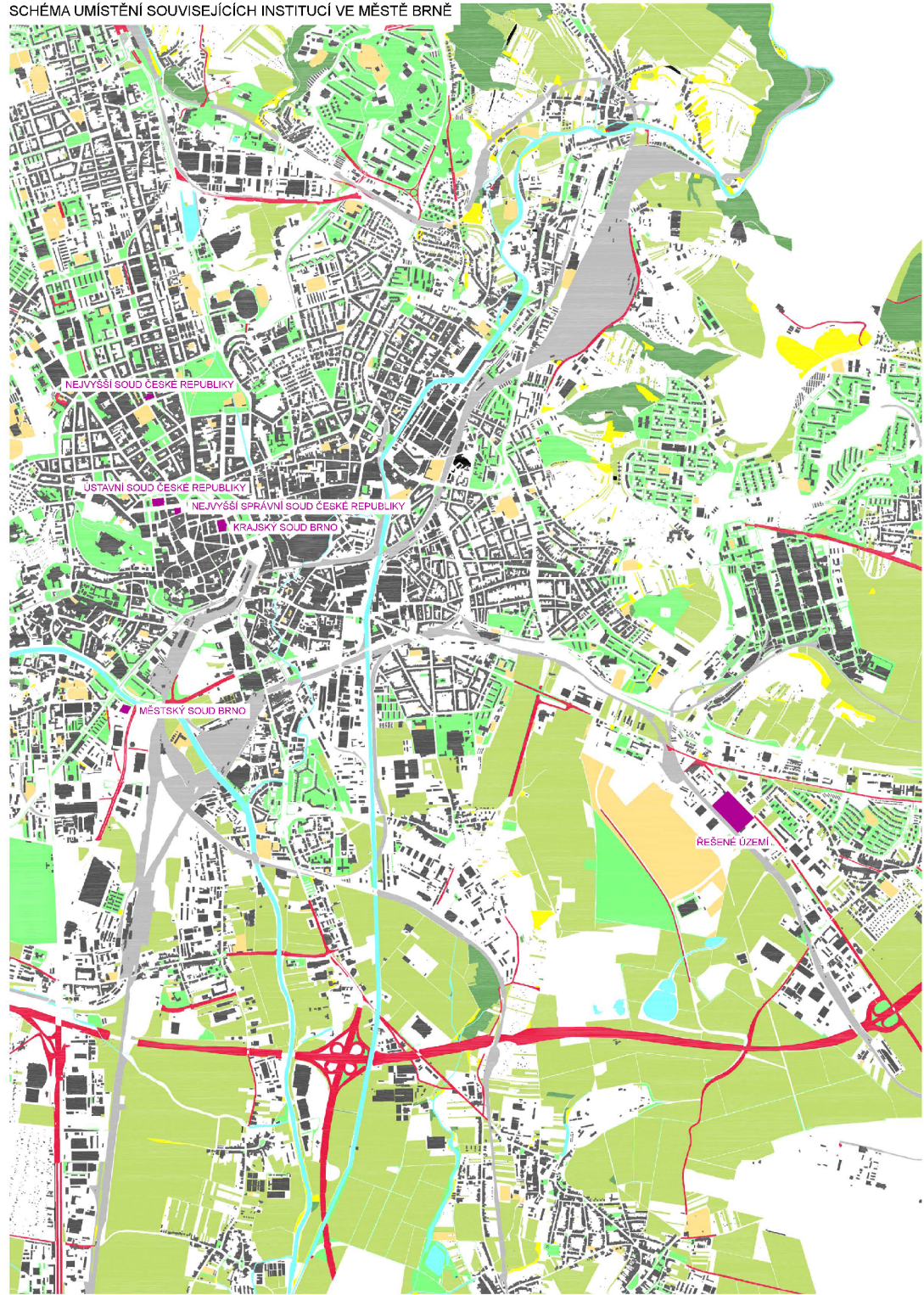
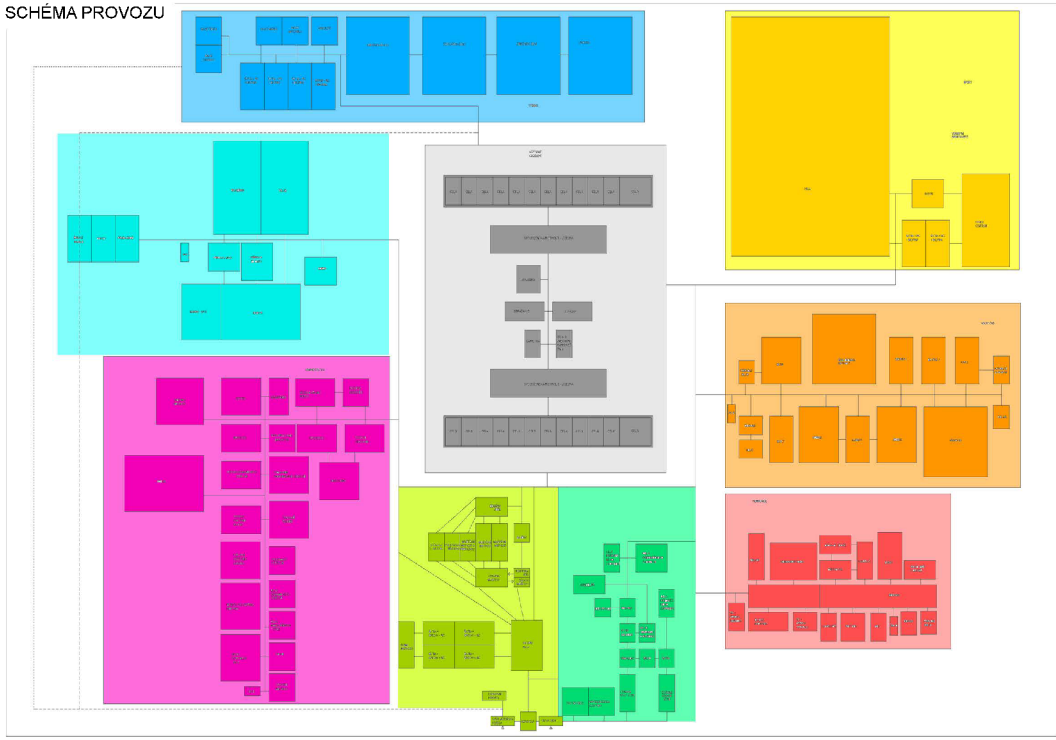


# SCHEMA UMÍSTĚNÍ SOUVISEJÍCÍCH INSTITUCÍ VE MĚSTĚ BRNĚ



# SCHEMA PROVOZU



## Úvod do problematiky vězeňství v České republice

Cílem tohoto společného oběžníku je osvětlit vývoju trestu, čímž rozumíme souhrdně, vyjádřenou odlišnými svobodami, vykonávanou v zřítených věznicích, popřípadě ve zvláštních odděleních věznicí vazebních. Z hlediska esotických potřeb je nutné, aby výše zmíněná procedura respektovala důstojnost osouzeného a zároveň omezovala škodlivé účinky vznikající zbavením svobody, což však nesmí být uvedeno v rozpor s hraní podstatu, kterou je potřeba ochránit společností. S odsouzenými lidmi je nutné tím způsobem, jejich postátní provádět kade důraz na zachování jejich zdraví, a pečlivě do zna vývoju trestu, umožnit, lásk i na podporu a rozvoj psalostí a dovedností, majících za cíl odsouzeným pomoci při opětovnému zařazení do společnosti a vedením soběstačného života v souladu se zákonem. Organ, pověřený dozorem nad osobami ve výkonu trestu je Vězeňská služba České republiky.

### A. Historie vězeňství v tuzemsku

- La rozdělí na jednotlivé etapy, boření historicky známými mezníky.
- Vězeňství Habsburské monarchie** – na celostátní úrovni od roku 1850, dochází k zesílení soudnictví a vězeňství. Od 2. poloviny 19. st. strážní se utlačuje rozvoj vzdělávání vězňů a sociální pomoci při jejich propuštění. Ve smyslu zákona O zločincích, přičičech a zřítelcích byl otařován trest odnětí svobody na látky žalář, žalář, láne vězení a vězení. Rozšířil kvůli správnosti a zachování s trestu.
  - Vězeňství Československé republiky** – znamenalo přechod k jinému a vězeňského systému rakouské monarchie, jeho partiální zdokonalení a legislativní úpravy (zrušení celistvého systému výkonu trestu, zřítelování vztáhlého režimu v závislosti na průběhu nápravy trestání, rozdělení do 3 disciplinárních tříd). V roce 1928 disponovaly ČR 6 mužskými a jednou ženskou trestnicí. Kraslí tresty (do 1 roku delky), byly vykonávány v krajských soudních věznicích. Režim vězeňství bylo federace centrální příslušným dozorem na ministerstvu spravedlnosti, (spolupracujícím s Vazněnskými komisí pro trestní právo a vězeňství)
  - Vězeňství Protektorátu Čechy a Morava** – zachování osavařnické systému věšně základní legislativy, organizace a správy. Vládu vykonával normy byly navíc schvářeny říšským protektorem, prostřednictvím jeho pověření. Docházelo k častému využívání vězeňských zařízení pro potřeby říšské justice a také státní policie. Organý okupační správy disponovaly pravomocí řešit tzv. trestné úry prací Velkočeskoslovenská říše a jeho součástí spadaly pod jejich jurisdikci i občanská protektorátu. Trestnice měly dvoji vedení (protektorátní – české – pracovní činnost, říšské – německé, úběh nacistických soudů a vyšetřování gestapa). V souvislosti s protinacistickým odporem bylo vyšetřováno 72 záměrných.
  - Poválečná obnova, sovětská a reforma vězeňství** – po skonci války disponovaly soudní pracovníci revoluční národní výbory, poté se řízení vstřilo ministerstvu spravedlnosti. Internátní, sčenné a pracovní sbory pro níměstské obyvatele spadaly pod ministerstvo vnitra či národní obrany. V roce 1946 vznikla kategorie tzv. protestantských vězňů, (byli nejvíce omezení). Počátkem 50. let byl vrážen tzv. říšního výkonu trestu, uplatňující nejprve poměrnky politiky odsouzených. Vězni (lákou znamenali říš nápravných zařízení, jenzé čle sovětského vzoru státní struktura 6 byli, ale stouží střežení. Inováni byli říš pro 4 typy nápravných pracovních útvarů, opět za sovětských zkušebností). Zmíněni následovalo až 60. letech za přičlenění mezinárodního vývoju Standardních minimálních pravidel pro zacházení s vězni. V souladu s nimi byli odsouzení řazení do 3 nápravných výchozích ústavů. Klíčovou řešící boří výzkumný ústav: penologie (studium osobnosti vězeňského a možnosti nápravy), zrušený na počátku 60. let ovšem normalizačních opatření.
  - Reforma převoletního vězeňství** – odstředění československé normalizace (směrem za tzv. trestné úry proti republiky). Následovatelstvátorická amnestie pro oca 16 000 vězňů (z 22 000). Byl zrušen trest smrti a zaveden doživotní trest. O rok později byla vytvořena nová koncepce vězeňství v duchu Evropských vězeňských pravidel, která se stala podkladem pro zákon O vězeňské službě a jejího strážní, jenž reformou organizoval řízení a výkon oboru na 3 skupiny zaměstnanců – vězeňskou, justiční stráž a spávní službu.

### B. Vězeňství a současnost

Počátkem roku 1963 byla zřízena Vězeňská služba ČR, vedoucí generálního ředitelství, došlo k posílení pravomocí ředitelů věznic. Počátkem na dořídování základních lidských práv si vyžádala vydání zákona č. 239/1993 Sb., O výkonu vazby, stary starou, tzv. oběvníků mohou být podroben jen omezeným nultým

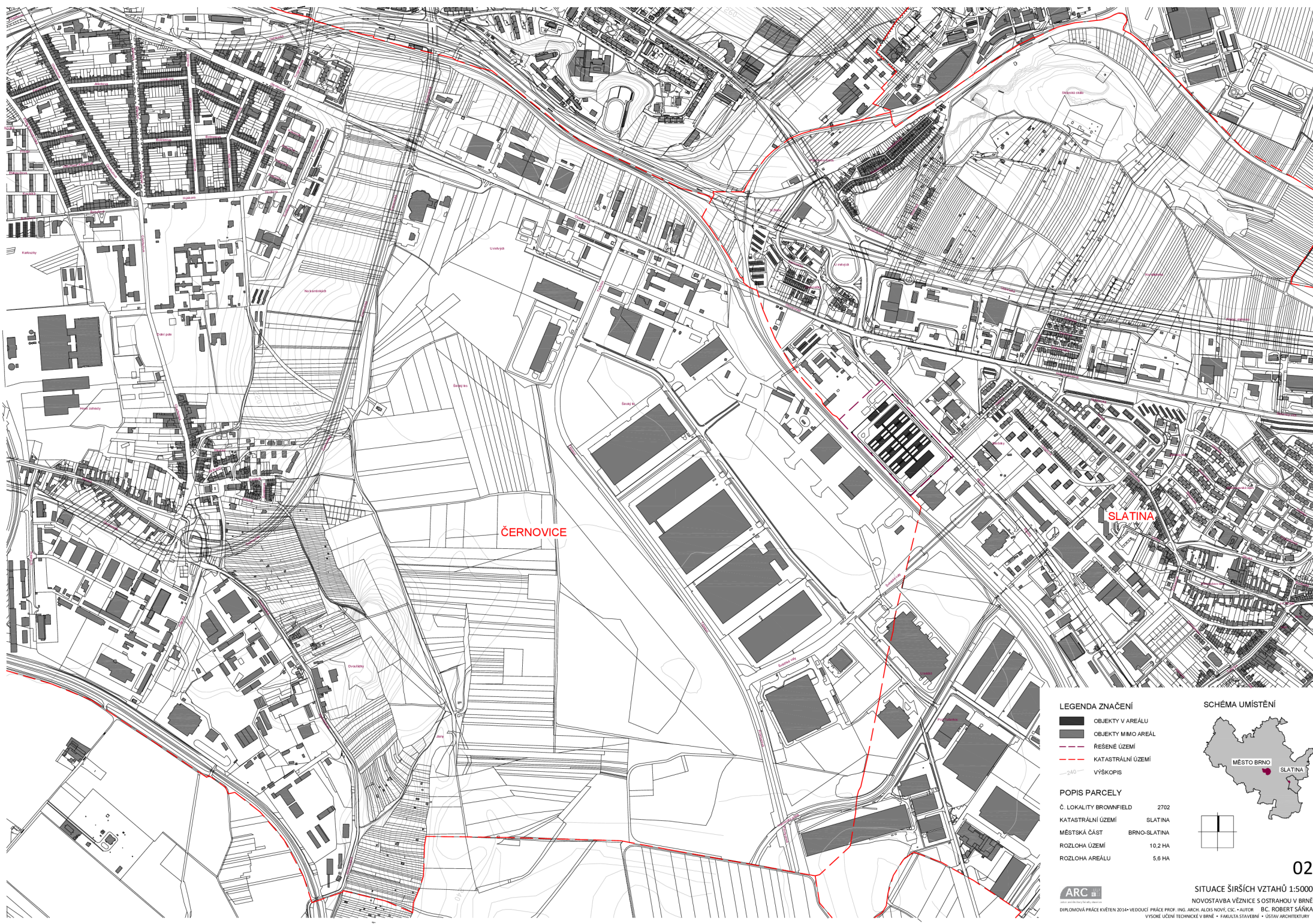
pro trestní řízení. Další změny kvůli zákon č. 239/1994 Sb., který pozmenil zákon č. 58/1955 Sb., O výkonu trestu odnětí svobody, došlo k novému poopravení a částečné změně pro výkon trestu. Aplikace Evropských vězeňských pravidel vyžádala vydání zákona č. 186/1998 Sb., O výkonu trestu odnětí svobody. Jedním z důležitých úkolů generálního ředitelství VS ČR a generální inspekce ministerstva spravedlnosti se stala vnější kontrolní činnost.

### C. Současné členění zařízení pro výkon trestu odnětí svobody

Jsou čítány na venšání věznic (v nichž jsou častěji ubytováni, studium volní do vazby), a věznic lábně úbě odsouzenými vykonávají trest odnětí svobody). V české době je v Česku 10 věznic vazebních a 25 úpravných, jejich činnost a správu provádějí Vězeňskou službu České republiky. Pracovní řádění je zřízeno číselným oddělením mužů os žen a oběvníků od odsouzených. Rovněž vhodným společným zřízením na kapacitních měřítcích je oddělné umístění odsouzených redicivů od osob předtrestních, vězňů odsouzených za nedobrotu tresty či od těch odsouzených za úmyslný tresty čín, nebo trvale pracovní nezabídelých, a podobně. Občasně pravidla pro separování kategorií lidí i u oběvníků ve vazebních – výjizm má formu zvláštní a zvláštnost strážného trestního čínu. Dále se oddělně umístí oběvníků, u nichž je dána kolikni vazba a spákování, peti níže je vedeno společně řízení.

### Podle způsobu umístění členění, zajištění bezpečnosti a vnějšího režimu se vězeňská zařízení člení do čtyř základních typů:

- věznic s dohledem** – pro výkon trestu osob, které byly odsouzeny za tresty čín spáčený z nedobrotu a které již byly ve výkonu trestu odnětí svobody pro úmyslný tresty čín, dále osoby, kterým byl za úmyslný tresty čín uložěn trest odnětí svobody nepřevyšující dva roky a které došlo rebyly ve výkonu trestu pro úmyslný tresty čín. Odsouzení se ve věznicích mohou pohybovat bez omezení, věšnou pracují na pracovních mimo věznic, kde dohled nad jejich činností provádí vychovatel nejméně jednou týdně, v mimořádných doob jim ředitel může povolit volný pohyb mimo věznic k účastí na kulturních a sportovních akcích či dobročinných.
- věznic s dozorem** – pro zařízení osob, kteří byli odsouzeny za tresty čín spáčený z nedobrotu a které již byly ve výkonu trestu odnětí svobody pro úmyslný tresty čín, dále osoby, kterým byl za úmyslný tresty čín uložěn trest odnětí svobody nepřevyšující dva roky a které došlo rebyly ve výkonu trestu pro úmyslný tresty čín. Odsouzení se ve věznicích mohou pohybovat bez omezení, věšnou pracují na pracovních mimo věznic, kde dohled nad jejich činností provádí vychovatel nejméně jednou týdně, v mimořádných doob jim ředitel může povolit volný pohyb mimo věznic k účastí na kulturních a sportovních akcích či dobročinných.
- věznic s ostrahou** – zde vykonávají trest osoby, odsouzené pro úmyslný tresty čín, u nichž nejsou spáčený podmínky pro zařazení do jiného typu věznic. V prostorách věznic se osouzení pohybují organizované pod dohledem zaměstnanců Vězeňské služby, volný pohyb pro věznic může ředitel povolit jen výjimečně, odsouzení pracují zpravidla na pracovních mimo věznic nebo na střežících pracovních mimo věznic, u odsouzených, u nichž je příslušek, že toho nezaujíždí, lze povolit zaměstnancům Vězeňské služby nejméně jedenkrát za hodinu, odsouzeným, u nichž je příslušek, že toho nezaujíždí, ředitel může povolit volný pohyb mimo věznic při plnění pracovních úkolů.
- věznic se zvýšenou ostrahou** – pro zařízení číselných odsouzených, zvlášť nebezpečných redicivů, osob odsouzených za zvlášť závažný úmyslný tresty čín k trestu ve výměně nejméně osmi let a osob odsouzených za úmyslný tresty čín, které v období osmi letech uprchly z vazby nebo z výkonu trestu. V prostorách věznic se osouzení pohybují organizované pod dohledem příslušků Vězeňské služby, volný pohyb pro věznic se jim nepovoluje ani při plnění pracovních úkolů, odsouzení pracují na pracovních ústavů mimo věznic, práci vykonávají přímo ve svých celách, dohled nad jejich pracovní činností provádějí zaměstnanci Vězeňské služby jedenkrát za 30 minut. Zařazení odsouzených do typu věznic určuje soud v rozsahu, kterým rozhoduje o vině a trestu. Pokud si osouzený na konkrétní osobnosti soud dospěje k závěru, že náprava bude lépe zaručena v jiném typu věznic, může se odvolat od zákonných kritérií pro rozdělování odsouzených. V průběhu výkonu trestu soud rovněž rozhoduje o přičlenění odsouzených z jednoho typu věznic do druhého, a to na návrh odsouzeného, ředitel věznic, státní státnice nebo i bez návrhu. Vedle základních typů jsou zřízeny i zvláštní věznic pro mladé. V rámci jednoho zařízení lze zřídit více oddělných útvarů typu (např. ve věznic s ostrahou může být zřízeno i oddělné s dozorem). Ve vazebních věznicích lze zřídit oddělné pro výkon trestu odnětí svobody.



ČERNOVICE

SLATINA

**LEGENDA ZNAČENÍ**

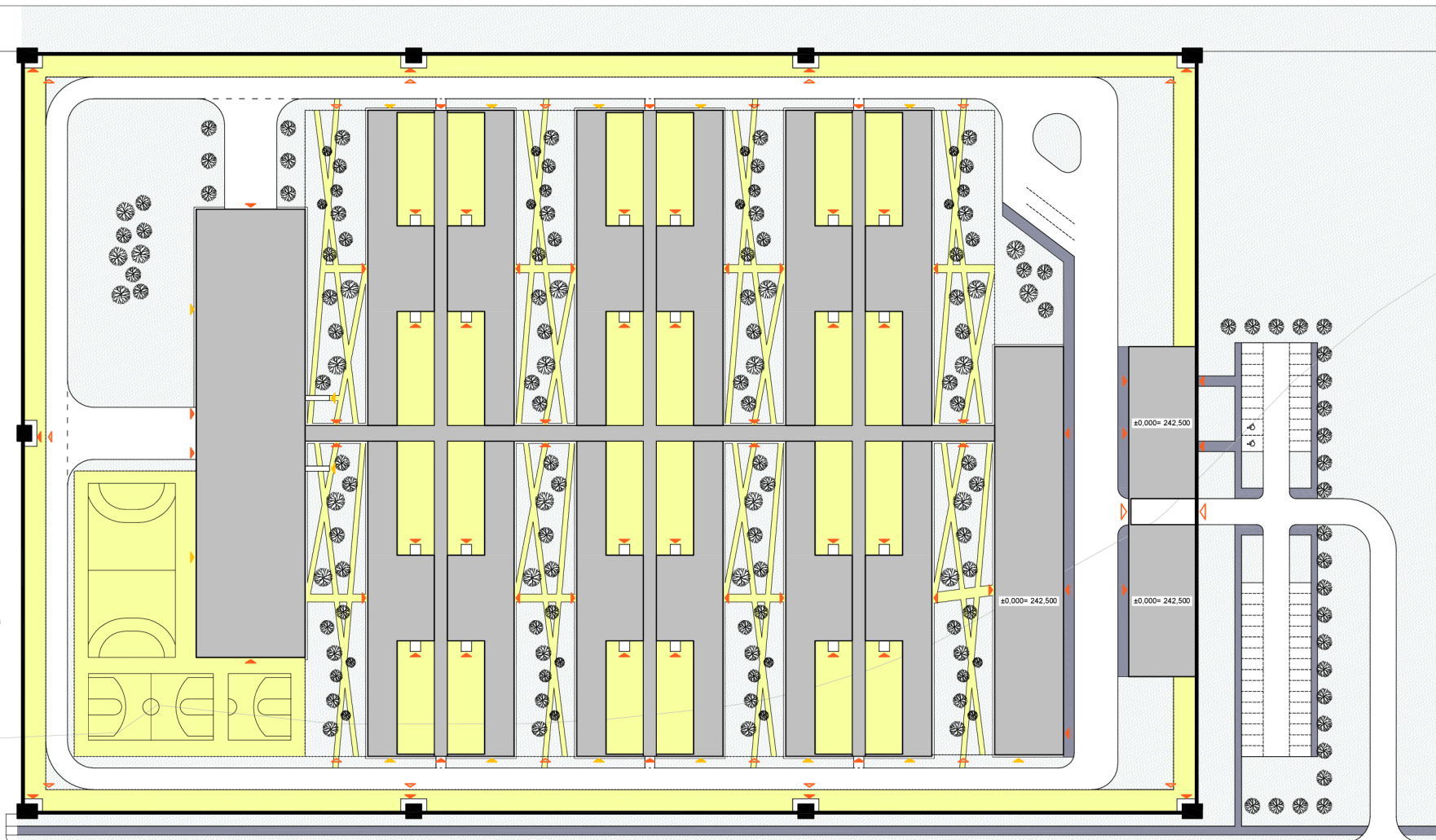
- OBJEKTY V AREÁLU
- OBJEKTY MIMO AREÁL
- ŘEŠENÉ ÚZEMÍ
- KATASTRÁLNÍ ÚZEMÍ
- VÝŠKOPIS

**POPIS PARCELY**

Č. LOKALITY BROWNFIELD	2702
KATASTRÁLNÍ ÚZEMÍ	SLATINA
MĚSTSKÁ ČÁST	BRNO-SLATINA
ROZLOHA ÚZEMÍ	10,2 HA
ROZLOHA AREÁLU	5,6 HA

**SCHEMA UMÍSTĚNÍ**



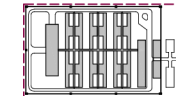


LEGENDA ZNAČENÍ

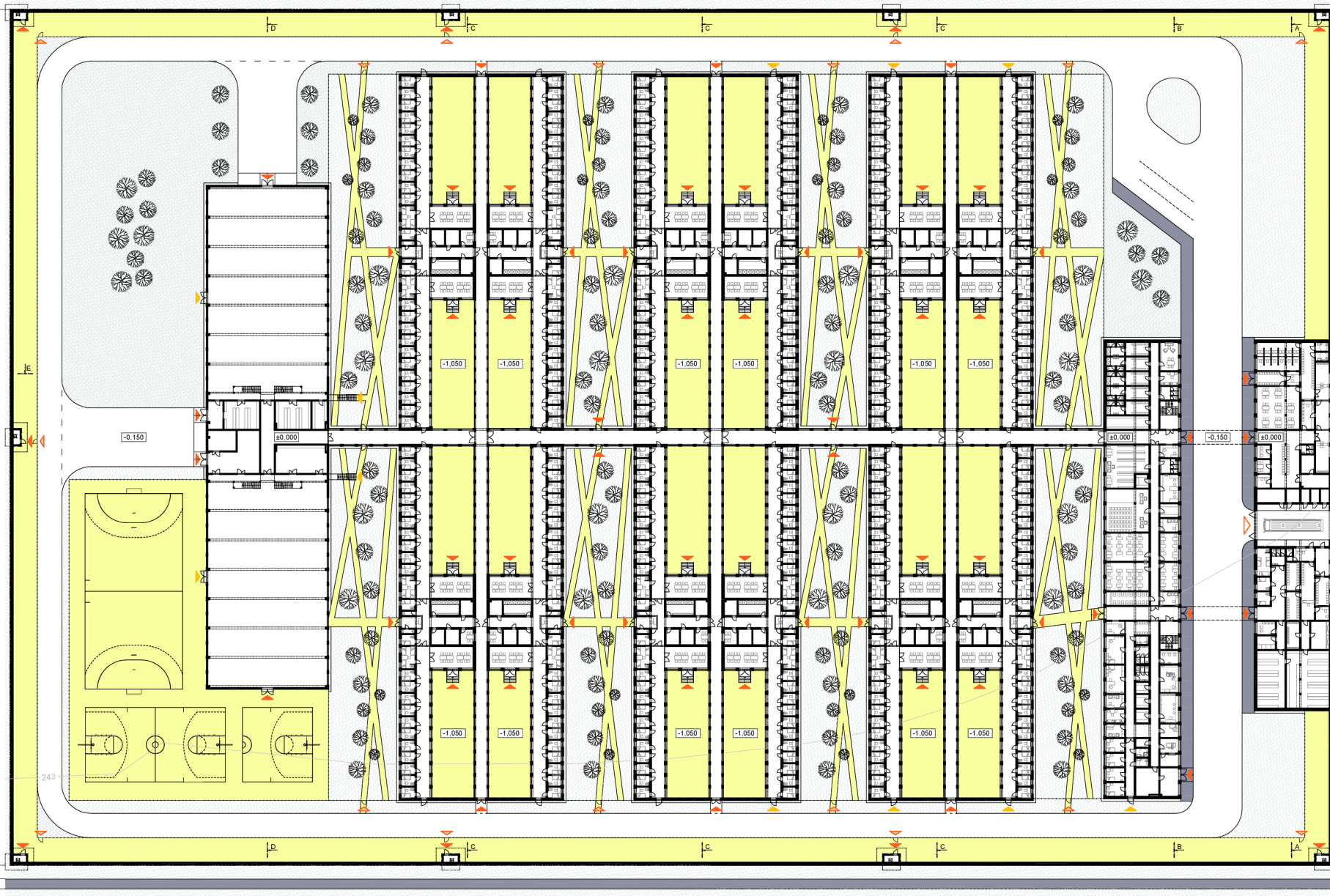
- OBJEKTY V AREÁLU
- OBJEKTY OKOLNÍ
- PLOCHY ZELENÉ
- PĚŠÍ KOMUNIKACE ZPEVNĚNÉ
- PĚŠÍ KOMUNIKACE BETONOVÉ
- AREÁLOVÁ ZĚD SE STRÁŽNICÍ
- VJEZD DO AREÁLU
- PĚŠÍ VSTUP DO OBJEKTU
- POŽÁRNÍ ÚNIKOVÝ VÝCHOD
- BRANKA V AREÁLOVÉM OPLOČENÍ
- OPLOČENÍ VNITŘNÍHO PERIMETRU
- VRSTEVNICE

±0,000= 242,500 BPV.

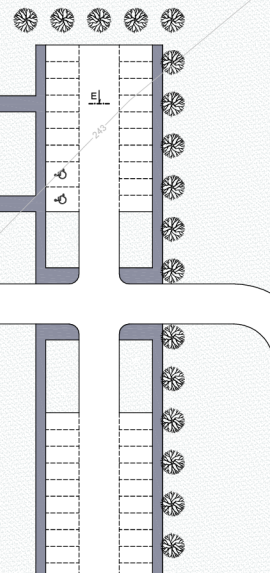
SCHEMA POHLEDU



ULICE ŘÍPSKÁ

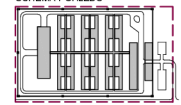


- LEGENDA ZNAČENÍ**
- PLOCHY ZELENÉ
  - PĚŠÍ KOMUNIKACE ZPEVNĚNÉ
  - PĚŠÍ KOMUNIKACE BETONOVÉ
  - VJEZD DO AREÁLU
  - PĚŠÍ VSTUP DO OBJEKTU
  - POŽÁRNÍ ÚNIKOVÝ VÝCHOD
  - BRANKA V AREÁLOVÉM OPLCENÍ
  - OPLCENÍ VNITŘNÍHO PERIMETRU
  - 243
  - VRSTVENICE






±0.000= 242.500 BPV.

SCHÉMA POHLEDU



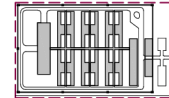


### LEGENDA ZNAČENÍ

-  PLOCHY ZELENÉ
-  POŽÁRNÍ ÚNIKOVÝ VÝCHOD
-  VRSTEVNICE

±0,000= 242,500 BPV.

SCHEMA POHLEDU



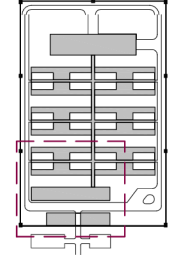


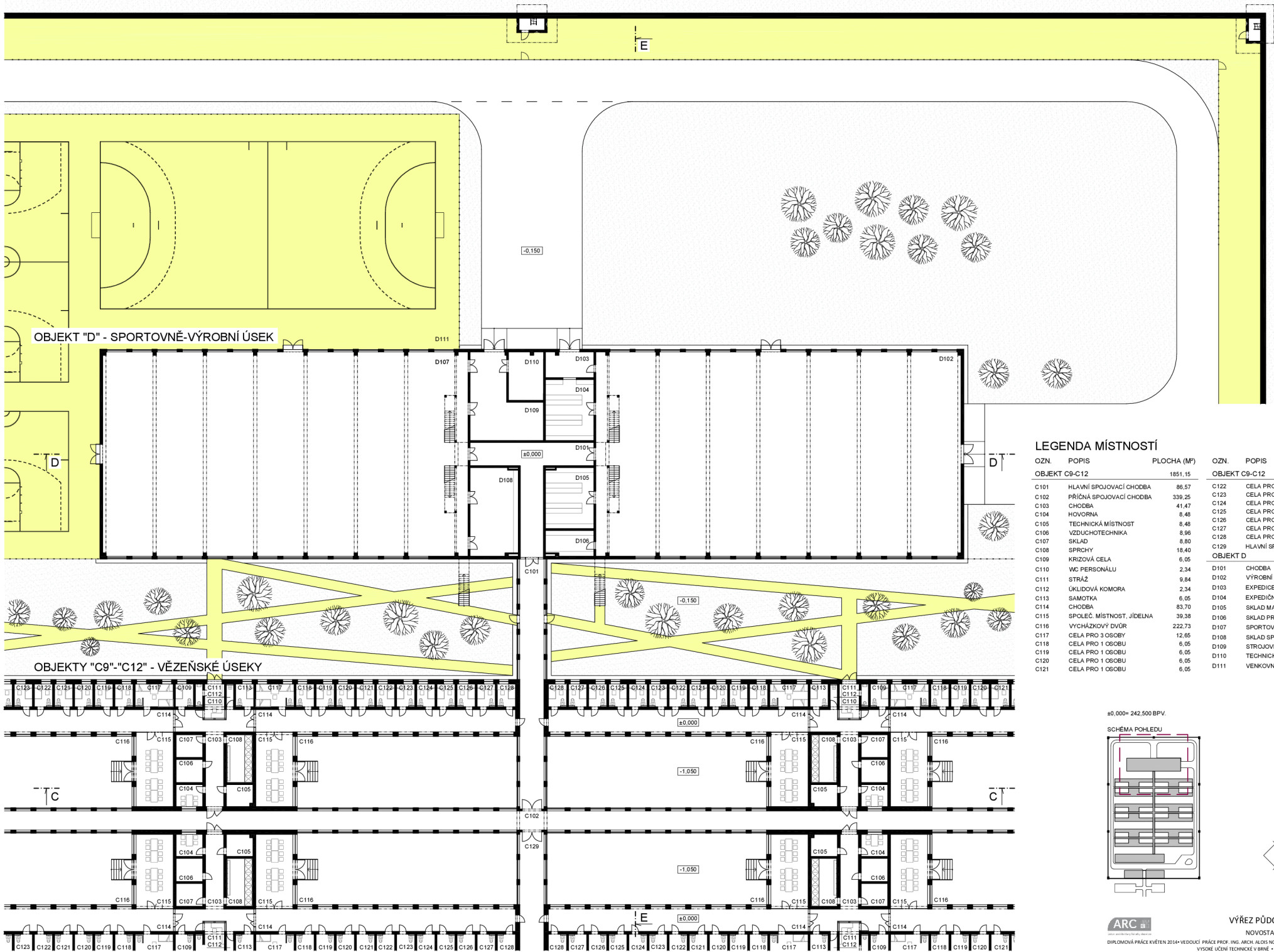
### LEGENDA MÍSTNOSTÍ

OZN.	POPIS	PLOCHA (M²)	OZN.	POPIS	PLOCHA (M²)
<b>OBJEKT A</b>		1026,39	<b>OBJEKT B</b>		1254,33
A101	VJEZD, PROPUST'	128,76	B123	DÍLNA	22,04
A102	HLAVNÍ UZÁVĚR VODY	4,95	B124	SPOLEČENSKÁ MÍSTNOST	76,91
A103	HLAVNÍ UZÁVĚR PLYNU	4,95	B125	SKLAD POMŮCEK	10,64
A104	ELEKTROROZVODNA	4,81	B126	KABINET VYUČUJÍCÍHO	10,64
A105	ZÁLOŽNÍ ZDROJ	7,42	B127	ÚČEBNA	50,75
A106	MEZSKLAD	15,81	B128	SKUPINOVÁ ÚČEBNA	22,04
A107	VSTUP VĚZŮ	16,10	B129	ÚČEBNA	50,75
A108	ČEKÁRNA VĚZŮ	16,24	B130	SKUPINOVÁ ÚČEBNA	22,04
A109	PŘÍJEM, IDENTIFIKACE VĚZŮ	32,45	B131	KAPLE	24,50
A110	FOTOSTUDIO	7,84	B132	KANCELÁŘ DUCHOVNÍHO	10,64
A111	STRÁŽ	11,83	B133	CHODBA	41,44
A112	WC PERSONÁLU	3,25	B134	SCHODIŠTĚ	22,04
A113	ČEKÁRNA PŘÍCHOZÍCH VĚZŮ	15,06	B135	CHODBA, ČEKÁRNA	133,27
A114	ČEKÁRNA ODOCHOZÍCH VĚZŮ	15,06	B136	STRÁŽ	10,64
A115	CHODBA	38,79	B137	WC PACIENTI	4,59
A116	WC, UKLID	9,21	B138	OŠETŘOVNA	22,04
A117	CELA PŘEDBĚZ ZADRŽENÍ	16,10	B139	HOLIC	10,64
A118	CELA PŘEDBĚZ ZADRŽENÍ	7,84	B140	WC+SPRCHA MUŽI	9,86
A119	CELA ODOCHOZÍCH VĚZŮ	7,84	B141	ORDINACE LÉKÁŘE	22,04
A120	CHODBA	10,15	B142	ZUBAR	21,28
A121	OPRAVNA VĚZEŇSKÝCH ODĚVŮ	10,64	B143	WC+SPRCHA ŽENY+UKLID	8,51
A122	SKLAD SPÍNAVÉHO PŘÁDLA	10,64	B144	KARTOTEKA	6,21
A123	SKLAD VĚZEŇSKÝCH ODĚVŮ	67,85	B145	LABORATOR	23,26
A124	SKLAD CIVILNÍCH ODĚVŮ	102,98	B146	SKLAD LÉČIV	7,56
A125	CHODBA	10,15	B147	KANCELÁŘ LÉKÁŘE	10,64
A126	TREZOROVÁ MÍSTNOST	15,06	B148	PŘÍRUČNÍ SKLAD	7,56
A127	SUŠÁRNA, DESINFEKCE	22,04	B149	KUCHYŇKA	10,64
A128	VSTUP PERSONÁLU	24,64	B150	EKG	10,64
A129	VŘÁTNICE, CENTRÁLA EPS	16,24	B151	SEŠTERNA	10,64
A130	VSTUP NÁVŠTĚVNÍKŮ	21,84	B152	RENTGEN	11,28
A131	CHODBA, HALA	64,52	B153	RENTGENOVÝ BOX	9,88
A132	PŘÍJEM A KONTROLA BALÍČKŮ	15,95	B154	SKLAD OPADŮ	4,86
A133	ČEKÁRNA NÁVŠTĚV	32,45	B155	SPRCHA PACIENTI	4,59
A134	WC MUŽI+ŽTP	4,77	B156	WC PACIENTI	4,59
A135	WC ŽENY+ŽTP	4,77	B157	NEMOCNIČNÍ POKOJ	10,64
A136	NÁVŠTĚVNÍ MÍSTNOST S BOXY	50,66	B158	NEMOCNIČNÍ POKOJ	10,64
A137	ČEKÁRNA VĚZŮ	16,10	B159	NEMOCNIČNÍ POKOJ	10,64
A138	STRÁŽ	7,56	B160	NEMOCNIČNÍ POKOJ	10,64
A139	NÁVŠTĚVNÍ MÍSTNOST VOLNÁ	76,82	B161	STROJ, VZDUCHOTECHNIKY	26,73
A140	MÍSTNOST TLUMČOČNÍKŮ	7,84	B162	TECHNICKÁ MÍSTNOST	22,04
A141	VÝSLECHOVÁ MÍSTNOST	7,84	<b>OBJEKT C1-C4</b>		1851,15
A142	MÍSTNOST SVĚDKŮ	7,84	C101	HLAVNÍ SPOJOVACÍ CHODBA	86,57
A143	TECHNICKÁ MÍSTNOST	16,10	C102	PŘÍČNÁ SPOJOVACÍ CHODBA	339,25
A144	STROJ, VZDUCHOTECHNIKY	9,88	C103	CHODBA	41,47
A145	WC PERSONÁLU, UKLID	4,95	C104	HOVORNA	8,48
<b>OBJEKT B</b>		1254,33	C105	TECHNICKÁ MÍSTNOST	8,48
B101	CHODBA	41,44	C106	VZDUCHOTECHNIKA	8,96
B102	SCHODIŠTĚ, VÝTAH	22,04	C107	SKLAD	8,80
B103	CHODBA PERSONÁLU	31,15	C108	SPRCHY	18,40
B104	ZBRŮCNICE	24,50	C109	KRIZOVÁ CELA	6,05
B105	ŠATNA PERSONÁLU	13,30	C110	WC PERSONÁLU	2,34
B106	UMÝVÁRNA, WC	10,08	C111	STRÁŽ	9,84
B107	ŠATNA PERSONÁLU	13,30	C112	UKLIDOVÁ KOMORA	2,34
B108	UMÝVÁRNA, WC	10,08	C113	SAMOTKA	6,05
B109	ŠATNA PERSONÁLU	13,30	C114	CHODBA	83,70
B110	UMÝVÁRNA, WC	10,08	C115	SPOLEČ. MÍSTNOST, JÍDELNA	39,38
B111	ŠATNA PERSONÁLU	13,30	C116	VYCHÁZKOVÝ DVŮR	222,73
B112	UMÝVÁRNA, WC	10,08	C117	CELA PRO 3 OSOBY	12,65
B113	ŠATNA PERSONÁLU	13,30	C118	CELA PRO 1 OSOBU	6,05
B114	UMÝVÁRNA, WC	10,08	C119	CELA PRO 1 OSOBU	6,05
B115	DENNÍ MÍSTNOST	22,04	C120	CELA PRO 1 OSOBU	6,05
B116	KUCHYŇKA	10,64	C121	CELA PRO 1 OSOBU	6,05
B117	WC, UKLID	10,64	C122	CELA PRO 1 OSOBU	6,05
B118	CHODBA	57,40	C123	CELA PRO 1 OSOBU	6,05
B119	STRÁŽ	9,88	C124	CELA PRO 1 OSOBU	6,05
B120	KNIHOVNA	68,00	C125	CELA PRO 1 OSOBU	6,05
B121	WC, UKLID	11,16	C126	CELA PRO 1 OSOBU	6,05
B122	PŘÍRUČNÍ SKLAD	7,56	C127	CELA PRO 1 OSOBU	6,05
			C128	CELA PRO 1 OSOBU	6,05
			C129	HLAVNÍ SPOJOVACÍ CHODBA	131,37

±0.000 = 242,500 BPV.

SCHEMA POHLEDU

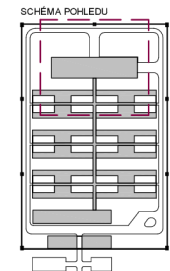




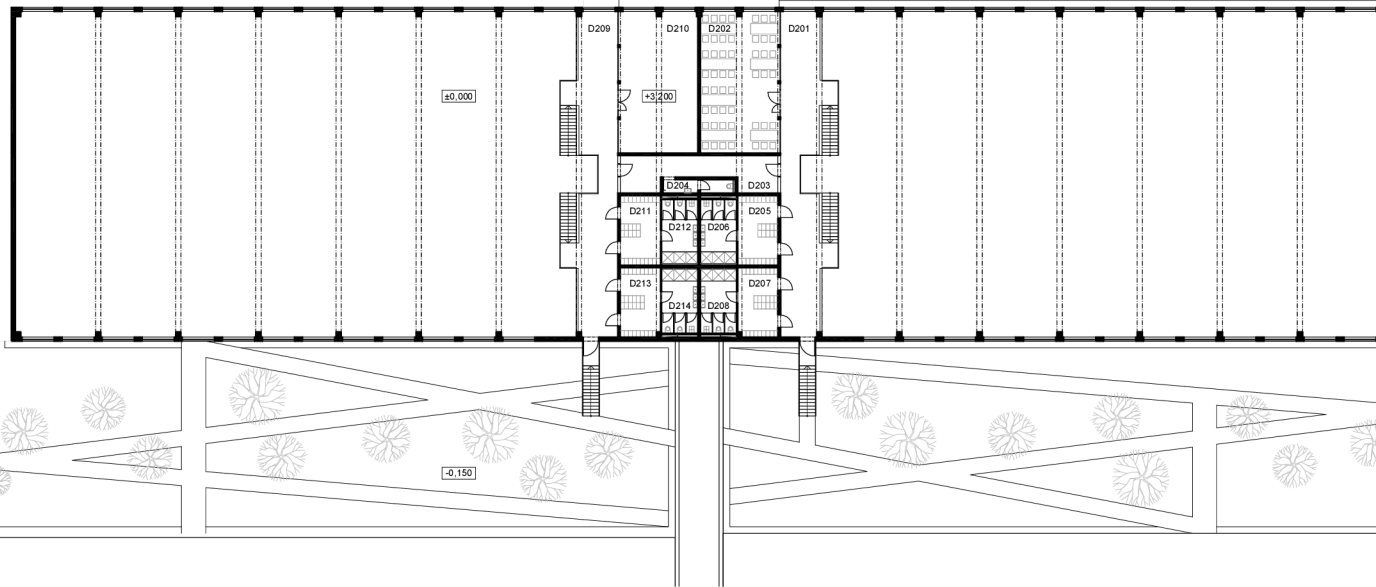
### LEGENDA MÍSTNOSTÍ

OZN.	POPIS	PLOCHA (M <sup>2</sup> )	OZN.	POPIS	PLOCHA (M <sup>2</sup> )
OBJEKT C9-C12			OBJEKT C9-C12		
		1851,15			1851,15
C101	HLAVNÍ SPOJOVACÍ CHODBA	86,57	C122	CELA PRO 1 OSOBU	6,05
C102	PRÍČNÁ SPOJOVACÍ CHODBA	339,25	C123	CELA PRO 1 OSOBU	6,05
C103	CHODBA	41,47	C124	CELA PRO 1 OSOBU	6,05
C104	HOVORNA	8,48	C125	CELA PRO 1 OSOBU	6,05
C105	TECHNICKÁ MÍSTNOST	8,48	C126	CELA PRO 1 OSOBU	6,05
C106	VZDUCHOTECHNIKA	8,96	C127	CELA PRO 1 OSOBU	6,05
C107	SKLAD	8,80	C128	CELA PRO 1 OSOBU	6,05
C108	SPRCHY	18,40	C129	HLAVNÍ SPOJOVACÍ CHODBA	131,37
C109	KRIZOVÁ CELA	6,05	OBJEKT D		2437,25
C110	WC PERSONÁLU	2,34	D101	CHODBA	71,96
C111	STRÁŽ	9,84	D102	VÝROBNÍ HALA	1046,40
C112	ÚKLIDOVÁ KOMORA	2,34	D103	EXPEDICE VÝROBKŮ	17,98
C113	SAMOTKA	6,05	D104	EXPEDIČNÍ SKLAD	42,34
C114	CHODBA	83,70	D105	SKLAD MATERIÁLU	42,34
C115	SPOLEČ. MÍSTNOST, JÍDELNA	39,38	D106	SKLAD PRACOVNÍCH POMŮCEK	17,98
C116	VYCHÁZKOVÝ DVŮR	222,73	D107	SPORTOVNÍ HALA	1046,40
C117	CELA PRO 3 OSOBY	12,65	D108	SKLAD SPORTOVNÍHO VYBAVENÍ	60,61
C118	CELA PRO 1 OSOBU	6,05	D109	STROJOVNA VZDUCHOTECHNIKY	66,88
C119	CELA PRO 1 OSOBU	6,05	D110	TECHNICKÁ MÍSTNOST	24,36
C120	CELA PRO 1 OSOBU	6,05	D111	VENKOVNÍ SPORTOVISŤE	2407,93
C121	CELA PRO 1 OSOBU	6,05			

±0,000= 242,500 BPV.



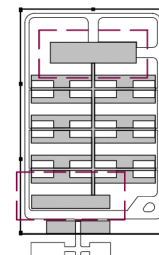
OBJEKT "D" - SPORTOVNĚ-VÝROBNÍ ÚSEK



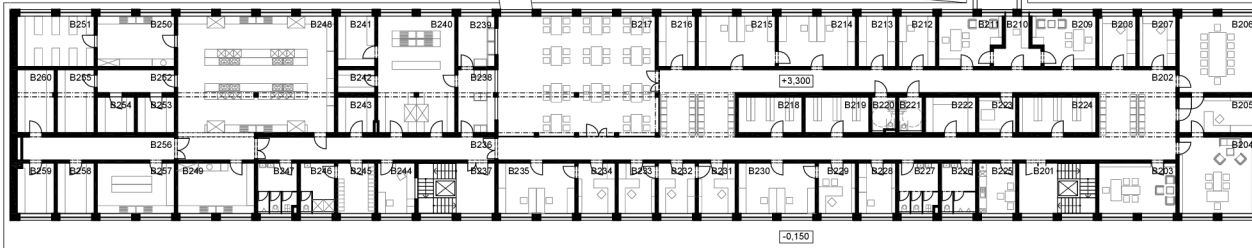
LEGENDA MÍSTNOSTÍ

OZN.	POPIS	PLOCHA (M²)	OZN.	POPIS	PLOCHA (M²)
OBJEKT B		1313,16	OBJEKT B		1313,16
B201	SCHODIŠTĚ, VÝTAH	22,04	B239	BALENÉ NÁPOJE A POTRAVINY	10,64
B202	CHODBA	194,67	B240	MYTÍ NÁDOBÍ A VÁRNIC	50,75
B203	ZÁSTUPCE ŘEDITĚLE	22,04	B241	SKLAD VÁRNIC	10,64
B204	ŘEDITEL	33,35	B242	SKLAD ČISTIČÍCH PROSTŘEDKŮ	4,90
B205	SEKRETARIÁT	15,23	B243	SKLAD OBALŮ	7,56
B206	ZASEDACÍ MÍSTNOST	33,35	B244	STRÁŽ	10,64
B207	INSPEKTOR	10,64	B245	ŠATNA PERSONÁLU KUCHYNĚ	10,64
B208	SPOLUPRACOVNÍK INSPEKTORA	10,64	B246	WC+SPRCHA PERS. KUCHYNĚ	9,49
B209	PSYCHOLOG	16,80	B247	WC+UKLID	10,73
B210	SEKRETARIÁT	9,36	B248	HLAVNÍ KUCHYNĚ	115,14
B211	SOCIÁLNÍ PRACOVNÍK	16,80	B249	STUDENÁ KUCHYNĚ	22,04
B212	PERSONÁLNÍ ODDĚLENÍ	10,64	B250	PŘEDPŘÍPRAVNA	22,04
B213	SKLAD PERSONÁL. ODDĚLENÍ	10,64	B251	DENNÍ SKLAD	22,04
B214	POŠTOVNÍ ODDĚLENÍ	22,04	B252	PŘEDMRAŽIČNA	10,15
B215	ODDĚLENÍ CENZURY	22,04	B253	SKLAD MASA	7,56
B216	REGISTR	10,64	B254	SKLAD MĚLNÝCH VÝROBKŮ	7,56
B217	JIDELNA PRO ADMINISTRATIVU	103,25	B255	MRAŽIČNA	13,30
B218	SKLAD EKONOM. ODDĚLENÍ	12,96	B256	CHODBA	19,95
B219	ARCHIV EKONOM. ODDĚLENÍ	12,96	B257	PŘÍPRAVA BRAMBOR A ZELENINY	22,04
B220	WC ZTP MUŽI	4,59	B258	SKLAD ZELENINY	10,64
B221	WC ZTP ŽENY	4,59	B259	SKLAD BRAMBOR	10,64
B222	SKLAD KANCELÁŘ. POMŮCEK	10,26	B260	SKLAD ODPADŮ	13,30
B223	SCANNER, KOPIRKA	7,56	OBJEKT D		414,39
B224	KNIHOVNA	15,66	D201	SCHODIŠTĚ, GALERIE	75,25
B225	KUCHYNIKA	10,24	D202	JIDELNA PRACOVNÍKŮ	59,16
B226	WC MUŽI	9,49	D203	STRÁŽ	26,08
B227	WC ŽENY+UKLID	10,77	D204	WC PERSONÁLU	5,25
B228	VÝPLATNÍ MÍSTNOST	10,64	D205	ŠATNA PRACOVNÍKŮ VÝROBY	15,60
B229	VEDOUcí EKONOM. ODDĚLENÍ	10,64	D206	UMÝVÁRNA, WC	12,96
B230	EKONOMICKÉ ODDĚLENÍ	22,04	D207	ŠATNA PRACOVNÍKŮ VÝROBY	15,60
B231	VEDOUcí VÝKONU TRESTU	10,64	D208	UMÝVÁRNA, WC	12,96
B232	SEKRETARIÁT	10,64	D209	SCHODIŠTĚ, GALERIE	75,25
B233	ZÁSTUPCE VED. VÝK. TRESTU	10,64	D210	POŠTOVNÍ	59,16
B234	VEDOUcí PRACOVNÍ SKUPINY	10,64	D211	ŠATNA PRO SPORT	15,60
B235	PRACOVNÍ PRACOVNÍ SKUPINY	22,04	D212	UMÝVÁRNA, WC	12,96
B236	CHODBA	31,11	D213	ŠATNA PRO SPORT	15,60
B237	SCHODIŠTĚ, VÝTAH	22,04	D214	UMÝVÁRNA, WC	12,96
B238	VÝJEJ POKRMŮ, SBĚR NÁDOBÍ	13,30			

±0.000= 242.500 BPV.

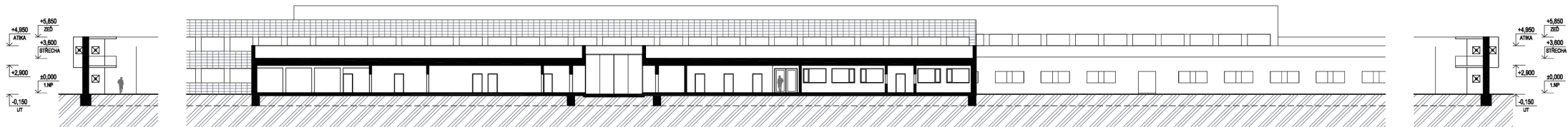


OBJEKT "B" - SPRÁVNÍ, POTRAVINÁŘSKÝ A STRAVOVACÍ ÚSEK

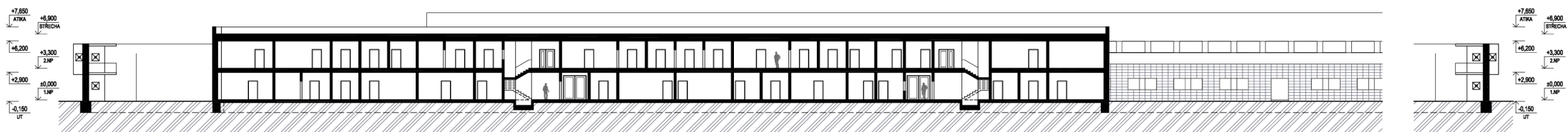




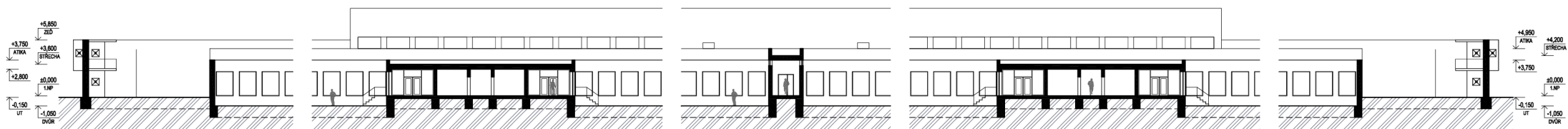
PODÉLNÝ ŘEZ A-A



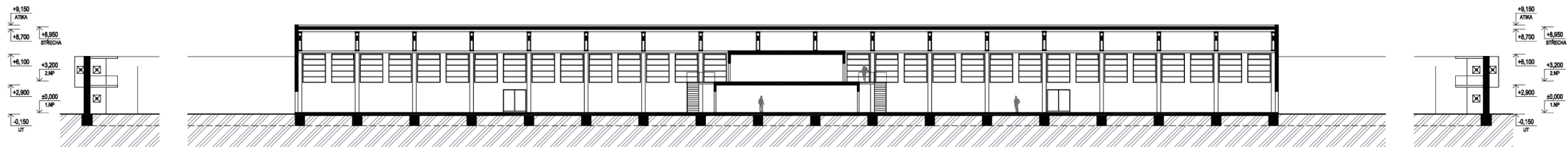
PODÉLNÝ ŘEZ B-B



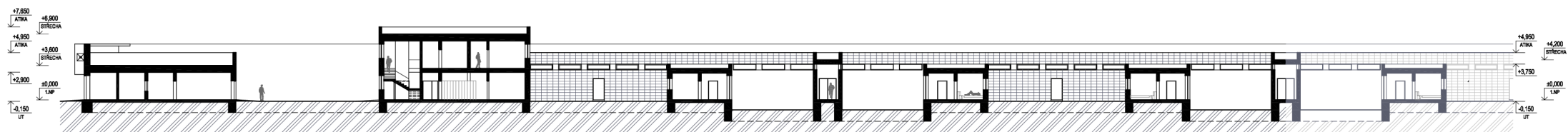
PODÉLNÝ ŘEZ C-C



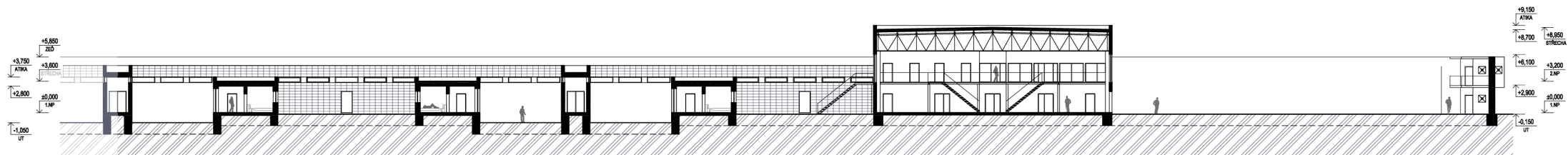
PODÉLNÝ ŘEZ D-D



PŘÍČNÝ ŘEZ E-E, 1. ČÁST



PŘÍČNÝ ŘEZ E-E, 2. ČÁST



VSTUPNÍ OBJEKT, POHLED OD SEVEROZÁPADU



VSTUPNÍ OBJEKT, POHLED OD JIHOVÝCHODU



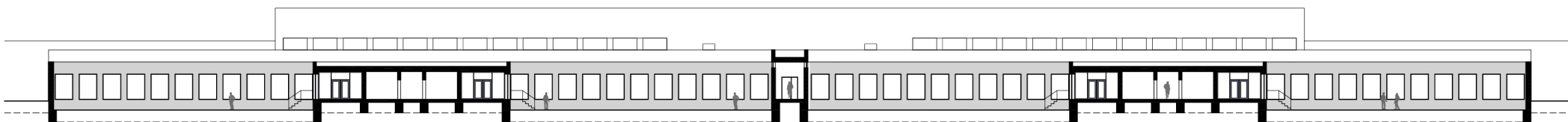
SPRÁVNÍ BUDOVA, POHLED OD SEVEROZÁPADU



SPRÁVNÍ BUDOVA, POHLED OD JIHOVÝCHODU



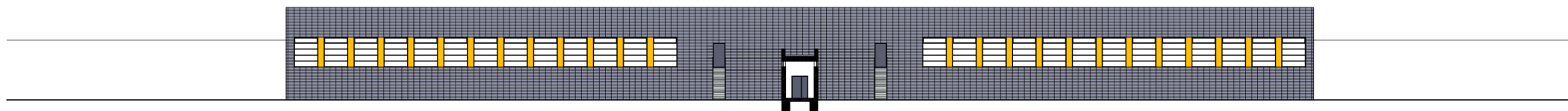
VĚŽEŇSKÉ BLOKY, POHLED OD SEVEROZÁPADU



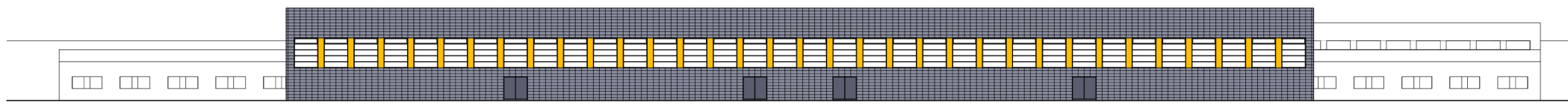
VĚŽEŇSKÉ BLOKY, POHLED OD JIHOVÝCHODU



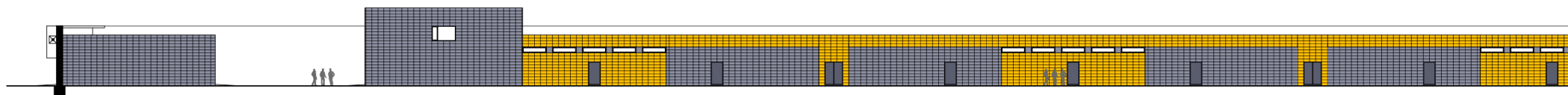
SPORTOVNĚ-VÝROBNÍ HALA, POHLED OD SEVEROZÁPADU



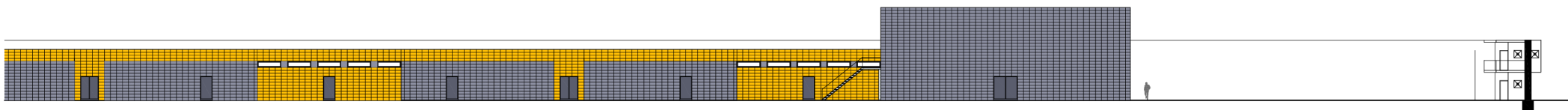
SPORTOVNĚ-VÝROBNÍ HALA, POHLED OD JIHOVÝCHODU



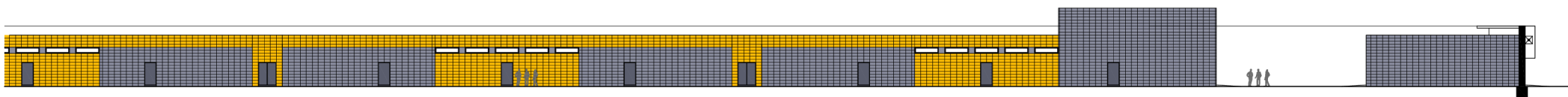
CELÝ AREÁL, POHLED OD JIHOZÁPADU, 1. ČÁST



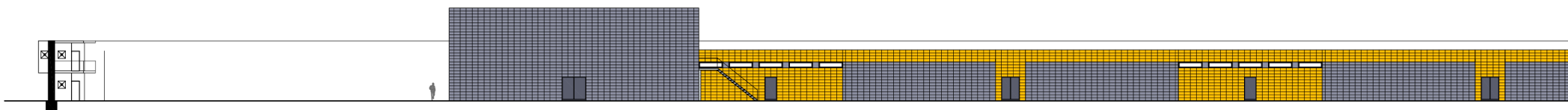
CELÝ AREÁL, POHLED OD JIHOZÁPADU, 2. ČÁST

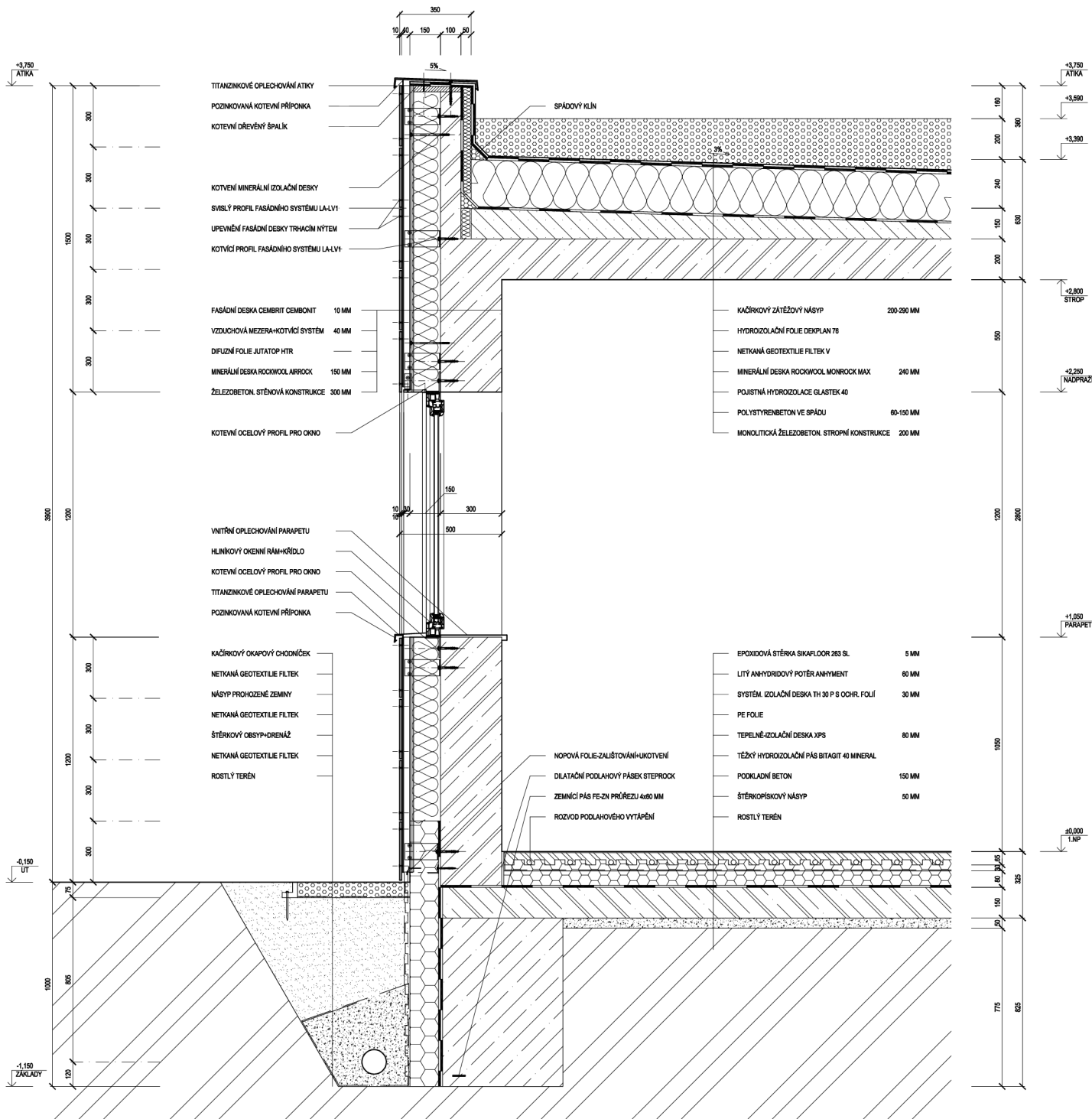


CELÝ AREÁL, POHLED OD SEVEROVÝCHODU, 1. ČÁST



CELÝ AREÁL, POHLED OD SEVEROVÝCHODU, 2. ČÁST

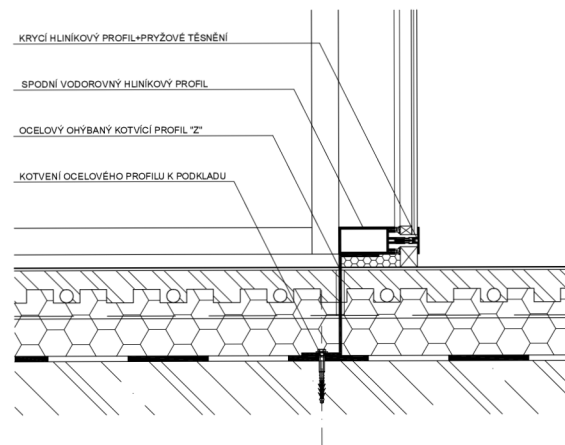
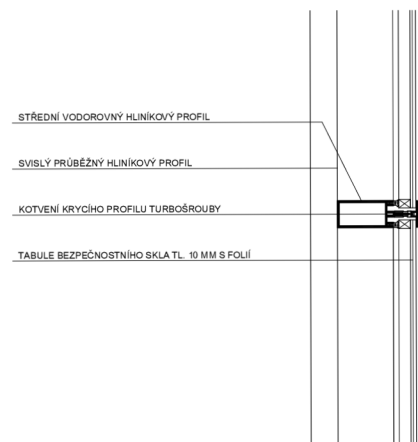
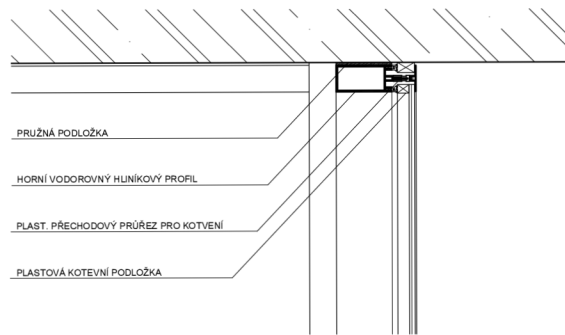




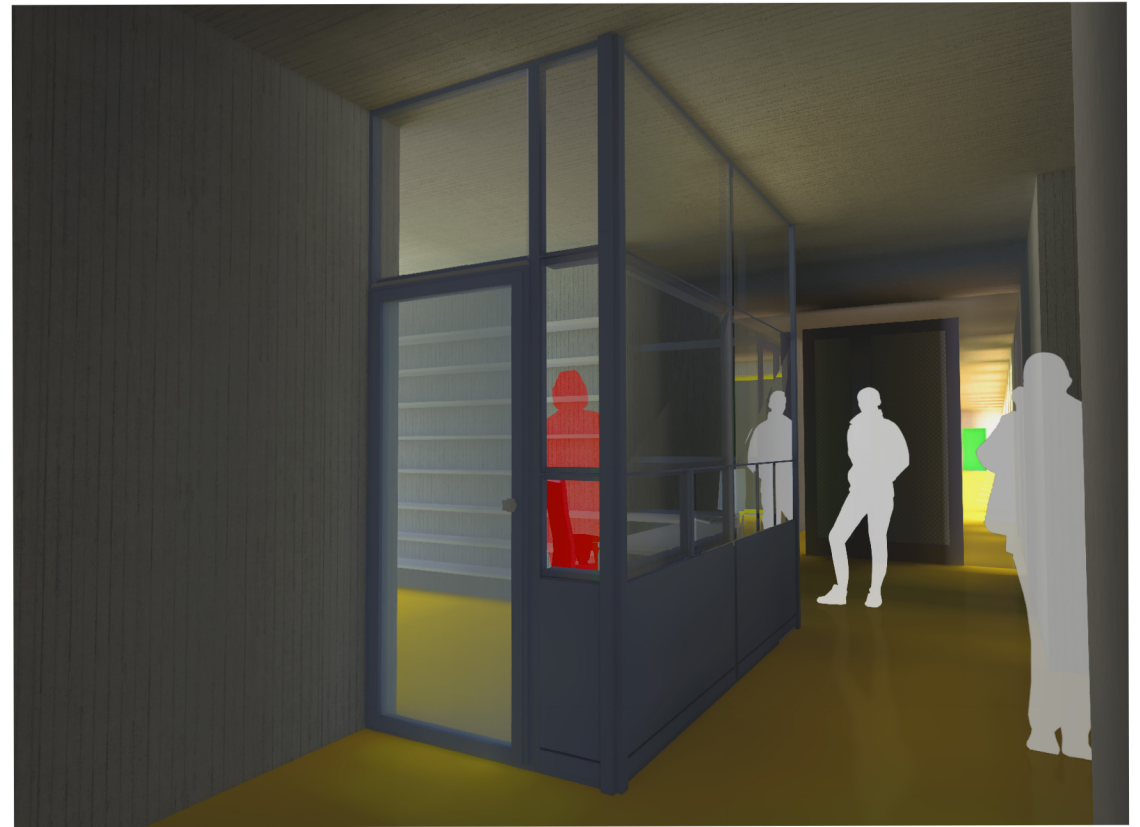
**LEGENDA MATERIÁLŮ**

- BETON PROSTÝ
- ŽELEZOBETON
- LEHČENÝ BETON
- LITÝ ANHYDRIDOVÝ POTĚR
- NÁŠYP PROHOZENÉ ZEMINY
- ŠTĚRKOPÍSKOVÝ NÁŠYP
- ROSTLÝ TERÉN
- KAČÍRKOVÝ NÁŠYP
- TEPELNÁ IZOLACE - XPS
- TEPELNÁ IZOLACE - MINERÁLNÍ DESKA
- HYDROIZOLACE
- NOPOVÁ FOLIE

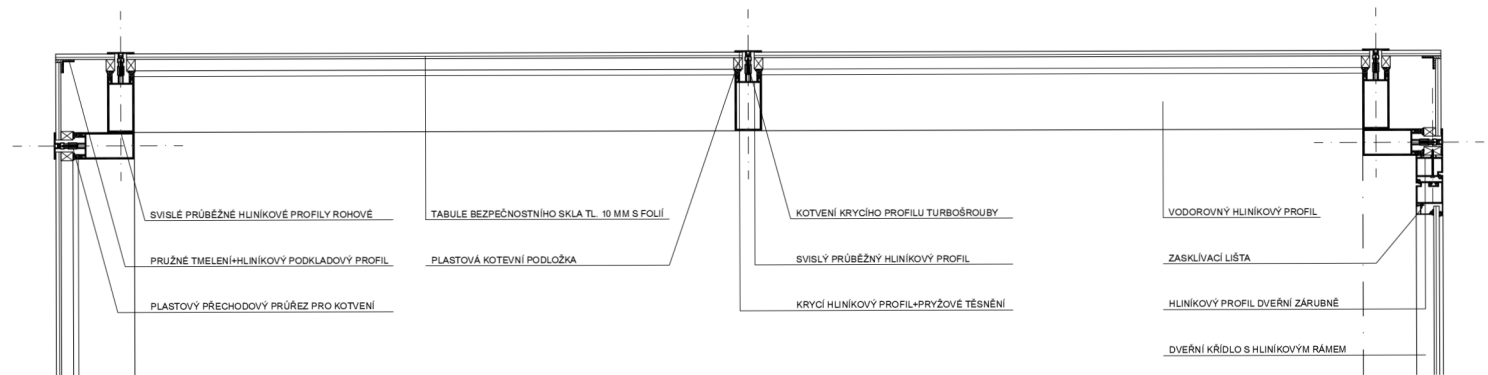
## PŘÍČNÝ ŘEZ KONSTRUKCÍ



## VIZUALIZACE



## PŮDORYS KONSTRUKCE



PŘEDMĚTEM ŘEŠENÍ ARCHITEKTONICKÉHO DETAILU BYLO STANOVISŤE STRÁŽE VĚZEŇSKÉHO BLOKU, KTERÉ VYŽADOVALO SNADNOU A JASNOU VIZUÁLNÍ KONTROLU NAD OBĚMA JEHO ČÁSTMI. DÍKY SVĚMU PŘEDSAZENÍ VOČI SPOJOVACÍM CHODBÁM JE Z TOHOTO MÍSTA MOŽNO KONTROLOVAT CHODBY JAK LEVÝM, TAK PRAVÝM SMĚREM, VČETNĚ ČÁSTI SPOLEČENSKÝCH MÍSTNOSTÍ A VYCHÁZKOVÝCH DVORŮ. TOHO JE DOCILENO PROSTŘEDNICTVÍM MNOŽSTVÍ PROSKLENÝCH PLOCH. KONSTRUKCE STRÁŽNICE JE TVOŘENA VODOROVNÝMI A PRŮBĚŽNÝMI SVISLÝMI HLINIKOVÝMI PROFILY. STANDARDNĚ POUŽÍVANÝMI PRO KONSTRUKCE PROSKLENÝCH FASÁD SE ZALÍŠTOVÁNÍM SKLENĚNÝCH TABULÍ. JELIKOŽ SE JEDNÁ O INTERIÉROVÝ PŘEDĚL, NEBYLO TŘEBA ŘEŠIT RIZIKA TEPELNÝCH MOSTŮ, JE VŠAK NUTNÉ VĚNOVAT ZVLÁŠTNÍ POZORNOST POŽADAVKŮM BEZPEČNOSTI. Z TĚCHTO DŮVODŮ BYLA KONSTRUKCE OPATŘENA OPLÁŠTĚNÍM ZE ZESÍLENÉHO LEPENÉHO SKLA, VYZTUŽENÉHO FOLIÍ. SOUČÁSTÍ PŘEDSAZENÉ KONSTRUKCE JE I DVEŘNÍ OTVOR, UMÍSTĚNÝ NA JEDNĚ Z BOČNÍCH PLOCH, JEHOŽ OSAZENÍ I VLASTNÍ KONSTRUKCE DVEŘNÍHO KŘÍDLA JSOU ŘEŠENY STEJNOU KONSTRUKČNĚ - MATERIÁLOVOU FORMOU JAKO OSTATNÍ ČÁSTI.



