

ČESKÁ ZEMĚDĚLSKÁ UNIVERZITA V PRAZE

Fakulta životního prostředí

Katedra biotechnických úprav krajiny



STUDIE OBNOVY HISTORICKÉ ZAHRADY - KONVENTNÍ KLÁŠTERNÍ ZAHRADA V OSEKU

DIPLOMOVÁ PRÁCE

Vedoucí práce: RNDr. Ivana Trpáková, Ph.D

Vypracoval: Bc. Jaroslav Dvořák

ČESKÁ ZEMĚDĚLSKÁ UNIVERZITA V PRAZE

Katedra biotechnických úprav krajiny

Fakulta životního prostředí

ZADÁNÍ DIPLOMOVÉ PRÁCE

Bc. Jaroslav Dvořák

Regionální environmentální správa

Název práce

Studie obnovy historické zahrady – Konventní klášterní zahrada v Oseku

Název anglicky

Study of historical garden restoration – Convent garden of monastery Osek

Cíle práce

Práce navazuje na předcházející bakalářskou práci, která byla přehledem stavu barokních klášterních zahrad Oseckého kláštera s naznačenými možnými směry obnovy zahrad. Studie má za cíl inventarizaci, dendrologický průzkum a návrh obnovy historické Konventní klášterní zahrady včetně grafické studie. Konventní zahrada je druhou největší zahradou Oseckého kláštera která jako jediná není postižená nefunkčním vodním systémem. Cílem studie je zvážení reálnosti částečné nebo úplné rekonstrukce Konventní zahrady. Studie by měla přispět k obnovení a znovuoživení významné kulturní památky a měla by být využitelná jako podklad pro památkovou péči a přípravu možných projektů z různých podpůrných programů.

Metodika

- Literární přehled o rekonstrukcích historických zahrad v zahraničí a v ČR – porovnání.
- Sběr dat – archivní a mapové podklady; studie.
- Terénní šetření – dendrologický průzkum
- Zhodnocení a analýza stavu
- Výsledky a návrh řešení

Doporučený rozsah práce

textová část cca 50 stran

Klíčová slova

Osecký klášter, historické klášterní zahrady, památková péče

Doporučené zdroje informací

Hieke, K., 1984: České zámecké parky a jejich dřeviny. Státní zemědělské nakladatelství Praha

Kolařík, J. a kol., 2003: Péče o dřeviny rostoucí mimo les I. ČSOP Vlašim

Poche a kol., 1978: Umělecké památky Čech 2. Academia Praha

Sklenička, P., 2003: Základy krajinného plánování. Naděžda Skleničková Praha

Předběžný termín obhajoby

2015/06 (červen)

Vedoucí práce

RNDr. Ivana Trpáková, Ph.D.

Elektronicky schváleno dne 14. 4. 2015

prof. Ing. Petr Sklenička, CSc.

Děkan

V Praze dne 14. 04. 2015

PROHLÁŠENÍ

Prohlašuji, že jsem tuto diplomovou práci na téma „Studie obnovy historické zahrady - Konventní klášterní zahrada“ vypracoval samostatně s použitím literatury uvedené v seznamu a po odborných konzultacích s RNDr. Ivanou Trpákovou, Ph.D.

V Praze dne: 22. 4. 2015

Podpis:

PODĚKOVÁNÍ

Děkuji tímto vedoucí diplomové práce RNDr. Ivaně Trpákové Ph.D., za její odborné připomínky a rady, které mi při psaní této práce poskytovala. Děkuji MVDr. Jindřichu Koskovi za umožnění přístupu do klášterní Konventní zahrady v Oseku, Mgr. Vendule Suché z Národního památkového ústavu v Ústí nad Labem za poskytnuté materiály.

.....

ABSTRAKT

Diplomová práce se zabývá Konventní zahradou oseckého kláštera z hlediska studie obnovy této historické zahrady. Úvodní část je věnována zásadám ochrany památek zahradního umění v České republice a důležitým pojmům z oblasti ochrany historických památek. Není opomenuto také srovnání rekonstrukcí historických zahrad v zahraničí a České republice. Součástí práce je také detailní popis Konventní zahrady a srovnání dendrologického průzkumu z roku 1971 se současnou situací. V závěrečné části je charakterizována analytická část popisující objekt Konventní zahrady. Jsou zde obsaženy všechny analýzy širších vztahů, v souvislosti s historickým vývojem, funkčností a provozu. Závěr práce je věnován navrhovaným etapám obnovy historické zahrady.

KLÍČOVÁ SLOVA

Osecký klášter, historické klášterní zahrady, památková péče

ABSTRACT

This thesis is concerning with Osek monastery the Konvent garden from the point of view of the study resumption of this historical garden. The exordium of theses pursue principles of memories gardens art protection in the Czech Republic and pursue important terms in area of historical memories protection. We can not leave out comparisons of historical garden reconstruction abroad and in the Czech Republic. There is also including detailed description of Konvent garden and dendrology comparison research from 1971 with present situation. There is an analytic part describing object of Convent garden exploited in the final part. The thesis continues all analyses of broader relations in terms of historical development functionality and operation. At the close we follow suggested phases of historical garden resumption.

KEY WORDS

Osek monastery, historic monastery garden, care of historical monuments

OBSAH

ABSTRAKT	5
KLÍČOVÁ SLOVA	5
ABSTRACT	5
KEY WORDS	5
OBSAH	6
1. ÚVOD	8
2. CÍLE PRÁCE	10
3. ZÁKLADNÍ VÝCHODISKA PAMÁTKOVÉ PÉČE	11
3.1. ZÁKLADNÍ POJMY	11
3.2. VZNIK A VÝVOJ OCHRANY PAMÁTEK A PAMÁTKOVÉ PÉČE	12
3.2.1. <i>Mezinárodní ochrana světového kulturního dědictví</i>	13
3.2.2. <i>Athénská charta</i>	15
3.2.3. <i>Benátská charta</i>	15
3.2.4. <i>Florentská charta</i>	16
3.2.5. <i>Současná zákonná ochrana v České republice</i>	17
3.2.6. <i>Výkon správy státní památkové péče</i>	19
3.3. MOŽNOSTI FINANCOVÁNÍ OBNOV	19
4. PŘEHLED SOUČASNÉHO STAVU PROBLEMATIKY	21
4.1. VYBRANÉ VÝRAZY PODLE DOKOUPILA (1957) A PETRŮ (1999)	21
4.2. BAROKO A JEHO VLIV NA KLÁŠTERNÍ ZAHRADY V OSEKU	22
4.3. BAROKNÍ ZAHRADA.....	22
4.4. TYPY A ZÁSADY OBNOV HISTORICKÝCH ZAHRAD	27
5. VYBRANÉ PŘÍKLADY REKONSTRUKCÍ ZAHRAD V ZAHRANIČÍ A V ČESKÉ REPUBLICE	28
5.1. REKONSTRUKCE ZAHRAD V ČESKÉ REPUBLICE.....	28
5.1.1. <i>Klášterní zahrady v Litomyšli</i>	28
5.1.2. <i>Zámecké zahrady Milotice</i>	29
5.1.3. <i>Zámek a zámecká zahrada Jaroměřice nad Rokytnou</i>	31
5.1.4. <i>Klášter Břevnov</i>	33
5.2. REKONSTRUKCE HISTORICKÝCH ZAHRAD VE SVĚTĚ	34
5.2.1. <i>Park Muskau</i>	34
5.2.2. <i>Park v Dolnej Krupej</i>	36
6. CHARAKTERISTIKA STUDIJNÍHO ÚZEMÍ	39
6.1. MĚSTO OSEK	39
6.1.1. <i>Širší vztahy</i>	40
6.1.2. <i>Dopravní infrastruktura a jednotlivé dopravní systémy</i>	40
6.2. GEOMORFOLOGICKÉ POMĚRY	41
6.3. PŮDY	42
6.4. PODNEBÍ	42
6.5. VODSTVO	43
6.6. VÝVOJ VEGETAČNÍHO POKRYVU A SOUČASNÁ DŘEVINNÁ SKLADBA	44
7. METODIKA	46
8. CISTERCIÁCKÝ KLÁŠTER V OSEKU	49
8.1. HISTORIE KLÁŠTERA V OSEKU	49
8.2. VZNIK KLÁŠTERNÍ ZAHRAD	53
8.3. KONVENTNÍ ZAHRADA.....	58
9. VÝSLEDKY	61

9.1. STAVEBNÍ PRVKY KONVENTNÍ ZAHRADY	61
9.2. INVENTARIZACE	68
9.2.1. <i>Výsledky dendrologického průzkumu</i>	68
10. NÁVRH OBNOVY KONVENTNÍ ZAHRADY	74
10.1. STAVEBNÍ PRVKY NAVRHOVANÉ K OBNOVĚ	74
10.2. KÁCENÍ DŘEVIN	75
10.3. NOVÉ VEGETAČNÍ PRVKY	75
10.4. CESTNÍ SÍŤ	76
10.5. MOBILIÁŘ	77
11. DISKUZE.....	79
12. ZÁVĚR	82
13. SEZNAM LITERATURY	83

1. Úvod

Historická zahrada je patrně více než ostatní lidské výtvoř ukázkou, jež vypovídá o obyčejích, způsobu života a kultury určitého časového období. Je beze sporu nutné mít dobrou znalost historických faktů a souvislostí. Je třeba pochopit podstatu, jak původně zahrady vznikaly, co bylo důvodem jejich vzniku, proč v některých obdobích byly používány jako užitkové, jindy jako okrasné a odpočinková místa. Jenom tak je možné pochopit všechny spojitosti, vzhled a formu. Okrasné zahrady v nás vyvolávají nejen silné emoce, ale vypovídají také o životních osudech, jež se ukrývají za jejich nadčasovým půvabem. Historické zahrady dokreslují lásku člověka k přírodě, vyjadřují jeho fantazii, marnivost, ale také smysl pro řád.

Navrhování zahrad, parků a jejich úprav má za sebou dlouhou historii. Z historického hlediska má zřetelný vývoj, jednotlivé etapy, specifika pro určité kulturní oblasti. V čase dochází pochopitelně k záměně slohů z architektonického hlediska, ke změnám v detailech i celkové kompozici samotné historické stavby i souvisejících zahrad a parků. Teoretickými východisky při takovém plánování a obnově jsou mnohé obory jako botanika, dendrologie, krajinná architektura a samozřejmě estetika, které se opírají pochopitelně o znalost historických faktů. Zahradní architektura snese srovnání s tvorbou význačných děl v oblasti umění, nakonec obojí se často prolíná, navzájem doplňuje a může vytvářet úžasný estetický celek (Sklenička, 2003).

Zahradní tvorba se snaží o funkčně-estetické formování prostoru. Na historicky významných místech a v jejich bezprostředním okolí je navíc podstatné zachování tak zvaného „ducha místa“ (Genius Loci). Každé takové místo má svou identitu v určitém časovém rozpětí, Genius Loci se nicméně nemusí vytratit díky změnám v čase. Ovšem stálost podstatných charakteristik je podmínkou pro jeho uchování a vnímání návštěvníkem (Sklenička, 2003). Podobně tak i osecký klášter měl v minulosti obrovský duchovní rozměr. V klášteře žili a pracovali lidé, zahradami procházeli význačné osobnosti nejen z pohledu architektonického, ale také osobnosti duchovního světa, které se zde cítili Bohu mnohem blíže než jinde v okolí. I proto mělo místo svůj specifický charakter. Často jej udávaly jednotlivé detaily, lehce se měnící s ročním obdobím, počasím a věkem a pochopitelně

historickým vývojem. Každopádně v klášteře i v jeho zahradách zvláštní duch místa sídlil.

Osobně vnímám zachování tohoto aspektu za podstatný jev. Citlivým přístupem všech zainteresovaných odborníků - znalců z oblasti historie, dendrologie, stavebních architektů ale také architektů zahradních a mnohých dalších - lze docílit toho, že osecký klášter se svými zahradami nám zůstane zachován a návštěvníci budou moci význačný rys, jakým Genius Loci jistě je, pocítit osobně i v budoucnu. Takový aspekt totiž rozhodně je předmětem zájmu nejen turistů.

S ohledem na výše uvedené skutečnosti a rovněž z toho důvodu, že jsem rodákem z městečka Osek a osud historické dominanty tohoto města mi není lhostejný, rozhodl jsem se k vypracování právě této diplomové práce. Je věnována studii záměru obnovy historické klášterní zahrady v Oseku. Důvodem vytvoření studie je její současný neúnosný stav.

Diplomová práce je řešena a koncipována jako návrhová studie. Práce navazuje na předcházející bakalářskou práci, která byla přehledem stavu klášterních zahrad v Oseku. Současně nutí čtenáře k zamyšlení nad tím, co bylo důvodem úpadku a proč je nutné realizovat obnovu zahrad.

Podstatným zdrojem informací pro toto téma mi byly mapové a textové podklady uložené v litoměřickém archivu. Dalším důležitým pramenem informací byla poměrně obsáhlá knižní publikace 800 let kláštera Osek, jubilejní sborník, která pojednává o historii kláštera v Oseku a jeho přilehlých zahradách.

Diplomová práce byla vypracována na katedře biotechnických úprav krajiny, pod odborným vedením RNDr. Ivany Trpákové Ph.D.

2. Cíle práce

Cílem diplomové práce je zpracovat inventarizaci architektonických prvků, provést dendrologický průzkum a na základě těchto poznatků navrhnout obnovu historické Konventní zahrady. Dalším cílem studie je posoudit na kolik je reálná částečná nebo úplná rekonstrukce Konventní zahrady s ohledem na finanční prostředky. Výsledná studie by měla přispět k obnovení a znovuoživení významné národní kulturní památky a měla by být využitelná jako jeden z možných podkladů pro památkovou péči a přípravu možných projektů z různých podpůrných programů (projektů). Studie nenahrazuje ve své rozsahu projektovou dokumentaci, která je pro realizaci obnovy nezbytná.

3. Základní východiska památkové péče

3.1. Základní pojmy

Základní památková péče a její rozsah je poměrně rozsáhlé téma. Nalezneme zde mnoho pojmů, které jsou různě definovány vícero autory. Tento přehled obsahuje podstatné pojmy.

Adaptace je citlivé přizpůsobení památky novému využití (Pacáková - Hošťálková et al., 2004).

Asanace je činnost směřující k odstranění zdravotních nedostatků památky (Petrů, 2003).

Historická zahrada je stavební a vegetační kompozice, která je zejména z pohledu historického nebo celospolečenského vývoje významným prvkem (Petrů, 2003).

Indikační skica stabilního katastru je kopie sekčního listu rozděleného na čtvrtky, nalepené na tuhý papír. Jejich účelem je kontrola a doplnění polních náčrtků pro dopracování sekčních listů a sestavení protokolů pro jednotlivé obce (Trpáková, 2013 ex Novotný, 1896).

Konzervace je technické zabezpečení památky bez dotčení její svéráznosti a prvotního vzhledu (Pacáková - Hošťálková et al., 2004).

Obnova je shrnující pojetí pro různé způsoby odborného zásahu narušených nebo poškozených kulturních památek, odlišně od konzervace památek se mění i jejich původní vzhled (Vinter, 1983).

Regenerace je souhrnné označení pro různé způsoby odborného zásahu a opatření, při kterém je obnova objektu komplexně řešena jak z hlediska odborného, technického a výtvarného, tak po stránce funkčního uplatnění v současném životě společnosti (Vinter, 1983).

Rehabilitace představuje komplexní zhodnocení památky (Pacáková - Hošťálková et al., 2004).

Rekonstrukce dotváří scházející podstatnou část památky na základě dochovaného původního prvku a navrácí tak památku do původního stavu (Pacáková - Hošťálková et al., 2004).

Renovace uvádí památku do nového stavu, který má odpovídat původnímu dílu před opravou (Pacáková - Hošťálková et al., 2004).

Restaurování je odborné ošetření poškozené nebo jinak narušené památky, která je rozsahem nad konzervací a navrácí památku do původního stavu opravou poškozených míst a částí (Pacáková - Hošťálková et al., 2004).

Restituce navrácí památku do původní podoby odstraněním všech pozdějších zásahů (Pacáková - Hošťálková et al., 2004).

Resuscitace je postup dovádějící památku k prvotní funkci po nevhodném stadiu zachování (Petrů, 2003).

Revitalisace je opatření a způsob, jímž se se zanedbaná a zapomenutá památka vrací s původní úlohou do života (Petrů, 2003).

Stabilizace je opatření (může být i dočasného charakteru) proti dalšímu zhoršování stavu památky (Pacáková - Hošťálková et al., 2004).

Substituce je náhrada poškozených nebo zničených částí z celku památky kopiemi nebo novými součástmi (Pacáková - Hošťálková et al., 2004).

3.2. Vznik a vývoj ochrany památek a památkové péče

Vznikem samostatného Československa v roce 1918 došlo k převzetí vzoru rakousko-uherské památkové péče. Postupně začaly vznikat první samostatné státní památkové úřady a začalo docházet k evidenci a dokumentaci jednotlivých památek. Dne 29. října 1918 bylo schváleno nařízení o ochraně a zákazu vyvážení uměleckých a historických památek v soukromém a veřejném vlastnictví (Kulísková, 2006 ex Nesvadbíková, 1983). Současně byl C.K. zemský památkový úřad přejmenován na Státní památkový úřad s působností pro Čechy, Moravu, Slezsko, Slovensko a Podkarpatskou Rus (Kulísková, 2006 ex Štoncner, 2004). Státní památkový úřad byl pověřen nejen památkovou péčí, ale současně také ochranou přírody a krajiny. Následně v roce 1919 vzniká funkce konzervátorů a zpravodajů s působností po celém Československu (Trpák, Trpáková, 2012 ex Veselý et al., 1954).

V roce 1919 byl založen Státní archeologický ústav a Státní fotoměřičský ústav. Účelem vytvoření Státního fotoměřičského ústavu byla dokumentace památek, Státní archeologický ústav prováděl výzkum archeologických památek. Konzervátoři

pak působili na menších územích, kdy jejich úkolem byla krom jiného i zpravodajská činnost (Kulísková, 2006 ex Hobzek, 1987).

Po vzniku Československa byla stále častěji vnímána potřeba přijetí památkového zákona, přesto až v roce 1934 byla představena osnova navrhovaného zákona. Bohužel závažná politická situace odsunula projednání osnov připravovaného zákona na neurčito ((Kulísková, 2006 ex Štoncner, 2005).

Z důvodu konfiskace majetku v roce 1945 byl zákonem č. 137/1946 Sb., vytvořena Národní kulturní komise se sídlem v Praze a Bratislavě. Národní kulturní komise zabezpečovala správu státního kulturního majetku v podobě zámků, hradů a klášterů. V této době byly také vytvořeny Státní památkové úřady v Praze a Brně a následně v roce 1950 byly tyto úřady sloučeny v jeden úřad. S rokem 1950 je také spojena územní ochrana městských historických celků (Kulísková, 2006 ex Hobzek, 1987).

Podstatná změna se udála v roce 1952, kdy pravomoci Státní památkové péče byly převedeny na krajské národní výbory. Státní památkový úřad v Praze a v Brně byl přetvořen na státní památkový ústav, který začal poskytovat odbornou a vědeckou činnost (Kulísková, 2006 ex Hobzek, 1987).

V roce 1953 byl vytvořen zvláštní orgán Státní památkové správy pro ochranu památek a přírody. V roce 1954 pak vznikl Státní ústav pro rekonstrukce památkových měst a objektů. Tato organizace státní památkové péče trvala do schválení zákona č. 22/1958 Sb., o kulturních památkách (Kulísková, 2006 ex Hobzek, 1987). V následujících letech postupně vyvstala nutnost řešit některé nedostatky nového zákona a s účinností od 1. ledna 1988 byl přijat zcela nový zákon č. 20/1987 Sb., o státní památkové péči. V roce 1989 dochází k rozdělení Státního ústavu památkové péče a ochrany přírody a nově vzniká Národní památkový ústav a Český ústav na ochranu přírody, dnešní Agentura ochrany přírody (Trpák, Trpáková, 2012).

3.2.1. Mezinárodní ochrana světového kulturního dědictví

V meziválečném období se projevila v Evropě snaha o získání praktických zkušeností a výměny znalostí v oblasti ochrany památek a to v mezinárodním měřítku (Athénská charta z roku 1932). Bylo naprosto přirozené, že po druhé světové válce, kdy z větší části byla Evropa poničena, tato snaha ještě posílila. Díky tomu se

ochrana kulturního dědictví dostala i na půdu OSN a jeho Mezinárodní organizaci UNESCO.

UNESCO (Mezinárodní organizace pro vzdělání a kulturu) bylo založeno v roce 1945 v Londýně, se sídlem v Paříži. Jejím posláním je přispívat vzájemnému porozumění mezi národy na základě rozvíjení mezinárodních výchovných vzdělávacích vědeckých a ostatních kulturních činností. Úmluva vstoupila v platnost 4. listopadu 1946 a mezi zakládající státy patřilo i Československo. V roce 1972 byla přijata Úmluva o ochraně světového kulturního a přírodního dědictví. Dnes je jeho členy 195 států. ČSFR přistoupilo k Úmluvě dne 15. 11. 1990 a závaznou se pro ni stalo datum 15. 2. 1991.

Přijetím této Úmluvy se Česká republika zavázala k ochraně a zachování kulturních a přírodních památek a to i pro generace budoucí. Nezbytným předpokladem je posílení výzkumné činnosti vědeckých pracovníků a nalezení nových metod týkajících se ochrany památek.

Byl vytvořen Seznam světového dědictví, do něhož členské státy postupně vkládají a navrhuji to nejcennější ze svého národního kulturního dědictví, především pro svoji jedinečnost, autenticitu a výjimečnou světovou hodnotu. Českou republiku již dnes reprezentuje dvanáct památek (www.unesco.cz).

Výkonným orgánem UNESCO je Výbor světového dědictví, který každý rok sleduje a vyhodnocuje, jestli jsou evidované památky v dobrém stavu, nechátrají a nehrozí jim zničení či poškození.

Organizace UNESCO má tři hlavní složky:

- Mezinárodní unii ochrany přírody IUCN
- Mezinárodní centrum studia konzervace památek ICCROM
- Mezinárodní radu památek a sídel ICOMOS

Hlavním poradcem UNESCO je Mezinárodní rada pro památky a sídla **ICOMOS** se zaměřením na ochranu kulturního dědictví. Funguje jako mezinárodní organizace pro teorii a praxi v památkové péči. Rada vznikla na Mezinárodním kongresu památkových architektů a techniků v Benátkách v roce 1964. Český národní komitét ICOMOS podporuje vypracování dokumentů o ochraně kulturního dědictví a napomáhá jejich přijetí na národní úrovni. Vědecká a organizační snaha Rady byla podnětem pro vznik celé řady mezinárodních dokumentů, chart a návrhů.

Charty jsou interpretovány jako neměnné listiny. Nejsou právně závazné, mají přispívat k rozvíjení teorií a metodologie památkové péče. Přestože nejsou právně závazné, patří dodržování k samozřejmým východiskům působení památkové péče ve všech civilizovaných zemích. Pro obnovu historické zahrady jsou významné především: Benátská charta (Ochrana a obnova památek a památkových sídel) a Florentská charta (O historických zahradách).

3.2.2. Athénská charta

Tato charta, byla přijata v roce 1931 v Aténách a měla zásadní význam pro interpretaci zásad památkové péče. Zde byly poprvé vymezeny základní principy ochrany a obnovy památek na mezinárodní úrovni. Na konferenci bylo schváleno sedm rezolucí nazvaných „*Carta del Restauro*“ zdůrazňující, že ochrana uměleckého a archeologického majetku lidstva je jednou z nejdůležitějších priorit všech států. V případě základních principů památkové péče a technických postupů při opravách památek bylo doporučeno postupovat metodou přísně konzervační. V případě, že bude shledána nemožnost konzervace trosek, pak doporučuje jejich zasypaní a tím budou zachráněny před zničením (Dvořák, 2012 ex Petřů, 2004).

3.2.3. Benátská charta

Mezinárodní charta o zachování a restaurování památek byla přijata v roce 1964 v Benátkách, na II. Mezinárodním kongresu architektů a expertů památkové péče. Prohloubila principy Aténské charty a přinesla výchozí zásady ochrany, obnovy, konzervace a restaurování památek. Byla zdůrazněna role každé země a národa v kontextu těchto principů v rámci vlastí kultury a duchovních hodnot, které je potřeba zachovat pro budoucí generace v nezměněném rozsahu (Petřů, 2004).

Jasně a srozumitelně na mezinárodní úrovni definuje například význam slova historická památka, pojem konzervace, restaurování a další. Zdůrazňuje, že základem každé ochrany památek (také archeologických nálezů) je soustavná údržba, kterou památky vyžadují.

Dále se zabývá určením funkce památky, zachování prostředí a neoddělitelnosti od historie a místa. Pokládá přemístění památek nebo jeho součástí za nepřijatelné. Zdůrazňuje nezbytnost provádění archeologických výzkumů a historických průzkumů vždy před samotnou realizací činností obnovy a restaurování památky. Musejí být vyloučeny okolní vlivy, například forma využití památky,

nesmí se narušit její uspořádání, barvy a objemy, stejně tak nesmí být oddělena sochařská nebo malířská výzdoba. Zajištěna má být také údržba ruin a s tím spojená trvalá konzervace a zachování všech částí objevených objektů. Všechny prováděné fáze mají být vždy doprovázeny zhotovením přesné dokumentace provedením fotografií, kreseb a analytických částí, které zachycují věrně všechny etapy prováděných prací. Výsledná dokumentace musí být uložena v archivech veřejných institucí a musí být zpřístupněna badatelům k nahlédnutí (Petrů, 2004).

3.2.4. Florentská charta

Na Mezinárodním výboru pro historické zahrady ICOMOS - IFLA ve Florencii 21. května 1981 bylo rozhodnuto vypracovat chartu, upravenou pro specifickou část historických památek zabývajících se ochranou historických zahrad.

Florentská charta deklaruje nejdůležitější doporučení pro péči o historické zahrady a obsahuje celkem dvacet pět článků. V prvním oddíle definuje základní pojmy. Tím nejzákladnějším pojmem je historická zahrada, která musí být chráněna v souladu a s principy Benátské charty. Památkou má být chápána ta historická zahrada s architektonickou a vegetační kompozicí, která je z pohledu dějin nebo umění významná, přičemž toto označení patří jak malým zahradám, tak rozlehlým krajinářským parkům. Zároveň je zdůrazněno, že hlavní součástí zahrad je především živý rostlinný materiál, který je pomíjející a obnovitelný (Petrů, 2004).

V dalších částech charty jsou vysvětleny pojmy údržba, konzervace, restaurování a restituce. Nepřetržitá údržba historických zahrad je prvořadou záležitostí, neboť hlavním prvkem jsou rostliny se svojí periodicitou a nestálostí. Za velmi důležité rozhodnutí se považuje selekce rostlin, stromů, květin, které mají být periodicky nahrazované, přičemž je nutné přihlídnout na stanovené zvyklosti, uznávané v jednotlivých oblastech, ve snaze uchovat či naleznout původní druhy. Odstranění stálé či přenosné architektonické, sochařské části, která je neoddelitelnou součástí zahrady, je možné uskutečnit pouze z příčiny její konzervace nebo restaurování. Prioritní je udržení zahrady v ustáleném prostředí a zakázat jakoukoli změnu fyzikálního charakteru, která může mít zásadní vliv na její ekologickou stabilitu, což platí i pro veškeré vnitřní a vnější infrastruktury (Petrů, 2004).

Charta dále zdůrazňuje, že před začátkem jakéhokoli restaurování či restituce historické zahrady je nezbytné vypracování základní studie, která vychází

z průzkumů, případně i archeologického zkoumání. Teprve po provedení analýzy veškeré dokumentace a podkladů - a to nejen týkající se dané zahrady, ale i zahrad charakterově blízkých - je vyhodnocen a schválen projekt skupinou expertů. Zahrady zaniklé s hypotetickými údaji o jejich vzniku a vývoji nelze považovat za historické a nelze provést jejich restituci (Petrů, 2004).

V další části dokumentu se hovoří o využití historických zahrad. Historická zahrada má být místem míru, klidu a shledání člověka s přírodou, ale také úsilím o zachování její podstaty a základního poslání. Provádění údržby a obnovy musí mít vždy prioritu před požadavkem na kulturní využití zahrady (Petrů, 2004).

V poslední části charty je zdůrazněna nezbytnost určit právní a správní úpravy, které se týkají inventarizace a ochrany historických zahrad. Zájem o historické zahrady je nutné podporovat všemi dostupnými prostředky jako součást kulturního dědictví, jejich lepší poznání podporovat na vědecké i nevědecké úrovni mezinárodní výměnou a šířením informací a publikační činností. Umožnit vstup do historických objektů zahrad veřejnosti, vést občany k respektování přírody a historického, respektive kulturního dědictví prostřednictvím komunikačních nástrojů. Nejvýznamnější z historických zahrad mají být navrženy do Seznamu světových památek (Petrů, 2004).

3.2.5. Současná zákonná ochrana v České republice

Státní památkovou péči v České republice určuje zákon č. 20/1987 Sb., o státní památkové péči ze dne 30. března 1987 v platném znění. Poslední novela zákona byla schválena 1. ledna 2014 a úpravy souvisejí především s novým Občanským zákoníkem. Vláda České republiky svým usnesením č. 156 ze dne 6. 3. 2013 přijmula věcný záměr přípravy návrhu nového zákona o památkovém fondu. Cílem je zajistit maximálně transparentní a odborně garantovaný způsob nakládání s památkovým fondem České republiky, který zároveň upevní právní jistotu občanů, zruší zbytečné administrativní zatížení a zmírní dopady vznikající z omezování vlastnických práv. (www.mkcr.cz).

Dosud platný zákon č. 20/1987 Sb., o státní památkové péči se skládá ze šesti částí a to obecných ustanovení, péči o kulturní památky, archeologický výzkum, orgány a organizace státní památkové péče, povinnosti a ustanovení obecného charakteru a závěrečná ustanovení.

Účelem zákona je, že „Stát chrání kulturní památky jako nedílnou součást kulturního dědictví lidu, svědectví jeho dějin, významného činitele životního prostředí a nenahraditelné bohatství státu. Účelem zákona je vytvořit všestranné podmínky pro další prohlubování politickoorganizační a kulturně výchovné funkce státu při péči o kulturní památky, o jejich zachování, zpřístupňování a vhodné využívání, aby se podílely na rozvoji kultury, umění, vědy a vzdělávání, formování tradic a vlastenectví, na estetické výchově pracujících a tím přispívaly k dalšímu rozvoji společnosti“

„Péče státu o kulturní památky (dále jen „státní památková péče“) zahrnuje činnosti, opatření a rozhodnutí, jimiž orgány a odborná organizace státní památkové péče (§ 25 až 32) v souladu se společenskými potřebami zabezpečují zachování, ochranu, zpřístupňování a vhodné společenské uplatnění kulturních památek. Ostatní orgány státní správy a organizace spolupracují v oboru své působnosti s orgány a odbornou organizací státní památkové péče a pomáhají jim při plnění jejich úkolů.“

„Za **kulturní památky** podle tohoto zákona prohlašuje ministerstvo kultury České republiky nemovité a movité věci, popřípadě jejich soubory,

a) které jsou významnými doklady historického vývoje, životního způsobu a prostředí společnosti od nejstarších dob do současnosti, jako projevy tvůrčích schopností a práce člověka z nejrůznějších oborů lidské činnosti, pro jejich hodnoty revoluční, historické, umělecké, vědecké a technické,

b) které mají přímý vztah k významným osobnostem a historickým událostem.

Kulturní památky, které tvoří nejvýznamnější součást kulturního bohatství národa, prohlašuje vláda České republiky nařízením za **národní kulturní památky** a stanoví podmínky jejich ochrany“ (www. npu.cz).

Kulturní památky jsou evidovány v Ústředním seznamu kulturních památek České republiky prostřednictvím odborné organizace státní památkové péče. Vlastník kulturní památky má také za povinnost oznámit odborné organizaci státní památkové péče změnu vlastnictví nebo přemístění. Pečovat a chránit o kulturní památky má ze zákona za povinnost vlastník kulturní památky (www. npu.cz). Bašeová (1998) vidí rok 1989 za zásadní v oblasti péče a ochrany historických zahrad právě z důvodu navrácení majetku soukromým osobám a organizacím. Touto společenskou změnou nastaly zcela nové dosud neřešené problémy.

Důležitá součást zákona pojednává o předkupním právu státu na koupi kulturních památek a nároky kladené při provádění údržby, opravy, rekonstrukcí a restaurování kulturních památek (www.npu.cz).

3.2.6. Výkon správy státní památková péče

Organizačně provádí státní památkovou péči dvě výkonné složky. První tvoří odborná a výzkumná organizace zvaná Národní památkový ústav. Druhý útvar pak tvoří Ministerstvo kultury, krajské úřady a obecní úřady s rozšířenou působností.

Hlavním posláním Národního památkového ústavu lze rozdělit na dvě skupiny. Na jedné straně výzkum a vývoj v oblasti metodické činnosti usměřující péči o památky a památkově chráněná území ve vlastnictví a správě jiných subjektů. Na druhé straně péče o volně přístupné kulturní památky, jako jsou hrady, zámky, které přímo spravuje.

Národní památkový ústav je odborným orgánem v oblasti památkové péče, poskytuje další činnosti například, pedagogické, poradenské, vzdělávací, publikační, popularizační směřující k zajištění kvality odbornosti péče o kulturní památky a památkově chráněná území.

Národní památkový ústav se organizačně člení na ústřední pracoviště v Praze a územní odborná pracoviště v jednotlivých krajích - například v Ústí nad Labem, Liberci, Brně a další odborná pracoviště (www.npu.cz).

3.3. Možnosti financování obnov

Dotace a příspěvky, které lze použít na obnovu historických parků, zahrad, alejí a veřejné zeleně:

Program záchrany architektonického dědictví (www.mkcr.cz) vyhlásilo pro rok 2015 Ministerstvo kultury. Žádosti bylo nutné předložit do 30. září 2014 na ministerstvo kultury. Příspěvky byly poskytovány na záchranu a zachování kulturních památek nebo jejich součástí, které tvoří podstatu kulturní památky. Program podporoval zejména obnovu kulturních památek tvořících nejčinnější součást našeho architektonického dědictví, jako jsou hrady, zámky, kláštery, historické zahrady.

Operační program Životní prostředí (www.opzp.cz) a její prioritní osa 6 - Zlepšování stavu přírody a krajiny. Hlavním cílem podpory bylo zastavení poklesu

biodiverzity a zvýšení ekologické stability krajiny. Kromě hlavního města Prahy byl realizován na celém území České republiky. Pro účely podpory bylo vyčleněno více jak 600 milionu eur z Evropského fondu pro regionální rozvoj. Dotace bylo možné čerpat z oblasti podpory 6.3 - Obnova krajinných struktur. Cílem podpory byla realizace vegetačních opatření v krajině (územní systém ekologické stability, výsadba a obnova remízů, alejí, větrolamů, solitérních stromů). Další možností byla oblast 6.5 - Podpora regenerace urbanizované krajiny. Předmětem podpory bylo zakládání a revitalizace významné sídelní zeleně, dále obnova parků, hřbitovů, městských a obecních lesoparků, stromořadí, krajinných areálů atd. s možností čerpat až 90% uznatelných nákladů. V současné době připravuje ministerstvo životního prostředí návrh Operačního programu Životní prostředí na období 2014 – 2020. Předpokládané schválení ze strany Evropské komise je 1. čtvrtletí roku 2015.

Program rozvoje venkova (www.mze.cz) spadá pod správu ministerstva zemědělství a fondu EAFRD. Do roku 2013 bylo možné čerpat dotační tituly z opatření III.2.2- Ochrana a rozvoj kulturního dědictví venkova. Dotace byla určena pro zpracování studií nebo programů a na investice spojené s údržbou, obnovou a zhodnocením využitelnosti kulturního dědictví venkova. Jedná se zejména o kulturní památky, památkově významné území, kulturní prvky vesnic a venkovské krajiny, parky, zahrady, aleje. Dne 9. 7. 2014 byl vládou schválen Program rozvoje venkova na období 2014 - 2020. Současně byl tento dokument předložen Evropské komisi pro vyjádření jejích připomínek. Předpokládané schválení tohoto programu ze strany Evropské komise je v 1. čtvrtletí roku 2015.

Program na záchranu a obnovu kulturních památek Ústeckého kraje pro rok 2014. Program je poskytován z prostředků Fondu rozvoje Ústeckého kraje. Cílem programu je především záchrana a obnova nejohroženějších kulturních památek v Ústeckém kraji, uvedených v seznamu Národního památkového ústavu. Záchrana a obnova movitých a nemovitých kulturních památek poškozených povodněmi v roce 2013 a záchrana a obnova movitých a nemovitých kulturních památek (například hrady, zámky, církevní stavby, lidové a městské architektury, historické zeleně, technických památek, restaurování atd.) Program umožňoval čerpat až 70 % uznatelných nákladů. Pro rok 2015 bylo možné předložit žádosti do 2. února (www.kr-ustecky.cz).

4. Přehled současného stavu problematiky

4.1. Vybrané výrazy podle Dokoupila (1957) a Petruš (2004)

Alej - cesta lemovaná dvěma nebo více řadami stromů

Bazén - vodní nádrž v rovině terénu, ve svém tvaru různě geometrizována

Bosket - pravidelný hájek, či výrazná skupina stromů nebo keřů, obvyklá pro barokní zahrady, ve středu s pavilonem, fontánou, sousoším nebo i přírodním divadlem

Broderie - vlastně vyšívání, zejména obruby; přeneseně užíváno pro označení renesanční a barokní rostlinné ornamentní dekorace parterů

Edikula - stavební prvek, skládající se z podpor a kládí s tympanonem (dekoruje portál, okno, niku a člení zeď)

Fontána - složitěji utvářený vodotrysk, tryskající z jednoduché nebo znásobené vodní nádrže, tvořící ozdobný vodní prvek zahrady

Gloriet - otevřený okrouhlý pavilónek, obyčejně kupole na sloupoví, na místech s krásným rozhledem

Grotta - uměle vybudována jeskyně, obvykle jako součást barokní architektury

Hlavní osa - nosná kompoziční linie půdorysu zahradního areálu, k ní se připojují osy vedlejší

Kaskáda - řada stupňovitých vodních přepadů

Maskaron - maska v podobě lidské tváře, nápodoba pevné antické divadelní masky

Nika - výklenek ve zdi, obvykle poloválcovitého tvaru, uzavřený na vrcholu konchou, často rámovaný edikulou

Oranžerie - budova pro ochranu teplomilných rostlin, na zimu vytápěná

Parter - květinová či travníková plocha zahrady

Putti - dětské postavičky v malířství a sochařství, doplňující dekoraci (obnažené nebo mírně oděné)

Risalit - výstupek ve hmotě stavby, obvykle situován do nároží, nebo zdůrazňuje střed průčelí

Rokaj - v architektuře ornamentální motiv vycházející z tvaru mušle

Sala terrena - bohatě zdobená síň, otevřená do zahrady, obyčejně arkádou

Štěpnice - zahrada nebo její část osázena ovocnými stromy

Tympanon - obvykle trojúhelníková plocha štítu při střeše objektu nad korunní římsou, portálem

Voliéra - rozlehlá klec pro ptáky, často architektonicky zdobená

4.2. Baroko a jeho vliv na klášterní zahrady v Oseku

Podstata a zrod okrasných zahrad je zcela přirozeně vývojově o několik století mladší než samotný historický vývoj budování oseckého kláštera, datující se na počátek 13. století. Je zřejmé, že stavba klášterního areálu neproběhla v jedné jediné časové etapě. Zejména nákladnost takového projektu a samotná výstavba, která byla prováděna vlastními silami, měla výrazný vliv na jednotlivé vývojové etapy kláštera. Tyto etapy stavební architektury jsou zde patrné v dochovaných částech již z období románského a gotiky. Vznik zahradní architektury je zřejmý až z barokního přestavení kláštera (Hušek, 1996).

Širší souvislosti baroka vysvětlují v předcházející bakalářské práci „Zahrady oseckého kláštera - vyhodnocení současného stavu a návrh jeho optimalizace“ (Dvořák, 2012). Pro potřeby této diplomové práce bude tedy věnována pozornost zejména pojmu barokní zahrada.

4.3. Barokní zahrada

Pojem barokní zahrada se snažilo vyjádřit mnoho autorů. Petru (2004) uvádí, že barokní zahrada je charakteristickou zahradou **formálního typu**. Na rozdíl od striktně plánované zahrady renesanční, jež byla utvářena ze stejnoměrných částí, spojuje barokní zahrada své individuální části do jednotícího **dynamického účinku**. Současně, ale například u vodních děl jsou využívány velké vodní plochy, protože umožňují zrcadlení.

Hájek (2000) pokládá za hlavní rys barokní zahrady realizaci stavby zahrady na osu zámku. Jako důležité zmiňuje vytváření nápaditých **průhledů** v různých částech zahrady. Jako podstatný prvek se zde uplatňuje **sala terrena**.

Bašeová (1991) uvádí, že pro barokní zahrady je charakteristická předně velká nápaditost, která vytváří **kontrasty**. Charakteristické jsou také přirozené a uměle vytvářené **modelace v terénu**. V půdorysném plánu, podobnému ozdobnému obrazci, prostupují hlavní osy kompozice za obzor zahrady či parku. Dlouhé, upravené linie stromů se vážou s hlavní stavbou a spojují rozsáhlou okolní krajinu. Hlavní osy zahrady jsou propojeny s osami vedlejšími, charakteristické řadou diskretních zákoutí, zdobených sochami či další drobnou architekturou.

Kibic (1999) zmiňuje, že hlavní zásadou barokní zahrady je hluboká vazba ke stavbě, k níž je zahrada zakládána. Vzniká tak **zpětná vazba** - působení stavby v zahradním prostoru a naopak účín zahrady na stavbu. Dále vyzdvihuje dva základní směry zahradní tvorby a to francouzský a anglický park. S uvedených směrů upřednostňuje anglický park pro jeho řešení přírodního charakteru, kdy zásahy do krajiny jsou prováděny co nejšetrněji.

Vysvětlení Dokoupila (1957) je poněkud obsáhlejší. Barokní zahrada má být vnímána jako místo reprezentačního charakteru. Oproti stejnoměrné členité renesanční zahradě je nejdůležitějším motivem barokní zahrady charakteristická **osovost**. Palácová **stavba** se stává jejím hlavním motivem a zakončením hlavní osy. Zámek nebo palácová stavba je symetricky vedena buď středním risalitem, nebo je rozvedena dvěma křídly, zceluje odkryté nádvoří, které utváří kompoziční celistvost stavby s parkem. Stává se tak nejdůležitějším pozadím ústředního sálového prostranství zahrady, spolu s bohatě květinově zdobeným parterem. Parter popisuje, že je obvykle zdoben fontánami, plastikami a je obklopen dekorací vysoké zeleně, ponejvíc výrazně tvarované, která zdůrazňuje nejpodstatnější plány prostorové koncepce a zároveň ukryvá diskrétní zákoutí pravidelně utvářených bosketů. Kontrast je tak utvářen v podobě velkých a malých tvarů v podobě velké upravované zeleně bosketů a nižších květinových parterů (Dvořák, 2012 ex Dokoupil, 1957).

Velká důmyslnost barokních architektů je realizována i u obsáhlých dispozic hravosti malých forem umění. Obliba v ornamentální výzdobě se charakteristicky projevuje na utváření parteru. Upravovaná vysoká zezeň utváří dalekosáhlé průhledy mezi vlastními stěnami a přebírá tvarem zděnou architekturu. Typické je využití obvodových zdí, jež rozdělují arkády či niky, použití kolonád, letohrádků a kašen. Dalším typickým prvkem je budování pohledových os směřujících k sochařským dílům, které bohatě zdobí zahradu (Dokoupil, 1957).

Mezi významné části, které se podílejí na proměnlivosti zahrady, jsou terénní útvary a vodní prvky. Proměnlivost sklonu terénu, společně s uplatněním architektonického řešení terasových stupňů a schodišť, má zásadní vliv na variabilitu zahrady. Obdobně odlišně působí i různé formy využití vody. Od v rovině umístěném bazénu, k stupňovitě stékajícím kaskádám, fontánám a vodotryskům narušujícím zrcadlení hladiny (Dokoupil, 1957). Conan (2005) dodává, že voda v zahradách je druhým nejvýznamnějším prvkem, hned za důležitostí výhledových

prvků. Doukhan (2001) doplňuje, že barokní zahrady měly velmi důležitou úlohu ve vývoji barokního slohu v Evropě. Uvádí, že je to barokní postoj sjednotit různé historické kulturní formy v nový celek.

Zahrada italského typu

Pavlátová (2004) uvádí, že pro italský typ zahrady jsou charakteristické různé **terénní dispozice**, které jsou uskutečňovány prostřednictvím schodišť, teras a vodních kaskád. Barokní zahradu vhodně doplňuje sochařská dekorace galerií soch, zdobených říms a váz. Konstatuje, že velký důraz je kladen na využití horských pramenů jako zdroje vody pro vodní prvky. Za typické uvádí využití architektonických prvků jako základní stavební části díla, které je vegetačním prvkem vhodně doplněno a plní tak funkci rostlinné výzdoby.

Wágner (1983) popisuje, že v italském typu zahrad se barokní vyjádření uskutečňovalo prolamováním přímých linií, zakulacením rohů, modelováním terénu, ornamentální výzdobou záhonů a utvářením zahrady na vizuálně samostatné celky. Tento styl také přinesl nové doplňky v podobě grott, voliér, bludišť a romantických zřícenin. Postupně, ale byly zahrady těmito prvky přeplňovány a byly kompozičně nevhodné. Dále uvádí, že vegetace byla upravována až do fantastických tvarů pro docílení maximálních prožitků.

Petrů (2004) uvádí, že italský typ zahrady je dosti nejednoznačný výraz, přičemž nekonkretizuje žádnou časovou etapu. Pod tímto názvem tak může být uváděna zahrada renesanční, manýristická nebo barokní. Určitou obecnou vlastnost však italská barokní zahrada má, je to značný důraz na **použití vodních prvků**, které jsou využívány pro klidové plochy bazénů, rybníků, kanálů, ale zvláště také na dramatické působení vodotrysků, kašen, kaskád, vodních schodů a vodopádů. Příznačné je také použití teras za přispění modelovaného terénu. Mosser (2000) doplňuje, že terasy byly používány z důvodu vytváření různých výhledů a teatrálních scénérií (Dvořák, 2012 ex Petrů, 2004).

Také Dokoupil (1957) potvrzuje, že principem italských zahrad je jejich obvyklé založení v dramaticky **svažitém terénu**, který podstatným způsobem napomohl vytvoření dynamických až hravých vodních prvků. Zahrady byly zakládány v kopcovitém až hornatém území s přirozeným vodním tokem, který byl použit jako zdroj pro vodní prvky. Svažitý terén byl využit pro gravitační působení

fontán, vodotrysků, kaskád, vodních schodišť, chrličů, grott, a nymfejí, bez potřeby použít pump či rezervoárů vody. Žádoucí akustické zvuky pak také vytvářela stékající voda v grottách a nymfejích či je dotvářely vodní varhany napodobující tak zvuk hudebních nástrojů. Klidové vodní útvary se v italské zahradě vyskytovaly v mnohem menším počtu, většinou ve formě bazénů, jež měly zklidňovat působení padající vody.

Příkladem okrasné zahrady italského typu u nás je Valdštejnská zahrada v Praze. Zahradu nechal postavit český vévoda Albrecht Václav Eusebius z Valdštejna, který výstavbou pověřil architekta Giovanniho Pieroniho, který zde uplatnil známé prvky z italské architektury. Jednalo se například o sala terrenu, jež spojovala vnitřní prostory budovy s venkovní částí zahrady. Čtvercový parter na jedné straně uzavírala vysoká stěna z habrů, jež rozdělovala dvě cesty, vytvářejíc tak čtyři symetrické záhony. Geometrické obrazce byly tvořeny živým plotem ze zimostrázu. Soulad fontán a soch, rozmístěných na konci cest zakončil architekt voliérou. Celou koncepci vhodně doplňuje velká vodní plocha s ostrůvkem, která je umístěna před jízdárnou (Dvořák, 2012 ex Brambilla, 2007).

Zahrada francouzského typu

Petrů (2004) definuje francouzský typ zahrad opět jako dosti nejednoznačný termín, vypovídající něco málo o stylu zahradního díla, ale skoro nic o časovém období. Jako typický prvek uvádí **vyvážený**, klidný, snad až trochu **chladný** způsob jejího **provedení**. Charakteristická je realizace parteru s broderií, velké zrcadlové plochy vodních kanálů, vodní schody.

Pavlátová (2004) doplňuje, že ve francouzském typu zahrad se projevuje **rozsáhlá plošná architektonická kompozice**. Spolu se spojením s okolní krajinou tak utváří jednotný celek. Velkolepé kompozice v sobě skrývají hlubokou krajinnou osu vycházející z hlavní stavby, zasahující hluboko do krajiny. Charakteristicky zde nachází uplatnění kontrast rozlehlých parterů a postranních bosketů z modelovaných keřů a stromů, gradace prostorů, velkolepé bazény a vodní prvky.

Majdecki (1978) uvádí, že pro francouzské zahrady je charakteristická vázaná osová dispozice. Neobyčejná, až **matematicky přesná** byla **linie** jednotlivých **os** a upravované zeleně, kterou vhodně doplňovala horizontálně působící hlavní stavba. Právě realizace spojení stavby se zahradou vytvářela úzkou spojitost k půdorysnému

a prostorovému řešení. Pro navození pocitu nekonečnosti byly použity různé pohledy a průhledy uskutečněné pomocí alejí a upravovaných živých stěn. Pohledové linie opticky ukončovaly pohledy ve formě obelisku, fontán apod. Důležité bylo také využití plochých parterů s vysokými hmotami bosketů pro vytváření efektu kontrastu. Za přispění souhry světla a stínu, barev, rostlin a vodních ploch byl tak vyvolán efekt plasticity. Vodní prvky byly v kompozici budovány v liniích hlavních os, obvykle v exponovaných a kompozičně nejvýznamnějších místech. Těmto prvkům byla věnována značná pozornost pro jejich nápaditost a architektonický výraz. Pacáková - Hošťálková (2004) doplňuje, že charakteristickým rysem francouzských barokních zahrad jsou ornamentální kresby v částech zahradního parteru neboli broderie (Dvořák, 2012).

Typickým příkladem zahrad formálního stylu a zároveň okázalosti byly kolosální zahrady absolutistického vládce Ludvíka XIV ve Versailles. Stavební práce byly prováděny téměř 50 let, přičemž na realizaci projektu byly vydány obrovské finanční prostředky. Mistrné dílo zahradní architektury vybudoval André Lenôtre, který dokázal propojit pompéznost s jemností, kolosální rozměry s harmonií, cit pro geometrii, s fantazií a překvapivostí (Brambilla, 2007).

Klášterní zahrady

Hendrych (2005) uvádí, že vznik klášterních zahrad je úzce spojen se samotným založením klášterních komplexů. Již od počátku byly přilehlé plochy využívány pro hospodářské účely, často byly také pěstovány léčivé a okrasné rostliny. K zahradám uvnitř kláštera přiléhaly arkády a křížové chodby, které potom umožňovaly spojení s přilehlými prostory kláštera. Vznikly tak poměrně jednoduché a účelově založené zahrady, z nichž některé byly později barokně přestaveny. Riedl (1987) doplňuje, že v zahradách byly umístěné také štěpnice, skleníky a vodní nádrže pro chov ryb. Většina okrasných zahrad vycházela z francouzského typu a byla ponejvíc řešená přísnou symetrií.

Dokoupil (1957) udává, že klášterní zahrady zůstávaly věrné střídme soustavě pravidelných shodných polí, případně byly využívány různé terénní dispozice. Komplikovaný architektonický vývoj a rozloha souborů klášterních budov vedl ke vzniku celé řady druhů zahrad od užitkových po okrasné, které vznikaly uvnitř nebo v těsné blízkosti klášterních objektů. Jako důležitý prvek utvářející barokní zahradu a

současně i okolní krajinu byly aleje, které měly za úkol zvýraznit jednotlivé osy zahrady nebo poutní místa, křížové cesty a podobně (Borský, 2010 ex Vysloužil, 2007).

4.4. Typy a zásady obnov historických zahrad

Základní rozdělení způsobu řešení obnov je charakterizováno následovně (Dvořák, 2012 ex Otruba, 2002):

- Důsledná obnova, která je realizována v slohově čistém vzhledu
- Obnova podobná, která naznačuje sled historických etap, zachycuje vývoj a přetváření díla včetně jeho detailů, vrstvení věků. Uplatňuje se zejména při řešení rozsáhlých celků
- Obnova nová podle současného architektonického pojetí, nejsou-li známé historické podklady a materiály o díle, historických etapách díla, případně byla nahrazena funkce díla a provázanost s okolní krajinou

Obecné zásady pro obnovu historických zahrad lze shrnout následovně (Girsa a kol., 2004):

- Zásada ohleduplného přístupu k dochované historické substancí
- Zásada obecného respektování etapizace vrstevnatosti díla
- Zásada celistvosti provedení díla
- Zásada pečlivého a rozdílného rozlišování hodnot díla
- Zásada autentičnosti ztvárnění díla
- Zásada vazby na širší okolí a uplatnění

5. Vybrané příklady rekonstrukcí zahrad v zahraničí a v České republice

Přesto, že disponujeme různými technickými nástroji, je velmi obtížné navrátit starým historickým zahradám jejich původní vzhled a funkci. Může to být jednak z důvodu nedochovaných historických a mapových podkladů, změnou přírodních podmínek, ale také z ekonomických, společenských a provozních důvodů.

5.1. Rekonstrukce zahrad v České republice

V následujících kapitolách jsou ukázky obnov zahrad v historickém a soudobém pojetí v České republice. Jsou zde uvedeny i moderní přístupy odrážející potřeby současného kulturního života a vývoje.

5.1.1. Klášterní zahrady v Litomyšli

Klášterní zahrady se nacházejí u bývalého piaristického kláštera v Litomyšli. Při nedávné rekonstrukci byly přizpůsobeny do podoby reprezentativní městské zahrady. Důvodem této rekonstrukce byl nedostatek historických podkladů, a proto bylo upuštěno od obnovení původních klášterních zahrad (www.litomysl.cz).



Obrázek 1 - Pohled na rekonstruovanou zahradu v Litomyšli, zdroj: © 2011 Město Litomyšl

Před vystavěním barokního piaristického chrámu měly zahrady renesanční úpravu, která se později změnila na barokní styl. Již tehdy plnily okrasnou a užitkovou funkci. V současné době jsou zahrady ohraničeny staršími i nově postavenými zdmi. Zahrady byly udržovány ještě v 1. pol. minulého století, ale po odchodu piaristů v roce 1948 zpusly.

V roce 1997 vyhlásilo město veřejnou soutěž, kdy cílem bylo uvést zahrady do důstojného stavu. Hlavní motivy vítězného projektu navrhl Ing. Zdeněk Sandler z Brna. Vzniklo dílo, které není výsledkem památkové obnovy. Jde o dílo nové, vytvořené novodobými nástroji, zasazené do původního historického prostředí. Celkově má areál zahrad rozlohu přes jeden hektar. Návštěvníci zde najdou altán s výhledem na město, "šachovnici" s trvankami a květinové záhony. Plochy trávníků jsou určeny k volnému pohybu návštěvníků a k relaxování (www.litomysl.cz). V centrální části se nachází vodní plocha se sousoším čtyř ženských postav z roku 2000, jehož autorem je Olbram Zoubek, který dlouhá léta působil jako restaurátor na litomyšlském zámku (www.olbramzoubek.cz). Nedílnou součástí zahrad je také sociální zařízení s možností občerstvení a posezení. Nezbytností je celoplošné časově regulované zavlažování a úsporné osvětlení celého prostoru. (www.litomysl.cz).

5.1.2. Zámecké zahrady Milotice

Konec 16. století je spojen s přestavbou původní tvrze na jednopatrový renesanční zámek (Riedl, 2005). První zmínky o zahradě pocházejí z roku 1611. Dle zvyklostí se jednalo o zahradu formálního typu, nevelkého rozsahu. Převážně sloužila k pěstování léčivých rostlin, zeleniny a bylin pro zámeckou kuchyni. Rozdělení zahrady na ozdobnou, kuchyňskou a ovocnou je doloženo již v roce 1637 (www.zamekmilotice.cz).

V letech 1719 - 1725 a 1738 - 1743 byl původní renesanční zámeček postupně přestavěn do podoby reprezentativního sídla a získal tak svou barokní podobu. Majitelem byl hrabě Karel Antonín Serényi, který toužil mít reprezentativní sídlo a s tím souviselo i vybudování rozlehlé francouzské zahrady (Riedl, 2005).

Autorem projektu okrasné zahrady ve francouzském stylu byl zahradní architekt Antonín Zinner. Tato zahrada byla založena na dokonalé symetrii a budována s geometrickou precizností. Představuje rozlehlou architektonickou kompozici, kdy budova zámku i zahrady je rozvrhnutá na dvě symetrické části.

Hlavní osa zahrady prochází a následně vychází stavbou zámku a perspektivně pokračuje do otevřené krajiny. Do zahrady se vcházelo nádvořím zámku přes sala terrenu nebo umožňoval majitelům vstup ze slavnostního sálu v patře zámku. Naskýtal se tak osový pohled na celou zahradní kompozici z vyvýšené pozice. Přístup do zahrady byl zajištěn dvojramenným schodištěm, ústící do hlavní osy zahrady a bazénu. Parter před schodištěm skýtal prostor pro květinovou výzdobu a stříhané plůtky. Hlavní parter byl vymezen habrovou stěnou. Byla tak vytvořena rozlehlá zahradní kompozice, rozdělená na dvě části. Osou zahrady pokračovala cesta, lemovaná květinovou výzdobou, ostatní plocha byla osázena formovanými stromy. Celá zahradní kompozice se uzavírala z jižní a severní části alejemi jírovců (www.zamekmilotice.cz).



Obrázek 2 - Pohled na zámek Milotice a jeho zahrady, zdroj: <http://www.zamky-hrady.cz/1/milotice.htm>

V 18. století došlo k dalším úpravám, které prodloužily zahradu více do krajiny. Byla postavena nová bažantnice, vybudován střelecký pavilon a umělá zřícenina. Došlo také k založení jírovcové a lipové aleje (Riedl, 2005). V této době se stával v Evropě velmi oblíbený anglický styl zahrad, který mohl být pro francouzskou zahradu osudným. Na začátku 19. století byl pověřen Maxmilián Erras přetvořit barokní zahradu dle anglické krajinné tvorby. Návrh nebyl realizován, ale jihovýchodní část zahrady byla nově osázena domácími a introdukovanými druhy v duchu uvolněné anglické školy. Se změnou majitelů došlo k dalšímu zjednodušení

zahradní kompozice, pravděpodobně z důvodu nedostatečných finančních prostředků (www.zamekmilotice.cz).

Po válce přebral péči o zámek stát a v duchu tehdejšího režimu byla zahrada využívána převážně hospodářsky. Prakticky květinové záhony a stromy nikdo neudržoval. V roce 1968 až 1972 realizovala brněnská památková péče obnovu zámecké zahrady na základě projektu Dušana Riedla z roku 1962. Byla obnovena stříhaná loubí a tvarované lípy, na zámecké terase byl zřízen parter s květinovou výzdobou. Barokní zahrada byla doplněna nízce zastřiženými ploty. Poslední výraznou přeměnou prošla zahrada v roce 2009, kdy přestárlí a zdravotně nevyhovující jedinci jírovce ma'alu byli odstraněni a nahrazeni výsadbou stejného druhu (www.zamekmilotice.cz).

5.1.3. Zámek a zámecká zahrada Jaroměřice nad Rokytnou

Stejně tak jako u jiných sídel vznikl barokní zámek přestavbou staršího objektu. První dochované zmínky pocházejí z roku 1329, kdy zde stávala vodní tvrz. V 16. století došlo k přestavbě, která svoji dispozicí předznamenala nynější podobu. Do své vrcholné barokní podoby byl zámek přestaven v roce 1709 až 1737 tehdejším majitelem Janem Antonínem z Questenberku. Zámek tak získal půdorysně podobu písmena H o dvou patrech. Autorem návrhu přestavby byl rakouský architekt Jakub Prandtauer. Kromě dostavby severní věže v 19. století, nebyly na zámku prováděny větší zásahy (Paukert, 1965).



Obrázek 3 - Zámek a zámecká zahrada Jaroměřice nad Rokytnou, zdroj: Tejkal, 2008

Z dobových vyobrazení lze vytušit původní podobu renesanční zahrady. Zahrada byla geometricky členěna zastříhaným loubím a celý prostor byl obklopen hradbami. Barokní úpravy zahrady souvisely s přestavbou zámku. Autorem větší části úprav byl zahradník Jean Trehet. Hlavní osa zahrady, tak jak to bylo obvyklé, vycházela z budovy zámku a procházela přes ozdobný broderiový parter, pokračující až na horizont protilehlého kopce. V zahradě byly umístěny kruhové fontány, mostek přes řeku a aleje. V roce 1930 byly břehy řeky upraveny na široký vodní kanál a bylo vybudováno umělé rameno řeky ohraničující z jižní strany zahrady trojúhelníkový ostrov s přírodním divadlem, jehož autorem byl Tobiáš Gravani. Východní úsek kanálu byl opticky ukončen mostem, západní část kanálu pak lemovala alej. Z historických podkladů se současně dozvídáme, že pro majitele byly k dispozici také gondoly určené k projížďkám po vodním kanálu (Plichta, 1994). S ostrovního břehu vybíhaly další dvě diagonální osy, východní směřovala k budově kláštera, západní směřovala do štěpnice. V parku byla umístěna také bohatá sochařská výzdoba s tématikou řecké mytologie (Riedl, 1961).

V první polovině 19. století doznala zahrada dalších změn a majitelé nechali zahradu přeměnit na méně nákladný anglický park. Změnou byla postižena zejména štěpnice a ostrov. Od zámku byl směrem do štěpnice nastaven nový průhled o délce 400 metrů. Dále byl odstraněn most ve směru hlavní osy propojující ostrov se štěpnicí. Přístup na ostrov tak zajišťoval nově vybudovaný most v západní části (Riedl, 1961).

Po skončení druhé světové války byl zámek znárodněn, ale nepotkal ho naštěstí podobný osud jako u jiných historických objektů a byl od počátku udržován. Bylo přistoupeno k postupné rekonstrukci zahrady. Architekt Břetislav Štorm v roce 1956 navrhl obnovu broderiového parteru mezi zámkem a řekou v celé hlavní ose zahrady. Je třeba zmínit, že od roku 1949 se v zahradách pořádalo hudební Helfertovo léto a došlo k úpravě prostor bývalého divadla pro potřeby hudebních slavností. Rekonstrukci ostrova s divadlem projektoval architekt Dušan Riedl, realizace návrhu však v celém rozsahu nebyla uskutečněna. Park byl celkově vyčištěn od nevhodných dřevin a dle plánu obnov byly jírovcové boskety nahrazeny lipovými. Plánovaná úprava divadla a rekonstrukce mostků nebyla realizována (Riedl, 1961).

Další komplexní plán rekonstrukce byl zpracován Jiřím Fingerem a Radmilou Fingerovou v roce 1992. Plán se zabýval komplexně všemi částmi zahrady, včetně koryta řeky a obnovy cest a komunikací. Z ostrova byly odstraněny lavice a některé nefunkční stavební prvky (Riedl, 1961).

5.1.4. Klášter Břevnov

Klášter Břevnov byl založen v roce 993, jednalo se o první mužský klášter v Čechách. Za opata Menharda byl v 11. století postaven v Břevnově první kostel, jako stavební materiál byl použit kámen. Přestože se ze středověku nedochovaly žádné písemné podklady, lze předpokládat, že od samého počátku bylo blízké okolí kláštera využíváno mnichy pro zajištění obživy.



Obrázek 4 - Pohled na část rehabilitované zahrady, zdroj: <http://brevnov.cz/CS/galerie-klaster>

Archeologický výzkum provedený ve druhé polovině 20. století potvrdil, že na místě kláštera se nacházejí pozůstatky románské, gotické a renesanční výstavby. Po zničení kláštera husity se v roce 1420 stal klášter téměř neobyvatelný a mnichové se na více jak dvě století odstěhovali do Broumova. K obnovení života v klášteře došlo ve druhé polovině 17. století a začalo se i s opravami poškozených budov.

Za opata Otmaru Zinka byla v letech 1700 - 1721 provedena velká barokní přestavba klášterního komplexu. Součástí rozsáhlých úprav se stal prostor na severní a východní straně kostela, kdy byl původní svažité terén srovnán v jednu terasu do úrovně přízemí zahradního pavilonku Vojtěška. Na východní straně kláštera tak vznikla nová opěrná zeď. Nad budovou konventu byla také v následujících letech

vybudována zeď ohraničující klášterní zahradu, základy byly položeny při již zmiňované barokní přestavbě. Jako základ nově vzniklé zahrady bylo vysazeno prvních 319 stromků. Obhospodařované pozemky se z větší míry nacházely na východní straně kláštera, ovocný sad byl umístěn v horní části. Součástí zahrady byly také chmelnice a vinice umístěné na terasách.

První zmínka o oranžerii je uvedena k roku 1737, kdy autorství je připisováno Kaliánu Ignáci Dientzenhoferovi. Hlavní cestní osa procházela zahradním pavilonem Vojtěška od východu na západ, lemovaná upravovanými habry a jírovci. Západní osa cesty pokračovala směrem na hřbitovní kapli sv. Lazara z roku 1778, východní pak na zahradní gloriét. Později byla západní část zahrady ponechána jako les. Při klášterních budovách byl umístěn květinový parter se stříhanými keři a alejemi.

K dalším pohnutým osudům došlo v roce 1950, kdy byli benediktini vyhnáni z kláštera a došlo tak k postupnému chátrání a devastaci zahrady a historických objektů. V roce 1990 byl klášter navrácen zpět řádu a v roce 1993 se podařilo opravit velkou část historických budov včetně kostela a konventu. V letech 2009 - 2012 bylo za pomoci financování z Operačního programu Praha - Konkurenceschopnost rehabilitována klášterní zahrada. Rehabilitace tak zahrnovala obnovu horního sadu, části opěrných a ohradních zdí a vstupních bran, výstavbu inženýrských sítí a zavlažovacího systému, úpravu parteru a rekonstrukci oranžerie (www.brevnov.cz).

5.2. Rekonstrukce historických zahrad ve světě

Pro plné pochopení obnovy historických zahrad je potřeba se seznámit s teoretickými a praktickými zkušenostmi při podobně realizovaných projektech ve světě. V následujících kapitolách jsou vybrány příklady různých možností, ze kterých lze čerpat cenné informace, přičemž tyto informace nejsou vyčerpávající.

5.2.1. Park Muskau

Počátek 19. století je spjat s evropskou parkovou a krajinářskou tvorbou, jejímž typickým představitelem je proslulý park v Muskau. V roce 1815 zdědil německý šlechtic, kníže Herman Pückler panství v saském Muskau. Zvlněná krajina v blízkosti řeky Nisy o velikosti 500 hektarů skýtala prostor pro realizaci a nadání Hermana Pücklera v oblasti tvorby parků.



Obrázek 5 - Park Muskau a jeho zámek, zdroj:
<http://www.detail.de/architektur/termine/unesco-welterbe-eine-deutschlandreise-020674.html>

Okolo roku 1820 zahájil kníže přípravu na tvorbě parku a začal studovat anglickou krajinářskou tvorbu. Jeho záměrem bylo přeměnit původní zámeckou zahradu ztvárněnou ve francouzském stylu a přilehlé rozsáhlé území na velkolepý anglický krajinářský park. Při tvorbě parku využíval Pückler členitou modelaci terénu od údolních zamokřených poloh řeky Nisy, ovocných sadů, až k množství bočních údolí charakteristickými výrazným převýšením, porostlých nádhernými bukovými lesy. Během deseti let tak vzniklo působivé dílo charakteristické barevnými efekty, malebností kompozice, atraktivními pohledy a průhledy. V blízkosti zámku také vzniklo množství květinových záhonů, různě a barevně tvarované. Zároveň byl zámecký příkop přeměněn na jezero, které obklopovalo budovu z jihu a ze severu. Kromě ornamentálních výsadeb najdeme v zahradě také fontánu, vodotrysk, pergolu a gloriety.

Během druhé světové války byla oblast Muskau zasažena bombardováním. Cílem bombardování byl především zámek, který byl silně poškozen a ze kterého zůstala stát pouze část stěny zahradního průčelí. Po válce a stanovení nových hranic mezi Německem a Polskem došlo k rozdělení parku do dvou států. Silně poškozená část zámku s jednou třetinou parku připadla Německu, zbývající dvě třetiny připadly Polsku. Z důvodu nové politické situace byla polská část prohlášena za pohraniční

vojenský les a park neutěšeně zarůstal, na německé straně probíhala alespoň částečná údržba. Léta budovaná kompozice parku tak prakticky zanikla.

Přelomová se stala osmdesátá léta 20. století, kdy inicioval přeshraniční spolupráci pracovník polské památkové péče Andrzej Michałowski za účelem znovuoobnovení a záchrany tohoto jedinečného kulturního dědictví. Jeho partnerem na německé straně se stal Cord Panning z Hanoveru. Formální rámec dostala spolupráce v roce 1993 prostřednictvím nadace „Park knížete Pücklera v lázních Muskau“, kterou financuje německá vláda. Na základě množství dochovaných historických podkladů přistoupili polští a němečtí odborníci k teoretické přípravě obnovy parku, avšak na vlastní realizaci v podobě probírek, čištění a konečné modelaci se finanční prostředky nedostávaly. V roce 1989 došlo v blízkosti Muskau k útlumu těžby hnědého uhlí a také k odsunu sovětských vojsk, což bylo příčinou vysoké nezaměstnanosti. Vysoká nezaměstnanost dala podnět ke vzniku Muskauské školy, kdy jedním z úkolů školy byla rekvalifikace nezaměstnaných na údržbu zeleně. Tito nezaměstnaní mají povinnost každý měsíc pracovat při údržbě zeleně a spolu se skupinou dobrovolníků. Tento systém úspěšně funguje již 20 let.

Zároveň s obnovou parku byla uskutečněna také obnova zámku. Místa, kde se dochovalo původní zdivo, byla z důvodu zdůraznění autenticity ponechána v původní podobě. Nicméně hlavní smysl rekonstrukce Pücklerova díla spočívá především v obnově anglického parku. V roce 2004 byl celý areál zařazen do seznamu světového kulturního a přírodního dědictví UNESCO (Pincová, 2009).

5.2.2. Park v Dolnej Krupej

S historickým vývojem slovenského krupského zámku je spojen vývoj parku. Lze předpokládat, že původně byla zahrada určena pro hospodářské účely, ale postupně se zahrada stávala více okrasnou. První doložená zmínka pochází z roku 1783 a zmiňuje se mimo jiné o oranžérii, ve které rostlo 30 kávovníků. Se změnou majitele Jozefa Brunsvika v roce 1780 se začal postupně projevovat jasný záměr vytvořit přírodně krajinářský celek. Koncem 18. století se vysazují různorodé dřeviny a květiny. Počátkem 19. století je stále více park ovlivňován vlivem klasické hudby a některé části parku jsou stylizované do podoby hudebních motivů. V blízkosti zámku se začala stavět oranžérie a byl založen velký ovocný sad. Na dalším vývoji parku se podílel renomovaný zahradník Henrich Nebbien, který začal park upravovat do anglického stylu.



Obrázek 6 - Pohled na zámek a park, zdroj: www.vikendotvorenýchzahrad.sk 2012-14 ©

Od základu se změnilo centrum v okolí zámku a organicky se spojilo se zalesněným okolím. Se stromovou zelení se také měl prolínat ovocný sad, vinice a louky. Začalo se s budováním jezer, větším za zámek a menším umístěným více v parku. Vyzískaná zemina byla použita k vytvoření kopců a dalším terénním úpravám. Začala se vyznačovat místa pro jednotlivé výsadby a stavěly se nové architektonické prvky, mosty, umělé jeskyně, altánky a vodopády. Po vybudování parku byly dokončovány práce v okolí zámku a byl dořešen vodní systém potoka protékajícího areálem. Od poloviny 19. století začal park postupně upadat. Ještě v roce 1891 se park rozkládal na ploše 114 ha.

Kritickou dobou pro park bylo období mezi první a druhou světovou válkou. Dokonce při přechodu fronty v roce 1945 dali němečtí důstojníci povel k budování zákopů a k zničení jezerních mostů. V těchto letech zůstal park zcela zanedbán a neprováděla se žádná údržba. Zahradní architektura a doplňky byly rozebrány jako stavební materiál nebo byly zničeny.

Po roce 1945 vymizelo jakékoli odborné vedení parku. Park byl uměle rozdělen na několik částí. Část parku v blízkosti zámku byla užívána jako součást psychiatrické léčebny, nejhodnotnější část parku byla ve správě Státních lesů. Státní lesy dokonce plánovaly v parku normální těžbu dřeva, od které nakonec bylo upuštěno. Celkový stav parku byl katastrofální, zmizely vzácné dřeviny, zahradní architektura, plastiky a jiné doplňky dotvářející jedinečnou atmosféru tohoto místa. Vodní plochy postupně vysychaly. Také povětrnostní vlivy nebyly k parku shovívavé. V roce 1954 vichřice vyvrátila některé vzácné dřeviny. Příkladem

můžeme uvést jedlí s obvodem kmenu více jak 8 metrů. V roce 1978 byl bleskem poškozen sekvojovec obrovský vysazený okolo roku 1860.

Až v roce 1966 byl parku přiznán status historické přírodní památky a dostal se pod správu místního národního výboru. V roce 1979 se přistoupilo k rozsáhlé rekonstrukci parku. Plocha parku měla být upravena do původní krajinářské podoby a do parku měly vést 3 vstupy. V rámci plánovaných úprav se počítalo s regenerací porostů, celkovým pročištěním areálu, rekultivačními a případnými terénními úpravami. Bylo plánováno upravit cestní síť a vybudovat nové koryto místního potoka, který charakteristicky odděloval sídlo a jeho okolí. Výsadbou nových rostlin se připravovalo oživit původní jezero. V úmyslu obnovy se navrhovala také rekonstrukce vodního systému parku. Záměrem obnovy bylo také vybudování umělého osvětlení, nového sociálního zázemí a posezení pro návštěvníky parku. Projekt pamatoval také na sportovní vyžití v podobě nových tenisových kurtů, volejbalového hřiště a minigolfu.

Před zahájením prací byla vytvořena důkladná fotodokumentace a inventarizace dřevin. Podle dobové dokumentace bylo znovu vyhloubeno jezero, zejména v místech vzniklých nánosem potoka porostlé bujnou vegetací. Postupně byly vybudovány tři mosty, stavědlo na vodu, chodníky a bylo prohloubeno druhé jezero poblíž grotty. V rámci realizace obnovy byl nově vysetý trávník a provedeny četné terénní úpravy. Součástí úprav bylo prosvětlení porostů a rekonstrukce zachovaných architektonických doplňků, včetně doplnění relaxačních lavic, odpadkových košů a vybudování nového osvětlení. Na východní straně parku byla vybudována nová dominanta v podobě velkého přírodního ohniště. Bohužel nebyla realizována výsadba nových dřevin, která by dendrologicky obohatila již přestárlé dřeviny v parku.

Po základní obnově se postupně park stával opět zanedbaný. V roce 2008 se podařilo získat finanční prostředky na vykonání potřebného dendrologického zásahu na dřevinách a porostech. V současnosti se park rozkládá na necelých 16 ha a je v původním anglickém přírodně krajinářském stylu. Bohužel, opět se dá konstatovat, že schází pravidelná údržba parku (Pivoluska, 2008).

například kostel svatého Petra a Pavla, pomník mistra Jana Husa, náhrobek prince Josefa de Saxe a zřícenina hradu Rýzmburg (Dvořák, 2012 ex Augustin, 2001).

6.1.1. Širší vztahy

Územní plán města Osek je řešen v souladu s Politikou územního rozvoje České republiky, upřesněný Zásadami územního rozvoje Ústeckého kraje. Zohledňuje ochranu a rozvoj lázeňských funkcí Teplic a Dubí a jejich ochranný režim. Plně podporuje revitalizaci zanedbávaných a nevyužitých areálů a ploch typu brownfield a jejich následné využití. Územní plán řeší plochy pro rekreace v souladu s rozvojem rekreačního zázemí v Krušných horách. Město má zejména dobré možnosti pro poznávací turistiku (přírodní, kulturní, historickou). Územní plán města je zaměřen a koncipován na obnovu ekologické rovnováhy a vytvoření nové krajinné struktury po devastaci velkoplošné povrchové těžby hnědého uhlí.

Za významné krajinné a přírodní hodnoty lze v zájmovém území považovat:

- V oblasti ochrany přírody a krajiny: soustavu území NATURA 2000, Ptačí oblast soustavy CZ0421005 a Evropsky významnou lokalitu EVL CZ0424127 Východní Krušné hory, přírodní rezervaci Vlčí důl, přírodní památku Salesiova výšina, přírodní památku Vrása, registrovaný VKP Horská louka, památné stromy (lípy a buk v Oseku), chráněné druhy rostlin a živočichů, dendrologicky a lesnicky cenné porosty a další.
- V oblasti ochrany vod: vodní plochy a toky na území města (např. Osecký potok, Osecký rybník, Na lukách - hospodářská nádrž atd.), ochranná pásma přírodních léčivých pramenů města Teplice, vodárenské zdroje, historický vodní systém cisterciáků, chráněné oblasti přirozené akumulace vod v Krušných horách.
- V oblasti hornin a geologie: chráněná ložisková území, registrované geologické lokality Na krásné vyhlídce a Dlouhá louka.
- V oblasti ochrany půdy: zemědělská půda I. a II. třídy ochrany, pozemky plnící funkci lesa (www.mestoosek.cz).

6.1.2. Dopravní infrastruktura a jednotlivé dopravní systémy

V daném území prochází silnice I/27 Litvínov - Osek - Dubí, silnice II/254 Duchcov - Lom a silnice III. třídy. Silniční doprava je v řešeném území

stabilizovaná, je nutné pouze řešit dílčí místa pro dosažení vyšší bezpečnosti všech účastníků provozu. Ve městě jsou k dispozici parkoviště a město s ohledem na vzrůstající požadavky občanů a návštěvníků města tyto kapacity nadále rozšiřuje.

Územím města prochází železniční trať č. 135 Most - Osek - Moldava, která dříve pokračovala do Německa. Jedná se o historickou trať, využívanou turisticky a rekreačně, s potenciálem případného obnovení provozu do sousední SRN. Dále se zde nachází železniční trať č. 134 Oldřichov - Osek - Litvínov, která byla dříve používána zejména pro potřeby nákladní železniční dopravy.

Autobusová doprava je ve městě řešena v podobě MHD linek Osek - Teplice a Osek - Litvínov. Docházková vzdálenost k jednotlivým autobusovým zastávkám je na dostatečné úrovni (www.mestoosek.cz).

6.2. Geomorfologické poměry

Město Osek se nalézá v rozlehlé oblasti Krušných hor, které jsou charakteristické podélným hraničním masivem ležícím v západních a severozápadních Čechách. Celková délka pohoří je 130 km, šířka se pohybuje v rozmezí od 6 km na SV do 19 km na JZ. Na území České republiky jsou Krušné hory tvořeny náhorními plošinami s meziúdolními hřbety, ležící mezi 700 - 1000m n. m. se severozápadní expozicí. K jihovýchodu se směrem do podkrušnohorské pánve sklánějí strmé svahy. Povrch Krušných hor lze tak rozdělit na tři části, vzájemně se lišící tvarem reliéfu a nadmořskou výškou. Jsou to části jihozápadní, střední a severovýchodní (Demek a kol., 1965).

Základní stavební součástí Krušných hor tvoří převážně horniny krušnohorského krystalinika (rulové jádro obklopené obalem svorové a fylitové série), do nichž prostoupily variské hlubinné vyvěřeliny (Demek a kol., 1987). Krušné hory jsou tvořeny výrazně ukloněnou krou, uloženou směrem k SZ. Příčinou této činnosti bylo rozlomení zemské kůry v oblasti mezi dnešními vodními toky Labem a Ohří. Důsledkem vyvrásnění došlo k poklesu jižní části, která je dnes podkladem severočeské pánve a Českého středohoří. Severní část byla tektonickými silami zdvihnuta směrem nahoru podél zlomové zóny Krušných hor (Weber, 2007).

Město Osek leží na jižním svahu Krušných hor, v místě pod zlomovým stupněm hor. Hřebenová část je v této oblasti ostře přerušena patrným zlomovým

stupněm, oddělující tak třetihorní sedimenty od krystalinika. Část studijního území je tvořena třetihorními usazeninami severočeské hnědouhelné pánve, narušené povrchovou těžbou uhlí. Dle výše uvedeného je samotná pánev tektonickou činností zakleslá kra, kdy se v prvním etapě jejího vzniku usazovaly splachové sedimenty hornin, na které se pak vrstvil jezerní usazeniny ve formě velmi jemných jílových částic. Později se pak v oblasti Duchova a Bíliny usazovaly sedimenty písků a pískovců v náplavových kuželech. Tento prvek lze sledovat i na Salesiově výšině, ležící ve výšce 422 m. n. m. (Dvořák, 2012 ex Vondra, 2007).

6.3. Půdy

Nejrozšířenějšími půdami jsou na vrcholových plošinách hor kambizemní podzoly, místy též oglejené, případně zrašelinělé podzoly. Charakteristické jsou na podmáčených místech plochy glejů. Pro vlhčí místa je typický přechod na vrchovištní rašeliny. Půdy na úpatích hor, s méně obohacným substrátem, zůstávají chudé a kyselé. Převládají dystrické kambizemě, ve strmějších partiích se nalézají oligotrofní rankery, hojně suťové litozemě. Pouze v některých partiích strmějších svahů v dolní části údolí se nalézají relativně bohatší kysele typické kambizemě. Obecným charakteristickým rysem půd je nedostatek účinných dvojmocných bází, zvláště pak vápníku (Culek M., 1996).

6.4. Podnebí

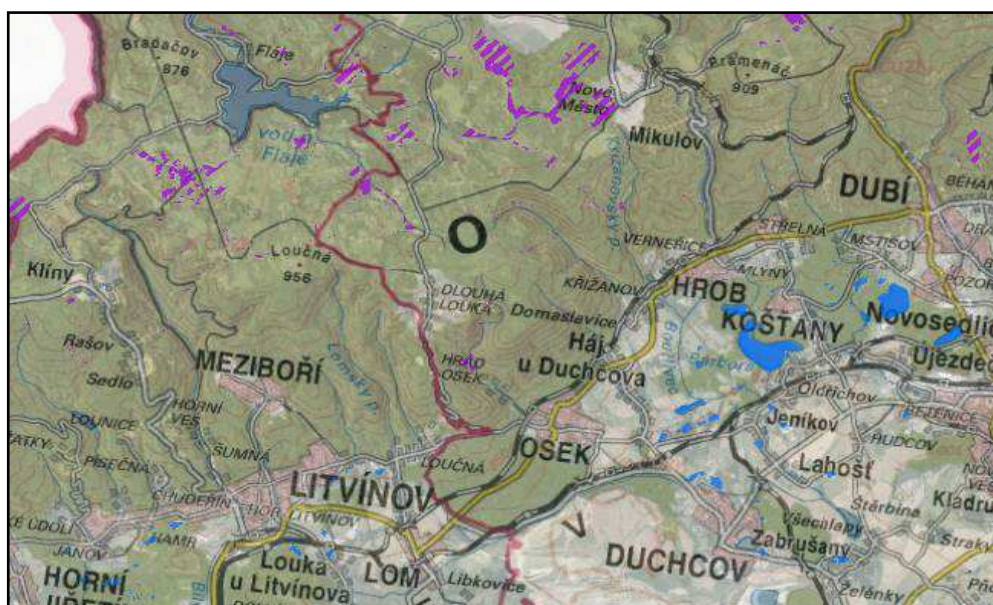
Dle Quitta se nacházejí vrcholové plošiny v chladné oblasti CH 7, polohy nad 800 m v CH 6 a polohy nad 1000 m v CH4, což jsou české nejchladnější klimatické oblasti. Horní úseky svahů leží v CH 7, dolní pak v mírně teplých oblastech MT 4 a ojediněle i MT 9 (Culek M., 1996). V další odborné literatuře upřesňuje Culek (2005), že Osek je zařazen do teplé oblasti T2. Průměrná roční teplota na vrcholových partiích plošin se pohybuje mezi 2,7 °C na vrcholu Cínovce a 5,5 °C směrem k Vejprtům. Průměrná roční teplota se pohybuje na hřebenech Krušných hor kolem 4° C, na úpatí hor a konkrétně i v zájmovém území Osek se průměrná teplota pohybuje kolem 8° C (Weber, 2007). V Oseku se počet ledových dnů uvádí v rozmezí 30 až 40 dnů. Pro vrcholové partie hor je uváděn údaj 40 až 70 dnů (Radová, 2008).

Celkový úhrn srážek za rok dosahuje v hřebenových partiích kolem 1000 mm. V Oseku dosahuje celkový úhrn srážek ročně 500 - 700 mm. Doba trvání souvislé sněhové pokrývky úměrně klesá od hřebenu hor ze 140 na 50 dní v roce. Pro Osek jsou uváděny počty dnů se sněhovou pokrývkou v rozmezí 40 až 50 dnů. Srážky jsou ve většině případů tvořeny tlakovou níží od Atlantiku (Weber J., 2007).

Celková doba slunečního svitu vykazuje naopak vyšší hodnoty na horách (1750 hodin) než v údolových partiích (1500 hodin) podobně jako je tomu v zájmovém území města Osek, zapříčiněné vyšším výskytem mlh v údolních polohách (Flasar a kol., 1992). Počet letních dnů se v Oseku pohybuje v rozmezí 50 až 70 dnů ročně (Radová, 2008).

6.5. Vodstvo

Studijní oblast v regionu Teplice náleží do povodí řeky Bíliny. Celé území je poměrně chudé na vodní toky, charakteristické jsou bystřiny křižující strmé svahy, popřípadě menší toky pramenící ve svahových polohách (Culek M., 2005). Údolí vodních toků jsou hluboce zařezaná nebo široce rozevřená. Největším přítokem Ohře v této oblasti je Sviní potok, pramenící v Krušných horách. Přítokem Sviního potoka je Bystřice, který má prameniště v oblasti Cínovce. Prameniště Bouřlivce je v Krušných horách oblast u Mikulova, který napájí vodní nádrž Všechlapy. Přítoky potoka Bouřlivce jsou také potoky Domaslavický a Klášterský. Osecký potok



Obrázek 8 - Vodní toky, mokřady a prameniště v blízkosti studijního území Osek, zdroj: © Agentura ochrany přírody a krajiny České republiky 2012

pramení nad městem Osek, cca 730 metrů nad hradem Osek v území přírodní rezervace Vlčí důl, a vlévá se do Klášterského potoka (Flasar a kol., 1973).

6.6. Vývoj vegetačního pokryvu a současná dřevinná skladba

Skladba a vývoj vegetačního pokryvu vychází s poslední doby ledové, která sebou přinesla ústup teplomilné vegetace a rostlinných společenstev směrem k jihu, a to z důvodu pevninského zalednění (Wendel, 2007).

Z provedených rozborů pylu z období 1000 př. n. l. až 1000 n. l. bylo zjištěno zastoupení buku 27 - 54 %, smrku 27 - 47 %, jedle 20 - 26 %, ostatních listnáčů 2 - 6 % a kleče 8 - 12 %. Ještě počátkem 12. století byly Krušné hory pokryty neporušenými lesy. Na konci 12. století však dochází vlivem osídlování k výraznému zmenšení krušnohorských lesů, které bylo také spojeno se vzrůstající těžbou nerostných surovin (Slodičák a kol., 2008).

Z důvodu nedostatku stavebního a palivového dřeva bylo přistoupeno k umělé obnově lesa. Byl vybrán smrk ztepilý (*Picea abies*), protože dosahoval výborných růstových parametrů a začal se vysazovat na vytěžené plochy na úkor původních dřevin (Wendel, 2007). Nevhodné zakládání monokultur cenologicky cizích jehličnatých dřevin mělo vliv na zmenšování přirozené plochy bučin. Tato činnost se nejvíce projevila v devatenáctém století (Míchal a kol., 1999).

Aktuálně se v Krušných horách vyskytuje tato dřevinná skladba: smrk (*Picea abies* L. Karst) 53,3 %, bříza (*Betula pendula* Roth) 10,9 %, smrk pichlavý (*Picea pungens* Engelm.) 7,8 %, buk (*Fagus sylvatica* L.) 6,3 %, modřín (*Larix decidua* Mill.) 5,8 %, borovice (*Pinus sylvestris* L.) 4,8 %, jeřáb (*Sorbus* sp.) 2,7 %, olše (*Alnus glutinosa* L. Gaetner) 1,9 %, borovice kleč (*Pinus mugo*) 1,8 %, dub letní (*Quercus robur* L.) 1,5 %, javor (*Acer pseudoplatanus* L.) 1,0 %, dub zimní (*Quercus petraea*) 0,3 % a ostatní dřeviny 1,6 % (Dvořák, 2012 ex Slodičák a kol., 2008).

Podle Biogeografického členění České republiky (Culek, 2005) spadá zájmové území Oseka do Krušnohorského bioregionu 1.59, který je součástí hercynské podprovincie. Biota hercynské podprovincie je biotou centrální a západní částí střední Evropy. Vegetace je zejména ovlivněna geologicky starším podložím Českého masívu, budovaným převládajícími kyselými krystalickými břidlicemi a hlubinnými vulkanity. Vyšší úseky svahů pokrývaly lesy s převládajícím zastoupením buku. Byly to především květnaté bučiny asociace *Violo*

reichenbachiana-*Fagetum* a také bučiny acidofilní, v nižších polohách bikové (*Luzulo-Fagetum*), ve výší poloze i horské (*Calamagrostio villosae-Fagetum*). Menší zastoupení zde měly bukojedliny (*Galio-Abietenion*). Dubohabřiny (*Melampyro nemorosi-Carpinetum*) se vyskytovaly pouze ojediněle. V nižších polohách svahu jsou potencionálně vyvinuty acidofilní doubravy (*Genisto germanicae-Quercion*), které v oblasti Chomutova, Oseka a Krupky vystupovaly až do výšky 600 m. Podél potoků jsou vyvinuty olšiny, u širších potoků *Stellario-Alnetum glutinosae*, u užších potoků *Carici remotae-Fraxinetum*.

7. Metodika

Zdroj informací, které jsem čerpal pro sepsání této diplomové práce, jsem získal po prostudování a shromáždění odborné literatury, z historických písemných, obrazových a dobových mapových pramenů, která se vztahují k tématu mé práce. Diplomová práce navazuje na předcházející bakalářskou práci zabývající se přehledem klášterních zahrad v Oseku. Ke Konventní zahradě byly shromážděny přístupné archivní, literární a mapové podklady. Důležitým zdrojem informací jsou dostupné dobové pohlednice, časové letecké snímky, podle kterých byl sestaven jejich historický vývoj. Další důležité zdroje informací k dané problematice jsem získal z osobních návštěv Národního památkového ústavu v Ústí nad Labem, Národního památkového ústavu v Praze a Oblastního archivu v Litoměřicích. Poté, co jsem se seznámil se všemi dostupnými informacemi, jsem uskutečnil v měsících říjnu a listopadu terénní šetření zahrady a srovnával její současný stav s historicky známými podklady. Při prováděném průzkumu v terénu byla vyhotovena důkladná fotodokumentace a byl zhodnocen a analyzován současný stav zahrady. Předmětem průzkumu byl také rozbor kompozičních vztahů v historické souvislosti a stavebně - historické prozkoumání díla a jeho individuálních součástí.

Samotná inventarizace zeleně zahrnuje soupis všech porostů a jednotlivých dřevin v Konventní zahradě a přilehlých částí. Inventarizace proběhla v srpnu a říjnu v roce 2014. Dřeviny byly hodnoceny na základě metodiky „Oceňování dřevin rostoucích mimo les“ podle Kolaříka a kol. (2013) a další charakteristiky dřevin byly porovnávány podle Kolaříka a kol. (2005) „Péče o dřeviny rostoucích mimo les“. Zároveň jsem vycházel z dendrologického průzkumu provedeného v roce 1971 odborníky a specialisty z organizace pro rozvoj a zavádění nových technik v Liberci (Anonymus, 1971).

Každá dřevina byla nejprve zakreslena do pracovního podkladu a k jasné identifikaci dřevin byla použita čísla s arabskou číslicí s uvedením latinského a českého názvu. Druhové určení dřevin bylo určeno a porovnáno na základě podkladů z dendrologického průzkumu provedeného v roce 1971. Dle výše uvedené metodiky byl obvod kmene měřen ve výšce 1,3 metrů nad zemí a to ve směru kolmém k ose kmene. Pokud byla na kmenu zjištěna nerovnost, byl průměr zjišťován těsně nad

nebo pod touto nerovností. V případě větvení dřeviny byl průměr zjišťován nad kořenovými náběhy. U více kmenů dle metodiky uvedeného vzorce:

$$d = \sqrt{d(\text{max})^2 + d(\text{ostatní})^2}, \text{ kde } d(\text{max.}) \text{ je průměr největšího kmene, } d(\text{ostatní}) \text{ je aritmetický průměr šířky kmene ostatních.}$$

Výška kmene byla měřena mezi bází kmene a vrcholem koruny. Z důvodu absence výškoměru byla dřevina nejprve vyfocena, kdy u paty kmene stál figurant o výšce 180 cm, a po zpracování snímku byla vypočítána reálná výška dřeviny. Pokud fotografii nebylo možné pořídit, byla výška stromu odhadnuta na základě srovnání s jinými výškově známým bodem.

Průměr koruny byl měřen jako aritmetický průměr dvou na sobě kolmých měření. V případě výrazné asymetrické koruny byl měřen jeden průměr v nejdelší ose a jeden na něj kolmý. Ostatní údaje byly shrnuty v kolonce poznámka.

Bližší určení hodnocení dřevin vychází z dendrologického průzkumu provedeného v roce 1971:

- 5 bodů: dřevina dokonale zdravá, plně vyvinutá s charakteristickým habitem, kvalitně rozvětvená. Umístění v kompozici podstatné, příznivé. Za každou cenu zachovat.
- 4 body: dřevina zdravá, dobře vyvinutá, odpovídající tvarem, nepatrné narušení koruny. Zachovat, výjimečně podle požadavků kompozice možno odstranit.
- 3 body: dřevina zdravá, uspokojivě vyvinutá, přípustné drobné poškození, neúplnost koruny a podobně. Dřeviny mladé, ještě zcela nevyvinuté, výplňkové dřeviny. Podle kompozičních záměrů ponechat nebo odstranit.
- 2 body: dřevina narušená, nedostatečně vyvinutá, deformovaná, zhoršený zdravotní stav, dřevina přestárlá, bez předpokladů další existence. Nevyhovující, ponechat na dožití nebo v brzké době odstranit (podle kompozičního záměru a postupu obnovy).
- 1 bod: dřevina velmi silně poškozená, vzhledově narušená, nemocná, odumírající nebo již odumřelá bez předpokladu další existence. Určená k odstranění, či pokácení (dle postupu obnovy).

Zpracování dat z dendrologického průzkumu bylo provedeno pomocí běžného PC softwaru, konečné výstupy pak byly provedeny v podobě obrázků, grafů a tabulek. České a latinské názvosloví druhů dřevin a keřů je uvedeno podle Encyklopedie listnatých stromů a keřů (Horáček, 2007) a Encyklopedie jehličnatých stromů a keřů (Hieke, 2008).

V rámci navrhovaného řešení obnovy Konventní zahrady lze především vycházet ze základních kompozičních vztahů a vazby na areál kláštera, návrhu obnovy porostů a jejich umístění, řešení architektonických prvků, návrhu cestní sítě a související infrastruktury. Pro konečný návrh je velmi důležitý dochovaný obraz kláštera z roku 1738, císařské otisky map stabilního katastru z roku 1842 a částečně také dochované plány rozšíření Opatské zahrady z konce 18. století. Z výše uvedené metodiky pak může vyplynout konečné řešení obnovy Konventní zahrady. Návrh obnovy Konventní zahrady vychází také ze skutečnosti, že okrasná zahrada je jen minimálně zasažena nefunkčním vodním systémem kláštera.

8. Cisterciácký klášter v Oseku

8.1. Historie kláštera v Oseku

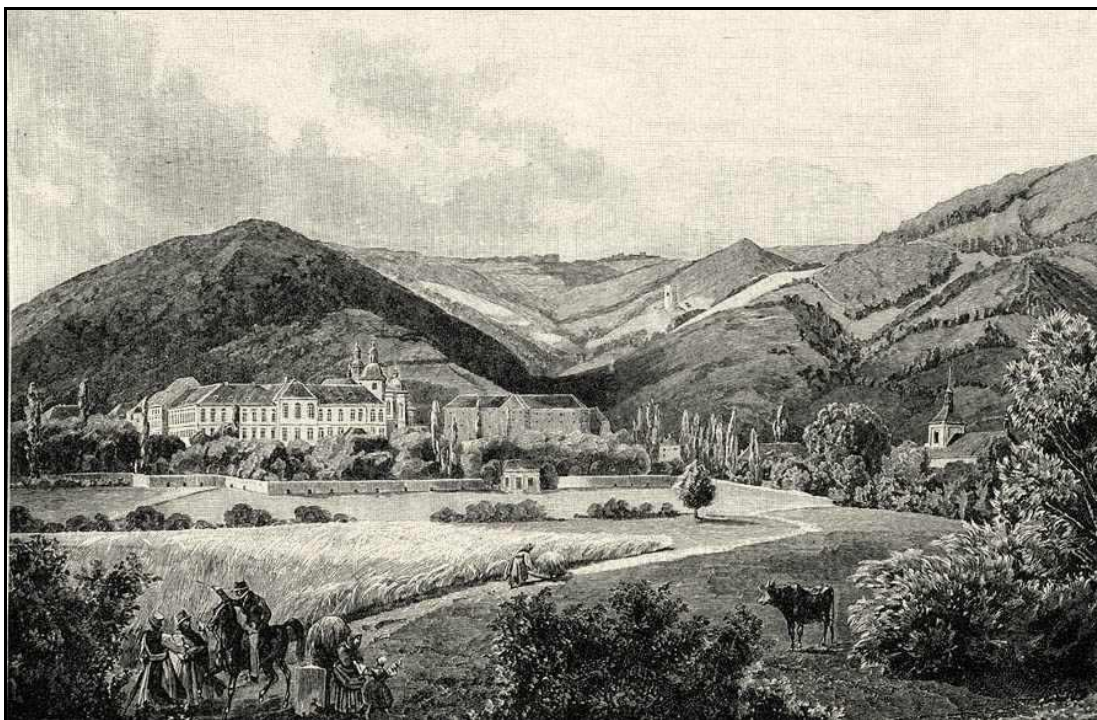
Původně byl klášter cisterciáků založen na konci 12. století v Maštově, velmožem Milhostěm, osazený roku 1193 mnichy z Waldassenu. Po sporu se zakladatelem nabídl cisterciákům azyl Slavek z rodu Hrabišiců, v té době jeden z nejmocnějších rodů v Čechách a usadil je asi v letech 1197 - 1199 na svém panství v Oseku. Poté co mniši dorazili do Oseka, začali patrně používat jako klášterní provizorium hrabišické rodové sídlo (Vlček a kol., 1998).



Obrázek 9 - Rytina kláštera v Oseku, zdroj: ©Historie Oseka, rok neuveden

Založení kláštera je uváděno k roku 1196, samotná kamenná klášterní stavba se započala stavět v roce 1207, kdy byl položen základní stavební kámen chrámu Nanebevzetí Panny Marie (Poche, 1978). Vznikající stavba byla prováděna od počátku v románském slohu. Stavba rychle postupovala a kolem roku 1221 byl z části dokončený chrám vysvěcen. Při této příležitosti věnoval papež Honorius III cisterciákům cenné ostatky světců. Kamenný chrám o souhrnné délce 76 metrů se řadil ve své době vůbec k největším kostelům v Čechách. Poté, co mniši přenesli do kostela ostatky zemřelých pánů z Rýzmburka, se stavba stala jejich novým rodovým pohřebištěm. Po téměř dvacetiletém odmlčení nastala další výstavba konventních budov a klášter tak začal získávat další majetek. V těsném sousedství si v letech 1240

až 1250 dal postavit Boreš z rodu Hrabišiců hrad Riesenburg (Rýzmburg). Boreš jako upomínku věnoval oseckým mnichům cennou relikvii, prst svatého Jana Křtitele, který se stal znakem opatství. Etapou hospodářského a kulturního rozvoje kláštera v Oseku se stalo období kolem roku 1283 za vlády Václava II. Tento fakt byl také podpořen nálezem ložisek stříbra v blízkosti panství. Dokončením gotického konventu, rajskeho dvora a křížové chodby byl tak v roce 1340 završen bezmála 130tiletý stavební vývoj kláštera (Charvátová, 1996).



Obrázek 10 - Kresba Kláštera v Oseku, zdroj: ©Historie Oseka, rok neuveden

Období kulturního a hospodářského rozkvětu kláštera vystřídala doba politického neklidu. V letech 1421 - 1429 došlo k poničení kláštera husity a nastal úpadek kláštera. Husité v průběhu několika let vydrancovali většinu klášterů a kostelů v Čechách. Historický vývoj kláštera v Oseku tak v podstatě kopíroval dějiny Českého státu a byl podobný osudům většiny klášterních zařízení. Osecký klášter byl v roce 1450 opět dobyt během války mezi Čechami a Saskem. Klášter, který byl připraven o převážnou část majetku, nebyl schopen odstranit velké materiální škody. Zadlužený klášter tak na návrh Rudolfa II. připadl pražskému arcibiskupství (Macek, 1996).

Výsledek bitvy na Bílé hoře (1620) pozitivně ovlivnil navrácení kláštera cisterciákům a v roce 1626 se panství opětovně dostalo do rukou cisterciáckého řádu. Zdevastovaný klášter byl po navrácení řádu téměř neobyvatelný, a tak byl

prozatímně spojen se zbraslavským klášteřem. Toto spojení mělo trvat do doby spláčení dluhů oseckého klášteřa. K další zkáze klášteřa došlo ve 40. letech 17. století, kdy byl klášteř několikrát dobyt a vyplněn švédskými vojsky. K významnému oživení klášteřního komplexu došlo za vedení opata Scipia, který pozvedl hospodářství klášteřa a nechal postavit důležité hospodářské budovy. V této době byl také postaven hlavní oltář do konventního chrámu. Také další opat Benedikt Šimon Littwerig úspěšně navázal na hospodářský rozvoj oseckého panství a díky jeho aktivitám začal klášteř vzkvétat. Postupně v letech 1691-1726 proběhla přestavba kostela a klášteřa, která byla výrazně ovlivněna barokním slohem. Nejprve ale došlo k výstavbě dalších hospodářských budov. Byla postavena sýpka, sladovna a následně také pivovar. Nově také vznikla klášteřní knihovna, lékárna a první textilní manufaktura. Samotnou přestavbou klášteřa byl pověřen Oktavio Broggio, tehdy bezesporu přední barokní architekt a stavitel v Čechách. Důležitým zdrojem financí jak již bylo dříve uvedeno, byla textilní manufaktura, která zaměstnávala 300 osob, ponejvíce ženy, děti a přestárlé osoby (Macek, 1996).

Dalším oseckým opatem byl Jeroným Besnecker, který dokončil barokizaci klášteřa v Oseku a navázal na spolupráci s již zmiňovaným Oktaviánem Broggiem. Broggio nejprve projektoval v roce 1726 Opatskou zahradu, poté následoval v roce 1728 návrh rozsáhlé Konventní zahrady (Macek, 1996).

Období hospodářského a kulturního rozmachu vystřídalo období sedmileté války (1756-1763), během které byl klášteř několikrát vyplněn. Záminkou pro plenění byla nevyplacená válečná kontribuce. V tomto období byl poškozen kostel, klášteřní hrobka, knihovna a lékárna. Také za panování Josefa II. musel tehdejší opat Elbel odolávat tlakům na zrušení oseckého klášteřa. Opatu Elbelovi se podařilo zachránit osecký klášteř díky jeho značnému vlivu a vztahu s představiteli lužických klášteřů. Svoji úlohu zde sehrála také politická situace, protože Lužice byla zastavena Sasku a zrušením klášteřa v Oseku by císař ztratil vliv na Lužice. Nakonec tedy Josefínské reformy klášteř nedostihly (Macek, 1996).

Nová doba osvícenství ovlivnila také osecký klášteř. Mniši rozšířili knihovní fond a začali se větší měrou zajímat o vědeckou činnost. Vznikla tak obrazová galerie a kabinet přírodnin. Významnou událostí v dějinách klášteřa se stalo převzetí gymnázia v Chomutově. Za napoleonských válek se osecký klášteř opět zadlužil a tak se vliv revolučního roku 1848 projevil i v Oseku. Díky příchodu opata Zahrádky

nastalo výrazné zlepšení hospodářské situace kláštera. Opat nechal obnovit klášterní špitál a zavedl studie teologie. V následujících letech byl také renovován kostel a konventní budovy kláštera. Za působení opata Siegla byl v roce 1887 postaven osecký hřbitov. V této době se začala také zhoršovat ekologická situace v souvislosti s dolováním hnědého uhlí, které se dokonce dolovalo pod samotným klášterem (Macek, 1996).

Dalším tragickým momentem v historii kláštera byla 1. a 2. světová válka. Se vznikem Československé republiky bylo z důsledku pozemkové reformy zabráno 3329 ha půdy a několik hospodářských dvorů. K největší devastaci kláštera došlo během druhé světové války a vyvrcholila událostmi v roce 1950. V tomto období postupně probíhalo ničení duchovních hodnot a devastování kulturních památek, které zde byly po několik staletí budovány a udržovány. Po zrušení kláštera v roce 1945, byli mniši vystěhováni a konvent byl přesunut do Raitenhaslahu. V polovině roku 1953 přišlo do Oseka 30 řádových sester z kongregace školských sester De Notre Dame, které však nestačily pečovat o historickou substanci kláštera. Časem se rozpadla budova pivovaru, hospodářským budovám se propadly střechy a nadále chátrala drobná architektura v barokních okrasných zahradách. Po Sametové revoluci se otevřela cesta k navrácení klášterního komplexu cisterciákům. Rok 1991 přinesl návrat cisterciáků do kláštera, v jejichž čele stál opat Bernhard Thebes. Posláním opata bylo upravení vlastnických vztahů a následná materiální a duchovní obnova kláštera (Macek, 1996). V roce 1995 byl osecký klášter a jeho přilehlé zahrady vyhlášeny národní kulturní památkou (Hušek, 1996). Bohužel v roce 2010 zatím poslední osecký opat podlehl dlouhodobé nemoci.

V současné době spadá klášter v Oseku pod dánský klášter Sostrup, jejíž představenou je M. Tereza. Správou kláštera byl pověřen MVDr. Jindřich Koska, bývalý přítel Bernarda Thebese. Klášterní komplex je momentálně prázdný, ale existuje plán k jeho revitalizaci včetně obnovení zahrad. Bohužel tento velký projekt nemá dostatek financí a čeká na schválení dotačních titulů od státu a z Evropské unie.

8.2. Vznik klášterní zahrad

Klášterní areál se rozkládá na rozsáhlém pozemku a je uzavřený obvodovou zdí. Podle příložených císařských povinných otisků stabilního katastru se v cisterciáckém klášteře nacházelo několik zahrad.



Obrázek 11 - Císařské otisky map stabilního katastru konventní zahrady z roku 1842, zdroj: Dvořák, 2012 ex Český úřad zeměměřičský a katastrální v Praze

Organizace a životní filozofie cisterciáckého řádu se neprojevila jen ve skladbě a charakteristice stavebních objektů, ale také v jeho bezprostředním okolí. Stejně tak jako u jiných klášterních komplexů lze usuzovat, že klášterní pozemky plnily hospodářské, obytně společenské a reprezentační funkce. Vznik a vývoj okrasných zahrad je přirozeně mladší než vývoj stavebních částí oseckého kláštera, zasahující do počátku 13. století. Přestože první písemný doklad o zahradách se váže

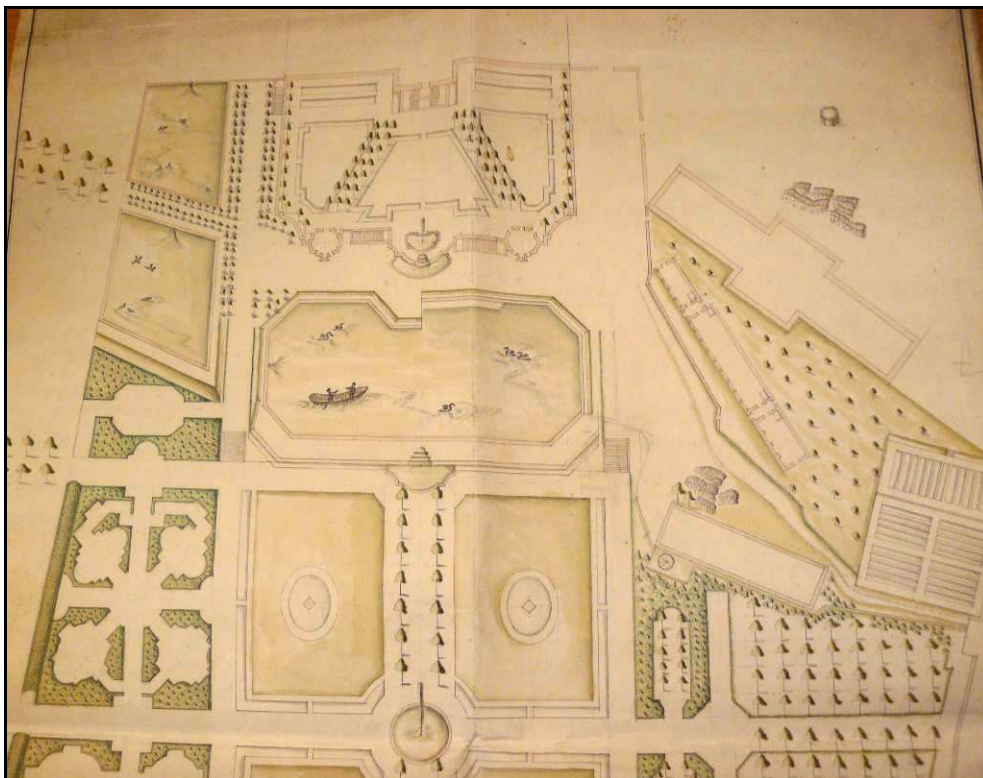
k roku 1661, lze s jistotou tvrdit, že již na samotném počátku vzniku zde zahrady byly, zajišťující tak obživu mnichům. Do vývojových etap kláštera se promítaly i vnější okolnosti, války, politická situace, nemoci, neúroda atd. Z historických pramenů se lze dovědět o existenci **rajského dvora**. Ze čtyř stran byl ohraničen konventní budovou. Do současné podoby byl dokončen v polovině 14. století. Dispozice plochy dvora byla typicky křížová. Z veduty z roku 1738 lze vytušit, že uprostřed čtyř kvadratických ploch byly do čtvrtkruhů vykrajované záhony, které byly lemovány rostlinou výzdobou. Je však pravděpodobné, že původně se zde nacházely také různé byliny používané mnichy (Hušek, 1996).

Po krušném období třicetileté války a následném požáru, kdy se stal klášter téměř neobyvatelný, nastaly nové příznivé podmínky pro hospodářský rozkvět kláštera. Opat Scipio zajistil klášteru splacení dluhů a nastavil nové příznivé podmínky pro život v klášteře. V klášterním komplexu nelze již v této době vyloučit zahrady, případně některé části, upravované pro odpočinek, rozjímání a potěšení. Obraz z roku 1691, který zachycuje stavbu letohrádku, letního domku a upravené bezprostřední okolí, tuto úvahu potvrzuje (Macek, 1996).

Barokní přestavbou kláštera datující se k roku 1691 byla započata éra výstavby okrasných zahrad. Vyvrcholením barokní přestavby byly bezesporu okrasné barokní zahrady. V této době byl již život cisterciáků původní řeholi značně vzdálen. V tomto časovém období k nám dorazil vliv barokních okrasných zahrad v podobě okázalosti a nádhery. Jako první byla budována v roce 1726 Opatská zahrada (Macek, 1996).

V **Opatské zahradě** byla původně upravena jen bezprostřední plocha na východ od opatství. Pro výstavbu terasovitého terénu byl využit materiál z výkopu základů budovy. První terasový stupeň tvořil květinový parter o třech plochách, zdobený kobercovou výsadbou. Symetrii parteru zdůrazňovaly kuželovitě tvarované dřeviny, osazené z obou stran. Střední plocha byla ukončena okrasným bazénem s vodotryskem, umístěným v ose zahrady, kolmo do východního průčelí. Původně zde v jeho zvýšeném přízemí vznikla prvotní sala terrena, spojující zahradu dvouramenným schodištěm. Tuto část zahrady ohraničovala opěrná zeď, v rozích vykrojená. Výhled do krajiny poskytovaly dva symetrické pavilónky, umístěné v severním a jižním nároží. Ostatní část zahrady tvořil systém pěti bazénů pro rybí sádky. Dva z nich umístěné na druhé terase, byly později propojeny v jeden. Původní

Opatská zahrada končila v ose dnešní spodní cesty třetího terasového stupně, ohraničená obvodovou zdí (Hušek, 1996).



Obrázek 12 - Plán rozšíření Opatské zahrady z konce 18. století; zdroj: Státní oblastní archiv v Litoměřicích

Další rozšíření Opatské zahrady se uskutečnilo za opata Mořice Elbla na konci 18. století. Teprve tehdy dostala zahrada svou konečnou podobu, ztvárněnou na čtyřech terasových stupních. První terasa byla rozšířena do boků, spojení s druhou terasou bylo zajištěno čtyřmi schodišti. Na druhé stupni byla vybudovaná opěrná zeď, zdobená sochařskou výzdobou. Ve středu opěrné zdi byla vybudována kaskáda s chrličí vody v podobě dvou koní. Třetí terasu nově zdobily dva bazény s prolamovanými okraji. Celý prostor byl ohraničen habrovou stěnou. Závěr terasy zdobily alegorické dvojice putti. Jižní část zahrady byla doplněna kaskádou v podobě vodních schodů, napájených ze soustavy vodních bazénů. Čtvrtá terasa navazovala směrem na východ a byla ukončena v hlavní ose dominantní sala terrenou (Hušek, 1996).

Z let 1877 - 1878 je dochována zpráva o opravě poškozeného bazénu a fontány. Další zmínka se datuje k začátku 20. století, kdy byla v některých partiích vysazovaná nová zeleň. Další z větších úprav zahrady se vztahují k roku 1923 - 1926, kdy byly provedeny stavební práce a údržba k zajištění obnovy. Současně byla

provedena výsadba různých dřevin i exotických, které však zahradu kompozičně narušily. Poslední z větších úprav opatské zahrady byla provedena v roce 1977 - 1978 pod vedením Národního památkového ústavu. Byla provedena rekonstrukce dvou bazénů a částečně opravena sala terrena na čtvrtém stupni zahrady. Zároveň byl opravován hlavní bazén na druhém stupni zahrady. Celková obnova zahrady se bohužel nerealizovala (Hušek, 1996). V zahradě se vyskytují cenné okrasné dřeviny (Hieke, 1984).

O **Opatském dvoru** lze první zmínku vysledovat na vedutě z roku 1738. Dvůr je položen východně od konventu, obklopen budovou opatství. U budovy konventu na západní straně lze i v současné době spatřit dvě zahrádky, obklopené barokní ozdobnou mříží na pilířích. Vnitřní plocha zahrádek byla rozdělena do záhonů s okrasnými rostlinami. Vzhledem k blízkosti klášterní lékárny lze předpokládat, že se zde pěstovaly také léčivé rostliny. Ostatní část nádvoří tvořila lichoběžníková plocha, kterou pravděpodobně lemoval upravovaný živý plot a tvarované dřeviny. Dnes se zde nacházejí sestřihované jírovce. V 19. století byl dvůr doplněn o fontánu oválného tvaru (Hušek, 1996).

Z veduty z roku 1738 lze spatřit také **hospodářský dvůr**, zachycena je rozsáhlá volná plocha, rozdělená do hospodářských objektů. Zhruba uprostřed stála na osmibokém podstavci kašna s plastikou uprostřed. Při pozdějších úpravách z konce 19. století byla větší část dvora osazena keři a dřevinami. Plocha dvora byla zatravněna a byla vybudována kamenná cesta. Kašna ani plastika se nedochovala, v současné době zde stojí Mariánský sloup (Hušek, 1996).

Z archivních materiálů je zřejmá také zmínka o **Noviciátní zahradě**, založené západně od konventu. Patrně byla zakládána souběžně s ostatními okrasnými zahradami v roce 1726 - 1732. Zaujímal obdélníkovou plochu uzavřenou obvodovou zdí od vstupního prostoru kostela až nad hospitál. O vnitřním rozdělení se nedochovala žádná zpráva. Z architektonického řešení a dosud rostoucích dřevin, lze předpokládat, že se jednalo o zahradu okrasnou. Podélně s konventní budovou jsou dochovány dvě terasy, nad hospitálem vede schodiště na cestu podél vodního bazénu. Z pozdějších úprav z roku 1877 - 1878 se dochovaly některé okrasné dřeviny (Hušek, 1996).

V archivních dokumentech z roku 1837 lze vyhledat zmínku o **Převorské zahradě**. Archivní dokument uvádí, že v tomto roce zde byly vybudovány dva letohrádky. Bližší upřesnění o umístění Převorské zahrady v klášterním komplexu není uvedeno. Při realizované obnově Opatské zahrady v roce 1977 - 1978 byly v části u sala terreny nalezeny zbytky obrysů stavby. Nabízí se tak domněnka, že se jedná o zbytky stavby dvou letohrádků (Hušek, 1996).

O **Kuchyňské zahradě** je doložená zmínka již z roku 1661. Byla založena západním směrem od klášterního areálu a sloužila především jako užitková zahrada. Na vedutě z roku 1738 má zahrada obdélníkový tvar a je ohraničená samostatnou obvodovou zdí. Směrem od kláštera východním směrem byla situována velká vstupní brána, zasazena do architektonicky bohatě zdobených pilířů. Další mřížová vrata byla zřízena na opačné straně zahrady. V jižní části zahrady byla zřízena také menší boční dvířka. Dispozice zahrady byla asymetrická. Hlavní osa zahrady byla lemována stromovou alejí, ostatní plochy tvořily podélné a příčně dělené větší pěstební tabule. Jižní a západní strana byla osázena ovocnými stromy. Hlavní osu cesty zdobila dnes již neexistující fontána. V západní části v roce 1887 vznikl hřbitov, spojující schodištěm spodní část kuchyňské zahrady (Hušek, 1996). Hlavní vstupní brána byla v roce 2011 spolu s ohradní zdí opravena. Proběhla také obnova aleje výsadbou kulovitých javorů (*Acer platanoides Globusum*).

Pro celkový přehled je třeba uvést, že v klášterním areálu je umístěn **ovocný sad**. Celková výměra uvedena katastrálním úřadem je 24 257 m². Jedná se o rozsáhlou plochu, na které se nacházejí ovocné stromy. Jedná se především o jabloně, hrušně, švestky, ořechy, třešně a jiné ovocné stromy. Celkově je ovocný sad ve špatném stavu, nacházejí se zde odumírající či jinak poškozené ovocné dřeviny různého stáří. Navíc se zde volně pohybuje stádo daňků a některé dřeviny vykazují známku okusu. V ovocném sadu jsou také chované ovce.

8.3. Konventní zahrada



Obrázek 13 - Mědirytina Konventní zahrady od Johanna Georga Vogta (* 1669 - † 1730), zdroj: Městské muzeum v Duchcově

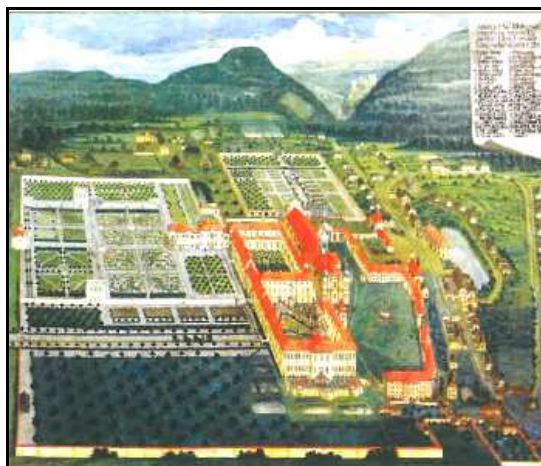
Konventní barokní zahrada je druhou hlavní zahradou kláštera. Byla téměř současně zakládána s Opatskou zahradou v letech 1728 - 1732. Stavební práce provedl stavitel Octavian Broggio z Litoměřic, kamenické práce pak kamenický mistr Ignác Reichmann. V době jejího vzniku se jednalo o největší okrasnou zahradu kláštera a je pravděpodobné, že zájem na úpravách a reprezentativnosti zahrady byl zpočátku větší než u Opatské zahrady. Přesto, že terénní dispozice umožnila její rozvinutí do dvou výškových rovin, vynikla především svoji rozlohou v ploše. Jednalo se o přísně architektonicky řešenou zahradu francouzského typu (Hušek, 1996).

Zahrada byla založena jižně od konventních budov v části vymezené obvodovými zdmi. Hlavní osa zahrady vycházela z budovy dnešní knihovny a dále procházela dvěma úrovněmi zahradních ploch. Konec hlavní osy ukončovala centrální kaple, nazývaná též grottou, zasazenou do jižní obvodové zdi (Hušek,

1996). Na vedutě (obr. 15) z roku 1738 je zřejmé, že od samotného počátku byla Konventní zahrada založena jako okrasná. Z císařských otisků map stabilního katastru (obr. 14) lze již vytušit první úpravy Konventní zahrady a pozvolný vývoj k hospodářskému využití.



Obrázek 14 - Císařské otisky map stabilního katastru Konventní zahrady z roku 1842, zdroj: Dvořák, 2012 ex Český úřad zeměměřičský a katastrální v Praze



Obrázek 15 - Obraz kláštera z roku 1738, zdroj: I. Mende, Po stopách historie více než 750 let německo-českých dějin

Horní a dolní část zahrady byla oddělena půdorysně prolamovanou okrasnou zídkou, kterou uprostřed přerušovalo konvexně vypnuté schodiště, nad nímž byla umístěna velká fontána. Fontána zároveň určovala příčnou osu, jejíž zakončení na východní a západní straně dotvářely gloriety, symetricky vybudované v obvodových zdech Konventní zahrady (Hušek, 1996).

Gloriety byly bohatě architektonicky zdobené atikami, alegorickými sochami a dekorativními vázami. Výzdobu východního pavilónku reprezentovaly sochy čtyř živelů, západní pavilónek pak čtvero ročních období. Při západním gloriету bylo navíc vystavěno dvouramenné bohatě architektonicky zdobené schodiště, zajišťující spojení zahrady s ovocným sadem nad terasou. Spojení s horní a dolní částí zahrady zajišťovaly na severní a jižní straně jednoduchá schodiště. Východní stranu opěrné zdi zdobilo šest nik (Hušek, 1996).

Plochu Konventní zahrady rozdělovala hlavní a příčná osa do dvou výškových rovin na čtyři základní plochy. Ve středu protínající se dispozice každé z nich byl vybudován bazén s prolamovanou obrubou a vodotryskem. Z toho část výše položeného stupně zahrady byla opět rozdělena na další čtyři části v podobě

nízkých živých plůtků, které lemovaly parterové záhony, jejichž vnitřní plochy zdobila hojná květinová výzdoba. Obdobně byla navržena základní dispozice i na níže situovaném stupni zahrady. Jednotlivé záhony však byly ohraničeny sestříhanými plůtky s větších dřevin, jejichž vnitřní plochy byly zatravněny nebo byly osázeny rostlinami. Zároveň byly obě plochy parterů od obvodové zdi vizuálně odděleny vyšší upravovanou živou stěnou nebo loubím. Navíc nižší stupeň zahrady měl tyto živé stěny i po obou stranách hlavní cesty zahradní plochy (Dvořák, 2012 ex Hušek, 1996).



Obrázek 16 - Dobová pohlednice Konventní zahrady ze začátku 20. století, zdroj: ©Historie Oseka, rok neuveden

Dvouřadá stromová alej ukončovala jižní stranu Konventní zahrady, byla situována ve směru východ - západ, přerušena portálem grotty. Tato část zahrady byla většinou zatravněna, případně osázena ovocnými stromy. V části zahradní plochy lze předpokládat pěstování zeleniny a léčivých bylin. (Hušek, 1996).

O pozdějších úpravách zahrady existuje záznam z roku 1836 o stavbě zdi a z roku 1878 o opravě poškozených schodišť a pavilonů. K posledním úpravám pak dochází v letech 1923 - 1926 a na nižším stupni Konventní zahrady je vysazen nový ovocný sad a mění se tím její charakter na užitkový. Současně zde proběhly opravy architektonických prvků, které se z velké míry dochovaly do dnešní podoby (Hušek, 1996).

9. Výsledky

9.1. Stavební prvky Konventní zahrady



Podle Katastrálního úřadu je výměra zahrady 21 644 m² a je zakreslena na dvou parcelních číslech. Z původní okrasné zahrady se do současné doby dochovaly některé architektonické prvky.

Obrázek 17 - Parcely Konventní zahrady, zdroj: © Agentura ochrany přírody a krajiny České republiky, 2012

Hlavní osa zahrady (obr. 18) vychází z budovy dnešní knihovny, prostupuje dvěma výškovými úrovněmi zahradních ploch a ukončuje ji (obr. 19) centrální kaple.



Obrázek 18 - Knihovna, foto: Dvořák, 2014



Obrázek 19 - Centrální kaple, foto: Dvořák, 2014

Centrální kaple - grotta, je ze stávajících stavebně technických prvků Konventní zahrady nejméně poškozeným objektem. Předmětná centrální kaple se vyznačuje bohatými okrasnými úpravami doplněné sochařskou a dekorativní výzdobou. Podle podobně řešených objektů v okrasné zahradě lze usuzovat, že jako stavebního materiálu bylo použito lomového kamene v některých částech



Obrázek 20 - Centrální kaple, foto: Dvořák, 2014



Obrázek 21 - Vnější výzdoba centrální kaple, foto: Dvořák, 2014

kombinovaného s cihelným zdivem, doplněného pískovcovými kvádry, vše spojené vápenatou maltou.

Vnitřní část grotty je zdobena bohatou sochařskou výzdobou, která se jeví v neporušeném stavu.



Obrázek 22 - Sochařská výzdoba, foto: Dvořák, 2014



Obrázek 23 - Sochařská výzdoba, foto: Dvořák, 2014



Obrázek 24 - Odpočívadlo, foto: Dvořák, 2014

Osvětlení vnitřních prostor vhodně zajišťují okrasně řešená boční okna a prostorově do čtyř stran umístěná okna ve věžičce. Poměrně zachovalá je vnitřní barevně provedená fasádní úprava.



Obrázek 25 - Spodní pohled na věžičku grotty, foto: Dvořák, 2014

Přesto se v některých částech vnitřní dispozice objektu projevují známky narušení vlivem působení vody v podobě dešťových srážek, případně působením špatného odvodnění objektu.



Obrázek 26 - Znamky zatékání vodou, foto: Dvořák, 2014



Obrázek 27 - Nefunkční svod vody, foto: Dvořák, 2014

Horní a dolní část zahrady nadále odděluje půdorysně prolamovaná okrasná zídka. Střed zídky je přerušen charakteristickým konvexně vypnutým schodištěm, zajišťující spojení mezi oběma plochami okrasné zahrady. Horní část okrasné zídky je zdoben opracovaným pískovcem, nosná část je vystavena z lomového kamene, v některých částech doplněna cihelným materiálem.



Obrázek 28 - Zídka mezi parterry, foto: Dvořák, 2014



Obrázek 29 - Schodiště spojující oba parterry, foto: Dvořák, 2014

Technický stav zídky je v silně havarijním stavu, vykazuje známky nestability a porušení zdiva. Zřejmé jsou rozsáhlé trhliny vyvolané porušením stability základové půdy vlivem působení vody a kořenů dřevin. Rovněž rozpad pojiva je na první pohled zřejmý. Dřeviny v bezprostřední blízkosti narušují povrch stavby a

celistvost konstrukce. Hlavní příčinou tohoto technického stavu je vyžilost konstrukce a absence odvodnění stavby.



Obrázek 30 - Pohled na rozpad a lomení okrasné zídky mezi parterem, foto: Dvořák. 2014



Obrázek 31 - Detailní záběr na rozpadlou zídku, foto: Dvořák, 2014

Velká fontána umístěná nad konvexně vypnutým schodištěm se nedochovala. Důvodem může být změna charakteru zahrady z okrasné na užitkovou z důvodu pěstování zeleniny a ovoce. Okrasnou zídku na východě a západě přerušují gloriety, umístěné v hlavních obvodových zdech.



Obrázek 32 - Pohled na východní gloriety, foto: Dvořák, 2014



Obrázek 33 - Schodiště, spojující východní gloriety, foto: Dvořák, 2014

Na obr. 32 a 33 je východní gloriety. Celkový stav objektu je v silně havarijním stavu a je nutné co nejdříve začít stavební práce, které povedou ke stabilizaci objektu. Gloriety se vyznačuje bohatými architektonickými úpravami. Sochařskou výzdobu reprezentují dochované sochy čtyř živelů, doplněné

dekorativními vázami. U některých soch jsou znatelné známky neúplnosti a je nutné přistoupit k jejich celkové rekonstrukci.



Obrázek 34 - Trhlina napříč východním gloriem, foto: Dvořák, 2014



Obrázek 35 - Poškození stropu gloriety, foto: Dvořák, 2014

Také schodiště je velmi nestabilní, došlo k propadnutí některých kamenných bloků a hrozí celková destrukce. Vnitřní dispozice objektu jsou vlivem zatékání vody poškozená. Na obr. 35 je viditelné poškození stropní části, objekt má nefunkční okna a dveře. Na gloriety jsou na první pohled viditelné rozsáhlé trhliny, vyvolané zřejmě špatným odvodněním stavby. Reálně hrozí zhroucení celého objektu.



Obrázek 36 - Výzdoba schodiště západního gloriety, foto: Dvořák, 2014



Obrázek 37 - Pohled na západní gloriety, foto: Dvořák, 2014

Pohled na západní gloriety přibližuje obr. 37, sochařskou výzdobu doplňují dochované sochy čtyř ročních období. Na obr. 36 je detail dvouramenného schodiště, prezentující se bohatou architektonickou výzdobou. Jako materiál je převážně použit



Obrázek 38 - Detail části rozbořeného schodiště západního pavilonku, foto: Dvořák, 2014

bylo použito cihelné zdivo. Také tento gloriét je poškozen zatékající vodou. Objekt nemá funkční dveře a okna, stropní konstrukce je poškozená. Vnitřní a vnější štuková výzdoba objektu z části chybí, znatelné jsou trhliny a chátrání objektu.



Obrázek 39 - Detail okrasného bazénu, foto: Dvořák, 2014

Obrázek 40 - Detail rozpadlé obvodové zdi, foto: Dvořák, 2014



pískovec, v některých částech je schodiště poškozené nebo chybějí některé části. Schodiště nadále plní svůj účel a zajišťuje spojení okrasné zahrady s ovocným sadem nad terasou. Podobně jako u východního pavilonku byl pro stavbu západního pavilonku použit lomový kámen, kombinovaný s opracovaným pískovcem, v některých částech pak

Z vodních prvků se dochoval pouze jeden okrasný bazén. Je umístěn při východním gloriétu, v horní části parteru. Bazén má prolamovanou obrubu, celková konstrukce je v dobrém stavu. Při prováděné průzkumu jsem nenalezl žádné stopy po dalších okrasných bazénech. Nicméně není vyloučeno, že pozůstatky bazénů se nacházejí pod půdní navážkou. Pokud dojde k obnově zahrady, bude nutné provést důkladný průzkum.

Východní a západní část okrasné zahrady ohraničují hlavní obvodové zdi. Také zde byl pro stavbu převážně použit lomový kámen v kombinaci s opracovaným

pískovcem. Z obr. 40 je patrná vyžilost konstrukce a nepříznivé působení dřevin narušující povrch a základy obvodové zdi. V některých místech je konstrukce zdi rozbořená, zřejmé jsou rozsáhlé trhliny a rozpad pojiva. Celkově usuzuji, že také zde je nutné přistoupit k celkové rekonstrukci hlavních obvodových zdí. Z důvodu špatného odvodnění, dochází k podmáčení základových konstrukcí, což způsobuje různé deformace.

V horní části okrasné zahrady jsou situovány hospodářské objekty, které vznikly v souvislosti se změnou charakteru zahrady z okrasné na užitkovou. Jedná se o skleníky (obr. 42) a hospodářské budovy (obr. 41). V době kdy jsem prováděl průzkum, došlo k odstranění dřevěné kůlny umístěné v bezprostřední blízkosti skleníků. V jedné z částí hospodářských budov jsou volně uloženy chrliče vody z Opatské zahrady.



Obrázek 41 - Hospodářské budovy v horní části Konventní zahrady, foto: Dvořák, 2014



Obrázek 42 - Pohled na skleníky, Konventní zahrada, foto: Dvořák, 2014

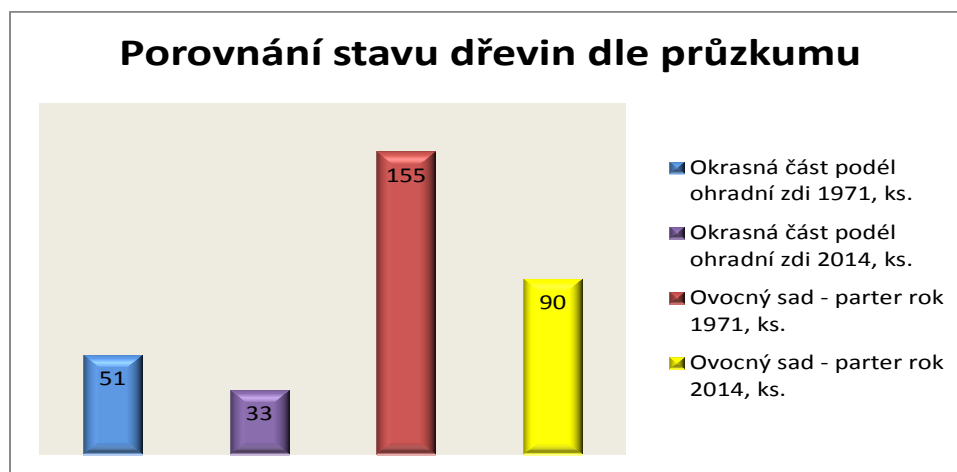
Závěrem lze konstatovat, že rozhodujícími vlivy, které dlouhodobě narušují konstituci původních architektonických prvků, jsou srážkové vody, teplotní rozdíly a vliv vegetace. Nepříznivý účinek srážkové vody má za následek snižování životnosti stavby, kdy dochází k rozpadu a někdy i zhroucení celé konstrukce. Nedostatečnou péčí po řadu desetiletí nebylo řešeno odvodnění dešťových srážek a tím zamezení jejího prolínání do stavebních prvků. Dochází tak ke střídavému působení mrazu a tání v zimních měsících, které jsou hlavní příčinou nepříznivého namáhání konstrukce stavby. Vegetační vliv je daný zejména působením kořenů dřevin, což vyvolává objemové změny a následné trhliny na objektu. Zároveň také dochází k povrchovému poškození stavebních prvků, které jsou v přímém kontaktu se dřevinami.

9.2. Inventarizace dřevin

Zpracovaná inventarizace zobrazuje skladbu zeleně, její stav a prezentuje možnosti následného sadovnického využití. Stává se tedy základním stavebním materiálem, zpracovaným pro rekonstrukční práce, a je podkladem pro nejnnutnější okamžitá opatření a následné zásahy při obnově porostů.

9.2.1. Výsledky dendrologického průzkumu

Dendrologický průzkum Konventní zahrady odkrývá významnost objektu v celém rozsahu. I když se jedná především o hodnoty umělecko-historické, není dendrologická hodnota zanedbatelná. Zvláštní pozornost zasluhuje v Konventní zahradě jedlovec kanadský (*Tsuga canadensis*), cypříšek Lawsonův (*Chamaecyparis lawsoniana*), velmi pěkné javory (*Acer L.*), duby (*Quercus L.*), buky (*Fagus sylvatica*) a lípa srdčitá (*Tilia cordata*). Tyto dendrologicky významné dřeviny jsou vysazeny v části podél ohradní zdi a nijak nenarušují kompozici zahrady. U centrální kaple některé okrasné dřeviny zasahují do objektu a bude nutné přistoupit k částečnému odstranění větví, které mohou poškozovat tento architektonický prvek. Z výsledku současného dendrologického průzkumu a porovnáním s předcházejícím průzkumem z roku 1971 je zřejmé, že došlo k úbytku okrasných dřevin v této části. Toto zjištění potvrzuje obr. č. 43 porovnávající počet dřevin z jednotlivých průzkumů. V tomto porovnání nejsou započteny dřeviny z volně vysemeněných jedinců.



Obrázek 43 - Porovnání stavu dřevin dle průzkumu, Dvořák, 2015

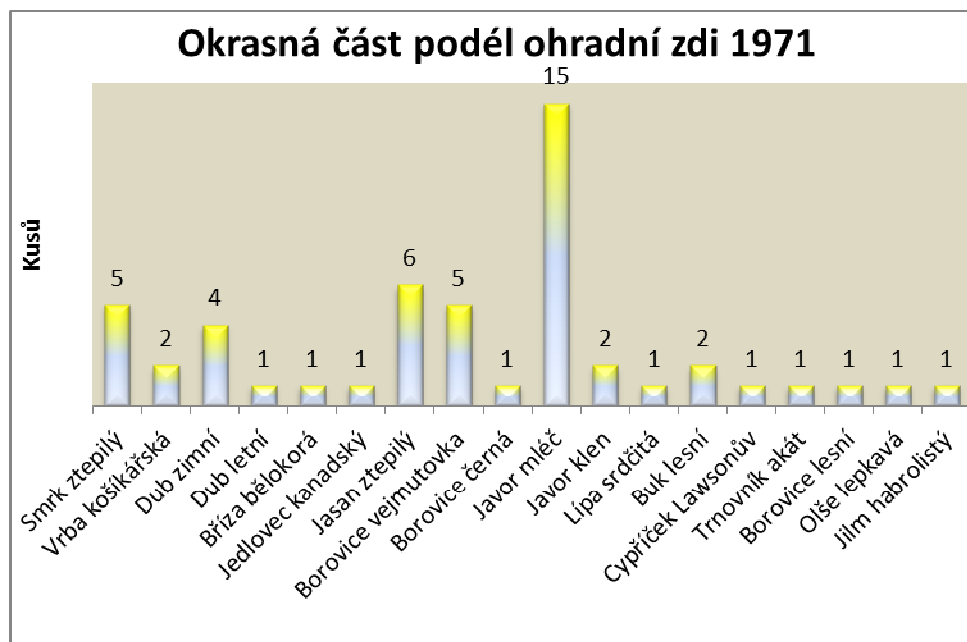
Tento fakt je nejspíše způsoben tím, že v zahradě se vyskytuje velké množství dřevin, které dospěly, začíná se projevovat stagnace růstu a ústup koruny, případně u některých dřevin došlo k jejich vykácení z důvodu nadměrného stáří a špatného

stavu. Nové přírůstky dřevin tak pocházejí pouze z volně vysemeněných jedinců, což uvádí tabulka č. 1.

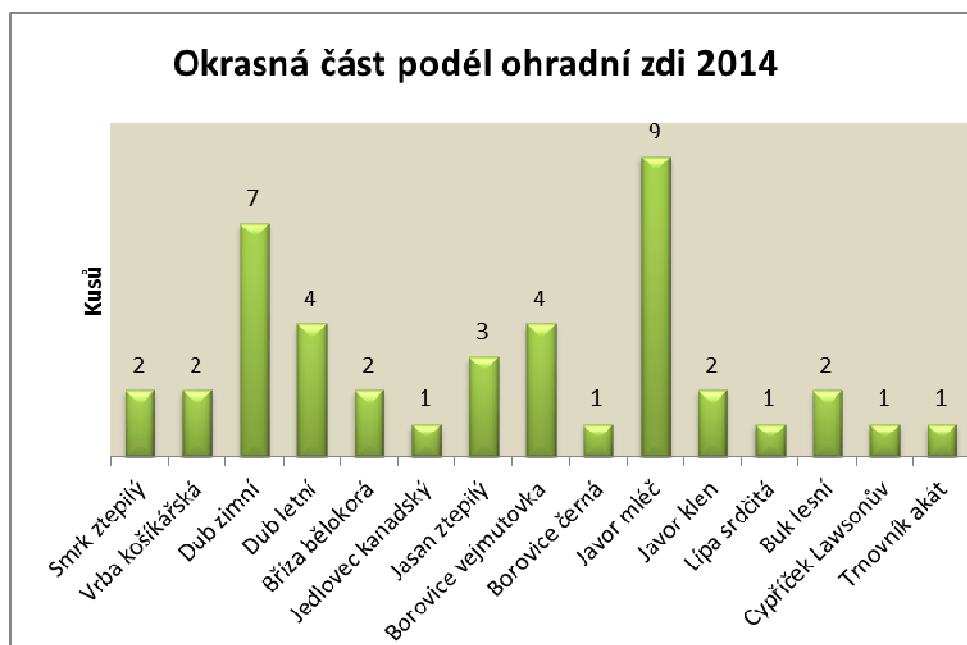
Tabulka 1 - Přehled dřevin podél ohradní zdi, Dvořák, 2015

Okrasná část podél ohradní zdi, 2014							
Pořadové číslo	Botanický název	Český název	Obvod kmene v cm	Průměr koruny v m	Výška stromu	Hodnota body	Poznámka
1	<i>Picea abies</i>	Smrk ztepilý	180	10	19	3	
2	<i>Salix viminalis</i>	Vrba košíkářská	190	7	5	2	odstranit
3	<i>Salix viminalis</i>	Vrba košíkářská	190	6	5	2	odstranit
4	<i>Picea abies</i>	Smrk ztepilý	200	10	19	4	
5	<i>Quercus petrea</i>	Dub zimní	25	3,5	4	3	nálet
6	<i>Betula pendula</i>	Bříza bělokorá	84	5,5	10	1	odstranit, nálet
7	<i>Tsuga canadiens</i>	Jedlovec kanadský	215		20	4	
8	<i>Quercus robur „Fastigiata“</i>	Dub letní	155	7	20	4	
9	<i>Fraxinus excelsior</i>	Jasan ztepilý	200	10	22	5	
10	<i>Pinus nigra</i>	Borovice černá	210	7	19	1	
11	<i>Pinus strobus</i>	Borovice vejmutovka	120	6	17	3	
12	<i>Fraxinus excelsior</i>	Jasan ztepilý	190	9	10	4	
13	<i>Pinus strobus</i>	Borovice vejmutovka	120	6	17	3	
14	<i>Fraxinus excelsior</i>	Jasan ztepilý	180	10	22	3	
15	<i>Pinus strobus</i>	Borovice vejmutovka	180	7	18	4	
16	<i>Acer platanooides</i>	Javor mleč	100	5	5	3	
17	<i>Quercus petrea</i>	Dub zimní	25	3	4	3	nálet
18	<i>Quercus petrea</i>	Dub zimní	25	3	4	3	nálet
19	<i>Quercus petrea</i>	Dub zimní	305	14	19	4	
20	<i>Acer platanooides</i>	Javor mleč	105	6	14	3	
21	<i>Acer platanooides</i>	Javor mleč	130	10	14	3	
22	<i>Quercus petrea</i>	Dub zimní	295	26	19	4	suché větve
23	<i>Tilia cordata</i>	Lípa srdčitá	315	18	19	5	
24	<i>Acer pseudoplatanus</i>	Javor klen	140	13	15	3	
25	<i>Pinus strobus</i>	Borovice vejmutovka	205	8	19	4	
26	<i>Fagus sylvatica</i>	Buk lesní	255	15	18	5	
27	<i>Quercus petrea</i>	Dub zimní	240	17	18	4	
28	<i>Quercus petrea</i>	Dub zimní	60	6	6	4	nálet
29	<i>Acer platanooides</i>	Javor mleč	335	14	20	5	
30	<i>Fagus sylvatica</i>	Buk lesní	250	13	19	4	
31	<i>Acer platanooides</i>	Javor mleč	250	16	19	4	uřezané větve
32	<i>Acer platanooides</i>	Javor mleč	253	16	19	4	uřezané větve
33	<i>Quercus robur</i>	Dub letní	15	2	2	1	nálet
34	<i>Acer platanooides</i>	Javor mleč	250	14	18	4	
35	<i>Acer platanooides</i>	Javor mleč	320	13	18	5	
36	<i>Robinia pseudoacacia</i>	Trnovník akát	190	11	16	4	
37	<i>Acer pseudoplatanus</i>	Javor klen	210	12	18	5	
38	<i>Acer platanooides</i>	Javor mleč	225	10	18	4	
39	<i>Quercus robur</i>	Dub letní	75	3	10	3	nálet
40	<i>Chamaecyparis lawsoniana</i>	Cypřišek Lawsonův	87	3	11	4	
41	<i>Quercus robur</i>	Dub letní	34	4	6	4	nálet
42	<i>Betula pendula</i>	Bříza bělokorá	73	4,5	8	2	nálet

V grafech (obrázek č. 44 a 45) uvádím počty jedinců jednotlivých druhů dřevin z jednotlivých průzkumů.



Obrázek 44 - Počet dřevin v roce 1971, Dvořák, 2015



Obrázek 45 - Počet dřevin v roce 2014, Dvořák, 2015

V grafu (obrázek č. 45) uvádím všechny dřeviny včetně volně vysemeněných jedinců. Náletové dřeviny jsou zastoupeny ve dvou případech břízou bělokorou, ve třech případech dubem letním a ve čtyřech případech dubem zimním. Zcela vymizela borovice lesní, olše lepkavá a jilm habrolistý. Výrazný pokles byl zaznamenán u

druhu javor mlíč a to o 6 kusů. V tabulce 1 uvádím navrhané dřeviny k odstranění. Jedná se o poškozené dřeviny, případně takové, které jsou kompozičně nevhodně umístěné. Jako nepatřičná se ukazuje výsadba ovocných stromů v části bývalého parteru Konventní zahrady. Tato výsadba zcela narušila kompozici zahrady, původně utvářenou do francouzského stylu. Původní dřeviny a keře se nedochovaly. Převážně se zde nacházejí, až na výjimky, ovocné dřeviny.

Z výsledků jednotlivých průzkumů (obr. 43) je zřejmé, že ovocné dřeviny jsou většinou ve fázi dožívání, případně ve stádiu odumírání a doznívající plodnosti. Tento fakt potvrzuje výrazný úbytek ovocných stromů v porovnání s předcházejícím průzkumem. Následující tabulka 2 uvádí přehled dřevin ze současného průzkumu.

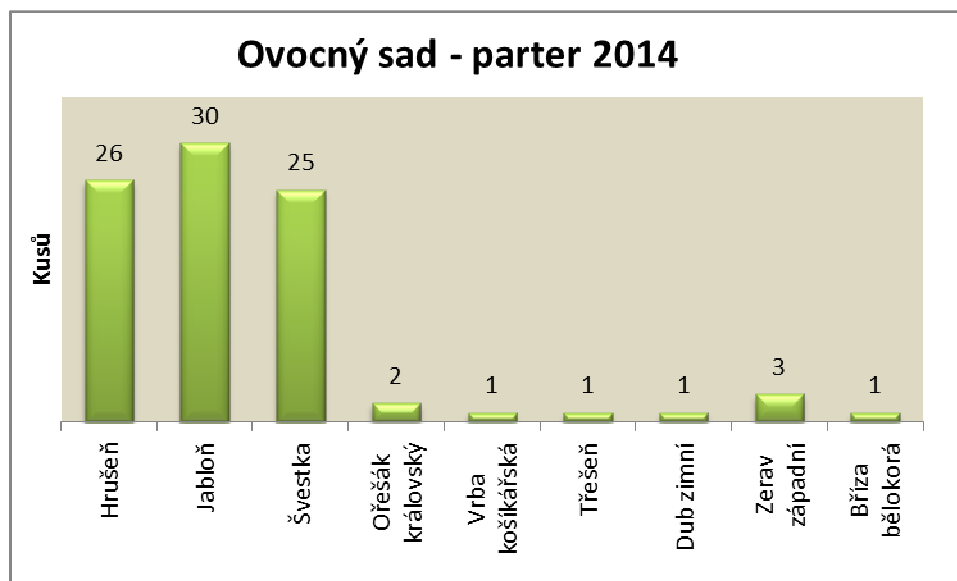
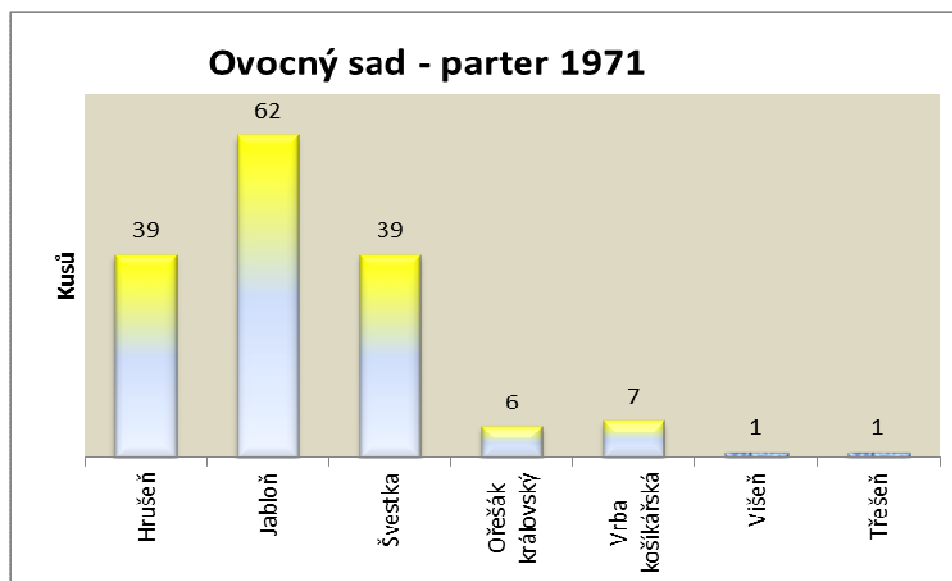
Tabulka 2 - Přehled dřevin na bývalém parteru, Dvořák, 2015

Ovocný sad - bývalý parter, 2014							
Pořadové číslo	Botanický název	Český název	Obvod kmene v cm	Průměr koruny v m	Výška stromu v m	Hodnota body	Poznámka
1	<i>Pyrus comunis</i>	Hrušeň	175	9	10	2	
2	<i>Malus pumila</i>	Jabloň	155	8	9	2	
3	<i>Pyrus comunis</i>	Hrušeň	90	6	6	2	
4	<i>Prunus domestica</i>	Švestka	140	6	9	2	
5	<i>Malus pumila</i>	Jabloň	120	7	7	2	
6	<i>Malus pumila</i>	Jabloň	95	8	7	1	odstranit, obnažený kmen
7	<i>Prunus domestica</i>	Švestka	110	6	7	2	
8	<i>Pyrus comunis</i>	Hrušeň	160	9	11	2	hlavní větev ulomená
9	<i>Pyrus comunis</i>	Hrušeň	145	8	10	2	
10	<i>Prunus domestica</i>	Švestka	90	6	6	1	odstranit, špatný
11	<i>Pyrus comunis</i>	Hrušeň	160	8	11	3	
12	<i>Pyrus comunis</i>	Hrušeň	200	11	11	3	
13	<i>Prunus domestica</i>	Švestka	95	6	7	3	
14	<i>Malus pumila</i>	Jabloň	80	6	6	1	odstranit, špatný
15	<i>Malus pumila</i>	Jabloň	80	7	6	2	vychýlená
16	<i>Prunus domestica</i>	Švestka	65	5	7	2	
17	<i>Prunus domestica</i>	Švestka	90	6	6	1	odstranit, silně vychýlená
18	<i>Pyrus comunis</i>	Hrušeň	135	8	9	2	
19	<i>Malus pumila</i>	Jabloň	100	8	7	2	
20	<i>Malus pumila</i>	Jabloň	140	8	7	2	
21	<i>Pyrus comunis</i>	Hrušeň	145	10	11	2	
22	<i>Malus pumila</i>	Jabloň	80	6	6	2	
23	<i>Malus pumila</i>	Jabloň	100	8	8	1	odstranit, poškozený kmen
24	<i>Malus pumila</i>	Jabloň	95	8	8	1	odstranit, poškozený kmen
25	<i>Malus pumila</i>	Jabloň	70	5	6	2	
26	<i>Pyrus comunis</i>	Hrušeň	140	8	10	2	
27	<i>Malus pumila</i>	Jabloň	75	5	6	2	
28	<i>Malus pumila</i>	Jabloň	60	4	5	2	
29	<i>Malus pumila</i>	Jabloň	140	10	10	2	
30	<i>Prunus domestica</i>	Švestka	105	8	9	2	
31	<i>Pyrus comunis</i>	Hrušeň	75	4	5	2	
32	<i>Pyrus comunis</i>	Hrušeň	150	9	9	2	
33	<i>Pyrus comunis</i>	Hrušeň	100	8	8	2	
34	<i>Pyrus comunis</i>	Hrušeň	105	8	8	2	
35	<i>Malus pumila</i>	Jabloň	120	8	8	2	

36	<i>Pyrus comunis</i>	Hrušeň	150	9	10	2	
37	<i>Pyrus comunis</i>	Hrušeň	135	9	10	2	
38	<i>Prunus domestica</i>	Švestka	105	8	8	2	
39	<i>Jugians regia</i>	Ořešák královský	165	9	10	2	
40	<i>Pyrus comunis</i>	Hrušeň	113	6	10	2	
41	<i>Prunus domestica</i>	Švestka	70	6	7	2	
42	<i>Prunus domestica</i>	Švestka	40	4	4	2	
43	<i>Malus pumila</i>	Jabloň	100	7	7	2	
44	<i>Malus pumila</i>	Jabloň	75	5	5	2	
45	<i>Quercus petrea</i>	Dub zimní	145	10	10	4	nové
46	<i>Prunus domestica</i>	Švestka	55	4	5	3	nové
47	<i>Prunus domestica</i>	Švestka	50	3	3	1	odstranit
48	<i>Jugians regia</i>	Ořešák královský	125	8	10	1	odstranit
49	<i>Prunus domestica</i>	Švestka	55	4	4	3	nové
50	<i>Malus pumila</i>	Jabloň	115	6	7	1	odstranit
51	<i>Prunus domestica</i>	Švestka	75	5	5	1	odstranit
52	<i>Prunus domestica</i>	Švestka	60	4	5	3	nové
53	<i>Salix viminalis</i>	Vrba košíkářská	140	6	6	1	odstranit
54	<i>Prunus domestica</i>	Švestka	80	5	5	2	
55	<i>Pyrus comunis</i>	Hrušeň	150	10	10	2	
56	<i>Pyrus comunis</i>	Hrušeň	110	7	9	2	
57	<i>Pyrus comunis</i>	Hrušeň	75	5	7	3	nové
58	<i>Prunus domestica</i>	Švestka	90	6	7	2	
59	<i>Prunus domestica</i>	Švestka	90	6	7	2	
60	<i>Malus pumila</i>	Jabloň	104	7	8	2	
61	<i>Pyrus comunis</i>	Hrušeň	160	10	10	2	
62	<i>Malus pumila</i>	Jabloň	65	4	4	1	odstranit
63	<i>Malus pumila</i>	Jabloň	100	7	8	2	
64	<i>Malus pumila</i>	Jabloň	175	10	10	1	odstranit
65	<i>Malus pumila</i>	Jabloň	90	7	7	2	
66	<i>Malus pumila</i>	Jabloň	85	7	6	2	
67	<i>Malus pumila</i>	Jabloň	60	4	5	2	
68	<i>Malus pumila</i>	Jabloň	70	5	5	2	
69	<i>Pyrus comunis</i>	Hrušeň	140	8	10	2	
70	<i>Pyrus comunis</i>	Hrušeň	130	8	10	2	
71	<i>Prunus domestica</i>	Švestka	50	4	5	2	
72	<i>Pyrus comunis</i>	Hrušeň	140	9	10	2	
73	<i>Pyrus comunis</i>	Hrušeň	135	9	10	2	
74	<i>Pyrus comunis</i>	Hrušeň	85	6	6	2	
75	<i>Pyrus comunis</i>	Hrušeň	55	5	5	2	
76	<i>Prunus avium</i>	Třešeň	65	5	5	3	nové
77	<i>Prunus domestica</i>	Švestka	105	7	7	2	
78	<i>Prunus domestica</i>	Švestka	112	7	7	2	
79	<i>Prunus domestica</i>	Švestka	65	5	5	2	
80	<i>Malus pumila</i>	Jabloň	80	7	5	3	nové
81	<i>Malus pumila</i>	Jabloň	80	6	5	1	odstranit
82	<i>Prunus domestica</i>	Švestka	50	4.1	4	2	
83	<i>Malus pumila</i>	Jabloň	140	8	8	2	
84	<i>Malus pumila</i>	Jabloň	140	9	8	2	
85	<i>Prunus domestica</i>	Švestka	50	3	4	2	
86	<i>Prunus domestica</i>	Švestka	55	4	4	1	odstranit
87	<i>Thuja occidentalis</i>	Zerav západní	50	4	7	3	přerostlé
88	<i>Thuja occidentalis</i>	Zerav západní	50	4	7	3	přerostlé
89	<i>Thuja occidentalis</i>	Zerav západní	50	4	7	3	přerostlé
90	<i>Betula pendula</i>	Bříza bělokorá	50	5	6	2	nálet, odstranit

V grafech (obrázek 46 a 47) uvádím počty jedinců jednotlivých druhů dřevin z jednotlivých průzkumů.

Obrázek 46 - Počet dřevin podle průzkumu v roce 1971, Dvořák, 2015



Obrázek 47 - Počet dřevin podle průzkumu v roce 2014, Dvořák, 2015

Z provedeného rozboru situace dřevin je zřejmý stav živých prvků v celkové kompozici zahrady a tím je i naznačena cesta přímých zásahů. K nejnutnějším opatřením lze přistoupit okamžitě, ovocné dřeviny na bývalém parteru lze ponechat na dožití do doby realizace obnovy zahrady a nemocné či poškozené dřeviny odstranit. Zároveň je nutné předpokládat doplnění vhodných okrasných dřevin podél ohradní zdi zahrady.

10. Návrh obnovy Konventní zahrady

Návrh uznává historickou hodnotu zahrady a současně je přizpůsoben i soudobým potřebám návštěvníků zahrady. Řešení je zpracováno na základě vlastního úsudku a informací o historickém vývoji okrasné zahrady. K nápravě, která povede ke komplexní rehabilitaci zahrady, je možné přistoupit po pečlivém vyhodnocení současného stavu a cíleně tak eliminovat všechny nedostatky, které musí být odstraněny. Na základě prostudovaných materiálů lze v podstatě nabídnout dvě možná řešení.

V prvním případě lze navrhnout úplnou obnovu okrasné zahrady z doby jejího vzniku a v podstatě rehabilitovat zahradu na základě dobového obrazu z roku 1738. Do dnešní doby se dochovaly z velké části stavební prvky, o kterých existuje písemný doklad uložený v oblastním archivu v Litoměřicích. Nicméně detailní podklad nebo plán Konventní zahrady neexistuje, vyjma torza katastrální mapy z roku 1769 (oblastní archiv v Litoměřicích), který však není pro návrh použitelný.

Druhý návrh vychází ze skutečnosti, že s historickým vývojem zahrady došlo ke změně její funkce z okrasné na užitkovou. To znamená, že návrh bude respektovat současný ovocný sad a plochy určené pro pěstování zeleniny. Celkově lze konstatovat, že uvedené řešení je úzce propojené ve vztahu ke klášternímu areálu a plně uspokojuje duchovní, ale i společenské potřeby.

10.1. Stavební prvky navrhované k obnově

Plán obnovy zahrady vychází z obecné zásady a požadavků na ochranu a obnovu dochovaných barokních stavebních děl, nalézajících se v Konventní zahradě. Z analýzy současného stavu architektonických prvků je zřejmé, že je nutné co nejdříve staticky zajistit a postupně zrestaurovat barokní objekty a jejich architektonické doplňky. Cílem je technologická stabilizace děl a případné vyplnění kompatibilním materiálem, dotvářejícím poškozené části děl. Jedná se o centrální kapli, východní a západní gloriety a jejich schodiště, obvodovou zeď, okrasnou zídku mezi partery, schodiště spojující obě plochy zahrady, ohradní a opěrnou zeď. Na restaurátorské a stavební práce budou kladeny značné nároky po koordinační stránce s ohledem na použití vhodných materiálů a technologií. V návrhu uvažují s rekonstrukcí bazénu v horní části zahrady, který poté bude autentický

s dochovaným bazénem umístěným na protilehlé straně. V záměru neuvažují s rekonstrukcí dvou bazénů ve spodní části zahrady a velké fontány. Přesto musí být archeologickým průzkumem prověřeno, že se v půdní navážce nevyskytují pozůstatky zmiňovaných prvků. Nepůvodní, kompozičně nevhodné objekty, jsou navrženy k odstranění. Jedná se zejména o skleníky, umístěné v horní části zahrady.

Přestože nejsou dochovány plány zahrady, lze vzhledem k existujícímu obrazu kláštera a jeho přilehlých ploch navrhnout hlavní směr obnovy zahrady. Z provedeného průzkumu také vyplývá nutnost odvlhčení staveb a potřeba analyzovat příčiny vlhkosti, případně obnovit historické přívody a odvody vody z jednotlivých staveb. Současně je nutné pamatovat na sanaci biologického napadení staveb a jejich součástí.

10.2. Kácení dřevin

V návrhu jsou uvedeny dřeviny, které je nutné odstranit. Jedná se převážně o dřeviny s nevyhovujícím zdravotním stavem, případně kompozičně nevyhovující (tabulky 1 a 2). Tyto dřeviny se nacházejí na celém území Konventní zahrady. Dřeviny, navržené k odstranění, jsou také v menší míře umístěné podél obvodové zdi, případně poškozující historické stavební objekty zahrady. Jedná se například o vrby, které mají poškozený kmen a nezaručují dobrou provozní bezpečnost zahrady. Pro výběr k odstranění dřevin byla také určující bodová hodnota 3 a nižší. Limitujícím faktorem k odstranění mohou být dendrologicky cenné odrůdy starých ovocných dřevin, které bude nutné posoudit specialisty z oboru pomologie a navrhnout jejich zapojení do zahradní kompozice. Odstranění dřevin je nutné také posoudit s ohledem na různé druhy živočichů, které zde mohou mít svá přirozená stanoviště. V místech se zapojením dřevin, zejména v části kolem ohradní zdi, bude nutné dbát zvýšené bezpečnosti a použít metodu postupného kácení. Cílem je vhodně a s citem prosvětlit tyto plochy. Kořenové systémy odstraněných dřevin budou odfrézovány a následně budou tyto plochy rekultivovány.

10.3. Nové vegetační prvky

Nové vegetační prvky jsou navrženy s ohledem na možné budoucí hospodářské využití a zajištění snadné údržby zahradních ploch. Návrh je koncipován s ohledem na úsporu finančních nákladů, neboť v minulosti byly partery velmi bohatě zdobeny ornamentální dekorací upravované zeleně, což je v dnešní

době ekonomicky neúnosné. Zásadou pro navrhovanou část Konventní zahrady jsou mé subjektivní pocity po stránce barevného, prostorového a plošného vnímání zahrady. Důležitým faktorem je zásada, že pro návrh nemohou být použity vegetační prvky z doby založení okrasné zahrady, protože nejsou dochovány.

Navržená hlavní osa zahrady bude v horní části lemována z každé strany upravovanými buxusy, v dolní části parteru směrem k centrální kapli bude osu zvýrazňovat tvarovaná alej z lip. Část podél ohradní zdi bude nutné doplnit dřevinami, které zde již jsou zastoupeny. Jsou jimi hodnotné javory, duby a buky. Úsek zahrady podél opěrné zdi bude osazen živým plotem ze zeravu, který bude pravidelně upravován do velikosti 1,5 metru. Opěrná zeď poskytuje také možnost výsadby lehkých popínavých rostlin. Podél obvodové zdi u východního gloriету budou v dostatečné vzdálenosti od sebe vysazeny kulovité javory, přerušené pouze v místě gloriету.

Spodní parter tak bude rozdělen na dvě shodná pole a nově zde bude založen ovocný sad, tato plocha bude vyplněna travní parkovou směsí. Primárně budou využity dendrologicky cenné staré ovocné dřeviny, doplněné mladou výsadbou jabloní, hrušní, broskvoní a švestek. Dispozice těchto polí bude mít tvar hvězdice. Vrchní parter bude rozdělen hlavní osou zahrady na dvě shodná pole. Vybudováním totožného vodního prvku v západní části tak vznikne další možnost členění na další čtyři části. Je navrženo vybudování křížové dispozice, v jejímž středu bude umístěn vodní prvek. Okolo vodních prvků je navrženo prolamovaný květinový záhon, složený z trvalek a růží. Vzniknou tak tabule, na kterých se bude moci dle potřeby pěstovat jedlé okrasné druhy zeleniny. Jedná se o netradiční řešení, které však není neznámé.

10.4. Cestní síť

V návrhu uvažuji s částečnou rekonstrukcí cest. V hlavní ose zahrady od knihovny směrem ke grotě navrhuji vybudovat kamennou cestu, která bude sloužit jednak pro údržbu zahrady, ale také pro návštěvníky. Napojení na tuto cestu bude možné využít z Dvora charity a ovocného sadu. Tím bude zajištěno spojení s horní a dolní plochou zahrady.

Vedlejší cesty, určené pro návštěvníky, budou obnoveny jako cesty s písčítým povrchem, variantně barevné, osazené pískovcovými obrubníky. Při budování cestní sítě je nutné uvažovat se sejmutím ornice do hloubky obvyklých 30 cm. Vyzískaná

ornice bude dále použita na vyrovnání terénních nerovností v zahradě. Podklad cest bude tvořit zpočátku šterková drť, přecházející v zhutněný pískový povrch. Vzhledem k tomu, že zahrada byla v minulosti intenzivně hospodářsky využívána, lze předpokládat, že nelze využít původní cestní síť.

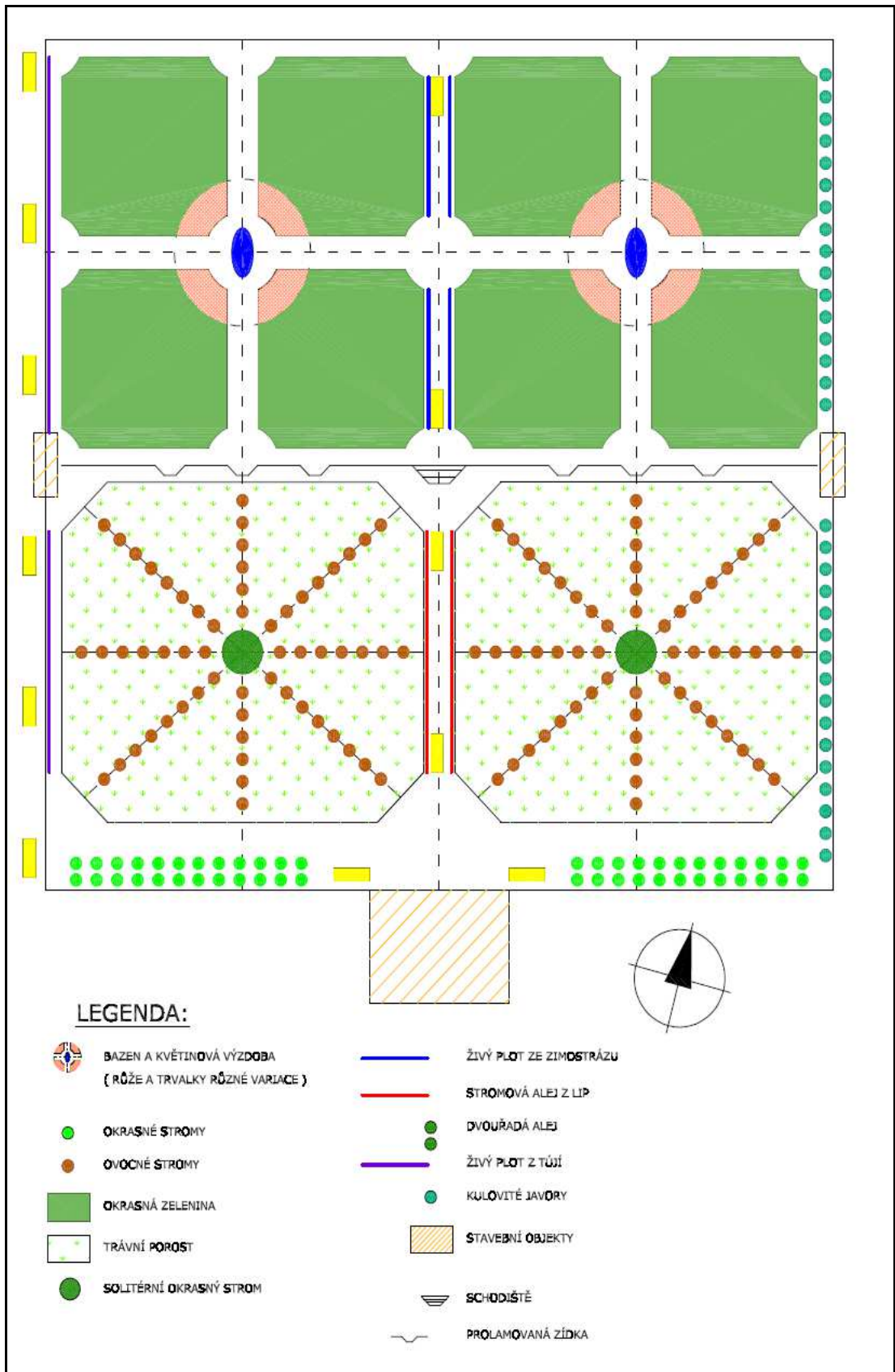
Navrhované pískovcové obrubníky je potřeba zařítovat do betonového lože s boční opěrou a zároveň je nutné uvažovat s dostatečnou dilatační spárou mezi obrubníky pro snadné odvodnění cest. Cesty musí být projektovány s dostatečnou nivelitou směrem do trávníků. Budování cestní sítě lze zároveň využít pro založení hlavního zavlažovacího systému zahrady nebo osvětlení.

10.5. Mobiliář

Pro chod zahrady je nutné počítat s osvětlením. Rozmístění, nasvícení zahrady a stavebních prvků je nutné navrhnout v dostatečné intenzitě. Lze předpokládat, že osvětlení bude používáno spíše sporadicky v souvislosti s časově omezeným chodem areálu, případně bude použito při pořádaných kulturních akcích.

Předmětem návrhu je umístění posezení v zahradě. Odpočinkové lavice budou umístěny podél hlavní osy zahrady na obou plochách zahrady. Dále budou umístěny podél ohradní zdi pod okrasnými dřevinami, které budou zejména v letních měsících poskytovat stín. U gloriety v horní části ovocného sadu navrhuji umístit posezení, které bude návštěvníkům poskytovat výhled na zahradu a České středohoří. Dle možností lze také uvažovat s instalací krmítek pro ptactvo.

Součástí návrhu je také rozmístění nezbytných odpadkových košů přírodního charakteru. Rozmístění bude více méně kopírovat umístění odpočinkových lavic. Veřejné záchody není nutné plánovat vzhledem k nedalekému informačnímu a turistickému centru, kde se uvedené zařízení nachází.



Obrázek 48 - Návrh ideálního stavu Konventní zahrady, Dvořák, 2015

11. Diskuze

Barokní zahrady, které jsou součástí barokní epochy, jsou výtvozem umění 17. a 18. století. Charakteristické pro tyto zahrady je vázaná osová dispozice a úzké spojení k architektuře. Za dva základní typy barokních zahrad je považován italský a francouzský typ, což někteří autoři zpochybňují. Svoji nezastupitelnou úlohu zde sehrál vztah lidí k přírodě, společenské, ekonomické a náboženské poměry.

Barokní zahrada italského typu navazovala na předešlá díla vzniklá v období renesance a manýrismu. Základní charakteristikou těchto zahrad je osová nesouměrnost. Významným rysem bylo umístění zahrady v dramaticky svažitém terénu, což umožňovalo využít různých dynamických a gravitačních forem vody, obvykle se využívaly horské prameny.

Pro barokní zahrady francouzského typu je charakteristické umístění kompozice v rovinném terénu, překračující hranice svých os do okolní krajiny. Míra lidské intimnosti se v nekonečných plochách a průhledech ztrácí. Typická je vzájemná vazba hlavní stavby a zahrady za použití diagonálních os, rozsáhlé zrcadlící vodní plochy, upravovaná zeleň nahrazující úlohu architektury a broderie. Jako důležitý prvek se projevuje přísná symetrie a geometrická přesnost zahrady.

Oproti tomu klášterní zahrady vznikaly primárně pro hospodářské účely. Mnohdy bylo limitujícím faktorem jejich umístění, protože se nacházely uvnitř klášterního areálu. Vlivem baroka byly některé z nich přebudovány na francouzský nebo italský typ. V klášterních zahradách v Oseku jsou zastoupeny oba typy barokních zahrad a podobně jak uvádějí různí autoři, byly limitované uzavřeným prostorem areálu kláštera.

Ochrana fondu historických zahrad a parků spadá do oblasti památkové péče. Na mezinárodní úrovni je problematika péče o historické zahrady řešena na úrovni Florentské charty, která byla vyhlášena organizací ICOMOS. Památkovou péčí v České republice vymezuje zákon č. 20/1987 Sb., o státní památkové péči v platném znění.

Než přikročíme k obnově historických zahrad a parků, je nutné zejména pečlivě provést stavebně historický průzkum, který je doplněn archeologickou studií, seznámit se s provozními vztahy a učinit dendrologický průzkum. Otruba (2002)

připouští v zásadě tři možné typy obnov. Je to obnova důsledná, podobná a v současném architektonickém pojetí.

Osecký klášter má podobnou historii jako většina klášterních areálů v České republice. Je to období devastace a ničení kulturních hodnot, které započalo druhou světovou válkou a vyvrcholilo v 50. letech 20. století, kdy se dostal k moci komunistický režim. Podobnost úpadku oseckého kláštera můžeme spatřit na příkladu zahraničního parku Muskau. Také zde nová politická situace zapříčinila úpadek a téměř zánik parku. Existuje však ještě jedna podobnost. Je to těžba hnědého uhlí, která výrazně ovlivnila krajinu v oblasti oseckého kláštera a parku Muskau. Zmapování obnov památek v zahraničí a České republice nám tak dává stručný návod jak aplikovat rozdílné metody v praxi. Ve většině příkladů je ale zachovávána hlavní kompozice historického díla, případně jsou vyzdvihnuty původní hodnoty a umístění.

S příchodem cisterciáků v čele s opatem Bernardem Thebesem byly učiněny první kroky k záchraně klášterního areálu a jeho přilehlých zahrad. Svoji nezanedbatelnou práci zde odvedla také pracovní skupina „Zahrady“, jejíž činnost byla a je zaměřena na obnovu historických zahrad v klášterním areálu (Krutský, 2004). Jmenujme například projekt (Tondera, Boháč, 2007) „Vodního systému kláštera“, kdy nefunkční vodní systém způsoboval značné škody na historických objektech kláštera a Opatské zahradě. Tento projekt zároveň poskytl cenné informace o škodách způsobených podzemní těžbou hnědého uhlí na klášterní budovy. Velký díl uznání za neutuchající práci patří Spolku přátel kláštera pod vedení MVDr. Jindřicha Kosky, který po smrti opata Bernarda Thebese zajišťuje správu kláštera. Bohužel nezbytné finanční prostředky se stále nedaří získat a jen stěží je zajištěna běžná údržba kláštera. Přilehlé zahrady tak nadále chátrají a jsou jen minimálně udržovány v rámci dobrovolnické práce.

Závěrem je třeba zdůraznit, že obnova zahrad postrádá smysl, pokud nebude zajištěna jejich pravidelná údržba. Za příklad si můžeme vzít již zmiňovaný park Muskau, kde základní údržbu provádějí dobrovolníci a nezaměstnaní lidé, kteří tak šetří finanční prostředky nezbytné pro chod parku. Z výše uvedeného je zřejmé, že je nutné nalézt spolupráci s regionálními úřady, politiky a státní památkovou péčí, která povede k záchraně a úplné obnově této národní kulturní památky. Nutným předpokladem je představení oseckého kláštera a jeho přilehlých zahrad široké

veřejnosti. Po zhodnocení všech dostupných informací, které jsou spojeny s touto diplomovou prací, se nabízí otázka, jak je možné, že došlo a dále dochází k devastaci této kulturní památky. Je to nedostatečná péče vlastníka, nedostatek finančních prostředků, nezájem veřejnosti, politiků či mezery v současném zákoně? Pravda je asi někde uprostřed a rozhodně mi nepřísluší tuto skutečnost soudit. Jen pevně doufám, že tato národní kulturní památka bude zachráněna a zachována dalším generacím.

12. Závěr

Studie obnovy historické Konventní zahrady v Oseku, která byla založena počátkem 18. století, navazuje na předešlou bakalářskou práci, která hodnotila současný stav klášterních zahrad v Oseku. Hlavní cíle práce byly naplněny a studie může být použita jako jeden z podkladů pro vypracování dokumentace obnovy historické zahrady.

Z dostupných zdrojů o řešené problematice, výsledků dendrologického vyhodnocení stavu dřevin v Konventní zahradě a z provedeného architektonického průzkumu je zřejmé, že je nutné přistoupit k neprodleným změnám. V provedených analýzách byly identifikovány problémové části, které jsou podkladem pro samotné řešení obnovy v širší souvislosti s historickým vývojem zahrady. Výsledkem obnovy by měla být taková zahrada, která bude využívána současnými generacemi. Nicméně stopy minulosti s cennými historickými pozůstatky by měly být uchovány a v současné zahradní kompozici je třeba jich vhodně využít. Zároveň je důležité citlivě propojit historickou hodnotu místa s potřebami soudobého člověka.

Tato zahrada je součástí národní kulturní památky - oseckého kláštera, je odrazem lidských kroků v kulturní krajině a měli bychom si jí vážit, respektovat, uchovávat její hodnoty a věnovat jí náležitou péči. Budoucnost těchto historických památek záleží na každém z nás, zejména na našem postoji a provedených skutečích. Historické zahrady jsou dědictvím našich předků a naší povinností je jejich ochrana, abychom je mohli předat v co nejvíce zachované podobě dalším generacím. Závěrem je třeba připomenout jejich terciální důležitost pro turistický ruch a zajištění prosperity a rekreačního potenciálu celého kraje. Historické zahrady a jejich okolí jsou ideálním místem odpočinku a klidu, který je v dnešní uspěchané době tak cenný a vyhledávaný.

13. Seznam literatury

ANONYMUS, 1971: Inventarizace zeleně. Národní památkový ústav, Ústí nad Labem, nepublikováno.

AUGUSTIN J., 2001: Velká encyklopedie měst a obcí ČR. Arbor, Sokolov, 992 s.

BAŠEOVÁ O., 1998: Historické zahrady v České republice a jejich ochrana. In: Pavlík, M. [ed.], Regenerace historických budov, sídel a krajiny, ochrana památek. České vysoké učení technické. Praha, 329 s.

BAŠEOVÁ O., NEUBERT L., 1991: Pražské zahrady. Panorama, Praha, 247 s.

BORSKÝ J., 2010: Barokní aleje v minulosti a za současné plurality názorů. Urbanismus a územní rozvoj. 6: 27 – 35.

BRAMBILLA M., FERIOLI E., 2007: Nejkrásnější zahrady Evropy. Euromedia Group, Praha, 191 s.

CONAN M., 2005: Baroque garden cultures. emulation, sublimation, subversion. Dumbarton Oaks Research Library and Collection, Washintong, D.C., 433 s.

CULEK M. [ed.], 1996: Biogeografické členění České republiky. Enigma, Praha, 347 s.

CULEK M. [ed.], 2005: Biogeografické členění České republiky II. Agentura ochrany přírody a krajiny ČR, Praha, 589 s.

DEMEK J. [ed.], 1965: Geomorfologie českých zemí. Čs. Akademie věd, Praha, 335 s.

DEMEK J. [ed.], 1987: Hory a nížiny. Zeměpisný lexikon ČSR. Academia, Praha, 584 s.

DOUKHAN I., 2001: Barokní město: pojetí času a dějin

DOKOUPIL Z., NAUMANN P., RIEDL D., VESELÝ I., 1957: Historické zahrady v Čechách a na Moravě. Nakladatelství československých výtvarných umělců, Praha, 67 s.

DVOŘÁK J., 2012: Zahrady oseckého kláštera - vyhodnocení současného stavu a návrh jeho optimalizace. „nepublikováno“. BP dep. na ČZU – FŽP, Praha

FLASAR I. [eds.], 1992: Příroda Teplicka. Propagační tvorba pro Okresní úřad v Teplicích za spolupráce Regionálního muzea Teplice, Praha, 36 s.

GIRSA V., HOLEČEK J., JERIE P., MICHONOVÁ D., 2004: Předprojektová příprava a projektová dokumentace v procesu péče o stavební památky. Příloha časopisu Zprávy památkové péče, ročník 64, Praha, 108 s.

HÁJEK V., VOLF J., FELIX J., 2000: Architektura - klíč k architektonickým slohům. Grada, Praha, 229 s.

- HENDRYCH J., 2005: Tvorba krajiny a zahrad. ČVUT, Praha, 199 s.
- HIEKE K., 1984: České zámecké parky a jejich dřeviny. Státní zemědělské nakladatelství, Praha, 464 s.
- HIEKE K., 2008: Encyklopedie jehličnatých stromů a keřů. Computer Press, Brno, 246 s.
- HORÁČEK P., 2007: Encyklopedie listnatých stromů a keřů. Computer Press, Brno, 747 s.
- HUŠEK P., 1996: Klášterní zahrady v Oseku. In: 800 let kláštera Oseka: jubilejní sborník Osek: Cisterciácké opatství Osek a spolek přátel kláštera Osek: 170 -184.
- CHARVÁTOVÁ K., 1996: Historie oseckého kláštera od založení do roku 1421. In: 800 let kláštera Oseka: jubilejní sborník Osek: Cisterciácké opatství Osek a spolek přátel kláštera Osek: 49 - 62.
- KIBIC K., 1999: Dějiny architektury III. Architektura renesanční a barokní. Vydavatelství ČVÚT, Praha, 274 s.
- KOLAŘÍK J. a kol., 2005: Péče o dřeviny rostoucí mimo les, II. díl. ČSOP, Vlašim, 720 s.
- KOLAŘÍK J. a kol., 2013: Oceňování dřevin rostoucích mimo les. Agentura ochrany přírody a krajiny ČR, Praha, 113 s.
- KRUTSKÝ N., LANZENDORF M., SAKREIDA S., 2004: Die Gärten des Klosters Osek. Spolkem přátel kláštera Osek, Berlín, 26 s.
- KULÍSKOVÁ K., 2006: Ochrana kulturních památek. Právnická fakulta Masarykovy univerzity, Brno, 129 s.
- MACEK J., 1996: Dějiny oseckého kláštera od husitských válek do r. 1950. In: 800 let kláštera Oseka: jubilejní sborník Osek: Cisterciácké opatství Osek a spolek přátel kláštera Osek: 63 - 83.
- MAJDECKI L., 1978: Historia ogrodów. Państwowe Wydawnictwo naukowe, Warszawa, 943 s.
- MÍCHAL I., PETŘÍČEK V., 1999: Péče o chráněná území II. lesní společenstva. Agentura ochrany přírody a krajiny ČR, Praha, 713 s.
- MOSSER M., 2000: The History of Garden Design. The Western Tradition from the Renaissance to the Present Day. Thames and Hudson, London, 543 s.
- OTRUBA, I., 2002: Zahradní architektura: tvorba zahrad a parků. ERA, Šlapanice, 357 s.
- PACÁKOVÁ - HOŠŤÁLKOVÁ B., PETRŮ J., RIEDL D., SVOBODA M. A., 2004: Zahrady a parky v Čechách, na Moravě a ve Slezsku. Libri, Praha, 526 s.
- PAVLÁTOVÁ M., EHRLICH M., 2004: Zahrady a parky jižních Čech. Společnost pro zahradní a krajinářskou tvorbu, Praha, 415 s.

- PAUKERT J., 1965: Jaroměřice nad Rokytnou. Krajské středisko státní památkové péče a ochrany přírody, Brno, nestránkováno
- PETRŮ J., 2003: Zahradní tvorba a památková péče: Od teorie k praxi. Zahrada park krajina, 4: 2 – 3.
- PINCOVÁ V., 2009: Kdo byli Herman Pückler a Eduard Petzold?. Zprávy památkové péče. 69/ 5: 352-357.
- PIVOLUSKA M., 2008: Zámer obnovy historickej záhrady. „nepublikováno“. dep. na Mendelova zemědělská a lesnická univerzita v Brně, , 79 s.
- POCHE E., 1978: Umělecké památky Čech 2. Academia, Praha, 580 s.
- PRŮŠA E., 1990: Přirozené lesy České republiky. Státní zemědělské nakladatelství, Praha, 246 s.
- RADOVÁ M., 2008: Hodnocení vlivu na životní prostředí - případová studie. Antropogenní ovlivnění pramenné oblasti Oseckého potoka. Jihočeská univerzita v Českých Budějovicích, České Budějovice, 79 s.
- RIEDL D., 1961: Jaroměřice nad Rokytnou: zámecký park rekonstrukce parteru a přírodního divadla, NPÚ v Telči.
- RIEDL D., 1987: Naše barokní zahrady. In: Kolektiv autorů. Kompozice zahrad v dějinách umění. Dům techniky ČSVTS, České Budějovice, 60 - 66 s.
- RIEDL D., 2005: O obnově historických zahrad. Zámecká zahrada v Miloticích, Grafex, s.r.o., Brno, 27 s.
- SKLENIČKA P., 2003: Základy krajinného plánování. Naděžda Sleničková, FŽP Praha. 321s.
- SLODIČÁK M. a kol., 2008: Lesnické hospodaření v Krušných horách, Lesy České republiky s. p. Hradec Králové, 480 s.
- TONDERA D., BOHÁČ J. 2007: Abschlussbericht DBU - Projekt wassersystem kloster Osek - Anglagenband. nepublikováno, 67 s.
- TRPÁK, P., TRPÁKOVÁ, I., 2012: Význam památkové péče pro ochranu přírody a kulturní krajiny, In: Machar I., Drobilová L. a kol.,: Ochrana přírody a krajiny v České republice - vybrané aktuální problémy a možnosti jejich řešení, Univerzita Palackého v Olomouci I. Díl, Olomouc, s. 114 - 115.
- TRPÁKOVÁ, I., 2013: Krajina ve světle starých pramenů. Lesnická práce, Kostelec nad Černými lesy, 247 s.
- VINTER V., 1983: Stručný slovník památkové péče. Krajské středisko státní památkové péče a ochrany přírody. Ústí nad Labem, 21 - 95
- VLČEK P. a kol., 1997: Encyklopedie českých klášterů. Libri, Praha, 778 s.

VONDRA J., 2007: Naučná stezka přírodou a dějinami Oseka. Město Osek, Osek, 39 s.

WÁGNER B., 1983: Základy sadovnické a krajinářské kompozice I. Historický vývoj, SPN, Praha, 257 s.

WEBER J., 2007: Geografický přehled východního Krušnohoří. Grüne Liga Osterzgebirge e. V, Dresden, 320 s.

800 let kláštera Oseka: jubilejní sborník Osek: Cisterciácké opatství Osek a spolek přátel kláštera Osek, 1996. 332s.

Zákon č. 20/1987 Sb., o státní památkové péči, v platném znění

Internetové zdroje:

Český statistický úřad, online: <http://www.czso.cz/csu/redakce.nsf/i/home> , cit. 7. 12. 2014

Klášter Břevnov, <http://brevnov.cz/>, cit. 12.11 2014

Klášter Osek, Pracovní skupina zahrady, online: http://www.klaster-projekty-osek.info/tschech/cz__pr_garten.htm, cit. 31. 3. 2015

Národní památkový ústav, online: <http://www.npu.cz/>, cit. 12. 2. 2015

UNESCO, České dědictví UNESCO, online: <http://www.unesco-czech.cz/>, cit. 17. 2. 2012

Město Osek, Územní plán, online:

http://www.osek.cz/vismo/fulltext.asp?hledani=1&id_org=11298&query=%C3%BAzemn%C3%AD+pl%C3%A1n, cit. 20. 12. 2014

Ministerstvo kultury, online:

<http://www.mkcr.cz/cz/kulturni-dedictvi/pamatky/granty-a-dotace/program-zachrany-architektonickeho-dedictvi-430/>, cit. 14. 9. 2014 a cit. 28. 3. 2015

<http://www.mkcr.cz/kulturni-dedictvi/pamatkovy-fond/legislativa/default.htm>, cit. 14. 2. 2015

Ministerstvo životního prostředí, online: <http://www.opzp.cz/sekce/499/opzp-pro-neziskove-organizace/>, cit. 14.9 2014 a 28. 3. 2015

Ústecký kraj, online:<http://www.kr-ustecky.cz/program-na-zachranu-a-obnovu-kulturnich-pamatek-usteckeho-kraje-pro-rok-2014/ds-99516/archiv=0&p1=204744>, cit. 14. 9. 2014 a 28. 3. 2015

Ministerstvo zemědělství, online: <http://eagri.cz/public/web/mze/dotace/program-rozvoje-venkova-na-obdobi-2014/>, cit. 14.9 2014 a 28. 3. 2015

Olbram Zoubek, online: <http://www.olbramzoubek.cz/cs/olbram-zoubek.html>, cit. 15. 2. 2015

Projekty Litomyšl, online:

http://www.litomysl.cz/?lang=cz&id_str=&co=zrealizovane_projekty&akce=detail&id=1318589766183, cit. 11. 10. 2014

Zámek Milotice, online: <http://www.zamekmilotice.cz/zamecky-park/>, cit. 20. 10. 2014

Zámek Jaroměřice, online: <http://www.zamek-jaromerice.cz/fotogalerie/>, cit. 28. 10. 2014