

**Česká zemědělská univerzita v Praze**

**Fakulta agrobiologie, potravinových a přírodních zdrojů**

**Katedra zahradnictví**



**Projekt a realizace květinové výzdoby tematických plesů**

**Bakalářská práce**

**Autor práce: Kristýna Haisová**

**Vedoucí práce: Ing. Ludmila Augustinová**

© 2015 ČZU v Praze

### **Čestné prohlášení**

Prohlašuji, že jsem bakalářskou práci "Projekt a realizace květinové výzdoby tematických plesů" vypracovala samostatně a použila jen pramenů, které cituji a uvádím v přiložené bibliografii.

V Praze dne 17. 4. 2015

---

**Podpis autora**

### **Poděkování**

Ráda bych touto cestou poděkovala paní Ing. Ludmile Augustinové za cenné rady, připomínky a metodické vedení práce.

# Projekt a realizace květinové výzdoby tematických plesů

## Souhrn

Tato bakalářská práce se zabývá problematikou květinové výzdoby tematických plesů. Cílem práce bylo vytvořit několik návrhů květinové výzdoby a vybrané projekty realizovat. Práce neopomíjí ani zákonitosti floristiky a různé druhy kompozic, které lze v soudobých květinových výzdobách využít. Celá Literární rešerše je vedena od historie a významu květinových dekorací přes důležitost volby barev až po druhy jednotlivých stylů aranžování. Nechybí ani pravidla a principy zlatého řezu v prostoru.

Kapitola s názvem Zhodnocení podkladových údajů pojednává o předmětu zadání jako takovém a charakteru kulturního prostředí, pro který byly oba návrhy zhotoveny. Prostory jsou rozděleny do jednotlivých sekcí dle typu aranžmá, a to na hlavní sál, předsálí a schodiště. Každá z uvedených sekcí představuje jiná technická kritéria a jiný typ aranžmá. Pro bližší informace o rostlinném materiálu, který byl použit při výrobě aranžmá, není opomenuta podkapitola o charakteristice jednotlivých druhů rostlin. Ucelenou představu o podkladové dokumentaci zajistí doplněné fotografie.

V následující kapitole Vlastní projekt je kladen důraz na vznik návrhů. Krok za krokem od rozkreslení na milimetrovém papíře či perokresbou přes realizaci každého aranžmá, využití technického nářadí až po konečné vyčíslení posledního kusu použitého materiálu. Opět vše doplněno o fotodokumentaci z vlastních zdrojů autorky práce.

V Diskusi jsou uvedeny názory na zvyky a problematiku v dnešních tematických výzdobách a následné vlastní zhodnocení úspěšnosti při realizaci obou návrhů.

Kapitola Závěr shrnuje vlastní poznatky spojené s tematickými výzdobami společenských sálů. Pojednává o problematice výběru sortimentu, umístění jednotlivých aranžmá a náročnosti při realizaci jednotlivých aranžmá.

**Klíčová slova:** Květiny, květinová výzdoba, zeleň, floristika, tematické plesy

# **Project and realization of thematic balls flower decoration**

## **Summary**

This Bachelor's thesis deals with the problematic of the thematic balls flower decoration. The target of the thesis was to create several proposals of the flower decoration and to realize the chosen projects. There are even the rules of the floristry and various kinds of compositions which can be used in the topical flower decorations. The whole literary search is written from the history of the flower decoration, over the importance of the colour choice, up to the kinds of the particular arranging styles. There are also the rules and principals of the golden section in the space.

The chapter called The evaluation of the foundational data deals with the subject of the submission itself and the character of the cultural environment which both proposals were made for. The spaces are divided into the particular sections according to the type of arrangement – the main hall, foyer and staircase. Each of the mentioned sections introduces other technical criteria and a different type of the arrangement. The subchapter about the characteristics of the particular flowers provides detail information about the plant material which was used at the arrangement. The attached photos enable the complete imagination about the documentation. In the following chapter Own project the stress is laid on the creating of the proposals. Step by step from the drawing on the graph paper or pen drawing, over the realization of each arrangement, using of the technical tools up to the final specification of the last piece of the used material. The photodocumentation from my private resources is enclosed.

In Discussion there are the opinions for the customs and problematic in the topical thematic decorations and the following own evaluation of the success at realization of both proposals.

The chapter Conclusion summarises own experience connected with the thematic decorations of the cultural halls. It deals with the problematic of the selection, placing of the particular arrangement and the difficulty at the realization of the particular arrangement.

**Keywords:** Flowers, flower decoration, green, floristry, thematic balls

# Obsah

<b>1. Úvod.....</b>	<b>1</b>
<b>2. Cíl práce .....</b>	<b>2</b>
<b>3. Literární přehled současného stavu problematiky .....</b>	<b>3</b>
<b>3.1. Interiérové výzdoby .....</b>	<b>3</b>
<b>3.2. Tematické výzdoby.....</b>	<b>3</b>
3.2.1 Hasičské a myslivecké plesy.....	3
3.2.2 Narozeninové večírky .....	4
3.2.3 Vánoční akce.....	4
3.2.4 Svatební hostiny.....	4
3.2.5 Smuteční hostiny.....	5
<b>3.3. Základy estetiky .....</b>	<b>5</b>
3.3.1 Estetické prvky .....	5
3.3.2 Pravidlo „zlatého řezu“ .....	11
3.3.3 Zlatý řez v prostoru.....	11
3.3.4 Technika vypichování aranžmá .....	12
<b>3.4. Styly aranžování.....</b>	<b>14</b>
3.4.1 Dekorativní styl.....	14
3.4.2 Vegetativní styl .....	14
3.4.3 Formálně – lineární styl .....	15
<b>4. Zhodnocení podkladových údajů .....</b>	<b>16</b>
<b>4.1. Předmět zadání projektu.....</b>	<b>16</b>
<b>4.2. Teorie vlastního návrhu.....</b>	<b>16</b>
4.2.1 Charakteristika interiéru .....	16
4.2.2 Charakteristika rostlinného materiálu.....	18

<b>4.3. Základní informace pro přípravu návrhu .....</b>	<b>21</b>
4.3.1 Podium .....	21
4.3.2 Sálové stoly .....	22
4.3.3 VIP boxy .....	23
4.3.4 Předsálí a schodiště .....	24
<b>5. Vlastní projekt.....</b>	<b>26</b>
<b>5.1. Příprava vazeb.....</b>	<b>26</b>
5.1.1 Návrhy vazeb – návrh č. 1 .....	26
5.1.2 Návrhy vazeb – návrh č. 2 .....	29
5.1.3 Jednotlivé vazby s rostlinným materiálem – návrh č. 1.....	32
5.1.4 Jednotlivé vazby s rostlinným materiálem – návrh č. 2.....	34
5.1.5 Technický materiál .....	37
<b>5.2. Postup při realizaci návrhu .....</b>	<b>38</b>
<b>5.3. Cenová kalkulace .....</b>	<b>42</b>
<b>6. Diskuse .....</b>	<b>44</b>
<b>7. Závěr.....</b>	<b>46</b>
<b>8. Seznam literatury .....</b>	<b>47</b>
<b>8.1. Seznam použitých obrázků.....</b>	<b>50</b>
<b>9. Samostatné přílohy .....</b>	<b>55</b>

# 1. Úvod

Floristika provází lidstvo odjakživa. Květiny zvelebují interiéry, zahrady, ale i kulturní události. Cílem použití květinových dekorací je vznést do prostoru život a svěžest, probudit nálady a pocity, pozdvihnout temperament diváků, zdůraznit důležitost konané příležitosti.

Přestože se floristika v posledním období neustále velice rozvíjí a existuje veliký sortiment květin a doplňkových materiálů, je velmi důležité znát podstatu a základy tvorby květinových dekorací. Volba barev, materiálu a tvaru udává směr, jakým se bude ubírat celý charakter události. Pro správné aranžování květin je potřeba znalostí základů estetiky, na kterých je floristika stavěna a která nám pomáhá vytvářet aranžmá od malých misek až po výzdobu celých společenských sálů.



## **2. Cíl práce**

Cílem práce bude vytvořit několik projektů květinové výzdoby tematických plesů.  
Vybrané projekty realizovat.

## 3. Literární přehled současného stavu problematiky

### 3.1. Interiérové výzdoby

Květinami vyzdobené interiéry doprovázejí lidstvo už od nepaměti. Snad v každé etapě vývoje lidské společnosti najdeme květiny doplňující malebnost interiérů, zahrad, ale i obrazů a oděvů. Vhodně připravená květinová kompozice vnáší do prostředí oživení a pozitivní naladění (Rabušic, 2011).

Různá období přináší různá aranžmá a různé nápady. Od Egypta se zdobenými papyrasy, přes Mezopotámii a jejich nástěnné malby, až po čínské a japonské ikebany. Otázkou vzhledu kompozice ovšem není jen původ, nýbrž i jednotlivá období jako například baroko, renesance, klasicismus, romantismus a nakonec 20. století (Hillier, 2000).

#### Druhy květin, typy aranžmá v jednotlivých obdobích – Tabulka č. 1

### 3.2. Tematické výzdoby

U těchto druhů výzdob volíme dle tematičnosti události. Tematika ovlivňuje jak druhy květin, tak i barvu a styl kompozice. Překročení okruhu okolo daného téma by mohl vyvolat negativní dojmy nebo případný nevkus (Bittnerová a kol., 2011).

#### 3.2.1. Hasičské a myslivecké plesy

V případě mysliveckých plesů lze zvolit libovolné tvary aranžmá doplněné například jehličím (*Pinus*, *Picea*, *Thuja*, *Chamaecyparis*). Tento druh zeleně vnáší do kompozice atmosféru lesa, která je u myslivectví typická. Podle interiéru nebo dle přání můžeme aranžmá vylepšit například i vycpanou zvěří či zvířecím peřím.

U plesů hasičských je snadnější volbou výzdoby například hasičských pomůcek, náradí nebo oděvů (hadice, helma, uniforma). V barvách typických (červená) anebo barvách připomínajících vodu (odstíny modré).

### 3.2.2. Narozeninové večírky

Květinová výzdoba se řídí nejen přáním zákazníka, ale i věkem a libostí oslavence. Pro děti v raném věku jsou nejlepší volbou světlejší a jemnější barvy květů (*Rosa*, *Freesia*, *Gypsophila*, *Gerbera*, *Alstroemeria*). V pozdějším věku se u děvčat řídíme přáním nebo oblíbenou barvou. U chlapců není problém aranžmá vylepšit pestřejšími barvami květů (*Iris*, *Chrysanthemum*). U dospělých oslavenců je možné použít kombinaci pestrých, ale i jemných barev květů (*Strelitzia*, *Zantedeschia*, *Dianthus*, *Phalaenopsis*). Volba barev a druhu aranžmá závisí též na druhu temperamentu oslavence (Haake, 2010).

### 3.2.3. Vánoční akce

Pro vánoční floristiku jsou pravidla téměř dána. Co se týče večírků nebo plesů, je možné zvolit mezi prostorovou květinovou výzdobou nebo stolní květinovou výzdobou. Vazby jsou doprovázeny jehličím. U stolních aranžmá se setkáváme nejčastěji s věnci, svícny a vypichovanými miskami (Dopita a Lišková, 2011). Kromě věnců a vánočního stromku můžeme svíčky aranžovat také do adventních parterů (Hezká, 2009).

V těchto vazbách lze skombinovat jehličí s živými řezanými květinami (*Cymbidium*, *Dendrobium*, *Chrysanthemum*, *Euphorbia pulcherrima*). Zajímavou volbou je i sušené ovoce (Dopita a Lišková, 2011).

### 3.2.4. Svatební hostiny

U svatebních hostin se fantazii meze nekladou. Vedle květinami zdobených stolů a židlí můžeme do místnosti přidat ozdobené svícny či stojany a tím hostině vehnat nádech honosnosti. Typickou svatební barvou květu je bílá a slonovinová (*Zantedeschia*, *Rosa*, *Phalaenopsis*, *Dahlia*, *Chrysanthemum*, *Lisianthus*) (Adcock, 2012).

Když se zaměříme na přípravu výzdoby stolů, musíme předpokládat také s tvarem stolu. Svatební tabule má nejobvyklejší tvar „T“ nebo „U“. Podle počtu míst tak odhadneme, do jaké vzdálenosti lze umístit parter nebo kytici ve váze. Typ aranžmá se odvíjí podle druhů květin, podle stylu svatby, barev a představy svatebčanů. I s výraznými prvky a květinami (*Lilium*, *Strelitzia*, *Hydrangea*) lze dosáhnout výzdoby, která do místnosti vnese zajímavost a exotičnost (Bittnerová a kol., 2011).

### 3.2.5. Smuteční hostiny

Mezi smuteční aranžmá na stoly nebo v jiných částech místnosti (viz u svatebních hostin) radíme vazby symbolizující rozloučení se zemřelými jako například aranžmá ve tvaru kříže, věnce, svícnu či ozdobených stuh (Jílek, 2009).

Ve výběru květin rozhoduje pestrost, charakteristika květu nebo volba pozůstalých. Ve většině případů volíme tmavé a smuteční barvy květu (*Anthurium, Rosa, Iris, Lilium*). V případě úmrtí dítěte nebo člověka ve velice nízkém věku můžeme použít i jemnou barvu - například bílou (*Chrysanthemum, Lilium, Gerbera, Lisianthus*). Typičtějšími vazbami jsou věnce ozdobeny jehličím s dekorativní tmavě zbarvenou smuteční stuhou (Adcock, 2012).



Obr. č. 1: Ukázka parterů pro tematické výzdoby (Owen, 1998)

## 3.3. Základy estetiky

### 3.3.1. Estetické prvky

Hlavními komponenty, kterými se každý florista při své práci řídí, jsou estetické prvky. Můžeme je jednotlivě hodnotit, vnímat a posuzovat. Dodržováním veškerých estetických pravidel u těchto prvků docílíme maximálně správného efektu. U posuzování konečného vzhledu kompozice závisí na individuálním vkusu (Harper, 1995).

### 3.3.1.1.Barva

Barva je jediný kompoziční prvek, který nejvíce přitahuje zrak a ovlivňuje charakter vazby. Nejen, že může barva celou kompozici výrazně podtrhnout, ale naopak jej, při nesprávné kombinaci, po estetické stránce znehodnotit (Kuřková, 2011).

Rozdělujeme jej na barvy **základní** (červená, žlutá, modrá, černá, bílá) a **doplňkové** (šedá, zelená, růžová, oranžová, fialová) (Owen, 1998).

Na kombinaci barev je kladen veliký důraz. Pro usnadnění existuje takzvaný **Ostwaldův barevný kruh**. Je složen s dvanácti uspořádaných barev a jejich odstínů (v jednodušší formě), který nám pomáhá ke správnému míchání barev v kompozicích. (Owen, 1998)



Obr. č. 2: Ukázka Ostwaldova kruhu (Owen, 1998)

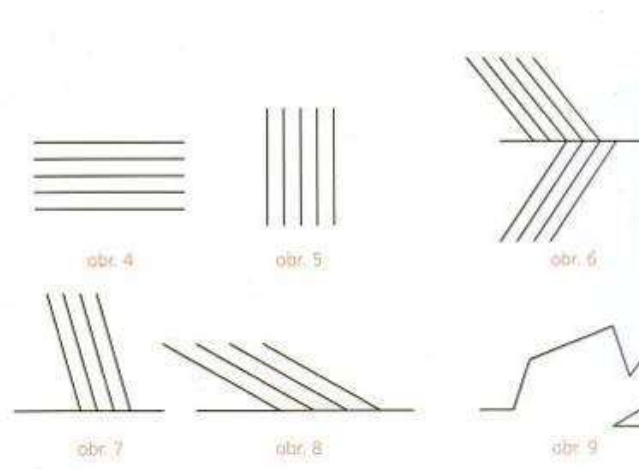
#### Působení jednotlivých barev v interiéru

- **BÍLÁ**- Opticky zvětšuje předměty a prostor, symbolizuje čistotu, světlo a sterilitu. Je slavnostně radostná (Bittnerová a kol., 2011).
- **ČERNÁ**- Opticky zmenšuje předměty prostor, je důležitým faktorem u proporcionality. Vytváří nejsilnější kontrast s bílou a jinými světlými barvami. Symbolizuje tmou, smrt, smutek, ale i eleganci. Je slavnostně-vážná (Bittnerová a kol., 2011).
- **ČERVENÁ**- Je to aktivní, teplá, ale těžce působící barva. Symbolizuje oheň, lásku, náruživost a bojovnost. Jako barva je velice silná ve své vyjadřovací schopnosti (Hillier, 2000).

- ŽLUTÁ- Je velmi aktivní, teplá, živá, světlá a lehká barva symbolizující slunce, zářivost, mladistvost, ale i závist a žárlivost. Nejméně vyniká v kombinaci s bílou a šedou. Kvůli svému vysokému stupni odrazivosti se využívá jako bezpečnostní barva. S tmavými odstíny vytváří velice působivý kontrast (Hillier, 2000).
- MODRÁ- Pokojná, statická, pasivní barva, která symbolizuje nekonečnost, dálku, vážnost a touhu. V kombinaci se zelenějším odstínem působí velice chladně a s nádechem fialové naopak nejtěžší a nejtmaší barvu (Hillier, 2000).
- ZELENÁ- Je považována za barvu přírody mnoha odstínech. Symbolizuje životodárnou sílu přírody a proto vyvolává pocit jistoty, pokoje, bezpečí, ale i sladivosti. Společně s červenou má stejné procento odrazivosti a jasnosti (Hillier, 2000).
- FIALOVÁ- Působí těžce a tmavě. Je to směs barvy červené a modré. Symbolizuje napětí, dramatičnost a tajemnost, ale i pokoru, pompéznost, eleganci a zároveň povýšenost (Hillier, 2000).

### 3.3.1.2. Linie

Linie, neboli soustava bodů z určitého směru, je prvek, který nám určuje zejména charakter aranžmá. Existuje nespočet mnoho kombinací. Kompozice je poté dynamičtější nebo naopak klidnější. Každá linie vnáší do kompozice jiný charakter. Abychom dokázali těchto možností využít, musíme vědět, co která linie s sebou do kompozice vnáší (Homola, 1997).



Obr. č. 3: Ukázka několika druhů linií (Bittnerová a kol., 2011)

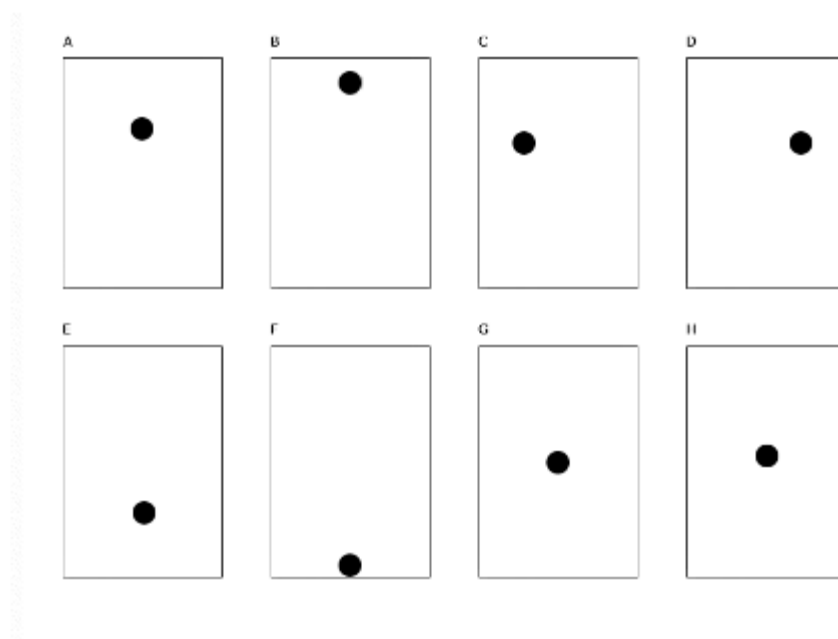
### 3.3.1.3. Bod

Bod je základním prvkem kompozice. Představuje jediné místo v daném prostoru. Pokud je bod v prostoru sám, je nejvýraznější. S větším počtem bodů se snižuje i poutavost pozornosti. Jako bod můžeme vnímat například výrazný květ na jednotvárném věnci nebo dokonce kytky na prázdném stole či květinový koš na pódiu v divadelním sále (Bittnerová a kol., 2011).

Bod určuje těžiště. Těžiště kompozice je charakteristické především pro aranžmá, kde linie vychází z určitého bodu. Přitahuje pozornost aranžéra i diváka. Takových těžišť může být v kompozici několik. To se většinou používá u velkých dekorací ve větším prostoru (Dytrtová, 2003).



Obr. č. 4: Příklad těžiště využité v praxi (Bittnerová a kol., 2011)



Obr. č. 5: Příklad těžiště využité v praxi (Bittnerová a kol., 2011)

### 3.3.1.4. Tvar

Tvar je v kompozici také velice významným prvkem. Tvar určujeme nejprve nádobou. Každý květ, list, plod i doplňkové materiály (perličky, kůra, ulity, skleněný střep) mají svůj vlastní tvar. S pomocí těchto všech odlišných tvarů vytváříme tvar jiný - výsledný tvar (Hillier, 2000).

Rozlišujeme dva druhy tvarů, a to **konstrukční** a **volný**. Konstrukčními tvary nazýváme tvary geometrické. Působí jasně, střízlivě a nejčastěji se takto označují vazačské doplňky. Volné tvary jsou mnohem důležitější. Vznikají volným růstem květiny. Tedy tím myslíme rostlinný materiál (Bittnerová a kol., 2011).



Obr. č. 6: Konstrukční tvar (Jílek, 2009)





Obr. č. 7: Volný tvar (Jílek, 2009)

### 3.3.1.5. Textura

Textura je estetický prvek, tvořící složení použitého materiálu. U kompozice to může být materiál rostlinný nebo umělý. Zrakem i hmatem jsme schopni odlišit různorodou texturu kompozice. Jinak vnímáme hladinu vody v nízké misce, jinak hladký věnec z listů cesmíny (*Ilex*) a jinak věnec z plodů močiny (*Physalis*). Textura je ovlivněna **primárně** (velikost listů, květů, jejich hustotou a postavením) nebo **sekundárně** (povrch listů, květů, jejich barvou a vzdáleností) (Homola, 1997).

### Příklady textur ovlivněných primárními znaky – Tabulka č. 2

Příklady vnímání textury podle kvality povrchu jsou například hladká textura (listy trav), lesklá textura (květy *Anthurium*), matná textura (listy *Hosta*), měkká (listy *Stachys lanata*) a další (Homola, 1997).

### 3.3.2. Pravidlo „zlatého řezu“

Zlatý řez je matematické vyjádření proporcionality. Každé květinové aranžmá musí mít vyvážený poměr mezi jedním nebo více prvky kompozice. Dnes už jej používá každý ať méně nebo více zkušený aranžér pro stanovení například poměrů mezi výškou a šířkou aranžmá, výškou aranžmá a výškou nádoby či šířkou kytice a jejím převisem. Zlatý řez je tedy poměr výšky a šířky nádoby k výšce a šířce rostlinného materiálu - poměrem **3:5**.

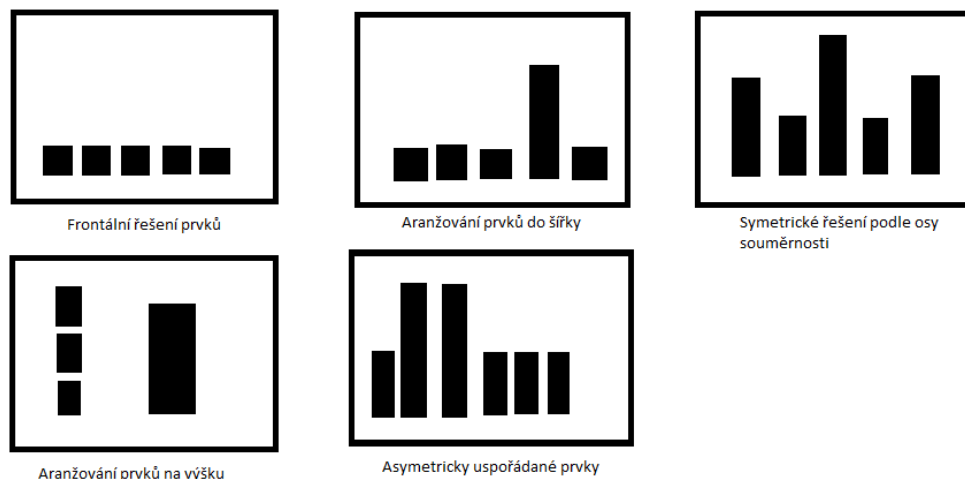
Zlatý řez ovšem neplatí jen v jednom stálém vyjádření. Lze ho i pozměnit nebo vůbec neaplikovat. Ovšem to už je otázkou větších zkušeností aranžéra (Dytrtová, 2003).



Obr. č. 8: Ukázka zlatého řezu u vazby (Barnett a Egerickx, 1996)

### 3.3.3. Zlatý řez v prostoru

Principy zlatého řezu používají floristé i v aranžování v prostoru. Tyto principy napomáhají floristům nalézt nejúčinnější místo v daném prostoru jako například v hale, sále nebo místnosti. V těchto prostorech je předem potřeba vypracování kompozičního řešení. Tedy určit kde a jaké prvky budou jednotlivě rozmístěny. Tato metoda pomáhá floristovi vyvarovat se neproporčního nebo chaotického uspořádání objemu prostoru (Barnett a Egerickx, 1996).



Obr. č. 9: Druhy zlatého řezu v prostoru (Bittnerová a kol., 2011)

Při navrhování jakékoliv kompozice je nutno také vypracovat určitou koncepci. Tedy k jakému tématu bude prostor řešen a jaké rostliny budou v prostoru představeny. Při navrhování výzdoby pro Absolventský ples 2014 bylo využito frontálního uspořádání prvků. V případě Maturitního plesu 2015 naopak aranžování do šířky. Obě uspořádání aranžmá jsou velice efektní a slavnostní.

### 3.3.4. Technika vypichování aranžmá

Vypichování je jedna z mnoha aranžérských technik. Nejčastěji se vypichují aranžmá do florexu (= zelená nebo šedá pěnová aranžovací hmota). Florex neboli také Oasis se prodává ve dvou druzích - v šedém (pro sušené květiny) a zeleném (pro živé řezané květiny). Při přípravě zeleného florexu pokládáme hmotu do vody a necháme samovolně hmotu nasát vodu. V nádobách nejlépe hmotu formujeme tak, aby pevně fixovala a nevyklouzla. Dále už je to pouze otázka fantazie a nápadu (Homola, 1997).

Mezi vypichování do aranžérských hmot řadíme i hmoty dekorační (na rozdíl od florexu je různě zbarvena). Plní jak technickou, tak i velice estetickou funkci. V případě neúplného zakrytí hmoty se stává hmota součástí zamýšleného finálního vzhledu. Poté pro dodatečné podtrhnutí je možné jej navléknout na drátek a doplnit do kompozice (Adcock, 2012).

U věnců nejčastěji používáme vypichování do slámových podložek. Z těchto způsobů je nejnáročnější a je potřeba určité zkušenosti. V případě použití živých rostlin, musí být stonky rostlin velice pevné a na koncích zašpičatělé (Hillier, 2000).



Obr. č. 10: Ukázka vypichovaného aranžmá – miska (Barnett a Egerickx, 1996)



Obr. č. 11: Ukázka vypichovaného aranžmá – miska (Barnett a Egerickx, 1996)

### **3.4. Styly aranžování**

Styl neboli druh tvorby určuje obsah celé floristické práce (Jedličková a kol., 2007). Mezi tři nejznámější aranžerské styly v současné floristice patří styl dekorativní, vegetativní a formálně-lineární (Rabušic, 2007).

#### **3.4.1. Dekorativní styl**

Jedná se o nejčastěji používaný styl v aranžování rostlin. Je nejstarší a využíván floristy po celém světě. Aranžování v tomto stylu jsou převážně koncipovány symetricky, ale mohou být i asymetrické. Dekorativní styl využívá častěji syté a jasné barvy (Jedličková a kol., 2007).

V tomto stylu převládá ornamentálnost, zdobnost, bohatost a plnost. Květy bývají většinou uspořádány těsně vedle sebe, a tudíž nebývá vidět do středu aranžmá. Individualita rostlin je tímto druhem aranžování potlačena (Rabušic, 2007).

#### **3.4.2. Vegetativní styl**

Vegetativní neboli přírodní styl vychází z přirozeného růstu rostlin, které jsou použity. Aranžér by měl být dostatečně obeznámen o prostředí či společenství, ve kterém rostlina existuje (Rabušic, 2007).

Oproti stylu dekorativnímu je zde spíše aranžmá koncipováno do asymetrického uspořádání květů a také doplněno o prvky v přírodních či zemitých barvách (nádoby, doplňky). V žádném případě se nepoužívají umělé materiály, dráty ani výrazně barevné prvky (Jedličková a kol., 2007).

### 3.4.3. Formálně – lineární styl

Obdobně jako u předchozího stylu jsou prvky skládány do asymetrického uspořádání. Rostliny se používají tak, aby byl každý prvek s ostatními v dokonalé souhře a zároveň v co největším kontrastu. Využití kontrastních, plných barev a různě velkých meziprostorů ještě více podtrhává extravaganci, kterou aranžmá v tomto stylu dominuje. Na první pohled by se mohl zdát jako nejjednodušší, avšak opak je pravdou. (Jedličková a kol., 2007)



Obr. č. 12: Vegetativní styl - kytice (Barnett a Egerickx, 1996)



Obr. č. 13 a 14: Kytice ve formálně - lineárním stylu (Owen, 1998)

## **4. Zhodnocení podkladových údajů**

### **4.1. Předmět zadání projektu**

Předmětem zadání byl podrobně zpracovaný návrh na téma Květinový ples. Návrh obsahuje detailní rozvržení veškerých vazeb a květinových aranžmá. Aranžmá jsou jednotlivě rozkreslena na milimetrovém papíře, v barevném provedení a poté zdokumentována po realizaci.

Návrh č. 1 byl zpracován pro příležitost 12. výročí Absolventského plesu 2014 Střední odborné školy veterinární, mechanizační a zahradnické a Jazykové školy s právem státní jazykové zkoušky v Českých Budějovicích. Návrh č. 2 byl zpracován pro maturitní ples třídy Z-4 2015 studující na téže střední škole. Místem konání pro obě události byl Kulturní dům Metropol v Českých Budějovicích.

### **4.2. Teorie vlastního návrhu**

#### **4.2.1. Charakteristika interiéru**

Každý absolventský, výroční či maturitní ples SOŠ veterinární, mechanizační a zahradnické a JŠ s právem SJZ se koná každoročně v prostorech Kulturního domu Metropol v Českých Budějovicích.

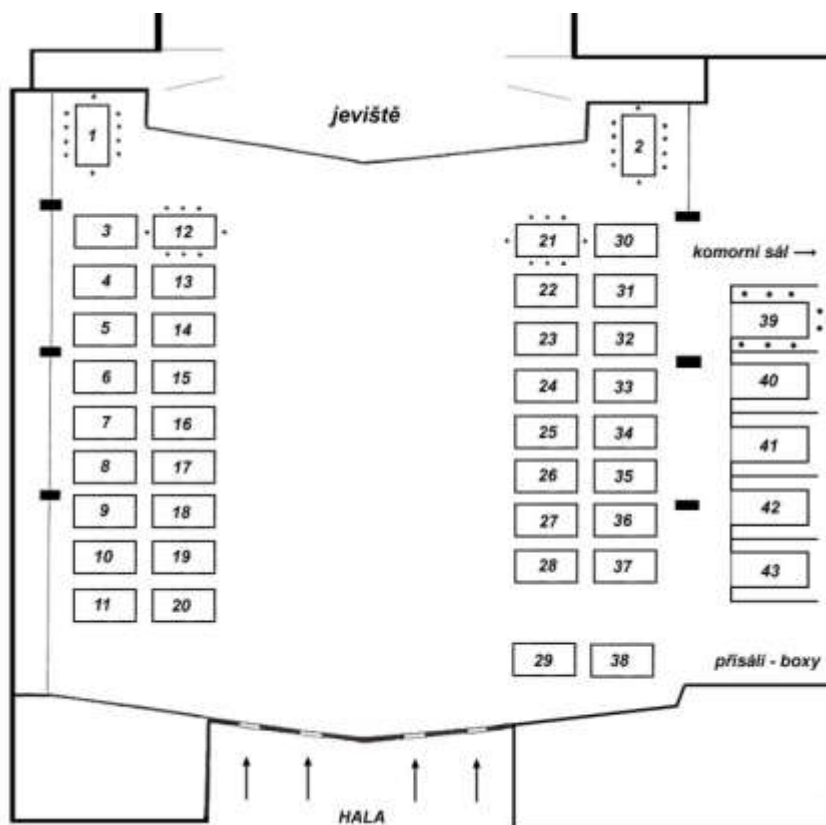
Metropol je víceúčelový komplex budov, který umožňuje pořádání výstav, konferencí, symposií, porad či komorních událostí. Výstavbě předcházela urbanistická soutěž. Z 50 návrhů byl realizován projekt architektů Otta Kubíka, Zdeňka Staška a Františka Šulce. Generálním dodavatelem stavby se staly českobudějovické Pozemní stavby, n. p.. Náklady na výstavbu představovaly 42 milionů korun. Návrh byl pojat konstruktivně. Metropol je unikátní svými podlažimi zavěšenými v jednotlivých patrech se základy a sloupy situovanými na pilotech. Komplex je vystavěn jako kultivovaná sorela (neboli socialistický realismus) ve funkcionalistickém stavebním slohu (Schel, 1998)

První část komplexu byla slavnostně otevřena roku 1967 s přístupem do divadla a společenského sálu. Druhá část byla zpřístupněna roku 1971 s celkovou kapacitou 2 100 návštěvníků včetně baletního sálu, Malé scény a dalších dvanácti kluboven (Schel, 1998).

### Kulturní dům nabízí k pronájmu:

- Velký společenský sál (400-800 míst dle typu uspořádání)
- Divadelní sál (563 míst k sezení)
- Malá scéna (60-170 míst-dle typu uspořádání)
- Kruhový sál (70 míst k sezení)
- Salonky (Modrý salonek, Salonek č. 202, 203, 205, 231) (Horská, 2005)

V obou případech společenských událostí byl velký společenský sál rozvržen podle plesového (tanečního) uspořádání. Do výzdoby je zahrnuto i předsálí a balkón. Veškeré prostory jsou k dispozici po celý rok (Horská, 2005).



Obr. č. 15: Taneční uspořádání velkého sálu (Horská, 2005)



**Divadelní sál**



**Malá scéna**



Obr. č. 16, 17: Fotografie prostor KD Metropol (Horská, 2005)

**Modrý salónek**



**Velký společenský sál**



Obr. č. 18, 19: Fotografie prostor KD Metropol (Horská, 2005)

#### **4.2.2. Charakteristika rostlinného materiálu**

Rostliny, které se floristicky zpracovávají, musí splňovat estetické požadavky spotřebitelů a být zdravotně nezávadné, trvanlivé a dostupné. Kromě velkoobchodů s květinami jsou stálým zdrojem rostlin zahrady, parky a příroda (Neugebauerová, 2011).

1. SKUPINA – rostliny nejvyšší hodnoty - Do této skupiny se řadí rostliny s květy velkými, vzpřímenými, tvarově a barevně zajímavými. Mají největší nároky na prostor kolem sebe (Neugebauerová, 2007). – např. *Chrysanthemum*, *Gerbera*

2. SKUPINA – rostliny střední hodnoty – Zde se jedná o rostliny s drobnějšími květy (kulaté a plné), s různě dlouhými i větvenými stonky. Mají střední nároky na prostor (Neugebauerová, 2007). – např. *Chrysanthemum*, *Lisianthus*, *Dianthus*

3. SKUPINA – rostliny nejnižší hodnoty – V této skupině jsou bohatě větvené rostliny s drobnými květy a kratšími stonky. Jsou nenáročné a snášejí těsné uspořádání (Neugebauerová, 2007). – např. *Gypsophila*

## **Použitý rostlinný materiál – návrh č. 1:**

### ***Chrysanthemum x grandiflorum***

Chryzantéma pochází z Číny a Japonska. Je z čeledi *Asteraceae*. Tato trvalka k řezu kvete celoročně, proto je také celoročně dostupná. Nejvíce se cení její vysoké trvanlivosti. Chryzantéma dorůstá až 150 centimetrů ve všech barvách kromě modré (Vít a kol., 2001).

### ***Chrysanthemum x grandiflorum* ‘Santiny‘**

U této chryzantémy je postup, nároky a vše ostatní obdobné jako u předchozí odrůdy.

### ***Lisianthus russellianum* ‘Asenka‘**

Plchokvět patří do čeledi *Gentianaceae* a pochází z Mexika a Karibiku. Dorůstá výšky až 60 centimetrů a je velmi vhodná k řezu. Řadíme ji mezi rostliny kvetoucí téměř po celý rok. Nejčastěji se pěstuje v bílém, žlutém, růžovém, fialovém či dvoubarevném zbarvení (Vít a kol., 2001).

### ***Dianthus caryophyllus* ‘Goblin‘**

Hvozdík pochází převážně Evropy a Asie a patří do čeledi *Caryophyllaceae*, kde se vyskytuje nespočetné množství odrůd a barevných kombinací. Dorůstá výšky až do 60 centimetrů. Vysoké odrůdy vydrží ve vodě až 2-3 týdny (Vít a kol., 2001).

### ***Alstroemeria x hybrida***

Alstromérie z čeledi *Amaryllidaceae* pochází z Jižní Ameriky. Existuje asi 60 druhů této skleníkové rostliny k řezu (*A. aurea*, *A. pelegrina* atd.). Alstromérie ve váze vydrží při pravidelném seřezávání stonku až dva týdny (Vít a kol., 2001).

### ***Gypsophila paniculata***

Šater (lidově ‘nevěstin závoj‘), je z čeledi *Silenaceae* a pochází z oblasti Evropy a Asie. Kvete nejčastěji bíle a je výborným aranžérským doplňkem do kytic. Šater je dostupný po celý rok. Dorůstá výšky až 100 centimetrů (Vít a kol., 2001).

**Doplňková a výplňová zeleň** – *Asparagus plumosus*, *Rumohra adiantiformis*

## **Použitý rostlinný materiál – návrh č. 2:**

### ***Gerbera jamesonii***

Gerbera pochází z Jižní Afriky a patří do čeledi *Asteraceae*. Dorůstá převážně až do 60 cm výšky a je velice vhodná k řezu. V obchodech je dostupná téměř ve všech barvách a po celý rok. Ve váze vydrží po dobu dvou týdnů (Vít a kol., 2001).

### ***Gerbera jamesonii - mini***

U této gerbery je postup, nároky a vše ostatní obdobné jako u předchozí odrůdy.

### ***Chrysanthemum x grandiflorum***

Chryzantéma pochází z Asie a Severovýchodní Evropy. Radíme ji do čeledě *Asteraceae*. Tento kultivar je dostupný ve světle zelené barvě. Ostatní je obdobné jako u chryzantém v předchozím návrhu (návrh č. 1) (Vít a kol., 2001).

### ***Chrysanthemum x grandiflorum ‘Santiny‘***

U této chryzantémy je postup, nároky a vše ostatní obdobné jako u odrůd v předchozím návrhu (návrh č. 1)

### ***Dianthus caryophyllus ‘Prado Pino‘***

Hvozdík pochází převážně ze Středomoří a patří do čeledi *Caryophyllaceae*, kde se vyskytuje nespočetné množství odrůd a barevných kombinací. Dorůstá výšky až do 80 centimetrů. Vysoké odrůdy vydrží ve vodě až 2-3 týdny (Vít a kol., 2001).

### ***Alstroemeria x hybrida***

Alstromérie z čeledi *Amaryllidaceae* pochází z Jižní Ameriky. Dorůstá výšky až 150 centimetrů. Alstromérie ve váze vydrží při pravidelném seřezávání stonku až dva týdny (Vít a kol., 2001).

**Doplňková a výplňová zeleň** – *Asparagus densiflorus ‘Sprengeri‘*, *Rumohra adiantiformis*, *Gaultheria shallon*

## 4.3. Základní informace pro přípravu návrhu

### 4.3.1. Podium

Rozměry:

- Základní šířka (přední rám) - 9 m
- Hloubka (započítáno s oponou) - 7,5 m



Obr. č. 20: Podium ve velkém sále KD Metropol (autorka práce)

Podium v hlavním sále KD Metropol je nejdůležitějším prvkem interiéru. Z větší části bývá obsazeno doprovodnou kapelou (a aparaturou) při kulturních událostech. Přístup na podium je možný dvěma schodišti z obou stran a také jedním (rezervním) schodištěm přímo zpredu (na čele) podia (Horská, 2005).

Prostor podia je z půdorysného pohledu mírně zešíkmen. Je důležité promyslet umístění květinového aranžmá pro určitá omezení, která jsou nutná při konání kulturních akcí dodržet. Jako například rozestavení aparatury pro doprovodnou kapelu a jiné účely dle potřeby kapel a pořadatelů (Horská, 2005).

V horní části podia, v místech zavěšení opony, jsou 3 závěsné tyče o nosnosti cca deseti kilogramů. V tomto případě je možné květinovou vazbu zavěsit. S takovými možnostmi je možné navrhnout zcela různorodé aranžmá.

Opona a okolní interiér sálu má však tmavě modré a červené zbarvení, proto vzniklo drobné omezení ve výběru barevné kombinace květin. V této situaci bylo nejlepší použití světlých a zřetelných barev (v tomto případě odstíny bílé, zelené a fialové) v tmavém pozadí. Touto správnou kombinací aranžmá výborně vyniklo. V opačném případě by působnost aranžmá ztratila svůj smysl (Hillier, 2000).

#### 4.3.2. Sálové stoly

Rozměry stolů:

- Šířka (z pohledu zepředu) - 1 m
- Délka - 2 m
- Výška – 0,75 m



Obr. č. 21: Uspořádání stolů ve velkém sále KD Metropol (autorka práce)

Sálové stoly slouží obecnstvu k příjemnějšímu pobytí v sále během představení nebo jiné kulturní akce. Během plesů jsou stoly rozestaveny jednotlivě po 38 kusech pro dostatečné množství míst k sezení, nebo například do řad. Závísí na zaměření společenské události (Horská, 2005).

Květinové aranžmá se připravuje do umělohmotných misek o průměru deseti centimetrů. Velikost nádoby je libovolná, avšak by měla umožnit dostatek místa například pro skleničky, talíře a jiné potřeby. Z pravidla je umístěna většinou doprostřed stolu (Dopita a Lišková, 2011).

Stoly jsou pokryty bílými ubrusy, tudíž na nich aranžmá dobře vynikne. Barvy, které byly použity u dekorací na stolech, by měly korespondovat s barvami ostatních aranžmá (Hillier, 2000).

#### 4.3.3. VIP boxy

Rozměry stolů:

- Šířka (z pohledu zepředu) - 1 m
- Délka - 2,3 m
- Výška – 0,75 m



Obr. č. 22: VIP boxy ve velkém sále KD Metropol (autorka práce)

VIP boxy slouží pro obecnstvo stejně jako stoly sálové. V případě plesů středních škol jsou však stoly využity především pro vedení školy a jiné důležité hosty. Od ostatních běžných stolů jsou odsazeny uličkou a lze je posuvnými dveřmi po stranách sálu zakrýt nebo úplně odpojit od zbytku sálu (Horská, 2005).

Květinové aranžmá můžeme připravovat též do umělohmotných misek jako u stolů sálových. Ovšem vzhledem k vysoko posazeným sedačkám se pro praktičnost používá nádoba se stojanem o průměru cca dvanácti centimetrů. Vazba zde lépe vynikne a může být i větší. Stůl v boxu je z vnitřní strany zaoblen, proto není špatné zvolit i kosočtvercový tvar vazby (Hillier, 2000).

Obdobně jako v případě volby barev u aranžmá na podiu je důležitý výběr kombinace v aranžmá do VIP boxů. Potahy na opěradlech a sedačkách a zavěšené dekorace jsou v tmavě červené barvě. Světlé barvy zde vyniknou lépe. Z estetického pohledu je nejlepší dodržet stejnou barevnou kombinaci jako u předchozích vazeb (Hillier, 2000). Nádoba se stojanem krásně vyzdvihuje důležitost aranžmá a tím se vazba stává výraznější.

#### 4.3.4. Předsálí a schodiště

Rozměry schodiště:

- Délka (vnitřní obvod) - 14 m



Obr. č. 23: Předsálí KD Metropol (autorka práce)

Předsálí slouží ke vstupu do hlavního sálu a mnohdy je používán jako kuřácký prostor. V čele místnosti je umístěn bar s občerstvením a z celého objektu vedou dvoje podlouhlé schody do horního i dolního patra. Volba druhu aranžmá může být různorodá dle libosti. Můžeme jej zavěsit i postavit. V případě tematických plesů je možno také umístit girlandu například balóneků nebo barevných stuh (Horská, 2005).

Prostor je vybaven několika pokojovými květinami, které z větší části zůstávají na svém stanovišti. Samozřejmě jsou podle potřeby mobilní, proto se zde fantazii meze nekladou (Horská, 2005). Kvůli finančnímu omezení bylo z návrhu květinové aranžmá do předsálí vyřazeno.



Obr. č. 24: Schodiště v KD Metropol (autorka práce)

Schodiště v předsálí je výborné pro dokončení a okrášlení celkové výzdoby interiéru. Pro tento druh výzdoby je nejlepší volbou např. *Hedera*, či pouze dekorační materiál (tyl).



## 5. Vlastní projekt

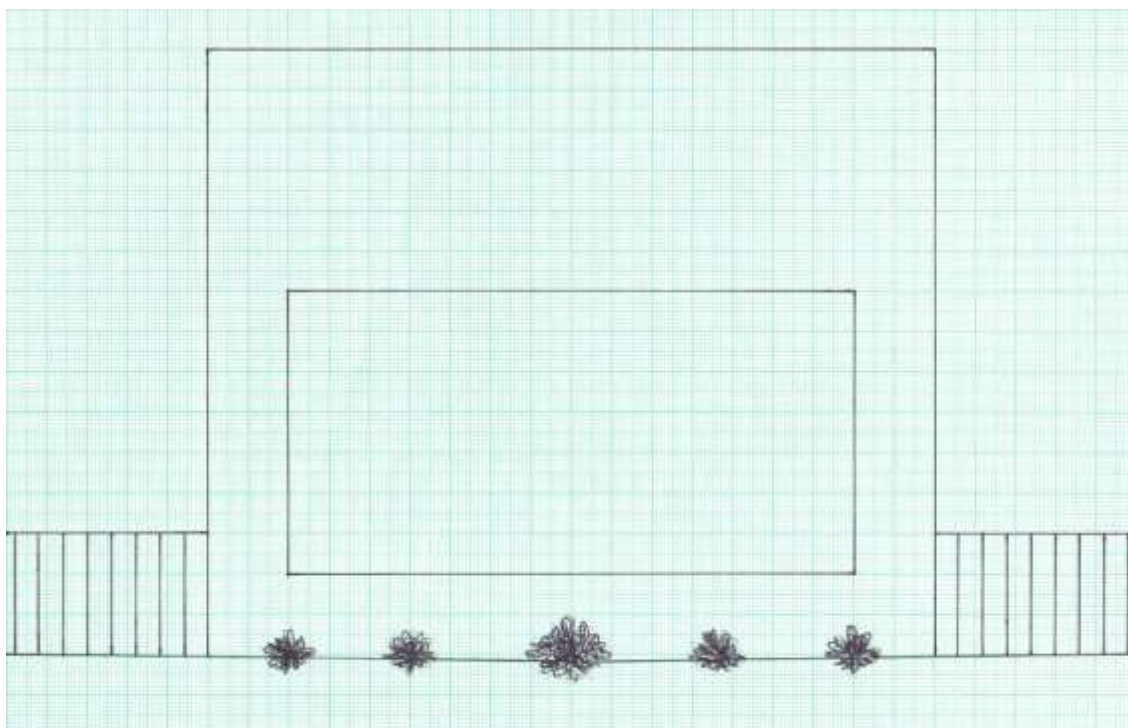
### 5.1. Příprava vazeb

#### 5.1.1. Návrhy vazeb – návrh č. 1

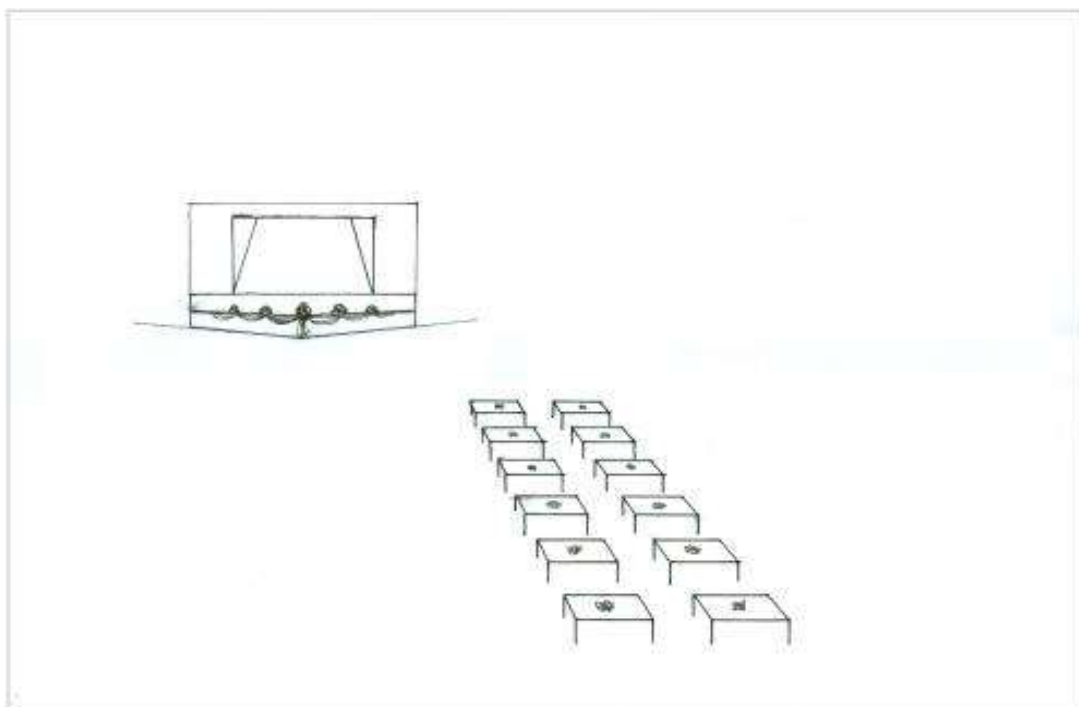
Návrh č. 1 – Absolventský ples SOŠ veterinární, mechanizační a zahradnické a JŠ s právem SJZ. Událost se konala v prostorách KD Metropol dne 31. 1. 2014 v Českých Budějovicích.

Návrh je uspořádán podle druhu a umístění vazby a typu zobrazení (na milimetrovém papíře a perová kresba).

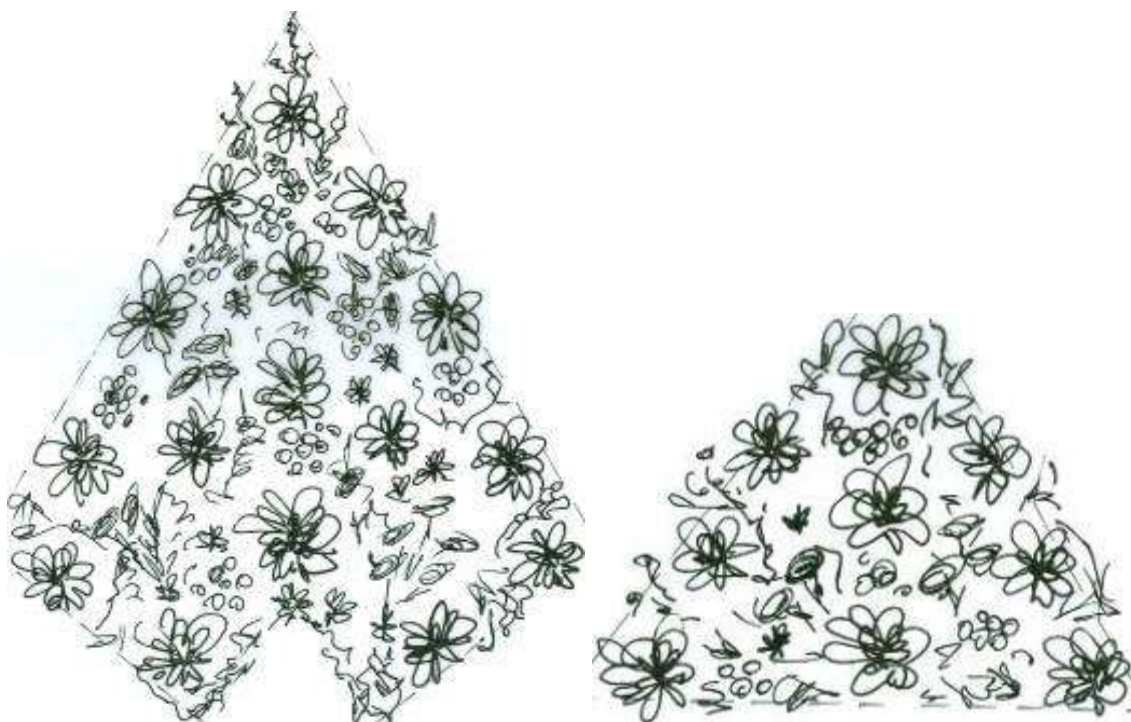
#### Podium



Obr. č. 25: Nákres umístění vazeb na milimetrovém papíře; v měřítku 1:2 (autorka práce)

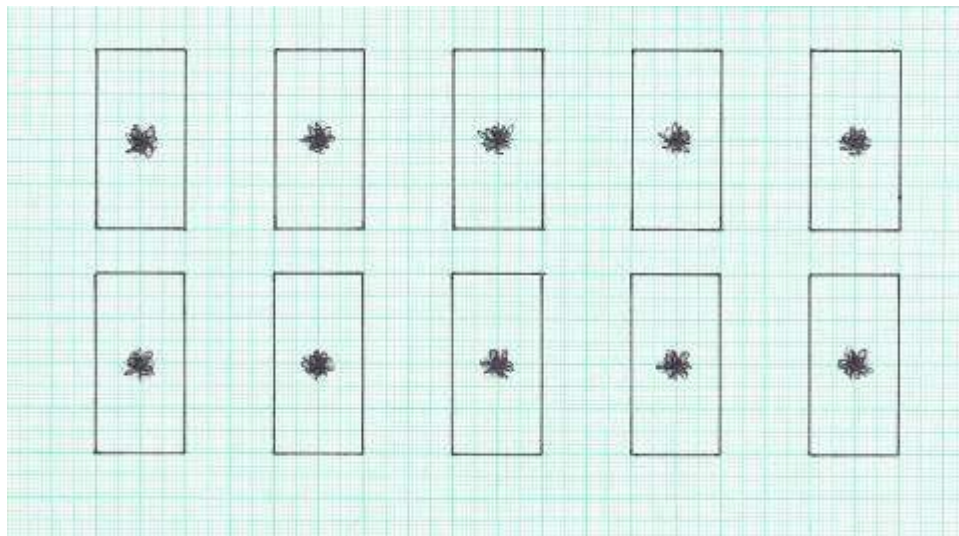


Obr. č. 26: Nákres podia perspektivní perovou kresbou; v měřítku 1:100 (autorka práce)



Obr. č. 27: Nákres středové a postranní vazby na podium perovou kresbou; v měřítku 1:100 (autorka práce)

## Stoly

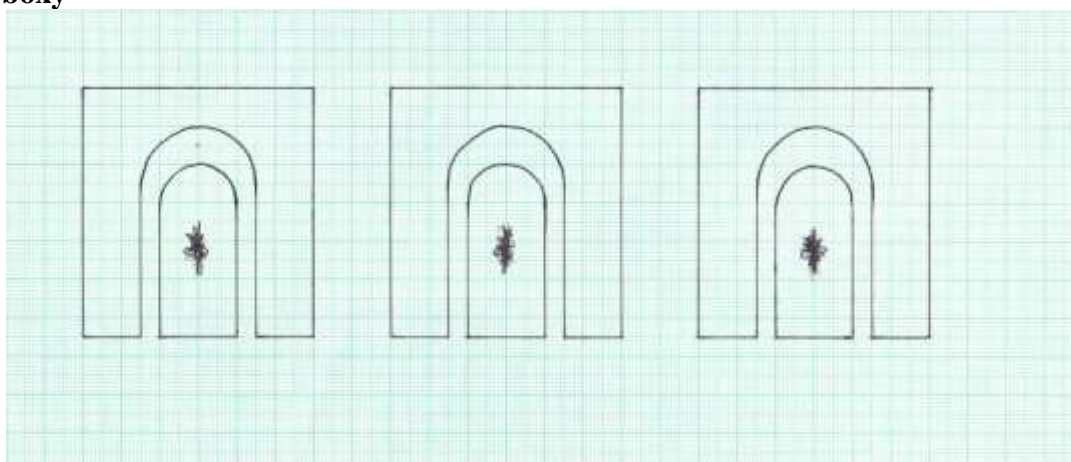


Obr. č. 28: Náskres umístění vazeb na milimetrovém papíře; v měřítku 1:50 (autorka práce)



Obr. č. 29: Náskres detailu vazby na stoly perovou kresbou; v měřítku 1:50 (autorka práce)

## VIP boxy



Obr. č. 30: Náskres umístění vazeb na milimetrovém papíře; v měřítku 1:50 (autorka práce)



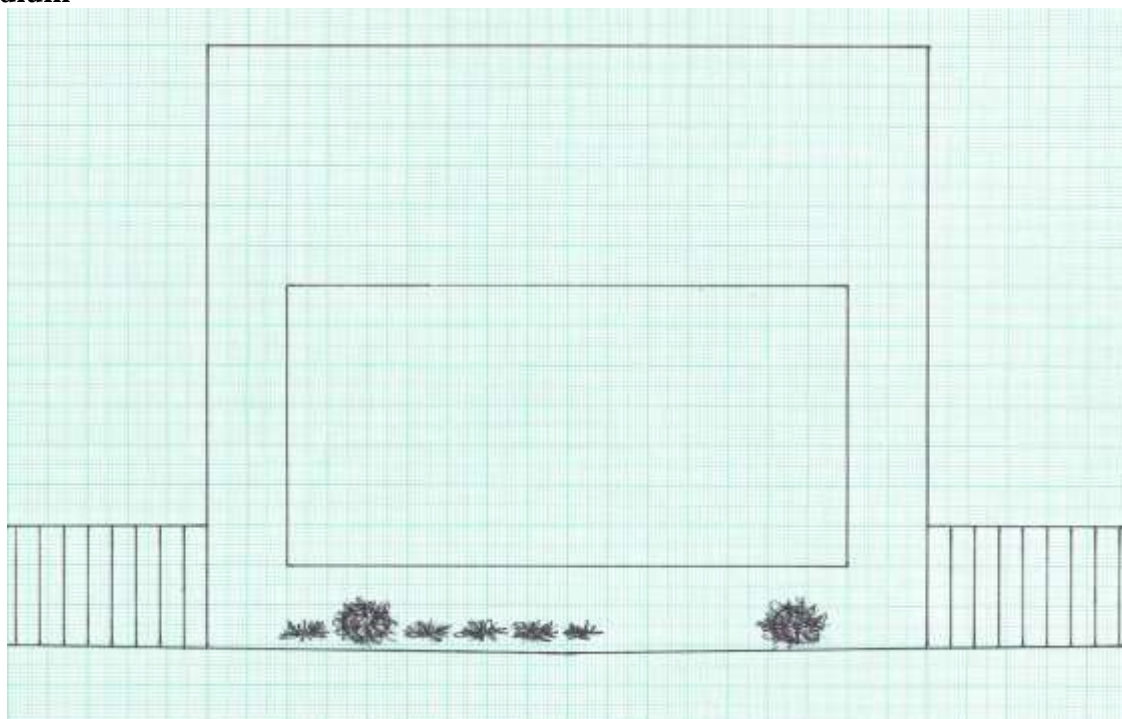
Obr. č. 31: Nákres detailu vazby do VIP boxů perovou kresbou; v měřítku 1:50 (autorka práce)

### 5.1.2. Návrhy vazeb – návrh č. 2

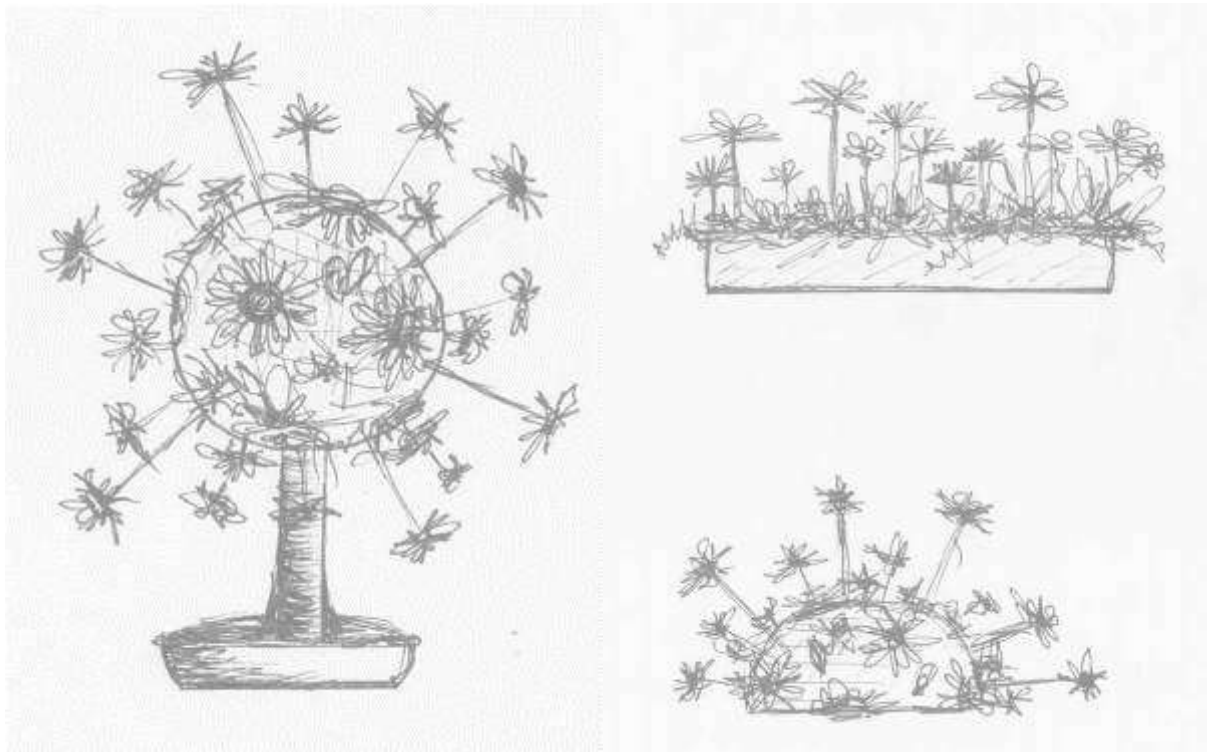
Návrh č. 2 – Maturitní ples SOŠ veterinární, mechanizační a zahradnické a JŠ s právem SJZ. Událost se konala v prostorách KD Metropol dne 19. 2. 2015 v Českých Budějovicích.

Návrh je uspořádán podle druhu a umístění vazby a typu zobrazení (na milimetrovém papíře a perová kresba).

#### Podium

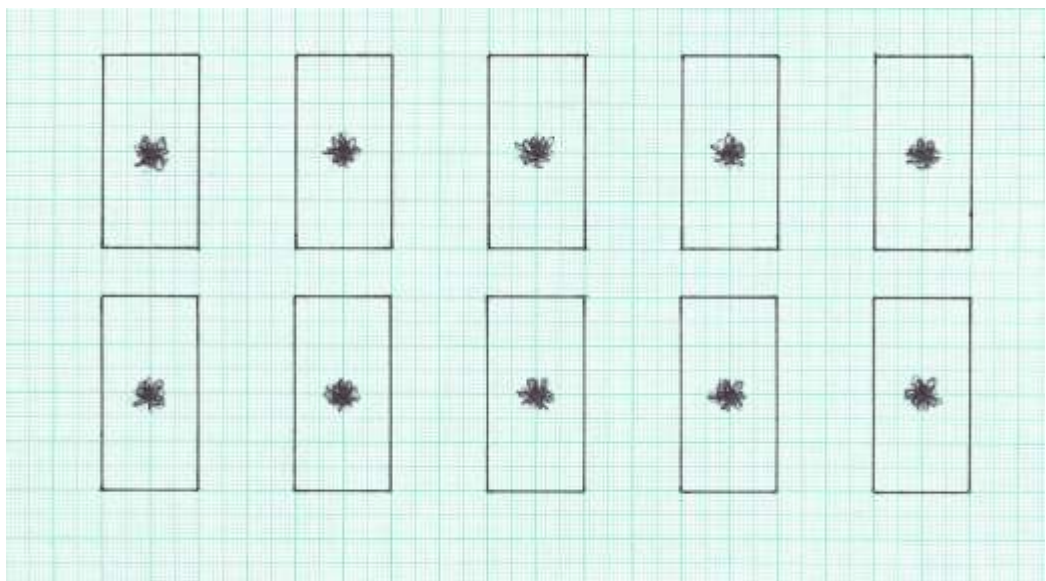


Obr. č. 32: Nákres umístění vazeb na milimetrovém papíře; v měřítku 1:2 (autorka práce)



Obr. č. 33: Nákres středové a postranní vazby na podium perovou kresbou; v měřítku 1:100 (autorka práce)

### Stoly

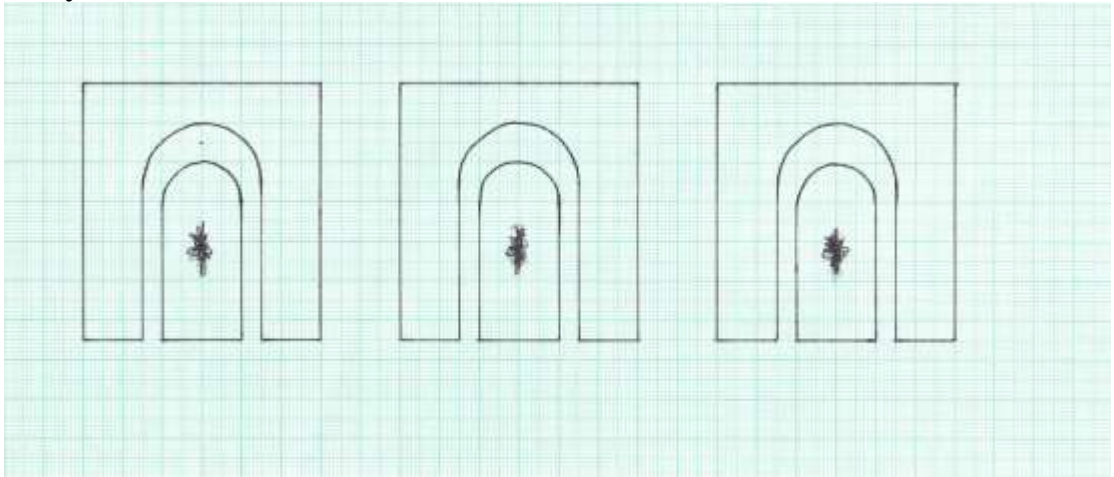


Obr. č. 34: Nákres umístění vazeb na milimetrovém papíře; v měřítku 1:50 (autorka práce)



Obr. č. 35: Nákres detailu vazby na stoly perovou kresbou; v měřítku 1:50 (autorka práce)

### VIP boxy



Obr. č. 36: Nákres umístění vazeb na milimetrovém papíře; v měřítku 1:50 (autorka práce)



Obr. č. 37: Nákres detailu vazby do VIP boxů perovou kresbou; v měřítku 1:50 (autorka práce)

### 5.1.3. Jednotlivé vazby s rostlinným materiálem – návrh č. 1

#### Aranžmá na stoly



Obr. č. 38: Aranžmá na stoly – realizace (autorka práce)

Využitý rostlinný materiál na 1ks aranžmá:

- *Chrysanthemum x grandiflorum* (1 ks)
- *Lisianthus russellianum* ‘Asenka‘ (1 ks)
- *Rumohra adiantiformis* (2 ks)

#### Aranžmá do VIP boxů



Obr. č. 39: Aranžmá na stoly do VIP boxů – realizace (autorka práce)

Využitý rostlinný materiál na 1ks aranžmá:

- *Chrysanthemum x grandiflorum* (2 ks)

- *Chrysanthemum x grandiflorum* ‘Santiny‘ (2 ks)
- *Lisianthus russellianum* ‘Asenka‘ (3 ks)
- *Gypsophila paniculata* (1 ks)
- *Rumohra adiantiformis* (2 ks)

### Aranžmá na podium



Obr. č. 40: Aranžmá na podium – realizace (autorka práce)



Obr. č. 41: Středové aranžmá na podium – realizace (autorka práce)



Využitý rostlinný materiál na všechna aranžmá:

- *Chrysanthemum x grandiflorum* (60 ks)
- *Chrysanthemum x grandiflorum* ‘Santiny‘ (20 ks)
- *Lisianthus russellianum* ‘Asenka‘ (50 ks)
- *Dianthus caryophyllus* ‘Goblin‘ (40 ks)
- *Alstroemeria x hybrida* (20 ks)
- *Gypsophila paniculata* (15 ks)
- *Asparagus plumosus* (50 ks)

#### 5.1.4. Jednotlivé vazby s rostlinným materiálem – návrh č. 2

##### Aranžmá na stoly



Obr. č. 42: Aranžmá na stoly – realizace (autorka práce)

Využitý rostlinný materiál na 1ks aranžmá:

- *Gerbera jamesonii* (1 ks)
- *Chrysanthemum x grandiflorum* ‘Santiny‘ (1 ks)
- *Alstroemeria x hybrida* (1 ks)
- *Rumohra adiantiformis* (1 ks)

### Aranžmá do VIP boxů



Obr. č. 43: Aranžmá na stoly do VIP boxů – realizace (autorka práce)

Využitý rostlinný materiál na 1 aranžmá:

- *Gerbera jamesonii* (2 ks)
- *Gerbera jamesonii* - mini (3 ks)
- *Chrysanthemum x grandiflorum* (1 ks)
- *Chrysanthemum x grandiflorum* ‘Santiny‘ (2 ks)
- *Alstroemeria x hybrida* (1 ks)
- *Rumohra adiantiformis* (2 ks)

### Aranžmá na podium



Obr. č. 44: Aranžmá na podium – realizace (autorka práce)



Obr. č. 45: Středové aranžmá na podium – realizace (autorka práce)



Obr. č. 46: Aranžmá na podium – realizace (autorka práce)

Využitý rostlinný materiál na aranžmá (truhlíky):

- *Gerbera jamesonii* (10 ks)
- *Gerbera jamesonii* - mini (10 ks)
- *Dianthus caryophyllus* 'Prado Pino' (5 ks)
- *Chrysanthemum x grandiflorum* (10 ks)
- *Alstroemeria x hybrida* (5 ks)
- *Rumohra adiantiformis* (2-3 svazky)
- *Asparagus densiflorus* 'Sprengeri' (3 svazky)

Využitý rostlinný materiál na aranžmá (středové aranžmá koule + polokoule):

- *Gerbera jamesonii* (20 ks)
- *Gerbera jamesonii* - mini (22 ks)
- *Chrysanthemum x grandiflorum* (17 ks)
- *Alstroemeria x hybrida* (5 ks)
- *Gaultheria shallon* (2 svazky)

### 5.1.5. Technický materiál

**Veškeré pracovní pomůcky a materiál využitý během realizace návrhu:**

Floristické a zahradnické nůžky

Roubovací nůž

Vazačský drát – (jednotlivě našťípaný + namotaný na dřívku)

Štípačky

Umělohmotné vázy pro aranžmá – (misky se stojanem + misky (10 cm))

Nůžky na papír

Umělohmotné nádoby pro namáčení florexu

Drátěné konstrukce ve tvaru polokoule (3 ks)

Aranžovací hmota (Oasis)

Keramická nádoba + kameny pro zatížení



Obr. č. 47: Nářadí použité při realizacích (autorka práce)

## 5.2. Postup při realizaci návrhu

Pro přípravu jednotlivého aranžmá bylo potřeba využití především roubovacího nože. Jedním z pravidel pro aranžování květin je mít dostatečně připravený rostlinný materiál. Roubovací nůž byl použit pro očištění veškerých květin potřebných pro aranžmá.

Prvním krokem bylo namočení aranžovací hmoty. Kostky florexu byly v potřebném množství postupně namáčeny do vody. Během patnácti minut byl připravený pro aranžování. Vzhledem k výšce a šířce nádoby, do které bylo aranžováno, vycházela jedna kostka zhruba na čtyři malá aranžmá na sálové stoly. Stonky květin byly zakráčeny šikmým řezem pro intenzivnější příjem vody z florexu. Poté už jen stačilo naaranžovat květiny do nádoby dle předpřipraveného návrhu. Tento postup byl použit u všech 38 aranžmá.



Obr. č. 48: Uchovaný rostlinný materiál před realizací (autorka práce)

Co se týče vypichovaného aranžmá do nádob na VIP boxy, postup byl stejný. Pouze tvar a nádoba byli dle návrhu a možností odlišné. V této vazbě bylo navrženo více rostlinného materiálu i zeleně. Celkový počet aranžmá do VIP boxů byl 5 kusů.



Obr. č. 49: Postup při realizaci návrhu – návrh č. 2 (autorka práce)



Obr. č. 50: Postup při realizaci návrhu – návrh č. 2 (autorka práce)



Obr. č. 51: Konečná fáze realizace – VIP boxy – návrh č. 1 (autorka práce)

U návrhu č. 1 bylo prostřední aranžmá největší a nejdůraznější. Ostatní boční aranžmá už byly výškou i šířkou poloviční. V případě návrhu č. 2 bylo hlavní aranžmá na podstavci. Ostatní aranžmá plnily pouze funkci doprovodnou.



Obr. č. 52: Realizace aranžmá na podium – návrh č. 1 (autorka práce)



Obr. č. 53: Konečná fáze realizace - aranžmá na podium – návrh č. 1 (autorka práce)



Obr. č. 54: Realizace aranžmá na podium – návrh č. 2 (autorka práce)

Květinová aranžmá na podiu byla zrealizována během pěti až sedmi hodin. Bílý průsvitný voál u prvního návrhu byl použit pro výraznější propojení aranžmá a pro jemnější vzhled. Pro patrnější symboliku sloupového aranžmá vedou konce voálu až na zem. U druhého návrhu byl pro tentýž záměr použit voál v barvě zelené.



Obr. č. 55: Konečná fáze realizace - aranžmá na podium – návrh č. 2 (autorka práce)



### 5.3. Cenová kalkulace

Použitý rostlinný materiál a ostatní floristický materiál, byl odebírán z velkoobchodu květin NOVÁK – ŠINDELÁŘ, v. o. s., který se nachází U Voříškova Dvora v Českých Budějovicích. Ceny ve všech kalkulacích jsou uváděny dle tohoto velkoobchodu.

#### Kalkulace návrhu č. 1

Kalkulace rostlinného materiálu – Tabulka č. 3

<b>Kalkulace rostlinného materiálu - návrh č. 1</b>			
Název položky	Počet ks / sv.	Cena / kus	Cena celková s DPH
<i>Chrysanthemum x grandiflorum</i>	110	20,00 Kč	2 508,00 Kč
<i>Chrys. x grandifl. 'Santiny'</i>	30	20,00 Kč	487,80 Kč
<i>Lisianthus russell. 'Asenka'</i>	100	20,00 Kč	2 821,00 Kč
<i>Dianthus caryophyllus 'Goblin'</i>	40	20,00 Kč	456,00 Kč
<i>Alstroemeria x hybrida</i>	20	20,00 Kč	319,20 Kč
<i>Gypsophila paniculata</i>	20	20,00 Kč	273,60 Kč
<i>Asparagus plumosus</i>	50	20,00 Kč	456,00 Kč
<i>Rumohra adiantiformis</i>	10	20,00 Kč	1 254,00 Kč
		<b>Cena celkem</b>	<b>8 575,60 Kč</b>

Kalkulace technického materiálu – Tabulka č. 4

<b>Kalkulace technického materiálu - návrh č. 1</b>			
Název položky	Počet ks	Cena / kus	Cena celková
Florex	40	17,00 Kč	680,00 Kč
Miska nízká	38	17,00 Kč	646,00 Kč
Miska se stojanem	5	17,00 Kč	85,00 Kč
Organza (40 cm x 9 m)	3	17,00 Kč	51,00 Kč
		<b>Cena celkem</b>	<b>1 462,00 Kč</b>

Kalkulace práce – Tabulka č. 5

<b>Kalkulace práce - návrh č. 1</b>			
Název položky	Počet hodin	Cena / hod.	Cena celková
Aranžmá na stoly	20	100,00 Kč	2 000,00 Kč
Aranžmá na stoly do VIP boxů	2,5	100,00 Kč	250,00 Kč
Aranžmá na podium	5	150,00 Kč	750,00 Kč
		<b>Cena celkem</b>	<b>3 000,00 Kč</b>

<b>Celková cena za výzdobu Absolventského plesu 2014</b>	<b>13 038 Kč</b>
--	------------------

## Kalkulace návrhu č. 2

Kalkulace rostlinného materiálu – Tabulka č. 6

<b>Kalkulace rostlinného materiálu - návrh č. 2</b>			
<b>Název položky</b>	<b>Počet ks / sv.</b>	<b>Cena / kus</b>	<b>Cena celková s DPH</b>
<i>Gerbera jamesonii</i>	100	17,00 Kč	1 870,00 Kč
<i>Gerbera jamesonii</i> - mini	90	17,00 Kč	1 188,00 Kč
<i>Chrys. x grandiflorum</i>	30	17,00 Kč	858,00 Kč
<i>Chrys. x grandifl.</i> ‘Santiny‘	75	17,00 Kč	1 237,00 Kč
<i>Alstroemeria x hybrida</i>	70	17,00 Kč	980,00 Kč
<i>Dianthus caryoph.</i> ‘Prado Pino‘	30	17,00 Kč	378,00 Kč
<i>Rumohra adiantiformis</i>	10	17,00 Kč	1 210,00 Kč
<i>Asparagus densifl.</i> ‘Sprengeri ‘	5	17,00 Kč	687,00 Kč
<i>Gaultheria shallon</i>	2	17,00 Kč	187,00 Kč
		<b>Cena celkem</b>	<b>8 595,00 Kč</b>

Kalkulace technického materiálu – Tabulka č. 7

<b>Kalkulace technického materiálu - návrh č. 2</b>			
<b>Název položky</b>	<b>Počet ks</b>	<b>Cena / kus</b>	<b>Cena celková</b>
Florex	40	17,00 Kč	680,00 Kč
Miska nízká	38	17,00 Kč	646,00 Kč
Miska se stojanem	5	17,00 Kč	85,00 Kč
		<b>Cena celkem</b>	<b>1 411,00 Kč</b>

Kalkulace práce – Tabulka č. 8

<b>Kalkulace práce - návrh č. 2</b>			
<b>Název položky</b>	<b>Počet hodin</b>	<b>Cena / hod.</b>	<b>Cena celková</b>
Aranžmá na stoly	20	100,00 Kč	2 000,00 Kč
Aranžmá na stoly do VIP boxů	3	100,00 Kč	300,00 Kč
Aranžmá na podium	8	150,00 Kč	1 200,00 Kč
		<b>Cena celkem</b>	<b>3 500,00 Kč</b>

<b>Celková cena za výzdobu Maturitního plesu 2015</b>	<b>13 506 Kč</b>
---	------------------

## 6. Diskuse

V této kapitole jsou srovnávány zkušenosti citovaných autorů se zkušenostmi z vlastní praxe a zároveň zhodnoceny klady a zápory zvoleného řešení při výzdobě společenských sálů.

Kučková (2011) poukazuje na důležitost výběru správné kombinace barev. Nejen, že nesprávnou volbou bude celá kompozice esteticky nevhodná, ale i ztratí prvotní myšlenku, s kterou byla výzdoba tvořena a která měla v pozorovateli vyvolat určitý pocit či dojem. Pro zjednodušení napomáhá Ostwaldův barevný kruh, s jehož pomocí lze kombinovat základní i doplňkové barvy. Z vlastní zkušenosti mohu poznamenat, že kombinace barev u společenských sálů je velice důležitá z hlediska výraznosti. Použité rostliny byly velice vhodnou volbou, zejména kvůli jejich trvanlivosti. Avšak bílá barva květů chryzantémy (*Chrysanthemum*) v podobě velkého oblého květu příliš vynikala nad ostatními. Fialové květy plchokvětu (*Lisianthus*) mají sice krásné a výrazné zbarvení, ale bohužel v tomto případě, z pohledu z větší vzdálenosti od podia, byly nepatrné a příliš nevynikly.

Jedličková a kol. (2007) charakterizuje styly aranžování také dle využití v praxi pro společenské akce. Pro tematický ples je charakteristický dekorační styl aranžování květin. Toto tvrzení mohu svým projektem návrhu pro Maturitní ples 2015 potvrdit, protože bylo využito jak symetrické koncepce, tak i umělých dekoračních materiálů. I když je kompozice situována tak, aby připomínala spíše vegetativní styl, technologie a materiál tomu neodpovídají.

Horská (2005) uvádí, že interiér hlavního společenského sálu v KD Metropol v Českých Budějovicích je u podia vybaven tmavě modrou oponou a zbytek interiéru je řešen do tmavě červených barev, proto je nezbytné použití převážně světlých barev u květinových dekorací. Dále také zmiňuje, že umělé nasvícení při večerním tanci by mohlo působivost celého aranžmá i přesto znehodnotit. Mé návrhy v interiéru tento názor potvrdily. Zaměřila jsem se na výběr světlejších barev, a tím květinová aranžmá výborně kontrastovala s pozadím na podiu i pozadím u stolů. Bohužel znehodnocení výraznosti aranžmá reflektory se také potvrdilo.

Horská (2005) dále uvádí, že z praktického hlediska lze použít jen některé typy aranžmá pro výzdobu, zejména na podium. Nejvhodnější variantou by bylo centrální aranžmá pouze

na střed podia, protože prostor není využíván pouze studenty, učitelským sborem nebo pořadateli, ale i kapelou, případně moderátorem. Aranžmá se při takovéto příležitosti většinou musí přizpůsobit kapele, která potřebuje z hlediska bezpečnosti dostatek prostoru pro potřebnou aparaturu a dostatečný pohyb v průběhu celého večera. Tento názor se ovšem zcela nepotvrdil. V mých návrzích se dekorace na podiu rozprostírá po celé délce podia, a přesto nebyl s průchodem žádný problém. Zvolila jsem totiž jednoduché skladby květinových dekorací a to frontálního uspořádání prvků a aranžování prvků do šířky. Mimo jiné Horská (2005) zmínila, že i časová náročnost příprav speciálnějších aranžmá je v tomto případě velmi ovlivňujícím faktorem. Prázdné prostory jsou k dispozici pouze omezenou dobu. Můj názor na situaci byl v tomto případě stejný, proto je i kompozice mých dekorací velice jednoduchá.

Schel (1998) dále popisuje, že v okolí společenského sálu mimo schodiště je celé patro s jednotlivými podlaží kompletně průchozí. V případě vysoké účasti diváků jsou převážně zpřístupněna i místa jako restaurace, bar, modrý salónek či druhý malý sál. Proto je možno květinovou výzdobu rozvést po celém interiéru kulturního domu. Po průzkumu interiéru jsem se o vhodnosti rozšíření květinové výzdoby ujistila a do návrhu dekorace většiny z těchto prostor zakomponovala. Bohužel nakonec kvůli finančnímu omezení byly z návrhu květinová aranžmá do předsálí, salónku a malého sálu vyřazeny.

Květinová výzdoba byla omezena rozpočtem školy v obou případech. Vymezený rozpočet je jeden z důvodů, proč také většina investorů upřednostňuje levnější rostlinný materiál před esteticky zajímavějším, někdy dokonce na úkor celé kompozice a myšlenky. Naštěstí u těchto tematických plesů, i přes finanční omezení, bylo dosaženo maximálního efektu.

## 7. Závěr

- Práce je zaměřena na estetické zákonitosti floristiky a druhy kompozic
- Práce zahrnuje vlastní tvorbu květinové výzdoby tematických plesů včetně centrální výzdoby v hlavním sále a doprovodné výzdoby stolů a boxů
- Jsou zde představeny základní skladby květinových výzdob tematických plesů
- Sortiment rostlin pro výběr byl pestrý, avšak omezen finančními prostředky
- Lidé v dnešní době spíše upřednostňují levnější materiál před esteticky zajímavějším
- Květinové výzdoby plesů jsou velice časově náročné
- U tematických plesů je potřeba dbát zejména na charakter, barevnost a další členění prostor, kde se daná událost koná
- Květinová dekorace v tomto případě musí plnit nejen estetickou, ale i psychologickou funkci
- Z praktického hlediska nemohou být dekorace umístěny kdekoliv

## 8. Seznam literatury

Adcock, S. 2012. Commercial Floristry. Designs and Techniques. Crowood Press Limited. Wiltshire. p. 191. ISBN: 9788024925998

Barnett, F., Egerickx, R. 1996. Flowers For Special Occasions. Annes Publishing Limited. London. p. 94. ISBN: 8072372084

Bittnerová, M. 2011. Floristika: učebnice floristiky v podání předních českých floristů. Profi Press. Praha. 404 s. ISBN: 9788086726434

Dopita, M., Lišková, J. 2011. Adventní a vánoční floristika. In Gruntorádová, H. (ed.). Floristika. Profi Press. 267 – 280. ISBN: 9788086726434

Dytrtová, R. 2003. Aranžování a dekorace rostlin. GRADA Publishing. Praha. 81 s. ISBN: 8024706970

Haake, K. M. 2013. Floristické techniky: Materiály, nářadí, postupy. Profi Press. Praha. 153 s. ISBN: 9788086726557

Haake, K. M. 2010. To je floristika!. Profi Press. Praha. 320 s. ISBN: 9788086726397

Harper, J. 1995. Practical Flower Arranging. New Burlington Books. London. p. 122. ISBN: 1853480347

Hezká, M. 2009. Jak rozsvítit Vánoce – partery a svícny. Floristika. 12 (6). 28-32. ISSN: 12123781

Hillier, M. 1988. Flowers. Dorling Kindersley Limited. London. p. 256. ISBN: 9780868243733

Hillier, M. 2000. Flowers. The Book of Inspirational Design. Dorling Kindersley Limited. London. p. 516. ISBN: 8072094017

Hillier, M. 2003. Flowers. The Book of Inspirational Design. Dorling Kindersley. London. p. 192. ISBN: 9788072099160

Homola, V. 1997. Vazačství a aranžování květin. Institut výchovy a vzdělávání MZe ČR v Praze. Praha. 146 s. ISBN: 8071051462

Horská, V. Pronájem prostor [online]. České Budějovice. Metropol, spol. 2005 [cit. 12. 12. 2014]. Dostupné z <[http://www.metropol-cb.cz/cesky/sablona.php?oblast=pronajem\\_prostor&obsah\\_stranky=pronajem](http://www.metropol-cb.cz/cesky/sablona.php?oblast=pronajem_prostor&obsah_stranky=pronajem)>

Jedličková, R., Surá, E., Kratochvílová, M., Jedlička, M. 2007. Floristický design. Mistrovská škola floristiky. Hradec Králové. 351 s.

Jílek, A. 2009. Netradiční adventní věnce. Floristika. 12 (6). 6-10. ISSN: 12123781

Kučková, T., Rabušic, S. 2011. Techniky a styly. In Gruntorádová, H. (ed.). Floristika. Profi Press. Praha. 126-148. ISBN: 9788086726434

Neugebauerová, J. 2007. Rostlinný materiál. In Kunte, L. (ed.). Floristika 2. Střední škola zahradnická a zemědělská Antonína Emanuela Komerse. Děčín – Libverda. s. 98-140. ISBN: 9788023989236

Neugebauerová, J. 2011. Rostlinný materiál. In Gruntorádová, H. (ed.). Floristika. Profi Press. Praha. 100-120. ISBN: 9788086726434

Owen, L. 1998. The Contemporary Flower Arranger. Quintet Publishing Limited. London. p. 207. ISBN: 0785813012

Rabušic, S. 2007. Styly aranžování. In Kunte, L. (ed.). Floristika 1. Střední škola zahradnická a zemědělská Antonína Emanuela Komerse. Děčín – Libverda. s. 155-159. ISBN: 9788023989229

Rabušic, S. 2011. Dějiny aranžování květin. In Gruntorádová, H. (ed.). Floristika. Profi Press. Praha. 15-33. ISBN: 9788086726434

Schel, J. Dům kultury Metropol [online]. České Budějovice. NEBE, s.r.o. 1998 [cit. 31. 3. 2015]. ISBN: 9788090410084. Dostupné také z < <http://encyklopedie.c-budejovice.cz/clanek/dum-kultury-metropol>>

Vít J., Harantová, J., Kožešník, M., Pinc, M. 2001. Květinářství. Květ. Praha. 420 s. ISBN: 8085362155



## 8.1. Seznam použitých obrázků

Obr. č. 1: Ukázka parterů pro tematické výzdoby: Owen, L. 1998. The Contemporary Flower Arranger. Quintet Publishing Limited. London. p. 207. ISBN: 0785813012

Obr. č. 2: Ukázka Ostwaldova kruhu: Owen, L. 1998. The Contemporary Flower Arranger. Quintet Publishing Limited. London. p. 207. ISBN: 0785813012

Obr. č. 3: Ukázka několika druhů linií: Bittnerová, M. 2011. Floristika: učebnice floristiky v podání předních českých floristů. Profi Press. Praha. 404 s. ISBN: 9788086726434

Obr. č. 4: Příklad těžiště využité v praxi: Bittnerová, M. 2011. Floristika: učebnice floristiky v podání předních českých floristů. Profi Press. Praha. 404 s. ISBN: 9788086726434

Obr. č. 5: Příklad těžiště využité v praxi: Bittnerová, M. 2011. Floristika: učebnice floristiky v podání předních českých floristů. Profi Press. Praha. 404 s. ISBN: 9788086726434

Obr. č. 6: Konstrukční tvar: Jílek, A. 2009. Netradiční adventní věnce. Floristika. 12 (6). 6-10. ISSN: 12123781

Obr. č. 7: Volný tvar: Jílek, A. 2009. Netradiční adventní věnce. Floristika. 12 (6). 6-10. ISSN: 12123781

Obr. č. 8: Ukázka zlatého řezu u vazby: Barnett, F., Egerickx, R. 1996. Flowers For Special Occasions. Annes Publishing Limited. London. p. 94. ISBN: 8072372084

Obr. č. 9: Druhy zlatého řezu v prostoru: Bittnerová, M. 2011. Floristika: učebnice floristiky v podání předních českých floristů. Profi Press. Praha. 404 s. ISBN: 9788086726434

Obr. č. 10: Ukázka vypichovaného aranžmá – miska: Barnett, F., Egerickx, R. 1996. Flowers For Special Occasions. Annes Publishing Limited. London. p. 94. ISBN: 8072372084

Obr. č. 11: Ukázka vypichovaného aranžmá – miska: Barnett, F., Egerickx, R. 1996. Flowers For Special Occasions. Annes Publishing Limited. London. p. 94. ISBN: 8072372084

Obr. č. 12: Vegetativní styl - kytice: Barnett, F., Egerickx, R. 1996. Flowers For Special Occasions. Annes Publishing Limited. London. p. 94. ISBN: 8072372084

Obr. č. 13: Kytice ve formálně - lineárním stylu: Owen, L. 1998. The Contemporary Flower Arranger. Quintet Publishing Limited. London. p. 207. ISBN: 0785813012

Obr. č. 14: Kytice ve formálně - lineárním stylu: Owen, L. 1998. The Contemporary Flower Arranger. Quintet Publishing Limited. London. p. 207. ISBN: 0785813012

Obr. č. 15: Taneční uspořádání velkého sálu: Horská, V. Pronájem prostor [online]. České Budějovice. Metropol, spol. 2005 [cit. 12. 12. 2014]. Dostupné z < [http://www.metropol-cb.cz/cesky/sablona.php?oblast=pronajem\\_prostor&obsah\\_stranky=pronajem](http://www.metropol-cb.cz/cesky/sablona.php?oblast=pronajem_prostor&obsah_stranky=pronajem)>

Obr. č. 16: Fotografie prostor KD Metropol: Horská, V. Pronájem prostor [online]. České Budějovice. Metropol, spol. 2005 [cit. 12. 12. 2014]. Dostupné z < [http://www.metropol-cb.cz/cesky/sablona.php?oblast=pronajem\\_prostor&obsah\\_stranky=pronajem](http://www.metropol-cb.cz/cesky/sablona.php?oblast=pronajem_prostor&obsah_stranky=pronajem)>

Obr. č. 17: Fotografie prostor KD Metropol: Horská, V. Pronájem prostor [online]. České Budějovice. Metropol, spol. 2005 [cit. 12. 12. 2014]. Dostupné z < [http://www.metropol-cb.cz/cesky/sablona.php?oblast=pronajem\\_prostor&obsah\\_stranky=pronajem](http://www.metropol-cb.cz/cesky/sablona.php?oblast=pronajem_prostor&obsah_stranky=pronajem)>

Obr. č. 18: Fotografie prostor KD Metropol: Horská, V. Pronájem prostor [online]. České Budějovice. Metropol, spol. 2005 [cit. 12. 12. 2014]. Dostupné z < [http://www.metropol-cb.cz/cesky/sablona.php?oblast=pronajem\\_prostor&obsah\\_stranky=pronajem](http://www.metropol-cb.cz/cesky/sablona.php?oblast=pronajem_prostor&obsah_stranky=pronajem)>

Obr. č. 19: Fotografie prostor KD Metropol: Horská, V. Pronájem prostor [online]. České Budějovice. Metropol, spol. 2005 [cit. 12. 12. 2014]. Dostupné z <[http://www.metropol-cb.cz/cesky/sablona.php?oblast=pronajem\\_prostor&obsah\\_stranky=pronajem](http://www.metropol-cb.cz/cesky/sablona.php?oblast=pronajem_prostor&obsah_stranky=pronajem)>

Obr. č. 20: Podium ve velkém sále KD Metropol: autorka práce

Obr. č. 21: Uspořádání stolů ve velkém sále KD Metropol: autorka práce

Obr. č. 22: VIP boxy ve velkém sále KD Metropol: autorka práce

Obr. č. 23: Předsálí KD Metropol: autorka práce

Obr. č. 24: Schodiště v KD Metropol: autorka práce

Obr. č. 25: Nákres umístění vazeb na milimetrovém papíře; v měřítku 1:2: autorka práce

Obr. č. 26: Nákres podia perspektivní perovou kresbou; v měřítku 1:100: autorka práce

Obr. č. 27: Nákres středové a postranní vazby na podium perovou kresbou; v měřítku 1:100: autorka práce

Obr. č. 28: Nákres umístění vazeb na milimetrovém papíře; v měřítku 1:50: autorka práce

Obr. č. 29: Nákres detailu vazby na stoly perovou kresbou; v měřítku 1:50: autorka práce

Obr. č. 30: Nákres umístění vazeb na milimetrovém papíře; v měřítku 1:50: autorka práce

Obr. č. 31: Nákres detailu vazby do VIP boxů perovou kresbou; v měřítku 1:50: autorka práce

Obr. č. 32: Nákres umístění vazeb na milimetrovém papíře; v měřítku 1:2: autorka práce

Obr. č. 33: Nákres středové a postranní vazby na podium perovou kresbou; v měřítku 1:100;  
autorka práce

Obr. č. 34: Nákres umístění vazeb na milimetrovém papíře; v měřítku 1:50; autorka práce

Obr. č. 35: Nákres detailu vazby na stoly perovou kresbou; v měřítku 1:50; autorka práce

Obr. č. 36: Nákres umístění vazeb na milimetrovém papíře; v měřítku 1:50; autorka práce

Obr. č. 37: Nákres detailu vazby do VIP boxů perovou kresbou; v měřítku 1:50; autorka práce

Obr. č. 38: Aranžmá na stoly – realizace; autorka práce

Obr. č. 39: Aranžmá na stoly do VIP boxů – realizace; autorka práce

Obr. č. 40: Aranžmá na podium – realizace; autorka práce

Obr. č. 41: Středové aranžmá na podium – realizace; autorka práce

Obr. č. 42: Aranžmá na stoly – realizace; autorka práce

Obr. č. 43: Aranžmá na stoly do VIP boxů – realizace; autorka práce

Obr. č. 44: Aranžmá na podium – realizace; autorka práce

Obr. č. 45: Středové aranžmá na podium – realizace; autorka práce

Obr. č. 46: Aranžmá na podium – realizace; autorka práce

Obr. č. 47: Náradí použité při realizacích; autorka práce

Obr. č. 48: Uchovaný rostlinný materiál před realizací; autorka práce

Obr. č. 49: Postup při realizaci návrhu – návrh č. 2: autorka práce

Obr. č. 50: Postup při realizaci návrhu – návrh č. 2: autorka práce

Obr. č. 51: Konečná fáze realizace – VIP boxy – návrh č. 1: autorka práce

Obr. č. 52: Realizace aranžmá na podium – návrh č. 1: autorka práce

Obr. č. 53: Konečná fáze realizace - aranžmá na podium – návrh č. 1: autorka práce

Obr. č. 54: Realizace aranžmá na podium – návrh č. 2: autorka práce

Obr. č. 55: Konečná fáze realizace - aranžmá na podium – návrh č. 2: autorka práce

## 9. Samostatné přílohy

Tabulka č. 1 - Druhy květin, typy aranžmá v jednotlivých obdobích (Bittnerová a kol., 2011)

OBDOBÍ	UŽÍVANÉ KVĚTINY	TYP ARANŽMÁ	NÁDOBY
<b>Blízký východ (Egypt, Asýrie, Persie, Mezopotámie)</b>	<i>Nymphaea, Cyperus, Populus, Iris, Centaurea, Narcissus, Crocus</i> , listy rodu <i>Olea</i>	vysoké obětní kytice, čelenky, nízká aranžmá s vysokým dominantním květem, volně sypané květy	keramické a kameninové nádoby
<b>Dálný východ (Čína, Japonsko)</b>	<i>Chrysanthemum, Iris, Narcissus, Nelumbo, Paeonia, Bambusa, Prunus</i> , větve rodu <i>Pinus, Cedrus</i> atd.	ikebana	misky a vázy z pálené hlíny, porcelánu, skla, kovu, dřeva ( <i>Bambusa</i> )
<b>Antika</b>	<i>Rosa, Hyacinthus, Lilium, Viola, Consolida, Anemone, Amaranthus, Dianthus</i>	věnce, festony, girlandy, květinové koše, kytice v tyčích, volně sypané květy	kamenné a hliněné nádoby, amfory, květinové koše
<b>Gotika</b>	<i>Lilium, Rosa, Iris, Aquilegia, Convallaria, Bellis, Viola</i> , luční a léčivé bylinky	jednoduché vertikální linie	hliněné a skleněné poháry, vědra
<b>Renesance</b>	<i>Rosa, Lilium, Centaurea, Leucanthemum, Iris, Helianthus, Aquilegia, Anemone, Viola, Tulipa</i>	vertikální, pochodňovitého tvaru, květinové girlandy	karafy a teriny, tepané nádoby
<b>Baroko</b>	<i>Rosa x centifolia, Lilium, Helianthus, Tulipa, Dianthus, Paeonia, Papaver, Anemone</i>	mohutné, dynamické, barevně různorodé, S-linie	keramické, kameninové a skleněné nádoby
<b>Rokoko</b>	<i>Myosotis, Rosa apricola, Lathyrus, Aquilegia</i> , úponkovité stonky, větvičky s plody	drobné, hravé, pastelových barev, kytice „Pompadour“	porcelánové misky a nádoby s výrazným dekorem
<b>Klasicismus</b>	<i>Aster, Zinnia, Primula, Verbascum, Anemone, Camellia, Hydrangea</i>	jednoduché, střízlivé, pravidelného tvaru	skleněné nádoby jednoduchých tvarů, okrasné košíky
<b>Empír</b>	<i>Paeonia, Iris, Lilium, Camellia, Viola, Zinnia</i>	monumentální, pyramidální	vázy z bílého porcelánu, kamenné nádoby
<b>Biedermeier</b>	<i>Rosa, Aster, Zinnia</i> , sušené květiny	kulatá kytice s manžetou	skleněné a porcelánové vázy
<b>Romantismus</b>	<i>Dahlia, Aster, Pelargonium, Fuchsia, Leucanthemum, Paeonia, Zinnia</i>	volné, přirozeně působící kytice	zdobené a malované vázy
<b>Secese</b>	<i>Lilium, Iris, Chrysanthemum, Papaver, Syringa, Convolvulus</i>	elegantní, jednoduché	barevné skleněné nádoby s přírodními motivy
<b>20. století</b>	<i>Rosa, Cymbidium, Zantedeschia, Lilium, Dianthus, Dahlia, Tulipa, Narcissus, Iris, Hydrangea, Syringa, Chrysanthemum, Gerbera, Freesia</i> , květiny k sušení	kytice, věnce, květinové koše, jardiniery, lyry, vějíře, obrazy	vázy a misky ze skla, keramiky, plastu a kovu

Tabulka č. 2: Příklady textur ovlivněných primárními znaky (Bittnerová a kol., 2011)

<b>TEXTURA</b>	<b>KVĚTY</b>	<b>LISTY</b>	<b>PLODY</b>	<b>DOPLŇ.MAT.</b>
<b>Velmi jemná</b>	<i>Myosotis, Gypsophila, Alchemilla</i>	<i>Adiantum, Asparagus</i>	<i>Papaver, Lepidium</i>	kokosové vlákno, kořeny kapradin, jemný písek
<b>Jemná</b>	<i>Freesia, Dianthus atrorubens, Dianthus pontederiae, Ammobium, Hydrangea</i>	<i>Buxus, Nephrolepis</i>	<i>Corylus, Phaseoleus, Aesculus, Fagus sylvatica</i>	korálky, kamínky, seramis, keramzit
<b>Střední</b>	<i>Rosa, Dianthus caryophyllus, Tulipa, Zantedeschia</i>	<i>Fagus, Quercus, Gaultheria, Hedera</i>	<i>Aesculus, Castanea, mochyně, Nigella, Papaver, Citrus reticulata</i>	kameny, malé vánoční koule, ulity šneků
<b>Hrubá</b>	<i>Lilium, Gerbera, Chrysanthemum santini</i>	<i>Ficus, Platanus, Magnolia</i>	<i>Malus, Citrus sinensis, malé tykve, šišky Pinus nigra</i>	velké vánoční koule
<b>Velmi hrubá</b>	<i>Helianthus annuus</i>	<i>Musa, Monstera deliciosa</i>	<i>Lagenaria siceraria, Cucurbita pepo</i>	valouny, cihly