

Univerzita Hradec Králové  
Pedagogická fakulta  
Katedra sociální patologie a sociologie

# **Změny společenského konsensu v pojetí sexuálních deviací**

Bakalářská práce

Autor: Eva Kalenská  
Studijní program: B 7507 Specializace v pedagogice  
Studijní obor: Sociální patologie a prevence  
Vedoucí práce: Mgr. Lucie Špráchalová  
Oponent práce: PhDr. Josef Kasal, MBA, Ph.D.



## Zadání bakalářské práce

**Autor:** Eva Kalenská  
**Studium:** P15P0173  
**Studijní program:** B7507 Specializace v pedagogice  
**Studijní obor:** Sociální patologie a prevence

**Název bakalářské práce: Změny společenského konsensu v pojetí sexuálních deviací**

Název bakalářské práce AJ: Changes of social consensus in a concept of sexual deviations

### **Cíl, metody, literatura, předpoklady:**

Bakalářská práce se zabývá primárně tématem sexuálních deviací. Zaměřuje se na danou problematiku z hlediska vývoje a pomocí dokumentů Diagnostický a statistický manuál mentálních poruch (DSM) a Mezinárodní klasifikace nemocí a souvisejících zdravotních problémů (MKN) definuje poruchy sexuální preference. Teoretická část poskytuje vhled do pojetí sexuálně deviantního chování včetně legislativního ukotvení v minulosti a dnes, řeší též sexuální deviaci jako sociální problém a riziko jak v reálném, tak v online prostoru společnosti. Výzkumné šetření je prováděno pomocí dotazníku. Cílem je zjistit pohled společnosti na problematiku sexuálních deviací zahrnující reálný a online prostor. Součástí výzkumného šetření je i částečná analýza běžně dostupné internetové pornografie. Analyzovány jsou zejména prvky sexuálně deviantního chování.

DSM-5: diagnostický a statistický manuál duševních poruch / American Psychiatric Association ; editoři české verze Jiří Raboch, Michal Hrdlička, Pavel Mohr, Pavel Pavlovský, Radek Ptáček: Diagnostický a statistický manuál duševních poruch. Praha: Hogrefe - Testcentrum, 2015. ISBN 978-80-86471-52-5. CHADIMA, Martin. Dějiny erotiky a sexuality v náboženství. Hradec Králové: Gaudeamus, 2009. ISBN 978-80-7041-682-2. KOLÁŘSKÝ, Aleš. Jak porozumět sexuálním deviacím?: teoretická východiska sexodiagnostiky - cesta k tvorbě náhledu a k realizaci sexuality v mezích zákona. Praha: Galén, c2008. ISBN 978-80-7262-504-8. MKN-10: Mezinárodní statistická klasifikace nemocí a přidružených zdravotních problémů: desátá revize : aktualizovaná druhá verze k 1.1.2009. 2., aktualiz. vyd. Praha: Bomton Agency, 2008-. ISBN 978-80-904259-0-3. WEISS, Petr. Sexuální deviace: klasifikace, diagnostika, léčba. Vyd. 2. Praha: Portál, 2008. ISBN 978-80-7367-419-9.

**Garantující pracoviště:** Katedra sociální patologie a sociologie,  
Pedagogická fakulta

**Vedoucí práce:** Mgr. Lucie Špráchalová

**Oponent:** PhDr. Josef Kasal, MBA, Ph.D.

**Datum zadání závěrečné práce:** 5.1.2016

## **PROHLÁŠENÍ**

Prohlašuji, že jsem tuto bakalářskou práci vypracovala pod vedením vedoucí bakalářské práce Mgr. Lucie Špráchalové samostatně a uvedla jsem všechny použité prameny a literaturu.

V Hrádku dne 24. 04. 2018

---

Eva Kalenská

## **PODĚKOVÁNÍ**

Chtěla bych poděkovat vedoucí mé bakalářské práce Mgr. Lucii Špráchalové, za její ochotu, odborné vedení, cenné rady a vstřícný přístup při psaní mé práce.

## ANOTACE

KALENSKÁ, Eva. *Změny společenského konsensu v pojetí sexuálních deviací*. Hradec Králové: Pedagogická fakulta Univerzity Hradec Králové, 2018. 60 s. Bakalářská práce.

Bakalářská práce se zaměřuje na pojetí sexuálních deviací z hlediska konsensu dnešní doby. Teoretická část klasifikuje sexuální deviace na základě 5. vydání Diagnostického a statistického manuálu mentálních poruch (DSM-5) a 10. revizi Mezinárodní klasifikace nemocí a souvisejících zdravotních problémů (MKN-10). Zároveň definuje poruchu sexuálních preferencí z několika pohledů-medicínského a sociálního na základě definice slova deviace, a morálního z hlediska naší společnosti. Poukazuje na pojmy sexuální delikvence a normalita sexuálního chování. Dále legislativně vymezuje mravnostní kriminalitu a zprostředkovává pohled médií na sexuální deviace. Poslední kapitola se zabývá dnes již poměrně diskutovaným tématem pornografie. Konsensus zachycuje na základě změn a rozdílů ve 3. vydání Diagnostického a statistického manuálu mentálních poruch.

Výzkumné šetření je zaměřeno na povědomí společnosti o sexuálních deviacích. Zároveň se snaží zmapovat informovanost veřejnosti a její postoj k osobám s poruchou sexuální preference. Zvolenou metodou je kvantitativní výzkum formou dotazníku se škálovou stupnicí.

**Klíčová slova:** sexuální deviace, delikvence, porucha sexuální preference, pornografie

## ANNOTATION

KALENSKÁ, Eva. *Changes of social consensus in a concept of sexual deviations*. Hradec Králové: Faculty of Education, University of Hradec Králové, 2018. 60 pp. Bachelor Degree Thesis.

This Bachelor thesis aimed at sexual deviation from aspect of contemporary consensus. Theoretical parts classify sexual deviation based on the fifth edition Diagnostic and statistic manual of mental diseases (DSM-5) and the tenth revision of International classification of health problems (MKN-10). At the same time it defines disease of sexual preferences from different points of view, from medical and social point of view, based on definition of word deviation and moral view of society. It points to concepts of sexual delinquency and normality of sexual behavioral. Hereafter it defines moral criminality in legislation, foreign comparison and media view on sexual deviation. The last part follows up pornography which is relatively discussed nowadays. Endeavor chart public awareness and their attitude to people with disease of sexual preferences. Selected technique is survey with scale.

**Keywords:** sexual deviations, delinquency, sexual preference disorder, pornography

## **PROHLÁŠENÍ**

Prohlašuji, že bakalářská práce je uložena v souladu s rektorským výnosem č. 13/2017 (Řád pro nakládání s bakalářskými, diplomovými, rigorózními, dizertačními a habilitačními pracemi na UHK).

Datum:.....

Podpis studenta:.....

# OBSAH

<b>Úvod .....</b>	<b>9</b>
<b>1 Vymezení a klasifikace sexuálních deviací.....</b>	<b>11</b>
1.1 Medicínský pohled .....	11
1.2 Sociální pohled .....	17
1.3 Morální pohled .....	19
<b>2 Sexuální deviace a sexuální delikvence .....</b>	<b>22</b>
2.1 Etiologie sexuálních deviací.....	25
2.2 Legislativní vymezení mravnostní kriminality.....	26
2.3 Sexuální deviace v minulosti a současnosti.....	28
2.4 Pohled médií na sexuální deviace.....	31
<b>3 Současný přístup k pornografii .....</b>	<b>33</b>
<b>4 Výzkumné šetření.....</b>	<b>37</b>
4.1 Metoda výzkumného šetření.....	38
4.2 Stanovení hypotéz.....	40
4.3 Popis výzkumného vzorku.....	41
4.4 Analýza výsledků výzkumného šetření .....	43
4.5 Vyhodnocení výzkumného šetření .....	50
<b>Závěr .....</b>	<b>53</b>
<b>Seznam použitých zdrojů a literatury.....</b>	<b>56</b>
<b>Seznam tabulek a grafů.....</b>	<b>59</b>
<b>Seznam příloh.....</b>	<b>60</b>



## ÚVOD

Na základě nepřehledného množství diskuzí na téma sexualita mezi partnery, sexuální chování obecně, homosexualita, mě zajímala zdrženlivost u témat týkajících se sexuálních deviací. Již delší dobu čtu články a díla od sexuologa Petra Weisse a na základě toho jsem se rozhodla bakalářskou práci zaměřit právě na téma odlišné od normality sexuálního chování. Společnost přistupuje k označení deviant obecně jako ke stigmatu, k něčemu nepochopitelnému, a především s jistou negativitou. V současnosti někteří odborníci na poli sexuologie přiznávají, že neustále není jasné, kde konkrétně hledat příčinu vzniku těchto poruch. Sexuální deviace jako termín je znám pro laickou veřejnost, v bakalářské práci ovšem nastíním i pojmy jako parafilie, aberace, porucha sexuální preference, které jsou odbornou veřejností používány častěji a nahrazují pro ně zastaralý a dostatečně neuspokojivý termín „deviace“. Velice často je možné setkat se s nepochopením veřejnosti, zapříčiněným nedostatečným množstvím a dostupností článků, které by nebyly psány odborně, nýbrž populárně a poskytovaly by vysvětlení i laické veřejnosti. Jedním z hlavních zdrojů negativních postojů vůči deviantům obecně jsou neadekvátní články v bulvárních médiích. V souvislosti s touto problematikou jsem se rozhodla zabývat se tím, jaká je opravdová podoba sexuálních parafilií, přiblížit společnosti náhled na podstatu a třeba i vyvrátit nepřesné klasifikování v médiích. Stejně tak, jako je v současnosti pohlíženo na poruchy sexuálních preferencí, bylo dříve nahlíženo i na homosexualitu. Ta díky větší podpoře odborné, ale i laické veřejnosti dostala větší míru pochopení. Stejně, tak by to mohlo jednou být u jedinců, kteří, ač si to nevybrali, trpí sexuální deviací.

Podstatou práce je teoreticky klasifikovat parafilie na základě diagnostických materiálů. A jelikož jsem se rozhodla práci zaměřit na širokou veřejnost a její mínění, klasifikuji je pro lepší pochopení deviací obecně také na základě morálního a sociálního pohledu. V souvislosti s problematikou zkreslování médií také vysvětluji rozdíl mezi sexuální deviací a sexuální delikvencí. Na začátku se snažím vymezit normalitu sexuálního chování a hranici pro to, co už normálním není. Pro představu uvádím, co je to delikvence a delikt stejně tak se věnuji tématu mravnostní kriminality. Vymezuji, co zmiňované dvousloví znamená a uvádím statistiku výskytu jednotlivé kriminality pro Českou republiku. Porovnávám výskyt v letech minulých a v současnosti pro představu o fungování naší společnosti. K parafilii obecně se váže

i její příčina, tedy etiologie. Stále není dostatečně všeobecně známo, že se člověk se sexuální deviací narodí, možná proto neustále převažuje postoj nepochopení. Bakalářskou práci pojmám jako změnu konsensu v pojetí sexuálních deviací. Právě proto, se po klasifikaci z odlišných úhlů pohledu zaměřuji i na deviace dříve a v současnosti stejně tak jako na míru výskytu, která je nám známa pouze z dostupných výzkumu. Jak budu zmiňovat dále, jedná se stále o velice latentní jevy. V souvislosti se sexuálním tématem je v současnosti velice často probíraným fenoménem pornografie. Ve své práci jsem se rozhodla ji věnovat celou kapitolu, jako momentálnímu problému na poli dospívání mladých mužů. Pornografie je běžně dostupným materiálem a pouze velice těžko se kontroluje přístup mládeže na známe servery zobrazující někdy až bizarní sexuální vyobrazení.

Cílem bakalářské práce je zjistit, jak přistupuje současná společnost k sexuálním deviacím, konkrétně jestli si jsou vědomi, co tento pojem představuje, zdali mají znalosti o tom, že se jedná o vrozenou dispozici. Dále jaký je všeobecný pohled a názor na jednotlivé parafilie. Zároveň se snažím v bakalářské práci zachytit, zdali je pornografie opravdu takovým fenoménem a jestli ji společnost vnímá jako zcela běžnou. V poslední kapitole se zabývám popisem výzkumného šetření, zvolenou metodou kvantitativního výzkumu a vzorkem respondentů. Při vyhodnocování šetření podávám uceleně data, získána z jasně stanovených výroků. V závěru výzkumného šetření porovnáám získaná data s odlišnými již provedenými výzkumy na obdobné téma a pomocí komentářů zachycuji některé rozdíly vnímání dané problematiky společností.

# 1 VYMEZENÍ A KLASIFIKACE SEXUÁLNÍCH DEVIACÍ

Sexuální deviace jsou v současnosti řešeny na pomezí několika vědních disciplín. Jsou brány z pohledu společenského rizika, jako diskutované téma v kruzích zdravotnictví a psychiatrie či jako morální hledisko každého z nás. K úplnému vysvětlení v současnosti diskutovatelného dvousloví je zapotřebí přiblížit si slovo „deviace“.

Deviace, tedy odchylka či také můžeme říci úchylka obsahuje v jistém slova smyslu dehonestující výraz, který souvisí s psychopatickou koncepcí těchto poruch. Slovo deviace je, ale přitom především v sociologickém slova smyslu spjata s unitárním a idealizovaným pojetím společnosti. (Weiss, 2002, s. 10) V první kapitole jsem pro lepší pochopení rozdělila vnímání sexuálních deviací na medicínské, sociální a morální hledisko.

## 1.1 Medicínský pohled

Medicínský pohled na vymezení a klasifikaci sexuálních deviací nejlépe zachytíme z *Mezinárodní klasifikace nemocí*, resp. z její 10. revize (*MKN – 10*), podle které se řídí evropská psychiatrie, a z klasifikace americké, tedy z *Diagnostického a statistického manuálu duševních poruch* a jeho 5. vydání (*DSM – 5*). Mezi jednotlivými klasifikacemi můžeme najít rozdílné definice v některých vymezeních jednotlivých sexuálních deviací. V této podkapitole nastíníme jejich definice především u těch s největší počtem výskytu v populaci.

Jak jsme již zmínili v úvodu kapitoly, na základě definice slova deviace. Weiss (2002, s. 10) tvrdí, že pro absenci moralizujícího prvku se z terminologického hlediska stalo pokrokem zavedení názvu *parafilie*<sup>1</sup>. Poprvé se s tímto pojmem můžeme setkat v *DSM – III* a oficiálně je tento termín užíván i u nás v platné 10. revizi *MKN*.

*DSM – III* z roku 1980 zahrnoval pojem parafilie širokou skupinu sexuálních poruch. V USA je dodnes platná definice deviací podle *DSM – IV* z roku 1994, pro diagnózu parafilie zde byla určena kritéria, která vyžadovala výskyt opakovaných sexuálních fantazií a potřeb, které zahrnovaly nehumánní objekty,

---

<sup>1</sup> Z řeckého *para-*, tedy vedle, mimo a *philia – jinak* láska, přichylnost. (Weiss, 2002, s. 10)  
Termín parafilie označuje jakýkoliv preferenční sexuální zájem. (Raboch a kol., 2015, s. 721)

utrpení nebo ponížení sebe nebo partnera a děti nebo jiné nesouhlasící osoby. Přesná diagnóza parafilie byla stanovena tehdy, pokud se tyto fantazie, potřeby a projevy objevovaly podobu minimálně šesti měsíců (tato doba je stanovena pro každou deviaci a u blíže specifikovaných jí již nebudeme zmiňovat) a způsobovaly osobě distres či zhoršení v sociální, profesní či jiné oblasti života. Podle dnes již u nás platné 10. revize MKN z roku 1992 jsou v kapitole Duševní poruchy a poruchy chování sexuální deviace zahrnuty pod kódem F65 jako poruchy sexuální preference (Weiss, 2002, s. 31) Diagnostický a statistický manuál duševních poruch ve svém 5. vydání zahrnuje následující parafilní poruchy: *voyerismus*, *exhibicionismus*, *frotérství*, *masochismus*, *sadismus*, *pedofilie*, *fetišismus* a *fetišistický transvestitismus*. Tyto poruchy byly vybrány a přiděleny do seznamu diagnostických kritérií z důvodu škodlivosti či potencionální možnosti poranění dalších osob a transformaci v trestné činy. DSM – 5 rozděluje parafilie do dvou skupin na základě preferencí anomální aktivity. Tedy na poruchy dvoření, které se projevuje chováním za účelem dosažení pohlavního spojení (*voyerismus*, *exhibicionismus* a *frotérství*) a poruchy zahrnující bolest (*masochismus* a *sadismus*). Druhou skupinou jsou poruchy založené na preferenci anomálních objektů, zde hovoříme o poruchách zaměřených na lidské objekty (*pedofilie*) a dvě další zaměřené na neživé předměty (*fetišismus* a *fetišistický transvestitismus*). (Raboch a kol., 2015, s. 721) Na základě MKN – 10 hovoříme o tzv. poruchách sexuální preference a mimo výše uvedené jsou zde definované dále mnohočetné poruchy sexuální preference a jiné poruchy sexuální preference, mezi které řadíme nekrofilii. (MKN – 10, 2018, online) Weiss ve svých dílech dělí parafilie na dvě skupiny: parafilie v aktivitě a parafilie v objektu, zde zahrnuje již zmíněné kategorie z obou diagnostických manuálů.

### **Parafilie v aktivitě**

Mezi prvotně uváděnými jsou parafilie v aktivitě, jako poruchy ve způsobu dosahování sexuálního vzrušení a uspokojení. Sem spadá *voyerismus*<sup>2</sup>, který MKN – 10 definuje jako poruchu vracející se nebo přetrvávající tendence dívat se na osoby během sexuálního či intimního chování (např. svlékání), aniž by o tom dotyčná osoba věděla. Pro diagnózu voyerismu musí být splněny podmínky dané

---

<sup>2</sup> Z francouzského *voir* – vidět, někdy se užívá název skoptofilie či slídičství. (Weiss, 2017, s. 34)

DSM – 5, tedy chování přetrvávající po dobu minimálně šesti měsíců, zároveň se tyto touhy projevují ve fantaziích, nutkání či v chování jedince. Minimální věk pro diagnostikování této poruchy je 18 let. A na základě DSM – 5 se tato porucha v praxi váže spíše na muže, poměrem k ženám 3:1. (Raboch a kol., 2015, s. 724) Jak uvádí Weiss (2017, s. 36–37) je voyerismus často spjatý s další parafilii, a to s exhibicionistickou poruchou. Do konfliktu se zákonem se dostávají zřídka kdy, a většinou je jejich čin stíhán jako výtržnictví. Problém uspokojení lze částečně řešit i společensky přijatelnějším způsobem, jako mohou být návštěvy peep shows, sledování pornografie či návštěvy live shows.

Mnozí praví *exhibicionisté*<sup>3</sup> mají voyeuristické epizody a mnozí voyeři se někdy během své deviantní kariéry odhalují. Přesná definice exhibicionismu zní: „*Recidivující nebo přetrvávající tendence ukazovat genitál cizím lidem (obvykle opačného pohlaví) nebo lidem na veřejných místech bez výzvy nebo záměru intimního kontaktu. Sexuální vzrušení se obvykle ,ale ne vždy dostavuje v době expozice a tento čin je obvykle následován masturbací.*“ (MKN – 10, 2018, online) Nejčastější místa pro exhibici jsou osamělá místa v parku, průchody apod., někdy může jít i o místa v autě či z okna. V případě naznačí-li žena svůj zájem, ať již slovně či přiblížením, opravdový exhibicionista svoji exhibici ukončí a opustí místo. Nejvyšší možná míra výskytu této sexuální poruchy je odhadována v mužské populaci na 2–4 % (výskyt u žen je velice nejistý). Zároveň zde neexistuje žádný limitující věk pro diagnostikování. (Raboch a kol., 2015, s. 725–726) Jedná se, ale bezesporu o nejčastěji se vyskytující sexuální deviaci. Je silně nutkavého charakteru a má i vysokou míru recidivy. Weiss ještě doplňuje kromě místa i časové úseky, kdy exhibice nejčastěji probíhá. A to za denního světla mezi 8. a 9. hodinou ranní a mezi 15. a 17. hodinnou odpolední. Nejčastěji od pátečního do nedělního večera, kdy je obecně spácháno nebo hlášeno nejvíce sexuálních deliktů. (Weiss, 2017, s. 41)

V podstatě u většiny deviací v aktivitě je uváděna *tzv. komorbidita*<sup>4</sup>, která u *voyerismu, exhibicionismu*, a právě u další parafilie *frotérismu* se vyskytuje velice často spolu s parafiliiemi v objektu, které si uvádíme níže. Nejčastěji je uváděna komorbidita ve smyslu spojení s pedofilií nebo zjištění depresivní, bipolární

---

<sup>3</sup> Latinské *Exhibere* – nabídnout, ukázat. Termín poprvé užit v roce 1877, kdy jej v článku vymezil francouzský lékař Laségue. (Weiss, 2017, s. 38)

<sup>4</sup> *Komorbidita* – současný výskyt více nemocí (zde více parafilii současně). (Velký lékařský slovník, 2018, online)

a úzkostné poruchy, poruchy užívání látek, hypersexualita, porucha pozornosti či antisociální porucha osobnosti. Ve velké většině jsou ale jedincům s voyerismem, exhibicionismem či frotérismem diagnostikovány dvě uváděné poruchy současně. (Raboch a kol., 2015, s. 728)

*Frotérismus*<sup>5</sup> je porucha, která se projevuje pocíťováním opakovaného intenzivního vzrušení, které je většinou způsobeno dotýkáním či třením o jinou osobu bez její souhlasu. Jedinci si svoji poruchu uvědomují v období pozdní adolescence nebo počínající dospělosti. Přesto, ale není určen minimální věk pro diagnostikování definované poruchy. Podoba se může měnit v závislosti na věku. Na rozdíl od předcházejících dvou poruch zde může mít vliv užívání návykových látek, přesněji stimulancí jako jsou kokain a amfetamin, ale neměly by zahrnovat trvalý sexuální zájem o dotýkání se cizí osoby. Dle DSM – 5 je „*míra prevalence frotérských aktů v mužské populaci zahrnující dotýkání či tření se o neznámou osobu, je odhadována až na 30 %. Přibližně 10–14 % dospělých mužů v ambulantním režimu zavedeném pro parafilní poruchu trpí projevy, které splňují diagnostická kritéria pro frotérskou poruchu.*“ (Raboch a kol., 2015, s. 728–730). MKN – 10 nijak nespécifikuje poruchu frotérství jako takovou, ale zahrnuje ji do skupiny Jiné poruchy sexuálních preference a je definována takto: „*Rozmanitost jiných vzorců sexuálních preference a aktivity jako obscénní telefonické hovory, přitlačování se na lidi v tlačenici na veřejných místech z důvodu sexuálních stimulace, sexuálních aktivity se zvířaty a vlastní škrcení nebo vyvolávání mozkové anoxie pro větší intenzitu sexuálního vzrušení.*“ (MKN – 10, 2018, online) Další parafilie podobného spektra je odchylka tzv. *frikérství*. Rozdíl mezi frotérem a frikérem je zřejmý. Frikér dosahuje uspokojení symbolickou ejakulací svého semene na oděv cizí osoby a následně tento oděv znehodnocuje například politím kyselinou. U těchto dvou odchylek hrozí riziko vyšší míry agrese. (Janula, 2000, s. 27)

*Tušérství* uvádí ve své publikaci Weiss jako poruchu, kdy osoba dosahuje vzrušení pomocí dotyků intimních míst anonymních ženských objektů. Podle Freuda nebyl zjištěn žádný případ ženy s frotérským nebo tušérským chováním. Člověk trpící touto poruchou jakoby náhodou sáhne v parku či v dopravním prostředku na hýždě či jinou část těla kolemjdoucí neznámé. Frotér ani tušér nenavazuje se svými objekty

---

<sup>5</sup> Z francouzského *frotter* – tedy třít (se), můžeme najít i název frotérství. (Weiss, 2017, s. 46)

žádný bližší vztah. Obě tyto poruchy řadíme ke kontaktnímu deviantnímu chování, jelikož narušují jak psychické, tak fyzické teritorium druhé osoby. (Weiss, 2002, s. 46)

*Sexuálních masochistická porucha*<sup>6</sup> je definovaná tím, že osoba pocítuje intenzivní vzrušení způsobné tím, že se nechá ponižovat, bít, svazovat, bičovat či jinak způsobovat utrpení. Diagnostické znaky lze aplikovat na jedince kteří přiznávají své parafilní zájmy. Přidruženými znaky poruchy je nadměrné sledování pornografie obsahující podobný akt ponižování. Prevalence výskytu této poruchy není známa. (Raboch a kol., 2015, s. 731) Důsledky této poruchy mohou mít až za následek smrt. Příkladem je Příloha č. 1, kazuistika od Januly.

*Sexuální sadistickou poruchu*<sup>7</sup> MKN – 10 zahrnuje spolu s masochistickou poruchou jako sadomasochismus a definuje jej takto: „*Preferenze sexuální aktivity, která zahrnuje působení bolesti, ponížení nebo omezování osobní svobody. Jestli subjekt raději takovou stimulaci přijímá, jde o masochismus, jestliže jí sám provádí, pak jde o sadismus. Subjekt často pocítuje sexuální vzrušení jak ze sadistických, tak masochistických aktivit.*“ (MKN – 10, 2018, online) Uváděná půlroční doba k diagnostikování této poruchy se může zkrátit, pokud se vyskytuje v trvalé formě. Pro diagnostikování je také důležitý nesouhlas oběti. Prevalence výskytu se určuje velmi těžko, a neexistuje jasně daná statistika. Z velké části se skládá z jedinců ve vězeňských podmínkách. Mezi jedinci páchajícími sexuálně motivované vraždy je míra výskytu v rozmezí 37 % - 75 %. (Raboch a kol., 2015, s. 733-734) Nejčastěji se vyskytuje zmiňovaná porucha v podobě sadomasochismu u heterosexuálních a homosexuálních párů se vzájemným souhlasem. V současné době se pro pojmenování obdobných aktivit uvádí zkratka BDSM (bondage – otroctví, svazování, dominance / submisivita v sexu, sadismus a masochismus). (Weiss, 2017, s. 89)

Jiné poruchy sexuální preference, zřídka se vyskytující, jsou například *erotografománie* (vzrušení dosahováno při psaní erotických dopisů anonymním ženám), *trialismus* (erotická preference spočívající v pozorování partnerky při sexu s jiným mužem). (Weiss, 2017, s. 97)

---

<sup>6</sup> *Masochismus* – nazván podle rakouského spisovatele z 19. st. hraběte L. von Sacher – Masocha, autor knihy *Venuše v kožichu*, ve které popisuje potěšení z podrobení se. (Weiss, 2017, s. 82)

<sup>7</sup> Termín *sadismus* uvedl do odborné literatury Kraft – Ebing v monografii *Psychopathia Sexualis* v roce 1866. (Weiss, 2017, s. 82)

## Parafilie v objektu

Parafilii v objektu jsou označovány poruchy sexuální motivace, mezi něž patří pedofilie, fetišismus a transvestitismus. Na základě MKN – 10 (2018, online) je *pedofilie*<sup>8</sup> definovaná jako porucha sexuální preference orientovaná na děti buď chlapce či děvčata brzkého pubertálního nebo předpubertálního věku, které nemají sekundární pohlavní znaky (prsá, ochlupení). DSM – 5 (Raboch a kol., 2015 s. 736) uvádí děti obecně ve věku 13 let a mladší. Přidruženým znakem je nadměrné užívání dětské pornografie. Prevalence v populaci není statisticky známá, nejvyšší možná míra v mužské populaci je přibližně 3-5 %. U žen není jistota výskytu oproti mužské populaci. Weiss (2017, s. 99) rozděluje pedofilii na homosexuální, heterosexuální

a bisexuální. Heterosexuální jedinci se zaměřují spíše na dívky ve věku 6-11 let, navazují spíše užší vazbu k objektu, u homosexuálních se setkáváme s vyšší mírou agrese orientovanou na chlapce kolem věku 12 let. Další dělením je na *hebefilii*, tedy zaměření na dospívající dívky se znaky dospívání a *efebofilii*, naopak zaměření na dospívající hochy se znaky dospívání. V laické společnosti je častým zvykem myslet si, že za znásilněním dítěte stojí vždy pedofil. Je to zkrácená mýlka na základě informací často předkládaných médii. Nepedofilní delikvent může mít sex s dítětem pouze z důvodu toho, že nebyl dostupný dospělý sexuální partner nebo z důvodu psychopatologie či antisociálního chování jedince. V zásadě pro tělesné zdraví či život dětských objektu nepředstavuje pedofil obvykle příliš velké riziko. Rizikovost jejich aktivit spočívá v možnosti narušení psychosexuálního vývoje dítěte. Sexuální zneužití pedofilem nemívá charakter znásilnění, ale zpravidla spočívá ve vzájemném kontaktu či škádlení, v horší formě dotýkání se genitálu a nucení dítěte dělat totéž.

*Fetišismus*<sup>9</sup> je porucha, kdy se jedince spoléhá na některé neživé předměty jako na stimul pro sexuální vzrušení a uspokojení. Většina fetiše se upíná k některým částím lidského těla. Může jít o oděvní části, obuv nebo jiné běžné věc i charakteristické svou strukturou jako je guma, plastická hmota, kůže. (MKN-10, 2018, online) Bancroft (in Weiss, 2017) rozlišuje tři kategorie sexuálních stimulů. První je kategorie zaměřená na části těla, může jít o ženské nohy, vlasy, ve vzácných případech

---

<sup>8</sup> Z řeckého *pais* – hoch, dítě, *philós* – milovník. (Weiss, 2017, s. 98)

<sup>9</sup> Pochází z portugalského *fetico* – umělecký artefakt s erotickým symbolickým obsahem. (Weiss, 2017, s. 130)



je zmiňován i fetiš vůči amputované končetině. Druhá kategorie tvoří části oblečení nebo bot. Důležité je zmínit, že podstatným znakem fetiše je předchozí používání. A ve třetí kategorii jde o specifické látky jako je latex, dříve fetiš k hedvábí. (Weiss, 2017, s. 132) Dalšími, které zmiňuje Janula ve svém díle *Deviant*, jsou *pyrofilie* (forma fetiše, kdy u jedince vyvolává sexuální vzrušení oheň), *nekrofilie* (erotická náklonnost vůči mrtvé osobě) či *mysofilie* (fetišistické zaměření na špínu, páchnoucí odpadky). Všeobecně u veřejnosti známá, avšak v odborné literatuře neuváděná, je *zoofilie* (náklonnost ke zvířatům), a to z příčiny nedostatečného odborného podložení poruch podobného charakteru.

Poslední zmiňovanou poruchou sexuální preference je *transvestitismus*<sup>10</sup>. Přesná definice zní: „*Opakované a intenzivní vzrušení způsobené cross – dressingem (tedy převlékáním se do šatů opačného pohlaví), jež se projevuje ve fantaziích, touhách či chování.*“ (Raboch a kol., 2015 s. 740) Weiss (2017, s. 135) doplňuje i vystupování v roli opačného pohlaví. Pocit příslušnosti k vlastnímu pohlaví, ale není narušen. První příznaky se mohou projevit již v dětství. Při nemožnosti se převléknout dochází k frustraci. V zásadě se jedná o zřetelně mužskou poruchu, u žen byly popsány tři případy. Je důležité nezaměnit pojem transvestitismus s transsexualitou. U nich dochází k úplné rozpadu biologického a psychologického pohlaví.

## 1.2 Sociální pohled

V předchozí podkapitole jsme nastínili sexuální deviace zcela jasně z medicínských světově uznávaných diagnostických manuálů. Z pohledu preferencí je v nich vymezena porucha podle jasných diagnostických příznaků. Z hlediska jednotlivých definic zabývajících se zmiňovanou problematikou je možné si vybírat z mnoha různých. Ať už hovoříme o definicích autorů, kteří vydávají knihy s danou tematikou, či názor odborné sexuologické skupiny. Z těch se dají mnohdy vyčíst rozdílné postoje k přístupu a eliminaci problému. Zároveň se liší i přístup deviací k rizikům vůči společnosti. Ze sociálního pohledu, ale budeme vymezovat sexuální deviace jako celek. Celek určitého druhu chování a vystupování, jemuž společnost přiřadila takové označení. Některé odchylky od sexuální normy mohou mít svoje místo v rámci určité subkultury. Hovoříme-li o kultuře zmiňujeme právě tu naši, západní.

---

<sup>10</sup> Z latinského *trans* – přes a *vestis* – šat. (Weiss, 2017, s. 135)

Zmiňované tvrzení je nejlépe možné zachytit na fenoménu homosexuality. Ta již není uváděna v posledním diagnostickém manuálu jako sexuální deviace. Obecně homosexualitu v naší společnosti za poruchu sexuálních preferencí nepovažujeme a je vnímaná jako něco běžného. Tím ovšem nevyvracíme, že neexistuje část společnosti, která s tímto přístupem nesouhlasí. Ovšem existují v současnosti státy, které neuznávají stejný přístup a „registrovaná partnerství“ jsou zakázána. Pokud bychom se chtěli podívat podrobněji na problematiku homosexuality najdeme státy, kde by za podobné projevy hrozil trest smrti. To už se, ale odklááme od společenského náhledu na daný problém. Vrátime se již k dříve uvedenému pojmu deviace a více si ho specifikujeme. Pokud mluvíme o slovu sociální, není zde nutné vysvětlit pouze termín sexuální deviace, ale i deviace sociální, a následně pochopit odlišnou klasifikaci.

V díle Sexuální deviace od Weisse nenajdeme pouze medicínskou klasifikaci, ale nepřeborné množství postojů ostatních odborníků zabývajících se danou problematikou. Uvedu pro příklad, jak někteří autoři definují sexuální deviace. Břichcín (in Weiss 2001): „*deviace jako porucha řízení sexuálních emocí*“. Kolářský a Madlafousek: „*scestné zaměření pohlavní aktivity vedoucí k preferování nevhodných sexuálních objektů nebo způsobů ukájení, které odporuje mravním a estetickým normám a zájmům společnosti a někdy přímo ohrožuje jiné osoby*“. Obecně přijatelná definice v podstatě neexistuje. Vrátime se tedy k termínu deviace, slovo jako takové zastupuje odchylku, chování, které ve společnosti není uznáváno platnou normou. Norma je v podstatě pravidlo, na kterém se kultura dohodla. Může být explicitní, tedy zákonná nebo implicitní, jinak řečeno morální. Pro lepší pochopení pojmu sexuální deviace si vysvětlíme pojem sociální deviace. Kraus je definuje jako chování odchylovající se od očekávaného standartu uznávaného danou společností. Jedná se ustálený způsob, zde hovoříme o vnějším chování, které se v záporném smyslu výrazně vymyká tomu, co je obecně pokládáno za běžné. Sociální deviace je však možné chápat nejen ve smyslu negativním, a ne každá odchylka musí být sankcionována. (Bělík a kol., 2017, s. 16) Pokud si tuto definici převedeme na sexuální deviace jedná se nám především o poruchu pudového rázu. Porušování obecně uznávaných pravidel sexuality. Neexistuje seznam, který by předkládal, co je a co není normální, ani nenajdeme pravidla sexu. Od malička jsme, ale vychováni v určité kultuře a při přijímání hodnot a socializaci si osvojujeme vzorce. Odlišný pohled na vznik perverzí

a nové teorie o jejich vzniku se hodně změnil. Wolfgang Berner se ve svém díle *Perverze* zabývá problematikou nové perspektivy pohledu na vznik. V současnosti se dá polemizovat, zdali tato nová perspektiva pramení ze změny ve společnosti, tedy že celé téma sexuality a erotiky získalo nový společenský význam, z něhož vyplývá označit za patologii zcela jiné jevy než například před sto lety. (Berner, 2015, s. 7)

Na pomezí sociálního a morálního pohledu je na místě, přiblížit dělení norem. Kromě nejznámějšího dělení na explicitní, implicitní a proskribující a preskribující, se normy dále dělí i na základě jiných hledisek. Hranice mezi tím, co je normální, a co normální není, nelze nastavit na dobu neurčitou. Mění se v čase a v souvislosti se sociálně mravním kontextem doby. V souvislosti s tímto, se normy dělí na:

- statistické – norma na základě nejčastějšího ukazatele dané populační skupiny,
- funkční – přiznává individuální zvláštnosti, tedy normu i v rámci patologického chování, normalitu bere jako optimální fungování jedince,
- sociokulturní – za normální je považováno to, co je ve společnosti a kultuře v současnosti obvyklé, vzhledem ke vztahu k tradici,
- skupinová – každá sociální skupina může mít normativní kritéria nastavená jinak a tím se lišit, mohou mít svoje ideály, a za deviantní mohou považovat například nějakou profesi, či vyznávání odlišného náboženství,
- mediální – povětšinou se jedná o prezentování těch nejatraktivnější standardů a naopak, mají v současné době velice značnou úlohu. (Vágnerová, 2004, s. 22-26)

### **1.3 Morální pohled**

V předchozí kapitole jsme si nastínili, jak se dají vymezit deviace a odchylky v sexualitě. Jde o předem nastavené společenské normy, které si od malička osvojujeme. Uvedli jsme si rozdělení na normy explicitní a implicitní. Implicitní normu můžeme také nazvat normou morální. Zdrojem morálních hodnot je společenská úroveň, vlastní svědomí a neopomenutelné veřejné mínění podléhající kulturním tradicím. Pokud máme hovořit o morálce ve vztahu k sexualitě, nesmíme ji brát jako zvláštní morálku, ale přistupovat k ní jako ke kterékoliv jiné. To znamená, že pohrdat některými druhy tužeb by kupříkladu bylo jako pohrdat jinou formou přátelství, než jakou přijímáme my sami. (Janiš, 2004, s. 42) F. A. Hayek (in Klusoň) morálku popisuje jako stránku, kterou nebývá člověk příliš nadšen,

nevymyslel ji a nevyprojektoval ji sám. Nedá se považovat ani za věc vkusu. Patří k velmi potřebným, avšak nevídaným omezením sdělující, jaké věci, jež bychom rádi dělali, dělat nesmíme. Slouží k udržení potřebného řádu, v podstatě krotí naše pudy a žádosti, které by bez omezení ohrožovaly fungování a prosperitu dané společnosti. (Klusoň, 2015, online) Platí rčení, že právo je minimum morálky. Velice často jsou právě jakékoliv odchylky, zde tedy hovoříme primárně o těch sexuálních, odsouzeny nikoliv z právního hlediska pro porušení lidských práv, ale z hlediska morálního pohledu ostatních členů společnosti. Ti člověka s deviací odsunou na okraj na základě hranic, které mají nastavené, bez ohledu na to, že člověk trpící úchylnou může mít existenciální problémy, když se snaží bojovat s tím, aby morálku neporušil. Weiss mluví o morálním pohledu z hlediska senzacechtivosti sdělovacích prostředků mluvit o parafiliích. „*Staly se vděčným tématem uspokojujícím sexuálně většinovou populaci v pocitu spravedlivého odsudku.*“ Poukazuje na negativní přístup odborné veřejnosti, která by k těmto poruchám měla přistupovat nezaujatě bez emocí a restriktivního pohledu, avšak se tak neděje. (Weiss, 2001, s. 9) V novém vydání pojmenovaném *Poruchy sexuální preference* zmiňuje koncepci společensky tolerovaného a společensky trestaného chování, jako složky podmíněné kulturními a historickými normami. Uvádí tvrzení Aresinové a Guenthera z roku 1985, kteří tvrdí, že žádný úsek trestního práva se nemění tak rychle jako trestní právo týkající se sexuálních deliktů. „*Sexuálního delikventa tedy můžeme definovat jako člověka, který svým chováním překračuje normy sexuální morálky dané společnosti, které jsou ve svém minimu kodifikované zákonem.*“ (Gebhard, 1978) (Weiss, 2017, s. 12-19) Existují, ale i kultury, které například přijímají sňatky dívek v útlém věku s dospělým mužem a o významu slova pedofilie nemají ponětí. Podle Graupnera z roku 1996 (in Weiss) „*se zákonná opatření týkající se minimálního věku, od něž není sexuální styk zakázán a trestný (tedy tzv. věk konsensu), objevují až v posledních 200-300 letech. V minulosti bylo pro posouzení přípustnosti styku rozhodující individuální biologická sexuální zralost objektu. Sexuální kontakty s nezralými dětmi, ať již s jejich souhlasem, či nikoliv, byly vždy trestány, avšak konsenzuální heterosexuální vztahy se zralými adolescenty byly považovány za legální.*“ (Weiss, 2017, s. 21)

V podstatě se dá říci, že jednotná morální definice deviací neexistuje. Normy projevů lidské sexuality mohou být nepochopitelné pro jednu kulturu a druhá je bude vítat. Nedá se určit, jestli existuje či existovala nějaká forma lidského sexuálního

chování, která by v určitých dobách a kulturách lidstva byla přijímaná jednou společností a nebyla zatracená kulturou jinou. Lidská sexualita je regulována především pro stabilitu lidské společnosti. Většinou je přijímána a formálně respektována. (Uzel, 2007, s. 7) Nesmíme opomenout, že kromě morální hranice, kterou máme nastavenou od výchovy, je tu ještě otázka konsensu. Pro používání výrazu konsensus v dalších kapitolách je na místě si pojem vysvětlit a zdůvodnit, proč je primární a určující v postoji k sexuálním deviacím. Na základě sociologického slovníku definujeme konsensus<sup>11</sup> jako: „*souhlas většiny, určité skupiny, společenství nebo společnosti v názorech a postojích k nejdůležitějším aspektům jejich společného života.*“ V podstatě se jedná o obecný souhlas, který zasahuje rovinně emocionální i citovou. Není založen na konformitě a nejde vynutit násilím, každý člen společnosti ho přijímá na základě dobrovolnosti a nějaké předem dané diskuze, sporu či kompromisu. (Petrusek a kol., 1996, s. 523) Změnu konsensu v pojetí sexuálních deviací podrobněji přiblížíme v další kapitole. Pro příklad opět uvedeme fenomén homosexuality, na kterém je nejlépe možné ukázat, jak se konsensus v určitých společnostech mění a nelze ho vynutit.

---

<sup>11</sup> Z latinského *consensus* = shoda, souhlas, jednomyslnost. (Petrusek a kol., 1996, s. 523)

## 2 SEXUÁLNÍ DEVIACE A SEXUÁLNÍ DELIKVENCE

Sexuální deviace představují kvalitativní odchylku od normality sexuálního chování. Uzel v předmluvě knihy od Janiše Z dějin sexu a erotiky vysvětluje problematiku pojmu sexuální normalita dle následovné definice. Od roku 1974 platí definice Světové zdravotnické organizace, tedy: „*Sexuální zdraví představuje takový souhrn tělesných, citových, rozumových a společenských stránek člověka jako sexuální bytosti, který obohacuje osobnost, zlepšuje její vztahy k lidem a rozvíjí schopnost lásky.*“ V současnosti neexistuje bližší vymezení, které by zahrnovalo medicínský, společenský, morální a biologický prvek. Právě tak není možné jednoznačně definovat sexuální normalitu a sexuální mravnost či nemravnost. (Janiš, 2004, s. 6) Pokud chceme polemizovat o normalitě, Weiss vychází z druhově, kulturně a individuálně specifických rysů. Při přemýšlení nad tím, co je a co není normální, si člověk dokáže vytvořit vlastní obraz o tom, že nadměrná agrese nebo úplná pasivita při tom, když nám někdo ubližuje není normalitou. V tomto pojetí tedy nelze považovat za normální například sadomasochistickou poruchu i při souhlasu obou partnerů. A zřejmě podobné chování nepovede k reprodukčnímu úspěchu a neexistuje ani žádné prostředí, které by podobné jednání schvalovalo. Přijatelné je pouze to, co schvaluje konsensus. To vyřazuje z definice normality sexuálních aktivit již zmíněnou agresi a sadistické aktivity, ale dále tedy *zoofilii, exhibicionistické, tušérské, frotérské* a další aktivity. K normalitám v našich kulturně – historických podmínkách patří i pokrevní nepřízeň a adekvátní věková hranice. Z těchto zmiňovaných nám vychází jistá definice pro naši společnost a ze sexuologického hlediska považujeme za normální: „*takové konsensuální tedy souhlasné sexuální aktivity, které se odehrávají mezi psychosexuálně a somatosexuálně dostatečně zralými a pokrevně v přímé linii nespřízněnými partnery a jež nevedou k jejich psychickému nebo tělesnému poškození.*“ (Weiss, 2017, s. 29) Vymezení pojmu normalita sexuálního chování bylo nutné pro pochopení následujících pojmů zmiňovaných spolu se sexuálními deviacemi. V současnosti je již používání pojmu sexuální deviace v podstatě zastaralé a existují hranice mezi pojmy *porucha sexuální preference, aberace* a *parafilie*. Člověk, který se nezabývá probíranou tematikou, nemusí vůbec vědět, co jednotlivé pojmy označují a kdy je vhodné či nevhodné je použít.

*Sexuální preferenci* můžeme popsat jako způsob, kterým jedinec dosahuje sexuálního uspokojení a eroticky ho přitahuje určitý objekt. Základem jsou vrozené

faktory a prostředí jedince. Preference se projeví až v době puberty či adolescence. Termín porucha sexuální preference se odlišuje především tím, že popisuje aktuální způsobené obtíže a zhoršení stavu jednotlivce, nebo při uspokojení poruchy hrozí újma jiné osobě. Na rozdíl od *parafilie* (pojem užívaný v DSM V a již zmíněný v první kapitole práce) která je nutnou, ale ne dostatečnou podmínkou pro diagnostikování poruchy sexuální preference. Obecně vzato parafilie, pokud nejde o ohrožení nevyžaduje klinický zásah. Jedná se o jakýkoliv jiný trvalý sexuální zájem než zájem o genitální stimulaci či mazlení s fenotypově normálními, zralými souhlasícími partnery. (Janíková, 2012, s. 7-8) Pojem deviace není nutno blíže specifikovat, zazněl již v podkapitole 1. 2., nejedná se o protipól normality, nýbrž určité chování směřuje od normality k deviantnímu. Nedělíme lidi na méně či více deviantní, ale na nedevariantní nebo deviantní.

Poměrně novým pojmem je pro nás *aberrace*. Jinými slovy můžeme říci, že znamená úchylku či odchylku. Aberantní chování je v podstatě porušování některých sociálních norem nebo celých skupin platných norem, avšak sama platnost normy není aberantem zpochybňována. Člověk označen aberací si je vědom, že narušuje normu a sám její platnost uznává. Poprvé přišel s rozdělením aberantního chování od deviantního, delikventního a rebelantského R. K. Merton, bohužel se v literatuře toto rozdělení příliš nedodrhuje. Aberace totiž není projev nesouhlasu s normami či znakem rebelie, ale zpochybňuje pravidla od základu. (Petrusek a kol., 1996, s. 205)

Jedním z užívaných termínů týkající se sexuální problematiky je *perverze*. Toto označení používá z větší části pouze psychoanalýza. Sigmund Freud ve svém díle Tři úvahy o sexuální teorii definuje perverzi jako trvalou odchylku od sexuálního cíle kohabitace. Tato odchylka se může týkat jiných částí těla a následně hrozí i vznik fixace na jednání, které většina bere jako dočasný sexuální cíl na cestě k souloži. (Berner, 2015 s. 15)

Momentálně největším problémem ve společnosti je zaměňování pojmů sexuální deviant a sexuální delikvent. V tomto hledisku jsou na vině právě média a neodborné laické články, které zkreslují tyto dva pojmy a jejich výklady jsou chybné. Bohužel je nejen v této problematice, nýbrž obecně větší část společnosti ovlivněna na základě médií (problematiku médií v souvislosti se sexuálními deviacemi nastíníme v kapitole 2. 3). Pojem delikvence označuje činnost, která porušuje zákonná opatření nebo jiné

normy. Současně toto chování způsobuje újmu jednotlivci nebo v některých případech celé společnosti. Obvykle můžeme narazit na pojmenování protispolečenské chování nebo v širším smyslu kriminalita obecně. (Petrusek a kol., 1996, s. 180) Delikt je tedy označení pro nedodržení sociální normy a má trestně právní charakter. Můžeme ho označit za trestný čin. Hlavním rozdílem u těchto dvou snadno zaměnitelných dvousloví je ten, že člověk s parafilií, aberací či tedy poruchou sexuální preference si nevybral život s odlišností, ale narodil se tak. Nemůžeme ho obviňovat za to, jaký postoj k sexualitě zaujímá, ale nemůžeme samozřejmě ani omlouvat činy, které v důsledku toho způsobí. S deviací se člověk narodí (jak podrobně vysvětlíme v následující podkapitole), ale s rozhodováním o svých činech nikoliv. Sexuální delikvent nemá vrozenou predispozici, ale čin, který spáchal, byl na základě jeho vlastního jednání, že ublíží jiné osobě. Weiss sám často ve svých projevech a článcích zmiňuje menšinový počet pachatelů trpících poruchou sexuálních preferencí, kteří spáchají sexuálně motivovaný trestný čin. Statistiky mravnosti kriminality Policie České republiky nebo Kriminologického ústavu předkládají každoroční statistiky o počtu spáchaných mravních činů a obětech, ovšem nerozdělují pachatele na deviantní a nedevariantní. Je těžké zjistit procentuální míru deliktů, které spáchá člověk s parafilií. Nejčastějším sexuálně motivovaným trestným činem je znásilnění a u většiny případů jde o pachatele z okolí oběti, který netrpí žádnou deviací. Nedevariantní pachatele rozděluje dle charakteru Weiss do několika skupin (Weiss a Zimanová, 1985):

- sociosexuálně a psychosexuálně nezralí muži,
- jedinci s psychopatickou strukturou osobnosti,
- jedinci, u kterých je sexuální delikt podmíněn situačně například pod vlivem, alkoholu
- hypersexuální se sníženou schopností racionální kontroly,
- psychotici.

Celá kapitola se zabývá problematikou vymezení pojmů týkajících se odlišnou sexuální preferencí, zároveň se snaží podat ucelený pohled na zaměňování s pojmem sexuální delikvence a v souvislosti s tímto přiblížit legislativní vymezení mravnostní kriminality. Dále podává obecný obraz o etiologii vzniku a současném přístupu k sexuálním deviantům. Stejně tak se snaží poukázat na zkreslování skrz mediální obraz společnosti.



## 2.1 Etiologie sexuálních deviací

Podkapitola zabývající se etiologií sexuálních poruch je důležitá pro jejich pochopení. Klasifikace v první kapitole nám objasňuje charakteristiku chování a problémů lidí potýkajících se s nějakým druhem parafílie. Je ale důležité si uvědomit příčiny vzniku. Větší procento společnosti disponuje složkou osobnosti, která umí udržet svoji sexualitu pod kontrolou. S podobnou složkou osobnosti se však nenarodil každý.

Mezi nejdůležitější medicínské cíle při zkoumání jakýchkoli poruch patří nalezení jasně příčiny. V oblasti zkoumání sexuálních deviací je to stejné. Weiss u etiologie sexuálních poruch uvádí: *„Paralelně se však možné příčiny nekonformního sexuálního chování zkoumají i z hledisek sociobiologických, psychologických a sociologických. Domníváme se však, že i když u deviací neznáme přesnou etiopatogenezi, je velmi pravděpodobné, že podobně jako v případě mnoha jiných poruch je i zde hlavní příčinnou vrozená dispozice. Zdá se, že pozdější okolnosti – výchova, sexuální zkušenosti – hrají spíše jen formující roli.“* Pro jedince se v podstatě na základě již předem vrozené dispozice může stát fetišem cokoliv, co nějak souvisí s jeho první sexuální zkušeností či vzrušením. (Weiss, 2017, s. 179) V díle *Deviant* od Januly je na kazuistikách lidí žijících s některou ze sexuálních deviací, popsán jejich první sexuální zážitek v souvislosti s pozdějšími potřebami, odchýlnými od normálu, při stimulaci nebo dosahování orgasmu. V souvislosti s touto teorií je uvedena v příloze č. 3 kazuistika týkající se propuknutí pyrofilie u mladého muže v souvislosti s první sexuální zkušeností. Bezespору, ale lidská sexualita patří z větší části k doposud nedostatečně prozkoumaným částem lidské podstaty. Etiologie vychází z několika modelů. První je genetický model, který zkoumá podmíněnost sexuální orientace a zaměřuje se na sledování vlivu chromozomů. Hormonální a neurochemický model se zabýval výzkumem především sexuálních delikventů a vliv androgenů<sup>12</sup> na jejich chování. Neuroanatomické modely patří k nejnadanějším z výzkumu sexuálních deviací díky nálezům mozkových anomálií u sexuálních delikventů. Dále zde pouze uvedeme behaviorální modely a jejich čtyři teorie učení aplikovaných na oblast sexuálního chování. Psychoanalytické modely, jak jsme již uvedli operující s pojmem perverze. Mezi další patří psychopatologické,

---

<sup>12</sup> Androgen je především testosteron a dihydrotestosteron podílející se na vývoji mužského genitálu. (Weiss, 2017, s. 190)

psychodynamické, modely poruch dvoření, sexuálně motivačního systému, sociologické, kriminologické, feministické a multifaktoriální modely. (Weiss, 2017, s. 180-226) Tato práce ale sleduje primárně sociální pojetí a změny ve společnosti k danému tématu jsou modely etiologie spíše medicínskou stránkou sexuálních deviací.

## 2.2 Legislativní vymezení mravnostní kriminality

Po jasném vymezení pojmů sexuální deviace a sexuální delikvence je na místě zmínit mravnostní kriminalitu<sup>13</sup> jako takovou, tedy z jakého důvodu se vůbec zmiňuje v souvislosti se sexuální deviací. Chmelík ve svém díle nahrazuje často pojem mravnostní kriminalita pojmem sexuální kriminalita – u těchto trestných činů se pachatel snaží ukájet sexuální pudy. Zde je nutné uvést, že ne každou sexuální kriminalitu spáchá sexuální deviant, jak se společnost z větší části mylně domnívá.

Mluvíme o druhu kriminality, který je dnes zařazen mezi nejzávažnější trestné činy. Zmiňuje se u nich o míře tzv. nejvyšší nebezpečnosti. Především z důvodu následků, které následují po spáchání trestného činu nesoucí zmiňované označení. Budeme-li hovořit o konsensu dnešní společnosti zaručuje nám osobní svobodu a lidskou důstojnost, především tedy ve všech demokratických zemích. Mravnostní trestné činy způsobují následky nejen během jejich spáchání, ale i dlouho poté a některé oběti si je nesou až do konce života, například v podobě psychických problémů, poruch a traumatizujících poškození. V souvislosti s tím je důležité zmínit Deklaraci sexuálních práv přijatou dne 20. 6. 1997 ve Valencii účastníky 13. světového sexuologického kongresu. Dokument formuluje sexualitu jako proměnlivou a dynamickou složku mezi jedincem a společností. Zároveň nabádá každou společnost k vytváření takového prostředí, které by uspokojovalo potřeby každého a respektovalo jeho práva. (Chmelík a kol., 2003, s. 11) S ohledem na zmiňovanou deklaraci je důležité si uvědomit, že každá kultura se řídí na základě svých nastavených norem a hodnot. Něco, co u nás je vnímáno jako mravnostní kriminalita, co je označeno za sexuální deviaci a hanlivě „úchylku“, může být přijatelné v některých kulturách i naproti světově uznávané Deklaraci lidských práv. Je nutné tedy nastínit trestní vymezení mravnostní kriminality u nás. Chmelík rozděluje mravnostní trestné činy

---

<sup>13</sup> „Skupina trestných činů, jejichž typickým obsahem je protiprávní zasahování do sféry svobodného rozhodování o pohlavím styku, mravního a tělesného vývoje.“ (Chmelík a kol., 2003, s. 17)

na čtyři roviny podle zásahu do života člověka. První skupinu tvoří morální vztahy ve společnosti, dále život a zdraví občanů poškozených v důsledku takového jednání, hovoříme tedy o sféře sexuálních vztahů. Ve třetí rovině zasahují do zdravého vývoje mládeže a v poslední řadě mluvíme o dobrých mravech v sexuálních vztazích mezi dospělými jedinci. (Chmelík a kol., 2003, s. 18) Zákon č. 40/2009 Sb., trestní zákoník (dále TZ) uvádí sexuální trestné činy především ve 2. části, Hlava III zvláštní část – Trestné činy proti lidské důstojnosti v sexuální oblasti. Zde je tedy zahrnuto:

- §185 Znásilnění, definované následovně: „*Kdo jiného násilím nebo pohrůzkou násilí nebo pohrůzkou jiné těžké újmy donutí k pohlavnímu styku, nebo kdo k takovému činu zneužije jeho bezbrannosti...*“,
- §186 Sexuální nátlak,
- § 187 Pohlavní zneužití, definované jako: „*vykonání soulože s dítětem mladším patnácti let nebo kdo je jiným způsobem pohlavně zneužije*“, jeden z nejzávažnějších trestných činů.

Dále zvláštní část TZ uvádí:

- §188 Soulož mezi příbuznými,
- §189 Kuplířství,
- §190 Prostituce ohrožující mravní vývoj dítěte,
- §191 Šíření pornografie – to se vztahuje pouze na šíření takového druhu pornografie, která ukazuje neúctu k člověku či zobrazuje soulož se zvířetem,
- § 192 – 193a – vymezuje trestné činy týkající se šíření a výroby dětské pornografie, účasti na pornografickém představení, kde vystupuje dítě.

Důležité je zmínit, i z hlediska klasifikace pedofilie, že je zde zahrnut i §193b Navazování nedovolených kontaktů s dítětem, tedy: „*Kdo navrhne setkání dítěti mladšímu patnácti let v úmyslu spáchat trestný čin podle § 187 odst. 1, § 192, 193, § 202 odst. 2 nebo jiný sexuálně motivovaný trestný čin, bude potrestán odnětím svobody až na dvě léta.*“ (Zákony pro lidi, 2018, online)

### **Mravnostní kriminalita v ČR**

Statistiky ukazující mravnostní kriminalitu u nás jsou každoročně dostupné na portálu Ministerstva vnitra. Problematikou těchto statistik je ovšem vysoká míra latence výskytu popisovaných jevů. Bohužel se u těchto případů jedná o největší míru latence vůbec. Už z povahy takto motivovaných trestných činů se dá vyvodit, že jde

především o strach z toho, co si bude myslet společnost, lítost okolí či hrozbu toho, že se bude člověk muset znovu podívat na člověka, kdo mu ublížil. Z výzkumů Institutu pro kriminologii a sociální prevenci zabývajících se výskytem kriminality na přelomu roku 1990 se dají vyčíst rapidní rozdíly v různých oblastech trestných činů až na právě zmiňované sexuální delikty. Weiss a Zvěřina ve svém výzkumu z let 1998 publikovaném v roce 2003 uvádějí statistiku zneužívání v dětství (formy osahávání, masturbace až samotného koitu). Z výzkumu je jasné, že pouze malá část zneužitých chlapců a dívek nahlásila čin někomu z okolí. Z údajů vyplývá, že nenahlásilo nikomu nic 80 % chlapců a 70 % dívek. Weiss sám dodává, že z jejich výzkumu je patrná vysoká latentní kriminalita v oblasti sexuálního zneužívání. Statistika týkající se žen v roce 1998 jasně ukázala pouze 3 % žen, které znásilnění nahlásily. Ministerstvo vnitra vydalo Grafický a tabulkový dokument shrnující mravnostní kriminalitu mezi roky 2006 a 2012 na našem území viz. Příloha č. 3, ze které je patrná zvyšující se tendence až na rok 2012, kdy je zaznamenán pokles. Přesněji není znám důvod poklesu, došlo sice k úpravám v pojetí trestního činu, ale nemělo to vliv na výši trestů u mravnostní kriminality. Publikace IKSP Analýza trendů kriminality v roce 2016 zaznamenala stagnaci oproti předcházejícím roků. Bylo spácháno 2 241 mravnostních trestných činů. Přímá objasněnost poklesla pod 70 %. Nejčastějšími činy bylo znásilnění, kde zaznamenávají nárůst o 51 skutků na 649. Zároveň je předvídan nárůst mravnostní trestné činnosti páchané prostřednictvím sociálních sítí. (Diblíková a kol., 2017, s. 16) Na portálu Policie ČR najdeme současné statistiky jednotlivých mravnostních trestných činů, které zaznamenávají mírný nárůst. Počet případů pro rok 2017 je 2 363. Zaznamenán je pokles u znásilnění oproti předcházejícímu roku na 598 případů. Pohlavní zneužívání se vyskytovalo v 669 případech. U těchto výzkumů nelze najít počty deliktů, které spáchaly osoby s poruchou sexuální preference. Takové statistiky nejsou uváděny.

### **2.3 Sexuální deviace v minulosti a současnosti**

V moderní historii bylo několik snah o ucelenou definici sexuálního zdraví. Je ovšem nemožné ji vytvořit vzhledem ke každoročně se měnícímu postoji celé lidské sexuality, změn v oblasti zvyků, obyčejů a rituálů obecně. Právě díky Diagnosticky statistickému manuálu Americké psychiatrické organizace je kromě definic možné

zachytit změny v postojích a konsensu společnosti. Na základě jednotlivých vydání v rozmezí z počátku v rámci desítek let, později se rozmezí aktualizace zkracuje, jsou zachycené odlišné postoje v pojetí sexuálních deviací obecně. Změna je viditelná v přístupu kategorizace zároveň v pojmenování a postupně se opouští od pojmu sexuální deviace k pojmu parafilie. V současnosti narazíme na již zmiňované pojmy poruchy sexuální preference či aberace. V prvním vydání z roku 1952 byla sexuální deviace zařazena mezi sociopatické poruchy osobnosti. Na základě druhého vydání z roku 1968 byly sexuální deviace zařazeny pod kategorií Poruchy osobnosti a nepsychopatické duševní poruchy. Porucha se diagnostikovala tehdy když, sexuální zájem zahrnoval jiné objekty než dospělé jedince opačného pohlaví a sexuální chování nebylo obvykle spojeno se souloží nebo soulož byla uskutečněna za bizarních okolností, jako je tomu u nekrofilie, pedofilie sadismu a masochismu. Kritérium opačného pohlaví nám dokazuje změnu konsensu v současnosti probíraném fenoménu homosexuality.

Jak jsme již uvedli DSM – III z roku 1980 poprvé zavedl pojem parafilie, současně se lišil přístup při diagnostice a vznikla tři hlavní kritéria uvedená v první kapitole. Čtvrté vydání z roku 1994 pouze rozšířilo kritérium diagnostikování o dobu minimálně šesti měsíců, kdy se fantazie, potřeby a projevy objevují. Zároveň začala rozeznávat 9 kategorií poruch. (Weiss, 2001, s. 31) Poslední revize z roku 2013 už má samostatnou kategorii s názvem parafilie a rozděluje ji v již zmíněné dvě kategorie – deviace v aktivitě a v objektu. Ještě v první polovině 20. století byla homosexualita považována za deviaci, poruchu preferencí, kdy bylo nemyslitelné, aby se někomu líbil sexuální styk s osobou stejného pohlaví. Pro zajímavost uvádíme další příklad změny, a to u problematiky onanie. Ta je ještě dodnes neuznávána z hlediska křesťanství. Na 8. mezinárodním hygienickém sjezdu v Pešti (dnešní Budapešti) v roce 1894 se jednalo o problematice onanie jako o velice nebezpečném a problematickém jevu v naší společnosti. Byly ustanoveny základní požadavky na neustálý dohled učitelů nad žáky, na upozornění žáků o škodlivosti onanie a další. (Janiš, 2004, s. 347) Dnešní konsensus považuje onanii za zdravý projev lidské sexuality.

Pokud se vrátíme ke kazuistikám Januly najdeme nepřeborné množství výpovědí o tom, jak bylo nemyslitelné před rokem 1989 dovolit si zmínit, že má člověk potřeby, které nejsou v souladu s představami o sexuálním chování. Lidé takto trpící nešli ani

k doktorovi, jelikož věděli, že je nečeká pochopení, ale stigmatizace, zavření do blázince nebo do vězení. Nebylo pochopení pro něco, co se vymyká nastaveným pravidlům, a nebyla šance to změnit. Po politickém převratu v roce 1989 nastal obrat i pro lidi trpící aberací ať už se jednalo o jakoukoliv formu začít (pokud měli snahu vyřešit svůj problém) řešit, jak fungovat ve společnosti bez toho, aniž by ohrožovali sebe nebo okolí. Tento restriktivní přístup byl typický pro všechny totalitní režimy, které konsensus ve společnosti v podstatě nuceně nastavovaly sami. Změna přišla i s označením doby jako postmoderní. Lipovetský zmiňuje postmoderní svět jako zrod spolu s rozšířením módy na celou společnost. Dle něj se celá společnost přeorganizovala na základě principů svůdnosti a půvabu, neustále se obnovují a odlišují na základě nepodstatných maličkostí. Vystupuje zároveň jako společnost lehkomyšlná, zaměřená na malichernosti, která už neprosazuje normy a pravidla prostřednictvím disciplíny, ale skrze možnost volby a snahu zaujmout. Ve chvíli, kdy jsme vkročili do postmoderní doby, se rozšířila sféra osobní nezávislosti a škála individuálních rozdílů, oddělily se principy sociální regulace. Zároveň se rozměnila jednota životních stylů a názorů. (Lipovetsky, 2013, s. 18)

Člověk je v pojetí sociologů utkán z myšlenek a citů. Jsme dozajista volní a svobodní, složení z názorů, zálib, snů, vědění, postojů, osobnosti a v neposlední řadě mravních zásad. Člověk ví, co je dobré, co je pravdivé a co smyšlené. Společnost je vnímána na druhou stranu jako rozmluva, soubor více či méně sladěných textů ze slovních spojení. V dnešní době se racionálně snažíme přijít na ulehčení některých našich životních tužeb nebo břemen. V souvislosti s poruchou sexuálních preferencí, je zde také část lidí, která se snaží ulehčit těm, kteří se nenarodili bez této dispozice jako my ostatní. Existuje spousta stránek, kde se snaží lidé přistupovat k deviaci z hlediska možnosti držet ji pod kontrolou, fungovat s ní ve společnosti, s někým prožívat strasti, které s sebou přináší. Stránka sexuální variace například přibližuje svět BDSM a odkrývá život jedinců žijících s těmito sexuálními preferencemi. Čím dál více pořadů se snaží přiblížit život těchto lidí, příkladem je pořad Pološero na ČT1. V jednom z dílů veřejně vystoupí ředitel jedné významné firmy, se svoji masochistickou poruchou beze studu. Sám přiznává, že již není, dle jeho názoru, společnost tak restriktivní, ale přeci jenom zná spoustu vlivných lidí s aberací, kteří odmítají říct pravdu nahlas. Bojí se především o svoji práci, stigma a sociální vyloučení. Existují stránky, kde si lidé a nejčastěji právě ty se sadomasochistickou

či fetišistickou poruchou mohou v podstatě přijít na své anonymně. V současnosti najdeme i „živnosti“ založené na profesionálních službách některých žen, které se pasují do role dominy nebo naopak. Některé podobně laděné stránky nabízejí anonymní seznamky, kde si lidé mohou vyhledat člověka na základě svých preferencí.

V současnosti z hlediska statistiky míry výskytu se počítá s méně než 5 % „nenormálního“ výskytu sexuálního chování (2, 5 % na každé straně normálního rozložení). Nejnovější údaje, které uvádí Weiss ve svém knize, o výskytu sexuálně deviantních aktivit z výzkumu v roce 2011 provedeném na 6000 německých mužů se projeví od 0, 13 % exhibicionistické chování až k 0, 4 % frotéristických aktivit a u 0, 23 % byla zaznamenána pedofilní aktivita. (Weiss, 2017. s. 24)

## 2.4 Pohled médií na sexuální deviace

Masmédia ovládají myšlení společnosti více, než je vítáno. Společnost se nechá snadno ovlivnit články, které jsou podloženy pouze jménem autora, avšak z většiny nemají solidní základ. Největším lákadlem jsou trestné činy. A bohužel tato problematika se týká i sexuálně motivovaných trestných činů, které jsou nicméně pořád velkým lákadlem pro čtenáře především bulvárních novin. Občas se vyskytne článek o exhibici nějakého člověka bez určitých informací a stejně, tak rychle jak se objeví, taky zmizí a nikdo nic více nerozebírá. Ovšem narazí-li média na znásilnění dítěte okamžitě naběhne titulky „zneužívané dítě, pedofilie apod...“. Nejčastěji zmiňovanými deviacemi je právě pedofilie nebo sadismus, ne vždy však je tvrzení správné. Většina pachatelů vedle sadistické poruchy, ale trpí zároveň i poruchou osobnosti nebo psychopatickou poruchou, což je málokdy zmíněno. Nejčastěji jde právě o pojem pedofil. Ve většině případů se, ale právě o pedofilního delikventa nejedná. Jak uvádí Žák<sup>14</sup> ve své diplomové práci, stanoví novinář diagnózu ihned bez podloženého znaleckého posudku. Zároveň připomíná výrok Weisse pro server novinky.cz, že 90 % případů pohlavního zneužívání dítěte je spácháno nedevariantním člověkem. To znamená, že v podstatě 90 % článků jsou fabulace okolo sexuálních deviací. Primárním cílem médií je fascinovat a přilákat čtenáře. Pro příklad uvedeme online stránky známého bulváru u nás, Blesk.cz na jehož stránkách pod

---

<sup>14</sup> ŽÁK, Karel. *Život a pocity nekriminálních pedofilů*. Brno: Masaryková Univerzita, Pedagogická fakulta, Katedra výchovy ke zdraví, 2012, 135 s. Diplomová práce

pojmem pedofil nalezneme nepřeborné množství článků, které zkreslují realitu a význam slova pedofil. Názvy článků jsou například: „*Obvinění ve výměně. Náhradní táta musí dokázat, že není pedofil*“, *Odsouzený pedofil byl zvolen šéfem hasičů! Změnil jsem se, dušuje se. Lidé se bouří*“ obdobné titulky nesměřují k ničemu jinému než nabádat společnost k lynčování bez podložených faktů.

Doposud nejznámějším případem, u nás ještě nepřekonaným jinou kauzou byl případ, zmizelé Aničky Janátkové v roce 2010, kdy propukla masivní bouře a volání po vytvoření registru pedofilů u nás. Tento krok pana Jehličky naštěstí neobstál před ústavními zákony a nebyl spuštěn. Měl obsahovat fotografie a jména pedofilů. Celou touto problematikou se zabývá Žák ve své diplomové práci, se kterou již vystupoval i na sexuologických konferencích. To, co uvádí ve své práci by se dalo promítnout na veškeré deviace obecně. Pokud člověk trpící nějakou poruchou, kterou si ještě není schopen sám úplně přiznat nebo se bojí se sni někomu svěřit, čte články podobného rázu, dozvídá se v nich, jaké je vlastně riziko pro společnost, jaké činy evidentně páchají podobní lidé. Nevznikne z toho nic jiného než reakce na to, jak je označován, a jedinec se může začít s tímto označením ztotožňovat. A svoje chování může podřídít přesně tomu, co si o něm společnost myslí. Rizika, která sebou nesou nedostatečně korektní redaktoři v některých bulvárních médiích, jsou problematikou napříč patologickému chování a zdaleka ne pouze problematikou sexuálních deviací. Konsensus dnešní doby je bohužel nastaven na velké moci médií ovlivňovat obraz každodenního života.



### 3 SOUČASNÝ PŘÍSTUP K PORNOGRAFII

Pornografie je v současné době fenoménem číslo jedna. Už několik let má stoupající tendenci a je v diskurzu sexuologické, psychologické, ale i laické veřejnosti. Pokud bychom měli shrnout historii pornografie, nestačila by nám k tomu celá bakalářská práce. Termín vznikl z řeckého slova *porné* jehož význam je prostitutka a *grafein*, tedy psát.

Provokující nahotu jako takovou můžeme pozorovat už od prvních kreseb znázorňující pohlavní styk před 1500 lety. Tématem prvních výtvarných děl byla z větší části inspirace nahým lidským tělem. Já se ovšem zaměříme na dobu, která je nám mnohem blíže. Koncem 19. století začalo v Českých zemích legislativní tažení proti pornografii. Celosvětové šíření mělo za výsledek Ženevskou úmluvu z roku 1923 na základě ní byl stanoven závazek, že smluvní státy provedou veškerá opatření k zadržení a potrestání osob, které vyrábějí a dále distribuují pornografii. Byly umožněny domácí prohlídky a pátralo se po každém obdobném materiálu. Až v roce 1980 byl v Dánsku novelizován zákon povolující výrobu a distribuci pornografie. Byla ustanovena minimální věková hranice sledovanosti a zároveň angažovanosti na 15 let. Stejně tak v tomto období dosáhla rozkvětu ve Švédsku a USA, díky zákonům šla distribuce velice rychle a konzumenti neměli problém si k ní najít cestu. Na začátku, můžeme použít pojem boomu, se začaly objevovat otázky, zdali se pornografie nezačíná vyvíjet jako žánr. S postupným rozšířením pornografického průmyslu přišla také vlna problému s výskytem HIV. (Poštulka, 2007, s. 16 a s. 264) U nás komunistická ideologie považovala pornografii za buržoazní přežitek a kategoricky ho odmítala, jako všechny totalitní režimy. Pašoval se sem tedy pornografický materiál pomocí lidí, kteří měli povolení vycestovat ze země. Po roce 1989 při otevření hranic došlo k rapidnímu dovozu ze zahraničí a samozřejmě se dostala na scénu i domácí produkce. Většina odborníků v té době zastávala názor, že se za chvíli trh přesytí a o pornografii opadne zájem. Měli pouze částečnou pravdu, když došlo v roce 1996 ke snížení zisků. V souvislosti s pornografií, zde máme také konání erotických veletrhů. Tolik ve zkratce k historii pornografie. (Uzel, 2004, s. 193) Její popularita a šíření stoupl především díky technickému pokroku oproti létům minulým. Papírovou formu a krátkometrážní filmy nahradila internetová forma. Ta je v podstatě dostupná všem. I když je hranice sledovanosti v našem státě dána

věkem 18 let, při potvrzení formuláře na webových stránkách, se kdokoliv může dostat k nepřebernému množství online pornografie různých kategorií. V souvislosti s deviacemi je zde nutné uvést problematiku dětské pornografie a komerčního sexuálního zneužívání dětí. Oboje je uvedené v našem trestním zákoně a v práci jej uvádíme v kapitole o legislativním vymezení mravnostní kriminality. Dětská pornografie je dle Policie ČR určitá forma znázornění, například v podobě fotografie nebo videa, sexuální aktivity, kde hlavním objektem je dítě. Současně kromě šíření dětské pornografie v pravém slova smyslu řeší policie i případy umístování fotek dětí vlastními rodiči na internet například v bazénu nebo doma ve vaně, kdy si neuvědomují možnost zneužití. Sociální sítě jsou totiž dostupné úplně pro všechny napříč kontinenty.

Vrátíme se k problematice pornografie v současnosti, jak na ní poukazuje v nejnovějším díle Philip Zimbardo. Ve své knize *Odpojený muž* se snaží poukázat na alarmující roli pornografie v životě mladých mužů. Dá se říci, že online porno je trhem virtuálních potěšení. Nejméně 5 % hesel nás dovede k 90 % erotických videí. Na začátku éry webových stránek bylo ještě možné spočítat množství pornografického materiálu v současnosti, ale existuje takový počet pornografických snímků nejrůznějšího původu a kvality, že není možné je přesně spočítat. Není divu, že mnoho jedinců trpící parafilii mají v diagnóze nadměrné užívání pornografie. Filmový svět sexu nabízí sledujícím věci, které by kupříkladu v reálném životě nikdy kvůli studu po svém partnerovy či partnerce nepožadovali. Někteří sexuologové se přiklánějí k názoru, že videa s určitou tematikou, kterou jejich pacient preferuje, mohou pomoci od napětí a zamezit, tak ventilování na veřejnosti. K této problematice se často vyjadřuje Weiss v souvislosti s pedofilií a problematikou dětské pornografie. Nacházíme zde, ale i odvrácenou stranu pornografie a její různorodé vizualizace. Příliš časté sledování pornografie může být škodlivé pro dospívající, v tomto případě jde především o chlapce, kteří ji nadměrně sledují, ale nikdy ještě neměli reálný sexuální styk. Ve videích totiž nacházejí velice zkreslenou představu o pohlavním styku, než jaký ve skutečnosti je. Kupříkladu tam nenajdou něžnosti, emoce, intimitu, komunikaci mezi párem, dotyky či líbání. V některých případech vidí agresi, hrany nesouhlas či násilné chování. Pro mladého dospívajícího je tedy těžké rozpoznat, co je normální. Dospělý člověk chápe myšlenku projevujících fantazií v pornografii a bere je jako zpestření nebo plnění vlastní sexuální fantazie. Hrozbu Zimbardo vidí

primárně v absenci schopnosti rozlišit realitu a fantazii. Vedle ohrožení mládeže mluví též o změnách sexuálních tužeb u konzumentů porna. Ti jsou čím dál více nespokojeni se svým intimním životem a nejsou schopni navázat skutečný vztah. Nerealistické představy a mylná měřítka pro srovnání mají i další společenské důsledky jako je vyobrazení vyrýsovaných, krásných a štíhlých pornohereček a herců, kteří jsou vždycky v plné síle a při pohlavním styku přesně ví, co dělat. Sledování jednoho filmu za druhým, kde herci podávají sexuální výkony mimo normalitu, mají velice neblahý vliv na vývoj mladých mužů. Bez osvěty a reálného pohledu na věc se může stát, že se nadměrné užívání pornografie promění ve špatné sexuální návyky a úplně se vymkne kontrole. (Zimbardo, 2017. s. 37-40) Mezi nejvyhledávanější termíny patří lesbická videa, tedy znázorňující homosexualitu a hentai videa. V posledních letech je zaznamenám rapidní nárůst sledovanosti těchto animovaných videí, které zobrazují, jak pohádkové bytosti, tak i objekty, které reálně neexistují, smyšlené bytosti.

Ačkoliv jsme zmínili možná rizika konzumace pornografie v posledních letech z čísel sledovanosti vyplývají alarmující výsledky. Kinsey institutu v roce 2002 provedl průzkum na téma, jak často lidé sledují pornografii z 10 000 účastníků uvedlo 56 %, že sledovali alespoň jednou týdně a 19 %, sledovalo každý den. V roce 2014 provedl Cosmopolitan šetření u 4000 mužů, z nichž 89 % uvedlo každodenní sledování nebo jednou za několik dní. Jedna z nejvíce navštěvovaných stránek na světě Pornhub vydává každoroční statistiky o počtu sledovanosti pro celý svět, ale i jednotlivé státy. V roce 2013 šlo o patnáct miliard zhlédnutí za rok. (Zimbardo, 2017, s. 226) Pozitivní na těchto vysokých číslech je, že se snižují v období svátků, přes Vánoce a Silvestra, kdy mají být lidé pohromadě. Klesají i ve významné křesťanské svátky. Tato klesající tendence pro uvedená období platí celosvětově. V roce 2016 už šlo o 64 miliónů návštěvníků denně. Stránky typu Pornhub, Redtube a nejsledovanější česká stránka Xvideos předkládají nepřehledné množství vizuálních podnětů a vzruchů nejrůznějších kombinací. (PornHub, ©2018)

Změnu v problematice pornografie můžeme zachytit ze sexuálního chování v ČR od Weisse a Zvěřiny z roku 2001. Od roku 1993 do roku 1998 byl zaznamenán výrazný restriktivní přístup, zapadají do toho roky snížení zisků z distribuce, jak bylo po roce 1989 předpovězeno, že dojde k zasyčení trhu. Pornografii považovalo za škodlivou 21 % oproti roku 1993 došlo k 1 % snížení. Snížení o 3 % na

52 % zaznamenal přístup, že k ní výhrady nemají, ale umožnili by prodej jen ve specializovaných prodejnách. Tento kritický trend byl výrazný u mužů. Po těchto letech, ale opět nastává nárůst s příchodem nových technologií. (Weiss, 200, s. 105) Ze statistik PornHub je brána Česká republika jako jedna z nejdůležitějších zemí produkující pornografii. Výsledky statistiky pro naši zemi z roku 2015 uvádějí, že Češi navštěvují tyto stránky nejčastěji v pondělí v dopoledních hodinách, tedy velice často v práci. Oproti jiným zemím jsme zatím nezačali preferovat sledování těchto videí na telefonech. Mužská populace je v převaze, co se sledovanosti týká, celých 75 %. Nejčastěji sledují videa s dospělými mladými ženami, lesbická videa a videa se dospělými staršími ženami. V prvních deseti se neumístila, ve světě jinak dosti sledovaná, videa BDSM zobrazující sadomasochistické aktivity. (PornHub, ©2018) Jsem si vědoma, že není možné porovnávat dva takto odlišné výzkumy, už z hlediska metody a let. Nešlo mi o porovnání, jako spíše o zhodnocení přístupu k pornografii v naší společnosti. Jak jasně vyplývá tendence je zvyšující, a možná i lehce alarmující, jak zmiňuje Zimbardo.

## 4 VÝZKUMNÉ ŠETŘENÍ

V dnešní době najdeme nepřehledné množství výzkumů o alkoholismu, drogové závislosti, syndromu vyhoření nebo ostatních diskutovatelných tématech. Nenajdeme jich však tolik na téma sexuální deviace. Výzkumy, které se dají dohledat jsou z většiny o sexuálních deviantech, kteří mají nařízené ochranné léčení z důvodu spáchání nějakého sexuálního deliktu. Problematika zkoumání sexuálních deviací u široké veřejnosti je složitá. Poruchy sexuálních preferencí se dají považovat za skrytý jev. Sexualita jako taková je v současnosti téma, které už dávno není tabu. Ovšem ne každý je v naší společnosti ochoten otevřeně na podobné téma mluvit. Největší výzkumy týkající se naší společnosti, hovoříme o České republice, vycházejí ze dvou nejznámějších sexuologických jmen Weisse a Zvěřiny. U nich lze pozorovat výskyty některých problémů. A právě z důvodu malého množství „laických“ výzkumů, ke které by veřejnost měla přístup a mohla se tam něco dozvědět, mě zajímalo, co si o sexuálních deviacích myslí ostatní i z důvodu zkreslování médií. Jelikož jsem již zmínila, že je v dnešní době společnost více otevřenější a benevolentnější, najdeme mnoho děl zabývajících se pornografií a její rostoucí rolí. Na základě toho jsem zařadila i kapitolu shrnující toto téma a k ní i malou část ve výzkumném šetření.

Rozhodla jsem se tedy výzkumné šetření směřovat k veřejnosti. I když jsem si vědoma rizika, toho, že ne každý je otevřený mluvit o tématech týkajících se sexuálního chování. Zajímá mě pohled společnosti na tzv. sexuální devianty dnes odborně nazývané osoby s poruchou sexuální preference a s tím související vědomosti týkající se zmiňovaného tématu. Jestli je vůbec nějaké povědomí o charakteristikách deviace, zda by lidé měli veliký problém žít v blízkosti někoho takového. Na základě kapitoly o pornografii v teoretické části mě zajímal postoj k ní. V dnešní době najdeme spoustu statistik sledovanosti, ze kterých vyplývá, že rok od roku sledovanost pornografie narůstá. Odborná veřejnost se zabývá otázkami, zdali to má pozitivní či negativní dopad na sexualitu dnes. Jedno z nejnovějších děl od celosvětově uznávaného psychologa Philipa Zimbarda *Odpojený muž*, se zabývá negativním dopadem technologie, zmiňuje sledovanost pornografie, na mužství a mužský vývoj obecně.

Výzkumné šetření se snaží najít odpovědi na otázku: Jaký je názor veřejnosti na sexuální deviaci a zdali se dají zachytit změny ve vnímání dané problematiky?

Je důležité zmínit, že se jsem se snažila zaměřit na společnost laickou, humanitně zaměřením lidé mají názory postavené na základě studia či své práce s odlišnými komunitami. Práce zabývající se podobnou tematikou měly vždy v celku porovnatelné závěry. Tomáš Petr (2008) se ve své diplomové práci zabývá názory veřejnosti na sexuální deviace. Z výsledků vyplývá posun k liberalizaci společnosti, kdy 70 % respondentů vnímá sexualitu jako věc svobodné volby a vzájemného souhlasu. K termínu sexuální deviace jako takovému přistupují v 59 % s odporem a strachem. K podobným závěrům dospěla i Simona Vítková (2017), která ve své práci pracovala se skupinou mladých dospělých. Z jejích výsledků vyplývá, že zdrojem informací o této problematice jsou z 56 % právě masmédiá. O jejímž zkreslování se zmiňuje podkapitola 2. 4. Zároveň ale 53 % přiznalo, že si jsou vědomi zkreslování.

Zvolenou skupinou výzkumného šetření byla dospělá populace. Tedy především o mladé až středně dospělé populaci do 50 let. Definici slova dospělý, dospělost jsem chtěla převzít podle Zděňka Palána „Lidské zdroje – Výkladový slovník“ v online verzi. Zde najdeme více definic od různých autorů. Dle právních norem: „*Dospělý je člověk, který ukončil školskou přípravu a vstoupil na trh práce (event. do domácnosti).*“ Palán dále uvádí: „*V poslední období se ustálilo následující věkové členění (Hartl): 18-24 let mladí dospělý, 25-44 let mladší střední věk, 45-64 starší střední věk, 65-74 starší dospělí, nad 75 let stáří.*“ (Andromedia, 2018, online) Cílím ovšem na takové téma, u kterého nehraje roli a nemá vliv ekonomická zralost, či vstup na trh práce, jak uvádí právní norma. Jde mi především o mentální stránku dospělých. Vágnerová (2007) řadí mezi hlavní znaky dospělosti právě relativní svobodu vlastního rozhodování, zodpovědnost ve vztahu k druhým lidem a zároveň zodpovědnost za vlastní jednání a činy. Dalším důvodem pro výběr právě mladé a střední populace byla lehčí dostupnost a cesta k hledání respondentů.

#### **4.1 Metoda výzkumného šetření**

Cílem šetření je především zmapovat názor veřejnosti na sexuální deviace a snaha zachytit změny ve vnímání dané problematiky. Na základě cíle jsem zvolila jednu z kvantitativních metod-dotazníkové šetření. Přesněji se jednalo o škálový dotazník. Škálování je možné uskutečňovat pomocí několika druhů posuzovacích škál a stupnic. Jedná se o nástroj, díky kterému lze měřit vlastnosti, intenzitu a frekvenci.

Pro výzkumné šetření byla použita Likertova škála. Ta se používá především pro měření postojů a názorů lidí. Skládá se z výroků, které se hodnotí pomocí konstantní stupnice. Na stupnici člověk vyjadřuje vlastní míru souhlasu či nesouhlasu s daným výrokiem. (Gavora, 2008, s. 110-112) Byla zvolena šestistupňová škála, kde 1 zastupovala silný souhlas, 2 střední souhlas, 3 mírný souhlas, 4 mírní nesouhlas, 5 střední nesouhlas a 6 silný nesouhlas.

Dotazník se skládal z výroků a seřazování nabízených pojmů na základě preferencí respondenta. Byl realizován anonymně právě z důvodu témat, kterých se týkal. Ne každý chce veřejně projevovat svoje názory a o to více pokud jde o ožehavá témata jako jsou deviace obecně nebo pornografie. Skládal se z několika částí. První 4 otázky byly zaměřené na věk, pohlaví a obecné informace stejně tak poslední 2, které se zabývaly tím, zdali nebylo nepříjemné odpovídat na výroky v dotazníku, a prostor pro zpětnou vazbu respondenta. Samotné jádro dotazníku se skládalo z 15 výroků a 3 otázek, kde respondent měl číselně seřadit podle preferencí. Pro ulehčení jsme si dotazník rozdělili do 3 částí, kde každá část byla zaměřena na něco odlišného. Část první se skládala ze 7 výroků. Zdrojem prvních 4 výroků byl pořad ČT 1, kdy se reportér ptal lidí na veřejnosti, co znamená pojem sexuální deviace, jaký je názor na devianta a další otázky týkající se témat, které jsme již zmínili v předchozích kapitolách. Jejich vědomosti o tématu byly velice malé. Výroky 5 a 6 byly vytvořeny na základě webové stránky České pedofilní komunity ČEPEK. Díky zajímavému článku o Prigue Pride, pořadatelích a průběhu každoroční akce. Na těchto stránkách je možné najít nepřeborné množství článků, diskuzí o problematice pedofilie, ale nejen o ní. Poslední výrok<sup>15</sup> první části byl převzat z výzkumu zabývající se názory veřejnosti na sexuální deviace. Druhá část dotazníku směřovala k „Obecné toleranci k menšinám“. Byla tvořena výroky 9 až 12, kdy se zdrojem stal dokument Pološero natočený Českou televizí o životě lidí s fetišistickou a sadomasochistickou poruchou. Jednalo se o zjištění, jestli obecně mezi lidmi panují předsudky či nikoliv. U otázky č. 8<sup>16</sup> respondenti měli seřadit číselně 6 vybraných poruch (u kterých se nacházela přesná definice) od těch, které jim vadí

---

<sup>15</sup> Pozn. PETR, Tomáš. Názory veřejnosti na sexuální deviace. Olomouc: Katedra psychologie Filozofické fakulty Univerzity Palackého v Olomouci, 2008. 205 s. Diplomová práce.

<sup>16</sup> viz: VÍTKOVÁ, Simona. Pohled na poruchy sexuální preference očima mladých dospělých. Hradec Králové: Pedagogická fakulta Univerzity Hradec Králové, 2017. 60 s. Bakalářská práce.

nejméně až po ty co nejvíce. Poslední část tvořena výroky 13, 14 a otázkami na seřazení 15, 16 se zaměřovala na internetovou formu projevu sexuality – pornografii. U otázek 15 a 16 měli respondenti seřadit názvy kategorií pornografie dle názoru a ve druhé dle vlastních preferencí. Výběr kategorií a postavení poslední části dotazníku vycházelo ze statistiky portálu PornHub z roku 2016. Portál vydává každoroční statistiku o počtu sledovanosti celosvětově a pro každý stát zvlášť. Otázka 15 vycházela ze statistiky celosvětové sledovanosti a 16 ze statistiky pro Českou republikou. Sestavený dotazník jsem šířila nejprve v papírové formě, ovšem v mém okruhu se nacházejí z větší části lidé z humanitních studií, kteří mají obdobné názory jako já. Nedostihla bych ovšem takový počet respondentů pro reprezentativní vzorek. Zároveň jsem chtěla vycházet z většinové laické veřejnosti. Přešla jsem tedy i na formu elektronickou a šířila pomocí portálu vyplnto.cz. Dotazník jsem nenechala kolovat veřejně, ale zasílala jsem ho lidem odpovídajícím předem stanovené cílové skupině. Primární snahou bylo, aby se dotazník dostal hlavně k okruhu lidí lékařsky, technicky, ekonomicky či jinak zaměřeným vyjma humanitních studií, a vzorek byl co nejvíce reprezentativní.

Při vyhodnocování jsem zkomparovala výsledky z online portálu vypln.to a papírové formy do jednotně kódovaného excelového souboru. Samotné vyhodnocení probíhalo pomocí speciálního statistického systému IBM SPSS. Zmiňovaný systém patří mezi celosvětově rozšířené statistické systémy pro aplikaci ve vědě, metody statistických analýz, laboratorních měření, výzkumů, souhrnně pro jakoukoliv sumarizaci dat z velkých, ale i menších databází a pro publikaci. Na základě fungování tohoto systému jsme transformovali data do jednoduchých statistických přehledů a tabulek.<sup>17</sup>

## 4.2 Stanovení hypotéz

Hypotézy jsou jádrem klasických kvantitativně orientovaných výzkumů. Jak uvádí Kerlinger: „*hypotéza je konstatování opírající se o domněnky. Výrok o vztazích mezi dvěma a více pozorovanými jevy či proměnnými.*“ Dále uvádí tři hlavní důvody, proč jsou hypotézy nepostradatelné prostředky vědeckých výzkumů. Za první

---

<sup>17</sup> PETR, Pavel. *Stručný návod k ovládní IBM SPSS Statistics a IBM SPSS Modeler*. Vyd. 1. Pardubice: Univerzita Pardubice. 2012, 65 s. ISBN 978-80-7395-477-2 (online)



jsou hypotézy pracovním nástrojem. Druhým důvodem je možnost jejich ověření a shledání pravděpodobně nepravdivými či naopak pravdivými. A jako třetí důvod představuje hypotézu jako prostředek pro rozvoj poznání. (Kerlinger, 1972, s. 16-17)

Na základě teorie a cíle bakalářské práce byly stanoveny následující hypotézy. Hypotézy vznikly v návaznosti na výroky použité v dotazníku. Hypotéza č. 2 byla stanovena již ve zmíněném výzkumu Petra (2008) Hypotéza č. 3 vychází z výzkumu Sexuálního chování v ČR – situace a trendy od Weisse a Zvěřiny (2001) ti uvádějí výrazný restriktivní přístup populace vzhledem k pornografii a mají proti ní výhrady či jsou pro její zákaz. (Weiss a Zvěřina, 2001, s. 105)

**H1:** Více než 50 % respondentů považuje obecně sexuální deviace za nebezpečné.

**H2:** Méně než 50 % respondentů souhlasí s tím, že je pornografie v současnosti běžnou záležitostí.

**H3:** Existuje statisticky významný vztah mezi věkem a znalostí akce Prague Pride.

**H4:** Existuje statisticky významný vztah mezi věkem a hodnocením akce Prague Pride.

### 4.3 Popis výzkumného vzorku

Výzkumného šetření se zúčastnilo 115 respondentů.

**Tab. 1: Pohlaví respondentů**

Pohlaví	Počet	Procenta
Muži	57	49,6
Ženy	58	50,4
Muži a ženy	115	100

Do výzkumného vzorku se zapojili muži v počtu 57 a ženy v počtu 58. Z tabulky je patrné, že ženy jsou v převaze, ale pouze o 1 respondentku. Nedochozí tedy ke zkreslení výsledků na základě genderových vlastností.

**Tab. 2: Věk respondentů**

	<b>Věk</b>
AP	26,59
Me	25,00
SD	5,544
Minimální	18
Maximální	48

(AP = aritmetický průměr<sup>18</sup>; Me = medián<sup>19</sup>; SD = směrodatná odchylka)

Minimální věk osob vyplňující dotazník byl 18 let a maximální 48 let.

Z tabulky vyplývá, že věkový průměr respondentů byl po zaokrouhlení 27 let. Při lichém počtu respondentů se medián nachází ve středu řady, což platí pro vzorek výzkumného šetření tedy se středovou hodnotou 25. Pokud se zaměříme na směrodatnou odchylku víme, že nám určuje u číselné řady míru odlišnosti jednotlivých čísel. Tedy nakolik jsou od sebe čísla odlišná. Čím menší je směrodatná odchylka tím menší jdou odlišnosti mezi čísly. (Walker, 2013, s. 75) Směrodatná odchylka věku respondentů nám ukazuje nakolik se liší věková kategorie.

**Tab. 3: Věkové kategorie**

<b>Kategorie</b>	<b>Četnost</b>	<b>Procenta</b>
18-25	62	53,9
26-30	34	29,6
31-40	15	13,0
41 a více	4	3,5
Celkem	115	100

Na základě histogramu z výsledků zpracovávající věk respondentů bylo stáří dotazovaných rozděleno do čtyř kategorií. První kategorie obsahuje všechny respondenty ve věku 18–25 let, druhá ve věku 26–30 let, třetí kategorie ve věku 31–40 let a poslední kategorií jsou respondenti od 41 let a více. Nejvíce zastoupená je zde právě kategorie první, respondenti nejmladšího věku. Oproti tomu pouze 16,5 % jsou lidé mladší a starší dospělé populace. U posuzování změn společenského konsensu se nejedná o dostatečně souměrný reprezentativní vzorek. A může na základě toho dojít ke zkreslování výsledků směrem k názorům mladší generace. Tato odchylka je způsobená šířením dotazníků primárně skrze vrstevníky.

<sup>18</sup> Jedná se o střední hodnotu základního souboru. (Reiterová, 2004, s. 21)

<sup>19</sup> Medián je naměřená hodnota daného vzorku, která se nachází ve středu řady. (Reiterová, 2004, s. 21)

**Tab. 4: Vzdělání**

Vzdělání	Počet	Procenta
Základní	3	2,6
SŠ s výučním listem	10	8,7
SŠ s maturitou	67	58,3
Vyšší odborné	5	4,3
VŠ	30	26,1

Více než polovina respondentů ukončilo vzdělání střední školou s maturitou.

**Tab. 5: Zaměření**

Zaměření	Počet	Procenta
Humanitní	39	33,9
Lékařské	8	7
Technické	33	28,7
Přírodovědecké	2	1,7
Ekonomické	33	28,7

Na základě stanovení cíle výzkumného šetření bylo primární snahou cílit na laickou veřejnost. Tedy společnost, která nebyla nějakým způsobem vzdělávána v problematice deviací obecně v naší společnosti. Nemá tedy vybudovaný odlišný přístup ve vnímání problematiky zmíněné v teoretické části práce. Humanitně zaměření se nám sice v daném vzorku objevují v součtu jednotlivců v největším počtu, ovšem vzhledem k ostatním oborům převládají procentuálně, přesněji v 59,1 % respondenti s odlišným zaměřením. Do této skupiny jsou zahrnuti dotazovaní technicky, přírodovědecky a ekonomicky zaměření.

#### 4.4 Analýza výsledků výzkumného šetření

Výsledky z první části dotazníkového šetření, obecná data (pohlaví, věk, vzdělání) jsou shrnuty a popsány v předchozí kapitole

Z další části zabývající se vnímáním odlišené sexuality jinak dále obecnou tolerancí k menšinám a internetovou formou projevu sexuality jsou výsledky prezentovány právě v této kapitole. Na začátku jsou uváděny data vztahující se k předem stanoveným a již zmíněným hypotézám.

**Tab. 6: Vnímání sexuálních deviací jako nebezpečných.**

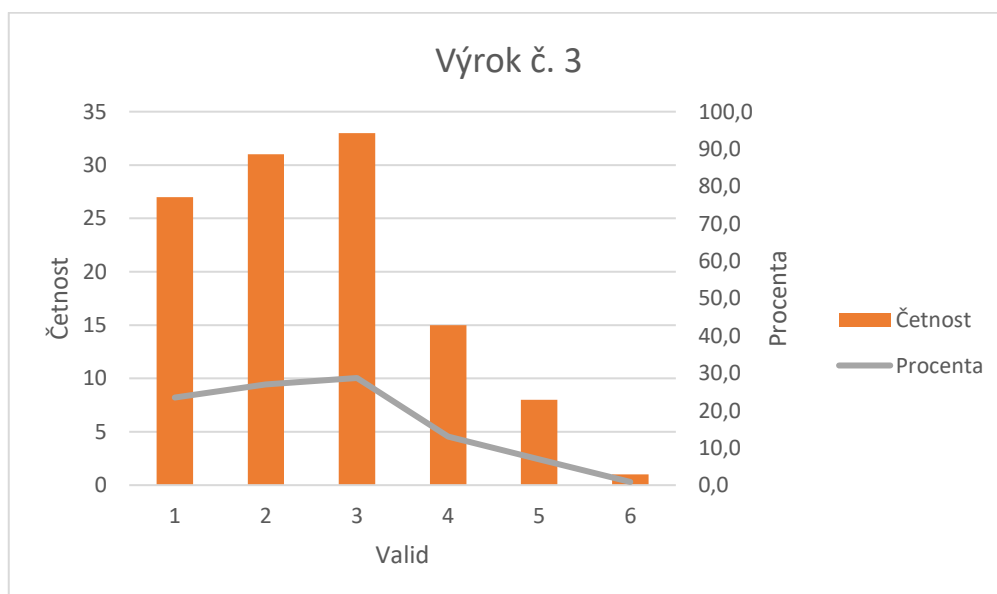
Škála	kumulativní četnost %
Silný souhlas	23,5
Střední souhlas	50,4
Mírný souhlas	79,1
Mírný nesouhlas	92,2
Střední nesouhlas	99,1
Silný nesouhlas	100

(AP = 2,56; M<sub>e</sub> = 2,00; Modus = 3; SD = 1,230)

Z tabulky jasně vyplývají jednotlivé kumulativní, tedy nasčítané četnosti. Nejvíce respondentů, přesněji 79,1 % volilo u výroku č. 3 škálu s jakoukoliv mírou souhlasu. Tedy stále jsou společností sexuální deviace vnímány jako nebezpečné. Střední volenou hodnotou byla škála č. 2 - střední míra souhlasu. Modus, tedy nejvíce zastoupená (nejvíce volená) hodnota, pro zmiňovaný výrok je odpověď 3, takže mírný souhlas. Jednotlivé odpovědi respondentů se lišily, ne však nijak významně, jak můžeme vyčíst ze směrodatné odchylky SD = 1,230. Víme, že čím nižší SD je, tím méně se míra jednotlivých odpovědí liší. Výsledky vyplývají shodně s nastavením naší společnosti. Se společenskými hodnotami a normami, které uznáváme, viz. kapitola 2.2 Legislativní vymezení mravnostní kriminality.

Pro lepší představu uvádíme Graf č. 1, který zahrnuje naměřené hodnoty a poukazuje na klesající procentuální tendenci směrem k vyjádření nesouhlasu s výrokem.

**Graf č. 1**



Na základě statisticky prokázaného výsledků, že 79,1 % respondentů souhlasí s tvrzením o obecné nebezpečnosti sexuálních deviací **přijímám stanovenou hypotézu č. 1**, která zní: Více než 50 % respondentů považuje obecně sexuální deviace za nebezpečné.

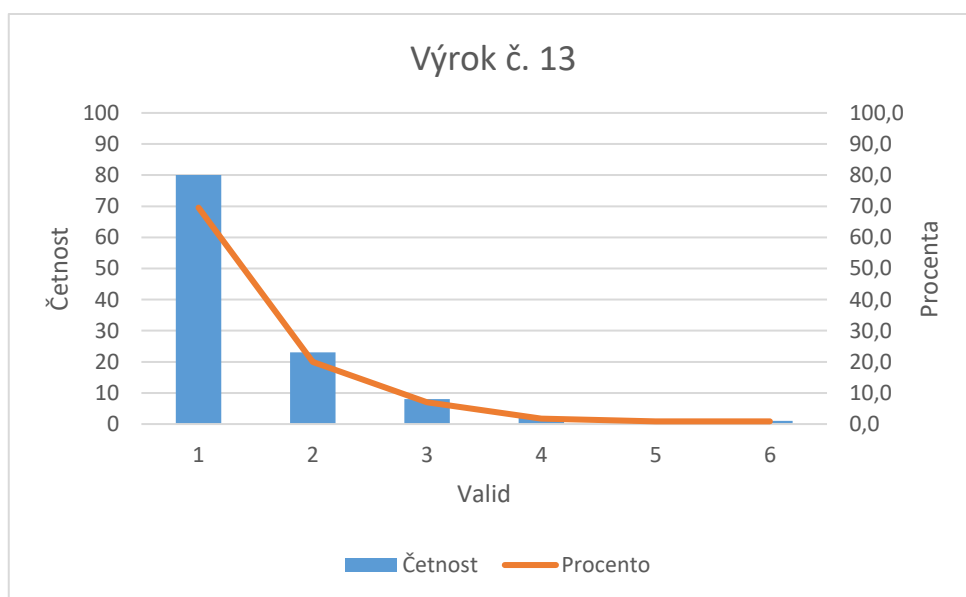
Následující tabulka a graf vycházejí z odpovědí vztahujících se k výroku č. 13, který zní: Sledování pornografie je v současnosti běžná záležitost.

### T7: Současný názor na sledování pornografie

Škála	kumulativní četnost %
Silný souhlas	69,6
Střední souhlas	89,6
Mírný souhlas	96,5
Mírný nesouhlas	98,3
Střední nesouhlas	99,1
Silný nesouhlas	100

(AP = 1,47; M<sub>e</sub> = 1,00; Modus = 1; SD = 0,882)

### Graf č. 2



Na základě kumulativní četnosti z tabulky, ze které vychází graf, můžeme pracovat s tvrzením, že většina respondentů souhlasí a přijímá sledování pornografie, jako něco zcela běžného. Překvapivý výsledek je právě 96,5 %, tedy téměř většina dotazovaných. Je to překvapivé už z hlediska výzkum od Weisse a Zvěřiny, kteří v roce 2001 vyšli z výsledku z roku 1998, kde pouze 13 % nemělo žádný problém s pornografií. Jejich výsledky též uvádím v teoretické části v poslední kapitole. Modus je totožný s mediánem. Nejčastěji volenou odpovědí byla tedy 1, silný souhlas s výrokiem. Směrodatná odchylka, zde netvoří celé číslo, rovná se pouhým 0,882. Toho

si můžeme všimnout v grafu, kde je viditelný nárůst od 3, tedy od mírného souhlasu směrem k absolutnímu. Naopak od 4 není viditelný nárůst ani pokles. Je důležité si uvědomit, že směrodatná odchylka se váže na průměr, ten se posouvá směrem k hodnotám s vyšší četností výběru. Nejenže je vysoké procento souhlasících dotazovaných, ale nejsou zde rapidní rozdíly v jejich odpovědích, to znamená, že většina si stojí za naprostým souhlasem bez pochyby o výroku. Je nutno podotknout, že vysoká míra tolerance může být částečně ovlivněna dostatečně nereprezentativním vzorkem respondentů. Jak již bylo zmíněno v předcházející kapitole, převládá zde vyšší počet mladší dospělé kategorie, která vzhledem k posunu sledování a šíření pornografie v současnosti má benevolentnější přístup. Na základě statistických výsledků **nepřijímám stanovenou hypotézu č. 2** jejíž znění je: Méně než 50 % respondentů souhlasí s tím, že je pornografie v současnosti běžnou záležitostí.

Pro další zpracování výsledků byly škály (1-6) rozděleny do dvou kategorií. Především z důvodu jasně stanovené hranice mezi respondenty. V první kategorii je zahrnuta škála 1, 2, 3 a označuje odpověď: „Souhlasí/ Vědí“. Naopak druhá kategorie se škálami 4, 5, 6 zastupuje protipól: „Nesouhlasí/ Nevědí“.

**Tab.8: Znalost akce Prague Pride**

Věk	Znají	Neznají
18-25	44	18
26-30	27	7
31-40	13	2
41 a více	3	1
Dohromady	87	28

(Chí-kvadrát = 0,575, Kendalls Tau b = 0,178)

Výrok č. 5 ověřoval, zdali lidé znají každoroční akci Prague Pride. Následující výrok se zajímal o to, jaký pohled na něj respondenti mají – zda hodnotí pořádání akce pozitivně či negativně. Pro výzkumné šetření jsme chtěli zjistit vztah mezi znalostí a hodnocením akce v souvislosti s věkem, tedy pro vyhodnocení jsme zvolili rozdělení do věkových kategorií. Z tabulky je patrné, že po součtu, 75,7 % respondentů zná akci Prague Pride. Větší počet znajících se nachází v první věkové kategorii, což se dalo vzhledem k povaze akce očekávat, a v souvislosti s dostatečně nereprezentativním vzorkem respondentů z hlediska většího počtu mladší věkové kategorie.

Předpoklad, že se odpovědi budou lišit v závislosti na věku respondentů jsme zjišťovali pomocí  $\chi^2$  – kvadrátu<sup>20</sup>. Jedná se o náhodnou veličinu shody, která se užívá v situacích testování statistických hypotéz. Při testování předpokládáme, že nám náhodná veličina nabývá různých hodnot. Určuje nám spojitost mezi kategorickými proměnnými. Kategorická data jsou pouze tehdy, mohou-li lidé spadat do určité skupiny (nejčastěji je to kategorie pohlaví). Pro naše výsledky je to skupina lidí znají/neznají.  $\chi^2$ -kvadrát není ze statistického pohledu signifikantní, což nám dokazuje, že spojitost mezi jednotlivými proměnnými, tedy věkovými kategoriemi a znalostí v žádném případě není. Nenašli jsme ji na základě nevyhazujících testových kritérií. Jelikož neexistuje v našem souboru statistický rozdíl mezi věkovými skupinami a znalostí akce Prigue Prida **nepřijímám stanovenou hypotézu č. 3** která zní: Existuje statisticky významný vztah mezi věkem a znalostí akce PP.

Předpokládali jsme, že by se mohly věkové kategorie projevit ve vztahu k odlišnému hodnocení akce Prague Pride. Stejně, jako u předchozí jsme si rozdělili škálu na skupinu „Hodnotí pozitivně“ (1, 2, 3) a „nehodnotí pozitivně“ (4, 5, 6). Z výsledků vyplývají obdobná tvrzení, jako u předchozího výroku. Největší zastoupení má opět kategorie první tedy lidí ve věku od 18-25, kteří hodnotí akci pozitivně, druhá věková kategorie, tedy 26-30 v počtu 21 respondentů hodnotí, také kladně. Co se týče ostatních výsledků mají velice nízké zastoupení. Pouze 9 respondentů v první kategorii uvedlo opačný názor. Je důležité zmínit, že na tuto otázku odpovídalo pouze 87 respondentů. Podstatou bylo, aby odpovídali pouze ti, co znají akci PP a mohli ji zhodnotit. Tedy nemohlo dojít ke zkreslování výsledků, na základě tipování lidí, kteří tuto akci neznají.

Stejně jako u předchozího výroku při vzájemném vztahu dvou proměnným vycházejí hodnoty blízko k 0. Tedy dostatečně nesignifikantní hodnoty ze statistického pohledu.  $\chi^2$ -kvadrát se rovná 0,199 a Kendall's tau 0,187. Výsledkem je, tedy příklánějící se většina ke kladnému hodnocení a současně není překvapivým výsledkem, že se vztah mezi hodnocením a věkovými skupinami neprokázal. Znalost a hodnocení akce neovlivní věkové kategorie, ale například faktory jako je sociální skupina či místo bydliště, když se akce pořádá v Praze na Václaváku budou mít povědomí i starší generace, když tam žijí. Stejně tak můžou mít vliv média. Na základě již zmíněného

---

<sup>20</sup> citováno z 21) WALKER, Ian. Výzkumné metody a statistika. Vyd. 1. Praha: ©Grada Publishing, 2013, s. 109. ISBN 978-80-247-3920-5.

**nepřijímám stanovenou hypotézu č. 4**, která zní: Existuje statisticky významný vztah mezi věkem a hodnocením akce Prague Pride.

Při seřazování sexuálních deviací, na základě toho, jaká respondentům vadí nejvíce (1) a jaká nejméně (6), jsme očekávali posun od méně vážných bez projevů agrese směrem k horším. U každé byla jasně vymezená definice, aby nedošlo k tipování respondentů.

**Tab. 9: Seřazování jednotlivých poruch sexuální preference**

Pořadí	Deviace	Počet respondentů
1	Transsexualita	49
2	Fetišismus	39
3	Voyerismus	38
4	Sadismus	41
5	Masochismus	44
6	Pedofilie	101

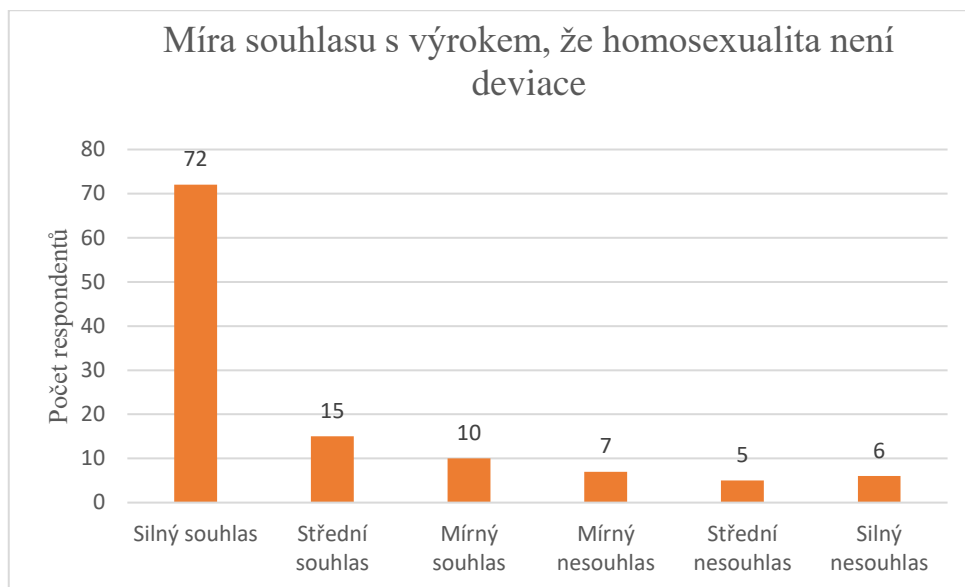
Jak jsme zmínili na 1. místě nejčastěji lidé volili transsexualitu, jelikož je to forma, která se netýká druhé osoby, ale pouze jedince s poruchou. Na druhé a třetí pozici nejčastěji volili fetišismus a voyerismus. Směrem k určování v druhé polovině na ty, které jim vadí více, jsou právě poruchy s projevy agrese tedy masochismus a sadismus. A na posledním místě, na základě předpokladů, tedy deviace, která vadí lidem nejvíce je pedofilie.

Z dalších výsledků vyplývá, vyšší míra tolerance v tom, jak přistupují lidé k sexualitě obecně. V podstatě 71 respondentů plně souhlasí s tím, že pokud někdo nenarušuje práva jiných, ať si dělá, co chce. Souhlas projevilo pak 30 respondentů a pouze 2 plně nesouhlasí s tímto tvrzením. Výsledky prokazují morální pohled, který je nastíněn v podkapitole č. 1. 3 teoretické části.

V souvislosti s dřívějším a současným pojetím sexuálních deviací probíraných ve druhé kapitole teoretické části jsme nastínili, jak se z historického hlediska vymanila homosexualita ze seznamu poruch sexuálních preferencí. Z výsledků výroku, který se dotazoval, zdali respondenti v současnosti vnímají homosexualitu jako zcela běžnou a nezařadili by jí mezi deviace, vyplývají následující výsledky.



**Graf č. 3**



Z grafu jasně vyplývá, že více než polovina, tedy 62,6 % nevnímá homosexualitu jako sexuální deviaci. Společnost odpovídá konsensu, který je definován v teoretické části při shrnutí změn v jednotlivých diagnosticky statistických manuálech.

Jedním z fenoménů, jak se ukázalo, i v průzkumu je sledování pornografie. Z odpovědí respondentů vyplývá, že 84 z nich, souhlasí nebo se přiklání k souhlasu, že pornografii sledují více muži než ženy. Výsledek není ovlivněn genderovou nevyvážeností, jelikož máme srovnatelný počet žen a mužů. Z výsledků je patrné, že v naší společnosti je otázka pornografie obecně směřovaná k mužské populaci. Zajímavé je porovnání se statistikou PornHub již zmiňované ve třetí kapitole teoretické části, která přišla v roce 2016 s výsledkem, který hovoří o tom, že (mluvíme pouze o ČR) 25 % sledujících byly ženy. Na základě kapitoly o současném přístupu k pornografii jsem zmínila nejvíce sledovaná videa. Z šetření vyplývají podobné výsledky v kategoriích pornografie. Vzhledem k tomu, že se jedná o výzkum pouze českých respondentů, na prvním místě nejvíce sledují právě česká videa, jako další jsou populární castingová videa a na třetím místě nejčastěji volili videa s lesbickou pornografií, to je porovnatelné s prvním výsledkem na portálu PornHub. Oproti tomu až na posledním místě volili kategorii milf. Překvapivým výsledkem bylo páté místo, kde nejčastěji uvedli BDSM kategorii, vzhledem k tomu, že při seřazování sexuálních deviací, dávali sadomasochistické aktivity až na předposlední místa.

Z posledního výroku vyplývá, že čeští respondenti nemají problém mluvit o sexuálních tématech, i o těch, která se týkají jejich vlastní osoby, zde je myšlena právě otázka o sledování pornografie. Šlo samozřejmě o anonymní test, takže je předpoklad, že lidem nevádí mluvit o věcech otevřeně. Celkem 96 respondentů uvedlo, že jim nebylo nepříjemné odpovídat na otázky týkající se sexuálního tématu. Překvapující byly některé ohlasy s prosbou o zaslání výsledku, tedy odkrytí anonymity.

#### **4.5 Vyhodnocení výzkumného šetření**

Výzkumné šetření mělo za cíl zmapovat problematiku sexuálních deviací a pornografie z hlediska veřejnosti. Zároveň se snažilo zachytit změny společenského konsensu v dané problematice. Změny, které bylo možné zachytit, jsou porovnávány v této kapitole s hodnotami jiných výzkumů prováděných v dřívějších letech. Problematika zahrnovala výroky týkající se názorů na nebezpečnost sexuálních deviací, přístup k jednotlivým poruchám sexuální preference současně na informovanost o vzniku těchto poruch. V souvislosti s pornografií šlo především o názor týkající se sledovanosti a snaha potvrdit statistiky vydané pro náš stát. Cílem byl takový vzorek respondentů, který by obsáhl laickou veřejnost napříč věkovými kategoriemi a bylo možné zachytit, co nejvíce změn. Vzorek respondentů nebyl, co se týká představy dostatečně reprezentativní ve věkovém rozložení. Výzkumného šetření se účastnilo 115 respondentů, 57 mužů a 58 žen. Genderová vyváženost byla dodržena. Věkový průměr činil 27 let, nejvíce respondentů bylo v první kategorii, přesně 53,9 % a druhé věkové kategorii, což mohlo způsobovat odchylky v některých výpočtech. Minimálním věkem bylo 18 a nejstaršímu respondentovi bylo 48 let. Více než 50 % mělo středoškolské vzdělání s maturitou. Snaha soustředit se především na laickou veřejnost a nemít ovlivněné výsledky z důvodu humanitně zaměřených lidí, kteří mají jasně danou představu o problematice na základě vzdělání, nebyla plně úspěšná. S humanitním zaměřením bylo 33,9 % respondentů ostatní početná skupina byla z technických a ekonomických oborů.

Z výsledků korespondujících s cílem práce vychází, že 79,1 % považuje sexuální deviace stále za nebezpečné. Z grafu č. 1 je vidět stoupající tendence k mírnému souhlasu a rychle klesající k nesouhlasu, tedy ve druhé polovině škály odpověď dotazovaní již téměř nevolili. Výsledky jsou porovnatelné s výzkumem Tomáše Petra na Názor veřejnosti o sexuálních deviacích, který provedl v roce 2008, v tom se

respondenti vyjadřovali nejvíce k odporu a na druhém místě 24 % ke strachu. Při seřazování deviací, jak bylo uvedeno, již při morální a sociálním pohledu nejméně lidem vadí ty deviace, které sebou nenesou agrese vůči druhé osobě. Na prvním místě tedy volili transsexualitu, na druhém fetišismus, na třetím voyerismus a na posledních třech místech se umístil právě masochismus a sadismus. Předpokládám, že právě na základě projevené agrese. Na posledním místě tedy deviace, která vadí nejvíce, z výsledků vychází právě pedofilie. Výsledky jsou srovnatelné s výzkumem již uváděného Petra a Vítkové, která měla ve výzkumném vzorku mladé dospělé, kdy se pedofilie v obou případech vyskytovala na posledním místě. Můžeme se domnívat, že za tím v některých případech stojí zkreslené informace masmédií, pro příklad uváděné v podkapitole 2. 4.

Výsledky týkající se pornografie jsou překvapující ve vysoké míře souhlasu s tímto tématem. Sledování pornografie a považování ji za zcela běžnou volilo 69,9 % respondentů. V grafu č. 2 je jasné, že veliké procento volilo naprostý souhlas s výrokem. Vysoká míra souhlasu naprosto odporuje výsledkům Weisse a Zvěřiny ve výzkumu zabývajícím se Sexuálním chování v ČR vydaném v roce 2001 a shrnující postoje z let 1993 a 1998. V roce 1998 připouští pouze 6 % lidí ve společnosti pornografii jako takovou, zbylá procenta měla restriktivní přístup, úplně by ji zakázala nebo ji přesunula do specializovaných obchodů. Je zajímavé porovnávat výsledky s odstupem 20 ti let, i když se musí brát v potaz menší vzorek respondentů v bakalářské práci. Ovšem dá se právě na těchto výsledcích porovnat jiné sexuální myšlení ve společnosti, otevřenost vůči obdobným tématům a změnu konsensu v pojetí pornografie jako takové. Také se potvrdil tento pojem jako fenomén, jak je zmiňováno ve třetí kapitole teoretické části práce. Zároveň se u výroku, zdali respondenti souhlasí s tím, jestli více sledují muži či ženy, potvrdilo společenské mínění o mužích obecně. Dohromady 84 odpovídajících, 73 %, s tímto tvrzením souhlasilo. Odpovídá to i statistice pro náš stát z portálu PornHub, který uvádí, že pouze 25 % sledujících jsou ženy. U otázky homosexuality ji zcela přijímá a nepovažuje za deviace 71 respondentů. Tento názor přijímalo i 49 % respondentů ve výzkumu Petra. Z výsledků vyplývá, že náhled na homosexualitu jako na sexuální deviace již přes 10 let v naší společnosti není. A v současnosti je respektována jako svobodná volba partnera, což nám dokazují i explicitní normy tedy povolené registrované partnerství. Pro samotný závěr šetření se respondenti mohli vyjádřit, jaký přístup měli

k vyplňování. V podstatě většina, tedy 96 lidí nemělo problém odpovídat a vyjadřovat se, pro někoho, k choulostivému tématu. K tomu se váže i výsledek výroku podle kterého 71 lidí stojí za názorem, ať si každý dělá, co chce, pokud tím nenarušuje práva jiných.

Ze závěrů výzkumného šetření vyplývá, že ve společnosti již není restriktivní přístup k sexuálním tématům. Sexualita obecně již není tabu. Co se týká deviací mají, ty bez projevů agrese vyšší míru pochopení. Je šance, že by mohly být jednou pochopené, jako homosexualita, která je, jak bylo potvrzeno, už běžným jevem bez nálepky „úchylka“. Při vyplňování byla překvapující míra ochoty se o těchto problémech vyjádřit, ať už nahlas nebo anonymně. Informovanost o deviacích jako o poruše se kterou se člověk narodí, je neustále malá. V čemž chybu můžeme hledat ve špatných zdrojích, tím myšlen bulvár. Možná míra nepochopení tkví i z malého počtu odborně podložených prací, článků a děl, které se danou problematikou zabývají.

## ZÁVĚR

Bakalářská práce se zabývá změnou společenského konsensu v pojetí sexuálních deviací. Pro představu o významu slov se, v první kapitole zabývá klasifikací z medicínského pohledu na základě Diagnosticky statistického manuálu mentálních poruch Americké psychiatrické organizace, přesněji jejího 5. vydání a Mezinárodní klasifikace nemocí a souvisejících zdravotních problémů a její 10. revizi. Na základě snahy o zachycení konsensu naší společnosti, klasifikuje sociální pohled na deviace a nastiňuje význam pojmů sociální deviace a v návaznosti na ně deviace sexuální. Morální pohled poskytuje vhled do společnosti na základě všeobecně uznávaných norem, a představuje rozdíl mezi implicitními a explicitními normami. Také se snaží přiblížit heslo „právo je minimum morálky“. Druhá kapitola se zabývá problematikou pojmů užívaných v souvislosti se sexuálními deviacemi. Tedy užívání pojmů jako je aberace, parafilie a porucha sexuální preference. V užívání jednotlivých pojmů jsou znatelné rozdíly, člověk trpící aberací si je vědom, že porušuje normy, zatímco parafilie je pojem používán odbornou sexuologickou společností. V souvislosti s deviacemi, a tedy vybočením z obecně uznávaných norem vymezuje definici normality sexuálního chování. V návaznosti na terminologii obecně shrnuje etiologii vzniku, a poukazuje na vrozenou dispozici každé parafilie. Na základě častého zaměňování, z důvodů nedostatečného povědomí o problematice ve společnosti, podává ucelený pohled na termín sexuální deviant versus sexuální delikvent. Vysvětluje jednotlivá slovní spojení a odlišnost v užívání pojmů. Delikvence se obecně týká porušování nejenom právních norem, ale i všeobecně známých. Zmiňovaný pojem je širší než často užívaný pojem kriminalita. Stejně, tak je veliké procento sexuálně motivovaných činů spácháno právě sexuálním delikventem nikoliv, jak se mylně společnost domnívá sexuálním deviantem. V souvislosti s tím, je uvedeno legislativní vymezení mravnosti kriminality v České republice. Jednotlivá právní ustanovení v trestním řádu a obecné statistiky, nejvíce se vyskytujících mravně motivovaných trestných činů v ČR. Jednotlivé údaje byly převzaty z každoroční statistiky Police České republiky a shrnující ročenky Institutu pro kriminologii a sociální prevenci. V souvislosti s plněním cíle, práce zachycuje postoje společnosti k sexuálními deviacím v souvislosti s konsensem, druhá kapitola dále podává ucelený nástin přístupu k poruchám sexuální preference dříve a v současnosti. Změny zachycuje pomocí porovnávání definic z jednotlivých diagnosticky statistických

manuálu od 1. vydání až po, momentální aktualizované, 5. vydání. Nejčastější zkreslování, v očích společnosti, týkající se problematiky sexuálních deviací způsobují neodborné a bulvární články v médiích. Které povětšinou medializují sexuální trestné činy, z důvodu atraktivit těchto témat pro čtenáře, jako čin spáchaný deviantem. Označení nenesou odborná podložení či medicínskou zprávu, a mají za úkol pouze nálepkovat a dělat články atraktivnější. Na základě toho vznikají zbytečné fabulace a společnost devianty obecně stigmatizuje bez hlubší informovanosti o této problematice. Poslední kapitola teoretické části se zaměřuje na fenomén pornografie. V současnosti se jedná o velice diskutované téma v kruzích odborné společnosti jako je psychologie nebo sexuologie, především z hlediska dopadu na sexuální vývoj adolescentů. Čím dál více, ať už mladých či starších lidí utíká do online světa, jelikož je pro ně jednodušší fungovat za obrazovkou počítače, než čelit realitě. Obdobného rázu je zvyšující se sledovanost pornografie a vznikající problematika zkreslených představ o sexu, ženách a celkovému náhledu na normalitu sexuálního chování. Tento fenomén ohrožuje především mladou mužskou populaci, a jejich zdravý psychosociální vývoj. Cílem teoretické části bylo především popsat sexuální deviace formou lehce pochopitelnou pro širokou veřejnost a snaha o změnu úhlu pohledu na sexuální deviace než, jak ho nastavují média. Porozumět především tomu, že se člověk s poruchou sexuální preference narodí a je na něm, a zároveň i na přístupu společnosti, jak se s daným problémem vypořádá bez toho, aniž by ohrožoval okolí.

Výzkumné šetření si kladlo za cíl zmapovat změnu přístupu k sexuálním deviacím a informovat se o veřejném mínění na téma pornografie. Zaměřovalo se na dospělou především laickou veřejnost. Dospělou populaci definuje na základě Výkladového slovníku Zdeňka Palána. Dohromady se účastnilo 115 respondentů, genderově vyvážením v počtu 58 žen a 57 mužů. Šetření bylo realizováno pomocí kvantitativní metody – škálový dotazník. Jednotlivé výroky se týkaly názorů na nebezpečnost sexuálních deviací, stejně tak na informovanost o vrozené dispozici a seřazování jednotlivých deviací. Konečná část zahrnovala výroky týkající se pornografie, její sledovanosti a názorů na ní. Ze čtyř stanovených hypotéz, před začátkem výzkumného šetření se jedna potvrzuje, zbylé tři se nepotvrdily a vyvrací se. Z výsledků vyplývá, že společnost přistupuje k sexuálním deviacím negativně, což vychází i z nastavení naší společnosti a nelze to hodnotit, jako něco primárně negativního. Povědomí o vzniku je pořád velmi malé. Očekáváním bylo, že nejvíce

lidem budou vadit ty deviace, které se týkají i druhé osoby, většinou ty agresivní, tedy sadismus a masochismus a nejvíce negativně vnímaná je pedofilie, což se očekávalo jižna začátku šetření. Nejméně jsou pak deviace zasahující pouze do života jedinců trpící poruchou, například transsexualita či fetišismus. Věkové kategorie neměly žádný vliv na odpovědi jednotlivých respondentů. Překvapujícím bylo zjištěný, že většina respondentů se staví k pornografii jako k běžné záležitosti, vyplývá značná převaha sledovanosti u mužů. Potvrdila se fenomén zmiňovaný ve třetí kapitole teoretické části. Doufám, že výzkumné šetření spolu s teoretickou částí přispěje, alespoň nepatrnou měrou ke změně pohledu na problematiku sexuálních deviací obecně a přinese malou osvětu o rizicích a sledovanosti pornografie ve společnosti.

## SEZNAM POUŽITÝCH ZDROJŮ A LITERATURY

### Citovaná a parafrázovaná literatura

BĚLÍK, Václav, Stanislava HOFERKOVÁ, Blahoslav KRAUS a kol. *Slovník sociální patologie*. Vyd. 1. Pardubice: Grada Publishing, a. s., 2017, 120 s. ISBN 978-80-271-9968-6.

BERNER, Wolfgang. *Perverze*. Vyd. 1. Ostrava: Grada Publishing, a. s., 2015, 120 s. ISBN 978-80-247-4854-2

BLÍKOVÁ, Simona a kol. *Analýza trendů kriminality v České republice v roce 2016*. Vyd. 1. Praha: Institut pro kriminologii a sociální prevenci, 2017, 110 s. ISBN 978-80-7338-170-7.

BORNEMAN, Ernest. *Encyklopedie sexuality*. Vyd. 1. Praha: Victoria Publishing, 1993, 666 s. ISBN 80-856005-17-1.

GAVORA, Peter. *Úvod do pedagogického výskumu*. Univerzita Komenského Bratislava, 2008, 272 s. ISBN 978-80-223-2391-8.

CHMELÍK, Jan a kol. *Mravnost, pornografie a mravnostní kriminalita*. Vyd. 1. Praha: Portál, 2003, 208 s. ISBN 80-7178-739-6.

JANIKOVÁ, Hana. *Sexuální úchytky deviace a aberace*. Vyd. 2. Benepal a. s., 2012, 78 s.

JANIŠ, Kamil. *Z dějin sexu a erotiky, aneb Co jsme se ve škole neučili*. Vyd. 1. Hradec Králové: Lupus Trutnov, 2004. 382 s. ISBN 80-903509-0-9

JANULA, Jan. *Diagnóza: Deviant*. Vyd. 1. Alberta Plus, a. s., 2000, 118 s. ISBN 80-85792-14-1.

JANULA, Jan. *Otroci sexu*. Vyd. 1. Brána, 2010, 248 s. ISBN 978-80-7243-451-0.

KERLINGER, Freud N. *Základy výzkumu chování: pedagogický a psychologický výzkum*. Vyd. 1. Praha: Academica, 1972, 335 s.

KOLÁŘSKÝ, Aleš. *Jak porozumět sexuálním deviacím: teoretická východiska sexodiagnostiky – cesta k tvorbě náhledu a k realizaci sexuality v mezích zákona*. Vyd. 1. Praha: Galén, 2008, 108 s. ISBN 978-80-7262-504-8.

KUBY, Gabriele. *Globální sexuální revoluce: ztráta svobody ve jménu svobody*. Vyd. 1. Brno: Kartuziánské nakladatelství, 2014, 413 s. ISBN 978-80-87864-13-5.



- LIPOVETSKY, Gilles. *Hypermoderní doba, Od požitku k úzkosti*. Vyd. 1. Praha: Prostor, 2013, 148 s. ISBN 978-80-7260-283-4
- PETR, Tomáš. *Názory veřejnosti na sexuální deviace*. Olomouc: Katedra psychologie Filozofické fakulty Univerzity Palackého v Olomouci, 2008. 205 s. Diplomová práce. Vedoucí práce: doc. PhDr. Vladimír Řehan, CSc.
- PETRUSEK a kol. *Velký sociologický slovník, I. Svazek*. Praha: Univerzita Karlova: Karolinum, 1996, 747 s. ISBN 80-7184-164-1.
- POŠTULKA, Vladimír. *Dějiny pornografie v datech*. Vyd. 1. Praha: Nakladatelství XYZ, s. r. o., 2007, 320 s. ISBN 978-80-87021-30-9.
- REITEROVÁ, Eva. *Statistické metody pro studenty kombinovaného studia psychologie: Studijní texty pro distanční studium*. Vyd. 1. Olomouc: Univerzita Palackého v Olomouci, 2004. 83 s. ISBN 80-244-0967-4.
- RABOCH, Jiří, Michal HRDLIČKA, Pavel MOHR, Pavel PAVLOVSKÝ a Radek PTÁČEK, ed., *DSM-5®: diagnostický a statistický manuál duševních poruch*. Praha: Hogrefe – Testcentrum, 2015, 1031 s. ISBN 978-80-86471-52-5.
- UZEL, Radim. *Pornografie aneb Provokující nahota*. Vyd. 2. Praha: Euromedia Group, k. s., 2004. 200 s. ISBN 80-249-0351-2.
- UZEL, Radim, Miroslav MITLOHNER. *Vybrané otázky lidské sexuality*. Vyd. 1. Hradec Králové: Gaudeamus, 2007. 93 s. ISBN 978-80-7041-609-0
- VÁGNEROVÁ, Marie. *Psychopatologie pro pomáhající profese*. Vyd. 3. Praha: Portál, 2004, 870 s. ISBN 80-7178-802-3.
- VÁGNEROVÁ, Marie. *Vývojová psychologie II.: dospělost a stáří*. Praha: Karolinum. 2007. ISBN 978-80-246-1318-5.
- VÍTKOVÁ, Simona. *Pohled na poruchy sexuální preference očima mladých dospělých*. Hradec Králové: Pedagogická fakulta Univerzity Hradec Králové, 2017. 60 s. Bakalářská práce.
- WALKER, Ian. *Výzkumné metody a statistika*. Vyd. 1. Praha: ©Grada Publishing, 2013, 224 s. ISBN 978-80-247-3920-5.
- WEISS, Petr. *Sexuální deviace: Klasifikace, diagnostika a léčba*. Vyd. 1. Praha: Portál, s.r.o., 2002, 360 s. ISBN 80-7178-634-9.

WEISS, Petr. *Poruchy sexuální preference*. Vyd. 1. Praha: Galén, 2017, 440 s. ISBN 978-80-7492-310-4.

WEISS, Petr. Jaroslav, ZVĚŘINA. Vyd. 1. Praha: Portál, s. r. o., 2001, 159 s. ISBN 80-7178-558-X.

ZIMBARDO, Philip. Nikita D. COULOMBOVÁ. *ODPOJENÝ MUŽ. Jak technologie připravuje muže o mužství a co s tím*. Vyd. 1. Praha: Grada Publishing, a. s., 2017, 280 s. ISBN 978-80-271-9701-9.

### **Webové zdroje**

Andromedia [online], 2018. Asociace institucí vzdělávání dospělých ČR, o. s. [cit. 2018-03-20]. Dostupné z: <http://www.andromedia.cz/andragogicky-slovník/dospely-dospelost>.

Listy [online], 2015. Dvoutměsíčník pro kulturu a dialog, [cit. 2018-03-20]. Dostupné z: <http://www.listy.cz/archiv.php?cislo=153&clanek=031525>

MKN-10:F60-F69 [online], 2014. WHO/ÚZIS ČR [cit. 2018-03-16]. Dostupné z: <http://www.uzis.cz/cz/mkn/F60-F69.html>.

O Policii ČR. Policie České republiky [online]. Policie ČR, ©2018 [cit. 2018-04-08]. Dostupné z: <http://www.policie.cz/clanek/statistiky-kriminalita-statisticke-prehledy-kriminality-za-rok-2016.aspx>.

Pornhub Insights [online]. ©PornHub 2018 [cit. 2018-04-14]. Dostupné z: <https://www.pornhub.com/insights/pornhub-czech-republic>

Velký lékařský slovník [online], 2018. Maxdorf [cit. 2018-03-16]. Dostupné z: <http://lekarske.slovníky.cz/pojem/komorbidity>.

Zákony pro lidi [online], 2018. ©AION CS, s. r. o. [cit. 2018-04-09]. Dostupné z: <https://www.zakonyprolidi.cz/cs/2009-40#cast2>.

## **SEZNAM TABULEK A GRAFŮ**

Graf č. 1 Výrok č. 3 dostupné na s. 44

Graf č. 2 Výrok č. 13 dostupné na s. 45

Graf č. 3 Míra souhlasu s výrokem, že homosexualita není deviace dostupné na s. 49

Tabulka č.1 Pohlaví respondentů dostupné na s. 41

Tabulka č. 2 Věk respondentů dostupné na s. 42

Tabulka č. 3 Věkové kategorie dostupné na s. 42

Tabulka č. 4 Vzdělání dostupné na s. 43

Tabulka č. 5 Zaměření dostupné na s. 43

Tabulka č. 6 Vnímání sexuálních deviací jako nebezpečných dostupné na s. 44

Tabulka č. 7 Současný názor na sledování pornografie dostupné na s. 45

Tabulka č. 8 Znalost akce Prague Pride dostupné na s. 46

Tabulka č. 9 Seřazování jednotlivých poruch sexuální preference s. 48

## **SEZNAM PŘÍLOH**

Příloha č. 1 Kazuistika masochistické poruchy

Příloha č. 2 Kazuistika první zkušenosti s fetišem

Příloha č. 3: Statistika výskytu mravnostních trestných činů 2006-2012

Příloha č. 4: Dotazník

## PŘÍLOHY

### *Příloha č. 1: Kazuistika masochistické poruchy*

#### *Zápisky zemřelého*

*„Úterý 5. 11. 1196, 23. 25h. Mám poprvé noční službu. Nuda. Není co dělat, tak čtu knížku od Dicka Francise Divocí koně, co mi půjčila pacientka. Nic, moc, ale konec stojí za to. Autor tam popisuje sexuální zážitek, který zatím neznám. Podle něj vtip spočívá v tom, že člověk dosahuje obrovského vzrušení tím, že si přetáhne igelitový sáček přes hlavu a tím omezí přísun vzduchu. Musím to vyzkoušet, ale opatrně.“*

*Nepovedlo. Necelá dva roky po této události byl Radek nalezen mrtev v zamčeném pokoji. V jeho věcech se nacházel i zmíněný deník. (Janula, 2000, s. 63)*

### *Příloha č. 2: Kazuistika první zkušenosti s fetišem*

Kazuistika s první zkušeností orgasmu v souvislosti s otevřeným ohněm ukazuje na příkladu, že člověk se nemusí narodit s předem daným fetišem, ale že může úzce souviset s první sexuální zkušeností.

*„Oheň mě vždycky zároveň fascinoval i děsil, mnohokrát jsem totiž zažil jeho ničivou sílu. Jinak mé dětství až do třinácti nevybočovalo z normálu. Tehdy mě a ještě dva kamarády vytáhl jeden o dva roky starší kluk do stohu a tam nás učil onanovat. Já to sice několikrát zkoušel už předtím, ale chyběla mi ta správná „technika“, venkovský balící jsou v tomhle směru furt zaostalý. Nicméně na tom poli poprvé došlo nejen ke ztopoření mého penisu, ale i k ejakulaci i když mi to trvalo ze všech nejdýl. Ostatní měli už zapálené cigarety, a já ještě onanoval. Pak někdo z nich zahodil sirku a od ní chytla stébla suché trávy. Zrovna v ten moment jsem se udělal, takže i můj první erotický zážitek měl spojitost s ohněm. Sám nevím proč, ale od té doby pro mě byly sex a požár spojené nádoby ...“ (Janula, 2000, s. 36)*

Příloha č. 3: Statistika výskytu mravnostních trestných činů 2006-2012

**Vývoj mravnostní kriminality v ČR dle vybraných druhů kriminality**

<b>Druh kriminality</b>	<b>2006</b>	<b>2007</b>	<b>2008</b>	<b>2009</b>	<b>2010</b>	<b>2011</b>	<b>2012</b>
Znásilnění	530	637	529	480	586	675	669
Sexuální nátlak *	-	-	-	-	22	27	46
Pohlavní zneužívání v závislosti	100	74	76	94	86	82	91
Pohlavní zneužívání ostatní	630	688	716	732	643	672	604
Šíření pornografie	63	48	77	157	88	77	35
Kuplířství	85	46	52	37	33	44	42
Obchodování s lidmi	16	11	29	10	24	19	24
<b>Mravnostní činy celkem:</b>	<b>1 615</b>	<b>1 689</b>	<b>1 680</b>	<b>1 730</b>	<b>1 811</b>	<b>2 086</b>	<b>1 981</b>

*Příloha č. 4: Dotazník*

*Dobrý den,*

*jsem studentka Univerzity Hradec Králové a pro účely své bakalářské práce vás prosím o vyplnění následujícího dotazníku. Jedná se o výzkumné šetření, které mapuje „Změnu společenského vnímání sexuality v současnosti“, výsledky budou sloužit pouze pro účely bakalářské práce. Dotazník je zcela anonymní, proto prosím o pravdivé odpovědi.*

*Správnou odpověď vždy zakroužkujte.*

*Děkuji.*

**Pohlaví:** žena-muž

**Věk:** \_\_\_\_\_

**Nejvyšší dosažené vzdělání:**

- 1) základní                      2) SŠ zakončená výučním listem                      3) SŠ s maturitou  
4) Vyšší odborné                      5) Vysokoškolské

**Zaměření:**

- 1) humanitní                      2) lékařské                      3) technické  
4) přírodovědecké                      5) ekonomické

*V této části prosím odpovídejte zakroužkováním čísla, kdy **1** znamená zcela souhlasím s výrokem a **6** zcela nesouhlasím s výrokem.*

**1. Nevadí mi mluvit o sexu veřejně.**

1      2      3      4      5      6

**2. Vím, co znamená pojem sexuální deviace.**

1      2      3      4      5      6

**3. Sexuální deviace vnímám jako nebezpečné.**

1      2      3      4      5      6

**4. Lidská sexualita (takže i deviace) je vrozená.**

1      2      3      4      5      6

**5. Víím, co je to Prague Pride.**

1      2      3      4      5      6

**6. Pořádání této akce hodnotím spíše pozitivně.**

1      2      3      4      5      6

**7. Sexuální chování je především o vzájemném souhlasu: Ať si každý dělá, co chce, co se mu se líbí, když tím nenarušuje práva jiných.**

1      2      3      4      5      6

**8. Seřad'te od 1 do 6 (číslo napište před), podle toho, která porucha sexuální preference Vám vadí nejméně (1) a které nejvíce (6)**

Fetišismus: Jde o erotické zaměření na neživé předměty nebo na části těla, které zastupují normální sexuální objekt (spodní prádlo, vlasy, nohy atd.)

Voyerismus: Vzrušení je u této deviace dosahováno sledováním intimního počínání nic netušících anonymních objektů (svlékajících se či masturbujících žen, souložících párů), spojeného většinou s masturbací.

Sadismus: Jedná se o sexuální potěšení při ponižování, fyzickém omezování či způsobování bolesti jinému jedinci.

Masochismus: Jedná se o sexuální potěšení, při kterém je jedinec vzrušen při ponižování, fyzickém omezování či bolesti, která je mu způsobována.

Transvestitismus: Neplést s transsexuálem jde o veliký rozdíl. Transvestita se převléká do šatů opačného pohlaví a eventuálně v roli opačného pohlaví vystupuje. Pocit příslušnosti k vlastnímu pohlaví není narušen.

Pedofilie: U této parafílie jde o erotické zaměření na objekty v prepubertálním věku (tedy na chlapce a dívky bez znaků dospívání).

**9. Nemám pocit, že by se mě sexuální deviace nějak dotýkaly v mém životě-nemají na mě žádný dopad.**

1      2      3      4      5      6

**10. Vadilo by mi žít v okolí někoho, kdo je označen za fetišistu, i přesto, že se mě to nikdy nedotklo a dotyčný nic neudělal.**

1      2      3      4      5      6



**11. Vadí mi, že se lidé se sadomasochistickou sexuální preferencí mohou anonymně realizovat na mnoha internetových stránkách. (př. SvětBDSM, BDSMLife ...)**

1      2      3      4      5      6

**12. Homosexualitu vnímám jako zcela běžnou a nezařadil bych ji mezi deviace.**

1      2      3      4      5      6

**13. Sledování pornografie je v současnosti běžná záležitost.**

1      2      3      4      5      6

**14. Pornografii sledují více muži než ženy.**

1      2      3      4      5      6

*U následujících otázek prosím seřad'te názvy kategorií v závorce dle vašeho názoru a preferencí.*

**15. Který typ pornografie se dle vás sleduje nejvíce? Seřad'te.**

*(sex páru, lesbický sex, teen, milf - starší vyzrálé ženy - matky, BDSM - sadomasochismus, hra rolí, hardcore, Fetiš, české porno, muži- gay porno)*

---

**16. Který typ pornografie sledujete nejvíce vy? Seřad'te.**

*(české porno, videa z castingu, lesbický sex, teen, BDSM - sadomasochismus, amatérská videa, česká videa na veřejnosti, milf – starší vyzrálé ženy – matky, Fetiš)*

---

**17. Bylo nepříjemné odpovídat na otázky týkající se tohoto tématu.**

Ano                  Ne

*Prosím, můžete se k této otázce vyjádřit více (co vám vadilo, co vám bylo nepříjemné?)*

*Velice Vám děkuji za vyplnění dotazníku.*

*Eva Kalenská*