

Česká zemědělská univerzita v Praze

Provozně ekonomická fakulta

Katedra humanitních věd



Bakalářská práce

Sociální a ekonomický rozvoj obce Brandýsek

Jan Korecký

© 2018 ČZU v Praze

ZADÁNÍ BAKALÁŘSKÉ PRÁCE

Jan Korecký

Veřejná správa a regionální rozvoj

Název práce

Sociální a ekonomický rozvoj obce Brandýsek

Název anglicky

Social and Economic Development of the Municipality Brandýsek

Cíle práce

Cílem bakalářská práce je analyzovat a zhodnotit ekonomický a sociální rozvoj obce Brandýsek a navrhnout možnosti dalšího rozvoje na základě získaných dat o obci. Pomocí SWOT analýzy vymežit silné a slabé stránky obce, rozvojové příležitosti a hrozby.

Metodika

K získání potřebných informací k práci bude využita odborná literatura, dokumenty získané na obecním úřadě obce, internetové stránky obce a sekundární analýza dat Českého statistického úřadu. Důležitou součástí sběru dat je anketa zaměřená na kvalitu života v obci.

Doporučený rozsah práce

30 – 40 stran

Klíčová slova

Brandýsek, demografie, obec, SWOT analýza, veřejná správa

Doporučené zdroje informací

- ESKELINEN, Heikki, et al.: *Competitiveness, Localised Learning and Regional Development: Specialization and Prosperity in Small Open Economies*, Taylor and Francis, 2002. ProQuest Ebook Central, <https://ebookcentral-proquest-com.infozdroje.czu.cz/lib/czup/detail.action?docID=169634>.
- KADERÁBKOVÁ, J. – PEKOVÁ, J. *Územní samospráva - udržitelný rozvoj a finance*. Praha: Wolters Kluwer Česká republika, 2012. ISBN 978-80-7357-910-4.
- PEKOVÁ, J. *Finance územní samosprávy : teorie a praxe v ČR*. Praha: Wolters Kluwer Česká republika, 2011. ISBN 978-80-7357-614-1.
- SKOKAN, K. *Konkurenceschopnost, inovace a klastry v regionálním rozvoji*. Ostrava: Repronis, 2004. ISBN 80-7329-059-6.
- TOTH, D. *Ekonomie a management sociálního rozvoje*. Praha: galileo, 2013. ISBN 8-7041-5555-0.
- TOTH, P. *Ekonomické aktivity obcí a měst*. Plzeň: Vydavatelství a nakladatelství Aleš Čeněk, 2014. ISBN 978-80-7380-491-6.
- WOKOUN, R. – MATES, P. *Malá encyklopedie regionalistiky a veřejné správy*. Praha: Prospektrum, 2001. ISBN 80-7175-100-6.
- WOKOUN, R. *Regionální rozvoj : východiska regionálního rozvoje, regionální politika, teorie, strategie a programování*. Praha: Linde, 2008. ISBN 978-80-7201-699-0.
- WOKOUN, R. *Základy regionálních věd a veřejné správy*. Plzeň: Vydavatelství a nakladatelství Aleš Čeněk, 2011. ISBN 978-80-7380-304-9.

Předběžný termín obhajoby

2017/18 LS – PEF

Vedoucí práce

Ing. Jakub Husák, Ph.D.

Garantující pracoviště

Katedra humanitních věd

Elektronicky schváleno dne 1.2.2018

prof. PhDr. Michal Lošťák, Ph.D.

Vedoucí katedry

Elektronicky schváleno dne 6. 2. 2018

Ing. Martin Pelikán, Ph.D.

Děkan

V Praze dne 13. 02. 2018

Čestné prohlášení

Prohlašuji, že svou bakalářskou práci "Sociální a ekonomický rozvoj obce Brandýsek" jsem vypracoval samostatně pod vedením vedoucího bakalářské práce a s použitím odborné literatury a dalších informačních zdrojů, které jsou citovány v práci a uvedeny v seznamu použitých zdrojů na konci práce. Jako autor uvedené bakalářské práce dále prohlašuji, že jsem v souvislosti s jejím vytvořením neporušil autorská práva třetích osob.

V Praze dne 14. 3. 2018

Poděkování

Rád bych touto cestou poděkoval Ing. Jakubu Husákovi, Ph.D. za cenné rady, připomínky, odborné vedení a spolupráci při zpracování této bakalářské práce. Dále bych chtěl poděkovat své rodině za projevenou podporu po dobu celého studia.

Sociální a ekonomický rozvoj obce Brandýsek

Abstrakt

Tématem bakalářské práce je „Sociální a ekonomický rozvoj obce Brandýsek“. Cílem práce je analyzovat a zhodnotit rozvoj obce. Práce je rozdělena na 2 části, část teoretickou a praktickou. V teoretické části jsou charakterizovány základní pojmy, které souvisejí s prací a jsou pro ni klíčové. Teoretická část se zabývá pojmy - veřejná správa, obec a její orgány, demografie, infrastruktura, region, regionální rozvoj a SWOT analýza. Praktická část práce je zaměřena na základní charakteristiku obce Brandýsek, její historii a geografickou polohu. Dále na dopravní, technickou a sociální infrastrukturu, vývoj a rozdělení obyvatelstva a také hospodaření obce. Součástí praktické části je i vytvořená elektronická anketa, která je zaměřena na názory obyvatel obce. Poslední kapitoly praktické části jsou určeny pro SWOT analýzu, která byla vytvořena ze získaných dat praktické části a následné návrhy doporučení pro další rozvoj obce.

Klíčová slova: obec, obec Brandýsek, orgány obce, veřejná správa, infrastruktura, vývoj, rozvoj, obyvatelstvo, SWOT

Social and Economic Development of the Municipality Brandýsek

Abstract

Theme of this bachelor's thesis is the Social and Economic development of municipality Brandýsek. Main goal is to analyze and evaluate the current development of the municipality. The thesis is divided into 2 parts, theoretical part and practical part. In the first part, the basic theoretical terms are characterized, which are directly related to the thesis. Theoretical part is focused on terms – public administration, municipality and municipal authorities, demography, infrastructure, region, regional development and SWOT analysis. The second part of the thesis is focused on basic characteristic of the municipality, history and geographic location. Also on engineering and construction, social and cultural infrastructure, population growth and structure, and municipality budget. Part of the practical thesis is electronic survey, which is focused on opinions of the inhabitants. Last chapters are devoted to SWOT analysis, which was created from obtained data, and to design recommendations for next municipality development.

Keywords: municipality, municipality Brandýsek, municipal authorities, public administration, infrastructure, development, population, SWOT

Obsah

1 Úvod	11
2 Cíl práce a metodika	12
3 Teoretická východiska	13
3.1 Veřejná správa	13
3.1.1 Funkce veřejné správy.....	13
3.1.2 Systémy veřejné správy.....	14
3.2 Obec.....	15
3.2.1 Obec v samostatné působnosti	17
3.2.2 Obec v přenesené působnosti	18
3.2.3 Orgány obce	19
3.3 Socioekonomické faktory	22
3.3.1 Demografie.....	22
3.3.2 Infrastruktura.....	24
3.4 Region.....	26
3.4.1 Struktura regionu.....	27
3.4.2 Regionální struktura	27
3.5 Regionální rozvoj	28
3.5.1 Strategické a územní plánování.....	28
3.5.2 Regionální politika	29
3.6 SWOT analýza.....	30
4 Vlastní práce	31
4.1 Základní charakteristika obce	31
4.1.1 Historie obce Brandýsek	32
4.2 Infrastruktura obce Brandýsek.....	33
4.2.1 Doprava a technická infrastruktura	33
4.2.2 Sociální a kulturní infrastruktura.....	34
4.3 Obyvatelstvo.....	35
4.3.1 Vývoj obyvatelstva.....	35
4.3.2 Složení obyvatelstva podle věku	38
4.3.3 Rozdělení obyvatelstva podle vzdělání	39
4.3.4 Nezaměstnanost.....	40
4.4 Hospodaření obce	41
4.5 Bydlení a domácnosti v obci	43
4.6 Anketa mezi občany	44
4.6.1 Vyhodnocení jednotlivých otázek.....	44
4.7 SWOT analýza.....	57
4.8 Doporučení pro další rozvoj	59

4.8.1	Infrastruktura	59
4.8.2	Životní prostředí	59
4.8.3	Bezpečnost v obci	60
4.8.4	Bankomat v obci	60
5	Závěr	61
6	Seznam použitých zdrojů	63
7	Přílohy	68

Seznam obrázků

Obrázek 1	Dělení veřejné správy	15
Obrázek 2	Hlavní orgány obce a jejich povinnosti	19
Obrázek 3	Geografická poloha obce Brandýsek	31
Obrázek 4	Mapa obce z 19. století	33

Seznam tabulek

Tabulka 1	Členění technické infrastruktury	25
Tabulka 2	Rozdíly mezi městským a venkovským sídlem	26
Tabulka 3	Přírůstek (úbytek) obyvatelstva 2007-2016	37
Tabulka 4	Věkové kategorie obyvatelstva 2000-2016	38
Tabulka 5	Srovnání obcí dle obyvatelstva s vyšším odborným a vysokoškolským vzděláním	40
Tabulka 6	Hospodaření obce 2014-2018	42
Tabulka 7	Složení domácností v obci	43
Tabulka 8	Počet domů a bytů v obci	43
Tabulka 9	Otázky zaměřené na třídění odpadu a spokojenost s množstvím a rozmístěním kontejnerů v obci	49
Tabulka 10	Důvody proč se obyvatelé necítí v obci bezpečně	50
Tabulka 11	Vyhodnocení spokojenosti a nespokojenosti v určitých oblastech	51
Tabulka 12	Úroveň kvality života v obci, změna kvality a spokojenost s životem v obci	53
Tabulka 13	Dojíždění za prací/do školy a dojezdová vzdálenost	54
Tabulka 14	Jsou dopravní spojení dostačující ?	55
Tabulka 15	Největší nedostatky obce a možnosti zlepšení podle občanů	56
Tabulka 16	SWOT Analýza	57

Seznam grafů

Graf 1	Vývoj počtu obyvatel 1869-2001	35
Graf 2	Vývoj počtu obyvatel 2000-2016	36
Graf 3	Přírůstek (úbytek) obyvatelstva 2007-2016	37
Graf 4	Složení obyvatelstva podle věku	39
Graf 5	Složení obyvatelstva podle vzdělání	39
Graf 6	Vývoj míry nezaměstnanosti 2014-2017	41
Graf 7	Struktura respondentů podle pohlaví	44
Graf 8	Struktura respondentů podle věku	45
Graf 9	Struktura respondentů podle vzdělání	45
Graf 10	Struktura respondentů podle délky života v obci	46
Graf 11	Struktura respondentů podle složení domácnosti	46

Graf 12 Zájem občanů o dění v obci	47
Graf 13 Navštěvování kulturní akcí v obci	48
Graf 14 Struktura respondentů podle pocitu bezpečí v obci	49
Graf 15 Je počet obchodů a služeb v obci dostačující ?	52
Graf 16 Využívání služeb zdravotního střediska	52

1 Úvod

První zmínka o obci Brandýsek je již v Hájkově kronice z roku 975. Brandýsek byla zpočátku, jako většina obcí na začátku jejich existence, obcí zemědělskou. Dnešní obec vznikla ze spojení několika obcí. Zápisy ze 14. století hovoří o spojení obcí Brandýsek a Olšan. Krom zemědělství byla pro Brandýsek důležitá i poloha, která se nacházela na cestě mezi Prahou a Slaným. Obě vesnice měly po celá staletí jen několik desítek obyvatel. Opravdový rozmach přišel až s objevem uhlí a jeho těžbou. Nyní se obec nachází 6 km od města Kladna a čítá necelých 2000 obyvatel. Během své existence obec prošla vývojem historickým, ekonomickým i sociálním.

Bakalářskou práci s názvem „Sociální a ekonomický rozvoj obce Brandýsek“ jsem si zvolil, protože je to téma blízké mému studijnímu oboru, Veřejná správa a regionální rozvoj. Vzdálenost obce je necelých 500 metrů od místa mého současného bydliště, a tak jeden z několika hlavních důvodů proč jsem si vybral obec Brandýsek. Žiji zde celý život, navštěvoval jsem zde základní školu, mám možnost získat cenné informace od členů obecního zastupitelstva, starosty a využít místní obecní archiv, je to také místo, kde jsem prožil celé své dětství a stále zde trávím mnoho volného času. V posledních letech obec působí dojmem, že její rozvoj je lepší než dřív. Proto je mým cíle i cílem bakalářské práce provést hlubší analýzu jednotlivých složek obce, získat širší informace o obci a zhodnotit její současný rozvoj.

Slovo rozvoj můžeme charakterizovat jako neustálý proces, v našem případě obce, ať pozitivní nebo negativní. Hlavním úkolem vývoje obce je zlepšení kvality života v obci, proto bude součástí práce i anketa zaměřená na spokojenost života občanů v Brandýsku. Výsledkem praktické části práce bude navrhnout možnosti dalšího rozvoje, popsat obec, její vnitřní strukturu, vytvořit souhrn sociálních a ekonomických ukazatelů a společně s výsledky ankety identifikovat silné a slabé stránky obce a možné příležitosti a hrozby.

2 Cíl práce a metodika

Hlavním cílem bakalářské práce „Sociální a ekonomický rozvoj obce Brandýsek“ je analyzovat a zhodnotit ekonomické a sociální ukazatele obce, jejich potenciál a na základě praktické části práce navrhnout možnosti dalšího rozvoje. Analýza práce bude zaměřena především na historii obce, obyvatelstvo, kulturní a sociální vybavenost. Pomocí analýzy jednotlivých ukazatelů se následně vyhodnotí získané údaje a vymezi se silné a slabé stránky obce, její příležitosti a hrozby. Bakalářská práce se dělí na dvě části, část teoretickou a část praktickou.

Teoretická část je zaměřena na zpracování odborných témat, která jsou pro pochopení bakalářské práce klíčová. Úkolem teoretické části je tedy definovat pro čtenáře klíčové pojmy. Vysvětlit co to je veřejná správa, obec a její rozdělení. S jakými orgány se v obci můžeme setkat. Co popisuje demografie jako věda a na závěr obecný popis SWOT analýzy, která bude využita pro anketní šetření v praktické části práce. Primárním zdrojem informací pro teoretickou část bude především studium odborné tematicky zaměřené literatury.

Úvodem do praktické části práce je charakteristika obce Brandýsek, její historie, geografická poloha a jednotlivé orgány obce. Následně se práce soustředí na sociální a ekonomickou situaci v obci. Analyzují se zde jednotlivé funkční složky jako: demografická situace v obci a její vývoj v posledních letech, nezaměstnanost, rozpočet obce a občanská vybavenost. Součástí empirického výzkumu je anketa, která je zaměřená občany a jejich spokojenost s životem v obci. Cílem ankety je zjistit potřebné údaje pro třídění druhého stupně, tudíž základní sociodemografické údaje o obyvatelstvu, jejich spokojenost se životem v obci, názor na dění v obci a její infrastrukturu.

K získání informací o jednotlivých funkčních složkách praktické části budou využívána především data z Českého statistického úřadu z posledních let, internetové stránky obce, místní archív a dokumenty z obecního úřadu. Ze zjištěných informací o jednotlivých složkách a ankety bude vytvořena SWOT analýza, ze které se identifikují silné a slabé stránky obce a možné příležitosti a hrozby.

3 Teoretická východiska

3.1 Veřejná správa

Veřejná správa je všeobecně považována za ústřední pojem správního práva, správní vědy i dalších vědních oborů, které se jí zabývají (státověda, politologie, psychologie veřejné správy).[1]

Veřejnou správu a veřejnou moc vykonává převážně stát, od něhož jsou odvozeny i další subjekty veřejné správy jako například územně samosprávné celky, veřejnoprávní korporace a veřejné sbory. Článek 2 odstavec 1 Ústavy ČR udává, že zdrojem státní moci je lid, který ji vykonává prostřednictvím zákonodárných, výkonných a soudních orgánů.[2]

Východiskem vymezení veřejné správy je samotný pojem správa, který je chápán jako soubor záměrných činností organizovaných celků, jež se snaží dosáhnout určitého cíle a zajišťují procesy, kterými se správa uskutečňuje. [3]

Správu můžeme rozdělit na správu veřejnou a soukromou. Hlavní rozdíl lze vidět v tom, že správa veřejná spadá pod moc výkonnou, je exekutivní a vykonávána ve veřejném zájmu. Jsou jí zajišťovány, uskutečňovány a vykonávány veřejné záležitosti těmi, kteří tuto činnost uskutečňují jako právem stanovenou povinnost, a to pouze v mezích, které stanoví zákon. Soukromá správa je vykonávána v zájmu soukromém, která se týká soukromých záležitostí, a nemá žádné veřejnoprávní povinnosti. Příkladem může být správa podniků, politických stran či sportovních klubů.[1] Soukromá správa může zavazovat pouze osoby, které jsou v zaměstnaneckém, členském či jiném vztahu s danou organizací. Pro soukromou správu a její výkon platí, že může vše, co zákon nezakazuje. [3]

Pojem veřejná správa bývá používán jednak ve smyslu materiálním (nebo také funkčním), v tomto případě se jedná o určení úkolů veřejné správy, za kterou nesou správní orgány zodpovědnost a řídí se při výkonu správními předpisy. Pojem jednak můžeme použít ve smyslu organizačním (institucionálním). V organizačním pojetí je veřejná správa vymežována s ohledem na to, kdo (který subjekt, orgán, úřad) ji vykonává. [1]

3.1.1 Funkce veřejné správy

Funkce veřejné správy jsou vyjádřením požadavků a potřeb jejího fungování. Tyto funkce jsou konkrétním projevem, slouží k realizaci funkcí státu v podmínkách veřejné správy a jsou upraveny správním právem. Lze je rozdělit na funkce obecné, tj. funkce „*veřejné správy vlastní veřejné správě jako celku, a funkce dílčí, tj. funkce jednotlivých organizačních subsystémů či orgánů veřejné správy.*“

Obecná funkce se skládá ze dvou základních funkcí, které veřejná správa plní. Jde o funkci organizační a funkci mocenské ochrany. [2]

- Funkce organizační: „*veřejná správa organizuje státní záležitosti (členění státu na menší územní celky), vytváří organizační struktury dle obsahu činností (např. správa obrany státu, správa soudů, správa katastrů) a organizuje zdravotní a vzdělávací služby a služby sociálního zabezpečení*“. [3]
- Funkce mocenské ochrany: „*veřejná správa disponuje veřejnou mocí, tedy schopností autoritativně rozhodovat o právech a povinnostech subjektů. Rozhodnutí z moci veřejné není závislé na vůli subjektu, o kterém je rozhodováno. Úkolem veřejné správy je zajistit veřejný pořádek a bezpečnost (vnitřní ochrana) a ochránit stát před hrozbami zvenčí (vnější ochrana)*“. [4]

Dílčí funkce veřejné správy jsou chápány jako konkrétní činnosti vykonávané veřejnou správou. Jejich význam spočívá v tom, že jejich prostřednictvím se realizují obecné funkce veřejné správy. To znamená, že při činnostech působení veřejné správy je možné vysledovat jak obecnou, tak i konkrétní dílčí funkci veřejné správy. [5]

3.1.2 Systémy veřejné správy

Ve veřejné správě máme dva základní principy. Princip centralizace a decentralizace. Princip centralizace znamená soustředování působnosti a pravomoci a současně rozhodování, které se k tomu váže, do vyšších úrovní správy. Pomocí systému hierarchie v centralizovaném systému. Takový systém vylučuje včlenit do státní správy územní nebo zájmovou samosprávu. Centralizace je jedním z principů výstavby veřejné správy. [2]

Decentralizace je opakem centralizace. Znamená přenesení (delegaci) určitých agend a rozhodování do nižších úrovní (blíže občanovi), a tím zvyšování jejich pravomoci a odpovědnosti. Pro decentralizaci je příznačné spojení s územní nebo zájmovou samosprávou, kde taková společenství rozhodují prostřednictvím svých orgánů o vlastních záležitostech samostatně bez administrativních zásahů státních správních úřadů. Rozsah oprávnění samostatně rozhodovat je stanoven zákonem. [3]

Veřejná správa je systém, který je složený ze dvou základních subsystémů. Státní správa a samospráva. [1] První subsystém, státní správa, je nejdůležitější a nejrozsáhlejší subsystém veřejné správy.

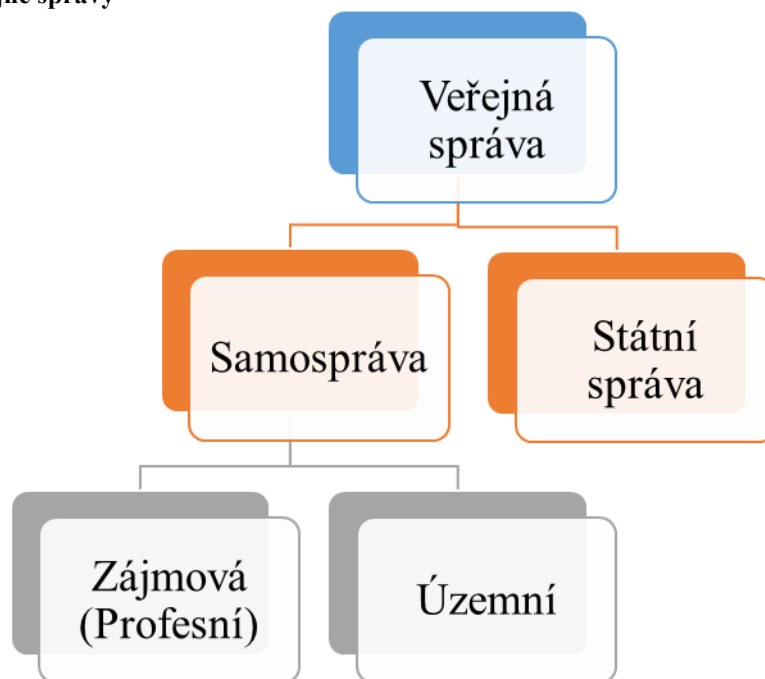
„Její existence vychází z povahy státu, jakožto veřejné moci, stát je originálním subjektem veřejné správy.“

Státní správu tedy vykonává stát prostřednictvím organizací, neznamená to však, že by státní správa měla vůči dalšímu subsystému, samosprávě, dominantní postavení v tom smyslu, že by ji mohla řídit, či dokonce omezovat. [2] [6]

Druhým subsystémem je samospráva (veřejná samospráva). Jde o projev a výsledek delegování veřejné správy na jiné, tedy nestátní subjekty. Podstata spočívá v tom, že stát přenechá určité nestátní veřejnoprávní korporaci okruh záležitostí, která na svém území samostatně a v rámci zákonů a jiných právních předpisů spravují.

Samospráva je na státní správě nezávislá a stát nemůže zasahovat do její činnosti. Stát si ponechává pouze dozor nad dodržováním právních předpisů samosprávnými korporacemi a dohlíží případně nad jejich hospodařením. Samospráva dále můžeme rozdělit na samosprávu územní a zájmovou. V případě územní samosprávy jde o zastupování zájmů určitého území, resp. osob (např. obce a kraje), ve druhém jde o zastupování zájmů osob spojených především společnými profesními zájmy (např. profesní komory a vysoké školy) – protože se někdy samospráva zájmová nazývá i samospráva profesní. [2] [6]

Obrázek 1 Dělení veřejné správy



ZDROJ: VLASTNÍ ZPRACOVÁNÍ NA ZÁKLADĚ [1] [2] [6]

3.2 Obec

Obec je základním územním samosprávným celkem, jehož zřízení a fungování se řídí zákonem o obcích č. 128/2000 Sb. [1] Obec má přímo ze zákona přiznáno postavení veřejnoprávní korporace (tj. sdružením osob.), právnické osoby, v právních vztazích

vystupuje svým jménem a nese odpovědnost, který z těchto vztahů plyne. [1] Obec je tedy veřejnoprávní korporací, tj. sdružením osob. Těmito osobami jsou pak občané obce. Můžeme říci, že občan je základní jednotkou, z níž se obec skládá. Občan obce je fyzická osoba, která musí splňovat dva předpoklady; je státním občanem České republiky, a je v obci hlášena k trvalému bydlišti.

Charakteristika obce:

Všechny územní samosprávné celky lze charakterizovat následujícími hlavními znaky:

- Vlastní území
- Občané žijící na tomto území
- Právní subjektivita a způsobilost k právním úkonům
- Ekonomická samostatnost (majetek a hospodaření s ním)
- Výkon veřejné správy
- Soustava orgánů. [7]

Ze znaků tedy vyplývá, že každá obec musí mít území, na kterém se nachází. Občany, protože obec je možné také charakterizovat jako základní územní samosprávné společenství občanů. Obec musí mít právní subjektivitu, to znamená, že musí být právnickou osobou a ta musí být způsobilá k právním úkonům a konečně obec musí mít možnost vlastnit majetek a hospodařit s ním na základě svobodného rozhodování svých orgánů. Pokud naplníme tyto předpoklady, můžeme hovořit o existenci obce jakožto územním samosprávném celku, který je právnickou osobou. Obec je identifikována především svým názvem, který je charakteristickým znakem každé obce. Každá obec musí mít svůj název, o kterém rozhoduje zastupitelstvo obce. K dalším základním identifikačním znakům obec používá je adresa sídla obecního úřadu a identifikační číslo, resp. číslo, pod kterým je obec jako právnická osoba evidována v registru osob v systému základních registrů. Základní povinností obce je snaha o všestranný rozvoj svého území a uspokojování potřeb svých občanů. Při plnění těchto úkolů se obec snaží chránit veřejný zájem. Obec tedy chrání veřejný zájem nejen při výkonu státní správy (v přenesené působnosti), ale i v rámci výkonu samostatné působnosti. [8]

Obce plní dvě základní působnosti. Výkon samostatné a přenesené působnosti. V rámci samostatné působnosti obce spravuje své záležitosti samostatně (výkon samosprávy), což je základní smysl obecní samosprávy.

„V rámci samostatné působnosti mohou státní orgány a orgány krajů zasahovat pouze v případě, že to vyžaduje ochrana zákona, a jen způsobem, který zákon stanoví.“

V rámci přenesené působnosti obec, tedy její orgány vykonávají státní samosprávu, která na ně byla přenesena (delegována) zákonem. V tomto případě působí orgány obce jako správní orgány, které jsou vázány zákonem a podléhají rovněž kontrole výkonu přenesené působnosti. Obec se vnitřně člení na jednotlivé orgány, které zajišťují její činnost. Výčet těchto orgánů stanoví obecní zřízení, podle něhož mezi orgány obce patří: zastupitelstvo, rada, starosta, obecní úřad a zvláštní orgány obce. [1] [2]

3.2.1 Obec v samostatné působnosti

Samostatná působnost znamená, že subjekt hospodaří a nakládá se svým majetkem samostatně a samostatně rozhoduje o svých záležitostech – je samosprávný. [1] Do samostatné působnosti mohou zasahovat státní orgány a orgány krajů, pouze vyžaduje-li to ochrana zákona a způsobem stanoveným zákonem. [1] Rozhodovací pravomoc ve věcech samostatné působnosti náleží zastupitelstvu samosprávného orgánu.

Vymezení samostatné působnosti:

Smyslem fungování obce je především její samostatný výkon, na němž je obecní samospráva založena. Do samostatné působnosti obce patří zejména záležitosti uvedené v obecním zřízení jako pravomoci zastupitelstva obce a většina záležitostí uvedených v obecním zřízení jako pravomoci rady obce. [9]

V samostatné působnosti obec pečuje, ve svém vlastním obvodu, o vytváření vhodných podmínek pro rozvoj sociální péče a uspokojování základních potřeb svých občanů. Konkrétně jde především o uspokojování potřeby bydlení, ochrany rozvoje zdravá, dopravy a spojů, potřeby informací, výchovy a vzdělání, celkového kulturního rozvoje a ochrany veřejného pořádku. [6]

Výkon samostatné působnosti se odehrává především na úrovni rozhodování zastupitelstva obce a většinou i při rozhodování rady obce. Nezanedbatelnou úlohu při výkonu samostatné působnosti má i obecní úřad, který plní úkoly uložené radou nebo zastupitelstvem obce. Obecní úřad se většinou věnuje výkonu samostatné působnosti v oblasti majetku obce, investic, rozpočtu obce, bydlení, kultury, sportu apod. Klíčovou úlohu v rámci výkonu samostatné působnosti má i starosta obce, zejména u menších obcí, kde starosta realizuje rozhodnutí zastupitelstva a rady obce v rámci svého mandátu zastupovat obec navenek činí mnoho faktických úkonů v rámci výkonu samosprávy obce. [6] [9]

3.2.2 Obec v přenesené působnosti

Přenesená působnost znamená plnění úkolů státní správy, které byly státem svěřeny samosprávným orgánům (krajům, obcím) a pro jejichž výkon je poskytován příspěvek ze státního rozpočtu. Nejtypičtějším příkladem je územní nebo stavební řízení a jiná správní řízení v ochraně přírody a krajiny.

Vymezení přenesené působnosti:

Přenesená působnost obce znamená výkon státní správy obcí, která byla na obec delegována (přenesena) zákonem. V prostředí ČR funguje tzv. smíšený typ veřejné správy, kdy obce vedle samostatné působnosti vykonávají i působnost přenesenou, tedy vykonávají státní správu. Možnost obcí vykonávat přenesenou působnost je deklarována v čl. 105 ústavy s tím, že tak musí stanovit zákon. Výkon přenesené působnosti zajišťuje obecní úřad, pokud není stanoveno zákonem jinak, nebo pokud není výkon přenesené působnosti svěřen zvláštnímu orgánu. [8]

Obce vykonávající přenesenou působnost obdrží příspěvek ze státního rozpočtu za výkon přenesené působnosti. Tento příspěvek je určen na výdaje spojené s výkonem působnosti. Výdajem se rozumí především mzdy a provozní výdaje na zaměstnance obce. Výše tohoto příspěvku je závislá na rozsahu činností v přenesené působnosti a na velikosti správního obvodu obce, který je vyjádřen počtem občanů.

To znamená, že největší obce s rozšířenou působností, s nejvyšším počtem občanů získají nejvyšší příspěvek ze státního rozpočtu. Výše příspěvku bohužel nepokryje veškeré výdaje a obce musí vynaložit i prostředky ze svého obecního rozpočtu. [8]

Podle rozsahu státní správy, kterou vykonávají obce a rozsahu působností, kterou mají, můžeme obce rozdělit do tří skupin, stupňů:

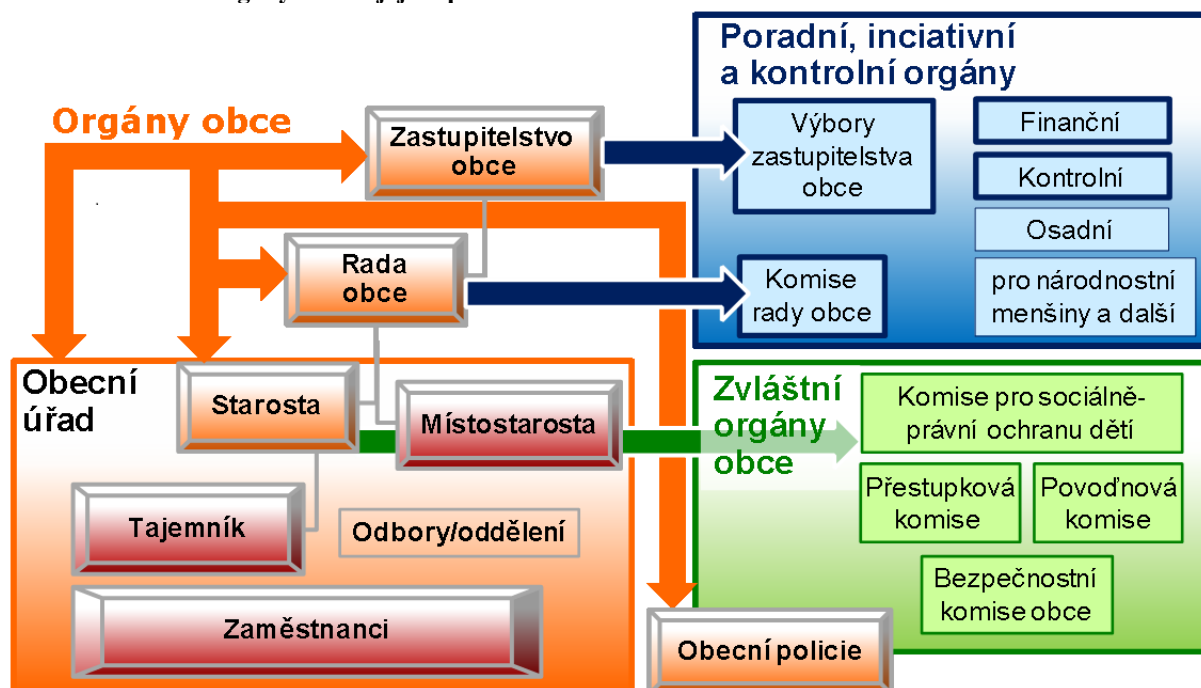
- Obce I. stupně – v základu každá obec (r. 2016- celkem 6258), na níž byl delegován základní okruh přenesené působnosti, který je omezený a nepřilíš rozsáhlý. Obec většinou nemá na výkon této přenesené působnosti vyčleněny příslušné zaměstnance obce (úředníky);
- Obce II. stupně – jde o obce s pověřeným obecním úřadem. (393 obcí – k 31. 12. 2014). Tyto obce již vykonávají relativně velkou část přenesené působnosti, a to většinou prostřednictvím profesionálních úředníků;
- Obec III. stupně – jde o obce s rozšířenou působností (205 obcí – k 31. 12. 2014), které vykonávají poměrně rozsáhlý okruh přenesené působnosti, a to prostřednictvím specializovaných úředníků. [10]

3.2.3 Orgány obce

Obec spravuje své záležitosti prostřednictvím orgánů obce, kterými jsou zastupitelstvo obce, rada obce, starosta, obecní úřad a zvláštní orgány. Pravomoci orgánům obce lze stanovit pouze zákonem. Především jde o zákon o obcích a dále zvláštními zákony, např. pokud má obec orgán obecní policie, tak se musí řídit i zákonem o obecní policii. Orgány obce mají také reprezentativní úlohu. [12] Vyjadřují se do médií, organizují setkání a vytváří podmínky k rozvoji vztahů s vnějším okolím. Úřednická složka vykonává v samostatné působnosti úlohy, které rozhodli zastupitelé, a v přenesené působnosti zajišťuje úřednickou agendu, tedy běžný každodenní styk s veřejností. [18]

Výčet orgánů obce je stanoven v § 5 odst. 1 obecního zřízení. Výčet orgánů je taxativní, to znamená, že obec tedy nemůže mít žádný jiný další orgán, než právě uvedené, ale zároveň nemusí mít všechny uvedené. Obec musí mít vždy minimálně tři orgány, a to zastupitelstvo obce, starostu a obecní úřad. Zbylé orgány nemusí být v obci zřízeny.

Obrázek 2 Hlavní orgány obce a jejich povinnosti



ZDROJ: PROCES - CENTRUM PRO ROZVOJ OBCÍ A REGIONŮ, S. R. O. STUDIE INDIVIDUÁLNÍCH SCHOPNOSTÍ STAROSTŮ V OBCÍCH I. TYPU. 2015.

Zastupitelstvo obce

Zastupitelstvo obce je nejvyšším orgánem obce. Členové zastupitelstva jsou voleni občany obce. Zákon určuje zastupitelstvu obce okruh záležitostí, které jsou mu tzv. vyhrazeny. Zastupitelstvo je jediným orgánem obce, o kterém se zmiňuje Ústava ČR. [13] Rozhoduje tedy o nejdůležitějších otázkách týkající se obce (volba starosty, schvalování

rozpočtu, vydávání obecně závazných vyhlášek apod.). Zastupitelstvo obce svým způsobem ilustruje podstatu obecní samosprávy založené na svobodné volbě zástupců občanů obce, což je zcela nenahraditelný symbol demokratické obecní samosprávy.

Zastupitelstvo obce je tvořené členy zastupitelstva, kteří jsou voleni v obecných, tajných, rovných a přímých volbách na čtyřleté funkční období. Počet členů zastupitelstva stanoví na každé volební období zastupitelstvo obce nejpozději do 85 dnů přede dnem voleb do zastupitelstva obce. [9]

Při určování počtu členů zastupitelstva obce má dosavadní zastupitelstvo přihlídnout zejména k počtu obyvatel a velikosti územního obvodu; přitom se však může pohybovat jen v rámci rozpětí odstupňovaného podle počtu obyvatel. [12]

Minimální počet členů zastupitelstva je 5 a maximální počet 55. Konkrétně v obci:

- do 500 obyvatel je rozpětí členů zastupitelstva 5 až 15
- nad 500 do 3000 obyvatel 7 až 15
- nad 3000 do 10 000 obyvatel 11 až 25
- nad 10 000 do 50 000 obyvatel 15 až 35
- nad 50 000 do 150 000 obyvatel 25 až 45
- nad 150 000 obyvatel 35 až 55 členů. [18]

Rada obce

Rada obce je jako výkonným orgánem obce v samostatné působnosti. Jedná se skutečně o jakousi „vládu“ obce, pokud bychom měli obecní samosprávu přirovnat k systému parlamentní demokracie. V samostatné působnosti rada obce odpovídá zastupitelstvu. Odpovědnost zde spočívá zejména v tom, že zastupitelstvo obce volí a odvolává členy rady. [8]

Rada obce je zřizována vždy s výjimkou menších obcí (zpravidla do 10.000 obyvatel), jejichž zastupitelstvo má méně než 15 členů. V těchto obcích pravomoc rady vykonává starosta obce, vyjma pěti případů, kdy pravomoc rady obce nevykonává starosta, ale vždy přímo zastupitelstvo obce. Jedná se o případy:

- rozhodování ve věcech obce jako jediného společníka obchodní společnosti
- vydávání nařízení obce
- stanovení rozdělení pravomocí v obecním úřadu, zřizování a zrušování odborů a oddělní obecního úřadu

- stanovení celkového počtu zaměstnanců obce v obecním úřadu a v organizačních složkách obce
- přezkoumání na základě podnětů opatření přijatá obecním úřadem v samostatné působnosti a komisemi. [12]

Členové rady jsou starosta, místostarosta a radní, kteří se volí z řad zastupitelů. Nikdo jiný než člen zastupitelstva obce tak nemůže být členem rady obce. Počet členů rady je lichý a činí nejméně pět a nejvýše jedenáct členů, přičemž nesmí přesahovat jednu třetinu počtu členů zastupitelstva. [18]

Rada obce připravuje podklady pro zastupitelstvo, schvaluje body k jednání, je přípravným orgánem zastupitelstva. Rada obce může také zřizovat tzv. komise. Například se může jednat o přestupkovou komisi. Tyto orgány se nazývají iniciační a poradní orgány. [8]

Starosta

Zastupuje obec navenek, ale nemůže jednat ve svém výkonu podle vlastního vůle a uvážení. K většině právních úkonů je nutnost získat předchozí souhlas rady obce nebo zastupitelstva obce. [6]

Starosta je do funkce volen zastupitelstvem, musí být členem zastupitelstva obce, které jej do funkce volí a občanem České republiky. [7] Z funkce může starostu během volebního období odvolat stejný orgán obce, který jej do funkce zvolil. Starosta pro zvolení musí získat nadpoloviční většinu hlasů zastupitelstva obce při jeho zasedání. Při odvolání platí stejná pravidla, což znamená, že pro odvolání starosty musí souhlasit nadpoloviční většina členů zastupitelstva. Pokud je starosta ze své funkce odvolán nebo se funkce vzdal a není-li současně zvolen nový starosta, vykonává jeho pravomoc až do zvolení starosty místostarosta, kterého určilo zastupitelstvo obce k zastupování starosty. [8]

Obecní úřad

Obecní úřad je orgán obce, který se řídí rozhodnutím jiných samosprávních orgánů a snaží se realizovat jejich rozhodnutí a také plnit úkoly, které jim samosprávní orgány uloží.

Zaměstnance obecního úřadu tvoří především starosta, místostarosta, či místostarostové, tajemník, pokud je tato funkce v obci zřízena a samotní zaměstnanci obecního úřadu. Hlavní funkce obecního úřadu a v čele je sám starosta obce. [13]

Obecní úřad v samostatné působnosti plní úkoly, které mu uložilo zastupitelstvo nebo rada obce, a pomáhá výborům a komisím v jejich činnosti. Vykonává přenesenou působnost

svěřenou obci s výjimkou věcí, které patří výhradně do působnosti jiného orgánu, jako například krizové řízení, přestupková komise, nebo věci, které jsou přeneseny na komise rady.

V obcích s pověřeným obecním úřadem a v obcích s rozšířenou působností se funkce tajemníka obecního úřadu zřizuje ze zákona, ostatní obce si mohou tuto funkci zřídit podle své potřeby.

Funkce tajemníka je jmenována a odvolávána starostou, který musí mít souhlas ředitele krajského úřadu. Jmenování a případné důvody odvolání tajemníka jsou stanoveny zákonem č. 312/2002 Sb. Zákonem o úřednicích územních samosprávných celků. Tajemník se zodpovídá za se svěřenými úkoly přímo starostovi obce. Tajemník obecního úřadu se zúčastňuje zasedání zastupitelstva obce a schůzí rady obce s hlasem poradním. [14]

Zvláštní orgány obce

V případech stanovených zvláštními zákony zřizuje starosta pro výkon přenesené působnosti zvláštní orgány obce, jmenuje a odvolává jejich členy.

„V čele zvláštního orgánu obce může být jen osoba, která, pokud zvláštní zákon nestanoví jinak, prokázala zvláštní odbornou způsobilost v oblasti přenesené působnosti, pro jejíž výkon byl zvláštní orgán zřízen.“ [15]

Příkladem zvláštního orgánu obce může být obecní policie nebo povodňová komise podle vodního zákona, bezpečnostní rada obce podle krizového zákona, anebo komise pro sociálně-právní ochranu dětí, kterou zřizuje starosta obce s rozšířenou působností. [16]

3.3 Socioekonomické faktory

3.3.1 Demografie

„Demografie je vědní obor, který se zabývá událostmi dotýkajícími se každého z nás: narozením dítěte, úmrtím, sňatkem, rozvodem apod.“ [17]

„Jednoduše řečeno, je to vědní obor zabývající se reprodukcí lidských populací neboli demografickou reprodukcí.“ [11]

Zabývá se jejich velikostí, strukturou a vývojem především z hlediska kvantitativního, ale i kvalitativního. Je to vědní obor, jehož předmětem je lidská reprodukce chápána jako obnova stavu obyvatelstva prostřednictvím biologických procesů porodnosti a úmrtnosti a modifikovaná procesem stěhování. [19] Při studiu populačního vývoje demografie spolupracuje s geografii obyvatelstva, protože populační vývoj je výsledkem přirozené změny obyvatelstva, ale zároveň i výsledkem migrace. [11]

Vlastními demografickými událostmi jsou narození, úmrtí a potrat. [19] Kritériem toho, které události mají být zkoumány demografií, je jejich váha, kterou působí na demografickou reprodukci. Proto se za přímo demografické jevy považují i takové jevy, resp. události, jako sňatek, rozvod, ovdovění, nemoc, sterilita aj. [11]

Všechny tyto události se evidují a studují hromadně, nikoliv individuálně v životě jedince. Po zaevidování se upraví do procesů úmrtnosti, porodnosti, potratovosti, sňatečnosti a rozvodovosti. Následně se tyto procesy analyzují a hledají se důležité charakteristiky jejich vývoje. [19]

Demografická analýza a procesy se zabývají rozbořením jednotlivých složek demografické reprodukce, tj. úmrtnosti spojené s nemocností, porodností, potratovostí, sňatečnosti a rozvodovosti. Demografická analýza studuje demografické události jako hromadné jevy s cílem získat jejich charakteristické znaky a zkoumat jejich proměnu v průběhu času nebo na určitém území. [19] Při svém studiu vychází ze základní datové dokumentace, kterou je běžná evidence přirozené měny, a z výsledků sčítání lidu, popřípadě z dalších doplňujících šetření. Získané údaje se spojují do vzájemných vztahů a souvislostí. Vzniklý výsledek pak nazýváme demografické ukazatele. [11]

„Proces znamená, že jedinec prožívá změnu svého stavu, událost pro jedince znamená skutečný přechod z jednoho stavu do druhého, neboli je to uskutečnění procesu.“

Každý z demografických procesů se projevuje demografickou událostí. [19]

- **Úmrtnost:** Znamená vymírání určité populace. Úmrtnost je jedna ze dvou základních složek demografické reprodukce. Úroveň a vývoj procesu úmrtnosti je částečně důsledkem výskytu nemocí v populaci a také důsledkem kvality životních podmínek, životního prostředí a způsobu života.
- **Porodnost:** **Porodnost** je jedním z klíčových demografických procesů, spolu s úmrtností představuje základní složku demografické reprodukce populací. *„Úroveň porodnosti závisí na plodivosti, což je schopnost muže a ženy rodit děti. Jejím výsledným efektem, vyjádřeným počtem narozených dětí, je plodnost neboli fertilita.“* [11] Úroveň porodnosti je také ovlivněna vnějšími faktory jako např. populační politika státu, ekonomická situace, nezaměstnanost apod. [19]
- **Potratovost:** *„Speciální typ úmrtnosti, a to úmrtnost plodu v době od koncepce do takového vývojového stádia, než se plod považuje za dítě. Úzce souvisí i s porodností, resp. mrtvorodností.“* [11]

- **Sňatečnost:** Znamená uzavírání sňatků, či zakládání manželství podle zákonem daných podmínek. Tuto demografickou událost sledujeme jako hromadný jev. Od základních složek se liší tím, že nemusí nastat u všech příslušníků zkoumané populace. „*Rozsah a struktura tohoto souboru závisí na celkovém populačním vývoji i úrovni jednotlivých komponent demografické reprodukce.*“ [19]
- **Rozvodovost:** Odvozena od rozvodu jako demografické události. V demografii má podpůrný význam pro studium porodnosti. Rozvodovost je sama o sobě významným sociálním jevem indikujícím především stabilitu rodiny.
- **Migrace (prostorová mobilita):** Migrace je chápána jako změna trvalého pobytu. Změnu můžeme mít vnitřní a mezinárodní. Vnitřní migrace znamená změnu trvalého pobytu za hranici určité administrativní jednotky, například obce. Mezinárodní migrace znamená změnu obvyklého pobytu za hranice státu. [19] K základním údajům patří počty stěhujících se, tzv. objem migrace (hrubá migrace) je úhrn přistěhovalých (hrubá imigrace) a vystěhovalých (hrubá emigrace) z určité jednotky za určité období. V ČR můžeme počítat migraci za celý stát, za jednotlivé kraje, okresy i obce. Pojem „Čistá migrace“ je poté rozdíl mezi počtem přistěhovalých a vystěhovalých a můžeme ho označit také jako migrační přírůstek, úbytek nebo migrační saldo. [11]

3.3.2 Infrastruktura

Pod pojmem infrastruktura se rozumí soubor podmínek, které zabezpečují fungování ekonomiky. [20] [21]. Infrastrukturu můžeme definovat jako „společenský režijní kapitál“, který zahrnuje také investice, nutné pro ekonomický rozvoj společnosti. [20] Infrastruktura je také soubor zařízení zajišťující služby v rámci veřejného zájmu. Služby, které jsou za stanovených podmínek k dispozici všem obyvatelům daného území. Do infrastruktury patří podstatná část veřejného sektoru, to znamená, že vyžaduje částečnou nebo úplnou kontrolu samosprávných a správních orgánů. Infrastruktura zahrnuje tři základní oblasti: oblast ekonomickou, technickou a sociální. [21] Obecně můžeme tedy infrastrukturu chápat jako soustavu systémů zajišťující poskytování služeb technického a sociálně-ekonomického charakteru. [20]

Technická infrastruktura je tvořena složitými systémy, které ovlivňují rozvoj, vzhled i celkový život na daném území a mnoho lidí si pod pojmem technická infrastruktura představuje pouze něco co ničí krajinu a životní prostředí kolem nás. Avšak bez technické infrastruktury by nám například netekla teplá voda, nebo bychom neměli zavedené kanalizační systémy. Technická infrastruktura nás ovlivňuje většinu našeho života. [22]

V technické infrastruktuře najdeme mnoho různých odvětví. Jde především o technickou infrastrukturu staveb a zařízení technického vybavení. Příklad mohou být vodovody, vodojemy, kanalizace, zařízení pro nakládání s odpady či veřejné komunikační sítě. (stavební zákon) V tabulce jsou příklady odvětví a jejich práce. [23]

Tabulka 1 Členění technické infrastruktury

Členění technické infrastruktury	
Odvětví	Příklady
Dopravní infrastruktura	Silniční doprava, vodní doprava
Vodohospodářská infrastruktura	Vodní toky, kanalizační systémy
Ostatní infrastruktura	Veřejné osvětlení, víceúčelové haly

ZDROJ: VLASTNÍ ZPRACOVÁNÍ NA ZÁKLADĚ [21]

To byly pouze příklady odvětví technické infrastruktury, ve skutečnosti je sfér, které technická infrastruktura ovlivňuje mnohem více a vyjmenovat je všechny by znamenalo dotknout se všech oborů lidské činnosti.

V určitém pohledu tedy můžeme říci, že technická infrastruktura je komplex systému, které zajišťují pohyb surovin, materiálů, osob, energií a informací. [20]

Sociální infrastruktura patří mezi významné oblasti, jejichž rozvoj a stabilita je ve veřejném zájmu a její financování je z naprosté většiny hrazeno z veřejných zdrojů. Sociální infrastruktura zajišťuje prostorovou, časovou a proporcionální dostupnost sociálních služeb a aktivit všech odvětví rozvoje člověka. [21] To znamená, že do sociální infrastruktury zařídíme systémy jako: zdravotnictví, školství, bydlení, kulturu a také síť veřejné správy.

Ekonomická infrastruktura zajišťuje peněžní přenosy, jedná se tedy o síť finančních, bankovních a pojišťovacích služeb. [20] Vedle sociální a ekonomické infrastruktury se můžeme setkat také s pojmem sociálně-ekonomická infrastruktura. Tento termín zahrnuje obě zmíněné oblasti, ale jelikož některé oblasti zasahují jak do sociální, tak i do ekonomické oblasti (např. veřejná správa), tudíž se prolínají a působí jak v sociální problematice, tak na ekonomické faktory. [21]

3.4 Region

Základní pojem regionalistiky není jednoduché definovat, protože definicí pojmu region je mnoho. Velmi obecná definice regionu zní, že „*region je komplex vznikající regionální diferenciací krajiny*“. Regionalisté, kteří jsou zastánci systémového přístupu (systémových teorií), ve kterém předmět chápeme komplexně ve vnějších a vnitřních souvislostech, by upravili definici regionu na „*sociálně geografický subsystém a současné sociálně geografické systémy jsou výsledkem formování nové geografické organizace společnosti*“. Tato definice poukazuje na to, že regiony jsou složené do systémů (struktur), které jsou výsledkem přírodních faktorů, na které navazují i společenské (kulturní) faktory. [26] Oxfordský slovník definuje region jako „*oblast, část země nebo světa, kterou je možné definovat vlastními charakteristikami a nemusí mít vždy vymezené hranice*.“ [27] Následně poslední vybraný příklad definice regionu říká, že „*region je územní celek, který je pomocí jednoho či více znaků (kritérií) vyčlenitelný z širšího území. Obvykle je pomocí těchto znaků vymezován pro konkrétní účel, nebo mu v uspořádání území přísluší konkrétní funkce*.“ [28]

Jak již bylo zmíněno, definicí slova region je mnoho. Region je základním pojmem regionalistiky a také objektem regionalistických studií, zatímco předmětem těchto studií jsou prostorové vztahy, jevy a procesy. Zjevná podoba předmětu je osídlení prostoru a struktura daného osídlení.

Osídlení je složitý systém sídel, který je výsledkem vývoje trvajících kolem 1000 let. Sídlu můžeme považovat za základní jednotku osídlení a také za každé obydlené místo včetně jeho přilehlých ploch. Osídlení můžeme tedy definovat jako soustavu sídel včetně jejich hierarchie, struktury a vzájemných vazeb mezi jednotlivými sídly. Rozlišují se 2 základní typy sídel a to městská a venkovská sídla. Hlavní rozdíly mezi základními typy sídel znázorňuje tabulka č. 2.

Tabulka 2 Rozdíly mezi městským a venkovským sídlem

Kritérium	Městské sídlo	Venkovské sídlo
Velikost	Větší	Menší
„stáří“	Mladší	Starší
Rychlost vývoje	Dynamičtější	Pomalejší
Funkce	Nezemědělský charakter	Zemědělský a návazné na zemědělství
Homogenita/heterogenita	Heterogenní	Homogenní

ZDROJ: VLASTNÍ ZPRACOVÁNÍ NA ZÁKLADĚ [26]

Často kladená otázka ze strany regionalistů je, zda má v dnešní době ještě smysl hledat rozdíly mezi městským a venkovským sídlem, když tyto 2 typy existují vedle sebe v celkem propojeném systému. [26]

3.4.1 Struktura regionu

Jedna z důležitých vlastností regionu je jeho struktura. Touto strukturou myslíme jeho vnitřní strukturu, chceme vymežit dané regiony, které „k sobě patří“, jsou stejné, nebo podobné. Struktura regionu se rozlišuje na 2 základní typy a to homogenní a nehomogenní (heterogenní) regiony. [29]

Homogenní (stejnorodý) region je celek, který má vnitřní strukturální podobnosti. Může být vymežován podle shody 1 nebo více kritérií. Platí vždy, že do homogenních regionů zahrnujeme jen ty regiony, u nichž je nalezena shoda pro všechna zvolená kritéria.

Nehomogenní regiony označujeme také jako heterogenní, nodální (lat. Nodus = jádro), uzlové, nebo funkční. Jsou takto označovány kvůli způsobu vymezení. Vymežují se na základě určitého vztahu mezi jednotlivými územními jednotkami. Pokud budeme brát např. město jako centrum, jádro regionu, do kterého obyvatelé dojíždějí za prací, hovoříme o tzv. pracovním regionu. Takový region, je vymezen na základě dojížděvky za zaměstnáním a hovoříme o regionu heterogenním. Pro vymezení mohou být použity i jiné ukazatele včetně nákupy potravin nebo využívání služeb. Hlavním kritériem při vymežování heterogenních regionů je tedy intenzita vazeb mezi jádrem a zázemím. [26] [29]

3.4.2 Regionální struktura

V České republice můžeme regionální strukturu popisovat pomocí několika typů regionů. Úrovně se rozlišují z hlediska velikosti daných regionů, ale i typem integračních procesů. [26]

Subregiony – nekomplexní územní celky, jako jednotky uspokojují nejčastější a nejdůležitější potřeby obyvatel. Většinou nenabízejí žádné pracovní příležitosti a jsou to tzv. spádová územní střediska osídlení místního významu, tedy různé typy příměstských zón u větších měst.

Mikroregiony – územní celky menšího rozsahu, převládá zde dojížděka za zaměstnáním a za základními druhy služeb. Základní procesy a vybavenost jako základní vzdělání, zdravotnictví a zařízení pro uspokojování potřeb obyvatelstva jsou na této úrovni již vyvinuty.

Mezoregiony – označuje rozsáhlé územní jednotky, kde integrita je pouze částečně vázána na prostorové vztahy obyvatelstva. Hlavní rozdíl od mikroregionu je takový, že je typické nedojíždění za prací a vybavenost vyššího stupně (vysoké školy, kvalitní zdravotnická zařízení, sportovní haly...). Mezoregion je jen částečně nodálního typu, což je jeho důležitý znak. Integritu zajišťuje systém, tvořený ze silně propojených středisek a ne pouze jediné centrum chápané v užším vymezení.

Makroregion – velká území zahrnující oblast několika států nebo regionů. S makroregionem můžeme ztotožnit celé území ČR, kde můžeme identifikovat makroekonomické centrum, které vytváří hlavní město Praha. [26] [29]

3.5 Regionální rozvoj

Regionální rozvoj je komplexem procesů, které probíhají uvnitř regionů. Zahrnuje územní aspekty, ale také procesy, které se týkají pozitivních ekonomických, sociálních, environmentálních i kulturních proměn regionu. Obecně lze rozvoj označit jako proces pozitivních změn kvantitativních a kvalitativních charakteristik daného regionu. Nejčastěji se jedná o přírodní a sociálně-ekonomické oblasti. [30]

Základním dokumentem regionálního rozvoje je zákon č. 248/2000 Sb. o podpoře regionálního rozvoje. Jako základní nástroj pro rozvoj regionů a regionální rozvoj je využíván zvláštní případ strategického plánování, tzv. regionální plánování. Strategické plánování bychom mohli definovat jako „*systematický proces, který zahrnuje výběr cílů, úkolů a činností potřebných k jejich dosažení*“. [26]

3.5.1 Strategické a územní plánování

Od konce minulého století se začala využívat velmi univerzální metoda, tzv. metoda strategického plánování. V dnešní době je tato metoda značně rozšířena po celém světě. Metoda se může využívat, jak na různých úrovních veřejné správy, tak v soukromém sektoru. Předmětem metody může být rozvoj v obecném smyslu (např. komplexní rozvoj regionu), ale také hledání řešení určitého problému. Strategické plánování se soustředí na dlouhodobé cíle, spojuje naši výchozí pozici s tím, kam se chceme při plánování dostat. Můžeme tedy říct, že strategické plánování vytváří určitou vizi a také postup, jak tuto vizi uskutečnit. S využíváním této metody je spojena značná míra nejistot a rizik, především z důvodu orientace na dlouhodobé cíle. Pro strategické plánování je tedy velice důležité, aby bylo dostatečně flexibilní a bylo připraveno reagovat na možné změny. [31]

Další podobný strategický nástroj pro správu a rozvoj území a regionů je územní plánování. Územní plánování je proces, který se podle zákona č. 183/2006 Sb. stará o vytvoření předpokladů pro výstavbu a udržitelný rozvoj území. To znamená, že komplexně řeší funkční využití území, stanoví zásady jeho organizace a koordinuje výstavbu a jiné činnosti, které ovlivňují rozvoj celého území. Tento strategický nástroj zajišťuje příznivé životní podmínky, hospodářský rozvoj a potřeby pro současnou generaci, tak aniž by ohrozil podmínky života generace budoucí. [29]

„Územní plánování ve veřejném zájmu chrání a rozvíjí přírodní, kulturní a civilizační hodnoty území, včetně urbanistického, architektonického a archeologického dědictví. Přitom chrání krajinu jako podstatnou složku prostředí života obyvatel a základ jejich totožnosti.“

[29]

3.5.2 Regionální politika

Do základních cílů regionální politiky patří především rozvoj regionů zaměřený na soudržnost regionů a jejich konkurenceschopnost. *„každý region by měl mít příležitosti ke svému vyváženému rozvoji odpovídajícímu jeho potenciálu a specifickým stránkám“.*

V současné době je základním nástrojem regionální politiky strategie regionální rozvoje České republiky 2014-2020. Díky tomuto nástroji je provázána naše regionální politika s regionální politikou EU. [32]

Strategie je tedy základní koncepční dokument v oblasti regionálního rozvoje, který je upraven podle zákona 248/2000 Sb. o podpoře regionálního rozvoje. Zahrnuje analýzy regionálních rozdílů v ČR, především na úrovni obcí s rozšířenou působností. V souvislosti na tyto analýzy jsou ve strategii obsaženy cíle, priority a konkrétní opatření pro potřeby regionálního rozvoje. [33]

3.6 SWOT analýza

SWOT analýza je univerzální analytická technika používaná pro zhodnocení vnějších a vnitřních faktorů určitého záměru. SWOT se často využívá především pro jednoduchost použití a jasné výstupy, se kterými je možné ihned začít dále pracovat. [24] Může se jednat o analýzu produktu, služby nebo i projektu jako je analýza socioekonomických faktorů, která bude součástí empirické kapitoly této bakalářské práce.

Název tohoto analytického nástroje se skládá ze čtyř základních faktorů strengths, weaknesses, opportunities and threats. Neboli:

- Silné stránky, které nám pomáhají identifikovat přednosti našeho projektu. Snažíme se je maximalizovat.
 - Slabé stránky, která náš projekt oslabují, snižují vnitřní hodnotu. Snažíme se je minimalizovat
 - Příležitosti jsou naše šance pro určitý rozvoj. Snažíme se je identifikovat a posílit.
 - Hrozby znázorňují možné budoucí situace, které by mohli znamenat určitý problém. Snažíme se hrozby identifikovat, sledovat nebo nejlépe eliminovat.
- [25] [34] [36]

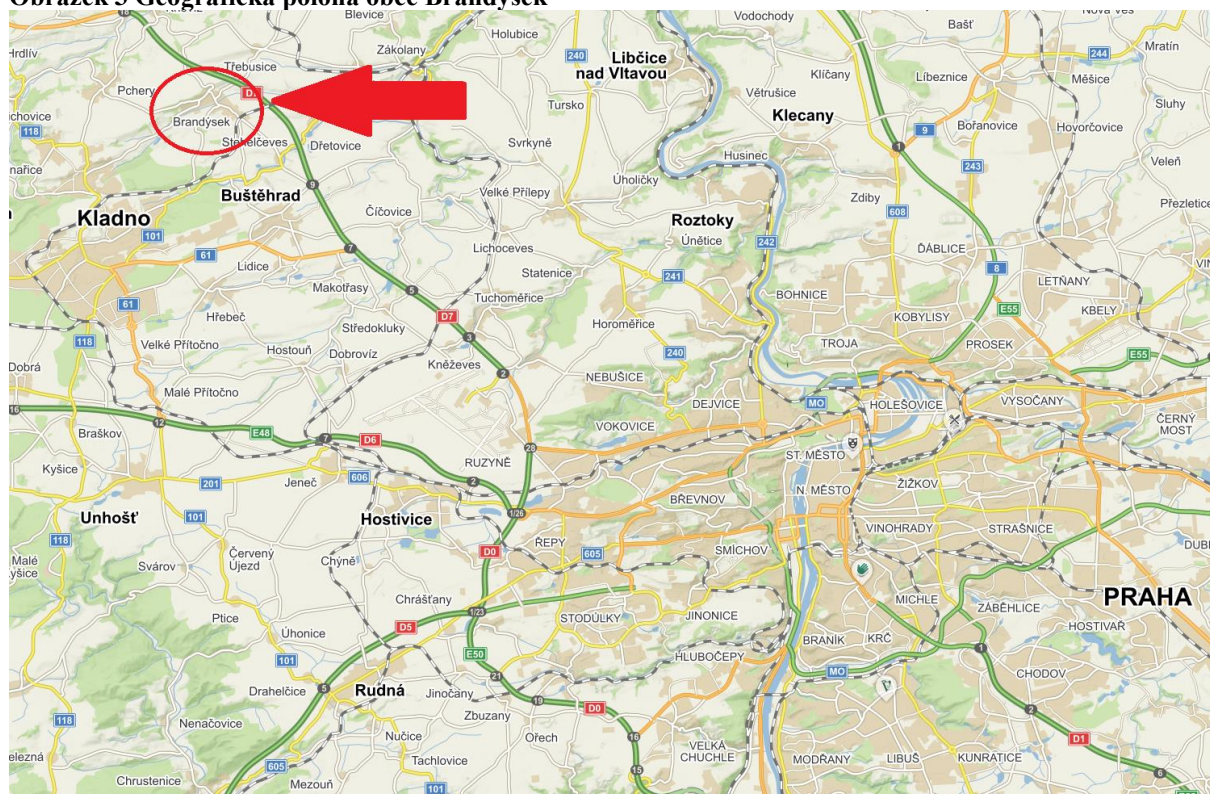
Silné a slabé stránky jsou takzvaně vnitřní faktory, což znamená, že je zde možnost je ovlivnit a pracovat s nimi. Příležitosti a hrozby jsou naopak vnější faktory, není je možné jakkoliv okamžitě ovlivňovat. [35] Cílem SWOT analýza je identifikovat a omezovat slabé stránky, podporovat silné stránky, vyhledávat příležitosti, znát a být připraven na eventuální hrozby. Výsledkem jsou tedy zmapované základní faktory a následné nalezení problémů. Východiskem bude zhodnotit a navrhnout možnosti dalšího rozvoje pro náš vybraný projekt, naši obec. [34] [35]

4 Vlastní práce

4.1 Základní charakteristika obce

Obec Brandýsek leží ve Středočeském kraji, v okrese Kladno, přibližně 25 km severozápadně od hlavního města Prahy a 9 km od centra města Kladna. Obec, která se rozléhá na obou březích Týneckého potoka má dvě části, Brandýsek a Olšany, které původně tvořily dvě samostatné osady. Zajímavostí je, že obec měla původně do roku 1919 části čtyři. V roce 1919 se oddělila třetí část a vznikla tak sousedská obec Cvrčovice, se kterou má dodnes Brandýsek úzké vztahy. Následně v roce 2004 se po dohodě sousedních obcí oddělila část Holousy, která se připojila k sousední vesnici Třebusice. Dalšími sousedy jsou pak obce Pchery, Stehelčevy a obec Želenice. Obec se nachází v nadmořské výšce 285 m. n. m. a celková katastrální výměra obce je 390 Ha. Ke konci roku 2016 v obci žilo 1882 obyvatel. Obec s rozšířenou působností pro Brandýsek je nedaleké Kladno. Obec Brandýsek má od roku 2001 vlastní znak i vlajku. Znak tvoří modro-zelený štít s mlátem a želízkem (osada Brandýsek), olšová větévka se třemi listy (osada Olšany) a bílá vlnovka uprostřed (Týnecký potok).

Obrázek 3 Geografická poloha obce Brandýsek



ZDROJ: [HTTPS://WWW.GOOGLE.CZ/MAPS](https://www.google.cz/maps) - VLASTNÍ ÚPRAVA

4.1.1 Historie obce Brandýsek

Jméno Brandýsek je německého původu a vzniklo pravděpodobně ze slova Brandeisel (od slova hořet – brennen). Ve svědectví se mluví o vypálení lesa, na kterém pravděpodobně němečtí kolonisté založili Brandýsek a Olšany. Olšany získaly svůj název nejspíše proto, že před vznikem byl na místě olšový porost. Historicky nejstarší částí jsou s největší pravděpodobností Olšany. Jsou datovány v Hájkově kronice v roce 975. Před rokem 1400 patřily Olšany pražskému probošství. Až do 17. století se o části území obce střídala šlechta. V roce 1653 patřil Brandýsek, Holousy a část Olšan pod Buštěhradské panství a nakonec se majitelem celého panství buštěhradského stal sám císař a král František Josef I.

Velká část historie a rozvoje celého regionu přišla až v 19. století, kdy byl růst obce Brandýsek spjat především s těžbou černého uhlí a hutní výrobou v Kladně. V této oblasti existovalo hned několik štol, například Gottfried (Bohumír), Karolina, Wenzel (Václav) nebo Ludwig. V roce 1889 bylo v Brandýsku 49 domů s 1076 obyvateli, v Olšanech 42 domů s 349 obyvateli a v Holousích 6 domů s 85 obyvateli. V roce 1842 byl v Brandýsku hlouben důl Michael, kde bylo v hloubce 239 metrů nalezeno uhlí. Podle jedněch zpráv se tu těžilo v letech 1856-65 a potom byla těžba pro množství podzemních vod zastavena, podle jiných k těžbě na Michaelu nedošlo vůbec. Důl nějakou dobu sloužil jako větrací šachta a následně byl zavezen. O starou těžební věž se stále pečuje a je to jedna z dominant obce Brandýsek. V roce 1919 se jedna část obce oddělila a mohla tak vzniknout nová, sousední obec Cvrčovice. V roce 1930 žilo v Brandýsku 2700 obyvatel, což je nejvyšší počet obyvatel v historii.

Za druhé světové války byl Brandýsek strategicky důležitým bodem na silnici do Prahy. V roce 1939 tudy projížděli němečtí okupanti na Prahu a nechávali se vítat místními obyvateli. V průběhu války se zde ukrývali odbojáři s napojením na pražské i místní organizace. I zde se policie snažila najít viníky po atentátu na Heydricha. Ke konci války zde místní občané zatarasili příjezdové komunikace a zajali první vyděšené Němce, kteří utíkali směrem od Prahy. Podle zdrojů občané pozatýkali kolem 150 vojáků, kteří se snažili Brandýskem prorazit. Následně 9. května 1945 zde bylo krvavě potlačeno povstání místních obyvatel proti německým okupantům, ve stejný den zde došlo „Na rovinách“ k bitvě mezi Rudou armádou a ustupujícími Němci. Ztráty brandýských občanů byly patrné, ale ne tak jako ztráty německé. Padlo zde 29 Němců a mnoho dalších bylo zajato. Počátkem 80. let 20. století s výstavbou dálnice D7 byla přímá silnička mezi Holousy a Brandýskem rozorána a po dlouhé dohodě sousedních obcí se nakonec, roku 2004, odloučila další z původních osad obce Brandýsek. Došlo k oddělení Holous od Brandýska a následné připojení k sousední obci Třebusice. [37] [38]

Obrázek 4 Mapa obce z 19. století



ZDROJ: [HTTPS://MAPY.CZ/](https://mapy.cz/)

4.2 Infrastruktura obce Brandýsek

4.2.1 Doprava a technická infrastruktura

Obcí prochází hned několik komunikací III. třídy ve směru na město Kladno, Slaný a Kralupy nad Vltavou. Po jedné z těchto komunikací je možná se dostat k exitu 9 dálnice D7 a přímo směřovat k hlavnímu městu Praha. Menší úsek dálnice D7 také protíná severovýchodní okraj území obce.

Obec Brandýsek má velice dobrou dopravní obslužnost. Najdeme zde jednu železniční zastávku se 3 kolejemi. Každou hodinu zde projíždí vlaková linka S45 ve směru Kralupy n.Vltavou->Brandýsek->Kladno-Ostrovec s okamžitou návazností na linku R45 Kladno-Ostrovec->Praha-Bubny Vltavská nebo přímá linka do Prahy bez přestupů a naopak. Samotná železniční zastávka je již starší, ale stále v dobrém stavu. Obcí také projíždí 5 autobusových linek, konkrétně čísla 620 (Kladno-Kralupy n.Vltavou), 621 (Kladno-Velvary), 623 (Kladno-Velvary), 058 (Praha-Brandýsek-Slaný) a 089 (Praha,Zličín-Slaný). Dopad na zlepšení dopravní obslužnosti měla integrace Kladna do PID. Díky této integraci přes obec jezdí o jednu autobusovou linku více a spoje jsou díky tomu frekventovanější.

Obec disponuje jak kanalizačním systémem, tak systémem vodovodním. Podle databáze českého statického úřadu bylo v roce 2011 na kanalizaci napojeno 62% domácností,

na plyn 82% domácností a na vodovod bylo napojeno 90% domácností. Obec má v současné době 4 ulice, ve kterých je umístěno optické vlákno pro vysokorychlostní bezdrátový internet.

4.2.2 Sociální a kulturní infrastruktura

Obec má k dispozici zdravotnické středisko, ve kterém je umístěna lékárna, praktický lékař pro dospělé, stomatologická ordinace a gynekologická ambulance, která v únoru roku 2017 pozastavila do odvolání svou činnost. Ostatní lékařská činnost je zajištěna v okolních městech. Obec také disponuje jedním domovem pro seniory, který má kapacitu zhruba 20 rezidentů.

Z hlediska nákupu potravin a služeb je obec na dobré úrovni. V současnosti je zde 5 obchodů se smíšeným zbožím, prodejna masných výrobků, neformální restaurace, kavárna, pobočka české pošty, místní knihovna, 2 kadeřnické salóny a obchod s topenářskou technikou.

Základní a mateřská škola v Brandýsku má celkem 4 budovy. Škola poskytuje základní vzdělání v prvním až devátém ročníku asi 230 dětem z obce a okolí. Součástí školního pozemku je i asfaltové hřiště, zahrádka a dětské hřiště přímo před budovou pro nejnižší školní ročníky. Součástí školy je i jídelna, která se stará o stravu pro děti, ale i občany obce.

V obci je velmi silné zázemí pro sport a kulturu. Sportovní dominantu tvoří fotbalový klub Brandýsek, který přijímá hráče od předškolního věku až po hráče dospělé. Dále je tu spolek dobrovolných hasičů, který se svou výjezdovou jednotkou zasahoval v roce 2013 u více než 40 událostí. Součástí SDH je i dětský kolektiv čítající asi 20 dětí, kteří spolu i dospělými členy soutěží v požárních sportech. Ve školní tělocvičně ve večerních hodinách působí také oddíl karate Budokai, kroužky zumbly, břišních tanců a aerobiku. Součástí tělocvičny je i vybavená posilovna pro školu a veřejnost.

Každý rok se v obci konají různé kulturní a společenské akce jak pro děti, tak pro dospělé. Odehrávají se zde každoroční akce jako například pálení čarodějnic, masopustní průvod v kostýmech, zábavy nebo oslavy výročí osvobození obce Brandýsek. V posledním roce zde proběhlo i několik exkluzivních společenských akcí jako například koncerty nebo oslavy výročí založení obce, kterých se zúčastnili i lidé z okolních vesnic.

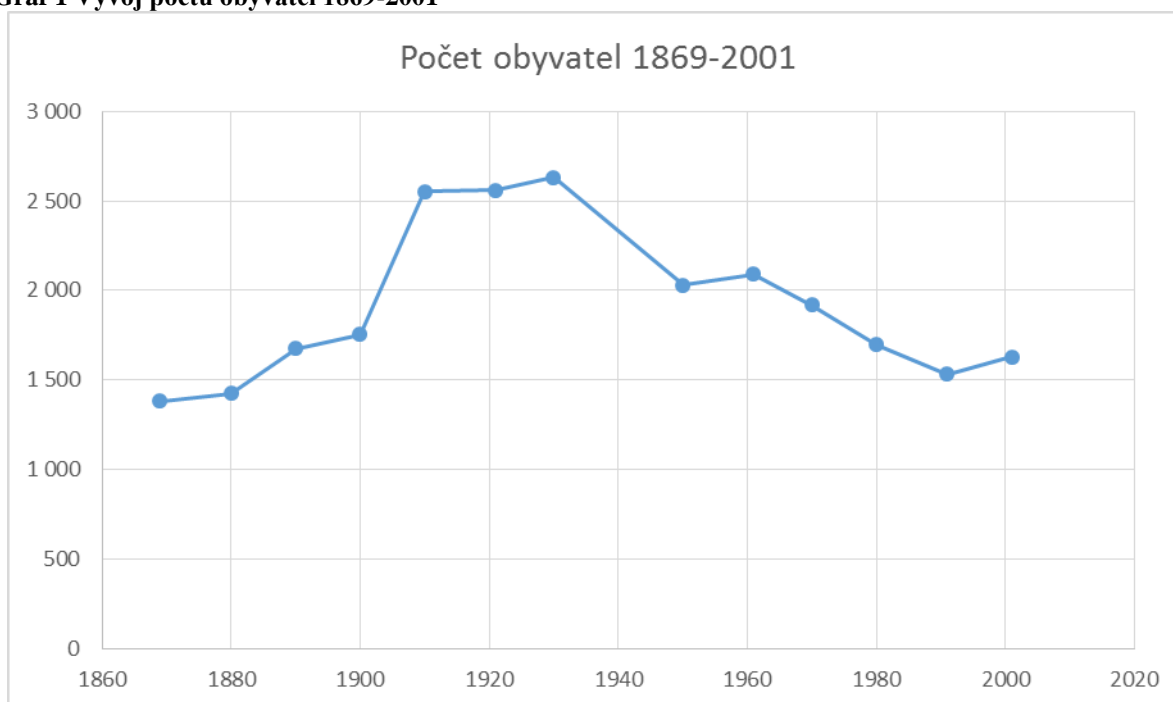
4.3 Obyvatelstvo

Jednou ze základních charakteristik obyvatelstva je složení podle pohlaví. Za období od roku 2000 do roku 2016 se podíl mužů a žen lišil, kromě několika výjimek, vždy pouze o několik desetin procenta a vždy se po několika letech obměňoval. Do roku 2004 převažovaly o 0,2%-0,4% ženy. Do roku 2010 převažovalo mužské pohlaví, které v roce 2009 bylo o celé 1% četnější. Od roku 2011 převažuje opět ženské pohlaví, které bylo podílově ve většině případů vyšší než 1%. V roce 2016 byl podíl žen nad muži 52%.

4.3.1 Vývoj obyvatelstva

Na základě údajů z českého statistického úřadu v obci v roce 2016 žilo 1882 obyvatel. Pro vývoj počtu obyvatel jsou vybrány 2 složky dat. První složka tvoří data sčítání lidu v letech 1869-2001 a druhá je tvořena daty z jednotlivých let roku 2001-2016.

Graf 1 Vývoj počtu obyvatel 1869-2001

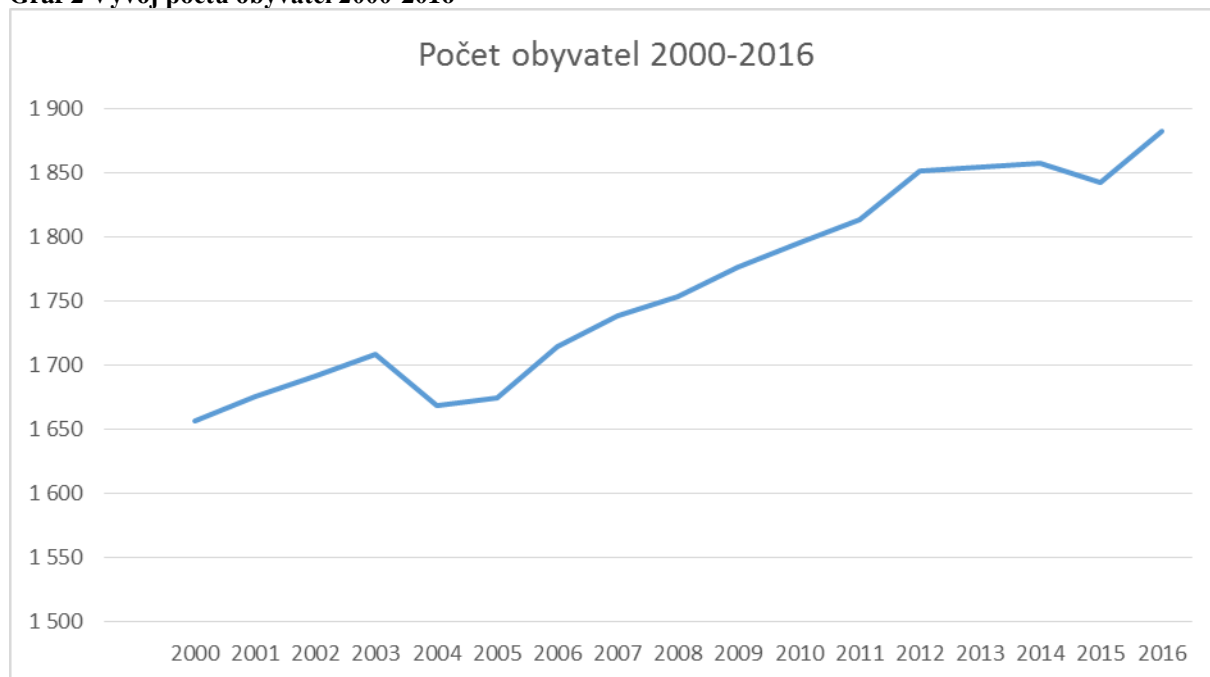


ZDROJ: ČSÚ VEŘEJNÁ DATABÁZE - [HTTPS://WWW.CZSO.CZ](https://www.czso.cz), VLASTNÍ ZPRACOVÁNÍ

V prvním grafu můžeme vidět rostoucí křivku až do období před 2. světovou válkou. Rostoucí počet obyvatel byl nejspíše ovlivněn počtem pracovních příležitostí v Kladně a okolí. Šlo především o těžební štolu a železárně Poldi v okolí Kladna. V roce 1930 dosáhla obec nejvyššího počtu obyvatel vůbec, v tomto roce byl celkový počet obyvatel 2630. Od sčítání v roce 1869, tedy za 61 let se navýšil o 1248 obyvatel, neboli 47%. Od roku 1930 až do roku 1991 měl vývoj obyvatelstva klesající trend. Nejstrmější je křivka v období kolem 2.

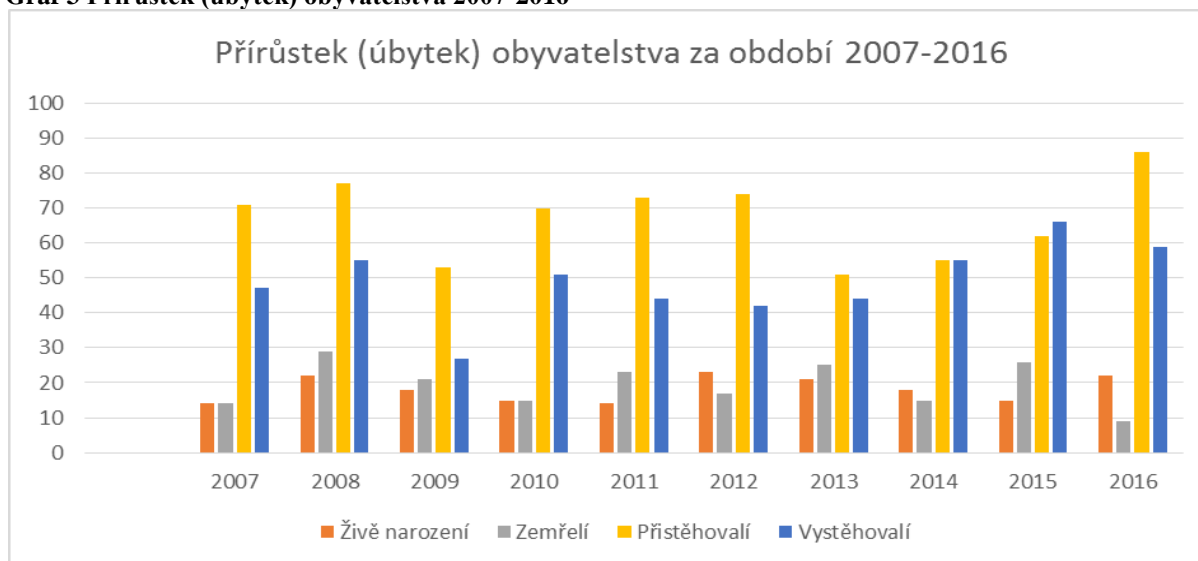
světové války, kdy populace obce klesla skoro o 600 obyvatel. Klesající populace od roku 1961 byla pravděpodobně následkem urbanizace ve středních Čechách, politického režimu, stagnací životní úrovně a také společenskou situací, která se zhoršovala. Občané se hodně stěhovali do rychle rostoucích měst a venkov upadal.

Graf 2 Vývoj počtu obyvatel 2000-2016



ZDROJ: ČSÚ VEŘEJNÁ DATABÁZE - [HTTPS://WWW.CZSO.CZ](https://www.czso.cz), VLASTNÍ ZPRACOVÁNÍ

Od roku 1991 začal mít vývoj počtu obyvatelstva po více jak 60. letech rostoucí trend. Z grafu můžeme vidět, že křivka je nejstabilnější od roku 2006 po rok 2012. Tento přírůstek obyvatelstva byl způsoben především stěhováním obyvatelstva do obce, který je znázorněn v následujícím grafu.

Graf 3 Přírůstek (úbytek) obyvatelstva 2007-2016

ZDROJ: ČSÚ VEŘEJNÁ DATABÁZE - [HTTPS://WWW.CZSO.CZ](https://www.czso.cz), VLASTNÍ ZPRACOVÁNÍ

Jak již bylo zmíněno, vývoj počtu obyvatel měl rostoucí trend, který byl způsoben převážně migrací obyvatelstva do obce. Živě narozených je za sledované období méně než zemřelých, tudíž můžeme tvrdit, že přirozený přírůstek obyvatelstva je za sledované období záporný, tudíž přirozený úbytek obyvatelstva. Průměrný věk obyvatelstva se od roku 2000 do současnosti zvýšil z 39,4 na 40,4 let. Průměrný věk tedy pomalu roste. Tento vývoj může být zapříčiněn tím, že mladí lidé se stěhují do měst za studiem, či za pracovními příležitostmi, ale také, že přirozený přírůstek obyvatelstva je v posledních letech převážně záporný. Do obce se nejčastěji stěhují lidé s plánem založit rodinu, nebo již s malými dětmi.

Tabulka 3 Přírůstek (úbytek) obyvatelstva 2007-2016

Rok	Přírůstek (úbytek)			Sňatky	Rozvody	Potraty
	přirozený	stěhováním	celkový			
2007	-	24	24	14	13	8
2008	-7	22	15	10	6	5
2009	-3	26	23	7	5	10
2010	-	19	19	4	6	11
2011	-9	29	20	4	5	11
2012	6	32	38	7	11	12
2013	-4	7	3	6	7	9
2014	3	-	3	7	5	4
2015	-11	-4	-15	7	9	7
2016	13	27	40	11	5	3
Celkem	-12	182	170	77	72	80

ZDROJ: ČSÚ VEŘEJNÁ DATABÁZE - [HTTPS://WWW.CZSO.CZ](https://www.czso.cz), VLASTNÍ ZPRACOVÁNÍ

V obci vzniklo 77 nových manželství, to je zhruba 1,05% z celkových sňatků v okrese Kladno. Bylo zaznamenáno i velké množství rozvodů, toto číslo odpovídá 1,42% za okres

Kladno a 1,08% potratů z celkového množství v okrese. Tím se dostáváme k tomu, že počet přistěhovalých je, ve sledovaném období, o 182 obyvatel vyšší než obyvatel vystěhovalých. Lze tedy říci, že v posledních 10 letech byl zaznamenán celkový přírůstek obyvatelstva o 170 nových občanů.

4.3.2 Složení obyvatelstva podle věku

Další důležitou charakteristikou je složení obyvatelstva podle věku. Obyvatelstvo je rozděleno do několika základních skupin a společně s vybranými roky za sledované období, které můžeme vidět v tabulce níže.

Tabulka 4 Věkové kategorie obyvatelstva 2000-2016

Rok	0-14	15-64	65 a více
2000	16,3%	69,1%	14,6%
2007	15,0%	70,1%	14,8%
2016	17,7%	65,6%	16,7%

ZDROJ: ČSÚ VEŘEJNÁ DATABÁZE - [HTTPS://WWW.CZSO.CZ](https://www.czso.cz), VLASTNÍ ZPRACOVÁNÍ

V tabulce můžeme vidět, že první skupina 0-14 let se od roku 2000 do roku 2007 snižovala a část mladistvých se tak dostala do druhé skupiny 15-64 let. Od roku 2008 opět začala růst, s největší pravděpodobností kvůli migraci obyvatelstva do obce. Ve druhé skupině 15-64 let můžeme vidět mírné zlepšení v letech 2000-2007, které zapříčinilo dříve zmiňované dospívání mladistvých a jejich přechod do další věkové skupiny. Následné snížení je možné připisovat velkému počtu vystěhovaných v daném období, počtu zemřelých a navýšení počtu třetí věkové skupiny. Poslední skupina 65 a více let má od roku 2000 rostoucí trend. Poukazuje to na stále zvyšující se počet seniorů a nízký přirozený přírůstek v obci.

Graf 4 Složení obyvatelstva podle věku



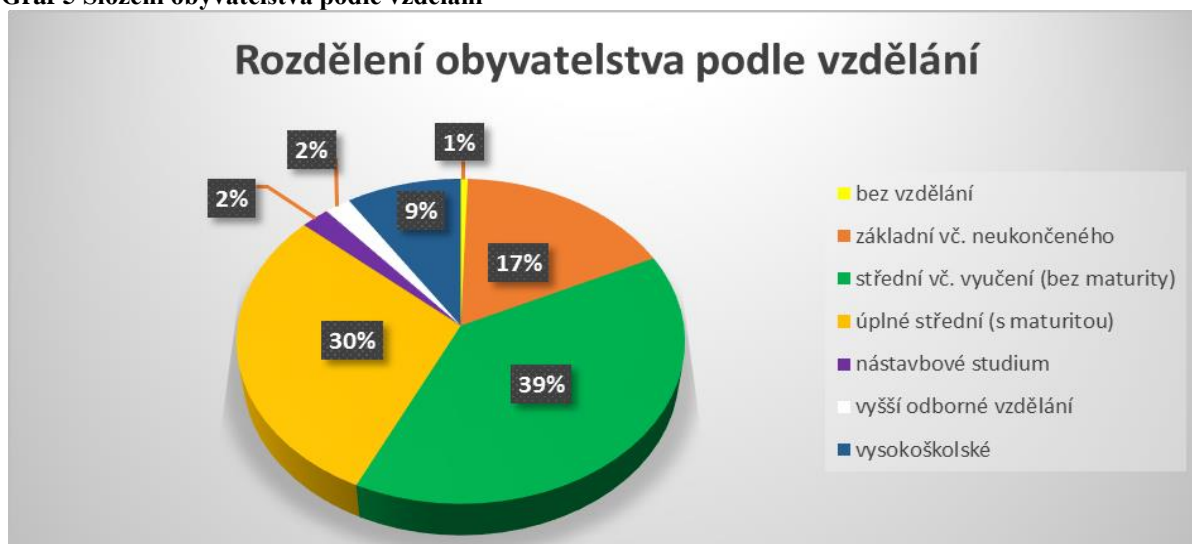
ZDROJ: ČSÚ VEŘEJNÁ DATABÁZE - [HTTPS://WWW.CZSO.CZ](https://www.czso.cz), VLASTNÍ ZPRACOVÁNÍ

V grafu můžeme vidět složení obyvatelstva k 31.12. 2016. Nejčetnější skupinou jsou lidé v produktivním věku s 65%. Následuje věková kategorie děti do 14 let s 18% a poslední seniorská kategorie, která čítá 17% celkové populace.

4.3.3 Rozdělení obyvatelstva podle vzdělání

Rozdělení obyvatelstva podle vzdělání je převzato ze sčítání lidu v roce 2011. Za tu dobu se vzdělanostní kultura určitě změnila, nejen kvůli migraci obyvatelstva, ale také protože jsou na uchazeče o zaměstnání kladeny stále vyšší nároky v oblasti vzdělávání.

Graf 5 Složení obyvatelstva podle vzdělání



ZDROJ: ČSÚ VEŘEJNÁ DATABÁZE - [HTTPS://WWW.CZSO.CZ](https://www.czso.cz), VLASTNÍ ZPRACOVÁNÍ

Největší zastoupení mělo v obci vyučení a střední vzdělání bez maturity. Druhým nejsilnějším zastoupením bylo úplně střední vzdělání s maturitou. Negativem může být celkem velké procento obyvatel s nedokončeným a základním vzděláním.

Tabulka 5 Srovnání obcí dle obyvatelstva s vyšším odborným a vysokoškolským vzděláním

Obec	Počet obyvatel	Vyšší odborné a vysokoškolské vzdělání
Brandýsek	1882	11,0 %
Kamenné Žehrovice	1741	10,5 %
Pchery	1956	6,0 %
Tuchlovice	2518	9,3 %

ZDROJ: ČSÚ VEŘEJNÁ DATABÁZE - [HTTPS://WWW.CZSO.CZ](https://www.czso.cz), VLASTNÍ ZPRACOVÁNÍ

V tabulce je zobrazeno několik obcí Středočeského kraje, které mají přibližný počet obyvatel jako obec Brandýsek. Brandýsek má ve srovnání s nimi nejvyšší podíl obyvatel s vyšším odborným a vysokoškolským vzděláním. V okrese Kladno, tak tvoří 1,5 % všech obyvatel s vyšším odborným a vysokoškolským vzděláním. Pro obec jsou vzdělání obyvatelé pozitivem, celkový podíl takto vzdělaných lidí čítá 11 % celkové populace obce.

4.3.4 Nezaměstnanost

Míry nezaměstnanosti obce Brandýsek, okresu Kladno a území celé České republiky zachycuje následující graf. Pro znázornění samotného vývoje míry nezaměstnanosti bylo vybráno období od roku 2014 do roku 2017, kde rok 2017 představuje hodnotu posledního čtvrtletí daného roku. V následujícím grafu je znázorněna míra nezaměstnanosti v procentech. Z grafu je patrné, že nezaměstnanost má v posledních letech klesající charakter jak na území celého státu, okresu, tak i vybrané obce Brandýsek. V okrese Kladno došlo k poklesu míry nezaměstnanosti za dané období o necelá 4 p. b., jinými slovy téměř o polovinu. V evidenci uchazečů o zaměstnání klesl počet o 4000 osob. V obci došlo ke snížení o 3,4 p. b., tudíž pokles nezaměstnaných osob se snížil o 45.

Graf 6 Vývoj míry nezaměstnanosti 2014-2017



ZDROJ: ČSÚ VEŘEJNÁ DATABÁZE - [HTTPS://WWW.CZSO.CZ](https://www.czso.cz), VLASTNÍ ZPRACOVÁNÍ

Nízká míra nezaměstnanosti může být z velké části způsobena samotným umístěním obce. Obyvatelstvo má možnost nalézt práci v okolních městech jako Kladno, Slaný, Kralupy nad Vltavou, kde je díky nízké nezaměstnanosti neustále vysoký počet pracovních míst. Velké množství pracovních příležitostí je i v hlavním městě a jeho okolí, které je výborně dostupné díky nedalekému napojení na dálnici D7. Část obyvatelstva je zaměstnaná, či může vyhledávat pracovní příležitosti i v samotné obci. Jedná se především o nabídky ze strany obce, pošty a skladu společnosti Pharmos a.s., která sídlí na okraji obce. Další časté pracovní příležitosti může nabízet i sousední obec Cvrčovice, jedná se především o Cvrčovickou pekárnu s.r.o., která se v posledních letech rozšiřovala.

4.4 Hospodaření obce

Hospodaření obce a informace o rozpočtech byly získány prostřednictvím oficiálních stránek obce Brandýsek. Následující tabulka znázorňuje příjmy a výdaje obce od roku 2014, jednotlivé hodnoty jsou uváděny v Kč. Údaje pro rok 2017 jsou převzaty z průběžného hospodaření před 4. čtvrtletím. Údaje pro rok 2018 jsou převzaty z návrhu rozpočtu, který byl vytvořen ke konci roku 2017. V letech 2014-2016 se jedná o skutečné hospodaření obce.

Pro roky 2014-2016 máme příjmy vyšší než výdaje, takže přebytkový rozpočet. Nejvyšší část příjmů (cca 75%) v těchto letech tvořily daňové příjmy, kde nejvyšších hodnot dosahovaly příjmy z DPH, DPFO a DPPO. Největší část výdajů každoročně tvoří především položky: platy zaměstnanců v pracovním poměru (cca 15%), nákupy ostatních služeb (15%-20%) a opravy a udržování (15%-20%). Velký výkyv byl v roce 2014, kdy kapitálové výdaje,

konkrétně položka „Budovy, haly a stavby“, musely být v rozpočtu upraveny a zvýšeny o necelých 8 000 000 Kč.

V roce 2017 byl původní navrhovaný rozpočet deficitní o přibližně 7 000 000 Kč. Hlavním důvodem byl plán na rekonstrukci starého kina, které mělo nově sloužit jako kulturní centrum. Kvůli nejasnostem v administrativě a delší době vypracování projektů byla rekonstrukce přesunuta na rok 2018. Pro rok 2018 je navrhovaný rozpočet deficitní o více jak 14 000 000 Kč. Nejvyšší část příjmů by měly tvořit opět příjmy z DPH, DPFO a DPPO (86%). V současné době má obec ještě nulové kapitálové příjmy a dotace. Nejvyšší výdaje obce při navrhování rozpočtu tvoří výdaje na odvádění a čištění odpadních vod a nakládání s kaly (17%) a činnost místní správy, konkrétně položka nespécifikovaných rezerv (31%). Konkrétně to tedy znamená, jak již bylo zmíněno, že největší část výdajů bude zaměřena na rekonstrukci starého kina, zhruba 7 000 000 Kč, které bude kryto z rezerv obce a hlavně přijatých dotací.

Tabulka 6 Hospodaření obce 2014-2018

	2014	2015	2016	2017*	2018**
Příjmy celkem	33 137 259	27 462 613	28 173 923	11 676 622	28 594 000
Daňové příjmy	19 664 857	20 378 284	21 410 389	11 151 672	24 267 000
Nedaňové příjmy	5 900 135	5 032 523	4 426 778	400 000	4 327 000
Kapitálové příjmy	758 400	800	43 500	124 950	0
Dotace	6 813 867	2 051 006	2 293 255	0	0
Výdaje celkem	31 928 228	20 451 359	23 637 512	15 103 049	42 837 500
Příjmy - Výdaje	1 209 031	7 011 254	4 536 411	- 3 951 377	-14 243 500

* pozn.: Údaje pro rok 2017 jsou převzaty z průběžného hospodaření obce před 4. čtvrtletím.

** Údaje pro rok 2018 jsou převzaty z návrhu rozpočtu pro rok 2018

ZDROJ: [HTTP://WWW.BRANDYSEK.CZ/ROZPOCET-OBCE](http://www.brandysek.cz/rozpocet-obce) , VLASTNÍ ZPRACOVÁNÍ

4.5 Bydlení a domácnosti v obci

Veškeré údaje týkající se domácností a bydlení v obci jsou převzaty z posledního sčítání lidu z roku 2011. V následující tabulce můžeme vidět, že celkový počet domácností v obci je 688. Z toho největší část (55%) tvoří úplné rodiny bez dětí a s dětmi. Druhou největší skupinou jsou domácnosti jednotlivců (23%).

Tabulka 7 Složení domácností v obci

Celkem domácností	688	
Domácnost - 1 úplná rodina - bez závislých dětí (bez závislých dětí i bez dětí)	214	31%
Domácnost - 1 úplná rodina - se závislými dětmi	163	24%
Domácnost - 1 neúplná rodina - bez závislých dětí	59	9%
Domácnost - 1 neúplná rodina - se závislými dětmi	35	5%
Domácnost - 2 a více rodin	25	4%
Domácnost jednotlivce	161	23%
Vícečlenná nerodinná domácnost	31	5%

ZDROJ: ČSÚ VEŘEJNÁ DATABÁZE - [HTTPS://WWW.CZSO.CZ](https://www.czso.cz), VLASTNÍ ZPRACOVÁNÍ

Údaje z roku 2011 udávají, že přes 62% domácností je napojeno na kanalizaci, 82% na plyn a na vodovod bylo napojeno přes 90% domácností. Největší zastoupení mají v obci rodinné domy. V roce 2011 bylo neobydleno více jak 10% rodinných domů v obci. V letech 2012-2016 bylo v obci vystavěno 39 nových bytů. Nové rodiny, tak dávají přednost nové výstavbě před koupí již hotového rodinného domu, nebo domu, který je určen k rekonstrukci.

Tabulka 8 Počet domů a bytů v obci

		Počet domů	Počet bytů
Celkem		619	734
Druh domu:	Bytové domy	12	62
	Rodinné domy	602	666
	Neobydleno	63	66

ZDROJ: ČSÚ VEŘEJNÁ DATABÁZE - [HTTPS://WWW.CZSO.CZ](https://www.czso.cz), VLASTNÍ ZPRACOVÁNÍ

4.6 Anketa mezi občany

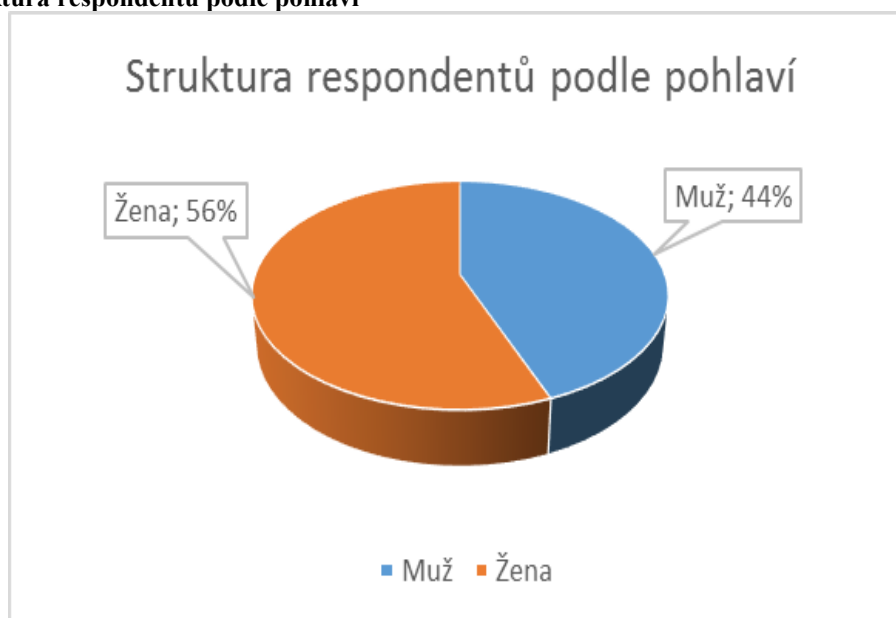
Ke konci roku 2017 byla pro občany obce vytvořena elektronická anketa, která měla za úkol zjistit potřebné údaje pro třídění druhého stupně, tudíž základní sociodemografické údaje o obyvatelstvu, jejich spokojenost se životem v obci, názor na dění v obci a její infrastrukturu. Anketa byla distribuována pomocí internetového odkazu a bylo získáno 209 odpovědí, což odpovídá cca 11% občanů v obci. Dotazník měl celkem 23 otázek, z toho 20 otázek uzavřených, 1 polouzavřená a 2 otevřené otázky. Otevřené otázky společně s jednou polootevřenou byly nepovinné.

4.6.1 Vyhodnocení jednotlivých otázek

Prvních 5 otázek v dotazníku zjišťuje zastoupení respondentů z hlediska pohlaví, věku, nejvyššího dosaženého vzdělání, délky života v obci a složení domácnosti. Při vyplňování dotazníku převládaly z 56% ženy. Dotazník vyplnili respondenti všech věkových kategorií i vzdělání s různou délkou života v obci.

Otázka č.1

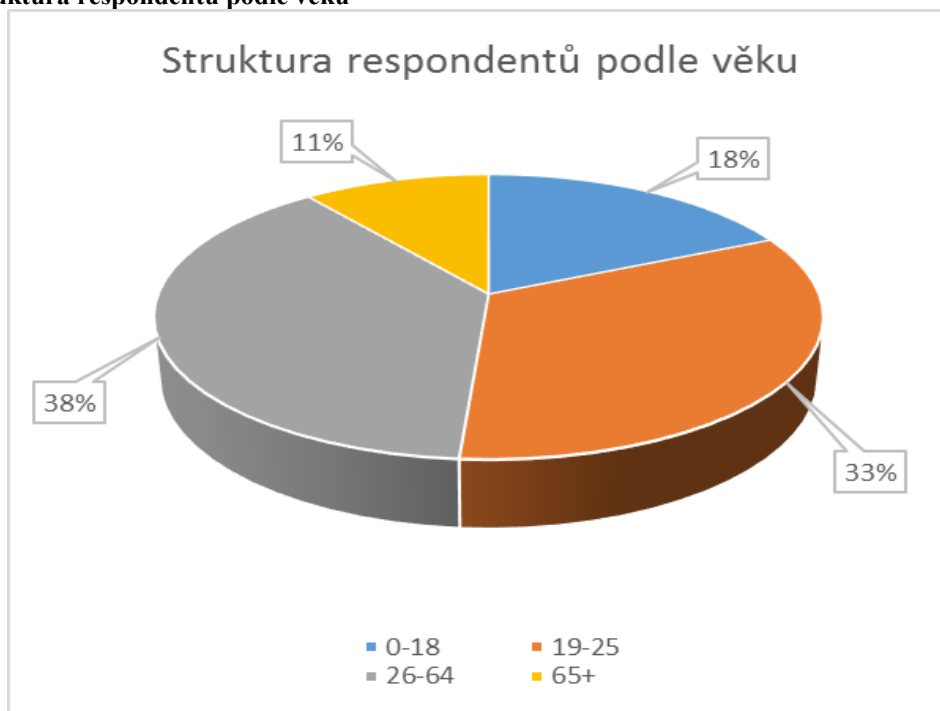
Graf 7 Struktura respondentů podle pohlaví



ZDROJ: ANKETA OBČANŮ, VLASTNÍ ZPRACOVÁNÍ

Otázka č.2

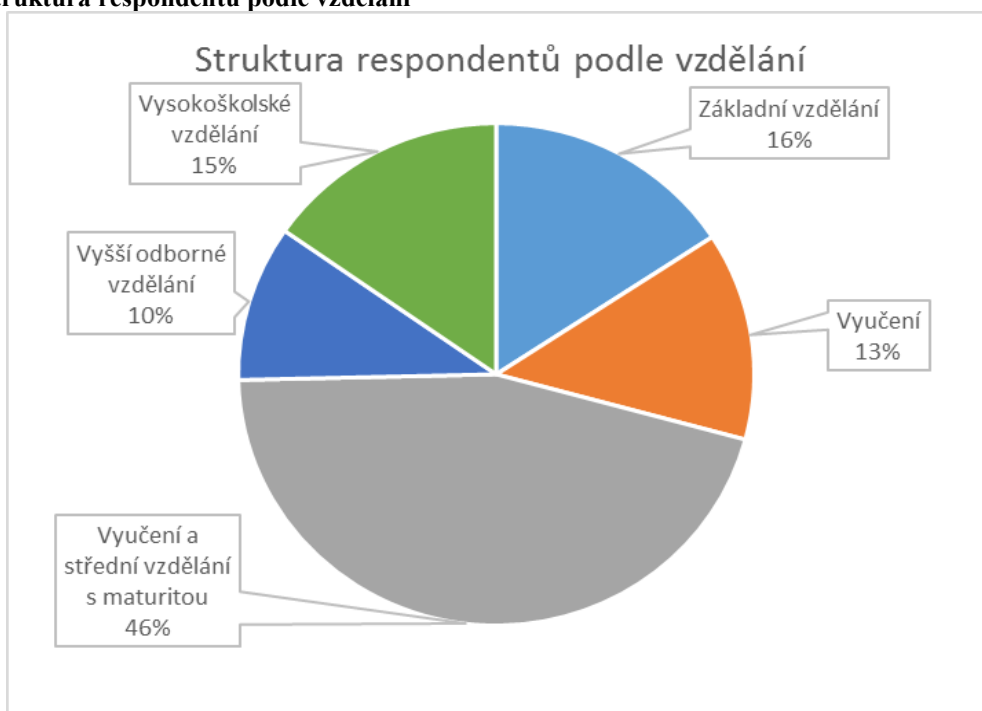
Graf 8 Struktura respondentů podle věku



ZDROJ: ANKETA OBČANŮ, VLASTNÍ ZPRACOVÁNÍ

Otázka č.3

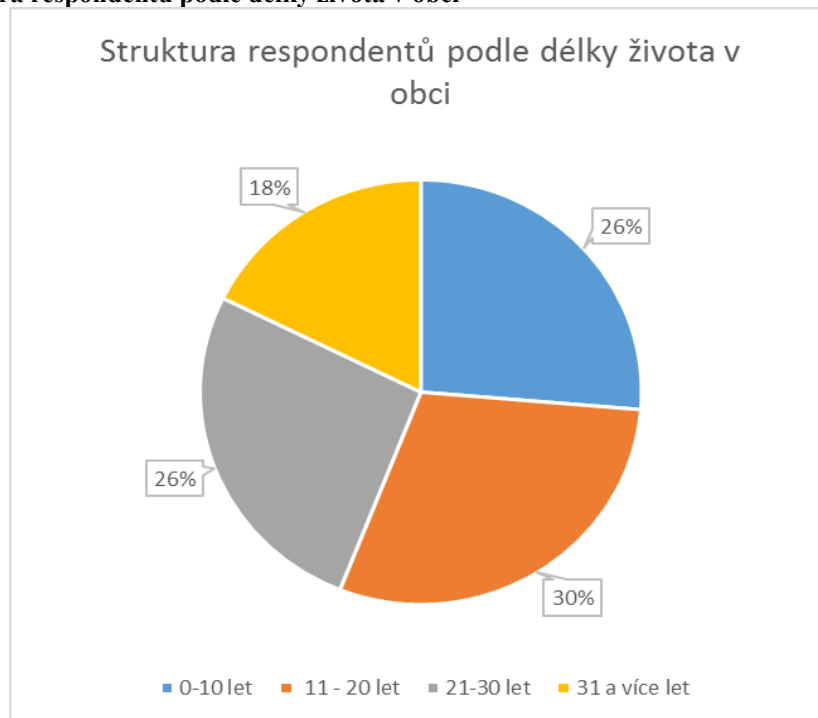
Graf 9 Struktura respondentů podle vzdělání



ZDROJ: ANKETA OBČANŮ, VLASTNÍ ZPRACOVÁNÍ

Otázka č.4

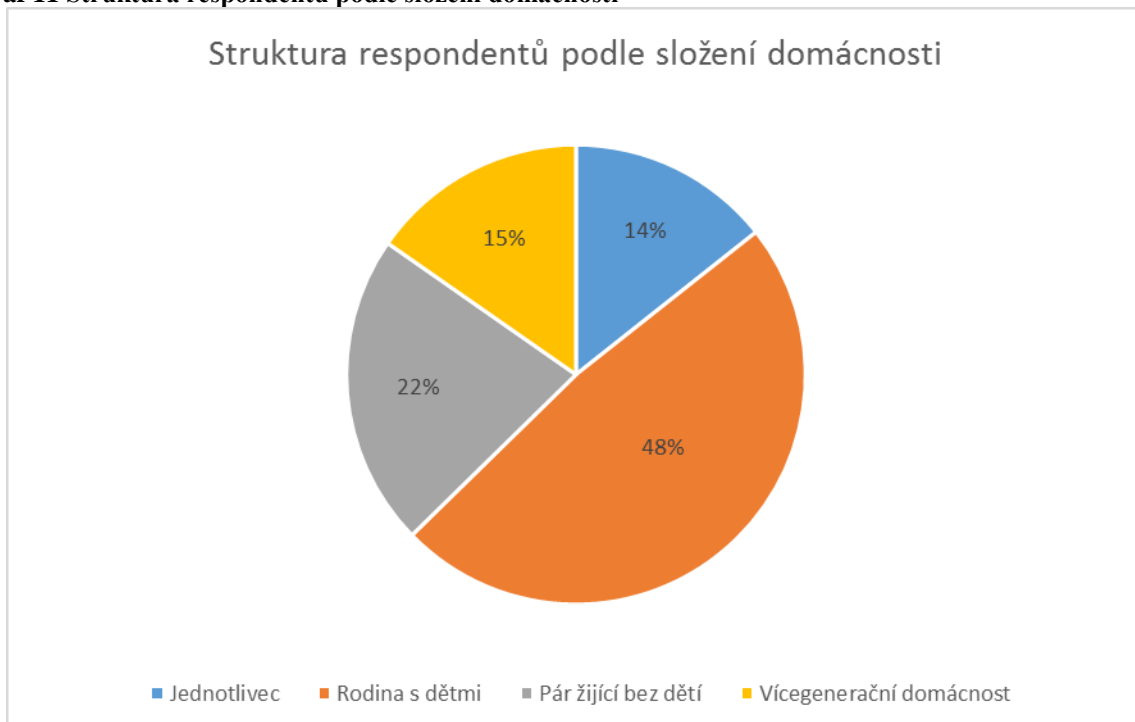
Graf 10 Struktura respondentů podle délky života v obci



ZDROJ: ANKETA OBČANŮ, VLASTNÍ ZPRACOVÁNÍ

Otázka č.5

Graf 11 Struktura respondentů podle složení domácnosti

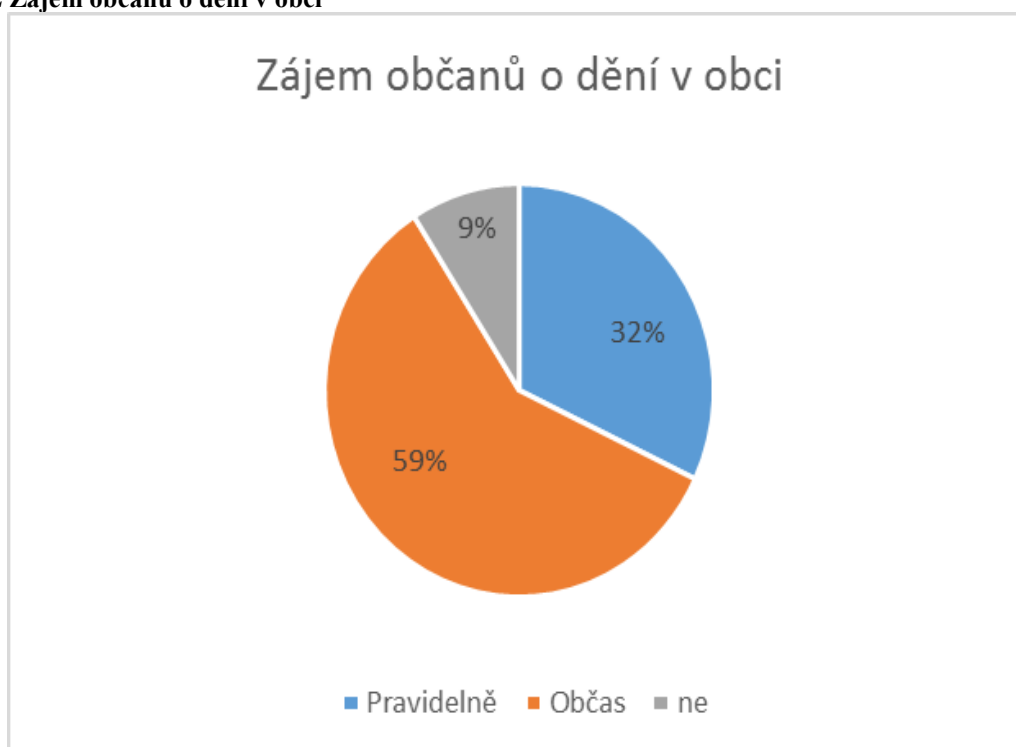


ZDROJ: ANKETA OBČANŮ, VLASTNÍ ZPRACOVÁNÍ

Největší skupinu v obci tvoří především rodiny s dětmi a páry bez dětí nebo již s nezávislými dětmi. Vícegenerační domácnosti tvoří 15% ze získaných odpovědí. U těchto skupin, které tvoří 2 a více členné domácnosti, bychom mohli předpokládat, že odpovědi reprezentují větší část obyvatel. Nejméně početná skupina odpovědí pochází od občanů, kteří žijí samostatně.

Otázka č.6

Graf 12 Zájem občanů o dění v obci



ZDROJ: ANKETA OBČANŮ, VLASTNÍ ZPRACOVÁNÍ

O dění v obci se pravidelně zajímají převážně ženy (64 %) ve věkové kategorii 26-64 let. Nejčastější to jsou respondenti s maturitním vysvědčením. Nejméně se o dění v obci zajímají respondenti mužského pohlaví ve věkové kategorii 0-18 let.

Otázka č.7

Graf 13 Navštěvování kulturních akcí v obci



ZDROJ: ANKETA OBČANŮ, VLASTNÍ ZPRACOVÁNÍ

Graf č. 13 vypovídá o tom, že většina dotázaných navštěvuje kulturní akce pořádané obcí, nebo některou ze zájmových organizací. Celkem 31 dotázaných odpovědělo, že nenavštěvuje zmíněné akce. Nejčastěji se jedná o muže ve věkové kategorii 0-18 a 19-25 let, kteří žijí v obci po dobu maximálně 10 let. Mohou to být jedinci, kteří jsou součástí rodiny, která se v posledních letech přistěhovala do obce a nemají žádný zájem jak o dění v obci, tak o kulturní vyžití.

Otázka č.8 a č.9

Následující 2 otázky se soustředí na třídění odpadů, počet a rozmístění kontejnerů v obci. Většina obyvatel uvedla, že odpady třídí, ale je zde celkem vysoké procento nespokojenosti s množstvím a rozmístěním kontejnerů. Pro obec by tato nespokojenost mohla být příležitostí k rozmístění několika dalších kontejnerů do částí obce, kde se nenacházejí.

Tabulka 9 Otázky zaměřené na třídění odpadu a spokojenost s množstvím a rozmístěním kontejnerů v obci

Třídíte odpad ?	
Ano	80%
Ne	20%
Jste spokojeni s množstvím a rozmístěním kontejnerů v obci ?	
Ano	61%
Ne	39%

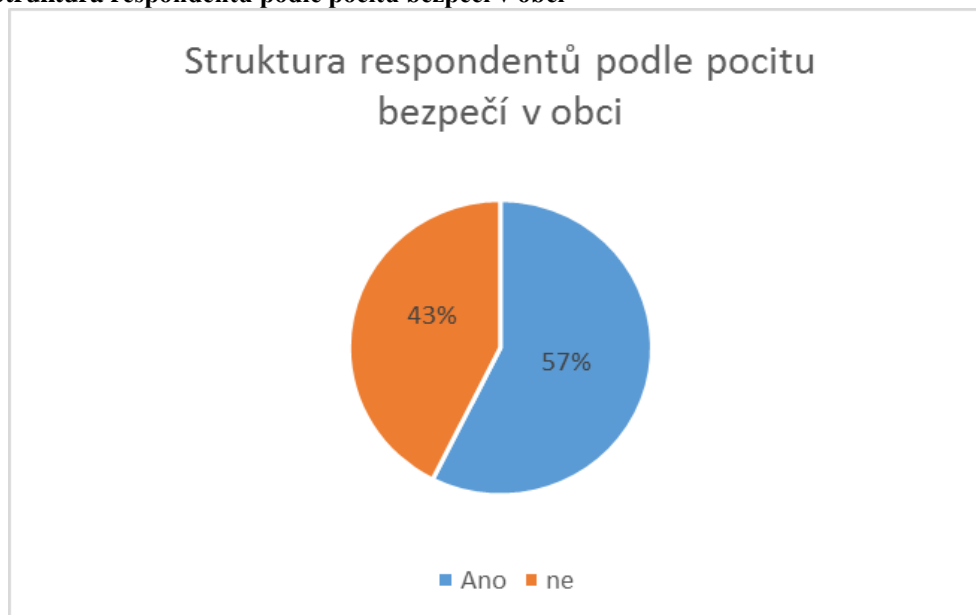
ZDROJ: ANKETA OBČANŮ, VLASTNÍ ZPRACOVÁNÍ

Otázka č.10 a č.11

V otázce bezpečnosti uvedla nadpoloviční většina respondentů, že se v obci cítí bezpečně. Zbýlých 43% uvedlo opak. Nejčastěji se v obci necítí bezpečně ženy ve věkové kategorii 19-25 let především kvůli výskytu problémových osob a nedostatečnému osvětlení v některých částech obce.

Otázka č.11 byla jediná polouzavřená otázka ve které bylo možné vybrat více odpovědi, nebo doplnit svou vlastní. Otázka byla nepovinná z důvodu, aby ji nemuseli vyplňovat respondenti, kteří v předchozí otázce zvolili možnost „Ano“. Nejvíce občanů se necítí v obci bezpečně především kvůli nedodržování rychlosti na pozemních komunikacích v obci, výskytu problémových osob a nedostatečnému osvětlení. V případě doplnění vlastní odpovědi se nejčastěji jednalo o volné pobíhání psů v obci.

Graf 14 Struktura respondentů podle pocitu bezpečí v obci



ZDROJ: ANKETA OBČANŮ, VLASTNÍ ZPRACOVÁNÍ

Tabulka 10 Důvody proč se obyvatelé necítí v obci bezpečně

Nedodržování rychlosti v obci	25%
Problémové osoby	23%
Nedostatečné veřejné osvětlení	19%
Vandalismus v obci	14%
Chování mladistvých	12%
Trestná činnost v obci	3%
Jiné...:	4%

ZDROJ: ANKETA OBČANŮ, VLASTNÍ ZPRACOVÁNÍ

Otázka č.12 a č.13

Nejvíce nespokojeni jsou dotázaní občané s oblastí stav místních komunikací v obci. Té udělilo nejhorší známku přes 34% respondentů a oblast obdržela průměrnou známku 3,73. Polovina vybraných oblastí je hodnocena známkou 2. Nejlepší průměrnou známku získala dosavadní rekonstrukce veřejných ploch, oblast kvality a dostupnosti dětských hřišť a dostupnost a počet kulturních příležitostí. Zbytek oblastí byl nejčastěji ohodnocen známkou 3, s nejvyšším počtem hlasů v oblastech: Kvalita zdravotního střediska a kvalita životního prostředí.

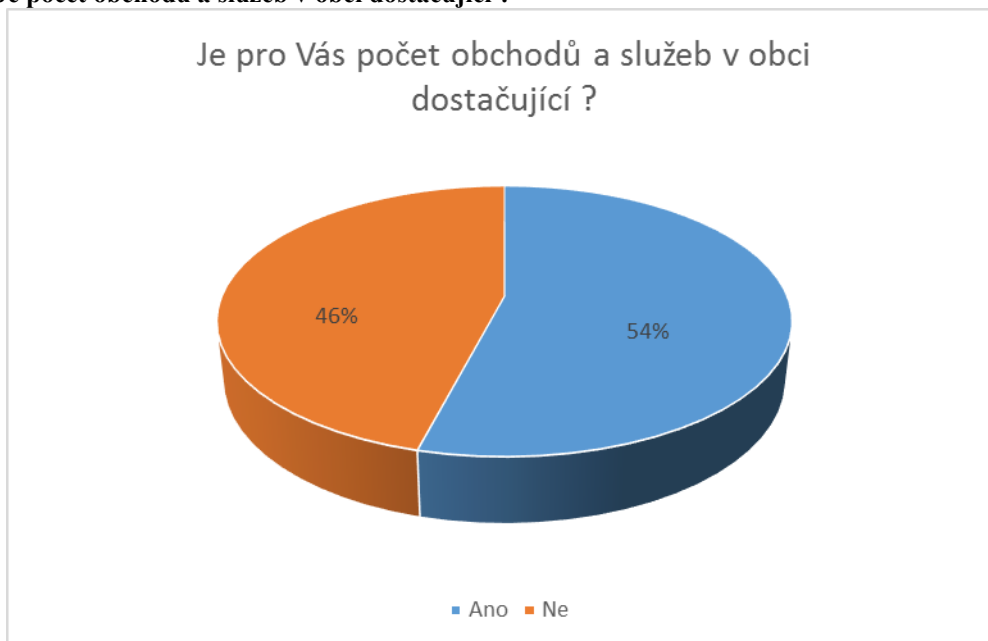
Tabulka 11 Vyhodnocení spokojenosti a nespokojenosti v určitých oblastech

Hodnocení (1-nejlepší)	1	2	3	4	5	Průměrná známka
Dostupnost a počet kulturních příležitostí	20,1%	34,9%	27,8%	10,5%	6,7%	2,49
Kvalita základní školy	20,6%	30,1%	26,8%	12,0%	10,5%	2,62
Kvalita mateřské školy	17,7%	20,1%	38,3%	15,8%	8,1%	2,77
Dostupnost zájmových kroužků pro děti	16,7%	26,8%	37,8%	9,6%	9,1%	2,67
Vzájemné vztahy obyvatel	13,4%	32,1%	31,6%	18,2%	4,8%	2,69
Kvalita životního prostředí	14,8%	30,1%	42,6%	11,0%	1,4%	2,54
Celkový vzhled obce	13,9%	30,6%	28,7%	18,2%	8,6%	2,77
Komunikace obecního úřadu s občany	18,2%	35,4%	22,5%	12,9%	11,0%	2,63
Kvalita obchodů a služeb	16,7%	36,4%	29,7%	12,0%	5,3%	2,53
Nakládání s odpady, třídění a jejich recyklace	18,2%	31,6%	32,5%	10,0%	7,7%	2,57
Stav místních komunikací	7,2%	10,5%	19,1%	28,7%	34,4%	3,73
Stav lesních a polních cest	11,0%	24,4%	40,2%	17,2%	7,2%	2,85
Stav železniční a autobusových zastávek	12,4%	18,7%	38,8%	21,5%	8,6%	2,95
Kvalita zdravotního střediska	13,4%	20,6%	45,9%	15,3%	4,8%	2,78
Kvalita a dostupnost dětských hřišť	16,7%	41,1%	22,0%	16,3%	3,8%	2,49
Dosavadní rekonstrukce veřejných ploch	26,3%	29,2%	28,2%	13,4%	2,9%	2,37

ZDROJ: ANKETA OBČANŮ, VLASTNÍ ZPRACOVÁNÍ

Otázka č.14

Graf 15 Je počet obchodů a služeb v obci dostačující ?



ZDROJ: ANKETA OBČANŮ, VLASTNÍ ZPRACOVÁNÍ

Pro nadpoloviční většinu obyvatel je počet obchodů a služeb v obci dostačující. Největší část respondentů, pro které je počet obchodů a služeb nedostačující, tvoří převážně ženy ve věku do 25 let. Pravděpodobně proto, že za většinou služeb i větších obchodů musí dojíždět do nedalekých měst, kde je nabídka nesrovnatelně vyšší a rozmanitější.

Otázka č.15

Graf 16 Využívání služeb zdravotního střediska



ZDROJ: ANKETA OBČANŮ, VLASTNÍ ZPRACOVÁNÍ

Zdravotní středisko v obci nabízí služby praktického lékaře, stomatologickou ordinaci a gynekologickou ambulanci, která byla v roce 2017 do odvolání uzavřena. Služby

zdravotního střediska nejčastěji využívají občané ve věkové kategorii 26-64 let, kteří v obci žijí 21-30 let a 31 a více let. Nejpravděpodobnější je, že služby zdravotního střediska využívají hlavně občané, kteří v obci žijí celý život a jsou s danou službou spokojeni natolik, že nemusí vyhledávat dané služby v okolních městech.

Otázka č.16,č.17 a č.18

Podle následující tabulky se v posledních 5 letech kvalita života v obci zvýšila a stále zvyšuje. Úroveň kvality hodnotí respondenti z největší části průměrně, přesto je 71% dotázaných s životem v obci spokojeno.

Tabulka 12 Úroveň kvality života v obci, změna kvality a spokojenost s životem v obci

Jaká je podle Vás úroveň kvality života v obci ?			
Vysoká	Průměrná	Nízká	
22%	65%	13%	
Jak se podle Vás změnila kvalita života v obci za posledních 5 let ?			
Zvýšila	Stále stejná	Snížila	
56%	35%	9%	
Jste spokojen/a s životem v obci Brandýsek ?			
Ano	Spíše ano	Spíše ne	Ne
24%	47%	20%	9%

ZDROJ: ANKETA OBČANŮ, VLASTNÍ ZPRACOVÁNÍ

Úroveň kvality života v obci je nízká především z pohledu respondentů ve věkové kategorii 19-25 let, kteří v obci žijí 11-20 let. Obec hodnotili průměrně obyvatelé ve věku 26-64 let, kteří v obci žijí 21-30 let a zároveň udávají, že se kvalita života v obci za posledních 5 let zvýšila. Podle získaných dat jsou nejméně spokojení v obci mladí lidé do 25 let se středním vzděláním s maturitní zkouškou.

Otázka č.19 a č.20

V daném vzorku je zastoupeno velké procento dojíždějících občanů hromadnou dopravou, může to být hlavně z důvodu, že polovina respondentů je ve věku do 25 let. Můžeme tedy předpokládat, že je zde velké procento studentů. Největší zastoupení má dojíždění 11-20km, což zahrnuje obrovskou plochu a především města jako Kladno, Slaný, Kralupy nad Vltavou, okolní vesnice a také severovýchodní oblast hlavního města Prahy. Především Praha-Zličín, Praha-Ruzyně, Praha-Dejvice. Druhá skupina je dojíždění do 30km, což zahrnuje téměř celé hlavní město a cca 1/4 Středočeského kraje.

Tabulka 13 Dojíždění za prací/do školy a dojezdová vzdálenost

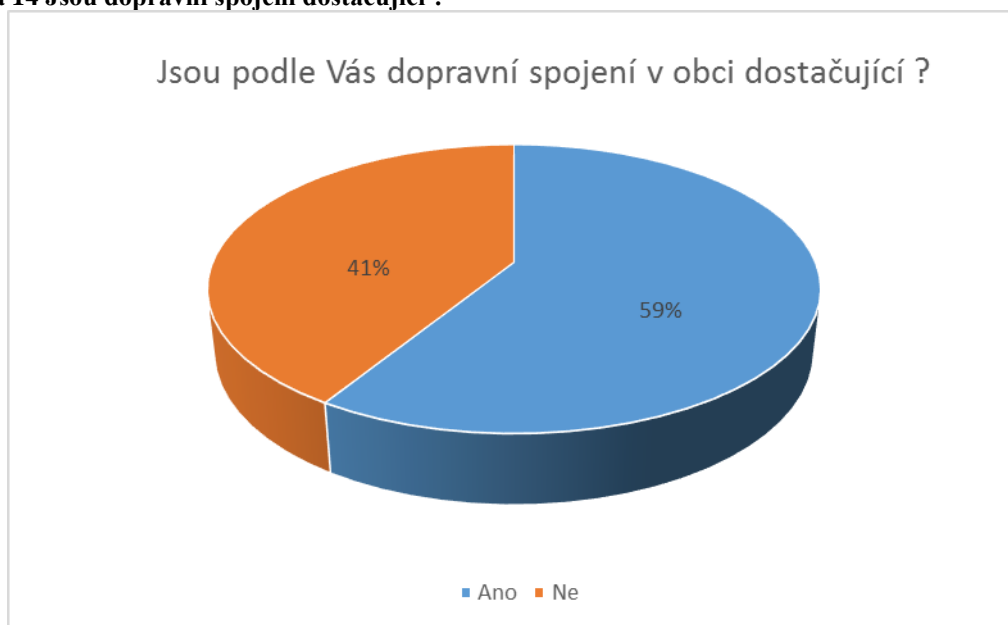
Jak dojíždíte za prací/do školy ?			
Autem	Autobusem nebo vlakem	Nedojíždím	
47%	39%	14%	
Jak daleko se nachází Vaše pracoviště/škola ?			
Do 10 km	11 - 20 km	21-30 km	30 a více km
18%	50%	22%	10%

ZDROJ: ANKETA OBČANŮ, VLASTNÍ ZPRACOVÁNÍ

Otázka č.21

Poslední uzavřená otázka zjišťuje, zda jsou podle občanů dopravní spojení v obci dostatečná. Přestože více než polovina respondentů odpověděla kladně, je zde velké negativní zastoupení. Největší část negativních odpovědí tvoří muži do 25 let, kteří se dopravují do zaměstnání nebo do školy vlakovými nebo autobusovými spoji. Vliv na nespokojenost může vznikat především z důvodu silného omezení vlakových i autobusových dopravního spojení během víkendů a státních svátků.

Tabulka 14 Jsou dopravní spojení dostačující ?



ZDROJ: ANKETA OBČANŮ, VLASTNÍ ZPRACOVÁNÍ

Otázka č.22 a č.23

Poslední otázky byly otázky otevřené. Otázka č.22 zjišťovala názor občanů na největší nedostatek obce. Největším nedostatkem je především kvalita pozemních komunikací, na třetím místě se umístila absence bankomatu v obci, ale také stav zastávek, přestože ve vyhodnocení otázek č.12 a 13 byl stav vyhodnocen jako průměrný. Podle občanů je rovněž velkým nedostatkem obce stav životního prostředí v okolí nové výstavby rodinných domů. Často se zde nachází velké množství odpadků a zbytků materiálu po ukončení výstavby.

Otázka č.23 se dotazovala občanů, co by mohlo přispět ke zlepšení podmínek a kvalitě života v obci. Nejvíce odpovědi se týkalo stavu pozemních komunikací, péče o životní prostředí a komunikace obecního úřadu s občany. Několikrát se objevil i názor, že by ke kvalitě života mohl přispět orgán obecní policie.

Tabulka 15 Největší nedostatky obce a možnosti zlepšení podle občanů

Co je podle Vás největším nedostatkem obce?		Co by podle Vás mohlo přispět ke zlepšení podmínek a kvalitě bydlení v obci ?	
Pozemní komunikace	20%	Zlepšení stavu komunikací	29%
Nedodržování rychlosti	18%	Větší péče o životní prostředí	23%
Absence bankomatu	15%	Obecní policie	15%
Stav autobusových a vlakových zastávek	14%	Větší komunikace s občany	11%
Veřejné osvětlení	12%	Bankomat	8%
Životní prostředí okolo nové zástavby	10%	Více místních společenských zábav	8%
Nízký počet míst pro trávení volného času	7%	Více zájmových kroužků pro děti	5%
Absence restaurace, kulturního centra	4%		
Celkem	122	Celkem	73
Celkem %	100%	Celkem %	100%

ZDROJ: ANKETA OBČANŮ, VLASTNÍ ZPRACOVÁNÍ

4.7 SWOT analýza

Tabulka 16 SWOT Analýza

Silné stránky	Slabé stránky
<ul style="list-style-type: none">• Atraktivní geografická poloha• Dopravní obslužnost (pracovní dny)• Existence základní školy• Existence mateřské školy• Rostoucí počet obyvatel (migrace)• Nízká míra nezaměstnanosti• Závěrečné účty hospodaření obce• Třídění odpadů obyvatel obce• Dostupnost a kvalita dětských hřišť• Vysoký počet služeb• Dosavadní rekonstrukce veřejných ploch• Komunikace obecního úřadu s občany	<ul style="list-style-type: none">• Nedostatečné veřejné osvětlení• Stav místních komunikací• Nedodržování rychlosti v obci• Nižší možnosti kulturního vyžití v obci• Vysoké procento neobydlených domů a bytů• Zhoršené životní prostředí díky nové výstavbě• Vysoký navrhovaný deficitní rozpočet pro rok 2018• Nízký počet kontejnerů na třídění odpadu
Příležitosti	Hrozby
<ul style="list-style-type: none">• Snaha a péče o udržení kvalitního životního prostředí• Zřízení bankomatu• Zvýšení zájmových kroužků pro děti• Snaha o získání dotací na opravu a údržbu místních komunikací	<ul style="list-style-type: none">• Rostoucí průměrný věk• Přirozený úbytek obyvatelstva• Zvyšující se procento seniorů• Odchod mladých obyvatel za prací, nebo studiem• Pracovní příležitosti jsou často pro méně kvalifikované obyvatele• Dopravní obslužnost (svátky, víkendy)• Snižující se počet vesnických hospod

Mezi silné stránky obce patří její geografická poloha. Obec se nachází poblíž měst jako je Kladno, Slaný a také v blízkosti hlavního města Prahy. Geografická poloha, tak umožňuje výběr z vysokého počtu pracovních příležitostí v okolí a snižuje tak míru nezaměstnanosti v obci. S tím také souvisí dopravní obslužnost, která je do zmíněných měst velice frekventovaná a dopravní infrastruktura se tak řadí do silných stránek obce. Obec má

velice dobrou sociální infrastrukturu, která díky vysokému počtu služeb, existenci zdravotního střediska, mateřské a základní školy, zvyšuje konkurenceschopnost celé obce. Počet obyvatel v obci Brandýsek se v posledních letech zvyšuje především díky nově přistěhovaným občanům. Samotné vedení obce v posledních letech velice dobře hospodařilo s penězi a po několik let za sebou udržovalo přebytkový rozpočet.

Mezi nejslabší stránky obce patří především stav místních komunikací a polních cest, což jsou dlouhotrvající problémy a obec na ně každý rok vynakládá několik milionů z obecního rozpočtu. Slabou stránkou je i nedodržování rychlosti na komunikacích, především u budov základní školy v obci. Dalším negativem je znečišťování životního prostředí, především v okolí nové výstavby, kde jsou často zanechávány zbytky stavebních materiálů. Obec by se mohla pokusit zajistit více kontejnerů na třídění odpadu. Obecní rozpočet pro rok 2018 je deficitní především kvůli budoucí rekonstrukci starého kina na nové kulturní centrum (cca 7 000 000 Kč), které bylo původně plánováno na rok 2017 a výdajům na odvádění a čištění odpadních vod a nakládání s kaly (cca 7 500 000 Kč).

Velikou příležitostí pro obec by mohla být snaha vyjednat, s některou českou bankou, výhodné podmínky pro umístění bankomatu na území obce. Další příležitostí pro rozvoj obce by mohl být vznik spolupráce s některou ze zájmových organizací a zvýšit počet zájmových kroužků pro děti i dospělé. V poslední řadě snaha spolupracovat a podílet se na zlepšení životního prostředí v obci a snažit se o získání dotací od EU na obnovu místních komunikací, konkrétně v programu podpory obnovy a rozvoje venkova.

Mezi hrozby patří především stárnutí populace, s tím spojený rostoucí průměrný věk a zvyšování počtu seniorů v obci. Mladší generace častěji odchází za studiem nebo prací z obce. Nabídka práce v obci a nejbližším okolí je spíše pro méně kvalifikované pracovníky a mladí lidé s úplným středním vzděláním nebo vysokoškolským vzděláním musí pracovní příležitosti hledat v okolních městech a za prací dojíždět. Tím vzniká další hrozba pro obec v podobě dopravních spojení o víkendech a svátcích, které jsou silně omezeny na 2-3 spoje za den. Poslední významná hrozba je v podobě nedostatečného počtu restaurací, která je v současnosti v obci jen jedna a s omezeným provozem. Hrozba tak vzniká především v podobě nedostatku míst pro utvrzování vztahů mezi obyvateli a případnou socializaci pro nově přistěhované občany.

4.8 Doporučení pro další rozvoj

Na základě provedené analýzy a dotazníkové šetření bylo identifikováno několik oblastí, na které by se měla obec v nadcházejících obdobích prioritně zaměřit. Jde především o oblasti sestavené ze SWOT analýzy a oblasti, které by mohly zlepšit celkovou atraktivnost obce v nejbližším horizontu.

4.8.1 Infrastruktura

Stav hlavní silnice vedoucí obcí je v kritickém stavu. Občané v anketě ohodnotili stav komunikací nejhorší známkou, i při ojedinělém průjezdu obcí si každý řidič všimne nevyhovujícího stavu hlavní silnice. Obec v posledních letech vynakládala milionové částky na opravu a údržbu komunikací. Šlo především o nové chodníky a komunikace ve vedlejších ulicích. Obec by se mohla pokusit zažádat o dotace EU pro obce, konkrétně v programu podpory obnovy a rozvoje venkova - DT č. 5 - Podpora obnovy místních komunikací a začít vynakládat peněžní prostředky na opravu této hlavní silnice. Zlepšil by se tak celkový vzhled obce i její konkurenceschopnost.

Dalším velkým nedostatkem, který obec v současnosti má je veřejné osvětlení. V některých částech obce je veřejné osvětlení připraveno, ale není zprovozněno a v některých částech obce vůbec žádné není. Příkladem může být dětské hřiště v Olšanech kde nejbližší osvětlení je cca 100m od dětského hřiště. Nejnovější ulice Na Vyhlídce, která je obyvatelná už více než 2 roky, má připravené veřejné osvětlení, ale doposud nebylo zprovozněno.

Poslední položkou v této oblasti jsou autobusové zastávky, které jsou beze změny ponechávány ve stavu, ve kterém byly již před více jak desetiletím. Stav není přímo nežádoucí, ale tato oblast by se měla vnímat jako hrozba. Zastávky jsou často znečištěny, pomalovány a nepůsobí přívětivým dojmem. Jelikož by finanční prostředky měly být využívány pro akutnější potřeby obce, byla by vhodná větší péče o zastávky ze strany pracovníků úklidu zaměstnaných obecním úřadem.

4.8.2 Životní prostředí

Problémem s životním prostředím je myšleno především zhoršování stavu v okolí výstavby nových domů. V blízkosti jsou často zanechávány zbytky materiálů, igelity a plasty z potravin, nejspíše od stavebních firem. Znečišťují se tam především okolní zemědělské pozemky. Obec by tento problém mohla vyřešit obecní vyhláškou, která by byla častěji kontrolována a případně by tak mohla daným osobám udělovat sankce za její porušení.

4.8.3 Bezpečnost v obci

Přestože většina dotázaných obyvatel odpověděla na otázku pocitu bezpečnosti kladně, velké procento (43%) odpovědělo záporně. Jednalo se především o výskyt problémových osob, nedodržování rychlosti v obci a veřejné osvětlení. Veřejné osvětlení již bylo popsáno v oblasti infrastruktury.

Nedodržování rychlosti v obci by mohlo být zabráněno, pokud by obec vynaložila část peněžních prostředků na zpomalovací prahy, které jsou již na některých místech v obci nainstalovány. Nové zpomalovače by bylo vhodné umístit například k budově druhého stupně základní školy. Na tomto místě jsou řidiči upozorněni na přechody pro chodce, omezení rychlosti a výskyt dětí, přesto jsou tyto výzvy často ignorovány.

4.8.4 Bankomat v obci

Otázka bankomatu v obci je velice složitá. Zřídit bankomat v menší obci není nemožné, ale často je potřeba najít banku, která bude mít o umístění bankomatu do dané lokality zájem a vytvořit chytrou taktiku ze strany obce. V současné době je nejbližší výběrní místo v lokalitě Kladno-Švermov. Občané, kteří mají banku ČSOB a Era banku si mohou vybrat bezplatně hotovost na pobočce české pošty na obecním úřadě.

Banky nemají zájem umístit bankomaty do míst, kde je veliká pravděpodobnost, že nebudou splněny požadované limity výběrových transakcí. Možným řešením by mohlo být, že by obec převedla všechny své účty k dané bance a také vybrat vhodné místo pro umístění bankomatu. Tím by se mohlo docílit toho, že by bankomat nevyužívali jen místní, ale také osoby projíždějící obcí. Pro obce a menší města je tedy často ekonomicky nevýhodné bankomat zřizovat, jelikož by při nesplnění podmínek museli doplácet bance za provoz.

5 Závěr

Cílem bakalářské práce bylo analyzovat a zhodnotit sociální a ekonomický rozvoj obce Brandýsek. Práce se zaměřuje na geografickou polohu obce, její historii obce, vývoj obyvatelstva, infrastrukturu a rozpočet obce.

Obec disponuje vlakovým nádražím i několika autobusovými spoji, které jezdí ve směru hlavní město Praha, Kladno, Slaný a okolní vesnice. Především v ranních a odpoledních hodinách bývají spoje dosti frekventované a usnadňují tak obyvatelstvu cestování za prací, do škol, nebo za službami. Obec také disponuje kanalizačními a vodovodními systémy, které jsou napojeny na většinu domácností.

Občanská vybavenost obce je na dobré úrovni. V obci se nachází mateřská i základní škola, zdravotnické středisko, několik obchodů s potravinami, pobočka České pošty, místní knihovna, hostinec a hasičská zbrojnice. V obci je možnost využít několika kroužků a volnočasových aktivit především pro děti. Obec každoročně pořádá různé kulturní a společenské akce, kterých se většina lidí z obce, ale i lidé z okolních vesnic, rádi zúčastní.

Vývoj obyvatelstva byl od roku 2006 do roku 2012 rostoucí, následně pár let stagnoval a v roce 2015 se vývoj snížil o několik jednotek. V posledním zaznamenaném roce se opět o několik desítek navýšil. Vývoj v uvedených letech byl ovlivněn především počtem přistěhovalých do obce. Přirozený přírůstek byl záporný, tzn. počet narozených v obci, byl nižší než počet zemřelých. V obci se stále zvyšuje počet osob ve věkové kategorii nad 65 let, zároveň se také pomalu zvyšuje průměrný věk obyvatelstva, který se od roku 2000 zvýšil o 1 rok. Největší zastoupení v obci mají obyvatelé se středním vzděláním s výučním listem a následně skupina, která má úplné střední vzdělání s maturitní zkouškou.

Hospodaření obce v letech 2014-2016 bylo přebytkové a obec tak mohla vytvořit rezervy pro deficitní rozpočet, který byl v roce 2017 a který je plánován pro rok 2018. V roce 2018 je navrhovaný rozpočet deficitní o více jak 14 000 000 Kč. Obec v tomto roce plánuje rekonstruovat staré kino a vytvořit nové kulturní centrum v obci. Rekonstrukce bude kryta především z vytvořených rezerv a přijatých dotací. Druhou největší výdajovou položkou v roce 2018 jsou výdaje na odvádění a čištění odpadních vod a nakládání s kaly, které dosahují částky 7 500 000 Kč.

Součástí empirické části práce byla i elektronická anketa pro občany, která zjišťuje spokojenost občanů se životem v obci, názory na dění v obci a infrastrukturu obce.

Následně byla ze všech získaných dat vytvořena SWOT analýza, která charakterizuje silné a slabé stránky obce, její příležitosti a hrozby. Obec Brandýsek měla několik velmi silných stránek především díky její poloze, občanské vybavenosti a dopravní infrastruktuře. Naopak největší slabinou obce je stav místních komunikací, která je i přes miliónové výdaje každý rok stále nevyhovující.

V poslední kapitole byly vybrány 4 oblasti, jako doporučení pro další rozvoj obce. Jedná se především o doporučení v oblasti infrastruktury, konkrétně místní komunikace, nedostatečné osvětlení v obci a stav autobusových zastávek. Oblast životního prostředí, které se v některých částech obce, především okolo nové výstavby, dlouhodobě zhoršuje. Oblast bezpečnosti v obci, kde se jedná především o veřejné osvětlení, výskyt problémových osob a nedodržování rychlosti. A posledním doporučením bylo zřízení bankomatu v obci pro občany obce i pro projíždějící osoby do okolních obcí.

6 Seznam použitých zdrojů

Knižní zdroje

- [1]. WOKOUN, René, Pavel MATES a Jaroslava KADEŘÁBKOVÁ. *Základy regionálních věd a veřejné správy*. 1. Plzeň: Vydavatelství a nakladatelství Aleš Čeněk, 2011. Monografie (Vydavatelství a nakladatelství Aleš Čeněk). ISBN 978-80-7380-304-9.
- [2] TITTELBACHOVÁ, Šárka. *Turismus a veřejná správa*. 1. Praha: Grada Publishing, 2011, 200 s. ISBN 978-80-247-3842-0.
- [3]. WOKOUN, René. *Úvod do regionálních věd a veřejné správy*. Praha: IFEC, 2001. Justis. ISBN 80-86412-08-3.
- [5]. PRŮCHA, Petr a Karel SCHELLE. *Základy místní správy*. 1. Brno: Iuridica Brunensia, 1995. Právo a současnost. ISBN 80-85964-00-7.
- [6]. PROVAZNÍKOVÁ, Romana. *Financování měst, obcí a regionů: teorie a praxe*. 3. aktualizované a rozšířené vydání. Praha: Grada Publishing, 2015. Finance (Grada). ISBN 978-80-247-5608-0.
- [7]. BŘEŇ, Jan, Petr KUŠ, Petr FEJTEK a Lenka ŠVEJDAROVÁ. *Systém veřejné správy: Studijní texty pro přípravu na zvláštní část úřednické zkoušky*. 1. Praha: Ministerstvo vnitra České republiky, Praha, 138 s. Dostupné také z: <http://docplayer.cz/19593561-Vseobecna-vnitri-sprava-studijni-texty-pro-pripravu-na-zvlastni-cast-urednicke-zkousky.html>
- [8]. KOČÍ, Roman. *Obecní samospráva v České republice: praktická příručka s judikaturou*. Praha: Leges, 2012. Praktik (Leges). ISBN 978-80-87576-28-1.
- [11]. KALIBOVÁ, Květa, Zdeněk PAVLÍK a Alena VODÁKOVÁ, ed. *Demografie (nejen) pro demografy*. 3., přeprac. vyd. Praha: Sociologické nakladatelství (SLON), 2009. Sociologické pojmosloví. ISBN 978-80-7419-012-4.
- [15]. BŘEŇ, Jan. *Obce 2008-2009: výklad je zpracován k právnímu stavu ke dni 1.7. 2008*. 1. Praha: ASPI, 2006. ISBN 978-80-7357-331-7.
- [20]. REKTOŘÍK, Jaroslav a Jaroslav HLAVÁČ. *Ekonomika a řízení odvětví technické infrastruktury: teoretická část, odvětvová část*. Praha: Ekopress, 2012. ISBN 978-80-86929-79-8.
- [21]. REKTOŘÍK, Jaroslav a Jan ŠELEŠOVSKÝ. *Jak řídit kraj, město, obec: rukověť územní samosprávy*. Brno: Masarykova univerzita, 2002. ISBN 80-210-2956-0.
- [24]. PRŮCHA, Jan. *Andragogický výzkum*. 1. Prah: Grada Publishing, 2014, 152 s. ISBN 978-80-247-5232-7.

[26]. HUDEČKOVÁ, Helena, Michal LOŠŤÁK a Adéla ŠEVČÍKOVÁ. *Regionalistika, regionální rozvoj a rozvoj venkova*. V Praze: Česká zemědělská univerzita, Provozně ekonomická fakulta, 2006. ISBN 978-80-213-1413-9.

[29]. JEŽEK, Jiří a KOLEKTIV. *Regionální rozvoj*. Plzeň: Západočeská univerzita v Plzni, Univerzitní knihovna Oddělení vydavatelství a tiskových služeb, 2014. ISBN 978-80-261-0462-9.

Elektronické zdroje

- [4]. Veřejný sektor, veřejné statky a služby. Portál na podporu rozvoje obcí ČR [online]. Asociace regionalistů z.s., e-Rozvoj.cz, ©2009-2017 [cit. 2017-12-02]. Dostupné z: <http://www.rozvojobci.cz/news/verejny-sektor-verejne-statky-a-sluzby/>
- [10]. Obce. Portál územního plánování [online]. Ústav územního rozvoje, 2017 [cit. 2017-12-02]. Dostupné z: <http://portal.uur.cz/spravni-usporadani-cr-organy-uzemniho-planovani/obce.asp>
- [12]. Samospráva. Portál na podporu rozvoje obcí ČR [online]. Asociace regionalistů z.s., e-Rozvoj.cz, ©2009-2017 [cit. 2017-12-02]. Dostupné z: <http://www.rozvojobci.cz/news/samosprava/>
- [13]. HAMPLOVÁ, Jana. Orgány obce a jejich vzájemné vztahy. Advokátka Mgr. Jana Zwyrttek Hamplová: Advokátní kancelář pro veřejnou správu a veřejné právo [online]. Mohelnice [cit. 2017-12-02]. Dostupné z: <http://www.hamplova.cz/organy-obce-a-jejich-vzajemne-vztahy>
- [14]. Orgány obce - obecní úřad. [Http://www.za-nasi-obec.cz](http://www.za-nasi-obec.cz) [online]. Janovice: ZA NAŠI OBEC, ©2014 [cit. 2017-12-02]. Dostupné z: <http://www.za-nasi-obec.cz/organy-obce-obecni-urad/>
- [16]. Starosta a jiné orgány obce. Deník veřejné správy [online]. Praha: Triada, ©2017 [cit. 2017-12-02]. Dostupné z: <http://www.dvs.cz/clanek.asp?id=6292738>
- [17]. Co je to demografie? Přírodovědecká fakulta Univerzita Karlova [online]. Praha: Katedra demografie a geodemografie [cit. 2017-12-02]. Dostupné z: <https://www.natur.cuni.cz/geografie/demografie-a-geodemografie/studium/informace-pro-zajemce-o-studium-2/co-je-to-demografie>
- [18]. Orgány obce. Moderní obec [online]. Profi Press s. r. o, 2013 [cit. 2017-12-02]. Dostupné z: <http://moderniobec.cz/organy-obce/>
- [19]. Demografie: O demografii [online]. Demografické informační centrum, ©2004-2014 [cit. 2017-12-02]. Dostupné z: http://www.demografie.info/?cz_odemografii
- [22]. Technická infrastruktura. Útvar koncepce a rozvoje [online]. Plzeň: Útvar koncepce a rozvoje města Plzně, ©2017 [cit. 2017-12-02]. Dostupné z: <https://ukr.plzen.eu/doprava-a-technicka-infrastruktura/technicka-infrastruktura/technicka-infrastruktura-1.aspx>
- [25]. Rizika a příležitosti v podnikání pomůže odhalit SWOT analýza. Podnikatel.cz [online]. Internet Info, 2017 [cit. 2017-12-02]. Dostupné z: <https://www.podnikatel.cz/clanky/rizika-a-prilezitosti-odhali-swot-analyza/>

- 2017-12-02]. Dostupné z: <https://managementmania.com/en/swot-analysis>
- [27]. Oxford dictionaries: Region [online]. Oxford: Oxford University Press, c2018 [cit. 2018-02-10]. Dostupné z: <https://en.oxforddictionaries.com/definition/region>
- [28]. Metodická podpora regionálního rozvoje: Regiony a regionalizace [online]. Brno: GaREP, spol. s r.o., 2009 [cit. 2018-02-10]. Dostupné z: http://www.regionalnirozvoj.cz/index.php/regiony_red.html
- [30]. Metodická podpora regionálního rozvoje: Regionální rozvoj [online]. Brno: GaREP, spol. s r.o., 2009 [cit. 2018-02-10]. Dostupné z: <http://www.regionalnirozvoj.cz/index.php/regionalni-rozvoj.html>
- [31]. GREBENÍČEK, Pavel Grebeníček a Oldřich HÁJEK. K TÉMATU STRATEGICKÉHO PLÁNOVÁNÍ REGIONÁLNÍHO ROZVOJE. URBANISMUS A ÚZEMNÍ ROZVOJ [online]. 2013, XVI(4), 6 [cit. 2018-02-11]. Dostupné z: https://www.uur.cz/images/5-publikacni-cinnost-a-knihovna/casopis/2013/2013-04/03_k%20tematu.pdf
- [32]. Podpora regionů. Ministerstvo pro místní rozvoj ČR [online]. Praha: Ministerstvo pro místní rozvoj ČR, c2012 [cit. 2018-02-11]. Dostupné z: <http://www.mmr.cz/cs/Regionalni-politika-a-cestovni-ruch/Podpora-regionu>
- [33]. STRATEGIE REGIONÁLNÍHO ROZVOJE ČR 2014-2020. Ministerstvo pro místní rozvoj ČR [online]. Praha: Ministerstvo pro místní rozvoj ČR, c2012 [cit. 2018-02-11]. Dostupné z: <http://www.mmr.cz/cs/Regionalni-politika-a-cestovni-ruch/Podpora-regionu/Koncepce-Strategie/Strategie-regionalniho-rozvoje-CR-2014-2020>
- [34]. SWOT Analysis. Mind Tools [online]. ©1996-2017 [cit. 2017-12-02]. Dostupné z: https://www.mindtools.com/pages/article/newTMC_05.html
- [35]. SWOT Analysis. Research methodology [online]. John Dudovskiy, 2011 [cit. 2017-12-02]. Dostupné z: <https://research-methodology.net/theory/strategy/swot-analysis/>
- [36]. SWOT Analysis. Management Mania [online]. Management Mania, ©2011-2016 [cit.2017-12-02]. Dostupné z: <https://managementmania.com/en/swot-analysis>
- [37]. Historie Brandýska. Brandýsek oficiální internetové stránky [online]. Brandýsek: Obec Brandýsek, 2018 [cit. 2018-02-11]. Dostupné z: <http://www.brandysekc.cz/historie-brandyska/d-8121/p1=316>
- [38]. Historie. Brandýsek a tak [online]. Brandýsek: Sedlmajer,Sedlmajer, Drahokupil, 2007 [cit. 2018-02-11]. Dostupné z: <http://brandysekc.wz.cz/historie.php>

Zákony

[9]. Zákon č. 128/2000 Sb.: Zákon o obcích (obecní zřízení). In: . Praha: Parlament České republiky, 2000, částka 38, číslo 128. Dostupné také z:

<https://www.zakonyprolidi.cz/cs/2000-128>

[23]. Zákon č. 183/2006 Sb.: Zákon o územním plánování a stavebním řádu (stavební zákon).

In: . Praha: Parlament České republiky, 2006, částka 63, číslo 183. Dostupné také z:

<https://www.zakonyprolidi.cz/cs/2006-183/zneni-20170901>

7 Přílohy

Příloha č. 1 - Otázky v anketě pro občany:

Otázky označené „*“ byly otázky otevřené, otázka označená „**“ byla otázka polouzavřená. Ostatní otázky byly otázky uzavřené.

1. Vaše pohlaví?
2. Kolik Vám je let?
3. Jaké je Vaše nejvyšší dosažené vzdělání?
4. Jak dlouho žijete v obci Brandýsek?
5. Jaké je složení Vaší domácnosti?
6. Zajímáte se o dění v obci?
7. Navštěvujete kulturní a společenské akce pořádané v obci?
8. Třídíte odpad?
9. Jste spokojen/a s množstvím a rozmístěním kontejnerů na odpad v obci?
10. Cítíte se v obci bezpečně?
- **11. Pokud ne, vyberte, nebo napište důvody, proč se necítíte v obci bezpečně.
12. Jak hodnotíte kvalitu života v obci?
13. Jak hodnotíte kvalitu života v obci?
14. Je pro Vás počet obchodů a služeb v obci dostačující?
15. Využíváte služeb zdravotního střediska? (Praktický lékař, stomatologie,...)
16. Jaká je podle Vás úroveň kvality života v obci?
17. Jak se změnila úroveň kvality života v obci za posledních 5 let?
18. Jste spokojen/a s životem v obci Brandýsek?
19. Dojíždíte do práce/školy?
20. Pokud dojíždíte, jak daleko?
21. Myslíte, že jsou dopravní spojení do okolních měst dostačující?
- *22. Co by, podle Vás, mohlo přispět ke zlepšení podmínek a kvalitě bydlení v obci?
- *23. Co je, podle Vás, největším nedostatkem obce?

Příloha č. 2 - Znak a vlajka obce Brandýsek



ZDROJ: <http://brandysek.wz.cz/> , <http://www.brandysek.cz>

Příloha č. 3 – Obec Brandýsek ze vzduchu



ZDROJ: JAN DRAHOKUPIL, <http://brandysek.wz.cz>