

Česká zemědělská univerzita v Praze

Provozně ekonomická fakulta

Katedra humanitních věd



Bakalářská práce

**Místní akční skupina jako představitel lokálních aktérů
působících na udržitelný rozvoj**

Petra Radoměřská

© 2025 ČZU v Praze

ZADÁNÍ BAKALÁŘSKÉ PRÁCE

Petra Radoměřská

Veřejná správa a regionální rozvoj – c.v. Hradec Králové

Název práce

Místní akční skupina jako představitel lokálních aktérů působících na udržitelný rozvoj

Název anglicky

Local Action Group as a representative of local actors working on sustainable development

Cíle práce

Cílem práce bude návrh možnosti využití činnosti vybraných Místních akčních skupin (MAS) ve Středočeském kraji na udržitelný rozvoj regionu. Hlavní cíl bude podpořen dílčími cíli. Prvním dílčím cílem bude aktuální stav udržitelnosti rozvoje v rámci území dané MAS. Druhým dílčím cílem bude zjistit podporu pilířů udržitelnosti MAS (ekonomický, environmentální a sociální pilíř) ze zdrojů EU v programovém období 2014-2020 Další dílčí cíl bude zjistit vize lokálních aktérů k rozvoji regionu z pohledu udržitelnosti.

Metodika

Teoretická část, charakteristika prostředí a aktuální stav udržitelnosti v regionu bude vycházet ze studia dokumentů. Přehled podpory udržitelnosti MAS ze zdrojů EU v programovém období 2014-2020 bude vycházet také ze studia dokumentů a přehledu podpořených projektů. Vize rozvoje MAS v oblasti udržitelnosti bude provedeno pomocí polostrukturovaných rozhovorů mezi místními aktéry. Výsledky budou zhodnoceny, diskutovány a bude stanoven závěr. Osnova práce: 1. úvod 2. cíl a metodika 3. teoretická část 4. charakteristika prostředí 5. šetření v terénu 6. výsledky a diskuse 7. závěr 8. seznam použité literatury 9. přílohy

Doporučený rozsah práce

30 – 40 stran

Klíčová slova

Regionální aktér, leader, venkov, místní akční skupina, komunitně vedený místní rozvoj

Doporučené zdroje informací

- BINEK, J. a kol. Místní akční skupiny: Leadeři venkova?. 1. vyd. Brno: Mendelova univerzita v Brně, 2020. 165 s. ISBN 978-80-7509-755-2.
- BINEK Jan et al., 2009. Synergie ve venkovském prostoru: Aktéři a nástroje rozvoje venkova. 1 vyd. Brno: GaREP s. r. o., 96 s. ISBN 978-80-904308-8
- ČEPELKA, O. – Veřejná správa a místní akční skupiny: studie k rozvoji venkova. Zlín: Sdružení místních samospráv v ČR, 2015. ISBN 978-80-270-3661-5
- DISMAN, M. Jak se vyrábí sociologická znalost: příručka pro uživatele. Praha: Karolinum, 1998. ISBN 80-7184-141-2.
- PŮČEK, M. Udržitelné finanční řízení obcí a regionů. Praha: Národní síť Zdravých měst České republiky, 2015. ISBN 978-80-906033-0-1.
- STIMSON, Robert John., STOUGH, Roger, NIJKAMP, Peter: Endogenous Regional Development: Perspectives, Measurement and Empirical Investigation, Edward Elgar Publishing, 2011, ISBN 978-1-8409804561

Předběžný termín obhajoby

2024/25 LS – PEF

Vedoucí práce

Bc. Ing. Pavla Varvažovská, Ph.D.

Garantující pracoviště

Katedra humanitních věd

Elektronicky schváleno dne 31. 01. 2025

prof. PhDr. Michal Lošťák, Ph.D.

Vedoucí katedry

Elektronicky schváleno dne 10. 02. 2025

prof. Ing. Lukáš Čechura, Ph.D.

Děkan

V Praze dne 14. 03. 2025

Čestné prohlášení

Prohlašuji, že svou bakalářskou práci "Místní akční skupina jako představitel lokálních aktérů působících na udržitelný rozvoj" jsem vypracovala samostatně pod vedením vedoucího bakalářské práce a s použitím odborné literatury a dalších informačních zdrojů, které jsou citovány v práci a uvedeny v seznamu použitých zdrojů na konci práce. Jako autorka uvedené bakalářské práce dále prohlašuji, že jsem v souvislosti s jejím vytvořením neporušil autorská práva třetích osob.

V Červených Janovicích dne

Poděkování

Ráda bych touto cestou poděkovala Bc. Ing. Pavle Varvažovské, Ph.D. za všechny připomínky a pomoc s vedením této bakalářské práce.

Místní akční skupina jako představitel lokálních aktérů působících na udržitelný rozvoj

Abstrakt

Bakalářská práce se zaměřila na analýzu a hodnocení činnosti Místních akčních skupin (MAS), které hrají klíčovou roli v podpoře udržitelného rozvoje na území jednotlivých regionů. V rámci této práce jsem si vybrala dvě konkrétní Místní akční skupiny působící ve Středočeském kraji a to Místní akční skupinu Lípa pro venkov a Místní akční skupinu Rakovnicko. Obě tyto MAS jsou významnými aktéry na poli udržitelného rozvoje v regionu.

Hlavním cílem této bakalářské práce bylo navrhnout možné způsoby, jak mohou Místní akční skupiny efektivně využívat své činnosti k podpoře udržitelného rozvoje.

Cílem práce bylo prozkoumat konkrétní aktivity MAS, které jsou zaměřeny na zajištění dlouhodobé udržitelnosti a vyváženého rozvoje místních komunit, a to prostřednictvím aktivní spolupráce mezi veřejným, neziskovým a soukromým sektorem.

Práce rovněž zkoumala vize a názory představitelů veřejného, neziskového a soukromého sektoru na otázku udržitelnosti.

Pro analýzu podpory udržitelnosti byla kladeno důraz na studium relevantních dokumentů a strategických materiálů z programového období 2014 – 2020, přičemž tyto dokumenty poskytují cenné informace o prioritách, cílech a nástrojích pro podporu udržitelného rozvoje.

V závěrečné části bakalářské práce byly navrženy konkrétní doporučení pro Místní akční skupiny, která se zaměřují na plánování projektů a aktivit podporujících udržitelný rozvoj. Doporučení zahrnovala zejména nutnost pečlivého výběru projektů a dotací, které mají dlouhodobý pozitivní dopad na rozvoj regionu. Bylo zdůrazněno, že klíčovým faktorem pro úspěšné a udržitelné projekty je důsledné plánování a vyhodnocování jejich vlivu na regionální ekonomiku, životní prostředí a sociální struktury.

Klíčová slova: regionální aktér, leader, venkov, místní akční skupina, komunitně vedený místní rozvoj

Local Action Group as a representative of local actors working on sustainable development

Abstract

The bachelor's thesis focused on the analysis and evaluation of the activities of Local Action Groups (LAGs), which play a key role in supporting sustainable development in the territory of individual regions. As part of this thesis, I chose two specific Local Action Groups operating in the Central Bohemian Region, namely the Local Action Group Lípa pro venkov and the Local Action Group Rakovnicko. Both of these LAGs are significant actors in the field of sustainable development in the region.

The main objective of this bachelor's thesis was to propose possible ways in which Local Action Groups can effectively use their activities to support sustainable development.

The aim of the thesis was to examine specific LAG activities that are focused on ensuring long-term sustainability and balanced development of local communities, through active cooperation between the public, non-profit and private sectors.

The thesis also examined the visions and opinions of representatives of the public, non-profit and private sectors on the issue of sustainability.

For the analysis of sustainability support, emphasis was placed on the study of relevant documents and strategic materials from the 2014-2020 programming period, while these documents provide valuable information on priorities, objectives and tools for supporting sustainable development.

In the final part of the bachelor's thesis, specific recommendations were proposed for Local Action Groups, which focus on planning projects and activities supporting sustainable development. The recommendations included in particular the need for careful selection of projects and subsidies that have a long-term positive impact on the development of the region. It was emphasized that a key factor for successful and sustainable projects is consistent planning and evaluation of their impact on the regional economy, environment and social structures.

Keywords: regional actor, leader, countryside, local action group, community-led local development

Obsah	
1 Úvod	9
2 Cíl práce a metodika	11
3 Teoretická část	12
3.1. Vymezení venkova, funkce venkova a rozvoj venkova	12
3.2. LEADER	14
3.3. Komunitně vedený místní rozvoj – CLLD	15
3.4. Vývoj MAS v ČR	16
3.5. Motivace partnerů	17
3.6. Činnost MAS	18
3.7. Národní síť Místních akčních skupin České republiky	18
3.8. Tvorba SCLLD 2021–2027	19
3.8.1. Koncepční část	21
3.8.2. Analytická část	22
3.8.3. Strategická část	22
3.8.4. Implementační část	23
3.9. Operační programy	23
3.9.1. Integrovaný regionální operační program (IROP) 21+	23
3.9.2. Technologie a aplikace pro konkurenceschopnost	24
3.9.3. Strategický plán Společné zemědělské politiky (SP SZP)	24
4 Charakteristika prostředí	26
4.1. MAS Lípa pro venkov	28
4.1.1. Složení členské základny	29
4.1.2. Činnosti a realizované aktivity Lípa pro venkov	30
4.2. MAS RAKOVNICKO	32
4.2.1. Složení členské základny	33
4.2.2. Činnosti a realizované aktivity MAS Rakovnicko	34
5 Šetření v terénu	35
5.1. Aktuální stav udržitelnosti	35
5.2. Podpora pilířů za MAS Lípa pro venkov a MAS Rakovnicko	36
5.3. Kvalitativní šetření	42
6 Výsledky a diskuse	44
7 Závěr	46
8 Seznam použité literatury	47

1 Úvod

Základ pro vznik Místních akčních skupin (MAS) na evropském kontinentu byl vytvořen iniciativou Evropské unie v roce 1991. K prvnímu setkání českých zástupců s partnery z jiných zemí došlo v roce 1999 na téma LEADER, ale až v roce 2002 vznikají na území České republiky první MAS. Místní akční skupiny jsou jedním z aktérů, kteří mají určitý podíl na udržitelném rozvoji. Hrají klíčovou roli v podpoře a rozvoji venkovských oblastí. Udržitelný rozvoj stojí na třech pilířích a to na pilíři ekonomickém, sociálním a environmentálním.

MAS pracují formou komunitně vedeného místního rozvoje a metodou LEADER, mezi jejíž základní principy patří rozvoj regionů založený na plánech a strategiích, které vznikají „zdola“, v partnerství s místními obyvateli, podnikateli, spolky a samosprávami.

Hlavním úkolem je snaha zapojit občany, obce, podnikatele a jiné organizace ke vzájemné domluvě ohledně priorit regionu na základě vznesených požadavků. Následně pak na řadu přichází aktivní získávání a rozdělování dotací z národních a nadnárodních zdrojů jednotlivým zapojeným subjektům.

Místní akční skupiny se zabývají strategickým plánováním a řízením projektů, ekonomickým rozvojem, sociálním a komunitním rozvojem, ochranou životního prostředí, rozvojem infrastruktury a technologií a vzájemnou spoluprací.

V rámci strategického plánování jde o to, identifikovat potřeby a potenciál regionu, formulovat cíle a plán pro jejich dosažení.

MAS také pomáhají malým a středním podnikům v regionu, poskytují pro ně poradenství a školení, přispívají k tvorbě nových pracovních míst.

Též organizují kulturní, sportovní a vzdělávací akce pro své obyvatele, čímž posilují občanskou společnost.

V rámci ochrany a rozvoje životního prostředí realizují výsadbu stromů, údržbu zeleně a ochranu vodních zdrojů. Podporují ekologické zemědělské praktiky a udržitelný způsob hospodaření. Zaměřují se také na zlepšení místní infrastruktury jako jsou silnice, veřejná doprava, vodovody a kanalizace. V digitálním světě jde třeba o vzdělávání v oblasti informačních technologií. Nesmíme zapomenout na budování partnerství jak s místními, regionálními tak i mezinárodními organizacemi. Jde o sdílení praxe a zkušeností mezi MAS a dalšími zainteresovanými stranami.

To, co podporuje udržitelnost a šetří životní prostředí jsou například ekologické a zelené technologie. Tyto technologie zahrnují oblasti jako energetická efektivita, recyklace,

obnovitelné zdroje a zlepšení zdraví a bezpečnosti. Cílem zelených technologií je minimalizovat negativní vliv na přírodu a zajistit dlouhodobou udržitelnost. Mezi výzkumné oblasti patří například úprava odpadních vod, eliminace průmyslových emisí, recyklace, autonomní budovy, výroba energie z odpadu, vozy s nulovými emisemi, využití solární energie a vertikální zemědělství.

Kromě toho je zde koncept "inteligentního vzdělávání", který využívá digitalizaci, analýzu dat a interaktivní učení k podpoře environmentální udržitelnosti. Tento přístup pomáhá zlepšit environmentální gramotnost a podporuje aktivní účast v řešení environmentálních problémů. V oblasti výzkumu se také zaměřuje na udržitelné zemědělské praktiky, využití umělé inteligence v zemědělství, energetickou efektivitu, obnovitelné zdroje a zelené dodavatelské řetězce.

Tento výzkum a přístup k vzdělávání má velký potenciál pro podporu udržitelného rozvoje a intelektuální spolupráce, což přispívá k dosažení udržitelnější budoucnosti. Důraz je také kladen na rovnováhu vůči sociálnímu prostředí (SPRINGER, 2024).

2 Cíl práce a metodika

Cílem bakalářské práce bude návrh možnosti využití činností MAS na udržitelný rozvoj regionu. Rozvoj je základním produktem řízení obcí, krajů či regionů. Může být realizován a posuzován mnoha způsoby. Práce bude zaměřena na MAS, které se nacházejí na opačném konci Středočeského kraje. První je MAS Lípa pro venkov, druhou tvoří MAS Rakovnicko. Rozebráním projektů se dozvíme, zda projekty pomáhají rozvoji regionu v oblasti ekonomické, sociální a environmentální. Hlavním cílem bude navrhnout způsoby, jak mohou vybrané Místní akční skupiny přispět k udržitelnému rozvoji regionu prostřednictvím své činnosti. Další cíl bude zjistit vize lokálních aktérů k rozvoji regionu z pohledu udržitelnosti.

Teoretická část bude vycházet ze studia dokumentů a odborné literatury. Jsou zde vysvětleny pojmy jako venkov, jeho funkce a rozvoj venkova. V práci budou představeny MAS Lípa pro venkov a MAS Rakovnicko, metoda LEADER a Komunitně vedený místní rozvoj (CLLD). Práce bude vycházet ze studia dokumentů a podpořených projektů v programovém období 2014-2020 a vize rozvoje MAS bude provedena pomocí polostrukturovaných rozhovorů s vybranými zástupci veřejného, podnikatelského a neziskového sektoru. Závěr bude porovnávat výsledky šetření a dá doporučení pro místní akční skupiny.

3 Teoretická část

3.1. Vymezení venkova, funkce venkova a rozvoj venkova

Vymezení venkova

Pojem venkov je do jisté míry označením osídlení kulturní krajiny (Bínek a kol. 2009). Zahrnuje jak zastavěné, tak i nezastavěné území. Pokud se snažíme vymežit venkov, existuje několik způsobů. Definice podle OECD bere v potaz pouze hustotu zalidnění. Ve venkovských obcích je hustota zalidnění menší než 150 obyv./km čtvereční.

Eurostat využívá kritéria o hustotě osídlení, ale zvolil přístup podle stupně urbanizace, ve kterém jsou regiony rozděleny do 3 kategorií. První kategorie jsou hustě zalidněné oblasti, kde jsou charakteristické sousedící obce (hustota přesahuje 500 obyv./km čtvereční). Druhá skupina jsou oblasti, které mají větší hustotu než 100 obyv./km čtvereční a musí zde bydlet méně než 50 000 obyvatel nebo sousedit s hustě osídlenou oblastí. Třetí skupinu tvoří řídké osídlené obce, které nejsou zahrnuty v hustě osídlených nebo prostředně osídlených oblastech (Pělucha, 2006).

Funkce venkova

Venkov je v současnosti chápán jako značně diferencovaný prostor, který v obecné rovině plní tři funkce – produkční, rezidenční a rekreační, jejichž význam (šíře uplatnění) se v průběhu času proměňuje a i jednotlivé funkce se vnitřně mění. To znamená, že mnohokrát diskutovaná produkční funkce venkova ustupuje funkci rezidenční a rekreační a proměňuje se i vnitřně, když dříve zcela dominantní zemědělská činnost stále více nahrazuje průmysl a služby (Bínek a kol., 2009). Se všemi uvedenými funkcemi venkova pak souvisí kvalita životního prostředí, tedy environmentální hledisko. Šance pro udržitelný rozvoj venkova je venkovský cestovní ruch.

Rozvoj venkova

Základem rozvoje venkova je rozvoj venkovských obcí. Rozvoj se v konkrétním prostoru stává subjektivní veličinou, která se odvíjí od hodnotové orientace občanů, lokálních autorit apod. Jeho směřování se odvíjí od místních zdrojů. Srovnání např. dle Druckera „Rozvoj je spíše záležitost energie lidí než ekonomického bohatství. A podněcování, vyvolávání a usměrňování energie lidí je úkolem řízení.“ (Půček, 2006, s.70). Pro srovnání podle Wokouna, Matese a Kadeřábkové „Není mnoho pojmů s podobně širokým obsahovým

rozpětím a frekvencí užívání jako termín rozvoj. Rozvoj lze chápat jako proces změn, k nimž dochází postupně a které přinášejí narůstání efektivnosti a účelnosti, pokud jde o využívání zdrojů a uskutečňování (využívání) možnosti, podmiňujících pohyb z původního stavu do stavu žádoucího.“ (2004, s.213). Pokud je rozvoj realizován tak, že je vyvážen z hlediska sociálních, ekonomických či environmentálních aspektů a není prováděn na úkor budoucích generací, jde o udržitelný rozvoj. Můžeme se setkat s celou řadou definic pojmu “udržitelný rozvoj,” např. klasická definice dle zprávy Naše společná budoucnost zní: “Je to takový rozvoj, který zajistí naplnění potřeb současné společnosti, aniž by ohrozil možnost splnění potřeb generací příštích. Jinými slovy: ekonomický rozvoj, který nezničí základnu přírodních zdrojů a životní prostředí.” (Moldan, 2001, kap.5).

Zapojení ze soukromého sektoru je vyžadováno pouze ve strukturách místních akčních skupin. Podmínkou pro “úspěšný” rozvoj venkova je dle Pěluchy, Viktorové a Bednaříkové (2009, s. 56) vytvoření provázanosti mezi ekonomickým (zemědělským a nezemědělským), sociálním (pocit sounáležitosti a potřeby obyvatel venkova) a přírodním prostředím (krajina a ekologie). Binek a Svobodová (2009, s. 17) zmiňují názor, že “ je zcela jistě nutné jinak pojímat rozvoj periferních venkovských oblastí a venkovských regionů blíže k rozvojovým osám”. Důležité je uplatnění endogenního přístupu k rozvoji venkova, který více reflektuje místní a lokální specifika rozdílných venkovů a jejich typologií umožňuje přesnější formulování jednotlivých nástrojů lokálního rozvoje. Za program nejúžeji svázaný s endogenním rozvojem lze označit LEADER, v rámci něhož mohou získat podporu MAS. Rozvoj venkova je do značné míry otázkou vazeb a vztahů jednotlivých aktérů rozvoje venkova a na jejich struktury navazující komunikace a spolupráce. Vazby se odvíjí od základního legislativního rozdělení kompetencí při správě území.

Aktéry rozvoje venkova je možné dělit z jejich hierarchického postavení vzhledem ke správní organizaci území. Mezi lokální aktéry patří právě MAS, které významně přispívají k rozvoji venkova, provádějí konkrétní činnosti ke zlepšení podmínek pro život, reprezentován je tedy přístup bottom-up.

Z hlediska rozvoje synergických vztahů je však zajímavější kategorizace podle způsobu chování, kde lokální aktéři mají k místním problémům blíže, prožívají rozvoj na vlastní kůži. Tito aktéři jsou iniciátory a přímými realizátory rozvoje, proto je jejich vnímání a jednání obvykle přímočaré, motivované včasným dosažením vytyčeného cíle.

Synergie v přístupu k rozvoji venkova znamená úsilí o koordinaci a spolupráci aktérů rozvoje a také o sladění a provázání procesů rozvoje jednotlivých oblastí tak, aby došlo ke zvýšení efektů z rozvojových činností (Binek J., Svobodová H., 2011, s. 101).

3.2. LEADER

Pokud budeme mluvit o MAS, jejíž počátky se v EU datují začátkem 90. let 20. století, musíme zmínit především metodu LEADER. Metoda LEADER je iniciativní aktivitou propojující rozvíjející se venkovskou ekonomiku, jež si klade za cíl usilovnou podporu rozvoje venkova pomocí místních obyvatel.

Český překlad francouzského spojení “Liaison Entre Actions Développement de l’Économie Rurale” znamená “Propojení aktivit rozvíjejících venkovskou ekonomiku”.

Historie LEADERu začala před rokem 1991, kdy se začala uplatňovat iniciativa zvaná LEADER I, která s navazující LEADER II byla zaměřena na znevýhodněné venkovské oblasti. Následovala LEADER +, která se rozšířila na všechny typy venkovských oblastí. Jelikož bylo dosaženo hodnotných výsledků ve státech EU, začalo se v programovém období 2007-2013 hovořit o LEADER jako metodě, která tvoří nedílnou součást politiky rozvoje venkova EU, financovaná ze Zemědělského fondu pro rozvoj venkova. S nástupem dalšího programového období 2014-2020 došlo ke změnám. Metoda LEADER byla začleněna do tzv. komunitně vedeného místního rozvoje CLLD.

Metoda LEADER je spojována se sedmi základními principy, které jsou popsány v dokumentu Evropské komise z roku 2006. (Binek a kol., 2020, s. 19)

Strategie místního rozvoje respektující místní potřeby a problémy U tohoto principu jde o to, aby se jednalo o území malé, homogenní, společensky soudržné, které má společné tradice, pocit sounáležitosti nebo společné potřeby a očekávání. Tím se snadněji rozpoznají silné a slabé stránky a lépe se hledají překážky, které brání rozvoji venkovského území. Taková strategie má větší šanci na úspěch než alternativní strategie, protože umožňuje přesněji přizpůsobit operace skutečným požadavkům a využít místní konkurenční výhody.

Provádění strategií zdola nahoru

Princip “zdola nahoru” neboli “bottom-up” znamená velký podíl občanů na rozvoji a realizaci rozvojové strategie.

Uplatňování inovačních principů

Inovace mohou znamenat přenos a přizpůsobení inovací vyvinutých jinde, vznik nových projektových nápadů.

Integrované akce napříč odvětvími

Integrace by měla propojovat různé hospodářské, sociální, kulturní a environmentální aktéry.

Vytváření sítí místních partnerství

Síťování znamená osvědčené sdílení postupů, využití zkušeností získaných v místním rozvoji. Budování sítí vytváří vazby mezi lidmi, což může překonat izolaci, kterou některé regiony trpí. Díky tomu fungují institucionální a národní sítě.

Spolupráce

Na základech vybudovaných sítí se rozvíjí spolupráce. MAS realizují společný projekt s jinou skupinou nebo skupinami působícími v jiném regionu, členském státě nebo zemi mimo EU.

Místní partnerství veřejného a soukromého sektoru: místní akční skupiny
Partnerství veřejného a soukromého sektoru vnímáme jako důležitý prvek metody LEADER, MAS zpracovávají strategii a k té využívají evropské fondy.

3.3. Komunitně vedený místní rozvoj – CLLD

Metoda LEADER byla začleněna do tzv. Komunitně vedeného místního rozvoje (CLLD). CLLD je integrovaný nástroj spočívající v uceleném souboru operací, realizovaných za účelem splnění cílů a potřeb na subregionální úrovni, který přispívá k dosažení inkluzivního udržitelného růstu a který je prováděn místními akčními skupinami (MAS). CLLD je zaměřen zejména na rozvoj venkovských oblastí, je realizován v území působnosti místních akčních skupin (MAS). CLLD poskytuje MAS finanční prostředky na realizaci vybraných opatření, pokud zpracují Strategii komunitně vedeného místního rozvoje (SCLLD), což je místní rozvojový strategický dokument na dané období (mmr.gov.cz, 2015).

Opatření jsou realizována v tzv. programových rámcích. Jednotlivé programové rámce sdružují opatření.

Jak uvádí Jan Binek a kol. (2020, s. 107) hlavní změnou vůči předchozím obdobím je uplatnění více fondů, které MAS může pro podporu žadatelů využít. K Evropskému zemědělskému fondu pro rozvoj venkova a Evropskému námořnímu a rybářskému fondu se přidal Evropský sociální fond a Evropský fond pro regionální rozvoj. Využíváním více fondů by mělo dojít ke generování synergického efektu mezi realizovanými intervencemi a eliminacemi problémů, které potřebují multi-sektorové řízení. Multifondovost metody CLLD slouží k řešení složitých problémů např. spolupráci mezi venkovskými a městskými oblastmi, sociální soudržnost a základní služby pro obyvatele venkova.

3.4. Vývoj MAS v ČR

Přestože se iniciativa LEADER začala uplatňovat v České republice významněji od roku 2004, kdy se ČR stala členem EU, někteří aktéři rozvoje venkova se s ní seznámili již dříve. První seskupení MAS probíhalo ještě před vstupem ČR do EU v roce 2002. Mnozí tehdejší starostové se však s MAS nedokázali identifikovat. Nedokázali si srovnat, že by vedle řádně demokraticky zvolených samosprávných orgánů mohl vzniknout ještě “nikým nevolený” subjekt, který by chtěl zasahovat do dění na daném území, a dokonce v jejich obcích. Ani později mnozí nechápali, jak může MAS (jakožto soukromý subjekt) administrovat veřejné prostředky z Programu rozvoje venkova a státního rozpočtu ČR (Čepelka, O. a kol., 2015, s. 9).

Téměř čtvrtina obcí, které jsou nyní v MAS, se stala součástí některé ze skupin ve vstupním roce 2004, kdy vzniklo více než 40 MAS. Nejstarší MAS využívaly podporu z Programu obnovy venkova.

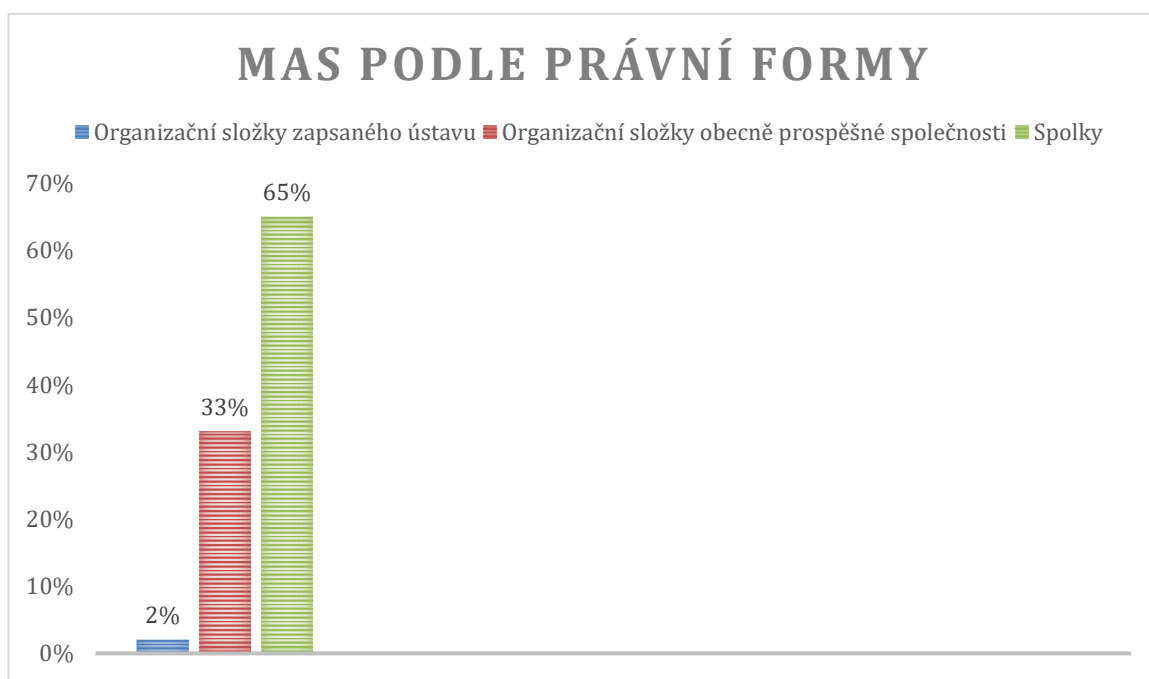
Druhá etapa se začíná datovat od roku 2011, kdy se území začalo doplňovat novými MAS, což souviselo s novým programovým obdobím 2014-2020. Několik MAS vzniklo i v průběhu daného období, neboť se zpozdilo schválení strategií CLLD. Celkový počet vytvořených MAS byl 179. Vznikaly hlavně nové MAS, než aby se připojily k těm stávajícím. V roce 2016 bylo možno najít pouze 5 % obyvatel žijících na území mimo MAS. Instrukce se přitom snažily o dosažení 100% pokrytí MAS. V roce 2024 působí MAS téměř na celém území českého venkova.

Pokud se podíváme na vznik MAS z hlediska územní působnosti, což je považováno za základ pro rozvoj partnerství, leží v geograficky homogenním území, s počtem minimálně

10 tisíc a maximálně 100 tisíc obyvatel a tvoří jej obce do 25 tisíc obyvatel (nsmascr.cz, 2024).

Aby MAS fungovala, musí být zaregistrována u Ministerstva vnitra ČR. Musí mít vymezenou strukturu, organizační řád a právní subjektivitu. Důležité je i rovnoprávné zastoupení partnerů, kdy veřejný sektor tvoří max. 50 % členů a zbytek tvoří neziskové organizace a zástupci podnikatelského sektoru. MAS vznikaly jako neziskové organizace s různými právními formami. Nejčastější formou jsou spolky, které tvoří 65 %, 33 % tvoří organizační složky obecně prospěšné společnosti a 2 % organizační složky zapsaného ústavu viz Graf 1.

Graf 1 MAS podle právní formy



Zdroj: vlastní zpracování, nsmascr.cz

3.5. Motivace partnerů

Motivem vstupu řady partnerů do MAS byla představa získání finančních prostředků a informací o možnostech čerpání dotací. Spokojenost je především u těch partnerů, kteří získali dotační podporu. Především nadměrná administrace a fakt, že získání dotací není tak snadné, vedlo k tomu, že někteří partneři zůstávají neaktivní. Je potřeba přesvědčit ostatní, že MAS není jen o dotacích, ale má přesah i do dalších činností.

3.6. Činnost MAS

Základním cílem MAS je zlepšovat kvalitu života a životního prostředí ve venkovských oblastech, k čemuž slouží především činnosti, které můžeme rozdělit do třech oblastí. 1. Realizace nástrojů CLLD, 2. Podpůrné činnosti pro subjekty v území a 3. Vlastní realizace rozvojových témat.

Realizace nástrojů CLLD tvoří hlavní objem činnosti MAS. Všechny potřeby, vize rozvoje a cesty k dosažení jsou zachyceny ve strategii CLLD. Realizačním vyústění strategie jsou tzv. programové rámce pro jednotlivé operační programy. V nich jsou stanoveny podporované činnosti a finanční alokace z prostředků přidělených MAS na jejich realizaci.

Podpůrné činnosti pro subjekty v území směřují k tomu, aby byly subjekty schopny využít svůj potenciál a také dostupné vnější nástroje rozvoje. K činnostem administrativní povahy přidávají informační a komunikační, propagační či vzdělávací aktivity. Komunikační úloha probíhá prostřednictvím dotačního poradenství a vzdělávacích akcí. Připravují a realizují semináře a školení většinou v prostorách MAS. Další činností je tzv. animace, jedná se o podporu získávání financí do území mimo CLLD a to v oblasti školství a sociálních služeb. Další činností je síťovací role.

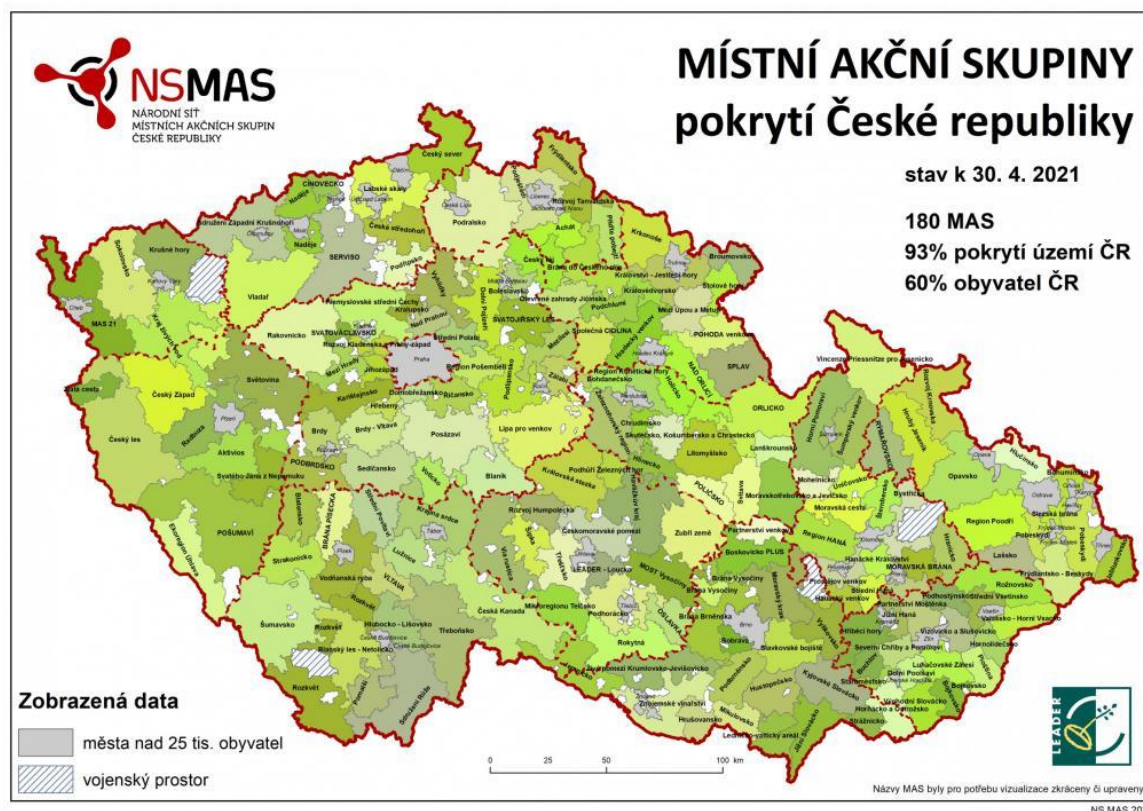
Vlastní realizace rozvojových témat převládá v oblasti školství. Cílem je zvýšit kvalitu předškolního a základního vzdělávání. Druhou nejčastější oblastí činnosti MAS je podpora lokální ekonomiky a s tím související rozvoj cestovního ruchu a propagace regionu. Realizací vlastních projektů je díky nim vidět kus konkrétní práce a dochází ke zviditelnění MAS (Bínek, J. a kol., 2020).

3.7. Národní síť Místních akčních skupin České republiky

Národní síť Místních akčních skupin České republiky, z. s. je společenstvím sdružující organizačně samostatné právnické osoby, místní akční skupiny, pracující formou komunitně vedeného místního rozvoje – metody LEADER ve prospěch venkova na území České republiky (NS MAS). Hlavní poslání Národní sítě MAS spočívá v podpoře a posilování rolí Místních akčních skupin jako klíčových aktérů v rozvoji venkova, zajišťování jejich efektivní činnosti a propagaci jejich úspěchů a přínosů pro společnost. Na území České republiky působí 180 MAS, z nichž 173 je členem NS MAS ČR. Existují také krajské sítě

nebo také Krajská sdružení (dále jen KS) která mohou vzniknout, dohodne-li se na tom nadpoloviční většina členských MAS daného kraje. Orgány KS jsou obdobné jako NS MAS ČR a spolupracují se všemi MAS na území kraje. To znamená, že na stejné úrovni podporují principy LEADER v území jak u členů, tak i nečlenů MAS (nsmascr.cz, 2024).

Obrázek 1 Mapa MAS v České republice



Zdroj: nsmascr.cz, 2021

3.8. Tvorba SCLLD 2021–2027

Strategie CLLD na období 2021-2027 slouží jako nástroj podpory rozvoje území MAS a skládá se z následujících částí: analytické, strategické a implementární. Základní východisko pro tvorbu této strategie poskytla současná strategie, zejména výsledky její střednědobé evaluace. Součástí analytické části je SWOT (Strengths, Weakness, Opportunities, Threats) analýza, která identifikuje silné a slabé stránky, příležitosti a hrozby ve vztahu k území působnosti MAS. Strategická část má definovány 4 strategické cíle. Každý z nich se rozpadá do několika specifických cílů a dále do opatření. Monitorování a vyhodnocení strategických

cílů bude sledováno na základě plnění souboru indikátorů relevantních specifických cílů, jež můžeme vidět rozepsané v Tabulce 1.

Tabulka 1 *Strategické cíle a jejich indikátory*

Strategický cíl	Indikátor	Měrná jednotka	Výchozí hodnota (1.1.2021)	Cílová hodnota (31. 12. 2027)
1. MODERNÍ OBČANSKÁ VYBAVENOST PRO ROZVOJ MÍSTNÍ KOMUNITY A ZAJIŠTĚNÍ SOCIÁLNÍCH STANDARDŮ POUKÁŽE KE ZVÝŠENÍ KVALITY ŽIVOTA VE VENKOVSKÝCH SÍDLECH	Počet podpořených subjektů v území MAS	Počet subjektů	0	38
	Počet podpořených zařízení sloužících pro vzdělávání	Počet zařízení	0	10
	Počet podpořených zařízení sloužících pro volnočasové a spolkové aktivity	Počet zařízení	0	14
	Počet realizací v oblasti základní vybavenosti venkova	Počet	0	4
	Počet podpořených nových a rekonstruovaných bytů v majetku obcí	Počet bytů	0	8
	Počet osob podpořených v rámci podpory sociálních služeb a zavádění přístupných forem zaměstnání	Počet osob	0	32
2. MODERNÍ TECHNICKÁ INFRASTRUKTURA PRO VENKOV 3. TISÍCLETÍ	Počet podpořených subjektů v území MAS	Počet subjektů	0	19
	Počet realizací v oblasti dopravních staveb	Počet	0	4
	Počet realizací v oblasti nakládání s vodou	Počet	0	6
	Počet realizací v oblasti energetických a informačních systémů	Počet	0	5
	Počet realizací v oblasti odpadového hospodářství	Počet	0	4
	Počet obyvatel dotčených zlepšením technické infrastruktury v obcích	Počet obyvatel	0	13 000
3. PÉČE O PŘÍRODNÍ A KULTURNÍ DĚDICTVÍ VENKOVA S DŮRAZEM NA OBNOVU PŘÍROZENÝCH FUNKCÍ KRAJINY A MOŽNOSTI JEJÍHO VYUŽITÍ PRO TRVALE UDRŽITELNÝ CESTOVNÍ RUCH	Počet podpořených subjektů v území MAS	Počet subjektů	0	35
	Počet podpořených objektů v oblasti péče o kulturní dědictví	Počet	0	17
	Počet realizací v oblasti podpory cestovního ruchu	Počet	0	4
	Počet podpořených regionálních výrobců	Počet	0	4
	Počet realizací v oblasti péče o životní prostředí a krajinu	Počet	0	10
	Plocha území dotčených zlepšením péče o veřejná prostranství a obnovu krajiny	m ²	0	5 000
4. DIVERZIFIKOVANÉ A UDRŽITELNÉ VENKOVSKÉ PODNIKÁNÍ S DŮRAZEM NA MODERNIZACI A INOVACE	Počet podpořených subjektů v území MAS	Počet subjektů	0	60
	Počet podpořených zemědělských a lesnických subjektů	Počet subjektů	0	45
	Počet podpořených regionálních výrobců potravin	Počet	0	8
	Počet podpořených nezemědělských podnikatelů	Počet	0	12
	Počet realizovaných aktivit v oblasti chytrého venkova v území MAS	Počet	0	4

Zdroj: lipaprovenkov.cz, 2021

Základem implementační části je seznámení s MAS v podobě základních informací o fungování, organizační struktuře a dokumentaci. Dále zde nalezneme popis animačních aktivit, které bude MAS vyvíjet za účelem realizace SCLLD – příkladem může být šíření

informací o dotačních možnostech, konzultace při tvorbě projektů nebo šíření povědomí o využití chytrých a inovativních technologií.

Metodika tvorby strategie - Pro tvorbu a aktualizaci strategií jsou stěžejními dokumenty Metodické stanovisko ministryně pro místní rozvoj č. 12 k MPIN (Metodický pokyn pro využití nástrojů v programovém období 2021+), Strategie regionálního rozvoje ČR 2021+ a Šablona Strategie CLLD.

SCLLD má několik částí.

3.8.1. Koncepční část

Ke zpracování koncepční části strategie slouží jako pomůcka Šablona strategie. V rámci zjednodušení implementace je doporučeno ji využít, není to však povinnost. Po zpracování se podá k hodnocení či schválení na Ministerstvo pro místní rozvoj, odbor regionální politiky.

První kapitola s názvem Popis území působnosti MAS a popis zahrnutí komunity do tvorby strategie obsahuje podkapitolu Vymezení území působnosti pro realizaci SCLLD v období 2021-2027, což je tabulka se seznamem obcí, na jejichž území bude strategie realizována. Součástí tabulky je velikost území a počet obyvatel. Tuto tabulku je možné exportovat s Žádostí o kontrolu dodržování standardů MAS. Součástí kapitoly je i Stručná socioekonomická charakteristika území působnosti MAS, kde je popsána spolupráce obcí, největší zaměstnavatelé, body turistického zájmu, chráněná území a další skutečnosti charakteristické pro dané území.

Následuje podkapitola Mapové zobrazení území působnosti MAS ukazující hranice území působnosti MAS, územních obvodů obcí, krajů (NUTS neboli Nomenklatura územních statistických jednotek) a hranice regionů soudržnosti (NUTS2). Pokud došlo ke změně území od schválené minulé strategie, jsou zde vyznačeny i tyto změny. Mapu s vyznačenými změnami je nutno doložit i jako přílohu k Žádosti o kontrolu dodržování standardů MAS.

Poslední podkapitolou je Popis zahrnutí komunity do tvorby strategie. Zde se uvádí popis historie a zkušeností MAS, popis zapojení komunity a relevantních aktérů místního rozvoje do tvorby SCLLD a odkaz na úložiště záznamů. Zapojení probíhá většinou formou komunitního projednávání, sběrem podnětů, dotazníků a anket. V MPIN není uveden rozsah

ani forma zapojení komunity, nicméně je vyžadováno doložení alespoň jedné akce – prezenční listina, fotografie nebo zápis.

3.8.2. Analytická část

Analytická část má dvě nepovinné části – socioekonomickou analýzu a SWOT analýzu a jednu povinnou část – Analýzu rozvojových potřeb a rozvojového potenciálu území působnosti MAS.

Obsahem socioekonomické analýzy je popis historického vývoje a geografie území, demografie, ekonomické struktury, dopravní a technické infrastruktury, občanské vybavenosti, cestovního ruchu a rekreace, životního prostředí, rozvojových dokumentů obcí, oblasti rozvoje a rozvojová území a další. SWOT analýza identifikuje vnější a vnitřní faktory – silné a slabé stránky, příležitosti a hrozby ve vazbě na území působnosti MAS. Analýza problémů a potřeb je souhrnem potřeb se stručným popisem a informací o tom, jak řešení této potřeby přispěje k územnímu rozvoji. Je základem pro nastavení Strategického rámce SCLLD, tudíž by se mělo jednat o potřeby, které jsou naplnitelné. Vzhledem k tomu, že vychází z podnětů získaných z komunitních projednávání, je doporučeno účastníky projednávání předem s danou problematikou seznámit prostřednictvím rozeslání podkladů, které vytvoří zástupce MAS na základě svých znalostí, informací apod. Jedná se tedy o návrh, který je v průběhu projednávání doplněn či upraven.

3.8.3. Strategická část

Strategická část se dělí na Strategický rámec, Vazbu, na Strategii regionálního rozvoje ČR 21+, Popis integrovaných rysů strategie a Popis inovativních rysů strategie. Součástí strategického rámce jsou Vize – představa o stavu území po naplnění specifikovaných cílů v analýze potřeb, Strategické cíle s ukazateli, na jejichž základě je možné plnění cíle hodnotit a sledovat a Specifické cíle a opatření Strategického rámce – seznam jednotlivých cílů s opatřeními ve vazbě na naplnění konkrétní potřeby. Dalším obsahem, který náleží ke Strategickému rámci, je názorné schéma dělení strategických cílů na cíle specifické a následně na opatření. Za monitoring plnění jednotlivých cílů strategie je odpovědná MAS. Pro popis integrovaných rysů strategie se využívá koincidenční matice, ve které jsou znázorněny vazby mezi opatřeními s krátkým popisem.

3.8.4. Implementační část

MAS připravila v rámci strategické části dokumentu Strategie komunitně vedeného místního rozvoje pro území MAS Lípa pro venkov, z.s. na období 2021+, část Programové rámce a fiche, kde jsou provázány strategií stanovené cíle a priority s operačními programy.

MAS Lípa pro venkov v souladu s komunitně vedeným místním rozvojem pro období 2021+ vyhlásila výzvy k předkládání žádostí o finanční pomoc. K programovému rámci OPZ+ přibýly projekty SP SZP (Strategický plán Společné zemědělské politiky, dříve PRV), IROP (Integrovaný regionální operační program) a nově i OP TAK (Operační program Technologie a aplikace pro konkurenceschopnost).

3.9. Operační programy

3.9.1. Integrovaný regionální operační program (IROP) 21+

IROP je jeden z operačních programů, přes které se v Česku rozdělují peníze poskytnuté z evropských fondů, konkrétně z Evropského fondu pro regionální rozvoj (EFRR). Objemem finančních prostředků je největším fondem (Dotace EU, 2024). Operační programy se realizují v šestiletých intervalech. Toto období je stanoveno na roky 2021-2027 a projekty mohou dobíhat až do roku 2029. IROP spravuje Ministerstvo pro místní rozvoj. Část pracovníků, která má IROP na starosti, se označuje jako Řídící orgán IROP. Ten vyhláší výzvy k předkládání projektů, stanovuje podmínky, za kterých je možné předložit projekt, vydává rozhodnutí o poskytnutí dotace a proplácí je. Centrum pro regionální rozvoj České republiky (dále jen Centrum) provádí hodnocení projektů a jejich výběr ke schválení. Regionální pracoviště Centra jsou v každém krajském městě a je možné zde konzultovat projektové záměry do IROP. Pracovníci Centra také dohlížejí na realizaci podpořených projektů a kontrolují zprávy o realizaci projektů.

V rámci Strategie komunitně vedeného místního rozvoje (SCLLD) jsou od roku 2023 v IROP přijímány žádosti o podporu v oblasti vzdělávání, hasičů, památek, cestovního ruchu a veřejného prostranství. Podporované aktivity v rámci vzdělávání jsou infrastruktura mateřských škol a zařízení péče o děti typu dětské skupiny a infrastruktura základních škol ve vazbě na odborné učebny a učebny neúplných škol. Podporované aktivity v rámci hasičů jsou podpory jednotek sboru dobrovolných hasičů kategorie jednotek požární ochrany II, III a V, výstavba a rekonstrukce požárních zbrojnic, pořízení požární techniky, věcných

prostředků požární ochrany a vybudování a revitalizace umělých vodních požárních nádrží v obcích. Podporované aktivity v rámci kulturních památek jsou revitalizace kulturních památek, expozice, depozitáře, technické zázemí, restaurování, vybavení pro konzervaci a restaurování, evidence a dokumentace mobiliárních fondů, parkoviště u památek. V rámci cestovního ruchu je to veřejná infrastruktura udržitelného cestovního ruchu, budování a revitalizace doprovodné infrastruktury cestovního ruchu (např. odpočívadla, sociální zařízení, fyzické prvky navigačních systémů), budování páteřních, regionálních a lokálních turistických tras a revitalizace sítě značení, rekonstrukce stávajících a budování nových turistických informačních tabulí.

3.9.2. Technologie a aplikace pro konkurenceschopnost

Cílem tohoto operačního programu jsou investice do nových nebo do modernizace stávajících technologií za účelem zvýšení konkurenceschopnosti. Řídícím orgánem je Ministerstvo průmyslu a obchodu ČR. Operační program navazuje na Operační program Podnikání a inovace pro konkurenceschopnost 2014-2020. Cílem programu je zvýšení přidané hodnoty a produktivity malých a středních podniků, zlepšení jejich postavení v rámci globálních hodnotových řetězců či větší využití nových příležitostí a s tím související intenzivnější stimulace vzniku a rozvoje nových inovativních firem. Ministerstvo průmyslu a obchodu vydalo inspirativní příklady projektů, které je možné podpořit v rámci operačního programu Technologie a aplikace pro konkurenceschopnost. Je to na pořízení obousměrně propojitelných výrobních technologií, strojních souborů a zařízení, robotizovaných linek, implementace celopodnikových, výrobních a manažerských informačních systémů a zajištění potřebné infrastruktury (včetně HW), digitalizace skladovacích a manipulačních technologií včetně implementace WMS systému.

3.9.3. Strategický plán Společné zemědělské politiky (SP SZP)

Strategický plán SZP v ČR je nástrojem podpory zemědělského sektoru a venkova ze zdrojů obou zemědělských fondů (EZZF a EZFRV) plně v souladu s obecnými i z nich vycházejícími specifickými cíli SZP. Každý členský stát EU musí vypracovat Strategický plán SZP založený na obsáhlé analýze s cílem určit své specifické potřeby. V rámci nové SZP pro roky 2023–2027 došlo ke sloučení poskytovaných podpor do jediného SP SZP, podle kterého budou poskytovány Přímé platby, Sektorové intervence i Rozvoj venkova (szif.gov.cz).

Strategický plán Společné zemědělské politiky na období 2023-2027 byl dne 24.11.2022 schválen prováděcím rozhodnutím Evropské komise. Základní principy fungování jsou zaměřeny na podporu evropských zemědělců, zajištění potravinové bezpečnosti v Evropě, a to při provozování odolného, udržitelného a konkurenceschopného zemědělského sektoru. Současně došlo ke sloučení podpor v rámci Společné zemědělské politiky do jednoho strategického dokumentu, což umožní jeho lepší řízení pro naplňování stanovených cílů. SP SZP je nastaven tak, aby podpořil udržitelnost a konkurenceschopnost zemědělství a přispěl k naplnění Zelené dohody pro Evropu (European Green Deal), a to zejména strategie “od zemědělce ke spotřebiteli“ (Farm to Fork Strategy) a strategie v oblasti biologické rozmanitosti (EU Biodiversity Strategy for 2030).

SP SZP je zaměřena zejména na zajištění spravedlivých podmínek a stabilní hospodářské budoucnosti pro zemědělce, na vyšší ambice v oblasti životního prostředí a klimatu a zachování úlohy zemědělství jakožto základní složky evropské společnosti.

Prostřednictvím podpory realizace strategií komunitně vedeného místního rozvoje, které připravují místní akční skupiny, je celkově na tuto intervenci určeno přibližně 4,9 mld. Kč. Jednotlivé MAS mají stanovenou předpokládanou alokaci, kterou mohou rozdělit na realizaci projektů spolupráce nebo pro projekty konečných žadatelů. Na projekty spolupráce může MAS využít max. 50 % přidělené alokace, zároveň max. 15 mil. Kč.

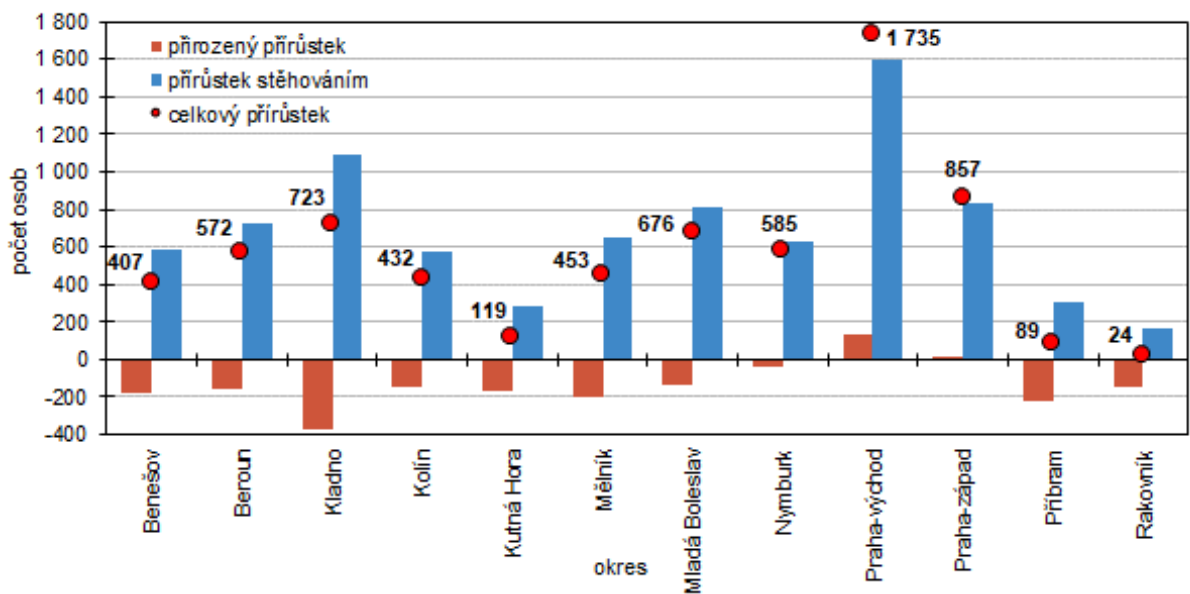
4 Charakteristika prostředí

Středočeský kraj velikostí, počtem obcí a obyvatel je největším krajem České republiky. Leží v centrální části země a obklopuje hlavní město Prahu, což má vliv na jeho socioekonomický profil. Kraj se vyznačuje vysokou hustotou osídlení a významným podílem na celkovém HDP ČR.

Demografické údaje

Dle csu.gov.cz měl k 30.09.2024 Středočeský kraj přibližně 1 462 612 obyvatel, což z něj činí druhý nejlidnatější kraj v ČR (hned po Praze). Populace regionu vykazuje rostoucí trend, což souvisí i s migrací obyvatel do Středočeského kraje z okolních oblastí, především z Prahy. Kraj byl s průměrným věkem 41,5 let v roce 2023 nejmladším regionem České republiky, přesto se nevyhnul celorepublikovému trendu v podobě stárnutí populace a od roku 2015 začaly i zde početně převažovat osoby ve věku 65 a více let nad dětmi ve věku do 14 let. To může být výzvou pro místní infrastrukturu a služby, například v oblasti zdravotní péče.

Graf 2 Celkový, přirozený a migrační přírůstek v okresech Středočeského kraje v 1. až 3. čtvrtletí 2024



Zdroj: csu.gov.cz, 2025

Ekonomická struktura a HDP

Středočeský kraj má silnou a diverzifikovanou ekonomiku s jedním z nejvyšších HDP na obyvatele v ČR, což je částečně důsledkem jeho blízkosti k Praze, která má dominantní roli v ekonomice celé země. Hrubý domácí produkt na obyvatele ve Středočeském kraji vykazoval 89,2% průměrné úrovně HDP na obyvatele ČR. V kraji dominují sektory jako průmysl, služby, stavebnictví a obchod. Největší podíl na HDP má zpracovatelský průmysl, především automobilový a strojírenský. Kraj také těží z rozvinuté infrastruktury, včetně dopravních sítí, které propojují region s ostatními částmi ČR i zahraničím.

Trh práce a zaměstnanost

Nezaměstnanost je dlouhodobě nižší proti republikovému průměru. K 31.12. 2024 byl podíl nezaměstnaných osob v kraji 3,17 %. Tento nízký ukazatel je odrazem dynamické ekonomiky a vysoké poptávky po pracovních silách, především v průmyslových oblastech a službách. Ekonomická aktivita a zaměstnanost obyvatel, jejich průměrné mzdy a příjmy domácností Středočeského kraje se dlouhodobě zvyšují a v rámci ČR patří k druhým resp. třetím nejvyšším po Praze.

Místní akční skupiny (MAS) a evropské dotace

Místní akční skupiny (MAS) jsou ve Středočeském kraji důležitým nástrojem pro podporu rozvoje venkovských oblastí, ochranu životního prostředí, podnikání a zlepšení kvality života.

MAS ve Středočeském kraji v letech 2014–2020 čerpaly významné částky z fondů EU, konkrétně z Programu rozvoje venkova a Operačního programu Zaměstnanost. Celkové prostředky čerpané z fondů EU pro regionální rozvoj v kraji činily několik miliard korun.

Infrastruktura a doprava

Středočeský kraj má nejhustší, ale také nejpřetíženější síť v republice. Přes území kraje vedou do hlavního města historicky radiálně uspořádané hlavní železniční i silniční tranzitní sítě. Své zastoupení má i loďná doprava. Jedinou vodní cestu v ČR pro vnitrostátní i mezinárodní přepravu představuje Labsko-vltavská vodní cesta, přibližně ¾ její délky prochází územím kraje. Kraj je dále napojen na mezinárodní letiště Václava Havla v Praze, což výrazně podporuje obchodní a turistické aktivity.

Kvalita života a životní prostředí

Středočeský kraj je vysoce ceněn pro svou kvalitu života, zejména díky blízkosti k hlavnímu městu, přírodním rezervacím a historickým památkám. Největší koncentrací památek se vyznačuje Kutná Hora, zapsaná do Seznamu světového přírodního a kulturního dědictví UNESCO. Nicméně některé oblasti, zejména okrajové regiony a malé obce, čelí problémům s dostupností služeb a vysokou migrací mladých lidí do větších měst.

Středočeský kraj se nachází na křižovatce dynamicky se rozvíjející ekonomiky, což je výsledkem jeho geografické polohy a propojení s hlavním městem. Díky silné průmyslové základně, nízké míře nezaměstnanosti a využívání evropských dotací má kraj dobrou výchozí pozici pro další rozvoj. V rámci těchto procesů hraje významnou roli čerpání prostředků z evropských fondů, zejména prostřednictvím Místních akčních skupin, které podporují rozvoj venkova a zlepšení kvality života obyvatel.

4.1. MAS Lípa pro venkov

Tato kapitola se zaměřuje na území, činnost, organizační strukturu a strategii komunitně vedeného místního rozvoje.

Území MAS Lípa pro venkov tvoří kompaktní celek o rozloze 872 km čtverečních, který se rozkládá v JV části Středočeského kraje a svým rozsahem zabírá téměř celé území bývalého okresu Kutná Hora s drobným přesahem na Kolínsko. MAS tvoří 80 obcí s velkým počtem místních částí a s téměř 72 000 obyvateli.

V porovnání s předchozím obdobím 2014-2020 se MAS rozšířila o území 9 obcí a naopak obec Církvice z MAS vystoupila. MAS se rozšířila o město Čáslav, městys Bílé Podolí, Vrdy a Žleby a o obce Kobylnice, Bernardov, Horušice, Starkoč a Semtěš. Původní počet obcí byl 48. Celý region je venkovského charakteru s roztržštěnou sídelní strukturou a převahou obcí do 500 obyvatel. Jen 12 obcí přesahuje hranici 1000 obyvatel.

Ve Strategii územního obvodu Středočeského kraje na období 2019-2024 je velká část regionu vlivem polohy na hranici tří krajů označena za vnitřní periferii. S ohledem na sídelní strukturu a lokální vazby se území člení do 8 mikroregionů.

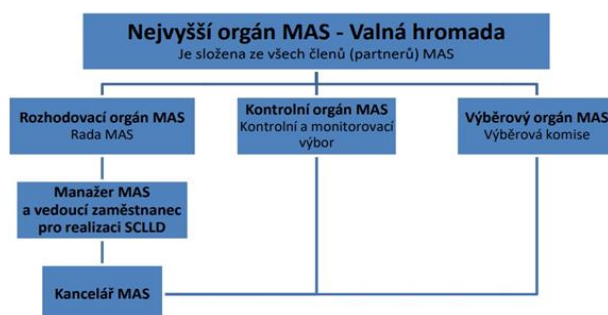
MAS Lípa pro venkov patří k největším MAS ve Středočeském kraji.

V regionu MAS lze najít dvě základní tendence. Jižní a jihovýchodní část území je vnitřní periferií při hranicích Středočeského kraje s krajem Vysočinou, pro kterou je společným jmenovatelem špatná základní technická infrastruktura a stárnoucí a početně stagnující obyvatelstvo. Naopak sever a severovýchod území v okolí měst Kutná Hora a Čáslavi má charakter suburbánních oblastí, kde převažují rostoucí obce s mladší a kvalifikovanou populací, dobrou dopravní dostupností a technickou infrastrukturou a větší nabídkou pracovních příležitostí. Odvrácenou stranou je zde větší tlak na občanskou vybavenost, zejména mateřské školy (lipaprovenkov.cz, 2021).

4.1.1. Složení členské základny

Celkový počet partnerů je 92, ze soukromého sektoru je partnerů 72 a z veřejného 20. MAS má v souladu s podmínkami pro standardizaci uvedenými v MPIN (Metodický pokyn pro využití integrovaných nástrojů) ustanoveny tzv. povinné orgány, jejichž činnost a pravomoci jsou uvedeny ve Stanovách MAS Lípa pro venkov z.s. Povinné orgány MAS tvoří Valná hromada, Rada, Výběrová komise a Kontrolní a monitorovací výbor. Valná hromada je nejvyšší orgán spolku, který zahrnuje všechny členy spolku. Valná hromada volí ze svých řad předsedu, místopředsedu a další členy rozhodovacího orgánu, kterým je Rada MAS. Výběrovým orgánem je Výběrová komise MAS. Výběrovou komisi volí Valná hromada spolku, ale při výběru a volbě osob není vázána pouze na členy spolku. Voleny mohou být i osoby mimo místní partnerství, které však mají prokazatelný vztah k území působnosti a jeho rozvoji. Výběrová komise MAS ze svých členů volí předsedu. Kontrolním orgánem je Kontrolní a monitorovací výbor MAS. Ten volí Valná hromada z členů spolku. Rozdělení úkolů a pravomocí je zakotveno ve Stanovách spolku.

Obrázek 2 Organizační struktura MAS



Zdroj: lipaprovenkov.cz, 2021

MAS pro své fungování potřebuje nejen aktivní partnery, ale i dobrý tým. MAS má zřízenou kancelář, kde její pracovníci poskytují svým partnerům i širší veřejnosti řadu služeb.

Vedoucím týmu pracovníků je manažer, který je i vedoucím zaměstnancem pro realizaci SCLLD. Důležitou osobou je také statutární zástupce, který zastupuje MAS navenek a jedná jejím jménem. Statutární zástupce řídí práci a svolává zasedání nejvyšších orgánů.

Historie MAS Lípa pro venkov se začala psát na konci roku 2005, kdy vznikla společná iniciativa zástupců dvou dobrovolných svazků obcí - DSO Zbraslavicko a sdružené obce a DSO Posázavský kruh a několika zemědělských podniků, která si předsevzala vytvořit místní partnerství na základě využití metody LEADER. Počátkem roku 2006 byl ustanoven přípravný výbor, jehož úkolem bylo zapojit další obce, podnikatele a neziskové subjekty a připravit ustavující zasedání spolu se základními dokumenty MAS. V roce 2006 čítala MAS 48 obcí. Téhož roku začala fungovat i její kancelář ve Zbraslavicích. Na jaře roku 2008 byla schválena rozvojová strategie nazvaná "Lípa pro kutnohorský venkov" pro období 2007-2013. V rámci realizace této strategie bylo podpořeno více než 100 projektů s celkovou dotací 40,6 milionů korun. V říjnu 2015 získala MAS Osvědčení o standardizaci a podala žádost o podporu integrované strategie komunitně vedeného místního rozvoje pro období 2014-2020 s názvem "Společně pro kutnohorský venkov." Schválení této strategie umožnilo žadatelům čerpat finanční prostředky z Integrovaného regionálního operačního programu ve výši 68,267 mil. Kč, z Programu rozvoje venkova 43,160 mil. Kč, z operačního programu Zaměstnanost 15,297 mil. Kč a z operačního programu Životní prostředí 4,387 mil. Kč.

Kromě vyhlásování a administrace výzev v rámci komunitně vedeného místního rozvoje a výběru projektů zaměstnanci MAS pomáhají obcím i dalším žadatelům při vyhledávání dotačních příležitostí, organizují školení a semináře k aktuálním problémům veřejné správy, organizují úklidové akce v rámci kampaně Uklid'me Česko – Uklid'me Kutnohorsko, ze svých prostředků podporují neziskové organizace při pořádání kulturních a sportovních akcí apod (lipaprovenkov.cz, 2021).

4.1.2. Činnosti a realizované aktivity Lípa pro venkov

Do těchto činností můžeme zařadit workshopy a semináře, dále poradenství a podporu v rámci dotačního programu Státního fondu životního prostředí Nová zelená úsporám Light, nabídku služeb certifikovaného energetického koordinátora, místní akční plány vzdělávání.

Spolupráce na regionálních projektech, regionální značka Kutnohorsko a regionální partnerství projektu Eduzměna pro Kutnohorsko. MAS Lípa pro venkov z.s. je také členem Turistické oblasti Kutnohorsko a Kolínsko z.s. (KUKO) a aktivně se podílí na činnosti destinačního managementu v oblasti Kutnohorska. Zastupuje obce, které mají malý potenciál cestovního ruchu a hájí jejich zájmy při propagaci regionu.

Regionální značka Kutnohorsko

Regionální značení je jednou z cest, jak zviditelnit konkrétní region a upozornit na produkty, které zde vznikají. Tato značka je zárukou původu, kvality a také zárukou ekologické šetrnosti. V každém regionu působí regionální koordinátor, který zajišťuje správu dané značky, komunikuje s místními výrobci a s Asociací regionálních značek. Každá značka má svojí certifikační komisi, ve které jsou zastoupeni odborníci, zástupci regionálních institucí a samosprávy i samotní držitelé značky.

MAS Lípa pro venkov z.s. se společně s Mikroregionem Čáslavsko a se Spolkem kutnohorských podnikatelů podílela na vzniku regionální značky KUTNOHORSKO v roce 2016. V roce 2022 značku KUTNOHORSKO regionální produkt MAS odkoupila a stala se tak regionálním koordinátorem této značky. Během roku 2023 se uskutečnila jedna certifikační komise, kde získalo certifikát pět nových žadatelů. Ke konci roku vlastnilo certifikát celkem 39 regionálních výrobců. Držitelé certifikátu se mohli prezentovat na různých akcích v regionu jako byl např. Gastrofestival v Kutné Hoře, Historické slavnosti ve Zruči nad Sázavou, Dětský den s Jakubem Vágnere, Dožínky a vinobraní na Kačíně a Čáslavské slavnosti (lipaprovenkov.cz).

Eduzměna pro Kutnohorsko

Eduzměna je nadační fond, který usiluje o systémovou změnu vzdělávání v Česku. MAS Lípa pro venkov se stala regionálním partnerem projektu Eduzměna pro Kutnohorsko. Pomáhala školám s dotacemi na “šablony” z Operačního programu Jan Ámos Komenský i s individuálním rozvojem, koordinovala vzdělávání ukrajinských žáků, umožnila dětem růst díky vlastním projektům (lipaprovenkov.cz).

Uklid'me Kutnohorsko

Projekt Místní akční skupiny Lípa pro venkov z.s. k aktivizaci dobrovolnických úklidů veřejných prostranství v regionu MAS na Čáslavsku a Kutnohorsku je součástí celonárodní kampaně „Uklid'me svět, Uklid'me Česko“.

Kancelář MAS oslovila všechny své členské obce a požádala je o zapojení do tohoto projektu. Účast obce může probíhat formou zajištění odklizení odpadu pocházejícího z dobrovolnických akcí na jejím území či obec sama může místní úklid zorganizovat (lipaprovenkov.cz).

4.2. MAS RAKOVNICKO

MAS Rakovnicko je charakteristické především svým identickým složením obcí jako okres Rakovník. Působí tedy na území 83 obcí, z toho jsou 3 se statutem města (Rakovník, Nové Strašecí a Jesenice) a 6 se statutem městys (Kněžves, Křivoklát, Mšec, Pavlíkov, Senomaty a Slabce). Celé území tvoří správní obvod jediné obce s rozšířenou působností (Rakovník), který se dále člení na správní obvody obcí s pověřeným obecním úřadem (Jesenice, Křivoklát, Nové Strašecí a Rakovník). Rozloha území je 896 km čtverečních a celkový počet obyvatel 55 562. V rámci Středočeského kraje se jedná o území s nejmenším počtem obyvatel a nejnižší hustotou zalidnění (62 obyvatel na km čtvereční).

Tato akční skupina vznikla v roce 2006 a během daného roku a roku následujícího prošla osvojováním schopností a vytvořila i první rozvojové strategie Rakovnicka.

V roce 2008 se pokusila prosadit do Programu rozvoje venkova na základě Strategického plánu Leader MAS Rakovnicko. Realizace tohoto plánu však musela být odložena do doby, než dodatečně došlo k rozšíření počtu míst akčních skupin taktéž zařazených do programu Leader.

Od dalšího roku bylo v dané oblasti prostřednictvím místní akční skupiny podpořeno na 43 projektů obcí, sdružení a farmářů. MAS Rakovnicko také úspěšně zrealizovalo 10 projektů spolupráce podporovaných rovněž z Programu rozvoje venkova.

V programovém období v letech 2007 až 2013 patřila tato skupina mezi nejlépe hodnocené místní akční skupiny v rámci celé České republiky a během těchto let se stala i držitelem

ocenění Nejlepší MAS věnované ministrem zemědělství a byla zároveň označována jako vzorně fungující MAS.

Během realizace strategického plánu Leader se MAS Rakovnicko podařilo uvést na trh vlastní značku regionálních produktů, zvýšit povědomí o tradici chmelařství a pivovarnictví na Rakovnicku, zpracovat soupis pamětihodností a přírodních zajímavostí Rakovnicka, vytrvale podporovat rozvoj turistiky na Křivoklátsku a Rakovnicku a například převzít organizaci dobrovolnického vodáckého čištění řeky Berounky pod názvem Čistá Berounka. Vybavením pořízeným z projektu spolupráce začala MAS v období mezi lety 2009 a 2014 aktivně podporovat konání řady tradičních i zcela nových akcí pro veřejnost právě na Rakovnicku.

Díky úspěšnému fungování MAS bylo ještě před ukončením Leaderu 2007-2013 rozhodnuto o pokračování její činnosti i v programovém období 2014-2020.

Toto další období bylo zahájeno projednáváním územní působnosti s obcemi Rakovnicka, vytvářením nové organizační struktury MAS a zpracováním nové strategie rozvoje, jejíž realizace byla následně zahájena prostřednictvím takzvaných programových rámců (mas-rakovnicko.cz).

4.2.1. Složení členské základny

Plénum MAS Rakovnicko (dále jen „Plénum“) je nejvyšším orgánem MAS. Je tvořeno všemi partnery MAS Rakovnicko, přičemž partnerská základna čítala ke dni 31. 12. 2024 celkem 34 partnerů. Místní partnerství MAS Rakovnicko tvoří jako u každé MAS veřejný a soukromý sektor. Veřejný sektor představují obce, svazky obcí a organizace, tento sektor tvoří maximálně 49 % partnerů MAS. Soukromý sektor zastupují podnikatelé, neziskové organizace a aktivní občané. Programový výbor je rozhodovacím orgánem MAS Rakovnicko, je tvořen devíti členy volenými z partnerské základny MAS Rakovnicko. Výběrová komise je výběrovým orgánem MAS Rakovnicko. Monitorovací komise je kontrolním orgánem MAS Rakovnicko. Společnost má zřízenou kancelář MAS, a to jako administrativní a servisní složku orgánů MAS. Prioritou společnosti v roce 2024 byla realizace Strategie komunitně vedeného místního rozvoje MAS Rakovnicko a zajištění výběru regionálních projektů zaměřených na dosažení cílů stanovených Strategií. Schválené alokované částky (podíl dotace) pro jednotlivé programové rámce byly Integrovaný

regionální operační program (IROP) 72,882 mil. Kč, operační program zaměstnanost (OPZ) 15,352 mil. Kč, Program rozvoje venkova (PRV) - pro projekty konečných žadatelů 83,155 mil. Kč a pro operační program Životní prostředí (OPŽP) 9, 999 mil. Kč (mas-rakovnicko.cz).

4.2.2. Činnosti a realizované aktivity MAS Rakovnicko

To pravé z Rakovnicka

Vlastní systém značení regionálních produktů. Je iniciativou realizovanou v rámci MAS Rakovnicko, která má za cíl podpořit místní producenty a podnikatele v oblasti zemědělství, řemesel a výroby, a to zejména v kontextu propagace regionálních produktů. Cílem je zvýšit povědomí o kvalitních a autentických produktech, které vznikají přímo v regionu Rakovnicko, a podpořit tak jejich prodej a rozvoj místní ekonomiky.

Čistá Berounka

Tento projekt je jedním z významných ekologických projektů realizovaných v rámci MAS Rakovnicko. Je zaměřen na ochranu a zlepšení kvality vody v řece Berounce a jejím povodí, což má přímý dopad na ochranu životního prostředí v regionu. Projekt se soustředí nejen na zlepšení ekologického stavu řeky, ale i na zvyšování povědomí veřejnosti o důležitosti ochrany vody a přírody. Jedná se o akci v rámci Dne Země.

5 Šetření v terénu

5.1. Aktuální stav udržitelnosti

V programovém období 2014-2020 byly čerpány finanční prostředky z Integrovaného regionálního operačního programu, který podporoval projekty v oblasti kulturního dědictví, hasičů, vzdělávání a komunitních center. Z Programu rozvoje venkova byly podpořeny projekty v oblasti zemědělská prvovýroba, zpracování regionální produkce, nezemědělské podnikání, lesní technika a lesní cesty. Z operačního programu Zaměstnanost byly podpořeny projekty z oblasti prorodinná opatření a sociální služby. Od roku 2018 se MAS Lípa pro venkov zapojila do programu Životní prostředí.

Tabulka 2 *Přehled financování projektů*

Operační programy	Finanční podpora Lípa pro venkov	Finanční podpora MAS Rakovnicko
OPZ	12,364 mil. Kč	6,223 mil. Kč
IROP	71,860 mil. Kč	68,151 mil. Kč
PRV	57,753 mil. Kč	83,155 mil. Kč
OPŽP	3,517 mil. Kč	nebylo realizováno

Zdroj: vlastní zpracování (lipaprovenkov.cz, mas-rakovnicko.cz)

V této části se objevují ukázky realizovaných projektů z oblasti ekonomické, sociální a environmentální v programovém období 2014-2020 na území MAS Lípa pro venkov a MAS Rakovnicko (viz Tabulka 3).

Tabulka 3

MAS projekty Lípa pro venkov a Rakovnicko

Projekt	MAS Lípa pro venkov	MAS Rakovnicko
Sociální	Občanská poradna Kutná Hora – rozšíření služeb na území MAS	Dětská skupina „U Dráčka“
Ekonomický	Nákup sýrařského kotle – Radek Cihlář	Stroj pro truhláře – Jiří Lisner
environmentální	Lokální biokoridor v katastrálním území Opatovice I	Vegetační a protierozní úpravy vodohospodářského objektu městyse Kněževy

Zdroj: vlastní zpracování (MAS Lípa pro venkov z.s., Rakovnicko o.p.s.)

5.2. Podpora pilířů za MAS Lípa pro venkov a MAS Rakovnicko

MAS Lípa pro venkov

Občanská poradna Kutná Hora – rozšíření služeb na území MAS – projekt ze sociální oblasti

Oblastní charita Kutná Hora poskytuje službu odborného sociálního poradenství pro obyvatele žijící na území MAS Lípa pro venkov v ambulantní formě v nových místech poskytování, rozvíjí zde terénní formu služby. Zároveň jsou nastaveny i nové formy poskytování služby využitím moderních nástrojů. Projekt tak zajistí službu odborného sociálního poradenství v místech, kde dnes služba chybí. Služba se také dostane k obyvatelům v odlehlých a dopravně hůře obslužených místech území MAS. Cílem projektu je boj s chudobou a sociálním vyloučením a zmírňováním dopadů těchto negativních společenských jevů na jednotlivce i jejich rodiny, a tím pádem i na celou společnost. Projekt pomocí svých aktivit a zejména zvýšením dostupnosti služby pomáhá řešit osobám jejich nepříznivou sociální situaci a zapojuje je v maximální míře do tohoto

řešení. Realizace projektu probíhala od 1. 9. 2020 do 31. 8. 2022. Stručný popis najdeme v tabulce 4.

Tabulka 4 Sociální projekt

Název projektu CLLD	Občanská poradna Kutná Hora – rozšíření služeb na území MAS
Registrační číslo projektu	CZ.03.2.65/0.0/0.0/16_047/0015816
Výzva MAS	Výzva MAS Lípa pro venkov_OPZ_Sociální služby_VII.
Název žadatele	Oblastní charita Kutná Hora
Místo realizace projektu	MAS Lípa pro venkov
Celkové způsobilé výdaje projektu	2 mil. Kč
Příspěvek Unie	1,7 mil. Kč
Národní veřejné zdroje	300 000 Kč

Zdroj: vlastní zpracování (MAS Lípa pro venkov z.s.)

Nákup sýrařského kotle – Radek Cihlář – projekt z ekonomické oblasti

V rámci realizace projektu došlo k pořízení sýrařského kotle pro potřeby zpracování mléka na farmě, což vedlo ke zvýšení produkce rozšířením sortimentu vyráběných mléčných výrobků ve faremní mlékárně o tvrdé zrající sýry. Informace najdeme v tabulce 5.

Tabulka 5

Ekonomický projekt

Název projektu CLLD	Nákup sýrařského kotle
Registrační číslo projektu	21/007/19210/120/042/000573
Výzva MAS/ Fiche	PRV č. 7/ 8 Podpora regionální produkce
Název žadatele	Radek Cihlář
Místo realizace projektu	Vlastějovice – Milošovice
Celkové způsobilé výdaje projektu	197 500 Kč
Příspěvek Unie	126 400 Kč
Národní veřejné zdroje	71 100 Kč

Zdroj: vlastní zpracování (MAS Lípa pro venkov z.s.)

Lokální biokoridor v katastrálním území Opatovice I – projekt z oblasti environmentální

Na řešeném pozemku KN 920 v k.ú. Opatovice I byla provedena výsadba autochtonních druhů dřevin. Vzhledem k charakteru krajiny bude biokoridor částečně fungovat i jako větrolam a opatření proti vodní erozi napomáhající zasakování povrchově stékající vody. Vzhledem k omezené šíři pozemku jde o liniovou několikařadou výsadbu, přerušenu na nezbytně nutných místech křížení se sítěmi a periodicky pro prostup zvěře či pro travnaté enklávy. Podrobnosti v tabulce 6.

Tabulka 6

Environmentální projekt

Název projektu CLLD	Lokální biokoridor KN 920 v katastrálním území Opatovice I
Registrační číslo projektu	CZ.05.4.27/0.0/0.0/18_127/0011288
Výzva MAS/ Fiche	Výzva MAS Lípa pro venkov_č. 1_OPŽP
Název žadatele	Obec Opatovice I
Místo realizace projektu	Opatovice I
Celkové způsobilé výdaje projektu – výše dotace EU	2,063 mil. Kč

Zdroj: vlastní zpracování (MAS Lípa pro venkov z.s.)

MAS Rakovnicko

Dětská skupina “U Dráčka” – sociální projekt

Projekt řeší podporu zaměstnanosti rodičů s malými dětmi na Rakovnicku transformací stávajícího zařízení péče o děti předškolního věku na dětskou skupinu dle zákona č. 247/2014 Sb., v platném znění. Dětská skupina byla zapsána do evidence poskytovatelů služby péče o dítě v dětské skupině a plně ctí související zákonné předpisy. Prodloužením provozní doby od 5:30 do 18:00 hod. a zavedením nízkých úhrad pro rodiče bylo zajištěno, že tyto služby může využívat co nejširší spektrum rodičů. Rodiče se podíleli na úhradě stravného a symbolické částky za pobyt dítěte. Tím bylo umožněno využít služby co nejširšímu okruhu rodičů ze všech sociálních vrstev. Pořízený majetek v podobě stolů, židlí, úložných skříněk apod. byl plně využit pro potřeby provozu dětské skupiny, zejména pro stravování a uložení věcí dětí umístěných v dětské skupině. Více o projektu viz Tabulka 7.

Název projektu CLLD	Dětská skupina „U Dráčka“
Registrační číslo projektu	CZ.03.2.65/0.0/0.0/16_047/0010228
Výzva MAS/ Fiche	Výzva MAS Rakovnicko-Prorodinná opatření-I. (OPZ)
Název žadatele	Centrum pro děti, mládež a dospělé DRAK, z.s.
Místo realizace projektu	MAS Rakovnicko
Celkové způsobilé výdaje projektu	4,336 mil. Kč
z toho Příspěvek EU	3,685 mil. Kč
Národní veřejné zdroje	650 400 Kč

Zdroj: vlastní zpracování (Rakovnicko o.p.s.)

Stroj pro truhláře – Jiří Lisner – ekonomický projekt

Žadatel se svým stávajícím vybavením ztrácel konkurenceschopnost, proto bylo nezbytné investovat do inovací a vybavení posunout na úroveň moderních technických standardů. Výsledkem projektu bylo pořízení srovnávací a tloušťkovací frézky a formátovací pily, které výrazně přispěly ke zkvalitnění práce žadatele. Díky tomu se zvýšil i rozsah zakázek, což žadateli umožnilo stát se konkurenceschopným a díky vysoké kvalitě práce udržet své místo na trhu. Tento projekt byl podpořen částkou viz Tabulka 8.

Tabulka 8

Ekonomický projekt

Název projektu CLLD	Stroj pro truhláře
Registrační číslo projektu	21/006/19210/120/007/001067
Výzva MAS/ Fiche	Výzva č. 6 PRV
Název žadatele	Jiří Lisner
Místo realizace projektu	MAS Rakovnicko
Celkové způsobilé výdaje projektu (proplaceno z Portálu farmáře)	257 850 Kč

Zdroj: vlastní zpracování (Rakovnicko o.p.s.)

Vegetační a protierozní úpravy vodohospodářského objektu městyse Kněževes – environmentální projekt

Předmětem projektu bylo krajinářské řešení a vegetační úpravy části katastru městyse Kněževes (Tabulka 8), včetně pokračování projektu na základě již zrealizovaného vodohospodářského řešení a terénní modelace v severozápadní části. Pro výsadbu byly zvoleny původní druhy dřevin. Konkrétním výsledkem projektu bylo konečné vytvoření funkčního celku – interakční prvky, převážně plošné stromy, porosty, skupiny stromů pro funkci krajinytvornou a ekostabilizující.

Název projektu CLLD	Kněžves-vegetační a protierozní úpravy vodohospodářského objektu PEO 4 - PEO 4a
Registrační číslo projektu	19/004/19210/120/007/000486
Výzva MAS/ Fiche	Výzva č. 4 PRV
Název žadatele	městys Kněžves
Místo realizace projektu	městys Kněžves
Celkové způsobilé výdaje projektu	266 200 Kč

Zdroj: vlastní zpracování (Rakovnicko o.p.s.)

5.3. Kvalitativní šetření

V této kapitole v rámci analýzy byly rozeslány prostřednictvím e-mailu vybraným zástupcům veřejného, podnikatelského a neziskového sektoru otázky, abychom se dozvěděli jejich názor na téma udržitelnosti.

Na otázku “Co pro Vás znamená udržitelnost?” jsme dostali rozdílné odpovědi.

Starosta obce se vyjádřil tak, že každý projekt, každá investice, stavba se realizuje s výhledem její udržitelnosti a přínosem v jeho případě pro obec a její občany.

Od předsedkyně neziskové organizace jsme se dozvěděli, že udržitelnost pro ni neznámá pouze finanční stabilitu, ale celkově – dlouhodobé zajištění, že organizace bude moci i nadále plnit svoji roli ve společnosti a přinášet prospěch těm, pro které je určena.

Pro soukromého podnikatele to pak byla dlouhodobá schopnost podniku růst, zůstat konkurenceschopný a dosahovat zisků.

Jako druhý byl položen dotaz, zda mají projekty financované přes MAS z peněz EU charakter udržitelnosti.

Z veřejného sektoru jsme obdrželi odpověď, že dotační projekty mají většinou nějakou dobu udržitelnosti stanovenou, třeba na 5,10 let, což je logická snaha, aby investované peníze byly dlouhodobějším přínosem, takže ano.

Zástupce neziskového sektoru odpověděl “Ano, při alespoň tříletém cyklu lze projekt rozjet a stabilizovat a na základě sesbíraných dat pokračovat smysluplně.”

Z pohledu podnikatele by projekty měly mít pozitivní vliv, který přetrvá i po vypršení financování EU a to jak na úrovni místní komunity, tak na širší regionální úrovni.

Na poslední otázku, “Jaké vize máte do budoucna v oblasti environmentální?,” zástupce veřejného sektoru odpověděl, že environmentální oblast je široká, ale ve vztahu k životnímu prostředí se jim v minulých letech podařilo pozitivně ovlivnit ovzduší a to výměnou tepelných zdrojů v obecních budovách - a vizí do budoucna je pro ně určitě otázka nakládání s odpady, jejich třídění a využití.

Od neziskového sektoru se nám dostalo odpovědi, že sice zodpovědně třídí odpad, ale jinak se jich tato témata zas až tolik netýká.

Vize soukromého sektoru v podobě odpovědi podnikatele z oboru zemědělství byla mít zodpovědný přístup k přírodním zdrojům, hledat rovnováhu mezi podnikatelským ziskem a minimalizováním negativního dopadu na životní prostředí.

Projekty by tedy z hlediska ekonomické udržitelnosti měly podporovat dlouhodobou ekonomickou stabilitu regionu, to znamená vytváření nových pracovních míst, rozvoj podnikání, podporu místní ekonomiky nebo infrastruktury, která bude přínosná i po skončení financování. Projekty z hlediska sociální udržitelnosti jsou zaměřené na zlepšení kvality života, vzdělávání, rozvoj komunitních aktivit nebo lepší přístup k sociálním službám. Pokud projekty vytvářejí příležitost pro spolupráci, posilují místní komunitu nebo zajišťují dlouhodobou podporu znevýhodněným skupinám, přispívají k sociální udržitelnosti.

Projekty z hlediska environmentální udržitelnosti podporují ekologicky šetrné technologie, ochranu přírody, udržitelné zemědělství, zlepšení kvality životního prostředí nebo podporují obnovitelné zdroje energie. Projekty pomáhají chránit přírodní zdroje pro budoucí generace.

6 Výsledky a diskuse

Obě MAS se v programovém období 2014-2020 zaměřovaly na podobné cíle – ekonomický, sociální a kulturní vzestup regionu. Byly naplněny priority rozvoje, které si MAS nastavily. Jedná se o kvalitní sociální prostředí v obcích, zatraktivnění území pro cestovní ruch, zvýšení konkurenceschopnosti místní ekonomiky a hospodaření s vodou. Kvalitní sociální prostředí bylo zajištěno prostřednictvím sítě základních a mateřských škol, kde došlo k zkvalitnění technického a materiálního vybavení. Dále to byly komunitní centra, jejich stavby a stavební úpravy, vybavení i úprava venkovního prostranství. Cílem bylo vytvoření prostoru pro setkávání obyvatel a sbližování kultur. Došlo také k rekonstrukci a modernizaci hasičských zbrojnic a kluboven. V rámci zvýšení konkurenceschopnosti místní ekonomiky byla přijata opatření v oblasti lesnictví, zemědělství a podnikání na venkově. Došlo ke zlepšení lesní techniky, byly pořizovány stroje sloužící pro obnovu a výchovu lesních porostů a zpracování dříví ekologickými technologiemi. Aktivita, která směřovala ke zlepšení konkurence zemědělských podniků se zaměřila na modernizaci a zvýšení investic do staveb a technologií jak v rostlinné, tak i živočišné výrobě. Podporovány byly také strojní zařízení a technologie pro nezemědělskou činnost. Oproti předchozímu programovému období 2007-2013, kdy MAS realizovaly rozvoj především skrz Program rozvoje venkova, v letech 2014-2020 přidaly ještě Integrovaný regionální operační program, Operační program zaměstnanost a Operační program Životní prostředí. Všechny projekty naplňovaly Strategii MAS. MAS Lípa pro venkov čerpala z fondu Životního prostředí 3,5 mil., více se soustředila na ekologii a přírodní hodnoty než MAS Rakovnicko, které v tomto období z fondu Životního prostředí nečerpalo. Kladlo větší důraz na hospodářský rozvoj. Obě MAS se ukázaly jako efektivní v podpoře udržitelného rozvoje, ale každá s jiným přístupem a prioritami v závislosti na specifických potřebách jejich regionů. Z mého pohledu obě MAS patří mezi aktivní, které dokázaly proměnit své území a pomáhají s realizací věcí užitečných pro region. Výsledkem našeho šetření bylo zjištění, že jednotliví zástupci se snaží přistupovat k udržitelnému rozvoji zodpovědně. Realizovaly projekty, na které by si nikdo jiný netroufnul. Podnítily ostatní, aby se nebály zhmotnit své vize. MAS Lípa pro venkov v tomto období podpořila více než 262 projektů za téměř 153 mil. Kč. Z Programu rozvoje venkova se zaměřila především na konkurenceschopnost zemědělských, lesnických a potravinářských podniků, posílení zaměstnanosti venkova při zachování trvalé udržitelnosti a zachování a zesílení místních ekosystémů a podporu efektivního využívání energetických zdrojů. Z Integrovaného

regionálního operačního programu podpořila projekty na vzdělávání, kulturní dědictví, komunitní centra a hasiče.

Z Operačního programu Zaměstnanost podpořila především v rámci prorodinných opatření dětské skupiny a příměstské tábory a v rámci sociálních služeb sociální poradnu a sociálně terapeutickou dílnu.

MAS Rakovnicko v tomto období podpořila 195 projektů za 157 mil. Kč. Z Programu rozvoje venkova došlo dvakrát k navýšení alokace až na 83 155 220 Kč, jednalo se o finanční prostředky přerozdělené z území jiných místních akčních skupin, kde žadatelé nebyli tak aktivní a nestihli realizovat zamýšlené projekty. Projekty byly zaměřené na podporu obcí, podnikatelů i zemědělců. Opakujícím se projektem environmentálního charakteru, který je každoročně organizován a je společný pro obě MAS, je čištění řek protékajících přes MAS Lípa pro venkov a MAS Rakovnicko. Jedná se o dobrovolnickou akci s výchovným charakterem.

Podle studie (Scopus, 2022), která se zaměřila na MAS a její agendu udržitelného rozvoje, hrají MAS nezaměnitelnou roli v naplňování cílů udržitelného rozvoje. Jsou klíčovými aktéry venkovského rozvoje v EU, ale nemohou přispět k dosažení cílů zejména v oblasti životního prostředí. Naopak v oblasti sociální a ekonomické se cítí relativně silní. Je zde nesoulad mezi potřebami místních aktérů, kteří mají omezený přístup k plnění a potřebami na národní úrovni. MAS se potýkají s omezenými finančními nástroji, jako je LEADER, který je považován za nedostatečně podporovaný. Je nezbytné propojení globálních cílů s konkrétními místními podmínkami a zajištění lepší koordinace mezi různými úrovněmi správy. Zároveň je třeba zlepšit kapacity a financování pro podporu místních aktérů, aby mohli efektivně přispět k naplňování agendy udržitelného rozvoje.

7 Závěr

MAS Lípa pro venkov by se měla zaměřit na sociální pilíř, představující zejména podporu cestovního ruchu. V regionu se nachází mnoho kulturních památek. Největší koncentrací se vyznačuje Kutná Hora (chrám sv. Barbory, Vlašský dvůr, Hrádek se stříbrnými doly, Kostnice). Dále to jsou zámky ve Žlebech a na Kačině. V minulém období bylo podporováno restaurování památek, rekonstrukce expozic, ale byla by potřeba výstavba nezbytných objektů sociálního, technického a technologického zázemí, jako jsou moderní toalety, parkovací plochy a návštěvnická informační centra. Turismus může z hlediska ekonomické udržitelnosti přispět k vytváření pracovních míst, podporovat místní řemesla a výrobu. V regionu se nachází řada malých podniků, které by mohly využít rostoucí turistický ruch, například výrobci tradičních rukodělných produktů, šperků, keramiky nebo místních potravin. Podpora těchto podniků by pomohla zvýšit jejich konkurenceschopnost a zároveň by přitáhla návštěvníky, kteří hledají autentické zážitky a produkty s regionálním charakterem. MAS Rakovnicko by se mělo věnovat především environmentálnímu hledisku. V oblasti se nachází chráněná krajinná oblast Křivoklátsko a biosférická rezervace, která má významný vliv na životní prostředí. Dále se zde nachází přírodní park Jesenicko, přírodní park Džbán a řada lokalit soustavy NATURA 2000. Oblast je známá pestrou flórou a faunou, hustými lesy a vodními toky. Rozvojový potenciál s sebou přinese i případné vyhlášení Národního parku Křivoklátsko. V oblasti zemědělství zde převažuje tradiční chmelařství, které má v regionu dlouhou historii. Tento přechod na udržitelné chmelařství by mohl mít pozitivní dopady na životní prostředí i ekonomiku. Význam chmelařství posiluje i vznik mikropivovarů, které hledají kvalitní a ekologické suroviny pro výrobu piva, čímž se otevírá možnost propojení těchto dvou tradic v regionu. Vhodně vybrané dotace a jejich pečlivé plánování mohou místním akčním skupinám pomoci realizovat projekty, které přispívají k dlouhodobé udržitelnosti a rozvoji jejich regionů. Místní akční skupiny by měly vyhledávat rovnoměrné zastoupení dotačních titulů, aby se každé z oblastí udržitelného rozvoje dostalo stejného množství finančních prostředků. Vzhledem k rostoucímu zaměření na změnu klimatu a ekologickou transformaci by MAS měly vyhledávat dotační výzvy, které podporují zlepšení environmentální kvality, například podporu pro obnovitelné zdroje energie, šetrnou dopravu, ekologické zemědělství, ochranu biodiverzity a podobně. Zaměřit by se měly na poradenskou činnost zprostředkování dotací v oblasti energetických úspor, podporovat komunitní energetiku a vznik energetických společenství.

8 Seznam použité literatury

BINEK, J. 2009. Synergie ve venkovském prostoru: aktéři a nástroje rozvoje venkova. Brno: GaREP. ISBN 978-80-904308-0-8.

BINEK, J., KONEČNÝ O., ŠILHAN Z., SVOBODOVÁ H., CHALOUPKOVÁ M. 2020. Místní akční skupiny: Leaderi venkova?. Brno: GaREP. ISBN 978-80-7509-755-2.

Český statistický úřad. Statistická ročenka Středočeského kraje - 2024 [online]. [cit. 2025-12-02]. Dostupné z: <https://csu.gov.cz/produkty/statisticka-rocenka-stredoceskeho-kraje-2024>

MAS Lípa pro venkov z.s. Činnost MAS: Projekt Eduzměna [online]. [cit. 2025-12-02]. Dostupné z: <https://www.lipaprovenkov.cz/cinnost-mas/projekt-eduzmena/>

MAS Lípa pro venkov z.s. Činnost MAS: Regionální značka Kutnohorsko [online]. [cit. 2025-12-02]. Dostupné z: <https://www.lipaprovenkov.cz/cinnost-mas/regionalni-znacka-kutnohorsko/>

MAS Lípa pro venkov z.s. Činnost MAS: Uklidme Kutnohorsko [online]. [cit. 2025-12-02]. Dostupné z: <https://www.lipaprovenkov.cz/cinnost-mas/uklidme-kutnohorsko/>

MAS Lípa pro venkov z.s. Strategie komunitně vedeného místního rozvoje MAS Lípa pro venkov z.s. na období 2021–2027 [online]. (PDF). [cit. 2025-12-02]. Dostupné z: https://www.lipaprovenkov.cz/e_download.php?file=data/editor/241cs_4.pdf&original=SCLLD%20L%C3%ADpa%20pro%20venkov_koncep%C4%8Dn%C3%AD%20%C4%8D%C3%A1st.pdf

Ministerstvo zemědělství. Venkov: Prioritní témata Sítě: Místní akční skupiny [online]. [cit. 2024-12-03]. Dostupné z: <https://mze.gov.cz/public/portal/mze/venkov/prioritni-temata-site/mistni-akcni-skupiny>

Ministerstvo pro místní rozvoj. Komunitně vedený místní rozvoj lépe zacílí podporu do venkovských oblastí [online]. [cit. 2024-10-10]. Dostupné z:

<https://www.mmr.gov.cz/cs/pro-media/tiskove-zpravy/2015/komunitne-vedeny-mistni-rozvoj-lepe-zacili-podporu>

Místní akční skupiny a agenda udržitelného rozvoje: Případové studium regionálních perspektiv z České republiky [online]. [cit. 2025-02-03]. Dostupné z: <https://www.frontiersin.org/journals/sustainability/articles/10.3389/frsus.2022.846658/full>

Národní síť místních akčních skupin, Výroční zpráva 2023: Venkov stojí na lidech. [online]. (PDF). [cit. 2025-01-20]. Dostupné z: https://www.nsmascr.cz/modules/file_storage/download.php?file=75282047%7C2583&inline=1

PĚLUCHA M., 2006. Rozvoj venkova v programovém období 2007-2013 v kontextu reformy SZP EU. Praha: IREAS. ISBN 80-86684-42-3

PĚLUCHA, M., VIKTOROVÁ, D., BEDNAŘÍKOVÁ Z. 2009. Možnosti nastavení efektivní politiky pro rozvoj venkova v Evropské unii. Praha: Vysoká škola ekonomická. ISSN 0572-3043

PŮČEK, Milan Jan 2015. Udržitelné finanční řízení obcí a regionů. 3. vydání Praha: Národní síť Zdravých měst České republiky. ISBN 978-80-906033-0-1.

Rakovnicko o.p.s Místní akční skupina Rakovnicko. Místní akční skupina: MAS Rakovnicko [online]. [cit. 2025-25-01]. Dostupné z: <https://www.mas-rakovnicko.cz/mistni-akcni-skupina/mas-rakovnicko/>

Rakovnicko o.p.s Místní akční skupina Rakovnicko. Místní akční skupina: MAS Rakovnicko: Partneri MAS [online]. [cit. 2025-25-01]. Dostupné z: <https://www.mas-rakovnicko.cz/mistni-akcni-skupina/mas-rakovnicko/partneri-mas/>

SPRINGER, Discover sustainability: Research constituent, intellectual structure and current trends in environmental sustainability-an analytical retrospective [online]. [cit. 2025-02-05]. Dostupné z <https://link.springer.com/article/10.1007/s43621-024-00286-3>

Státní zemědělský intervenční fond. Strategický plán 2023-2027 [online]. [cit. 2025-07-01].

Dostupné z: <https://szif.gov.cz/cs/szp23>

SVOBODOVÁ, H., KONEČNÝ, O., BINEK, J., CHABIČOVSKÁ, K., HOLEČEK, J., GALVASOVÁ, I., VĚŽNÍK, A., HYNEK, A. 2011. Synergie ve venkovském prostoru. Brno: GaREP spol. s r.o.. ISBN 978-80-904308-8-4.

Seznam obrázků

Obrázek 1	Mapa MAS v České republice	19
Obrázek 2	Organizační struktura MAS	29

Seznam tabulek

Tabulka 1	Strategické cíle a jejich indikátory.....	20
Tabulka 2	Přehled financování projektů	35
Tabulka 3	MAS projekty Lípa pro venkov a Rakovnicko	36
Tabulka 4	Sociální projekt	37
Tabulka 5	Ekonomický projekt.....	38
Tabulka 6	Environmentální projekt	39
Tabulka 7	Sociální projekt	40
Tabulka 8	Ekonomický projekt.....	41
Tabulka 9	Environmentální projekt	42

Seznam grafů

Graf 1	MAS podle právní formy	17
Graf 2	Celkový, přirozený a migrační přírůstek v okresech Středočeského kraje v 1. až 3. čtvrtletí 2024	26

Seznam použitých zkratk

CLLD – Komunitně vedený místní rozvoj

IROP – Integrovaný regionální operační program

MAS – Místní akční skupina

NS MAS – Národní síť místních akčních skupin

OP TAK – Operační program Technologie a aplikace pro konkurenceschopnost

OP ŽP – Operační program Životní prostředí

PRV – Program rozvoje venkova

SCLLD – Strategie komunitně vedeného místního rozvoje

SP SZP – Strategický plán Společné zemědělské politiky