

Česká zemědělská univerzita v Praze

Provozně ekonomická fakulta

Katedra ekonomiky



Bakalářská práce

Analýza chudoby v České republice

Veronika Souhradová

© 2017 ČZU v Praze

ČESKÁ ZEMĚDĚLSKÁ UNIVERZITA V PRAZE

Provozně ekonomická fakulta

ZADÁNÍ BAKALÁŘSKÉ PRÁCE

Veronika Souhradová

Veřejná správa a regionální rozvoj

Název práce

Analýza chudoby v České republice

Název anglicky

Analysis of poverty in the Czech Republic

Cíle práce

Cílem bakalářské práce je zhodnocení vývoje chudoby v České republice. Dílčí cíle zahrnují: i) vymezení příčin chudoby, ii) určení závažnosti působení jednotlivých příčin, popř. jejich kombinací. Jedná se zejména o analýzu vlivu vzdělání, zaměstnanosti, typu domácnosti, rodinného stavu, pohlaví a věku. Cílem je zjistit, které faktory rozhodují o tom, zda bude někdo ohrožen chudobou, a které naopak pravděpodobnost tohoto ohrožení snižují. Případně zda se váha a výskyt jednotlivých faktorů regionálně liší.

Metodika

Stav a vývoj chudoby v České republice bude popsán deskriptivními statistikami a trendovou funkcí. Ke zjištění váhy jednotlivých příčin chudoby obyvatel ČR a jejich nejčastěji se vyskytujících kombinací budou využity metody explorační analýzy, korelační a regresní analýzy. Analyzována budou data Českého statistického úřadu (Sčítání lidu, domů a bytů, Příjmy, výdaje a životní podmínky domácností, neplacené databáze ČSÚ), dále data poskytnutá Ministerstvem práce a sociálních věcí a Ministerstvem školství.

Doporučený rozsah práce

40-50 stran

Klíčová slova

ohrožení chudobou, příjmy, výdaje, zaměstnanost, vzdělání, rovnost pohlaví, typ domácnosti, rodinný stav, věk, analýza, Česká republika

Doporučené zdroje informací

- HORÁKOVÁ, M. JAHODA, R. KOFRONĚ, P. SIROVÁTKA, T. ŠIMÍKOVÁ, I.: Příjmová chudoba a materiální deprivace v České republice podle indikátorů EU – vývoj v důsledku krize, fiskální konsolidace a sociální. Praha: VÚPSV, v.v.i., 2013. ISBN 978-80-7416-129-2
- KOFRONĚ, P.: Trendy v příjmech, výdáních a spotřebě domácností s nízkými příjmy a dětmi podle statistiky rodinných účtů v letech 2006 – 2009. Praha: VÚPSV, v.v.i., 2010. ISBN 978-80-7416-068-4
- SIROVÁTKA, T. KOFRONĚ, P. JAHODA, R.: Rizika příjmové chudoby a materiální deprivace v České republice: (celková situace a vybrané aspekty na datech SILC). Praha: VÚPSV, v.v.i., 2011. ISBN 978-80-7416-092-9
- VAVREČKOVÁ, J. JANATA, Z.: Subjektivní vnímání životního minima, dostatečnosti příjmů, životní úrovně domácností a chudoby. Praha: VÚPSV, v.v.i., 2014. ISBN 978-80-7416-148-3
- VLACH, J. BAŠTÝŘ, I. SEVEROVÁ, S. Prověření věcné náplně a konstrukce životního minima a existenčního minima. Praha: VÚPSV, v.v.i., 2014. ISBN 978-80-7416-202-2

Předběžný termín obhajoby

2016/17 ZS – PEF

Vedoucí práce

Ing. Zdeňka Žáková Kroupová, Ph.D.

Garantující pracoviště

Katedra ekonomiky

Elektronicky schváleno dne 20. 11. 2015

prof. Ing. Miroslav Svatoš, CSc.

Vedoucí katedry

Elektronicky schváleno dne 20. 11. 2015

Ing. Martin Pelikán, Ph.D.

Děkan

V Praze dne 16. 08. 2016

Čestné prohlášení

Prohlašuji, že svou bakalářskou práci "Analýza chudoby v České republice" jsem vypracovala samostatně pod vedením vedoucího bakalářské práce a s použitím odborné literatury a dalších informačních zdrojů, které jsou citovány v práci a uvedeny v seznamu použitých zdrojů na konci práce. Jako autorka uvedené bakalářské práce dále prohlašuji, že jsem v souvislosti s jejím vytvořením neporušila autorská práva třetích osob.

V Praze dne 23. 11. 2017

Veronika Souhradová

Poděkování

Ráda bych touto cestou poděkovala Ing. Zdeňce Žákové Kroupové, Ph.D. za laskavý přístup, odborné rady a konzultace, které mi pomohly při zpracování práce.

Analýza chudoby v České republice

Abstrakt

Hlavním cílem bakalářské práce je zhodnocení vývoje chudoby v České republice s využitím mezinárodně srovnatelného souhrnného indikátoru míry ohrožení chudobou nebo sociálním vyloučením a jeho složek. Analyzovány jsou příslušné údaje Českého statistického úřadu a Eurostatu za uplynulých 9 let (vybrané údaje za 11 let) a porovnány s evropským vývojem. Dále je vymezen vztah chudoby k makroekonomickému vývoji v ČR a vypracována analýza časové řady souhrnného indikátoru. K dílčím cílům práce patří stanovení příčin chudoby a určení závažnosti jejich působení na úrovni osob a domácností. Jako zásadní se v tomto směru jeví úroveň vzdělání, nezaměstnanost a typ domácnosti. Relativně málo významné jsou naopak rozdíly mezi ženami a muži. Popsány jsou regionální odlišnosti v míře chudoby i ve výskytu jejích příčin. V regionech Střední Morava, Severozápad a Moravskoslezsko byla zjištěna vysoká nezaměstnanost a zároveň nízký medián mezd, což se odráží v dlouhodobě nadprůměrných hodnotách souhrnného indikátoru. Na této skutečnosti se podílí zejména ukončení výroby ve velkých podnicích, nedostatečná infrastruktura a útlum těžby v uvedených regionech.

Klíčová slova: ohrožení chudobou, příjmy, výdaje, zaměstnanost, vzdělání, rovnost pohlaví, typ domácnosti, věk, analýza, Česká republika

Analysis of poverty in the Czech Republic

Abstract

The main aim of the bachelor thesis is to evaluate the development of poverty in the Czech Republic using an internationally comparable aggregate indicator of the risk of poverty or social exclusion and its components. The relevant data of the Czech Statistical Office and Eurostat for the past 9 years (selected data for 11 years) are analyzed and compared with European developments. Furthermore, the relation of poverty to the macroeconomic development in the Czech Republic is defined and an analysis of the time series of the aggregate indicator is elaborated. The partial aims of the thesis are to determine the causes of poverty and determine the severity of their effects at the level of persons and households. The level of education, unemployment and the type of household appear to be crucial. On the contrary, the differences between women and men are relatively minor. Regional differences are described in terms of poverty as well as its causes. In the regions of Central Moravia, Northwest and Moravia-Silesia high unemployment and a low median of wages were found, which is reflected in the long-term values of the aggregate indicator. This is mainly due to the closure of large-scale production, the lack of infrastructure and the abatement of mining in these regions.

Keywords: poverty, income, spending, employment, education, gender equality, type of household, age, analysis, Czech Republic

Obsah

1 Úvod.....	10
2 Cíl práce a metodika	11
3 Teoretická východiska	14
3.1 Definice chudoby	14
3.1.1 Relativní koncepty	15
3.1.2 Absolutní koncepty	15
3.1.3 Nepřímé koncepty	16
3.1.4 Přímé koncepty	17
3.1.5 Preskriptivní koncepty	20
3.1.6 Konsenzuální (objektivní) koncepty	20
3.1.7 Subjektivní koncepty	20
3.1.8 Chudoba z časového hlediska	21
3.2 Monitorování chudoby	22
3.2.1 Mezinárodně užívané ukazatele chudoby	23
3.2.2 Ukazatele chudoby užívané v ČR.....	27
3.2.3 Zdroje dat.....	30
3.3 Příčiny chudoby	34
3.3.1 Marginalizace na pracovním trhu	35
3.3.2 Složení domácnosti	36
3.3.3 Příjmy domácností	37
3.3.4 Vliv pohlaví	40
3.3.5 Vliv vzdělání.....	40
3.3.6 Výdaje domácností	41
4 Výsledky a diskuse	43
4.1 Vývoj chudoby v EU.....	43
4.1.1 Struktura osob ohrožených chudobou nebo sociálním vyloučením v EU	44
4.1.2 Evropa z pohledu Leakenských indikátorů.....	45
4.2 Vývoj chudoby v ČR.....	45
4.2.1 Hodnoty souhrnného indikátoru v ČR	46
4.2.2 Vývoj příjmové chudoby v ČR.....	47
4.2.3 Vývoj materiální deprivace v ČR	48
4.2.4 Míra nízké pracovní intenzity v čase	50
4.2.5 Analýza časové řady souhrnného indikátoru a jeho složek	51
4.2.6 Leakenské indikátory v ČR a jejich vývoj v čase.....	57
4.3 Příčiny chudoby	58
4.3.1 Vybrané ukazatele ekonomiky ČR	58

4.3.2	Vývoj HDP, inflace a výdajů domácností.....	58
4.3.3	Vývoj mezd.....	62
4.3.4	Vývoj nezaměstnanosti	64
4.3.5	Vliv vzdělání.....	66
4.3.6	Nezaměstnanost podle krajů	68
4.3.7	Zhodnocení výsledků.....	71
5	Závěry a doporučení	74
6	Bibliografie.....	76

Seznam obrázků

Obrázek 1: Maslowova pyramida potřeb	18
Obrázek 2: Engelova výdajová křivka	19

Seznam tabulek

Tabulka 1: Složení HPI.....	24
Tabulka 2: Složení MPI	25
Tabulka 3: Přehled hlavních sociálních indikátorů Strategie Evropa 2020	26
Tabulka 4: Zaměření otázek modulu v jednotlivých letech.....	32
Tabulka 5: Vývoj minimální mzdy	39
Tabulka 6: Přehled oddílů klasifikace CZ-COICOP.....	41
Tabulka 7: Vývoj počtu osob pod hranicí příjmové chudoby v ČR	47
Tabulka 8: Podíl osob ohrožených příjmovou chudobou v ČR za vybrané skupiny (v %).48	
Tabulka 9: Vývoj počtu materiálně deprivovaných osob (ve 4 z 9 ukazatelů).....	49
Tabulka 10: Hodnoty souhrnného indikátoru - časová řada	52
Tabulka 11: Počet osob pod hranicí chudoby - časová řada	53
Tabulka 12: Počet materiálně deprivovaných osob - časová řada	54
Tabulka 13: Počet osob v domácnostech s nízkou pracovní intenzitou - časová řada.....	55
Tabulka 14: Pomocné výpočty.....	56
Tabulka 15: Vyjádření teoretických hodnot vypočtených pomocí trendové funkce	56
Tabulka 16: Leakenské indikátory v ČR.....	57
Tabulka 17: Vývoj mezd v ČR v letech 2006 - 2016.....	63
Tabulka 18: Struktura VPM dle požadavku na vzdělání	65
Tabulka 19: Nezaměstnaní podle dosaženého vzdělání.....	66
Tabulka 20: Osoby starší 18 let ohrožené chudobou nebo sociálním vyloučením podle vzdělání a pohlaví (v %)	68
Tabulka 21: Průměrná hrubá měsíční mzda a medián mezd - mezikrajské srovnání	70
Tabulka 22: Index rizika chudoby pro jednotlivé skupiny	73

Seznam grafů

Graf 1: Vývoj míry ohrožení chudobou nebo sociálním vyloučením v EU a ČR	43
--	----

Graf 2: Počty osob ohrožených chudobou nebo sociálním vyloučením v roce 2012.....	46
Graf 3: Vývoj počtu materiálně deprivovaných a osob pod hranicí příjmové chudoby.....	49
Graf 4: Vývoj míry nízké pracovní intenzity v EU a ČR	50
Graf 5: Vývoj složek souhrnného indikátoru v ČR	51
Graf 6: Vývoj HDP v EU a ČR	59
Graf 7: Vývoj ohrožení chudobou nebo sociálním vyloučením v EU a v ČR.....	60
Graf 8: Vývoj vybraných ukazatelů národního hospodářství ČR	60
Graf 9: Vývoj inflace, HDP a reálných mezd v ČR.....	62
Graf 10: Vývoj nezaměstnanosti a průměrných reálných mezd v ČR	63
Graf 11: Příjmové rozložení podle dosaženého vzdělání	67
Graf 12: Obecná míra nezaměstnanosti v krajích - roční průměr.....	69
Graf 13: Průměr souhrnného indikátoru z let 2014 – 2016 podle regionů	70
Graf 14: Vývoj vybraných makroekonomických ukazatelů a souhrnného indikátoru	71

1 Úvod

Tato bakalářská práce si klade za cíl zhodnotit vývoj chudoby v České republice (ČR). Ta sice patří v evropském kontextu k zemím s nejnižší mírou ohrožení chudobou, počet osob žijících v domácnostech pod hranicí příjmové chudoby se v ČR dlouhodobě pohybuje v rozmezí 9 % až 10 %, i přesto však s sebou chudoba, jakožto komplexní socioekonomický jev, a zejména její nerovnoměrné regionální rozložení, nese řadu výrazně negativních důsledků pro celou společnost: vznik vyloučených lokalit, nárůst kriminality a nejrůznějších druhů závislostí, zdravotní dopady v důsledku špatného stravování a nedostatečné prevence a neposlední řadě též reprodukci chudoby v rodinách pod její hranicí.

Česká ekonomika prošla v nedávné minulosti výrazným vývojem od hospodářského rozkvětu, po hlubokou ekonomickou krizi a opětovný návrat k prosperitě. Po období ekonomického růstu v letech 2001 až 2008, zasáhla ČR na přelomu roku 2008 a 2009 světová finanční a hospodářská krize. Česká ekonomika se propadla do nejhlubší recese ve své novodobé historii. Postupné zlepšování ekonomických ukazatelů je patrné až od roku 2014. Důsledky celosvětové ekonomické krize a posléze i opětovného ekonomického oživení se projeví rovněž na vývoji míry ohrožení chudobou a sociálním vyloučením v ČR.

První část této práce je věnována vymezení pojmu chudoba, různým úhlům pohledu na tento fenomén a jednotlivým aspektům chudoby. Druhá část se soustřeďuje na způsoby měření chudoby, zejména na využití mezinárodně srovnatelných indikátorů v ČR. Ve třetí části jsou popsány možné příčiny ohrožení chudobou a sociálním vyloučením. Jedná se především o vliv typu domácnosti (jednočlenné – vícečlenné domácnosti, domácnosti s dětmi – bez dětí, úplné rodiny nebo domácnosti samoživitelů), forem bydlení a převažující ekonomické aktivity. Dále je popsána role dosaženého vzdělání, vliv věku a rozdíly v příjmech mezi ženami a muži.

Analytická část práce sleduje vývoj chudoby v kontextu hospodářského vývoje ČR a srovnání se zeměmi EU. Dále se věnuje identifikaci příčin chudoby a určení závažnosti jejich působení, neboť ovlivnění příčin může mít pro řešení problematiky chudoby, ve smyslu zmenšení či eliminace, větší význam než pouhé zmírňování jejich dopadů.

2 Cíl práce a metodika

Hlavním cílem bakalářské práce je zhodnocení vývoje chudoby v České republice. V rámci tohoto cíle zodpovídá analytická část bakalářské práce následující výzkumné otázky:

- I. Jaké jsou příčiny chudoby?
- II. Jak významný je dopad jednotlivých příčin, popř. jejich kombinací?
- III. Jak je míra ohrožení chudobou rozložena ve společnosti?
- IV. Jak se míra ohrožení chudobou liší v jednotlivých regionech ČR?

Zodpovězení výzkumných otázek je založeno na analýze dat Českého statistického úřadu a Eurostatu týkajících se hlavních sociálních indikátorů Strategie Evropa 2020 a výkonnosti ekonomiky za období uplynulých 9 let (vybraná data za 11 let), tj. od roku 2008 do 2016 (resp. od roku 2006). Jedná se zejména o údaje o příjmech a životních podmínkách (EU-SILC) a o vybrané ukazatele národního hospodářství (hrubý domácí produkt, inflace, reálné mzdy a výdaje na konečnou spotřebu).

Vývoj chudoby a její příčiny jsou porovnány s vývojem v ostatních evropských zemích. Pro posouzení vývoje chudoby v ČR jsou použity základní statistické a matematické metody. Konkrétně jsou analyzovány časové řady (ČŘ) vývoje počtu osob ohrožených chudobou nebo sociálním vyloučením a jednotlivých složek tohoto souhrnného indikátoru. Je proveden výpočet úrovně a absolutních i relativních charakteristik dynamiky ČŘ – příklady 1 až 8 (Svatošová, 2007). Na základě výpočtu průměrného koeficientu růstu ČŘ jsou po té odhadnuty hodnoty pro rok 2017. Dále je proveden výpočet lineární trendové funkce pro vývoj počtu osob ohrožených chudobou nebo sociálním vyloučením – příklady 9 až 12) (Svatošová, 2007). A následně jsou porovnány výsledky odhadů pro rok 2017 získané oběma metodami.

Pro výpočet **úrovně** ČŘ byl použit aritmetický průměr pro intervalové časové řady:

$$\bar{y} = \frac{\sum y_i}{n} \quad (1)$$

Dále byly použity **absolutní charakteristiky** pro analýzu **dynamiky** ČŘ:

- První absolutní diference vyjadřující přírůstek hodnoty mezi dvěma obdobími

$$d_{y_t}^1 = y_t - y_{t-1} \quad \text{kde } t = 2, 3, \dots, n \quad (2)$$

- Druhá absolutní diference (zrychlení) porovnávající absolutní přírůstky

$$d_{y_t}^2 = d_t^1 - d_{t-1}^1 \quad \text{kde } t = 3, 4, \dots, n \quad (3)$$

Z relativních charakteristik bylo k analýze **dynamiky ČŘ** využito:

- Tempo přírůstku – představuje porovnání první diference s hodnotou ČŘ (y_{t-1}).

$$r = \frac{\Delta_t^1}{y_{t-1}} = \frac{y_t - y_{t-1}}{y_{t-1}} \quad (4)$$

- Koeficient růstu (řetězový index) – charakterizuje relativní postupnou rychlost změn hodnot ČŘ. Je-li vyjádřen v procentech, nazývá se tempem růstu. $k_t = \frac{y_t}{y_{t-1}}$ (5)

- Bazický index – vyjadřuje změny ČŘ vzhledem k základnímu období.

$$t_0 = \frac{y_t}{y_0} \quad (6)$$

- Koeficient zrychlení – slouží k vyjádření rychlosti změn v ČŘ.

$$Z_t = \frac{\Delta_t^2}{\Delta_{t-1}^1} \quad (7)$$

- Průměrný koeficient růstu – představuje úhrnnou charakteristiku relativních změn pro celou ČŘ. Vypočítá se jako geometrický průměr jednotlivých koeficientů růstu.

$$\bar{k} = \sqrt[n-1]{k_1 \cdot k_2 \cdot \dots \cdot k_{n-1}} = \sqrt[n-1]{\frac{y_n}{y_1}} \quad (8)$$

Pro srovnání je proveden výpočet lineární trendové funkce pro vývoj počtu osob ohrožených chudobou nebo sociálním vyloučením. Odhad parametrů této funkce je učiněn pomocí metody nejmenších čtverců a vhodnost modelu je posouzena pomocí absolutní procentní chyby (M.A.P.E.).

$$y_{,i} = a + b \cdot t_i \quad (9)$$

$$n \cdot a + \sum t_i \cdot b = \sum y_i \quad (10)$$

$$\sum t_i \cdot a + \sum t_i^2 \cdot b = \sum y_i \cdot t_i \quad (11)$$

$$\text{M.A.P.E.} = \frac{1}{n} \sum \frac{|y_i - \hat{y}_i|}{y_i} * 100 \% \quad (12)$$

Závažnost působení identifikovaných příčin chudoby na úrovni osob a domácností je stanovena pomocí indexu rizika chudoby (Horáková, 2013, s. 29), vyjádřeného jako podíl osob (domácností) pod hranicí příjmové chudoby v jednotlivých skupinách k podílu chudých v celkové populaci. Závěry provedené analýzy jsou formulovány na základě metod syntézy, indukce a dedukce.

3 Teoretická východiska

3.1 Definice chudoby

Velice obecně lze říci, že pojem chudoba označuje společenské postavení definované hmotným nedostatkem. Na chudobu je však podle Sirovátky a Mareše (2002, s. 4) třeba nahlížet jako na multidimenzionální problém, i když nejpatrnější při jejím vymezení je právě nedostatek materiálních zdrojů a majetková deprivace. Přičemž velkou roli hraje trvalost nebo naopak dočasnost tohoto stavu a vztah k určitému sociálnímu standardu. Od definice chudoby se odvíjí i způsoby jejího měření a sledování, neboť veškerá dostupná měření se nevztahují přímo k chudobě, ale k jejím znakům vyplývajícím z jednotlivých konceptů. Ty ale nejsou v čase stálé a závisí na dobové společenské ideologii a na tom, jak daná společnost vnímá pojmy, jako je sociální spravedlnost, rovnost, soudržnost, solidarita nebo naopak sociální vyloučení.

Světová banka ve zprávě *World Development Report 1990* (WORLD BANK) svou definici chudoby odvozuje od neschopnosti dosáhnout minimálních životních standardů a popisuje ji jako komplexní problém postihující velké množství aspektů života. Ukazateli chudoby se stávají: neschopnost uspokojit základní potřeby, nedostatečný přístup k nezbytným přírodním zdrojům a k veřejným statkům (např. k pitné vodě), nedostatek vzdělání a dovedností, zdraví, krátká střední délka života, vysoká úmrtnost dětí do pěti let, podvýživa, nízká kvalita bydlení a nepostačující hygiena. A následně (WORLD BANK, 2001b) přibyla ještě další, tentokrát nemateriální kritéria, a to nedostatek politické svobody a možnosti se prosadit ve společnosti, náchylnost k rizikům a dále zranitelnost pramenící především ze skutečnosti, že na tuto skupinu obyvatel dopadají všechny nepříznivé vnější skutečnosti, jako je sucho, neúroda nebo propouštění nejtíživěji.

V průmyslově vyspělých zemích je dnes chudoba chápána jako úplné nebo částečné vyloučení z obvyklého způsobu života společnosti v důsledku nedostatečných materiálních zdrojů (Mareš, 2004, s. 3). Z šetření Eurobareometru (2010a, s. 9) zaměřeného na vnímání chudoby a sociálního vyloučení ve společnosti vyplývá, že zhruba čtvrtinu respondentů (24 %) považuje za chudé osoby, jejichž zdroje jsou tak omezené, že se nemohou plně podílet na životě společnosti, ve které žijí. Dalších 22 % vidí chudobu jako neschopnost dovolit si zboží základní potřeby a závislost na pomoci charitativních organizací. Zatímco

18 % dotázaných věří, že lidé jsou chudí, když je jejich měsíční příjem pod hranici chudoby.

Ačkoli se jednotlivé definice chudoby mohou značně lišit, podle Mareše (1999, s. 109-110) slouží vždy v zásadě témuž účelu. Umožňují měření rozsahu a hloubky chudoby v dané společnosti a legitimují nároky těch, kdo jsou na jejich základě uznáni za chudé, vůči sociálnímu systému státu. Změna počtu chudých ve společnosti nemusí být nutně ovlivněna jen změnou životních podmínek, ale i změnou definice chudoby (zvýšení, resp. snížení hranice příjmové chudoby apod.). Mareš (1999, s. 112-119) ve své práci uvádí především tyto protikladné dvojice konceptů chudoby:

- relativní – absolutní
- nepřímé – přímé
- preskriptivní (stanovené experty) – konsenzuální
- objektivní – subjektivní
- dočasná chudoba – dlouhodobá chudoba

3.1.1 Relativní koncepty

Relativní pojetí vymezuje chudobu prostřednictvím porovnání s konkrétními standardy. Jak uvádí Mareš (Mareš, 1999, s. 110): „*Chudoba je vždy poměřována zejména vůči kvalitě života charakteristické v dané zemi*“. Nemusí se tedy nutně jednat o stav neuspokojení elementárních životních potřeb, ale většinou jde o situaci, kdy se jedinec nebo domácnost nemůže plně zapojit do spotřebního chování a společenského života typického pro společnost, s níž se poměrují. Způsoby odvození relativní hranice chudoby jsou pak založeny na sledování výše příjmů. Koncept obecného standardu společnosti bývá konstruován prostřednictvím násobků mediánu příjmů ve společnosti nebo příjmových percentilů.

3.1.2 Absolutní koncepty

O absolutní chudobě hovoříme tehdy, není-li člověk s to zajistit si vlastními silami uspokojení svých nezákladnějších potřeb. Absolutní chudoba tudíž přímo ohrožuje dotyčné jedince na životě. Hranice absolutní chudoby je oproti konceptům relativní chudoby mnohem méně citlivá ke změnám standardu života ve společnosti. V průmyslově rozvinutých má rozsah absolutní chudoby tendenci klesat, oproti tomu chudoba relativní

narůstá i přesto, že životní standard relativně chudých roste. Mezinárodně uznávaný práh absolutní chudoby představoval minulosti příjem přibližně 1 USD na den. V roce 2008 zvýšila Světová banka tento práh na 1,25 USD na den, založený na paritě kupní síly z roku 2005 (Ravallion, 2009, s. 163-184).

3.1.3 Nepřímé koncepty

Nepřímé koncepty poměřují výši disponibilního příjmu jedinců či domácností vůči nějakému příjmovému rozložení. Jedná se o sledování nominálních příjmů, tj. příjmů před spotřebou, aniž by se do nich promítla korekce kupní síly anebo struktura výdajů. Takto definovaná chudoba, je typickým objektivním konceptem. Její určení je tedy nezávislé na mínění těch, jichž se zjišťování, zda jsou nebo nejsou chudí, týká. Závisí však na objektivní – měřitelné veličině, jakou je příjem. Nevýhodou tohoto přístupu k měření chudoby je skutečnost, že nepostihuje nelegální příjmy.

Příjem jako měřítko chudoby poprvé použil anglický filozof a sociální vědecký pracovník Charles J. Booth, který svou studii „Life and Labor of the People in London“ (1897) položil základy moderního zkoumání chudoby. Nakládání s tímto příjmem, tj. strukturu rozpočtu domácnosti, považoval až za druhotné. V jeho pojetí se jednalo pouze o rozhodování v podmínkách chudoby. To posléze vedlo k dělení na chudobu primární, která je dána nízkými příjmy a na chudobu sekundární, jejíž příčinou je špatné nakládání s nimi.

Členské státy Evropské unie pracují s konceptem relativní chudoby měřené nepřímo prostřednictvím příjmů jedinců resp. domácností a porovnáním s příjmovým rozložením daného státu. Politická hranice chudoby, zakládající nárok na sociální pomoc, je v různých státech EU různá. Avšak **oficiální analytickou hranici tzv. „at risk of poverty“** činí podle metodiky Eurostatu 60 % národního mediánu ekvivalizovaného příjmu. Medián je zvolen proto, že je méně citlivý k extrémům. Ekvivalizovaný příjem bere v potaz složení a velikost domácnosti, jichž se týká. Zohledňuje se vliv sociálních transferů a užívá se ekvivalenčních škál, tzv. spotřebních jednotek.

I přes nespornou užitečnost a relativní jednoduchost využití tohoto způsobu měření chudoby upozorňuje Mareš (2004, s. 8) na tři podstatné nedostatky:

- Nepřihlíží ke skutečnosti, že část potřeb je v rozvinutých společnostech uspokojována mimo trh, a to prostřednictvím veřejných institucí, jako veřejné školství nebo zdravotnictví.

- Dále nezohledňuje fakt, že čím je společnost bohatší, tím pravděpodobněji bude obtížné pro chudé sehnat zboží odpovídající jejich možnostem, neboť nebudou dostatečně početnou zákaznickou skupinou.
- V neposlední řadě zde hrozí záměna chudoby a nerovnosti.

3.1.4 Přímé koncepty

Přímé koncepty měření chudoby sledují přeměnu příjmů na spotřebu. Samotná výše příjmů není považována pro účely měření chudoby za dostačující, neboť nezohledňuje způsob nakládání s nimi. Tyto koncepty představují různé varianty měření výdajů a porovnání spotřeby statků či služeb, souvisí s kupní silou peněz a reálným příjmem, nebo hodnotí chudobu jako míru vyloučení z obvyklého způsobu života v konkrétní společnosti.

Na základě spotřeby, resp. identifikace minimálních nákladů, jejichž vynaložení je nezbytně nutné k pokrytí základních potřeb, byly podle Mareše (1999, s. 125-126), stanoveny první použitelné hranice chudoby. Jako základní byly původně uznány pouze materiální potřeby: strava, odívání a bydlení. Dnes je stále patrnější, že k základním lidským potřebám je třeba řadit i některé potřeby sociální – zejména potřebu udržování společenských kontaktů spojená s možností obdarovat nebo pohostit.¹

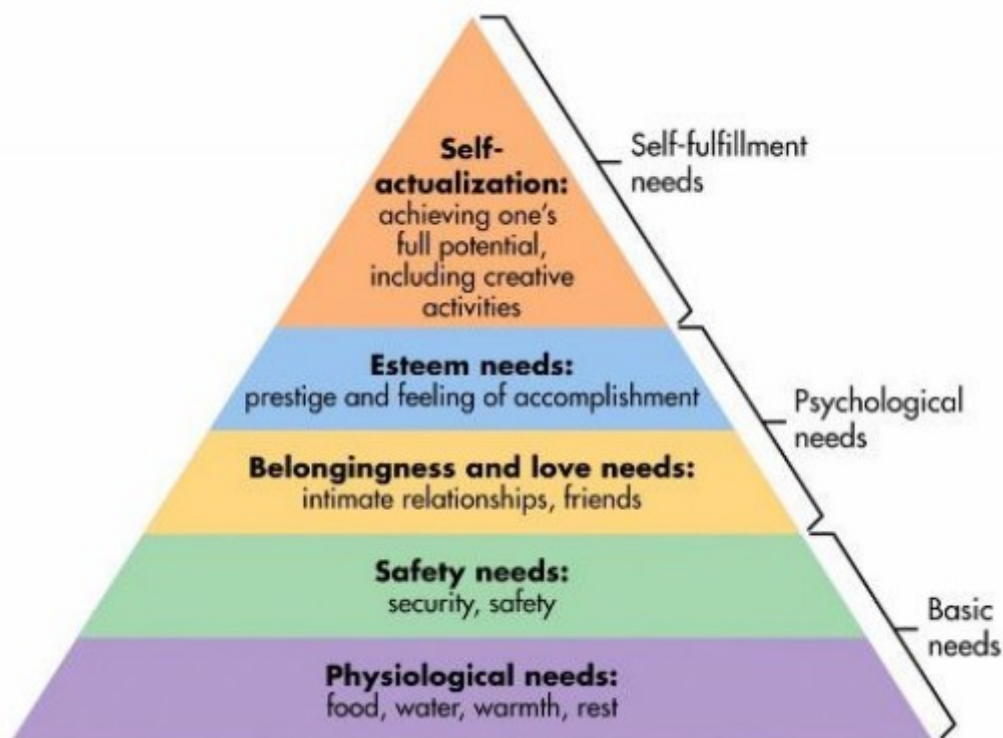
U metod měření chudoby na základě výdajů vyvstávají dva základní problémy:

1. Které potřeby jsou opravdu základní?
2. Jak kalkulovat náklady na tyto potřeby?

Odpověď na první otázku může být demonstrována s pomocí tzv. Maslowovy hierarchie lidských potřeb (Maslow, 1943) znázorňované ve formě pyramidy, jejíž základnu a první patro tvoří fyziologické potřeby (jídlo, pití, odpočinek, přiměřená teplota) a potřeba bezpečí, pravidel a jistoty. Následující stupně představují: potřebu lásky, přijetí, sounáležitosti, potřebu uznání a úcty. Vrchol pyramidy pak symbolizuje potřebu seberealizace resp. sebeaktualizace. Základní premisou Maslowovy teorie je, že potřeby situované na vyšších stupních nelze saturovat bez uspokojení níže umístěných potřeb. Za základní a na okolním společenském standardu nezávislé jsou uznávány pouze první dva stupně – potřeby spojené s výživou a bezpečím (Mareš, 1999).

¹ Intenzivně pociťovaná potřeba „oslatit“ Vánoce vede každoročně k nárůstu spotřebitelských půjček zejména u nízkopříjmových domácností.

Obrázek 1: Maslowova pyramida potřeb



Zdroj: (Maslow's Hierarchy of Needs, 2017)

Vyčíslení nákladů lze provést za použití tzv. spotřebního koše, tj. seznamu minimálních potřeb pro různé typy domácností. I to s sebou nese určité obtíže. Například kalkulace nákladů na potraviny, vychází z odborného odhadu denního kalorického příjmu nutného k udržení fyzické kondice. Je však potřeba zohlednit individuální rozdíly dané věkem, fyzickou námahou, zdravotním stavem atp. Zároveň je třeba vzít v úvahu, že lidé se nemusí řídit racionálními očekáváními odborníků ohledně stravování. Proto též někdy spíše než odborné odhady, bývají pro vymezení obsahu spotřebního koše užívány výsledky šetření spotřebního chování nízkopříjmových domácností.

Spotřeba není dána jen příjmem, její část může být saturována službami sociálního státu. Další slabinou metody měření chudoby prostřednictvím spotřeby je to, že mezi chudé může neprávem zařadit i ty domácnosti, které svou spotřebou omezují dobrovolně z mimoekonomických důvodů (např. nemají televizi nebo auto kvůli svému osobnímu přesvědčení).

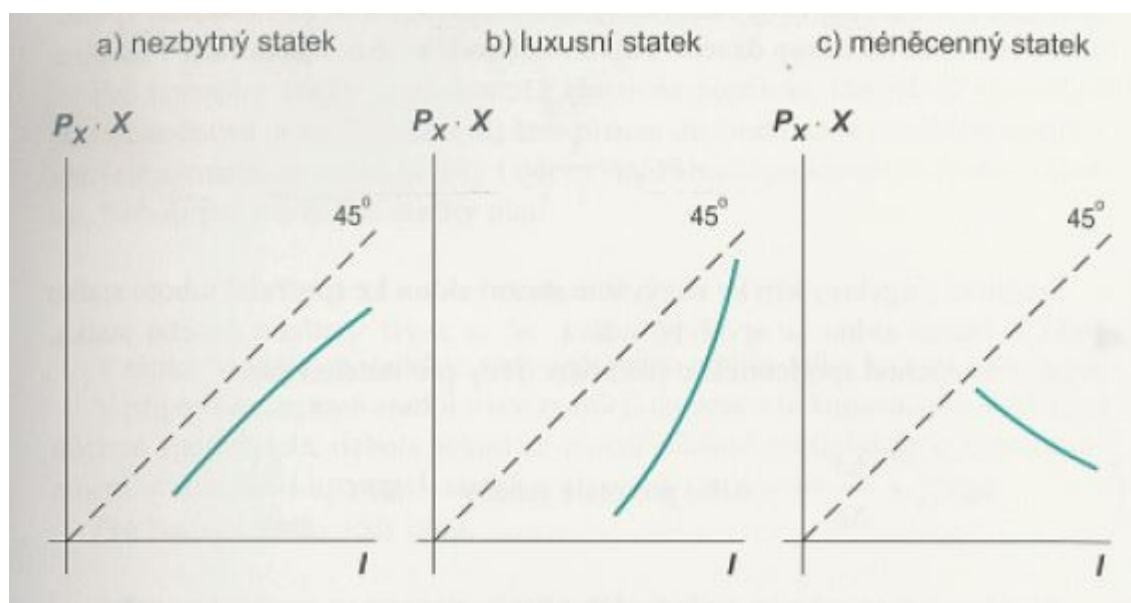
Další z možností, jak na základě spotřeby identifikovat chudé, je sledování podílu výdajů na stravu, neboť s růstem příjmů se mění struktura výdajů, a to v tom smyslu, že podíl výdajů vynaložených na stravu klesá. Tento závěr publikoval německý statistik a sociální ekonom Ernst Engel roku (1857) v článku „*Die Produktions- und Consumtionsverhältnisse*

des Königreichs Sachsen“ po té, co sledoval skladbu výdajů rodin různých příjmových úrovní a zjistil, že čím jsou příjmy vyšší, tím menší část výdajů je určena na životně nezbytné položky, jako jsou potraviny.

Tyto změny ve výdajové struktuře znázorňuje Engelova výdajová křivka (Soukupová, 2006). Pokud na osu x zaneseme jednotlivé úrovně příjmu a na osu y nakupované množství statku získáme Engelovu křivku, která ilustruje závislost výdajů na nákup určitého statku na příjmu spotřebitele. Tvar této křivky závisí na charakteru statku (nezbytný statek, luxusní statek, podřadný statek). V Engelově výdajové křivce je navíc ještě znázorněna linie 45°, která představuje situaci, kdy je celkový příjem vynaložen na nákup konkrétního statku. Linie 45° je tudíž horní hranicí Engelovy výdajové křivky. Na vzájemném vztahu linie 45° a Engelovy výdajové křivky lze sledovat vývoj podílu výdajů na nákup daného statku na celkových výdajích.

Výdaje na nezbytné normální statky sice s růstem příjmu spotřebitele rostou, ale pomaleji než jeho příjem. Podíl na celkových výdajích tak klesá a vzdaluje se od linie 45°. Výdaje na luxusní statky rostou rychleji než příjem, jejich podíl stoupá a Engelova výdajová křivka se přibližuje k linii 45°. Výdaje na méněcenné statky i jejich podíl na celkových výdajích s růstem příjmu klesají, Engelova výdajová křivka se tedy od linie 45° vzdaluje (Soukupová, 2006).

Obrázek 2: Engelova výdajová křivka



Zdroj: (Soukupová, 2006, s. 79)

3.1.5 Preskriptivní koncepty

„Preskriptivní definice chudoby se podle Mareše týkají vymezení charakteristik chudých prostřednictvím "expertních odhadů" (1999, s. 116-117). Vycházejí z určení nezbytného minima potřebného pro život. Panel odborníků stanoví nepostradatelné životní položky (např. na podkladě fyziologických studií) a z jejich ceny odvodí i nezbytný příjem. Užívají se spotřební koše a nejrůzněji konstruovaná životní minima, která pak tvoří příjmovou hranici obvykle zakládající nárok na sociální podporu.

3.1.6 Konsenzuální (objektivní) koncepty

Podstatou tohoto konceptu chudoby je konsenzus čili „shoda“ společnosti na tom, koho lze považovat za chudého. Konsenzuální koncepty nevycházejí z vyjádření expertů, ale respondentů. Veřejné mínění tak rozhoduje o tom, jaký příjem je považován za minimální, případně jaké jsou nezbytné životní položky. Podle Mareše (1999, s. 117-118) zde svou roli hraje společenská shoda na tom, jaká míra měřitelné chudoby je již pro danou společnost nepřijatelná a zároveň jakou úroveň příjmů je ochotná a schopná hradit chudým z veřejných rozpočtů.

3.1.7 Subjektivní koncepty

Subjektivní vymezení chudoby je založeno na výpovědích a hodnocení osob, jichž se týká, a to bez ohledu na mínění zbytku společnosti a na preskribované znaky chudoby. Je nutno brát v úvahu, že chudoba má rozměr sociálního konstruktů a za chudé se mohou považovat i osoby, které z hlediska svých příjmů mezi chudé nepatří a naopak. Svou roli zde hrají osobní aspirace, skromnost a očekávání. K vymezení pocitové chudoby tak nemohou postačovat objektivně měřitelné parametry. Užívají se proto i měření založená na subjektivním posouzení dotazovaných, např. jak vycházejí se svými příjmy, jakou výši příjmu považují postačující k pokrytí základních potřeb jejich domácnosti apod. (Mareš, 1999, s. 133-134). Získání relevantních odpovědí ovšem předpokládá, že význam hodnocení míry subjektivních materiálních obtíží chápou všichni stejně.²

² V rámci výběrového šetření sociální situace domácností 2001 (SSD) použil ČSÚ následující škálu odpovědí na otázku týkající se dostatečnosti příjmu: 1) Peníze stačily na všechno, co jsme potřebovali. 2) Museli jsme velmi šetřit, abychom si mohli koupit dražší věci. 3) Měli jsme peníze jen na nákup nejlevnějších věcí. 4) Peníze nám stačily jen na nejlevnější potraviny. 5) Často jsme neměli dost peněz ani na nákup levných potravin. Při šetření EU-SILC užívá ČSÚ stupnici: 1. s velkými obtížemi, 2. s obtížemi, 3. s menšími obtížemi, 4. docela snadno, 5. snadno, 6. velmi snadno.

Deprivace a pocitová chudoba představují subjektivní koncepty chudoby. Pojmem deprivace se rozumí pocit neuspokojení potřeb (Šustová, 2015). K měření materiální deprivace jsou využívány nejrůznější druhy dotazníkových šetření, v jejichž rámci respondenti odpovídají na otázky směřující nejen ke zjištění, nakolik jejich příjmy odpovídají jejich potřebám, ale i jaké je vybavení jejich domácnosti, trávení volného času, přístup ke službám nebo možnosti zapojení do společenského života. Cílem je postihnout, co nejvíce oblastí běžného života, v nichž může osoba nebo domácnost tíživě vnímat svou sociální situaci.

3.1.8 Chudoba z časového hlediska

Doba, po kterou se jedinec či rodina nacházejí pod hranicí chudoby, zásadně ovlivňuje míru působení této skutečnosti na jednotlivé aspekty jejich života. Dlouhodobě nedostatečný příjem může vést k mnohonásobné deprivaci v nepeněžním rozměru života, jako je bydlení, vzdělávání, výživa aj. (Mahadevan, 2016). Domácnosti vystavené dlouhodobé chudobě mají mimo jiné jen velmi omezené možnosti, pokud jde o obměnu poškozeného, zastaralého nebo nefunkčního vybavení. Rozvíjejí se specifické životní strategie odlišné od většinové společnosti (Mareš, 2004). Dlouhodobou chudobou se rozumí chudoba trvající tři roky a déle (United Nations, 1997, s. 61) nezřídka je i sociálně děděná i z generace na generaci. Přetrvávající podmínky nedostatku zároveň zvyšují pravděpodobnost zdravotního poškození nebo onemocnění (Alkire, 2017). Mackenbach (2006) popisuje souvislosti mezi socioekonomickým statusem a zdravotním stavem člověka. Materiální podmínky podle něj ovlivňují zdraví jak přímo (bytové podmínky, pracovní podmínky, strava), tak i nepřímo prostřednictvím psychosociálních faktorů jako je stres a špatná životospráva. Aue a Roosen (2016) ve své práci dokazují, že dlouhodobá chudoba zvyšuje pravděpodobnost zdraví škodlivého chování (špatné stravování, kouření, nedostatek zdravého pohybu aj.). Zdravotní stav je pak důsledkem špatné životosprávy a vyvíjí se v čase. Proto zde přechodnost nebo dlouhodobost chudoby hraje roli.

Osoby postižené dlouhodobou chudobou jsou též ohroženy sociálním vyloučením a ztrátou pocitu sounáležitosti se zbytkem společnosti (Walker, 1995). Sociálním vyloučením se podle zákona 108/2006 Sb., o sociálních službách, rozumí vyčlenění osoby mimo běžný život společnosti a nemožnost se do něj zapojit v důsledku nepříznivé sociální situace. Podle poněkud obšírnější definice MPSV: „Za sociálně vyloučené se považují osoby či skupiny osob, které se nacházejí v takové situaci, která je charakterizovaná trvalou

nebo chronickou deprivací týkající se dosažitelnosti zdrojů, využití schopností, možností volby, bezpečí a moci, jež jsou nutné pro to, aby se mohly těšit slušné životní úrovni a užívat svých, občanských, kulturních, hospodářských, politických a sociálních práv“ (2012). To může postupně vést až k sociálním nepokojům (Salvatore, 2007).

Na rozdíl od dlouhodobé, je dočasná chudoba časově omezené období, ve kterém dotyčný naplňuje definici chudého člověka. Což může souviset zejména s rodinnou situací (narození potomka, nemoc člena rodiny, rozvod), s momentální nezaměstnaností (kratší než jeden rok) a s jinými časově omezenými vlivy. V takovém případě si podle Aue a Roosen (2016) jsou některé domácnosti schopny udržet přijatelnou životní úroveň i při nízkých příjmech. Pokud je příjmová chudoba dočasná, mohou pro udržení životní úrovně využít jiné zdroje, jako jsou úspory nebo dary.

3.2 Monitorování chudoby

„Na indikaci chudých a monitorování chudoby závisí efektivita každodenní redistribuce (kdo je oprávněným příjemcem a kolik těch příjemců vlastně je), ale i efektivita preventivních a kurativních opatření proti vzniku a přetrvávání chudoby či proti sociálnímu vyloučení (kam směřovat úsilí, jak je chudoba rozložena ve fyzickém i sociálním prostoru)“ (Mareš, 2004, s. 3). Jak Mareš (2004) dále uvádí, odvíjí se způsob monitorování od zvoleného konceptu chudoby, neboť měření zachycují znaky daného konceptu nikoli chudobu samotnou a od možnosti empiricky tyto znaky postihnout. Sledována může být situace jednotlivců a rodin, nebo kolektivit (sociálních kategorií a komunit) či územních celků (regionů a států).

Výsledkem monitorování mohou být jak informace o momentálním stavu sledovaného jevu, tak při dlouhodobém sledování i časové řady informující o vývoji a o trvání daného jevu. Tyto výstupy pak slouží k popisu a ke srovnávání sledovaných jednotek (domácností, států). Monitorování je ovlivněno především:

- volbou konceptu (viz výše)
- nalezením vhodných ukazatelů zvoleného konceptu chudoby
- rozhodnutím, jak a kdy ji měřit (přímo, nepřímo, před transfery, či po nich)
- rozhodnutím o hranici chudoby, která je tvořena úrovní ukazatelů
- databázemi, resp. daty, která jsme schopni získat
- účelem, kterému má monitorování sloužit

3.2.1 Mezinárodně užívané ukazatele chudoby

Pro účely mezinárodního srovnání a sledování vývoje chudoby byla vyvinuta řada způsobů měření zachycujících její nejrůznější rozměry. Např. **index fyzické kvality života** (PQLI), který sledoval základní gramotnost, míru kojenecké úmrtnosti a očekávanou délku života (Morris, 1979).

Dále **index lidského rozvoje** (HDI) poprvé použitý ve zprávě OSN Human development report z roku 1990 (United Nations), který se zaměřuje na tři základní oblasti ovlivňující kvalitu lidského života: očekávaná délka života, vzdělání, slušná životní úroveň. Vychází při tom z předpokladu, že oblast očekávaná délka života v sobě již nepřímou zahrnuje informace o zdravotním stavu a výživě. Druhá oblast gramotnost odráží kvalitu přístupu ke vzdělání, i když jen nepřesně. Gramotnost je však prvním krokem člověka k učení a budování znalostí, proto jsou údaje o gramotnosti nezbytné. Třetí nejobtížněji postižitelná oblast slušná životní úroveň je měřena prostřednictvím reálného HDP na obyvatele. HDI je pak geometrický průměr z indexů, které vyjadřují každý z těchto tří rozměrů. HDI nabývá hodnot od 0 do 1. Státy jsou zařazeny do jednoho ze tří stupňů rozvoje podle hodnoty HDI následovně:

méně než 0,5	nízký rozvoj
0,5 až 0,799	střední rozvoj
0,8 a více	vysoký rozvoj

HDI byl roku 1997 ve zprávě OSN Human development report doplněn **indexem lidské chudoby** (HPI). HPI totiž lépe odráží míru deprivace ve výše zmíněných základních oblastech lidského rozvoje: dlouhý a zdravý život, vzdělání, slušná životní úroveň (United Nations, 1997). HPI je konstruován ve dvou variantách (viz tab. 1): HPI-1 pro rozvojové země a HPI-2 pro vybrané členské státy Organizace pro hospodářskou spolupráci a rozvoj (OECD). Jednotlivé složky HPI jsou vyjádřeny v procentech.

Tabulka 1: Složení HPI

Oblast	Indikátor	
	HPI-1	HPI-2
Dlouhý a zdravý život	pravděpodobnost při narození, že se osoba nedožije 40 let	pravděpodobnost při narození, že se osoba nedožije 60 let
Vzdělání	podíl negramotných dospělých v populaci	podíl dospělých (16-65 let) s nedostatečnou funkční negramotností
Životní podmínky ³	podíl osob bez přístupu k pitné vodě	podíl obyvatelstva pod hranicí příjmové chudoby (50% mediánu upraveného disponibilního příjmu domácností)
	podíl dětí do pěti let s nedostatečnou výškou pro daný věk (tzv. z-skóre)	míra dlouhodobé nezaměstnanosti (delší než 12 měsíců)

Zdroj: (United Nations, 2006), vlastní zpracování

³ Původně zahrnovala tato oblast HPI-1 též položku „podíl osob bez přístupu k lékařské péči“, ale kvůli obtížnému získávání relevantních dat byl tento údaj vyřazen.

Ve zprávě OSN z roku 2010 byl HPI nahrazen **multidimenzionálním indexem chudoby** (MPI). MPI rovněž sleduje deprivaci domácností ve třech základních oblastech (zdraví, vzdělání, životní podmínky), umožňuje však sledovat zároveň jak počet osob trpících nedostatkem v některé z nich, tak i míru této deprivace. Za postižené vícerozměrnou chudobou jsou při tom považováni ti, kdo jsou omezeni v nejméně 33 % vážených ukazatelů.

Tabulka 2: Složení MPI

Oblast	Indikátor	Váha indikátoru	Domácnost je deprivována
Zdraví	dětská úmrtnost	1/6	pokud v ní zemřelo dítě (v pěti letech bezprostředně předcházejících šetření)
	Výživa	1/6	pokud některý z jejích členů vykazuje známky podvýživy (BMI pod 18,5 u dospělých a nízké růstové z-skóre u dětí)
Vzdělání	doba vzdělávání	1/6	pokud žádný z jejích členů nedokončil alespoň 6 let vzdělávání
	školní docházka	1/6	pokud některé z dětí ve školním věku (od 8 let) nenavštěvuje školu
Životní podmínky	přístup k elektřině	1/18	pokud nemá přístup elektrické energii
	přístup k pitné vodě	1/18	pokud nemá přístup ke zdroji pitné vody vzdálenému méně než 30 minut chůze od obydlí
	Toalety	1/18	pokud nemá přístup k hygienicky odpovídajícím toaletám, nebo má přístup jen ke společným toaletám
	podlaha v obydlí	1/18	pokud je podlaha obydlí tvořena udusanou hlinou, pískem nebo hnojem
	palivo užívané při přípravě pokrmů	1/18	pokud jsou při přípravě pokrmů užívána s"špinavá" paliva (trus, dřevo, uhlí)
	vybavení domácnosti	1/18	pokud domácnost nevlastní alespoň jedno zařízení umožňující přístup k informacím (rádio, televize, telefon), nebo nevlastní dopravní prostředek (kolo, auto, motorka, člun aj.), a nebo nevlastní vybavení vztahující se k životnímu (lednička, orná půda, hospodářská zvířata)

Zdroj: (United Nations, 2016), vlastní zpracování

Evropská unie se od zasedání Rady Evropy v Lisabonu v roce 2000 zaměřuje na boj proti chudobě a sociálnímu vyloučení s využitím tzv. otevřené metody koordinace. Klíčovou roli při tom hraje soubor indikátorů, odsouhlasený společně Evropskou komisí a všemi členskými státy. Indikátory umožňují sledovat pokrok dosažený ve vztahu ke společně přijatým cílům sociálního začleňování formulovaným ve Strategii Evropa 2020: 75 % obyvatelstva ve věku od 20 do 64 let by mělo být zaměstnáno, podíl dětí, které předčasně ukončí školní docházku, by měl být pod hranicí 10 % a nejméně 40 % mladší generace by mělo dosáhnout terciární úrovně vzdělání, počet osob ohrožených chudobou by měl klesnout o 20 milionů (Evropská komise, 2010b).

Rada Evropy přijala v roce 2001 na zasedání v Laekenu 18 indikátorů. Ty byly následně dále rozpracovány Výborem pro sociální ochranu - Social Protection Committee (SPC) a jeho skupinou pro indikátory - Indicators Sub-Group (SPC). V roce 2009 přijal SPC soubor indikátorů a kontextuální indikace v oblasti bydlení a materiálních podmínek, viz tab. 3 (Evropská komise, 2009).

Tabulka 3: Přehled hlavních sociálních indikátorů Strategie Evropa 2020

	Indikátor	Definice	Členění podle
Hlavní indikátor	Míra ohrožení chudobou nebo sociálním vyloučením	Počet osob ohrožených chudobou nebo silně materiálně deprivovaných nebo žijících v domácnostech s nízkou pracovní intenzitou a podíl těchto osob na celkové populaci	pohlaví (u starších 18 let), věk 0-17 (0-5, 6-11, 12-17), 18-64, 65+
Dílčí indikátor	Míra rizika chudoby + prahová hodnota hranice chudoby	Podíl osob s ekvivalizovaným disponibilním příjmem nižším než 60 % národního mediánu ekvivalizovaného disponibilního příjmu na spotřební jednotku podle modifikované stupnice OECD	pohlaví (u starších 18 let), věk 0-17 (0-5, 6-11, 12-17), 18-64, 65+
Dílčí indikátor	Obyvatelstvo žijící v domácnostech s nízkou pracovní intenzitou	Osoby ve věku 0-59 let, žijící v domácnostech, v nichž dospělí v produktivním věku (18-59) využili v průběhu roku méně než 20 % svého celkového pracovního potenciálu.	pohlaví (u starších 18 let), věk 0-17 (0-5, 6-11, 12-17), 18-59
Dílčí indikátor	Míra silné materiální deprivace	Podíl osob žijících v domácnostech, které si z finančních důvodů nemohou dovolit nejméně 4 z 9 definovaných položek	pohlaví (u starších 18 let), věk 0-17 (0-5, 6-11, 12-17), 18-64, 65+

Zdroj: (Evropská komise, 2009), vlastní zpracování

Zdrojem dat pro výpočet těchto indikátorů je statistika Evropské unie o příjmech a životních podmínkách (EU-SILC), jejímž úkolem je shromažďovat srovnatelná, průřezová, longitudinální, multidimenzionální mikrodata o příjmech, chudobě, sociálním vyloučení a životních podmínkách. Informace o sociálním vyloučení a kvalitě bydlení jsou

shromažďovány na úrovni domácnosti, zatímco informace o pracovních, vzdělávacích a zdravotních podmínkách jsou získávány pro osoby ve věku 16 a více let (Eurostat, EU-SILC).

Po rozšíření EU o nové členské státy nabyly na významu zejména indikátory materiální deprivace. Nové členské země totiž vykazují nižší úroveň mediánových příjmů a zároveň výrazně užší příjmové rozložení než ostatní země EU. V důsledku toho je práh chudoby v těchto zemích položen mnohem níže a zároveň se pod jeho hranicí nachází méně osob. A jak uvádí Sirovátka a Kofroň (2011, s. 61) bez ukazatelů materiální deprivace lze jen obtížně interpretovat: *„co vlastně znamená riziko chudoby (pozice pod 60 % mediánu ekvivalizovaného příjmu) pro ty, kteří se v tomto příjmovém pásmu nacházejí. Avšak jde právě o to, co si mohou chudí lidé se svými zdroji dovolit, tedy jaký životní standard jim jejich příjem umožňuje.“*

3.2.2 Ukazatele chudoby užívané v ČR

Česká republika, jakožto členský stát EU, užívá mezinárodně srovnatelný **souhrnný indikátor „Míra ohrožení chudobou nebo sociálním vyloučením“** dle dat (EU-SILC), který umožňuje sledovat počet a podíl osob v populaci ohrožených chudobou nebo sociálním vyloučením. Souhrnný indikátor se sestává ze tří dílčích ukazatelů: míra ohrožení chudobou, indikátor materiální deprivace, počet a podíl osob žijících v domácnostech s nízkou pracovní intenzitou (Šustová, 2015).

Je třeba uvést, že s ohledem na metodiku EU-SILC jsou indikátory chudoby a sociálního vyloučení zjišťované na základě tohoto šetření počítány pouze za osoby bydlící v bytech. Osoby bez domova žijící v nouzových obydlích, ubytovnách, ústavech apod. tak nejsou v těchto indikátorech zachyceny.⁴

První z dílčích indikátorů míra ohrožení chudobou představuje podíl osob s ekvivalizovaným disponibilním příjmem pod hranicí chudoby. Ta činí 60 % mediánu národního ekvivalizovaného disponibilního příjmu na spotřební jednotku po sociálních transferech.

⁴ Situaci bezdomovců se ČSÚ pokusil zmapovat v rámci šetření Sčítání lidu, domů a bytů v roce 2011. Zjištěno bylo cca 11 500 lidí bez domova využívajících služeb nejrůznějších sociálních zařízení, jako jsou azylové domy, domy na půl cesty a další. Podle odhadu ČSÚ tento počet představoval zhruba třetinu osob bez domova. V případě, že by do souhrnného indikátoru byli započtení všichni tito lidé, tedy cca 34,5 tis., zvedla by se hodnota indikátoru přibližně o 0,3 % na 15,6 %.

Ekvivalizovaným příjmem se rozumí celkový příjem, který má domácnost k dispozici pro hrazení nákladů nebo úspory, a to po zdanění a dalších odpočtech, vydělený počtem členů domácnosti převedených na tzv. spotřební jednotky. Pro převod na spotřební jednotky je užívána tzv. modifikovaná stupnice jednotek OECD (modif. SJ OECD), která zohledňuje úspory z počtu, vnikající tím, že některé předměty a služby slouží více členům domácnosti zároveň. Tato stupnice přiřazuje první dospělé osobě v domácnosti váhu 1,0, dalším osobám starším 13 let váhu 0,5 a dětem do 13 let včetně váhu 0,3.

Nejprve se vypočte ekvivalizovaný příjem domácnosti za 12 měsíců a přiřadí se všem jejím členům podle modif. SJ OECD. Následně se ze souboru všech osob, seřazených vzestupně podle výše jejich ekvivalizovaného příjmu vypočítá hranice chudoby (ČSÚ, 2017a). Po vypočtení této hranice lze zjistit počet a podíl osob nacházejících se pod její úrovní.

Druhý dílčí indikátor, udávající míru materiální deprivace, je definován jako podíl osob čelících nedostatku v nejméně 4 z 9 následujících položek, které si domácnost nemůže z finančních důvodů dovolit:

1. Zaplatit (ČSÚ, 2017b) neočekávaný výdaj ve výši několika tis. Kč (9 600 Kč v roce 2014, 9 900 Kč v roce 2015)
2. Jíst maso, drůbež nebo ryby (nebo jejich vegetariánské náhražky) každý druhý den
3. Dostatečně vytápět byt
4. Zaplatit ročně všem členům domácnosti alespoň týdenní dovolenou mimo domov
5. Vlastnit pračku
6. Vlastnit barevnou televizi
7. Vlastnit telefon
8. Používat osobní automobil
9. Hradit náklady spojené s bydlením – nájemné, splátky hypotéky, platby za energie (elektrinu, teplo, plyn a vodu) a splátky ostatních půjček, úvěrů nebo leasingu

Vypovídací schopnost tohoto indikátoru je předmětem dlouhodobé odborné diskuze, a to zejména s ohledem na relativně malý rozsah zkoumaných položek a dále na jejich možnou zastaralost. Pracovní skupina Net-SILC2, jejímž cílem bylo připravit revizi indikátoru míry materiální deprivace, navrhla novou sadu 13 proměnných, z toho 5 proměnných se vztahuje k jednotlivým dotazovaným osobám a 8 proměnných

k domácnostem jako celku (Šustová, 2015). Navrhovaná nová sada proměnných zkoumá, zda si osoby mohou dovolit:

1. Nahrazovat obnošené oblečení za nové (nikoli secondhandové).
2. Mít dva páry dobře padnoucích bot.
3. Každý týden utratit malou sumu peněz pro sebe, aniž by se musely s někým radit.
4. Pravidelně se účastnit volnočasových aktivit.
5. Posedět s přáteli či příbuznými u jídla či pití alespoň jednou za měsíc.

U domácností by se kromě doposud užívaných položek sledovalo, zda si mohou dovolit kupovat nový nábytek a vyměnit jej za opotřebovaný a zda vlastní počítač s připojením k internetu. V případě použití nového indikátoru by se za materiálně deprivované považovaly osoby trpící nedostatkem v 5 ze 13 položek.

Poslední součástí souhrnného indikátoru je **počet a podíl osob žijících v domácnostech s nízkou pracovní intenzitou**. Pro účely stanovení tohoto dílčího indikátoru se podle definice uvedené ve Strategii sociálního začleňování zveřejněné Ministerstvem práce a sociálních věcí ČR (2014a, s. 10) domácností s nízkou pracovní intenzitou rozumí taková, ve které žijí osoby věku od 0 do 59 let, z nichž žádná dospělá osoba během uplynulého roku buď nepracovala vůbec, nebo využila méně než 20 % svého celkového pracovního potenciálu.

Laekenské indikátory

Další skupinu indikátorů užívaných k analýze údajů získaných prostřednictvím šetření EU-SILC tvoří vybrané Laekenské indikátory příjmové chudoby. Jedná se o Koeficient příjmové nerovnosti S80/S20, Relativní propad příjmů (mezera chudoby) a Giniho koeficient.

Koeficient příjmové nerovnosti S80/S20 (Inequality of income distribution S80/S20 quintile share ratio) zachycuje poměr podílů příjmových kvintilů. Vypočítává se jako poměr objemu příjmů 20% osob s nejvyššími příjmy na modif. SJ OECD (5. kvintil) k objemu příjmů 20% osob s nejnižšími příjmy na modif. SJ OECD ve společnosti (1. kvintil). Čím vyšší koeficient příjmové nerovnosti je, tím vyšší jsou rozdíly v příjmech poměřovaných vrstev obyvatelstva (ČSÚ, 2017a).

Relativní propad příjmů (Relative at-risk-of-poverty gap) vyjadřuje hloubku chudoby populace. Čím je hodnota tohoto ukazatele vyšší, tím je propad osob pod hranici chudoby

výraznější. Vypočítává se jako rozdíl mediánu celkového ekvivalizovaného disponibilního příjmu osob pod hranicí chudoby a výši hranice chudoby. Přesnou definici uvádí UN (2003, s. 17): „*Poverty gap ratio je hodnota střední vzdálenosti oddělující populaci od hranice chudoby, vyjádřená jako procento z hranice chudoby,*“ Tento indikátor měří „deficit chudoby“ celé populace. Deficitem chudoby se rozumí částka na osobu nutná k tomu, aby se všechny osoby ve svých příjmech posunuly nad hranici chudoby.

Giniho koeficient (Gini Coefficient) vyjadřuje příjmovou rovnoměrnost nebo nerovnoměrnost ve společnosti prostřednictvím vztahu mezi kumulativním podílem počtu osob a kumulativním podílem jejich příjmů. Vypočítává se z celého souboru osob uspořádaného vzestupně podle výše jejich peněžního příjmu na modif. SJ OECD. Giniho koeficient nabývá hodnot od 0 do 1. Čím blíže k nule, tím je rozdělení příjmů ve společnosti rovnoměrnější. Naopak hodnoty blížící se 1 ukazují na velké rozdíly v příjmech (ČSÚ, 2017a).

3.2.3 Zdroje dat

Základem pro analýzu příjmové chudoby jsou dostupná validní data o příjmech domácností umožňující konstruovat příjmová rozdělení. Jedná se zejména o data z výběrových šetření organizovaných Českým statistickým úřadem (ČSÚ) Výběrové šetření příjmů a životních podmínek domácností (SILC) a Statistika rodinných účtů (SRÚ). Pokud jde o pocitovou chudobu, ta byla zkoumána Výzkumným ústavem práce a sociálních věcí, v.v.i. ve spolupráci s agenturou ppm factum formou dotazníkového šetření u 1 005 domácností vybraných kvótním výběrem. Tyto mikrocensy se uskutečnily v letech 2002 a 2012 (Vavrečková, 2014, s. 8). Zkoumání pocitové chudoby je též částečně zahrnuto do Výběrového šetření příjmů a životních podmínek domácností (SILC), a to konkrétně do každoročně obměňovaného modulu tohoto šetření. Dalším důležitým zdrojem informací jsou statistiky vedené Ministerstvem práce a sociálních věcí ČR (MPSV, 2017a) týkající se zaměstnanosti.

Výběrové šetření příjmů a životních podmínek domácností v ČR (SILC)

Po vstupu do Evropské unie v roce 2004 se Česká republika zavázala realizovat pravidelný monitoring míry ohrožení příjmovou chudobou a sociálním vyloučením podle metodiky celoevropského šetření EU-SILC. Národní modifikací je Výběrové šetření příjmů a životních podmínek domácností (SILC), které od roku 2005 pravidelně provádí Český

statistický úřad na základě Nařízení (EC) 1177/2003 a navazujících prováděcích nařízení Evropské komise.

Jednotná metodika umožňuje porovnávat údaje všech 28 členských států EU a rovněž 6 dalších států (Islandu, Norska, Švýcarska, Makedonie, Srbska a Turecka), které jí užívají. Cílem tohoto statistického šetření je získání reprezentativních údajů o širokém spektru ukazatelů životní úrovně: o výši a rozdělení příjmů v jednotlivých typech domácností, dále o způsobu, kvalitě a finanční náročnosti bydlení, o vybavení domácností předměty dlouhodobého užívání a o pracovních, hmotných a zdravotních podmínkách dospělých osob, které v nich žijí. Získaná data slouží především v souvislosti se zkoumáním míry ohrožení příjmovou chudobou nebo sociálním vyloučením (ČSÚ, 2017c).

Šetření životních podmínek probíhá v bytech zvolených náhodným dvoustupňovým výběrem, při němž jsou nejprve vybrány sčítací obvody, posléze v každém z nich deset konkrétních bytů určených přesnou adresou, případně pořadím bytu v domě. Jednotkami zjišťování jsou tzv. hospodařící domácnosti. Ty jsou tvořeny osobami, které ve vybraném bytě bydlí a společně hradí základní a provozní náklady. Roli při tom nehraje to, zda má daná osoba na této adrese své trvalé bydliště, ale skutečnost, že se v šetřeném bytě převážně zdržuje.

Při šetření je užíván tzv. rotační panel, zahrnující 11 tisíc domácností. Zvolené domácnosti jsou dotazovány v ročním intervalu po dobu čtyř let, a každoročně je jich zhruba jedna čtvrtina obměněna. Tento postup umožňuje dlouhodobější sledování vývoje sociální a ekonomické situace vybraných domácností (ČSÚ, 2017a).

Získávání údajů probíhá formou osobních rozhovorů s respondenty a skládá se ze tří tematicky stálých částí (dotazník za byt, dotazník za domácnost, dotazník za osoby starší 16 let) a z měnící se části tzv. modulu. Modul se každoročně soustřeďuje na některou z oblastí, na niž je šetření EU-SILC zaměřeno (materiální nebo sociální vyloučení, bydlení či finanční situace, zdraví a životní pohoda).

Dotazník za byt se soustřeďuje na údaje o osobách, jejich vzájemných vztazích a o společném hospodaření. Dotazník za domácnost se týká vybavenosti domácnosti, její finanční situace, spotřeby a pobíraných sociálních dávek. Se všemi členy domácnosti staršími 16 let se vyplňuje dotazník za osoby, zjišťující především údaje o jejich příjmech za předchozí kalendářní rok, ekonomické aktivitě a o jejich zdraví (ČSÚ, 2017a).

Výsledky zjišťování umožňují sledování jak příjmové chudoby, tak i subjektivně pociťované materiální deprivace, čili neuspokojení potřeb.

Tabulka 4: Zaměření otázek modulu v jednotlivých letech

2005	Mezigenerační přenos chudoby a znevýhodnění (otázky zaměřené na rodinné prostředí respondentů v období, kdy jim bylo 12-16 let)
2006	Sociální participace (zkoumáno bylo trávení volného času, kulturní vyžití, vztahy s rodinou a přáteli, četnost a forma společenských kontaktů)
2007	Bydlení (výzkum kvality bydlení, dostupnosti služeb v okolí a ochoty přestěhovat se)
2008	Zadluženost domácností (využívání bankovních služeb a finanční situace domácnosti)
2009	Materiální deprivace (bydlení, materiální a sociální podmínky života dětí respondentů)
2010	Sdílení finančních prostředků v domácnosti a rozhodování o nakládání s nimi
2011	Mezigenerační přenos chudoby a znevýhodnění (otázky zaměřené na rodinné prostředí respondentů v období, kdy jim bylo 14 let)
2012	Bydlení (výzkum kvality bydlení, dostupnosti služeb v okolí a ochoty přestěhovat se)
2013	Well-being, zkoumán byl pocit životní pohody a spokojenosti v různých oblastech života (spokojenost s bydlením, prací, trávením volného času, pocit právní jistoty, psychická pohoda)
2014	Materiální deprivace (otázky zaměřené na materiální a sociální podmínky dětí narozených v letech 1998–2013 ve vybraných domácnostech)
2015	Sociální participace (sledováno bylo aktivní zapojení do kulturního a společenského života)
2016	Dostupnost sociálních a zdravotních služeb (přístup k vybraným službám jako je péče o děti, vzdělávání, zdravotnické služby a služby domácí péče)

Zdroj: (ČSU, 2017c), vlastní zpracování

Statistika rodinných účtů (SRÚ)

Statistika rodinných účtů je každoroční národní šetření probíhající po celý kalendářní rok. V ČR byl do roku 2016 aplikován kvótní výběr namísto náhodného výběru⁵, který je

⁵ Od roku 2017 budou oslovovány pouze domácnosti, které byly náhodně vybrané v rámci šetření Životní podmínky.

pro toto šetření typický v ostatních zemích EU. Jednotkou šetření SRÚ je domácnost, která v průběhu roku zaznamenává veškeré výdaje do měsíčních peněžních deníků strukturovaných dle kategorií Klasifikace individuální spotřeby (COICOP). Vybírán byl stanovený počet domácností s určitými charakteristikami tak, aby celkový soubor odpovídal struktuře populace podle výsledků šetření EU-SILC. Kvótní výběr obsahoval i takové charakteristiky, jako je velikost obce a typ bydlení. Pro šetření SRÚ byly užívány dva soubory: základní a doplňkový. Základní soubor zahrnoval 3 000 domácností, doplňkový výběr, užívaný do roku 2011, pak též 400 nízkopříjmových domácností a domácností s dětmi (ČSÚ, 2017d).

Podle Sirovátky a Mareše (2002, s. 22) je využití statistiky RÚ pro účely studií chudoby v širším měřítku poněkud omezené, a to vzhledem k tomu, že příjem domácnosti je jedním z výběrových kvótních znaků. Soubor tak není vhodný k rozboru příjmové stránky a pro výpočet strukturálních charakteristik (podíl domácností s příjmy pod určitou hranicí). Jak uvádí Sirovátka a Mareš (2002, s. 22) dále: *„V omezené míře (s přihlédnutím k velikosti souboru) může poskytnout doplňující informace o tom, jak se domácnosti s omezenými příjmy s touto situací vyrovnávají a jak modifikují svoji spotřebu.“*

Výsledkem šetření SRÚ jsou údaje o výši a struktuře výdajů různých typů domácností v poměru k jejich příjmům a o odlišnostech ve spotřebě. Tyto údaje jsou využívány k tvorbě statistiky spotřebitelských cen (pro indexy životních nákladů a váhy spotřebního koše), statistiky národních účtů (pro konečnou spotřebu domácností), ministerstvem práce a sociálních věcí, univerzitami a výzkumnými institucemi a také pro mezinárodní srovnání organizacemi jako je Eurostat, OECD apod. (ČSÚ, 2017e).

Statistiky zaměstnanosti

Do října 2012 existovaly v ČR dva ukazatele nezaměstnanosti – míra registrované nezaměstnanosti a míra obecné nezaměstnanosti.

Český statistický úřad udává tzv. **míru obecné nezaměstnanosti** na základě údajů ze čtvrtletních Výběrových šetření pracovních sil (VŠPS) podle metodiky Eurostatu a doporučení Mezinárodní organizace práce (ILO). Míra obecné nezaměstnanosti slouží zejména pro účely mezinárodního srovnání. Vypočítává se jako podíl nezaměstnaných podle definice ILO, tj. těch, kteří si aktivně hledají práci, a součtu zaměstnaných a nezaměstnaných dle údajů VŠPS.

MPSV vycházelo při vykazování **registrované nezaměstnanosti** ze statistik úřadů práce (ÚP). Míra registrované nezaměstnanosti sloužila především pro účely politiky zaměstnanosti a byla podílem dosažitelných uchazečů o zaměstnání, kteří se jako nezaměstnaní zaregistrovali a disponibilní pracovní síly. Disponibilní pracovní síla pak zahrnovala součet zaměstnaných dle dat z VŠPS a nezaměstnaných dle evidence ÚP.

Od 4. čtvrtletí 2012 přešlo MPSV na nový ukazatel nezaměstnanosti s názvem **podíl nezaměstnaných osob**. Vyjadřuje podíl nezaměstnaných a všech obyvatel ve věku od 15 do 64 let, jmenovatel tak zahrnuje kromě pracovní síly i počet ekonomicky neaktivních osob. Časová řada od roku 2005 do úrovně okresů byla zpětně dopočtena, protože nový ukazatel má kvůli odlišné definici výrazně jinou úroveň a tudíž nebyl s původním ukazatelem srovnatelný (ČSÚ, 2012).

3.3 Příčiny chudoby

Při hledání příčin chudoby je zároveň zodpovídána otázka, zda za svou situaci nesou odpovědnost sami postižení chudobou. Znalost příčin chudoby umožňuje stanovit správné nastavení sociální politiky a kroky vedoucí k jejímu předcházení. Přesvědčení společnosti o tom, zda jsou chudí obětí situačních faktorů nebo naopak původci své chudoby rozhoduje o rozsahu solidarity.

Příčiny chudoby, které identifikovala a ve své politice se na ně postupně zaměřovala Světová Banka podle Lindnera a Strnada (2006) lze shrnout následovně: nedostatečný rozvoj, ve smyslu technologického zaostávání a zaostávání průmyslové výroby, politické příčiny zahrnující korupci, nedodržování lidských práv, nedostupnost základních zdravotních, vzdělávacích a sociálních služeb pro široké vrstvy obyvatel třetího světa, nerovnost v přístupu ke zdrojům, ať již ve smyslu výrobních prostředků nebo např. k pitné vodě, k elektrickému proudu či k dostatečně kvalitním komunikacím, ekologické příčiny (některé programy pomoci zaměřené na rozvoj měly nezamýšlené nepříznivé ekologické dopady, jež situaci nejchudších obyvatel ještě zhoršily (Lindner, 2006, s. 125)), zranitelnost zemí třetího světa související s fungováním globálního trhu (výkyvy cen surovin, závislost na vývozu úzkého spektra komodit, celní bariéry), předlužení chudých zemí, nedostatečné či zcela chybějící přerozdělování hospodářských výsledků, pasivita nebo faktická bezmoc lokálních komunit ve vztahu k řešení problémů chudoby, populační boom, genderově definovaná chudoba související s postavením žen ve společnosti.

Mareš (1999) rozlišuje tři základní příčiny chudoby: důsledek ekonomického a sociálního uspořádání společnosti, důsledek lenosti a marnotratnosti jedince a důsledek situačních faktorů. Je-li chudoba vnímána jako důsledek individuálního selhání, rozvíjí se, jak uvádí Pakosta a Rabušic (2010, s. 104), spíše méně štědrý sociální systém (Spojené státy americké nebo Velká Británie). Naopak štědrejší pojetí sociálního státu souvisí s opačným náhledem na příčiny chudoby. Postoje veřejnosti mohou oscilovat mezi vysvětlením chudoby na individuální, nebo na sociální bázi. Dále je podstatné, jak se společnost jako celek staví k míře zavinění chudoby. V letech 1991, 1999, 2008 se ČR zúčastnila šetření věnovaného tomuto tématu - European Values Study (EVS). Jako odpověď na otázku: „Proč jsou u nás lidé, kteří žijí v nouzi?“ měli respondenti na výběr ze čtyř možností: „Protože mají smůlu. Z lenosti a nedostatku pevné vůle. Protože je v naší společnosti bezprávné. Je to neoddělitelná součást (daň) pokroku.“ Z výsledků těchto šetření vyplynulo (Pakosta, 2010, s. 106), že v české společnosti dlouhodobě převažuje percepce chudoby na individuální rovině. Nejpreferovanějšími příčinami bylo osobní selhání, anebo smůla dotyčného jedince, přitom k individuálnímu zavinění chudoby se ve všech třech průzkumech přikláněla téměř polovina dotazovaných (54 %, 45 %, 47 %).⁶

3.3.1 Marginalizace na pracovním trhu

Marginalizace na trhu práce představuje opakovanou a dlouhodobou nezaměstnanost, nebo omezený přístup k zaměstnání, resp. přístup pouze k takovým zaměstnáním, která se vyznačují nestabilitou a „nízkou kvalitou“ (Mareš, 2006, s. 630). Nejistá a prekérní práce sice ještě podle Kellera (2010a) přímo neznamená život v bídě, vede však ke zranitelnosti konkrétní osoby i celé její domácnosti, životu od výplaty k výplatě a balancování na hraně chudoby.

V ekonomicky vyspělých zemích lze od 80. let sledovat nárůst počtu lidí, kteří se potýkají s problémy na trhu práce, hovoří se o nich jako o obětech „nové chudoby“. Podle Kellera (2010a) se má obecně za to, že se jedná o osoby s nedostačujícími pracovními dovednostmi a návyky nebo nedostatečnou schopností přizpůsobit se požadavkům pracovního trhu, což vede k jejich marginalizaci na tomto trhu. Jak uvádí Sirovátka a Mareš (2006), je nová chudoba spojována s kvalitativní změnou v oblasti zaměstnávání,

⁶ V této souvislosti stojí za zmínku, že ačkoli česká společnost většinou pohlíží na chudobu optikou individuální zásluhovosti, vznik bohatství je dlouhodobě většinou vnímán jako důsledek selhání systému. Bohatství je tak považováno za individuálně nezasloužené (Kreidl, 1997, s. 31).

jež jde ruku v ruce s přechodem ke znalostní společnosti, s deindustrializací a s globální extenzí ekonomické soutěže.

Pohled na příčiny marginalizace je v zásadě trojí (Mareš, 2006, s. 628): za prvé již výše zmíněný individuální deficit lidského kapitálu, ať ve smyslu dovedností či motivace, za druhé kumulace objektivních znevýhodnění, nebo za třetí selhávání mechanismů trhu práce (např. diskriminace).

3.3.2 Složení domácnosti

Pro účely značné části statistických zjišťování souvisejících s chudobou je sledovanou jednotkou domácnost. Rovněž pro účely přiznání testovaných sociálních dávek je zkoumána domácnost jako celek. Složení domácnosti totiž z velké části určuje příjmy i výdaje všech jejích členů. V rámci šetření EU-SILC je užíváno následující členění domácností v riziku chudoby: domácnosti podle složení členů (podle jejich počtu, pohlaví a věku), podle převažující ekonomické aktivity (pracující, nezaměstnaní, důchodci a ostatní neaktivní) a podle právní formy užívání bytu (vlastní nebo bezplatné užívání, nájemní bydlení).

Sirovátka, Kofroň a Jahoda (2011, s. 15) uvádějí, že: „*Struktura chudých osob je dána mírou rizika chudoby u specifických typů domácností a četností určitých typů domácností (osob) v populaci.*“ Nejpočetnější skupinu osob ohrožených chudobou, v členění podle složení domácnosti, představují neúplné domácnosti s jedním dospělým a alespoň jedním dítětem (přibližně 20 %), a to i přesto, že v celku populace zaujímají jen asi 4 až 5 %. V rozlišení podle pohlaví stojí v čele neúplných domácností z 90 % ženy (Dubská, 2015). Podle Kellera (2010b, s. 5) je v míře ohrožení chudobou, ve srovnání s ostatními skupinami obyvatel, situace matek samoživitelek vůbec nejhorší. Jejich příjmy jsou podle něj srovnatelné s příjmy důchodců, musejí z nich však žít i své děti, a to přitom často, na rozdíl od důchodců, nemají vyřešen problém s bydlením. Naopak nejnižší riziko je podle Horákové, Jahody a Kofroně (2013, s. 27) u osob z domácností ostatních bez dětí.

Další početnou skupinu v riziku chudoby představují podle Sirovátky, Kofroně a Jahody (2011, s. 15) páry se 2 dětmi (15,5 %, 2006 až 2008), a to při přibližně 20%ním zastoupení v populaci. Téměř 12 % osob ohrožených chudobou tvoří členové domácností dvojic se 3 a více dětmi a 9 % domácnosti dvojic s jedním dítětem (v roce 2007 i 2008).

V členění podle věku je nejpočetnější chudobou ohrožená skupina tvořena dětmi ve věku do 17 let 26,6 % (v roce 2008). V nejširší věkové skupině 25 až 49 let byl podíl osob

v riziku chudoby na jejich celkovém počtu 33 % (v roce 2007) a téměř 40 % (v roce 2008). U obyvatel ve věku od 18 do 24 let a důchodců nad 65 let klesá podíl osob v riziku chudoby až na hodnotu 10,6 % (v roce 2007), resp. 11,7 % (2008).

Podle ekonomické aktivity je v řadách obyvatel v riziku chudoby, a to především díky vysokému zastoupení v populaci (cca 79 %), největší podíl osob ze skupiny pracujících domácností 52 %, resp. 53 % (v letech 2007 a 2008). Až druhém místě je (s ohledem na zastoupení v populaci) skupina nezaměstnaných a třetí největší skupinou jsou nepracující důchodci 19 % (Sirovátka, 2011).

Horáková, Jahoda a Kofroň (2013, s. 29) sledují míru rizika ohrožení chudobou poněkud jinou optikou a užívají při tom tzv. index rizika chudoby (irch), který vyjadřuje poměr podílu chudých domácností (osob) v určité skupině k podílu chudých domácností (osob) v celku populace. Z tohoto pohledu je v členění podle ekonomické aktivity nejohroženější skupina osob v nezaměstnaných a ostatních neaktivních domácnostech, pracující domácnosti naproti tomu vykazují nízké relativní riziko chudoby.

3.3.3 Příjmy domácností

Pravidelný, stálý a dostatečný příjem domácnosti představuje zásadní ochranu před rizikem chudoby. Příjmy domácností podléhají následujícímu členění:

- A. Hrubé peněžní příjmy (1 až 4)
 - 1. příjmy ze závislé činnosti
 - 2. příjmy z podnikání
 - 3. sociální příjmy (důchody, dávky státní sociální podpory)
 - 4. ostatních příjmů
- B. Zdravotní a sociální pojištění
- C. Daň z příjmů fyzických osob
- D. Bonus u daňového zvýhodnění na děti
- E. Čisté peněžní příjmy (A-B-C+D)
- F. Naturální příjmy
- G. Celkové čisté příjmy (E+F)

Příjmy domácností mohou být přepočteny na osobu (podle počtu členů domácnosti), na spotřební jednotku (podle OECD) nebo sledovány za domácnost jako celek.

Pokud chceme analyzovat vývoj mezd, je třeba nejprve popsat jednotlivé sledované údaje, a to s ohledem na jejich konstrukci nebo funkci v národním hospodářství,

příp. ve statistice. Základními sledovanými údaji jsou: minimální mzda, průměrná nominální a reálná mzda a medián mezd.

Minimální a zaručená mzda

Minimální mzda slouží jako základní nástroj státní regulace odměňování zaměstnanců a představuje nejnižší možnou úroveň odměny za práci, a to jak v pracovním poměru, tak i na základě dohod o pracích konaných mimo pracovní poměr. V ČR byla zavedena v roce 1991 a do 1. ledna 2017 prošla její výše již devatenáctou změnou. Minimální mzdu pobírá cca 3% ekonomicky aktivních obyvatel, v roce 2015 to bylo 115 000 pracujících, avšak její výše má dopad na celkovou úroveň mezd v národní ekonomice.

Tam, kde není mzda sjednána kolektivní smlouvou, jsou zaměstnanci chráněni tzv. zaručenou mzdou. Její výše roste spolu se zvyšováním mzdy minimální. Náročnost vykonávaných prací je s ohledem na jejich namáhavost a odpovědnost rozčleněna do osmi skupin (příloha k nařízení vlády č. 567/2006 Sb.). Pro každou skupinu je stanovena nejnižší zaručená mzda. Pro první skupinu, zahrnující jednoduché a pomocné práce (např.: sběr a mytí nádobí, jednoduchá manipulace s předměty do 15 kg, jednoduché strojní šití, běžný úklid, výkup lahví) se výše zaručené mzdy shoduje se mzdou minimální. Naproti tomu výše zaručené mzdy u osmé skupiny prací, vyžadující velkou zodpovědnost, odborné znalosti a analytické myšlení (tvůrčí řešení nejnáročnějších výzkumných a vývojových úkolů, vedení vědeckého týmu, stanovování podnikatelské strategie organizace, provádění operací na finančním a kapitálovém trhu, koordinace finančních a jiných aktivit) činí pro rok 2017 částku 132,00 Kč/hod, tj. 22 000 Kč/měsíc.

Minimální mzda je zakotvena v zákoníku práce (zákon č. 262/2006 Sb., ve znění pozdějších předpisů). Výši minimální mzdy stanovuje nařízení vlády č. 567/2006 Sb., o minimální mzdě, o nejnižších úrovních zaručené mzdy, o vymezení ztíženého pracovního prostředí a o výši příplatku ke mzdě za práci ve ztíženém pracovním prostředí, ve znění pozdějších předpisů (úplné znění od 1. ledna 2017). Vývoj minimální mzdy v uplynulých 11ti letech (od ledna 2006 do ledna 2017) zachycuje následující tabulka č. 5.

Tabulka 5: Vývoj minimální mzdy

Rok	Kč měsíčně	Kč za hodinu
2006 leden	7 570	44,7
2006 červenec	7 955	48,1
2007 leden	8 000	48,1
2013 srpen	8 500	50,6
2015 leden	9 200	55,0
2016 leden	9 900	58,7
2017 leden	11 000	66,0

Zdroj: MPSV, vlastní zpracování

Průměrná mzda

Průměrná mzda je předmětem statistického zjišťování. Užívá se k hodnocení celkové mzdové úrovně zejména ve srovnání s předchozím obdobím nebo v mezinárodním srovnání s použitím parity kupní síly či po kurzovém přepočtu na stejnou měnu. Čtvrtletní informace o jejím vývoji je získávána na základě podkladů podnikového výkaznictví jako podíl mezd bez ostatních nákladů na zaměstnance z evidenčního počtu za měsíc. Do výpočtu se zahrnují všechny složky mzdy nebo platu s výjimkou náhrad za dobu trvání dočasné pracovní neschopnosti nebo karantény. Získané údaje lze třídit podle podnikových hledisek, např. podle odvětví, krajů a velikostních skupin (ČSÚ, 2017f).

Hodnota průměrné mzdy je ovlivněna velmi vysokými platy malé části zaměstnanců, Odměňování až dvou třetin zaměstnanců nedosahuje úrovně průměrné mzdy. Je potřeba rozlišovat, zda hovoříme o průměrné nominální mzdě nebo o průměrné reálné mzdě. Zatímco změna **průměrné nominální mzdy** vypovídá o tom, o kolik procent se změnila výše této mzdy v porovnání se stejným obdobím předchozího roku, změna **průměrné reálné mzdy** vyjadřuje, o kolik procent se zvýšil nebo snížil podíl indexu průměrné nominální mzdy a indexu spotřebitelských cen za stejné období. Průměrná reálná mzda je tak očištěna o vliv inflace a lépe vyjadřuje kupní sílu mezd.

S cílem poskytnout podrobné informace o mzdách a umožnit detailní třídění, zejména podle zaměstnání, pohlaví, dosaženého vzdělání nebo věku jednotlivých zaměstnanců, jsou využívány strukturální statistiky, které Český statistický úřad produkuje ve spolupráci s Ministerstvem práce a sociálních věcí. Jedná se o údaje za jednotlivé roky a vzhledem k odlišnému způsobu jejich získávání se mohou od čtvrtletních statistik lišit.

Medián mezd

Hodnota mediánu mezd je odvozována ze statisticko-matematického modelu na podkladě dat z výběrového šetření a představuje výši mzdy uprostřed mzdového rozdělení. To znamená, že polovina mezd je nižší než medián a druhá polovina je vyšší. Podnikové výkazy, užívané k výpočtu čtvrtletních údajů o průměrné mzdě, nelze k výpočtu mediánu použít, neboť obsahují jen agregované údaje za celý podnik nikoli údaje o výši jednotlivých mezd. Rovněž neobsahují údaje, které by umožňovaly další třídění např. podle pohlaví, vzdělání nebo věku (ČSÚ, 2017f).

3.3.4 Vliv pohlaví

Mírně nadpoloviční většinu osob v ohrožení chudoby tvoří ženy. Ty zároveň pobírají nižší průměrné mzdy než muži. Podle údajů ČSÚ (2017f) se na této skutečnosti podílí zejména to, že se ženy obecně se uplatňují na jiných pracovních místech než muži, mají jiné kvalifikace a liší se v oborech vzdělání. Ženy převažují ve školství, zdravotnictví a sociálních službách, tedy oborech, jejichž relativně nízké odměňování za práci je ve společnosti dlouhodobě diskutováno.

Převážná část péče o děti a domácnost leží na bedrech žen, což má vliv i na nižší průměrný počet odpracovaných hodin – zejména nižší počet přesčasových hodin, které jsou ohodnoceny vyšší sazbou. V důsledku přerušování kariéry v souvislosti s mateřskou a rodičovskou dovolenou, kterou většinou čerpají ženy, se liší i nárůst mezd u žen a mužů. Zatímco u mužů mzda v souvislosti s věkem spíše stoupá, pro ženy je typický mzdový propad ve středním věku.

3.3.5 Vliv vzdělání

Dosažené vzdělání má vliv na možnosti uplatnění na pracovním trhu. Obecně lze říci, že vyšší vzdělání otevírá přístup k lépe placeným pracovním pozicím (např. vyšší platové třídy ve státní správě, manažerské pozice ve firmách) a snižuje riziko nezaměstnanosti. Svou roli ovšem sehrává i obor vzdělání. Řada firem poptává technicky zdatné pracovníky a jejich odměna za práci i při středoškolském vzdělání může být stejná nebo převyšovat odměňování osob s vysokoškolským vzděláním v humanitních oborech⁷.

⁷ Pro ilustraci lze použít následující srovnání. Mzdy operátorů nebo seřizovačů CNC strojů obrábění se podle R. Svobody (2017) nejčastěji pohybují v rozmezí 24 tis. až 40 tis. Kč. U zkušených operátorů pak nejsou výjimkou ani mzdy ve výši 50 tis. Kč měsíčně. Přitom požadavky na vzdělání operátorů jsou: středoškolské

3.3.6 Výdaje domácností

Finanční situaci domácností přinejmenším stejnou měrou jako příjmy ovlivňují též výdaje a jejich složení. Sledování výdajů domácností pomocí tzv. statistiky rodinných účtů (SRÚ) prováděl ČSÚ (2017d) (2017e) od roku 1957 do roku 2016 kvótním výběrem na souboru 3 000 domácností, tak aby bylo možno zkoumat odlišnosti spotřeby v domácnostech podle vlivu různých faktorů (např. pohyb cen, situace na trhu), ale též podle spotřebních zvyklostí domácností s ohledem jejich složení a výši příjmů.⁸

Všechny druhy výdajů na spotřebu zboží a služeb jsou pro účely sledování zaříděny (ČSÚ, 2014) podle třístupňové Klasifikace CZ-COICOP do 12 oddílů (viz tab. 6), 58 skupin a 157 tříd. Dále ještě existují vydání neklasifikovaná jako spotřební, a ta zahrnují výdaje na Pořízení a rekonstrukci domu, bytu (výrobky pro výstavbu a rekonstrukci domu nebo bytu; práce na výstavbě a rekonstrukci domu nebo bytu; koupě nemovitosti) a Vydání jinde neuvedená (hospodářské a pěstitelské potřeby, služby pro osobní hospodářství; nákup cenných papírů; jiná vydání (daň z nemovitostí, dědická apod., příspěvky organizacím, peněžní transfery osobám mimo domácnost, vydání na soukromé podnikání hrazená z rozpočtu domácnosti, alimony, pokuty, ztráty peněz apod.).

Tabulka 6: Přehled oddílů klasifikace CZ-COICOP

01	Potraviny a nealkoholické nápoje
02	Alkoholické nápoje, tabák a narkotika
03	Odívání a obuv
04	Bydlení, voda, energie, paliva
05	Bytové vybavení, zařízení domácnosti; opravy
06	Zdraví
07	Doprava
08	Pošty a telekomunikace
09	Rekreace a kultura
10	Vzdělávání
11	Stravování a ubytování
12	Ostatní zboží a služby

Zdroj: (ČSÚ, 2014)

vzdělání v technickém oboru bez maturity, příp. rekvalifikace. Oproti tomu Pedagogická komora (Sárközi, 2017) uvádí, že průměrný plat učitelů v mateřských, základních a středních školách v roce 2016 byl 26 731 Kč.

⁸ Počínaje rokem 2016 byl zahájen přechod na šetření splňující kritéria náhodného výběru. S přechodem na novou metodiku lze předpokládat přerušování časové řady.

Hrubá peněžní vydání (tj. vydání nezahrnující vklady a splacené úvěry a půjčky) domácností s minimálními příjmy jsou podle Kofroně (2010, s. 23) ani ne poloviční oproti domácnostem celkem. I při nízkých příjmech si domácnosti musí zajistit potřebnou úroveň výživy a hradit náklady spojené s bydlením. Tím je ovlivněna struktura vydání nízkopříjmových domácností. V jejich rodinných rozpočtech pak zbývá méně prostředků na zajištění dalších potřeb.

Velké rozdíly jsou patrné zejména ve vydáních na dopravu. Což je dáno především tím, že tuto položku z podstatné části tvoří výdaje na nákup motorových vozidel. Dále ve vydáních na bytové vybavení (nábytek, bytový textil), rekreaci a kulturu. Domácnosti s minimálními příjmy upřednostňují méně finančně nákladné služby poskytované v těchto oblastech.

Výdaje za potraviny a nealkoholické nápoje dosahují v domácnostech s nízkými příjmy výrazně vyšší podíl na celkových výdajích než u domácností s vysokými příjmy. Obdobně to platí i u vydání na bydlení. Při zohlednění složení nízkopříjmových domácností, lze sledovat rozdíly ve skladbě výdajů úplných a neúplných rodin. Úplné domácnosti totiž mají úsporu z množství. Náklady na bydlení se na celkových vydáních úplných domácností podílejí více než jednou pětinou, zatímco u neúplných domácností představují více než jednu třetinu. Výdaje na potraviny u obou typů domácností tvoří přibližně čtvrtinu. Kofroně (2010, s. 29) však upozorňuje na překvapivě velký rozdíl v nákladech na zdravotní péči a vyslovuje hypotézu, že: *„Tento stav může souviset s vyššími nároky na zdravotní péči u dětí z neúplných rodin“*. Otázka vyšších výdajů na zdravotní péči v neúplných rodinách s dětmi oproti rodinám úplným by si zasloužila samostatný výzkum, neboť z hlediska přístupu k řešení této situace je potřeba zjistit, zda je onemocnění člena rodiny příčinou rozpadu rodin nebo důsledkem.

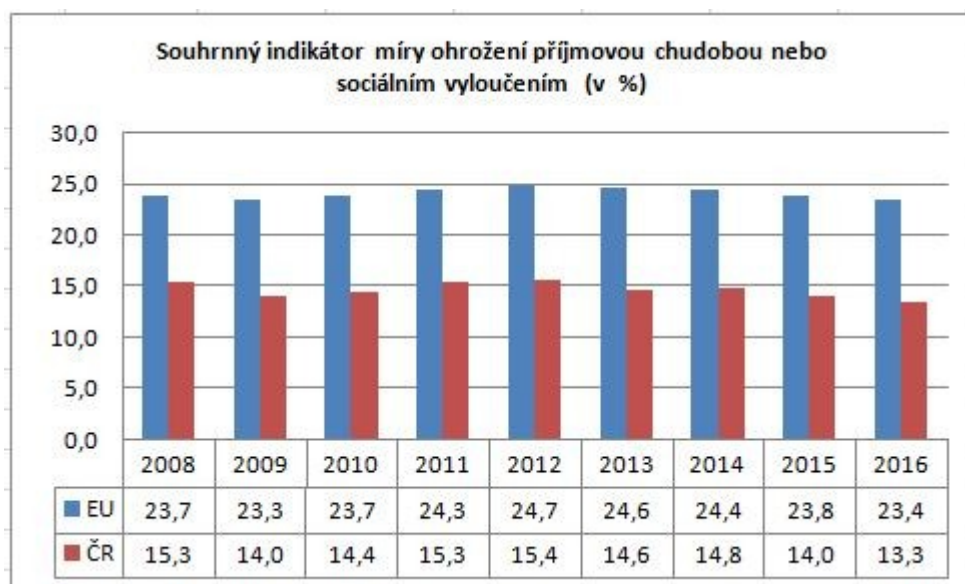
4 Výsledky a diskuse

Analytická část práce se zabývá vývojem ohrožení chudobou a sociálním vyloučením v ČR v evropském kontextu, rozložením tohoto ohrožení ve společnosti a identifikací příčin, zejména v souvislosti s ekonomickou situací. Dále se věnuje vývoji jednotlivých složek souhrnného indikátoru míry ohrožení chudobou a sociálním vyloučením, tj. vývoji příjmové chudoby, materiální deprivace a nízké pracovní intenzity.

4.1 Vývoj chudoby v EU

Vývoj chudoby v EU byl ovlivněn finanční krizí, jež přinesla omezování výroby a pokles HDP. Nejhorší byla situace v roce 2012, kdy hodnota souhrnného indikátoru, vypočítaná jako vážený průměr národních výsledků, dosáhla výše 24,7 %. To představovalo 123 614 tis. osob v ohrožení příjmovou chudobou nebo sociálním vyloučením. Jak je patrné z grafu 1 od roku 2013 se hodnota souhrnného indikátoru začala snižovat až na 23,4 % v roce 2016, čili na 117 472 tis. osob (pokles o 6 142 tis. osob).

Graf 1: Vývoj míry ohrožení příjmovou chudobou nebo sociálním vyloučením v EU a v ČR v %



Zdroj: (Eurostat), vlastní zpracování

Souhrnný indikátor sestává ze tří složek⁹. Hodnoty těchto dílčích ukazatelů pro celou EU za rok 2015 byly následující:

- míra ohrožení příjmovou chudobou po sociálních transferech 17,3 %,
- míra materiální deprivace 8,1 %,
- podíl osob žijících v domácnostech s nízkou pracovní intenzitou 10,5 %.

Pokud uvažujeme o tak velkém celku jako je EU, nepřekvapí, že ohrožení chudobou nebo sociálním vyloučením je výrazně rozdílně teritoriálně rozděleno. Rozdílnou úroveň souhrnného indikátoru v jednotlivých zemích EU demonstruje graf (viz Příloha 1). Více než třetina obyvatel EU ohrožených chudobou nebo sociálním vyloučením žila v roce 2016 ve třech členských státech EU: Bulharsko (40,4 %), Rumunsko (38,8 %) a Řecko (35,6 %). Na opačném konci škály s nejnižšími podíly osob ohrožených chudobou nebo sociálním vyloučením leží Dánsko (16,7 %), Finsko (16,6 %), nečlenské Norsko (15,3 %) a Česká republika (13,3 %).

4.1.1 Struktura osob ohrožených chudobou nebo sociálním vyloučením v EU

Z údajů Eurostatu (2017b) vyplývá následující rozložení ohrožení chudobou a sociálním vyloučením v evropské populaci. V roce 2016 bylo mezi ženami chudobou nebo sociálním vyloučením ohroženo 24,3 % obyvatelek EU, pokud jde o muže, ohroženo bylo 22,4 %.¹⁰ V rozdělení podle věku byly nejzranitelnější skupinou děti do 18 let s 26,5 %, naopak nejnižší míru ohrožení 17,7 % vykazovaly osoby ve věku nad 65 let. Hodnota souhrnného indikátoru pro rodiny s dětmi činila 24,6 %, u bezdětných domácností 22,1 %.

I v celoevropském kontextu je chudobou nebo sociálním vyloučením nejvíce ohroženým typem domácnosti neúplná rodina jednoho dospělého s jedním nebo více dětmi 48,2 %. Riziko chudoby u neúplných rodin je dvakrát vyšší než u jiných typů domácností. Nejvýraznější rozdíl v míře ohrožení však byl patrný mezi nezaměstnanými s 67,0 % a pracujícími obyvateli EU s 12,4 % (ve věku nad 18 let).

⁹ K datu 1. 11. 2017 jsou pro celou EU k dispozici údaje za rok 2015 nikoli 2016.

¹⁰ Nejmarkantnější rozdíl v míře ohrožení z hlediska pohlaví byl v roce 2015 zaznamenán v Lotyšsku (o 5,1 procentních bodů více u žen). Bulharsko, Estonsko, Švédsko, Slovinsko a Česká republika shodně uváděly míru rizika chudoby u žen o cca 2,5 procentních bodů vyšší než u mužů. Naproti tomu šest členských států EU udávalo mírně vyšší míru ohrožení chudobou u mužů než u žen, a to konkrétně Maďarsko, Polsko, Španělsko, Dánsko, Nizozemsko a Řecko.

4.1.2 Evropa z pohledu Leakenských indikátorů

Ohrožení chudobou v EU je možné analyzovat také pomocí tzv. Leakenských indikátorů, z nichž koeficient příjmové nerovnosti S80/S20 a Giniho koeficient zachycují rozdíly v příjmech obyvatelstva a relativní propad příjmů vyjadřuje hloubku chudoby populace.

V roce 2015 udával koeficient příjmové nerovnosti S80/S20, vyjadřující poměr podílů příjmových kvantilů obyvatelstva, že 20% obyvatel EU s nejvyšším ekvivalentním disponibilním příjmem dosahovalo 5,2 krát vyšších příjmů než 20% osob s nejnižšími příjmy. Největší poměr zaznamenalo Rumunsko 8,3. S hodnotami nad 7,0 pak následovala Litva a Bulharsko. Hodnot vyšších než 6 ještě dosahovalo Portugalsko, Estonsko, Lotyšsko, Řecko a Španělsko. Naopak nejnižší poměr, a to 3,5, byl na Slovensku a v ČR.

Giniho koeficient, nabývající hodnot od 0 do 1, vyjadřuje příjmovou nerovnoměrnost prostřednictvím vztahu mezi kumulativním podílem počtu osob a kumulativním podílem jejich příjmů. Čím nižší hodnota Giniho koeficientu, tím je rozdělení příjmů rovnoměrnější (ČSÚ, 2017a). Hodnoty Giniho koeficientu v roce 2015 pro státy s největšími a nejmenšími příjmovými rozdíly zachycuje graf (viz Příloha 2). Zastoupení států na prvních i posledních příčkách je obdobné jako u koeficientu příjmové nerovnosti S80/S20. Jak již bylo řečeno výše, hloubku chudoby lze kvantifikovat pomocí relativního propadu příjmů. Tento indikátor v roce 2015 udával, že střední příjem osob ohrožených chudobou v EU byl v průměru o 24,8 % pod hranicí 60 % národního mediánu ekvivalentního disponibilního příjmu celkové populace (viz Příloha 3). Nejširší relativní mediánová mezera chudoby byla v Rumunsku (38,2 %) a Španělsku (33,8 %). Následovalo Řecko, Bulharsko, Itálie, Portugalsko a Slovensko s hodnotami blízcími se 30,0 %. Česká republika dosahovala 19,2 %, čili byla pod evropským průměrem. Nejmenší hloubka chudoby mezi členskými státy byla zaznamenána ve Finsku (13,2 %) a ve Francii (15,7 %).

4.2 Vývoj chudoby v ČR

Vývoj chudoby v ČR v zásadě kopíroval ten evropský, tj. míra ohrožení chudobou nebo sociálním vyloučením v roce 2009 mírně poklesla oproti předchozímu roku a následně stoupala až do roku 2012, kdy začala opět klesat (viz graf 1). Jednotlivé indikátory však v celém sledovaném období ukazovaly výrazně lepší situaci Česka v této oblasti. Hodnoty souhrnného indikátoru míry ohrožení příjmovou chudobou nebo sociálním vyloučením a jeho složky nikdy nepřesáhly evropský průměr. Leakenské

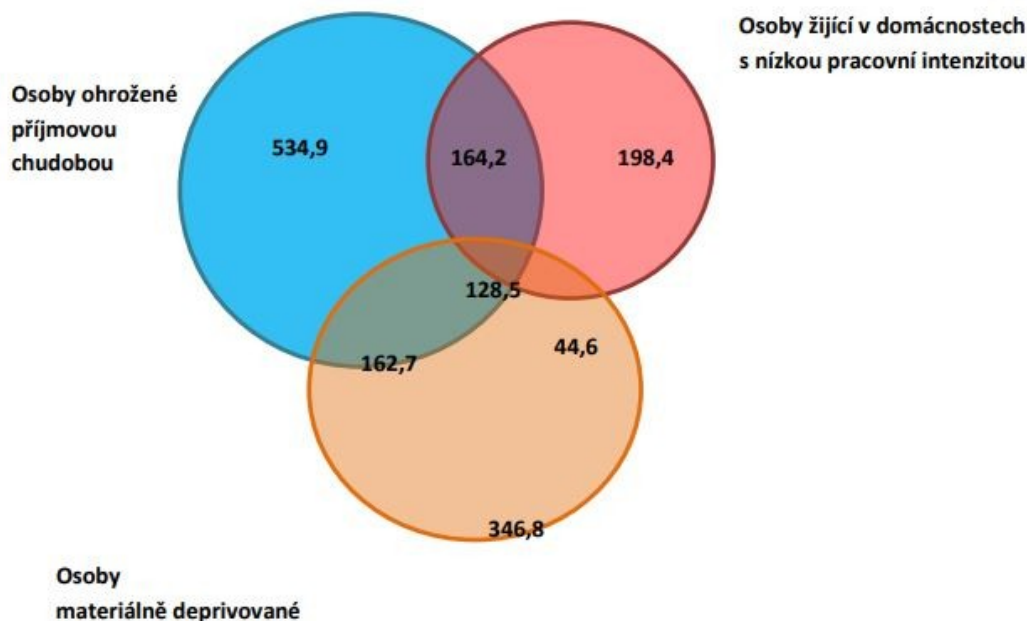
indikátory signalizovaly vyrovnanější příjmy české populace a menší mezeru chudoby než odpovídá průměrným hodnotám celé EU.

4.2.1 Hodnoty souhrnného indikátoru v ČR

Hodnota souhrnného indikátoru míry ohrožení příjmovou chudobou nebo sociálního vyloučení v České republice je v rámci zemí Evropské unie dlouhodobě nejnižší. Na počátku ekonomické krize v roce 2008 činil podíl osob ohrožených chudobou nebo sociálním vyloučením v ČR 15,3 %. V roce 2012 dosáhl hodnoty 15,4 % (1 580 tis. osob), zatímco průměr EU 28 ve stejném roce činil 24,8 %. Hodnota souhrnného indikátoru v ČR v následujících letech klesala až na 13,3 % (v roce 2016), což v absolutních číslech odpovídá 1 375 tis. osob. Oproti roku 2012 tak bylo v roce 2016 chudobou nebo sociálním vyloučením ohroženo o 205 tis. osob méně.

Podle údajů MPSV (2014b, s. 12) tvořilo v roce 2012 nejvíce ohroženou část populace cca 128,5 tis. osob, které byly současně ohroženy jak příjmovou chudobou, tak i materiální deprivací a zároveň žily v domácnostech s nízkou pracovní intenzitou (viz graf 2). Tuto nejohroženější skupinu tvořily především dlouhodobě nezaměstnané osoby žijící v neúplných rodinách s dětmi.

Graf 2: Počty osob (v tis.) ohrožených chudobou nebo sociálním vyloučením v roce 2012



Zdroj: (MPSV, 2014b)

4.2.2 Vývoj příjmové chudoby v ČR

Hranice příjmové chudoby (HPCh) je odvozena od mediánu příjmu v dané zemi. Míra ohrožení příjmovou chudobou je podíl osob žijících v domácnostech, jejichž příjmy jsou nižší než 60% ročního národního vyrovnaného mediánového příjmu na spotřební jednotku. V roce 2006 tuto hranici tvořil příjem 7 151 Kč měsíčně pro jednotlivce, 10 727 Kč pro domácnost dvou dospělých, pro samoživitele s jedním dítětem (do 13 let) 9 296 Kč a pro čtyřčlennou rodinu 15 018 Kč. V roce 2016 dosáhla částka představující hranici chudoby pro jednočlennou domácnost hodnoty 10 691 Kč měsíčně. I přes zvyšování hranice příjmové chudoby, zůstávali počty osob ohrožených chudobou po celé období více méně stabilní, se dvěma poklesy pod 9 % v letech 2009 a 2013. Míra chudoby v roce 2016 proti roku 2006 poklesla o 0,2 procentního bodu (p.b.) na 9,7 %. V absolutních číslech to znamená pokles o pouhých 900 osob oproti výchozímu roku.

Tabulka 7: Vývoj počtu osob pod hranicí příjmové chudoby v ČR

Rok	Počet osob pod hranicí chudoby (v tis.)	Míra chudoby (podíl z celkového počtu osob v %)	Hranice příjmové chudoby (Kč/rok)
2006	1001,4	9,9	85 806
2007	980,0	9,6	92 212
2008	925,2	9,0	101 083
2009	884,9	8,6	109 184
2010	936,4	9,0	111 953
2011	1 022,3	9,8	113 040
2012	990,3	9,6	114 953
2013	885,9	8,6	116 093
2014	1 002,3	9,7	118 817
2015	1 006,2	9,7	122 637
2016	1 000,5	9,7	128 292
Průměr	966,9	9,4	112 826

Zdroj: (ČSÚ, 2017g), vlastní zpracování

Vývoj ohrožení příjmovou chudobou v čase pro jednotlivé skupiny obyvatel sleduje tab. 8. Z ní lze vyčíst relativně stabilní rozdíl v míře ohrožení příjmovou chudobou mezi muži a ženami, o cca 2,5 p.b. v neprospěch žen. Dále lze sledovat mírný pokles ohrožení zranitelné skupiny dětí do 18 let o 2,4 p.b. (14,1 % v roce 2016 oproti 16,5 % v roce 2006) a zároveň nárůst u osob nad 65 let o 2,8 p.b. na 8,1 %. Zatímco míra ohrožení příjmovou chudobou u pracujících osob zůstává po celé období (od roku 2006 do 2016) stabilně nízká (od 3,2 do 4,5 %), narostla míra tohoto ohrožení u nezaměstnaných o 8,6 p.b. na 52,2 %.

Tabulka 8: Podíl osob ohrožených příjmovou chudobou v ČR za vybrané skupiny (v %)

Rok	2006	2007	2008	2009	2010	2011	2012	2013	2014	2015	2016
Celkem	9,9	9,6	9,0	8,6	9,0	9,8	9,6	8,6	9,7	9,7	9,7
Muži	8,9	8,7	8,0	7,5	8,0	8,9	8,7	7,7	8,9	8,5	8,5
Ženy	10,8	10,5	10,1	9,5	10,0	10,6	10,5	9,4	10,5	11	10,8
Děti do 18 let	16,5	16,6	13,2	13,3	14,3	15,2	13,9	11,3	14,7	14,7	14,1
65 a více let	5,3	5,5	7,4	7,2	6,8	6,6	6,0	5,8	7,0	7,4	8,1
Pracující	3,5	3,3	3,6	3,2	3,7	4,0	4,5	4,0	3,6	4,0	3,8
Nezaměstnaní	43,6	49,4	47,8	46,9	40,6	46,4	46,7	44,5	47,8	48,7	52,2

Zdroj: (ČSÚ, 2017g) vlastní zpracování

4.2.3 Vývoj materiální deprivace v ČR

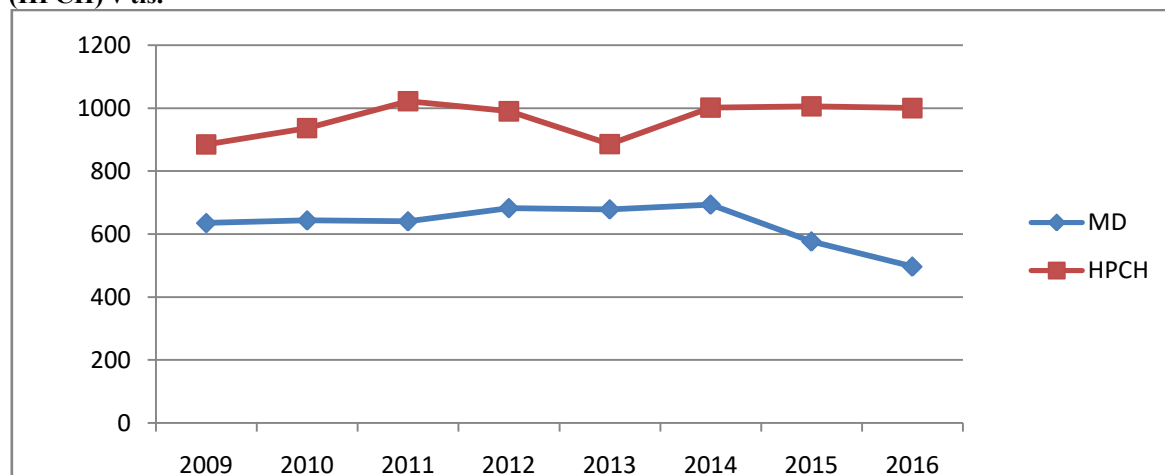
V oblasti materiální deprivace se projevuje skutečnost, že rozdíl mezi příjmem osob pod hranicí chudoby a osob těsně nad touto hranicí je velmi malý. Ačkoli v procentuálním vyjádření (průměr za 8 let) je mezi osobami pod hranicí chudoby jednoznačně více osob materiálně deprivovaných 28,9 % oproti 3,8 % osob nad touto hranicí, v absolutních číslech však s průměrem 352,8 tis. osob oproti 278,3 tis. tvořily mezi materiálně deprivovanými většinu osoby nad hranicí chudoby (viz tab. 9). Situace se mírně ve prospěch osob nad hranicí chudoby začala obracet až v roce 2015. Od tohoto roku zároveň začaly klesat celkové počty materiálně deprivovaných (viz graf 3).

Tabulka 9: Vývoj počtu materiálně deprivovaných osob (ve 4 z 9 ukazatelů)

Rok	Počet osob materiálně deprivovaných celkem (v tis.)	Pod hranicí chudoby (v tis.)	Nad hranicí chudoby (v tis.)	Míra materiální deprivace celkem (podíl z celkového počtu osob v %)	Pod hranicí chudoby (v %)	Nad hranicí chudoby (v %)
2009	635,2	257,5	377,7	6,1	29,1	4,0
2010	643,6	281,8	361,8	6,2	30,1	3,8
2011	640,8	247,2	393,6	6,1	24,2	4,2
2012	682,7	291,3	391,4	6,6	29,4	4,2
2013	678,7	276,4	402,3	6,6	31,2	4,3
2014	693,8	316,6	377,2	6,7	31,6	4,0
2015	576,8	296,0	280,8	5,6	29,4	3,0
2016	497,0	259,7	237,3	4,8	26,0	2,5
Průměr	631,1	278,3	352,8	6,1	28,9	3,8

Zdroj: (ČSÚ, 2017g), vlastní zpracování

Graf 3: Vývoj počtu materiálně deprivovaných osob (MD) a osob pod hranicí příjmové chudoby (HPCH) v tis.



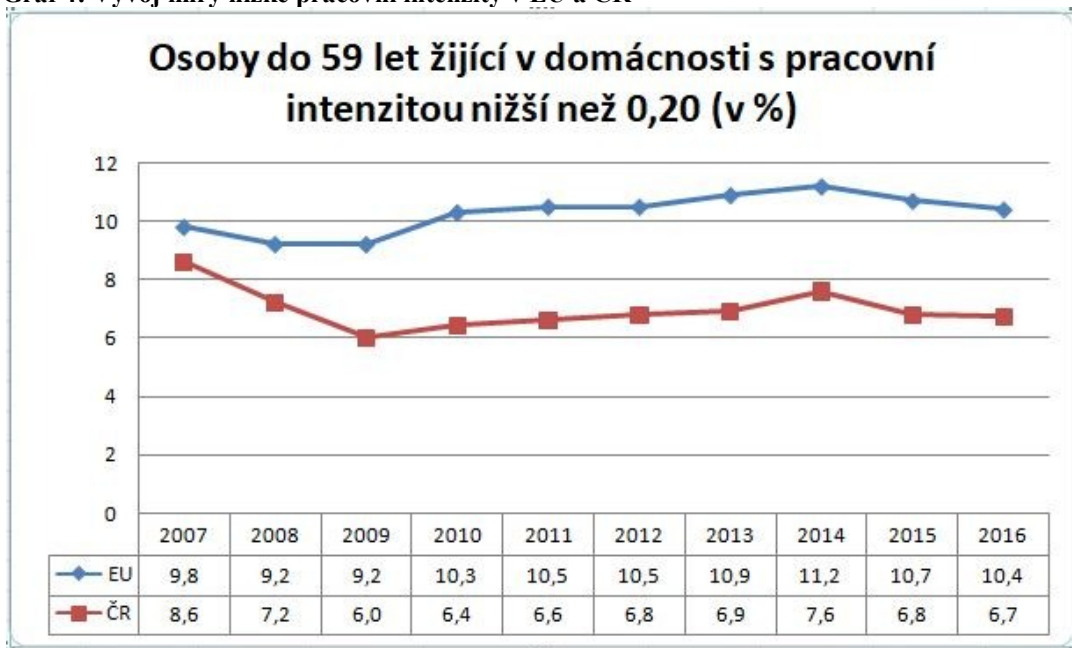
Zdroj: (ČSÚ, 2017g), vlastní zpracování

Pokud jde o chybějící položky signalizující materiální deprivaci, podle podílu osob v domácnostech, pro které jsou z finančních důvodů nedostupné, na prvních dvou místech je v roce 2016 uváděn neočekávaný výdaj (ve výši 9 900,-Kč) s 32,1 % a týdenní dovolená mimo domov s 28,9 %. S velkým odstupem následuje konzumace masa alespoň ob den s 9,5 %. Právě pokles prvních dvou položek o 10,3 p.b. resp. o 14,6 p.b. mezi lety 2012 – 2016 nejvíce přispěl ke snížení míry materiální deprivace.

4.2.4 Míra nízké pracovní intenzity v čase

Vývoj míry nízké pracovní intenzity od roku 2007 do roku 2016 probíhal v EU a ČR značně rozdílně (na rozdíl např. od vývoje souhrnného indikátoru). Tento vývoj názorně dokumentuje graf 4. Zatímco míra nízké pracovní intenzity v EU po počátečním mírném poklesu (v letech 2008 a 2009) vytrvale stoupala, aby v roce 2014 dospěla do svého maxima (11,2 %). Po následném poklesu (2015 a 2016) stále ještě převyšovala i v roce 2016 počáteční hodnotu (9,8 %) o 0,6 p.b.. V ČR byl počáteční pokles míry nízké pracovní intenzity (v letech 2008 a 2009) výraznější a následné zvýšení bylo naopak jen mírné a nikdy nepřesáhlo výchozí hodnotu (8,6 %). V roce 2016 byla míra nízké pracovní intenzity v ČR o 1,9 p.b. nižší než v roce 2007.

Graf 4: Vývoj míry nízké pracovní intenzity v EU a ČR

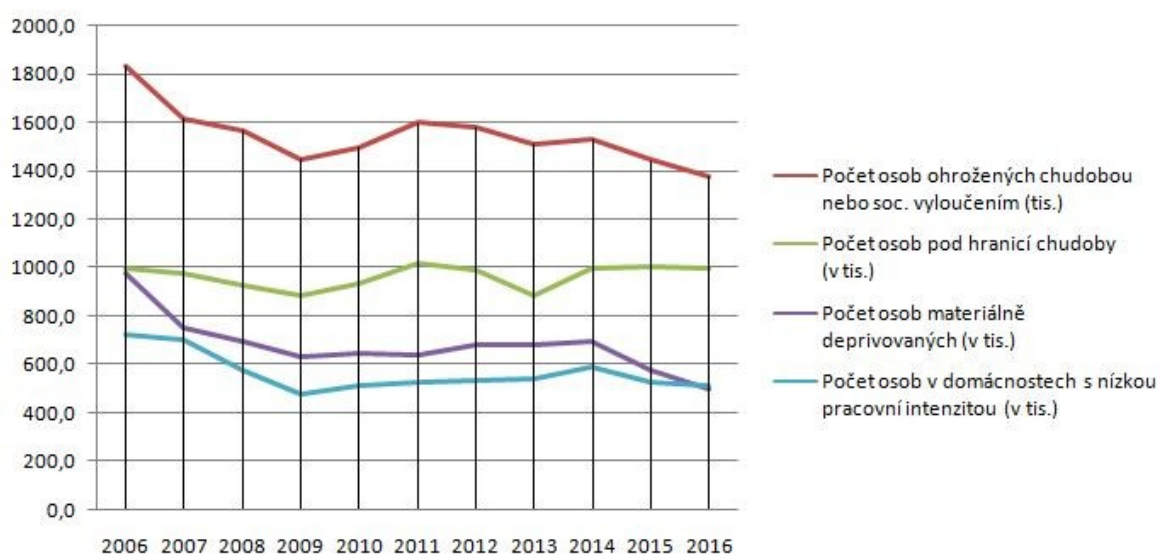


Zdroj: (Eurostat, 2017a), vlastní zpracování

4.2.5 Analýza časové řady souhrnného indikátoru a jeho složek

Cílem této kapitoly je posoudit tendenci vývoje souhrnného indikátoru ohrožení chudobou nebo sociálním vyloučením i jeho složek a na základě výpočtu průměrného koeficientu růstu odhadnout hodnoty pro rok 2017. Graf 5 zachycuje v ročních intervalech počty osob ohrožených příjmovou chudobou, počty materiálně deprivovaných a osob žijících v domácnostech s nízkou pracovní intenzitou v ČR od roku 2006 do roku 2016. Následují tabulky časových řad jednotlivých složek souhrnného indikátoru s vypočtenými statistikami úrovně a dynamiky (viz kapitola Cíl práce a metodika). Nejvýraznější difference v tabulkách jsou pouze označeny, neboť již byly popsány v předchozích kapitolách.

Graf 5: Vývoj složek souhrnného indikátoru ohrožení chudobou nebo sociálním vyloučením v ČR



Zdroj: (ČSÚ, 2017g) a (Eurostat, 2017a) , vlastní zpracování

Tabulka 10: Hodnoty souhrnného indikátoru ohrožení chudobou nebo sociálním vyloučením - časová řada

Rok	Počet osob ohrožených chudobou nebo soc. vyloučením (tis.) Y_t	d^1_{yt} (první abs. diference)	d^2_{yt} (druhá abs. diference)	r_t (tempo přírůstku)	k_t (koef. růstu/řetězový index)	b_t (bazický index)	Z_1 (koef. zrychlení)
2008	1566,00						
2009	1448,00	-118,00			0,92465	0,92465	
2010	1495,00	47,00	165,00	0,03246	1,03246	0,95466	-1,39831
2011	1598,00	103,00	56,00	0,06890	1,06890	1,02043	1,19149
2012	1580,00	-18,00	-121,00	-0,01126	0,98874	1,00894	-1,17476
2013	1508,00	-72,00	-54,00	-0,04557	0,95443	0,96296	3,00000
2014	1532,00	24,00	96,00	0,01592	1,01592	0,97829	-1,33333
2015	1444,00	-88,00	-112,00	-0,05744	0,94256	0,92209	-4,66667
2016	1375,00	-69,00	19,00	-0,04778	0,95222	0,87803	-0,21591
Průměr (\bar{y})	1505,11						
Průměrný koef. růstu (\bar{k})	0,98658						

Zdroj: (ČSÚ, 2017g) a (Eurostat, 2017a), vlastní výpočty

Tabulka 10 dokumentuje, že počet osob ohrožených chudobou nebo sociálním vyloučením se v roce 2016 snížil oproti roku 2008 na 87,8 %. Průměrný koeficient růstu s hodnotou menší než 1 (0,987) svědčí o mírně klesající tendenci souhrnného indikátoru. Očekávaná hodnota pro rok 2017 za předpokladu stejného vývoje je 1 356,54 tis. osob.

Tabulka 11: Počet osob pod hranicí chudoby - časová řada

Rok	Počet osob pod hranicí chudoby (v tis.) Y_t	d¹_{yt} (první abs. diference)	d²_{yt} (druhá abs. diference)	r_t (tempo přírůstku)	k_t (koef. růstu/řetězový index)	b_t (bazický index)	Z₁ (koef. zrychlení)
2008	925,20						
2009	884,90	-40,30			0,95644	0,95644	
2010	936,40	51,50	91,80	0,05820	1,05820	1,01211	-2,27792
2011	1022,30	85,90	34,40	0,09173	1,09173	1,10495	0,66796
2012	990,30	-32,00	-117,90	-0,03130	0,96870	1,07036	-1,37253
2013	885,90	-104,40	-72,40	-0,10542	0,89458	0,95752	2,26250
2014	1002,30	116,40	220,80	0,13139	1,13139	1,08333	-2,11494
2015	1006,20	3,90	-112,50	0,00389	1,00389	1,08755	-0,96649
2016	1000,50	-5,70	-9,60	-0,00566	0,99434	1,08139	-2,46154
Průměr (\bar{y})	961,56						
Průměrný koef. růstu (\bar{k})	0,99974						

Zdroj: (ČSÚ, 2017g), vlastní výpočty

Z tabulky 11 vyplývá, že počet osob pod hranicí příjmové chudoby v roce 2016 přesahoval hodnotu výchozího roku o 8,1 %. S průměrným koeficientem růstu blížícím se 1 (0,999) vykazuje spíše setrvalou tendenci. Očekávaná hodnota pro rok 2017 za předpokladu stejného vývoje je 1 000,24 tis. osob.

Tabulka 12: Počet materiálně deprivovaných osob - časová řada

Rok	Počet materiálně deprivovaných h (v tis.) Yt	d^1_{yt} (první abs. diference)	d^2_{yt} (druhá abs. diference)	r_t (tempo přírůstku)	k_t (koef. růstu/řetězový index)	b_t (bazický index)	Z_1 (koef. zrychlení)
2008	696,00						
2009	635,20	-60,80			0,91264	0,91264	
2010	643,60	8,40	69,20	0,01322	1,01322	0,92471	-1,13816
2011	640,80	-2,80	-11,20	-0,00435	0,99565	0,92069	-1,33333
2012	682,70	41,90	44,70	0,06539	1,06539	0,98089	-15,96429
2013	678,70	-4,00	-45,90	-0,00586	0,99414	0,97514	-1,09547
2014	693,80	15,10	19,10	0,02225	1,02225	0,99684	-4,77500
2015	576,80	-117,00	-132,10	-0,16864	0,83136	0,82874	-8,74834
2016	497,00	-79,80	37,20	-0,13835	0,86165	0,71408	-0,31795
Průměr (\bar{y})	638,29						
Průměrný koef. růstu (\bar{k})	0,95916						

Zdroj: (ČSÚ, 2017g) a (Eurostat, 2017a) , vlastní výpočty

Počet materiálně deprivovaných osob v roce 2016 klesl na 71,4 % výchozí hodnoty (viz tab. 12). Průměrný koeficient růstu u tohoto indikátoru je menší než 1 (0,959), což značí klesající tendenci. Očekávaná hodnota pro rok 2017 za předpokladu stejného vývoje je 476,70 tis. osob.

Tabulka 13: Počet osob v domácnostech s nízkou pracovní intenzitou - časová řada

Rok	Počet osob v domácnostech s nízkou prac. intenzitou (v tis.) Y_t	d^1_{yt} (první abs. diference)	d^2_{yt} (druhá abs. diference)	r_t (tempo přírůstku)	k_t (koef. růstu/řetězový index)	b_t (bazický index)	Z_1 (koef. zrychlení)
2008	581,00						
2009	482,00	-99,00			0,82960	0,82960	
2010	519,70	37,70	136,70	0,07822	1,07822	0,89449	-1,38081
2011	530,60	10,90	-26,80	0,02097	1,02097	0,91325	-0,71088
2012	535,70	5,10	-5,80	0,00961	1,00961	0,92203	-0,53211
2013	541,40	5,70	0,60	0,01064	1,01064	0,93184	0,11765
2014	590,70	49,30	43,60	0,09106	1,09106	1,01670	7,64912
2015	528,70	-62,00	-111,30	-0,10496	0,89504	0,90998	-2,25761
2016	514,80	-13,90	48,10	-0,02629	0,97371	0,88606	-0,77581
Průměr (\bar{y})	536,07						
Průměrný koef. růstu (\bar{k})	0,98296						

Zdroj: (ČSÚ, 2017g) a (Eurostat, 2017a), vlastní výpočty

Počet osob v domácnostech s nízkou pracovní intenzitou za chycený v tabulce 13 dosahuje v roce 2016 pouze 88,6 % hodnoty z roku 2008. Jeho průměrný koeficient růstu (0,983) svědčí o klesající tendenci. Očekávaná hodnota pro rok 2017 za předpokladu stejného vývoje je 506,03 tis. osob.

Tabulka 14 obsahuje pomocné výpočty pro stanovení parametrů lineární trendové funkce (viz kapitola Cíl práce a metodika) pro vývoj počtu osob ohrožených chudobou nebo sociálním vyloučením. Výpočet trendové funkce bude sloužit k porovnání hodnot získaných pomocí průměrného koeficientu růstu u tohoto indikátoru.

Tabulka 14: Pomocné výpočty

Rok	y_i	t_i	t_i^2	$y_i * t_i$
2006	1832	1	1	1832
2007	1613	2	4	3226
2008	1566	3	9	4698
2009	1448	4	16	5792
2010	1495	5	25	7475
2011	1598	6	36	9588
2012	1580	7	49	11060
2013	1508	8	64	12064
2014	1532	9	81	13788
2015	1444	10	100	14440
2016	1375	11	121	15125
Celkem	16991	66	506	99088

Zdroj: (Eurostat, 2017a), vlastní výpočty

$$11*a + 66*b = 16991 \quad y_i = 1700,5273 - 25,9818*t_i$$

$$66*a + 506*b = 99088 \quad a = 1700,5273 ; b = -25,9818$$

Dosažením do funkce jsou vypočteny teoretické hodnoty proměnné. Ty následně poslouží k posouzení vhodnosti modelu pomocí M.A.P.E. (viz tab. 15).

Tabulka 15: Vyjádření teoretických hodnot vypočtených pomocí trendové funkce

Rok	y_i	t_i	\bar{y}_i	$ y_i - \bar{y}_i $	$\left \frac{ y_i - \bar{y}_i }{y_i} \right $
2006	1832	1	1674,546	157,455	0,08595
2007	1613	2	1648,564	35,564	0,02205
2008	1566	3	1622,582	56,582	0,03613
2009	1448	4	1596,600	148,600	0,10262
2010	1495	5	1570,618	75,618	0,05058
2011	1598	6	1544,637	53,363	0,03339
2012	1580	7	1518,655	61,345	0,03883
2013	1508	8	1492,673	15,327	0,01016
2014	1532	9	1466,691	65,309	0,04263
2015	1444	10	1440,709	3,291	0,00228
2016	1375	11	1414,728	39,728	0,02889
Celkem	16991	78			0,45352

Zdroj: (Eurostat, 2017a), vlastní výpočty

$$M.A.P.E. = \frac{1}{11} * 0,45352 * 100$$

$$M.A.P.E. = 4,12 \%$$

Velikost absolutní procentní chyby je velmi malá (4,12 %) a svědčí tak ve prospěch zvoleného modelu. Po dosazení do funkce $y_i = 1\,700,5273 - 25,9818 * t_i$ získáme pro rok 2017 hodnotu 1 388,75 tis. osob ohrožených chudobou nebo sociálním vyloučením. Výsledky získané oběma metodami (1 356,54 tis., 1 388,75 tis.) jsou si velmi blízké (rozdíl mezi oběma odhady činí 2,32 %).

4.2.6 Leakenské indikátory v ČR a jejich vývoj v čase

Tabulka 16 zachycuje hodnoty Leakenských indikátorů v ČR od roku 2006 do roku 2016. Vyplývá z ní, že hodnota koeficientu příjmové nerovnosti S80/S20 byla v uplynulých 10 letech stabilní (3,5). Rovněž Giniho koeficient se udržuje na více méně stejné hodnotě okolo 25,0 %. Oba dva ukazatele řadí ČR k evropským zemím s nejvyrovnanějšími příjmy. Relativní propad příjmů od roku 2006 vzrostl z 16,8 % na 19,5 %, stále však je pod evropským průměrem blízcím se 25 %. Za pozornost stojí skutečnost, že muži dlouhodobě vykazují větší relativní propad příjmů oproti ženám a tento rozdíl se v čase spíše zvětšuje (3,0 p.b. v roce 2006, 6,1 p.b. v roce 2016).

Tabulka 16: Leakenské indikátory v ČR

Rok	2006	2007	2008	2009	2010	2011	2012	2013	2014	2015	2016
Koeficient příjmové nerovnosti S80/S20	3,5	3,5	3,4	3,5	3,5	3,5	3,5	3,4	3,5	3,5	3,5
Relativní propad příjmů											
Celkem	16,8	18,1	18,5	18,8	21,1	17,2	19,1	16,6	18,0	19,2	19,5
Muži	18,6	19,0	21,4	22,0	23,6	19,1	20,2	17,8	18,7	20,9	22,7
Ženy	15,6	17,2	15,1	16,3	18,9	16,5	17,7	16,1	17,4	16,7	16,6
Gini koeficient	25,3	25,3	24,7	25,1	24,9	25,2	24,9	24,6	25,1	25,0	25,1

Zdroj: (ČSÚ, 2017g), vlastní zpracování

4.3 Příčiny chudoby

4.3.1 Vybrané ukazatele ekonomiky ČR

Tato část práce je zaměřena na vývoj vybraných základních ukazatelů české ekonomiky v uplynulých deseti letech a na to, jak byly ovlivněny celosvětovou ekonomickou krizí. Jedná se zejména o hrubý domácí produkt (HDP), inflaci a s tím související vývoj výdajů domácností, mezd a nezaměstnanosti.

Růst nebo pokles hrubého domácího produktu je ukazatelem výkonnosti ekonomiky. Podle Kellera (2010b): „*Zhruba třicet let po druhé světové válce platilo, že existuje vztah mezi bohatstvím země měřeným ekonomickým výkonem a mírou chudoby v ní. S tím, jak země bohatly, chudoba v nich klesala.*“ Tento vztah však na přelomu 70. a 80. let 20. stol. přestává platit bez výhrad, neboť i v zemích s rostoucí ekonomikou míra chudoby stagnovala nebo dokonce narůstala (USA). Měření životní úrovně prostřednictvím reálného HDP na obyvatele tak bylo postupně doplňováno dalšími peněžními i nepeněžními ukazateli (viz kapitola Monitorování chudoby). Nicméně výkonnost ekonomiky (již můžeme prostřednictvím výše a změn HDP sledovat) má vliv na zaměstnanost i na odměňování pracovníků.

4.3.2 Vývoj HDP, inflace a výdajů domácností

Z grafu 6 je zřejmé, že vývoj HDP v EU i ČR má své propady i vrcholy ve stejných rocích, což je dáno vzájemnou provázaností ekonomik. Markantní však je, že jak minima, tak i maxima jsou v ČR výraznější. Za pozornost stojí porovnání hodnot HDP v letech největších poklesů (2009, 2012) a největšího nárůstu (2015) s vývojem chudoby v těchto letech (graf 7) a jejich srovnání s rokem 2008. Rok 2008 byl zvolen jako výchozí nejen proto, že je považován za počátek projevující se ekonomické krize, ale i proto, že hodnoty souhrnného indikátoru ohrožení chudobou nebo sociálním vyloučením sledované ČSÚ jsou dostupné právě od tohoto roku.

V roce 2009, kdy v oblasti HDP dochází k rekordnímu propadu (EU o 4,7 a ČR o 7,5 p.b. oproti roku 2008), překvapivě vykazuje souhrnný indikátor mírný pokles (EU o 0,3 a ČR o 1,5 p.b.). Následně ale míra ohrožení chudobou nebo sociálním ohrožením setrvale stoupá.

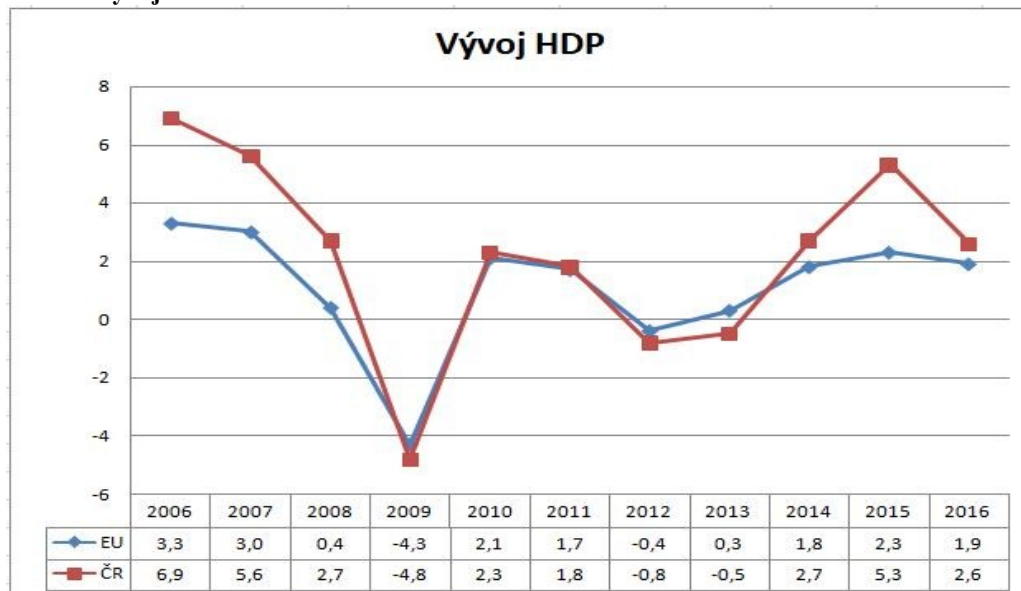
V roce 2012, kdy po nárůstu HDP v předchozích dvou letech opět dochází k jeho poklesu (EU o 0,8 a v ČR o 1,9 p.b. proti roku 2008) již ale souhrnný indikátor po plynulém nárůstu dosahuje svého maxima (EU nárůst o 1,0 a ČR o 0,1 p.b. proti roku 2008).

V roce 2015, kdy růst HDP prozatím dosáhl svého vrcholu (EU nárůst 1,9 a ČR 2,6 p.b. oproti roku 2008), poklesla hodnota souhrnného indikátoru v ČR o 1,3 p.b. oproti roku 2008. V EU však i přes jistý pokles v letech 2013 a 2014 jeho hodnota stále ještě převyšovala údaj z roku 2008 o 0,1 p.b..

V roce 2016, kdy evropská i česká ekonomika opět mírně zpomalila, můžeme u souhrnného indikátoru stále sledovat pokles, a to pod výchozí hodnoty roku 2008 (EU o 0,3 a v ČR o 2,0 p.b.).

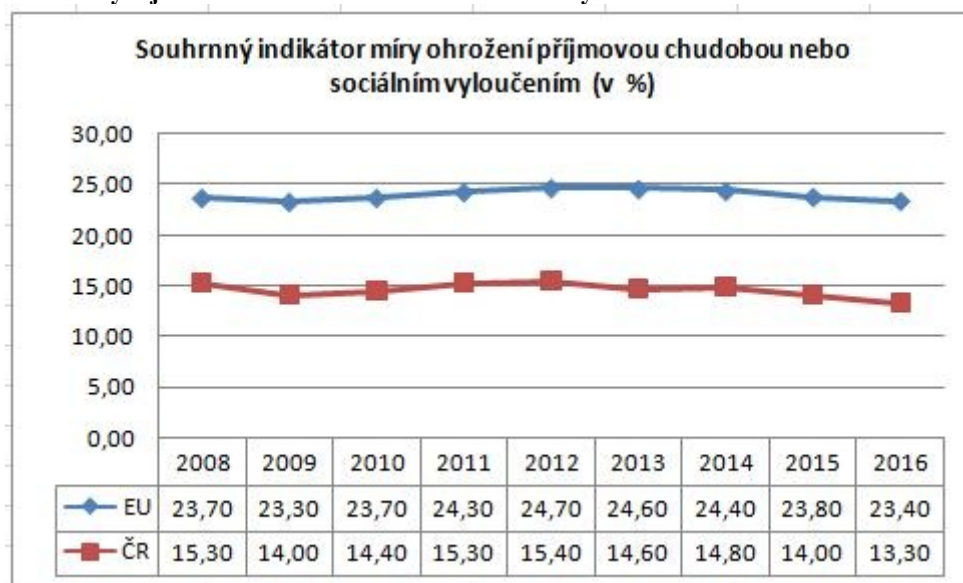
Z uvedených údajů lze vyvodit, že vývoj v oblasti ohrožení chudobou a sociálním vyloučením v EU a ČR je sice ovlivněn vývojem HDP, vykazuje však vůči němu určitou setrvačnost a zpoždění. Tato setrvačnost může být částečně vysvětlena konstrukcí souhrnného indikátoru, neboť k zařazení domácnosti do kategorie „domácnost s nízkou pracovní intenzitou“ je třeba, aby využití méně než 20 % celkového pracovního potenciálu trvalo 12 měsíců. Rovněž materiální deprivace se vyvíjí v čase, a to opět s určitým zpožděním po poklesu příjmů (viz kapitola Chudoba z časového hlediska).

Graf 6: Vývoj HDP v EU a ČR



Zdroj: (Eurostat, 2017a), vlastní zpracování

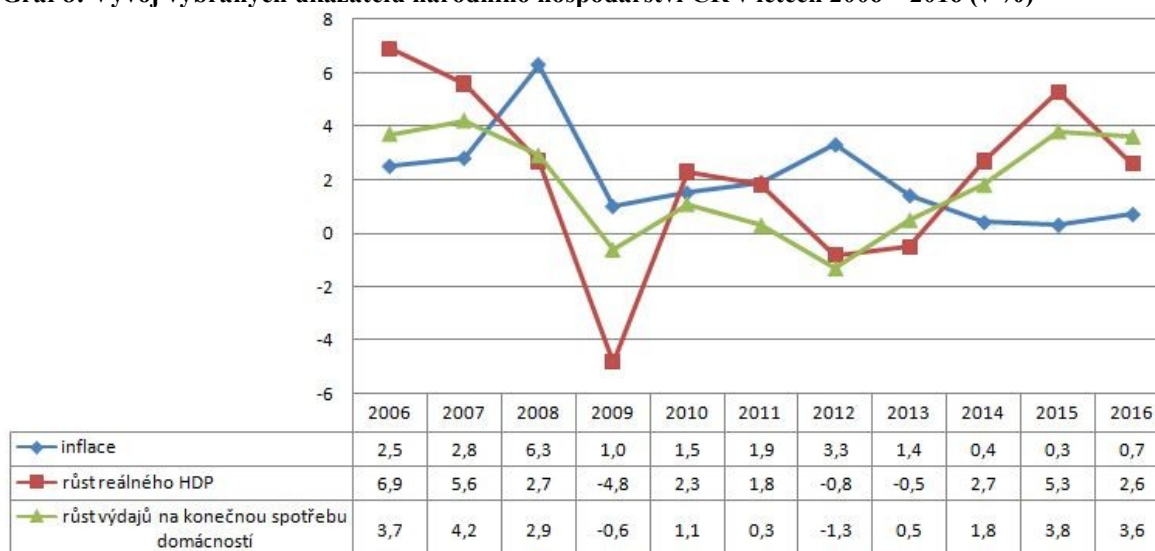
Graf 7: Vývoj ohrožení chudobou nebo sociálním vyloučením v EU a v ČR



Zdroj: (Eurostat, 2017a), vlastní zpracování

Jak již bylo řečeno výše, v roce 2008 došlo v ČR v důsledku provázanosti mezinárodní ekonomiky k manifestaci projevů světové ekonomické krize. Graf 8 zachycuje vývoj tří vzájemně se ovlivňujících ukazatelů národního hospodářství: HDP, inflace a růstu výdajů domácností na konečnou spotřebu. Z grafu je patrné, že křivky znázorňující vývoj HDP a konečné spotřeby domácností mají v zásadě podobný průběh. Křivka inflace má oproti nim (s výjimkou roku 2009 a 2010) průběh opačný.

Graf 8: Vývoj vybraných ukazatelů národního hospodářství ČR v letech 2006 – 2016 (v %)



Zdroj: (ČSÚ, 2017h), vlastní zpracování

Z grafu 8 lze vyčíst, že s nástupem krize v roce 2008 klesá růst reálného HDP oproti období prosperity z let 2006, 2007 z 6,9, resp. 5,6 na pouhých 2,7 procenta. Naopak inflace

stoupá, a to zejména zásluhou zvyšování cen potravin. Zároveň se snižují výdaje domácností na konečnou spotřebu. Zejména poslední uvedená skutečnost měla velmi nepříznivé dopady na českou ekonomiku, jejímž hlavním zdrojem růstu byla v předchozích letech domácí poptávka tvořená výdaji domácností na konečnou spotřebu a tvorbou hrubého kapitálu (Horáková, 2013). K hodnotám srovnatelným s těmi před nástupem krize se růst výdajů domácností vrátil až v roce 2015.

V roce 2009 růst reálného HDP poklesl dokonce na -4,8 %, na úroveň před rokem 2008 se, i přes mírný růst v letech 2010 a 2011, tento ukazatel výkonnosti národní ekonomiky dostal až v roce 2014.

Na růst inflace v roce 2008 mělo vliv zejména zvýšení cen potravin, energií a tepla. Svůj podíl mělo rovněž zvýšení snížené sazby DPH z 5 % na 9 %. Došlo také k nárůstu cen pohonných hmot a ke zdražení alkoholu a tabákových výrobků. To vše mělo nepříznivý dopad na životní náklady. Zadluženost domácností rostla, i když menším tempem než předchozích letech (Horáková, 2013).

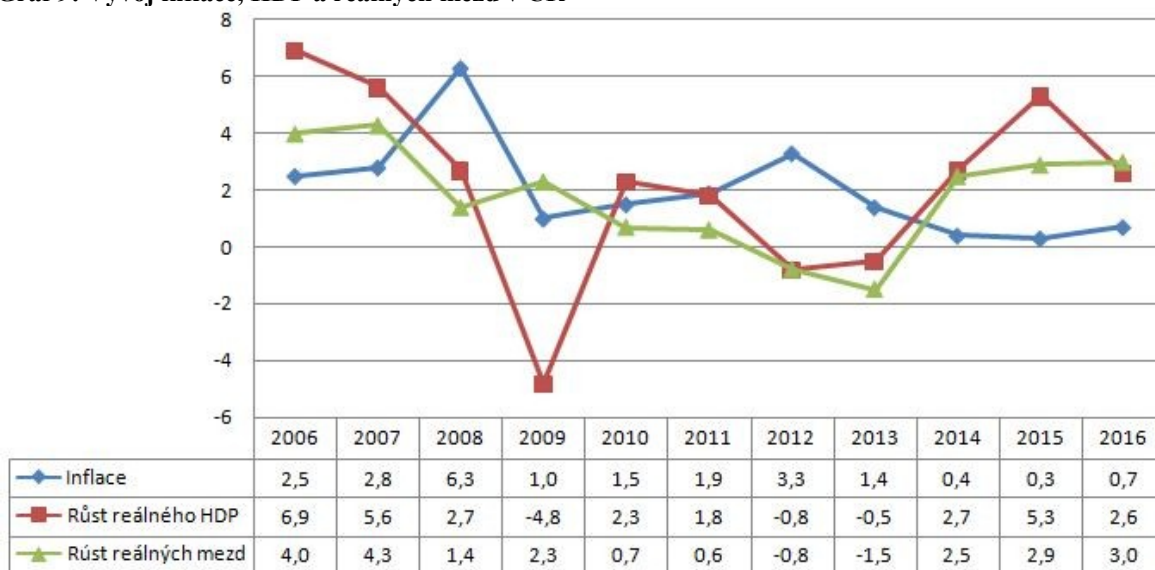
K dalšímu zvyšování sazeb DPH na 10 % a 20 % došlo v roce 2010. Rostly rovněž spotřební daně, což vedlo ke zdražení pohonných hmot, alkoholu a tabákových výrobků (Horáková, 2013). Úpravy sazeb DPH směrem vzhůru následovaly ještě v letech 2012 – snížená sazba vzrostla na 14 %, základní sazba zůstala na 20 %, 2013 – snížená sazba činila 15 %, základní sazba 21 %. V roce 2015 byla zavedena druhá snížená sazba DPH ve výši 10 % vztahující se např. na počáteční a pokračovací kojeneckou výživu a potraviny pro malé děti, mlýnské výrobky, slad, škroby, pšeničný lepek a směsi těchto výrobků, bezlepkové potraviny, palivové dříví, očkovací látky, léky, tištěné knihy, obrázkové knihy pro děti a hudebniny (příloha č. 3 k zákonu 235/2004 Sb., o dani z přidané hodnoty). Zbylé dvě sazby zůstaly nezměněné tj. 15 % a 21 %.

Jak demonstruje graf 8, po rekordním nárůstu inflace v roce 2008 na 6,3 %, se její hodnoty v následujících letech, s výjimkou roku 2012, kdy byla míra inflace 3,3 %, držely pod 2 %. Kvůli obavám, že by mohla inflace v roce 2014 klesnout až k nule nebo přejít do deflace zavedla bankovní rada České národní banky režim devizových intervencí proti sílící koruně (ČNB, 2016). Tento režim byl ukončen až po více než třech letech v dubnu 2017. Umělé oslabování koruny mělo za následek zdražení dováženého zboží včetně pohonných hmot.

4.3.3 Vývoj mezd

Vývoj průměrných reálných mezd v letech 2006 až 2016 je charakterizován růstem v prvních dvou letech, následoval pokles mezi roky 2008 až 2013, viz graf 9. Návrat k růstu lze sledovat od roku 2014. Průběh této křivky je, obdobně jako u křivky nárůstu konečné spotřeby domácností, velmi podobný průběhu křivky znázorňující růst reálného HDP, a to s jedinou odchylkou v roce 2009, kdy i díky prudkému poklesu inflace reálné mzdy rostly, avšak HDP i konečná spotřeba domácností klesali.

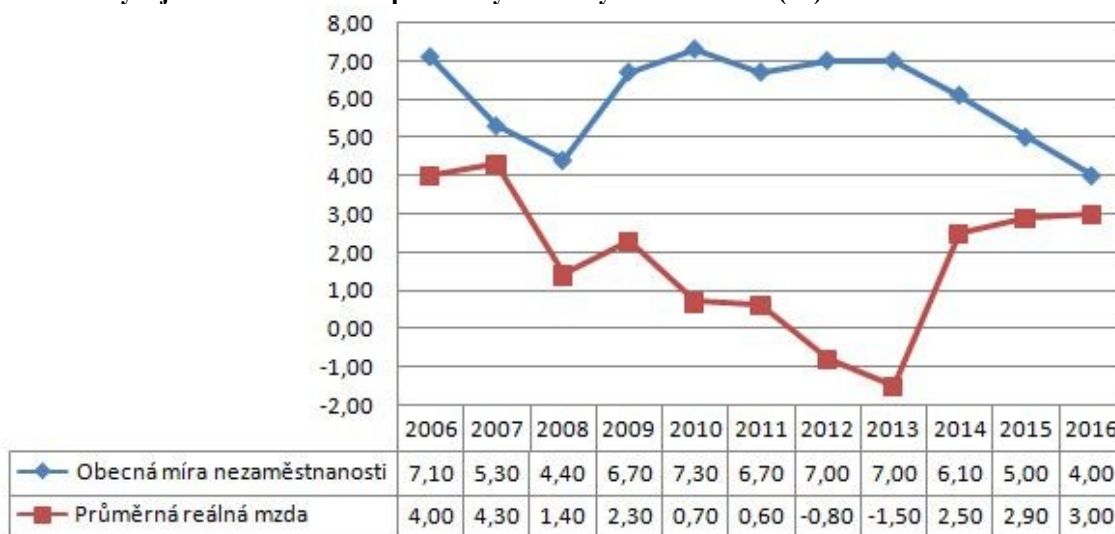
Graf 9: Vývoj inflace, HDP a reálných mezd v ČR



Zdroj: (ČSÚ, 2017h), vlastní zpracování

Graf 10 sleduje vztah mezi vývojem mezd a mírou nezaměstnanosti. S určitou mírou zjednodušení lze říci, že s růstem nezaměstnanosti průměrná reálná mzda klesá. Naopak pokud se ekonomice daří a roste poptávka po zaměstnancích, průměrná reálná mzda se zvyšuje.

Graf 10: Vývoj nezaměstnanosti a průměrných reálných mezd v ČR (%)



Zdroj: (ČSÚ, 2017i), (ČSÚ, 2017j) vlastní zpracování

O vývoji odměňování nízkopříjmových skupin pracovníků však lépe než průměrná mzda vypovídá medián mezd. Pokles mediánu v letech 2010 až 2012 (viz tab. 17) signalizuje snížení mezd u této skupiny. Data z let 2013 až 2016 pak svědčí o tom, že výdělků pracovníků s nižší mzdou rostly. To koresponduje se skutečností, že v srpnu 2013 došlo po šesti letech stagnace ke zvýšení minimální mzdy o 500 Kč měsíčně. Ta od roku 2007 odpovídala částce 8 000 Kč. V dalších letech následovalo zvyšování minimální mzdy i růst mediánu. Navyšování mezd pracovníků s vyššími příjmy bylo ve stejném období méně výrazné.

Tabulka 17: Vývoj mezd v ČR v letech 2006 - 2016

Rok	Minimální mzda	Průměrná hrubá měsíční mzda	Medián mezd	Reálná mzda	Inflace
2006	7 763	19 546	19 512	4,0	2,5
2007	8 000	20 957	20 908	4,3	2,8
2008	8 000	22 592	22 123	1,4	6,3
2009	8 000	23 344	22 229	2,3	1,0
2010	8 000	23 864	21 453	0,7	1,5
2011	8 000	24 455	21 782	0,6	1,9
2012	8 000	25 067	21 997	-0,8	3,3
2013	8 182	25 035	22 266	-1,5	1,4
2014	8 500	25 768	22 844	2,5	0,4
2015	9 200	26 591	23 726	2,9	0,3
2016	9 900	27 575	25 061	3,0	0,7

Zdroj: (ČSÚ, 2017j), vlastní zpracování

4.3.4 Vývoj nezaměstnanosti

Chudobou se všemi jejími negativními důsledky jako je materiální deprivace, zadlužení a sociální vyloučení jsou výrazně ohroženy domácnosti s nízkou pracovní aktivitou a zejména pak domácnosti nezaměstnaných. Z údajů ČSÚ (viz graf 10) vyplývá, že míra nezaměstnanosti v ČR se po období ekonomické recese navrátila na úroveň před rokem 2009 až v roce 2014. Je třeba poznamenat, že v evropském srovnání patřila Česká republika i po dobu krize k zemím s nejnižší mírou nezaměstnanosti (viz Příloha 4). V letech 2015 a 2016, kdy se začíná projevovat ekonomické oživení, nezaměstnanost klesala. V roce 2017 následoval pokles míry nezaměstnanosti až na historické minimum, ta činila ve druhém čtvrtletí 3,0 %. Jedná se o nejnižší míru nezaměstnanosti od roku 1991, kdy činila 4,1 %.

Míru ohrožení chudobou ovlivňuje i doba trvání nezaměstnanosti, ta pak souvisí s počtem nabízených volných pracovních míst (VPM). Vztah mezi VPM a nezaměstnaností je charakterizován tím, že s růstem VPM nezaměstnanost klesá. Tento vztah zobrazuje tzv. Beveridgeova křivka, užívaná Eurostatem k analýze pracovního trhu (viz Příloha 5).

Struktura VPM podle požadavků na kvalifikaci uchazečů

Kromě počtu nabízených pracovních míst stojí za pozornost i jejich struktura podle požadavku na vzdělání uchazeče. V březnu 2017 byla podle informací MPSV (2017a) míra registrované nezaměstnanosti v ČR 4,1 procenta, což představovalo 356 112 osob hledajících zaměstnání. V témže období zaznamenaly úřady práce (ÚP) 150 917 pracovních nabídek. Na jedno volné pracovní místo tak v průměru připadalo 2,4 uchazečů. Existují zde však značné regionální rozdíly, o nichž je pojednáno dále.

Z tabulky 18 vyplývá, že více než polovina z evidovaných nabídek práce kladla jen minimální požadavky na vzdělání uchazečů: 3 % bez vzdělání, 45 % se základním vzděláním,

6 % nižší střední vzdělání bez maturity a vyučení. Z toho 22 % těchto pozic je neobsazeno 12 a více měsíců.

Tabulka 18: Struktura VPM dle požadavku na vzdělání

Požadavky na vzdělání uchazeče	VPM II. Q 2017	Z toho VPM neobsazená 12 a více měsíců
Bez vzdělání a neúplné základní vzdělání	3 %	27 %
Základní škola nebo praktická škola	45 %	18 %
Nižší střední vzdělání	6 %	22 %
Střední odborné	28 %	19 %
Úplné střední vzdělání	11 %	18 %
Vyšší odborné vzdělání	1 %	15 %
Vysokoškolské	5 %	28 %
Celkem v %	100 %	.
Celkem v absolutních číslech	150 916	28 774

Zdroj: (MPSV, 2017b), vlastní zpracování

Je třeba připustit, že údaje mohou být mírně zkresleny skutečností, že při hledání vysoce kvalifikovaných pracovníků se firmy na ÚP neobracejí, ale využívají personální agentury nebo přímé oslovení specialistů, o něž mají zájem. Ale i přes možné částečné zkreslení je tento údaj znepokojivý. A to zejména s ohledem na skutečnost, že podíl neatraktivních a hůře placených VPM, tj. VPM bez požadavků na kvalifikaci uchazečů, se v posledních deseti letech zvyšuje na úkor VPM s vyššími požadavky na vzdělání. Na prvních místech podle počtu neobsazených pracovních pozic za první čtvrtletí roku 2017 figurují především dělnické profese, řidiči a pomocní pracovníci (viz Příloha 6). Řada odvětví se ale potýká i s nedostatkem kvalifikovaných pracovníků, jedná se především vysoce kvalifikované specialisty z technických oborů nebo o lékaře a další pracovníky ve zdravotnictví. Ti však ve stále větší míře odcházejí buď do zahraničí, nebo v případě nižšího zdravotnického personálu zcela mimo obor. V obou případech je zřejmou motivací výše mzdy.

Struktura VPM signalizuje, že firmy již dosáhly určitého stupně rozvoje, kdy nepotřebují další kvalifikované pracovníky. Stav, kdy je více než polovina nabízených pracovních pozic určena zájemcům s minimálním vzděláním, může být určitým varovným signálem do budoucna. U těchto pracovních míst se často jedná o tzv. agenturní zaměstnávání a dané pozice neposkytují ani dostatečně vysoký příjem, aby chránily před rizikem chudoby, ani nezaručují jistotu dlouhodobého zaměstnání (viz kapitola Marginalizace na pracovním trhu).

4.3.5 Vliv vzdělání

V rámci jednotlivých skupin obyvatel podle výše dosaženého vzdělání můžeme sledovat rozdílnou míru nezaměstnanosti. V kategorii vysokoškolsky vzdělaných je v ČR míra nezaměstnanosti dlouhodobě nejnižší 2,0 %, mezi osobami se středoškolským vzděláním s maturitou jsou to 3,0 % a u středoškolsky vzdělaných bez maturity 4,9 %. U osob se základním vzděláním činí podíl nezaměstnaných dlouhodobě cca 22,2 %. ¹¹

Pokud se ovšem na vzdělanostní strukturu zaměříme z pohledu dosaženého vzdělání mezi nezaměstnanými (viz tab. 19), budou výsledky vypadat poněkud jinak. Osoby s vysokoškolským vzděláním i z tohoto pohledu tvoří dlouhodobě nejméně početnou skupinu, ale lidé se středoškolským vzděláním s maturitou jsou zastoupeni přibližně stejně početně jako osoby s nejnižším vzděláním. Nejsilněji zastoupenou skupinou v řadách nezaměstnaných pak jsou lidé se středním vzděláním bez maturity.

Tabulka 19: Nezaměstnaní podle dosaženého vzdělání

	2006	2007	2008	2009	2010	2011	2012	2013	2014	2015	2016
Základní vzdělání a bez vzdělání	25%	27%	30%	24%	21%	20%	23%	19%	18%	22%	26%
Střední bez maturity	46%	46%	41%	44%	45%	44%	43%	44%	43%	40%	38%
Střední s maturitou	25%	23%	24%	26%	27%	27%	26%	28%	29%	27%	25%
Vysokoškolské	5%	4%	6%	6%	7%	8%	8%	8%	10%	11%	11%
Celkem	100%	100%	100%	100%	100%	100%	100%	100%	100%	100%	100%

Zdroj (ČSÚ, 2017g), vlastní zpracování

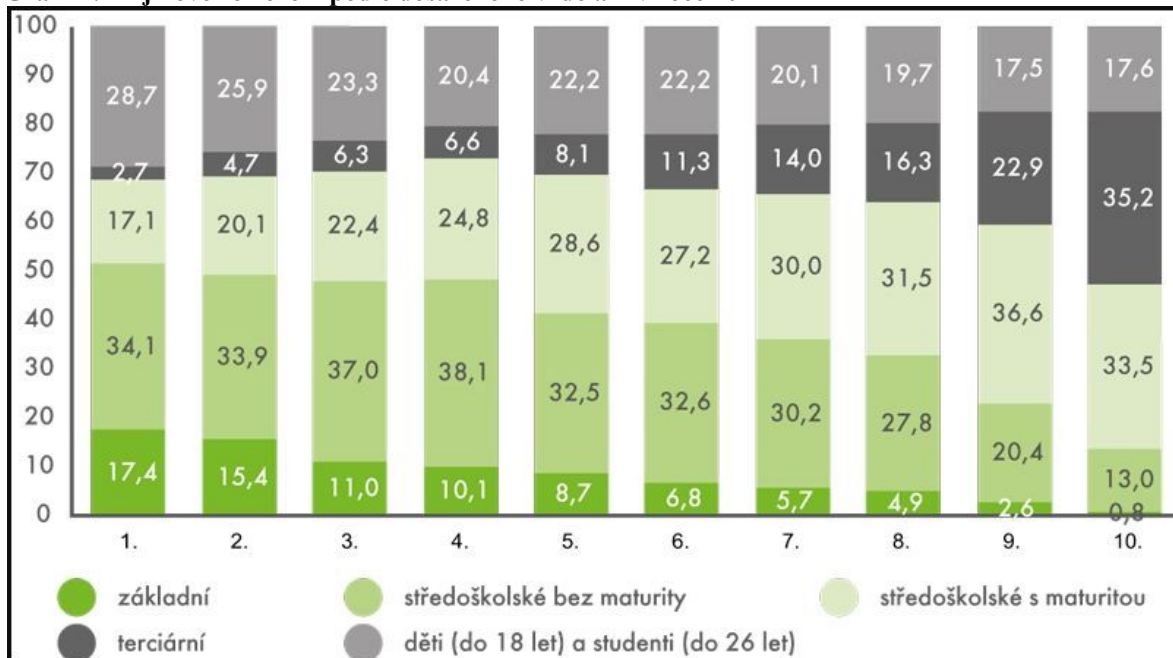
Z hlediska zastoupení v jednotlivých příjmových decilech je z grafu 11 patrné výraznější zastoupení vysokoškolsky vzdělaných osob ve vyšších příjmových skupinách. Naopak osoby s nejnižším vzděláním jsou nejsilněji zastoupeny v prvních třech decilech a s rostoucími příjmy jejich podíl v dané skupině klesá. Zatím co v roce 2012 tvořily osoby se základním a nižším vzděláním 17,4 % prvního decilu, v nejvyšším desátém decilu to bylo jen 0,8 %. Obdobný trend, tj. pokles zastoupení s rostoucím příjmem, lze sledovat i u osob se středoškolským vzděláním bez maturity.

U osob se středoškolským vzděláním s maturitou a u absolventů vyšších odborných a vysokých škol lze sledovat přesně opačný průběh zastoupení v jednotlivých příjmových

¹¹ Podle výsledků VŠPS za 1. čtvrtletí 2016.

skupinách. Podíl vysokoškolsky vzdělaných osob v témže roce 2012 v desátém decilu činil 35,2 %, zatím co v 1. decilu to bylo jen 2,7 %.

Graf 11: Příjmové rozložení podle dosaženého vzdělání v roce 2012



Zdroj: (Brázdilová, 2015)

Z dat zveřejňovaných ČSÚ a Eurostatem (2017a) vyplývá, že dosažená úroveň vzdělání má vliv jak na zaměstnanost resp. nezaměstnanost osob, tak i na výši jejich průměrných výdělků. Úroveň vzdělání tak do značné míry ovlivňuje rozsah ohrožení příjmovou chudobou. Přičemž ze srovnání ČR a EU 28 je zřejmé, že míra tohoto ohrožení s rostoucím vzděláním v ČR klesá výrazněji než ve zbytku unie. Evropský průměr v roce 2015 činil 8,2 % příjmovou chudobou ohrožených vysokoškolsky vzdělaných osob. Nejvíce, cca 10 % osob s terciárním vzděláním v riziku chudoby, nalezneme např. ve Švédsku, Řecku, Španělsku, Rakousku, Německu a Dánsku. Ve stejném roce (2015) byla v ČR příjmovou chudobou ohrožena 3 % vysokoškoláků.

Pokud vezmeme kromě úrovně dosaženého vzdělání v úvahu ještě vliv pohlaví (tab. 20) je výrazný ochranný vliv vzdělání před rizikem chudoby nebo sociálního vyloučení v ČR ve srovnání se zbytkem EU rovněž patrný. Zatímco u primárního vzdělání je míra ohrožení v ČR téměř shodná s evropským průměrem, u sekundárního vzdělání již klesá u žen na polovinu a u mužů na třetinu oproti primárnímu vzdělání, což ale představuje polovinu evropských hodnot míry ohrožení chudobou nebo sociálním vyloučením v této kategorii. Při terciárním vzdělání klesá míra ohrožení u obou pohlaví přibližně na třetinu proti

osobám se sekundárním vzděláním v ČR, ale i oproti evropskému průměru u osob s vysokoškolským vzděláním.

Rozdíly v míře ohrožení podle vzdělání mezi muži a ženami v ČR pak vypadají následovně: ženy se základním vzděláním jsou ohroženy o 4,6 p.b. méně než muži, ženy se sekundárním vzděláním jsou ohroženy o 3,8 p.b. více než muži a u terciárního vzdělání činí rozdíl 0,9 p.b. v neprospěch žen.

Tabulka 20: Osoby starší 18 let ohrožené chudobou nebo sociálním vyloučením podle vzdělání a pohlaví (v %)

2015	Primární a nižší sekundární		Vyšší sekundární a nástavbové		Terciární	
	Ženy	Muži	Ženy	Muži	Ženy	Muži
EU 28	34,9	34,4	22,9	21,2	12,3	11,1
ČR	30,1	34,7	14,2	10,4	4,5	3,6

Zdroj: (Eurostat, 2017a), vlastní zpracování

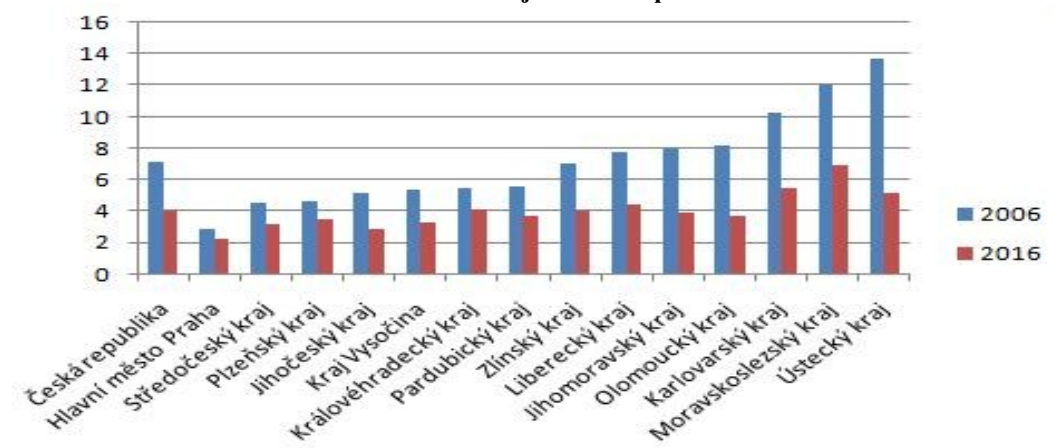
4.3.6 Nezaměstnanost podle krajů

Jak již bylo řečeno výše, nezaměstnanost s sebou nese vyšší riziko ohrožení chudobou. Míra nezaměstnanosti se regionálně značně liší, souvisí to s nabídkou VPM v dojezdové vzdálenosti od velkých výrobních podniků, resp. fungujících průmyslových zón (Rychnov nad Kněžnou – ŠKODA AUTO a.s., průmyslová zóna Kvasiny, Mladá Boleslav - ŠKODA AUTO a.s., Plzeň - strojírenství, potravinářství, výroba stavebních hmot, keramiky, hutnictví) a s koncentrací potenciálních zaměstnavatelů ve velkých městech jako je Praha nebo Brno. Dlouhodobě nejnižší míra nezaměstnanosti je v hlavním městě a ve Středočeském kraji, následuje Plzeňský a Jihočeský kraj (viz graf 12). Na opačném konci pomyslného řebříčku se nachází Karlovarský, Moravskoslezský a Ústecký kraj. To souvisí s nedostatečnou infrastrukturou v případě Karlovarského kraje, s útlumem těžby surovin v Moravskoslezském kraji a ukončením výroby velkých podniků pokud jde o kraj Ústecký.

Podle údajů MPSV (2017a) vykázalo 36 ze 77 okresů ČR stejný nebo vyšší podíl nezaměstnaných než byl k 31. 03. 2017 celorepublikový průměr, tj. než 4,8 %. Nejvyšší podíl byl zaznamenán v okresech Karviná (9,9 %), Most (9,7 %), Jeseník (8,8 %), Ostrava-město (8,5 %), Ústí nad Labem (8,4 %), Bruntál (8,3 %), Znojmo (8,1 %), Děčín (7,6 %) a Chomutov rovněž (7,6 %). Nejnižší podíl nezaměstnaných byl hlášen v okresech Rychnov nad Kněžnou (1,6 %), Praha-východ (1,7 %), Mladá Boleslav a Praha-západ

(shodně 2,5 %), Benešov (2,6 %), Plzeň-město a Pelhřimov (oba 2,7 %), Jičín a Plzeň-jih (oba 2,8 %).

Graf 12: Obecná míra nezaměstnanosti v krajích - roční průměr



Zdroj: (ČSÚ, 2017i), vlastní zpracování

S výše popsányi mezikrajskými rozdíly v míře nezaměstnanosti souvisí i rozdíly v odměňování (viz tab. 21). Na prvních třech příčkách v řazení podle výše mediánu měsíčních mezd z roku 2016 dle očekávání nacházíme hlavní město Prahu, Středočeský a Plzeňský kraj. Překvapivě nenásleduje kraj Jihočeský a Vysočina, v nichž byla míra nezaměstnanosti v roce 2016 dokonce nižší než v Plzeňském kraji, ale Liberecký, Jihomoravský a Moravskoslezský kraj. Na poslední příčce s hodnotou mediánu 22 691,- Kč měsíčně, což je o 2 243,-Kč méně než celorepublikový medián mezd, se umístil kraj Karlovarský.

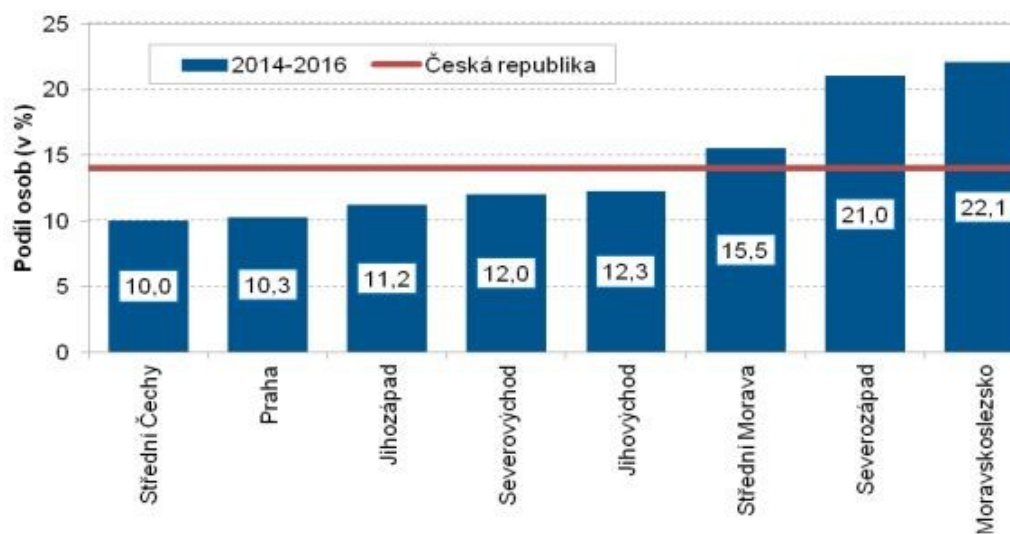
Tabulka 21: Průměrná hrubá měsíční mzda a medián mezd - mezikrajské srovnání

ČR, kraje, 2016 Měřicí jednotka: Kč	Průměrná měsíční mzda			Medián měsíčních mezd		
	celkem	Muži	ženy	Celkem	muži	Ženy
Česká republika	29 061	32 134	25 283	24 934	26 974	22 573
Hlavní město Praha	37 931	42 770	32 451	30 209	33 221	27 825
Středočeský kraj	29 338	32 896	24 854	25 522	28 185	22 468
Plzeňský kraj	28 276	31 254	24 638	25 389	27 745	22 742
Liberecký kraj	27 326	30 051	24 128	24 841	26 797	22 457
Jihomoravský kraj	28 456	31 625	24 325	24 701	26 759	22 114
Moravskoslezský kraj	26 555	29 155	23 289	24 163	26 308	21 425
Kraj Vysočina	26 754	29 905	22 879	24 032	26 286	20 940
Jihočeský kraj	26 591	29 288	23 299	24 027	26 087	21 445
Ústecký kraj	26 542	28 981	23 614	23 994	25 638	21 905
Královéhradecký kraj	26 656	28 890	23 711	23 873	25 491	22 040
Pardubický kraj	26 356	28 608	23 092	23 693	25 542	21 493
Zlínský kraj	26 246	29 317	22 499	23 363	25 749	20 363
Olomoucký kraj	25 861	28 336	22 808	23 165	25 075	20 656
Karlovarský kraj	25 006	27 212	22 812	22 691	24 886	20 745

Zdroj: (ČSÚ, 2017j) vlastní zpracování

V méně podrobném teritoriálním členění rozložení chudoby (viz graf 13) sledujeme, že zatímco pět z osmi regionů soudržnosti (viz Příloha 7– Mapa regionů NUTS 2) dlouhodobě vykazuje hodnotu souhrnného indikátoru ohrožení chudobou nebo sociálním vyloučením nižší než je celorepublikový průměr (14,3 % za roky 2014 – 2016), tři regiony tento průměr setrvale překračují, a to o 1,2 p.b. region Střední Morava, o 6,7 p.b. region Severozápad a nejvíce o 7,8 p.b. region Moravskoslezsko.

Graf 13: Průměr souhrnného indikátoru z let 2014 – 2016 podle regionů



Zdroj: (ČSÚ, 2017c), Životní podmínky 2016

4.3.7 Zhodnocení výsledků

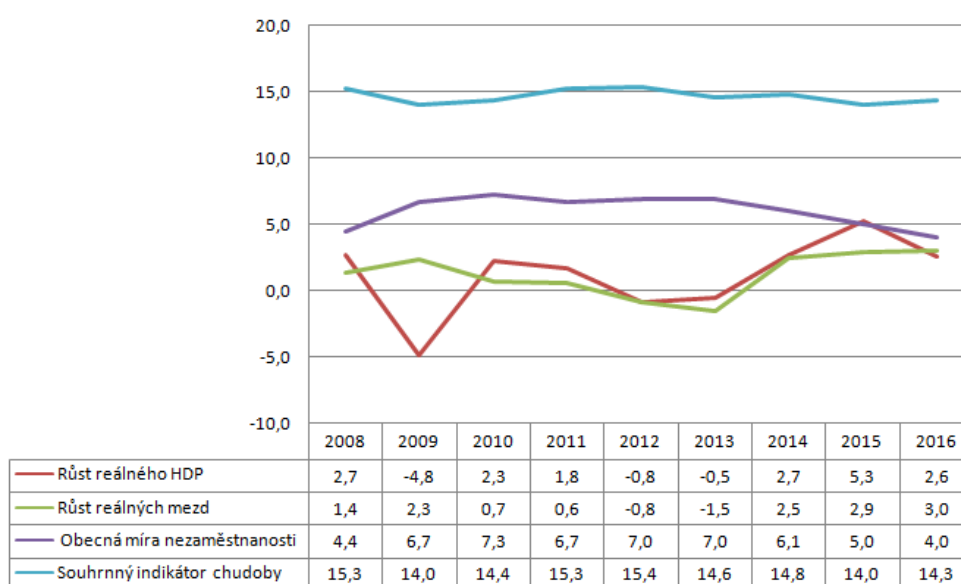
Vývoj chudoby měřený pomocí souhrnného indikátoru míry ohrožení chudobou nebo sociálním vyloučením v ČR mezi lety 2008 – 2016 lze na základě výpočtu průměrného koeficientu růstu (0,98467) popsat jako stagnující až mírně klesající. Zároveň lze konstatovat, že jeho hodnoty jsou v rámci zemí Evropské unie dlouhodobě nejnižší a po celé sledované období se pohybovaly pod evropským průměrem.

Míra chudoby v ČR je ovlivňována celkovou výkonností ekonomiky, což odpovídá relativně nízkému Gini indexu, svědčícímu pro rovnoměrné rozdělení příjmů ve společnosti. Vztah mezi souhrnným indikátorem a růstem reálného HDP je však charakterizován určitým zpožděním souhrnného indikátoru, který spíše než na bezprostřední hodnoty HDP reaguje na tendenci k poklesu nebo růstu (viz graf 14).

Nejúžeji je vývoj hodnot souhrnného indikátoru spjat s vývojem nezaměstnanosti, což lze vysvětlit tím, že nezaměstnanost, byť v různém časovém horizontu, působí na všechny tři jeho složky. Nejdříve postihne příjmovou úroveň domácnosti, s ročním zpožděním pak lze dotčenou domácnost považovat za domácnost s nízkou pracovní intenzitou a současně se v ní rozvíjí materiální deprivace.

Vývoj reálných mezd má podobný průběh jako vývoj HDP (s výjimkou roku 2009) a jeho dopad na vývoj souhrnného indikátoru je oslaben tím, že nepostihuje skupinu nezaměstnaných, nepracujících důchodců a ostatních neaktivních.

Graf 14: Vývoj vybraných makroekonomických ukazatelů a souhrnného indikátoru ohrožení chudobou



Zdroj: (ČSÚ, 2017h), (ČSÚ, 2017j), (ČSÚ, 2017i), (ČSÚ, 2017g) vlastní zpracování

V předchozích kapitolách byl podrobně analyzován vliv jednotlivých faktorů ve vztahu k ohrožení chudobou, tabulka 22 podává přehled o míře vlivu těchto faktorů prostřednictvím indexu rizika chudoby (Horáková, 2013), tj. podílu osob (domácností) pod hranicí příjmové chudoby v jednotlivých skupinách k podílu chudých v celkové populaci.

Na individuální rovině, vyjádřeno indexem rizika chudoby (irch.), jsou zásadními faktory ovlivňujícími postavení jedince nebo domácnosti ve vztahu k chudobě především: vzdělanostní úroveň, zaměstnanost, složení domácnosti a typ bydlení.

Nízká úroveň vzdělání představuje 4,7násobek irch. osob se středním vzděláním a 15,8násobek irch. vysokoškolsky vzdělaných osob. Index rizika chudoby nezaměstnaných představuje 13,7násobek irch. pracujících.

Rozdíl mezi domácnostmi s dětmi celkem a bezdětnými domácnostmi je 0,35, což představuje 1,5násobek irch. druhé skupiny. Ve skupině domácností s dětmi však zaznamenáváme dvě výrazně ohrožené skupiny. A to domácnosti samoživitelů, u nichž je hodnota indexu rizika chudoby 3,2násobkem irch. domácností s dětmi celkem a 4,7násobkem irch. bezdětných domácností. Dále pak jsou to úplné domácnosti se třemi a více dětmi, kde je míra rizika 3,2násobkem irch. domácností s dětmi celkem a 4,7násobkem irch. domácností bez dětí.

Nájemní bydlení domácnosti výrazně znevýhodňuje oproti vlastnickému či bezplatnému bydlení. Irch. domácností (osob) bydlících v nájmu představuje 3,6násobek irch. druhé skupiny.

Vyšší hodnotu indexu ohrožení chudobou v členění podle věku vykazují děti do 17 let, kde je rozdíl oproti dospělé populaci do 64 let 0,51 (1,6násobek irch.) a proti osobám nad 65 let 0,58 (1,7násobek irch.).

Vliv pohlaví, tedy rozdíl hodnot irch. mezi ženami a muži celkem, je oproti všem výše uvedeným faktorům nejméně výrazný a činí 0,22, což u žen představuje 1,3násobek irch. mužů. Mírně výraznější je v případě osaměle žijících žen, kde hodnota irch. tvoří 1,5násobek hodnoty irch. osaměle žijících mužů. Pokud jde o rovnost pohlaví lze tedy přijmout závěry ČSÚ (2017f), že rozdíly v příjmech a v míře ohrožení chudobou mezi ženami a muži jsou, spíše než diskriminací, způsobeny rozdílnou volbou povolání a přerušením kariéry u žen v důsledku čerpání mateřské a rodičovské dovolené. Je však zároveň třeba mít na zřeteli, že v nejohroženější skupině podle typu domácnosti tvoří 90 % samoživitelů ženy (ČSÚ, 2017k).

Tabulka 22: Index rizika chudoby pro jednotlivé skupiny

Osoby s příjmem pod hranicí chudoby podle vybraných charakteristik					
		2015	2016	2015	2016
Míra chudoby - podíl z celkového počtu osob v ČR (v %)		9,7	9,7		
		podíl těchto osob ve skupině (v %)		index rizika chudoby	
Pohlaví	muži	8,50	8,50	0,82	0,82
	ženy	11,00	10,80	1,07	1,05
Věk	do 18 let	14,70	14,10	1,43	1,37
	18-64	9,00	8,80	0,87	0,85
	z toho: 18-24	11,10	12,80	1,08	1,24
	25-49	8,70	8,20	0,84	0,80
	50-64	8,70	8,50	0,84	0,82
	65 a více	7,40	8,10	0,72	0,79
Vzdělanostní úroveň □ domácnosti					
	nízká	41,50	44,30	4,03	4,30
	střední	9,50	9,40	0,92	0,91
	vysoká	3,00	2,80	0,29	0,27
Převažující ekonomická aktivita (osoby ve věku 18+)					
	pracující celkem	4,00	3,80	0,39	0,37
	nezaměstnaní	48,70	52,20	4,72	5,06
	důchodci	7,40	8,10	0,72	0,79
	ostatní neaktivní	14,00	14,50	1,36	1,41
Právní forma užívání bytu					
	vlastnictví a bezplatné užívání	7,00	6,60	0,68	0,64
	nájemní	22,20	23,80	2,15	2,31
Typ domácnosti					
	domácnosti bez dětí celkem	7,90	7,90	0,77	0,77
	jednotlivci celkem	19,00	20,20	1,84	1,96
	z toho: muži	15,30	15,50	1,48	1,50
	ženy	21,50	23,30	2,09	2,26
	jednotlivci do 65 let	20,20	20,10	1,96	1,95
	jednotlivci 65 a více let	17,80	20,20	1,73	1,96
	2 dospělí, aspoň jeden 65 a více let	3,40	2,90	0,33	0,28
	2 dospělí, oba do 65 let	7,40	7,10	0,72	0,69
	ostatní domácnosti bez dětí	2,60	1,70	0,25	0,16
	domácnosti se závislými dětmi celkem	11,50	11,50	1,12	1,12
	1 dospělý, alespoň 1 závislé dítě	34,40	37,00	3,34	3,59
	2 dospělí, 1 závislé dítě	6,20	6,40	0,60	0,62
	2 dospělí, 2 závislé děti	9,10	9,30	0,88	0,90
	2 dospělí, 3 a více závislých dětí	25,10	21,00	2,43	2,04
	ostatní domácnosti se závislými dětmi	5,10	5,70	0,49	0,55

Zdroj: (ČSÚ, 2017g), vlastní výpočet

Z pohledu teritoriálního rozdělení chudoby představují nebezpečí, spojené dlouhodobým působením chudoby, přetrvávající nadprůměrné hodnoty souhrnného indikátoru ohrožení chudobou a sociálním vyloučením v regionech Střední Morava, Severozápad a Moravskoslezsko. Zejména se jedná o rozvoj tzv. zděděné chudoby. Za bližší prozkoumání by jistě stála situace Jihočeského kraje a Kraje Vysočina, kde je (v mezikrajském srovnání) i přes relativně nízkou míru nezaměstnanosti nízký medián mezd.

5 Závěry a doporučení

Hlavním cílem této práce bylo zhodnotit vývoj chudoby v České republice. Tohoto cíle bylo dosaženo prostřednictvím porovnání se zeměmi Evropské unie, uvedení do souvislosti s makroekonomickým vývojem v ČR a analýzou časové řady souhrnného indikátoru míry ohrožení chudobou nebo sociálním vyloučením a jeho složek.

Dílčího cíle – vymezení příčin chudoby bylo dosaženo s využitím doporučených odborných zdrojů informací. Závažnost identifikovaných příčin na úrovni osob a domácností byla stanovena pomocí indexu rizika chudoby. Na základě dostupných údajů ČSÚ byly popsány regionální rozdíly v míře chudoby i ve výskytu některých jejích příčin.

Vzhledem k celospolečenskému dopadu působení regionů s dlouhodobě vysokou mírou ohrožení chudobou nebo sociálním vyloučením je nutné hledat způsoby účinné pomoci. A to zejména ve smyslu vytváření pracovních příležitostí přímo v postižených regionech, odpovídajících vzdělanostní a kvalifikační struktuře obyvatelstva (s přihlédnutím k možnostem rekvalifikace), a ve smyslu rozvoje infrastruktury (zejm. v případě Karlovarského kraje). Není vhodné spoléhat se na to, že se lidé z těchto oblastí odstěhují „za prací“. V konečném důsledku by to totiž znamenalo vylidnění těchto regionů.

Je zcela nezbytné pozvednout úroveň středního školství, zejm. učilišť, tak aby stoupl počet odborně a prakticky zdatných pracovníků v technických i dalších oborech. Umělé, více méně administrativní, navyšování počtu vysokoškolsky vzdělaných osob totiž povede ke snížení ochranného vlivu vzdělání a zároveň nijak nezvýší praktické uplatnění takto vzdělaných osob. Typickým příkladem může být zdravotnictví, kde došlo k faktické

devastaci středního školství, neboť znalosti i praktické dovednosti odpovídající středoškolské úrovni 90. let byly uměle přeneseny na bakalářskou úroveň¹².

Dále je vhodné se zaměřit na kategorii nízkokvalifikovaných pracovníků. Ačkoli v době odevzdání této práce je právě této kategorii obyvatel nabízeno velké množství pracovních míst, jedná se převážně o tzv. prekérní zaměstnávání (za nevýhodných smluvních i platových podmínek nebo v nevyhovujících pracovních podmínkách). Zároveň je třeba vzít do úvahy, že dnes nejvíce poptávaní nízkokvalifikovaní zaměstnanci jsou řidiči. To ovšem v době, kdy jsou na řadě míst v zahraničí v testovacím provozu automatické dopravní systémy, nevyžadující lidského operátora, může v ne příliš vzdálené budoucnosti znamenat masivní nárůst počtu nekvalifikovaných práce schopných osob bez zaměstnání.

V neposlední řadě, je více než vhodné prověřit reálné možnosti pomoci neúplným rodinám, např. vzhledem k předpokládané vyšší nemocnosti dětí v těchto rodinách, formou prodloužení podpůrní doby ošetrovného ze současných 16 dní (u osamělých rodičů) na 21. Což by u nejběžnějších dětských infekčních onemocnění (trvajících cca 14 dní) zajistilo i dostatečně dlouhou dobu rekonvalescence, jako prevenci dalšího onemocnění.

Jinou možností pomoci by bylo zavedení dlouze diskutovaného zálohového výživného. Zde je třeba vzít v úvahu, že v případě dětí ohrožených chudobou se jedná o zvláště zranitelnou skupinu, u níž mohou důsledky dlouhodobého nedostatku nalézt svou manifestaci, jak v oblasti zdravotní, sociální a psychické, tak i v reprodukci transgenerační chudoby.

¹² Současní frekventanti dříve středních zdravotnických škol, nyní zdravotnických lyceí, neabsolvují povinnou praxi a v teoretické oblasti se dostávají na úroveň poučeného laika.

6 Bibliografie

- ALKIRE, S., M. APABLAZA, S. CHAKRAVARTY a G. YALONETZKY, 2017. Measuring chronic multidimensional poverty. *Journal of Policy Modeling* [online]. [cit. 2017-08-27]. Dostupné z: <http://dx.doi.org/10.1016/j.jpolmod.2017.05.020>
- AUE, K., J. ROOSEN a H. JENSEN, 2016. Poverty dynamics in Germany:: Evidence on the relationship between persistent poverty and health behavior. *Social Science and Medicine* [online]. 62-70 [cit. 2017-08-27]. Dostupné z: <http://dx.doi.org/10.1016/j.socscimed.2016.01.040>
- BOOTH, Charles, 1897. *Life and Labor of the People in London*. London: MACMILLAN and CO., LTD. Dostupné také z: <https://archive.org/stream/lifelabourofpeop09boot#page/n3/mode/2up>
- BRÁZDILOVÁ, M., 2015. Největší rozdíl v příjmech mají vysokoškoláci. *Statistika&My: Měsíčník Českého statistického úřadu* [online]. Praha: ČSÚ [cit. 2017-08-22]. Dostupné z: <http://www.statistikaamy.cz/2015/04/nejvetsi-rozdily-v-prijmech-maji-vysokoskolaci/>
- ČNB, , 2016. *Důvody a přínosy oslabení koruny - nejčastější otázky a odpovědi* [online]. Praha: ČNB [cit. 2017-08-15]. Dostupné z: https://www.cnb.cz/cs/faq/duvody_a_prinosy_oslabeni_koruny.html
- ČSÚ, , 2014. *Klasifikace individuální spotřeby (CZ-COICOP)* [online]. Praha [cit. 2017-10-17]. Dostupné z: https://www.czso.cz/csu/czso/klasifikace_individualni_spotreby_cz_coicop-
- ČSÚ, , 2017a. *Metodické vysvětlivky: Příjmy a životní podmínky domácností – 2016* [online]. Praha [cit. 2017-05-31]. Dostupné z: <https://www.czso.cz/csu/czso/prijmy-a-zivotni-podminky-domacnosti-2016>
- ČSÚ, , 2017b. *Životní podmínky 2016 dotazník za hospodařící domácnost* [online]. In: . Praha [cit. 2017-08-20]. Dostupné z: https://www.czso.cz/documents/10180/23206504/silc_dotaznik_b_za_hospodarici_domacnost_2016.pdf/b88ebc7d-f8f2-495d-bbba-c5cf8678a3c6?version=1.1
- ČSÚ, , 2017c. *Výběrové šetření příjmů a životních podmínek domácností (SILC)* [online]. Praha [cit. 2017-08-22]. Dostupné z: https://www.czso.cz/csu/vykazy/vyberove_setreni_prijmu_a_zivotnich_podminek_domacnosti
- ČSÚ, , 2017d. *Statistika rodinných účtů - Metodika v roce 2016* [online]. Praha [cit. 2017-11-30]. Dostupné z: <https://www.czso.cz/csu/czso/statistika-rodinnych-uctu-metodika>
- ČSÚ, , 2017e. *Statistika rodinných účtů (SRÚ) - Metodika v roce 2017* [online]. Praha [cit. 2017-08-20]. Dostupné z: <https://www.czso.cz/csu/czso/statistika-rodinnych-uctu-metodika-v-roce-2017>
- ČSÚ, , 2017f. *Průměrná mzda a evidenční počet zaměstnanců – Metodika* [online]. Praha: ČSÚ [cit. 2017-07-12]. Dostupné z: https://www.czso.cz/csu/czso/1-pmz_m
- ČSÚ, , 2017g. *Příjmy, výdaje a životní podmínky domácností. ČSÚ, Český statistický úřad* [online]. Praha, 2017-07-12 [cit. 2017-08-25]. Dostupné z: https://www.czso.cz/csu/czso/zivotni_uroven_spotreba_domacnosti_prace
- ČSÚ, , 2017h. *HDP, národní účty* [online]. 2017-10-18 [cit. 2017-11-30]. Dostupné z: https://www.czso.cz/csu/czso/hdp_narodni_ucty
- ČSÚ, , 2017i. *Zaměstnanost, nezaměstnanost* [online]. Praha: ČSÚ [cit. 2017-10-20]. Dostupné z: https://www.czso.cz/csu/czso/zamestnanost_nezamestnanost_prace

ČSÚ, , 2017j. *Mzdy a náklady práce* [online]. Praha: ČSÚ [cit. 2017-10-20]. Dostupné z: https://www.czso.cz/csu/czso/prace_a_mzdy_prace

ČSÚ, , 2017k. *Analýza společenského a hospodářského vývoje ČR v roce 2016* [online]. Praha: ČSÚ [cit. 2017-11-27]. Dostupné z: <https://www.czso.cz/csu/czso/analyza-spolecenskeho-a-hospodarskeho-vyvoje-cr>

ČSÚ, a MPSV, 2012. *Změna výpočtu ukazatele registrované nezaměstnanosti - Společná tisková zpráva ČSÚ a MPSV* [online]. Praha [cit. 2017-08-21]. Dostupné z: https://www.czso.cz/csu/czso/zmena_vypoctu_ukazatele_registrovane_nezamestnanosti20121107

DUBSKÁ, D., 2015. *Samoživitelky: Jak žijí a za co utrácí u nás a v Evropě? – Analýza* [online]. Praha: ČSÚ [cit. 2017-07-12]. Dostupné z: <https://www.czso.cz/csu/czso/cri/samozivitelky-jak-ziji-a-za-co-utraceji-u-nas-a-v-evrope>

ENGEL, E., 1857. *Die Produktions- und Consumtionsverhältnisse des Königreichs Sachsen*. 53.

EUROSTAT, , 2017a. Datáze. EVROPSKÁ KOMISE. *Eurostat: Databáze* [online]. [cit. 2017-10-20]. Dostupné z: <http://ec.europa.eu/eurostat/data/database>

EUROSTAT, , 2017b. *EU-SILC* [online]. [cit. 2017-09-14]. Dostupné z: <http://ec.europa.eu/eurostat/web/microdata/european-union-statistics-on-income-and-living-conditions>

EUROSTAT, , EU-SILC. *EU-SILC* [online]. Eurostat [cit. 2017-09-14].

EVROPSKÁ KOMISE, , 2009. *EU social indicators*. Dostupné také z: <http://ec.europa.eu/social/main.jsp?catId=756&langId=en>

EVROPSKÁ KOMISE, , 2010a. *EUROBAROMETER 72.1.: Poverty and Social Exclusion* [online]. [cit. 2015-09-14]. Dostupné z: http://ec.europa.eu/public_opinion/archives/ebs/ebs_321_en.pdf

EVROPSKÁ KOMISE, , 2010b. *Europe 2020 strategy*. Dostupné také z: https://ec.europa.eu/info/strategy/european-semester/framework/europe-2020-strategy_en#featuresofthetargets

HORÁKOVÁ, M., R. JAHODA a P. KOFROŇ, 2013. *Příjmová chudoba a materiální deprivace v České republice podle indikátorů EU - vývoj v důsledku krize, fiskální konsolidace a sociální reformy*. 1. vyd. Praha: VÚPSV. ISBN 978-80-7416-129-2.

KELLER, J, 2010a. Na pokraji trhu práce – ke sporům o příčinách chudoby. In: *Sociální práce: Časopis pro teorii, praxi a vzdělávání v sociální práci* [online]. Brno: Asociace vzdělavatelů v sociální práci, s. 57-63 [cit. 2017-10-04]. Dostupné z: http://www.socialniprace.cz/soubory/spsp_1_2010-140219132413.pdf

KELLER, J., 2010b. Sociální práce je symbol kulturnosti a civilizovanosti.: Sociální práce. In: *Časopis pro teorii, praxi a vzdělávání v sociální práci* [online]. Brno: Asociace vzdělavatelů v sociální práci, s. 4-6 [cit. 2017-10-04]. ISSN 1213-6204. Dostupné z: http://www.socialniprace.cz/soubory/spsp_1_2010-140219132413.pdf

KOFROŇ, Pavel, 2010. *Trendy v příjmech, vydáních a spotřebě domácností s nízkými příjmy a dětmi podle statistiky rodinných účtů v letech 2006-2009*. 1. vyd. Praha: VÚPSV. ISBN isbn978-80-7416-068-4.

KREIDL, M., 1997. *Percepce příčin chudoby a bohatství: Pracovní texty výzkumného projektu „Sociální trendy“* [online]. Praha: Sociologický ústav AV ČR, 61 [cit. 2017-10-09]. Dostupné z: archiv.soc.cas.cz/sites/default/files/97-7.doc

LINDNER, T. a M. STRNAD, 2006. *Světová banka a vývoj jejích strategií v boji proti chudobě. Mezinárodní vztahy* [online]. Praha: Ústav mezinárodních vztahů, v.v.i., 120-142 [cit. 2017-09-30]. Dostupné z: <https://mv.iir.cz/article/view/216>

MACKENBACH, J., 2006. *Health inequalities: Europe in Profile* [online]. [cit. 2017-11-30]. Dostupné z: http://ec.europa.eu/health/ph_determinants/socio_economics/documents/ev_060302_rd06_en.pdf

MAHADEVAN, R. a V. HONG., 2016. The nexus between poverty and deprivation in Vietnam. *Journal of Policy Modeling*. 290-303. ISSN 0161-8938. Dostupné prostřednictvím INFONA z: DOI 10.1016/j.jpolmod.2016.01.001

MAREŠ, P., 2004. *Chudoba v České republice v datech: (šetření sociální situace domácností)* [online]. VÚSPV Praha výzkumné centrum Brno [cit. 2017-08-30]. Dostupné z: http://praha.vupsv.cz/Fulltext/vz_146.pdf

MAREŠ, Petr, 1999. *Sociologie nerovnosti a chudoby*. Vyd. 1. Praha: Sociologické nakladatelství. Základy sociologie. ISBN 80-85850-61-3.

MAREŠ, T. a P. SIROVÁTKA, 2006. Chudoba, deprivace, sociální vyloučení: nezaměstnaní a pracující chudí. *Sociologický časopis / Czech Sociological Review* [online]. Praha: Sociologický ústav AV ČR, (424), 627-655 [cit. 2017-10-04]. Dostupné z: http://sreview.soc.cas.cz/uploads/79c9ef2919f909b9a9fdf5d794282d2e697aaaad_216_03sirovatka21.pdf

MASLOW, A., 1943. A Theory of Human Motivation. In: *Psychological review* 50. 370 – 396.

Maslow's Hierarchy of Needs, 2017. MCLEOD, S. *SimplyPsychology* [online]. [cit. 2017-09-03]. Dostupné z: www.simplypsychology.org/maslow.html

MORRIS, M., 1979. Measuring the conditions of the world's poor:: The physical quality of life. *Pergamon Policy Studies* [online]. New York: Pergamon Press, (42) [cit. 2017-09-09]. Dostupné z: <https://www.popline.org/node/442996>

MPSV, , 2012. *Sociální začleňování. květen 2012*. Praha: MPSV. Dostupné také z: <http://www.mpsv.cz/cs/9078>

MPSV, , 2014a. *Strategie sociálního začleňování 2014 –2020* [online]. Praha [cit. 2017-08-05]. Dostupné: http://www.mpsv.cz/files/clanky/17082/strategie_soc_zaclenovani_2014-20.pdf

MPSV, , 2014b. *Strategie sociálního začleňování 2014 – 2020* [online]. Praha [cit. 2017-08-05]. Dostupné: http://www.mpsv.cz/files/clanky/17082/strategie_soc_zaclenovani_2014-20.pdf

MPSV, , 2017a. *Informace o nezaměstnanosti v České republice k 31. 03. 2017* [online]. Praha [cit. 2017-08-05]. Dostupné z: <http://portal.mpsv.cz/sz/stat/nz/mes>

MPSV, , 2017b. *Nabídka a poptávka na trhu práce* [online]. Praha: MPSV [cit. 2017-11-03]. Dostupné z: <http://portal.mpsv.cz/sz/stat/trh>

PAKOSTA, P. a L. RABUŠIC, 2010. *Postoje k příčinám chudoby v České republice v letech 1991 až 2008: Sociální studia* [online]. Brno: Masarykova univerzita, 101-120 [cit. 2017-10-01]. Dostupné z: <http://socstudia.fss.muni.cz/?q=content/%C4%8Cesk%C3%A9-hodnotov%C3%A9-prom%C4%9Bny-1991---2008-european-values-study>

PODRÁSKÁ, J., 2016. Statistika volných míst. *Statistika&My: Měsíčník Českého statistického úřadu* [online]. Praha: ČSÚ [cit. 2017-07-03]. Dostupné z: <http://www.statistikaamy.cz/2016/05/statistika-volnych-mist/>

PORDATA, , 2017. *Gini index* [online]. [cit. 2017-08-03]. Dostupné z: [http://www.pordata.pt/en/Europe/Gini+index+\(percentage\)-1541](http://www.pordata.pt/en/Europe/Gini+index+(percentage)-1541)

Portál územního plánování NUTS: Ústav územního rozvoje [online], 2016. [cit. 2017-11-18]. Dostupné z: portal.uur.cz/spravni-usporadani-cr-organy-uzemniho-planovani/nuts.asp

RAVALLION, M., S. CHEN a P. SANGRAULA, 2009. Dollar a Day Revisited. *The World Bank Economic Review* [online]. **23**(2), 163-184 [cit. 2015-09-20]. DOI: 10.1093/wber/lhp007. ISSN 0258-6770. Dostupné z: <https://academic.oup.com/wber/article-lookup/doi/10.1093/wber/lhp007>

SALVATORE, D., 2007. Growth, international inequalities, and poverty in a globalizing world. *Journal of Policy Modeling*. (29), 635-641.

SÁRKÖZI, R., 2017. *Skutečné platy učitelů jsou podprůměrné a mnohem nižší, než se uvádí* [online]. Praha: Pedagogická komora [cit. 2017-10-16]. Dostupné z: <http://www.pedagogicka-komora.cz/2017/04/skutečne-platy-ucitelu-jsou-podprumerne.html>

SIROVÁTKA, Tomáš, Pavel KOFROŇ a Robert JAHODA, 2011. *Rizika příjmové chudoby a materiální deprivace v České republice: (celková situace a vybrané aspekty na datech SILC)*. 1. vyd. Praha: VÚPSV. ISBN 978-80-7416-092-9.

SIROVÁTKA, Tomáš, P. MAREŠ, J. VEČERNÍK a M. ZELENÝ, 2002. *Monitorování chudoby v České republice: úvodní studie* [online]. Výzkumný ústav práce a sociálních věcí, Praha, výzkumné centrum Brno [cit. 2017-11-29]. Dostupné z: <http://www.vupsv.cz/index.php?p=publications&site=default&kateg=vupsv>

SOUKUPOVÁ, J., B. HOŘEJŠÍ, L. MACÁKOVÁ a J. SOUKUP, 2006. *Mikroekonomie*. 4., rozš. vyd. Praha: Management Press. ISBN 978-80-7261-150-8.

SVATOŠOVÁ, Libuše a Marie PRÁŠILOVÁ, 2007. *Statistické metody v příkladech*. Vyd. 1. V Praze: Česká zemědělská univerzita, Provozně ekonomická fakulta. ISBN isbn978-80-213-1673-7.

SVOBODA, R., 2017. Jaký je průměrný plat programátora CNC strojů?. *FactoryAutomation.cz.: Magazín o průmyslové automatizaci a robotice* [online]. FANUC Czech s.r.o. [cit. 2017-10-16]. ISSN 2533-4271. Dostupné z: <https://factoryautomation.cz/jaky-je-prumerny-plat-programatora-cnc-stroju/>

ŠUSTOVÁ, Š., 2015. Jak se měří materiální deprivace. *Statistika&My: Měsíčník Českého statistického úřadu*. Praha: ČSÚ. Dostupné také z: <http://www.statistikaamy.cz/2015/03/jak-se-meri-materialni-deprivace/>

UNITED NATIONS, , 1990. *Human development report 1990*. New York. Dostupné také z: http://hdr.undp.org/sites/default/files/reports/219/hdr_1990_en_complete_nostats.pdf

UNITED NATIONS, , 1997. *Human development report 1997*. New York: Oxford University Press. ISBN 0-19-511996-7. Dostupné také z: http://hdr.undp.org/sites/default/files/reports/258/hdr_1997_en_complete_nostats.pdf

UNITED NATIONS, , 2003. *Indicators for Monitoring the Millennium Development Goals* [online]. New York [cit. 2017-08-19].

UNITED NATIONS, , 2006. *Human development report 2006* [online]. 2006. New York [cit. 2017-09-09]. Dostupné z: <http://hdr.undp.org/sites/default/files/reports/267/hdr06-complete.pdf>

UNITED NATIONS, , 2016. *Human development report 2016: echnical notes* [online]. New York [cit. 2017-11-09].

VAVREČKOVÁ, Jana a Zdeněk JANATA, 2014. *Subjektivní vnímání životního minima, dostatečnosti příjmů, životní úrovně domácností a chudoby*. 1. vyd. Praha: VÚPSV. ISBN isbn978-80-7416-148-3.

WALKER, a R. WALKER, 1995. The dynamics of poverty and social exclusion.

WALKER, R. a G. BOOM. *Beyond the treshold: The measurement and analysis of social exclusion*. Bristol: The Policy Pres. ISBN 978-1861340030.

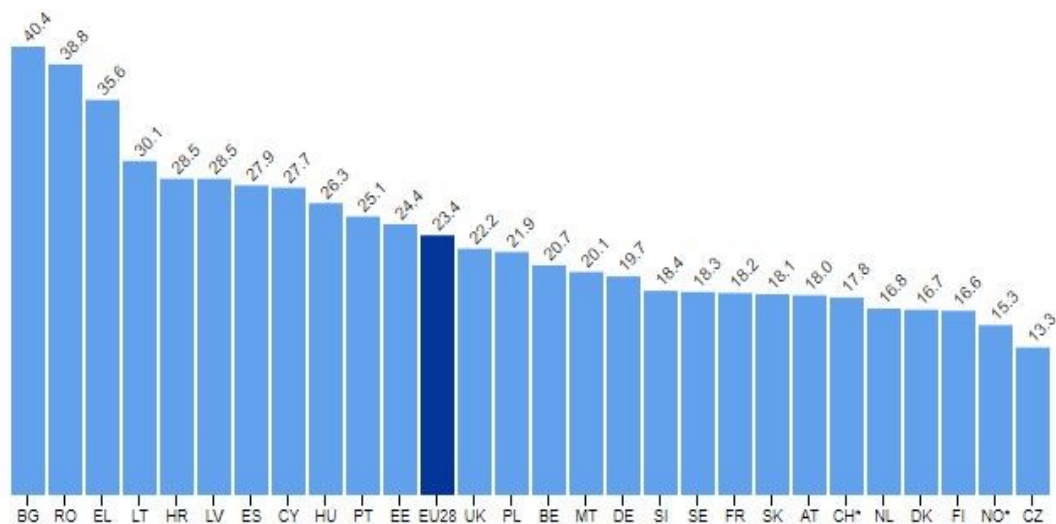
WORLD BANK, , 2001a. *World Development Report 1990: Poverty*. 2001. New York: Oxford University Press. ISSN 0163-5085.

WORLD BANK, , 2001b. *World Development Report 2000/2001: Attacking Poverty*. New York: Oxford University Press. ISSN 0163-5085.

Přílohy

Příloha 1: Graf hodnot souhrnného indikátoru míry ohrožení příjmovou chudobou nebo sociálním vyloučením v zemích EU v roce 2016 v %.....	81
Příloha 2: Graf hodnot Giniho koeficientu ve vybraných zemích EU.....	82
Příloha 3: Graf hodnot relativního propadu příjmů v zemích EU v roce 2015	83
Příloha 4: Tabulka - vývoj nezaměstnanosti v ČR a EU (v %)	84
Příloha 5: Beveridgeova křivka 2011 až 2015.....	84
Příloha 6: VPM dle profese za 1. čtvrtletí 2017 - prvních 20 míst.....	Chyba! Záložka není definována.
Příloha 7: Mapa regionů soudržnosti NUTS 2.....	86

Příloha 1: Graf hodnot souhrnného indikátoru míry ohrožení příjmovou chudobou nebo sociálním vyloučením v zemích EU v roce 2016 v %



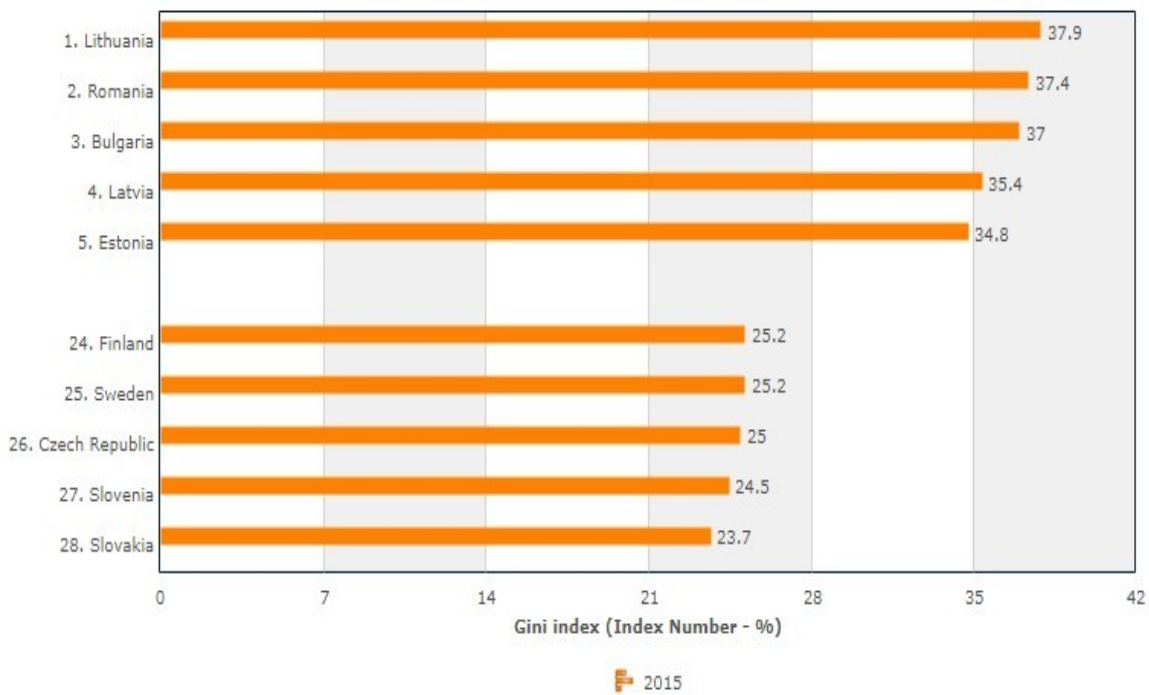
Source: Eurostat, [EU-Statistics on Income and Living Conditions \(EU-SILC\)](#)

Data for the EU have been estimated; Croatia, Netherlands and Romania: provisional data.

EFTA countries (marked with *) do not contribute to EU average.

Zdroj: (Eurostat, 2017b)

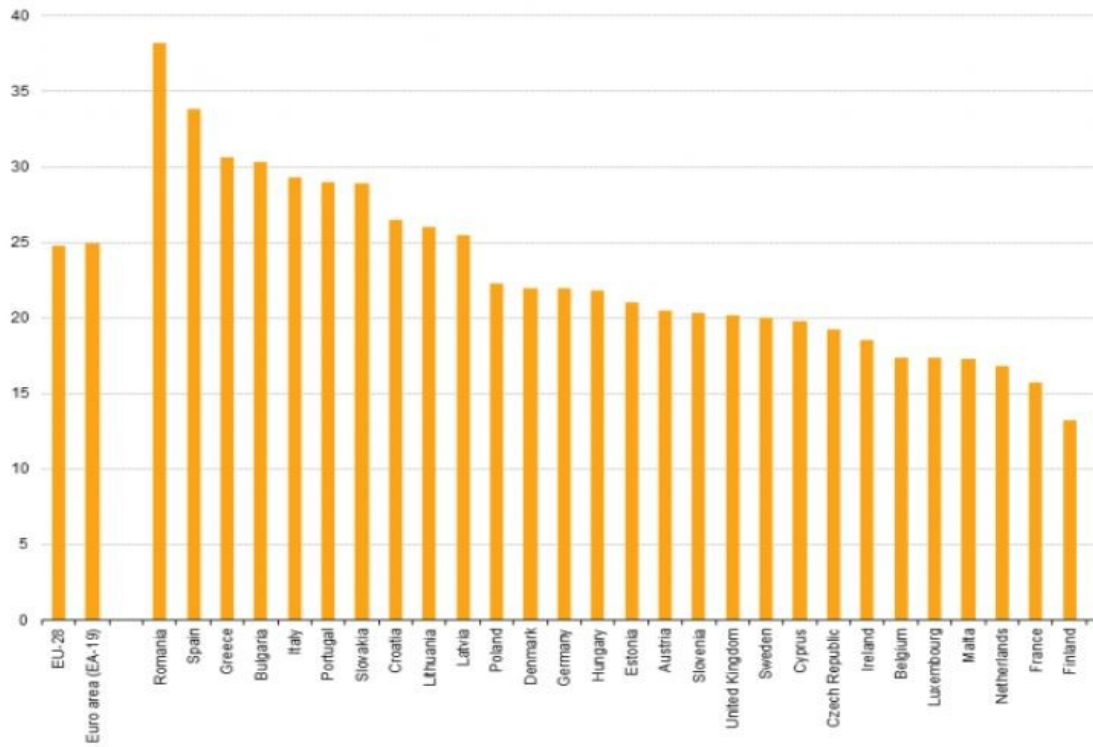
Příloha 2: Graf hodnot Giniho koeficientu ve vybraných zemích EU



Sources/Entities: Eurostat | National Entities, PORDATA

Zdroj: Eurostat, zpracování (Pordata, 2017)

Příloha 3: Graf hodnot relativního propadu příjmů v zemích EU v roce 2015



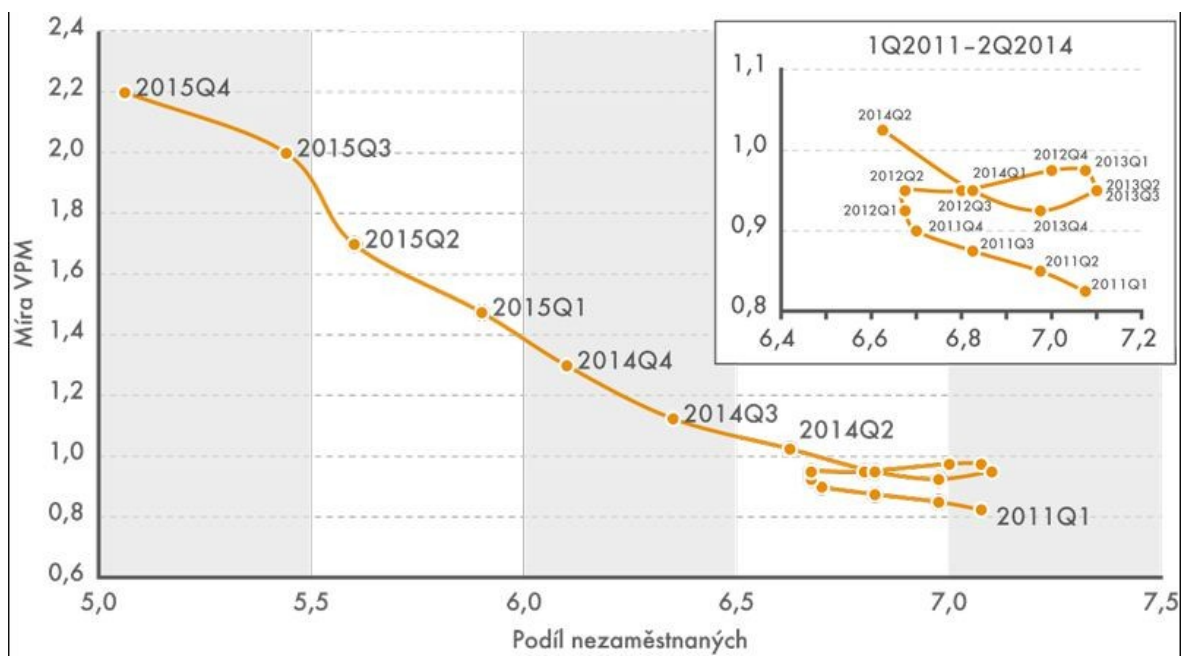
Zdroj: (Eurostat, 2017b)

Příloha 4: Tabulka - vývoj nezaměstnanosti v ČR a EU (v %)

	2006	2007	2008	2009	2010	2011	2012	2013	2014	2015	2016
Obecná míra nezaměstnanosti ČR	7,1	5,3	4,4	6,7	7,3	6,7	7,0	7,0	6,1	5,0	4,0
Míra nezaměstnanosti EU (28)	8.2	7.2	7.0	9.0	9.6	9.7	10.5	10.9	10.2	9.4	8.6

Zdroj: (ČSÚ, 2017i) a (Eurostat, 2017a), vlastní zpracování

Příloha 5: Beveridgeova křivka 2011 až 2015



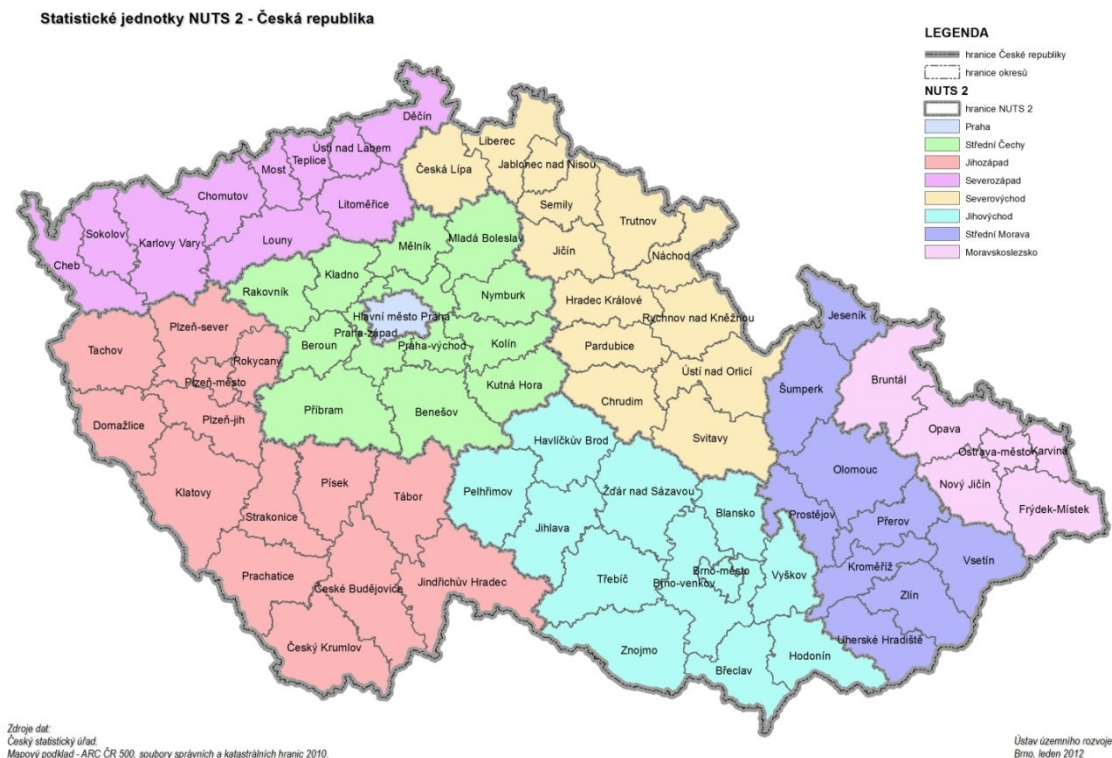
Zdroj: (Podráská, 2016)

Příloha 6: VPM dle profese za 1. čtvrtletí 2017 - prvních 20 míst

1	Obsluha strojů a zařízení, montéři	33297
2	Pomocní a nekvalifikovaní pracovníci	33147
3	Řemeslníci a opraváři	31880
4	Pracovníci ve službách a prodeji	21630
5	Pomocní pracovníci v oblasti těžby, stavebnictví, výroby	20115
6	Kovodělníci, strojírenští dělníci a pracovníci	14896
7	Řidiči a obsluha pojízdných zařízení	13116
8	Techničtí a odborní pracovníci	11262
9	Specialisté	11162
10	Montážní dělníci výrobků a zařízení	11083
11	Pracovníci v oblasti osobních služeb	10460
12	Obsluha stacionárních strojů a zařízení	8873
13	Řemeslníci a kvalifikovaní pracovníci na stavbách	7500
14	Zpracovatelé potravin, dřeva, textilu	6399
15	Úředníci	5366
16	Uklízeči a pomocníci	5363
17	Pracovníci v oblasti prodeje	4841
18	Pracovníci v oblasti ochrany a ostražky	4677
19	Odborní pracovníci v obchodní sféře a veřejné správě	3986
20	Pomocní pracovníci v zemědělství, lesnictví a rybářství	3 868

Zdroj: (MPSV, 2017b)

Příloha 7: Mapa regionů soudržnosti NUTS 2



Zdroj: ČSÚ, (Portál územního plánování NUTS, 2016)