



Pedagogická  
fakulta  
Faculty  
of Education

Jihočeská univerzita  
v Českých Budějovicích  
University of South Bohemia  
in České Budějovice

Jihočeská univerzita v Českých Budějovicích  
Pedagogická fakulta  
Katedra primární a preprimární pedagogiky

Bakalářská práce

# Výukový program s tematikou vybraných ekosystémů pro environmentální výchovu v mateřské škole

Vypracovala: Lenka Polednová  
Vedoucí práce: PhDr. Jan Petr, Ph.D.

České Budějovice 2022

## **Prohlášení**

Prohlašuji, že jsem autorem této kvalifikační práce, a že jsem ji vypracovala pouze s použitím pramenů a literatury uvedených v seznamu použitých zdrojů.

V Plzni dne 31.03.2022

Lenka Polednová (v.r.)

### **Poděkování**

Velice děkuji vedoucímu své bakalářské práce, panu PhDr. Janu Petrovi, Ph.D., za odborné vedení, cenné rady a připomínky při jejím zpracování.

## **Abstrakt**

Tato bakalářská práce je zaměřena na environmentální výchovu. V teoretickém rámci definuje environmentální výchovu a její hlavní cíle, důvody pro její zařazení do vzdělávání již v předškolním věku a vztah k RVP PV. Kromě toho jmenuje metody vhodné pro její realizaci v mateřské škole. V praktické části představuje vytvořenou vzdělávací nabídku zaměřenou na vybraný ekosystém. Při výběru aktivit zařazených do výukového programu klade důraz na metody přímého studia přírody jako je pozorování a jednoduchý experiment, manipulace s přírodninami nebo smyslové vnímání. Zároveň se zaměřuje na prožitek dětí a zkušenosti, které získají bezprostředním kontaktem s přírodou a spontánními hrami v ní. Po realizaci výukového programu pak hodnotí navržená témata a zvolené metody na základě vyhodnocených rozhovorů a průběžného pozorování dětí.

## **Klíčová slova**

environmentální výchova; předškolní vzdělávání; vzdělávací metody; ekosystém les

## **Abstract**

This Bachelor thesis focuses on environmental education. In the theoretical part it defines environmental education and its main objectives, the reasons for its inclusion in preschool education and its relation to the Framework Education Programme for Preschool Education. In addition, it names methods suitable for its implementation in kindergarten. In the practical part, it presents the developed educational offer focused on the selected ecosystem. In selecting the activities included in the curriculum, it emphasises methods of direct nature study, such as observation and simple experimentation, manipulation of natural materials or sensory perception. At the same time, it focuses on the children's experience and the experience they gain through direct contact with nature and spontaneous play in it. After the implementation of the teaching programme, it then evaluates the proposed topics and the chosen methods on the basis of the evaluated interviews and the ongoing observation of the children.

## **Keywords**

environmental education; pre-school education; educational methods; forest ecosystem

## Obsah

ÚVOD.....	6
1 TEORETICKÝ RÁMEC .....	8
1.1 Environmentální výchova – definice pojmu .....	8
1.1.1 Význam environmentální výchovy .....	10
1.2 Environmentální výchova v předškolním vzdělávání .....	13
1.2.1 Formální versus informální vzdělávání .....	16
1.2.2 Význam prostředí .....	16
1.3 Metody, nástroje a prostředky realizace EVVO .....	19
1.3.1 Pedagogické zásady a doporučení, formy environmentálního vzdělávání v MŠ .....	25
1.4 Environmentální výchova ve vztahu k RVP PV .....	28
1.4.1 Dítě a jeho tělo.....	29
1.4.2 Dítě a jeho psychika .....	29
1.4.3 Dítě a ten druhý .....	30
1.4.4 Dítě a společnost.....	30
1.4.5 Dítě a svět.....	31
2 METODIKA .....	32
3 VÝUKOVÝ PROGRAM .....	34
3.1 Ekosystém: Les .....	34
3.2 Navržený tematický celek .....	34
3.3 Výsledky – porovnání pre-testů a post-testů.....	65
4 DISKUZE .....	74
ZÁVĚR .....	76
LITERATURA.....	78
SEZNAM PŘÍLOH.....	80

## ÚVOD

Školní vzdělání ve všech stupních nabízí široké přírodovědné informace. Často ale dětem chybí vztah k přírodě a vědomí, že jsme její součástí. Příroda není něčím mimo nás, něčím, co se nás netýká, a proto k ní nemůžeme být lhostejní. Předškolní věk je pro vytvoření vztahu k přírodě ideální. Děti jsou v tomto věku velmi vnímavé. Zajímá je vše, co je obklopuje, zahrnují nás svými otázkami a čekají na ně odpovědi. A právě tato zvědavost by měla být odrazovým můstkem k praktickému zkoumání okolního světa. Kvalita nabídky i realizace environmentálních činností v předškolním vzdělávání se tak podílí na tom, jak pevný základ pro budoucí vztah k přírodě si děti vytvoří. Je žádoucí vést děti nenásilnou formou k tomu, aby svět kolem sebe vnímaly jako něco ohromujícího a zázračného, co nechceme svým chováním zničit.

*„Každé dítě by mělo mít svůj vlastní svět, kde jsou bábovičky z písku, luční kobylky, vodní brouci, pulci, žáby, motýli, lesní jahody, třešně, žaludy, kaštany, lezení po stromech, brouzdání se potokem, lekníny, veverka, netopýři, včely, morčata, štěňata, strniště, smrkové šišky, oblázky, písek, hadi, borůvky a sršni; a každé dítě, které o tento svět přijde, zároveň přijde i o nejlepší zdroj své výchovy. Tím, že se s jednotlivými složkami tohoto světa seznámí, dostane se do styku s vnitřní harmonií přírody. Toto ponaučení je nenásilné, přirozené a celistvé.“*

*(Burbank, 1922, in Jančaříková, 2019)*

Tento citát ve mě probudil hlubší zájem o realizaci environmentálních činností při své práci učitelky v mateřské škole. V období dětství i dospívání byl pro mě takto popsán svět naprosto obvyklý, nebylo na něm nic zvláštního. Nyní pracuji v mateřské škole ve velkém městě a zjišťuji, že pro mnoho dětí je již úplně cizí. Děti nemají příležitost popsané zážitky poznat, prožít si je. Vztah k přírodě proto nezískávají městské děti úplně snadno. Nemyslím si, že je to pravidlem, hodně totiž záleží na působení rodiny a ostatních dospělých, kterými je dítě obklopeno. Pokud tráví volný čas jen u televize nebo v obchodním centru, vztah k přírodě se u nich vytvoří jen těžko, i když budou žít uprostřed ní. Pravdou ale je, že mají městské děti cestu k poznávání přírody složitější.

Jako učitelka v mateřské škole však mám možnost dětem otevřít oči, rozšířit obzory, nabídnout jim alternativu ke konzumnímu způsobu života a učit je mít přírodu rád. Mohu

jim nabízet vstřícné, podnětné a zajímavé prostředí, ve kterém se budou cítit bezpečně a spokojeně. Mohu hledat a využívat všechny jejich předpoklady a schopnosti, které by byla škoda promarnit. Zároveň také mám příležitost učit se od dětí a od samotné přírody. Například umět se zastavit a dokázat žasnout jako malé dítě. Příroda nám totiž nabízí mnoho příležitostí k pozastavení i k úžasu.

Cílem práce je vytvořit vzdělávací nabídku s využitím metod přímého studia přírody, vhodnou pro podporu environmentální výchovy v mateřské škole, která se zaměřuje na vybraný ekosystém lesa.

Prostřednictvím realizace vytvořeného výukového programu chci u dětí rozvíjet citlivý přístup a vztah k přírodě, seznámit je s některými druhy zvířat, rostlin a stromů, rozvíjet vnímání a empatii nejen ve vztahu k přírodě, ale i k sobě navzájem, vzbuzovat odpovědnost za sebe i dění kolem nich, a hlavně probouzet v dětech lásku k přírodě.



# 1 TEORETICKÝ RÁMEC

## 1.1 Environmentální výchova – definice pojmu

V publikacích, které se věnují environmentální výchově, lze narazit na různé definice environmentální výchovy a dalších pojmů, které s ní úzce souvisí, např. ekologie nebo ekologické výchovy.

Podle Leblové (2012) je **ekologie** biologická věda, která se zabývá vztahem organismů s prostředím, ve kterém žijí a zároveň se sebou navzájem. Máchal a Husták (2001) ještě tuto definici ekologie rozšiřují o pojmy nauka o souvislostech v přírodě a věda o ekosystémech.

Pojem ekologický zároveň znamená šetrný k přírodě. Z toho vyplynula **ekologická výchova** jako obor, který přesahuje pouhý rámec přírodovědy. Zkoumá totiž vztahy mezi organismy a jejich prostředím. V minulosti se věnovala pouze osvětě a ochraně vzácných nebo ohrožených druhů. Naproti tomu **environmentalistika** zasahuje i do dalších vědních oborů, například do biologie, ekologie, chemie, fyziky, ale například i etiky. Zkoumá působení člověka na ekosystémy. Zaměřuje se na ochranu životního prostředí, prevenci znečišťování životního prostředí, ale také na prevenci a nápravu škod, které vznikly působením lidí. Zabývá se i hospodařením s energiemi, využíváním přírodních zdrojů a také péčí o zdraví lidí. Ministerstvo životního prostředí pak zavedlo od konce devadesátých let dvacátého století termín **environmentální výchova**. Ta rozkrývá důsledky lidského konání, které devastuje Zemi a ohrožuje život na ní. Zároveň se snaží hledat možné způsoby, kterými by se daly tyto negativní změny odvrátit. Jejím úkolem je budování odpovědného a pozitivního vztahu k přírodě, ale i schopnosti estetického uvědomování a prožívání v souvislosti s ní. Jejím cílem je vytvářet správné hodnoty, postoje a kompetence k péči o přírodu. Součástí těchto postojů je například i to, aby se člověk uměl omezit a dokázal si něco odříct ve prospěch budoucnosti planety Země, nebo aby byl schopný angažovaně jednat. S environmentální výchovou pak souvisí i **výchova k udržitelnému rozvoji**, která znamená odmítnutí konzumu a přijetí zdravého životního stylu (Leblová, 2012).

Pojem ekologická výchova se v České republice často používá jako synonymum k pojmu environmentální výchova. S tím nesouhlasí Činčera (2007), který považuje termín

„environmentální výchova“ za nadřazený a pojem „ekologická výchova“ vnímá jako označení jednoho z jejích směrů. Rozděluje totiž dále směry environmentální výchovy na ekologickou výchovu, globální výchovu, výchovu o Zemi, hlubinně ekologickou výchovu a výchovu k ekogramotnosti. Jádrem **ekologické výchovy** je podle něj poznávání přírody a jejích základních procesů hlavně rozumovými prostředky, studenti se například učí rozpoznávat jednotlivé druhy a základní ekosystémové principy. Ekologická výchova je tedy podle něj primárně přírodovědnou naukou, ve které převažuje důraz na znalosti. Vychází z přesvědčení, že se lidé budou chovat k přírodě lépe, pokud ji budou více znát.

Naproti tomu Máchal (2000) připouští, že „pro účely ekopedagogické praxe ve školách a střediscích ekologické výchovy je možné (i vhodné) používat pojmy „ekologická výchova“ a „environmentální výchova“ za stejnocenné.“ (Máchal, 2000 str. 14) Považuje za důležitější konkrétní náplň a poslání tohoto oboru.

Jančaříková (2010) i Máchal (2000) definují **environmentální výchovu** jako veškeré výchovné a vzdělávací úsilí, jehož cílem je hlavně zvyšovat spoluzodpovědnost lidí za současný i budoucí stav přírody a životního prostředí, rozvíjet tvořivost, citlivost a vstřícnost lidí při řešení problémů péče o přírodu. Kromě toho environmentální výchova klade důraz na dobrovolnou střídmost a na nekonzumní, duchovní kvality lidského života. Hledá příčiny ekologické krize, ale také cesty k jejímu řešení.

V současné době se u nás pracuje s pojmem **environmentální vzdělávání, výchova a osvěta**. V roce 2000 byl u nás přijat Státní program environmentálního vzdělávání, výchovy a osvěty v ČR (zkratka EVVO), ke kterému byl v roce 2008 vydán Ministerstvem školství, mládeže a tělovýchovy metodický pokyn. Ten poskytuje názorný a konkrétní návod, jakým způsobem realizovat environmentální vzdělávání ve škole a jak tuto realizaci zakotvit v dokumentaci školy. Reaguje tak na aktuálnost a naléhavost problematiky ochrany životního prostředí a je jedním z prostředků k naplnění udržitelného rozvoje. V rámci Metodického pokynu má EVVO stejný význam jako environmentální výchova nebo dříve používaný pojem ekologická výchova. Pojem vychází z anglického termínu „environmental education“ (environment = životní prostředí, education = vzdělávání, výchova nebo osvěta všech typů cílových skupin, od nejmenších dětí po dospělé) (Ministerstvo školství, mládeže a tělovýchovy, 2008).

- Vzdělávání – ovlivňování racionální stránky osobnosti
- Výchova – působení na city a vůli
- Osvěta – speciální způsoby předávání informací zejména dospělé populaci

EVVO tedy zahrnuje činnosti a aktivity probíhající nejen ve školách a školských zařízeních (formální vzdělávání), ale i v rámci volnočasových aktivit (neformální vzdělávání) nebo v rámci neorganizovaného volného času jednotlivců zaměřené na oblast životního prostředí (informální učení). Klade důraz především na poznávání životního (přírodního i umělého) prostředí, na uvědomování si nezbytnosti zachování podmínek života a na poznávání vztahu člověka a životního prostředí (Ministerstvo školství, mládeže a tělovýchovy, 2008).

Podle § 16 zákona č. 17/1992 Sb., o životním prostředí, se "výchova, osvěta a vzdělávání provádějí tak, aby vedly k myšlení a jednání, které je v souladu s principem trvale udržitelného rozvoje, k vědomí odpovědnosti za udržení kvality životního prostředí a jeho jednotlivých složek a k úctě k životu ve všech formách."

Environmentální vzdělávání, výchova a osvěta vede podle Gošové (2011, in Leskocová et al. 2012) k myšlení a jednání, které je v souladu s životním prostředím tak, aby se udržela jeho kvalita i pro příští generace. Zastává názor, že cílovou skupinou EVVO jsou tedy všichni bez ohledu na věk nebo vzdělání.

### **1.1.1 Význam environmentální výchovy**

Podle Jančaříkové (2010) existují pro realizaci environmentální výchovy různé důvody. Jedním z nich je skutečnost, že environmentální vzdělávání je zakomponováno do rámcových vzdělávacích programů pro všechny stupně vzdělávání a je tedy povinné. Potřeba environmentální výchovy má však mnohem hlubší kořeny než jen legislativní. Druhým důvodem je potřeba environmentální výchovy pro společnost. Vzhledem k tomu, že se změnila podmínky života na zemi a v současnosti žije na stejně velkém území mnohem více lidí, je nutné změnit i jejich chování. Environmentální výchova a výchova k udržitelnému rozvoji je tedy odezvou na vzrůstající počet lidí žijících na jednom místě a jejím cílem je naučit žít lidi za změněných podmínek jinak. Přitom však klade důraz na dobrovolnost a uvědomělost. Třetím důvodem pro realizaci environmentální výchovy je samotné dítě. To ke svému zdravému rozvoji totiž pobyt

v přírodě nutně potřebuje. Příroda hraje významnou edukační roli, poskytuje dítěti dostatečné množství přiměřených podnětů, rozvíjí jeho smysly. V posledních letech došlo k velkému odcizení člověka přírodě, děti venku tráví mnohem méně času než dříve a již dnes jsou zřejmé negativní následky změny životního stylu na jejich tělesné i duševní zdraví.

Velký význam environmentální výchovy pro dítě spatřuje i Daniš (2016). Podle něj výzkumy jednoznačně potvrzují, že vztah dětí k přírodě významně ovlivňuje jejich tělesný i duševní vývoj. Děti, které tráví v přírodě více času a jsou v ní vystaveny vhodným podnětům, mají rozvinutější motoriku, lépe se soustředí i učí, jsou méně konfliktní a v dospělosti vykazují citlivější vztah k environmentálním problémům.

Leskovcová a kol. (2012) vidí význam environmentální výchovy ve vytváření pozitivních postojů k životnímu prostředí, k úctě k životu ve všech jeho formách, ve znalosti a péči o okolní prostředí, ale také v pochopení vzájemné provázanosti oblastí, které jsou na první pohled odlišné, ale přesto spolu souvisí. Environmentální výchova je totiž spjata i se sociální, ekonomickou a kulturní oblastí a vede tak k pochopení zákonitostí, které tato vzájemná vazba vytváří.

Činčera (2007) shrnuje základní cíle environmentální výchovy následovně:

- Vzájemná provázanost – cílem je chápat svět jako místo „spolubytí“, vzájemných vazeb a ovlivňování, provázanosti společnosti a přírody, chudých a bohatých zemí atd.
- Krása a radost ze světa – uvědomovat si krásu přírody, ale i krásu harmonické symbiózy lidí s přírodou, mít rád místo, kde žiji a znát jeho přírodní i kulturní specifika.
- Aktivní soucit – uvědomovat si existenci zbytečného utrpení, rozumět jeho příčinám, rozvíjet soucit a snažit se svým jednáním toto utrpení zmírňovat.
- Úcta k životu – mít úctu a respekt k jiné živé bytosti bez ohledu na pohlaví, barvu či druh, uvědomovat si hodnotu každého života a tyto etické ohledy v životě skutečně aplikovat.

- Ekologická stopa – vnímat, jak lidské spotřebitelské chování ovlivňuje okolní svět, chovat se doma, ve škole i ve volném čase tak, aby byla ekologická stopa co nejmenší.
- Aktivní občanství – porozumět demokratickým nástrojům v rámci občanské společnosti, umět je použít pro prosazování udržitelného života, rozumět významu dobrovolnictví, finanční podpory neziskových organizací, ale i právu na informace, termínům referendum, osvěta aj.
- Kritické myšlení – být schopen kriticky přemýšlet, hledat a zpochybňovat předkládané názory, být obezřetný vůči různým dogmatům a ideologiím.

Hlavním cílem environmentální výchovy podle Gošové (2011, in Leskovcová et al. 2012) je odpovědné chování, kdy lidé berou při svém rozhodování v potaz dopady možných řešení na životní prostředí a zapojují se do aktivit určených ke zlepšení jeho kvality i kvality života obecně. Environmentální výchova ve školách má pak za úkol vybavit k tomuto postoji žáky odpovídajícími znalostmi, dovednostmi a motivací.

Stejně tak Leskovcová a kol. (2012) spatřuje význam environmentální výchovy mimo jiné v tom, že navrácí lidem, kteří nemají bližší kontakt s přírodou, povědomí o prostředí, ve kterém žijí a motivuje je k šetrnějšímu a předvídavějšímu chování. Vede tak jedince k přijetí plné zodpovědnosti za životní prostředí a umožňuje každému se do jeho ochrany aktivně zapojit.

Podle Máchala (1996) jde v praktické pedagogické činnosti environmentální výchovy o dosažení souladu důležitých odborných ekologických poznatků s citovými a smyslovými prožitky, které pomáhají nalézt lásku k přírodě, úctu k veškerému životu a zároveň zvyšovat úroveň mezilidských vztahů. Smyslem je podle něj mimo jiné šíření zásad skromnějšího, odpovědnějšího a zároveň pestřejšího života, který zaručuje stejná práva přírodě i lidem.

S tím se ztotožňuje i Leblová (2012), která vidí hlavní cíl environmentální výchovy v možnosti vychovat člověka s environmentální senzitivitou. Jedná se o člověka, který se aktivně zajímá o přírodu, touží ji poznávat a aktivně ji chránit. Takový člověk má bohatý život docílený skromnými prostředky a nepřipadá si o nic ochuzený.

## 1.2 Environmentální výchova v předškolním vzdělávání

Předškolní věk je pro vytvoření vztahu k přírodě zásadní. Pozorování přírody a přirozený styk s ní jsou v tomto věku nenahraditelné. Environmentální výchova v mateřské škole zprostředkovává dětem osobní zkušenost s přírodou, učí je využívat ji jako prostor pro poznávání, učení, hry i relaxaci. Zároveň dětem pomáhá vnímat její krásu a tajemství, a to s využitím všech smyslů. Rozvíjí v dětech vědomí rozmanitosti různých forem života, lásku a úctu k přírodě, ale i pocit odpovědnosti za životní prostředí. Vede děti ke správné představě o úloze člověka v systému přírody. Ta totiž není jen kulisou našeho života, ale jeho nepostradatelnou součástí. Tak jako my lidé jsme její součástí (Leblová, 2012).

Předškolní věk ve vztahu k přírodě spatřuje jako zásadní a jedinečné období i Krajhanzl (2012). A to hlavně z důvodu, že jsou děti v tomto věku zvědavé, velice aktivní, a navíc mají více příležitostí pobývat venku. Témata globálních problémů životního prostředí nebo environmentálně šetrného chování jsou vývojovým možností předškolních dětí ještě vzdálené. Při setkáních s přírodou se ale u předškolních dětí rozvíjí jejich pohybové schopnosti, smyslové vnímání i fantazie. A pokud je dítěti umožněno poznávat přírodu za pomoci dobrého průvodce, je to dobrý základ pro další období jeho vývoje.

Stejně tak Jančaříková (2010) tvrdí, že předškolní věk je nesmírně důležitý pro celý budoucí život a ovlivňuje další vývoj dítěte. Na pedagoga a rodiče klade péče o předškolní dítě velkou zodpovědnost. Uvádí, že pro realizaci environmentální výchovy je velmi důležitá responsibilita, kterou definuje jako „vnímání a respektování potřeb dítěte a přizpůsobení pedagogického působení těmto potřebám“ (Jančaříková, 2010 str. 11). Tento přístup k dítěti mu zároveň ukazuje, že právě tak, jak se chováme my k němu, se má ono chovat k mladším nebo slabším dětem a také k různým živočichům nebo rostlinám. Jedná se o jednoduché pravidlo s nedozírnými následky.

Nejdůležitějším úkolem environmentální výchovy v předškolním věku je pak podle Jančaříkové (2010) podněcovat v dětech touhu poznávat okolní svět, vytvářet v nich hluboký a trvalý vztah k přírodě a rozvíjet jejich environmentální senzitivitu. O environmentální senzitivě se zmiňuje i Gošová (2011, in Leskovcová et al., 2012). Podle ní je u předškolních dětí nejdůležitější rozvíjet vztah k přírodě (environmentální

senzitivitu) a pomáhat jim porozumět základním ekologickým principům (např. přírodní cykly, toky energie atd.).

Stejně tak Boček a kol. (2019) považuje za hlavní cíl EVVO v předškolním vzdělávání získání a rozvoj kompetence, kterou nazývá environmentální senzitivita. Protože děti v MŠ ještě nemají vytvořený vztah k přírodě jako k celku, nedokážou chápat její zákonitosti a vnímat environmentální problémy. Proto je důležité začít od toho, co je pro děti v tomto věku srozumitelné. Tím jsou například smyslové vjemy. Důležitá je ale i dětská fantazie a vhodně zvolené příběhy nebo pohádky, které děti dokážou zaujmout a zasáhnout. Velký význam hraje vztah k místu, kde se děti setkávají s přírodou – ať už školní zahrada, blízký les nebo rybník. Protože učit děti vztahu k přírodě, aniž by měly zkušenost s pobytem v ní, postrádá smysl. Zároveň je však nutné si uvědomit, že pouhý pobyt v přírodě nestačí. Je důležité vnímat svět otevřenými očima a zároveň s otevřenou myslí, všimnout si důležitých detailů, dávat věci do souvislostí, posuzovat, ptát se, zjišťovat hranice svých možností, spolupracovat při řešení problémů a také umět se adaptovat na proměnlivé prostředí. Současně je důležité podněcovat v dětech soucit se vším živým, jejich ohleduplnost a odpovědnost.

Máchal (2000) uvádí, že žádoucí postoje k životnímu prostředí jsou utvářeny třemi složkami ekologické (environmentální) výchovy. Podle oblasti jejich výchovného působení je můžeme zjednodušeně rozdělit na činitele:

- znalostní a vědomostní – informace utvářející základy ekologické gramotnosti, znalosti o fungování ekosystémů, globálních problémech, ekologická etika, informace o životním prostředí
- dovednostní a prožitkové – kontakt s přírodou, s lidmi, péče o chráněnou přírodu i přírodu v blízkém okolí, péče o chovaná i volně žijící zvířata, rozvíjení smyslového vnímání, práce s přírodními materiály, třídění odpadů, šetření vodou, materiálem i energiemi, zdravější způsob stravování, aktivity podporující schopnost vyjádřit názor i vnímat názory ostatních, kultivovaně diskutovat a spolupracovat ve skupině
- postojové a pospolitostní – utváření předpokladů pro týmovou práci, formování žádoucích postojů k životnímu prostředí, rozvoj komunikativních dovedností,

pobytové ekologické programy, terénní praktika, prázdninové tábory v přírodě, občanské iniciativy, kterými lidé dávají najevo své postoje a požadavky

Je důležité, aby byly všechny tyto složky zastoupené a vyvážené, což je hlavně záležitostí pedagogického citu a praxe. Upřednostňovat například pouze vědomostní složku ekologické výchovy by bylo velkou chybou. „Snažíme-li se, aby příroda byla dětem čímsi důležitějším a milovanějším než jednou z tisíců definic, které musejí zvládnout během školní docházky, pak jim musíme dopřát příležitost, aby mohly v opravdové (tj. nikoliv virtuální) přírodě něco hlubokého prožít, vypozerovat, pochopit, něčemu pomáhat (a umět vysvětlit kolemjdoucím, proč tak činí), aby se co nejpřirozenějšími způsoby učily vzájemné komunikaci včetně empatických schopností naslouchat a přemýšlet o stanoviscích druhých.“ (Máchal, 2000 str. 24)

Fellnerová (2007) upozorňuje na to, že to, co se učíme v mateřské škole, se učíme pro život. To, co se učíme v dalších stupních vzdělání, se učíme pro svojí budoucí profesi. Každé životní období má svůj úkol. Maria Montessori mluví o tzv. senzitivní fázi, jedná se o specifické a dočasné období zvýšené vnímavosti, kdy jsou děti schopné rozvíjet určité dovednosti snadno, lehce a bez velkého úsilí. Jsou vnitřně motivované a poháněné k určitým aktivitám. V tomto období se dítě snadno učí to, co se po uplynutí senzitivní fáze učí jen obtížně. V mateřské škole tak máme možnost pomoci dětem vytvořit správné návyky, denně pobývat venku v přírodě, pozorovat, hledat, sbírat, obdivovat, brouzdat se v listí nebo v kalužích, stavět z písku hrady, tunely, dorty i krajiny, žasnout, radovat se, přinášet dětem podněty a pracovními aktivitami přispívat k péči o svět kolem sebe.

Děti v předškolním věku jsou velmi empatické, vnímavé a citlivé, snadno se nadchnou pro dobrou věc. Svým dětským nadšením a zápalem jsou schopné nakazit i dospělé jedince kolem sebe. Jejich smysly jsou otevřené a čekají na podněty. Většinou ještě nemají vytvořené špatné návyky nebo tyto návyky nejsou zakotvené a lze je poměrně snadno ovlivnit. Zároveň, pokud jsou děti nadšené pro věc, jsou ochotné slevit ze svého pohodlí. Proto mají velkou šanci vytvořit si správný postoj k přírodě. Environmentální výchova v mateřské škole spočívá hlavně v pokládání základu správných postojů, hodnot a cílů. Na těch se totiž bude stavět v dalším průběhu vývoje dítěte (Leblová, 2012).



U předškolních dětí je také třeba brát v úvahu, že u nich nejprve převládá přirozená zvědavost než úžas nad krásou krajiny nebo přírodnin. Jedním z nejdůležitějších posláních pedagogů tak je ukazovat dětem krásu a velikost přírody (Máchal, 2000).

### **1.2.1 Formální versus informální vzdělávání**

Jančaříková (2010) vysvětluje rozdíl mezi formálním a informálním vzděláváním. Formální vzdělávání je řízeno Rámcovým vzdělávacím programem pro předškolní vzdělávání (dále jen RVP PV) a školním vzdělávacím programem. Děti v předškolním věku ale nejsou formovány pouze naplánovanými aktivitami a cíleným vzděláváním. Stejně důležité jsou v tomto případě i aktivity a činnosti bezděčné. Děti se v tomto věku učí nápodobou nejen od učitelky a spolužáků, ale i od ostatních osob, se kterými se setkávají. Jak je uvedeno v RVP PV, je tedy důležité neustále poskytovat dítěti vzory chování a postojů, které jsou k nápodobě a přejímání vhodné. Děti se kromě spontánního sociálního učení učí i od samotné přírody a od prostředí, ve kterém se pohybují. Jedná se o tzv. skryté kurikulum, které ovlivňuje vzdělávání stejně nebo možná více než kurikulum psané. Vzdělávání od prostředí je nazýváno jako informální vzdělávání. (Strejčková, 2005 in Jančaříková 2010)

Podle RVP PV (MŠMT, 2021) je didaktický styl vzdělávání dětí v mateřské škole založen na principu vzdělávací nabídky, na individuální volbě a aktivní účasti dítěte. Úkolem učitele je být průvodcem dítěte na jeho cestě za poznáním, probouzet v něm aktivní zájem a chuť dívat se kolem sebe, naslouchat a objevovat. Učitel nemá pouze zadávat úkoly a kontrolovat jejich plnění. Naopak musí iniciovat vhodné činnosti, připravovat vhodné prostředí a nabízet dítěti příležitosti, jak poznávat, přemýšlet, chápat a porozumět sobě i všemu kolem sebe stále účinnějším způsobem.

### **1.2.2 Význam prostředí**

K velmi důležitým prostředkům environmentální výchovy patří podle Leblové (2012) také vytvoření příjemného prostředí – vnějšího i vnitřního a snaha o zachování vlnivé a tvořivé atmosféry.

Význam prostředí pro realizaci environmentálních činností zmiňuje také Jančaříková (2010). Zastává názor, že prostředí působí na dítě téměř stejnou měrou jako pedagog, jedná se o již dříve zmiňované informální vzdělávání. Proto klade velký důraz

na prostředí, ve kterém se děti pohybují. To totiž poskytuje základ přirozenému, komplexnímu rozvoji dítěte, ale také jeho budoucímu proenvironmentálnímu chování.

Bezprostřední kontakt s přírodou považuje za důležitý i Máchal (2000). Upozorňuje však na to, že ani tento kontakt s přírodou není všespásný prostředek environmentální výchovy. Jedná se však podle něj o důležité východisko a příležitost, která by rozhodně neměla být promarněna.

Samozřejmě všechny školy nemají stejné podmínky pro realizaci EVVO. Liší se umístěním (město, venkov), prostředím, které školu obklopuje i materiálním zázemím. Důležité je ale vytvořit takové klima školy, kde jsou děti vychovávány k citlivosti a odpovědnému vztahu k prostředí, které je obklopuje. Škola může například třídit odpad, neplýtvat jídlem, vodou ani materiálem, udržovat zdravý životní styl (Leblová, 2012).

I podle Jančaříkové (2010) je kromě vhodně připraveného vnějšího a vnitřního prostředí důležité také seznamování dětí se zdravým životním stylem, úcta k potravinám, podílení se na přípravě jídla, třídění odpadů nebo hospodaření s vodou.

Leblová (2012) dále popisuje další způsoby realizace EVVO ve škole. Mohou se zde například pěstovat květiny nebo chovat drobní živočichové, o které se děti mohou starat společně s dospělými. I městská škola může mít na zahradě zřízen kompost, který využívá a za okny krmítka nebo ptačí budku, kterými přiláká ptáky. Přímé pozorování totiž dětem zprostředkuje mnoho informací. Na zahradě mohou dětem sloužit vhodně upravené stromy jako prolézačky, které děti motivují k přirozenému pohybu. Pravidelnými vycházkami po okolí si zase děti vypěstují vztah k místu, kde žijí. Na těchto procházkách si pozorně všímají drobných živočichů žijících v okolí, rostlin, stromů a zkoumají, co se s nimi děje během různých ročních období. Při procházkách také sbírají nejrůznější přírodní materiály, které následně využívají k dalším činnostem (Leblová, 2012).

S tímto názorem se ztotožňuje i Jančaříková (2010). Učitelky podle ní nesou odpovědnost nejen za obsah vzdělávání, ale i za prostředí, v němž jsou děti rozvíjeny. Dětem by měl být umožněn co nejsvobodnější a nejsamostatnější pohyb v bezpečném a přiměřeně podnětném prostředí. Prostředí třídy by mělo být naplněno věcmi s estetickou hodnotou, přírodninami (kamínky, ulity, šišky, kaštiny, ořechy atd.)

a výrobky dětí z různých přírodních materiálů. Kýčovitě předměty, knihy a výrobky z umělé hmoty by měly být omezeny na minimum, místo toho by měly být k dispozici atlasy, obrazové encyklopedie nebo sbírky přírodnin. Převažovat by měly materiály z obnovitelných zdrojů (dřevo). Je lepší mít ve třídě méně hraček, ale kvalitních. Pro hru a rozvoj dítěte mohou sloužit místo hraček i věci, například dvojramenné váhy se sadou závaží apod. Je žádoucí ve třídě pěstovat různé druhy rostlin a do péče o ně zapojit i děti.

Jančaříková (2010) dále uvádí, že pro realizaci environmentálních činností je nepochybně nejvhodnější vnější, přírodní prostředí. Ideálním prostředím pro předškolní děti je zahrada MŠ, kromě ní by však měly mít děti občas možnost navštěvovat i jiné ekosystémy, například les, louku, pole, rybník atd. Zahrada MŠ by měla být pestrá, rozčleněná do řady zákoutí, která dětem umožní různé aktivity: zákoutí s kameny, odloženými kmeny, bylinková zahrada, kompost, potůček nebo malá vodní nádrž, krmítka pro ptáky, ptačí budky, hmyzí domečky, blátoviště, místo s kamínky a oblázky, stromy na lezení, stromy a keře s běžnými druhy ovoce, záhonky se zeleninou atd. Díky tomu pak děti mohou pozorovat různé druhy živočichů žijících v různých prostředích, ochutnávat vypěstované bylinky, ovoce a zeleninu, ale také se podílet na údržbě zahrady: zalévat, hrabat listí, upravovat záhony, okopávat, plít, sázet i sklízet. Kromě toho zahrada umožňuje sledovat cyklické střídání dne (ráno, poledne, odpoledne, večer) a roku (jaro, léto, podzim, zima) i nepravidelné změny způsobené například počasím (sucho, déšť, sníh, vítr). Zahrada MŠ se neobejde také bez herních prvků – skluzavka, houpačky, pružiny, domečky. Tyto prvky by měly být ideálně vyrobené z obnovitelných zdrojů (dřevo) a neměli by být příliš propracované, aby neomezovaly dětskou fantazii. Zahrada by měla být využívána i pro řízenou činnost – hry, hudební, výtvarné i pohybové činnosti, společné čtení nebo svačiny. Inspirací mohou být v tomto případě lesní školky, ve kterých je většina činností situována právě do vnějšího prostředí.

Podle Rubešové (2010) je však v současnosti využívání školní zahrady nedoceněno. Učitelka, která chce dětem poskytovat pestrou a kvalitní nabídku environmentálních činností, by měla začít od každodenního dodržování doporučené doby pobytu venku, a to za každého počasí (Rubešová in Jančaříková, 2010).

### 1.3 Metody, nástroje a prostředky realizace EVVO

V metodickém pokynu MŠMT (2008) se doporučuje uplatňovat především takové metody a formy vzdělávání, které vedou k aktivizaci žáků a k podporují činnostní učení. Klade se zde důraz i na přímé učení ve venkovním terénu, které má hlavně v předškolním a mladším školním věku vliv na rozvíjení harmonické osobnosti a přirozené vitality dětí. Doporučuje se zařazovat vícedenní programy zaměřené na EVVO a výuku v terénu, externí výukové programy ekologické výchovy, vzdělávací programy muzeí, správ chráněných území, zoologických zahrad a dalších institucí. Vhodné je realizovat školní ekologické projekty, poznávat okolní prostředí, starat se o školní pozemky, zahrady, přírodní učebny apod. Velice důležitá je přitom spolupráce s rodiči, s obcí i s dalšími sdruženími.

Máchal (2000) považuje environmentální výchovu v předškolním věku za vhodnou a nutnou. Musí však být velmi jednoduchá a musí se opírat o zkušenosti, které dokáží předškolní děti pochopit. Poučení by mělo být v tomto věku velmi nenásilné, mělo by se opírat o jednoduchou aktivitu dětí a o jejich zkušenost. Co největší prostor by měl být věnován aktivizujícím metodám včetně zážitků a zkušeností získaných bezprostředním kontaktem s přírodou.

Při tom všem by pedagog neměl vystupovat jako vševědoucí řešitel všech problémů. Spíše by měl dětem ukazovat způsoby uvažování a cítění, kterými neustále opravuje a zlepšuje i svoje vlastní jednání. Je dobré někdy vidět i hranice jeho vědomostí, protože děti nemůžou pouze slepě přebírat znalosti. Otázky a myšlenky totiž podněcují k uvažování, a to dále dokáže vytvořit nové způsoby řešení a jednání (Hederer, 1994).

Cíle environmentálního vzdělávání v mateřské škole jsou podle Bočka a kol. (2019) naplňovány nejen vhodnou vzdělávací nabídkou, ale také tím, jak dokáže pedagog děti pro činnost nadchnout, jak dokáže aktivity organizovat a jaké zvolí metody. Většinu aktivit má sice pedagog připravených a předem promyšlených, vzdělávání v mateřské škole však přináší i spoustu nečekaných a neplánovaných příležitostí, ve kterých lze děti taktéž přirozeně rozvíjet. Je nesmírně důležité uvědomovat si jejich přínos a umět na takové situace vhodně reagovat. Výběr činností a metod vhodných pro realizaci environmentální výchovy je široký, za základ vzdělávací nabídky považuje například:

spontánní hru v přírodě, hry s přírodními materiály, pokusy a objevy, smyslové hry a tvoření, praktické seznamování s technikou, práci s encyklopediemi, filmy, využití technických center, poznávání vybraných řemeslných dovedností a historických řemesel, pěstitelské a chovatelské práce, grafické činnosti a vytváření modelů, využití rozhovoru, příběhu, pohádek a jiných dramatických metod nebo filozofování s dětmi.

Jančaříková (2010) taktéž popisuje základní metody a prostředky, které jsou vhodné pro realizaci environmentální výchovy s předškolními dětmi. Patří mezi ně:

- **Pozorování**

U dětí předškolního věku se projevuje tzv. biofilie, což je vrozený kladný vztah a spontánní zájem o vše živé. Pokud ale není tento zájem vhodně rozvíjen, postupně zaniká nebo se dokonce může změnit v odpor, tzv. biofobii. Pro potřeby environmentální výchovy je důležité biofilii podporovat, vhodným prostředkem je vedle nápodoby rodičů, učitelky a dalších osob také pozorování. Důležité je při pozorování poskytnout dětem dostatek času a prostoru. Pedagog by měl trpělivě a pozorně naslouchat, pokud dítě vypráví o tom, co objevilo. Zároveň by měl dítěti poskytnout zpětnou vazbu za jeho objevy (ocenění, pochvala, pozornost). Existují nástroje a pomůcky, které dětem pozorování zjednoduší, dají se využít průhledné skleničky, lupy, barevná sklíčka, mikroskopy, dalekohledy. Pozorované objekty mohou být následně zakresleny, vyfotografovány nebo se dá výsledek pozorování zapsat.

- **Experimentování**

Děti většinou přecházejí od pozorování k experimentu spontánně, závisí to na typu jejich osobnosti. Jako příklad lze uvést mraveniště, některým dětem stačí mravence pozorovat, jak přirozeně žijí, jiné dítě potřebuje klacíkem rozhrnout část mraveniště, aby zjistilo, co se změní. Experiment je vlastně zásah do přirozeného stavu věcí a děti zatím nedokáží posoudit, zda je tento zásah a přínos z experimentu vyvážený. Proto není vhodné dítě za tuto činnost kárat, ale naopak ho učit experimentovat správně, tedy brát ohled na pohodu pozorovaných a zkoumaných objektů.

- **Poznávání vybraných modelových organismů**

Dítě předškolního věku by mělo dobře znát přiměřený počet vhodně zvolených modelových organismů, nejen jejich název, ale také vlastnosti, vzhled, chování, potravní vztahy atd. Modelové organismy musí být voleny s rozmyslem, nesmí jich být příliš mnoho, měly by být zastoupeny různé třídy živočichů a čeledě rostlin a hub a jejich výběr by měl vycházet ze zájmu dítěte. Důležité je znát několik druhů dobře, bezpečně je poznat a dokázat o nich krátce mluvit. (Např. pes, kočka, kur domácí, hlemýžď zahradní, mravenec, včela, motýl, jabloň, pšenice, hřib, muchomůrka)

- **Výchova prací**

Děti by se měly spontánně podílet na každodenní práci doma i v mateřské škole, díky tomu se seznamují s činnostmi, postupy i nástroji, které budou v pozdějším věku potřebovat. Zároveň jsou tak děti zapojeny do života dospělých a dostávají tak příležitost ke vzájemné komunikaci. V MŠ se jedná hlavně o činnosti spojené s úklidem hraček, pracovní plochy nebo výtvarných pomůcek, ale také o zvelebování a údržbu zahrady, krmení ptáků nebo zvířer, někdy i přípravu jídla a další úklid. Jedná se vlastně o tzv. ergoterapii, tedy terapii prací. Ta umožňuje aktivně trávit čas, zdokonalovat jemnou motoriku i tělesnou kondici a zároveň pociťovat radost z toho, že je člověk užitečný.

- **Interdisciplinární přístup**

Základem jsou integrované bloky, které jsou založeny na tom, že prostřednictvím jednoho tématu se děti procvičí ve všech vzdělávacích oblastech, jsou tedy průřezové. Integrované bloky se vztahují k určitému tématu, vycházejí z praktických životních problémů a situací nebo jsou zaměřeny k určitým činnostem a k praktickým aktivitám. Zaměření těchto bloků vychází z přirozených potřeb a zájmů dítěte. Jejich obsah musí být předškolnímu dítěti srozumitelný, užitečný a prakticky využitelný. Pomáhá dítěti chápat sebe sama i okolní svět, rozumět jeho dění a orientovat se v něm. Integrované bloky svým obsahem vzájemně navazují, doplňují se, mohou se prolínat a přecházet plynule jeden do druhého. Je přirozené a správné, že některé prvky se v různých integrovaných blocích opakují a dítěti se znovu připomínají. Dítě se s nimi tedy setkává v nových souvislostech a učí se vidět věci z různých pohledů.

Právě to významně přispívá k tomu, že si může vytvářet globální a reálný pohled na současný svět i jeho dění a že získané poznatky i dovednosti může lépe využívat v běžném životě a v dalším učení. Pokud se setkává se stejným obsahem i mimo formální vzdělávací nabídku, při příležitostech neplánovaných a vidí je v přirozených logických vztazích a životních souvislostech, jsou výsledky vzdělávání ještě účinnější (MŠMT, 2021).

- **Inspirace od předků a jiných kultur**

Dochází k návratu k některým zvykům předchozích generací (seznamování s lidovými řemesly, recepty lidového léčitelství), ale i jiných národů a kultur, hlavně přírodních (Indiáni, Inuité, Aboriginové atd.)

- **Inspirace od lesní (přírodní) pedagogiky**

Společným pojítkem těchto metod práce je velký důraz na pobyt venku, práci s přírodními materiály a rozvoj kvalitních přátelských vztahů mezi dětmi.

- **Kontakt se zvířaty**

Dnes je na zvíře stále častěji nahlíženo jako na partnera, společníka, prostředníka osobnostního rozvoje jedince i činitele zlepšení psychosociálního klimatu celé skupiny. Tento způsob využívání zvířat se nazývá zoorehabilitace. (Dále se člení na zooterapie, což je fyzioterapie prováděná terapeutem pomocí zvířat, např. hipoterapie, canisterapie) V MŠ se využívá především vzdělávání za pomoci zvířat, které může probíhat v podobě různých návštěvních programů, třídních nebo školních chovů nebo prostřednictvím péče o volně žijící organismy (ptáci, hmyz atd.).

- **Kontakt s přírodninami, krajinnými prvky a poznávání živlů**

Pro dítě je důležitý také kontakt s neživou přírodou, souvisí to s potřebou poznávat svět všemi smysly. Tento kontakt s přírodninami je pro děti přirozený, neživé přírodniny mohou v MŠ posloužit jako dostupné hračky nebo materiál na výrobu.

Dítě by se mělo adekvátně věku seznamovat i s živly (voda, vzduch, půda, oheň) a s nimi souvisejícími úkazy jako vichřice, blesk, požár, zemětřesení, povodeň atd. Díky jejich síle a neovladatelnosti totiž předávají dětem významné informální sdělení o důležitosti pokory a schopnosti se přizpůsobit a přispívají tím k jejich rozvoji.

- **Dlouhodobá péče o...**

Jedná se o dlouhodobou péči o libovolný přírodní subjekt (rostlinu, živočicha, zahradu, studánku, kousek lesa atd.). Tato péče učí děti vytrvalosti, trpělivosti a umožňuje jim dlouhodobé pozorování daného objektu. Předškolní dítě potřebuje velkou podporu dospělých, s přibývajícím věkem a zkušenostmi jeho podíl na péči roste.

- **Tvorba z přírodních materiálů**

Přírodní materiál umožňuje dětem specifický kontakt s přírodou, protože se jejich ruce mohou přírodniny přímo dotýkat. Jeho použití je navíc estetičtější a zanechává nižší ekologickou stopu než vyrábění z umělých hmot. Díky práci s přírodními materiály si děti procvičují jemnou motoriku, ujasňují si ale také etické aspekty vztahu k přírodě a seznamují se s technikami našich předků, kteří žili v užším kontaktu s přírodou než my. Při této tvorbě se dají využít kameny, oblázky, větvičky, proutí, suché plody, ovčí rouno, mech, skořápky od vajec, ale i bláto.

- **Propojení výtvarné a environmentální výchovy**

Děti mohou výtvarně zachycovat krajinu nebo její prvky. Čím silnější emocionální zážitek v přírodě prožijí, tím větší je jejich potřeba ho nějak zaznamenat. Kromě toho ale mohou kreslit i v krajině, například klacíkem do písku, bahna, hlíny, křídami na kameny. Je možné také na velký formát papíru obkreslovat stíny bezlistých stromů, větviček, listů nebo vyrábět z vybraných druhů rostlin přírodní barviva. Děti si díky tomu uvědomují, že příroda poskytuje člověku rozmanité suroviny.

- **Hudební činnosti a hudba přírody**

Při realizaci environmentální výchovy se dá využít celá řada lidových písní o přírodě, o vztahu člověka k přírodě atd. Kromě toho je ale příroda plná zvuků (dunění, šustění, šumění, kapání, hrom, rezonance, ozvěna aj.) a poskytuje proto spoustu hudební inspirace. Záměrem je tedy i učit děti naslouchat zvukům přírody.

- **Ekonarologie**

Základem je čtení a vyprávění příběhů o přírodě, ať už z knih nebo vlastních autentických zážitků. Děti si totiž lépe zapamatují informace, které jsou jim podávány



prostřednictvím vhodného příběhu. Zároveň se učí naslouchat přírodě, hledat její příběhy a získávat informace a odpovědi přímo z přírody. Například podle povadlých listů poznat, že rostlina potřebuje zajít, podle louží usoudit, že v noci pršelo, podle zbarvení listů vědět, že je podzim, podle námrazy usoudit, že mrzne atd.

- **Hry v přírodě a na přírodu**

Pro zdravý rozvoj dětí jsou důležité jak hry v přírodě, tak na přírodu. O tzv. ekohrách se zmiňuje i RVP PV, který je uvádí jako součást vzdělávací nabídky z oblasti Dítě a svět. Jedná se o hry konstruktivní s různými materiály, námětové, pohybové, simulační nebo didaktické hry s pravidly. Vždy je ale důležité upřednostnit nesoutěživé hry, protože environmentální výchova je založena na spolupráci.

- **Dramatická výchova**

Dramatická výchova slouží jako významný prostředek osobnostního rozvoje, včetně složek týkajících se environmentální výchovy. Za pomoci využití prvků dramatické výchovy se mohou děti na chvíli ocitnout v situaci někoho jiného a díky tomu lépe porozumět jeho problémům, zažít nejrůznější situace i emoce. Kromě toho se využívá i k motivaci dětí například pomocí loutek.

- **Slavnosti**

Učitelka v MŠ by měla do ročního plánu zakomponovat několik slavností spjatých s přírodou, pro realizaci environmentální výchovy jsou velice efektivní. Může se jednat například o oslavu Dne Země (22.duben), Slavnost otvírání studánek, Den stromů (20.říjen), ale také tradiční oslavy masopustu, dožínek, Vánoc, Velikonoc apod.

- **Počítání, měření, vážení**

Příroda a práce s přírodninami poskytuje mnoho příležitostí pro aktivity rozvíjející logické myšlení a předmatematické schopnosti. S využitím přírodnin se dá počítat, odčítat, odhadovat a porovnávat množství, velikost, hmotnost. Rozvíjet geometrické povědomí zase můžeme pomocí aktivit s kolíkem a provázkem na školní zahradě. Zde se dají vyrobit i jednoduché sluneční hodiny, děti mohou hledat těžiště a rovnováhu

předmětů, aniž by tyto termíny musely znát (houpání na kládě, přechod klády, balanc na kameni apod.)

- **Přírodovědné vycházky**

Při přírodovědných vycházkách doprovází celou skupinu dětí pedagogové a všichni se po terénu pohybují společně. Vycházky sice kladou na učitele velké nároky, jsou ale pro realizaci environmentální výchovy přínosné.

- **Naučné stezky**

Od přírodovědných vycházek se liší tím, že se na jejich realizaci podílí více dospělých. Ti vytvářejí různá stanoviště s úkoly a děti mezi těmito stanovišti chodí pouze v malých skupinkách pod dozorem asistentů nebo se svými rodiči.

### **1.3.1 Pedagogické zásady a doporučení, formy environmentálního vzdělávání v MŠ**

Boček a kol. (2019) dále uvádí kromě metod i formy vhodné pro rozvoj environmentálního vzdělávání. Základem veškerých vzdělávacích aktivit předškolních dětí je podle něj **prožitkové a kooperativní učení hrou a činnostmi**. Realizuje se při pobytu venku, na zahradě, při spontánních hrách, ale i při řízených činnostech. Dále uvádí jako vhodnou formu práce s předškolními dětmi **situační učení**, které nastupuje v neplánovaných situacích, na které by měl učitel umět reagovat. Může nastat například při nalezení odpadků vedle popelnice, setkání se psem a jeho hlazení, nalezení mrtvého ptáka na chodníku, naplno puštěným kohoutkem s vodou i v mnoha jiných situacích. Další formou učení, která má v předškolním vzdělávání nezastupitelné místo, je **spontánní sociální učení**. To vychází ze zásady, že učitel je pro dítě vzorem v chování, ale také v komunikaci s ostatními dětmi i dalšími dospělými osobami. Pedagog si musí stále uvědomovat, že děti jej pozorují a vnímají jako svůj vzor. V mateřské škole by mělo docházet k **propojení spontánních a řízených aktivit**, měly by být zastoupeny vyváženě a vzájemně na sebe navazovat. Za základní princip předškolního vzdělávání považuje i **vzdělávání v integrovaných blocích**.

Máchal (2000) upozorňuje na to, že je důležité brát ohled na věk dětí, míru jejich ekologické kultivovanosti, ale například i třídní klima, schopnost vzájemně se

respektovat a spolupracovat ve skupině. To vše má totiž vliv na úspěch výchovného a vzdělávacího úsilí. Je důležité úměrně zjednodušit „učivo“, ale zároveň zachovat jeho správnost. Ekologická výchova podle něj klade větší důraz na postoj oproti obvyklému důrazu na vědomosti. Kromě toho je v environmentální výchově důležitá také přesvědčivost a osobní zaujetí učitele. Díky tomu totiž děti pochopí, že i na jejich postoji záleží. Zmiňuje také **souvislostní učení**, jedná se o metodu, která klade důraz na poznávání a pochopení souvislostí v přírodním dění.

Jančaříková (2010) také uvádí několik zásad a doporučení pro realizaci environmentální výchovy s předškolními dětmi. Považuje za důležité:

- **Naplňovat obecné edukační potřeby dětí daného věku**

Je nutné znát specifické vzdělávací potřeby dané věkové kategorie. Činnosti musí být realizovány zajímavou formou, činnosti vyžadující soustředění musí být krátké a střídat se s činnostmi umožňujícími pohyb a relaxaci. Pro objasnění souvislostí jsou využívány prvky dramatické výchovy, hudebních nebo výtvarných činností. Informace jsou podávány zjednodušeně, ale nezkresleně, se správnými názvy.

- **Podporovat zvědavost**

Předškolní děti jsou většinou zvědavé a mají chuť se učit. Úkolem pedagoga je tuto zvědavost vhodnými způsoby podporovat a tím rozvíjet environmentální senzitivitu dětí.

- **Vycházet vstříc různým typům osobnosti**

Vzdělávání a požadavky na výstupy by měly být přiměřené vrozeným dispozicím dítěte, ne tomu, co je považováno za standard. V opačném případě bude společnost ztrácet talenty z řad jednostranně nadaných dětí, protože se nedokážou rozvíjet komplexně a rovnoměrně ve všech oblastech jako většina ostatních. Pedagog by měl vyjít vstříc všem typům osobnosti střídáním učebních stylů: vyprávění, logické úlohy, kresba a obrázky, hudba, manuální práce, tělesný pohyb, kontakt s jinými lidmi a odborníky i se zvířaty. Zároveň by měl pedagog podporovat děti v bádání (pochvala, ocenění objevů), poskytovat dostatečný prostor pro otázky a hypotézy, umožňovat dětem poznávat svět všemi smysly a respektovat individualitu jednotlivých dětí.

- **Respektovat časový kontext a přirozené cykly**

Pro porozumění přírodě je důležitá návaznost aktivit na pravidelné denní, měsíční i roční cykly. Je vhodné zavést aktivity, které se během dne, měsíce nebo roku pravidelně opakují (vítání ročních období, pozdrav Slunci a jiné).

- **Rozvíjet fantazii**

S fantazií roste tvořivost, iniciativa a aktivita, proto je žádoucí ji podporovat, rozvíjet a využívat pro další činnosti.

- **Nesoutěžit**

Environmentální výchova je založena na altruismu a naplnění jejích cílů závisí na mezilidské vzájemnosti a vzájemné spolupráci. Proto je lepší cestou vzdělávání bez soutěžení a vzájemného porovnávání. Tento přístup umožňuje vnímat jedinečnou hodnotu každého, i méně nadaného dítěte.

- **Podporovat aktivitu dětí**

Je potřeba vhodnou motivací probudit zájem žáků o probíraná témata, podporovat jejich zvědavost a snahu objevovat, oceňovat jejich aktivitu. Přitom je důležité využívat principu názornosti – nechat děti vyzkoušet, zažít, sáhnout atd.

- **Poznávat všemi smysly**

Je důležité nezapomínat na žádný ze smyslů a jejich rozvoj podporovat nejrůznějšími aktivitami (hmatová krabice, stezka poslepu, ochutnávání, poznávání bylinek podle čichu atd.). Důležité je také vhodným způsobem seznamovat děti s riziky (poslouchání hlasité hudby, sledování televize zblízka)

- **Rozvíjet kritické myšlení**

Ke kritickému myšlení je vhodné vést děti již od útlého věku. Prvním krokem je respektovat dětskou potřebu rozhodovat sám o sobě – učitelka se dítěte ptá a respektuje jeho volbu. Dále předkládá dítěti fakta i fikce a pomáhá jim je chápat a rozlišovat. Kritické myšlení v předškolním vzdělávání například pomáhá při chápání potravního řetězce (sova není zlá, když ulovila myš) nebo pomáhá pochopit potřeby jednotlivých organismů (květina potřebuje zalévat, ale přiměřeně – ani moc, ani málo).

S těmito zásadami se ztotožňuje i Boček a kol. (2019). Zdůrazňuje důležitost prožitku – protože co děti neprožijí a nevyzkoušejí, to si nezapamatují. Dále upozorňuje na to, že k činnostem je nutné se vracet, opakovat je, případně upravovat a postupně zvyšovat jejich náročnost. Na učitelce zároveň musí být patrné, že věří tomu, co dělá a říká, že jí daná aktivita baví a je pro ni zajímavá. Měla by respektovat emoce dětí a být sama pozitivním příkladem ve zkoumání přírody a vztahu k ní. Protože „kdo sám nehoří, nemůže zapálit druhého“. Pedagog by také měl umět žasnout nad krásami světa i lidského umu. To je totiž dar, který může dítěti předat jen ten, kdo sám dovede vidět, zastavit se a vnímat. Zároveň tento úžas podporuje u dětí i dospělých úctu a nadšení.

Za velmi výstižný považuji výrok Máchala (2000), který vnímá roli pedagoga v environmentální výchově jako zvláštní. Podle něj totiž musí přicházet s nabídkou, po které se současně snaží vyvolat poptávku. Myslím si, že to platí pro učitelky předškolní výchovy obecně, nejen při realizaci environmentální výchovy.

#### **1.4 Environmentální výchova ve vztahu k RVP PV**

Fellnerová (2007) uvádí, že každá mateřská škola má v současnosti pro svoji výchovnou a vzdělávací práci široké mantinely, které jsou vymezeny Rámcovým programem pro předškolní vzdělávání. Tyto hranice poskytují dostatečnou příležitost pro vytvoření vzdělávacího programu, který je šitý na míru konkrétní skupině dětí. Tato možnost má své výhody i svá rizika. Rozsah realizované výchovně vzdělávací práce totiž závisí na osobnosti učitelky, jejím přístupu k životu i k přírodě, ochotě vzdělávat se, její profesní orientaci i na jejích zájmech.

V rámcovém vzdělávacím programu pro předškolní vzdělávání (RVP PV) je jmenováno pět vzdělávacích oblastí (biologická – „Dítě a jeho tělo“, psychologická – „Dítě a jeho psychika“, interpersonální – „Dítě a ten druhý“, sociálně-kulturní – „Dítě a společnost“, environmentální – „Dítě a svět“). Nejvíce pozornosti je environmentální výchově věnováno v oblasti „Dítě a svět“. Environmentální aktivity by však měly být realizovány ve všech vzdělávacích oblastech a jednotlivé oblasti by se měly vzájemně prolínat (Jančaříková, 2010).

#### **1.4.1 Dítě a jeho tělo**

„Záměrem vzdělávacího úsilí učitele v oblasti biologické je stimulovat a podporovat růst a neurosvalový vývoj dítěte, podporovat jeho fyzickou pohodu, zlepšovat jeho tělesnou zdatnost i pohybovou a zdravotní kulturu, podporovat rozvoj jeho pohybových i manipulačních dovedností, učit je sebeobslužným dovednostem a vést je ke zdravým životním návykům a postojům.“ (MŠMT, 2021 str. 15)

Leblová (2012) uvádí konkrétní případy, jak lze dosahovat dílčích dovedností v této oblasti prostřednictvím environmentální výchovy. Děje se tak například při překonávání přírodních překážek venku na čerstvém vzduchu, při pohybovém vyžití ve volném prostoru, kdy děti zároveň vnímají okolní přírodu všemi smysly, rozeznávají zvuky, tvary, barvy, chutě, pokouší se chodit poslepu, po hmatu. Vědomě se přizpůsobují podmínkám terénu i počasí, dokážou se vhodně obléct vzhledem k počasí. Uvědomují si, co je bezpečné, zdravé a naopak. Při pohybu si také uvědomují své tělo a získávají základní poznatky o jeho fungování. Kromě toho sem patří i oblíbená manipulace s nejrůznějšími přírodninami různých velikostí – mák, písek, zrnka obilí, kamínky, kůra, dřevo atd.

#### **1.4.2 Dítě a jeho psychika**

„Záměrem vzdělávacího úsilí učitele v oblasti psychologické je podporovat duševní pohodu, psychickou zdatnost a odolnost dítěte, rozvoj jeho intelektu, řeči a jazyka, poznávacích procesů a funkcí, jeho citů i vůle, stejně tak i jeho sebepojetí a sebenahlížení, jeho kreativity a sebevyjádření, stimulovat osvojování a rozvoj jeho vzdělávacích dovedností a povzbuzovat je v dalším rozvoji, poznávání a učení.“ (MŠMT, 2021 str. 17)

Leblová (2012) sem řadí například popisování smyslových vjemů, pocitů, zážitků, formulování otázek, rozšiřování slovní zásoby o nové pojmy, názvy živočichů a jejich mláďat, rostlin a jejich částí, počasí atd. V oblasti jazyka a řeči se také využívá nejrůznějších přirovnání k živočichům a rostlinám, díky kterému si děti uvědomují společné vlastnosti a rysy. Patří sem také vymýšlení strategie při spolupráci ve skupinkách, schopnost domluvit se vzájemně, obhájit si svoje postoje, ale i přirozeně komunikovat. Děti se učí vybrat to, co je zajímavé a úkolem pedagoga je podporovat je v jejich zvědavosti. Přírodní motivy lze využít také při výtvarném, hudebním nebo

pohybovém vyjadřování estetických zážitků, nebo při hrách k rozvoji pozornosti a paměti. Zároveň se stávají východiskem při práci s informacemi. V této oblasti se uplatňuje odborná literatura – nejrůznější encyklopedie a atlasy, ale také dětská a krásná literatura. Lze využít i ekonaratologie, kdy je místo člověka v příběhu vypravěčem zvíře, strom nebo kámen. Dítě se díky tomu lépe vcítí do vyprávějíciho a dochází díky tomu k rozvoji environmentální senzitivity.

#### **1.4.3 Dítě a ten druhý**

„Záměrem vzdělávacího úsilí učitele v interpersonální oblasti je podporovat utváření vztahů dítěte k jinému dítěti či dospělému, posilovat, kultivovat a obohacovat jejich vzájemnou komunikaci a zajišťovat pohodu těchto vztahů.“ (MŠMT, 2021 str. 23)

Patří sem hry v přírodě, které posilují vztahy mezi dětmi i vztah k prostředí, ve kterém se pohybují. Děti se díky hrám, řízeným činnostem i volné hře venku učí rozvíjet prosociální vztahy, respektovat a tolerovat ostatní, učí se vzájemně si naslouchat, dodržovat pravidla a chovat se ohleduplně. Děti mimo to ale také samy vytváří modelové situace, například při ulamování větví, šlapání na hmyz, házení kameny nebo při plašení zvířat. Tyto situace se pak stávají východiskem pro další práci. V této oblasti můžeme využít i dramatizaci her a situací, kdy personifikovaná zvířata pomáhají řešit mezilidské vztahy (Leblová, 2012).

#### **1.4.4 Dítě a společnost**

„Záměrem vzdělávacího úsilí učitele v oblasti sociálně-kulturní je uvést dítě do společenství ostatních lidí a do pravidel soužití s ostatními, uvést je do světa materiálních i duchovních hodnot, do světa kultury a umění, pomoci dítěti osvojit si potřebné dovednosti, návyky i postoje a umožnit mu aktivně se podílet na utváření společenské pohody ve svém sociálním prostředí.“ (MŠMT, 2021 str. 25)

Podle Leblové (2012) se tato oblast nejvíce věnuje rozvoji společenského soužití a spolupráci, děti se mohou setkat s myslivcem, rybářem, včelařem apod. Získávají povědomí o mezilidských morálních hodnotách a vytváří si základ aktivního postoje ke světu. Přijatelnou formou se dozívají o trvale udržitelném rozvoji, přitom současně trénují dovednost vyjádřit se a pokouší se navrhnout vlastní řešení. Přes přírodu v podobě národních znaků se pak dostanou i k jiným kulturám (lípa – Česká republika,

javor – Kanada, tulipány – Nizozemsko, panda – Čína, klokan – Austrálie atd.). Prohlížením knih s přírodní tematikou, četbou o kulturách přírodních národů se pak děti dozívají o exotických zemích, o jejich přírodě, obyvatelstvu, ale i o vzorech v angažovaném chování (záchrana deštných pralesů, velryb atd.). Environmentální výchova ale prostupuje i do světa kultury a umění, přírodní motivy se dají například hledat v lidových písních, ale i ve vážné hudbě (Vltava, Čtvero ročních dob). Kromě toho už mnoho muzeí, domů přírody a dalších institucí má svůj lektorský program i pro předškolní děti.

#### **1.4.5 Dítě a svět**

„Záměrem vzdělávacího úsilí učitele v environmentální oblasti je založit u dítěte elementární povědomí o okolním světě a jeho dění, o vlivu člověka na životní prostředí – počínaje nejbližším okolím a konče globálními problémy celosvětového dosahu – a vytvořit elementární základy pro otevřený a odpovědný postoj dítěte (člověka) k životnímu prostředí.“ (MŠMT, 2021 str. 27)

Podle Leblové (2012) se v této vzdělávací oblasti dílčí cíle nejvíce dotýkají životního prostředí a ekologického chování. Děti si postupně vytvářejí kladný vztah k okolí školky, parku, lesu, kde si hrají. Pomocí různých přírodnin staví domečky, přehradu, zahrádky a vzniká prostor pro rozhovory o tom, proč lidé znečišťují přírodu, proč některé rostliny a zvířata vymírají a co by s tím lidé mohli dělat. Děti by se postupně měly naučit nehubit živočichy, ale chránit je a neničit zbytečně přírodu, ale naopak k ní mít kultivovaný vztah. Současně si děti v průběhu roku všímají proměn přírody podle ročních období a uvědomují si, že se tento koloběh každoročně opakuje a je nutné s těmito změnami počítat a připravit se na ně.



## 2 METODIKA

Prvním krokem bylo shrnutí teoretických poznatků na základě studia odborné literatury. Ty byly zaměřeny na pojem environmentální výchovy a její obecný význam, důvody pro její zařazení do předškolního vzdělávání a vztah k RVP PV a v neposlední řadě na metody, které jsou vhodné a účinné pro její realizaci v mateřské škole.

Ve druhé fázi byl vytvořen vlastní návrh vzdělávací nabídky zaměřené na ekosystém lesa s názvem „OTEVÍRÁM LES, NAVŠTÍVÍM HO DNES“. Tato vzdělávací nabídka byla navržena v souvislosti s vhodnými metodami a prostředky pro realizaci environmentální výchovy. Využívá metody přímého studia přírody, pozorování, jednoduchý experiment, smyslové hry, manipulaci s přírodninami a tvorbu z přírodních materiálů. Klade důraz na prožitky a zkušenosti, které děti získají bezprostředním kontaktem s přírodou a spontánními hrami v ní. Součástí této vzdělávací nabídky je také návrh naučné stezky, která byla realizována na konci programu.

Dalším krokem bylo praktické ověření navržených aktivit s dětmi v mateřské škole. Projekt byl realizován v průběhu října 2021 v mateřské škole v Plzni ve třídě 25 dětí ve věku 4,5 – 6 let. Před realizací výukového programu byla zhodnocena úroveň znalostí dětí prostřednictvím pre-testu, který byl koncipován jako rozhovor učitelky s dítětem. Projekt záměrně není rozčleněn přesně na jednotlivé dny, aktivity jsou seřazeny v určité návaznosti, ale je ponechán prostor pro rozhodování učitelky na základě aktuální situace, počasí, zájmu dětí atd. Po ukončení tohoto programu se uskutečnila krátká naučná stezka pro děti a jejich rodiče, která se stala prvotním shrnutím získaných informací a zároveň propojila život mateřské školy s rodinou, což bylo přínosné nejen pro realizaci environmentální výchovy.

V následující fázi byla zjišťována účinnost navržených témat, forem a metod výuky prostřednictvím post-testů. Hlavní metodou testování byl strukturovaný rozhovor vedený učitelkou s každým dítětem samostatně. Rozhovory byly provedeny cca dva týdny po ukončení projektu a zjišťovaly především úroveň nabytých znalostí o přírodě. Další metodou pro zjištění efektivnosti navrženého výukového programu bylo pozorování. Díky němu byla posuzována vhodnost a zajímavost navržených činností,

celkový přínos pro děti, jejich vnímání lesa a přírody vůbec a míra environmentální senzitivity.

Seznam otázek použitých v rámci pre-testů a post-testů:

1. *Čím je les důležitý a významný?*
2. *Která zvířata žijí v lese?*
3. *Jak dělíme houby, jsou všechny k jídlu?*
4. *Čím se živí veverka?*
5. *Může strom zemřít?*
6. *Jak se chováme správně v lese?*
7. *Co se děje na podzim se stromy?*
8. *Komu se říká doktor stromů a proč?*
9. *Podle čeho poznáš stáří stromu?*
10. *Znáš nějaké stromy rostoucí v lese?*

Na základě vyhodnocených post-testů a průběžného pozorování na závěr proběhla diskuse získaných zkušeností a případná korekce navržených témat, forem a metod podle nich.

## **3 VÝUKOVÝ PROGRAM**

### **3.1 Ekosystém: Les**

Les je v našem podnebném pásmu jedním ze základních přírodních ekosystémů. Je zdrojem různorodosti, zároveň je zásobárnou vody, produkuje kyslík, čistí vzduch, přispívá ke stabilitě klimatu a životního prostředí. Les s jeho rozmanitými druhy rostlin a živočichů je velmi významným a nenahraditelným ekosystémem, na kterém děti mohou pochopit některé vztahy a principy přírodních zákonitostí. Kromě toho je zdrojem dřeva, ze kterého se vyrábí nábytek, papír a spoustu dalších předmětů, které člověk využívá v běžném životě. Poskytuje také různé lesní plody a houby. V současné době je les vnímán hlavně jako místo odpočinku a relaxace, cíl výletů a prostor, kde se zapomíná na stres moderní doby. Les si nejen proto zaslouží naši ochranu. (Boček et al., 2019)

### **3.2 Navržený tematický celek**

#### **Název tematického celku:**

„OTEVÍRÁM LES, NAVŠTÍVÍM HO DNES“

#### **Charakteristika tematického celku:**

Během tohoto tematického celku budeme pozorovat a poznávat les a život v něm. Seznámíme se s jeho významem pro život na naší planetě, budeme poznávat listnaté a jehličnaté stromy, některé ptáky i jiná zvířata. Při pozorování využijeme různých pomůcek, jako jsou lupy nebo dalekohled a nezapomeneme ani na jednoduché experimenty. Budeme s dětmi vnímat barvy a tvary přírody, vůni lesa, ale i jeho zvuky. Budeme si všímat přírodní krásy a harmonie, pozorovat změny v přírodě v souvislosti s ročním obdobím a zjišťovat, jak se příroda připravuje na zimu. Také budeme hledat poklady lesa v podobě nejrůznějších přírodnin, které následně využijeme k rozvoji fantazie, tvořivosti, ale i matematické pregramotnosti. Zároveň budeme upevňovat pravidla správného chování v lese a udržování pořádku v něm. Hlavně se ale budeme snažit pochopit vzájemnou propojenost člověka s přírodou, pokusíme se v sobě probouzet úctu k životu ve všech jeho formách i sounáležitost s ostatními lidmi

a ohleduplnost k nim. Celý program přitom bude založen na fyzickém i emocionálním prožitku.

### **Cíle tematického celku:**

- Poznávat přírodu kolem nás všemi smysly.
- Dozvídat se o významu lesa.
- Učit se vhodnému chování v lese.
- Objevovat přírodní poklady lesa (přírodní materiál) a dále s nimi pracovat.
- Naučit děti poznat a pojmenovat přírodniny, přírodní úkazy, některé druhy rostlin, stromů a živočichů typických pro ekosystém lesa.
- Vést děti k pozitivnímu vztahu a úctě ke všem živým i neživým formám života.
- Sdílet zážitky společně s ostatními dětmi.
- Probouzet v dětech zájem o přírodu a vztah k ní.
- Poznávat jedovaté houby a jejich nebezpečí.
- Spolupracovat, učit se požádat o pomoc a umět ji nabídnout.

### **Očekávané výstupy:**

- Dítě si všímá toho, co se děje v přírodě kolem něj, naslouchá, pozoruje, rozlišuje vůně, pojmenuje barvy, tvary.
- Dítě dokáže vyjmenovat dva důvody, proč je pro nás les významný.
- Dítě ví, jak se má správně chovat v lese a řídí se tím.
- Dítě využívá přírodní materiál k tvoření i jiným činnostem.
- Dítě pozná a pojmenuje, co vidí v lese. Zná části stromu, dokáže vyjmenovat alespoň tři přírodniny, dva stromy, dvě houby a tři živočichy žijící v lese.
- Dítě se chová k přírodě ohleduplně, neničí ji, neláme větve, nešlape na hmyz atd.
- Dítě sděluje svůj zážitek, dokáže naslouchat zážitkům druhého, rozdělí se o svůj objev v přírodě, umožní ostatním objevovat.
- Dítě projevuje zájem o přírodu a všímá si změn v ní, samo vyhledává některé zajímavé podněty. Má radost z objevování přírody a experimentování.

- Dítě chápe a respektuje, že ne vše v lese (ale i v parku, na zahradě...) může ochutnávat.
- Děti se při společné činnosti dokážou bez konfliktů dohodnout s ostatními a vzájemně si pomáhají.

### **Rizika:**

S realizací environmentální výchovy, a tedy i tohoto výukového programu jsou spojená rizika, která bychom si měli předem definovat a zčásti je tak eliminovat. Při jejich pojmenování jsem se inspirovala Leblovou (2012) i Jančaříkovou (2010), které je ve svých publikacích důkladně popisují.

Při pobytu v lese například musíme věnovat pozornost vhodnému oblečení a obutí. Vzhledem k tomu, že bude dětem umožněn volný pohyb v přírodě a možnost experimentovat, určitě se v lese při tomto zkoumání setkají s blátem, prachem, smolou nebo přírodními barvivy. Je tedy nutné předem upozornit rodiče, ať tomu přizpůsobí oblečení. Důležitá je také jeho správná velikost, pohodlnost a vhodná volba s ohledem na počasí.

Ještě před samotným pobytem v lese je nutné s dětmi diskutovat o bezpečném chování v něm. Ideální je vytvořit seznam pravidel chování v lese společně s dětmi. Pokud se na jejich vytváření budou podílet a budou znát jejich smysl, budou je posléze i s větší samozřejmostí dodržovat. Můžeme společně definovat činnosti, které jsou dovolené jen s dozorem dospělého a ty, které jsou zakázané vždy, například házení kamenů, šermování s klacky apod. Důležité je zmínit například nebezpečí konzumace jakýchkoli plodů bez dovolení, sahání na neznámé věci, nebezpečí popíchnutí o trny některých rostlin nebo poštipání od mravenců. Zároveň definujeme to, co od dětí očekáváme, například zdržování se vždy na dohled nebo doslech dospělého a nutnost ihned reagovat na zavolání. Nesmíme zapomínat ani na nerovný terén, na který v lese jistě narazíme, proto s dětmi řešíme i opatrný pohyb a jeho přiměřenou rychlost.

Zároveň se ale snažíme vyvarovat nadměru úzkostlivé péče. Pokoušíme se dětem poskytnout v lese dostatečnou volnost v pohybu a omezit často užívané pokyny: „Neběhej, neskákej, nechod' tam, nesahej na to!“ atd. Nabízíme dětem dostatek

příležitostí k rozvíjení hrubé i jemné motoriky a k poznávání přírody všemi smysly, tedy i hmatem. Při pobytu v lese tedy sice dbáme na bezpečnost i hygienu, ale ne přehnaně.

Musíme dávat pozor také na předkládání mylných nebo zkreslených informací (např. nesprávné názvy rostlin a živočichů nebo nepravdivé informace o jejich chování). Hrozí totiž, že si děti tyto informace zafixují. Nesmíme také zapomínat na to, že jsme pro děti vzorem a naše chování k přírodě od nás okoukají a přebírají. I my se tedy musíme chovat k přírodě s citem, s úctou a dle zásad environmentální výchovy obecně.

Veškeré aktivity by měly být realizovány v přiměřené míře a náročnosti. Pokud je jich moc, může to děti vyčerpávat. Rizikem je potom, že děti přestanou vnímat, nemají prostor pro diskuzi či reflexi zažitého ani pro odpočinek a relaxaci. Pokud jsou děti přesycené podněty, dochází k útlumu jejich vlastní aktivity a celá realizace se pak míjí účinkem.

Důležitá je také dostatečná citlivost k potřebám dětí a schopnost respektovat je. Ve chvíli, kdy je to žádoucí, musíme být schopni změnit své původní plány dle aktuální potřeby (například dle nálady a zájmu dětí nebo podle počasí). Zároveň nesmíme ulpívat na svých připravených činnostech ve chvílích, kdy děti zaujme v lese něco jiného a jsou tím pohlceny. Z tohoto důvodu není nabídka činností v tomto výukovém programu pevně naplánována na konkrétní časový úsek, umožňuje tak větší flexibilitu.

Rizikem může být i větší počet dětí pohybující se v neznámém prostředí. Z tohoto důvodu je žádoucí, aby byly při pobytu v lese přítomny vždy alespoň dvě dospělé osoby. Díky tomu bude pobyt v přírodě pohodovější i pro učitelku.

Nezapomínejme, že bychom neměli klást nepřiměřený důraz na zapamatování všech pojmů, názvů stromů, živočichů apod. Musíme mít stále na paměti, že největší smysl má samotný prožitek dětí a že v tomto případě platí heslo: „I cesta může být cíl“.

## Vzdělávací nabídka:

### ČÁST PRVNÍ

#### VENKU – motivace, les obecně, stromy, pařezy, hry se šiškami, sběr přírodnin

Pomůcky: vhodné oblečení pro pobyt v lese, batůžky s pitím a svačinou, dalekohled, košík na přírodniny

#### **Motivace: Odemykání a návštěva lesa**

Učitelka se vydá s dětmi na dopolední návštěvu lesa. Cestou mluví s dětmi o tom, jak by se člověk měl v lese chovat a proč. Před vstupem do lesa se společně s dětmi zastaví, děti stojí těsně kolem učitelky a ta jim tichým hlasem povídá: *Každý slušný člověk si nejprve les opatrně otevře, aby nezapomněl, že vstoupil do lesa, kde se ani nešlape na mravence, ani nekřičí. Tak to teď zkusíme společně.* Potom společně s dětmi říká básničku, doprovází ji improvizovaným pohybem (Svobodová & Švejdrová, 2011).

***Otevírám les, navštívím ho dnes.***

***Stromy, šišky, pařízky, najdu houby na řízky.***

***Odemyky, tiše, tence, ať nešlápneš na mravence.***

***Otevírám les, navštívím ho dnes.***

***V tichém lese se jen šeptá, tam se nikdo na nic neptá,***

***stačí se kolem pozorně dívat a uslyšíš, jak dokáže les zpívat.***

Učitelka s dětmi opatrně vstoupí do lesa a potom začnou les prozkoumávat. Všímají si různých druhů stromů, jejich velikosti, rozdílů mezi nimi. Hledají, jestli někde najdou houbu, mech, kapradí nebo lesní plody. Všímají si pařezů, polámaných větví. Snaží se objevit nějaké zvíře, ale i věci, které do lesa nepatří.

#### **Zpěv písničky V lese**

Viz příloha č. 1, učitelka zpívá písničku, děti se přidávají. Díky ní dochází k dalšímu upevnění pravidel chování v lese. Tato písnička je bude provázet celým výukovým programem.

***V lese je krásně, jehličí voní,***

***příroda prosí, nebud'te sloni.***

*My sloni nejsme, budeme tiše,  
co les nám dává, chceme vidět i slyšet...*

*Kdo v lese žije a co v něm roste,  
chovejme se tu jak zdvořilí hosté.*

*Příště až půjdeme do těch míst zase,  
zažijeme pohodu v celé té kráse.*

### **Zkoumání pařezů**

Učitelka se ptá dětí, co je to pařez. K čemu může takový pařez sloužit? (rostou na něm houby, slouží jako úkryt pro živočichy, zdroj potravy). Děti mají za úkol rozeběhnout se po lese a nějaký pařez najít. Potom učitelka s dětmi prochází kolem pařezů různých stromů a důkladně je společně prozkoumají. Ptá se dětí, zda ví, jak jsou staré. *A dá se nějak zjistit, kolik let je stromům?* Každý rok stromům přibude část dřeva a jejich kmen zesílí. Na pařezu se potom jejich stáří určit dá. Učitelka pokládá otázku, zda lidé rostou po celý život, děti hledají odpovědi. *A co stromy, ty také rostou jen do určitého věku?* Následuje pozorování letokruhů. Jaký mají tvar, kolik jich je, děti společně počítají letokruhy, porovnávají, který pařez jich má více, který méně, současně porovnávají i šířku jednotlivých pařezů. Učitelka vysvětluje dětem, že se dá na letokruzích poznat i to, jak se stromu dařilo. Pokud se mu dařilo dobře, je jeho letokruh silnější než ostatní, děti zkoušejí takový najít.

### **Co by to bylo, kdyby to nebyl pařez?**

Děti hledají odpovědi na otázky, co by to mohlo být, kdyby to nebyl pařez. Zapojují fantazii, vymýšlejí odpovědi podle toho, co jim pařez tvarem připomíná nebo podle toho, co by se s pařezem nebo u pařezu dalo dělat. Své nápady představují buď jen slovně nebo doprovázejí pantomimou. Tato aktivita rozvíjí představivost a fantazii, učí je všímat si detailů, podporuje tvořivé myšlení.

### **Pozorování stromů – listy, nebo jehličí?**

Děti si s pomocí učitelky všímají, zda mají stromy v tomto lese listy, nebo jehličí. Pravděpodobně najdou obojí. Učitelka pokládá otázku, zda listy drží na stromě celý rok. A jak je to s jehličím? Děti hledají opadané jehličí a zamýšlí se nad tím, co se s ním stane,



když opadne ze stromu, co z něj časem vznikne. Je k něčemu užitečné? U listů, které děti najdou, následně porovnávají jejich tvary a barvy (Hederer & Schmidbauer, 1997).

### **Vnímání odstínů barev**

Děti se za doprovodu říkanky rozeběhnou po lese a nosí na určené místo vše zelené, co najdou (listy z různých druhů stromů, kapradí, mech, jehličí, lístky z borůvčí, traviny a další). Dále se pokouší třídít na hromádky podle různých odstínů zelené, rozpoznávají světlejší a tmavší barvy. Vnímají i barvy v různých tónech žluté, oranžové, hnědé.

***Chodím, hledám, co mám znát, pojďte mi děti pomáhat.***

***Do všech koutů zajdi, vše, co je zelené najdi.***

### **Šišky – pozorování a diskuze**

Děti hledají po lese šišky – na zemi i na stromech. Všimají si, na jakých stromech šišky rostou, jaký mají tvar, z čeho se skládají, jestli na stromě směřují nahoru nebo dolů. Učitelka sebou nese dalekohled, jakmile děti objeví strom s šiškami, děti se u dalekohledu prostřídají, aby měly všichni možnost se podívat. Postupně se rozvíjí diskuze, jestli můžou růst různé šišky na jednom stromě, kdo se šiškami živí, k čemu dalšímu šišky slouží? Co se s nimi dá všechno dělat?

### **Pohybová hra Šiškovaná, porovnávání množství**

Nejdříve má každé dítě za úkol najít tři šišky. Učitelka vede děti k ohleduplnosti a vzájemné pomoci – pokud některé děti šišky již našly, ptají se kamaráda, jestli chce pomoci s hledáním. Jakmile mají děti nasbíráno, položí šišky na jednu velkou hromádku. Učitelka společně s dětmi vymezí prostor, kde se hra uskuteční. Tento prostor rozdělí větvemi, kameny nebo čímkoli vhodným, co v lese najdou na dvě poloviny. Děti se rozdělí na dvě stejné skupiny a každá skupina dostane šišky tak, aby jich obě skupiny měly přibližně stejně. Následně co nejrychleji přehazují šišky pryč ze svého prostoru na území druhé skupiny tak, aby jich u sebe měly co nejméně. Po hře porovnávají, které skupině zůstalo více a které méně šišek. Děti porovnávají množství nejprve pouze pohledem a odhadem, upevňují si pojmy více / méně. Následně můžou z šišek tvořit pokládáním na zem řadu a tu porovnávat podle délky, tím procvičují pojmy delší a kratší. Je více šišek v kratší nebo v delší řadě? Učitelka podněcuje děti k tomu, aby se pokusily

nalézt další způsoby, jak je možné porovnat množství šišek, například tvořit páry, počítat aj.

### **Obrazce ze šišek, reflexe**

Děti utvoří skupiny a tvoří obrazce ze šišek, nejprve zkouší sestavit jednoduché geometrické tvary – kruh, čtverec, popřípadě trojúhelník. Poté mohou tvořit jednoduché obrázky a symboly podle své fantazie. Nakonec učitelka se všemi dětmi obejde jednotlivé obrazy a každá skupinka popíše, co vytvořila. Zároveň zkusí ohodnotit, jak se jim pracovalo s kamarády, zda se dokázaly společně domluvit a jak se jim líbí výsledek. Ostatní reagují:

***Jó, jó, jó, to se povedlo!***

### **Sběr přírodnin**

Učitelka s dětmi sbírá do košíčku zajímavé přírodniny, které najdou v lese nebo u lesa. Z lesa si odnesou listy různých druhů stromů, větvičky jehličnatých stromů, šišky, šípky, kousek mechu, kůru stromu, žaludy, bukvice atd.

### **Cesta ven z lesa za doprovodu písničky**

Děti s učitelkou odchází zpátky do školky, přitom zpívají společně písničku. Začínají zpívat už v lese – šeptem, protože v lese se přece nekřičí. Potom přidávají na hlase podle toho, jak se od lesa vzdalují. Čím dál jsou od lesa, tím zpívají hlasitěji.

***Kudy, kudy, kudy cestička, jdeme ven z lesíčka,***

***Kudy, kudy, kudy cestička ven z lesíčka.***

***Pošlapte za námi, cesta je před námi,***

***tudy, tudy, tudy cestička už jdeme ven.***

## **ČÁST DRUHÁ**

### **UVNITŘ – práce s přírodninami, hmatové hádanky, listnaté stromy, listy**

Pomůcky: ukázka přírodnin – list ze stromu, listnatá větvička, větvička jehličnanu, šiška, žaludy, kus kůry, kamínek, šátky (na zem a na přikrytí přírodnin), relaxační hudba s motivem lesa, obrázek lesa, obrázek skupiny třech stromů, obrázek jednoho stromu,

listy ze stromů k použití na frotáž (javor, dub, buk, jírovec), papíry, tužky, pastelky, slabší papíry, barevné křídly, voskovky, nůžky, lepidlo, šablona jednoho velikého stromu (pro vyrobené listy technikou frotáže), cca 20 kusů listů od všech uvedených druhů stromů (buk, dub, javor, jírovec, bříza), 5 kusů šablony holého stromu, zalaminované skutečné listy uvedených druhů stromů, encyklopedie (stromy), fotky uvedených druhů stromů, listy na listové pexeso (dva co nejpodobnější kusy od každého druhu), tmavé čtvrtky, laminovačka, žaludové kloboučky, tempery, štětce.

### **Cesta do lesa**

Opět bude využita upravená verze lidové písně „Kudy, tudy cestička“. Písničku budeme využívat během celého trvání výukového programu vždy na úvod.

***Kudy, kudy, kudy cestička, jdeme do lesíčka,***

***Kudy, kudy, kudy cestička do lesíčka.***

***Pošlajte za námi, cesta je před námi,***

***tudy, tudy, tudy cestička do lesíčka.***

Učitelka začne zpívat písničku, chodí po třídě a postupně se k ní napojují děti jedno po druhém. Projdou společně klikatými cestičkami, překračují i podlézají překážky, vyhýbají se stromům (sedícím dětem), až nakonec dojdou do prostoru, kde utvoří společně kruh.

### **Odemykání lesa, diskuze**

Odemykání lesa se také bude využívat během celého trvání výukového programu. Pro děti se stane během této doby rituálem.

***Otevírám les, navštívím ho dnes.***

***Stromy, šišky, pařízky, najdu houby na řízky.***

***Odemyky, tiše, tence, ať nešlápneš na mravence.***

***Otevírám les, navštívím ho dnes.***

***V tichém lese se jen šeptá, tam se nikdo na nic neptá,***

***stačí se kolem pozorně dívat a uslyšíš, jak dokáže les zpívat.***

Děti s učitelkou odemykají les pomocí zaříkadla a doprovází ho pohybem. Poté si sednou v kruhu a následuje diskuze. Vypráví o tom, kde včera byly, co tam viděly zajímavého,

co prožily, zda se dozvěděly něco, co předtím nevěděly, jestli si něco z lesa přinesly. A nakonec co se jim v lese líbilo nejvíc.

### **Hmatové hádanky**

Děti sedí v kruhu blízko u sebe. Učitelka postupně vysílá po kruhu různé přírodniny, které společně nasbírali v lese (list, větvička s listím, větvička jehličnanu, šiška, žalud, kus kůry, kamínek atd.). Děti si je posílají za zády, nedívají se na ně. Pomocí hmatu zkoumají a přemýšlí, co drží v ruce. Zároveň se snaží neprozradit tajemství kamarádovi, pokud již ony samy ví a kamarád ještě neměl šanci si přírodninu osahat. Poté společně zkoušejí přírodninu pojmenovat dříve, než jim ji učitelka ukáže. Předměty učitelka nakonec položí na látku doprostřed kruhu mezi děti. Ptá se jich, co mají tyto věci společného. Děti pravděpodobně samy dojdou k závěru, že všechny se dají najít v lese.

### **Kimova hra – co chybí?**

Učitelka si vezme přírodniny z předchozí aktivity (šiška, kůra, jehličnatá větvička, list, žalud). Děti se usadí do půlkruhu před učitelku, přírodniny si nejprve společně pojmenují, pořádně si je prohlédnou a poté je učitelka přikryje šátkem. Při odkrývání šátku jednu přírodninu neviditelně schová. Děti posléze vzpomínají, která chybí. Může hru obměnit, nechá přírodniny přikryté a vyndá z nich jednu nebo více přírodnin tak, aby je děti viděly. Poté se ptá dětí, jaké přírodniny zůstaly pod šátkem.

### **Narativní pantomima, pohybová improvizace – Jak roste strom**

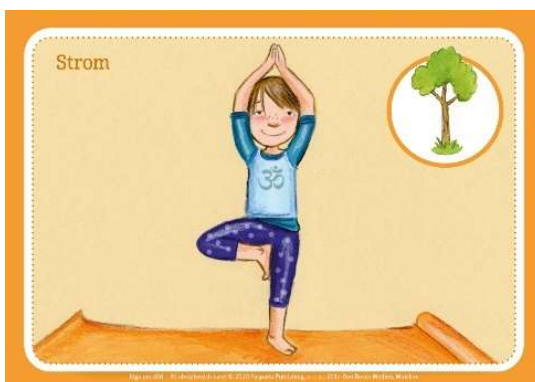
Děti s učitelkou pomocí narativní pantomimy předvádí, jak roste strom v lese. Umožní tak dětem hlouběji prožít a lépe pochopit a zapamatovat si vyprávěný děj. Kromě paměti verbální totiž zapojují i paměť tělesnou a pohybovou. *Malé semínko se probouzí v zemi, postupně z něj vyrůstá slabý kmínek a ze semínka se tak stává nízký stromeček. Začínají mu růst malé větvičky, na jejichž koncích raší lístky. Z větviček se postupně stávají dlouhé a silné větve, míří výš a výš k nebi a tvoří velikou, košatou korunu. Slabý kmínek se mění v silný a pevný kmen, do země mu prorůstají kořeny, které ho drží pevně v zemi.*

Učitelka pustí relaxační hudbu lesa a přitom využívá boční slovní vedení, děti zobrazují to, co říká: *Lehký vánek si pohrává s lístky, strom se snaží větvemi pohlédit slunce, přichází déšť, strom pije, aby se stal ještě silnějším, přestává pršet. Ve větvích stromu se zahnizdují ptáci, zpívají a strom se usmívá, po jeho kmeni lezou mravenci, šimrá ho to*

*a je šťastný. Jeho větve vypadají, jako by začínaly tančit. V tom se z vánku stává vítr, z větru vichřice, strom se začíná kymáčet ve větru a naklánět ze strany na stranu. Ještě že má silné kořeny, díky nimž je pevně spojen se zemí.*

### **Cvik z jógy – Strom**

Účelem této aktivity je přiblížit dětem jeden z významů kořenů pro strom, zároveň také procvičit stabilitu a stoj na jedné noze. Děti předvádí podle vzoru učitelky jógový cvik „Strom“. (viz obr. 1)



obr. 1: Jógový cvik Strom (Zdroj: Gulden, Gabriele & Scheer, 2020)

Nejdříve cvik zkusí s otevřenýma očima na jedné noze, poté nohy vystřídají. Posuzují, na které noze se jim stojí lépe. Následně zkusí předvést cvik se zavřenýma očima, soustředí se na udržení rovnováhy (Holečková, 2017).

Výchozí pozice: stoj s nohama u sebe, ruce volně podél těla

Průběh: Pravou nohu jemně položíme na nárt levé nohy, která představuje kmen stromu, dlaně spojíme před hrudníkem. Pokrčíme pravou nohu a chodidlo lehce opřeme ve výšce kolene o levou nohu (neprolamujeme koleno), spojené ruce zvedneme nad hlavu. Potom vytáhneme pravé chodidlo po vnitřní straně levého stehna co nejvýš (Gulden et al., 2020).

***Malý stromek už se těší:***

***až vyrostete, bude větší!***

***Děšť zalévá, slunce hřeje,***

***rok za rokem stromku přeje.***

***Není to snad zpráva dobrá?***

***Ze stromečku máme obra!***

*Proč nestojíme tak pevně jako strom v lese? Kdyby stromy neměly kořeny, které je drží pevně v zemi, tak by se kymácely ze strany na stranu jako právě teď my.*

### **Strom a vítr**

Děti utvoří dvojice, jedno dítě představuje strom a druhé se stane vichřicí. Strom si nejdřív stoupne na jednu nohu a vichřice do něj zlehka strčí. Poté se dítě v roli stromu zkusí postavit na obě nohy snožmo, posléze s rozkročenými nohami. Vichřice se do něj stále „opírá“. Učitelka upozorňuje děti, že v roli vichřice musí být opatrné a mohou strkat do kamaráda jen zlehka. Poté si děti vystřídají role. Následuje diskuze s dětmi, učitelka se ptá, kdy se strom držel v zemi pevněji. Následně se děti pokusí aplikovat tento poznatek na stromy. Čím pevnější a rozvětvenější kořeny strom má, tím lépe se udrží v zemi, odolává větru i vichřici, aniž by byl vyvrácen (Holečková, 2017).

### **Vytvoření velkého stromu**

Děti stojí v kruhu, rytmizují krátkou říkanku. Nejdříve za doprovodu tleskání, pleskání, aby se naladily na společný rytmus. Následně po slabikách v kruhu postupně předpažují obě ruce a přibližují se doprostřed kruhu. Na slovo STROM vzpaží a dotýkají se uprostřed kruhu svými prsty. Říkanka k rytmizaci: ***V lese je jediný král s korunou a tím králem je STROM.***

### **Pohybová hra Les, lesík, lesíček**

Děti se volně pohybují po třídě. Na domluvený signál (triangl) zastaví a co nejrychleji se seskupí podle obrázkového a slovního pokynu učitelky – les, lesík nebo lesíček. Pokud učitelka ukáže obrázek jednoho stromu a řekne „lesíček“, stojí děti samy rovně na místě s rukama spojenýma nad hlavou, pokud jsou na obrázku tři stromy a učitelka oznámí „lesík“, utvoří skupinky po třech s rukama vzpaženýma k sobě, pokud učitelka drží obrázek lesa a řekne „les“, běží všechny děti co nejbliže k sobě a utvoří les ze zvednutých rukou všichni.

### **Frotáž listu**

Učitelka má připravené listy z různých stromů (javor, dub, buk, bříza, jírovec atd.). Děti se nejdříve pokouší list obkreslit na papír jako kdyby byl list šablonou a poté mu dokreslí jeho strukturu, žilky podle toho, jak skutečný list vypadá. Následně využijí techniku frotáže – dají slabší papír přes list a lehce po něm přejíždí voskovou pastelkou

nebo křídou, až se jim na papíru objeví tvar listu i jeho žilkoví. Učitelka motivuje děti, aby používaly barvy, které se na listech v přírodě v této době skutečně objevují. Listy si nakonec vystřihnou a mohou je nalepit na namalovaný velký strom, jedná se o kooperativní činnost, děti se mezi sebou domlouvají, jak by měl výsledný strom vypadat. Učitelka se ptá dětí, jestli opravdu mohou takový strom v lese najít? (Jeho koruna je složená z různých tvarů listů, které pochází z různých druhů stromů) Poté si listy pozorně prohlíží a hledají rozdíly. Učitelka jim pojmenuje, z jakých stromů jsou, není ale záměrem, aby si děti všechny názvy stromů pamatovaly, důležitá je schopnost tvary rozlišit.

### **Listy stromů**

Učitelka připraví skutečné listy různých stromů (buk, dub, javor, jírovec, bříza), od každého druhu má připraveno více kusů, pokud možno různých velikostí i barev. Děti jsou rozděleny do pěti skupinek, každá má v jiném koutu třídy své stanoviště, kde má připravenou šablonu holého stromu a „svůj list“ (ten je zalaminovaný jako vzor, aby se jim při hledání a pohybu ve třídě nezamotal mezi ostatní listy) Všechny listy jsou rozházené po třídě. Děti poté chodí opatrně po třídě, vyhýbají se listům na zemi a hledají ty, které patří na jejich strom. Vždy mohou z procházky po třídě donést jen jeden list, pak teprve mohou jít pro další. Učitelka se s dětmi pokusí stromy pojmenovat. Děti je pravděpodobně znát nebudou, proto využijí encyklopedii a pokusí se je v ní s pomocí učitelky najít. Na závěr mohou děti listy na svůj strom nalepit, učitelka napíše na kmen tiskace jméno stromu a nalepí k tomu i fotku skutečného stromu. Upozorní děti na vzhled kmene – liší se některý strom od ostatních?

### **Listové pexeso**

Učitelka vylisuje listy z různých druhů stromů. Od každého druhu stromu potřebuje dva kusy. Snaží se najít takové listy, které si budou tvarově i barvou co nejpodobnější. Může použít od jednoho druhu stromu i dvě dvojice, pokud budou mít od sebe výrazně odlišnou barvu, např. jedna dvojice bude zelená, druhá už oranžová. Po vylisování listů společně s dětmi připraví pexeso. List položí na tmavou čtvrtku, vloží do laminovací fólie a zalaminují. Mohou využívat ke hře jako obyčejné pexeso nebo při různých obměnách hry, např. hledání dvojic beze slov, kdy má každé dítě jednu kartu a hledají po třídě kamaráda, ke kterému patří atd.

### **Žaludové pexeso**

Děti s učitelkou při svých vycházkách nebo návštěvách lesa nasbírají žaludové kloboučky, snaží se, pokud možno, vybírat podobně veliké. Poté učitelka společně s dětmi nabarví temperami vnitřky kloboučků – vždy dva kloboučky stejnou barvou. Nechají je zaschnout a později je využívají ke hře pexeso. Kromě paměti děti touto hrou procvičují i rozlišování barev, určování a porovnávání množství a jemnou motoriku při výrobě. Zároveň děti zkouší pojmenovat plod, ze kterého tyto kloboučky pochází (žalud) a odpovídají nebo hledají v encyklopediích, ze kterého stromu pochází (dub).

## **ČÁST TŘETÍ**

### **UVNITŘ – jehličnaté stromy, šišky, houby, mech**

Pomůcky: větvičky jehličnanů a jejich šišky (jeden kus od každého druhu – smrk, jedle, borovice, modřín), další šišky uvedených druhů (celkem bude všech šišek podle počtu dětí), lupa, kelímky, zemina, miska s vodou, čočka, provázek, lůj, semena vhodná pro ptáky, borovicové šišky na pokus, fotky známých hub, alespoň jedna skutečná houba, atlas hub, košík, zelený šátek, zelená deka, bubínek nebo jiný hudební doprovod, různé fotky i kreslené obrázky hřibů a muchomůrek červených, barevná čtvrtka, hlubší miska na zakrytí houby, nůž, houba s lupeny (ne jedovatá), kus mechu (ideálně bělomech sivý), velká miska, voda, odměrka

### **Hmatové vnímání – Šišky a jehličnaté stromy, diskuze**

Učitelka připraví pro děti větvičky z různých jehličnanů (smrk, jedle, borovice, modřín) a šišky těchto stromů. Společně s dětmi si je v ranním kruhu prohlédnou. Vzpomínají na návštěvu lesa, kdy některé z nich pozorovaly. Zkoumají větvičky hmatem, které jehličí je pichlavější, které je kulaté, ploché, dlouhé, krátké, jaké jsou na omak šišky, jestli jdou větvičky snadno ohýbat, jak voní atd. Poté porovnávají šišky, všímají si jejich velikosti, tvaru. *Na jakých stromech šišky rostou? Jaký je rozdíl mezi jehličnatými a listnatými stromy? Jak je to se stromy v zimě? Proč tomu tak je? Znájí děti názvy některých jehličnatých stromů? Rostou šišky nahoru nebo dolů? Kdo se jimi živí? Čím je zajímavý modřín?* Učitelka s dětmi pojmenuje všechny jehličnaté stromy, jejichž větvičku mají před sebou, poté zkouší děti přiřadit podle popisu učitelky šišku ke správné větvičce.



### **Zpěv písničky – Byla jedna šiška**

Učitelka zpívá písničku, děti ji společně vždy po verších opakují. Následně si zatancují podle textu písně. Do čtyř stran prostoru učitelka umístí větvíčku jehličnanu společně se šiškou, která k němu patří a několik dalších kusů šišek daného stromu. Děti udělají vždy ve skupině kolem větvíčky kruh, společně s učitelkou zpívají písničku, během ní si postupně berou jednotlivý druh šišek podle textu písně a začnou pochodovat jako skupina do směru kruhu. Nakonec se zatočí kolem své osy (Leblová, 2012).

### **Byla jedna šiška – Milada Karéz**

*Byla jedna šiška, šiška borová,  
měla jednu sestru, ta je smrková.  
Šiška z borovice, šiška ze smrku,  
obě se ty šišky vzaly za ruku.  
Vzaly k sobě ještě šišku z modřínu,  
v lese měly z mechu pěknou peřinu.  
A ještě k nim přišla šiška z jedličky,  
nakonec pak všechny hrály kuličky.*

### **Pokus – Semena ze šišek, diskuze**

Učitelka připraví šišky, které byly předem několik dní v suchu a v teple u topení. Tyto šišky se otevrou, děti porovnají jejich vzhled se zavřenými šiškami. Poté se z nich pokouší vyklepat semena, která následně pozorují pod lupou. Všimají si, že mají křídélko – *k čemu asi slouží?* Děti zkusí samy vymyslet, na co je takové křídélko dobré. Znají ještě něco nebo někoho, kdo má křídla? K čemu mu slouží? Rozvíjí se diskuze, kdy děti vymýšlejí, co vše má křídla a k čemu jsou dobrá. Nakonec učitelka shrne poznatky a vysvětlí, že semena mají křídélka také kvůli létání – aby mohla odletět daleko od stromu a najít si vhodné místo k zakořenění.

### **Kooperativní činnost – Sazení semen**

Děti si vytvoří menší skupiny a semeno ze šišky se pokusí společně zasadit do kelímku. Pokud se o něj budou dobře starat, vyrostे jim malý semenáček. Uplatní se tu dlouhodobé pozorování a péče o něco živého, učitelka vede děti k tomu, aby se o svůj malý stromeček zodpovědně staraly. Děti se zase učí domluvit se ve skupinách, rozdělit

si úkoly a pomáhat si. Učitelka mluví s dětmi o tom, co potřebují stromy ke svému životu. Vede děti k tomu, aby přišly na to, že se neobejdou bez vody a světla. *A k čemu jsou vlastně stromy důležité? Proč je důležité vysazovat nové lesy? Co by se stalo, kdyby stromy nebyly?*

### **Pokus – Šiška ve vodě**

K pokusu se využijí suché a otevřené borovicové šišky. Šišku vloží dítě do studené vody a potom všichni průběžně pozorují, co se se šiškou stane. Šiška by se měla po nějaké době ve vodě zavřít. Je možné do šišky vložit natrhané květy, po zavření potom vznikne ozdobená šiška. Nebo se může do šišky upevnit čočka, která by měla ze šišky časem vyklíčit. Výsledek pokusu není vidět hned, děti se učí trpělivosti.

### **Výroba krmítka ze šišky**

Učitelka na šišku naváže pevně provázek, aby se dala pověsit na strom. Děti potom na šišku nanášejí lůj a obalují ji ve směsi různých semínek. Šiška se stane „krmítkem“ pro ptáky. Děti si vyrobené krmítko odnesou domů a později zavěsí na místo, které mají rádi.

### **Houbové hádanky**

Učitelka dává dětem hádanky, tuto aktivitu je možné realizovat ještě při předchozí pracovní činnosti. Jedná se o uvedení do tématu hub, aktivita podněcuje děti k přemýšlení, porozumění řeči a hledání souvislostí.

*Má pěknou hlavičku, jen jednu nožičku, hoví si v lesíčku. Kdo to je?*

*Pod listím se narodily, po lese je sbírali, nožikem je očistili a s vajíčkem usmažili.*

*Široký já deštník mám, po dešti jej rozvírám. Kdo jsem?*

*Hleďme na ni, parádnici: puntíky má na čepici. Bílý závoj, nožka laní. Pozor na tu krásnou paní! Kdo je to?*

### **Zpěv písně – Hádaly se houby, diskuze**

***Hádaly se houby, hádaly se v lese,***

***kterou z nich si houbař v košíku odnese.***

***A už kráčí lesem houbař kudrnatý,***

### ***nevzal ani jednu ....***

Viz příloha č. 2. Učitelka zastaví zpěv a ptá se dětí: *Proč si houbař z lesa nevzal ani jednu houbu?* Dává dětem prostor pro jejich vlastní zkušenost a fantazii. Děti vymýšlí důvody a říkají je ostatním (byly červivé, staré, rozšlapané, neměl je rád atd.). Potom teprve dokončí zpěv písničky.

### ***... byly jedovatý.***

Učitelka opět navrhuje otázky k diskuzi. *Znáte nějakou jedovatou houbu? Proč se nesmí jedovaté houby sbírat? Znáte nějakou jedlou houbu? Už jste jedli houby? Víte, podle čeho rozeznáte jedlou a jedovatou houbu? Co uděláme v lese s houbami, které neznáme? Jsou něčím houby užitečné? atd.* Poté si s dětmi vysvětluje nebezpečí jedovatých hub.

### **Poznávání hub, pravidla při sběru hub**

Učitelka má připravené obrázky s fotkami nejnámějších druhů hub. Pokud se podaří, pokusí se přinést alespoň jednu živou houbu. S využitím atlasů hub s dětmi potom hledá a pojmenovává houby, které mají před sebou. Děti si zároveň všímají piktogramů, které jsou v atlasu uvedené. Děti přemýšlí a navrhuje, co které piktogramy znamenají a podle toho třídí obrázky hub na jedlé a jedovaté. Jedlé dávají do košíku, jedovaté umísťují na zelený šátek jako do mechu. Učitelka se společně s dětmi zamýšlí nad zásadami, které je nutné při sbírání hub dodržovat. *Sbíráme jen houby, které bezpečně poznáme. Sbíráme jen mladé a zdravé houby. Neochutnáváme syrové houby v lese. Nesbíráme zmrzlé houby. Do hub nekopeme, nešlapeme na ně, ani je jinak neničíme.*

### **Pohybová hra – Hříbek**

Děti běhají volně v prostoru za rytmického doprovodu bubínku nebo za doprovodu hudby. Když hudba ztichne, děti se musí rychle zastavit, sednout si do dřepu, skrýt hlavu mezi kolena a zavřít oči. Do lesa totiž přišel houbař a houby se mu schovávají. V tu chvíli učitelka přikryje jedno dítě zelenou dekou a ostatní děti hádají, který hříbek se schoval do mechu. Pokud uhádnou, které dítě je schované, volají společně říkankou:

***Hříbku, hříbku, ukaž se mi,  
neschovávej se mi v zemi,***

**vystrč hlavu ze chvojí,  
správný hřib se nebojí!**

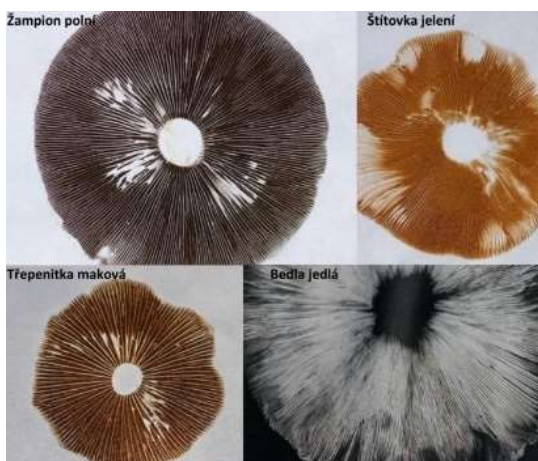
### **Jdeme na houby – sbírání a třídění hub**

Učitelka rozloží po prostoru třídy různé fotky i obrázky hřibů a muchomůrek červených. Následně děti chodí postupně jednotlivě po třídě a hledají houby podle zadání. *Seber jedovatou houbu. Přines houbu s hnědým kloboukem. Najdi houbu s prstencem. Utíkej pro jedlou houbu. Přines červenou houbu. Najdi hřib. Utrhni houbu s puntíky. atd.* Děti přinesou houbu, položí ji do kruhu a vytleskají její název (hřib, hříbek, hříbeček, muchomůrka). Vystřídají se všechny děti. Jakmile jsou všechny houby posbírané, opět je děti roztřídí na jedlé a jedovaté. Jedlé hříby dají do košíku, jedovaté muchomůrky do zeleného mechu.

### **Pokus – Co mají houby pod kloboukem?**

Učitelka připraví houbu (plně rozvinutá, ale ne moc stará), silnější barevný papír (některé výtrusy jsou bílé a na bílém papíře by nebyly vidět) a hlubší misku na zakrytí houby. Poté uřízne houbě nohu a klobouk položí na barevný papír lupeny dolů. Klobouk na papíře přiklopí miskou, aby se k houbě nedostával vzduch a houba neoschla.

Výsledek experimentu není vidět hned, děti tedy musí být trpělivé a nechat takto houbu ležet přes noc. Druhý den odklopí misku, opatrně zvednou klobouk a na papíře se objeví obrazec, který vytvořily výtrusy houby. (viz obr. 2)



obr. 2: Obrazce z výtrusů (Zdroj: <https://jdeteven.cz/games/cz/maji-houby-pod-cepici>)

### **Pokus – Žíznivý mech, Asociace**

*A co je to vlastně mech? Učitelka se ptá dětí, jestli znají mech, co to je, jak vypadá, kde ho můžou najít. Po diskuzi dětem vysvětlí, jaká je funkce mechu, objasní jeho důležitost pro les z důvodu zadržování vody. Poté ukáže dětem „polštář“ mechu (bělomech sivý), který pro ně přinesla z lesa. Položí ho doprostřed kruhu mezi děti, ty si ho osahají, pohladí, přivoní si k němu, prohlédnou si ho i ze spodní strany atd. Následuje opět prostor pro děti, učitelka se jich ptá: *Co by to mohlo být, kdyby to nebyl mech?* Děti zapojují fantazii a vymýšlejí, jak by mech využily. Potom společně provedou experiment, cílem je zjistit, jestli umí mech opravdu zadržovat velké množství vody. Připraví si velkou misku s vodou a společně do ní opatrně mech položí. Nechají ho nějakou dobu ve vodě, aby ji do sebe mohl pořádně nasát. Poté si připraví odměrku a odhadují, kolik vody asi mech „vypije“. Učitelka přibližuje dětem jednotky objemu, mluví o litru, mililitru. Ukáže dětem na odměrce rysku, kolik je například litr (krabice) mléka. Po nasátí mech rychle vyndá a vyždímá z něj vodu do odměrky. *„Vypil“ mech sám víc nebo míň než děti na svačinu?**

## **ČÁST ČTVRTÁ**

### **VENKU – živočichové v lese, smyslové vnímání, lýkožrout, mravenci, land art**

Pomůcky: vhodné oblečení pro pobyt v lese, batůžky s pitím a svačinou, šátky na zavázání očí, papíry, voskovky, tužka, lupy, fotka lýkožrouta a jeho larvy, malý papírový pytlík, les s přítomností mraveniště, papírové tácky, kostka cukru, drobků z pečiva, nakrájené jablko, banán, citron, cukr rozmíchaný ve vodě v uzavíratelné skleničce, silné štětce, bílý balicí papír, zemina na obarvení vody, prostěradlo nebo velký kus jednobarevné látky.

### **Diskuze, výlet do lesa**

Děti se s učitelkou opět vydají na výpravu do lesa za doprovodu písničky *„Kudy, tudy cestička“*, les si pak odemknou pomocí zaklínadla *„Otevírám les“*. Před výpravou se učitelka s dětmi baví o tom, co je vhodné brát do lesa sebou, co naopak ne, mluví o vhodném oblečení i správném chování v lese. Baví se s dětmi o tom, co všechno mohou

v lese vidět a najít. Všimá si, kolik věcí, živočichů nebo rostlin spjatých s lesem děti dokáží vyjmenovat.

### **Poznávání stromů více smysly**

Děti se rozdělí do dvojic, jednomu z dvojice učitelka zaváže oči šátkem. Dítě, které nemá zavázané oči, má za úkol přivést svého kamaráda k nějakému stromu poblíž. Musí dávat pozor, protože se dívá za oba, vede kamaráda opatrně, aby do ničeho nenarazil nebo nezakopl. Jde tak pomalu, aby mu nevidící dítě stačilo, a aby se cítilo bezpečně. Když přijdou ke stromu, dítě se zavázanýma očima si strom ohmatá, zkoumá, jak má široký kmen, jestli je jeho kůra drsná nebo jemná, jestli nějak voní atd., potom se spolu vrátí zpět a dítě si sundá šátek. Rozhlíží se po okolí a zkouší odhadnout, u kterého stromu bylo. Strom si společně s učitelkou pojmenují. Jedná se o jehličnatý nebo listnatý strom? Děti se v rolích vystřídají, učitelka ale nikoho ke stezce poslepu nenutí. Kromě poznávání stromu je v této aktivitě důležitá i schopnost spolupráce a ohleduplnost vůči kamarádovi.

### **Frotáž kůry**

Děti s učitelkou pozorují důkladně kůru stromů. Každá má jinou strukturu, stromy se dají podle kůry i rozeznat. Děti dostanou papíry a voskovku, přiloží papír na kůru stromu a plochou stranou voskovky barví papír. Své obrázky si potom společně prohlédnou, můžou rozeznávat jaký obrázek patří ke kterému stromu a stromy si s učitelkou pojmenují, učitelka pak název stromu napíše pod obrázek (Andresková, Kociánová & Křížová, 2019).

### **Kdo a co žije v lese**

Při této návštěvě lesa se učitelka s dětmi zaměřuje hlavně na sledování živočichů, kteří v lese žijí. Učitelka radí dětem, jak poznat, že je les někým obydlený, na co se soustředit, co hledat. Děti mohou zkoumat dutiny ve stromech, ohlodané šišky, stopy ve vlhké hlíně, ztracená peříčka, ptačí hnízda, myší díry, shozené parůžky. Některé předměty může učitelka úmyslně poschovávat v lese, aby měly děti šanci najít něco zajímavého. Následuje shrnutí, děti se pokouší vyjmenovat co nejvíce zvířat, které žijí v lese, učitelka jim může pomáhat formou hádanek „Myslím si zvíře“ (jelen, srnec, prase divoké, zajíc, veverka, liška, rys, jezevec, kuna, datel, sova, káně, kukačka, skokan, mravenec, klíště,

lýkožrout, stonožka) (Andresková, Kubecová, Kukačková, Suchardová & Zemanová, 2018).

### **Kůrovec, pozorování a diskuze**

Učitelka se s dětmi ještě vrátí ke kůře stromů, najdou společně smrk a pokusí se odloupnout kousek jeho kůry. Poté pozorují cestičky, které vytvořil ve stromu kůrovec. K pozorování využijí přinesené lupy. Učitelka dětem brouka označuje správným jménem (lýkožrout smrkový), ukáže jim ho na fotce jako dospělého brouka i jeho larvu. Děti se zamýšlí nad tím, od čeho je jeho název odvozen, co z názvu dokáží o kůrovci zjistit. *Čím se živí? V jakých stromech ho najdou?* Dále rozvíjí diskuzi: *Co je to lýko stromu, k čemu stromu slouží?* (Rozvádí vodu a živiny.) *Jak se asi může strom před kůrovcem bránit?* (Zalije ho mízou, smolou, zadusí ho tím.) *Proč je tolik nebezpečný, když ho strom umí zahubit?* (Pokud se přemnoží, strom se již ubránit nedovede) *Dokáže se ubránit poškozený nebo oslabený strom?* Učitelka vede děti k přemýšlení nad tím, proč je třeba stromy ochraňovat.

### **Vůně lesa**

Učitelka s dětmi se pokusí najít v lese na stromě smolu (pryskyřici). Zkoumají její vlastnosti, používají přitom klacíky. Upozorňuje děti, aby byly opatrné a nesahaly na ní rukama, protože hodně lepí a jde špatně dolů z rukou i z oblečení. Poté smolu odebere do papírového pytlíčku a vezme ji sebou do školky. Později ji využije k činnosti rozvíjejícím čichové vnímání.

### **Pozorování mraveniště**

Učitelka přivede děti k mraveništi, které předem našla. (Místo výletu je pro tento den voleno s ohledem na přítomnost mraveniště.) Děti se postaví nebo si sednou na bobek kolem mraveniště a pozorují, jak se v něm hemží mravenci. Zároveň sledují mravence lezoucí po stromě nebo se vydávají za mravencem na jejich cestu lesem, pozorně se dívají, jak nosí náklad. Učitelka se ptá dětí, jestli vypadají všichni mravenci stejně. Hledají rozdíly mezi černými lesními mravenci a rezavými mravenci, které můžou vidět na zahradě. Učitelka upozorňuje na vhodné chování u mraveniště, upozorňuje děti, že na mravence nesmí šlapat, nesmí je rozmačkávat ani jim rozhrnovat mraveniště.

### **Pokus – Co mají rádi mravenci?**

Děti stojí kolem mraveniště a v jeho blízkosti rozmístí papírové tácky, na které pokladou kostku cukru, krajíc chleba, drobků od pečiva, nakrájené jablko, citron atd. Děti pozorují, jestli mravenci objeví tácky s jídlem a která potravina jim zachutná nejvíce.

### **Pokus – Závodní dráha**

Učitelka si přinese rozmíchaný cukr ve vodě a spolu s hlínou z této směsi vytvoří ve sklenici bláto. Blátem děti namalují na velkém balicím papíru klikatou čáru, na kterou nalákají mravence. Po cestě jim mohou rozmístit nějaké ovoce, potom pozorují, jestli se mravenci pohybují po vytvořené dráze a jestli sladké plody najdou (Rajnošková & Kříž, 2015).

### **Pohybová hra – Stavba mraveniště**

Děti nejprve nanosí co nejvíce šišek na jednu velkou hromadu. Potom v přiměřené vzdálenosti označí prostor pro výstavbu mraveniště a udělají dlouhou řadu dětí od hromady šišek k budoucímu mraveništi. Učitelka odstartuje hru a děti si začnou jako mravenci podávat šišky z jedné ruky do druhé až k poslednímu mravenci. Ten je pokládá na zem a staví mraveniště. Hra by se dala obměnit jako závod dvou družstev, ale vzhledem k tomu, že je pro stavbu mraveniště důležitá spolupráce, je volena raději první varianta (Rajnošková & Kříž, 2015).

### **Sluchová hra – Kdo mi odpoví?**

Děti se úplně ztiší, zavřou oči a postupně zavolají do lesa: „Haló“. Potom pozorně poslouchají a snaží se rozeznat, kdo jim na jejich zvolání odpoví jako první. Slyšely jako první zpívat ptáčka, ťukat datla, foukat vítr, šumět listy nebo praskat větvičky? Cílem je soustředit se, vyčkat, až na dítě přijde řada, zklidnit se, vnímat zvuky přírody a svět kolem sebe sluchem.

### **Sluchová hra – Co slyší datel?**

Děti najdou spadlý kmen a na jednom konci k němu přiloží ucho. Učitelka je na druhém konci, kde klacíkem škrábe na kmen, několikrát na něj zaťuká apod. Děti poslouchají, co slyší. Mohou podle počtu ťuknutí tolikrát tlesknout nebo si spolu domluví jiný signál – například jedno zaťukání – jeden dřep, dvě zaťukání – dva výskoky, tři zaťukání – běží



na domluvené místo. Děti zkouší samy ve skupinkách, střídají se v rolích toho, kdo ťuká a kdo naslouchá, mohou hledat jiné ležící kmeny, vyzkouší na stojících stromech atd.

### **Pohybová hra – Stojí, stojí strom, bacil do něj hrom**

Děti stojí volně v prostoru lesa, učitelka zavolá: **Stojí, stojí strom, bacil do něj hrom. Chytněte se...** poté doplní, čeho se mají děti co nejrychleji chytit (strom, mech, jehličí, šiška, bříza, větvička, pařez, kámen, list, keř, smrk atd.). Kdo se nedrží, toho chytí a v příštím kole chytá s ní. Účelem ale není děti co nejrychleji pochyvat, cílem je proběhnout se, prozkoumat terén, orientovat se v prostoru, zafixovat si pojmenování přírodniny.

### **Land art – Tvoření přírodou**

Učitelka rozloží na zem velký kus látky. Děti společně na prostěradle vytváří obraz z různých druhů přírodnin. Tvoří spirály, mozaiky, cestičky, zasypávají látku jehličím, pískem, kamínky apod. Vybírají různé tvary i barvy přírodnin podle své fantazie tak, aby vznikl co nejhezčí obraz. Některé děti budou raději sestavovat konkrétní tvary – například obrazy zvířat, lesních skřítků. Náměty nechá učitelka zcela na volbě dětí, koriguje pouze to, aby se spolu dokázaly domluvit a respektovaly nápad a přání druhého. Po tvoření přichází reflexe. Děti vypráví, co vytvořily, jak se jim pracovalo, jak jsou spokojené s výsledkem, co jim celkový obraz připomíná (Strculová, 2011).

### **Stonožka leze z lesa**

Děti se postaví za sebe a chytí se za pas dítěte před nimi. Pokud to bez problému zvládnou, mohou vyzkoušet těžší variantu a chytit dítě před sebou pod koleno. V tomto uskupení následně odcházejí z lesa za doprovodu říkanky.

***Jedna noha, druhá, třetí,***

***a pak další... pro pána!***

***Co myslíte, milé děti.***

***Jak může být nazvána?***

***Dlouhé tělo, spousta nožek,***

***běží rychle jako blesk?***

***Stonožkou ji nazýváme,***

***když má tolik nožiček.***

Vytvořená stonožka se pohybuje směrem dopředu, děti musí nakračovat stejnou nohou, aby o sebe nezakopávaly. Mohou zkusit jít do zatáčky, slalom mezi stromy nebo opatrně couvat. Snaží se dostat až na kraj lesa tak, aby se stonožka nepřetrhla.

### **Cesta ven z lesa za doprovodu písničky**

Děti s učitelkou odchází opět za doprovodu známé písničky:

***Kudy, kudy, kudy cestička, jdeme ven z lesíčka,***

***Kudy, kudy, kudy cestička ven z lesíčka.***

***Pošlape za námi, cesta je před námi,***

***tudy, tudy, tudy cestička už jdeme ven.***

## **ČÁST PÁTÁ**

**UVNITŘ – lesní živočichové, hmatová kontaktní hra, pohybové hry, veverka, mravenci, datel, co do lesa nepatří**

Pomůcky: velký formát kartonu s namalovaným lesem, krabice, vystřižené fotky zvířat žijících v lese (jelen, srnec, prase divoké, zajíc, veverka, liška, rys, jezevec, kuna, datel, sova, káně, kukačka, skokan, mravenec, klíště, lýkožrout), fotky zvířat, které se v lese nevyskytují, lepidlo, obruče (podle počtu dětí), hudební doprovod k pohybovým hrám, maňásek lišky, misky nebo košíčky podle počtu skupin, vlašské ořechy, žaludy, bukvice, kaštiny, lískové ořechy, šišky (od každého druhu více kusů), váhy, šátky na zavázání očí, dvě papírové koruny pro královny mraveniště v různých barvách, dva vonné olejíčky (například tea tree a skořice), fotka i kreslený obrázek datla, strakapouda a žluny, atlas ptáků, dlouhý pás papíru, nalámané klacíky, dřevěné kolíky na prádlo, misky (podle počtu dětí), CD Hodina zpěvu, různé nahrávky zvuků lesa, papírový sáček se smolou, odpadkový koš, věci, které nepatří do lesa (obaly od sušenek, plastové lahve, igelitový sáček, zmuchlaný alobal, žvýkačky, sklenice, papírové kapesníky, plechovka), přírodniny (šišky, větvičky, kamínky, žaludy, houby, jehličí, listy, kůra atd.)

### **Cesta do lesa, odemykání lesa, diskuze**

Jako každý den děti s učitelkou vstupují do lesa za doprovodu písničky a odemykají les pomocí zařikadla, které doprovází pohybem. Poté si sednou v kruhu a následuje diskuze.

Vypráví o svých zážitcích z lesa, o tom, co všechno prožily a co se jim líbilo. Učitelka směřuje diskusi hlavně k živočichům, kteří v lese žijí.

### **Kdo žije v lese, patra lesa**

Učitelka připraví velký formát kartonu, na který předem namalovala les (stačí jednoduše – zem, keře, stromy, část oblohy). Do krabice zamíchá vystřižené fotky zvířat, která člověk může potkat v lese (jelen, srnec, prase divoké, zajíc, veverka, liška, rys, jezevec, kuna, datel, sova, káně, kukačka, skokan, mravenec, klíště, lýkožrout, stonožka), ale i těch, která se v lese potkat nedají (dle výběru učitelky). Děti sedí v kruhu, každé dítě si vytáhne z krabice jednu fotku, pojmenuje zvíře, které na ní je a rozhodne, jestli žije v lese. Pokud ano, přiloží ho na připravenou kartonovou plochu – snaží se ho však přiložit do správného patra lesa. Pokud zvíře do lesa nepatří, zdůvodní to, dá ho stranou a vylosuje si jiné. Poté pošle krabici dalšímu kamarádovi. Dítě se vždy snaží o vylosovaném zvířeti říct něco, co o něm ví. Pokud ho nic nenapadne, pomůžou mu ostatní, popřípadě učitelka. Nakonec děti fotky na karton společně nalepí tam, kam je umístily. Učitelka se ptá dětí, co dalšího mohou v lese vidět, nemusí se již jednat o živočichy. Děti přicházejí s nápady, mohou jmenovat houby, různé lesní plody, šišky, konkrétní druhy stromů, pařezy ale i lidi pracující v lese. Učitelka jejich nápady zapisuje a fotky věcí, které děti jmenovaly jim potom vytiskne. Děti tak mohou svůj les dále doplňovat (Strakatá, 2009).

### **Pohybová hra – V každé díře jedno zvíře**

Učitelka děti zaklínadlem promění v lesní zvířata:

#### ***Hokus, pokus, fidlibus, proměnit se v nějaké lesní zvíře zkus!***

Děti se pohybují po třídě jako po lese, každý si zvolí podle sebe zvíře, kterým chce být. Na zvukové znamení se děti co nejrychleji schovají do svého pelíšku, hnízda nebo doupěte (pod židli, pod stůl, na lavičku, ribstole). Učitelka obchází jednotlivé skrýše, zaťuká na ně a ptá se, kdo v nich bydlí:

#### ***Prach a broky, tucet vidlí, kdopak tady asi bydlí!***

Dítě vyleze z pelíšku, předvede pohyb zvířete a řekne, kým je a kde žije (podle skutečnosti). Potom obchází s učitelkou domečky ostatních dětí, až se představí všichni (Boček et al., 2019).

### **Pohybová hra – Zaječí pelíšky**

Učitelka na zem rozmístí obruče v takovém počtu, kolik je dětí. Děti jako zajíčci za doprovodu hudby běhají po třídě, vyhýbají se pelíškům, nešlapou do nich, aby je neponičili. Jakmile učitelka hudbu zastaví, děti se musí rychle schovat do doupěte, aby je nesnědla liška (učitelka s maňáskem lišky). Jakmile hudba začne znovu hrát, zajíčci opět běhají po lese, učitelka ale postupně obruče odebírá, a tak při dalším příchodu lišky na všechny zajíčky pelíšek nestačí. Co děti udělají? Cílem je, aby si děti uměly říct o pomoc a také uměly pomoc nabídnout. (Můžou se ve svém doupěti uskromnit, udělat místo a pozvat kamaráda k sobě, aby ho liška nesnědla.)

### **Kontaktní, hmatová hra – Co ti leze v lese po zádech?**

Děti se rozdělí na dvě stejně velké skupiny. Jedna skupina se postaví v kruhu zády ven a děti z druhé skupiny si stoupnou za záda kamaráda tak, aby mu pohodlně dosáhly na záda. Následuje masírování a dotyky dlaní a zad ve dvojicích motivované písničkou:

***Copak ti to leze po zádech,  
sem a tam, výdech, nádech,  
leze brouček, dupe hroch,  
štípe komár, och, och, och, och.***

***Copak ti to leze po zádech,  
sem a tam, výdech, nádech,  
plácá se kapřík, plazí had,  
běží myška a má hlad, HAM.***

Učitelka se po skončení písničky doptává děti: *Kdo tedy žije v našem lese, kdo by mi mohl lézt po zádech?* Děti jmenují různá lesní zvířata a improvizovaně předvádí jeho pohyb na zádech kamaráda. Poté se děti ve dvojicích vymění a hra se opakuje (Boček et al., 2019).

### **Pohybová hra – Veverka dělá zásoby na zimu**

***Maličké zvířátko,  
rezavý kožíšek,  
za chvíli spořádá lískový oříšek.***

*O kom asi byla básnička?* Učitelka se ptá dětí na jméno zvířete a shrnou si společně vše, co o něm ví, popřípadě se dozví něco nového. Zároveň zjišťuje, jestli ví, čím se veverky živí. Poté se děti rozdělí do skupinek a každá skupina dostane svůj šátek, misku nebo košíček. Každá skupina se stává veveří rodinou, která si musí najít a posbírat co nejvíce potravy na zimu. Učitelka rozmístí po třídě ořechy, šišky, žaludy, bukvice, kaštany, lískové oříšky. Veverky potom hledají po lese (třídě) potravu, kterou si nosí do svého hnízda (misky). Musí dodržovat pravidlo, že každá veverka smí nést do hnízda vždy jen jeden kousek potravy. Po nalezení všech přírodnin učitelka s dětmi vyhodnotí, která rodina má jaké zásoby. Děti porovnávají množství, určují, jakých plodů mají nejvíce, nejméně, či zásoby jsou nejtěžší, největší atd. Poté děti své zásoby třídí se zavázanýma očima pouze hmatem nebo je zkouší podle hmatu poznat a pojmenovat.

### **Vnímání čichem – Mravenci hledají své mraveniště**

Učitelka se ptá dětí, podle čeho najdou mravenci cestu do svého mraveniště? Vysvětlí jim, že se mravenci vzájemně poznávají podle čichu. Každé mraveniště totiž voní jinak. Následně zkusí děti vyhledávat své kamarády a královnu podle čichu, jako to dělají mravenci. Obě učitelky si nasadí na hlavu korunu, jako královny mraveniště, každá jinou barvu. Potřou si zápěstí každá jiným vonným olejíčkem, stejně tak potřou zápěstí dětem (Dvě skupiny dětí, dva olejíčky různé vůně, při potírání učitelka olejíčky mění, tak aby děti nepoznaly, ke komu patří už během kápnutí oleje. Vybírají vůně, které voní výrazně jinak, například skořice a tea tree). Následně si děti přičichnou ke svému zápěstí, vnímají vůni. *Co jim připomíná?* Poté se vypraví na cestu do mraveniště, cestou hledají kamarády ze svého mraveniště, přičichávají k ostatním dětem, až nakonec najdou svoji královnu (Boček et al., 2019).

### **Datel – doktor stromů**

Učitelka se ptá dětí, zda si vzpomenou, co ohrožuje stromy v lese. Vrací se společně ke kůrovci, o kterém se bavili předchozí den v lese. Děti vzpomínají, jak se dokáže smrk proti kůrovci sám bránit. *Existuje někdo, kdo mu s tím pomáhá? Je někdo, kdo umí dostat larvy hmyzu z těla stromu pryč?* Učitelka se snaží přivést děti k tomu, že existují ptáci, které tyto larvy umí ze stromu vyklovat, jedním z nich je datel. *Víte, že se mu díky tomu říká doktor stromů?* Učitelka dětem ukáže fotku i obrázek datla, najdou si ho společně v encyklopedii, popíšu jeho vzhled. Kromě datla pomáhají stromům i jiní ptáci, znají

děti některé? Učitelka jmenuje žlunu, strakapouda, má připravené fotky i encyklopedii, kde je děti zkusí najít.

### **Rozvíjení jemné motoriky – Hra Na datla**

Učitelka rozbálí ve třídě dlouhý pás papíru, který představuje kmen stromu. Děti si kleknou ke kmeni tak, aby měly všechny dostatek prostoru a pohodlně na něj dosáhly. Potom učitelka po délce celého papíru rozsype malé kousky nalámaných klacíků, které představují larvy brouků v kmeni stromu.

***Čáry máry hrom a jetel,  
ať je tady samý datel.***

Z dětí se stávají datli, připraví si zobáčky (kolíky na prádlo) a začínají léčit strom. Pomocí kolíků sbírají klacíky ze stromu a přenáší je do mističek, které mají všechny děti u sebe (Holečková, 2017).

*Co udělá datel v přírodě s larvami, které vyklove ze stromu?* Učitelka vede děti k tomu, aby přišly na to, čím se datel živí. Larvy brouků jsou pro něj potravou. Celá aktivita probíhá za hudebního doprovodu písně Datel z CD Hodina zpěvu...zažít krachy – nevadí! (Svěrák & Uhlíř, 2003).

***Když datel, doktor stromů, se vracel z práce domů,  
tu smrk mu hlásil našťvaně, že prej ho píchá na straně.***

***Ty, poslyš, milý smrku, tebe buď bolí v krku,  
anebo píchá v podkoří, jsme chudáci my doktoři.***

***Datel, datel, datel, léčí za pakatel,***

***Je to doktor lesní, všechny nemoce sní,***

***choroby veškeré,***

***okamžitě sežere.***

### **Diskuze – Úklid lesa**

Učitelka rozmístí po třídě „odpadky“ i věci, které jsou součástí lesa. (obaly od sušenek, plastové lahve, igelitový sáček, zmuchlaný alobal, žvýkačky, sklenici, papírové kapesníky, plechovku, šišky, větvičky, kamínky, žaludy, houby, jehličí, listy, kůru atd.) Učitelka říká dětem, že je vezme na procházku na krásné místo, jedno z nejhezčích, které zná...

Všichni vstanou a projdou si společně třídu, vyhýbají se věcem na zemi, pořádně si je prohlíží a snaží se zapamatovat, co všechno tam leží. Potom si sednou na zem do kruhu a učitelka se ptá dětí, kde si myslí, že právě byly. Děti neví. Učitelka jim řekne, ať na chvíli zavřou oči, pustí přitom zvuky lesa a obejde děti s papírovým pytlíkem, ve kterém má schovanou smolu z lesa. Obejde s ní všechny děti a pobídne je, ať si přiřichnou. Ptá se jich, co slyší – děti se snaží rozeznávat zvuky (šumění větru, zpěv ptáků, šustění listů, zvuky zvířat atd.), potom se ptá, co cítí. Děti mají stále zavřené oči, vnímají sluchem, čichem. Nakonec dojdou k závěru, že jsou pravděpodobně v lese. Otevrou oči a rozhlédnou se kolem sebe. *Vypadá to tu jako v lese? Nevypadá... A proč?* Rozvíjí se diskuze, kdy děti vyjmenovávají věci, které cestou viděly, ale v lese nemají co dělat. *Co by se s tím dalo dělat? Nebo nám to může být jedno?* Učitelka se snaží, aby děti samy přišly na to, že je les třeba uklidit.

Poté zavolá: ***Uklízíme, uklízíme les, ať je krásný ještě dnes!***

Děti se rozeběhnou po třídě a každý přinese něco, co do lesa nepatří. Věci naskládají do koše, který představuje odpadkový koš a potom společně projdou les znovu, zastavují se u předmětů, které zůstaly ležet na zemi, pojmenovávají je a rozhodují, jestli je správné, že dál leží v lese. (šiška, klacík, kámen atd.)

### **Pohybová hra – Co do lesa nepatří?**

Děti chodí po třídě jako po lese a učitelka jmenuje různé předměty. Jakmile dítě uslyší slovo označující předmět, který do lesa nepatří, zkamení a ani se nehnu – STRONZO.

### **Diskuze**

Na závěr se učitelka vrací s dětmi k tomu, co se dozvěděly nového. Možné otázky k diskuzi:

*K čemu je dobrý les? Co by se stalo, kdyby nebyly stromy a lesy?*

*Jak dlouho asi roste les? Jak poznáme, kolik je stromu let?*

*Jsou všechny stromy stejné? A v čem se liší? Co může růst na listnatém stromu a co na jehličnatém? (druhy listů, plodů) Kde se vezmou malé stromečky?*

*Jak vám voní les?*

*Proč bychom měli les ochraňovat a jak se v něm máme chovat? Co všechno může lesu ublížit? A může být v lese něco nebezpečného pro nás?*

*Je les živý? A kdo v něm žije? (druhy živočichů) Mají stromy svého doktora? A mají i svého škůdce? Kdo je to škůdce?*

*Co slyšíte, když si představíte, že jste v lese?*

*Jak dokážou mravenci postavit velké mraveniště, když jsou tak malí? Jaké velké věci spolu dokážou vytvořit lidé?*

### **Reflexe**

Děti s učitelkou se pokusí zhodnotit celý program, který společně zažili. Pokud chtějí a vzpomenou si, mohou říct, co se jim líbilo a bavilo je nejvíc. Nakonec využijí dlouhý pruh látky, který využívají jako postojovou škálu. Na spodním kraji je zamračený smajlík, na horním okraji smějící se smajlík. Děti si vezmou kolíčky a připnou je na „měřidlo spokojenosti“ nahoru, doprostřed nebo dolů, podle toho, jak společně prožitý čas v lese skutečném i „školovém“ hodnotí.

## **ČÁST ZÁVĚREČNÁ**

### **VENKU – Lesní stezka pro rodiče s dětmi**

Pomůcky: papíry, vylisované listy, fixy, lepidlo, připravené místo v lese, sedm kusů přírodnin (např. šiška, list, jehličnatá větvička, kamínek, mech, kůra, klacík), šátek na přikrytí přírodnin, fáborky, vytištěné tajenky (pro každou rodinu), propisky, zalaminované listy s úkoly pro jednotlivá stanoviště, provázek na uvázání, balíčky pro děti, diplomy

### **Co se bude dít?**

Po ukončení celého bloku „OTEVÍRÁM LES, NAVŠTÍVÍM HO DNES“, následuje společná akce třídy i s rodiči. Jedná se o lesní stezku s úkoly, které budou děti plnit společně se svými rodiči, sourozenci nebo prarodiči. Akce se bude konat odpoledne, děti přijdou už s rodiči, učitelka předem připraví stanoviště a v určený čas se sejdou na určeném místě (dostupném pro všechny). Akce je dobrovolná.

### **„Lístky“ do lesa**

Děti připraví pro své rodiče originální pozvánku – vstupenku do lesa. Když někdo dostane lístky do kina, tak je nevyhodí, ale do kina přijde. Děti tedy darují svým rodičům lístek



do přírody. Vylisují list, který si samy vyberou, nalepí ho na pruh papíru, který můžou dozdobit dle své fantazie. Učitelka jim tužkou předepíše na vstupenku krátký text, který děti obtáhnou a darují hotovou vstupenku rodičům. (viz obr. 3) Termín, čas a další informace o stezce budou rodičům sděleny i ústně a písemně oficiální formou.



obr. 3: Lístek do lesa (Zdroj: <https://jdeteven.cz/games/cz/venkovni-vstupenky>)

### **Nebojíme se nic, ve dvou (ve třech...) si pamatujeme víc...**

Učitelka se setká s rodinami na domluveném místě, přivítá je a vysvětlí, co je čeká. Hned na začátku si zahrají hru, která je bude provázet celou stezkou. Má v košíku připraveno sedm přírodnin (šiška, list, jehličnatá větvička, kamínek, mech, kůra, klacík). Tyto přírodniny vyskládá u stanoviště „cíl“ na šátek a nechá rodiče s dětmi, aby si je všichni malou chvíli prohlédli. Následně je přikryje a již neodkrývá. Úkolem rodičů s dětmi je zapamatovat si co nejvíce přírodnin, které jsou na šátku, během plnění ostatních úkolů najít stejné přírodniny, a nakonec je přinést do cíle učitelce společně s vyluštěnou tajenkou. Tam porovnájí, kolik předmětů si společně zapamatovali.

### **Lesní stezka**

Stezka se skládá ze sedmi stanovišť, která jsou viditelně označená fáborky. Poslední – osmé označené místo je cíl, kde čeká učitelka, střeží hnízdo, kontroluje tajenky a vydává poklady. Na každém stanovišti visí vytištěný a zalaminovaný list, kde je úkol popsán. Úkoly jsou určeny k plnění dětem, děti ale celou stezku procházejí se svými rodiči, kteří jim pomáhají se zapisováním tajenky. Jde hlavně o vzájemnou spolupráci a společně strávený čas. Každý úkol je tvořen jednou hlavní otázkou, na kterou děti hledají správnou odpověď. Rodiče následně zapisují odpovídající písmenko do tajenky

podle jednoduchého klíče. Ostatní otázky u jednotlivých úkolů jsou pouze doplňující. Povzbuzují rodiče i děti si o tématu více popovídat. Po zodpovězení všech otázek by měla dětem a rodičům vyjít tajenka: "VEVERKA". S vyluštěnou tajenkou přijdou do cíle, mohou o veverce učitelce něco říct, porovnájí si přinesené přírodniny z předchozí aktivity atd. Na závěr dostanou diplom a malou odměnu – „dobrotu pro veverku“ (malý pytlíček s oříšky a sušeným ovocem pro každé dítě).

Jednotlivé listy s úkoly pro stanoviště – viz příloha č. 3 – č. 12. Všechny listy s úkoly jsou vytvořené konkrétně pro tuto stezku v základní, bezplatné verzi grafického programu Canva. Veškeré použité obrázky, fotky a grafické prvky jsou zde volně dostupné.

Diplom – viz příloha č. 13

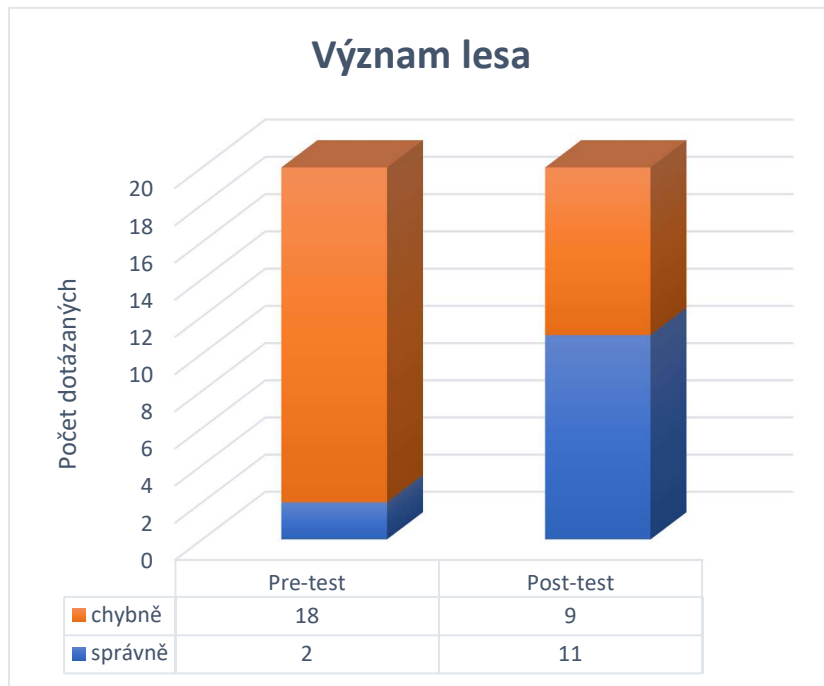
### **3.3 Výsledky – porovnání pre-testů a post-testů**

Jedním z ukazatelů, který zkoumal účinnost realizace vytvořeného výukového programu, bylo porovnání absolvovaných pre-testů a post-testů. Testování před i po programu se účastnilo celkem 20 dětí. Výsledky těchto testů jsou graficky znázorněny níže:

## 1. Čím je les důležitý a významný?

(správně – dítě vyjmenuje alespoň dva významy lesa, špatně – dítě vyjmenuje méně než dva významy lesa)

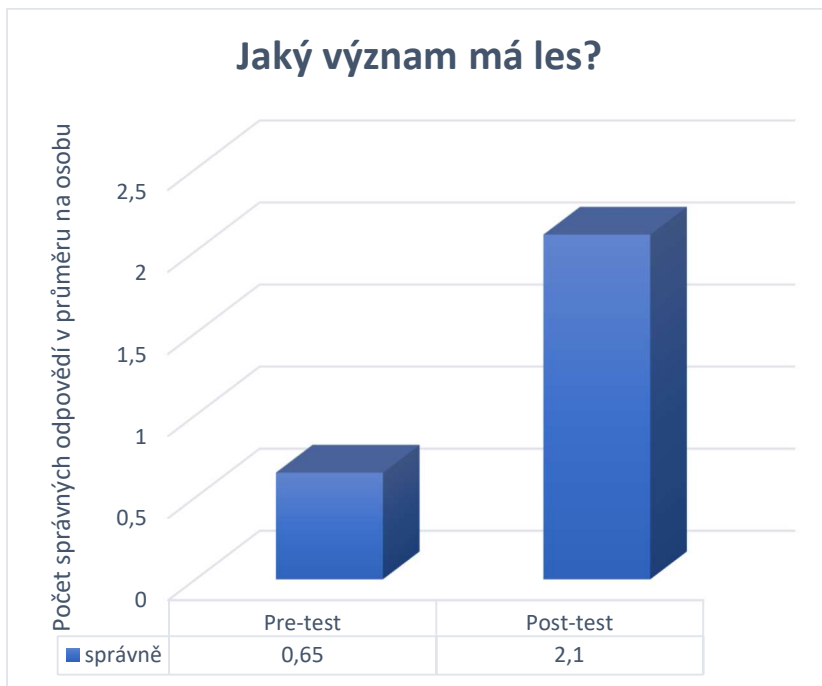
Graf č. 1: Význam lesa



Graf č. 2: Význam lesa celkově



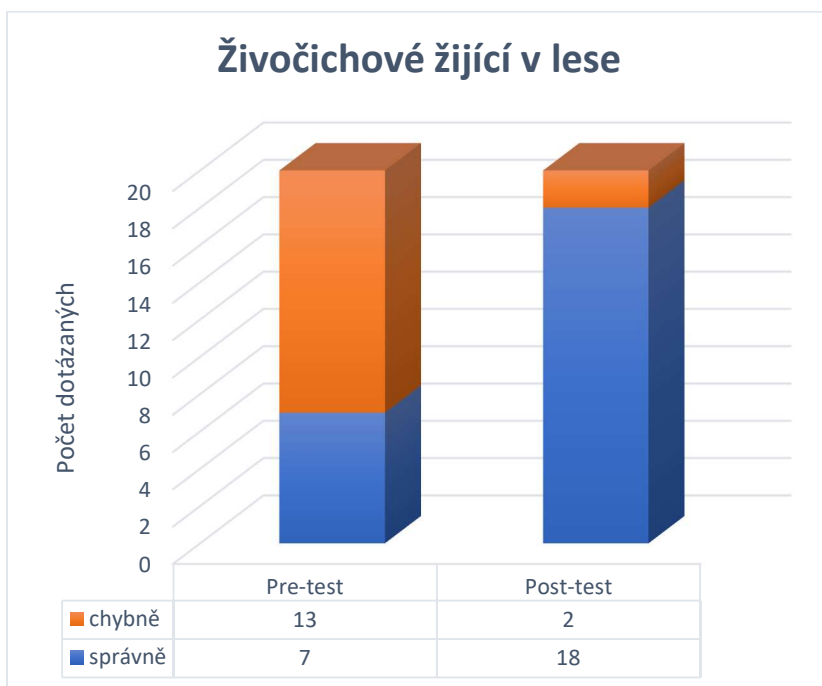
Graf č. 3: Význam lesa průměrně



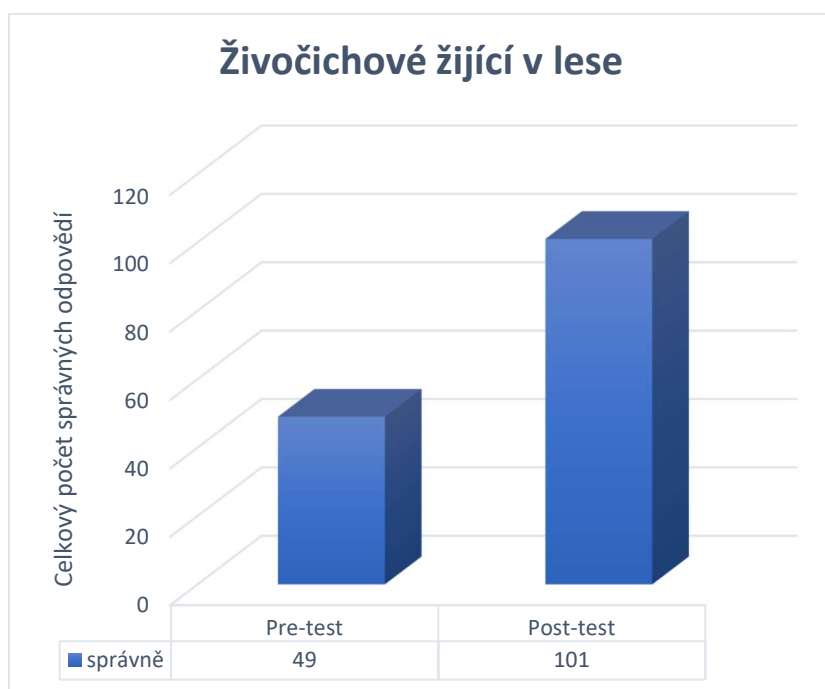
## 2. Která zvířata žijí v lese?

(správně – dítě vyjmenuje alespoň tři živočichy žijící v lese, špatně – dítě vyjmenuje méně než tři živočichy žijící v lese)

Graf č. 4: Živočichové žijící v lese



Graf č. 5: Živočichové žijící v lese celkově



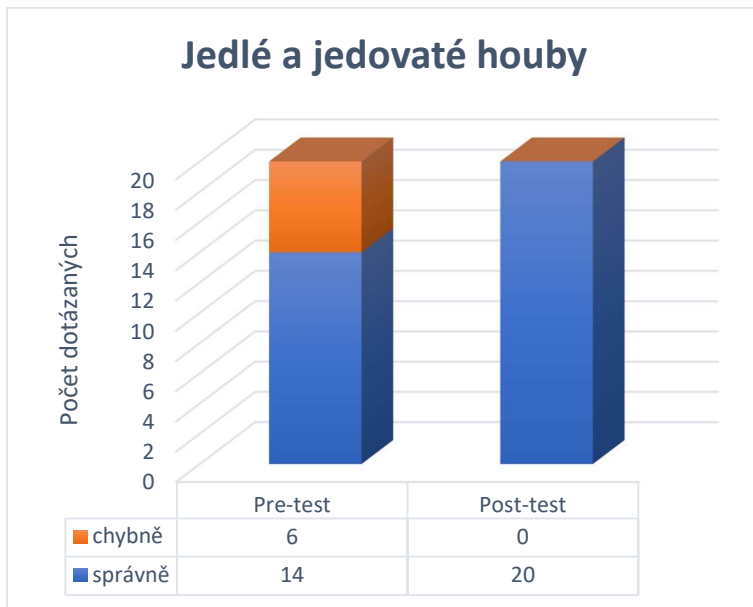
Graf č. 6: Živočichové žijící v lese průměrně



### 3. Jak dělíme houby, jsou všechny k jídlu?

(správně – dítě ví, že jsou v lese jedlé a jedovaté houby, špatně – dítě neví, že jsou v lese jedlé a jedovaté houby)

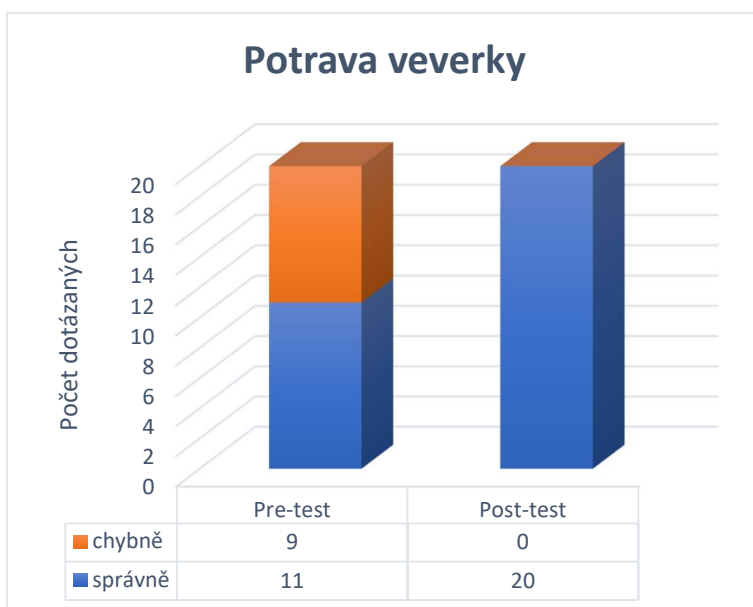
Graf č. 7: Jedlé a jedovaté houby



### 4. Čím se živí veverka?

(správně – dítě ví, čím se živí veverka, špatně – dítě neví, čím se živí veverka)

Graf č. 8: Potrava veverky



## 5. Může strom zemřít?

(správně – dítě ví, že může strom zemřít, špatně – dítě neví, že může strom zemřít)

Graf č. 9: Život stromu



## 6. Jak se chováme správně v lese?

(správně – dítě ví, jak se chovat správně v lese, špatně – dítě neví, jak se chovat správně v lese)

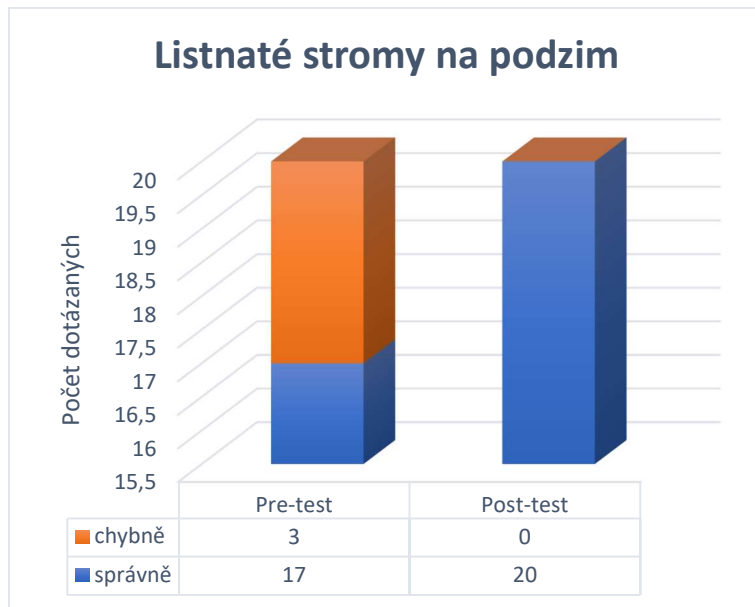
Graf č. 10: Chování v lese



## 7. Co se děje s listnatými stromy na podzim?

(správně – dítě ví, že listnaté stromy na podzim opadávají, špatně – dítě neví, že listnaté stromy na podzim opadávají)

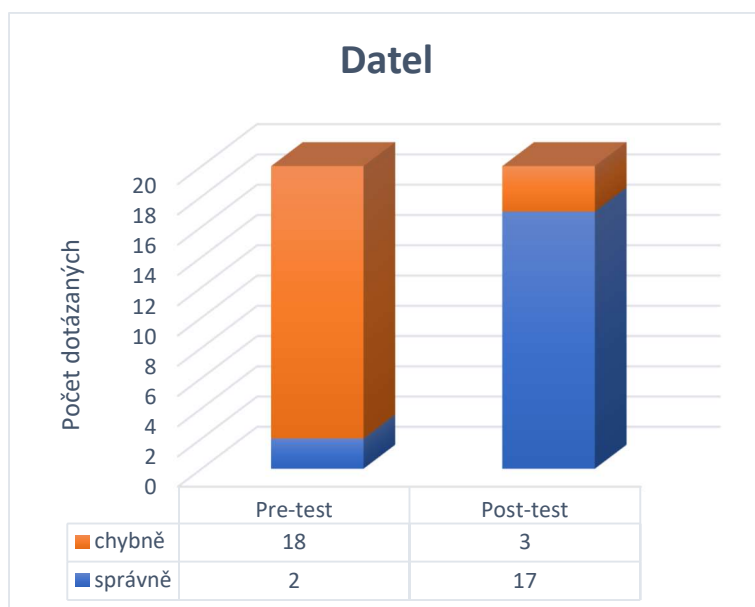
Graf č. 11: Listnaté stromy na podzim



## 8. Komu se říká doktor stromů a proč?

(správně – dítě zná datla, špatně – dítě nezná datla)

Graf č. 12: Datel

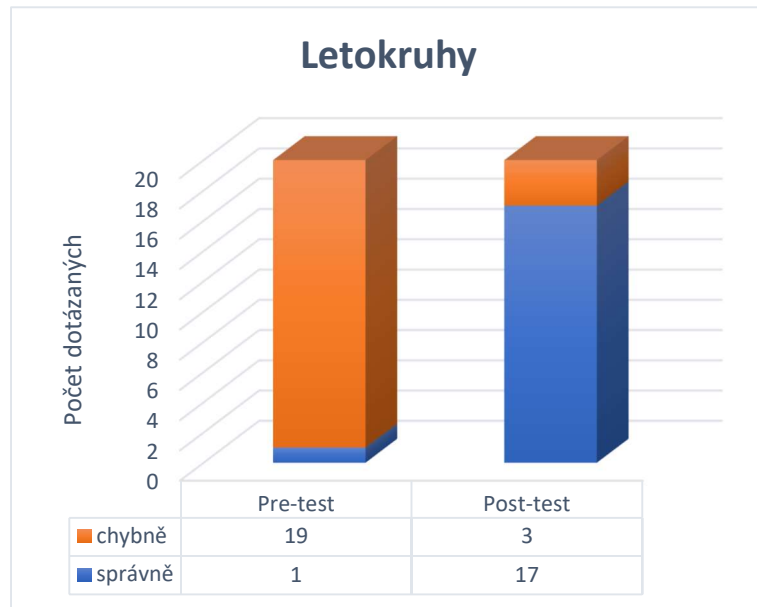




## 9. Podle čeho poznáš stáří stromu?

(správně – dítě ví, co jsou letokruhy, špatně – dítě neví, co jsou letokruhy)

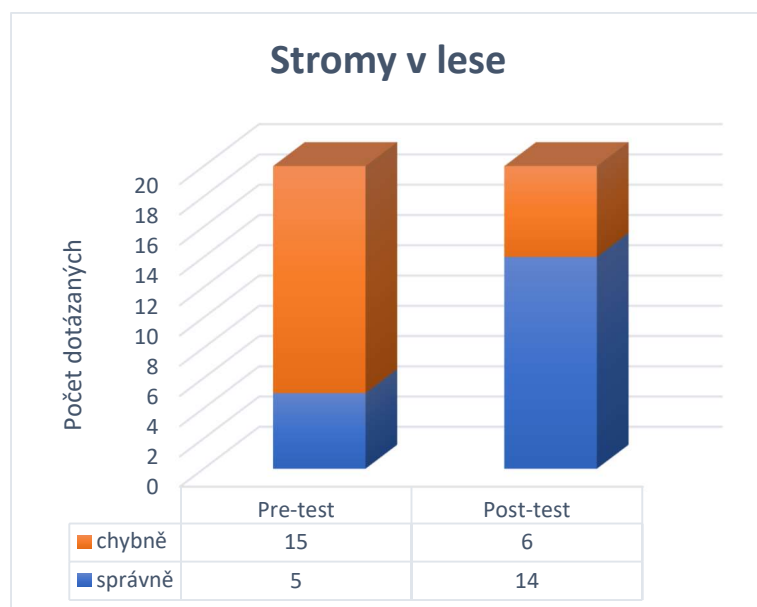
Graf č. 13: Letokruhy



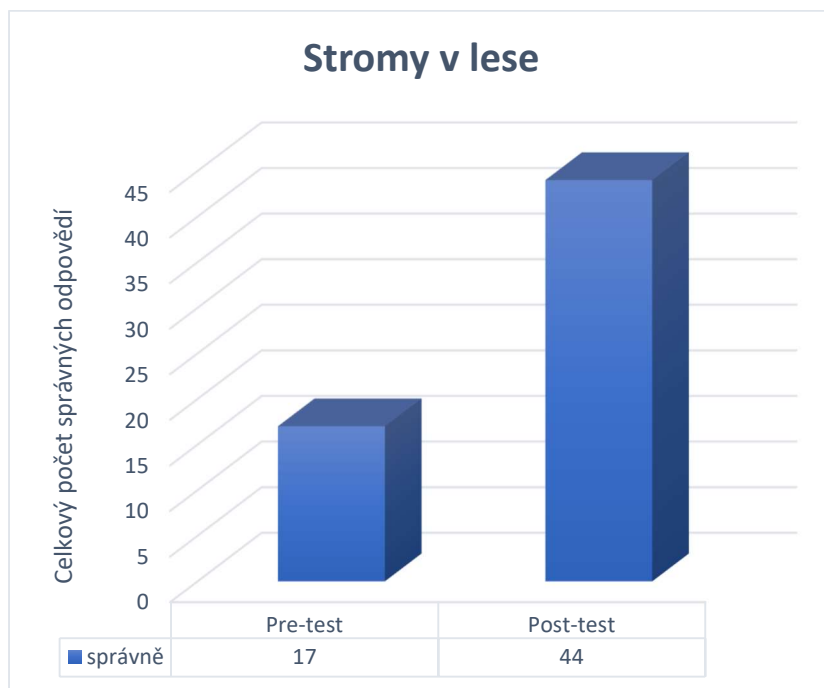
## 10. Znáš nějaké stromy rostoucí v lese?

(správně – dítě vyjmenuje alespoň dva stromy rostoucí v lese, špatně – dítě vyjmenuje méně než dva stromy rostoucí v lese)

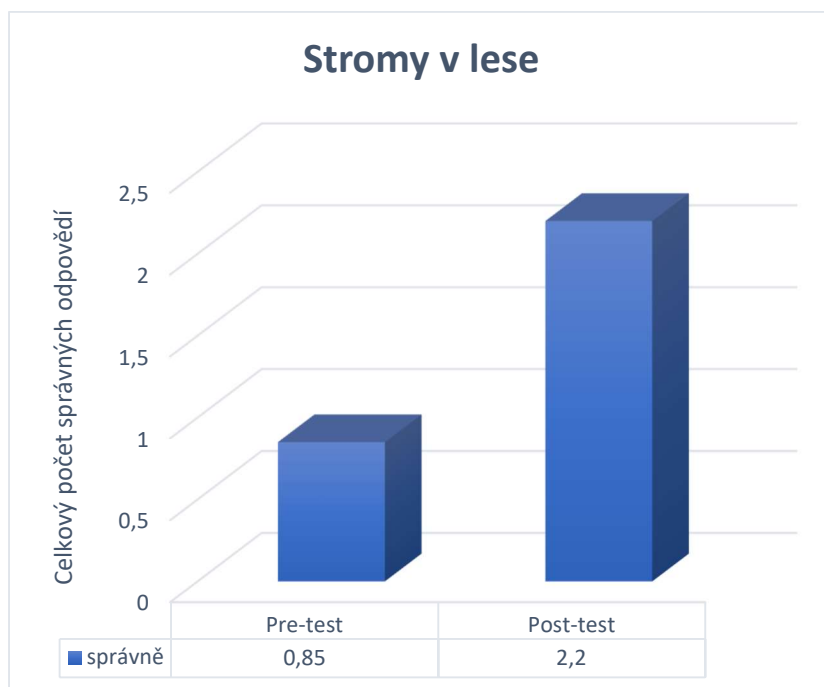
Graf č. 14: Stromy v lese



Graf č. 15: Stromy v lese celkově



Graf č. 16: Stromy v lese průměrně



Z jednotlivých grafů vyplývá, že znalosti dětí se po absolvování výukového programu zaměřeného na ekosystém lesa zlepšily ve všech oblastech, které byly sledovány.

## 4 DISKUZE

V rámci této diskuze jsou reflektovány zkušenosti z realizace vytvořené vzdělávací nabídky a je vyhodnoceno, zda byla navržená témata a zvolené formy a metody práce vhodné pro realizaci environmentální výchovy s předškolními dětmi.

Vzdělávací nabídka byla vytvořena pro pobyt přímo v lese, ale i v prostředí mateřské školy a její realizace trvala dva týdny. V rámci navrženého výukového programu byly stanoveny následující cíle: dozvídat se o významu lesa a učit se vhodnému chování v něm, učit děti poznávat a pojmenovat přírodniny, některé druhy rostlin, stromů a živočichů typických pro ekosystém lesa a poznávat jedlé a jedovaté houby a jejich nebezpečí. Před samotným zahájením výukového programu byly provedeny pre-testy, kterými byly zmapovány hlavně znalosti dětí týkající se těchto témat souvisejících s ekosystémem lesa. Výsledky těchto testů a jejich porovnání s výsledky post-testů realizovaných dva týdny po ukončení projektu, se staly důležitým podkladem pro závěrečné zhodnocení úspěšnosti celého výukového programu. Jak je vidět ve výsledných grafech v předchozí kapitole, došlo k nárůstu znalostí dětí ve všech sledovaných oblastech. Výše jmenované cíle vytyčené v tomto vzdělávacím programu tedy byly splněny.

Kromě zlepšení znalostí dětí souvisejících s tématem lesa ale bylo záměrem vytvořeného programu také objevovat přírodní materiál a dále s ním pracovat, poznávat přírodu kolem sebe všemi smysly, probouzet v dětech zájem o přírodu a vztah k ní, sdílet zážitky společně s ostatními dětmi a v neposlední řadě spolupracovat, učit se požádat o pomoc a umět ji také nabídnout. Plnění této druhé oblasti cílů bylo reflektováno na základě pozorování dětí během celého výukového programu.

Celý projekt byl založen hlavně na prožitku. Vše, o čem se hovořilo, bylo dětem zprostředkováno i reálně při pobytu v lese nebo prostřednictvím připravených přírodnin. Děti si celý výukový program užívaly, jejich zájem o les a život v něm rostl s každým prožitým dnem. Z reakcí dětí lze vyvodit, že v průběhu projektu docházelo k probouzení jejich zvědavosti a chuti poznávat přírodu kolem sebe. Velice je zaujalo zařazení jednoduchých experimentů do programu nebo použití obyčejných pomůcek jako například lupy nebo dalekohledu. Děti si hrály na vědce a všechny si chtěly pokusy vyzkoušet. Zároveň byla prostřednictvím nejrůznějších přírodnin rozvíjena jejich

fantazie, což bylo patrné hlavně při hrách a tvořivých činnostech přímo v lese. Děti zkoumaly přírodniny i přírodu kolem sebe všemi smysly, se zaujetím pozorovaly, naslouchaly, na konci projektu byly všechny schopné vnímat vůni lesa nebo popsat, co v lese slyší. Při průběžně zařazovaných diskuzích děti působily, že jsou plné zážitků, ale i nových poznatků, které s radostí sdílejí s ostatními. Po celou dobu trvání tohoto programu se nestávalo, že by se někdo nechtěl nějaké činnosti účastnit, naopak byly děti velice aktivní. Při venkovních aktivitách docházelo také k upevňování pravidel správného chování v lese, které si děti osvojovaly současně při motivačním zaříkadle odemykání lesa, které bylo zařazováno pravidelně i při aktivitách uvnitř. Děti se v lese chovaly ohleduplně a zodpovědně nejen k přírodě, ale i k sobě navzájem. Měly zájem pomáhat kamarádům, kteří to potřebovali. Byly mnohem všímavější a vnímavější k potřebám ostatních a některé děti to komentovaly slovy, že jsou jako ti mravenci. Zlepšila se i schopnost spolupracovat a umět se bez konfliktů dohodnout. Jako by les kus svého klidu přenesl i na děti.

Velice pozitivně hodnotím závěrečnou část projektu, kterou představovala společná akce s rodiči. Původně byla plánována pouze jako doplněk a zpestření na konec programu, ukázalo se však, že měla mnohem hlubší význam. Konala se v lese, který jsme během projektu s dětmi navštívili. Děti se tu tedy cítily jako doma a dávaly to rodičům najevo. Měly potřebu jim vše ukázat, sdělit, poučit je o tom, co ví nového, ale také je naučit poslouchat a vidět krásu kolem. Užívaly si společně strávený čas a jejich společné plnění úkolů na jednotlivých stanovištích pak bylo pouze třešničkou na dortu. Na konci je čekal diplom pro znalce a ochránce lesa a děti působily dojmem, že jsou na něj náležitě pyšné.

Vyhodnocením testových rozhovorů provedených před a po realizaci tematického bloku „OTEVÍRÁM LES, NAVŠTÍVÍM HO DNES“ a zároveň pozorování dětí během celého projektu bylo zjištěno, že stanovené cíle tohoto vytvořeného výukového programu byly naplněny. Navržená témata, formy a metody pro jeho realizaci tedy byly účinné.

## ZÁVĚR

Cílem této práce bylo připravit vzdělávací nabídku zaměřenou na vybraný ekosystém, přičemž byl kladen důraz na metody přímého studia přírody. Vlastní návrh vzdělávací nabídky byl vypracován na téma ekosystému lesa v závislosti na ročním období, ve kterém měl být následně realizován (podzim). Byl připraven s ohledem na konkrétní skupinu dětí a umístění mateřské školy, kde realizace probíhala. Tato mateřská škola se nenachází v bezprostřední blízkosti lesa, proto nebylo možné uskutečnit vycházky do něj každý den. Ve výukovém programu tedy byly střídány bloky, které se realizovaly v lese a současně ty, během kterých probíhaly aktivity v mateřské škole. I ve vnitřním prostředí byl ale kladen důraz na maximální využití skutečných přírodnin, které les co nejlépe zprostředkovaly. Zároveň v těchto blocích konaných uvnitř docházelo ke zhodnocování a upevňování zkušeností, které předtím děti získaly zkoumáním a pozorováním přímo v lese.

Na základě praktického ověření navržených aktivit a následného vyhodnocení stanovených cílů celého výukového programu bylo zjištěno, že hlavní záměry vytvořené programové nabídky byly splněny. Podařilo se zvolit vhodná témata, navrhnout činnosti, které danou skupinu dětí zaujaly a použít vhodné metody a formy k jejich realizaci. Při vytváření vzdělávací nabídky i její následné realizaci byl kladen důraz na učení hrou a prožitkem, pobyt venku, přímé pozorování přírody i jednoduché experimenty, práci s přírodním materiálem, ale také na poznávání a vnímání všemi smysly. Vzhledem ke specifikům práce s dětmi předškolního věku přitom byl kladen důraz na zásady přiměřenosti, srozumitelnosti a názornosti. Důležitá byla také fyzická i myšlenková aktivita dětí, posloupnost a určitá systematičnost činností i jejich opakování. Program se snažil učit děti hledat a nacházet souvislosti a také je posuzovat.

Kromě znalostních cílů jsou při realizaci environmentální výchovy neméně důležité cíle, které vedou děti k rozvoji citlivosti k přírodě, tzv. environmentální senzitivě, ale také k podpoře tvořivosti, fantazie, zvědavosti a zájmu dětí zkoumat okolní svět, tzv. badatelských dovedností. Praktikovaná environmentální výchova u dětí podporuje také správné vzorce chování nejen k přírodě, ale i k sobě navzájem a učí děti spolupracovat.

Všechny tyto cíle se dařilo během výukového programu naplňovat. Byla tedy vytvořena vzdělávací nabídka pro realizaci environmentální výchovy, která splnila svůj účel a tím byl splněn také cíl této práce.

## LITERATURA

- Andresková, J., Kociánová, S., & Křížová, Ž. (2019). *Tajuplný les*. Praha: Raabe.
- Andresková, J., Kubecová, M., Kukačková, M., Suchardová, L., & Zemanová, K. (2018). *Rozvíjíme environmentální citění dětí*. Praha: Raabe.
- Boček, M., Dušáková, K., Kupcová, Z., Nádvorníková, H., Plachtová, P., Svobodová, E., Švejdrová, H., Viktorínová, A., Vítečková, M., & Zavadilová, M. (2019). *Tady je moje místo k životu... Metodika environmentální a polytechnické výchovy v mateřské škole*. České Budějovice: Jihočeská univerzita v Českých Budějovicích.
- Činčera, J. (2007). *Environmentální výchova: od cílů k prostředkům*. Brno: Paido.
- Daniš, P. (2016). *Děti venku v přírodě: ohrožený druh? proč naše děti potřebují přírodu pro své zdraví a učení*. Praha: Ministerstvo životního prostředí.
- Fellnerová, J. (2007). *Didaktické a metodické materiály zaměřené na EVVO mateřských škol*.  
[http://webcache.googleusercontent.com/search?q=cache:y2CR\\_3wLMd8J:www.ekoce ntrum.eu/usr\\_files/f1/EVVO-metodicke\\_materialy.doc+&cd=1&hl=cs&ct=clnk&gl=cz](http://webcache.googleusercontent.com/search?q=cache:y2CR_3wLMd8J:www.ekoce ntrum.eu/usr_files/f1/EVVO-metodicke_materialy.doc+&cd=1&hl=cs&ct=clnk&gl=cz)
- Gulden, E., Gabriele, P., & Scheer, B. (2020). *Jóga pro děti: 30 obrázkových karet: cviky a říkanky pro malé jogíny*. Praha: Pasparta.
- Hederer, J. (1994). *Životní prostředí a výchova*. Praha: Portál.
- Hederer, J., & Schmidbauer, H. (1997). *Les a praktická ekologická výchova v mateřské škole*. Praha: Pražské ekologické centrum.
- Holečková, B. (2017). *Výukový projekt pro environmentální výchovu v mateřské škole (bakalářská práce)*. České Budějovice: Jihočeská univerzita v Českých Budějovicích.
- Jančaříková, K. (c2010). *Environmentální činnosti v předškolním vzdělávání*. Praha: Raabe.
- Jančaříková, K. (2019). *Didaktické přístupy k přírodovědnému vzdělávání předškolních dětí a mladších žáků*. Praha: Univerzita Karlova.
- jdeteven!cz (2022). *Hry*. TEREZA, vzdělávací centrum, z.u. <https://jdeteven.cz/cz/hry>
- Krajhanzl, J. (2012). *Děti a příroda: Období dětského vývoje z hlediska environmentální výchovy. Úvod do environmentální výchovy a globální rozvojové výchovy: Soubor učebních textů*. Brno: Lipka.

- Leblová, E. (2012). *Environmentální výchova v mateřské škole*. Praha: Portál.
- Leskovcová, M., Matoušková Prylová, L., & Palacká, A. (2012). *Environmentální výchova v České republice a v EU, systém environmentálního vzdělávání, výchovy a osvěty*. České Budějovice: Vysoká škola evropských a regionálních studií.
- Máchal, A. (1996). *Špetka dobromysli: kapitoly z praktické ekologické výchovy*. Brno: EkoCentrum.
- Máchal, A. (2000). *Průvodce praktickou ekologickou výchovou: metodická příručka pro začínající učitele a pedagogické pracovníky středisek ekologické výchovy*. Brno: Rezekvítek.
- Máchal, A., & Husták, J. (2001). *Malý ekologický a environmentální slovníček*. Brno: Rezekvítek.
- Ministerstvo školství, mládeže a tělovýchovy. (2008). *Metodický pokyn MŠMT k zajištění environmentálního vzdělávání, výchovy a osvěty (EVVO)*. [https://docs.google.com/viewerng/viewer?url=https://clanky.rvp.cz/clanky/download-attachment?file\\_id%3D4169](https://docs.google.com/viewerng/viewer?url=https://clanky.rvp.cz/clanky/download-attachment?file_id%3D4169)
- Ministerstvo školství, mládeže a tělovýchovy. (2021). *Rámcový vzdělávací program pro předškolní vzdělávání*. [http://www.nuv.cz/uploads/RVP\\_PV\\_2021.pdf](http://www.nuv.cz/uploads/RVP_PV_2021.pdf)
- Rajnošková, M., & Kříž, M. (2015). *Rok v přírodě s mrňaty*. Brno: Lipka.
- Strakatá, M. (2009). *Pojďte s námi do přírody: hry pro mateřské školy*. Kralice na Hané: Computer Media.
- Strculová, V., ed. (c2011). *Environmentální výchova: praktické náměty pro výuku na 1. stupni ZŠ*. Praha: Raabe.
- Svobodová, E., & Švejsová, H. (2011). *Metody dramatické výchovy v mateřské škole*. Praha: Portál.
- Zákon o životním prostředí č. 17/1992 Sb. ve znění zákona č. 123/1998 Sb., zákona č. 100/2001 Sb. a zákona č. 183/2017 Sb. (1991). [https://www.mzp.cz/www/platnalegislativa.nsf/5B17DD457274213EC12572F3002827DE/%24file/Z%2017\\_1992.pdf](https://www.mzp.cz/www/platnalegislativa.nsf/5B17DD457274213EC12572F3002827DE/%24file/Z%2017_1992.pdf)



## SEZNAM PŘÍLOH

Příloha č. 1: Píseň V lese

Příloha č. 2: Píseň Houby

Příloha č. 3: Lesní stezka – tajenka

Příloha č. 4: Lesní stezka – úvod, instrukce pro rodiče

Příloha č. 5: Lesní stezka – stanoviště číslo 1

Příloha č. 6: Lesní stezka – stanoviště číslo 2

Příloha č. 7: Lesní stezka – stanoviště číslo 3

Příloha č. 8: Lesní stezka – stanoviště číslo 4

Příloha č. 9: Lesní stezka – stanoviště číslo 5

Příloha č. 10: Lesní stezka – stanoviště číslo 6

Příloha č. 11: Lesní stezka – stanoviště číslo 7

Příloha č. 12: Lesní stezka – pomocný obrázek ke stanovišti číslo 7

Příloha č. 13: Diplom

Pracovní listy v přílohách č. 3 – č. 13 byly vytvořeny v grafickém programu Canva.

Veškeré v nich použité obrázky, fotky a grafické prvky byly převzaty z [www.canva.com](http://www.canva.com).

**V LESE**

Volně

V le-se je krás-ně, je-hli-čí vo-ní, pří-ro-da  
pro-sí: ne-buď-te slo-ni. My slo-ni ne-jsme,  
pů-jde-me ti-še, co les nám dá-vá, chcem vi-dět i  
sly-šet.

1. V lese je krásně, jehličí voní, příroda prosí: nebuďte sloni. My sloni nejsme, půjdeme tiše, co les nám dává, chceme vidět i slyšet.	2. Kdo v lese žije a co v něm roste, chovejme se jak zdvořilí hosté. Příště až půjdeme do těch míst zase, zažijeme pohodu v pestré té kráse.
--	---

8

## HOUBY

Marie Kružiková

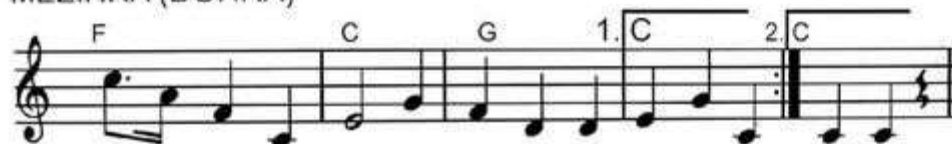


1. Há-da - ly se hou-by, há - da - ly se v le - se,



kte-rou z nich si hou-bař v ko - ší - ku od - ne - se.

### MEZIHRA (DOHRA)

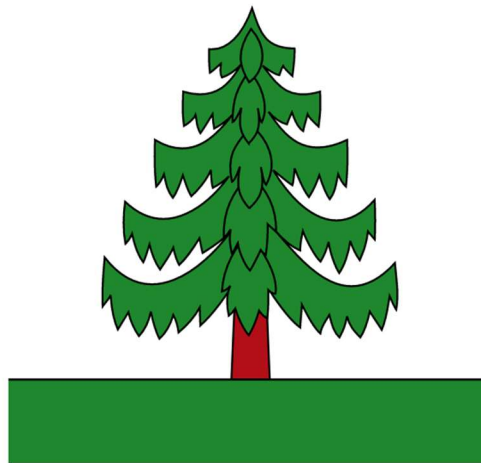


2. A už kráčí v mechu  
houbař kudrnatý,  
nevzal ani jednu –  
byly jedovatý.



TAJENKA:

*Popros rodiče, ať ti zapisují  
správná písmenka do tajenky:*



## **Milí rodiče,**

těší nás, že jste se společně se svým dítětem vydali na naši  
**"Lesní stezku"**.

Otázky na jednotlivých stanovištích jsou určeny Vašemu dítěti, Vy mu ale na jeho cestě budete tím nejlepším průvodcem... Každý úkol je tvořen jednou hlavní otázkou, na kterou dítě hledá správnou odpověď. Ostatní otázky u jednotlivých úkolů jsou pouze doplňující.

Povzbuzují Vás, rodiče, si s dítětem o tématu více popovídat. Zapisujte prosím písmenka do tajenky podle klíče, který Vám nejlépe vysvětlím na příkladu:

Úkol č. 1:

V lese nemůžeme potkat tygra, správná odpověď je tedy odpověď č. 2.  
Ve spodní části listu si v "Rébusu pro rodiče" najdete, že 2=V.  
V tajence tedy dítěti vyplníte do prvního políčka písmeno V.

(Stejným způsobem budete pokračovat u ostatních stanovišť - písmeno z druhého úkolu vepíšete do 2. políčka tajenky, ze třetího úkolu do 3. políčka tajenky, atd.)



**Přeji Vám šťastnou cestu!**

## ÚKOL ČÍSLO 1

*Které zvíře nemůžeš potkat  
v českém lese?*

Dokážeš všechna tato zvířata pojmenovat?

Znáš ještě jiná zvířata, která žijí v lese?

Potkal jsi už v lese nějaké?

1



2



3



Rébus pro rodiče (doplňte písmeno do prvního  
políčka tajenky podle následujícího klíče)

1 = J

2 = V

3 = L

## ÚKOL ČÍSLO 2

*Která z těchto hub je  
jedovatá?*

Jak se tato houba jmenuje?  
Co s ní uděláš, když ji najdeš v lese?  
Jak se nazývají ostatní houby? Využívá je  
nějak člověk?

1



2



3



Rébus pro rodiče (doplňte písmeno do druhého  
políčka tajenky podle následujícího klíče)

1 = S

2 = A

3 = E

## ÚKOL ČÍSLO 3

# *Které plody rostou na dubu?*

Jak se nazývají?

Umíš pojmenovat i ostatní plody?

Kdo si na nich rád pochutnává?

Je některý z těchto plodů jedlý i pro lidi?



1



2



3



Rébus pro rodiče (doplňte písmeno do třetího políčka tajenky podle následujícího klíče)

1 = U

2 = V

3 = A



## ÚKOL ČÍSLO 4

*Na jakém stromě najdeš šišku?*

Co má tento strom místo listů?  
Opadává mu jehličí v zimě?  
Znáš nějaké další jehličnaté stromy?  
Najdi jehličnatý strom a pohlad' ho...



1 *bříza*



2 *jabloň*



3 *borovice*



Rébus pro rodiče (doplňte písmeno do čtvrtého políčka tajenky podle následujícího klíče)

1 = R

2 = Y

3 = E

## ÚKOL ČÍSLO 5

# *Koho nazýváme "Doktor stromů"?*

Proč se mu tak říká? Jak dokáže léčit  
stromy?

Znáš i někoho, kdo naopak stromům škodí?

Poznáš i ostatní ptáky na obrázcích?

Kteří z nich žijí v lese?

1



2



3



Rébus pro rodiče (doplňte písmeno do pátého  
políčka tajenky podle následujícího klíče)

1 = U

2 = R

3 = A

## ÚKOL ČÍSLO 6

*Jaké je teď roční období?  
Jak vypadají stromy  
v tomto čase?*

Jaké barvy listů mají stromy na podzim?

Mají stromy v zimě listy?

A kdy se na stromech červenají jablíčka?

Víš, proč jsou stromy důležité?

1



2



3



Rébus pro rodiče (doplňte písmeno do šestého políčka tajenky podle následujícího klíče)

1 = K

2 = S

3 = Č

ÚKOL ČÍSLO 7

*Slož tento obrázek a objevíš  
poslední písmena tajenky*



Často k nám chodí na návštěvu do školky...

Jak se toto zvíře jmenuje?

Víš, čím vším se živí?

A kde žije?



Pomocný obrázek - předem roztříhneme na několik dílů (dle věku dítěte), jednotlivé díly dítě na posledním stanovišti poskládá jako puzzle, tím objeví poslední písmenko tajenky.

