

UNIVERZITA PALACKÉHO V OLOMOUCI  
FILOZOFICKÁ FAKULTA  
KATEDRA HISTORIE

*Radim Šustek*

**Migrace obyvatelstva na území bývalé země České a země  
Moravskoslezské Republiky Československé v letech nacistické  
okupace 1938-1945.**

BAKALÁŘSKÁ PRÁCE

*Vedoucí práce: prof. PhDr. Jana Burešová, CSc.*

OLOMOUC

2014

## BIBLIOGRAFICKÝ ZÁZNAM

Autor: Radim Šustek

Studijní obor: Geografie-Historie

Název práce: Migrace obyvatelstva na území bývalé země České a země Moravskoslezské Republiky Československé v letech nacistické okupace 1938–1945.

Title of thesis: Migration of population in the former country Czech and the country of the Moravian-Silesian in Czechoslovakia during the nazi occupation from 1938 to 1945.

Vedoucí práce: prof. PhDr. Jana Burešová, CSc.

Abstrakt: Hlavní cílem bakalářské práce je analyzovat migraci obyvatelstva na území bývalé země České a země Moravskoslezské Republiky Československé v letech 1938–1945 s přihlédnutím k okolnostem, které k pohybu obyvatelstva vedly. Hlavní využitou metodou se stala analýza pramenů a literatury spojené s tématem.

Klíčová slova: migrace, rok 1938, Mnichovská dohoda, emigrace, nacistické transporty, rok 1945, „divoký odsun“.

Abstract: The main aim of this thesis is to analyze the migration of the population in the former country of Czechoslovakia and the country Moravian-Silesian in 1938–1945 with regard to the circumstances which led to population movements. The main use of the method was analysis of sources and literature associated with the topic.

Keywords: migration, year 1938, Munich agreement, emigration, nazi transports, year 1945, „wild evacuation“.

Prohlašuji, že jsem bakalářskou práci vypracoval samostatně s využitím uvedených pramenů a literatury.

V Olomouci dne 25. 4. 2014

.....

Radim Šustek

## Souhlas se změnou tématu/vedoucího práce BP/DP\*

(bakalářské nebo diplomové práce)

Jméno Radim Šustek..... Ročník 3.....  
Den, měsíc, rok narození 26.07.1991..... Stud. obor Geografie - Historie  
Adresa Na Věčelně 1656 Zlín 760 01..... Ev. číslo R11574.....  
E-mail Radim.Sustek@seznam.cz.....

Název původního tématu:

Historie rybařství na Olomoucku ve 20. století

Název nového tématu:

Migrace obyvatelstva na území bývalé země České a země Moravskoslezské  
Republiky Československé v letech nacistické okupace 1938-1945.

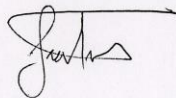
Jméno původního vedoucího práce:

prof. PhDr. Jana Burešová Ph.D.

Jméno nového vedoucího práce:

prof. PhDr. Jana Burešová Ph.D.

Podpis studenta:

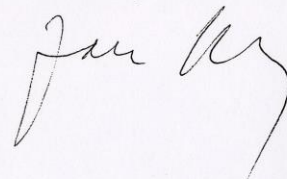


Datum: 31.3.2014

Souhlas/nesouhlas vedoucího katedry:

Souhlas

Datum: 31.3.2014



\*Pozn.: nehodící se škrtněte

## Obsah

Úvod.....	6
1. Češi a Němci do roku 1938 .....	9
1.1 Vývoj do roku 1918 .....	9
1.2 Soužití Čechů a Němců v republice.....	11
2. Pomnichovská migrace.....	15
3. Předválečná emigrace.....	23
4. Transporty a perzekuce židovského a cikánského obyvatelstva .....	25
4.1 Perzekuce a transporty židovského obyvatelstva .....	25
4.1.1 Migrace židovského obyvatelstva do Československa do roku 1938 .....	25
4.1.2 Ghettoizace a transporty do koncentračních a vyhlazovacích táborů .....	27
4.2 Perzekuce a transporty romského obyvatelstva .....	30
4.3 České obyvatelstvo .....	32
5. Vysídlení, vyhnání, odsun Němců z pohraničí.....	33
5.1 Geneze a prosazení odsunového plánu .....	34
5.2 Poválečné dny, týdny a měsíce .....	42
5.2 Poválečné excesy a „divoký odsun“ .....	43
Závěr .....	51
Summary.....	53
Seznam použité literatury a pramenů.....	55
Přílohy.....	59

## Úvod

Migrací se rozumí přemísťování osob z místa na místo, nejčastěji přes hranice administrativní jednotky. Pro rozlišení pohybu do anebo ven z určité územní jednotky se používá termínu přistěhovalí (imigrace) a vystěhovalí (emigrace), v případě, že člověk emigruje z dané územní jednotky a za určitý čas se vrátí zpět, jedná se o reemigraci.<sup>1</sup> Podle délky migrujících v cílovém území, či v cílové zemi lze určit tři typy migrace – krátkodobou/dočasnou, dlouhodobou a trvalou. Samotní migranti jsou pak členěni do skupin: dlouhodobí a krátkodobí migranti, emigranti a imigranti. Člověk, který dobrovolně opouští své domácí prostředí a chce změnit nějakou oblast svého života, se stává dobrovolným migrantem. Naopak osoba nucená opustit své zázemí se účastní násilného vystěhování, nemá možnost volby a je nedobrovolným migrantem.<sup>2</sup>

V našem případě, tzn. na pozadí druhé světové války, probíhaly migrační proudy většinou pod nátlakem, či z existenčních důvodů. Těchto důvodů bylo mnoho a rád bych je u každého typu migrace zaznamenal. Samozřejmě i v této době probíhala migrace za zaměstnáním, či z vesnic do měst a naopak, tímto se ale tato práce zabývat nebude. Smyslem je podchytit migraci obyvatelstva v souvislosti s druhou světovou válkou a vznikem Protektorátu Čech a Moravy. V některých případech doprovázely migrační pohyby násilné projevy a docházelo ke ztrátě na životech. Migraci tedy zde musíme chápat jako vyústění daných okolností na pozadí válečného konfliktu.

Druhá světová válka, okupace zbytku Čech, Moravy a Slezska a v názvu zmíněných sedm let našich dějin, tj. období mezi léty 1938–1945 přineslo největší změny českého pohraničí od osídlování pohraničních území Čech a Moravy Němci ve 13. století. Nejdůležitější změny probíhaly v demografické rovině. Co se týče poválečného odsunu Němců v letech 1945–1946, jednalo se o největší přesun/odsun obyvatel v českých dějinách na našem území. Tato práce se ovšem bude zabývat událostmi do roku 1945, v níž jsou zahrnuty hlavně první poválečné „divoké“ odsuny obyvatelstva a excesy s ním spojené.

---

<sup>1</sup> *Příručka demografické statistiky, stěhování.* In: <http://www.czso.cz/cz/cisla/0/02/020100/stehovan.htm> [cit. 23. 1. 2014].

<sup>2</sup> *Human migration guide.* In: <http://www.nationalgeographic.com/xpeditions/lessons/09/g68/migrationguidestudent.pdf> [cit. 23. 1. 2014].

Je třeba zmínit, že tato práce jistě nepostihne veškerou migraci v oblasti mnou vymezenou (např. doosidlování pohraničí říšskými Němci, migrace německých obyvatel východních oblastí, např. karpatských Němců, kteří k nám byli posíláni před postupující Rudou armádou, aj.). Budu se snažit zachytit největší a nejvýznamnější migrační proudy, které vesměs tvořily dějiny v českém prostoru. Důležitou složkou jednotlivých kapitol nebudou pouze číselné údaje a statistiky, ale také okolnosti, které vedly k migraci a událostí s ní těsně spojené, tak aby migrace zapadala do kontextu dané doby.

Vzhledem k povaze práce by také bylo dobré uvést vztah mezi českými a německými občany v jednom státě, jelikož migrační procesy obsažené v jednotlivých kapitolách úzce souvisí právě s touto problematikou. Konkrétně co do čísel dva největší migrační přesuny a to odchod části Čechů z obsazeného pohraničí v roce 1938 a vysídlení Němců v letech 1945–1946 jsou velice ovlivněny právě vztahy mezi oběma národnostmi.

Práce bude rozčleněna do několika kapitol, které na sebe chronologicky navazují. Úvodem práce bude již zmíněný vztah Čechů a Němců v jednom státním útvaru. První kapitola ohledně migrace se bude vztahovat k událostem kolem Mnichovské dohody a s ní spojenou migrací. Poslední kapitola se bude věnovat tzv. „divokému odsunu“ a bude uzavřena závěrem roku 1945, kdy toto období končí.

Téma jsem si zvolil z toho důvodu, že je tato část dějin u mě velmi oblíbená a česko-německé vztahy a válečné události, které jsou obsahem této práce, v dnešní době stále velmi rezonují a to i v politických kruzích. Důkazem toho může být například politická debata ve „finále“ prezidentských voleb v České republice mezi Karlem Schwarzenbergem a Milošem Zemanem, kde se otvíraly otázky ohledně odsunu sudetských Němců a dekretů prezidenta republiky z roku 1945. Vzhledem k mému druhému oboru, jež je geografie snažil jsem se skloubit oba obory do jednoho tématu. Migrace je podstatný jev socioekonomické geografie, zejména demografie a v souvislosti s okupací a válečnými událostmi dostává nový podtext, který se pokusím ve své práci zpracovat.

Hlavním problémem práce je všeobecná rozsáhlost. Na dané téma neexistuje rozsáhlejší publikace. Vyjma díla Jaroslava Šímy *Českoslovenští přestěhovalci v letech*

1938–1945, která vychází z dokumentů Ústavu pro péči o přestěhovalce. Tato publikace ovšem vznikla v roce 1945 a je zaměřena převážně na uprchlíky z československého pohraničí po Mnichovské dohodě a jejich osudy v období následujícím. Na dané kapitoly je tedy nutné rozebrat různorodou literaturu a zkoumat vzniklé analogie.

Jak již bylo řečeno, na kapitolu Pomnichovské migrace se nejlepším zdrojem jeví práce Jaroslava Šímy, která obsahuje též dokumenty z Úřadu pro péče o uprchlíky. Dalším zdrojem je Národní Archiv v Praze, *fond Ministerstva práce a sociální péče – repatriace*. Důležitým pramenem je též publikace *Vyhnání Čechů z pohraničí 1938. Vzpomínky*, která zachycuje výpovědi aktérů, kteří odešli, nebo byli vyhnáni z pohraničí v roce 1938. Z literatury lze zmínit především rozsáhlou publikaci „*Sudety*“ *pod hákovým křížem* od Václava Kurala, Zdeňka Radvanovského a kol, tématem se také zabývá rozsáhlá studie Adriana von Arburga a Tomáše Staňka *Vysídlení Němců a proměny českého pohraničí 1945–1951, díl I*. K tématu předválečné emigrace budu převážně používat *fond Ministerstva práce a sociální péče – repatriace*, karton vystěhovalectví v Národním archivu v Praze. V kapitole o perzekuci českých Židů a Romů a jejich transportech se budu opírat převážně o literaturu s dobovými prameny Miroslava Kárného a Ctibora Nečase. Pod většinou publikací v současné době týkajících se poválečného odsunu Němců jsou podepsána převážně dvě jména, Tomáš Staněk a Adrian von Arburg (občanským jménem Adrian Portmann). Nutno podotknout, že publikace podobného zaměření začaly vycházet až po roce 1989. Stěžejním dílem pro kapitolu o odsunu Němců bude dílo již výše zmíněné *Vysídlení Němců a proměny českého pohraničí 1945–1951*, díly I. a II. Dále publikace Tomáše Staňka *Perzekuce 1945*, jež se zabývá poválečnými excesy na německém obyvatelstvu v českých zemích. Jako prameny zde budu používat *fond Ministerstva vnitra I. - nová registratura 1936–1953*, Národního archivu v Praze a *fond Ministerstva národní obrany 1945* Vojenského ústředního archivu – Vojenského historického archivu v Praze.

Cílem práce je kombinovanou formou pramenů a literatury přinést kritické zkoumání největších migračních proudů v rozmezí let 1938 až 1945 se zaměřením na okolnosti těchto pohybů obyvatelstva.



# 1. Češi a Němci do roku 1938

## 1.1 Vývoj do roku 1918

Historie soužití Čechů a Němců v jednom státě sahá do 13. století, kdy lokátoři<sup>3</sup> přiváděli z různých německých krajů kolonisty, kteří si jejich prostřednictvím zakoupili od klášterů, kapitul či šlechticů právo usadit se na jejich pozemcích s rozličnými výsadami a úlevami, vymýtit les, vybudovat osadu a hospodařit. Do této doby neexistovalo nikde v Čechách ani na Moravě žádné rozsáhlejší území souvisle osídlené Němci. Zájem o důlní těžbu vedl panovníka k poskytování všemožných výsad německým horníkům a prospektorům, kteří se usazovali v rychle se rozrůstajících hornických městech a osadách.<sup>4</sup> Jak uvádí Palacký, „Němci byli od českých králů přijímáni do země ku prospěchu na dráze osvěty a průmyslu“<sup>5</sup> Druhou stránkou německé kolonizace v politickém ohledu byla skutečnost, že za drobných válek Čechů s Němci města s převahou německého patriciátu se příliš často stavěla na stranu nepřátel. Také němečtí biskupové a preláti v rozhodujících okamžicích svými postoji napomohli nepřátelům českého státu.<sup>6</sup>

Podle Richtera<sup>7</sup> již zde vzniká řada předsudků a kořeny budoucích svárů. Na německé straně je zdrojem předsudků nacionalisticky zbarvená chlubivá pýcha, že díky civilizační vyspělosti Němců byly zkulturnovány zaostalé české země. Nadměrné sebevědomí Němců a jejich přezíravý vztah k Čechům, pokud se odvozovaly z jejich kolonizační zvelebovací role, nejsou opodstatněné, neboť stejnému kultivačnímu procesu byli předtím podrobeni sami Němci vlivem kolonizační vlny z vyspělejšího západu a jihu. Mocný zvrat, který v důsledku kolonizační vlny zasáhl a proměnil českou společnost a hospodářství není výlučně německou národní zásluhou. Naproti tomu na české straně je nacionalistickým předsudkem civilizační přínos kolonizace pro české země z německé strany přehlížen nebo záměrně neviděn, či minimalizován.<sup>8</sup>

---

<sup>3</sup> Lokátor - člověk, který prováděl lokaci. Tzn., že byl pověřen založením města či vsi. Jeho povinností také bylo najít lidi ochotné se v novém bydlišti usadit. Odměnou mu obvykle byly pozemky nebo funkce rychtáře.

<sup>4</sup> RICHTER, Karel. *Češi a Němci v zrcadle dějin*. Třebíč, 1999, s. 44–46.

<sup>5</sup> PALACKÝ, František. *Dějiny národu českého II*. Praha, 1968, s. 92.

<sup>6</sup> ŠŮSTEK, Václav. *Soužití Čechů s Němci v českých zemích II*. In: <http://www.ceskenarodnilisty.cz/clanky/souziti-cechu-s-nemci-v-ceskych-zemich-ii.html> [cit. 26. 1.2014].

<sup>7</sup> RICHTER, Karel. *Češi a Němci v zrcadle dějin*. Třebíč, 1999.

<sup>8</sup> Tamtéž, s. 46–48.

Během husitských válek se pro husitské hnutí stali terčem nenávisti především vysoká církevní hierarchie, arcibiskup, biskupové ale i děkani faráři, mniši a jeptišky. Mezi nimi bylo mnoho Němců. Veřejným nepřítelem se stávali i němečtí purkmistři a konšelé královských měst i cechmistři a řemeslníci. Nelze popřít výbuchy národnostních protiněmeckých vášní, ale obzvláště vysoce postavení Němci byli pronásledováni spíše proto, že se stavěli proti revoluci než kvůli svému jazyku. Husité uplatňovali násilí i proti českým šlechticům, kněžím i měšťanům.<sup>9</sup>

V roce 1526 umírá u Moháče Ludvík Jagellonský a na český trůn se dostává jeho švagr vévoda Ferdinand Habsburský. Od této chvíle po více než 350 let byly České země pod německým vlivem. Bitva na Bílé hoře v roce 1620 dopadla pro české stavy fiaskem a dle Jiráka nastává „doba temna“. V souvislosti s obnoveným zřízením zemským odchází do exilu cca 150 až 200 tisíc emigrantů, včetně osobností světového významu jako byl například J. A. Komenský.<sup>10</sup> Němčina je zrovnoprávněna s češtinou, ovšem němčina se prosazovala stále více. Dochází ke germanizaci společnosti.

V revolučním roce 1848 národnostní vztahy hrály v českých zemích svou roli již od počátku revoluce. Jejich první fáze na jaře roku 1848 se ovšem se ovšem vyznačovala jednotou. Svatováclavská shromáždění proběhla ve znamení hesla Čech a Němec – jedno tělo, mluvilo se tu oběma jazyky a i ve výboru, který tu byl utvořen, byly zastoupeny obě národnosti. Ovšem změna národnostních poměrů ve prospěch Čechů, kterou nakonec revoluce přinesla, postavila obě národnosti opět proti sobě. Na německé straně byla národní rovnoprávnost akceptována více méně akademicky a v přesvědčení, že nepoškodí „jejich převahu“. Toto zklamání bylo i jednou příčin, proč se na německé straně rychle vytrácely sympatie k české věci. Skeptický podtón vůči Čechům a češtině měl v sobě ovšem notný kus oprávněnosti, ale zároveň bylo na první pohled zjevné, že hlavním motivem je obava z české majorizace, tento v jádře defenzivní pocit bude jednou z největších hybných sil sudetské politiky v budoucnosti.<sup>11</sup>

Pangermánská idea o sjednocení velkého Německa se neuskutečnila a České země se skrze austroslavistickou ideu přimknuly ještě více k Rakousku, potažmo Habsburské monarchii z obav před rozpínavostí německého nacionalismu.

Když však koncem 19. století Rakousko prokazovalo stále větší vstřícnost k Německé říši a mělo stále menší pochopení pro slovanskou většinu, prohlásil Palacký:

---

<sup>9</sup> Tamtéž, s. 61-63.

<sup>10</sup> ŠTĚŘÍKOVÁ, Edita. *Stručně o pobělohorských exulantech*. Praha 2005, s. 136

<sup>11</sup> KŘEN, Jan. *Konfliktní společnost*. Toronto, 1989, s. 112–115.

„Byli jsme před Rakouskem, budeme i po něm!“ Představitelé českého politického života začali stále více uvažovat o myšlence samostatného státu. V čele tohoto úsilí stála česká inteligence mj. T. G. Masaryk, Edvard Beneš, Milan Rastislav Štefánik aj.<sup>12</sup> T. G. Masaryk jako poslanec říšské rady v obavách o osud českého národa přijel počátkem války do Vídně, aby si ověřil, jaké jsou vyhlídky národní existence. Mimo jiné obsáhle diskutoval i s bývalým ministerským předsedou Körberem. Zeptal se ho na otázku, zda Vídeň v případě vyhrané války bude schopná reforem. Dostalo se mu razantní odpovědi – ne. Vítězství posílí starý režim. Masaryk poté vyhledal své německé známé z parlamentu a ti mu jen potvrdili Körberova slova. Když se Masaryk ujistil, že Češi jako národ už nemohou v budoucnu pro svůj národní rozvoj od Rakouska očekávat nic dobrého, odjel v prosinci 1914 za hranice, kam ho brzy následoval i jeho blízký spolupracovník Edvard Beneš. Spolu s ním a Slovákem Rastislavem Štefánikem rozvinul zahraniční odbojovou akci směřující k osvobození českých zemí a Slovenska z rakousko-uherského područí.<sup>13</sup>

I díky důležité roli československých legií na srbské, ruské, francouzské i italské frontě byli Čechoslováci uznáni za spojenecký národ ve válce proti ústředním mocnostem a 28. října 1918 byl ustanoven samostatný Československý stát.

## 1.2 Soužití Čechů a Němců v republice

Hned následující den poté, co Národní výbor v Praze vyhlásil Československý stát, představitelé českých Němců ve Vídni vyhlásili odtržení pohraničních oblastí (Deutschböhmen, Sudetenland, Deustchsüdmähren a Böhmerwaldgau) od československého státu a jejich připojení k Německému Rakousku. Ve svém prohlášení se odvolávali na sebeurčovací právo národů a snahu zřídít na území osídleném Němci řádnou správu na ochranu národa před „cizím panstvím a hospodářským rozvratem“. Podle Richtera se však jednalo o klasické obnovení snah z roku 1848, o velkoněmecké sjednocení.<sup>14</sup> Tento krok byl považován za narušení suverenity Československa a byl potlačen. Vzbudil ovšem u Čechů podezření, že Němcům se nedá věřit a posílil tím pozice radikálního českého nacionalismu v čele

---

<sup>12</sup> TULEŠKOV, Oğňan. *Čs. státní idea a P. Nečas*. In: <http://www.ceskenarodnilisty.cz/clanky/cs-statni-idea-a-p-necas.html> [cit. 4. 2. 2014].

<sup>13</sup> RICHTER, Karel. *Češi a Němci v zrcadle dějin*. Třebíč, 1999, s. 130–132.

<sup>14</sup> Tamtéž, s. 146.

s Karlem Kramářem, což se mimo jiné projevilo i v boji o Ústavu z roku 1920. Němci k jednání o ni nebyli vůbec připuštěni.<sup>15</sup>

Doba se změnila a Němci se najednou ocitli ve státě s českou dominancí. Tomáš Garrigue Masaryk zformuloval koncepci postavení německého obyvatelstva v ČSR, která by se dala označit za zakladatelskou. Tato koncepce spočívala v pojetí sudetských Němců ne jako zvláštního národa, ale jako menšiny v československém národním státě, jehož základnu měl tvořit většinový „československý“ národ.<sup>16</sup> Podle sčítání obyvatelstva v roce 1921 se na československém území nacházelo 2 973 208 obyvatel německé národnosti.<sup>17</sup> Tak veliké číslo nešlo přehlížet, a proto Masaryk považoval uspokojení německé menšiny za tristní.

Sudetoněmecká politika byla od počátku krajně negativistická vůči novému státnímu útvaru a směřovala de facto k tomu, aby ho co nejvíce podkopala. Poté, kdy Němci opět odmítli Masarykův návrh na účast svých ministrů ve vládě, dali Češi celkem jednomyslně přednost státu národnímu a centralistickému, a to i přesto, že jeho skutečná struktura mluvila přinejmenším pro některé prvky autonomistické. Přesto však čas smířování přece jen zrál a to také díky pochopení, že sudetští Němci svým negativismem nedosáhnou ničeho, ale že společný postup obou národních celků ve sféře obchodního kapitálu, průmyslu i zemědělství prospěje všem. Vztahům mezi Čechy a Němci prospěla i vysoká hospodářská konjunktura v druhé polovině 20. let, která prakticky vymazala nezaměstnanost a i jinak pomáhala zlepšujícímu se standardu na obou stranách.<sup>18</sup>

Až do roku 1929 se zdálo, že aktivistické politické proudy (sudetoněmecké politické strany nakloněné dohodám), které odrážely převládající nálady sudetoněmeckého obyvatelstva, nabývají trvale převahy a že se nakonec přece jen dospěje k žádoucímu oboustranně prospěšnému soužití Čechů s Němci v rámci republiky. Parlamentní volby, které se konaly téhož roku, ujistily předáky německých agrárníků, že jejich dosavadní politická spolupráce s vládou je správná, neboť strana

---

<sup>15</sup> KURAL, Václav – RADVANSKÝ, Zdeněk a kol. „*Sudety*“ pod hákovým křížem. Ústí nad Labem, 2002, s. 21–22.

<sup>16</sup> Tamtéž, s. 20–21.

<sup>17</sup> Sčítání v roce 1921. Tab. 3. Národnost československých státních příslušníků podle žup a zemí. In: [http://notes3.czso.cz/sldb/sldb.nsf/i/scitani\\_v\\_roce\\_1921](http://notes3.czso.cz/sldb/sldb.nsf/i/scitani_v_roce_1921) [cit. 6. 2. 2014].

<sup>18</sup> KURAL, Václav – RADVANSKÝ, Zdeněk a kol. „*Sudety*“ pod hákovým křížem. Ústí nad Labem, 2002, s. 23.

nejenže si udržela získané pozice, ale dokonce získala mezi německým obyvatelstvem nové stoupence.<sup>19</sup>

Situace se změnila rokem 1933 a nástupem Adolfa Hitlera k moci. Německo začalo využívat sudetské Němce ke svým politickým a národnostním cílům. Opětovnému vyostření vztahů také velmi napomohla hospodářská krize. V této osudové situaci převládlo v sudetoněmecké politice přesvědčení, že předpokladem úspěchu je překonání roztržičnosti politických stran. Cílem bylo vytvořit jedno mohutné hnutí. To se povedlo Konrádu Henleinovi. 1. října 1933 pronesl plamennou výzvu k vytvoření všeobjímající Fronty sudetoněmecké domoviny – Sudetendeutsche Heimatfront (dále jen SHF), ta se stala základem pro pozdější Sudetendeutsche Partei (dále jen SdP). Existovaly i jiné strany a frakce, ale z hlediska seskupení byla frakce SHF/SDP nejpočetnější a nejvýznamnější. Tím se vytvořil nový základ protičeského „neonegativismu“.<sup>20</sup>

Tlak na Československou vládu se neustále stupňoval. Vyvrcholil „anšlusem“ Rakouska 12. března 1938, kdy se v pohraničí zvedla vlna „připojovací“ euforie.

Dle Václava Kurala byli sudetští Němci strůjci svého osudu a ne jen nástrojem mocností. Nejmarkantnějším ukazatel jsou volby do zastupitelských sborů. Ve volbách do parlamentu v roce 1935 získala SdP přes 60 % hlasů sudetoněmeckých voličů, v dílčích komunálních volbách v květnu 1938 (které byly poznamenány euforií po „anšlusu“) už přes 80 %. Daná čísla mluví jasně o aktivitě sudetoněmeckého obyvatelstva.<sup>21</sup> Je však nutno zmínit i sudetoněmecké komunisty, sociální demokraty, antifašisty, kteří pokud neutekli, byli po obsazení pohraničí v roce 1938 tvrdě perzekvováni.

Až protistátní akcí se stal sjezd SdP 23. dubna 1938 v Karlových Varech, kde vedení strany vytyčilo osm požadavků, jako zrovnoprávnění sudetoněmecké národnostní skupiny s českou, stanovení a uznání sudetoněmeckého osídlení, plná svoboda přiznání se k německému světónázoru, aj.<sup>22</sup> na československou vládu. Tyto požadavky vyžadovaly zásadní změny československé Ústavy potažmo celého státu a byly pro Československo nepřijatelné.<sup>23</sup>

---

<sup>19</sup> RICHTER, Karel. *Češi a Němci v zrcadle dějin*. Třebíč, 1999, s.183–184.

<sup>20</sup> KURAL, Václav – RADVANSKÝ, Zdeněk a kol. *„Sudety“ pod hákovým křížem*. Ústí nad Labem, 2002, s. 25–27.

<sup>21</sup> Tamtéž, s. 34.

<sup>22</sup> *Lord Runciman: zpráva z 21. září 1938*. In: <http://www.fronta.cz/dokument/lord-runciman-zprava-z-21-zari-1938> [cit. 6. 2. 2014].

<sup>23</sup> RICHTER, Karel. *Češi a Němci v zrcadle dějin*. Třebíč, 1999, s. 250–251.

Rok 1938 se stal pro pohraniční oblasti dobou nepokojů, stupňovalo se napětí a vznikaly konflikty mezi obyvateli. Po Hitlerově projevu v Norimberku 12. září 1938 nastal neúspěšný pokus o puč vedený Konradem Henleinem, ten poté uprchl do Německa. To, že proti puči musely zasáhnout československé ozbrojené složky, dodalo Hitlerovi závažné argumenty k ovlivnění Chamberleina a Daladiera. Prvorepublikové vztahy Čechů s „jejich“ Němci vyvrcholily odtržením pohraničních oblastí na základě Mnichovské dohody 29. září 1938 a pomyslnou tečkou se stala okupace zbytku Čech, Moravy a Slezska německými vojsky 15. března 1939.

## 2. Pomnichovská migrace

*„Německo, Spojené království, Francie a Itálie se s ohledem na smlouvu, jejíž cíle týkající se odstoupení sudetoněmeckých oblastí byly v podstatě dosaženy, usnesly na následujících podmínkách a modalitách tohoto odstoupení a na opatřeních, která mají být provedena po odstoupení, a touto smlouvou na sebe jednotlivě převzaly odpovědnost za kroky, které mají zajistit naplnění této smlouvy.“<sup>24</sup>*

Tímto textem začíná pro Čechy nechvalně známá Mnichovská dohoda z 29. respektive 30. září roku 1938, která s definitivní platností diktuje postoupit české pohraniční území Německu, v dodatku se rovněž naléhalo na splnění územních požadavků Polska a Maďarska.<sup>25</sup> Mnichovská dohoda byla pouze završením jednání, které začaly už 15. září mezi britským ministerským předsedou Nevillem Chamberlainem a německým kancléřem Adolfem Hitlerem. Od tohoto data se stupňoval tlak ze strany zastánců politiky appeasementu, představitelů Anglie a Francie na československou vládu, aby postoupila svá pohraniční území. Československá strana francouzsko-britské návrhy nejprve odmítla, ale pod pohrůzkou, že v případě války se Anglie ani Francie nepřipojí na stranu Československa, své stanovisko změnila a 21. září vyslovila s odstoupením dotyčných území souhlas. Poslední nadějí pro nepřijetí podmínek bylo jmenování nové vlády 22. září pod generálem Janem Syrovým, ve stejný den proběhla schůzka Chamberlaina s Hitlerem v Bad Godesborgu, kde nacistický vůdce své požadavky vystupňoval. Čechoslováci měli začít s vyklizením území již 1. října. I jinak smířlivý Chamberlain byl tónem a novými podmínkami zaskočen. Po krachu rozhovorů v Bad Godesborgu oznámili Britové a Francouzi Hitlerovi, že nebudou československou vládu odrazovat od mobilizace. Večer 23. září byla na československém území vyhlášena všeobecná mobilizace. V pohotovosti bylo 40 divizí, včetně záložníků německé národnosti, ale třetina z nich (zhruba 100 000 mužů příkaz neuposlechla).<sup>26</sup> Mobilizace Hitlerovi nevyhovovala, proto se chopil nabídky svého spojence, italského vůdce Benita Mussoliniho na zprostředkování konference šéfů vlád Německa, Itálie, Francie a Anglie, s níž souhlasily všechny strany.

---

<sup>24</sup> BÄCKER, Alfred – GRILL, Richard – KOTTEK, Günter a kol. *Mnichovská dohoda a osud sudetských Němců*. Brno, 2012, s. 12.

<sup>25</sup> ARBURG, von Adrian – STANĚK, Tomáš (ed.). *Vysídlení Němců a proměny českého pohraničí 1945-1951. Díl 1. Češi a Němci do roku 1945. Úvod k edici*. Středokluky, 2010, s. 121.

<sup>26</sup> Tamtéž, s. 119–121.

Československá delegace nebyla k jednání připuštěna, odtud vzniklo české rčení „*O nás bez nás*“. Mnichovská dohoda byla v podstatě diktát, proto prezidentu Edvardu Benešovi nezbyvalo než vyhlásit demobilizaci a podmínky přijmout.<sup>27</sup>

V podmínkách Mnichovské dohody je stanoveno, že vytyčené území (viz příloha č. 1) bude vyklizeno od 1. do 10. října, a to bez jakéhokoliv ničení existujícího zařízení. Podmínky vyklizení podrobně určí mezinárodní výbor, složený ze zástupců Německa, Spojeného království, Francie, Itálie a Československa. Mezinárodní výbor také vymezení zbývající území převážně německého charakteru (nad 51 % německé majority) a německé oddíly je obsadí do 10. října.<sup>28</sup> Ve spoustě případů se tak stalo i v sídlech a regionech, kde byli majoritní skupinou Češi. Hitlerovi šlo v tomto případě, např. u Chodska<sup>29</sup> hlavně o zranění českého národního sebevědomí.

Období kolem Mnichovské dohody je spojeno s masivní migrací obyvatel z pohraničních území do vnitrozemí státu. (viz příloha č. 2) V pohraničních oblastech se stupňovalo napětí mezi Čechy a pronacistickými sudetskými Němci, zejména henleinovci<sup>30</sup> již od „anšlusu“ Rakouska. Teror a protičeské nálady vedly k útěku z pohraničí na 25 000 lidí již před „Mnichovem“.<sup>31</sup> Nejvíce vygradovaly protičeské nálady 12. září roku 1938, po Hitlerově projevu v Norimberku. Z výpovědí svědků, kteří byli nuceni z existenčních důvodů opustit pohraniční oblasti je patrná změna v česko-německých vztazích v těchto oblastech.

*„Do roku 1937 vše probíhalo v klidu a pořádku, než Henlein zfanatizoval sudetské Němce. Ti se k nám pak chovali nepřátelsky, docházelo ke střetům jak mezi dětmi, tak mezi dospělými. Vyvrcholilo to v září 1938, kdy nám Němci vyhrožovali pověšením na telegrafní tyče a my jsme jen s několika osobními věcmi odjeli na Včelnou. Tatínek zůstal s několika Čechy s nákladním vlakem mezi Certlovem a Loučovicemi. V Certlově vytrhali Němci na trati koleje a za týden, až henleinovcům zchladly hlavy a trať bylo možno opravit, přijel otec za námi. V té době byl v poštovním voze zabit listonoš a listonoška“ – Svědectví Růženy Větrovcové, tehdy žijící v Omlenici.<sup>32</sup>*

---

<sup>27</sup> KURAL, Václav – RADVANOVSÝ, Zdeněk a kol. „*Sudety*“ pod hákovým křížem. Ústí nad Labem, 2002, s. 37–38.

<sup>28</sup> Tamtéž, s. 39.

<sup>29</sup> Tamtéž, s. 43.

<sup>30</sup> Příznivci SdP, odvozeno od předsedy a zakladatele strany Konrada Henleina

<sup>31</sup> KURAL, Václav – RADVANOVSÝ, Zdeněk a kol. „*Sudety*“ pod hákovým křížem. Ústí nad Labem, 2002, s. 52.

<sup>32</sup> ZELENÝ, Karel – BARTOŠ, Josef. *Vyhánění Čechů z pohraničí 1938. Vzpomínky*. Praha 1996, s. 36–37.



*„Vztahy mezi mnou a mladými Němci jsem dlouho vůbec nevnímal. Neměl jsem s nimi žádné konflikty.(...)osobně jsem pocítil kardinální změnu ve vztazích občanů české a německé národnosti v Ledvicích až v osmatřicátém roce.(...)Už nevím přesně, který den koncem září přijel bratranec z Kostelce n. Č. Lesy a odvezl mne do Kolína k tetě, abych pokračoval ve studiu. Na silnicích jsem na vlastní oči viděl nepřetržitý řetěz utečenců z pohraničí. Někteří táhli jen malé čtyřkoláky, jiní měli jen ruksaky na zádech(...)můj bratr Miroslav zůstal v Ledvicích, pravděpodobně hlavně proto, aby zachránil obchod, než se zase vrátíme. Stálo ho to skoro život. Místní henleinovci uspořádali něco jako malou „bartolomějskou noc“. Nejen v Ledvicích. Horda několika desítek bývalých občanů Československa – Němců, zaútočila na obchod a dům, ve kterém bydlela bratrova rodina. Vyvrátila pevné domovní dveře a za křiku „tschechischer Hund raus..raus!“ vytáhla bratra ven. Henleinovci, tehdy už naci, ho bili už na chodbě, hnali ho uličkou hrůzy ven, kde ho předhodili soukmenovcům. Nejuživější byla sousedka z vedlejšího domu, která si přinesla na bratra sekeru. Účelem zřejmě nebylo bratra zabít, ale dát Čechům na vědomí, že by měli z Ledvic odtáhnout.“ – Svědectví Jana Moravce, tehdy žijícího v Ledvicích u Duchcova.<sup>33</sup>*

K zachycení doby je také třeba dodat německý pohled, resp. sudetoněmecký pohled. Jako příklad lze uvést kroniku města Frývaldov (dnes Jeseník), které bylo typickým sudetoněmeckým územím s německou většinou obyvatel. (při sčítání obyvatel v roce 1930 se zde k německé národnosti přihlásilo 66 987 obyvatel, což Frývaldov činilo největším „německým“ městem na Moravě.), (viz příloha č. 3). V roce 1938 zde převzal místní kroniku Dr. Wilhelm Rammert po bývalém starostovi Josefu Hütterovi. Z obsáhlého zápisu jsou vybrány určité pasáže dokumentující zářijové a říjnové dny roku 1938.

*„Veškeré pohledy směřují do Norimberka, kde začínal sněm říšskoněmecké strany NSDAP a odkud lze na 11. září ohlášeným velikým zahraničně politickým projevem vůdce a říšského kancléře Adolfa Hitlera očekávat objasnění všeobecné nejistoty. Výklad vůdce, že pokud nebude sudetským Němcům poskytnuta potřebná pomoc ve své zemi, dostaly by ji od německé říše, vyvolal ohromné nadšení.(...) Večer 21. září došla zpráva, že československá vláda přijala návrh Anglie a Francie odstoupit Německu určitá sudetoněmecká území. Kdo popíše jásot, který toto oznámení vyvolalo!*

---

<sup>33</sup> Tamtéž, s. 72.

*Ve všech hostincích, kde domobrana měla zřízené hlídkové místnosti, zdravili se radostně pohnutí lidé německým pozdravem Heil Hitler! V kancelářích města byly sundány obrazy prezidenta.(...) 30. září: v 5 hodin byl z kasáren naposled uslyšen signál Tagwache. Odpoledne se na Gräfenberku mohutně střílelo. Dva muži z freikorpsu měli z okraje lesa na dvoukilometrovou vzdálenost střílet na hlídku postavenou u Krizového kříže. To už se také vědělo, že velmoci při poradách v Mnichově garantovaly odstoupení německých území Československa Německé říši. Chaty schované v lesích, hostinec na Zlatém chlumu, na Čertových kamenech a na Křížovém vrchu poskytlý přechodný útulek prchajícím mužům podléhajícím branné povinnosti.(...) 6. říjen: Již časně zrána se na náměstí shromáždilo velké množství lidí. Asi o půl deváté přijely první motorizované oddíly německého wehrmachtu. Tisícero rukou se natahovalo vstříc osvoboditelům a tisíce květín je zdravily. K jejich uvítání byly domy ozdobeny vlajkami a na domech a výlohách obchodů bylo vidět početné nápisy ověncené smrkovými a dubovými ratolestmi. Dlouhé hodiny rachotila auta a motorky v nepřetržitém proudu přes náměstí. V jednu hodinu následoval za zvuků hudby příchod hlavní části pěšího pluku č. 49 z Vratislavi pod velením plukovníka Schmidta. Na náměstí poblíž kostela se dostavili k přivítání členové městské rady. Starosta Groß nešetřil srdečnými slovy, které vyzněly jako hluboce procítěný dík vůdci. Jako požehnaná děkonná modlitba zazněly pak poprvé za hudebního doprovodu písně Deutschland a Horst Wessel. Plukovník Schmidt děkoval za srdečné přivítání a mimo jiné řekl: „Kdyby býval vůdce nenašel šťastné řešení sudetoněmecké otázky, kdyby se stalo jinak, stál bych dnes se svým plukem rovněž na tomto místě.“<sup>34</sup>*

Z výše uvedených citací lze zachytit atmosféru doby. Z obou pohledů je patrné, že situace zvláště v oblastech s německou majoritou nebyla pro Čechy a ty kdo nesohlasili s německým nacismem nijak jednoduchá. Po obsazení pohraničí nastala pro Čechy, Židy a německé antifasisty mezní situace, kdy museli narychlo opustit své domovy a dát se na cestu do vnitra okleštěné republiky. Byl zaveden úředně pojem uprchlík (později přestěhovalec). Stalo se tak vydáním jednacního řádu Ústavu pro péči o uprchlíky při ministerstvu sociální a zdravotní správy, publikovaném v Úředním listě

---

<sup>34</sup> GROWKA, Květoslav. *Radost Frývaldovského kronikáře*. In: <http://www.listy.cz/archiv.php?cislo=046&clanek=060405> [cit. 15. 2. 2014].

Česko-Slovenské republiky ze dne 2. února 1939.<sup>35</sup> Podle § 19 tohoto jednacího řádu je stanoven pojem „uprchlíka“ takto:

Uprchlík je ten,

- a) Kdo není československým státním občanem a bydlí nebo se přistěhuje odkudkoliv na území země České a Moravskoslezské proto, že se cítil ohrožen hospodářským nebo politickým útlakem ve svém domovském státě
- b) Kdo opustil po 20. květnu 1938 nebo opustí území postoupené Německu, Polsku nebo Maďarsku a měl v den 20. května 1938 československou státní příslušnost, ať již příslušel domovským právem do území postoupeného nebo nynějšího území Československého státu<sup>36</sup>

Hlavní skupinu těchto uprchlíků tvořili lidé, jejichž minulost jim nedovolovala v pohraničí zůstat. Gestapu se brzy dostaly do rukou seznamy komunistů, sociálních demokratů, bývalých legionářů atp. Šlo především o antifašisty a politicky se angažující osoby. Druhou velkou skupinu tvořili státní zaměstnanci (policisté, učitelé, úředníci, železničáři apod.), kteří de facto ze dne na den přišli o práci. Důvod jejich migrace do vnitrozemí je tedy hlavně spojen s hledáním práce. Z pohraničí odcházeli také prostí lidé, dělníci, rolníci, řemeslníci atp., těm sice většinou nehrozila ztráta zaměstnání a v případě politické neangažovanosti ani ohrožení života. Nechtěli však žít v cizí zemi, kde se náhle stali českou menšinou (V některých oblastech byli Češi menšinou i před Mnichovskou dohodou, ale na československém území.) Všichni pochopitelně neodcházeli hned při obsazování pohraničí, někteří vyčkávali, co se stane dál a byli k útěku spíše dohnáni buď okolnostmi, nebo přímo bývalými německými spoluobčany. Konkrétní důvody přesunu lze zjistit z řady formulářů, které tehdy museli všichni uprchlíci vyplňovat, aby získali možnost dočasného nebo trvalého pobytu ve vnitrozemí.<sup>37</sup> Některé důvody ke stěhování byly kvůli obavě z újmy na zdraví nebo na životě, „*Byl jsem ohrožován na životě a byla mně vytlučena všechna okna mého bytu*“, „*Byl jsem funkcionář Sokola, skrýval jsem se, neboť jsme byli zatýkáni,*

<sup>35</sup> KURAL, Václav – RADVANOVSKÝ, Zdeněk a kol. „*Sudety*“ pod hákovým křížem. Ústí nad Labem, 2002, s. 59.

<sup>36</sup> ŠÍMA, Jaroslav. *Českoslovenští přestěhovalci v letech 1938-1945. Příspěvek k sociologii migrace a teorii sociální péče*. Praha, 1945, s. 11.

<sup>37</sup> KURAL, Václav – RADVANOVSKÝ, Zdeněk a kol. „*Sudety*“ pod hákovým křížem. Ústí nad Labem, 2002, s. 60.

*pak jsem utekl.*“ Jiní hledali útočiště ve vnitrozemí z hospodářských důvodů, „*Můj židovský zaměstnavatel se přestěhoval do Prahy*“, „*Podnik, v němž jsem byl ředitelem, přesídlil.*“ U některých to byly spíše obavy z budoucnosti, „*Měl jsem hostinec, v němž bydlila československá posádka. Když vojáci odcházeli, šli jsme s nimi.*“ Zjistíme ale i pozitivní, zvláště citové důvody jako např. „*Přestěhoval jsem se z lásky k vlasti.*“<sup>38</sup> Důvody k opuštění zabraného území můžeme rozdělit na skutečné, již probíhající potíže a obavy před potížemi. Z procentuálního hlediska se nejvíce přestěhovalců ztotožnilo s hospodářskými obtížemi, a to jak s těmi probíhajícími (16,41 %), tak z obav před nimi (17,33 %). Skutečné potíže donutily opustit zabrané území 29,59 % utečenců, z obav před potížemi to pak bylo 39,30 % migrantů. Zajímavostí je 11,82 % utečenců, kteří jako důvod uvedli touhu žít mezi občany národnosti české a důvody ideové. (viz příloha č. 4)

Z tabulky založené na oficiální československé dokumentaci<sup>39</sup> se dozvídáme počty uprchlíků v jednotlivých datech:

Datum	Počet uprchlíků	Datum	Počet uprchlíků
27. září 1938	24 359	1. března 1939	149 254
1. října 1938	28 137	1. dubna 1939	155 702
15. října 1938	27 519	1. května 1939	171 860
1. listopadu 1938	82 009	1. června 1939	178 871
1. prosince 1938	145 903	1. července 1939	193 097
1. ledna 1939	150 882	1. srpna 1939	192 756
1. února 1939	162 947	1. září 1939	193 277

**Tabulka 1**

Z tabulky vyplývá, že podle oficiálních údajů opustilo pohraničí do září 1939 193 277 uprchlíků. V tomto čísle jsou patrně započítáni i uprchlíci ze Slovenska a Podkarpatské Rusi, kteří se přímo nevztahují k této práci (z 193 277 přesídlenců bylo 163 743 Čechů, Slováků a Rusínů, 6953 Němců a 9446 Židů<sup>40</sup>) Viditelný je též mírný pokles mezi 1. a 15. říjnem, tedy bezprostředně během okupace. Tento lze vysvětlit tím, že československá vláda v očekávání, že na určitých územích dojde k plebiscitu,

<sup>38</sup> ŠÍMA, Jaroslav. *Českoslovenští přestěhovalci v letech 1938-1945. Příspěvek k sociologii migrace a teorii sociální péče.* Praha, 1945, s. 13.

<sup>39</sup> Tamtéž, s. 105.

<sup>40</sup> Tamtéž, s. 105–107.

který byl původně zaručen Mnichovskou dohodou, posílala utečence zpět, aby zajistila českou převahu v hlasování. Na nátlak Adolfa Hitlera se ovšem žádný plebiscit nekonal. Několik tisíc lidí, kteří uposlechli výzev a vrátili se zpět do pohraničí, okamžitě začalo prchat zpět do vnitrozemí.<sup>41</sup> Ministerstvo vnitra vydalo 21. 10. 1938 zvláštní výnos zřizující pro uprchlíky zvláštní sběrné tábory. Postupně tak vzniklo v Česko-Slovensku 78 táborů. V táborech bylo k 3. 12. 1938 celkem 10 238 uprchlíků<sup>42</sup> Podle Šímy bylo přímo ze Sudet přesídleno 171 401 československých občanů a cizinců, z toho 141 037 Čechů, 10 496 Němců, 18 673 Židů a z Těšínska 19 560 československých občanů a cizinců, z toho 18 266 Čechů.<sup>43</sup> Uvedené počty ovšem nezahrnují státní zaměstnance a zaměstnance státních podniků, kteří byli přeloženi a dostávali nadále služební příjem. Tito nebyli vedeni v evidenci uprchlíků a proto je velmi obtížné, dnes už skoro nemožné zjistit přesné počty přestěhovalců, kteří opustili zabraná pohraniční území. Nemůžeme se ani spolehlivě opřít o sčítání obyvatelstva, které proběhlo naposledy v roce 1930 a poté až v roce 1950. Je logické, že český státní aparát neusiloval během války o zjišťování informací, kterých by pak využili Němci. Po připojení bývalého hraničního území Československa k Říši se navíc tyto oblasti doosidlovaly německými občany, je tedy velice těžké toto období statisticky, či demograficky zachytit.

Velký nárůst uprchlíků do vnitrozemí musel začít urychleně řešit státní aparát. Zejména koncem prosince roku 1938 se počet uprchlíků oproti listopadu téměř zdvojnásobil. Narůstající počty přestěhovalců, znamenaly konkrétní vznikající problémy např. v dopravě, zásobování, problémy s jejich ubytováním v přeplněných městech, péče o děti uprchlíků o hygienu atp. V souvislosti s nastalým problémem se vláda rozhodla zřídit Ústav pro péči o uprchlíky při Ministerstvu sociální péče vládním nařízením ze dne 11. listopadu 1938.<sup>44</sup> Kromě této státní iniciativy existovala také charitativní pomoc dobrovolníků, např. Česká obec sokolská, zástupci Českého srdce, ČS. červený kříž, Výbor pro pomoc uprchlíkům aj.<sup>45</sup> Na péči o uprchlíky vydala veřejná správa celkem 16 036 000 Kčs, což byly hlavně náklady na základní životní

---

<sup>41</sup> KURAL, Václav – RADVANOVSKÝ, Zdeněk a kol. „Sudety“ pod hákovým křížem. Ústí nad Labem, 2002, s. 60–63.

<sup>42</sup> MACEK, Jaroslav. *Uprchlíci z pohraničí v roce 1938. In: Češi a Němci historická tabu.* Praha, 1995, s. 135.

<sup>43</sup> ŠÍMA, Jaroslav. *Českoslovenští přestěhovalci v letech 1938-1945. Příspěvek k sociologii migrace a teorii sociální péče.* Praha, 1945, s. 107.

<sup>44</sup> GEBHART, Jan. *Migrace českého obyvatelstva v letech 1938-1939.* Český časopis historický, 96, 1998, s. 565–566.

<sup>45</sup> Národní archiv Praha (dále jen NA), fond Ministerstvo práce a sociální péče – repatriace, kar. 791, sign. 245, *Výbor pro péči o uprchlíky.*

potřeby uprchlíků. Celková hodnota majetku zanechaného v zabraném území činila 2 903 195 525 Kčs.<sup>46</sup>

Migrace českého obyvatelstva v roce 1938 v souvislosti s mnichovskými událostmi a událostmi nadcházejícími, vzbuzují dodnes spory, zvláště mezi německou a českou stranou. Jedni události nazývají vyhnáním druhí dobrovolným odchodem. Nutno podotknout, že podobná situace, taktéž spojená s migrací obyvatel nastává v roce 1945 při odsunu Němců ze Sudet. Vystává zde také otázka, do jaké míry byly události při vyhánění Němců ovlivněny událostmi z roku 1938 a válečnými událostmi. Jisté je, že migraci takového počtu obyvatel na českém území předmnichovská první republika nezažila.

---

<sup>46</sup> ŠÍMA, Jaroslav. *Českoslovenští přestěhovalci v letech 1938-1945. Příspěvek k sociologii migrace a teorii sociální péče*. Praha, 1945, s. 172.

### 3. Předválečná emigrace

Předválečná emigrace Čechů z českého a moravskoslezského prostoru nebyla zdaleka masovou záležitostí. V Národním archivu, *fondu Ministerstva práce a sociální péče* lze však nalézt stohy soupisů nejrůznějších „výprav“, směřujícím nejčastěji do Anglie, nebo Palestiny<sup>47</sup>. Většina zde zmíněných osob byla ovšem spíše židovského původu, o jejich emigraci do zahraničí viz kapitola níže. Zajímavostí je však transport 646 osob do Číny<sup>48</sup> 30. 4. 1939, který je zde ojedinělý, jak konečnou destinací, tak počtem osob. Bez bližších informací je zde uveden německy pouze seznam osob. Pravděpodobně se jednalo o část židovské populace, která v roce 1939 emigrovala do Asie, viz tabulka na straně 26.

Co se týče české emigrace, byla pravděpodobně nejznámější a nejvýznamnější emigrace politických činitelů (včetně prezidenta Edvarda Beneše), která sice nebyla rozsáhlá co do počtu osob, ale měla rozhodující vliv na formování nové československé vlády v Londýně a také na zastoupení Československa na mezinárodní scéně v období Protektorátu. Druhá významná emigrační vlna byla ta, z které se formoval československý zahraniční odboj, tedy vojáci a lidé, jenž se chtěli v zahraničí do armády přidat.

Cesta do zahraničí vedla v podstatě dvěma směry, do vypuknutí války tzv. polskou cestou a poté tzv. jižní, přes Slovensko, Maďarsko, Jugoslávii, Řecko, Bejrút v Sýrii až do Agde v jižní Francii, které sloužilo jako středisko československé armády.<sup>49</sup> Českoslovenští vojáci bojovali nejprve ve Francii, po její kapitulaci se těžiště československé zahraniční armády přesunulo do Anglie, kde se českoslovenští vojáci vyznamenali převážně jako bojovní piloti Britského královského letectva (RAF).<sup>50</sup> Vojáci, kteří se po pádu Francie nedostali do Anglie, byli Brity evakuováni do britského mandátu Palestina, a zde se stali základem nově budované čs. jednotky na Blízkém

---

<sup>47</sup> NA Praha, fond Ministerstvo práce a sociální péče - repatriace, karton 161, inv.č. 359, *Vystěhovalectví - různé 1938-1939*.

<sup>48</sup> Tamtéž

<sup>49</sup> KUDRNA, Ladislav. *Formování československého zahraničního odboje v prvním roce okupace*. In: [http://www.valka.cz/clanek\\_14044.html](http://www.valka.cz/clanek_14044.html) [cit. 20. 2. 2014].

<sup>50</sup> Jmenný seznam všech příslušníků československého letectva v RAF zde: *Seznam příslušníků československého letectva v RAF (1940-1945)*. In: <http://www.acr.army.cz/historie/seznam-prislusniku-ceskoslovenskeho-letectva-v-raf-1940-1945-494/> [cit. 20. 2. 2014].

východě. Tito vojáci se zásadní měrou podíleli roku 1941 na obraně strategického přístavu Tobruk v dnešní Lybii.<sup>51</sup>

Jednotky československé zahraniční armády bojovaly též na východní frontě. Roku 1942 se v sovětském Buzuluku zformovala čs. jednotka, která se později stala samostatným čs. praporem pod velením generála Ludvíka Svobody. Jednotkami samostatné čs. armády na východní frontě prošlo zhruba 50 tisíc lidí, kteří pomohli vybojovat důležité bitvy např. u Sokolova, Kyjeva, na Dukelském průsmyku a nakonec se významně podíleli na osvobození vlastní země.<sup>52</sup>

---

<sup>51</sup> HAKAUF, Martin. *70 let od posílení obrany Tobruku 11. čs. pěším praporem – Východním*. In: <http://icv.vlada.cz/cz/tema/70-let-od-posileni-obrany-tobruku-11--cs-pesim-praporem---vychodnim--88632/tmplid-560/> [cit. 20. 2. 2014].

<sup>52</sup> *Vznik československých jednotek na východě provázely improvizace*. In: <http://www.ceskatelevize.cz:8001/ct24/domaci/160579-vznik-ceskoslovenskych-jednotek-na-vychode-provazely-improvizace/> [cit. 20. 2. 2014].



## 4. Transporty a perzekuce židovského a cikánského obyvatelstva

V souvislosti s tématem práce je třeba zmínit nucenou migraci obyvatelstva. Tato se týkala především osob, které byly pro německou rasovou politiku nepohodlné. Na základě Norimberských zákonů<sup>53</sup> byla prováděna diskriminace a genocida v Německu a jím okupovaných územích, včetně Protektorátu Čech a Moravy. I když zákony byli postiženi Cikáni i jiní pro Říši nevyhovující obyvatelé, nejvíce postižených bylo mezi Židy.

### 4.1 Perzekuce a transporty židovského obyvatelstva

#### 4.1.1 Migrace židovského obyvatelstva do Československa do roku 1938

Podle sčítání obyvatelstva v roce 1930 se k židovskému vyznání na území Čech Moravy a Slezska přiznalo přes 117 551 obyvatel.<sup>54</sup> Ovšem při nástupu nacistů v Německu k moci v roce 1933 se tento počet zvyšoval na základě liberální Československé přistěhovalecké politiky. Pomoc uprchlíkům byla ostatně v souladu s československou zahraniční politikou. Ne všichni uprchlíci byli ovšem vítáni, z liberálního přístupu byly vyloučeny především dvě skupiny utečenců – polští Židé a komunisté, jejichž příchodu se československé úřady snažily zabránit.

Postupem času ovšem i československá zahraniční politika začala přitvrzovat. Roku 1936 byl uveden v platnost Zákon o obraně státu, který umožňoval armádě operovat ve zřízeném pohraničním pásmu a zasahovat do života civilistů, mj. zakazovat pobyt cizinců. V roce 1937 připravilo Ministerstvo vnitra plány na akumulární prostor pro německé uprchlíky, nejčastěji Židy. Mělo se jednat o chudé okresy na území Českomoravské vysočiny. Tento plán se nakonec nepodařilo uskutečnit, a tak byli němečtí uprchlíci roztroušeni po republice. Největší přesuny židovských obyvatel nastaly po tzv. „anšlusu“ Rakouska v březnu 1938 a po „Křišťálové noci“ v listopadu 1938.<sup>55</sup>

---

<sup>53</sup> KLEMPERA, Radek. *Norimberské zákony*. In: <http://klempera.tripod.com/nzakony.htm> [cit. 3. 3. 2014].

<sup>54</sup> *Sčítání v roce 1930. Tab. 5. Náboženské vyznání přítomného obyvatelstva podle velikosti osady*. In: [http://notes3.czso.cz/sldb/sldb.nsf/i/scitani\\_v\\_roce\\_1930](http://notes3.czso.cz/sldb/sldb.nsf/i/scitani_v_roce_1930) [cit. 3. 3. 2014].

<sup>55</sup> *Druhá republika a židovští uprchlíci*. In: [http://www.holocaust.cz/cz2/resources/texts/druha\\_republika\\_uprchlici](http://www.holocaust.cz/cz2/resources/texts/druha_republika_uprchlici) [cit. 3. 3. 2014].

Nacisté měli v rámci rasové politiky zmapovaný přibližný údaj o počtu Židů na našem území. Ke dni 15. března 1939 je obvykle udáván stav kolem 118 310<sup>56</sup> osob, které Němci považovali za Židy. Ovšem je zde třeba brát v potaz, že německý údaj zahrnuje i osoby, které se ztotožňovali více se svým náboženským vyznáním než s „židovskou národností“ a také ti, kteří se k židovství ve svém dosavadním životě nehlásili. Další migrační proud lze vypočítat z údaje o počtu Židů k 15. březnu 1939 v komparaci s počtem osob, na které byly koncem roku 1941 aplikovány Norimberské zákony, těchto bylo zhruba 90 000<sup>57</sup>, z nichž 80 000 se hlásilo k židovskému náboženskému vyznání. Z výše uvedených údajů vyplývá, že se do zmíněného roku 1941 podařilo opustit Protektorát více než 28 000 potenciálních obětí, z toho 26 000 bylo umožněno se za striktně stanovených podmínek, obvykle majetkových, vystěhovat. Zbýlý počet uniknul ilegálně.<sup>58</sup>

Bohumil Černý ve svém článku *Emigrace Židů z českých zemí v letech 1938–1941*, poukázal na jednotlivé kontinenty (kromě Palestiny, jako jejich pravlasti), kam Židé z Druhé republiky a Protektorátu emigrovali a uvádí tato čísla:

**Počet židovských vystěhovalců v letech 1939–1943<sup>59</sup>**

	1939	1940	1941	1942	1943	Celkem
USA	1263	156	63	-	-	1482
Střední Amerika	512	81	78	-	-	671
Jižní Amerika	2652	1988	33	-	-	4673
Afrika	132	33	2	-	-	167
Palestina	2068	49	-	-	-	2117
Evropa	10940	1154	305	273	93	12765
Asie	1273	2715	54	-	-	4042
Austrálie	176	-	-	-	-	176
	19016	6176	535	273	93	26093

**Tabulka 2**

<sup>56</sup> Údaj uveden např. zde: SEEMAN, Richard. *15. březen 1939: Vznikem Protektorátu bylo zahájeno pronásledování Židů*. In: <http://blisty.cz/art/45870.html> [cit. 17. 3. 2014], nebo ARBURG, von Adrian – STANĚK, Tomáš (ed.). *Vysídlení Němců a proměny českého pohraničí 1945-1951. Díl 1. Češi a Němci do roku 1945. Úvod k edici*. Středokluky, 2010, s. 54.

<sup>57</sup> ARBURG, von Adrian – STANĚK, Tomáš (ed.). *Vysídlení Němců a proměny českého pohraničí 1945-1951. Díl 1. Češi a Němci do roku 1945. Úvod k edici*. Středokluky, 2010, s. 53.

<sup>58</sup> ROTHKIRCHENOVÁ, Livie. *Osud Židů v Čechách a na Moravě v letech 1938–1945*. In: *Osud Židů v Protektorátu 1939–1945*. Praha, 1991, s. 61.

<sup>59</sup> ČERNÝ, Bohumil. *Emigrace Židů z českých zemí v letech 1938-1941*. In: *Češi a svět. Sborník k pětadesátinám Ivana Pfaffa*. Praha, 2000, s. 62.

#### 4. 1. 2 Ghettoizace a transporty do koncentračních a vyhlazovacích táborů

Protižidovská opatření ustanovená především Norimberskými zákony vešla v platnost krátce po vytvoření protektorátu Čechy a Morava. Zprvu zde byla vůči Židům uplatňována diskriminace, byli vyloučeni z politických stran, z veřejných budov a prostorů. K vytlačování Židů se uchýlily také obory, u nichž byl „deklarován“ neúměrný počet židů, zejména lékařské a právnické komory.<sup>60</sup> Tato problematika spojená s antisemitismem vrcholila ovšem už za Druhé republiky, jak je možné pozorovat na základě tištěných periodik tehdejší doby. Uveďme například článek *Také v práci židé na roveň Čechoslovákům*, který byl otištěn 15. října 1938 v periodiku Národní politika. „Československý národ hledá po rychlém vyřešení židovské otázky. Nemá-li dojít ke krizi je třeba, vyřídit ji preventivně. Máme za to, že by bylo před celým světem spravedlivé, kdyby byl židům povolen takový počet duševních pracovníků, který by byl ve stejném poměru k pracovníkům manuálním (dělnickým), jako je tomu u Čechoslováků. Není vůbec snesitelné, aby např. v hlavním městě Československa měli židé dvě třetiny advokátních kanceláří spoustu lékařských ordinací a komerčních míst, a aby na stavbách, kanalisacích, na polích a v dolech pracovali jenom Čechoslováci. Bylo věcí židů, aby za dvacet let upravili své místo v Československu takovou činností a takovým způsobem, by neprovokovali. Starali se však příliš mnoho jenom o činnost výdělečnou a na ohledy ke státu jim nezbývalo dost času. Tyto ohledy musí být nyní respektovány při nejmenším takovým způsobem, aby byl zjedнан respekt pro čest československého lidu.“<sup>61</sup>

Velmi záhy se ukázalo, že prvořadý zájem Říše se týká především židovského majetku, proto byla zaváděna protižidovská opatření v majetkové a hospodářské oblasti. Z podnětu národohospodářské komise Národního souručenství vznikl počátkem dubna soupis podniků s „neárijským“ majitelem, do nichž měli být dosazeni Češi. Zásadní normou týkající se vlastnických práv židů však bylo nařízení říšského protektora o židovském majetku ze dne 21. června 1939.<sup>62</sup> To nejenže definovalo židovský majetek a nakládání s ním, ale především definovalo, kdo je „žid“ – zcela podle znění Norimberských zákonů. To jest: Žid byl ten, kdo měl alespoň tři podle víry židovské

---

<sup>60</sup> MACHALA, Jan. *Vyostřování protektorátní protižidovské politiky v roce 1941*. In: <http://www.ustrcr.cz/data/pdf/publikace/sborniky/rok1941/machala-jan.pdf> [cit. 18. 3. 2014].

<sup>61</sup> *Také v práci Židé na roveň Čechoslovákům*. Národní politika 15. 10. 1938. Praha, 1938, s. 6.

<sup>62</sup> Soupis velké části převedeného a zabaveného majetku v NA Praha, fond Arizační spisy

prarodiče, za Žida byl považován míšenec, který byl židovského náboženství nebo v manželství s Židem.

V roce 1940 byla zaváděna tzv. politika „ghetta bez zdí“<sup>63</sup>, čímž se míní soubor opatření, kterými byli židovští obyvatelé postupně vylučováni z veřejného prostoru a izolováni od ostatního obyvatelstva. Židům byl zakázán vstup do kin, restaurací, kaváren, divadel, galerií a jiných veřejných prostor. Systém diskriminačních opatření se neustále zpříšňoval a rozšiřoval

V letech 1939–1940 byla protižidovská opatření směřována na jejich diskriminaci ve veřejném prostoru, jak bylo výše zmíněno. Od roku 1941 se nacistické směrnice zaměřily na kontrolu přísunu základních životních potřeb, především jídla. Židům byly vymezeny přesné hodiny, kdy mohou chodit nakupovat do obchodů. Nejprve to byly dvě hodiny dopoledne a dvě hodiny odpoledne. Po stížnosti Úřadu říšského protektora, že Židé mají oproti pracujícím možnost nakupovat dopoledne a tím dostanou lepší zboží, se doba nákupu pro židy omezila na dvě hodiny odpoledne, od 15 do 17 hodin. V březnu 1941 začaly být potravinové lístky pro Židy označeny písmenem „J“, což znamenalo menší přiděl potravin. Ovšem z některých hlášení se dostávalo zpráv, že Židé nedodržují dané hodiny a pokud jsou ve společnosti, kde je nikdo nezná, mohou dělat to samé co občané Protektorátu. Po několikerých návrzích 5. září 1941 vešla v platnost vyhláška, která nařizovala, aby každý židovský obyvatel starší 6 let nosil na prsou žlutou Davidovu hvězdu.<sup>64</sup>

V únoru 1942 vydal zastupující říšský protektor Reinhard Heydrich nařízení o vysídlení civilního obyvatelstva z Terezína, aby tam mohli být soustředěni Židé. Tak vzniklo největší Ghetto na území Protektorátu, které sloužilo jako sběrný tábor pro židovské obyvatelstvo.

Terezín založený jako josefínská pevnost byl vzdálený pouhých 60 km od Prahy a zhruba stejně i od Drážďan. Koncem roku 1941 byl Terezín malé hraniční město, sousední Litoměřice už patřily do Sudetské župy. Wehrmacht postupně vyklízel kasárna a připravoval prostory Ghetta. Třetího července bylo ukončeno přesídlení „árijského“ obyvatelstva Terezína a 6. července 1942 v 12.30 se nejen kasárna, ale celý Terezín stává koncentračním táborem. (viz příloha č. 5) V prvním pololetí roku 1942 bylo do Terezína z českých a moravských měst transportováno přes 25 000 osob a v pololetí

<sup>63</sup> Termín zavedl historik Miroslav Kárný

<sup>64</sup> MACHALA, Jan. *Vyostřování protektorátní protižidovské politiky v roce 1941*. In: <http://www.ustrcr.cz/data/pdf/publikace/sborniky/rok1941/machala-jan.pdf> [cit. 25. 3. 2014].

druhém to bylo více než 28 000. Do konce roku 1942 tak byly „ghettoizovány“ tři čtvrtiny všeho židovského obyvatelstva, které žilo na území Protektorátu. Do Terezína byly od června 1942 posílány také transporty s německými a rakouskými Židy.

Stavy vězňů mezi dubnem a zářím roku 1942 ukazuje následující tabulka:<sup>65</sup>

duben	12 968
květen	14 300
červen	21 269
červenec	43 403
srpen	51 554
září	53 264

**Tabulka 3**

Svou decimační funkci plnil Terezín dokonale, jen do konce léta roku 1942 zde zahynulo více jak 10 000 vězňů. Jestliže se však mělo zabránit hrozícímu nebezpečí přenosu chorob a epidemií do sousední říšské župy, tempo úmrtnosti komandatuře SS nestačilo. Protektorátní náčelník bezpečnostní policie Horst Böhme poslal v srpnu roku 1942 burčující dopis do Berlína Heinrichu Müllerovi, který po Heydrichově smrti řídil Hlavní úřad říšské bezpečnosti. Böhme referoval, že se v ghettu Terezín nachází 43 tisíc osob, což je více než desetinásobný počet dřívějších obyvatel a varoval o přetížení ghetta a nutnosti zastavit další transporty.

Berlínské vedení jeho návrh nepřijalo, zato se usnesli na jiné variantě, odčerpat co nejvíce vězňů do vyhlazovacích center na východě a tam je zavraždit. Tímto rozhodnutím započaly transporty do vyhlazovacích táborů, převážně do Polska a Pobaltí.

Na podzim roku 1944 se uskutečnily tzv. podzimní transporty do vyhlazovacích táborů, těmi odjelo přes 18 000 mužů, žen a dětí. Jedním z důvodů pro vypravení těchto transportů byla nepochybně snaha oslabit rezistenční potenciál Terezína, který se mohl aktivizovat v souvislosti se Slovenským národním povstáním. Po odjezdu podzimních transportů zůstalo v Terezínském táboře 11 068 vězňů. Ke konci války počet vězňů narůstal v souvislosti s transporty z jiných táborů na východě i západě,

<sup>65</sup> KÁRNÝ, Miroslav a kol. *Terezínská pamětní kniha. Židovské oběti nacistických deportací z Čech a Moravy 1941-1945. Díl I.* Praha, 1995, s. 30–34.

ke kterým se blížily spojenecké armády. Terezín byl osvobozen 8. května 1945 Rudou armádou. Před větším vyhlazením ke konci války vězně paradoxně zachránila tyfová epidemie, kterou bylo město zamořeno, a cedule s touto informací se nacházely v okolí Terezína.<sup>66</sup>

Deportačními transporty do Terezína bylo z protektorátního území dopraveno 73 468 židovských vězňů. Z nich tam zahynulo 6 152, osvobozeno bylo 6 875. Více než polovina z osvobozených – 3 654, byli Židé z tzv. smíšených manželství, kteří do Terezína byli posláni až v roce 1945. Na počátku německé okupace žilo na území vyhlášeném za Protektorát Čechy a Morava podle úředních statistik a podle norimberské definice 118 310 Židů. Podle poslední úřední statistiky k 15. březnu 1945 jich bylo již jen 3 030, mimo Terezín a věznice, tedy pouhých 2,56 %.<sup>67</sup>

## 4. 2 Perzekuce a transporty romského obyvatelstva

Druhou početnou skupinou, které se intenzivně dotknula nacistická rasová politika, byli Romové. Jejich předválečný počet lze s přesností těžko určit, jelikož se při žádném z meziválečných sčítání nezjišťovala cikánská národnost. Podle kvalifikovaného odhadu se v Čechách, v zemi Moravskoslezské, na Slovensku a Podkarpatské Rusi nacházelo v předvečer rozpadu jednotného státu o něco málo více než sto tisíc Romů.<sup>68</sup>

Podle evidence českých úřadů z let 1922–1924 žilo v Českých zemích z celkového počtu Romů pouze 2718 jejich příslušníků (2139 na Moravě a ve Slezsku, 579 v Čechách), z čehož vyplývá, že většina romských příslušníků žila na Slovensku a Podkarpatské Rusi. Zatímco čeští Romové většinou kočovali, Romové na Moravě byli zčásti nebo zcela usazeni v romských osadách, především na moravském jihovýchodě. V Sudetech se zdržovaly menší skupinky německých Romů, tzv. Sintů.<sup>69</sup>

První protiromský výnos vydala protektorátní vláda 31. 5. 1939, úřady měly dbát především na to, aby Romové nežili a netábořili ve skupinách přesahujících rámec

---

<sup>66</sup> KÁRNÝ, Miroslav a kol. *Terezínská pamětní kniha. Židovské oběti nacistických deportací z Čech a Moravy 1941-1945. Díl I.* Praha, 1995, s. 50–52.

<sup>67</sup> Tamtéž, s. 54.

<sup>68</sup> NEČAS, Ctibor. *Holocaust českých Romů.* Praha, 1999, s. 15.

<sup>69</sup> ARBURG, von Adrian – STANĚK, Tomáš (ed.). *Vysídlení Němců a proměny českého pohraničí 1945-1951. Díl I. Češi a Němci do roku 1945. Úvod k edici.* Středokluky, 2010, s. 55.

rodiny. V pohraničí bylo na základě říšského výnosu z 2. 9. 1939 kočování úplně zakázáno a kočovné rodiny se posílaly postrkem do vnitrozemí, to způsobilo zvýšenou migraci a zvýšení romské populace v Čechách a na Moravě. Výnosem z 30. 11. 1939 Ministerstvo vnitra přikázalo, aby se Romové do dvou měsíců trvale usadili a zanechali kočování. Policejní a okresní úřady se měly postarat s veškerým nasazením o bezpodmínečné a trvalé usazení kočovníků a podávat o jeho průběhu pravidelné zprávy. Těm, kteří by zákon nerespektovali, bylo pohroženo zařazením do kárných pracovních táborů, ty vznikly v Letech u Písku a Hodoníně z nařízení česko-slovenské vlády 2. března 1939 pro muže starší 18 let, kteří se vyhýbali práci. Zde byli zpočátku Romové v menšině, jejich podíl na celkovém počtu vězňů činil 5–25 %.

Dne 2. srpna 1942 se uskutečnil tzv. „Den evidence Cikánů“. V tento den bylo Romům úředně zakázáno opouštět místa jejich pobytu a současně přikázáno dostavit se na příslušné bezpečnostní úřady, kde byla o každé rodině shromážděna obsáhlá dokumentace a předběžně se uskutečňovala kategorizace jednotlivých osob. Do konce prvního čtvrtletí roku 1943 podchytila policie a četnictvo celkem 11 886 osob, z nichž bylo 5830 zařazeno do kategorie Cikán a cikánský míšenec, mimo to 948 jednotlivců podléhalo soupisu, ale žilo na svobodě v nemocnicích nebo ve věznicích. Všechny tyto osoby byly rozděleny na dvě části a internovány do nově otevřených cikánských táborů v Hodoníně a Letech u Písku (viz příloha č. 6), které byly přeměněny z dosavadních pracovních táborů.

Závěrečnou fází tzv. „cikánského zlořádu“ byl předpis Říšského ministerstva vnitra z 16. prosince 1942, podle něhož měli být vybraní cikánští míšenci, Cikáni-Romové a neněmečtí příslušníci cikánských skupin balkánského původu neněmecké krve a bez ohledu na stupeň svého míšení deportováni do osvětimského táborového komplexu (tzv. Auschwitz-Erlass). Po 26. únoru roku 1943 začaly směřovat hromadné transporty do cikánského tábora v Auschwitz-Birkenau.<sup>70</sup>

Ze zhruba 6 500 protektorátních Romů byla ponechána na svobodě mizivá menšina 300 osob. Jenom v cikánských táborech zahynulo přes 3 000 mužů, žen a dětí, z toho 326 vězňů v Letech, 207 vězňů v Hodoníně a více než 2 645 protektorátních vězňů v táboře Auschwitz-Birkenau. Neznámý počet příslušníků romské populace zahynul také v táborech Auschwitz, Buchenwald, Ravensbrück a v dalších

---

<sup>70</sup> NEČAS, Ctibor. *Holocaust českých Romů*. Praha, 1999, s. 17–21.

koncentračních táborech. Po osvobození se do vlasti vrátilo z koncentračních táborů 538 bývalých romských vězňů.<sup>71</sup>

### 4.3 České obyvatelstvo

Vážné ztráty na lidských životech utrpělo v důsledku nacistického teroru také české obyvatelstvo Protektorátu. Celkově lze odhadnout, že nejméně 45 000 osob, které nebyly považovány za Židy, či Cikány, přišlo o život následkem poprav, internace v koncentračních táborech a dalších forem perzekuce, coby příslušníci domácího odboje, oběti leteckých útoků, během povstání na sklonku války, v rámci pracovního nasazení v Říši, nebo jako vojáci československých zahraničních jednotek, či spojeneckých armád.<sup>72</sup>

---

<sup>71</sup> Tamtéž, s. 173.

<sup>72</sup> ARBURG, von Adrian – STANĚK, Tomáš (ed.). *Vysídlení Němců a proměny českého pohraničí 1945-1951. Díl 1. Češi a Němci do roku 1945. Úvod k edici*. Středokluky, 2010, s. 55.



## 5. Vysídlení, vyhnání, odsun Němců z pohraničí

Problém nastává už v názvu této kapitoly, jelikož pro poválečný transfer Němců do amerických a sovětských okupačních zón existuje více pojmenování. Jinak se na problematiku dívá německá strana, zejména strana Sudetoněmeckého landsmanšaftu (Sudetendeutsche Landsmannschaft) a česká strana. Sudetoněmecké krajanské sdružení, jak se také jinak nazývá Sudetoněmecký landsmanšaft, zastupuje Němce, kteří byli nuceni opustit po válce oblast Sudet. Tato strana nazývá poválečný transfer termínem „vyhnání“ (něm. Vertreibung), v případě prvních fází osudu, o kterých se tato práce převážně zmiňuje je to termín „živelné vyhnání“ (něm. wilde Vertreibung/Austreibung). V české pojetí je tato událost uváděna jako „odsun“, respektive „živelný odsun“, nebo „neorganizovaný odsun v první poválečné fázi“.<sup>73</sup> V současné české literatuře se v souvislosti s tímto obdobím užívá nejčastěji název „divoký odsun“, tento bude též používán i v této práci.

V názvu tedy byly použity termíny obou stran a k nim byl přidán termín „vysídlení“, který nejlépe koresponduje s tématem práce. Podobný výraz, a to „přesídlení“ použil ve své stati *K otázce „vyhnání“ tzv. sudetských Němců z Československa po skončení války Spojených národů s Německem* profesor Miroslav Potočný, který je považován za jednoho z největších znalců mezinárodního práva u nás. Ten zde kritizuje podle něj vágní výrazy „odsun“ a „vyhnání“, protože podle XIII. části Postupimské dohody došlo k transferu německého obyvatelstva a tím pádem je termín „přesídlení“ jediný správný, výstižný a přesný mezinárodně právního institutu.<sup>74</sup>

Jak bylo popsáno výše, české a německé etnikum vedle sebe žilo na území Koruny české několik staletí a v minulosti nastalo mnoho snah k určitému česko-německému vyrovnání, na uspokojení německé menšiny měl eminentní zájem i první československý prezident Tomáš Garrigue Masaryk, ale po rozpoutání válečného stavu nacistickým Německem se začal rodit plán na poválečné oslabení německého živlu v budoucí republice, který by zajistil větší homogenitu obyvatelstva na historickém území Čech Moravy a Slezska.

---

<sup>73</sup> ARBURG, Adrian von – STANĚK, Tomáš. *Organizované divoké odsuny? Úloha ústředních státních orgánů při provádění „evakuace“ německého obyvatelstva (květen až září 1945). 1. část: Předpoklady a vývoj do konce května*. Soudobé dějiny, 12, 2005, s. 466.

<sup>74</sup> POTOČNÝ, Miroslav. *K otázce „vyhnání“ tzv. sudetských Němců z Československa po skončení války Spojených národů s Německem*. In: [http://www.ceskenarodnilisty.cz/clanky/K\\_vyhnani.htm](http://www.ceskenarodnilisty.cz/clanky/K_vyhnani.htm) [cit. 25. 4. 2014].

## 5. 1 Geneze a prosazení odsunového plánu

Základním kamenem ve formulování myšlenky na odsun, či oslabení německého živlu v budoucí republice, byl exilový prezident Edvard Beneš. Ten formuloval řešení „Sudetoněmecké otázky“ již při krizové situaci v září roku 1938. Jeho řešení zahrnovalo v podstatě tři základní opatření, případně jejich kombinace:

1. Odstoupení některých okrajových teritorií státu (hlavně tzv. výběžků), resp. výměnu území s Německem.
2. Částečné vysídlení starousedlého německého obyvatelstva
3. Zřízení zvláštních samosprávných celků (žup, „kantonů“) v pohraničí, jež by byly osídleny Němci a jejichž počet byl posléze konkretizován na tři.

První dvě možnosti považoval Beneš jako vhodné pro řešení krize před „Mnichovem“. Dne 17. září 1938 vyslal ministra Jaromíra Nečase na tajnou diplomatickou misi do Paříže, aby tam tlumočil jeho náměty. V jejich rámci, pravděpodobně dát přednost „menšímu zlu“, byl zmíněn plán provést částečné přesídlení Němců za hranice (v počtu zhruba jednoho milionu) za cenu odstoupení Říši některých pohraničních oblastí republiky o rozloze asi čtyř až šesti tisíc kilometrů, kde mělo žít zhruba 800 až 900 tisíc Němců. Počítalo se i s tím, že zejména němečtí sociální demokraté a socialisté, ale i osoby židovského původu v republice zůstanou, zřejmě však s podmínkou jejich přesunu do vnitrozemí.<sup>75</sup>

Úvaha snížit počet Němců v zemi kombinací odstoupení části území s vysídlením zůstala základem Benešových plánů na poválečné uspořádání ČSR i během války. S plným vysídlením Němců se nepočítalo. Ovšem Benešovy plány se nesetkaly s pozitivním ohlasem u domácího odboje, především u Ústředního vedení odboje domácího (ÚVOD), tomu zaslal 18. listopadu 1940 své představy o řešení česko-německého poměru, zmínil zde i možnost vytvoření zvláštních žup pro německou menšinu. Postoje domácího odboje v Protektorátu byly mnohem radikálnější než ty Benešovy. Např. na Benešovy představy tří německých žup v rámci ČSR reagovala zpráva do Londýna od jednoho ze „Tří králů“ plukovníka Josefa Balabána z Obrany národa 13. 12. 1940: „*Těšíme se na loučení s drahými pinselíky. Řezat se bude, aby ty*

---

<sup>75</sup> ARBURG, Adrian von – STANĚK, Tomáš. *Organizované divoké odsuny? Úloha ústředních státních orgánů při provádění „evakuace“ německého obyvatelstva (květen až září 1945). 1. část: Předpoklady a vývoj do konce května*. Soudobé dějiny, 12, 2005, s. 202–203.

*tři vámi vymyšlený a zatracený župy, pro něž by vás zde roztrhali, byly zřízeny někde u Berlína. Na shledanou v ČSR - bez žup.*<sup>76</sup>

Beneš bral názor domácího odboje v potaz a vytvořil dva koncepty poválečného uspořádání. První se nazýval *minimální* program a počítal de facto s Benešovým plánem na odstoupení části československého území (výběžky) s vnitřním stěhováním německého obyvatelstva do etnicky homogenních oblastí s určitou samosprávou ve třech „župách“ (krnovské, liberecké a karlovarské), což byly oblasti s největší koncentrací německého etnika. Počítal též s dílčím odlivem Němců za hranice. Druhý koncept, *maximální* zastávala hlavně domácí rezistence, tento koncept předpokládal různé formy dosti masivního vysídlení příslušníků německé národnostní skupiny<sup>77</sup>

V létě a na podzim roku 1941, kdy došlo k výrazným zvratům v průběhu války (německý útok na SSSR a jeho začlenění do protihitlerovské koalice), se rovněž dostavily diplomatické úspěchy londýnského exilového centra, v první řadě definitivní uznání československé vlády Sovětským svazem a Velkou Británií. V této době se prezident Beneš v souvislosti se striktní obhajobou požadavku na oduznání Mnichovské dohody a snahou maximálně vyjít vstříc požadavkům domácího odboje stále více přikláněl k maximálnímu programu. V době po nástupu Reynharda Heydricha do funkce zastupujícího říšského protektora se zvýšil teror na českém obyvatelstvu a tím pádem se i vyostřily názory na poválečné uspořádání ČSR, českoslovenští politici začali v této době o potřebě poválečných hromadných transferů mluvit veřejně. Bylo sice zřejmé, že vytvoření zcela etnicky homogenních státních útvarů nebude zřejmě po válce v úplnosti možné, ale přesuny minorit a asimilace jejich zbytků v jinonárodním prostředí byly charakterizovány jako opatření napomáhající odstranění příčin vážných konfliktů.<sup>78</sup>

V lednu 1942 (napsán byl již v říjnu 1941) byl v New Yorkském listu Foreign Affairs otištěn Benešův článek „The Organisation of Post-war Europe, kde Beneš mj. striktně odsuzuje německou agresi a vrací se k Mnichovské dohodě, kritizuje postoj mocností jako krátkozraký a sobecký v kritickém momentu pro evropské dějiny. Důležitým bodem pro budoucí poválečný transfer ovšem byla argumentace o nacistických nucených migracích obyvatelstva v okupovaných zemích. Přemístování a likvidace celých lidských společenství, zejména Židů a také to, že Němci sami stěhují

<sup>76</sup> *Plány odsunu Němců.* In: <http://www.fronta.cz/dotaz/vyvoj-planu-odsunu-nemcu> [cit. 29. 4. 2014].

<sup>77</sup> ARBURG, von Adrian – STANĚK, Tomáš (ed.). *Vysídlení Němců a proměny českého pohraničí 1945-1951. Díl 1. Češi a Němci do roku 1945. Úvod k edici.* Středokluky, 2010, s. 204–205.

<sup>78</sup> Tamtéž, s. 206.

německé menšiny z obsazených území apod. Ve stati píše, že si nemyslí o Němcích, že by byli zlí, ale jako národ nesou kolektivní vinu a jsou zodpovědní za nejstrašnější válku v historii.<sup>79</sup>

V průběhu roku 1942 Beneš zjišťoval, jak je na tom s podporou vysídlení sudetských Němců u spojenců. Po atentátu na Reynharda Heydricha a následném vyhlazení Lidic a Ležáků se zvedla vlna sympatií k okupovanému Československu. Dne 5. srpna 1942 došlo k upevnění československé zahraniční akce v souvislosti s britským prohlášením, které se definitivně distancovalo od „Mnichova“ a jeho následků včetně vynucených změn hranic. Beneš skrze diplomatickou obratnost dostává na svou stranu postupně USA, Sovětský svaz i Velkou Británii, i když od představitelů velmocí zatím žádné definitivní závazky nezískal. V prosinci 1943 předložil Beneš na jednání v Moskvě sovětským představitelům memorandum o poválečném transferu německého obyvatelstva v ČSR, jehož stanovky Sovětské vedení přijalo a zásady uvedené v něm byly z větší části aplikovány v poválečných dekretech<sup>80</sup>, stejné memorandum poté předložil Beneš i Britům<sup>81</sup>

Memorandum zahrnovalo 10 bodů týkajících se poválečného uspořádání Československa, jako např. zásada: „*Nesmí býti obce v Československé republice, která by neměla nejméně 67 % obyvatelstva národnosti české, slovenské nebo karpatoruské (ukrajinské). Vláda dle toho učiní opatření, aby do určitého počtu let se to uskutečnilo.*“, řešila se zde i otázka jazyka u státem vydržovaných institucí, to měla být do budoucna pouze čeština. Pro poválečný transfer byl ovšem nejdůležitější bod 6 – „*Hned v prvních měsících po pádu Německa budou vykázáni z republiky (pokud nebudou k potrestání zadrženi v republice) určité kategorie občanů německé národnosti, kteří svým chováním a postupem to zasluhují. Budou to především:*

- a) *Všichni bývalí občané ČSR, kteří byli členy gestapa, SS formací, členy německé policie a všichni úředníci německé národnosti, jmenovaní po Mnichově nebo po 15. březnu 1939, a ti z úředníků, kteří zjevně se přidali k novému režimu.*

---

<sup>79</sup> BENEŠ, Edvard. *The organization of Postwar Europe*. In: <http://www.foreignaffairs.com/articles/70139/eduard-benes/the-organization-of-postwar-europe> [cit. 30. 4. 2014].

<sup>80</sup> ARBURG, von Adrian – STANĚK, Tomáš (ed.). *Vysídlení Němců a proměny českého pohraničí 1945-1951. Díl 1. Češi a Němci do roku 1945. Úvod k edici*. Středokluky, 2010, s. 206–208.

<sup>81</sup> ARBURG, Adrian von – STANĚK, Tomáš. *Organizované divoké odsuny? Úloha ústředních státních orgánů při provádění „evakuace“ německého obyvatelstva (květen až září 1945). 1. část: Předpoklady a vývoj do konce května*. Soudobé dějiny, 12, 2005, s. 477.

- b) *Funkcionáři Henleinovy strany po celé republice, ordneři, Hitlerjugend, vedoucí činitelé všech ostatních organizací strany (turneři atd.).*
- c) *Ti, kdo sloužili v uniformovaných sborech na frontách i v zázemí za války pro Německo, nedokáží-li svou revoluční protiněmeckou činnost a nebo, že byli národnosti české a slovenské nebo karpatoruské.*
- d) *Učitelé, profesoři, členové nacistických organizací studentských, právníci, inženýři - účastníci spolkového a politického života odborných organizací nacistických.*
- e) *Všichni Němci, kteří těžili, nebo pokoušeli se těžít pro sebe z obsazení Československa hospodářsky a finančně.*<sup>82</sup>

Během rozhovorů se sovětskými nejvyššími činiteli se Beneš vyjádřil v tom smyslu, že by se Československo po válce potřebovalo zbavit nejméně dvou miliónů Němců, a že čím více jich bude pryč tím lépe. Svůj pobyt v Moskvě též Beneš využil ke komunikaci s exilovým vedením Komunistické strany Československa (dále jen KSČ). Projednal s ním řadu problémů týkajících se poválečné obnovy státu, včetně řešení menšinových otázek a vztahu k Němcům. Přes určité připomínky, týkající se zejména uplatňování antifašistických hledisek se nakonec s vedením KSČ Beneš shodnul na své koncepci. Zajímavé je sledovat změnu komunistických postojů k odsunu Němců během války, kdy zastávali mírnější stanoviska a bezprostředně po konci války, kdy se k myšlence a provedení odsunu hlásili jako jedni z prvních.

Zpočátku prosazovala československá exilová vláda stanovisko, že vysídlení by měli být hlavně ti Němci, jenž se provinili proti republice. Pod vlivem stanoviska Britů, kteří koncept považovali za značně nepraktický, se ovšem ujala myšlenky vyhostit i ty, kteří sice nebyli v žádné z německých stran, či aktivně neparticipovali na nacistickém režimu, ale ani nezachovali plnou loajalitu Československu. Měřítko „viny“ se stále těsněji spojovalo s nacionálními faktory. Na podzim 1944 odrazil britský diplomatický zástupce u československé exilové vlády Philip Nichols prezidenta Beneše od toho, aby ve svých odsunových plánech upustil od rozvržení na dvě etapy, z nichž první se měla konat bezprostředně po konci války a měla být fází „revoluční“.

---

<sup>82</sup> NĚMEČEK, Jan – NOVÁČKOVÁ, Helena – ŠŤOVÍČEK, Ivan – TEJCHMAN, Miroslav. Československo-sovětské vztahy v diplomatických jednáních 1939-1945. Dokumenty. Díl 2. Červenec 1943 - březen 1945. Praha, 1999, s. 145.

Podle Nicholse se mělo uvažovat jednotně o vysídlení více než dvou miliónů Němců, ale až po oficiálním projednání mocností a schválení tohoto plánu.<sup>83</sup>

Oficiální stanoviska k problematice německé minority, která československá vláda předala Evropské poradní komisi a v obsáhleji koncipované a detailněji rozpracované podobě na sklonku listopadu roku 1944 představitelům tří mocností, se de facto přidržovala rady Philipa Nicholse. Nyní vycházela z předpokladu, že po hlavní odsunové vlně zůstane v republice asi 800 tisíc Němců, kteří měli být etnicky asimilováni. O „revolučním vyhánění“ se zde nepsalo. Byla zde nastíněna představa, že zhruba půl milionu osob po válce samo uprchne a zhruba milion šest set tisíc osob bude odsunuto během dvou let. Dále měli být Němci zbaveni československého občanství, vyjma antifašistů, kteří svou protinacistickou činnost a věrnost republice prokážou.<sup>84</sup>

Ovšem převážně Britská a Americká strana zatím ke konceptu zaujaly víceméně „vyčkávací“ stanovisko. Západní velmoci poukazovaly na skutečnosti, že nejprve je třeba se mezi spojenci sjednotit v názorech na další aspekty poválečných opatření vůči Německu. Beneš proto začátkem roku 1945 naléhal jak na představitele mocností, tak na Philippa Nicholse, aby se vyjádřili jednoznačněji a argumentoval tím, že se v protektorátu velice vyostřují protiněmecké nálady a za těchto okolností je otevřený a jasně deklarovaný souhlas se zásadami transferu nutností. Představitelé Britů a Američanů se ovšem v tomto směru nenechali Benešem ovlivnit a zastávali stejné stanovisko o vyčkávání.<sup>85</sup>

V této fázi se Beneš opět vrací ke konceptu vyhnat co nejvíce Němců v souvislosti s „revolučním odsunem“, i když v diplomatickém jednání se o těchto skutečnostech nevyjadřuje. S provedením „domácí revoluce“ počítala i zvláštní „studijní skupina“ ve struktuře londýnského ministerstva národní obrany, jež byla pověřena plánováním poválečných vojenských operací, včetně zajištění státní hranice a s tím související otázky migrací větších skupin lidí.<sup>86</sup>

---

<sup>83</sup> ARBURG, Adrian von – STANĚK, Tomáš. *Organizované divoké odsuny? Úloha ústředních státních orgánů při provádění „evakuace“ německého obyvatelstva (květen až září 1945). 1. část: Předpoklady a vývoj do konce května*. Soudobé dějiny, 12, 2005, s. 479–482.

<sup>84</sup> ARBURG, von Adrian – STANĚK, Tomáš (ed.). *Vysídlení Němců a proměny českého pohraničí 1945-1951. Díl 1. Češi a Němci do roku 1945. Úvod k edici*. Sředokluky, 2010, s. 213.

<sup>85</sup> ARBURG, Adrian von – STANĚK, Tomáš. *Organizované divoké odsuny? Úloha ústředních státních orgánů při provádění „evakuace“ německého obyvatelstva (květen až září 1945). 1. část: Předpoklady a vývoj do konce května*. Soudobé dějiny, 12, 2005, s. 483.

<sup>86</sup> Tamtéž, s. 484–485.

Jako příklad zde uvádím podkladovou studii mjr. gšt.<sup>87</sup> Jaroslava Šusty z března roku 1944 k tzv. revolučnímu transferu obyvatelstva.

Zde major Šusta navrhuje tři různá období pro transfer, časově přicházející po sobě, včetně prvního období zahrnujícího poválečný „revoluční stav.“

1. Období čistě revoluční
2. Období transferu schváleného spojenci, v němž by byla provedena výměna menšinového obyvatelstva v ČSR za československé obyvatelstvo jiných států. Tohle období je politicko-diplomatické a netýká se armády.
3. Období mírového vystěhování zbytku menšinového obyvatelstva, což by přicházelo v úvahu v případě kdyby byla ČSR pověřena mírovou smlouvou obsazením určitých území, kde by se zřídila „československá protektorátní území“ a zmíněné menšinové obyvatelstvo by bylo zde internováno.

Jakožto armádní důstojník považuje za důležité období první, které se bezprostředně týká armády. Považuje za nutné, aby první fáze co nejvíce „ulehčila“ obdobím dalším co největším snížením počtu menšinového německého obyvatelstva.

Jak autor správně vytušil, první revoluční fáze bude obdobím násilí a teroru. Vzhledem k nejasnému postoji spojenců k transferu (vyjma SSSR) se snaží označit toto období jako období bez oficiální úřední kontroly a tudíž i zodpovědnosti ze strany vládních činitelů. První fáze má být fází „domácí revoluce proti německému utlačitelů“, za níž nemá být nikdo zodpovědný. Revoluční výstřelky musí být spojenci tolerovány, jelikož oni sami svými požadavky podpory vojenských front, probudili revoluční hnutí. Pokud se bude hledat odpovědnosti, v nejkrajnějším řešení padá na hlavu revolučního hnutí, o vyřešení resp. potrestání této zodpovědnosti rozhodne budoucí československá vláda.

V další fázi studie je rozebírána praktická část „domácí revoluce“, jsou zde demografické údaje o počtu obyvatelstva v jednotlivých okresech Čech, Moravy a Slezska z roku 1930<sup>88</sup> (Slovensko a Podkarpatskou Rus zde neuvádí, podle něj jsou

---

<sup>87</sup> Major generálního štábu

<sup>88</sup> Roku 1930 se uskutečnilo poslední sčítání lidu před válkou, ale mjr. Šusta zde počítá s podobným stavem obyvatelstva vzhledem k přírůstku, ale i k válečným ztrátám. Přistěhovalí Němci z Říše nejsou bráni v potaz a budou hned vypovězeni za hranice.

tam samostatné podmínky), z nichž nejvíce zvýrazněné jsou ty, s převahou menšinového obyvatelstva – Plzeň a Kladno.

Poslední část se zabývá vyzbrojením „revolucionářů“ a premisou o 1/3 zapojených obyvatel. Také počítá s tím, že německé obyvatelstvo bude vyzbrojeno. Závěrem jsou zmíněny 3 body, které mají nastínit samotný účel domácí revoluce.

1. Převzetí správy administrativní, nebo alespoň zamezení jejího výkonu nepřáteli národa
2. Vojenské obsazení československého území, míněno v předmnichovských hranicích
3. Vyčištění území uvnitř hranice od živlů národu nepřátelských, což je vlastně onen zamýšlený „transfer“

Provedení bodu 3 je závislé na několika činitelích, které jsou: síla ozbrojení nepřítele, síla vyzbrojení vlastních lidí (předpoklad o zapojení se četnictva), situace na frontách východní a západní – tj. pokud Československo osvobodí spojenecká armáda, pravděpodobně by se „revolucionářský transfer“ neuskutečnil.<sup>89</sup>

Podobná studie byla také sepsána téměř o půl roku později plukovníkem Jaroslavem Vedralem-Sázavským, který počítá v prvním období vlády v Československu vyhnat co největší počet Němců do Německa a Rakouska. Pro vystěhování přichází v úvahu 75 % Němců, zbylých 25 % bude vnitřním přesunem rozptýleno.

Tento se již nezaobírá přímo „revolučním bojem“, ale praktickým transferem a vojenskými prostředky k němu a podrobným popisem organizačních záležitostí, např. jak se budou osoby vyhoštěné dopravovat za hranice, jaké budou délky pochodu, jak budou transferované osoby vybaveny jídlem, či vlastním vybavením apod.

Celkem mělo být od neupřesněného data, označováno jako D1–D8, během osmi dní transferováno 446 tisíc osob, při dispozičních jednotkách v počtu 2 500 osob.<sup>90</sup>

Beneš návrhy studijní skupiny zhodnotil, ale navrhované pořadí vysídlovacích etap do své koncepce nepřevzal, ale o neorganizovaném, mezinárodně nedohodnutém „divokém odsunu“ i nadále uvažoval. Z deníku jeho přímého spolupracovníka Jana

---

<sup>89</sup> Vojenský ústřední archiv – Vojenský historický archiv Praha (dále jen VÚA-VHA), fond Štáb pro vybudování branné moci (dále jen ŠVBM), kar. 3, inv. č. 8, rukopis originálu, 8 s., *Podkladová studie mjr. gšt. Jaroslava Šusty k tzv. revolučnímu transferu obyvatelstva.*

<sup>90</sup> VÚA-VHA Praha, fond ŠVBM, kar. 3, inv. č. 8, strojopis originálu, 8 s., *Studie plk. Jaroslava Vedrala (Sázavského) k poválečnému odsunu národnostních menšin.*



Opočenského vyplývá, že se Beneš vyjadřoval v tom smyslu, že by si přál, aby byli ihned vyhnáni všichni gestapáci, ordneři, henleinovci, profesoři a učitelé, tedy celkem asi 600 tisíc lidí. Ostatní Němci měli být vysídleni do 2–5 let.<sup>91</sup>

Koncem roku 1944, kdy se řešila otázka návratu exilové vlády zpět do vlasti, Beneš údajně poznamenal, že by raději přijel až o 2 týdny později, až se lid „vybouří“.<sup>92</sup>

V březnu 1945 proběhlo jednání v Moskvě mezi představiteli londýnské emigrace s komunisty a prezidenta Beneše se sovětskými politiky. K těmto rozhovorům došlo v souvislosti s tím, že prezident neměl stále žádné oficiální potvrzení souhlasu s masovým odsunem ze strany Velké Británie a USA. Sověti se stejně jako v roce 1943 vyjádřili kladně, i když současně poukazovali na potřebu konzultovat danou situaci s Brity.<sup>93</sup>

Rámcová pravidla postupu vůči německému a maďarskému obyvatelstvu po osvobození stanovil vládní program proklamovaný oficiálně v Košicích 5. dubna 1945, i když zde se pravděpodobně kvůli nejistému postoji spojenců o žádném masovém vystěhovalectví nepíše. Konkrétně se problematikou zabývá VIII. Kapitola: Prověřeným osobám, antifašistům a antinacistům bude ponecháno československé občanství. U ostatních československých občanů německé a maďarské národnosti bude československé občanství zrušeno. Tito mohou pro nové občanství optovat, přičemž si úřady Československé republiky ponechají právo rozhodnutí u každé žádosti. Němci a Maďaři, kteří se přistěhovali do republiky po Mnichovu 1938, budou z republiky ihned vykázáni, pokud nepodléhají trestnímu stíhání. Výjimku činí osoby, které pracovaly ve prospěch Československa.<sup>94</sup>

Košický vládní program v žádném případě neřešil zevrubně „sudetoněmeckou otázku“, podával pouze obecné základy, které mohly mít v dané době různý výklad. Nucené vysídlení se předpokládalo pouze u cizinců, přistěhovalců a provinilých osob. Čekání na dohodu velmocí vytvořilo složité vnitropolitické podmínky, které se projeví v prvních dnech a týdnech po osvobození.

---

<sup>91</sup> ČECHUROVÁ, Jana – ČECHURA, Jaroslav – KUKLÍK, Jan – NĚMEČEK, Jan. *Válečné deníky Jana Opočenského*. Praha, 2001, s. 342.

<sup>92</sup> ARBURG, Adrian von – STANĚK, Tomáš. *Organizované divoké odsuny? Úloha ústředních státních orgánů při provádění „evakuace“ německého obyvatelstva (květen až září 1945). 1. část: Předpoklady a vývoj do konce května*. Soudobé dějiny, 12, 2005, s. 485.

<sup>93</sup> ARBURG, von Adrian – STANĚK, Tomáš (ed.). *Vysídlení Němců a proměny českého pohraničí 1945-1951. Díl 1. Češi a Němci do roku 1945. Úvod k edici*. Středokluky, 2010, s. 215–216.

<sup>94</sup> SOVADINA, Jiří. *Košický vládní program (5. 4. 1945)*. In: <http://www.moderni-dejiny.cz/clanek/kosicky-vladni-program-5-4-1945/> [cit. 30. 4. 2014].

Definitivní usnesení na odsunu Němců z Polska, Československa a Maďarska přinesla až Postupimská konference 2. srpna 1945.

## 5.2 Poválečné dny, týdny a měsíce

Zvěsti o blížící se německé kapitulaci a brzkém příchodu spojeneckých vojsk vedly na řadě míst počátkem května 1945 k ozbrojeným povstáním proti okupační moci. Povstání v Přerově 1. května bylo sice krvavě potlačeno, ale vlna odporu se přenesla do středních a východních Čech, do Podkrkonoší a na Plzeňsko. V oblastech s převážně českými obcemi, které byly po „Mnichovu“ připojeny k Říši propukaly spontánní případy celníc a jiné výboje. Na severovýchodní a jižní Moravě zahájili partyzáni ozbrojené akce v blízkosti frontové linie. A konečně 5. května propuklo ozbrojené povstání i v Praze. Během těchto povstání padlo za oběť německého teroru několik stovek lidí.

Z Prahy ve dnech 8. a 9. května začínají utíkat Němci, údajně jich v těchto dnech opustilo Prahu 15 000–20 000, především vojáků, zčásti však i civilistů. Po osvobození republiky Spojenci a Rudou armádou se situace obrátila a terčem perzekuce se stává německé obyvatelstvo, které zde zůstalo.<sup>95</sup>

Dne 8. května sice v Evropě oficiálně končila válka, ale osvobození zbytku území republiky od zbývajících německých jednotek a odzbrojení Němců trvalo notně déle, je to patrné z vojenských hlášení velitelů armádních složek.

Kupříkladu z hlášení 24. května 1945 z oblasti Hradce Králové se uvádí, že kromě neukázněných partyzánských oddílů, které operují v oblasti a plení, se zde stále vyskytují oddíly SS a zbytky německé armády, které se skrývají. Dále se ve zprávě uvádí, že Němci hledají ochranu u komunistické strany, do které se hlásí a pro svoji větší důvěryhodnost udávají Čechy protisovětského smýšlení. Naopak z vnitřních Čech zde přicházejí lidé a žádají německé majetky.<sup>96</sup>

Stejného data je i zpráva o situaci v Českém Krumlově, kde je podle Národního výboru postavení Čechoslováku neudržitelné. Město, okres a policie, je stále v rukou

---

<sup>95</sup> ARBURG, von Adrian – STANĚK, Tomáš (ed.). *Vysídlení Němců a proměny českého pohraničí 1945-1951. Díl 2. Sv. 1. Duben - srpen/září 1945. "Divoký odsun" a počátky osídlování.* Středokluky, 2010, s. 27–30.

<sup>96</sup> VÚA-VHA Praha, fond Ministerstva národní obrany 1945 (dále jen MNO 1945), kar. 22, sign. 22-3-3, strojopis kopie, 2 s, *Výpis ze situačních hlášení velitelů divizí 1. čs. armády se stavem ke dni 27. května 1945.*

nacistů. Na Kleti<sup>97</sup> je stále ozbrojené německé vojsko. Americké velitelství odmítá jakoukoliv nápravu. V této souvislosti byl vyzván plk. gšt. Tichý, styčný důstojník u americké armády v Plzni, aby celou věc urovnal a vyžádal odzbrojení vojska na Kleti a zajištění okolí, pomocí vojenské skupiny z Českých Budějovic, které velel plukovník Vávra.<sup>98</sup>

Z kroniky 13. divize, která operovala v severních Čechách je patrné, jak se někteří Němci odmítali smířit s kapitulací. „*Tohoto dne<sup>99</sup> provedl pluk popravu jednoho Němce na náměstí v Mimoni, poněvadž neuposlechl výzvy k odevzdání střelných zbraní. Dne 2. června byla veřejná poprava 8 Němců na náměstí v Boru ze stejných důvodů.*“<sup>100</sup>

Tohle byl tedy hrubý nástin situace v různých částech českých zemí, který ukazuje, že situace nebyla zdaleka zklidněná. Různé odbojové akce Němců a Wehrwolu<sup>101</sup> však trvaly mnohem déle, viz *Souhrnný přehled akcí Wehrwolu hlavní správy OBZ* (Obranné zpravodajství), kde se ještě 30. září 1945 uvádí, že na různých místech republiky je stále aktivní protičeská propaganda a záškodnická činnost.<sup>102</sup>

## 5. 2 Poválečné excesy a „divoký odsun“

V souvislosti s koncem války a silně protiněmeckými náladami docházelo ve značných částech republiky, převážně v těch se silnou německou menšinou k doslova pogromům na Němce. Zprvu byla situace nepříznivě nakloněna de facto všem osobám, které mluvili německy. Postupem času se však vlivem státního aparátu a armády situace zklidnila a docházelo k diferenciaci německy mluvícího obyvatelstva, především se z represivních aktů vyčleňovali antifašisté a Němci, kteří během války zachovali republice věrnost. I když tato opatření byla v praxi prováděna velice těžko. Jsou známy případy, kdy lidé kteří se přímo podíleli na německé protektorátní správě,

---

<sup>97</sup> Kletě je s nadmořskou výškou 1083 m n. m. nejvyšší hora Blanského lesa, který je součástí Šumavského podhůří. Leží 6 km severozápadně od Českého Krumlova a 18 km na jihozápad od Českých Budějovic.

<sup>98</sup> VÚA-VHA Praha, fond MNO 1945, kar. 16, inv. č. 12, strojopis originál, 3 s, *Situace v Českém Krumlově.*

<sup>99</sup> 30. května

<sup>100</sup> VÚA-VHA Praha, fond č. 1510-13, kar. 1, inv. č. 4188, rukopis originálu 15 s., *Úryvky z kroniky velitelství 13. divize.*

<sup>101</sup> Německé záškodnické skupiny, cvičené již během války pro tento případ.

<sup>102</sup> VÚA-VHA Praha, fond MNO 1945, kar. 10, inv. č. 100154, strojopis originál 15 s., *Souhrnný přehled o činnosti Wehrwolu k 30. 9. 1945 zpracovaný hlavní správou OBZ.*

dostali v poválečném „chaosu“ antifašistické oprávnění a naopak nevinní Němci byli lynčováni.

Mnohdy také bylo těžké dosvědčit svou antifašistickou činnost.<sup>103</sup>

Československo patřilo k zemím, které se rozhodly postupovat vůči válečným zločincům, nacistům a zrádcům velmi tvrdě. Rozsah represí zde byl vzhledem k počtu obyvatel poměrně značný, což bylo dáno především přijatým způsobem řešení menšinové otázky. Rozjitřená veřejnost a takřka všeobecná shoda politických sil v této věci umožňovaly v této neklidné době možnost k rázným zásahům. Stěžejní záměry, codo zacházení s „neslovanskými“ menšinami, válečnými zločinci, zrádci a kolaboranty byly zakotveny již v Košickém vládním programu z 5. dubna 1945. Důležitou úlohu sehrály početné exekutivní výnosy, nařízení a směrnice centrálních a zprvu též lokálních orgánů. Skutečnost, že vládní nařízení z 5. května 1945 č. 4 Sb., dekret prezidenta z 19. května 1945, č. 5 Sb. a další normy označily Němce, Maďary a lidi podezřelé ze zrady a kolaborace za „státně nespolehlivé“, vytvořila podmínky pro zatýkání a internování celých skupin osob, pro vyhánění Němců, zabavování jejich majetku a další akce přímého výkonu „revoluční spravedlnosti“.<sup>104</sup>

K nejtvrdějším perzekučním zásahům, kterými bylo v prvních šesti měsících po skončení války německé obyvatelstvo postiženo, patřilo bezesporu jeho nucené vysídlování a s ním spojené excesy. Vysídlovací akce, které proběhly od května do konce roku 1945, se nemohly opřít o žádné závazné mezinárodní úmluvy nebo alespoň písemně fixované dohody se spojeneckými orgány v Německu. I co se týče vnitrostátní legislativy, postrádala opatření učiněná v rámci „divokého odsunu“ jednoznačně stanovený zákonný podklad. Vydávány byly pouze instrukce ohledně postupu vojenské správy.

Hromadné nucené vysídlování započalo na přelomu května a června 1945 (viz příloha č. 7), do té doby ovšem nebyla nouze o veřejné plamenné výzvy k odsunu. Vzhledem k zdrženlivému postoji západních spojenců proudily kolony a transporty vysídlenců výlučně do území okupovaných Sověty, tj. do Saska a do jejich okupační zóny v Rakousku, i když i v této době nebyla mezi ČSR a SSSR podepsána žádná

---

<sup>103</sup> Viz žádanky o udělení antifašistické legitimace, NA Praha, fond Ministerstva vnitra I. - nová registratura 1936-1953, kar. 7442, sign. B300, *Odsun Němců*.

<sup>104</sup> STANĚK, Tomáš. *Perzekuce 1945*. Praha, 1996, s. 9–10.

dohoda týkající se spolupráce při vysídlovacích akcích, sovětské vedení odsun podporovalo.<sup>105</sup>

Hlavní silou při odsunech disponovala nově vzniklá československá armáda, která jediná disponovala prostředky k větším vysídlovacím akcím. Kromě vojáků se zde prosazovali i další aktéři, leckdy velmi výrazně, složky formujícího se bezpečnostního aparátu, různé dobrovolnické „revoluční“ útvary, paramilitantní a partyzánské skupiny a někdy i kriminální živly. Je tedy logické, že při nastalé protiněmecké náladě a v době, kdy se armáda teprve formovala a na určitém území neměla stále situaci plně pod kontrolou, docházelo k násilnostem, rabování a vyhánění Němců.<sup>106</sup>

Podle Arburga a Staňka sice docházelo k lokálním excesům a vyhánění, ale rozhodující a dominantní úlohu sehrávaly pokyny přicházející různými cestami „shora“. Platí to i pro obě nejrozsáhlejší vysídlovací akce, které proběhly ještě před koncem května 1945, tj. o očistě obcí v Orlických horách a na Podorlicku prováděné partyzánskými skupinami, a vysídlování podél jižní hranice republiky od Vitorazska až po Mikulovsko. Velitelé těchto akcí byli prokazatelně již před zahájením v kontaktu s armádními činiteli v Praze a řídili se jejich instrukcemi.<sup>107</sup>

Třetí velkou odsunovou akcí uskutečněnou před červnem 1945 bylo nucené vystěhování většiny německy mluvícího obyvatelstva z Brna 30. – 31. května.

Tzv. brněnský pochod vyvolává dodnes nemalou pozornost, protože šlo v dané době o jeden z nejmasovějších „divokých odsunů“ s řadou tragických následků. Německé publikace jej obvykle připomínají a komentují jako typickou ukázkou české zvůle v zacházení s německým obyvatelstvem.<sup>108</sup> Tlak na vyhoštění Němců z Brna souvisel s neurovanými poměry ve městě, které přispívaly ke stupňování radikálních požadavků a jítření nacionálních vášní.<sup>109</sup> Atmosféra byla značně napjatá, jak lze usoudit ze zprávy ministra Stránského vládě o návštěvě delegace národního výboru Brna, ta sdělovala, „že tam mají ve vězení asi 1 600 zajištěných osob, z nichž

---

<sup>105</sup> ARBURG, von Adrian – STANĚK, Tomáš (ed.). *Vysídlení Němců a proměny českého pohraničí 1945-1951. Díl 2. Sv. 1. Duben - srpen/září 1945. "Divoký odsun" a počátky osídlování.* Středokluky, 2010, s. 94–97.

<sup>106</sup> VÚA-VHA Praha, fond MNO 1945, kar. 17, inv.č. 210, strojopis originál 7 s., *Souhrn zpráv z pohraničí došlých zpravodajskému oddělení hlavního štábu 17. 6. 1945.*

<sup>107</sup> ARBURG, von Adrian – STANĚK, Tomáš (ed.). *Vysídlení Němců a proměny českého pohraničí 1945-1951. Díl 2. Sv. 1. Duben - srpen/září 1945. "Divoký odsun" a počátky osídlování.* Středokluky, 2010, s. 100.

<sup>108</sup> Srv. HERTL, Hanns – PILLWEIN, Erich – SCHNEIDER, Helmut – ZIEGLER, Karl Walter. *Němci ven! Die deutschen raus!*. Praha, 2001.

<sup>109</sup> STANĚK, Tomáš. *Perzekuce 1945.* Praha, 1996, s. 87.

*asi 1 500 jsou Němci a zbytek Češi. Obyvatelstvo Brna se srocuje před vězením a žádá okamžité souzení a potrestání těchto osob. Národní výbor musel před vězením umístit kulometry. Situace je povážlivá, neboť hrozí nebezpečí, že zajištěné osoby budou buď lynčovány, nebo, že národní výbor k jejich záchraně bude muset střílet do českého lidu..“<sup>110</sup>*

Pokyny k vysídlení byly vydány 29. května. Před tím se uvažovalo, kam budou Němci přesunuti. Uvažovalo se například o jejich rozptýlu v zemědělských obcích, nebo o soustředění a pak pracovním nasazením v Rajhradu. Nakonec se rozhodlo, že pochod bude směřovat k hranicím s Rakouskem. Zástupci Rudé armády byli o chystané akci informováni, ale prohlásili, že se nebudou vměšovat. Město měli opustit ženy, děti, osoby neschopné práce a starší šedesáti let. Němci ve věku od 14 do 60 let měli být internováni v Maloměřickém táboře.

Podle dobových zpráv bylo z Brna vysídleno 17 014 a z Líšně navíc 2 000–2 500 Němců. Transportu bylo údajně neschopno 575 osob. V Maloměřickém táboře zůstalo 853 práce schopných mužů a v domovech 1 226 Němců, kteří byli z odsunu vyjmuti. Jiné údaje hovoří o 19 161 osobách, které šly směrem na Rajhrad pěšky. Vozidly bylo přepraveno 575 osob. Do pracovních táborů bylo dodáno 1 105 mužů. Během pochodu docházelo k četným násilnostem a také úmrtím, četné tragédie přinesl také pobyt v improvizovaném táboře v Pohořelicích a v blízkých obcích, kam byla část Němců dočasně umístěna.

Celková rekapitulace ztrát na životech německého obyvatelstva vypuzeného z Brna činila 629 případů úmrtí na československém území (459 v Pohořelicích a 170 na jiných místech) a na rakouském území 1 062 úmrtí, tedy celkem 1 691 zemřelých.<sup>111</sup>

Kromě tří zmíněných masovějších akcí docházelo i k menším živelným odsunům, excesům a ztrátách na německých životech, např. v Liberci, Jihlavě, Ústí nad Labem, Znojmě a jinde.<sup>112</sup>

Od začátku června 1945 byly vysídlovací akce až na menší výjimky prováděny již čistě s rozhodujícím podílem československé armády. Vojáci se do pozdního léta významně angažovali v přípravě a organizaci těchto „evakuací“. Největší koncentrace Němců byla v prostoru od severního úseku demarkační čáry podél hranice směrem na východ až ke správním okresům severní Moravy a československého Slezska,

---

<sup>110</sup> OLIVOVÁ, Věra. *Edvard Beneš. Odsun Němců a dokumenty*. Praha 2011, s. 63.

<sup>111</sup> STANĚK, Tomáš. *Perzekuce 1945*. Praha, 1996, s. 89–90.

<sup>112</sup> Tamtéž, s. 80–81.

zde odsun uskutečňovaly jednotky příslušející do prostoru působnosti první vojenské oblasti (dále jen VO1). Přímo z této oblasti a přes ní bylo nuceně vystěhováno nejvíce Němců. Tato skutečnost je dána hlavně tím, že území VO1 mělo nejdelší hranice se sovětskou okupační zónou v Německu, kde příjem vysídlenců narážel na nejmenší problémy. Němci ze severní Moravy a československé části Slezska museli za značně neutěšených podmínek absolvovat i několikadenní cesty v tomto směru.

Všeobecné směrnice týkající se opatření vůči německému obyvatelstvu obdržely armádní orgány 15. června 1945 přímo od vlády. Ze situačních hlášení je též patrné, že v některých oblastech odsun komplikovaly polské jednotky a odsunované vracely zpět. Proto bylo nutné hledat nové přechody po dohodě s Rudou armádou.<sup>113</sup>

K situaci na začátku července 1945 lze uvést, že „odsunování“, nebo spíše vyhánění německého obyvatelstva probíhalo prakticky ve všech pohraničních oblastech českých zemí, jež v květnu osvobodila Rudá armáda. Armáda si v posledních měsících vytvořila logisticko-technické podmínky, aby tyto akce pokračovaly. Podle zprávy velitelství VO1 bylo přímo z jejího území, resp. přes toto teritorium, od poloviny června do poloviny července vystěhováno za hranice kolem 116 000 osob.<sup>114</sup>

Tyto údaje ovšem v žádném případě nepodchycují celkový počet všech německých vysídlenců, jichž muselo být s přihlédnutím k již dříve provedeným odsunům, jen z takto vymezených prostor, natožpak z celých Čech mnohem více. Přesné údaje z prvních fází vysídlovacích akcí ovšem neexistují.

V létě roku 1945 mělo armádní velení evidentní zájem na tom, aby se vysídlovací akce zrychlily, byly zde snahy zvýšit počet odsunutých Němců denně až na 24 000. Ve skutečnosti se však jednalo o zhruba 10 000 osob, bez započtení osob, jež opustily republiku směrem do Rakouska. Snaha urychlit transfery Němců za hranice se odehrávala pravděpodobně v souvislosti se zasedáním „velké trojky“ v Postupimi. Jednak aby se mohl spojencům oznámit odsun určitého počtu Němců jako hotová věc a také sehrávala roli určité pojistky, kdyby jednání v Postupimi nedopadlo souhlasem Velké Británie a USA s odsunem v masovém měřítku.

---

<sup>113</sup> VÚA-VHA Praha, fond MNO 1945, kar. 62, inv. č., 25, strojopis originálu, 8 s., *Zprávy velitelství 1. oblasti 7.6-16.7.*

<sup>114</sup> ARBURG, von Adrian – STANĚK, Tomáš (ed.). *Vysídlení Němců a proměny českého pohraničí 1945-1951. Díl 2. Sv. 1. Duben - srpen/září 1945. "Divoký odsun" a počátky osídlování.* Středokluky, 2010, s. 110–111.

Právě v této době „urychlených přesunů“ se odehrál incident v Ústí nad Labem resp. Krásném Březně, kde došlo k ničivému výbuchu muničního skladu. Veřejnosti byla tato událost podána jako záškodnická činnost Wehrwolfu, v nacionálně rozjitřené atmosféře se terčem českých útoků stali Němci, kteří zde dosud žili a volně se pohybovali po městě. Ti byli „*biti, ubíjeni klacky, střílení, pobíjeni bodáky, nebo shazováni do Labe*“. Počty mrtvých Němců se opět liší na české a německé straně. Německé údaje udávají 100, 200–400 až 2000 mrtvých. Česká publicistika přinášela obvykle odhad o 30–50 zabitých Němcích. Systematické seriózní výzkumy dnes hovoří o zhruba 50-100 případech.<sup>115</sup>

Postupimská konference, jež probíhala od 17. července do 2. srpna 1945, uznala v článku XIII. Závěrečné zprávy za žádoucí provést odsun Němců z Polska, Maďarska a Československa. Apelovali přitom na humánní způsob odsunu. Němci měli být přidělováni spravedlivě do okupačních pásem a zároveň měly být pozastaveny současné vysídlovací akce Němců.<sup>116</sup>

V této době již však byly, především v důsledku postoje Sovětů masivní přesuny v plném proudu. Československá vláda přijala výsledky Postupimské konference s úlevou, avšak podmínka dočasného zastavení přesunů vzbuzovala určité rozpaky.

Československá vláda se však rozhodla v odsunech i přes pokyny z Postupimi pokračovat. Pokud by nastaly komplikace, měla se situace odůvodnit tím, že opatření byla již delší dobu připravována a nelze je zrušit. Velký podíl na tomto nereflexivním daných stanov měl nepochybně i kladný přístup Sovětů k tehdejší „evakuacím“.<sup>117</sup> Oficiální československá nota z 16. srpna 1945, jež byla zaslána Spojencům, tuto skutečnost fakticky zamlčovala, obsahovala však ujištění, že odsuny budou prováděny lidsky a spořádaně.<sup>118</sup>

V některých informačních zdrojích se lze dočíst, že tzv. fáze „divokého odsunu“ trvala tedy od konce války do závěrečného prohlášení Postupimské konference. Ještě v polovině srpna byly z československého území vypraveny početné odsunové transporty, v následujících týdnech se však jejich frekvence snížila. Podobně tomu bylo i u osob, které musely republiku opustit pěšky. Příkladem může být opět dobře

---

<sup>115</sup> STANĚK, Tomáš. *Perzekuce 1945*. Praha, 1996, s. 135–136.

<sup>116</sup> OLIVOVÁ, Věra. *Edvard Beneš. Odsun Němců a dokumenty*. Praha 2011, s. 67.

<sup>117</sup> ARBURG, von Adrian – STANĚK, Tomáš (ed.). *Vysídlení Němců a proměny českého pohraničí 1945-1951. Díl 2. Sv. 1. Duben - srpen/září 1945. "Divoký odsun" a počátky osídlování*. Středokluky, 2010, s. 118–119.

<sup>118</sup> OLIVOVÁ, Věra. *Edvard Beneš. Odsun Němců a dokumenty*. Praha 2011, s. 67–68.



zdokumentovaná oblast VO1, kde bylo v období od 30. července do konce srpna 1945 „evakuováno“ přes 100 000 Němců.

Dodnes se nepodařilo zcela objasnit, jestli československé úřady a podřízené orgány vůbec dostaly závazné pokyny k pozastavení odsunu německého obyvatelstva na celém prostoru českých zemí. Objevují se ale i jednotlivé prameny, obvykle armádní provenience z léta až podzimu 1945, kde se objevují zmínky, že se odsun Němců zatím odkládá.

Prokazatelně však byly v Čechách provedeny některé dílčí odsuny ještě v září a říjnu 1945. Podle statistiky VO1 bylo z jejího území během září vystěhováno 3 646 Němců. Dokonce ještě v prosinci byly v některých lokalitách zaznamenány jednotlivé případy nekoordinovaných evakuací. Na podzim však docházelo i k dobrovolným odchodům Němců<sup>119</sup>

Celkový počet vysídlených Němců ve fázi tzv. „divokého odsunu“ (do konce roku 1945, resp. začátku roku 1946 kdy začal organizovaný odsun) lze v podmínkách, které panovaly po válce určit velice stěží. Pomoci nám můžou materiály armádní provenience, i když i ty nejsou vždy úplně přesně.

Zpráva přednosta 7. oddělení hlavního štábu pro státního tajemníka uvádí, že k 1. lednu 1946 zůstalo na území Československa podle evidence Ministerstva vnitra, založené na stravních lístcích pro Němce (v originále psáno s malým n) cca 2 140 000 osob německé národnosti.<sup>120</sup> Při porovnání tohoto počtu osob s počtem Němců při sčítání v roce 1930 se dostáváme na číslo přes jeden milion vysídlených Němců do konce roku 1945. Dané číslo je ovšem spíše orientační, jelikož počet Němců v republice po válce zcela určitě neodpovídal stavu z roku 1930 (Na základě válečných událostí byl rozhodně nižší, údajně se jednalo o stav 3 160 216, ale i ten není přímo podložen).<sup>121</sup>

Tomáš Staněk a Adrian von Arburg se ve svém díle *Vysídlení Němců a proměny českého pohraničí*, též orientačně přiklánějí k počtu vysídlených Němců ve fázi „divokého odsunu“ od 800 tisíc do milionu osob.<sup>122</sup>

---

<sup>119</sup> ARBURG, von Adrian – STANĚK, Tomáš (ed.). *Vysídlení Němců a proměny českého pohraničí 1945-1951. Díl 2. Sv. 1. Duben - srpen/září 1945. "Divoký odsun" a počátky osídlování*. Středokluky, 2010, s. 121–123.

<sup>120</sup> VÚA-VHA Praha, fond MNO 1945, kar. 16, inv. č. 107, strojopis kopie 2 s., *Rozklad přednosta 7. oddělení hl. štábu o dosavadním průběhu odsunu Němců pro Státního tajemníka MNO*.

<sup>121</sup> STANĚK, Tomáš. *Perzekuce 1945*. Praha, 1996, s. 162.

<sup>122</sup> ARBURG, von Adrian – STANĚK, Tomáš (ed.). *Vysídlení Němců a proměny českého pohraničí 1945-1951. Díl 2. Sv. 1. Duben - srpen/září 1945. "Divoký odsun" a počátky osídlování*. Středokluky, 2010, s. 132.

Na základě Postupimské konference a následné Spojenecké rady v Berlíně 20. listopadu 1945 byl vypracován plán na organizovaný a humánní odsun zbývajících Němců z Československa, Polska a Maďarska.

Podle něj mělo být z Československa vysídleno:

- a) Do sovětského pásma 750 000 osob
- b) Do amerického pásma 1 750 000 osob<sup>123</sup>

Celková suma 2 500 000 Němců na Československém území nekoresponduje s počtem uvedeným ve zprávě státnímu tajemníkovi, je tedy možné, že Spojenci měli o počtu Němců, kteří stále pobývali na Československém území úmyslně mylné informace.

Odsun měl probíhat do července roku 1946, ve skutečnosti trval až do října a provázela ho řada komplikací

Zajímavým komparačním exkurzem je též pohled na mapu okresních měst s počty německých obyvatel z prosince roku 1930 a listopadu 1946, kdy už byl odsun de facto ukončen. (viz příloha č. 3)

---

<sup>123</sup> OLIVOVÁ, Věra. *Edvard Beneš. Odsun Němců a dokumenty*. Praha 2011, s. 68–69.

## Závěr

Cílem této bakalářské práce bylo zkoumat migraci na území dnešních Čech, Moravy a Slezska v letech 1938–1945. Jak už bylo zmíněno v úvodu, jedná se o rozsáhlé téma, proto už při psaní práce bylo zřejmé, že nebude zahrnuta veškerá migrace v daných oblastech v dané době. Při výzkumu jsem také narazil na problém rozsáhlé variability kapitol a tím i nesourodé pramenné základny. Další problém nastal, když jsem chtěl určitý typ migrace vyjádřit v číselné hodnotě. Zejména období předválečné emigrace takřka není celkově vyčísleno počtem emigrujících osob. Tento fakt je způsobený absencí jakéhokoliv relevantního údaje o tomto fenoménu.

Jak už bylo řečeno v úvodu, práce postihla migraci ve výjimečné době válečného konfliktu a poukázala na fakt masivní migrace a s tím spojené ztráty na lidských životech. Válečné období bylo pro české země příznačné velkými přesuny obyvatel a s tím nutně spojená adaptace správních i jiných orgánů, kupříkladu vznik Ústavu pro péči o uprchlíky. Důsledkem migrace obyvatel z pohraničí v letech 1938–1939 vznikl v únoru roku 1939 nově definovaný pojem „uprchlík“ (viz str. 12). Migrační proudy též odrážely, či určovaly československou zahraniční politiku, či orientaci na spojenecké partnery. Důkazem toho je orientace na Sovětský svaz při první fázi vysídlování Němců, tzv. „divokém odsunu“, kdy západní mocnosti až do Postupimské konference stále jasně nevyjádřily svůj postoj k tak rozsáhlé migraci obyvatelstva.

Veškerá migrace v tomto období byla též specifická pro její někdy až existenční pojetí. V dnešní době migrují lidé za lepší práci, nebo lepším životem. I když i zde existoval tento typ migrace z důvodů lepších životních podmínek, často migrace probíhala z nepřímého donucení či strachu o vlastní život. Dalším specifikem je migrace z přímého donucení, např. při vysídlení Němců, kdy se tato projevovala mnoha excesy a projevy otevřené nenávisti. Ještě větším extrémem se staly nacistické transporty do koncentračních a vyhlazovacích táborů v rámci rasové politiky Třetí říše. Při těchto transportech nešlo jen o přesídlení lidí ale i o snahu tyto lidi vyvraždit. Je to v rámci práce zcela specifický druh migrace.

Práce by se též dala zkoumat z hlediska filozofického, etického, či humánního. Ač tyto aspekty k tématu patří, práce byla psána z hlediska historického se snahou

o co možná největší odosobnění. Nutno však podotknout, že pokud autor píše o důležitých, a v dnešní době pro mnohé lidi stále citlivých, událostech národních dějin, neubrání se občas určitému pocitu vlastenectví, či jednostrannému nazírání. Pevně proto věřím, že práce poskytne nezaujaté stanovisko z více úhlů pohledu.

Možnosti rozšíření práce jsou rozsáhlé. Z hlediska možné rozsáhlosti jsem se nezaobíral menšími a lokálními typy migrací. Také je možný budoucí výzkum ve druhé, organizované fázi odsunu Němců, případně by se dalo pokračovat v migračních proudech i dále a například srovnat emigraci před válkou a v roce 1968. Z hlediska nadnárodního by též bylo zajímavé sledovat migraci za druhé světové války komplexně, např. v evropském prostoru a porovnat ji s migrací v českých zemích bývalého Československa.

Události zmíněné v této práci tvořily velice specifickou a později hojně diskutovanou část českých i německých dějin. Z hlediska národnostního zanechalo toto období mnohé jizvy na duši obou národů. Migrace v letech 1938–1945, resp. 1946 byly, co do počtu lidí největší v dějinách zemí Koruny české a důsledky, které přinesly, znamenaly rozsáhlé změny ve všech oblastech.

## Summary

The aim of this thesis was to explore migration in the area of present Bohemia, Moravia, and Silesia in 1938–1945. As mentioned in the introduction, it is an extensive topic. Therefore, it was obvious at the beginning of writing that the complete migration in the area and at that time would not be included. During the research I came across a problem of variability of chapters and also heterogeneous base of sources. Another problem appeared when I wanted to express the particular type of migration in numbers. Especially the period of pre-war migration is not expressed in number of emigrating people nearly at all. This fact is caused by the absence of any relevant data about this phenomenon.

As mentioned in the introduction, the project deals with migration in a special period of the war conflict and it showed the fact of a massive migration and connected loss in human lives. In the Czech countries this period was typical of big transfer of population and necessarily connected adaptation of executive and other authorities, for example establishment of the Institution of Care for Refugees. As a consequence of frontier region inhabitants' migration in 1938-1939 the newly defined term "refugee" was created (see page 12). Migration streams also resembled or determined foreign policy or orientation on allied partners. The evidence of it is the orientation on the Soviet Union during the first phase of expulsion of Germans, so called "Wild Expulsion" when the western powers did not express their clear attitude to such a wide migration of inhabitants till Postupim Conference.

All the migration in this period was also specific because of its sometimes even existential conception. At present people migrate because of a better job or better life. At that time there was also this kind of migration because of better living conditions, often the migration took place as a result of an indirect force or fear for own life. Another specific is migration from direct force, for example during the expulsion of Germans which had an impact on many excesses and expressions of open hatred. Even bigger extreme was Nazi transports to concentration and extermination camps in terms of racial politics of the Third Reich. During these transports it was not only relocation of people, it was also an attempt to exterminate these people.

The project could be explored also from the philosophical, ethical, or human point of view. Even though these aspects belong to the topic, the project was written from historical point of view with an attempt for maximum impersonalization. It is necessary to admit that if the author writes about events, which are important and sensitive for people even at present, he or she cannot sometimes keep from a certain feeling of patriotism or one-way view. Therefore, I believe that the project will provide an unbiased stand from various view angles.

There are wide possibilities to extend the project. Because of extensiveness I did not deal with minor or local types of migration. It is also possible to explore the second, organised phase of expulsion of Germans; it would be possible to continue with the migration streams and for example to compare emigration before the war and in 1968. From the multinational point of view it would be also interesting to study migration in the second World War, in a complex way, for example in the European area and to compare it with the migration in Czech countries of former Czechoslovakia.

The events mentioned in this project formed a really specific and later often discussed part of Czech and German history. From the national point of view it let numerous scars on the soul of both nations. As for the number of people, migrations in 1938-1945, or more precisely in 1946 were the biggest in the history of countries of The Czech Crown and they brought the consequences that meant extensive changes in all areas.

## Seznam použité literatury a pramenů

### Literatura

ARBURG, von Adrian – STANĚK, Tomáš (ed.). *Vysídlení Němců a proměny českého pohraničí 1945-1951. Díl 1. Češi a Němci do roku 1945. Úvod k edici.* Středokluky, 2010.

ARBURG, von Adrian – STANĚK, Tomáš (ed.). *Vysídlení Němců a proměny českého pohraničí 1945-1951. Díl 2. Sv. 1. Duben - srpen/září 1945. "Divoký odsun" a počátky osídlování.* Středokluky, 2010.

BÄCKER, Alfred – GRILL, Richard – KOTTEK, Günter a kol. *Mnichovská dohoda a osud sudetských Němců.* Brno, 2012.

ČECHUROVÁ, Jana – ČECHURA, Jaroslav – KUKLÍK, Jan – NĚMEČEK, Jan. *Válečné deníky Jana Opočenského.* Praha, 2001.

ČERNÝ, Bohumil. *Emigrace Židů z českých zemí v letech 1938-1941.* In: Češi a svět. Sborník k pětasedmdesátinám Ivana Pfaffa. Praha, 2000.

KÁRNÝ, Miroslav a kol. *Terezínská pamětní kniha. Židovské oběti nacistických deportací z Čech a Moravy 1941-1945. Díl 1.* Praha, 1995.

KŘEN, Jan. *Konfliktní společenství.* Toronto, 1989.

KURAL, Václav – RADVANOVSKÝ, Zdeněk a kol. „Sudety“ pod hákovým křížem. Ústí nad Labem, 2002.

MACEK, Jaroslav. *Uprchlíci z pohraničí v roce 1938.* In: Češi a Němci historická tabu. Praha, 1995.

NEČAS, Ctibor. *Holocaust českých Romů.* Praha, 1999.

NĚMEČEK, Jan – NOVÁČKOVÁ, Helena – ŠTOVÍČEK, Ivan – TEJCHMAN, Miroslav. *Československo-sovětské vztahy v diplomatických jednáních 1939-1945. Dokumenty. Díl 2. Červenec 1943 - březen 1945.* Praha, 1999.

OLIVOVÁ, Věra. *Edvard Beneš. Odsun Němců a dokumenty.* Praha 2011

PALACKÝ, František. *Dějiny národu českého II.* Praha, 1968.

RICHTER, Karel. *Češi a Němci v zrcadle dějin.* Třebíč, 1999.

ROTHKIRCHENOVÁ, Livie. *Osud Židů v Čechách a na Moravě v letech 1938–1945.* In: *Osud Židů v Protektorátu 1939–1945.* Praha, 1991.

STANĚK, Tomáš. *Perzekuce 1945.* Praha, 1996.

ŠÍMA, Jaroslav. *Českoslovenští přestěhovalci v letech 1938-1945. Příspěvek k sociologii migrace a teorii sociální péče*. Praha, 1945.

ŠTĚŘÍKOVÁ, Edita. *Stručně o pobělohorských exulantech*. Praha, 2005.

ZELENÝ, Karel – BARTOŠ, Josef. *Vyhnání Čechů z pohraničí 1938. Vzpomínky*. Praha 1996.

## **Periodika**

ARBURG, Adrian von – STANĚK, Tomáš. *Organizované divoké odsuny? Úloha ústředních státních orgánů při provádění „evakuace“ německého obyvatelstva (květen až září 1945). 1. část: Předpoklady a vývoj do konce května*. Soudobé dějiny, 12, 2005, s. 464-533.

GEBHART, Jan. *Migrace českého obyvatelstva v letech 1938-1939*. Český časopis historický, 96, 1998, s. 560-575.

## **Prameny**

### Archivní fondy:

Národní archiv Praha, Fond Ministerstvo práce a sociální péče – repatriace

Národní archiv Praha, Fond Ministerstvo vnitra I - nová registratura 1936-1953

Vojenský ústřední archiv – Vojenský historický archiv, Fond č. 1510-13

Vojenský ústřední archiv – Vojenský historický archiv, Fond Ministerstva národní obrany 1945

Vojenský ústřední archiv – Vojenský historický archiv, Fond Štáb pro vybudování branné moci

### Dobová periodika

*Také v práci Židé na roveň Čechoslovákům*. Národní politika 15. 10. 1938. Praha, 1938.

### Internetové zdroje pramenů

BENEŠ, Edvard. *The organization of Postwar Europe*. In: <http://www.foreignaffairs.com/articles/70139/eduard-benes/the-organization-of-postwar-europe> [cit. 15. 2. 2014].

GROWKA, Květoslav. *Radost Frývaldovského kronikáře*. In: <http://www.listy.cz/archiv.php?cislo=046&clanek=060405> [cit. 23. 1. 2014].



HAKAUF, Martin. *70 let od posílení obrany Tobruku 11. čs. pěším praporem – Východním*. In: <http://icv.vlada.cz/cz/tema/70-let-od-posileni-obrany-tobruku-11--cs-pesim-praporem---vychodnim--88632/tmplid-560/>

SOVADINA, Jiří. *Košický vládní program (5.4.1945)*. In: <http://www.moderni-dejiny.cz/clanek/kosicky-vladni-program-5-4-1945/> [cit. 15. 3. 2014].

*Druhá republika a židovští uprchlíci*. In: [http://www.holocaust.cz/cz2/resources/texts/druha\\_republika\\_uprchlici](http://www.holocaust.cz/cz2/resources/texts/druha_republika_uprchlici)

## Internetové zdroje

KLEMPERA, Radek. *Norimberské zákony*. In: <http://klempera.tripod.com/nzakony.htm>

KUDRNA, Ladislav. *Formování československého zahraničního odboje v prvním roce okupace*. In: [http://www.valka.cz/clanek\\_14044.html](http://www.valka.cz/clanek_14044.html)

MACHALA, Jan. *Vyostřování protektorátní protizidovské politiky v roce 1941*. In: <http://www.ustrcr.cz/data/pdf/publikace/sborniky/rok1941/machala-jan.pdf>

POTOČNÝ, Miroslav. *K otázce „vyhnání“ tzv. sudetských Němců z Československa po skončení války Spojených národů s Německem*. In: [http://www.ceskenarodnilisty.cz/clanky/K\\_vyhnan.html](http://www.ceskenarodnilisty.cz/clanky/K_vyhnan.html)

SEEMAN, Richard. *15. březen 1939: Vznikem Protektorátu bylo zahájeno pronásledování Židů*. In: <http://blisty.cz/art/45870.html>

STRÁNSKÝ, Matěj. *Zkrášlovací akce a návštěva mezinárodního výboru červeného kříže v Terezíně (1944)*. In: <http://www.holocaust.cz/cz2/history/events/zkraslovani>

ŠŮSTEK, Václav. *Soužití Čechů s Němci v českých zemích II*. In: <http://www.ceskenarodnilisty.cz/clanky/souziti-cechu-s-nemci-v-ceskych-zemich-ii.html>.

TULEŠKOV, Ogňan. *Čs. státní idea a P. Nečas*. In: <http://www.ceskenarodnilisty.cz/clanky/cs-statni-idea-a-p-necas.html> [cit. 23. 1. 2014].

*Human migration guide*. In: <http://www.nationalgeographic.com/xpeditions/lessons/09/g68/migrationguidestudent.pdf>

*Lord Runciman: zpráva z 21. září 1938*. In: <http://www.fronta.cz/dokument/lord-runciman-zprava-z-21-zari-1938> [cit. 20.1.2014].

*Plány odsunu Němců*. In: <http://www.fronta.cz/dotaz/vyvoj-planu-odsunu-nemcu>

*Průručka demografické statistiky, stěhování*. In: <http://www.czso.cz/cz/cisla/0/02/020100/stehovan.htm>

*Sčítání v roce 1921. Tab.3. Národnost československých státních příslušníků podle žup a zemí*. In: [http://notes3.czso.cz/sldb/sldb.nsf/i/scitani\\_v\\_roce\\_1921](http://notes3.czso.cz/sldb/sldb.nsf/i/scitani_v_roce_1921)

*Sčítání v roce 1930. Tab. 5. Náboženské vyznání přítomného obyvatelstva podle velikosti osady.* In: [http://notes3.czso.cz/sldb/sldb.nsf/i/scitani\\_v\\_roce\\_1930](http://notes3.czso.cz/sldb/sldb.nsf/i/scitani_v_roce_1930)

*Seznam příslušníků československého letectva v RAF (1940-1945).* In: <http://www.acr.army.cz/historie/seznam-prislusniku-ceskoslovenskeho-letectva-v-raf-1940-1945-494/>

*Vznik československých jednotek na východě provázely improvizace.* In: <http://www.ceskatelevize.cz:8001/ct24/domaci/160579-vznik-ceskoslovenskych-jednotek-na-vychode-provazely-improvizace/>

## **Přílohy**

### Seznam tabulek

Tabulka 1 .....	20
Tabulka 2 .....	26
Tabulka 3 .....	29

### Seznam příloh

Příloha 1 – Mapa k německému memorandu ze dne 23. září 1938

Příloha 2 – Čeští uprchlíci z pohraničí

Příloha 3 – Mapa počtu Němců v okresních městech k 1. prosinci 1930 a 1. listopadu 1946

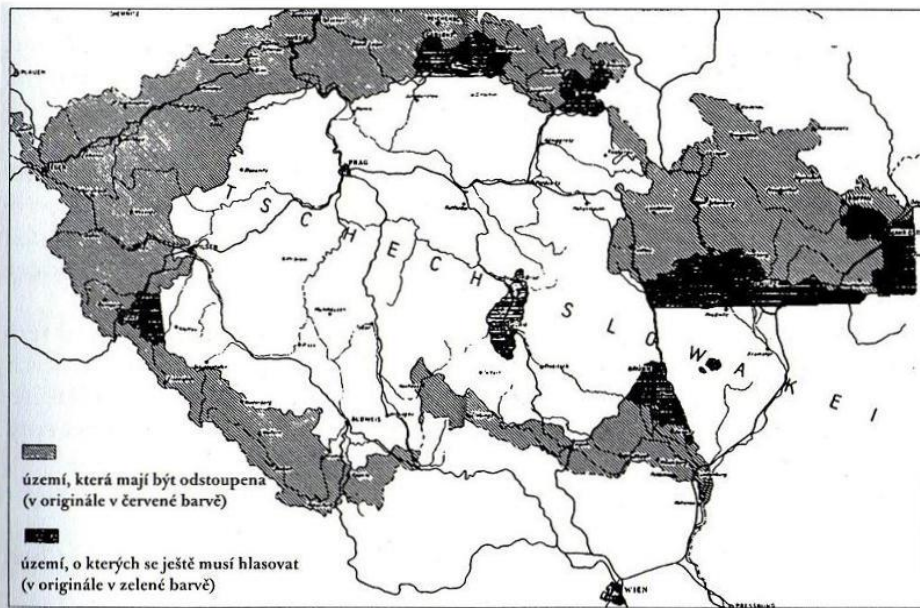
Příloha 4 – Důvody opuštění zabraného území

Příloha 5 – Terezínské kasematy, obraz terezínského vězně, malíře O. Ungara z Brna, který zde zahynul.

Příloha 6 – Romský tábor Lety u Písku

Příloha 7 – Skupina odsunutých Němců na cestě do Saska, jaro/léto 1945

## Příloha 1



*Mapa k německému memorandu ze dne 23. září 1938 (Godesberg). Tato mapa pochází z Bílé knihy německého ministerstva zahraničních věcí „Verhandlungen zur Lösung der sudetendeutsche Frage.“ Byla přiložena k dohodě uzavřené v Mnichově dne 29. září 1938*

Mapa k německému memorandu ze dne 23. září 1938 (KURAL, Václav – RADVANOVSKÝ, Zdeněk a kol. „Sudety“ pod hákovým křížem. Ústí nad Labem, 2002, s. 39.)

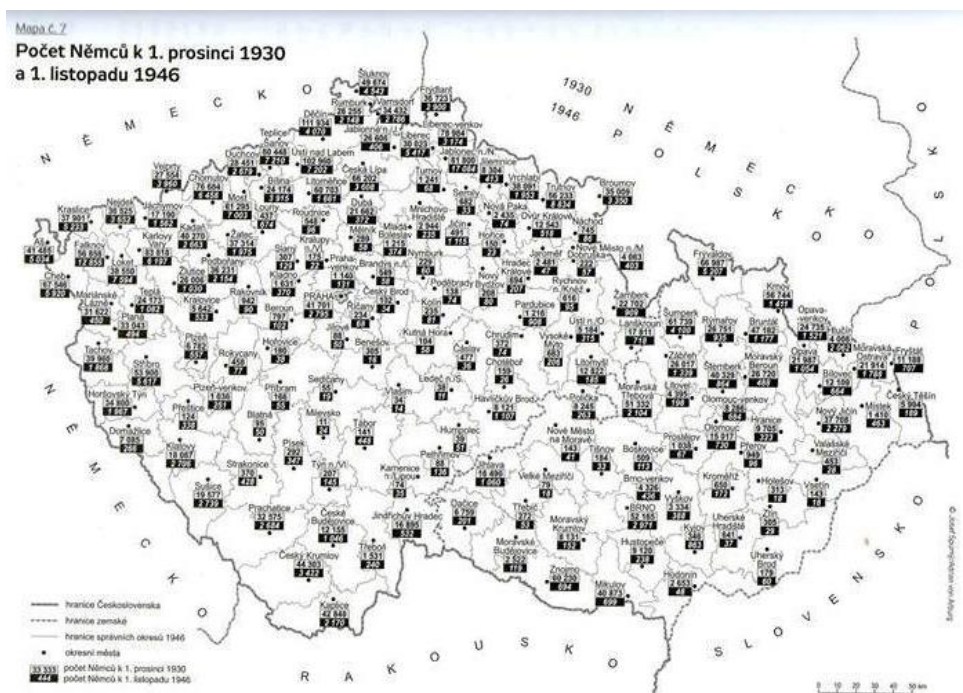
## Příloha 2



*Čeští uprchlíci z pohraničí, datum a místo neuvedeno*

Čeští uprchlíci z pohraničí (KURAL, Václav – RADVANOVSKÝ, Zdeněk a kol. „Sudety“ pod hákovým křížem. Ústí nad Labem, 2002, přílohy s. 1.)

**Příloha 3**



Mapa počtu Němců v okresních městech k 1. prosinci 1930 a 1. listopadu 1946 (ARBURG, von Adrian – STANĚK, Tomáš (ed.). Vysídlení Němců a proměny českého pohraničí 1945-1951. Díl 1. Češi a Němci do roku 1945. Úvod k edici. Středokluky, 2010, s 61.)

**Příloha 4**

**Důvody opuštění zabraného území.\*)**

Důvody	% ze všech přestěhovalců
Skutečné potíže celkem . . . . .	29,59
a) politické . . . . .	(11,92)
b) hospodářské . . . . .	(16,41) (I)
c) kulturní . . . . .	(1,26)
Obavy před potížemi celkem . . . . .	39,30
a) politickými . . . . .	(19,56)
b) hospodářskými . . . . .	(17,33)
c) kulturními . . . . .	(2,40)
Touha žít mezi občany národnosti české a důvody ideové . . . . .	11,82
Touha žít na území ČSR . . . . .	7,21
Jiné důvody . . . . .	8,37
Neuvodli nebo uvedli nedostatečně . . . . .	3,71

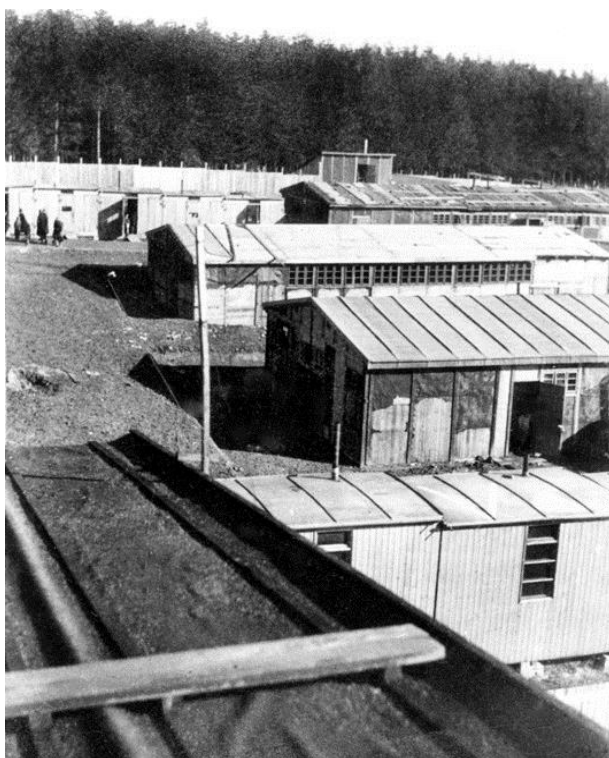
Důvody opuštění zabraného území (ŠÍMA, Jaroslav. Českoslovenští přestěhovalci v letech 1938-1945. Příspěvek k sociologii migrace a teorii sociální péče. Praha, 1945, s. 103.)

## Příloha 5



Terezínské kasematy, obraz terezínského vězně, malíře O. Ungara z Brna, který zde zahynul. (dostupné z: <http://www.moderni-dejiny.cz/clanek/mesto-za-mrizemi-dokumenty-a-fotografie/>)

## Příloha 6



Romský tábor Lety u Písku (dostupné z: <http://www.krajinoupribehu.cz/col/76/1938-1945.htm>)

**Příloha 7**



Skupina odsunutých Němců na cestě do Saska, jaro/léto 1945. (ARBURG, von Adrian – STANĚK, Tomáš (ed.). *Vysídlení Němců a proměny českého pohraničí 1945-1951. Díl 2. Sv. 1. Duben - srpen/září 1945. "Divoký odsun" a počátky osídlování.* Středokluky, 2010, s. 123.)