

UNIVERZITA PALACKÉHO V OLOMOUCI

Přírodovědecká fakulta

Katedra geografie

Michaela MASTÍKOVÁ

Poutní cesty a poutní místa Orlických hor a Podorlicka

Bakalářská práce

Vedoucí práce: RNDr. Aleš LÉTAL, Ph.D.

OLOMOUC 2018

Bibliografický záznam

Autor (osobní číslo): Michaela Mastíková (R15659)

Studijní obor: Učitelství geografie pro SŠ (kombinace Bi-Z)

Název práce: Poutní cesty a poutní místa Orlických hor a Podorlicka

Title od thesis: Pilgrimage routes and pilgrimage places in the Orlické hory and Podorlicko's region

Vedoucí práce: RNDr. Aleš Létal, Ph.D

Rozsah práce: 56 stran, 1 volná příloha (CD-ROM)

Abstrakt: Bakalářská práce se zabývá vybranými poutními místy, které se nacházejí v oblasti Orlických hor a Podorlicka. Jedná se o Deštné v Orlických horách (Dříš), Dřízna u Přepych, Hadinec, Homole, Neratov, Nové Město nad Metují (Rezek), Opočno, Orlické Záhoří, Rokole, Studánka u Dobrušky. Práce se zabývá historií místa a zachycuje jeho současný stav. Práce také vysvětluje důvody zakládání poutních míst a konání poutních cest v oblasti. Součástí práce je mapové zobrazení poutních míst a poutních cest.

Klíčová slova: poutní místa, poutní cesty, Orlické hory a Podorlicko

Abstract: This bachelor thesis is concerned with selected pilgrimage places of the Orlické hory and Podorlicko's region. These are Deštné v Orlických horách (Dříš), Dřízna u Přepych, Hadinec, Homole, Neratov, Nové Město nad Metují (Rezek), Opočno, Orlické Záhoří, Rokole, Studánka u Dobrušky. The thesis involves historical development and the current situation of these places. The thesis also explains the reasons of establishing pilgrimage places and pilgrimage routes. Part of the thesis are also maps of pilgrimage places and pilgrimage routes in the area of interest.

Keywords: pilgrimage places, pilgrimage routes, Orlické hory and Podorlicko's region

Prohlašuji, že jsem zadanou bakalářskou práci vypracovala samostatně pod vedením RNDr. Aleše Létala, Ph.D. a v seznamu jsem uvedla veškerou použitou literaturu a zdroje.

V Olomouci dne 3. května 2018

.....

Podpis

Ráda bych poděkovala vedoucímu mé bakalářské práce RNDr. Alešovi Létalovi, Ph.D. za vedení práce, cenné rady, připomínky a vstřícný přístup. Dále své rodině za podporu a doprovod při terénním šetření a Státnímu okresnímu archivu v Rychnově nad Kněžnou, který mi poskytl velmi užitečné informace. V neposlední řadě patří dík všem, kteří mi ochotně poskytli potřebné informace o poutních místech a poutních cestách.

UNIVERZITA PALACKÉHO V OLOMOUCI
Přírodovědecká fakulta
Akademický rok: 2016/2017

ZADÁNÍ BAKALÁŘSKÉ PRÁCE
(PROJEKTU, UMĚLECKÉHO DÍLA, UMĚLECKÉHO VÝKONU)

Jméno a příjmení: **Michaela MASTÍKOVÁ**
Osobní číslo: **R15659**
Studijní program: **B1501 Biologie**
Studijní obory: **Geografie**
Biologie
Název tématu: **Poutní cesty a poutní místa Orlických hor a Podorlicka**
Zadávající katedra: **Katedra geografie**

Z á s a d y p r o v y p r a c o v á n í :

Cílem práce je shromáždit ucelený přehled a rozbor problematiky výskytu poutních míst a poutních cest v regionu Orlicka a Podorlicka. Autorka na základě studia místních informačních zdrojů shromáždí relevantní informace v textové podobě. V rámci možností se pokusí shromáždit vlastní obrazové a mapové výstupy doplňující vhodně řešenou problematiku. Při řešení práce autorka bude spolupracovat s odbornými institucemi a jedinci řešící danou problematiku. Během řešení práce bude autorka využívat možností GIS prostředků (QGIS, ArcGIS).

Rozsah grafických prací: Podle potřeb zadání

Rozsah pracovní zprávy: 5 000 - 8 000 slov

Forma zpracování bakalářské práce: tištěná/elektronická

Seznam odborné literatury:

- DIBELKOVÁ, I. (2004): Poutní místa v Čechách. Olympia, Praha, 205 s.
FRÝZEK, J. (2009): Ze starých kronik. Oftis, Ústí nad Orlicí, 263 s.
IMRICH, P. (1996): Rychnovsko: Orlické hory a Podorlicko: památky a příroda. Okresní muzeum Orlických hor, Rychnov nad Kněžnou, 108 s.
MUSIL, F., FELCMAN, O. ed.(2009): Dějiny východních Čech v pravěku a středověku (do roku 1526). Nakladatelství Lidové noviny, Praha, 825 s.
PRAŽÁK, V. (1999): Baroko východních Čech: architektura, sochařství. Garamon, Hradec Králové, 119 s.
VANICKÝ, J. (2015): Homol - turistická perla Orlických hor. Nakladatelství Ladislav Miček - Studio dokument a forma, Uhřetová, 70 s.

Vedoucí bakalářské práce: RNDr. Aleš Létal, Ph.D.

Katedra geografie

Datum zadání bakalářské práce: 25. ledna 2017

Termín odevzdání bakalářské práce: 30. dubna 2018

L.S.

prof. RNDr. Ivo Frébort, CSc., Ph.D.
děkan

doc. RNDr. Marián Halás, Ph.D.
vedoucí katedry

V Olomouci dne 25. ledna 2017

Obsah

1 Úvod.....	8
2 Cíle práce	9
3 Metody	10
3.1 Rešerše literatury.....	11
3.2 Terénní šetření.....	12
4 Charakteristika zájmového území	13
5 Úvod do problematiky poutnictví	16
5.1 Položení poutních míst.....	16
5.2 Prameny a studánky	17
5.3 Dárky z poutí.....	17
5.4 Oděv a atributy poutníků.....	18
6 Poutní místa v Orlických horách a Podorlicku.....	20
6.1 Deštné v Orlických horách – Dříš (kaple Panny Marie)	22
6.2 Dřízna u Přepych (poutní kaple Nanebevzetí Panny Marie).....	24
6.3 Hadinec (kaple svaté Anny)	26
6.4 Homole (poutní kostel Panny Marie Bolestné)	28
6.5 Neratov (kostel Nanebevzetí Panny Marie)	30
6.6 Nové Město nad Metují – Rezek (kaple svaté Barbory)	33
6.7 Opočno (kostel Narození Páně)	35
6.8 Orlické Záhoří (Kunštátská kaple Navštívení Panny Marie)	37
6.9 Rokole (kaple Panny Marie)	39
6.10 Studánka u Dobrušky (kaple Panny Marie)	43
7 Poutní cesty	46
7.1 Poutě v zájmovém území	47
7.2 Pout' do Vamberčic	48
8 Závěr	51
9 Summary	52
10 Zdroje.....	53
Přílohy.....	56

1 Úvod

Tématem mé bakalářské práce jsou poutní místa a poutní cesty Orlických hor a Podorlicka. Poutní místa existují od začátku lidstva. Již v dávných dobách lidé něco či někoho uctívali, za něčím putovali, věřili v něco nevysvětlitelného.

Postupem času se počet poutních míst, která jsou spojená s nějakým zázrakem zvyšoval. S tím byla spojena výstavba památných staveb jako například kříže či malé kapličky, které byly stavěny místními obyvateli. Velkou roli při stavbě těchto míst hrálo také jejich umístění do krajiny.

Poutní místa sloužila jako cíle poutníků a pobožných, či jako body v krajině, podle kterých se cestovatelé orientovali. Dříve lidé putovali na tato místa za zázrakem, duchovní očistou či spojením s Bohem, ke kterému se díky těmto místům přiblížili. V dnešní době lidé tato místa nevyhledávají jen jako místa spojená se zázrakem a Bohem, ale jako místa historického významu se zajímavým příběhem. Samozřejmě žijeme ve společnosti i s lidmi, kteří nejsou schopni ocenit výjimečnost poutních míst a vnímají je jako pouhý bod na turistické mapě, aniž by vůbec chápali význam a důvod vzniku daných míst. Z tohoto důvodu jsou často tyto místa a jejich okolí neudržované a ponechané svému osudu.

Na území Orlických hor a Podorlicka nalezneme 19 významných poutních míst. V mé práci jsem svůj výběr omezila na 10 míst, která jsou pro mě zajímavá a nacházejí se v blízkosti mého bydliště. V práci chci především poskytnout co nejvíce informací o daném poutním místě a uvést vás do příběhů o zázračných uzdraveních a vyslyšených prosbách.

2 Cíle práce

Hlavním cílem této bakalářské práce je shromáždit ucelený přehled a rozbor problematiky poutních míst v regionu Orlických hor a Podorlicka. Doplnkovým cílem je také věnovat pozornost poutním cestám, které jsou s poutními místy spjaty. V rámci textové části budou charakterizována vybraná poutní místa a případně objekty s nimi související jako jsou studánky či křížové cesty. V rámci vybraných navštívených poutních míst bude pořízena fotodokumentace a z archivních zdrojů nebo od pamětníků budou shromážděny zajímavé informace k sledovaným místům.

3 Metody

Zpracovávané téma jsem si vybrala pro můj zájem o oblast Orlických hor a Podorlicka. Důležitým faktorem při výběru tématu byla i rodinná tradice spojená s návštěvami poutních míst po celé České Republice. Měla jsem možnost všechna místa, o kterých píše v práci navštívit. Během řešení práce bylo použito několik geografických metod.

Základní metodou využitou zejména v počáteční fázi tvorby byla rešerše literatury, která byla zaměřena na získání dat a informací o problematice poutních míst, a také o regionu zájmového území.

Následně jsem při shromažďování informací potřebných pro tvorbu své práce použila interview s pamětníky, která jsem zaměřila na získání informací o poutních místech a poutních cestách v mém regionu.

Velmi zajímavé a podmětné informace jsem nabyla po zhlédnutí dokumentárních pořadů České televize o poutních místech, která se týkala zejména Neratova a Vambeřic.

Využité mapové přílohy a obrázky byly vytvořeny v softwaru QGIS metodou vektorizace z dostupných mapových zdrojů. Archivní materiály byly získány ze Státního okresního archivu v Rychnově nad Kněžnou (dále jen SOKA Rychnov nad Kněžnou).

Získaná fotodokumentace a informační materiály týkající se poutních míst jsem získala díky terénním šetřením, jež jsem prováděla.

3.1 Rešerše literatury

V první části mé bakalářské práce se budu zabývat charakteristikou zájmového území Orlické hory a Podorlicko, kterou je nutné zpracovat pro obecné zarámování regionálních specifik. Pro popis reliéfu a dalších fyzickogeografických charakteristik vybraného území jsem použila Zeměpisný lexikon ČR Demek (2006), a také publikaci od Kolektiv autorů (1988). Historii vymezení Orlických hor a Podorlicka se zabývá monografie Hladkého a Matouše (1968).

Další kapitola se zabývá úvodem do problematiky poutnictví. V této kapitole jsem použila knihu od Macha (2008). Věnuji se zde, uměleckému stylu baroku, jelikož se v tomto období stavěla známá poutní místa i v mém zájmovém území Pražák (1999). Další podkapitola se týká problému položení poutních míst, pramenů a studánek, kterou jsem doplnila publikací od Piřhy (2007). Stručně charakterizují, co znamená dárek z pouti, takzvané devocionálie od Kafky (2009), který se zabývá poutním a pouťovým uměním. Oděvy a atributy poutníků se taktéž nachází v této knize.

Nejzajímavější kniha je od Macha (2000), ve které je kapitola církevní architektura Orlických hor a Podorlicka do které spadají poutní místa a je zde uveden detailní přehled všeho podstatného.

V další části budu charakterizovat mapovaná poutní místa v Orlických horách a Podorlicku. Nejvíce jsem čerpala z knih o poutních místech od Boháče (1995) a Dibelkové (2004).

Prvním mapovaným poutním místem je Deštné v Orlických horách (Dříš). Doplnkovým zdrojem byla internetová stránka obce (2018). O poutním místu Dřízna jsem vycházela z publikace p. Mičeka (2000) a archivního pramene SOKA Rychnov nad Kněžnou – Kniha pamětní fary přepýšské (1840-1948). Historii kaple svaté Anny v osadě Hadinec jsem doplnila z knihy Mach (2000) a archivní německou knihou (1998). Dále se budu věnovat poutnímu místu Homole, které je nazýváno jako turistická perla Orlických hor a stojí zde kostel Panny Marie Bolestné Vanický (2015). Další informace doplním z knihy Vokolek (2014) a z polské publikace, kterou vydal Kraj Hradec Králové (2006). O Neratově jsem čerpala z knihy od Koptavé a Pitrunové (2010), na internetové stránce Moje Orlické hory (2017) z rozhovoru s panem farářem J. Suchárem, který stojí za obnovou Neratova. Další poutní místo se nachází v Novém Městě nad Metují v městské části Rezek. O historii tohoto poutního místa jsem se dočetla

v knize p. Macha (2000). Od Boháče (1995) a Macha (2000) čerpám historii kostela Narození Páně v Opočně. Nejvýše položené poutní místo Orlických hor je Kunštátská kaple, kde jsem vycházela ze článku na internetu od Bednáře (2006) a dále jsem doplnila zajímavé informace z knižního titulu od David, Ludvík, Soukup (2016). Nejvíce příběhů jsem našla o poutním místě Rokole. Zabývají se jimi knihy od Macha (2010), Koktavá a Pitrunová (2010). O Cestě manželů jsem vycházela z brožury, kterou zpracoval Landa (2004). Posledním poutním místem je Studánka u Dobrušky, kde vycházím z knihy od Boháče (1995) a Macha (2008).

Charakteristika poutí a poutních cest se nachází v publikaci od Piřhy (2007) a Kafky (2009). Díky archivnímu dokumentu ze SOkA Rychnov nad Kněžnou jsem se dozvěděla kam se v roce 1952 nejvíce konaly poutě v zájmovém území.

Dále zde zmíním i nejznámější poutní místo na kladské straně Orlických hor Vambeřice, kde se nachází bazilika Matky Boží. O Vambeřicích se zmiňuje i úryvek z díla B. Němcové Babička (1981). Historii poutního místa jsem čerpala z měsíčníku Rapotínských novin, kde je článek p. Hoška (2013). K poutnímu místu patří i poutní cesta, která v mém zájmovém území byla velmi oblíbená. Vyprávění o této poutní cestě se nachází v knize od Macha (2008) a Petra (2000).

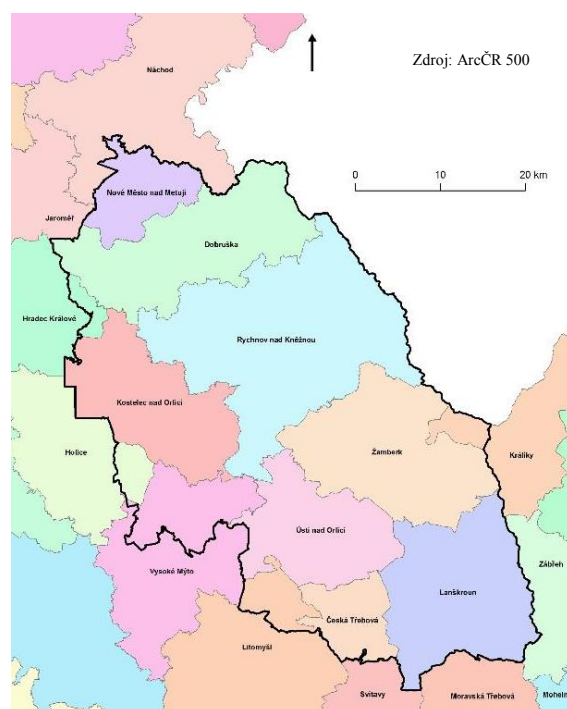
Inspirativní zdroj informací mi byla bakalářská práce K. Zámečnickové (2007) „Poutní místa východních Čech – Mariánská poutní místa Homole a Neratov“. Tato práce je cenným zdrojem dat pro srovnání a případné doladění metodických postupů mapování nebo terénního šetření.

3.2 Terénní šetření

V rámci praktické části práce jsem realizovala roční terénní šetření v období duben 2017 až duben 2018. Během tohoto období jsem osobně navštívila 10 míst a část poutních cest, kde jsem pořídila velké množství fotografií využitých v práci. Během terénních výzkumů jsem používala fotoaparáty Panasonic Lumix DMC-ZX1, Nikon D5100 a iPhone 6s.

4 Charakteristika zájmového území

Oblast Orlických hor a Podorlicka se nachází v severní části východních Čech. Značná část této oblasti se rozkládá na území Královéhradeckého kraje a menší část spadá do kraje Pardubického. Hranice oblasti jsem vymezila pomocí SO ORP Nové Město nad Metují, SO ORP Dobruška, SO ORP Rychnov nad Kněžnou, SO ORP Kostelec nad Orlicí, SO ORP Ústí nad Orlicí, SO ORP Česká Třebová a SO ORP Lanškroun. Některé SO ORP zasahují do zájmového území jen okrajově Holice, Vysoké Mýto, Litomyšl a Králíky. Při komplikovanosti vymezení zájmového regionu jsem vycházela z díla autorů Hladkého a Matouše (1968).



Obr. 1 Vymezení území regionu Orlických hor a Podorlicka pomocí SO ORP (QGIS 2.18, vlastní zpracování)

Z hlediska geomorfologického členění podle Demka a kol. (2006), patří Orlické hory a Podorlicko do provincie Česká vysočina a do ní náleží soustava Krkonošsko-jesenická („Sudetské pohorí“) a České Tabule.

Krkonošsko-jesenická soustava se dále dělí do Orlické oblasti. V Orlické oblasti zájmové území spadá do 2 celků Orlické hory a Podorlická pahorkatina. Orlické hory se dále dělí na 3 podcelky: Deštenská hornatina, Mladkovská vrchovina a Bukovohorská hornatina (Demek a kol., 2006).

Deštenská hornatina je severozápadní a plošně nejrozsáhlejší část Orlických hor, nejvyšší část pohoří leží většinou nad 1000 m n. m. Hřeben tvoří od severu Vrchmezi (1084 m n. m.), Velká Deštná (1115 m n. m. – nejvyšší hora Orlických hor), a Anenský vrch (995 m n.m.). Severovýchodní příkrý svah je založen na zlomové tektonické linii. Mladkovská vrchovina je nejmenší a nejnižší položenou částí Orlických hor. Nadmořská výška nepřesahuje 700 m n.m. Nachází se zde Zemská brána. Bukovohorská hornatina představuje východní část Orlických hor (Demek a kol., 2006).

Podorlická pahorkatina neboli Podorlicko, je mnohem širší než samotné pohoří (Region Orlické hory, 2006). Dělí se na podcelky Náchodská vrchovina, kde je pestré utváření krajinného rázu. Žamberecká vrchovina a Moravskotřebovská pahorkatina, která se táhne od Lanškrouna k jihovýchodu. Reliéf je modelovaný do tvaru kuest (Demek a kol., 2006).

Česká tabule se dělí do oblasti Východočeské tabule a do celku Orlická tabule. Jedná se o plochou pahorkatinu s eolickými sedimenty. Do Orlické tabule spadají 2 podcelky Úpsko-metujská tabule a Třebechovická tabule. Na polské straně navazují na Orlické hory Bystřické hory (Góry Bystrzyckie) a tvoří jeden z nejrozsáhlejších horských masivů Krkonoško-jesenické soustavy (Kolektiv autorů, 1988).

Z hlediska geologického členění patří území k Českému masivu. Orlické hory a Podorlicko jsou součástí orlicko-kladského krystalinika, které tvoří přeměněné horniny prekambriického stáří. Nacházejí se zde různé typy ortorul a migmatitů. Na západě se nachází novoměstské krystalinikum, kde se vyskytují fylity a zelené břidlice. (Kolektiv autorů, 1988).

Orlické hory byly vystaveny četným změnám klimatu a řadí se do chladné oblasti. Nebyly nikdy zaledněny horským ledovcem jako tomu bylo v případě Krkonoš nebo Hrubého Jeseníku. Panovalo zde však specifické periglaciální klima, které za sebou zanechalo mnoho stop v dnešním reliéfu. Jsou to například mrazem zvětralé výchozy hornin, kterým říkáme mrazové sruby (Marušiny skály pod Velkou Deštnou) či balvanová moře na svazích. Podorlicko patří do mírně teplé oblasti (Kolektiv autorů, 1988).

Převážná část Orlických hor a Podorlicka náleží do povodí Orlice a díky Labi do úmoří Severního moře. Orlice je největším východočeským přítokem Labe. Divoká Orlice je považována za hlavní zdroj vody. K dalším významným řekám patří Tichá Orlice, Zdobnice, Bělá, Dědina, Kněžna. Nejznámější rybník je Broumar, který patří do povodí Zlatého potoka a nachází se u Opočna (Kolektiv autorů, 1988)



Obr. 2 Vymezení zájmového území Orlických hor a Podorlicka
(QGIS 2.18., vlastní tvorba)

5 Úvod do problematiky poutnictví

V našich zemích nastal vrcholný rozkvět poutnictví koncem 17. a v průběhu 18. století, v době baroka (Mach, 2008). Cílem tohoto uměleckého směru je působit na city a smysly člověka. Baroko pronikalo jak do umění, architektury, tak především do života duchovních lidí všech společenských vrstev. Architektura jako vedoucí složka zasahovala do vzhledu krajiny (Pražák, 1999). A právě hluboká víra v Boha charakterizovala barokního člověka. „*Víra, zakotvená jako základní východisko, od něhož se odvíjí všechno ostatní, byla společná oběma jinak tehdy nesmiřitelným skupinám, katolíkům i evangelíkům.*“ Historické a politické důvody tyto dva křesťanské směry stavěly proti sobě. Evangelíci kladli důraz pouze na Boží slovo obsažené v Písmu, zatímco katolíci do své víry zahrnovali i vnější projevy. „*Boha měla oslovovat nejen modlitba, zpěv či lidské myšlenky, ale všechno, co s náboženským životem souviselo, včetně prostoru, kde se odehrávaly obřady.*“ (Mach, 2008)

Každé poutní místo je spojeno s některým ze světců a se zázračnou událostí, která se zde odehrála. V oblasti se rozvíjí kult sv. Jana Nepomuckého a Panny Marie Matky Boží. Jedním z projevů nejzákladnější duchovní potřeby barokního katolicismu byl samotný prožitek zázraku. Znamená to, aby zázrak naplňoval potřeby prožitku „hmatatelného“ jako je třeba setkání člověka s Bohem. Příběhy o zázračném uzdravení nebo o zjevení Panny Marie jsou spojeny téměř se všemi poutními místy v regionu (Mach, 2008).

5.1 Položení poutních míst

Většinou jsou poutní místa postavena na návrších, či vrcholcích hor, kde představují výraznou dominantu krajiny.

Hory přitahují pozornost. Vysoká pohoří nabádají k lidské odvaze. Tyčí se v nedostupné výši, a v mrazu jsou někdy nedosažitelná. Z vrcholu hory vidíme do krajiny. Hory měří naši sílu, vůli a ukazují naše slabiny. Na vrcholcích jsme také blíže hvězd a pocítujeme jejich větší blízkost. Tyto skutečnosti vedly k tomu, že vrcholy kopců byly považovány za výjimečná a tajemná místa. Stávala se tak místy setkání nebeského a pozemského, tedy Boha a člověka. Na kopcích se konaly náboženské slavnosti, stavěly se tam kapličky a chrámy. Jsou však poutní místa, která jsou položena a skryta v údolích, které lemuje koryto řeky (Pitřha, 2007).

5.2 Prameny a studánky

Na většině poutních míst se nachází studánka nebo pramen, kde se nachází voda, která by měla mít uzdravující moc. Právě proto sem směřují kroky poutníků. Voda je odjakživa vážená a v dávných dobách i kultovně oslavována. Otvírání studánek je zvyk symbolizující vítězství života (jara) nad smrtí (zimou) (Piřha, 2007).

Dnes dokážeme přesně popsat, co všechno obsahuje voda, která vyvěrá ze země. Známe složení pramenů, které mají léčebné účinky a kolem nich vznikají lázně. Dá se vysvětlit, proč některé prameny a studánky navracely a navracejí zdraví, či léčí určité choroby. Hůře lze vysvětlit ozdravující účinky vody, která je podle chemického složení čistá voda. K takovým pramenům u poutních míst míří nemocní ve víře, že se uzdraví, když se ze zázračného pramene napijí nebo se v něm umyjí. Cestou po zemském povrchu ztrácí voda svou čistotu a kdybychom se chtěli napít, museli bychom jít po břehu až k čistému prameni. S tím je spojený i smysl pouti. Poutník se vrací k čistému počátku a hledá pramen ze kterého vzešel duchovní život (Piřha, 2007).

5.3 Dárky z pouti

Poutní umění je specifická součást lidového výtvarného umění náboženského charakteru. Lze je označit jako devocionálie – „*soubor artefaktů sloužících k vyjádření a upevnění osobní i kolektivní zbožnosti, k povznesení víry.*“ (Kafka, 2009)

Jedná se o repliky zázračných obrazů a soch, které si poutníci přinášeli z poutních míst. Mohou mít i upomínkový charakter. Buď je poutníci mohli sami vyrobit nebo je kupovali v rámci podomního obchodu. Také k nim patřily růžence, modlitební knížky a zpěvníky. V průběhu 19. století se kromě devocionálií začaly prodávat nejrůznější upomínkové předměty zdobené příslušnými poutními motivy či nápisy, u kterých je ovšem jejich náboženská funkce zredukovaná na minimum. Zvláštní skupinou dárků, kupovaných především dětmi, jsou pochutiny, jako je perník, marcipán, turecký med, lízátka, které jsou doposud nedílnou součástí sortimentu pouťového zboží (Kafka, 2009).



Obr. 3 Porcelánové poutní madonky. Čechy, přelom 19. a 20. století
(Kafka, 2009)



Obr. 4 Prodej „pardubického“ perníku. Matějská pouť, Praha
(Kafka, 2009)

5.4 Oděv a atributy poutníků

Poutníci na sobě nosili prostý oděv s kloboukem a holí, která jim pomáhala při chůzi a k ochraně před zvěří. Dále menší brašna na nejnnutnější věci a láhev s pitnou vodou. Plášť, který chránil poutníky před nepříznivým počasím a při noclehu sloužil jako přikrývka. Účelem klobouku byla ochrana před sluncem (Kafka, 2009).

Ke znakovým atributům poutníka patřily odznaky. Nejvýznamnějším odznakem byla Jakubova hřebenatka – atribut sv. Jakuba, patrona poutníků. Vymezovala status poutníka jako člověka putujícího za bohulibým účelem. Na cestě zajišťovala ochranu a nárok na bezplatné noclehy a potravinové almužny (Kafka, 2009).



Obr. 5 Mušle hřebenatka – symbol poutníků (Skulínková, 2018)

6 Poutní místa v Orlických horách a Podorlicku

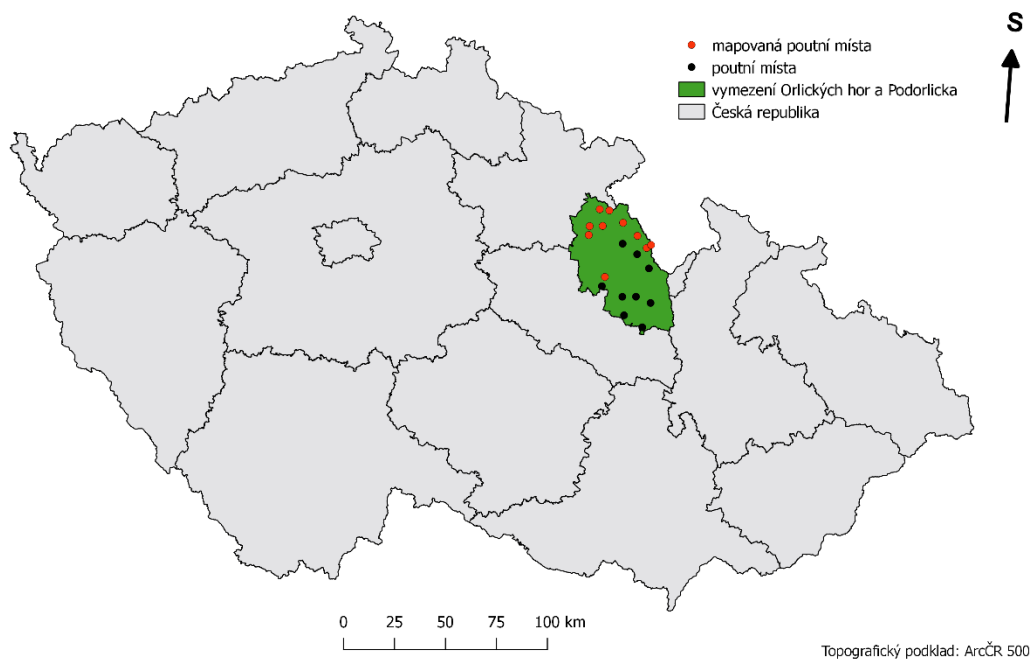
Všechna poutní místa v Orlických horách a jejich podhůří jsou spjata s kultem Panny Marie. Představovala symbol mateřské lásky a ochránkyně rodinné soudržnosti nacházejí věřící pocit jistoty a bezpečí v tomto neklidném světě. Jsou to místa, kde můžeme rozjímat, v klidu se zastavit a vnímat tu atmosféru, kde se setkává současnost a minulost (Mach, 2000).

Tab. 1 Přehled všech poutních míst v Orlických horách a Podorlicku

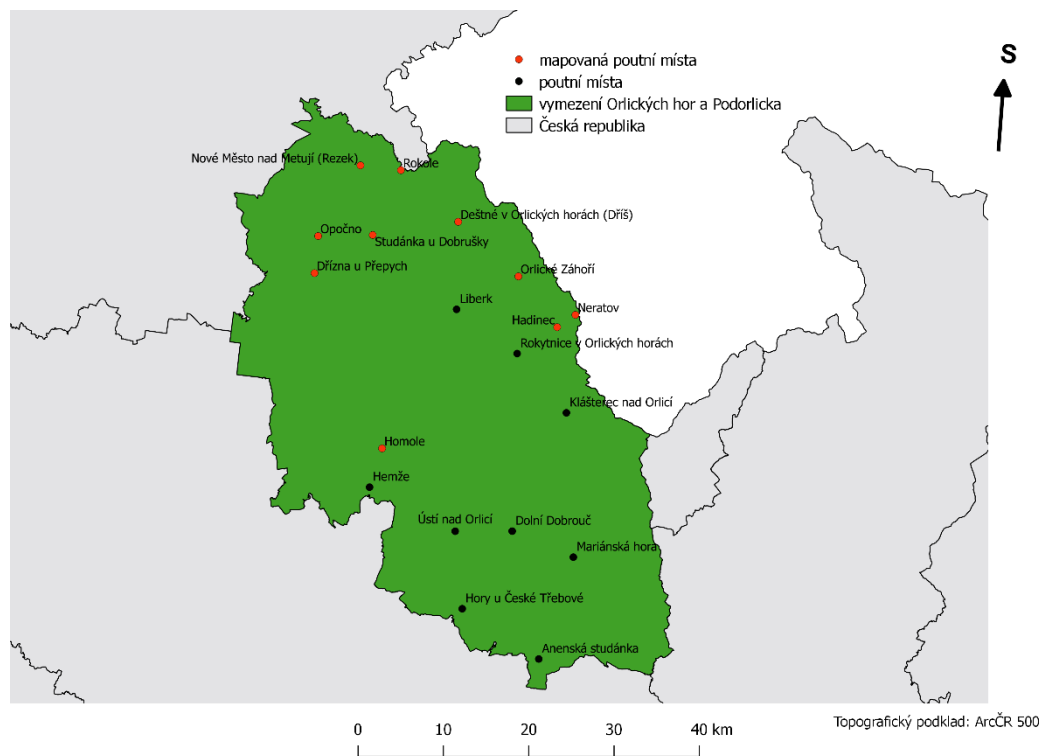
1.	Anenská studánka (poutní kaple Panny Marie)
2.	Deštné v Orlických horách – Dříš (poutní kaple Panny Marie) *
3.	Dolní Dobrouč (poutní kaple Panny Marie)
4.	Dřízna u Přepych (poutní kaple Nanebevzetí Panny Marie) *
5.	Hadinec (kaple svaté Anny) *
6.	Hemže (poutní kostel Nanebevzetí Panny Marie)
7.	Homole (poutní kostel Panny Marie Bolestné) *
8.	Hory u České Třebové (poutní kaple Panny Marie Pomocnice křesťanů)
9.	Kláštevec nad Orlicí (farní kostel Nejsvětější Trojice)
10.	Liberk – Hříva u Vlčince (kaple Panny Marie Lurdské)
11.	Mariánská hora (poutní kaple Narození Panny Marie)
12.	Neratov (kostel Nanebevzetí Panny Marie) *
13.	Nové Město nad Metují – Rezek (kaple svaté Barbory) *
14.	Opočno (kostel Narození Páně) *
15.	Orlické Záhoří (Kunštátská kaple Navštívení Panny Marie) *
16.	Rokole (kaple Panny Marie) *
17.	Rokytnice v Orlických horách (kaple svaté Anny)
18.	Studánka u Dobrušky (kaple Panny Marie) *
19.	Ústí nad Orlicí (děkanský kostel Nanebevzetí Panny Marie)

Zdroj: (Dibelková, 2004), (Mach, 2000)

Vysvětlivky: * označeno mapované poutní místo



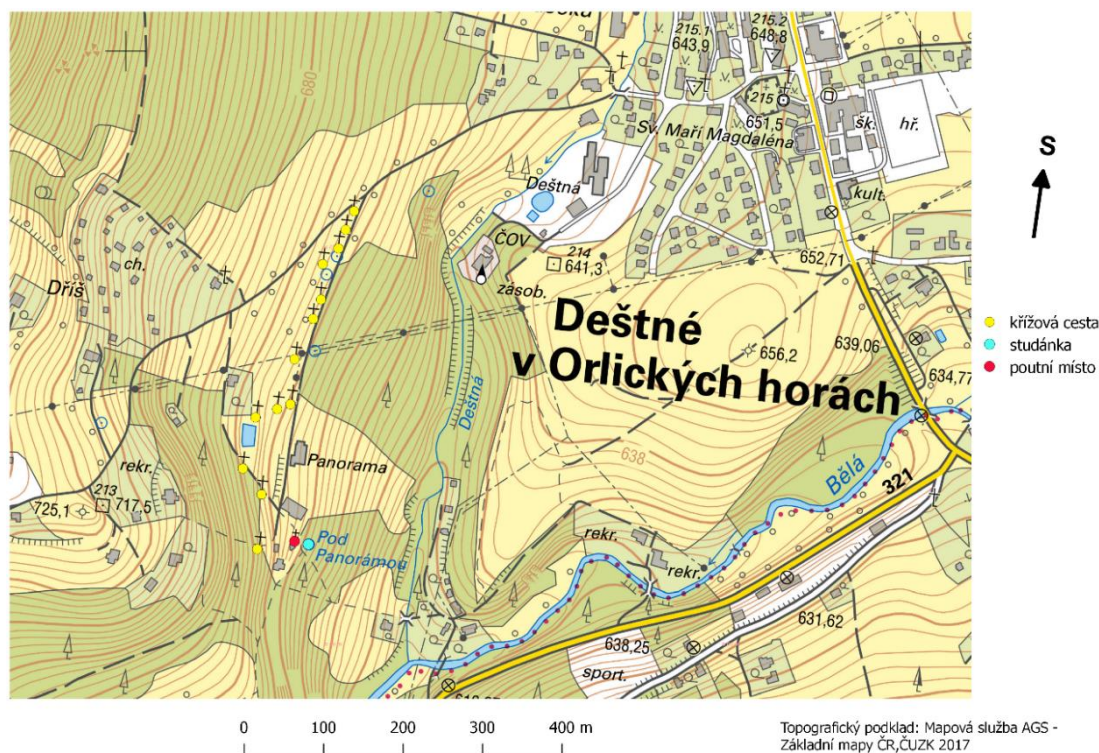
Obr. 6 Poutní místa v oblasti Orlických hor a Podorlicka na mapě České republiky (QGIS 2.18., vlastní tvorba)



Obr. 7 Poutní místa Orlických hor a Podorlicka (QGIS 2.18., vlastní tvorba)

6.1 Deštné v Orlických horách – Dříš (kaple Panny Marie)

Obec Deštné v Orlických horách se nachází u horního toku říčky Bělá, 20 km východně od Dobrušky, severně 24 km od Rychnova nad Kněžnou. V blízkosti na jihozápad se nachází hranice s Kladskem (Boháč,1995).



Obr. 8 Lokalizace poutního místa v Deštném v Orlických horách (QGIS 2.18, vlastní tvorba)

Poutní místo vzniklo u samoty Dříš, která se nachází u potoka Deštná na přelomu 18. a 19. století. Na stromě u studánky byl objeven malý obrázek Panny Marie, patrně jako projev díky za uzdravení (Dibelková, 2004).

Říká se, že zdejší studánka uzdravila slepce. Roku 1809 na místě stromu s obrázkem byla postavena prostá dřevěná kaple. Na výstavbě se podíleli, jak poutníci, tak obyvatelé Deštného. V kapli se nacházel oltář se soškou Panny Marie Královny Deštenské. Vedle kaple vede křížová cesta, která je tvořená pískovcovými sloupy s litinovými reliéfy (Obec Deštné, 2018).

Naproti kapličce se nachází horská chata Panoráma, která je spjata s Klubem českých turistů v Orlických horách. Nalevo od kapličky můžeme vidět památník JUDr. Jindřicha Štemberky, který je známý jako průkopník turistiky v Orlických horách,

a okolo něho jsou pověšeny pamětní desky spisovatelů Aloise Jiráska a Karla Michla. V roce 1921 se zde konala veliká slavnost z důvodu otevření Jiráskovy turistické magistrály, která vede po hřebeni Orlických hor (Obec Deštné, 2018).

Po 2. světové válce poutní místo upadalo v zapomnění. Částečné oživení přišlo až s turisty, kteří v rekreačním středisku pobývali. V roce 1995 byla kaple stržena a nahrazena novou s vnějším dřevěným obložením. Bohoslužby a poutě se zde nekonají (Obec Deštné, 2018).

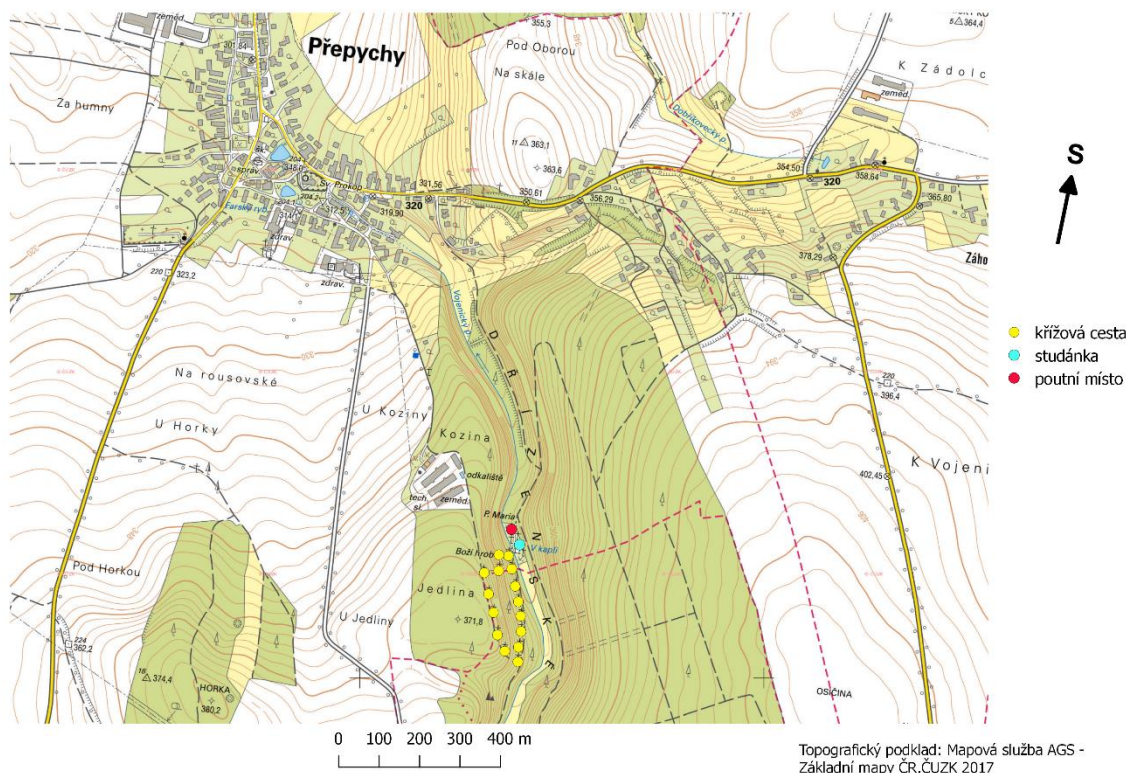
Poutní místo se mi velice líbilo. Myslím, že je ideálním cílem pro příjemné procházky z Deštného v Orlických horách. Kaplička se nachází v klidném zákoutí daleko od uspěchané doby a když přicházíte na toto místo, můžete se nechat okouzlit výhledem do údolí.



Obr. 9 Poutní kaple Panny Marie – pohled od příjezdové cesty z Deštného v Orlických horách (Mastíková, červenec 2017)

6.2 Dřízna u Přepych (poutní kaple Nanebevzetí Panny Marie)

Poutní místo se nachází v Dřízenském údolí na území obce Přepychy, jižně 5 km od Opočna a 11 km severně od Týniště nad Orlicí (Boháč, 1995).



Obr. 10 Lokalizace poutního místa v Dřízenském údolí (QGIS 2.18, vlastní tvorba)

Podle kronikářské a lidové tradice bylo údolí od nepaměti kultovním místem. Pohanští předkové tu pálili své mrtvé a konaly tady pietní oslavy. Z toho podle domněnek vznikl místní název Dřízna. Dokazuje to i nález pravěkých hrobů na nedalekém poli u rozhledny (Miček, 2000).

Tradici katolických poutí dokazuje i tento úryvek. „V roce 1839 dne 28. září o svátku zemského patrona sv. Václava odpoledne byl u Přepych v údolí Dřízna na místě již shnilého v roce 1819 postaveného kříže opět nový dřevěný kříž slavnostně posvěcen v přítomnosti velkého zástupu věřících přišlých v procesí z okolních vesnic. Po vyslechnutí vhodné duchovní řeči tehdejšího zdejšího administrátora fary pana P. Františka Hladkého.“ (SOka Rychnov nad Kněžnou, 1840-1948)

V roce 1883 byla kolem pramene postavena umělá jeskyně se soškou Panny Marie Lurdské. Kameny na stavbu byly dovezeny ze zříceniny hradu Rychenvaldu u Dobřan. V roce 1889 byla kaplanem Mádrem postavena kaple Panny Marie a na protilehlém svahu upravena křížová cesta s Božím hrobem. Na počest Aloisi Mádrovi mu jeho příznivci v roce 1897 postavili pomník. Po roce 1989 byla místní kaple obnovena. Hlavní pout' se koná 15. srpna Nanebevzetí Panny Marie (Miček, 2000).

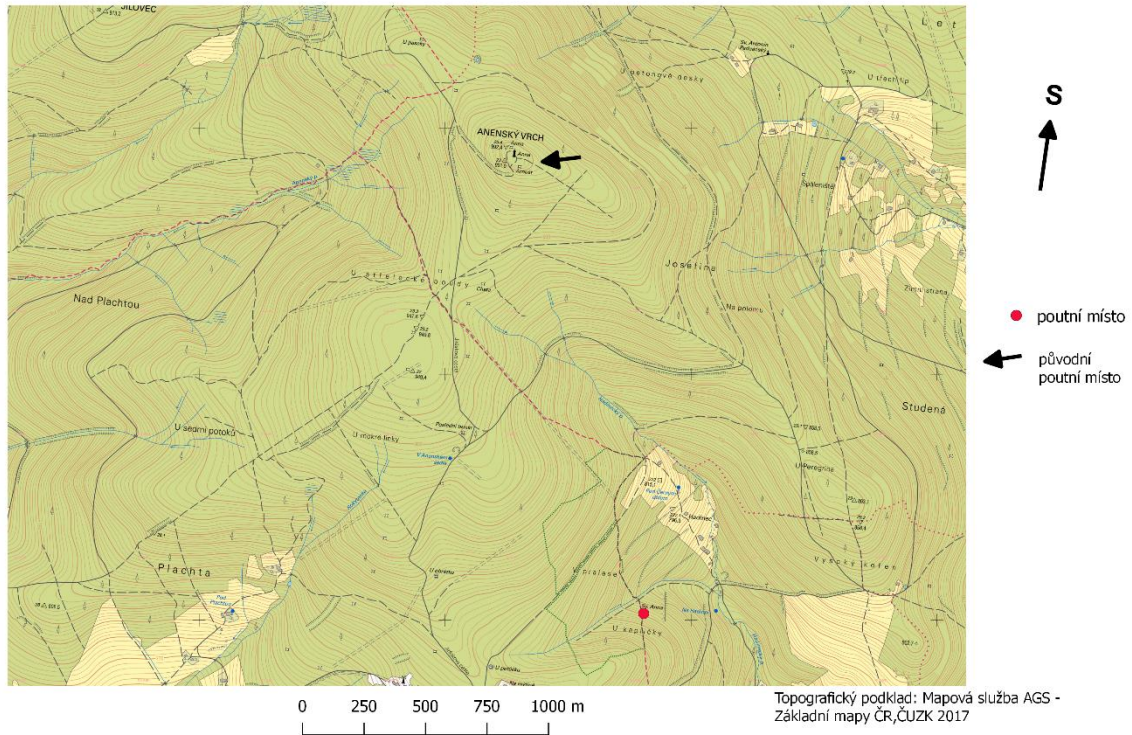
Návštěva poutního místa, které se skrývá uprostřed lesů stojí za návštěvu. Jedná se o oázu klidu. Na toto poutní místo jsme každoročně se základní školou Voděrady chodili na procházky. Jsem ráda za to, že poutní místo neupadlo v zapomnění, a že se o čistotu a pořádek stará obec Přepychy.



Obr. 11 Poutní kaple Nanebevzetí Panny Marie – pohled od pomníku Aloise Mádra (Mastíková, duben 2018)

6.3 Hadinec (kaple svaté Anny)

Hadinec se nachází v údolí potoka 5 km jihovýchodně od Anenského vrchu a 12 km severně od Bartošovic v Orlických horách.



Obr. 12 Lokalizace poutního místa (QGIS 2.18, vlastní tvorba)

K Anenskému vrchu se váže příběh o hajném Johanu Kastnerovi z Horní Rokytnice, který byl na vrcholu nucen přenocovat, a nemohl se vrátit domů. V noci uslyšel domluvu zlodějů, kteří se chystali přepadnout jeho hájovnu. Díky tomu se mohl na jejich útok připravit a zloděje chytit. Jako dík za šťastnou náhodu nechal na místě postavit kapli. Ta se stala poutním místem a konaly se zde poutě (David, Ludvík, Soukup, 2016).

Postupně se kaple přestavovala na zděnou. Roku 1910 vedle ní vyrostla dřevěná vyhlídková věž. Na kapli se později přibýly litinové pláty k ochraně před nepříznivým počasím. Vypadalo to jako by kaple měla hadí kůži (Mach, 2000).

Ke kapli na Anenském vrchu často chodívali návštěvníci i ze slezského kraje, jelikož zde byl krásný panoramatický výhled do okolí. Při stavbě pohraničního opevnění v roce 1937 byla kaple rozebrána a postavena o 2 kilometry dále nad osadou Hadinec (SOKA Rychnov nad Kněžnou, 1998).

Místo kaple na Anenském vrchu byla roku 2010 vybudována rozhledna Anna, která je 17 metrů vysoká, z níž je krásný výhled do krajiny Orlických hor a Podorlicka. Poutní mše se tu konají koncem července, farností Rokytnice v Orlických horách, na počest kapli, která zde stála (David, Ludvík, Soukup, 2016).

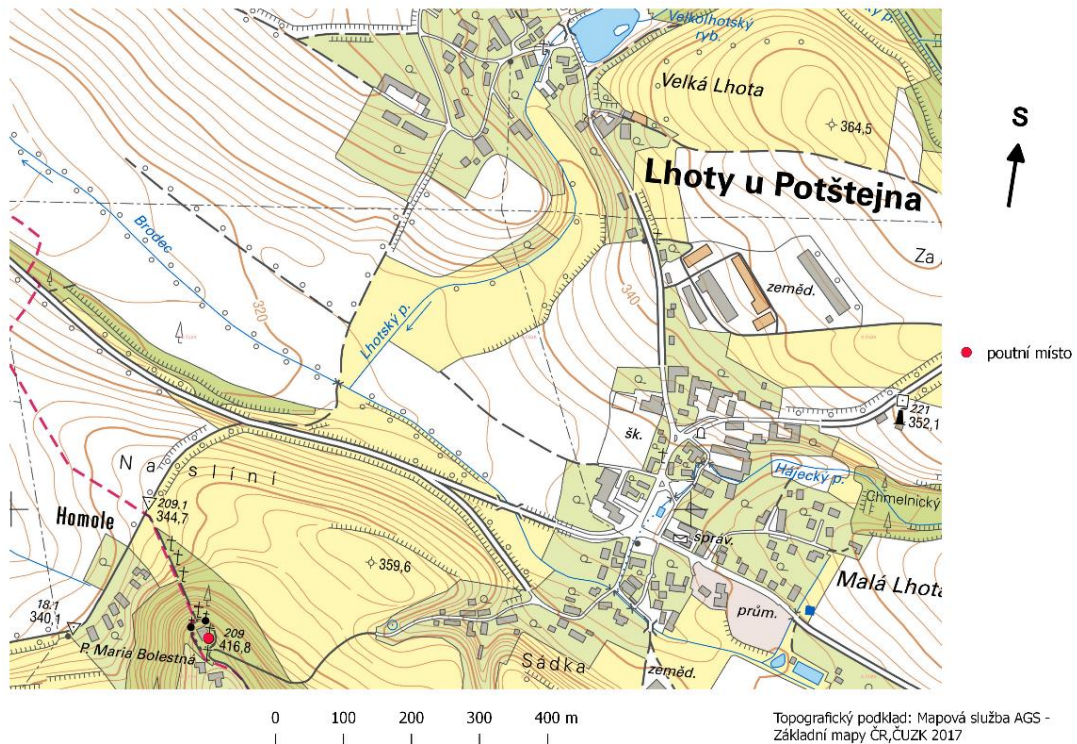
K poutnímu místu jsem se dostala po lesní cestě od pevnosti Hanička. Kaple se nachází hluboko v lese a kolem ní se rozkládá přírodní rezervace Černý důl, ve které se zachoval bukojedlový pralesovitý porost. I díky tomu má místo svoje kouzlo. Za celou cestu jsem nikoho nepotkala. Člověk si zde připadal jako osamocенý poutník, který může přemýšlet nad životem.



Obr. 13 Kaple svaté Anny – pohled od turistické cesty pod Hadincem
(Mastíková, červenec 2017)

6.4 Homole (poutní kostel Panny Marie Bolestné)

Homole se nachází 2,5 km jihovýchodně od Borovnice, 1 km jihozápadně od Lhot u Potštejna a 12 km jižně od Kostelce nad Orlicí. Poutní místo nelze přehlédnout, neboť vytváří dominantu krajiny (Vokolek, 2014).



Obr. 14 Lokalizace poutního místa Homole (QGIS 2.18, vlastní tvorba)

Zakladatelkou poutního místa se koncem 17. století stala hraběnka Terezie Eleonora Ugarde, vdova po španělském hraběti (Kraj Hradec Králové, 2006). Slavnosti proběhly za přítomnosti královehradeckého biskupa Jana Františka Kryštofa z Talemberka. Barokní kostel byl postaven jako jednodlná stavba se štítovým průčelím natočeným netypicky severním směrem, aby dominoval okolní volné krajině. Vnitřní zařízení kostela je rokokové. Zdobený oltář pochází z roku 1779. Nad oltářem visí obraz Panny Marie, který na Homoli přinesli ústečtí poutníci. Kolem kostela se rozkládá malý hřbitov se 3 kaplemi. K poutnímu kostelu vede unikátní kamenné schodiště z roku 1696. Skládající se ze 153 stupňů a 16 odpočívadel, podle počtu Zdravasů a Otčenášů celého růžence (Boháč, 1995).

„Vážení poutníci, zastavte své kroky asi 30 metrů od čela portálu před vstupem na schodiště a zadívejte se pozorně na celý tento vstup a na krásné mohutné schodiště, které končí před chrámem. Nechte na sebe chvíli působit to, co vidíte. Uvědomíte si, že se díváte na dílo, které je 300 let staré. Schodiště, zbudované ze žlutého kamene, po dokončení zářilo drobnými krystalky pískovce. Paprsky dopadajícího slunce vytvářely dojem, že schody jsou ze zlata.“ (Vanický, 2015)

Sochařská výzdoba z druhé poloviny 18. století pochází z dílny rodiny Hendrichů z Litomyšle. Nacházelo se tu 14 soch, 20 rokokových váz a 14 andílků. Na odpočívadlech stály pískovcové sochy světců. Z vrcholku je krásný pohled do malebné krajiny Podorlicka. V případě dobré viditelnosti lze na severu vidět Sněžku. V tomto směru se nám ukáže i vesnice Svídnice a nejbližší ke schodům je ves Borovnice. Zde měla své sídlo hraběnka. (Vanický, 2015).

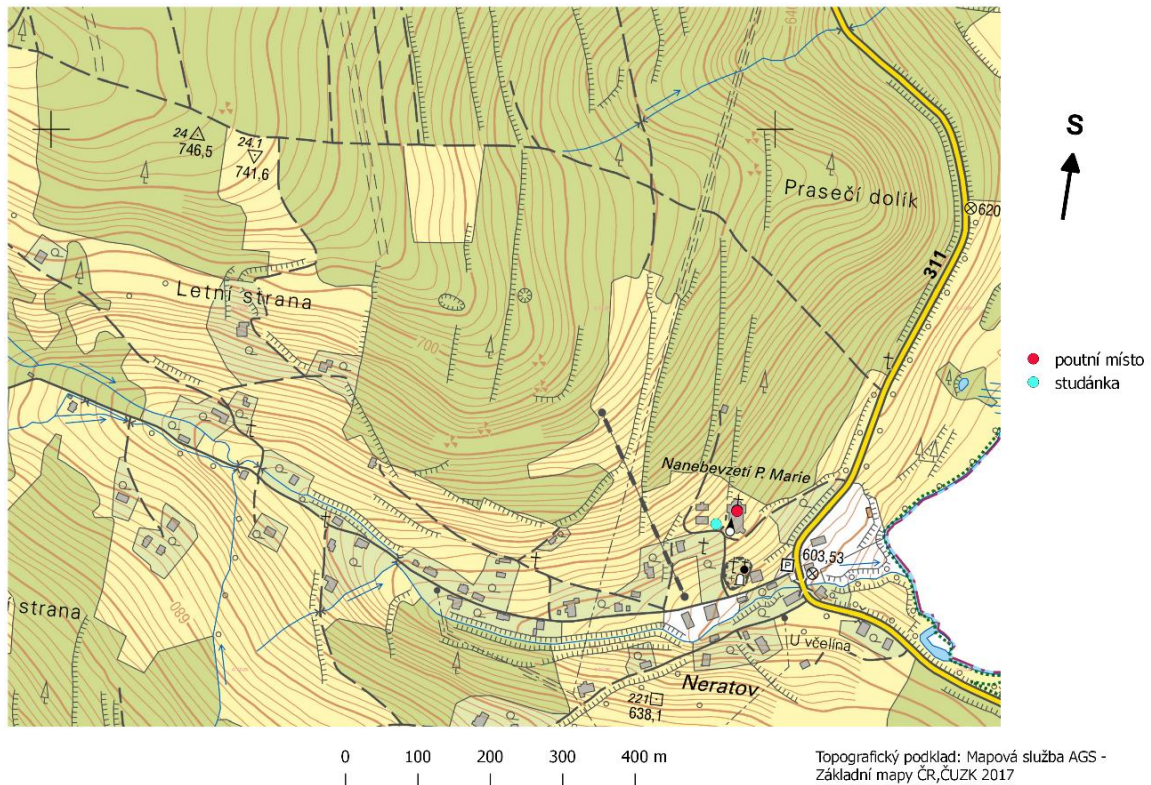
Homole patří k nejzajímavějšímu poutnímu místu, které jsem navštívila. Obdivovala jsem barokní sochařskou práci, která se zde dochovala s krásným výhledem do okolí. Právem se poutní areál stal v roce 2018 národní kulturní památkou. Tradičně se zde koná Homolská pouť.



Obr. 15 Poutní kostel Panny Marie Bolestné – pohled od Borovnice
(Mastíková, květen 2017)

6.5 Neratov (kostel Nanebevzetí Panny Marie)

Osada Neratov se nachází na pravém břehu Divoké Orlice v Orlických horách, 17 km severovýchodně od Rokytnice v Orlických horách a 20 km jihovýchodně od Deštného v Orlických horách. Leží přímo na hranici s polským Kladskem (Boháč 1995).



Obr. 16 Lokalizace poutního místa v Neratově (QGIS 2.18, vlastní tvorba)

„Tehdy se jedné noci zdál rokytnickému faráři Kryštofu Floriánu Blažejí Drickovi krásný sen o Panně Marie, která jej požádala, aby nechal zhotovit její sochu. Farář dal její sochu vyřezat a krátce po požáru se ze vzdálené Rokytnice vypravilo 15. 8. 1661 procesí, ve kterém sošku neslo 6 mládců. V Neratově ji 6 dívek umístilo na oltář. Nedlouho poté, 8. 9., se k sošce modlila žena zdejšího sedláka. Její jméno upadlo v zapomnění, ale zázrak z jejího uzdravení ne. Zpráva se šířila krajem a poutníci přicházeli s vírou, nadějí i pokorou.“ (Koktavá a Pitrunová, 2013)

V roce 1570 zde byl postaven dřevěný kostelík, nahrazený v letech 1667 kamenným. V období protireformace se sem konaly poutě za účasti mnoha tisíc věřících a místo se stalo proslulým. V roce 1723 byl položen základní kámen nového kostela

hraběnkou Johanou Karlou Nostitz-Rhieneckovou. Kostel se stal cílem mnoha poutníků uctívajících v něm Pannu Marii jako Pomocnici všech křesťanů a prameni, který se nachází u kostela. Oltář byl orientován tak, aby ho o Vánocích osvětlovalo polední slunce.

V roce 1945 byl kostel vypálen Rudou armádou a zbylo z něho jen obvodové zdivo (Boháč, 1995).

V období komunismu byla naplánovaná jeho demolice, a jen zázrakem nebyl zbourán, ale opraven. Za záchranou kostela stojí farář Josef Suchár, který přišel do duchovní služby v Rokytnici v Orlických horách, do které spadá i farnost Neratov. Historie kostela a vesnice ho velmi oslovila, a proto začal usilovat o obnovu celého poutního místa. V roce 1990 se v Neratově konala první poutní mše pod širým nebem na louce před vypáleným kostelem. Panu Suchárovi pomohli s opravou i mladí farníci s rodinami, kteří se přestěhovali do vesnice. (Moje Orlické hory, 2017)



Obr. 17 Kostel Nanebevzetí Panny Marie – pohled od kavárny
(Mastíková, červenec 2017)

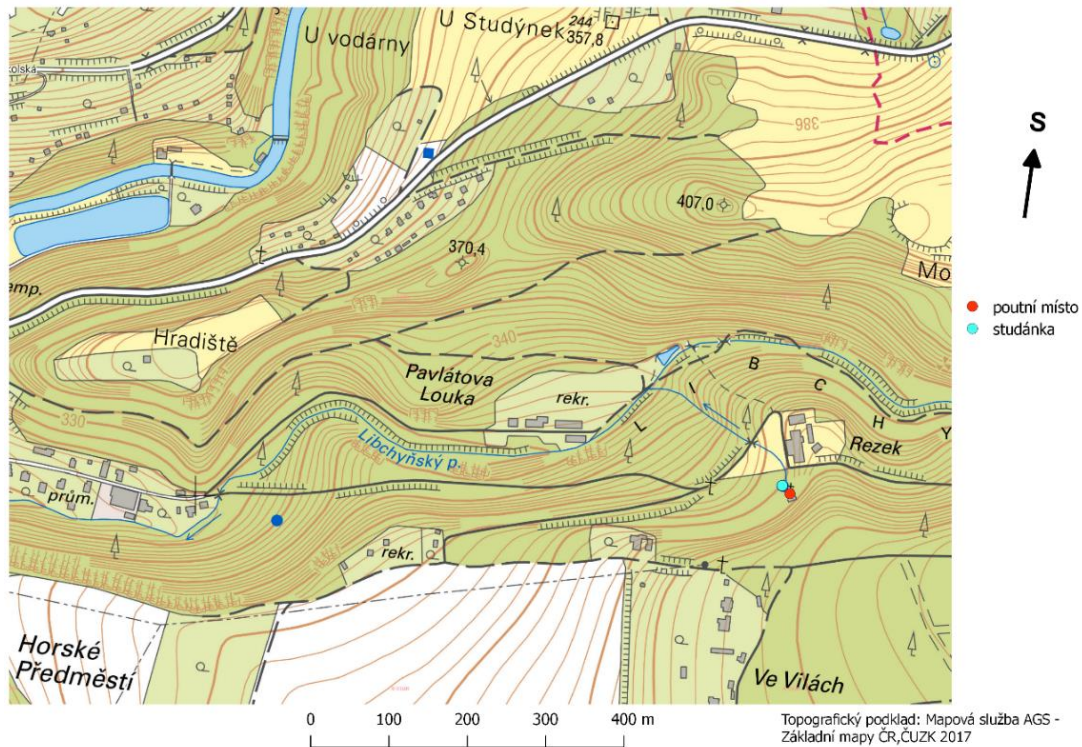
Od roku 1992 je Neratov kulturní památkou a je příkladem obnovené naděje. Vzniklo zde Sdružení Neratov, které si vzalo za cíl pomáhat mentálně postiženým lidem. Dnes patří kostel k architektonickým unikátům, který má neobvyklou prosklenou střechu, která do něho přivádí nové světlo (Boháč,1995). „*Toto místo je takové, jaké je, díky přátelům a lidem s handicapem.*“ (Moje Orlické hory, 2017)

V kostele se konají pravidelné mše a pořádají se zde i různé kulturní akce. Hlavní poutní tradice tu začínají v polovině srpna. Je zde možnost pěší poutě, jelikož do Neratova vede značená turistická cesta z Bartošovic v Orlických horách (Moje Orlické hory, 2017).

Neratov patří v mém zájmovém území mezi nejnavštěvovanější. Okolí je zde upravované a všude se na Vás usmívají lidé. Prosklená střecha do tvaru kříže je velikým lákadlem. Líbí se mi i myšlenka Klubu neratovských andělů, díky kterému se i vy můžete podílet na obnově Neratova.

6.6 Nové Město nad Metují – Rezek (kaple svaté Barbory)

Rezek je místní část Nového Města nad Metují, které leží 2 km východním směrem od města, 10 km severně od Dobrušky a 12 km jižním směrem od Náchoda. Leží na hranicích Královéhradecka a Orlického Podhůří.



Obr. 18 Lokalizace poutního místa na Rezku (QGIS 2.18, vlastní tvorba)

Historie tohoto poutního místa sahá až do roku 1610. Písemnosti zaznamenávají existenci vodního pramene na Rezku. Někdo zavěsil obrázek svaté Barbory na mohutný strom nad studánkou. Svatá Barbora byla patronkou horníků a v té době se v okolí těžila železná ruda.

V 18. století tohle místo ráda navštěvovala Františka Gostlová – manželka hejtmana novoměstského panství. Manželé Gostlovi se rozhodli, že zde nechají postavit kapli, která byla roku 1737, rok po dokončení stavby, vysvěcena. Kaple se nejen stala cílem pro poutníky, ale také pro všechny svobodné mládence a slečny, kteří chtěli získat partnera na celý život. Museli u hlavního oltáře zapálit svíčku, aby podpořili svou prosbu sv. Barboře, která jim měla při hledání pomoci (Mach, 2010).

Po širokém okolí se šířila zvěst o zázračných schopnostech zdejší studánky. V roce 1735 se zde založily lázně a poustevna, která byla využívána pro údržbu lázní a duchovní službu.

Lázně i poutní místo prožívaly doby slávy i úpadku. Nejhorší období bylo spojeno s josefínskými reformami, kdy všechny cenné předměty musely být z kapličky odstraněny. Naopak v 19. století lázně vzkvétaly. V roce 1877 lázně navštívili Dr. Miroslav Tyrš a Jan Neruda, což připomíná i pamětní deska na budově lázeňského hostince. Ovšem to nevydrželo dlouho a sláva poutního místa a areálu pomalu zacházela. V roce 1934 byla Josefem Bartoněm opravena kaplička. Po roce 1948 komunisté vyvinuli maximální snahu o definitivní zánik tohoto poutního místa. Rezek, jeho pouti a léčivá voda se bohužel nedočkaly lepších časů ani po pádu komunismu (Mach, 2010).

„A když je poutník unaven, může se osvěžit chladivou vodou ze zázračného pramene. Když neuzdraví jeho tělo, může toto krásné místo uzdravit jeho duši.“ (Mach, 2010)

I když se poutní místo nachází v lesním zákoutí, je vidět, že okolí kaple a studánky nezaniká. Je tady krásná příroda a údolí Metuje láká k romantickým procházkám. Je velická škoda, že chátrají zdejší lázně. Kaple je opravována a příležitostně se zde konají poutě.



Obr. 19 Kaple sv. Barbory – pohled od příjezdové cesty z Nového Města nad Metují (Mastíková, duben 2018)

6.7 Opočno (kostel Narození Páně)

Opočno se nachází v severní části Orlické tabule 5 km jihozápadně od Dobrušky, 13 km severovýchodně od Třebechovic pod Orebem a 13 km jižně od Nového Města nad Metují (Boháč, 1995).



Obr. 20 Lokalizace poutního místa v Opočně (QGIS 2.18, vlastní tvorba)

Kostel Narození Páně se nachází na Kupkově náměstí. Pro zvýšení protireformačního úsilí za podpory hraběte Ludvíka Colloreda byl založen roku 1673 kapucínský klášter. Italský stavitel Bernardo Minelli spolu s klášterem postavil i kostel Narození Páně (Mach, 2000).

Jedná se o stavbu s pravoúhle zakončeným presbytářem, oratoří, boční kaplí Panny Marie a přilehlým klášterem s čtyřkřídlým ambitem. Hlavní a boční oltář jsou pseudobarokními díly z 19. století. Opočno se stalo cílem poutníků u příležitosti slavnosti zvané porcinkule, která se slaví první víkend v srpnu (Boháč, 1995).

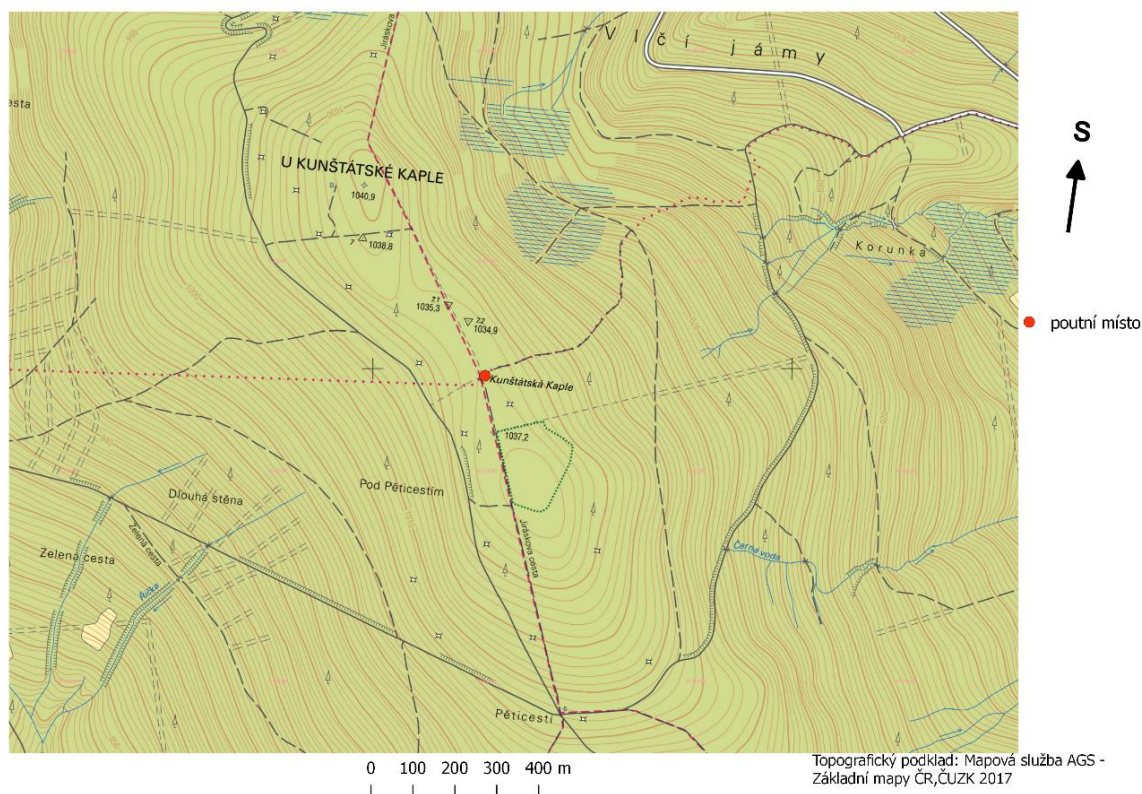
Do kostela jsem se bohužel nedostala, ale chystám se to o příští porcinkuli napravit. Jak jsem se dočetla v místním zpravodaji, konají se zde různé koncerty a bohoslužby. Okolí kostela je udržované a samotné město Opočno stojí za to navštívit.



Obr. 21 Kostel Narození Páně – pohled z Kupkova náměstí
(Mastíková, červenec 2017)

6.8 Orlické Záhoří (Kunšátáská kaple Navštívení Panny Marie)

Kruhová barokní kaple se nachází na hřebenu Orlických hor mezi Kunšátem a Zdobnicí. Byla postavena v roce 1671 v nadmořské výšce 1035 m n.m. Jedná se tak o nejvýše položené poutní místo Orlických hor (Boháč, 1995).



Obr. 22 Lokalizace Kunšátáské kaple (QGIS 2.18, vlastní tvorba)

Kunšátáská kaple byla postavena hrabětem Johannem Kolowratem Krakowským roku 1869. Sloužila dřevařským dělníkům, kteří zde těžili dřevo. Poutníci, zde našli útočiště, když přecházeli Orlické hory. Kunšátáská kaple bylo místo setkávání obyvatel z obou stran hor nejen z důvodů poutí, ale obchodních cest (Bednář, 2006).

V druhé polovině 20. století zůstala bez zařízení a chátrala. Po roce 2000 byla opravena a roku 2005 i slavnostně vysvěcena.

V blízkosti kaple se nachází přírodní rezervace U Kunšátáské kaple (2,86 ha). Nacházejí se zde rašeliniště a kosodřeviny (David, Ludvík, Soukup, 2016).

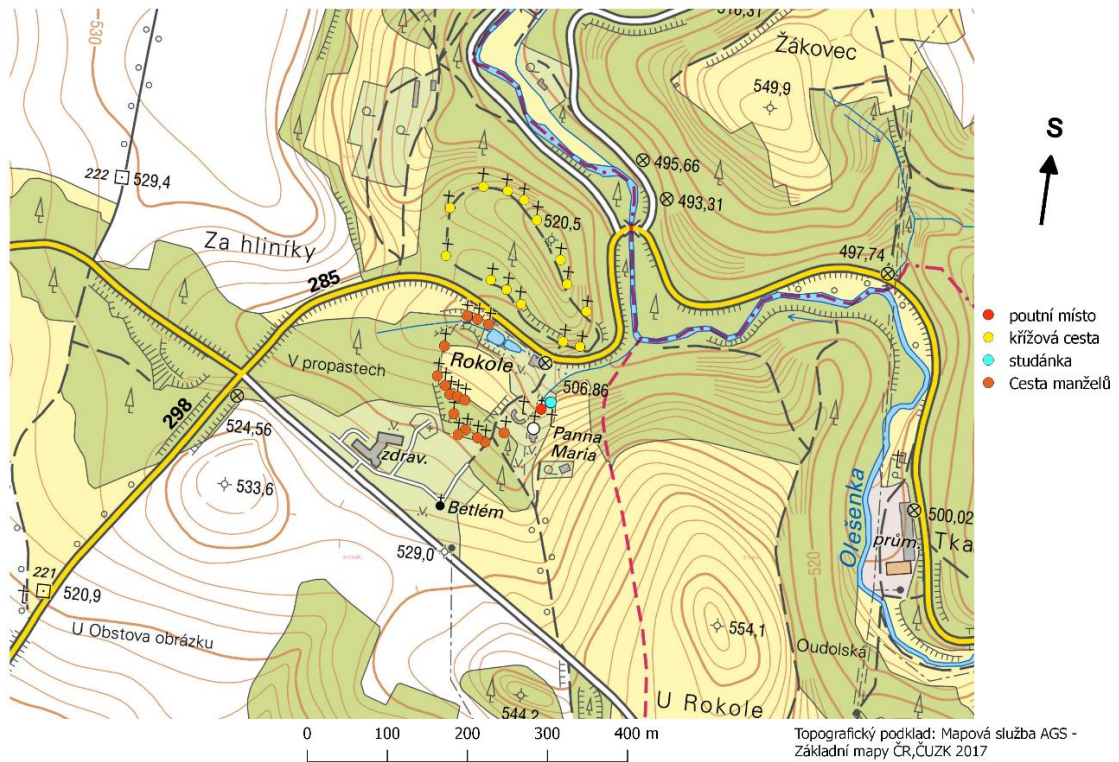
Na poutní místo jsem se vydala z Mezivrší po Jiráskově cestě na Pěticestí až ke Kunštátské kapli. Kaple se nachází osamocená a je škoda, že byl interiér vyrabován. Stále tady panuje neobvyklé ticho, které umocňuje atmosféru tohoto místa. Bohoslužby se zde bohužel nekonají.



Obr. 23 Kunštátská kaple Navštívení Panny Marie
(Mastíková, srpen 2017)

6.9 Rokole (kaple Panny Marie)

Poutní místo se nachází 9 km jihovýchodně od Náchoda, 8 km severovýchodně od Dobrušky, 6 km východně od Nového Města nad Metují. Patří do obce Bohdašín a spadá do farnosti Slavoňov (Boháč, 1995).



Obr. 24 Lokalizace poutního místa v Rokoli (QGIS 2.18, vlastní tvorba)

Hřebeny Orlických hor pokrývaly po dlouhá staletí husté neprostupné lesy. V nich pramenilo a protékalo nesčetné množství potoků, které dávaly nejen život krajině, ale i kouzlo a krásu.

Jméno Rokole vzniklo ze slova rokle. A v té rokli kdysi dávno zabloudila malá holčička. Nevěděla, kde se nachází a kudy se dostat domů. Nejprve se začala modlit k Panně Marii, kterou prosila o pomoc, a nakonec zazpívala náboženskou mariánskou píseň. Panna Marie se dívence zjevila a za ruku ji vyvedla z lesa. Dívka o svém zážitku vyprávěla, a když se lidé vypravili na ono místo, viděli, jak ze země vyvěrá pramen. Pramen nikdy nevysychal a pro vodu začali putovat lidé z celého okolí. Došlo i k několika případům zázračného uzdravení z různých nemocí (Mach, 2010).

Jednou se ke studánce přišel napít lesník z Nového Hrádku. Sednul si ke studánce a přemýšlel o budoucnosti jeho slepého syna. V tom uviděl, jak se kolem studánky motá

slepý ptáček a padá do vody. Chtěl mu pomoci, ale pták po chvíli vylétl ze studánky zdravý a vesele zpíval. Lesník tento zázrak považoval za Boží znamení. Nabral vodu a donesl ji domů svému synovi. Doma synovi omyl oči a on se rázem uzdravil (Boháč, 1995).

Dřevěnou kapličku nad pramenem postavil šťastný otec jako poděkování za vyléčení svého slepého syna. V roce 1859 byla nahrazena zděnou kaplí, která byla vysvěcená na svátek Nanebevzetí Panny Marie. Najdeme v ní milostný obraz Panny Marie Rokolské, namalovaný královehradeckým malířem Klemensem (Mach, 2010).

O studánku se začal starat poustevník, který věřícím prodával text písně, kterou sám o Panně Marii Rokolské složil. „*Pojďte všichni poutníčkové, mariánští citelové do krásného údolí k matce Boží v Rokoli.*“ Tak zní úryvek písně (Koktavá a Pitrunová, 2013).

V roce 1874 vznikla díky darům věřících křížová cesta, která se nachází v protějším lese. Má podobné litinové plastiky jako ta ve Studánce u Dobrušky. Liší se pouze barvou nátěru.

Počet poutníků pořád rostl, a tak roku 1930 nechal novoměstský továrník Ferdinand Příbyl postavit pseudogotický kostel Panny Marie Rokolské. Slavnostní vysvěcení muselo počkat až po válce roku 1945 (Koktavá a Pitrunová, 2013).

Součástí komplexu v Rokoli je dřevěná Loreta. Nepodobá se nazaretskému domku Panny Marie, ale pojmenování stavby se vžilo do paměti. Jedná se o otevřený altán s obrazy sedmi bolestmi Panny Marie.

V době komunismu význam poutního místa upadal. Za rozkvět poutního místa se zasloužily Schönstattske sestry Mariiny. „*Schönstattske katolické hnutí bylo založené v německém Schönstattu v roce 1914. Nabádá ke spojení víry s každodenním životem prostřednictvím hluboké lásky k Panně Marii.*“ Jejich přispěním byla v roce 1997 v Rokoli postavena první schönstattska kaplička v Čechách. V roce 2000 byl u ní přistavěn i provinční dům, ve kterém žije asi 20 sester (Koktavá a Pitrunová, 2013).

Zajímavostí je Cesta manželů, která je podobná křížovým cestám. Jedná se o patnáct zastavení, které si manželé, ale i snoubenci mohou projít. Zamyslet se a přemýšlet o životě, manželství, vztahu k sobě a druhým. Cesta vás provede životem od počátku, přes narození a výchovu dětí až po stárnutí. Tuto cestu založili maďarské schönstattske rodiny (Landa, 2004).

Zde můžete vidět ukázkou 15 zastavení, jak uvádí Landa (2004).

- 1) Našli jsme navždy jeden druhého. (Připomeňme si, jak jsme se navzájem našli.)
- 2) Náš dům je naše království. (Co můžeme udělat pro to, abychom posílili vztah k našemu domovu.)
- 3) Darujeme život – přijímáme život. (Myslíme na každé naše dítě – vlastní i duchovní: "Přijímám tě ve svém srdci!")
- 4) Láska smí bolet. (Připomeňme si radost z prožitého usmíření.)
- 5) Rosteme na těžkostech. (Zamysleme se nad nějakou těžkostí, která nás dovedla dál.)
- 6) Vychováváme silné děti. (Kde nacházím znovu sám sebe v nějaké slabosti, nevychovanosti svého dítěte?)
- 7) Uprostřed života. (Odkud čerpáme sílu v čase krize?)
- 8) Spolu jsme silnější. (Za co vděčím těm, kteří s námi tvoří jedno společenství?)
- 9) Jsme posláni. (Pro koho ve svém okolí mohu něco vykonat?)
- 10) Zůstáváme věrní. (Zeptejme se svého partnera, čím bychom mu mohli udělat radost.)
- 11) Umíme pustit své děti. (Čím poutám své dítě na sebe víc, než je nutné?)
- 12) Spolu s naší starší generací. (Připomeňme si nějaký krásný zážitek s našimi rodiči a prarodiči.)
- 13) Stárneme a sklízíme. (Co nás učinilo bohatými?)
- 14) Všechno má smysl. (Co mi chce Bůh říct skrze mého partnera?)
- 15) Děkujeme. (Zklidněme se, oddychněme si, odpočívejme...)

Mariánské poutě se tu vždy slaví první neděli po 8. září, jedná se o svátek Narození Panny Marie. Místo se ale poutníkům stává cílem ne jenom o poutích, ale i ve všedních dnech. Rokolská voda je pro svoji kvalitu, osvěžující chuť vyhlášena široko daleko (Mach, 2010).

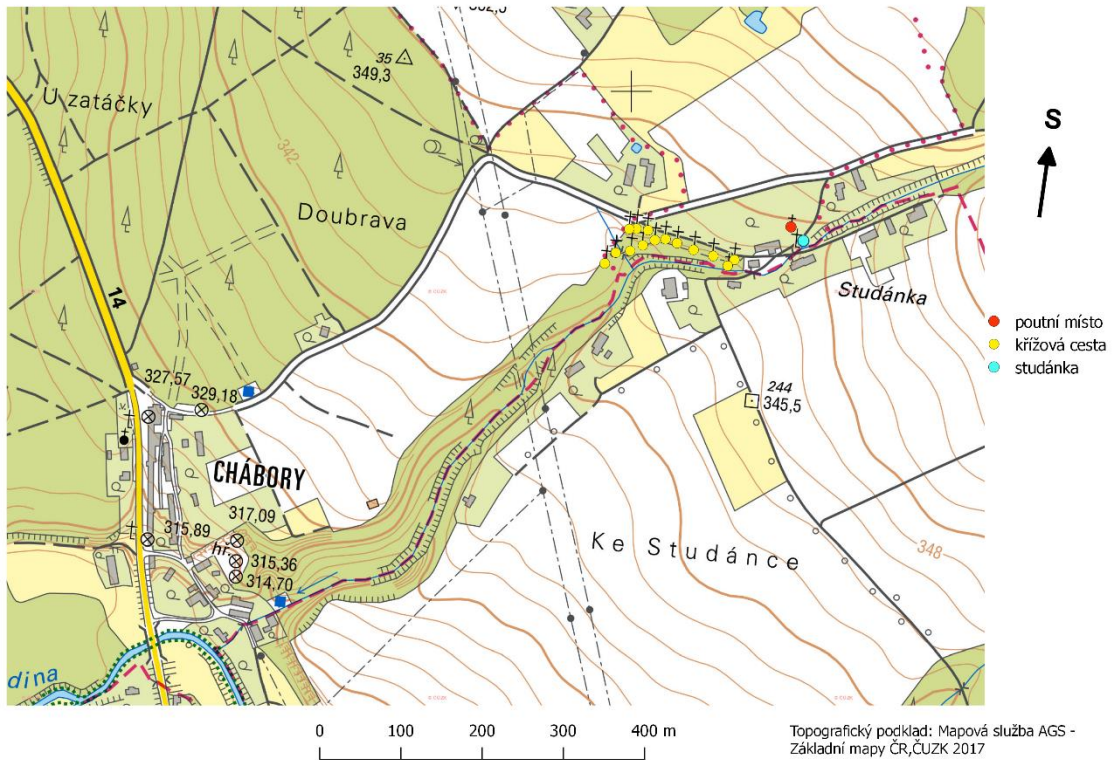
Poklidné místo Rokole mě velmi oslovilo, co se týče celého poutního areálu je velmi udržované. Dalším překvapením byla již zmíněná Cesta manželů. Nápad se mi líbí a myslím si, že je velmi populární mezi všemi návštěvníky místa. Za tu dobu, co jsem se na poutním místě nacházela prošlo přes tuto cestu několik dvojic. U patnácti zastavení přemýšleli o společném životě. Rokole může významně přispět nejen k uzdravení těla, ale i duše.



Obr. 25 Kaple Panny Marie – pohled od Lorety (Mastíková, červenec 2017)

6.10 Studánka u Dobrušky (kaple Panny Marie)

Malá vesnička Studánka leží 3 km jihovýchodně od Dobrušky a 8 km severně od Solnice (Boháč, 1995).



Obr. 26 Lokalizace poutního místa Studánka u Dobrušky
(QGIS 2.18, vlastní tvorba)

Poutní místo je spjato s osudem dobrušského sládka Josefa Tmeje, kterému se říkalo Karafiát. V roce 1699 oslepl, a ani lékaři mu nedokázali pomoci. Modlil se k Matce Boží, až se mu o ní zdál sen. Ta ho vyzvala, aby navštívil v nedalekém lese studánku a tam si oči vymyl. Tento sen se mu opakoval, a tak se rozhodl, že půjde studánku najít. S hledáním mu pomohl místní hajný, u kterého se i sládek ubytoval. Celé 3 dny si sládek chodil oči do studánky vymývat. Poslední den se mu zrak vrátil. Pověst o zázračném uzdravení studánku rychle proslavila. Nebyl to však zázrak poslední. (Boháč, 1995).

Tyto příběhy se navzájem podobají ve všech poutních místech Orlických hor. Jedná se o typickou barokní pověst, ve které se stále opakuje proces uzdravení slepoty a božské rady skrze sny (Vokolek, 2013).

V 18. století sem proudilo stále více poutníků, a tak se hrabě Colloredo a děkan Hein-Šimberský rozhodli, že zde postaví kapli a lázeňský dům. V kapli se na hlavním oltáři nachází milostný obraz Panny Marie Vambeřické. Obraz se původně nacházel v kapličce u studánky, která se nachází přímo nad pramenem. Do kaple se také zavěšovaly votivní obrázky, které připomínaly zázračná uzdravení. Nad vstupem do kaple je masivní pískovcový znak Colloredo Mansfeldů. „*Vedle kapličky si můžeme všimnout ruční pumpy s barokně zpracovaným odtokem.*“ Ve strži nad potokem se nachází křížová cesta s Božím hrobem, která byla vybudována z příspěvků zbožných lidí z okolních vesnic (Boháč, 1995).



Obr. 27 Kaple Panny Marie – pohled od domu č. p. 73
(Mastíková, červenec 2017)

Nedaleko se také nachází socha sv. Jana Nepomuckého z roku 1760. Představuje světce jako poutníka do Staré Boleslavi. Na podstavci je napsán nápis: „*Quo graditur, non est peregrino meta Joanni; plus ultra aethereo scandit adusque polos.*“ Další nápis je chronogram 1760: „*VaDe CVM hoC angeLo!*“ V překladu tyto nápisy znamenají: „*Místo, kam kráčí, není cílem poutníku Janovi; mnohem dále až za nadhvězdne končiny stoupá. Putuj s tímto průvodčím.*“ (Mach, 2008)

Studánka u Dobrušky, asi jako každé poutní místo, na mě působí velmi klidným dojmem. Dodnes je Studánka vyhledávaná velkým množstvím turistů. Líbí se mi, že se zde zachovala tradice a každoročně se zde konají 8. září poutě. Na tomto místě bych chtěla poděkovat manželům Skočdoplovým, kteří mi umožnili vstup do kaple.

Více fotografií a archivních materiálů ohledně poutních míst se nachází ve volné příloze 1.

7 Poutní cesty

Pouť od slova puť znamená cestu. Náboženská pouť vede poutníka k cíli, během které očekává zásadní proměnu svého života. Cíl pouti leží v nějakém významném místě, kde poutníci vyřeší jejich životní situace, nemoci či odpuštění vin. Atmosféru místa tvoří hlavně lidé, kteří sem přicházejí, modlí se a přinášejí dary. Člověk, který se vydá na pouť, nejede na zájezd ani na výlet. Musí najít ochotu a odvalu k tomu, aby vyšel. „*Pouť je nevratná cesta!*“ (Piřha, 2007)

Putování po poutních cestách trvalo týdny i měsíce, podle toho, jestli poutníci vykonávali pěší pouť, nebo za pomoci dopravních prostředků. Slovo poutník je slovanského původu. Označuje cizince, či putujícího člověka.

Pod slovem pouť se dále rozumí výroční svátek. V křesťanství se označují jako patrocinium – církevní slavnosti. Poutě jsou rozšířeny i v různých náboženských systémech. Kromě křesťanství je zná buddhismus, hinduismus i islám (Kafka, 2009).

„Návštěva poutního místa zahrnuje řadu kodifikovaných součástí: slavnostní vítání přicházejících poutníků domácními, poklona poutníků před obrazem, zpověď, obětování votivních darů, účast na bohoslužbách (pobožnosti křížových cest), spoluúčast na specifických devočních úkonech (držení stráží u obrazů).“ (Kafka, 2009)

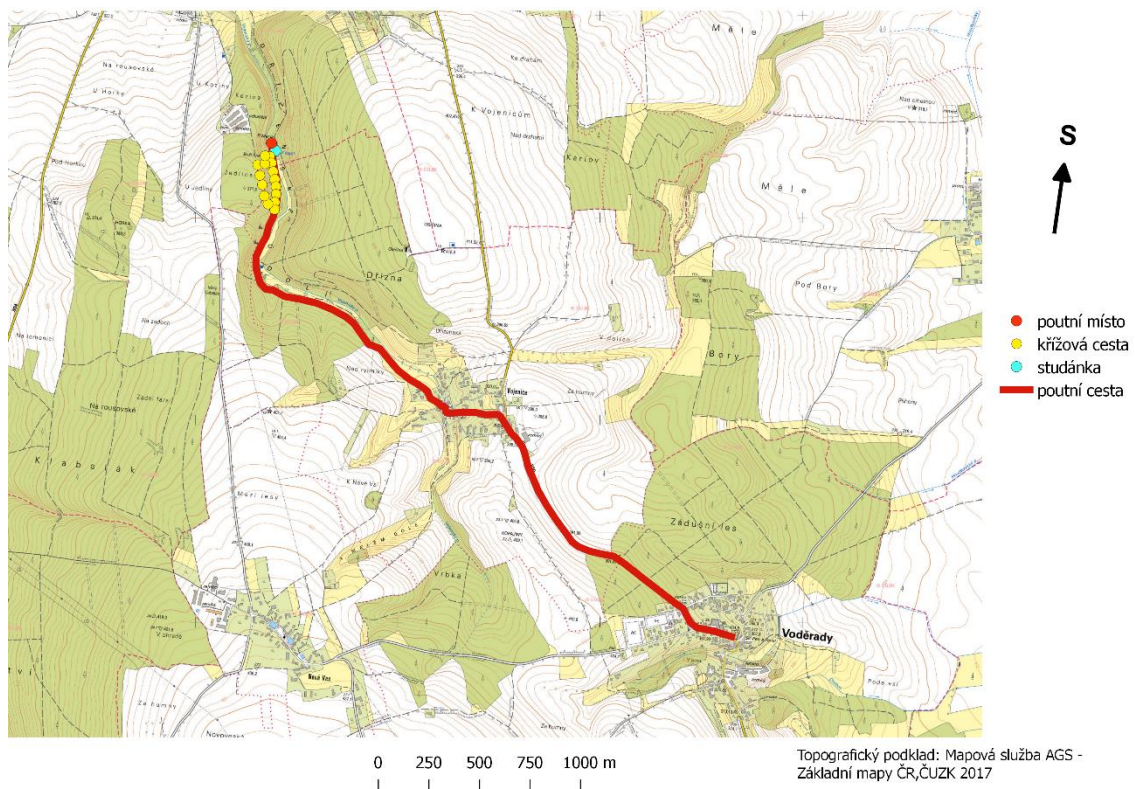
V průběhu 18. století zde převládalo osvícenské myšlení, a to vedlo k odklonu projevů zbožnosti. Vzhledem k tomu, že se poutě konaly od jara do podzimu, znamenala účast na poutích v zemědělství absenci pracovních sil. K prvnímu omezení poutí došlo za vlády Marie Terezie. Byly zakázány vícedenní poutě. Následoval ji její syn Josef II., který rušil poutě skrze josefínské reformy.

V 19. století dochází k obnovování poutí. Poutní zvyklosti se staly spíše záležitostí širších lidových vrstev. Některá zchátralá poutní místa se začala obnovovat. Rozvíjely se poutě na nové lokality, kde mělo dojít k mariánským zjevení. V českých zemích byl od počátku 19. století postupný nárůst lidí bez náboženského vyznání. Nastala i změna v životním stylu. Lidé chtěli volný čas trávit podle svých představ. Z poutí se vytratilo putování za duchovním rozměrem. Poutě byly ovlivněny i stavěním komunikačních sítí. Díky tomu se i vzdálená poutní místa stala dostupnějšími.

V průběhu 20. století byl vývoj poutí přerušen nejen světovými válkami, ale i dobou vlády komunistického režimu. Věřící i přes zákaz poutí navštěvovali poutní místa pod oficiálním názvem – poznávací výlety. Po roce 1989 se organizování poutí ujaly cestovní kanceláře, které se přímo specializují na poutní turistiku (Kafka, 2009).

7.1 Poutě v zájmovém území

V mém zájmové území probíhaly většinou poutě na lokální úrovni. Paní Anežka Jarkovská vzpomínala na poutní cestu z Voděrad do Dřízen u Přepych, díky které jsem získala informace o dřívější existenci této poutní cesty (Jarkovská, ústní sdělení, duben 2017). Rozhodla jsem se, že si tuto poutní cestu projdu také, neboť z Voděrad pocházím. Cesta je dlouhá 3,9 km a trvá 55 minut. Fotky z poutní cesty můžete vidět v příloze 1 v kapitole Poutní cesta z Voděrad do Dřízen u Přepych.



Obr. 28 Poutní cesta z Voděrad do Dřízen u Přepych

(QGIS 2.18, vlastní tvorba)

Zpráva o konání poutí v roce 1952 církevního tajemníka Kubečka z ONV Dobruška: „V našem okrese nejsou poutě, které by měly nějaký významnější ráz. Snad pouze poutní místo Rokole (ve farnosti Slavoňov) a poutní místo Dřízdná (ve farnosti Přepychy) jsou početněji navštěvovány věřícími z okolních obcí a event. okolního okresu. V poutním místě Dřízdná se konaly poutě s procesími dne 4./5., 11. 5., 18. 5., 25. 5. Účast kolísala mezi 200 až 900 lidmi. V poutním místě Rokole 25. 5. a 14. 9. rovněž s procesími a účast kolísala mezi 500 – 1000 věřících. Porovnáme-li účast proti dřívějším rokům, pak můžeme konstatovati, že dřívější vliv pomalu, ale jistě mizí, neboť ještě před několika

roky to bývalo hodně navštěvováno. Tato poutní místa jsou více navštěvována staršími lidmi, ovšem nechybí mezi nimi mládež a to hlavně z venkova, avšak to je mizivé, neboť na místech samých nejsou příliš zastoupeny atrakční podniky. (...) Mimo toho je ještě jedno malé poutní místo v našem okrese Studánka ve farnosti Dobruška, kam však chodí pouze věřící z Dobrušky, Dobrého a okolí a nepřesahuje rámeček okresu. Také tam konají bohoslužby naši duchovní. Letos to bylo konáno dne 7. září a přítomno bylo asi 300 lidí, jelikož bylo nepříznivé počasí. Tam žádné zábavní podniky nejsou.“ (SOKA Rychnov nad Kněžnou, 1952)

7.2 Pout' do Vambeřic

Nejvýznamnějším poutním místem, které neleží na území našeho regionu, ale na kladské straně pohraničních hor, byly Vambeřice, polsky Wambierzyce (Mach, 2008).

O Vambeřicích se zmínila i Božena Němcová ve své knize *Babička*, která patřila mezi poutníky, kteří chodili do Kladska. *„Babička ukazujíc přes Hejšovinu, říkala dětem: Tam znám každou stezku, tam v těch horách leží Kladsko, kde se vaše matka narodila, tam jsou Vambeřice a Varta, tam v těch krajinách strávila jsem několik šťastných let.“* (Němcová, 1981)

Historie poutního místa je spojena se soškou Matky Boží. Na počátku 13. století, rostla uprostřed hustého lesa mohutná lípa a na ní byla zavěšena soška Matky Boží s děťátkem v náručí. K sošce se chořoval modlit nevidomý Jan z Ratna, který jednoho dne upadl a ztratil vědomí. Po chvíli, když přišel k sobě, zjistil, že se mu zrak navrátil. Z místa, na němž byla umístěna socha se k němu linula neobvyklá záře. Zpráva o jeho zázračném uzdravení se brzy rychle rozšířila do celého okolí a místo se stalo velmi navštěvované.

Sláva zázračné sošky postupně rostla a v 17. století se majitel Vambeřic Daniel Paschasius von Osterberg rozhodl, že vytvoří na svých pozemcích miniaturu Svatého města – Jeruzaléma. Podařilo se mu postavit nový kostel, ale stěny a klenba začaly postupně praskat. Přestavby a obnovy se ujal hrabě Franz Anton von Götzen. Kostel byl postaven v duchu vrcholného baroka.

Ke kostelu vede monumentální kamenné schodiště. *„Má 57 schodů se symbolickým významem – 9 tj. počet andělských chórů, plus 33 tj. věk Ježíše Krista*

v okamžiku ukřižování a 15 což je věk Panny Marie v okamžiku početí Ježíše Krista.“
(Hošek, 2013)

Díky imponujícímu průčelí působí kostel jako palác. Interiér je zdoben uměleckými díly Karla Sebebastiana Flackera. Ve bazilice lze spatřit velké množství votivních darů zbožných poutníků, jako jsou stříbrné desky, svíce, které věnovali chrámu. Další zajímavostí je křížová cesta, dvě pustevny a pohyblivý betlém, který sestavil Longin Wittig. K největší události došlo 17. srpna 1980 kdy soška Matky Boží byla korunována na Vambeřickou – Královnu rodiny a stala se tak patronkou Kladska (Hošek, 2013).

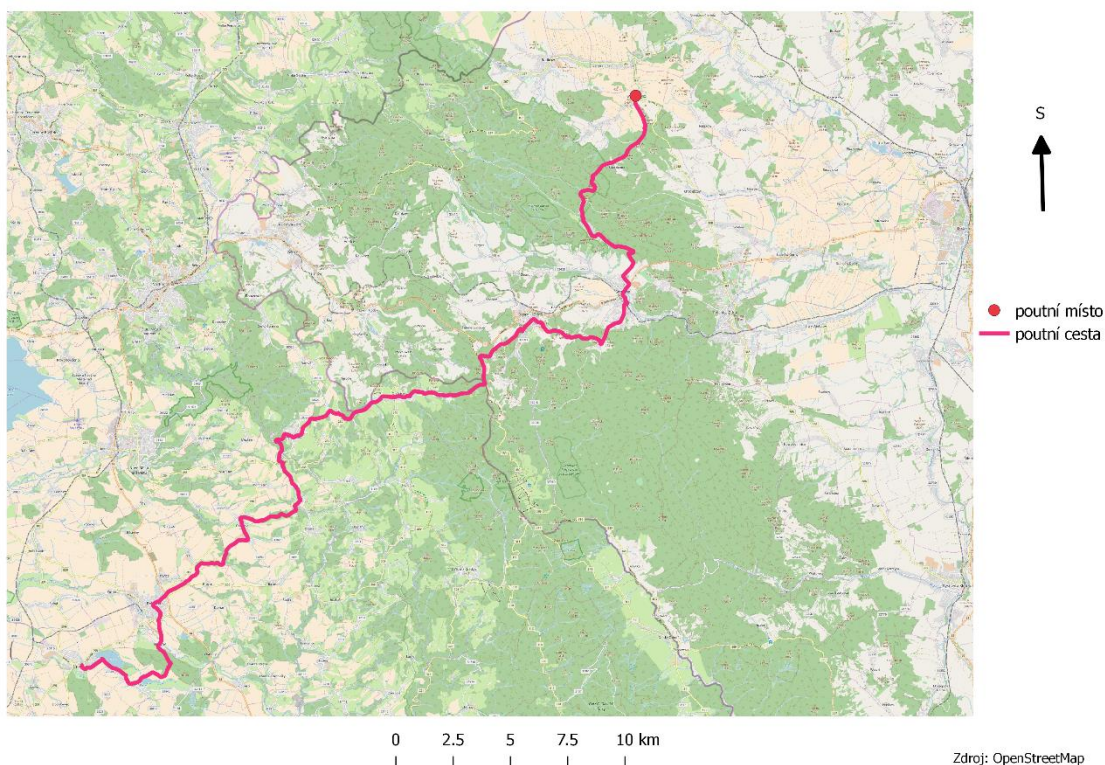


Obr. 29 Bazilika Panny Marie – pohled z náměstí (Mastíková, červenec 2017)

První pouť do Vambeřic byla uskutečněna v roce 1738 vrchností z Opočna. Poutě měla utvrdit pokračující rekatolizaci, jelikož šest let předtím proběhla vzpoura evangelíků. Vambeřické poutě začaly získat v 19. století stále větší oblibu. Přerušeny byly jen v období válečných konfliktů a totalitních režimů v 20. století (Mach, 2008).

Bližší seznámení a informace o poutní cestě mi sdělil p. Josef Mastík. Z vyprávění jeho rodičů, kteří se poutě do Vambeřic zúčastnili. Vůdcem procesí byl Karel Říčář a poutní cesta trvala 2 až 3 dny (Mastík, ústní sdělení, duben 2018).

V roce 1933 p. Říčař vedl svoji padesátou pouť do Vambeřic. Cestou předříkával modlitby, a když se šlo přes vesnici nebo město, tak se písňe zpívaly i s hudbou. Hranice přecházeli na Schnappe – Číhalce. Dále se pokračovalo přes Reinerz-Dušníky (dnes Dušníky Zdroj), Vyzerov-Rückers (dnes Szytra). V hostinci ve Svatém Boru (dnes Polanica Zdroj) poutníci přespávali. Druhého dne putovali dále až do Vambeřic. Trasa byla dlouhá 60 km. Zde se nacházelo velké množství poutníků, kteří nahoru k bazilice po kolenou, líbali každý schod. V bazilice se vykonala pobožnost. Všude bylo plno krámků s obrázky, křížky, upomínkovými předměty a občerstvením. Toto procesí bylo poslední a ukončilo tak tradici poutí do Vambeřic od roku 1738 (Petr, 2000).



Obr. 30 Poutní cesta z Opocna přes Olešnici v Orlických horách až do Vambeřic (QGIS 2.18, vlastní tvorba)

8 Závěr

Bakalářská práce postihuje obecnou problematiku poutních míst a poutních cest Orlických hor a Podorlicka. V zájmovém území se nachází 19 významných poutních míst. Záměrem práce bylo představit vám vybraná poutní místa, která jsou pro mě zajímavá. Jedná se o: Deštné v Orlických horách (Dříš), Dřízna u Přepych, Hadinec, Homole, Neratov, Nové Město nad Metují (Rezek), Opočno, Orlické Záhoří, Rokole a Studánka u Dobrušky. Při zpracování velkého množství informací a archivních materiálů jsem poznala, jaká krásná místa se zajímavou historií, se nacházejí v zájmovém území.

Dnes se odehrávají na všech zmíněných místech poutě kromě Orlického Záhoří s Kunštátskou kaplí a Deštného v Orlických horách s kaplí Panny Marie. Na většině poutních míst se nachází studánka nebo pramen, který měl v minulosti uzdravující účinky kromě Hadince s kaplí svatě Anny, Homole s poutním kostelem Panny Marie Bolestné, Opočna s kostelem Narození Páně a Orlickým Záhořím s Kunštátskou kaplí. K poutnímu místu patří i křížové cesty. Z mých zmíněných poutních míst se však nacházejí jen v Deštném v Orlických horách s kaplí Panny Marie, Dříznách u Přepych s poutní kaplí Nanebevzetí Panny Marie, Rokoli s kaplí Panny Marie a Studánce u Dobrušky také s kaplí Panny Marie. V mém zájmovém území patří Neratov, Rokole, Dřízna u Přepych mezi nejnavštěvovanější poutní místa.

V dnešní době poutě neboli poutní cesty nedosahují takové slávy, jako tomu bylo v minulosti, což dokazuje i nejznámější poutní cesta z Orlických hor do polských Vambeřic, která je teď už skoro zapomenuta. Změnil se i průběh poutí. U současných poutí převažuje světský prvek nad duchovním. Přesto je důležité, že tradice poutí byla zachována. V prostorách kostelů se dnes konají různé koncerty a výstavy. Zásluhou těchto akcí nebude na tato místa zapomínáno a budou součástí života lidí i nadále.

„A tak se, poutníku, zastav a ohlédni, protože všechno, co se událo, je součástí tebe samého. Vždyť v každém z nás žijí naděje minulých věků, stejně jako budou naše sny a naděje pokračovat v našich potomcích. To je úděl lidského rodu – poutníka na tomto světě.“ (Mach, 2008)

9 Summary

The bachelor thesis is concerned with selected pilgrimage places and pilgrimage routes of the Orlické hory and Podorlicko's region. In this area are situated famous pilgrimage places. Among important places belong Deštné v Orlických horách (Dříš), Dřízna u Přepych, Hadinec, Homole, Neratov, Nové Město nad Metují (Rezek), Orlické Záhoří, Rokole and Studánka u Dobrušky. The thesis is divided in several chapters. At the beginning there are chapters about the pilgrimage, history and reasons why people make pilgrimage routes, and then follow the chapters about particular pilgrimage places.

People do not forget about religious places. They repair and save them, i. e. Neratov. Today many concerts and expositions take place in these buildings. This is why these pilgrimage places are still living and will not get forgotten. Regrettably there are 2 places, where pilgrimage is not held anymore – Deštné v Orlických horách (Dříš) and Orlické Záhoří. Mostly in pilgrimage places are located sources with healing power and cross paths.

The basic method of obtaining information was an inventory of literature about pilgrimage places and pilgrimage routes. As well interviews were used with witnesses of pilgrimage. Part of thesis are maps of pilgrimage places and pilgrimage routes in the area of interest.

10 Zdroje

Knižní:

- BOHÁČ, Z. (1995): *Poutní místa v Čechách*. Debora, Praha, 286 s.
- DAVID, P., P. LUDVÍK a V. SOUKUP (2016): *Orlické hory a Podorlicko*. Praha: Soukup & David, Česko všemi smysly, 190 s.
- DEMEK, J. MACKOVČIN, P. a kol. (2006): *Zeměpisná lexikon ČR: Hory a nížiny*. 2. Vydání, Brno, 580 s.
- DIBELKOVÁ, I. (2004): *Poutní místa v Čechách*. Olympia, Praha, 205 s.
- KAFKA, L. (2009): *Dárek z pouti: poutní a pouťové umění*. Praha: Lika klub, 293 s.
- KOKTAVÁ, P. a Z. PITRUNOVÁ (2013): *Poutní místa a duchovní památky*. Brno: CPressKam (CPress), 144 s.
- KOLEKTIV AUTORŮ (1988): *Orlické hory. Turistický průvodce ČSSR*. Praha: Olympia, 320 s.
- KRAJ HRADEC KRÁLOVÉ (2006): *Republika Czeska: zabytki sakralne i miejsca pielgrzymek*. Hradec Králové, 50 s.
- MACH, J. (2000): *Křesťanství v Podorlicku: (historický vývoj od nejstarších dob až do současnosti)*. Rychnov nad Kněžnou: Státní okresní archiv, 309 s.
- MACH, J. (2008): *Příběhy od Zlatého potoka*. Liberec: Bor, Domov (Bor), 158 s.
- MACH, J. (2010): *Strípky z minulosti Podorlicka*. Liberec: Bor, Domov (Bor), 232 s.
- MIČEK, L. (2000): *Vyprávění o dřízenské vodě*. Rychnov nad Kněžnou, 54 s.
- NĚMCOVÁ, B. (1981): *Babička*. kapitola XI. Praha: Odeon, 255 s.
- PETR, K. (2000): *Vyprávění o zašlých časech rodného kraje*. Podbřezí: Obec Podbřezí, 224 s.
- PÍTHA, P. (2007): *Jedeme na pouť*. Praha: Poustevník v nakl. Studio Gabreta, Chvilka klidu (Studio Gabreta), 63 s.
- PRAŽÁK, V. (1999): *Baroko východních Čech: architektura, sochařství*. Garamon, Hradec Králové, 119 s.
- VANICKÝ, J. (2015): *Homol-turistická perla Orlických hor*. Nakladatelství Ladislav Miček-Studio dokument a forma, Uhřetínovice, 70 s.
- VOKOLEK, V. (2015): *Neznámé Čechy 5: posvátná místa severovýchodních Čech*. Praha: Mladá fronta, 286 s.
- VOKOLEK, V. (2014): *Neznámé Čechy 6: posvátná místa východních Čech*. Praha: Mladá fronta, 270 s.

Internetové:

BEDNÁŘ, P. (2006): *U kaple se setkávají lidé z obou stran hor* [on-line]. Orlické hory [cit. 2018-04-05]. Dostupné z http://www.orlickehory.net/aktuality/kunstatska_kaple_vystava.htm

ČESKÁ TELEVIZE (2008): *Neratov*. [online]. Poutní místa [cit. 2018-04-05]. Dostupné z <http://www.ceskatelevize.cz/porady/1185264473-poutni-mista/308298380210013-neratov/>

ČESKÁ TELEVIZE (2008): *Wambierzyce* [online]. Poutní místa [cit. 2018-04-05]. Dostupné z: <http://www.ceskatelevize.cz/porady/1185264473-poutni-mista/305294341930016-wambierzyce/>

HLADKÝ, L. a V. MATOUŠ (1968): *Historické vymezení Orlických hor a Podorlicka* [online]. Orlické hory a Podorlicko. Sborník vlastivědných prací [cit. 2018-04-03]. Dostupné z: <http://www.moh.cz/pdf/ohp/509.pdf>

HOŠEK, S. (2013): *Poutní místo Vambeřice* [online]. Rapotínské noviny, obec Rapotín, 13(6) [cit. 2018-03-14]. Dostupné z: <http://docplayer.cz/19552780-Datum-vydani-30-cervna-2013-mesicnik.html>

LANDA, J. (2007): *Cesta Manželů v Rokoli* [on-line]. Schoenstatt [cit. 2018-04-15]. Dostupné z: http://www.schoenstatt.cz/drupal7/sites/default/files//schoenstatt-cz/soubory/cesta_manzelu.pdf

MOJE ORLICKÉ HORY (2017): *Klenot Orlických hor otevře věže kostela* [on-line]. Orlické hory a Podorlicko [cit. 2018-04-02]. Dostupné z: <http://www.mojeorlickehory.cz/tiskova-zprava/?id=415&typ=aktualita>

OBEC DEŠTNÉ (2018): *Oficiální stránky obce Deštné v Orlických horách: Historie obce* [online]. Obec Deštné v Orlických horách [cit. 2018-04-11]. Dostupné z: <http://www.obec-destne.cz/obec-284/historie-obce/>

REGION ORLICKÉ HORY (2006): *Region Orlické hory dobrovolný svazek obcí – Geografie*. [on-line]. Orlické hory [cit. 2018-04-05]. Dostupné z: http://www.orlickehory.eu/index.php?option=com_content&view=article&id=231&Itemid=226&lang=cs

ZÁMEČNÍKOVÁ, K (2007): *Poutní místa východních Čech – Mariánská poutní místa Homole a Neratov*. Bakalářská práce. Univerzita Karlova v Praze. Praha, 64 s. Vedoucí práce: prof. PhDr. Ing. Jan Royt, Csc. [online]. [cit. 12. 11. 2017]. Dostupné z: https://dspace.cuni.cz/bitstream/handle/20.500.11956/11178/BPTX_2006_1_11260_KB_AK000_49505_0_14955.pdf?sequence=1&isAllowed=y

Obrázky

Obr. 3 KAFKA, L. (2009): *Dárek z pouti: poutní a pouťové umění*. Praha: Lika klub, 293 s.

Obr. 4 KAFKA, L. (2009): *Dárek z pouti: poutní a pouťové umění*. Praha: Lika klub, 293 s.

Obr. 5 SKULÍNKOVÁ (2018): *Svatojakubská pouť do Santiago de Compostela*. Mušle hřebenatka jako symbol poutníků. [online]. Invia [cit. 2018-04-03]. Dostupné z <https://www.invia.cz/blog/svatojakubska-pout-do-santiago-de-compostela/>

Archivní prameny

SOkA Rychnov nad Kněžnou, fond archiv města Rokytnice v Orlických horách. Franz Geisler. Geschichte der St.-Anna-Kapelle auf dem Ernestinenberg, Troftbärna, 1998. inv. č. N-0677/1998

SOkA Rychnov nad Kněžnou, fond farní úřad Přepychy. Kniha pamětní fary přepyšské 1840-1948, inv. č. 1464, č. k. 237.

SOkA Rychnov nad Kněžnou, fond Okresní národní výbor Dobruška 1949-1960, kart. 58, inv. č. 326, sign. 296.1. Zn. I-296.1-1952

Orální prameny

Rozhovor s pí. Anežkou Jarkovskou, nar. 26. února 1935 ve Voděradech, č. p. 17, (rozhovor dne 21. duben 2017) + 14. července 2017

Rozhovor s p. Josefem Mastíkem, nar. 9. května 1941 ve Voděradech č. p. 90, (rozhovor dne 2. dubna 2018)

Přílohy

Příloha 1: Fotodokumentace a archivní materiály – volná na CD-ROM

(Priloha_1_Mastikova_BP_2018)