

Příloha 1 k bakalářské práci Poutní místa a poutní cesty Orlických hor a Podorlicka

FOTODOKUMENTACE
A
ARCHIVNÍ MATERIÁLY

Michaela MASTÍKOVÁ

Olomouc 2018

OBSAH:

1 Deštné v Orlických horách – Dříš (kaple Panny Marie).....	3
2 Dřízna u Přepych (kaple Nanebevzetí Panny Marie).....	6
3 Hadinec (kaple svaté Anny).....	11
4 Homole (poutní kostel Panny Marie Bolestné).....	13
5 Neratov (kostel Nanebevzetí Panny Marie).....	18
6 Nové Město nad Metují – Rezek (kaple svaté Barbory).....	22
7 Opočno (kostel Narození Páně)	24
8 Orlické Záhoří (Kunštátská kaple Navštívení Panny Marie).....	25
9 Rokole (kaple Panny Marie)	27
10 Studánka u Dobrušky (kaple Panny Marie).....	33
11 Wambierzyce – Vambeřice (bazilika Matky Boží)	37
12 Poutní cesta z Voděrad do Dřízen u Přepych	42
13 Poutní cesta z Opočna do Vambeřic	50
14 Staré pohlednice.....	51
15 Zdroje.....	54

Staré pohlednice jsou citovány podle následujícího vzoru (Kratochvíl, 1915; Holendová a Vinklát, 2006).

Archivní materiály jsou citovány ze Státního okresního archivu v Rychnově nad Kněžnou, dále jen SOKA Rychnov nad Kněžnou.

1 Deštné v Orlických horách – Dříš (kaple Panny Marie)



Obr. 1 Kaple Panny Marie – pohled od příjezdové cesty
(Mastíková, červenec 2017)



Obr. 2 Kaple Panny Marie – zadní pohled (Mastíková, červenec 2017)



Obr. 3 Ukazatel ke kapli a pramenu svaté Panny Marie
(Mastíková, červenec 2017)



Obr. 4 Pohled na studánku Panny Marie, vzadu kaple
(Mastíková, červenec 2017)



Obr. 5 Křížová cesta – pohled od chaty Panoráma
(Mastíková, červenec 2017)



Obr. 6 Pomník Jindřicha Štemberka s pamětními deskami Karla Michla a Aloise
Jiráska (Mastíková, červenec 2017)

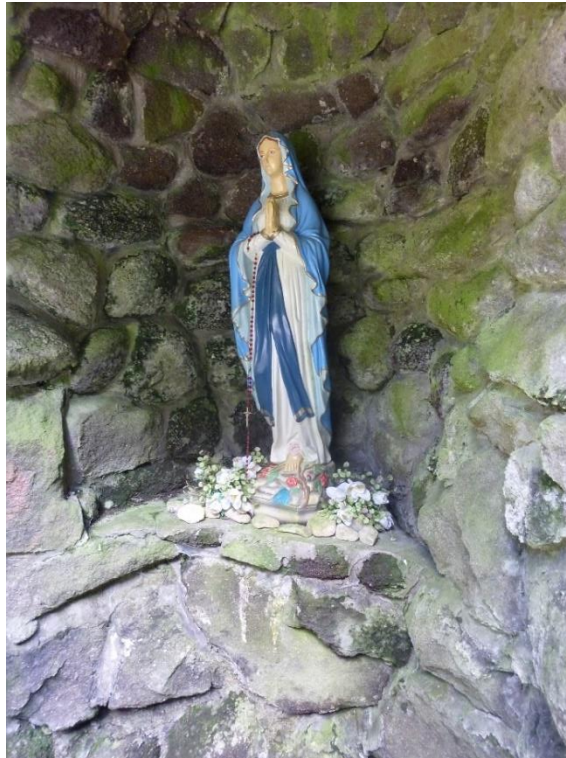
2 Dřízna u Přepych (kaple Nanebevzetí Panny Marie)



Obr. 7 Kaple Nanebevzetí Panny Marie – pohled od studánky (Mastíková, duben 2018)



Obr. 8 Studánka v Dřízenském údolí (Mastíková, duben 2018)



Obr. 9 Panna Marie, která se nachází v jeskyni za studánkou (Mastíková, duben 2018)



Obr. 10 Pomník věnovaný zakladateli poutního místa Aloisi Mádrovi – pohled od kaple (Mastíková, duben 2018)



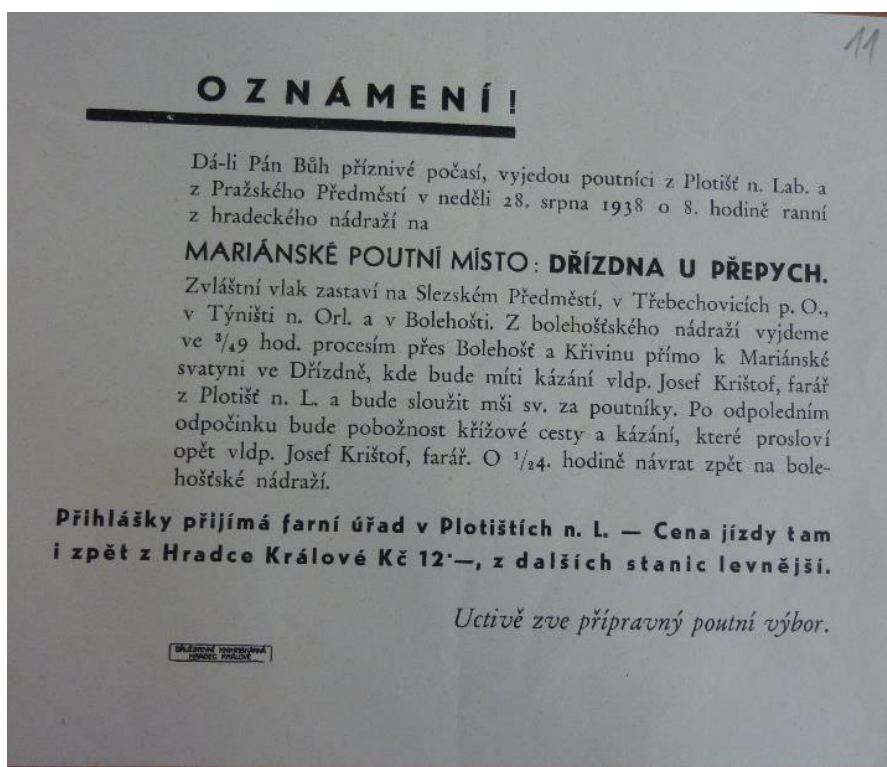
Obr. 11 Kříž u studánky „Křížovka“ – pohled od kaple (Mastíková, duben 2018)



Obr. 12 Křížová cesta ve Dříznych – I. zastavení – pohled od kaple (Mastíková, duben 2018)



Obr. 13 Boží hrob (Mastíková, duben 2018)



Obr. 14 Oznámení o pouti ve Dráždnách (Soka Rychnov nad Kněžnou, 1938)

12

Titl.
-----Farním - - Děkanským úřadům.-----

Jako každoročně tak i letos se pořádá ve čtvrtek na svátek
Anst, Páně, dne 18. května t. r. tradiční pouť katolického lidu do Dřízen,
u Přepych, a tu Vás snažně prosíme abyste tuto pouť oznámili v neděli
z kazatelny a sice s tímto pořadem:

Dopoledne:
v 9. hod. oděnad z Přepych do Dřízen.
v 10. hod. kázání vlp. Fzant, Mandysa, kaplana z Přepych.
Po kázání mše sv.

Odpoledne:
O půl 2. hod. křížová cesta.
O půl 3. hod. kázání P. Justina Nekoly, kněze O. O. kapucínů
v Opočně.
Po kázání litanie s požehnáním.

Prosíme farní úřady aby vypravili na tuto pouť přicesí.
Doufáme, že naši prosbě vyhovíte a poroučíme se s křesťanským
pozdravem
O. S. K. Z.

Obr. 15 Program pouti ve Dříznách a v Opočně
(SOKA Rychnov nad Kněžnou, 1838)

3 Hadinec (kaple svaté Anny)



Obr. 16 Kaple svaté Anny v Hadinci – pohled od lesní cesty
(Mastíková, červenec 2017)



Obr. 17 Kaple svaté Anny – boční pohled (Mastíková, červenec 2017)



Obr. 18 Rozhledna Anna na Anenském vrchu, zde do roku 1937 stála kaple svaté Anny (Mastíková, červenec 2017)

4 Homole (poutní kostel Panny Marie Bolestné)



Obr. 19 Poutní místo Homole – pohled od vesnice Borovnice
(Mastíková, květen 2017)



Obr. 20 Detail na schodiště (Mastíková, květen 2017)



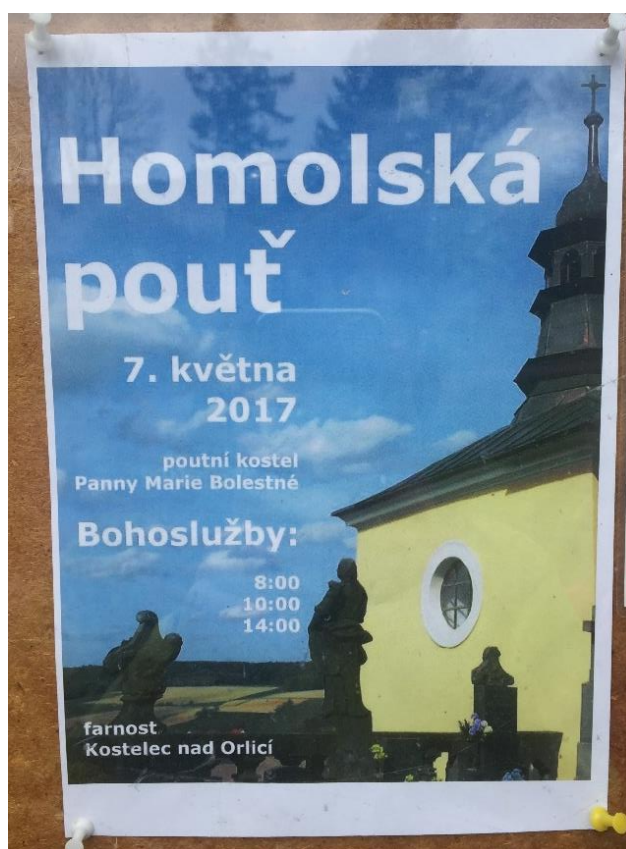
Obr. 21 Poutní kostel Panny Marie Bolesné – pohled z cesty od vesnice Lhoty u Potštejna (Mastíková, květen 2017)



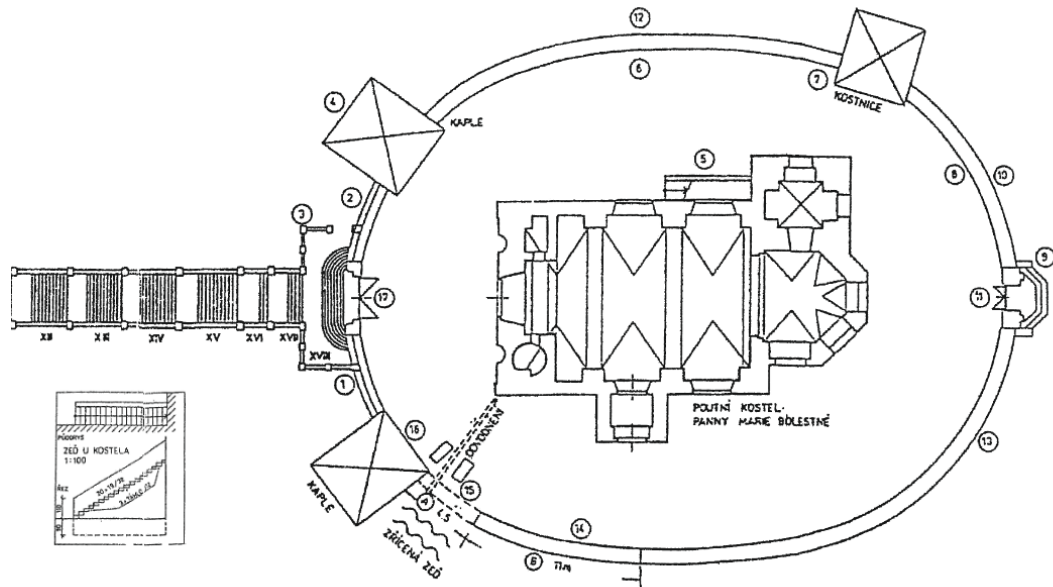
Obr. 22 Výhled na krajinu Podorlicka – pohled od vstupu ke kostelu (Mastíková, květen 2017)



Obr. 23 Příjezdová cesta od vesnice Lhoty u Potštejna (Mastíková, květen 2017)



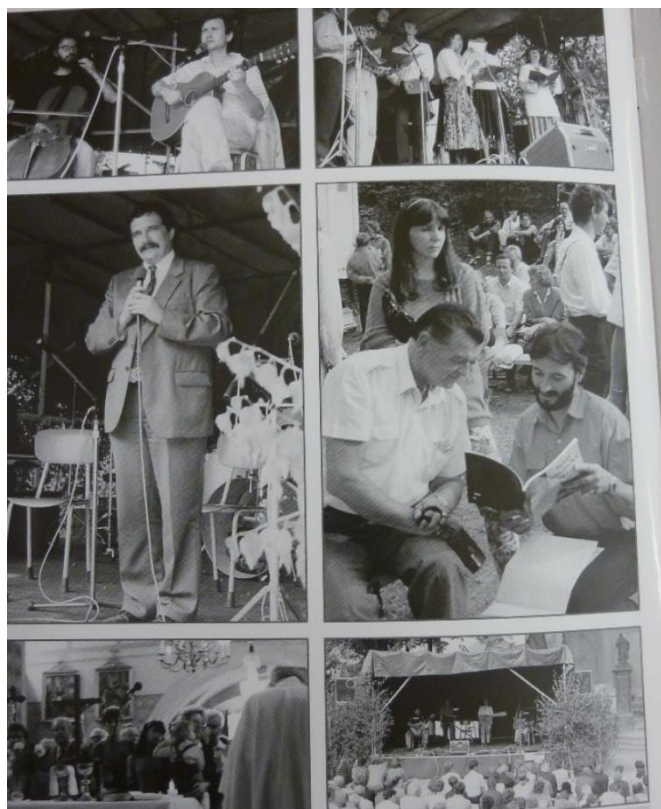
Obr. 24 Plakát konání Homolské poutě (Mastíková, květen 2017)



Obr. 25 Půdorys kostela Panny Marie Bolestné
(SOkA Rychnov nad Kněžnou, 2009)



Obr. 26 Poutní slavnost 1968 (SOkA Rychnov nad Kněžnou, 2009)



Obr. 27 Poutní slavnost v roce 1992 (SOKA Rychnov nad Kněžnou, 2009)

VÝKAZ O CÍRKEVNÍCH OBŘÁDECH					
A) Statistické údaje					
Kraj Východočeský	Okres Rychnov n.Kn.	Vikariát, děkanát ústecký	Farnost Sudslava		
Druh obřadu : Mariánské poutí		Správce farnosti Jiří Zábranský	Den 11.	Měsíc září	Rok 1988
Hlavní celebující : Jiří Zábranský		Přítomno		z toho břímovanců atp.	
Ostatní celebující : - - -		c e l k e m		220	
Účast ostatních duchovních : - - -		z toho	muži	90	
Poznámky ke statistickým údajům (uved srovnání s předcházejícím rokem) :			ženy	130	
Úbytek nejstarších ročníků, mírný nárůst středního a mladého věku!		věková struktura	0 - 6	5	
			6 - 14	20	
			14 - 25	25	
		mini- stranti	1	sbor	ano
		účast lai- ků na bohosluž.	2	hudební skupina	ne

Obr. 28 Výkaz o církevním obřadu mariánské pouti na Homoli (SOKA Rychnov nad Kněžnou, 1988)

5 Neratov (kostel Nanebevzetí Panny Marie)



Obr. 29 Průčelí kostela Nanebevzetí Panny Marie – pohled od jihu
(Mastíková, červenec 2017)



Obr. 30 Poutní kostel Nanebevzetí Panny Marie – boční pohled
(Mastíková, červenec 2017)



Obr. 31 Vstup do kostela (Mastíková, červenec 2017)



Obr. 32 Prosklená střecha ve tvaru kříže – pohled od vstupu (Mastíková, červenec 2017)



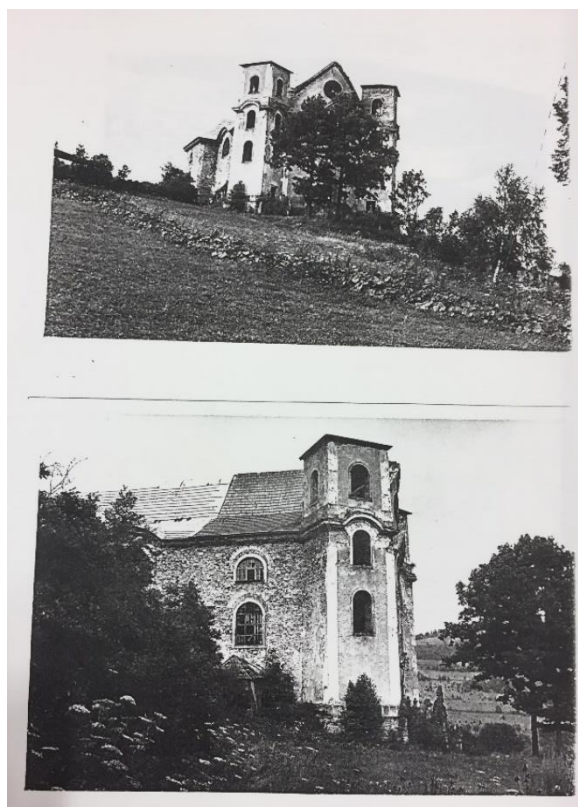
Obr. 33 Pohled do interiéru kostela – od bočního vstupu
(Mastíková, červenec 2017)



Obr. 34 Neratovská Madona – pohled od vstupu (Mastíková, červenec 2017)



Obr. 35 Neratovská píseň (Mastíková, červenec 2017)



Obr. 36 Zničený poutní kostel v Neratově roku 1991 (SOkA Rychnov nad Kněžnou, 1991)

6 Nové Město nad Metují – Rezek (kaple svaté Barbory)



Obr. 37 Kaple svaté Barbory – pohled od lázeňského domu
(Mastíková, duben 2018)



Obr. 38 Studánka vedle kaple – pohled od příjezdové cesty
(Mastíková, duben 2018)



Obr. 39 Opuštěný lázeňský dům – pohled od kaple svaté Barbory
(Mastíková, duben 2018)

7 Opočno (kostel Narození Páně)



Obr. 40 Kostel Narození Páně vstupní průčelí – pohled z Kupkova náměstí
(Mastíková, červenec 2017)

8 Orlické Záhoří (Kunštátská kaple Navštívení Panny Marie)



Obr. 41 V dálce Kunštátská kaple Panny Marie – pohled od Pěticestí (Mastíková, srpen 2017)



Obr. 42 Kunštátská kaple Panny Marie – boční pohled (Mastíková, srpen 2017)



Obr. 43 Interiér kaple Panny Marie (Mastíková, srpen 2017)



Obr. 44 Slavnostní vysvěcení Kunštátské kaple provedl dne 18. června 2005 biskup Mons. Dominik Duka (SOkA Rychnov nad Kněžnou, 2005)

9 Rokole (kaple Panny Marie)



Obr. 45 Kaple Panny Marie – pohled od Lorety (Mastíková, červenec 2017)



Obr. 46 Oltář s Pannou Marií Rokolskou s nápisem „Nic bez tebe – nic bez nás“
– vstupní pohled (Mastíková, červenec 2017)



Obr. 47 Studánka vedle kaple – pohled od příjezdové cesty
(Mastíková, červenec 2017)



Obr. 48 Filiální kostel Panny Marie – pohled od kaple
(Mastíková, červenec 2017)



Obr. 49 Interiér kostela Panny Marie – pohled od vstupu
(Mastíková, červenec 2017)



Obr. 50 Dřevěná Loreta s obrazy sedmi bolestí Panny Marie
(Mastíková, červenec 2017)



Obr. 51 Schönstattská kaplička – pohled od kostela (Mastíková, červenec 2017)



Obr. 52 Schönstattská kaplička zblízka – pohled od kostela (Mastíková, červenec 2017)



Obr. 53 Schönstattská kaple – interiér s oltářem P. Marie Královny s Ježíškem na klíně, pohled od vstupu (Mastíková, červenec 2017)



Obr. 54 Cesta Manželů – I. zastavení – pohled od příjezdové cesty (Mastíková, červenec 2017)



Obr. 55 Křížová cesta IV. zastavení (Mastíková, červenec 2017)

VÝKAZ C CÍRKEVNÍCH OBŘÁDECH			
A) Statistické údaje			
Kraj	Okres	Vikariát, děkanát	Farnost
Východočeský	Rychnov n.Kn.	náchodský	Slavoňov
Druh obřadu :		Správce farnosti	Den Měsíc Rok
Mariánská pouť		Václav Hegr	11. září 1988
Hlavní celebrující :		Přítomno % toho	
Václav Hegr		břemenců	
Ostatní celebrující :		c e l k e m 400	
Účast ostatních duchovních :		z toho	
		muži	200
		ženy	200
		věková	
		struktura	
		0 - 6	50
		6 - 14	30
		14 - 25	50
Poznámky ke statistickým údajům (uveď srovnání s předcházejícím rokem) :		mini-stranti	8 sbor ano
Mírný nárůst kategorie středního a mladšího věku!		účast laiků na bohosluž.	- - - hudební skupina ne

Obr. 56 Výkaz o mariánské pouti v Rokoli (SOKA Rychnov nad Kněžnou, 1988)

10 Studánka u Dobrušky (kaple Panny Marie)



Obr. 57 Kaple Panny Marie – pohled od domu č.p. 73
(Mastíková, červenec 2017)



Obr. 58 Kaple Panny Marie – pohled od domu č.p. 73
(Mastíková, červenec 2017)



Obr. 59 Interiér kaple Panny Marie – pohled od vstupu
(Mastíková, červenec 2017)



Obr. 60 Studánka s pramenem léčivé vody – pohled od silnice
(Mastíková, červenec 2017)



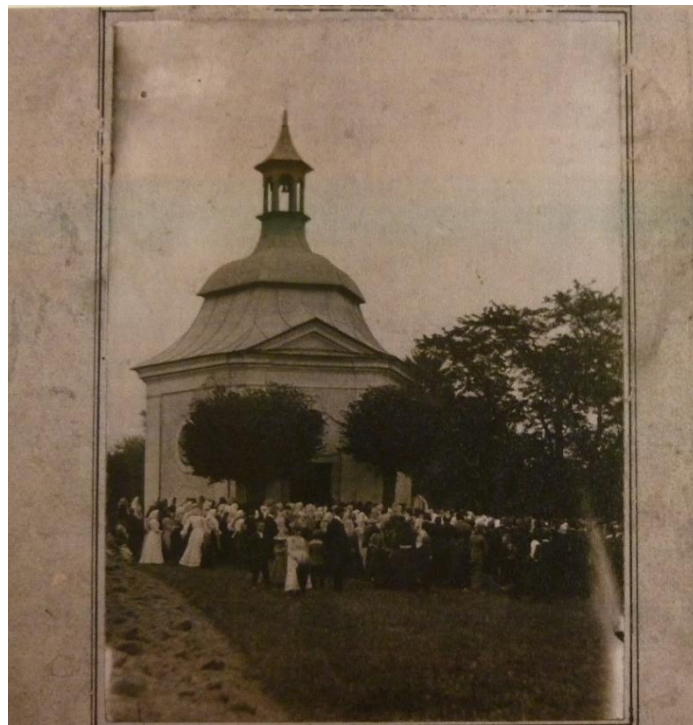
Obr. 61 Křížová cesta – IX. zastavení (Mastíková, červenec 2017)



Obr. 62 Boží hrob (Mastíková, červenec 2017)



Obr. 63 Socha Jana Nepomuckého – světec jako putující poutník
(Mastíková, červenec 2017)



Obr. 64 Pobožnost u Studánky v 19. století (SOKA Rychnov nad Kněžnou, 2006)

11 Wambierzyce – Vamberžice (bazilika Matky Boží)



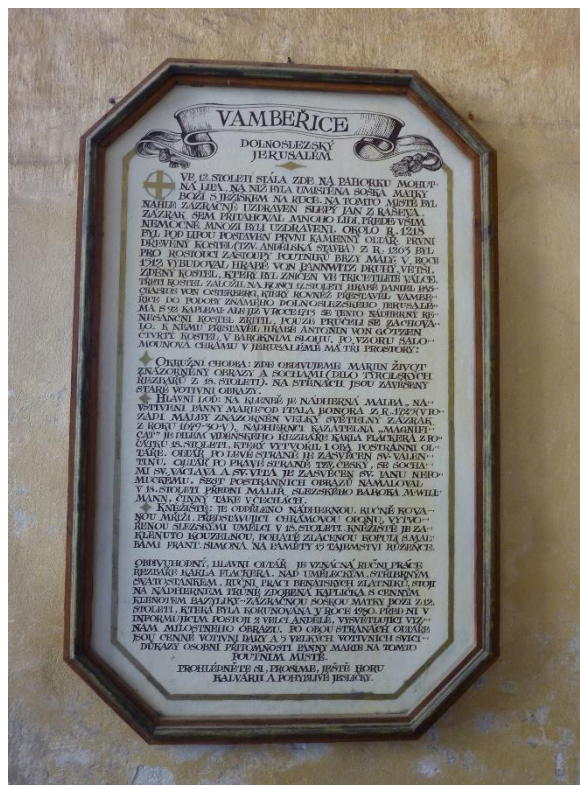
Obr. 65 Bazilika Matky Boží – pohled od hlavní silnice
(Mastíková, červenec 2017)



Obr. 66 Bazilika Matky Boží – východní pohled (Mastíková, červenec 2017)



Obr. 67 Interiér baziliky Matky Boží (Mastíková, červenec 2017)



Obr. 68 Informační tabule o historii Vamberk – boční vchod (Mastíková, červenec 2017)



Obr. 69 Relikvie Jana Pavla II. (Mastíková, červenec 2017)



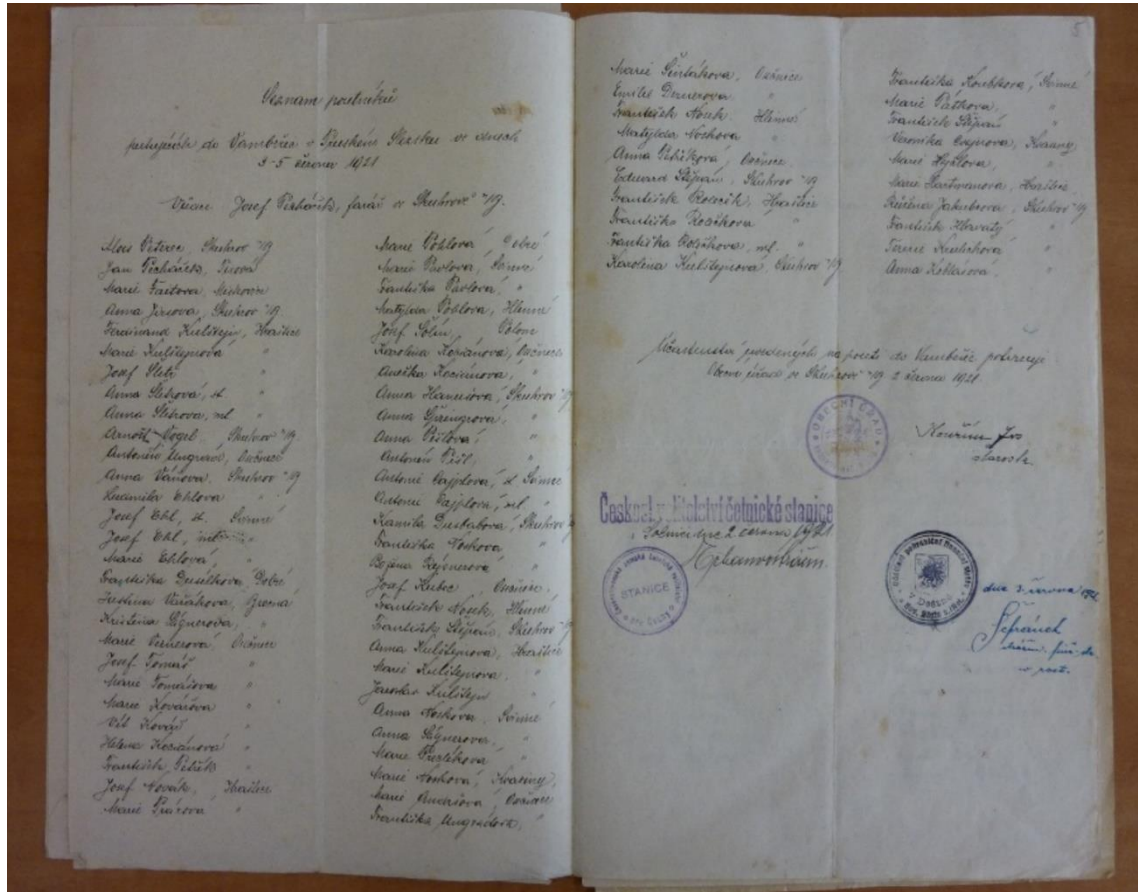
Obr. 70 Plánek baziliky Matky Boží (Mastíková, červenec 2017)



Obr. 71 Křížová cesta na hoře Kalvárii IV. zastavení (Mastíková, červenec 2017)

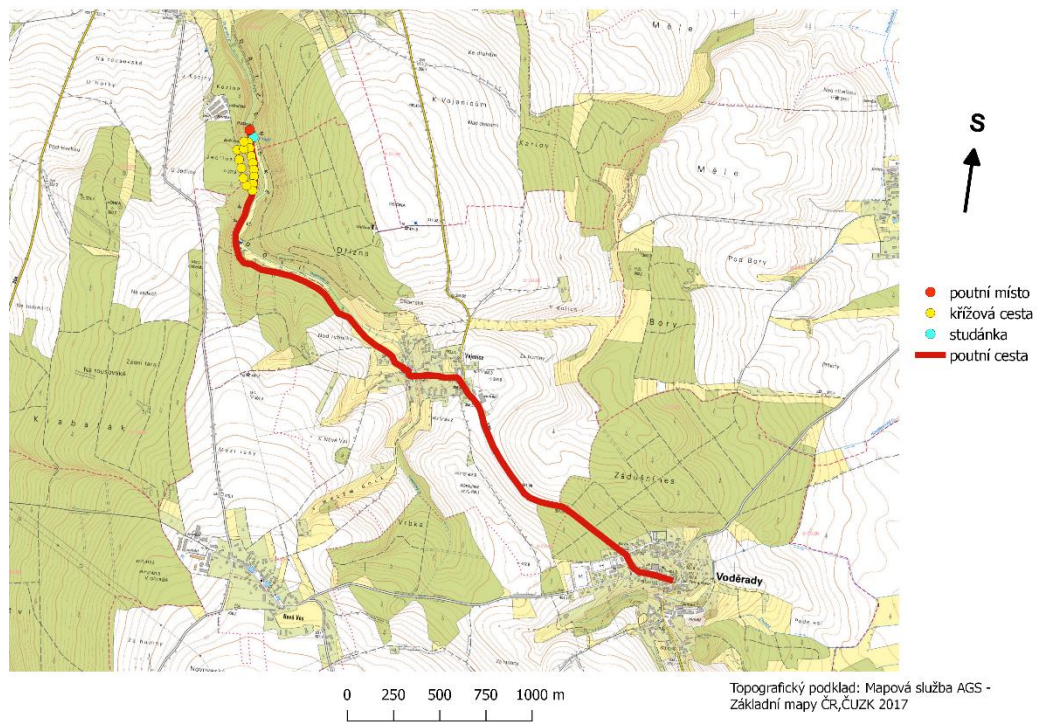


Obr. 72 Bazilika Matky Boží – pohled z hory Kalvárie
(Mastíková, červenec 2017)



Obr. 73 Seznam poutníků ze Skuhrova nad Bělou, kteří se vydali na pouť do Vamberic (SOKA Rychnov nad Kněžnou, 1921)

12 Poutní cesta z Voděrad do Dřízen u Přepych



Obr. 74 Poutní cesta z Voděrad do Dřízen (QGIS 2.18, vlastní tvorba)



Obr. 75 Začátek poutní cesty kostel sv. Petra a Pavla – pohled od staré hospody (Mastíková, duben 2018)



Obr. 76 Chodník lemující silnici II. třídy 320 – pohled od kostela sv. Petra a Pavla (Mastíková, duben 2018)



Obr. 77 Odbočka doprava na obec Vojenice (Mastíková, duben 2018)



Obr. 78 Cesta II. třídy 320 z obce Voděrády do Vojenic
(Mastíková, duben 2018)



Obr. 79 Pomník Panny Marie 800 metrů od obce Voděrády
(Mastíková, duben 2018)



Obr. 80 Příchod do vesnice Vojenice po silnici II. třídy 320
(Mastíková, duben 2018)



Obr. 81 Kaple Povýšení sv. Kříže 100 metrů od značky Vojenice
(Mastíková, duben 2018)



Obr. 82 Odbočka mírně doleva, která vede na návés vesnice
(Mastíková, duben 2018)



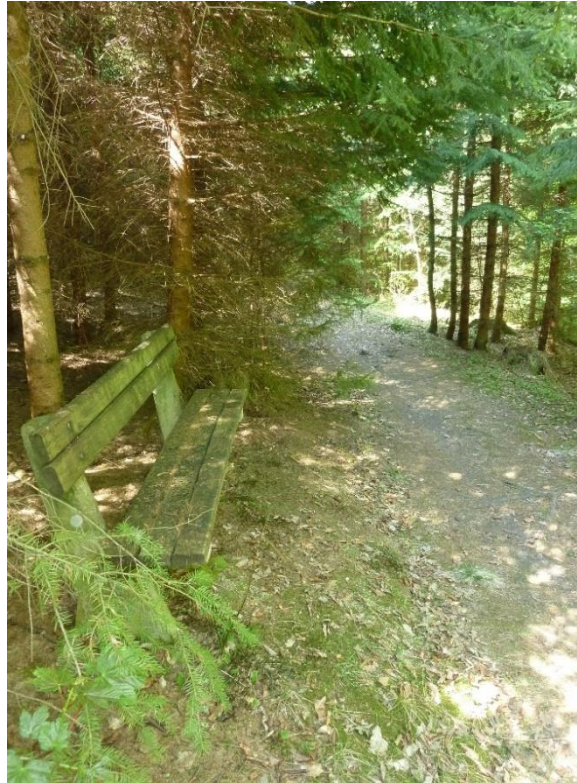
Obr. 83 Pietní kříž na dolní návsi - pohled od rybníka (Mastíková, duben 2018)



Obr. 84 Značená žlutá turistická trasa z vesnice Vojenice do Dřízen
(Mastíková, duben 2018)



Obr. 85 Polní cesta do Dřízen (Mastíková, duben 2018)



Obr. 86 Po cestě se nacházejí lavičky, kde můžete odpočívat (Mastíková, duben 2018)

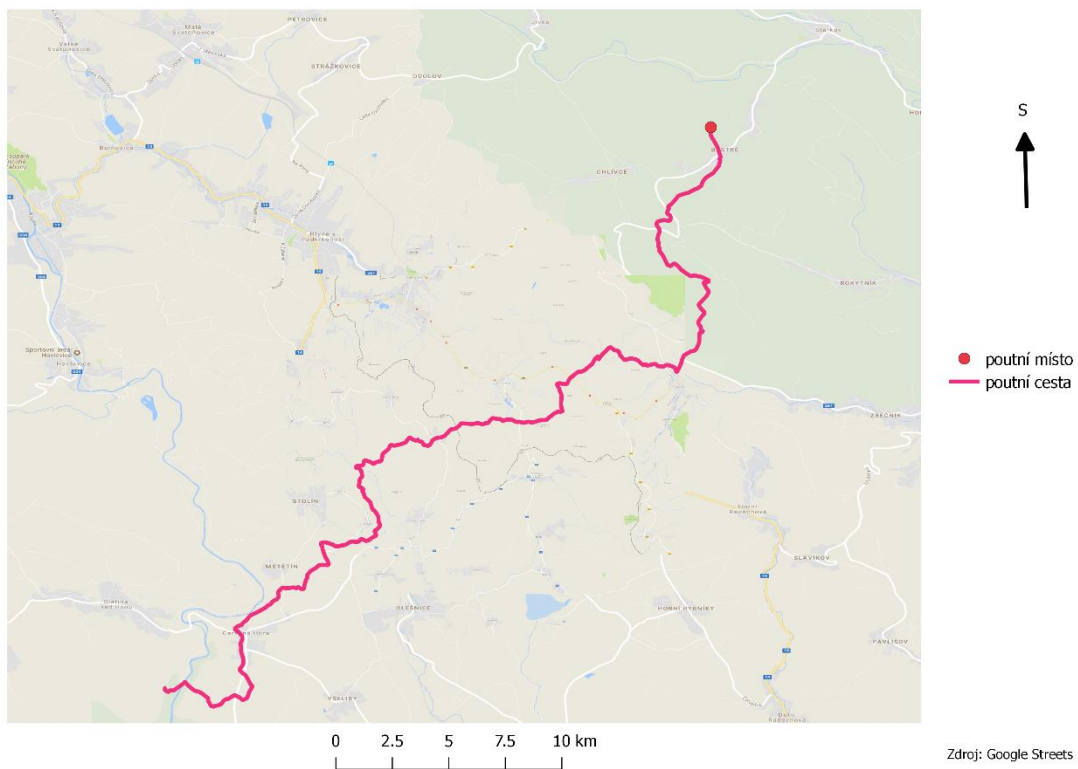


Obr. 87 Křížová cesta – VIII. zastavení (Mastíková, duben 2018)



Obr. 88 Příklad do Dřízen – kaple Nanebevzetí Panny Marie
(Mastíková, duben 2018)

13 Poutní cesta z Opočna do Vamberžic



Obr. 89 Poutní cesta z Opočna do Vamberžic (QGIS 2.18, vlastní tvorba)

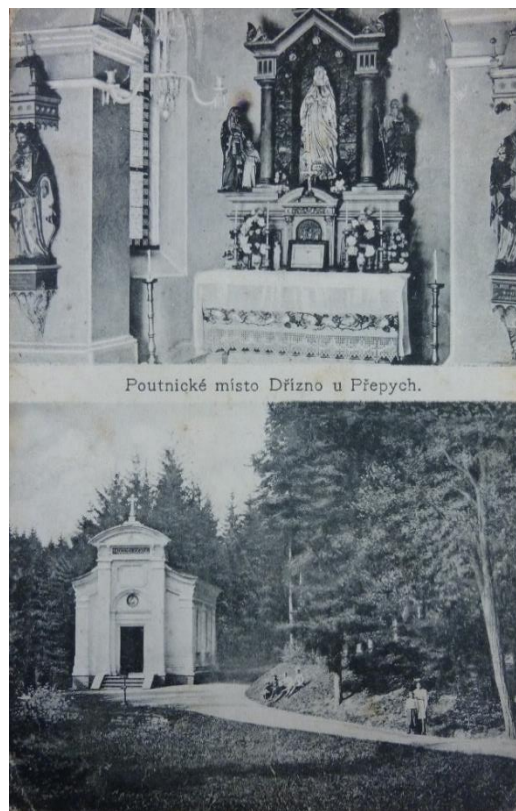


Obr. 90 Lokalizace poutního místa Vamberžice (QGIS 2.18, vlastní tvorba)

14 Staré pohlednice



Obr. 91 Pohlednice poutního místa v Dříšiši – vlevo horská bouda Panoramá, vpravo kaple svatě Anny (Šmika, 1915; Holendová a Vinklát, 2006)



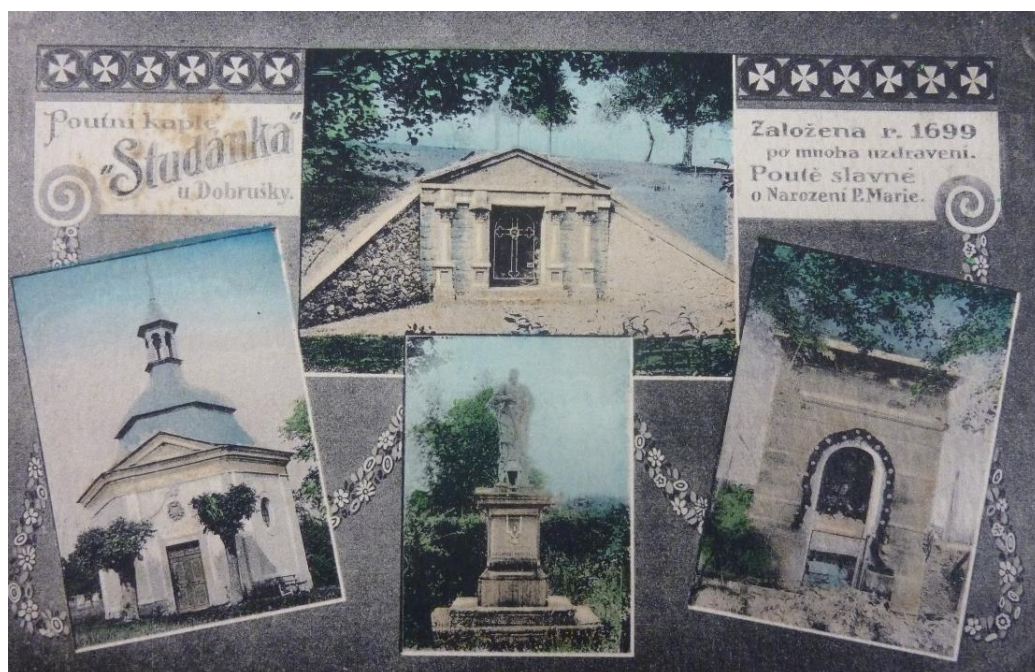
Obr. 92 Pohlednice poutního místa Dřízna u Přepych (SOkA Rychnov nad Kněžnou, 1889)



Obr. 93 Kaple svaté Anny na Anenském vrchu
(Seidel, 1910; Holendová a Vinklát, 2006)



Obr. 94 Lázně Rezek u Nového Města nad Metují – vpravo kaple svaté Barbory
(Böhm, 1904; Holendová a Vinklát, 2006)



Obr. 95 Pohlednice poutního místa Studánka u Dobrušky
(SOkA Rychnov nad Kněžnou, 1914)

15 Zdroje

Obr. 14 SOkA Rychnov nad Kněžnou. Fond Archiv fary řím. kat. církve Solnice. Inv. č.: 1877, sign.: 55, č. kartonu: 505

Obr. 15 SOkA Rychnov nad Kněžnou. Fond Archiv fary řím. kat. církve Solnice. Inv. č.: 1877, sign.: 55, č. kartonu: 505

Obr. 25 SOkA Rychnov nad Kněžnou. Šumná Orlice. Bezbranná Homol. Inv. č. 7145, sign.: C-1372/2009)

Obr. 26 SOkA Rychnov nad Kněžnou. Šumná Orlice. Bezbranná Homol. Inv. č. 7145, sign.: C-1372/2009

Obr. 27 SOkA Rychnov nad Kněžnou. Šumná Orlice. Bezbranná Homol. Inv. č. 7145, sign.: C-1372/2009

Obr. 28 SOkA Rychnov nad Kněžnou. ONV Rychnov n. Kn. Inv. č.:2712, spis. znak: 433, č. kartonu: 530

Obr. 36 SOkA Rychnov nad Kněžnou. Sbírka badatelských prací. Inv. č.: 230, č. kartonu: 15

Obr. 44 SOkA Rychnov nad Kněžnou. Kunštátská kaple v proměnách času. Inv. č.:7541, sign.: C-1378

Obr. 56 SOkA Rychnov nad Kněžnou. ONV Rychnov n. Kn. Inv. č.:2712, spis. znak: 433, č. kartonu: 530

Obr. 64 SOkA Rychnov nad Kněžnou. Sbírka badatelských prací. Miloš Votroubek. Inv.č.:1463, č. kartonu: 42

Obr. 73 Obr SOkA Rychnov nad Kněžnou. Fond Archiv fary řím. kat. církve Skuhrov nad Bělou. Inv. č.:1868, sign.: 33, č. kartonu: 482

Obr. 91 HOLEDOVÁ, R. a VINKLÁT, P. D. (2006): Album starých pohlednic – Orlické hory a Podorlicko = Album alter Ansichtskarten vom Adlergebirge und seinem Vorland. Vyd. 1. Liberec: Knihy 555.

Obr. 92 SOkA Rychnov nad Kněžnou. Fond regionálních pohlednic. Poutní místo Dřízna u Přepych. Inv. č.:457

Obr. 93 HOLEDOVÁ, R. a VINKLÁT, P. D. (2006): Album starých pohlednic – Orlické hory a Podorlicko = Album alter Ansichtskarten vom Adlergebirge und seinem Vorland. Vyd. 1. Liberec: Knihy 555.

Obr. 94 HOLEDOVÁ, R. a VINKLÁT, P. D. (2006): Album starých pohlednic – Orlické hory a Podorlicko = Album alter Ansichtskarten vom Adlergebirge und seinem Vorland. Vyd. 1. Liberec: Knihy 555.

Obr. 95 SOkA Rychnov nad Kněžnou. Fond regionálních pohlednic. Poutní místo Studánka u Dobrušky. Inv. č.:1418