

**Česká zemědělská univerzita v Praze**

**Provozně ekonomická fakulta**

**Katedra statistiky**



**Bakalářská práce**

**Aktivní politika zaměstnanosti v ČR**

**Daniela Drobná**

© 2011 ČZU v Praze

Česká zemědělská univerzita v Praze

Provozně ekonomická fakulta

Katedra statistiky

Akademický rok 2009/2010

## ZADÁNÍ BAKALÁŘSKÉ PRÁCE

**Daniela Drobná**

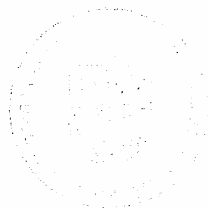
obor Provoz a ekonomika

Vedoucí katedry Vám ve smyslu Studijního a zkušebního řádu ČZU v Praze  
čl. 16 určuje tuto bakalářskou práci.

Název práce: **Aktivní politika zaměstnanosti v ČR**

### Osnova bakalářské práce:

1. Úvod
2. Cíl práce a metodika
3. Teoretická východiska
4. Praktická - statistická část
5. Závěr
6. Seznam použitých zdrojů
7. Přílohy



Rozsah hlavní textové části: 30 - 40 stran

Doporučené zdroje:

ANDĚL, Jiří. Statistické metody. 3. vyd. Praha: Matfyzpress, 2003. 299 s. ISBN 80-86732-08-8

BERKA, Petr. Dobývání znalostí z databází. 1. vyd. Praha: Academia, 2003. 366 s. ISBN 80-200-1062-9

BLATNÁ, Dagmar. Metody statistické analýzy. 1. vyd. Praha: Bankovní institut, 2004. 2, 92 s. ISBN 80-7265-062-9

Internetové zdroje: <http://www.vupsv.cz>

<http://www.mpsv.cz>

MAREŠ, Petr. Nezaměstnanost jako sociální problém. 1. vydání. Praha: Sociologické nakladatelství, 1994. 151 s. ISBN 80-901424-9-94

MELOUN, Milan, MILITKÝ, Jiří. Statistická analýza experimentálních dat. 2. vyd. Praha: Academia, 2004. 953 s. ISBN 80-200-1254-0

Právní normy: Zákon č. 435/2004 Sb., o zaměstnanosti

Vyhláška MPSV č. 518/2004 Sb.

Vyhláška MPSV č. 519/2004 Sb.

Nařízení vlády č. 515/2004 Sb.

Zákon o státní statistické službě č. 89/1995 Sb.

SIROVÁTKA, Tomáš. Politika pracovního trhu. 1. vyd. Brno: Masarykova univerzita v Brně, 1995. 171 s. ISBN 80-210-1251-X

SVATOŠOVÁ, Libuše, KÁBA, Bohumil. Statistické metody I. Praha: PEF ČZU, 2008. ISBN 978-80-213-167-20

SVATOŠOVÁ, Libuše, KÁBA, Bohumil. Statistické metody II. Praha: PEF ČZU, 2008. ISBN 978-80-213-1736-9

Vedoucí bakalářské práce: **RNDr. Jan Grosz**

Termín odevzdání bakalářské práce: březen 2011

*Kelba*

Vedoucí katedry



*[Handwritten signature]*

Děkan

V Praze dne: 8. 6. 2010

Evidováno děkanátem PEF pod č.j.: KS-205-10B

### Čestné prohlášení

Prohlašuji, že svou bakalářskou práci "Aktivní politika zaměstnanosti v ČR " jsem vypracovala samostatně pod vedením vedoucího bakalářské práce a s použitím odborné literatury a dalších informačních zdrojů, které jsou citovány v práci a uvedeny v seznamu literatury na konci práce. Jako autorka uvedené bakalářské práce dále prohlašuji, že jsem v souvislosti s jejím vytvořením neporušila autorská práva třetích osob.

V Praze dne 24.3.2011

---

## Poděkování

Ráda bych touto cestou poděkovala RNDr. Janu Groszovi za odborné vedení této bakalářské práce.

**Aktivní politika zaměstnanosti v ČR**

**Active employment policy in the CR**

## **Souhrn**

Problematika nezaměstnanosti patří již řadu let k velice diskutovaným tématům. Úkolem aktivní politiky je snaha o snižování nezaměstnanosti. Tato bakalářská práce se věnuje v teoretické části hlavně popisu nástrojů aktivní politiky, ale také zákonu o zaměstnanosti 435/2004 Sb. a v praktické části se zaměřuje na zhodnocení výdajů na státní a aktivní politiku. Aktivní politika je zde zkoumána z hlediska struktury a velikosti výdajů. Z hlediska velikosti výdajů je výzkum zaměřen na období od 1991 do 2009 a dále na predikované hodnoty výdajů na následující tři roky (2010, 2011 a 2012). Dále se bakalářská práce zabývá velikostmi výdajů na veřejně prospěšné práce v jednotlivých krajích České republiky v letech 2000 – 2009. Poslední část praktického okruhu je věnována statistikám rekvalifikací. Jsou zkoumány z hlediska věkové, vzdělanostní struktury a také z hlediska úspěšnosti.

**Klíčová slova:** státní politika zaměstnanosti, aktivní politika zaměstnanosti, trh práce, nástroje APZ, zákon o zaměstnanosti

## **Summary**

Problems of unemployment include a number of years to really discussed topics. The task of an active policy is an effort to reduce unemployment. This thesis deals with the theoretical description of the main policy tools, but also the Employment Act 435/2004 Coll. and the practical part focuses on the evaluation of government spending and active policy. An active policy is examined in terms of structure and size of expenditures. Regarding the size of spending, the research focuses on the period from 1991 to 2009, and the predicted value of expenditure for the next three years (2010, 2011 and 2012). Further work is engaged in magnitudes of expenditure on public works in different regions of the Czech Republic in 2000 - 2009. The last part is devoted to practical circuit statistics retraining. They are examined in terms of age, education structure and the success of.

**Keywords:** state employment policy, active employment policy, labor market, active employment policy instruments, Employment Law

## Obsah

<b>1. Úvod</b> .....	<b>9</b>
<b>2. Cíl práce a metodika</b> .....	<b>10</b>
2.1 Cíl práce .....	10
2.2 Metodika .....	10
<b>3. Teoretická východiska</b> .....	<b>15</b>
3.1 Trh práce .....	15
3.1.1 Nabídka práce .....	15
3.1.2 Poptávka na trhu práce .....	15
3.1.3 Rovnováha na trhu práce.....	16
3.2 Zákon o zaměstnanosti 435/2004 Sb. ....	16
3.2.1 Role úřadů práce v ČR.....	18
3.3 Politika zaměstnanosti .....	20
3.3.1 Aktivní politika zaměstnanosti .....	21
3.3.2 Hlavní nástroje politiky zaměstnanosti .....	21
3.4 Další prostředky APZ využívané v dnešní době .....	27
3.4.1 Cílené programy k řešení nezaměstnanosti .....	27
3.4.2 Opatření APZ na podporu osob se zdravotním postižením.....	28
3.5 Financování APZ.....	29
3.6 Charakteristika České republiky.....	29
<b>4. Praktická část – statistická část</b> .....	<b>35</b>
4.1 Analýza nákladů na politiku zaměstnanosti a aktivní politiku zaměstnanosti.....	35
4.1.1 Výdaje na politiku zaměstnanosti.....	35
4.1.2 Predikce vývoje výdajů APZ v ČR.....	36
4.1.3 Struktura výdajů aktivní politiky zaměstnanosti v ČR .....	39
4.2 Analýza rekvalifikací v ČR dle různých hledisek .....	41
4.3 Vývoj výdajů na veřejně prospěšné práce v krajích v letech 2000 – 2009.....	45
<b>5. Závěr</b> .....	<b>49</b>
<b>6. Seznam použitých zdrojů</b> .....	<b>52</b>
<b>7. Seznam příloh</b> .....	<b>55</b>



## 1. Úvod

Problematika nezaměstnanosti je v současné době palčivým, hodně diskutovaným problémem ve všech vyspělých zemích světa, také v České republice. Ze všech medií se denně dozvídáme informace související s mírou nezaměstnanosti v jednotlivých regionech. Všeobecně známé jsou také problémy, které nezaměstnanost s sebou přináší. Pro stát má nezaměstnanost negativní důsledky především ekonomické, navíc je oslabena konkurenceschopnost země. Pro jednotlivce znamená ztráta zaměstnání těžkou životní situaci, ztrátu vazeb sociálních. Nezaměstnanost, zejména dlouhodobá, je sociálním zlem, vedoucím v důsledku ke ztrátě etiky společnosti.

Oblast státní politiky zaměstnanosti, tedy i aktivní politiky zaměstnanosti v České republice, vykonávají Ministerstvo práce a sociálních věcí (MPSV) a úřady práce České republiky. Tyto instituce řeší mimo jiné i problematiku zaměstnanosti, a to pomocí nástrojů politiky zaměstnanosti, mezi které patří například rekvalifikace, veřejně prospěšné práce, společensky účelná pracovní místa, příspěvek na zapracování, investiční pobídky a příspěvek při přechodu na jiný podnikatelský program.

V dnešní době se mnoho lidí snaží najít pracovní uplatnění, které by přinášelo subjektivní uspokojení. Pro vyplnění tohoto snažení je nezbytné získat odpovídající vzdělání, ale také se dále sebevzdělávat, absolvovat doškolovací či rekvalifikační kurzy, připravit se zodpovědně na přijímací pohovory, sestavit portfolio, které musí budoucího zaměstnavatele oslovit, tedy dělat vše proto, aby se na trhu práce lidé co nejlépe prezentovali. Ne všem absolventům, kteří úspěšně dokončí studium, se podaří ihned po dokončení najít odpovídající pracovní uplatnění. Pomoc při hledání zaměstnání mohou zájemci o zaměstnání hledat především na úřadech práce. Služby, které úřady práce poskytují, mohou využívat jak lidé, kteří z nějakého důvodu o práci přišli, tak také absolventi škol a další skupiny občanů, kteří pomoc potřebují.

## 2. Cíl práce a metodika

### 2.1 Cíl práce

Bakalářská práce má z teoretického hlediska vysvětlit pojem aktivní politika zaměstnanosti a popsat její nástroje. Z praktického hlediska je cílem bakalářské práce pomocí elementárních statistických metod charakterizovat vývoj výdajů na aktivní politiku zaměstnanosti v ČR a tento vývoj dále predikovat na následující tři roky. Dalším cílem je charakterizovat vývoj výdajů na veřejně prospěšné práce v krajích České republiky v letech 2000 - 2009 a v neposlední řadě se výzkum zaměřuje na počty uchazečů v rekvalifikaci ohledně vzdělanostní, věkové a kategorizační struktury a úspěšného či neúspěšného ukončení.

V bakalářské práci jsou zahrnuta data z Ministerstva práce a sociálních věcí a Českého statistického úřadu.

### 2.2 Metodika

#### 2.2.1 Časové řady

Časová řada se obvykle definuje jako množina pozorování kvantitativní charakteristiky, uspořádaná v čase. Jsou to věcně a prostorově srovnatelná pozorování, která jsou jednoznačně uspořádána z hlediska času ve směru minulost – přítomnost. Analýza časových řad je soubor metod, které slouží k popisu těchto řad a případně k předpovídání jejich budoucího chování.

Členění časových řad:

- |  |   |
|--|---|
| 1) podle charakteru ukazatele              | - okamžikové<br>- intervalové                                     |
| 2) podle periodicity sledovaného ukazatele | - krátkodobé<br>- dlouhodobé                                      |
| 3) podle sledování ukazatelů               | - časové řady původních hodnot<br>- časové řady odvozených hodnot |

**Elementární charakteristiky:** zkoumají rychlost změn hodnot sledovaného ukazatele v závislosti na čase.

*Absolutní charakteristiky* umožňují absolutní porovnání hodnot jednotlivých členů časové řady.

a) první diference neboli absolutní přírůstky

$$dy_t = y_t - y_{t-1}, \quad t = 2, 3, \dots, n.$$

Tyto diference charakterizují absolutní přírůstek nebo úbytek zkoumaného ukazatele v určitém okamžiku (období) proti okamžiku (období) bezprostředně předcházejícímu. Prvních absolutních diferencí je celkem  $n - 1$

b) druhá diference

$$d^{(2)}y_t = dy_t - d_{y-1} = y_t - 2y_{t-1} + y_{t-2}, \quad t = 3, 4, \dots, n.$$

Jsou rozdílem dvou sousedních absolutních přírůstků (prvních absolutních diferencí), kterých je celkem  $n - 2$

*Relativní charakteristiky* růstu a poklesu jsou bezrozměrnými charakteristikami.

a) koeficienty růstu

$$k_t = \frac{y_t}{y_{t-1}}, \quad t = 2, 3, \dots, n,$$

Vyjádříme-li koeficient růstu v procentech, hovoříme o tempu růstu.

b) průměrný koeficient růstu

$$\bar{k} = \sqrt[n-1]{\frac{y_2}{y_1} \cdot \frac{y_3}{y_2} \cdot \dots \cdot \frac{y_n}{y_{n-1}}} = \sqrt[n-1]{\frac{y_n}{y_1}}$$

má smysl jen tehdy, vykazuje-li časová řada v podstatě monotónní vývoj.

**Modely časových řad:** časová řada obsahuje tři složky

1) trend ( $T_t$ ) charakterizuje dlouhodobou celkovou a hlavní tendenci vývoje časové řady. Nejčastější trendové funkce jsou – lineární a kvadratická. Výběr trendové funkce se většinou provádí metodou nejmenších čtverců (MNC).

2) periodická složka ( $P_t$ ) je důsledkem působení periodicky se opakujících faktorů na sledovaný jev, projevuje se periodickými výkyvy ukazatelů časové řady okolo trendu. Podle délky jedné periody pak rozlišujeme:

a) *cyklické kolísání* – perioda pravidelně se opakujících výkyvů ukazatelů přesahuje období delší než 1 rok,

b) *sezónní kolísání* – je charakteristické roční periodou,

c) *krátkodobé kolísání* – periodické výkyvy časové řady se opakují v rámci období kratšího než jeden rok.

3) náhodné kolísání ( $\sum t$ ) je vyvoláno působením vedlejších faktorů náhodného charakteru. Projevuje se drobnými, nepravidelnými výkyvy časové řady.

### **Vyrovňávání neperiodických časových řad**

Hlavním úkolem je vystižení trendu, který se určuje metodami, souhrnně zvanými vyrovňávání časových řad, čímž se rozumí nahrazení časové řady empirických hodnot  $y_1, y_2, \dots, y_n$  řadou hodnot bez periodického a náhodného kolísání. Vyrovňání lze realizovat mechanickým vyrovňáváním (metodou klouzavých průměrů) a dále analytickým vyrovňáváním časové řady.

#### **Metoda klouzavých průměrů**

Máme-li dánu časovou řadu  $y_1, y_2, \dots, y_n$ , budeme klouzavými průměry řádu  $k$ , též zvanými  $k$ -člennými klouzavými průměry, rozumět posloupnosti aritmetických průměrů

$$\frac{y_1 + y_2 + \dots + y_k}{k}, \quad \frac{y_2 + y_3 + \dots + y_{k+1}}{k}, \quad \frac{y_3 + y_4 + \dots + y_{k+2}}{k}, \quad \dots$$

Řada klouzavých průměrů je do značné míry očištěna od náhodných, případně periodických kolísání. Tato metoda je jednoduchá, orientační. Nevýhodou je náchylnost průměrů k extrémním hodnotám.

### Analytické vyrovnávání časové řady

Analýza dynamiky vývoje neperiodických řad vyžaduje znalost trendových funkcí, které by měly být především matematicky jednoduché. Vyrovnávací křivky mohou být například lineární, kvadratické, logaritmické, exponenciální, mocninné, atd.

$$\begin{array}{ll} \text{lineární} & T_t = a + bt \\ \text{kvadratická} & T_t = a + b + ct^2 \\ \text{logaritmická} & T_t = a + b \cdot \log t \\ & \text{atd.} \end{array}$$

Strukturální parametry trendových funkcí se nejčastěji odhadnou pomocí MNČ. Při této metodě požadujeme, aby součet čtverců odchylek jednotlivých hodnot časové řady od trendu byl minimální.

$$\sum (y_t - y'_t)^2 = \min \quad \begin{array}{l} y_t = \text{pozorované hodnoty, } t = 1, \dots, n \\ y'_t = \text{očekávané hodnoty, } t = 1, \dots, n \end{array}$$

V případě lineárního trendu získáme aplikací MNČ tzv. soustavu normálních rovnic:

$$\begin{array}{l} na + b \sum t = \sum y_t \\ at + b \sum t^2 = \sum ty_t \end{array}$$

Řešením této soustavy rovnic se pak získají odhady parametrů lineárního trendu:

$$\begin{array}{l} b = \frac{n \sum ty_t - \sum t \sum y_t}{n \sum t^2 - (\sum t)^2} \\ a = \frac{\sum y_t}{n} - b \frac{\sum t}{n} \end{array}$$

### **Volba vhodného modelu trendu**

Parametry stochastické struktury podávají informace o stupni souladu empirických a teoretických hodnot. Jinak řečeno tyto parametry charakterizují stupeň souladu modelu se zjištěnými empirickými údaji.)

**Index determinace ( $I^2$ )** slouží k popisu stupeň shody modelu s empirickými údaji:

$$I^2 = 1 - \frac{\sum (y_t - y'_t)^2}{\sum (y_t - \bar{y})^2} \quad 0 \leq I^2 \leq 1$$

Čím je hodnota indexu determinace bližší jedné, tím lépe popisuje zkoumaný jev.

**Index korelace ( I )** je odmocnina indexu determinace:

$$I = \sqrt{I^2}$$

Čím bude hodnota bližší jedné, tím lépe vystihuje model zákonitosti vývoje příslušné řady. Korelace časových řad slouží ke zkoumání několika časových řad současně.

### **Prognostické modely**

Základem statistického prognózování je metoda extrapolace, která spočívá v tom, že se určí základní tendence ve vývoji sledované veličiny v rámci zvoleného časového období a předpovědí je pak extrapolovaný trend. Do trendové funkce (například lineární funkce) s námi odhadnutými parametry dosadíme následující období v podobě  $t$  a vyjde nám predikovaná hodnota pro toho období. (Svatošová, Kába, 2005, str. 38 – 46)

### 3. Teoretická východiska

#### 3.1 Trh práce

Ekonomická teorie rozlišuje trhy statků a služeb a trhy výrobních faktorů (práce, půda, kapitál). Tyto trhy jsou oddělené, přesto se však vzájemně ovlivňují, jsou na sobě závislé.

Trh práce je, podobně jako jakýkoliv jiný trh, založen na vztahu dvou subjektů – toho, kdo něco (v tomto případě svoji práci) nabízí, a toho, kdo o tuto nabídku jeví zájem a je ochoten nabízené množství (práci) koupit. Základním principem chování na trhu je svobodné rozhodnutí nabízejícího, že svoje zboží na trhu nabídne, a neméně svobodné rozhodnutí kupujícího o tom, zda toto zboží koupí či nikoliv. (Kuchař, 2007, s. 11)

##### 3.1.1 Nabídka práce

Nabídku práce lze definovat jako „ochotu a schopnost pracovat určité množství času při alternativních mzdových sazbách v daném časovém období“ (Schiller, 2004, s. 273).

Základní jednotkou, která prezentuje nabídkovou stranu, je domácnost, resp. její členové. Probíhá zde základní volba, zda vstoupit či nevstoupit na trh práce, a pokud ano, za jakých podmínek. V Bowenově „Teorii rozhodování domácností o nabídce své práce“ je zjednodušeně vyjádřeno to, zda bude preferována spotřeba, tj. objem peněžních příjmů, nebo zda bude upřednostněn objem volného času a péče o rodinu. (Kuchař, 2007, s. 13)

##### 3.1.2 Poptávka na trhu práce

Poptávku na trhu práce je možno definovat jako „množství práce, které je zaměstnavatel ochoten a schopen najmout při různých mzdových sazbách v daném časovém období“ (Schiller, 2004, s. 277).

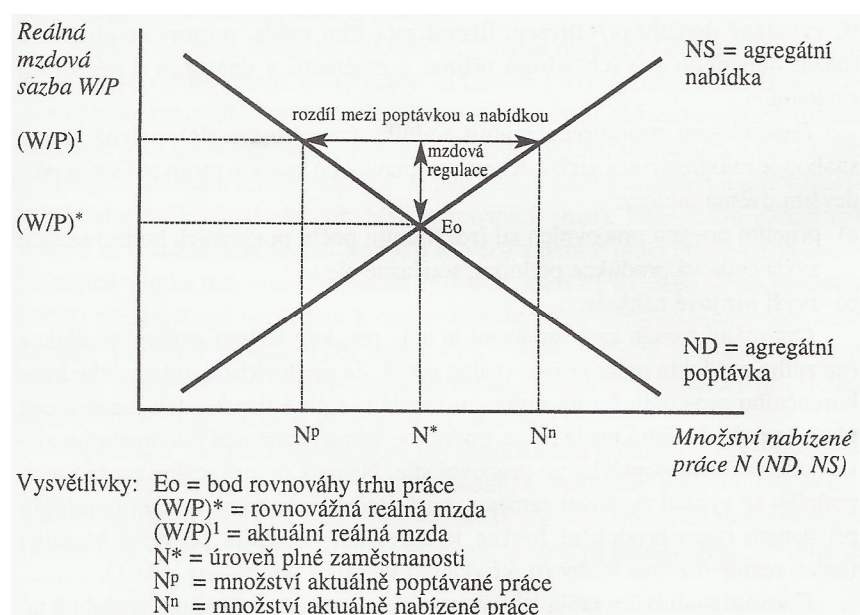
Poptávkovou stranu reprezentují podniky (zaměstnavatelé), jejichž hlavní snahou je maximalizace zisku. Rozsah poptávky je ovlivněn dvěma faktory:

***nové pracovní síly*** – přijetím nových pracovníků nebo rozšířením počtu pracovních hodin se zvýší celková produkce podniku,

**mzdové náklady** - se zvýšením celkové produkce podniku se ale současně zvyšují i mzdové náklady (Kuchař, 2007, s. 14).

### 3.1.3 Rovnováha na trhu práce

**Graf č. 1: Rovnováha na trhu práce**



Zdroj: KUCHAR, P. *Trh práce*, 1. vydání. Praha: Karolinum, 2007. 183 s. ISBN 80-246-1383-3. str. 13.

Průsečík křivek tržní nabídky práce a poptávky po práci utváří bod rovnováhy na trhu práce (bod E<sub>o</sub>). V tomto bodě každý, kdo je ochoten a schopen pracovat za rovnovážnou mzdu (bod (W/p)\*), nalezne práci. Jinak řečeno, rovnovážná mzda představuje takovou mzdovou sazbu, při níž se rovná množství práce nabízené a množství poptávané práce v daném časovém období.

### 3.2 Zákon o zaměstnanosti 435/2004 Sb.

Státní politika zaměstnanosti v České republice je ustanovena zákonem č. 435/2004 Sb., o zaměstnanosti. Tato základní právní norma stanovuje postup k dosažení cílů politiky státu v oblasti zaměstnanosti.



Státní politika zaměstnanosti usiluje o dosažení rovnováhy mezi nabídkou a poptávkou po pracovních silách, o produktivní využití zdrojů pracovních sil, o zabezpečení práva občanů na zaměstnání. Zákon 435/2004 Sb. uvádí, že právo na zaměstnání má člověk bez ohledu na rasu, barvu pleti, pohlaví, jazyk, náboženství, politické nebo jiné smýšlení, členství v politických stranách nebo příslušnost k politickým hnutím. Právo na zaměstnání je jedním ze základních práv občana.

***Zákon č. 453/2004 Sb., o zaměstnanosti má tyto části:***

Úvod	Hlavička zákona
Část I.	Úvodní ustanovení
Část II.	Zprostředkování zaměstnání
Část III.	Zaměstnávání osob se zdravotním postižením
Část IV.	Zaměstnávání zaměstnanců ze zahraničí
Část V.	Aktivní politika zaměstnanosti
Část VI.	Výkon umělecké, kulturní, sportovní nebo reklamní činnosti
Část VII.	Kontrolní činnost
Část VIII.	Společná, přechodná a závěrečná ustanovení
Příloha 1	Názvy a sídla úřadů práce
Příloha 2	Úřady práce podle § 8 odst. 2
Poznámky	

Tento zákon s souladu s právem Evropských společenství upravuje zabezpečování státní politiky zaměstnanosti, jejímž cílem je dosažení plné zaměstnanosti a ochrana proti nezaměstnanosti.

Státní politika zaměstnanosti v České republice zahrnuje zejména:

- zabezpečování práva na zaměstnání,
- sledování a vyhodnocování situace na trhu práce, zpracovávání prognóz a koncepcí zaměstnanosti a rozvoje lidských zdrojů na úseku trhu práce, programů a projektů pro pracovní uplatnění fyzických osob,

- koordinaci opatření v oblasti zaměstnanosti a rozvoje lidských zdrojů na úseku trhu práce v souladu s evropskou strategií zaměstnanosti a podmínkami pro čerpání pomoci z Evropského sociálního fondu,
- uplatňování aktivní politiky zaměstnanosti,
- tvorbu a zapojení do mezinárodních programů souvisejících s rozvojem zaměstnanosti a lidských zdrojů na úseku trhu práce,
- hospodaření s prostředky vyčleněnými na politiku zaměstnanosti,
- poskytování informačních, poradenských a zprostředkovatelských služeb na trhu práce,
- poskytování podpory v nezaměstnanosti a podpory při rekvalifikaci,
- opatření pro zaměstnávání fyzických osob se zdravotním postižením a dalších skupin osob, které mají ztížené postavení na trhu práce,
- usměrňování zaměstnávání pracovních sil za zahraničí na území ČR a z území ČR do zahraničí.

Státní politiku zaměstnanosti vytváří stát a podílejí se na ní další subjekty činné na trhu práce, zejména zaměstnavatelé a odborové organizace.

### **3.2.1 Role úřadů práce v ČR**

Státní správu v oblasti státní politiky zaměstnanosti v České republice vykonávají Ministerstvo práce a sociálních věcí (MPSV) a úřady práce v České republice.

Následující část bakalářské práce nastiňuje roli úřadů práce v naší republice.

Všichni klienti, kteří se rozhodnou vstoupit do evidence úřadu práce jako zájemci nebo uchazeči o zaměstnání, jsou podrobně seznámeni se svými právy a povinnostmi, které jim z tohoto kroku vyplývají. Je v zájmu každého vědět co nejvíce také o službách poskytovaných úřadem práce.

***Úřady práce poskytují tyto služby:***

- poradenství při zprostředkování a zprostředkování zaměstnání
- pracovně právní poradenství a ochranu zaměstnanců při platební neschopnosti zaměstnavatele
- psychologické poradenství a bilanční diagnostiku
- poradenství při volbě povolání či studia
- zajišťují rekvalifikace
- zajišťují poradenství pro osoby se ztíženou možností pracovního uplatnění
- zajišťují poradenskou pomoc zájemcům o soukromé podnikání
- zajišťují podporu vzniku nových pracovních míst
- zajišťují podporu v rámci individuálních akčních plánů
- poskytují dávky státní sociální podpory
- sledují a hodnotí stav na trhu práce, zpracovávají koncepci vývoje zaměstnanosti ve svém územním obvodu, přijímají opatření k ovlivnění nabídky a poptávky po pracovních místech
- informují zaměstnavatele o volných zdrojích pracovních sil
- vedou evidenci uchazečů, příp. zájemců o zaměstnání, evidenci volných pracovních míst, evidenci pracovních povolení vydaných cizincům nebo osobám bez státní příslušnosti
- rozhodují o vyřazení z evidence uchazečů o zaměstnání, o přiznání, odejmutí, zastavení nebo vrácení hmotného zabezpečení
- hmotně podporují vytváření nových pracovních míst, podporují vytváření a provoz chráněných dílen pro občany se zdravotním postižením
- kontrolují dodržování závazných právních předpisů včetně mzdových předpisů, ukládají pokuty při zjištění jejich porušení, vyřizují stížnosti občanů
- hospodaří s finančními prostředky určenými na zabezpečení státní politiky zaměstnanosti a provoz úřadů práce

### 3.3 Politika zaměstnanosti

Vláda používá dva základní typy opatření souvisejících s nezaměstnaností. Jedná se jednak o pasivní politiku zaměstnanosti a dále pak o aktivní politiku zaměstnanosti.

Pasivní politika zaměstnanosti řeší první období nezaměstnanosti (evidence klienta na ÚP, vyplácení hmotné podpory v nezaměstnanosti). Jedná se o pouhé tlumení dopadů nezaměstnanosti v podobě podporování nezaměstnaných lidí státem.

Stěžejní význam pro řešení zaměstnanosti ve společnosti má aktivní politika zaměstnanosti. Jde o komplex opatření zaměřených na vytváření nových pracovních míst, na zvýšení flexibility pracovní síly. V ČR má tato politika podobu např. rekvalifikací, společensky účelných pracovních míst, absolventské praxe, atd.

Stát musí nejen zajišťovat růst pracovních příležitostí, ale také odpovídající ekonomickou strukturu společnosti. V tomto směru se opírá o následující opatření:

#### Programy orientované trhem (na stranu poptávky)

- jedná se o vytváření prostředí pro investice a stimulaci ekonomického růstu v ziskové sféře ekonomiky, zejména o vytváření podmínek pro vznik nových podniků a pro vstup cizího kapitálu, vládní podporu konjunktury včetně snižování daní.

#### Programy orientované klienty (na stranu nabídky)

- regulace velikosti nabídky práce pomocí regulace vstupu na trh práce a odchodu z něho, přizpůsobování nabídky a poptávky na trhu práce z hlediska jejich struktury, a to následně i preventivně, zprostředkování informací a kontaktů mezi stranami nabídky a poptávky na trhu práce.

Cílem státní politiky zaměstnanosti je dosažení plné zaměstnanosti a ochrana proti nezaměstnanosti. Státní politiku zaměstnanosti realizuje stát prostřednictvím Ministerstva práce a sociálních věcí a úřadů práce v jednotlivých regionech. Na jejím vytváření se podílejí i další subjekty činné na trhu práce, zejména zaměstnavatelé a odborové organizace ve spolupráci s územními samosprávnými celky, profesními organizacemi, sdruženími osob se zdravotním postižením a organizacemi zaměstnavatelů.

Státní politika zaměstnanosti zahrnuje dále také zabezpečení práva na zaměstnání, poskytování informačních, poradenských a zprostředkovatelských služeb, rekvalifikaci uchazečů a zájemců o zaměstnání a zaměstnanců, poradenství pro volbu a změnu povolání, zřizování společensky účelných pracovních míst, vytváření veřejně prospěšných prací, podporu chráněných dílen, atd. Podle zákona o zaměstnanosti poskytuje uchazečům o zaměstnání podporu v nezaměstnanosti a podporu při rekvalifikaci.

### **3.3.1 Aktivní politika zaměstnanosti**

Aktivní politika zaměstnanosti je souhrn opatření směřujících k zajištění nejvyšší dosažitelné úrovně zaměstnanosti. Její podstata spočívá v podpoře zřizování nových pracovních míst poskytováním příspěvků zaměstnavatelům při zaměstnání uchazečů o zaměstnání a uchazečům samotným. Je realizovaná MPSV a úřady práce v ČR.

Aktivní politika zaměstnanosti:

- vytváří rovnováhu mezi nabídkou a poptávkou na trhu práce
- podporuje sociálně ekonomický rozvoj v regionech
- snižuje finanční náročnost státního rozpočtu na pasivní politiku
- zabezpečuje informační a zprostředkovatelské služby
- obsahuje kvalifikační a rekvalifikační programy
- pomáhá rizikovým skupinám obyvatelstva a snaží se odstraňovat bariéry
- vytváří podmínky pro územní mobilitu pracovních sil
- poskytuje finanční podporu a poradenskou činnost začínajícím podnikatelům, podporuje malé a střední podnikání
- nabízí možnost veřejně prospěšných prací a společensky účelných míst

### **3.3.2 Hlavní nástroje politiky zaměstnanosti**

#### **3.3.2.1 Rekvalifikace**

Rekvalifikací se rozumí získání nové kvalifikace nebo rozšíření kvalifikace stávající uchazeče či zájemce o zaměstnání. Za rekvalifikaci se považuje i získání kvalifikace pro pracovní uplatnění fyzické osoby, která dosud žádnou kvalifikaci nezískala.

Při posuzování vhodnosti, určování rozsahu a obsahu rekvalifikačního kurzu se vychází za dosažené kvalifikace, zdravotního stavu uchazeče, schopností a zkušeností osoby, která má být rekvalifikována. Rekvalifikovat se může každý, je-li uchazečem nebo zájemcem o zaměstnání člověk evidovaný úřadem práce, dále pak vyžaduje-li tuto rekvalifikaci trh práce a je-li žádost uchazeče o rekvalifikaci schválena. Rekvalifikovat se může i pracovník, kterému hrozí propuštění z práce.

Rekvalifikace se uskutečňuje formou vzdělávání v následujících možnostech:

- ve vzdělávacích programech dalšího profesního vzdělávání,
- ve speciálních programech zaměřených na získání konkrétní pracovní dovednosti (specifický typ rekvalifikace),
- ve vzdělávacích aktivitách v rámci mezinárodních programů,
- ve vzdělávacích programech určených pro uchazeče o zaměstnání, kterým je věnována zvýšená pozornost při zprostředkování podle § 33 zákona o zaměstnanosti (motivační typ rekvalifikace),
- ve školních vzdělávacích programech pro střední vzdělávání v rámci soustavy oboru vzdělávání.
- v jiných vzdělávacích aktivitách, které směřují k získání nové kvalifikace nebo rozšíření kvalifikace stávající.

Rekvalifikací existuje několik typů:

- specifická rekvalifikace (získání nové profese)
- nespecifická rekvalifikace (např. praxe absolventů škol)
- motivační rekvalifikace (je určena mladistvým bez dokončeného stupně vzdělání)
- obnovovací rekvalifikace (pro profese, ve kterých dochází k častým změnám)
- zaměstnanecká rekvalifikace (pro ty, jimž hrozí v brzké době propuštění).

Rekvalifikace se uskutečňuje na základě písemné dohody mezi uchazečem o zaměstnání a úřadem práce. Náklady na rekvalifikaci hradí úřad práce a může uchazeči poskytnout příspěvek na další nutné náklady spojené s rekvalifikací.

Nárok na podporu při rekvalifikaci má uchazeč o zaměstnání, který se účastní rekvalifikace zabezpečované úřadem práce, a to zpravidla po celou dobu trvání kurzu. Procentní sazba podpory při rekvalifikaci činí v současné době 60 % průměrného čistého výdělku v jeho posledním zaměstnání v rozhodném období nebo z posledního vyměřovacího základu v rozhodném období přepočteného na 1 kalendářní měsíc. Maximálně však podpora při rekvalifikaci činí 2,8násobek částky životního minima platného pro jednotlivého občana staršího 26 let věku ke dni nástupu na rekvalifikaci. Podmínky rekvalifikace jsou sjednány v dohodě o rekvalifikaci.

#### **3.3.2.1.1 Projekt „Šance pro život“**

Tato část práce stručně představuje projekty, které v rámci rekvalifikace umožňují klientům úřadu práce zapojit se následně do pracovního procesu. Jedná se o projekty s názvem Šance a Cepac Morava.

Projekt Šance vznikl v roce 1991. Je to ucelený modulový program vyvinutý a odzkoušený v českých podmínkách, spadající do oblasti celoživotního vzdělávání a práce s lidskými zdroji.

Pracuje se v něm převážně s klienty, kteří mají ve společnosti problémy jak po stránce sociální, etnické, tak i vzdělanostní nebo profesní, přičemž základním cílem tohoto projektu je jejich úspěšné uplatnění na trhu práce.

Projekt má otevřený modulový systém s možností:

- pružně reagovat na potřeby trhu práce
- urychlené práce s klientem postiženým nebo ohroženým ztrátou zaměstnání
- rozšiřování sortimentu svých služeb
- využívání dlouhodobých zkušeností
- vlastního proškolení a personálního zajištění programu
- strukturálního a síťového uspořádání, propojení a řízení
- dle potřeby zakládat nové pobočky.

Rekvalifikační kurz Šance má dvě části. První část je teoretická příprava klientů, která trvá přibližně 3 měsíce a probíhá v Centru vzdělávání v Chotěboři. Druhou část kurzu

tvoří praxe kursistů, která probíhá v místě jejich trvalého bydliště pod přísnou kontrolou a dohledem pracovníků úřadu práce. Kurz je ukončen závěrečnou zkouškou, která se skládá z části teoretické a praktické.

**Projekt CEPAC** je dalším z typů rekvalifikačního kurzu. Je určen zájemcům o zahájení soukromého podnikání. Frekventanti tohoto kurzu projdou teoretickou přípravou, kterou vedou zkušení lektori a odborníci. Po této části kurzu následuje závěrečná zkouška, při které obhájí každý z účastníků vlastní podnikatelský projekt. Druhá část projektu s názvem „následování a doprovod“ zajišťuje novým soukromým podnikatelům možnost konzultace různých problémů spojených s podnikáním s pracovníky úřadu práce, kteří bezplatně poskytnou rady a pomoc následně frekventantům po dobu 3 měsíců po zahájení soukromého podnikání.

V současné době fungují i další projekty v rámci rekvalifikací, které mohou klienti úřadů práce využívat.

### **3.3.2.2 Veřejně prospěšné práce**

Dalším hojně využívaným prostředkem APZ jsou tzv. veřejně prospěšné práce. Jedná se o pracovní příležitosti zřizované zejména pro dlouhodobě nezaměstnané a obtížně umístitelné občany o zaměstnání, které evidují úřady práce.

Pracovní náplň spočívá obvykle v úklidových pracích a údržbě veřejného prostranství, zelených ploch a komunikací nebo v jiných podobných činnostech ve prospěch obcí, státních institucí, případně obecně prospěšných institucí.

Zaměstnavatel tyto pracovní příležitosti vytváří nejdéle na 12 po sobě jdoucích měsíců, a to i opakovaně. Pracovní příležitosti tohoto typu jsou vytvářeny na základě dohody s úřadem práce, který na ně může zaměstnavateli poskytnout příspěvek. Finanční příspěvek na úhradu mzdových nákladů zaměstnance, který byl vedený v evidenci ÚP na takto vytvořeném místě, může být zaměstnavateli poskytován až do výše skutečných mzdových nákladů, včetně sociálního a zdravotního pojištění.



### 3.3.2.3 Společensky účelná pracovní místa

Významným prostředkem APZ jsou i společensky účelná pracovní místa. Účel a charakteristika vytváření společensky účelných pracovních míst je vymezena § 113 zákona o zaměstnanosti. Jedním z předpokladů tvorby SÚPM a jejich efektivního využití je nízký stav nabídky volných pracovních míst z hlediska profesního nebo územního.

Společensky účelným pracovním místem se rozumí takové pracovní místo, které zaměstnavatel zřizuje nebo vyhrazuje na základě písemné dohody s úřadem práce na dobu sjednanou v dohodě a je obsazováno uchazeči evidovanými úřadem práce, kterým nelze zajistit jiným způsobem pracovní uplatnění. Může se také jednat o nově zřízené pracovní místo pro uchazeče o zaměstnání evidovaného úřadem práce, který začne vykonávat samostatnou výdělečnou činnost.

Na příspěvek k úhradě nákladů při zřízení SÚPM není právní nárok. ÚP jej může poskytnout ve formě:

- návratného příspěvku,
- příspěvku na úhradu úroků z úvěrů,
- jiného účelově určeného příspěvku,
- částečné nebo plné úhrady vyplacených mzdových nákladů, včetně pojistného na sociální zabezpečení a příspěvku na státní politiku zaměstnanosti a pojistného na zdravotní pojištění.

Výše případně poskytnutého příspěvku na vytvoření společensky účelného pracovního místa závisí na průměrné míře nezaměstnanosti v daném okrese ve srovnání s průměrnou mírou nezaměstnanosti v celé ČR.

Zákon o zaměstnanosti také umožňuje poskytnout finanční příspěvek osobě, která přestala být uchazečem o zaměstnání a stala se osobou samostatně výdělečně činnou. Jedná se o tzv. překlenovací příspěvek. Ten se poskytuje nejdéle po dobu 3 měsíců v měsíční výši rovnající se polovině částky životního minima platného pro jednotlivce staršího 26 let ke dni uzavření dohody.

#### **3.3.2.4 Příspěvek na zapracování**

Některé skupiny nezaměstnaných mají z různých důvodů ztížené uplatnění na trhu práce. Ze strany úřadů práce je jim věnována zvýšená péče. Jedná se zejména o osoby se zdravotním postižením, fyzické osoby do 25 let nebo o osoby starší 50 let věku. Patří sem i uchazeči o zaměstnání, kteří jsou v evidenci déle než 5 měsíců, absolventi VŠ po dobu 2 let od úspěšného ukončení studia, nejdéle však do 30 let věku, těhotné ženy, kojící matky a ženy do devátého měsíce po porodu, případně osoby pečující o dítě do 15 let věku a osoby, které potřebují zvláštní péči.

Pokud zaměstnavatel přijímá do pracovního poměru uchazeče o zaměstnání, kterému je ve smyslu zákona o zaměstnanosti věnována zvýšená péče, může s ním ÚP uzavřít dohodu o poskytnutí příspěvku na zapracování. Ten lze poskytovat maximálně po dobu 3 měsíců a činí nejvýše polovinu minimální mzdy měsíčně na jednoho zaměstnance. Má sloužit k tomu, aby obdobná zvýšená péče byla těmto osobám věnována ještě alespoň v počátečním období jejich pracovního začlenění.

#### **3.3.2.5 Příspěvek při přechodu na nový podnikatelský program**

Příspěvek při přechodu na nový podnikatelský program je určen zaměstnavateli, který přechází na nový výrobní program a nemůže pro své zaměstnance zabezpečit práci v rozsahu stanovené týdenní pracovní doby.

Přechodem na nový podnikatelský program se rozumí také změna výroby nebo poskytování služeb, při které dochází k zásadním technologickým změnám. Příspěvek lze poskytovat maximálně po dobu 6 měsíců. Měsíční příspěvek na jednoho zaměstnance může činit maximálně polovinu minimální mzdy.

#### **3.3.2.6 Investiční pobídky**

Investiční pobídky jsou nástrojem aktivní politiky zaměstnanosti, kterým se u zaměstnavatele, kterému bylo vydáno rozhodnutí o příslibu investiční pobídky podle zvláštního právního předpisu, hmotně podporuje:

- vytváření pracovních míst na základě zákona č. 72/2000 Sb. o investičních pobídkách,
- rekvalifikace nebo školení nových zaměstnanců podle Rámcového programu pro podporu vzniku a rozšíření technologických center a center strategických služeb.

### **3.4 Další prostředky APZ využívané v dnešní době**

#### **3.4.1 Cílené programy k řešení nezaměstnanosti**

Problémy obecního, okresního, krajského a celostátního charakteru v oblasti zaměstnanosti mohou být řešeny prostřednictvím cílených programů, včetně mezinárodních programů s mezinárodní účastí a programů financovaných v rámci Strukturálních fondů Evropského společenství a dalších programů Evropského společenství.

Cíleným programem se rozumí soubor opatření zaměřených ke zvýšení možnosti fyzických osob nebo jejich skupin uplatnit se na trhu práce. Součástí programu je stanovení podmínek pro jeho provádění a harmonogram čerpání. Cílené programy celostátního charakteru schvaluje vláda České republiky a programy obecního, okresního a krajského charakteru Ministerstvo práce a sociálních věcí.

Při plnění cílených programů mohou úřady práce spolupracovat i s jinými subjekty nebo je mohou na základě smluvního vztahu zajišťovat prostřednictvím jiných právnických nebo fyzických osob. Součástí dohody o zajišťování cíleného programu je i ujednání o příspěvku právnické nebo fyzické osobě za zajištění cíleného programu.

##### **3.4.1.1 Individuální akční plán a bilanční diagnostika**

Všem uchazečům o zaměstnání je umožněno požádat úřad práce o vypracování individuálního akčního plánu na podporu jejich uplatnění na trhu práce. Úřadu práce je stanovena povinnost vypracovat individuální akční plán všem uchazečům o zaměstnání, která jsou vedeni v evidenci uchazečů o zaměstnání déle než 5 měsíců.

Uchazeči o zaměstnání se zároveň rozšiřuje povinnost poskytovat úřadu práce součinnost nejen při vypracování individuálního akčního plánu, ale i při jeho aktualizaci a vyhodnocování.

Individuální akční plán je v podstatě stanovením postupů při hledání zaměstnání a harmonogramem jednotlivých kroků vedoucích k uplatnění uchazeče na trhu práce. Je uzavírán písemnou formou mezi poradcem ke zprostředkování a uchazečem o zaměstnání, který má o tuto aktivitu zájem.

Úřad práce poskytuje v rámci individuálního akčního plánu především cílené poradenské služby zaměřené na orientaci na trhu práce (informace o trhu práce, výběr vhodné rekvalifikace, možnost využití příspěvků a další poradenské služby jako motivační kurzy, kluby práce – Job cluby, Start cluby, případně individuální poradenství s možným využitím dalších nástrojů aktivní politiky zaměstnanosti.

Minula doba, kdy člověk vykonával profesi, kterou vystudoval, desítky let a někdy celou svoji pracovní kariéru. Je zapotřebí počítat s tím, že každý z nás několikrát svou profesi změní, bude ovládat více dovedností a vystřídá několik zaměstnání. To však vyžaduje vysokou dávku přizpůsobivosti a schopnost orientovat se správně nejen na trhu práce, ale i v sobě samotném, ve vlastních zájmech, dovednostech, rezervách a omezeních, duševní a zdravotní způsobilosti. Je pochopitelné, že takovou objektivní analýzu není schopen udělat sám.

K optimálnímu řešení a rozhodnutí může pomoci služba, kterou zajišťuje většina úřadů práce, tzv. bilanční diagnostika. Tu lze definovat jako komplexní zhodnocení schopností a možností člověka vzhledem k jeho perspektivnímu pracovnímu uplatnění. Bilanční diagnostika je časově, personálně i finančně náročnou, ale účinnou metodou řešení nezaměstnanosti, používanou například v rámci individuálních akčních plánů nebo jako jeden z výstupů poradenských služeb. Pro uchazeče o zaměstnání je bezplatná.

#### **3.4.2 Opatření APZ na podporu osob se zdravotním postižením**

Chráněné pracovní místo (CHPM) je pracovní místo, které vytvořil zaměstnavatel pro osobu se zdravotním postižením na základě písemné dohody s úřadem práce. Může se jednat i o CHPM v domácnostech osob se zdravotním postižením. Úřad práce může uzavřít dohodu o poskytnutí příspěvku na vytvoření CHPM i s osobou se zdravotním postižením, která se rozhodne vykonávat samostatnou výdělečnou činnost. CHPM musí zaměstnavatel provozovat minimálně 24 měsíců. Na základě písemné dohody může úřad práce na takto vytvořená místa poskytnout zaměstnavateli příspěvek na částečnou úhradu provozních nákladů. Maximální výše je stanovena § 75 zákona o zaměstnanost.

Chráněná pracovní dílna je pracoviště zaměstnavatele, ve kterém pracuje v průměrném přepočteném stavu nejméně 60 % zaměstnanců se zdravotním postižením, a

keré bylo vymezeno na základě dohody s úřadem práce. CHPD musí být přizpůsobená pro zaměstnávání osob se zdravotním postižením. CHPD musí zaměstnavatel provozovat nejméně 24 měsíců. Na základě písemné dohody může úřad práce poskytnout příspěvek na částečnou úhradu provozních nákladů CHPD. Maximální výše příspěvků je stanovena § 76 zákona o zaměstnanosti.

### **3.5 Financování APZ**

Aktivní politika zaměstnanosti je financována z prostředků státního rozpočtu a hospodaření s těmito prostředky se řídí zvláštním právním předpisem (viz zákon č. 218/2000 Sb., o rozpočtových pravidlech a o změně některých souvisejících zákonů, ve znění pozdějších předpisů).

Dle § 14 odstavce 1 zákona č. 218/2000 Sb., o rozpočtových pravidlech, na poskytnutí příspěvku v rámci aktivní politiky zaměstnanosti není právní nárok. Příspěvky lze poskytovat pouze rozpočtovým nebo příspěvkovým organizacím, jejichž zřizovatelem je obec či kraj.

O poskytnutí příspěvků na jednotlivé nástroje aktivní politiky zaměstnanosti zaměstnavatel nebo fyzická osoba písemně žádá místně příslušný úřad práce, a to na předepsaných tiskopisech.

Finanční příspěvek v rámci aktivní politiky zaměstnanosti je poskytován na základě písemné dohody uzavřené se žadatelem.

Jakákoli finanční podpora zaměstnavatelům musí splňovat kritéria účelnosti, efektivnosti a hospodárnosti vynaložených prostředků státního rozpočtu a prostředků Evropského sociálního fondu.

### **3.6 Charakteristika České republiky**

Z hlediska geografie je naše republika vnitrozemským státem a s celkovou rozlohou 78 865 km<sup>2</sup> se řadí mezi středně velké státy. Nachází se ve střední Evropě, často je proto nazývána „srdcem Evropy“. Na jihu sousedí s Rakouskem, západní hranici sdílí s Německem, severovýchodní s Polskem a na východě sousedí se Slovenskem. Česká republika měla ke dni 31.12.2010 - 10 532 770 obyvatel.

Z hlediska administrativní charakteristiky se od 1.1.2000 Česká republika dělí na 14 krajů. Každý kraj, kromě Hlavního města Prahy, se dále dělí na okresy. Česká republika má celkem 76 okresů. Ty se dále dělí na obce, kterých je území ČR 6331. Tabulka číslo 1 uvádí seznam krajů, krajských měst, počty okresů a počty obyvatel k 31.12.2010.

**Tabulka č. 1: Seznam krajů**

Název kraje	Zkratka	Krajské město	Počet obyvatel	Počet okresů
<b>Hlavní město Praha</b>	PHA	Praha	1 257 158	0
<b>Středočeský</b>	STČ	Praha	1 264 978	12
<b>Jihočeský</b>	JHČ	České Budějovice	638 706	7
<b>Plzeňský</b>	PLK	Plzeň	572 045	7
<b>Karlovarský</b>	KVK	Karlovy Vary	307 444	3
<b>Ústecký</b>	ULK	Ústí nad Labem	836 045	7
<b>Liberecký</b>	LBK	Liberec	439 942	4
<b>Královéhradecký</b>	HKK	Hradec Králové	554 803	5
<b>Pardubický</b>	PAK	Pardubice	517 164	4
<b>Vysočina</b>	VYS	Jihlava	514 569	5
<b>Jihomoravský</b>	JHM	Brno	1 154 654	7
<b>Olomoucký</b>	OLK	Olomouc	641 681	5
<b>Zlínský</b>	ZLK	Zlín	590 361	4
<b>Moravskoslezský</b>	MSK	Ostrava	1 243 220	6

Zdroj: ČSÚ

## **Praha**

Kraj Praha je zároveň hlavním městem České republiky. Sousedí pouze s jedním krajem, Středočeským, kterým je obklopena. Rozloha hlavního města činí pouze 496 km<sup>2</sup>. Dělí se na 22 městských obvodů. Ke dni 31.12.2010 Praha čítala 1 257 158 obyvatel a její míra nezaměstnanosti byla nejnižší z krajů ČR, 4,09 % (k 31.1.2011).

## **Středočeský kraj**

Středočeský kraj leží uprostřed Čech. Velikostí, počtem obcí i obyvatel patří mezi největší kraje České republiky. Svou rozlohou, 11 015 km<sup>2</sup>, zabírá 14 % území ČR. Kraj zcela obklopuje hlavní město Prahu a sousedí téměř se všemi kraji v ČR kromě Karlovarského a moravských krajů. Dělí se na 12 okresů a dále na 26 správních obvodů

obcí s rozšířenou působností. Rozlohou je největší obcí Příbram, naopak nejmenší jsou Neratovice. K 31.1.2011 byla míra nezaměstnanosti 7,88 %.

### **Jihočeský kraj**

Druhý největší kraj ČR se nazývá Jihočeský kraj. Jeho rozloha činí 10 055 km<sup>2</sup>. Nachází se na jihu republiky a sousedí s Plzeňským krajem, Středočeským krajem a Vysočinou. Počet obyvatel byl 638 706 ke dni 31.12.2010 a míra nezaměstnanosti tohoto kraje byla 8,90 % (31.1.2011). Kraj se dělí na 7 okresů a 17 obcí s rozšířenou působností.

Jihočeský kraj je zemědělský kraj. Tradici zde má ale i rybářství.

### **Plzeňský kraj**

Je to třetí největší kraj ČR s rozlohou 7 561 km<sup>2</sup>. Počtem obyvatel se řadí ale až na deváté místo. Je situován na jihozápadě České republiky a sousedí s kraji: Karlovarským, Ústeckým, Středočeským a Jihočeským. Leží na hranici s Německem. Ke dni 31.1.2011 byla míra nezaměstnanosti 8,41% a počet obyvatel 571 980 (31.12.2010). Dělí se na 7 okresů a na 15 obcí, z nichž největší svou rozlohou je Tachov a nejmenší Blovice.

Plzeňský kraj se řadí k průmyslovým. Je zde velice rozšířený hutnický, strojírenský energetický a potravinářský průmysl.

### **Karlovarský kraj**

Karlovarský kraj se nachází na západě území České republiky a vznikl rozdělením kraje Západočeského na kraj Plzeňský a Karlovarský. S rozlohou 3 314 km<sup>2</sup> se řadí k nejmenším krajům ČR a uzavírá státní hranici s Německem. Dále sousedí s Ústeckým a Plzeňským krajem. Kraj tvoří 3 okresy a 7 správních obvodů obcí s rozšířenou působností. K 31.1.2011 byla míra nezaměstnanosti Karlovarského kraje 11,68 %.

Tento kraj je proslulý svým lázeňstvím. Vedle našich nejznámějších lázní, Karlových Varů, se zde nachází i Františkovy Lázně, Lázně Kynžvart a Jáchymov.

### **Ústecký kraj**

Ústecký kraj se nachází na severozápadě České republiky a jeho rozloha činí 5 335 km<sup>2</sup>. Sdílí hranici s Německem a sousedí s kraji: Libereckým, Středočeským a Karlovarským. Ke dni 31.12.2010 byl počet obyvatel v tomto kraji 836 045 a míra

nezaměstnanosti se vyšplhala až na 14,05 % (31.1.2011). V tomto kraji lze nalézt 7 okresů a 16 obcí s rozšířenou působností. Krajské město je Ústí nad Labem.

Tento kraj je rozvinut v oblasti zemědělství i průmyslu. Pěstují se zde obiloviny, luskoviny i chmel. Z oblasti průmyslu je zde rozšířen například textilní, těžký nebo optický průmysl.

### **Liberecký kraj**

Nachází se na severu země a sdílí hranici s Německem i s Polskem. Dále sousedí s Ústeckým, Středočeským a Královéhradeckým krajem. Jeho rozloha činí 3 163 km<sup>2</sup>. Ke dni 31.12.2010 měl Liberecký kraj 439 942 obyvatel a jeho míra nezaměstnanosti činila 10,51% (31.1.2011). Můžeme zde najít 4 okresy a 10 obcí s rozšířenou působností. Krajským a zároveň největším městem toho kraje je Liberec.

Kraj má převážně průmyslový charakter. Rozvinut je především průmysl skla a bižuterie, výroba a zpracování plastů.

### **Královéhradecký kraj**

Královéhradecký kraj leží v severovýchodní části Čech. Společnou hranici má s Polskem. Sousedí také s kraji: Libereckým, Středočeským a Pardubickým. Rozlohou 4 759 km<sup>2</sup> zaujímá Královéhradecký kraj šest procent rozlohy České republiky a řadí se na deváté místo v pořadí krajů. Počet obyvatel byl 554 803 ke dni 31.12.2010 a míra nezaměstnanosti v tomto kraji byla 8,39 % (31.1.2011). Královéhradecký kraj se dělí na 5 okresů a 15 obcí s rozšířenou působností. Krajské město je Hradec Králové.

Kraj je zemědělsko-průmyslový. Průmysl zde můžeme najít textilní, zpracovatelský a další. Ze zemědělství, které se nachází zejména v oblasti Polabí, se pěstují převážně obiloviny, kukuřice, řepka olejka.

### **Pardubický kraj**

Jeho rozloha činí 4 519 km<sup>2</sup>. Sousedí s Vysočinou, s Královéhradeckým, Středočeským, Jihomoravským a Olomouckým krajem. Část hranice sdílí s Polskem. Počet obyvatel byl 517 164 ke dni 31.12.2010 a míra nezaměstnanosti 10,08 % (31.1.2011). Pardubický kraj má 4 okresy a patnáct obcí s rozšířenou působností. Krajským městem jsou Pardubice.



V kraji se koncentruje průmysl, ale i komerční a veřejné služby. Průmyslová výroba má pestrou strukturu. Nejsilnější je všeobecné strojírenství, dále pak průmysl textilní, oděvní, kožedělný, nejvyšší podíl na celostátní produkci má průmysl chemický.

### **Vysočina**

Nachází se na jihu ČR a nemá společnou hranici s našimi zahraničními sousedy. Sdílí ale hranice s ostatními kraji, s Jihočeským, Středočeským, Pardubickým a Jihomoravským krajem. Jeho rozloha činí 6 796 km<sup>2</sup>. Ke dni 31.12.2010 čítal počet obyvatel 514 569, míra nezaměstnanosti dosáhla 11,05 % (31.1.2011). Vysočina se dělí na 5 okresů a na 15 obcí s rozšířenou působností. Krajské město je Jihlava.

Vysočina se řadí k průmyslovým krajům. Lze zde najít například rozšířený zpracovatelský průmysl, textilní, potravinářský, sklářský průmysl.

### **Jihomoravský kraj**

Jihomoravský kraj se rozkládá v jihovýchodní části České republiky při hranicích s Rakouskem a Slovenskem. Z krajů sousedí s Vysočinou, Pardubickým, Olomouckým a Zlínským krajem. Rozloha činí 7 195 km<sup>2</sup>. Počet obyvatel byl 1 154 654 (31.12.2010) a míra nezaměstnanosti činila 10,93 % ke dni 31.1.2011. Jihomoravský kraj se dělí na 7 okresů a dále na 21 obcí s rozšířenou působností. Krajské město je zde druhé největší město České republiky Brno.

Na vysoké úrovni je jihomoravské zemědělství. Především vinařství, pěstování zeleniny a ovoce. Z průmyslu se zde uplatňuje hlavně oblast počítačové technologie a stavebnictví.

### **Olomoucký kraj**

Nachází se ve východní části ČR. Hraničí s Polskem, Jihomoravským krajem, Moravskoslezským, Zlínským a Pardubickým krajem. Jeho rozloha činí 5 267 km<sup>2</sup>. Ke dni 31.12.2010 byl počet obyvatel tohoto kraje 641 797, míra nezaměstnanosti dosáhla 12,99 % (31.1.2011). Kraj se dělí na 5 okresů a na 13 obcí s rozšířenou působností. Krajským městem je Olomouc.

Významný je zde průmysl ve výrobě optických a elektrických přístrojů, dále pak kovodělný.

### **Zlínský kraj**

Zlínský kraj leží ve východní části České republiky. Hraničí se Slovenskem, Jihomoravským, Olomouckým a Moravskoslezským krajem. Rozloha je 3 965 km<sup>2</sup>. Ke dni 31.12.2010 měl kraj 590 673 obyvatel a jeho míra nezaměstnanosti byla 10,90 % (31.1. 2011). Dělí se na 3 okresy a na 13 obcí s rozšířenou působností. Krajské město je zde Zlín.

Pěstuje se zde zelenina a ovoce. Z průmyslu je to zpracovatelský a gumárenský, kovodělný, chemický.

### **Moravskoslezský kraj**

Nejvýchodnějším krajem ČR je kraj Moravskoslezský. Hraničí s Polskem a Slovenskem, také se Zlínským a Olomouckým krajem. Má rozlohu 5 427 km<sup>2</sup>. Míra nezaměstnanosti dosáhla až 12,52 % (k 31. 1. 2011) a počet obyvatel v tomto kraji byl 1 244 172 (k 31.12.2010). Nachází se v něm 6 okresů a 22 obcí s rozšířenou působností. Krajské město se nazývá Ostrava.

Nachází se zde ložiska černého uhlí, proto je průmysl zaměřen na těžbu a zpracovatelský průmysl.

## **4. Praktická část – statistická část**

### **4.1 Analýza nákladů na politiku zaměstnanosti a aktivní politiku zaměstnanosti**

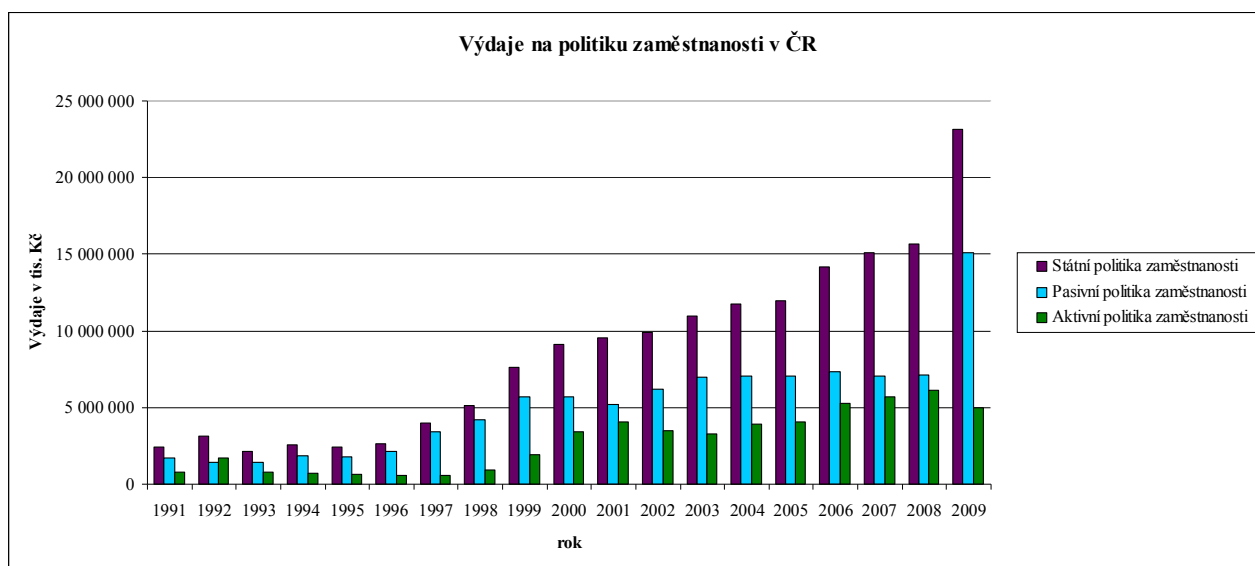
Seříděná a zpracovaná data byla převedena do formy grafů a tabulek tak, aby podávala potřebné informace o důležitých ukazatelích státní politiky zaměstnanosti se zaměřením na aktivní politiku zaměstnanosti. Pro vytvoření předpovědí na následující roky byl použit program Statistica.

#### **4.1.1 Výdaje na politiku zaměstnanosti**

Politika zaměstnanosti má za úkol bránit nezaměstnanosti a zvýšit co nejvíce zaměstnanost. Dělí se na dvě části. Pasivní politiku, která spíše tlumí dopady nezaměstnanosti v podobě podpor nezaměstnanosti a aktivní politiku, která se pomocí nástrojů snaží přeměnit nezaměstnanost na zaměstnanost. Výdaje na politiku zaměstnanosti poskytuje z majoritní části stát, ale také zaměstnavatelé a odbory. Dalšími subjekty, které přispívají, jsou například neziskové organizace.

Z grafu číslo 2 je vidět, že výdaje na státní politiku od roku 1995 stále rostou. V roce 2009 se výdaje rapidně zvýšily skoro o 45 % oproti předešlému roku. Nejnižší výdaje byly vynaloženy v roce 1993, a to 2 166 077 tis. Kč, z toho 1 416 669 tis. Kč na pasivní politiku a 749 408 tis. Kč na aktivní politiku zaměstnanosti. Naopak nejvyšší výdaje lze pozorovat v roce 2009, kdy na státní politiku zaměstnanosti bylo vydáno 23 132 685 tis. Kč, z toho 15 077 723 tis. Kč na pasivní politiku a 4 953 467 tis. Kč na aktivní politiku zaměstnanosti. Z grafu je patrné, že ve všech letech, kromě roku 1992, je na pasivní politiku vynakládáno více financí, než na aktivní politiku. Průměrné roční výdaje na státní politiku zaměstnanosti jsou 8 597 433 tis. Kč. Podkladová data ke grafu číslo 2 lze nalézt v příloze číslo 1.

**Graf č. 2: Výdaje na politiku zaměstnanosti v letech 1991 – 2009 (v tis. Kč)**

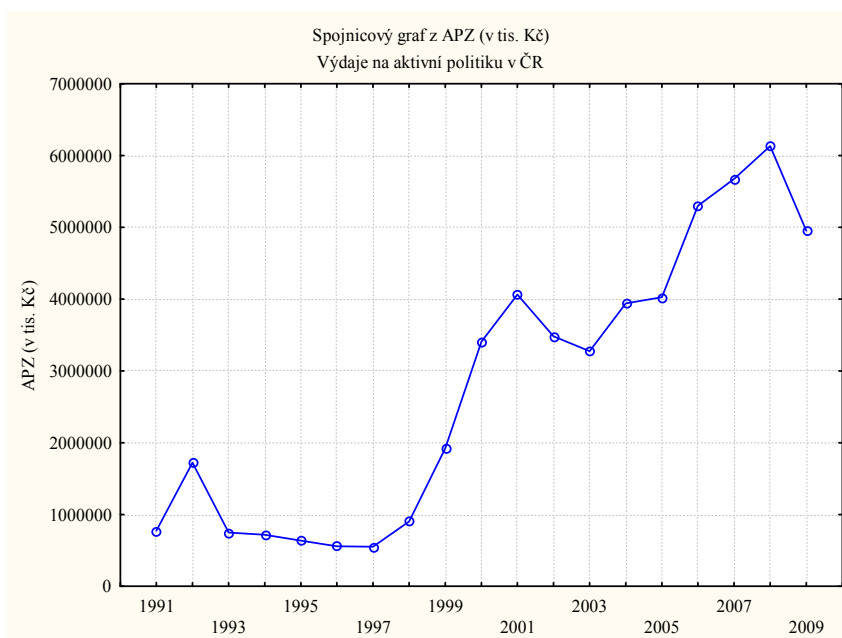


Zdroj: MPSV – vlastní zpracování

#### 4.1.2 Predikce vývoje výdajů APZ v ČR

K výpočtu predikcí pro následující roky byl použit program Statistica.

**Graf č. 3: Vývoj výdajů na aktivní politiku v ČR v letech 1991 – 2009 (v tis. Kč)**



Zdroj: Vlastní zpracování

V grafu číslo 3 můžeme vidět vývoj výdajů aktivní politiky zaměstnanosti v letech 1991 - 2009. Funkce má v letech 1991 – 1992, 1997 – 2001 a 2003 – 2008 rostoucí tendenci, ve zbývajících letech klesá. V průměru výdaje dosahují 2 778 199 tis. Kč za rok. Nejnižší výdaje byly vydány v roce 1997 a to 551 995 tis. Kč, naopak nejvyšší výdaje jsou v roce 2008. Dosahují až 6 131 729 tis. Kč. Data ke grafu číslo 3 jsou v příloze číslo 2.

Pro zjištění predikcí na následující roky byl použit lineární trend, který je nejpřesnější.

### Predikce na rok 2010

**Tabulka č. 2: Tabulka korelačních charakteristik**

Statist.	Statistické shrnutí; ZP: APZ (v tis. Kč) (Sešit)	
	Hodnota	
I	0,91414148	
I <sup>2</sup>	0,83565465	
Upravené I <sup>2</sup>	0,82598728	
F(1,17)	86,440714	
p	0,00000044551352	
Sm. chyba odhadu	814641,81	

Zdroj: Vlastní zpracování

Z tabulky číslo 2 korelačních charakteristik vyplývá, že daná trendová funkce poměrně těsně prochází grafem vývoje sledované proměnné (položka „I“) a že vývoj výdajů na aktivní politiku zaměstnanosti je danou trendovou funkcí popsán z necelých 84 % (položka „I<sup>2</sup>“).

**Tabulka č. 3: Tabulka charakteristik**

N=19	Výsledky korelace se závislou proměnnou : APZ (v tis. Kč) (Sešit) I= ,91414148 I <sup>2</sup> = ,83565465 Upravené I <sup>2</sup> = ,82598728 F(1,17)=86,441 p<,00000 Směrod. chyba odhadu : 8146E2					
	b*	Sm.chyba z b*	b	Sm.chyba z b	t(17)	p-hodn.
Abs.člen			-394204	389046,0	-1,01326	0,325142
t	0,914141	0,098323	317240	34121,6	9,29735	0,000000

Zdroj: Vlastní zpracování

Zjištěná trendová funkce má tvar  $y_i' = -394\,204 + 317\,240t_i$  (odhady parametrů trendové funkce se nacházejí ve sloupci „b“).

**Tabulka č. 4: Tabulka analýzy rozptylu**

Efekt	Analýza rozptylu (Sešit1)				
	Součet čtverců	sv	Průměr čtverců	F	p-hodn.
Korelace	5,736563E+13	1	5,736563E+13	86,44071	0,000000
Rezid.	1,128190E+13	17	6,636413E+11		
Celk.	6,864753E+13				

Zdroj: Vlastní zpracování

V tabulce číslo 4 lze zjistit ohodnocení vhodnosti celkového modelu. Vzhledem k hodnotě vypočtené hladiny významnosti p (sloupec „p-hodn.“) výrazně nižší než stanovená hladina významnosti  $\alpha = 0,05$  lze shledat model jako celek statisticky významný.

**Tabulka č. 5: Tabulka předpovězených hodnot zkoumané proměnné**

Proměnná	Předpovězené hodnoty (Sešit1 proměnné: APZ (v tis. Kč))		
	b-váha	Hodnota	b-váha * Hodnota
t	317240,4	20,00000	6344807
Abs. člen			-394204
Předpověď			5950603
-95,0%LS			5129788
+95,0%LS			6771418

Zdroj: Vlastní zpracování

Z tabulky číslo 5 lze vyčíst předpovězenou hodnotu na dané období. Očekávané výdaje na aktivní politiku zaměstnanosti v roce 2010 jsou 5 950 603 tis. Kč. Předpokládané výdaje se budou pohybovat v intervalu 5 129 788 – 6 771 418 tis. Kč.

Tímto způsobem byly zpracovány předpovědi pro roky 2011 a 2012, viz příloha číslo 3, a výsledek lze vidět v tabulce číslo 6, kde se nacházejí předpovědi na roky 2010, 2011 a 2012 i s jejich intervaly. Průběh funkce v letech 1991 – 2012 najdeme v grafu číslo 4.

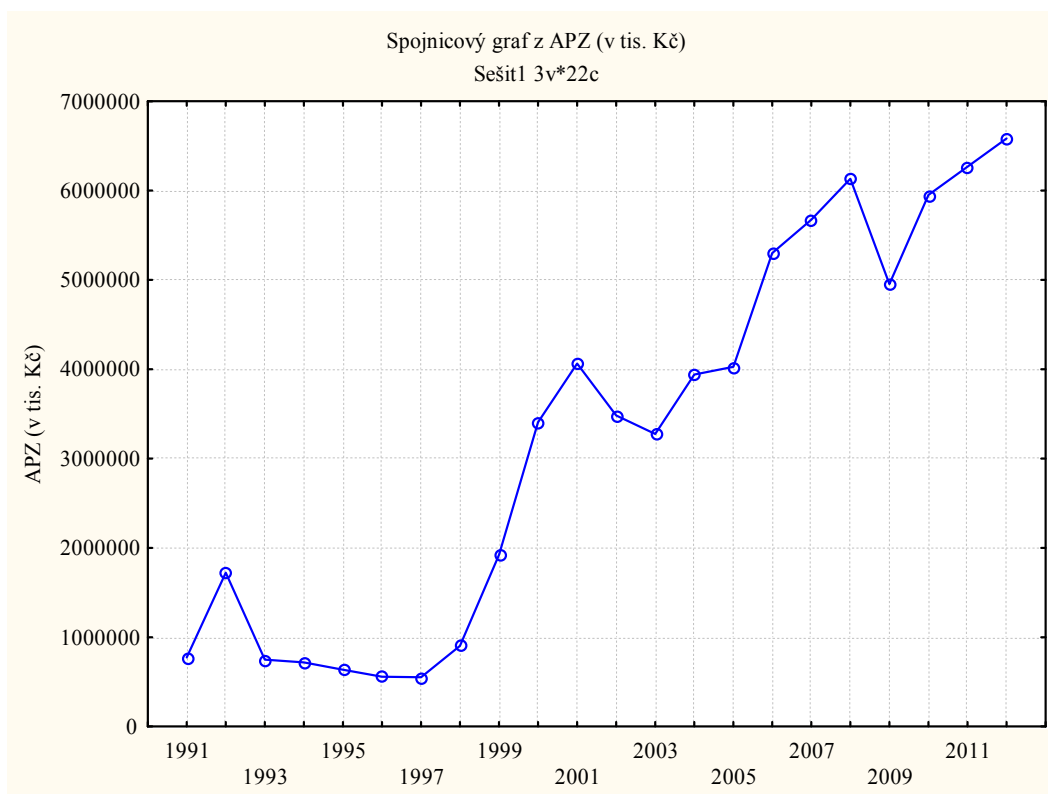
**Tabulka č. 6: Předpovězené hodnoty na roky 2010, 2011 a 2012 (v tis. Kč)**

	Předpověď	-95,0%	95,0%
<b>2010</b>	<b>5 950 603</b>	5 129 788	6 771 418
<b>2011</b>	<b>6 267 843</b>	5 495 198	7 040 488
<b>2012</b>	<b>6 585 084</b>	5 855 268	7 314 899

Zdroj: Vlastní zpracování

Z tabulky číslo 6 je patrné, že vývoj predikovaných hodnot na roky 2010, 2011 a 2012 vykazují rostoucí tendenci. Předpověď pro rok 2010 je 5 950 630 tis. Kč, což je o 317 240 tis. Kč méně, než následující rok. V roce 2012 budou výdaje dosahovat doposud nejvyšších hodnot, a to 6 585 084 tis. Kč.

**Graf č. 4: Vývoj výdajů na aktivní politiku zaměstnanosti v letech 1991 – 2012 (v tis. Kč)**



Zdroj: Vlastní zpracování

#### 4.1.3 Struktura výdajů aktivní politiky zaměstnanosti v ČR

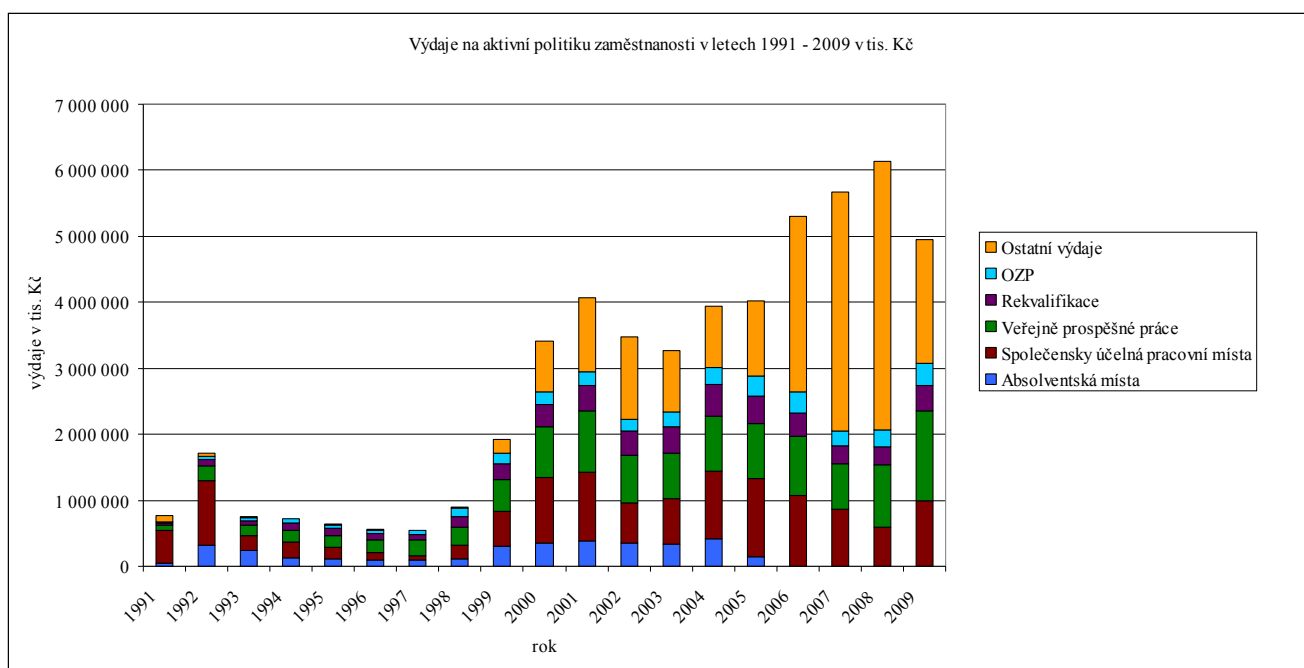
Aktivní politika pomocí svých nástrojů snižuje nezaměstnanost. V následujícím grafu lze vidět strukturu nástrojů a jejich vývoj výdajů v letech 1991 – 2009.

Graf číslo 5 nám umožňuje získat přehled o struktuře a velikosti výdajů, které se podílejí na aktivní politice zaměstnanosti v ČR. Podkladová data se nacházejí v příloze číslo 4.

V roce 1991 se struktura výdajů aktivní politiky skládala z těchto položek: absolventská místa, SÚPM, VPP, rekvalifikace, OZP a ostatní výdaje. Struktura ostatních výdajů je vysvětlena v příloze číslo 4. Výdaje na absolventská místa mají nejvyšší hodnotu v roce 2004 - 418 018 tis. Kč a nejnižší s roce 2006, kdy bylo poskytnuto jen 143 tis. Kč. Od roku 2007 se na absolventská místa neposkytují žádné peníze. Podstatnou část výdajů aktivní politiky zaujímají ostatní výdaje. Největší podíl mají v roce 2008, kdy pokrývají skoro 67 % výdajů na aktivní politiku. Průměrné roční výdaje na ostatní výdaje činí 988 589 tis. Kč. Ostatní výdaje se pohybují v intervalu od 1 169 tis. Kč v roce 1994 do 4 059 201 tis. Kč v roce 2008. Nemalou část výdajů na aktivní politiku zabírají veřejně prospěšné práce a společensky účelná pracovní místa. Veřejně prospěšné práce mají průměrné roční výdaje ve výši 562 127 tis. Kč. Nejvyšší výdaje na VPP byly 1 371 223 tis. Kč v roce 2009 a nejnižší v roce 1991 – 78 390 tis. Kč. Křivka výdajů VPP má víceméně rostoucí tendenci, klesající je v letech 1992 – 1993, 2001 – 2003 a 2006 – 2007. Průměrné roční výdaje na společensky účelná pracovní místa jsou 634 809 tis. Kč. V roce 1997 byly vydány nejnižší výdaje na SÚPM a to ve výši 66 193 tis. Kč, nevyšší výdaje na SÚPM byly v roce 2005 – 1 184 356 tis. Kč. Křivka výdajů SÚPM má velice nejednoznačnou tendenci. V letech 1992 – 1997 prudce klesá, v dalších letech stoupá až na hodnotu 924 451 tis. Kč v roce 2001. V roce 2002 znovu klesá, mezi roky 2003 – 2005 roste až na svou nejvyšší hodnotu. V následujících letech opět klesá v posledním roce byl znovu zaznamenán nárůst. Výdaje na rekvalifikace činily v roce 2004 - 480 635 tis. Kč, což byla nevyšší hodnota poskytnutá na výdaje na rekvalifikace. Nejnižší výdaje na rekvalifikace byly poskytnuty v roce 1991 a to 40 000 tis. Kč. Průměrné roční výdaje na rekvalifikace dosáhly hodnoty 245 241 tis. Kč. Křivka výdajů na rekvalifikace má do roku 2004 víceméně rostoucí tendenci, od tohoto roku křivka klesá až na 269 288 tis. Kč v roce 2007. V posledních letech (2007 – 2009) má opět tendenci rostoucí. Výdaje na osoby zdravotně postižené jsou v intervalu od 7 088 tis. Kč v roce 1991 do 323 546 tis. Kč v roce 2009. Průměrné roční výdaje na OZP jsou 155 714 tis. Kč.



**Graf č. 5: Struktura výdajů na aktivní politiku zaměstnanosti v letech 1991 – 2009 (v tis. Kč)**



Zdroj: MPSV – vlastní zpracování

#### 4.2 Analýza rekvalifikací v ČR dle různých hledisek

Rekvalifikací se rozumí získání nové kvalifikace nebo rozšíření kvalifikace stávající uchazeče či zájemce o zaměstnání. Následující grafy a tabulky zkoumají rekvalifikace z různých hledisek. Data použitá ke zpracování tabulek a grafů jsou uvedena v přílohách číslo 5 - 7.

Tabulka číslo 7 nám umožňuje získat informace o účastnících v rekvalifikaci pro rok 2010. Účastníci v rekvalifikaci se dělí do 7 skupin. Jsou to osoby zdravotně postižené, ženy – těhotné a kojící, matky s dětmi do 9 měsíců, občané pečující o dítě do 15 let, občané v evidenci delší než 5 měsíců, osoby vyžadující zvláštní pomoc, azylanti a absolventi pro statistiku. Z tabulky je zřejmé, že nejvíce uchazečů v rekvalifikaci je občanů s evidencí delší než 5 měsíců. K 31.12.2010 tato skupina občanů představovala necelých 62 % z celkových uchazečů. Další dosti významnou skupinou uchazečů v rekvalifikaci jsou osoby pečující o dítě do 15 let. Ti zaujímají až 21,5 % z celkového počtu uchazečů. Nejméně početnou skupinou jsou azylanti.

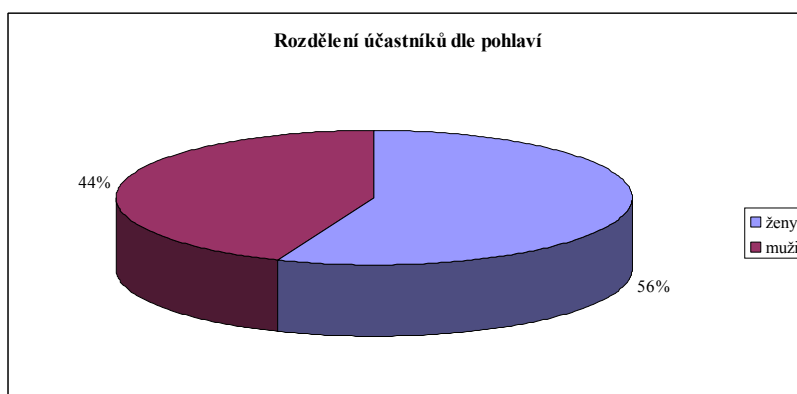
**Tabulka č. 7: Kategorizace účastníků v rekvalifikaci pro rok 2010**

	2010			
	k 31. 3	k 30. 6	k 30. 9	k 31. 12
<b>OZP</b>	1 942	3 603	4 955	6 009
<b>ženy - těhotné, kojící, matky 9m</b>	73	187	284	402
<b>pečující o dítě do 15ti let</b>	4 115	7 645	10 130	12 404
<b>evidence delší než 5 měsíců</b>	18 600	29 944	33 833	35 482
<b>osoby, které potřebují zvláštní pomoc</b>	59	109	153	230
<b>azylanti</b>	1	6	8	12
<b>absolventi pro statistiku</b>	1 655	1 961	2 350	3 115

Zdroj: MPSV – vlastní zpracování

Z grafu číslo 6 můžeme velice jednoduše vyčíst, že v rekvalifikaci ke dni 31.12.2010 bylo více žen (56 %), než mužů (44 %). Takovýto stav – více žen v rekvalifikaci, než mužů, se netýká pouze dne zde uvedeného. Jedná se o trvalejší stav. Podkladová data ke grafu číslo 6 lze nalézt v příloze číslo 5.

**Graf č. 6: Struktura účastníků v rekvalifikaci dle pohlaví k 31.12.2010**

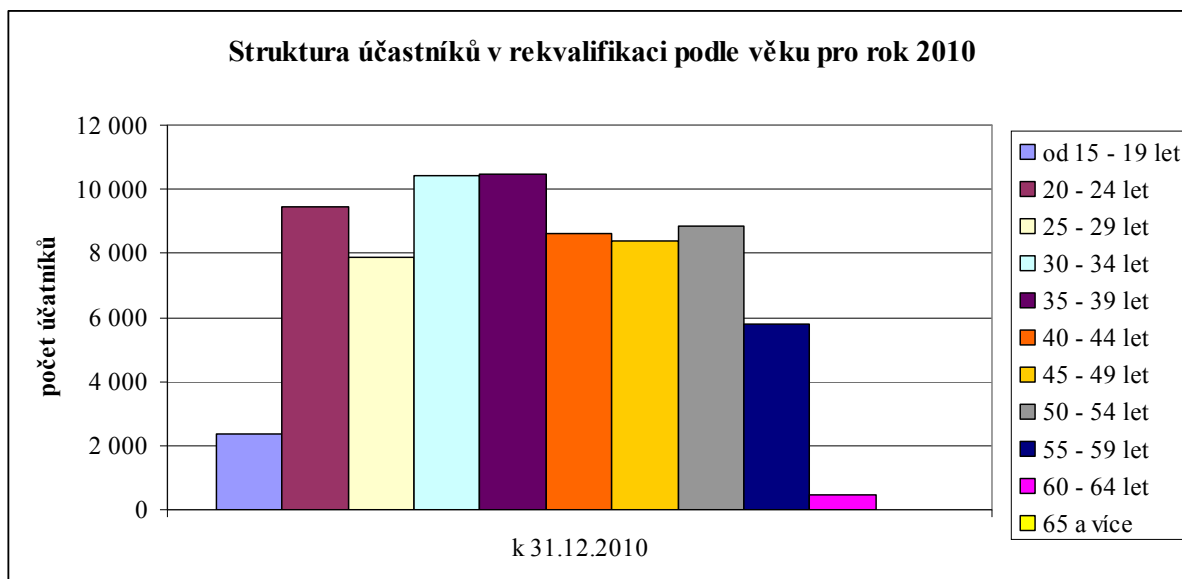


Zdroj: MPSV – vlastní zpracování

Z grafu číslo 7 lze vyčíst věkovou strukturu účastníků ke dni 31.12.2010. Data potřebná k tomuto grafu se nacházejí příloze číslo 6. K tomuto dni bylo z účastníků v rekvalifikaci nejvíce občanů mezi 35 – 39 lety, a to 10 481, což je 14,5 % ze všech uchazečů. Na druhém místě jsou občané ve věku 30 – 34 let. Těch bylo k tomuto dni v rekvalifikaci začleněno 10 423 ( 14,4 %). Další významnou skupinou jsou účastníci ve

věku 20 – 24 let. Jejich počet k danému dni byl 9 454. Početně nejmenší skupinou byli uchazeči ve věku 65 let a více. Ti byli pouze dva. Největší nárůst ode dne 31.3.2001 ke dni 31.12.2010 byl zaznamenán u skupiny 35 – 39letých občanů. Nárůst dosahoval hodnoty 6 977.

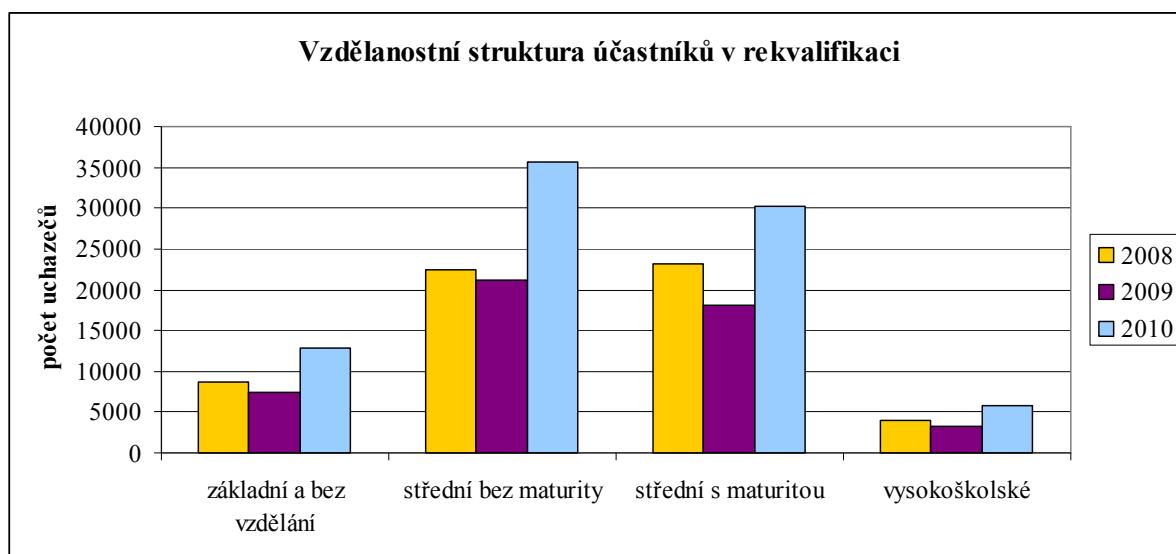
**Graf č. 7: Struktura účastníků v rekvalifikaci dle věku k 31.12 2010**



Zdroj: MPSV – vlastní zpracování

Graf číslo 8, jehož podkladová data lze nalézt v příloze číslo 7, zachycuje vzdělanostní strukturu uchazečů v rekvalifikaci v letech 2008 – 2010. Z grafu lze lehce vypožorovat, že ve srovnání s rokem 2008 došlo v roce 2009 k poklesu počtu uchazečů ve všech kategoriích. V následujícím roce však došlo k růstu počtu uchazečů ve všech kategoriích. V roce 2008 bylo nejvíce uchazečů ze skupiny „střední s maturitou“ a hned těsně na druhém místě ze skupiny „střední bez maturity“. Nejnižší počty uchazečů vykazovala skupina „vysokoškolské“, a to ve všech třech letech. V roce 2009 celkově klesl počet uchazečů. S nejvyšším počtem uchazečů v rekvalifikaci to byla v tomto roce skupina „střední s maturitou“. Úplně největšího počtu uchazečů dosáhla skupina „střední bez maturity“, v roce 2010 – 35 693 uchazečů. V témže roce bylo početně nejméně uchazečů v rekvalifikaci ze skupiny „vysokoškolské“.

**Graf č. 8: Struktura účastníků v rekvalifikaci dle vzdělání v letech 2008 - 2010**



Zdroj: MPSV – vlastní zpracování

Následující tabulka číslo 8 poukazuje na celkový počet uchazečů v rekvalifikaci, z toho ukončené rekvalifikace, úspěšně a neúspěšně, v roce 2010. Lze pozorovat, že během roku 2010 se podíl úspěšně ukončených rekvalifikací postupně zvyšoval. Na začátku roku byl podíl úspěšně ukončených rekvalifikací 89,3 %, na konci roku už 90,9 %. Tyto údaje poskytované Ministerstvem práce a sociálních věcí jsou důležité a zajímavé. Dalším krokem k vypovídajícím statistikám ohledně uchazečů v rekvalifikaci a jejich ukončení by dále mohly být statistiky vykazující uchazeče v úspěšně ukončených rekvalifikacích, kteří si našli pracovní místo se stejným zaměřením, jako byla jejich rekvalifikace. Takovéto údaje zatím MPSV neposkytuje.

**Tabulka č. 8: Ukončené rekvalifikace dle úspěšnosti**

	2010			
	k 31. 3	k 30. 6	k 30. 9	k 31. 12
<b>celkem v rekvalifikaci</b>	24 464	45 049	60 565	72 649
<b>ukončené rekvalifikace celkem</b>	11 260	34 152	48 567	67 583
<b>úspěšně ukončené rekvalifikace</b>	10 059	30 772	43 821	61 449
<b>neúspěšně ukončené rekvalifikace</b>	1 201	3 380	4 746	6 134
<b>ukončené rekvalifikace celkem (%)</b>	100	100	100	100
<b>úspěšně ukončené rekvalifikace (%)</b>	89,3	90,1	90,2	90,9
<b>neúspěšně ukončené rekvalifikace (%)</b>	10,7	9,9	9,8	9,1

Zdroj: MPSV – vlastní zpracování

#### 4. 3 Vývoj výdajů na veřejně prospěšné práce v krajích v letech 2000 – 2009

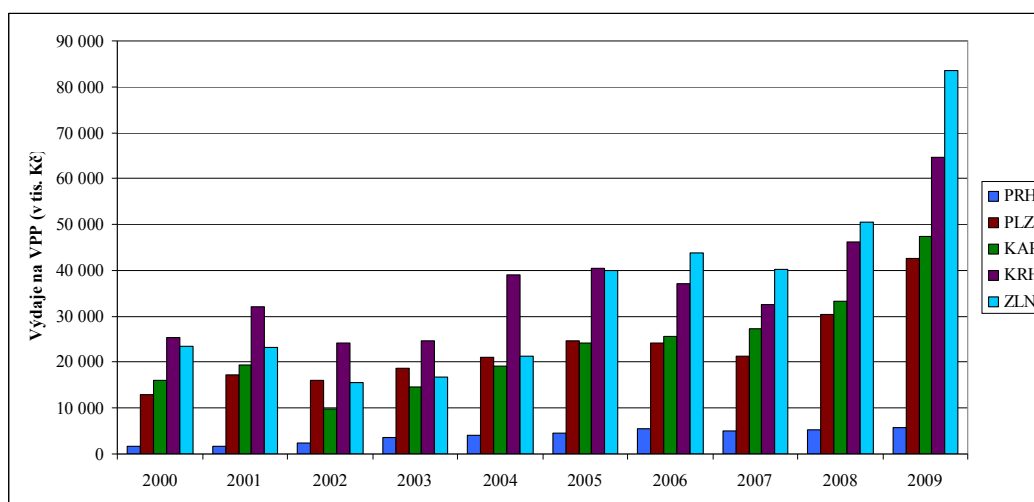
Veřejně prospěšné práce jsou pracovní příležitosti zřizované zejména pro dlouhodobě nezaměstnané a obtížně umístitelné občany o zaměstnání, které evidují úřady práce. V následujících grafech číslo 8 – 10 jsou zaneseny velikosti výdajů na VPP v krajích České republiky.

Graf číslo 9 znázorňuje vývoj výdajů na veřejně prospěšné práce v Plzeňském, Karlovarském, Královéhradeckém, Zlínském kraji a v hlavním městě Praze. Tyto kraje byly vybrány na základě nízkých výdajů v uvedených letech. Data potřebná ke grafu číslo 9 jsou zanesená v příloze číslo 8.

V letech 2000 - 2009 se výdaje na VPP v krajích pohybovaly v intervalu od 1 635 tis. Kč v Praze do 83 459 tis. Kč ve Zlínském kraji. Zcela zřejmě nejmenší výdaje na VPP za celé zkoumané období byly vynaloženy v Praze. Souvisí to s nejmenší mírou nezaměstnanosti, která dosáhla v Praze v prosinci roku 2009 pouhých 3,7 %, oproti dalším krajům, například Zlínskému, kde míra nezaměstnanosti dosáhla k prosinci 2009 - 10,8 %, nebo Královéhradeckému kraji, který měl míru nezaměstnanosti 8 % (k prosinci 2009). Je tedy patrné, že kraje s větší mírou nezaměstnanosti vynakládají více výdajů na aktivní politiku zaměstnanosti, většinou tedy i více nákladů na veřejně prospěšné práce. Největší meziroční nárůst výdajů na VPP - 32 949 tis. Kč zaznamenal Zlínský kraj v letech 2008 – 2009. Největší meziroční pokles byl mezi roky 2001 – 2002 v Karlovarském kraji.

V hlavním městě výdaje na VPP kromě roku 2001 stále stoupaly. V ostatních krajích mají funkce téměř podobný průběh, co se poklesu a nárůstu výdajů na VPP týče. V roce 2002 měly všechny kraje kromě Prahy klesající tendenci, ale od roku 2003 docházelo k nárůstu výdajů na VPP. Další pokles byl zaznamenán v roce 2007, kdy poklesly výdaje v Plzeňském, Královéhradeckém a Zlínském kraji. V letech 2008 a 2009 výdaje vzrostly ve všech krajích. V letech 2000 – 2009 měla Praha nejmenší průměrné výdaje na rok - 3 960 tis. Kč. Naopak největší průměrné roční výdaje byly 36 675 tis. Kč v kraji Královéhradeckém.

**Graf č. 9: Vývoj výdajů na VPP v letech 2000 – 2009 v krajích: Hlavní město Praha, kraj Plzeňský, Karlovarský, Královéhradecký a Zlínský (v tis. Kč)**



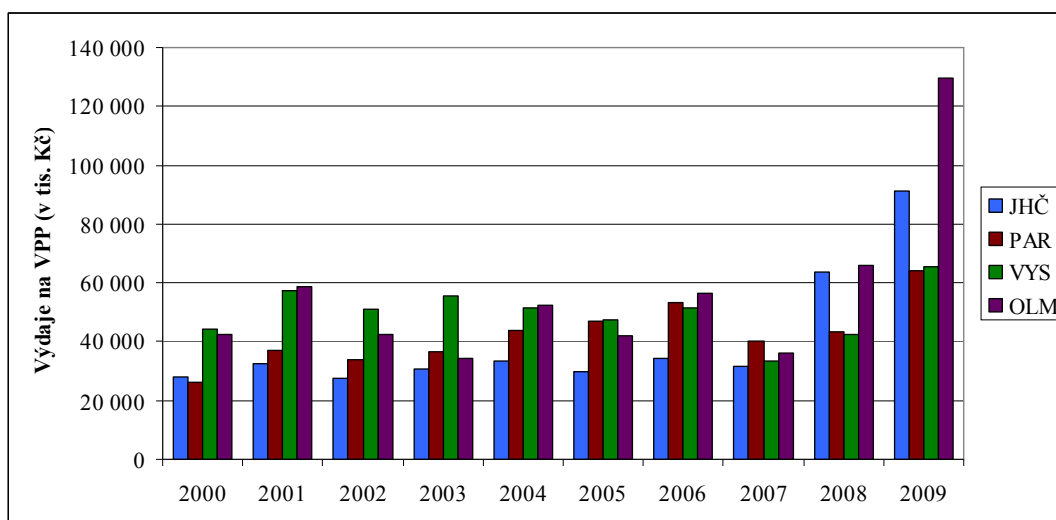
Zdroj: MPSV

Graf číslo 10 zobrazuje vývoj výdajů na VPP v kraji Jihočeském, Pardubickém, Olomouckém a Vysočině. Tyto kraje byly vybrány, protože výdaje na VPP se řadí do středně velkých. Data ke grafu číslo 10 jsou uvedena v příloze číslo 8.

V těchto krajích se výdaje na VPP ve zkoumaném období pohybovaly v intervalu od 26 380 tis. Kč v Pardubickém kraji do 129 730 tis. Kč v kraji Olomouckém. Nejvyšších výdajů tedy dosáhl Olomoucký kraj v roce 2009 a to 129 730 tis. Kč. Jak již bylo zmíněno, výdaje na politiku zaměstnanosti souvisí s mírou nezaměstnanosti. Toto tvrzení dokazuje fakt, že v prosinci roku 2009 byla v Olomouckém kraji jedna z nevyšších měř nezaměstnanosti – 12,2 %. Další výraznou položkou ve výdajích na VPP v roce 2009 má

kraj Jihočeský. Od roku 2000 do 2009 vzrostly výdaje v tomto kraji o 63 283 tis. Kč. Největší meziroční nárůst výdajů lze sledovat mezi roky 2008 – 2009 v Olomouckém kraji. Nárůst činil 63 675 tis. Kč. Naopak největší meziroční pokles byl mezi roky 2006 – 2007 a byl taktéž v kraji Olomouckém – 20 576 tis. Kč. Od roku 2000 – 2006 lze pozorovat nejednoznačný vývoj výdajů na VPP ve zkoumaných krajích. Ale od roku 2007 byl ve všech krajích zaznamenán nárůst. V letech 2000 – 2009 připadly nejmenší průměrné výdaje na rok na Jihočeský kraj – 40 214 tis. Kč, nejvyšší měl kraj Olomoucký – 56 069 tis. Kč.

**Graf č. 10: Vývoj výdajů na VPP v letech 2000 – 2009 v krajích: Jihočeský, Pardubický, Vysočina a Olomoucký (v tis. Kč)**



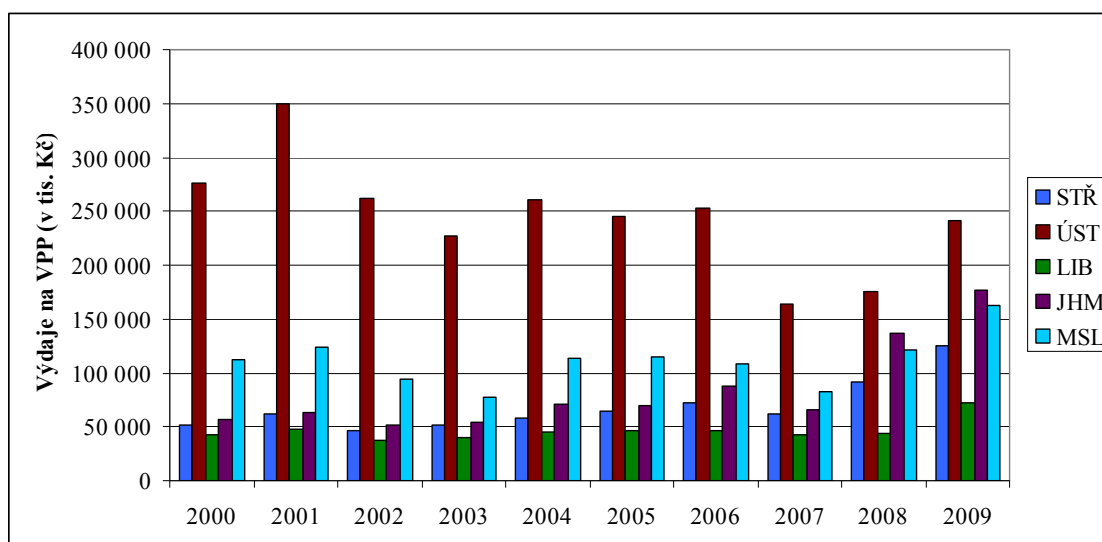
Zdroj: MPSV

Graf číslo 11 zachycuje vývoj výdajů na VPP ve zbývajících krajích. Těmi jsou kraje: Středočeský, Ústecký, Liberecký, Jihomoravský a Moravskoslezský. Podkladová data pro tento graf lze nalézt v příloze číslo 8.

V letech 2000 - 2009 byly výdaje na VPP v intervalu od 37 516 tis. Kč v kraji Libereckém do 349 891 tis. Kč v kraji Ústeckém. Kraj Ústecký je první na žebříčku míry nezaměstnanosti v ČR s hodnotou 13,6 % v prosinci 2009, ale i předešlé roky to byl kraj s největší nezaměstnaností. Proto není překvapující zjištění, že v tomto kraji se utratí nejvíce za výdaje na VPP. Doposud nejvyšší výdaje byly vydány v tomto kraji v roce 2001. Nejnižší výdaje v Ústeckém kraji byly v roce 2007, ale další roky docházelo opět

k nárůstu. Nejvyšší meziroční nárůst byl mezi lety 2000 – 2001 v kraji Ústeckém – 73 749 tis. Kč. Nejvyšší meziroční pokles byl zaznamenán mezi lety 2006 – 2007 také v Ústeckém kraji – 89 685 tis. Kč. Od roku 2007 dochází ve všech krajích k růstu výdajů na VPP, do této doby měly výdaje v krajích nestálou tendenci. Jako druhý kraj s nejvyššími výdaji byl do roku 2007 Moravskoslezský kraj, od roku 2008 se jím stal kraj Jihomoravský. V letech 2000 – 2009 byly v Libereckém kraji naměřeny nejmenší průměrné roční výdaje – 46 415 tis. Kč. Naopak nejvyšší průměrné roční výdaje na VPP byly 245 177 tis. Kč a byly zjištěny v kraji Ústeckém.

**Graf č 11: Vývoj výdajů na VPP v letech 2000 – 2009 v krajích: Středočeský, Ústecký, Liberecký, Jihomoravský a Moravskoslezský (v tis. Kč)**



Zdroj: MPSV



## 5. Závěr

V bakalářské práci byla statisticky zpracovávána data výdajů na politiku zaměstnanosti se zaměřením na aktivní politiku v letech 1991 – 2009. Zde byly vypracovány predikce na následující roky (2010 – 2012). Podrobněji byla zpracována data na výdaje veřejně prospěšných prací v jednotlivých krajích České republiky v letech 2000 – 2009. V neposlední řadě se bakalářská práce soustředila na počty uchazečů v rekvalifikacích podle různých hledisek, například z hlediska vzdělanostní a věkové struktury uchazečů v rekvalifikaci.

Výdaje na státní politiku zaměstnanosti poskytuje z největší části stát, ale i zaměstnavatelé, odbory, popřípadě neziskové organizace a další. Od roku 1995 výdaje na politiku zaměstnanosti v ČR neustále rostou. Největší meziroční nárůst výdajů byl zaznamenán z roku 2008 na rok 2009, výdaje na státní politiku vzrostly o necelých 33 %. V tomto období výrazně vzrostly také výdaje na pasivní politiku zaměstnanosti, až o necelých 53 %, naopak na aktivní politiku se výdaje v tomto období výdaje snížily. Takovýto nárůst výdajů na státní politiku, potažmo na pasivní politiku, byl zřejmě zapříčiněn hospodářskou krizí, kdy mnoho lidí přišlo o práci. To potvrzuje fakt, že od poloviny roku 2008 míra nezaměstnanosti stále stoupá. Průměrná míra nezaměstnanosti pro rok 2008 byla 5,3 % a v roce 2009 dosahuje hodnot 8,1 %. V tomto období došlo tedy k růstu míry nezaměstnanosti o necelý 2,7 %. Otázkou však zůstává, proč pokud jsou díky hospodářské krizi výdaje na státní a pasivní politiku stále vyšší, nevzrostly také výdaje na aktivní politiku v tomto období.

Funkce výdajů na aktivní politiku v letech 1991 – 2009 má nejednoznačný, ale vesměs rostoucí průběh. Pomocí programu Statistica byly vypočítány predikované hodnoty výdajů na roky 2010, 2011 a 2012. Veškeré potřebné výstupy z programu Statistica jsou uvedeny buď v přílohách bakalářské práce nebo přímo v praktické části. Prvním výstupem byla tabulka číslo 2 – tabulka charakteristik, ze které lze vyčíst trendovou funkci. Zjištěná trendová funkce je ve tvaru  $y_i' = -394\,204 + 317\,240t_i$ . Z další tabulky korelačních charakteristik je možno se přesvědčit, že trendová funkce poměrně těsně prochází grafem sledování proměnné a že vývoj výdajů na aktivní politiku zaměstnanosti je danou trendovou funkcí popsán z necelých 84 %. Dalším výstupem je tabulka analýzy rozptylu, ze které lze poznat vhodnost celkového modelu. Pokud je položka „p-hodn.“ menší než stanovená hladina významnosti, v tomto případě  $\alpha = 0,05$ , lze daný model prohlásit na

vhodný. Posledním a nejdůležitějším výstupem je tabulka předpovězených hodnot zkoumané proměnné, kde se v řádce „Předpověď“ nachází predikovaná hodnota na následující rok. Tímto způsobem se postupovalo i v dalších dvou případech predikovaných hodnot. Výsledkem je rostoucí předpověď na 3 roky. V roce 2010 bude vydáno v intervalu od 5 129 788 tis. Kč do 6 771 418 tis. Kč. Predikovaná hodnota v tomto roce vyšla 5 950 603 tis. Kč. V roce 2011 byl predikovaný interval výdajů mezi 5 495 198 – 7 040 488 tis. Kč. Výsledná předpověď na tento rok byla 6 267 843 tis. Kč. Na rok 2012 vyšla predikovaná hodnota 6 585 084 tis. Kč a interval 5 855 268 – 7 314 899 tis. Kč.

Strukturu výdajů na aktivní politiku tvoří absolventská místa, společensky účelná pracovní místa, veřejně prospěšné práce, rekvalifikace, osoby zdravotně postižené a ostatní výdaje. Výdaje na absolventská místa byla poskytována jen do roku 2006. Od tohoto roku měly největší podíl na struktuře výdajů aktivní politiky ostatní výdaje. Nejmenší z podílů od roku 2000, kromě absolventských míst, připadá na OZP. Nejvyšších výdajů dosáhly v roce 2009 a z celkových výdajů na OZP připadlo jen 6,5 %. Další menší skupinou výdajů jsou rekvalifikace. Ve stejném roce bylo vydáno na rekvalifikace necelých 9 % z celkových výdajů. Většími skupinami jsou veřejně prospěšné práce, na které bylo vynaloženo necelých 27 % a společensky účelná pracovní místa, na které bylo vydáno necelých 20 % z celkových výdajů.

Dlouhodobější statistiky ukazují, že v rekvalifikaci je více žen, než mužů. Souvisí to s mírou nezaměstnanosti, která je u žen vyšší díky diskriminaci žen na pracovišti. Státní politika by se měla zabývat takzvanou pozitivní diskriminací žen. V roce 2010 se v rekvalifikaci nejvíce objevuje kategorie občanů, kteří jsou v evidenci úřadů práce déle než 5 měsíců, další velice zastoupenou kategorií jsou občané, většinou matky, pečující o dítě do 15 let. Nejméně se rekvalifikují azylanti. Věkově jsou v roce 2010 nejvíce zastoupeny skupiny 35 – 39 a 30 – 34letých občanů. Na třetím místě je skupina 20 – 24letých. Nejméně zastoupenou skupinou jsou občané ve věku 65 a více let a 60 – 64 let. Vzdělanostní struktura účastníků v rekvalifikaci je nejvyšší u skupiny „střední bez maturity“ v letech 2009 a 2010. V roce 2008 byla nejpočetnější skupina „střední s maturitou“. Nejméně se rekvalifikací účastní lidé vysokoškolsky vzdělaní. Statistiky rekvalifikací dle úspěšnosti jsou pozitivní. Během roku 2010 procento úspěšně dokončených rekvalifikací roste. Ke dni 31.12.2010 bylo až 90,9 % rekvalifikací ukončeno úspěšně. Údaje o úspěšně či neúspěšně ukončených rekvalifikacích jsou poskytované

Ministerstvem práce a sociálních věcí a jsou důležité a zajímavé. Dalším krokem k vypovídajícím statistikám ohledně uchazečů v rekvalifikaci a jejich ukončení, by bylo vhodné zařadit také statistiky vykazující uchazeče úspěšně ukončených rekvalifikací, kteří si našli pracovní místo se stejným zaměřením, jako byla jejich rekvalifikace. Takovéto údaje zatím MPSV neposkytuje.

V letech 2000 – 2009 bylo nevíce výdajů na veřejně prospěšné práce potřeba uvolnit v krajích Ústeckém a Moravskoslezském, ve kterých je dlouhodobě nejvyšší nezaměstnanost. V roce 2009 prudce vzrostly výdaje na VPP v kraji Jihomoravském, dokonce zde byly výdaje vyšší než v kraji Ústeckém. Nejmenší nezaměstnanost je v Praze, a také tady bylo vydáno nejméně výdajů na VPP.

Aktivní politika by se měla zaměřit na kraje s nevyšší nezaměstnaností, dále na rizikové skupiny lidí (vzdělání, pohlaví, věková skupina). Situaci v ČR komplikuje ekonomická krize. Stát nemá dostatek financí a nechce zvyšovat státní schodek, a proto neposkytuje tolik peněz, které by byly zapotřebí k uskutečnění těchto záměrů.

## 6. Seznam použitých zdrojů

- [1] ANDĚL, Jiří. *Statistické metody*. 3. vydání. Praha: Matfyzpress, 2003. 299 s. ISBN 80-86732-08-8
- [2] BLATNÁ, Dagmar. *Metody statistické analýzy*. 1 vydání. Praha: Bankovní institut, 2004. 92 s. ISBN 80-7265-062-9
- [3] MELOUN, Milan, MILITKÝ, Jiří. *Statistická analýza experimentálních dat*. 2. vydání. Praha: Academia, 2004. 953 s. ISBN 80-200-1254-0
- [4] KUCHARŤ, Pavel. *Trh práce, sociologická analýza*. 1. vydání. Praha: Nakladatelství Karolinum, 2007. 183 s. ISBN 978-80-246-1383-3
- [5] SIROVÁTKA, Tomáš. *Politika pracovního trhu*. 1. vyd. Brno: Masarykova univerzita v Brně, 1995. 171 s. ISBN 80-210-1251-X
- [6] SCHILLER, Bradley. *Mikroekonomie dnes*. 1. vydání. Brno: Computer Press, 2004. 18, 404 s. ISBN 80-251-0109-6
- [7] SVATOŠOVÁ, L.; KÁBA, B.: *Statistické metody II*. Praha: PEF ČZU, 2008. 105 s. ISBN 978-80-213-1736-9
- [8] SVATOŠOVÁ, L.; KÁBA, B.: *Statistické metody I*. Praha: PEF ČZU, 2008. 132 s. ISBN 978-80-213-1672-0
- [9] TOMANDL, A.; BĚHALOVÁ, M.; TUREK, A.: *Než zaklepete u zaměstnavatele*. 1. vydání. Praha: Gratis, s.r.o., 2001 52 s. ISBN 80-85529-86-6

### Právní normy

- [10] Nařízení vlády o hmotné podpoře na vytváření nových pracovních míst a hmotné podpoře rekvalifikace (Nařízení vlády č. 515/2004 Sb.). Dostupné on-line na: [http://portal.mpsv.cz/sz/obecne/prav\\_predpisy/akt\\_zneni/nv\\_515\\_2004](http://portal.mpsv.cz/sz/obecne/prav_predpisy/akt_zneni/nv_515_2004) [cit. 2011-02-04]
- [11] Vyhláška o zaměstnanosti (Vyhláška č. 518/2004 Sb.). Dostupné on-line na: [http://portal.mpsv.cz/sz/obecne/prav\\_predpisy/akt\\_zneni/v\\_518\\_2004](http://portal.mpsv.cz/sz/obecne/prav_predpisy/akt_zneni/v_518_2004) [cit. 2011-02-04]
- [12] Vyhláška o rekvalifikaci (Vyhláška č. 519/2004 Sb.). Dostupné on-line na: [http://portal.mpsv.cz/sz/obecne/prav\\_predpisy/akt\\_zneni/v\\_519\\_2004](http://portal.mpsv.cz/sz/obecne/prav_predpisy/akt_zneni/v_519_2004) [cit. 2011-02-04]
- [13] Zákon o zaměstnanosti (Zákon č. 435/2004 Sb.). Dostupné on-line na: [http://portal.mpsv.cz/sz/obecne/prav\\_predpisy/akt\\_zneni/z\\_435\\_2004](http://portal.mpsv.cz/sz/obecne/prav_predpisy/akt_zneni/z_435_2004) [cit. 2011-02-15]
- [14] Zákon o státní statistické službě (Zákon č. 89/1995 Sb.). Dostupné on-line na: <http://www.mpsv.cz/cs/1507> [cit. 2011-02-04]

## **Internetové zdroje**

[15] *Ministerstvo práce a sociálních věcí* [online]. 2011 [cit. 2011-03-20]. Dostupné z WWW: <[www.mpsv.cz](http://www.mpsv.cz)>

[16] *Ministerstvo práce a sociálních věcí* [online]. 7.1.2011 [cit. 2011-03-20]. Zaměstnanost a ÚP. Dostupné z WWW: <<http://www.mpsv.cz/cs/10>>

[17] *Ministerstvo práce a sociálních věcí* [online]. 2011 [cit. 2011-03-20]. Situace na trhu práce . Dostupné z WWW: <[http://portal.mpsv.cz/sz/politikazamest/trh\\_prace](http://portal.mpsv.cz/sz/politikazamest/trh_prace)>

[18] *Výzkumný ústav práce a sociálních věcí* [online]. 2011 [cit. 2011-03-20]. Dostupné z WWW: <[www.vupsv.cz](http://www.vupsv.cz)>

[19] *Český statistický úřad* [online]. 2011 [cit. 2011-03-20]. Krajské údaje. Dostupné z WWW: <[www.csu.cz](http://www.csu.cz)>

## **Seznam grafů a tabulek:**

**Tabulka č. 1:** Seznam krajů

**Tabulka č. 2:** Tabulka korelačních charakteristik

**Tabulka č. 3:** Tabulka charakteristik

**Tabulka č. 4:** Tabulka analýzy rozptylu

**Tabulka č. 5:** Tabulka předpovězených hodnot zkoumané proměnné

**Tabulka č. 6:** Předpovězené hodnoty na roky 2010, 2011 a 2012 (v tis. Kč)

**Tabulka č. 7:** Kategorizace účastníků v rekvalifikaci pro rok 2010

**Tabulka č. 8:** Ukončené rekvalifikace dle úspěšnosti

**Graf č. 1:** Rovnováha na trhu práce

**Graf č. 2:** Výdaje na politiku zaměstnanosti v letech 1991 – 2009 (v tis. Kč)

**Graf č. 3:** Vývoj výdajů na aktivní politiku v ČR v letech 1991 – 2009 (v tis. Kč)

**Graf č. 4:** Vývoj výdajů na aktivní politiku zaměstnanosti v letech 1991 – 2012 (v tis. Kč)

**Graf č. 5:** Struktura výdajů na aktivní politiku zaměstnanosti v letech 1991 – 2009 (v tis. Kč)

**Graf č. 6:** Struktura účastníků v rekvalifikaci dle pohlaví k 31.12.2010

**Graf č. 7:** Struktura účastníků v rekvalifikaci dle věku k 31.12.2010

**Graf č. 8:** Struktura účastníků v rekvalifikaci dle vzdělání v letech 2008 - 2010

**Graf č. 9:** Vývoj výdajů na VPP v letech 2000 – 2009 v krajích: Hlavní město Praha, kraj Plzeňský, Karlovarský, Královéhradecký a Zlínský (v tis. Kč)

**Graf č. 10:** Vývoj výdajů na VPP v letech 2000 – 2009 v krajích: Jihočeský, Pardubický, Vysočina a Olomoucký (v tis. Kč)

**Graf č. 11:** Vývoj výdajů na VPP v letech 2000 – 2009 v krajích: Středočeský, Ústecký, Liberecký, Jihomoravský a Moravskoslezský (v tis. Kč)

## 7. Seznam příloh

**Příloha č. 1:** Výdaje na politiku zaměstnanosti v ČR (v tis. Kč)

**Příloha č. 2:** Výdaje na aktivní politiku zaměstnanosti (v tis. Kč)

**Příloha č. 3:** Predikce vývoje výdajů aktivní politiky v ČR na rok 2011, 2012

**Příloha č. 4:** Výdaje nástrojů aktivní politiky na aktivní politiku ČR (v tis. Kč)

**Příloha č. 5:** Struktura uchazečů v rekvalifikaci podle pohlaví v roce 2010

**Příloha č. 6:** Věková struktura uchazečů v rekvalifikaci v roce 2010

**Příloha č. 7:** Vzdělanostní struktura uchazečů v rekvalifikaci v letech 2008 – 2010

**Příloha č. 8:** Výdaje ÚP ČR na veřejně prospěšné práce v jednotlivých letech v členění podle krajů (v tis. Kč)

Příloha č. 1: Výdaje na politiku zaměstnanosti v ČR (v tis. Kč)

rok	SPZ (v tis. Kč)	PPZ (v tis. Kč)	APZ (v tis. Kč)
1991	2 450 270	1 677 270	773 000
1992	3 145 028	1 423 352	1 721 676
1993	2 166 077	1 416 669	749 408
1994	2 562 588	1 844 265	718 323
1995	2 416 637	1 781 846	634 791
1996	2 664 493	2 106 406	558 087
1997	3 972 035	3 420 038	551 995
1998	5 096 712	4 193 698	903 014
1999	7 631 216	5 709 466	1 921 750
2000	9 086 623	5 680 469	3 406 154
2001	9 522 338	5 228 947	4 063 277
2002	9 879 089	6 209 746	3 483 250
2003	10 960 415	6 949 250	3 274 160
2004	11 750 430	7 030 047	3 939 856
2005	11 959 120	7 046 845	4 027 853
2006	14 202 321	7 307 521	5 300 675
2007	15 072 541	7 015 755	5 673 321
2008	15 680 608	7 114 895	6 131 729
2009	23 132 685	15 077 723	4 953 467

Zdroj: MPSV

Příloha č. 2: Výdaje na aktivní politiku zaměstnanosti (v tis. Kč)

rok	APZ (v tis. Kč)	t
1991	773 000	1
1992	1 721 676	2
1993	749 408	3
1994	718 323	4
1995	634 791	5
1996	558 087	6
1997	551 995	7
1998	903 014	8
1999	1 921 750	9
2000	3 406 154	10
2001	4 063 277	11
2002	3 483 250	12
2003	3 274 160	13
2004	3 939 856	14
2005	4 027 853	15
2006	5 300 675	16
2007	5 673 321	17
2008	6 131 729	18
2009	4 953 467	19

Zdroj: MPSV

Příloha č 3: Predikce vývoje výdajů aktivní politiky v ČR na rok 2011, 2012

Predikce na rok 2011

Statist.	Statistické shrnutí; ZP: APZ (v tis. Kč) (Sešit)	
	Hodnota	
I	0,92506528	
I2	0,855745774	
Upravené I2	0,84773165	
F(1,18)	106,779707	
p	0,000000005378553	
Sm. chyba odhadu	791689,54	

Zdroj: Vlastní zpracování

N=20	Výsledky korelace se závislou proměnnou : APZ (v tis. Kč) (Sešit)					
	b*	Sm.chyba z b*	b	Sm.chyba z b	t(18)	p-hodn.
Abs.člen			-394204	367764,7	-1,07189	0,297930
t	0,925065	0,089522	317240	30700,4	10,33343	0,000000

Zdroj: Vlastní zpracování



Analýza rozptylu (Sešit1)					
Efekt	Součet čtverců	sv	Průměr čtverců	F	p-hodn.
Korelace	6,692657E+13	1	6,692657E+13	106,7797	0,000000
Rezid.	1,128190E+13	18	6,267723E+11		
Celk.	7,820847E+13				

Zdroj: Vlastní zpracování

Předpovězené hodnoty (Sešit1) proměnné: APZ (v tis. Kč)			
Proměnná	b-váha	Hodnota	b-váha * Hodnota
t	317240,4	21,00000	6662048
Abs. člen			-394204
Předpověď			6267843
-95,0%LS			5495198
+95,0%LS			7040488

Zdroj: Vlastní zpracování

### Predikce na rok 2012

Statist.	Statistické shrnutí; ZP: APZ (v tis. Kč) (Sešit1)	
	Hodnota	
I	0,934300246	
I2	0,87291695	
Upravené I2	0,866228369	
F(1,19)	130,508531	
p	0,00000000059187799	
Sm. chyba odhadu	770574,014	

Zdroj: Vlastní zpracování

Výsledky korelace se závislou proměnnou : APZ (v tis. Kč) (Sešit1)						
I= ,93430025 I2= ,87291695 Upravené I2= ,86622837 F(1,19)=130,51 p<,00000 Směrod. chyba odhadu : 7706E2						
N=21	b*	Sm.chyba z b*	b	Sm.chyba z b	t(19)	p-hodn.
Abs.člen			-394204	348689,6	-1,13053	0,272322
t	0,934300	0,081784	317240	27769,6	11,42403	0,000000

Zdroj: Vlastní zpracování

Analýza rozptylu (Sešit1)					
Efekt	Součet čtverců	sv	Průměr čtverců	F	p-hodn.
Korelace	7,749392E+13	1	7,749392E+13	130,5085	0,000000
Rezid.	1,128190E+13	19	5,937843E+11		
Celk.	8,877582E+13				

Zdroj: Vlastní zpracování

Proměnná	Předpovězené hodnoty (Sešití proměnné: APZ (v tis. Kč))		
	b-váha	Hodnota	b-váha * Hodnota
t	317240,4	22,00000	6979288
Abs. člen			-394204
Předpověď			6585084
-95,0%LS			5855268
+95,0%LS			7314899

Zdroj: Vlastní zpracování

Příloha č. 4: Výdaje nástrojů aktivní politiky na aktivní politiku ČR (v tis. Kč)

rok	Absolventská praxe	SÚPM	VPP	Rekvalifikace	OZP	Ostatní výdaje*****
1991	47 740	496 800	78 390	40 000	7 088	102 656
1992	325 528	968 620	223 027	97 602	55 699*	51 200
1993	245 190	217 855	159 605	73 359	48 667*	4 732
1994	127 053	241 482	183 741	103 248	61 630*	1 169
1995	117 754	163 636	189 470	100 091	59 861	3 979
1996	100 334	102 427	199 069	91 727	57 432	7 099
1997	101 759	66 193	224 926	90 418	59 886	8 814
1998	117 777	201 514	280 828	147 325	127 038	28 535
1999	304 790	525 563	481 915	236 232	162 003	211 247
2000	358 012	989 720	759 308	345 920	187 887	765 306
2001	388 336	1 042 504	924 451	382 625	204 826	1 120 535
2002	347 996	616 819	713 953	370 431	173 806	1 260 245
2003	331 220	691 559	685 001	405 870	223 583	936 927
2004	418 018	1 030 597	833 189	480 635	251 354	926 063
2005	144 687	1 184 356	838 951	408 250	310 040	1 141 569
2006	143	1 071 803	899 298	357 299	318 873	2 653 260
2007	0	867 971	684 989	269 288	235 690	3 615 382
2008	0	596 654	949 087	271 130	255 657	4 059 201
2009	0	985 295	1 371 223	388 131	323 546	1 885 273

Zdroj: MPSV

Ostatní výdaje – dotace, příspěvky zaměstnavatelům na zaměstnance více než 50 % ZPS, insolvence, ostatní, investiční pobídky

\* v nákladech byly zahrnuty i prostředky na provoz chráněných dílen pro ZP

\*\* dotace zaměstnavatelům zaměstnávajícím více než 50% osob se ZP, v r. 2003 nebyly součástí APZ

\*\*\*do 30.9.2004 podle § 24a)zák. č. 1/1991 Sb., o zaměstnanosti a od 1.10.2004 podle § 78 zák. č. 435/2004 Sb., o zaměstnanosti, od r. 2003 nejsou součástí APZ

\*\*\*\*insolvence od r. 2001 není součástí APZ

\*\*\*\*\* náklady na informační materiály vydávané ÚP a SSZ, ostatní programy zaměstnanosti, do r. 2005 jsou zahrnuty náklady na pracovní rehabilitace občanů ZPS

Příloha č. 5: Struktura uchazečů v rekvalifikaci podle pohlaví v roce 2010

	2010			
	k 31. 3	k 30. 6	k 30. 9	k 31. 12
<b>celkem v rekvalifikaci</b>	24 464	45 049	60 565	72 649
<b>ženy</b>	13 964	25 157	33 774	40 814
<b>muži</b>	10 500	19 892	26 791	31 835

Zdroj: MPSV

Příloha č. 6: Věková struktura uchazečů v rekvalifikaci v roce 2010

Věková struktura	2010			
	k 31. 3	k 30. 6	k 30. 9	k 31. 12
od 15 - 19 let	858	1 498	1 838	2 346
20 - 24 let	3 290	5 956	7 826	9 454
25 - 29 let	2 668	4 994	6 608	7 857
30 - 34 let	3 577	6 559	8 780	10 423
35 - 39 let	3 504	6 507	8 777	10 481
40 - 44 let	3 015	5 422	7 299	8 628
45 - 49 let	2 801	5 190	7 061	8 387
50 - 54 let	2 844	5 325	7 342	8 833
55 - 59 let	1 771	3 326	4 664	5 770
60 - 64 let	136	270	368	468
65 a více	0	2	2	2
<b>průměrný věk (roky)</b>	38	38	39	38

Zdroj: MPSV

Příloha č. 7: Vzdělanostní struktura uchazečů v rekvalifikaci v letech 2008 – 2010

	základní a bez vzdělání	střední bez maturity	střední s maturitou	vysokoškolské
<b>2008</b>	8653	22497	23196	3944
<b>2009</b>	7334	21151	18070	3237
<b>2010</b>	12940	35693	30234	5794

Zdroj: MPSV

Příloha č. 8: Výdaje ÚP ČR na veřejně prospěšné práce v jednotlivých letech v členění podle krajů (v tis. Kč)  
(součástí výdajů jsou od r. 2008 i prostředky poskytované z EU)

Kraj	2000	2001	2002	2003	2004
<b>Praha</b>	1 758	1 635	2 389	3 640	3 964
<b>Středočeský kraj</b>	52 168	61 712	46 622	51 757	58 200
<b>Jihočeský kraj</b>	28 071	32 307	27 428	30 546	33 475
<b>Plzeňský kraj</b>	13 043	17 283	15 957	18 666	21 079
<b>Karlovarský kraj</b>	15 938	19 491	9 756	14 499	19 264
<b>Ústecký kraj</b>	276 142	349 891	261 680	226 514	260 239
<b>Liberecký kraj</b>	42 103	47 262	37 516	40 247	45 041
<b>Královéhradecký kraj</b>	25 409	32 136	24 253	24 681	39 120
<b>Pardubický kraj</b>	26 380	37 240	33 783	36 768	43 846
<b>Vysočina</b>	44 394	57 158	50 849	55 412	51 317
<b>Jihomoravský kraj</b>	56 414	62 625	51 951	54 224	70 964
<b>Olomoucký kraj</b>	42 352	58 889	42 395	34 463	52 239
<b>Zlínský kraj</b>	23 475	23 142	15 454	16 668	21 367
<b>Moravskoslezský kraj</b>	111 661	123 677	93 920	76 917	113 073
<b>Celkem ČR</b>	<b>759 308</b>	<b>924 451</b>	<b>713 953</b>	<b>685 002</b>	<b>833 189</b>

Kraj	2005	2006	2007	2008	2009
<b>Praha</b>	4 535	5 482	5 110	5 377	5 713
<b>Středočeský kraj</b>	64 132	71 764	62 282	91 097	125 122
<b>Jihočeský kraj</b>	29 665	34 173	31 564	63 557	91 354
<b>Plzeňský kraj</b>	24 576	24 216	21 358	30 293	42 533
<b>Karlovarský kraj</b>	24 143	25 641	27 312	33 198	47 369
<b>Ústecký kraj</b>	244 662	253 040	163 355	175 083	241 162
<b>Liberecký kraj</b>	46 256	46 762	43 035	43 694	72 229
<b>Královéhradecký kraj</b>	40 446	37 199	32 659	46 268	64 580
<b>Pardubický kraj</b>	46 924	53 441	39 978	43 430	63 904
<b>Vysočina</b>	47 434	51 506	33 436	42 579	65 528
<b>Jihomoravský kraj</b>	69 930	87 591	65 639	136 620	176 162
<b>Olomoucký kraj</b>	41 825	56 661	36 084	66 055	129 730
<b>Zlínský kraj</b>	39 877	43 831	40 114	50 511	83 459
<b>Moravskoslezský kraj</b>	114 545	107 991	83 064	121 327	162 378
<b>Celkem ČR</b>	<b>838 951</b>	<b>899 298</b>	<b>684 989</b>	<b>949 087</b>	<b>1 371 223</b>

Zdroj: MPSV