

UNIVERZITA PALACKÉHO V OLOMOUCI

FILOZOFICKÁ FAKULTA

KATEDRA DĚJIN UMĚNÍ

**BUDOVY TRŽNIC V ČESKÉ REPUBLICE
NA KONCI 19. STOLETÍ A POČÁTKU 20. STOLETÍ**

Bakalářská diplomová práce

TEREZA FIALOVÁ

Vedoucí práce: Prof. PhDr. Rostislav Švácha, CSc.

Olomouc 2018

Čestné prohlášení

Prohlašuji, že jsem bakalářskou práci na téma *Budovy tržnic v České Republice z konce 19. století a počátku 20. století* vypracovala samostatně s použitím odborné literatury a pramenů, uvedených na seznamu, který tvoří přílohu této práce.

V Olomouci dne:

.....

Tereza Fialová

Rozsah práce: 93 772 znaků

Poděkování

Chtěla bych poděkovat prof. PhDr. Rostislavu Šváchovi, CSc., za jeho odborné vedení, velkou trpělivost a ochotu, kterou mi v průběhu zpracování bakalářské práce věnoval. Mé poděkování mu patří především za to, že se mé práce ujal.

Obsah

Úvod.....	9
1 Přehled dosavadní literatury	11
2 Tržnice jako architektonický typ	13
2.1 Příklady návrhů určených k typizaci	13
2.2 Praktický účel tržnic.....	14
2.3 Interiérový výraz jednotlivých místností	14
3 Historie	16
3.1 Vývoj obchodu a proměny jeho stavebních prostor v průběhu staletí.....	16
3.2 Podoba trhů a tržnic na konci 19. století a počátku 20. století.....	22
4 Budovy tržnic v České Republice	24
4.1 Olomouc, masná tržnice.....	24
4.2 Olomouc, městská dobytčí tržnice – Senimo.....	25
4.3 Praha, Staroměstská tržnice	28
4.4 Praha – Vinohrady, Městská masná tržnice	32
4.5 Praha – Vinohrady, Vinohradská ústřední tržnice – Obchodní centrum nábytek Stockist.....	33
4.6 Praha – Smíchov, Městská tržnice	36
4.7 Karlovy Vary, Městská tržnice	39
5 Zahraniční paralely tržnic.....	42
6 Současné využití a stav tržnic na našem území.....	44
7 Komparace tržnic s pasážemi	46
Závěr	48
Seznam použitých zkratk	50
Seznam vyobrazení	51
Seznam literatury	56
Seznam pramenů.....	59

Seznam internetových zdrojů.....	59
Obrazová příloha.....	60
Anotace	92

Úvod

Na úplném počátku práce nazvané *Budovy tržnic v České republice na konci 19. století a počátku 20. století* soustředíme naši pozornost na doposud vydanou literaturu věnující se výše zmíněnému tématu. Poukazujeme na nedostatek a velmi limitované množství publikací, které řeší architektonický typ tržnic z konce devatenáctého a počátku dvacátého století na našem území. Současně upozorňujeme na skutečnost, že dosud žádný autor nenapsal knihu věnující se tématu architektury tržnic v České republice. Za primární zdroj téměř veškerých informací o stavbách tržnic můžeme označit články, které vycházely v různorodých dobových odborných architektonických periodikách.

S návazností na předešlou tematiku směřujeme pozornost na definování tržnic jako architektonického typu. Na příkladu několika českých tržnic představujeme tři základní typy rozdělené na základě půdorysu, podoby exteriéru i stavebního materiálu. Současně s tím vykresluje vzhled i rozložení interiéru s veškerým vnitřním vybavením, jak v přízemí, tak i ve sklepech. Nakonec popisujeme praktický účel nově vznikajících staveb.

V této práci probíráme dějiny obchodu, jeho prvopočátky, formy, průběžný vývoj a v neposlední řadě jeho proměny v průběhu dob až do konce devatenáctého století, kdy se na českém území začínají nové podoby tržnic. Jednou z důležitějších forem prodeje zboží, tedy obchodu, byly trhy. Trhy samotné patří mezi nejstarší formu výměny zboží, můžeme říci, že jejich stáří je stejné jako lidstvo samo. Odehrávaly se vždy na klíčových místech měst. Významnou roli hrály již ve starověkých civilizacích a prvních městech, státech či kmenových svazech, které vznikaly na našem území, například v Sámově říši. Větší rozmach trhů a samotného obchodu na našem území nastává během existence Velkomoravské říše, a ještě větší v devátém století v Praze, která v tomto období představuje nejdůležitější centrum obchodu v českém knížectví. V průběhu staletí se podoba trhů a tržišť proměňuje, ale nemění se jejich opodstatnění. Praha nadále patřila mezi nejdůležitější centra trhu, a to po celá staletí. Trhy i tržiště mají stále stejnou podstatu, jakou měly již na svém prvopočátku. Nejzásadnější proměny přichází koncem devatenáctého století a počátkem dvacátého století. V tomto období jsou původní trhy a tržiště ve velkých městech nahrazovány nově vystavěnými a moderními tržnicemi. Pouze v malých městech a vesnicích nepozbývají trhy a tržiště svojí původní podobu. Současně s vývojem

obchodu tedy probíráme vývoj a proměny obchodních prostor v průběhu mnoha staletí až ke zmíněnému typu tržnic z devatenáctého století.

Naši pozornost směřujeme také na fungování obchodu v prostředí trhů i tržnic. Snažíme se přiblížit atmosféru a fungování jak tržišť, tak tržnic, které utvářely unikátní prostředí směny zboží. Rovněž poukazujeme na jiné vlivné faktory, mezi něž patřily zákony a vyhlášky, které významně ovlivňovaly podobu trhů, tržišť a tržnic a zásadně změnilo toto jedinečné prostředí obchodu na přelomu devatenáctého a dvacátého století.

Avšak středobod celé práce zaujímají budovy tržnic na území České republiky právě z konce devatenáctého a počátku dvacátého století. Vybraným tržnicím se věnujeme dopodrobna, od historie jejich výstavby, přes podrobný popis, až po jejich současné využití. Jednotlivé tržnice, jak je známe dnes, začaly vzkvétat až později, koncem devatenáctého století, kdy započala postupná modernizace společnosti. Úřady začaly vydávat nové zákony a tržní vyhlášky s větším zaměřením na bezpečnost práce, hygienu, kvalitu potravin a jejich uchovávání. To však nebylo jediným důvodem jejich výstavby. Další vliv měl postupný nárůst populace, větší poptávka po kvalitnějším zboží, ale i potřeba stanovit jednotnou cenu za stejné zboží. Kromě již jmenovaných důvodů existovala i velká řada dalších, kupříkladu myšlenka dopřát obchodníkům a nakupujícím lepší podmínky. Tyto stavby však neměly na trhovce jen kladný vliv, ale i vliv záporný. Chudší obchodníky, kteří nevlastnili dostatek financí na placení měsíčního nájmu za stánek uvnitř tržnice, tak přitlačilo město do kouta. Zrušením některých tržišť spolu s novými hygienickými vyhláškami město znemožnilo již tak chudým trhovcům možnost prodeje, který často představoval jediný zdroj obživy.

Kromě tržnic na našem území hovoříme o paralelách využívaných v zahraničí, v evropských i mimoevropských zemích. Několik málo slov věnujeme stručné historii vybraných exemplářů zahraničních tržnic. Pozoruhodné tržnice nacházíme například v Budapešti, Wroclavi, Paříži, Florencii.

Současné využití i dnešní vzhled tržnic považujeme za zajímavé a aktuální téma. V této problematice zastáváme pozici hodnotitele aktuálního využití, stavu i kvality přestavby tržnic. Na příkladu několika vybraných tržnic se snažíme nalézt odpovědi na otázky jakou mají tržnice v současné době podobu a využití, a zdali se toto jejich využití a podoba razantně liší od toho původního.

Tržnice ovšem nepředstavují jediný prostor, ve kterém existovaly obchody s množstvím různorodého zboží. Byly jím také pasáže, které využíváme ke srovnání

s tržnicemi. Soustředíme se na jejich společné, ale i odlišné znaky z hlediska funkcí, vzhledu exteriéru a interiéru, doby výstavby a mnoha dalších aspektů.

1 Přehled dosavadní literatury

Publikací zaměřujících se na architekturu tržnic na konci devatenáctého a počátku dvacátého století na našem území existuje jen velmi limitovaný počet. Velká část z těch, jež mají ve svém názvu zmíněné trhy, tržiště či samotné tržnice, se více soustřeďuje na chod trhů, druhy prodávaného zboží, tržní vyhlášky apod., ale architektuře tržnic se tyto publikace věnují jen okrajově. Jediný autor, který vypracoval chronologicky historický vývoj podob tržnic, je Nikolaus Pevsner ve svém díle *History of building types*¹, konkrétně v článku *Market places, Conservatories and Exhibition buildings*, avšak pozornost věnuje pouze vývoji tržnic v zahraničí. Přesto nám Pevsner, jako jeden z mála, podává informace o proměně architektury tržnic během staletí. Oproti tomu na našem území nebylo doposud vydáno žádné souborné dílo zabývající se architektonickým typem tržnic v České republice.

Architektura tržnic je zmiňována pouze v rámci souborných děl zaměřených na stavby v dané oblasti, v níž jsou tržnice postaveny. Tyto díla kupříkladu reprezentuje série publikací *Industriální topografie*², jež jsou velmi nápomocnými katalogy technických a průmyslových staveb zaměřujícími se na konkrétní kraje. V nich se dozvídáme významná data, stručné dějiny stavby tržnic i odkazy na důležitou literaturu. Další neopomenutelnou literaturou je kniha z edice *Zmizelá Praha, Trhy a tržiště*³, která je primárně soustředěná na vývoj, průběh i prodejní artikl trhů, ale okrajově se zabývá také stavbami tržnic a situací, jež panovala mezi trhovci během stavby i poté uvnitř tržnic. Konkrétně architektuře tří pražských tržnic je pak věnována pro tuto práci nejdůležitější kapitola *Pražské tržnice* od Yvonne Jankové ve sborníku pro národní kulturní dědictví, památkovou péči, archeologii a dějiny umění v Praze s názvem *Staletá Praha*.⁴

¹ Nikolaus Pevsner, *Market places, Conservatories and Exhibition buildings*, in: Idem, *History of building types*, Princeton 1976.

² Edice knih o industriálních stavbách v České Republice, kterou vydala ČVUT v Praze v letech 2011–14 doposud o sedmi krajích a jejíž souborný katalog existuje na webových stránkách: <http://www.industrialnitopografie.cz/databaze.php>, vyhledáno 15. 5. 2018.

³ Pavla Státníková, *Zmizelá Praha: Trhy a tržiště*, Praha 2010, s.11–22.

⁴ Yvonne Janková, *Pražské tržnice*, in: Oldřich Podzemský (red.), *Staletá Praha: sborník Pražského střediska státní památkové péče a ochrany přírody*, Praha 1983.

Primárním zdrojem veškerých výše zmíněných publikací jsou v mnoha případech, články v různých dobových architektonických periodikách vydávaných v průběhu, nebo až po dokončení staveb tržnic. Nežádka se tyto články stávají jediným a nejdůležitějším zdrojem informací o tom, jakou podobu měl původní exteriér i interiér tržnice po jejím dokončení, protože velmi často tržnice prodělaly v interiéru radikální přestavbu. Články vycházely převážně o tržnicích pražských, jako řádný příklad může posloužit Staroměstská tržnice, o níž sám architekt Jindřich Fialka po dokončení vydal velmi podrobnou zprávu v periodiku s názvem *Zprávy Spolku architektů a inženýrů v Království českém*⁵.

⁵ Jindřich Fialka, Návrh na tržnici pro drobný prodej na Starém městě Pražském, *Zprávy Spolku architektů a inženýrů XXVI*, 1892, s. 109–112.

2 Tržnice jako architektonický typ

2.1 Příklady návrhů určených k typizaci

Architektonický typ tržnic z přelomu devatenáctého a počátku dvacátého století se vyznačuje u všech staveb téměř shodnou podobou půdorysu troj nebo až pětিলodní baziliky a nejvíce pak vnitřním uspořádáním, u nějž nalzáme jen minimální odchylky. Největší rozdílnosti spatřujeme v pojetí exteriéru, jehož vzhled ovlivňovalo období výstavby tržnice. Můžeme konstatovat, že z hlediska půdorysu a pojetí exteriéru lze tržnice rozdělit na tři typy, ale i tak u jednotlivých staveb nalzáme různé odchylky v jejich ztvárnění, které výrazně ovlivnili autoři plánů budov.

Jednou z příkladných staveb prvního typu je Staroměstská tržnice navržená architektem Jindřichem Fialkou a postavená v letech 1893 až 1896. Stavba, jež je netradičně, na rozdíl od všech ostatních tržnic, přístupná z ulice Rytířské skrze řadový dům s neorenesanční fasádou, má půdorys jedné podélné osy, na niž ve středu kolmě přiléhá osa příčná. Půdorys tržnice má podobu pětिलodní baziliky s křížením, v jehož středu je vyvýšená lucerna, která spolu s množstvím postranních a střešních oken osvětlovala interiér. Hlavní stavební materiál tvořila ocelová konstrukce. Přestože nalzáme stavby půdorysně blízké, představuje Staroměstská tržnice unikátní typ tržnice. Velmi blízká je stavba tržnice v Karlových Varech, která má obdobný půdorys, ovšem s tím rozdílem, že má vzhled trojlodní baziliky s křížením, přičemž její příčné lodě jsou kratší. Rovněž i zde je nad křížením lucerna, která s množstvím prolomených oken přináší do haly světlo.

Další typ reprezentuje dvojice tržnic Vinohradská a Smíchovská, jež vynikají obdobným ztvárněním s drobnými rozdíly v podobě oken a pojetí fasády. Obě stavby mají podobu trojlodní baziliky na obdélníkovém půdorysu s vyvýšenou prosklenou střední lodí, s půlkruhovým proskleným průčelím a množstvím oken. Vinohradskou tržnici, postavenou v letech 1902 až 1903, opatřil architekt Antonín Turek navíc dvěma páry věží v průčelí. Naproti tomu Smíchovskou tržnici, postavenou v letech 1905 až 1906, ozdobil autor návrhu Alois Čenský secesní fasádou.

Poslední typ představují dvě olomoucké tržnice: masná a městská dobytčí. Obě stavby představují realizace plánů od jediného autora – Maxe Lindemanna. Totožné autorství návrhů mělo vliv na jejich formu a stavební materiál, který tvoří z velké části režné zdivo z červeně zbarvených cihel a ocelová konstrukce. Červeně zbarvené cihly, dodávající oběma budovám osobitý vzhled, spolu s celkovým pojetím exteriérů tvoří

charakteristickou podobu posledního typu tržnic. Půdorys tržnic tvoří trojlodní halový prostor bazilikálního typu, který je více zřetelný u bývalé masné tržnice s pojetím střechy s vyvýšenou střední lodí, podobně jako je tomu u tržnic Vinohradské či Smíchovské. Segmentovou střechu původní dobytčí tržnice, která do jisté míry popírá vnitřní trojlodní bazilikální charakter, rovněž prolamuje uprostřed vyvýšená prosklená loď. Přestože mají tyto tržnice odlišné zastřešení a rozlohu, obě můžeme označit za představitele posledního typu tzv. olomouckých tržnic.

2.2 Praktický účel tržnic

Již první antické předchůdkyně současných tržnic vznikající za doby starověkého Říma měly za hlavní účel podobně jako moderní tržnice sdružit prodejce s rozmanitým zbožím do jednoho místa. Seskupení trhů s rozličnou nabídkou prodejního artiklu do ohraničeného prostoru tržnic lidem usnadňovalo nakup a zároveň prodejcům poskytovalo lepší podmínky pro prodej. Ze stejného výše zmíněno praktického důvodu pokračovala stavba tržnic po mnoho let. Na konci devatenáctého a počátku dvacátého století k již jmenovaným důvodům přibývá několik dalších. Nejzásadnější praktické účely stavby tržnic spočívaly v zajištění hygienicky vyhovujících prostor sloužících k prodeji, ale i skladování zboží, které na venkovních tržištích neexistovaly. Tržnice rovněž oproti tržištím, kde trhovci museli čelit různým vnějším vlivům, nabízely prodejcům i nakupujícím komfortní podmínky moderně zastřešeného prostředí haly vybavené chladicími zařízeními, toaletami, kanceláři. Existence tržnic však nepředstavovala výhody jen pro prodejce, ale v mnoha směrech i pro zákazníky. Obchody v tržnici totiž podléhaly speciálním tržním vyhláškám, některé tržnice měly navíc své vlastní – ty zajišťovaly celkový chod tržnic, správný prodej a balení zboží i ekvivalentní ceny stejnorodých prodejních artiklů. Kromě toho město zřídilo nad potravinami i zbožím hygienický dozor, jenž kontroval jejich kvalitu. Vyhlášky a hygienický dohled tak nakupujícím poskytly zastřešenou obchodní halu se vším pohodlím, ve které měli nabídku rozličného zdravotně nezávadného zboží, u něhož byla navíc hlídána rovnocennost cen. Zákazníci tedy mohli nakupovat v pohodlí a neobávat se o kvalitu a cenu zboží.

2.3 Interiérový výraz jednotlivých místností

Vnitřní uspořádání prostor tržnic z přelomu devatenáctého a dvacátého století rozléhajících se na území České Republiky mělo jednotný ráz. Každá tržnice měla obvykle dvoupatrové podsklepení využívané jako skladiště a chladírny, přičemž ty byly

poháněny na danou dobu těmi nejmodernějšími chladícími stroji. Obrovské přízemní halové prostory, obvykle trojlodního charakteru, zabíralo množství prodejních stánků, které mívaly různou podobu závislou na jednotlivých tržnicích. Prodejní stánky mohly být pevné z betonu či dřeva s různorodou vybaveností a výhodami pro obchodníky. V areálu haly nalézaly své místo rovněž i administrativní prostory a sociální zázemí, spolu s kanceláři pro lékaře a hygienika.

3 Historie

3.1 Vývoj obchodu a proměny jeho stavebních prostor v průběhu staletí

Výměna, či jinak řečeno směna zboží, patří mezi nejstarší lidské činnosti. Obchod, jenž představuje způsob směny hospodářských statků a fyzického převodu zboží od výrobce ke spotřebiteli, si prošel během staletého vývoje řadou forem. Proměna jednotlivých forem závisela na několika faktorech. Za tyto faktory můžeme považovat například vývojové stupně výroby i dané době odpovídající společenské vztahy a způsoby života. Základní úloha obchodu spočívala ve zprostředkování odbytu nabízeného zboží.⁶

Mezi nejstarší formu patří obchod směnný takzvaný „z ruky do ruky“. V tomto případě se na každé straně nacházela pouze jediná osoba, která ztělesňovala vlastníka, spotřebitele a výrobce zároveň. Později vzniká postava kupce, osoba obstarávající směnu statků mezi různými výrobci a spotřebiteli. Směnu kupec zajišťoval za určitou odměnu v podobě zisku, avšak současně nesl i riziko prodělků nebo krádeže. Tato forma obchodu se svým charakterem, spíše kočovným, v antické době orientovala převážně na venkov, zatímco ve městech kromě tržišť vznikaly krámy jednotlivých obchodníků. Například ve starověkém Řecku bývalo centrem obchodu náměstí zvané *agora*⁷, později začala vznikat samostatná tržiště v podobě speciální *agory obchodní*, kterou bylo možné spatřit v šestém století před naším letopočtem v Priéné, kde se malý prostor určený k prodeji ryb a masa rozkládal vedle hlavní agory. K obchodním účelům sloužila mimo jiné sloupová hala zvaná *stoa*⁸, ke které ze zadní strany přiléhaly krámy, sklady, směnárny, hostince a jiné. Za příklad můžeme uvést dvoulodní a dvoupodlažní Attalovu stou v Athénách z roku 159 až 158 př. n. l.⁹

V Římě maloobchody a řemesla vykonávali lidé z nižších vrstev, plebejci a propuštění, na rozdíl od velkoobchodu, který provozovali bankéři. Obchod sídlil převážně v živých ulicích nesoucích jména odpovídající jednotlivým druhům živností, ale i v arkádách, sloupových nebo porůznu v boudách, malých krámcích v těsné

⁶ Oldřich Dudek, *Občanské stavby – obchodní stavby*, Praha 1979, s. 3.; Jiřina Svobodová, *Trhy, tržiště a tržnice*, Praha 1983, s. 2.; Libuše Macáková, *Mikroekonomie základní kurz*, str. 22–30.

⁷ *Agora* (řeč.), prostranství v starořeckých městech, obklopené veřejnými budovami, chrámy, sloupořadími, ale také dílnami, in: Oldřich J. Blažiček - Jiří Kropáček, *Slovník pojmů z dějin umění*, Praha 2013, s. 10.

⁸ *Stoa* (řeč), sloupová otevřená hala, sloupová předsíň před hlavním vchodem budovy, oblíbený motiv architektury, užívaný opět v novověkém stavitelství renesance, baroka i 19. stol. u monumentálních realizací, in: Viz Oldřich J. Blažiček - Jiří Kropáček (pozn. 7), s. 325.

⁹ Viz Oldřich Dudek (pozn. 6), s. 3.; James. J. Coulton, *Řecká architektura*, in: Michael Raeburn et al., *Dějiny architektury*, Praha 1993, s. 49.

blízkosti vedle sebe. Jednotlivé krámy disponovaly zděnými pulty s kruhovými otvory určenými na zboží. Směrem do ulic byl vchod kryt pouze závěsem a opatřen nápisy s malbami. Krámy měly štíty, znaky a průčelí zdobená barevnou malovanou nebo škrabanou reklamou do omítky, patro nad nimi obývali prodavači. Mezi nejvýznamnější obchody patřily ty s lékárnickým zbožím nebo kořením.¹⁰

Již v této době můžeme hovořit o existenci předchůdce pozdějších jatek, nazývaném *forum venalis*. Šlo o tržiště určená pro obchody s dobyt看em, zeleninou, obilím, vínem či lahůdkářským zbožím. Později následovala výstavba antických budov tržnic zvaných *macellum*, poblíž hlavních náměstí, a soustavy krámů na fórech zvaných *tabernae*. Příkladem výstavby bylo Trainovo tržiště v Římě, komplex vystavěný na terasách zahrnoval více jak sto padesát obchodů, úradů a prostornou tržnici.¹¹ Během císařského období vznikaly nové typy budov, *baziliky*¹², jednak jako nezbytné součásti císařského fóra, centra společenského života a soudnictví, anebo jako centra obchodu s cenným zbožím. Příkladem je pětিলodní bazilika Julia postavená v Římě v století. Tento typ představuje pozdější východisko pro podoby tržnic na konci devatenáctého století.¹³

V zemích islámu vznikala ve městech v době středověku tržiště nebo obchodní ulice, někdy opatřené zastřešením, místy s větracími otvory. Tržiště zde bylo obvykle zakončeno dvoupodlažní budovou zvanou *khane*, s vnitřní dvoranou a skladišti. Tato budova představovala tržnici tvořící celé obchodní čtvrti skládající se z pravoúhlých sítí krytých ulic. Střecha staveb měla mnohdy podobu sedlové střechy nebo kupole s osvětlovacími otvory v závěru. Další formou prodejního prostoru byly obchodní sítě nazývané *bazary*, obohacené o bohatou výzdobu a povětšinou klenuté.¹⁴

V evropských zemích směrem severně od Alp koncem starověku nabývají obchodní cesty novou funkci. Kromě svého hlavního účelu, kterým byl přechod kupců z jihu, obchodní cesty nově sloužily také jako cesty zboží a kultury. Samotný rozvoj obchodu na našem území započal v románské době, kdy zemědělská výroba na panských a klášterních dvorech začala pomalu převyšovat spotřebu místního obyvatelstva a zboží se dodávalo na trhy, které byly zprvu v takzvaných trhovách vsích.

¹⁰ Viz Oldřich Dudek (pozn. 6), s. 4.

¹¹ Michael Grant, Římská architektura, in: Viz Michael Reaburn et al.(pozn.9), s. 66–69.

¹² *Bazilika, basilika* (z řeč.), původně antická stavba civilní, později hlavní typ křesťanského chrámu: architektura zpravidla trojlodní, zprvu neklenutá, podílné dispozice s lichým počtem sloupů nebo pilířů oddělujících loď hlavní a boční, in: Viz Oldřich J. Blažiček - Jiří Kropáček (pozn.7), s. 43

¹³ Viz Michael Grant (pozn. 11), 70–71, Viz Oldřich Dudek (pozn.6), s. 4.

¹⁴ Ludmila Ambrosová, *Křesťanství a islám ve středověké evropské společnosti* (bakalářská práce), ZČU, Plzeň 2014.

Trhů i trhových vsí byl mnohem větší počet než samotných skutečných měst. S rozvojem řemesla přichází i nabídka řemeslných výrobků z textilie, kůže a kovu, do té doby vyráběných pouze na zakázku. S řemeslnou specializací přichází zdokonalování výrobních procesů i ke zvýšení produktivity práce¹⁵

Původní směnný obchod na našem území v průběhu dvanáctého století nahrazuje obchod peněžní. Dřívější trhové vsi umístěné na obchodních cestách se postupně zvětšují na tržní města. K tržním městům ve třináctém a čtrnáctém století přibývají města královská či poddanská, která vlastnila výsadní tržní právo. Obchod se v daných městech uskutečňoval na volných tržištích lokalizovaných na hlavních náměstích. Jednotlivá tržiště měla velkou provázanost se sídlišti, ve kterých pobíhaly trhy. Ve městech s větší rozlohou prodávali obchodníci různorodé zboží na specializovaných tržištích, kupříkladu ovocných, vaječných, uhelných či dobytčích. Kromě místního zboží nabízeli přespolní kupci i zboží z cizích zemí. Pro zahraniční kupce zřizovali ve městech obchodní dvory, kde byly pouze sklady, nikoliv krámy; jedním takovým byl i Týnský dvůr v Praze z roku 1101. Lokální kupci vlastnili krámy ve svých domech podél průjezdu s oknem do ulice a s dveřmi z průjezdu, přičemž krám uzavírala ještě domovní vrata. Později ke krámu přibyl i průjezd. Zboží obchodníci uskladňovali ve sklepních prostorech, kam vedly sklopené dveře nad schody pod podloubím v ulici nebo v průjezdu. Kupci prodávali zboží ve velkém přímo ve sklepních prostorech kramářům – ti naopak zboží prodávali v malých plátěných nebo dřevěných koticích stavěných na tržištích a přistavovaných k radnicím či jiným místům. Na rozdíl od kupeckých krámů kramáři vykládali denně zboží před krám. Jednotliví kupci, kramáři a řemeslníci měli své zvláštní cechy, do kterých se sdružovali. Řemeslníkům jejich cechovní řád zamezoval zřizovat krámy, tudíž museli prodávat zboží přímo ve své dílně.¹⁶

Postupem času, v období gotiky, začaly města i jednotlivé cechy pro své členy, kteří nevladnili svůj dům nebo krámy, zřizovat městské tržnice, jinak zvané *kaufhaus*¹⁷. Městské tržnice měly na počátku podobu pouze ohrazeného dvora s velkým sálem s okny směřujícími do dvora. Ve vnitřním prostoru tržnice bychom našli městskou

¹⁵ Viz Oldřich Dudek (pozn. 6), s. 4–5.; Jiří Kejř, Trhy a trhové vsi v Čechách a na Moravě, in: Jaromír Kincl (red.), *Právněhistorické studie*, Praha, 1987, s. 9–19.

¹⁶ Viz Jiří Kejř (pozn. 15), s. 17

¹⁷ Marek Zágora, Známa a neznáma vyobrazení českých panovníků ve středověku: Reliéfy s vyobrazením Jana Lucemburského z Mohuče, *Stavitele katedrál*, <http://www.stavitele-katedral.cz/znama-a-neznama-vyobrazeni-ceskych-panovniku-ve-stredoveku-reliefy-s-vyobrazenim-jana-lucemburskeho-z-mohuce/>, vyhledáno 14.5.2018.

váhu, dále místnost obecního písaře a popřípadě i místnost městské stráže s obecní šatlavou. Později nastává změna v podobě městské tržnice. Nově města či cechy zřizovaly stavby opatřené střední podélnou chodbou s krámy jednotlivých obchodníků po obou stranách. Uzavíratelná mohutná vrata na obou koncích střední chodby umožňovala průjezd vozů se zbožím. V prostoru nad bočními krámy se objevovalo vyvýšení střední chodby, kterou seshora osvětlovala okna. Zákazníci měli zpočátku přístup k jednotlivým krámům pouze zvnitřku, později i zvenčí. Dle tohoto vzoru v Praze postavili v roce 1362 takzvané *kotce* na ploše o velikosti sto devadesát pět metrů na délku a dvacet dva metrů na šířku, se dvěma řadami po třiceti třech krámech na obou stranách o šířce čtyři a půl metrů a hloubce šest metrů. Později stejným způsobem vznikají tržnice v Opavě, Brně, Jihlavě a dalších městech. Masné krámy stály na několika místech v Praze, Českých Budějovicích a v řadě jiných měst.¹⁸

V některých případech přistavovali k přízemní části tržnice sálové patro. Bohaté cechy, kupříkladu soukenické, takto budovaly rozsáhlé a bohatě zdobené tržnice. Daný typ tržnic či budovy podobné postavil soukenický cech v Krakově v roce 1378, dále to pak byly tržnice v Bruggách, Yprech, Mocholonu a oděvní dům zvaný *Gewandthaus* v Lipsku. Sálové prostory sloužily cechům ke zkoušení a značkování zboží, mimo jiné se prostory využívaly i pro zábavu. Sály v cechovních domech měly obvykle velké rozměry. Kupříkladu v Olomouci měl sál tržnice z roku 1261 rozlohu dvacet dva metrů na délku a osm a půl metrů na šířku, sál v Táboře z roku 1500 měl na délku dvacet metrů a na šířku třináct a půl metrů a *Gürzenich* v Kolíně nad Rýnem se pyšnil až úctyhodnými rozměry šedesát metrů na délku a dvacet tři metrů na šířku s výškou sedm metrů. V některých případech se *kaufhausy* spojovaly s funkcí radnice, jako například v Olomouci, Prostějově, ale i jiných městech.¹⁹

V jižní a západní Evropě existoval jiný typ tržnice, obohacený o sloupový ochoz. Tržnice této podoby stály v Londýně, na náměstí sv. Marka v Benátkách nebo v Antverpách, přičemž poslední ze zmíněných byla postavená v roce 1531, a to s nádvořím o rozloze čtyřicet padesát metrů a ochozem o šířce šesti metrů se síťovou klenbou na sloupech. Zcela jiným typem byly vysoké zaklenuté haly, které kryly klenby zavěšené na krovu. Například *Loggia dei Bianchi* v Janově z let 1570 až 1596, rozkládající se na ploše o rozloze třicet jedna metrů na délku a dvacet metrů na šířku a o výšce dvaceti metrů, vytvořil Galazzo Alessi jako středisko světového janovského

¹⁸ Viz Oldřich Dudek (pozn. 6), s. 4–5.

¹⁹ Viz Oldřich Dudek (pozn. 6), s. 5.; Viz Nikolaus Pevsner, (pozn. 1), s. 236.

obchodu. Dále sem patří obchodní haly v Paříži z roku 1563 a v Hamburku z roku 1583.²⁰

V druhé polovině šestnáctého století nastává plný rozvoj výroby pro trh. Pádem Cařihradu roku 1453 a objevením Ameriky roku 1493 jsou přemístěny obchodní cesty do západní a severní Evropy. S rozvojem řemesla a obchodu přichází růst bohatství a politické moci měst. Roste velkoobchod peněžní, obilný a ovocný. V našich zemích byl například burzou obchodu se stříbrem již od počátku šestnáctého století Vlašský dvůr v Kutné Hoře.²¹

Další rozmach obchodu přináší merkantilismus v období monarchického absolutismu v sedmnáctém a osmnáctém století. Nastává stupňování výroby při omezování cechovních výsad, zejména zakládáním manufaktur. Zrušení nevolnictví, u nás vydané roku 1781 Josefem II., uvolňuje pracovní síly pro tovární výrobu. Tu rovněž podporovaly vynálezy strojů, kupříkladu parního stroje roku 1765, mechanických textilních strojů, stavů a tiskařských strojů, i velkovýroba železa. Zvýšená výroba vede k novým způsobům prodeje s účinnější nabídkou zboží. V nově budovaných či přestavěných středověkých domech se rozšiřují krámy a původní okna do ulice mění svou podobu na výklady. Postupem času výklady rozšířily mělké výkladní skříně po celé délce průčelí na takzvaný portál. Další změna přichází i v podobě zázemí, kdy se dílny v zadní části oddělily a vznikla samostatná kancelář.²²

Ve velkých městech západní Evropy, nejprve koncem osmnáctého století v Paříži v Palais Royal, se rodí nový typ obchodní stavby zvané pasáž a galerie. Kromě již zmiňované stavby z osmnáctého století vzniká později za Napoleona I. roku 1808 Passage des Panoramas se železnou zasklenou střechou a patrová Passage Pommeraye v Nantes. Tyto nové stavby představovaly plochy spojující rušné ulice a pěší prostor s obchody po obou svých stranách. Podobné železné konstrukce, jaké nalezneme zde, rovněž pronikají i do skladištních staveb. Příkladem využití železné konstrukce ve skladištním prostoru může být Rezervní sýpka v Paříži z roku 1811 se zasklenou kupolí o průměru kolem třicet devět metrů. Po roce 1800 se železné skelety rychle šířily i když vnější vzhled budov zůstal beze změny. S postupem času budovy s kovovými skelety

²⁰ Viz Oldřich Důdek (pozn. 6), s. 5.

²¹ Emanuel Leminger, *Královská mincovna v Kutné Hoře*, Kutná Hora 2003, s. 18.

²² Viz Oldřich Důdek (pozn. 6), s. 5–6.

převážně ve městě začaly měnit svůj staromódní svrchní plášť na moderní, který dával na odív svoji vnitřní konstrukci.²³

Před polovinou devatenáctého století přicházejí na světlo další novinky. Vznikají dva nové typy staveb: velkoměstský obchodní dům, postavený například v Berlíně roku 1827 architektem Karlem Friedrichem Schinkelem; a dalším typem pak byly výstavní paláce, k jejichž stavbě se užívaly železné konstrukce vyplněné převážně sklem, které se rovněž objevovaly při stavbách tržnic. K nejvýznamnějším výstavním palácům patří Crystal Palace v Londýně z roku 1851 a dále palác průmyslu v Paříži z roku 1865. Názorným příkladem užití železné konstrukce vyplněné sklem v zahraničí byla tržnice Les Halles v Paříži, postavená v rozmezí let 1852 až 1859 a navržená architektem Victorem Baltardem. V našich zemích povolili neomezené obchodní podnikání roku 1859. Ve stejném roce vzniká v Praze Na příkopě obchodní pasáž zvaná *bazar* a první obchodní dům s litinovou vnitřní konstrukcí, postavený v letech 1860 až 1871 na základě návrhů architektů Alfreda Kirpala a Aleše Linsbauera dle projektu Theophilea von Hansena.²⁴

Průmyslový pokrok a rozmach světového ochodu, který nastává v druhé polovině devatenáctého století, vyžaduje přechod ke specializovanému obchodu jak podle druhu zboží, tak i podle obchodní funkce (velkoobchod, maloobchod). V rámci pokroku vznikají zasílatelství, informační služby, cestovní kanceláře a jiné. K tomu se řadí procesy koncentrace, spolupráce obchodních podniků téhož druhu, a integrace neboli slučování výrobních a obchodních činností opět téhož druhu. Dále se prosazuje kombinace funkcí, znamenající spojování velkoobchodu a maloobchodu, a místní, tedy výstavba obchodních domů. Ve všech zmíněných případech roste vliv bankovního kapitálu.²⁵

Kromě budov bank a burz jsou to především obchodní domy, které představují typicky nový velkoměstský prvek. Názorným příkladem obchodního domu je Au bon Marché v Paříži, postavený roku 1876 ze skla a železa, a řada dalších, které využívají nový půdorys a pilířový systém velkých rozponů se zcela proskleným průčelím. Nové využití železa a skla a jiných moderních postupů pozorujeme na obchodním domě

²³ John Maule McKeant, První průmyslový věk in: Viz Michael Reaburn et al.(pozn. 9), s. 209.

²⁴ Ibidem, s. 217–219., Viz Nikolaus Pevsner (pozn. 1), s. 242–3.

²⁵ Hassův obchodní dům, neorenezanční budova, za jehož kamennou fasádou se ukrýval efektní interiér s litinovými sloupy, schodištěm a tzv. parním vytahovadlem – na speciální rám se vysouvaly perské koberce, které byly v této filiálce proslulé vídeňské firmy nabízeny k prodeji, in: Zděnek Lukeš, ARCHITEKTURA: Palác Koruna v Praze, *Neviditelný pes*, http://neviditelnypes.lidovky.cz/architektura-palac-koruna-v-praze-dlh-/p_architekt.aspx?c=A110131_213703_p_architekt_wag, vyhledáno 14. 5. 2018.

Carson-Pirie-Scott v Chicagu, postaveném v letech 1899 až 1902 architektem Louisem Sullivanem. Snahy o zdokonalení maloobchodu ukazuje budova tržnicového obchodního domu na Rudém náměstí v Moskvě z roku 1896. U nás nalézáme obchodní dům světové úrovně v Jaroměři, postavený v letech 1908 až 1910 Josefem Gočárem.²⁶

3.2 Podoba trhů a tržnic na konci 19. století a počátku 20. století

Trhy již po mnoho let bývaly zdrojem velmi rozmanitého výběru zboží, které jinde nebylo standardně k dostání. Představovaly důležitou nákupní zónu s různorodými typy produktů nepostradatelnými pro všechny domácnosti. V pevných krámech měly zásoby jen určitého druhu zboží, hlavně cukru a kávy. O něco větší nabídku měl hokynář, avšak ani ta nedosahovala rozmanitosti výběru zboží, jaká bývala na trzích. Na tržištích k prodeji trhovci využívali nůši, krosen, puten, košíků, košů, trakařů a všelijakých vozíků různých velikostí a povah. Ti, od košíku k trakaři, od nůše ke krosně, obcházeli hospodyně ochutnávající zboží a smlouvající o jeho ceně.²⁷

Ještě na přelomu devatenáctého a dvacátého století nevládla na tržištích přílišná hygiena. Avšak v průběhu druhé poloviny devatenáctého století byla hygienickým poměrům na trzích věnována větší pozornost. Největší počet stížností na hygienu se vázal k místu porážení dobytka. V Praze již roku 1872 město ustanovilo speciální komisi řešící problémy výstavby centrálních pražských jatek dokončených 1. července 1895. Pravděpodobně roku 1880 pak město zřídilo zdravotní komisi a vytvořilo místo městského fyzika, jehož hlavní prací byla kontrola kvality potravin a vody či podmínky skladování potravin. Zákon z roku 1896 a pozdější dekret z roku 1899 ustanovovaly zvýšené hygienické požadavky. Spolu s tím dekret ustanovil funkci městského lékaře, který držel stálý dozor na pražských trzích. Totožné vyhlášky i komise zaměřené na kontrolu hygieny na trzích vznikají postupně i v dalších městech. Větší zaměření na hygienu postupně vedlo k přemístění trhů do moderního a hygienicky více vyhovujícího objektu tržnice.²⁸

²⁶ Projektanty nové stavby pařížského obchodního domu Bon Marché byli Louis – Auguste Boileau (1812 – 1896) a Gustave Eiffel (1832 – 1923). Navrhli moderní konstrukci z litiny a skla prosvětlenou po celém obvodu. Vynalézavě zkombinoval kovové sloupy se skleněnými tabulemi a železnými mřížemi. Nermalou úlohu v celkovém účinku stavby přisoudili dobové hravé ornamentice, in: *María Luisa Borrás, Architektura a průmyslová revoluce*, in: José Pijon, *Dějiny umění IX.*, Praha 1983, s. 38.

²⁷ Viz Pavla Státníková (pozn. 3), s. 7–17.; Olga Ambožová – Yvonne Janková, *Dílo Josefa Gočára jako předmět památkové péče*, in: Viz Oldřich Podzemský (red.) (pozn. 4), s. 105–115.

²⁸ *Ibidem* (pozn. 3), s. 21–22, Jarmila Šťastná, *Pražské trhy a tržnice od konce 18. století do počátku 20. století*, *Národopisný časopis*, 1980, č. 67, s.16.

Tržnice bazilikální podoby s kovovou konstrukcí, nahrazující původní venkovní tržiště, začínají postupně vznikat ve velkých českých městech ke konci devatenáctého století. Jako první z pražských tržnic se otevírá v roce 1897 tržnice Staroměstská, následně Vinohradská a Smíchovská. Tržnice zřídila i města Olomouc a Karlovy Vary.

Zahájení provozu prakticky všech potravinových tržnic s sebou vždy neslo ostrý nesouhlas trhovců. Již samotnému otevření první pražské tržnice, již byla tržnice Staroměstská, předcházela vzbuření ze stran prodejců. Ti se s velkou nelibostí smiřovali s přesunutím prodejních stánků z tradičního místa pod širým nebem do nového krytého prostoru. Trhovci měli opustit své pouliční krámečky a přesunout se do moderně vybavené tržnice, jež jim nabízela ochranu před nepohodou vnějšího prostředí – mnoho z nich si však i tak tvrdě stálo za svým a přesun do nového objektu tržnice odmítalo. Zcela nově čekal trhovce v tržnici přesně vymezený řád, při jehož dodržování jim byla nabídnuta stálá úřední ochrana. Prodejci měli možnost pronájmu místa ve sklepních místnostech pro uskladnění svého zboží. Navíc měli volbu pronajmutí místa v chladírnách pro uschování rychle se kazícího zboží. Veškeré nově nabízené výhody tržnice však znamenaly mnohem větší výdaje za tržní poplatky, které chudším trhovcům způsobovaly velké problémy.²⁹

Rozmrzelost ze strany trhovců rovněž vyvstala s tržními řády. Například v případě řádu z roku 1905 měli trhovci averzi převážně vůči některým opatřením, jako bylo převážení zboží pouze ve vymezenou dobu, pokuty, hygienické kroky, kdy čistotu museli dodržovat pouze prodávající, nikoliv kupující, dále pak pronájem stánků po hodině či přístup hygienických orgánů do sklepů a chladíren a podobně. Často pak trhovci vedli protesty nejen proti ustanovením novým, ale i proti těm ve starších tržních řádech.³⁰

²⁹ Viz Pavla Státníková (pozn. 3), s. 40–41.

³⁰ *Ibidem*, s.12–13.

4 Budovy tržnic v České Republice

4.1 Olomouc, masná tržnice

Současně se stavbou dobytčí tržnice a jatek připravoval městský stavební úřad v Olomouci roku 1898 projekt masné tržnice. Ta vzniká ze stejného důvodu jako mnoho tržnic ve větších městech na našem území, kupříkladu v Karlových Varech či v Praze. S projektem dobytčí tržnice a jatek byl Maxu Lindemannovi svěřen i projekt masné tržnice, přičemž ta byla z hlediska administrativního a provozního zcela oddělena. Lokalita pro novou budovu byla vybrána na místě Kateřinské pevnosti, zbořené roku 1878. Stavební parcela stála na křížení nynějších ulic Aksamitova a Kateřinská. Již v tehdejší době šlo o velmi lukrativní pozemek nacházející se v blízkosti centra města i nedaleko od nádraží. Výstavba skončila v průběhu března 1899 a pro veřejnost byla tržnice otevřena 3. května 1899. Svému účelu sloužila do roku 1930, kdy se prodej masa přemístil do tržnice dobytčí. Namísto toho do prostoru masné tržnice přemístilo město z Žerotínova náměstí trh s máslem a vejci.³¹

Stavba obdélníkového půdorysu o rozměrech 45 x 17,2 metrů byla exemplářem stavby bazilikálního typu s vyvýšenou střední částí střechy. Hala byla zastřešena za pomoci příhradového ocelového krovu s hřebenovým světlíkem, kterým pronikalo světlo. Hala rovněž výrazně osvětlovala dvě malá půlkruhová okna ve štítu průčelí a dále okna s půlkruhovým zakončením umístěná pod horní hranou obvodového zdiva, prolamující její kratší a delší podélné strany. Mnoho podobných znaků, jaké nalézáme u exteriéru dobytčí tržnice, nacházíme i u této stavby. Rovněž i v tomto případě tvoří tržnici režné zdivo z červeně zbarvených cihel. Další podobnosti nalézáme v celkovém rázu exteriéru, vyznačujícím se rytmem rámování oken a dveří, římsami a výzdobou v podobě znaků a obelisků. Střed fasády zdobil moravský znak.³²

Prodejní halový prostor se rozděloval na dva sektory. První sektor tvořila velkoobchodní část, opatřená háky a dráhami na maso. Sektor druhý se skládal z maloobchodního oddělení, vybaveného prodejními pulty pro obchodníky. Také zde, jako i v jiných tržnicích, se v suterénu nacházely chladírny a skladovací prostory.³³

První změny v interiéru započaly patrně již v roce 1940, kdy do něj bylo vloženo železobetonové podloží. Mnohem razantnější přetvoření vnitřního prostoru nastalo

³¹ Lukáš Beran, Masná tržnice, in: Lukáš Beran – Vladislava Valchářová – Jan Zikmund (eds.) et al., *Industriální topografie / Olomoucký kraj*, Praha 2013, s. 38

³² Ibidem, s. 38; Stavební archiv městského úřadu Olomouce, *Plán stavby masné tržnice na tř. Svobody čp. 956/31*.

³³ Našinec, 1940, s. 4.

v průběhu šedesátých let dvacátého století, kdy halu postupně zaplnilo množství druhotných příček. Příčky spolu se zakrytím rozsáhlého prostoru unifikovaným panelovým stropem, jenž návštěvníky opticky přitlačil k zemi, způsobily drastické přebudování původně rozlehlé haly na jednotvárný prostor. I přes rozsáhlé přebudování interiéru si však tržnice, až na jisté změny v podobě plechových schránek po jejím obvodu, zachovala svůj původní exteriér a roku 2006 ji prohlásili za památkově chráněný objekt.³⁴

Současný stav můžeme označit za velmi chatrný, ne-li až devastující. Od šedesátých let až téměř do roku 2014 sloužila tržnice k různým formám prodeje, například jako řeznictví, potraviny či také herna; zbylé roky objekt jen postupně chátrá. V roce 2007 se na scéně objevuje společnost Obchodní centrum Olomouc, která chtěla objekt využít jako obchod s oděvy, přičemž by zůstal zachován Sport bar. Návrhem architektonického řešení rekonstrukce bylo pověřeno studio Jiřího Knesla a Jakuba Kynčla. Kvůli zamýšlenému druhu obchodu nebyl umožněn původní halový prodej. Návrh architektů zahrnoval jedno podlaží navíc jako samostatný vložený objekt podporovaný širokými sloupy. „*Interiér bude otevřen do původní subtilní střešní kovové konstrukce vrcholící střešním světlíkem, což společně s transparentními hranami vložené galerie umožní nečekané průhledy a pronikání světla,*“³⁵ psali autoři ve své zprávě. Projekt přestavby, který měl budově do jisté míry navrátit její původní podobu, však nebyl realizován. V současnosti majitel uvažuje o prodeji stavby.³⁶

4.2 Olomouc, městská dobytčí tržnice – Senimo

Olomouc, staré královské město na Moravě, nechala roku 1858 zřídit veřejná jatka v hradbách, v bastionu sedm u Kateřinské brány, nedaleko nynější ulice Kateřinské. Veřejná olomoucká jatka měla jateční řád, řád o prohlídce dobytka a masa a nucenou povinnost porážet veškerý skot a drobný domácí dobytek pro živnostenské účely. Povolení porážet vlastnili soukromníci a hostinští, ale pouze na drobný dobytek, s podmínkou předchozího ohlášení městskému zvěrolékaři. Nedostatek místa ve veřejných jatkách zapříčinil, že řezníkům město udělilo povolení porážet drobný dobytek doma. Roku 1895 problém s nedostatkem místa nachází řešení v nově přistavěné budově porážky pro vepře a drobný dobytek. Veřejná jatka sice prošla v roce 1865 rekonstrukcí, ale už v této době byly zřejmé nedostatky stávajících jatek. Proto se

³⁴ Stavební archív městského úřadu Olomouce, *Stavební dokumentace ke stavbě masné tržnice na tř. Svobody čp.956/31*

³⁵ Iva Nachtmannová, *Tržnice v Olomouci, ASB: Architekt Stavebnictví Byznys VI.*, 2009, č. 10, cit. s. 19.

³⁶ *Ibidem*, s. 18–19.

městské zastupitelstvo na zasedání z 1. prosince 1884 usneslo vystavět městská jatka nová, vybavená veškerými hygienickými zařízeními, a navíc reorganizovat jateční trh živého skotu. Nová jatka měla nahradit a rozšířit stávající dobytčí trh, rozléhající se nedaleko hostince U špice, tehdy na pozemku obce Bělidla. Již tehdejší dobytčí trh zabíral lukrativní pozemky, hlavní zásluhu na lukrativnosti mělo existující železniční spojení. Avšak dobytčí trh na Bělidlech nebyl jediným místem prodeje dobytka. Na tržišti u Terežské brány, celoročně v den týdenního trhu, prodávali trhovci rovněž drobný jateční dobytek. Již v březnu roku 1881 vydala Olomouc řádný tržní řád.³⁷

27. srpna 1886 městské zastupitelstvo ustanovilo komisi, která následující rok, dne 16. dubna 1887, navrhla místo ke stavbě jatek, jatečního trhu a veškerého hygienického zařízení. Toto místo, jinak řečené *Kesselwiese*, leželo na pozemku mezi řekou Moravou, tehdejší lokální dráhou vedoucí do Prostějova a silnicí vedoucí k Novosadům. Pozemek však spadal do vojenského eráru, a právě z daného důvodu podala městská rada 28. července 1889 žádost k tehdejšímu ministerstvu o uvolnění daného pozemku. Tato žádost nevedla k žádnému cíli a spolu s dlouhými průtahy o zakoupení vhodného místa nastaly okolnosti, během nichž se společenstvo řezníků a uzenářů roku 1893 snažilo získat povolení zřídit vlastní jatka namísto tehdejších nevyhovujících jatek městských. Po dlouhém jednání společenstvo odstoupilo od původního záměru. Městské zastupitelstvo nakonec 18. května 1896 zakoupilo hostinec na Špici s přílehlými pozemky, kde později postavilo moderní jatka se vším příslušenstvím i halovým prostorem dobytčí tržnice.³⁸

První návrhy na jatka nová, jež pocházely od přednosta stavebního úřadu inženýra Maxe Lindmanna, posloužily prvotřídnímu říšskoněmeckému odborníkovi, stavebnímu radovi Georgovi Osthoffovi (1844–1898), k vypracování plánů budovy jatek. Vyhotovené plány dodané Osthoffem městu roku 1898, zahrnovaly jak jateční trhy, tak veškerá hygienická zařízení. V plánu Osthoff velmi inovativně vyřešil seskupení porážecích místností a chladírny v podobě kříže, což umožňovalo možné budoucí zvětšení místností pouhým prodloužením. Tyto originální plány však nebyly realizovány. V říjnu 1898 zadala městská rada tento projekt přepracovat obecnímu stavebnímu úřadu. Tím se provozní dispozice původního Osthoffova plánu pozměnily, nebylo už například možné navyšovat kapacity chladíren. Dále pak změny v plánech

³⁷ Karel Stošek, *Jatky a trhy v Olomouci*, in: Jan Zedek (ed.), *Olomouc, město i okres*, Brno 1930, s. 98–100.

³⁸ Viz Karel Stošek (pozn.36), s. 100.

způsobily, že v seskupení porážecích místností, chladírny a strojírny nebylo využito odborných poznatků ze studijních cest. Chladírny byly bezmyšlenkovitě vtěsnány přímo mezi porážky hovězího a vepřového. Není jisté, na čí popud městská rada jednala, ale již na počátku zadávání zakázky projeví členové rady nesouhlas s říšskoněmeckým inženýrem a požadovali zadat zakázku inženýrovi tuzemskému. Nabídkové řízení na realizaci nového plánu roku 1899 vyhráli olomoučtí stavitelé Franz Böhm (1895–1977) a Karl Wlaka (†1919). Prostory jatek s přilehlými budovami stavitelé vytvořili velice rychle a samotná jatka otevřela brány veřejnosti již 16. května 1900.³⁹

Během průběžných rekonstrukcí sloužila budova jatek svým účelům do osmdesátých let dvacátého století. V průběhu let s sebou růst města přinesl vyšší požadavky na výrobní kapacitu jatek i vyšší požadavky hygienické. V době budování situovalo město jatka do nezastavěné volné oblasti blízko nádraží. Během let se Olomouc rozrostla na stotisícové město, jehož obytné čtvrti začaly obklopotvat jatka ze všech stran, což zapříčiňovalo určité hygienické problémy. Z daného důvodu město vybudovala jatka nová, a to mimo obytné části Olomouce v průmyslové oblasti na východě města. Stará jatka tak ztrácejí svou funkci a nastává jejich postupná demolice.⁴⁰

Zachován zůstává tehdejší hostinec, v současné době hotel, správní budova č. p. 905 na Pasteurově ulici a budova dobytčí tržnice na parcele 844. Rovněž dobytčí tržnici nechala městská rada postavit dle projektu městského stavebního úřadu, předloženého v květnu 1898. Tržnice, umístěná na jedné ose s jateční budovou, byla velmi rozlehlá stavba na obdélném půdorysu o rozměrech na délku padesát sedm a půl metrů a šířku třicet osm a půl metrů. Z obou stran k tržnici přiléhalo šest stájí o přibližných rozměrech sto osmdesát dva na délku a na šířku devadesát osm metrů. Stavbu dobytčí tržnice zastřešovala segmentová střecha s příhradovou ocelovou konstrukcí, kterou dodala roku 1901 mostárna Karlova huť v Lískovci u Frýdku-Místku, tehdy vedená hlavním inženýrem Heinrichem Orzechowskim. Plášť střechy tvořil vlnitý, silně pozinkovaný plech, stěny haly pak režné zdivo ve dvou barevných odstínech. Převládaly cihly červeného odstínu, zbytek cihel rámuujících ostění oken a dveří měl světle okrovou barvu. Vchodová vrata a okna půlkruhového zakončení oddělovaly vystupující pilastry, zakončené drobnými obelisky z umělého kamene. Střed

³⁹ Lukáš Beran - Jan Zikmund, Městská dobytčí tržnice, in: Viz Lukáš Beran - Vladislava Valchářová - Jan Zikmund (eds.) et al. (pozn. 31), s. 38–39.

⁴⁰ Jiří V. Musil – Petr Gračka, Bývalá dobytčí tržnice v Olomouci – významná technická památka, Vlastivědné listy Severomoravského kraje XIV, Praha 1988, č. 1, s. 18.

fasády zvýrazňoval velký kamenný znak Olomouce. Celkový ráz exteriéru stavby se vyznačoval rytmem rámování oken i dveří, římsami, prosklenými plochami i výzdobou v podobě znaků a obelisků. Podélné strany budovy prolamovaly šestice sdružených oken, umístěných pod horní hranou obvodového zdiva. Kratší, průčelní stěny halového prostoru byly nad zdivem zcela prosklené. Zásadou toho měla stavba ideální světelné podmínky, které podmiňovaly světelné efekty takzvaného bazilikálního osvětlení v rozsáhlém prostoru. Interiér stavby měl střídavý charakter s hladkými zdmi.⁴¹

Až do roku 1929 halou dobytčí tržnice prošlo více než 81 020 kusů skotu. Později nechalo město halu přebudovat na tržnici masnou. V průběhu let začala stavba tržnice chátrat a město uvažovalo, jak s tímto prostorem naložit. Kromě možnosti opravy a následného druhotného využití město zvažovalo i možnost demolice, ke které se naštěstí nepřistoupilo. V druhé polovině dvacátého století kupuje chátrající prostor bývalé tržnice Zemědělské družstvo Senice na Hané. V devadesátých letech dvacátého století vyhlásilo ZD Senice na Hané výběrové řízení na návrh přestavby původní tržnice na obchodní dům. Výběrové řízení vyhrálo studio OSA – Polách a Fabián v Olomouci. Studio celý objekt rekonstruovalo a pro zamýšlené účely mírně pozměnilo. Architekti vytvořili nástavbu bočních křídel a do interiéru haly postavili ocelovou konstrukci, která tak umožnila zachování původního a jedinečného prostoru, zastřešeného subtilními příhradovými vazníky. Veškeré nově umístěné prvky měly pravoúhlý válcový profil s technicistním zpracováním, v kontrastu k původní konstrukci stavby. Celý projekt v sobě zahrnoval i stavbu fontány před hlavním vchodem. Svou podobu, získanou během rekonstrukce v devadesátých letech, si budova drží dodnes. V současné době sídlí v této budově obchod Senimo. Samotný obchod s potravinami zabírá podstatnou část haly, kterou po obvodu lemují obchody s drobným zbožím.⁴²

4.3 Praha, Staroměstská tržnice

„V lůně správy královského města Prahy již od dlouhé doby pomýšlelo se, by stávající trhy z ulic a náměstí odstraněny byly a v tržnicích své místo našly. Než různé nutné podniky obecní zatlačily vždy otázku tržniční v pozadí, až v posledním čase rázně o stavbě aspoň jedné tržnice se pomýšlí.“⁴³ Těmito slovy vysvětluje roku 1892 okolnosti vzniku Staroměstské tržnice v Praze její autor, architekt Jindřich Fialka (1855–1920). A tak jako v mnoha jiných městech, tak i v Praze koncem devatenáctého

⁴¹ Viz Jiří V. Musil - Petr Gračka (pozn. 40), s. 18.

⁴² Ibidem, s. 18.; Petr Fabián - Jan Polách, Olomoucká jatka č. 1, *Architekt* XXXIX., 1993, č. 25/26, s. 3.

⁴³ Viz Jindřich Fialka (pozn. 5), cit. s. 110.

století pražská obec rozhodla o výstavbě první pražské tržnice zvané Staroměstská, poblíž hlavních tepen Starého Města. Pro její výstavbu musela pražská obec pořídit pozemky. Za tímto účelem obec zakoupila čtyři domy v Rytířské ulici. Důvodem volby právě těchto domů byla skutečnost, že domy měly velkou hloubku a rozsáhlé dvory, což poskytlo dostatek místa pro plánovanou stavbu tržnice. Další důvod k zakoupení těchto domů může být spatřován i v tom, že se nacházely blízko již existujícího vaječného, máselného a drůbežního trhu. Namísto bývalých domů byla vyprojektována čtyřpatrová budova, v průčelí o délce 71,34 metrů a o rozloze 1625,54 metrů čtverečních. Ostatní plochy, tedy asi 3748,95 metrů čtverečních, byly určeny pro výstavbu tržnice. Stavba se poněkud zdržela kvůli sporům s vlastníkem vedlejšího domu. Spor byl nakonec vyřešen zmenšením stavební plochy a nastaly i zásadní změny v původním uspořádání celé budovy. V únoru 1894 obec vypsala veřejné řízení na zednické práce a postupně i na práce další. V květnu téhož roku se stavby předaly ke zbourání Antonínu Novotnému a již v červnu mohla být zahájena stavba tržnice, ale až v listopadu stavba průčelí. Původně zamýšlené dokončení stavby plánované na říjen 1895, se vinou sporů a stavebních potíží zpozdilo a průčelí stavební firma dostavěla v únoru 1896 a tržnici až v únoru 1897.⁴⁴

Plány a rozpočet si obec objednala nejdříve u stavebního rady Hermanna Wilhelma Alberta Blankensteina (1829–1910) v Berlíně, avšak pražská veřejnost naléhala, aby plány vyhotovil někdo z českých techniků. Proto sbor obecních starších na schůzi dne 8. února 1893 plány nakonec svěřil bývalému městskému inženýrovi a profesorovi státní průmyslové školy v Praze Jindřichu Fialkovi, který se stal autorem projektu tržnice i jejího průčelí. Stavbu podle jeho plánů provedl stavitel Antonín Novotný. Jindřich Fialka měl pro tento projekt vysokou kvalifikaci. Již v letech 1890 a 1891 podnikl dvě studijní cesty za účelem studia tržnic a během nich nabyl dostatek poznatků o jejich výstavbě, které zužitkoval právě při vytváření plánů na Staroměstskou tržnici v Praze. Už v průběhu studijních cest vytvořil náčrtkový plán tržnice, který se stal vzorem pro plán této stavby. Nejvíce ho inspiroval takzvaný druhý typ tržnic, který vychází z přízemních továrních budov zaklenutých sedlovými střechami.⁴⁵

V čele této tržnice stojí řadový dům s třítaktovou dispozicí, který do ní plynule přechází. Neorenesanční průčelí v ulici Rytířské, o výšce téměř dvacet čtyři metrů

⁴⁴ *Administrativní zpráva obce královského hlavního města Prahy a spojených s městskou statistickou komisí obcí sousedních Karlína, Smíchova, Král. Vinohradů a Žižkova za rok 1896*, Praha 1897, s. 121–122.

⁴⁵ Viz Jindřich Fialka, (pozn. 5), s.110–111.

a délce bezmála sedmdesát metrů, zaklenuté sedlovou střechou, je přizpůsobeno kompaktnímu vzhledu uliční fronty. Můžeme si dovolit tvrdit, že jde o unikátní exemplář spojení daného typu tržnice s neorenesančním průčelím. Průčelní dům se kromě sklepních a přízemních částí skládá ze čtyř pater nad nimi. V jednotlivých patrech se nacházely obytné a neobytné prostory, v nichž sídlily instituce a obchody úzce spjaté s provozem tržnice. Příkladem mohou být přízemní prostory využívané jako krámy, kavárna, výčep či sklady. Dalšími institucemi, o kterých lze říci, že měly s fungováním tržnice jistou spojitost, byl berní úřad, úřadovny Pražských obecních plynáren nebo i výzkumná stanice na zkoumání potravin. Fasáda průčelí nese několik znaků odkazujících na provoz tržnice. Na dřících sloupů zdobících architrávy nalezneme reliéfy znázorňující různé prodávané zboží. Námětově se pojí s tržnicí i dvě plastiky stojících figur nesoucích košík vajec a zajíce, situované v nikách nad arkýřem levého rizalitu. Ve spodní části budovy jsou zřízeny tři vchody, hlavní a vedlejší (i domovní) vstup do tržnice a při pravém konci průčelí třetí, pouze domovní vchod. Ústřední vstup do tržnice, s bohatou sochařskou a architektonickou výzdobou, je asymetricky situován v pravém rizalitu. Zbylé dva vchody architekt rovněž umístil do rizalitu. Hlavní vchod s plastickou dekorací je navíc doplněn pěti malbami v lunetách, které vyobrazují různorodé výjevy z Pražských trhů. Jejich autorem byl akademický malíř Vojtěch Bartoněk.⁴⁶

Za průčelím bychom našli čtyři nádvorní křídla. Pravá a levá nádvorní křídla jsou pouze jednotraktová a přízemní. Zato křídla středová jsou vyšší. Mezi tyto trakty architekt situoval tři dvory, jejichž podlaha se nacházela ve stejné rovině jako dlažba sklepních prostorů tržnice. Tyto sklepní prostory se využívaly jako skladiště, lednice, pivní sklepy, prádelny i jako restaurační kuchyně.⁴⁷

Do nepravidelného půdorysu pozemku, vzniklého zmenšením stavební plochy, Jindřich Fialka vložil podélnou osu tržnice, z níž se odvíjelo její další členění a podoba. O podélnou osu se téměř kolmě opírala osa příčná. Hala tržnice tak měla podobu pětিলodní baziliky s křížením. Do tržnice byly zřízeny celkem tři vchody, dva z ulice Rytířské a jeden z ulice Ovocné. Zamýšlel se i čtvrtý vchod ze strany Můstku, ale pouze v případě, kdyby začala plánovaná přestavba vedlejšího domu.⁴⁸ Tato přízemní stavba, o velké rozloze více než 4000 metrů čtverečních, byla vybudována na rozsáhlých

⁴⁶ Viz (pozn. 44), s. 123–124; Taťána Petrasová, čp. 406/I, in: Pavel Vlček (ed.), *Umělecké památky Prahy. Staré Město, Josefov*, Praha 1996, s. 287.

⁴⁷ Viz (pozn. 44), s. 123.

⁴⁸ Viz Jindřich Fialka, (pozn. 5), s. 111.

dvorních prostorách stržených domů. Fialka ji popisuje těmito slovy: „*Celá prostora tržnice jest rozdělena dvěma křížovými, 12 m širokými a vzdušnými loubími na 4 veliká pole. Podélné loubí jest položeno prostředkem tržnice rovnoběžně s ulicí Rytířskou, příčné loubí jde kolmo k pevnějšímu a jest založeno v ose hlavního vjezdu z ulice Rytířské a hlavního vchodu z ulice Ovocné.*“⁴⁹ Po obou stranách v citaci zmíněného loubí stojí řada litinových sloupů, nesoucích železnou konstrukci střechy. Tyto sloupy zároveň dělily prostory čtyř hlavních polí na jednotlivé podélné a příčné chodby, při kterých se po obou stranách nacházely prodavačské stánky. Jednotlivé vzdálenosti mezi nosnými sloupy architekt volil tak, aby „*po každé straně 2,3 m široké vedlejší ulice umístěny mohly býti krámy 2 m hluboké.*“⁵⁰

Nad křížením hlavních ulic tržnice je střecha vyvýšena a zakončena sedlovou střechou. Zbývající čtyři ramena jsou zaklenuta shedovými střechami. Klenba nad křížením, která je završena osmibokou kupolí, kruhové vylehčení vazníku i lomenice vzniklé při prostupu shedových střech s hlavními loděmi, jsou výsledky dispozičního a konstrukčního řešení. Vnitřní konstrukce navrhl autor ze železa. Litinové sloupy, vysoké něco málo přes sedm metrů, nesly nosiče sloužící na podporu krokví shedových střech. Nad touto železnou konstrukcí se nacházely upravené dřevěné shedové střechy opatřené železnými okny. Střední lodě měly železnou obloukovou konstrukci pod krokviemi a oboustranně železnou konstrukci pro okna.⁵¹

Světlo do vnitřního interiéru v průběhu dne propouštěla velká okna v bočních stěnách, skleněné části shedových střech, zasklené stěny pod krovem střech sedlových a nad jejich hřebenem a zaskleněná oktogonální lucerna kupole. Kvůli zmírnění slunečního záření na nabízené zboží vyplňovaly veškerá okna směřující k sluneční straně mdle broušené tabule. Zaskleněné plochy opatřené mechanismem umožňovaly jejich otvírání a zavírání. Šlo o jeden ze systémů umožňujících ventilaci tržnice. Kromě přirozeného světla halu osvětlovaly elektrické obloukové lampy. Lampy napájela soukromá parní elektrárna umístěná ve sklepních prostorech, a to až do roku 1922.⁵²

V prostorách interiéru se nacházely dva druhy stánků: volné a stálé. Stánky volné, poněkud jednoduché, oddělené pouze kovovými pruhy, s celkovým počtem sedmdesát se nacházely v křížových chodbách. Zato stálých stánků stálo 360, měly

⁴⁹ Viz (pozn. 44), s. 124

⁵⁰ Viz Jindřich Fialka, (pozn. 5), cit. s. 111

⁵¹ Ibidem, s. 125.

⁵² Viz (pozn. 44), s.128–129; Pavel Beran, *Technické památky v Čechách, na Moravě a ve Slezsku III*, Praha 2003, s. 417

vkusnou úpravu, jež se odvíjela od potřeb prodávaného sortimentu. Jak jsme zmiňovali dříve, pod celou tržnici se rozprostíraly sklepní prostory. Část těchto prostor zabíraly chladírny, nezbytná součást provozu tržnice, s na svou dobu moderními chladicími systémy. Sklepní prostory obsahovaly i sklepy bez chladicího systému, přičemž ty sloužily k ukládání potravin nebo jiných prodejních artiklů.⁵³

Jak jsme uvedli na počátku kapitoly, celkové dokončení budovy Staroměstské tržnice připadlo na datum 17. února 1897. Brzy nato se tu dne 1. března 1897 konaly první slavnostní trhy. Brány tržnice zůstávaly otevřené každý den a její prostory sloužily svým účelům, až na jisté výjimky, do roku 1980. V letech 1980 až 1985 proběhla zásadní, můžeme si dovolit tvrdit necitlivá, rekonstrukce budovy tržnice, která zcela změnila její původní charakter. Rekonstrukce měla za cíl prostor přizpůsobit pro provoz velkoobchodu. Přestavba stropu, při níž se provedlo jeho snížení na pouhých 5,7 metrů kvůli zateplení, zcela pozměnila charakteristický ráz stavby. Originální formu zastřešení lze pouze částečně spatřit v průhledu křížení. V současné době má budova, až na několik změn, stále stejnou podobu jako v roce 1985 a nadále ji tvoří velkoobchod s přílehlými menšími obchody. Naděje na návrat tržnice k její původní podobě a využití vyvstaly v průběhu roku 2016, kdy magistrát Prahy 1 projednával návrh na její znovuoživení. Podrobněji danou problematiku obnovy tržnice rozebíráme v kapitole Současné využití a podoba tržnic na našem území.⁵⁴

4.4 Praha – Vinohrady, Městská masná tržnice

Za zmínku stojí i neméně významná Městská masná tržnice postavená záhy po tržnici Staroměstské v městské části Prahy Královských Vinohradech. O historii budovy je známo velmi málo. Víme však, že stavbu město umístilo na ulici Korunní s číslem popisným 973. Vyprojektování stavby městská rada svěřila do rukou architekta, inženýra Antonína Turka (1861–1916), který rovněž vykonával funkci přednosta stavebního oddělení ve své technické kanceláři.⁵⁵

Vlastní budova měla na délku padesát metrů a na šířku kolem patnácti metrů a rozkládala se na půdorysu trojlodní baziliky. Celý prostor měl charakter bazilikálního osvětlení, které do haly přinášela vyvýšená střední loď spolu s postranními okny. Netradičním předvahovým materiálem na stavbě bylo dřevo, tvořící konstrukci sloupů a trámů s obloukovými vzpěrami. Oproti ostatním tržnicím vynikala jednak odlišným

⁵³ Viz Jindřich Fialka (pozn. 5), s. 125–128.

⁵⁴ Ibidem, s. 128.

⁵⁵ Architekt Antonín Turek, *Stavitelské listy* XII, 1916, č. 10. s. 1

stavebním materiálem, ale i vzhledem exteriéru. Venkovní obvodové zdi byly hrázděné a čelní štíty zdobily řezbářsky zpracované ornamenty.

Tržnici využívala židovská obec k prodeji masa, a to až do zastavení prodeje v roce 1928. Později areál využívalo Vinohradské divadlo jako sklad kulis. V současné době již v zrekonstruované budově sídlí společnost vytvářející scénické dekorace.⁵⁶

4.5 Praha – Vinohrady, Vinohradská ústřední tržnice – Obchodní centrum nábytek Stockist

Podobně jako na Starém Městě vzniká na počátku dvacátého století tržnice podobného vzezření i v městské části v té době známé jako Královské Vinohrady. Vinohradskou ústřední tržnici tvořila samostatně stojící budova, lokalizovaná na pomezí ulic Budečská, Vinohradská, Slezská a U tržnice. Tržnice vznikla přestavbou starší Prokopcovy továrny na mlýnské stroje. Projekt přestavby na halový prostor městské ústřední tržnice na Vinohradech svěřilo město Praha do rukou architekta Antonína Turka. Projekt přestavby dokončil Turek přibližně koncem devatenáctého a počátkem dvacátého století. Vypracovaný plán tržnice realizoval stavitel Antonín Dvořák v rozmezí let 1902 až 1903.⁵⁷

Podloží stavby mělo nerovný, mírně svažitý charakter, vyžadující si různorodé řešení podoby vchodů do haly tržnice. Z ulice Slezské existoval přímý vstup do hlavní průchozí dvorany, z ulice Vinohradské bylo pro přístup nejprve nutné využít dvoukřídlé schodiště s kuželkovým zábradlím. Z hlavní podesty dvoukřídlového schodiště vedly dveře na balkón nad Vinohradskou třídou. V krajní severní části, u vchodu ze zmíněné Vinohradské ulice, zabírala část hlavní lodi vestavba terasy nad schodištěm severního vstupu. Stavba měla ve svém interiéru podobu trojlodní baziliky o sedmi nestejnorodých polích na půdorysu o celkové rozloze osmdesát metrů na délku a šedesát tři metrů na šířku. Celý prostor rozdělovaly dvě řady příhradových ocelových nosníků, nesoucích střední konstrukci, rovněž tvořenou z příhradových pilířů. Nejvíce světla do prostoru hlavní lodě přinášely plně prosklené boční strany střední převýšené části střechy. Významný podíl na osvětlení hlavního prostoru měly rovněž dva z velké části prosklené štíty půlkruhového tvaru nad vstupy kratších stran. Boční lodě naopak prosvětlovala půlkruhově zakončená okna.⁵⁸

⁵⁶ Antonín Turek, Městská masná tržnice, *Industriální topografie*, www.industrialnietopografie.cz/karta.php?zaznam=V004020, vyhledáno 3. 5. 2018.

⁵⁷ Viz Yvonne Janková (pozn. 4), s. 60.

⁵⁸ Ibidem, s. 60–62; Viz Pavla Státníková (pozn. 3), s. 40–42

Exteriér budovy respektoval její bazilikální charakter. Převyšující štíty hlavní lodě segmentově zakončovala vyložená římsa a po obou stranách je obklopoval pár nárožních věží. Věžičky měly čtyřhrannou helmici završenou makovicí, která měla původně pozlacenou podobu. Z velké části prosklené štíty, s kamenným reliéfem se znakem Královských Vinohrad na vrcholu, zakrývaly sedlovou střechu. Boční lodě naopak zastřešovaly pultové střechy malého spádu. Jejich čela zakrývala atika obíhající celé nároží. Na obou hlavních průčelích v úrovni hlavní dvorany se nalézala sloupová edikula se segmentovým záklenkem. Jižní kratší strana obsahovala vstupní portál s originálními dveřmi, severní navíc doplňoval již dříve zmíněný přístup na balkón. Sloupy portiků zakončovaly alegorické plastiky lité z umělého kamene. Nakonec celou fasádu stavby podtrhovala plastická bosáž.⁵⁹

Do halového prostoru tržnice se vtěsalo až na sto třicet čtyři uzavřených stánků, poskytujících dostatečné místo pro prodej. Tyto prodejní stánky sloužily k prodeji zvěřiny, drůbeže, mléčných výrobků, vajec či ovoce a zeleniny. Dokonale upravené byly dvoupatrové sklepy, využívané jako skladiště i jako chladírny s klimatizačním zařízením. Suterén měl kapacitu až osmdesát šest sklepních skladišť a až sto čtyřicet chladicích boxů, sloužících prodejcům ke skladování zboží. Chladicí boxy s kompresory od První českomoravské továrny do suterénu dodala firma Duda. Přístup k vrchním sklepům byl umožněn přímo z ulice Vinohradské (dříve Jungmannovy). Oba suterény byly navíc přístupné z obou podélných stran zvláštními postranními vchody. V těchto postranních vchodech byla instalována čtyři hydraulická vytahovadla, jež zprostředkovávala rychlou dopravu zboží mezi sklepy spodními, vrchními i hlavním tržničním prostorem a sloužila mimo to k dopravě zboží z ulice přímo do sklepů. Vytahovadla umožňovala v jakoukoliv dobu naskladnit nové zboží do skladišť, aniž by narušovala běžný chod trhů.⁶⁰

Po přestěhování trhu z Tylova náměstí městská ústřední tržnice na Královských Vinohradech slavnostně otevřela své brány veřejnosti 25. června 1903. Sloužila sice okolním obyvatelům, ale podobně jako mnoho podobných institucí i ona, po velkou část své existence, působila spíše pasivně. V druhé polovině třicátých let se začala řešit její celková reorganizace. Tehdejší dobové noviny v květnu roku 1938 psaly o Vinohradské tržnici pod nevlídnými titulky, kupříkladu „*Vinohradská tržnice vymírá*“. Noviny řešily

⁵⁹ Viz Yvonne Janková (pozn. 4), s. 60–61.

⁶⁰ Nová městská tržnice na Král. Vinohradech, *Národní politika*, 1903, 24.6. (odp.), s. 2.; Stavba městské ústřední tržnice na Král. Vinohradech; *Národní politika*, 1902, 29.3. (dop.), s. 5.

chatrné poměry uvnitř tržnice; mnoho stánků zelo prázdnotou, a i přes špatnou úroveň služeb museli prodejci platit za vše nemalé částky. Mnoho obchodníků tak raději využívalo soukromé chladírny větší kvality. Veškeré zmíněné problémy správa potravinové tržnice sice popřela, ale ani tak nezmizely úvahy o zboření tržnice pro její pasivní bilanci a špatnou úroveň. Rozvahy o bourání tržnice na sklonku třicátých let tak byly na denním pořádku. Jako taková tržnice sloužila svému účelu až do konce osmdesátých let dvacátého století, kdy svůj původní záměr začala postupně ztrácet. V roce 1986 tržnici postihl devastující požár, jenž měl rozsáhlý dopad na její stav. Stavba začala po požáru velmi rychle chátrat a město začalo zvažovat její možnou demolici. Důkazem, jak vážně město o demolici smýšlelo, byla skutečnost, že nechalo vypracovat plán nové administrativní budovy, která ji měla nahradit. Na jejím místě zamýšleli postavit železobetonovou „kostku“ s konstrukčním systémem, v té době typizovaným pro velkou část budov, které byly stavěny bez ohledu na jejich funkci. Klubu za starou Prahu se však podařilo zamýšlené demolici zabránit a tržnice byla zapsána do Státního seznamu nemovitých kulturních památek.⁶¹

V devadesátých letech prodělala původní tržnice rozsáhlou rekonstrukci dle projektu architektů Jana Vrány a Vladimíra Štulce z ateliéru Loxia, po nichž později převzal vedení architekt Milan Veselý. Přestavbu můžeme hodnotit jako velmi zdařilou, při níž architekti zachovali původní exteriérový ráz budovy. Největší změny se udály v interiéru, v němž byla doplněna dvě patra umožňující rozsáhlejší využití prostoru pro obchodní účely. Nově přistavěných pět pater, plynně navazujících na industriální charakter kovové konstrukce, nabízelo ohromnou prodejní plochu o rozloze až tři tisíce pět set padesát metrů čtverečních. V tehdejší době vznikala v zrekonstruované hale jedna z prvních moderních pražských obchodních galerií, zvaná Pavilon, kterou znovuotevřeli roku 1994. Projekt přestavby tržnice z osmdesáti přihlášených projektů na soutěži v Cannes konané roku 1995 ohodnotili porotci jako vítězný. Avšak zpočátku slibný projekt začal upadat pod vlivem nově vznikajících obchodních multiplexů, kterým nebyl schopen konkurovat. Pavilon tak postupem času opouštěli jeho nájemci a začal opět chátrat. Budovu znovu zachránil až v roce 2012 nápad Martina Leithgeba, který přišel s myšlenkou vybudovat v Pavilonu výstavní a prodejní centrum pro moderní nábytek, sloužící zároveň i jako galerie pro konání vystav se současným

⁶¹ Lukáš Beran – Vladislava Valchářová (eds.) et al., Vinohradská tržnice, In: Lukáš Beran – Vladislava Valchářová (eds.) et al., *Pražský industriál. Technické stavby a průmyslová architektura Prahy*, Praha 2007, s. 126.; Viz Pavla Státníková (pozn. 3), s. 41.

uměním. Prostor tak prošel opět zásadními změnami pro zamýšlený účel. Slavnostní otevření nastalo v roce 2013 v rámci Designblogu. Z původní myšlenky Leithgeba vzešel velmi úspěšný a dodnes trvající projekt, který představuje exemplární příklad renovace i využití budovy tržnice.⁶²

4.6 Praha – Smíchov, Městská tržnice

Jako poslední v pořadí v Praze vzniká tolik potřebná městská tržnice na Smíchově. V městské části Smíchov stávající tržiště na Jakubském náměstí již dávno nevyhovovalo hygienickým požadavkům. Chybělo zde vhodné prostředí pro prodej potravin a zboží, které by nahradilo nevyhovující tržiště. Tuto situaci nejlépe vykresluje citace z tehdejších novin: „*Obec Smíchovská přihlížela k různým hygienickým vadám stávajícího tržiště na Jakubském náměstí a k naprostému nedostatku společenských a spolkových místností, jichž potřeba byla občanstvem již dlouhou dobu pociťována, získala vhodnou koupí blok o výměře až 5600 m² mezi třídou Královskou a Preslovou a určila jej k stavbě tržnice a Národního domu.*“⁶³ Roku 1905 město vytyčilo parcelu na pozemcích zrušené botanické zahrady o rozsáhlé výměře 5600 metrů čtverečních. Parcela o této rozloze měla sloužit jednak ke stavbě ústřední tržnice pro drobný prodej potravin, jednak také pro stavbu Národního domu. Plán na městskou tržnici na Smíchově, Národní dům i prostor mezi nimi vyprojektoval na požádání městské rady na počátku dvacátého století, přibližně v letech 1905 až 1906, architekt Alois Čenský. Po schválení náčrtků mu rada svěřila vypracování definitivních stavebních plánů i finanční rozpočet, jakož i vedení obou staveb.⁶⁴

Stavba tržnice započala roku 1906 a zcela dokončena byla již dva roky nato, 31. prosince 1908, kdy ji odevzdali svému účelu. Budova měla pro tržnice typickou podobu trojlodní baziliky na obdélníkovém půdorysu. Vyvýšenou střední loď v bazilikálním stylu o výšce šestnáct a půl metru tvořilo celkem šest plných vazeb, spočívajících v přechodu mezi lodí střední a postranní, na dvanácti montovaných sloupech o výšce sedmi metrů. Tuto hlavní nosnou železnou konstrukci stavby dodala firma Fanta a Jireš a její stavební práce vedl stavitel Stanislav Vávra. Kontrast k železné konstrukci tvořila střešní krytina břidlice. Kromě oken situovaných v průčelí a oken v podélných svislých stěnách hlavní lodě byl prostor tržní síně osvětlován střešními

⁶² Olga Vrbíková, Vinohradská tržnice centrum designu, *Design*, www.earch.cz/cs/design/vinohradska-trznice-centrem-kvalitniho-designu, vyhledáno 15.04.2018.

⁶³ Alois Čenský, Ústřední tržnice pro drobný prodej na Smíchově, *Architektonický obzor* VIII, 1909, č. 3, 3. 3., cit. s. 11.

⁶⁴ Viz Alois Čenský (pozn. 63), s.11.

světlíky. Navečer halu osvětlovalo devět obloukových lamp. Původní svislé okenní plochy vyplňovalo šňůrkované sklo, šikmé strany světlíků sklo s drátěnou vložkou. Okenní vlysy a vchodové dveře byly zaskleny barevným tlačeným sklem.⁶⁵

Celý interiér tržnice byl funkčně rozdělen do tří částí. Zaprvé na část tržní síně, která zabírala největší přízemní prostor o velikosti na šířku dvacet tři a na délku padesát pět metrů. Tržní síň spojovaly s chladírnami a sklepy tři schodiště, dvě postranní a jedno střední, a výtahy umístěné v čelech tržní síně. Dále se interiér dělil na část administrativní a obytnou, rozkládající se v přízemí a polopatře v obou čelních částech budovy. Konečně se zde nacházely chladírny, strojovny a místnosti k ukládání zboží, zaujímající celý suterén. Chladírny i sklady zboží byly rozděleny do pěti hlavních skupin dle druhu ukládaného zboží. Za výrobou jednoho z nejdůležitějších zařízení, umístěného ve sklepě a potřebného k uchovávání potravin v tržnici, chladicího zařízení, stála smíchovská Ringhofferova strojárna. Podobně jako u železné konstrukce se smíchovské firmy podílely na vybudování čistících nádrží a železobetonové konstrukce suterénu.⁶⁶

Stánky v tržní síni, vyvýšené o jeden stupeň nad dlažbou, byly seřazeny podél tří průběžných chodeb v šesti řadách. Dle druhu zboží dodržovaly stánky rozdělení do pěti hlavních skupin. První skupinu tvořily stánky zelinářské a ovocnářské o počtu dvaceti osmi, druhou stánky máslařské a hokynářské, počtem dvacet šest, třetí stánky zvěřinářské a drůbežnické o největším počtu čtyřiceti osmi. V neposlední řadě tu sídlily čtvrté a páté typy stánků, řeznické a rybářské o stejném počtu osm. Stánky se od sebe odlišovaly jak dle druhu zboží, tak i celkovou úpravou či různorodě pojatými výkladními stoly s pulty.⁶⁷

Seznam nájemců z roku 1929 nám podává informace, jak po několika letech od výstavby vypadala organizační struktura stánků v tržniční síni a jak se pozměnila. Od roku 1929 ve smíchovské tržnici existovaly tři kategorie stánků. Zaprvé stánky plně výnosné, za druhé výnosné a za třetí méně výnosné. Podle těchto kategorií nájemci platili denně z metru čtverečního nájem. Do první kategorie, té nejvíce výnosné a o nejmenším počtu spadaly z velké části stánky s masem. Největší počet stánků měl označení „ostatní“, kupříkladu zelinář, potravinář, ovocnář, pekař a jiné, a spadal do třetí kategorie, té méně výnosné. Prodejci ryb, kteří spolu s prodejci drůbeže a raků

⁶⁵ Ibidem, s. 11, Viz Yvonne Janková (pozn. 4), s.62.

⁶⁶ Viz Alois Čenský (pozn. 63), s.11.; Alois Čenský, Ústřední tržnice pro drobný prodej na Smíchově, *Architektonický obzor* VIII., 1909, č. 4, 7. 4., s. 15–16.

⁶⁷ Viz Alois Čenský (pozn. 63), s.12.; Viz Alois Čenský (pozn. 66), s. 15.

spadali do druhé skupiny zvané *výnosné*, museli navíc platit stočné a řezníci a prodejci potravin zase platili navíc paušál za osvětlení. Podobně jako ostatní tržnice, získávala i tržnice Smíchovská další finance z pronajímání sklepů a chladíren.⁶⁸

Současný exteriér secesní budovy tržnice působí mnohem méně zdobně než zbylé pražské tržnice z konce devatenáctého století. Avšak nebylo tomu tak vždy. Obě kratší štítové zdi i postranní pásy pláště v pateru pokrýval bohatý štukový dekor, od něhož byla budova v průběhu let postupně očišťována. Rovněž zmizely koncové vázy zdobené listovým vějířem na atice. Umístění váz korespondovalo s vertikálním pilastrovým členěním. Dekorace pilastrů se rovněž dochovala jen ojediněle. Původní plastický nápis v průčelí postihl stejný osud jako jiné dekorační prvky a zcela zmizel. Originální secesní okna a stejně tak i dveře, tvořící s budovou jednotný celek, podlehly neprofesionálnímu zásahu během druhé poloviny dvacátého století. Nahradily je svým vzhledem a materiálem nevyhovující okna a dveře, nově vyrobené z hliníkových profilů a vlnitého plechu. Tyto prvky nerespektovaly členění ani charakter stavby. Bohatost původního dekoru ztělesňuje zdobný motiv se znakem obce Smíchov ve vrcholu obou štítů.⁶⁹

Podobný zásah, jaký prodělal exteriér, postihl i interiér halové tržnice. Původně otevřenou litinovou konstrukci dala v sedmdesátých letech obezdít a horizontálně rozdělit tehdejší samospráva, jež ze secesní budovy udělala samoobsluhu. Zásahy z druhé poloviny dvacátého století tak zapříčinily ztrátu dřívějších kvalit bazilikálního prosvíceného prostoru. Původní subtilní vznosnou konstrukci zakryla hliníková, která celý prostor haly znovu přestropila. Originální zdobné detaily světel nahradily v tehdejší době plošně využívané zářivky. Užitárním požadavkům doby musel ustoupit rovněž štukový pnoucí věnec z květů a listů nad vstupními dveřmi.⁷⁰

V roce 1993 proběhl projekt konverze vedený ateliérem ATREA v čele s architektky Jiřím Groszem, Martinem Houskou a Strnadovou. Bývalou tržnici ateliér rehabilitoval a částečně vrátil do její původní podoby, čímž do ní vnesl nový život. V rámci druhé části projektu, realizovaného v letech 2002 až 2003, provedl ateliér ATREA nutné přestavby v interiéru, aby vyhovoval současným hygienickým, skladovacím a dalším požadavkům institucí v ní sídlících. V rámci rekonstrukce proběhlo kompletní očištění haly od stávajících příček a technologií, které zde zbyly po

⁶⁸ Viz Pavla Státníková (pozn. 3), s. 41.; Viz Alois Čenský (pozn. 63), s. 12.

⁶⁹ Viz Yvonne Janková (pozn. 4), s. 62.

⁷⁰ Ibidem, s. 62–63.

předchozích provozech. Veškeré původní ocelové konstrukce během rekonstrukce očistili a natřeli ochrannými laky. Všechna původní okna ateliér nechal nahradit okny novými, vycházejícími z původních návrhů architekta Čenského. V průběhu celé rekonstrukce byl kladen co největší důraz na zachování unikátních historických detailů, umístěných převážně v interiéru budovy. Fasádu tak ateliér nechal předsadit a tím umístil historickou konstrukci dovnitř, čímž ji maximálně ochránil před škodlivými vnějšími vlivy. Na přání památkářů v interiéru zůstala zachována mříž členění původních oken. V přízemí nově vznikl samostatný vchod, oddělený stěnou od vstupu do prodejny potravin a situovaný v levém středním portále. Po rekonstrukci se v prvním patře usídlila pobočka Městské knihovny a v přízemí supermarket, které jsou zde dodnes.⁷¹

4.7 Karlovy Vary, Městská tržnice

Západočeské město Karlovy Vary rozkládající se západně od Prahy na soutoku Ohře a Teplé bylo jedním z prvních měst Rakouska-Uherska, jež nechaly postavit městská jatka. Ta městská rada nechala vybudovat na okraji města na řece Ohře v Drahanovicích a otevřena byla roku 1878. Vypracování plánů na městská jatka svěřilo město městskému inženýrovi Theodorovi Zenknerovi. Koncem devatenáctého století se město začalo velmi rychle rozrůstat, což sebou přinášelo nové stavební požadavky. Roku 1893 proběhlo rozšíření dosavadních jatek, a to celkem o dalších osm budov. Část z těchto nově přistavěných budov fungovala mimo jatek i jako tržnice sloužící převážně k zásobování lázeňských hotelů. Počátkem dvacátého století město začalo uvažovat nad vybudováním moderní tržnice k prodeji masa i ostatních potravin. Roku 1903 dospěla rada města k definitivnímu názoru postavit tržnici. Hlavním důvodem stavby podobně jako i v jiných městech byly hygienické důvody. Plány na budovu tržnice vypracoval v průběhu let 1910 až 1912 rodák z Vídně a současně karlovarský městský stavitel a do roku 1913 také ředitel karlovarského stavebního úřadu Franz Drobny (1863–1924). Místo pro plánovanou stavbu město zvolilo v obchodní části na severním okraji města na ulici Horova. Následnou realizaci provedla mezi lety 1912 až 1913 stavební firma Rella & Neffe. Již v průběhu výstavby poutala konstrukce haly tržnice zájem studentů

⁷¹ Lukáš Beran – Vladislava Valchářová (eds.) et al., Smíchovská tržnice, in: Lukáš Beran – Vladislava Valchářová (eds.) et al., *Pražský industriál. Technické stavby a průmyslová architektura Prahy*, Praha 2007, s.152.

z pražské a německé technické školy, kteří pořádali exkurze, aby se podívali na názornou ukázkou spolupráce architekta s inženýrem.⁷²

Železobetonová bazilikální stavba založená na čtvercovém půdorysu měla na výšku 15,4 metrů, spolu s věžičkou až dvacet dva metrů. Hlavní hala s východo-západní orientací a s vyvýšeným středovým pásem střechy měla trojlodní podobu a rozkládala se na půdorysu o velikosti šedesát metrů na délku a třicet pět metrů na šířku. K hlavní středové síni přiléhala z obou stran dvě příčná křídla o rozloze třicet 32,2 metrů na délku a 6,5 metrů na šířku. Železobetonovou konstrukci prodejní haly tvořil atypický skelet skládající se ze série sloupů s dosedajícími obloukovými trámy a stropem. Nosný centrální rám tvořilo osm železobetonových nosníků se středovou vzdáleností šest nebo až necelých sedm metrů. Celou stavbu nakonec zastřešovala mansardová střecha, kterou ve středu hlavní lodě v hřebenu prolamovala lucerna. Přístup do interiéru objektu umožňovaly čtyři vchody ze všech stran tržnice. Hlavní vchod do tržnice procházel robustním administrativním křídlem v jižním průčelí. Světlo do rozsáhlé síně tržnice pronikalo skrze vysoká štítová okna, hřebenový světlík a převážně skrze mnoho velkých bočních střešních oken. Fasádu zdobilo množství znaků vyobrazujících prodávané zboží, jako byli býci, ovoce a jiné.⁷³

Příčná křídla měla několik pater s podkrovím v mansardě, jež sloužily jako administrativní část, laboratoře nebo i jako sklady. Prostor centrální síně zabíralo množství prodejních pultů umístěných na pódiu i kádě na prodej ryb. Stánky měly oproti moderně vybaveným pultům v pražských tržnicích mnohem jednodušší charakter, a to v podobě betonových pultů oddělných zídkami v několika řadách vedle sebe. Kromě interiéru tržnice stávaly dřevěné stánky na místě dnešního autobusového nádraží. Podobně jako všechny tržnice měla i zde hala podsklepený celý prostor. Sklep sloužil primárně jako skladiště, a také jako tak chladírny s mrazicími boxy.⁷⁴

Na počátku devadesátých let dvacátého století město začalo plánovat rekonstrukci, která započala v roce 1993. Exteriér v průběhu rekonstrukce neprodělal zásadní změny, avšak interiér ano. Interiér architekti přebudovali na moderní

⁷² Jan Vaňata, Městská tržnice, in: Dita Dvořáková (ed.), *Industriální topografie / Karlovarský kraj*, Praha 2011, s. 157.; J. Wanke, Bericht über die Studienreise der Bauingenieurschule im Jahre 1913, *Technische Blätter* XLV, 1913, s. 205.

⁷³ Franz Drobny, Ueber das Zusammenarbeiten der Architekten und des Ingenieurs bei Planung von Eisenbetonbauten und über die künstlerische Gestaltung solcher Werke, in: *Zeitschrift des Österreichischen Ingenieur- und Architekten-Vereins* LXIX, 1917, s. 690.; Viz. J. Wanke (pozn. 68), s. 204–5.

⁷⁴ Hans Meßner, Die Ueberwachung des Lebensmittelverkehrs in Karlsbad, in: *Karlsbad*, Berlin 1927, s. 74–76.; Viz Jan Vaňata (pozn. 68), s. 157.

samoobslužnou prodejnu, kterou po mnoho let pronajímali různým prodejnám. V současnosti v bývalé tržnici provozuje prodejnu obchodní řetězec Albert.⁷⁵

⁷⁵ Městská Tržnice – železobetonová budova tržnice s prodejní halou, *Karlovy Vary* <https://www.karlovyvary.cz/cs/mestska-trznice>, vyhledáno 24.4. 2018.

5 Zahraníční paralely tržnic

Fenomén stavby tržnic na přelomu devatenáctého a dvacátého století není záležitostí pouze České Republiky. Velké množství z architektonického hlediska mnohem důležitějších tržnic budovala od poloviny devatenáctého století jednotlivá města za hranicemi našeho státu, ty nejvýznamnější ve Francii, Anglii, Itálii, Maďarsku či Polsku. My se však soustředíme pouze na pár z těch nejvýznamnějších.

Jednu z nepozoruhodnějších staveb reprezentovala pařížská tržnice Les Halles přezdívána „*Břicho Paříže*“, jak ji nazval spisovatel Emil Zola. V knize *Břicho Paříže*⁷⁶ Emil Zola píše: „*Tržnice v dálce viděná šikmo ho přiváděla do vytržení, veliký oblouk, vysoká zející brána se otevírala, pak se kupily pavilony se svými ohromnými roletami, vypadalo to jako profily domů a paláců položených na sebe, jako nádherné kovové město indické lehkosti, protkané visutými terasami, vzdušnými chodbami a mosty vznášejícími se v prázdnu.*“⁷⁷ Tržnice představovala směsici dvanácti pavilónů propojených mezi sebou navzájem krytými pasážemi, které vytvářely hotový labyrint zabírající plochu o neskutečných rozměrech. První tržnice v té době pouze se dvěma prodejními halami vznikla na tomto místě již ve dvanáctém století, postupem let přibývaly další haly, které však v devatenáctém století jako v mnoha jiných městech přestaly vyhovovat hygienickým podmínkám. Z tohoto důvodu město v roce 1848 vypsaló soutěž na stavbu nové tržnice, kterou vyhrál Victor Baltard (1805–1874). Baltard navrhl jednu z prvních tržnic pro milióny obyvatel ze směsi materiálů litiny, skla a cihel. Realizace projektu proběhla v letech 1854 až 1866. Tuto unikátní historickou stavbu v roce 1972 postihl krutý osud demolice. Obdobné stavby menší monumentality nalézáme ve Francii ku příkladu v Dijonu či v La Rochelle.⁷⁸

Tržnice Mercato Centrale ve Florencii představuje další unikátní exemplář stavebního počínu devatenáctého století v Itálii. Stavbu o půdorysu trojlodní baziliky vyprojektoval Giuseppe Mengoni, autor projektu Galerie Vittoria Emanuela II. v Miláně. Tržnice realizovaná v letech 1873 až 1874 přečkala bez újmy a zůstala zachována. V roce 2014 prodělala stavba renovaci, která vdechla budově představující

⁷⁶ Emil Zola, *Břicho Paříže*, Praha 2013.

⁷⁷ Ibidem, cit. s. 163.

⁷⁸ Viz María Luisa Borrás (pozn. 26), s 38–40.; Stephen Bayley, The rise and fall of Les Halles – centre of Paris's demi-monde, *The Spectator*, <https://www.spectator.co.uk/2016/09/the-rise-and-fall-of-les-halles-centre-of-pariss-demi-monde/>, vyhledáno 7.5.2018.

fascinující dědictví litinové architektury nový život. Je tak rovněž jedním z příkladných počinů využití tržnice v současnosti.⁷⁹

Monumentální tržnici z hlediska rozlohy i velikosti ocelové konstrukce, která ve své zemi představuje jednu z nejstarších zastřešených tržnic, najdeme v Budapešti. Autorem a zároveň stavitelem této dechberoucí stavby o rozloze okolo deset tisíc metrů čtverečních byl architekt Samu Pecz. Dodnes využívaná tržnice zvenku opatřená neogotickou fasádou vlastní ve svém interiéru velkolepou ocelovou konstrukci s ocelovým schodištěm rozdělující halu do tří pater. Interiér o půdorysu pětilodní baziliky pojímal velké množství stánků různorodého charakteru. V devadesátých letech dvacátého století prodělala tržnice restaurátorskou opravu, která ji uvedla do původního stavu z důvodu značného poškození během Druhé světové války. Stavba představuje jeden z mála exemplářů tržnic, které jsou dodnes využívány ke svému původnímu záměru.⁸⁰

⁷⁹ Farina de' Cantucci, Central Market in Florence: tradition, innovation, quality, *Antiche Dimore Florentine*, www.anticheDIMOREfiorentine.it/central-market/, vyhledáno 7. 5. 2018

⁸⁰ Central Market Hall, *A view on cities*, <http://www.aviewoncities.com/budapest/centralmarkethall.htm>, vyhledáno 6.5. 2018

6 Současné využití a stav tržnic na našem území

Na problematiku současného využití staveb původně postavených za účelem prodeje potravin i různorodého zboží v České Republice, ale i v zahraničí, lze pohlížet jako na zdařilou nebo naopak nezdařilou. Možnosti současného využití tržnic zůstávají stále otevřené.

Velká část bývalých budov tržnic na našem území našla své využití převážně v obchodním průmyslu. Mnohé z nich tak pro zamýšlený vznik obchodu prodělaly v devadesátých letech dvacátého století ve svém interiéru nepříliš lichotivé zásahy, které měly v mnoha případech za následek ztrátu původního vzdušného prostoru haly industriálního charakteru. Zásahy v podobě zakrytí monumentální ocelové konstrukce jednotným kazetovým stropem a přidání příček, zapříčinily stlačení a unifikaci velké haly. Takovýto osud postihl téměř všechny české tržnice, ku příkladu tržnici Vinohradskou, Smíchovskou, Staroměstskou a masnou tržnici v Olomouci. Na počátku dvacátého prvního začaly města u některých z nich vyhlašovat soutěže na vypracování projektů renovací staveb budov do původního stavu s určitými, ale citlivými zásahy, aby prostory vyhovovaly moderní době. Velmi příkladnou a cenou Grand Design oceněnou renovaci prodělala Smíchovská tržnice využívaná dnes jako obchod s moderním nábytkem. Velice zdařilou rekonstrukci prodělala i Vinohradská tržnice, jejíž hlavní halu v uměle vytvořeném patře dnes využívá městská knihovna města Prahy a její upravené přízemí obchod Tesco.

Velmi tragický případ představuje následující dvojice českých tržnic. Masná tržnice v Olomouci prodělala v šedesátých letech dvacátého století radikální přestavbu s množstvím příček a kazetovým stropem, ke kterým v devadesátých letech přibýlo několik dalších. V průběhu let halu využívalo množství různých obchodů, herna, řeznictví. Přestože existovaly minimálně dva plány na rekonstrukci, žádný nebyl realizován a stavba v současné době pouze chátrá. Rovněž interiér první pražské Staroměstské tržnice, který ve své době vynikal netradičním vtěsnáním ocelové konstrukce do domovní zástavby, je jedním z těchto případů. Původní bohatě vzdušnou stavbu o pětিলodním půdorysu zcela pozměnila přestavba ze šedesátých a množství dalších prvků přibývajících v průběhu let následujících. Obě budovy tak reprezentují skupinu tržnic, které postihl odstrašující osud.

Oproti zahraničí, kde mnohým tržnicím zůstal jejich původní účel, například tržnici Mercato Centrale ve Florencii, Budapešťské tržnici či Wroclavské, nenalzáme na našem území žádné podobné exempláře.

7 Komparace tržnic s pasážemi

Jedny z dalších staveb, jejichž vnitřní prostory sloužily k prodeji, představují pasáže, ve francouzštině označované jako průchod - „passage“, v češtině spíše jako „galerie“. První zrod pasáží spadá do osmnáctého století, kdy vznikaly primárně jako ochrana před špatným počasím. Největší rozvoj pasáží nastává v průběhu devatenáctého století, kdy se rozšířily do dalších evropských měst, kupříkladu do Londýna, dále i do Prahy. Zde však pasáže vznikají až na počátku dvacátého století.⁸¹

Z architektonického hlediska představují pasáže průchod jednou či dvěma budovami, které jsou navzájem spojené střechou. Pasáže umožňovaly lidem volný a pohodlný přechod z jedné ulice, nebo veřejného prostranství, do ulice druhé. Hlavní průchozí prostor obvykle obklopovalo množství obchodů, restaurace, kavárny, divadla, později i kina či jiné zábavné podniky. Pasáže, které často zastřešovala prosklená střecha, mohly mít ve velkoměstech větší rozlohu a podobu vícepodlažní stavby s ochozem v prvním nadzemním podlaží. Vzorovou pasáž, v níž se sdružují výše zmíněné prvky, a která zaujímá naší hlavní pozornost, představuje Galerie Viktora Emanuela II. v Miláně, postavená v letech 1865–1877. V některých případech tvořily pasáže rozlehlé komplexy. Jedním z nejrozsáhlejších je pražský komplex nacházející se mezi Václavským náměstím, Vodičkovou ulicí a Štěpánskou ulicí na Novém Městě.⁸²

Stavby pasáží zahraničních a českých vykazují odlišnosti ve svém ztvárnění. Zahraniční tržnice, zvláště pak ty postavené ve Francii, Anglii či Itálii, měly podobu monumentálními stavby s celoprosklenou střechou z ocelové konstrukce. Ukázkovou zahraniční pasáží je Galerie Viktora Emanuela II. v Miláně, rozprostírající se na náměstí Piazza del Duomo a postavená dle návrhů Giuseppa Mengoniho. Pasáž založenou na půdorysu tvaru latinského kříže zastřešovala střecha se zasklenou krostou z ocelových nosníků a ve středu křížení křídel seděla osmiúhelníková skleněná kupole, kterou také nesly ocelové nosníky. Ve čtyřech patrech nad sebou byla umístěna řada obchodních a dalších prostor, s více jak miliónem místností. Přizemní prostory slouží dodnes jako kavárny, obchody a restaurace.⁸³ Českým pasážím zůstala diskrétnost dřívějších průchozích domů. Jen velmi málo náznaků prozrazuje jejich existenci – někdy markýza u Lucerny, nápis (Koruna), jedinou výjimku představoval monumentální vchod do pasáže Adrian. Celý palác je ve všech ohledech atypickou stavbou. Další známé české

⁸¹ Michaela Brožová – Anne Hebler – Chantal Scaler, Praha průchody a pasáže, Praha 1997, s. 9–11.

⁸² Ibidem, s. 11–12; Ibidem, s. 41–90.

⁸³ In Galleria, In *Galleria*, <http://www.ingalleria.com/en>, vyhledáno 25.3. 2018.

tržnice z počátku dvacátého století jsou pasáže Koruna, pasáž u Nováků či Lucerna Na první pohled je pasáž někdy k nepoznání: vchod bývá povětšinou temný a rámován ostrými hranami.⁸⁴

V rámci komparace tržnic s pasážemi můžeme nalézt jisté společné architektonické a funkční prvky. Podobně jako tržnice, jejíž primární funkci představoval prodej různorodého potravinového i nepotravinového zboží, mají pasáže velmi podobnou funkci, ve kterých jednotlivé obchody nabízely rovněž různorodé služby i zboží, avšak s tím rozdílem, že obchody nestály volně v prostoru jako stánky v tržnici, ale měly své vlastní, stěnou ohraničené prodejny s výlohou. Za vznikem obou typů staveb stála prvotní myšlenka poskytnout lidem pohodlí a ochranu před nepřízní počasí. Současně pasáže i tržnice utvářely prostor ke sdružování různorodých obchodů a služeb do kryté stavby, vytvářející unikátní místo, ve kterém se sdružoval obchod, služby i společenské dění. Další společný znak můžeme spatřit v architektonickém ztvárnění staveb, a to konkrétně v prosklené ocelové konstrukci, která tvoří jak u tržnic, tak zahraničních pasáží dominantní a výrazný prvek. Nalezení dalších společných znaků by si vyžádalo podrobnější probádání dané problematiky.

84

Závěr

Stavba architektonického typu moderních tržnic, nacházející svůj pravzor již v antických trojlodních bazilikách, započala již v druhé polovině devatenáctého století a pokračovala až do první poloviny dvacátého století, kdy výstavba tržnic ustupuje. Hlavní podnět jejich výstavby nalézáme, jak ve snaze nabídnout lepší podmínky obchodníkům i nakupujícím, tak i v nastupující modernizaci celé společnosti i všech odvětví. Hlavní stavební materiál představovala z velké části ocel a z ní tvořené monumentální ocelové konstrukce, které se staly charakteristickým znakem doby i moderních tržnic.

Největší boom výstavby započal v zahraničí v polovině devatenáctého století, u nás naopak až na konci devatenáctého století. Početné budování tržnic souviselo s narůstajícími požadavky na hygienu a kvalitu nabízeného zboží. Původní stavby tržišť a starších tržnic města srovnávala se zemí a na jejich místě nechávala zbudovat nové a moderně vybavené tržnice. Tržnice z ocelových konstrukcí představovaly celostátní fenomén, který dříve, než na našem území vypukl za hranicemi našeho státu v mnoha významných velkoměstech jako Les Halles v Paříži, Mercato Centrale ve Florencii a dále pak tržnice v Budapešti, Wroclavi a v mnoha dalších velkých evropských městech.

Koncem dvacátého století začaly tržnice na našem území pomalu ztrácet svůj účel a u mnohých města zvažovala demolici. Od destrukce nakonec města ustoupila a v průběhu šedesátých a devadesátých let tržnice v interiérech velmi radikálně přestavěla. Přebudování vnitřních prostor stavby sice zachránilo, ale jejich interiéry byly pozměněny natolik, že pozbyly svůj krásný vzdušný charakter, vytvářený ocelovou konstrukcí. Původní tržnice začaly sloužit jako obchody s potravinami, s výjimkami jako jsou knihovna či obchod s designovým nábytkem. Změny v přístupu k péči o tržnice a jiné technické památky nastaly ve století, kdy začaly probíhat postupně konzervace i rekonstrukce staveb do původní podoby.

Zcela opačný osud postihl zahraniční tržnice. Většině z nich zůstala jejich původní podoba a nepostihla je žádná radikální přestavba. Netradičně ve srovnání s exempláři na našem území jim zůstal původní účel a stále jsou až dodnes využívány jako tržnice. Dosud využívané haly tržnic nalézáme ve Florencii, Budapešti, Anglii.

Na závěr můžeme konstatovat, že dodnes nepříliš doceněný a zkoumaný architektonický typ tržnic představuje působivou industriální architekturu, které

předcházela primární myšlenka vytvořit účelný prostor zajišťující pohodlí pro prodej. Tato myšlenka stála za zrodem množství tržnic po celé Evropě, jejíž ocelové konstrukce dodnes udivují své diváky a představují působivé exempláře doby, kdy ocel tvořila hlavní konstrukční materiál.

Seznam použitých zkratk

ÚMO – Úřad města Olomouce

ZD Senice na Hané – Zemědělské družstvo Senice na Hané

ZČU – Západočeská Universita Plzeň

Seznam vyobrazení

Obrázek 1 Max Lindemann, plán průčelí stavby masné tržnice v Olomouci, pol. 21.st., zdroj: Stavební archív městského úřadu Olomouce, *Plán stavby masné tržnice na tř. Svobody čp. 956/31.*

..... 60

Obrázek 2 Max Lindemann, návrh tržnice v Olomouci, 1898, zdroj: Stavební archív městského úřadu Olomouce, návrh tržnice, 1898..... 60

Obrázek 3 Max Lindemann, pohled na exteriér objektu masné tržnice v Olomouci, 2017, zdroj: Tereza Fialová 61

Obrázek 4 průřez přestavěnou stavbou masné tržnice v Olomouci, 60. léta 21. st, zdroj: Stavební archív městského úřadu Olomouce, Plán stavby masné tržnice na tř. Svobody čp. 956/31..... 61

Obrázek 5 studio Jiřího Knesla a Jakuba Kynčla, návrh na rekonstrukci masné tržnice v Olomouci, 2007, zdroj: Iva Nachtmannová, Tržnice v Olomouci, *ASB VI*, 2009, č. 10, s. 18–19 62

Obrázek 6 studio Jiřího Knesla a Jakuba Kynčla, návrh na rekonstrukci masné tržnice v Olomouci, 2007, zdroj: Iva Nachtmannová, Tržnice v Olomouci, *ASB VI*, 2009, č. 10, s. 18–19..... 62

Obrázek 7 Max Lindemann, Heinrich Orzechowski, Plán objektu mētsstkých jatech a městské dobytčí tržnice v Olomouci, 1901,..... 63

Obrázek 8 Max Lindemann, Heinrich Orzechowski, Návrh průčelí městské dobytčí tržnice v Olomouci, 1898, zdroj: SOkAO zf:M 8-26, nf:XXIX 1 -12. 63

Obrázek 9 Max Lindemann, Heinrich Orzechowski, Návrh průčelí městské dobytčí tržnice v Olomouci, 1898, zdroj: SOkAO zf: M 8-26, nf: XXIX 1- 12. 64

Obrázek 10 Max Lindemann, Heinrich Orzechowski, Situační plán staveb spolu se stavbou městské dobytčí tržnice v Olomouci, 1898, zdroj: SOkAO zf:M. 8- 26, nf: XXIX 1-12 64

Obrázek 11 Max Lindemann, Heinrich Orzechowski, [Průběh stavby městské dobytčí tržnice v Olomouci, 1900, zdroj:](#)

<http://www.industrialnitopografie.cz/karta.php?zaznam=V004890>..... 65

Obrázek 12 Max Lindemann, Heinrich Orzechowski, exteriér městské dobytčí tržnice v Olomouci, 1930, zdroj: Karel Stošek, Jatky a trhy v Olomouci, in: Jan Zedek (ed.), *Olomouc, město i okres*, Brno 1930, s. 98–104.

.....	65
Obrázek 14 Max Lindemann, Heinrich Orzechowski, Interiér městské dobytčí tržnice v Olomouci, 1930, zdroj: Karel Stošek, <i>Jatky a trhy v Olomouci</i> , in: Jan Zedek (ed.), <i>Olomouc, město i okres</i> , Brno 1930, s. 98–104.	
.....	66
Obrázek 13 Max Lindemann, Heinrich Orzechowski, Petr Fabián, Jan Polách, Martin Lubič, Pohled do interiéru městské dobytčí tržnice v Olomouci, 2012.....	66
Obrázek 15 Max Lindemann, Heinrich Orzechowski, Petr Fabián, Jan Polách, Martin Lubič, Objekt městské dobytčí tržnice v Olomouci, 2013.	67
Obrázek 16 Max Lindemann, Heinrich Orzechowski, Petr Fabián, Jan Polách, Martin Lubič, Pohled na průčelí městské dobytčí tržnice v Olomouci, 2013,	67
<u>Obrázek 17</u> <u>Jindřich Fialka, Návrh Staroměstské tržnice, 1892, zdroj: http://www.industrialnitopografie.cz/karta.php?zaznam=V004033.....</u>	68
<u>Obrázek 18</u> <u>Jindřich Fialka, Návrh Staroměstské tržnice, 1892, zdroj: http://www.industrialnitopografie.cz/karta.php?zaznam=V004033.....</u>	68
Obrázek 19 Jindřich Fialka, Návrh Staroměstské tržnice, 1892, zdroj: Jindřich Fialka, Návrh na tržnici pro drobný prodej na Starém městě Pražském, <i>Zprávy Spolku architektů a inženýrů XXVI</i> , 1892.	69
Obrázek 20 Jindřich Fialka, Návrh Staroměstské tržnice, 1892, zdroj: Jindřich Fialka, Návrh na tržnici pro drobný prodej na Starém městě Pražském, <i>Zprávy Spolku architektů a inženýrů XXVI</i> , 1892.	69
<u>Obrázek 21</u> <u>Jindřich Fialka, Interiér haly Staroměstské tržnice, 1994. zdroj: http://www.industrialnitopografie.cz/karta.php?zaznam=V004033.....</u>	70
<u>Obrázek 22</u> <u>Jindřich Fialka, Pohled do interiéru Staroměstské tržnice, kolem 1900, zdroj: http://www.industrialnitopografie.cz/karta.php?zaznam=V004033.....</u>	70
<u>Obrázek 24</u> <u>Jindřich Fialka, Pohled na střechu Staroměstské tržnice z exteriéru, 1994, zdroj: http://www.industrialnitopografie.cz/karta.php?zaznam=V004033</u>	71
<u>Obrázek 23</u> <u>Jindřich Fialka, Průhled na ocelovou konstrukci Staroměstské tržnice, 2011, zdroj: http://www.industrialnitopografie.cz/karta.php?zaznam=V004033</u>	71
Obrázek 25 Jindřich Fialka, Průchod do Staroměstské tržnice, 2017, zdroj: Tereza Fialová.	72
Obrázek 26 Jindřich Fialka, Fasáda Staroměstské tržnice, 2017, zdroj: Tereza Fialová	73

Obrázek 27 Antonín Turek, Průčelí městské masné tržnice na Vinohradech, 2017, zdroj: Tereza Fialová	74
Obrázek 28 Antonín Turek, Stavba městské masné tržnice na Vinohradech, 2017, zdroj: Tereza Fialová.	74
Obrázek 30 Antonín Turek, Exteriér městské masné tržnice na Vinohradech, 2010, zdroj: http://www.industrialnitopografie.cz/karta.php?zaznam=V004020	75
<u>Obrázek 29</u> <u>Antonín Turek, Interiér městské masné tržnice na Vinohradech, 2010,</u> zdroj: http://www.industrialnitopografie.cz/karta.php?zaznam=V004020	75
Obrázek 31 Antonín Turek, Interiér městské masné tržnice na Vinohradech, 2010, zdroj: http://www.industrialnitopografie.cz/karta.php?zaznam=V004020	76
<u>Obrázek 32</u> <u>Antonín Turek, Stavba ústřední tržnice na Vinohradech, před rokem 1918,</u> zdroj: http://www.industrialnitopografie.cz/karta.php?zaznam=V004029	77
<u>Obrázek 33</u> <u>Antonín Turek, Objekt ústřední tržnice na Vinohradech, pol. 21. st, zdroj: http://www.industrialnitopografie.cz/karta.php?zaznam=V004029.</u>	77
Obrázek 34 Antonín Turek, Objekt ústřední tržnice na Vinohradech po rekonstrukci, 2017, zdroj: Tereza Fialová.	78
Obrázek 35 Antonín Turek, Průčelí ústřední tržnice na Vinohradech po rekonstrukci, 2017, zdroj: Tereza Fialová.	79
Obrázek 37 Antonín Turek, Interiér se schodištěm ústřední tržnice na Vinohradech po rekonstrukci, 2017, zdroj: Tereza Fialová.	80
Obrázek 36 Antonín Turek, Ocelová konstrukce ústřední tržnice na Vinohradech po rekonstrukci, 2017, zdroj: Tereza Fialová.	80
Obrázek 38 Antonín Turek, Pohled od interiéru ústřední tržnice na Vinohradech po rekonstrukci, 2017, zdroj: Tereza Fialová.	81
Obrázek 39 Antonín Turek, Interiér ústřední tržnice na Vinohradech po rekonstrukci, 2017, zdroj: Tereza Fialová.	81
Obrázek 41 Alois Čenský, Návrh průčelí městské tržnice na Smíchově, 1909, zdroj: Alois Čenský, Ústřední tržnice pro drobný prodej na Smíchově, <i>Architektonický obzor</i> VIII., 1909, č. 4, 7.4.	82
Obrázek 40 Alois Čenský, Návrh městské tržnice na Smíchově, 1909, zdroj: Alois Čenský, Ústřední tržnice pro drobný prodej na Smíchově, <i>Architektonický obzor</i> VIII., 1909, č. 4, 7.4.	82

Obrázek 43 Alois Čenský, Objekt městské tržnice na Smíchově, 1909, zdroj Alois Čenský, Ústřední tržnice pro drobný prodej na Smíchově, <i>Architektonický obzor</i> VIII., 1909, č. 4, 7.4.....	83
Obrázek 42 Alois Čenský, Objekt městské tržnice na Smíchově, 1909, zdroj: Alois Čenský, Ústřední tržnice pro drobný prodej na Smíchově, <i>Architektonický obzor</i> VIII., 1909, č. 4, 7.4.....	83
Obrázek 44 Alois Čenský, Hlavní vstup do městské tržnice na Smíchově, 1909, zdroj: Alois Čenský, Ústřední tržnice pro drobný prodej na Smíchově, <i>Architektonický obzor</i> VIII., 1909, č. 4, 7.4.....	84
Obrázek 45 Alois Čenský, Pohled do interiéru haly městské tržnice na Smíchově, 1909, zdroj: Alois Čenský, Ústřední tržnice pro drobný prodej na Smíchově, <i>Architektonický obzor</i> VIII., 1909, č. 4, 7.4 zdroj: Alois Čenský, Ústřední tržnice pro drobný prodej na Smíchově, <i>Architektonický obzor</i> VIII., 1909, č. 4, 7.4.....	85
Obrázek 47 Alois Čenský, Interiér tržnice na Smíchově, 1909, zdroj: Alois Čenský, Ústřední tržnice pro drobný prodej na Smíchově, <i>Architektonický obzor</i> VIII., 1909, č. 4, 7.4.	86
Obrázek 46 Alois Čenský, Příčný řez městské tržnice na Smíchově, 1909, zdroj: Alois Čenský, Ústřední tržnice pro drobný prodej na Smíchově, <i>Architektonický obzor</i> VIII., 1909, č. 4, 7.4.....	86
Obrázek 48 Alois Čenský, Průčelí městské tržnice na Smíchově po rekonstrukci, 2017, zdroj: Tereza Fialová	87
Obrázek 49 Alois Čenský, Objekt městské tržnice na Smíchově po rekonstrukci, 2017, zdroj: Tereza Fialová	87
Obrázek 51 Alois Čenský, Pohled do interiéru městské tržnice na Smíchově po rekonstrukci, 2017, zdroj: Tereza Fialová.	88
Obrázek 50 Alois Čenský, Interiér městské tržnice na Smíchově po rekonstrukci, 2017, zdroj: Tereza Fialová	88
Obrázek 52 Alois Čenský, Interiér městské tržnice na Smíchově po rekonstrukci, 2017, zdroj: Tereza Fialová	89
Obrázek 53 Alois Čenský, Interiér městské tržnice na Smíchově po rekonstrukci, 2017, zdroj: Tereza Fialová	89
Obrázek 54 Franz Drobny, Výstavba městské tržnice v Karlových Varech, 1913, zdroj: zdroj: http://www.pamatkyaprirodakarlovarska.cz/karlovy-vary-mestska-trznice/	90

<u>Obrázek 55</u> Franz Drobny, Městská tržnice po svém dokončení v roce 1927, zdroj: zdroj: http://www.pamatkyapriodakarlovarska.cz/karlovy-vary-mestska-trznice/	90
<u>Obrázek 56</u> Franz Drobny, Interiér městské tržnice v Karlových Varech, poč. 20. st, zdroj: http://www.pamatkyapriodakarlovarska.cz/karlovy-vary-mestska-trznice/	91
<u>Obrázek 57</u> Franz Drobny, Objekt městské tržnice v Karlových Varech před rekonstrukcí, 1993, zdroj: http://www.pamatkyapriodakarlovarska.cz/karlovy-vary-mestska-trznice/	91
<u>Obrázek 58</u> Franz Drobny, interiér městské tržnice v Karlových Varech před rekonstrukcí, 1993, zdroj: http://www.pamatkyapriodakarlovarska.cz/karlovy-vary-mestska-trznice/	92
<u>Obrázek 59</u> Franz Drobny, Interiér tržnice během rekonstrukce, 1994, zdroj: http://www.pamatkyapriodakarlovarska.cz/karlovy-vary-mestska-trznice/	92
<u>Obrázek 60</u> Franz Drobny, Objekt městské tržnice v Karlových Varech, 2011, zdroj: http://www.pamatkyapriodakarlovarska.cz/karlovy-vary-mestska-trznice/	93
<u>Obrázek 61</u> Franz Drobny, Objekt městské tržnice v Karlových Varech, 2011, zdroj: http://www.pamatkyapriodakarlovarska.cz/karlovy-vary-mestska-trznice/	93
<u>Obrázek 62</u> Franz Drobny, Průčelí tržnice v Karlových Varech, 2017, zdroj: Tereza Fialová	93
<u>Obrázek 63</u> Objekt městské tržnice v Karlových Varech, 2011, zdroj: http://www.pamatkyapriodakarlovarska.cz/karlovy-vary-mestska-trznice/	93
<u>Obrázek 64</u> Franz Drobny, Interiér městské tržnice v Karlových Varech, 2017 zdroj: Tereza Fialová.....	93
<u>Obrázek 65</u> Franz Drobny, Interiér městské tržnice v Karlových Varech, 2017 zdroj: Tereza Fialová.....	93
<u>Obrázek 66</u> Franz Drobny, Interiér městské tržnice v Karlových Varech, 2017, zdroj: Tereza Fialová.....	93

Seznam literatury

Jindřich Fialka, Návrh na tržnici pro drobný prodej na Starém městě Pražském, *Zprávy Spolku architektů a inženýrů XXVI*, 1892, s. 109–112.

Administrativní zpráva obce královského hlavního města Prahy a spojených s městskou statistickou komisí obcí sousedních Karlína, Smíchova, Král. Vinohradů a Žižkova za rok 1896, Praha 1897, s. 121–132.

Stavba městské ústřední tržnice na Královských Vinohradech, *Národní politika XX*, 1902, 29. 3. (dop.), s. 5.

Stavba městské ústřední tržnice na Královských Vinohradech, *Národní politika XXI*, 1903, 25. 6. (odp.), s. 2.

Stavba městské ústřední tržnice na Královských Vinohradech, *Národní politika XXI*, 1903, 26. 6. (dop.), s. 5.

Alois Čenský, Ústřední tržnice pro drobný prodej na Smíchově, *Architektonický obzor VIII*, 1909, č. 3, 3. 3, s. 11–12.

Alois Čenský, Ústřední tržnice pro drobný prodej na Smíchově, *Architektonický obzor VIII.*, 1909, č. 4, 7.4., s. 15–16.

J. Wanke, Bericht über die Studienreise der Bauingenieurschule im Jahre 1913, *Technische Blätter XLV*, 1913.

Architekt Antonín Turek, *Stavitelské listy XII*, 1916, č. 10.

Úmrtí, *Národní politika XXXIV*, 1916, č. 272, 1. 10.

Franz Drobny, Ueber das Zusammenarbeiten der Architekten und des Ingenieurs bei Planung von Eisenbetonbauten und über die künstlerische Gestaltung solcher Werke, *Zeitschrift des Österreichischen Ingenieur- und Architekten-Vereins LXIX*, 1917.

Hans Meßner, Die Ueberwachung des Lebensmittelverkehrs in Karlsbad, in: *Karlsbad, Berlin 1927*.

Karel Stošek, Jatky a trhy v Olomouci, in: Jan Zedek (ed.), *Olomouc, město i okres*, Brno 1930, s. 98–104.

Nikolaus Pevsner, *History of building types*, Princeton 1976.

Oldřich Dudek, *Občanské stavby, obchodní stavby*, Praha 1979.

Jarmila Šťastná, Pražské trhy a tržnice od konce 18. století do počátku 20. století, *Národopisný časopis*, 1980, č. 67, s.16.

José Pijon, *Dějiny umění IX.*, Praha 1983

Oldřich Podzemský (red.), *Staletá Praha: sborník Pražského střediska státní památkové péče a ochrany přírody*, Praha 1983

Jiřina Svobodová, *Trhy, tržiště a tržnice*. Praha 1983.

Miroslav Janotka – Karel Linhart, *Řemesla našich předků*, Praha, 1987.

Jiří Kejř, Trhy a trhové vsi v Čechách a na Moravě, in: *Právněhistorické studie*, Praha 1987, s. 9–19.

Jiří V. Musil – Petr Gračka, Bývalá dobytčí tržnice v Olomouci – významná technická památka, *Vlastivědné listy Severomoravského kraje XIV*, 1988, č. 1, s. 17–18.

Petr Fabián – Jan Polách, Olomoucká jatka č. 1, *Architekt XXXIX*, 1993, č. 25/26.

Michael Reaburn a kol., *Dějiny architektury*, Praha 1993

TP [Taťána Petrasová], čp. 406/I, in: Pavel Vlček (ed.), *Umělecké památky Prahy. Staré Město, Josefov*, Praha 1996, s. 286–7.

Michaela Brožová - Anne Hebler - Chantal Scaler, *Praha: průchody a pasáže*, Praha 1997.

Jindřich Vybíral, Inženýrská architektura a užitkové stavby, in: Vojtěch Lahoda - Mahulena Nešlehová - Marie Platovská - Rostislav Švácha – Lenka Bydžovská (eds.), *Dějiny českého výtvarného umění IV/1*, Praha 1998.

Emanuel Leminger, *Královská mincovna v Kutné Hoře*, Kutná Hora 2003.

Technické památky v Čechách, na Moravě a ve Slezsku III, Praha, 2003.

Lukáš Beran – Vladislava Valchářová (eds.) et al., *Pražský industriál. Technické stavby a průmyslová architektura Prahy*, Praha 2007.

Dita Dvořáková (ed.), *Industriální topografie / Karlovarský kraj*, Praha 2011.

Eva Casková – Lukáš Blažek, Petr Fabián. *Nenápadný půvab architektury*, Olomouc 2008.

Iva Nachtmannová, Tržnice v Olomouci, *ASB VI*, 2009, č. 10, s. 18–19.

Pavla Státníková, *Trhy a tržiště*, Praha 2010.

Lukáš Beran – Vladislava Valchářová – Jan Zikmund (eds.) et al., *Industriální topografie / Olomoucký kraj*, Praha 2013.

Oldřich J. Blažíček - Jiří Kropáček, *Slovník pojmů z dějin umění*, Praha 2013.

Emil Zola, *Břicho Paříže*, Praha 2013.

Seznam pramenů

Stavební archív městského úřadu Olomouce, *Plán stavby masné tržnice na tř. Svobody čp. 956/31.*

Stavební archív městského úřadu Olomouce, *Stavební dokumentace ke stavbě masné tržnice na tř., Svobody čp.956/31*

Ludmila Ambrosová, *Křesťanství a islám ve středověké evropské společnosti* (bakalářská práce), ZČU, Plzeň 2014.

Seznam internetových zdrojů

Stephen Bayley, The rise and fall of Les Halles – centre of Paris’s demi-monde, *The Spectator*, <https://www.spectator.co.uk/2016/09/the-rise-and-fall-of-les-halles-centre-of-pariss-demi-monde/>, vyhledáno 7.5.2018.

Farina de' Cantucci, Central Market in Florence: tradition, innovation, quality, *Antiche Dimore Florentine*, www.antichedimoreflorentine.it/central-market/, vyhledáno 7. 5. 2018.

Zděnek Lukeš, ARCHITEKTURA: Palác Koruna v Praze, *Neviditelný pes*, http://neviditelnypes.lidovky.cz/architektura-palac-koruna-v-praze-dlh-p_architekt.aspx?c=A110131_213703_p_architekt_wag, vyhledáno 14. 5. 2018.

Antonín Turek, Městská masná tržnice, *Industriální topografie*, www.industrialnitopografie.cz/karta.php?zaznam=V004020, vyhledáno 3. 5. 2018.

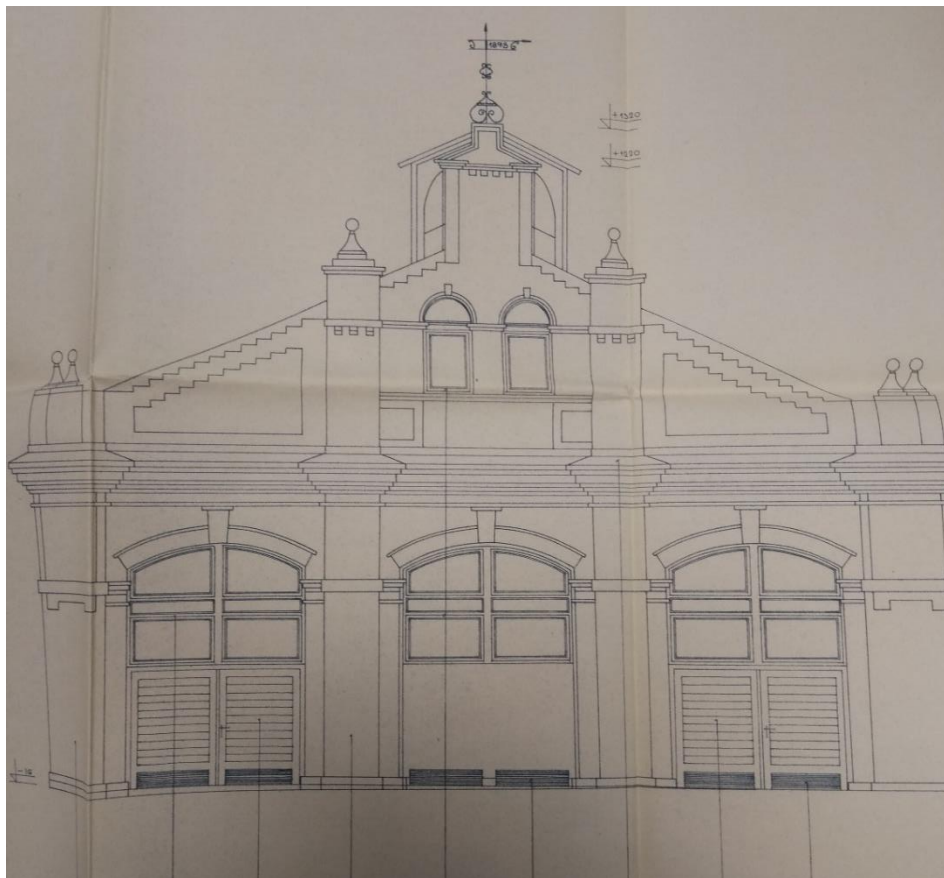
Olga Vrbíková, Vinohradská tržnice centrum designu, *Design*, www.earch.cz/cs/design/vinohradska-trznice-centrem-kvalitniho-designu, vyhledáno 15.04.2018.

Marek Zágora, Známa a neznáma vyobrazení českých panovníků ve středověku: Reliéfy s vyobrazením Jana Lucemburského z Mohuče, *Stavitele katedrál*, <http://www.stavitele-katedral.cz/znama-a-neznama-vyobrazeni-ceskych-panovniku-ve-stredoveku-reliefy-s-vyobrazenim-jana-lucemburskeho-z-mohuce/>, vyhledáno 14.5.2018.

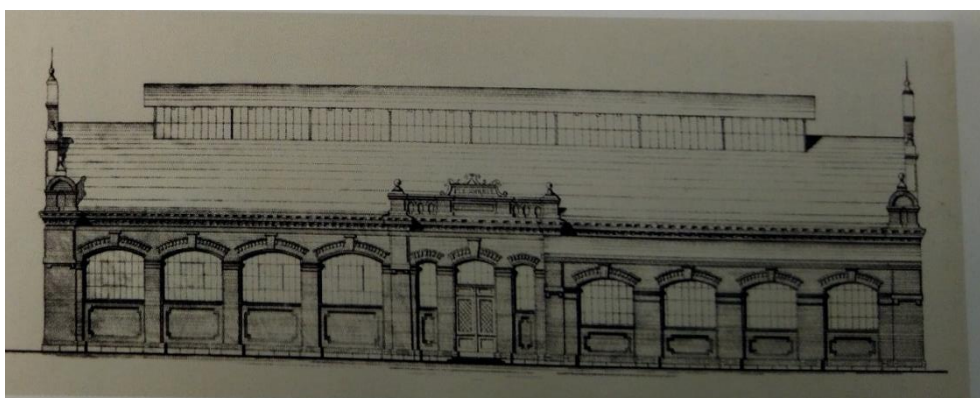
Central Market Hall, *A view on cities*, <http://www.aviewoncities.com/budapest/centralmarkethall.htm>, vyhledáno 6.5. 2018.

In Galleria, *In Galleria*, <http://www.ingalleria.com/en>, vyhledáno 25.3. 2018.

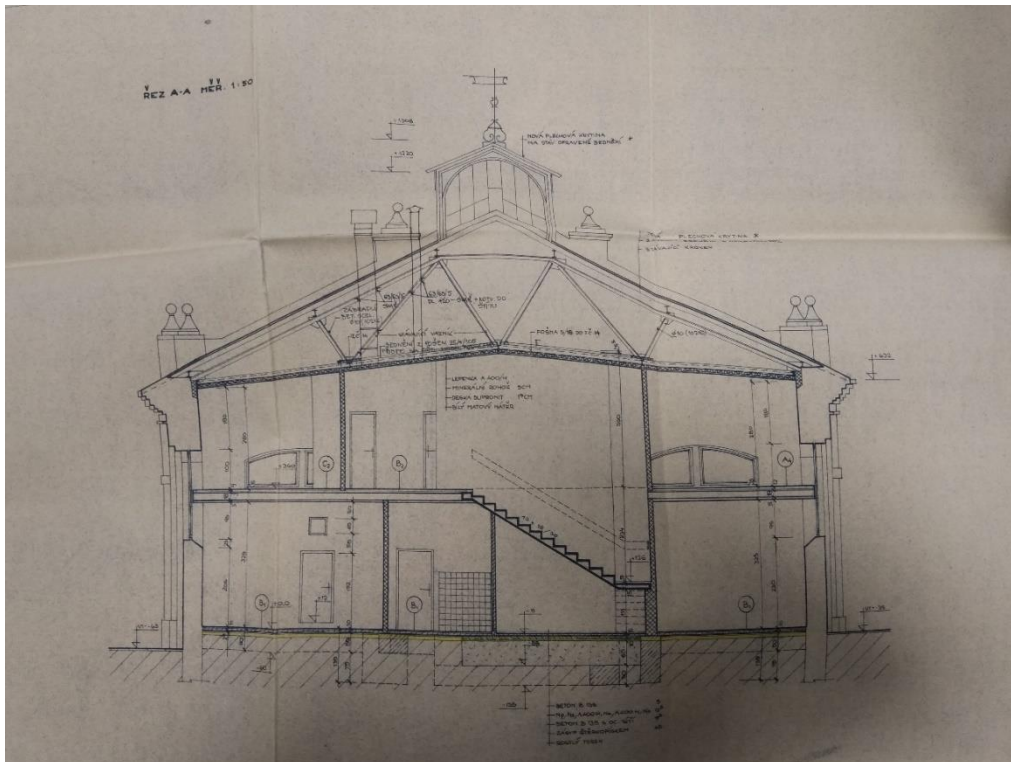
Obrazová příloha



Obrázek 1 Max Lindemann, plán průčelí stavby masné tržnice v Olomouci, pol. 21.st.



Obrázek 2 Max Lindemann, návrh tržnice v Olomouci, 1898.



Obrázek 4 průřez přestavěnou stavbou masné tržnice v Olomouci, 60. léta 21. st.



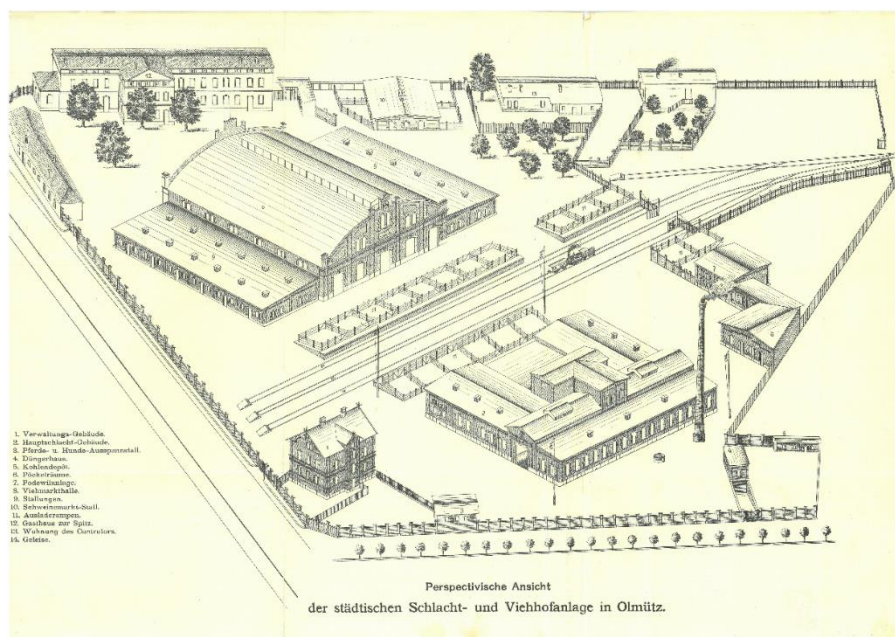
Obrázek 3 Max Lindemann, pohled na exteriér objektu masné tržnice v Olomouci, 2017



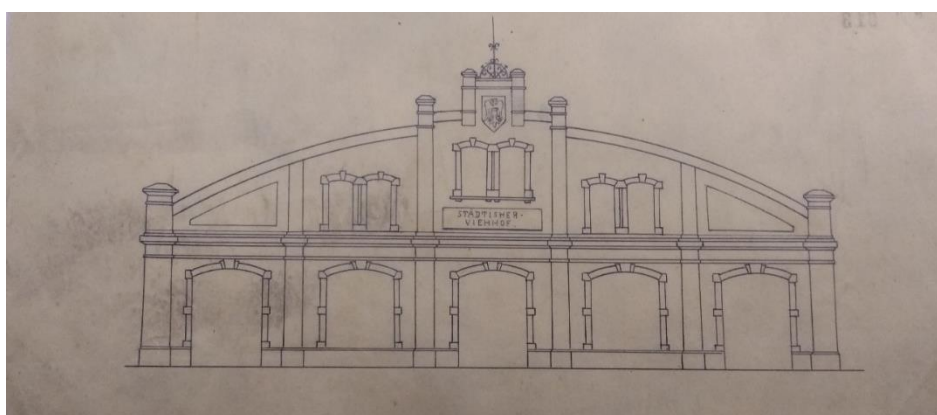
Obrázek 5 studio Jiřího Knesla a Jakuba Kynčla, návrh na rekonstrukci masné tržnice v Olomouci, 2007.



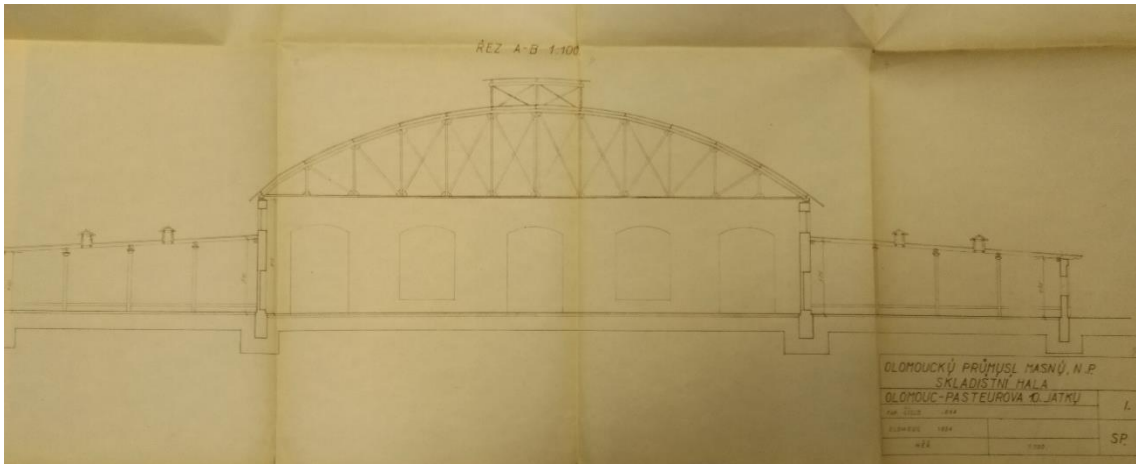
Obrázek 6 studio Jiřího Knesla a Jakuba Kynčla, návrh na rekonstrukci masné tržnice v Olomouci, 2007.



Obrázek 7 Max Lindemann, Heinrich Orzechowski, Plán objektu metských jatek a městské dobytčí tržnice v Olomouci, 1901.



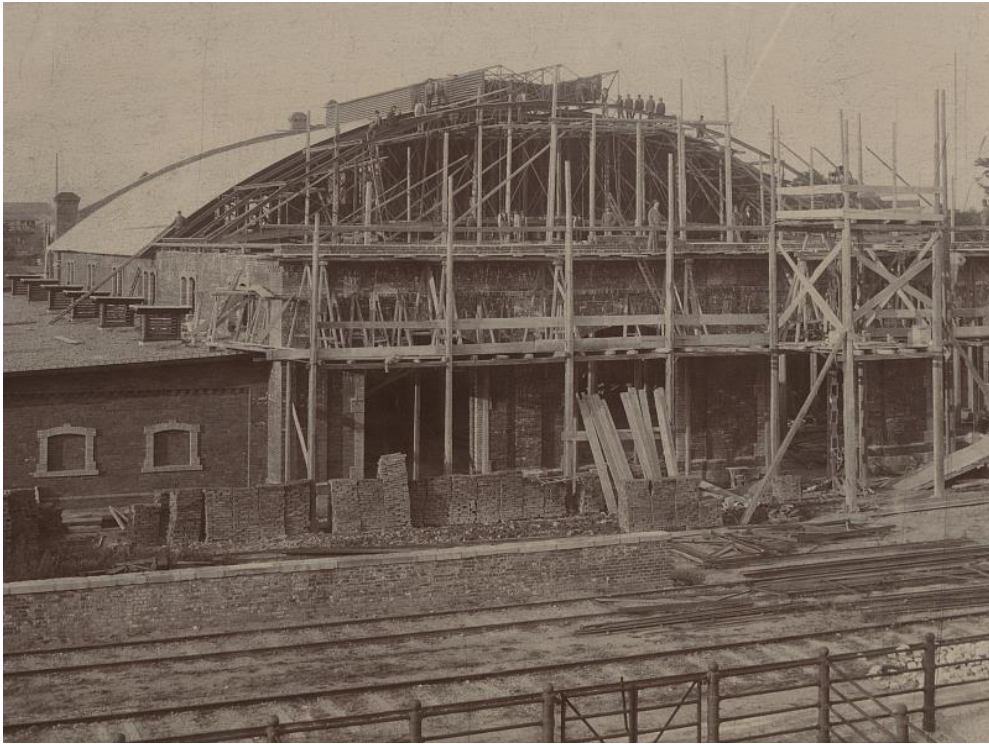
Obrázek 8 Max Lindemann, Heinrich Orzechowski, Návrh průčelí městské dobytčí tržnice v Olomouci, 1898.



Obrázek 9 Max Lindemann, Heinrich Orzechowski, Návrh průčelí městské dobytčí tržnice v Olomouci, 1898.



Obrázek 10 Max Lindemann, Heinrich Orzechowski, Situační plán staveb spolu se stavbou městské dobytčí tržnice v Olomouci, 1898.



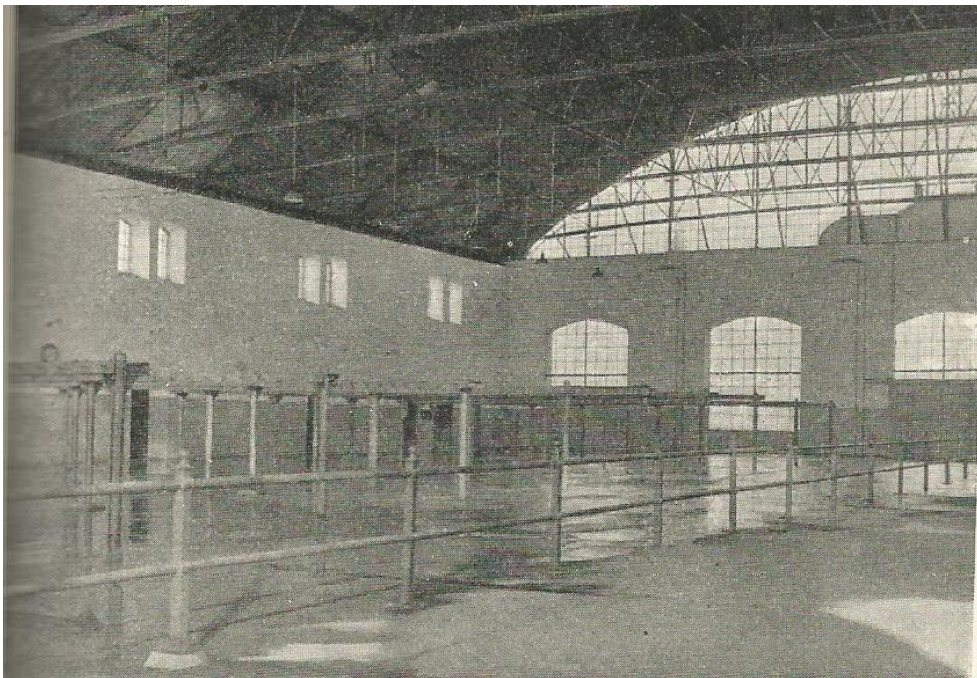
Obrázek 11 Max Lindemann, Heinrich Orzechowski, Průběh stavby městské dobytčí tržnice v Olomouci, 1900.



Obrázek 12 Max Lindemann, Heinrich Orzechowski, exteriér městské dobytčí tržnice v Olomouci, 1930.



Obrázek 14 Max Lindemann, Heinrich Orzechowski, Petr Fabián, Jan Polách, Martin Lubič, Pohled do interiéru městské dobytčí tržnice v Olomouci, 2012.



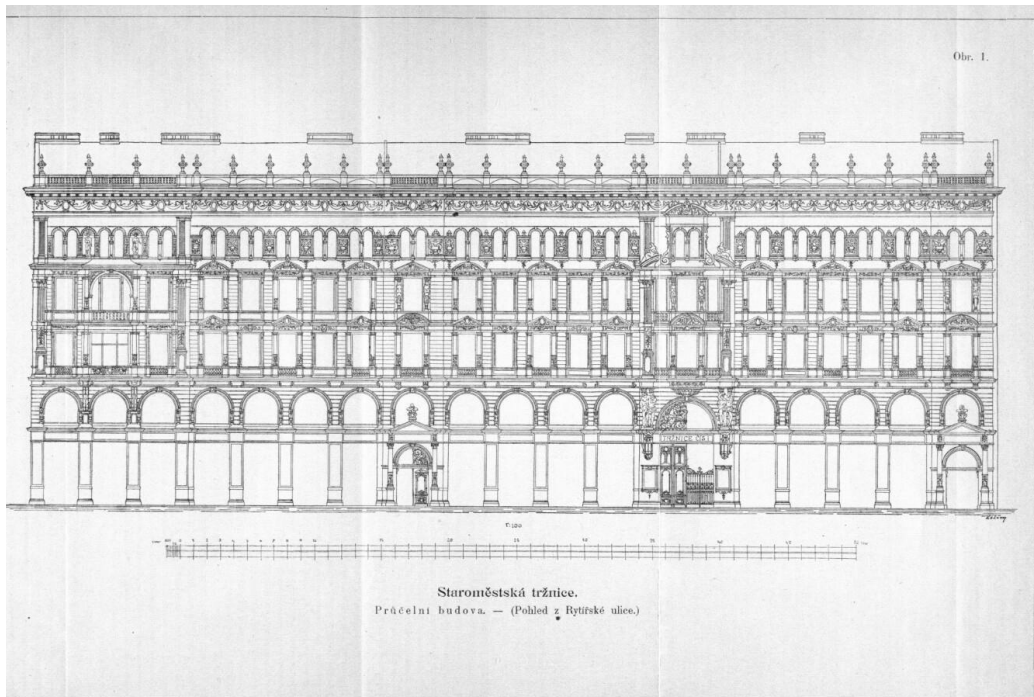
Obrázek 13 Max Lindemann, Heinrich Orzechowski, Interiér městské dobytčí tržnice v Olomouci, 1930.



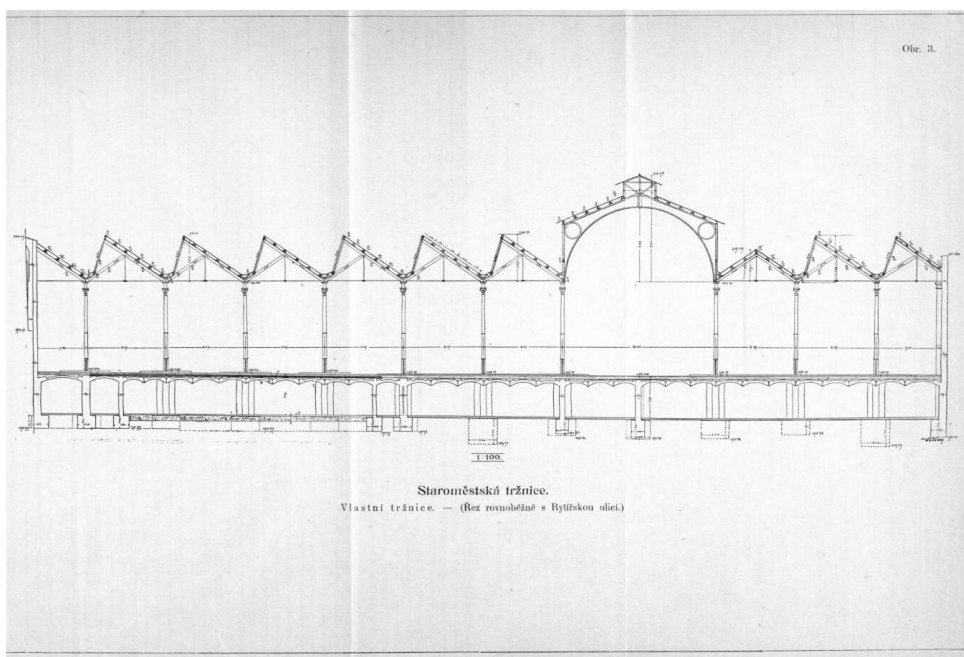
Obrázek 15 Max Lindemann, Heinrich Orzechowski, Petr Fabián, Jan Polách, Martin Lubič, Objekt městské dobytčí tržnice v Olomouci, 2013.



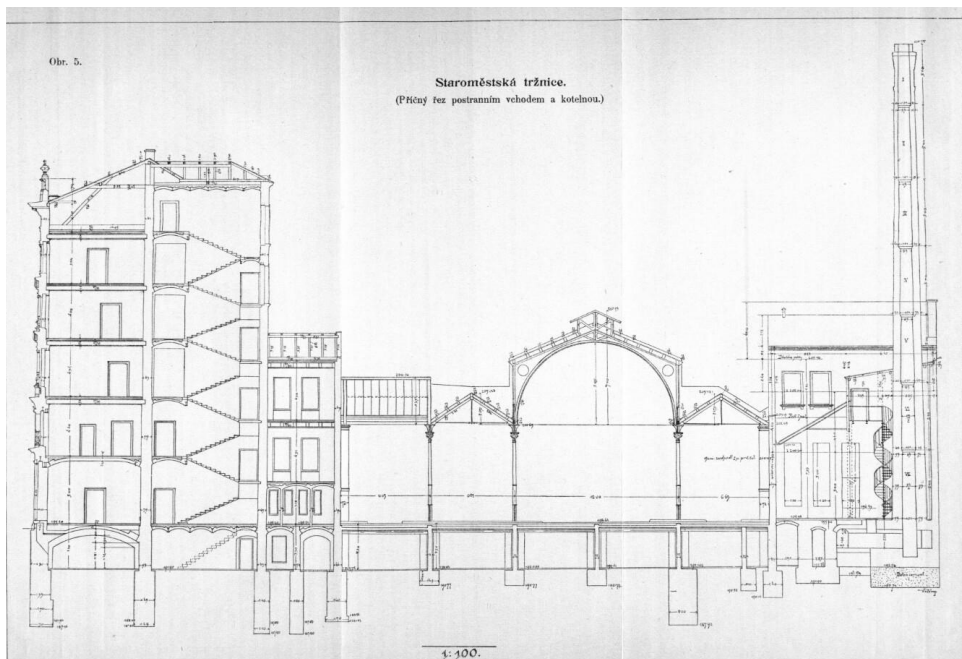
Obrázek 16 Max Lindemann, Heinrich Orzechowski, Petr Fabián, Jan Polách, Martin Lubič, Pohled na průčelí městské dobytčí tržnice v Olomouci, 2013.



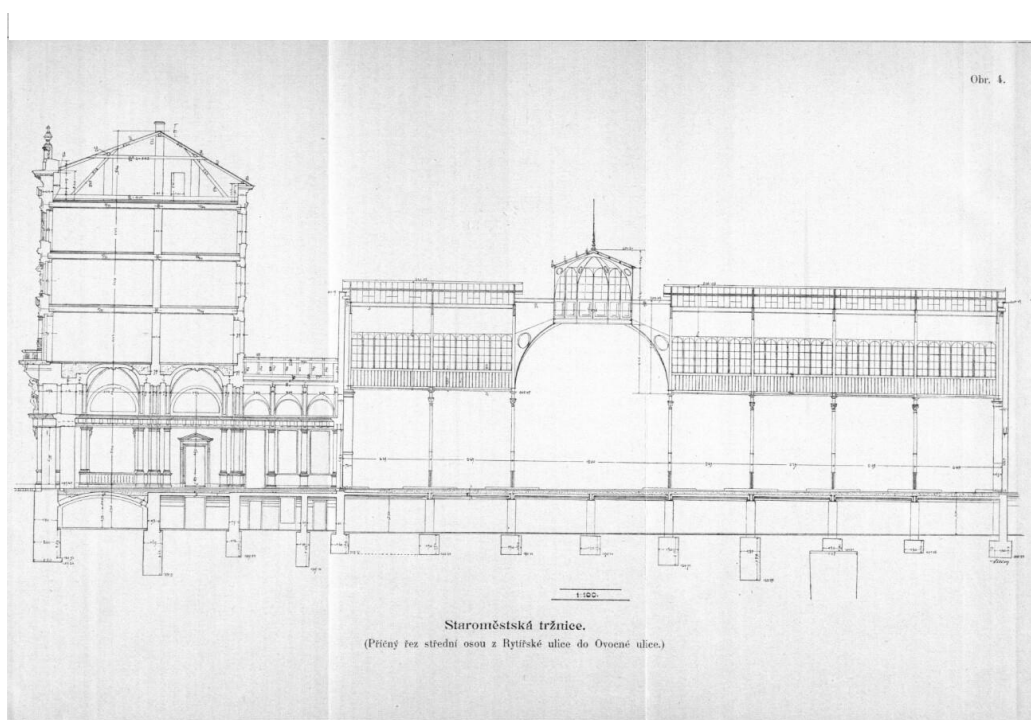
Obrázek 17 Jindřich Fialka, Návrh Staroměstské tržnice, 1892.



Obrázek 18 Jindřich Fialka, Návrh Staroměstské tržnice, 1892



Obrázek 20 Jindřich Fialka, Návrh Staroměstské tržnice, 1892.



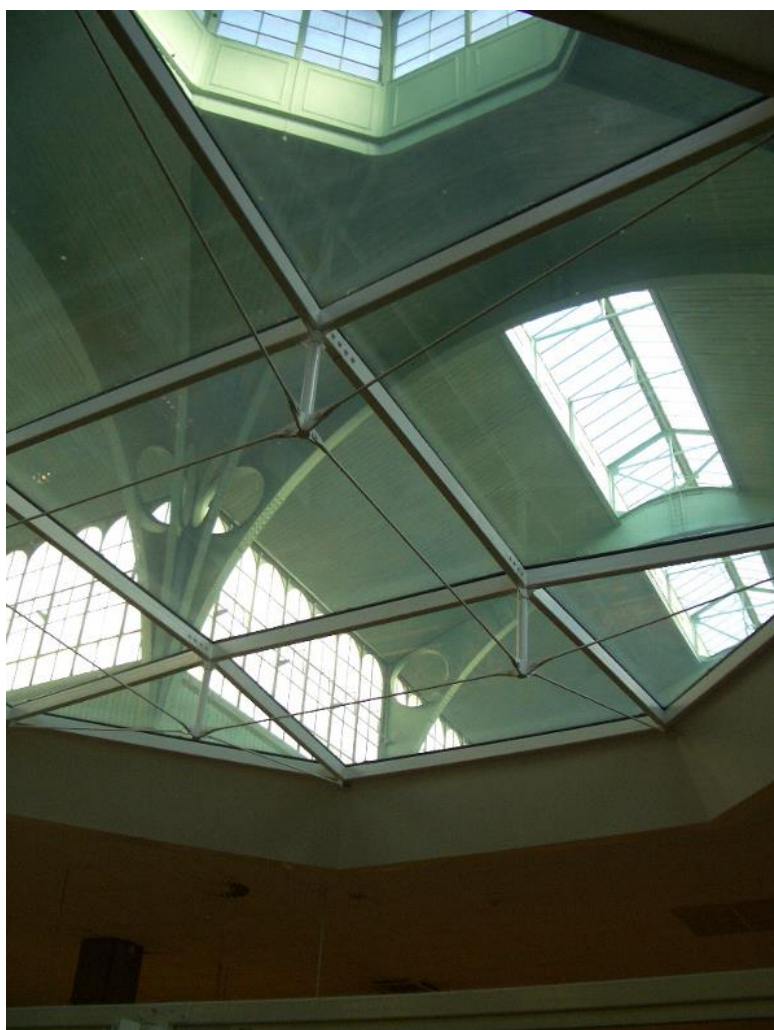
Obrázek 19 Jindřich Fialka, Návrh Staroměstské tržnice, 1892.



Obrázek 21 Jindřich Fialka, Interiér haly Staroměstské tržnice, 1994.



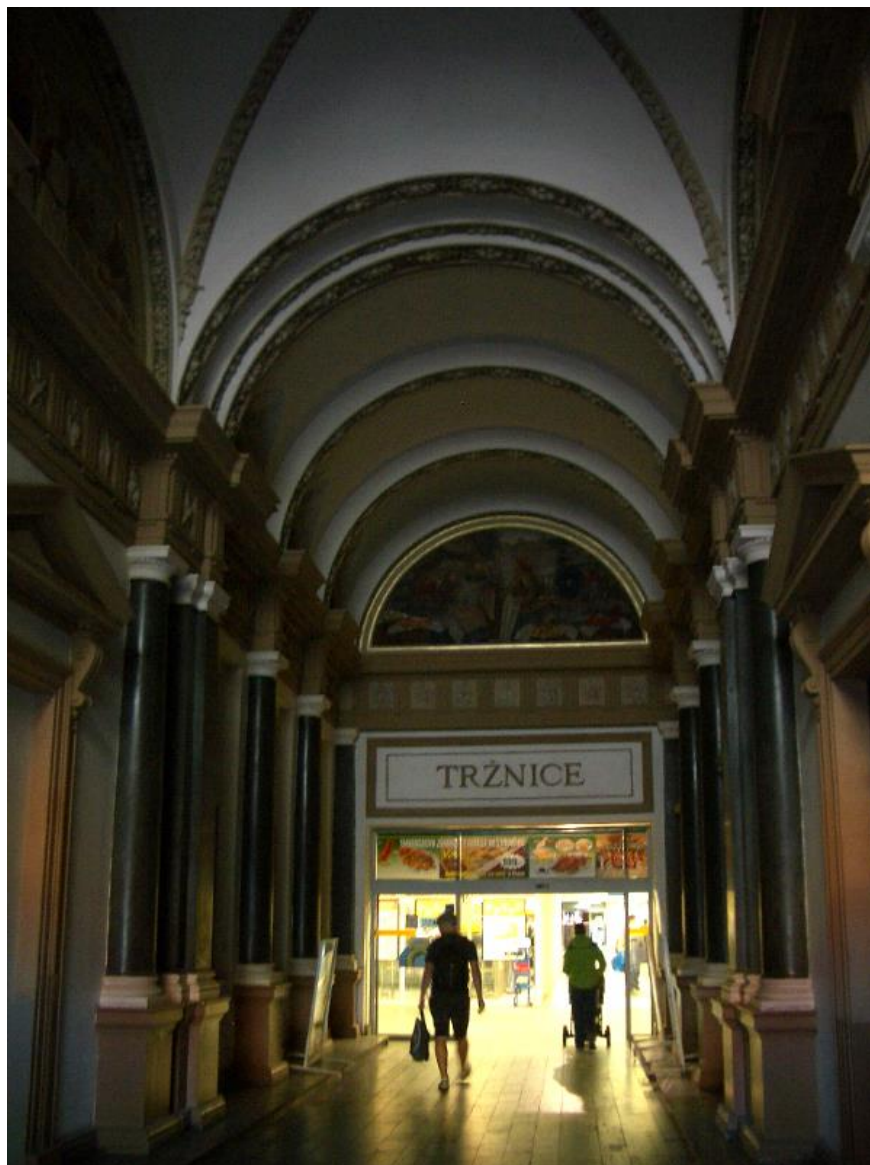
Obrázek 22 Jindřich Fialka, Pohled do interiéru Staroměstské tržnice, kolem 1900.



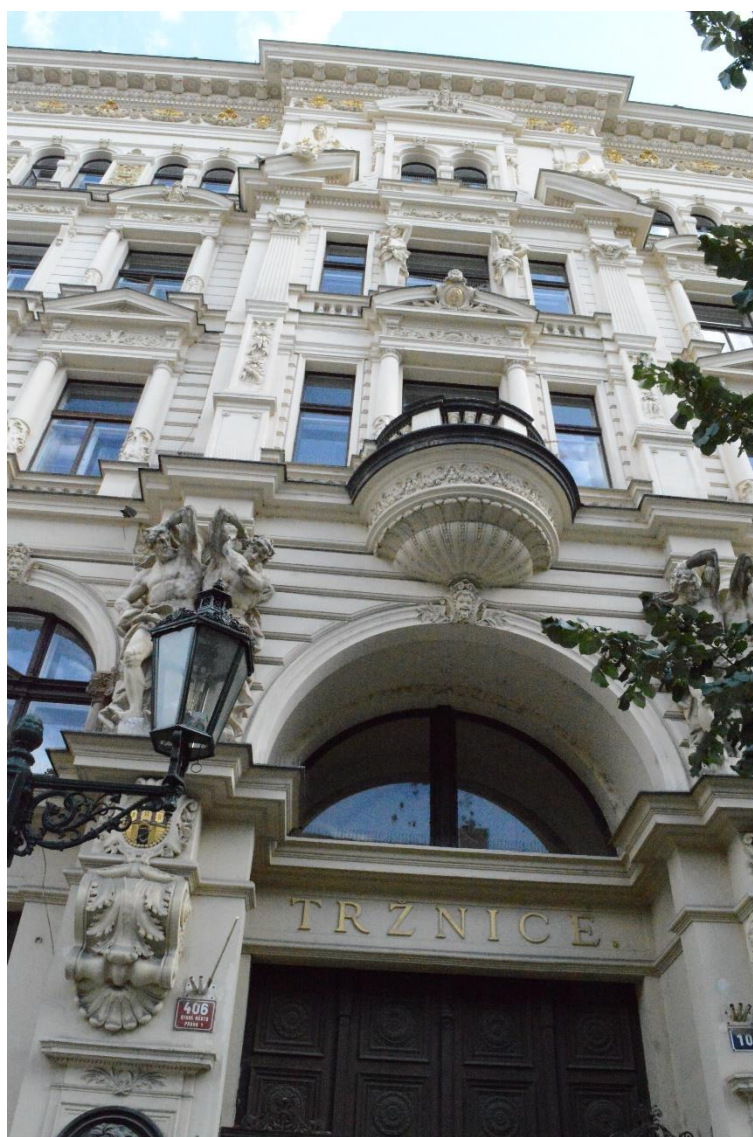
Obrázek 24 Jindřich Fialka, Průhled na ocelovou konstrukci Staroměstské tržnice, 2011



Obrázek 23 Jindřich Fialka, Pohled na střechu Staroměstské tržnice z exteriéru, 1994.



Obrázek 25 Jindřich Fialka, Průchod do Staroměstské tržnice, 2017.



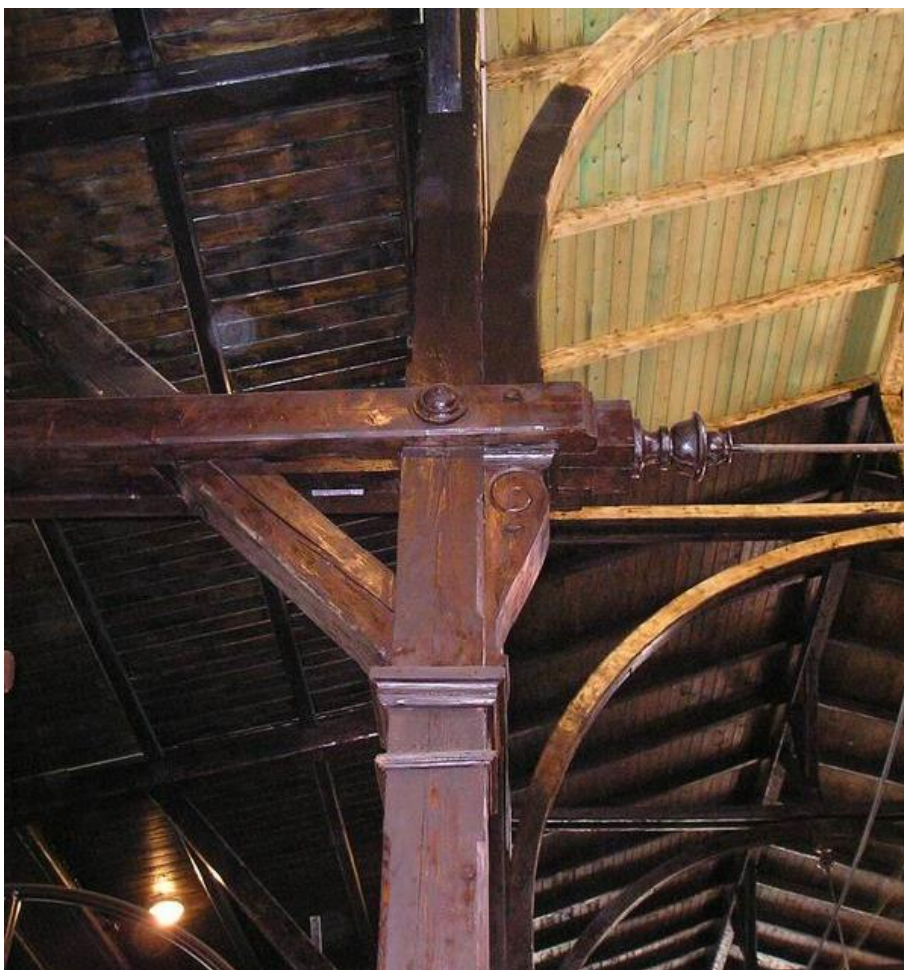
Obrázek 26 Jindřich Fialka, Fasáda Staroměstské tržnice, 2017.



Obrázek 27 Antonín Turek, Průčelí městské masné tržnice na Vinohradech, 2017



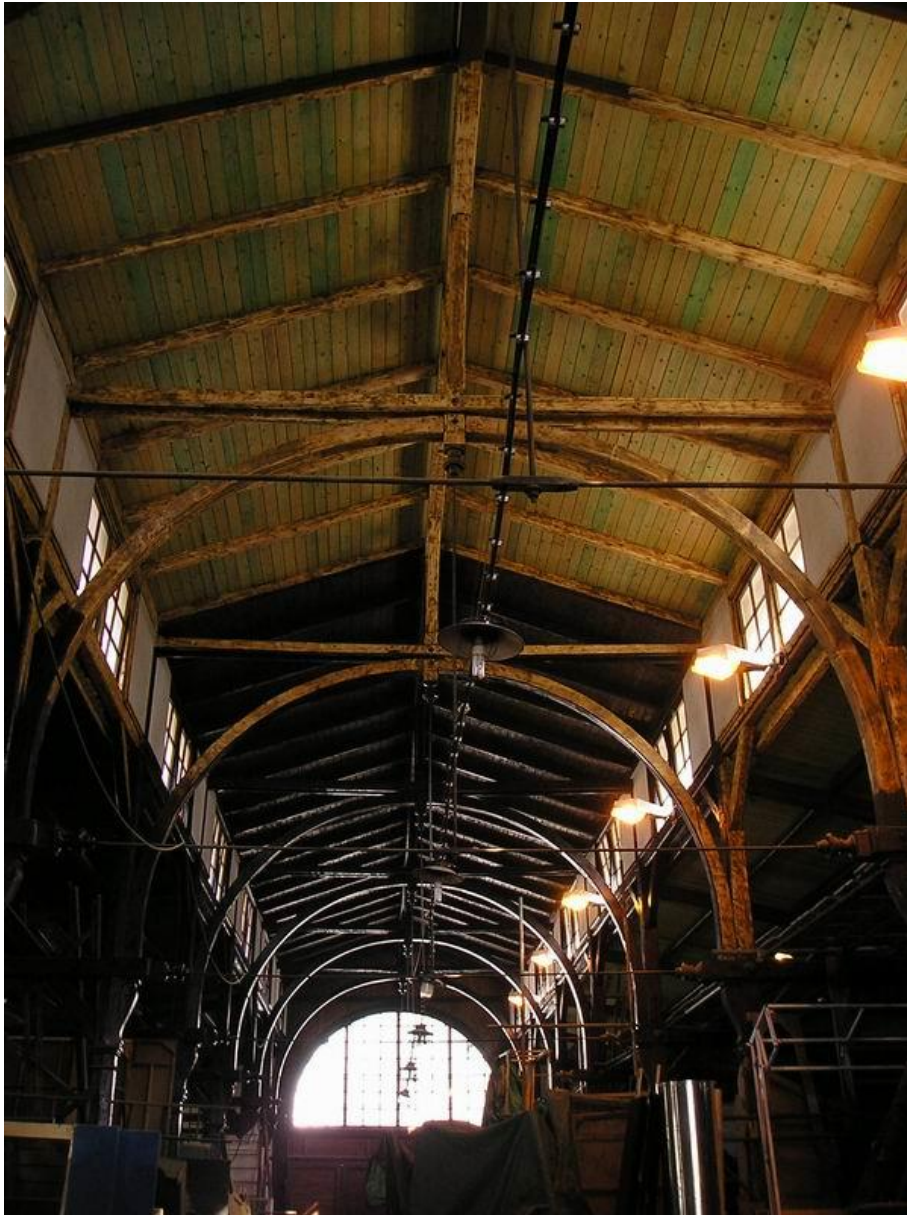
Obrázek 28 Antonín Turek, Stavba městské masné tržnice na Vinohradech, 2017.



Obrázek 30 Antonín Turek, Interiér městské masné tržnice na Vinohradech, 2010.



Obrázek 29 Antonín Turek, Exteriér městské masné tržnice na Vinohradech, 2010



Obrázek 31 Antonín Turek, Interiér městské masné tržnice na Vinohradech, 2010.



Obrázek 32 Antonín Turek, Stavba ústřední tržnice na Vinohradech, před rokem 1918.



Obrázek 33 Antonín Turek, Objekt ústřední tržnice na Vinohradech, pol. 21. st.



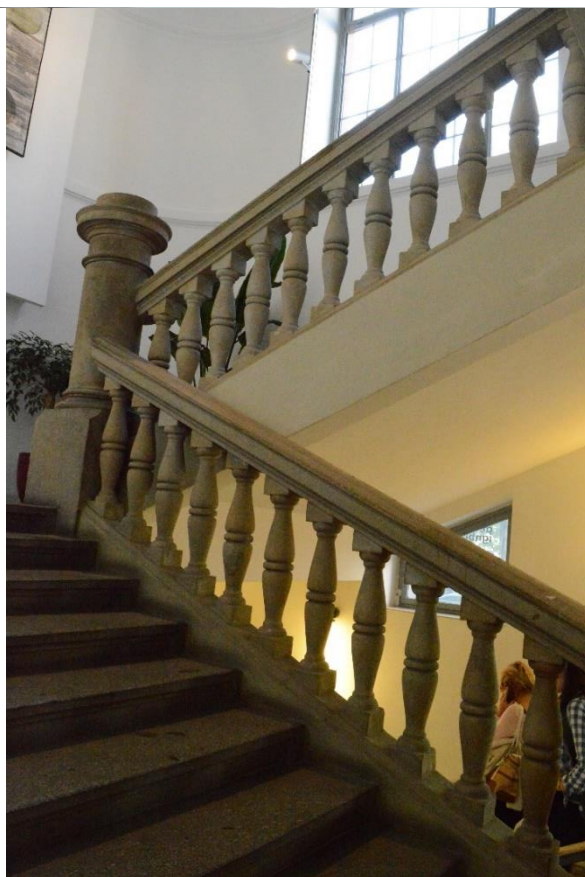
Obrázek 34 Antonín Turek, Objekt ústřední tržnice na Vinohradech po rekonstrukci, 2017.



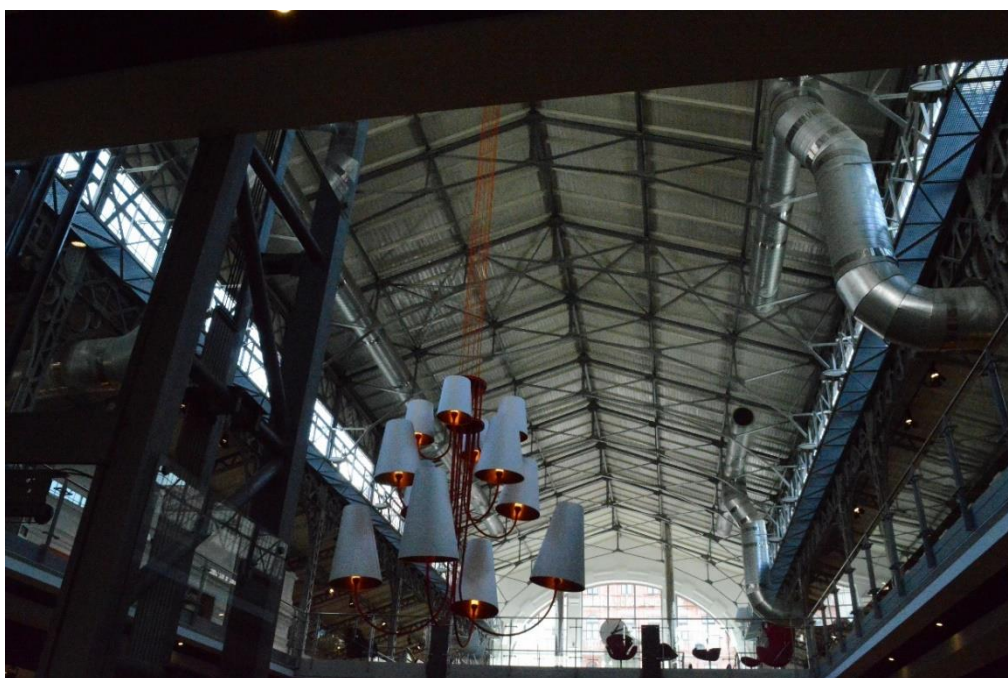
Obrázek 35 Antonín Turek, Průčelí ústřední tržnice na Vinohradech po rekonstrukci, 2017.



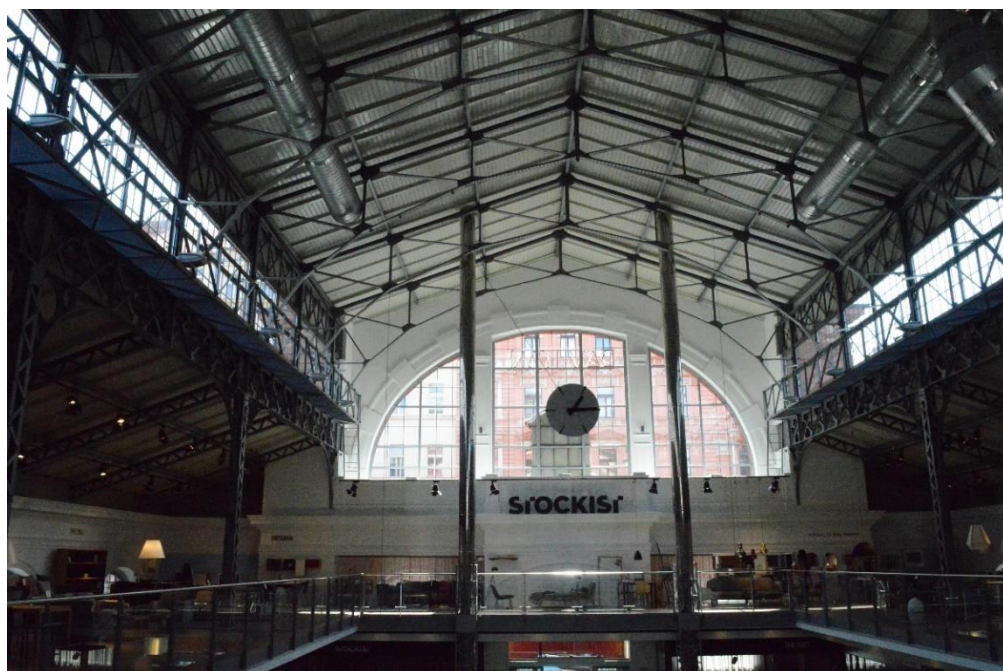
Obrázek 37 Antonín Turek, Ocelová konstrukce ústřední tržnice na Vinohradech po rekonstrukci, 2017.



Obrázek 36 Antonín Turek, Interiér se schodištěm ústřední tržnice na Vinohradech po rekonstrukci, 2017.



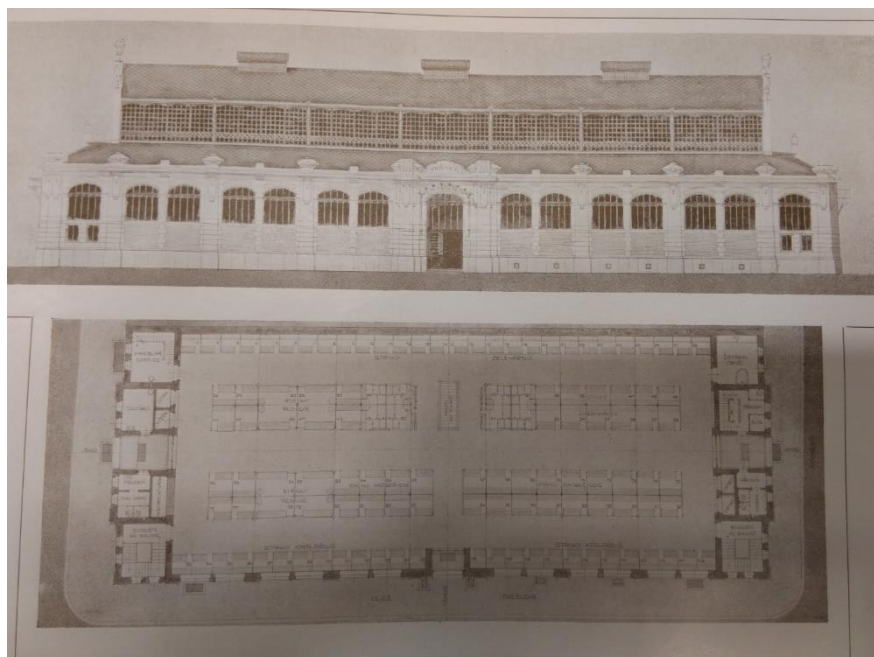
Obrázek 38 Antonín Turek, Pohled od interiéru ústřední tržnice na Vinohradech po rekonstrukci, 2017.



Obrázek 39 Antonín Turek, Interiér ústřední tržnice na Vinohradech po rekonstrukci, 2017.



Obrázek 41 Alois Čenský, Návrh městské tržnice na Smíchově, 1909.



Obrázek 40 Alois Čenský, Návrh průčelí městské tržnice na Smíchově, 1909.



Obrázek 43 Alois Čenský, Objekt městské tržnice na Smíchově, 1909.



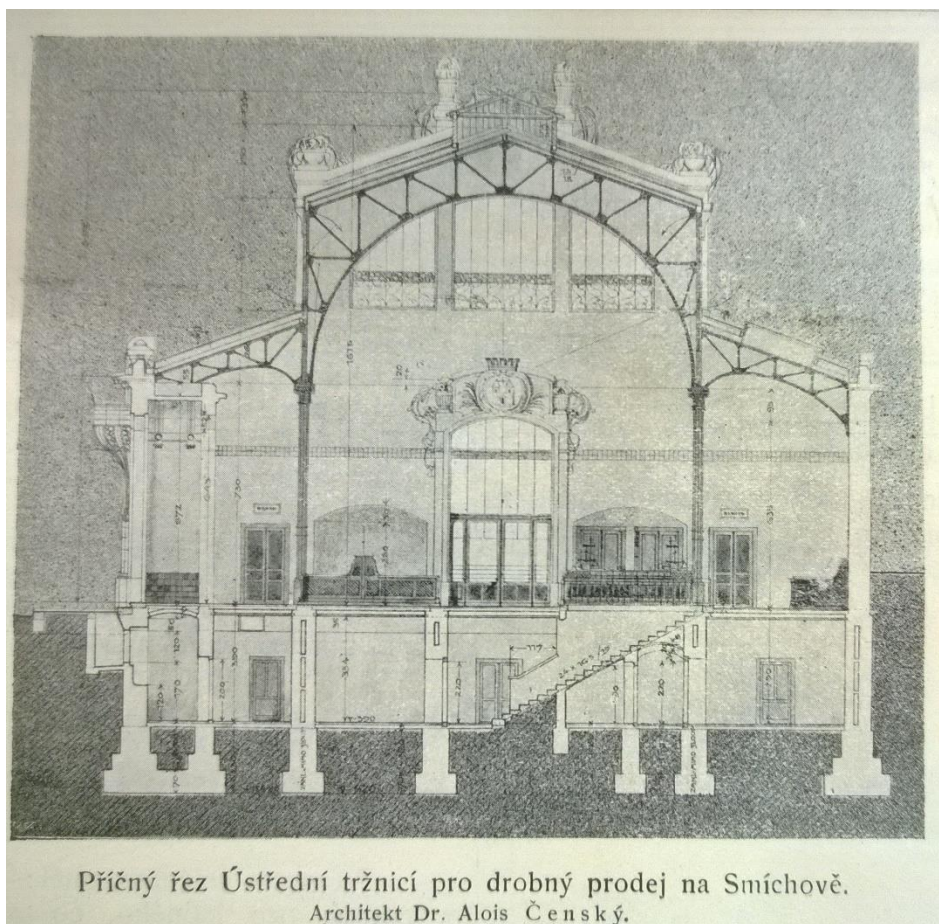
Obrázek 42 Alois Čenský, Objekt městské tržnice na Smíchově, 1909.



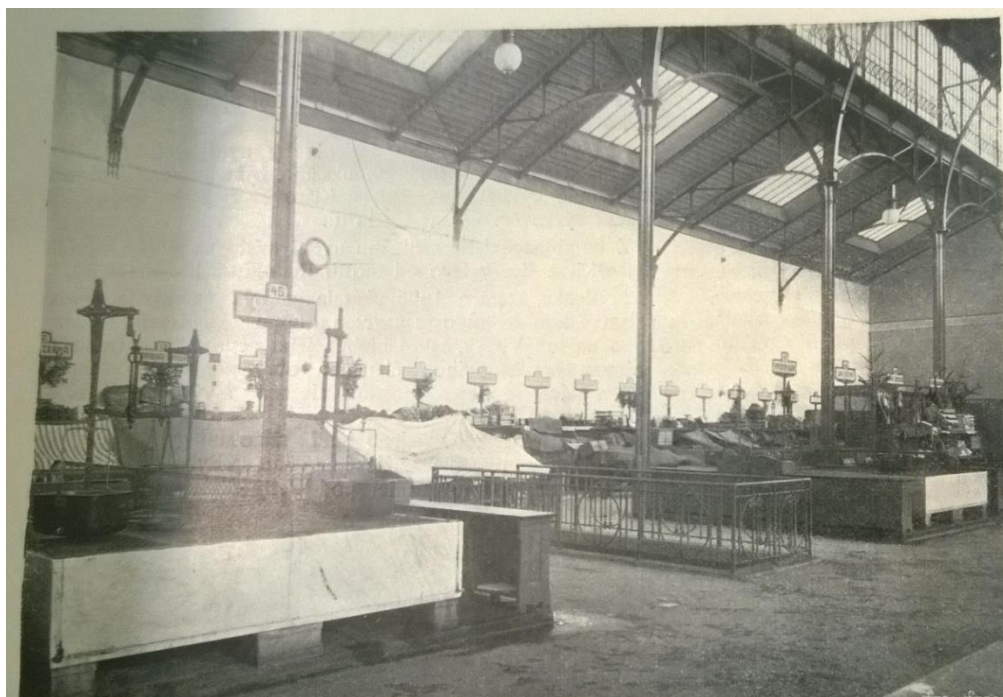
Obrázek 44 Alois Čenský, Hlavní vstup do městské tržnice na Smíchově, 1909.



Obrázek 45 Alois Čenský, Pohled do interiéru haly městské tržnice na Smíchově, 1909.



Obrázek 47 Alois Čenský, Příčný řez městské tržnice na Smíchově, 1909



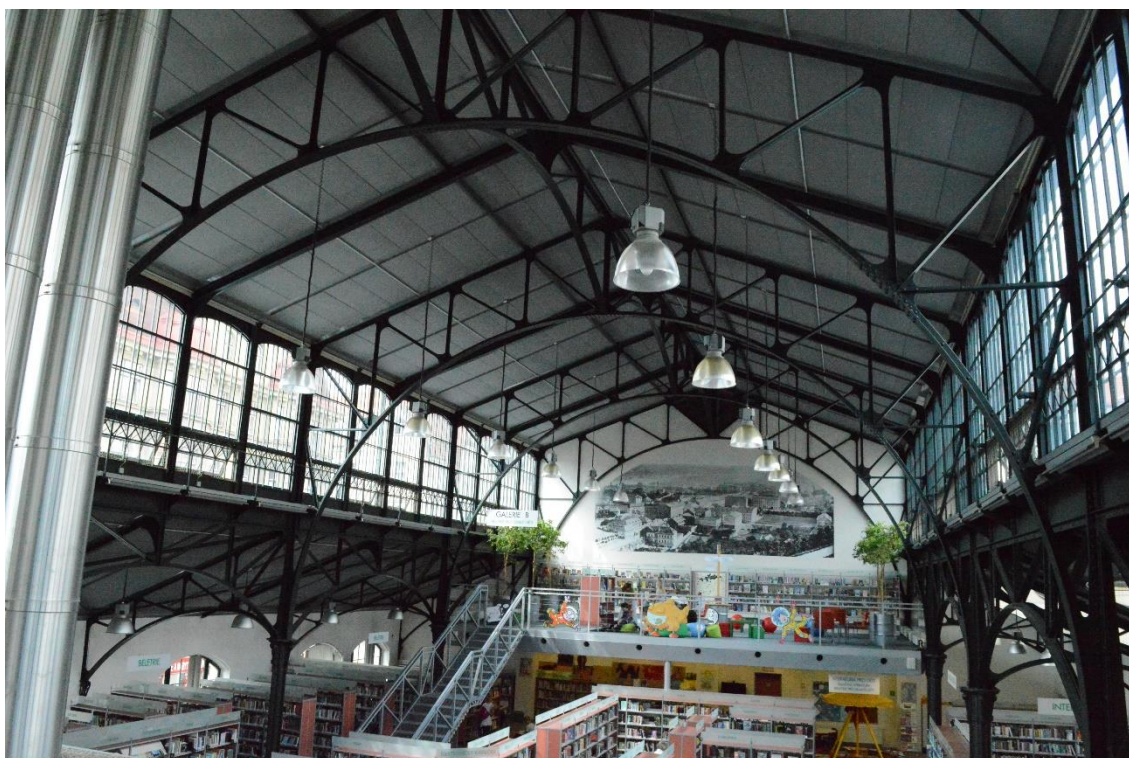
Obrázek 46 Alois Čenský, Interiér tržnice na Smíchově, 1909.



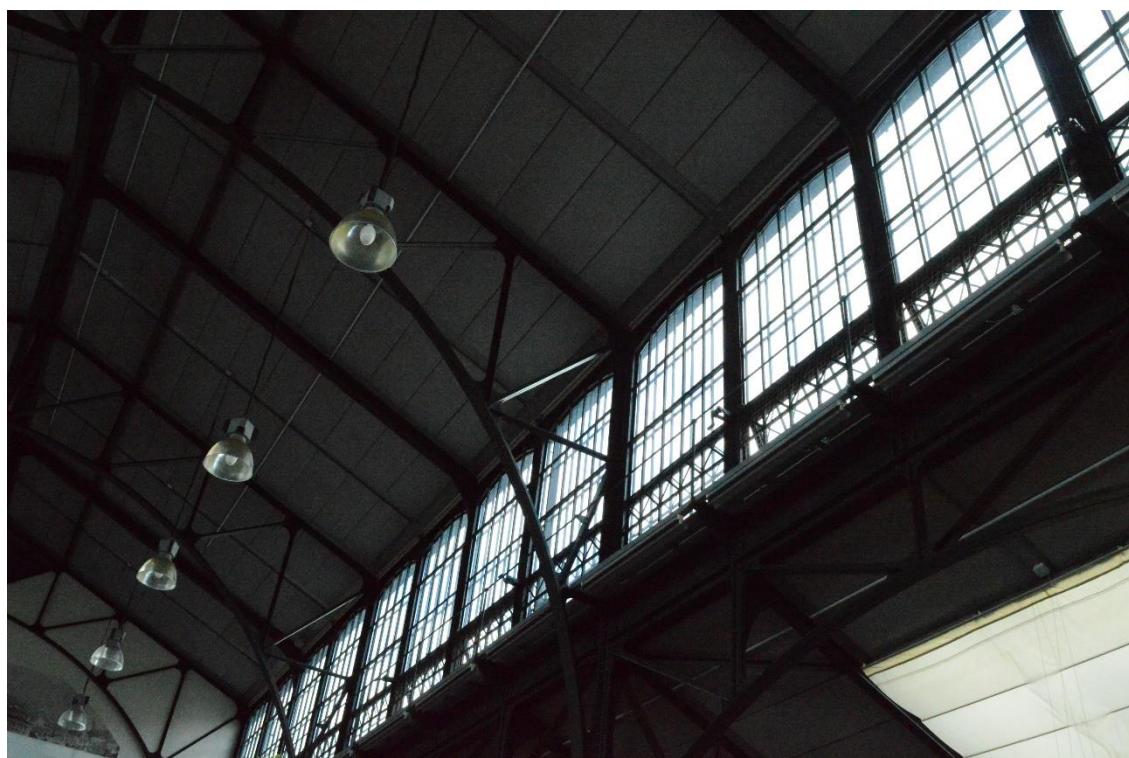
Obrázek 48 Alois Čenský, Průčelí městské tržnice na Smíchově po rekonstrukci, 2017.



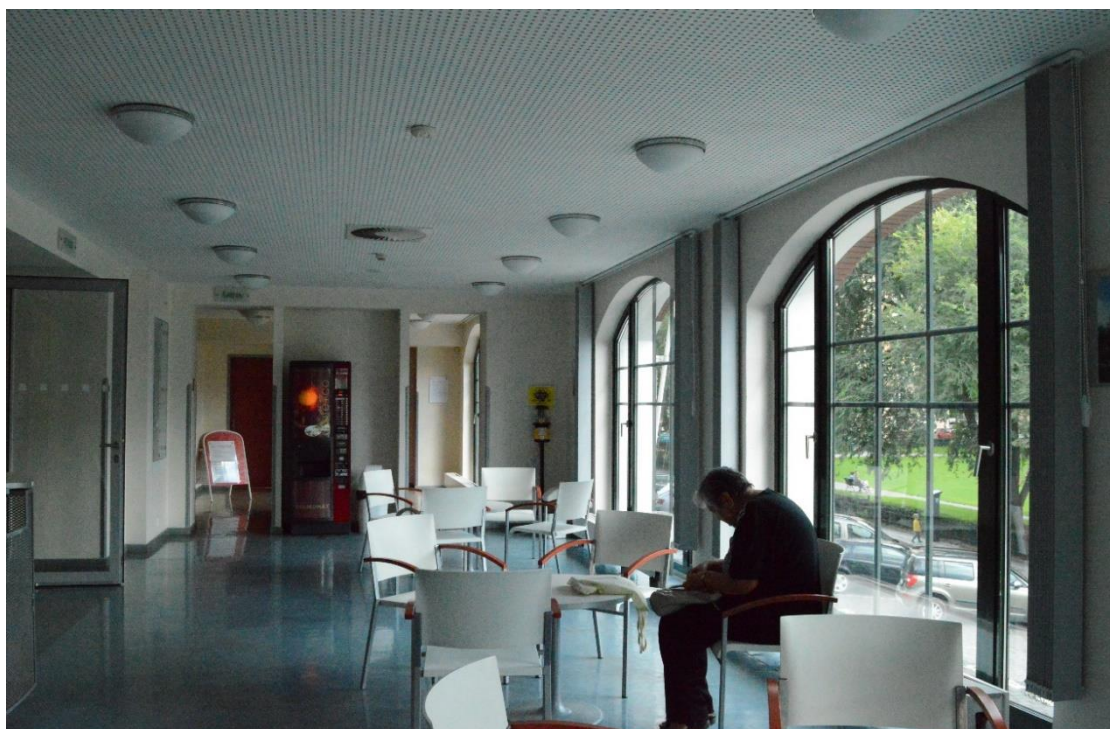
Obrázek 49 Alois Čenský, Objekt městské tržnice na Smíchově po rekonstrukci, 2017.



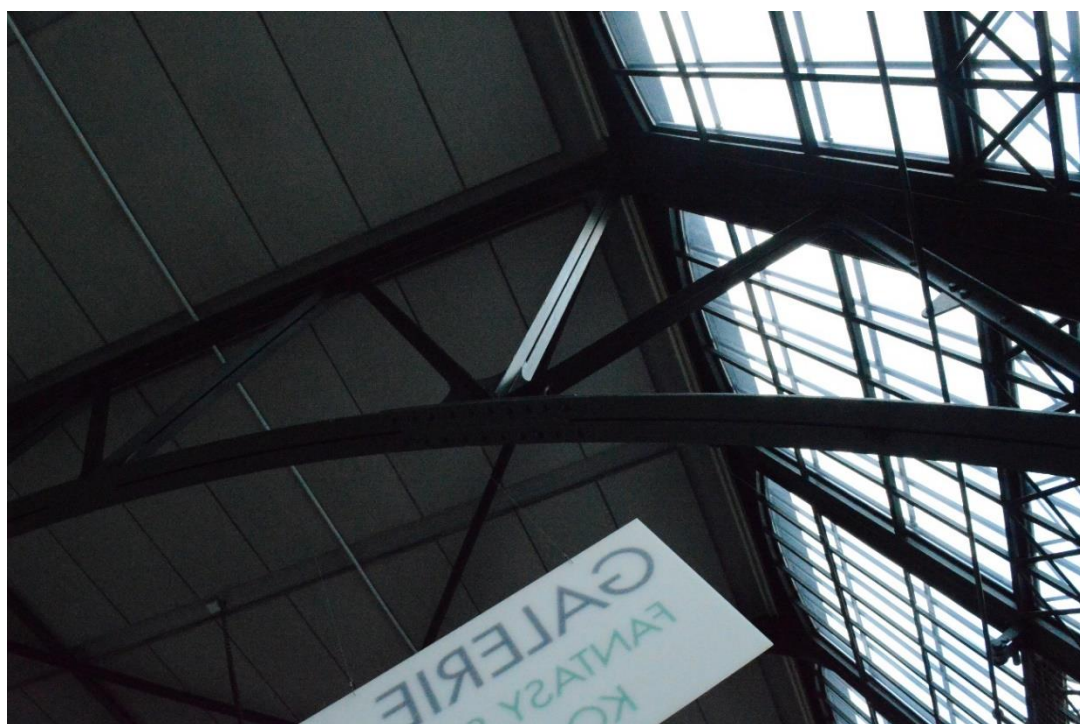
Obrázek 51 Alois Čenský, Interiér městské tržnice na Smíchově po rekonstrukci, 2017



Obrázek 50 Alois Čenský, Pohled do interiéru městské tržnice na Smíchově po rekonstrukci, 2017.



Obrázek 53 Alois Čenský, Interiér městské tržnice na Smíchově po rekonstrukci, 2017.



Obrázek 52 Alois Čenský, Interiér městské tržnice na Smíchově po rekonstrukci, 2017.



Obrázek 54 Franz Drobny, Výstavba městské tržnice v Karlových Varech, 1913.



Obrázek 55 Franz Drobny, Městská tržnice po svém dokončení v roce 1927.



Obrázek 56 Franz Drobny, Interiér městské tržnice v Karlových Varech, poč. 20. st.



Obrázek 57 Franz Drobny, Objekt městské tržnice v Karlových Varech před rekonstrukcí, 1993.



Obrázek 58 Franz Drobny, interiér městské tržnice v Karlových Varech před rekonstrukcí, 1993



Obrázek 59 Franz Drobny, Interiér tržnice během rekonstrukce, 1994.



Obrázek 60 Franz Drobny, Objekt městské tržnice v Karlových Varech, 2011



Obrázek 61 Franz Drobny, Objekt městské tržnice v Karlových Varech, 2011.



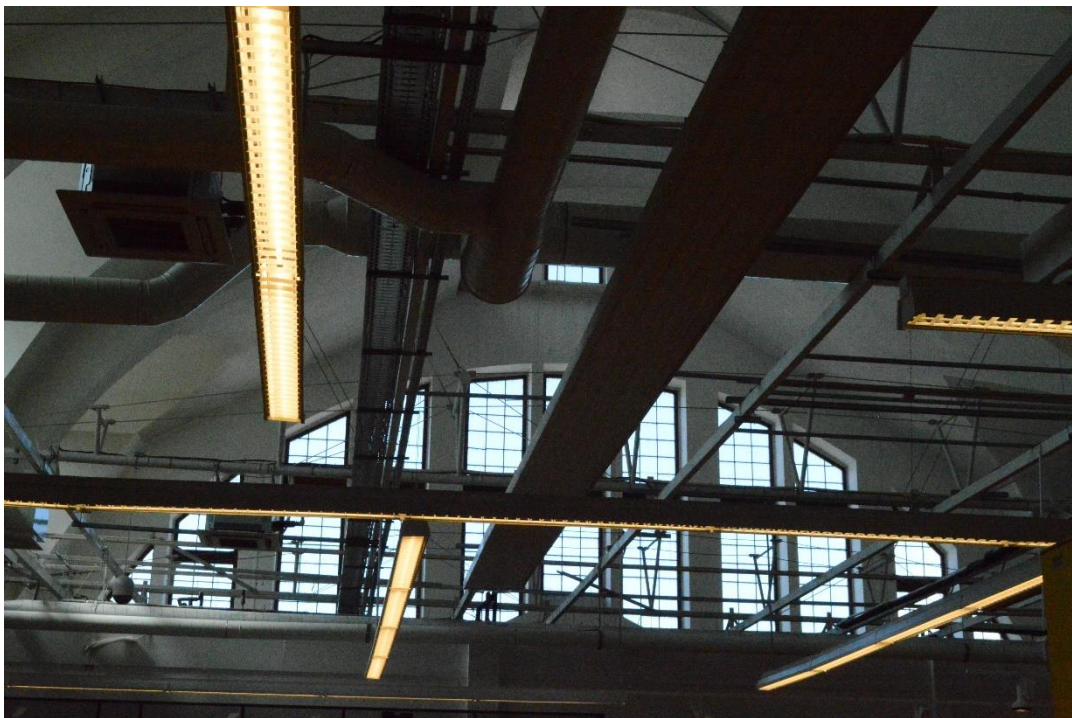
Obrázek 62 Franz Drobny, Průčelí tržnice v Karlových Varech, 2017



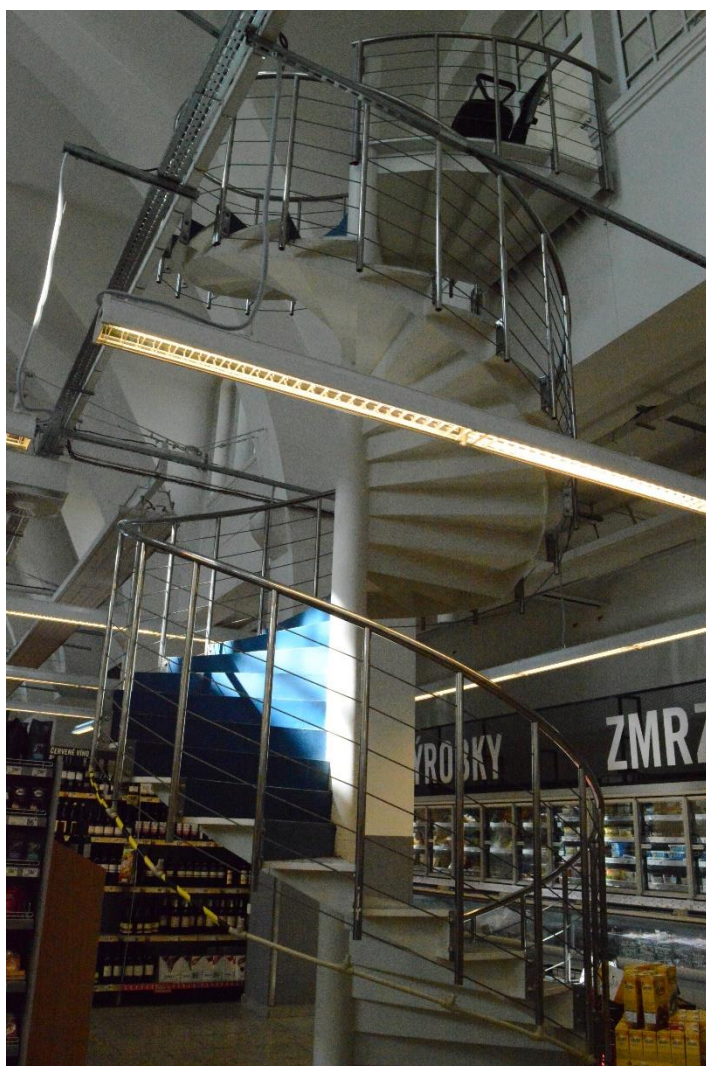
Obrázek 63 Objekt městské tržnice v Karlových Varech, 2011



Obrázek 64 Franz Drobný, Interiér městské tržnice v Karlových Varech, 2017



Obrázek 65 Franz Drobný, Interiér městské tržnice v Karlových Varech, 2017



Obrázek 66 Franz Drobny, Interiér městské tržnice v Karlových Varech, 2017

Anotace

Jméno a příjmení:	Tereza Fialová
Katedra:	Katedra dějin umění
Vedoucí práce:	Prof. PhDr. Rostislav Švácha, CSc.
Rok obhajoby:	2018
Název práce:	Budovy tržnic v České Republice z konce 19. století a počátku 20. století
Název v angličtině:	Marketplaces in the Czech Republic from the end of 19th century and the beginning of the 20th century
Anotace práce:	Práce mapuje architekturu tržnic z konce 19. století a počátku 20. století v České Republice. Současně soustřeďuje pozornost na vývoj obchodních budov. Navíc zkoumá současné využití tržnic i jejich zahraniční paralely.
Klíčová slova:	Architektura, tržnice, trhy, pasáže
Anotace v angličtině:	The work maps the architecture of marketplaces from the end of the 19th century and the beginning of the 20th century in the Czech Republic. At the same time it focuses on the development of sales buildings. In addition, it examines the current use of marketplaces and their foreign parallels
Klíčová slova v angličtině:	Architecture, marketplaces, markets, passage
Přílohy vázané v práci:	CD, obrazová příloha
Rozsah práce:	97 stran; 93 772 znaků
Jazyk práce:	Čeština