



Pedagogická
fakulta
Faculty
of Education

Jihočeská univerzita
v Českých Budějovicích
University of South Bohemia
in České Budějovice

Jihočeská univerzita v Českých Budějovicích

Pedagogická fakulta

Katedra biologie

Bakalářská práce

Myslivost - výukový a osvětový program na sekundárním stupni základních škol.

Vypracovala: Michaela Housková
Vedoucí práce: Mgr. Zbyněk Vácha, Ph.D.

České Budějovice 2019

Prohlášení

Prohlašuji, že svoji bakalářskou práci jsem vypracovala samostatně pouze s použitím pramenů a literatury uvedených v seznamu citované literatury.

Prohlašuji, že v souladu s § 47b zákona č. 111/1998 Sb. v platném znění souhlasím se zveřejněním své bakalářské práce, a to v nezkrácené podobě - v úpravě vzniklé vypuštěním vyznačených částí archivovaných fakultou elektronickou cestou ve veřejně přístupné části databáze STAG provozované Jihočeskou univerzitou v Českých Budějovicích na jejích internetových stránkách, a to se zachováním mého autorského práva k odevzdanému textu této kvalifikační práce. Souhlasím dále s tím, aby toutéž elektronickou cestou byly v souladu s uvedeným ustanovením zákona č. 111/1998 Sb. zveřejněny posudky školitele a oponentů práce i záznam o průběhu a výsledku obhajoby kvalifikační práce. Rovněž souhlasím s porovnáním textu mé kvalifikační práce s databází kvalifikačních prací Theses.cz provozovanou Národním registrem vysokoškolských kvalifikačních prací a systémem na odhalování plagiátů.

V Českých Budějovicích dne:

.....

Michaela Housková

Poděkování:

Velmi děkuji Mgr. Zbyňkovi Váchovi, Ph.D. za čas, který strávil při vedení mé bakalářské práce, také mu děkuji za ochotu poradit kdykoliv jsem potřebovala. Dále děkuji za mnoho trpělivosti i za morální podporu, kterou ochotně poskytl.

Abstrakt:

V rámci bakalářské práce byl navržen výukový program na téma myslivost a byly ověřovány znalosti žáků devátých tříd základních škol o dané problematice. Na testování spolupracovalo celkem 196 žáků ze sedmi škol Jihočeského kraje. Respondenti byli testováni formou nestandardizovaného didaktického testu. Efektivita výukového programu byla navíc ověřena na základě systému pretest – posttest (test před a po absolvování výukového programu) ve třech devátých třídách základních škol. Z výsledků práce je patrné, že žáci základní povědomí o myslivosti mají a absolvováním výukového programu došlo ještě k jejich rozšíření.

Klíčová slova: základní škola, myslivost, didaktické testy, výukový program, Jihočeský kraj

Abstract:

In this theses there was suggested the learning program covering the topic of gamekeeping and pupils of the ninth grade of the elementary school were tested on this topic. In total 196 pupils from 7 elementary schools from the South Bohemian region took part of the testing. The test had a form of non-standardized didactical test. The test efficiency was checked by the system of pretests and posttests (pupils took the test before and after the learning programme) in three different elementary school classes. The results show that pupils have a basic knowledge of gamekeeping and that the participation in the learning programme broadened this knowledge even further.

Key words: elementary school, gamekeeping, didactical tests, learning programme, South Bohemian region

OBSAH

1.	Úvod	1
2.	Literární přehled.....	2
2.1.	Definice a význam myslivosti	2
2.2.	Historie myslivosti	3
2.3.	Etika, zvyky a tradice	5
2.3.1.	Myslivecká etika	6
2.3.2.	Myslivecká mluva	7
2.3.3.	Myslivecký oděv	11
2.3.4.	Troubení	11
2.3.5.	Zvyky při honech a lovech	12
2.3.6.	Přijímání mezi myslivce	12
2.3.7.	Pověry, pověsti a patroni	12
2.4.	Myslivecká zoologie	13
2.4.1.	Kůže a její deriváty	14
2.4.2.	Kostra	14
2.5.	Myslivecké rozdělení zvěře	16
2.6.	Péče o zvěř – ochrana a chov	16
2.6.1.	Přikrmování	18
2.6.2.	Choroby zvěře	19
2.7.	Ekologie a etologie	20
2.8.	Způsoby lovu	22
2.8.1.	Lov spárkaté zvěře odstřelem	22
2.8.2.	Lov spárkaté zvěře odchytem	23
2.8.3.	Lov drobné zvěře odstřelem	23
2.8.4.	Lov drobné zvěře odchytem.....	24
2.8.5.	Zvláštní způsoby lovu	24
2.8.6.	Myslivecké lovecké trofeje.....	24
2.9.	Sokolnictví	25
2.10.	Stopařství	26
2.11.	Myslivecká kynologie	26
2.11.1.	Ohaři.....	27
2.11.2.	Slídiči	29
2.11.3.	Přinašeči, retrívři	30

2.11.4.	Barváři	30
2.11.5.	Honiči	30
2.11.6.	Norníci	31
2.12.	Lovecké zbraně.....	33
2.12.1.	Vývoj loveckých palných zbraní.....	34
2.12.2.	Bezpečnost	35
2.13.	Základy první pomoci	35
3.	Metodika práce	38
3.1.1.	Návrh výukového programu a didaktického testu	38
3.1.2.	Zadávání testu a aplikace programu	39
4.	Zpracování dat a vyhodnocení testů	40
4.1.	Výukový program	43
5.	Diskuze	60
6.	Závěr.....	62
7.	Seznam literatury	63
	Elektronické zdroje.....	65
8.	Seznam obrázků	66
9.	Seznam příloh.....	67

1. Úvod

Bakalářská práce je zaměřená na vytvoření výukového programu a ověření znalostí žáků devátých tříd základních škol z problematiky oboru myslivost. Je zcela zřejmé, že danému tématu není v dnešní době věnována dostatečná pozornost a myslivci jsou tak v očích především mladé generace často vnímáni pouze jako vrazi divé zvěře. V rámci bakalářské práce jsem se pokusila zpopularizovat tematiku myslivosti u žáků základních škol. Chtěla jsem tak podat žákům pohled na danou problematiku z tzv. druhé strany – ze strany myslivecké veřejnosti. Snažila jsem se u žáků prohloubit zájem jednak o myslivost, ale také o přírodu jako takovou. Vytvořený výukový program zprostředkovává respondentům informace o tom, co to myslivost vůbec je a čím vším se zabývá.

Práce je rozdělená na část teoretickou, ve které jsem shrnula základní informace týkající se myslivosti a část praktickou, ve které se věnuji ověřování znalostí žáků devátých tříd základních škol na téma myslivost pomocí nestandardizovaného didaktického testu. Součástí praktické části je výukový program na téma myslivost, který jsem ověřila v experimentální skupině žáků. Dále jsem popsala metodiku sběru dat a vyhodnotila výsledky práce.

Hlavním cílem práce je navržení výukového programu na téma myslivost a jeho ověření v prostředí základních škol. Dílčím cílem práce je pak zjištění znalostí žáků základních škol z uvedené problematiky.

2. Literární přehled

2.1. Definice a význam myslivosti

„Myslivost je soubor činností prováděných v přírodě ve vztahu k volně žijící zvěři jako součásti ekosystému a spolková činnost směřující k udržení a rozvíjení mysliveckých tradic a zvyků jako součásti českého národního kulturního dědictví.“
(Kolektiv autorů, 1997, str. 9).

Význam myslivosti lze posuzovat hned z několika hledisek. V první řadě můžeme zmínit významný ekonomický efekt. Myslivost má velmi těsný vztah k zemědělství a lesnictví díky využívání společného prostředí, jímž je volná krajina. Zemědělství a lesnictví využívá velkou část krajiny (pole, louky, pastviny ...), ale zůstávají zde nevyužité zdroje, jako jsou remízky, meze, okraje lesních porostů atd. Takováto místa zajišťují úkryt a obživu volně žijící zvěři. O toto využití se stará myslivost, kterou zde chápeme jako produkční obor. Zvěř do přírody přirozeně patří, avšak její přítomnost často způsobuje nemalé škody na zemědělských plodinách, či způsobuje škody v lese v podobě ohryzu, okusu, loupání kůry stromů, apod. Zvěř má na okolní krajinu ale také kladný dopad v podobě estetické a ekologické funkce (oběh látek a energií, součást potravních řetězců), důležitá je likvidace nejrůznějších škůdců, prokypřování půdy a spásání plevelů. Z pohledu ekonomického jsou myslivci významnými odběrateli množství výrobků, čímž vytvářejí potřebnou poptávku. Nemalé částky rovněž plynou z nájmu honiteb a z vypořádání za škody způsobené zvěří (Drmot, 2008).

Myslivost má také nemalý kulturní význam díky spolkové činnosti, která sdružuje obyvatele zejména na vesnicích. Místní myslivecké spolky zde organizují plesy, poslední leče, mše, slavnosti atd. Díky těmto akcím se rozvíjí dobré sousedské vztahy.

Myslivost rovněž slouží jako významný rekreační prvek. Tento význam je v dnešní době velmi podstatný, jelikož lidé ztrácejí zájem o veřejné dění, o přírodu a převažují pasivní rekreační aktivity (televize, internet apod.). Pravidelný pohyb po lese i práce v honitbě zajistí zlepšení motorických dovedností, fyzické zdatnosti, odolnosti a významně odbourává stresovou zátěž (Kolektiv autorů, 1997).

2.2. Historie myslivosti

První lidé sbírali rostlinou potravu a maso získávali ze zbytků z úlovků šelem. Až drsné životní podmínky doby ledové donutily člověka stát se lovcem. Díky schopnosti žít ve větších organizovaných skupinách se člověk stal úspěšným lovcem ve starší době kamenné (Červený a kol., 2004).

Lov se prováděl ve skupině a využívány byly především lovecké nástroje, jako je pěstní klín (opracovaný kámen), dýky, čepele a kyj. Byly vytvářeny také pasti – lapací jámy. Nejčastěji se lovil mamut, sob, tur, los, medvěd, vlk, bobr, rys a další. Ze zvěře se využilo vše, co se dalo, kůže, kožešiny, rohy, parohy, kosti. V pozdější době byly vyvinuty nové zbraně jako harpuna a oštěp. První střelnou zbraní, kterou člověk vynalezl, byl prak. Lidé pomocí něho vrhali kameny až na několik desítek metrů (Hanák, 2009). Velkým průlomem byl v mladším paleolitu vynález luku a šípu. Jako hrot šípu se používal pazourek, který byl využit i u seker a nožů. Luk měl oproti praku výhodu přesnější střelby a rovněž dostřelová vzdálenost se z několika metrů zvětšila i na několik stovek metrů. V mladší době kamenné (neolitu) již nebyl lov hlavním zdrojem potravy, dochází zde k rozvoji rolnictví a pastevectví (Kolektiv autorů, 1997).

V době předfeudální (od přelomu letopočtu do 9. století) došlo k úbytku velkých savců a lov se stal jen doplňkovým prostředkem pro získávání potravy. Nelovilo se již ve skupinách, postačil jeden lovec. Od této doby bylo právo lovu spojeno s vlastnictvím půdy (Červený a kol., 2004).

S dobou feudální (10. – 18. století) vznikla nová diferenciací společnosti, rozdělení lidí na nadřízenou a podřízenou vrstvu. Došlo k centralizaci řízení společnosti a do čela společnosti nastoupil panovník. Zde vzniká pojem stát. Panovník získává výsadní právo na lov (tzv. regál), prvním zmiňovaným v naší historii je kníže Boleslav I. Nejvíce byl loven jelen a také černá zvěř. Od 11. století se používá pojmenování „lovec“. Panovník vyrážel na lov vždy se svou družinou a pobýval na loveckých hrádcích jako Křivoklát, Zbečno, Týřov, Jivno a další. Lov probíhal na koních se smečkou psů nebo pěšky, došlo k rozvoji štvanic a sokolnictví. Moc šlechty rostla s rozvojem feudalismu na úkor panovníka a jeho výsadní právo na lov tím bylo omezováno. Roku 1388 král Václav IV. stanovil lov výsadou šlechty, král měl vyhrazené lovecké okrsky. Lov v této době sloužil především jako mužská kratochvíle (Kolektiv autorů, 1997). Nejvíce využívanými zbraněmi jsou tesák, nůž, sítě a vzniká zde velmi dokonalá střelná zbraň nazývaná kuše (samostříl). Kuše udělovala šípce

výrazně vyšší počáteční rychlost než luk a měla rovněž větší dostřel i vyšší účinnost (Hanák, 2009). Dochází k rozvoji sokolnictví a využívání loveckých psů, především jezevčíků, ohařů a chrtů. Kvůli nedostatku volně žijící zvěře se začínají zakládat obory a bažantnice.

V roce 1573 vzniklo usnesení Českého sněmu, které připisovalo právo lovu vlastníkovu pozemku a obsahovalo nařízení o ochraně zvěře, čímž u nás vzniká pravá myslivost. Myslivcům se budují obydlí přímo v honitbách, myslivec se stará o chov a ochranu zvěře.

Velkým přelomem bylo 16. století, ve kterém se začaly rozvíjet palné zbraně. V 17. století vznikla ručnice, byly zakládány kačenárny a významnou roli hrálo sokolnictví. V roce 1641 vydal císař Ferdinand III. ustanovení o lovu pro Čechy, které uvádí myslivost jako šlechtickou kratochvíli. Poddaní měli povinnost vrchnosti při lovu pomáhat. Během štvanic byla ničena políčka prostého lidu, zvěř způsobovala škody na úrodě a jediné, co mohli poddaní hubit, byla dravá zvěř, ze které však museli kožešinu odevzdávat. Jako odpověď na toto utlačování se v 17. století rozšířilo pytláctví. Za pytláctví byly ukládány nejrůznější tělesné tresty, které často končily zmrzačením dotyčného nebo dokonce smrtí (Brož a Zásměta, 1973). Marie Terezie během své vlády bránila stavy zvěře proti pytlákům, jednak novými patenty, ale dokonce udělila myslivcům právo první rány proti pytlákům se zbraní. Pytláci přistižení při činu byli posíláni na nucené práce (Bezděk, 2000). V roce 1781 vydal císař Josef II. patent o zrušení nevolnictví. Všeobecný honební patent byl vydán o pět let později v roce 1786 a upravoval ochranu polních plodin, nařizoval uzavřít černou zvěř do obor a ukládal hradit škody způsobené zvěří a lovem. Právo myslivosti se stalo právem státu. V 18. století byla myslivost zastíněna lesnictvím, které bylo více preferováno (Kolektiv autorů, 1997).

V 19. století je myslivost podřízena lesnictví. Přibývá srnčí zvěře, a naopak stagnují počty jelení zvěře, rozvíjí se bažantnictví. Rovněž se proslavilo české puškařství. Významným rokem je rok 1848, kdy bylo zrušeno poddanství. Císař František Josef I. vydal 7. března 1849 říšský patent o myslivosti, který spojuje právo myslivosti s vlastnictvím půdy. Začaly vznikat honitby jak vlastní, tak obecní, které sdružovaly menší pozemky různých vlastníků. Na počátku 19. století došlo k zániku sokolnictví a následně i čižby (lov ptáků do sítí) z důvodu ochrany ptactva (Bezděk, 1999). Dále došlo v tomto století k úplnému vymření bobrů ve volné přírodě na jihu Čech a velké šelmy byly téměř vyhubeny. Nejvíce využívané způsoby lovu byly v této

době čekaná, šoulačka či slídění, které patří mezi lovy osamělé. Z lovů společných (honů) to byla kruhová leč, naháňka, vábení, ploužení a další (Brož a Zásměta, 1973).

Novými importovanými zvířecími druhy jsou u nás jelen běloocasý, jelen sika a muflon. Postupně byly vydávány zemské zákony o myslivosti, nejprve pro Čechy v roce 1866, následně v roce 1873 pro Moravu a o čtyři roky později pro Slezsko (Kolektiv autorů, 1997).

S 20. stoletím přichází do Čech nové druhy zvěře – ondatra, kamzík, rys i los. V 21. století se do volné přírody vrací také bobr. Po vzniku Československé republiky v roce 1918 je založena v roce 1923 myslivecká organizace s názvem Československá myslivecká jednota. Nové zákony o myslivosti nevznikají, staré jsou pouze upravovány, až v roce 1929 byl vydán malý honební zákon, který pojednává o vydávání loveckých lístků, hájení zvěře a dobách lovu. Během německé okupace vychází v roce 1941 vládní nařízení o myslivosti, které pozměňuje nejmenší přípustnou výměru nově vznikajících honiteb (150 ha), a je zavedeno povinné členství v České myslivecké jednotě. Po osvobození v roce 1945 byl vydán zákon o myslivosti, který byl jednotný pro celé území republiky a prosazoval jak aspekt hospodářský, tak také kulturní. Nadále platilo povinné členství v Československé myslivecké jednotě. Novým živočišným druhem na našem území byla od roku 1953 koza bezoárová. V roce 1951 vznikl zákon, který vyloučil jednotlivce z pronájmu honiteb, nájemní smlouvy směly uzavírat pouze lidové myslivecké společnosti. V roce 1962 byl vydán nový zákon o myslivosti, který připisoval právo myslivosti organizacím. Dále upravoval dosavadní zákony, týkající se výměry honiteb, doby hájení, druhů zvěře a další. V roce 1992 byl vydán zákon o myslivosti, který ustanovil ministerstvo zemědělství řídicím orgánem v myslivosti a právo myslivosti přiznával majitelům půdy. Členství v myslivecké organizaci se stalo dobrovolným. Pouze kvalifikovaní myslivci směli vykonávat právo myslivosti (Kolektiv autorů, 1997). „*Právem myslivosti se rozumí souhrn práv a povinností zvěř chránit, cílevědomě chovat, lovit, přivlastňovat si ulovenou nebo nalezenou uhynulou zvěř, její vývojová stadia a shozy paroží, jakož i užívat k tomu v nezbytné míře honebních pozemků.*“ (Červený a kol., 2004, str. 62).

2.3. Etika, zvyky a tradice

Myslivecké zvyky a tradice jsou souborem zvyklostí, pravidel a obřadů, který pochází z minulosti. Zachováním a dodržováním těchto zvyků je projeována úcta k odkazu předků, k přírodě a ke zvěři. Důkazy pocházejí z nejrůznějších písemností,

hudebního i výtvarného umění. Dodržování zvyků a tradic má morálně výchovný i praktický význam (Kolektiv autorů, 1997).

„To nejcennější, co v myslivecké tradici přetrvává, je úctyplný a šetrný vztah ke zvěři živé i ulovené, k pomocníkům při lovu a pochopitelně i k ostatním lovcům. Výrazem toho je myslivecká etika, jejíž součástí jsou vžitě pozdravy, zvyky a postupy. To vše podporuje dobrovolnou kázeň, která je nejlepší zárukou bezpečnosti při lovu.“ (Červený a kol., 2004, str. 48).

Do mysliveckých tradic se řadí i několik hlavních loveckých zásad. Zbraň byla vždy výsadou myslivce a nikdy nesměla přijít do nepovolaných rukou. Myslivec si svou zbraň musí chránit, aby nebyla zneužita. Myslivec je povinen pečovat o zvěř a chránit ji. Zvěř se nesmí nechat trpět, pokud je nalezena postřelená nebo jinak zraněná, je nutné ji dostřelit. Důsledně se respektuje doba hájení. S ulovenou zvěří se zachází šetrně a s respektem (Červený a kol., 2004).

2.3.1. Myslivecká etika

Cítění a jednání při myslivecké činnosti se nazývá myslivecká morálka, etika, ta tvoří osobnost myslivce. Provozováním myslivecké činnosti se člověk učí sebeovládání, trpělivosti, sebezapření, učí se respektovat zákony přírody a přírodu jako takovou. Důležitou vlastností je poctivost a čestnost. Myslivec rozhoduje o životě a smrti, má povinnosti, které nesmějí být opomíjeny. Myslivec se stává člověkem bystrým, humánním, všímavým, zároveň člověkem skromným a upřímným. Tyto vlastnosti nabyté při výkonu myslivosti zůstanou člověku osvojené i v osobním životě. Myslivost má tudíž zušlechťující a výchovný vliv na osobnost člověka (Kovařík, 2008).

Již v 18. století byl kladen důraz na vlastnosti, kterými musel myslivec oplývat. Samozřejmostí bylo, že musel mít výborný zrak, hlas, dech, sluch, zdravé zuby, musel být navíc statečný, mlčenlivý, bohabojný, věrný a vytrvalý. Musel mít udržovanou zbraň a mít rád psy, nesměl pít a být závislý. V dnešní době by měl mít myslivec podobné vlastnosti, striktně dodržovat zákony a směrnice, být ukázněný a důsledný v dodržování bezpečnosti. Měl by dodržovat zvyky a tradice, být obětavý a ochotný pomoci druhému. Každý myslivec by zároveň měl ctít a dodržovat myslivecké desatero – viz obr. 1 (Kolektiv autorů, 1997).



Obrázek 1 - Myslivecké desatero (Kolektiv autorů, 1997)

2.3.2. Myslivecká mluva

Myslivecká mluva vznikala postupným zařazováním odborných termínů do klasické slovní zásoby. Důkazem starobylosti mluvy je název lovcí, který pochází z 11. století, a první záznamy o této funkci jsou zaznamenány v Kosmově kronice. Název myslivost vznikl roku 1370 a o téměř 100 let později v roce 1464 vznikl pojem myslivec. Během let slova vznikala a zanikala, mezi lety 1835 až 1839 vydal Josef Jungmann pětisvazkový Slovník českoněmecký, ve kterém zapsal a vysvětlil přes 1500 mysliveckých termínů. Pod Jungmannovým vlivem začal jako první cíleně shromažďovat myslivecké termíny František Špatný. Své materiály sepsal v knize Mluva myslivecká. Následovali ho další autoři, kteří vydávali svá díla o myslivecké mluvě. V roce 1946 vyšlo nejpodrobnější dílo o myslivecké mluvě, které ustálilo mysliveckou terminologii – toto dílo nese název Česká mluva myslivecká a autorem je ing. dr. Karel Šiman. V roce 1972 vydal Šimanův kolega ing. Jiří Sekera knihu Česká

myslivecká mluva, která vycházela ze Šimanovy knihy, Sekera názvy především aktualizoval (Kolektiv autorů, 1997).

V myslivecké mluvě často nalezneme slova německého či francouzského původu. Myslivecká mluva obsahuje stovky slov. V tabulce 1 je uveden seznam subjektivně vybraných nejpoužívanějších termínů (Sekera, 1972).

Tabulka I - Myslivecká mluva dle Sekera (1972), Kolektiv autorů (1997)

apel	poslušnost mysliveckého psa
bákání	hlas zneklidněné zvěře srnčí, jelení
balamut	lovecký pes, vystavující drobné ptáky
barva	krev zvěře a loveckých psů
barváři	lovečtí psi sledující zraněnou spárkatou zvěř po barvě
berla	hůl s krátkým příčným břevnem pro káňata na polích
běh	1. rychlý pohyb srstnaté zvěře 2. noha srstnaté zvěře, loveckého psa a divokého krocana
borlice	malá zatočená trubka využívaná k loveckému troubení
brakýři	lovečtí psi hlasitě nahánějící zvěř na lovce
brloh	úkryt větší zvěře
bžunda	naprostý neúspěch lovce na honu
čekaná	způsob osamělého lovu, kdy lovec čeká na zvěř
čepička	1. hrot tříštivé střely 2. výstroj orlů a sokolů, po jejímž nasazení se jim zastíní zrak a oni se zklidní
čižba	způsob lovu drobných ptáků do sítí a ok
doba hájení	období, kdy se jednotlivé druhy zvěře nesmí lovit
doba lovu	období, kdy se jednotlivé druhy zvěře smí lovit
dohledávka	hledání postřelené drobné zvěře po honě za spolupráce loveckého psa
dosled	hledání postřelené spárkaté zvěře
doupě	úkryt zvěře, nejčastěji v dutině stromu
facír	vyučení myslivec, který se potuluje od myslivny k myslivně
fialka	žláza na hřbetu liščí oháňky
fretkování	způsob osamělého lovu, kdy fretka vypuzuje králíka divokého z nory
halalí	univerzální hlalol, který se troubí na počest ulovené zvěře
hlaholy	vytrubování úlovků
hledy	oči zvěře
hlodáky	řezáky zajícovců a hlodavců

hon	způsob společného lovu
honitba	ohraňené území, na němž je vykonáváno právo myslivosti
hryz	v zimě pokácené stromy a ořezané větvičky k okusu zvěří
chvaty	pařáty dravců
jalovost	dočasná neplodnost samice
kačenárna	zařízení k chovu divokých kachen
klektáky	krátké a vzhůru zahnuté špičáky
korýtko	dřevěný truhlík na jadrné krmivo
košík	kožený nebo drátěný náhubek pro psa
květ	bílé ukončení liščí oháňky
leč	část honitby, v níž se loví
líčit	klást pastí
liz	sůl předkládaná býložravcům
loupení	uchvácení kořisti dravou zvěří
lovčí	myslivecká hodnota
lože	místo, kde si ulehla srstnatá zvěř k odpočinku
nadháňka	způsob honu v lese za účasti střelců a slídičů nebo brakýřů
naháňka	způsob honu, při němž se zvěř nahání přímo na střelce
nátlačka	způsob honu
nora	podzemní chodbička
norování	způsob lovu lišky nebo jezevce za využití psů norníků
obora	trvale ohrazený les, v němž se chová spárkatá zvěř
obutí	dva řemínky připevněné na stojáky loveckého dravce
odhonit	ukončit leč
odrážeč	střelec nebo honec, bránící zvěři v úniku určitým směrem
okař	pytlák lovící zvěř do ok
okus	okusování bočních nebo vrcholových výhonů zvěří
padlina	zvěř uhynulá přirozenou smrtí
paříje	nepravá říje
paspárky	1. malé rohovité pochvy na zadní straně běhů spárkaté zvěře 2. nadpočetný pátý prst na zadním běhu psa
pazoury	prsty a drápy šelem
pelech	lože v doupěti nebo dutině stromu
píce	suché objemné krmivo
planost	neplodnost
ploužit se	pomalou se pohybovat

pobarvit	potřísnit krví zvěře
podražec	síť na rámu pro odchyt bažantů
posed	stavba, která slouží k čekání na zvěř a jejímu pozorování
pozorovatelná	krytý či nekrytý vysoký obedněný posed
přebarvování	výměna srsti
přepeřování	výměna peří
revírník	osoba, která je pověřena správou honitby
rez	moč zvěře
řevnice	vábnice na jelena
shoz	shozený paroh nebo parůžek
skřípec	past na drobné ptáčky, která jim sevře stojáky
sledy	stopy králíků divokých a zajíců
slechy	uši loveckých psů a zvěře
slídění	prohledávání krytin nízkým nosem, vypichování zvěře a nahánění na lovce
spár	ostrý dráp dravce nebo šelmy
spárek	rohovité kopýtko zvěře spárkaté
stavit zvěř	zadržet prchající zvěř
stojáky	nohy pernaté zvěře kromě krocana divokého (běhy) a vodních ptáků (plováky)
světla	oči loveckého psa a zvěře
šoulačka	způsob osamělého lovu pěšky
štvaní	honění zvěře pomocí psů
tah	hromadný přílet a odlet ptáků
tenata	sítě k chytání srstnaté zvěře
tok	sexuální chování ptáků před pářením
troubení	1. slavnostní doprovod honu 2. hlasové projevy jelena v říji
úderník	vycvičený lovecký dravec
úhryzek	ukousnutá větvička dřeviny na místě pastvy
uchvácení	zmocnění se kořisti dravou zvěří
vábení	1. hlasový projev zvěře, která se snaží navázat styk s jedincem stejného druhu 2. napodobování hlasu zvěře lovcem k přivábení zvěře
vábníčka	nástroj napodobující hlas zvěře
větrník	nos spárkaté zvěře s výjimkou prasete divokého
vybarvit	1. vypelichat, vylínat 2. vykrvácet
výlož	položení zvěře po každé leči na zem

výřad	vyložení veškeré ulovené zvěře na honu
vývrh	vnitřnosti zvěře
záleh	místo kde ležela zvěř
závěs	převísle ucho psa
zhasnout v ráně	zhroutit se na místě po zásahu střelou
zchudnout	zhubnout kvůli chorobě nebo nedostatku jídla
zob	jadrné krmivo pernaté zvěře
zvěř černá	prase divoké
zvěř červená	zvěř dančí, jelení, srnčí a sika
zvěř dravá	dravci a šelmy
zvěř drobná	menší ptáci a savci
zvěř parohatá	jelenovití
zvěř rohatá	turovití
zvěřina	svalovina a jedlé vnitřnosti zvěře

2.3.3. Myslivecký oděv

K lovu odedávna patřila zelená barva, která v přírodě výborně kryje, stejně fungují i odstíny hnědé či šedé barvy. Již od 16. století nosili myslivci barchánové kabátce v těchto barvách, na slavnosti pak často kombinace zelené, bílé a černé. Postupem času se střihy oděvů měnily, byly vytvářeny stejnokroje. V dnešní době není povinností nosit uniformu, ale je to doporučeno na společenské události, jako jsou výroční schůze, plesy či zkoušky. Myslivecký oděv se skládá z pokrývky hlavy, což bývá nejčastěji zelený klobouk. Na levé straně klobouku nalezneme zapíchnuté paletky a kačírky, vzadu na klobouku je štetka, která je trofejí myslivce. Na pravé straně bývá zasunut lovecký úlomek. V chladném počasí se nosí beranice či čepice a kvalitní rukavice. Dále se nosí zelená kamizola, společenská košile v zelené či bílé barvě, často s ozdobnou kravatou. Kalhoty by měly být společenské v zelené barvě. Oblečení se uzpůsobuje ročnímu období (Hanák, 2009).

2.3.4. Troubení

Troubení na zvířecí roh jako zvuková signalizace je známo již od starověku. Z kovu byly rohy vyráběny od 14. století a vznikaly v různých velikostech a různě zatočené. V 17. století bylo u nás zavedeno troubení krátkých melodií na velký lovecký roh, který se nazýval pikéřský. Často se používal také roh zvaný borlice, který byl

o poznání menší. Z těchto dvou rohů vznikl v 18. století hudební nástroj lesní roh. Troubení je dodnes součástí lovů a honů, zajišťuje lepší organizaci a bezpečnost, zároveň patří mezi myslivecké tradice. Používá se borlice, která je zavěšená na řemínku přes levé rameno a spočívá na pravém boku. Je možné sehnat i zmenšený typ nazývaný kapesní borlice. Při troubení stojí trubači tradičně s mírně rozkročenými nohama a borlici drží v pravé ruce. Jako notové podklady slouží materiály od prof. Ing. A. Dyka, které obsahují části: Lovecké signály a povely („Počátek honu“, „Konec honu“, „Velká přestávka“, „Pozor! Pozor!“ ...), Pozdravy („Lovu zdar“, „Loučení“ ...), Výřady a hlaholy („Halali“), Pochody (Kolektiv autorů, 1997).

2.3.5. Zvyky při honech a lovech

Každý hon se skládá z několika lečí. Podle tradice je po každé ukončené leči provedena výlož a po ukončení celého honu výřad. Veškerá ulovená zvěř je kladena na pravý bok, oddělují se druhy a někdy také pohlaví. Proveďte se ošetření zvěře a každý desátý kus se povytáhne. Pořadí, ve kterém je zvěř uspořádána, je pevně dáno a liší se podle zaměření honu a situace. Zvěř se klade na chvojí či trávu. Výřadu jsou povinni zúčastnit se všichni lovci. Výřadem se dává najevo, že všechna ulovená zvěř se zaeviduje a nic se nezatají. Jelení zvěři se na komory pokládají vlastnické úlomky. Úlomků rozeznáváme více druhů a symbolizují spojení myslivce a přírody. Mohou to být úlomky jednovýhonkové, třívýhonkové či pětivýhonkové. Jedná se o ulomenou větvičku z listnaté či jehličnaté dřeviny. Tradičním zvykem u osamělého lovu je „stráž u zhaslého kusu“, čímž se vzdá poslední pocta ulovené zvěři (Rakušan, 1988).

2.3.6. Přijímání mezi myslivce

Jedná se o zvyk, který byl prováděn již v 19. století. V první řadě je nutné složit myslivecké zkoušky a následně je nejlepší z testovaných přijat slavnostním způsobem, při kterém složí slib (Kolektiv autorů, 1997).

2.3.7. Pověry, pověsti a patroni

Myslivecké pověry vznikaly od počátku lovu. Myslivec bydlel vždy na samotě v lese, znal lesní život, dokázal zacházet se zbraní, často byl zkušený v léčitelství. Myslivci byli díky tomu všemu považováni za čaroděje. Les sám o sobě byl vždy obestřen tajemstvím a pověrami o přítomnosti duchů a strašidel. Sami myslivci byli za bázeň lidí rádi, jelikož to do značné míry odrazovalo od pytláctví. Některé pověry se

zachovaly do současnosti, například vykročení na lov pravou nohou nebo střílení na bílou zvěř (Kolektiv autorů, 1997).

Myslivost, myslivci i lov jsou častá témata v bajkách, mýtech i pohádkách či pověstech. Nejznámějšími pohádkami, v nichž se tato témata vyskytují, jsou např. „O Červené karkulce“ či „O Budulínkovi“. Známy pověstmi jsou „O Bivojovi“ a „Ctirad a Šárka“.

Již ve starověku uctívali lidé bohy lovu, např. v Římě Dianu, v Řecku Artemis. Křesťané uctívají jako patrony lovu sv. Prokopa, sv. Huberta a další (Kolektiv autorů, 1997).

2.4. Myslivecká zoologie

Pojem zvěř označuje pouze ta zvířata, která jsou uvedena v zákoně o myslivosti, jedná se o některé ptáky a savce. Zvěř rozlišujeme podle pokryvu těla na zvěř srstnatou (savci) a pernatou (ptáci). Dále existuje pojem zvěř spárkatá, který označuje zvěř, která má běhy (končetiny) zakončené spárky (kopýtky). Řadíme sem větší srstnatou zvěř, jako je jelen lesní, srnec obecný, kamzík horský nebo prase divoké (Kolektiv autorů, 1997). Dále rozlišujeme zvěř parohatou a rohatou, přičemž zvěř parohatá má na hlavě parohy, které jsou kostěné a plné. S výjimkou soba narůstají pouze samcům a jsou každoročně obměňovány. Rohatá zvěř má oproti tomu rohy z rohoviny, které jsou duté a narůstají jak samcům, tak samicím, oproti parohům jsou navíc trvalé (Červený a kol., 2004).

Často se setkáme s rozdělením na zvěř velkou a drobnou. Mezi velkou zvěř se řadí velké šelmy jako vlk, medvěd, rys, také výr či tetřev. Do této skupiny patří mimo jiné i zvěř spárkatá. Rozlišujeme zvěř hájenou, nehájenou a chráněnou, přičemž zvěř hájená se smí lovit jen ve stanovenou dobu lovu, zvěř nehájenou je možné lovit po celý rok bez omezení. Po celý rok je hájena zvěř chráněná, kterou je zakázáno lovit, výjimky jsou povoleny jen se zvláštním potvrzením. Dalšími významnými pojmy jsou zvěř černá (prase divoké) a červená (parohatá zvěř) (Kolektiv autorů, 1997).

Důležitou dovedností každého myslivce by měla být znalost vnitřní i vnější stavby těla zvěře. Vnější znaky jsou důležitými ukazateli v rozpoznávání druhů. Znalost vnitřní stavby těla zvěře je pro myslivce nutností, musí padlou zvěř správně ošetřit a vyvrhnout (Rakušan, 1988).

2.4.1. Kůže a její deriváty

Savci i ptáci jsou živočichové se stálou teplotou těla, kterou pomáhá zajišťovat kůže, krytá srstí či peřím. Kůže neprodukuje pouze srst a peří, ale např. také šupiny, spárky, rohy a další (Jelínek a Zicháček, 2007).

Kůže ptáků je tenká a suchá, s jednou mohutnou mazovou žlázou umístěnou nad posledním ocasním obratlem. Tukový výměšek je zobákem roztírán po peří, čímž se zajišťuje jeho nesmáčenlivost. Ptačí peří má dvě důležité funkce – zajišťuje tepelnou izolaci a zároveň pomáhá při letu. Rozlišujeme peří obrysové, které je tvořeno stvolem a praporem. Stvol se dělí na plný osten a dutý brk. Prapor se skládá z větví a paprsků s háčky a brvami na konci. Tato pera se dělí na peří krycí, které pokrývá hlavu a tělo, na letky rostoucí na křídlech a pomáhající k letu a na pera rýdovací, která vyrůstají na ocase. Pera prachová mají kratší stvol a vějířek volných větví a paprsků. Toto peří vyrůstá mezi obrysovým a tvoří hustou vrstvu, která slouží k tepelné izolaci. Peří roste jen v místech zvaných pernice, holá místa se nazývají nažiny. Jednou až dvakrát ročně probíhá přepeřování (pelichání), což je proces vytlačení starých per z kůže pery novými (Červený a kol., 2004).

Zobák je rohovitý útvar pokrývající horní a dolní ptačí čelist. Tvar zobáku se různí podle způsobu přijímání potravy. U býložravých ptáků bývá zobák tupý, aby jím mohli ptáci snadno drtit semena. Naopak u masožravců je zobák velmi ostrý a silný, aby se zjednodušilo trhání masa. Hrabaví ptáci mají silný a krátký zobák, dlouhý a úzký mají volavky (Jelínek a Zicháček, 2007).

U srsti savců rozlišujeme pesíky a vlníky, kde pesíky jsou tužší a delší chlupy s funkcí krycí, a vlníky, tvořící podsadu, zajišťují především izolaci, jsou jemnější a kratší. Osíníky jsou chlupy na přechodu mezi pesíky a vlníky. Osíníky a vlníky se společně nazývají podsada. Stejně jako u ptáků dochází i u savců k výměně srsti, zde ale používáme pojem línání. Během procesu línání může u některých druhů dojít také ke změně zbarvení z důvodu lepšího maskování v následném ročním období – tomuto jevu se říká kryptické zbarvení a můžeme ho pozorovat například u hranostaje. Důležitým produktem kůže savců je velké množství žláz, jako jsou potní, slizové, mazové a pachové, významná je samozřejmě také mléčná žláza (Jelínek a Zicháček, 2007).

2.4.2. Kostra

Kostra savců a ptáků je rozdílná především v tom, že ptačí je pohyblivá a lehká díky dutým kostem, vyplněným vzduchem (tzv. pneumatizované kosti). Díky tomu

dokáže pták létat. Oproti tomu savčí kostra je těžká s pružnou a silnou páteří (Červený a kol., 2004).

U ptáků hraje významnou roli pevná a silně vyvinutá hrudní kost, na kterou se upínají létací svaly. Ty jsou upnuty konkrétně na hřebeni hrudní kosti, který se táhne jejím středem. Přední končetiny jsou přeměněné v křídla sloužící k letu, zadní končetiny jsou typické běhákem, což je kosterní útvar vzniklý srústem zánártních a nártních kůstek. Na běhák se napojují čtyři prsty, z nichž jeden je otočen dozadu. U některých skupin se přetočil ještě jeden prst (vratiprst), např. u sov. Stejně jako zobák se u ptáků modifikují nohy podle způsobu života. Známe několik typů nohou od kráčivých končetin pěnkv přes hrabavé nohy bažantů, veslovací končetiny kormoránů, plovací nohy racků, uchopovací spárky dravců, po šplhací nohy žlun (Jelínek a Zicháček, 2007).

U savců je důležitým rozpoznávacím znakem tvar a velikost zubů a lebky. „Úplný chrup se skládá z dlátovitých řezáků, kuželovitých špičáků, třenových zubů (premoláry) a stoliček (moláry).“ (Kolektiv autorů, 1997, str. 163). Takovýto úplný chrup nalezneme např. u šelem. Jestliže některý z druhů chybí, nazýváme chrup neúplným. Během života dojde u většiny savců k výměně chrupu, mléčné zuby vypadají a jsou nahrazeny trvalým chrupem. Podle toho lze u mladé zvěře dobře určit stáří. Podle druhu lovené potravy jsou přizpůsobeny také zuby, šelmy mají velmi mohutné a ostré špičáky pro rychlé usmrcení kořisti. Mají také o poznání vyšší první dolní molár a horní premolár, těmto zubům říkáme trháky, jelikož pomocí nich šelmy trhají maso na kusy. Hlodavci mají oproti šelmám velmi vyvinuté řezáky (hlodáky), které jim neustále dorůstají. Špičáky jsou zcela zakrnělé a stoličky jsou rozšířené do větších ploch (Kolektiv autorů, 1997). Končetiny savců jsou významným poznávacím znakem, který se využívá ve stopařství, a jsou stejně jako u ptáků modifikovány podle způsobu života a prostředí. Základem je končetina s pěti prsty. Rozlišujeme ploskochodce, kteří našlapují na celé chodidlo. Sem řadíme kuny, jezevce a veverky. Druhou skupinou jsou prstochodci, kteří chodí pouze po prstech, sem patří například psovitě šelmy (Bouchner, 2003). Prstochodce dělíme ještě na sudokopytníky a lichokopytníky. U sudokopytníků první prst mizí a zvěř došlapuje pouze na protažený třetí a čtvrtý prst, mezi nimiž vede osa končetiny. Prsty jsou pokryty pouzdérkem z rohoviny (spárky). Jako paspárek nazýváme druhý a pátý prst, paspárek je dobře rozeznatelný u stop divokých prasat. U lichokopytníků prochází osa končetiny třetím prstem, který bývá největší. Řadíme sem tapíry, koňovité a nosorožce. S končetinami souvisí rovněž drápy, které se u ptáků

i savců různě liší. Drápy jsou zrohovatělou pokožkou. Kočkovité šelmy dokáží drápy zatahovat (Kolektiv autorů, 1997).

2.5. Myslivecké rozdělení zvěře

Zvěř užitková

1) srstnatá

- velká - rohatá (kozorohá, kamzičí a mufloní zvěř), parohatá (jelení, dančí, losí, srnčí zvěř a jelenec), černá zvěř (prase divoké)
- drobná - zaječí a králičí zvěř, svišť

2) pernatá

- velká – krocení a tetřeví zvěř
- drobná - zvěř tetřívčí, koroptví, jeřábčí, vodní, divocí holubi a sluky

Zvěř škodná

1) Srstnatá

- velká - rys, medvěd, vlk
- drobná - kočka divoká, kuny, liška, tchoři, lasice, jezevec, vydra, veverka, ondatra

2) Pernatá

- velká - orli, výr, orlovec říční
- drobná - jestřáb, krahujec, káně, poštolky, puštíkovití, kormorán, volavka popelavá, havran, vrány, sojka, straka

Myslivecké rozdělení zvěře, [cit, 25.10.2018]. Dostupné z <http://www.myslivostrapriroda.estranky.cz/clanky/myslivecke-rozdeleni-zvere.html>

2.6. Péče o zvěř – ochrana a chov

Péče o zvěř zahrnuje jak chov, tak ochranu zvěře. Za ochranu zvěře se považuje každá činnost, která má chránit zvěř před přírodními vlivy, jako jsou povodně, požáry nebo mráz. Člověk zároveň musí chránit zvěř sám před sebou, vlivem lidské činnosti vzniká mnoho vedlejších produktů, jako například smog. Problém vzniká působením zemědělské činnosti, jelikož kvůli velkoplošnému hospodaření došlo k redukci krytových příležitostí pro zvěř. S tím souvisí také problém rychlých sklizní, kdy zvěř přichází ze dne na den o potravu i úkryt. Zároveň kombajny a jiné stroje pracující na

poli během sklizně ohrožují ukrytou zvěř, především mláďata. Srny mají v jednom vrhu 1–2 mláďata, která poté schovávají často právě v polích. Důležitá je proto spolupráce zemědělců a myslivců, po nahlášení plánované sklizně myslivci s pomocí psů vyhánějí zvěř z polí do lesů. Další nebezpečí způsobují chemické látky. Hnojením polí se do půdy dostává velké množství dusitanů a dusičnanů, které se hromadí v plodinách, kterými se následně zvěř živí. Následkem bývá úhyn zvěře. Zvěři i přírodě jako takové škodí do značné míry rovněž průmyslová těžba a znečištění vody a vzduchu. Velkým problémem je od nepaměti pytláctví. V dnešní době existují specializované skupiny pytláků, kteří v noci oslňují zvěř světly automobilů a následně jí často automatickými zbraněmi odstřelují. Pytláci často využívají na lov zvěře také nejrůznější pasti, do kterých se zvěř chytí (Rakušan, 1988).

Každý myslivec je povinen zvěř chránit. K tomuto účelu je zřízena myslivecká stráž, která provádí kontrolu osob pohybujících se v honitbě se střelnou zbraní. Smí prohlížet dopravní prostředky, zadržet neoprávněnou osobu v honitbě, zabavit zbraň, zabavit ulovenou zvěř, vykázat osoby z honitby, usmrtit toulavé psy v honitbě (Červený a kol., 2004). Kromě hájení (ochrany) zvěře musí myslivec zvěř také lovit, zabraňuje se tím přemnožení druhů. Pokud se jeden druh zvěře přemnoží, způsobuje to škody na okolní krajině a úbytek až úplné vyhynutí slabšího druhu, který je kořistí přemnoženého. V přemnožených druzích se také mnohem více šíří choroby a vzniká konkurenční boj o teritoria a potravu (Garcia, 2004).

Myslivec však nechrání pouze zvěř, ale zároveň chrání i přírodu před zvěří. Lesní dřeviny jsou nejvíce poškozovány spárkatou zvěří, dochází k okusu, ohryzu, vytloukání paroží, loupání kůry, zašlapávání žaludů. Nejvíce dochází k okusu v zimě, kdy je ostatní potrava pod sněhovou pokrývkou. Stromy, které jsou takto poškozené, bývají často napadené dřevokaznými houbami, což následně urychlí jejich úhyn. Proti okusu bojují myslivci tak, že se snaží zvěř dostatečně přikrmovat. Dále se vysazují okusové dřeviny, které odvádí pozornost od dřevin cílových. Pokud tato opatření nestačí, ohrožená plocha se po celém obvodu oplotí. Důležité je udržovat plot v dobrém stavu, aby se zabránilo proniknutí zvěře. Poslední variantou jsou chemická odpuzovadla, která jsou pro zvěř čichově i chuťově nepříjemná (Kolektiv autorů, 1997).

„Chov zvěře je rozsáhlá záměrná činnost myslivce, směřující k zabezpečení a zlepšení životních podmínek zvěře, k úpravě jejího početního stavu, úpravě poměru pohlaví a k celkovému zlepšení jakostního stavu zvěře.“ (Kolektiv autorů, 1997, str. 223).

Pro chov vybíráme zdravé a zdatné jedince dobře geneticky založené a ve správném poměru pohlaví. Během roku musíme zajistit dostatek potravy, především v zimě, a udržovat v honitbě klid. Honitba je tvořena honebními pozemky, které mají v současnosti nejmenší výměru 500 ha. Honitby mohou být lesní, polní, vodní (pro chov především kachen divokých) i smíšené (Červený a kol., 2004). Menší výměru než 500 ha mohou mít pouze obory, což jsou rovněž ohraničené prostory pro chov a lov především spárkaté zvěře. V oborách se chová jeden druh zvěře, např. jelení, dančí, černá, anebo více druhů, které se vzájemně snášejí (např. jelení a dančí zvěř). Plot kolem obory musí být dostatečně vysoký, pevný a trvanlivý (Sekera, 1972).

2.6.1. Příkrmování

Pro zdraví, růst a vývoj zvěře jsou nezbytné příkrmy. Krmiva rozdělujeme na objemná, jadrná a dužnatá. Krmiva objemná jsou primárním krmivem spárkaté zvěře. Obsahují sice málo živin a jsou obtížněji stravitelná, ale mají významnou funkci pro zažívací trakt. Řadí se sem vojtěška, jetel, sušené kopřivy a větvičky jasanu, lípy, osiky atd. Krmiva jadrná jsou bohatá na živiny a jsou velkým zdrojem energie. Jedná se o luskoviny, pokrutiny, obiloviny a další. Dužnatá krmiva, jako krmná i cukrová řepa, mrkev, brambory, myslivecká siláž, bezinky či šípky, jsou významným zdrojem vody a vitamínů. Součástí příkrmů je také sůl, která je důležitá například pro trávení. Sůl musí být pro zvěř přístupná po celý rok. Sůl se podává nejčastěji v podobě lizů. Přes zimní období je nutné příkrmovat navíc siláží. Krmivo je umisťováno do krmelců různých druhů, může se jednat o jesle, korytka se stříškou, seníky atd. Pro zvěř pernatou se budují zásypy, samokrmítka a krmné plošiny (Žalman, 1994). Důležité je krmná zařízení řádně čistit, nejlépe dvakrát ročně. Součástí příkrmů bývají i medikovaná krmiva, která pomáhají v boji proti parazitům a nejrůznějším chorobám (Wolf, 1977). Důležité je věnovat pozornost taktéž přirozeným i umělým napajedlům zvěře. Přírodní napajedla, jako jsou lesní potůčky, rybníčky a studánky, kontrolujeme, čistíme a staráme se o dobrý přítok a odtok vody. Pokud přirozená napajedla nemáme k dispozici, budujeme koryta, do kterých navážíme vodu. Zde je důležité vodu pravidelně čistit a vyměňovat. V zimě je důležité kromě krmiva a vody zajistit i úkryt před mrazy, za tímto účelem se staví dočasné úkryty pro zvěř (Rakušan, 1988).

2.6.2. Choroby zvěře

Myslivec je povinen předcházet a snižovat možnosti vzniku nemocí zvěře. Zvěř s příznaky onemocnění je nutné odlovit a nechat vyšetřit veterinářem. Při styku s nemocnou zvěří je třeba důsledně dodržovat hygienické zásady, jelikož některá onemocnění jsou přenosná také na člověka. Nemoci zvěře rozdělujeme na dvě skupiny, virová a bakteriální onemocnění a onemocnění způsobená parazity (Wolf, 1977).

1) Virová a bakteriální onemocnění

Slintavka a kulhavka – virové onemocnění spárkaté zvěře. Projevuje se horečkou, tvorbou puchýřků, měnících se ve vřidky. Zvěř výrazně sliní, těžko vstává a kulhá. Nemoc je přenosná na člověka.

Vzteklina – nebezpečné virové onemocnění, přenosné i na člověka. Nemocná zvěř bývá velmi útočná a agresivní, extrémně sliní.

Mor prasat – virové onemocnění prasat, které se projevuje průjmami, malátností a horečkou.

Brucelóza – bakteriální onemocnění přenosné na člověka. Zvěř po nakažení ztrácí plachost, trpí horečkami. Dalšími projevy jsou zduřená varlata a slezina.

Salmonelóza – bakteriální onemocnění, postihující nejčastěji bažanty, divoké kachny, zajíce a králíky. Projevem je žíznivost a průjem.

2) Parazitická onemocnění

Toxoplazmóza – prvokem způsobená nemoc, šířící se trusem a močí. Nejčastěji napaden je zajíc. Nemocný živočich je malátný a ztrácí plachost. Nebezpečí přenosu na člověka.

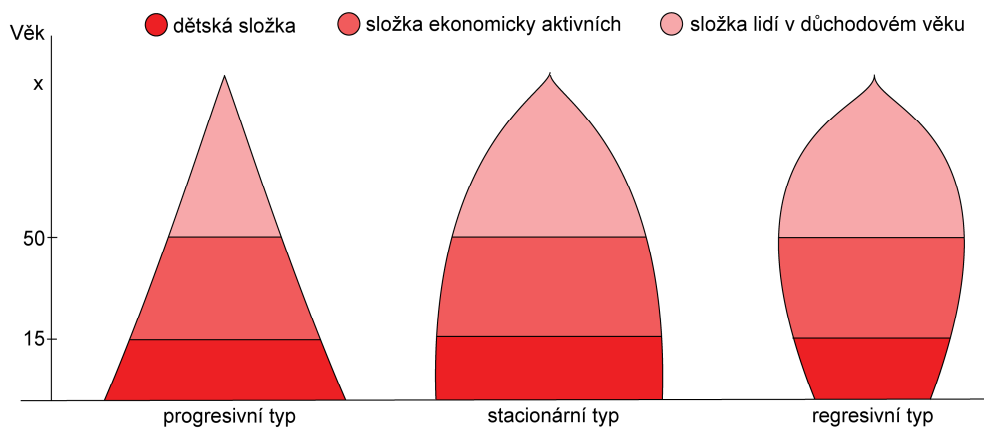
Trichinelóza – onemocnění způsobené svalovcem stočeným. Vyskytuje se nejčastěji u černé zvěře a šelem. Mezihostitelem jsou hlodavci, kteří jsou konečnými hostiteli pozřeni. Riziko nakažení člověka z masa černé zvěře.

Tasemnice – článkovaný endoparazit, způsobující ucpávání střev a poruchy zažívacího traktu.

Klíšťata – nejčastější ektoparazité sající krev, kteří jsou zároveň přenašeči nebezpečných onemocnění, jako jsou encefalitida, lymfská nemoc, tularémie atd. (Žalman, 1994).

2.7. Ekologie a etologie

Ekologii můžeme vysvětlit jako vědu, která se zabývá vztahy mezi organismy a prostředím a mezi organismy navzájem. Zde se zaměříme pouze na část vnitrodruhových a mezidruhových vztahů, která je pro toto téma podstatná. Vnitrodruhové vztahy můžeme definovat jako vztahy mezi organismy jednoho druhu. Bývají nejčastěji neutrální nebo kladné, což je závislé především na hustotě populace. Populace je soubor jedinců stejného druhu na určitém území. Hustotou populace máme na mysli konkrétní počet jedinců stejného druhu na tomto území. Při malé populační hustotě je problém s rozmnožováním, jelikož samci a samice se jen obtížně hledají. Při maximální populační hustotě se začíná projevovat konkurence, zvěř bojuje o potravu a samci bojují mezi sebou o samice. Důležitý je rovněž poměr pohlaví v populaci, který je základem množivosti a věkové rozvrstvení populace. Správně rozvíjející se populace má dostatek mladých jedinců, ubývá dospívajících, dospělých a nejvíce ubývá starých. Toto rozvrstvení se znázorňuje v pyramidě – pokud je pyramida úzká, populace stagnuje, pokud je základna opravdu malá, populace je ohrožena (Garcia, 2004).



Obrázek 2 - věkové pyramidy (zdroj: By Zrsch3 [Public domain], via Wikimedia Commons)

Mezidruhové vztahy můžeme vysvětlit jako vztahy mezi organismy různých druhů. Existuje několik druhů těchto vztahů:

- neutrální vztah, kdy jsou na sobě dva jedinci nezávislí (korošev a zajíc)
- komenzalismus, kdy jeden má prospěch, druhý neovlivněn (roztoči jsou přenášeni hmyzem, který slouží pouze jako „dopravní prostředek“, hmyz neovlivněn)

- mutualismus, kdy oba jedinci mají ze společného vztahu užitek (trávení celulózy – přežvýkavcům pomáhají trávit celulózu některé bakterie, žijící v jejich trávicí soustavě)
- amenzalismus je záporný vztah, kdy jeden jedinec strádá, ale druhý z toho nemá užitek (sinice produkující toxiny, které mají negativní dopad např. na zdraví člověka)
- kompetice je konkurenční vztah, kdy oba jedinci strádají, jelikož mají stejné potravní či úkrytové potřeby (liška i vlk loví zajíce)
- predace je vztah, kdy jedinec prosperuje na úkor druhého, ten umírá (liška loví zajíce)
- parazitismus je blízký vztah dvou organismů, kdy jeden žije na nebo v těle hostitele a má z něj užitek, hostitel strádá (tasemnice v těle lišky) (Garcia, 2004).

Etologie je věda, která se zabývá srovnáváním chování živočichů a člověka. Pro myslivce je nesmírně důležité chápat chování zvěře, se kterou pracuje. Mezi zvěří je nejčastější vztah nadřazenosti (dominance) a podřazenosti (submise). Dominance se vytváří na základně věku, zdravotního stavu, temperamentu, tělesné kondice, síly, zkušenosti a bojovnosti. Dominantní jedinec má přednost před submisivním, např. u potravy nebo při rozmnožování. V tlupách se rovněž vytváří pevná hierarchie. Nejvýše postavený jedinec ve skupině se nazývá alfa, nejslabší potom omega (Kolektiv autorů, 1997).

Konkrétně u ptáků jsou sociální vztahy založeny především na různých akustických a optických signálech. Mezi optické dorozumívání patří rituální tance při toku nebo výstražné postoje. Nejvíce se však pro komunikaci využívají hlasové projevy. Vábění je nenápadné a druhově specifické, těmito hlasy na sebe ptáci upozorňují jedince stejného druhu. Varovné hlasy jsou hlasitější a reagují na ně často i jedinci jiných druhů. Zpěv je typickou vlastností především samců a slouží k označení zabraného teritoria nebo i k přilákání partnerky (Garcia, 2004).

Život zvěře je ovlivňován denním rytmem, jehož základem je střídání světla a tmy. Některé druhy, jako lišky, jezevci, kuny či sovy, mají vrchol své aktivity v noci, jiné druhy, např. srny, zajáci, bažanti a poštolky, jsou nejaktivnější ve dne. Denní rytmus však může být narušen, a to nejčastěji v době rozmnožování (Červený a kol., 2004).

2.8. Způsoby lovu

„Lov zvěře jako součást výkonu práva myslivosti úzce souvisí s chovem i ochranou zvěře, a také se zájmy ochrany přírody. Lov zvěře je tedy záměrnou hospodářskou činností.“ (Wolf, 1977, str. 157).

Podle druhu zvěře, denní doby, ročního období, terénu, počtu střelců a zkušeností vybíráme některý z mnoha způsobů lovu. Mezi hlavní způsoby patří:

- osamělý lov – čekaná, šoulačka a slídění
- společný lov – ploužení, nadhánka, nahánka, kruhová leč
- odchyt zvěře – zajíci, spárkatá zvěř, bažanti
- lapání – šelmy, škodná, krkavcovití
- zvláštní způsoby – sokolnictví, norování, fretkování (Kolektiv autorů, 1997).

2.8.1. Lov spárkaté zvěře odstřelem

Při lovu spárkaté zvěře odstřelem smíme využívat osamělých lovů, jako je čekaná, šoulačka nebo například vábení. Čekaná je způsob lovu, kdy si myslivec najde vhodné místo a čeká na zvěř. Nejčastěji se čeká u houštin, na okrajích luk, polí a lesů. Důležité je, aby byl myslivec dobře ukryt, choval se tiše a byl vytrvalý, a zároveň aby vanul příznivý vítr. Velkou výhodou skýtají posedy, které zajišťují myslivci lepší výhled, bezpečnější střelbu, a také zvěř obtížněji zachytí jeho pach. Nejčastěji se čekaná provozuje ráno či večer. Další možností lovu je šoulačka, pomocí níž se loví spárkatá zvěř. Při tomto způsobu lovu se myslivec opatrně a tiše pohybuje honitbou (šoulá se) a snaží se zvěř najít. Pokud už zvěř nalezne, pokusí se k ní přiblížit (přišoulat) a následně jí ulovit. Při šoulačce je potřeba znát perfektně život zvěře, její zvyky, stopy, trus a podobně. Pozor si musí myslivec dát na směr větru, který by ho mohl prozradit. Šoulá se pěšky, motorová vozidla jsou zakázána. Střelba je při šoulačce složitější, jelikož se střílí většinou bez opory ve stoje, proto je tento druh lovu vhodnější pro zkušené lovce (Rakušan, 1988). Dalšími způsoby lovu jsou slídění, vábení a lov na obnově. Při slídění se loví zvěř v rákosí, mokřinách nebo houštinách pomocí loveckého psa. Vábení je způsob, který se používá i při šoulačce a čekané v období srnčí říje. Při vábení jelena se napodobuje zvuk slabšího říjícího jelena. Jeleni většinou nepřijdou, ale začnou se ozývat, což poskytne myslivci informaci o tom, kde se daný jelen nachází. K napodobení hlasu jelena se používá volský roh „řevnice“. Při vábení srnců se na

začátku říje napodobují hlasy mladých srn, které jsou vyšší, na konci říje pak hlubší hlasy starších srn. Srnčí říje probíhá od půlky července do půlky srpna. Srnci obvykle na rozdíl od jelenů přiskakují. K vábení se využívá mnoho různých vábiček, ale srnčí hlas lze napodobit i pomocí listu. Opět je důležité chovat se velmi tiše (Sekera, 1972). Lov na obnově znamená lov na čerstvě napadaném sněhu. Pomocí stop ve sněhu stopují myslivci nejčastěji černou zvěř (Hespeler, 2007).

Využívá se také lovů společných, nejčastěji lov nátlackou nebo naháňkou. Lovu nátlackou se obvykle účastní jen několik loveců, často pět střelců, dva honci a lovecký pes. U společných lovů je vždy důležitá kázeň a opatrnost z důvodu bezpečnosti při střelbě. Rozdíl mezi nátlackou a naháňkou spočívá v tom, že při naháňce se místo honců využívá loveckých psů. Využívá se především v těžko přístupném terénu. Vhodnými psy pro tuto práci jsou například teriéři. Naháňkou se nejčastěji loví divočáci (Rakušan, 1988).

2.8.2. Lov spárkaté zvěře odchytem

Lov odchytem se provádí často za účelem zazvěření, nejčastěji se využívá chytacích ohrad, tzv. chytadel, která bývají umístěna u krmelců. Vyrábí se ze dřeva a má tvar ohrady, uvnitř je krmelec nebo jiné potravní zařízení, které láká zvěř, padací dvířka ovládaná z pozorovatelné uzavřou zvěř uvnitř, aby neutekla. Následně se zvěř naloží do přepravní bedny. V dnešní době se také využívá střel s imobilizační drogou, která zvěř uspí. V tomto případě je však nutná porada s veterinářem. Střela se nejčastěji umísťuje do kýty. Možné je rovněž podat narkotizační látku v krmivu (Kolektiv autorů, 1997).

2.8.3. Lov drobné zvěře odstřelem

Drobná zvěř se loví společným lovem, kterému se říká hon. Důležitá je organizace a příprava takového lovu a následná kázeň účastníků. Hon se skládá z několika lečí a každá leč končí výloží. Samotný hon končí výřadem (Kolektiv autorů, 1997). Podle terénu a porostu se používá několik typů společných lovů. Prvním typem je ploužení, které se ještě dělí na čtyři podtypy. Při ploužení prostém nastoupí střídavě honci a střelci do jednotné řady a postupují společně lečí. Tento typ se využívá na polích a v lese na přehledném prostoru. Dalším podtypem je ploužení s křídly, které je téměř totožné s ploužením prostým, pouze střelci postupují navíc i po křídlech řady. Takto se často loví v obtížném a nepřehledném terénu. Třetím podtypem je ploužení

lesní, při kterém postupují v řadě pouze honci a střelci jsou na křídlech. Posledním podtypem je české ploužení, při němž je řada honců a střelců doplněna dalšími honci a střelci, kteří postupují po křídlech za sebou. Toto ploužení se využívá jak v lese, tak na poli. Druhým typem společného lovu je kruhová leč, kdy se vytvoří vnitřní a vnější kruh a musí se dodržovat striktně pokyny, aby nedošlo k úrazu. Dalším typem je nahánka, kdy střelci stojí na svých místech a honci zvěř ke střelcům nahánějí. Využívá se pro lov bažantů i zajíců. Posledním typem je lov vodní, při kterém se loví divoké kachny. Honci buší holemi do vody, čímž vyhánějí kachny, a po pokynu začnou střelci střílet (Rakušan, 1988).

2.8.4. Lov drobné zvěře odchytem

Odchytem se loví nejčastěji zaječí a bažantí zvěř. Odchyt zajíců se provádí pomocí tenat (sítí), která se vyrábějí ze silonových vláken. Tenata se skládají ze dvou sítí, vnější, které se říká zrcadlo, a vnitřní, nazývané jádro. Zajíc prorazí zrcadlo, narazí na jádro a následně se zamotá do druhého zrcadla. Zajíce je nutné ihned vyprostit, aby se neporanil. Následně jsou zajíci jednotlivě ukládáni do přepravních košíků či beden. Při odchytu bažantů se využívá náhonců, podražců nebo vlčků. Náhonec je vysoká síť, která sráží bažanty dolů do vaku. Podražec je rovněž síť, která se vkládá pod střechem zásypu. Vlčky připomínají tvarem krabice, ve kterých jsou otvory s dvířky, které se otevírají dovnitř (Rakušan, 1988).

2.8.5. Zvláštní způsoby lovu

Mezi zvláštní způsoby lovu zahrneme určitě norování a fretkování, kdy se pomocí psů a fretek vyhání lišky či králíčí zvěř z nor. Dále se využívalo vykuřování či vytápění zvěře. Známým způsobem byla rovněž štvance, kdy lovci jeli na koních a spolu s vysokonohými psy štvali zvěř (Kolektiv autorů, 1997).

2.8.6. Myslivecké lovecké trofeje

Nejstarší myslivecké trofeje pocházejí již z 18. století, ovšem pojem trofej je znám již o dvě století dříve. Již neandrtálci umísťovali části ulovené zvěře ve svých příbytcích nebo v místech náboženských obřadů. Trofeje měly sloužit jako důkaz síly a odvahy lovce, druhý význam byl samozřejmě kultovní (Hromas a kol., 1974). Význam trofejí se v čase měnil. „*Dnes rozumíme pod tímto pojmem upravenou určitou část těla ulovené zvěře, která je lovcovi trvalou upomínkou na úspěšný lov, na zážitky*

v přírodě. *Současně je dokladem chovatelských úspěchů v honitbě a z vědeckého hlediska je pomůckou pro myslivecký výzkum.*“ (Kolektiv autorů, 1997, str. 458). Trofeje se také mohou hodnotit, a to podle směrnic CIC („Conseil International de la Chasse et de la Conservation du Gibier“ neboli Mezinárodní rada pro myslivost a zachování zvěře). Každý druh má svá hodnotící kritéria a nejčastěji rozhoduje objem, délka, hmotnost, ale také barva a vzhled. Pro všechna měření se používá ocelové pásmo, kružítko či posuvné měřítko (Kujawski, 2006).

2.9. Sokolnictví

„Sokolnictví je způsob lovu, při kterém člověk využívá loveckého pudu a přirozených zbraní vycvičeného loveckého dravce.“ (Kolektiv autorů, 1997, str. 445). Prvotně vzniklo sokolnictví za účelem získávání potravy, následně pro zábavu šlechty. Dnes je sokolnictví součástí myslivecké tradice (Kolektiv autorů, 1997).

Dravci jsou skvěle přizpůsobeni k usmrcování kořisti. Většina z nich má typickou hákovitou silnou horní čelist, pomocí níž bez problémů trhají maso kořisti, a velmi silné nohy (stojáky) s uchvacovacími prsty a ostrými drápy (Harris, 2008). Existují hlavní tři zásady ohledně sokolnictví, nemůže ho provozovat každý člověk, nelze jej provozovat kdekoliv a nelze jej provozovat bez omezení. Nutná je teoretická příprava, dostatek financí a času, nejdůležitější je však zápal a nadšení. Důležitá je rovněž trpělivost a vůle vytrvat. Držitel dravce musí složit sokolnické zkoušky a musí být zároveň členem sokolnické organizace. Nejvíce se dnes v sokolnictví využívá jestřáb lesní, orel skalní, orel stepní, krahujec obecný, poštolka obecná, raroh velký, sokol stěhovavý, káně rudochvostá (Kumbera, 1976).

V dnešní době se sokolnictví neuplatňuje pouze v myslivosti, ale je významnou součástí ochrany některých letišť, kde dravci plaší hejna ptáků, která by mohla být příčinou nehod (Kolektiv autorů, 1997).

K provozování sokolnictví se využívá nejrůznějších pomůcek, jako je sokolnická čepička, kterou se dravci zakrývají oči, čímž se zajistí jeho uklidnění. Dále se využívá obutí neboli chvatová pouta, což jsou řemínky, které se dravcům upevňují na stojáky. Vábítko je vidlice s vnadidlem, kterou sokolník láká dravce k sobě. Nezbytná je sokolnická rukavice, která chrání sokolníkovu ruku při manipulaci s ptákem. V dnešní době se také využívá moderních technologií pro dohledání zatoulaných dravců, kdy se ptákům připevňují na ocasní pera minivysílačky (Červený a kol., 2004).

2.10. Stopařství

Abychom mohli posoudit přítomnost zvěře v honitbě, musíme si dokázat všimnout loží, okusu, ohryzu, popelišť, nor, hnízd, zbytků potravy atd. Podle hlasu zvěře jsme schopni nalézt nejen místo výskytu, ale dokážeme rozpoznat i druh, pohlaví či věk (Rakušan, 1988). Důležitý je rovněž trus, který je pro jednotlivé skupiny typický. Mnozí kopytníci, zajáci a králíci mají kulovitý trus, což je zapříčiněno stavbou poslední části tlustého střeva a konečníku. Snadno rozlišíme odvodněný, kulovitý nebo fazolovitý trus býložravců (králík) se zbytky rostlinné potravy od trusu masožravců (liška), který je vřetenovitého nebo válcovitého tvaru, je výrazně kašovitější se zbytky kostí, srsti a peří a výrazně zapáchá. Složitěji se rozpoznává trus všežravců (jezevec). Někteří živočichové jsou rovněž charakterističtí tím, že kálí jen na určitých místech (šelmy, králík). Oproti tomu zajíc nebo ptáci kálí kdekoliv (Bouchner, 2003). Nejlépe lze zvěř stopovat podle otisků tlapek, spárků, kopýtek, pařátů nebo také ocasu v zimě na sněhu, konkrétně na čerstvě napadaném. V létě jsou stopy dobře viditelné v blátě nebo ve vysychajících kalužích. Při stopování se sleduje velikost stopy, počet a postavení prstů, forma polštářků, výskyt paspárků, otisky srsti nebo peří na okrajích stop atd. Následně posuzujeme stopní dráhy, což znamená, že zkoumáme sled jednotlivých stop. To nám může napovědět, jakým stylem se zvěř pohybovala, zda šla krokem, klusala, cválala či skákala (Rakušan, 1988). Důležitou součástí stopařství je dokumentace stop, po nález stopy je nezbytné ji změřit, slovně popsat, vytvořit náčrt, vyfotografovat a vytvořit sádrový odlitek. Pro tvorbu sádrového odlitku platí několik zásad, nejdůležitější je vybrat vhodnou stopu, kterou je důležité opatrně očistit. Následně se připraví sádra správné hustoty a stopa se jí zalije. Tímto vznikne negativní odlitek stopy a až opětovným zalitím získáme správný výsledek (Kolektiv autorů, 1997).

Díky informacím získaným během stopování můžeme vybrat nejvhodnější místo pro vybudování krmného zařízení, pro stavbu posedu a také to samozřejmě pomáhá při organizování lovu (Červený a kol., 2004).

2.11. Myslivecká kynologie

Pes byl domestikován přibližně 9000 let př. n. l. a od té doby je to věrný přítel a pomocník člověka. Od počátku myslivosti byl používán jako honič, pomáhal vyhledat zvěř a vyhánět ji z úkrytu. Důležitá byla jeho funkce stavění zvěře, aby se k ní myslivci mohli přiblížit a usmrtit ji. V průběhu let se začali psi cíleně šlechtit pro různé potřeby myslivců a vznikla tak specializovaná plemena loveckých psů. Tímto způsobem vznikli

psi s výborným zrakem, kteří na nezalesněných přehledných plochách honili zvěř. Jejich předností byla velká rychlost, toto plemeno dostalo název chrt. Další skupinou byli psi, kterým se říkalo honiči, a ti kořist honili tak dlouho, až ji uštvali. Psi kořist zabili nebo štěkotem upozornili myslivce, kde se zvěř nachází. Po vzniku palných zbraní byli tito psi využíváni na vyhledávání usmrcené zvěře, jedná se o ohaře. Takto byly šlechtěny další a další rasy. V dnešní době je pes nenahraditelným pomocníkem myslivce (Hanzal, 2000). Lovecký pes je zástupce plemene, které je uznáno Mezinárodní kynologickou federací (FCI) s potvrzením o původu a se složenými zkouškami (Červený a kol., 2004).

Psi jsou podle myslivecké kynologie rozděleni na ohaře, slídiče, přinašeče, barváře, honiče a norníky (Hanzal, 2000). Pes musí prokázat loveckou upotřebitelnost v činnostech vyhledávání, dohledávání a přinesení usmrcené či zraněné zvěře nebo prokázání schopností v práci pod zemí. Lovecká upotřebitelnost je testována na zkouškách, které organizuje Českomoravská myslivecká jednota (Krewer a Bottler, 2006).

2.11.1. Ohaři

Ohaři jsou charakterističtí svou schopností vystavit zvěř, což je podmíněný reflex psa, který je spuštěn ve chvíli, kdy koncentrace pachu zvěře dosáhne hranice a pes v tu chvíli znehybní. Pes ztuhne, je strnulý a nehybný včetně oháňky (Červený a kol., 2004).

Vývoj ohařů probíhal se vznikem palných zbraní a lišil se v Anglii a na kontinentě. V Anglii využívají ohaře na vyhledávání zvěře ne po stopě, ale tzv. horním nosem. Pes zvěř vystaví a vyčká příchodu lovce, pernatou zvěř na povel zvednou, aby ji mohl myslivec zastřelit letící. Tito psi se proto v Anglii nazývají „Gun dogs“. Psi byli dále šlechtěni a vznikl dnes známý anglický ohař. Angličtí ohaři jsou specialisté ve vyhledávání a vystavení pernaté zvěře, k tomu mají výborně vyvinutý čich a jsou velmi vytrvalí. Jsou to psi středního vzrůstu a mírné povahy. Plemeno se dělí na krátkosrsté a dlouhosrsté ohaře. Anglický krátkosrstý ohař se jinak také nazývá pointer podle anglického slova „označit“. Je to jediný zástupce této skupiny a je charakteristický svou atletickou postavou. Pes reaguje na pach zvěře velmi rychle a ve vteřině dokáže ztuhnout. Při vystavení zvěře pes neleží, stojí se vzpřímenou, vysoko zdviženou hlavou. V dnešní době se pointer využívá také na přinášení zvěře, a u nás dokonce i na všestrannou práci (Bakoš, 1998). Anglický dlouhosrstý ohař se nazývá také setr

z anglického spojení „sedací psi“. Plemen dlouhosrstých ohařů je více než krátkosrstých, řadíme sem anglické setry, skotské setry, irské setry a irské červenobílé setry. Anglický setr je nejpočetnější druh anglických ohařů, jeho úkolem je prohledávat velké prostory a zvěř vystavit. Jeho pohyb má být „hadovitý“. Při vystavení si na rozdíl od pointra přisedá nebo lehá. Stejně jako pointr se u nás používá k všestranné práci. Povahou je to přátelský pes. Skotský setr rovněž Gordon setr má oproti ostatním statnou postavu s výraznou hlavou, proto také není tak rychlý jako ostatní. Při vystavení stojí a má zdviženou hlavu. Irský setr má typické mahagonové zbarvení srsti, výrazný týlní hrbol a dlouhé hmatové vousy. Je to velmi temperamentní pes s bleskovou reakcí na pach zvěře. Při vystavení sedí a hlavu má nachýlenou vpřed. Tento setr je u nás velmi oblíbený a využívá se na všechny druhy práce. Irský červenobílý setr je spolehlivý společník a vášnivý lovec, který vystavuje ve stoje (Steinitz, 1996).

Kontinentální ohaři byli na rozdíl od anglických ohařů vyšlechtěni pro všestrannou práci před i po výstřelu. Země jako Španělsko či Francie se spíše přikláněly k anglickému stylu, a tak tyto ohaři jsou velmi podobní anglickým ohařům ve vyhledávání pernaté zvěře, avšak jsou méně temperamentní. Země jako Německo a Rakousko-Uhersko vyšlechtily ohaře pro všestranné využití, kteří dokáží vyhledat jak pernatou, tak srstnatou zvěř a zároveň i výborně vystopovat spárkatou zvěř. Kontinentální ohaři se stejně jako angličtí rozdělují podle srsti, a to na krátkosrsté, dlouhosrsté a hrubosrsté. Mezi kontinentální krátkosrsté ohaře řadíme německého krátkosrstého ohaře. Tento ohař dokáže zastat jak práci před, tak po výstřelu, dokáže dohledat i přinést sestřelenou zvěř, a to jak v poli, tak rovněž ve vodě. Využívá se i k dosledování postřelené spárkaté zvěře. Jeho pohyb je plynulý, ale ne tak energický jako u pointra. Mezi kontinentálními ohaři se řadí mezi povahově méně ostré. Zvěř vystavuje ve stoje s hlavou zdviženou. Dalším zástupcem je maďarský krátkosrstý ohař, který bývá využíván na všestrannou práci jak na poli, tak ve vodě. Vystavuje ve stoje. Výmarský krátkosrstý ohař pracuje výborně před výstřelem a je nesmírně důsledný ve vyhledávání zvěře, ale nepokryje tak velké prostory jako například maďarský krátkosrstý ohař. Spolehlivě přinesou také postřelenou zvěř či stopují. Na pach zvěře reagují o trochu pomaleji než jiné druhy, po zaznamenání pachu trochu postoupí a poté teprve pevně vystaví. Povahově jsou výrazně ostří a chrání svého pána, jako jediní ohaři se proto využívají také jako služební psi (Bakoš, 1998). Italský krátkosrstý ohař má silnou kostru a na rozdíl od jiných se pohybuje především klusem. Při vycítění pachu zvěře za ní začne postupovat a postupně tempo zvolňuje, až nakonec vystaví. Využívá

se pro polní práce před a po výstřelu, dobře přináší a dohledává. Druhou skupinou kontinentálních ohařů jsou dlouhosrstí ohaři, kteří jsou typičtí výbornou prací po výstřelu, dohledávají drobnou zvěř a dosledují i spárkatou zvěř (Hespeler, 2010). Do této skupiny patří výmarský dlouhosrstý ohař, který se pohybuje především cvalem a je výborný stopař. Důsledně chrání svého majitele. Německý dlouhosrstý ohař se vyjímá především ve vodní práci, ale také je dobrý stopař. Je přirozeně ostrý na zvěř, ale rovněž si chrání svého majitele i majetek. Reakce na zvěř je pomalejší. Bretaňský dlouhosrstý ohař se od ostatních výrazně liší. Oproti ostatním je menšího vzrůstu, což dohání svým temperamentem. Pracuje hlavně na polích, kde ve vysokém tempu prohledává terén. Bleskově reaguje na pach zvěře a hlavu vychyluje vpřed. Výborně dohledává a přináší drobnou zvěř a rád pracuje ve vodě. Poslední skupinou jsou kontinentální hrubosrstí ohaři, mezi které se řadí mimo jiné i český fousek, který je naším národním plemenem. Je to všestranný pes, pracující před i po výstřelu. Pohybuje se plynule a je vytrvalý. Reakce na pach zvěře není blesková, za zvěří postoupí a poté vystaví. Dobře dohledává drobnou a dosleduje spárkatou zvěř. Na lidi je přátelský, na zvěř ostrý. Využívá se rovněž k práci ve vodě a v rákosí. Maďarský drátosrstý ohař je všestranný temperamentní pes, pracující na poli i ve vodě. Na zvěř je ostrý. Německý drátosrstý ohař je oproti ostatním ostrý jak na zvěř, tak i na lidi. Výborně stopuje a přináší, pracuje na poli i ve vodě. Je energický a vytrvalý (Bakoš, 1998).

2.11.2. Slídiči

Slídiči jsou malí až středně vysocí psi s obdélníkovým rámcem těla. Srst je delší, přiléhavá. Tito psi jsou velmi inteligentní a učenliví, zároveň jsou výrazně ostří na zvěř. Mají za úkol slídit (hledat) zvěř pouze na vzdálenost dostřelu brokovnice, jejich úkolem není vystavení, lovce na zvěř pouze upozorní. Ulovenou zvěř s radostí přináší. Oproti ohařům pracují s „nízkým nosem“. Řadí se sem např. anglický kokršpaněl. Má výborné lovecké vlohy, je rychlý, vytrvalý a ostrý. Vlastnostmi hodně podobný je anglický špringršpaněl, který je oproti anglickému kokršpanělu větší, a může proto nosit i větší zvěř (Fogle, 1999). Velššpringršpaněl patří velikostně mezi kokršpaněla a špringršpaněla. Oproti nim je ale tvrdší a hůře ovladatelný, důležitý je proto důsledný výcvik. Americký kokršpaněl je vnímavý a temperamentní. Dokáže dobře dosledovat i spárkatou zvěř. Clumber španěl je mohutný pes, který je ovšem rovněž výborně pohyblivý a zároveň spolehlivý. Nejvíce bývá využíván pro dosled spárkaté zvěře. Sussex španěl je charakteristický silnou kostrou a „kolébavým“ pohybem. Na rozdíl od

Velšspringršpaněl je lehce vycvičitelný. Irský vodní španěl je výrazný svou jedinečnou kudrnatou srstí. Německý křepelák je jediným kontinentálním plemenem mezi slídiči. Výborně nahání zvěř z houštin a dobře pracuje také ve vodě (Kolektiv autorů, 1997).

2.11.3. Přinašeči, retrívři

Hlavním úkolem těchto psů je dohledat a přinést postřelenou zvěř, využívají se především pro lov pernaté a srstnaté zvěře. Od těchto psů se očekává vytrvalost a důslednost, pro postřelenou zvěř musí dojít jakkoliv daleko, do vody, do špatného terénu. Zvěř přinesou a odevzdají lovcům. Během lovu vyčkávají v tichosti se svým pánem, na povel vyrážejí. Někteří jsou cvičeni na dosled spárkaté zvěře (Bakoš, 1998). Labrador retrívř je pes s vynikajícím čichem a láskou k vodě. Je velmi inteligentní a poslušný. Svému majiteli je oddaným společníkem (Verhoef-Verhallen, 2002). Zlatý retrívř je přátelský, laskavý, inteligentní a důvěřivý pes. K lovu není využíván tolik jako labrador (Bargh, 2008). Flat coated retrívř je spolehlivý a přátelský. Má vrozené vlohy k lovecké práci. Chesapeake bay retrívř je rovněž velmi inteligentní, veselý, laskavý, klidný lovecký pes, který se využívá především při lovu kachen (Schneidermann, 1999).

2.11.4. Barváři

Tito lovečtí psi jsou vyšlechtěni ke stopování, často pracují na studené stopě. Nejvíce se využívají k dosledu spárkaté zvěře. Původem jsou z Německa. Jsou středně vysokí a krátkosrstí. Patří sem Hannoverský barvář, který je střední postavy a má obdélníkový tvar těla. Bývá zbarvený do hněda a velmi osvalený. Dokáže sledovat několik desítek hodin starou stopu (Červený a kol., 2004). Bavorský barvář je opět střední velikosti, avšak oproti Hannoverskému barváři je o poznání lehčí a pohyblivější. Je klidný, oddaný, sebejistý, neagresivní a dobře ovladatelný. Anglický barvář neboli Bloodhound to této skupiny plemen patří, avšak nikdy nebyl k lovecké práci příliš využíván. Tento pes je velmi těžký a má často problémy se záněty v očích, tudíž i péče o něj je problematičtější. Je velmi tichý, jeho projevy jsou téměř neslyšitelné. Bývá využíván u americké policie, jelikož je to dobrý stopař (Fogle, 2012).

2.11.5. Honiči

Psi honiči vyhledávají a pronásledují zvěř, spárkatou i černou, a brání jí v útěku a lovec díky nim může zvěř střílet. Jednotlivá plemena využívají různé strategie, jedni zvěř pomalu stopují, jiní hlasitě pronásledují, někteří dokonce pracují ve smečkách.

Honiče rozdělujeme buď podle velikosti na velké, střední a malé, nebo podle původu na anglický typ, francouzský typ a na typ brakýř (Kolektiv autorů, 1997). U nás je nejvíce rozšířený právě brakýř, což je středně velké plemeno s plochou mozkovnou a málo výrazným týlním hrbolem. Bývá hlasitý a ostrý. Alpský brakýř jezevčikovitý je nejrozšířenějším honičem na našem území. Je menšího vzrůstu, zato je ale silný a svalnatý. Je dost ostrý, což znesnadňuje práci ve smečce, pracuje proto v páru nebo samostatně. Dalším plemenem radícím se k brakýřům je slovenský kopov, který je známý svou vytrvalostí při stopování teplé stopy. Díky své ostrosti je využíván k lovu černé a dravé zvěře. Rovněž loví obvykle sám nebo ve dvojicích. Štýrský brakýř je zdatný stopař a zastane i práci na barvě. Druhou skupinou po brakýřích jsou honiči. Britští honiči mají plochou mozkovnu a ucho zavěšené na širokém úponu. Francouzští mají mozkovnu vyklenutou s velmi výrazným týlním hrbolem a ucho nízko zavěšené na úzkém úponu. Všichni tito psi jsou potomky tzv. „parforsních“ honičů, což byli psi, kteří se využívali při štvanicích. Dnešní plemena mají proto jednu důležitou společnou vlastnost, a to schopnost výborné spolupráce (Bakoš, 1998). Bígl patří mezi menší honiče, který byl využíván k honbě zajíců a králíků (Frnčová, 2000). Basset hound je velmi mohutný honič s krátkými končetinami a je typickým zástupcem francouzského typu. Nejvíce se používá při dosledech. Rhodézský ridgeback je velký, silný a velmi ostrý pes. Výborně stopuje a dnes se využívá nejvíce při lovu černé zvěře. Malý modrý gaskoňský honič je silný, středně velký honič z Francie. Má velmi jemný nos a výrazný hlas. Nejčastěji loví černou zvěř. Malý a velký vendéeský baset jsou hrubosrstí honiči, kteří jsou temperamentní a odolní. Pracují jak ve smečkách, tak jednotlivě. Dalmatin se řadí mezi ostřejší honiče pracující hlavně na stopě (Bakoš, 1998).

2.11.6. Norníci

Mezi norníky, což jsou psi pracující pod zemí, se řadí dvě skupiny plemen, a to jezevčáci a teriéři (Krewer a Bottler, 2006).

Jezevčáci jsou známi již ze starověkého Egypta. Jsou to psi s nízkou, kompaktní stavbou těla obdélníkového formátu a silnými krátkými končetinami, jsou navíc výborně osvalení. Jejich předností je také velká pohyblivost, mají protáhlou hlavu a převislé slechy (Vochozka, 2000). Rozdělujeme je podle srsti na hladkosrsté, drsnosrsté a dlouhosrsté, a podle hmotnosti a objemu hrudníku na jezevčíky standartní, trpasličí a králíčí. Kromě norování se jezevčáci nejčastěji využívají také při naháňkách a dosledech. Jezevčík hladkosrstý je úplně původním a nejstarším typem jezevčíka. Je

velmi hlasitý na teplé stopě. Jezevčík dlouhosrstý vyniká při práci na barvě, oproti ostatním jezevčíkům je méně ostrý. Jezevčík drsnosrstý je výrazně drsnější na škodnou zvěř. Králíčí a trpasličí jezevčíci byli původně šlechtěni pro vyhánění králíků ze země (Ransleben, 1995).

Teriéři jsou psi menšího vzrůstu a obdélníkového nebo čtvercového tvaru těla se silnými předními končetinami. Ocas se jim většinou zkracuje. Mimo práci pod zemí se uplatňují i jako zdatní slídiči, honiči i barváři (Bakoš, 1998). Foxteriér hladkosrstý je jedním ze zástupců, kteří zastanou různorodou práci pod i nad zemí, nevadí jim ani vodní práce. Je poslušný a dobře ovladatelný, při výcviku je však důležitá důslednost. Foxteriér drsnosrstý je s hladkosrstým téměř totožný, až na drsnou a tuhou srst, díky níž je odolnější proti nepříznivému počasí (Baumgart, 1998). Německý jagdteriér je nejostřejší ze všech teriérů a je velmi dobrý v norování. Dokáže zastat práci na souši i ve vodě. Irský teriér je vhodný jako slídič a honič díky svému temperamentu, ostrosti a odvaze. Český teriér je naším národním plemenem a je používán při norování a slídění. Je dobře ovladatelný a odolný (Bakoš, 1998). Border teriér zastane jak práci norníka, tak honiče, oproti tomu bulterirér se používá pouze pro práci na povrchu a jack russel teriér zase převážně pro práci pod zemí (Verhoef-Verhallen, 2001).

Pokud se rozhodneme chovat loveckého psa, měli bychom pro něj zařídit ideální podmínky k chovu. Nejlepší je chovat psa venku v psinci, což je výběh dostatečné velikosti s boudou, která by měla odpovídat velikosti psa. Ten by měl být schopen se v ní postavit i ležet, ale nesmí být příliš velká, aby ji dokázal vyhřát svým tělesným teplem. Psinec denně čistíme od výkalů a jednou za čas provedeme větší úklid. Nesmíme zapomínat měnit v psinci vodu. Pokud nemáme možnost chovat psa venku, je možné ho mít i v bytě, tehdy je ovšem nezbytné venčit psa minimálně dvakrát denně a zajistit mu dostatečný pohyb (Rakušan, 1988). Kromě toho musíme dbát o čistotu psa a jeho zdravotní stav. Měli bychom ho denně kartáčovat, čímž ho zbavíme prachu, nečistot a lupů, a navíc podporujeme prokrvení kůže. Psa koupeme pouze výjimečně a používáme k tomu vlažnou vodu a speciální psí přípravky. Měli bychom pravidelně kontrolovat oči a uši, do kterých se mohou snadno dostat nečistoty, což posléze může vést k nejrůznějším zánětům očí a zvukovodů. Nesmíme zapomínat prohlížet psa od klíšťat a blech. Mezi vážnější onemocnění patří záněty plic a žaludku, většina nemocí se projeví u psa nechutenstvím, průjmami a zvracením, pes bývá také unavenější, těžko se

pohybuje a mívá suchý a teplý čenich. Psi také často trpí na různé parazity, jako jsou tasemnice, škrkavky atd. Nebezpečnými infekčními onemocněními jsou vzteklna a psinka, proti kterým je nutné psa naočkovat. Důležité je u všech onemocněním zavčas vyhledat pomoc veterináře (Fogle, 2012).

O výživu štěněte se v prvních týdnech stará fena, pokud by měla problémy s nedostatkem mléka, musíme začít štěňata přikrmovat. Postupně mléka od feny ubývá a mláďata si zvykají na normální stravu. Kolem sedmého týdne se od kojení upouští. Při volení typů krmiva, musíme dbát na to, abychom zajistili výživu pro šest nezbytných tělesných systémů (kosti a svaly, kůže a srst, životní orgány, zažívání, zuby a dásně, mysl a smysly) (Kolektiv autorů, 1997).

Zásadní věcí při chovu psa je jeho správná a dostatečná výchova. Při té bychom měli být velmi důslední. Pes by se měl naučit čistotnosti, správně se chovat k cizím lidem a psům. Po řádné výchově přichází výcvik, jehož základem je poslušnost. Štěně musí poslechnout na povel „ke mně“, „k noze“, „sednout“, „lehnout“, „zůstaň“ atd. Po zvládnutí těchto základních povelů přecházíme k povelům důležitým při lovu, jako je „klid“ po výstřelu. Předpokladem úspěchu je, aby si pes zvykl na výstřel. Dalšími povelů jsou „přines“, „hledej“, „stopuj“ a další. Každý pes je specialistou na něco jiného. Základními úkony práce psa je hledání, což znamená, že pes má za úkol najít živou zvěř. Nejčastěji se tento pojem využívá pro ohaře při hledání v poli, stejná činnost v lese se nazývá slídění, kde ohař pracuje na vzdálenost brokového dostřelu. Při stavění se pes snaží udržet zvěř na místě do příchodu lovce. Při přinášení má pes za úkol přinést zvěř lovcovi a předat mu ji, nesmí však zvěř svírat příliš pevně. Při dohledávce chceme po psovi, aby našel střelenou, postřelenou nebo zraněnou drobnou zvěř. Dослед je totožný s dohledávkou, ale cílem je spárkatá zvěř (Rakušan, 1988).

2.12. Lovecké zbraně

Lovecké zbraně se rozdělují do tří skupin:

- zbraně chladné
- zbraně střelné
- zbraně palné (Kolektiv autorů, 1997).

Chladné zbraně byly využívány již původními lovci a řadí se mezi ně sekáč, kančí meč, tesák, nože a oštěp (Hanák, 2011).

Střelné zbraně můžeme rozdělit ještě na mechanické a plynové. Mechanické střelné zbraně jsou například prak, luk a kuše. Jako první byl využíván k lovu prak

a luk, od 14. století poté dominovala kuše, tehdy nazývaná „samostříl“. Mezi plynové střelné zbraně patří plynovky, vzduchovky, větrovky a další. Tyto zbraně využívají k pohybu střely stlačeného plynu. Kvůli jejich malému výkonu se k lovu nevyužívají (Hanák, 2009).

Palné zbraně jsou v dnešní době nejdůležitější skupinou, k pohybu střely využívají uvolnění chemické energie hořícího prachu (výmetná náplň). Tyto zbraně se dále dělí na lovecké, sportovní a obranné palné zbraně. Mezi lovecké řadíme zbraně brokové, kulové a kombinované. Jako sportovní zbraně jsou vedeny dlouhé brokové a kulové zbraně a krátké terčové revolvery a pistole. Samonabíjecí a jednoranové pistole a revolvery patří mezi zbraně obranné (Hanák, 2009).

2.12.1. Vývoj loveckých palných zbraní

Černý prach se v Evropě začal využívat již ve 13. století, sloužil jako trhavina i střelivina. V českých zemích se palné zbraně začaly vyrábět již v druhé polovině 14. století. První palná zbraň byla v podobě roury. Převratem ve vývoji palných zbraní byl vynález kolečkového zámku, první zmínky o něm pochází z roku 1508. Koncem 16. století vznikl nový typ zámku, tzv. zámek křesadlový. Ten se v průběhu let vyvíjel a zdokonaloval. Důležitým pokrokem byl v 18. století objev chlorečnanu draselného a třeskové rtuti. Tyto látky dokázaly zažehnout náplň černého střelného prachu. Od tohoto okamžiku začaly vznikat palné zbraně využívající možnosti těchto látek. Třaskavina měla podobu kuliček nebo byla vložena do tenkostěnné rourky či mezi dva měděné pásy. Tyto první zápalky byly v roce 1820 nahrazeny čepičkovými zápalkami. Ty byly důležité pro následný vznik nárazního zámku. V průběhu let byly vyvíjeny nové zbraně a náboje, až došlo ke vzniku zbraní nabíjených zezadu závěrem do nábojové komory. Tyto jednoranové zadovky vzniklé v 60. letech 19. století byly následně nahrazeny zbraněmi opakovacími. V 80. letech 19. století byl vytvořen bezdýmný prach, který během krátké doby vytlačil prach černý. Od 20. století se zbraně především zdokonalují (Hanák, 2011).

V loveckém střelectví se nejvíce využívají kulovnice a brokovnice. Tyto zbraně začaly vznikat od 18. století. Skládají se z několika základních částí – hlaveň, závěr, spoušťové, bicí a pojistné ústrojí a pažba. Brokové zbraně jsou jednohlavňové nebo vícehlavňové. Vývrt je hladký a střílí se z nich obvykle nábojem s hromadnou střelou (brokovou náplní). Vývrt kulových zbraní je drážkovaný a střílí se z nich nábojem s jednotlivou střelou plášťovou nebo olověnou (Hanák, 2009). Kulobrokové

(kombinované) zbraně mají minimálně jednu hlaveň brokovou a jednu kulovou. Střílí se z nich obvykle oběma druhy nábojů (Blüchel, 2004).

2.12.2. Bezpečnost

Pro bezpečnou střelbu a používání zbraně je důležité udržovat svou zbraň v čistotě a důsledně se o ní starat. Zbraň bychom měli čistit po každém použití, používáme speciální čistící kartáčky a emulze. Po vyčištění zbraň konzervujeme. V žádném případě se nedoporučuje používat organická mazadla a oleje, dochází poté k lokální korozi. Přípravky nanášíme v tenké vrstvě, abychom zabránili stékání. Konzervuje se nejen kovová část, ale také dřevo a pažba. Zbraň následně překontrolujeme a uložíme. Uložení musí splňovat dvě základní podmínky, a to bezpečnostní a klimatickou. Z bezpečnostního hlediska je nutné mít zbraň uloženou na takovém místě, že nemůže dojít k manipulaci s ní nepovolanou osobou, taková osoba by musela vyvinout násilí, aby se jí zmocnila. Uložená zbraň by nikdy neměla obsahovat náboje, ty by měly být v originálních obalech uloženy odděleně od zbraně. Z klimatického hlediska je důležité zabránit zaprášení a znečištění zbraně, změnám vlhkosti a teploty. Předtím než začneme zbraň používat, měli bychom opět překontrolovat stav zbraně. Stejně jako zbraň překontrolujeme také střelivo, zda nenavlhlo nebo se jinak nepoškodilo (Červený a kol., 2004).

2.13. Základy první pomoci

I přes veškerou opatrnost může dojít při výkonu mysliveckého práva ke zranění. Nejčastěji dochází k uklouznutí, upadnutí, pádu z výšky, poranění pokožky, ohrožení zvířít, může však dojít také k nejrůznějším bodným a řzným ranám, někdy i střelným. Při poskytování první pomoci je vždy důležité zachovat klid. V první řadě zjistíme, jak vážná jsou zranění, při vážnějších zraněním neváháme zavolat záchrannou službu. Sdělíme, co se stalo, kde se to stalo, kdy se to stalo, kolik je zde zraněných, jak vážná jsou zranění, kdo a odkud podává tyto informace. Při zahajování první pomoci zraněného nejprve vyprostíme a následně se pokoušíme obnovit životně důležité funkce a zastavit krvácení. Důležité je zachovat klid, a pokud je zraněný při vědomí, snažíme se ho uklidnit (Hanák, 2009). Postupujeme podle pokynů zdravotníka na telefonu. Pokud je zraněný v bezvědomí a nedýchá, provádíme srdeční masáž a umělé dýchání. Častým pokynem je dát člověka do stabilizované polohy – položíme ho na pravý bok s pokrčenou pravou dolní končetinou, přes ni mu dáme nataženou druhou dolní

končetinu. Pravou ruku mu dáme nataženou za záda, levou pokrčíme a vsuneme pod hlavu dlaní k zemi. Pokud je zraněný člověk při vědomí, může upadat do poúrazového šoku, v takovém případě ho položíme na záda a zvedneme mu nohy. Pokusíme se ho uklidnit, zajistíme mu teplo a klid, pokusíme se zmírnit bolest (Kolektiv autorů, 1997).

Důležité je vědět, jak jednotlivá zranění ošetřit. Nejčastěji se setkáme s krvácením, nejrůznějšími ranami, zhmožděniny, zlomeninami, popáleninami, omrzlinami...

- Krvácení – zraněný může krváčet ze žil nebo z tepen. Krvácení z tepen poznáme tak, že krev vystřikuje. Ošetříme vrstvou gázy, poté tlakový obvaz, navrch opět gázu a nakonec vatu, na závěr převážeme. Při krvácení ze žil krev vytéká, přiložíme obvaz, při větším krvácení opět tlakový. Časté je také krvácení z nosu, postiženého uvedeme do polosedu a přiložíme mu studený obklad na zátylek.
- Rány – můžeme se setkat s ranami bodnými, střelnými, řeznými atd. Při ošetřování začneme tím, že odstraníme cizí tělesa, následně zabráníme krvácení.
- Zhmožděny – projevují se otokem, krevní podlitinou, bolestí. Přikládáme studené obklady a popřípadě znehybníme. Pokud má postižený otřes mozku, položíme ho na záda, podložíme mu hlavu a přikládáme studené obklady.
- Zlomeniny – může se vyskytnout zlomenina otevřená nebo uzavřená. U uzavřených zlomenin znehybníme zlomeninu dlahou, můžeme použít například větev, kus dřeva atd. Při otevřené zlomenině je kůže porušená předmětem nebo kostí. Zastavíme krvácení a postupujeme jako u ošetřování uzavřené zlomeniny.
- Popáleniny, omrzliny – popálené místo omýváme studenou vodou, překryjeme gázou. U těžkých popálenin překryjeme a zajistíme převoz do nemocnice. Promrzlého člověka dopravíme do tepla, přikryjeme, vhodné je podat teplé tekutiny. Omrzlé končetiny masírujeme. Lehčí omrzliny ponoříme do vlažné vody, těžší zakryjeme obvazem a převezeme k lékaři.
- Jiná poranění – setkáme-li se s poraněním oka, na oko nesaháme, překryjeme ho obvazem a převezeme postiženého do nemocnice. Pokud

dojde k poranění břicha, překryjeme ránu obvazem, předměty z břicha nevyndáváme. Při uštknutí zmijí musíme končetinu zaškrtnit a pokusit se jed vymačkat a vypláchnout dezinfekcí, zavázat a dopravit k lékaři. Při pokousáním zvířetem postupujeme jako u uštknutí zmijí (Kolektiv autorů, 1997).

Důležité je snažit se předcházet zraněním, chovat se podle svých fyzických sil, nepřeceňovat se, být neustále opatrný a dbát rad zkušenějších lovců. Vždy zvážíme klimatické podmínky a uzpůsobíme jim svůj oděv. Jde-li člověk na lov sám, měl by ohlásit, kde se bude pohybovat a kdy předpokládá návrat. Při práci se zvěří musí být člověk soustředěný a ostražitý, na uhynulou zvěř nesaháme z důvodu nebezpečí přenosných chorob (Hanák, 2009).

Při společném lovu by vždy měla být k dispozici lékárníčka, která by měla obsahovat dezinfekční prostředek, sterilní gázu skládanou, Framykoin zásyp, Spofaplast s polštářkem, hotový kapesní obvaz, pryžové škrťací obinadlo, sterilní krycí obvaz, trojcípý šátek, gumové lékařské rukavice, léky proti bolesti (Kolektiv autorů, 1997).

3. Metodika práce

Praktická část bakalářské práce obsahuje návrh výukového programu, zaměřeného na téma myslivost s cílem prohloubit znalosti žáků na sekundárním stupni základních škol. Tento výukový program je konstruován pro žáky 9. tříd základních škol a víceletých gymnázií, ale po menších úpravách by mohl být využit i u žáků mladších. Výukový program je možné použít k doplnění výuky v hodinách přírodopisu, v rámci průřezového tématu Environmentální výchova, ale především je vhodně využitelný jako nadstavbové učivo pro nejrůznější zájmové skupiny nebo přírodovědné kroužky. V klasické výuce na něj zřejmě nebude dostatek času. Program lze použít izolovaně, učitel ho může použít jako celek nebo si z něj vybrat určité kapitoly, kterými by chtěl podpořit či doplnit svou výuku. Součástí praktické části je rovněž didaktický test zaměřený na uvedenou problematiku, pomocí kterého bude otestována znalost dětí a zároveň přínosnost zmiňovaného programu.

Cílem výukového programu je zvýšit vědomosti žáků o tematice myslivosti, vzbudit v dětech zájem o zvěř žijící ve volné přírodě a o přírodu jako takovou. Přiblížit dětem, co obnáší práce myslivce.

3.1.1. Návrh výukového programu a didaktického testu

Výukový program je navržen pro žáky 9. tříd základních škol. Pro úspěšné absolvování programu je vhodné, aby žáci již měli probranou látku týkající se obratlovců. Bez úprav by mohl být aplikován taktéž v 8. třídách po probrání této látky. Výukový program lze zařadit do předmětu přírodopis a dalších zájmových aktivit, jeho časová dotace je v maximalistické verzi přibližně pět vyučovacích hodin. Program je tak vhodnější rozdělit do několika bloků, nebo vybrat pouze některé kapitoly, vhodné k probíranému tématu, dle potřeb učitele. Výukový program je vytvořen jako podpůrný materiál pro učitele. Je v něm shrnuto vše, co by se k jednotlivým dílčím tématům mělo zmínit, co by se s dětmi mohlo probírat, a na konci vybraných kapitol je uveden námět pro praktické aktivity. Doplnujícím materiálem k tomuto teoretickému výukovému materiálu je obrazová prezentace a pracovní list pro žáky, ve kterém mají různá cvičení k vypracování. Na jednotlivá cvičení je podle tématu odkazováno v teoretickém materiálu. Pracovní list je vytvořen s ohledem na omezené časové možnosti při ověřování programu v praxi.

Nestandardizovaný didaktický test byl vytvořen s cílem udržet pozornost dětí po celou dobu vypracovávání a obsahuje proto pouze 19 uzavřených otázek s jedinou správnou odpovědí, aby výsledky testu nebyly ovlivněny nepozorností či ztrátou koncentrace.

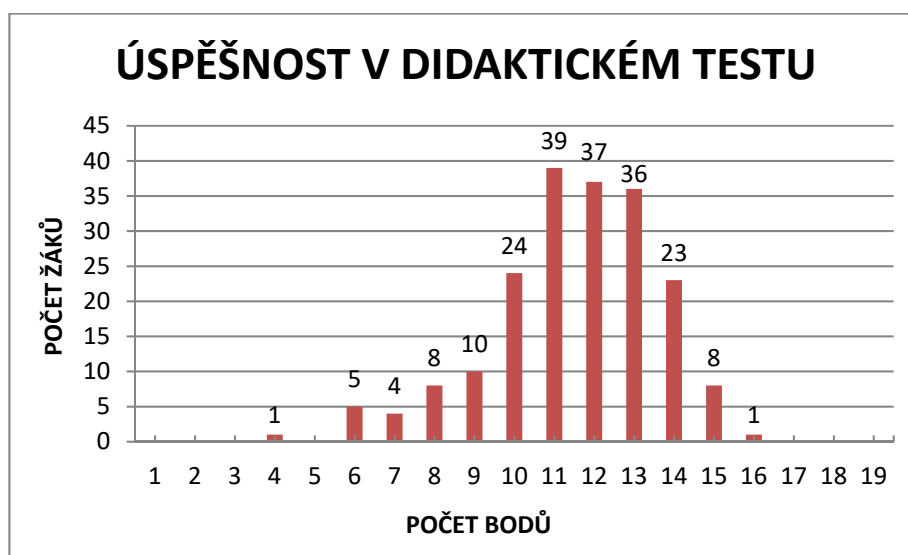
3.1.2. Zadávání testu a aplikace programu

V první řadě byl stanoven přibližný počet respondentů (žáků), kteří budou otestováni. Následně byl dvaceti žákům zadán pilotní test pro ověření vhodnosti otázek. Se svolením všech ředitelů byli otestováni žáci ze sedmi škol v Jihočeském kraji. Celkem bylo otestováno ze znalosti myslivosti 196 žáků. Všichni žáci byli testováni v průběhu měsíců březen a duben v roce 2018 v dopoledních hodinách v úvodu vyučovací hodiny. Autorčin výukový program byl ověřen v experimentální skupině tří tříd základních škol. Program byl odučen rovněž v dopoledních hodinách během jedné vyučovací hodiny. Z důvodu časového omezení byl program pro tento účel zkrácen. Experimentální skupina žáků dostala s odstupem jednoho týdne k vypracování stejný didaktický test jako před absolvováním výukového programu. Systém pretest-posttest měl poukázat na efektivitu daného programu. V rámci výzkumného šetření byl využit tzv. dostupný výběr žáků (Skutil, 2011).

4. Zpracování dat a vyhodnocení testů

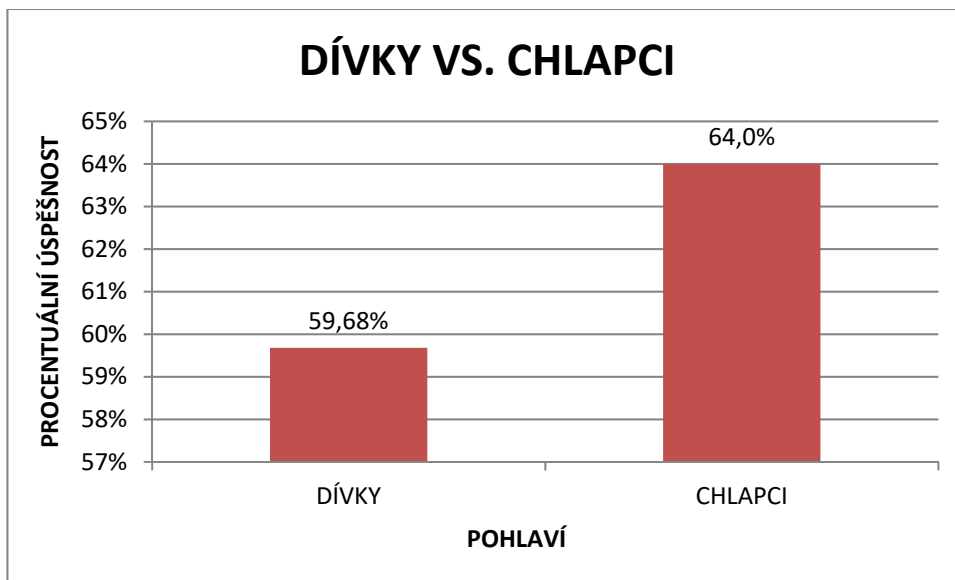
Jednotlivé testy byly nejdříve opraveny a popsány výsledným počtem získaných bodů. Žáci mohli v testu získat maximálně 19 bodů, jelikož každá z 19 otázek byla hodnocena jedním bodem. Následně byly vytvořeny tabulky a k nim odpovídající grafy. Do srovnávacích testů byly použity výsledky žáků před výukovým programem. Všechny grafy byly dělány s pomocí programu Microsoft Office Excel 2010.

Obr. č. 3 znázorňuje celkové bodové skóre žáků v didaktickém testu. Již zde je zřejmé, že nejčastější počet správných odpovědí byl 11, což odpovídá úspěšnosti přibližně 58%.



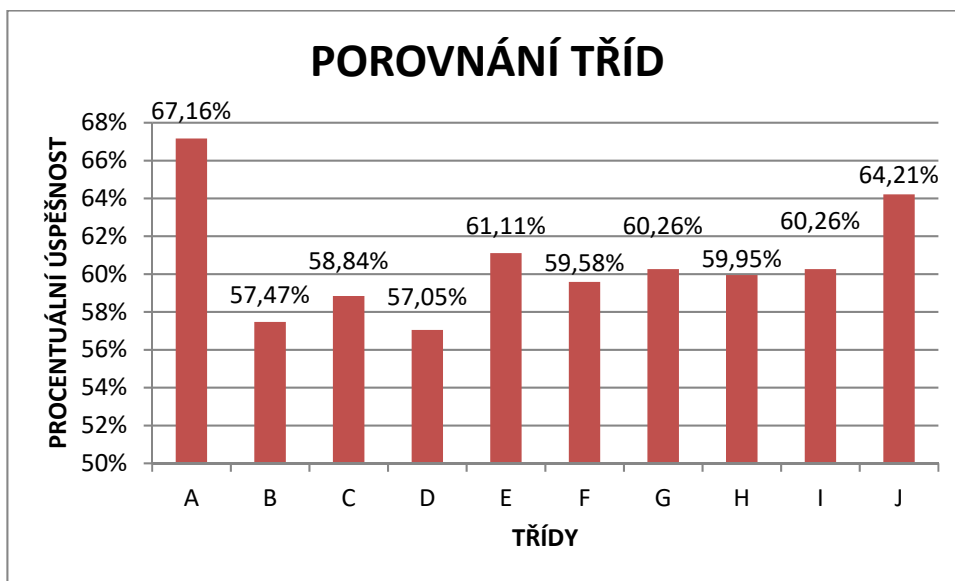
Obrázek 3 – Úspěšnost žáků v didaktickém testu

Obr. č. 4 porovnává úspěšnost chlapců a dívek v didaktickém testu. Nejprve bylo spočítáno průměrné skóre dívek a následně chlapců. Poté byly výsledky převedeny na procenta a porovnána procentuální úspěšnost pohlaví. Chlapci si v autorčině testu vedli o něco lépe než dívky.



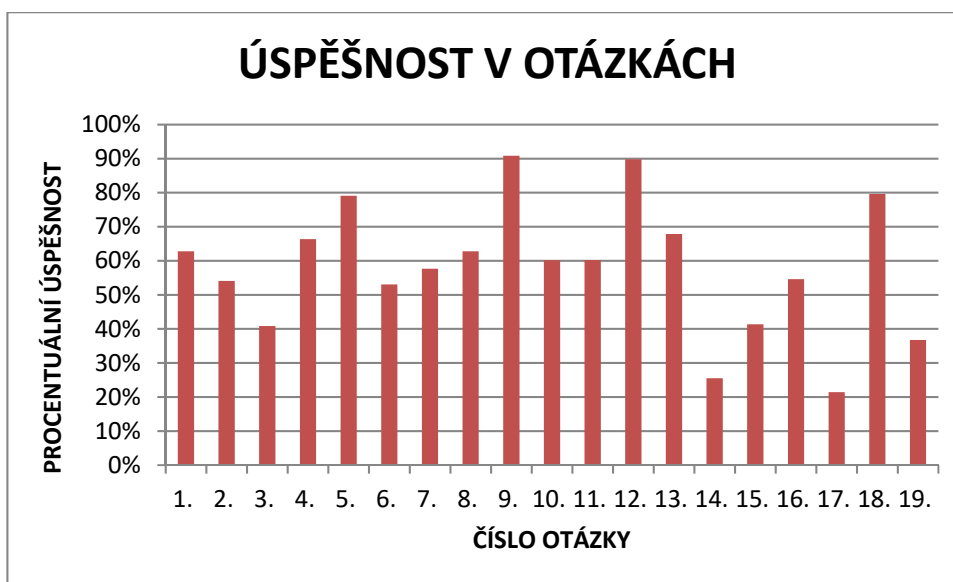
Obrázek 4 - Úspěšnost chlapců a dívek v didaktickém testu

Obr. č. 5 porovnává úspěšnost jednotlivých škol v didaktickém testu, respektive tříd, jelikož ve třech školách byly testovány dvě třídy. Jednotlivé bodové zisky žáků byly zprůměrovány. Z etického hlediska byla při vyhodnocení zachována anonymita jednotlivých škol. Bližší výsledky jsou případně dostupné u autorky. Z obrázku vyplývá, že znalosti žáků se v jednotlivých třídách liší.



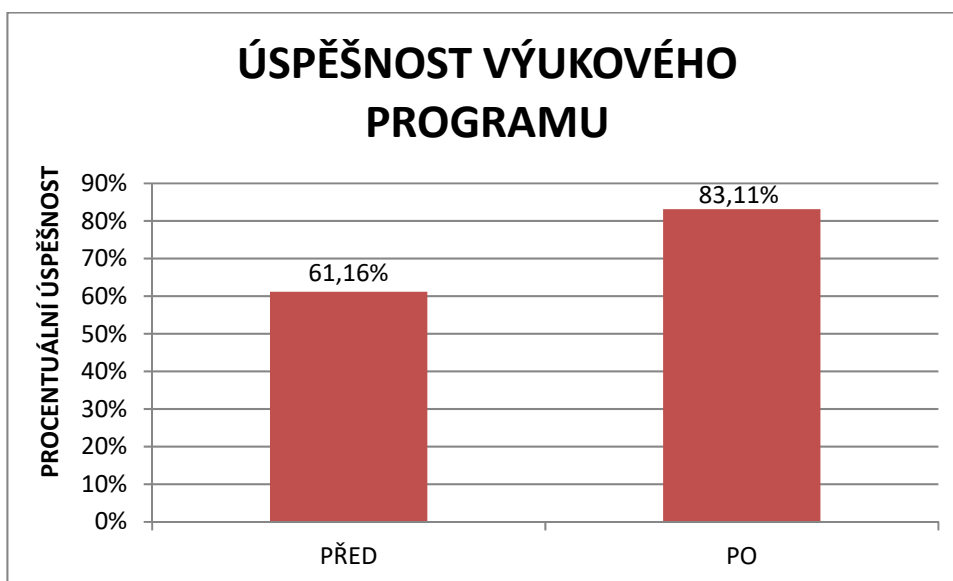
Obrázek 5 - Porovnání úspěšnosti tříd v didaktickém testu

Obr. č. 6 je zaměřen na procentuální úspěšnost žáků v jednotlivých otázkách didaktického testu. Cílem bylo zjistit, se kterou otázkou měli žáci nejmenší a naopak největší problém. Na obrázku je vidět, že nejjednodušší byla pro žáky otázka č. 9, kde vybírali ze čtyř možností ptáka s noční aktivitou, a č. 12, která se týkala vhodného krmení pro zvěř. Naopak největší problémy způsobila otázka č. 17, zaměřená na říji srn.



Obrázek 6 - Úspěšnost žáků v jednotlivých otázkách didaktického testu

Obr. č. 7 porovnává procentuální úspěšnost v didaktickém testu u žáků z experimentální skupiny před absolvováním výukového programu a po něm (pretest versus posttest). Z obrázku je patrné, že procentuální úspěšnost se po absolvování programu výrazně zvýšila.



Obrázek 7 – Úspěšnost výukového programu

4.1. Výukový program

Téma programu: Myslivost

Třída: 9

Místo: učebna s projektorem

Časová dotace: 240 minut

Pomůcky: pracovní list, obrazová prezentace

Osnova výukového programu

1. ÚVOD DO MYSLIVOSTI (5 min.)
2. MYSLIVECKÁ MLUVA (15 min.)
3. MYSLIVECKÉ ZVYKY A TRADICE (20 min.)
4. MYSLIVECKÁ ZOOLOGIE – ZVĚŘ (30 min.)
5. ROZDĚLENÍ ZVĚŘE (15 min.)
6. PÉČE O ZVĚŘ (20 min.)
7. EKOLOGIE A ETOLOGIE (15 min.)
8. ZPŮSOBY LOVU A MYSLIVECKÉ TROFEJE (20 min.)
9. SOKOLNICTVÍ (20 min.)
10. STOPAŘSTVÍ (15 min.)
11. LOVEČTÍ PSI (30 min.)
12. LOVECKÉ ZBRANĚ (15 min.)
13. PRVNÍ POMOC (15 min.)
14. MYSLIVECKÉ DESATERO (5 min.)

1. ÚVOD DO MYSLIVOSTI

Na úvod se s dětmi seznámíme s pojmem myslivost. Vysvětlíme si, že myslivost není pouhé střílení zvěře, jak si často děti myslí, ale že je to soubor mnoha činností, prováděných v přírodě ve vztahu k volně žijícím druhům zvěře. Povíme si o historii myslivosti, která sahá až do pravěku, kde hlavní činností pravěkých lidí byl lov. U lovu se na chvíli pozastavíme a řekneme si, jakou zvěř a jakými technikami lidé tenkrát lovili.

Posuneme se v historii o kus dál, kdy panovníci pořádali se svými družinami několikadenní hony, a to především pro zábavu. Připomeneme si některé známé lovecké

hrádky, jako je Křivoklát, Zbečno, Týřov a další. Vysvětlíme si jejich význam. Opět si povíme něco o loveckých strategiích této doby a pomalu se přesuneme do nedávné minulosti. Nastíníme problémy, které nastaly během první a druhé světové války. Zlepšení situace po válkách je zjevné, ale zmíníme si problém, který souvisí s otevřením hranic. Jedná se o zavlečení nežádoucích druhů živočichů do naší republiky, kteří se zde přemnožují v závislosti na absenci jejich přirozených predátorů. Mluvíme zde například o mývalovi severním nebo norkovi americkém.

Časová dotace: 5 minut

2. MYSLIVECKÁ MLUVA

Myslivecká mluva vznikala spolu s myslivostí, důkazem je slovo lovčí, které pochází z 11. století (Kolektiv autorů, 1997). Pro děti může být zajímavé, jakými slovy myslivci popisují těla různé zvěře. V prezentaci jim vybrané zástupce s popisy ukážeme.

Myslivecká mluva obsahuje obrovskou škálu slov, ale pro účely práce je zde pouze několik desítek subjektivně vybraných nejpoužívanějších slov.

Tabulka II - Myslivecká mluva dle Sekera (1972), kolektiv autorů - penzum

apel	poslušnost mysliveckého psa
barva	krev zvěře a loveckých psů
barváři	lovečtí psi sledující zraněnou spárkatou zvěř po barvě
běh	1. rychlý pohyb srstnaté zvěře 2. noha srstnaté zvěře, loveckého psa a divokého krocana
borlice	malá zatočená trubka využívaná k loveckému troubení
brloh	úkryt větší zvěře
bžunda	naprostý neúspěch lovce na honu
čekaná	způsob osamělého lovu, kdy lovec čeká na zvěř
čepička	1. hrot tříštivé střely 2. výstroj orlů a sokolů, po jejímž nasazení se jim zastíní zrak a oni se zklidní
doba hájení	období, kdy se jednotlivé druhy zvěře nesmí lovit
doba lovu	období, kdy se jednotlivé druhy zvěře smí lovit
dohledávka	hledání postřelené drobné zvěře po honě za spolupráce loveckého psa
dosled	hledání postřelené spárkaté zvěře
doupě	úkryt zvěře, nejčastěji v dutině stromu
fialka	žláza na hřbetu liščí oháňky

fretkování	způsob osamělého lovu, kdy fretka vypuzuje králíka divokého z nory
hledy	oči zvěře
hon	způsob společného lovu
honitba	ohrazené území, na němž je vykonáváno právo myslivosti
chvaty	pařáty dravců
klektáky	krátké a vzhůru zahnuté špičáky
korýtko	dřevěný truhlík na jadrné krmivo
květ	bílé ukončení liščí oháňky
leč	část honitby, v níž se loví
liz	sůl předkládaná býložravcům
lovčí	myslivecká hodnota
lože	místo, kde si ulehla srstnatá zvěř k odpočinku
nadháňka	způsob honu v lese za účasti střelců a slídičů nebo brakýřů
naháňka	způsob honu, při němž se zvěř nahání přímo na střelce
nátlačka	způsob honu
nora	podzemní chodbička
norování	způsob lovu lišky nebo jezevce za využití psů norníků
obora	trvale ohrazený les, v němž se chová spárkatá zvěř
obutí	dva řemínky připevněné na stojáky loveckého dravce
okař	pytlák lovicí zvěř do ok
okus	okusování bočních nebo vrcholových výhonů zvěří
paspárky	1. malé rohovité pochvy na zadní straně běhů spárkaté zvěře 2. nadpočetný pátý prst na zadním běhu psa
pazoury	prsty a drápy šelem
pelech	lože v doupěti nebo dutině stromu
ploužit se	pomalou se pohybovat
posed	stavba, která slouží k čekání na zvěř a jejímu pozorování
pozorovatelná	krytý či nekrytý vysoký obedněný posed
revírník	osoba, která je pověřena správou honitby
shoz	shozený paroh nebo parůžek
sledy	stopy králíků divokých a zajíců
slechy	uši loveckých psů a zvěře
slídění	prohledávání krytin nízkým nosem, vypichování zvěře a nahánění na lovce
spár	ostrý dráp dravce nebo šelmy
spárek	rohovité kopytko zvěře spárkaté

stavit zvěř	zadržet prchající zvěř
stojáky	nohy pernaté zvěře kromě krocana divokého (běhy) a vodních ptáků (plováky)
světla	oči loveckého psa a zvěře
šoulačka	způsob osamělého lovu pěšky
štvaní	honění zvěře pomocí psů
tah	hromadný přílet a odlet ptáků
tok	sexuální chování ptáků před pářením
troubení	1. slavnostní doprovod honu 2. hlasové projevy jelena v říji
uchvácení	zmocnění se kořisti dravou zvěří
vábění	1. hlasový projev zvěře, která se snaží navázat styk s jedincem stejného druhu 2. napodobování hlasu zvěře lovcem k přivábení zvěře
vábnička	nástroj napodobující hlas zvěře
výlož	položení zvěře po každé leči na zem
výřad	vyložení veškeré ulovené zvěře na honu
zavěs	převísle ucho psa
zob	jadrné krmivo pernaté zvěře
zvěř černá	prase divoké
zvěř červená	zvěř dančí, jelení, srnčí a sika
zvěř dravá	dravci a šelmy
zvěř drobná	menší ptáci a savci
zvěř parohatá	jelenovití
zvěř rohatá	turovití
zvěřina	svalovina a jedlé vnitřnosti zvěře

Časová dotace: 15 minut

3. MYSLIVECKÉ ZVYKY A TRADICE

Uvedeme si pár mysliveckých zvyků. Začneme typickým oblekem myslivce. Zeptáme se dětí, jak takový myslivec vypadá, co má na sobě. Barvy zelená, hnědá a šedá jsou ideální, protože hezky splývají s lesním prostředím a myslivec je tak méně nápadný. V dnešní době jsou stanoveny jednotné myslivecké oděvy, ve kterých se myslivci dostavují na hon. Obrázek myslivce ukážeme dětem v prezentaci. Zajímavý je klobouk, popíšeme si s dětmi, co na něm můžeme najít.

Známým zvykem při honu je troubení. Troubí se na lesní roh, nejčastěji na roh zvaný borlice. Děti se pokusí vymyslet, proč myslivci při honu troubí. Následně si vyjmenuje některé troubené povely, například „Počátek honu“, „Konec honu“, „Velká přestávka“ a další. V ideálním případě máme nástroj s sebou ve výuce, tak aby si ho mohli žáci vyzkoušet. Důležitým aspektem je dodržování hygienických podmínek (např. užití hygienických náhubků).

Druhým nejznámějším zvykem je výlož ulovené zvěře. Zvěř se po ukončení lovu vyloží na pravém boku do řad, spočítá se a zaeviduje. S výloží souvisí mnoho dalších rituálů, ale do takových podrobností už nemusíme zabíhat. Podíváme se nyní s dětmi na některé zajímavé myslivecké tradice. Od počátku lovu a myslivosti vznikaly různé pověry. Les byl pro lidi odjakživa tajemný, ozývají se v něm různé zvuky, které jsou způsobeny přítomností jednotlivých zvířat. Veverky běžící po stromech, zajáci chrastící v křoví nebo strakapoud bubnující zobákem do stromu při hledání potravy. Myslivcovo obydlí v lese, na samotě, vzbuzovalo v lidech respekt a zvědavost. Myslivci často také udíleli léčitelské rady, a tak začaly vznikat pověry o čarodějnictví. Les byl odjakživa považován za sídlo duchů a nadpřirozených bytostí, myslivci často tyto pověry podporovali, neboť to odrazovalo pytláky (Kolektiv autorů, 1997).

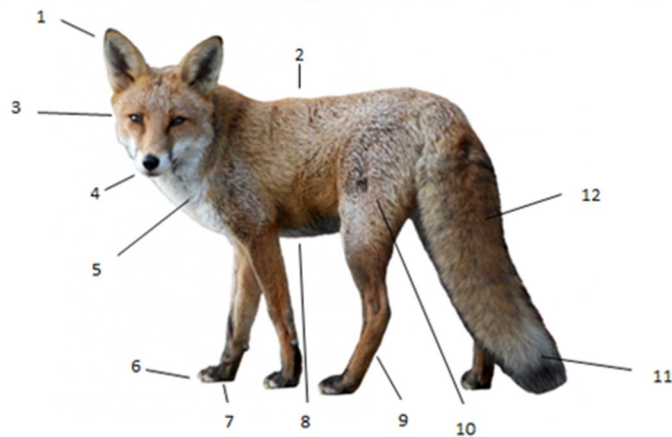
Myslivci se také často objevují v pohádkách, bajkách nebo pověstech. Zeptáme se dětí, jaká pohádka je ve spojitosti s myslivcem napadne. Může to být pohádka O Červené karkulce, O Budulínkovi nebo Smolíček a jeskyňky. Z pověstí známe Ctirad a Šárka, O Bivojovi a další.

Časová dotace: 20 minut

4. MYSLIVECKÁ ZOOLOGIE - ZVĚŘ

Děti se ve dvojicích pokusí přiřadit z nabídky části těla k modelovému živočichovi. Poté, co jsou hotové, si společně tělo lišky pojmenujeme a děti si opraví, co měly špatně.

- 1) Pojmenuj části těla lišky - vyber z nabídky:
(hřbet, běhy, slechy, pazoury, květ, kýty, tlapky, krk, břicho, oháňka, čenich, hlava)



Obrázek 8 – liška

Vysvětlíme si, co si pod pojmem zvěř představíme. Dále se s dětmi budeme zabývat vnějšími znaky zvěře, podle kterých je snadno rozpoznáme a rozlišíme. Začneme u pokryvu těla. Rozdělíme si zvěř na zvěř srstnatou (savce) a zvěř pernatou (ptáky). Dále si vysvětlíme pojmy zvěř parohatá, rohatá, červená a černá, uvedeme si příklady. Děti se pokusí vyjmenovat dvě základní funkce peří ptáků. Zopakujeme si, že existují dva druhy ptačího peří, a to peří obrysové a peří prachové. Stručně shrneme jejich vlastnosti a význam. Zopakujeme si pojmy vztahující se k peří, jako jsou letky, rýdovací pera, pernice, nažiny a zmíníme se také o pelichání. Stejně tak si zopakujeme základní informace o srsti savců. Připomeneme si pojmy pesíky, podsada, chlupy hmatové a upozorníme, že u savců se výměna srsti nenazývá pelichání, ale línání. V kůži ptáků i savců najdeme velké množství různých žláz. Necháme dětem chvíli na rozmyšlenou a následně se pokusíme vyjmenovat ty základní.

Nyní se přesuneme k zobáku. Zobák pokrývá dolní i horní čelist ptáků a je tvořený rohovinou. Ptáci ho nepoužívají pouze k přijímání potravy, ale také k obraně či útoku. Podle tvaru zobáku můžeme rozlišit, čím se daný pták živí. Dravý pták má silný zahnutý zobák k trhání masité kořisti, naopak například u vodních ptáků, kteří filtrují potravu, je zobák plochý a rozšířený (Červený a kol., 2004).

Dalším poznávacím znakem jsou nohy. Začneme u savců. Končetiny savců se utvářejí v závislosti na prostředí, ve kterém žijí, a také na způsobu života. Rozlišujeme ploskochodce a prstochodce. Zkusíme, zda by děti dokázaly vymyslet, v čem se chůze těchto dvou skupin liší. Dále si zde můžeme zmínit skupiny sudokopytníci, lichokopytníci a zvěř spárkatá. Uvedeme si zástupce, kteří do jednotlivých skupin patří. Nyní se již zaměříme na ptáky. Zde můžeme pozorovat větší rozdíly v uzpůsobení

končetin. Ke končetinám můžeme přidat ještě zmínku o drápech. Drápy jsou zrohovatělá pokožka, která pokrývá přední konce prstů jak ptáků, tak savců. I zde se projeví životní strategie živočichů. Sovy a dravci mají mohutné a ostré drápy, naopak hrabaví ptáci je mají sice silné, ale tupé. U savců můžeme rozlišit, zda dokáží drápy zatahovat či ne. Vyzkoušíme si děti, zda dokáží říct příklad zvířete, které drápy zatahuje a které ne. Můžeme zmínit zajímavost, že stejnou stavbu jako drápy mají i kopyta kopytníků a také rohy turovitých.

Časová dotace: 30 minut

5. ROZDĚLENÍ ZVĚŘE

S dětmi si rozdělíme zvěř na zvěř užitkovou a škodnou. Vysvětlíme si, v čem se tyto dvě skupiny liší, a řekneme si ke každé skupině několik zástupců jak pernaté zvěře, tak i srstnaté. Důležité zástupce si ukážeme v obrazové prezentaci.

Myslivecké rozdělení zvěře, [cit, 25.10.2018]. Dostupné z <http://www.myslivozapriroda.estranky.cz/clanky/myslivecke-rozdeleni-zvere.html>

Časová dotace: 15 minut

6. PÉČE O ZVĚŘ

K této problematice máme v pracovním listu cvičení, týkající se krmelce. Děti se v první řadě zeptáme, co to je krmelec. Poté je necháme zakroužkovat, jaká potrava z nabídky do krmelce patří, samotný krmelec ukážeme v prezentaci. S dětmi si společně uděláme kontrolu cvičení a pustíme se do krátké teoretické pasáže, zabývající se péčí o zvěř. Nedílnou součástí je ochrana zvěře. Děti se pokusí vymyslet, jak a před čím myslivci zvěř v lese chrání. Díky předchozímu cvičení snadno vymyslí, že v zimě chráníme zvěř před hladem naplněnými krmelci a před chladem stavěním dočasných úkrytů, ukážeme si v prezentaci. Dále se zvěř chrání před povodněmi, zemědělskou činností, ale také před lidmi. Zjistíme od dětí, jak se jmenuje člověk, který loví zvěř i v době hájení (doba, kdy zvěř nesmí být lovena), přivlastňuje si zvěř anebo různým způsobem poškozuje les. Myslivci také chrání zvěř před dravou zvěří (škodnou) a sledují zdravotní stav zvěře. Pro předcházení chorob podávají zvěři medikovaná krmiva, dezinfikují krmná zařízení.

Chov je důležitou součástí péče o zvěř. S dětmi si povíme o příkrmování. Příkrmy mohou být ve formě sena, siláže či dokrmujeme jadrným nebo dužnatým krmivem. Připomeneme dětem, že velmi důležitá je také sůl. Nesmíme zapomenout

vysvětlit cíl chovu, a to zlepšit životní podmínky zvěře a regulovat její početní stav. Zkusíme, zda děti dokáží vysvětlit, co je to obora. Následně si společně vysvětlíme, že je to pevně ohraničený prostor, který myslivcům slouží k intenzivnímu chovu spárkaté zvěře.

Pro praktickou ukázkou můžeme s dětmi vyrazit do lesa, ideálně na podzim nebo v zimě. Děti mohou na vlastní oči vidět krmelec a mohou do něj i něco přinést.

Časová dotace: 20 minut

7. EKOLOGIE A ETOLOGIE

Ekologii můžeme dětem vysvětlit jako vědu o vztazích mezi organismy navzájem a mezi organismy a jejich prostředím. Nebudeme dále dětem složitě vysvětlovat jednotlivé ekologické faktory, ale zaměříme se rovnou na vztahy mezi organismy. Toto téma bude dětem bližší a bude je více zajímat. Rozdělíme si vztahy na vnitrodruhové a mezidruhové. Vnitrodruhové vztahy vysvětlíme jako vztahy mezi jedinci téhož druhu. Ty bývají obvykle neutrální až kladné. Vysvětlíme si, že problém nastává, pokud se jedinci přemnoží. Zvěř potom mezi sebou bojuje o potravu, o prostor, ale také dochází k většímu šíření chorob. Při extrémním přemnožení, které způsobuje škody, musí myslivci redukovat počet jedinců odstřelem. Tím zakončíme téma vnitrodruhových vztahů a přesuneme se k mezidruhovým. Uvedeme si několik nejznámějších mezidruhových vztahů: mutualismus, komenzálismus, kompetice/konkurence, predace, parazitismus a vztah neutrální. Společně si jednotlivé vztahy stručně vysvětlíme a uvedeme konkrétní příklady, aby si to děti dokázaly lépe představit. Se vztahy mezi organismy souvisí také pojem etologie, který můžeme dětem vysvětlit jako chování živočichů. S dětmi si povíme, že si zvěř, stejně jako lidé, mezi sebou vytváří určité vztahy. Zmíníme pojem dominance (nadřazenost) a submise (podřazenost). Dominantní jedinec má přednost při rozmnožování nebo u potravy. V tlupách či hejnech se vytváří hierarchie, rozlišujeme jedince alfa (nejsilnější) a omega (nejslabší). Děti se pokusí vymyslet, podle čeho se nadřazenost a podřazenost určuje (věk, zdravotní stav, síla, zkušenost, bojovnost). Následně je necháme vypracovat cvičení, které se týká „zvířecích rodinek“. Život zvěře je významně ovlivňován střídáním dne a noci. Někteří živočichové jsou aktivní ve dne, jiní v noci. Také na toto téma si děti vypracují cvičení, kde rozřadí živočichy podle jejich denní či noční aktivity.

Časová dotace: 15 minut

8. ZPŮSOBY LOVU A MYSLIVECKÉ TROFEJE

Pro některé děti může být toto téma nepříjemné, přizpůsobíme proto rozsah podle dané situace. Způsob lovu, který se u nás již nepoužívá, ale v minulosti byl velmi populární, se nazývá štvanice. Lovci jeli na koních a zvěř byla štvána smečkou loveckých psů. Tento výjev je hojně využíván v mnoha pohádkách. Pro představu můžeme zmínit známou českou pohádku Tři oříšky pro Popelku, kterou určitě většina dětí zná. Cílem myslivců při lovu je zvěř získat odstřelem, lapením nebo odchytem, přičemž lov odstřelem je nejpoužívanější. Lov rozdělujeme na lov osamělý a lov společný. Děti snadno odtuší rozdíl. Dále již jen ve zkratce zmíníme pár způsobů osamělého lovu, jako je čekaná, šoulačka, vábení a slídění. Ze společných lovů uvedeme jako příklad naháňku, ploužení či kruhovou leč. Pro zajímavost můžeme uvést některé zvláštní způsoby – vodní lov, norování a fretkování. V pracovním listě si děti pro zopakování samostatně vypracují cvičení týkající se způsobu lovu.

Dále se dostáváme k trofejím. Nejprve zjistíme, zda děti mají představu, co to je lovecká trofej. Necháme je vyjmenovat trofeje, které je napadnou. Na závěr uvedeme ucelenou formulaci tohoto pojmu. Pokud by děti jevily zvýšený zájem, můžeme si ještě popovídat o výstavách a hodnocení trofejí. Výuku je vhodné doplnit o ukázky nejrůznějších mysliveckých trofejí (opět po zvážení klimatu ve třídě).

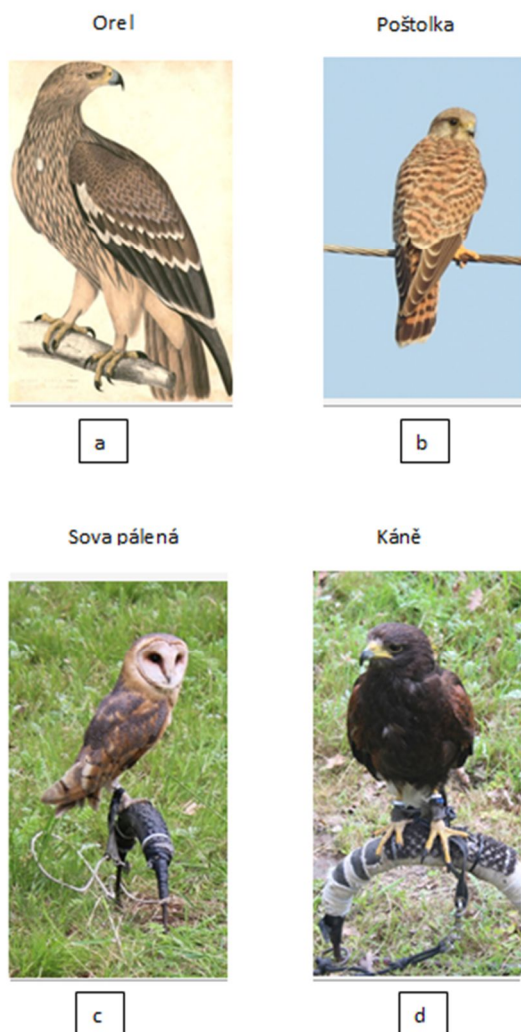
Na závěr zmíníme pojem posed. Děti se pokusí vymyslet, co to posed je a k čemu ho myslivec využívá a proč. Posed si ukážeme v obrázkové prezentaci. Lepší variantou je vyrazit přímo do přírody a nějaký si ukázat.

Časová dotace: 20 minut

9. SOKOLNICTVÍ

V této kapitole se s dětmi zaměříme na jednu část myslivosti, kterou je sokolnictví. Žáci si nejprve vypracují v pracovním listě cvičení, kde seřadí čtyři ptáky podle velikosti. Cvičení si společně opravíme.

- 8) Seřaď ptáky podle velikosti:
(od nejmenšího po největšího)



Obrázek 9 – ptáci

Sokolnictví můžeme nazvat jako způsob lovu, při kterém se využívá vycvičený dravec. Na světě existuje přibližně 290 druhů dravců a 160 druhů sov. Sokolnictví patří mezi jeden z nejstarších způsobů lovu a vzniklo původně k získávání potravy, ve středověku se stalo spíše zábavou šlechty. V dnešní době řadíme sokolnictví mezi myslivecké tradice (Harris, 2008). S dětmi si nyní vyjmenujeme základní sokolnické vybavení, jako jsou rukavice, brašna, čepička, vábítko, obutí a další. Aby si děti

dokázaly snáze jednotlivé věci představit, ukážeme jim je v prezentaci a vysvětlíme si, k čemu se přesně používají. Důležité je zmínit, že pořídit si dravého ptáka je obrovský závazek a člověk by si to měl pořádně rozmyslet, je to jak finančně, tak časově hodně náročné. O dravce je nezbytné se denně starat, ptáka musíme denně krmit, cvičit, kontrolovat jeho zdravotní stav. Ptáci nám také mohou onemocnět, častými původci onemocnění dýchacích cest jsou různé bakteriální, virové či plísňové infekce. Dravcům se nevyhnou ani různé ektoparazité jako jsou hlístice, škrkavky a tasemnice. Připomeneme dětem, že jako u jiných zvířat je důležité onemocnění odhalit co nejdříve a vzít dravce na ošetření k veterináři.

Pokud chceme dětem ukázat sokolnictví v praxi, je nejlepší buď si pozvat do školy zkušeného sokolníka, který se předváděním na školách zabývá, anebo vyrazit s dětmi na výlet. Mnoho hradů, zámků či zřícenin nabízí jako doprovodný program ukázkou sokolnictví. Děti mohou na vlastní oči vidět živého dravce zblízka, mohou se sokolníka zeptat na to, co je zajímavá a bude to pro ně určitě velký zážitek.

Časová dotace: 20 minut

10. STOPAŘSTVÍ

Nejdříve děti přiřadí názvy zvířete ke stopám v pracovním listě.

3) Přiřaď ke stopám názvy zvířat – vyber z nabídky:
(srna, prase divoké, liška, zajíc, bažant)



.....



.....



.....



.....



.....



Obrázek 10 - stopy zvířete

Následně si společně vysvětlíme, že myslivci nesledují při stopování zvířete pouze otisky chodidel, ale také trus a stopy moči. Důležitou stopou jsou také místa, kde zvíře odpočívalo, žralo potravu. Každý myslivec zbystří, když uvidí polámané větvičky, rozhrabané listí a rytiny po černé zvířeti. Dobrým vodítkem jsou rovněž nory, což jsou podzemní úkryty např. jezevce či lišky. Podobný úkryt využívá i zajíc divoký, ale zde se

tento úkryt nazývá pelech. Dobrý myslivec také nezapomíná na důležitý smysl – sluch. Myslivci pomocí těchto vodítek dokáží zmapovat pohyb a pobyt zvěře, druh, ale také sílu, zdravotní stav a pohlaví zvěře. Děti se pokusí vymyslet, v jakém podkladu se myslivcům nejlépe pozorují otisky spárků, tlap či drápků.

Pro lepší představu můžeme s dětmi vyrazit do přírody a v praxi si s nimi zkusit udělat sádrové odlitky stop zvěře. Děti to bude bavit, protože to pro ně bude něco nového a zajímavého, a zároveň si při tom jednotlivé stopy popíšeme.

Časová dotace: 15 minut

11. LOVEČTÍ PSI

Toto téma může bavit děti více, než některé předchozí kapitoly, můžeme se jím tedy zabývat trochu podrobněji. Vždy upravujeme délky jednotlivých bloků podle dané situace ve třídě. Může se stát, že v jedné třídě budeme mít samé nadšené chovatele psů a jinde budou děti nejvíce zajímat způsoby lovu.

Začneme nejprve trochou historie. S dětmi si povíme o původu psa domácího a o jeho domestikaci. Děti nyní vypracují další cvičení v pracovním listě, kde popíší kostru psa domácího. Společně si poté pro kontrolu kostru popíšeme.

Člověk psa využíval od nepaměti a postupným šlechtěním si vyšlechtil plemena psů, která mu slouží k nejrůznějším účelům dodnes. Myslivci rozdělují plemena psů podle účelu na ohaře, slídiče, norníky, barváře, přinašeče a honiče. Jednotlivé skupiny si ve zkratce charakterizujeme a ukážeme dětem jednotlivé zástupce na obrázcích. Vybíráme taková plemena psů, která děti budou znát.

1) OHAŘI

Angličtí ohaři

využití – vystavění zvěře

výborný čich, vytrvalost

zástupci: Anglický pointr, Irský setr

Kontinentální ohaři

využití – všestranní

ostří psi

zástupci: Český fousek, Pikardský dlouhosrstý ohař

2) SLÍDIČI

využití – nalezení zvěře

menší psi, inteligentní, učenliví

- zástupci: Anglický kokršpaněl, Německý křepelák
- 3) PŘINAŠEČI, RETRÍVŘI
 využití – přinesení střelené zvěře
 poslušní inteligentní psi
 zástupci: Labrador retrívr, Zlatý retrívr
- 4) BARVÁŘI
 využití – stopování
 středně velcí psi
 zástupci: Bloodhound, Hannoverský barvář
- 5) HONIČI
 využití – vyhledání a pronásledování velké zvěře
 u nás nejvíce brakýři – ostří, středně velcí psi
 zástupci: Bígl, Basset hound, Dalmatin
- 6) NORNÍCI
 Jezevčáci
 využití – nad i pod zemí, naháňky
 nižší vzrůst, krátké nohy, silné tělo
 zástupci: Jezevčík hladkosrstý, Jezevčík dlouhosrstý, Jezevčík drsnosrstý
 Teriéři
 využití – práce pod zemí, ale zvládají i jakoukoliv práci na povrchu
 menší psi
 zástupci: Foxteriér, Border teriér, Jack russel teriér

Nyní si povíme o tom, jak se správně o psa starat. V této části hodně zapojíme děti. Zeptáme se, kdo chová doma psa, a budeme společně s dětmi tuto kapitolku probírat. Povíme si, jak by měla vypadat psí bouda a následně necháme děti vyjmenovat, jak bychom se měli o psa každý den starat. Vysvětlíme si, jak by měla vypadat výchova psa, a vyjmenujeme s dětmi základní povely, které by měl každý pes umět. Poslušnost je u výcviku loveckého psa to nejdůležitější. Následně pak probíhá výcvik jednotlivých loveckých povelů. Pro zajímavost můžeme zmínit, že při výcviku se mohou vyskytnout problémy a podle jednotlivých nedostatků jsou vytvořeny následující označení: Hrobař (nalezenou zvěř zahrabe), Načínač (ulovenou zvěř začne žrát), Podvodník (nalezenou zvěř zapírá) a další.

Každý myslivec musí také bedlivě sledovat zdravotní stav psa. Mezi nejčastější onemocnění patří záněty víček a zvukodů, záněty plic a žaludků. Dále se u psů

mohou vyskytnout parazité, jako jsou tasemnice a škrkavky, či u nich můžeme najít jiné cizopasníky, například blechy a klíšťata. Časté jsou u psů také otravy z různé potravy, na to by si měli dát pozor všichni majitelé psů. Důležité je u všech onemocnění navštívit veterináře a zahájit včasnou léčbu. Stejně jako lidé jsou také psi preventivně očkováni před nebezpečnými nemocemi. Jedná se například o vzteklinu a psinku. Psy bychom měli také pravidelně odčervovat.

Časová dotace: 30 minut

12. LOVECKÉ ZBRANĚ

Toto téma k myslivosti neodmyslitelně patří a měli bychom ho tedy do programu zahrnout.

S dětmi si nejprve připomeneme, že původně lovci neměli žádné střelné zbraně, jako je tomu dnes, využívali především kameny a kyje, těmto zbraním říkáme zbraně chladné. Zbraně si rozdělíme na zbraně chladné, střelné a palné. O každé skupině si chvíli popovídáme a v prezentaci dětem ukážeme obrázky zbraní, o kterých zrovna mluvíme.

Mezi chladné zbraně řadíme různé druhy zavíracích nožů, loveckých nožů, mezi historické chladné zbraně patří oštěp nebo kančí meč.

Střelné zbraně mohou být mechanické nebo plynové. Mechanické střelné zbraně byly využívány od 12. století. Jako první vznikl primitivní prak s malým dostřelem. Následně luk se šípy a kuše. Řekneme si jejich základní rozdíly. Všechny zbraně děti určitě znají, především kuši z mnoha pohádek. Nejznámější plynovou zbraní je vzduchovka. Tento typ zbraní se však k lovu moc nevyužívá, neboť má malý výkon.

Poslední skupinou jsou zbraně palné. Vývoj palných zbraní byl zdoluhavý a složitý, nebudeme jím děti zatěžovat, zmíníme pouze nejznámější zbraně této skupiny, což jsou brokovnice a kulovnice. Brokovnice se nejvíce používá na střelbu zajíců, kachen a bažantů, oproti tomu kulovnici myslivci používají například při lovu spárkaté či černé zvěře. Obě zbraně se skládají ze stejných základních částí: hlaveň, závěr, pažba a spoušťové, bicí a pojistné ústrojí.

Každý myslivec se musí o svou zbraň starat. Povíme si o čištění zbraní a bezpečné manipulaci a uložení. Vysvětlíme dětem, že každý myslivec musí vykonat řádné zkoušky, aby byl oprávněn používat zbraň.

Na závěr si můžeme pro zajímavost zmínit, jakou rychlostí některá zvířata běhají či létají. Musíme uznat, že to myslivci nemají občas vůbec lehké, protože například zajíc běhají rychlostí 15 m/s a husa létá průměrnou rychlostí 20 m/s (Kolektiv autorů, 1997).

Časová dotace: 15 minut

13. PRVNÍ POMOC

Při provádění myslivosti může dojít k nejrůznějším poraněním. Nejdůležitější je samozřejmě prevence, k té se vrátíme na konci tohoto bloku.

S dětmi si nyní vysvětlíme, jak postupovat při poskytování první pomoci. Zopakujeme si, jak vypadá stabilizovaná a protišoková poloha a jak má správně probíhat resuscitace.

S jakým typem poranění se můžeme setkat:

krvácení – ze žil, z tepen, z nosu

poranění očí, břicha

uštknutí zmijí, pokousání zvířaty

zhmožděniny, otřes mozku

zlomeniny

popáleniny, omrzliny

a další... (Kolektiv autorů, 1997)

Nyní si ve zkratce řekneme, jak bychom měli postupovat při ošetřování u jednotlivých poranění. Vyjmenujeme si, co by měla obsahovat myslivcova lékárnička první pomoci. Zmíníme si nebezpečná onemocnění, která může zvíře na člověka přenést. Jedná se například o vzteklinu, klíšťovou encefalitidu, boreliózu, salmonelózu a další. Zdůrazníme důležitost očkování. Vyzkoušíme děti, zda si pamatují důležitá telefonní čísla na záchranné složky, a řekneme si, jaké informace bychom měli operátorovi vždy sdělit.

Na závěr něco málo o prevenci, která je ale velmi důležitá. Při práci se zvířeti jsme vždy velmi ostražití, zvíře je nepředvídatelné. Po práci se zvířeti si vždy důkladně umyjeme ruce. Na uhynulou zvířet se nesáhá holýma rukama. Maso ze zvířetiny konzumujeme vždy tepelně upravené.

Časová dotace: 15 minut

14. MYSLIVECKÉ DESATERO

Na úplný závěr tohoto programu si řekneme, že stejně jako mají křesťané své desatero, existuje mnoho dalších desater, například manželské, rybářské, psí a mnoha dalších. Nyní si s dětmi v prezentaci ukážeme, jak takové myslivecké desatero vypadá.



Obrázek 11 - myslivecké desatero

Časová dotace: 5 minut

5. Diskuze

Cílem mé bakalářské práce bylo zjistit úroveň znalosti žáků 9. tříd základních škol v oboru myslivosti a vytvořit výukový program, který by děti zaujal, prohloubil jejich zájem o myslivost a přírodu a mohl pomoci pedagogům, kteří by měli zájem tuto problematiku začlenit do své výuky. Myslím si, že nejenom žáci, ale i širší veřejnost nemá o myslivosti celkový přehled a pod tímto pojmem si v první řadě představují lov. Na tento problém poukázal rovněž L. Dohnálek ve své knize *Myslivci a příroda*, kde tvrdí, že důvodem vzniku nedorozumění mezi myslivci a některými jednotlivci i skupinami občanů je nedostatečná informovanost o myslivosti, čímž vzniká napětí a rozporuplné vztahy (Dohnálek, 2000).

Do svého dotazníku jsem zařadila otázku, co je to myslivost, kde jedna z možných odpovědí byla „řízený lov lesní zvěře za účelem získávání masných produktů“ a podle mého očekávání ji zvolilo více než 35% respondentů. Lov je však pouze jednou dílčí součástí myslivosti.

Z vyhodnocených výsledků didaktického testu je patrné, že žáci mají o myslivosti základní znalosti. Výraznější rozdíl je znatelný mezi výsledky chlapců a dívek, kde chlapci mají v průměru přibližně o 4% lepší výsledky než dívky. Může to být zapříčiněno tím, že chlapce bude tato tematika nejspíše více zajímat než dívky. Pokud se podíváme, se kterou otázkou měli žáci největší problém, tak to bude otázka, kdy začíná říje srn. Naopak nejlépe dopadla otázka č. 9, kde mě zajímalo, který z uvedených ptáků loví v noci, a přes 90% žáků uvedlo, že je to sova. Mezi jednotlivými třídami jsou rovněž patrné rozdíly ve vědomostech, což může být zapříčiněno řadou faktorů, jako například zda se dítě někdy zúčastnilo některé myslivecké akce, zda má v okolí někoho, kdo se myslivostí zabývá, jestli ho téma myslivosti baví, zda se v dané škole myslivostí alespoň okrajově zabývali atd. Zajímavý výzkum na toto téma provedl P. Smutný na 2. stupni základních škol, kde pomocí dotazníkového šetření zjišťoval názor dětí na osobnost myslivce. Poukázal na to, že je velmi důležité jak veřejnost myslivce vnímá a co si o nich myslí. Zdůraznil, že je důležité naučit se používat zpětnou vazbu. Výsledkem šetření bylo, že děti vnímají myslivce jako moudré, dobré a pracovitě osoby, které chrání zvěř a jsou pro společnost užitečné. Negativně děti hodnotily myslivce v tom smyslu, že jsou obyčejní, příliš uzavření a často namyšlení. Zajímavé na tomto výzkumu je to, že byly zjišťovány faktory, které mohly ovlivnit hodnocení dětí. Jedním z těchto faktorů byla účast či neúčast na nějaké myslivecké akci. „Z grafu je patrné, že

pokud dítě uvedlo, že se v minulosti účastnilo jakékoliv myslivecké akce, hodnotí myslivcovy vlastnosti podstatně kladněji, než dítě, které uvedlo, že na žádné akci nikdy nebylo. Dále si povšimněme odpovědi na vlastnost zajímavý/ nezajímavý, kde je patrný největší rozdíl aritmetického průměru mezi odpověďmi dětí, které byly a které nebyly na myslivecké akci. Pokud se dětem po návštěvě myslivecké akce začne myslivec jevit jako zajímavý, jsme na dobré cestě si stále více a více získávat kladné veřejné mínění, samozřejmě nejen u dětí.“ (Smutný, 2010, str.12)

Díky tomuto zjištění je patrné, že myslivecké akce mají na názor dětí velký vliv a jsou pro děti přínosné. Myslím si, že by se na některé takové akce daly pořádat školní exkurze či výlety v rámci hodiny přírodopisu či výchovy ke zdraví.

Velmi pozitivně hodnotím poslední graf ve výsledkové části práce, kde jsem porovnála výsledky didaktického testu experimentální skupiny před absolvováním výukového programu a po něm. Zlepšení ve výsledcích je o téměř 22%.

Myslím si, že mnou vytvořený výukový program by mohl být doplněním a zpestřením výuky. Je připraven jak textový materiál, tak obrazová prezentace, která ho vhodně doplňuje. Program je strukturován do několika bloků, které na sebe nenavazují, takže není problém vybrat jen to konkrétní téma, které se hodí do právě probírané látky. Během mého ověřování zkráceného programu děti téma zaujalo, aktivně se zapojovaly a snažily se, což mě pozitivně překvapilo. Bohužel jsem měla pouhých 45 min, proto byla vytvořena zkrácená verze ve formě pracovního listu, který děti vyplňovaly. Vyučující, se kterými jsem se během testování a provádění programu setkala, byli tématem zaujati. Většina z nich by ráda do výuky téma myslivosti zařadila, všichni se však shodují na nedostatku času, který je velmi limituje.

6. Závěr

Cílem mé bakalářské práce bylo shrnout základní informace o myslivosti, zhodnotit znalosti žáků druhého stupně v problematice myslivosti a především vytvořit výukový program, který by pomohl prohloubit jejich vědomosti a byl podkladem pro pedagogy, kteří by se tématem chtěli zabývat.

V první části práce jsem shrnula celkové informace o myslivosti jako takové. Začala jsem významem a definicí myslivosti, poté jsem se zabývala historií, zvyklostmi i tradicemi, zmínila jsem okrajově zoologii a rozdělila zvěř na užitkovou a škodnou. V návaznosti na to jsem popsala, jak by se mělo o zvěř starat, poté následuje kapitola o ekologii a etologii. Nemohla jsem opomenout kapitoly týkající se lovu, sokolnictví, stopařství a kynologie. Na závěr jsem jen zmínila problematiku zbraní a základů první pomoci.

V praktické části jsem popsala tvorbu didaktických testů a výukového programu, jejich zadávání a vyhodnocení. K vyhodnocení testů jsem použila názorné grafy, ve kterých jsem porovnávala získaná data. Z výsledků mé práce vyplynulo, že žáci jistě znalost dané problematiky mají, ale určitě je co zlepšovat. Díky porovnání výsledků didaktického testu u žáků před absolvováním výukového programu a po něm bylo možné pozorovat zlepšení znalostí žáků. Výukový program se jak žákům, tak učitelům velmi líbil. Stanovené cíle práce byly splněny.

7. Seznam literatury

- Bakoš A., 1998: Plemena loveckých psů. Kontakt Plus. 112 str., ISBN 80-88855-21-7
- Bargh B., 2008: Zlatý retrívr. Praha: Ottovo nakladatelství. Péče a výcvik. 80 str., ISBN 978-80-7360-497-4
- Baumgart L., 1998: Foxteriér. Bratislava: Art Area, 1. vyd. 95 str, ISBN 80-88879-34-5
- Bezděk F., 2000: Dějiny lovu trochu jinak. Brno: Sursum. 78 str., ISBN 80-85799-72-2
- Bezděk F., 1999: Hledání kořenů mysliveckých tradic. Tišnov: Sursum. 71 str., ISBN 80-85799-59-6
- Blüchel K., 2004: Lov: historie, zbraně, zvěř. Praha: Slovart. 654 str., ISBN 80-7209-257-x
- Bouchner M., 2003: Stopy zvěře: kapesní průvodce. Praha: Cesty. 263 str., ISBN 80-7181-695-7
- Brož V., Zásměta V., 1973: 50 let české myslivecké organizace: [1923-1973]. Praha: Státní zemědělské nakladatelství. Lesnictví, myslivost a vodní hospodářství. 268 str.
- Červený J., Kamler J., Kholová H., Koubek P., Martínková N., 2004: Encyklopedie myslivosti. Praha: Ottovo nakladatelství v divizi Cesty. 591 str., ISBN 80-7181-901-8
- Dohnálek L., 2000: Myslivci a příroda. Olomouc: Votobia. 80 str.
- Fogle B., 1999: Anglický a americký kokršpaněl. Čes. vyd. 2. Praha: Cesty. Příručky pro chovatele psů. 80 str., ISBN 80-7181-358-3
- Fogle B., 2012: Velká encyklopedie psů: kompletní průvodce světem psů. Přeložily Kateřina Ševčíková, Helena Kholová. Praha: Slovart. 415 str., ISBN 978-80-7391-481-3
- Frňčová L., 2000: Bígl. České Budějovice: Dona. Chováme psy. 91 str., ISBN 80-86136-78-7
- Garcia L., 2004: Ekologie. Přeložil Tomáš VYSUŠIL. Praha: Albatros. Klub mladých čtenářů (Albatros). 88 str., ISBN 80-00-01453-x
- Hanák J., 2009: Myslivecké střelectví. Velké Bílovice: TeMi CZ. 181 str., ISBN 978-80-87156-22-3

- Hanák J., 2011: Historie českého puškařství a zdroje mysliveckých tradic: historie vývoje zbraní a lovu, myslivecké tradice, zvyky, obyčeje, legendy, významné osobnosti. Velké Bílovice: TeMi CZ. 160 str., ISBN 978-80-87156-64-3
- Hanzal V., 2000: O zvěři a myslivosti. 2. vyd. České Budějovice: Dona. 126 str., ISBN 80-86136-64-7
- Harris L. W., 2008: Sokolnictví pro začátečníky: úvod do sokolnictví. Líbeznice: Víkend, 159 str., ISBN 978-80-86891-96-5
- Hespeler B., 2007: Černá zvěř: způsob života, omezování škod, posuzování, způsoby lovu, využití zvěřiny. Praha: Grada, Myslivost v praxi. 128 str., ISBN 978-80-247-1931-3
- Hespeler B., 2010: Dosled spárkaté zvěře: ráže, míření, nástřelová znamení. Praha: Grada. Myslivost v praxi. 128 str., ISBN 978-80-247-3473-6
- Hromas J., Lochman J., Macourek J., 1974: Lovecké trofeje českých zemí. Praha: Státní zemědělské nakladatelství, Myslivecká knihovna, Sv. 9., 274 str.
- Jelínek J., Zicháček V., 2007: Biologie pro gymnázia: (teoretická a praktická část). 9. vyd. Olomouc: Nakladatelství Olomouc. 579 str., ISBN 978-80-7182-213-4
- Kolektiv autorů - Penzum - základy znalostí z myslivosti: (i pro studující, kteří se připravují ke všem druhům mysliveckých zkoušek). Praha: Druckvo, 1997-. ISBN 978-80-904417-0-5
- Kovařík J., 2008: Etika v myslivosti. Druckvo. Myslivost do kapsy. 95 str., ISBN 978-80-904056-3-9
- Krewer B., Bottler G., 2006: Lovíme se psy: možnosti použití, požadavky, plemena, výcvik. Praha: Grada, Myslivost v praxi., 128 str., ISBN 80-247-1498-1
- Kujawski O. E. J., 2006: Lovecké trofeje: získávání, úprava, hodnocení. Praha: Grada, Myslivost v praxi. 128 str., ISBN 80-247-1497-3
- Kumbera J., 1976: Výcvik loveckých dravců. Praha: Státní zemědělské nakladatelství, Lesnická knihovna, Sv. 12., 149 str.
- Rakušan C., 1988: Základy myslivosti. 2. upr. vyd. Praha: Státní zemědělské nakladatelství, Lesnictví, myslivost a vodní hospodářství. 412 str.
- Ransleben W., 1995: Jezevčík. Bratislava: Timy. 100 str., ISBN 80-88799-04-X

Sekera J., 1972: Česká myslivecká mluva. Praha: Státní zemědělské nakladatelství. Lesnická knihovna (Státní zemědělské nakladatelství). 165 str.

Schneidermann B., 1999: Retrivr: porozumění a správná péče: rady odborníků ohledně chovu, péče a výživy. Praha: Jak na to (Jan Vašut). 63 str., ISBN 80-7236-099-x

Skutil M., 2011: Základy pedagogicko-psychologického výzkumu pro studenty učitelství. Praha: Portál. 256 str., ISBN 978-80-7367-778-7

Steinitz J., 1996: Ohaři: výcvik, exteriér, plemenitba. Praha: Dona. 104 str., ISBN 80-85463-73-3

Verhoef-Verhallen E., 2001: Jack Russell teriér. Čestlice: Rebo. 128 str., ISBN 80-7234-206-1

Verhoef-Verhallen E., 2002: Labradorský retrivr: [koupě, péče, krmení, výchova, chov], 2. vyd. Přeložila Kateřina Vilímová. Čestlice: Rebo Productions. 131 str., ISBN 80-7234-224-x

Vochozka V., 2000: Jezevčíci v myslivecké praxi: výchova, příprava, vedení. České Budějovice: Dona. Chováme psy. 196 str., ISBN 80-86136-77-9

Wolf R., 1977: ABC myslivosti. Praha: Orbis. Pyramida (Orbis). 279 str.

Žalman V., 1994: Základy mysliveckého chovu, péče a ochrany zvěře: příručka pro přípravu uchazečů o první lovecký lístek. Boskovice: Albert. 110 str., ISBN 80-85834-06-5

Elektronické zdroje

Myslivecké rozdělení zvěře, [cit, 25.10.2018]. Dostupné z <http://www.myslivostapriroda.estranky.cz/clanky/myslivecke-rozdeleni-zvere.html>

Drmotá J., 2008: Zamyšlení nad definicí a významem myslivosti. [cit. 15.11.2018]. Dostupné z <http://www.myslivost.cz/Casopis-Myslivost/Myslivost/2008/Zari---2008/ZAMYSLENI-NAD-DEFINICI-A-VYZNAMEM-MYSLIVOSTI>

Smutný P., Kamler J., 2010: Jak na nás pohlíží dnešní mladá generace? [cit. 15.11.2018]. Dostupné z <http://www.myslivost.cz/O-myslivosti/Myslivecke-forum/Myslivci-a-verejnost-jak-zlepsit-mineni-o-nas/Jak-na-nas-pohlizi-dnesni-mlada-generace->

8. Seznam obrázků

Obrázek 1 (11) – myslivecké desatero dostupné z -

<https://myslivcokolomerice.webnode.cz/>

Obrázek 2 – věkové pyramidy (By Zrsch3 [Public domain], via Wikimedia Commons)

Obrázek 3 – Zdroj: Autorka, 2018

Obrázek 4 – Zdroj: Autorka, 2018

Obrázek 5 – Zdroj: Autorka, 2018

Obrázek 6 – Zdroj: Autorka, 2018

Obrázek 7 – Zdroj: Autorka, 2018

Obrázek 8 – liška - [Public domain], via Wikimedia Commons

Obrázek 9 – a) Thomas Hardwicke [Public domain], via Wikimedia Commons

b) By Dr. Raju Kasambe [CC BY-SA 4.0], via Wikimedia Commons

c) Zdroj: Autorka, 2018

d) Zdroj: Autorka, 2018

Obrázek 10 – stopy zvěře - dostupné z -

<http://www.hununpa.cz/modules/news/article.php?storyid=221>

9. Seznam příloh

Příloha č. 1 – Didaktický test

Příloha č. 2 – Vypracovaný didaktický test

Příloha č. 3 – Zkrácený pracovní list k výukovému programu

Příloha č. 4 – Vypracovaný zkrácený pracovní list k výukovému programu

Příloha č. 1 – Didaktický test

DIDAKTICKÝ TEST – MYSLIVOST

Počet bodů -

Škola a třída -

Pohlaví -

Správnou odpověď zakroužkuj.

- 1) Myslivost je
 - a) řízený lov lesní zvěře za účelem získávání masných produktů
 - b) soubor činností prováděných v přírodě ve vztahu k volně žijící zvěři
- 2) Co je to obora?
 - a) místo, odkud myslivec sleduje zvěř
 - b) místo, kde jsou chována lesní zvířata
 - c) speciální druh lovu
 - d) okrajová část lesa
- 3) Který z pojmů nepopisuje část těla lišky?
 - a) slechy
 - b) květ
 - c) běhy
 - d) zrcátko
- 4) Které zvíře žije v noře?
 - a) liška
 - b) prase
 - c) srna
 - d) kuna
- 5) Co je to říje?
 - a) období páření zvířat
 - b) označení zimního spánku
 - c) speciální typ migrace ptáků do teplých krajín
 - d) proces výměny srsti zvířat
- 6) Který z pojmů nepatří mezi způsoby lovu?
 - a) hon
 - b) čekaná
 - c) vábení
 - d) chytaná
- 7) Který živočich se neřadí mezi noční?
 - a) kuna
 - b) srna
 - c) jezevec
 - d) prase divoké
- 8) Prase divoké je
 - a) lichokopytník
 - b) sudokopytník
- 9) Který z těchto ptáků loví v noci?
 - a) poštolka
 - b) káně
 - c) orel
 - d) sova

- 10) Jezevec je
- a) všežravec
 - b) býložravec
 - c) masožravec
- 11) Kolik má srna mláďat v jednom vrhu?
- a) 5-8
 - b) 3
 - c) 1-2
 - d) více jak 10
- 12) Co nepatří do krmelce?
- a) kaštiny
 - b) seno
 - c) jablka
 - d) sýr
- 13) Proč bubnuje strakapoud zobákem do stromů?
- a) zastrašuje nepřátele
 - b) vábí samičky
 - c) hledá hmyz
 - d) brousí si zobák
- 14) Jak se nazývá obydlí zajíce?
- a) pelech
 - b) nora
 - c) doupě
 - d) brloh
- 15) Jaká zbraň se používá při lovu bažantů?
- a) kulovnice
 - b) brokovnice
 - c) pistole
 - d) malorážka
- 16) Který živočich se označuje jako černá zvěř?
- a) jelen
 - b) prase divoké
 - c) zajíc
 - d) kuna
- 17) Srnčí říje začíná od
- a) 15. července
 - b) 10. prosince
 - c) 20. května
- 18) K tradičnímu hudebnímu nástroji myslivců patří
- a) hoboj
 - b) trubka
 - c) lesní roh
 - d) saxofon
- 19) Ocásek prasete divokého je myslivci označován jako
- a) fialka
 - b) štětec
 - c) pírko
 - d) oháňka

Příloha č. 2 – Vypracovaný didaktický test

DIDAKTICKÝ TEST – MYSLIVOST

Počet bodů - 13

Škola a třída - [redacted]

Pohlaví - Kateřina

Správnou odpověď zakroužkuj.

- 1) Myslivost je
 - a) řízený lov lesní zvěře za účelem získávání masných produktů
 - b) soubor činností prováděných v přírodě ve vztahu k volně žijící zvěři
- 2) Co je to obora?
 - a) místo, odkud myslivec sleduje zvěř
 - b) místo, kde jsou chována lesní zvířata
 - c) speciální druh lovu
 - d) okrajová část lesa
- 3) Který z pojmů nepopisuje část těla lišky?
 - a) slechy
 - b) květ
 - c) běhy
 - d) zrcátko
- 4) Které zvíře žije v noře?
 - a) liška
 - b) prase
 - c) srna
 - d) kuna
- 5) Co je to říje?
 - a) období páření zvířat
 - b) označení zimního spánku
 - c) speciální typ migrace ptáků do teplých krajín
 - d) proces výměny srsti zvířat
- 6) Který z pojmů nepatří mezi způsoby lovu?
 - a) hon
 - b) čekaná
 - c) vábení
 - d) chytaná
- 7) Který živočich se neřadí mezi noční?
 - a) kuna
 - b) srna
 - c) jezevec
 - d) prase divoké
- 8) Prase divoké je
 - a) lichokopytník
 - b) sudokopytník
- 9) Který z těchto ptáků loví v noci?
 - a) poštolka
 - b) káně
 - c) orel
 - d) sova

- 10) Jezevec je
- a) všežravec
 - b) býložravec
 - c) masožravec
- 11) Kolik má srna mláďat v jednom vrhu?
- a) 5-8
 - b) 3
 - c) 1-2
 - d) více jak 10
- 12) Co nepatří do krmelce?
- a) kaštany
 - b) seno
 - c) jablka
 - d) sýr
- 13) Proč bubnuje strakapoud zobákem do stromů?
- a) zastrašuje nepřátele
 - b) vábí samičky
 - c) hledá hmyz
 - d) brousí si zobák
- 14) Jak se nazývá obydlí zajíce?
- a) pelech
 - b) nora
 - c) doupě
 - d) brloh
- 15) Jaká zbraň se používá při lovu bažantů?
- a) kulovnice
 - b) brokovnice
 - c) pistole
 - d) malorážka
- 16) Který živočich se označuje jako černá zvěř?
- a) jelen
 - b) prase divoké
 - c) zajíc
 - d) kuna
- 17) Srnčí říje začíná od
- a) 15. července
 - b) 10. prosince
 - c) 20. května
- 18) K tradičnímu hudebnímu nástroji myslivců patří
- a) hoboj
 - b) trubka
 - c) lesní roh
 - d) saxofon
- 19) Ocásek prasete divokého je myslivci označován jako
- a) flalka
 - b) štětec
 - c) pírko
 - d) oháňka

Příloha č. 3 – Zkrácený pracovní list k výukovému programu

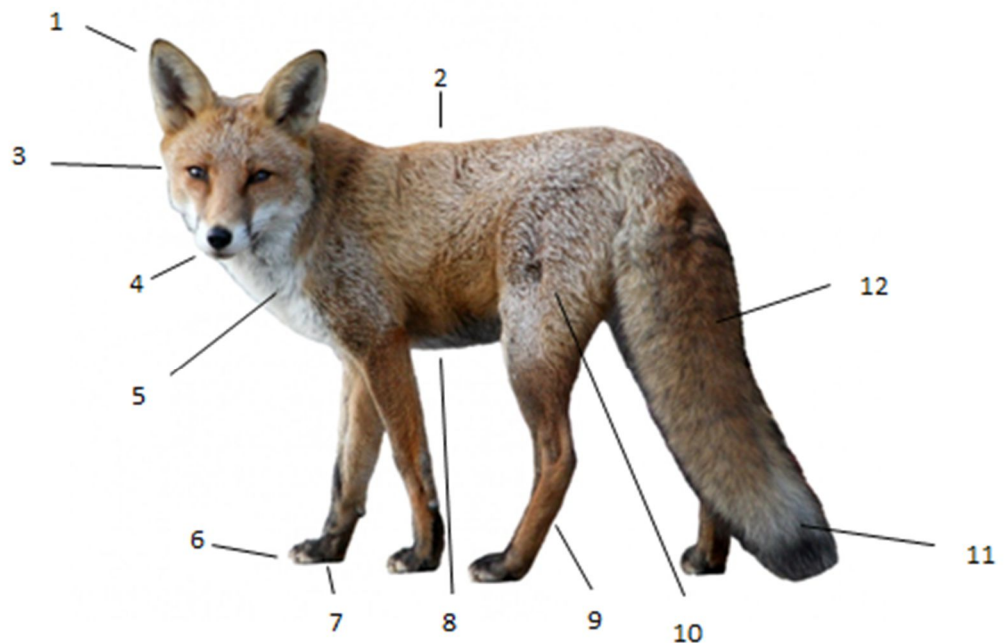
VÝUKOVÝ PROGRAM – MYSLIVOST

Škola a třída -

.....

Pohlaví -

- 1) Pojmenuj části těla lišky - vyber z nabídky:
(hřbet, běhy, slechy, pazoury, květ, kýty, tlapky, krk, břicho, oháňka, čenich, hlava)



- | | |
|----|-----|
| 1. | 7. |
| 2. | 8. |
| 3. | 9. |
| 4. | 10. |
| 5. | 11. |
| 6. | 12. |

2) Rozřaď živočichy dle jejich aktivity na denní a noční

noční

- srna
- liška
- kukačka
- jelen
- kuna
- poštolka
- veverka
- sova
- prase divoké
- zajíc
- bažant

denní

3) Přiřaď ke stopám názvy zvířat – vyber z nabídky:
(srna, prase divoké, liška, zajíc, bažant)



.....



.....



.....



.....



.....



- 4) Doplň do vět:
(říje, jezevec, posed, černá zvěř, jezevčík)

Myslivci pozorují zvěř z

Věrným přítelem myslivce je

Období páření zvířat se nazývá

..... se řadí mezi všežravce.

Divoká prasata patří mezi

- 5) zakroužkuj názvy, které označují způsoby lovu

šoulačka

čekaná

chytaná

páskování

kruhová leč

norování

slídění

vábění

drátkování

klouzání

6) Doplň:

Samec	Samice	Mládě
jelen
.....	srna
.....	bachyně
.....	lišče

7) Zakroužkuj, jaká potrava patří do krmelce:

žaludy

sýr

jablka

seno

maso

kaštany

čokoláda

8) Seřad' ptáky podle velikosti:
(od nejmenšího po největšího)

Orel



a

Poštolka



b

Sova pálená



c

Káně



d

1.

2.

3.

4.

9) Zakroužkuj zvířata, která žijí v norách

zajíc

divočák

jelen

jezevec

bažant

sova

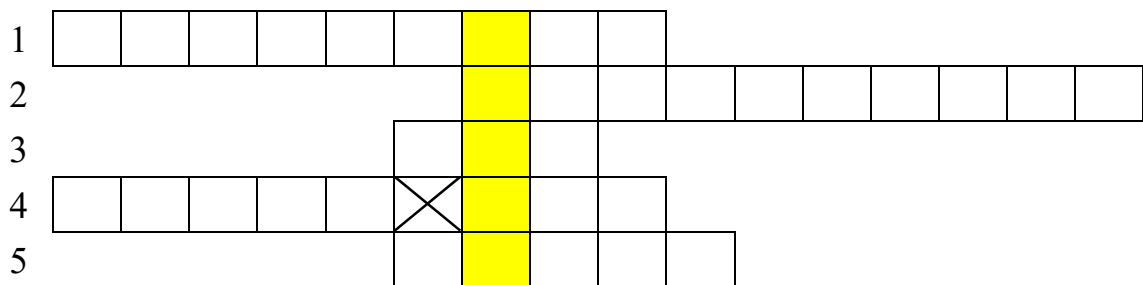
veverka

liška

srnec

poštolka

10) Dopln křížovku



1 - soubor činností prováděných v přírodě ve vztahu k volně žijící zvěři

2 - zbraň používaná při lovu bažantů

3 - organizovaný lov zvěře

4 - tradiční hudební nástroj myslivců

5 - zvíře, které žije v pelechu

výsledek tajenky:

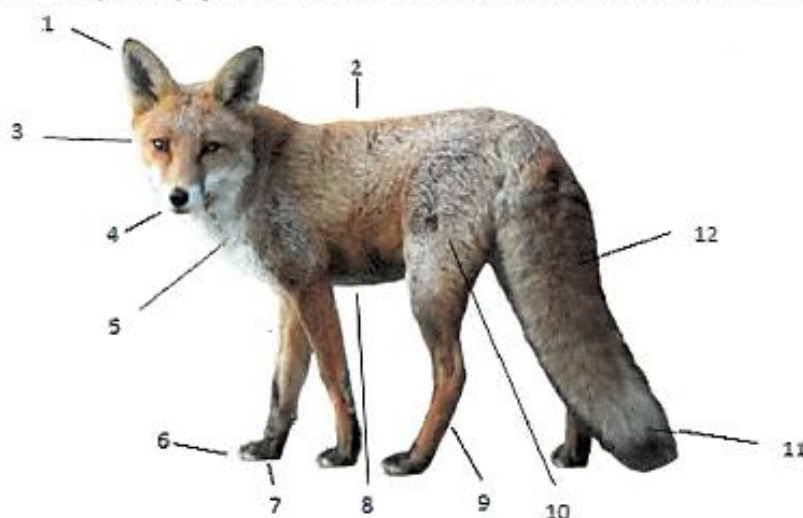
Příloha č. 4 – Vypracovaný zkrácený pracovní list k výukovému programu

VÝUKOVÝ PROGRAM – MYSLIVOST

Škola a třída - [REDACTED]

Pohlaví - ŽENY

- 1) Pojmenuj části těla lišky - vyber z nabídky:
(hřbet, běhy, slechy, pazoury, květ, kýty, tlapky, krk, břicho, oháňka, čenich, hlava)



1. SLECHY

2. ~~HŘBET~~ HŘBET

3. HLAVA

4. ČENICH

5. KRK

6. ~~PAZOURY~~
PAZOURY

7. TLAPY

8. BŘICHO

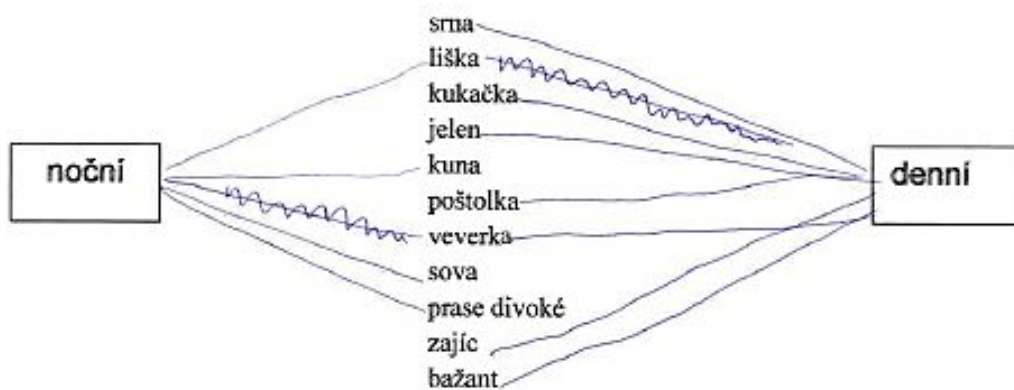
9. BĚHY

10. KÝTY

11. ~~OHÁŇKA~~ KVĚT

12. OHÁŇKA

2) Rozřaď živočichy dle jejich aktivity na denní a noční



3) Přiřaď ke stopám názvy zvířat – vyber z nabídky:
(srna, prase divoké, liška, zajíc, bažant)



BAŽANT



PRASE DIVOKÉ



LIŠKA



SRNA



ZAJÍČ

- 4) Doplní do vět:
(říje, jezevec, posed, černá zvěř, jezevčík)

Myslivci pozorují zvěř z POSEDU.

Věrným přítelem myslivce je JEZEVČÍK.

Období páření zvěř se nazývá PROKOPÁNÍ RÍJE.

~~ČERNÁ ZVĚŘ~~ JEZEVEC se řadí mezi všežravce.

Divoká prasata patří mezi ČERNÁ ZVĚŘ.

- 5) zakroužkuj názvy, které označují způsoby lovu

~~šoulačka~~

čekaná

chytaná

páskování

kruhová leč

norování

slídění

vábění

drátkování

klouzání

6) Doplň:

Samec

jelen

SRNEC

~~kanec~~ KANEC

LISAČ

Samice

BLAŇ

srna

bachyně

LÍŠKA

Mládě

KOLOUŠEK

SRNEC

SELE

lišče

7) Zakroužkuj, jaká potrava patří do krmelce:

žaludy

sýr

jablka

seno

maso

kaštiny

čokoláda

8) Seřaď ptáky podle velikosti:
(od nejmenšího po největšího)

Orel



a

Poštolka



b

Sova pálená



c

Káně



d

1. ~~B~~ B

2. C

3. D

4. A

9) Zakroužkuj zvířata, která žijí v norách

zajíc

divočák

jelen

jezevec

bažant

sova

veverka

liška

srnec

poštolka

10) Doplň křížovku



- 1 - soubor činností prováděných v přírodě ve vztahu k volně žijící zvěři
- 2 - zbraň používaná při lovu bažantů
- 3 - organizovaný lov zvěře
- 4 - tradiční hudební nástroj myslivců
- 5 - zvíře, které žije v pelechu

výsledek tajenky: OBORA