



Bakalářská práce

Psychedelický rock a 60. léta – oděvní kolekce

Studijní program:

B0212A270001 Návrhářství

Autor práce:

Veronika Šišková

Vedoucí práce:

Mgr.art. Zuzana Veselá

Katedra designu

Liberec 2023



Zadání bakalářské práce

Psychedelický rock a 60. léta – oděvní kolekce

Jméno a příjmení:

Veronika Šišková

Osobní číslo:

T19000233

Studijní program:

B0212A270001 Návrhářství

Zadávající katedra:

Katedra designu

Akademický rok:

2022/2023

Zásady pro vypracování:

1. Rešerše vybrané kultury ze 60. let.
2. Výtvarná koncepce autorské textilie s využitím technologie.
3. Výtvarné návrhy oděvní kolekce.
4. Realizace oděvní kolekce.
5. Fotodokumentace.

Rozsah grafických prací:

Rozsah pracovní zprávy:

Forma zpracování práce:

Jazyk práce:

tištěná/elektronická

Čeština

Seznam odborné literatury:

GOMBRICH, Ernst Hans. Příběh umění. Praha: Odeon, 1992. ISBN 01-522-92

MÁCHALOVÁ, Jana. Módou posedlí. Břeclav: Moraviaexpress, 2002. ISBN 80-861-47-2

DEROGATIS, Jim. Turn On Your Mind: Four Decades of Great Psychedelic Rock, 2003. ISBN 0-634-05548-8

Vedoucí práce:

Mgr.art. Zuzana Veselá

Katedra designu

Datum zadání práce:

4. října 2022

Předpokládaný termín odevzdání: 2. června 2023

L.S.

doc. Ing. Vladimír Bajzík, Ph.D.
děkan

Ing. Renata Štorová, CSc.
vedoucí katedry

V Liberci dne 3. dubna 2023

Prohlášení

Prohlašuji, že svou bakalářskou práci jsem vypracovala samostatně jako původní dílo s použitím uvedené literatury a na základě konzultací s vedoucím mé bakalářské práce a konzultantem.

Jsem si vědoma toho, že na mou bakalářskou práci se plně vztahuje zákon č. 121/2000 Sb., o právu autorském, zejména § 60 – školní dílo.

Beru na vědomí, že Technická univerzita v Liberci nezasahuje do mých autorských práv užitím mé bakalářské práce pro vnitřní potřebu Technické univerzity v Liberci.

Užiji-li bakalářskou práci nebo poskytnu-li licenci k jejímu využití, jsem si vědoma povinnosti informovat o této skutečnosti Technickou univerzitu v Liberci; v tomto případě má Technická univerzita v Liberci právo ode mne požadovat úhradu nákladů, které vynaložila na vytvoření díla, až do jejich skutečné výše.

Současně čestně prohlašuji, že text elektronické podoby práce vložený do IS/STAG se shoduje s textem tištěné podoby práce.

Beru na vědomí, že má bakalářská práce bude zveřejněna Technickou univerzitou v Liberci v souladu s § 47b zákona č. 111/1998 Sb., o vysokých školách a o změně a doplnění dalších zákonů (zákon o vysokých školách), ve znění pozdějších předpisů.

Jsem si vědoma následků, které podle zákona o vysokých školách mohou vyplývat z porušení tohoto prohlášení.

Poděkování

Chci poděkovat vedoucí mé bakalářské práce Mgr.art. Zuzaně Veselé za směrování mého výtvarného procesu správným směrem a vedení mé práce. Dále si mé poděkování zaslouží Antonín Srp a umělecké studio Weird Visuals za pomoc i poskytnutí prostředků nutných k vytvoření všech použitých projekcí a Bc. Ondřej Ludín za konzultace a rady co se týče technologického zpracování oděvů. Velké poděkování patří i mé rodině za psychickou a finanční podporu při studiu. Děkuji i spolužákům, kteří se stali mými blízkými přáteli, navzájem jsme si vždy byli inspirací a pracovat po jejich boku velmi příjemnilo mé studium.

Anotace

Práce je zaměřená na psychedelickou hudbu, šedesátá léta a hudební scénu. Teoretická část se zabývá poznáváním této vybrané kultury, jejím vznikem a tvorbou některých představitelů. Praktická část bakalářské práce je inspirovaná psychedelickými koncerty a jejich osvětlováním a stylem oděvů z 60. let

Výstupem je oděvní kolekce, která obsahuje dámské modely. Nejvýraznějším prvkem oděvů jsou projekce, které jsou vytvořeny technikou liquid light. Projekce jsou na oděvy přeneseny pomocí klíčovacího textilního plátna v barvě chromablue ze kterého je část oděvů zhotovena. Dále se dají projekce promítat projektorem přímo. K tomu je určena část oděvů ze smetanového materiálu.

Klíčová slova

Psychedelický rock, Liquid Light Show, oděvní kolekce, šedesátá léta, chromablue

Abstract

The thesis is focused on psychedelic music, the 60s' and a music scene. The theoretical part is focused on getting to know this particular culture, its rise, and the work of some representatives. The practical part of the bachelor thesis is inspired by psychedelic concerts and their lightning and fashion styles from the 60s'. The result is a fashion collection that includes female models. The most distinct part of the clothes are projections which are created by the technique called liquid light. The projections are put on the clothes with chromablue key background from which are some of the clothes created. Also we can project the projections directly. The pale material is determined for it.

Key words

Psychedelic rock, Liquid Light Show, clothing collection, the sixties, chromablue

1 Úvod.....	8
2 Psychedelický rock.....	9
2.1 Kontext psychedelického rocku a vliv drog na hudbu.....	9
2.2 Psychedelický rock – doboví představitelé.....	11
2.2.1 Kapela Pink Floyd.....	11
2.2.2 Kapela The Doors.....	13
2.2.3 Jimi Hendrix.....	15
2.3 Psychedelický rock – současní představitelé.....	16
2.3.1. Kapela Tame Impala.....	16
2.3.2 Kapela Madhouse Express.....	17
2.4 Psychedelický rock – vizuální identita kapel.....	17
3 Synestezie a její vliv na audiovizuální umění.....	20
4 Móda v šedesátých letech.....	21
5 Liquid Light Show.....	23
6 Realizace oděvní kolekce.....	28
6.1 Výtvarná koncepce.....	28
6.2 Vlastní Liquid Light projekce.....	28
6.3 Vlastní návrhy kolekce.....	32
6.4 Použité materiály a technologie.....	33
6.5 Realizace vybraných modelů.....	35
6.5.1 Model č. 1.....	38
6.5.2 Model č. 2.....	40
6.5.3 Model č. 3.....	42
6.5.4 Model č. 4.....	44
4.6 Fotodokumentace.....	47
5 Závěr.....	59
6 Zdroje.....	60
6.1 Zdroje.....	60
6.2 Obrázky.....	61

1 Úvod

Cílem mé bakalářské práce bylo vytvořit oděvní kolekci inspirovanou módou v šedesátých letech a koncerty psychedelických rockových kapel. Tento žánr je speciální například tím, že jeho poslech může být ovlivněn synestézií a stává se tak zdánlivě vizuálním. Na dobových koncertech psychedelickou hudbu pomáhala vyzdvihnout technologie Liquid Light show, která spočívá v promítání tekutin a barev přes zpětné projektořy.

Svět hudby je mi blízký podobně jako módní návrhářství a přála jsem si tyto dvě věci v mé bakalářské práci propojit. Často navštěvuji koncerty a z gramofonu nejraději poslouchám alternativní hudbu z šedesátých let, která je pro mě velkou inspirací.

Bakalářská práce popisuje historii psychedelické rockové hudební scény, její kontext a celkovou atmosféru. Také představuje několik vybraných hudebních kapel a to jak z let ve kterých se žánr formoval, tak několik kapel z 21. století. Teoretická část také obsahuje informace o tom, jak psychedelicko-rockové koncerty probíhají a jakým způsobem se dají autenticky osvětlovat pomocí zpětného projektořy metodou Liquid Light Show.

Oděvní kolekci tvoří čtyři oděvní komplety, skládající se z 11 kusů oděvu, které jsou inspirovány šedesátými léty a hudbou. Části oděvů jsou zpracovány z chromablue plátna na které je doplněna projekce pomocí jeho barvy vhodné pro klíčování. Zbytek částí oděvů je zhotoven ze smetanového pracovního kepru, na kterém jsou projekce vidět i při přímém promítání na model. Projekce tvoří moje vlastní výtvarné liquid light pokusy.

2 Psychedelický rock

2.1 Kontext psychedelického rocku a vliv drog na hudbu

Již od pradávna lidé věděli, že určité rostliny dokážou působit na naši mysl a rozvíjet kreativitu. V 19. století vědci začali zkoumat chemikálie se stejnými účinky. Jednalo se o extázi, psilocybin nebo LSD, které náhodou objevil Albert Hofmann roku 1943. Tyto látky vyzkoušeli někteří muzikanti a to mělo vliv například na rock and roll. [1]

K šedesátým létům neodmyslitelně patří kultura hippies, hlásající mír, lásku, smyslnost, environmentalismus a také méně materialistický život. Tato doba je zároveň spojována s hlasitou rockovou muzikou a užíváním zmiňovaných psychedelických drog. Užívání drogy LSD mělo dopad na velkou část především západní kultury. Ovlivnilo výtvarné umění, literaturu a hlavně hudbu. Kombinace hudby a LSD vyvolává synestetické reakce. Lze vidět zvuky jako barvy, tvary nebo vzory. [2]

The Gamblers jsou první kapela, která na své desce LSD zmínila v songu Moon Dawg na straně B. Singl vyšel pod vydavatelstvím World Pacific roku 1960. Slovo “psychedelický” roku 1963 poprvé použil Peter Stampfel, folkový hudebník z New Yorku. Došlo k tomu v textu jeho songu Hesitation Blues. Skladba, která nejlépe předpovídala psychedelický rock, se jmenuje Put a Spell On You a nahrál ji už v roce 1956 dvacetí sedmi letý zpěvák z Clevelandu Screamin’ Jay Hawkins. [2]

Spojení rock and rollu s drogami vyústilo ve vznik psychedelického rocku, který se datuje většinou kolem roku 1966. Jedním z prvních alb, které jsou identifikovány jako psychedelický rock, je Pet Sounds od kapely Beach Boys. Následovalo album legendárních The Beatles, které nese název Revolver a obsahuje například song Tomorrow Never Knows. Tento song je inspirován prvním silným psychedelickým zážitkem Johna Lennona. V Texaském Austinu zase získávala pozornost kapela The 13 Floor Elevators, která otevřeně mluvila o užívání drog. [2]

Chvílemi se zdálo, že vliv LSD je všude. Účinek drog s v kombinaci s poslechem hudby prý způsoboval, že zvuky šlo vizuálně vidět. Efekt byl přirovnáván k pohledu do kaleidoskopu. Podíl na tomto jevu má i synestezie. Také ale vznikaly děsivé příběhy o vedlejších účincích. Mluvilo se dokonce o tom, že LSD může způsobit oslepnutí. Droga tak byla roku 1966 zakázána, bylo už ale příliš pozdě, protože byla velmi populární. [2]

Část kapel, která hrála psychedelický rock po roce 1966, drogy nikdy nebrala. Stačilo, když jim lidé ze subkultury řekli dostatek vlastních zkušeností, aby zněly

autenticky. Slovo “psychedelický” nyní popisovalo zvuk. Plno hudebníků ale drogy nadále užívalo a stalo se jim to osudným. [2]

Typickým efektem pro psychedelický rock se stal reverb. To znamená, že v nahrávkách můžeme často slyšet různé ozvěny a zpomalení zvuku. Všechny prvky nakonec tvořily vrstevnatý mix, který odhaloval nové tajemné prvky při každém dalším poslechu. [2]

Díky důrazu na zvuk, který podněcuje představivost, byl psychedelický rock často první, který přijal technologický pokrok v tvorbě hudby. Samotné nahrávací studio bylo jeho nejefektivnějším hudebním nástrojem. Hodily se také nástroje jako lyra nebo gamelan a didgeridoo, které produkují tóny považované za příznivé pro meditaci. Na konci šedesátých let hudebníkům syntezátory, elektronické hudební nástroje, poskytly plno dalších nových možností a v polovině osmdesátých let už umožnily samplery zaznamenat prakticky jakýkoliv zvuk a proměnit jej v hudební nástroj. Dalo se tak pracovat například s cvrlikáním cvrčků či zvukem hromu. [2]

Psychedelické texty bývají často méně politické a více otevřené. Posluchači si můžou určit svůj vlastní význam a vybrat si mezi různými interpretacemi nebo hledat vodítka jako by řešili hádanku. [2]

Psychedelie byla také významná v boření genderových rolí. Ženy byly přijímány nejen jako zpěvačky, ale i jako instrumentalistky. Příkladem může být Maureen Tucker, bubenice kapely Velvet Underground. Ženy v kapelách byly rovnocenné členky. Dále je psychedelie otevřená spiritualitě, ať už ve formě východních náboženství, pohanství nebo křesťanství. [1]



Obr. 1:Maureen Tucker [1]

V šedesátých letech se alternativní hudba „ze Západu“ dostala i na tehdejší Československo, věděli o ní ale jen někteří lidé. Tato část generace svým hudebním vkusem, stylem oblékání a vystupováním ukazovala odstup od etablované společnosti. Do Čech se gramofonové desky posílaly a následně se nahrávaly na magnetofon. [3]

V Čechách se gramofonové desky vyráběly v Gramofonových závodech. Tato firma byla založena roku 1948 v Loděnici u Berouna a k vylisování první gramofonové desky zde došlo o 3 roky později. Firma úspěšně funguje dodnes, změnil se pouze její název. Roku 1999 byla přejmenována z Gramofonových závodů na GZ Media, a.s.. Své desky si v Loděnici nechávají lisovat zákazníci z celého světa. [4]



Obr. 2: Výroba vinylů v GZ Media, a.s. [2]

2.2 Psychedelický rock – doboví představitelé

2.2.1 Kapela Pink Floyd

V roce 1965 se nadšení kytaristé, Roger 'Syd' Barrett, Roger Waters setkali s Nickem Masonem a Rickem Wrightem. Výsledkem se stali Pink Floyd. I přes několik personálních změn si kapela vydobila místo na vrcholu společně s The Beatles, The Rolling Stones a Led Zeppelin. [5]

Jméno Pink Floyd kapela získala podle dvou bluesových hudebníků – Pink Anderson a Floyd Council. Syd Barrett se stal lídrem kapely, zpěvákem, kytaristou

a skladatelem. Kapela hrála psychedelický rock a procestovala celou londýnskou undergroundovou scénu s živými improvizacemi a skvělými světelnými efekty. Měli talent na improvizace a vytváření hudby přímo na místě a byli zcela odlišní od většiny ostatních kapel. [6]

S rostoucím úspěchem Pink Floyd začaly Syda Barretta provázet psychické problémy z nadměrného užívání LSD. Přišly chvíle, kdy nezvládal naladit kytaru, občas nezvládl ani zpívat. Zašlo to tak daleko, že Roger Waters požádal Davida Gilmoura aby na částečný úvazek nahradil Barretta, který nakonec kvůli špatnému zdravotnímu stavu musel kapelu opustit úplně. Gilmour se tak stal zpěvákem kapely a texty začal psát Waters. [6]

Dále kapelu velmi proslavilo vydání díla The Dark Side of The Moon. Album vyšlo v březnu 1973. Proдалo se 35 milionů kopií tohoto alba. Po jeho úspěchu byl ale na kapelu kladen tlak aby produkovala další takto úspěšná alba. O dva roky později následovalo další ikonické album Wish You Were Here, které bylo převážně o Sydu Barretovi. [7]

Roger Waters čím dál více prosazoval své názory a nápady a to se ukázalo na albu Animals, které bylo vydáno v lednu 1977. K vytvoření dalšího alba kapely The Wall, vydaného roku 1979 ho inspirovala jeho posedlost válkou a to, že ve válce bojoval a zemřel jeho otec. Watersovo vedení kapely, ale bohužel způsobilo i odchod Wrighta, po kterém existence kapely visela na vlásku. I tak ale vzniklo v roce 1983 album The Final Cut, při jehož nahrávání se členové vůbec osobně nestřetli v nahrávacím studiu. Waters každému řekl co má zahrát a každý svou část ve studiu nahrál individuálně. [7]

Po vydání The Final Cut, roku 1983, Waters požadoval, aby kapela skončila, David Gilmour ale o existenci Pink Floyd soudně bojoval. Nakonec se to Gilmourovi povedlo a jeho záměrem bylo navrátit Pink Floyd zvuk, který se v poslední době vytratil. Tak se stalo v následujících dvou albech A Momentary Lapse of Reason z roku 1987 a The Division Bell z roku 1994. Na textech se ovšem muselo podílet mnoho externích skladatelů, včetně Gilmourovy přítelkyně Polly Samson, protože texty dosud skládal Roger Waters. [7]



Obr. 3: Syd Barrett a efekt liquid light [3]

2.2.2 Kapela The Doors

Kapela The Doors vznikla v Los Angeles roku 1965. Na kytaru hrál Robby Krieger, na bicí John Densmore a na klávesy Ray Manzarek. Nejzajímavějším členem kapely byl nepředvídatelný zpěvák Jim Morrison. Jeho hlas měl velký rozsah a také byl básník. Inspiraci ke psaní textů mu přinášela literatura i užívání drog, převážně se jednalo o LSD. [8]

Roku 1966 o kapelu projevilo zájem vydavatelství Elektra a o rok později vyšlo jejich debutové album *The Doors* a následovalo ho druhé album *Strange Days*. Jim Morrison byl čím dál více nevyrovnaný a to začalo tvorbu kapely ovlivňovat při nahrávání dalšího alba *Waiting for the Sun*, které vydali roku 1968. [8]

O rok později přišlo album *The Soft Paradis*. Morrisonovo chování se stávalo čím dál méně přijatelným a pořadatelé koncertů začali *The Doors* odříkat vystoupení. Kapela se do formy začala zpátky dostávat s albem *Morrison hotel* vydaném roku 1970. Poté přišla alba *Absolutely Live* a *L.A. Woman* a do dnes jedena z nejznámějších skladeb „*Riders on the Storm*“. [8]

Roku 1971 Jim Morrison zemřel. Jako příčina jeho smrti se uvádí infarkt, který prodělal při koupeli. Existuje ale mnoho dalších konspiračních teorií. Kapela pokračovala i bez Morrisona. [8]



Obr. 4: The Doors [4]

2.2.3 Jimi Hendrix

Jimi Hendrix je uznáván jako jeden z nevlivnějších hudebníků dvacátého století. Narodil se v listopadu roku 1942 v Seattlu a o hudbu se zajímal už od mala. Nejprve od svého otce dostal staré ukulele a v roce 1958 mu koupil první akustickou kytaru. [9]

V roce 1966 podepsal dohodu s Chasem Chandlerem, která ho přiměla k přestěhování do Londýna a založení nové kapely. Nově vzniklá kapela Jimi Hendrix Experience s bubeníkem Mitchem Mitchellem a baskytaristou Noelem Reddingem se na podzim roku 1966 rychle stala tématem Londýna. [9]

Po debutovém singlu Hey Joe rychle následovalo vydání plnohodnotného alba Are You Experienced, psychedelického hudební kompilace obsahující hymny celé generace.[9]

Jimi Hendrix vytvořil během své krátké kariéry úžasnou sbírku písní, od demo nahrávek až po hotové mastery. Hudba Jimiho Hendrix zahrnovala vlivy blues, balady, rocku, R&B a jazzu, což je sbírka stylů, díky kterým je Hendrix stále jednou z nejpůlmárnějších postav v historii rockové hudby. Jimmy zemřel 18. září 1970, bylo mu pouhých 27 let. [9]



Obr. 5: Jimi Hendrix [5]

2.3 Psychedelický rock – současní představitelé

2.3.1. Kapela Tame Impala

Počátky Tame Impala byly koncem 90. let v australském Perthu. Kapelu založil Kevin Parker a jeho přátelé, doma tvořili psychedelické skladby. Později začal Parker hrát na všechny nástroje, převzal nad skupinou kompletně kontrolu a přátele potřeboval už jen jako živou kapelu na koncertech. [10]

S počátkem komunitního serveru Myspace na počátku 2000s se hudba Tame Impala dostala k vydavatelství Modular Records. V roce 2008 s tímto vydavatelstvím Parker podepsal smlouvu a v roce 2010 Tame Impala vydala debutové album *InnerSpeaker*, které okamžitě zaznamenalo velký úspěch a chválu od hudebních kritiků. Druhé album *Lonerism* vydané v říjnu 2012 si vedlo podobně a bylo dokonce nominováno na cenu GRAMMY za nejlepší alternativní album.[10]

Následně se Parker začal dostávat ke spoluprácím s velkými hudebníky jako Lady Gaga nebo Mick Jagger. S albem *Current* z roku 2015 si vybudoval silnou fanouškovskou základnu a dominantní postavení v hudebním průmyslu. [10]



Obr. 6: Koncert kapely Tame Impala [6]

2.3.2 Kapela Madhouse Express



Obr. 7: Madhouse Express osvětlení Weird Visuals [7]

Madhouse Express je současná Česká kapela z Prahy, která čerpá inspiraci z šedesátých a sedmdesátých let, obsahuje experimentální elektronické prvky a míchání tradičního rock'n'rollu. Kapela je aktivní od roku 2015. [11]

Kapelu založil Maxmilián Hruška. Dřív hrál v kapele Jonáše Leteckého, ale zamiloval se do prvních alb Pink Floyd a zjistil, že psychedelická hudba ho baví víc. Z původní kapely tak odešel ještě s Davidem Sedláčkem a založili Madhouse Express. [11]

Jejich koncerty často zdobí liquid light show, kterou v jejich případě vytváří umělecká skupina Weird Visuals. Příkladem je koncert, který se konal 28. 2. 2021, konal se v divadle Venuše ve Švehlovce. [12]

2.4 Psychedelický rock – vizuální identita kapel

Pro psychedelické rockové kapely byl kromě zvuku velmi důležitý i vizuál, který byl dost často velmi specifický. [3]

Na obalech LP desek jsme v šedesátých letech mohli vidět fotografie, kresby či fotomontáže. Některé obaly gramofonových desek byly ovlivněny kaleidoskopickou psychedelickou vlnou. Psychedelický vliv je cítit také například na obalu alba Rubber Soul, které The Beatles vydali v prosinci roku 1965. Lze to poznat z úpravy fotografie i z volby písma. [3]

S hledáním vizuální podoby šedesátých let opět pomáhaly i návykové látky. Zprvu se jednalo o marihuanu, postupně přišlo LSD, meskalin nebo peyote. Tyto drogy výrazně měnily estetické cítění. První opravdu psychedelické designy plakátů a gramofonových desek začaly vznikat roku 1966. Jednou z prvních desek, které takový vizuál zdobil, byla například „Freak Out!“ od The Mothers of Invention. Tato deska pochází z Kalifornie, kde se zrodila velká část první psychedelické hudby. Na většině vizuálů byla k vidění rozmanitá barevnost, používala se často i fotografická solarizace, nepravidelné tvary tvořící ornamenty a psychedelické písmo. [3]



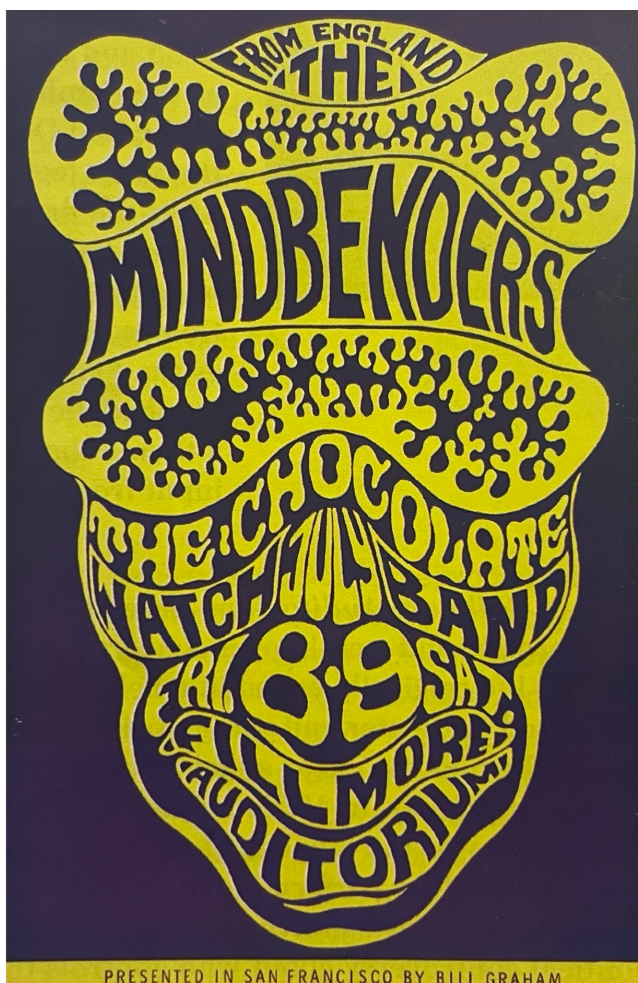
Obr. 8: Obal alba „Freak Out!“ [8]

Další kapela s jedinečnou vizuální identitou byli Pink Floyd. Kapela navázala dlouhodobou spolupráci s grafikem Stormem Thorgersonem a do jeho návrhů bylo zakázáno zasahovat i nahrávacím společností. [6]

Často se na obalech objevují také interpreti v extravagantních kostýmech, ve kterých koncertovali. Skupina The Fool oblečení navrhovala. Oblékali nejen sebe, ale i hippies a dokonce legendární kapelu The Beatles. Extravagantní módní ikonou byl také kytarista Jimi Hendrix. [3]

V druhé polovině šedesátých let začaly vznikat čím dál více originální designy. Experimentovalo se například s materiálem či prostorem. Vznikly například obaly z hliníku. Desky začaly obsahovat vložené barevné sešity a plakáty. V různých barvách se také začaly lisovat i samotné vinyly. [3]

Prvním tvůrcem profesionálních psychedelických plakátů byl Wes Wilson a ovlivnil mnoho dalších umělců. Pro plakáty byla typická výrazná barevnost a volné písmo, které bylo často špatně čitelné. [3]



Obr. 9: Ukázka dobového hudebního plakátu [8]

3 Synestezie a její vliv na audiovizuální umění

Synestezie je jev, při kterém zároveň spolupracují dva a nebo více smyslů zároveň. Projevuje se tak, že nám například sluchový vjem způsobí i barevnou představu o poslouchaném zvuku. Často také dochází ke spojování určité barvy s jednotlivými čísly či písmeny. [13]

Tuto schopnost ovšem nemá úplně každý člověk. Vnímání synestezie může u jedinců taky v průběhu života vymizet. Nejvíce se projevuje v raném dětství a často se ztrácí v době puberty. Někdy se udává, že synestezii vnímají všichni novorozenci, ale u většiny z nich se přestane projevovat kolem třetího měsíce života. [13]

Daleko častějším jevem je se synestezí často zaměňovaná synchronestezie. Ta funguje tak, že spojuje více smyslů dohromady. Díky synchronestezii potom vznikají často používané metafory typu „hluboký hlas“ nebo „křiklavé barvy“.[13]

Dvě věci, které jsou si velmi blízké, jsou výtvarné umění a hudba. Barevné slyšení je nejčastějším případem synestezie. Vlivu hudby se dá využít výborně například při tvorbě abstraktních maleb. [13]

Vztahy mezi barvami a zvuky velmi promýšlel ruský malíř a teoretik Vasilij Kandinskij. Byl také zakladatelem umělecké skupiny Der Blaue Reiter, která měla roku 1911 výstavu v Mnichově. O rok později vyšel soubor textů Der Blaue Reiter Almanach, který se zabývá právě vztahem hudby s barvami. Kandinského estetická teorie rozděluje účinky barev na psychické a fyzické. Pracuje také částečně s Goethovou teorií a barvy rozděluje do protikladných dvojic, které mezi sebou mají dynamický kontrast a jsou komplementární. Jednou z těchto dvojic je třeba žlutá a modrá. Ovlivnit se nechal hudební teorií jeho přítele Arnolda Schönberga, jejich umělecký vliv byl vzájemný.

Vasilij Kandinskij také v roce 1909 vytvořil operu Der Gelbe Klang (Žlutý zvuk), která odráží jeho barevnou symboliku. Každé postavě byla přidělena barva, která ji nejlépe vystihovala. [13]

Hlavním důvodem proč se tento umělec synestezí zabýval, byla touha dodat jeho obrazům zvukovou dimenzi. Své akvarely ukázal hudebníkům, kteří dílo přetvořili do hudební formy a na tu následně reagovali tanečníci. [13]

4 Móda v šedesátých letech

Móda byla v šedesátých letech výrazně ovlivněna tím, že hudba byla jedním z hlavních elementů, který spojoval lidi. Nezáleželo na národnosti, rase, třídě a dokonce ani genderu. Populární byli The Beatles, The Who nebo Jimy Hendrix. Inspirací se stalo oblékání dětí květin neboli hippies. Svě oblečení si vyráběli, nebo jej nakupovali v second handech. Preferovali přírodní materiály a jejich styling inspiroval celý módní průmysl. [14]

Móda v šedesátých letech byla velmi výrazná. Nosilo se hodně barevného oblečení a výrazný makeup. Ženy si malovaly především oči. Nanášely několik vrstev řasenky a nebály se barevných očních stínů. Objevovaly se neobvyklé barevné kombinace. Na začátku dekády nosily ženy i muži, krátké vlasy, ale koncem se pro obě pohlaví staly trendem vlasy delší. [14]

Jedním z nejnadčasovějších návrhářů té doby se stal Yves Saint Laurent. Inspiroval ho op art, pop art a nebo zmiňovaní hippies. Jeho návrhy byly mnohdy unisexové. To se týkalo například dámských smokingů a safari kompletů. [14]

V módě zkrátka vládla svoboda. Lidé oblékali krátké i dlouhé sukně, kalhoty nebo třeba průhledné topy přímo na holé tělo. Hodně se mluvilo o mini sukních, které byly často kombinované s punčochami a vysokými botami. Punčochy byly k sehnání ve velké škále barev i vzorů. Objevoval se nádech futurismu hlavně co se siluety oděvů týče. Oblečení zdobily často vzory, které čerpaly z folklóru i psychedelie. [14]



Obr. 10: Móda v šedesátých letech [9]

5 Liquid Light Show

Liquid light show se objevila kolem roku 1966 v hudebních klubech San Franciska a stala se velkou součástí progresivní hudební scény až do sedmdesátých let. Spočívá v promítání kapalin o různé barevnosti a hustotě, které vytvářejí obrazce a podporují živé koncerty. Projekce mohou být jednoduše promítány pomocí jednoho nebo dvou promítacích zařízení. Dá se ale dosáhnout i složitějších efektů s větším množstvím promítacích zařízení, jejichž obrazy se navzájem překrývají. Každá show je jedinečná, vzniká přímo na místě a slouží především k vizuálnímu odrazu hudby. [15]

V Americe byla Liquid light show vytvářena pomocí zpětných projektorů. Často se jich používalo velké množství. Mohlo jich být sedm a nebo klidně i 30. Kromě zpětného projektoru dále osvětlovači potřebovali hodinové sklo. Do něj bylo nalito malé množství vody, průhledný minerální olej a barvy. Všechny tyto složky se v hodinovém skle po celý koncert mísily, tvořily různé hýbající se kompozice a to se promítalo na scénu.[15]



Obr. 11: Koncert a liquid light show [10]

V Anglii a Evropě tvůrci Liquid light projekcí pro tento účel upravovali diaprojektory. Odstranili jim diachronické tepelné filtry a dále mezi dvě krycí skla aplikovali dva druhy kapaliny (na bázi oleje a na bázi vody) s různými barvivy. Tekutiny se začaly vařit díky teplu lampy projektoru bez tepelných filtrů a na plátno byly promítány pohybující se a pulzující barevné kapky vytvářející barevnou show. Proces byl velmi chaotický a tvůrci měli neustále ruce postříkány barvivy. Pravděpodobně první Liquid light show byla Light Sound Dimension založena Billem Hamem kolem roku 1965. [15]

U zrodu této technologie také stálo například uskupení Brotherhood Of Light, které vzniklo roku 1967 a zaměřovalo se na osvětlování a multimédia. Jeho členové Brian Eppes, Ed Langdon, Marcus Minimist a Bob Pullum si přáli vizuálně vylepšit osvětlování koncertů psychedelických kapel. [16]

Standardní jevištní osvětlení bylo příliš statické a neinteraktivní. Začali tak tvořit Liquid Light show, která je zároveň multismyslovým hudebním zážitkem. K její projekci jsou využívána tekutá barviva, minerální olej a zpětné projektory. Brotherhood Of Light se se svou vizuální show ukázali na koncertech například Jimmyho Hendrixe, The Doors, Led Zeppelin nebo Janis Joplin. [16]

Jednou z nejsložitějších a nejsložitějších light show byla v šedesátých letech Joshua Light Show. Původní členové Joshua Light Show byli rezidenční umělci v The Fillmore. The Fillmore je významným historickým hudebním místem v San Franciscu. Skupinu založil Joshua White a v letech 1968 až 1971 předváděla každý víkend vystoupení až pro deset tisíc lidí. Skládala se z šesti až osmi členů. Kromě Whitea v ní působil třeba Bill Schwarzbach, který se s ním seznámil na Kolumbijské univerzitě při studiu divadelního osvětlení a elektrotechniky. Používali celou řadu promítacích zařízení a dalších pomůcek– diaprojektory, zpětné projektory, barevné filtry, rozbitá zrcadla, fény, barviva, alkohol, glycerin, krystaly či sklo. V The Fillmore bylo všechno toto zařízení rozmístěno na dvou plošinách zhruba dvacet stop od jeviště. [17]



Obr. 12: Tým Joshua Light Show [11]

Joshua Light Show své show skládali z několika prvků. První zahrnovala projekci čistého barevného světla prostřednictvím různých ručně vyrobených a upravených zařízení. Druhým prvkem byly snímky, které zahrnovaly filmové záběry natočené skupinou. Skupina také používala ručně malované diapositivy, diapositivy obsahující geometrické vzory nebo historické umělecké diapositivy s obrazy Goyi a Maneta. A na závěr samozřejmě nemohla chybět Liquid light show, kterou skupina nazývala „mokrá show“. Barvy na bázi oleje a vody míchali v hodinových sklech a promítaly je přes zpětné projektory. Pár Cecily Hoyt a Bill Schwarzbach byli na tuto technologii v týmu Joshua Light Show odborníci a byli schopni dosáhnout opravdu velkého množství efektů. Jedním z jejich triků bylo přitlačení dvou hodinových skel, mezi kterými se nacházely kapaliny. Voda a olej se tak dostaly k okrajům skla a zpět. Tento pohyb se mohl přizpůsobit rytmu hudby a show tak dokonale fungovala s vystoupením na pódiu. [17]

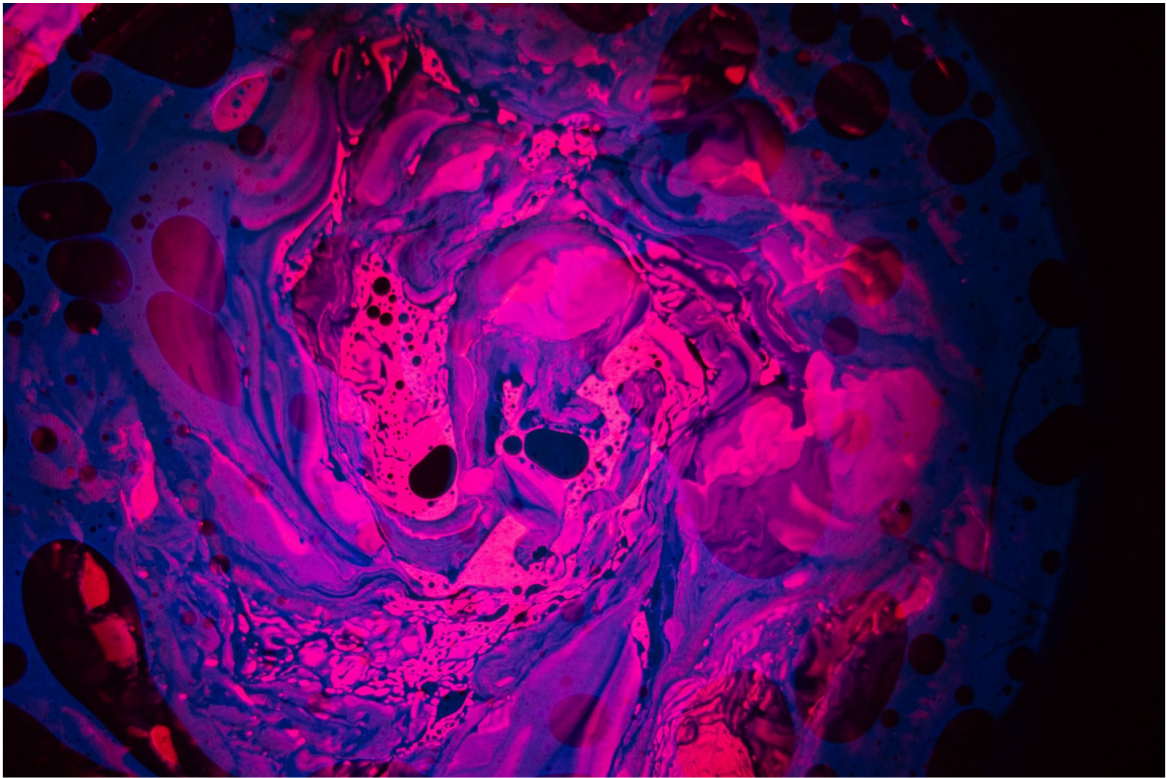
Dnešní chod Joshua Light Show od originální struktury v šedesátých letech liší pouze nepatrně. [17]



Obr. 13: Joshua Light Show [12]

Ve 21. století se Liquid light show zabývá Liquid Light Lab se Stevem Pavlovsky v čele. Steve Pavlovsky pochází z New Yorku a navazuje na tradici původních světelných show, jako je třeba The Joshua Light Show. Liquid Light je unikátní tým, že kromě vystupování i poskytuje informace a nástroje dalším umělcům z celého světa. Na jejich stránkách nalezneme zpětné projektory, hodinová skla, olejová barviva nebo sety moaré folií. [18]

V Čechách se Liquid light show zabývá projekt Weird Visuals, který založil Antonín Srp v roce 2019. K projektu se následně připojili Lukáš Vaculíček a Anikó Puchalková. Často jejich tvorbu můžeme vidět na koncertech či festivalech. [19]



Obr. 14: Liquid light projekce z dílny Weird Visuals [13]



Obr. 15: Proces osvětlování Weird Visuals [13]

6 Realizace oděvní kolekce

Tato část mé bakalářské práce se bude zaměřovat na můj výtvarný koncept a realizaci oděvní kolekce. Odůvodním zde volbu barev, které jsem zvolila, popíšu jak oděvy vznikaly a také se budu věnovat vlastním zkušenostem s liquid light projekcemi, které oděvy doplňují.

6.1 Výtvarná koncepce

Hudba byla vždy velkou součástí mého života a když jsem v patnácti dostala svůj první gramofon, začala jsem shánět vinyly. Nejdostupnější byly ty staré z antikvariátů a tak jsem si našla cestu ke starým převážně rockovým kapelám. Za pár korun jsem našla třeba Queeny, The Beatles, ale nejvíc nadšená jsem byla vždycky z kapely Pink Floyd. Jejich občas dost experimentální hudba jako by člověka úplně nabádala vidět svět barevněji. Později jsem zjistila, že jejich koncerty velmi barevné opravdu byly a to díky speciálnímu způsobu projekce. Jedná se o liquid light show, která je ve zkratce promítání různě barevných tekutin o různé hustotě na promítací plochu pomocí zpětného projektoru.

Protože mi je toto téma opravdu blízké, rozhodla jsem se, že má bakalářská práce se bude věnovat liquid light projekcím a psychedelickému rocku v oděvní kolekci.

Co se týče tvarosloví oděvů a střihů, čerpala jsem inspiraci v 60. letech právě u rockových hvězd a fanoušků, kteří chodili na jejich koncerty. Tyto siluety jsem následně chtěla propojit s liquid light show. Vytvořila jsem tedy liquid light projekce. Jejich fotografie jsem chtěla původně na oděvy natisknout pomocí sublimačního tisku, ale při tvorbě projekcí jsem si uvědomila, že nejkouzelnější je na nich, že se neustále proměňují. Chtěla jsem jejich pohyb zachovat. A tak jsou zaznamenány na video a s oděvy je propojují pomocí klíčování na chromablue plátno a pomocí přímého promítání. Od sublimačního tisku na oděv jsem nakonec upustila.

6.2 Vlastní Liquid Light projekce

Tuto speciální techniku světelného umění jsem poprvé na vlastní oči viděla v provedení českého projektu Weird Visuals ve spolupráci s pražskou psychedelicko-rockovou kapelou Madhouse Express a naprosto mě to očarovalo. Věděla jsem, že si to potřebuju sama také vyzkoušet.

Začala jsem se zajímat o její historii a nakonec jsem se pustila i o samotné promítání. Věděla jsem, že budu potřebovat zpětný projektor, průhledné nádoby a barevné tekutiny o různé hustotě, které v nich budu pod projektorem míchat.

Sehnat zpětný projektor bylo jednoduché. Následně jsem pořídila minerální olej a barvy, namíchala vše v laboratorním skle a vložila pod zpětný projektor. V tom momentě mi došlo, že to nebude jednoduché, jak jsem čekala. Při mém prvním pokusu jsem se jako první zaměřila na obarvení vody. To je ta jednodušší část. Do nádoby jsem nalila vodu a obarvila ji vodovými barvami. Následně jsem přidala minerální olej. Zjistila jsem ale, že ne všechny barvy propouštějí světlo a to je pro promítání zásadní. Pokud barvivo nepropouští světlo, není na projekci vidět.

Původní vodové barvy jsem proto nahradila barvami anilinovými a barevnými inkousty, které pro můj účel fungovaly. Obarvili vodu a na promítání byl vidět jejich odstín. Efekt ale stále nebyl stoprocentní. Dále jsem potřebovala obarvit průhledný minerální olej. Pokud olej neobarvíme, je vidět na projekci pouze okraj plochy, kterou na hladině vody pokrývá. Na olejová barviva, která lze použít musí většinou každý liquid light umělec přijít sám. K sehnání jsou například barevné motorové oleje, ty jsou ale většinou pouze červené a ani jejich hustota také není ideální. Pokusila jsem se tedy minerální olej smíchat s olejovými barvami, které poskytují barevných možností mnoho. Narazila jsem ale na stejný problém jako u vodových barev. Olejové barvy nepropouštějí světlo. Pokračovala jsem s potravinářským barvivem a barvivem na svíčky, které také nefungovaly ideálně. Na projekcích nebyly vidět dostatečně a nebo místo oleje opět obarvily pouze vodu.

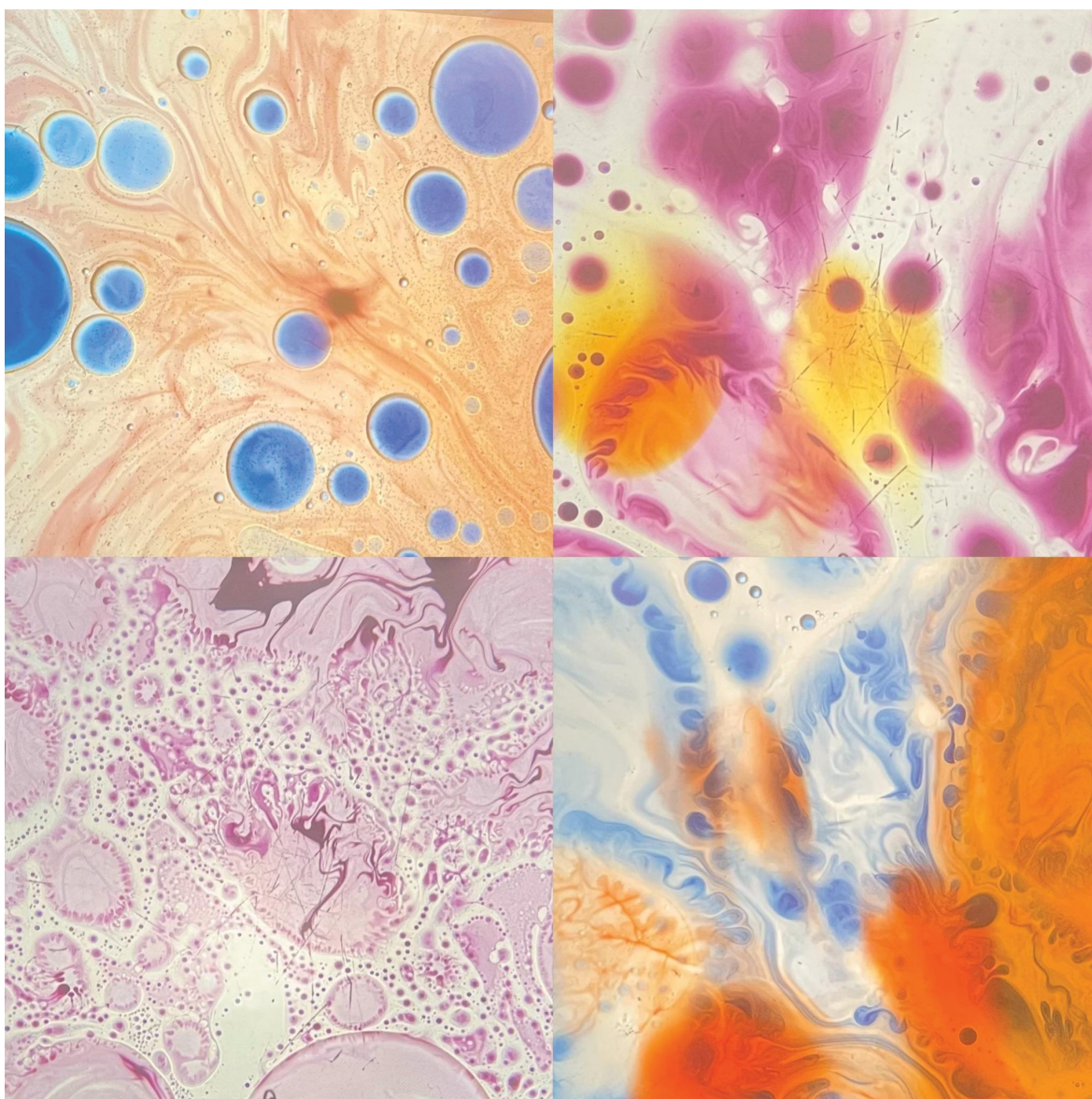


Obr. 16: Mé první pokusy o liquid light projekce (voda, minerální olej, anilinové barvy)
[14]

Kontaktovala jsem tedy Antonína Srpa, zakladatele Weird Visuals. Požádala jsem ho o pomoc a byla jsem pozvána do ateliéru Weird Visuals. Před pár lety začínal tam kde já. Technika Liquid light ho okouzila tak, že začal s vlastními pokusy o promítání. Zjistit jak na liquid light show mu trvalo rok. Zkoušel různé druhy barev i motorové oleje. Problém nakonec vyřešil speciálními barvami, které nabízí Liquid Light Lab od Steva Pavlovsky. Antonín mi poskytl veškeré informace potřebné pro mou práci a seznámil mě se všemi liquid light metodami. Viděla jsem jak správně do hodinového skla či petriho

misky všechny složky aplikovat. Zjistila, že projekci lze také přibarvit pomocí barevných folií. Průhlednou zabarvenou folii stačí pouze přiložit před projektor. Také můžeme docílit optických klamů pomocí potištěné folie nazývané moiré. Folie lze snadno kombinovat dohromady. Kapaliny lze kromě hodinového skla skvěle promítat i z petriho misce, pohybu můžeme docílit pomocí foukání vzduchu brčkem na hladinu.

Antonín mi kromě informací a rad nabídl i spolupráci. Barviva, které používá, jsou totiž v Čechách špatně dostupná. Liquid light lab své produkty vůbec momentálně vůbec nezasílá do Evropy. Finální použité liquid light projekce tedy pocházejí z uměleckého studia Weird Visuals.



Obr. 17: Mé první úspěšné liquid light projekce v ateliéru Weird Visuals [14]

6.3 Vlastní návrhy kolekce

Finálním návrhům oděvů předcházelo plno jiných nápadů. Můj původní nápad byl projekce pouze nafotit. Fotografie poté na textilní materiály přenést pomocí sublimačního tisku a z potištěného materiálu oděvy ušít. Když jsem ale začala promítat, došlo mi, že nejkouzelnější je na projekcích jejich pohyb, neustálé proměny a pomíjivost. Toto jsem chtěla na oděvech zachovat a tak jsem vyloučila sublimační tisk a zvolila například možnost klíčování projekcí na oděvy v postprodukcí pomocí chromablue plátna.

Postupně jsem se dostala k návrhům čtyř modelů, které obsahují pouze dvě barvy. Modrá barva chromablue a smetanová. Na každé z nich se dají liquid light projekce prezentovat jiným způsobem. Na samotných oděvech bez jakékoliv projekce nebo fotografické postprodukce je ale nevidíme.

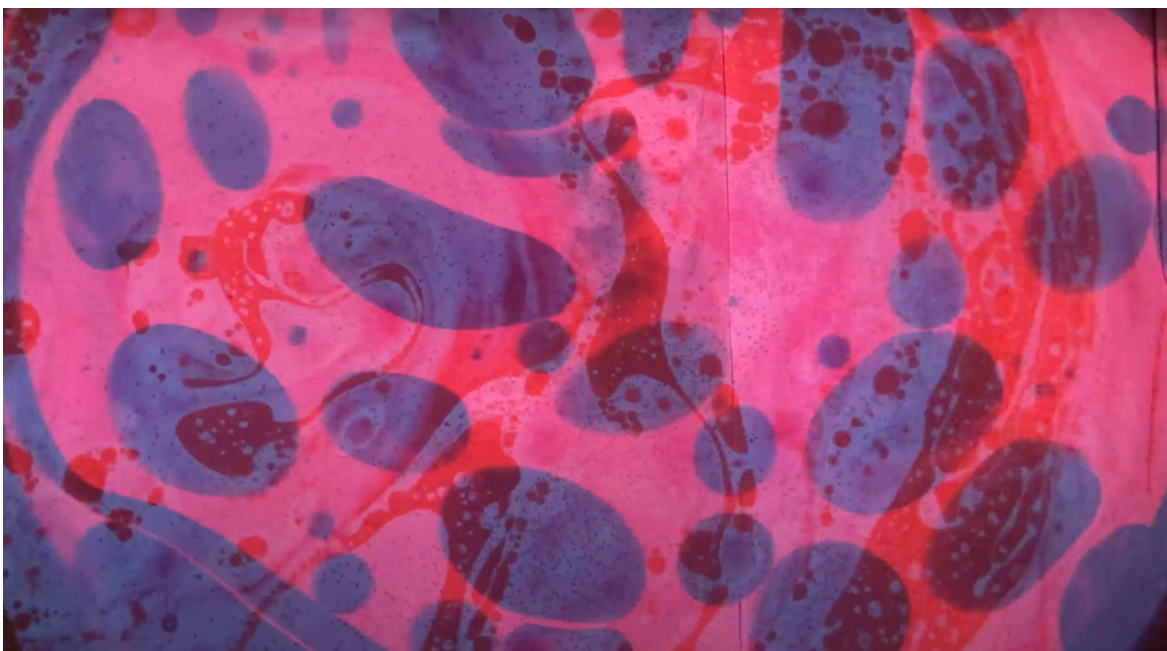
V moodboardu prezentuji mou představu o módě, vzorování a stříhových variacích oděvů z 60. let.



Obr. 18: Moodboard – technologie [14]

6.4 Použité materiály a technologie

Nyní se přesouváme k části, kde detailněji vysvětlím, v čem spočívá propojení oděvů s liquid light projekcemi. Projekce ze zpětného projektoru jsou zaznamenány na video, se kterým jsem dále pracovala. K jejich realizaci bylo využito dvou projektorů. Pod každý byla umístěna nádoba s jiným poměrem oleje a také rozdílnými barvami. Obrazy z obou projektorů se překrývají a tvoří tak zajímavější a živější výsledek.



Obr. 19: Fotografie z promítání dvěma projektory [14]

Kolekce je z velké části realizována ze dvou hlavních materiálů. Oba slouží k přenosu projekcí, ale každý funguje na jiném principu.

První materiál je modré bavlněné plátno. Konkrétně se jedná o textilní fotopozadí od výrobce FOMEI v barvě chromablue. Tento materiál je určen k barevnému klíčování. Barevné klíčování spočívá v tom, že jedno video či fotografie obsahuje dvě vrstvy, které spojíme nejčastěji pomocí greenscreenu a nebo bluescreenu, tak jako v mém případě. Nejčastěji se tato technologie používá pro záměnu pozadí. První vrstvou je například herec před modrým či zeleným plátnem a druhou vrstvou je video, které zaměníme za modrou či zelenou plochu pomocí klíčování. K tomuto účelu se dá použít jakákoliv od okolí dostatečně kontrastní barva, ale nejčastěji se používá modrá a zelená. Je to z důvodu, že jsou tyto barvy nejdále od odstínu pleti. [20]

Tak tedy fungují modré části mé kolekce.

Druhý materiál má naopak velmi světlou smetanovou barvu. Přesněji jsem použila smetanový pracovní kepr. Ten nám pomáhá liquid light show na oblečení vidět trochu jednodušším způsobem. Na model stačí pouze klasickým projektorem promítnout videozáznam liquid light projekce, která sice pokryje celý oděv, ale na smetanovém materiálu bude nejlépe a nejzřetelněji vidět.



Na prvním obrázku můžeme vidět čistý komplet bez projekcí.

Obr. 20: Varianty barevnosti [14]



Na druhém obrázku je komplet doplněn projekcí pomocí přímého promítání. Modelka stojí před projektorem, který na ni promítá liquid light projekci. Nejlépe je obraz vidět na částech ze smetanového pracovního kepru, který je k tomu určen.

Obr. 21: Varianty barevnosti [14]



Na posledním obrázku je oděv doplněn projekcí pomocí chromablue plátna v postprodukci. Na fotografii čistého oděvu jsem v grafickém programu affinity photo vybrala odstín chromablue. Všechny plochy v této barvě jsem následně nahradila fotografiemi projekcí.

Obr. 22: Varianty barevnosti [14]

6.5 Realizace vybraných modelů

V této kapitole popíšu jednotlivé modely. K popisu je také přidána technická dokumentace oděvů.

Všechny modely jsou dámské. Inspiraci pro základní siluety jsem čerpala v 60. letech. Střihy jsou na první pohled jednoduché. Aby přenesení projekcí na oděv dobře fungovalo, potřebovala jsem velké čisté plochy obou materiálů. V kolekci tak najdeme bundu a kabát, které tyto plochy nabízejí například díky objemným rukávům.

Pro ucelení kolekce najdeme na oděvech několik prvků, které se opakují. Příkladem může být například kapsa se zaoblenou spodní hranou. Najdeme ji na zavínovacích šatech s láclem a také světlé podšité bundě. S touto kapsou dále korespondují výrazné rozparky kalhot u druhého modelu. Na jejich vrcholu najdeme stejně oblou křivku. Dále jsem tuto oblast chtěla přenést i do podšitého kabátu formou šálového límce. V kolekci najdeme také několik límců, každý má ale trochu odlišný tvar. Dále se to týká prvku mašle. Na tu se zavazují stuhy u dvou kusů prvního kompletu a také rukávy u jedné z košil.

Abych efektu v kolekci využila opravdu na sto procent, chtěla jsem zapojit i použitou galanterii. Aby její barva byla totožná s použitým textilním fotopozadím, vybrala jsem ze vzorníku autolaků totožnou modrou barvu. Tou jsem následně obarvila knoflíky u všech třech košil. Nalakované jsou i denimové knoflíky, které najdeme na bundě i kalhotech. Barvení se nevyhnuly ani průchodky u šněrovacího topu vystuženého kosticemi. Tady bylo lakování ale o něco složitější. Protože by se lak na průchodkách při

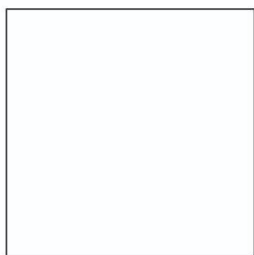
jejich aplikaci poškodil, musela jsem je obarvit až na hotovém výrobku. Jejich okolí jsem musela nejdříve oblépit papírovou páskou a až poté se dočkaly potřebného odstínu modré.

Jako doplněk jsem k modelům ušila ještě jednoduché modré čelenky do vlasů. Boty jsem vybrala s otevřenou hranatou špičkou na malém podpatku a také je nabarvila na chromablue odstín. Projekce se tedy dají klíčovat i na to.



Obr. 23: Knoflíky nabarvené autolakem [14]

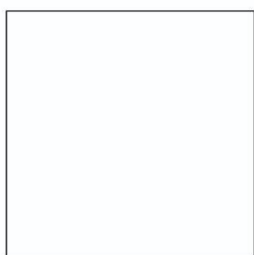
Oděvy jsou ideálními kousky na období jara. Skrze vrstvení kusů jednotlivých modelů tvoří hotové komplety ideální oděvy pro návštěvu jak vnitřních tak open air koncertů. S trochou odvahy se ale určitě dají využít i na běžné nošení.



*vzorek č. 1
smetanový pracovní kepr
100% bavlna*



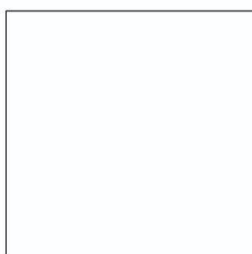
*vzorek č. 2
chromablue plátno
100% bavlna*



*vzorek č. 3
smetanová podšívka
100% polyester*



*vzorek č. 4
modrá podšívka
100% polyester*



*vzorek č. 3
modrá pletenina
20% elastan 80% polyamid*



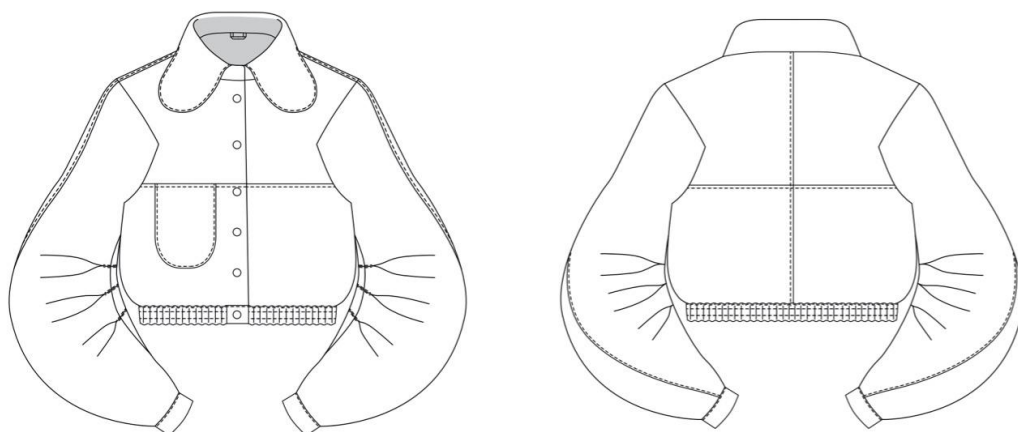
symboly údržby

6.5.1 Model č. 1



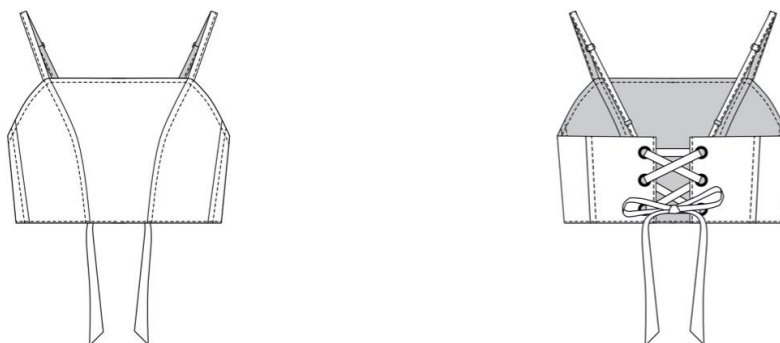
Obr. 24: Návrh modelu č. 1 [14]

První model se skládá ze třech kusů. Nejvýraznějším z nich je oversized džínová bunda. Je zhotovena ze smetanového pracovního kepru a zajímavá je hlavně objemnými rukávy. Rukávy jsou tvarované a skládají se ze dvou různých dílů, jejich objem je ještě podpořen přidáním záhyby. Začištěn je manžetou. Bunda je vypořádána modrou podšívkou a zapíná se na šest denimových knoflíků, které jsem obarvila autolakem na odstín chromablue. Průkrčník je zapraven košilovým límcem s tvarovaným převěsem. Na levé přední straně má malou kapsu. Na dolním kraji bundy je všitá plochá pruženka do pasového límce.



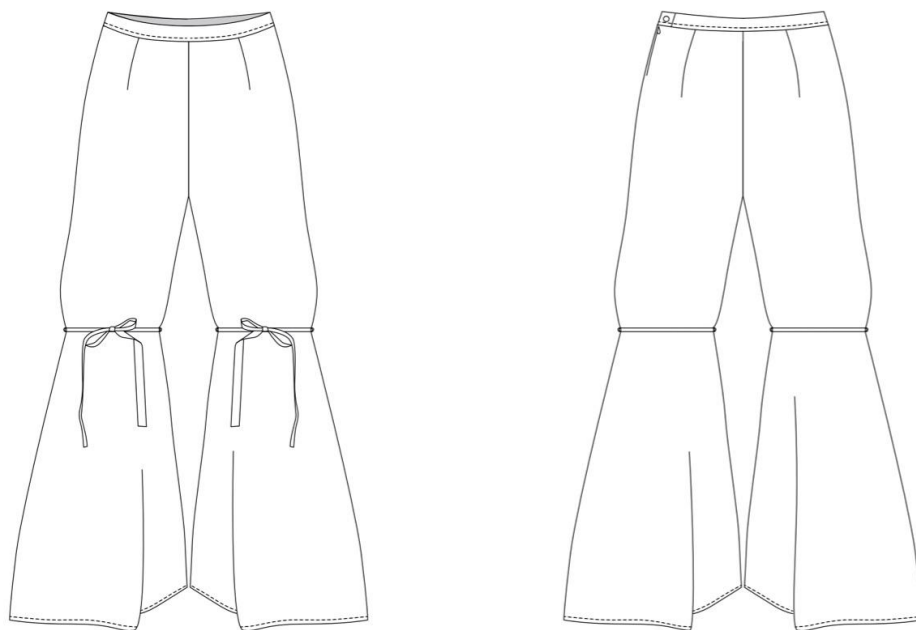
Technický nákres, bunda – model č. 1 [14]

Dále se model skládá z topu z chromablue plátna vystuženého kosticemi. Na zádech je top řešen šněrováním. Šněrování se skládá ze šesti průchodek a stuhy. Délka ramínek je nastavitelná díky přidaným plastovým transparentním posunovačům. Top se tak může skvěle přizpůsobit tělu.



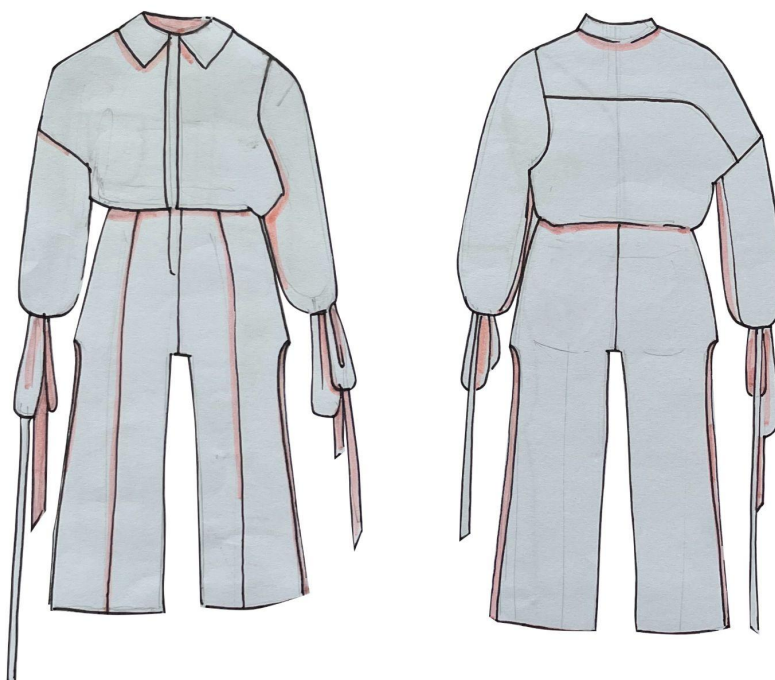
Technický nákres, top – model č. 1 [14]

Posledním kusem jsou volné kalhoty opět v barvě chromablue. Vyrobeny jsou z chromablue plátna. Jejich nohavice jsou uprostřed rozšířené a nad koleny stažené světlou stuhou zavázanou na mašli. Stuha je na každé nohavici protažena dvěma poutky. Aby lépe seděly, mají zepředu i zezadu dva záševky. Zapínají se na zdrhovadlo na levém boku a knoflíkem na pasovém límci.



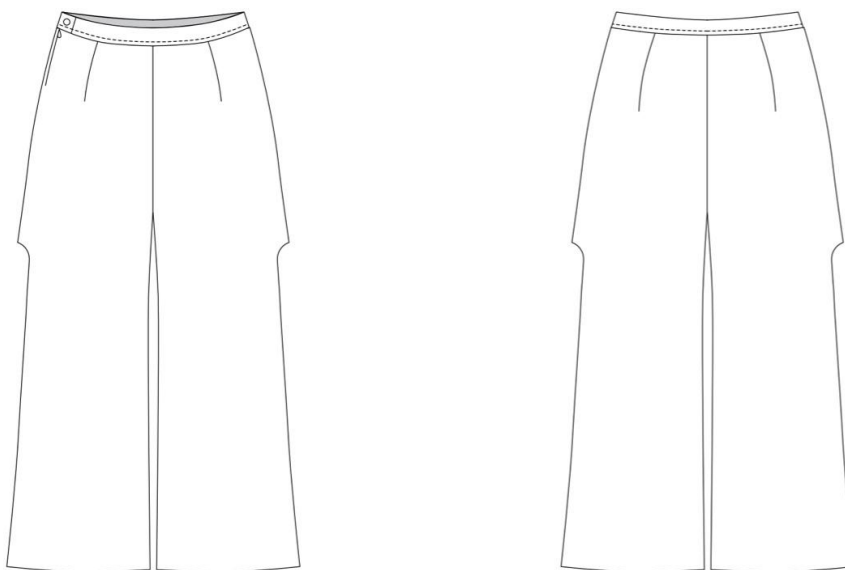
Technický nákres, kalhoty – model č. 1 [14]

6.5.2 Model č. 2



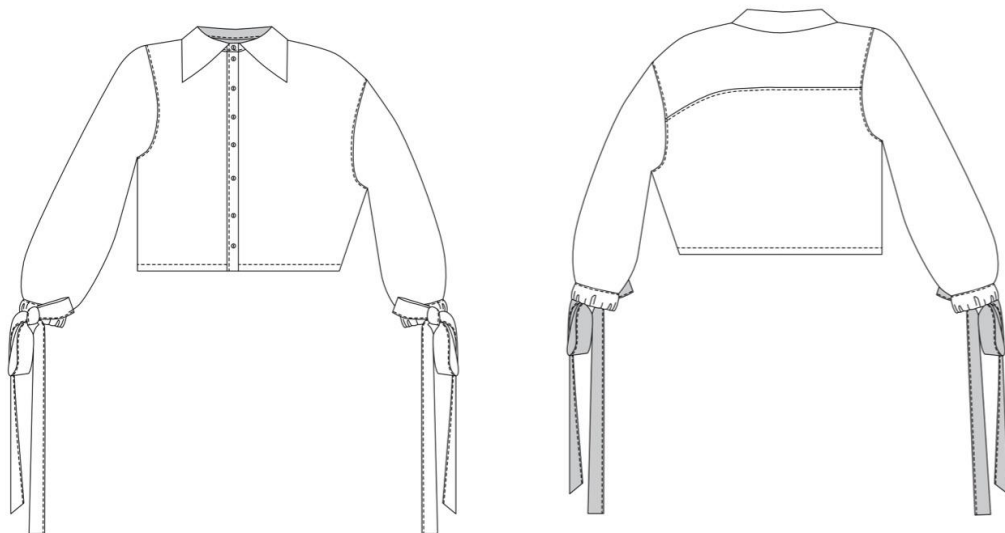
Obr. 25: Návrh modelu č. 2 [14]

Druhý model obsahuje zkrácené kalhoty se zvýšeným pasem. Kalhoty mají na bocích výrazné zaoblené rozparky. Rozparky a dolní kraj jsem začistila podsádkou a místo klasického proštepování jsem podsádku pouze bodově připevnila. I tyto kalhoty mají dohromady čtyři záševky, aby lépe seděly. Kalhoty se zapínají zdrhovadlem na levém boku a denimovým knoflíkem na pasovém límci.



Technický náčrt, kalhoty – model č. 2 [14]

Doplněny jsou modrou košilí z chromablue plátna. Košile má košilový límec, tvarované asymetrické hlavicové rukávy se kolem zápěstí stahují a uzavírají na mašli. Neobvyklá je především asymetrickým řešením ramen. Jedno rameno je řešené klasickým způsobem a druhé je snížené. Tohoto efektu jsem dosáhla rozdílnou šířkou pravé a levé náramenice. Zapíná se na malé dvoudírkové knoflíky, které jsem autolakem nabarvila na požadovaný odstín modré.



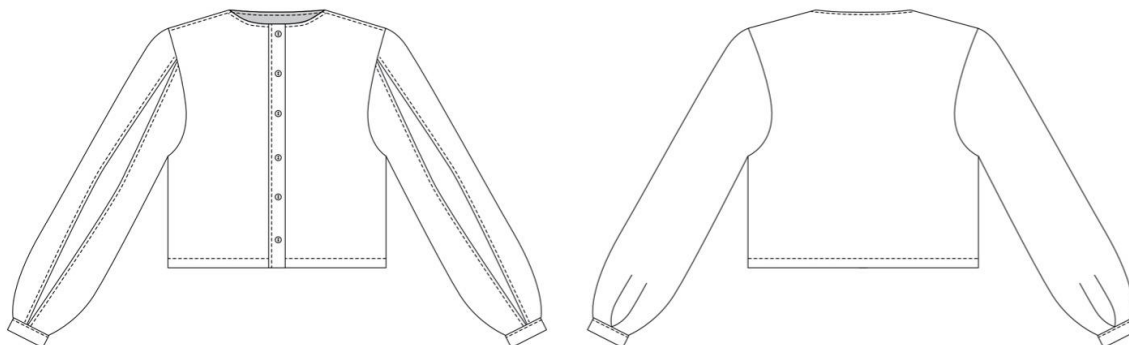
Technický nákres, košile – model č. 2 [14]

6.5.3 Model č. 3



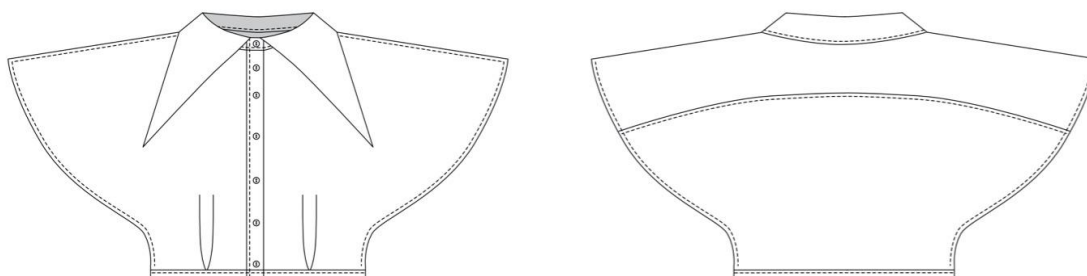
Obr. 26: Návrh modelu č. 3 [14]

Třetí model tvoří dvě navrstvené košile. Spodní z nich má dlouhé hlavicové rukávy, které jsou zřepředu rozšířeny pomocí skladů a vložených klínů. Rukávy jsou vzadu zúžené záhybem. Rukávy jsou dále začištěné manžetami. Košile má jednoduchý průkrčník a zapíná se na knoflíky.



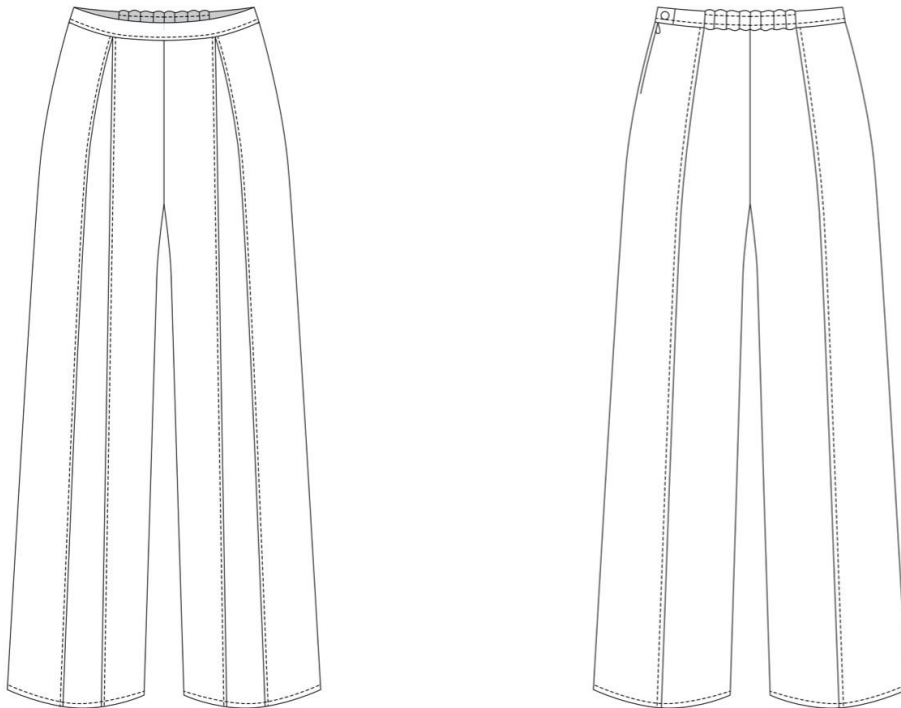
Technický nákres, košile – model č. 3 [14]

Vrchní košile bez rukávů má tvarovaný košilový límec a opět se zapíná na knoflíky. Dolní kraj je začištěn pasovým límcem. Obě košile jsou vyrobeny z chromablue plátna.



Technický nákres, košile – model č. 3 [14]

Ke košilím patří dlouhé kalhoty ze smetanového pracovního kepru, které jsou rozšířeny pomocí klínů z chromablue plátna vložených do předních středů. Klíny mají v pase protizáhyby. Pro lepší přizpůsobení postavě je vzadu do pasového límce přidána plochá pruženka. Kalhoty mají na levém boku zdrhovadlo a knoflík.



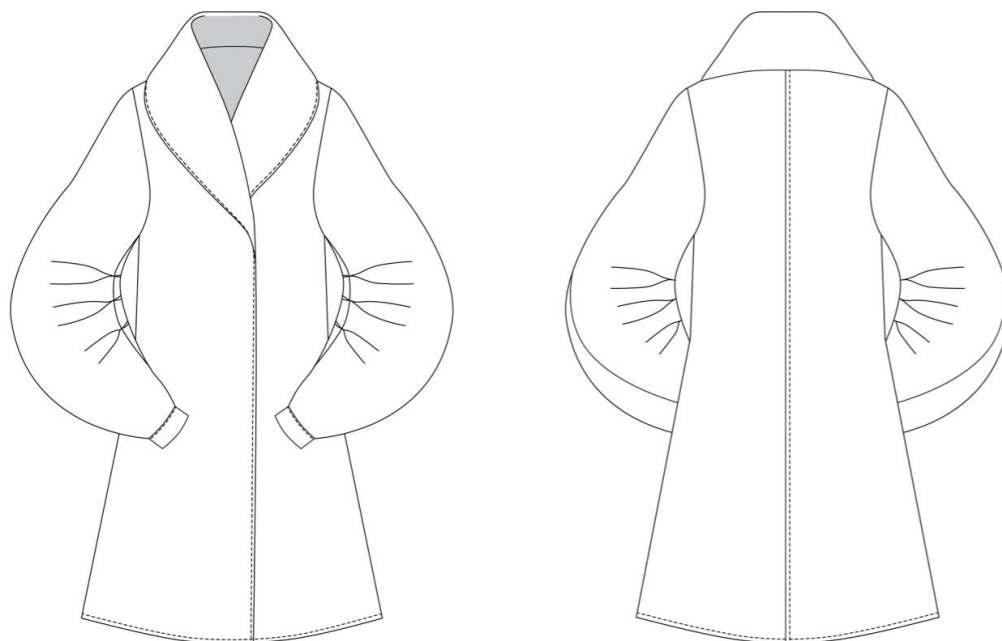
Technický nákres, kalhoty – model č. 3 [14]

6.5.4 Model č. 4



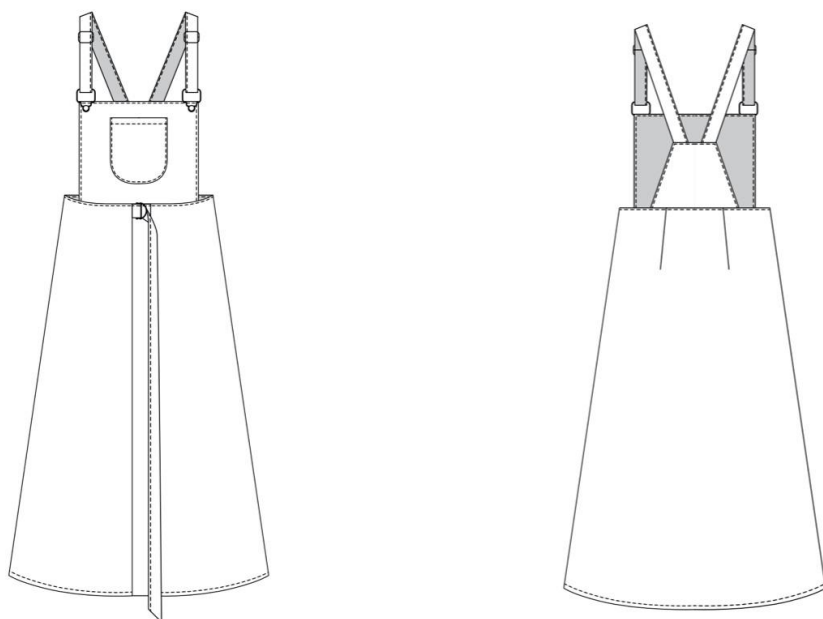
Obr. 27: Návrh modelu č. 4 [14]

Hlavním oděvem posledního kompletu je kabát z chromablue plátna, který je podšit smetanovou podšívkou. Rukávy vycházejí ze střihu rukávů bundy z prvního kompletu. Kabát má šálový límec.



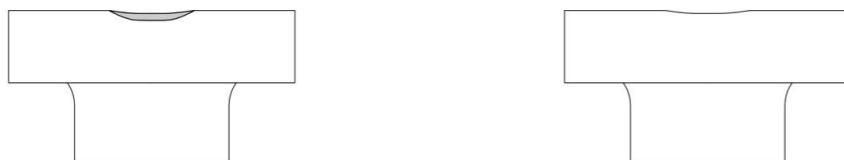
Technický nákres, kabát – model č. 4 [14]

Pod kabátem jsou světlé zavinovací šaty s laclem. Šle mají nastavitelnou délku pomocí kovových posunovačů. Uchyceny jsou na hrudi pomocí spony na laclové zapínání a denimového knoflíku. Na hrudi je také malá nakládaná kapsa..



Technický nákres, šaty – model č. 4 [14]

Jako spodní vrstva celého modelu slouží jednoduché modré tričko z jemné pleteniny.



Technický nákres, triko – model č. 4 [14]

4.6 Fotodokumentace



Obr. 28: Model č. 1 [14]



Obr. 29: Model č. 1 [14]





Obr. 31: Model č. 2 [14]



Obr. 32: Model č. 2 [14]



Obr. 33: Model č. 2 [14]



Obr. 34: Model č. 3 [14]



Obr. 35: Model č. 3 [14]



Obr. 36: Model č. 3 [14]



Obr. 37: Model č. 4 [14]



Obr. 38: Model č. 4 [14]



Obr. 39: Model č. 4 [14]

5 Závěr

Cílem mé práce bylo vytvořit dámskou oděvní kolekci, která bude mít náladu šedesátých let a koncertů kapel, které v té době hrály psychedelický rock. Také jsem chtěla do kolekce zapojit techniku liquid light projekcí a zachovat její dynamiku a pomíjivost. Chtěla jsem, aby mi bylo téma mé bakalářské práce blízké a protože je hudba velkou částí mého života, tak byla volba jasná. Práce inspirovaná mými oblíbenými interprety z šedesátých let mě moc bavila.

V rešerši jsem se zajímala hlavně o psychedelický rock v šedesátých letech i současnosti a jeho kontext. Také jsem si rozšířila znalosti o informace o konkrétních interpretech a kapelách. Tyto informace se mi v praktické části hodili jako inspirace.

Praktická část mě posunula hlavně co se týče mých krejčovských schopností. Na jedenácti kusech oblečení jsem si vyzkoušela plno pro mě nových věcí. Největší výzvou pro mě byla podšitá bunda z velmi tuhého materiálu, kterým je smetanový pracovní kepr. Například podšívku jsem si na této bundě vyzkoušela šít poprvé. Poučná pro mě byla i tvorba střihů. Naučila jsem se postupně také rychleji a efektivněji pracovat. Zajímavá pro mě byla i práce s textilním chromablue fotopozadím v postprodukci.

Zároveň jsem ráda, že jsem si mohla vyzkoušet experimentovat s technikou liquid light, která mě lákala už delší dobu. Finální koncept mé práce se dlouhou dobu formoval, ale díky promítání a poslechu hudby jsem se skvěle dostala do nálady mého tématu a výstupem jsou čtyři dámské modely, které reflektují mé emoce.

K práci vznikla fotodokumentace, ve které je každý oděv vidět ve třech variantách. První varianta jsou čistě jen oděvy, dále jsou modely nafoceny s promítanou liquid light projekcí a na poslední variantě jsou modré plochy za liquid light projekce v postprodukci vyměněny.

Celá práce pro mě byla velmi náročná, ale proces jsem si užila. Jsem ráda za všechny nové zkušenosti a schopnosti, které jsem získala zejména při technickém zpracovávání oděvů.

6 Zdroje

6.1 Zdroje

- [1] DEROGATIS, Jim. Turn on Your Mind: Four Decades of Great Psychedelic Rock. Milwaukee: Hal Leonard Corporation, 2003. ISBN 0-634-05548-8
- [2] How LSD influenced Western culture - BBC Culture. BBC - Homepage [online]. Copyright © 2023 BBC. [cit. 5.01.2023]. Dostupné z: <https://www.bbc.com/culture/article/20181016-how-lsd-influenced-western-culture>
- [3] PRIMUS, Zdeněk. The Pope Smoked Dope - Papež kouřil trávu: Rocková hudba a alternativní vizuální kultura 60. let / Rock music and the alternative visual culture of the 1960s. Praha: KANT, 2005. ISBN 80-86217-4
- [4] Historie | GZ Media. [online]. Copyright © [cit. 07.05.2023]. Dostupné z: <http://www.gzmedia.com/cs-CZ/O-nas/O-nas/Historie.aspx>
- [5] [online]. Dostupné z: <https://www.pinkfloyd.com/history/biography.php>
- [6] EGAN, Sean. Pink Floyd: velkolepé soužení. Praha: Dobrovský, 2018. ISBN 978-80-7390-960-4.
- [7] Pink Floyd Biography. Pink Floyd Guitar - Tabs | Lessons | Tutorials [online]. Dostupné z: https://www.pinkfloyd-guitar.com/Biographies/pink_floyd_biography.html
- [8] ROBERTS, David, Kronika rocku: obrazové dějiny 250 největších rockových kapel světa. Praha: Volvox Globator, 2013. ISBN 978-80-7207-882-0.
- [9] Jimi Hendrix Biography - The Official Jimi Hendrix Site. Jimi Hendrix | The Official Jimi Hendrix Site [online]. Copyright © 2023 Sony Music Entertainment. All Rights Reserved. [cit. 5.01.2023]. Dostupné z: <https://www.jimihendrix.com/biography/>
- [10] Tame Impala - TeachRock. Home - TeachRock [online]. Dostupné z: <https://teachrock.org/traceitback/tame-impala/>
- [11] Z přizemí: Madhouse Express - kulturní magazín Uni. kulturní magazín Uni - kulturní magazín [online]. Copyright © 2023 Unijazz, sdružení pro podporu kulturních aktivit, Jindřišská ul. 5, 110 00 Praha 1 [cit. 5.01.2023]. Dostupné z: <https://www.magazinuni.cz/hudba/z-prizemi-madhouse-express/>
- [12] Psychedelická kapela láká na audiovizuální show z rondokubistického divadla - ROCK&POP. ROCK&POP - HUDBA JE JEN JEDNA [online]. Copyright © 2023 [cit. 5.01.2023]. Dostupné z: <https://www.rockandpop.eu/psychedelicka-kapela-laka-na-audiovizualni-show-z-rondokubistickeho-divadla/>

- [13] NEJTEK, Michal. Synestezie jako tvůrčí a percepční faktor u současných hudebně-scénických forem. V Brně: Janáčkova akademie múzických umění, 2015. ISBN isbn978-80-7460-081-4.
- [14] SEELING, Charlotte. Fashion: The Century of the Designer, 1900-1999. Cologne: Konemann, 2000. ISBN 10: 3829029802
- [15][online]. Dostupné z: <https://denniscooperblog.com/the-light-show-1965-1971/>
- [16] pOoTer's pSycheDelic shAcK - Light Shows. pOoTer's pSycheDelic shAcK - Index Page [online]. Copyright © 2023 Pooterland.com [cit. 27.05.2023]. Dostupné z: https://www.pooterland.com/lightshows_main.html
- [17] JOSHUA LIGHT SHOW 1967-68. Joshua Light Show [online]. Copyright © 2012 [cit. 27.05.2023]. Dostupné z: <https://www.joshualightshow.com/about-classic/joshua-light-show-1967-68>
- [18] [online]. Dostupné z: <https://liquidlightlab.com/home.html>
- [19] [online]. Dostupné z: <https://weirdvisuals.art>
<http://www.gzmedia.com/cs-CZ/O-nas/O-nas/Historie.aspx>
- [20] Chroma key - Wikipedia. [online]. Dostupné z: https://en.wikipedia.org/wiki/Chroma_key

6.2 Obrázky

- [1] Lou Reed Was a ‘Good and Loyal Friend’: Maureen Tucker – Rolling Stone. Rolling Stone – Music, Film, TV and Political News Coverage [online]. Copyright © 2023 Penske Business Media, LLC. All Rights reserved. [cit. 25.01.2023]. Dostupné z: <https://www.rollingstone.com/music/music-news/lou-reed-was-a-good-and-loyal-friend-maureen-tucker-173510/>
- [2] V Loděnici u Berouna lisují gramofonové desky Michaela Jacksona i Lady Gaga. Zdejší podnik patří ke špičce v oboru | Region. Český rozhlas Region – Praha a střední Čechy [online]. Copyright © 1997 [cit. 27.05.2023]. Dostupné z: <https://region.rozhlas.cz/v-lodenici-u-berouna-lisuji-gramofonove-desky-michaela-jackson-a-i-lady-gaga-7573808>
- [3] EGAN, Sean. Pink Floyd: velkolepé soužení. Praha: Dobrovský, 2018. ISBN 978-80-7390-960-4.
- [4] Ray Manzarek, 74, Rock Keyboardist And a Founder of the Doors, Is Dead - The New York Times. The New York Times - Breaking News, US News, World News and Videos

- [online]. Copyright © [cit. 27.05.2023]. Dostupné z: <https://www.nytimes.com/2013/05/21/arts/music/ray-manzarek-74-rock-keyboardist-and-a-founder-of-the-doors-is-dead.html>
- [5] Jimi Hendrix to be honoured with new Blue Plaque in London. NME | Music, Film, TV, Gaming & Pop Culture News [online]. Copyright © 2023 NME is part of [cit. 27.05.2023]. Dostupné z: <https://www.nme.com/news/music/jimi-hendrix-to-be-honoured-with-new-blue-plaque-in-london-3235769>
- [6] Tame Impala, O2, London | DIY Magazine. DIY Magazine [online]. Dostupné z: <https://diymag.com/review/live/tame-impala-o2-london-live-review>
- [7] [online]. Dostupné z: <https://www.facebook.com/madhouseexpress/photos>
- [8] PRIMUS, Zdeněk. The Pope Smoked Dope - Papež kouřil trávu: Rocková hudba a alternativní vizuální kultura 60. let / Rock music and the alternative visual culture of the 1960s. Praha: KANT, 2005. ISBN 80-86217-4
- [9] Vintage Photos of Fashion Shows and Runways . Harper's BAZAAR - Your Source for Fashion Trends, Beauty Tips, Pop Culture News, and Celebrity Style [online]. Copyright ©2023 Hearst Magazine Media, Inc. All Rights Reserved. [cit. 27.05.2023]. Dostupné z: <https://www.harpersbazaar.com/fashion/fashion-week/g26238514/old-fashion-week-photos/?epik=dj0yJnU9MFlnQXhHOHdhdlRfaV9EVHZKU0FaQ0R4ZURqUTlrS2kmcD0>
- [10] Soundscreen Design Presents: Seriously Ecstatic: Joshua White at the Fillmore East, 1968–70 | ISSUE Project Room. Home Page | ISSUE Project Room [online]. Dostupné z: <https://issueprojectroom.org/event/soundscreen-design-presents-seriously-ecstatic-joshua-white-fillmore-east-1968-70>
- [11] JOSHUA LIGHT SHOW 1967-68. Joshua Light Show [online]. Copyright © 2012 [cit. 27.05.2023]. Dostupné z: <http://www.joshualightshow.com/about-classic/joshua-light-show-1967-68>
- [12] Joshua Light Show. Joshua Light Show [online]. Dostupné z: <https://www.joshualightshow.com>
- [13] [online]. Dostupné z: <https://weirdvisuals.art>
- [14] Vlastní zdroj autora