



Bakalářská práce

Geografická analýza cestovního ruchu v okrese Litoměřice

Studijní program:

B1301 Geografie

Studijní obor:

Aplikovaná geografie

Autor práce:

Dominik Beneš

Vedoucí práce:

doc. Mgr. Hynek Böhm, Ph.D.

Katedra geografie

Liberec 2023



Zadání bakalářské práce

Geografická analýza cestovního ruchu v okrese Litoměřice

<i>Jméno a příjmení:</i>	Dominik Beneš
<i>Osobní číslo:</i>	P20000548
<i>Studijní program:</i>	B1301 Geografie
<i>Studijní obor:</i>	Aplikovaná geografie
<i>Zadávající katedra:</i>	Katedra geografie
<i>Akademický rok:</i>	2021/2022

Zásady pro vypracování:

1. Vyhledání dostupných zdrojů a literatury
2. Analýza hlavních aktérů cestovního ruchu na Litoměřicku
3. Zpracování statistických dat a materiálů
4. Závěry

Rozsah grafických prací:

Rozsah pracovní zprávy:

Forma zpracování práce:

tištěná/elektronická

Jazyk práce:

čeština

Seznam odborné literatury:

HRALA, Václav, ŠAFARÍK, Viktor, ed. Geografie cestovního ruchu. 6., aktualiz. a dopl. vyd. Praha: Idea servis, 2013. ISBN 978-80-85970-79-1.

JAROLÍMKOVÁ, Liběna a Jiří VANÍČEK. Kulturní cestovní ruch v České republice. Praha: Oeconomica, nakladatelství VŠE, 2019. ISBN 9788024523453

KOLÁČEK, Luboš Y. České středohoří: země krutých Lučanů : nejkrásnější alchymická zahrada světa : rodný kraj loupežníka Babinského. 2. vyd. Praha: Regia, 2014. Tajemné stezky. ISBN 978-80-87866-03-0.

RYVOLA, Jiří a POSPÍŠIL, Zdeněk. Litoměřice: město, ve kterém stojí za to žít. Praha: Radix, 2005. s. 4. ISBN 80-86031-60-8

KOTYZA, O., ŠAFRÁNEK, V.: Litoměřice a Zahrada Čech. SOS ART – Vlastimil Šafránek. Litoměřice 2003. ISBN 80-239-0332-2

Vedoucí práce:

doc. Mgr. Hynek Böhm, Ph.D.

Katedra geografie

Datum zadání práce:

9. června 2022

Předpokládaný termín odevzdání: 28. dubna 2023

L.S.

prof. RNDr. Jan Pícek, CSc.
děkan

doc. RNDr. Kamil Zágorský, Ph.D.
vedoucí katedry

V Liberci dne 3. března 2023

Prohlášení

Prohlašuji, že svou bakalářskou práci jsem vypracoval samostatně jako původní dílo s použitím uvedené literatury a na základě konzultací s vedoucím mé bakalářské práce a konzultantem.

Jsem si vědom toho, že na mou bakalářskou práci se plně vztahuje zákon č. 121/2000 Sb., o právu autorském, zejména § 60 – školní dílo.

Beru na vědomí, že Technická univerzita v Liberci nezasahuje do mých autorských práv užitím mé bakalářské práce pro vnitřní potřebu Technické univerzity v Liberci.

Užiji-li bakalářskou práci nebo poskytnu-li licenci k jejímu využití, jsem si vědom povinnosti informovat o této skutečnosti Technickou univerzitu v Liberci; v tomto případě má Technická univerzita v Liberci právo ode mne požadovat úhradu nákladů, které vynaložila na vytvoření díla, až do jejich skutečné výše.

Současně čestně prohlašuji, že text elektronické podoby práce vložený do IS/STAG se shoduje s textem tištěné podoby práce.

Beru na vědomí, že má bakalářská práce bude zveřejněna Technickou univerzitou v Liberci v souladu s § 47b zákona č. 111/1998 Sb., o vysokých školách a o změně a doplnění dalších zákonů (zákon o vysokých školách), ve znění pozdějších předpisů.

Jsem si vědom následků, které podle zákona o vysokých školách mohou vyplývat z porušení tohoto prohlášení.

Poděkování

Rád bych poděkoval vedoucímu mé práce doc. Mgr. Hynku Böhmovi, Ph.D. za jeho čas, rady a trpělivost při vypracování této bakalářské práce. Také bych rád poděkoval mé rodině, která mi poskytla plnou podporu při psaní.

Anotace

Tato bakalářská práce představuje cestovní ruch v okrese Litoměřice. První část se zabývá obecně cestovním ruchem, historií, vývojem ve světě i v České republice. Dále jsou popsány druhy a formy CR a poté výhody a nevýhody CR. Druhá část se věnuje blíže okresu, kde představuje jeho geografické umístění a vymezení. Dále jsou popsány lokalizační a realizační předpoklady. Následně je poukázáno na potenciál temného cestovního ruchu v okrese a poté je vypracována SWOT analýza, díky které byli sepsány možná zlepšení pro rozvoj cestovního ruchu v okrese.

Klíčová slova: okres Litoměřice, cestovní ruch, geografie, analýza

Annotation

This bachelor's thesis presents tourism in the district of Litoměřice. The first part deals with tourism in general, history, development in the world and in the Czech Republic. Next part are types and forms of tourism and then the advantages and disadvantages of tourism. The next part focuses more closely on the district overall, where it presents its geographical location and delineation. Localization and implementation assumptions are described as the next part of this thesis. Subsequently, the potential of dark tourism in the district is pointed out, and then a SWOT analysis is developed, thanks to which possible improvements for the development of tourism in the district were written.

Keywords: Litoměřice district, tourism, geography, analysis

Obsah

1	Úvod – cíl a metodika práce.....	9
2	Cestovní ruch.....	11
2.1.	Definice cestovního ruchu	12
2.1.1.	Historie a vývoj cestovního ruchu.....	12
2.1.2.	Historie cestovního ruchu v České republice	14
2.2.	Typologie cestovního ruchu	15
2.2.1.	Druhy cestovního ruchu	15
2.2.2.	Nové trendy z hlediska motivace účastníků	18
2.2.3.	Formy cestovního ruchu.....	21
2.3.	Pozitivní a negativní dopady cestovního ruchu	26
3	Vymezení území okresu Litoměřice	26
4	Lokalizační faktory cestovního ruchu	29
4.1.	Přírodní potenciál cestovního ruchu	29
4.1.1.	Geologie a Geomorfologie	29
4.1.2.	Hydrologie.....	30
4.1.3.	Klimatologie.....	31
4.1.4.	Flóra	32
4.1.5.	Fauna	32
4.1.6.	Chráněná území	33
4.2.	Kulturně-historický potenciál cestovního ruchu.....	37
4.2.1.	Kulturní památky.....	37
4.2.2.	Městské památkové zóny a rezervace	38
4.2.3.	Lidová architektura	40
4.2.4.	Hrady a zámky	41
4.2.5.	Technické památky	44
4.2.6.	Sakrální stavby a objekty	46
4.2.7.	Pietní místa/památky	49
4.3.	Kulturní zařízení a kulturní akce	50
4.3.1.	Galerie a muzea	51
4.3.2.	Divadla, koncerty, festivaly a slavnosti	53
5	Realizační faktory cestovního ruchu	56
5.1.	Základní a doprovodná infrastruktura	56
5.1.1.	Dopravní síť	56

5.1.2.	Ubytovací služby	56
5.1.3.	Stravovací služby	57
5.1.4.	Cestovní kanceláře a cestovní agentury	57
5.1.5.	Informační centra	58
5.1.6.	Pěší turistika a cykloturistika	58
6	Potenciál temného cestovního ruchu v okrese Litoměřice.....	59
6.1.	Vymezení pojmu.....	59
6.2.	Motivy účasti na temném cestovním ruchu	60
6.3.	Památník Terežín	60
6.3.1.	Návštěvnost památníku Terežín v roce 2022	61
7	SWOT analýza	61
8	Návrhy na zlepšení cestovního ruchu v okrese	64
9	Závěr.....	65
10	Seznam zdrojů	66
10.1.	Knižní literatura	66
10.2.	Elektronické zdroje	67

Seznam obrázků

<i>Obrázek 1: Administrativní rozdělení okresu Litoměřice v roce 2023</i>	27
<i>Obrázek 2: Nejznámější atraktivity cestovního ruchu v okrese Litoměřice</i>	55

Seznam tabulek

<i>Tabulka 1: Vývoj počtu obyvatel v okrese Litoměřice mezi lety 2012–2021</i>	28
<i>Tabulka 2: Seznam maloplošných chráněných území v okrese Litoměřice</i>	34
<i>Tabulka 3: Evropsky významné lokality v okrese Litoměřice</i>	35
<i>Tabulka 4: Celkový počet kulturních památek ve větších obcích okresu Litoměřice</i>	38
<i>Tabulka 5: Významné turistické cesty okresu Litoměřice</i>	59
<i>Tabulka 6: Návštěvnost turistických cílů v Ústeckém kraji roku 2022</i>	61
<i>Tabulka 7: SWOT analýza cestovního ruchu v okrese Litoměřice</i>	62

Seznam použitých zkratek

AIEST – Mezinárodní sdružení expertů cestovního ruchu

AOPK ČR – Agentura ochrany přírody a krajiny České republiky

CR – Cestovní ruch

ČEDOK – Československá dopravní kancelář

ČGS – Česká geologická služba

ČR – Česká republika

ČSÚ – Český statistický úřad

EU – Evropská unie

CHKO – Chráněná krajinná oblast

KP – Kulturní památka

LGBT – zkratka označující lesby, gaye, bisexuály a transgender osoby

MPR – Městská památková rezervace

MPZ – Městská památková zóna

NIPOS – Národní informační a poradenské středisko pro kulturu

NKP – Národní kulturní památka

NP – Národní park

NPP – Národní přírodní památka

NPR – Národní přírodní rezervace

NPÚ – Národní památkový ústav

NUTS – Nomenklatura územních statistických jednotek

ORP – Obec s rozšířenou působností

PP – Přírodní památka

PR – Přírodní rezervace

PřP – Přírodní park

ROH – Revoluční odborové hnutí

SGVU – Severočeská galerie výtvarného umění

SWOT – Analýza silných a slabých stránek, příležitostí a rizik

UNWTO – Světová organizace cestovního ruchu

1 Úvod – cíl a metodika práce

Cestovní ruch je dynamické a neustále se rozvíjející odvětví, které zahrnuje širokou škálu cestovatelských zážitků. Cestovní ruch nabízí jednotlivcům příležitost rozšířit si obzory, vytvořit si trvalé vzpomínky a přispět ke globální ekonomice, od objevování exotických destinací a ponoření se do různých kultur až po dobrodružné aktivity a užívání si úchvatné přírodní krajiny.

Cílem této bakalářské práce je představení a přiblížení cestovního ruchu v okrese Litoměřice. První teoretická část nejdříve představí obecně cestovní ruch, jeho definici, historii a typologii (druhy a formy) a poté negativní a pozitivní dopady cestovního ruchu. Tato část také nastíní nové trendy v oblasti cestovního ruchu podle motivace účastníků. Informace byly čerpány především z odborné literatury.

Další část už se zaměřuje na samotné vymezené území, kde představím okres Litoměřice, kde se nachází, s jakými okresy sousedí a následně vyobrazím administrativní rozdělení okresu pomocí mapy vytvořené v ArcGIS Pro. Inspirací pro mapu a čerpání dat byl portál Českého statistického úřadu (ČSÚ). Poté představím hlavní náplň této bakalářské práce, a to lokalizační faktory, především přírodní a kulturně-historický potenciál okresu. V této kapitole byla použita jak odborná literatura, tak analogová díla. Především v části přírodních předpokladů byl použit Kinský a kolektiv, 1994. U přírodních památek a evropsky významných lokalit přispíval především portál AOPK ČR a v některých částech přispěly hlavní internetové stránky obcí. Kulturně-historická část bakalářky byla vypracována na základě dat z Národního památkového ústavu (NPÚ), následně doplněna pomocí odborné literatury, především Brych a Rendek 2018. Další kapitola se věnuje základní a doprovodné infrastruktuře, pod realizačními faktory cestovního ruchu, kde popíšu dopravní situaci, hromadná ubytovací a stravovací zařízení, cestovní kanceláře a agentury okresu a stav pěší a cykloturistiky. Zde jsem čerpal z dat přístupných na portálu ČSÚ. Další doplňková data pro moji bakalářku jsem čerpal z internetových zdrojů a dokumentů, či publikací.

Po shromáždění a sepsání všech potřebných dat zhotovím SWOT analýzu pro cestovní ruch v okrese Litoměřice, kde zhodnotím silné stránky, slabé stránky, ohrožení a rizika. K tomu mi dopomohla dokumentace, vypracovaná v rámci projektu „Litoměřice známé před i za svými hradbami“ financovaného z Regionálního operačního programu NUTS II Severozápad, od autorů Pavel Attl a Petr Studnička, 2009. Pomocí této dokumentace jsem vypracoval SWOT analýzu, kterou jsem následně rozšířil o svůj vlastní výzkum, ať už

z odborné literatury anebo vlastních zkušeností s regionem, jelikož je oblast okresu místem mého trvalého bydliště. Na bázi SWOT analýzy poté sepišu návrhy na zlepšení podmínek pro rozvoj cestovního ruchu v okrese.

2 Cestovní ruch

Cestovní ruch je fascinující a neustále se rozvíjející odvětví, které hraje významnou roli při utváření globální ekonomiky a spojování lidí z různých kultur a prostředí. Zahrnuje širokou škálu aktivit, včetně cestování do různých destinací za odpočinkem, poznáváním, obchodem nebo osobním obohacením (Jarolímková, Vaníček 2019). Ať už jde o návštěvu ikonických památek, ponoření se do místních tradic nebo hledání napínavých dobrodružství, cestovní ruch nabízí jednotlivcům příležitost rozšířit si obzory a vytvořit si celoživotní vzpomínky.

Půvab cestovního ruchu spočívá v jeho schopnosti dopravit lidi do nových prostředí, vystavit je různým krajinám, kuchyním, jazykům a zvykům. Od rušných měst po klidnou krajinu, od nedotčených pláží po majestátní hory, každá destinace má své jedinečné kouzlo a atrakce. Kromě toho se cestovní ruch neomezuje pouze na fyzická místa. Turistika za kulturou a dědictvím umožňuje návštěvníkům ponořit se do bohaté tapisérie lidské historie, prozkoumat starověké ruiny, muzea a umělecké galerie, které předvádějí úspěchy civilizací v minulosti i současnosti.

Cestovní ruch hraje zásadní roli i v podpoře místních ekonomik. Vytváří pracovní příležitosti a stimuluje růst v různých odvětvích, jako je doprava, pohostinství, zábava a maloobchod. Oblíbené turistické destinace často investují do rozvoje infrastruktury, aby uspokojily potřeby a přání návštěvníků, což vede ke zlepšení dopravních sítí, ubytování a vybavení (Lochmannová 2015).

Kromě toho cestovní ruch podporuje kulturní výměnu a porozumění mezi jednotlivci a komunitami. Podporuje dialog a uznávání různých perspektiv, podporuje mír a toleranci ve stále více propojeném světě. Jak lidé z různých prostředí interagují a sdílejí své zkušenosti, předsudky a stereotypy mohou být zpochybněny, což podporuje inkluzivnější a empatictější globální společnost.

Je však důležité si uvědomit, že cestovní ruch také představuje určité výzvy a povinnosti. Rychlý růst průmyslu zatížil přírodní zdroje, kulturní dědictví a místní komunity. Do popředí se dostaly praktiky udržitelného cestovního ruchu, které zdůrazňují potřebu minimalizovat negativní dopady na životní prostředí, zachovat kulturní autenticitu a zajistit blahobyt místního obyvatelstva (Vaníček, Bejdáková, Jarolímková 2021).

2.1. Definice cestovního ruchu

Původní význam cestovního ruchu je zcela jednoduchý, byl totiž považován za jiný výraz pro cestování. Dnes už můžeme cestovní ruch definovat komplexněji a blíže charakterizovat jeho dílčí části. Cestovní ruch je a bývá definován mnoha způsoby, přičemž toto odvětví vnímají jinak cestovní kanceláře, jinak hotely a svůj unikátní pohled mají i tzv. konzumenti (Rygllová 2009).

Podle Světové organizace cestovního ruchu (UNWTO) je cestovní ruch definován jako „činnost osob cestujících a pobývajících v místech mimo své obvyklé prostředí po dobu ne delší než jeden po sobě jdoucí rok za účelem trávení volného času, podnikání a jiných účelů“ (Lochmannová 2015).

Podle AIEST (Mezinárodní sdružení expertů cestovního ruchu) lze cestovní ruch definovat jako soubor činností a služeb vykonávaných jednotlivci, skupinami nebo organizacemi, které zahrnují dočasný pohyb nebo návštěvu destinací mimo jejich obvyklé místo pobytu, typicky pro účely trávení volného času, rekreace, podnikání nebo jiné osobní důvody (Rygllová 2009)

Knihy „Cestovní ruch: principy, příklady, trendy“ definuje cestovní ruch jako „procesy, činnosti a výsledky vyplývající ze vztahů a interakcí mezi turisty, dodavateli cestovního ruchu, hostitelskými vládami, hostitelskými komunitami a okolním prostředím, které se podílejí na přilákání a hostování návštěvníků“ (Goeldner a Ritchie 2005).

Neexistuje jediná všeobecně přijímaná „oficiální“ definice cestovního ruchu, protože se může mírně lišit v závislosti na zdroji nebo organizaci poskytující definici. Definice podle Světové organizace cestovního ruchu (UNWTO) je celosvětově nejznámější.

2.1.1. Historie a vývoj cestovního ruchu

Historie cestovního ruchu je dlouhá a fascinující, sahá tisíce let zpět. Myšlenka na cestování ve volném čase se postupem času měnila, ale podstatná touha poznávat nová místa nikoli. Raný cestovní ruch provozovaly starověké civilizace jako Egypťané, Řekové a Římané. Například Římané navštěvovali termální lázně a pobřežní letoviska pro odpočinek a zdraví, zatímco Řekové podnikali poutě na svatá místa. Největším typickým příkladem využívání cestování jsou ale Féničané, jejichž civilizace stavěla na obchodu a cestování (Hesková a kolektiv 2006).

Cestování během středověku bylo ale stále obtížnější v důsledku politické nepředvídatelnosti a nedostatečné infrastruktury. Náboženské poutě do uctívaných míst, jako je Jeruzalém a Santiago de Compostela, však byly i nadále běžné a přitahovaly turisty z celé Evropy (Půtová 2019). Cestování za vzdělávacími účely se během renesance zvýšilo kvůli oživení zájmu o humanitní vědy. Bohatí Evropané podnikli „Grand Tour“, cestu přes důležitá kulturní a historická místa, jako je Itálie, aby získali znalosti a kulturní vyspělost (Rygllová 2009).

Díky značným zlepšením v dopravě, které přinesla průmyslová revoluce, může nyní širší okruh lidí cestovat snadněji a levněji. Lidé mohli cestovat za hranice svého bezprostředního okolí díky stavbě železnic, parníků, a nakonec i vozidel. Britský obchodník Thomas Cook vytvořil první zájezd v roce 1841 tím, že poskytl exkurzi vlakem s průvodcem, která zahrnovala ubytování a stravování. Ke zvýšení zájmu o různé lokality přispěl i rozvoj fotografie a cestopisu (Lochmannová 2015).

Zejména 20. a 30. léta 20. století zaznamenala v meziválečném období značné změny v cestovním ruchu. Během této doby tradiční způsoby cestování ustoupily modernějšímu a přístupnějšímu druhu. Navzdory obtížným okolnostem politických nepokojů a ekonomických turbulencí, hledali jednotlivci možnosti, jak se vydat na nová místa a užít si volnočasové aktivity (Hesková a kolektiv 2006). Po devastaci první světové války bylo cítit naléhavou potřebu přestavět podniky a komunity. Pro podporu cestovního ruchu se národy soustředily na přestavbu infrastruktury, včetně silničních systémů a ubytovacích zařízení. Větší část populace může nyní cestovat snáze a levněji, díky pokroku automobilového průmyslu a růstu železničního systému (Goeldner a Ritchie 2014).

Po 2. světové válce došlo k dramatickému rozmachu cestovního ruchu (Rygllová 2009). Vlády a soukromí investoři významně investovali do rozvoje infrastruktury poté, co si uvědomili potenciální ekonomické přínosy cestovního ruchu (Lochmannová 2015). Pro uspokojení rostoucího počtu turistů byla vybudována nebo zkvalitněna nová letiště, ubytovací zařízení, silnice a další služby související s cestovním ruchem. Vzhledem k tomu, že cestovní výdaje byly stále dostupnější, staly se oblíbené zájezdy a poskytovaly all-inclusive ceny do známých míst (Půtová 2019).

2.1.2. Historie cestovního ruchu v České republice

V kontextu evropských dějin, kde počátky současného cestovního ruchu lze hledat ve 2. polovině 19. století, se cestovní ruch rozvíjel na území dnešní České republiky. Na přelomu 19. a 20. století se v České republice vytvářela především infrastruktura základních služeb (dopravní, ubytovací, kulinářské), ale i infrastruktura lázeňských měst. Klub českých turistů, který vznikl v roce 1888 a má zvláštní význam pro rozvoj turistiky, podnítil rozvoj pěší turistiky a její infrastruktury (Jarolímková 2018).

Po vzniku samostatného Československa v roce 1918 vzrostl místní i mezinárodní cestovní ruch. Pro rozvoj organizovaného cestovního ruchu bylo klíčové vytvoření cestovní kanceláře Čedok v roce 1920, která se v meziválečných letech stala jednou z největších evropských cestovních společností (Jarolímková 2018). Cestovní ruch byl zejména zaměřen na nejvíce turisticky atraktivních místech, především Praha, západočeské lázně, Vysoké Tatry, Krkonoše. Kromě toho došlo k rozvoji domácí turistiky (např. návštěvy „letních apartmánů“). Tramping se v této době stal populárním typem domácí turistiky v Čechách (Ryglová 2009).

Roku 1948 došlo na českém území k propagaci cestovního ruchu v rámci komunistického centrálního plánování. Cestovní ruch dnes tvoří značnou část spotřeby obyvatelstva s vlastní materiálně-technologickou základnou podporující podnikovou rekreaci, výběrovou rekreaci ROH (Revoluční odborové hnutí) a rekreaci mládeže a dětí (Jarolímková 2018).

V letech 1990 a 1996 došlo k poklesu zájmu o tuzemské cestování. Jedním z faktorů byl pokles nabídky poskytovatelů služeb způsobený úpadkem materiálně-technického zázemí vázaného cestovního ruchu, jeho privatizací a komercializací. Pokles zájmu však zaznamenala i strana poptávky, protože více českých občanů navštěvovalo nově otevřené zahraniční lokality v západní Evropě (Ryglová 2009).

Po vstupu České republiky do Evropské unie v roce 2004 se příjezdový cestovní ruch opět rozjel. Příčinou bylo odstranění administrativních omezení pro mezinárodní cestování v rámci EU a posílení postavení ČR v mezinárodním měřítku. Spolu s členstvím ČR v EU přišla i výrazná marketingová snaha propagovat tamní zemi. Poptávka po domácím cestovním ruchu se ve stejném období zvýšila a k jejímu růstu významně přispěl i stát (Jarolímková 2018).

2.2. Typologie cestovního ruchu

Je užitečné tento fenomén rozčlenit do odlišných forem a typů, což obnáší vytvoření tzv. typologie cestovního ruchu, aby bylo možné lépe porozumět cestovnímu ruchu a jeho konkrétní podobě (Drobná a Morávková 2004). Vzhledem k tomu, že cestovní ruch se v každodenním životě projevuje v různých typech a formách a neustále se vyvíjí a zdokonaluje v reakci na poptávce účastníků, bylo by jeho vymezení pouze na obecné úrovni nedostatečné (Hesková a kolektiv 2006).

Cestovní ruch se hned v několika odborných pracích charakterizuje dvěma způsoby. Jedná se o tzv. formy cestovního ruchu, kdy mluvíme o příčinách, které ho ovlivňují a důsledky, které přináší. Druhý způsob charakterizace se nazývá druhy cestovního ruchu, kdy mluvíme o motivaci účastníků a o účelu jejich cestování a pobývání na jiném místě (Hesková a kolektiv 2006).

2.2.1. Druhy cestovního ruchu

Motivace související s cestovním ruchem většinou zahrnují volný čas, sport, dobrodružství, lov, rybolov, kulturu a náboženství, lázeňství a zdraví, obchod, kongresy a stimulační cestovní ruch. Ve skutečnosti má jeden z druhů cestovního ruchu tendenci převládat spíše v kombinaci než ve své nejčistší formě. Například rekreační cestování se často kombinuje se sportem, wellness cestovní ruch s kulturním, lázeňský s wellness atd. (Hesková a kolektiv 2006).

- **Rekreační cestovní ruch**

Potřeba sociálního spojení, volného času a osobního naplnění je často to, co motivuje rekreační cestování. Lidé jezdí na dovolenou za odpočinkem, aby unikli stresu z práce a povinností, strávili čas s rodinou a přáteli, vytvořili si celoživotní vzpomínky a prozkoumali osobní zájmy. Pomáhá lidem cítit se celkově lépe tím, že jim dává příležitost k odpočinku, zmírnění stresu a osobnímu rozvoji (Hesková a kolektiv 2006).

- **Sportovní cestovní ruch**

Cestování na různá místa – blízko nebo daleko – za účelem účasti nebo sledování atletických akcí a aktivit se nazývá sportovní cestovní ruch. Rozrostl se v prosperující podnik, který kombinuje vášně pro atletiku se vzrušením z objevování nových míst a lidí. Sportovní turisté se mohou ponořit do různých zážitků, včetně účasti na

významných mezinárodních soutěžích, závodění v maratonech nebo jiných vytrvalostních akcích, prohlídkách sportovních arén a muzeí nebo dokonce přihlášení do tréninkových kempů pro určité sporty. Tento typ cestovního ruchu nejen podporuje zdravý životní styl a fyzickou aktivitu, ale také podporuje regionální ekonomiky tím, že přitahuje turisty, přináší peníze a podporuje růst komunity rozvojem sportovních zařízení a služeb (Lochmannová 2015).

- **Dobrodružný cestovní ruch**

Dobrodružná turistika je vzrušující a vzrušující druh cestování, který zahrnuje účast na dobrodružných a fyzicky náročných aktivitách v osobitém a často odlehleém přírodním prostředí. Poskytuje účastníkům šanci vykročit mimo jejich komfortní zóny, zapojit se do srdcervoucích aktivit, jako je horolezectví, trekking, rafting na divoké vodě, zip-lining nebo bungee jumping, a navázat spojení s dechberoucí krásou přírody. Prozkoumávání některých z nejpozoruhodnějších míst na Zemi prostřednictvím dobrodružné turistiky umožňuje lidem překonat své limity, rozvíjet odolnost a vytvářet si celoživotní vzpomínky. Dobrodružná turistika nabízí směs radosti, osobního růstu a uznání životního prostředí (Hesková a kolektiv 2006).

- **Zdravotní cestovní ruch**

Termín „zdravotní turistika“ popisuje praxi překračování mezinárodních hranic při hledání zdravotnických služeb, často kombinující lékařskou péči s volným časem. Hlavní příčinou jsou návštěvy lázeňských či rehabilitačních zařízení za účelem posílení zdraví pomocí léčebných intervencí (koupele, léčivé prameny, masáže, tělesná cvičení, relaxační programy, diety atd.), ale je třeba zvážit i pozitivní environmentální faktory, např. pobyt u moře, na horách nebo v lese (Drobná a Morávková 2004).

- **Náboženský cestovní ruch**

Náboženská turistika je praxe návštěvy poutních nebo duchovních míst. Je to typ cestování, při kterém lidé nebo skupiny chodí na svatá místa, památky, svatyně nebo místa uctívání, která jsou historicky nebo nábožensky důležitá pro jejich konkrétní náboženství. Lidé mohou posílit své náboženské přesvědčení, najít útěchu, zúčastnit se rituálů a navázat spojení s duchovní minulostí svého náboženství prostřednictvím náboženské turistiky. Je to rozšířená praxe, která zahrnuje stoupence mnoha různých vyznání, včetně judaismu, křesťanství, islámu, hinduismu a buddhismu. Tyto poutě často zahrnují náboženské rituály, modlitby, meditace, zkoumání kulturních zvyků

a prohlížení náboženských artefaktů, což cestovatelům poskytuje transformační a obohacující zážitek, který prohlubuje jejich víru (Hesková a kolektiv 2006).

- **Kulturně-poznávací cestovní ruch**

Cestovní strategie, která klade důraz na úplné ponoření se do intelektuálních a kulturních rysů destinace, je známá jako kulturně-poznávací cestovní ruch. Jde nad rámec jednoduché prohlídky a jeho cílem je porozumět historii, kultuře, umění a literatuře místa. Kulturně-poznávací cestovatelé se účastní aktivit, včetně návštěv historických míst, muzeí a uměleckých galerií; chodit na festivaly; vyzkoušet místní jídlo; mísit se s místními; a účast na workshopech nebo vzdělávacích akcích. Tento druh cestovního ruchu pomáhá turistům získat větší respekt a porozumění mnoha kulturám, usnadňuje mezikulturní komunikaci a pěstuje pocit globálního občanství (Lochmannová 2015).

- **Obchodní cestovní ruch**

Cestování, které se uskutečňuje z profesionálních důvodů, se označuje jako obchodní turistika, často známá jako firemní cestovní ruch. Aby se lidé nebo skupiny mohli zúčastnit konferencí, obchodních výstav, seminářů, setkání nebo jiných obchodních akcí, musí cestovat. Profesionálové, majitelé podniků, vedoucí pracovníci a zástupci odvětví mohou podnikat cesty při hledání příležitostí k vytváření sítí, výměně znalostí, expanzi na trh a spolupráci. Hlavní obchodní centra a kongresová centra často hostí tento druh cestovního ruchu, kde účastníci konverzují, dělají prezentace, zapojují se do jednání a obchodují. Služební cesty jsou zásadní pro posílení mezinárodního obchodu a investic, průmyslové sítě a hospodářský pokrok (Hesková a kolektiv 2006).

- **Kongresový cestovní ruch**

Kongresová turistika, obvykle označovaná jako konferenční turistika, je specializovaná oblast cestovního ruchu zaměřená na pořádání významných konferencí a kongresů. Zahrnuje plánování a účast na akcích, které sdružují akademiky, odborníky a obchodní manažery z různých odvětví. Kongresové sály, konferenční hotely nebo jiná specializovaná místa se špičkovým vybavením, které slouží velkým davům hostů, jsou místem, kde se často vyskytuje kongresová turistika. Účastníci sdílejí výsledky svých výzkumů, diskutují o trendech na trhu a účastní se panelových diskusí nebo workshopů na těchto akcích, které slouží jako fóra pro výměnu znalostí, vytváření sítí a spolupráci (Lochmannová 2015).

- **Stimulační cestovní ruch**

Termín „stimulační turistika“ popisuje cestování, jehož cílem je motivovat zaměstnance k lepším pracovním výkonům. Cílem je vzbudit jejich zájem o obchodní úspěch společnosti a růst ekonomických výsledků. Podporuje pracovní vztahy, učí zaměstnance a pomáhá vytvářet sociální vazby uvnitř firmy. Zvyšuje výkonnostní motivaci zaměstnanců. Pobídky se nyní kromě firemních zaměstnanců vztahují i na partnery, jako jsou distributoři, zprostředkovatelé a zákazníci. Pro stimulaci cestovního ruchu je nezbytné dokonalé plánování a program s velkým zaměřením na obsah (Hesková a kolektiv 2006).

2.2.2. Nové trendy z hlediska motivace účastníků

Kapitola nové trendy z hlediska motivace účastníků pojednává o budoucím směřování vývoje cestovního ruchu, vytváření nových produktů a uspokojování nových potřeb účastníků CR a zároveň i hledání nových cílových skupin. (Kotíková 2013). Této skupině se v České odborné literatuře věnuje opravdu jen malá část, proto jsem se rozhodl zahrnout tuto kapitolu do mé bakalářské práce.

- **Gastronomický cestovní ruch**

Těžištěm gastronomické turistiky, někdy označované jako kulinářská turistika nebo gastronomická turistika, je objevování a požitky z charakteristických gastronomických nabídek lokality. Zahrnuje cestování za poznáním a ochutnáním regionální kuchyně, tradičních jídel, potravinových trhů, pouličního jídla, kulinářských oslav a kulinářských tradic konkrétního regionu nebo národa. Kromě pouhého ochutnávání různých vjemů zahrnuje gastronomická turistika vzdělávání o kulturní hodnotě jídla, metodách a historii regionální kuchyně a vztahu mezi jídlem a identitou místa. Aby turisté plně ocenili místní kuchyni, účastní se prohlídek jídla, kuchařských workshopů, návštěv farmy, ochutnávek vín a kulinářských zážitků. Další výhodou kulinářské turistiky je možnost dozvědět se o historii kultury, tradicích a způsobu života dané lokality.

- **Temný cestovní ruch**

Temná turistika, často označovaná jako thanatourism nebo turismus smutku, zahrnuje návštěvu míst spojených s tragédií, smrtí nebo hrozivými historickými událostmi. Zahrnuje návštěvu míst, jako jsou hřbitovy, místa katastrof, bývalé věznice a válečné památníky a další místa. Temná turistika často přitahuje turisty, kteří mají zájem

dozvědět se o temnějším aspektech lidské historie a podílet se na nich, vzpomínat na minulost a vzdávat úctu těm, kteří trpěli. Temná turistika je někdy kritizována za to, že je vykořisťovatelská nebo voyeuristická, ale zastánci tvrdí, že podporuje empatii, vzpomínky a znalosti. Aby bylo možné osvětlit události, které se odehrály, a podpořit učení, temné turistické destinace často nabízejí interpretační exponáty, prohlídky s průvodcem a vzdělávací zdroje. Temnou turistiku lze provozovat z různých důvodů, od osobního zájmu o historii až po snahu o pocit spojení, rozuzlení nebo dokonce zvědavost. Temná turistika nakonec nabízí návštěvníkům osobitý přístup k interakci s nuancemi lidské zkušenosti a zamyšlení nad dopady historických událostí na komunitu a lidi.

- **Event turismus**

Termín „event turismus“ popisuje praxi cestování na různá místa za účelem návštěvy nebo účasti na konkrétních akcích nebo festivalech. Sportovní turnaje, hudební festivaly, kulturní slavnosti, obchodní výstavy a konference jsou jen některé z akcí, které spadají pod tuto střešku. Eventová turistika přitahuje širokou škálu návštěvníků, kteří se zajímají o konkrétní akci nebo činnost, která se koná. Takové příležitosti často fungují jako katalyzátory růstu cestovního ruchu, přitahují turisty z celého světa a přinášejí finanční odměny hostitelské lokalitě. Eventová turistika nabízí návštěvníkům nejen možnosti zábavy a rekreace, ale také posiluje místní ekonomiku tím, že vytváří pracovní místa, podporuje malé podniky a zlepšuje pověst a turistickou infrastrukturu regionu.

- **Svatební cestovní ruch**

Praxe, kdy se páry rozhodnou uspořádat svatební obřad a hostinu na jiném místě, než je jejich domov, je známá jako svatební turistika, často známá jako svatby v destinaci. Zahrnuje cestování na místo, které je významné nebo poskytuje nezapomenutelné pozadí pro svatbu. Díky svatební turistice mohou páry říci své sliby na atraktivních místech, jako jsou plážová letoviště, historická místa, vinařství nebo tropické ostrovy. Pár i jejich hosté si užijí výlet a zároveň oslaví své manželství. Tento typ cestování si získal na popularitě, protože dává párům příležitost vytvořit si zvláštní vzpomínky v romantickém prostředí.

- **Filmový cestovní ruch**

Navštěvování míst, která byla předmětem filmů, televizních pořadů nebo jiných forem médií, se označuje jako „filmová turistika“, někdy známá jako „turistika na obrazovce“. Zahrnuje návštěvu míst, která se stala známá nebo ikonická díky jejich

zařazení do filmů nebo televizních pořadů. Prostřednictvím filmové turistiky mohou fanoušci a nadšenci prozkoumat místa ve fiktivních světech, která se jim líbí. Filmová turistika nabízí návštěvníkům zvláštní způsob, jak se zapojit do svých oblíbených příběhů a postav, od shlédnutí skutečných míst natáčení až po účast na tematických prohlídkách nebo akcích.

- **Cestovní ruch seniorů a osob se zdravotním postižením**

Cílem cestování pro seniory a osoby se zdravotním postižením je vytvářet inkluzivní a dostupné cestovní zážitky, které jsou přizpůsobeny jejich jedinečným požadavkům. Zahrnuje plánování a nabízení ubytování pro různé schopnosti v zařízeních, službách a aktivitách, aby lidé mohli plně využít a užít si své cesty. Tento typ cestovního ruchu uznává význam dostupnosti z hlediska cestování, ubytování, atrakcí a trávení volného času. Může poskytovat vybavení, jako jsou rampy pro invalidní vozíky, přístupné hotelové pokoje, vozidla vybavená výtahem nebo rampou, bezbariérové výlety a exkurze a vyškolené zaměstnance, kteří mohou pomoci v konkrétních potřebách. Bezbariérová doprava, individualizovaná pomoc a dostupné alternativy prohlídek jsou jen některé ze služeb, které specializované cestovní kanceláře často poskytují jako součást vlastních balíčků a itinerářů, které berou v úvahu potřeby starších lidí a jednotlivců se zdravotním postižením. Bez ohledu na jejich fyzickou kondici nebo věk by lidé měli mít možnost navštívit nová místa, komunikovat s tamními kulturami a mít cenné zkušenosti. Podporou inkluzivních postupů cestovního ruchu se turistické destinace a cestovní ruch jako celek snaží zaručit, že každý bude mít přístup k inkluzivnímu a rozmanitému prostředí.

- **Cestovní ruch sexuálních menšin – LGBT turismus**

Lesbická, gay, bisexuální a transgenderová (LGBT) turistika, běžně označovaná jako gay turistika nebo queer turistika, popisuje cestovatelské zážitky, které jsou zvláště vhodné pro požadavky a zájmy těchto lidí. Zahrnuje místa, možnosti ubytování, příležitosti a aktivity, které jsou pohostinné a akceptující pro LGBT komunitu. LGBT turistika se snaží poskytnout příjemné prostředí, kde mohou návštěvníci vyjádřit svou identitu, setkat se s ostatními, kteří sdílejí jejich názory, a navštívit místa, která oceňují rozmanitost. Místa přátelská k LGBT často využívají marketingové úsilí, oslavy hrdosti a programy, které podporují rovná práva, k podpoře jejich přijetí a začlenění. Mohou poskytovat prohlídky specifické pro LGBT, noční kluby, oslavy hrdosti a veřejné prostory, kde se mohou návštěvníci prolínat a cítit se pohodlně sami sebou. (Kotíková 2013)

2.2.3. Formy cestovního ruchu

Cestovní ruch lze definovat z hlediska požadavků a cílů jeho účastníků pomocí jeho různých forem. Tyto informace umožňují produkt lépe připravit a nabídnout cílovému trhu účastníků cestovního ruchu. Typologie cestovního ruchu využívá řadu klasifikačních standardů (Hesková a kolektiv 2006).

1. Z geografického hlediska

- domácí cestovní ruch
- zahraniční cestovní ruch
- tranzitní cestovní ruch

2. Podle počtu účastníků

- individuální cestovní ruch
- skupinový cestovní ruch

3. Podle způsobu organizování

- organizovaný cestovní ruch
- neorganizovaný cestovní ruch

4. Podle věku účastníků

- cestovní ruch dětí
- mládežnický cestovní ruch
- rodinný cestovní ruch
- seniorský cestovní ruch

5. Podle délky účasti

- krátkodobý cestovní ruch
- dlouhodobý cestovní ruch

6. Podle místa pobytu

- městský cestovní ruch
- venkovský cestovní ruch
- horský cestovní ruch

7. Podle ročního období

- sezónní (letní, zimní) cestovní ruch
- mimosezónní cestovní ruch
- celoroční cestovní ruch

(Ryglová 2009)

1. Cestovní ruch z geografického hlediska

Domácí cestovní ruch je akt lidí cestujících v rámci hranic své země, aby viděli památky, navštívili místa a seznámili se s místní kulturou. Vnitrostátní cestování přináší četné výhody, včetně podpory hospodářského růstu podporou místních podniků, vytváření pracovních příležitostí a rozvoje infrastruktury. Navíc umožňuje lidem lépe porozumět vlastnímu dědictví, posiluje sociální soudržnost a vytváří pocit hrdosti na svou zemi (Hesková a kolektiv 2006).

Zahraniční cestovní ruch znamená cestování do cizích zemí, přičemž dochází k překračování hranic jednoho nebo více států (Ryglová 2009). Znamená to objevovat nové kultury, objevovat nové scenérie, komunikovat s různými komunitami a rozšiřovat si obzory. Prostřednictvím mezinárodního cestování si lidé mohou rozšířit své obzory, konfrontovat předsudky a získat hlubší uznání a empatii pro ostatní bez ohledu na původ nebo rasu.

Tranzitní cestovní ruch probíhá, kdy cestující využívají co nejvíce ze svých mezipřistání nebo doby přepravy tím, že vystoupí a uvidí, co místo, kterým projíždějí, může nabídnout. Cestující v tranzitu zkoumají okolní památky, atrakce nebo kulturní místa při čekání před letištěm nebo nádražím a mění to, co by jinak mohlo být nudné čekání, na příležitost pro průzkum a dobrodružství (Schejbal 2018).

2. Cestovní ruch podle počtu účastníků

Individuální a skupinový cestovní ruch jsou různé kategorie cestování podle počtu účastníků. Individuální cestování a samostatně plánované pobyty jednotlivce nebo malé skupiny osob jsou základem individuálního cestovního ruchu. Jeho přínosem je seberealizace při vývoji programu a libovolná přizpůsobivost okolnostem. Chatová rekreace neboli tzv. druhé bydlení, je klasickým příkladem individuální

turistiky. Naopak účastníci skupinového cestovního ruchu cestují společně v organizovaných skupinách a využívají slev a přínosů, které tato forma cestovního ruchu přináší, např. při dopravě nebo vstupném (Hesková a kolektiv 2006).

3. Cestovní ruch podle způsobu organizování

O neorganizovaný cestovní ruch se jedná, když si cestující vyřizuje všechna potřebná opatření sám nebo jen v omezené míře využívá služeb cestovní kanceláře či touroperátora. Cestování a ubytování zajišťuje v organizovaném cestovním ruchu konkrétní subjekt (např. cestovní kancelář). Samostatně je občas vyčleňován i tzv. neveřejný sektor cestovního ruchu, včetně chatařů a chalupářů, kam patří např. i cestovatelé ubytovaní s přáteli a rodinou (Kajzar 2017).

4. Cestovní ruch podle věku účastníků

Cestovní ruch dětí poskytuje kouzelný svět zkoumání, dobrodružství a objevování, který je navržen speciálně tak, aby uchvátil mladé mysl, které si vytvoří celoživotní vzpomínky. Dětská turistika je vytvořena tak, aby podporovala zvědavost a lásku k učení prostřednictvím pohlcujících zážitků, ať už jde o vzrušující výlet safari, průzkum hlubin akvária nebo řešení tajemství historického místa. Tento typ cestování podněcuje představivost mladých cestovatelů, podporuje kulturní povědomí a navozuje pocit úžasu a pomáhá z nich vytvořit globální občany, kteří přijímají rozmanitost a užívají si krásy naší planety. Pečlivě vytvořené itineráře, které vytvářejí rovnováhu mezi potěšením a vzděláním, jsou klíčem k úspěchu tohoto typu cestování (Šauer, Vystoupil, Holešinská a kolektiv 2015).

Mládežnická (juniorská) turistika označuje cestování mladých lidí ve věku od 15 do 25 let, kteří nespádají do kategorie dětí, již necestují s rodiči, a ještě nemají vlastní rodiny. Na preference mladých lidí v cestování má vliv jak socioekonomické prostředí, tak dostupnost volného času. Mladí lidé preferují skupinové aktivity, které nabízejí příležitost pro sociální interakci a hlasitější zábavu, stejně jako cestování, sportovní a kulturní soutěže. Napodobují dospělé při plnění jejich požadavků tím, že požadují přímočaré služby za rozumné ceny. Mezi charakteristiky cestování mládeže patří preference svobody, individuální plánování a touha spojit se a cestovat s vrstevníky (Šauer, Vystoupil, Holešinská a kolektiv 2015).

Rodinná rekreace, často známá jako rodinná turistika, je zaměřena především na mladé rodiny. Za mladé rodiny jsou považováni lidé ve věku 25 až 44 let, kteří tvoří manželské páry s malými dětmi. Zastupují způsob života, který si cení stability a určité životní úrovně (Hesková a kolektiv 2006).

Moudrost, elán a láska k životu starší komunity jsou oslavovány prostřednictvím seniorské turistiky, která je dynamickou a vzdělávací zkušeností. Turistika pro seniory nabízí možnost získat neocenitelné zážitky a komunikovat s podobně smýšlejícími lidmi, ať už je to pohled na nádherné přírodní scenérie, vyžívání se v regionální kuchyni nebo studium bohaté tapisérie historie a kultury. Turistika pro seniory podporuje vzrušení z objevování a slouží jako připomínka všem, že věk není překážkou při vydávání se na nové a zajímavé cesty (Hesková a kolektiv 2006). Senioři jsou z pohledu hoteliérů vstřícnou zákaznickou základnou, která má vysokou výdajovou kapacitu a nezanedbatelné je i velmi nízké opotřebení hotelového vybavení ve srovnání s mládeží či firemní klientelou (Schejbal 2018).

5. Cestovní ruch podle délky účasti

Víkendové pobyty, dovolené nebo jiné krátké pobyty jsou příklady krátkodobého cestovního ruchu, který nabízí chvilkovou přestávku od každodenní rutiny a umožňuje lidem odpočinout si, načerpat nové síly a ponořit se do nového prostředí. Tato forma cestovního ruchu nepřesahuje více jak 2 až 3 přenocování. Dlouhodobý cestovní ruch na druhou stranu umožňuje návštěvníkům plně se ponořit do místa a poskytuje hlubší a pohlcující zážitek. Tato forma CR zpravidla přesahuje 3 až 4 přenocování (Hesková a kolektiv 2006).

6. Cestovní ruch podle místa pobytu

Pojem „městský cestovní ruch“ označuje všechny typy návštěvnických pobytů ve městech. Může být inspirován prací nebo cestováním. Může se jednat buď o výletní turistiku, nebo pobytovou turistiku, podle toho, jak dlouho se návštěvník plánuje ve městě zdržet. Jeho kořeny lze vysledovat až do doby starověkého Řecka a Říma a jsou spojeny především s obchodními a politickými cíli. Při cestách do měst máte možnost poznat nejen významná architektonická, stavební, výtvarná a umělecká díla, ale i každodenní život v nich. Města jej mohou využít jako příležitost předvést kulturní hodnoty, plánovat akce a náležitě je ekonomicky zhodnotit. Městský cestovní ruch může růst ve městech všech velikostí za předpokladu, že jsou dostupná dopravou, mají

kulturní infrastrukturu, nákupní možnosti, stravovací a ubytovací zařízení, stejně jako plánované kulturní, obchodní a sportovní akce (Šauer, Vystoupil, Holešinská a kolektiv 2015).

Různé aktivity spojené s cestováním a ubytováním ve venkovských oblastech jsou označovány jako venkovský cestovní ruch. Typicky se jedná o koníček spojený s návratem do kontaktu s přírodou, nabízející možnost ubytování ve vesnických domech a jiných typech ubytování na venkově, kde součástí nabídky je také možnost najíst se nebo připravit si vlastní jídlo a příležitost věnovat se různým koníčkům souvisejícím s pobytem na venkově. Agroturistika, která má co do činění s uspokojováním požadavků turistů na zemědělskou ekonomiku, je také podmnožinou venkovské turistiky (Hesková a kolektiv 2006).

Jedním z prvků, který určuje vhodnost regionu jako výchozího bodu pro rozvoj cestovního ruchu, je charakteristika reliéfu. Nadmořská výška, členitost reliéfu, úhel sklonu, expozice svahů, různé formy reliéfu a atraktivní krajinné prvky jsou některé z charakteristik. Sklon reliéfu stoupá s nadmořskou výškou, což je požadavek pro turistiku a zimní sporty. V takovém prostředí se mluví o horské turistice. Hovoříme-li o vysokohorské turistice, mluvíme-li o nadmořských výškách přesahujících 1500 m nad mořem (Šauer, Vystoupil, Holešinská a kolektiv 2015).

7. Cestovní ruch podle ročního období

Typicky rozlišujeme sezónní, mimosezónní a celoroční cestovní ruch v závislosti na sezóně. Sezónnost v cestovním ruchu je výsledkem nepravidelného a nerovnoměrného růstu, který je důsledkem přírodních i společenských sil. Sezónní výkyvy, změny klimatu a počasí a délka dne jsou ovlivněny přírodními zdroji. To má vliv na příznivá i nepříznivá cestovní období. Většina vhodných turistických aktivit je ovlivněna okolním prostředím, jako je koupání a vodní sporty v létě a převaha lyžování a sněžných sportů v zimě. Mimo sezónu, což je doba mezi dvěma hlavními sezónami, se vyznačuje nepředvídatelným počasím, často s mlhou a klimatickými inverzemi. Celoroční cestovní ruch se rozvíjí celoročně bez jakéhokoliv omezení, jako je tomu v sezónních období (Šauer, Vystoupil, Holešinská a kolektiv 2015).

2.3. Pozitivní a negativní dopady cestovního ruchu

Cestovní ruch podporuje mezikulturní komunikaci a porozumění, což umožňuje jednotlivcům ze všech prostředí komunikovat a učit se jeden od druhého. Stimuluje místní podniky, generuje hotovost a podporuje ekonomický pokrok. Kromě toho může cestovní ruch tím, že propaguje povědomí o přírodním a kulturním dědictví a získává na něj finanční prostředky, napomáhat k jejich ochraně. Vystavení se různým kulturám, tradicím a zkušenostem navíc obvykle pomáhá cestovatelům vrátit se domů s širší perspektivou (Ryglová 2009).

Existují však také nevýhody, které je třeba vzít v úvahu. Nadměrná turistika, také známá jako overturismus, kdy jsou atraktivní lokality přeplněné, zatěžuje infrastrukturu, zvyšuje znečištění a znehodnocuje přírodní a kulturní zdroje, je jedním z hlavních důvodů k obavám. Místní komunity mohou mít problémy, protože cestovní ruch komercializuje jejich způsob života, jako jsou rostoucí životní náklady a ztráta autenticity. Mohou se také objevit negativní dopady na životní prostředí, včetně nadměrného využívání zdrojů, produkce odpadu a emisí uhlíku z dopravy (Ryglová 2009).

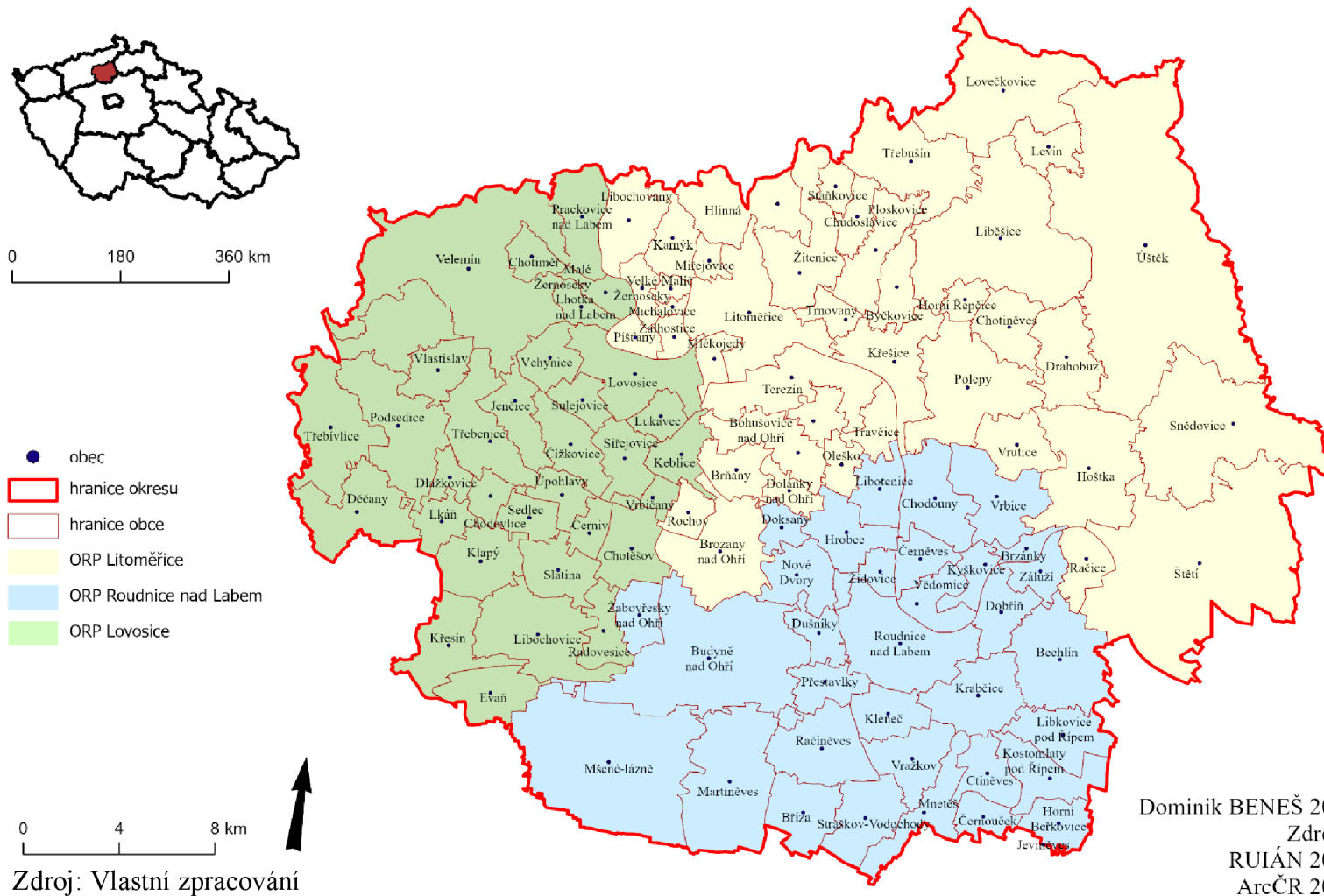
3 Vymezení území okresu Litoměřice

Okres Litoměřice, který se nachází v České republice v kraji Ústí nad Labem, má fascinující a rozmanitý terén. Oblast, která je zastrčená na severozápadě země, se vyznačuje výhodnou polohou podél nádherné řeky Labe. Na severovýchodě sousedí okres Litoměřice s okresem Česká Lípa, nacházející se v Libereckém kraji. Severozápadní hranice sdílí s okresem Teplice a jihozápadní hranice s okresem Louny. Na jihu a jihovýchodě sdílí své hranice s okresy Kladno a Mělník ze Středočeského kraje (ČSÚ 2022).

Litoměřický okres je druhým největším okresem v oblasti Ústeckého kraje s celkovou rozlohou 1 032 km². Zabírá 19,3 % z celkové rozlohy kraje. Okres se skládá ze tří správních obvodů s obcí s rozšířenou působností, a to Litoměřice, Lovosice a Roudnice nad Labem. Okres Litoměřice byl k 1. lednu 2021 rozdělen na 105 obcí, z nichž 11 má statut města, jedná se o Bohušovice nad Ohří, Budyně nad Ohří, Hoštka, Libochovice, Litoměřice, Lovosice, Roudnice nad Labem, Štětí, Terezín, Třebenice, Úštěk (ČSÚ 2022).

Obrázek 1: Administrativní rozdělení okresu Litoměřice v roce 2023

ADMINISTRATIVNÍ ROZDĚLENÍ OKRESU LITOMĚŘICE V ROCE 2023



Ke konci roku 2021 žilo v okrese Litoměřice podle ČSÚ asi 117 582 obyvatel. Okres měl v roce 2021 druhou nejnižší hustotu zalidnění v kraji, kdy počet obyvatel na km² dosáhl 113,9.

Tabulka 1: Vývoj počtu obyvatel v okrese Litoměřice mezi lety 2012–2021

Rok	2012	2013	2014	2015	2016	2017	2018	2019	2020	2021
Stav obyv. k 1.7.	119 234	119 160	119 070	119 034	119 282	119 443	119 611	119 651	119 400	117 473
Stav obyv. k 31.12.	119 318	119 070	118 966	119 162	119 342	119 553	119 655	119 668	119 177	117 582
Narození celkem	1 203	1 193	1 245	1 260	1 148	1 268	1 192	1 179	1 171	1 173
Zemřelí celkem	1 286	1 409	1 413	1 410	1 342	1 361	1 368	1 405	1 626	1 686
Přistěhovalí	1 634	1 542	1 612	1 818	1 841	1 816	1 829	1 788	1 612	1 905
Vystěhovalí	1 479	1 569	1 547	1 467	1 463	1 511	1 542	1 542	1 644	1 374
Přírůstek na 1000 obyvatel	0,6	-2,1	-0,9	1,6	1,5	1,8	0,9	0,1	-4,1	0,1

Zdroj: ČSÚ 2022

Demografická situace v okrese Litoměřice v Ústeckém kraji není úplně nejsvětější, jako tomu je např. v sousedním okrese Mělník. Počet přistěhovalých sice převyšuje počet vystěhovalých skoro v každém jednotlivém roce (okres těží především z blízkosti hlavního města kraje), ovšem vládne zde vysoká úmrtnost a nezaměstnanost. Lidé podle ČSÚ celkově odcházejí z věkově nejmladšího kraje v ČR, do vedlejších regionů, nejspíše za vyhlídkou výhodnějších pracovních pozic.

Podle ČSÚ má okres dostatek vhodných podmínek pro různé rekreace a rozvoj cestovního ruchu, díky rekreačním oblastem, které se zde nacházejí. Jedná se především o oblasti Českého středohoří, Poohří a Kokořínska, které jsou hojně vyhledávané, neboť se zde vyskytuje hodně soukromých rekreačních objektů, vhodné pro individuální rekreaci. To zároveň posilují i dobré dopravní podmínky v okrese, především v železniční dopravě. V okrese se nachází i hustá silniční síť a nelze opomenout možnosti lodní dopravy (ČSÚ 2022).

4 Lokalizační faktory cestovního ruchu

Lokalizační faktory cestovního ruchu určují, jak dobře mohou být určité lokality využívány pro cestovní ruch z hlediska jejich přírodního potenciálu, osobnosti a kvality společenských památek a atrakcí. Přírodní podmínky zahrnují floru a faunu, klimatické a hydrologické poměry, reliéf a morfologii a přírodní zajímavosti. Společenské podmínky zahrnují například různé kulturní a historické památky, kulturní instituce, sportovní atrakce a akce, které na svá místa často přitahují značný dav (Ryglová 2009).

4.1. Přírodní potenciál cestovního ruchu

Přírodní předpoklady cestovního ruchu, které zahrnují krajinu s jejím reliéfem, přírodní zdroje a přírodní útvary (pohoří, pláně, izolované skalní útvary, sopky, jeskyně, propasti atd.), dále podnebí, flóru a faunu, jsou součástí lokalizačních předpokladů cestovního ruchu. Většina turistických a rekreačních aktivit, zejména možnosti ubytování, je lokalizována na základě přírodních podmínek nebo přírodního potenciálu (Šauer, Vystoupil, Holešinská a kolektiv 2015).

Motto: „Litoměřická krajina se zaslouženě nazývá rajskou zahradou Čech, neboť se v ní vyskytuje všechno, co je dobré. Má veškeré druhy nejlahodnějšího zahradního ovoce, její doliny se vlní obilím, hory jsou věnčeny révou. Litoměřicko lze zpodobit rohem hojnosti plným hroznů, jablek a ostatních plodů, jak je rok dává, včetně chmele a obilních klasů. Tento kraj může být vskutku nazýván obilnicí, vinným sklepem a rohem hojnosti české země.“

Bohuslav Balbín, 1679

4.1.1. Geologie a Geomorfologie

Okres Litoměřice je krajina s dlouhou geologickou historií a rozmanitými tvary terénu. Nachází se na nejsevernějším místě Českého masivu, geologického útvaru, který tvoří značný kus střední Evropy. Geologii okresu dominují usazené horniny, které se ukládaly miliony let. V paleozoické epoše, zejména v období devonu a karbonu, došlo k primárnímu uložení těchto ložisek. Oblast byla dříve pokryta mělkými oceány a bylo zde přítomno mnoho depozitních stanovišť.

Jižní část oblasti je primárně plochá, tu a tam se nachází několik kopců vybudovaných vulkanickou horninou. Na druhé straně sever a severozápad jsou morfologicky velmi odlišné. Většina hornin, podílejících se při tvorbě masivu Českého středohoří, jsou čedičové

a znělcové horniny. Morfologicky se pískovcové útvary z geologické éry svrchní křídly vyskytují především na severovýchodě oblasti. Krajinou také prochází významná zlomová linie, nazývaná Litoměřický zlom, která se táhne od severovýchodu na jihozápad.

Území okresu lze rozdělit na tři části: jižní část – Dolnooharská tabule; severní a severozápadní část – České středohoří a severovýchodní část – Ralská pahorkatina, v souladu s členěním reliéfu ČR. České středohoří se dále dělí na dva dílčí celky, Verneřické středohoří, které je primárně na pravém břehu Labe, a Milešovské středohoří, které je primárně na levém břehu Labe. Zatímco podobu Dolnooharské tabule ovlivnil především vývoj říčních údolí Vltavy, Labe a Ohře, současnou podobu Českého středohoří vytvořil tektonický výzdvih, mladotřetihorní vulkanická činnost, ale i souběžná a následná sedimentace a denudace (Kinský, Kotyza, Smetana, Šafránek 1994).

Nejvyšším bodem okresu je vrch Milešovka (837 m), nejnižším bodem Prackovice (138 m), kde Labe ústí z hranice okresu (Kinský, Kotyza, Smetana, Šafránek 1994). Největší výškový rozdíl je zde zhruba 700 metrů. Z geovědního hlediska obsahuje Milešovka trachytový lakolit, který byl oddělen od blízkých povrchových vulkanitů a je tektonicky vyvýšen. V dolních oblastech jsou velké suťové akumulace. Nejvyšší koncentrace krystalinika v Českém středohoří, se nachází nad zámeckou zahradou na jižním úpatí Milešovky (ČGS 2023).

4.1.2. Hydrologie

Litoměřice jsou součástí povodí dolního Labe a dolní Ohře. Řeka Labe vyhloubila Labské údolí v postupně se zvedajícím okolním masivu v Českém středohoří. Řeka Labe vstupuje do okresu v obci Štětí na jihovýchodě a opouští okres v obci Prackovice na severozápadě. Řeka Ohře vstupuje do okresu v obci Křesín na jihozápadě a v Litoměřicích se vlévá do řeky Labe. Najdeme zde dva větší labské ostrovy: Střelecký ostrov a Písečný ostrov. V tomto místě spojují břehy řeky most generála Chábery a Tyršův most.

Další, významově důležitější řeky v okrese, jsou pravostranné labské přítoky Úštěcký potok, potok Obrtka, Blatenský potok, Luční potok a Pokratický potok. Z levé strany pak do řeky Labe ústí v Lovosicích potok Modla. Co se týče přítoků Ohře, jedná se o pravostranné přítoky Budyňský potok, Vrbecký potok a potok Čepel (Kinský, Kotyza, Smetana, Šafránek 1994).

Co se týče rybníků v okrese, můžeme zde najít např. rybník Chmelař, někdy nazývaný také jako jezero Chmelař, který se nachází v Českém Předměstí, nedaleko města Ústěk. Po Máchově jezeře je to pravděpodobně nejznámější vodní plocha v okolí. V minulosti byla několikrát zrušena a obnovena. Předpokládá se, že jej za své vlády založil Karel IV., který na nedalekém Českolipsku zakládal rybníky. Na jižním okraji rybníka, podél železnice Lovosice-Česká Lípa, je 400 metrů dlouhá sypaná hráz. Přilehlá chatová oblast Habřinská stráň má také řadu kempů, dvě pláže a turisticky vstřícný tradiční kulturní program (Ústěk 2011).

Jezero Píšťany je umělé jezero o rozloze 90 hektarů. Vzniklo v 50. a 60. letech 20. století, kdy průsaky říční vody zaplavily bývalý štěrkopískový důl. Jezero má tři ostrovy a dva výběžky pevniny, které směřují k jezeru. 300 metrů dlouhý tok spojuje severní konec jezera s řekou Labe. Krásný hotel s restaurací a kempem Resort Marina Píšťany se nachází na okraji jezera, v blízkosti přístavu (Lovosice 2023)

4.1.3. Klimatologie

Jižní část okresu má jedno z nejteplejších a nejsušších podnebí v celé zemi. Roudnice nad Labem má v průměru 8,4 až 8,7°C ročně. Vzhledem k srážkovému stínu, který vrhají Krušné hory a do jisté míry i České středohoří, nepřesahují průměrné roční srážky v této oblasti 450 až 550 mm. Severní část okresu má chladnější roční průměrnou teplotu 7 až 8°C a vyšší úhrn srážek (600 mm a více). Pouhých 5,1°C je roční průměrná teplota na vrcholu Milešovky. Nejteplejším měsícem je červenec (18,3°C Litoměřice), nejchladnějším měsícem je leden (od -1 do -2°C, Milešovka -4,3°C).

Milešovka má neobvyklou intenzivní bouřkovou činnost a vítr. Bezvětrí je zde v průměru jen pět dní v roce. Německý název Donnersberg, což znamená Hromová hora, byl pravděpodobně dán proto, že oblast zažívá v průměru 30 bouřkových dnů, tedy zhruba 75 bouřkových hodin ročně.

V okrese Litoměřice obvykle nejsou příznivé povětrnostní podmínky pro zimní rekreaci. Průměrný počet dní se souvislou sněhovou pokrývkou je v nížinách pod 30, ve Středohoří 40 až 60 a na Milešovce průměrně 110 dní ročně. Výška sněhu se pohybuje v závislosti na počasí od několika centimetrů do 40 cm (Kinský, Kotyza, Smetana, Šafránek 1994).

4.1.4. Flóra

Podle ČSÚ (2022) je Litoměřický okres druhým nejméně zalesněným okresem v kraji, kde je pouze 16,5 % jeho území pokryto lesy. Okres má značný podíl zemědělské půdy, která tvoří přes 71 % jeho celkové rozlohy. Zde je zemědělství proslulé svou odborností v produkci ovoce, zeleniny, chmele a vína.

Půda je výjimečně úrodná, převládají nivní půdy (20 %), hnědozemě (30 %) a černozemě (43 %). Akáty, které byly uměle pěstovány, jsou na Roudnicku poměrně běžné. Na lesní půdě se nejčastěji setkáváme s dubohabřiny a acidofilními doubravami, dále s bory na vátých písčích a štěrkopísčích. Ve výše položených, více zastíněných a vlhčích oblastech Českého středohoří se vyskytuje vzácně buk. Zbývající lužní lesy v Polabí a v dolním Poohří, jsou z ekologického hlediska poměrně významné a na jaře nás překvapí hojností kvetoucího bylinného podrostu. Luhy dolního Poohří hrají zásadní roli v systému ekologické stability regionu vyššího řádu. Některé z nich jsou chráněné přírodní rezervace.

Až donedávna převládaly v přirozeně se vyskytujících rostlinách druhy, které preferují teplo a sucho a svoji převahu si zachovaly až do dnešní doby. Nezapomenutelná nelesní společenstva se skalami a sutí, travnaté výslunné stráně se stepními a lesostepními charakteristikami a společenstva s tzv. bílými stráněmi s opukovým podkladem jsou pro České středohoří významná, protože podporují řadu vzácných a ekologicky náročných rostlinných druhů, včetně zástupců kriticky ohrožené čeledi vstavačovitých orchidejí. Další zástupci této čeledi se vyskytují ve vlhkých podhorských lučních společenstvech. Ve Středohoří jsou také dvě malinká rašeliniště. Pro zbytek okresu jsou velmi významná společenstva písčín, kde se daří i silně ohroženým druhům, jako je sinokvět chrpovitý nebo hvozdík písčný český. Ten je dokonce tamním endemitem, tzn. že neroste nikde jinde na světě (Kinský, Kotyza, Smetana, Šafránek 1994).

4.1.5. Fauna

Okres nabízí rozmanitost prostředí, která udržuje širokou škálu rostlinných a živočišných druhů, protože se nachází v přechodové oblasti mezi nížinou a horskou částí země. Divoká zvěř okresu obsahuje běžné i ohrožené druhy a je typická pro středoevropský region. V oblasti lze nalézt několik druhů savců, včetně známých tvorů, jako jsou ježci východní a západní, lišky obecné, divocí králíci a krysy obecné. Blízké lesy jsou domovem větších savců, jako jsou divočáci, jeleni a srnci.

Z čeledi rejskovití se zde vyskytují například rejsek malý a rejsek obecný a z čeledi krtkovití klasický krtek obecný. Co se týče čeledi vrápencovití z řádu letouni, můžeme zde nalézt například netopýra hvízdavého. Ani šelmy nejsou z tohoto okresu vynechány a jedná se především o čeleď kunovití, jako je například jezevec lesní, kuna lesní nebo tchoř tmavý. Za zmínku stojí i psík mývalovitý nebo liška obecná. V povodí řek Ohře a Labe se v posledních letech hojně usadily nutrie říční nebo na našem území vzácný bobr evropský (Vysoký 2023).

Okres Litoměřice má pestrou škálu ptactva. Především sýkory koňadry, modřinky, kosi, pěnkavy, vrabci a datli jsou příklady běžných druhů ptáků. Z řádu dravců zde můžeme nalézt například včelojed lesní, orel mořský, káně lesní, dřemlík tundrový evropský, sokol stěhovavý eurosibiřský, tetřivek obecný evropský, koroptev polní evropská, koliha velká evropská, holub domácí, hrdlička zahradní nebo nechvalně známý bažant obecný. V okrese se taktéž nachází mnoho ptactva z řádu potáplice, například potáplice severní evropská, kormorán velký eurasijský, kvakoš noční starosvětský, volavka červená, labuť velká, husa běločelá, kachnička mandarínská, kachna divoká nebo morčák malý. Vyskytují se tu i sovy pálené, výr velký, sýček obecný, datel černý nebo ledňáček říční z řádu kukačky (Vysoký 2023).

Co se týče situace ohledně obojživelníků, můžeme v okrese narazit například na čolka obecného, ropuchu obecnou, skokana hnědého a štíhlého nebo skokana skřehotavého. Malé zastoupení tu mají i plazi, z nichž si zaslouží zmínku například ještěrka obecná a zelená (Kinský, Kotyza, Smetana, Šafránek 1994), dále slepýš křehký, užovka obojková a zmije obecná (Vysoký 2023).

4.1.6. Chráněná území

V České republice existují dvě úrovně zvláště chráněných území. Jedná se o velkoplošná zvláště chráněná území a maloplošná zvláště chráněná území. Tato chráněná území se rozdělují do následujících kategorií:

- NP – Národní park: velkoplošné chráněné území, které vyhláší parlament zákonem
- CHKO – Chráněná krajinná oblast: vyhláší vláda ČR
- NPR – Národní přírodní rezervace: vyhláší ministerstvo životního prostředí ČR
- NPP – Národní přírodní památka: taktéž vyhláší ministerstvo životního prostředí ČR

- PR – přírodní rezervace
- PP – přírodní památka
- PÚ – přírodní útvar

(Ryglová 2009)

V okrese Litoměřice se nachází celkem dvě velkoplošná zvláště chráněná území, a to CHKO České středohoří a CHKO Kokořínsko – Máchův kraj. České středohoří se v okrese rozprostírá v severozápadní části a Kokořínsko – Máchův kraj na malé jihovýchodní části nedaleko obce Štětí. Hranice Českého středohoří na Litoměřicku začíná u obce Třtěno – Děčany – Třebívlice – Lovosice – pravý břeh Labe – Litoměřice – Ústěk – Kravaře. Kokořínská část hranic začíná u obce Blíževdly – Skalka – Domašice – Tuhaň – Mošnice – Újezd – Veselí – Chcebuz – Brocno – Mariánská kaple – Ješovice – Želízy (Kinský, Kotyza, Smetana, Šafránek 1994). V okrese se dále nachází 42 maloplošných zvláště chráněných území, z toho 4 NPP, 3 NPR, 24 PP, 10 PR a 1 PŘP.

Tabulka 2: Seznam maloplošných chráněných území v okrese Litoměřice

Název	Kategorie	Rozloha (v ha)
Bílé stráně	NPP	0,9
Borečský vrch	NPP	11,2
Dubí hora	NPP	0,1
Kleneč	NPP	5,3
Lovoš	NPR	74,5
Mílešovka	NPR	25,5
Sedlo	NPR	42,2
Bílé stráně u Štětí	PP	12,4
Dobříňský háj	PP	21,2
Evaňská rokle	PP	16,5
Říp	PP	81,3
Hradiště	PP	5,2
Košťálov	PP	5,9
Koštice	PP	2,5
Kuzov	PP	7,2
Mokřad (Terezínská pevnost)	PP	3,6
Na Dlouhé stráni	PP	12,6
Písčiny u Oleška	PP	26,9
Plešivec	PP	32,6
Radobýl	PP	6,0

Radouň	PP	2,8
Skalky u Třebutíček	PP	64,3
Slatiniště u Vrbky	PP	4,5
Sovice u Brzáněk	PP	1,1
Stráně nad Suchým Potokem	PP	6,9
Stráně u Drahobuzi	PP	8,0
Stráně u Velkého Újezdu	PP	6,3
Údolí Podbradeckého potoka	PP	89,9
V kuksu	PP	21,0
Vrch Hazmburk	PP	60,9
Vrbka	PP	15,4
Březina	PR	11,9
Holý Vrch	PR	37,3
Holý Vrch u Hlinné	PR	13,5
Kalvárie	PR	8,7
Lipská hora	PR	22,2
Loužek	PR	11,2
Mokřady dolní Liběchovky	PR	36,4
Myslivna	PR	35,4
Na Černčí	PR	6,8
Pístecký les	PR	184,4
Dolní Poohří	PřP (Přírodní park)	4000

Zdroj: AOPK ČR

Pro zachování a ochranu nejcennějších a nejohroženějších evropských stanovišť a druhů vytvořila Evropská unie (EU) síť chráněných území Natura 2000, do které patří i Česká republika. Se širokou škálou ekosystémů, včetně lesů, mokřadů, pastvin a mořských biotopů, jde o největší koordinovanou síť chráněných oblastí na celém světě. Natura 2000 podporuje ochranu a udržitelné hospodaření v těchto oblastech a zároveň umožňuje vhodné lidské aktivity s cílem zaručit dlouhodobé přežití ohrožených druhů a zachovat ekologickou rovnováhu. V okrese Litoměřice najdeme 45 evropsky významných lokalit a 85 památných stromů. (AOPK ČR 2023).

Tabulka 3: Evropsky významné lokality v okrese Litoměřice

Název	Rozloha (v ha)
Bezejmenný přítok Trojhorského potoka	0,7
Bílé stráně u Litoměřic	63,9
Bílé stráně u Štětí	11,3

Binov – Bobří soutěska	455,9
Borečský vrch	34,1
Březina	59,7
Dobříňský háj	20,9
Držovice – rodinný dům	0,1
Evaňská rokle	16,5
Holý vrch	38,2
Holý vrch u Hlinné	102,9
Hora Říp	90,1
Kleneč	5,3
Kokořínsko	9679,7
Košťálov	485,4
Lhota	82,9
Lipská hora	66,1
Loužek	12,1
Lovoš	292,9
Luční potok – Třeбушін	0,6
Milešovka	490,1
Mokřad pod Tereziňskou pevností	3,8
Myslivna	60,1
Na Černčí	7,1
Na dlouhé stráni	13,5
Nebeský rybníček u Veselí	1,3
Ohře	506,9
Ostrý	93,2
Pisčiny u Oleška	28,5
Pisdecký les	167,7
Plešivec	5,1
Ploskovice	9,1
Porta Bohemica	6113,2
Radobýl	29,3
Sedlo	54,3
Skalky u Třebutiček	65,2
Sovice u Brzáněk	1,1
Stráně nad Suchým potokem	5,6
Stráně u Drahobuzi	7,8
Stráně u Velkého Újezdu	8,6
Údolí Podbradeckého potoka	94,1
Úštěk – kostel	0,1
V kuksu	20,2
Vrbka	16,1
Vrch Hazmburk	31,3

Zdroj: AOPK ČR

4.2. Kulturně-historický potenciál cestovního ruchu

Přírodní předpoklady nejsou jediné, které musí existovat; podstatné jsou také kulturní a historické předpoklady. Na rozdíl od přírodních předpokladů je základní zvláštností kulturně-historického potenciálu to, že vznikl působením člověka v krajině. Dalším kontrastem je charakter rozložení kulturně-historického potenciálu, který je na rozdíl od plošného a lineárního rozložení přírodního potenciálu většinou bodově koncentrován (Šauer, Vystoupil, Holešinská a kolektiv 2015).

4.2.1. Kulturní památky

Podle NPÚ (2023) se v okrese Litoměřice nachází 2 národní kulturní památky (dále jen NKP) a nespočet kulturních památek (dále jen KP). Co se týče NKP, jedná se o slavnou horu Říp a nechvalně známá Malá pevnost a Národní hřbitov Terežín.

Pro svou významnou roli v mytologických počátcích našich národních dějin zaujímá hora Říp významné místo v českém národním životě. K tomu se váže mýtus, že se náš národ jmenoval po praotci Čechovi, který sem přišel v čele svého lidu a poté se usadil. Před rokem 1125 byla tato pověst zmíněna v Kosmově kronice. Hora je zdrojem pravěkých a raně středověkých keramických nálezů. Románská rotunda sv. Jiří existovala již před rokem 1126. V průběhu minulého století získala národní, politický a vlastenecký charakter. V roce 1848 se zde konala pouť za zrušení roboty a v roce 1868 se zde konala pouť za demokratické reformy a právo na sebeurčení. Čtyři roky po protestu proti válečné hrozbě v roce 1914 bylo zde oslaveno založení Československa (Koláček 2009). Hora Říp s rotundou sv. Jiří je chráněna jako národní kulturní památka od 30. 3. 1962 (NPÚ 2023).

Počátkem 19. století bylo malé opevnění na pravém břehu řeky Ohře již využíváno jako těžké vězení. V červnu 1940 tam byla postavena věznice pražského gestapa a do konce války tudy prošlo přes 90 000 vězňů, více než dvě třetiny z nich zemřely. R. Heydrich nařídil obyvatele Terežína vyhnat a město bylo v říjnu 1941 přeměněno na ghetto. Bylo v něm umístěno 160 000 židovských zajatců, z nichž 36 000 zde zemřelo, zbylí zadržení byli primárně posláni do Osvětimi (Kinský, Kotyza, Smetana, Šafránek 1994). Malá pevnost a Národní hřbitov jsou chráněni jako národní kulturní památka od 30. 3. 1962 (NPÚ 2023).

Ke kompletnímu sepsání kulturních památek na území okrese Litoměřice, by moje bakalářská práce ani zdaleka nestačila, proto jsem vyhotovil tabulku, která alespoň shrnuje celkový počet KP ve větších obcích okrese.

Tabulka 4: Celkový počet kulturních památek ve větších obcích okresu Litoměřice

Oblast s KP	Celkový počet KP v oblasti
Bohušovice nad Ohří	12
Brozany nad Ohří	9
Budyně nad Ohří	25
Doksany	9
Chotiněves	11
Křešice	22
Liběšice	41
Libochovice	26
Litoměřice	149
Mšené-lázně	17
Polepy	21
Roudnice nad Labem	82
Snědovice	17
Štětí	37
Terezín	103
Třebenice	18
Třebušín	14
Ústěk	175
Velemín	21
Žitenice	10
Celkový počet ve větších obcích	819

Zdroje dat: NPÚ

4.2.2. Městské památkové zóny a rezervace

Městské památkové rezervace zahrnují různé kulturní památky. Vyznačují se zhuštěným historickým půdorysem, se zachovalými původními objemy a tvary konstrukcí, včetně dochované fasády většiny historických budov. Jejich veřejná prostranství, estetické prvky, historické zahrady, parky, drobná architektura atd. jsou významnou součástí. Městské památkové rezervace mohou být významnými stavbami z 19. století nebo první poloviny 20. století, nejčastěji se však jedná o historická centra středověkého původu. Přestože architektonický obraz v městských památkových zónách nemusí být tak ucelený jako v rezervacích, půdorysná a typicky i hmotová skladba stavby je většinou dobře zachována. Je v nich méně kulturních památek a některé oblasti zóny mohly být v minulosti výrazněji narušeny. Začlenění těchto ploch do hranic památkové zóny však umožňuje zapojení do jejich regenerace. Podle NPÚ (2023), má okres Litoměřice celkem 2 městské památkové zóny (dále jen MPZ) a 3 městské památkové rezervace (dále jen MPR). Co se týče MPZ, jedná se o obce Budyně nad Ohří a Roudnice nad Labem (NPÚ 2023).

Budyně nad Ohří si dodnes zachovala své gotické dispozice a zbytky opevnění ze 14. a 15. století. Můžeme zde najít například kostel sv. Václava, původně ze 13. století nebo zbytky renesančního zámku z 16. století, který je postaven na základech gotického hradu ze 13. století. Hřbitovní kostel P. Marie Sněžné můžeme nalézt v jihovýchodní části od města a směrem na obec Vrbku můžeme narazit na židovský hřbitov. Tato MPZ nabízí ještě v severozápadním okraji pozdně barokní most, datující až do roku 1770, na kterém se nachází i 2 sochy od sochaře Bartoloměje Edera.

V Roudnici nad Labem můžeme najít například relikty románského hradu francouzského typu z roku 1182. Nacházel se zde i nejstarší kamenný most přes řeku Labe, jehož relikty jsou zachovány v rampě současného mostu, postaveného kolem roku 1910. Klášter augustiniánů, založený kolem roku 1333, si zachoval křížovou chodbu s arkádami. Město bylo vypáleno kolem roku 1425 za dob husitských válek a po jeho obnovení tu můžeme nalézt pozdně gotickou věž Hláska nebo raně barokní zámek, vystavený v letech 1652–1684, se kterým vznikla zámecká jízdárna a do dnes je tu umístěna Oblastní galerie výtvarného umění. Můžeme zde ještě nalézt například zvonici, kapli sv. Viléma nebo kapli sv. Josefa. Na západě se ještě nachází kaple sv. Rozálie (Kinský, Kotyza, Smetana, Šafránek 1994).

Co se týče MPR v okrese, jedná se o Litoměřice, Ústěk a Terezín. Litoměřice, které byly osídleny už od pravěku, se můžou chlubit například kostelem sv. Štěpána, založený knížetem Spytihněvem II. kolem roku 1057, kde také založil litoměřickou kapitulou. Na návrší, oddělené Pokratickým potokem, bylo vysazeno roku 1235 královské město s kostelem Všech svatých, kláštery minoritů, dominikánů a špitálem křížovníků při kostele P. Marie. Po rozšiřování jeho území kolem 14. století, byl zahrnut i starší královský hrad. Vnitřní hradby, městská věž, kaple a celý rozvrh městského půdorysu jsou zachovány z období gotiky. Gotickou podobu si zachovaly i některé domy (č.p. 24 a č.p. 4). Kolem 16. století se k městskému opevnění přidala parkánová zeď s dělovými baštami. Zmínku si zaslouží i Stará radnice z let 1537–1539. Z barokního období zde můžeme najít například kostel sv. Štěpána, přestavěný v letech 1663–1670 nebo kapli sv. Jana Křtitele. Náměstí zdobí morový sloup z roku 1685.

Město Ústěk vzniklo v místech starší osady s kostelem sv. Michala a zemanským dvorcem v letech 1334–1354. Můžeme zde najít relikty opevnění a hradeb, vystavěné po roce 1383. Součástí Ústěckého půdorysu se stal také městský hrad, který vznikl v letech 1404–1408. Po vypálení města Zikmundem Děčinským, bylo fortifikováno a vznikla zde tzv.

Pikartská věž. Řada štítových domů s podloubím se zachovala na severní straně západního města. Můžeme zde najít budovu děkanství, postavenou roku 1721 nebo hřbitovní kostelík. Za zmínku stojí i tzv. ptačí domky, nacházející se v Kamenné ulici z 19. století.

Město Terežín, které založil roku 1780 císař Josef II., si zachovalo původní opevnění a dvě ze čtyř bran na východní straně u řeky Ohře. Pevnostnímu charakteru odpovídá i celkový ráz na šachovnicovém půdorysu. Můžeme zde najít pozdně empírovou radnici a kostel Vzkříšení Páně. Nutné je i zmínit Malou pevnost, která byla v 19. století využívána jako vězení. Roku 1962 byl Památník národního utrpení prohlášen za národní kulturní památku, zahrnující Malou pevnost a Národní hřbitov (Kinský, Kotyza, Smetana, Šafránek 1994).

4.2.3. Lidová architektura

Převážnou část území ve starších dobách překrýval přízemní roubený dům. Tato dřevěná konstrukce byla postupem času doplňována zdívkou a v oblastech chudších na dřevo v průběhu staletí, byla tato dřevěná konstrukce úplně nahrazena zděným domem. Vnitřek byl zpravidla členěn na 3 části: obytná místnost, síň s černou kuchyní a hospodářská část, jako jsou například komory nebo chlévy. Slovanský přízemní roubený dům se postupem času stal cílem gotizace v 16. století, a pod vlivem severozápadní kulturní Evropy získal patro se strmým štítem. Toto patro se nazývalo hrázděné. Sestávalo z vodorovných ližin a svislých nosných sloupů. Avšak jádro slovanského roubeného domu zůstalo zachováno. Toto spojení se později začalo nazývat dřevěný kombinovaný dům a podstávkový dům, který je výhradním znakem lidových staveb v okrese Litoměřice (dále pak ještě na Liberecku a Děčínsku).

Co se týče zemědělských usedlostí, patří sem ještě stodoly, sýpky, výměnky a další, ve většině případech situované do tvaru písmene U. Stavby, jako sušárny ovoce a chmele, pily, vodní i větrné mlýny a další stavby, stály většinou samostatně. U zámožnějších usedlostí pak docházelo k výstavbě zděných klasicistních a od 30. let 19. století empírových domů a usedlostí. Lidový dům se po stránkách slohové i prostorové uzavřel, až na pár uplatnění secesních prvků na počátku 20. století (Kinský, Kotyza, Smetana, Šafránek 1994).

4.2.4. Hrad a zámky

Okres Litoměřice má hned několik hradů a zámků, kam se může turista vydat a nahlídnout tak do kulturně-historické části oblasti. K neznámějším a nejzajímavějším místům patří bezesporu hrad Hazmburk, podle statistiky NIPOS (Národní informační a poradenské středisko pro kulturu, měl hrad Hazmburk v roce 2022 návštěvnost zhruba kolem 30 000 lidí. To je o 15 000 lidí méně než na státním zámku Ploskovice, další ze známých kulturně-historických památek v okrese. Státní zámek Libochovice měl návštěvnost v roce 2022 kolem 14 000 lidí. V další kapitole jsem sepsal stručně historii a zajímavosti zajímavých kulturně-historických objektů, nacházejících se na území okrese Litoměřice, které mohou mít prostor pro rozvoj cestovního ruchu v okrese.

Hrad Házmburk

„Je-li Milešovka královnou Českého středohoří, pak Házmburk je jeho král!“ říká se v kraji podle Kolářka (2009). Kdysi slavný a mohutný hrad Házmburk (418 m), je v dnešní době už jen zřícenina. Dříve se nazýval Klapý či Klepý, ale též Hasenburk či Hazmburk. Jeho podloží se dá popsat jako zalesněný čedičový skalní suk, který nenápadně vyčnívá z jinak ploché tzv. Házemburské tabule. Zřícenina hradu se nachází necelých 5 kilometrů jihovýchodně od Třebenic, nad obcí Klapý (Koláček 2009). Samotný hrad vznikl kolem 13. století, na území tehdejšího rodu Lichtenburků. Zbyněk Zajíc z Valdeka získal tento hrad roku 1335. Hrad převzal jméno Hazmburk díky erbu tohoto rodu. Tyto zříceniny hostí mnoho pověstí a přitahoval nejenom zástupy turistů, ale i umělců (Kinský, Kotyza, Smetana, Šafránek 1994).

Hrad Helfenburk u Úštěka

Hrad byl vystavěn kolem 14. století, na území tehdejších pánů z Klinštejna. Ten poté vykoupil pražský arcibiskup Jan Očko z Vlašimi a vytvořil z něj centrum arcibiskupského majetku. Nevelký hrad později také rozšířil. V letech 1390-1395 byla postavena hlavní věž v čele hradu a byly dokončené hradby vysoké 12 metrů, které jsou zachované až do dnes. Konrád z Vechty byl posledním pražským arcibiskupem, který vlastnil tento hrad a který tu posléze i zemřel. Hrad poté vyměnil hned několik majitelů, např. popraveného Jana ze Smiřic, Jindřicha ze Šternberka nebo čelného představitele katolické opozice vůči králi Jiřího z Poděbrad. Po obléhání kolem roku 1467 byl hrad kolem léta dobyt a získal jej Petr Kaplíř ze

Sulevic a po něm kolem roku 1475 Vilém z Ilburka. Během třicetileté války byl hrad opuštěn po vyplenění císařského vojska. Ruiny hradu navštívil i známý Karel Hynek Mácha. V 19. století byly zříceniny opraveny Josefem Schrollem, majitelem liběšického velkostatku. V letech 1967–1968 byl hrad opravovaný severočeskými trampy pod vedením Františka Fišera. V současné době je hrad majetkem města Ústěk a od roku 2017 je pod dohledem spolku Hrádek Helfenburk (Kinský, Kotyza, Smetana, Šafránek 1994).

Hrad Kalich

Pozůstatky tohoto hradu můžeme najít nad obcí Třebušín. Byl založen roku 1421 Janem Žižkou z Trocnova během vojenské kampaně na Litoměřicku. Hrad Kalich byl v té době významnou husitskou pevností v blízkosti Litoměřic a zároveň i soukromým sídlem Žižky a jeho rodiny. Hrad se podrobil zkoušce již v roce 1421, kdy odolával útokům Zikmunda z Vartenberka. Vilém z Ilburka ovšem hrad už neubráníl, a tak podlehl vojsku Jiřího z Poděbrad v roce 1467. Ten pak připadnul králi oddanému Petru Kaplíři ze Sulevic. Koncem 15. století byl hrad opuštěn a zanikl (Brych, Rendek 2018).

Hrad Kamýk

Tento hrad byl založen Janem Lucemburským kolem roku 1319. Poté byl předán Jindřichovi, předku rytířského rodu Kamýckých z Pokratic. Od poloviny 14. století se vystřídalo nespočet majitelů, ale vojenský význam měl až v druhé polovině 15. století. Tou dobou byl ve vlastnictví rytíři Kamýčtí ze Lstiboře. V roce 1547 byl rozšířen a doplněn o modernější fortifikaci. Roku 1600 bylo opodál vybudováno šlechtické sídlo, a tak byl hrad od té doby opuštěn (Kinský, Kotyza, Smetana, Šafránek 1994).

Vodní hrad Budyně nad Ohří

Tento hrad můžeme najít na západní straně stejnojmenného města. Hrad byl původně královský ze 13. století. Roku 1336 připadl hrad Zbyňkovi Zajíci z Hazmburka. Roku 1469 obléhalo Budyni vojsko krále Jiřího z Poděbrad. V 16. a 17. století proměnil Jan Zbyněk Zajíc hrad v renesanční sídlo. Vzhled byl poznamenán požárem roku 1759, kdy hrad obléhali Prusové. Vnější opevnění hradu navazovalo na hradby města a první brána nese kamenný erb pánů z Hazmburka (Koláček 2009).

Zámek Ploskovice

V letech 1720–1730 nechala vystavět Anna Marie Františka Toskánská barokní zámek v Ploskovicích. Stavitelem a možným autorem projektu je považován Václav Špaček. Zámek se od roku 1849 stal rezidencí bývalého císaře Ferdinanda I. Dobrotivého. V letech 1850 až 1853 byl zámek přestavěn Janem Bělským za pomoci předních umělců. Jádrem zámku tvoří dvoupatrová obdélníková budova. Charakteristickým prvkem jsou otevřené arkádové chodby, které spojují zámek s pavilony. Jižní strana zámku se otevírá do nádherného parku. Krásné a zdobené plastiky zdobí vnější fasádu zámku. Přízemní část obsahuje působivé umělé barokní jeskyně grott (Brych, Rendek 2018).

Zámek Roudnice

Na místě dnešního zámku nechali postavit pražští biskupové hrad již ve 12. století. Tehdy to bylo oblíbené letní útočiště pražských biskupů a arcibiskupů a podílelo se také na mnoha významných historických událostech. Například z tohoto místa arcibiskup Zbyněk Zajíc z Hazmburka (asi 1376-1411) 18. července 1410 vydal klatbu na Jana Husa a jeho přívržence (Lobkowicz.cz 2023). Jedinečné relikvie zaniklého hradu můžeme najít v suterénu barokního zámku. Ten byl dokončen roku 1684. Na výzdobě zámku se podílel František Maxmilián Kaňka. Proslulá lobkovická knihovna o 100 000 svazcích patřila k původnímu vybavení zámku, taktéž jako obrazová galerie, jejímž základem se staly rodové galerie pánů z Rožmberka, Pernštejna a Lobkovic (Brych, Rendek 2018).

Zámek Libochovice

Opevnění v Libochovicích je poprvé zmiňováno v roce 1335. Jako sídlo pánů však sloužil Házmburk (Klapý) a sousední tvrz je od roku 1550 označována jako "pustý hrad". Hynek z Lichtemburka prodal hrad a další majetky králi Janu Lucemburskému v roce 1335, který jej pak prodal Zbyňkovi Zajíci z Valdeka. Po 223 let drželi Libochovice rod Zajíců. Budova byla zničena v době, kdy přijeli muži Jana Žižky z Trocnova vypořádat se s rodinou Zajíců. Po roce 1560 byla gotická tvrz přeměněna na renesanční zámek. Až do roku 1858 zámek obývali Dietrichštejnové. V tomto roce zemřel Josef z Dietrichštejna a dědictví zanechal své nejstarší dceři Terezii, která byla poté provdána za hraběte Jana Bedřicha

z Herberštejna. Po roce 1945 byl zámek znárodněn a krátce po válce zpřístupněn veřejnosti (Zámek Libochovice 2023).

Zámek Doksany

Na místě dnešního zámku stál dříve klášter, který nechal císař Josef II. zrušit v roce 1782 a objekt byl poté využíván jako nemocnice nebo kasárna. Později, po úpravách panského sídla, získal klášter zámeckou podobu. Jeptišky se do Doksan vrátily v 90. letech. Románská krypta v doksanském klášteře je bezesporu jeho nejhonosnější dominantou. Na severní straně druhého nádvoří si můžeme prohlédnout také klášterní kostel Narození Panny Marie. Na jižní a západní straně areál kláštera ohraničují barokní zahrady a anglický park (Středohoří 2023).

4.2.5. Technické památky

Z pohledu cestovního ruchu jsou atraktivní i technické památky a objekty. Tento svět je totiž málo poznáný a ukrývá v sobě záhady, pestrosti ale i složitosti, lákající turisty z celého okolí. Technické památky v sobě ukrývají také poměrně zajímavou a unikátní průmyslovou architekturu. Charakteristické jsou potom i specifickou atmosférou a tzv. vnitřním napětím, který je umocněn rozparem mezi reprezentativností a účelností dané technické památky. V neposlední řadě technologické a technické inovace jsou taktéž velkým lákadlem v oblasti cestovního ruchu (Jarolímková, Vaněk 2019).

Záplavový systém tereziánské pevnosti

Pevnost nám nabízí dokonalou ukázkou dobové pevnostní architektury i přes to, že nebyla nikdy řádně vojensky využita. Obranné prostory typických tzv. suchých příkopů doplňují dvě speciální kotliny, které se v případě nouze daly zatopit vodou z řeky Ohře (Koláček 2009). Aby bylo možné v tehdejší době zničit tento vodní obranný systém, byla by potřeba posádka nejméně 11 000 mužů a zhruba čtvrt roku práce. K demolici mostů a jezové konstrukce nebyl přístup díky jejich vlastnímu opevnění. V úvahu ani nepřicházela možnost dostřelu, neboť se nacházely až moc vzdáleně z předpolí pevnosti (Gazsi 2012).

Gotický most v Roudnici nad Labem

Nejstarším kamenným mostem na Labi v našem regionu je gotický most v Roudnici nad Labem, který se obecně řadí na třetí místo nejstarších v Čechách. Zajímavostí je zahraniční dědictví stavitelů a aplikace pozoruhodných technologií při výstavbě. Samotná stavba tak vnáší do českého prostředí mnoho neobvyklých aspektů, které vycházejí z římských stavebních zvyklostí. Jeho založení pilířů, konstrukce a tvarové uspořádání pilíře, rozmístění a vlastnictví klenutého oblouku, stejně jako vzájemný poměr pilíře a oblouku, vytváří optimální průtočný profil, a přitom je netradiční pro domácí prostředí (Cihla, Panáček 2013).

Věž katedrály sv. Štěpána

Mimo katedrálu zahájil biskup Hugo František z Königsegg-Rottenfelsu (1711–1720) stavbu jiné věže. Předchozí gotický kostel ani barokní katedrála sv. Štěpána v Litoměřicích nebyly postaveny s věží. Podařilo se mu však postavit pouze základy pro jedenáct metrů vysokou dřevěnou barokní zvonici. Věž, kterou v letech 1883 až 1889 jen částečně postavil Litoměřický stavitel Franz Sander podle návrhu vídeňského architekta Heinricha Ferstela, si vyžádal až biskup Antonín L. Frind (1879–81), známý historik. Na oblouku, který spojuje katedrálu s věží, je vidět osobní erb 14. litoměřického biskupa Emanuela Jana Schöbela (Litoměřice 2023).

Vítova rozhledna u Náchkovic

Tato rozhledna byla postavena na bezejmenném kopci nedaleko obce Náchkovice u Lovečkovic. Z této rozhledny můžeme vidět východní část Českého Středohoří. Tato rozhledna, vystavěna v nadmořské výšce zhruba 616 metrů nad moře, je vysoká 21 metrů a byla postavena v roce 2003 (Lovečkovice 2022).

Rozhledna Varhošť

Rozhledna Varhošť je působivou dominantou, která poskytuje úžasné panoramatické výhledy na okolní přírodní krásy. Tato impozantní budova, která se majestátně tyčí nad okolní scenérií, nabízí turistům nepřekonatelný výhled, ze kterého se mohou vydat na zvlněné kopce regionu, bujné lesy a klikatící se řeky. Tento čedičový vrch se nachází nad obcí Sebusín. Tato

13 metrů vysoká věž byla postavena poté, co dvě předchozí dřevěné stavby dosloužily (Ústí nad Labem 2023).

4.2.6. Sakrální stavby a objekty

Kostel sv. Petra a Pavla v Úštěku

Tento pozdně barokní kostel vznikl v letech 1764 až 1772. Je to jedna s dalších dominant města Úštěk, nacházející se na hlavním náměstí. Můžeme zde najít sochu jak sv. Petra, tak i sv. Pavla. Kostel má také věž, na které jsou ze všech čtyř stran umístěné ciferníky hodin (NPÚ 2023).

Barokní kostel sv. Mikuláše v Třebušíně

Tento kostel z roku 1710 s kaplí Jana Nepomuckého, můžeme nalézt v obci Třebušín. Areál je zapsán jako kulturní památka od 3. 5. 1958. Autorství je připisováno Octaviánovi Broggiovi. Barokní kostel byl v letech 1751 až 1752 opravován, především střecha budovy a v roce 1902 bylo vyzděno původní dřevěné patro (NPÚ 2023).

Kaple sv. Prokopa ve Snědovicích

Tato kaple pochází z 19. století. Byla postavena stavitelem F. Jandauschem a plány zhotovil W. Nademlenský, pocházející z nedaleké obce Hoštka. V kapli můžeme nalézt hodinový stroj z roku 1894. Tento objekt nějakou dobu chátral, dokud nedostal opravu fasády a střechy roku 1983. Poslední úprava proběhla v letech 2001 až 2002, kdy zde byly restaurovány věžní hodiny. Tuto kapli můžeme najít v obci Snědovice (NPÚ 2023).

Kostel svatého Otmara v Hoštce

Kostel je zasvěcený sv. Otmarovi, patronu města Hoštka. Jedná se o historicky významnou nemovitou věc zapsanou v Ústředním seznamu nemovitých kulturních památek. V srdci města je kostel prominentní stavbou. Jedná se o jednolodní barokní stavbu se sakristií na jižní straně, velkou hranolovou renesanční věží na severní straně a usazeným polygonálním gotickým presbytářem. Ze střechy vystupuje sanktusník. Věžní hodiny s děleným litým rámem, bronzovými koly a ocelovými hřídeli byly do věže kostela postaveny v roce 1929

pražským výrobcem hodinek L. Hainze. V roce 1998 byl hodinový stroj plně opraven (Hoštka 2023).

Sloup Nejsvětější trojice v Hoštce

Sloup ctí velký požár z roku 1735. Na třibokém podstavci jsou reliéfy sv. Jana Nepomuckého, sv. Václava a rekonstrukce Kristova křtu. Na volutových konzolách jsou zobrazeny sochy svatého Floriána, svatého Vavřince s mříží a biskupa s berlou. Mezi nimi je obelisk s malými anděly na obloze, modlící se Pannou Marií a dvěma bezkřídlymi anděly na jeho základně. Nejsvětější Trojice je vyobrazena v plastikách v nejvyšší části budovy. Sloup se stavěl dva roky a obec ho zaplatila z obecních zdrojů (Hoštka 2023).

Kostel sv. Jakuba Většího ve Vrbicích

Tato stavba se západní románskou věží, pochází už z 12. století a můžeme ji nalézt v malé obci Vrbice. Kostel je poprvé zmíněn v roce 1334 a kolem roku 1390 byl zásadně přestavěn. V 18. století byl kostel upraven barokně (NPÚ 2023).

Kostel sv. Václava v Bechlíně

Tato stavba je považována za nejstarší objekt v celé obci. Kostel sv. Václava byl postaven ve 3. čtvrtině 13. století a poprvé byl písemně zmiňován v polovině 14. století, kdy prošel stavebními úpravami. Po opravách požárů v roce 1697 následovala v roce 1786 barokní obnova. Nejnovější přírůstek na fasádě kostela pochází z roku 1890 (NPÚ 2023).

Kaple sv. Apoštolů v Polepech

Klasicistní kaple z roku 1816, obnovená roku 1873. Polygonální presbytář doplňuje obdélnou loď s půlkruhovým zakončením. V průčelí je patrná velká hranolová věž s bývalým cibulovým dolem. Nároží zdobí pilastry, segmentová a půlkruhová okna s omítkovými šambránami a další architektonické detaily (NPÚ 2023).

Kostel Českobratrské církve evangelické v Chotiněvsi

Stavba kostela v Chotiněvsi souvisí s poválečnou kolonizací českého pohraničí. Čeští

reemigranti z ukrajinské obce Boratín osídlili Chotiněves, když byli Němci vyhnáni. Většina Čechů v Boratínu vyznávala evangelické křesťanství, na rozdíl od většiny volyňských Čechů, kteří se identifikovali jako katolíci, přičemž jejich duchovním vůdcem byl Jaroslav Opočenský. V důsledku toho vznikla v roce 1947 Českobratrská církev evangelická. Dvě kazatelské stanice byly vybudovány také v sousedních městech Encovany a Habřině. Chotiněvští zpočátku pořádali bohoslužby ve svých domech, ale tvrdě pracovali na výstavbě kostela. Základní kámen byl slavnostně položen v roce 1950 po získání povolení (Valečka 2012).

Rotunda sv. Jiří v Mnetěši

Rotunda sv. Jiří, nacházející se na hoře Říp, spadá do katastru obce Mnetěš v okrese Litoměřice. Románskou rotundu nechal postavit na oslavu svého vítězství kníže Soběslav. Původně bylo zasvěcená svatému Vojtěchovi, později svatému Jiří. Rotunda vznikla asi roku 1039. Roku 1126 byla rozšířena Soběslavem I. a v roce 2009 nově opravena a omítnuta (NPÚ 2023).

Kostel sv. Bartoloměje v Černoučku

Na území dnešního kostela stál dříve románský kostel, který byl zbourán v 18. století. Tato stavba je podélná, zakončená půlkruhovým presbytářem, který je orientovaný k východu. Západní část kostela obsahuje čtyřbokou věž. Před hlavním vchodem můžeme nalézt sochu z 18. století, která představuje svatého Jana Nepomuckého. Tato socha byla roku 1999 restaurována (Vítek 2008).

Kostel P. Marie Sněžné v Budyni nad Ohří

Dříve zde stával dřevěný hřbitovní kostel zasvěcený svaté Anně, který byl postaven koncem 11. nebo začátkem 12. století. Ve čtrnáctém století byl postaven současný kostel v gotickém stylu. Když byla na počátku 16. století ke kostelu přistavěna věž, obnovil ji Jan IV. z Hazmburka. Počátkem 18. století prošel barokní kostel přestavbou a poté znovu v letech 1772 až 1791. Věž kostela byla přestavěna v roce 1882. Tuto stavbu můžeme nalézt na jižním konci města, u silnice do Vrbky (Infočesko 2023).

Katedrála sv. Štěpána v Litoměřicích

Vznik tohoto sakrálního objektu sahá až do roku 1057. Byl to nejspíš již kamenný kostel. Románský kostel byl zničen v letech 1662 až 1664 po pozdější přestavbě do gotické podoby. Současná katedrála pak byla postavena v raně barokním stylu v letech 1664 až 1668. Giulio Broggio a možná Domenico Orsi také přispěli ke stavebnímu procesu. Ačkoli se zdá, že má zvenčí tři lodě, interiér je ve skutečnosti jedna velká místnost se třemi průchozími kaplemi po obou stranách, které vedou do hlavní lodi v podloubí. Katedrála je 22 metrů široká v lodi a s kaplemi, 50 metrů dlouhá a 20,50 metrů vysoká (Litoměřice 2023).

Kostel Všech svatých v Litoměřicích

Nejstaršími zděnými prvky je několik zazděných oken ze 13. století. Před polovinou 14. století byl kostel součástí městské obrany. Z této doby pochází i asi 54 metrů vysoká gotická věž, původně doložená v roce 1341 a upravená v letech 1501–17. Věžní hodiny byly postaveny v roce 1554. Na konci 17. století postavil Giulio Broggio kapli sv. Rocha a opravil kapli sv. Barbory. V letech 1718–1719 dokončil barokizaci této gotické stavby jeho syn Octavio. Kolem kostela byl až do roku 1790 hřbitov. Hned vedle kostela jsou spolu s dalšími lidmi pohřbeni stavitelé Giulio a Octavio Broggiovi (Litoměřice 2023).

Kostel sv. Kateřiny v Libotenicích

Tento kostel stojí asi 500 metrů od obce Libotenice. Původně byl dřevěný na opukových základech, pokrytý šindelovou střechou. Do dnešní podoby byl přestavěn roku 1703 italským stavitelem Broggiem z Litoměřic (Libotenice 2023).

4.2.7. Pietní místa/památky

Místa, na kterých se vyjadřuje pocta zemřelým, se nazývají pietní místa nebo památky. Ty jsou většinou spojeny s válečnými nebo tragickými událostmi. Téměř každá obec má památníky obětem světových válek. Jak už tomu tak bývá, i tato místa jsou předmětem cestovního ruchu. Tato forma je v podstatě nové trendy cestovního ruchu, nazývaní se temný cestovní ruch, někdy také nazýván jako dark turismus (Jarolímková, Vaníček 2019).

Pietní místo na řece Ohři

Toto pietní místo můžeme nalézt v obci Terezín. Jedná se o žulový pomník se stylizovanou urnou. Nachází se zde také bronzová deska a novodobá socha truchlící ženy. Toto místo má připomínat rok 1944, kdy byl do řeky Ohře vysypán popel obětí nacistického vězení v Terezíně (NPÚ 2023).

Krematorium se hřbitovy v Terezíně

Tento komplex má za účel připomínat terezínské oběti obou světových válek. Jedná se o budovu krematoria z roku 1942. Je zde také umístěn židovský hřbitov a pomník obětem ghetta. Nachází se zde ale také hřbitov ruských zajatců z první světové války (NPÚ 2023).

Márnice a obřadní místnosti

V nejnižnějším segmentu prstence obranného pásma barokních bastionů tzv. hlavní pevnosti jsou pohřební a obřadní síně z dob ghetta. Během druhé světové války bylo zařízení postaveno uvnitř jedné ze zdí pevnosti. Židé a křesťané měli pro své rituály vytvořeny speciální pietní obřadní místnosti (NPÚ 2023).

Skoro všechny obce mají na svém území pietní místa. Jedná se především o pomníky nebo kamenné desky, většinou jako připomínka a památka obětem světových válek nebo válečných konfliktů a tragédií. Všechna tato místa jsou sepsána na různých internetových stránkách, např. stránka Josefa Rypáčka „Spolek pro vojenská pietní místa“ kde je seznam všech obcí v okrese Litoměřice a jejich vojenská pietní místa. Tuto stránku lze nalézt na adrese: <https://www.vets.cz/vpm/mista/okres/64-litomerice/>

4.3. Kulturní zařízení a kulturní akce

Podle Hraly (2001) tvoří kulturní zařízení a kulturní a jiné akce soubor atraktivit cestovního ruchu. Největší význam pro ČR mají galerie a muzea. Význam kulturních měst pak znásobují různé operní a divadelní představení a koncerty, případně hudební či jiné festivaly.

4.3.1. Galerie a muzea

Oblastní muzeum v Litoměřicích

Muzeum vzniklo roku 1874, jako Muzeum průmyslové spolku. Jeho založení měl na starost akademický malíř Franz Krause. Po jeho smrti roku 1878 začalo muzeum stagnovat a ze sbírek se staly snůšky různých předmětů. Poté převzalo muzeum město roku 1910. Roku 2002 se muzeum stalo příspěvkovou organizací Ústeckého kraje a bylo přejmenováno z Okresního vlastivědného muzea na Oblastní muzeum v Litoměřicích. Momentálně je muzeum pro veřejnost uzavřeno z důvodu rekonstrukce stálé expozice. Plánované znovuotevření je až na rok 2025 (Oblastní muzeum v Litoměřicích 2023).

Severočeská galerie výtvarného umění v Litoměřicích

Severočeská galerie výtvarného umění (dále jen SGVU) je příspěvkovou organizací od roku 2001. V této galerii můžeme narazit především na české umění 14. století po současnost. SGVU byla pro veřejnost otevřena již od roku 1958, což ji řadí k nejstarším muzeím výtvarného umění v České republice. Galerie je také členem profesního sdružení Rady galerií ČR a Asociace muzeí a galerií ČR (Severočeská galerie výtvarného umění v Litoměřicích 2023).

Muzeum Křišťálový dotek v Litoměřicích

V tomto muzeu mají zájemci možnost dotknout se otisků slavných osobností, jako je například Václav Havel, Jaromír Jágr, Steven Seagal, Elijah Wood a další. Návštěvníci mají také možnost zjistit životní příběhy těchto slavných lidí. Muzeum čítá na šedesát exponátů vyráběných od roku 2007. Nachází se ve dvorním traktu na Mírovém náměstí hned vedle radnice (Litoměřice 2023).

Automuzeum Terezín

Muzeum, které se nachází v obci Terezín, vystavuje osobní automobily a motocykly převážně z období 1960-1990 za dob socialistické éry. Jedná se o vozidla značek Trabant, Wartburg, Škoda, Tatra, Dacia, Lada, Moskvíč. Můžeme zde ale i vidět vozidla, která jezdila v 'kapitalistické cizině', např. Mercedes, Fiat atd. (Litoměřice 2023).

Muzeum ghetta v Terezíně

Muzeum bylo otevřeno v roce 1991 v původní městské škole. Během 2. světové války zde byl umístěn domov pro židovské chlapce (10-15 let). Co se týče stálé expozice, najdeme zde pamětní síň dětí z terezínského ghetta a Terezín v konečném řešení židovské otázky 1941 až 1945, která popisuje začátek perzekuce Židů až po jejich transporty do vyhlazovacích táborů (Památník Terezín 2023).

Galerie moderního umění v Roudnici nad Labem

Tato galerie byla otevřena už od roku 1965. Program galerie je tvořen hlavně prezentováním významných českých osobností v oblasti umění, jakožto přehlídky současného umění a tvorby (Galerie Roudnice 2023).

Jandovo muzeum Budyně nad Ohří

Toto muzeum je umístěno ve vodním hradu, který nese stejný název, jako město samotné. Je znovuotevřené od roku 1997 a v nabídce expozic je i prohlídka samotného hradu. Vystavují se tu střelné zbraně bývalých majitelů, archeologické vykopávky a také obsahuje alchymistickou dílnu (Budyně 2023).

Muzeum Kočárků Dušníky

Toto muzeum se nachází v obci Dušníky v prostorách bývalé školy. Můžeme zde narazit na stálou expozici kočárků a panenek z let 1890 až 1985. V expozici jsou zahrnuty i různé hračky, jako jsou medvídci, postýlky, nádobíčka apod. (Turistika 2023).

Muzeum československého opevnění v Roudnici nad Labem

Opevnění vzoru 37, jinak také zvaný jako řopík, se začalo stavět v Roudnici kolem roku 1937. Bylo zde postaveno zhruba 81 objektů. Tyto objekty měly bránit přechod nepřátel přes řeku Ohří a následný postup na Roudnici a Prahu. Klub přátel čs. opevnění, který vznikl roku 1998, vyčistil a zrekonstruoval bunkr na křižovatce poblíž kaple sv. Václava. O svátcích je tento bunkr přístupný pro veřejnost (Středohoří 2023).

Muzeum českého granátu Třebenice

Muzeum v Třebenicích nabízí krátký přehled, jak se granát těží a zpracovává. Najdeme zde kolekci současných i historických šperků z českého granátu. České granáty si návštěvníci mohou nejen prohlédnout, ale i sami nasbírat přímo před muzeem či v dovezeném granátovém písku (Třebenice 2023).

Expozice Ulriky von Levetzow a Johann Wolfgang Goethe v Třebívlicích

Tuto expozici nalezneme v malé obci na okraji Českého Středoohoří. Lze tady spatřit některé osobní věci Ulriky a také posmrtnou masku slavného básníka a dramatika Johanna Wolfganga Goetha. Vypráví se, že se ve svém 72. roce Goethe zakoukal do sedmnáctileté Ulriky. Byl ale odmítnut a ten se pak vypsál ze zklamání ve svém díle Mariánskolázeňská elegie. Na jejich počest tu byla vybudována tato expozice (Turistika 2023).

Muzeum čertů Ústěck

Tuto unikátní expozici lze nalézt v prostorách Pikartské věže a gotického podzemí. Muzeum se snaží popsat tzv. správného českého čerta a všech jeho kladných vlastností (Turistika 2023).

4.3.2. Divadla, koncerty, festivaly a slavnosti

Divadlo K. H. Máchy v Litoměřicích

Městské divadlo v klasicistním stylu, bylo postaveno kolem roku 1822. Tuto budovu navrhnul stavitel Josef Gaube, který je taktéž autorem mnohých budov v Litoměřicích. Počátkem 20. století byla provedena řada bezpečnostních úprav. Do seznamu kulturních památek ČR, bylo divadlo zařazeno roku 1958. Poté proběhly četné rekonstrukce a slavnostní znovuootevření proběhlo kolem roku 1991 (Hrady 2023).

Sváťovo divadlo

Sváťovo divadlo můžeme najít taktéž v městě Litoměřice. Nejedná se o klasické divadelní zařízení, nýbrž loutkové divadlo, nejen pro děti a mladistvé. Svá představení konají na základních a mateřských školách, divadlech i kulturních domech (Sváťovo Divadlo 2023).

Dvořákův festival

Tato kulturní akce, která se koná například v Litoměřicích nebo Roudnici nad Labem, vzdává holt slavnému českému skladateli Antonínu Dvořákovi. Akce se koná na lodi, kde si zájemci můžou zarezervovat stůl a poznat výtvořy různých umělců přímo na palubě (Dvořákův Festival 2023).

Litoměřické vinobraní

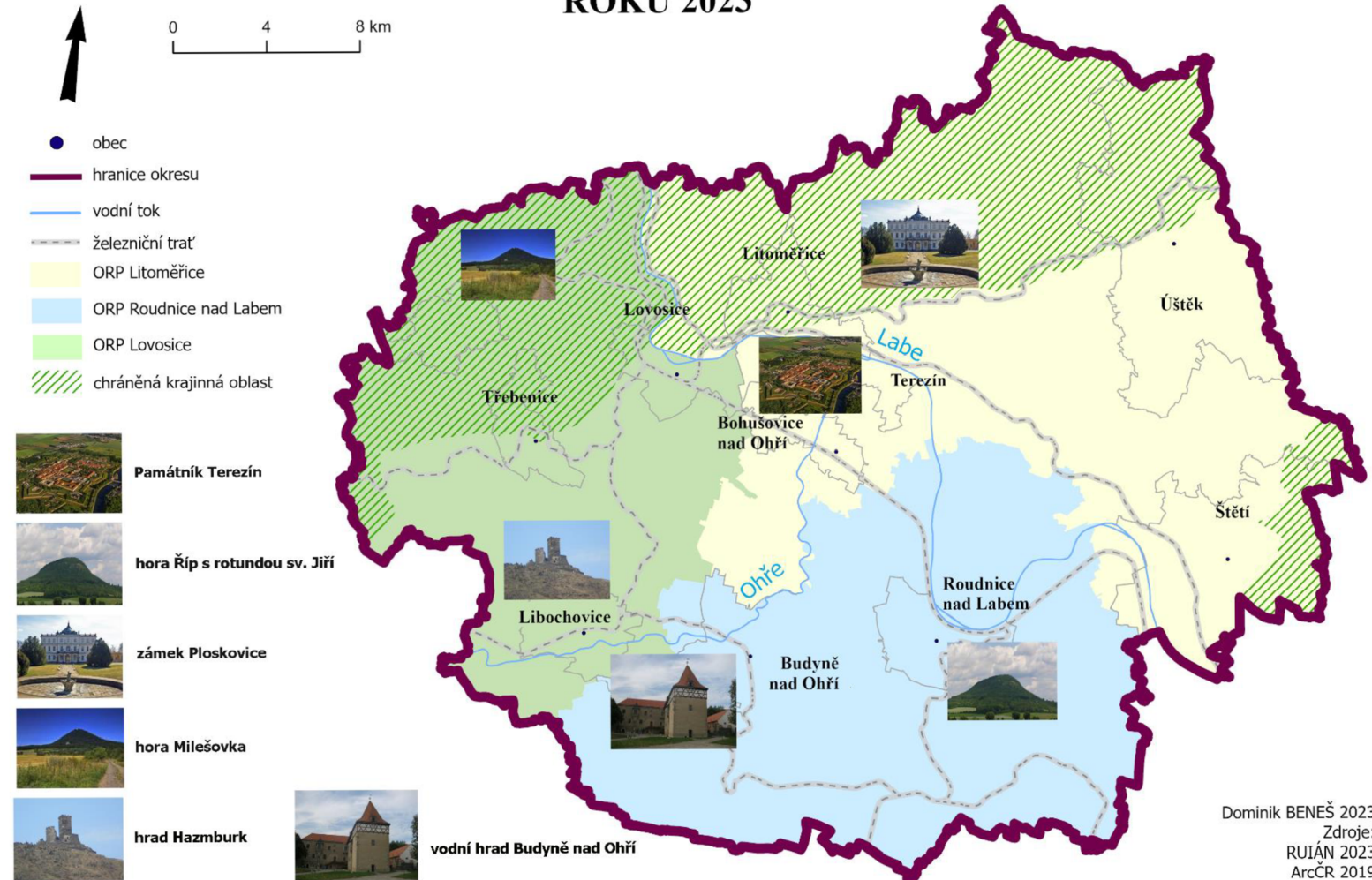
Tato tradiční akce se každoročně koná na Mírovém náměstí v Litoměřicích. Akce nabízí bohatou nabídku výborných vín, burčáku a řemeslných stánků. První písemná zmínka o této vinařské slavnosti datuje až do roku 1057. Letos se akce bude konat 19. 9. 2023 (Městská kulturní zařízení Litoměřice 2023).

Litoměřické výstaviště Zahrada Čech

Výstaviště Zahrada Čech představuje významnou lokaci pro celý okres. Patří pod město Litoměřice a pořádají se zde různé kulturní a společenské akce. Kromě výstav se tu konají například koncerty nebo hasičské slavnosti. Tato oblast má ovšem i jiná využití, v závislosti na situaci, například při covidové pandemii zde vznikli odběrová místa a očkovací centra (vlastní zkušenost).

Obrázek 2: Nejznámější atraktivity cestovního ruchu v okrese Litoměřice

NEJZNÁMĚJŠÍ ATRAKTIVITY CESTOVNHO RUCHU V OKRESU LITOMĚŘICE ROKU 2023



Zdroj: Vlastní zpracování

5 Realizační faktory cestovního ruchu

Podle Hraly (2001) jsou realizační faktory dominantní v konečné fázi uskutečňování různých forem cestovního ruchu. Realizační faktory umožňují dosažení destinace a jejího následného využití. Tyto faktory umožňují pobýt v destinaci, využít rekreaci a další aktivity. Avšak atraktivita destinace nezáleží jen na možnosti dopravy, ale také na její hustotě a kvalitě. Pro maximalizaci ekonomických efektů je také nezbytné plnohodnotné využití služeb, především přepravních, stravovacích, ubytovacích a případně další služby (Lochmannová 2015).

5.1. Základní a doprovodná infrastruktura

5.1.1. Dopravní síť

Podle Hraly (2001) je doprava základní podmínka realizace, která zajišťuje styk mezi výchozím místem účastníka a navštěvovaným místem. Rozhoduje taktéž o využívání prostoru v oblasti cestovního ruchu. Význam dopravy roste s rozvojem poptávky po cestovním ruchu.

Doprava v okrese Litoměřice jsou dány především dobrým železničním spojením, a to jak s celým územím České republiky, tak i se zahraničím. Jedna z nejdůležitějších železničních tras je Praha – Děčín a Lysá nad Labem – Litoměřice – Děčín, s návazností na hraniční přechody sousední Spolkové republiky Německo. Další důležitá železniční trať je Lovosice – Liberec. Okres má ovšem kromě dobré železniční sítě i jednu z nejdelších silničních a dálničních sítí v Ústeckém kraji (k 1. 1. 2022), kdy nejdůležitější význam má v okrese dálnice D8. K 1. 1. 2022 měl okres Litoměřice také nejvyšší podíl silnic III. třídy v Ústeckém kraji (zhruba 67,8%). Navíc v okrese Litoměřice se nachází taktéž nejvíce mostů (240 k 1. 1. 2022) v Ústeckém kraji. V neposlední řadě řeka Labe nabízí nejen tuzemskou možnost lodní dopravy, ale i zahraniční až k Severnímu moři. (ČSÚ 2022).

5.1.2. Ubytovací služby

Hrala (2001) definuje ubytovací služby jako podstatnou část materiální základny, stejně jako stravovací služby. Jejich rozšíření a úroveň ovlivňují a limitují využití přírodních možností a kulturněhistorických či jiných atraktivit konkrétních oblastí a zároveň i jejich intenzitu zapojení do cestovního ruchu. Kapacita těchto dvou zařízení vytváří možnosti pro jeho koncentraci a faktické rozmístění.

Podle ČSÚ měl okres Litoměřice k roku 2022 celkem 64 ubytovacích zařízení, z toho 1 484 pokojů a 4 225 lůžek. V minulých letech byly tyto hodnoty menší, obzvláště v oblasti lůžek, kdy například v roce 2021 bylo v okrese zhruba o 200 lůžek méně, než tomu bylo v roce 2022, tudíž v tomto ohledu můžeme zaznamenat menší zlepšení. Co se týče hostů v hromadných ubytovacích zařízení, tak podle ČSÚ v roce 2022 přivítal okres Litoměřic celkem 90 499 hostů, z toho nerezidenti 21 778. Oproti minulému roku, tzn. v roce 2021, můžeme zaznamenat nárůst hostů o skoro 30 000, kdy v tomto předchozím roce bylo jenom 62 427 hostů. To je výrazné zlepšení. Nejnavštěvovanější byli především obce Litoměřice, Úštěk, Lovosice, Vědomice, Štětí, Roudnice nad Labem a Velemín (ČSÚ 2023).

ČSÚ kategorizuje 64 ubytovacích zařízení na území okresu Litoměřice následovně: 19 hotelů, 20 penzionů, 6 kempů, 4 chatové osady, 10 turistických ubytoven a 5 ostatních HUZ (definice ostatních HUZ podle ČSÚ: léčebné lázně, rekreační zařízení podniků, školící střediska podniků a jiná ubytovací zařízení, která vyčleňují lůžkovou kapacitu pro cestovní ruch). Z toho se celkově 37 ubytovacích zařízení nachází v ORP Litoměřice, 15 v ORP Lovosice a 12 v ORP Roudnice nad Labem (ČSÚ 2023).

5.1.3. Stravovací služby

Co se týče stravovacích zařízení v okrese Litoměřice, je nutné podotknout, že tuto potřebu uspokojují všechny ubytovací zařízení uvedeny výše. Ve větších obcích, jako jsou například Litoměřice, můžeme poté najít samostatně fungující restaurace nebo jiné menší podniky, poskytující stravování hostům. Ve všech menších obcích na území okresu můžeme najít hospody a jiné různé menší podniky, které nabízejí pohostinství, které jsou především pro místní obyvatelstvo a jsou většinou otevřeny pouze do odpoledních nebo večerních hodin. Co se týče konkrétních příkladů stravovacích zařízení, můžeme najít například v Litoměřicích podniky jako je Radniční sklípek, Dobrá Bašta nebo U Zlatého Bažanta. V obci Lovosice můžeme třeba narazit na restauraci Beseda, restauraci U Kaple nebo i vinárnu Labužník. V Roudnici nad Labem se nachází například Zámecká restaurace, restaurace U Svobodů nebo restaurace Maják.

5.1.4. Cestovní kanceláře a cestovní agentury

Cestovní kanceláře jsou základní provozní jednotkou cestovního ruchu. Náplň cestovek je zprostředkovávání, organizování a zabezpečování služeb souvisejících

s cestovním ruchem (Ryglová 2009). Cestovní agentura je oprávněna nabízet jednotlivé služby cestovního ruchu a jejich kombinace, ale nesmí splňovat specifika nebo definici zájezdu. V případě zájezdu pak cestovní agentura jen zprostředkovává prodej pro cestovní kancelář (Lochmannová 2015).

Co se týče cestovních kanceláří a agentur v okrese Litoměřice, lze říci, že jich zde můžeme nalézt dostatek. Nejznámějšími zastupiteli jsou například cestovní kancelář Čedok, cestovní kancelář Invia, cestovní agentura Porta Bohemica nebo cestovní kancelář Alexandria. Ostatní cestovní kanceláře a agentury už jsou méně známé, a tudíž i jejich ověřenost a kvalita služeb.

5.1.5. Informační centra

Informačních center na území okrese Litoměřice můžeme nalézt hned několik, a to vždy ve větších obcích. První turistické informační centrum se nachází v obci Litoměřice na Mírovém náměstí v přízemí budovy městského úřadu. Další informační centrum se nachází v obci Lovosice s názvem IC Lovosice turistické informační centrum. Informační a dopravní centrum Podřipska nalezneme v nedaleké obci Roudnice nad Labem. V neposlední řadě lze nalézt ještě jedno informační centrum v obci Ústěk (Ička 2023).

5.1.6. Pěší turistika a cykloturistika

V okrese Litoměřice je také pár významných cyklotras. První z těchto cyklotras se nazývá „Z Litoměřic podél Labe“ kde se začíná na cyklotrase v Litoměřicích u řeky Labe, poté se pokračuje v obci Žitenice směrem na Skalici, cesta se poté stáčí na obec Nová ves a dále až na hrad Střekov. Cyklotrasa „Údolím Labe“ začíná v obci Roudnice nad Labem a vede přes menší obce v okolí, potom cesta vede k obci Terežín, Litoměřice, poté k Černěvsi a zpátky do Roudnice. Další cyklotrasa se nazývá „Vzhůru na Říp!“ a jak název napovídá, cesta vede z obce Roudnice na slavnou horu Říp, a to přes nespočet okolních obcí. Poslední důležitá cyklotrasa se nazývá „Máchovi v patách“. Cesta začíná v malé obci Sutom na Malé Žernoseky do Lovosic (České Hory 2023).

Okres také nabízí hned několik turistických tras pro pěší nadšence. Doporučené turistické cesty jsou například z Litoměřického středohoří, Roudnicka, Milešovského pohoří nebo samotného Poohří. Seznam doporučených cest je shrnut v následující tabulce.

Tabulka 5: Významné turistické cesty okresu Litoměřice

<i>Litoměřické středohoří</i>		
Turistické značení	Trasa (začátek – konec)	Vzdálenost (v km)
Zelená	Třebošín – Skalice	10
Červená	Levín – Úštěk	10
Zelená	Litoměřice – Sebusín	11,5
Žlutá	Litoměřice – Žalhostice	5,5
Červená	Litoměřice – Čeraniště	8,5
<i>Roudnicko</i>		
Turistické značení	Trasa (začátek – konec)	Vzdálenost (v km)
Červená	Roudnice nad Labem – Říp	6,5
Modrá	Roudnice – Hoštka	11
<i>Milešovské pohoří</i>		
Turistické značení	Trasa (začátek – konec)	Vzdálenost (v km)
Zelená	Třeбенice – Vchynice	4,5
Modrá	Lovosice – rozcestí u Kocourova	10
Žlutá	Malé Žernoseky – Košťálov	11
Zelená	Lovosice – Lovoš	3,5
Modrá	Lovoš – Milešovka	11
Zelená	Velemín – Malé Žernoseky	6,5
<i>Poohří</i>		
Turistické značení	Trasa (začátek – konec)	Vzdálenost (v km)
Červená	Doksany – Budyně nad Ohří	9
Červená	Budyně nad Ohří – Libochovice	7
Zelená	Mšené Lázně – Kostelec nad Ohří	6
Červená	Libochovice – Třeбенice	12

Zdroj: Litoměřicko – Turistický průvodce

6 Potenciál temného cestovního ruchu v okrese Litoměřice

Jako každá jiná země, má i Česká republika na svém území místa, která se dají spojit s temným cestovním ruchem. A právě jeden okres, v Ústeckém kraji, se může pyšnit výhodou, kterou může přinést zapojení temného cestovního ruchu, jako jednu z forem a zvýšit tak svoji viditelnost. Jedná se o okres Litoměřice, ve kterém se nachází Památník Terežín, spojený asi s nejhorší událostí v historii lidstva. Navíc památky spojené s holocaustem a genocidou bývají zařazovány do kategorie nejčistší formy temného cestovního ruchu (Kotíková 2013).

6.1. Vymezení pojmu

Poslední dobou je více a více lidí fascinováno místy spojené se smrtí, utrpením, bolestí anebo jednoduše rádi pocítují strach. Tento trend poslední doby si začíná prohlubovat svoji

cestu i do cestovního ruchu, jako jedna z jeho netradičních forem, vzniká více komerčních produktů a míst, kde lze tuto formu uplatňovat. Už od dávných dob se lidé scházeli na pietní místa a uctívali své zesnulé. Tato netradiční forma cestovního ruchu se nazývá „temný cestovní ruch“ (anglicky Dark Tourism). V odborné literatuře se ale čím dál tím víc objevuje slovo „Thanatourism“, které se váže k řeckému slovu „thanatos“ – smrt. Je totiž považováno za více neutrální než výraz dark tourism, který zní více emočně negativně (Kotíková 2013).

6.2. Motivy účasti na temném cestovním ruchu

Současný stav temného cestovního ruchu lze rozdělit do několika faktorů. Tyto faktory se mohou různě prolínat a často se spojují s jinými motivy cestovního ruchu, např. s poznávacím a vzdělávacím cestovním ruchem. Temný cestovní ruch se tedy dá rozdělit následovně:

- pocta mrtvým
- vzdělávání a poznání
- osobní zážitek strachu
- hra, zábava

(Kotíková 2013)

6.3. Památník Terezín

Památník Terezín je pozoruhodná historická lokalita nacházející se v českém městě Terezín. Památník připomíná oběti holocaustu a působí jako připomínka hrůz spáchaných během druhé světové války. Pevnost Terezín byla původně vybudována koncem 18. století jako součást obranného systému Rakousko-Uherska. Nacistické Německo za druhé světové války napadlo Československo a přeměnilo pevnost Terezín na koncentrační tábor. Po nedalekém městě Terezín mu nacisté dali jméno Theresienstadt. Nacisté využívali Terezín jako prostor pro převozy do vyhlazovacích táborů a jako prostředek ke klamání zahraničních pozorovatelů. Samotný památník byl postaven v roce 1947 k památce terezínských obětí a k informování turistů o holocaustu. Památník zahrnuje několik částí starého koncentračního tábora, včetně Muzea ghetta, které uchovává historické artefakty a každodenní život vězňů, a Malé pevnosti, která sloužila jako vězení pro politické vězně.

6.3.1. Návštěvnost památníku Terezín v roce 2022

Tabulka 6: Návštěvnost turistických cílů v Ústeckém kraji roku 2022

Název turistického cíle	Počet turistů (v tisících)
Podkrušnohorský zoopark Chomutov,	246,6
Památník Terezín	186,5
Zoologická zahrada Ústí nad Labem	156,7
Edmundova soutěska	138,9
Zoologická zahrada Děčín	134

Zdroj: CzechTourism, vlastní zpracování

Podle dat od CzechTourismu můžeme vidět, že v celém Ústeckém kraji, se památník Terezín v roce 2022 zařadil na druhém místě návštěvnosti, s neuvěřitelnými 186,5 tisíci návštěvníků. To je zhruba o 52 tisíc turistů více než zoologická zahrada v Děčíně, přičemž zoologické bývají největším lákadlem. To znamená, že památník Terezín má nesporný význam, jak pro Českou republiku, tak i pro rozvoj temného cestovního ruchu.

7 SWOT analýza

V praxi se nejčastěji setkáváme se SWOT analýzou, tedy hodnocení silných a slabých stránek, příležitostí a rizik, spojené s cestovním ruchem. SWOT analýza je stručná, nicméně komplexně hodnotí realitu. Základ metody spočívá v rozdělení 4 výše uvedených skupin na jednu stranu, která obsahuje silné a slabé stránky, na druhé straně jsou příležitosti a rizika (Šauer, Vystoupil, Holešinská a kolektiv 2015).

SWOT analýza cestovního ruchu v okrese Litoměřice byla vyhotovena na základě dokumentů, vypracovaných v rámci projektu „Litoměřice známé před i za svými hradbami“ financovaného z Regionálního operačního programu NUTS II Severozápad, od autorů Pavel Attl a Petr Studnička, 2009. Doplnující informace jsou vyhotoveny na základě vlastních zkušeností s cestovním ruchem v dané oblasti a vlastního výzkumu oblasti.

Tabulka 7: SWOT analýza cestovního ruchu v okrese Litoměřice

Silné stránky	Slabé stránky
<ul style="list-style-type: none"> • přírodní předpoklady 	<ul style="list-style-type: none"> • úroveň stravovacích a ubytovacích služeb
<ul style="list-style-type: none"> • kulturně-historické předpoklady 	<ul style="list-style-type: none"> • krátká turistická sezóna
<ul style="list-style-type: none"> • geografická poloha 	<ul style="list-style-type: none"> • intenzivní rozvoj průmyslu
<ul style="list-style-type: none"> • doprava 	<ul style="list-style-type: none"> • nezapojování soukromých sektorů do rozvoje CR
<ul style="list-style-type: none"> • image regionu 	<ul style="list-style-type: none"> • slabá úroveň marketingové komunikace
Příležitosti	Rizika
<ul style="list-style-type: none"> • čerpání prostředků z ROP a IOP 	<ul style="list-style-type: none"> • konkurence v rozvoji cestovním ruchu
<ul style="list-style-type: none"> • rozvoj spolupráce s navazujícími regiony 	<ul style="list-style-type: none"> • rozpor s ochranou přírody a rozvojem CR
<ul style="list-style-type: none"> • blízkost zahraničních trhů 	<ul style="list-style-type: none"> • averze rezidentů vůči CR
<ul style="list-style-type: none"> • blízkost Prahy 	<ul style="list-style-type: none"> • riziko povodní v povodňových oblastech
<ul style="list-style-type: none"> • rozvoj cykloturistiky 	<ul style="list-style-type: none"> • riziko ukončení výstavnictví
<ul style="list-style-type: none"> • podpora nových turistických produktů 	<ul style="list-style-type: none"> • riziko virové pandemie
<ul style="list-style-type: none"> • zlepšení infrastruktury vodní dopravy 	<ul style="list-style-type: none"> • ztráta přírodního potenciálu na úkor rozvoje průmyslu

Zdroj: Attl a Studnička, vlastní úprava a přidané hodnoty

Okres Litoměřice má mnoho silných stránek v oblasti cestovního ruchu. Vyniká především ve svých přírodních předpokladech, unikátní poloha u řeky Labe, blízkost Českého Středohoří a Podřipska nebo nemalé množství přírodních památek a atraktivit. Nalezneme zde i mnoho hradů a zámků, spadajících do kulturně-historického potenciálu, tudíž je tato kategorie zařazena jako další silná stránka regionu. Blízkost okresu k hlavnímu městu Praha a krajskému městu Ústí nad Labem nabízí výhodnou geografickou polohu. Další silnou stránkou je doprava, kdy má okres hustou silniční a železniční síť a díky řece Labe je zde možná i lodní doprava. Poslední silná stránka okresu je jeho image, kdy jsou s okresem spojeny mnoho slavných osobností (např. K.H. Mácha, Jan Žižka nebo současný prezident ČR Petr Pavel, který zde vyrůstal). Zahrada Čech je velkým přínosem pro okres, jedna z nejznámějších výstavišť ČR, kde se pořádají nejen výstavy, ale i koncerty a různé společenské akce.

Jedna ze slabých stránek okresu jsou ubytovací a stravovací služby. Sice se zde nachází dostatek hromadných ubytovacích zařízení, ale postrádají kvalitu a úroveň, především pak několikahvězdičkové hotely. Stravovací služby nezohledňují místní produkty a jejich nabídky jsou málo různorodé, jednodušeji řečeno, všechny restaurace nabízejí v podstatě to samé. Další slabá stránka je krátká turistická sezóna, okres navíc nevyužívá možnosti celoročního CR, například v oblasti temného cestovního ruchu, v kterém má okres velký potenciál. Velké mínus je i na straně intenzivního rozvoje průmyslu v okrese (chemička v Lovosicích, cementárna Čížkovice, papírna Štětí), okres pak ztrácí svou image a lidé mají dojem, že je okres zaměřen především na průmysl. Další slabá stránka okresu je nevyužívání malých místních podnikatelů a neziskových organizací do rozvoje cestovního ruchu. Poslední slabá stránka okresu Litoměřice je slabá marketingová úroveň komunikace, především v internetových stránkách, které jsou nepřehledné a nekvalitní. Okres by také uvítal více informačních center.

Co se týče příležitostí v okrese, je jich tu hned několik, např. čerpání finančních prostředků z regionálních operačních programů a integrovaných operačních programů pro rozvoj cestovního ruchu. Okres také může spolupracovat se sousedními regiony, jako je Mělnicko nebo Ústecko. Další z příležitostí jsou zahraniční turisté, především z Polska nebo Německa, okres se pak může zaměřit na rozvoj specifického cestovního ruchu (např. náboženského). Blízkost Prahy, která je zdrojová oblast krátkodobých forem cestovního ruchu, je další příležitostí okresu, kdy představuje potenciál individuální nebo skupinové turisté (např. školní zájezdy nebo rodiny s dětmi). V okrese jsou navíc dobré podmínky cykloturistiky, která se tu pomalu uplatňuje (svědčí o tom vybudování nové cyklotrasy podél Labe v obci Křešice – Nučnice). Velkou příležitostí zaujímá podpora nových turistických produktů, především v oblasti chmele, okres se nachází v úrodné polabské nížině a chmelová pole zde můžeme spatřit kam až oko dohlédne. To vyzařuje potenciál v revitalizaci nebo vybudování nových lokálních pivovarů. Řeka Labe představuje příležitost v rozšíření lodní dopravy, například do zahraničí.

Ovšem se vším přicházejí i rizika a ani okres Litoměřice není výjimkou. Největší riziko představují konkurenti v rozvoji cestovního ruchu, například ve Středočeském nebo Libereckém kraji. Další velké riziko představuje rozpor mezi ochranou přírody a rozvojem CR, okres má velmi bohatou základnu přírodního potenciálu a nabízí možnost velkého rozvoje agroturistiky, která nabývá na popularitě. Dalším faktorem jsou rezidenti, tento faktor je celkem podceňován a je důležité brát v potaz spokojenost a souhlas místních obyvatel.

Přílišný hluk, zdražování nebo přeplnění turisty vybuduje v místních obyvatelích averzi vůči cestovnímu ruchu. Další riziko představuje řeka Labe, okres nese na svém území mnoho záplavových oblastí. Zahrada Čech nese bez pochyby největší přínos pro celý okres. Ukončení výstavnictví by byl velký zásah jak pro rozvoj cestovního ruchu, tak pro okres samotný. Nesmíme zapomínat ani na události v minulých rocích, kdy ve světě vypukla virová pandemie a zasáhla celý svět, který se uzavřel a lidé zůstávali v bezpečí svých domovů. Poslední hrozbu představuje již zmíněný rozvoj průmyslu, který už v okrese obětoval několik úrodných půd a vystavěl zde různá skladiště.

8 Návrhy na zlepšení cestovního ruchu v okrese

V této kapitole jsou nastíněné možnosti, jak zlepšit atraktivitu okrese Litoměřice v oblasti cestovního ruchu. Okres má velmi příznivé předpoklady jak v přírodní, tak kulturně-historické oblasti, které si zaslouží prioritní investování do budoucna. Jedná se především o nespočet přírodních památek a chráněných lokalit, které jsou lákající např. v agroturistice. Nespočet sakrálních staveb v okrese může být přínosem pro rozvoj náboženského cestovního ruchu. Oblast má také příznivé předpoklady na netradiční formy cestovního ruchu, především pak v oblasti temného cestovního ruchu, kdy památník Terežín byla druhá nejnavštěvovanější atraktivita v Ústeckém kraji za rok 2022. Proto zařazení památníku Terežín do formy temného cestovního ruchu, by bylo velké plus pro budoucnost v okrese. Dalším velkým krokem by bylo například zlepšení jak ubytovacích, tak stravovacích zařízení, kdy okres postrádá kvalitnější ubytovací zařízení (např. 4* nebo 5* hotely) a větší výběr v oblasti nabídky stravovacích zařízení. Okres je taky bohatý na chmelová pole, tudíž investice na revitalizaci nebo vybudování místních pivovarů by přineslo velké zlepšení. Velký potenciál není využit ani v oblasti dopravy, kdy má okres sice hustou silniční a železniční síť, ale nevyužívá výhodného umístění u řeky Labe pro vodní dopravu, obzvlášť např. do zahraničí. Oblast by se také mohla více soustředit na omezení intenzivního rozvoje průmyslu. Účastníci cestovního ruchu preferují klidnou a neporušenou přírodu a vzhledem k oblasti jsou zde víc než vhodné podmínky. Okres Litoměřice se už v minulosti osvědčil jako dobrá lokalita pro pěší a cykloturistiku, proto budoucí rozšíření těchto dvou forem by byl také velkým přínosem pro místní rozvoj cestovního ruchu. Jako poslední návrh by se dala vzít v potaz propagace slavných osobností spojených s okresem (jako tomu je např. s K.H. Máchou), tudíž propagování těchto osob by byl také dobrým krokem pro rozvoj cestovního ruchu v okrese Litoměřice.

9 Závěr

Cílem této bakalářské práce byla geografická analýza cestovního ruchu v okrese Litoměřice. V první části práce jsem se zaměřil obecně na cestovní ruch, jeho definice, historie a vývoj jak ve světě, tak v České republice, typologie cestovního ruchu a pozitivní a negativní dopady cestovního ruchu. V další části jsem se věnoval vymezenému území, kdy jsem nejdříve nastínil přesnou polohu okresu Litoměřice a následně vyhotovil jeho administrativní rozdělení v programu ArcGIS Pro.

Co se týče přírodního potenciálu, je okres Litoměřice víc než atraktivní. Na severu se totiž rozkládá CHKO České středohoří a na jihu se rozkládá malá část CHKO Kokořínsko. V okrese se nachází nespočet přírodních památek a několik národních přírodních památek (např. Bílé Stráně) a rezervací (např. Milešovka). Okres nabízí i mnoho evropsky významných lokalit. Z pohledu kulturně-historického potenciálu nabízí okres hned několik atraktivit, především hradů a zámků, z těch známějších například hrad Hazmburk nebo zámek v Ploskovicích. Okres nabízí také mnoho sakrálních objektů vhodných pro rozvoj náboženského cestovního ruchu.

Z kulturních zařízení tu pak dominuje především Oblastní muzeum v Litoměřicích a Severočeská galerie výtvarného umění v Litoměřicích. Nejvýznamnější oblastí je bezpochyby Zahrada Čech, kde se pořádají různé společenské akce, koncerty a výstavy. Okres obsahuje i technické památky, nejznámější a nejzajímavější můžeme najít v obci Terežín, v podobě záplavového systému nebo v Roudnici nad Labem, v podobě mostu přes řeku Labe.

Co se týče dopravní sítě pod kapitolou realizačních faktorů cestovního ruchu, nabízí okres Litoměřice hustou silniční a železniční síť. Prochází zde i dálnice D8 a řeka Labe nabízí možnosti v lodní dopravě. Na území okresu se nachází celkem 66 hromadných ubytovacích zařízení s dostatkem lůžek, avšak kvalita by zde mohla být lepší, okres postrádá především lepší kvalitu hotelů. Cykloturistika je zde zaměřená hlavně okolo řeky Labe.

V další kapitole jsem nastínil obrovský potenciál temného cestovního ruchu v okrese Litoměřice, kdy památník Terežín byl druhý nejnavštěvovanější turistický cíl v Ústeckém kraji. Po shromáždění a sepsání všech faktorů jsem poté vypracoval SWOT analýzu silných, slabých stránek, příležitostí a rizik v oblasti cestovního ruchu v okrese Litoměřice a následně vypracoval možná budoucí zlepšení pro cestovní ruch.

10 Seznam zdrojů

10.1. Knižní literatura

BRYCH, Vladimír. *Hrady a zámky: klenoty Čech, Moravy a Slezska*. Praha: Ottovo nakladatelství, 2018. ISBN 978-80-7451-694-8.

DROBNÁ, Daniela a Eva MORÁVKOVÁ. *Cestovní ruch pro střední školy a pro veřejnost*. Praha: Fortuna, 2004. ISBN 80-7168-901-7.

GOELDNER, Charles R. a J. R. Brent RITCHIE. *Cestovní ruch: principy, příklady, trendy*. Brno: BizBooks, 2014. ISBN 978-80-251-2595-3.

HESKOVÁ, Marie. *Cestovní ruch: pro vyšší odborné školy a vysoké školy*. Praha: Fortuna, 2006. ISBN 80-7168-948-3.

HRALA, Václav. *Geografie cestovního ruchu*. 4. vyd. Praha: Idea servis, 2001. ISBN 80-85970-36-8

JAROLÍMKOVÁ, Liběna a Jiří VANÍČEK. *Kulturní cestovní ruch v České republice*. Praha: Oeconomica, nakladatelství VŠE, 2019. ISBN 978-80-245-2345-3.

KINSKÝ, Jiří, KOTYZA, Oldřich, SMETANA, Jan, ŠÁFRÁNEK, Vlastimil. *Litoměřicko – turistický průvodce*. Litoměřice: SOS ART Press ve spolupráci s Okresním úřadem v Litoměřicích, 1994.

KOLÁČEK, Luboš Y. *České středohoří: země krutých Lučanů : nejkrásnější alchymická zahrada světa : rodný kraj loupežníka Babinského*. 2. vyd. Praha: Regia, 2014. Tajemné stezky. ISBN 978-80-87866-03-0.

KOTÍKOVÁ, Halina. *Nové trendy v nabídce cestovního ruchu*. Praha: Grada, 2013. ISBN 978-80-247-4603-6.

LOCHMANNOVÁ, Alena. *Cestovní ruch*. Prostějov: Computer Media, 2015. ISBN 978-80-7402-216-6.

PŮTOVÁ, Barbora. *Antropologie turismu*. Praha: Univerzita Karlova, nakladatelství Karolinum, 2019. ISBN 978-80-246-4354-0.

RYGLOVÁ, Kateřina. *Cestovní ruch: soubor studijních materiálů*. Vyd. 3., rozš. Ostrava: Key Publishing, 2009. Management (Key Publishing). ISBN 978-80-7418-028-6.

VANÍČEK, Jiří, Blanka BEJDÁKOVÁ a Liběna JAROLÍMKOVÁ. *Nové trendy ve venkovském cestovním ruchu*. Praha: Oeconomica, nakladatelství VŠE, 2021. ISBN 978-80-245-2436-8.

10.2. Elektronické zdroje

ATTL, Pavel a Petr STUDNIČKA. *Marketingová studie Litoměřicko se zaměřením na cestovní ruch* [online]. Praha, 2009 [cit. 2023-07-12]. Dostupné z:

https://www.litomerice.cz/images/strategie-dokumenty/Marketingova_studie_Litomericko_finalni_verze.pdf

CIHLA, Michal a Michal PANÁČEK. *GOTICKÝ MOST V ROUDNICI NAD LABEM, ZÁKLADNÍ KONSTRUKČNÍ PRVKY, ZALOŽENÍ, GEOMETRIE A TECHNOLOGIE ZDIVA OBLOUKU*. Časopis ZAKLÁDÁNÍ [online]. Zakládání staveb, 19. 8., XXV 2/2013, 4–8 [cit. 2023-07-12]. Dostupné z: https://www.zakladani.cz/casopis/pdf/ZS_02_2013_web.pdf

Cyklotrasy a turistické trasy. České hory [online]. [cit. 2023-07-12]. Dostupné z: <https://www.ceskehory.cz/stredohori/cyklotrasy.html>

Databáze významných geologických lokalit: 1343 [online]. Praha: Česká geologická služba, 1998 [cit. 2023-07-12]. Dostupné z: <http://lokality.geology.cz/1343>

Divadlo Karla Hynka Máchy. Hrady.cz [online]. [cit. 2023-07-12]. Dostupné z: <https://www.hrady.cz/palac-dum-divadlo-karla-hynka-machy>

Dvořákův festival. Dvořákův festival [online]. [cit. 2023-07-12]. Dostupné z: <https://www.dvorakuvfestival.cz>

Evropsky významné lokality: Ochrana přírody. Agentura ochrany přírody a krajiny ČR [online]. [cit. 2023-07-12]. Dostupné z: <https://ceskestredohori.nature.cz/web/chko-ceske-stredohori/maloplosna-zvlaste-chranena-uzemi>

GAZSI, Roman. *Zavodňovací systém*. Pevnost Terezín [online]. 2012 [cit. 2023-07-12]. Dostupné z: <http://fort-terezin.cz/zavodnovaci-system/uvod.html#:~:text=Jak%20se%20používal%20záplavový%20systém&text=Pro%20vypuštění%20vody%20ze%20systému,ležící%20po%20směru%20toku%20vody>.

Geologie. České středohoří [online]. [cit. 2023-07-12]. Dostupné z: <https://www.stredohori.cz/detail/ceske-stredohori>

Historie zámku Roudnice. House of Lobkowicz [online]. [cit. 2023-07-12]. Dostupné z: <https://www.lobkowicz.cz/roudnice-history>

Charakteristika okresu Litoměřice. Český statistický úřad [online]. 2022 [cit. 2023-07-12]. Dostupné z: https://www.czso.cz/csu/xu/charakteristika_okresu_litomerice

JAROLÍMKOVÁ, Liběna. *CESTOVNÍ RUCH ČESKÉ REPUBLIKY* [online]. 2018 [cit. 2023-07-12]. Dostupné z: <https://kcr.vse.cz/wp-content/uploads/page/319/Cestovni-ruch-České-republiky.pdf>

Jezero Chmelař. Úštěk [online]. 2011 [cit. 2023-07-12]. Dostupné z: <https://www.mesto-ustek.cz/jezero-chmelar/d-144138>

Jezero Chmelař – Úštěk. České středohoří [online]. [cit. 2023-07-12]. Dostupné z: <https://www.stredohori.cz/detail/jezero-chmelar-ustek>

KAJZAR, Patrik. *Cestovní ruch Distanční studijní opora* [online]. Karviná, 2017 [cit. 2023-07-12]. Dostupné z: https://is.slu.cz/el/opf/zima2020/CVABPECR/um/Cestovni_ruch_distanci-opora_ISIP.pdf

Kapacity hromadných ubytovacích zařízení podle kategorie. Český statistický úřad [online]. 2022 [cit. 2023-07-12]. Dostupné z: https://vdb.czso.cz/vdbvo2/faces/cs/index.jsf?page=vystup-objekt&z=T&f=TABULKA&katalog=31742&pvo=CRU01&str=v115&c=v3~8_RP2022&u=v115_VUZEMI_101_40479#w=

Kláster a zámek Doksany. České středohoří [online]. [cit. 2023-07-12]. Dostupné z: <https://www.stredohori.cz/detail/klaster-a-zamek-doksany>

MALOPLOŠNÁ ZVLÁŠTĚ CHRÁNĚNÁ ÚZEMÍ: Ochrana přírody. Agentura ochrany přírody a krajiny ČR [online]. [cit. 2023-07-12]. Dostupné z: <https://ceskestredohori.nature.cz/web/chko-ceske-stredohori/maloplosna-zvlaste-chranena-uzemi>

Muzeum čertů Úštěk. Turistika.cz [online]. 2015 [cit. 2023-07-12]. Dostupné z: <https://www.turistika.cz/mista/muzeum-certu-ustek/detail>

Muzeum českého granátu. Třebenice – oficiální web [online]. [cit. 2023-07-12]. Dostupné z: <https://www.mesto-trebenice.cz/muzeum-ceskeho-granatu-oteviraci-doba-kontakt-informace/d-83458>

Muzeum čs. opevnění – Roudnice nad Labem. České středohoří [online]. [cit. 2023-07-12]. Dostupné z: <https://www.stredohori.cz/detail/muzeum-cs-opevneni-roudnice-nad-labem>

Muzeum ghetta. Památník Terezin [online]. [cit. 2023-07-12]. Dostupné z: <https://www.pamatnik-terezin.cz/muzeum-ghetta>

Muzeum Kočárků Dušníky. Obec Poštovice [online]. [cit. 2023-07-12]. Dostupné z: <https://www.postovice.cz/turistika-v-okoli-obce?id=68920&action=detail>

Muzeum Křišťálový dotek. Litoměřice [online]. [cit. 2023-07-12]. Dostupné z: <https://www.litomerice.cz/turisticke-cile/muzeum-kristalovy-dotek>

Návštěvnost hromadných ubytovacích zařízení v obcích vybraného okresu. Český statistický úřad [online]. [cit. 2023-07-12]. Dostupné z: https://vdb.czso.cz/vdbvo2/faces/cs/index.jsf?page=vystup-objekt&z=T&f=TABULKA&skupId=4209&filtr=G~F_M~F_Z~F_R~F_P~_S~_U~401_null&katalog=31743&pvo=CRUD012&pvo=CRUD012&pvokc=101&pvoch=40479&c=v3~8_RP2022#w=

Návštěvnost památek v krajích v roce 2022. Národní informační a poradenské středisko pro kulturu (NIPOS) [online]. [cit. 2023-07-12]. Dostupné z: https://www.statistikakultury.cz/wp-content/uploads/2023/05/Navstevnost_Pamatek_2022.pdf

O nás: Severočeská galerie výtvarného umění v Litoměřicích, příspěvková organizace (SGVU). Severočeská galerie výtvarného umění v Litoměřicích [online]. [cit. 2023-07-12]. Dostupné z: <https://www.galerie-ltm.cz/o-nas/>

Památkový katalog: Ústřední seznam kulturních památek. Národní památkový ústav [online]. [cit. 2023-07-12]. Dostupné z: <https://pamatkovykatalog.cz/uskp>

Píšťánské jezero. Lovosice [online]. [cit. 2023-07-12]. Dostupné z: <https://www.mestolovosice.cz/pistanske-jezero/>

Rozhledna Varhošť. Portál pro volný čas – Ústí nad Labem [online]. [cit. 2023-07-12]. Dostupné z: <https://www.usti-nad-labem.cz/cz/volny-cas/turistum/turisticke-cile/rozhledny-vyhliDKova-mista/rozhledna-varhost-639-m.html>

RYPÁČEK, Josef. Spolek pro vojenská pietní místa. Vets.cz [online]. 2014 [cit. 2023-07-12]. Dostupné z: <https://www.vets.cz/vpm/mista/okres/64-litomerice/>

SCHEJBAL, Ctirad. *Úvod do turismu* [online]. Technická univerzita Ostrava, 2018 [cit. 2023-07-12]. ISBN 978-80-248-4146-5. Dostupné z: <http://geologie.vsb.cz/schejbal/UDT.PDF>

Stálá expozice. Oblastní muzeum v Litoměřicích [online]. [cit. 2023-07-12]. Dostupné z: https://www.muzeumlitomerice.cz/vismo/dokumenty2.asp?id_org=200065&id=1011&p1=1007

Svátovo dividlo. Svátovo dividlo [online]. [cit. 2023-07-12]. Dostupné z: <https://www.svatovo-dividlo.cz>

ŠAUER, Martin, Jiří VYSTOUPIL, Andrea HOLEŠINSKÁ a kolektiv. *CESTOVNÍ RUCH UČEBNÍ TEXT* [online]. Brno, 2015 [cit. 2023-07-12]. Dostupné z: https://is.muni.cz/do/econ/soubory/katedry/kres/studijni_texty/cestovni_ruch_ePDF.pdf

Třebívlice: Expozice Ulriky von Levetzow a Johann Wolfgang Goethe. Turistika.cz [online]. 2020 [cit. 2023-07-12]. Dostupné z: <https://www.turistika.cz/mista/trebivlice-expozice-ulriky-von-levetzow-a-johann-wolfgang-goethe/detail>

Turistická informační centra 2023. Ička.cz [online]. [cit. 2023-07-12]. Dostupné z: <https://www.icka.cz/ic/informacni-centrum-litomerice>

Věž u katedrály sv. Štěpána. Litoměřice [online]. [cit. 2023-07-12]. Dostupné z: <https://www.litomerice.cz/turisticke-cile/vez-u-katedraly-sv-stepana>

Vítova vyhlídka Náchkovice. Lovečkovice oficiální web [online]. 2009 [cit. 2023-07-12]. Dostupné z: <https://www.obecloveckovice.cz/rozhledna-nackovice/d-25781>

VYSOKÝ, Václav. *Katalog ptáků Českého středohoří*. České středohoří: zapomenutý ráj [online]. [cit. 2023-07-12]. Dostupné z: http://www.ceskestredohori.cz/zvirena/ptaci-ceskeho-stredohori_00-uvod.htm

VYSOKÝ, Václav. *Savci Českého středohoří*. České středohoří: zapomenutý ráj [online]. [cit. 2023-07-12]. Dostupné z: <http://www.ceskestredohori.cz/zvirena/savci-ceskeho-stredohori.htm>