

ČESKÁ ZEMĚDĚLSKÁ UNIVERZITA V PRAZE

FAKULTA ŽIVOTNÍHO PROSTŘEDÍ

KATEDRA APLIKOVANÉ GEOINFORMATIKY A ÚZEMNÍHO

PLÁNOVÁNÍ



**PRINCIPY ZAHRADNÍCH MĚST VE ČTVRTÍCH
SPOŘILOV A OŘECHOVKA V PRAZE**

BAKALÁŘSKÁ PRÁCE

Vedoucí práce: Ing. arch. Vladka Kirschner, Ph.D.

Bakalant: Daniel Novotný

2018

ČESKÁ ZEMĚDĚLSKÁ UNIVERZITA V PRAZE

Fakulta životního prostředí

ZADÁNÍ BAKALÁŘSKÉ PRÁCE

Daniel Novotný

Územní plánování

Název práce

Principy zahradních měst ve čtvrtích Spořilov a Ořechovka v Praze

Název anglicky

Principles of garden cities in Spořilov and Ořechovka in Prague

Cíle práce

Cílem práce je popsat, jak se principy zahradních měst Ebenezer Howarda propály do dvou pražských čtvrtí: Spořilova a Ořechovky.

Metodika

1. Definice principů zahradních měst dle E. Howarda na základě samotného E. Howarda i odborné literatury, která se zahradním městům věnuje.
2. Popis vzniku, podmínek vzniku i následného urbanistického vývoje Spořilova a Ořechovky včetně výkresových dokumentace a fotodokumentace.
3. Srovnání principů zahradních měst dle E. Howarda s principy Spořilova a Ořechovky.

Doporučený rozsah práce

cca 30 stran

Klíčová slova

zahradní města, Spořilov, Ořechovka

Doporučené zdroje informací

Czumalo, V., Jungmann, A., Rejl, F., 2015: Spořilov – Největší zahradní město velké Prahy. Prostor: Praha, 96 stran.

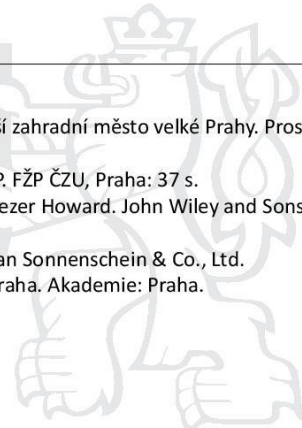
FŽP ČZU, 2010: Metodické pokyny pro zpracování BP na FŽP. FŽP ČZU, Praha: 37 s.

Hall, P., Ward, C., 1998 : Sociable cities: The Legacy of Ebenezer Howard. John Wiley and Sons Ltd.: Chichester, 240 stran.

Howard, E., 1922: Garden Cities of To-morrow, London: Swan Sonnenschein & Co., Ltd.

Hrůza, J., 2003: Urbanismus světových velkoměst – 1. díl: Praha. Akademie: Praha.

Hrůza, J., 2014: Svět měst. Akademia: Praha, 716 stran.



Předběžný termín obhajoby

2017/18 LS – FŽP

Vedoucí práce

Ing. arch. Vladka Kirschner, Ph.D.

Garantující pracoviště

Katedra aplikované geoinformatiky a územního plánování

Elektronicky schváleno dne 5. 4. 2017

doc. Ing. Petra Šímová, Ph.D.

Vedoucí katedry

Elektronicky schváleno dne 5. 4. 2017

prof. RNDr. Vladimír Bejček, CSc.

Děkan

V Praze dne 17. 04. 2018

Prohlášení

Prohlašuji, že svou bakalářskou práci „*Principy zahradních měst ve čtvrtích Spořilov a Ořechovka*“ jsem vypracoval samostatně pod vedením Ing. arch Vlad'ky Kirschner, Ph.D. a že jsem uvedl všechny prameny, ze kterých jsem čerpal.

V Praze dne 24.4.2018

Poděkování

Rád bych poděkoval vedoucí mé bakalářské práce Ing. arch. Vladce Kirschner, Ph.D. za její odborné vedení, vstřícné jednání, ochotu a cenné rady při zpracování této bakalářské práce.

V Praze dne 24.4.2018

Abstrakt

Bakalářskou práci tvoří rešerše zabývající se principy teorie zahradních měst a jejich zakládáním.

Analytická část se zabývá ověřováním principů teorie zahradního města v pražských čtvrtích Ořechovka a Spořilov. Tvoří jí historie těchto čtvrtí a rozbor jednotlivých principů.

V závěru práce jsou rozbor čtvrtí vyhodnoceny a porovnány s původními myšlenkami výstavby zahradních měst a zároveň vzájemně porovnány.

Klíčová slova:

Ebenezer Howard

Bydlení

Zahradní město

Abstract

The bachelor work consists of researches dealing with principles of garden towns theory and their foundation.

The analytical part deals with the verification of principles of the garden city theory in the Ořechovka and Spořilov districts in Prague. It creates the history of these districts and analyzes the principles.

At the end of the thesis, the district analyzes are evaluated and compared with the original ideas of the construction of garden towns and they are compared with each other.

Key words

Ebenezer Howard

Housing

Garden city

4.3.1	Roztylské náměstí	30
4.3.2	Roztylské sady	32
4.3.3	Východní a Jižní náměstí.....	33
4.4	Nízké zastavění	34
4.5	Umístění občanské vybavenosti v centru.....	34
4.6	Zelené pásy.....	35
5.	DISKUSE.....	36
6.	ZÁVĚR	39
7.	PŘEHLED LITERATURY A POUŽITÝCH ZDROJŮ.....	40

1. ÚVOD

1.1 Cíl práce

Cílem práce je popsat, jak se principy zahradních měst Ebenezera Howarda propsaly do dvou pražských čtvrtí: Spořilova a Ořechovky. Najít konkrétní prvky zahradních měst, které je charakterizují a porovnat je se základními principy. Na základě těchto průzkumů posoudit, zdali jsou Ořechovka a Spořilov vůbec zahradní města, čím se liší od původních myšlenek a realizací zahradních měst a jaký je samotný rozdíl mezi nimi.

1.2 Metodika práce

Metodikou práce je popsat principy zahradních měst dle E. Howarda, jeho publikací a odborné literatury, zabývající se zahradními městy. Dalším krokem je rozbor pražských čtvrtí Ořechovka a Spořilov. Při rozboru těchto území se zaměřit na znaky, které jsou charakteristické pro zahradní města. Posledním krokem bude srovnání principů v pražských čtvrtích s principy E. Howarda a dalších odborníků.

2. LITERÁRNÍ REŠERŠE

2.1 Příčiny vzniku teorie zahradních měst

V průběhu 19. století trpěla většina evropských států (postihnuty byly například i státy v Americe) velkou mírou migrace obyvatelstva z venkova do již přeplněných měst. Například růst měst v Británii byl způsobený náhlým zvětšením počtu obyvatelstva, obrovským přílivem venkovanů, který měl katastrofální následky. Důvodem migrace byla větší možnost získání zaměstnání, touha po vysokých mzdách anebo velké společenské vyžití (Short, 1992). To vše lákalo migrující lid do měst, přesto že měl dlouhou pracovní dobu, vysoké nájemné a ve městech bylo špatné ovzduší.

V polovině 19. století měl Londýn více obyvatel než mnoho evropských zemí, většina obyvatel se však ve městě nenarodila. Hranice města se rozrůstala a nebylo možno zachovat její hmotnou jednotnost. Město bylo plné černých mraků, kouře, sazí a popela. Narychlo postavené domy měly špatné hygienické podmínky, málo denního světla a minimální oslunění. Centrální části těchto velkoměst byly tehdy zanedbané a přeplněné, zatímco na předměstích vedl živelný růst ke stále se rozšiřujícím plochám sídlišť (Short, 1992).

Naléhavost tohoto problému vygradovala v Anglii, kde se k situaci vyjadřovali i přední britští politici a média. „Hledá-li se účinný lék proti nemoci, musí se nejprve odstraniti příčina; musíme odvrátit příliv a zameziti stěhování lidí do měst a vésti obyvatelstvo opět na venek. Prospěch i bezpečnost měst samých závisí na vyřešení tohoto problému.“ (Gorst, 1891).

S „účinným lékem“ přišel na přelomu 19. a 20. století britský urbanista Sir Ebenezer Howard, který byl průkopníkem plánovitě založených obytných sídel postavených okolo volného zeleného prostoru – zahradního města. Teorie zahradního města měla vyřešit problémy spojené s rostoucím počtem obyvatel velkoměst, v jeho případě problémy tehdejšího Londýna.

2.2 Ebenezer Howard

Ebenezer Howard se narodil 29. ledna 1852 v Londýně. V patnácti letech opustil školu v Ipswich a vydal se cestou života jako samouk stenograf. Roku 1872 odešel jako farmář do Nebrasky ve Spojených státech a později působil jako soudní stenograf v Chicagu. Zajímal se o psací stroje, vynalezl jeho zdokonalení a předpověděl mu na světovém kongresu stenografů (1887) obrovské rozšíření a význam.

Po návratu do Anglie (1876) pokračoval ve svém povolání u londýnského parlamentu, County Council. Své povolání neplnil mechanicky, ale jako inteligentní zpravodaj, kterému neušlo nic z projednávaných otázek, jako je doprava, zásobování města vodou, osvětlení, bytové otázky, otázky sociálně-hospodářské, atd. Záhy poznal, že zdárný osud města a tím i osud národa, který má ve městě oporu i zlo, jsou v městské pozemkové půdní reformě. V tom se také skrývá jeho idea „zahradního města“, která má požadavek, že zahrada musí být přirozenou součástí bytu (Time, 1922).

E. Howard se snažil problémy tehdejších anglických měst, které spočívaly v bytové nouzi, přelidnění, špíně, smogu, atd., vyřešit podle svého a začal psát knihu *To-morrow: A Peaceful Path to Real Reform*, z které se roku 1902 stal její známější dotisk *Garden Cities of To-morrow* (1902). Kniha se zabývala novým typem „zdravých“ měst, které byly založeny na krátkých vzdálenostech, bydlení v rodinných domech a velkém množství veřejné zeleně. Kniha je velice uznávaná jak za její detailní zpracování návrhu zahradního města z hlediska urbanistického, tak i ze stránky hospodaření města, kterému E. Howard věnuje velkou část knihy.

Roku 1889 po pěti-letém hledání se Howardovi podařil nalézt nakladatel, který knihu *To-morrow: A peaceful Path to real Reform* vydal. Krátce po vydání knihy, která ihned vzbudila mohutný ohlas, se roku 1902 realizovalo první zahradní město Letchworth, za kterým následovaly zahradní předměstí různých anglických měst a jiné menší osady. Po úspěšném několikaletém fungování Letchworthu, Howard založil další města, sledoval realizace svých myšlenek po celé Evropě a předsedal kongresu mezinárodní společnosti pro zahradní města a stavbu měst (Time, 1922).

2.3 Principy zahradního města

E. Howard pohlížel na město a venkov jako na dva magnety, které přitahují lidi. Při vytváření teorie zahradního města si Howard vytvořil diagram „tří magnetů“ (viz obr.1), který se zabýval městem, venkovem a spojením města a venkova. K pojmu město a k pojmu venkov přiřazoval dobré i špatné vlastnosti, z kterých v pojmu spojení město – venkov vybral jen vlastnosti dobré, kterými mělo do budoucna disponovat zahradní město.

M ě s t o.

Vyhoštění z přírody. Společenská příležitost. Izolace mas. Zábavní místnosti. Vzdálenost do práce. Vysoké mzdy. Vysoké nájemné a ceny. Možnost zaměstnání. Příliš dlouhá doba pracovní. Armáda nezaměstnaných. Mlha a průvan. Nákladné odvodňování. Špatný vzduch. Chmurné nebe. Dobře osvětlené ulice. Pelechy a kořalny. Palácovité budovy.

V e n k o v.

Nedostatek společnosti. Krása přírody. Nezaměstnanost. Neobdělávaná půda. Zakázané cesty. Lesy, louky, háje. Dlouhá pracovní doba. Čistý vzduch. Nízké mzdy. Nízké nájemné. Nedostatek odvodňování. Nadbytek vody. Nedostatek zábavy. Sluneční jas. Žádný společenský duch. Potřeba reformy. Přeplněná obydlí, opuštěné vesnice. LID. Kam půjde?



Obr. č. 2; Púdorys městského území s městem uprostřed. Zdroj: Howard, 1922.



Obr. č. 3; Část púdorysu městského území s městem uprostřed; Zdroj: Howard, 1922.

2.3.1 Princip č. 1 – Tvar a velikost

Vlastní zahradní město s rozlohou **405 ha** (1000 akrů) má být dle Howarda vybudováno uprostřed plochy o rozloze 2025 ha (5000 akrů). Ideální je okrouhlý tvar, ale samozřejmě záleží na konkrétním místě a morfologii terénu. Okrouhlý tvar měl význam hlavně na začátku 20. století v době rozvoje průmyslu, kdy železnice navazovala na okružní dopravní pás, který obsluhoval průmyslový pás na okraji města a byl tak hlavním spojením mezi továrnami (Miller, 1989). Požadavek na výstavbu na „zelené louce“ byl při výstavbě prvního zahradního předměstí Hampstead garden suburb porušen. Zcela od začátku po vydání Howardovy knihy bylo jasné, že v praxi bude muset být koncept výrazně modifikován dle konkrétních podmínek (morfologie terénu, dopravní návaznost, tradice, majetkové vztahy, atd.) (Vorlík, 2010). Otázka optimální velikosti zahradního města patří dle Hrůzy a Zajíce vždy k věčným tématům urbanistické teorie a praxe (Hrůza, Zajíc; 2007).

2.3.2 Princip č.2 – Veřejná zeleň ve středu města + občanská vybavenost

Střed města tvoří veřejná, dobře zavlažovaná **zahrada** o rozloze 2,0 ha (5akrů), která vytváří místo pro setkávání lidí. Okolo zahrady nebo spíše městského parku se nachází reprezentativní veřejné budovy jako radnice, museum, knihovna, divadlo, atd. Z tohoto středobodu vede šest pravidelných boulevardů až na okraj města, tím rozdělují město na 6 stejných dílů - čtvrtí. Délka těchto boulevardů je 1,2 km (¾ míle) a šířka 36,5 m (120 stop).

Veřejně přístupná zeleň ve středu města s návazností na občanskou vybavenost byla navrhována již při výstavbách prvních zahradních měst. Je tomu důkazem například Howard park v Letchworth garden city nebo podlouhlý pás zeleně lemující boulevard Parkway ve Welwynu.

2.3.3 Princip č.3 – Nízké zastavění

Dalším principem zahradních měst je **nízké zastavění**, které je tvořeno buďto izolovanými nebo řadovými domy, které nepřesáhnou výšky dvou nadzemních podlaží a podkroví. S tímto principem neodmyslitelně souvisí název „zahradní město“, které je zelení nejen obklopeno, ale i prostoupeno (Hrůza, Zajíc, 2007). Bydlení mělo získat podobu v duchu hnutí Arts and Crafts* - nepravidelně rozmístěné, rozmanité a s důrazem na okolní zeleň (Vorlík, 2010).

* „**Arts and Crafts** (úplný název Arts and Crafts Exhibitions Society) je styl, který se rozvíjel kolem let 1880-1900. Byl součástí Reformátorského hnutí, které bojovalo proti tehdejšímu návrhářskému stylu, pro který bylo typické nestřídmé používání křivek. Na protest proti jednoduhosti zpracování průmyslových výrobků směřoval dobře zpracované dekorativní návrhy vracející se k řemeslnému fortelu středověkých mistrů. V dekorativním umění vycházelo z lidových tradic a romantismu. Hnutí bylo v podstatě sociálního charakteru a vyžadovalo sociální a hospodářské reformy, (Moses N., 2007)

2.3.4 Princip č.4 – **Umístění občanské vybavenosti v centru**

Za veřejnými budovami se nachází veřejný sad o rozloze 59 ha (145 akrů), ve kterém se nacházejí hřiště a místa určená pro odpočinek všech lidí všech generací. Kolem ústředního sadu se nachází široká zasklená síň zvaná „**Křišťálový palác**“. Je to budova velkých rozměrů, která slouží jako úkryt při špatném počasí, je koncipována jako velký trh se zbožím všeho druhu a zastává také funkci zimní zahrady. Budova je v **dobré docházkové vzdálenosti** pro všechny obyvatele, jako maximální docházkovou vzdálenost stanovil E. Howard k nejbližšímu obydlí 550 m (600 yardů), tedy vzdálenost srovnatelnou se současnými standardy – cca 400 m. „Křišťálový palác“ je předchůdce dnešního nákupního centra či obchodního domu, který se nachází v centru města s dobrou docházkovou vzdáleností pro místní obyvatele. Při formulování této myšlenky bral Howard inspiraci v Londýně nebo v Sydenhamu, konkrétně například u stavby Paxton's Crystal palace. (Hall, Ward; 1998) Důležitým principem dle mého názoru však není jakýsi „křišťálový palác“, ale budova nebo uskupení budov, která zastává funkci občanské vybavenosti.

Za Křišťálovým palácem při přechodu Pátou třídou (viz obr. 3), která je jako všechny třídy tohoto města lemována stromořadím, se nachází pás řadových rodinných domů s vlastními zahradami.

2.3.5 Princip č.5 – **Zelené pásy**

Směrem k vnějšímu obvodu města se nachází „Hlavní avenue“, která je 420 stop široká (120 m). Tvoří 3 míle dlouhý **zelený pás kolem města** do kterého dojde i obyvatel ze vzdálenějšího místa za **3-4 minuty**. V této masivní zelené avenue se nachází veřejné školy s příslušnými hřišti a zahradami a kostely různých vyznání (jejich příslušníci je udržují).

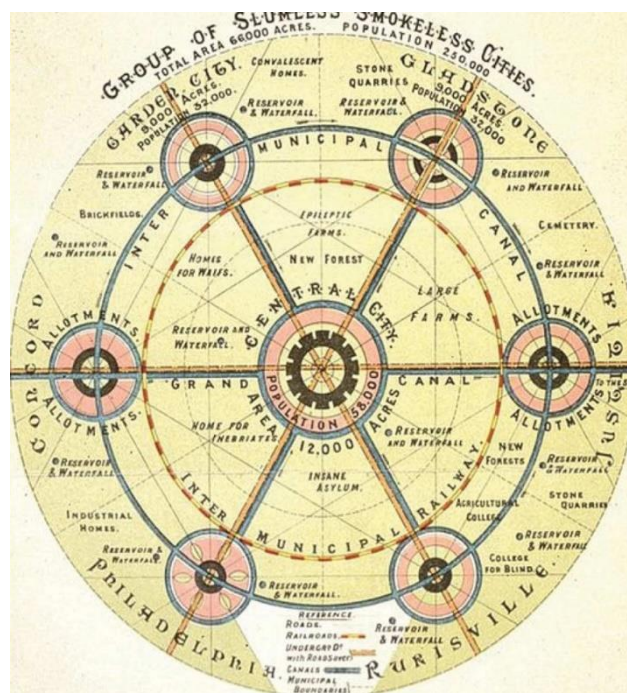
Důležitým principem je tedy obklopení pěšky dostupnými zelenými pásy. Účelem zelených pásů je zlepšení životních podmínek obyvatel, poskytování rekreačních příležitostí a především zamezení plošnému rozrůstání města. (Hrůza, Zajíc; 2007)

Na vnějším obvodu města jsou továrny, skladiště, dvory, trhy, uhelny, dřevařské závody atd. Všechny tyto továrny leží na okružní železniční dráze, která obepíná celé město a je propojena s hlavní železniční tratí. Napojení továren na železnici umožňuje nakládání a vykládání zboží a materiálu přímo ze skladišť a dílen do vagónů. Tento princip byl důležitý v období průmyslové revoluce, kdy byla blízkost továren u lidských obydlí nutná. Nyní by se dal tento princip spíše přetransformovat na návaznost v místě vnějšího obvodu města na pracovní příležitosti spojené s dostupností MHD.

Tento princip zřejmě počítá s oddělením výroby, veřejných budov a bydlení, jakousi formou zónování. (Vorlík, 2010)

Celý systém zahradních měst se měl skládat ze 6ti satelitů (zahradních měst), které měly spojit rychlé dopravní trasy okolo centrálního města s 58 000 obyvateli. Vytvořený celek pak dle Howarda představoval tzv. „Social city“, které se skládalo z šesti satelitů a jednoho centrálního města (viz obr. č. 4). Vytvořený celek měl cca 250 000 obyvatel. Howard neobhajoval malá izolovaná města, ale zastával názoru, že pokud město ve svém růstu dosáhne určitého limitu, měl by být tento růst zastaven a dále realizován v geograficky blízkém novém městě.

Dle Hrůzy je zásadní princip umísťování měst v izolovaných polohách. To by mělo napomáhat k odlehčení migračního tlaku na velké aglomerace. V tomto duchu nepovažovali zastánci zahradních měst vhodné umísťovat urbanistické koncepce zahradního města na okrajích velkoměst. Avšak proti této tézi vystupuje první zahradní město Hamstead garden suburb, které už ve svém názvu říká, že je „předměstím“, konkrétně Londýna. Dle mého názoru tedy nemusíme princip umísťování zahradních měst v izolovaných polohách vnímat jako zásadní.



Obr. č.4; Schéma social city; Zdroj: Howard, 1922.

2.4 Způsoby zakládání zahradních měst na počátku 20.století

Při zakládání anglického typu zahradních měst a předměstí - bylo tomu tak například u anglického města Letchworth Garden City - byla města převážně zakládána Společností zahradního města. Tento model můžeme pozorovat i u zakládání zahradních čtvrtí v Praze (např. Spořilov, Ořechovka, atd.) s tím rozdílem, že v Čechách to byla stavební bytová družstva, která tehdy působila jako důležitá investorská skupina a na začátku 20. let 20.století vybudovala více než 50% pražských novostaveb (Czumalo a kol., 2015).

Princip tvorby města byl založen na stoupající pozemkové rentě na pozemcích, zhodnocených osídlením. Rodinné domy i sousední hospodářské pozemky, určené pro budoucí vývoj a vzrůst města, byly odevzdány do dědičného nájmu členům družstva. Tímto pronájemem družstvo získávalo prostředky k zúročení a amortizování investovaného kapitálu i prostředky na ostatní výlohy. V Německu nebo Spojených státech amerických vznikala zahradní města nejčastěji tak, že veřejné instituce (obce) rozprodaly soukromníkům nebo podnikatelům parcely, vázané přesnými podmínkami. Zisku z vyšší ceny pozemků zhodnocených regulací bylo použito pro veřejné účely, investiční práce, jako budování kanalizace, vodovodu, zřízení ulic, parků apod. (Jebavý, 2011).

Zahradní města mohla vznikat pod záštitou družstevní společnosti, která byla podporována státem, v Praze tak vzniklo několik zahradních čtvrtí, jako například Spořilov či Ořechovka, kterým se dále budu v práci věnovat.

Další formou pro zakládání zahradních měst, byla za přímé účasti vlastníka těžebního nebo průmyslového podniku. Město především plnilo funkci pro ubytování vlastních zaměstnanců podniků, pro které bylo město (čtvrť) zhotoveno. Příkladem je německé zahradní město Marga Garden City, v Čechách – zahradní čtvrť Baťových rodinných domků ve Zlíně.

2.5 První zahradní města ve světě

Roku 1903, po první konferenci o zahradních městech, která byla iniciována Asociací zahradních měst, byla zahájena první výstavba zahradního města, Letchworth. Podle projektu Richarda Barryho a Raymonda Unwina začal 60 km severně od Londýna vyrůstat Letchworth. Koupený pozemek o rozloze 1600 ha umožnil vytvořit kolem 500 ha zastavěného území zelený pás o dvojnásobné rozloze (Hrůza, 2014).

Krátce poté, roku 1905, bylo založeno londýnské předměstí Hamptead Garden Suburb, které je považované za architektonicky a urbanisticky nejzdařilejší příklad zahradního města i když Howardovy zásady nedodrжуje důsledně (Hrůza, 2014). To se projevuje především jeho napojením na Londýn, kde v okolí nejsou žádné zemědělské plochy. Dále předměstí funguje spíše jako satelit bez vlastních továren, které by vytvářely pracovní příležitosti pro danou lokalitu. Za jeho vznikem stála kampaň za záchranu přírodního parku na okraji Londýna. Projekt byl jak urbanisticky, tak ekonomicky velmi úspěšný. Pozemek se nacházel v blízkosti konečné stanice metra a v parlamentu se navíc podařilo prosadit zákon, který výstavbu značně zvýhodňoval.

Anglické hnutí zahradních měst mělo velký vliv i na zbytek Evropy. V roce 1909 vzniklo z iniciativy Německých řemeslnických dílen na severním okraji Drážďan první zahradní město v Německu-Hellerau. Autorem jeho organické urbanistické koncepce byl Richard Riemerschmidt.

E. Howard se ještě významně podílel na výstavbě zahradního města Welwyn, kde poté strávil i poslední roky svého života. Zahradní město se opět nacházelo nedaleko Londýna. Bylo vybudováno roku 1920 a za jeho vznikem stál projektant Luis Emmanuel de Soissons, který podal projekt v poněkud klasicizujícím pojetí. V tomto období 20. let 20.století i fundamentalističtí angličtí stoupenci zahradních měst připouštěli, že se mohou uplatnit jako satelitní sídliště ve velkých aglomeracích (Hrůza, 2014).

Výstavba zahradních předměstí se dostala až do Spojených států amerických a je tam populární až dodnes. Jedním z příkladů mnoha nejrůznějších, většinou podnikatelských projektů, vstoupil do dějin novodobého urbanismu v USA Radburn, založený na okraji New Jersey, jehož urbanistickou koncepci vytvořil Henry Wright a Clarence S. Stein. Základem byla soustava slepých ulic, kolem nichž byly soustředěny skupiny rodinných domů, které byly orientované do zeleně. Tím se eliminovaly rušivé vlivy dopravy, vedené po okrajích sídliště. Projekt však nebyl dokončen kvůli burzovnímu krachu roku 1929. Z toho důvodu z původně plánovaných

30 000 obyvatel bydlení našla jen desetina. Původní domky jsou nyní pohlceny okolní zástavbou (Hrůza, 2014).

2.6 Vznik zahradních měst v Praze

Praha po svém rozšíření ve 20. letech 20. století čelila mnoha problémům a výzvám. S přibývajícím nabídkou pracovních míst přicházelo do Prahy stále více obyvatel, jejichž počet postupně začal přerůstat možnosti Prahy v oblasti dopravy či ubytovacích kapacit. Praha byla zároveň hlavním městem nově vzniklé republiky, a bylo tedy třeba připravit její rozvojový plán tak, aby v této roli důstojně obstála.

Spolu s řízením plánu velké Prahy byla zřízena i státní regulační komise, jejíž hlavním úkolem po roce 1920 bylo zajištění rozvoje a transformace Prahy v moderní velkoměsto. Tato nezávislá instituce se skládala z techniků, architektů a velmi často mladých projektantů, kteří se nebáli přinášet nová a neotřelá řešení (Hrůza, 2003).

Zahradní město se stalo důležitým nástrojem, kterým Praha jako hlavní město nového státu řešila prudce narostlé potřeby bydlení, vedle výstavby v nově vznikajících čtvrtích (Dejvice, Holešovice, atd.). Český překlad Howardovy knihy byl sice v Čechách vydán až roku 1924, ale roku 1907 už byl v u nás k dispozici překlad německý, proto když roku 1919 byla vyhlášena soutěž na první zahradní město, kolonii rodinných domků ve Střešovicích (Ořechovka), dobře už se u nás vědělo, jak uchopit Howardovu teorii zahradního města (Czumalo a kol, 2015). Ořechovka, která byla stavěna od roku 1920, byla tedy první zahradní čtvrť v Praze. Po ní následovala vlna výstavby dalších zahradních čtvrtí (na Smíchově, v Břevnově, Strašnicích, na Královských Vinohradech, v Záběhlicích), vystavěných na podobném principu, který bral inspiraci v anglických či německých zahradních městech či předměstích.

3. ANALYTICKÁ ČÁST-OŘECHOVKA

3.1 Historie a vznik Ořechovky

Plánování výstavby zahradní čtvrti Ořechovka (dříve Vořechovka), která brala inspiraci především v Anglii, kde myšlenka zahradních měst vznikla, započalo roku 1919 pod vedením architektů Jaroslava Vondráka a Jana Šenkýře, po výhře v architektonické soutěži, kterou vypsal tehdejší ministerstvo veřejných prací. Soutěž na zahradní město na Ořechovce předem stanovila regulačním plánem uliční síť, a tak se 39 účastníků zabývalo způsobem zastavění a návrhem jednotlivých domů (Hrůza, 1989). Ořechovka byla budována pod záštitou stavebního družstva – v tomto případě stavebním družstvem státních a veřejných zaměstnanců, které pro stavbu odkoupilo pozemky o rozloze 105 614,89 m² (Křížová, Hubrtová, 2010).

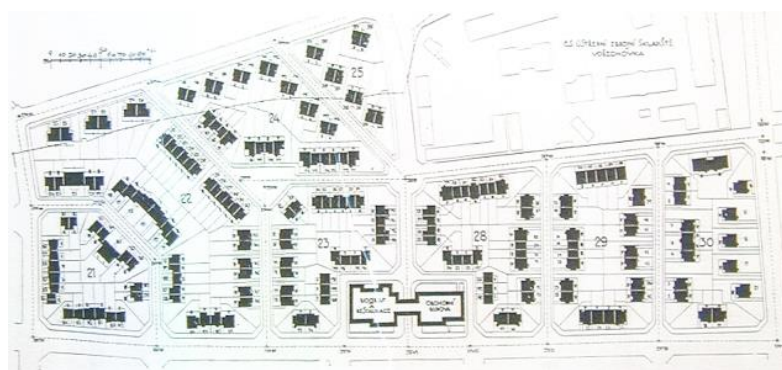
Vítězný návrh již zmiňovaných architektů se stal podkladem pro definitivní urbanistické řešení této vilové oblasti „howardského typu“, kde se ulice snaží co nejvíce kopírovat terén (Svobodová, Noll, Havlová, 2000). Jednotlivé ucelené části zástavby pak byly většinou prováděny a projektovány podle architektů, kteří v soutěži skončili na předních místech.

Obytný soubor Ořechovky dnes můžeme zařadit mezi architektonické a urbanistické hodnoty Prahy, které je nutno zachovat. Významným prvkem je z návrhu vzešlá soustava parkových ploch, jejíž základem je zelený pás s výstižným názvem „v Průhledu“ (Hrůza, 1989).

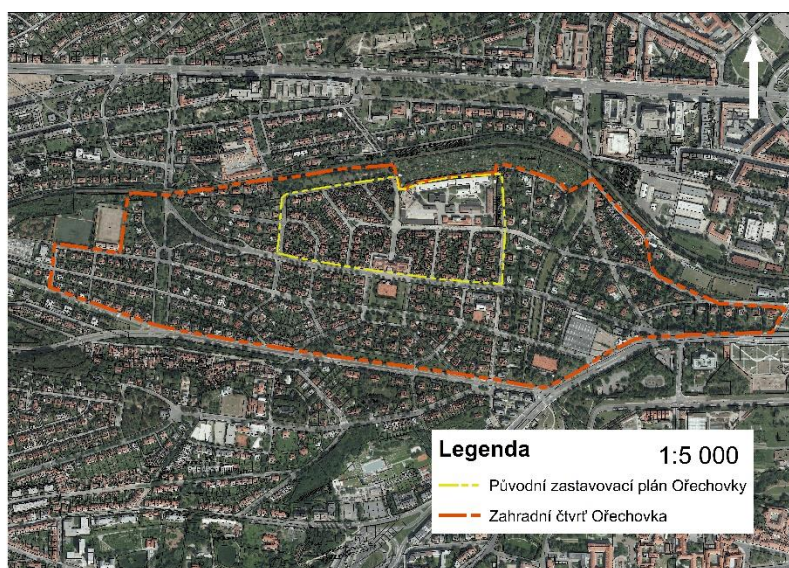
3.2 Tvar a velikost

Tvar Ořechovky vychází z určení pomyslné hranice čtvrti. Při určení této hranice jsem vycházel z původního zastavovacího plánu, který nyní tvoří střed Ořechovky (viz obr. č.5). Výsledná hranice zahrnuje přilehlé zelené plochy, ulice a domy, které navazují na původní zastavovací plán, mají podobný charakter a tvoří tak unikátní komplex zahradní čtvrti v České republice.

Tvar čtvrti připomíná podlouhlý lichoběžník (viz obr. č. 6), který je ohraničený ze severu železniční tratí a z jihu ulicí Střešovická. Východní část pak uzavírá křižovatka ulic Milady Horákové a Svatovítské. Hranici západní části čtvrti pak tvoří přechod, který je dán rozdílným typem zástavby (objevují se zde vícepatrové bytové budovy viz foto č. 1)



Obr. č.5; Původní zastavovací plán; Zdroj: www.prahaneznama.cz/praha-6/stresovice/orechovka-1-cast/



Obr. č.6; Určení hranic zahradní čtvrti orechovka; Zdroj: vlastní zpracování.



Foto č.1; Příklad přechodu na vícepatrovou zástavbu; Zdroj: vlastní zpracování.

Pro návrh původního zastavovacího plánu byly odkoupeny pozemky o **rozloze** 105 614,89 m² (10,56 ha). Po určení hranic soudobého uceleného celku, vychází rozloha Ořechovky na cca 626 131,06 m² (**62,21 ha**).

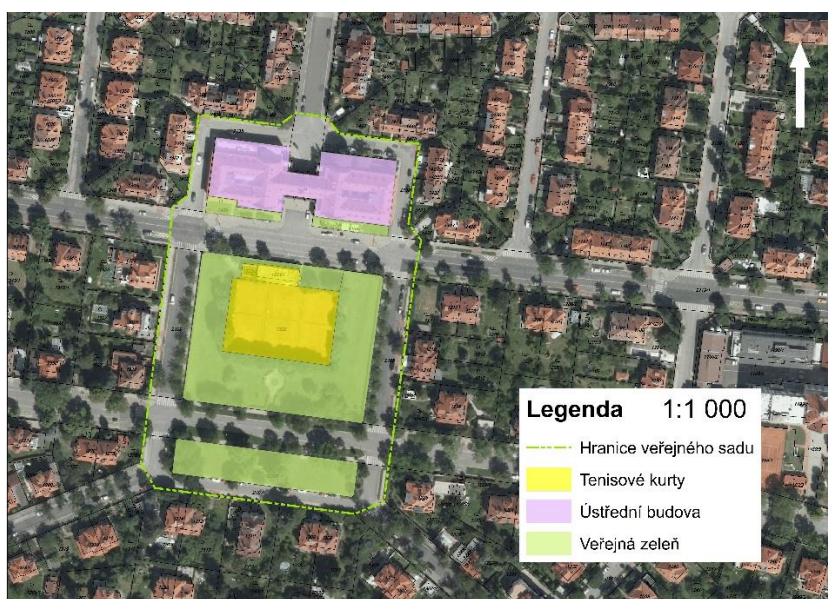
3.3 Veřejná zeleň ve středu zahradní čtvrti + občanská vybavenost

3.3.1 Macharovo náměstí

S ústředním náměstím se při výstavbě zahradní čtvrti Ořechovka počítalo již od začátku. Vzniklo jižně od ústřední budovy, která se stala hlavním střediskem čtvrti. Původně se v místech před ústřední budovou měla nacházet budova školy, ukázalo se však, že dětem bohatě postačí dvoupatrová budova školy v nedalekých Střešovicích. Roku 1927 byla realizována finální podoba prostoru, pod vedením Aloise Dryáka, který si uvědomoval, že Ořechovka potřebuje ústřední prostor.

Macharovo náměstí splňuje funkci kvalitního veřejného prostoru, který slouží pro setkávání lidí, možnosti sportovního využití, odpočinek a v neposlední řadě možnosti využít komerční občanské vybavení v ústřední budově, která je nedílnou součástí prostoru. Netradiční prvek ve veřejné zeleni uprostřed náměstí je citlivé zasazení tenisových kurtů, které vzbuzují dojem anglického zahradního města.

V současné době je vypsaná architektonická soutěž na rekonstrukci náměstí, ve které se předpokládá rehabilitace veřejných prostranství, včetně povrchů, mobiliáře, veřejné zeleně, či uměleckých děl s respektováním stávající urbanistické koncepce.



Obr. č. 7; Macharovo náměstí - rozdělení ploch; Zdroj: vlastní zpracování.

3.3.2 V průlehu, Slunná

Pás veřejné zeleně, který je ohraničen jednosměrnými ulicemi V Průlehu se nachází na západní straně Ořechovky. V pásu se nachází hodně vzrostlá zeleň v kombinaci nízkých stromů a keřů, které zabírají velkou část plochy, proto není úplně vhodná pro trávení volného času. K tomu také nepřispívá to, že ulice V Průlehu slouží jako spojka mezi Evropskou a Střešovickou ulicí, tím pádem je poměrně frekventovaná. V dnešní době tento estetický pás zeleně slouží především k venčení psů. Severní část tohoto pásu, který se rozpíná více do šíře (viz obr. č. 8), je osázena vzrostlými jehličnatými stromy, které navozují charakter lesa a v létě vytvářejí příjemný stín. Nedílnou součástí tohoto prostoru je však ohraničení již už zmiňované poměrně frekventované ulice V Průlehu a Na Ořechovce.



Obr. č. 8; V Průlehu; Zdroj: vlastní zpracování.

Pás veřejné zeleně, který je ohraničen jednosměrnými ulicemi Slunná se nachází na západní straně Ořechovky (viz. obr. č. 9). Na rozdíl od neorganizovaného rozmístění zeleně v ulici V Průlehu, je tento pás lemován po jeho obvodu krásnými vzrostlými listnatými stromy. Uprostřed plochy se nachází dobře udržovaná travnatá plocha, která vyzývá v letních měsících k odpočinku, také i z toho důvodu, že ulice Slunná je méně frekventovaná. V jižní části pásů se ve veřejné zeleni nachází tenisové kurty, podobně jako na Macharově náměstí, avšak zde jsou poněkud ukryty v husté zeleni.



Obr. č. 9; Slunná; Zdroj: vlastní zpracování.

Na celkovém schématu rozmístění veřejné zeleně na Ořechovce (viz obr. č. 10) si můžeme povšimnout jisté symetričnosti, kde středobod tvoří hlavní Macharovo náměstí, které má pravidelný obdélníkový tvar. V jeho ose směrem na jih pak leží další pás veřejné zeleně a na západě a východě uzavírají symetričnost podlouhlé pásy zeleně u ulic V Průlehu a Slunná.

Symetrie byla důležitou součástí při Howardových návrzích ideálního města (viz obr. č. 2), avšak při realizacích prvních zahradních měst nebyla tak geometrická, jako na Howardových schématech a více se přizpůsobovala danému místu.



Obr. č. 10; Schéma veřejné zeleně na Ořechovce; Zdroj: vlastní zpracování.

3.4 Nízké zastavění

Domy nacházející se na území Ořechovky mají podobný charakter, avšak zde můžeme najít mnoho různých slohů od kubismu, neobaroka až po funkcionalismus. Často se na Ořechovce také nacházejí domy, které napodobují anglické „cottages“ (viz foto č. 2) známé ze zahradních měst Hapstead a Letchworth. Střed Ořechovky tvoří především řadové domky (dvoj až osmidomky) a 7 izolovaných domů, které nepřesáhnou výšku dvou nadzemních podlaží s podkrovím. Zástavba, která byla vystavěna později, je tvořena naopak spíše ze samostatných izolovaných domů a dvojdomů, výjimečně pak řadových domů. Jejich výška také nepřesáhne dvě nadzemní podlaží s podkrovím, avšak samostatné vily mají poněkud robustnější charakter, nikoliv skromný charakter řadových domů. Ořechovka jako celek tedy splňuje princip nízkého zastavění po celé své ploše.



Foto č. 2; Ulice Lomená na Ořechovce; Zdroj: vlastní fotografie.

3.5 Umístění občanské vybavenosti v centru

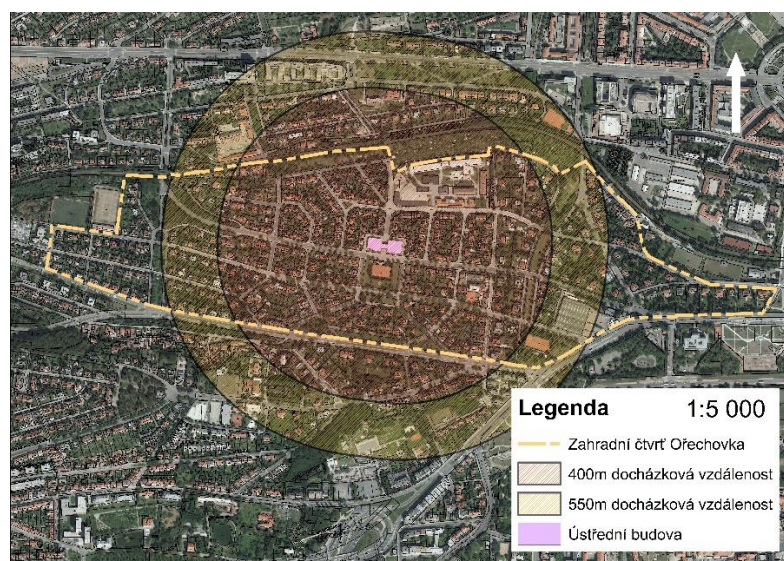
V centru Ořechovky na již zmiňovaném Macharově náměstí se nachází Ústřední budova (foto č. 3), která byla navržena již v původním projektu Jaroslava Vondráka. Po dobu svojí existence zde našlo umístění mnoho obchodů, tržnice, biograf, restaurace, kavárna, vinárna i ordinace lékařů. V dnešní době se zde z občanské vybavenosti nachází pivnice, restaurace, potraviny, kino, vinárna. Ústřední budovu můžeme označit za obchodní i společenské středisko.



Foto č. 3; Ústřední budova na Macharově náměstí; Zdroj: vlastní fotografie.

Na obrázku č. 11 je znázorněna docházková vzdálenost. Menší červený kruh vyznačuje oblast vzdálenou 400 m od ústřední budovy, což je vhodná docházková vzdálenost dle dnešních standardů. Druhý žlutý kruh vyznačuje oblast vzdálenou 550 m od ústřední budovy, to je vhodná docházková vzdálenost, kterou stanovil Ebenezer Howard pro svůj „Křišťálový palác“. Z obrázku tedy můžeme vyčíst, že k ústřední budově je velmi dobrá docházková vzdálenost, která pokrývá velkou část Ořechovky. Jiná občanská vybavenost komerčního či veřejného charakteru se na Ořechovce nenachází a vzhledem k dobré dostupnosti ústřední budovy a návaznosti zahradní čtvrti na další části Prahy, které poskytují občanské vybavení, není ani nutná.

Z hlediska k umístění a funkce budovy ji můžeme přirovnat k Howardovu Křišťálovému paláci, který sloužil jako místo pro setkávání lidí ať už s veřejnou či komerční občanskou vybaveností, a to v dobré docházkové vzdálenosti.



Obr. č. 11. Docházkové vzdálenosti od ústřední budovy; Zdroj: vlastní zpracování.

3.6 Zelené pásy

Ořechovka nebyla založena jako izolované zahradní město, kde zelené pásy tvoří především bariéru proti plošnému rozrůstání města spojenou s místem pro rekreaci a odpočinek. Proto jsem se v této části zaměřil spíše na liniové prvky, které vymezují čtvrť jako takovou a plošně jí oddělují od okolních čtvrtí. Jedním z těchto prvků je rozhodně železniční trať, která definuje severní hranici Ořechovky. Tuto trať lemují velké množství zeleně a z části zahrádkářská kolonie, při pohledu na leteckou mapu (viz obr. č. 12) vlastně připomíná **zelený pás**, i když má rozdílnou funkci. Další liniový prvek, který vymezuje Ořechovku je hlavní ulice Střešovická, která navazuje na ulici Milady Horákové. V ulici je obousměrný automobilový provoz s pruhy pro cyklisty a tramvajovou dopravou, tudíž je charakter liniové bariéry oprávněný.



Obr. č. 12. Schéma liniových bariér na Ořechovce; Zdroj: vlastní zpracování.

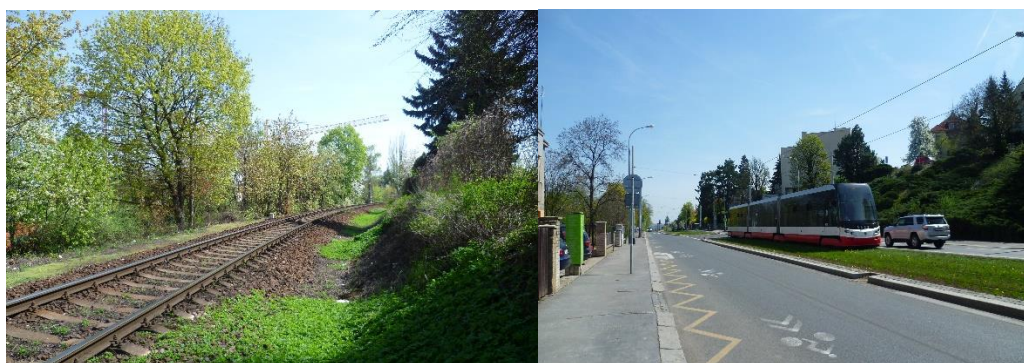


Foto č. 4,5; Liniové bariéry na Ořechovce (železnice; Střešovická ulice); Zdroj: vlastní fotografie.

4. ANALYTICKÁ ČÁST-SPOŘILOV

4.1 Historie a vznik Spořilova

Výstavba největší zahradního města v Praze vznikala pod záštitou stavebního družstva Spořilov, které působil v roli investora. Návrh inicioval tehdejší ředitel Městské spořitelny na Královských Vinohradech-Václav Sklenička, který chtěl roku 1924 k oslavám 25. výročí spořitelny vystavět zahradní město (satelit) na tehdejší periferii Prahy. Z původního návrhu 500 rodinných domků určených spíše pro sociálně slabší vrstvy se po založení stavebního družstva Spořilov (dvěma finančními institucemi) rozrostl návrh na 1000 až 1500 domků. Z několika lokalit byl pro stavbu vybrán prostor v katastru čtvrti Záběhlice o rozloze 80 ha (Czumalo, 2015).

Vzhledem k tomu, že Spořilov měl od začátku podporu veřejných orgánů a dostatečné finanční zdroje, mohl být od začátku plánován velkoryse a celá akce vyvolala velký zájem. Zakladatelé se zaručili, že v celku nebudou vybudovány tovární prodejny ani velké obchodní domy, a že chtějí vybudovat sídlení celek ve neznečištěné lokalitě mimo město. Cílem celého projektu bylo vystavět samostatný, esteticky a funkčně vyrovnaný, dokonalý sídelní celek vyhovující hygienickým požadavkům a podporující zdravý životní styl svých obyvatel (Czumalo, 2015).

4.2 Tvar a velikost

Dnešní hranice, které určují **tvar** Spořilova, jsou dány silnicí 5. května na jižní straně, jižní spojkou ze severozápadu a silnicí I. Třídy E65 z východu a zamezují tak plošnému rozrůstání čtvrti. Tento tvar dostal konečnou podobu až po výstavbě v letech 1927-1941, která byla rozdělena do více etap. Již zmiňované silnice byly vystavěny až po dostavění Spořilova, tudíž netvoří původní hranice, jak by se z letecké mapy mohlo zdát (viz. obr. č.13). **Rozloha** je cca 80 ha a činí tak Spořilov největším zahradní čtvrtí Prahy.



Obr. č. 13; Určení hranic zahradní čtvrti Spořilov; Zdroj: vlastní zpracování.

4.3 Veřejná zeleň ve středu zahradní čtvrti + občanská vybavenost

4.3.1 Roztylské náměstí

Roztylské náměstí, které se nachází v severní části zahradního města Spořilov (viz obr. č. 14) bylo navrženo jako společenské a obchodní centrum pro celý satelit, avšak plní také úlohu rekreační a oddychovou. Rozpíná se od severní hranice Spořilova až po kostel sv. Anežky České nad hlavní třídou. S rozlohou **3,6 ha**, délkou **468 m** a šířkou **78 m** je Roztylské náměstí jedno z největších v Praze (Czumalo, 2015). Svoji velikostí bohatě splňuje Howardovu navrhovanou velikost 2 ha pro hlavní náměstí.

Náměstí nedisponuje žádnou hlavní ústřední budovou, jako tomu je na Macharově náměstí na Ořechovce, ale nachází se zde více menších obchodů a služeb. Množství této vybavenosti však nemůžeme srovnávat s množstvím obchodů a služeb v minulosti. Podle původní koncepce byly všechny domy v přízemí vybaveny komerční občanskou vybaveností, kterou člověk k životu potřebuje, to zajišťovalo Spořilovu určitou soběstačnost a soudržnost-to je i jeden z cílů, kterých chtěl ve svých zahradních městech dosáhnout Ebenezer Howard. V 90. letech 20. století však začalo docházet k úpadku těchto obchodů a služeb. Nyní se z komerční vybavenosti na Roztylském náměstí nachází vinotéka, restaurace, kavárna, obchod s nábytkem, banka, a potraviny. Hlavní dominantu náměstí tvoří kostel sv. Anežky České, který je postaven ve funkcionalistickém slohu, který nebyl při zakládání zahradních měst typický.

Náměstí disponuje velkou plochou dobře udržované zeleně, sportovní vybaveností, dětskými hřišti, vodní fontánou a v neposlední řadě plochou pro pořádání víkendových farmářských trhů. Roztylské náměstí tak splňuje veškeré atributy pro možnosti trávení volného času, rekreace a sportovního využití a tvoří tak příjemné místo v centru Spořilova.

Další prvek, který se objevuje v principech Howardova zahradního města je pravidelná síť ulic (boulevardů) vedoucích z Roztylského náměstí na okraj zahradního města. Konkrétně to jsou Boční I., Boční II. a Hlavní ulice. Všechny jsou osázeny vzrostlou zelení a jsou dostatečně široké na to, aby mohly být nazvány boulevardy.



Obr. č. 14; Roztylské náměstí – rozdělení ploch; Zdroj: vlastní zpracování.

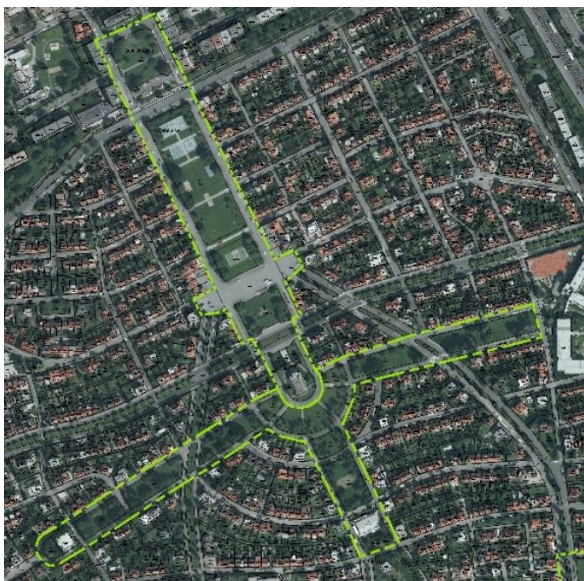


Foto č. 6; Roztylské náměstí; Zdroj: vlastní fotografie.

4.3.2 Roztylské sady

Roztylské sady navazují v kolmém směru na Roztylské náměstí a díky svému jižnímu cípu tvoří společně s Roztylskými sady kříž, v jehož středu leží kostel sv. Anežky České (viz obr. č.15). V sadu se nachází kombinace jehličnatých i listnatých stromů, nahodile vysazených v dobře udržované travnaté ploše. Roztylské sady jsou z obou stran lemovány stejnojmennou jednosměrnou ulicí s malým provozem. Podlouhlá část sadu (viz obr. č. 16) je využívána spíše pro venčení psů. Uprostřed tohoto sadu se nachází půlkruhová svažité, symetrická, travnatá plocha, která směřuje svými cestičkami ke kostelu. V zimních měsících je tato plocha využívána dětmi pro zimní radovánky na saních a bobech. V letních měsících jsou spíše využívány lavičky, umístěné pod vzrostlými stromy, proto můžeme označit střed Roztylských sadů za dobře využívané místo pro setkávání lidí (i z hlediska početné návštěvnosti kostela).

Komerční občanská vybavenost se kromě restaurace v jižním cípu sadů v místě nenachází. Vzhledem k tomu, že Roztylské sady můžeme označit za vedlejší část napojenou Hlavního náměstí, kde se občanská vybavenost nachází, není tak její výskyt potřebný.



Obr. č. 15; Schéma kříže tvořeného s kostelem sv. Anežky České uprostřed; Zdroj: vlastní zpracování.



Obr. č. 16; Roztylské sady – rozdělení ploch; Zdroj: vlastní zpracování.

4.3.3 Východní a Jižní náměstí

Východní a jižní náměstí ležící v jihovýchodní části Spořilova jsou dvě propojená náměstí s velkým množstvím veřejné zeleně. Prostor disponuje svojí rozlohou, i přesto, že se nenachází v centru čtvrti. Při pohledu shora (viz. obr. č. 17) je vidět povedená symetrie náměstí se zajímavým prvkem v podobě kruhového objezdu se vzrostlými stromy uprostřed. Východní náměstí půlkruhového tvaru splňuje funkci rekreační a odpočinkovou na rozdíl od jižního náměstí, které má funkci spíše okrasnou.



Obr. č. 17; Východní a Jižní náměstí – rozdělení ploch; Zdroj: vlastní zpracování.

4.4 Nízké zastavění

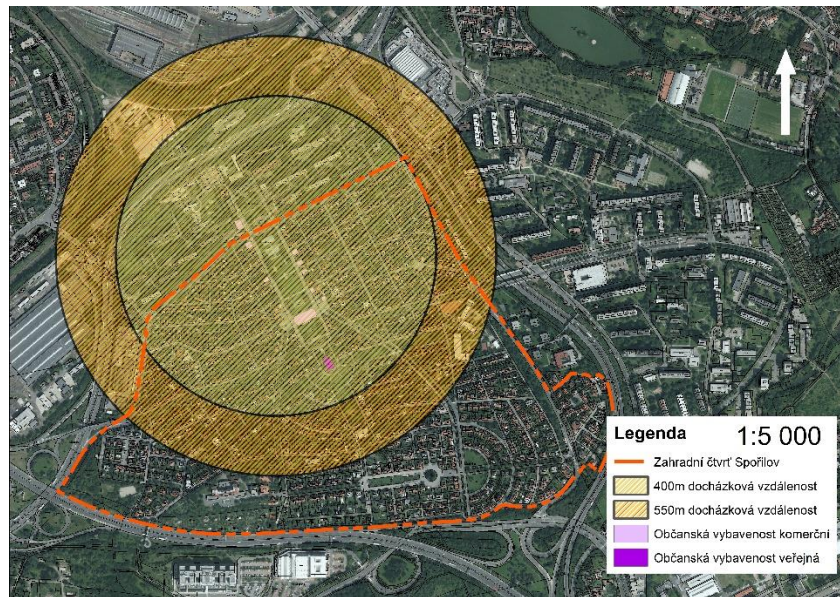
Typizovaná výstavba rodinných domů měla při návrhu Spořilova splňovat dobové požadavky kladené na hygienickou, funkční i estetickou stránku moderního bydlení. Nejčastěji se na Spořilově vyskytují řadové domky (foto č.7) složené ze čtyř, pěti nebo šesti domů v šíři jednoho bloku. Nalezneme zde však i dvojdomky a izolované vilky. Každý z domů má vlastní předzahrádku (do ulice) a zahradu, která je často zakončena hospodářskou uličkou. Vzhledem k tomu, že domy byly typizované, tak původní, skromně navrhované domy nepřesáhnou velikost 2 nadzemních podlaží a obytného podkroví. Po roce 1990 často docházelo ke změnám objemu staveb a nedodržení původního půdorysu či výšky stavby. Tyto změny jsou dnes urbanisty a architektury vnímány negativně a narušují unikátnost a genia loci Spořilova.



Foto č. 7; Typické zastavění řadovými domy na Spořilově; Zdroj: vlastní fotografie.

4.5 Umístění občanské vybavenosti v centru

V současnosti se komerční občanská vybavenost (obchody, služby) nachází na Roztylském náměstí, které je považováno za hlavní náměstí Spořilova. Docházková vzdálenost tak více vyhovuje obyvatelům v okolí tohoto prostoru (viz. obr. č.18). Původní koncepce počítala s umístěním obchodů a služeb v přízemí jednotlivých domů, postupem doby však malé obchody zanikly, zůstaly pouze restaurační zařízení, prodejna potravin a nábytku a banka. Místní obyvatelé tak jezdí za nákupy do obchodních center mimo zahradní město.



Obr. č. 18; Docházkové vzdálenosti k občanské vybavenosti v centru; Zdroj: vlastní zpracování.

4.6 Zelené pásy

Spořilov byl založen jako izolované zahradní město, ale nikdy nebyl obklopen **zelenými pásy** tvořícími bariéru proti plošnému rozrůstání města spojenou s místem pro rekreaci a odpočinek. Proto se zde budu zaměřovat na liniové prvky, které vymezují toto území a plošně jej oddělují od okolních čtvrtí.

Obvod zahradní čtvrti Spořilov, do kterého jsou zahrnuty i panelové domy na severu a východu, je ze všech stran tvořen vysokorychlostními silnicemi, konkrétně Spořilovskou, ulicí 5. května a Jižní spojkou. Tyto komunikace bezprostředně zamezují plošnému rozrůstání čtvrti (viz foto. č. 8,9), ale zároveň zcela odřezávají Spořilov od zbytku Prahy.

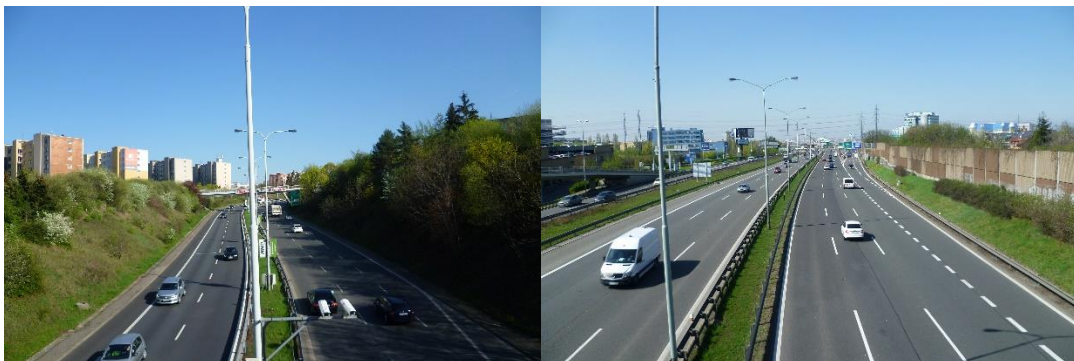


Foto č. 8,9; Liniové bariéry na Spořilově (Spořilovská ulice, Jižní spojka) ; Zdroj: vlastní fotografie.

5. DISKUSE

Princip č. 1 – Tvar a velikost

Tvarem a velikostí nevyhovuje principům Howardových zahradních měst ani Ořechovka ani Spořilov. Okrouhlý tvar zahradního města na počátku 20. století však vycházel z návaznosti železnice na okružní dopravní pás spojující jednotlivé továrny.

Ořechovka byla zakládána na „zelené louce“ v době, kdy Střešovice byly spolu s dalšími obcemi připojovány k Velké Praze.

Spořilov splňuje požadavek na výstavbu na „zelené louce“, byl založen jako sídelní celek za hranicemi města.

Princip č.2 – Veřejná zeleň ve středu zahradní čtvrti + občanská vybavenost

Princip umístění dobře zavlažované zahrady do středu města splňují obě řešené čtvrtě.

Ořechovka

Macharovo náměstí se svojí rozlohou cca 1,5 ha sice nevyhovuje Howardovu požadavku na rozlohu 2 ha, avšak k celkové rozloze Ořechovky je to dostačující velikost. Náměstí také splňuje funkci rekreační a oddychovou. Ústřední budova s občanskou vybaveností splňuje princip funkčních reprezentativních budov a spolu s veřejným parkem dělá z Macharova náměstí vhodné místo pro setkávání lidí.

Spořilov

Roztylské náměstí svojí rozlohou 3,6 ha splňuje požadavek na rozlohu 2 ha. Na náměstí se kromě dominantního kostela sv. Anežky České nenachází jiné reprezentativní budovy, které by zde při takové rozloze náměstí měly určitě své místo. Občanská vybavenost se ve formě obchodů a služeb nachází v parteru pouze několika domů a jejich docházková vzdálenost není pro celý Spořilov dostačující. Místo však disponuje velkou plochou dobře udržované veřejné zeleně s dětskými hřišti, zelení a vodní fontánou a tím dělá z Roztylského náměstí vhodné místo pro trávení volného času a setkávání lidí.

Princip č.3 – Nízké zastavění

Princip nízkého zastavění tvořený izolovanými či řadovými domy s 2 nadzemními podlažími a obytným podkrovím je dodržen v obou řešených čtvrtích. Domy v obou čtvrtích mají vlastní zahrady, zelení jsou tedy nejen obklopeny, ale i důkladně prostoupeny.

Ořechovka je zastavěna spíše honosnějšími vilami a rozměrově většími řadovými domky při zachování principu nízkého zastavění.

Spořilov byl budován pro chudší a střední třídu obyvatel a zahrnuje různé typy domů od řadových, přes dvojdomy až po izolované rodinné domy. Všechny splňovaly princip nízkého zastavění do té doby, než započaly necitlivé přestavby nebo novostavby na místech zbouraných objektů. Tyto zásahy často princip nízkého zastavění nerespektují.

Princip č.4 – Umístění občanské vybavenosti v centru

Ořechovka

Umístění občanské vybavenosti v centru, které dle Howardových principů mělo podobu „Křišťálového paláce“, je zastoupeno ústřední budovou, která byla navržena jako obchodní a společenské centrum. Byla zde umístěna řada obchodů, kino, restaurace, kavárna s vinárnou a ordinace lékařů. I v současnosti je zde umístěna občanská vybavenost, ale zdaleka ne v takovém rozsahu, jako dříve. Budova se nachází na centrálním Macharově náměstí a je tudíž dobře dostupná pro většinu obyvatel Ořechovky.

Spořilov

Spořilov takovouto reprezentativní budovu, která by sloužila jako „úkryt při špatném počasí, jako velký trh a jako zimní zahrada“, nemá. Občanská vybavenost je rozptýlena po obvodu náměstí a je tím pádem docházkově dostupná pouze pro obyvatele této části Spořilova.

Princip č.5 – Zelené pásy

Ořechovka nebyla založena jako izolované zahradní město. Zelené pásy pro rekreační účely, se zde nenachází. Zamezení plošného rozrůstání čtvrti je dáno železniční tratí a komunikacemi po obvodu lokality.

Spořilov byl už po svém založení obklopen komunikacemi, které zamezovaly plošnému rozrůstání čtvrti. Systém zelených pásů tak, jak je stanovil Howard, poskytující také rekreační příležitosti, se v této čtvrti nenachází.

6. ZÁVĚR

Jedním z cílů práce bylo zjistit, zdali jsou Spořilov a Ořechovka zahradními městy ve smyslu Howardových principů.

Ořechovka byla v době svého vzniku zahradní čtvrtí s převažující funkcí bydlení, s centrální veřejnou zelení a občanskou vybaveností. S výjimkou zelených pásů po vnějším obvodě splňovala a stále splňuje hlavní principy zahradních měst.

Spořilov byl v době svého založení samostatným zahradním městem se všemi svými atributy (zástavba rodinných domů, občanská vybavenost, škola, kostel, sokolovna, velkoryse navržená veřejná prostranství s veřejnou zelení, zeleň soukromých zahrad), ale postupným rozrůstáním Prahy se stal zahradní čtvrtí města. S výjimkou zelených pásů po obvodě a centrální občanské vybavenosti splňoval a stále splňuje hlavní principy zahradních měst.

Dalším cílem bylo zjistit, zdali se liší od původních myšlenek a realizací zahradních měst. Analýzou principů č. 1-5 byl tento cíl splněn.

Posledním cílem bylo zjistit, jaký je mezi nimi rozdíl.

Zahradní čtvrti se od sebe liší jednak morfologií terénu, tvarem, rozlohou, dále typem rodinných domů, které byly dány skladbou obyvatel – Ořechovka byla stavěna pro majetnější vrstvu obyvatelstva, Spořilov pro chudší část obyvatel. Spořilov byl založen jako samostatné město s veškerou občanskou vybaveností, Ořechovka jako čtvrť sloužící převážně po bydlení.

Svým charakterem s významným podílem veřejné i soukromé zeleně a s nízkým zastavěním se mohou Ořechovka i Spořilov označovat jako významné urbanistické soubory. Principy, formulované E. Howardem a realizované v pražských čtvrtích Ořechovka a Spořilov, obohatily urbanistickou teorii tak, že se mohly stát inspirací pro uspořádání vilových čtvrtí v jiných městech v první polovině 20.století. Z pohledu negativních příkladů městských suburbií zakládaných ke konci 20. století jsou řešením, jehož některé myšlenky je možno dodržovat neustále. Na rozdíl od vícepatrové panelové zástavby lemující naše města od 2. poloviny 20.století tvoří zahradní město a čtvrtě na okrajích měst příznivý postupný přechod městských hmot do krajiny. Mají proto trvalou hodnotu.

7. PŘEHLED LITERATURY A POUŽITÝCH ZDROJŮ

CZUMALO V., JUNGSMANN A., LORENC P., LEV P., NAJBRT A., NEBLÁZNIVÁ P., REJL F., SKALSKÝ P., TEUCHNEROVÁ M., 2015: Spořilov – Největší zahradní město Velké Prahy. Nakladatelství prostor-architektura, interiér, design, o.p.s., Praha, 95s

GORST J., 1891: British Library of Political and Economic Science. „The Labour Question“ – a speech by Sir John Gorst at Chantham, Cantham.

HALL P., WARD C.; 1998: Sociable Cities: The Legacy of Ebenezer Howard. John Wiley and Sons Ltd.: Chichester, 240s

HAVLOVÁ E., NOLL J., SVOBODA J.; 2000: Praha 1919-1940: Kapitoly o meziválečné architektuře. Libri, Praha, 304s

HOWARD E., 1922: Garden Cities of To-morrow. Swan Sonnenschein & Co., Ltd., London, 122s

7.1.1 HRŮZA J., 1989: Město Praha. Odeon, Praha, 430s

HRŮZA J., 2003: Urbanismus světových velkoměst. Česká technika – nakladatelství ČVUT, Praha,

HRŮZA J., ZAJÍC J.; 2007: Vývoj Urbanismu II. Česká technika – nakladatelství ČVUT, Praha, 187s

HRŮZA J., 2014: Svět měst. Academia, Praha, 716s

JEBAVÝ M., 2012: Zahradní města. Katedra zahradní a krajinné architektury FAPPZ ČZU, Praha, Online: https://www.fzp.czu.cz/cache/article-data/FZP/ASFZP/2007-2010/9.11.2009 - priloha 7 - Pravidla_bakalarske_prace.pdf

KŘÍŽOVÁ A., HUBRTOVÁ K., 2010: Moderní architektura Střešovic. Staletá Praha, Ročník XXVI č. 2, Praha, Online: http://www.staletapraha.cz/media/2010_2/staletapraha-2-2010-stresovice.pdf

MILLER M., 1989: Letchworth The First Garden City. Philimore & Co., Chichester, West Sussex, 244s

MOSES I., CIARAVINO E., 2007: Psychosocial Conceptual Practice Models in Occupational Therapy: Building Adaptive Capability. The Univesity of Scranton, Pennsylvania, 487s

SHORT J., 1992: Human Settlement. Oxford University Press Inc, Oxford, 256s

VORLÍK P., 2010: Dějiny Architektury 20. století (skripta). Česká technika – nakladatelství ČVUT, Praha, 255s

Seznam obrázků:

Obr. č. 1: Diagram „tří magnetů“ (Howard, 1922)

Obr. č. 2: Půdorys městského území s městem uprostřed (Howard, 1922)

Obr. č. 3: Část půdorysu městského území s městem uprostřed (Howard, 1922)

Obr. č. 4: Schéma „social city“ (Howard, 1922)

Obr. č. 5: Původní zastavovací plán (online), dostupné z

< www.prahaneznama.cz/praha-6/stresovice/orechovka-1-cast/>

Obr. č. 6: Určení hranic zahradní čtvrti Ořechovka (vlastní zpracování)

Obr. č. 7: Macharovo náměstí - rozdělení ploch (vlastní zpracování)

Obr. č. 8: V průlehu (vlastní zpracování)

Obr. č. 9: Slunná (vlastní zpracování)

Obr. č. 10: Schéma veřejné zeleně (vlastní zpracování)

Obr. č. 11: Docházkové vzdálenosti od ústřední budovy (vlastní zpracování)

Obr. č. 12: Schéma liniových barier na Ořechovce (vlastní zpracování)

Obr. č. 13: Určení hranic zahradní čtvrti Spořilov (vlastní zpracování)

Obr. č. 14: Roztylské náměstí – rozdělení ploch (vlastní zpracování)

Obr. č. 15: Schéma kříže tvořeného s kostelem sv. Anežky České uprostřed (vlastní zpracování)

Obr. č. 16: Roztylské sady – rozdělení ploch (vlastní zpracování)

Obr. č. 17: Východní a Jižní náměstí – rozdělení ploch (vlastní zpracování)

Obr. č. 18: Docházkové vzdálenosti k občanské vybavenosti v centru (vlastní zpracování)

Seznam fotografií:

Foto č. 1: Příklad přechodu na vícepatrovou zástavbu (vlastní fotografie)

Foto č. 2: Ulice Lomená na Ořechovce (vlastní fotografie)

Foto č. 3: Ústřední budova na Macharově náměstí (vlastní fotografie)

Foto č. 4: Liniové bariéry na Ořechovce – železnice (vlastní fotografie)

Foto č. 5: Liniové bariéry na Ořechovce – Střešovická ulice (vlastní fotografie)

Foto č. 6: Roztylské náměstí (vlastní fotografie)

Foto č. 7: Typické zastavění řadovými domy na Spořilově (vlastní fotografie)

Foto č. 8: Liniové bariéry na Spořilově – Spořilovská ulice (vlastní fotografie)

Foto č. 9: Liniové bariéry na Spořilově – Jižní spojka (vlastní fotografie)