

**Česká zemědělská univerzita v Praze**

**Provozně ekonomická fakulta**

**Katedra obchodu a financí**



## **Diplomová práce**

**Dopady pandemie COVID-19 na cestovní ruch  
v Hl. m. Praha**

**Bc. Richard MACH**

© 2022 ČZU v Praze



Česká zemědělská univerzita v Praze  
Provozně ekonomická fakulta

### ZADÁNÍ DIPLOMOVÉ PRÁCE

Autor práce:	Bc. Richard Mach
Studijní program:	Hospodářská a kulturní studia
Vedoucí práce:	doc. Ing. Josef Abrahám, Ph.D.
Garantující pracoviště:	Katedra obchodu a financí
Jazyk práce:	Čeština
Název práce:	<b>Dopady pandemie Covid-19 na cestovní ruch v Hl. m. Praha</b>
Název anglicky:	<b>Impacts of the Covid-19 pandemic on tourism in Prague</b>
Cíle práce:	Cílem práce je zpracování rešerše týkající se následků úpadku turistického ruchu v době pandemie Covid-19 v Hlavním městě Praze. Dalšími cíli práce jsou: 1) Zjistit jaké dopady (ekonomické, sociální) měl úbytek turistů na Hl. m. Prahu. 2) Zjistit míru dopadů na vybrané subjekty ze sektoru hotelnictví, pohostinství a zábavního průmyslu, který je v Praze na turistiku závislý. 3) Zjistit názor respondentů (obyvatel Prahy) jak vnímaly pokles turistiku v jejich městě a jak to ovlivnilo jejich život.
Metodika:	Praktická část obsahuje dva výzkumy. Kvalitativní je konstruovaný formou rozhovorů a sběrem dat. Zaměřuje se na subjekty jejichž podnikání bylo výrazně ovlivněno restrikcemi ze strany státu a úbytkem zahraničních turistů. Pro kvantitativní výzkum je využito dotazníkového šetření. Dotazník obsahuje jak uzavřené otázky, tak otevřené.
Doporučený rozsah práce:	65-75 stran
Klíčová slova:	Covid-19, Praha, ekonomika, restrikce, epidemie, podnikání, hotelnictví, pohostinství, cestovní ruch, zábavní průmysl
Doporučené zdroje informací:	<ol style="list-style-type: none"><li>Anon., 2021: ÚZ č. 1431 - Koronavirus - speciální vydání, Ostrava, Sagit. 256 s.</li><li>Dvořáková, K., Frýbová, A., 2020: Lex voucher. Zákon o některých opatřeních ke zmírnění dopadů epidemie koronaviru na odvětví cestovního ruchu, Praha, C.H.Beck. 72 s.</li><li>Jouza, L., Dandová, E., Fetter, R., 2021: Pandemický zákon s komentářem, OSVČ, Český Těšín, Poradce. 96 s.</li><li>Jouza, L., 2020: Zaměstnávání v období pandemie, Český Těšín, Poradce. 160 s.</li><li>Keisler, I., Lobotka, A., Kotulková, L., 2020: Covid-19 Přijatá opatření a náhrada újmy, Praha, Wolters Kluwer. 320 s.</li><li>Kubal, M., Gibiš. V., 2020: Pandemie, Zlín, Kniha Zlín. 643 s.</li><li>Selucká, M., 2020: Covid-19 a soukromé právo, Praha, C.H.Beck. 104 s.</li><li>Zákon č. 185/2020 Sb., Zákon o některých opatřeních ke zmírnění dopadů epidemie koronaviru označovaného jako SARS CoV-2 na odvětví cestovního ruchu</li><li>Zákon č. 94/2021 Sb., Zákon o mimořádných opatřeních při epidemii onemocnění COVID-19 a o změně některých souvisejících zákonů</li></ol>
Předběžný termín obhajoby:	2021/22 ZS - PEF

Elektronicky schváleno: 27. 11.  
2021  
**prof. Ing. Luboš Smutka, Ph.D.**  
Vedoucí katedry

Elektronicky schváleno: 30. 11.  
2021  
**Ing. Martin Pelikán, Ph.D.**  
Děkan

### **Čestné prohlášení:**

Prohlašuji, že svou diplomovou práci "Dopady pandemie COVID-19 na cestovní ruch v Hl. m. Praha" jsem vypracoval samostatně pod vedením vedoucího diplomové práce a s použitím odborné literatury a dalších informačních zdrojů, které jsou citovány v práci a uvedeny v seznamu použitých zdrojů na konci práce. Jako autor uvedené diplomové práce dále prohlašuji, že jsem v souvislosti s jejím vytvořením neporušil autorská práva třetích osob.

V Praze dne .....

\_\_\_\_\_

**Poděkování:**

Rád bych touto cestou poděkoval vedoucímu mé diplomové práce doc. Ing. Josefu Abrahámovi, Ph.D., za odborné vedení, vřelý přístup a metodickou pomoc, kterou mi poskytoval v průběhu tvorby mé diplomové práce. Zároveň bych rád poděkoval Front office manažerce hotelu Alchymist Grand Hotel and Spa, slečně Jarmile, za její vřelé přijetí a poskytnutí informací stěžejních pro tuto práci.

# Dopady pandemie COVID-19 na cestovní ruch v Hl. m. Praha

## Abstrakt

MACH, Richard. Dopady pandemie COVID-19 na cestovní ruch v Hl. m. Praha. [Diplomová práce] Česká zemědělská univerzita v Praze. Praha: 2022. 96 stran.

Tato diplomová práce se zabývá oblastí cestovního ruchu v Hl. m. Praha před a během pandemie COVID-19. Cílem práce je zhodnotit dopady omezení cestovního ruchu a vládních restrikcí na cestovní ruch v hlavním městě. K metodám použitým v této práci patří rešerše literatury a online zdrojů, databáze subjektů sdružujících statistická data a osobní šetření.

Dále je v práci představen hotelový subjekt, u kterého je zkoumána a následně vyhodnocena jeho pozice na trhu formou analýzy konkurenčního prostředí a SWOT analýzy. Jsou zkoumány dopady na cestovní ruch v Hl. m. Praha a dopady omezení cestovního ruchu na zkoumaný hotelový subjekt. Vyhodnocení probíhalo formou analýzy statistických dat spojených s cestovním ruchem v hlavním městě a kvalitativního výzkumu hotelového subjektu v centru Prahy, a to formou podrobného rozhovoru s Front office manažerkou zkoumaného hotelu.

Pro cíl práce jsou stanoveny dvě hypotézy: *Cestovní ruch v Hl. m. Praha v roce 2020 zaznamenal propad o 70 %. Průměrná obsazenost hotelu Alchymist Grand Hotel and Spa za rok 2020 se propadla o 50 % oproti roku 2019.* Zjišťovány jsou také ekonomické a sociální dopady na hotel a zda existují nějaká opatření, která by pomohla zmírnit dopady krize.

V závěru práce jsou navrženy konkrétní kroky, které mohou napomoci zmírnit dopady pandemie COVID-19 na zkoumaný hotelový subjekt.

**Klíčová slova:** COVID-19, Praha, ekonomika, restrikce, epidemie, podnikání, cestovní ruch, hotelnictví, zaměstnanci, dopady

# Impacts of the Covid-19 pandemic on tourism in Prague

## Abstract

MACH, Richard. Impacts of the COVID-19 pandemic on tourism in Prague. [Master's thesis] Czech University of Life Sciences in Prague. Prague: 2022. 96 pages.

The master's thesis focuses on the tourism in Prague before and during the COVID-19 pandemic. The aim is to evaluate the effects of tourism restrictions and government restrictions on tourism in the capital. The methods used in this work include literature review and the review of statistical data and personal surveys provided by statistical institutes.

Furthermore, the work presents the Alchymist Grand Hotel and Spa in Prague, which position on the market is examined and subsequently evaluated by the competitive environment analysis and the SWOT analysis.

The impacts of restrictions on tourism in Prague and on the Alchymist Grand Hotel and Spa are examined through the analysis and evaluation of statistical data related to tourism in the capital and qualitative data related to the hotel. The qualitative data were obtained through detailed interview with the front office manager of the hotel.

For the purposes of this thesis, two hypotheses are set: *The tourism in Prague declined about 70% in 2020. The average occupancy of the Alchymist Grand Hotel and Spa is 50% less in 2020 compared to 2019.* The economic and social impact on the hotel and whether there are any measures to help mitigate the effects of the crisis are also being examined.

Finally, specific measures are proposed to help mitigate the effects of the COVID-19 pandemic on the examined hotel.

**Keywords:** COVID-19, Prague, economy, restriction, epidemic, business, tourism, hotel industry, employees, impacts

# Obsah

<b>Úvod .....</b>	<b>10</b>
<b>Cíl práce a metodika.....</b>	<b>12</b>
1.1 Cíl práce .....	12
1.2 Metodika .....	12
<b>Teoretická část .....</b>	<b>13</b>
<b>2 COVID-19.....</b>	<b>13</b>
2.1 COVID-19.....	13
2.2 COVID-19 ve světě.....	16
2.3 Vývoj pandemie COVID-19 v České republice.....	20
2.3.1 Před pandemické období.....	20
2.3.2 První vlna.....	22
2.3.3 Druhá vlna .....	23
2.3.4 Třetí vlna.....	26
2.3.5 Čtvrtá vlna .....	29
2.3.6 Pátá vlna.....	32
2.4 Opatření státu na podporu podnikání .....	33
2.4.1 Podpora udržení zaměstnanosti .....	33
2.4.2 Plošná podpora podnikatelů.....	33
2.4.3 Podpora a úlevy pro firmy a občany .....	35
<b>3 Cestovní ruch v Hl. m. Praze .....</b>	<b>36</b>
3.1 Základní pojmy cestovního ruchu.....	36
3.2 Typologie cestovního ruchu.....	38
3.3 Cestovní ruch v Hl. m. Praha .....	40
3.3.1 Turistický profil Hl. m. Prahy.....	40
3.3.1.1 Stručná historie cestovního ruchu v České republice do roku 1989 .	41
3.3.1.2 Aktuální turistický profil Hl. m. Prahy jako turistické destinace .....	42
3.4 Přínosy cestovního ruchu v Hl. m. Praze .....	42
3.4.1 Hodnocení turistické atraktivity měst.....	43
3.4.2 Přínosy cestovního ruchu.....	44
3.4.2.1 Ekonomické přínosy .....	45
3.4.2.2 Sociokulturní přínosy .....	45
3.4.2.3 Ekologické přínosy .....	46

<b>Vlastní práce.....</b>	<b>48</b>
<b>4 Cíl, hypotézy a výzkumné otázky .....</b>	<b>48</b>
<b>5 Turismus v Hl. m. Praze v roce 2019 a 2020.....</b>	<b>50</b>
5.1 Příjezdový a domácí cestovní ruch .....	50
5.2 Zaměstnanost v cestovním ruchu .....	54
5.3 Spotřeba v cestovním ruchu .....	56
<b>6 Hotel Alchymist Grand Hotel and Spa .....</b>	<b>60</b>
6.1 Analýza konkurenčního prostředí .....	63
6.2 SWOT analýza .....	64
6.3 Dopady vlivem omezení provozu hotelu .....	65
6.3.1 Obsazenost zkoumaného hotelu.....	65
6.3.2 Zdroje financování ztrát.....	66
6.4 Sociální dopady omezení provozu hotelu .....	67
6.4.1 Dopady na hotel .....	67
6.4.2 Dopady na zaměstnance.....	68
6.5 Opatření zmírňující dopady krize.....	69
6.6 Opatření proti Covid-19 .....	71
6.7 Shrnutí výsledků výzkumu.....	74
6.7.1 Ekonomické dopady .....	74
6.7.2 Sociální dopady .....	76
6.7.3 Opatření zmírňující dopady krize .....	77
<b>7 Zhodnocení hypotéz, zodpovězení výzkumných otázek .....</b>	<b>79</b>
<b>8 Návrhová část .....</b>	<b>81</b>
<b>Závěr .....</b>	<b>85</b>
<b>Seznam použitých zdrojů .....</b>	<b>88</b>
Knižní zdroje.....	88
Internetové zdroje.....	89
<b>Přílohy.....</b>	<b>95</b>



## **Seznam obrázků**

Obrázek č. 1: Exteriér hotelu Alchymist Grand Hotel and Spa

Obrázek č. 2: Ukázka hotelového pokoje Alchymist Suite

Obrázek č. 3: Ukázka prezentace hotelu na webových stránkách

Obrázek č. 4: Ukázka konferenčního sálu Crystal Ballroom

Obrázek č. 5: Znamka programu Stay Safe

Obrázek č. 6: Ukázka letáku vydaného Asociací hotelů a restaurací České republiky

## **Seznam tabulek**

Tabulka č. 1: Počet potvrzených případů a počet úmrtí podle kontinentů k 31.1.2022

Tabulka č. 2: Příjezdový cestovní ruch v Hl. m. Praha za období 2018–2021

Tabulka č. 3: Přenocování v Hl. m. Praha v období 2018-2021

Tabulka č. 4: Souhrnné ukazatele zaměstnanosti v národním hospodářství a cestovním ruchu v ČR v letech 2018-2020

Tabulka č. 5: Počet zaměstnaných osob v cestovním ruchu podle regionů v ČR v letech 2018-2020

Tabulka č. 6: Spotřeba cestovního ruchu podle produktů v ČR v letech 2018-2020 v mil. Kč

Tabulka č. 7: Marketingový mix hotelu

Tabulka č. 8: Konkurenční set

Tabulka č. 9: SWOT analýza

Tabulka č. 10: Průměrná obsazenost hotelu Alchymist Grand Hotel and Spa

Tabulka č. 11: Ekonomické dopady provozu hotelu Alchymist Grand Hotel and Spa

Tabulka č. 12: Sociální dopady omezení provozu hotelu Alchymist Grand Hotel and Spa

Tabulka č. 13: Opatření zmírňující dopady krize na hotel Alchymist Grand Hotel and Spa

Tabulka č. 14: Návrhová opatření

## **Seznam grafů**

Graf č. 1: Distribuce případů onemocnění COVID-19 ve světě k 2. týdnu roku 2022

Graf č. 2: Příjezdový cestovní ruch v Hl. m. Praha za období 2018–2021

Graf č. 3: Přenocování v Hl. m. Praha v období 2018-2021

Graf č. 4: Struktura spotřeby podle druhu cestovního ruchu 2019 a 2020

Graf č. 5: Podíl krajů ČR na modelovém propadu spotřeby cestovního ruchu v r. 2020 oproti r. 2019 (v mil. Kč)

## Úvod

Cestovní ruch je nedílnou součástí života mnoha z nás. Po celém světě se do pohybu dostávají lidé, kteří chtějí ve svém volném čase opustit svůj domov a uspokojit své cestovatelské potřeby. Ať už se jedná o odpočinek, aktivní dovolenou nebo kulturní obohacení. Ovšem cestovní ruch neslouží pouze pro uspokojení našich potřeb, jedná se především o fenomén, který se v poslední době těší velké oblibě. Do tohoto expanzivního vývoje cestovního ruchu tvrdě zasáhla celosvětová pandemie COVID-19. Cestovní ruch, který zahrnuje širokou škálu podnikatelských činností, rozvoj regionů ale i národní a nadnárodní ekonomiky se během pár týdnů zcela zastavil. Cestovní ruch je ekonomickým a sociálním jevem, který dosahuje ekonomických i mimoekonomických procesů. Právě tyto všechny aspekty byly výrazně ovlivněny útlumem cestovního ruchu.

Nastavené restriktce v takovém měřítku jako tomu bylo v rámci COVID-19 byly bezprecedentní a většina subjektů podnikajících v oblasti cestovního ruchu se touto situací vyrovnávala velmi složitě. Nebyla brána v potaz možnost poklesu nebo zastavení poptávky a řešení existenčního přežití firem. Mnoho hotelů se rozhodlo situaci řešit různými způsoby, které vyplývaly z odhadu budoucího vývoje situace bez pevných základů a znalosti východisek. Sektor hotelnictví byl silně zasažen a budoucí vývoj jednotlivých subjektů bude záležet na zhodnocení příležitostí a rychlé rekuperaci z propadu poptávky. Budoucí vývoj hotelnictví po rozvolnění opatření bude ovlivněný nově nabytými zkušenostmi, individuálním přístupem ke změnám v cestovním ruchu a novým využitím ubytovacích služeb.

Téma diplomové práce "Dopady pandemie COVID-19 na cestovní ruch v Hl. m. Praha" bylo zvoleno právě kvůli aktuálnosti situace. V zájmu naplnění cíle diplomové práce je práce rozdělena do tří částí. Teoretická část se zaměřuje na shrnutí vývoje epidemie COVID-19 ve světě, ale především v České republice, včetně pomoci státu podnikatelům v době krize. Dále vymezuje základní pojmy spojené s cestovním ruchem a hodnotí cestovní ruch v Hl. m. Praha.

Praktická část je zaměřena nejprve na analýzu dat cestovního ruchu v Hl. m. Praha, která zkoumají vývoj cestovního ruchu na území hlavního města především v letech 2019 a 2020. V rámci první části analytické části jsou stanoveny dvě výzkumné otázky.

**Výzkumná otázka č. 1:** Jaký byl propad příjezdového a domácího cestovního ruchu v rámci Hl. m. Prahy ve zkoumaném období 2019-2020?

**Výzkumná otázka č. 2:** Jaký byl propad spotřeby cestovního ruchu v Hl. m. Praha ve zkoumaném období 2019-2020?

Dále se praktická část věnuje již vybranému konkrétnímu hotelovému subjektu, jenž byl koronavirovou krizí, útlumem cestovního ruchu a vládními nařízeními zasažen. V uvedeném hotelu formou rozhovoru bylo provedeno kvalitativní výzkumné šetření, jehož výsledky napomohou naplnit cíl práce. V rámci této části jsou stanoveny tři výzkumné otázky.

**Výzkumná otázka č. 3:** Jaké jsou ekonomické dopady vlivem omezení provozu hotelu Alchymist Grand Hotel and Spa?

**Výzkumná otázka č. 4:** Jaké jsou sociální dopady vlivem omezení provozu hotelu Alchymist Grand Hotel and Spa?

**Výzkumná otázka č. 5:** Existují podle manažera hotelu opatření, která mohou pomoci dopady na hotel Alchymist Grand Hotel and Spa zmírnit?

Po zodpovězení výše uvedených otázek následuje návrhová část, kde jsou na základě získaných informací navržena opatření, která by mohla napomoci k překonání krize, se kterou se hotel musel potýkat.

# **Cíl práce a metodika**

## **1.1 Cíl práce**

Cílem práce je zpracování rešerše týkající se dopadů úpadku cestovního ruchu v době pandemie COVID-19 v Hlavním městě Praze. Dalšími cíli práce jsou:

- 1) Zjistit jaký byl propad příjezdového a domácího cestovního ruchu v rámci Hl. m. Prahy ve zkoumaném období 2019-2020?
- 2) Zjistit jaký byl propad spotřeby cestovního ruchu v Hl. m. Praha ve zkoumaném období 2019-2020?
- 3) Zjistit jaké jsou ekonomické dopady vlivem omezení provozu na zkoumaný subjekt?
- 4) Zjistit jaké jsou sociální dopady vlivem omezení provozu na zkoumaný subjekt?
- 5) Existují nějaká opatření, která mohou pomoci dopady na subjekt zmírnit?

## **1.2 Metodika**

Praktická část obsahuje dva výzkumy. První spočívá ve sběru a analýze dat potřebných k vyhodnocení výzkumu. Druhý je zhotoven kvalitativní formou. Je konstruovaný formou rozhovoru. Zaměřuje se na hotelový subjekt, jehož podnikání bylo výrazně ovlivněno restrikcemi ze strany státu a úbytkem zahraničních turistů.

## **Teoretická část**

### **2 COVID-19**

Pandemie, se kterou se již druhým rokem celý svět potýká, je jedna z největších globálních výzev moderní společnosti, která tomuto jevu musí čelit. Krize postihla veškerá odvětví, která ekonomické teorie definují. Jejím důsledkem je obrovský propad světové ekonomiky. Hlavní město Praha, které je do jisté míry závislé na cestovním ruchu se s úbytkem financí spojených s odlivem turistů vypořádává do dnešních dnů. Pandemie doslova zastavila cestovní ruch v hlavním městě na několik měsíců, což přivedlo mnoho podniků na hranici své existence nebo rovnou ke krachu.

#### **2.1 COVID-19**

COVID-19 je infekční onemocnění způsobené novým typem koronaviru, který se nazývá SARS-CoV-2. Tento virus byl prvně oficiálně ohlášen 31. 12. 2019 v čínském městě Wu-Chan v provincii Chu-pej. Onemocnění se projevovalo u lidí, kteří pracovali nebo pobývali na trhu a dostávali se do kontaktu s mnohými druhy zvířat, která se na tomto trhu prodávala. Prodávaná zvířata na čínských trzích jsou zpravidla živá, až poté, co je kupující zaplatí se zvíře usmrtí, zpracuje a případně rovnou konzumuje. Trh byl uzavřen ihned po zjištění, že s největší pravděpodobností vir SARS-CoV-2 pochází právě z tohoto místa. Virus se začal velmi rychle šířit do dalších čínských provincií a následně pak do celého světa. Dne 30. 1. 2020 Světová zdravotnická organizace vyhlásila (WHO) globální stav zdravotní nouze a o dva měsíce později prohlásila šíření nového typu koronaviru za pandemii. V březnu byla WHO vyhlášena epicentrem nákazy Evropa, především Itálie. První evidovaný případ v České republice je ze dne 1. 3. 2020.<sup>1</sup>

Onemocnění COVID-19 má původce ve viru SARS-CoV-2, který je novým typem koronaviru. Korona viry patří do skupiny RNA virů, které jsou známy od 60. let 20. století. Většina těchto virů se vyskytuje převážně u zvířat. Velké spektrum korona virů je možné

---

<sup>1</sup> *Základní informace o onemocnění novým koronavirem – covid-19* [online]. Praha: Státní zdravotní ústav, 2021 [cit. 2021-08-12]. Dostupné z: [http://www.szu.cz/uploads/Epidemiologie/Coronavirus/Zakladni\\_info/zakladni\\_informace\\_covid\\_19\\_7\\_aktualizace\\_09\\_03\\_2021\\_2.pdf](http://www.szu.cz/uploads/Epidemiologie/Coronavirus/Zakladni_info/zakladni_informace_covid_19_7_aktualizace_09_03_2021_2.pdf)

nalézt u netopýrů. Korona viry vyvolávají primárně onemocnění respiračního typu nebo onemocnění trávicího traktu. Inkubační doba viru je 5 až 6 dnů, v rozmezí 2 až 14 dnů. Primární zdroj nového koronaviru zatím není znám. Odhaduje se, že zdrojem bude nejspíš nějaké zvíře, pravděpodobně z tržnice z Wu-šanu. Podobně bylo již na lidskou populaci přeneseno onemocnění SARS a MERS, které taktéž spadají do rodu koronavirů.

Zařazení koronavirov:

- Řád: Nidovirales
- Čeleď: Coronaviridae
- Podčeleď: Orthocoronavirinae
- Rod: Alpha-, Beta-, Gamma-, Delta – coronavirus

Podle vydaných dat WHO se onemocnění v globálním měřítku projevuje mírnou formou, která je podobná chřipce (nachlazení, kašel, horečka, bolest svalů a kloubů, únava, ztráta čichu chuti, zvracení průjem), následně pak osoba po prodělání onemocnění nesoucí mírnou formu průběhů nevykazují následné dlouhodobé zdravotní potíže. V případě závažnějšího průběhu se onemocnění projevuje zápallem plic a závažnými obtížemi s dýcháním. Nejvíce ohroženou skupinou jsou jedinci starší populace nebo jedinci trpící nějakou formou onemocnění, které má za důsledek oslabení imunity jedince např. rakovina. Avšak koronavirem se může nakazit i zdravý jedinec.

Virus se především šíří infekčními kapénkami, a to nejčastěji při blízkém kontaktu s infikovanou osobou, která kašle nebo kýchá. Doporučenou prevencí proti nákaze jsou:

- zakrytí dýchacích cest rouškou nebo respirátorem
- nedotýkání se obličeje
- mytí rukou, a to především dezinfekčním přípravkem na alkoholové bázi
- dodržování bezpečné vzdálenosti od jedinců vykazující příznaky (doporučené jsou dva metry)
- setrvání v domácím prostředí v případě vykazování příznaků onemocnění
- vyhýbání se místům s velkou fluktuací lidí

Nejúčinnější prevencí proti nákaze je očkování. Dnes ke dni 14. 8. 2021 je očkování dostupné každému a je plně hrazeno ze zdravotního pojištění pro občany České republiky. Aktuálně jsou dostupné čtyři druhy vakcíny, které byly schváleny Evropskou agenturou pro léčivé přípravky (EMA). Vakcíny, které je možné v České republice obdržet jsou od společností AstraZeneca (Spojené království Velké Británie a Severního Irsku), BioNTech/Fosun Pharma/Pfizer (Německo, Čína, Spojené státy americké), Moderna (Spojené státy americké), Johnson & Johnson (Spojené státy americké, Belgie, Izrael). Aktuálně čeká na chválení pátá možná vakcína od společnosti Novavax (Spojené státy americké).

První dvě zmíněné vakcíny (BioNTech/Fosun Pharma/Pfizer, Moderna) jsou DNA a RNA vakcíny. Ty fungují na principu uměle nesyntetizované DNA nebo RNA, díky nimž si organismus sám vytvoří příslušné proteiny původce viru a na tyto proteiny následně vzniká bezpečná imunitní odpověď organismu. Po vniknutí takové vakcíny do buňky se genetická DNA informace uložená ve dvoušroubovici přepíše na jednoduchou šroubovici RNA, která poté slouží jako matrice pro syntézu potřebných proteinů původce viru. Výhodou těchto DNA a RNA vakcín je především jejich relativně snadná a rychlá velkovýroba, zároveň jsou tyto vakcíny bezpečné. Vykazují velmi dobrou snášenlivost u osob, kterým byla podána.<sup>2</sup>

Vakcíny AstraZeneca a Johnson & Johnson jsou virové vektorové vakcíny. Tento druh vakcín využívá jiný oslabený nepatogenní virus jako nosič informace. V případě vakcín proti onemocnění COVID-19 je to nejčastěji vir adenovirus, který po jeho úpravě slouží jako nosič genetické informace. Tento geneticky upravený virus se dostane do buněk, kde následně vlivem vnesené informace se začnou produkovat proteiny koronaviru. Tělo jako reakci na tyto proteiny začne generovat bezpečnou imunitní odpověď. Výhodou těchto vakcín je levná a snadná výroba. Dalším benefitem je, že do těla nepřichází celý virus, ale pouze nosič s potřebnou genetickou informací. U vakcíny Johnson & Johnson je i ten benefit, že se podává jen jedna dávka. U zbylých třech vakcín je zapotřebí dvou dávek

---

<sup>2</sup> *Přehled vakcín proti COVID-19: mechanismy účinku, výhody a nevýhody* [online]. Praha: Medicínské centrum Praha, 2020 [cit. 2022-08-14]. Dostupné z: <https://www.mc-praha.cz/mcp/prehled-vakcin-proti-covid-19-mechanismy-ucinku-vyhody-a-nevyhody/>

aplikovaných v časovém rozestupu. Aktuálně se doporučuje v případě vakcíny BioNTech/Fosun Pharma/Pfizer podávat i třetí dávku.<sup>3</sup>

Celou situaci ztěžuje fakt, že všechny viry začínají časem mutovat. Většina změn má minimální vliv na povahy viru, avšak některé změny mohou vlastnosti viru pozměnit. Tato změna může mít za důsledek snadnější šíření viru, závažnější průběh onemocnění nebo rezistenci proti vakcínám. WHO tyto varianty monitoruje a rozděluje je na dvě skupiny, znepokojivé varianty a varianty hodné zájmu. Znepokojivé varianty s sebou nesou změny, které mohou negativně ovlivnit vývoj pandemie, např.: odolnost vůči vakcínám. Podle WHO aktuálně registruje pět znepokojivých variant.

- Alfa

Místo a doba objevení: Spojené království Velké Británie a Severního Irsku, srpen 2020

- Beta

Místo a doba objevení: Jihoafrická republika, květen 2020

- Gamma

Místo a doba objevení: Brazílie, listopad 2020

- Delta

Místo a doba objevení: Indie, říjen 2020

- Omikron

Místo a doba objevení: více zemí, listopad 2021<sup>4</sup>

## 2.2 COVID-19 ve světě

Pandemie COVID-19 omezuje ekonomiky napříč kontinenty i státy. Následující tabulka průběžně vydávaná agenturou Evropské unie European Centre for Disease Prevention and Control znázorňuje počet případů COVID-19 po kontinentech, po jednotlivých týdnech (data k 31. 1. 2022). Data mohou být mírně zkreslená, a to především kvůli náročnosti zachytit veškeré případy na celém světě a také faktem, že

---

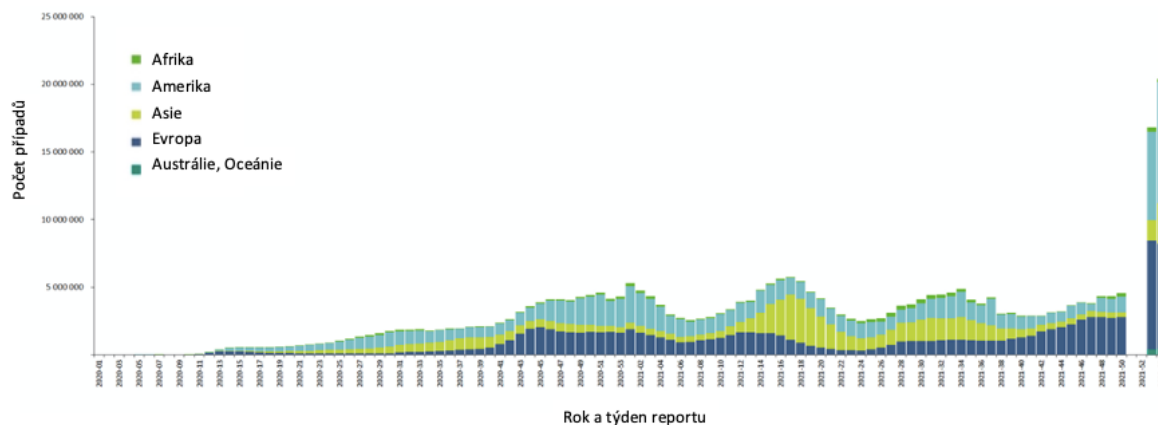
<sup>3</sup> *Přehled vakcín proti COVID-19: mechanismy účinku, výhody a nevýhody* [online]. Praha: Medicínské centrum Praha, 2020 [cit. 2022-08-14]. Dostupné z: <https://www.mc-praha.cz/mcp/prehled-vakcin-proti-covid-19-mechanismy-ucinku-vyhody-a-nevyhody/>

<sup>4</sup> *Tracking SARS-CoV-2 variants* [online]. Ženeva: Světová zdravotnická organizace, 2022 [cit. 2022-08-14]. Dostupné z: <https://www.who.int/en/activities/tracking-SARS-CoV-2-variants/>



některé státy doposud nedodaly své statistiky. Mezi jimi jsou například Turkmenistán nebo Korejská lidově demokratická republika, kde je u moci diktátorský režim.

Graf č. 1: Distribuce případů onemocnění COVID-19 ve světě k 2. týdnu roku 2022<sup>5</sup>



Z grafu je patrné že s přelomem roku začala převládat varianta omikron, která se snáze šíří, a tedy raketově vrostl počet nových případů onemocnění COVID-19. Studie z Jihoafrické republiky dokazují, že tato varianta je méně virulentní, tedy její průběh nenese tak těžké prvky onemocnění jako tomu bylo u varianty delta.<sup>6</sup>

Následující tabulka rozděluje kontinenty podle absolutních potvrzených čísel nakažených a počtu úmrtí. Je zapotřebí vzít v úvahu, že reálné hodnoty budou mnohem vyšší, avšak nebyly potvrzeny testy, a proto nejsou zaneseny do oficiálních statistik. Ze zveřejněných dat vyplývá, že nejzasaženějším kontinentem z hlediska absolutních čísel nakažených je Evropa, následovaná Asií a Severní Amerikou. Taktéž Evropa vykazuje největší počet úmrtí spojených s onemocněním COVID-19.

<sup>5</sup> Upraveno autorem, Zdroj dat: *COVID-19 situation update worldwide, as of week 3, updated 27 January 2022* [online]. Solna: European Centre for Disease Prevention and Control, 2022 [cit. 2022-01-31]. Dostupné z: <https://www.ecdc.europa.eu/en/geographical-distribution-2019-ncov-cases>

<sup>6</sup> *Omikron je méně nebezpečný i pro neočkované, ukazuje studie* [online]. Praha: Echo24.cz, 2022 [cit. 2022-02-01]. Dostupné z: <https://echo24.cz/a/iN2jm/omikron-je-mene-nebezpecny-i-pro-neockovane-ukazuje-studie>

Tabulka č. 1: Počet potvrzených případů a počet úmrtí podle kontinentů k 31.1.2022<sup>7</sup>

Oblast	Počet případů	Počet úmrtí	Celková populace*
Svět	379 070 876	5 692 558	7 794 798 729
Asie	100 545 933	1 292 459	4 641 054 786
Evropa	126 828 683	1 617 371	747 636 045
Amerika (severní)	89 240 549	1 320 854	368 869 644
Amerika (jižní)	48 660 808	1 216 030	653 962 332
Afrika	11 024 086	239 603	1 340 598 113
Austrálie, Oceánie	2 770 096	6 226	42 677 809

\* hodnoty jsou orientační, Zdroj: OSN 1. června 2020

### Asie

Mezi nejhůře zasažené asijské státy patří Indie, Turecko, Írán a Indonésie. Čína, kde byl zaznamenán první případ nákazy koronavirem na světě, naopak dle oficiálně zveřejněných čísel pandemii zvládá dobře, byť reálná čísla nemusí odpovídat skutečnosti. Výrazný dopad má pandemie na ekonomiku ve většině zemí. Pandemie také zasáhla do pořádání Olympijských her. Letní olympijské hry 2020 v Tokiu se na musely kvůli pandemické situaci odložit na rok 2021 a jejich průběh byl zásadně ovlivněn opatřeními Japonska. I zimní olympijské hry, které se konaly v čínském Pekingu v roce 2022 byly výrazně ovlivněny opatřeními proti šíření COVID-19. Například se jich nemohli účastnit zahraniční diváci.

### Austrálie a Oceánie

Tento světový region vykazuje nejmenší hodnoty nákazy koronavirem, a to především pro malý počet obyvatel v tomto regionu a také díky zavedení striktních a včasných opatření. Nejzasaženější zemí je Austrálie. To je pravděpodobně způsobeno velkým počtem obyvatel (v rámci regionu) a také výskytem velkoměst, ve kterých se nákaza šíří rychleji.

<sup>7</sup> Zpracováno autorem, zdroj dat: COVID-19 CORONAVIRUS PANDEMIC [online]. Chicago: American Library Association, 2022 [cit. 2022-01-31]. Dostupné z: [https://www.worldometers.info/coronavirus/#main\\_table](https://www.worldometers.info/coronavirus/#main_table)

## **Evropa**

Díky dostupným datům je zřejmé, že Evropa je nejzasaženějším kontinentem, a to co do počtu potvrzených případů, tak i do počtu úmrtí na COVID-19. Tato skutečnost může souviset s velkou hustotou zalidnění a velkou migrací obyvatel v regionu. Zároveň opatření v rámci Evropy nebyla jednotná a každý stát postupoval v boji s koronavirem samostatně. Evropa zaostává v proočkovanosti obyvatel oproti jiným vyspělým regionům. Evropské země zaznamenaly velký hospodářský propad. Dopady na ekonomiky států jsou citelné, proto evropské státy pumpují obrovské finanční prostředky na pomoc domácnostem, podnikatelům a firmám.

## **Severní Amerika**

S největšími problémy se v tomto regionu potýkají Spojené státy americké. Ekonomicky zažily velký propad a mnoho Američanů důsledkem krize přišlo o práci. Americká vláda hodlá v následujících letech napumpovat do své ekonomiky biliony dolarů a pomoci tím jejímu zotavení. Severní Amerika je aktuálně nejprorokovanějším regionem na světě. Minimálně jednu dávku očkování má 76 % obyvatel.<sup>8</sup> Panují i dohady, zdali špatná ekonomická situace a nevládnutý začátek pandemie neměli vliv na prezidentskou volbu v roce 2020, kdy se nepodařilo republikánovi Donaldu Trumpovi obhájit mandát a prezidentem se stal demokrat Joe Biden.

## **Jižní Amerika**

Jižní Amerika je na tom v absolutních číslech lépe jak severní, ale vezmeme-li v potaz poměr nakažených a zemřelých, smrtnost je v tomto regionu velmi vysoká, a to i přes vysokou proočkovanost obyvatel. To může mít za důsledek horší dostupnost zdravotní péče. Mezi nejzasaženější země patří Brazílie, Argentina a Kolumbie. Obzvláště Brazílie pod vedením prezidenta Jaira Bolsonaro dlouho odmítala jakákoli protiepidemická opatření.

---

<sup>8</sup> *Tracking Coronavirus Vaccinations Around the World* [online]. New York: The New York Times, 2022 [cit. 2022-09-12]. Dostupné z: <https://www.nytimes.com/interactive/2021/world/covid-vaccinations-tracker.html>

## **Afrika**

Afrika je druhým nejméně zasaženým kontinentem po početně malé Austrálii a Oceánii, přesto dopady korona krize jsou na africké ekonomiky drtivé. Panují velké obavy z rozšíření onemocnění COVID-19 v tomto regionu, a to především kvůli nízké životní úrovni, nízké úrovni zdravotnictví a horší dostupnosti vakcín obyvatelům kontinentu. Rozšíření koronaviru v tomto regionu by mohlo znamenat humanitární katastrofu.

## **2.3 Vývoj pandemie COVID-19 v České republice**

Tato podkapitola je věnována vývoji pandemie v České republice. První část se věnuje epidemiologickému vývoji a milníkům pandemie korona viru. Druhá část se zabývá ekonomickými aspekty. V oblasti ekonomicko-politického působení se práce zaměřuje obecně na vládní pomoc a na některé vládní programy.

### **2.3.1 Před pandemické období**

Ekonomická situace před pandemií COVID-19 byla ve skrze dobrá. Vládní sektor hospodařil s mírným přebytkem a státní dluh v poměru k HDP (hrubí domácí produkt) byl relativně nízký. Finanční sektor byl kapitálově silný a podle zátěžových testů měl bez výraznějších problémů přestát i hlubokou recesi. Česká ekonomika vykazovala velkou finanční stabilitu, což byl pro následující dění stěžejní faktor.<sup>9</sup>

První osobou, která vznesla podnět k řešení tématu korona viru byl poslanec a místopředseda zdravotního výboru Bohuslav Svoboda za ODS. Svoboda 28. ledna 2020 navrhl požadavek vládě na vyjádření k možné epidemii spojenou s děním v Číně. Tázal se na možné kapacity v českých zdravotnických zařízeních, množství ochranných pomůcek, počet strategických zásob zdravotních pomůcek a kapacitu zdravotního personálu, a také na případný postup v případě rozšíření se epidemie na území České republiky. Tento bod nebyl vládou České republiky zařazen k projednání.<sup>10</sup> Následně vystoupil tehdejší ministr zdravotnictví Adam Vojtěch za ANO s vyjádřením, že vláda nic nezanedbala a je připravena

---

<sup>9</sup> *Ekonomické dopady COVID-19: Těžká, ale zvládnutelná zkouška* [online]. Praha: Deloitte, 2020 [cit. 2021-09-12]. Dostupné z: <https://www2.deloitte.com/cz/cs/pages/covid-19/articles/ceska-ekonomika-v-karantene-dopady-covid-19.html>

<sup>10</sup> *Bohuslav Svoboda: Od vlády chceme slyšet, jak je připravená na koronavirus* [online]. Praha: Občanská demokratická strana, 2020 [cit. 2021-09-12]. Dostupné z: <https://www.ods.cz/clanek/18668-od-vlady-chceme-slyset-jak-je-pripravena-na-koronavirus>

na případnou zdravotnickou krizi. Nechal se slyšet, že strategické zásoby jsou dostatečné, zároveň že je možná brzká objednávka dalšího zdravotního materiálu.<sup>11</sup> Jedním z důvodů nedostatečného počtu ochranných pomůcek může být ten, že od roku 2005 se nezměnila závazná norma pro počet ochranných pomůcek ve Státní správě hmotných rezerv pro případ pandemie. Od roku 2005 se dokládá počet 10 000 respirátorů, který nebyl nijak navyšován.<sup>12</sup> Je jasné že takto poddimenzované kapacity zdravotnického materiálu byly fatální chybou. Přesto, že mělo Ministerstvo zdravotnictví zajištěné objednávky těchto materiálů, nedařilo se jejich doručení realizovat v dohodnutém termínu. Nedostatek respirátorů a roušek vedl českou společnost k svépomoci a tisíce lidí začalo šít roušky v domácích podmínkách. Tato solidarita a soudržnost českého národa byla inspirací pro celý svět.

25. února 2020 se sešla schůze členů Rady bezpečnosti státu. Při následném brífinku se slova ujali, tehdejší předseda vlády Andrej Babiš, ministr vnitra Jan Hamáček, ministr zdravotnictví Adam Vojtěch a přišli s následujícími body:

- a. nedoporučuje se cestovat do Itálie,
- b. při návratu z Itálie kontaktovat lékaře,
- c. Česká republika je připravena na příchod epidemie,
- d. integrovaný záchranný systém je připravený na případnou epidemii.<sup>13</sup>

Tato tvrzení měla u občanů vyvolat pocit připravenosti státu na možnost výskytu koronaviru i v České republice. Pomalu vláda začala nastiňovat možnost zavedení nouzového stavu. O dva dny později ministr zdravotnictví Adam Vojtěch svolal Ústřední epidemiologickou komisi, která zpřísnila opatření. Z usnesení této komise plynulo následující: bere se na vědomí výskyt onemocnění COVID-19, opatření vydaná vládou

---

<sup>11</sup> „Nikdo nemohl předpokládat, že jich budou potřeba miliony.“ *Jak vláda mluví o rouškách a respirátorech?* [online]. Praha: Český rozhlas, 2020 [cit. 2021-09-26]. Dostupné z: [https://www.irozhlas.cz/zpravy-domov/koronavirus-rouscky-kdy-budou-respiratory-babis-vojtech-nedostatek\\_2003180600\\_kno](https://www.irozhlas.cz/zpravy-domov/koronavirus-rouscky-kdy-budou-respiratory-babis-vojtech-nedostatek_2003180600_kno)

<sup>12</sup> KUBAL, M. *Pandemie*. 2020, s. 302.

<sup>13</sup> *Bezpečnostní rada státu nedoporučuje cestovat do Lombardie a Benátska* [online]. Praha: Vláda České republiky, 2020 [cit. 2021-09-28]. Dostupné z: <https://www.vlada.cz/cz/media-centrum/aktualne/bezpecnostni-rada-statu-nedoporučuje-cestovat-do-lombardie-a-benatska-179856/>

České republiky jsou adekvátní, vláda a ústřední orgány mají vytvořit typový plán epidemie.<sup>14</sup>

### 2.3.2 První vlna

První vlna započala prokázáním prvního výskytu onemocnění COVID-19 na našem území, tedy 1. března 2020. Tato skutečnost vedla orgány České republiky k zavádění opatření, která by účinně zamezovala masivnímu šíření viru. Jelikož se onemocnění v České republice začalo projevovat v období jarních prázdnin, kdy čeští občané vyrážejí na dovolenou do horských středisek, byla zavedena Ministerstvem zdravotnictví 14denní karanténa, pro osoby, které se na naše území vrátili Itálie, která v dané době vykazovala největší míru nákazy.

Na základě této skutečnosti svolal Ministr zdravotnictví Adam Vojtěch tiskovou konferenci, kde s ním vystupovali Eva Gottvaldová (tehdejší hlavní hygienička), Zdeňka Jágrová (tehdejší ředitelka pražské hygieny), Pavel Březovský (tehdejší ředitel státního zdravotního ústavu) a oficiálně oznamovali první případy pozitivně infikovaných v České republice. Přiznali, že se především jedná o osoby, které se vrátily z horských středisek v Itálii. V průběhu března 2020 vydávalo Ministerstvo zdravotnictví mimořádná opatření, která měla zpomalit šíření viru. Jednalo se především o omezení shromažďování, a to na nejprve maximální počet lidí na jedné akci na 5000, později se toto omezení zpřísnilo pouze na 30 lidí na jedné akci.

Důležitým dnem byl 12. březen 2020 kdy vláda vyhlásila nouzový stav, uzavřela hranice a omezila volný pohyb občanů. Což je v novodobé historii naší země bezprecedentní událost. Tato opatření následoval tzv. *lockdown* a *shutdown*. Tyto anglické pojmy české společnosti byly před nástupem pandemie poměrně cizí. Anglickým slovem *lockdown* se označuje celostátní karanténa a omezení pohybu obyvatel, *shutdown* pak znamená zmrazení

---

<sup>14</sup> *Usnesení č. 1 z jednání Komise pro řešení výskytu závažných infekčních onemocnění v ČR* [online]. Praha: Ministerstvo zdravotnictví, 2020 [cit. 2021-09-28]. Dostupné z: <https://www.mzcr.cz/wp-content/uploads/wepub/18596/40376/Usnesen%C3%AD%20ÚEK%20ze%20dne%2027.%202020.pdf>

ekonomiky.<sup>15</sup> Současně s tím docházelo k omezení stravovacích a ubytovacích služeb. S příchodem léta, a tedy oslabováním epidemie se Ministerstvo zdravotnictví rozhodlo 11. května 2020 povolit provozovatelům restauračních zařízení otevřít zahrádky jejich podniků. 25. května mohli opět provozovatelé ubytovacích zařízení otevřít své hotely veřejnosti, za předem stanovených podmínek Ministerstvem zdravotnictví. Od začátku léta se situace pro cestovní ruch vyvíjela pozitivně, a to především díky rozvolňování protiepidemických opatření.

### 2.3.3 Druhá vlna

Jako počátek druhé vlny by se dal stanovit den 1. září 2020. Právě v tomto měsíci došlo s masivnímu nárůstu pozitivně testovaných. Vývoj během podzimu začal být alarmující a nakažených rychle přibývalo a hygienické stanice nestíhaly trasovat. O druhé vlně informoval 13. září v pořadu České televize Otázky Václava Moravce zmocněnec pro vědu a výzkum ve zdravotnictví Roman Prymula s predikcí, že pokud bude narůst pozitivně infikovaných explicitně narůstat, mohou se česká zdravotnická zařízení dostat na hranici svých limitů.<sup>16</sup>

Čísla nakažených dosahovala dvojnásobku hodnot z jarní první vlny. Situace začala být kritická a opatření, která by měla zpomalit šíření nemoci COVID-19 přicházela pozdě. Povinnost nošení ochrany dýchacích cest ve vnitřních prostorách nastalo až 19. září 2020, což se jevílo jako opožděná reakce ze strany vlády na alarmující situaci. Tato skutečnost dávala najevo chaotického jednání vlády České republiky, která nová pravidla a omezení představovala nahodile. Nastala debata o možné chybě vlády, která v průběhu léta tato opatření rozvolnila až příliš. V polovině listopadu začala vláda distribuovat s využitím služeb České pošty zdravotní pomůcky nejohroženější skupině, tedy lidem na 60 let. Jednalo se o téměř tři miliony zásilek.<sup>17</sup> Někteří lidé, kteří tuto zásilku obdrželi si stěžovali na

---

<sup>15</sup> *Lockdown: Co pojem znamená a jak se dotkne života lidí* [online]. Praha: Novinky.cz, 2020 [cit. 2021-10-07]. Dostupné z: <https://www.novinky.cz/koronavirus/clanek/lockdown-co-pojem-znamenava-v-praxi-a-kdy-by-mohl-opet-nastat-40338775>

<sup>16</sup> *V ČR je druhá vlna epidemie, hospitalizovaných přibude, uvedl vládní zmocněnec Prymula* [online]. Praha: Czech News Center a.s., 2020 [cit. 2021-10-07]. Dostupné z: <https://www.e15.cz/domaci/v-cr-je-druha-vlna-epidemie-hospitalizovanych-pribude-vedl-vladni-zmocnenec-prymula-1373218#>

<sup>17</sup> *Česká pošta doručí ochranné pomůcky těm nejpotřebnějším* [online]. Praha: Česká pošta, 2020 [cit. 2021-10-08]. Dostupné z: <https://www.ceskaposta.cz/-/ceska-posta-doruci-ochranne-pomucky-tem-nejpotrebnejsim>

hygienický postup České pošty. Ochranné pomůcky (5 roušek a jeden respirátor) byly mnohdy volně uloženy do poštovní obálky nebo byl porušený obal zásilky. Taktéž zásilky vykazovaly absenci příbalového letáku, který by informoval o vhodné aplikaci distribuovaných zdravotních prostředků. Otázkou také bylo, zda toto byl vhodný krok vlády. Protože podle slov odborníků by se tato ochranná pomůcka měla po pár hodinách od první aplikace vyměnit.

Během podzimu nastala dvojitá obměna ve vedení resortu zdravotnictví. 21. září 2020 nahradil ministra zdravotnictví Adama Vojtěcha plukovník a epidemiolog Roman Prymula. Roman Prymula byl spíše pro zavedení tvrdších opatření, která by měla zamezit šíření koronaviru. V den svého jmenování prezidentem Milošem Zemanem na zámku v Lánech obnovil Ústřední krizový štáb pod vedením ministra vnitra Jana Hamáčka. Zavedený semafor přestával fungovat. Covidový semafor měl původně fungovat pro označení zemí, na základě jejich covidových hodnot. Později Ministerstvo zdravotnictví rozhodlo tuto metodu aplikovat i na regiony v České republice.

Zároveň s počtem nově potvrzených případů rostl i počet úmrtí na nemoc COVID-19. Nemocnice se rychle plnily hospitalizovanými s touto nemocí a nezbyval prostor pro lidi s jinými zdravotními obtížemi. Proto se opět u mnoha pacientů, kteří nevykazovali akutní zdravotní péči, posouvaly termíny zákroků. Bylo velmi důležité najít způsob, jak zbrzdit vývoj epidemie a efektivně zploštit promítající se křivku s počtem nakažených.

Tato hrozba vedla vládu České republiky k rozhodnutí o vyhlášení nouzového stavu, který začal platit 5. října 2020. Začalo se uvažovat o dalším možném zpřísnění protiepidemických opatření. Omezit se měly volnočasové aktivity a měl by se zavést opět *lockdown* a *shutdown*.

Situace v České republice se začala vymykat kontrole. Česko se 22. října 2020 stalo „*best in covid*“. Tento výrok použil premiér České republiky v srpnu 2020 na slovinském summitu představitelů Evropské unie (Bledské strategické fórum) jako reakci na zvládnutou první vlnu pandemie. Ovšem později se z toho výroku stala smutná metafora pro nezvládnutí pandemie. Česká republika vykazovala 15 000 pozitivně nakažených na jeden milion



obyvatel, což byl největší přírůstek na světě.<sup>18</sup> Je přirozené, že se respirační onemocnění více šíří v podzimním a v zimním období. Proto byla vláda často osočovaná, že opatření měla díky této skutečnosti přijít mnohem dříve.

Zároveň od 22. října 2020 vstoupila v platnost nová opatření. Povinnost nosit ochranu dýchacích cest v zastavěných oblastech a oblastech s výskytem většího počtu osob, kde není možno dodržovat dvou metrové rozestupy mezi osobami. Vláda také rozhodla o omezení pochybu obyvatel a o uzavření maloobchodu a služeb. S ohledem na existenci mnohých výjimek pro maloobchod a služby se nabízela otázka, jestli vláda nejednala diskriminačně. Touto otázkou se v únoru 2021 zabýval Ústavní soud České republiky.<sup>19</sup>

23. října 2020 přišel deník Blesk se zprávou, která má za důsledek rezignaci ministra zdravotnictví Romana Prymulí. Roman Prymula se spolu s 1. místopředsedou hnutí ANO Jaroslavem Faltýnkem setkal v restauraci Rio's na pražském Vyšehradě. Jako důkaz že k setkání došlo, sloužila fotografie pořízená novináři z bulvárního deníku Blesk. Fotografie zachycovala ministra zdravotnictví, jak v nočních hodinách vstupuje do restaurace, která podle vládních nařízení má být zavřená od 20:00. Zároveň ani jeden z politiků neměl ochranu dýchacích cest, která byla povinná při menší vzdálenosti mezi osobami jak dva metry. Lidé, kteří stojí v čele této země by měli jít příkladem, ovšem realita je jiná a jejich „papaláškové“ jednání a chabé objasnění situace vedlo k tomu, že se oba zúčastnění vzdali svých funkcí.

29. října 2020 se novým ministrem zdravotnictví stal dětský onkolog z brněnské fakultní nemocnice doc. MUDr. Jan Blatný Ph.D. Situace se nelepšila a podle stále platného semaforu se Česká republika barvila do ruda. Ministerstvo zdravotnictví přišlo s novým protiepidemickým systémem „PES“. „PES“ byl rozdělen do pěti stupňů vykazujícího indexu rizika na základě kterého se hodnotila situace v jednotlivých krajích. Tento systém se týkal

---

<sup>18</sup> *Nejhorší na světě. Česko na glóbu ‚zčernalo‘, s 15 tisíci nakaženými za den má smutné prvenství*[online]. Praha: MAFRA, a.s., 2020 [cit. 2021-10-09]. Dostupné z: [https://www.lidovky.cz/domov/nejhorsina-svete-cesko-na-globu-zcernalo-s-15-tisici-nakazenymi-za-den-ma-smutne-prvenstvi.A201022\\_060803\\_in\\_domov\\_vag](https://www.lidovky.cz/domov/nejhorsina-svete-cesko-na-globu-zcernalo-s-15-tisici-nakazenymi-za-den-ma-smutne-prvenstvi.A201022_060803_in_domov_vag)

<sup>19</sup> *Ústavní soud zrušil část usnesení vlády zakazující maloobchodní prodej a poskytování služeb*[online]. Brno: Ústavní soud, 2021 [cit. 2021-10-09]. Dostupné z: <https://www.usoud.cz/aktualne/ustavni-soud-zrusil-cast-usneseni-vlady-zakazujici-maloobchodni-prodej-a-poskytovani-sluzeb>

oblasti obchodu, volnočasových aktivit, kultury, škol a hromadných akcí. Pro veřejnost byl „PES“ velmi přehledný. Jednalo se o tabulku, kde bylo jasně definováno, jak se bude postupovat v případě že se epidemická situace vyvíjí příznivě nebo naopak nepříznivě.

V prosinci se vláda s vidinou vánočních nákupů, oživení ekonomiky a zalíbení se občanům rozhodla rozvolnit opatření. A to vše v době, kdy Světová zdravotnická organizace varovala před třetí vlnou epidemie.

### 2.3.4 Třetí vlna

O třetí vlně se začíná mluvit v prosinci 2020, kterou doprovází nový kmen koronavirový. Tzv. britská varianta (později přejmenovaná na variantu delta) je sledována až o 70 % nakažlivější než varianta dosavadní. Situaci ani nenapomáhá fakt, že se blíží Vánoce, které jsou typické velkou migrací obyvatel a setkáváním rodin a přátel, tedy zvýšeným kontaktem s dalšími osobami a zvýšenou možností přenosu viru.<sup>20</sup> Tato obava se potvrdila. Za 29. a 30. prosince 2020 laboratoře poprvé od začátku epidemie potvrdili přes 16 000 nakažených za den, což bylo alarmující číslo. S přihlédnutím ke skutečnosti, že se období vánočních svátků testovalo méně, hodnoty vykazovaly doposud největší přírůstek pozitivně nakažených.<sup>21</sup>

Situaci taktéž nepomohla prosincová strategie Ministerstva zdravotnictví. V této době fungovaly dva protiepidemické systémy „PES“. Jeden byl vyhodnocován na základě PCR testů a druhý kombinoval výsledky jak PCR, tak antigenních testů. Plán do budoucna byl takový, že se pro další postupy v boji s pandemií bude využívat pouze druhá varianta systému „PES“, tedy s převahou antigenních testů. Od 18. prosince 2020 se obyvatelům otevřela možnost nechat se testovat antigenním testem, který je plně hrazen z veřejného zdravotního pojištění. Ačkoli počet nakažených osob stoupal a hodnoty v protiepidemickém systému „PES“ vykazovaly zavedení 5., tedy nejvyššího stupně, platilo opatření pro 4. stupeň. 5. stupeň začal platit až 27. prosince 2020. Tento den byl milníkem v boji s epidemií v České republice. 27. prosince 2020 Česká republika zahájila očkování proti

---

<sup>20</sup> *V Česku začíná třetí vlna. Nový kmen viru situaci zhoršuje, varuje imunolog* [online]. Praha: Seznam.cz, 2020 [cit. 2021-10-12]. Dostupné z: <https://www.seznamzpravy.cz/clanek/v-cesku-zacina-treti-vlna-novy-kmen-viru-situaci-zhorjuje-varuje-imunolog-134581>

<sup>21</sup> *Data: Covid v Česku nabírá na síle. Jak se tato vlna liší od podzimní krize* [online]. Praha: Seznam.cz, 2021 [cit. 2021-10-12]. Dostupné z: <https://www.seznamzpravy.cz/clanek/data-covid-v-cesku-nabira-na-sile-jak-se-tato-vlna-lisi-od-podzimni-krize-135881>

onemocnění COVID-19. Jako prvními naočkovanými byli tehdejší premiér Andrej Babiš spolu s válečnou veteránkou Emilií Řepíkovou.<sup>22</sup>

5. ledna 2021 se Česká republika stála v nárůstu počtu nakažených onemocněním COVID-19 na počet obyvatel nejhorší na celém světě, tedy „Best in covid“. 15. ledna 2021 se otevřela možnost zájemcům starším 80 let registrovat se k očkování. Registrační portál od jeho zpuštění doprovázela řada komplikací. Jednou z komplikací bylo, že se neodesílaly kódy potřebné k registraci z důvodu přetížení mobilních sítí, na které nebyly čeští mobilní operátoři připraveni.

Následující dny byl vývoj pandemie neuspokojivý. Čísla pozitivně infikovaných stoupala. Rostly i počty hospitalizovaných, kdy si jejich těžký průběh onemocnění žádal intenzivní péči. To začal být problém, neboť koncem března zdravotnická zařízení narážela na svá kapacitní maxima. Problémem nebylo to, že člověk onemocní COVIDEM-19, nýbrž jeho horší průběh, kdy se může stát, že se mu nedostane adekvátní zdravotní péče z kapacitních a personálních důvodů ve zdravotních zařízeních. Mezi pozitivně testovanými se začala potvrzovat nová tzv. britská varianta koronaviru (dnes delta), která je podle všeho nakažlivější než varianty předešlé.<sup>23</sup> Vláda se proto rozhodla pro razantní krok a zakázala cestování mezi okresy. Ačkoli toto protiepidemické opatření bylo společností bráno dosti skepticky, jeho výsledky na sebe nenechaly dlouho čekat a vývoj epidemie se začal zbrzdňovat.

Koncem února vydalo Ministerstvo zdravotnicí nové opatření, týkající se zakrývání dýchacích cest. Již není považována za vhodnou ochranu doma vyrobená rouška, ale je zapotřebí respirátor ochranné třídy FFP2/KN 95 a vyšší. Zároveň bylo tato povinnost ochrany dýchací cest rozšířena i na veřejný zastavěný prostor, kde se nedal dodržovat

---

<sup>22</sup> *Česko zahájilo očkování proti covidu. Objednáno je na 16 milionů dávek, první dostal Babiš* [online]. Praha: Český rozhlas, 2020 [cit. 2021-10-19]. Dostupné z: [https://www.irozhlas.cz/zpravy-domov/cesko-ockovani-zahajeni-vakcina-koronavirus-covid\\_2012270617\\_tzr](https://www.irozhlas.cz/zpravy-domov/cesko-ockovani-zahajeni-vakcina-koronavirus-covid_2012270617_tzr)

<sup>23</sup> *V Česku je britská mutace koronaviru, potvrdil to Státní zdravotní ústav* [online]. Praha: Česká televize, 2021 [cit. 2021-10-19]. Dostupné z: <https://ct24.ceskatelevize.cz/domaci/3256716-v-cesku-je-britska-mutace-koronaviru-potvrdil-statni-zdravotni-ustav>

bezpečný rozestup mezi osobami, tedy 2 metry. Toto opatření neplatilo pro členy jedné domácnosti.<sup>24</sup>

1. března 2020 byl vyhlášen celostátní lockdown a s tím byla výrazně zpřísněna opatření. Uzavřely se školy a školky (výjimku měli děti rodičů integrovaného záchranného systému), služby, obchody (výjimku měly např. obchody denní potřeby) a začalo platit omezení volného pohybu. Okresy se uzavřely na tři týdny a bylo možné je opustit jen na základě předložení čestného prohlášení nebo formuláře, v němž bylo možné vyplnit důvod opuštění okresu. Také začíná povinné testování zaměstnanců ve firmách.<sup>25</sup>

7. dubna nastala ve vedení Ministerstva zdravotnictví opět změna a novým ministrem se stal ředitel Fakultní nemocnice Královské Vinohrady a dermatolog prof. MUDr. Petr Arenberger, DrSc., MBA, FCMA. 12. dubna končil nouzový stav a opatření začínala pokračovat v režii pandemického zákona. Tím přestalo platit mnoho zákazů a republika se začala vracet do starých kolejí. Skočil zákaz cestování mezi okresy a nočního vycházení, mohly se otevřít vybrané obchody, obnovila se prezenční výuka na prvním stupni základních škol, do školek se mohli vracet předškoláci a byla umožněna praktická výuka pro střední školy.<sup>26</sup>

Pandemie v České republice oslábla a vládní představitelé se rozhodli pro ještě větší míru rozvolnění protiepidemických opatření. Epidemický semafor a protiepidemický systém „PES“ skončil je nahrazen novými tzv. balíčky. Jednalo se o šest skupin balíčků z dílny Ministerstva zdravotnictví, podle kterých se na základě incidence rozvolňovalo. Tyto balíčky počítaly s výskytem nových případů na 100 000 obyvatel za sedm dní.<sup>27</sup>

---

<sup>24</sup> *MIMOŘÁDNÉ OPATŘENÍ* [online]. Praha: Ministerstvo zdravotnictví, 2021 [cit. 2021-10-25]. Dostupné z: <https://www.mzcr.cz/wp-content/uploads/2021/02/Mimořádné-opatřen%C3%AD—nošen%C3%AD-ochranných-prostředků-dýchac%C3%ADch-cest-s-účinností%C3%AD-od-25.-2.-2021-do-odvolán%C3%AD.pdf>

<sup>25</sup> *Testování ve firmách je povinné od středy 3. března do 30. června* [online]. Praha: BusinessInfo.cz, 2021 [cit. 2021-10-25]. Dostupné z: <https://www.businessinfo.cz/clanky/testovani-ve-firmach-bude-povinne-od-stredy-3-brezna/>

<sup>26</sup> *Od pondělí se s koncem nouzového stavu uvolní část restrikcí, do škol a školek se vrátí první děti* [online]. Praha: Vláda České republiky, 2021 [cit. 2021-10-26]. Dostupné z: <https://www.vlada.cz/cz/media-centrum/aktualne/od-pondeli-se-s-koncem-nouzoveho-stavu-uvolni-cast-restrickci--do-skol-a-skolek-se-vrati-prvni-deti-187560/>

<sup>27</sup> *Vláda projednala plán dalšího rozvolňování, záviset bude na počtu nově nakažených v populaci* [online]. Praha: Ministerstvo zdravotnictví, 2021 [cit. 2021-10-28]. Dostupné z: <https://www.mzcr.cz/tiskove-centrum-mz/vlada-projednala-plan-dalsiho-rozvolnovani-zaviset-bude-na-poctu-nove-nakazenych-v-populaci/>

Za lepším vývojem pandemie mohlo stát i očkování, které se začínalo zrychlovat. Do České republiky byl dodáván čím dál tím větší počet vakcín.

Hlavními dodavateli jsou Pfizer/BioNTech se svojí vakcínou Comirnaty, která je především určená pro velkokapacitní očkovací centra. Její nevýhodou je nutnost jejího skladování v teplotách menších jak  $-70\text{ }^{\circ}\text{C}$ , což značně komplikuje její distribuci a případně využití u praktických lékařů. Těm se začíná dodávat druhá vakcína ze skupiny RNA vakcín Vaccine Moderna od společnosti Moderna, která již nemusí být skladována v tak náročných podmínkách. Třetí vakcínou, který je určena pro praktické lékaře je VAXZEVRIA od společnosti AstraZeneca. U těchto vakcín je zapotřebí aplikace dvou dávek. U čtvrté poslední vakcíny, stačila pouze jedna dávka, ovšem časem se začalo zjišťovat, že její účinnost nedosahovala úrovně jako u výše zmíněných. Jednalo se o očkovací vakcínu Vaccine Janssen od společnosti Johnson & Johnson.

Koncem května opět došlo ke změně vedení resortu zdravotnictví. prof. MUDr. Petr Arenberger, DrSc., MBA, FCMA. Jako důvod odstoupení z funkce uvedl tlak na jeho rodinu. Nabízela se však otázka, jestli to nebylo spíše kvůli majetkovému přiznání, ve kterém neuvedl nemovitosti v hodnotě desítek milionů korun českých. „*Daně platím poctivě, daňová přiznání mám v pořádku, ale nesprávně jsem vyplnil majetkové přiznání a vytvořil jsem prostor ke kreativním spekulacím. Za tuto chybu v podobě přestupku jsem se už omluvil, a i tady to zopakuji. A to je také to jediné, co jsem provedl,*“ uvedl Petr Arenberger ohledně svého majetkového přiznání.<sup>28</sup> Staronovým ministrem se stal opět Adam Vojtěch, který měl zůstat v čele Ministerstva zdravotní do konce volebního období vlády premiéra Andreje Babiše.

### 2.3.5 Čtvrtá vlna

S koncem léta rostly obavy, zdali s nástupem podzimního počasí, které napomáhá šíření onemocnění nepříjde další vlna epidemie. Bylo možné pozorovat zahraniční statistiky,

---

<sup>28</sup> *Arenberger končí, oznámil premiér Babiš. Ministrem zdravotnictví bude znovu Adam Vojtěch*[online]. Praha: Český rozhlas, 2021 [cit. 2021-10-28]. Dostupné z: [https://www.irozhlas.cz/zpravy-domov/petr-arenberger-konci-rezignace-adam-vojtech-ministr-zdravotnictvi\\_2105250952\\_ako](https://www.irozhlas.cz/zpravy-domov/petr-arenberger-konci-rezignace-adam-vojtech-ministr-zdravotnictvi_2105250952_ako)

kteří nejsou moc uspokojivé. Křivky na grafech v počtu nakažených začínaly stoupat u našich sousedů v Německu a Rakousku. Ministr zdravotnictví Adam Vojtěch začal varovat před možnou čtvrtou vlnou, ovšem dodal, že by neměla nastat situace, kterou si české zdravotnictví muselo projít v předchozích měsících. To podle slov ministra mělo být zapříčiněno proočkovaním české populace (k 1. září 2021 bylo plně očkovaných 5 762 777 lidí)<sup>29</sup> a získáním protilátek u těch, kteří onemocnění COVID-19 prodělali.<sup>30</sup>

Domněnka ministra se potvrdila. Čtvrtá vlna, ačkoli statistiky vykazovaly nárůst pozitivních jedinců, nedosahovala hodnot jako ve stejném období minulého roku. Navíc klesal i počet lidí s těžkým průběhem onemocnění. Dobrou zprávou bylo, že mezi nakaženými převládali lidé s bezpříznakovým onemocněním. Zároveň platilo, že se jednalo převážně o osoby neočkované. Tento údaj ovšem mohl být zkreslený, poněvadž lidé, kteří mají kompletní očkování nemuseli docházet na PCR testy. Pokud byl tedy očkovaný jedinec nemocný, ale má bezpříznakové onemocnění, ani si nemusel být sám vědom, že je nakažený. Tudíž do statistik nebyl zahrnut. Komplexně se dalo ale říct, že očkování napomáhalo před nákazou, případně přispívalo k jejímu lehčímu průběhu.

Česká republika v proočkovanosti obyvatel stále zaostávala za průměrem Evropské unie. K 16. 12. 2021 bylo v České republice plně naočkováno 61,08 % obyvatel, to Českou republiku stavělo na 19. místo ze 27 států Evropské unie. „*Čtvrtá vlna epidemie je tady, spolehnout se na proočkovanost se určitě můžeme – s narůstající proočkovaností dochází k poklesu počtu případů, řada lidí navíc nemoc prodělala. Proočkovanost ale bohužel stále nedosahuje hodnot zemí, které již např. i mnohá další opatření rozvolnili. Očkování je třeba posílit u seniorů, a to v důsledku oslabené ochrany v čase,*“<sup>31</sup> shrnul situaci Roman Chlíbaek (předseda České vakcinologické společnosti). A právě u očkované nezranitelnější skupiny obyvatel, tedy seniorů, Česko výrazně zaostávalo za západními zeměmi. Pro srovnání

---

<sup>29</sup> *Souhrnné statistiky* [online]. Praha: COVID očkování, 2021 [cit. 2021-09-01]. Dostupné z: <https://ockovani.opendatalab.cz/statistiky>

<sup>30</sup> *Čtvrtá vlna. V nemocnicích budou hlavně nenačkovaní, míní odborníci* [online]. Praha: MAFRA, a. s, 2021 [cit. 2022-03-15]. Dostupné z: [https://www.idnes.cz/zpravy/domaci/ctvrta-vlna-odbornici-covid-koronavirus-ockovani-podzim.A210915\\_132157\\_domaci\\_lre](https://www.idnes.cz/zpravy/domaci/ctvrta-vlna-odbornici-covid-koronavirus-ockovani-podzim.A210915_132157_domaci_lre)

<sup>31</sup> *KORONAVIRUS: Čtvrtá vlna epidemie je tu, přírůstky se budou zhoršovat. Posilující dávka vakcíny bude brzy dostupná téměř milionu lidí* [online]. Praha: Noviny kraje, 2021 [cit. 2021-12-16]. Dostupné z: <https://www.novinykraje.cz/plzensky/2021/10/08/koronavirus-ctvrta-vlna-epidemie-je-tu-prirustky-se-budou-zhorsovati-posilujici-davka-vakciny-bude-brzy-dostupna-temer-milionu-lidi/>

Portugalsko, které by se demograficky či ekonomicky dalo přirovnat k České republice mělo naočkováno téměř 100 % seniorů.<sup>32</sup> V České republice zbývalo naočkovat kolem půl milionu seniorů.

Ačkoli stále v české společnosti zůstával velký počet neočkovaných, zájem o očkování rostl. Bylo za potřebí podotknout, že mnohým lidem nezbylo nic jiného, než se „dobrovolně“ nechat očkovat. Jedním z důvodů bylo vládní nařízení s účinností od 1. listopadu 2021, které udávalo neočkované osobě povinnost uhradit si PCR test sám. Cena PCR testu byla stanovena Ministerstvem zdravotnictví na 614 Kč a za odběr na 200 Kč.<sup>33</sup> Platnost PCR testu byla 72 hodin. Tato skutečnost mohla být pro nízko příjmové jedince velký zásah do jejich financí. Dalším důvodem bylo nařízení z 22. listopadu 2021, od kdy již nebyly PCR testy uznávány neočkovaným. Což neočkovaným lidem mohlo znepríjemnit převážně kulturní život a mnohé volnočasové aktivity.<sup>34</sup>

Důležitým milníkem ve vakcinaci obyvatel je vyhláška vydaná 10. 12. 2021 vydaná podle zákona č. 258/2000 Sb., o ochraně veřejného zdraví, která zavádí od března 2022 povinné očkování proti nemoci COVID-19 pro osoby starší 60 let a vybrané profese. Vyhláška zavádí povinnost se očkovat zdravotníkům, medikům, studentům zdravotnických škol, zaměstnancům ve zdravotních zařízeních, zaměstnancům v sociálních službách a zaměstnancům armády a integrovaného záchranného systému. Vyhlášku předložilo Ministerstvo zdravotnictví v čele s ministrem v demisi Adamem Vojtěchem. Po podzimních parlamentních volbách, které vyhrály opoziční strany není zatím jasné, jak se k této vyhlášce nová vláda postaví. Nastupující vláda označila tuto vyhlášku za diskriminační.<sup>35</sup>

---

<sup>32</sup> *Portugal has nearly run out of people to vaccinate. What comes next?* [online]. Washington, D.C.: The Washington Post, 2021 [cit. 2021-12-16]. Dostupné z: <https://www.washingtonpost.com/world/2021/09/30/portugal-vaccination-covid/>

<sup>33</sup> *Ministerstvo zdravotnictví snižuje maximální cenu testů na covid-19 pro samoplátce* [online]. Praha: Ministerstvo zdravotnictví, 2021 [cit. 2021-10-10]. Dostupné z: <https://koronavirus.mzcr.cz/ministerstvo-zdravotnictvi-snižuje-maximalni-cenu-testu-na-covid-19-pro-samoplatce/>

<sup>34</sup> *PLATNOST PCR TESTŮ OD PONDĚLÍ KONČÍ. KDY JE NUTNÉ SI TEST UDEĚLAT?* [online]. Praha: Zlínský kraj, 2021 [cit. 2021-11-19]. Dostupné z: <https://www.kr-zlinsky.cz/platnost-pcr-testu-od-pondeli-konci-kdy-je-nutne-si-test-udelat--aktuality-17399.html>

<sup>35</sup> *Ve Sbírce zákonů vyšla vyhláška o povinném očkování proti covidu* [online]. Praha: Advokátní komora, 2021 [cit. 2021-12-20]. Dostupné z: <https://advokatnidenik.cz/2021/12/10/ve-sbirce-zakonu-vysla-vyhlaska-o-povinnem-ockovani-proti-covidu/>

17. 12. 2021 byl prezidentem republiky Milošem Zemanem jmenována nová vláda premiéra prof. PhDr. Petra Fialy, Ph.D., LL.M.. Tím došlo k další změně v čele ministerstva zdravotnictví a jeho vedení se ujal radiolog prof. MUDr. Vlastimil Válek, CSc., MBA, EBIR. Po prvním zasedání vlády nový ministr zdravotní uvedl, že kabinet již nebude žádat o prodloužení nouzového stavu, ale opatření bude upravovat podle pandemického zákona. Další postup v boji s pandemií bude záviset na datech o šíření nové mutace koronavirového omikron ze zahraničí.<sup>36</sup>

### 2.3.6 Pátá vlna

Právě díky nové variantě omikron se začíná mluvit o již páté vlně epidemie. Tato varianta se vyznačuje velkým počtem mutací v oblasti S-proteinu. Díky datům z Jihoafrické republiky je patrné, že se tato varianta lépe šíří v promořeném prostředí a dokáže uniknout postinfekční imunitě, tedy u lidí, kteří mají díky prodělané nemoci COVID-19 získané protilátky. Zároveň bylo prokázáno, že je varianta omikron schopná se vyhnout imunitní reakci vyvolané očkováním.<sup>37</sup>

Výskyt této varianty v České republice již byl prokázán laboratořemi v Moravskoslezském a Královéhradeckém kraji. Podle epidemiologů Mezioborové skupiny MeSES se nová varianta již šíří komunitně, a tedy skutečný počet případů varianty omikron se odhaduje na stovky.<sup>38</sup>

Ačkoli je aktuální trend vývoje epidemie uspokojivý, kdy denní počty nových případů klesají v mezi-týdenním srovnání a zároveň se snižuje počet hospitalizovaných pacientů v nemocnicích, panují obavy právě z nové varianty omikron, aby tento uspokojivý trend nezvrátila.

---

<sup>36</sup> *Právnicka vystřídal lékař. Nový ministr zdravotnictví doufá, že se společnost naučí kvalitně žít i s virem* [online]. Praha: Česká televize, 2021 [cit. 2021-12-20]. Dostupné z: <https://ct24.ceskatelevize.cz/domaci/3416132-pravnika-vystridal-lekar-novy-ministr-zdravotnictvi-doufa-ze-se-spolecnost-nauci>

<sup>37</sup> *Stanovisko k variantě omikron* [online]. Praha: Mezioborová skupina pro epidemické situace, 2021 [cit. 2021-12-20]. Dostupné z: <https://www.meses.cz/stanovisko-k-variante-omikron/>

<sup>38</sup> *V sobotu přibýlo 5982 nakažených. Omikron už nejspíš mají stovky Čechů* [online]. Praha: VLTAVA LÁBE MEDIA, 2021 [cit. 2021-12-20]. Dostupné z: [https://www.denik.cz/z\\_domova/covid-cisla-omikron.html](https://www.denik.cz/z_domova/covid-cisla-omikron.html)



## 2.4 Opatření státu na podporu podnikání

Ihned po vypuknutí pandemie COVID-19 musely vládní orgány přistoupit k podpoře ekonomiky, která vlivem mnohých opatření vyhlášených za účelem zpomalení šíření koronaviru, měla negativní dopad na podnikatelské subjekty v mnoha oblastech ekonomiky, což následně vedlo k propadu tržeb, omezování provozu a problémům s likviditou. Zaměstnavatelé museli začít řešit problémy, které přinášely vysoké náklady na provoz, vyplácení finančních odměn zaměstnancům ve srovnání s nízkými příjmy z jejich ekonomické činnosti. Vláda České republiky ve zrychleném procesu přijala řadu zákonů a vydala nařízení, která měla v době nouzového stavu pomoci podnikatelům a zaměstnancům firem.

### 2.4.1 Podpora udržení zaměstnanosti

Tato podpora, zvaná program Antivirus, je rozdělena na Antivirus A a Antivirus B. Program antivirus spíše známý pod pojmem kurzarbeit, tedy proplácení částečné náhrady mezd zaměstnancům firem státem, má za cíl kompenzovat mzdové náklady zaměstnavatelů a ochránit pracovní místa. U programu Antiviru A se jedná o kompenzaci nákladů zaměstnavatelům, jejichž zaměstnancům byla nařízena karanténa nebo izolace. Výše příspěvku je stanovena na 80 % uznatelných nákladů, které tvoří náhrada mzdy vyplacená zaměstnanci a odpovídající výše zákonných odvodů. Maximální částka příspěvku na jednoho zaměstnance činí 39 000 Kč za měsíc. V případě karantény pobírá zaměstnanec náhradu mzdy 60 % redukováného výdělku. Program Antiviru B kompenzuje zaměstnavatelům náklady na zaměstnance, kteří se v důsledku dopadů pandemie ocitnou v režimu překážky v práci na straně zaměstnavatele. Zaměstnavatelé mají v rámci programu možnost požádat o příspěvek ve výši 60 % vyplacené náhrady mzdy, včetně pojistného. Program Antivirus byl rozhodnutím vlády České republiky prodloužen do 30. června 2022.<sup>39</sup>

### 2.4.2 Plošná podpora podnikatelů

Spuštěno bylo několik programů na pomoc podnikatelům se společným názvem „COVID“. Prvním programem je Dotační program Covid 2021. Nárok na podporu budou

---

<sup>39</sup> *Aktuální opatření na podporu ekonomiky* [online]. Praha: Vláda České republiky, 2021 [cit. 2022-02-10]. Dostupné z: <https://www.vlada.cz/cz/epidemie-koronaviru/dulezite-informace/podpora-a-ulevy-pro-podnikatele-a-zamestnance-180601/>

mít podnikatelé a firmy, které prokážou, že jim v tzv. rozhodném období poklesl obrat nejméně o 30 %.

Druhým programem je Dotační program Covid – Nepokryté náklady. Nárok na podporu budou mít podnikatelé a firmy, které prokážou, že jim v tzv. rozhodném období poklesly tržby nejméně o 30 % oproti stejnému období roku 2019 a že v dané době budou ve ztrátě. Podpora bude činit 40 % nepokrytých nákladů s limitem 20 milionů korun na žadatele. Tyto programy není možné kombinovat s kompenzačním bonusem.<sup>40</sup>

Kompenzační bonus je určen pro osoby samostatně výdělečně činné, pro společníky vybraných společností s ručením omezeným a pro osoby pracující na základě dohody o provedení práce nebo dohody o pracovní činnosti. Je poskytován ke kompenzaci dopadů na činnost subjektu kompenzačního bonusu, které nastaly v důsledku opatření státních orgánů v souvislosti s epidemií koronaviru. Nárok na kompenzační bonus vzniká v případě, kdy bude v rozhodném období zaznamenán pokles tržeb alespoň o 30 %. Vláda má pravomoc vyhlásit další bonusová období vždy na kalendářní měsíc. Kompenzační bonus je možné kombinovat s programem Antivirus.<sup>41</sup>

Dále pak byla Ministerstvem financí ČR spuštěna podpora ve formě jednorázového příspěvku pro OSVČ ve výši 25 000 Kč. Podnikatelům OSVČ byla také přiznána náhrada za ušlý příjem z podnikatelské činnosti v případě setrvání v domácnosti dětmi, kterým byla uzavřena škola, nebo v případě že museli zůstat doma z důvodu péče o osobu se zdravotním postižením, a to rámci programu Ošetřovné pro OSVČ.<sup>42</sup>

Ministerstvo průmyslu a obchodu ČR spolu s Ministerstvem kultury ČR vytvořilo speciální dotační programy COVID – Kultura, COVID – Sport a COVID – Nájemné. Program COVID – Kultura mohli využít podnikatelé z oblasti kulturního kreativního

---

<sup>40</sup> *Aktuální opatření na podporu ekonomiky* [online]. Praha: Vláda České republiky, 2021 [cit. 2022-02-10]. Dostupné z: <https://www.vlada.cz/cz/epidemie-koronaviru/dulezite-informace/podpora-a-ulevy-pro-podnikatele-a-zamestnance-180601/>

<sup>41</sup> tamtéž

<sup>42</sup> *MF spouští přímou podporu pro zasažené OSVČ* [online]. Praha: Ministerstvo financí ČR, 2021 [cit. 2022-02-10]. Dostupné z: <https://www.mfcr.cz/cs/aktualne/tiskove-zpravy/2020/mf-spousti-primou-podporu-pro-zasazene-o-38055>

odvětví. V rámci programu byla možnost zažádat si o finanční podporu, která mohla pokrýt 50 % nákladů za přesunutě nebo zrušené kulturní akce. COVID – Sport měl pomoci sportovním organizacím pokrýt snížení příjmů během pandemie. COVID – Nájemné byl určen pro podnikatele, kteří byli vlivem vládních nařízení nuceni dočasně uzavřít své provozovny maloobchodní činnosti.<sup>43,44</sup>

Podnikatelé také mohou v rámci programu Odložení povinnosti elektronické evidence tržeb odložit povinnost používat EET a to až do 1. ledna 2023. Zároveň byl schválen Liberační vládní balíčky I a II, které garantují nulové sankce při nedodržení evidenční povinnosti.<sup>45</sup>

### 2.4.3 Podpora a úlevy pro firmy a občany

V rámci podpory úlev pro občany a firmy je plošně odpuštěné DPH u diagnostických zdravotnických prostředků pro testování na onemocnění COVID-19 a očkovacích látek do 31. prosince 2022. Byla spuštěna i finanční pomoc MOP Covid-19, která pomáhá lidem, kteří se prokazatelně ocitnou kvůli koronaviru ve finanční nouzi. Ti mohou požádat o jednorázovou dávku mimořádné okamžité pomoci. V rámci dalšího programu Krizové ošetrovné mohou „zaměstnanci, kteří budou muset zůstat doma se svými dětmi z důvodu nařízených karanténních opatření (uzavření školského zařízení, karanténa ve třídě, případně karanténa dítěte) mají opět získat nárok na zvýšené ošetrovné ve výši 80 procent redukovaného denního vyměřovacího základu, nejméně 400 Kč denně. Zaměstnanec také může zažádat o příspěvek zaměstnanci při nařízené karanténě, na který má nárok ten zaměstnanec, kterému vznikl z důvodu nařízené karantény nárok na náhradu příjmu, bude příslušet za každý kalendářní den příspěvek ve výši 370 Kč, nejdéle však po dobu prvních 14 kalendářních dnů trvání nařízené karantény.“<sup>46</sup>

---

<sup>43</sup> Program COVID – Kultura [online]. Praha: Ministerstvo průmyslu a obchodu ČR, 2021 [cit. 2022-02-10]. Dostupné z: <https://www.mpo.cz/kultura>

<sup>44</sup> Vláda schválila miliardu pro program COVID-Sport [online]. Praha: Vláda České republiky, 2020 [cit. 2022-02-10]. Dostupné z: <https://www.vlada.cz/cz/media-centrum/aktualne/vlada-schvalila-miliardu-pro-program-covid-sport-181777/>

<sup>45</sup> Aktuální opatření na podporu ekonomiky [online]. Praha: Vláda České republiky, 2021 [cit. 2022-02-10]. Dostupné z: <https://www.vlada.cz/cz/epidemie-koronaviru/dulezite-informace/podpora-a-ulevy-pro-podnikatele-a-zamestnance-180601/>

<sup>46</sup> Aktuální opatření na podporu ekonomiky [online]. Praha: Vláda České republiky, 2021 [cit. 2022-02-10]. Dostupné z: <https://www.vlada.cz/cz/epidemie-koronaviru/dulezite-informace/podpora-a-ulevy-pro-podnikatele-a-zamestnance-180601/>

### 3 Cestovní ruch v Hl. m. Praze

Definovat cestovní ruch je složité, poněvadž se tento obor dynamicky rozvíjí a mění. *„Cestovní ruch se projevuje v mnoha formách a aspektech, proto je velmi obtížné ho jedinečně a přesně definovat. Přitom vymezení koncepce cestovního ruchu a pokud možno stanovení její přesnější definice je nezbytné.*

- za účelem zkoumání, analýzy a prognózování rozvoje cestovního ruchu jako sociálně ekonomického jevu,

- za účelem statistického zkoumání cestovního ruchu s co nejvyšší možnou přesností,

- za účelem aplikace legislativních a ekonomických úlev stanovených zákony řady zemí a společenstev v oblasti cestovního ruchu.“<sup>47</sup>

Světová organizace cestovního ruchu (UNWTO) chápe cestovní ruch jako *„činnost osoby cestující na přechodnou dobu do místa mimo její běžné životní prostředí, a to na dobu kratší, než je stanoveno, přičemž hlavní účel její cesty je jiný než vykonávání výdělečné činnosti v navštíveném místě.“*<sup>48</sup>

Obecně by se dalo říct, že cestovní ruch je krátkodobý přesun z domova do jiné lokality za účelem užívání si příjemných chvil. Na cestovní ruch můžeme nahlížet ve dvou rovinách. První rovinou je spotřeba, kterou můžeme chápat jako způsob plnění potřeb. Tou druhou je rovina podnikatelská, především díky tomu, že toto odvětví nabízí příležitosti pro obory lidské činnosti. Nahlížet na ně můžeme z mnoha úhlů pohledu. Proto se autoři ve svých publikacích zaměřují své pohledy v závislosti na vědní disciplíně, ze které je cestovní ruch zkoumán.

#### 3.1 Základní pojmy cestovního ruchu

V této kapitole jsou uvedeny pojmy, které jsou důležité pro tuto práci a vykytují se dalších kapitolách této práce.

---

<sup>47</sup> BERÁNEK, J. *Ekonomika cestovního ruchu*. 2013, s. 14

<sup>48</sup> BURIAN, M. RYGLOVÁ, K. VACNEROVÁ, I. *Cestovní ruch – podnikatelské principy v praxi*. 2011, s. 18

## **Základní pojmy:**

**Cestovní ruch:** Viz. výše

**Průmysl cestovního ruchu:** Souhrn podnikatelských aktivit a hmotných podmínek cestovního ruchu. Jedná se soubor ubytovacích služeb, stravovacích služeb, činnosti cestovních kanceláří, doprovodných služeb (průvodcovské, animační, lázeňské, léčebné, prodejní, zábavního průmyslu, výroby suvenýrů apod.)

**Ekonomika cestovního ruchu:** Širší pojem, kromě aktivit zahrnutých do průmyslu cestovního ruchu jsou to i veškeré volané ekonomické aktivity spojené s realizací cestovního ruchu.

**Satelitní účet cestovního ruchu:** Ekonomický účet odvětví cestovního ruchu, který je vytvářen celou soustavou ukazatelů zachycujících a kvalifikujících ekonomické a sociální aspekty cestovního ruchu. Vymezuje mezinárodní standardy pro měření ekonomických přínosů cestovního ruchu. Jde o možnost identifikovat a prokázat podíl cestovního ruchu na výkonu jednotlivých odvětví a celkové přínosy cestovního ruchu pro národní ekonomiku.

**Cestování:** Jedná se o širší pojem než cestovní ruch. Cestování může být spojeno s mnoha motivy, které nespádají do cestovního ruchu.

**Turistika:** Je pouze podmnožinou cestovního ruchu. Jedná se o takovou část cestovního ruchu, která je spojena s pohybovou aktivitou zúčastněných.

**Turista:** Dočasný návštěvník, který se zdrží déle než 24 hodin a však méně než jeden rok. Hlavní účel pobytu musí být jiný než výkon placené činnosti.

**Výletník:** Jedná se o jednodenního návštěvníka. Zdrží se pouze den bez toho, aniž by v dané destinaci přenocoval.

**Návštěvník:** Osoba, která cestuje, do jiného místa, než kde má svůj trvalý pobyt na dobu kratší jak 12 měsíců, přičemž hlavní důvod cesty musí být jiný než výdělečná činnost. Může se tedy jednat o turistu i výletníka.

**Rezident:** Jedná se o stálého obyvatele, tedy osobu pobývajících v dané zemi po dobu delší jak jeden rok. Pokud se jedná o domácí cestovní ruch, tak rezidentem je chápána osoba, která žije alespoň 6 měsíců v daném místě.

**Destinace:** Turistický cíl nebo oblast, jež se vyznačují určitým společným charakteristickým prvkem nebo rysem.

**Zdrojová země:** Z pohledu destinace země či území, z něhož pochází největší počet návštěvníků destinace.<sup>49</sup>

### 3.2 Typologie cestovního ruchu

Autoři ve svých dílech rozdělují cestovní ruch na jeho formy. Formy odpovídají potřebám účastníků. Pro nejširší potřeby zúčastněných odpovídají základní formy cestovního ruchu, zatím co pro zájmově soustředěný cestovní ruch formy specifické.

#### **Základní formy:**

**Rekreační:** Tato forma by měla přispívat k regeneraci fyzického a duševního zdraví člověka.

**Kulturně poznávací:** Zaměřený na poznávání historie, kultury, tradic, zvyků apod.

**Sportovně turistická:** Cílí na aktivní odpočinek jedince. Může se jednat i o účast na sportovní akci, včetně jejího pořádání.

**Léčebná a lázeňská:** Zaměřený na léčbu, prevenci, relaxaci. Výsledkem by měla být obnova fyzických a duševních sil jedince.

---

<sup>49</sup> BURIAN, M. RYGLOVÁ, K. VACNEROVÁ, I. *Cestovní ruch – podnikatelské principy v praxi*. 2011, s. 18

**Specifická:** Uspokojuje speciální potřeby nejrůznějších specializovaných cestovatelských segmentů. K formám patří mládežnický, seniorský, městský, venkovský, agroturistický, kongresový, náboženský, gastronomický, cykloturistický, rybářský apod. cestovní ruch.<sup>50</sup>

Cestovní ruch můžeme dále rozlišovat na jeho druhy, které zohledňují jeho jevový průběh a způsob jeho realizace v závislosti na ekonomických, společenských, geografických a dalších podmínkách.

### **Základní druhy:**

#### **Dle platební bilance státu**

- Domácí
- Zahraniční – aktivní, pasivní
- Tranzitní

#### **Dle místa**

- Vnitrostátní
- Národní
- Mezinárodní

#### **Dle způsobu financování**

- Volný
- Vázaný

#### **Dle délky pobytu**

- Jednodenní
- Krátkodobý
- Dlouhodobý

#### **Dle způsobu zabezpečení cesty**

- Organizovaný
- Neorganizovaný

---

<sup>50</sup> ČERTÍK, M. *Cestovní ruch: vývoj organizace a řízení*. 2001, s. 18-19

## Podle ročního období

- Sezonní
- Mimosezonní<sup>51</sup>

### 3.3 Cestovní ruch v Hl. m. Praha

Vývoj a rozvoj cestovního ruchu vždy významně souvisel s návštěvností měst. Zejména díky bohaté nabídce kulturně-historických a architektonických památek. Této skutečnosti napomáhá jejich přirozené postavení jako centrum obchodu, kultury a služeb. Význam jednotlivých regionů z hlediska turistické významnosti se udává statistickými ukazateli sledujícími kapacitu lůžek v dané lokalitě na straně jedné. Na straně druhé jsou výkonové ukazatele, které představují počet ubytovaných hostů, počet pobytových dnů, počet pracovních míst v cestovním ruchu a příjmy z cestovního ruchu. Pokud všechny tyto ukazatele vyhodnotíme, zjistíme že dominantní postavení má v České republice městský cestovní ruch a především pak Hl. m. Praha. V této kapitole jsou použita data z roku 2019 (a dřívější) a to především proto, že tato data dokazují turistickou významnost Prahy. Letům 2020 a 2021 se budě věnovat následující kapitola, která představí problematiku útlumu turismu v Praze v těchto letech.

#### 3.3.1 Turistický profil Hl. m. Prahy

Hlavní město Praha je jednou z nejdůležitějších destinací střední Evropy. Jedná se o statutární město, kraj a zároveň i hlavní město. Český statistický úřad udává ke dni 30. 9. 2021, že v metropoli žije 1 331 598 obyvatel. Představuje tak živou evropskou metropoli. Praha disponuje jedinečným kulturním bohatstvím. Popularita hlavního města se odvíjí díky její poloze ve středu Evropy a snadným spojením, jak pozemní, tak leteckou dopravou. Zároveň se Praha (i celá Česká republika) vyznačuje mírným podnebím, což může být pro cestovní ruch jistou výhodou. Teploty se během roku pohybují v příjemných hodnotách.<sup>52</sup>

---

<sup>51</sup> PALATKOVÁ, M. ZICHOVÁ, J. *Ekonomika turismu Turismus České republiky*. 2014, s. 19-24)

<sup>52</sup> Hamarnehová, I. *Geografie cestovního ruchu Evropa*. 2008, s. 149-154



### 3.3.1.1 Stručná historie cestovního ruchu v České republice do roku 1989

Všeobecné tendence v cestovním ruchu se projevovají již od vzniku Československa v roce 1918. V této době Československo patřilo mezi vyspělé kapitalistické země.<sup>53</sup>

V období let 1939-1945 byla snaha rozvíjet cestovní ruch. V roce 1939 vznikl Ústřední výbor pro cizinecký ruch v Čechách a na Moravě, který nuceně sdružoval všechny firmy a podniky zabývající se organizací a činností v oblasti cestovního ruchu. V období druhé světové války došlo k omezení židovské klientely, která byla váženou klientelou především pro české lázně. Začali se pořádat organizované dovolené, kterých se například mohli zúčastnit dělníci, kteří měli dobré pracovní výsledky. Tento typ dovolených zažil velký rozmach po nástupu říšského protektora Reinharda Heydricha, který zavedl zdravotní dovolenou, při které se navštěvovaly především hory a lázně. Tyto dovolené byly využívány k šíření politické ideologie.<sup>54</sup>

V období od přelomu čtyřicátých a padesátých let až do Sametové revoluce v roce 1989 by se dal cestovní ruch rozdělit do několika etap, které cestovní ruch rozvíjely specifickým způsobem. Obecně se dá říct, že v období komunistického režimu v Československu došlo k zásadnímu omezení svobodného pohybu. Zároveň panoval nedostatek volných finančních prostředků. V příjezdovém cestovním ruchu dominovali návštěvníci ze zemí sovětského bloku, a to především z tehdejší Německé demokratické republiky (Východní Německo) a Maďarska. Ze západních zemí k nám nejčastěji jezdili občané ze Spolkové republiky Německo (Západní Německo) a Rakouska. K příjezdu do Československa cizince lákali především lázně a příroda. Populární byly také kulturní akce jako spartakiáda, festivaly Zlatá Praha a Pražské jaro, oslavy výročí osvobození Československa nebo světová setkání mládeže a studentstva.<sup>55</sup>

Politické změny po Sametové revoluci ovlivnily nejen politické a ekonomické směřování Československa, ale také směřování turismu, především toho zahraničního.

---

<sup>53</sup> PETRU, Z. *Základy ekonomiky cestovního ruchu*. 2007, s. 12-13

<sup>54</sup> KUBEC, I. Cestovní ruch v soukolí říšské a protektorátní politiky a legislativy. Autonomismus a „demokracie“ za protektorátu: cestovní ruch. *PRÁVNĚHISTORICKÉ STUDIE* 2018, 48/1, 35–45.

<sup>55</sup> *CESTOVÁNÍ PŘED SAMETOVOU REVOLUCÍ* [online]. Praha: Český statistický úřad, 2018 [cit. 2021-12-20]. Dostupné z: <https://www.czso.cz/csu/stoletistatistiky/cestovani-pred-sametovou-revoluci/>

Zrušení administrativních omezení a celních procesů pro občany Československa umožnil rozvoj zahraničního turismu. Československo se zapojilo do mezinárodního turismu, přestože se způsob zapojení aktivního a pasivního turismu výrazně lišil od toho dnešního.<sup>56</sup>

### 3.3.1.2 Aktuální turistický profil Hl. m. Prahy jako turistické destinace

Prahu si návštěvníci spojují především se souborem středověkých památek v centru města a s jejím denním i nočním ruchem velkoměsta. Praha ovšem nabízí mnohem více. Především ve svých okrajových částech nabízí krajinná území, často se statutem zvláště chráněných území. Tato území zatím zůstávají zahraničními turisty neobjevena a navštěvují je především tuzemští turisté.

Celosvětový věhlas si Praha získala především pro svoje kulturní, historické, církevní, technické a další památky. Mezi nejnavštěvovanější místa v Praze patří kromě historického centra, lanová dráha na Petřín (10 143 000 registrovaných návštěvníků, 2019), zoologická zahrada (8 516 000 registrovaných návštěvníků, 2019), Pražský hrad (5 128 000 registrovaných návštěvníků, 2019), Petřínská rozhledna, Petřínské bludiště, Pinkasova synagoga, Staroměstská radnice atd.<sup>57</sup> Navštěvovány jsou i další kulturní památky jako třeba Karlův most, Staroměstské náměstí nebo Vyšehrad. U těchto památek je takřka nemožné statisticky určit přesný počet návštěvníků, protože se jedná o veřejně přístupná prostranství.

Za navštívením Prahy zahraničními turisty také může stát fakt, že historické jádro města je od roku 1992 zapsané na seznam světového kulturního dědictví UNESCO jako městská památková rezervace. Historické jádro zahrnuje 866 ha unikátního urbanistického celku zahrnující Pražský hrad, Hradčany, Malou stranu, Karlův most, Staré město, Josefov, židovské město, Nové město a Vyšehrad.<sup>58</sup>

## 3.4 Přínosy cestovní ruchu v Hl. m. Praze

Cestovní ruch se stává důležitým fenoménem v současné době a důležitým aspektem ekonomické politiky mnoha regionů. Existuje mnoho metodik k hodnocení přínosu

---

<sup>56</sup> PALATKOVÁ, M. ZICHOVÁ, J. *Ekonomika turismu Turismus České republiky*. 2014, s. 157.

<sup>57</sup> *Návštěvnost turistických cílů 2019: Praha* [online]. Praha: CzechTourism, 2020 [cit. 2021-12-20]. Dostupné z: <https://tourdata.cz/data/navstevnost-turisticky-ch-cilu-praha/>

<sup>58</sup> SEIFERTOVÁ, V. *Průvodcovské činnosti*. 2013, s. 31-32.

cestovního ruchu z hlediska ekonomiky státu, jako je přínos pro platební bilanci státu, vytváření pracovních míst i z prostředkování podpory tohoto odvětví dalším oblastem ekonomické činnosti. Význam cestovního ruchu zasahuje i do mimoekonomické sféry, podílí se na vytváření image státu nebo destinace v zahraničí a podporuje zahraniční spolupráce v ostatních oblastech ekonomiky a politiky.<sup>59</sup>

Při komparaci turistických destinací se objevuje pojem atraktivita turistické destinace. Atraktivita turistické destinace se může definovat jako kombinace relativní důležitosti přínosu pro návštěvníka a schopnosti destinace ovlivnit vnímání této důležitosti návštěvníkem. Pro kulturní cestovní ruch, který je pro Prahu dominantní, je základní hodnotou kulturní dědictví, jako je historie, hudba, malířství, folklór festivaly atd., oproti tomu přidanou hodnotu mají fyzické a funkční atributy, které ovlivňují ocenění základní hodnoty návštěvníkem. Sem spadá ubytování, stravování, vybavení službami, dopravní infrastruktura, průvodcovské služby, doplňkové služby, kvalita služeb, cenová dostupnost, celkové prostředí destinace a její klima.<sup>60</sup>

### **3.4.1 Hodnocení turistické atraktivity měst**

Pro hodnocení turistické atraktivity českých měst byla vybrána ta sídla, která disponují historicky kulturním potenciálem zahrnujícím výskyt kulturních a historických památek, kulturních a společenských akcí. Vlastní hodnocení bylo provedeno na bodové škále 1 až 5 u každé charakteristiky. Kritérii pro hodnocení byla přítomnost městských památkových rezervací, městských památkových zón, významných hradů a zámků, památek UNESCO, památek lidové architektury, památek církevní architektury, pořádání akcí mezinárodního významu (veletrhy, festivaly), lázní.<sup>61</sup>

Prvního, tedy nejvyššího stupně, dosáhla pouze Praha. Což dokazuje její dominantní postavení v rámci cestovního ruchu České republiky. Zároveň tak Hl. m. Praha dosahuje jako jediné město v Česku mezinárodního významu. Výsledky tohoto hodnocení ukazují sílu kulturně-historického významu českých měst, především pak hlavního města.<sup>62</sup>

---

<sup>59</sup> VANÍČEK, J. *Marketing a cestovní ruch*. 2007, s. 78-81.

<sup>60</sup> tamtéž

<sup>61</sup> VYSTOUPIL, J. KASAGRANDA, A. ŠAUER, M. *Funkčně – prostorová typologie středisek cestovního ruchu Česka a Slovenska*. 2016, s. 171-192.

<sup>62</sup> tamtéž

Dominance Prahy se dá doložit statistickými údaji. Prezentované údaje jsou z roku 2019, který byl pro Českou republiku rekordní turistickou sezónou, která ještě nebyla ovlivněna pandemií COVID-19. Počet hostů ubytovaných v hromadných ubytovacích zařízeních v České republice za rok 2019 dosáhl 21 998 336 z toho 8 044 324 je počet hostů, kteří byli ubytováni v Praze. Jako druhý následoval Jihomoravský kraj s počtem hostů 2 137 259, následovaný krajem Jihočeským s počtem hostů 1 788 911.<sup>63</sup>

### 3.4.2 Přínosy cestovního ruchu

V obecné rovině je ekonomický význam cestovního ruchu dán skutečností, že do destinace přináší dodatečnou poptávku po statcích a službách. Ta následně vyvolává celou řadu pozitivních, ale i negativních efektů. Slouží jako zdroj příjmů pro destinaci, vytváří pracovní místa, přispívá k aktivnímu saldu platební bilance a přispívá místním ekonomikám. Jako negativní efekt může být nárůst cenové hladiny.

O cestovním ruchu je známo, že má výrazné ekonomické přínosy, je-li správně rozvíjen. Na jedné straně se podílí na růstu HDP země, pomáhá vytvářet pracovní místa, znamená zvýšení příjmů domácností, má výrazné multiplikační efekty apod. Na druhé straně má zřejmý sezónní charakter, znamená zátěž pro životní prostředí a vede k posílení procesu akulturace.<sup>64</sup>

Přínosy cestovního ruchu nejčastěji dělíme na:

- ekonomické
- sociokulturní
- environmentální

---

<sup>63</sup> *Návštěvnost HUZ – podrobná data 2012–2021 1. – 3. čtvrtletí [online]. Praha: CzechTourism, 2021 [cit. 2022-01-27]. Dostupné z: <https://tourdata.cz/data/navstevnost-huz-2012-2021/>*

<sup>64</sup> JAKUBÍKOVÁ, D. *Marketing v cestovním ruchu*. 2012, s. 11.

#### 3.4.2.1 Ekonomické přínosy

Cestovní ruch patří mezi nejvýznamnější ekonomická odvětví (řadí se za ropný průmysl, automobilový průmysl, farmaceutický průmysl a bankovní sektor). Jedná se o jedno z nejrychleji rostoucích odvětví. V některých zemích se jedná o primární zdroj národní ekonomiky. Jedná se primárně o rozvojové země, které jsou geograficky umístěné u pobřeží teplých moří.<sup>65</sup>

Světová rada cestování a cestovního ruchu každoročně analyzuje ekonomické přínosy cestovního ruchu pro jednotlivé regiony a země, a na konci roku vydává souhrny ve Výroční ekonomické zprávě. Podle zprávy z roku 2019 se cestovní ruch podílel na 10,4 % celosvětového HDP. V roce 2020 vlivem pandemie COVID-19 došlo k obrovskému propadu na 5,2 % ekonomického přínosu na světové HDP. V roce 2019 pracovalo v odvětví cestovního ruchu na 334 milionů lidí což je 10,6 % ze všech pracovních míst. I zde v roce 2020 zasáhla pandemie a o práci v tomto odvětví přišlo 62 milionů lidí.<sup>66</sup>

#### 3.4.2.2 Sociokulturní přínosy

Některé ze sociálně kulturních přínosů jsou navázány na ekonomické přínosy. Jsou spolu propojeny. Cestovní ruch vytváří nové příležitosti pro podnikání a nová pracovní místa. To má pozitivní dopad na složení a profil populace navštěvovaných míst. Při zvýšení příjezdového cestovního ruchu v určitém místě dochází k zájmu místního obyvatelstva o kulturu návštěvníků, o jejich zvyky a dochází k zájmu o studium jejich jazyků. Z toho vyplývá, že cestovní ruch přispívá k osobnímu rozvoji místní populace. Zvýšený zájem návštěvníků o destinaci může vést ke zvyšování hrdosti residentů na místo jejich bydliště, posilování sebevědomí a odbourávání předsudků.<sup>67</sup>

Pro účastníky výjezdového cestovního ruchu je přínosem studium o kultuře, historii, zvyklostí destinace, které je součástí příprav před cestou do destinace. Tím budoucí turista

---

<sup>65</sup> FIALOVÁ, D. *Cena za cestovní ruch: ztráty a přínosy*. 2012, s. 15.

<sup>66</sup> *Economic Impact Reports* [online]. Londýn: World Travel and Tourism Council, 2021 [cit. 2022-02-03]. Dostupné z: <https://wttc.org/Research/Economic-Impact>

<sup>67</sup> NEJDL, K. *Management destinace cestovního ruchu*. 2011, s. 35.

získává nové vědomosti. Po návratu domu dochází ke srovnání navštíveného místa s místem jejich bydliště. Tím opět může docházet k určitému osobnímu rozvoji.<sup>68</sup>

Cestovní ruch může mít i negativní dopady na místní obyvatele. Může docházet ke ztrátě vlastní místní individuality. Místní obyvatelé mohou přejímat zvyky, tradice a hodnoty od návštěvníků. Zároveň při intenzivním příjezdovém turismu může docházet k intenzivnímu zastavování plochy a přívalem turistů k růstu cenové hladiny zboží a služeb. To může mít za důsledek zhoršení kvality života pro místní obyvatelstvo. Je důležité koordinovat rozvoj příjezdového turismu, aby k těmto negativním jevům nedocházelo.

Výrazně ovlivnit cestovní ruch v zemi může i aktuální politická situace. S tímto problémem se potýkají především méně rozvinuté, politicky nestabilní či autoritářské země. Na odlivu turistů se mohou podílet i nepříznivé počasí nebo přírodní katastrofy, které jsou po světě čím dál tím častějším jevem. Takové podmínky mohou některé turisty do destinace i nalákat. Obzvláště mezi mladými lidmi roste popularita adrenalinových a nevšedních míst.<sup>69</sup>

#### 3.4.2.3 Ekologické přínosy

Cestovní ruch je do velké míry závislý na úrovni a stavu životního prostředí v destinaci. Území s nepříznivým životním prostředím může být zcela vyloučeno z využitelnosti pro cestovní ruch. „*Jako každá hospodářská činnost i cestovní ruch znečišťuje životní prostředí. V důsledku nadměrné koncentrace turismu dochází ke znehodnocování rekreačního potenciálu krajiny se všemi negativními jevy, jakými jsou hluk, znečišťování vody a ovzduší, devastace flóry a fauny, poškození památek, problémy spojené s likvidací odpadů*“.<sup>70</sup> Cestovní ruch zasahuje do životního prostředí mnoha území. Je tedy velmi důležité chránit tyto již existující destinace cestovního ruchu před negativními vlivy turismu a zároveň při vzniku nových turistických destinací dbát na jejich ochranu.

V současné době je na otázku udržitelného cestovního ruchu kladen velký důraz. „*Udržitelnost cestovního ruchu je vymezována nejen definicemi, ale také deklarativně ve*

---

<sup>68</sup> NEJDL, K. *Management destinace cestovního ruchu*. 2011, s. 35.

<sup>69</sup> FIALOVÁ, D. NOVÁKOVÁ, A. Rizikové faktory pro cestovní ruch. *Geografické rozhledy*. 2011, s. 28-29.

<sup>70</sup> AŠMEROVÁ, I. Didaktické metody pro výuku cestovního ruchu základních a středních školách. 2010, s. 4.

*formě etických kodexů, chart a specificky také v Agendě 21 pro cestovní ruch vydané Světovou radou cestovního ruchu (World Travel & Tourism Council - WTTC), UNWTO a Rady Země. Tyto principy nezávisí na druhu cestovního ruchu, jsou uplatnitelné v jeho každé kategorii. To znamená, že trvale udržitelný cestovní ruch není jedna z kategorií cestovního ruchu (jako například venkovský cestovní ruch, poznávací cestovní ruch, rekreace u moře apod.), ale je to přístup k cestovnímu ruchu jako takovému.*<sup>71</sup>

Přínosy pro životní prostředí turismus v případě, že přispívá k vytvoření, zachování a obnovování přírodních útvarů a chráněných přírodních celků, jako jsou národní parky, přírodní rezervace atd. a zvyšuje povědomí o přírodních celcích a unikátech. Zároveň pomocí turismu destinace získává finanční zdroje, které je možno využít na péči o environmentální prostředí. Lidé také v lokalitě získávají práci v oblasti ekologie a pečují prostředí a pomáhají jej chránit.<sup>72</sup>

---

<sup>71</sup> AŠMEROVÁ, I. Didaktické metody pro výuku cestovního ruchu základních a středních školách. 2010, s. 5.

<sup>72</sup> NEJDL, K. *Management destinace cestovního ruchu*. 2011, s. 37.

## Vlastní práce

Cílem diplomové práce je zhodnotit, jak velký byl propad cestovního ruchu v Hlavním městě Praha. Vlastní práce je rozdělena na dvě části. První část se zaměřuje na statistické údaje, které demonstrují, jak výrazný dopad mělo omezení cestovního ruchu na hlavní město. Druhá část se práce se zaměřuje na ekonomické a sociální dopady vládních nařízení a opatření realizovaných v důsledku epidemiologické situace v České republice v roce 2020 na konkrétní vybraný hotelový subjekt a navrhnout taková opatření, která by tyto dopady zmírnila.

### 4 Cíl, hypotézy a výzkumné otázky

Cílem výzkumu je zjistit a porovnat statistická data související s cestovním ruchem v Hl. m. Praha za rok 2019 a 2020 a zhodnotit dopady korona krize na cestovní ruch v hlavním městě.

Cílem výzkumu je zjistit jaké ekonomické a sociální dopady měla vládní nařízení během pandemie COVID-19 na hotel Alchymist Grand Hotel and Spa v centru Prahy. Výzkum byl proveden formou rozhovoru s Front office manažerkou hotelu, slečnou Jarmilou.

Cíl výzkumu je zhotoven tak, aby bylo možné pro hotel Alchymist Grand Hotel and Spa navrhnout taková opatření, která by zmínila dopad krize, jak se připravit na případně další budoucí krize.

K cílům práce jsou stanoveny dvě hypotézy a pět výzkumných otázek:

**Hypotéza I.:** Cestovní ruch v Hl. m. Praha v roce 2020 zaznamenal propad o 70 %.

**Výzkumná otázka č. 1:** Jaký byl propad příjezdového a domácího cestovního ruchu v rámci Hl. m. Prahy ve zkoumaném období 2019-2020?

**Výzkumná otázka č. 2:** Jaký byl propad spotřeby cestovního ruchu v Hl. m. Praha ve zkoumaném období 2019-2020?



**Hypotéza II.:** Průměrná obsazenost hotelu Alchymist Grand Hotel and Spa za rok 2020 se propadla o 50 % oproti roku 2019.

**Výzkumná otázka č. 3:** Jaké jsou ekonomické dopady vlivem omezení provozu hotelu Alchymist Grand Hotel and Spa?

**Výzkumná otázka č. 4:** Jaké jsou sociální dopady vlivem omezení provozu hotelu Alchymist Grand Hotel and Spa?

**Výzkumná otázka č. 5:** Existují podle manažera podniku opatření, která mohou pomoci dopady na hotel Alchymist Grand Hotel and Spa zmírnit?

## 5 Turismus v Hl. m. Praze v roce 2019 a 2020

Hlavní město Praha je nejnavštěvovanější oblastí v České republice. Z tohoto důvodu je zjevně že se cestovní ruch značně podílí na ekonomice metropole. Tato část práce se zaměřuje na komparaci ekonomických údajů, za rok 2019 a 2020. Cílem je zjistit, jak moc utlumení cestovního ruchu zasáhlo ekonomiku města.

### 5.1 Příjezdový a domácí cestovní ruch

Příjezdový cestovní ruch zahrnuje návštěvu a pobyt nerezidentů na daném území České republiky. Spotřeba v příjezdovém cestovním ruchu je chápána jako celkový objem vynaložených prostředků na cestovní ruch nerezidenty plynoucích do navštívené země či oblasti. To znamená, že započítána je i ta část výdajů, které jsou zaplacené mimo území České republiky (v zemi nerezidenta), ale formou různých plateb do České republiky směřují. Může se jednat o např. o platby za ubytování, které nerezident uhradil před cestou ještě z jiné země.

Domácí cestovní ruch je cestovní ruch rezidentů na území České republiky. Spotřeba v domácím cestovním ruchu je spotřeba rezidentů v České republice, a to i ta část spotřeby spojená s návštěvou jiné země, pokud byla realizována v České republice. Jednat se může například o marži českých cestovních kanceláří nebo agentur zajišťujících zájezd do zahraničí.

Následující tabulka zobrazuje příjezdový cestovní ruch v Hl. m. Praze za období 2018 až 2021. Tabulka je rozdělena do jednotlivých kvartálů.

Tabulka č. 2: Příjezdový cestovní ruch v Hl. m. Praha za období 2018–2021<sup>73</sup>

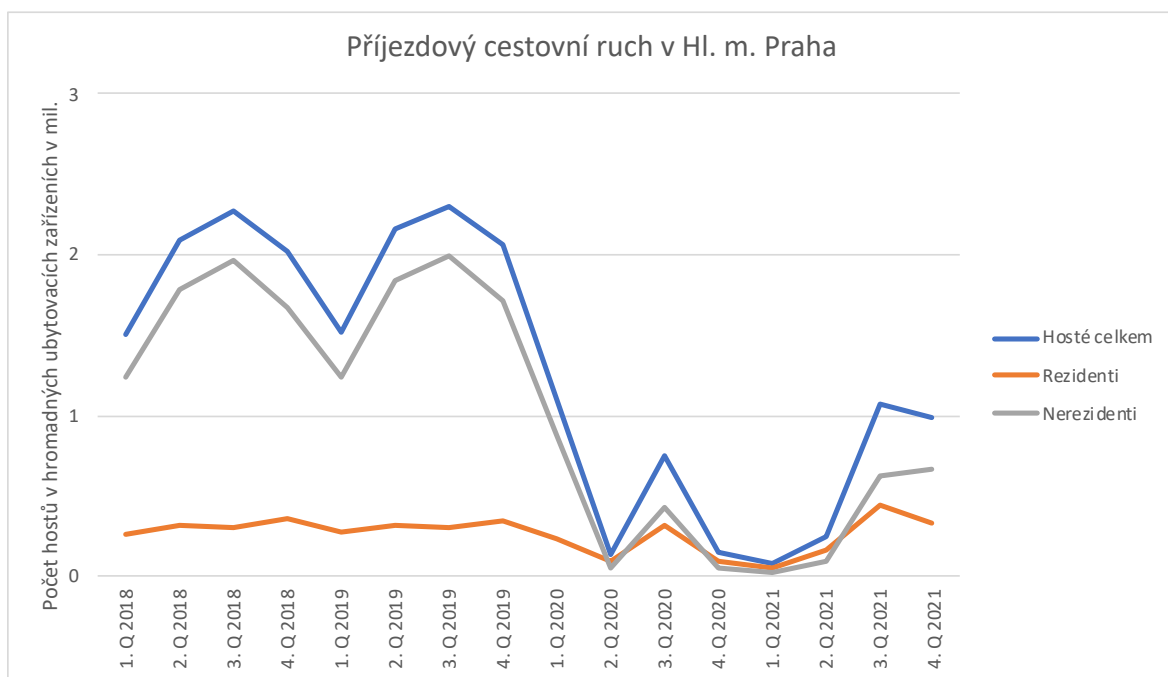
Příjezdový cestovní ruch v Hl. m. Praha			
	Hosté celkem	rezidenti	nerezidenti
2018	7 877 800	1 221 794	6 656 006
1. Q	1 499 044	259 196	1 239 848
2. Q	2 088 656	309 261	1 779 395
3. Q	2 266 537	301 661	1 964 876
4. Q	2 023 563	351 676	1 671 887
2019	8 034 522	1 248 040	6 786 482
1. Q	1 516 114	278 784	1 237 330
2. Q	2 157 094	317 279	1 839 815
3. Q	2 298 120	304 300	1 993 820
4. Q	2 063 194	347 677	1 715 517
2020	2 132 990	738 704	1 394 286
1. Q	1 103 652	233 020	870 632
2. Q	138 187	92 457	45 730
3. Q	746 290	316 809	429 481
4. Q	144 861	96 418	48 443
2021	2 385 348	976 252	1 409 096
1. Q	82 109	53 738	28 371
2. Q	252 427	158 474	93 953
3. Q	1 063 788	440 612	623 176
4. Q	987 024	323 428	663 596

Ze získaných dat je patrné, že do roku 2019 měl příjezdový cestovní ruch do Hl. m. Prahy vzestupnou tendenci. Ještě v 1. Q roku 2020 dosahovaly hodnoty příjezdového cestovního ruchu přívětivých hodnot, což už je období kdy v mnohých zemích vypukla pandemie COVID-19. Následně je patrný zvrat v 2. Q 2020, kdy vstoupila v platnost první protiepidemická opatření. Z dat je zároveň patrné že v létě 2020, tedy 3. Q se příjezdový cestovní ruch oživil. Ovšem hodnoty ukazují že dosahoval pouze 32,5 % hodnoty téhož období v roce 2019. Výrazný nárůst příjezdového cestovního ruchu můžeme pozorovat ve 4. Q 2021 kdy oproti předchozímu období tedy 4. Q 2020. Příjezdový cestovní ruch vzrostl o 85,3 %. Což může být výsledkem rozvolňování protiepidemických opatření. I přes to že ve 4. Q 2021 příjezdový cestovní ruch vzrostl, dosahuje 47,8 % hodnoty období 4. Q 2019. Také můžeme pozorovat, že ve 3. Q 2020 výrazně vrostl příjezdový cestovní ruch

<sup>73</sup> Zpracováno autorem, Zdroj dat: *Cestovní ruch – Český statistický úřad* [online]. Praha: Český statistický úřad [cit. 2022-02-26]. Dostupné z: <https://www.czso.cz/csu/czso/cri/cestovni-ruch-4-ctvrtleti-2021>

tuzemských turistů. To je pravděpodobně způsobeno rozvolněním opatření v průběhu letních měsíců a také masivní kampaní, která měla motivovat tuzemské cestovatele k navštívení hlavního města. Níže uvedený graf ukazuje vývoj příjezdového cestovního ruchu do Hl. m. Prahy v grafické podobě.

Graf č. 2: Příjezdový cestovní ruch v Hl. m. Praha za období 2018–2021<sup>74</sup>



Dalším zvoleným ukazatelem je přenocování v ubytovacích zařízeních na území Hl. m. Praha v rozmezí let 2018-2021. Jedná o data o účastnících příjezdového cestovního ruchu, kteří v Hl. m. Praze alespoň jednou přenocovali. Průměrný turista stráví v Hl. m. Praze 2-3 noci. Konkrétně za rok 2019 se jednalo o 2,6 a v roce 2020 o 2,8 noci. Následující tabulka ukazuje jak se přenocování v Hl. m. Praze vyvíjelo v období 2018-2021.

<sup>74</sup> Vlastní zpracování, Zdroj dat: *Cestovní ruch – Český statistický úřad* [online]. Praha: Český statistický úřad [cit. 2022-02-26]. Dostupné z: <https://www.czso.cz/csu/czso/cristovni-ruch-4-ctvrtleti-2021>

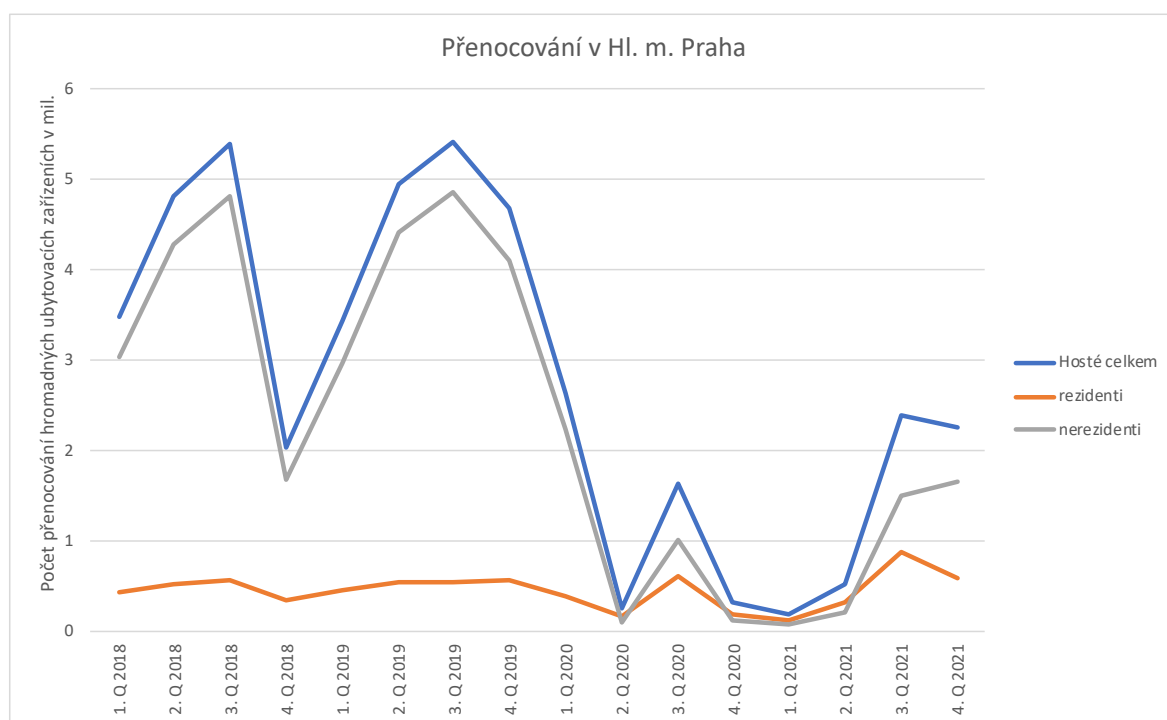
Tabulka č. 3: Přenocování v Hl. m. Praha v období 2018-2021<sup>75</sup>

Přenocování v Hl. m. Praha			
	Hosté celkem	rezidenti	nerezidenti
2018	15 668 141	1 878 189	13 789 952
1. Q	3 463 338	433 755	3 029 583
2. Q	4 805 960	524 870	4 281 090
3. Q	5 375 280	567 888	4 807 392
4. Q	2 023 563	351 676	1 671 887
2019	18 441 166	2 117 193	16 323 973
1. Q	3 424 074	458 971	2 965 103
2. Q	4 941 164	540 415	4 400 749
3. Q	5 403 689	550 798	4 852 891
4. Q	4 672 239	567 009	4 105 230
2020	4 815 932	1 382 336	3 433 596
1. Q	2 621 008	400 172	2 220 836
2. Q	255 652	164 209	91 443
3. Q	1 626 505	618 342	1 008 163
4. Q	312 767	199 613	113 154
2021	5 351 701	1 920 342	3 431 359
1. Q	193 538	124 957	68 581
2. Q	530 906	318 734	212 172
3. Q	2 383 911	879 617	1 504 294
4. Q	2 243 346	597 034	1 646 312

Z dat je patrné, že vývoj přenocování kopíruje příjezdový cestovní ruch. Nejvýraznější propad můžeme vidět ve 2. Q 2020, kdy počet přenocování dosahuje pouhých 5,2 % hodnoty, jako ve 2. Q 2019. Naopak ve 3. Q 2020 je patrné, že díky rozvolnění protiepidemických opatření do hlavního města proudilo více turistů, kteří v Hl. m. Praze v průměru strávili 2,2 noci. Takto výrazný propad v počtu strávených nocí v ubytovacích zařízeních měl výrazný vliv na subjekty podnikající v sektoru hotelnictví, pohostinství a dalších sektorů, které jsou na cestovním ruchu závislé. Následující graf znázorňuje vývoj přenocování v Hl. m. Praze.

<sup>75</sup> Vlastní zpracování, Zdroj dat: *Cestovní ruch – Český statistický úřad* [online]. Praha: Český statistický úřad [cit. 2022-02-26]. Dostupné z: <https://www.czso.cz/csu/czso/cristovni-ruch-4-ctvrtleti-2021>

Graf č. 3. Přenocování v Hl. m. Praha v období 2018-2021<sup>76</sup>



## 5.2 Zaměstnanost v cestovním ruchu

Tato kapitola se zaměřuje na zaměstnanost v cestovním ruchu. Zaměstnanci v službách, které jsou závislé na cestovním ruchu byli velmi zasaženi proti epidemickými opatřeními. Ačkoli se stát pomocí programu Antivirus snažil předejít propouštění zaměstnanců v těchto sektorech, někteří zaměstnavatelé se i přes pomoc státu k tomuto kroku museli uchýlit.

Z důvodu že Český statistický úřad v době vypracování této práce ještě nevydal data regionálního satelitního cestovního ruchu za rok 2020 potřebná ke přesnému porovnání zaměstnanosti v sektoru cestovního ruchu v Hl. m. Praze, se tato kapitola bude zabývat odhadem jaký dopad na zaměstnanost v sektoru cestovního ruchu měla pandemie COVID-19. Následující tabulka zobrazuje vývoj zaměstnanosti v sektoru cestovního ruchu na úrovni České republiky.

<sup>76</sup> Vlastní zpracování, Zdroj dat: *Cestovní ruch – Český statistický úřad* [online]. Praha: Český statistický úřad [cit. 2022-02-26]. Dostupné z: <https://www.czso.cz/csu/czso/cristovni-ruch-4-ctvrtleti-2021>

Tabulka č. 4: Souhrnné ukazatele zaměstnanosti v národním hospodářství a cestovním ruchu v ČR v letech 2018-2020<sup>77</sup>

Souhrnné ukazatele zaměstnanosti v národním hospodářství a cestovním ruchu v ČR v letech 2003-2020									
Ukazatel	Počet pracovních míst v cestovním ruchu 2018			Počet pracovních míst v cestovním ruchu 2019			Počet pracovních míst v cestovním ruchu 2020		
	Sebezaměstnaní	Zaměstnanci	Celkem	Sebezaměstnaní	Zaměstnanci	Celkem	Sebezaměstnaní	Zaměstnanci	Celkem
Odvětví cestovního ruchu									
Hotely a podobná zařízení	4 172	38 588	42 760	4 191	39 145	43 337	3 846	32 890	36 736
Vlastnictví druhých domovů	x	x	x	x	x	x	x	x	x
Restaurace a podobná zařízení	15 541	54 703	70 244	14 710	55 189	69 899	12 170	49 085	61 255
Osobní železniční doprava	0	12 570	12 570	0	12 509	12 509	0	12 395	12 395
Osobní silniční doprava	1 106	11 228	12 334	1 067	11 373	12 439	1 147	11 370	12 517
Osobní lodní doprava	3	50	53	3	50	53	3	46	49
Osobní letecká doprava	0	2 167	2 167	0	2 291	2 291	0	1 740	1 740
Doplňkové služby osobní dopravy	54	4 155	4 210	55	4 190	4 244	59	4 151	4 210
Pronájem zařízení pro osobní dopravu	23	117	140	21	121	142	23	121	144
Cestovní agentury a podobná zařízení	2 853	10 602	13 455	2 599	11 008	13 607	2 504	9 714	12 218
Kulturní služby	1 991	9 886	11 877	1 901	9 982	11 883	1 881	9 489	11 370
Sportovní a ostatní rekreační služby	767	2 030	2 797	732	2 050	2 782	724	1 948	2 673
Charakteristická odvětví ČR	26 510	146 096	172 607	25 279	147 909	173 187	22 357	132 949	155 307
Související odvětví ČR	13 719	47 362	61 081	13 508	47 834	61 342	13 296	47 960	61 255
Nespecifická odvětví ČR	478	2 982	3 460	463	3 008	3 471	461	2 955	3 416
<b>Odvětví cestovního ruchu celkem</b>	<b>40 708</b>	<b>196 440</b>	<b>237 148</b>	<b>39 249</b>	<b>198 750</b>	<b>237 999</b>	<b>36 114</b>	<b>183 864</b>	<b>219 978</b>

Z dat je patrné, že nejvíce byly zasaženy odvětví hotely, restaurace a jim podobná zařízení. Hotely a jim podobná zařízení v roce 2019 zaměstnávali 43 337 lidí v roce 2020 je patrný pokles o 15,2 % na 36 736 lidí. Restaurace a jim podobná zařízení, která v roce 2019 zaměstnávali 69 899 lidí v roce 2020 zaměstnávali 61 255, což je pokles o 12,4 %. To může být zapříčiněno propouštěním zaměstnanců, z důvodu odlehčení nákladů subjektů podnikajících v tomto odvětví. Zároveň mnozí zaměstnanci podali výpověď sami. Především proto, že odešli do odvětví, kde mají větší jistotu práce. Z dat můžeme pozorovat, že některá odvětví v době pandemie dokonce nepatrně rostla, a to odvětví osobní silniční dopravy a doplňkové služby osobní dopravy. Jejich růst je ale zanedbatelný. Celkově zaměstnanost v odvětví cestovního ruchu v roce 2020 poklesla 7,6 % oproti roku 2019. Následující tabulka zobrazuje počet zaměstnaných osob v cestovním ruchu podle regionů České republiky, omezeno na Hl. m Praha.

<sup>77</sup> Vlastní zpracování, Zdroj dat: *Modul zaměstnanosti cestovního ruchu* [online]. Praha: Český statistický úřad, 2022 [cit. 2022-03-01]. Dostupné z: [https://www.czso.cz/csu/czso/modul\\_zamestnanosti\\_cestovniho\\_ruchu](https://www.czso.cz/csu/czso/modul_zamestnanosti_cestovniho_ruchu)

Tabulka č. 5: Počet zaměstnaných osob v cestovním ruchu podle regionů v ČR v letech 2018-2020<sup>78</sup>

Počet zaměstnaných osob v cestovním ruchu podle regionů v ČR v letech 2018-2020									
Území	Počet zaměstnaných osob			Podíl na celkové zaměstnanosti CR			Podíl na celkové zaměstnanosti regionu		
	2018	2019	2020	2018	2019	2020	2018	2019	2020
Česká republika	238 337	239 649	219 978	100,0%	100,0%	100,0%	4,4%	4,4%	4,1%
Praha	65 458	66 182	60 093	27,5%	27,6%	27,3%	6,9%	6,8%	6,5%

Z dat je patrné, že se Hl. m. Praha na zaměstnanosti v cestovním ruchu v rámci České republiky podílí 27,6 %. Pro srovnání dalšími kraji jsou Jihomoravský 11,2 % následuje Středočeský 9,2 %. V Hl. m. Praha pracuje v cestovním ruchu přes šedesát tisíc lidí, tj. téměř každý patnáctý pracující ve zkoumané lokalitě. Data za území Hl. m. Praha za rok 2020 jsou odhadem autora. Nebylo možné tato data doplnit z dat vydaných Českým statistickým úřadem, protože regionální satelitní účet cestovního ruchu za rok 2020 bude vydán v květnu 2022. Na úrovni České republiky v roce 2020 pracovalo v odvětví cestovního ruchu o 18 021 lidí méně než v roce předešlém. Můžeme předpokládat největší část těchto lidí, kteří byli propuštěni nebo zvolili práci v jiném odvětví je z Prahy. Odhadem autora je že za rok 2020 pracovalo v sektoru cestovního ruchu 60 093 lidí, což je o 6089 méně než v roce předešlém.

### 5.3 Spotřeba v cestovním ruchu

Spotřebu cestovního ruchu chápeme jako výdaje, včetně odhadované části výdajů zaplacených nerezidentem předem ve své zemi směřujících do české ekonomiky. Cestovní ruch je na národní i regionální úrovni významnou ekonomickou činností. V roce 2020 se však díky pandemii koronaviru stal jedním z nejméně zasažených sektorů hospodářství. Jeho podíl na tvorbě hrubého domácího produktu České republiky se oproti roku 2019 kdy činil 2,76 % HDP propadl na 1,48 %. Následující tabulka obsahuje údaje spotřeby cestovního ruchu za rok 2018 až 2020 v rámci České republiky.

<sup>78</sup> Vlastní zpracování, Zdroj dat: *Regionální satelitní účet cestovního ruchu* [online]. Praha: Český statistický úřad, 2022 [cit. 2022-03-01]. Dostupné z: [https://www.czso.cz/csu/czso/rtsa\\_cr](https://www.czso.cz/csu/czso/rtsa_cr)



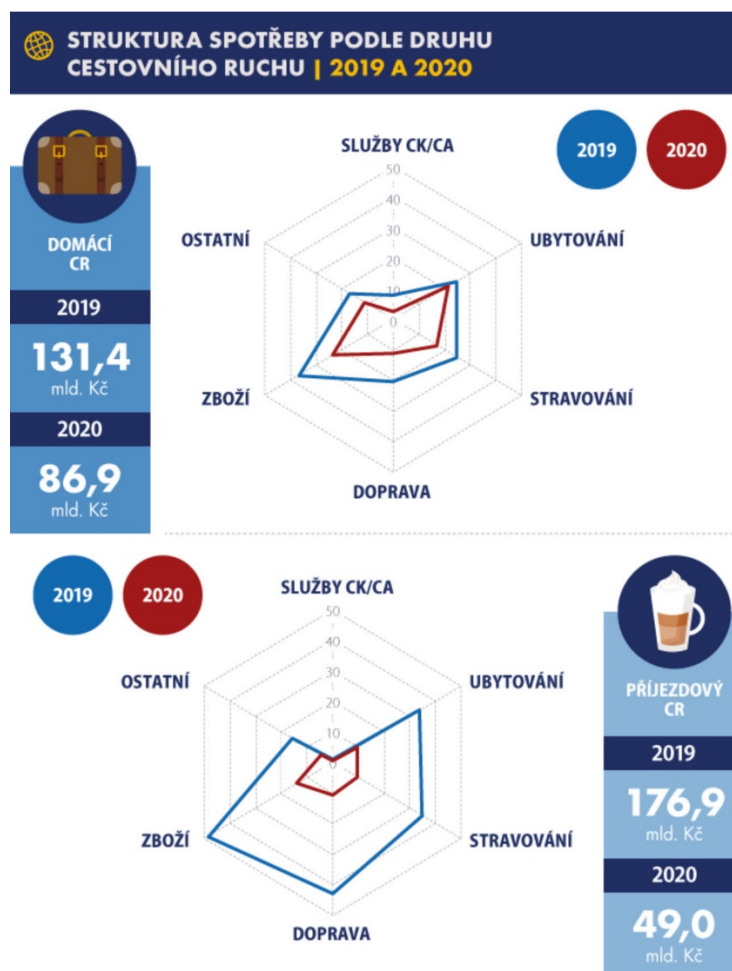
Tabulka č. 6: Spotřeba cestovního ruchu podle produktů v ČR v letech 2018-2020 v mil. Kč<sup>79</sup>

Spotřeba cestovního ruchu podle produktů v ČR v letech 2018-2020 v mil. Kč						
Ukazatel	příjezdový cestovní ruch			domácí cestovní ruch		
	2018	2019	2020	2018	2019	2020
<b>A. SPECIFICKÉ PRODUKTY</b>	171 520	176 890	48 957	126 347	131 351	86 856
<b>A.1 Charakteristické produkty</b>	<b>115 042</b>	<b>118 604</b>	<b>32 250</b>	<b>85 312</b>	<b>88 418</b>	<b>59 208</b>
<b>1 – Ubytovací služby</b>	<b>32 948</b>	<b>33 818</b>	<b>9 803</b>	<b>23 057</b>	<b>24 583</b>	<b>21 525</b>
1.1 – Hotely a ostatní ubytovací služby	32 948	33 818	9 803	15 645	17 052	13 786
1.2 – Služby druhých domovů	.	.	.	7 412	7 531	7 739
<b>2 – Stravovací služby</b>	<b>33 908</b>	<b>34 786</b>	<b>9 814</b>	<b>23 493</b>	<b>24 853</b>	<b>17 068</b>
<b>3 – Služby osobní dopravy</b>	<b>41 150</b>	<b>42 892</b>	<b>10 717</b>	<b>20 347</b>	<b>20 397</b>	<b>11 220</b>
3.1 Služby železniční dopravy	1 193	1 220	168	1 085	1 088	598
3.2 Služby silniční dopravy	3 102	3 274	541	5 426	5 439	2 992
3.3 Služby lodní dopravy	.	.	.	136	136	75
3.4 Služby letecké dopravy	31 679	33 174	8 244	9 495	9 518	5 236
3.5 Doplnkové služby osobní dopravy	3 369	3 377	1 511	3 256	3 263	1 795
3.6 Pronájem dopravního zařízení/vybavení	482	493	68	271	272	150
3.7 Údržbářské a opravárenské služby	1 324	1 354	186	678	680	374
<b>4 – Služby cestovní kanceláře/agentury a průvodce</b>	<b>1 006</b>	<b>1 032</b>	<b>306</b>	<b>8 038</b>	<b>7 710</b>	<b>2 352</b>
4.1 Služby cestovních agentur	.	.	.	.	.	.
4.2 Služby cestovních kanceláří	.	.	.	.	.	.
4.3 Turistické informace a průvodcovské služby	.	.	.	.	.	.
<b>5 – Kulturní služby</b>	<b>4 531</b>	<b>4 616</b>	<b>1 295</b>	<b>6 485</b>	<b>6 797</b>	<b>4 401</b>
5.1 Divadla a koncerty	2 309	2 361	679	3 242	3 398	2 201
5.2 Muzea a ostatní kulturní služby	2 222	2 255	616	3 242	3 398	2 201
<b>6 – Rekreační a ostatní zábavní služby</b>	<b>1 500</b>	<b>1 460</b>	<b>316</b>	<b>2 918</b>	<b>3 059</b>	<b>1 981</b>
6.1 Sport a rekreačně sportovní služby	334	332	77	1 459	1 529	990
6.2 Ostatní zábavní a rekreační služby	1 166	1 128	239	1 459	1 529	990
<b>7 – Různé služby cestovního ruchu</b>	<b>0</b>	<b>0</b>	<b>0</b>	<b>973</b>	<b>1 020</b>	<b>660</b>
7.1 Finanční a pojišťovací služby	0	0	0	648	680	440
7.2 Pronájem ostatního zboží	0	0	0	324	340	220
7.3 Ostatní služby cestovního ruchu	.	.	.	.	.	.
<b>A.2 Související produkty</b>	<b>56 478</b>	<b>58 286</b>	<b>16 707</b>	<b>41 036</b>	<b>42 933</b>	<b>27 648</b>
<b>B. NESPECIFICKÉ PRODUKTY</b>	<b>0</b>	<b>0</b>	<b>0</b>	<b>0</b>	<b>0</b>	<b>0</b>
<b>Výstup celkem</b>	<b>171 520</b>	<b>176 890</b>	<b>48 957</b>	<b>126 347</b>	<b>131 351</b>	<b>86 856</b>

Z dat vyplývá, že spotřeba cestovního ruchu v roce 2020 výrazně klesla oproti roku 2019. Podle dat Českého statistického úřadu o celkem 172 428 000 Kč. V následujících grafech vydaných českou příspěvkovou organizací CzechTourism se hodnoty mírně liší od hodny dat vydaných Českým statistickým úřadem. Tato nesrovnalost může být ovlivněna například rozdílnými vstupními daty nebo postupem výpočtu obou institucí. Ačkoli se data mírně liší na vypovídající hodnotu tato skutečnost nemá vliv.

<sup>79</sup> Vlastní zpracování, Zdroj dat: Tabulky satelitního účtu cestovního ruchu [online]. Praha: Český statistický úřad, 2022 [cit. 2022-03-05]. Dostupné z: [https://www.czso.cz/csu/czso/tabulky\\_satelitního\\_uctu\\_cestovního\\_ruchu](https://www.czso.cz/csu/czso/tabulky_satelitního_uctu_cestovního_ruchu)

Graf č. 4: Struktura spotřeby podle druhu cestovního ruchu 2019 a 2020<sup>80</sup>

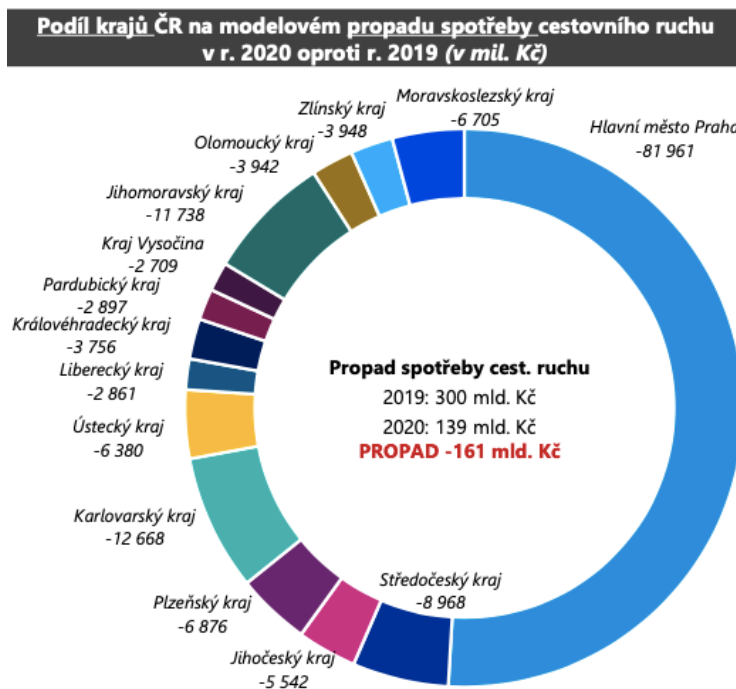


Struktura spotřeby domácího cestovního ruchu v roce 2020 klesla oproti roku 2019 o 44 500 000 000 mld. Kč tedy o 33,9 %. V případě příjezdového cestovního ruchu je propad v roce 2020 oproti roku 2019 znatelnější a to o 127 900 000 000 Kč tedy o 72,4 %.

Spotřeba domácího cestovního ruchu nebyla výrazně zasažena. Mnoho Čechů, kteří byli zvyklí cestovat do zahraničí se uchýlilo k dovoleným v tuzemsku. Za třetinovým poklesem domácí spotřeby cestovního ruchu může stát dočasný zákaz cestování mezi okresy nebo v případě jedinců nařízená karanténa nebo strach z cestování, a tedy potenciální nákazy onemocněním COVID-19. Struktura zahraničního cestovního vykazuje téměř tříčtvrtinový propad. To je způsobeno především zavřením hranic a omezením cestování do České republiky ze zahraničí.

<sup>80</sup> *Satelitní účet cestovního ruchu* [online]. Praha: Český statistický úřad, 2022 [cit. 2022-03-05]. Dostupné z: [https://www.czso.cz/csu/czso/satelitni\\_ucet\\_cestovniho\\_ruchu](https://www.czso.cz/csu/czso/satelitni_ucet_cestovniho_ruchu)

Graf č. 5: Podíl krajů ČR na modelovém propadu spotřeby cestovního ruchu v r. 2020 oproti r. 2019 (v mil. Kč)<sup>81</sup>



Z grafu je jasně patrné, že v Hl. m. Praha klesla spotřeba cestovního ruchu o 81 961 000 Kč. Jedná se o 51 % celkového propadu spotřeby cestovního ruchu v České republice. Spotřeba cestovního ruchu je důležitá pro příjmy Hl. m. Prahy. Zároveň je důležitá i pro zaměstnanost v regionu. I přes to, že rok 2020 byl pro hlavní město rozpočtově obtížný, hlavnímu městu se v roce 2020 podařilo vykázat rozpočtový přebytek. Praha v tomto období tíhla k velmi úsporné výdajové politice. To má za výsledek hospodaření s přebytkem 8,9 miliardy Kč, což je 2 % více než v roce 2019. Také se Hl. m. Praha podařilo snížit její dluh o 0,6 miliardy Kč, tedy o 3 %. Hlavní město v roce 2020 posílilo i své úspory 6,9 miliardy Kč na 85,7 miliardy Kč.<sup>82</sup>

<sup>81</sup> *Dopady COVID na cestovní ruch v detailu* [online]. Praha: CzechTourism, 2020 [cit. 2022-03-15]. Dostupné z: <https://tourdata.cz/data/dopad-covid-19-na-cestovni-ruch-v-cr/>

<sup>82</sup> *Hospodaření Prahy a Brna zejména v roce 2020* [online]. Praha: Deník veřejné správy, 2021 [cit. 2022-03-15]. Dostupné z: <https://www.dvs.cz/clanek.asp?id=6817034>

## 6 Hotel Alchymist Grand Hotel and Spa

Hotel Alchymist Grand Hotel and Spa se nachází v domě U Ježíška ze 16. století, který je zapsaný na seznamu chráněných památek UNESCO, na Malé straně v městské části Praha 1 kousek od Malostranského náměstí. Jeho umístění je velmi strategické. Díky svému jedinečnému vybavení a lokaci je oblíbený především u zahraniční klientely.

Hotel provozuje společnost ALCHYMIST, s.r.o. založená v roce 1997, která se ubytovacími službami zabývá od roku 2004, kdy začala s provozem hotelu Hotel Alchymist Grand Hotel and Spa na Malé Straně. Hotel disponuje 45 luxusními pokoji, 10 apartmány, 4 konferenčními sály, restaurací a wellness centrem. Pod společností ALCHYMIST, s.r.o. spadají další tři hotely, Alchymist Nosticova Palace, Alchymist Prague Castle Suites a La Ballerina Hotel. Hotel Alchymist Grand Hotel and Spa osloví především svým interiérem, který je stylizovaný do období vlády Rudolfa II. Habsburského. Vizi hotelu je dopřát hostům nadstandartní služby, o které se stará profesionální personál.

Obrázek č. 1: Exteriér hotelu Alchymist Grand Hotel and Spa<sup>83</sup>



<sup>83</sup> Pořízeno autorem

Obrázek č. 2: Ukázka hotelového pokoje Alchemist Suite<sup>84</sup>



Obrázek č. 3: Ukázka prezentace hotelu na webových stránkách<sup>85</sup>

*Vítejte v Alchemist Grand Hotel and Spa \* \* \* \* \**

NEKOLIK KROKŮ OD PRAZSKÉHO HRADU A KARLOVA MOSTU, MEZI MALEBNÝMI ULICKAMI MALÉ STRANY, SE NACHÁZÍ LUXUSNÍ ALCHYMIST GRAND HOTEL AND SPA. HOTEL VÁS ZAUJME POHÁDKOVÝM PROSTŘEDÍM S VYTRÍBĚNÉ ZARÍZENÝMI POKOJI, JEZ ODRAŽEJÍ HISTORICKÝ CHARAKTER MĚSTA.

RESTAURANT AQUARIUS SE SVÝM BAROKNÍM NÁDVOŘÍM POSKYTUJE HOSTŮM CAROVNOU ATMOSFÉRU A ROZMAZLUJE JE SPECIALITAMI MEZINÁRODNÍ A ČESKÉ KUCHYNE.

VYCHUTNEJTE SI MIMORÁDNÝ OMLAZUJÍCÍ RITUÁL V ECOTICA SPA, KTERÉ JE SITUOVANÉ VE STAROBYLÝCH SKLEPENÍCH HOTELU. INDONÉSKÁ OŠETŘENÍ DOPLNĚNÁ RÍMSKÝMI LÁZNEMI KOMBINUJÍ TO NEJLEPŠÍ Z VÝCHODNÍ A ZÁPADNÍ FILOSOFIE TAK, ABY BYLO DOSAŽENO VSKUTKU VÝJIMEČNÉHO ZÁŽITKU A RELAXACE.

CZECH HOTEL AWARDS.  
2021  
HOTEL ROKU  
★★★★★  
REGIONÁLNÍ VÍTEŽ  
PRAHA 1

Prostory konferenčních sálů je možné využít pro soukromé nebo business akce, samozřejmě je přitom veškeré zajištění ze strany hotelu. Hotel je velmi oblíbený pro konání svateb, kdy hotelový personál zařídí vše do posledního detailu.

<sup>84</sup>Alchemist Suite. *Alchemist hotel* [online]. [cit. 2022-02-19]. Dostupné z: <https://alchymisthotel.com/cz/gallery.html>

<sup>85</sup>Alchemist Grand Hotel and Spa. *Alchemist hotel* [online]. [cit. 2022-02-19]. Dostupné z: <https://alchymisthotel.com/cz/indexcz.html>

Obrázek č. 4: Ukázka konferenčního sálu Crystal Ballroom<sup>86</sup>



Z hlediska marketingového mixu, lze situaci hotelu popsat následovně:

Tabulka č. 7: Marketingový mix hotelu<sup>87</sup>

Marketingový mix	
Produkt	Price (cena)
ubytování restaurace spa doplňkové služby	vyšší ceny (z důvodu lokace hotelu, kvality služeb, ceny konkurence, platby nájmeného) nabízení výhodných balíčků služeb
Place (místo)	Propagace
centrum Prahy blízko Karlova mostu turisticky žádaná oblast velká koncentrace cizinců	webové stránky sociální sítě (Facebook, Instagram) sponzorované příspěvky na soc. sítích ubytovací portály

<sup>86</sup>Crystal Ballroom. *Alchemist hotel* [online]. [cit. 2022-02-19]. Dostupné z: <https://alchymisthotel.com/cz/gallery.html>

<sup>87</sup> Zdroj: Vlastní zpracování

## 6.1 Analýza konkurenčního prostředí

Hotel Alchymist Grand Hotel and Spa je součástí skupiny pražských hotelů spadající do kategorie pěti hvězd. Největšími konkurenty jsou nadnárodní hotelové skupiny, jako je skupina Hilton Hotels & Resorts, Marriott Hotels & Resorts, Four Seasons Hotels and Resorts, Mandarin Oriental Hotel Group International Limited. Tyto hotely disponují světovým renomé, velkými ubytovacími kapacitami a záštitou nadnárodních společností. Výhodou oproti těmto hotelům, je že Alchymist Grand Hotel and Spa je butikový hotel. Tedy nespadá pod nadnárodní společnost a může si své pravidla určovat sám. Ovšem největší aktuální konkurencí je hotel Aria Hotel Prague, který se nachází sto metrů od zkoumaného hotelu. Velkou výhodou konkurenčního hotelu Aria Hotel Prague je možnost parkování. Hotel disponuje podzemními garážemi přímo v objektu hotelu. Oproti tomu zkoumaný hotel Alchymist Grand Hotel and Spa disponuje pouze malým parkovištěm, které absolutně nedostačuje kapacitě hotelu a je navíc od hotelu vzdálené několik desítek metrů. V porovnání s hotelem Aria Hotel Prague může Alchymist Grand Hotel and Spa může konkurovat jedinečným designem interiérových prostor, konferenčními sály a spa. Analýza konkurenčního prostředí je zásadní pro identifikaci na trhu, sledování vývoje poptávky nebo tvorby cenové strategie. Na základě porovnání s konkurenčními hotely je možné vytvořit analýzu historických výsledků a vývoje společnosti v čase.

Tabulka č. 8: Konkurenční set<sup>88</sup>

Konkurenční set		
	Alchymist Grand Hotel and Spa	Aria Hotel Prague
Počet pokojů	55	51
Kategorie	*****	*****
Počet salónů	4	X
Parkoviště	X	✓
Fitness	✓	✓
Spa	✓	X
F&B service outlet	✓	✓
Hodnocení (booking.com)	9,4	9,3
Personál	9,5	9,5
Pohodlí	9,6	9,5
Zařízení	9,3	9,2
Poměr cena kvalita	8,8	8,9
Čistota	9,6	9,7
Lokalita	9,7	9,5

<sup>88</sup> Zdroj: Vlastní zpracování

## 6.2 SWOT analýza

SWOT analýza má za cíl zhodnotit stávající postavení hotelu Alchymist Grand Hotel and Spa a jeho zasazení do prostředí pro následnou formulaci rozvojových směrů, aktivit a strategických cílů. Tato analýza je vytvořená na základě rozhovoru s Front office manažerkou hotelu a všeobecnými poznatky. V následující tabulce můžeme vidět jednotlivé body srovnané dle důležitosti. Mezi silné stránky hotelu patří lokace v centru Prahy nedaleko Karlova mostu, disponování wellnes a spa, jedineční design interiéru vysoká kvalita služeb. Slabými stránkami jsou absence parkování pro hosty a vlivem blízkosti Velvyslanectví Spojených států amerických různá omezení, která mohou znepríjemnit hotelovým hostům pobyt.

Hlavními externími faktory výstavba nového podzemního parkoviště a změna trendů na trhu vzhledem k rozšiřující se automatizaci a digitalizaci. Možná ekonomická recese navazující na pandemii COVID-19, pomalý rozjezd po v případě rozvolnění protiepidemických opatření a silná konkurence. Vše je popsáno v následující analýze.

Tabulka č. 9: SWOT analýza<sup>89</sup>

SWOT analýza	
Interní faktory	Silné stránky
	Jedinečné umístění nedaleko Karlova mostu
	Vysoká kvalita služeb poskytována hotelovým týmem, doložená hodnocením zákazníků
	Wellnes, SPA
	Kongresové salóny
	Jedinečné prostory
	Časté využívání služeb hotelu Velvyslanectvím USA
	Dobré postavení na trhu v závislosti na hodnocení čistoty a hygieny
	Slabé stránky
	Omezené množství vlastních parkovacích míst
Externí faktory	Vlivem blízkosti Velvyslanectví USA časté rušení telefonního signálů
	Vlivem blízkosti Velvyslanectví USA občasná omezení mobility v okolí hotelu
	Příležitosti
	Výstavba podzemního parkoviště pro hotelové hosty
	Změna trendů na trhu - digitalizace a automatizace
	Zintenzivnit propagaci na sociálních sítích (Facebook, Instagram)
	Hrozby
	Ekonomická recese navazující na COVID-19
Pomalý rozjezd po rovolnění protiepidemických opatření	
Pokles mezinárodního cestovního ruchu	
Zrušené pravidelné linky na pražské letiště	
Silná konkurence	

<sup>89</sup> Vlastní zpracování



## 6.3 Dopady vlivem omezení provozu hotelu

### 6.3.1 Obsazenost zkoumaného hotelu

Omezení cestovního ruchu a vládní restriktce směřované na subjekty podnikající v ubytovacích službách, měl za důsledek ve zkoumaném hotelu velký propad ubytovaných hostů. Vliv na to především mělo rušení zahraničního cestovního ruchu, který byl patrný od prvních dní. V březnu 2020 rozhodnutím Vlády České republiky došlo k uzavření hotelů, čímž byly výsledky hluboce zasaženy. Znovu poté byly hotely uzavřeny na podzim od října do prosince. V následující tabulce je zobrazena průměrná obsazenost zkoumaného hotelu v letech v 2019 a 2020 v jednotlivých měsících.

Tabulka č. 10: Průměrná obsazenost hotelu Alchymist Grand Hotel and Spa<sup>90</sup>

Průměrná obsazenost hotelu Alchymist Grand Hotel and Spa		
měsíc	2019	2020
leden	37,66 %	46,91 %
únor	44,18 %	46,10 %
březen	55,05 %	22,72 %
duben	62,54 %	2,10 %
květen	58,42 %	1,26 %
červen	74,06 %	7,68 %
červenec	65,50 %	14,45 %
srpen	61,50 %	10,87 %
září	65,22 %	6,74 %
říjen	68,65 %	19,60 %
listopad	68,77 %	1,52 %
prosinec	67,04 %	2,52 %
Celkem	60,77 %	13,66 %

Z dat vyplývá, že od dubna do prosince 2020 počet ubytovaných hostů výrazně poklesl. K největšímu propadu došlo v měsících duben–prosinec, kdy ubytovaných hostů bylo roce 2020 o 58,32 % méně než v roce 2019. V rámci celého roku 2020 došlo k poklesu ubytovaných hostů o 47,11 % oproti roku 2019.

<sup>90</sup> Vlastní zpracování: Zdroj dat: Front office manažerka hotelu

### **6.3.2 Zdroje financování ztrát**

#### **Snížení nákladů hotelu**

Prvním krokem, který měl v době krize pomoci nákladům hotelu bylo propouštění zaměstnanců. Propuštění byli všichni zaměstnanci pracující na Dohodu o pracovní činnosti a na částečný úvazek. Zároveň byli propuštěni i někteří zaměstnanci na hlavní pracovní poměr. Zaměstnancům, kteří v pracovním poměru zůstali, byla dočasně odebrána osobní ohodnocení z jejich dvousložkové mzdy. Dalším opatřením, které mělo snížit náklady hotelu bylo vypuštění hotelového bazénu. Pozastavila se plánovaná modernizace hotelu zaměřena na digitalizaci hotelových pokojů. Rozhodlo se i o dočasném omezení výzdoby hotelu např. živými květinami. Zmenšovalo se množství zásob potřebných pro provoz hotelové restaurace.

#### **Zdroj financování hotelu**

Aby se minimálně stabilizovaly dopady finanční dopady na hotel se vedení hotelu rozhodlo zavést kampaň se zaměřením na business klientelu. Hotel Alchemist Grand Hotel and Spa zároveň čerpal část prostředků formou programu COVID nájemné, protože ne všechny prostory hotelu jsou ve vlastnictví společnosti ALCHYMIST, s.r.o.

#### **Zdroj financování zaměstnanců**

Všichni zaměstnanci chodili do práce deset dní v měsíci. Na zbylé pracovní dny byli vedeni na překážkách. Byli tedy vypláceni formou státní pomoci firmám programem Antivirus. Zaměstnanci hotelu měli nárok na režim programu Antivirus A, kde mohli v případě nařízené izolace z důvodu onemocnění COVID-19 čerpat náhradu mzdy do výše 80 %. Výše příspěvku je stanovena na 80 % uznatelných nákladů (náhrada mzdy vyplacená zaměstnanci + odpovídající výše zákonných odvodů), maximálně však 39 000 Kč na zaměstnance a měsíc. Dále mohli zaměstnanci čerpat i z programu Antivirus B, ve kterém je zaměstnanci vypláceno 60 % náhrady mzdy, včetně pojistného, maximálně 29 000 Kč měsíčně na zaměstnance, a to v případě omezení poptávky po službách, výrobcích a jiných produktech firmy.

## 6.4 Sociální dopady omezení provozu hotelu

### 6.4.1 Dopady na hotel

#### Ztráta klientely

Jedním ze sociálních důsledků protiepidemických opatření je ztráta klientely. Lidé vlivem omezení cestování a dalších omezení, jako například nutnost bezinfekčnosti nemohli nebo nechtěli využívat hotelových služeb. Jako problematické se jevila nevyzpytatelnost vlády, s jakým opatřením přijde následující den. Vzhledem ke skutečnosti, že většinu klientely tvořili cizinci (převážně ze Spojených států amerických, Ruska a Korejské republiky) záleželo i na opatřeních v daných zemích, zda mohli jejich občané vycestovat do zahraničí nebo zda jejich domovská země umožňovala cestu do České republiky vzhledem ke špatné epidemiologické situaci, se kterou se Česká republika potýkala. Ačkoli se situace zlepšila a aktuálně se do České republiky může cestovat bez omezení, příjezdový cestovní ruch zdaleka nedosahuje hodnot, jako před pandemií COVID-19. Zároveň značná část klientely hotelu jsou občané Ruska, což v aktuální situaci, kdy jsou na Rusko uvalované mnohé sankce za vojenské napadení Ukrajiny, není možné pro ruské občany přicestovat do České republiky. 25. února 2022 Česká republika uzavřela svůj vzdušný prostor ruským aerolinkám.<sup>91</sup>

#### Ztráta povědomí o hotelu, nutnost změny cílové skupiny klientely

Se ztrátou zahraniční klientely hotelu je spojen další nepříjemný důsledek, a to ztráta povědomí o hotelu. „*Abychom se stabilizovali, tak samozřejmě více jsme začali oslovovat business klientelu, protože to je to, co vlastně ty hotely drželo, když tam byl business, filmové produkce, americká ambasáda, jakákoli jiná ambasáda. Zároveň jsme zvažovali, jestli naše spa nezavést jako lázeňská ošetření. Protože tam máme i určité přístroje, které mohou být využívány na zkrášlení, na celulitidu a další procedury, ale nakonec jsme od tohoto nápadu opustili,*“ vysvětluje manažerka hotelu. Mnoho pražských hotelů se během roku 2020 snažila změnit svou cílovou skupinu a rozjela kampaně pro Čechy, které lákali k návštěvě hlavního města. „*Částečně jsme s cenou dolu šli. My jsme se rozhodli, že s cenami nepůjdeme tak*

---

<sup>91</sup> *Česko dále omezuje letecký provoz pro ruské dopravce, ČD vypravují speciální vlaky pro Ukrajince* [online]. Praha: Ministerstvo dopavy, 2022 [cit. 2022-02-26]. Dostupné z: <https://www.mdcz.cz/Media/Media-atiskove-zpravy/Rusti-dopravci-nebudou-moci-priletat-a-odletat-do>

*drasticky dolu, třeba z 250 EUR na 150 EUR, to určitě ne, protože návrat zpátky je potom hodně těžký. V tomhle si stojíme za tím, že je to kvalita, co nabízíme. Cenu jsme snížili, ale nebylo to tak výrazné. Abychom nalákali českou klientelu, tak jsme začali vydávat různé zvýhodněné balíčky pro rodiny s dětmi nebo páry. Obsahem byl například piknik na Petříně nebo lázeňské procedury,*“ doplňuje manažerka Jarmila.

## **Rozpad kolektivu**

Kolektiv zaměstnanců byl velmi zasažen. A to především rozsáhlým propouštěním zaměstnanců z důvodů snížení nákladů. Propuštění byli všichni zaměstnanci, kteří pracovali na Dohodu o pracovní činnosti nebo na zkrácený úvazek. Propuštění byli i někteří zaměstnanci na hlavní pracovní poměr. To může značně ovlivnit i fungování kolektivu, narušením pohody a klidu, pocitu jistoty a v nízké míře frustrací a narušení motivace k práci.

### **6.4.2 Dopady na zaměstnance**

#### **Propouštění**

Zaměstnance samozřejmě velmi zasáhlo rozsáhle propouštění, které narušilo kolektiv. Pro zaměstnance nejsou dobré ani obavy a nejistoty plynoucí ze situace. *„Rozhodně jsme měli obavy, aby se propouštění netýkalo i dalších zaměstnanců. A to si myslím, že stále přetrvává. I když se rozvolňuje, lepší se to, opravdu se to lepší, mi tady teď děláme pohovory a znovu nabíráme zaměstnance, tak samozřejmě člověk si nemůže být v současné době zatím ještě ničím jistý,*“ říká manažerka Jarmila.

Pozitivním důsledkem propuštěný je podle manažerky to, že mezi zaměstnanci, kteří zůstali se vztahy utužily a upevnily. *„Nejenom, že jsme se zmenšili, zůstalo tady takové to jádro, které na jednu stranu se hodně utužilo, to si myslím, že ti lidi se hodně semkli k sobě, protože i když jsem manažer, tak jdu a umyji to nádobí v kuchyni, že vlastně všichni dělají všechno. To si myslím, že nás velice obohatilo. Vyzkoušet si něco nového a získat nové zkušenosti. Myslím, že každý na hotelu by si měl vyzkoušet pozice všech. Jakmile si vyzkouším pozici pokojské, už nikdy ji neřeknu, že jí to trvá dlouho.“*

## **Motivace k práci**

Zaměstnanci, kteří si svou práci v době krize udrželi, mohou být motivovanější ve svém zaměstnání hned ze dvou důvodů. Prvním důvodem je obava ze ztráty pracovního místa, proto je zaměstnanec motivovaný vynaložit maximum. Druhým případem je pak radost z toho, že člověk si v době krize pracovní místo udržel. Opakem mohou být lidé, kteří vlivem snížení nákladů byli propuštěni. Ty mohou propadnout bezmoci a nemusí být motivováni k hledání nové práce.

## **Komunikace**

V průběhu krizových situací je důležitá komunikace. Komunikace v hotelu Alchymist Grand Hotel and Spa probíhala formou sells meetingu, které se konaly dvakrát do měsíce a účastní se vedení hotelu. Zároveň zaměstnanci mohou využívat ke komunikaci speciální mobilní aplikaci nebo skupinový chat na komunikátoru WhatsApp. *„Každých 14 dní máme sell meeting, jedná se o manažery a vedení hotelu. S nižšími zaměstnanci komunikuje pomocí naší aplikace. V rámci této aplikace nám každý zaměstnanec může dát nějaký podnět ke zlepšení. Všechny tyto podněty vítáme. Také máme teamové chaty na Whatsappu,“* uvádí manažerka Jarmila.

## **6.5 Opatření zmírňující dopady krize**

### **Dočasné směřování hotelu**

Ačkoli se situace v oblasti cestovního ruchu vyvíjí pro hotel příznivě, stále nedosahuje hodnot jako v roce 2019. Proto je zapotřebí dočasně změnit strategii hotelu. Hotel Alchymist Grand Hotel and Spa se zaměřil na vydávání pobytových balíčků, které měly nalákat české turisty k návštěvě Prahy a ubytování se v tomto hotelu. Tyto balíčky například obsahují masáže nebo několika tříhodové večere. Zároveň se hotel snaží zaměřit na business klientelu. V hotel disponuje prostory vhodnými pro různá jednání nebo kongresy. Úzce spolupracuje s Velvyslanectvím Spojených států amerických, které se nachází jen pár metrů od hotelu. Spolupracuje i s dalšími velvyslanectvími a ambasádami, které mají na Malé straně své sídlo.

## **Cenová politika podniku**

V rámci hotelu došlo jen k mírnému snížení cen za služby. Manažerka Jarmila to odůvodnila tím, že hotel nemůže v rámci své prestiže a nabízenou úrovní služeb jít s cenou dolu.

## **Provoz hotelu**

V rámci snížení nákladů se ve zkoumaném hotelu uchýlili k několika úsporným opatřením. Jedním z těch to opatření bylo již zmíněné vypuštění hotelového bazénu, jehož provoz je finančně velmi nákladný. Dále se omezila výzdoba hotelu. Také se spustila lepší koordinace hotelových zásob. Především pak těch zásob určených pro hotelovou restauraci, které mají krátkou dobu expirace. Zároveň se pozastavily nadstandardní služby hotelu. *„Například, jako hotel jsme každý Valentýn, pokud přijeli hosté na check-in, tak dámy od portýra dostávaly automaticky růže. Od tohoto jsme aktuálně opustili. Je to sice maličkost, ale ty škrty zasáhly i právě tyto maličkosti.“* Zároveň byly pozastaveny služby třetích stran, které hotel využíval. Jako například transfer hotelových hostů luxusními vozy. *„Máme společnost, která nám hosty sváží, odváží, vozí, čeká na ně atd. Hosté mají na výběr z různých typů vozů, Mercedes-Benz třídy E, Mercedes-Benz třídy S, vany atd. Máme i Rolls-Royce z padesátých let, ale to je vše v tuto chvíli pozastavené.“*

V hotelu Alchymist Grand Hotel and Spa využili čas, který jim neumožňoval standardně fungovat k mírné renovaci hotelu. I přes velké snížení zisků a nákladů se vedení hotelu rozhodlo k renovaci, pro kterou byla ideální doba, vzhledem k tomu, že v hotelu nebyli hosté a renovace nenarušovala jejich pobyt. *„Pustili jsme se do renovace bazénu, což byla ideální doba, protože z důvodu snížení nákladů byl mimo provoz. Bazén byl stěžejní. Zároveň se využila ta doba k tomu projít kompletně celý hotel, včetně všech pokojů, projít si věci, které je potřeba opravit, renovovat, rekonstruovat, takže i na tom se postupně pracuje. Natírání a restaurování starého nábytku, polic atd. Nic zásadně velkého, jako je ten bazén se nekonalo z důvodu vysokých nákladů.“*

Jednoznačně největšími náklady i po čas krize zůstaly náklady na pronájem, režijní náklady, outsourcing a zaměstnanci. *„Jednoznačně jsou to náklady na pronájem, ne všechno patří nám. A ty náklady jsou hodně vysoké. Následně jsou to režijní náklady. A pak jsou to*

*lidi, nejenom zaměstnanci, ale outsourcingové firmy, které udělají strašně moc na tom nákladu. Skladové věci – neudrží se tady vůbec nic ze skaldových zásob, všechno se snažíme konzumovat, zpracovávat, tak abychom si nedrželi to, co tady dříve bylo a díky tomu, že se všechno zavřelo, tak se všechno muselo vyhodit. To byly odhadem tuny jídla“*

### **Oblast krizového řízení hotelu**

Podle manažerky hotelu je zapotřebí myslet do budoucna a bude za potřebí vytvořit finanční rezervu, která by v případě další krize pomohla zmírnit následky snížení zisků. Začalo se pracovat plánu v rámci celé skupiny ALCHYMIST, s.r.o., který by měl pomoci v dalších omezení podnikání. „Na tom plánu se v tuto chvíli pracuje ze strany finančního oddělení, protože finanční oddělení drží veškerý tok finančních prostředků ze všech našich aktivit a díky že všichni manažeři, kteří mají svoje oddělení a potřebují něco renovovat nebo někde akutně investovat, tak se určuje kam co finance půjdou a dělá se rezerva z toho zisku, ať je velký nebo malý, tak se dělá rezerva pro případy, že něco podobného přijde (krize) nebo že přijde nějaká náhlá událost, která podléhá okamžité investici. Takže další krizový plán určitě je. Určitě se případně zase vrátíme k systému, pokud je někdo brigádně nebo částečný úvazek, bude opět ukončen pracovní poměr.“

## **6.6 Opatření proti Covid-19**

Hotely musely přistoupit k razantním hygienickým opatřením v rámci protiepidemických opatření a zavést nové hygienické standardy. „Museli jsme přistoupit k novým hygienickým opatřením, jako je nošení ochrany dýchacích cest. Dále to bylo rozmístění dezinfekce ve všech prostorách, ať už je to na recepci, u výtahu, u vstupu do restaurace, na chodbách hotelu. Vlastně na všech místech, kde se někdo střetává, aby tam byla možnost vydezinfikovat si ruce. Zároveň se pravidelně dezinfikují výtahová tlačítka, protože těch se dotýká především více lidí. Zavedlo se opatření, že ve spa, ačkoli je větší, než nám ukládala nařízení, tak se dodržovalo privátní užívání. Tedy že tam mohou být lidé maximálně z jedné rodiny.“

Zapotřebí bylo zavést i další vlastní opatření, která se například dotkla hotelové restaurace. „Zrušili jsme bufet, nejen na základě vládních opatření, ale i z hlediska že tam stojí, koukají, povídají si tam. Dříve to bylo tak, že na to jídlo mohl sahat každý. Takže všichni

*měli svůj stůl, kam se jim to jídlo nosilo. A zároveň se i zavedlo, když epidemická situace byla nejhorší, tak se jim snídaně nosila na hotelový pokoj.“*

Hotel Alchymist Grand Hotel and Spa se zúčastnil projektu Stay Safe, který vydala Asociace hotelů a restaurací a k dnešnímu dni je do tohoto projektu zapojeno 433 zařízení. Cílem toho projektu je zaručit bezpečný pobyt hostům a zároveň bezpečné pracoviště svým zaměstnancům. Pokud zařízení bylo do projektu zapojeno a chtělo používat značku Stay Safe museli hosté mít možnost se seznámit s konkrétními kroky hotelu, které byly v této oblasti zavedeny. Jedná se o tříúrovňový program. První úroveň byla zaměřena na informování hostů formou letáků, které musí být vyvěšeny na viditelných místech a musí být ve dvojjazyčném formátu. Druhá úroveň udává hygienické normy stanovené v samotných programem ve čtyřech bodech:

1. Splňuje všechny legislativní povinnosti při provozování zařízení.
2. Splňuje všechna bezpečnostní a hygienická pravidla deklarovaná jako principy HACCP včetně jejich pravidelné aktualizace dané konkrétní situací v provozu a regionu.
3. Postupuje podle pokynů vlády a dalších státních autorit platných v daném čase.
4. Zajišťuje všechny potřebné kroky vyplývající z aktuální epidemiologické situace, zaručující maximální bezpečnost hostů, zákazníků i zaměstnanců.

Třetí úroveň je 50vteřinové edukativní video, které cílí na hotelové hosty.<sup>92</sup> „*Ano zúčastnili jsme se. My jsme součástí Asociace hotelů a restaurací. Měli jsme to vyvěšené ve výtazích, u vchodu, i na každém patře. Zároveň stále chodí nějaké nové informace“.*

Mnoho hotelů v rámci protiepidemických opatření implementovalo do svých procesů automatizování procesů, jako je například bezkontaktní check-in/check out, online objednávky služeb, online recepční. „*Určitě jsme nezavedli bezkontaktní check-in/check-out, to ne. Ale máme online objednávky služeb. Zavedli jsme si nově e-shop, který máme funkční. Funguje na objednávání voucherů do Aqariusu (hotelová restaurace), na ubytování, do restaurace San Carlo, na masáže, na balíček random (klient si může balíček*

---

<sup>92</sup> STAY SAFE [online]. Praha: Asociace hotelů a restaurací České republiky, 2020 [cit. 2022-03-06]. Dostupné z: <https://www.ahrcr.cz/Upload/podklady-na-web/stay-safe/stay-safe-manual.pdf>

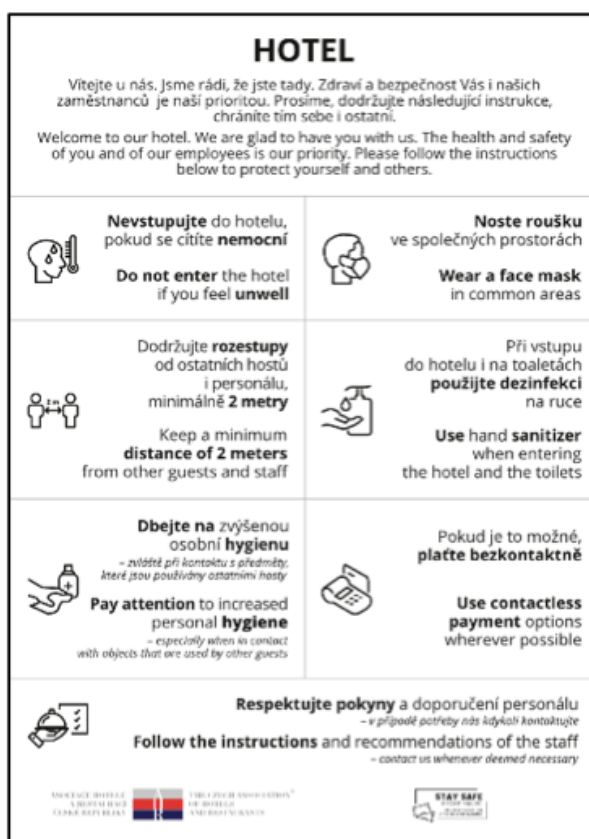


poskládat sám), to je zatím jediná forma automatizace, na kterou jsme přešli. Pak teda ještě dovozkové služby jako Bolt, WOLT atd.“

Obrázek č. 4: Znamka programu Stay Safe<sup>93</sup>



Obrázek č. 5.: Ukázka letáku vydaného Asociací hotelů a restaurací České republiky<sup>94</sup>



<sup>93</sup> STAY SAFE [online]. Praha: Asociace hotelů a restaurací České republiky, 2020 [cit. 2022-03-06]. Dostupné z: <https://www.ahrcr.cz/Upload/podklady-na-web/stay-safe/stay-safe-manual.pdf>

<sup>94</sup> tamtéž

## 6.7 Shrnutí výsledků výzkumu

### 6.7.1 Ekonomické dopady

Tabulka č. 11: Ekonomické dopady provozu hotelu Alchymist Grand Hotel and Spa<sup>95</sup>

Oblasti ekonomického zajištění provozu podniku		
Ekonomické dopady omezení provozu hotelu Alchymist Grand Hotel and Spa	Odhady ekonomických dopadů hotelu	<p><b>*finanční propad</b> (v důsledku fianncování ztrát, v důsledku omezování provozu hotelů)</p> <p><b>* pokles budoucích tržeb</b> (v důsledku chybějícího turismu, neochoty českých turistů utracet peníze v době krize)</p> <p><b>* rozpuštění finančních rezerv hotelu</b> (v důsledku financování ztrát)</p>
	Odhady doby finanční stabilizace	<p><b>*sezóna 2023</b> (pokud již nebude omezován provoz restaurací a hotelů)</p>
	Zdroje financování ztrát	<p><b>*vlastní zdroje</b> (soukromé úspory)</p> <p><b>* finanční rezerva podniku</b></p> <p><b>*budoucí zisky</b> (nejisté, omezené)</p>
	Možnosti snížení nákladů	<p><b>*propuštění zaměstnanců</b></p> <p><b>*odsunutí většiny investic</b> (opravy, digitalizace)</p> <p><b>*odebrání osobního ohodnocení</b></p> <p><b>*snížování variabilních nákladů</b> (zásob)</p> <p><b>*nové ubytovací balíčky pro klienty</b></p> <p><b>*spolupráce se třetími stranami</b></p> <p><b>*omezení nákladů na výzdobu</b></p> <p><b>*vypuštění hotelového bazénu</b></p>

Manažerka hotelu připouští, že ekonomické záležitosti hotelu zasahují do pracovního i osobního života všech zaměstnanců i vedení hotelu. Finanční propad je obrovský a bude trvat dlouhou dobu, než se hotel dostane zpět na svoje standardní zisky, jako v roce 2019, zároveň bude také dlouho pokrýt ztráty způsobené krizí. Je těžké odhadnout, kdy tomu tak bude. Ačkoli se opatření rozvolňují a turisté mohou již do Prahy přijíždět, stále cestovní ruch nedosahuje v Hl. m. Praze takového rozměru, jako před krizí, která započala v roce 2020.

<sup>95</sup> Vlastní zpracování

Téměř okamžitě se začala rozpouštět finanční rezerva, která byla zapotřebí na pokrytí nákladů a rekonstrukci bazénu, pro kterou byla ideální doba na její realizaci.

O finanční stabilizaci hotelu se dá hovořit v rádech několika let s tím, že už teď se situace zlepšuje. Důležitá bude letní sezóna 2022, ale ta zřejmě vzhledem k pomalému návratu turistů do metropole nebude stěžejní. Pokud se již epidemická situace na podzim roku 2022 výrazně nezhorší, mohla by sezóna roku 2023 dosahovat hodnot, jako před rokem 2020.

Spoléhat na to, že se budou dát finanční ztráty hotelu hradit z budoucích zisků moc nelze, neboť tržby hotelu zdaleka nedosahují výše tržeb před pandemickou krizí. Velkou výhodou pro hotel byla silná finanční rezerva, díky které se nemusel uchýlit k financování formou úvěru.

Další možností, jak bylo možné udržet hotel v provozu bylo snižování nákladů. V této oblasti existovalo více variant. První variantou bylo propouštění zaměstnanců, ke kterému se hotel uchýlil. Zaměstnancům, kterým nebyl pracovní poměr rozvázán, byla odebrána složka mzdy ve formě osobního ohodnocení. Dále se odsunula většina investičních záležitostí jak modernizace pokojů formou nákupu nové elektroniky. Zároveň se pro klienty hotelu vytvořily nové zvýhodněné balíčky, které měli nalákat převážně českou klientelu do hotelu, díky kterým měl hotel alespoň nějaké zisky. Tyto zisky však zdaleka nepokryly zisky za zahraniční klientelu. Hotelová restaurace začala spolupracovat se třetími stranami formou rozvážek jídla skrze platformy Bolt, WOLT, Dáme jídlo atd.

## 6.7.2 Sociální dopady

Tabulka č. 12: Sociální dopady omezení provozu hotelu Alchymist Grand Hotel and Spa<sup>96</sup>

Oblasti sociálních dopadů		
Sociální dopady omezení provozu hotelu Alchymist Grand Hotel and Spa	Pro hotel	<p><b>* ztráta klientů</b> (omezení cestování ze zahraničí)</p> <p><b>* ztráta povědomí</b> (z důvodu ztráty klientů)</p> <p><b>*změna cílové skupiny</b> (z důvodu malého počtu zahraničních turistů)</p> <p><b>*rozpad kolektivu</b> (propouštění z důvodu snížení nákladů)</p>
	Pro zaměstnance	<p><b>*frustrace z propouštění</b></p> <p><b>*ztráta motivace k práci</b> (izolace od pracovního kolektivu, nejistota práce)</p> <p><b>*větší úcta k práci</b></p> <p><b>*změna komunikace se zaměstnanci</b> (aplikace, týmový chat, týmové porady)</p>

Oblast sociálních dopadů lze rozdělit do dvou skupin, podle toho, koho se dotýkají – zda provozu hotelu, jako celku nebo zaměstnanců, jako jednotlivců.

Mezi sociální dopady omezení provozu hotelu, jako takového patří ztráta klientely v důsledku omezení cestovního ruchu. Důvody, proč nechtějí turisté hotel navštěvovat jsou různé. Pro zahraniční klientelu je to jistě omezení cestování. Jak už bylo několikrát řečeno situace se lepší, ale zdaleka nedosahuje úrovně, jako před pandemickou krizí. Čeští turisté sice po čase krize hlavní město navštěvovali, ale mnoho českých turistů není ochotna dát tak vysokou cenu za ubytování.

Pro hotel může znamenat i problém ztráty povědomí. Převážně zahraniční turisté, kterých je aktuálně v Hl. m. Praze nedostatek, může pro hotel znamenat menší míru veřejného zájmu. Je tedy potřeba změnit cílovou skupinu hotelových hostů a více se zaměřit na propagaci hotelu, např. na ubytovacích portálech, jako je Booking.com.

Výrazným sociálním dopadem je rozpad kolektivu. V důsledku snížení nákladů se hotel musel uchýlit k propouštění zaměstnanců. S lepší se situací hotel aktuálně nabírá

<sup>96</sup> Vlastní zpracování

nové zaměstnance, ale u těch může nějakou chvíli trvat, než se do kolektivu plně začlení. Propouštění mělo, ale i pozitivní dopad na skupinku zaměstnanců, kteří o své místo nepřišli.

Zaměstnanci, kteří o práci nepřišli stále počítali s možností, že o svojí práci mohou přijít, vzhledem ke zmatečným opatřením vlády, která byla vydávána ze dne na den. Zároveň nikdo nemůže odhadnout, jak se epidemie bude dále vyvíjet. To může pro zaměstnance znamenat frustraci z obav ze ztráty pracovního místa. Tato frustrace může být doprovázena ztrátou motivace k práci. Zaměstnanec, který nemá jistotu své práce může cítit menší chuť do práce vynakládat své úsilí a energii. Také to, ale může mít zcela opačný efekt a zaměstnanec, který si během krize práci udržel může cítit naopak větší motivaci k práci a mít k ní větší úctu. Toto je zcela subjektivní a záleží na rysech osobnosti zaměstnance.

### 6.7.3 Opatření zmírňující dopady krize

Tabulka č. 13: Opatření zmírňující dopady krize na hotel Alchemist Grand Hotel and Spa<sup>97</sup>

Druh opatření		
Opatření zmírňující dopady krize na hotel Alchemist Grand Hotel and Spa	Hotel	<p><b>* změna cílové skupiny klientů</b> (orientace na českého klienta, dokud se do ČR nevrátí turisté)</p> <p><b>*volba definivní cenové strategie</b> (dočasné snížení cen s ohledem na českého zákazníka)</p> <p><b>*pobytové balíčky</b> (zvyhodnění pobytové nabídky, které by mohli nalákat českého turistu)</p> <p><b>*rozšíření finančně příznivých aktivit</b> (business klientela, vyšší četnost pořádání soukromých akcí, pronájem prostor restaurace)</p> <p><b>*spolupráce s rozvážkovými službami</b> (Bolt, Dáme jídlo, WOLT,...)</p>
	Oblast krizového řízení hotelu do budoucna	<b>*větší zásoba finančních prostředků</b> (určených pro pokrytí ztrát v případě krize)

Vzhledem k tomu, jakým ekonomickým a sociálním dopadům omezení provozu hotelů a restaurací musí hotel Alchemist Grand Hotel and Spa čelit, je potřeba do procesu hotelu začlenit opatření, která tyto dopady zmírní. Hotely si mohou zvolit, jaká opatření zavedou. Zkoumaný hotel je zavedl ve vícero oblastech.

<sup>97</sup> Vlastní zpracování

Vizi hotelu a celkový koncept zůstává zachován. Není možno jej úplně měnit, protože hotel cílí na určitou skupinu klientely, která se nedá snadno nahradit. Hotel přesto částečně změnu cílové skupiny nastolil. Snaží se nalákat české turisty. Pro ty je primárně důležitá cena ubytování. Proto se hotel uchýlil ke snížení ceny za ubytování. Ovšem snížení bylo jen v řádech desítek procent. Hotel na českého zákazníka spíše cílil formou zvýhodněných balíčků, které za příznivou cenu kombinovali nabízené služby hotelu. Hosté mají i možnost si takový balíček kombinovat podle jejich potřeb a požadavků.

Co by ale vedení hotelu chtělo změnit je rozšíření finančně příznivějších aktivit. A to především zaměřením se na business klientelu a pořádání soukromých akcí. Hotel disponuje prostory, které jsou vhodné pro pořádání různých forem jednání či kongresů. Hotel navíc využívá své lokace, kdy se těsně v jeho blízkosti nachází Velvyslanectví Spojených států amerických, se kterým hotel úzce spolupracuje. Nedaleko hotelu lze nalézt i další diplomatické zastoupení např. Velvyslanectví Spolkové republiky Německo, Irské republiky, Rumunské republiky, Italské republiky nebo Srbské republiky. I s těmito institucemi navazuje zkoumaný hotel kontakt.

Hotel také začal spolupracovat se třetími stranami, jako jsou rozvážkové služby (Bolt, WOLT, Dáme jídlo. V době, kdy hotelová restaurace Aquarius mohla být otevřena pouze hotelovým hostům (to byla možnost, jak alespoň trochu pokrýt ztráty restaurace). Což se ukázalo, jako dobré rozhodnutí a hotel si chce tuto spolupráci zachovat i nadále.

Finanční oddělení hotelu aktuálně pracuje na vytvoření plánu, který by zahrnoval větší zásobu finančních prostředků, které by při případné další krizi, pokrývaly ztráty hotelu.

## 7 Zhodnocení hypotéz, zodpovězení výzkumných otázek

Cílem výzkumu je zjistit a porovnat statistická data související s cestovním ruchem v Hl. m. Praha za rok 2019 a 2020 a zhodnotit dopady korona krize na cestovní ruch v hlavním městě.

Cílem výzkumu je zjistit, jaké ekonomické a sociální dopady měla vládní nařízení během pandemie COVID-19 na hotel Alchymist Grand Hotel and Spa v centru Prahy. Výzkum byl proveden formou rozhovoru s Front office manažerkou hotelu, slečnou Jarmilou.

K cílům práce jsou stanoveny dvě hypotézy a pět výzkumných otázek.

**Hypotéza I.:** Cestovní ruch v Hl. m. Praha v roce 2020 zaznamenal propad o 70 %.

**Hypotézu I lze potvrdit.** V roce 2020 přijelo do Hl. m. Prahy o 73,5 % méně turistů, jak v roce 2019.

**Výzkumná otázka č. 1:** Jaký byl propad příjezdového a domácího cestovního ruchu v rámci Hl. m. Prahy ve zkoumaném období 2019-2020?

V roce 2020 se příjezdový cestovní ruch v rámci Hl. m. Prahy propadl o 79,5 % oproti roku 2019 a domácí cestovní ruch se v rámci Hl. m. Prahy v roce 2020 propadl o 48,8 %.

**Výzkumná otázka č. 2:** Jaký byl propad spotřeby cestovního ruchu v Hl. m. Praha ve zkoumaném období 2019-2020?

Spotřeba cestovního ruchu v Hl. m. Praha v roce 2020 byla 81 961 000 Kč nižší než v roce 2019.

**Hypotéza II.:** Průměrná obsazenost hotelu Alchymist Grand Hotel and Spa za rok 2020 se propadla o 50 % oproti roku 2019.

**Hypotézu II lze potvrdit.** V roce 2020 došlo k propadu obsazenosti hotelu o 47,11 % oproti roku 2019.

**Výzkumná otázka č. 3:** Jaké jsou ekonomické dopady vlivem omezení provozu hotelu Alchymist Grand Hotel and Spa?

Z důvodu snížení nákladů na provoz, hotel musel propouštět zaměstnance. Zároveň byly pozastaveny veškeré větší investice.

**Výzkumná otázka č. 4:** Jaké jsou sociální dopady vlivem omezení provozu hotelu Alchymist Grand Hotel and Spa?

Mezi sociální dopady můžeme zařadit propouštění zaměstnanců a s tím spojený rozpad kolektivu, ztrátu povědomí o hotelu, změnu cílové skupiny hostů.

**Výzkumná otázka č. 5:** Existují podle manažera hotelu opatření, která mohou pomoci dopady na hotel Alchymist Grand Hotel and Spa zmírnit?

Opatřeními, která byla zavedena na snížení dopadu korona krize byla změna cílové skupiny klientů hotelů. Především přeorientování se na českou a business klientelu. Dále mírné snížení cen a zavedení zvýhodněných balíčků. Hotel začal spolupracovat se třetími stranami, jako jsou rozvážkové služby. Projednávání nového finančního plánu, který by hotel připravil na případnou další krizi.



## 8 Návrhová část

Při realizaci návrhů je potřeba vycházet z výsledků zjištěných na základě analýzy. Rozhovor s respondentem poukázal na záležitosti, se kterými se hotel potýká, nebo bude muset potýkat v budoucnu. V této části práce jsou navržena řešení, která by těmto záležitostem mohla pomoci. Výsledky výzkumu, spolu s návrhy autora práce byly použity pro zpracování následující části, která doporučuje opatření, která by mohla zmírnit dopad krize na zkoumaný hotel. V následující tabulce jsou uvedeny dopady, se kterými se hotel Alchymist Grand Hotel and Spa potýká.

Tabulka č. 14: Návrhová opatření<sup>98</sup>

Oblast	Návrhové řešení
Finanční návrhy	<p><b>* strategie plánování investic</b> (odsunutí zbytných investic a zaměřit se na plánování investic nezbytných)</p> <p><b>*zajištění financování hotelu</b> (financování z vlastních zdrojů, dotace, státní příspěvky z vládních programů)</p> <p><b>*propouštění zaměstnanců</b> (v případě další krize)</p> <p><b>*snížení variabilních nákladů</b> (vypuštění bazénu, snížení objemu zásob)</p>
Pokles budoucích zisků	<p><b>* změna cílové skupiny klientů</b> (orientace na českého klienta)</p> <p><b>* defenzivní cenová politika</b> (jako důsledek změny cílové skupiny)</p> <p><b>* extenze aktivit podniku</b> (business klientela, pořádání soukromých akcí, spolupráce se třetími stranami)</p> <p><b>* zavedení krizového plánu</b> (vytváření finanční rezervy pro případně další krize)</p>
Zaměstnanci	<p><b>* péče o zaměstnance</b> (pravidelná setkání, teambuilding, zohlednění pracovního výkonu v osobním ohodnocení, pravidelné informování zaměstnanců o interních záležitostech)</p>
Hotel	<b>* vybudování parkoviště</b>

<sup>98</sup> Vlastní zpracování

## **Finanční návrhy**

Odsunutí většiny investic je rozumným řešením, a to jak v době krize, tak bezprostředně po ní. V reakci na korona virovou situaci se k rozhodnutí odložení plánovaných investic přistoupilo mnoho hotelů. Je potřeba ale podotknout, že investice mají důležitou roli pro zachování hotelu a udržení své konkurenční schopnosti. To vyplynulo i z výzkumu. Pro zlepšení finanční situace hotelu je zapotřebí výstavba parkovacích míst. Je samozřejmé, že k této investici nemůže hotel přistoupit okamžitě. K plánování investic je zapotřebí přistoupit systematicky. Je zapotřebí zvážit, jestli plánovaná investice naplní cíl hotelu. Je potřeba stanovit výdaje na investici a vyhodnotit ekonomickou efektivnost investice. Takový postup by případně zabránil špatné predikci investičních nákladů. Navrhovaná investice by také měla zahrnovat informaci z čeho bude navrhovaný projekt financován. V případě hotelu Alchemist Grand Hotel and Spa by se mohlo jednat o vlastní zdroje, kterými hotel i přes krizi stále disponuje. Také by bylo vhodné, aby očekávané budoucí přínosy byly vyšší než náklady spojené s výstavbou.

Zajištění financování hotelu je jistě nejdůležitějším krokem, vedoucím k jeho existenčnímu přežití v době krize. Z výzkumu vyplynulo, že hotel korona krizi ekonomicky ustál z vlastních zdrojů a nemusel se uchýlit k financování formou úvěru.

Jako prvním nástrojem, ke snížení nákladů, ke kterým se hotel uchýlil, bylo propouštění zaměstnanců. Jedná se velmi nepopulární krok v případě řešení krize. Ovšem na přechodnou dobu je to rozumné řešení dané situace. Aktuálně hotel nabírá nové zaměstnance díky rozvolňujícím se opatřením, a tedy možnosti fungování hotelu jako před krizí. V případě, že by opět došlo k omezování fungování ubytovacích zařízení nebo nedostatku klientely, a tedy snížení příjmů hotelu se jako řešení nabízí opětovné propuštění zaměstnanců. Zároveň je možnost zaměstnancům opět odebrat osobní ohodnocení z jejich dvousložkové mzdy.

Variabilními náklady se rozumí narůst objemu nákladů spolu s objemem výroby. Snížení variabilních nákladů by se dalo uplatnit především v hotelové restauraci Aquarius. Jednou z forem by mohlo být snížení druhů nabízených pokrmů na jedením lístku. V případě tohoto řešení by bylo nákladovou úsporou menší objem surovin, potřebných na přípravu nabízených jídel. Další formou úsporného opatření by byl nákup potřebných surovin

na nezbytnou dobu a nevytváret zásoby surovin na delší dobu. Dalším možným snížením nákladů by bylo omezení služeb Spa. Jako například vypuštění hotelového bazénu, jehož provoz je velmi nákladný.

### **Pokles budoucích zisků**

Za návrhem změny cílové skupiny hotelové klientely stojí fakt, že ačkoli se opatření proti epidemická opatření rozvolňují, tak cestovní ruch v hlavním městě se stále nevrátil do časů před rokem 2020. Zahraniční klientela představovala pro hotel značnou část hotelových hostů a navracet se budou pravděpodobně velmi pomalu. Dalším faktorem pro přeorientování cílové skupiny je fakt, že velkou část hotelových klientů tvořili majetní Rusové, kteří aktuálně z důvodu ukrajinsko-ruského konfliktu mají zákaz vstoupit na území České republiky. Z tohoto důvodu je zapotřebí přeorientovat se na domácí klientelu, na českého hosta. Vedení hotelu se rozhodlo z důvodu udržení si prestiže a standardu hotelu jít s cenou dolů minimálně. Formou defenzivní politiky hotelu by bylo možné zlevnit nabízené balíčky služeb. Mnoho českých turistů by bylo ochotno zaplatit za zvýhodněný balíček, který kromě ubytování obsahoval doplňkové služby, jako např. masáže, večeri nebo privátní spa.

Tím, že se hotel přeorientuje na českého klienta určitě nedokáže zajistit potřebné finanční příjmy. Rozšíření aktivit je doporučeno i vzhledem k poznatku, že menší hotely, které nespádají do nadnárodního konsorcia mohou své inovace řešit flexibilně. Bylo by vhodné svou nabídku rozšířit tak, aby byla lákavá pro korporátní klientelu, pro kterou hotel disponuje vhodnými prostory, kterých v rámci lokality hotelu není mnoho. Dále by se v těchto prostorech mohli pořádat soukromé akce či eventy, které by mohly být plně v režii hotelu. Tedy, že například o zprostředkování akce by se kompletně staral personál hotelu. Zároveň by hotelová restaurace mohla na takové akce dodat i cateringové služby. Hotel během omezení provozu své restaurace začal spolupracovat s dovážkovými službami (Bolt, WOLT, Dáme jídlo...), což hodnotíme, jako skvělé řešení situace, kdy restaurace nemohla plnohodnotně fungovat. Tuto spolupráci by si hotelová restaurace měla držet i v případě, že se vrátí do standardního provozu.

Krizový plán pro případné další skutečnosti, které by mohli zasáhnout do provozu hotelu je nevyhnutelný. Jak již bylo v práci uvedeno finanční oddělení hotelu na takovém plánu pracuje. Vzhledem k nastávající letní sezóně, která bývá co do zisku nevýznamnější, by bylo vhodné zisk rozdělit mezi pokrytí ušlých zisků za předešlé období a využít jej, jako finanční rezervu pro případnou další krizi, která se vzhledem k epidemické situaci pravidelně na podzim zhoršuje.

### **Péče o zaměstnance**

Pravidelné informování zaměstnanců je v případě krize velmi důležité. Zaměstnanci hotelu disponují mobilní aplikací, která jim tuto komunikaci usnadňuje. Ovšem osobní setkání zcela nenahradí. Navrhujeme pořádání pravidelného osobního setkání, kdy by si manažer odpovědný za oblast hotelu pozval své podřízené a komplexně je informoval o stavu hotelu.

Vzhledem nabírání výběrovým řízením nových zaměstnanců, by bylo vhodné uspořádání teambuildingů, při kterých by se měli noví zaměstnanci seznámit se zaměstnanci stávajícími jinde než v rámci pracovního prostředí. Dobře zvolená forma takovýchto akcí napomáhá k budování dobrých vztahů v pracovním kolektivu. S přihlédnutím k navracejícímu se cestovnímu ruchu do metropole a k nastávající letní sezóně, která bývá v rámci roku nejsilnější, bude zapotřebí zohlednit pracovní nasazení zaměstnanců finančním ohodnocením.

### **Hotel**

Jak již bylo v práci několikrát zmíněno, velkým deficitem hotelu je absence parkoviště přímo u hotelu. Hotel parkovištěm sice disponuje, ale je kapacitně zcela nevyhovující, a navíc od hotelu vzdálené. Ačkoli si uvědomujeme že výstavba parkoviště obzvláště v centru Prahy není jednoduchá, pro hotel by to znamenalo obrovský benefit. Zajisté by to zlepšilo konkurenční schopnost hotelu, poněvadž hotely v těsné blízkosti hotelu Alchemist Grand Hotel and Spa disponují podzemním parkovištěm.

## Závěr

Tato diplomová práce se věnovala tématu „Dopady pandemie COVID-19 na cestovní ruch v Hl. m. Praha“. Cílem diplomové práce bylo zjistit a zhodnotit, jaké tato krize měla dopady na cestovní ruch v Hl. m. Praha. Zároveň součástí praktické části bylo zhodnotit ekonomické a sociální dopady vládních opatření realizovaných v důsledku epidemiologické situace v České republice v roce 2020 na vybraný hotel v Hl. m. Praha a navrhnout taková opatření, která by tyto dopady zmírnila.

Teoretická část se zabývala informacemi spojenými s onemocněním COVID-19 a jeho vývojem. Je zde obsaženo shrnutí, jak česká vláda v průběhu pandemie postupovala, aby její dopady minimalizovala. Byla zaměřena na formy pomoci státu podnikatelům a zaměstnancům. Aktuální české a cizojazyčné zdroje na tematiku COVID-19 jsou minimální, proto bylo primárně využíváno odborných internetových zdrojů. Dále tato pokračuje základními pojmy cestovního ruchu a zanalyzování přínosu cestovního ruchu pro Hl. m. Praha.

Cíle práce bylo dosaženo prostřednictvím kvalitativního výzkumu. Praktická část byla rozdělena na dvě části. První část se věnovala dopadům na hlavní oblasti cestovního ruchu na Hl. m. Prahu jako celek. V rámci výzkumu byla stanovena hypotéza, že cestovní ruch v Hl. m. Praha zažil v roce 2020 propad o 70 %. Tato hypotéza byla potvrzena. Počet turistů, kteří do hlavního města zavítali byl o 73,5 % nižší než v roce 2019. Odpovězeno bylo také na dvě výzkumné otázky: Jaký byl propad příjezdového a domácího cestovního ruchu v rámci Hl. m. Prahy ve zkoumaném období 2019-2020? Jaký byl propad spotřeby cestovního ruchu v Hl. m. Praha ve zkoumaném období 2019-2020?

Bylo zjištěno, že příjezdový cestovní ruch vykazoval v roce 2020 o 79,5 % méně příjezdů, než v roce 2019. Výsledek je bezpochyby zapříčiněný omezením cestování i vstupu na území České republiky. Domácí cestovní ruch propadl o 48,8 %. Za menším propadem domácího cestovního ruchu stojí, že čeští občané trávili dovolenou v tuzemsku, protože značnou část roku nebylo možné cestovat do zahraničí. Druhá výzkumná otázka se nepodařila zodpovědět z důvodu nedostačených dat za rok 2020, vydaných Českým statistickým úřadem. Na propadu spotřeby cestovního ruchu v Hl. m. Praha se zamezení

cestování výrazně podepsalo. To se propadlo o téměř 82 miliard korun českých, oproti roku 2019.

Druhá část byla věnována konkrétnímu hotelu v centru Hl. m. Prahy, který je na příjezdovém cestovním ruchu závislý. I pro tuto část byla stanovena hypotéza. Průměrná obsazenost hotelu Alchymist Grand Hotel and Spa za rok 2020 se propadla o 50 % oproti roku 2019. Tato hypotéza byla potvrzena. Odpovězeno bylo také na tři výzkumné otázky: Jaké jsou ekonomické dopady vlivem omezení provozu hotelu Alchymist Grand Hotel and Spa? Jaké jsou sociální dopady vlivem omezení provozu hotelu Alchymist Grand Hotel and Spa? Existují podle manažera hotelu opatření, která mohou pomoci dopady na hotel Alchymist Grand Hotel and Spa zmírnit?

Zkoumaný hotel musel po koronavirové krizi čelit mnohým dopadům. Proto hotel přistoupil k mnoha opatřením, které by tyto dopady měly mírnit. Jedním z nich bylo propouštění zaměstnanců. Nadále hotel pozastavil většinu investic a srazil režijní náklady na nezbytné minimum. Bylo zapotřebí zaměřit na jinou cílovou skupinu hotelové klientely, z důvodu omezení zahraničních hostů. Hotel se snažil oslovit českou klientelu formou zvýhodněných balíčků. Hotel do budoucna chce zároveň své služby nabídnout business klientele. V rámci tohoto plánu hotel navázal úzkou spolupráci s diplomatickým zastoupením různých zemí, které mají v blízkosti hotelu své sídlo. Zároveň se začalo pracovat na novém krizovém plánu, který by v případě další krize pomohl hotelu, tuto krizi ustát.

Návrhová část nabídla řešení opatření v několika kategoriích, která by hotelu pomohla s následky krize. Navrhovaným řešením v oblasti financí je strategie plánování investic (odsunutí zbytných investic, zaměřit se na plánování investic nezbytných), zajištění financování hotelu (financování z vlastních zdrojů, dotace, státní příspěvky z vládních programů), propouštění zaměstnanců (v případě další krize), snížení variabilních nákladů (vypuštění bazénu, snížení objemu zásob).

Návrhovým opatřením pro pokles budoucích zisků je změna cílové skupiny klientů (orientace na českého klienta), defenzivní cenová politika (jako důsledek změny cílové

skupiny), extenze aktivit podniku (business klientela, pořádání soukromých akcí, spolupráce se třetími stranami), zavedení krizového plánu (vytváření finanční rezervy pro případné další krize).

Návrhová opatření pro kategorii zaměstnanci je péče o zaměstnance (pravidelná setkání, teambuilding, zohlednění pracovního výkonu v osobním ohodnocení, pravidelné informování zaměstnanců o interních záležitostech).

Posledním návrhovým řešením pro hotel je výstavba parkovacích míst. Toto prokázala i vytvořená SWOT analýza, jako největší nedostatek zkoumaného hotelu.

## Seznam použitých zdrojů

### Knížní zdroje

AŠMEROVÁ, Ivana. Didaktické metody pro výuku cestovního ruchu na základních a středních školách. Ostrava: AHOL – Vyšší odborná škola, 2010. 268 s.

BERÁNEK, Jaromír. *Ekonomika cestovního ruchu*. 1. vyd. Praha: Mag Consulting, 2013. 295 s. ISBN 978-80-86724-46-1.

ČERTÍK, Miroslav. *Cestovní ruch: vývoj, organizace a řízení*. Vyd. 1. Praha: OFF, 2001. 352 s. ISBN 80-238-6275-8.

FIALOVÁ, Dana. *Cena za cestovní ruch: ztráty a přínosy*. Praha: Nakladatelství P3K, 2012, 58 s. ISBN 978-80-87186-81-7.

FIALOVÁ, Dana. NOVÁKOVÁ, Alena. Rizikové faktory pro cestovní ruch. *Geografické rozhledy*, ročník 21, číslo 2, 2011, s. 28-29.

HAMARNEHOVÁ, Iveta. *Geografie cestovního ruchu Evropa*. Plzeň: Vydavatelství a nakladatelství Aleš Čeněk, 2008. 271 s. ISBN 978-80-7380-093-2.

JAKUBÍKOVÁ, Dagmar. *Marketing v cestovním ruchu*. Praha: Grada, 2012, 320 s. ISBN 978-80-247-4209-0.

KUBAL, Michal. *Pandemie*. Vydání první. Praha: Kniha Zlin, 2020. 643 s. ISBN 978-80-7662-047-6.

KUBEC, Ivan. Cestovní ruch v soukolí říšské a protektorátní politiky a legislativy. Autonomismus a „demokracie“ za protektorátu: cestovní ruch. *PRÁVNĚHISTORICKÉ STUDIE* 2018, 48/1, 35–45.

NEJDL, Karel. *Management destinace cestovního ruchu*. Praha: Wolters Kluwer, 2011, 204 s. ISBN 78-80-7357-673-8.

PALATKOVÁ, Monika. ZICHOVÁ, Jitka. *Ekonomika turismu: turismus České republiky*. 2., aktualiz. a rozš. vyd. Praha: Grada, 2014, 262 s. ISBN 978-80-247-3643-3.

PETR, Zdenka. *Základy ekonomiky cestovního ruchu*. 2., upr. vyd. Praha: Idea servis, 2007, 124 s. ISBN 978-80-85970-55-5.

Ryglová, Kateřina. BURIAN, Michal. Vajčnerová, Ida. Cestovní ruch – podnikatelské principy a příležitosti v praxi. Praha: Grada, 2011, 2016 s. ISBN 978-80-247-4039-3.

SEIFERTOVÁ, Věra. *Průvodcovské činnosti*. 1. vyd. Praha: Grada, 2013, 207 s. ISBN 978-80-247-4807-8.



VANÍČEK, Jiří. *Marketing a cestovní ruch*. Ostrava: AUSPICIA, 2007, 192 s. ISBN 978-80-7248-870-4.

VYSTOUPIL, Jiří. KASAGRANDA, Anton. ŠAUER, Martin. *Funkčně – prostorová typologie středisek cestovního ruchu Česka a Slovenska*. Bratislava: Institute of Geography, 2016, roč. 68, č. 2. s. 171-192.

## Internetové zdroje

*Aktuální opatření na podporu ekonomiky* [online]. Praha: Vláda České republiky, 2021 [cit. 2022-02-10]. Dostupné z: <https://www.vlada.cz/cz/epidemie-koronaviru/dulezite-informace/podpora-a-ulevy-pro-podnikatele-a-zamestnance-180601/>

Alchemist Grand Hotel and Spa. *Alchemist hotel* [online]. [cit. 2022-02-19]. Dostupné z: <https://alchymisthotel.com/cz/indexcz.html>

Alchemist Suite. *Alchemist hotel* [online]. [cit. 2022-02-19]. Dostupné z: <https://alchymisthotel.com/cz/gallery.html>

*Arenberger končí, oznámil premiér Babiš. Ministrem zdravotnictví bude znovu Adam Vojtěch* [online]. Praha: Český rozhlas, 2021 [cit. 2021-10-28]. Dostupné z: [https://www.irozhlas.cz/zpravy-domov/petr-arenberger-konci-rezignace-adam-vojtech-ministr-zdravotnictvi\\_2105250952\\_ako](https://www.irozhlas.cz/zpravy-domov/petr-arenberger-konci-rezignace-adam-vojtech-ministr-zdravotnictvi_2105250952_ako)

*Bezpečnostní rada státu nedoporučuje cestovat do Lombardie a Benátska* [online]. Praha: Vláda České republiky, 2020 [cit. 2021-09-28]. Dostupné z: <https://www.vlada.cz/cz/media-centrum/aktualne/bezpecnostni-rada-statu-nedoporucuje-cestovat-do-lombardie-a-benatska-179856/>

*Bohuslav Svoboda: Od vlády chceme slyšet, jak je připravená na koronavirus* [online]. Praha: Občanská demokratická strana, 2020 [cit. 2021-09-12]. Dostupné z: <https://www.ods.cz/clanek/18668-od-vlady-chceme-slyset-jak-je-pripravena-na-koronavirus>

*CESTOVÁNÍ PŘED SAMETOVOU REVOLUCÍ* [online]. Praha: Český statistický úřad, 2018 [cit. 2021-12-20]. Dostupné z: <https://www.czso.cz/csu/stoletistatistiky/cestovani-pred-sametovou-revoluci/>

*Cestovní ruch – Český statistický úřad* [online]. Praha: Český statistický úřad [cit. 2022-02-26]. Dostupné z: <https://www.czso.cz/csu/czso/cristovni-ruch-4-ctvrtleti-2021>

*COVID-19 situation update worldwide, as of week 3, updated 27 January 2022* [online]. Solna: European Centre for Disease Prevention and Control, 2022 [cit. 2022-01-31]. Dostupné z: <https://www.ecdc.europa.eu/en/geographical-distribution-2019-ncov-cases>

*COVID-19 CORONAVIRUS PANDEMIC* [online]. Chicago: American Library Association, 2022 [cit. 2022-01-31]. Dostupné z: [https://www.worldometers.info/coronavirus/#main\\_table](https://www.worldometers.info/coronavirus/#main_table)

Crystal Ballroom. *Alchemist hotel* [online]. [cit. 2022-02-19]. Dostupné z: <https://alchymisthotel.com/cz/gallery.html>

*Česká pošta doručí ochranné pomůcky těm nejpotřebnějším* [online]. Praha: Česká pošta, 2020 [cit. 2021-10-08]. Dostupné z: <https://www.ceskaposta.cz/-/ceska-posta-doruci-ochrannepomucky-tem-nejpotrebnejsim>

*Česko dále omezuje letecký provoz pro ruské dopravce, ČD vypravují speciální vlaky pro Ukrajince* [online]. Praha: Ministerstvo dopravy, 2022 [cit. 2022-02-26]. Dostupné z: <https://www.mdcz.cz/Media/Media-a-tiskove-zpravy/Rusti-dopravci-nebudou-moci-priletat-a-odletat-do>

*Česko zahájilo očkování proti covidu. Objednáno je na 16 milionů dávek, první dostal Babiš* [online]. Praha: Český rozhlas, 2020 [cit. 2021-10-19]. Dostupné z: [https://www.irozhlas.cz/zpravy-domov/cesko-ockovani-zahajeni-vakcina-koronavirus-covid\\_2012270617\\_tzr](https://www.irozhlas.cz/zpravy-domov/cesko-ockovani-zahajeni-vakcina-koronavirus-covid_2012270617_tzr)

*Čtvrtá vlna. V nemocnicích budou hlavně nenačkovaní, míní odborníci* [online]. Praha: MAFRA, a. s., 2021 [cit. 2022-03-15]. Dostupné z: [https://www.idnes.cz/zpravy/domaci/ctvrta-vlna-odbornici-covid-koronavirus-ockovani-podzim.A210915\\_132157\\_domaci\\_lre](https://www.idnes.cz/zpravy/domaci/ctvrta-vlna-odbornici-covid-koronavirus-ockovani-podzim.A210915_132157_domaci_lre)

*Data: Covid v Česku nabírá na síle. Jak se tato vlna liší od podzimní krize* [online]. Praha: Seznam.cz, 2021 [cit. 2021-10-12]. Dostupné z: <https://www.seznamzpravy.cz/clanek/data-covid-v-cesku-nabira-na-sile-jak-se-tato-vlna-lisi-od-podzimni-krize-135881>

*Dopady COVID na cestovní ruch v detailu* [online]. Praha: CzechTourism, 2020 [cit. 2022-03-15]. Dostupné z: <https://tourdata.cz/data/dopad-covid-19-na-cestovni-ruch-v-cr/>

*Economic Impact Reports* [online]. Londýn: World Travel and Tourism Council, 2021 [cit. 2022-02-03]. Dostupné z: <https://wttc.org/Research/Economic-Impact>

*Ekonomické dopady COVID-19: Těžká, ale zvládnutelná zkouška* [online]. Praha: Deloitte, 2020 [cit. 2021-09-12]. Dostupné z: <https://www2.deloitte.com/cz/cs/pages/covid-19/articles/ceska-ekonomika-v-karantene-dopady-covid-19.htm>

*Hospodaření Prahy a Brna zejména v roce 2020* [online]. Praha: Deník veřejné správy, 2021 [cit. 2022-03-15]. Dostupné z: <https://www.dvs.cz/clanek.asp?id=6817034>

*KORONAVIRUS: Čtvrtá vlna epidemie je tu, přírůstky se budou zhoršovat. Posilující dávka vakcíny bude brzy dostupná téměř milionu lidí* [online]. Praha: Noviny kraje, 2021 [cit. 2021-12-16]. Dostupné z: <https://www.novinykraje.cz/plzensky/2021/10/08/koronavirus-ctvrta-vlna-epidemie-je-tu-prirustky-se-budou-zhorsovat-posilujici-davka-vakciny-bude-brzy-dostupna-temer-milionu-lidi/>

*Lockdown: Co pojem znamená a jak se dotkne života lidí* [online]. Praha: Novinky.cz, 2020 [cit. 2021-10-07]. Dostupné z: <https://www.novinky.cz/koronavirus/clanek/lockdown-co-pojem-znamenava-v-praxi-a-kdy-by-mohl-opet-nastat-40338775>

*MF spouští přímou podporu pro zasažené OSVČ* [online]. Praha: Ministerstvo financí ČR, 2021 [cit. 2022-02-10]. Dostupné z: <https://www.mfcr.cz/cs/aktualne/tiskove-zpravy/2020/mf-spousti-primou-podporu-pro-zasazene-o-38055>

*Ministerstvo zdravotnictví snižuje maximální cenu testů na covid-19 pro samoplátce* [online]. Praha: Ministerstvo zdravotnictví, 2021 [cit. 2021-10-10]. Dostupné z: <https://koronavirus.mzcr.cz/ministerstvo-zdravotnictvi-snizuje-maximalni-cenu-testu-na-covid-19-pro-samoplatce/>

*MIMOŘÁDNÉ OPATŘENÍ* [online]. Praha: Ministerstvo zdravotnictví, 2021 [cit. 2021-10-25]. Dostupné z: <https://www.mzcr.cz/wp-content/uploads/2021/02/Mimořádné-opatření---nošen%C3%AD--ochranných-prostředků-dýchac%C3%ADch-cest-s-účinnost%C3%AD-od-25.-2.-2021-do-odvolání%C3%AD.pdf>

*Modul zaměstnanosti cestovního ruchu* [online]. Praha: Český statistický úřad, 2022 [cit. 2022-03-01]. Dostupné z: [https://www.czso.cz/csu/czso/modul\\_zamestnanosti\\_cestovniho\\_ruchu](https://www.czso.cz/csu/czso/modul_zamestnanosti_cestovniho_ruchu)

*Návštěvnost HUZ – podrobná data 2012–2021 1. – 3. čtvrtletí* [online]. Praha: CzechTourism, 2021 [cit. 2022-01-27]. Dostupné z: <https://tourdata.cz/data/navstevnost-huz-2012-2021/>

*Návštěvnost turistických cílů 2019: Praha* [online]. Praha: CzechTourism, 2020 [cit. 2021-12-20]. Dostupné z: <https://tourdata.cz/data/navstevnost-turisticky-ch-cilu-praha/>

*Nejhorší na světě. Česko na glóbu ‚zčernalo‘, s 15 tisíci nakaženými za den má smutné prvenství* [online]. Praha: MAFRA, a.s., 2020 [cit. 2021-10-09]. Dostupné z: [https://www.lidovky.cz/domov/nejhorsi-na-svete-cesko-na-globu-zcernalo-s-15-tisici-nakazenymi-za-den-ma-smutne-prvenstvi.A201022\\_060803\\_ln\\_domov\\_vag](https://www.lidovky.cz/domov/nejhorsi-na-svete-cesko-na-globu-zcernalo-s-15-tisici-nakazenymi-za-den-ma-smutne-prvenstvi.A201022_060803_ln_domov_vag)

*‚Nikdo nemohl předpokládat, že jich budou potřeba miliony.‘ Jak vláda mluví o rouškách a respirátorech?* [online]. Praha: Český rozhlas, 2020 [cit. 2021-09-26]. Dostupné z: [https://www.irozhlas.cz/zpravy-domov/koronavirus-rouscky-kdy-budou-respiratory-babis-vojtech-nedostatek\\_2003180600\\_kno](https://www.irozhlas.cz/zpravy-domov/koronavirus-rouscky-kdy-budou-respiratory-babis-vojtech-nedostatek_2003180600_kno)

*Omikron je méně nebezpečný i pro neočkované, ukazuje studie* [online]. Praha: Echo24.cz, 2022 [cit. 2022-02-01]. Dostupné z: <https://echo24.cz/a/iN2jm/omikron-je-mene-nebezpecny-i-pro-neockovane-ukazuje-studie>

*Od pondělí se s koncem nouzového stavu uvolní část restrikcí, do škol a školek se vrátí první děti* [online]. Praha: Vláda České republiky, 2021 [cit. 2021-10-26]. Dostupné z: <https://www.vlada.cz/cz/media-centrum/aktualne/od-pondeli-se-s-koncem-nouzoveho-stavu-uvolni-cast-restrickci--do-skol-a-skolek-se-vrati-prvni-deti-187560/>

*PLATNOST PCR TESTŮ OD PONDĚLÍ KONČÍ. KDY JE NUTNÉ SI TEST UDĚLAT?* [online]. Praha: Zlínský kraj, 2021 [cit. 2021-11-19]. Dostupné z: <https://www.kr-zlinsky.cz/platnost-pcr-testu-od-pondeli-konci-kdy-je-nutne-si-test-udelat--aktuality-17399.html>

*Portugal has nearly run out of people to vaccinate. What comes next?* [online]. Washington, D.C.: The Washington Post, 2021 [cit. 2021-12-16]. Dostupné z: <https://www.washingtonpost.com/world/2021/09/30/portugal-vaccination-covid/>

*Právě on vyhlašuje nejpřísnější opatření: Pod rouškou tmy si Prymula bez roušky vyrazil do restaurace!* [online]. Praha: Czech News Center, 2020 [cit. 2021-10-09]. Dostupné z: <https://www.blesk.cz/clanek/zpravy-koronavirus/659071/prave-on-vyhlasuje-nejprisnejsi-opatreni-pod-rouskou-tmy-si-prymula-bez-rouscky-vyrazil-do-restaurace.html>

*Právnicka vystřídal lékař. Nový ministr zdravotnictví doufá, že se společnost naučí kvalitně žít i s virem* [online]. Praha: Česká televize, 2021 [cit. 2021-12-20]. Dostupné z: <https://ct24.ceskatelevize.cz/domaci/3416132-pravnika-vystridal-lekar-novy-ministr-zdravotnictvi-doufa-ze-se-spolecnost-nauci>

*Program COVID - Kultura* [online]. Praha: Ministerstvo průmyslu a obchodu ČR, 2021 [cit. 2022-02-10]. Dostupné z: <https://www.mpo.cz/kultura>

*Přehled vakcín proti COVID-19: mechanismy účinku, výhody a nevýhody* [online]. Praha: Medicínské centrum Praha, 2020 [cit. 2022-08-14]. Dostupné z: <https://www.mc-praha.cz/mcp/prehled-vakcin-proti-covid-19-mechanismy-ucinku-vyhody-a-nevyhody/>

*Souhrnné statistiky* [online]. Praha: COVID očkování, 2021 [cit. 2021-09-01]. Dostupné z: <https://ockovani.opendatalab.cz/statistiky>

*Stanovisko k variantě omikron* [online]. Praha: Mezioborová skupina pro epidemické situace, 2021 [cit. 2021-12-20]. Dostupné z: <https://www.meses.cz/stanovisko-k-variante-omikron/>

*STAY SAFE* [online]. Praha: Asociace hotelů a restaurací České republiky, 2020 [cit. 2022-03-06]. Dostupné z: <https://www.ahrcr.cz/Upload/podklady-na-web/stay-safe/stay-safe-manual.pdf>

*Testování ve firmách je povinné od středy 3. března do 30. června* [online]. Praha: BusinessInfo.cz, 2021 [cit. 2021-10-25]. Dostupné z: <https://www.businessinfo.cz/clanky/testovani-ve-firmach-bude-povinne-od-stredy-3-brezna/>

*Tracking Coronavirus Vaccinations Around the World* [online]. New York: The New York Times, 2022 [cit. 2022-09-12]. Dostupné z: <https://www.nytimes.com/interactive/2021/world/covid-vaccinations-tracker.html>

*Tracking SARS-CoV-2 variants* [online]. Ženeva: Světová zdravotnická organizace, 2022 [cit. 2022-08-14]. Dostupné z: <https://www.who.int/en/activities/tracking-SARS-CoV-2-variants/>

*V Česku je britská mutace koronaviru, potvrdil to Státní zdravotní ústav* [online]. Praha: Česká televize, 2021 [cit. 2021-10-19]. Dostupné z: <https://ct24.ceskatelevize.cz/domaci/3256716-v-cesku-je-britska-mutace-koronaviru-potvrdil-statni-zdravotni-ustav>

*V Česku začíná třetí vlna. Nový kmen viru situaci zhoršuje, varuje imunolog* [online]. Praha: Seznam.cz, 2020 [cit. 2021-10-12]. Dostupné z: <https://www.seznamzpravy.cz/clanek/v-cesku-zacina-treti-vlna-novy-kmen-viru-situaci-zhorsuje-varuje-imunolog-134581>

*V ČR je druhá vlna epidemie, hospitalizovaných přibude, uvedl vládní zmocněnec Prymula* [online]. Praha: Czech News Center a.s., 2020 [cit. 2021-10-07]. Dostupné z: <https://www.e15.cz/domaci/v-cr-je-druha-vlna-epidemie-hospitalizovanych-pribude-uvedl-vladni-zmocnenec-prymula-1373218#>

*V sobotu přibylo 5982 nakažených. Omikron už nejspíš mají stovky Čechů* [online]. Praha: VLTAVA LABE MEDIA, 2021 [cit. 2021-12-20]. Dostupné z: [https://www.denik.cz/z\\_domova/covid-cisla-omikron.html](https://www.denik.cz/z_domova/covid-cisla-omikron.html)

*Ve Sbírce zákonů vyšla vyhláška o povinném očkování proti covidu* [online]. Praha: Advokátní komora, 2021 [cit. 2021-12-20]. Dostupné z: <https://advokatnidenik.cz/2021/12/10/ve-sbirce-zakonu-vysla-vyhlaska-o-povinnem-ockovani-proti-covidu/>

*Vláda projednala plán dalšího rozvolňování, záviset bude na počtu nově nakažených v populaci* [online]. Praha: Ministerstvo zdravotnictví, 2021 [cit. 2021-10-28]. Dostupné z: <https://www.mzcr.cz/tiskove-centrum-mz/vlada-projednala-plan-dalsiho-rozvolnovani-zaviset-bude-na-poctu-nove-nakazenych-v-populaci/>

*Vláda schválila miliardu pro program COVID-Sport* [online]. Praha: Vláda České republiky, 2020 [cit. 2022-02-10]. Dostupné z: <https://www.vlada.cz/cz/media-centrum/aktualne/vlada-schvalila-miliardu-pro-program-covid-sport-181777/>

*Usnesení č. 1 z jednání Komise pro řešení výskytu závažných infekčních onemocnění v ČR* [online]. Praha: Ministerstvo zdravotnictví, 2020 [cit. 2021-09-28]. Dostupné z: <https://www.mzcr.cz/wp-content/uploads/wepub/18596/40376/Usnesen%C3%AD%20ÚEK%20ze%20dne%2027.%20202020.pdf>

*Ústavní soud zrušil část usnesení vlády zakazující maloobchodní prodej a poskytování služeb* [online]. Brno: Ústavní soud, 2021 [cit. 2021-10-09]. Dostupné z: <https://www.usoud.cz/aktualne/ustavni-soud-zrusil-cast-usneseni-vlady-zakazujici-maloobchodni-prodej-a-poskytovani-sluzeb>

*Základní informace o onemocnění novým koronavirem – covid-19* [online]. Praha: Státní zdravotní ústav, 2021 [cit. 2021-08-12]. Dostupné z: [http://www.szu.cz/uploads/Epidemiologie/Coronavirus/Zakladni\\_info/zakladni\\_informace\\_covid\\_19\\_7\\_aktualizace\\_09\\_03\\_2021\\_2.pdf](http://www.szu.cz/uploads/Epidemiologie/Coronavirus/Zakladni_info/zakladni_informace_covid_19_7_aktualizace_09_03_2021_2.pdf)

# Přílohy

## Výzkumné otázky pokládané při rozhovoru s Front office manažerkou hotelu

### 1) okruh

- Jaká je Vaše náplň práce? Jaká je Vaše pozice?
- Jak dlouho již u hotelu pracujete?

### 2) okruh

- Jak dlouho Váš hotel funguje?
- Jaká je kapacita vašeho hotelu/restaurace?
- Vedete nějaké marketingové kampaně, abyste se dostali do většího povědomí lidí?
- Jaké druhy pokojů máte?
- V jakém cenovém rozmezí se pohybují ceny za pokoj?
- Na jakou klientelu směřujete?
- Dá se nějak generalizovat, jak vypadá Váš typický host?
- Jste schopni rozdělit Vaše hosty do segmentačních skupin? (za jakým účelem se zde Vaši hosté ubytovali)
- Je nějaká národnost, která mezi Vašimi hosty dominuje?
- Jsou nějaké věci, na kterých si Váš podnik zakládá?
- Máte nějakou marketingovou strategii? (marketingový mix – produkt, cena, místo, propagace)
- Jaká je Vaše organizační struktura hotelu?
- Máte jako zaměstnanci nějaké teamové porady, které probíráte strategii hotelu?

### 3) okruh

- Jaká byla byl pokles obratu Vašeho hotelu v roce 2020 oproti roku 2019? (měsíce, kvartál)
- Jakou jste zvolili strategii, abyste stabilizovali ekonomické dopady na hotel? Jaké byly zdroje financování hotelu v roce 2020? (úvěr, propouštění, financování z vlastních zdrojů)
- Využili jste nějakou vládní podporu? (program COVID-nájemné, program Antivirus)
- Zvložovali jste možnost využití Vašich služeb pro lidi mimo hotelovou klientelu? (například využití Vašeho spa, dovážkové služby Wolt, Dáme jídlo?)
- Museli jste nějak omezit strategii Vašich investic?
- Museli jste se uchýlit k propuštění zaměstnanců?
- Jistě během roku 2020 došlo ke ztrátě povědomí o Vašem zařízení. Zvažovali jste změnu cílové skupiny Vaší klientely v rámci strategie obnovy na tuzemský cestovní ruch?
- Ovlivnila vzniklá situace v roce 2020 Váš pracovní kolektiv?
- Měli jste Vy (další zaměstnanci) obavy ze ztráty pracovního místa?
- Ovlivnila nějak tato nepříznivá situace Vaši motivaci k práci?
- Vážil/a jste si více Vaší práce?
- Měl/a byste motivaci zůstat v tomto pracovním odvětví?
- Komunikovalo s Vámi vedení o průběhu situace a případných řešeních?
- Přistoupili jste na nějaká opatření, která by zmírnila dopady krize na Váš podnik? (např. změna cenové politiky)
- Mohli se zaměstnanci nějak zapojit do vývoje těchto opatření?

- Maté zhotovený nějaký krizový plán pro případnou další krizi? (například jak udržet provoz, při minimálních nákladech)

#### 4) okruh

- Jakou formou bojujete s konkurencí?
- Zavedli Váš hotel nějaké nové hygienické a bezpečnostní standardy během pandemie?
- Asociace hotelů a restaurací České republiky přišla s projektem Stay Safe. Zúčastnili jste se tohoto projektu?
- Mnoho hotelů investovalo do svých značek formou programů CSR, které zahrnují poskytování bezplatných ubytovacích služeb zdravotníkům, charitativní dary a vytváření programů, které poskytují výhody konkrétním segmentům trhu.
- Implementoval Váš hotel do svých procesů nějakou automatizaci? (bezkontaktní check-in/check-out, online objednávky služeb, online recepční, inteligentní ovládání místnosti atd.)
- Využili jste čas během pandemie k rekonstrukci?
- Mohl/a byste rozdělit nákladovost hotelu do nákladových skupin? (případně které jsou ty největší)
- Jaké byly Vaše provozní náklady v roce 2019 a 2020?
- Došlo podle Vás k nějaké výrazné změně v sektoru cestovního ruchu a hotelnictví po odeznění restriktivních opatření z důvodu pandemie COVID-19?