



VYSOKÉ UČENÍ TECHNICKÉ V BRNĚ

BRNO UNIVERSITY OF TECHNOLOGY

FAKULTA PODNIKATELSKÁ

FACULTY OF BUSINESS AND MANAGEMENT

ÚSTAV FINANCÍ

INSTITUTE OF FINANCES

ZHODNOCENÍ HOSPODAŘENÍ DOBROVOLNÉHO SVAZKU OBCÍ "SDRUŽENÍ OBCÍ ORLICKO"

EVALUATION OF THE ECONOMY OF THE VOLUNTARY ASSOCIATION OF MUNICIPALITIES
"SDRUŽENÍ OBCÍ ORLICKO"

BAKALÁŘSKÁ PRÁCE

BACHELOR'S THESIS

AUTOR PRÁCE

AUTHOR

Lucia Rudolfová

VEDOUCÍ PRÁCE

SUPERVISOR

doc. Ing. Eva Lajtkepová, Ph.D.

BRNO 2016

ZADÁNÍ BAKALÁŘSKÉ PRÁCE

Rudolfová Lucia

Účetnictví a daně (6202R049)

Ředitel ústavu Vám v souladu se zákonem č.111/1998 o vysokých školách, Studijním a zkušebním řádem VUT v Brně a Směrnicí děkana pro realizaci bakalářských a magisterských studijních programů zadává bakalářskou práci s názvem:

Zhodnocení hospodaření dobrovolného svazku obcí "Sdružení obcí Orlicko"

v anglickém jazyce:

Evaluation of the Economy of the Voluntary Association of Municipalities "Sdružení obcí Orlicko"

Pokyny pro vypracování:

Úvod

Cíle práce, metody a postupy zpracování

Teoretická východiska práce: hospodaření dobrovolných svazků obcí

Analýza příjmů a výdajů Sdružení obcí Orlicko

Vlastní návrhy řešení, zhodnocení jejich přínosů

Závěr

Seznam použité literatury

Přílohy

Seznam odborné literatury:

NAHODIL, F. Veřejné finance v České republice. 1. vyd. Plzeň: Vydavatelství a nakladatelství Aleš Čeněk, 2009. ISBN 978-80-7380-162-5.

PEKOVÁ, J., J. PILNÝ a M. JETMAR. Veřejná správa a finance veřejného sektoru. 3. vyd. Praha: ASPI, 2008. ISBN 978-7357-351-5.

PROVAZNÍKOVÁ, R. Financování měst, obcí a regionů: teorie a praxe. 3. vyd. Praha: GRADA Publishing, 2015. ISBN 978-80-247-5608-0.

Zákon č. 128/2000 Sb., o obcích (obecní zřízení), v platném znění.

Zákon č. 250/2000 Sb., o rozpočtových pravidlech územních rozpočtů, v platném znění.

Vedoucí bakalářské práce: doc. Ing. Eva Lajtkepová, Ph.D.

Termín odevzdání bakalářské práce je stanoven časovým plánem akademického roku 2015/2016.

L.S.

prof. Ing. Mária Režňáková, CSc.
Ředitel ústavu

doc. Ing. et Ing. Stanislav Škapa, Ph.D.
Děkan fakulty

V Brně, dne 29.2.2016

Abstrakt

Bakalárska práca je zameraná na zhodnotenie hospodárenia dobrovoľného zväzku obcí. Teoretická časť vymedzuje rozpočtovú skladbu a jej základné pojmy, rozpočtové príjmy a výdavky. Analytická časť sa zaoberá rozborom a zhodnotením príjmovej a výdavkovej strany rozpočtu dobrovoľného zväzku obcí Sdružení obcí Orlicko.

Abstract

The Bachelor's thesis focuses on economy of the voluntary association of municipalities. The theoretical section defines the budget system and its basic concepts, budget incomes and expenses. Analytical section deals with analysis and evaluation of incomes and expenses of the budget of the voluntary association of municipalities Sdružení obcí Orlicko.

Klíčové slová

dobrovoľný zväzok obcí, rozpočet, rozpočtová sústava, rozpočtové určenie daní, rozpočtová skladba

Key words

voluntary association of municipalities, budget, budget system, budget tax determination, budget structure

Bibliografická citácia

RUDOLFOVÁ, L. *Zhodnocení hospodaření dobrovolného svazku obcí „Sdružení obcí Orlicko“*. Brno: Vysoké učení technické v Brně, Fakulta podnikatelská, 2016. 66 s.

Vedúci bakalárskej práce doc. Ing. Eva Lajtkepová, Ph.D.

Čestné prohlášení

Prohlašuji, že předložená bakalářská práce je původní a zpracoval jsem ji samostatně. Prohlašuji, že citace použitých pramenů je úplná, že jsem ve své práci neporušil autorská práva (ve smyslu Zákona č. 121/2000 Sb., o právu autorském a o právech souvisejících s právem autorským).

V Brně dne 31. května 2016

.....

podpis studenta

Pod'akovanie

Na tomto mieste by som rada poďakovala vedúcej bakalárskej práce doc. Ing. Eve Lajtkepovej Ph. D. za ochotné vedenie pri spracovaní tejto práce a zároveň chcem poďakovať dobrovoľnému zväzku obcí Sdružení obcí Orlicko za umožnenie použitia údajov do tejto práce.

OBSAH

ÚVOD	10
1 CIEĽ A METODIKA PRÁCE	12
2 TEORETICKÉ VÝCHODISKÁ PRÁCE	13
2.1 ROZPOČTOVÁ SÚSTAVA.....	13
2.1.1 Sústava verejných rozpočtov	14
2.1.2 Mimorozpočtové fondy	15
2.2 ZÁKLADNÉ POJMY	16
2.2.1 Rozpočtové zásady	17
2.2.2 Rozpočtová skladba.....	17
2.2.3 Rozpočtový proces	18
2.2.4 Rozpočtový výhľad	19
2.2.5 Rozpočtové určenie daní	19
2.3 ŠPECIFIKÁ ROZPOČTOV ÚZEMNEJ SAMOSPRÁVY V ČR	20
2.3.1 Štruktúra územného rozpočtu	20
2.3.2 Príjmy	23
2.3.3 Výdavky	24
2.4 DOBROVOLNÝ ZVÄZOK OBCÍ.....	24
2.4.1 Predmet činnosti	24
2.4.2 Hospodárenie dobrovoľného zväzku obcí	25
3 ANALÝZA PRÍJMOV A VÝDAVKOV SDRUŽENÍ OBCÍ ORLICKO.....	28
3.1 SDRUŽENÍ OBCÍ ORLICKO.....	28
3.2 ANALÝZA HOSPODÁRENIA	30
3.2.1 Pojmy použité v analýze.....	31
3.3 ANALÝZA PRÍJMOV A VÝDAVKOV V JEDLOTLIVÝCH ROKOCH	31
3.3.1 Rozbor roku 2013	31
3.3.2 Rozbor roku 2014	37
3.3.3 Rozbor roku 2015	42
3.4 ZHODNOTENIE HOSPODÁRENIA SPOLOČNE ZA SLEDOVANÉ OBDOBIE	46
3.4.1 Rozdiel príjmov a výdavkov	50
4 VLASTNÉ NÁVRHY RIEŠENIA.....	52
4.1. EURÓPSKE FONDY	52
4.1.1 Ochrana životného prostredia.....	52
4.2 VEDENIE BEŽNÉHO ÚČTU	56
ZÁVER	58
ZOZNAM POUŽITÝCH ZDROJOV	60
ZOZNAM POUŽITÝCH SKRATIEK A SYMBOLOV	62
ZOZNAM GRAFOV	63
ZOZNAM OBRÁZKOV	64
ZOZNAM TABULIEK	65
ZOZNAM PRÍLOH	66

ÚVOD

Obce majú na základe zákona č. 128/2000 Sb. právo vytvárať dobrovoľné zväzky obcí za účelom presadzovania svojich spoločných záujmov. Pre potreby rozvoja územia a zlepšenia hospodárskej situácie obyvateľstva, obce často využívajú možnosť združovania sa do zväzkov o čom svedčí aj ich početné množstvo.

Úlohou dobrovoľného zväzku obcí je naplňovať svoje stanovené ciele dosahovať predmet činnosti určený v stanovách zväzku.

Bakalárska práca je zameraná na zhodnotenie hospodárenia dobrovoľného zväzku obcí Sdružení obcí Orlicko.

Sdružení obcí Orlicko vzniklo v roku 2001 pretransformovaním zo Združenia obcí a miest Orlice. Tento dobrovoľný zväzok obcí sa nachádza v Pardubickom kraji so sídlom v Žamberku. Tvorí ho 30 členských obcí.

Cieľom tejto bakalárskej práce je zhodnotenie hospodárenia dobrovoľného zväzku obcí Sdružení obcí Orlicko. Hospodárenie zväzku bolo hodnotené pomocou analýzy rozpočtových príjmov a výdavkov. Práca posudzuje, z akých zdrojov plynú príjmy zväzku a zároveň zisťuje aká je štruktúra jeho výdavkov. Štruktúra príjmov a výdavkov bola skúmaná za rozpočtové obdobia od roku 2013 do roku 2015.

Bakalárska práca taktiež hodnotí, či zväzok plní svoje strategické ciele a naplňuje predmet svojej činnosti.

Teoretická časť práce je zameraná na poznatky z oblasti verejných financií. Vysvetľuje základné pojmy súvisiace s rozpočtovou sústavou a vymedzuje dobrovoľné zväzky obcí.

Analytická časť práce sa zaoberá rozborom rozpočtových príjmov a výdavkov zväzku. Následne hodnotí jeho hospodárenie a určuje, či sú celkové výdavky zväzku pokryté celkovými príjmami.

Záver práce je určený návrhovej časti, kde je uvedený návrh na získanie dodatočných príjmov na uskutočňovanie predmetu činnosti zväzku a optimalizácia výdavkov.

1 CIEĽ A METODIKA PRÁCE

Hlavným cieľom práce je zhodnotenie hospodárenia dobrovoľného zväzku obcí Sdružení obcí Orlicko a následný návrh čiastočných opatrení na zvýšenie príjmov a optimalizáciu výdavkov. K dosiahnutiu tohto cieľa je potrebné vykonanie niekoľkých čiastočných cieľov:

- vymedzenie základných pojmov týkajúcich sa verejných financií a rozpočtovej skladby,
- predstavenie analyzovaného subjektu,
- vykonanie analýzy príjmov a výdavkov subjektu,
- zhodnotenie výsledkov vykonanej analýzy.

Metodika práce

K zhodnoteniu hospodárenia dobrovoľného zväzku obcí som použila metódy:

- literárna rešerš – vyhľadávanie informácií k problematike verejných financií, je využitá v teoretickej časti,
- analýza – prostredníctvom analýzy vykonám rozbor príjmov a výdavkov zväzku obcí v sledovanom období,
- indukcia a dedukcia – pomocou indukcie vyvodím teoretické závery na základe zistených informácií a pomocou dedukcie ich prevediem na konkrétne návrhy.

2 TEORETICKÉ VÝCHODISKÁ PRÁCE

Teoretická časť tejto práce sa zameriava na rozpočtovú sústavu a jej základné pojmy, vymedzuje sústavu verejných rozpočtov a mimorozpočtových fondov a vysvetľuje vznik a hospodárenie dobrovoľných zväzkov obcí.

2.1 Rozpočtová sústava

Verejný rozpočet je predpokladom úspešného fungovania štátu a jeho jednotlivých úrovní resp. subjektov územnej samosprávy. Rozpočtovú sústavu tvoria verejné rozpočty a mimorozpočtové fondy. Rozpočtová sústava je tým zložitejšia, čím je zložitejšia štruktúra štátu a územnej samosprávy. Je dôležité optimálne priradiť príjmy, stanoviť rozpočtové určenie daní a taktiež rozhodnúť o optimálnom financovaní výdavkov z jednotlivých rozpočtov (1).

Verejné rozpočty a ostatné mimorozpočtové fondy sú vytvárané, rozdeľované a používané na princípe nenávratnosti, neekvivalencie a nedobrovoľnosti (2).

Na rozpočtovú sústavu sa dá nazerať z rôznych hľadísk, napr. finančného, inštitucionálneho. Rozpočtovou sústavou a tým sa rozumie:

- sústava peňažných fondov (fondové poňatie rozpočtovej sústavy),
- sústava rozpočtových vzťahov vo vnútri sústavy,
- sústavy orgánov a inštitúcií, ktoré majú na starosti tvorbu, rozdeľovanie a použitie verejných rozpočtov a mimorozpočtových fondov (inštitucionálne poňatie). Medzi týmito orgánmi má významné postavenie ministerstvo financií a jemu podriadené finančné riaditeľstvo, finančné úrady a finančné útvary (3).

2.1.1 Sústava verejných rozpočtov

V každom štáte je najdôležitejšou časťou rozpočtovej sústavy sústava verejných rozpočtov. Zahŕňame do nej:

- nadnárodný rozpočet (napr. rozpočet EÚ),
- štátny rozpočet,
- rozpočty územnej samosprávy (napr. rozpočty krajov, miest a obcí),
- rozpočty verejných podnikov a verejnoprávnych neziskových organizácií (rozpočty príspevkových organizácií, zriaďovaných štátom, obcami či krajmi) (1).

Každý verejný rozpočet je zároveň:

- Peňažný fond, ktorý vychádza zo stavového poňatia a charakteru peňažných vzťahov. Jednoznačne vymedzuje príjmy a výdavky jednotlivých subjektov (4).
- Bilancia, kedy porovnáva príjmovú a výdavkovú stranu. Mal by byť vždy vyrovnaný, ale skutočné príjmy a výdavky môžu viesť aj k nevyrovnanému rozpočtu (ak sú príjmy vyššie než výdavky – prebytkový a výdavky vyššie než príjmy – deficitný) (5).
- Finančný plán, je zostavovaný a schvaľovaný na rozpočtové obdobie (5).
- Nástroj riadenia a verejnej politiky. Široká verejnosť sa zúčastňuje na procese prípravy, prerokúvaní, schvaľovaní a kontroly plnenia verejného rozpočtu (4).

Verejný rozpočet sa zostavuje na rozpočtové obdobie, ktorým spravidla býva jeden kalendárny rok (5).

Funkcie verejného rozpočtu

Každý verejný rozpočet plní funkcie, ktoré vychádzajú z funkcií verejných financií. Je nutné všetky funkcie posudzovať jednotne, pretože spolu súvisia. Sú to:

- alokačná funkcia – je najtypickejšou a rozhodujúcou funkciou verejného rozpočtu. Dochádza k alokovaniu zdrojov verejného rozpočtu, ktoré slúžia na zaistenie rôznych verejných statkov. Táto funkcia bola z veľkej časti decentralizovaná na rozpočty územnej samosprávy (3).
- redistribučná funkcia – Ide o prerozdelenie príjmov štátneho rozpočtu medzi jednotlivé ekonomické subjekty, ktoré by malo viesť k spravodlivému rozdeleniu dôchodkov. Príkladmi redistribúcie sú rôzne druhy sociálnych transferov a dotácií (4).
- stabilizačná funkcia – využívaná taktiež predovšetkým na štátnej úrovni, kedy štát prostredníctvom príjmov a výdavkov zabezpečuje stabilitu ekonomiky v krajine (3).

2.1.2 Mimorozpočtové fondy

Súčasťou rozpočtových sústav sú vo väčšine krajín aj mimorozpočtové fondy. V ČR sa trend ich počtu zvyšuje na úrovni štátu i územnej samosprávy (1).

Do sústavy mimorozpočtových fondov môžeme zahrnúť:

- štátne mimorozpočtové fondy, sú účelové,
- rozpočty zdravotných poisťovní - ktoré možno chápať ako zvláštny mimorozpočtový fond zdravotného poistenia (tzn. povinného zdravotného poistenia),
- fond sociálneho zabezpečenia – fond, do ktorého plynie povinné sociálne zabezpečenie (v ČR povinné príspevky na sociálne zabezpečenie a politiku nezamestnanosti) a sú z neho uhrádzané potreby sociálneho zabezpečenia,
- účelové i neúčelové fondy obcí, prípadne vyšších stupňov územnej samosprávy (3).

Mimorozpočtové fondy sú spravidla účelové a sú zriaďované podľa zákona (každý štátny fond je zriaďovaný zvláštnym zákonom a jeho hospodárenie sa riadi zákonom a rozpočtových pravidlách). Keďže sa v tomto fonde hospodári s verejnými prostriedkami, rozhoduje o ich hospodárení verejná voľba (Parlament, zastupiteľstvo obce). Môžu mať vzťah k príslušnému verejnému rozpočtu (napr. platby verejného zdravotného poistenia zo štátneho rozpočtu do rozpočtov zdravotných poisťovní) (1).

Mimorozpočtové fondy sa od verejného rozpočtu líšia tým, že u nich platí prísna účelová väzba. Prísna účelovosť môže viesť k situáciám, že v niektorom účelovom fonde finančné prostriedky prebývajú, zatiaľ čo v inom je ich nedostatok. V priebehu rozpočtového obdobia spravidla nie je možné presúvať finančné prostriedky medzi účelovými fondmi. Presuny sú možné až pri schvaľovaní rozpočtového hospodárenia na ďalší rok (2).

Využívanie mnohých účelových mimorozpočtových fondov obmedzuje voľnosť v rozhodovaní a použití finančných prostriedkov, ktoré sa môžu počas rozpočtového obdobia meniť (3).

Výhodou hospodárenia v mimorozpočtových fondoch je na rozdiel od verejných rozpočtov neprepadávanie nevyužitých prostriedkov a možnosť ich použitia v nasledujúcom roku. Pretože sú finančné prostriedky rozpočtovej sústavy obmedzené, sústava mimorozpočtových fondov preto nie je príliš početná (1).

2.2 Základné pojmy

V tejto časti si vysvetlíme pojmy týkajúce sa rozpočtovej sústavy a to, jednotlivé rozpočtové zásady, následne si vymedzíme rozpočtovú skladbu a rozpočtový proces.

2.2.1 Rozpočtové zásady

V rozpočtovom hospodárení sa uplatňujú nasledujúce zásady:

- zásada každoročného zostavovania a schvaľovania – rozpočet sa zostavuje a schvaľuje každý rok (1).
- zásada reálnosti – snaží sa zamedziť rozpočtovým presunom. Ide o zamedzenie prevodu výdavkov na iný účel, než na ktorý boli určené. Keby sa prevody vykonávali bola by táto zásada narušená (4).
- zásada úplnosti a jednotnosti – aby bolo možné kontrolovať, analyzovať a porovnávať príjmy a výdavky rozpočtu a odstraňovať negatívne vplyvy na hospodárenie. Porovnávanie je dôležité v čase, v národnom a taktiež medzinárodnom meradle (1).
- zásada prehľadnosti – vecná štruktúra rozpočtov je pevne stanovená a príjmy a výdavky sú logicky zoradené. Pre tento účel sú vypracované stupne rozpočtovej klasifikácie, teda členenia na kapitoly, paragrafy, titulky a položky (4).
- zásada dlhodobej vyrovnanosti – je dôležitým predpokladom tzv. zdravého hospodárenia (1).
- zásada efektívnosti, hospodárnosti a účinnosti – býva prepojená na zásadu účelovosti. Určuje, že dopredu vyčlenený príjem slúži na krytie daného výdavku. Od zásady účelovosti sa postupne upúšťa (1).
- zásada publicity – je taktiež označovaná ako zásada verejnosti, mala by zabrániť tajnému hospodáreniu vlády. Je uplatňovaná tak, že sa štátny rozpočet verejne prerokúva a zverejňuje v tlači alebo v zbierke zákonov (4).

2.2.2 Rozpočtová skladba

Jednotnú kvalifikáciu príjmov a výdavkov v rozpočtovej sfére zabezpečuje rozpočtová skladba. Je to jednotné triedenie, ktoré umožňuje zisťovať vývoj príjmov a výdavkov a sumarizovať ich za celú rozpočtovú sústavu (5).

Príjmy a výdaje triedi rozpočtová skladba z nasledujúcich hľadísk:

- zodpovednostné hľadisko – používa sa len pre príjmy a výdavky štátneho rozpočtu, podľa tzv. správcov kapitol,
- druhovú – umožňuje odlíšiť triedy, zoskupenia položiek, podzoskupenia položiek a jednotlivé položky príjmov a výdavkov,
- odvetvové – vychádza z účelu, na ktorý sa finančné prostriedky rozpočtu vynakladajú,
- konsolidačné – príjmy a výdavky sa triedia na záznamové jednotky, toto triedenie umožňuje vylúčenie duplicít,
- zdrojové – skladá sa z podkladového, priestorového a nástrojového triedenia,
- doplňkové – týka sa len výdavkov, a triedi ich z hľadiska príslušnosti k zvlášť sledovaným celkom na čiastkové prierezové ukazovatele,
- programové – sa taktiež týka len výdavkov, najnižšou jednotkou sú akcie, ktoré sa zoskupujú do podmnožín subtitulov, titulov a programov,
- účelové – triedi len výdavky z hľadiska účelu rozpočtového presunu,
- štruktúrne – triedi príjmy a výdavky na bloky a množiny,
- transferové – sleduje sa účel transferov, príjmy a výdaje sa triedia na účelové znaky (5).

2.2.3 Rozpočtový proces

Rozpočtový proces spravidla zahŕňa dlhšie obdobie než je rozpočtové, a to 1,5 – 2 roky. Tvoria ho tieto etapy:

- zostavenie návrhu príslušného verejného rozpočtu (v podobe finančného plánu),
- prerokovanie a schválenie rozpočtu,
- plnenie rozpočtu, teda hospodárenie podľa schváleného rozpočtu v priebehu rozpočtového obdobia,

- prípadné schvaľovanie úprav rozpočtu v priebehu rozpočtového obdobia,
- kontrola plnenia rozpočtu, ktorá sa môže uskutočniť v priebehu rozpočtového obdobia (priebežná kontrola) alebo po jeho skončení (následná kontrola) (1).

2.2.4 Rozpočtový výhľad

Rozpočtový výhľad slúži územným samosprávnym celkom alebo zväzkom obcí ako pomoc pri strednodobom finančnom plánovaní rozvoja ich hospodárstva. Je zostavovaný na základe zmluvných vzťahov a prijatých záväzkov zväčša na 2 až 5 rokov nasledujúcich po roku, na ktorý sa zostavuje ročný rozpočet (6).

Rozpočtový výhľad by mala využívať i najmenšia obec. Je zostavovaný aspoň v štyroch základných ukazovateľoch : celkové príjmy, celkové výdavky, celkové pohľadávky, celkové záväzky. Väčšie obce a mestá si však môžu svoj výhľad spracovať aj omnoho podrobnejšie. Zostavovanie výhľadu je dôležité hlavne pre plánovanie investičných potrieb a analýzu využitia návratných finančných prostriedkov v dlhšom časovom horizonte (2).

2.2.5 Rozpočtové určenie daní

Stanovuje, do ktorého z verejných rozpočtov plynie výnos dane, poprípade ako sa ďalej prerozdeľuje. Rozpočtové určenie daní je stanovené zákonom č. 243/2000 Zb. o rozpočtovom určení výnosov niektorých daní územným samosprávnym celkom a niektorým štátnym fondom (zákon o rozpočtovom určení daní).

Rozpočtové určenie daní prešlo mnohými zmenami, predovšetkým v prospech obcí a miest. Dane sa podľa rozpočtového určenia delia na zverené a zdieľané (5).

Zverené dane – celý výnos z nich plynie do konkrétneho verejného rozpočtu na príslušnej vládnej úrovni. Typickou zverenou daňou je daň z nehnuteľností (výnos plynie do rozpočtu tej obce, na ktorej území sa nehnuteľnosť nachádza) a daň z motorových vozidiel (5).

Zdieľané dane – sú výnosom jedného rozpočtu, ale následne sa podľa zákona prerozdeľujú medzi ďalšie úrovne verejných rozpočtov. Patria sem dane z príjmu, daň z pridanej hodnoty a daň z minerálnych olejov (5).

Rozpočtové určenie daní platné na obdobie 2013 až 2015 je zobrazené v Prílohe 1 (7).

2.3 Špecifiká rozpočtov územnej samosprávy v ČR

Základom rozpočtov územnej samosprávy sú rozpočty miest a obcí. Zaraďujú sa k nim rozpočty krajov a špecifickým rozpočtom sú rozpočty dobrovoľných zväzkov obcí a rozpočty regionálnych rád a regiónov súdržnosti (2).

Do rozpočtovej sústavy územných rozpočtov patria aj rozpočty príspevkových organizácií, ktorých zriaďovateľmi sú obce a kraje. Okrem toho sem taktiež zaraďujeme mimorozpočtové fondy obcí a krajov (2).

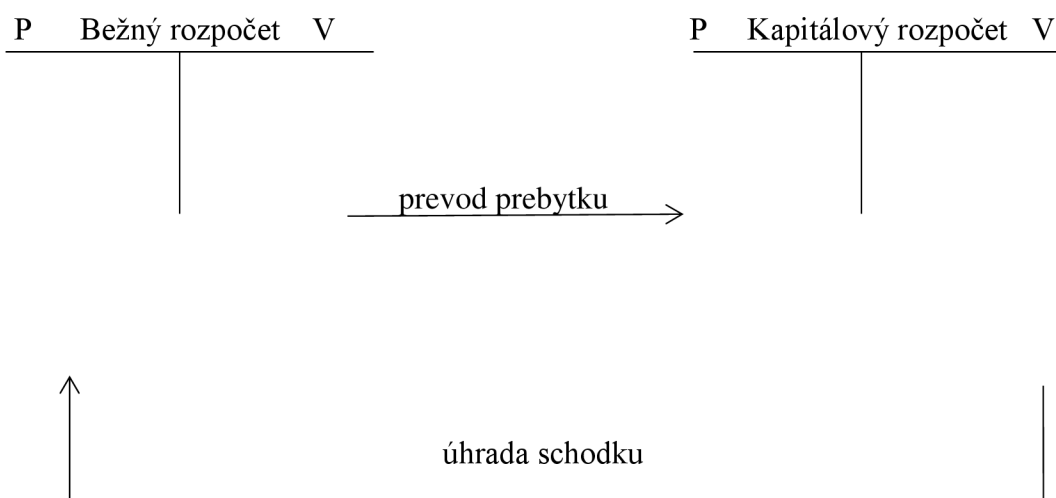
2.3.1 Štruktúra územného rozpočtu

Príjmy a výdavky územného rozpočtu sa delia podľa záväznej rozpočtovej skladby na bežný a kapitálový rozpočet. Bežná časť rozpočtu je bilanciou bežných príjmov a výdavkov, ktoré sa vzťahujú k danému rozpočtovému roku a každoročne sa opakujú (8).

Tab. 1: Schéma bežného rozpočtu (2, s. 67)

Príjmy	Výdavky
Daňové: <ul style="list-style-type: none"> - zverené dane - zdieľané dane - miestne a regionálne dane - správne poplatky 	<ul style="list-style-type: none"> - všeobecné verejné služby - verejný poriadok (polícia, hasiči) - vzdelanie - starostlivosť od zdravotie - bývanie - komunálne služby - na podnikanie - ostatné bežné výdavky (platené pokuty) - platené úroky - bežné dotácie iným rozpočtom
Nedaňové: <ul style="list-style-type: none"> - užívateľské poplatky a služby - príjmy z prenájmu majetku - príjmy od vlastných neziskových organizácií - zisk z podnikania - ostatné 	
Prijaté transfery: <ul style="list-style-type: none"> - bežné dotácie zo štátneho rozpočtu - bežné dotácie zo štátnych fondov - od územných rozpočtov - ostatné bežné príjmy (prijaté dary, sankcie) 	
Saldo - prebytok	Saldo - schodok

Bežný rozpočet by mal byť zostavený tak, aby bol vyrovnaný resp. prebytkový. Dlhodobá schodková bežná časť rozpočtu je nežiaduca. Je preto nutné analyzovať príčiny schodkovosti. Môže byť spôsobená zlým a nezodpovedným hospodárením daného subjektu územnej samosprávy alebo môže byť ovplyvnená finančnou nedostatočnosťou. Dlhodobá prebytková bežná časť je predpokladom k splácaniu návratných príjmov rozpočtu (8).



Obr. 1: Vzťah medzi bežným a kapitálovým rozpočtom. (2, s. 68)

Znamená to, že minimálna dlhová služba je hradená z kapitálového rozpočtu. Ak by to takto pokračovalo dlhšie časové obdobie, ohrozilo by sa hospodárenie územného samosprávneho celku. Len v prípade, že sú bežné príjmy vyššie než bežné výdaje vedie k dobrému hospodáreniu (2).

Príjmy, ktoré sa vzťahujú k financovaniu investičných potrieb a presahujú obdobie jedného rozpočtového roka, sú zachytávané v kapitálovom rozpočte. Tieto príjmy a výdavky bývajú jednorazové a neopakovateľné (2).

Tab. 2: Schéma kapitálového rozpočtu (2, s. 68)

Príjmy	Výdavky
<ul style="list-style-type: none"> - z predaja majetku - kapitálové prijaté dotácie z rozpočtovej sústavy - príjmy z pôžičiek - príjmy z emisie vlastných obligácií - prebytok bežného rozpočtu - dary a investície 	<ul style="list-style-type: none"> - na investície - kapitálové dotácie iným rozpočtom - na nákup obligácií, akcií - poskytované strednodobé a dlhodobé pôžičky - splátky skôr prijatých pôžičiek - krytie deficitu bežného rozpočtu

Kapitálový rozpočet je vyrovnaný vtedy, keď sa jeho príjmy rovnajú výdavkom. Deficitný je v prípade, že kapitálové výdavky sú väčšie než príjmy, ak sú kapitálové príjmy vyššie než výdavky, je prebytkový. Potrebné nenávratné príjmy na financovanie investícií však väčšinou chýbajú a preto sa veľmi často dopĺňujú návratnými príjmami, ktoré vyrovnávajú bilanciu kapitálového rozpočtu (8).

Ak územná samospráva hospodári oddelene v rámci bežnej a kapitálovej časti, môže byť prebytok bežného rozpočtu prevedený do kapitálovej časti a naopak schodok bežnej časti môže byť krytý prevodom z kapitálovej časti (8).

2.3.2 Príjmy

Najväčšiu skupinu územných rozpočtov tvoria ich vlastné príjmy. Najväčšou časťou týchto príjmov sú **daňové príjmy**. Rozhodujúcim príjmom do rozpočtov sú zdieľané a zverené dane. Medzi vlastné príjmy patria taktiež vlastné miestne dane, tzv. **miestne poplatky**. Druhou skupinou vlastných príjmov sú príjmy **nedaňové**. Medzi tieto príjmy môžeme zahrnúť príjmy z prenájmu majetku, príjmy z užívateľských poplatkov za verejné statky, napr. odvoz komunálneho odpadu, príjmy za knihovnícke služby vo svojich verejných knižniciach, poplatky za parkovanie (9).

Okrem daňových a nedaňových príjmov sem patria aj ďalšie príjmy – dotácie. Jedným z kritérií ako môžu byť dotácie rozdelené je ich účelovosť. Obciam a krajom sú vyplácané buď účelové alebo neúčelové dotácie (9).

Ďalším kritériom ako môžu byť dotácie rozdelené je spôsob ich získavania. Pokiaľ majú obce na dotáciu automatický nárok dostávajú ich bez ohľadu na to, že by o ne museli žiadať, hovoríme o nárokových dotáciách. V prípade, že musí obec splniť určité kritériá, musí o dotáciu žiadať a nemá na ňu automatický nárok, ide o nenárokovú dotáciu. Rozsah dotačných programov je obmedzený, takže sa nedá predpokladať, že každá žiadosť o dotáciu bude uspokojená (2).

2.3.3 Výdavky

Výdavky rozpočtov obcí sa delia na bežné výdavky, ktoré súvisia so zabezpečením verejných statkov, hlavne lokálnych, zaisťovaných prostredníctvom organizácií, ktoré si obce zriadili k tomuto účelu – napr. organizačné zložky, príspevkové organizácie alebo formou verejnej zákazky (1).

Ďalšou súčasťou rozpočtu sú kapitálové výdavky, ktoré súvisia s financovaním investícií. Na financovanie týchto investícií obce získavajú nenávratné účelové investičné dotácie zo štátneho rozpočtu. Kapitálové výdavky môžu byť kryté taktiež návratnými finančnými prostriedkami, predovšetkým využitím investičného úveru a v menšej miere sú využívané zdroje z emisie komunálnych obligácií (1).

2.4 Dobrovoľný zväzok obcí

Obce majú právo stať sa členmi dobrovoľného zväzku obcí za účelom ochrany a presadzovania spoločných záujmov. Obce majú právo vytvárať zväzky obcí a taktiež vstupovať do zväzkov obcí, ktoré sú už vytvorené (6).

Členom zväzku obcí môže byť len obec. Zväzok obcí sa následne stáva právnickou osobou (5).

2.4.1 Predmet činnosti

Predmetom činnosti zväzku obcí môžu byť napr. úlohy v oblasti školstva a kultúry, zdravotníctvo, sociálna starostlivosť, zabezpečovanie čistoty obcí, správy verejnej zelene a verejného osvetlenia, zavádzanie verejnej dopravy (6).

Zväzok obcí nadobúda právnej osobnosti zápisom do registra zväzkov obcí, ktorý je vedený krajským úradom príslúchajúcim podľa sídla zväzku obcí. Vzniku zväzku obcí

predchádza návrh na zápis do registra zväzkov obcí, ku ktorému sa prikladá zmluva o vytvorení zväzku obcí spolu so stanovami (6).

Povinnou prílohou zmluvy o vytvorení zväzku obcí sú jeho stanovy, ktoré musia obsahovať:

- názov a sídlo členov zväzku obcí,
- názov a sídlo zväzku obcí a predmet jeho činnosti,
- orgány zväzku obcí, spôsob ich ustanovenia, pôsobnosť a spôsob ich rozhodovania,
- majetok členov zväzku obcí, ktorý doň vkladajú,
- zdroje príjmov zväzku obcí,
- práva a povinnosti členov zväzku obcí,
- spôsob rozdelenia zisku a podiel členov na úhrade straty zväzku obcí,
- podmienky prístúpenia k zväzku obcí a vystúpenia z neho, vrátane vysporiadania majetkového podielu,
- obsah a rozsah kontroly zväzku obcí obcami, ktoré tento zväzok vytvorili (6).

2.4.2 Hospodárenie dobrovoľného zväzku obcí

Hospodárenie zväzku obcí sa riadi podľa zákona č. 250/2000 Zb., o rozpočtových pravidlách územných rozpočtov, v platnom znení.

Majetok, s ktorým zväzky obcí hospodária, vložili zo svojho vlastného majetku do zväzku obcí členské obce zväzku podľa jeho stanov. Ďalej hospodária s majetkom, ktorý získali vlastnou činnosťou. Majetok obce vložený do hospodárenia zväzku obcí zostáva naďalej vo vlastníctve obce. Orgány zväzku obcí môžu s týmto majetkom

nakladať len v súlade s majetkovými právami, ktoré na ne obec preniesla podľa stanov (10).

Zväzok obcí hospodári na základe finančného plánu, ktorým je rozpočet zostavovaný na jeden rok. Vypracovávanie ročného rozpočtu vychádza z rozpočtového výhľadu (10).

Spravidla sa rozpočet zostavuje ako vyrovnaný. Môže však byť schválený aj ako prebytkový, v prípade že niektoré príjmy sú určené k využitiu až v nasledujúcich rokoch. Schodkový rozpočet je schválený v prípade, že ho bude možné uhradiť finančnými prostriedkami z minulých rokov alebo zmluvne zabezpečenou pôžičkou, úverom, návratnou finančnou výpomocou alebo príjmom z predaja komunálnych dlhopisov (10).

Obsah rozpočtu zväzku obcí tvoria jeho príjmy a výdavky plynúce z jeho činností. Príjmy zväzku môžu tvoriť napr. pravidelné a mimoriadne príspevky členských obcí, dary, výnosy z vlastnej činnosti a pod. Zväzok má povinnosť každoročne nechať preskúmať svoje hospodárenie audítorom (5).

Návrh rozpočtu musí zväzok obcí zverejniť na úradných doskách členských obcí najmenej 15 dní pred dňom jeho prerokovania na zasadnutí príslušného orgánu obcí. Návrh záverečného účtu sa zverejňuje taktiež 15 dní pred jeho schvaľovaním. Záverečný účet sa bezodkladne po jeho schválení predkladá zastupiteľstvám členských obcí (10).

Rozpočet môže mať kladný alebo záporný zostatok finančných prostriedkov. Kladný zostatok sa prevádza k použitiu v ďalšom roku na krytie rozpočtových výdavkov, alebo sa prevádza do peňažných fondov. Schodok rozpočtu sa uhrádza z finančných prostriedkov minulých rokov alebo sa kryje z návratných zdrojov splatných v nasledujúcich rokoch (10).

Zväzok obcí môže zriaďovať mimorozpočtové peňažné fondy, a to buď pre konkrétne účely alebo bez účelového určenia, nie je to však ich povinnosťou. Pokiaľ sú tieto fondy zväzkov obcí zriadené, majú častejšie účelový charakter a dajú sa použiť len na financovanie presne vymedzených potrieb, ktoré sú dopredu stanovené. Sústava

mimorozpočtových fondov v zväzkoch obcí nebýva príliš rozsiahla, pretože ich vlastné finančné prostriedky sú obmedzené (5).

K týmto fondom patria:

- fond rezerv a rozvoja, ktorý je tvorený predovšetkým z prebytkov rozpočtového hospodárenia. Použitie fondu nie je prísne účelovo vymedzené (5).
- ostatné mimorozpočtové fondy (napr. bytový a pamiatkový fond). Zriaďujú ich obce podľa svojich potrieb. Sú prísne účelové (5).

Tieto fondy môžu byť tvorené:

- z prebytku hospodárenia minulých rokov,
- z príjmov bežného roku, ktoré nie sú určené k využitiu v bežnom roku,
- z prevodov finančných prostriedkov z rozpočtu do účelových fondov (5).

Dobrovoľné zväzky obcí majú povinnosť si nechať preskúmať svoje hospodárenie za uplynulý rok. Preskúmanie je upravené v zákone č. 420/2004 Zb., o preskúmaní hospodárenia územných samosprávnych celkov a dobrovoľných zväzkov obcí. Predmetom preskúmania sú údaje o ročnom hospodárení územného celku, ktoré tvoria súčasť záverečného účtu. Tieto údaje sa preskúmajú z hľadiska:

- dodržovania povinností stanovených zvláštnymi právnymi predpismi,
- súladu hospodárenia s finančnými prostriedkami v porovnaní s rozpočtom,
- dodržania účelu poskytnutej dotácie alebo návratnej finančnej výpomoci a podmienok ich použitia,
- vecnej a formálnej správnosti dokladov o preskúmaných operáciách (11).

3 ANALÝZA PRÍJMOV A VÝDAVKOV SDRUŽENÍ OBCÍ ORLICKO

Analytická časť práce je zameraná na opis dobrovoľného zväzku obcí „Sdružení obcí Orlicko“, na analýzu jeho jednotlivých príjmov a výdavkov a záverečné zhodnotenie jeho hospodárenia.

3.1 Sdružení obcí Orlicko

V roku 1992 z dôvodu koordinovaného riešenia ekologických záťaží v krajine a snahy obmedziť poškodzovanie životného prostredia vzniklo Sdružení obcí a miest Orlice. V roku 2001 došlo k zásadnej zmene v systéme verejnej správy a Sdružení obcí a miest Orlice sa pretransformovalo na dobrovoľný zväzok obcí Sdružení obcí Orlicko (ďalej len Orlicko) (12).

Orlicko sa nachádza v Pardubickom kraji a je tvorené 30 členskými obcami. Pokrýva územie s rozlohou 500 km² a počet obyvateľov je približne 37 tisíc (12).

Sídlo zväzku je Masarykovo náměstí 166, 564 01 Žamberk (12).

Predsedom zväzku je pán Petr Fiala, starosta mesta Letohrad. Predseda je oprávnený zastupovať združenie navonok. V dobe jeho neprítomnosti ho zastupuje miestopredseda pán Ing. Josef Paďour. Manažérom Orlicka je pán RNDr. Antonín Fiala, ktorý zodpovedá za prípravu rozpočtu združenia a následne za jeho realizáciu (13).

Predmetom činnosti zväzku obcí je:

- realizácia záverov Strategického plánu rozvoja Orlicka,
- podpora rozvoja cestovného ruchu a turistiky,
- riešenie systému verejnej dopravy k zaisteniu dopravnej obslužnosti,
- riešenie otázok zachovania udržateľného spôsobu života v obciach,
- cezhraničná spolupráca s územne samosprávnymi celkami v Poľsku,

- spoločný postup pri riešení zamestnanosti,
- spoločný postup pri riešení úloh v oblasti zdravotníctva,
- riešenie úloh ochrany životného prostredia,
- spoločné riešenie úloh v oblasti informatiky a propagácie,
- poskytovanie služieb v oblasti cestovného ruchu a regionálneho rozvoja,
- spoločný postup pri výstavbe infraštruktúry,
- organizovanie konferencií, seminárov, školení,
- riešenie komplexného systému dopravnej obslužnosti (13).

Orlicko má okrem predsedu a miestopredsedu ďalšie tri orgány. Najvyšším orgánom je Valné zhromaždenie. Jej členom je každý člen zväzku. Koná sa najmenej dvakrát ročne a zvoláva ju predseda Orlicka. Ďalším orgánom je Správna rada, ktorej členmi sú predseda a miestopredseda. Celkom má 9 členov. Kontrolným orgánom je Revízna komisia. Členom revíznej komisie nesmie byť predseda a miestopredseda, člen správnej rady manažér a zamestnanec, prípadne obchodný partner, ktorý sa zaoberá účtovníctvom. Revízna komisia vykonáva kontrolu hospodárenia s majetok a finančnými prostriedkami (13).

Zdroje príjmov

Orlicko má príjmy hlavne z týchto zdrojov:

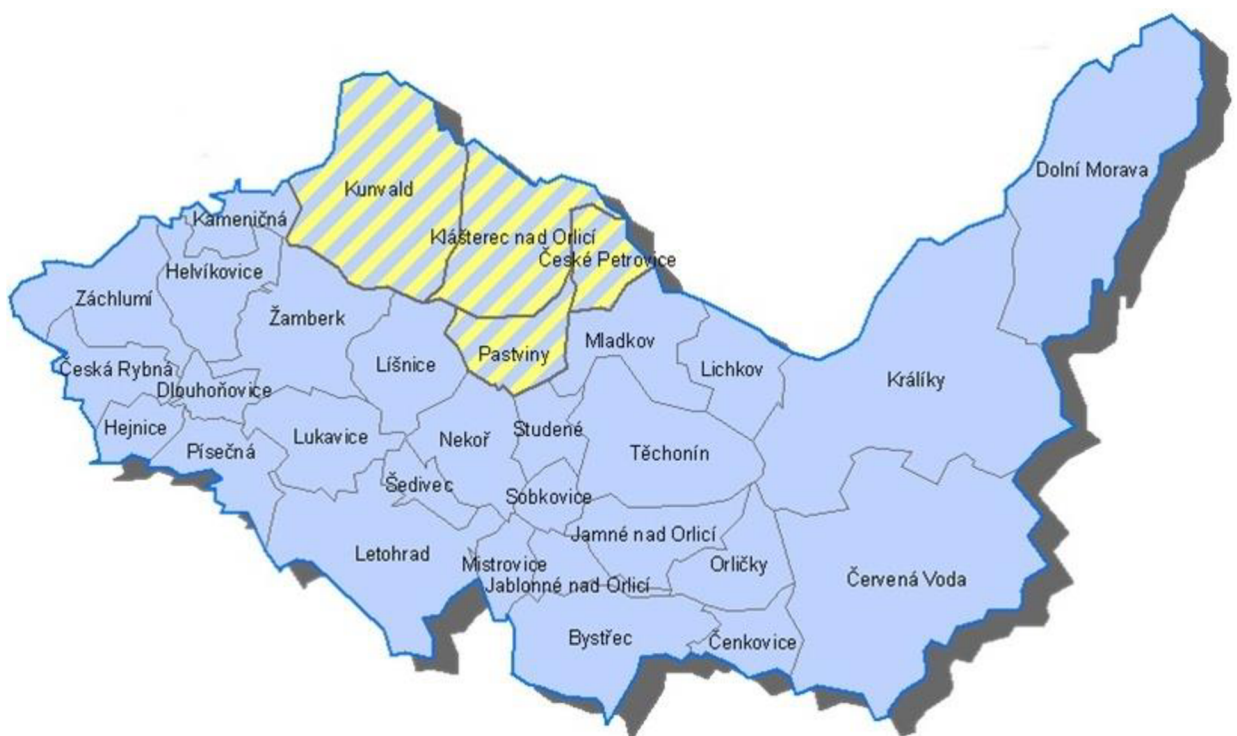
- riadne a mimoriadne príspevky členov,
- vlastná hospodárska činnosť,
- dotácie a granty zo zdrojov verejných i neverejných,
- dotácie a granty zo zahraničných zdrojov a to najmä zo štrukturálnych a kohéznych fondov Európskej únie (13).

Spôsob rozdelenia zisku a podiel členov na úhrade straty

Zisk získaný vlastnou činnosťou alebo výnos z predaja majetku, je prednostne použitý na financovanie projektov slúžiacich k naplňovaniu predmetu činnosti. Pri strate vytvorenej vlastnou činnosťou sa úhrada rozdelí medzi členské obce, v pomere podľa počtu obyvateľov (13).

Orlicko od roku 2013 spolupracuje so spoločnosťou REDEA, ktorá zväzku poskytuje poradenstvo v oblasti dotácií a zároveň spracováva účtovníctvo zväzku.

Vzhľadom k tomu, že v roku 2013 nastali výrazné organizačné zmeny v zväzku sú k tejto práci dostupné a použité výkazy za roky 2013, 2014 a 2015.



Obr. 2: Mapa členských obcí Sdružení obcí Orlicko (13)

3.2 Analýza hospodárenia

V časti analýzy hospodárenia sú vydefinované pojmy použité v tejto časti práce a následne vykonaný rozbor jednotlivých rozpočtových príjmov a výdavkov za sledované obdobie.

3.2.1 Pojmy použité v analýze

V práci sú využité nasledovné pojmy a príjmy sú rozdelené podľa jednotlivých tried rozpočtovej skladby na:

Daňové príjmy – keďže v sledovanom období nemal dobrovoľný zväzok obcí žiadne daňové príjmy, z analýzy sú vylúčené.

Nedaňové príjmy – do tejto triedy sa podľa rozpočtovej skladby zaraďujú príjmy z úrokov, kurzové zisky, príjmy z poskytovania služieb a výrobkov a prijaté nekapitálové príspevky a náhrady.

Kapitálové príjmy – do tejto triedy sa zahŕňajú príjmy z predaja pozemkov a neinvestičného majetku.

Prijaté transfery – patria sem všetky neinvestičné a investičné dotácie zo štátnych fondov, od obcí a krajov a prevody z rozpočtových účtov.

Výdavky sú taktiež rozdelené podľa tried rozpočtovej skladby na:

Bežné výdavky – do tejto skupiny patria výdavky na platy zamestnancov, osobné výdavky, nákup materiálu, energie, nákup služieb, opravy a udržiavanie, nájomné, neinvestičné dotácie obciam, neziskovým organizáciám, výdavky na platby daní a poplatkov, úroky a služby peňažných ústavov.

Kapitálové výdavky – sem patria výdavky na nákup investičného majetku, budovy, dopravné prostriedky a pozemky.

3.3 Analýza príjmov a výdavkov v jednotlivých rokoch

V tejto práci sú roanalyzované príjmy a výdavky za roky 2013, 2014 a 2015. Najskôr za každý rok samostatne a nakoniec sú porovnané celkové príjmy a výdavky za celé sledované obdobie.

V tabuľkách sú použité skratky RS - Rozpočet schválený a RU - Rozpočet upravený.

3.3.1 Rozbor roku 2013

Príjmy roku 2013

Tab. 3: Príjmy za rok 2013 (v Kč) (Zdroj: Spracované podľa Výkazu pro hodnocení plnění rozpočtu ÚSC, DSO a regionálních rad k 31. 12. 2013)

	RS	RU	Skutočnost	Rozdiel medzi RS a skutočnosťou
Nedaňové príjmy	735 000,00	1 269 403,00	1 235 128,96	500 128,96
Kapitálové príjmy	250 800,00	302 900,00	302 900,00	52 100,00
Prijaté transfery	10 045 120,00	17 166 790,33	16 838 249,33	6 793 129,33
Príjmy celkom	11 030 920,00	18 739 093,33	18 376 278,29	7 345 358,29
Príjmy celkom po konsolidácii	11 030 920,00	17 178 193,33	16 815 378,29	5 784 458,29

Nedaňové príjmy boli v roku 2013 podľa schváleného rozpočtu 735 000 Kč, z ktorých 725 000 Kč tvoria Príjmy z poskytovania služieb a výrobkov. Z nich tvorí 500 000 Kč príjem z reklamy, 165 000 Kč prináleží parkovnému od Informačného centra Sedlo (ďalej len IC Sedlo) a zvyšných 60 000 Kč sú príspevky obcí na energetickú burzu z roku 2012. Príjmy z úrokov sú v hodnote 10 000 Kč. Následne bol rozpočet v prípade Príjmov z poskytovania služieb upravený na 1 259 403 Kč. Z dôvodu výborných lyžiarskych podmienok a vysokej návštevnosti sa navýšili príjmy z parkovného na bežeckej trati Buková hora – Suchý vrch. Skutočné príjmy z poskytovania služieb a výrobkov na konci obdobia boli 1 234 682 Kč a skutočné príjmy z úrokov boli 289,29 Kč. Zvyšnú čiastku 157,67 Kč tvoria kurzové zisky.

Kapitálové príjmy pre rok 2013 boli v schválenom rozpočte stanovené na 250 800 Kč, ktoré sú tvorené odpredajom neinvestičného majetku. Orlicko sa na žiadosť obce Lukavice rozhodlo odpredať pozemok, ktorý malo zakúpený so zámerom výstavby rozhl'adne Zákopane, od ktorej odstúpilo. Pozemok bol odpredaný za čiastku 52 100 Kč, ktorá sa rovná aj navýšeniu rozpočtu a skutočnému plneniu.

Prijaté transfery

Orlicko obdržalo v roku 2013 dotácie od štátneho a iných rozpočtov v hodnote 3 701 371,33 Kč, a to konkrétne:

1. Dotácia od „Státního fondu životního prostředí“ (ďalej len SFŽP) na protipovodňové opatrenia v hodnote 2 595 900 Kč a 152 700 Kč.
2. Dotácie od Programu obnovy venkova (ďalej len POV) Pardubického kraja na drobnú architektúru v hodnote 200 000 Kč a poradenstvo v hodnote 30 000 Kč.
3. Dotáciu od Európskeho fondu regionálneho rozvoja (ďalej len ERDF) - fond Mikroprojektov na Singltreky v hodnote 21 239,40 Kč a 701 531,93 Kč.

Dotácie boli riadne vyúčtované a vo všetkých prípadoch sa vyčerpalo 100 % prijatej čiastky.

Zväzok v tomto období naďalej pokračoval v projekte „Malé památky Orlicka“, na opravu drobných pamiatok, čím sleduje jeden zo svojich hlavných cieľov a to rozvoj vidieka. Zväzok súhlasil s príspevkom 74 000 Kč od mesta Jablonné nad Orlicí na realizáciu tohto projektu.

Predseda Orlicka sa od roku 2013 rozhodol tvoriť peňažný fond „Grantový systém Orlicka“ kam sa bude každoročne vkladat' suma 50 000 Kč z členských príspevkov. Táto čiastka sa bude prerozdeľovať ako príspevky na oslavy menších obcí.

Zvyšné príjmy v hodnote tvoria neinvestičné a investičné dotácie od obcí napr. na prevádzku cyklo a skibusov, prevádzku a údržbu rolby, príspevky na projekt Na bežkách Orlickom, členský príspevok spoločnosti Orlické hory a Podorlicko (ďalej len OHP), príspevky na Informačné centrá obcí, dotácie na cyklotrasy a ostatné.

Do tejto položky rozpočtových príjmov patria taktiež členské príspevky obcí v hodnote 930 675 Kč.

V položkách prijatých transferov sa taktiež nachádzajú Prevody z rozpočtových účtov v RU a v skutočnom ročnom plnení rozpočtu v čiastke 1 560 000 Kč. V nekonsolidovanom rozpočte sú tieto prevody zahrnuté medzi príjmy. Keďže sa v skutočnosti nejedná o reálne príjmy, príjmy po konsolidácii sú o túto hodnotu znížené.

Výdavky roku 2013

Tab. 4: Výdavky za rok 2013 (v Kč) (Zdroj: Spracované podľa Výkazu pro hodnocení plnění rozpočtu ÚSC, DSO a regionálních rad za k 31. 12. 2013)

	RS	RU	Skutočnost	Rozdiel medzi RS a skutočnosťou
Bežné výdavky	5 401 790,00	7 905 598,33	7 209 491,61	1 807 701,61
Kapitálové výdavky	3 654 370,00	13 848 993,00	13 600 599,70	9 946 229,70
Výdavky celkom	9 056 160,00	21 754 591,33	20 810 091,31	11 753 931,31
Výdavky celkom po konsolidácii	9 056 160,00	20 193 691,33	19 249 191,31	10 193 031,31

Bežné výdavky

Najväčšiu položku bežných výdavkov tvorili:

- 520 500 Kč za Poradenské a konzultačné služby firme REDEA,
- 169 076 Kč za Pohonné hmoty a mazivá,
- 2 988 526,24 Kč za Nákup ostatných služieb – tvoria ich výdavky na prevádzku rolieb, účtovníctvo, internetové stránky, prevádzku IC Sedlo, DVD obcí a prevádzku cyklo a skibusov,
- 583 031,73 za Opravy a udržiavanie – úprava stôp na lyžiarskej trati Buková hora – Suchý vrch,
- 115 000 Kč na Transfery obciam,
- 374 548,45 Kč na Úroky vlastné – platené z úverov na projekty „Na bežkách Orlickem“, „ Orlicko – Kladsko, vše a ještě více“, IC Sedlo, cyklochodníky: Králiky – Červená Voda, Letohrad – Žamberk.

Výdavky na presné účely šli do „Dovybavení cyklostezek a cyklotras Červená Voda – Králiky v hodnote 164 242 Kč. Táto čiastka sa hradila z dotácie „Místní akční skupiny Orlicko“ (ďalej len MAS Orlicko) a príspevku mesta Letohrad.

Orlicko taktiež vynaložilo čiastku 47 400 Kč na odkúpenie pevných častí Turistického informačného centra (ďalej len TIC) Červenovodské sedlo.

Orlicko sa rozhodlo zapojiť do projektu „Informační systém Králické pevnostní oblasti“ (ďalej len IS KPO) na spracovanie dokumentácie k tomuto projektu schválilo firme REDEA príspevok v hodnote 40 000 Kč a na dokumentáciu spracovania žiadosti do Fondu mikroprojektov v hodnote 25 000 Kč.

Zväzok využil čiastku 2 748 600 Kč z vyššie zmienených dotácií na Štúdiu uskutočniteľnosti prírode blízkych protipovodňových opatrení. Túto štúdiu zabezpečila firma EKOTOXA.

Orlicko poskytlo príspevok 25 000 Kč Euroregionu Glacensis na spolufinancovanie projektu „Cyklobusy do Orlicka“.

Zväzok poskytol v roku 2013 nasledovné neinvestičné transfery:

- Príspevky na oslavy obcí (Nekoř, Šedivec, Klášterec nad Orlicí, Hejnice, Záchlumí) v hodnote 40 000 Kč z Grantového systému obcí. Zvyšných 10 000 Kč sa prevádza do roku 2014.
- Členský príspevok OHP: 112 476 Kč.
- Cyklo Letohrad – Žamberk: 360 000 Kč.
- Príspevok na IC Pastviny 15 000 Kč a IC České Petrovice 10 000 Kč.
- Príspevok na Cyklo Glacensis v hodnote 5 000 Kč.
- Dar MAS Orlicko: 5 900 Kč.

Kapitálové výdavky

Zväzok sa rozhodol odkúpiť pozemok vedľa cyklotrasy v katastrálnom území mesta Žamberk v hodnote 24 300 Kč. Tento pozemok bude budúcnosti slúžiť ako zázemie pre cyklistov.

Na budovy, haly a stavby sa vynaložilo 631 450,70 Kč. Orlicko vynaložilo na dopravné prostriedky 9 911 379 Kč, kde sa najväčšia čiastka vynaložila na nákup 2 nových pásov a rolieb na Králický Sněžník a Jeřáb.

Rozpočtové výdavky taktiež ako rozpočtové príjmy obsahujú Prevody z rozpočtových účtov v čiastke 1 560 000 Kč. V nekonsolidovanom rozpočte sú tieto prevody zahrnuté medzi výdavky. Keďže sa v skutočnosti nejedná o reálne výdavky, výdavky po konsolidácii sú o túto hodnotu znížené.

Prijaté úvery, pôžičky

Orlicko sa v tomto roku taktiež zapojilo do projektu s poľským partnerom Stronie Slaskie. Projekt má názov „Běžkování v turistické destinaci Králický Sněžník – Snieznik- Góry Bialskie“ a slúži na podporu cestovného ruchu, rozšírenia ponuky zimných aktivít a lyžiarskej turistiky na pohraničí. V roku 2013 sa rozhodlo zakúpiť 2 nové snežné rolby, na ktoré si vzalo dlhodobý úver v hodnote 6 mil. Kč. Tento úver bol čerpaný od Komerčnej banky, a. s. s pohyblivou úrokovou sadzbou 6M PRIBOR.

Na financovanie propagácie „DVD – Orlicko krajina koní“ prijalo Orlicko krátkodobý úver v hodnote 1 452 tis. Kč od spoločnosti Vodovody a kanalizace (ďalej len VAK) Žamberk v. o. s. Na tento projekt malo Orlicko prisľúbenú dotáciu, ktorá však bude priznaná až v roku 2014 a splatnosť projektu je v roku 2013, muselo Orlicko prijať pôžičku na predfinancovanie tohto projektu.

Rozpočtové opatrenia

V roku 2013 Orlicko vykonalo celkovo 6 rozpočtových opatrení, teda zmien v rozpočte. Konkrétne sa jednalo o pridanie vratky dotácie z Krajského úradu do rozpočtu v hodnote 55 tis. Kč z projektu „Betonová hranice“. Navýšenie rozpočtových výdavkov na internetové stránky, reklamné pútače na IC Sedlo, skibusy, cyklobusy, provízie za nákup elektrickej energie na burze, na prevádzku rolby a výdavky na projektovú dokumentáciu rozhládne Na Adamu, na ktorú použila prostriedky z prevodu hospodárenie minulých rokov. Vynaložili sa taktiež výdavky na „Cyklostezky Orlicka“, kde sa na trase Červená Voda – Králiky a Letohrad vybudovali odpočívadlá a na trase Letohrad – Žamberk sa domalovalo dopravné značenie. Navýšenie rozpočtových

výdavkov za nákup pozemku v katastrálnom území Žamberk, pokryté z prevodu hospodárenia minulých rokov. V ďalšom roku budú uhradené formou príspevku od obcí, ktoré financujú cyklotrasu Letohrad – Žamberk. Ďalšou rozpočtovou zmenou bolo prijatie krátkodobého bankového úveru z dôvodu posunutia vyúčtovania dotácie na DVD a zahrnutie programu Obnovy malých pamiatok do rozpočtu. Pridanie výdavkov na projekt „Běžkování v tur. destinaci Králický Sněžník“, kryté úsporou výdavkov za prevádzku a zvýšením príspevku a navýšením príjmov z reklamy a ďalej prijatie úveru, financovanie projektu „Běžkování v tur. destinaci Králický Sněžník“, kúpna zmluva na predaj pozemku, príspevky na autobusovú dopravu. Finálnou úpravou bola položka financovania úveru pre projekt „Běžkování v tur. destinaci Králický Sněžník“ a dorovnanie položky príjmu dotácie na protipovodňové opatrenia.

3.3.2 Rozbor roku 2014

Príjmy roku 2014

Tab. 5: Príjmy za rok 2014 (v Kč) (Zdroj: Spracované podľa Výkazu pro hodnocení plnění rozpočtu ÚSC, DSO a regionálních rad k 31. 12. 2014)

	RS	RU	Skutočnost	Rozdiel medzi RS a skutočnosťou
Nedaňové príjmy	131 000,00	218 720,83	212 945,80	81 945,80
Kapitálové príjmy	0,00	0,00	0,00	0,00
Prijaté transfery	16 273 040,00	32 511 215,38	32 511 215,38	16 238 175,38
Príjmy celkom	16 404 040,00	32 729 936,21	32 724 161,18	16 320 121,18
Príjmy celkom po konsolidácii	16 404 040,00	21 361 651,36	21 355 876,33	4 951 836,33

Nedaňové príjmy

V roku 2014 podľa schváleného rozpočtu tvorí hodnota 131 000 Kč, z ktorých 120 000 Kč tvoria Príjmy z poskytovania služieb a to konkrétne 70 000 Kč tvoria príjmy z poskytovania reklamy, 50 000 Kč náležia príjmom z parkovného IC Sedlo. Ďalších 10 000 Kč tvoria správne poplatky z príspevku obce Lukavice a 1 000 Kč tvoria príjmy z úrokov. Následne bol rozpočet upravený o prijatú poistku v hodnote 62 249 Kč za opravu zábradlia na cyklotrase Červená Voda – Králiky. Táto úprava na konci obdobia

tvorila aj skutočné plnenie. Skutočné príjmy z parkovného sa ku koncu obdobia znížili z dôvodu nepriaznivých lyžiarskych podmienok. Príjmy z poskytovania služieb boli na konci obdobia 135 123 Kč. Príjmy Orlicka sa navýšili o hodnotu 3 957,83 Kč tvorených kurzovými ziskami z dotácie „Běžkování v turistické destinaci Králický Sněžník“.

Kapitálové príjmy

Orlicko v roku 2014 nemalo žiadne kapitálové príjmy.

Prijaté transfery

Orlicko v roku 2014 obdržalo od štátnych a ostatných rozpočtov dotácie v celkovej hodnote 32 511 215,38 Kč.

Nasledovné dotácie boli v roku 2014 riadne vyúčtované a vo všetkých prípadoch bolo vyčerpané 100 % prijatej čiastky:

- na účely dovybavenia cyklistických chodníčkov a cyklotrás dostal zväzok od Státního zemědělského intervenčního fondu 4 dotácie v celkovej hodnote 288 436 Kč.

- od POV Pardubického kraja v tomto roku zväzok obdržal dotácie v hodnote 150 000 Kč na Drobnú architektúru a 10 000 Kč na Poradenstvo. Tieto príjmy sú použité na financovanie projektu „Malé památky Orlicka“.

- od Fondu mikroprojektov bola obdržaná dotácia v hodnote 768 801,01 Kč na DVD Krajina koní a 751 022,09 Kč na DVD obce.

Nasledovné dotácie obdržané v roku 2014 budú vyúčtované až v roku 2015:

-na projekt „Běžkování v turistické destinaci Králický Sněžník“ získal zväzok dotáciu od ERDF v hodnote 12 591 781,65 Kč a 433 528,99 Kč.

-taktiež na projekt „Běžkování v turistické destinaci Králický Sněžník“ získalo Orlicko dotácie od Ministerstva pre miestny rozvoj (ďalej len MMR) v hodnote 12 088,11 Kč a 496 743,18 Kč.

- na projekt Vodárenská infraštruktúra poskytol Pardubický kraj dotáciu v čiastke 240 000 Kč.

- Pardubický kraj taktiež poskytol dotáciu v hodnote 211 326,50 Kč na projekt IS KPO.

- Orlicko dostalo príspevky od mesta, obcí a zväzkov v hodnote 5 189 203 Kč.

Podobne i v roku 2014 neodmysliteľne patria do rozpočtových príjmov členské príspevky obcí v hodnote 926 600 Kč.

V tomto roku príjmy taktiež obsahujú Prevody medzi rozpočtovými účtami v čiastke 11 368 284,85 Kč. V nekonsolidovanom rozpočte sú tieto prevody zahrnuté medzi príjmy. Po konsolidácii príjmov sa celková hodnota príjmov a túto čiastku zníži.

I v roku 2014 Orlicko vytvorilo peňažný fond „Grantový systém Orlicka“ v hodnote 60 000 Kč, kde 50 000 Kč tvorí každoročný vklad 50 000 Kč z členských príspevkov obcí a 10 000 Kč sa prevádza z roku 2013.

Výdavky roku 2014

Tab. 6: Výdavky za rok 2014 (v Kč) (Zdroj: Spracované podľa Výkazu pro hodnocení plnění rozpočtu ÚSC, DSO a regionálních rad k 31. 12. 2014)

	RS	RU	Skutočnosť	Rozdiel medzi RS a skutočnosťou
Bežné výdavky	8 932 220,00	20 983 429,03	20 190 597,08	11 258 377,08
Kapitálové výdavky	253 650,00	5 209 051,00	4 755 989,00	4 502 339,00
Výdavky celkom	9 185 870,00	26 192 480,03	24 946 586,08	15 760 716,08
Výdavky celkom po konsolidácii	9 185 870,00	14 824 195,18	13 578 301,23	4 392 431,23

Bežné výdavky

Najväčšiu položku bežných výdavkov tvorili:

- 529 375 Kč za Poradenské a konzultačné služby firme REDEA,
- 963 238,41 Kč za Nákup ostatných služieb - tvoria ich výdavky na prevádzku rolieb, účtovníctvo, internetové stránky, prevádzku IC Sedlo, DVD obcí a prevádzku cyklo a skibusov,

- 643 451 Kč za Opravy a udržiavanie – zahŕňa náklady na opravu rolby a úpravu stôp,
- 75 000 Kč na Transfery obciam,
- 124 756 Kč na Neinvestičné dotácie neziskovým organizáciám,
- 370 939,68 Kč na Úroky vlastné - platené z úverov na projekty „Na bĕžkách Orlickem“, „ Orlicko – Kladsko, vĕše a jeĕĕtĕ vĕce“, „ Bĕžkování v turistické destinaci Krállický Snĕžník“, IC Sedlo, cyklochodníky: Králíky – Āervená Voda, Letohrad – Źamberk.

Výraznú položku bežných výdavkov tvorili i Kurzové straty v hodnote 183 425,36 Kč, ktoré plynuli z dotácie na projekt „Bĕžkování v uristické destinaci Krállický Snĕžník“.

Pre potrebu novĕho PC do IC Sedlo poskytlo Orlicko 7 500 Kč. Na zaistenie územného sŕhlasu na Singltreky čiastku 5 000 Kč.

Sdružení obcí Orlicko poskytlo v roku 2014 nasledovné neinvestičné transfery:

- ĕlenský príspevok OHP v hodnote 114 756 Kč,
- príspevok na prevádzku IC Pastviny: 15 000 Kč,
- príspevok na prevádzku IC Āeské Petrovice: 10 000 Kč,
- príspevok na oslavy obcí (Tĕchonín, Pastviny, Helvíkovice, Āeská Rybná, Āeské Petrovice, Mĕstovice): 60 000 Kč,
- príspevok na Cyklo Glacensis: 10 000 Kč.

Z prostriedkov vysporiadania minulých rokov poskytlo tieto transfery:

- Cyklo Letohrad – Źamberk (Lukavice, Źamberk): 124 767 Kč,
- vyŕĕtovanie „ Dovybavení cyklostezek a cyklotras (Āervená Voda, Králíky, Letohrad): 288 236,70 Kč,

- čiastočné vyúčtovanie „ Běžkování v tur. destinaci Králický Sněžník“(Dolní Morava): 5 028 792, 56 Kč,
- rozhl'adňa Lukavice: 96 931 Kč.

Na projekt „Běžkování v tur. destinaci Králický Sněžník (Stronie Slaskie)“ poskytlo Orlicko neinvestičný transfer do zahraničia v čiastke 228 046,18 Kč.

Výdavky taktiež obsahujú Prevody medzi rozpočtovými účtami v čiastke 11 368 284,85 Kč. V nekonsolidovanom rozpočte sú tieto prevody zahrnuté medzi výdavky. Po konsolidácii výdavkov sa celková hodnota výdavkov a túto čiastku zníži.

Rozdiel v bežných výdavkoch roku 2014 oproti RS tvoria vyššie zmienené Prevody rozpočtových účtov a vratka príspevku Dolní Morava v projekte „Běžkování v tur. destinaci Králický Sněžník (Stronie Slaskie)“.

Kapitálové výdavky

Na projekt „Běžkování v tur. destinaci Králický Sněžník (Stronie Slaskie)“ poskytlo Orlicko investičný transfer do zahraničia v čiastke 4 142 981 Kč, ktorý prebehol až počas rozpočtového obdobia a tvorí rozdiel oproti RS.

Prijaté úvery a pôžičky

V roku 2014 bola prijatá pôžička od Pardubického kraja na financovanie projektu IS KPO vo výške 648 983,50 Kč. Pokračovalo čerpanie dlhodobého úveru na projekt „Běžkování v tur. destinaci Králický Sněžník – Snieznik – Góry Bialskie“ poskytnutého v roku 2013 vo výške 6 mil. Kč. V roku 2014 bolo z neho vyčerpané 86 515 Kč.

Na oba tieto projekty je vydané rozhodnutie o poskytnutí dotácie.

Rozpočtové opatrenia

V roku 2014 prebehli v rozpočte celkovo 4 rozpočtové opatrenia. Na počiatku sa zvýšila položka príjmov o poistku a taktiež výdavkov spojených s opravou zábradlia na cyklotrase Červená Voda – Králiky. Zvýšili sa výdavky na udržiavanie cyklotrasy Letohrad – Žamberk, príjmy (príspevky) i výdavky na vyhl'adávaciu štúdiu plánovanej

cyklotrasy Letohrad – Pastviny. Bolo nutné navýšiť výdavky za vzniknutý kurzový rozdiel u obdržanej dotácie na projekt „Běžkování v tur. destinaci Králický Sněžník“ a zníženie výdavkov u vratky predfinancovania tohto projektu a taktiež sa znížili náklady na prevádzku rolby. Došlo k navýšeniu príjmov (predfakturácia) a výdavkov (burzový poplatok) súvisiacich s nákupom plynu na burze. Do rozpočtu bolo nutné pridať položku výdavkov súvisiacich s realizáciou IS KPO, ktoré boli pokryté dotáciou a pôžičkou od Pardubického kraja. Do rozpočtu sa zaradili taktiež výdavky súvisiace s prevodom investorstva rozhl'adne v Lukavici z Orlicka, na obec Lukavice. V priebehu roka bola schválená dotácia na Malé pamiatky Orlicka, a preto sa v rozpočte museli navýšiť príjmy o dotáciu a príspevky obcí, a taktiež aj výdavky za opravy týchto pamiatok. Na záver roka sa rozpočet rozšíril o príjmy z dotácie a pôžičky Pardubického kraja na predfinancovanie IS KPO a taktiež dotácie od kraja na projekt Vodárenská infraštruktúra. Nakoniec bol prijatý a odoslaný transfer poľskému partnerovi v projekte „Běžkování v tur. destinaci Králický Sněžník“.

3.3.3 Rozbor roku 2015

Príjmy roku 2015

Tab. 7: Príjmy za rok 2015 (v Kč) (Zdroj: Spracované podľa Výkazu pro hodnocení plnění rozpočtu ÚSC, DSO a regionálních rad k 31. 12. 2015)

	RS	RU	Skutočnost	Rozdiel medzi RS a skutočností
Nedaňové příjmy	113 920,00	252 946,00	232 200,21	118 280,21
Kapitálové příjmy	183 130,00	183 125,00	183 125,00	-5,00
Prijaté transfery	7 004 960,00	9 441 317,95	9 441 317,95	2 436 357,95
Příjmy celkom	7 302 010,00	9 877 388,95	9 856 643,16	2 554 633,16
Příjmy celkom po konsolidácii	7 302 010,00	7 971 642,29	7 950 896,50	648 886,50

Z dôvodu skorého spracovania tejto práce a absencii Záverečného účtu za rok 2015, nie sú položky príjmov a výdavkov natoľko podrobne spracované.

Nedaňové príjmy v roku 2015 boli podľa schváleného rozpočtu 113 920 Kč, z ktorých 92 310 Kč tvoria Príjmy z poskytovania služieb a výrobkov, a to konkrétne 30 000 Kč

prináleží príjmom z reklamy a zvyšnú čiastku 62 310 tvoria príjmy z parkovného. Ďalšiu položku z rozpočtu zahŕňajú v hodnote 21 510 Kč náhrady škody za opravu zábradlia, 100 Kč tvoria príjmy z úrokov. Následne bol rozpočet upravený o Prijaté neinvestičné dary v hodnote 2 000 Kč, Príjmy z fin. vysporiadania minulých rokov 2 220 Kč, ktoré na konci obdobia tvoria aj skutočné plnenie. Skutočné príjmy z poskytovania služieb a výrobkov na konci obdobia boli 213 737 Kč, skutočné príjmy z úrokov klesli na 69,21 a prijaté náhrady z opravy zábradlia boli len 368 Kč.

Kapitálové príjmy tvoria podľa schváleného rozpočtu Prijaté príspevky na investície v hodnote 183 130 Kč na Vodárenskú infraštruktúru v Kyšperské sinklinále od VAK Jablonné nad Orlicí a VAK Žamberk. Úprava a skutočnosť sa líši len o 5 Kč.

Prijaté transfery

Orlicko v roku 2014 obdržalo od štátnych a ostatných rozpočtov dotácie v celkovej hodnote 1 619 364,29 Kč. Jednalo sa o tieto dotácie:

-dotáciu od MMR na projekt „Běžkování v tur. dest. Králický Sněžník“ v hodnote 10 364,54 Kč,

-dotáciu od ERDF na projekt „Běžkování v tur. dest. Králický Sněžník“ v hodnote 175 940,97 Kč,

-dotáciu Fondu mikroprojektov na projekt IS KPO v hodnote 733 058,78 Kč,

-dotáciu od POV na Obnovu malých pamiatok v hodnote 300 000 Kč,

-dotáciu od Pardubického kraja na cyklo Žamberk – Pastviny, Letohrad – Pastviny 400 000 Kč. Táto dotácia sa nevyčerpala.

V roku 2015 došlo k vyúčtovaniu dotácií z roku 2014 od Pardubického kraja na projekt – Vodárenská infraštruktúra v čiastke 240 000 Kč a IS KPO, kde bola vyčerpaná čiastka 134 057,52 Kč z celkových 211 326,50 Kč. Z tejto dotácie bolo Pardubickému kraju vrátených 77 268,98 Kč z dôvodu žiadosti o platbu od Euroregionu Glacensis, ktorý zväzku na tento účel vymeral čiastku, ktorú bolo nutné pred schválením žiadosti o príspevok vrátiť na účet Pardubického kraja.

Členské príspevky obcí v tomto roku tvorili hodnotu 923 250 Kč.

Orlicko aj naďalej v tomto roku vytvára peňažný fond „Grantový systém Orlicka“ v hodnote 50 000 Kč z členských príspevkov obcí.

Najväčšiu položku tvoria Prevody rozpočtových účtov v hodnote 1 905 746,66 Kč, ktoré vznikli presunom hotovosti na jednotlivých účtoch zväzku. Po vykonaní konsolidácie sú celkové príjmy o túto čiastku očistené.

Výdavky roku 2015

Tab. 8: Výdavky za rok 2015 (v Kč) (Zdroj: Spracované podľa Výkazu pro hodnocení plnění rozpočtu ÚSC, DSO a regionálních rad k 31. 12. 2015)

	RS	RU	Skutočnost	Rozdiel medzi RS a skutočnosťou
Bežné výdavky	2 759 680,00	5 778 135,06	5 599 694,52	2 840 014,52
Kapitálové výdavky	2 110 140,00	2 800 130,00	2 488 504,53	378 364,53
Výdavky celkom	4 869 820,00	8 578 265,06	8 088 199,05	3 218 379,05
Výdavky celkom po konsolidácii	4 869 820,00	6 672 518,40	6 182 452,39	1 312 632,39

Bežné výdavky

Najväčšiu položku bežných výdavkov tvorili:

- 526 355 Kč za Poradenské a konzultačné služby firme REDEA,
- 1 190 883,69 Kč za Nákup ostatných služieb - tvoria ich výdavky na prevádzku rolieb, účtovníctvo, internetové stránky, prevádzku IC Sedlo, DVD obcí a prevádzku cyklo a skibusov,
- 618 181 Kč za Opravy a udržiavanie – údržba stôp a rolby,
- 65 000 Kč na Transfery obciam,
- 154 384 Kč na Neinvestičné dotácie neziskovým organizáciám,

- 261 861 Kč na Úroky vlastné - platené z úverov na projekty „Na běžkách Orlickem“, „ Orlicko – Kladsko, vše a ještě více“, IC Sedlo, cyklochodníky: Králíky – Červená Voda, Letohrad – Žamberk,
- 349 538 Kč na Platby daní a poplatkov štátnemu rozpočtu.

Príspevky na Výročné oslavy obcí (Hejnice, Helvíkovice, Jamné nad Orlicí, Kameničná a Lichkov) v celkovej hodnote 50 000 Kč.

Neoddeliteľnú súčasťou výdavkov sú aj v roku 2015 Prevody rozpočtových účtov v hodnote 1 905 746,66 Kč, ktoré vznikli presunom hotovosti na jednotlivých účtoch zväzku. Po vykonaní konsolidácie sú celkové výdavky o túto čiastku očistené.

Kapitálové výdavky

Tvoria ich výdavky na projekty Vodárenská infraštruktúra, Infosystém KPO, cyklostezka Žamberk-Pastviny, cyklostezka Letohrad-Pastviny, cyklotrasa Žamberk-Rokytnice, Běžkování. v turistické dest. Králický Sněžník v celkovej hodnote 2 488 504,53 Kč.

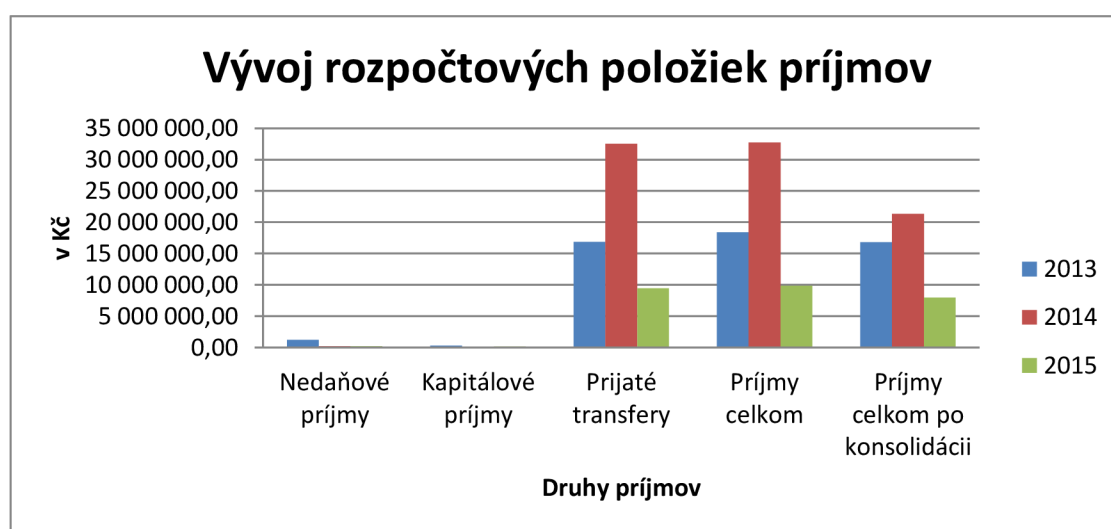
Väčšina týchto výdavkov, a to približne 2 mil. Kč bola vynaložená na nové vybavenie „Běžkování. v turistické dest. Králický Sněžník“. Keďže z tohto projektu zostalo mnoho nevyčerpaných prostriedkov, pričom sa ušetrilo na nákupe rolieb a prevádzke, zväzok sa preto rozhodol tieto výdavky využiť na rozšírenie projektu. Výdavky zahŕňajú nákup: 2 nových štvorkoliek, pásov na štvorkolky, vozíky na štvorkolky, vyslobodzovacie navijaky, debny na náradie, nádrže na naftu a ďalšie, ktorých dodanie zabezpečuje firma STROM PRAHA, a. s. Tento nákup bol schválený dodatočne, takže nie je zaradený v schválenom rozpočte.

Rozpočtové opatrenia

V roku 2015 Orlicko vykonalo celkovo 5 rozpočtových opatrení, ktoré sa týkali zvýšenia príjmov o dotáciu od Krajského úradu Pardubického kraja na cyklotrasu Letohrad – Pastviny a Žamberk – Pastviny a príspevkov obce Červená Voda na projekt

„Běžkování v tur. destinaci Králický Sněžník“. Ďalej došlo k navýšeniu výdavkov na nákup štvorkoliek a ďalšieho vybavenia financovaných z prevodu hospodárenia minulých rokov, konkrétne z predfinancovania projektu obcí Dolní Morava. Následne sa vykonala úprava nákladov a príspevkov od obcí na Malé pamiatky Orlicka, do rozpočtu sa pridala položka nákladov na nový projekt „Parkoviště“ a do rozpočtu sa zahrnuli náklady na poistenie rolieb v projekte „Běžkování v tur. destinaci Králický Sněžník“.

3.4 Zhodnotenie hospodárenia spoločne za sledované obdobie



Graf 1: Vývoj rozpočtových položiek príjmov (Zdroj: Tabuľka č. 3, 5 a 7)

Nedaňové príjmy

Ako môžeme vyčítať z grafu č. 1, nedaňové príjmy sú popri prijatých transferoch nepatrnou položkou. Z toho vyplýva, že Orlicko čerpá svoje príjmy prevažne z dotácií. Najvyššie nedaňové príjmy za sledované obdobie dosiahlo Orlicko v roku 2013, kde malo Príjmy z poskytovania služieb a výrobkov v hodnote 1 234 682 Kč, zvyšnú čiastku tvoria príjmy z úrokov a kurzové zisky. V roku 2014 dosiahol zväzok Príjmy z poskytovania služieb a výrobkov porovnateľne nižší než v roku 2013 a to v čiastke 135 123 Kč. Zvyšné čiastky tvoria poisťné náhrady, úroky a kurzové zisky. Za rok 2015 dosiahol vyššie Príjmy zo služieb a výrobkov než v roku 2014, a to v hodnote 213 737 Kč. Zvyšnú čiastku položky tvoria príjmy z úrokov a prijatých nekapitálových príspevkov a náhrad.

Kapitálové príjmy

Aj pri kapitálových príjmoch z grafu č. 1 vyplýva, že tvoria položku s nízkymi príjmami. V roku 2013 má Orlicko najvyššie kapitálové príjmy za sledované obdobie. A to z dôsledku predaja pozemku v hodnote 52 100 Kč a neinvestičného majetku v hodnote 250 800 Kč. V roku 2014 nemá zväzok žiadne kapitálové príjmy. V roku 2015 sú kapitálové príjmy Orlicka tvorené Prijatými príspevkami na investície v hodnote 183 125 Kč na Vodárenskú infraštruktúru v Kyšperské sinklinále.

Prijaté transfery

Tvoria položku v rozpočte s najvyššími príjmami. Zväzok v podstate získava všetky svoje príjmy z prijatých dotácií. V roku 2013 tvorili najvyššie príjmy v tejto položke dotácie od SFŽP na protipovodňové opatrenia za 2 748 600 Kč. Ďalšie vysoké príjmy boli neinvestičné a investičné dotácie od obcí v celkovej hodnote 11 492 478 Kč. Boli tvorené členskými príspevkami pre Orlicko a taktiež zväzku Orlické hory a Podorlicko, ktorého sú taktiež súčasťou. Ďalej sú tvorené príjmami na jednotlivé projekty Orlicka, a to: Dovybavenie cyklochodníčkov a cyklotrás, Malé památky Orlicka, IC jednotlivých členských obcí, Orlicko - Krajina koní. V roku 2013 sa Orlicko zapojilo do nových projektov „Běžkování v turistické destinaci Králický Sněžník-Snieznik-Góry Bialskie“ a IS KPO.

V roku 2014 pokračovalo Orlicko v týchto doterajších projektoch a najväčší rozdiel v príjmoch z transferov tvorí dotácia z ERDF na projekt „Běžkování v turistické destinaci Králický Sněžník-Snieznik-Góry Bialskie“ v hodnote približne 13 mil. Kč. Orlicko má v roku 2014 rovnako ako v roku 2013 príjmy na projekty Dovybavenie cyklochodníčkov a cyklotrás, Malé památky Orlicka, IC jednotlivých členských obcí a IS Králické pevnostní oblasti. Novým projektom v tomto roku je „Vodárenská infrastruktura“ hrazená z dotácie Pardubického kraja.

Vysoký rozdiel roku 2015 a 2014 má za následok prijatá dotácia na „Běžkování v turistické destinaci Králický Sněžník-Snieznik-Góry Bialskie“. I v roku 2015 Orlicko pokračuje v rozbehnutých projektoch z rokov 2013 a 2014.

Neoddeliteľnou súčasťou príjmov Orlicka sú členské príspevky, ktoré v každom roku sledovaného obdobia boli vyberané v čiastke 25 Kč na obyvateľa členskej obce. V prepočte sa to v každom roku rovnalo približne 930 tisícom Kč.



Graf 2: Vývoj rozpočtových položiek výdavkov (Zdroj: Tabuľka č. 4, 6 a 8)

Bežné výdavky

Vo všetkých rokoch sledovaného obdobia zväzok vynakladal v tejto položke výdavky na obdobné účely ako napr.:

- Konzultačné a poradenské služby – výdavky na tieto služby sa každý rok pohybovali v hodnote 520 000 Kč.
- Opravy a udržiavanie – výdavky v tejto položke sa každoročne pohybovali v čiastke 600 000 Kč.
- Nákup ostatných služieb – tu boli v rokoch 2013 a 2015 vynaložené výdavky približne 1 mil. Kč zatiaľ čo v roku 2014 Orlicko v tejto položke vynaložilo necelé 3 mil. Kč, kde vynaložilo vyššie výdavky na prevádzku rolby a IC Sedlo a taktiež na prevádzku bežkových tratí v destinácii Králický Sněžník.
- Neinvestičné transfery obciam – tie sa v sledovanom období pohybovali okolo 200 000 Kč.

- Pohonné hmoty a mazivá – výraznejší rozdiel vo výdavkoch na PHM je v roku 2014, kde na tento účel Orlicko vynaložilo len 1 422 Kč z dôvodu nepriaznivých podmienok na lyžovanie, pričom v ostatných rokoch tieto výdavky presahovali 100 000 Kč.

Výrazný rozdiel viditeľný v grafe č. 2 v bežných výdavkoch v roku 2014 oproti ostatným rokom je v Prevodoch vlastným rozpočtovým účtom v hodnote 11 368 284,85 Kč. V rokoch 2013 a 2015 je táto čiastka približne 1,9 mil. Kč.

Kapitálové výdavky

Vysoký podiel týchto výdavkov v roku 2013 je zapríčinených kúpou 2 nových snežných rolieb a propagačných materiálov na projekt „Běžkování v turistické destinaci Králický Sněžník-Snieznik-Góry Bialskie“.

V roku 2014 sa na týchto výdavkoch v najväčšej miere podieľa investičný transfer do zahraničia v hodnote 4 142 981 Kč na vyššie zmienený projekt.

V roku 2015 došlo ku kúpe 2 štvorkoliek a ďalšiemu príslušenstvu opäť na projekt „Běžkování v turistické destinaci Králický Sněžník-Snieznik-Góry Bialskie“ v celkovej hodnote približne 2 mil. Kč.

Celkové výdavky

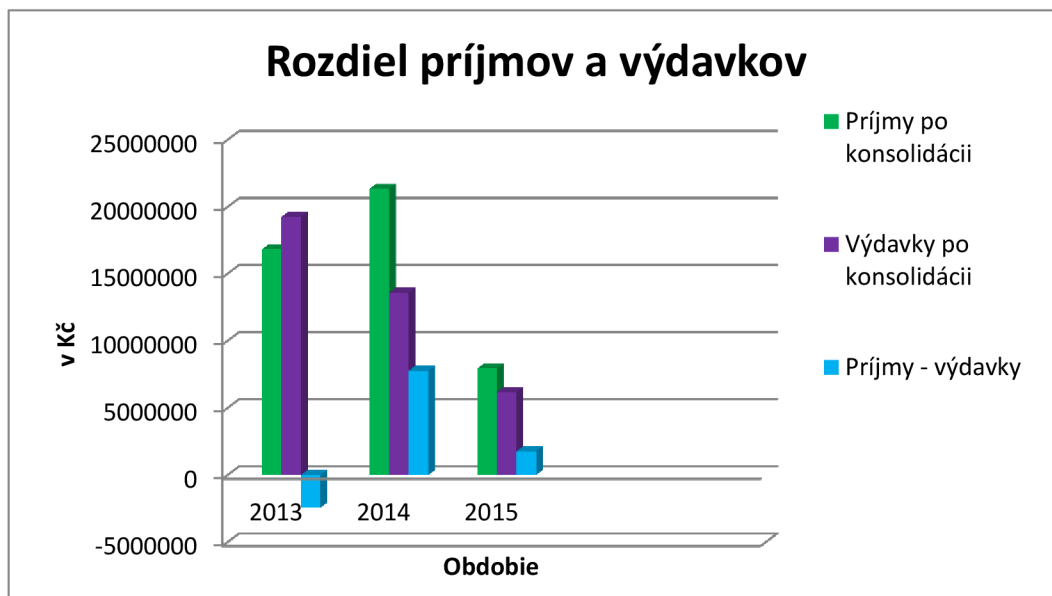
Orlicko vynakladalo výdavky každoročne na svoje primárne projekty: Cyklostezy a cyklotrasy Orlicka, Malé památky Orlicka, Běžkování Králický Sněžník – Snieznik-Góry Bialskie, Informační systém Králické pevnostní oblasti, Orlicko- Krajina koní. V roku 2013 to boli navyše Protipovodňové opatrenia a v roku 2014 Vodárenská infraštruktúra.

Rozdiely vo výdavkoch spôsobili investície do projektu „Běžkování v turistické destinaci Králický Sněžník“ v roku 2014. V tomto roku totiž Orlicko vynaložilo na tento projekt najvyššie náklady zo sledovaného obdobia.

3.4.1 Rozdiel príjmov a výdavkov

Tab. 9: Rozdiel príjmov a výdavkov za sledované obdobie (v Kč) (Zdroj: Spracované podľa Výkazu pro hodnocení plnění rozpočtu ÚSC, DSO a reg. rad za rok 2013, 2014, 2015)

	2013	2014	2015
Príjmy po konsolidácii	16 815 378,29	21 355 876,33	7 950 896,50
Výdavky po konsolidácii	19 249 191,31	13 578 301,23	6 182 452,39
Príjmy - výdavky	-2 433 812,02	7 777 575,10	1 768 444,11



Graf 3: Rozdiel príjmov a výdavkov (Zdroj: Tabuľka č. 9)

Ako môžeme vidieť v tabuľke č. 11 a grafe č. 3, Orlicko v sledovanom období tvorilo prebytkový rozpočet. Orlicko už pri zostavovaní rozpočtu každý rok počítalo s prebytkovým rozpočtom. Orlicko vždy hospodárilu uvažene a dodržiavalo svoj stanovený cieľ na začiatku rozpočtového obdobia, aby taktiež na konci hospodárilu s prebytkovým rozpočtom. Výnimkou bol rok 2013, kde malo Orlicko celkové príjmy 16 815 378,29 Kč a výdavky 19 249 191,31, čím vznikol schodok v hodnote 2 433 812,02 Kč. Tento schodok bol zapríčinený vyššími výdavkami na nákup a prevádzku rolieb, ktoré vznikli v priebehu rozpočtového obdobia a pri vytváraní a schvaľovaní rozpočtu neboli v rozpočte zaradené a Orlicko na ne nemalo vyhradené príslušné príjmy. Deficitný rozpočet roku 2013 bol prefinancovaný z už zmieneného

dlhodobého úveru určeného na financovanie rolieb. V roku 2014 malo Orlicko najvyšší prebytok rozpočtových príjmov z celého sledovaného obdobia, a to z dôvodu už zmienenej prijatej dotácie na projekt „Běžkování v tur. destinaci Králický Sněžník (Stronie Slaskie)“. Kvôli zlým poveternostným podmienkam a nevhodným lyžiarskym podmienkam v roku 2014 malo Orlicko nižšie výdavky na prevádzku lyžiarskych stredísk. Vznikol prebytok v rozpočte v celkovej hodnote 7 777 575,10 Kč. V rokoch 2013 a 2014 malo Orlicko výrazne vyššie príjmy a výdavky, ktoré plynuli prevažne z už vyššie zmieneného projektu, ktorý v týchto rokoch prebiehal. V roku 2015 prebiehalo už len dofinancovanie tohto projektu, a na základe toho má Orlicko v tomto roku výrazne nižšie výdavky oproti ostatným rokom a taktiež klesli aj príjmy, pretože dotácie na zmienený projekt boli čerpané vo vysokej miere v roku 2014. V roku 2015 prebehol už len ich doplatok. V roku 2015 bol vytvorený v podstate najvyrovnanější rozpočet, kde príjmy pokryli výdavky a stále sa udržal prebytkový rozpočet v hodnote 1 768 444,11. Dá sa skonštatovať, že príjmy a výdavky Orlicka v sledovanom období sa pohybujú v závislosti na uskutočnených projektoch zväzku. Orlicko zároveň hospodáril v súlade s rozpočtom a rozpočtovými zmenami, ktoré boli schválené Správnou radou a Valným zhromaždením.

4 VLASTNÉ NÁVRHY RIEŠENIA

Hospodárenie Orlicka sa dá v sledovanom období zhodnotiť ako dobré, prebehlo v súlade s rozpočtovými pravidlami a bez závažných pochybení. Zväzok tvoril v období prebytkový rozpočet, ktorý bol vždy predpokladaný na začiatku rozpočtového obdobia. V roku 2013 tvoril na konci obdobia deficitný rozpočet z dôvodu zapojenia sa do už zmieňovaného projektu. Tento deficit bol zároveň pokrytý čerpaním dlhodobého úveru určeného k tomuto projektu.

Z rozboru rozpočtových príjmov a výdavkov je zjavné, že zväzok využíva dostupné zdroje získavania finančných prostriedkov. V nadväznosti na to, že zväzok má získavanie príjmov viazané na financovanie projektov, musia sa všetky tieto prostriedky premietnuť do výdavkov spojených s týmito projektmi. Keďže Orlicko nevykonáva žiadnu vedľajšiu činnosť a všetky výdavky smeruje do realizovania projektov a prevádzkovania činností zabezpečujúcich plnenie cieľov zväzku, nemalo by zmysel navrhovať krátenie týchto výdavkov. Orlicko hospodári s výdavkami úsporne, vynakladá ich len na potrebné projekty. Pri výbere vhodných dodávateľov a prevádzkovateľov, sa rozhoduje vždy pre ponuku s najnižšími nákladmi.

4.1. Európske fondy

Z predchádzajúceho rozboru rozpočtových príjmov a výdavkov Orlicka vyplýva, že takmer všetky svoje príjmy čerpá z dostupných dotácií. Ako návrh na uskutočňovanie cieľov a predmetov činnosti daných zväzkom je možné využiť niekoľko dotácií určených na programové obdobie 2014 - 2020.

4.1.1 Ochrana životného prostredia

Vyplývajúc zo stanov Orlicka, kde jedným z predmetov činnosti je ochrana životného prostredia, by Orlicko mohlo požiadať o ďalšiu novú dotáciu. Európske fondy ponúkajú pre rok 2016 v rámci Operačného programu životné prostredie niekoľko grantových programov, ktoré sa týkajú aj dobrovoľných zväzkov obcí. Najvyužiteľnejším spomedzi týchto programov je grant na **Zlepšenie kvality vôd a znižovanie rizika povodní.**

Grant určený pre analýzu odtokových pomerov vrátane návrhov možných protipovodňových opatrení, kde sú podporované projekty spracovania pre vymedzenie územia ohrozeného zvláštnou povodňou a štúdie odtokových pomerov. Na tento účel fond prefinancuje až 85 % spôsobilých výdavkov projektu, ktoré však musia byť v minimálnej hodnote 200 000 Kč. Budovanie a rozšírenie varovných, hlásnych, predpovedných a výstražných systémov na lokálnej úrovni. Digitálne povodňové plány, kde sú podporované projekty budovania a modernizácie systému predpovednej povodňovej služby, budovanie a rozšírenie varovných a výstražných systémov v rámci hlásnej povodňovej služby na regionálnej a miestnej úrovni, tvorba databáz Povodňového informačného systému. Na varovné systémy, ponúka fond úhradu vo výške 70 % spôsobilých nákladov projektu s minimálnou hodnotou výdavkov 200 000 Kč. Podmienkou pri schválení prefinancovania projektov je ich realizácia do 31. 12. 2023. Celkovo sa z fondu prerozdeľuje 350 mil. Kč.

Návrh na budovanie a modernizáciu výstražných a varovných systémov

Ochrana obyvateľstva patrí k hlavným úlohám štátu, miest a obcí. Keďže územie Orlicka spadá pod územia ohrozeného povodňami, a zvyšujúcou sa tendenciou vzniku povodní v posledných rokoch je na mieste rýchla informovanosť a varovanie občanov pred nebezpečenstvom povodne. Najrozšírenejším prostriedkom varovania je rotačná siréna. Patrí k starším výstražným prostriedkom a slúži len pre varovanie. Variabilnejším a modálnejším systémom je Miestny informačný systém (ďalej len MIS). Zabezpečuje sa cez riadiace centrum umiestnené spravidla na obecnom úrade a je napojený na Jednotný systém varovania a vyznamenania obyvateľstva (ďalej len JSVV). Tento systém môže byť dopĺňovaný ďalšími prostriedkami, ako sú informačné tabule pre nepočujúcich a domáce prijímače, ktoré nachádzajú uplatnenie v odľahlých častiach obce a na samotách.

V súčasnosti už firmy ponúkajú rôzne varovné systémy zabezpečované modernými technológiami, ako napr. SMS správy na mobilné telefóny občanov v prípade nebezpečenstva. Väčšina firiem taktiež ponúka spoluprácu pri krytí výdavkov spojených s inštaláciou systémov z Európskych fondov.

Varovným systémom predchádzajú systémy výstražné, ktoré tvoria zrážkomery a vodomerné stanice. Tieto zaznamenávajú hodnotu zrážok a vzostup hladiny. Ako prvé informujú o hroziacom nebezpečenstve odoslaním alarmových správ.

Tab. 10: Orientačné ceny výdavkov na varovný systém MIS (Zdroj: Prevzaté z <http://www.povis.cz/mzp/131/LVVS.pdf>)

Druh výdavku	Cena najnižšia (v Kč)	Cena najvyššia (v Kč)
Riadiace centrum	50 000	150 000
Montáž riadiaceho centra	5 000	15 000
Tlakový reproduktor (1 ks)	990	1 500
Prijímač - digitálny prenos	7 700	23 000
Montáž 1 ks prijímača	800	3 200
Domáci bytový prijímač	1 300	2 900
Svetelná tabuľa	35 000	60 000
Pripojenie do JSVV	20 000	50 000
Samostatný prijímač - hlásič	7 500	15 000
Prijímač pre obojsmernú komunikáciu medzi riadiacim centrom a prijímacím hlásičom (vo vnútri MIS)	13 500	30 000

Tab. 11: Orientačné ceny výstražných systémov (Zdroj: Prevzaté z <http://www.povis.cz/mzp/131/LVVS.pdf>)

Druh výdavku	Cena najnižšia (v Kč)	Cena najvyššia (v Kč)
Meracia stanica	35 000	50 000
Zrážkomer (1 kus)	13 000	30 000

V tabuľkách sú ceny uvedené od niekoľkých výrobcov. Rozsah ponúk je široký a podľa odporúčaní je potrebné vybrať z viacerých ponúk od viacerých výrobcov.

V nasledujúcich tabuľkách sú odhadované výdavky na varovné a výstražné systémy v obci do približne 3 tisíc obyvateľov.

Tab. 12: Kalkulácia približných výdavkov na varovný systém MIS obce pri použití cien najnižších (Zdroj: Spracované podľa Tabuľky č. 10)

Druh výdavku	Počet kusov	Cena (v Kč)
Riadiace centrum	1	50 000
Montáž riadiaceho centra	1	5 000
Tlakový reproduktor	100	99 000
Prijímač - digitálny prenos	10	77 000
Montáž prijímača	10	8 000
Domáci bytový prijímač	5	6 500
Svetelná tabuľa	1	35 000
Pripojenie do JSVV	1	20 000
Samostatný prijímač - hlásič	50	375 000
Prijímač pre obojsmernú komunikáciu medzi riadiacim centrom a prijímacím hlásičom (vo vnútri MIS)	1	13 500

Tab. 13: Kalkulácia približných výdavkov na výstražné systémy obce pri použití cien najnižších (Zdroj: Spracované podľa Tabuľky č. 11)

Druh výdavku	Počet kusov	Cena (v Kč)
Meracia stanica	1	35 000
Zrážkomer	3	39 000

Výdavky pri využití najnižších cien na MIS a výstražný systém by boli 763 000 Kč. K tejto hodnote sa musia pripočítať výdavky na spracovanie projektu, ktoré Orlicku zabezpečuje firma REDEA, ktoré sa zvyčajne pohybujú v hodnote 40 000 Kč. Celkové výdavky by teda tvorili hodnotu 803 000 Kč, čím by bola splnená aj hranica minimálnych výdavkov na získanie dotácie z európskeho fondu. V tomto prípade by boli z európskeho fondu prefinancované výdavky v hodnote 562 100 Kč. Tieto výdavky sa musia brať ako orientačné. Konkrétny výsledok by stanovila až prebiehajúca štúdia po spracovaní projektového manažmentu.

Prínosom realizácie tohto projektu by bola dobrá orientácia v súčasnej situácii vodných tokov, informovanosť v prípade nebezpečenstva zvýšenia hladiny vody alebo úhrnu zrážok. Dôležitý je však prínos v rýchlom a účinnom vyrozumení občanov v prípade hroziaceho nebezpečenstva povodní.

4.2 Vedenie bežného účtu

Návrhom na úsporu aspoň čiastočných výdavkov je šetrenie nákladov súvisiacich s vedením bežného účtu. V tabuľke č. 14 sú uvedené porovnanie bežných účtov určených pre municipálne firmy u jednotlivých bánk, ktoré ich poskytujú. Do kalkulácie nákladov za vedenie účtu sú zahrnuté nasledujúce údaje, ktoré ovplyvňujú konečné mesačné náklady za vedenie účtu:

- mesačné poplatky banky za vedenie účtu,
- predpoklad, že subjekt má mesačne 40 platieb cez internet,
- predpoklad, že má subjekt 20 prichádzajúcich platieb,
- priemerný zostatok na účte je v hodnote 50 000 Kč,
- priemerný mesačný príjem na účet je 10 000 Kč,
- subjekt využíva embosovanú platobnú kartu,
- výpisy z účtu dostáva len elektronicky každý mesiac,
- počet výberov z bankomatu u vlastnej banky je 2 a 1 výber z cudzej banky.

Tab. 14: Porovnanie mesačných výdavkov na bežné účty v bankách (Zdroj: Spracované podľa <http://www.finparada.cz>)

Banka	Produkt	Náklady na vedenie účtu za mesiac (v Kč)
Equa bank	Bežný účet SECTOR	0,00
Fio banka	Fio podnikateľský účet	30,00
MONETA Money Bank	Bežný účet pre municipality	207,83
Era/Poštovní spořitelna	Era účet pre obce	298,92
UniCredit Bank	Konto DOMOV	308,33
ČSOB	ČSOB Municipálne konto	379,92
Sberbank	Konto pre municipality	443,33
Komerční banka	Profi účet pre verejný sektor	483,00
Česká spořitelna	Program DOMOV	617,93

Orlicko má svoj bežný účet vedený v Komerčnej banke. Podľa kalkulácie nákladov v tabuľke č.14 vyšla Komerčná banka ako druhá najdrahšia v mesačných poplatkoch za vedenie účtu, a to za predpokladu, vyššie stanovených podmienok k dosiahnutiu týchto nákladov. Pri vyššej frekvencii platieb prichádzajúcich a odchádzajúcich, prípadne zahraničných platieb sa tieto mesačné náklady niekoľkonásobne zvyšujú. Preto by som zväzku odporučila zvážiť možnosť zmeny banky, u ktorej má vedený bežný účet. Pri vyššie nastavených podmienkach by bolo možné ušetriť až 5 796 Kč ročne na poplatkoch.

ZÁVER

Predmetom tejto bakalárskej práce bolo zhodnotenie hospodárenie dobrovoľného zväzku obcí, popis zdrojov jeho príjmov a určenie štruktúry výdavkov.

Cieľom tejto práce bolo zhodnotiť hospodárenie dobrovoľného zväzku obcí Sdružení obcí Orlicko. Sledovaným obdobím pre zhodnotenie hospodárenie Orlicka boli roky 2013, 2014 a 2015. Hospodárenie zväzku v sledovanom období možno zhodnotiť ako dobré, zväzok sa vždy snažil svoje výdavky pokryť príjmami. To sa mu v tomto období darilo. Výnimkou bol rok 2013, kde zväzok vykazoval na konci rozpočtového obdobia stratu, tá však bola pokrytá čerpaním dlhodobého úveru k financovaniu projektu „Běžkování v turistické destinaci Králický Sněžník“.

Z analýzy príjmov vyplýva, že Orlicko získava svoje príjmy predovšetkým z dotácií a grantov. Orlicko využíva dotácie z miestnych, štátnych a taktiež z fondov Európskej únie. V tejto sfére im význame napomáha spoločnosť REDEA, ktorá od roku 2013 poskytuje zväzku poradenské služby v oblasti manažmentu projektov a spracovaní dokumentácie k žiadostiam o získanie dotácií. Ďalšou významnou položkou príjmov zväzku sú príspevky od členských obcí.

Ako môžeme vidieť v analýze výdavkov, zväzok svoje výdavky sústreďuje primárne na realizáciu projektov. Keďže jeho príjmy plynú prevažne z dotácií, má zväzok povinnosť ich vynaložiť na presne a vopred stanovený účel. Ostatné výdavky smerujú na poradenské služby a prevádzku dôležitých lyžiarskych tratí a cyklotrás vybudovaných Orlickom. Zväzok so svojimi finančnými prostriedkami hospodári úsporne a pri výbere dodávateľov a nákupe nových zariadení na prevádzku projektov vždy uprednostňuje ponuky s najnižšími možnými nákladmi.

Orlicko svoju činnosť sústreďuje na realizáciu projektov. Zamieriava sa pri na zlepšenie cestovného ruchu, zlepšenie kvality životného prostredia a zvýšenie kvality dopravnej obslužnosti obyvateľov. Najrozsiahlejším projektom v sledovanom období bolo „Běžkování v turistické destinaci Králický Sněžník“, na ktorý Orlicko získalo príjmy v celkovej hodnote cez 13 mil. Kč z dotácií a 6 mil. Kč z čerpania dlhodobého úveru na

financovanie nákupu rolieb. Všetky získané finančné prostriedky zväzok v priebehu sledovaného obdobia vynaložil do tohto projektu.

Môžeme skonštatovať, že zväzok vždy hospodáril v súlade s rozpočtovým a rozpočtovými zmenami a zároveň neboli zistené žiadne závažné nedostatky v hospodárení.

Súčasťou práce je vypracovaný návrh na získanie ďalších dodatočných príjmov na uskutočnenie nového projektu súvisiaceho s inštaláciou výstražných a varovných protipovodňových ochranných prvkov. Zväzok môže na tento účel získať dotáciu z Operačného programu životné prostredie s garanciou úhrady 70 % spôsobilých výdavkov projektu.

Ďalším návrhom je čiastočná optimalizácia výdavkov na vedenie bežného účtu pri prípadnej zmene banky.

ZOZNAM POUŽITÝCH ZDROJOV

- (1) PEKOVÁ, Jitka. *Veřejné finance: úvod do problematiky*. 4., aktualiz. a rozš. vyd. Praha: ASPI, 2008, 579 s. ISBN 978-80-7357-358-4.
- (2) PROVAZNÍKOVÁ, R. a O. SEDLÁČKOVÁ. *Financování měst, obcí a regionů: teorie a praxe*. 2., aktualiz. a rozš. vyd. Praha: Grada, 2009, 304 s. Finance (Grada). ISBN 978-80-247-2789-9.
- (3) PEKOVÁ, J., J. PILNÝ a M. JETMAR. *Veřejná správa a finance veřejného sektoru: teorie a praxe v ČR*. 3., aktualiz. a rozš. vyd. Praha: ASPI, 2008, 712 s. ISBN 978-80-7357-351-5.
- (4) NAHODIL, František. *Veřejné finance v České republice*. Plzeň: Vydavatelství a nakladatelství Aleš Čeněk, 2009, 359 s. ISBN 978-80-7380-162-5..
- (5) LAJTKEPOVÁ, Eva. *Veřejné finance v České republice: teorie a praxe*. Vyd. 1. Brno: Akademické nakladatelství CERM, 2013, 130 s. ISBN 978-80-7204-861-8.
- (6) Zákon č. 250/2000 Sb. o rozpočtových pravidlech územních rozpočtů, v platném znění.
- (7) NOVÝ MODEL SDÍLENÝCH DANÍ PRO OBCE - ROK 2013. Rozpočtové určení daní. *Ministerstvo financí České republiky* [online]. ©2005-2013 [cit. 2015-12-19]. Dostupné z: <http://www.mfcr.cz/cs/verejny-sektor/uzemni-rozpocety/prijmy-kraju-a-obci/zakladni-informace/2013/novy-model-sdilenych-dani-pro-obce-10890>
- (8) PEKOVÁ, Jitka. *Finance územní samosprávy: teorie a praxe v ČR*. Vyd. 1. Praha: Wolters Kluwer Česká republika, 2011, 587 s. ISBN 978-80-7357-614-1.
- (9) PEKOVÁ, Jitka. *Hospodaření a finance územní samosprávy: teorie a praxe v ČR*. Vyd. 1. Praha: Management Press, 2004, 375 s. ISBN 80-726-1086-4.
- (10) Zákon č. 128/2000 Sb. o obcích (obecní zřízení), v platném znění.

- (11) Zákon č. 420/2004 Sb., o přezkoumávání hospodaření územních samosprávných celků a dobrovolných svazků obcí.
- (12) Sdružení obcí Orlicko. *Sdružení obcí Orlicko* [online]. [cit. 2016-03-21]. Dostupné z: <http://www.orlicko.cz>
- (13) Stanovy svazku obcí Sdružení obcí Orlicko
- (14) Výkaz pro hodnocení plnění rozpočtu územních samosprávných celků, dobrovolných svazků obcí a regionálních rad k 31.12.2013, Závěrečný účet 2013
- (15) Výkaz pro hodnocení plnění rozpočtu územních samosprávných celků, dobrovolných svazků obcí a regionálních rad k 31.12.2014, Závěrečný účet 2014
- (16) Výkaz pro hodnocení plnění rozpočtu územních samosprávných celků, dobrovolných svazků obcí a regionálních rad k 31.12.2015, Hodnotící zpráva za rok 2015 pro vypracování podkladů k návrhu státního závěrečného účtu
- (17) Finparáda. *Finparáda* [online]. Praha, 2011 [cit. 2016-04-28]. Dostupné z: <http://www.finparada.cz/Default.aspx>
- (18) EVROPSKÁ UNIE Evropské strukturální a investiční fondy: Operační program Životní prostředí. *EVROPSKÁ UNIE Evropské strukturální a investiční fondy: Operační program Životní prostředí* [online]. Praha, c2015 [cit. 2016-04-30]. Dostupné z: <http://www.opzp.cz>
- (19) Lokální výstražné a varovné systémy v ochraně před povodněmi. In: *Povodňový informační systém* [online]. ©2006-2016 [cit. 2016-05-05]. Dostupné z: <http://www.povis.cz/mzp/131/LVVS.pdf>

ZOZNAM POUŽITÝCH SKRATIEK A SYMBOLOV

EÚ	Európska únia
ČR	Česká republika
tzn.	to znamená
napr.	napríklad
tzv.	takzvaný
Orlicko	Sdružení obcí Orlicko
č.	číslo
RS	Rozpočet schválený
RU	Rozpočet upravený
Kč	Koruna česká
ÚSC	Územný samosprávny celek
DSO	Dobrovolný svazek obcí
IC	Informačné centrum
SFŽP	Státní fond životního prostředí
POV	Program obnovy venkova
OHP	Orlické hory a Podorlicko
DVD	Digital Versatile Disc
MAS	Místní akční skupina
TIC	Turistické informačné centrum
IS KPO	Informační systém Králické pevnostní oblasti
VAK	Vodovody a kanalizace
ERDF	Európsky fond regionálneho rozvoja
MMR	Ministerstvo pre miestny rozvoj
PC	Personal computer
MIS	Miestny informačný systém
JSVV	Jednotný systém varovania a vyznutenia obyvateľstva
SMS	Short message service
ks	kus

ZOZNAM GRAFOV

GRAF 1: VÝVOJ ROZPOČTOVÝCH POLOŽIEK PRÍJMOV.....	46
GRAF 2: VÝVOJ ROZPOČTOVÝCH POLOŽIEK VÝDAVKOV.....	48
GRAF 3: ROZDIEL PRÍJMOV A VÝDAVKOV.....	50

ZOZNAM OBRÁZKOV

Obr. 1: Vzťah medzi bežným a kapitálovým rozpočtom.....	22
Obr. 2: Mapa členských obcí Sdružení obcí Orlicko.....	30

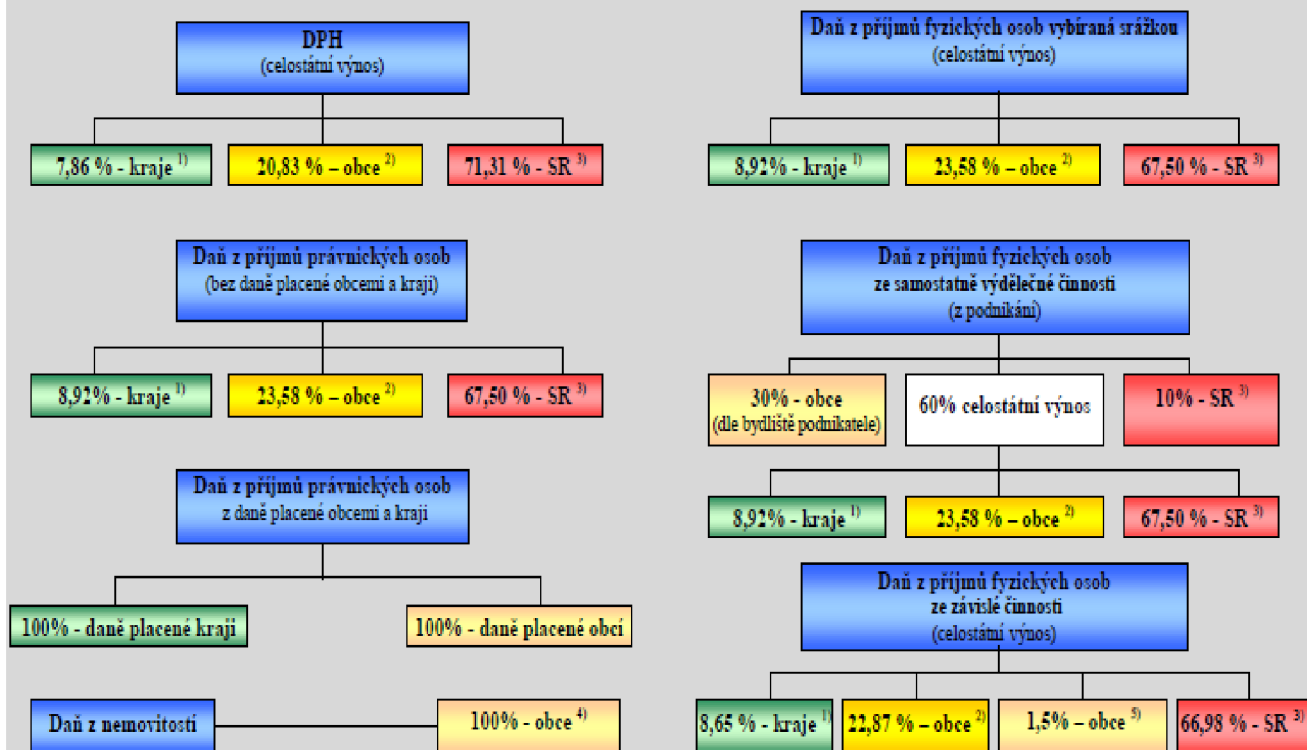
ZOZNAM TABULIEK

Tab. 1: Schéma bežného rozpočtu.....	21
Tab. 2: Schéma kapitálového rozpočtu.....	22
Tab. 3: Príjmy za rok 2013 (v Kč).....	32
Tab. 4: Výdavky za rok 2013 (v Kč).....	34
Tab. 5: Príjmy za rok 2014 (v Kč).....	37
Tab. 6: Výdavky za rok 2014 (v Kč).....	39
Tab. 7: Príjmy za rok 2015 (v Kč).....	42
Tab. 8: Výdavky za rok 2015 (v Kč).....	44
Tab. 9: Rozdiel príjmov a výdavkov za sledované obdobie (v Kč).....	50
Tab. 10: Orientačné ceny výdavkov na varovné systémy MIS.....	54
Tab. 11: Orientačné ceny výstražných systémov.....	54
Tab. 12: Kalkulácia približných výdavkov na varovný systém MIS pri použití cien najnižších.....	55
Tab. 13: Kalkulácia približných výdavkov na výstražné systémy pri použití cien najnižších.....	55
Tab. 14: Porovnanie mesačných výdavkov na bežné účty v bankách.....	56

ZOZNAM PRÍLOH

Príloha 1. Schéma rozdelení rozpočtového určení daní RUD v letech 2013 až 2015	I
Príloha 2. Stanovy svazku obcí Sdružení obcí Orlicko.....	II
Príloha 3. Výkaz pro hodnocení plnění rozpočtu územních samosprávných celků, dobrovolných svazků obcí a regionálních rad k 31.12.2013.....	XI
Príloha 4. Výkaz pro hodnocení plnění rozpočtu územních samosprávných celků, dobrovolných svazků obcí a regionálních rad k 31.12.2014.....	XX
Príloha 5. Výkaz pro hodnocení plnění rozpočtu územních samosprávných celků, dobrovolných svazků obcí a regionálních rad k 31.12.2015.....	XXVII

Schéma rozdělení rozpočtového určení daní v letech 2013 až 2015 (bez SFDI, poplatků a pokut)



Vysvětlivky:

¹⁾ Každý kraj se na procentní části celostátního hrubého výnosu daně podílí procentem stanoveným v příloze č. 1 zákona č. 243/2000 Sb., o RUD, v platném znění

- ²⁾ Daňové příjmy jsou rozdělovány na základě:
1. kritéria výměry katastrálních území obce (3 %)
 2. prostého počtu obyvatel v obci (10 %)
 3. násobků postupných přechodů (80 %)
 4. počet dětí a žáků navštěvujících školu zřízenou obcí (7 %)

³⁾ Příjmy státního rozpočtu

⁴⁾ Výnos daně z nemovitosti; příjemcem je ta obec, na jejímž území se nemovitost nachází.
⁵⁾ Daňové příjmy jsou rozdělovány na základě počtu zaměstnanců s místem výkonu práce v obci.

Priloha 2. Stanovy svazku obcí Sdružení obcí Orlicko

Stanovy svazku obcí Sdružení obcí ORLICKO

Úplné znění k 28.6.2011

Tyto Stanovy jsou v souladu s ustanovením § 50, odst 2, zák. 128/2000 Sb. o obcích přílohou a součástí smlouvy o založení Dobrovolného svazku obcí Sdružení obcí ORLICKO (dále jen Sdružení), která byla uzavřena dne 26.6.2001.

I.

Název a sídlo členů Sdružení

Členy Sdružení jsou tyto obce:

obec Bystřec, se sídlem v Bystřeci, IČ 278599
a
obec České Petrovice, se sídlem v Českých Petrovích, IČ 485659
a
obec Červená Voda, se sídlem v Červené Vodě, IČ 278637
a
obec Česká Rybná, se sídlem v České Rybné, IČ 278645
a
obec Čenkovice, se sídlem v Čenkovicích, IČ 278611
a
obec Dlouhoňovice, se sídlem v Dlouhoňovicích, IČ 580800
a
obec Dolní Morava, se sídlem v Dolní Moravě, IČ 580911
a
obec Hejnice, se sídlem v Hejnicích, IČ 278831
a
obec Helvíkovice, se sídlem v Helvíkovcích, IČ 580929
a
obec Jamné nad Orlicí, se sídlem v Jamném nad Orlicí, IČ 278980
a
město Jablonné nad Orlicí, se sídlem nám.5.května 4, Jablonné nad Orlicí, IČ 278963
a
obec Kameničná, se sídlem v Kameničné, IČ 279013
a
obec Klášterec nad Orlicí, se sídlem v Klášterci nad Orlicí, IČ 279021
a
město Králíky, se sídlem Velké náměstí 5, Králíky, IČ 279072
a
obec Kunvald, se sídlem v Kunvaldu, IČ 279099
a
město Letohrad, se sídlem Komenského 41, Letohrad, IČ 279129
a
obec Lišnice, se sídlem v Lišnici, IČ 279170

a
obec Lichkov, se sídlem v Lichkově, IČ 279161
a
obec Lukavice, se sídlem v Lukavici, IČ 279200
a
obec Mistrovice, se sídlem v Mistrovicích, IČ 279226
a
obec Mladkov, se sídlem v Mladkově, IČ 279234
a
obec Nekoň, se sídlem v Nekoňi, IČ 279269
a
obec Pastviny, se sídlem v Pastvinách, IČ 279331
a
obec Písečná, se sídlem v Písečné, IČ 279358
a
obec Sobkovice, se sídlem v Sobkovicích, IČ 580953
a
obec Studené, se sídlem v Studeném, IČ 279651
a
obec Šedivec, se sídlem v Šedivci, IČ 279611
a
obec Těchonín, se sídlem v Těchoníně, IČ 279633
a
obec Záchlumí, se sídlem v Záchlumí, IČ 279790
a
město Žamberk, se sídlem Masarykovo nám.166, Žamberk, IČ 279846

II.

Název a sídlo Sdružení

Název svazku: Sdružení obcí ORLICKO

Sídlo svazku: Žamberk, Masarykovo náměstí 166

III.

Předmět činnosti

Předmětem činnosti Sdružení je zejména:

- realizace závěrů Strategického plánu rozvoje Orlicka
- podpora rozvoje cestovního ruchu a turistiky jako hlavního směru ekonomického a sociálního rozvoje území Sdružení
- řešení systému veřejné dopravy k zajištění dopravní obslužnosti v zájmovém území Sdružení
- řešení otázek zachování udržitelného způsobu života v obcích Sdružení
- přeshraniční spolupráce s územně samosprávnými celky a jejich svazky v Polsku

- společný postup při řešení zaměstnanosti v zájmovém území svazku
- společný postup při řešení úkolů v oblasti zdravotnictví
- řešení úkolů ochrany životního prostředí
- společné řešení úkolů v oblasti informatiky a propagace
- poskytování služeb v oblasti cestovního ruchu a regionálního rozvoje
- společný postup při výstavbě infrastruktury v území Sdružení
- pořádání konferencí, seminářů, školení
- řešení komplexního systému dopravní obslužnosti

IV. Orgány Sdružení

Sdružení má tyto orgány:

- a) Valná hromada
- b) Správní rada
- c) předseda Sdružení
- d) místopředseda Sdružení
- e) revizní komise

IV.1. Valná hromada

Valná hromada je nejvyšším orgánem Sdružení, členem Valné hromady je každý člen Sdružení.

Valná hromada rozhoduje o všech zásadních otázkách Sdružení a to zejména:

- volí a odvolává členy Správní rady
- volí a odvolává předsedu a místopředsedu Sdružení
- volí a odvolává členy revizní komise
- rozhoduje o přijetí nových členů Sdružení
- rozhoduje o zániku Sdružení a o majetkovém vypořádání
- schvaluje záměry a koncepci Sdružení
- rozhoduje o uzavření obchodních smluv, u nichž hodnota jednotlivého případu přesahuje částku 500.000,- Kč
- schvaluje výši ročního řádného případně mimořádného členského příspěvku
- schvaluje dle zvláštního zákona rozpočet Sdružení
- schvaluje dle zvláštního zákona závěrečný účet Sdružení
- rozhoduje o ukončení členství ve Sdružení z důvodu neplacení členských příspěvků

Valnou hromadu svolává předseda Sdružení. Valná hromada se koná nejméně dvakrát ročně, v každém pololetí jednou. Předseda Sdružení svolá Valnou hromadu pokaždé, když o to požádá písemně alespoň jedna čtvrtina členů Sdružení.

Při rozhodování Valné hromady odpovídá počet hlasů každé členské obce počtu trvale hlášených obyvatel obce k pobytu vždy k 1.1. předcházejícího roku dle evidence Ministerstva vnitra ČR. Za každý začínající tisíc trvale hlášených obyvatel náleží členské obci jeden hlas .

K přijetí rozhodnutí ve všech věcech, které náleží Valné hromadě je nutný souhlas nadpoloviční většiny hlasů všech členů Sdružení, pokud není dále určeno jinak.

IV.2. Správní rada

Členové správní rady jsou voleni Valnou hromadou Sdružení.

Správní rada Sdružení je devítičlenná. Předseda a místopředseda Sdružení jsou členy Správní rady. Po ukončení svého funkčního období přestávají být členem Správní rady.

Ostatní členové Správní rady jsou voleni vždy na dobu dvou let.

Správní rada může pověřit každého ze svých členů zastupováním Sdružení při jednání se třetími osobami.

Správní rada se schází na základě svolání předsedou Sdružení a to nejméně jednou za tři měsíce. Předseda Sdružení je povinen svolat jednání Správní rady Sdružení, požádají-li o to alespoň dva ze členů Správní rady Sdružení.

Správní rada Sdružení zejména:

- připravuje návrh rozpočtu
- připravuje návrh závěrečného účtu Sdružení
- připravuje návrh záměrů a koncepcí Sdružení
- rozhoduje o uzavírání obchodních smluv, u nichž hodnota případu nepřesáhne 500.000,- Kč
- stanovuje počet zaměstnanců Sdružení a rozhoduje o jejich odměnách na návrh manažera Sdružení svazku
- ukládá další úkoly revizní komisi, které nevyplývají z této smlouvy
- navrhuje Valné hromadě členy revizní komise
- vybírá a schvaluje manažera Sdružení
- zodpovídá za přenesení výsledků kontrol provedených revizní komisí Sdružení zastupitelstvům obel-členů Sdružení

K přijetí rozhodnutí ve všech věcech, které jsou v pravomoci Správní rady je nutný souhlas nadpoloviční většiny všech členů Správní rady Sdružení.

IV.3. Předseda a místopředseda Sdružení

Předseda a místopředseda Sdružení jsou voleni Valnou hromadou Sdružení z jeho členů. Předseda a místopředseda Sdružení jsou voleni na dobu dvou let. Předseda a místopředseda Sdružení mohou být zvoleni do funkce opakovaně.

Předseda Sdružení je oprávněn Sdružení zastupovat navenek samostatně při jednání s třetími osobami a připojovat svůj podpis k názvu Sdružení.

Předsedu svazku zastupuje místopředseda svazku. Místopředseda svazku zastupuje předsedu svazku v době jeho nepřítomnosti, jedná a rozhoduje ve všech věcech, které jsou svěřeny předsedovi svazku.

Oprávnění předsedy Sdružení jednat samostatně se vztahuje na veškeré obvyklé úkony s výjimkou opatření, které přesahují rámec obvyklého jednání, kdy je zapotřebí většinový souhlas Valné hromady nebo Správní rady Sdružení.

K uvedeným opatřením nad rámec obvyklé činnosti patří zejména:

- uzavírání obchodních smluv, u nichž hodnota případu přesahuje 50.000,- Kč

IV.4. Revizní komise

Revizní komise je tříčlenná a je volena Valnou hromadou Sdružení na dobu tří let.

Členem revizní komise nemusí být vždy oprávněný zástupce člena Sdružení vyjma předsedy revizní komise, kterým je vždy oprávněný zástupce obce-člena Sdružení volený Valnou hromadou Sdružení. Členem revizní komise nesmí být předseda a místopředseda Sdružení, člen Správní rady Sdružení, manažer Sdružení a zaměstnanec Sdružení, případně obchodní partner Sdružení, který se zabývá účetnictvím Sdružení.

Revizní komise provádí zejména:

- kontrolu hospodaření s majetkem Sdružení
- kontrolu hospodaření s finančními prostředky Sdružení

V. Manažer svazku

Pro zajištění chodu a naplňování předmětu činnosti Sdružení zřizuje Sdružení funkci manažera Sdružení. Tuto funkci může vykonávat fyzická i právnická osoba vybraná Správní radou Sdružení a to buď v obchodním nebo pracovníprávním vztahu ke Sdružení.

Manažer je pověřen k výkonu práva a povinností zaměstnavatele vůči zaměstnancům Sdružení vyjma uzavírání, změn a ukončování pracovních smluv.

Manažer zodpovídá za přípravu rozpočtu Sdružení a po jeho schválení za jeho realizaci.

Manažer Sdružení předkládá ke schválení na příslušný plán činnosti Sdružení, který je v souladu s předmětem činnosti Sdružení a se závěry Strategického plánu Orlicka a jiných rozvojových dokumentů a zodpovídá za jeho realizaci.

Manažer se zúčastňuje jednání Valné hromady a Správní rady Sdružení s hlasem poradním. Manažer je oprávněn podávat návrhy Valné hromadě a Správní radě Sdružení.

Manažer může v konkrétních případech, na základě zmocnění Správní radou Sdružení, zastupovat Sdružení navenek.

VI.

Majetek členů Sdružení vkládaný do Sdružení

Členové Sdružení mohou vložit vlastní majetek do hospodaření Sdružení. Tento majetek zůstává ve vlastnictví člena Sdružení.

Správní rada může tento vložený majetek pronajímat a vypůjčovat ho a to v souladu s podmínkami, za kterých byl majetek členů Sdružení do Sdružení vložen. Příjmy z pronájmu takového majetku jsou příjmem Sdružení.

Orgány Sdružení nesmí vykonávat k tomuto vloženému majetku taková majetková práva, která jsou vyhrazena obecnému zastupitelstvu. K těmto majetkovým právům patří zejména:

- převod nemovitých věcí, bytů a nehytových prostor
- zastavení movitých věcí nebo práv v hodnotě vyšší než 20.000,- Kč
- zastavení nemovitých věcí a zřízení věcných břemen na těchto věcech.

Ke dni platnosti smlouvy o vytvoření Sdružení nevkládá žádný člen Sdružení vlastní majetek do hospodaření Sdružení.

Jako právní nástupce zájmového sdružení právnických osob Sdružení obcí a měst ORLICE přebírá Sdružení veškerá majetková práva a závazky k majetku Sdružení obcí a měst ORLICE, a to ke dni účinnosti smlouvy o založení dobrovolného svazku obcí Sdružení obcí ORLICKO.

VII.

Zdroje příjmů Sdružení

Sdružení má příjmy zejména z těchto zdrojů:

- řádné a mimořádné příspěvky členů Sdružení
- vlastní hospodářská činnost

- dotace a granty ze zdrojů veřejných i neveřejných
- dotace a granty ze zahraničních zdrojů a to zejména ze strukturálních a kohezních fondů Evropské unie případně z jiných finančních zdrojů Evropské unie

Stanovení výše řádných i mimořádných členských příspěvků je v pravomoci Valné hromady Sdružení.

VIII. Hospodaření Sdružení

Hospodaření Sdružení je upraveno zvláštním zákonem.

IX. Práva a povinnosti členů Sdružení

Každý člen Sdružení má zejména tato práva:

- účastnit se jednání Valné hromady a předkládat návrhy všem orgánům Sdružení
- vznášet dotazy, připomínky a podněty na členy Správní rady, na předsedu Sdružení a na manažera Sdružení
- prostřednictvím svých oprávněných zástupců být volen za předsedu Sdružení, za člena Správní rady, za předsedu nebo člena revizní komise

Každý člen Sdružení má zejména tyto povinnosti:

- zúčastňovat se zasedání Valné hromady, popřípadě zasedání jiných orgánů Sdružení, je-li jejich členem
- hájit zájmy občanů obce - členů Sdružení
- plnit finanční závazky, které jsou přijaty příslušným orgánem Sdružení za účelem naplňování předmětu činnosti Sdružení ve stanovené výši a termínu, k těmto závazkům patří zejména platba řádného členského příspěvku
- poskytovat podklady, které má člen Sdružení k dispozici, pro zpracování projektů k realizaci předmětu činnosti Sdružení

X. Způsob rozdělení zisku a podíl členů na úhradě ztráty Sdružení

Zisk získaný vlastní činností Sdružení nebo výnos z prodeje majetku Sdružení bude přednostně použit na financování projektů sloužících k naplňování předmětu činnosti Sdružení podle odst. II, " Smlouvy o vytvoření svazku."

V případě, že Valná hromada rozhodne o rozdělení zisku z vlastní činnosti Sdružení nebo výnosu z prodeje majetku Sdružení, bude následně postupováno takto:

- a) u zisku získaného vlastní činností Sdružení nebo z výnosu z prodeje majetku Sdružení v případě, že na nákladech souvisejících s činností nebo majetkem Sdružení, na kterých vzniká zisk nebo výnos, se podílely všechny členské obce v poměru dle počtu obyvatel, dělí se zisk získaný vlastní činností Sdružení nebo výnos z prodeje majetku

Sdělení na všechny členské obce v poměru dle počtu obyvatel k 1.1. kalendářního roku, kdy konkrétní případ nastane.

- b) u zisku získaného vlastní činností Sdružení nebo z výnosu z prodeje majetku Sdružení v případě, že na nákladech souvisejících s činností nebo majetkem Sdružení, na kterých vzniká zisk nebo výnos, se podílela pouze část členských obcí formou mimořádných členských příspěvků, dělí se zisk získaný vlastní činností Sdružení nebo výnos z prodeje majetku Sdružení na členské obce, které se podílely na financování činnosti nebo vytváření majetku a to v poměru vložených finančních prostředků jednotlivé zúčastněné obce k celkové sumě vložených finančních prostředků všech zúčastněných členských obcí.

Pokud vznikne vlastní činností ztráta, bude tato uhrazena takto:

- c) u ztráty vytvořené vlastní činností Sdružení v případě, že na nákladech souvisejících s činností, na kterých vzniká ztráta, se podílely všechny členské obce v poměru dle počtu obyvatel, dělí se úhrada ztráty vytvořené vlastní činností Sdružení na všechny členské obce v poměru dle počtu obyvatel k 1.1. kalendářního roku, kdy konkrétní případ nastane.
- d) u ztráty vytvořené vlastní činností Sdružení v případě, že na nákladech souvisejících s činností nebo majetkem Sdružení, na kterých vzniká ztráta, se podílela pouze část členských obcí formou mimořádných členských příspěvků, dělí se úhrada ztráty vzniklá vlastní činností Sdružení na členské obce, které se podílely na financování předmětné činnosti a to v poměru vložených finančních prostředků jednotlivé zúčastněné obce k celkové sumě vložených finančních prostředků všech zúčastněných členských obcí ke dni vzniku ztráty.

XI.

Vznik a zánik členství ve Sdružení, majetkové vypořádání

Členy Sdružení jsou všechna obce a města, která jsou k datu nabytí účinnosti této smlouvy členy zájmového sdružení právnických osob Sdružení obcí a měst Orlice

Členem Sdružení se může stát obec nebo město, které písemně projeví o členství zájem, které se zaváže dodržovat povinnosti vyplývající z těchto stanov a ze smlouvy, jejichž jsou tyto stanovy přílohou.

Se vstupem nového člena do Sdružení musí souhlasit nespolečnicí většina všech obcí-členů Sdružení.

Každý člen Sdružení může ze Sdružení vystoupit a to na základě písemné výpovědi, která je účinná od 1.ledna následujícího kalendářního roku po doručení výpovědi předsedovi Sdružení.

Členství ve Sdružení zaniká v případě zániku obce-člena Sdružení dle zvláštního zákona.

Členství ve Sdružení může být ukončeno v důsledku neplacení řádných i mimořádných členských příspěvků. O ukončení členství z tohoto důvodu rozhoduje Valná hromada a k tomuto rozhodnutí je třeba souhlasu 2/3 všech hlasů členů Sdružení.

Při ukončení členství výpovědí nebo z rozhodnutí Valné hromady Sdružení se obci navrácí veškerý majetek, který do Sdružení vložila jako vlastní majetek. Obec nemá nárok na majetkový podíl z majetku Sdružení získaného vlastní činností Sdružení.

Pro případ zániku členství ve Sdružení z důvodu zániku obce – člena Sdružení dle zvláštního zákona, tedy sloučením s jinou obcí, zůstává vloženy vlastní majetek v hospodaření Sdružení a stává se vložným majetkem obce, která zůstává po sloučení dvou a více obcí.

V případě ukončení členství ve Sdružení je člen Sdružení, který ukončuje členství povinen do 3 měsíců od doručení výpovědi nebo ode dne rozhodnutí Valné hromady Sdružení vypořádat všechny závazky, které obec ukončující členství ke Sdružení má.

XII. Zánik Sdružení

Sdružení zaniká písemnou dohodou členů Sdružení nebo sloučením s jiným svazkem obcí.

Pokud nepřijdou práva a povinnosti Sdružení na právního nástupce, bude provedena likvidace Sdružení dle zvláštních předpisů.

Účinnost zániku Sdružení nastává výmazem z registru dobrovolných svazků obcí.

XIII. Kontrola Sdružení

Za účelem kontroly Sdružení se stává orgánem Sdružení dle ustanovení čl.IV a IV.4. těchto stanov revizní komise.

Kontrolní výbory zastupitelstev obcí-člen Sdružení mohou provádět kontrolu jen na základě a v rozsahu povolení Správní rady Sdružení.

XIV. Závěrečná ustanovení

Tyto stanovy mohou být doplňovány nebo měněny pouze poté, schválí-li tuto změnu nebo doplněk nadpoloviční většina všech členů Sdružení.

Tyto stanovy se vyhotovují ve 34 vyhotoveních, z nichž každá ze smluvních stran obdrží jedno vyhotovení a tři vyhotovení budou ponechány pro další potřebu Sdružení.

V Lukavici 28.6.2011

**Priloha 3. Výkaz pro hodnocení plnění rozpočtu územních samosprávných celků,
dobrovolných svazků obcí a regionálních rad k 31.12.2013**

Ministerstvo financí

FIN 2-12 M

**VÝKAZ PRO HODNOCENÍ PLNĚNÍ ROZPOČTU
ÚZEMNÍCH SAMOSPRÁVNÝCH CELKŮ, DOBROVOLNÝCH SVAZKŮ OBCÍ A
REGIONÁLNÍCH RAD**

sestavený k 31.12.2013
(v Kč na dvě desetinná místa)

rok	měsíc	IČO
2013	12	70951993

Název nadřízeného orgánu: Krajský úřad Pardubice

Název a sídlo účetní jednotky: Sdružení obcí Orlicko, Masarykovo nám. 166, Žamberk

I. Rozpočtové příjmy

Par, Pol	RS	RU	skutečnost
Par 0000			
Pol 4113 Neinvestiční přijaté dotace za státních fondů	297 000,00		
Pol 4118 Neinvestiční převody z NF	1 759 200,00	21 239,40	21 239,40
Pol 4121 Neinvest. přijaté dotace od obcí	2 696 000,00	4 510 873,00	4 109 553,00
Pol 4122 Neinvestiční přijaté dotace od krajů		230 000,00	230 000,00
Pol 4129 Neinvest. přijaté dotace od rozp. územ. úrovně j.n.	76 000,00	83 500,00	83 500,00
Pol 4134 Převody z rozpočtových účtů		1 560 900,00	1 560 900,00
Pol 4213 Invest. přijaté dotace ze státních fondů	2 747 560,00	152 700,00	152 700,00
Pol 4216 Ostatní investiční přijaté dotace ze státního rozp.		2 595 900,00	2 595 900,00
Pol 4218 Investiční převody z NF	701 530,00	701 531,93	701 531,93
Pol 4221 Invest. přijaté dotace od obcí	1 767 830,00	7 310 146,00	7 382 925,00
Celkem za Par 0000	10 045 120,00	17 166 790,33	16 838 249,33
Par 2141 Vnitřní obchod			
Pol 2111 Příjmy z poskytování služeb a výrobků	725 000,00	1 259 403,00	1 234 682,00
Pol 2324 Přijaté nekapitálové příspěvky a náhrady			125,00
Pol 3111 Příjmy z prodeje pozemků		52 100,00	52 100,00
Pol 3114 Příjmy z prodeje NIM	250 800,00	250 800,00	250 800,00
Celkem za Par 2141 Vnitřní obchod	975 800,00	1 562 303,00	1 537 707,00
Par 6310 Obecné příjmy a výdaje z finančních operací			
Pol 2141 Příjmy z úroků (část)	10 000,00	10 000,00	289,29
Pol 2143 Realizované kurzové zisky			12,27
Pol 2324 Přijaté nekapitálové příspěvky a náhrady			20,40
Celkem za Par 6310 Obecné příjmy a výdaje z finančních operací	10 000,00	10 000,00	321,96
Celkem příjmy:	11 030 920,00	18 739 093,33	18 376 278,29

IV. Rekapitulace příjmů, výdajů, financování a jejich konsolidace

Název položky	čís.	KS	RU	skutečnost
Třída 1 - Daňové příjmy	4010			
Třída 2 - Nedaňové příjmy	4020	735 000,00	1 269 403,00	1 235 128,96
Třída 3 - Kapitálové příjmy	4030	250 800,00	302 900,00	302 900,00
Třída 4 - Přijaté transfery	4040	10 045 120,00	17 166 790,33	16 838 249,33
Příjmy celkem	4050	11 030 920,00	18 739 093,33	18 376 278,29
Konsolidace příjmů	4060		1 560 900,00	1 560 900,00
2223-Příjmy z jin.vypoř. min let mezi krajem a obcí	4061			
2226-Příjmy z jin.vypoř. min let mezi obcemi	4062			
2227-P z jin.vyp. min let mezi reg.r., kraji, DSO, obe.	4063			
2441-Splátky půjček od obcí	4070			
2442-Splátky půjček od krajů	4080			
2443-Splátky půjček od regionálních rad	4081			
2449-Splátky půjček od veřej.územní úrovně j.n.	4090			
4121-Neinvestiční přijaté transfery od obcí	4100	2 696 000,00	4 510 873,00	4 109 553,00
4122-Neinvestiční přijaté transfery od krajů	4110		230 000,00	230 000,00
4123-Neinvestiční přijaté transfery od reg.rad	4111			
4129-Neinv.přijaté transf.od rozp.územní úrovně j.n.	4120	76 000,00	83 500,00	83 500,00
4133-Převody z vlastních rezervních fondů (ne OS)	4130			
4134-Převody z rozpočtových účtů	4140		1 560 900,00	1 560 900,00
4139-Převody z vlastních fondů j.n.	4150			
4221-Investiční přijaté transfery od obcí	4170	1 767 830,00	7 310 146,00	7 382 925,00
4222-Investiční přijaté transfery od krajů	4180			
4223-Investiční přijaté transfery od reg.rad	4181			
4229-Inv.přijaté transfery od rozp.územní úrovně j.n.	4190			
21024-Transfery přijaté z území jiného okresu	4191			
21025-Splátky půjček přijaté z území jiného okresu	4192			
21028-Transfery přijaté z území jiného kraje	4193			20 000,00
21029-Splátky půjček přijaté z území jiného kraje	4194			
Příjmy celkem po konsolidaci	4200	11 030 920,00	17 178 193,33	16 815 378,29

III. Financování – třída 8

Název položky	č.ř.	RS	RU	skutečnost
Krátkodobé financování z tuzemska				
Krátkodobé vydané dluhopisy (+)	8111			
Uhrazené splátky krátkodobých vydaných dluhopisů (-)	8112			
Krátkodobé přijaté půjčky (+)	8113		1 452 000,00	1 452 000,00
Uhrazené splátky krátkodobých přijatých půjček (-)	8114			
Změna stavu krátkodobých prostředků na bank.účtech(+/-)	8115	554 930,00	-223 574,97	-924 389,21
Aktivní krátkodobé operace řízení likvidity-příjmy (+)	8117			
Aktivní krátkodobé operace řízení likvidity-výdaje (-)	8118			
Dlouhodobé financování z tuzemska				
Dlouhodobé vydané dluhopisy (+)	8121			
Uhrazené splátky dlouhodobých vydaných dluhopisů (-)	8122			
Dlouhodobé přijaté půjčky (+)	8123		4 371 488,00	4 371 488,00
Uhrazené splátky dlouhodobých přijatých půjček (-)	8124	-2 529 690,00	-2 584 415,03	-2 584 440,77
Změna stavu dlouhodobých prostředků na bank.účtech(+/-)	8125			
Aktivní dlouhodobé operace řízení likvidity-příjmy (+)	8127			
Aktivní dlouhodobé operace řízení likvidity-výdaje (-)	8128			
Krátkodobé financování ze zahraničí				
Krátkodobé vydané dluhopisy (+)	8211			
Uhrazené splátky krátkodobých vydaných dluhopisů (-)	8212			
Krátkodobé přijaté půjčky (+)	8213			
Uhrazené splátky krátkodobých přijatých půjček (-)	8214			
Změna stavu krátkodobých prostředků na bank.účtech(+/-)	8215			
Aktivní krátkodobé operace řízení likvidity-příjmy (+)	8217			
Aktivní krátkodobé operace řízení likvidity-výdaje (-)	8218			
Dlouhodobé financování ze zahraničí				
Dlouhodobé vydané dluhopisy (+)	8221			
Uhrazené splátky dlouhodobých vydaných dluhopisů (-)	8222			
Dlouhodobé přijaté půjčky (+)	8223			
Uhrazené splátky dlouhodobých přijatých půjček (-)	8224			
Změna stavu dlouhodobých prostředků na bank.účtech(+/-)	8225			
Aktivní dlouhodobé operace řízení likvidity-příjmy (+)	8227			
Aktivní dlouhodobé operace řízení likvidity-výdaje (-)	8228			
Opravné položky k peněžním operacím				
Operace z peněžních účtů organizace nemající charakter příjmů a výdajů vládního sektoru (+/-)	8901			119 155,00
Nerealizované kurzové rozdíly (+/-)	8902			
Nepřevedené částky vyrovnávající schodek (+/-)	8905			
Financování (součet za třídu 8)	8000	-1 974 760,00	3 015 498,00	2 433 813,02

II. Rozpočtové výdaje

Par, Pol	RS	RU	skutečnost
Par 2141 Vnitřní obchod			
Pol 5011 Platy zaměstnanců	12 000,00	12 000,00	12 000,00
Pol 5021 Ostatní osobní výdaje	33 920,00	33 920,00	22 200,00
Pol 5031 Povinné poj. na soc.zabezp. a prip. na pol.zamest	3 000,00	3 000,00	3 000,00
Pol 5032 Povinné pojistné na zdravotní pojištění	1 080,00	1 080,00	1 080,00
Pol 5131 Potraviny	1 730,00	1 730,00	1 735,99
Pol 5136 Knihy, učební pomůcky a tisk		120 000,00	121 762,43
Pol 5137 Drobný hmotný dlouhodobý majetek	522 400,00	259 788,00	106 337,00
Pol 5139 Nákup materiálu j.n.	13 000,00	40 899,00	43 230,00
Pol 5154 Elektrická energie	9 410,00	9 410,00	9 418,00
Pol 5156 Pohonné hmoty a maziva	100 000,00	178 621,33	169 075,00
Pol 5161 Služby pošt	5 000,00	5 000,00	6 401,00
Pol 5162 Služby telekomunikací a radiokomunikací	6 000,00	10 300,00	8 342,82
Pol 5163 Služby peněžních ústavů	29 240,00	29 240,00	36 769,00
Pol 5165 Nájemné za půdu		100,00	100,00
Pol 5166 Konzultační, poradenské a právní služby	520 300,00	520 300,00	520 500,00
Pol 5169 Nákup ostatních služeb	2 840 590,00	3 191 979,00	2 988 526,24
Pol 5171 Opravy a udržování	68 000,00	688 100,00	583 031,73
Pol 5175 Pobosteni	5 000,00	5 000,00	684,00
Pol 5222 Neinv.dotace občanským sdružením		5 900,00	5 900,00
Pol 5229 Neinv.dotace nezisk.pod. organizacím	129 100,00	129 100,00	122 476,00
Pol 5321 Neinv.transfery obcím	60 000,00	110 000,00	115 000,00
Pol 5329 Neinv.transfery veř.rozp.místní úrovně j.n.		5 000,00	5 000,00
Pol 5361 Nákup kolku		1 210,00	1 210,00
Pol 5362 Plužby daní a poplatků státnímu rozpočtu		1 001,00	1 001,00
Pol 5367 Výdaje z fin. vypořádání minulých let mezi obcemi	480 000,00	420 000,00	300 000,00
Pol 6119 Nákup nehm.investičního majetku j.n.	3 045 570,00	3 071 570,00	3 033 470,00
Pol 6121 Budovy, haly a stavby	536 800,00	771 123,00	631 450,70
Pol 6123 Dopravní prostředky	72 000,00	9 982 000,00	9 911 379,00
Pol 6130 Pozemky		24 300,00	24 300,00
Celkem za Par 2141 Vnitřní obchod	8 494 140,00	19 631 671,33	18 785 379,91
Par 6310 Obecné příjmy a výdaje z finančních operací			
Pol 5141 Úroky vlastní	476 930,00	476 930,00	374 548,45
Pol 5163 Služby peněžních ústavů	25 000,00	24 933,00	28 667,50
Pol 5191 Zaplacené sankce související s nákupy		67,00	585,45
Celkem za Par 6310 Obecné příjmy a výdaje z finančních operací	501 930,00	501 930,00	403 801,40
Par 6330 Prevody vlastním fondům v rozpočtech územní úrovně			
Pol 5345 Prevody vlastním rozpočtovým účtům		1 560 900,00	1 560 900,00
Celkem za Par 6330 Prevody vlastním fondům v rozpočtech územní úrovně		1 560 900,00	1 560 900,00
Par 6399 Ostatní finanční operace			
Pol 5362 Plužby daní a poplatků státnímu rozpočtu	4 830,00	4 830,00	4 750,00
Celkem za Par 6399 Ostatní finanční operace	4 830,00	4 830,00	4 750,00
Par 6402 Finanční vypořádání minulých let			
Pol 5366 Výdaje z finan. vypoř.min.let mezi krajem a obcemi	55 260,00	55 260,00	55 260,00
Celkem za Par 6402 Finanční vypořádání minulých let	55 260,00	55 260,00	55 260,00

Celkem výdaje:	9 056 160,00	21 754 591,33	20 810 091,31
----------------	--------------	---------------	---------------

Název položky	č.ř.	RS	RU	skutečnost
Třída 5 - Běžné výdaje	4210	5 401 790,00	7 905 598,33	7 209 491,61
Třída 6 - Kapitálové výdaje	4220	3 654 370,00	13 848 993,00	13 600 599,70
Výdaje celkem	4240	9 056 160,00	21 754 591,33	20 810 091,31
Konsolidace výdajů	4250		1 560 900,00	1 560 900,00
5321-Neinvestiční transfery obcím	4260	60 000,00	110 000,00	115 000,00
5323-Neinvestiční transfery regionům	4270			
5325-Neinvestiční transfery reg.radám	4271			
5329-Neinv.transf.veř.rozpočtů místní úrovně j.n.	4280		5 000,00	5 000,00
5342-Převody FKSP a soc.fondu obcí a krajů	4281			
5344-Převody vlastním rezervním fondům	4290			
5345-Převody vlastním rozpočtovým účtům	4300		1 560 900,00	1 560 900,00
5349-Převody vlastním fondům j.n.	4310			
5366-Výdaje z fin.vypoř.min.let mezi krajem a obcemi	4321	55 260,00	55 260,00	55 260,00
5367-Výdaje z fin.vypoř.min.let mezi obcemi	4322	480 000,00	420 000,00	300 000,00
5368-V.z fin.vyp.min.let mezi reg.r,kraji,obcemi,DSO	4323			
5641-Neinvestiční půjčky obcím	4330			
5642-Neinvestiční půjčky krajům	4340			
5643-Neinvestiční půjčky regionálním radám	4341			
5649-Neinv.půjčky veř.rozpočtům místní úrovně j.n.	4350			
6341-Investiční transfery obcím	4360			
6342-Investiční transfery regionům	4370			
6345-Investiční transfery regionálním radám	4371			
6349-Inv.transfery veř.rozpočtům místní úrovně j.n.	4380			
6441-Investiční půjčky obcím	4400			
6442-Investiční půjčky regionům	4410			
6443-Investiční půjčky regionálním radám	4411			
6449-Inv.půjčky veř.rozpočtům místní úrovně j.n.	4420			
ZJ 026-Transfery poskytnuté na území jiného okresu	4421			
ZJ 027-Půjčky poskytnuté na území jiného okresu	4422			
ZJ 035-Transfery poskytnuté na území jiného kraje	4423			
ZJ 036-Půjčky poskytnuté na území jiného kraje	4424			
Výdaje celkem po konsolidaci	4430	9 056 160,00	20 193 691,33	19 249 191,31
Saldo příjmů a výdajů po konsolidaci	4440	1 974 760,00	-3 015 498,00	-2 433 813,02
Třída 8 - Financování	4450	-1 974 760,00	3 015 498,00	2 433 813,02
Konsolidace financování	4460			
Financování celkem po konsolidaci	4470	-1 974 760,00	3 015 498,00	2 433 813,02

VI. Stavby a obraty na bankovních účtech

Název bankovního účtu	č.ř.	Poč.stav k 1.1.2013	Stav ke konci vykazovaného obd.	Změna stavu bank.účtů
Základní běžný účet ÚSC	6010	1 001 632,95	1 926 022,16	-924 389,21
Běžné účty fondů ÚSC	6020			
Běžné účty celkem	6030	1 001 632,95	1 926 022,16	-924 389,21
Termínované vklady dlouhodobé	6040			
Termínované vklady krátkodobé	6050			

VII. Vybrané záznamové jednotky

Název	Č.ř.	RS	RU	Skutečnost
ZJ 024 - Dotace přijaté z území jiného okresu v tom položky:	7090			
2226-Příjmy z fin.vypoř.min.let mezi obcemi	7092			
4121-Neinvestiční přijaté transfery od obcí	7100			
4129-Neinvest.přij.transf.od rozp.územní úrovně j.n.	7110			
4221-Investiční přijaté transfery od obcí	7120			
4229-Investič.přij.transf.od rozp.územní úrovně j.n.	7130			
ZJ 025 - Splátky půjček přijaté z území jiného okresu v tom položky:	7140			
2441-Splátky půjček od obcí	7150			
2449-Splátky půjček od veř.rozp.územní úrovně j.n.	7160			
ZJ 026 - Dotace poskytnuté na území jiného okresu v tom položky:	7170			
5321-Neinvestiční transfery obcím	7180			
5329-Neinvest.transf.veř.rozp.místní úrovně j.n.	7190			
5367-Výdaje z fin.vypoř.min.let mezi obcemi	7192			
6341-Investiční transfery obcím	7200			
6349-Investič.transf.veř.rozp.místní úrovně j.n.	7210			
ZJ 027 - Půjčky poskytnuté na území jiného okresu v tom položky:	7220			
5641-Neinvestiční půjčky obcím	7230			
5649-Neinvestič.půjčky veř.rozp.místní úrovně j.n.	7240			
6441-Investiční půjčky obcím	7250			
6449-Investiční půjčky veř.rozp.místní úrovně j.n.	7260			
ZJ 028 - Dotace přijaté z území jiného kraje v tom položky:	7290			20 000,00
2223-Příjmy z fin.vypoř.min.let mezi krajem a o.	7291			
2226-Příjmy z fin.vypoř.min.let mezi obcemi	7292			
4121-Neinvestiční přijaté transfery od obcí	7300			20 000,00
4122-Neinvestiční přijaté transfery od krajů	7310			
4129-Neinvest.přij.transf.od rozp.územní úrovně j.n.	7320			
4221-Investiční přijaté transfery od obcí	7330			
4222-Investiční přijaté transfery od krajů	7340			
4229-Investič.přij.tr.od rozp.územní úrovně j.n.	7350			
ZJ 029 - Splátky půjček přijaté z území jiného kraje v tom položky:	7360			
2441-Splátky půjček od obcí	7370			
2442-Splátky půjček od krajů	7380			
2449-Splátky půjček od veř.rozp.územní úrovně j.n.	7390			
ZJ 035 - Dotace poskytnuté na území jiného kraje v tom položky:	7400			
5321-Neinvestiční transfery obcím	7410			
5323-Neinvestiční transfery krajům	7420			
5329-Neinvest.transf.veř.rozp.místní úrovně j.n.	7430			
5366-Výdaje z fin.vypoř.min.let mezi krajem a o.	7431			
5367-Výdaje z fin.vypoř.min.let mezi obcemi	7432			
6341-Investiční transfery obcím	7440			
6342-Investiční transfery krajům	7450			
6349-Investič.transf.veř.rozp.místní úrovně j.n.	7460			
ZP 036 - Půjčky poskytnuté na území jiného kraje v tom položky:	7470			
5641-Neinvestiční půjčky obcím	7480			
5642-Neinvestiční půjčky krajům	7490			
5649-Neinvestič.půjčky veř.rozp.místní úrovně j.n.	7500			
6441-Investiční půjčky obcím	7510			

6442-Investiční půjčky krajům	7520		
6449-Investiční půjčky veř.rozp.místní úrovně j.n.	7530		

VIII. Doplnující ukazatele

Název ukazatele	č.ř.	RS	RU	Skutečnost
	8010			
	8020			
	8030			
	8040			
	8050			

IX. Přijaté transfery a půjčky ze státního rozpočtu, státních fondů a regionálních rad

Účelový znak	č.úz. celku	pol.	Skutečnost
15825	CZ534	4216	2 595 900,00
90877	CZ534	4213	152 700,00
95113	CZ534	4118	21 239,40
95823	CZ534	4218	701 531,93

X. Transfery a půjčky poskytnuté regionálními radami územně samosprávným celkům, DSO a regionálním radám

Účelový znak	Číslo územního celku	Položka	Výsledek od počátku roku
a	b	c	sl.103

XI. Příjmy z rozpočtu EU a související příjmy v členění podle nástroje a zdroje financování

Par.	Pol.	Nástroj	Zdroj	Schválený rozpočet	Upravený rozpočet	Výsledek od poč.r.
0	4118	41	5	19 200,00	19 200,00	21 239,40
0	4213	54	1			152 700,00
0	4216	54	5			2 595 900,00
0	4218	41	5	701 530,00	701 530,00	701 531,93

XII. Výdaje spolufinancované z rozpočtu EU a související výdaje v členění podle nástroje a zdroje financování

Par.	Pol.	Nástroj	Zdroj	Schválený rozpočet	Upravený rozpočet	Výsledek od poč.r.
2141	5136	41	1			6 088,10
2141	5136	41	5			103 498,00
2141	5137	1	1			
2141	5137	1	5			
2141	5137	27	1			7 056,80
2141	5137	27	5			28 227,20
2141	5139	27	1			3 759,10
2141	5139	27	5			15 036,50
2141	5166	27	1			3 120,00
2141	5166	27	5			12 480,00
2141	5169	1	1			
2141	5169	1	5			

2141	5169	27	1			19 986,10
2141	5169	27	5			79 944,30
2141	5169	41	1			6 100,56
2141	5169	41	5			1 513 349,66
2141	5171	1	1			
2141	5171	1	5			
2141	5171	27	1			12 968,30
2141	5171	27	5			51 873,10
2141	6119	54	1			150 420,00
2141	6119	54	5			2 557 140,00
2141	6121	1	1			
2141	6121	1	5			
2141	6121	27	1			10 797,10
2141	6121	27	5			43 188,20
2141	6123	41	1			495 488,95
2141	6123	41	5			8 423 312,15

Odesláno dne:

Razítko:

Podpis vedoucího účetní jednotky:

Dobrovořínský územní svaz
SDRUKUŽENÍ OBČÍ OKOLÍ
se sídlem v ZÁMBĚŘKĚ
Masarykovo náměstí 166
564 01 ZÁMBĚŘK
IČO: 709 61 001

Došlo dne:

Odpovídající za údaje
o rozpočtu:

tel.:

o skutečnosti

tel.

**Príloha 4. Výkaz pro hodnocení plnění rozpočtu územních samosprávných celků,
dobrovolných svazků obcí a regionálních rad k 31.12.2014**

Ministerstvo financí

FIN 2-12 M

**VÝKAZ PRO HODNOCENÍ PLNĚNÍ ROZPOČTU
ÚZEMNÍCH SAMOSPRÁVNÝCH CELKŮ, DOBROVOLNÝCH SVAZKŮ OBCÍ A
REGIONÁLNÍCH RAD**

sestavěný k 31.12.2014
(v Kč na dvě desetinná místa)

rok	měsíc	IČO
2014	12	70951993

Název nadřízeného orgánu: Krajský úřad Pardubice
Název a sídlo účetní jednotky: Sdružení obcí Orlicko, Masarykovo nám. 166, Žamberk

I. Rozpočtové příjmy

Par, Pol	RS	RU	skutečnost
Par 0000			
Pol 4113 Neinvestiční přijaté dotace za státních fondů	234 450,00	234 450,82	234 450,82
Pol 4116 Ost.neinv.přijaté dotace ze státního rozpočtu	454 400,00	12 088,11	12 088,11
Pol 4118 Neinvestiční převody z NF	1 484 690,00	1 953 352,09	1 953 352,09
Pol 4121 Neinvest.přijaté dotace od obcí	2 727 920,00	2 787 632,00	2 787 632,00
Pol 4122 Neinvesticni prijate dotace od krajů		160 000,00	160 000,00
Pol 4129 Neinvest.přijaté dotace od rozp.územ.úrovně j.n.	83 300,00	65 992,00	65 992,00
Pol 4134 Převody z rozpočtových účtů		11 368 284,85	11 368 284,85
Pol 4213 Invest.přijaté dotace ze státních fondů	53 990,00	53 985,18	53 985,18
Pol 4216 Ostatni investicni prijate dotace ze statního rozp	8 423 300,00	496 743,18	496 743,18
Pol 4218 Investiční převody z NF	495 500,00	12 591 781,65	12 591 781,65
Pol 4221 Invest.přijaté dotace od obcí	2 250 490,00	2 335 579,00	2 335 579,00
Pol 4222 Invest.přijaté dotace od krajů	65 000,00	451 326,50	451 326,50
Celkem za Par 0000	16 273 040,00	32 511 215,38	32 511 215,38
Par 2141 Vnitřní obchod			
Pol 2111 Příjmy z poskytování služeb a výrobků	120 000,00	120 000,00	135 123,00
Pol 2322 Přijaté pojistné náhrady		62 249,00	62 249,00
Pol 2324 Přijaté nekapitálové příspěvky a náhrady	10 000,00	31 514,00	10 695,00
Pol 2329 Ostatní nedaňové příjmy j.n.			828,00
Celkem za Par 2141 Vnitřní obchod	130 000,00	213 763,00	208 895,00
Par 6310 Obecné příjmy a výdaje z finančních operací			
Pol 2141 Příjmy z úroků (část)	980,00	980,00	92,11
Pol 2143 Realizované kurzové zisky		3 957,83	3 957,83
Pol 2324 Přijaté nekapitálové příspěvky a náhrady	20,00	20,00	0,86
Celkem za Par 6310 Obecné příjmy a výdaje z finančních operací	1 000,00	4 957,83	4 050,80
Celkem příjmy:	16 404 040,00	32 729 936,21	32 724 161,18

strana č. 1

II. Rozpočtové výdaje

Par, Pol	RS	RU	skutečnost
Par 2141 Vnitřní obchod			
Pol 5021 Ostatní osobní výdaje	20 000,00	20 000,00	
Pol 5137 Drobný hmotný dlouhodobý majetek		9 075,00	9 075,00
Pol 5139 Nákup materiálu j.n.	11 240,00	11 240,00	3 163,00
Pol 5156 Pohonné hmoty a maziva	35 000,00	35 000,00	1 422,00
Pol 5161 Služby pošt	7 500,00	7 500,00	3 946,00
Pol 5162 Služby telekomunikací a radiokomunikací	4 200,00	4 200,00	3 776,71
Pol 5163 Služby peněžních ústavů	46 020,00	46 020,00	50 125,03
Pol 5165 Nájemné za půdu	100,00	100,00	100,00
Pol 5166 Konzultační, poradenské a právní služby	532 100,00	532 100,00	529 375,00
Pol 5169 Nákup ostatních služeb	1 624 920,00	1 711 222,00	963 238,41
Pol 5171 Opravy a udržování	347 800,00	591 579,00	643 451,00
Pol 5175 Pohostení	23 000,00	23 000,00	14 693,50
Pol 5229 Neinv.dotace nezisk.apod. organizacím	124 760,00	124 756,00	124 756,00
Pol 5321 Neinv.transfery obcím	75 000,00	75 000,00	75 000,00
Pol 5329 Neinv.transfery veř.rozp.místní úrovně j.n.	10 000,00	10 000,00	10 000,00
Pol 5361 Nákup kolku	5 000,00	5 000,00	5 000,00
Pol 5367 Výdaje z fin. vypořádání minulých let mezi obcemi	5 613 210,00		
Pol 5532 Ostatní neinvestiční transfery do zahraničí		228 046,18	228 046,18
Pol 6121 Budovy, haly a stavby	253 650,00	1 066 070,00	613 008,00
Pol 6380 Investiční transfery do zahraničí		4 142 981,00	4 142 981,00
Celkem za Par 2141 Vnitřní obchod	8 733 500,00	8 642 889,18	7 421 156,83
Par 6310 Obecné příjmy a výdaje z finančních operací			
Pol 5141 Úroky vlastní	407 730,00	407 730,00	370 939,68
Pol 5142 Realizované kurzové ztráty		183 426,00	183 425,36
Pol 5163 Služby peněžních ústavů	15 000,00	17 732,00	30 567,10
Celkem za Par 6310 Obecné příjmy a výdaje z finančních operací	422 730,00	608 888,00	584 932,14
Par 6330 Prevody vlastním fondům v rozpočtech územní úrovně			
Pol 5345 Prevody vlastním rozpočtovým úctám		11 368 284,85	11 368 284,85
Celkem za Par 6330 Prevody vlastním fondům v rozpočtech územní úrovně		11 368 284,85	11 368 284,85
Par 6399 Ostatní finanční operace			
Pol 5362 Platby daní a poplatků státnímu rozpočtu	29 640,00	32 617,00	32 617,00
Pol 5363 Uhrady sankcí jiným rozpočtům		868,00	868,00
Celkem za Par 6399 Ostatní finanční operace	29 640,00	33 485,00	33 485,00
Par 6402 Finanční vypořádání minulých let			
Pol 5367 Výdaje z fin. vypořádání minulých let mezi obcemi		5 538 933,00	5 538 727,26
Celkem za Par 6402 Finanční vypořádání minulých let		5 538 933,00	5 538 727,26
Celkem výdaje:	9 185 870,00	26 192 480,03	24 946 586,08

III. Financování – třída 8

Název položky	č.ř.	RS	RU	skutečnost
Krátkodobé financování z tuzemska				
Krátkodobé vydané dluhopisy (+)	8111			
Uhrazené splátky krátkodobých vydaných dluhopisů (-)	8112			
Krátkodobé přijaté půjčky (+)	8113			
Uhrazené splátky krátkodobých přijatých půjček (-)	8114	-1 452 000,00	-1 452 000,00	-1 452 000,00
Změna stavu krátkodobých prostředků na bank účtech(+/-)	8115	201 900,00	233 630,32	-672 973,65
Aktivní krátkodobé operace řízení likvidity-příjmy (+)	8117			
Aktivní krátkodobé operace řízení likvidity-výdaje (-)	8118			
Dlouhodobé financování z tuzemska				
Dlouhodobé vydané dluhopisy (+)	8121			
Uhrazené splátky dlouhodobých vydaných dluhopisů (-)	8122			
Dlouhodobé přijaté půjčky (+)	8123	390 000,00	1 038 983,50	735 498,50
Uhrazené splátky dlouhodobých přijatých půjček (-)	8124	-6 358 070,00	-6 358 070,00	-6 384 580,95
Změna stavu dlouhodobých prostředků na bank účtech(+/-)	8125			
Aktivní dlouhodobé operace řízení likvidity-příjmy (+)	8127			
Aktivní dlouhodobé operace řízení likvidity-výdaje (-)	8128			
Krátkodobé financování ze zahraničí				
Krátkodobé vydané dluhopisy (+)	8211			
Uhrazené splátky krátkodobých vydaných dluhopisů (-)	8212			
Krátkodobé přijaté půjčky (+)	8213			
Uhrazené splátky krátkodobých přijatých půjček (-)	8214			
Změna stavu krátkodobých prostředků na bank účtech(+/-)	8215			
Aktivní krátkodobé operace řízení likvidity-příjmy (+)	8217			
Aktivní krátkodobé operace řízení likvidity-výdaje (-)	8218			
Dlouhodobé financování ze zahraničí				
Dlouhodobé vydané dluhopisy (+)	8221			
Uhrazené splátky dlouhodobých vydaných dluhopisů (-)	8222			
Dlouhodobé přijaté půjčky (+)	8223			
Uhrazené splátky dlouhodobých přijatých půjček (-)	8224			
Změna stavu dlouhodobých prostředků na bank účtech(+/-)	8225			
Aktivní dlouhodobé operace řízení likvidity-příjmy (+)	8227			
Aktivní dlouhodobé operace řízení likvidity-výdaje (-)	8228			
Opravné položky k peněžním operacím				
Operace z peněžních účtů organizace nemající charakter příjmů a výdajů vládního sektoru (+/-)	8901			-3 519,00
Nerealizované kurzové rozdíly (+/-)	8902			
Nepřevedené částky vyrovnávající schodek (+/-)	8905			
Financování (součet za třídu 8)	8000	-7 218 170,00	-6 537 456,18	-7 777 575,10

IV. Rekapitulace příjmů, výdajů, financování a jejich konsolidace

Název položky	Č.ř.	RS	RU	skutečnost
Třída 1 - Daňové příjmy	4010			
Třída 2 - Nedaňové příjmy	4020	131 000,00	218 720,83	212 945,80
Třída 3 - Kapitalové příjmy	4030			
Třída 4 - Přijaté transfery	4040	16 273 040,00	32 511 215,38	32 511 215,38
Příjmy celkem	4050	16 404 040,00	32 729 936,21	32 724 161,18
Konsolidace příjmů	4060		11 368 284,85	11 368 284,85
2223-Příjmy z fin vypoř. min let mezi krajem a obcí	4061			
2226-Příjmy z fin vypoř. min let mezi obcemi	4062			
2227-P z fin vypoř. min let mezi reg r, kraji, DSO, obc.	4063			
2441-Splátky půjček od obcí	4070			
2442-Splátky půjček od krajů	4080			
2443-Splátky půjček od regionálních rad	4081			
2449-Splátky půjček od veř rozp.územní úrovně j.n.	4090			
4121-Neinvestiční přijaté transfery od obcí	4100	2 727 920,00	2 787 632,00	2 787 632,00
4122-Neinvestiční přijaté transfery od krajů	4110		160 000,00	160 000,00
4123-Neinvestiční přijaté transfery od reg rad	4111			
4129-Neinv přijaté transf od rozp.územní úrovně j.n.	4120	83 300,00	65 992,00	65 992,00
4133-Převody z vlastních rezervních fondů (ne OS)	4130			
4134-Převody z rozpočtových účtů	4140		11 368 284,85	11 368 284,85
4137-Převody mezi statutár. městy	4145			
4139-Převody z vlastních fondů j.n.	4150			
4221-Investiční přijaté transfery od obcí	4170	2 250 490,00	2 335 579,00	2 335 579,00
4222-Investiční přijaté transfery od krajů	4180	65 000,00	451 326,50	451 326,50
4223-Investiční přijaté transfery od reg rad	4181			
4229-Inv přijaté transfery od rozp.územní úrovně j.n.	4190			
Z1 024-Transfery přijaté z území jiného okresu	4191			
Z1 025-Splátky půjček přijaté z území jiného okresu	4192			
Z1 028-Transfery přijaté z území jiného kraje	4193			20 000,00
Příjmy celkem po konsolidaci	4200	16 404 040,00	21 361 651,36	21 355 876,33

Název položky	č.ř.	RS	RU	skutečnost
Třída 5 - Běžné výdaje	4210	8 932 220,00	20 983 429,03	20 190 597,08
Třída 6 - Kapitálové výdaje	4220	253 650,00	5 209 051,00	4 755 989,00
Výdaje celkem	4240	9 185 870,00	26 192 480,03	24 946 586,08
Konsolidace výdajů	4250		11 368 284,85	11 368 284,85
5321-Neinvestiční transfery obcím	4260	75 000,00	75 000,00	75 000,00
5323-Neinvestiční transfery regionům	4270			
5325-Neinvestiční transfery reg.radám	4271			
5329-Neinv.transf.veř.rozpočtů místní úrovně j.n.	4280	10 000,00	10 000,00	10 000,00
5342-Převody FKSP a soc.fondu obcí a krajů	4281			
5344-Převody vlastním rezervním fondům	4290			
5345-Převody vlastním rozpočtovým účtům	4300		11 368 284,85	11 368 284,85
5347-Převody mezi statutár. městy	4305			
5349-Převody vlastním fondům j.n.	4310			
5366-Výdaje z fin.vypoř.min.let mezi krajem a obcemi	4321			
5367-Výdaje z fin.vypoř.min.let mezi obcemi	4322	5 613 210,00	5 538 933,00	5 538 727,26
5368-V.z fin.vyp.min.let mezi reg.r.kraji,obcemi,DSO	4323			
5641-Neinvestiční půjčky obcím	4330			
5642-Neinvestiční půjčky krajům	4340			
5643-Neinvestiční půjčky regionálním radám	4341			
5649-Neinv.půjčky veř.rozpočtům místní úrovně j.n.	4350			
6341-Investiční transfery obcím	4360			
6342-Investiční transfery regionům	4370			
6345-Investiční transfery regionálním radám	4371			
6349-Inv.transfery veř.rozpočtům místní úrovně j.n.	4380			
6441-Investiční půjčky obcím	4400			
6442-Investiční půjčky regionům	4410			
6443-Investiční půjčky regionálním radám	4411			
6449-Inv.půjčky veř.rozpočtům místní úrovně j.n.	4420			
ZJ 026-Transfery poskytnuté na území jiného okresu	4421			
ZJ 027-Půjčky poskytnuté na území jiného okresu	4422			
ZJ 035-Transfery poskytnuté na území jiného kraje	4423			
ZJ 036-Půjčky poskytnuté na území jiného kraje	4424			
Výdaje celkem po konsolidaci	4430	9 185 870,00	14 824 195,18	13 578 301,23
Saldo příjmů a výdajů po konsolidaci	4440	7 218 170,00	6 537 456,18	7 777 575,10
Třída 8 - Financování	4450	-7 218 170,00	-6 537 456,18	-7 777 575,10
Financování celkem po konsolidaci	4470	-7 218 170,00	-6 537 456,18	-7 777 575,10

VI. Stav a obraty na bankovních účtech

Název bankovního účtu	č.ř.	Poč.stav k 1.1.2014	Stav ke konci vykazovaného obd.	Změna stavu bank.účtů
Základní běžný účet ÚSC	6010	1 926 022,16	2 598 995,81	-672 973,65
Běžné účty fondů ÚSC	6020			
Běžné účty celkem	6030	1 926 022,16	2 598 995,81	-672 973,65
Termínované vklady dlouhodobé	6040			
Termínované vklady krátkodobé	6050			

VII. Vybrané záznamové jednotky

Název	Č.Č.	RS	RU	Skutečnost
ZJ 024 - Dotace přijaté z území jiného okresu v tom položky:	7090			
2226-Příjmy z fin.vypoř.min.let mezi obcemi	7092			
4121-Neinvestiční přijaté transfery od obcí	7100			
4129-Neinvest.přij.transf.od rozp.územní úrovně j.n.	7110			
4221-Investiční přijaté transfery od obcí	7120			
4229-Investič.přij.transf.od rozp.územní úrovně j.n.	7130			
ZJ 025 - Splátky půjček přijaté z území jiného okresu v tom položky:	7140			
2441-Splátky půjček od obcí	7150			
2449-Splátky půjček od veř.rozp.územní úrovně j.n.	7160			
ZJ 026 - Dotace poskytnuté na území jiného okresu v tom položky:	7170			
5321-Neinvestiční transfery obcím	7180			
5329-Neinvest.transf.veř.rozp.místní úrovně j.n.	7190			
5367-Výdaje z fin.vypoř.min.let mezi obcemi	7192			
6341-Investiční transfery obcím	7200			
6349-Investič.transf.veř.rozp.místní úrovně j.n.	7210			
ZJ 027 - Půjčky poskytnuté na území jiného okresu v tom položky:	7220			
5641-Neinvestiční půjčky obcím	7230			
5649-Neinvestič.půjčky veř.rozp.místní úrovně j.n.	7240			
6441-Investiční půjčky obcím	7250			
6449-Investiční půjčky veř.rozp.místní úrovně j.n.	7260			
ZJ 028 - Dotace přijaté z území jiného kraje v tom položky:	7290			20 000,00
2223-Příjmy z fin.vypoř.min.let mezi krajem a o.	7291			
2226-Příjmy z fin.vypoř.min.let mezi obcemi	7292			
4121-Neinvestiční přijaté transfery od obcí	7300			20 000,00
4122-Neinvestiční přijaté transfery od krajů	7310			
4129-Neinvest.přij.transf.od rozp.územní úrovně j.n.	7320			
4221-Investiční přijaté transfery od obcí	7330			
4222-Investiční přijaté transfery od krajů	7340			
4229-Investič.přij.tr.od rozp.územní úrovně j.n.	7350			
ZJ 029 - Splátky půjček přijaté z území jiného kraje v tom položky:	7360			
2441-Splátky půjček od obcí	7370			
2442-Splátky půjček od krajů	7380			
2449-Splátky půjček od veř.rozp.územní úrovně j.n.	7390			
ZJ 035 - Dotace poskytnuté na území jiného kraje v tom položky:	7400			
5321-Neinvestiční transfery obcím	7410			
5323-Neinvestiční transfery krajům	7420			
5329-Neinvest.transf.veř.rozp.místní úrovně j.n.	7430			
5366-Výdaje z fin.vypoř.min.let mezi krajem a o.	7431			
5367-Výdaje z fin.vypoř.min.let mezi obcemi	7432			
6341-Investiční transfery obcím	7440			
6342-Investiční transfery krajům	7450			
6349-Investič.transf.veř.rozp.místní úrovně j.n.	7460			
ZP 036 - Půjčky poskytnuté na území jiného kraje v tom položky:	7470			
5641-Neinvestiční půjčky obcím	7480			
5642-Neinvestiční půjčky krajům	7490			
5649-Neinvestič.půjčky veř.rozp.místní úrovně j.n.	7500			
6441-Investiční půjčky obcím	7510			

6442-Investiční půjčky krajům	7520			
6449-Investiční půjčky veř.rozp.místní úrovně j.n.	7530			

VIII. Doplnující ukazatele

Název ukazatele	č.č.	RS	RU	Skutečnost
	8010			
	8020			
	8030			
	8040			
	8050			

IX. Přijaté transfery a půjčky ze státního rozpočtu, státních fondů a regionálních rad

Účelový znak	č.ú.z. celku	pol.	Skutečnost
17007	CZ534	4116	12 088,11
17883	CZ534	4216	496 743,18
89017	CZ534	4113	46 890,81
89018	CZ534	4113	187 560,01
89517	CZ534	4213	10 797,19
89518	CZ534	4213	43 187,99
95113	CZ534	4118	1 953 352,09
95823	CZ534	4218	12 591 781,65

X. Transfery a půjčky poskytnuté regionálními radami územně samosprávným celkům, DSO a regionálním radám

Účelový znak	Číslo územního celku	Položka	Výsledek od počátku roku
a	b	c	sl.103

XI. Příjmy z rozpočtu EU a související příjmy v členění podle nástroje a zdroje financování

Par.	Pol.	Nástroj	Zdroj	Schválený rozpočet	Upravený rozpočet	Výsledek od poč.r.
0	4113	27	1			46 890,81
0	4113	27	5			187 560,01
0	4116	41	1			12 088,11
0	4118	41	5			1 953 352,09
0	4213	27	1			10 797,19
0	4213	27	5			43 187,99
0	4216	41	1			496 743,18
0	4218	41	5			12 591 781,65

XII. Výdaje spolufinancované z rozpočtu EU a související výdaje v členění podle nástroje a zdroje financování

Par.	Pol.	Nástroj	Zdroj	Schválený rozpočet	Upravený rozpočet	Výsledek od poč.r.
2141	5169	41	1			18 287,27
2141	5169	41	5			177 187,23
2141	6121	41	5			170 000,00

**Priloha 5. Výkaz pro hodnocení plnění rozpočtu územních samosprávných celků,
dobrovolných svazků obcí a regionálních rad k 31.12.2015**

Ministerstvo financí



FIN 2-12 M

**VÝKAZ PRO HODNOCENÍ PLNĚNÍ ROZPOČTU
ÚZEMNÍCH SAMOSPRÁVNÝCH CELKŮ, DOBROVOLNÝCH SVAZKŮ
OBCÍ A REGIONÁLNÍCH RAD**

sestavený k 31.12.2015
(v Kč na dvě desetinná místa)

rok	měsíc	IČO
2015	12	70951993

Název nadřízeného orgánu: Krajský úřad Pardubice

Název a sídlo účetní jednotky: Sdružení obcí Orlicko, Masarykovo nám. 166, Žamberk

I. Rozpočtové příjmy

<i>Par, Pol</i>	<i>RS</i>	<i>RU</i>	<i>skutečnost</i>
Par 0000			
Pol 4116 Ost.neinv.přijaté dotace ze státního rozpočtu	51 800,00	10 364,54	10 364,54
Pol 4118 Neinvestiční převody z NF	466 260,00	175 940,97	175 940,97
Pol 4121 Neinvest.přijaté dotace od obcí	2 482 920,00	3 002 761,00	3 002 761,00
Pol 4122 Neinvesticni prijate dotace od krajů		300 000,00	300 000,00
Pol 4129 Neinvest.přijaté dotace od rozp.územ.úrovně j.n.	76 000,00	77 612,00	77 612,00
Pol 4218 Investiční převody z NF	750 000,00	733 057,78	733 057,78
Pol 4221 Invest.přijaté dotace od obcí	3 177 980,00	2 835 835,00	2 835 835,00
Pol 4222 Invest.přijaté dotace od krajů		400 000,00	400 000,00
Celkem za Par 0000	7 004 960,00	7 535 571,29	7 535 571,29
Par 2141 Vnitřní obchod			
Pol 2111 Příjmy z poskytování služeb a výrobků	92 310,00	213 310,00	213 737,00
Pol 2321 Přijaté neinvestiční dary		2 000,00	2 000,00
Pol 2324 Přijaté nekapitálové příspěvky a náhrady	21 510,00	21 510,00	368,00
Pol 3122 Přijaté příspěvky na investice	183 130,00	183 125,00	183 125,00
Celkem za Par 2141 Vnitřní obchod	296 950,00	419 945,00	399 230,00
Par 6310 Obecné příjmy a výdaje z finančních operací			
Pol 2141 Příjmy z úroků (část)	90,00	90,00	69,21
Pol 2324 Přijaté nekapitálové příspěvky a náhrady	10,00	10,00	
Celkem za Par 6310 Obecné příjmy a výdaje z finančních operací	100,00	100,00	69,21
Par 6330 Převody vlastním fondem v rozpočtech územní úrovně			
Pol 4134 Převody z rozpočtových účtů		1 905 746,66	1 905 746,66
Celkem za Par 6330 Převody vlastním fondem v rozpočtech územní úrovně		1 905 746,66	1 905 746,66

Par 6402 Finanční vypořádání minulých let			
Pol 2226 Příjmy z fin.vypoř.minulých let mezi obcemi		2 220,00	2 220,00
Celkem za Par 6402 Finanční vypořádání minulých let		2 220,00	2 220,00
Par 6409 Ostatní činnosti j.n.			
Pol 2324 Přijaté nekapitálové příspěvky a náhrady		13 806,00	13 806,00
Celkem za Par 6409 Ostatní činnosti j.n.		13 806,00	13 806,00
Celkem příjmy:	7 302 010,00	9 877 388,95	9 856 643,16

II. Rozpočtové výdaje

<i>Par, Pol</i>	<i>RS</i>	<i>RU</i>	<i>skutečnost</i>
Par 2141 Vnitřní obchod			
Pol 5021 Ostatní osobní výdaje		7 900,00	7 900,00
Pol 5136 Knihy, učební pomůcky a tisk	500,00	500,00	
Pol 5137 Drobný hmotný dlouhodobý majetek	17 000,00	157 317,00	147 898,00
Pol 5139 Nákup materiálu j.n.	5 100,00	13 100,00	12 587,00
Pol 5156 Pohonné hmoty a maziva	170 700,00	165 700,00	112 078,00
Pol 5161 Služby pošt	5 000,00	5 000,00	4 664,00
Pol 5162 Služby telekomunikací a radiokomunikací	8 300,00	8 300,00	3 067,35
Pol 5163 Služby peněžních ústavů	47 600,00	54 943,00	54 933,00
Pol 5165 Nájemné za půdu	100,00	100,00	100,00
Pol 5166 Konzultační, poradenské a právní služby	520 000,00	526 350,00	526 350,00
Pol 5167 Služby školení a vzdělávání		1 450,00	1 450,00
Pol 5169 Nákup ostatních služeb	1 295 790,00	1 288 640,00	1 190 883,69
Pol 5171 Opravy a udržování	160 900,00	627 943,00	618 181,00
Pol 5172 Programové vybavení	3 000,00	7 000,00	6 370,00
Pol 5175 Pohostení	15 000,00	20 277,00	20 129,50
Pol 5229 Neinv.dotace nezisk.apod. organizacím	119 650,00	154 384,00	154 384,00
Pol 5321 Neinv.transfery obcím	65 000,00	65 000,00	65 000,00
Pol 5329 Neinv.transfery veř.rozp.místní úrovně j.n.	10 000,00	10 000,00	10 000,00
Pol 5362 Platby daní a poplatků státnímu rozpočtu		349 538,00	349 538,00
Pol 6121 Budovy, haly a stavby	2 110 140,00	1 868 447,00	1 556 821,53
Pol 6122 Stroje, přístroje a zařízení		329 513,00	329 513,00
Pol 6123 Dopravní prostředky		602 170,00	602 170,00
Celkem za Par 2141 Vnitřní obchod	4 553 780,00	6 263 572,00	5 774 018,07
Par 6310 Obecné příjmy a výdaje z finančních operací			
Pol 5141 Úroky vlastní	255 620,00	261 865,00	261 861,67
Pol 5143 Úroky vzniklé převzetím cizích závazků		3 202,00	3 202,05
Pol 5163 Služby peněžních ústavů	25 100,00	29 340,00	28 831,20
Celkem za Par 6310 Obecné příjmy a výdaje z finančních operací	280 720,00	294 407,00	293 894,92
Par 6330 Prevody vlastním fondem v rozpočtech uzemní urovne			
Pol 5345 Prevody vlastním rozpočtovým uctům		1 905 746,66	1 905 746,66
Celkem za Par 6330 Prevody vlastním fondem v rozpočtech uzemní urovne		1 905 746,66	1 905 746,66
Par 6399 Ostatní finanční operace			
Pol 5362 Platby daní a poplatků státnímu rozpočtu	5 320,00	5 320,00	5 320,00

Celkem za Par 6399 Ostatní finanční operace	5 320,00	5 320,00	5 320,00
Par 6402 Finanční vypořádání minulých let			
Pol 5366 Vydaje z finan. vpor.min.let mezi krajem a obcemi		77 268,98	77 268,98
Pol 5367 Výdaje z fin. vypořádání minulých let mezi obcemi	30 000,00	31 122,42	31 122,42
Celkem za Par 6402 Finanční vypořádání minulých let	30 000,00	108 391,40	108 391,40
Par 6409 Ostatní činnosti j.n.			
Pol 5909 Ostatní neinvestiční výdaje j.n.		828,00	828,00
Celkem za Par 6409 Ostatní činnosti j.n.		828,00	828,00
Celkem výdaje:	4 869 820,00	8 578 265,06	8 088 199,05

III. Financování – třída 8

<i>Název položky</i>	<i>č.ř.</i>	<i>RS</i>	<i>RU</i>	<i>skutečnost</i>
Krátkodobé financování z tuzemska				
Krátkodobé vydané dluhopisy (+)	8111			
Uhrazené splátky krátkodobých vydaných dluhopisů (-)	8112			
Krátkodobé přijaté půjčky (+)	8113			
Uhrazené splátky krátkodobých přijatých půjček (-)	8114			
Změna stavu krátkodobých prostředků na bank.účtech(+/-)	8115	534 180,00	1 667 246,11	1 083 809,67
Aktivní krátkodobé operace řízení likvidity-příjmy (+)	8117			
Aktivní krátkodobé operace řízení likvidity-výdaje (-)	8118			
Dlouhodobé financování z tuzemska				
Dlouhodobé vydané dluhopisy (+)	8121			
Uhrazené splátky dlouhodobých vydaných dluhopisů (-)	8122			
Dlouhodobé přijaté půjčky (+)	8123			140 817,38
Uhrazené splátky dlouhodobých přijatých půjček (-)	8124	-2 966 370,00	-2 966 370,00	-2 995 257,16
Změna stavu dlouhodobých prostředků na bank.účtech(+/-)	8125			
Aktivní dlouhodobé operace řízení likvidity-příjmy (+)	8127			
Aktivní dlouhodobé operace řízení likvidity-výdaje (-)	8128			
Krátkodobé financování ze zahraničí				
Krátkodobé vydané dluhopisy (+)	8211			
Uhrazené splátky krátkodobých vydaných dluhopisů (-)	8212			
Krátkodobé přijaté půjčky (+)	8213			
Uhrazené splátky krátkodobých přijatých půjček (-)	8214			
Změna stavu krátkodobých prostředků na bank.účtech(+/-)	8215			
Aktivní krátkodobé operace řízení likvidity-příjmy (+)	8217			
Aktivní krátkodobé operace řízení likvidity-výdaje (-)	8218			
Dlouhodobé financování ze zahraničí				
Dlouhodobé vydané dluhopisy (+)	8221			
Uhrazené splátky dlouhodobých vydaných dluhopisů (-)	8222			
Dlouhodobé přijaté půjčky (+)	8223			
Uhrazené splátky dlouhodobých přijatých půjček (-)	8224			
Změna stavu dlouhodobých prostředků na bank.účtech(+/-)	8225			
Aktivní dlouhodobé operace řízení likvidity-příjmy (+)	8227			
Aktivní dlouhodobé operace řízení likvidity-výdaje (-)	8228			
Opravné položky k peněžním operacím				
Operace z peněžních účtů organizace nemající charakter příjmů a výdajů vládního sektoru (+/-)	8901			2 186,00
Nerealizované kurzové rozdíly (+/-)	8902			
Nepřevedené částky vyrovnávající schodek (+/-)	8905			
Financování (součet za třídu 8)	8000	-2 432 190,00	-1 299 123,89	-1 768 444,11

IV. Rekapitulace příjmů, výdajů, financování a jejich konsolidace

Název položky	č.ř.	RS	RU	skutečnost
Třída 1 - Daňové příjmy	4010			
Třída 2 - Nedaňové příjmy	4020	113 920,00	252 946,00	232 200,21
Třída 3 - Kapitálové příjmy	4030	183 130,00	183 125,00	183 125,00
Třída 4 - Přijaté transfery	4040	7 004 960,00	9 441 317,95	9 441 317,95
Příjmy celkem	4050	7 302 010,00	9 877 388,95	9 856 643,16
Konsolidace příjmů	4060		1 905 746,66	1 905 746,66
2223-Příjmy z fin.vypoř. min.let mezi krajem a obcí	4061			
2226-Příjmy z fin.vypoř. min.let mezi obcemi	4062		2 220,00	2 220,00
2227-P.z fin.vyp. min.let mezi reg.r.,krají,DSO,obc.	4063			
2441-Splátky půjček od obcí	4070			
2442-Splátky půjček od krajů	4080			
2443-Splátky půjček od regionálních rad	4081			
2449-Splátky půjček od veř.rozp.územní úrovně j.n.	4090			
4121-Neinvestiční přijaté transfery od obcí	4100	2 482 920,00	3 002 761,00	3 002 761,00
4122-Neinvestiční přijaté transfery od krajů	4110		300 000,00	300 000,00
4123-Neinvestiční přijaté transfery od reg.rad	4111			
4129-Neinv.přijaté transf.od rozp.územní úrovně j.n.	4120	76 000,00	77 612,00	77 612,00
4133-Převody z vlastních rezervních fondů (ne OS)	4130			
4134-Převody z rozpočtových účtů	4140		1 905 746,66	1 905 746,66
4137-Převody mezi statutár. městy	4145			
4139-Převody z vlastních fondů j.n.	4150			
4221-Investiční přijaté transfery od obcí	4170	3 177 980,00	2 835 835,00	2 835 835,00
4222-Investiční přijaté transfery od krajů	4180		400 000,00	400 000,00
4223-Investiční přijaté transfery od reg.rad	4181			
4229-Inv.přijaté transfery od rozp.územní úrovně j.n.	4190			
ZJ 024-Transfery přijaté z území jiného okresu	4191			
ZJ 025-Splátky půjček přijaté z území jiného okresu	4192			
ZJ 028-Transfery přijaté z území jiného kraje	4193			241 451,00
Příjmy celkem po konsolidaci	4200	7 302 010,00	7 971 642,29	7 950 896,50

<i>Název položky</i>	<i>č.ř.</i>	<i>RS</i>	<i>RU</i>	<i>skutečnost</i>
Třída 5 - Běžné výdaje	4210	2 759 680,00	5 778 135,06	5 599 694,52
Třída 6 - Kapitálové výdaje	4220	2 110 140,00	2 800 130,00	2 488 504,53
Výdaje celkem	4240	4 869 820,00	8 578 265,06	8 088 199,05
Konsolidace výdajů	4250		1 905 746,66	1 905 746,66
5321-Neinvestiční transfery obcím	4260	65 000,00	65 000,00	65 000,00
5323-Neinvestiční transfery regionům	4270			
5325-Neinvestiční transfery reg.radám	4271			
5329-Neinv.transf.veř.rozpočtů místní úrovně j.n.	4280	10 000,00	10 000,00	10 000,00
5342-Převody FKSP a soc.fondu obcí a krajů	4281			
5344-Převody vlastním rezervním fondům	4290			
5345-Převody vlastním rozpočtovým účtům	4300		1 905 746,66	1 905 746,66
5347-Převody mezi statutár. městy	4305			
5349-Převody vlastním fondům j.n.	4310			
5366-Výdaje z fin.vypoř.min.let mezi krajem a obcemi	4321		77 268,98	77 268,98
5367-Výdaje z fin.vypoř.min.let mezi obcemi	4322	30 000,00	31 122,42	31 122,42
5368-V.z fin.vyp.min.let mezi reg.r,kraji,obcemi,DSO	4323			
5641-Neinvestiční půjčky obcím	4330			
5642-Neinvestiční půjčky krajům	4340			
5643-Neinvestiční půjčky regionálním radám	4341			
5649-Neinv.půjčky veř.rozpočtům místní úrovně j.n.	4350			
6341-Investiční transfery obcím	4360			
6342-Investiční transfery regionům	4370			
6345-Investiční transfery regionálním radám	4371			
6349-Inv.transfery veř.rozpočtům místní úrovně j.n.	4380			
6441-Investiční půjčky obcím	4400			
6442-Investiční půjčky regionům	4410			
6443-Investiční půjčky regionálním radám	4411			
6449-Inv.půjčky veř.rozpočtům místní úrovně j.n.	4420			
ZJ 026-Transfery poskytnuté na území jiného okresu	4421			
ZJ 027-Půjčky poskytnuté na území jiného okresu	4422			
ZJ 035-Transfery poskytnuté na území jiného kraje	4423			
ZJ 036-Půjčky poskytnuté na území jiného kraje	4424			
Výdaje celkem po konsolidaci	4430	4 869 820,00	6 672 518,40	6 182 452,39
Saldo příjmů a výdajů po konsolidaci	4440	2 432 190,00	1 299 123,89	1 768 444,11
Třída 8 - Financování	4450	-2 432 190,00	-1 299 123,89	-1 768 444,11
Financování celkem po konsolidaci	4470	-2 432 190,00	-1 299 123,89	-1 768 444,11

VI. Stav a obraty na bankovních účtech

<i>Název bankovního účtu</i>	<i>č.ř.</i>	<i>Poč.stav k 1.1.2015</i>	<i>Stav ke konci vykazovaného obd.</i>	<i>Změna stavu bank.účtů</i>
Základní běžný účet ÚSC	6010	2 598 995,81	1 515 186,14	1 083 809,67
Běžné účty fondů ÚSC	6020			
Běžné účty celkem	6030	2 598 995,81	1 515 186,14	1 083 809,67

Termínované vklady dlouhodobé	6040			
Termínované vklady krátkodobé	6050			

VII. Vybrané záznamové jednotky

<i>Název</i>	<i>č.ř.</i>	<i>RS</i>	<i>RU</i>	<i>Skutečnost</i>
ZJ 024 - Dotace přijaté z území jiného okresu v tom položky:	7090			
2226-Příjmy z fin.vypoř.min.let mezi obcemi	7092			
4121-Neinvestiční přijaté transfery od obcí	7100			
4129-Neinvest.přij.transf.od rozp.územní úrovně j.n.	7110			
4221-Investiční přijaté transfery od obcí	7120			
4229-Investič.přij.transf.od rozp.územní úrovně j.n.	7130			
ZJ 025 - Splátky půjček přijaté z území jiného okresu v tom položky:	7140			
2441-Splátky půjček od obcí	7150			
2449-Splátky půjček od veř.rozp.územní úrovně j.n.	7160			
ZJ 026 - Dotace poskytnuté na území jiného okresu v tom položky:	7170			
5321-Neinvestiční transfery obcím	7180			
5329-Neinvest.transf.veř.rozp.místní úrovně j.n.	7190			
5367-Výdaje z fin.vypoř.min.let mezi obcemi	7192			
6341-Investiční transfery obcím	7200			
6349-Investič.transf.veř.rozp.místní úrovně j.n.	7210			
ZJ 027 - Půjčky poskytnuté na území jiného okresu v tom položky:	7220			
5641-Neinvestiční půjčky obcím	7230			
5649-Neinvestič.půjčky veř.rozp.místní úrovně j.n.	7240			
6441-Investiční půjčky obcím	7250			
6449-Investiční půjčky veř.rozp.místní úrovně j.n.	7260			
ZJ 028 - Dotace přijaté z území jiného kraje v tom položky:	7290			241 451,00
2223-Příjmy z fin.vypoř.min.let mezi krajem a o.	7291			
2226-Příjmy z fin.vypoř.min.let mezi obcemi	7292			
4121-Neinvestiční přijaté transfery od obcí	7300			20 000,00
4122-Neinvestiční přijaté transfery od krajů	7310			
4129-Neinvest.přij.transf.od rozp.územní úrovně j.n.	7320			
4221-Investiční přijaté transfery od obcí	7330			221 451,00
4222-Investiční přijaté transfery od krajů	7340			
4229-Investič.přij.tr.od rozp.územní úrovně j.n.	7350			
ZJ 029 - Splátky půjček přijaté z území jiného kraje v tom položky:	7360			
2441-Splátky půjček od obcí	7370			
2442-Splátky půjček od krajů	7380			
2449-Splátky půjček od veř.rozp.územní úrovně j.n.	7390			
ZJ 035 - Dotace poskytnuté na území jiného kraje v tom položky:	7400			
5321-Neinvestiční transfery obcím	7410			
5323-Neinvestiční transfery krajům	7420			
5329-Neinvest.transf.veř.rozp.místní úrovně j.n.	7430			
5366-Výdaje z fin.vypoř.min.let mezi krajem a o.	7431			
5367-Výdaje z fin.vypoř.min.let mezi obcemi	7432			
6341-Investiční transfery obcím	7440			
6342-Investiční transfery krajům	7450			

6349-Investič.transf.veř.rozp.místní úrovně j.n.	7460			
ZP 036 - Půjčky poskytnuté na území jiného kraje v tom položky:	7470			
5641-Neinvestiční půjčky obcím	7480			
5642-Neinvestiční půjčky krajům	7490			
5649-Neinvestič.půjčky veř.rozp.místní úrovně j.n.	7500			
6441-Investiční půjčky obcím	7510			
6442-Investiční půjčky krajům	7520			
6449-Investiční půjčky veř.rozp.místní úrovně j.n.	7530			

VIII. Doplnující ukazatele

Název ukazatele	č.ř.	RS	RU	Skutečnost
	8010			
	8020			
	8030			
	8040			
	8050			

IX. Přijaté transfery a půjčky ze státního rozpočtu, státních fondů a regionálních rad

Účelový znak	č.úz. celku	pol.	Skutečnost
17007	CZ534	4116	10 364,54
95113	CZ534	4118	175 940,97
95823	CZ534	4218	733 057,78

X. Transfery a půjčky poskytnuté regionálními radami územně samosprávným celkům, DSO a regionálními radám

Účelový znak	Číslo územního celku	Položka	Výsledek od počátku roku
a	b	c	sl.103

XI. Příjmy z rozpočtu EU a související příjmy v členění podle nástroje a zdroje financování

Par.	Pol.	Nástroj	Zdroj	Schválený rozpočet	Upravený rozpočet	Výsledek od poč.r.
0	4116	41	1			10 364,54
0	4118	41	5			175 940,97
0	4218	41	5			733 057,78

XII. Výdaje spolufinancované z rozpočtu EU a související výdaje v členění podle nástroje a zdroje financování

Par.	Pol.	Nástroj	Zdroj	Schválený rozpočet	Upravený rozpočet	Výsledek od poč.r.

2141	5137	41	1			18 968,85
2141	5137	41	5			107 490,15
2141	5139	41	1			423,30
2141	5139	41	5			2 398,70
2141	5169	41	1			63 833,44
2141	5169	41	5			365 408,54
2141	6121	41	1			48 604,50
2141	6121	41	5			317 925,50
2141	6122	41	1			49 321,95
2141	6122	41	5			279 491,05
2141	6123	41	1			90 205,50
2141	6123	41	5			511 164,50

Odesláno dne:	Razítko:	Podpis vedoucího účetní jednotky:
Došlo dne:	tel.	Odpovídající za údaje o rozpočtu: tel.:
o skutečnosti		