

ČESKÁ ZEMĚDĚLSKÁ UNIVERZITA V PRAZE

FAKULTA ŽIVOTNÍHO PROSTŘEDÍ



**Karlík – Analýza rozvojových možností a potenciálu
na okraji CHKO Český kras**

DIPLOMOVÁ PRÁCE

Vedoucí práce: doc. Ing. arch. Ivan Vorel, CSc.

Diplomantka: Kristina Lattichová

2016

Prohlášení

Prohlašuji, že jsem tuto diplomovou práci vypracovala samostatně pod vedením doc. Ing. arch. Ivana Vorla, CSc., a že jsem uvedla všechny literární prameny a publikace, ze kterých jsem čerpala.

V Praze dne 19. 3. 2016

.....

Poděkování

Ráda bych poděkovala vedoucímu diplomové práce doc. Ing. arch. Ivanu Vorlovi, CSc. za jeho rady, trpělivost a čas, které mi věnoval při řešení dané problematiky. V neposlední řadě děkuji rodině a přátelům za podporu a pochopení.

Abstrakt

Život na planetě Zemi vznikl a udržuje se díky křehké rovnováze mnoha velmi složitých přírodních procesů. Člověk zasahuje do krajiny a snaží se krajinu přizpůsobit svým potřebám. S pokrokem lidstva je náročnost na krajinu stále větší. Pro zachování přírody pro následující generace je potřeba na krajinu dbát, omezovat svůj negativní vliv na ni, zabezpečit uspokojení našich současných potřeb, aniž bychom ohrozili možnost uspokojení potřeb budoucích generací.

Tématem diplomové práce je Analýza rozvojových možností a potenciálu na okraji CHKO Český kras. Náplní práce je vytvořit komplexní analýzu území, definovat specifické podmínky udržitelného rozvoje území a zhodnotit rozvojové příležitosti obce Karlík. Práce je rozdělena na dvě části. První část analýzy tvoří zjištěné informace o přírodních podmínkách řešeného území, na ní navazuje socioekonomická analýza území a analýza územně plánovacích dokumentů. Výsledkem práce je komplexní pohled na území obce Karlík a návrh potenciálních příležitostí pro jeho rozvoj.

Klíčová slova

krajinné hodnoty, specifické podmínky rozvoje území, potenciál krajiny

Abstract

Life on Earth was created and is maintained thanks to the delicate balance of many very complex natural processes. Human extends into the the landscape and is trying the landscape to adapt to his needs. With the advancement of mankind is the demand on the landscape incessantly growing. To preserve the nature for future generations it is necessary to take care of landscape, to restrict the negative influence on her, secure the satisfaction of our present needs without compromising the possibility of meeting the needs of future generations.

The thesis deals with the analysis of development opportunities and potentials at the edge of the protected landscape area Český kras. The work is to provide a comprehensive analysis of the territory, define specific conditions for sustainable development of the territory and to evaluate development opportunities village Karlík. This thesis is divided into two parts. The first part of the analysis consists the observed data about the natural conditions of the area, on it continues a socioeconomic analysis on the territory and an analysis of spatial planning documents. The result is a comprehensive view on territory of the municipality Karlík and a draft of the potential opportunities for its development.

Keywords

potential of the landscape, landscape values, specific conditions of land development

Obsah

1. Úvod	7
1.1. Cíle DP	8
1.2. Metodika.....	9
2. Analýza řešeného území.....	10
2.1. Vymezení oblasti, charakteristika řešeného území	11
2.2. Přírodní podmínky řešeného území.....	11
2.2.1. Obecná přírodní charakteristika.....	12
2.2.2. Přírodní hodnoty.....	16
2.2.3. Krajinový ráz.....	18
2.2.4. Správa CHKO Český kras.....	19
2.3. Socioekonomická analýza území.....	20
2.3.1. Stručná charakteristika a historie vzniku obce.....	20
2.3.2. Obyvatelstvo.....	21
2.3.3. Ekonomika a trh práce.....	23
2.3.4. Průmysl	23
2.3.5. Zemědělství, lesnictví, rybolov a myslivost	23
2.3.6. Technická infrastruktura	24
2.3.7. Dopravní infrastruktura	26
2.3.8. Občanská vybavenost	28
2.4. Rozbor historického vývoje.....	31
2.5. Analýza hodnot a limitů ÚAP	33
2.6. Udržitelný rozvoj území.....	34
2.6.1. Strategie rozvoje území, Strategické cíle.....	35
2.6.2. Urbanistická koncepce a koncepce uspořádání krajiny v územním plánu	35
3. Výsledky a přínos práce – Vyhodnocení rozvojových možností řešeného území.....	37
3.1. Diskuse – Vyhodnocení střetů mezi rozvojovými tendencemi a záměry a limity využití území	38
3.2. Potenciál a možnosti rozvoje využití území a rozvoje jeho hodnot	39
4. Závěr – Shrnutí a stanovení zásad pro koncepci rozvoje řešeného území	40
5. Přehled literatury a použitých zdrojů	42
6. Přílohy	45

1. Úvod

Život na planetě Zemi vznikl a udržuje se díky křehké rovnováze mnoha velmi složitých přírodních procesů. Člověk zasahuje do krajiny ve svém okolí, snaží se krajinu přizpůsobit svým potřebám. S vývojem lidstva je tento postup stále náročnější na krajinu, jde rychleji a ve stále větším měřítku. Lidstvo si pro své potřeby podmanilo již skoro celou planetu, svojí činností dokáže ovlivnit přírodu okolo sebe ve stále větším měřítku, a tím dochází k narušování přírodní rovnováhy v krajině a jejímu ničení.

O svoji planetu, která je mu domovem, o přírodu a zdravé životní prostředí, je třeba pečovat a chránit ji. Aby nedošlo k úplnému zničení krajiny, snažíme se chránit svá území, a ty nejneporušenější cenná místa chránit obzvláště důsledně. Tato ochrana funguje na principu právních norem, zákonů, vyhlášek, nařízení apod. Tato cenná území mají přesně stanovené hranice, jsou zde určena pravidla hospodaření a nakládání s územím. Jsou zde vymezeny meze lidské činnosti a to právě tak, aby nedocházelo k poškozování přírody a krajiny.

Příroda se již nedokáže sama regenerovat tak rychle, jak ji člověk dokáže ničit. Dochází ke ztrátě její přirozené autoregulační schopnosti (SKLENIČKA, 2003) S postupným rozvojem hospodaření člověka a hlavně průmyslovým rozvojem, kdy začaly být důsledky rozvoje člověka na přírodu čím dál větší, přišla ta chvíle, kdy se musí něco udělat pro přírodu a krajinu okolo nás. Přírodu a krajinu musíme chránit před negativními vlivy člověka, před námi. Systém ochrany přírody a krajiny se postupně vyvíjí. Prošel již značným vývojem, jeho počátky sahají až do středověku. První právní akty ochrany přírody a krajiny se týkaly především majetku, který tehdy tvořily také přírodní zdroje, včetně zvěře. Cílem zde byla právní ochrana majetku proti nelegálnímu lovu na svém území, a většinou se jednalo o nařízení k ochraně lesů jako zdroj dřeva, lesních a vodních živočichů, lovených jako zvěř a ryby.

Na začátku 19. století se již objevují vědomé snahy o ochranu některých přírodních, krajinných prvků a území, zřizují první chráněná území. Tyto území zřizují jednotlivci, většinou šlo o aktivity osvěcených šlechticů. První chráněné území na svém panství Nové Hrady zřídil hrabě Buquoy. Žofínský prales zřídil dne 28. srpna 1838. Ve stejném roce zřídil ještě další chráněné území, Hojná voda. Obě existují dodnes, Žofínský prales jako národní přírodní rezervace a Hojná voda jako národní přírodní památka. O třicet let později pak kníže Jan Schwanzerberg založil rezervaci Boubínský prales, nyní je to národní přírodní rezervace. (ALBRECHT, 2003)

Ve dvacátém století přebral postupně garanci nad ochranou přírody stát. Ten pokračoval ve vyhlášení dalších rezervací i větších chráněných území.

V roce 1933 vyhlásil na 30 chráněných území a do roku 1938 bylo zřízeno celkem 142 přírodních rezervací. Až v roce 1956 vznikla první chráněná krajinná oblast (dále již CHKO) a v roce 1963 byl zřízen první národní park na území České republiky – Krkonošský národní park.

Samostatný zákon o ochraně přírody byl schválen v roce 1956. Byl to zákon č. 40/1956 Sb., o státní ochraně přírody. Předmětem ochrany byla chráněná území, chráněné přírodní výtvořy a chráněné přírodní památky a dále chráněné druhy živočichů, rostlin, nerostů a zkamenělin. V té době to byl významný krok k ochraně přírody a krajiny. Brzo ale bylo zřejmé, že konzervační způsob ochrany přírody a krajiny nestačí. V roce 1992 byl přijat dosud platný zákon č. 114/1992 Sb., o ochraně přírody a krajiny. Tato úprava doplňuje konzervační způsob ochrany, a vychází již ze zásad předběžné opatrnosti, prevence, udržitelného využívání přírodních zdrojů a integrované ochrany dochovaného přírodního prostředí aktivním přístupem jak za účasti státu, tak soukromých osob. (AOPK ČR, 2016a)

V České republice jsou dvě úrovně zvláště chráněných území (dále již ZCHÚ). Jedná se o velkoplošná a maloplošná zvláště chráněná území. Velkoplošnými zvláště chráněnými územími jsou Národní parky a Chráněné krajinné oblasti. Tato práce se dotýká CHKO Český kras, které je součástí řešeného území, a patří k nejvýznamnějším krasovým oblastem ve Střední Evropě. CHKO je charakterizováno jako: *„rozsáhlá území s harmonicky utvářenou krajinou, charakteristicky vyvinutým reliéfem, významným podílem přirozených ekosystémů lesních a trvalých travních porostů, s hojným zastoupením dřevin, popřípadě s dochovanými památkami historického osídlení“*. (Zákon č. 114/1992 Sb.)

1.1. Cíle DP

Cílem práce bude v první řadě identifikovat přírodní a kulturně-historické hodnoty prostoru Karlíka včetně části koridoru Karlického potoka a svahových partií okrajů Třebotovské plošiny a identifikovat tlaky a tendence, které směřují ze suburbánního prostoru Dobřichovic do okrajů CHKO Český kras. Dále je nutno identifikovat limity rozvoje a porovnat je s možnostmi rozvoje, a stanovit části území se specifickými podmínkami rozvoje sídel a krajiny.

1.2. Metodika

První část práce se věnuje analýze vlastního řešeného území – zastavěné části území, části území nacházející se v CHKO, a bezprostředního navazujícího okolí – její přírodní charakteristice, přírodním hodnotám a také limitám přírody a krajiny, které z průzkumu vyplívají a které se na území nachází. V rámci analýzy území se budu věnovat i úkolům a legislativním možnostem ochrany, které dostala správa CHKO svojí funkcí jako „jednatele a ochránce“ tohoto chráněného území. Na úvodní část práce navazuje socioekonomická analýza zkoumaného území. Tato analýza zkoumá obec Karlík – jeho obyvatelstvo, historický vývoj, občanskou vybavenost, ekonomickou a sociální situaci, technickou a dopravní infrastrukturu, z pohledu lidské společnosti a její činnosti.

Dále je vysvětlen pojem „udržitelného rozvoje“, a aplikace na sledované území obce a CHKO Český kras. V rámci analýzy byl proveden terénní průzkum, zkoumány územně analytické podklady, připravovaná územně plánovací dokumentace a oborové dokumenty ochrany přírody, které byly k dispozici pro sledované území. Z výsledků možností rozvoje obce, záměrů a limit využití území byly vyhodnoceny střety.

Závěr práce se zabývá potenciálem a možnostmi rozvoje využití území, rozvoje jeho hodnot, stanovení rozvojových ploch území a koncepci rozvojových ploch a celkového rozvoje řešeného území.

2. **Analýza řešeného území**

Největší změny v krajině způsobil člověk. Krajina se začala razantně měnit se začátky lidského hospodaření. V nynější době na planetě se nachází pouze malé procento území, do kterých nezasáhl člověk svou činností. Pokud bych byla pesimista a vzala to přísně, tak na planetě se nenachází žádné území neovlivněné lidskou činností. Lidskou činností se změnilo klima a kvalita ovzduší, a to zasáhlo také zbytek území, které člověk neovlivnil přímo.

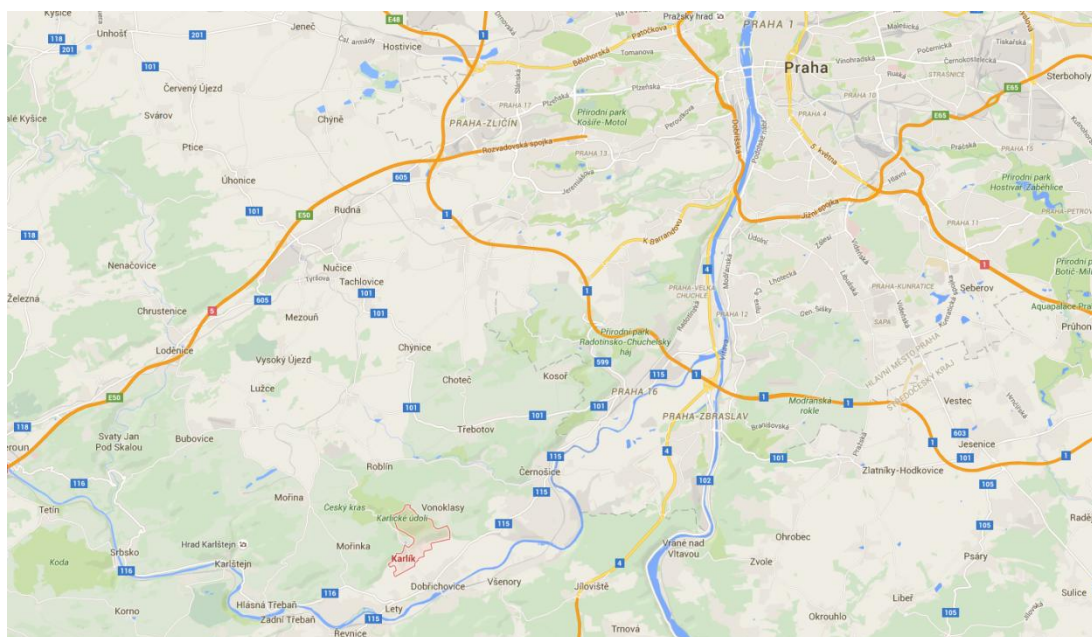
Příroda není právními předpisy definována. Tvoří ji zejména veškeré živé organismy a jejich přirozené prostředí. Krajinu definuje platný zákon o ochraně přírody a krajiny jako: „*část zemského povrchu s charakteristickým reliéfem, tvořenou souborem funkčně propojených ekosystémů a civilizačními prvky*“. (Zákon č. 114/1992 Sb.)

Přírodní krajina vznikla působením přírodních, živých (biotických) a neživých (abiotických) krajinotvorných procesů bez ovlivnění člověkem (antropogenní faktor) nebo s minimálním ovlivněním člověkem. Původně bylo téměř celé naše území zcela zalesněné, člověk ovlivňoval plochu lesů jen nepatrně. (SVOBODOVÁ, 2011) Tato krajina převládala až prakticky do neolitu (mladší doba kamenná) než začal člověk hospodařit. V této době kdy lidé přestali být závislí na přírodě, a začali se svépomocí podílet na tvorbě svých základních potřeb, se začala tvořit kulturní krajina. (LOKOČ a LOKOČOVÁ, 2010) Nyní se prakticky nelze setkat s krajinou neovlivněnou člověkem. Proces změny přírodní krajiny ke kulturní krajině je plynulý. Kulturní krajina je kombinace různých ekosystémů s různým druhovým složením a strukturou, které jsou různou mírou ovlivněny činností člověka. Kulturní krajina je kombinace přírody a kultury. (SKLENIČKA, 2003)

Cílem racionálního rozvoje území je vytvářet předpoklady pro výstavbu s ohledem na udržitelný rozvoj území, který spočívá v komplexním řešení podmínek pro příznivé životní prostředí, pro hospodářský rozvoj a pro sociální soudržnost obyvatel. Racionální rozvoj území by měl uspokojovat potřeby naší současné generace, aniž by ohrožoval podmínky života generace budoucí. Zároveň by měl zajišťovat ochranu přírodních, civilizačních a kulturních hodnot území s cílem dosažení souladu veřejných a soukromých zájmů na rozvoji území.

2.1. Vymezení oblasti, charakteristika řešeného území

Obec Karlík se nachází ve Středočeském kraji v hustě osídlené oblasti podél řeky Berounky, v okrese Praha-západ, asi 7 km vzdušnou čarou jihovýchodním směrem od hranice Prahy. Strategická poloha v těsné blízkosti hlavního města Prahy dává Karlíku mnoho předností, které se nedostávají jiným obcím po celé republice, ale zároveň mu i ubírá.

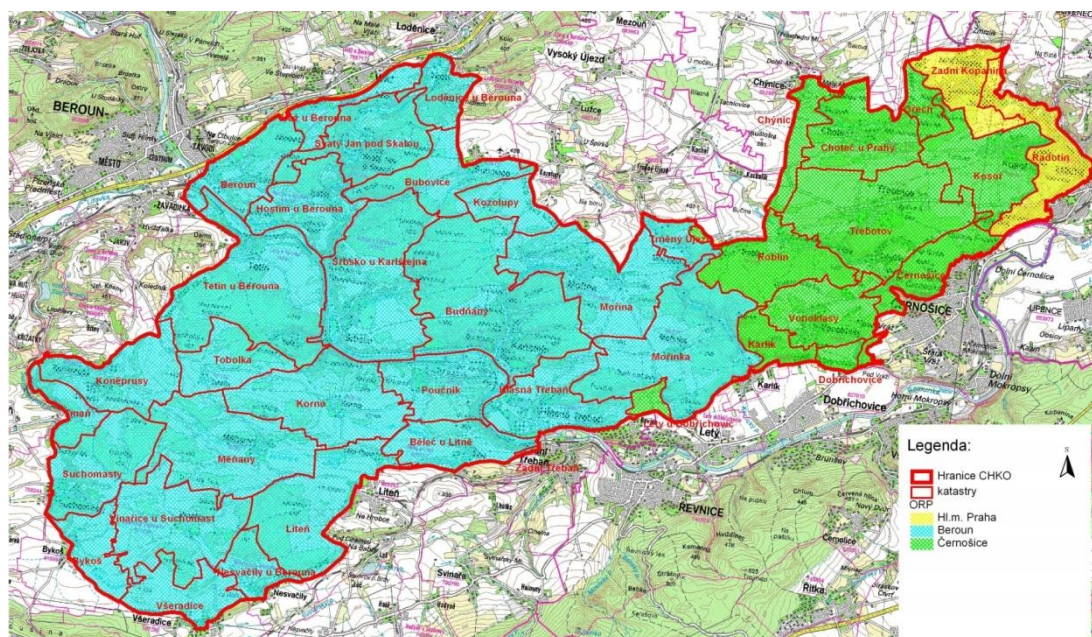


Obr. č. 1 – Poloha obce vzhledem k Praze (SEZNAM.CZ, 2016)

2.2. Přírodní podmínky řešeného území

Pro řešené území je nejcharakterističtější oblast Českého krasu, na jehož území se katastrální území obce Karlík nachází.

Český kras se nachází mezi Prahou a Berounem, a patří k největším a nejvýznamnějším krasovým územím v Čechách. Celé území se nachází na ploše přibližně 144 km², z toho je chráněná zákonem pouze přibližně 130 km² – CHKO Český kras. Jejím úkolem je chránit nejceněnější úsek barrandienské pánve, která leží mezi Prahou a Plzní. Vápencový podklad, který zde tvoří převážnou část geologické stavby, je rozryt krasovými kaňony, roklemi a jeskyněmi. Mezi jedny z nejznámějších a nejnavštěvovanějších jeskyní v České republice patří právě Koněpruské jeskyně, které se zde nacházejí.



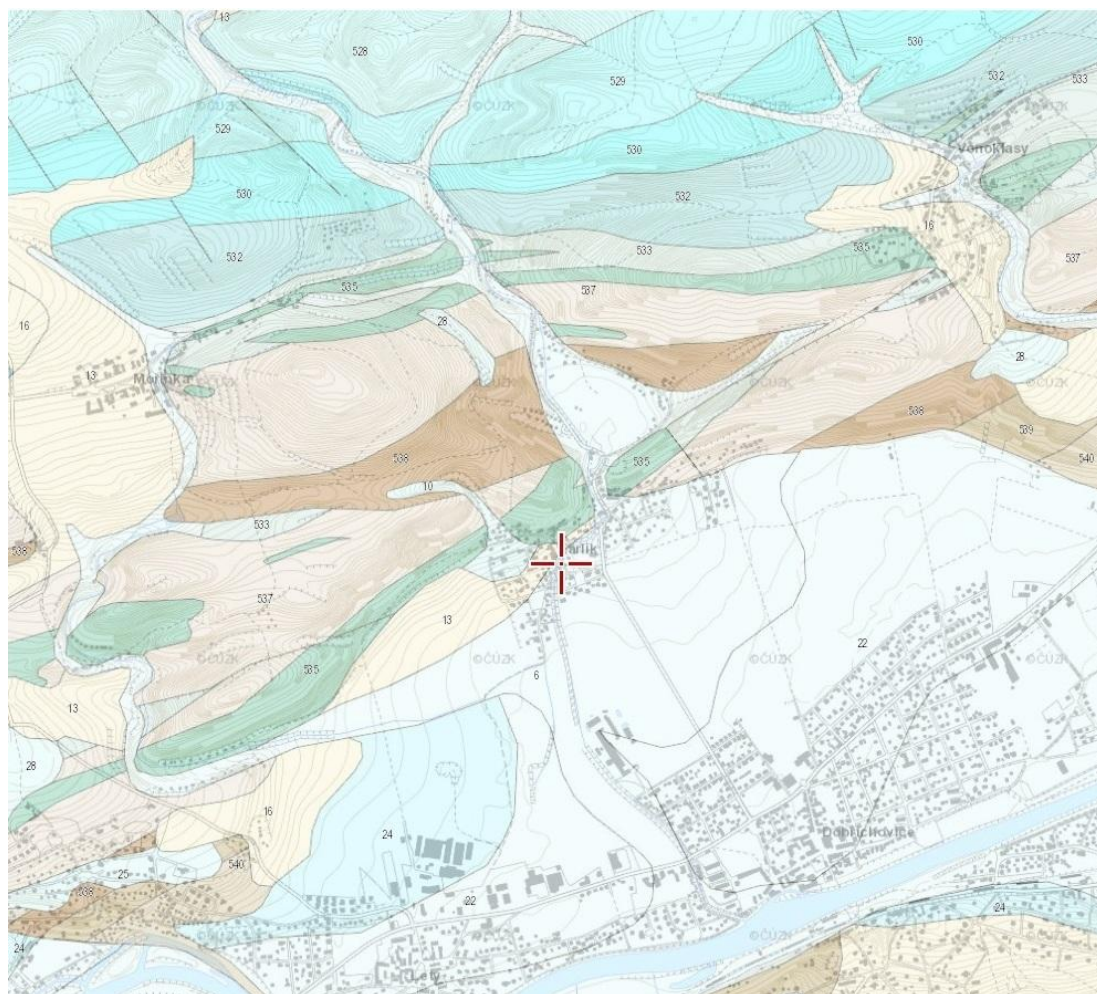
Obr. č. 2 – Mapa správního členění CHKO Český kras (AOPK ČR, 2010)

Na povrchu jsou lesy s přirozenou skladbou a neobvyklou bohatostí bylinného patra. Kromě krajinářských a estetických hodnot má toto území i značný přírodovědný význam a právě přírodovědci jej začali nazývat Českým krasem. Proto byla v roce 1972 na téměř celém území vyhlášena chráněná krajinná oblast. (AOPK, 2016b)

2.2.1. Obecná přírodní charakteristika

Geologie

Geologický podklad území tvoří převážně vápencová souvrství tzv. Pražské pánve. Pražské pánev je elipsovité území, jehož delší osa sahá od Prahy až do oblasti jižně od Berouna. Geologický podklad nejbližšího okolí Karlíku tu tvoří sediment z prvohor (ordovik a střední devon) a v nejnižší části Karlíka tvoří podklad nivní sediment nemladší geologické éry – kvartéru. Ordovický útvar je reprezentován střídáním klastických písčitých a jílovitých sedimentů.



Legenda:

KENOZOIKUM KVARTÉR

nivní sediment [ID: 6]

Eratém: kenozoikum, Útvár: kvartér, Oddělení: holocén, Horniny: hlína, písek, štěrč, Typ hornin: sediment neznepevněný, Zrntost: hlína, písek, štěrč, Poznámka: inundovaný za vyšších vodních stavů, Soustava: Český masív - pokryvné útvary a postvariské magmatity, Oblast: kvartér

hlína, písek, štěrč [ID: 10]

Eratém: kenozoikum, Útvár: kvartér, Horniny: hlína, písek, štěrč, Typ hornin: sediment neznepevněný, Mineralogické složení: pestré, Zrntost: hlína, písek, štěrč, Barva: různá, Poznámka: možnost exotických příměsí, Soustava: Český masív - pokryvné útvary a postvariské magmatity, Oblast: kvartér

kamenitý až hlinito-kamenitý sediment [ID: 13]

Eratém: kenozoikum, Útvár: kvartér, Horniny: kamenitý až hlinito-kamenitý sediment, Typ hornin: sediment neznepevněný, Mineralogické složení: pestré, Zrntost: kamenitý až hlinito-kamenitý, Barva: různá, Poznámka: místy bloky nebo eolická příměs, Soustava: Český masív - pokryvné útvary a postvariské magmatity, Oblast: kvartér

PALEOZOIKUM

DEVON

bazalty ('diabasy') [ID: 535]

Eratém: paleozoikum, Útvár: silur, Horniny: bazalt, diabas, Typ hornin: vulkanit, Poznámka: alterované, Soustava: Český masív - krystalinikum a prevariské paleozoikum, Oblast: středoečeská oblast (bohémikum), Region: Barrandienu, Jednotka: paleozoikum Barrandienu, Subjednotka: pražská pánev

ORDOVÍK

pískovce, prachovce, jílovité břidlice, na bázi diamiktity [ID: 537]

Eratém: paleozoikum, Útvár: ordovik, Oddělení: ordovik svrchní, Stupeň: hiranant, Poznámka: kosov, Souvrství: kosovské, Horniny: pískovec, prachovec, břidlice jílovitá, Typ hornin: sediment zpevněný, Soustava: Český masív - krystalinikum a prevariské paleozoikum, Oblast: středoečeská oblast (bohémikum), Region: Barrandienu, ostrovní zóna středoečeského plutonu, Jednotka: paleozoikum Barrandienu, rožmitálský ostrov, Subjednotka: pražská pánev, Poznámka: včetně rožmitálského ostrova

zelenavé jílovce, jílovité břidlice [ID: 538]

Eratém: paleozoikum, Útvár: ordovik, Oddělení: ordovik svrchní, Poznámka: kralodvor, Souvrství: kralodvorské, Horniny: jílovec, břidlice jílovitá, Typ hornin: sediment zpevněný, Soustava: Český masív - krystalinikum a prevariské paleozoikum, Oblast: středoečeská oblast (bohémikum), Region: Barrandienu, Jednotka: paleozoikum Barrandienu, Subjednotka: pražská pánev

Obr. č. 3 – Geologická mapa (ČGS, 2016)

Geomorfologie a krasové jevy

Převažujícím typem reliéfu Českého krasu je mírně zvlněná pahorkatina, proříznutá hlubokým kaňonovitým údolím řeky Berounky. CHKO Český kras se nachází v Brdské oblasti Poberounské subprovincie, leží na střetu několika geomorfologických celků – Hořovická pahorkatina a Pražská plošina. Karlík na jihu spadá celku Hořovické pahorkatiny (geomorfologický podcelek Hořovická brázda). Hořovická brázda je sníženina táhnoucí se od západu z Rokycan až k Radotínu,

který se nahází na jihozápadním okraji Prahy. Na severu Karlík spadá do celku Pražské plošiny (geomorfologický podcelek Říčanská plošina – okrsek Třebotovská plošina). (DEMEK et al., 2006) Nadmořská výška na pomezí styků obou celků se postupně snižuje, z výše položené plošiny do údolí u řeky Berounky. V místě styku obou celků je do terénu zaříznutý Karlický potok s přírodní rezervací (dále jen PR) Karlické údolí, které se nachází na obou stranách potoka.



Foto č. 1 – Karlické údolí (CIBULKA, 2010)

V období třetihor tekla přes území Českého krasu severozápadním směrem mohutná řeka, která tu zanechala písčité a štěrkovité náplavy. Do tohoto období zřejmě spadá rovněž počátek vzniku krasových jeskyní.

Vodstvo

Páteř krajiny tvoří řeka Berounka a její krátkými přítoky, které málo vodnaté, vytvářejí údolí s nevyrovnaným spádem. Jedním z takových přítoků je Karlický potok. Ten pramení 10 km severněji od Karlíka směrem k dálnici D5 – u Vysokého Újezdu. Postupně se potok do Karlického údolí zařezává. Údolí je tradiční chatařskou oblastí, jejíž majitelé však bohužel lokálně zasáhli do jinak přírodě blízkého koryta toku. Pod Karlíkem potok přechází do široké nivy řeky Berounky, do které v Dobřichovicích ústí. (VOREL et al., 2008b)

Na území obce se nenachází žádný ohrožený objekt povodněmi, na území obce Karlík není vymezeno záplavové území Q_5 , Q_{20} a Q_{100} , ani aktivní zóna záplavového území.

Klimatické poměry

Oblast patří do kategorie klimaticky teplé oblasti T2 s dlouhým teplým a suchým létem, s krátkou a mírnou zimou. Ze severovýchodu a od jihu je ovlivňována mírně teplým klimatem, a ze západu od Berouna velmi teplým klimatem. (CENIA, 2015a) Nedaleko Karlíka, v sousedních Dobřichovicích, dokonce byl naměřen v srpnu roku 2012 teplotní rekord pro celou ČR o teplotě 40,4 °C.

Průměrná roční teplota činí přibližně 8,5 °C, průměrný roční úhrn srážek dosahuje 530 mm. Měsíc se maximem srážek připadá na červenec. V zimních měsících jsou srážky minimální, sněhová pokrývka je nízká a nevytrvává dlouhou dobu. Vzhledem k členitosti terénu, charakteru flóry se zde ovlivňuje klima spíše mikroklimatické vlivy. (AOPK ČR, 2016b)

Flóra

Celé území z botanického hlediska spadá do samostatného fytogeografického okresu Český kras. Složení flóry je ovlivněno specifickým geologickým podkladem a morfologií, sousedstvím teplejších a sušších klimatických regionů, faktorem lidské činnosti. Pro oblast je charakteristický výskyt jednak teplomilných a suchomilných submediteránních druhů rostlin, jednak druhů středoevropské lesní květeny. Berounka a její větší přítoky zvyšují celkovou stanovištní pestrost a znásobují účinek krasového fenoménu. (AOPK ČR, 2016b)

Fauna

Významným faktorem úbytku druhů je dlouhodobý tlak člověka na krajinu – zejména záběr přírody ve svůj prospěch, útlum tradičního hospodářství, fragmentace krajiny – postupně snížil biodiverzitu v krajině okolo Karlíku o řadu druhů živočichů. Přesto zůstává tato oblast jedna z nejvýznamnějších a nejhodnotnějších území u nás. Vzhledem k složení biotopů oblasti, je zde nižší podíl fauny vodní a mokřadní, za to ale bohaté zastoupení mají zato druhy vázané v určitém období svého života na krasové jevy – dutiny, jeskyně a štoly. (AOPK ČR, 2016b)

Mezi nejdůležitější ochranu zdejší hodnotné fauny, ale i flóry v oblasti, patří ochrana „in situ“. Jde o snahu zachovat základní podmínky pro přežití živočichů a rostlin, pomocí dostatečně velkých ploch s přirozenými nebo přírodě blízkými společenstvy. (FARKAČ et al., 2005)

Lesy

Lesy zaujímají v území CHKO Český kras více než třetinu plochy (přesněji 38%). K porovnání je lesnatost České republiky (34 %), to je 4 % méně, než je lesnatost CHKO Český kras. Malý je i hospodářský význam těchto lesů, ani v minulosti nepatřily lesy v tomto sušším a mírně teplém klimatu k nejvýnosnějšímu majetku, proto se i zachovala vysoká přirozenost lesních porostů. Lesy si zde díky svým rozmanitým stanovištním podmínkám – proměnlivý geologický substrát a výrazná členitost terénu – zachovaly svou druhovou bohatost. V oblasti se vyskytuje přibližně 35 původních druhů stromů (převážně listnaté dřeviny), a více než 40 druhů keřů.

Současná druhová skladba je tvořena především duby (dub zimní, dub pýřitý a ojediněle dub letní), které zaujímají skoro 40 %, v menším procentu je zde zastoupeny ostatní listnaté druhy: habr 13,4 %, buk 7,4 %, lípa 5 %, jasan 3,7 % a javor 2,2 %. Zastoupení jehličnatých dřevin je 24 %, je to o dost více než by měl být podle přirozené skladby (ideální zastoupení jehličnatých dřevin by mělo být 2 %).

Díky sídlům, která se nacházela v nižších polohách, dobré dopravní dostupnosti hlavně k Praze a blízkosti průmyslu, byly lesy Českého krasu vystaveny v minulých dobách různým přeměnám na pastvu, klučením a vypalováním pro zemědělské využití, až po intenzivní těžbu pro paliva. Z ploch, které se hodily pro zemědělské využití, byl les vytlačen. Na ostatních plochách se lesy udržely na poměrně velkých a souvislých plochách s porosty původních dřevin. To platí i pro území Karlíku. (AOPK ČR, 2016b)

2.2.2. Přírodní hodnoty

Ve významných oblastech CHKO Český kras byla vyhlášena maloplošně zvláště chráněná území – 2 národní přírodní rezervace, 4 národní přírodní památky, 6 přírodních památek a 8 přírodních rezervací. V území se nacházejí i památné stromy. Na území Karlíku se nachází PR Karlické údolí a přírodní památka (dále jen PP) Krásná stráň. Ze soustavy chráněných území Natura 2000, která vytvářejí na svém území podle jednotných principů všechny státy Evropské unie, se na zkoumaném území nachází pouze evropsky významná lokalita (EVL). Ptačí oblasti (PO) se zde nenacházejí.

Na území se nacházejí také hodnotné části krajiny, které jsou chráněny dle zákona o ochraně přírody a krajiny č. 114/1992 Sb., tzv. významné krajinné prvky. Z těch prvků, které jsou chráněny ze zákona automaticky, se zde nacházejí: lesy (i

mimo ochranu velkoplošně či maloplošně zvláště chráněných území), vodní tok a údolní niva. Registrované významné krajinné prvky se zde nenacházejí.

PR Karlické údolí

Lesnatá část údolí o velikosti 214 ha, která přechází místy do skalních stepí s viditelným vztahem k mikroklimatu a půdním podmínkám. Cílem ochrany rezervace, která byla zřízena výnosem Ministerstva kultury ČSR dne 29.12.1972, je zachování vhodných podmínek pro existenci i následujícím generacím suchomilných a teplomilných společenstev skalních a suchých trávníků, a význačným slede lesních společenstev (hercynské dubohabřiny, šipákové doubravy, květnaté a vápnomilné bučiny...). (AOPK ČR, 2013)

PP Krásná stráň

Krásná stráň je 20,2 ha velká přírodní památka, která byla vyhlášena vyhláškou dne 06.06.2003, kterou vydala Správa CHKO Český kras. Je to cenná lokalita, která se nachází na úbočí svahu ve východní části Karlíka, které je porostlé převážně teplomilnou acidofilní doubravou s výskytem dřínových doubrav, kde se vyskytují zvláště chráněné druhy rostlin a živočichů – hlavně ještěrky zelené. (AOPK, 2010)



Obr. č. 4 – Mapa maloplošně ZCHÚ a památných stromů CHKO Český kras (AOPK ČR, 2016b)

EVL Karlické údolí

Do soustavy evropsky chráněných území se na území Karlíka nachází evropsky významná lokalita Karlické údolí. Území PR a EVL Karlické údolí se překrývají, EVL Karlické údolí ještě rozšiřuje plochu ochrany o 311 ha.

V zákoně č. 114/1992 Sb. o ochraně přírody a krajiny se definuje územní systém ekologické stability (dále jen ÚSES) jako: „*vzájemně propojený soubor přirozených i pozměněných, avšak přírodě blízkých ekosystémů, které udržují přírodní rovnováhu*“. Pro zajištění ekologické stability méně stabilních okolních území se zde nacházejí území ekologicky stabilní (biocentra), které se vzájemně propojují koridory do ekologické sítě, které dále dělíme dle biogeografického významu. Na území Karlíka se nachází tyto prvky:

- lokální biokoridor Karlický potok
- lokální biocentrum Kuželák
- regionální biocentrum Karlické údolí
- nadregionální biokoridor Karlštejn, Koda vč. své osy. (CENIA, 2016b)

2.2.3. **Krajinný ráz**

Celé území CHKO Český kras bylo rozděleno do krajinných celků a prostorů v rámci Preventivní hodnocení území CHKO Český kras z hlediska krajinného rázu. Obec Karlík se nachází v krajinném celku Radotín-Karlík, což je území převážně ležící ve strmých svazích levého břehu údolí Berounky, kde široká niva řeky Berounky přechází do náhorní plochy Třebotovské plošiny.

V rámci krajinných celků je území rozděleno na menší celky – prostory. Krajinný ráz Karlíku je cenný především na přírodní a estetické hodnoty. Je to neobyčejně svérázná část krajiny s typickou terénní morfologií a přírodou, která určujícím způsobem podmiňuje ráz krajiny. Estetické hodnoty místa vycházejí ze souladu členitého terénu, bohaté vegetační složky a vztahů v krajině–terénní terasy vrchovin dávají krajině dramatický charakter a harmonické měřítko s dlouhými pohledy do údolí řeky Berounky. (VOREL et al., 2008a)

Identifikované hlavní znaky a hodnoty KR		klasifikace znaků	
		dle významu	dle cennosti
A	Znaky a hodnoty přírodní charakteristiky KR	XXX zásadní XX spoluurčující X doplňující	XXX jedinečný XX význačný X běžný
A.1	Výrazný terénní útvar	XX	XX
A.2	Skalní útvary	X	XX
A.3	Významná rostlinná společenstva	X	XX
A.4	Přírodní charakter Karlického potoka s doprovodnou zelení	XX	XX
A.5	Přírodní rezervace	XX	XX
B	Znaky a hodnoty kulturní a historické charakteristiky KR	XXX zásadní XX spoluurčující X doplňující	XXX jedinečný XX význačný X běžný
B.1	Zástavba obce Karlík usazená do členitého terénu	XX	XX
B.2	Architektonické památky-kostel, tvrz	X	XX
C	Znaky estetických hodnot vč. harmonického měřítka a vztahů v krajině	XXX zásadní XX spoluurčující X doplňující	XXX jedinečný XX význačný X běžný
C.1	Uzavřený prostor s výraznými lesnatými horizonty	XX	XX
C.2	Bohatě členěné okraje lesů	XX	X
C.3	Výrazná barevnost bohatého druhového složení porostů	X	XX
C.4	Uplatnění kostela sv. Martina a sv. Prokopa v obrazu krajiny	X	XX

Tab. č. 1 – Přehled znaků a hodnot KR krajinného prostoru Karlického údolí – souhrnná tabulka (VOREL et al., 2008b)

Pro ochranu těchto znaků a hodnot byla navrženo opatření k ochraně, celý prostor byl zařazen do pásma s nejvyšším stupněm ochrany krajinného rázu. Pro toto pásmo platí následující podmínky ochrany krajinného rázu:

- nelze připustit silný zásah do některé z pozitivních znaků jednotlivých charakteristik krajinného rázu, zejména do přírodních a estetických hodnot, do ZCHÚ, kulturních dominant, harmonického měřítka a vztahů.
- nelze připustit takové zásahy, které jsou v souhrnu z hlediska míry zásahu do hodnot krajinného rázu na hranici přijatelnosti. (VOREL et al., 2008b)

2.2.4. Správa CHKO Český kras

Správa chráněných krajinných oblastí je organizační složkou Agentury ochrany přírody a krajiny ČR (AOPK ČR), která má sídlo v Praze. Správa CHKO je orgánem ochrany, který rozhoduje o záležitostech týkající se ochrany přírody a krajiny, kterou má ve své správě, a to v rozsahu oprávnění daných zákonem o ochraně přírody a krajiny, a Plánem péče o CHKO. Správa CHKO Český kras má

sídlo v Karlštejně. Plán péče schvaluje Ministerstvo životního prostředí vždy na 10 let. Nyní se řídí platným plánem péče na roky 2010–2019. (AOPK ČR, 2010)

Kompetence v rámci správy CHKO Český kras:

- usměrňuje lesní a zemědělské hospodaření (především v nejcennějších lokalitách a rezervacích),
- vyjadřuje se k umístování a charakteru staveb, k dalším aktivitám (rekreace, turismus) pro udržitelný rozvoj
- podporuje aktivity, které vedou k udržitelnému rozvoji regionu.

Úřední činnosti Správa CHKO doplňuje s (praktickou) odbornou činností v ochraně přírody a krajiny, a to hlavně:

- péče o chráněná území,
- vyhledávání přírodních rezervací a přírodních památek,
- záchrana původního genofondu živočichů a rostlin, obnova druhové rozmanitosti ekosystémů,
- příprava plány péče o maloplošná zvláště chráněná území, provádí a koordinují přírodovědné výzkumy v oblasti (AOPK ČR, 2016b)

2.3. **Socioekonomická analýza území**

V rámci analýzy se budu zabývat stávajícími podmínkami a možnostmi života v obci. Socioekonomická analýza má za cíl zjistit a poukázat na problémy a hrozby obce, které budou ovlivňovat jeho rozvoj v budoucnu, a zároveň poukázat na rozvojový potenciál tohoto území.

2.3.1. **Stručná charakteristika a historie vzniku obce**

Karlík je malá obec o velikosti téměř 188 ha a přibližně 550 obyvateli ve Středočeském kraji, okrese Praha-západ, a správou spadá do správního obvodu obce s rozšířenou působností a pověřeným obecním úřadem Černošice. (ČÚZK, 2016a)

O osídlení prostoru obce Karlík svědčí nálezy již z doby kamenné. Historie Karlíka je celá staletí spjatá s Dobřichovicemi. Prvními obyvateli Karlíka byl rod Dobřichův. Podle nich byly pojmenovány i Dobřichovice. Sídlem rodu byl hrádek nad dnešním Karlíkem a tvrz u brodu přes řeku Berounku. Z tvrze u brodu vznikla osada a pozdější Dobřichovice. Růstem Dobřichovic upadal význam Karlíka a těžště osídlení bylo postupně přeneseno na území dnešních Dobřichovic.

Ve 12. století byla v Karlíku vystavěna románská rotunda, která nyní tvoří presbyteriář současného kostela. Kostel byl v roce 1767 rozšířen o barokní věž, později o barokní loď. V roce 1889 byl chrám přestavěn v pseudorománském stylu. Na místě dnešního kostela s hřbitovem se pohřbívalo už v době bronzové, ale významný je kostel s hřbitovem i nyní. K poslednímu odpočinku a k bohoslužbám slouží Karlický kostel a hřbitov obyvatelům blízkého okolí – z Dobřichovic, Vonoklas a Letů. (OBEC KARLÍK, 2016)

Karlík jako samostatná obec je velice mladá, existuje teprve od roku 1992. Do té doby byl součástí Dobřichovic. Sami místní obyvatelé se zasadili o oddělení Karlíka od Dobřichovic. Důvod pro oddělení od Dobřichovic byl, že Karličtí nechtěli žít ve stínu svého „sourozence“. V zastupitelstvu měli obyvatelé pouze jednoho zástupce, a ten nestačil na prosazení potřeb pro rozvoj a rozkvět Karlíka. To vedlo obyvatele Karlíka k dlouholeté snaze obyvatelů Karlíka o jejich osamostatnění jako obce s vlastním obecním zastupitelstvem a starostou, kteří mohli zajistit řádný a samostatný rozvoj obce podle jeho vlastních představ, možností a potřeb. A to se stalo pro obyvatelé reálné v roce 1990, kdy se schválil nový zákon o obcích, který jim umožnil jejich oddělení. To se také povedlo. Poslední den v roce 1991 byl na Ministerstvu vnitra podepsán dokument o oddělení Karlíka od Dobřichovic, a vytvoření nové samostatné obce Karlík. (SOBOTKA, 2002)

2.3.2. Obyvatelstvo

Počet obyvatel od začátku samostatného monitorování Českým statistickým úřadem (dále jen ČSÚ) po oddělení postupně narůstá, v roce 1992 měl 192 obyvatel, za 10 let 285, v roce 2012 523. Počet obyvatel hlášených k trvalému pobytu podle ČSÚ k datu 31.12.2014 v obci Karlík činil 535 osob. To znamená za více, jak 20 let se počet obyvatel Karlíku téměř ztrojnásobil.

Rok	Stav 1.1.	Narození	Zemřelí	Přistěhovalí	Vystěhovalí	Přírůstek přirozený	Přírůstek migrační	Přírůstek celkový	Stav 31.12.
1992	192	1	4	1	2	-3	-1	-4	188
1993	188	1	2	2	2	-1	-	-1	187
1994	187	6	1	21	5	5	16	21	208
1995	208	-	1	1	4	-1	-3	-4	204
1996	204	3	4	9	2	-1	7	6	210
1997	210	2	-	13	3	2	10	12	222
1998	222	2	5	9	4	-3	5	2	224
1999	224	4	5	1	4	-1	-3	-4	220
2000	220	6	1	-	4	5	-4	1	221
2001	274	2	-	16	7	2	9	11	285
2002	285	5	2	27	4	3	23	26	311
2003	311	4	1	21	6	3	15	18	329
2004	329	4	1	20	2	3	18	21	350
2005	350	10	2	33	14	8	19	27	377
2006	377	2	3	13	7	-1	6	5	382
2007	382	9	1	31	6	8	25	33	415
2008	415	8	2	25	18	6	7	13	428
2009	428	5	3	19	21	2	-2	-	428
2010	428	4	3	19	11	1	8	9	437
2011	439	9	5	96	16	4	80	84	523
2012	523	8	2	16	23	6	-7	-1	522
2013	522	3	1	21	15	2	6	8	530
2014	530	2	3	27	21	-1	6	5	535

Tab. č. 2 – Vývoj počtu obyvatel obce Karlík (ČSÚ, 2015)

Ze statistických údajů Českého statistického úřadu vyplývá, že přírůstek obyvatel je velmi stabilní a mírný (přibližně průměrně 10–15 osob/rok). Výjimkou je pouze rok 2011, kdy do obce migračním přírůstkem přibylo 80 osob. Pravděpodobně se ale jedná o zcela „umělý“ jev (úřední nahlášení se k trvalému pobytu, které neodpovídá realitě). Protože výstavba v obci v tomto roce nebyla tak razantní, aby pojmula na 80 nových obyvatel.

Demografický vývoj v obci Karlík vykazuje, podobně jako v blízkém okolí, pozitivní trendy. Ze střednědobého a dlouhodobého hlediska dochází k růstu počtu obyvatel, který je dán stěhováním obyvatelstva do atraktivní lokality v blízkosti Prahy, tak i přirozeným přírůstkem. Pokud se zásadně nezmění vnější podmínky pro vývoje počtu obyvatel, lze tedy do budoucna očekávat přetrvání nynějšího trendu stabilního a mírného přírůstku průměrně 10–15 osob/rok. Tato forma růstu je pro obec příznivá – dochází k postupnému mírnému zvyšování počtu obyvatel, ale nijak dramaticky, a noví obyvatelé se stačí sít s územím a stávajícími obyvateli.

Ve výsledku to pro rozvoj a vývoj Karlíka znamená, že musí v následujících desetiletích počítat, že v obci přibude postupně 100–150 nových obyvatel.

Z generového hlediska se v Karlíku nachází více mužů (57 %) než žen (průměr je ČR 50,9 % ženy, 49,1 % muži). Průměrný věk je 40,5 let (39,4 let muži, 42,1 let ženy).

2.3.3. **Ekonomika a trh práce**

Karlík nikdy nebyl bohatý na pracovní příležitosti. Vzhledem k počtu ekonomicky aktivních obyvatel má obec nedostatek pracovních míst. Nachází se zde drobní živnostníci. V sousedních Řevnicích, Letech, Dobřichovicích a Černošicích se výrazně rozvíjí ekonomické aktivity – obchod a služby. Vazby na Prahu jsou zde velmi silné a dostupnost do Prahy je velice dobrá. Integrace Karlíka do pražského metropolitního regionu je vysoká, a proto není nezbytně nutné, aby Karlík disponoval vysokým počtem pracovních příležitostí. Právě proto má Středočeský kraj obecnou míru nezaměstnanosti pouze 3,3 %, dle poslední aktualizace Českého statistického úřadu v roce 2015. V porovnání s ostatními kraji v ČR, je Středočeský kraj s 2. nejnižší nezaměstnaností, hned po hlavním městě.

2.3.4. **Průmysl**

Vzhledem ke své poloze, obec nebyla nikdy místem s výraznou produkční schopností – ze statistických údajů Katastru nemovitostí je 62,15 % území je zalesněné, 9,45 % území jsou zahrady a dalších 21,6 % území je zapsáno v katastru jako orná půda (většinou s kvalitními půdami 1. třídy ochrany). Tyto půdy jsou obhospodařované subjekty se sídlem mimo území obce.

2.3.5. **Zemědělství, lesnictví, rybolov a myslivost**

V oblasti je rozšířené zemědělství, okolo obcí a měst podél Berounky se nacházejí velké lány orné půdy. Když se rozhlédnete po okolí Karlíka, tak i zde se nacházejí, bohužel z katastrálního hlediska z největší části se nachází na okolních katastrech. V katastrálním území obce se nachází na území 22 % orné půdy, většinou s kvalitní půdou 1. třídy ochrany.

Všechny lesy, které nejsou zařazeny v kategorii lesů ochranných nebo lesů zvláštního určení, jsou lesy hospodářské. Lesy hospodářského významu nejsou přímo v řešeném území přítomny, nachází se za hranicí katastrálního území. (Zákon č. 289/1995 Sb.)

Z přehledové mapy honiteb ČR, kterou spravuje Asociace myslivosti ČR

Přímo na území Karlíku se nenacházejí možnosti k rybolovu, rybaří se na Berounce okolo jezu.

2.3.6. Technická infrastruktura

Pitná voda

Obec je zásobena pitnou vodou z vodovodu pro veřejnou potřebu, z tohoto vodovodu je zásobeno téměř 90 % obyvatel, jak trvale žijících v obci, tak i přechodně bydlících. Voda pochází z vodovodu Karlík – Lety – Dobřichovice. Zdrojem vodovodu je vrt LK2 v Karlickém údolí, hluboký 61 m a vydatnosti 4 l/s; a vrt LK1, hluboký 10 m s vydatností 0,16 l/s, který je využíván jako záložní. Vrty jsou ve vlastnictví obcí Karlík a Lety. Kvalita vody, na kterou jsou stanoveny požadavky na pitnou vodu, ve zdrojích nevyhovuje pro občasné zvýšení mikrobiologických ukazatelů. Po hygienickém zabezpečení má již voda v souladu s vyhláškou kvalitu pitné vody. Z vrtů se voda čerpá do vodojemu Karlík, odkud je obec zásobena gravitačně. (MŽP, 2007)

Vzhledem k mírným zimám s nedostatkem sněhových srážek, k déle přetrvávajícím obdobím tepla a sucha dochází k významnému poklesu hladiny podzemní vody, byla letos v únoru provedena regenerace vrtů, která spočívá jak v mechanickém, tak chemickém pročištění stěn a odkalení dna vrtu a nové vystrojení vrtů. V období bez vody a při odstávce je obec zásobena pražskou vodou z přivaděče Třemole (tzv. TŘEMOLE – Třebaň, Mořinka, Mořina, Lety) z Berouna, která je ale v porovnání s vlastními zdroji velice nákladná.

Kanalizace

V obci je částečně vybudovaný systém splaškové kanalizační sítě. Touto kanalizací jsou odváděny odpadní vody od většiny trvale bydlících obyvatel. Odpadní vody jsou odváděny kmenovým sběračem do kanalizační sítě obce Dobřichovice a odtud pak k likvidaci na centrální čistírně odpadních vod Dobřichovice (dále jen ČOV). Ostatní splaškové vody jsou akumulovány v bezodtokových jímkách, odkud se vyváží na ČOV Dobřichovice.

V budoucnu se plánuje dostavba kanalizační sítě v koridoru obcí v okolí, které jsou nyní napojeny, vč. Karlíka. V obci Karlík vzhledem ke členitosti terénu bude tato dostavba řešena tlakovou splaškovou kanalizací, čímž bude odkanalizována celá obec. Odpadní vody budou i nadále čištěny na ČOV Dobřichovice. Poté již ČOV Dobřichovice nebude mít dostatečnou kapacitu. Plánuje se poté s výstavbou třetí linky ČOV. (MŽP, 2007)

Dešťová voda jsou odváděna systémem příkopů, struh a propustků do místní vodoteče nebo je zasakována do terénu. V souvislosti s velkou zastavěností

území, to na několika místech působí po příválových deštích problémy. Do budoucna by se mělo dbát na zvyšování retence oblasti.

Elektřina

Zásobování elektrickou energií je dostačující, východní částí území prochází nadzemní elektrické vedení distribuční soustavy 110 kV. V území se dále nachází trasy venkovního vedení 22 kV, ze kterého jsou odbočovány vedlejší větve k trafostanicím do jednotlivých částí území. Do budoucna se plánuje již vedení elektrické energie kabelovým vedením pro nově elektrifikované plochy.

V území se nacházejí 3 trafostanice různých výkonů.

Ochranné pásmo pro venkovní vedení 110 kV je 15 m na každou stranu od krajního vodiče a pro vedení 22 kV 10 m na každou stranu.

Plyn

Celé zájmové území je plynofikované středotlakým plynovodem s ochranným pásmem 1 m po obou stranách vedení.

Telekomunikace

Lokalitou prochází trasy kabelů sdělovací a komunikační techniky. Území je telefonizováno. Hlavní trasy jsou vedeny především v souběhu s přístupovými komunikacemi. Na západním směru přes zastavěné území obce prochází paprsky radiové směrové spoje – v souvislosti s vedením distribuční sítě 110 kV na východě území.

Celé území Karlíku je dotčeno ochranným pásmem radaru Kbely.

Odpadové hospodářství

Mimo míst pro směsný komunální odpad se v obci nachází místo pro tříděný odpad – plast, papír, sklo a bioodpad. V obci jsou velké kontejnery na směsný odpad určeny zejména pro chataře. 2x za rok se odváží zvlášť velkoobjemový a nebezpečný odpad, vždy se přistaví kontejner před předem ohlášeným svozem. Dále se v obci nachází kontejner na drobné elektrotechnické výrobky u obecního úřadu. Nejbližší skládka (recyklační dvůr) se nachází v Dobřichovicích.



Fota č. 2–4 – Systém tříděného odpadu v obci (vlastní fotografie diplomantky)

2.3.7. Dopravní infrastruktura

Hlavní páteř dopravní infrastruktury Karlíka tvoří silnice III. třídy – Karlická ulice (III/11515), v úseku Karlík – Dobřichovice byla silnice nedávno zrekonstruovaná. V létě roku 2016 bude otevřen úsek silnice v Karlickém údolí, který se momentálně opravuje.

V obci se nenachází veřejné prostranství plnící funkci návsi.

Uvnitř obce se nacházejí místní a účelové komunikace, v oblastech s novou zástavbou jsou silnice nové. Ostatní komunikace jsou místy v horším stavu, ale celkově je stav komunikací dobrý v obci. Významnými místními komunikacemi, připojujícími oboustranně území obce na páteřní silnici III/11515 jsou pro východní část ulice K Třešňovce a pro západní část ulice Pod Kostelem. Na tyto komunikace navazuje síť místních ulic, uliček až místy stezek, spojující a připojující se na jednotlivé nemovitosti.



Fota č. 5–7 – Ukázky stavu komunikací v obci (vlastní fotografie diplomantky)

Vlaková zastávka se v obci nenachází, celý region měst a obcí podél Berounky je obsluhován páteřní příměstskou trasou S7 Praha – Beroun. Pro spojení s vlakem je využíván autobus, který má zastávku v obci.

V obci se otáčí 3 linky autobusu (v letním období i víkendový cyklobus), které spojují Karlík s okolím:

- Linka 415: Karlík – Černošice a zpět
- Linka 448: Karlík – Mníšek pod Brdy a zpět
- Linka 451: Mořina, Lety, Karlík – Dobřichovice.

Autobus se otáčí na malé točně za zastavěnou částí obce.

V území jsou vedeny některé významnější pěší a cyklistické trasy. Ze značených turistických je nejvýznamnější trasa vedoucí přes Zbraslav – Vonoklasy – Mořinka – Karlštejn, která je součástí evropské dálkové trasy E10, která je vedena z Finska do Německa, přes Prahu, do Rakouska, Itálie, Francie a Španělska. Na území obce se nachází i trasa Svatojakubské poutní cesty do španělského Santiaga de Compostella. (PROKOP, 2016)

Dále se zde nachází turistická trasa, která je vedena na východu Karlíka do Dobřichovic, kde se napojuje na Poberounskou cyklostezku, páteřní cyklostezku z Prahy vedoucí podél řeky Berounky. V území obce se nachází nově zbudovaná cyklostezka Viniční alej, která je využívána v rámci spojení obyvatelů s vlakovou zastávkou v Dobřichovicích, trasa dál vede přes lávku přes Berounku

v Dobřichovicích. Obyvatelé ji rádi využívají vzhledem k malému počtu spojů autobusů v Karlíku. Hojně využívaná pěšími je trasa podél silnice III/11515 na centrum Dobřichovic. Vzhledem k tomu, že většina část trasy je na katastrálním území sousedního katastru a trasa vede po soukromém vlastnictví, tak se toto využívané spojení téměř pouze jen obyvateli Karlíka, chodníku jen tak nedočká. (OBEC KARLÍK, 2014)

2.3.8. Občanská vybavenost

Dle zákona č. 183/2006 Sb., o územním plánování a stavebním řádu (stavební zákon), slouží obyvatelům občanská vybavenost pro vzdělávání a výchovu, sociální služby a péči o rodinu, zdravotní služby, kulturu, veřejnou správu a ochranu obyvatelstva.

Důležitá je dostupnost základní občanské vybavenosti v místě nebo snadná dostupnost v jiném dobře dopravně napojeném sídle. Doporučená dostupnost základního občanského zařízení je:

- 400 m – hřiště pro děti a mládež
- 600 m – mateřské školy, základní školy I. stupně a prodejny základních potravin
- 800 m – hřiště pro dospělé, klubovny pro děti nebo seniory, stravovací zařízení. (NAVRÁTILOVÁ et al., 2016).

Ze základní občanské vybavenosti, která se v obci nenachází, by se tu vzhledem k dostupnosti měl nacházet I. stupeň základní školy a klubovna. Ostatní doporučené vzdálenosti základního občanského vybavení jsou splněny.

Vzdělávání a výchova

Z hlediska občanské vybavenosti je Karlík jen na nejzákladnější úrovni. Pro vzdělávání dětí předškolního věku se zde nachází dvě soukromé školky, ne-soukromá školka se nachází v Dobřichovicích. Žáci dojíždějí do základní školy v Dobřichovicích. Vyšší občanská vybavenost pro vzdělávání a výchovu se nenachází v širším okolí Karlíka, studenti musí dojíždět za vzděláním do Berouna či do Prahy. Vzhledem k počtu obyvatel je tento stav vyhovující, až na chybějící ne-soukromé školky – ne všichni obyvatelé si mohou dovolit platit vysoké „školovné“, tak jim nezbývá než dojíždět větší vzdálenosti.

Dle Principů a pravidel územního plánování, kde je doporučeno 40 míst na 1000 obyvatel pro mateřské školky a 136 míst základní školy (když vezmu v potaz pouze I. stupeň, tak pouze 76 míst). Nyní, vzhledem k počtu obyvatel na konci roku 2014, je to 21,4 míst ve školce a 40, 7 míst na I. stupni ZŠ. Při přepokládaném vývoji počtu obyvatel za jedno desetiletí to bude až 27,4 míst v MŠ a 52 míst na I. stupni ZŠ. Vzhledem i tak k nízkému počtu žáků I. stupně do budoucna, by se nenaplnila kapacita tříd, tak nezbývá nic jiného, než navštěvovat základní školu v Dobřichovicích. Vzhledem počtu obyvatel Karlíka a blízké vzdálenosti základní školy v sousedských Dobřichovicích je tento stav akceptovatelný. (NAVRÁTILOVÁ et al., 2016)

Sociální služby a péči o rodinu

Na území obce se nenachází žádné zařízení sociálních služeb. Denní stacionář pro děti a dospělé se zvláštními potřebami, domov pro seniory a pečovatelská terénní služby se nacházejí v sousedních obcích (MPSV ČR, 2016)

Služby pro obchod

Přímo obci se nachází pouze malá prodejna smíšeného zboží, a drobní živnostníci – stavebniny, zámečnictví, autolakovna, hospoda, mandl, aj.; ale o v sousedství se nacházejí mnoho obchodů pro potřeby obyvatel: supermarkety, restaurace, kavárny a hospody, zahradnictví, čerpací stanice, bankomaty, pošta, banky, autoservis, zverimex. Celkově se v sousedních obcích a městech nachází téměř vše, na co si člověk vzpomene.

Kultura

V budově obecního úřadu se nachází knihovna. Vyšší stupně kulturní vybavenosti se nacházejí v Dobřichovicích nebo v Praze a Berouně.

Sport

Přímo ve středu obce se nachází multifunkční hřiště dospělé pro míčové hry s přímo sousedícím hřištěm pro děti a mládež s prolézačkami a skluzavkou. Větší nebo specializovanější sportoviště se nacházejí v sousedních obcích a městech.



Foto č. 8 – Hřiště pro dospělé se sousedícím hřištěm pro děti a mládež (vlastní fotografie diplomantky)

Zdravotnictví

V současné době využívají obyvatelé obce Karlík lékařské služby v sousedních Dobřichovicích. Vzhledem k počtu obyvatel je tento stav vyhovující.

Veřejná správa

V obci se nachází obecní úřad Karlík, který sídlí na ulici Karlická s číslem popisným 1. Správou spadá Karlík do správního obvodu obce s rozšířenou působností a pověřeným obecním úřadem Černošice. (ČÚZK, 2016a)

Policie a hasiči

Přímo v obci se nenachází žádné vybavení/instituce pro ochranu obyvatelstva. Nejbližším útvarem jsou dobrovolní hasiči v Dobřichovicích. Obvodní oddělení Policie ČR se nachází v Řevnicích, 4 kilometry od Karlíka. Městská policie je vzdálena z Karlíka 7 kilometrů, nachází se v Černošicích-Mokropsích.

2.4. Rozbor historického vývoje

První zmínka o obci Dobřichovice v listině krále Václava I. datovaná v Praze dne 6. dubna 1253. V této listině potvrzuje král mimo jiné darování obce Dobřichovice (společně s Karlíkem) špitálu sv. Františka v Praze (později řád Křižovníků s červenou hvězdou). S řádem Křižovníků je spojena historie obce až současnosti. Znak řádu Křižovníků, kříž, je i ve znaku obce Karlík.

Již za středověku bylo okolí Karlíka obydlené, nacházelo se zde sídlo rodu Dobřichů – hrádek na ostrohu nad dnešním Karlíkem a tvrz u Berounky, která střeží brod přes řeku. Rod Dobřichův dal i vystavět rotundu sv. Martina, jejíž původ je datován do 12. století.

V místech obce Karlík se ve středověku nacházel významný dopravní uzel. Cesty pro povozy s koňmi nevedly údolími, ale po hřebenech kopců. V místech stoupání vznikaly úvozy. Úvozy podléhaly opotřebení, erozi, a i místech stoupání a klesání bylo potřeba se vyhýbat s povozy, postupně vznikla celá pole úvozů, která jsou na řadě míst v okolí. Tento dopravní uzel pravděpodobně souvisí i s nedalekým hradem Karlštejnem a jedna z cest byla součástí některé z příjezdových tras ke hradu. (DOBŘICHOVICE.INFO, 2016)



Obr. č. 5 – Srovnání Karlíka v současnosti a ve středověku (DOBŘICHOVICE.INFO, 2016)

V době středověku se v obci nacházela rotunda, Karlický hrad (po kterém zůstaly jen rozvaliny), menší středověké osídlení a trasy úvozů pro povozy. Ve středověku byly v území zakládány vinice, dodnes dochované jen v pomístních názvech (Pod vinicí, Viničná alej a Krásná stráň). Vedle významnějších Dobřichovic, jejíž sláva začala postupně růst, vývoj Karlíka upadal.

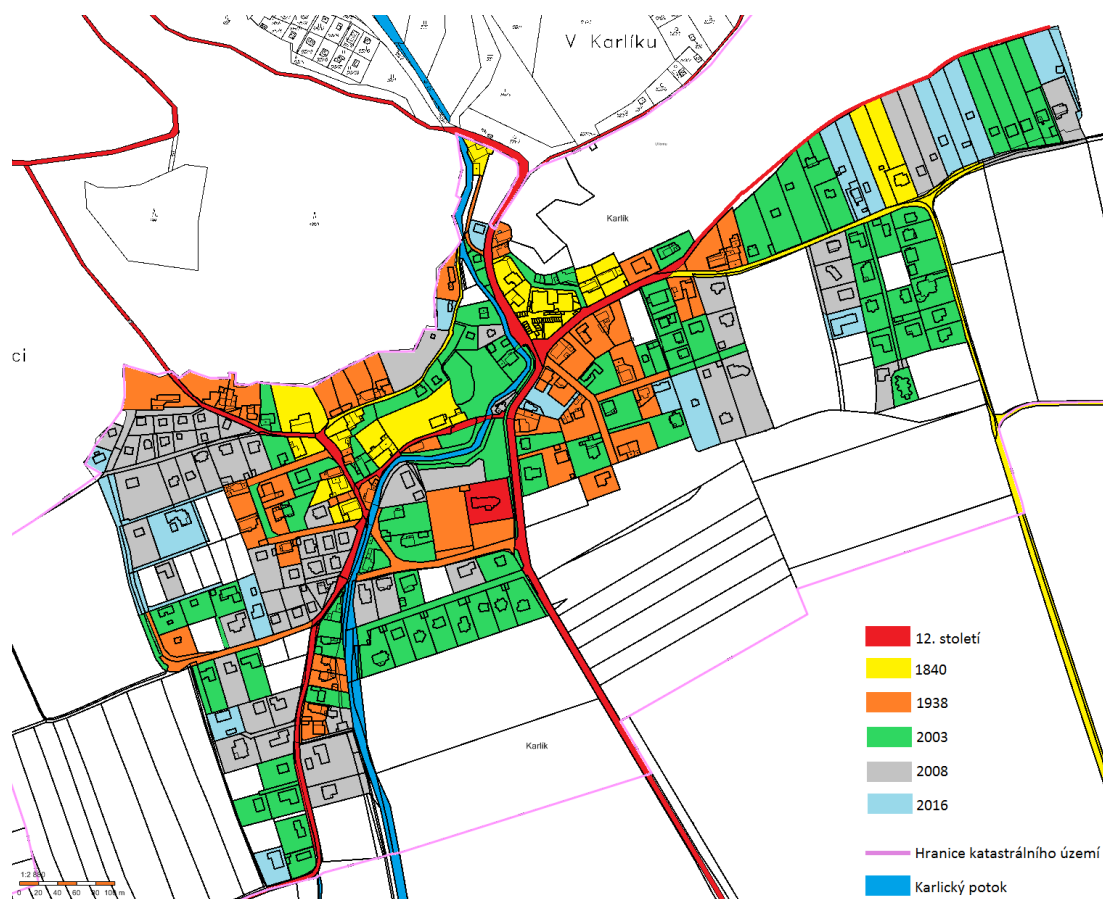
Je možné, že na přelomu 14. a 15. století osídlení Karlíka bylo přesunuto k řece, směrem k Dobřichovicím, a kostel v Karlíku zůstal stát o samotě. Po dlouhá staletí nejsou žádné řádné informace o rozvoji obci. Zprávy jsou pouze o Karlickém kostele a jeho přestavbách během století.

Důležitým impulsem pro další vývoj celé Poberounské oblasti bylo vybudování železniční tratě z Prahy-Smíchova do Plzně v roce 1862.

S novověkou historií Karlíka se spojuje převážně dobývání hornin. V Karlíku byl dobýván mramor od 2. poloviny 18. století do 1. poloviny 19. století. Byly zde vyráběny mramorové výrobky – pomníky, dlaždice, ozdobné stolky a desky. Tyto výrobky se vyvážely do evropských zemí, např. Francie, Itálie, Německo a Anglie. V roce 1927 byl pod Chlumem u Karlíka otevřen křemencový lom, v němž byl lámán kámen především na stavbu obytných domků. Materiál se využíval na stavbu domů v celém okolí, které byly potřeba pro rostoucí počet obyvatel, kteří se zde chtěli usadit.

Po 1. světové válce, především ve 30. letech 20. století, se stává Karlík oblíbenou rekreační oblastí. Vyrůstají zde rekreační domky – především chaty a chatové osady. Chataři se soustřeďují především v Karlickém údolí, kde jsou dodnes. Již v té době se v obci nacházely dva mlýny, dvě restaurace a obchod (OBEC KARLÍK, 2016)

Karlík se začal pomalu znova rozvíjet až ve 20. století. Jeho rozvoj byl mírný a stabilní, což mu zůstalo až do nynějších dob.



Obr. č. 6 – Vývoj obce dle historických map a leteckých snímků (viz příloha č. 1–6)

2.5. Analýza hodnot a limitů ÚAP

Výkres hodnot obce Karlík je přiložen jako příloha č. 9 práce, výkres limitů obce Karlík je přiložen jako příloha č. 10.

Z analýzy hodnot vyplývá, největší hodnotou území je CHKO Český kras, a další složky ochrany přírody a krajiny. Orné půdy okolí obce jsou velice hodnotné, jsou v 1. Kategorii ochrany většina. Velká oblast okolo kostela a hřbitova je časté na archeologické nálezy, protože na území se našly pozůstatky již z doby kamenné. (OBEC KARLÍK, 2016)

Další rozvoj obce je ze severu limitován CHKO a ochranným pásmem lesa. Z ostatních stran pak hranicí vlastního katastru a chráněnou půdou, která náleží do 1. kategorie ochrany – tu lze ze zemědělského půdního fondu odejmout pouze výjimečně, a to především na záměry související s obnovou ekologické stability krajiny, popřípadě pro liniové stavby zásadního významu.

2.6. Udržitelný rozvoj území

Zákon č. 183/2006 Sb., o územním plánování a stavebním řádu říká, že udržitelný rozvoj území spočívá ve „*vyváženém vztahu podmínek pro příznivé životní prostředí, pro hospodářský rozvoj a pro soudržnost společenství obyvatel území a který uspokojuje potřeby současné generace, aniž by ohrožoval podmínky života generací budoucích*“.

Udržitelný rozvoj spočívá ve vyváženém vztahu všech tří pilířů udržitelnosti – ekologický/environmentální, sociální a ekonomický pilíř. (MAIER, 2012)

V rámci řešeného území je nejvíce rozvinutý ekologický/environmentální pilíř, s důrazem část obce ležící v oblasti CHKO – vztah vyváženosti podmínek je tedy nejvíce nakloněn k příznivému životnímu prostředí. Na území obce se nacházejí i jiné přírodní hodnoty přispívající příznivému životnímu prostředí: PP, PR, EVL a prvky ÚSES. Podle koeficientu ekologické stability, který se vypočítává jako poměr ekologicky stabilních ploch k plochám ekologicky nestabilním. Koeficient ekologické stability (KES) je 2,8; viz příloha č. 8. Podle klasifikace je toto území: „*vcelku vyvážená krajina, v níž jsou technické objekty relativně v souladu s dochovanými přírodními strukturami, důsledkem je i nižší potřeba energo-materiálových vkladů*“. Vzhledem, že číslo je na horní hranici klasifikace této krajiny, a velice se blíží již přírodní a přírodě blízké krajině, tak můžeme území hodnotit jako ekologicky/environmentálně stabilní a udržitelné. (MÍCHAL, 1994)

Pro malou obec jako je Karlík, kde nejsou takové ekonomické příležitosti jako v blízkých městech či Praze, je ekonomický pilíř málo rozvinut. Karlík svou polohou spadá do pracovního spádového regionu Prahy, není tedy nutné, aby obce disponovala velkým počtem pracovních míst. Pro obyvatele, které nechtějí za prací dojíždět až do hlavního města, se nalezne dostatek pracovních příležitostí v obci i v blízkém okolí. I s ohledem na historický vývoj obce nikdy nebyla produkční – více než polovina obce je zalesněna a nachází se v CHKO, a 22 % území zaujímají orná pole. V oblasti je i rozšířené zemědělství – okolo měst a obcí jsou všude kvalitní orné půdy, ale velké lány polí bohužel se nenachází na katastru obce. Hospodářský rozvoj je v Karlíku spíše stagnující, nerozvíjí se. Ale tento stav, je vzhledem k dobré dostupnosti pracovních příležitostí a s ohledem na CHKO nacházející se v obci, kladný. Úzce spjat s ekonomickým pilířem, je pilíř sociální.

Soudržnost obyvatel vzhledem nutnosti dojíždění za prací, s absencí kulturního a společenského zázemí přímo v obci, je v obci nejslabším pilířem. Ale obyvatelé dokázali, že chtějí, tak dokážou „táhnou za jeden provaz“ ve prospěch obce, ve které žijí.

2.6.1. Strategie rozvoje území, Strategické cíle

Cílem budoucího vývoje obce by mělo být zachování klidného charakteru obce, který bude dán zejména volnější zástavbou rodinných domů. Na obci navazuje CHKO Český kras, proto by obce měla být zastavěna volnější a drobnější zástavbou rodinných domů s dostatečně velkými zahradami, aby se zvýšila retence území a ochrana před přivalovými dešti. Vzhledem k existující CHKO v obci a dobré dostupnosti pracovních příležitostí, výrazný hospodářský rozvoj v obci není žádaný.

K naplnění této strategie byly stanoveny strategické cíle. Mezi strategické cíle rozvoje patří:

- vyplnění stavebních proluk v zastavěném území
- zachování malebného stávajícího klidného prostředí k bydlení s přímou návazností na CHKO Český kras
- doplnění území o občanskou vybavenost poskytující pracovní příležitosti
- využít atraktivity území související CHKO Český kras v návaznosti na Prahu pro rozvoj ekologického cestovního ruchu
- nezfizování komerčních prostor pro skladování a výrobu
- důsledné dodržování předpisů chráněných oblastí přírody
- nenapomáhat rozvoji chatové oblasti
- doplnění stávajících silnic o bezpečné jízdní pruhy pro cyklisty a pěší

2.6.2. Urbanistická koncepce a koncepce uspořádání krajiny v územním plánu

Řešená obec nemá vydanou žádnou územně plánovací dokumentaci. V současné době se projednává nový územní plán obce Karlík a v ní: „*urbanistická koncepce navrhuje přiměřený rozvoj obce za udržení vysokého standardu obytného prostředí, dostatečný rozvoj technické infrastruktury, dále řeší příznivé uspořádání krajiny, ochranu krajinných hodnot a udržení zdravého životního prostředí*“. (ORP ČERNOŠICE, 2014)

Urbanistická koncepce obce Karlík je podle projednávaného územního plánu stanovena následujícími principy:

Koncepce rozvoje

- na západě obce jsou navrženy další rozvojové plochy pro účely obytné zástavby v malých prolukách mezi zástavbou
- největší plošný rozvoj pro obytnou zástavbu je navržen ve východní části obce, ve velké proluce mezi zástavbou
- zajištění dostatečné kapacity občanské vybavenosti – jsou vymezeny nové plochy
- regulace míry využití území a maximální výškové hladiny zástavby pro zachování harmonického vzhledu

Koncepce veřejné infrastruktury

- zajištění dostatečné kapacity technické infrastruktury pro plánovaný rozvoj obce
- návrh nové dopravní infrastruktury v rozvojových lokalitách na východě, pro snadnější obsluhu celé oblasti
- zřídit veřejná prostranství v nově navržených plochách rozvoje a veřejnou zelenou ve stávajících veřejných plochách i nově navržených
- dostatečná kapacita občanského vybavení pro plánovaný rozvoj obce

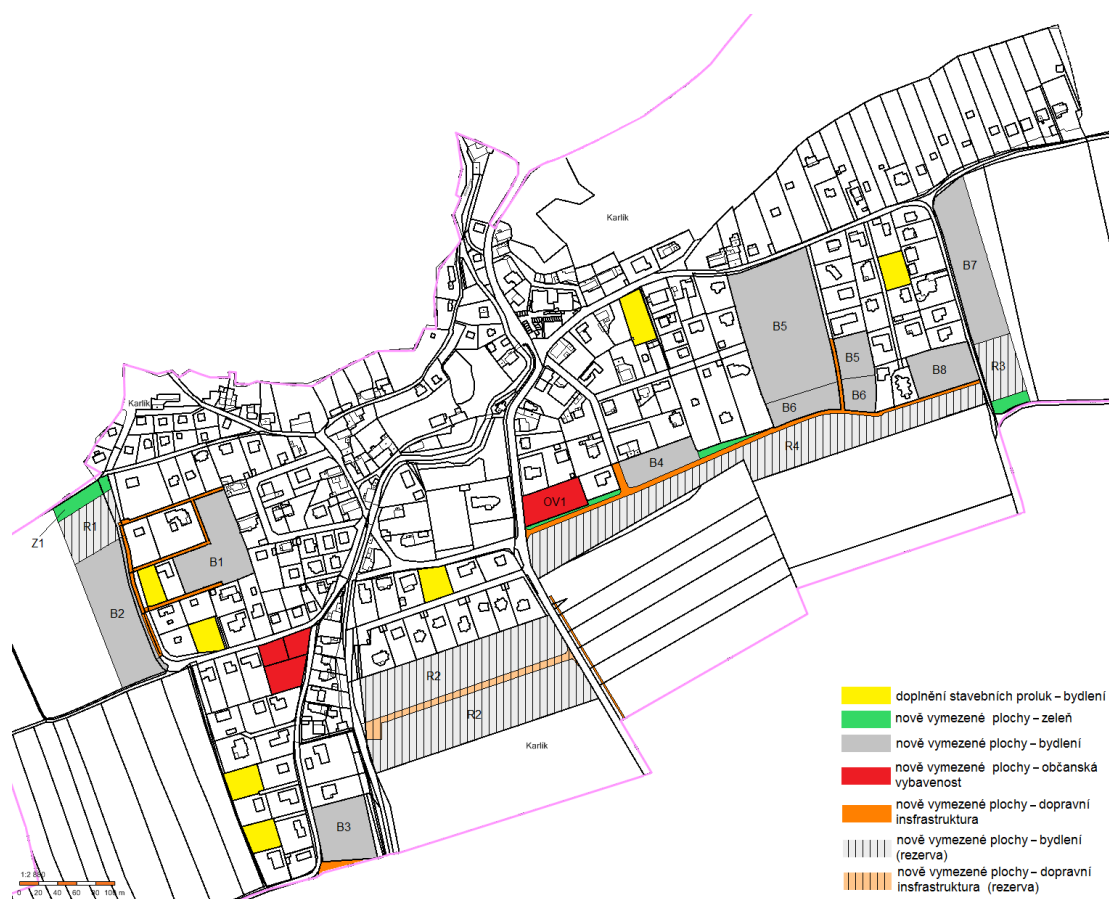
řešení závad a potenciálních střetů v území

- řešení současných nedostatků v dopravě
- vyřešení problému při přívalových deštích – zachycení enormních splavenin na západě obce a likvidace srážkových vod na jihozápadní části obce (v nejnižších místech údolní nivy)
- zajištění plynulého přechodu sídla do krajiny je řešeno navržením zeleně

V rámci koncepce uspořádání krajiny bude dbáno na zachování a rozvoj znaků krajiny, a na doplnění cestní sítě pro prostupnost krajiny a na obnovu doprovodné zeleně. Z hlediska vodního režimu oblasti budou stanovena opatření pro podporu retence, aby přívalové deště nezpůsobovaly dále nepříjemnosti, optimalizaci vodního režimu oblasti a ekologické stability krajiny. V Karlickém potoce bude kladen důraz na stabilizaci a obnovu niv vodního toku, a linií soustředěného odtoku. (ORP ČERNOŠICE, 2014)

3. Výsledky a přínos práce – Vyhodnocení rozvojových možností řešeného území

Ze zjištěných informací o území byly vyhodnoceny rozvojové možnosti obce, výsledek je komplexní přehled o stavu území a výsledky by mohly být použitelné pro rozhodování v území.



Obr. č. 7 – Mapa rozvojových možností řešeného území

Žlutě označené plochy jsou nezastavěné pozemky ve stávajícím zastavěném území, které jsou urbanisticky skoro nutné k zastavění, pro dotvoření harmonického celku uvnitř obce. Plochy B1–B5 a B7 jsou nově vymezené plochy mimo nynější zastavěného území, jsou to velké proluky ve stávající zástavbě či navazují na stávající zástavbu, které jsou urbanisticky vhodné k zastavění, a zároveň jsou bez limitujících omezení. Plocha B3 je navržena s obratištěm, které stále pro tuto oblast chybí, a k otáčení vozidel byla využívána prázdná plocha B3. Plocha B6 leží na chráněných půdách 1. kategorie. V rámci zlepšení obslužnosti území a dotvoření harmonického celku bych doporučovala nechat vyjmout tu část území ze zemědělského půdního fondu. Okolní stávající zástavba v této oblasti leží

také na chráněných půdách. Plochy územních rezerv po zastavení ploch určených k bydlení bych využila pro zástavbu v následující fázi rozvoje. Plocha R1 leží v ochranném pásmu, pro zastavění této plochy je nutné povolení stavby. Plocha Z1 je zasakovací pás na zachytávání splavenin za přívalových dešťů, tato plocha leží v ochranném pásmu 50 m od lesa, pro zřízení zasakovacího pásu je povolení terénních úprav.

Plocha OV1 je vhodná pro maloobchod s doprovodnými službami pro zlepšení stavu občanské vybavenosti. Prodejna uvnitř obecního úřadu je nedostatečná. Navržená rovinatá plocha na západě obce je mimo frekventované komunikace s výborným přístupem do přírody a je vhodná pro chybějící mateřskou školku.

3.1. Diskuse – Vyhodnocení střetů mezi rozvojovými tendencemi a záměry a limity využití území

Řešené území nikdy nemělo předpoklady velkého rozvoje. Pro zachování stávajícího klidného charakteru obce s těsnou blízkostí kvalitního přírodního území, nepovažuji přírodní limity rozvoje obce jako omezení v pravém slova smyslu. Jsou to spíše mantinely pro dnešní konzumní společnost k ochraně a monitorovanému rozvoji území.

Obec má plně zainvestovanou technickou infrastrukturou (voda, kanalizace, plyn, elektřina). Při rychle se zvyšujícím počtu obyvatel, hrozí velký nárůst staveb pro bydlení, bez dostatečné kapacity stávající technické infrastruktury nebude dostatečná. Hrozí zde z několika oblastí kolize s rozvojovými tendencemi.

Obec leží v teplé oblasti suchou a mírnou zimou, teplým a dlouhým létem, dochází pak zde k významnému poklesu hladiny spodní vody. Při nedostatku vody se obec pražskou vodou z berounského přivaděče Třemole, která je pak nákladná. Problémy jsou i v dalších oblastech technické infrastruktury Karlíka. Do budoucna se plánuje dostavba kanalizační sítě pro celou oblast obce (mimo chatové oblasti), splašky se nadále budou odvádět do ČOV Dobřichovice. Kapacita ČOV nebude, po připojení i zbytku obce, dostačující.

Řešením je pozvolný a mírný rozvoj obce se souvisejícím zřízením či navýšením kapacit veřejné infrastruktury. Technická infrastruktura musí být vždy o krok napřed před momentální situací v obci, pro udržení vysokého standartu bydlení.

Karlík je oblastí, kde se stavby pro rekreaci využívají k rodinnému trvalému bydlení. Chatová oblast nacházející se v CHKO by mohla patřit mezi ně také. Nyní je chatová oblast bez odpovídající technické infrastruktury. Tento stav, by vzhledem k přírodě cennému území, měl zůstat i do budoucna – zamezí rozvoji chatové oblasti, a další možné devastaci cenného území.

3.2. Potenciál a možnosti rozvoje využití území a rozvoje jeho hodnot

Obec leží v atraktivní lokalitě pro všechny generace. Pro ekonomicky aktivní obyvatele je lákavá dobrá dostupnost v rámci metropolitního regionu Prahy, dostatek pracovních příležitostí i v okolí, a těsná blízkost přírodního území s výjimečnými hodnotami, které je chráněno v rámci suburbánních tlaků na toto okolí. V obci se nachází základní zařízení občanského vybavení, v rámci nejbližší oblasti okolo obce se nacházejí zařízení vyšší stupně občanské vybavenosti (kulturního, sociálního, sportovního a zdravotnického charakteru), které stabilizují a posiluje význam této oblasti pro jejich obyvatele. Je to oblast, která není zatížená nadměrným hlukem a znečištěním ovzduší. Oblast není atraktivní pro průmysl a skladování, ani velký hospodářský rozvoj zde není žádaný, takže i do budoucna tato oblast zůstane nezměněná. Což je velký potenciál oblasti pro nynější generace, i generace budoucích.

4. **Závěr – Shrnutí a stanovení zásad pro koncepci rozvoje řešeného území**

Tato diplomová práce se snažila zachytit současný stav a potenciál rozvoje obce Karlík, která leží na jihovýchodní hranici CHKO Český kras. Celá oblast leží v metropolitním území Prahy, v trase rozvoje podél příměstské železniční dopravy. Jedná se o tradiční rekreační oblast, která v současnosti plní do značné míry funkci trvalého bydlení v zázemí Prahy s dojížděnou za prací do Prahy. Obec Karlík leží na ve strategické poloze v blízkosti Dobřichovic, v ústí Karlického údolí – na jedné straně vstup do chráněné oblasti a na druhé vstup do suburbánního prostoru města Dobřichovice. V celé oblasti se projevují tlaky rozpínání se člověka, jeho potřeby, a na druhé straně snaha o uchování přírodních a kulturních hodnot této výjimečné oblasti.

Práce byla zpracována jako syntéza zjištěných informací o území, existujících rozvojových dokumentů a vlastní terénní průzkum této oblasti. Důraz byl kladen na rozvojové možnosti obce, vzhledem k daným podmínkám obce a ohledem na udržitelný rozvoj bez negativního působení na CHKO Český kras.

V práci byly vymezeny oblasti rozvojových ploch, ze kterých se podle výsledků práce dají vymezit dvě centra oblastí rozvoje – na východě a na západě obce. Obě oblasti jsou kombinací využití proluk v území a vlastního udržitelného rozvoje území. Navržené plochy pro potenciální příležitosti pro rozvoj území Karlíka hodnotím jako vhodné pro navržení. V plánovaném územním plánu jsou navržené obdobné plochy, ale zásah do okolní nezastavěné plochy území obce je razantnější. Další zastavění území bych provedla po dvou etapách, doplnění harmonického celku obce se zachovanými územními rezervami pro další rozvoj.

Pro celou oblast byly stanoveny zásad pro koncepci rozvoje:

Koncepce celkového rozvoje

- ochrana pozitivních znaků krajinného rázu
- na západě obce jsou navrženy rozvojové plochy pro účely obytné zástavby v prolukách mezi zástavbou
- na jihovýchodě obce je navržena vhodná plocha občanského vybavení, rovinná plocha mimo frekventované komunikace s výbornou dostupností do přírody je vhodná pro chybějící mateřskou školu
- zajištění dostatečné kapacity občanské vybavenosti – jsou vymezeny nové plochy

- ve středu obce u frekventované komunikace je navržena plocha občanského vybavení pro maloobchod vč. doplňkových služeb
- největší plošný rozvoj pro obytnou zástavbu je navržen ve východní části obce, ve velké proluce mezi zástavbou
- regulace míry využití území a maximální výškové hladiny zástavby pro zachování harmonického vzhledu

Koncepce veřejné infrastruktury

- zajištění dostatečné kapacity technické infrastruktury pro plánovaný rozvoj obce
- návrh nové dopravní infrastruktury v rozvojových lokalitách pro snadnější obsluhu celého oblasti
- dostatečná kapacita občanského vybavení pro plánovaný rozvoj obce

řešení závad a potenciálních střetů v území

- řešení současných nedostatků v dopravě
- vyřešení problému při přívalových deštích – zachycení enormních splavenin na západě obce a likvidace srážkových vod na jihozápadní části obce (v nejnižších místech údolní nivy)
- nevybavovat technickou infrastrukturou chatovou oblast

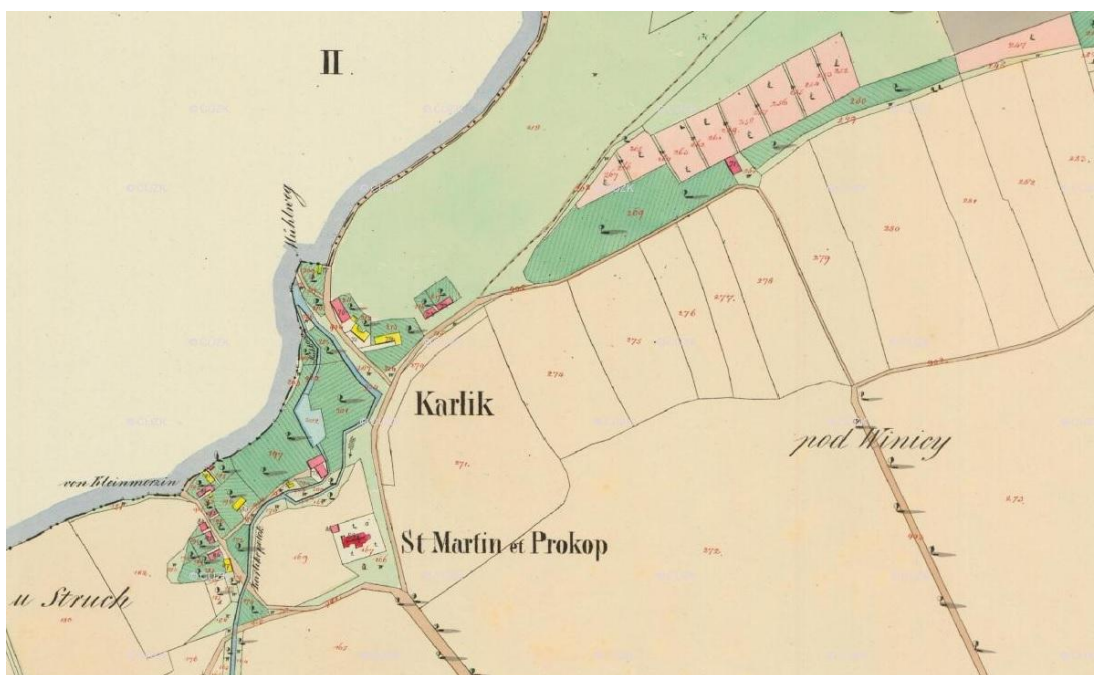
5. Přehled literatury a použitých zdrojů

- AM ČR, 2016: *Přehledová mapa honiteb ČR*. Asociace myslivosti ČR, Stříbro, online: www.asociacemyslivosti.cz/cs/honitby/, cit. 9.4.2016.
- AOPK ČR, 2010: *Plán péče o CHKO Český kras na léta 2010–2019*. Agentura ochrany přírody a krajiny ČR, Praha, online: www.ceskykras.ochranaprirody.cz/res/archive/096/013627.pdf?seek=1371817706, cit. 17.01.2016.
- AOPK ČR, 2010: *Plán péče o Přírodní památku Krásná stráž na období 2011–2027*. Agentura ochrany přírody a krajiny ČR, Praha, online: www.ceskykras.ochranaprirody.cz/res/archive/134/017713.pdf?seek=1378365282, cit. 30.01.2016.
- AOPK ČR, 2013: *Plán péče o Přírodní rezervaci Karlické údolí na léta 2013–2026*. Agentura ochrany přírody a krajiny ČR, Praha, online: www.ceskykras.ochranaprirody.cz/res/archive/147/019280.pdf?seek=1386920070, cit. 30.1.2016.
- AOPK ČR, 2016a: *Multimediální příručka Ochrana přírody a krajiny*. Agentura ochrany přírody a krajiny ČR, Praha, online: www.cittadella.cz/europarc/index.php?p=o_dvd&site=zakladni_udaje_cz, cit. 09.01.2016.
- AOPK ČR, 2016b: *Správa CHKO Český kras*. Agentura ochrany přírody a krajiny ČR, Praha, online: www.ceskykras.ochranaprirody.cz, cit. 17.1.2016.
- ALBRECHT J., 2003: *Československo, Chráněná území ČR, svazek VIII*. Vyd. 1. Agentura ochrany přírody a krajiny ČR, Praha, 807 s. ISBN 80-86064-65-4.
- CIBULKA R., 2010: *Český kras, Karlické údolí – přírodní rezervace*. Botany.cz online: www.botany.cz/cs/karlicke-udoli, cit. 27.01.2016.
- CENIA, 2016a: *Klimatické regiony ČR*, Národní geoportál INSPIRE. Agentura ochrany přírody a krajiny ČR, Praha, online: www.geoportal.gov.cz, cit. 27.01.2016.
- CENIA, 2016b: *Územní systém ekologické stability*, Národní geoportál INSPIRE. Agentura ochrany přírody a krajiny ČR, Praha, online: www.geoportal.gov.cz, cit. 06.02.2016.
- ČGS, 2016: *Geologická mapa 1 : 25 000*. Česká geologická služba, Praha, online: www.geology.cz, cit. 1.2.2016
- ČSÚ, 2015: *Základní charakteristiky ekonomického postavení obyvatelstva ve věku 15 a více let*. Český statistický úřad, Praha, online: www.czso.cz/, cit. 27.2.2016.
- ČSÚ, 2015: *Databáze demografických údajů za obce ČR*. Český statistický úřad, Praha, online: www.czso.cz, cit. 2.4.2016.

- ČÚZK, 2011: *Stabilní katastr – Dobřichovice*. Český úřad zeměměřický a katastrální, Praha, online: www.archivnimapy.cuzk.cz/cio/data/main/cio_query_01.html?mapno_cm=c1215-1, cit. 7.4.2016.
- ČÚZK, 2016a: *k.ú.: 627828 - Karlík - podrobné informace*. Český úřad zeměměřický a katastrální, Praha, online: www.cuzk.cz, cit. 27.2.2016.
- ČÚZK, 2016b: *Národní archiv leteckých měřických snímků*. Český úřad zeměměřický a katastrální, Praha, online: www.lms.cuzk.cz, cit. 3.4.2016.
- DEMEK J., MACKOVČIN P. et al., 2006: *Zeměpisný lexikon ČR*. Vyd. 2. Agentura ochrany přírody a krajiny ČR, Brno, 580 s. ISBN 80-86064-99-9.
- DOBŘICHOVICE.INFO, 2016: *Dobřichovice.info*. Online: www.dobrichovice.info, cit. 6.4.2016
- FARKAČ J., KRÁL D. et al., 2005: *Červený seznam ohrožených druhů České republiky. Bezobratlí. Listof threatened species in the Czech Republic. Invertebrates*. Agentura ochrany přírody a krajiny ČR, Praha, 760 s, online: www.sci.muni.cz/zoolecol/inverteb/DipteraLab_UM/cerv_seznam_CR_bezobratli2005%5B1%5D.pdf, cit. 30.01.2016.
- LOKOČ R., LOKOČOVÁ M., 2010: *Vývoj krajiny v České republice*. 1. vyd. Lipka – školské zařízení pro environmentální vzdělávání, Brno, 85 s. ISBN 978-80-904-8073-5.
- MAIER K., 2012: *Udržitelný rozvoj území*. 1. vyd. Grada, Praha, 253 s. ISBN 978-80-247-4198-7.
- MAIER K., 2010: *Principy a pravidla územního plánování. Principy udržitelného rozvoje území. Ústav územního rozvoje*, Praha, online: www.uur.cz/images/5-publikacni-cinnost-a-knihovna/internetove-prezentace/principy-a-pravidla-uzemniho-planovani/pap-komplet-pro-tisk-23-03-2016x.pdf, cit. 4.2.2016
- MÍCHAL I, 1994: *Ekologická stabilita*. 2. rozš. vyd. Veronica, Brno, 276 s. ISBN 80-85368-22-6.
- MPSV ČR, 2016: *Registr poskytovatelů sociálních služeb*. Ministerstvo práce a sociálních věcí ČR, Praha, online: www.iregistr.mpsv.cz, cit. 9.4.2016
- MŽP, 2007: *Plán rozvoje vodovodů a kanalizací území České republiky. Středočeský kraj*. Ministerstvo zemědělství, Praha, online: www.eagri.cz/public/web/file/40134/22859_13021_CZ021_Stredocesky_kraj.pdf, cit. 13.03.2016
- OBEC KARLÍK, 2014: *Bezpečně z Karlíka do Dobřichovic*. Obec Karlík, online: www.obeckarlik.cz, cit. 9.4.2016.

- OBEC KARLÍK, 2016: *Historie Karlíka*. Obec Karlík, online: www.obekarlik.cz, cit. 27.2.2016.
- ORP ČERNOŠICE, 2014: *Územně analytické podklady ORP Černošice 2014*. Městský úřad Černošice, online: www.mestocernosice.cz/mesto/uzemni-planovani/uzemne-analyticke-podklady, cit. 10.4.2016
- SEKM, 2016: *Systém evidence kontaminovaných míst*. Ministerstvo životního prostředí, Praha, online: www.sekm.cz, cit. 2.4.20016
- SEZNAM.CZ, 2016: *Mapy*. Seznam.cz, online: www.mapy.cz, cit. 6.4.2016
- SKLENIČKA P., 2003: *Základy krajinného plánování*. 2. vyd. Nakladatelství Naděžda Skleničková, Praha, 321 s. ISBN 80-903206-1-9.
- SOBOTKA A., 2002: *Projev pana starosty k 10. výročí vzniku obce Karlík*. Obecní úřad Karlík, online: <http://www.obekarlik.cz/>, cit. 27.2.2016.
- SVOBODOVÁ J., 2011: *Krajinný ráz*. 1. vyd. Fakulta architektury ČVUT v Praze, Praha, 22s.
- PROKOP M., 2016: *Dálkové pěší trasy v České Republice*. Marek Prokop - osobní stránky, online: www.marekp.cz/dalkove-trasy-cr, cit. 9.4.2016
- ROZMANOVÁ N., et al., 2016: *Principy a pravidla územního plánování. Funkční složky*. Ústav územního rozvoje, Praha, online: www.uur.cz/images/5-publikacni-cinnost-a-knihovna/internetove-prezentace/principy-a-pravidla-uzemniho-planovani/pap-komplet-pro-tisk-23-03-2016x.pdf, cit. 4.2.2016
- VOREL I., KUPKA J. et al., 2008a: *Studie vyhodnocení krajinného rázu na části území Středočeského kraje*. Atelier V, Praha, online: www.kr-stredocesky.cz/web/zivotni-prostredi/priroda-studie, cit. 12.03.2016
- VOREL I., VORLOVÁ J. et al., 2008b: *Preventivní hodnocení území CHKO Český kras z hlediska krajinného rázu*. 2. vyd. Atelier V, Praha, 144 s, online: www.ceskykras.ochranaprirody.cz/charakteristika-oblasti/hodnoceni-krajneho-razu/, cit. 30.01.2016.
- Zákon č. 114/1992 Sb., o ochraně přírody a krajiny ze dne 1. června 1992, ve znění pozdějších předpisů.
- Zákon č. 183/2006 Sb., o územním plánování a stavebním řádu (stavební zákon) ze dne 14. března 2006, ve znění pozdějších předpisů.

6. Přílohy



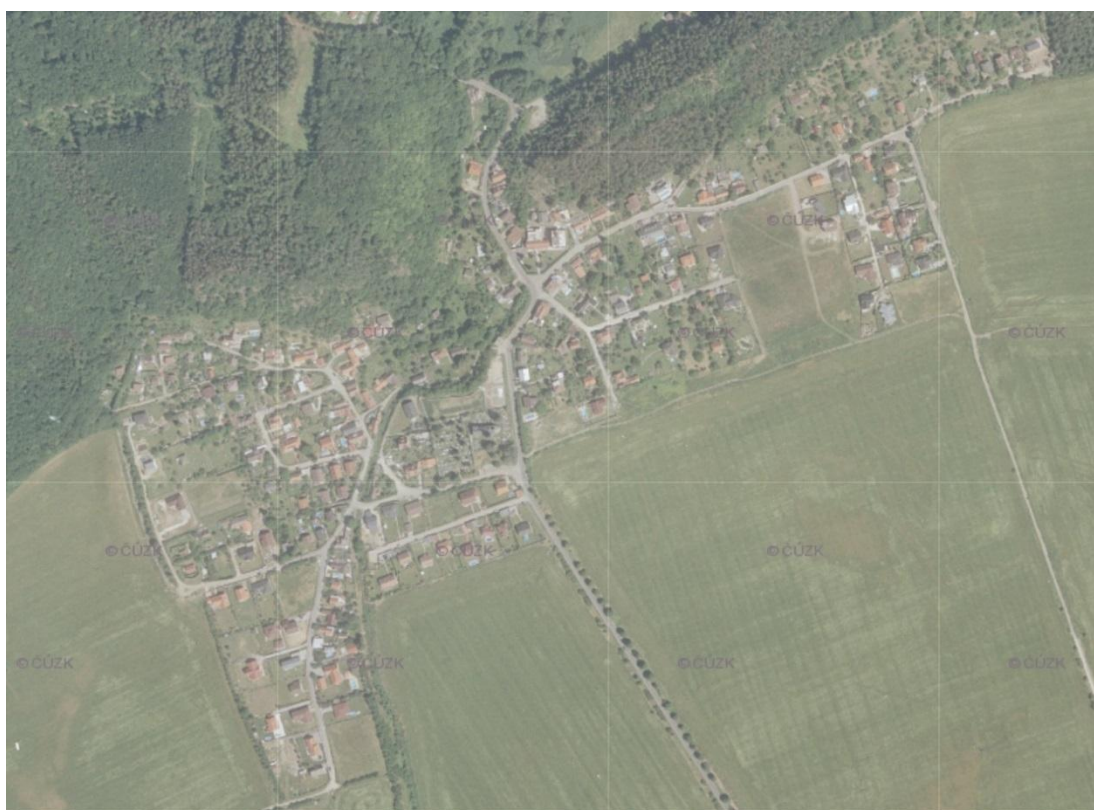
Příloha č. 1 – Výřez z Povinných císařských otisků Stablního katastru z roku 1840 (ČÚZK, 2011)



Příloha č. 2 – Letecký snímek Karlíka z roku 1938 (ČÚZK, 2016b)



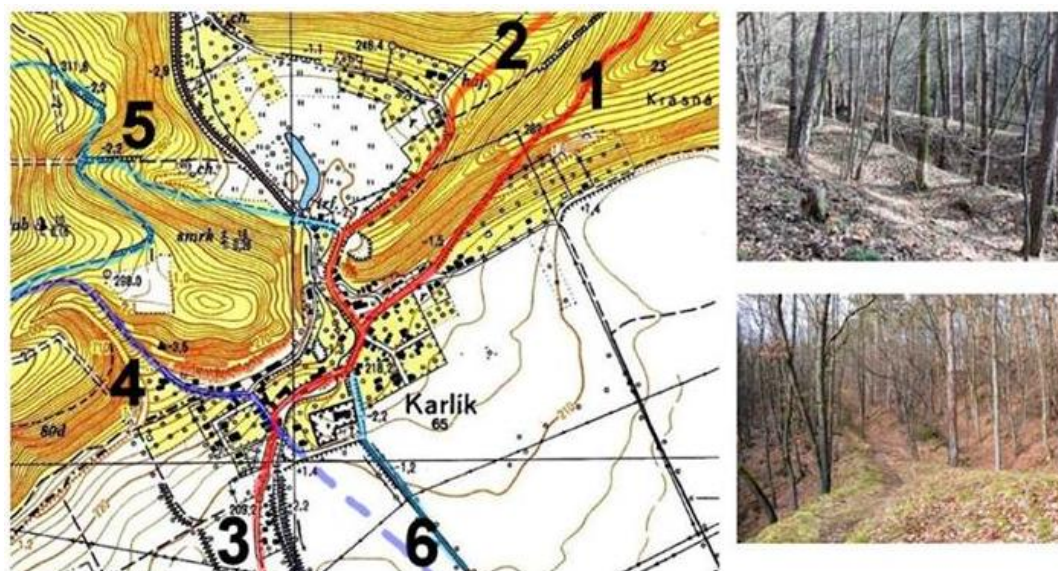
Příloha č. 3 – Letecký snímek Karlíka z roku 2003 (ČÚZK, 2016b)



Příloha č. 4 – Letecký snímek Karlíka z roku 2008 (ČÚZK, 2016b)



Příloha č. 5 – Letecký snímek Karlíka z roku 2016 (SEZNAM.CZ, 2016)



Příloha č. 6 – Karlický dopravní uzel (DOBŘICHOVICE.INFO, 2016)

Druh pozemku	Způsob využití	Vyměra [m ²]	% výměry
orná půda		404 983	21,57
zahrada		177 490	9,45
ovoc. sad		7 040	0,37
travní p.		12 016	0,64
lesní poz	les s budovou	206	0,01
lesní poz		1 166 954	62,14
vodní pl.	tok přirozený	7 686	0,41
zast. pl.	společný dvůr	376	0,02
zast. pl.	zbořeniště	838	0,04
zast. pl.		38 043	2,03
ostat.pl.	dobývací prost.	4 766	0,25
ostat.pl.	hřbitov-urn.háj	6 871	0,37
ostat.pl.	jiná plocha	4 820	0,26
ostat.pl.	manipulační pl.	93	0,00
ostat.pl.	neplodná půda	2 183	0,12
ostat.pl.	ostat.komunikace	41 330	2,20
ostat.pl.	sport.a rekr.pl.	2 145	0,11
Celkem		1 877 840	100

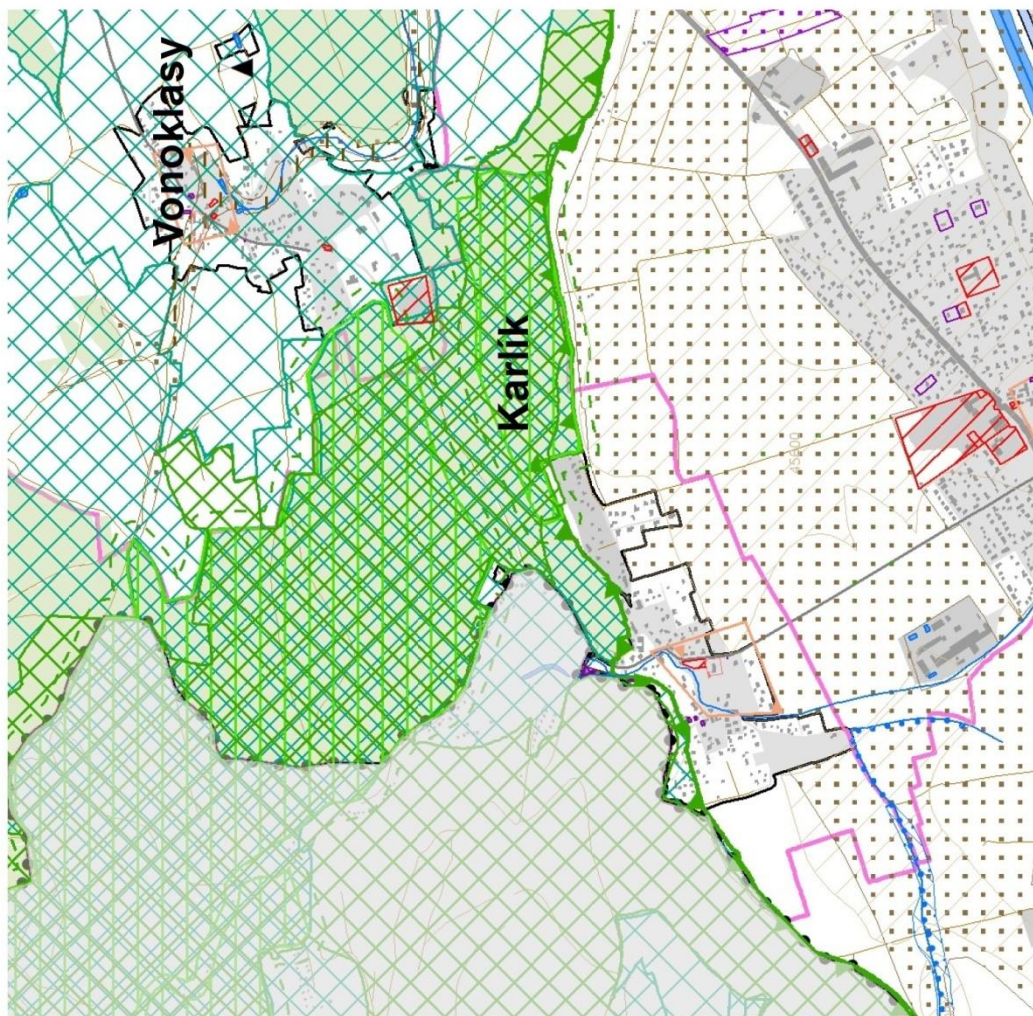
Příloha č. 7 – Přehled výměry katastrálního území obce Karlík (ČÚZK, 2016a)

Druh pozemku	Způsob využití	Vyměra [m ²]	Stabilita ploch	Celková výměra ploch dle stability [m ²]
orná půda		404 983	nestabilní	499 577
zast. pl.	společný dvůr	376	nestabilní	
zast. pl.	zbořeniště	838	nestabilní	
zast. pl.		38 043	nestabilní	
ostat.pl.	dobývací prost.	4 766	nestabilní	
ostat.pl.	jiná plocha	4 820	nestabilní	
ostat.pl.	manipulační pl.	93	nestabilní	
ostat.pl.	neplodná půda	2 183	nestabilní	
ostat.pl.	ostat.komunikace	41 330	nestabilní	
ostat.pl.	sport.a rekr.pl.	2 145	nestabilní	
ostat.pl.	hřbitov-urn.háj	6 871	stabilní	
zahrada		177 490	stabilní	
ovoc. sad		7 040	stabilní	
travní p.		12 016	stabilní	
lesní poz	les s budovou	206	stabilní	
lesní poz		1 166 954	stabilní	
vodní pl.	tok přirozený	7 686	stabilní	
Celkem		1 877 840	KES =	2,8

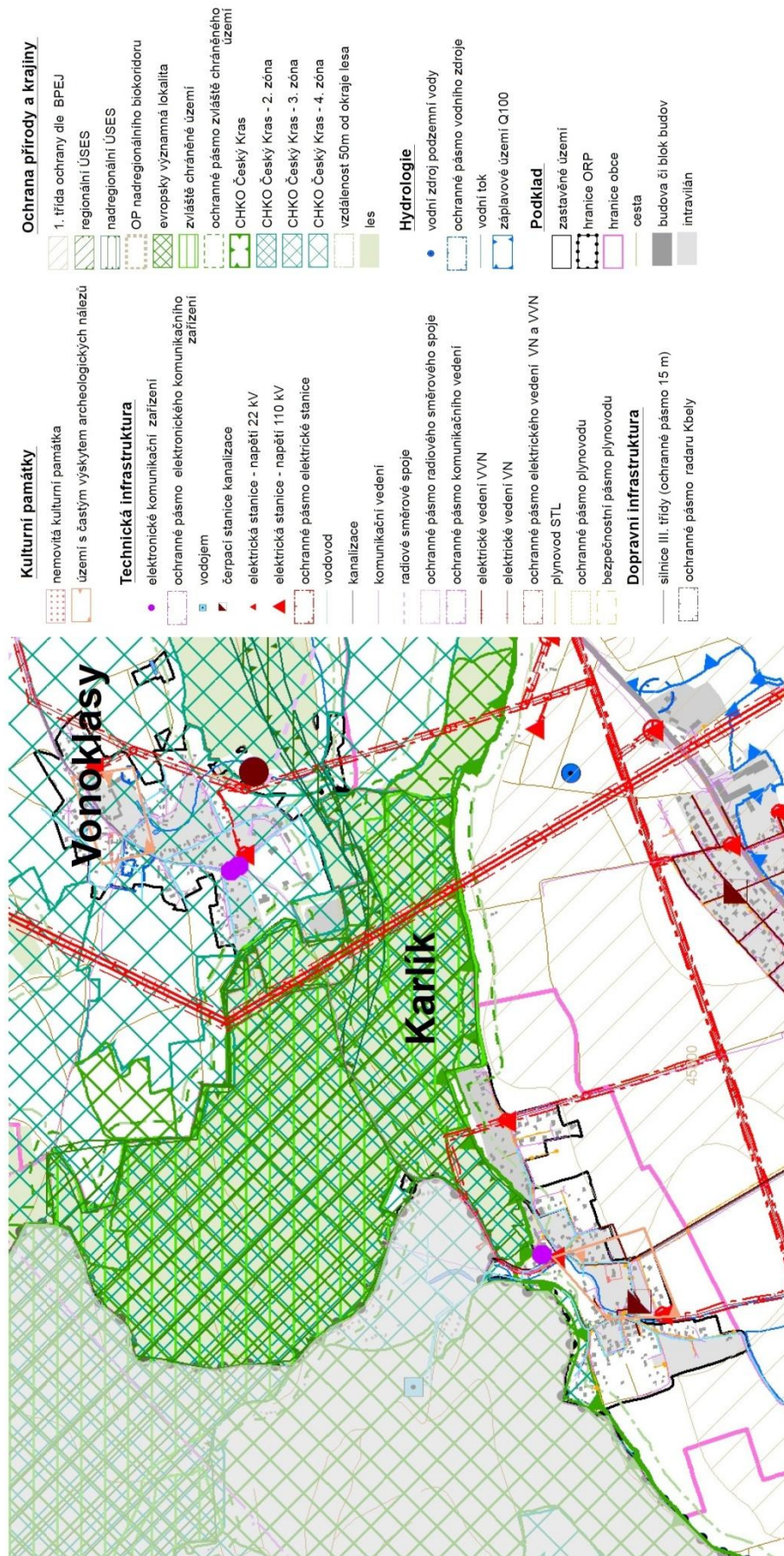
Příloha č. 8 – Ekologická stabilita obce Karlík (ČÚZK, 2016a)

Legenda

<u>Hodnoty kulturní</u>	
	významná stavba
	nemovitá kulturní památka
	území s častým výskytem archeologických nálezů
	plochy občanského vybavení
<u>Hodnoty ostatní</u>	
	1. třída ochrany podle BPEJ
	meliorace hlavní odvodní zařízení
<u>Hodnoty přírodní</u>	
	vodní tok
	evropsky významná lokalita
	zvláště chráněné území
	ochranné pásmo zvláště chráněného území
	CHKO Český Kras
	CHKO Český Kras - 2. zóna
	CHKO Český Kras - 3. zóna
	CHKO Český Kras - 4. zóna
	les
	potenciální niva
<u>Podklad</u>	
	hranice ORP
	hranice obce
	silnice III. třídy
	cesta
	zastavěné území
	budova či blok budov
	intravilán



Příloha č. 9 – Výkres hodnot pro území obce Karlík (ORP ČERNOŠICE, 2014)



Příloha č. 10 – Výkres limitů pro území obce Karlík (ORP ČERNOŠICE, 2014)