

**UNIVERZITA JANA AMOSE KOMENSKÉHO PRAHA**

**BAKALÁŘSKÉ PREZENČNÍ STUDIUM**

2014–2019

**BAKALÁŘSKÁ PRÁCE**

**Olga Kovaleva**

**Postavení žen na trhu práce v České republice  
a v Ruské federaci**

Praha 2019

Vedoucí bakalářské práce:  
PhDr. Vladimír Dubský, CSc.

**JAN AMOS KOMENSKY UNIVERSITY PRAGUE**

**BACHELOR FULL-TIME STUDIES**

2014–2019

**BACHELOR THESIS**

**Olga Kovaleva**

**The position of women in the labor market in the Czech  
Republic and the Russian Federation**

Prague 2019

The Bachelor Thesis Work Supervisor:

PhDr. Vladimír Dubský, CSc.

### **Prohlášení**

Prohlašuji, že předložená bakalářská práce je mým původním autorským dílem, které jsem vypracovala samostatně. Veškerou literaturu a další zdroje, z nichž jsem při zpracování čerpala, v práci řádně cituji a jsou uvedeny v seznamu použitých zdrojů.

Souhlasím s prezenčním zpřístupněním své práce v univerzitní knihovně.

V Praze dne.....

.....

Olga Kovaleva

## **Anotace**

Tématem bakalářské práce je srovnání postavení žen na trhu práce v České republice a v Ruské federaci. Ve své práci se zaměřím na rozdíly ve vývoji zaměstnanosti žen a na to, jak na něj působí genderový stereotyp. Zabývá se otázkou mladých žen, jakou mají úroveň vzdělání, v jakém věku se vdávají a porodí první dítě, a jak to všechno ovlivňuje jejich postavení na trh práce.

## **Klíčová slova**

Diskriminace, gender, mzda, nezaměstnanost, trh práce, vzdělanost.

## **Annotation**

The topic of the bachelor thesis is to compare the position of women in the labor market in the Czech Republic and in the Russian Federation. In my work I will focus on the differences in women's employment development and gender stereotypes. It addresses the issue of young women, the level of education, the age at which they marry and give birth to the first child, and how everything affects their position on the labor market.

## **Keywords**

Discrimination, education, gender, labor market, unemployment, wages.

# OBSAH

ÚVOD.....	8
1 POSTAVENÍ ŽEN NA TRHU PRÁCE V ČESKÉ REPUBLICE .....	9
1.1 Postavení žen na trhu práce v historickém pohledu .....	9
1.2 Základní pojmy .....	11
1.2.1 Trh práce.....	11
1.2.2 Nezaměstnanost .....	12
1.2.3 Gender.....	13
1.2.4 Rozlišující gender a pohlaví .....	13
1.2.5 Diskriminace .....	14
1.2.6 Mzda .....	15
1.2.7 Vzdělávání .....	16
1.3 Úroveň vzdělávání žen .....	17
1.4 Úroveň nezaměstnanosti žen.....	18
1.5 Úroveň zdraví žen .....	20
1.6 Genderové rozdíly v mzdách .....	20
1.7 Sociální charakteristiky .....	22
1.8 Ženy v politice.....	25
2 POSTAVENÍ ŽEN NA TRHU PRÁCE V RUSKÉ FEDERACI.....	27
2.1 Úroveň vzdělávání žen .....	28
2.2 Úroveň nezaměstnanosti žen.....	30
2.3 Úroveň zdraví žen .....	33
2.4 Genderové rozdíly v mzdách .....	34
2.5 Sociální charakteristiky .....	37
2.6 Ženy v politice.....	40
3 KOMPARACE POSTAVENÍ ŽEN NA TRHU PRÁCE V ČESKÉ REPUBLICE A V RUSKÉ FEDERACI.....	42
3.1 Celkový počet žen .....	42
3.2 Úroveň dosaženého vzdělání.....	42
3.3 Nezaměstnanost.....	43
3.4 Rozdíly v mzdách.....	44

3.5	Sňatečná charakteristika.....	45
3.6	Ženy v politice.....	46
3.7	Závěr .....	46
	ZÁVĚR .....	47
	SEZNAM POUŽITÝCH ZDROJŮ .....	49
	OBRÁZKŮ A TABULEK.....	50

# ÚVOD

Problematika postavení žen na trhu práce je aktuální ve všech současných státech. Mě osobně tato téma se zaujala tím, že já jsem původem z Ruska ale už několik let bydlím v České republice. Já mám osobní zkušenost s tím, jaké ženy mají postavení na trhu práce i ve společnostech, ale by bylo zajímavé prozkoumat to i na akademické úrovni.

Cílem mé práce je srovnání postavení žen na trhu práce v České republice a Ruské federaci. Analyzuje konjunkturální podmínky trhu práce z hlediska pohlaví, sociálně-ekonomické charakteristiky mužů a žen jako subjektů trhu práce.

A k tomu jsem stanovila odpovídající hypotézy:

Hypotéza 1: Z hlediska veřejné činnosti žen, předpokládám, že jsou ruské ženy aktivnější na trhu práce

Hypotéza 2: Předpokládám, že české ženy v průměru uzavírají manželství později než ruské ženy.

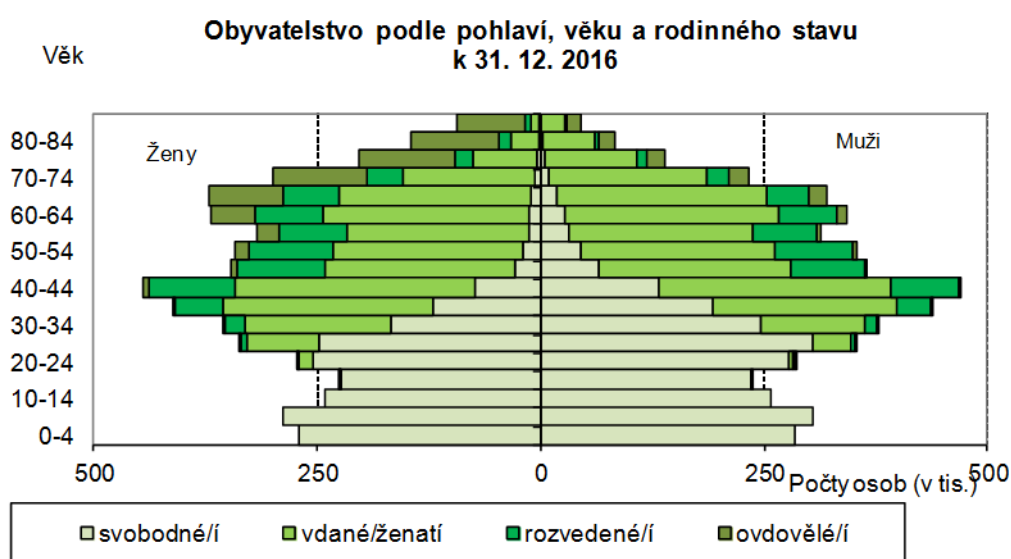
Práce je koncipovaná na základě dvou částí, a to teoretické a praktické. V první kapitole se vysvětlují základní pojmy, zkoumá historie žen na trhu práce a všeobecné informace o postavení žen na trhu práce v České republice. Ve druhé kapitole bude komparace dat z české a ruské části. V práci je používána metoda srovnání empirických a statistických dat týkajících se žen v České republice a v Ruské federaci.



# 1 POSTAVENÍ ŽEN NA TRHU PRÁCE V ČESKÉ REPUBLICE

Stále více žen v Čechách odmítá rodinný život v jeho klasické podobě s porodem dítěte hned po škole a začíná se více zapojovat do pracovního procesu. Většina svobodných žen je ve věku kolem 31 let.

Populaci České republiky tvoří 10 578 820 osob, z toho 51 % jsou ženy, to znamená 5 395 199 osob.



Obrázek 1: Obyvatelstvo podle pohlaví, věku a rodinného stavu  
k 31. 12. 2016

Zdroj: Český statistický úřad, Rok 2016

## 1.1 Postavení žen na trhu práce v historickém pohledu

Aby bylo možné lépe pochopit postavení žen na současném trhu práce, je nutné se podívat od historie. Rozdíly mezi rolí mužů i žen byly vždy hodně odlišné. Ale ženy se chtěly vyrovnat mužům a mít právo volit a být volené, chtěly mít právo na majetek a hlavně právo pracovat a být finančně nezávislé. „Do 20. století byla pozice žen spojena s fungováním domácnosti. Veškerá práce se odehrávala přímo v obydlí nebo v jeho blízkosti a byla společná. Členové rodiny pracovali a starali se o hospodářství, které bylo pro ně životně důležitou hodnotou. Práce byla rozdělena mezi muže, ženy i děti a odměna

za práci byla rozdělena mezi celou rodinu. Ženy převzaly vůdčí úlohu a staraly se o majetek, což mělo významný podíl na celém pracovním procesu. Manželky řemeslníků a sedláků měly na starosti účty, vdovy převzaly a vedly rodinné podniky. Politika a vojenství nadále zůstávaly doménou mužů<sup>1</sup>. Ženy neměly moc času řešit své postavení, protože byly nuceny se starat o děti, manžela, různé příbuzné, vařit, prát a uklízet. Stejná neplacená monotónní práce každý den. Změna nastává oddělením pracoviště od domova a v důsledku rozvoje moderního průmyslu dochází k přesunu pracoviště z domova do mechanizovaných továren. „Tempo práce se zvyšuje a zaměstnání se vzhledem k nutnosti postarat se o hospodářství stává úkolem „hlavy“ rodiny, tedy muže. Industrializace umožnila mužům pracovat v továrnách velkých průmyslových měst a stát se tak živiteli rodiny. Ženy pracují jako hospodyně a pečovatelky. Protože plat muže nestačí pokrýt životní potřeby tehdejší rodiny, nechávají se ženy najímat na námezdní práci“<sup>2</sup>.

Tato situace se začala měnit až po průmyslové revoluci. Ženy dostaly šance získat nějakou práci mimo domov a dostávat za ně peníze, ale stejné méně než muži.

„Mezi první tzv. „ženská povolání“ patřily porodní báby, kojné, služky, kořenářky, později pak vychovatelky, učitelky, hostinské, prostitutky a lazebnice. I nadále jsou v pozici hospodyň, jejich práce je ohodnocena hůře než mužská“<sup>3</sup>.

Do roku 1989, za dobu komunistu šel vývoj pracovních příležitostí žen víceméně jedním směrem. Rychlý růst potřeby žen na trhu práce začal během 2. světové války. V roce 1948 podíl zaměstnaných žen tvořil 37,4 %, v roce 1959 už 42 %. V roce 1962 je přijat zákon o povinné práci. Od té doby musí všichni občané povinně chodit do práce a ženy se ještě k tomu starají o děti a domácnost. Mateřská dovolená byla stanovena na 18 měsíců, rozdíly ve mzdách byly velké.

Jiřina Šiklová, socioložka z Karlovy univerzity v televizním publicistickém pořadu retro o problematice žen a jejich postavení na trhu práce uvedla: „Nepsaným pravidlem

---

<sup>1</sup> GIDDENS, A. *Sociologie*. Praha: Argo, 1999. s. 319. ISBN 80-7203-124-4.

<sup>2</sup> GIDDENS, A. *Sociologie*. Praha: Argo, 1999. s. 320. ISBN 80-7203-124-4.

<sup>3</sup> GIDDENS, A. *Sociologie*. Praha: Argo, 1999. s. 320. ISBN 80-7203-124-4.

*v minulosti bylo, že ženy jsou odpovědny za děti, za domácnost a práci. Braly to jako samozřejmost. To, že otec vyzvedl děti ze školky, bylo a muselo být výjimkou“<sup>4</sup>*

Přestože ženy v dnešní době mají obrovský podíl na trhu práce, stále existuje rozdělení na „mužské“ a „ženské“ profese. Pro Rusko dodnes platí zákaz do některých profesí přijímat ženy, např. hasič, řidič v metru aj.

## **1.2 Základní pojmy**

### **1.2.1 Trh práce**

Podle Velkého sociologického slovníku je to takový trh, v němž podnik nebo firma sám určuje pozici každého pracovního místa z hlediska mzdy a pracovní kariéry.<sup>5</sup>

Zvláštnost trhu práce a jeho mechanismus spočívá v tom, že předmětem prodeje a koupě na něm je právo najímat práci a právo na přijímání pracovníků, kteří mají znalosti, kvalifikace (vzdělání) a schopnost pracovat.

V širším smyslu je trh práce systémem sociálně-ekonomických a právních vztahů ve společnosti, normami a institucemi, jejichž cílem je zajistit normální nepřetržitý proces reprodukce práce a efektivní využití práce.

Vztahy na trhu práce upravují veřejné a státní instituce.

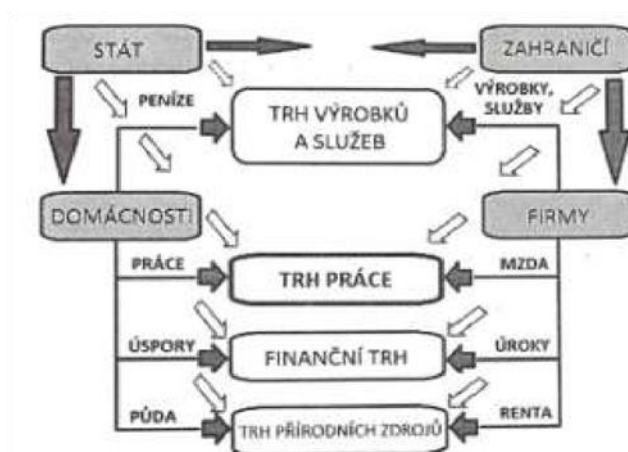
*„Trh práce je důležitou součástí každého ekonomického systému, neboť jeho stav určuje v podstatě míru ekonomického růstu tohoto systému. Současně je trh práce klíčovým prvkem společensko-hospodářské politiky, kterou sledují mocenské struktury. Trh práce je tedy zároveň ovlivněn jak sociálními, tak hospodářskými politikami regionu nebo státem jako celku. Chceme-li pochopit fungování pracovního trhu a jeho zákonitosti, je nutné jej vnímat jako součást tzv. hospodářského koloběhu v ekonomice.“<sup>6</sup>*

---

<sup>4</sup> Pořad RETRO, ČT 1, 8. 3. 2009

<sup>5</sup> Linhart, J., Petrussek, M., Vodáková, A., Maříková, Hana. 1996. *Velký sociologický slovník*. Praha: Karolinum, 1996. ISBN 80-7184-310-5.

<sup>6</sup> KACZOR, Pavel. *Trh práce, pracovní migrace a politika zaměstnanosti ČR po roce 2011*. Praha: Oeconomica, 2013. ISBN 978-80-245-1930-2.



Obrázek 2: Hospodářský koloběh v ekonomice

Zdroj: Kaczor, 2013

Tyto vztahy jsou v rozporu s působením zákonů nabídky a poptávky. V procesu výměny je stanoven stav jejich dočasné rovnováhy, což je vyjádřeno určitou úrovní zaměstnanosti a odměny.

Poptávka po pracovní síle v podmínkách volné soutěže se vytváří pod vlivem dvou hlavních ukazatelů: reálné mzdy a hodnoty okrajového produktu práce (produkt práce produkoval poslední zaměstnanec). Nabídka práce přímo závisí na úrovni mzdy: čím vyšší je plat, tím větší je nabídka práce.

### 1.2.2 Nezaměstnanost

Nezaměstnanost je přítomnost lidí, kteří jsou součástí ekonomicky aktivního obyvatelstva, kteří jsou schopni a ochotni pracovat v pronájmu, ale nemohou si najít práci. Podle definice Mezinárodní organizace práce je člověk ve věku 10–72 let, v Rusku 15–72 let (podle metodiky Rosstat považován za nezaměstnaného, pokud je

- starší než patnáct let,
- připraven začít pracovat do 14 dnů,
- aktivně hledá práci.

Míra nezaměstnanosti je kvantitativní ukazatel, který umožňuje srovnávat nezaměstnanost pro různé velikosti počtu obyvatel (pro různé země nebo pro různé období stejné země). Míra nezaměstnanosti je vypočítána jako poměr počtu nezaměstnaných k celkovému počtu ekonomicky aktivních obyvatel nebo počtu

sledovaných skupin obyvatelstva (nezaměstnanost žen, mládeže, venkovské populace atd.). Nejčastěji je to vyjádřeno v procentech.

### 1.2.3 Gender

*„Termín používaný pro skupiny vlastností a chování formované kulturou a spojené s obrazem muže a ženy“<sup>7</sup>* V závislosti na kontextu a v souladu s takovými vlastnostmi mohou být předpokládány sociální struktury (zejména pohlaví a dalších společenských rolí) nebo pohlavní identity.

Pojem „gender“ se rozšířil vývojem feministické teorie a genderových studií. Je založen na teorii sociálního konstruktivismu, řada jejich zástupců (většinou feministických autoři) chce zpochybnit přírodní původ rozdílů mezi lidmi a vysvětluje jejich společenské procesy. To znamená, že pojem „gender“ je určen pro každodenní kritiku představy o „biologii jako osudu“ a vztahuje se k ideologii rovnosti žen a mužů.

Ačkoliv mnoho zdrojů definuje pohlaví jako „sociální pohlaví“, v moderních feministických a genderových studiích je takové porozumění považováno za zastaralé.

### 1.2.4 Rozlišující gender a pohlaví

Rozlišení pojmů „gender“ a „pohlaví“ založeno na teorii sociálního konstruktivismu, což vysvětluje zdánlivě přírodní a přirozené odlišnosti společenských procesů. *„Použití pojmu „gender“ v protikladu k pojmu „pohlaví“ je založeno na myšlence, že situace žen a mužů ve společnosti a rozdíly mezi „mužské“ a „ženské“ nejsou biologického původu, ale je to způsob biologické interpretace v legitimní společnosti“<sup>8</sup>* Zastánci sociálního konstruktivismu kritizovali „zdravý rozum“, který dominuje v moderní společnosti, obyčejný pojmy, podle kterých se dělí muži a ženy, a z ní vyplývajících rozdílů v chování, příležitosti, práva a tak dále. Zároveň prosazuje sociální konstruktivismus kritiku tradiční sociologické teorie, vztaženo

---

<sup>7</sup> Linhart, J., Petrušek, M., Vodáková, A., Maříková, Hana. *Velký sociologický slovník*. Praha: Karolinum, 1996. ISBN 80-7184-310-5.

<sup>8</sup> Zdravomyslova, E. Temkina, A. 2001 *Social construction of gender as a methodology for feminist research, Introduction to gender research. Part 1: Tutorial*. Kharkiv: KCGI; SPb: Aletheia, s. 147-173 ISBN 5-89329-397-5.

na stejný „zdravý rozum“ a jeho vlastní biologický determinismus. Na rozdíl od biologického determinismu, argumentuje sociální konstruktivismus tím, že role pohlaví jsou konstruovány společností, že děti nemají přirozené pohlaví ale se začínají cítit jako „muž“ nebo „žena“ v průběhu dospívání a socializace, stejně jako další sociální kategorie (např. mladí a staří) vytvořené v různých sociálních podmínkách, to znamená různé formy a náplně s různým obsahem.

V genderových studiích a podkladových feministických teoriích je gender chápán jako sociální kategorie, která organizuje společenské vztahy moci a nerovnosti. V klasické verzi feministických teorií se jednalo o tom že muži dominují jako sociální skupina: Z provádění předepsaných genderových rolí a poučení plyne nerovnost příležitostí, dávky mužů ve veřejném sektoru, posun žen v soukromí. V moderních feministických teoriích je chápání genderu jako strukturování mocenských poměrů složitější a rafinované na jedné straně, vzhledem k zohlednění pohlaví v kontextu dalších hierarchických sociálních kategorií (rasy, třídy atd.) a na druhé straně – na úkor pochopení binárnosti žen a mužů jako jedna ze základních složek sexuálního útlaku. To znamená, že termín „gender“ je nejen analytický, ale i politický. Obsahuje kritiku současných genderových vztahů nerovnosti, ale nemá za cíl změnit společenský řád a vytvořit nový založený na rovnosti žen a mužů.<sup>9</sup>

### 1.2.5 Diskriminace

*„Neboli nerovnost sociální – princip uspořádání společnosti, kde jednotlivci a skupiny nemají stejný podíl na hmotném bohatství a rozhodování“<sup>10</sup>*

Pojem diskriminace v zaměstnání (také „diskriminace ve světě práce“) zahrnuje diskriminaci v oblasti pronájmu, povýšení, rozdělení povinností, propouštění a odškodnění.

---

<sup>9</sup> Zdravomyslova, E. Temkina, A. 2001 *Social construction of gender as a methodology for feminist research, Introduction to gender research. Part 1: Tutorial*. Kharkiv: KCGI; SPb: Aletheia, s. 147-173 ISBN 5-89329-397-5

<sup>10</sup> Linhart, J., Petrusek, M., Vodáková, A., Maříková, Hana. 1996. *Velký sociologický slovník*. Praha: Karolinum. ISBN 80-7184-310-5.

Diskriminace v zaměstnání je především omezením soutěžícího v bodech, které se netýkají obchodních vlastností, které přímo ovlivňují výkon pracovních povinností na volné pracovní místo. Kromě přímých omezení to zahrnuje i vyjádření jakýchkoli preferencí zaměstnavatele a udělení oprávnění skupinám žadatelů na základě nepodnikatelských kvalit. K obchodním kvalitám patří především znalosti, dovednosti a zkušenosti.

V případě zákazů diskriminace trvá její skrytá, upravená forma, která se objeví například ve formě diskriminace na základě věk, pohlaví, rasy atd.

Stejně jako u jakékoli formy diskriminace může být ta na pracovišti úmyslná i neúmyslná, na základě předsudků a neznalosti porušením práv jednotlivých skupin a dominantní většina.

### 1.2.6 Mzda

Mzda (plat zaměstnance) – odměna za práci v závislosti na kvalifikaci zaměstnance, složitosti, množství, kvalitě a podmínkách vykonané práce, jakož i kompenzačních a pobídkových plateb. Plat (mzda) je – peněžní náhrada (o jiných formách náhrady je téměř neznámá), kterou zaměstnanec obdrží výměnou za svou práci.

Další definice mezd:

- Ceny pracovních zdrojů zapojených od výrobního procesu.
- Vyjádřené v měnové formě jako součást agregovaného sociálního produktu, vstupujícího do osobní spotřeby pracovníků v souladu s množstvím a kvalitou vynaložené práce.
- Část nákladů na výrobu a prodej produktů zaslaných za platbu zaměstnancům podniku.

*„Mzda je atributem pracovního místa nikoli osoby pracovníka, a protože její výkyvy nesouvisí s podmínkami na trhu pracovních sil, neřídí se její výše vzděláním ani dalšími osobními charakteristikami pracovníků“<sup>11</sup>*

Nominální mzda – částka peněz v nominální výši, kterou zaměstnanec obdrží jako odměnu za práci.

---

<sup>11</sup> Linhart, J., Petrušek, M., Vodáková, A., Maříková, Hana. *Velký sociologický slovník*. Praha: Karolinum, 1996. ISBN 80-7184-310-5.

Nominální mzdy zahrnují:

- Zaplacení zaměstnancům za odpracovanou dobu, množství a kvalitu provedené práce.
- Platbu za kusové sazby, celní sazby, platy, bonusy pro pracovníky a pachatele.

Přirážky z důvodu odchylek od běžných pracovních podmínek, noční práce, práce přesčas, vedení brigády, výpadky nečinnosti pracovníky atd.

- Reálné je množství zboží a služeb, které lze zakoupit za nominální mzdu; reálné mzdy jsou „kupní síla“ nominálních mezd. Reálná mzda závisí na nominální mzdě a cenách zakoupených výrobků a služeb.

Index, který umožňuje určit změnu reálných mezd v daném časovém období, je index reálné mzdy. Index reálné mzdy se vypočítá jako poměr indexu nominální mzdy k indexu spotřebitelských cen.

### **1.2.7 Vzdělávání**

Vzdělávání – jediný účelový proces vzdělávání a odborné přípravy stejně jako soubor získaných znalostí, dovedností, hodnot, zkušeností a kompetencí.

V širším slova smyslu je vzdělání – proces nebo produkt formování mysli, charakteru či fyzických schopností člověka. V technickém slova smyslu je vzdělání proces, při kterém společnost prostřednictvím škol, vysokých škol, univerzit a jiných institucí záměrně předává své kulturní dědictví – nahromaděné znalosti, hodnoty a dovednosti od jedné generace druhé.

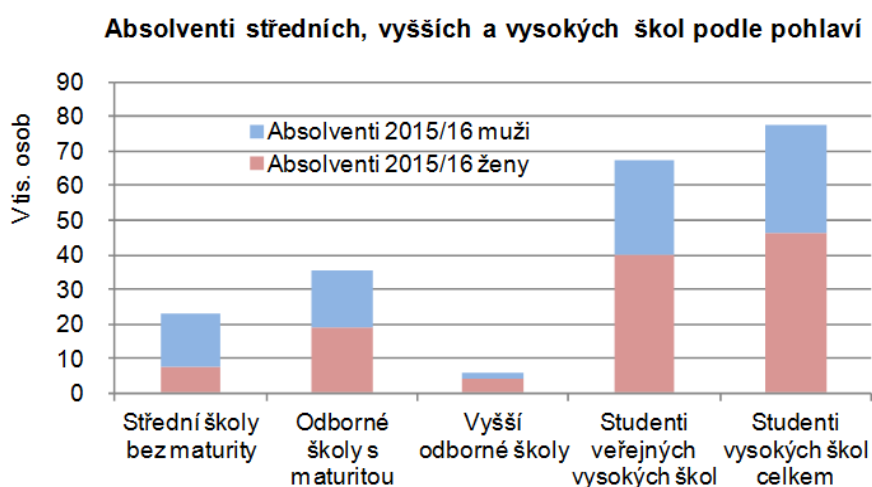
Právo na vzdělání je nyní potvrzeno národními a mezinárodními předpisy, jako jsou Evropská úmluva o ochraně lidských práv a základních svobod a Mezinárodní pakt o hospodářských, sociálních a kulturních právech, přijaté OSN v roce 1966.



### 1.3 Úroveň vzdělávání žen

Za dvacet let podstatně klesl počet žen se základním vzděláním nebo bez vzdělání. Ještě v roce 1995 byl počet žen se středním stupněm vzdělání bez maturity fakticky shodný s počtem žen s maturitou, ale za období 2005–2015 se jejich počet snížil o více než 160 tis.

*„Stále nejčetnější skupinou jsou ženy se středním stupněm vzdělání s maturitou (39 %). Obdobně jako u vyučených lze v posledních letech pozorovat výrazné snižování jejich počtu a v roce 2015 klesl pod úroveň roku 2005“<sup>12</sup>*



Obrázek 3: Absolventi středních, vyšších a vysokých škol podle pohlaví

Zdroj: MŠMT ČR, rok 2016

Nejčastějšími absolventy středních škol s maturitou, odborných a vysokých škol jsou ženy. Ze 77 328 studentů vysokých škol představují ženy 45 933.

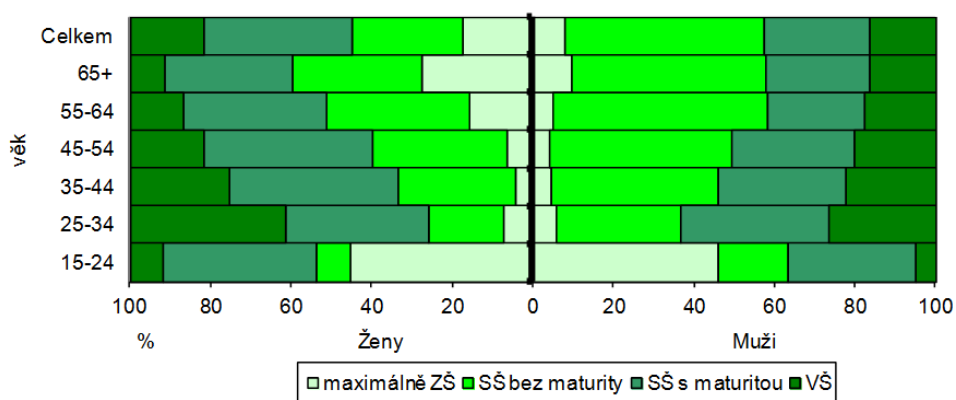
Ženy většinou studují humanitní obory, na fakultách technických oborů je žen jenom 30 %.

Středoškolské vzdělávání s maturitou má 37 % všech žen, což je 1 996 224 osob. Maturitu nemá 28 % žen, tj. 1 510 656 osob. Vysokoškolský diplom má 18 % žen, 971 136 osoby. Počet žen z celkového počtu absolventů středních odborných škol tvoří 20 %, vysokých škol 45 %.

---

<sup>12</sup> PERÁŇOVÁ, M. *V české společnosti přibývá vzdělanějších žen* [online]. © 02.2017 [cit. 12-12-2018]. Dostupné z: <http://www.statistikaamy.cz/2017/02/v-ceske-spolecnosti-pribyva-vzdelanejsich-zen/>

Vzdělání celé populace podle věku v roce 2016  
(Struktura podle úrovně vzdělání)

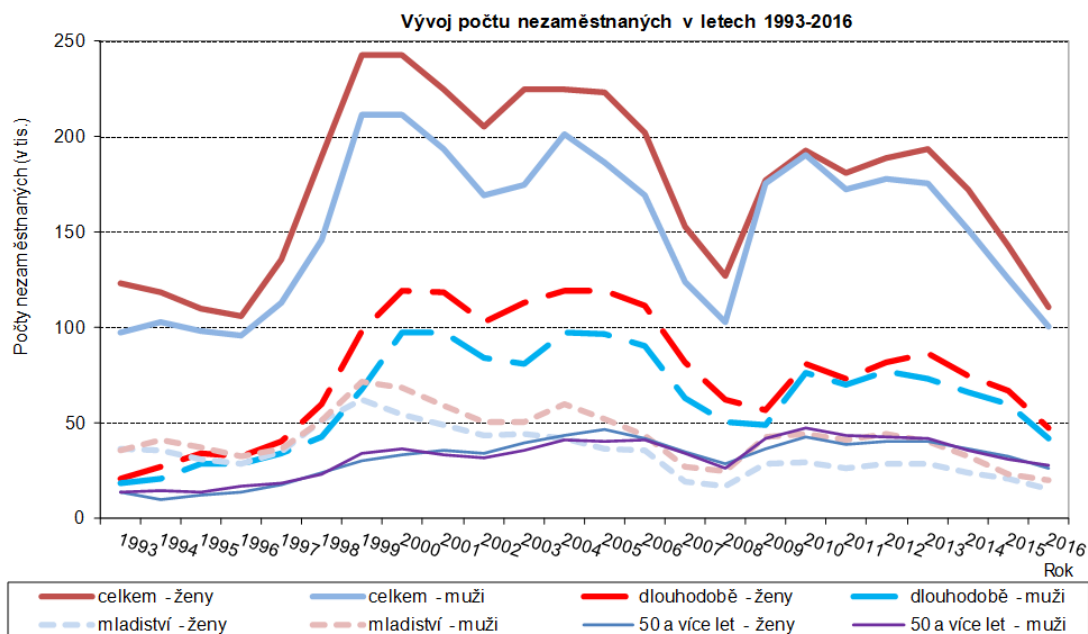


Obrázek 4: Vzdělání celé populace podle věku v roce 2016

Zdroj: VŠPS, ČSÚ, průměry za rok 2016

## 1.4 Úroveň nezaměstnanosti žen

Mladí nezaměstnaní spadají do skupiny 15–24 let. V letech 1993–2016 bylo v Čechách více nezaměstnaných žen než mužů. Stejný počet nezaměstnaných byl na přelomu roku 2008–2009. Dnes je v Čechách 52,5 % nezaměstnaných žen a 45,7 % mužů. Celkem bylo nezaměstnáno 111 000 ekonomicky aktivních žen a 101 000 mužů.



Obrázek 5: Vývoj počtu nezaměstnaných v letech 1993–2016

Zdroj: ČSÚ, rok 2016

„V letech 1996–2000 počty nezaměstnaných výrazně rostly, a to jak žen, tak mužů. V období let 2001–2005 počty nezaměstnaných kolísaly, od roku 2008 došlo k jejich poklesu. Klesající trend vykazovaly v letech 2005–2008 také počty osob dlouhodobě nezaměstnaných, nezaměstnaných mladistvých i osob ve věku 50 a více let. Od roku 2009 do roku 2010 vykazovaly počty nezaměstnaných opět rostoucí trend. V současnosti jejich počty kolísají“<sup>13</sup>

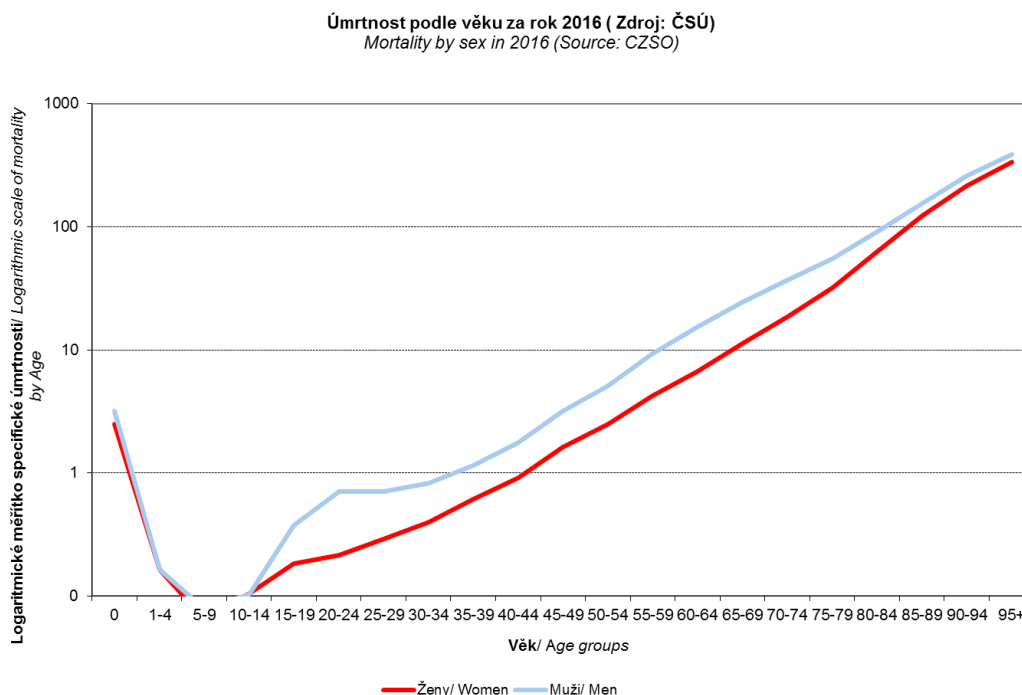
Nezaměstnanost českého obyvatelstva ve věku mezi 15–24 let tvoří 35 000 osob, z toho je 35% ženy, což je reálně 12 250 osob. Nezaměstnaných ve věku nad 50 let představuje už 54 000 osob, z toho 53 % jsou ženy. To je 28 620 osob.<sup>14</sup>

<sup>13</sup> Český statistický úřad. Zaostrěno na ženy a muže. Práce a mzdy [online]. 29.12.2017 [cit. 12-12-2018]. Dostupné z: <https://www.czso.cz/csu/czso/4-prace-a-mzdy-fjzbzofacnx>

<sup>14</sup> Český statistický úřad. Statistická ročenka [online]. 2017 [cit. 12-12-2018]. Dostupné z: <https://www.czso.cz/documents/10180>

## 1.5 Úroveň zdraví žen

Úroveň zdraví českých lidí se zvyšuje a spolu s tím se zvyšuje naděje dožití. Za posledních 13 let od roku 2003–2016 se naděje dožití při narození zvýšila o 3,5 roku u žen a 4,2 roku u mužů. U pětadesátiletých naděje dožití se zvýšila o 2,5 roku u mužů a o 3 roky u žen.



Obrázek 6: Úmrtnost podle věku za rok 2016

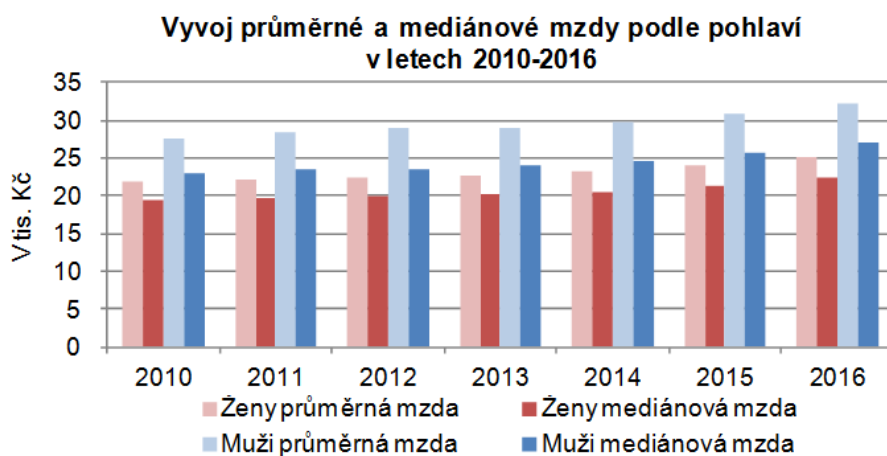
Zdroj: ČSÚ, rok 2016

Délka života Čechů s vyšším vzděláním je o 5,5 let vyšší než u lidí se středním a základním vzděláním. U žen starších 65 let se výrazně prodlužuje délka života.

## 1.6 Genderové rozdíly v mzdách

*„Mzdy žen vždy byly nižší než mzdy mužů, a to bez ohledu na okolnost, zda se jednalo o mzdy průměrné či mediánové. Bereme-li v úvahu mediány, které nejsou náchylné na krajní hodnoty, vidíme, že Gender Pay Gap (absolutní rozdíl platu mužů stanoveného jako 100 % a podílu platu žen k platu mužů vyjádřeného v procentech) se prakticky vůbec nemění – a osciluje kolem hodnot v rozmezí 15,4–16,2 %. Pokud naopak chceme vidět vliv extrémních hodnot a porovnáme průměrné mzdy žen a mužů, zachytíme mezi roky*

2010 a 2011 nepatrný nárůst GPG o 1,5 % bodu (s tím, že v dalších letech následoval opět mírný pokles)<sup>15</sup>



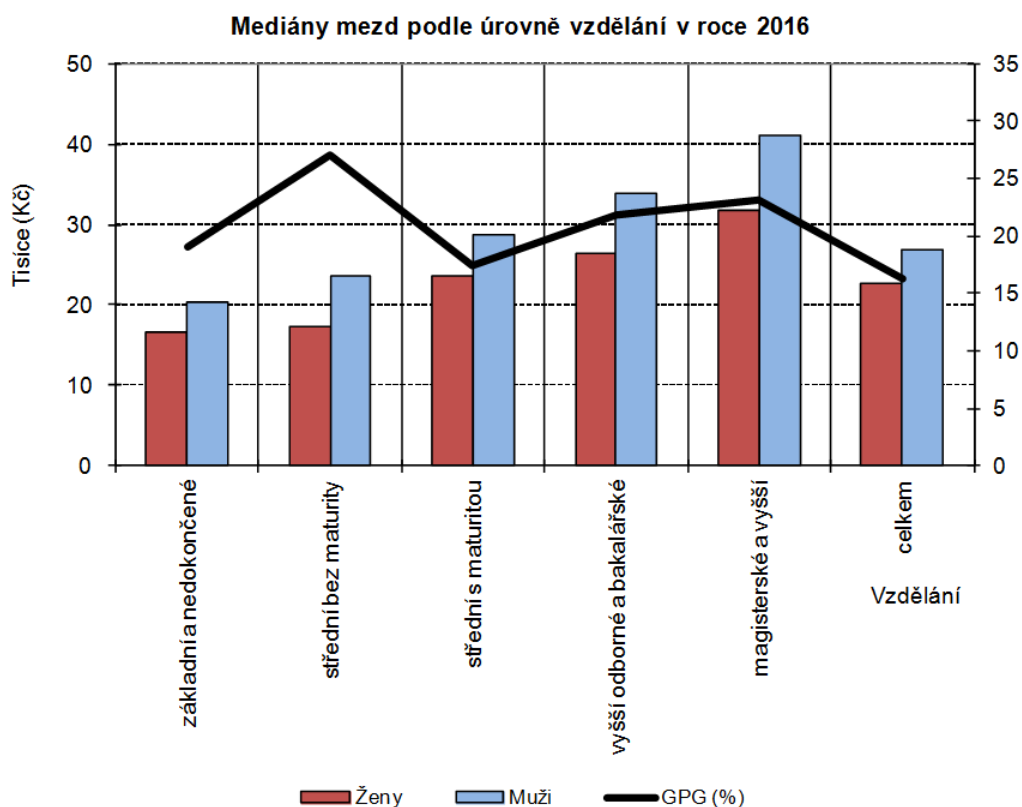
Obrázek 7: Vývoj průměrné a mediánové mzdy podle pohlaví v letech 2010–2016

Zdroj: Struktura mezd zaměstnanců, ČSÚ, rok 2017

„GPG – Gender Pay Gap – je počítán jako relativní rozdíl mediánu mzdy mužů a žen vztažený k mediánu mzdy mužů a vyjadřuje se v procentech. V minulém vydání této publikace byla pro výpočet GPG použita odlišná metodika (místo GPG šlo vlastně o vyjádření mediánové hodinové mzdy žen jako % mzdy mužů, což spolu s GPG dá dohromady 100 %)<sup>16</sup>“

<sup>15</sup> Český statistický úřad. Statistická ročenka [online]. 2017 [cit. 12-12-2018]. Dostupné z: <https://www.czso.cz/documents/10180>

<sup>16</sup> Český statistický úřad. Statistická ročenka [online]. 2017 [cit. 12-12-2018]. Dostupné z: <https://www.czso.cz/documents/10180>



Obrázek 8: Mediány mezd podle úrovně vzdělání v roce 2016

Zdroj: ČSÚ, 2017

Ženy mají nižší plat než muži bez ohledu na úroveň vzdělání. V roce 2016 pro ženy se středoškolským vzděláním bez maturity hodnota SPG přesahovala 27 %. V případě ukončeného studia a 5letého ukončeného univerzitního vzdělání překročila 23 % a v případě studia bakalářského a vyššího odborného 21 %. Nejnižší rozdíly byly zaznamenány u mezd středoškoláků s maturitou. Tato vzdělanostní kategorie vykazovala 17,4 % GPG v neprospěch žen.<sup>17</sup>

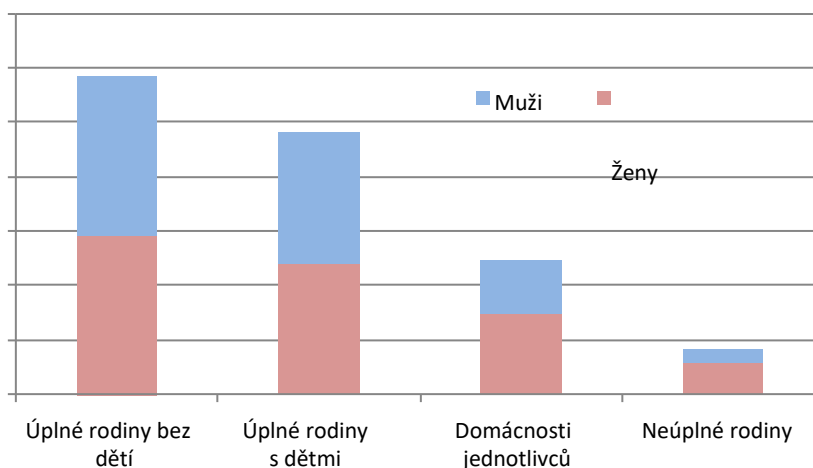
## 1.7 Sociální charakteristiky

V Čechách více žen odkládá manželství a porod prvního dítěte na pozdější věk. Ve věkové kategorii 30–34 let je 48 % žen svobodných. Nejvyšší počet svobodných žen byl zjištěn ve věku 23 let. Nejvyšší počet vdaných žen připadá na věk 42 let (56 743).

<sup>17</sup> Český statistický úřad. Statistická ročenka [online]. 2017 [cit. 12-12-2018]. Dostupné z: <https://www.czso.cz/documents/10180>

Nadpoloviční většina žen žije v manželství do 71 let věku. Pokračuje i proces stárnutí populace a nic nenaznačuje, že by se tento trend měl v nejbližších letech měnit. Nejvyšší počet rozvedených žen je ve věku 43 let <sup>18</sup>

75 % všech domácností tvoří úplné rodiny. Nejvíce těchto rodin (40 %) bylo bez dětí, na druhém místě jsou rodiny s dětmi 40 % – 35 %. Jenom ženy v domácnosti jako jednotlivci tvoří 20 %, muži – 15 %. V neúplných rodinách ženy s dětmi tvoří 70 % všech domácností.



Obrázek 9: Osoby v čele domácností a jejich partnerky podle typu domácností v roce 2016

Zdroj: Český statistický úřad, 2017

V roce 2016 bylo uzavřeno celkem 50 768 sňatků. Z toho svatby, kdy oba snoubenci byli svobodní, představovaly cca 68 %. Počty sňatků v posledních letech kolísaly. V roce 2007 bylo uzavřeno 57 157 manželství, následoval jejich pokles na 43 499 v roce 2013 a od té doby sledujeme opět mírný nárůst počtu sňatků. Co se v podstatě nemění, je zmíněný podíl svateb obou svobodných snoubenců z celkového počtu uzavřených manželství. Od roku 2008 do roku 2016 narostl tento podíl z 62,6 % na 67,5 %. V roce 2016 si své Ano řeklo celkem 34 284 párů, kde oba snoubenci byli svobodní. Nejvíce svobodných nevěst, jež si braly svobodné ženichy, se v roce 2016 vdávalo ve věkové kategorii 25–29 let (šlo o 47 % všech svobodných nevěst, které se vdávaly za svobodné ženichy). Platilo, že pokud se u obou snoubenců jednalo o první sňatek, ženiši si

<sup>18</sup> Český statistický úřad. Statistická ročenka [online]. 2017 [cit. 12-12-2018]. Dostupné z: <https://www.czso.cz/documents/10180>

nejčastěji buď brali nevěsty ze stejné pětileté věkové kategorie, či mladší. Pouze necelých deset procent svobodných ženichů si bralo svobodnou ženu starší o více než pět let. Jednalo se o 3 292 z celkových 34 284 sňatků, kde oba snoubenci dosud do manželství nevstoupili“<sup>19</sup>

V roce 1984 byl průměrný věk českých matek 24,5 let a od té doby se stále zvyšuje. V České republice bylo nejvíce prvorodiček ve věku 25–29 let, což je více než třetina (36 %, 19 tis. narozených dětí), další třetinu tvořily děti narozené ve věku matky 30–34 let (32 %, resp. 17 tis.). *„Nezletilým prvorodičkám mladším 15 let se podle nejnovějších údajů narodilo třináct dětí, prvorodičkám nad 50 let v roce 2015 pak tři děti, ve věkové skupině 45–49letých se 32 žen stalo poprvé matkami“*<sup>20</sup>

---

<sup>19</sup> Český statistický úřad. *Statistická ročenka* [online]. 2017 [cit. 12-12-2018]. Dostupné z: <https://www.czso.cz/documents/10180>

<sup>20</sup> KACEROVÁ, E. *První dítě po čtyřicítce? Na jihu EU nic výjimečného* [online]. © 09.2017 [cit 12-12-2018]. Dostupné z: <http://www.statistikaamy.cz/2017/09/prvni-dite-po-ctyricitce-na-jihu-eu-nic-vyjimecneho/>



## 1.8 Ženy v politice



Obrázek 10: Vývoj zastoupení žen v českých vládách

Zdroj: [www.vlada.cz](http://www.vlada.cz), rok 2018 graf: Fórum 50 %

Jak vidíme z grafů procent žen v českých vládách stále roste od roků 2013, a v roce 2018 dosáhlo historického maxima. Ale ten počet stále je velmi nízký. Rovné příležitosti pro muže a ženy je otázka kterou se zabývají již od 2. pol. 20. století a od té doby počet žen v české (a ve světové politice) stále roste, ale na tolik pomalu, že podle údajů Meziparlamentní unie ženy dostanou rovné příležitosti až na začátku 22. století.

Zastoupení žen ve velké politice ovlivňuje řada faktorů jako chování voličů, které ovlivněno pravidlem udělování hlasů, volební systém atd.

Volební systém se spadá do tzv. institucionální barier. Tento problém nízké zastoupení žen v politických stranách řeší při pomoci kvót.

*„Identifikujeme následující individuální bariéry pro vstup žen do politiky:*

- *přetrvávající patriarchální model rodiny – pro politickou kariéru žen je klíčové*

*skloubení politické kariéry a rodinného života;*

- *odlišná hodnocení mužů a žen – v politice panují rozdílná měřítka pro muže a pro ženy, mužský princip a způsob vnímání představuje dominantní diskurs;*
- *odlišné pojetí moci – muži a ženy v politice mají odlišné pojetí moci, pro ženy*

*je méně důležitá funkce a postavení, naopak převažuje chápání politiky jako veřejné služby.*“<sup>21</sup>

Přetrvávající patriarchální model rodiny – Pro ženy stále platí princip že rodina a děti je ženská povinnost, což občas překáží vstup do velké politiky třeba mladým matkám, protože stále platí myšlenky že ženy nejsou schopny ovládat své emoci, že oni musí trávit čas doma s dětmi anebo v práci, apolitická kariéra jako nějaký koníček, a když manžel odmítá rozdělit domácí povinnost, to dělá politickou kariéru pro mladou matku pomalu nemožnou.

Odlišná hodnocení mužů a žen – z toho že většina politiku muži vyplývá to, že většinou při výběru nových kandidátů oni budou tolerovat jiných mužů a ve mnoho menším počtu jiných žen. Také podle stereotypů společnost vnímá muži jako dominantní a maskulinní, schopný na houževnatý rozhodnutí. Ženy naopak vnímány jako empatické, zodpovědné a citlivé, což také hodně ovlivňuje postavení žen ve vysoké politice.

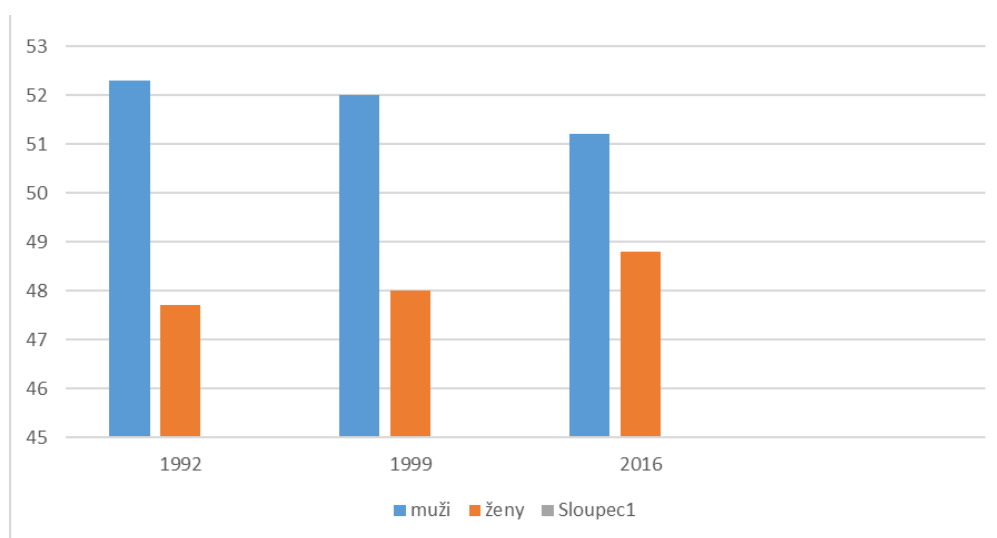
Odlišné pojetí moci – ženy často přesunuty do slabších pozic ve straně a do slabších resortu jako třeba zdravotnictví a vzdělávání. Za silné resorty považování například finance.

---

<sup>21</sup> RAKUŠANOVÁ, P. *Česká politika: Ženy v labyrintu mužů?* [online]. [cit 12-12-2018]. Dostupné z: <https://padesatprocent.cz/docs/zeny-labyrint-muzu.pdf>

## 2 POSTAVENÍ ŽEN NA TRHU PRÁCE V RUSKÉ FEDERACI

Obyvatelstvo Ruska čítá 146 544 710 lidí, z nich je 76 800 000 žen. V současné době je v ruské ekonomice zaměstnaných víc než 32 milionů žen, tj. 48,9 % z celkového počtu zaměstnaných. Nejvyšší úroveň zaměstnanosti mají ženy ve věku od 30 do 49 let – 86 %. Průměrný věk pracujících žen je 39,5 let, což je o jeden rok více než u mužů. Pracující ženy v Rusku mají vyšší úroveň vzdělání než muži.<sup>22</sup> Ukazatelem míry účasti žen na trhu práce je poměr ekonomicky aktivních mužů a žen.



Obrázek 11: Míra účasti žen na trhu práce je poměr ekonomicky aktivních mužů a žen

Zdroj: Rosstat, rok 2016

---

<sup>22</sup> *Federal State Statistics Service*. [online]. 2017 [cit. 12-12-2018]. Dostupné z: [http://www.gks.ru/bgd/regl/b16\\_50/Main.htm](http://www.gks.ru/bgd/regl/b16_50/Main.htm)

Tento ukazatel využívají odborníci Světového ekonomického fóra (WEF), aby zhodnotili obecný přístup žen na trh práce.

Sociální, ekonomické a politické změny, které se konají v Rusku v posledních desetiletích, zasáhly do všech oblastí společnosti, systémů sociálních vztahů, které vedly ke změně života a profesních strategií v různých sociálních skupinách. Intenzivnější sociální diferenciací vznikly nové prestižní profese, které vyžadují vyšší kvalifikaci, podmínky pro seberealizaci.

S ohledem na výše uvedené údaje se podíl žen v genderové struktuře ruského trhu práce po dobu 20 let významně nezměnil, pouze se zvýšil o 1,1 %. Takže v této oblasti mají muži a ženy téměř stejnou roli. Podle zprávy o globální konkurenceschopnosti, kterou každoročně publikuje WEF, je genderová struktura trhu práce konkurenční výhodou Ruska: zaujímala 41. pozici ze 148 zemí.<sup>23</sup> Podíl ekonomicky aktivních žen na trhu práce v období 1992–2016 prakticky odpovídá jejich relativní hustotě v počtu zaměstnaných obyvatel. V důsledku toho ruský trh práce poskytuje oběma skupinám pohlaví příležitosti pro hospodářskou činnost.

Na trhu práce jsou nejvíce ohroženy kategorie ženy – matky s malými dětmi, matky zdravotně postižených dětí, matky samoživitelky, absolventky škol a manželky vojáků žijící ve vojenských městech.

Složitost těchto procesů je v ruské společnosti zprostředkována řadou sociálních faktorů. Navzdory tomu, že lidský kapitál je hlavní hnací silou hospodářského růstu, ženy podle dokumentů OSN zůstávají v oblasti „dosud málo využívaných lidských zdrojů“. Specifika realizace profesní kariéry žen spočívají v přítomnosti překážek ovlivňujících přístup ke vzdělání, zaměstnání, pracovnímu postupu. Mají negativní dopad na sociální a kulturní integraci, stabilizaci společnosti.

## 2.1 Úroveň vzdělávání žen

V Ruské federaci je kvalita pracovní síly do značné míry závislá na vzdělávací složce, jejíž význam se zvyšuje v souvislosti s požadavky inovativní ekonomiky. Pro porovnání kvality pracovní síly mužů a žen byl použit takový ukazatel jako podíl členů každého

---

<sup>23</sup>*World Health Statistics*. [online]. 2013 [cit. 12-12-2018]. Dostupné z: [https://www.who.int/gho/publications/world\\_health\\_statistics/2013/en/](https://www.who.int/gho/publications/world_health_statistics/2013/en/)

pohlaví ve struktuře ekonomicky aktivního obyvatelstva s vyšším a středním odborným vzděláním.

Tabulka 1: Vzdělání obyvatelstva Ruska

	Rok 1992	Rok 2000	Rok
<i>Ekonomicky aktivní obyvatelstvo s vysokoškolským vzděláním</i>			
Počet osob			
muži	5717	6921	10046
ženy	6140	7812	12370
celkem	11857	14733	22416
%			
muži	48	47	45
ženy	52	53	55
celkem	100	100	100
<i>Ekonomicky aktivní obyvatelstvo se středním odborným vzděláním</i>			
Počet osob			
muži	10284	9195	8158
ženy	13234	10886	11390
celkem	23518	20081	19548
%			
muži	44	46	42
ženy	56	54	58
celkem	100	100	100

Zdroj: Práce a zaměstnanost v Rusku 2016: stat. Sat. / Rosstat. - M., 2016. s. 37

Struktura pracovní síly žen a mužů s odborným vzděláním není stejná. Podíl žen s vyšším a středním odborným vzděláním je tradičně vyšší než u mužů a má tendenci k růstu. V období od roku 1992 do roku 2016 se podíl žen s vyšším a středním odborným vzděláním zvýšil o tři a dva procentní body na 55 a 58 %.

Přestože ženy mají vyšší úroveň vzdělání, zaostávají za muži z hlediska mzdy. Je to způsobeno tradiční koncentrací žen v nízko placených odvětvích ekonomiky. Zdravotní péče, vzdělávání, poskytování sociálních služeb – oblasti, kde práce obvykle vyžaduje vyšší nebo střední odborné vzdělání, neustálé rekvalifikace a zlepšování odborných dovedností – jsou tradičně realizované ženami.

Podle teorie G. S. Beckera investice do lidského kapitálu, které jsou chápány jako náklady na odborné vzdělání, mají vysokou míru rizika a neplatí vždy (Becker, 1994). Toto tvrzení platí také pro ruský trh práce. Vysoká úroveň vzdělání nezaručuje nabídku vysokých mezd, poskytuje však více příležitostí při hledání zaměstnání na pracovních

místech s příznivějšími pracovními podmínkami. Získání odborného vzdělání není tedy často pro ženy investicí do budoucích vysokých výdělků, ale konkurenční výhodou při hledání zaměstnání.

Žen s vyšším a střední odborným vzděláním na ruském trhu práce je 62 % všech pracujících žen, kdežto mužů s vyšším a středním odborným vzděláním je jenom 50 %. Žádné vzdělávání nemá 8 % pracujících žen a kolem 10 % mužů.

## 2.2 Úroveň nezaměstnanosti žen

Genderová nerovnost může vytvořit ekonomický základ pro rozvoj neformální instituce diskriminace na základě pohlaví, což vede k nepříznivým sociálně-ekonomickým důsledkům. S formálním prohlášením o rovnosti práv a svobod mužů a žen je možné zajistit, že to bude prakticky možné. Z tohoto důvodu – ženy mají horší pracovní podmínky, a proto se snižují jejich produktivita.

Uvažuje se o tomto problému v ruské i zahraniční literatuře, kde je mu věnováno značné množství výzkumu i praktické práce (R. V. Kapelyushnikov Gimpelson, G. Becker, T. Petersen, B. Snartland, E. Milgrom, Giddens apd.).

Tento závěr potvrzuje i míra nezaměstnanosti z genderového pohledu. V současné době je míra celkové nezaměstnanosti u žen o něco nižší než u mužů, ačkoli na počátku 90. let nebyly prokázány genderové rozdíly. Možná je to dáno nepřesností statistických měření, protože v té době studium nezaměstnanosti v Rusku teprve začínalo.

Avšak od roku 1996 byl rozdíl mezi nezaměstnaností žen a mužů 0,7 procentního bodu.<sup>24</sup> Jedním z důvodů nižší nezaměstnanosti žen je to, že často souhlasí s nižšími platy, což lze vysvětlit jejich rolí (tabulka 1).

Ze struktury nezaměstnanosti by měla být zvýrazněna nezaměstnanost mládeže – podíl obyvatel ve věku 15–29 let na celkovém počtu nezaměstnaných. Podle výpočtů je míra nezaměstnanosti mladých žen a mužů téměř identická – 43,4 % a 42,9 % v roce

---

<sup>24</sup> *Labor and Employment in Russia: Statistics Digest*. Moscow: Rosstat, 2017. ISBN 978-5-89476-443-6

2016. Míra nezaměstnanosti žen starších 50 let tvoří 55 %<sup>25</sup> Tak vysoké procento lze vysvětlit ekonomickým znevýhodněním zaměstnávání mladých lidí, kteří nemají zkušenosti. Situace s nezaměstnaností mladých žen je komplikována skutečností, že podnikatel často nemá hospodářský zájem na přijímání společenské odpovědnosti za jejich reprodukční funkci, jelikož souvisí s vyplácením podpor v mateřství, poskytováním a vyplácením mateřské dovolené, povinností zachování pracovní pozice. Takové chování zaměstnavatelů ovlivňuje zaměstnávání mladých lidí, zvláště pak bezdětných žen, které jsou ohroženy. Situace žen na trhu práce se odráží i v úrovni registrované nezaměstnanosti: pokud na počátku transformačního období představovaly ženy

70 % nezaměstnaných registrovaným zaměstnáním, do roku 2016 jejich podíl klesl na 55,7 %. Na jedné straně to může znamenat stabilizaci zaměstnanosti žen, na druhou stranu existuje vyšší důvěra žen ke státním institucím, která koreluje s empirickými výzkumnými údaji. Navíc ženy, které zůstávají bez práce, aktivněji využívají formální metody hledání zaměstnání, z nichž hlavní je odkaz na trh práce.

Pokud jde o nedokončenou nezaměstnanost, nevykazuje významnou nerovnost mezi ženami a muži: v roce 2016 doba hledání žen převyšovala dobu potřebnou pro muže přibližně o 9 dní, zatímco v roce 1992 představoval tento rozdíl jeden měsíc. Trvání hledání zaměstnání odráží míru sociální mobility, která je u mužů tradičně poněkud vyšší než u žen.

Jedním z důvodů, proč je situace na trhu práce pro zaměstnanost žen obecně pozitivní, je relativně nízká cena za jejich práci. Při stejných podmínkách se ženy mají buď více snažit, aby byly přijaty do práce s vysokým platem, nebo přijmout nižší. Navíc často preferují zaručené zaměstnání, i když s nižšími platy, protože hledání vysoce placené práce souvisí s dalšími náklady, které mohou být neslučitelné s jejich sociálními a biologickými funkcemi.

Nezaměstnanost žen je nyní lokalizována a zhoršována s ohledem na tzv. slabě chráněné skupiny žen: matky samoživitelky s dětmi předškolního věku a děti se zdravotním postižením.

---

<sup>25</sup> *Labor and Employment in Russia: Statistics Digest*. Moscow: Rosstat, 2017. s. 119. ISBN 978-5-89476-443-6

Údaje ze sociologických průzkumů a speciálních studií ukazují, že počet odmítnutí zaměstnat ženy a děti bude i nadále v zemi vzrůstat a že budou i nadále přemísťovány na méně prestižní a méně placené pozice. Příliv žen na neformální trh práce se prudce zvyšuje – v odvětví stínových a kriminálních ekonomik.

Navzdory značnému úsilí o překonání nezaměstnanosti žen se stává stále nekontrolovatelným kvůli neustávajícím krizím v domácím hospodářství a rostoucí konkurenci na trhu práce.

Politika centralizovaného zaměstnání na základě nákladných opatření k odstranění nezaměstnanosti prostřednictvím ekonomické pomoci v platební neschopnosti ztrátových podniků, vyčerpal svůj potenciál postupného vývoje. Vzniká otázka odmítnutí starých politik zaměstnanosti a vývoje nových a účinných politik zaměstnanosti. Nová politika by měla být zaměřena na důslednou restrukturalizaci výkonu zaměstnání v souladu s dynamikou tržní ekonomiky a rozvoje regionálních trhů práce. Jeho úkoly by měly být následující: usiluje o dosažení rovnováhy nabídky a poptávky práce s regulátory trhu práce; zvyšuje jeho význam vzhledem k pracovní mobilitě a migraci v regionech a mezi nimi; práce na aktivaci nezaměstnaných a přizpůsobení se novým podmínkám zaměstnání na principech sociálního pojištění nedobrovolné nezaměstnanosti.

Bezpečnost práce poskytovaná nezaměstnaným musí jasně vymezovat pracovní sílu, aby mohla usnadnit jejich přizpůsobení se struktuře poptávky po práci, zlepšit profesní a profesionální mobilitu a aktivní hledání práce. Výplata dávek v nezaměstnanosti spojených s praxí, se skutečnou ztrátou výdělku vyloučí od sociálně závislých osob a „imaginárních“ nezaměstnaných počet příjemců hmotné pomoci ze služby zaměstnanosti.

V Ruské federaci se stává populární představa, že ženy by měly být vráceny do rodiny. Do jisté míry je to diktováno přirozenou snahou překonat nouzovou přezaměstnanost žen, která byla typická pro ženy v sovětském Rusku. Nicméně podpora postavy ženy v domácnosti je způsobem ke snížení poptávky po práci odstraněním velké skupiny uchazečů o práci z trhu práce. Mezitím vyloučení žen z pracovního trhu nevyhnutelně povede k početným negativním důsledkům.

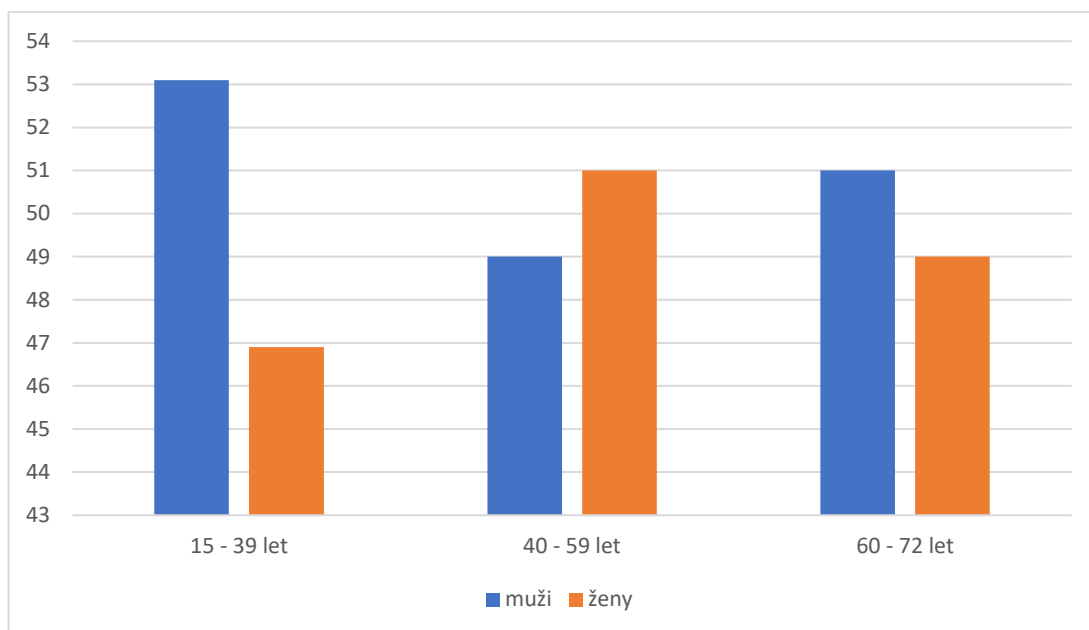


## 2.3 Úroveň zdraví žen

Důležitým faktorem úspěšné pracovní činnosti člověka je stav jeho zdraví, na němž od značné míry závisí produktivita a intenzita práce. K posouzení zdraví dospělých používá Světová zdravotnická organizace (WHO) míru úmrtnosti, vypočtenou jako pravděpodobnost úmrtí ve věku 15 až 60 let na 1000 obyvatel odpovídající věkové skupiny. Věk zástupců této skupiny je blízký práceschopným osobám, což umožňuje posoudit zdraví pracovních zdrojů. Podle WHO činila v roce 2011 úmrtnost dospělých mužů v Rusku 351 ‰, u dospělých žen – 131 ‰. To naznačuje, že zdraví Rusů je mnohem horší než zdraví obyvatel ve vyspělých evropských státech. Úmrtnost dospělých mužů v Rusku se blíží ke Keni (346 ‰) a Eritreje (347 ‰); úmrtnost dospělých žen – Libyi (134 ‰) a Severní Koreji (131 ‰).

Stejně jako ve většině zemí také v Rusku převyšuje z pohledu dobrého zdravotního stavu počet žen počet mužů. Demografická specifika Ruska způsobují významný rozdíl ve zdravotním stavu mezi muži a ženami: Úmrtnost dospělých mužů je stejná jako v zemích tropické Afriky, úmrtnost dospělých žen v Rusku se blíží národům Asie, severní Afriky a Společenství nezávislých států.

Zdravotní stav dospělé populace ovlivňuje ekonomickou aktivitu různých věkových skupin. V roce 2016 byly zjištěny nejvýznamnější rozdíly mezi pohlavím u obyvatelstva ve věku 15–39 let: podíl ekonomicky aktivních mužů na trhu práce přesáhl podíl žen o 6,2 % a představoval 53,1 %. U starších věkových skupin se tento poměr stabilizoval – 51 % účastníků trhu práce ve věku od 40 do 59 let byly ženy. V populační skupině 60–72 let, ekonomicky aktivní muži předběhli ženy o 2 %, ale tato věková skupina zaujímá pouze 4,5 % celkového trhu práce.



Obrázek 12: Věkový podíl ekonomicky aktivního obyvatelstva Ruska

Zdroj: Rosstat, rok 2016.

Rovněž je třeba poznamenat, že Ruská federace patří mezi ty státy, kde se míra úmrtnosti dospělých za období 1990–2011 zvýšila.

Pracovní podmínky jsou jedním z faktorů, které mají negativní dopad na zdraví obyvatelstva. V tomto ohledu jsou ženy v lepším postavení než muži. V Rusku v roce 2016 z celkového počtu mužů zaměstnaných v ekonomice 18,2 % pracovala ve škodlivých a nebezpečných pracovních podmínkách, z celkového počtu žen to bylo 4,6%. Z celkového počtu pracovních míst obsahují škodlivé a nebezpečné pracovní podmínky 11,2 %.<sup>26</sup> Rozdíly v odměňování mužů a žen jsou také v důsledku rozdělení podle pohlaví ekonomické aktivity: většina pracovišť se škodlivými a nebezpečnými pracovními podmínkami jsou soustředěny v tradičně „mužských“ sektorech ekonomiky: hornictví, stavebnictví, výroby a distribuce plynu a vody, dopravy a připojení.

## 2.4 Genderové rozdíly v mzdách

Ruský model trhu práce zajišťuje stabilní zaměstnání s nízkými mzdami. To znamená, že míra nezaměstnanosti a mzdy nejsou přímo navzájem spojeny.

---

<sup>26</sup> *Labor and Employment in Russia: Statistics Digest*. Moscow: Rosstat, 2001. s. 60. ISBN 978-5-89476-443-6

V současné době může být situace z genderového pohledu odlišná: zaměstnavatelé mohou dávat přednost ženám při žádosti o zaměstnání, protože ženy shodují se na tom pracovat za nižší plat.

Podle Globální zprávy o genderové nerovnosti WEF zaujímá Rusko 83. místo ze 133 zemí, pokud jde o mzdový poměr mužů a žen. Mzdy ruských žen tvoří 63 % mzdy mužů. Podobný poměr je zaznamenán ve Slovinsku, Dominikánské republice, Kypru, Senegal a Kostarice.<sup>27</sup> Odpovídá rozdílu vypočítanému společností Rosstat v průměrných měsíčních přírůstkových mzdách, které v roce 2011 představovaly 64,1 % mezd mužů pro ženy. Navíc během desetiletého období tato mezera, která v roce 2000 dosáhla 63,2 %, prakticky neklesla.

Tato metoda hodnocení diference však není zcela správná. Zdá se, že průměrná měsíční mzda (včetně odvětvového kontextu) neodráží mzdovou nerovnost. V souladu s Equal Remuneration Convention, 1951 (No. 100), stejný plat za stejnou práci pro muže a ženy předpokládá vytvoření mzdových sazeb bez diskriminace na základě pohlaví.<sup>28</sup>

Průměrná měsíční mzda neumožňuje vyhodnotit povahu provedené práce, za kterou jsou mzdy účtovány, protože odráží situaci na souhrnném trhu práce. Aby se přiblížila odhadu odměňování ke kategorii „práce stejné hodnoty“, byli pracovníci mužů a žen seskupeni podle typů základních povolání. Současně takové seskupení vylučuje faktor vertikální segregace.

Abychom vyloučili rozdíly způsobené nerovnoměrným odpracovaným časem (v roce 2012 byl pracovní týden pro muže 39,4 hodin, pro ženy 36,8 hodin, byl použit plat za minimální účetní jednotku pracovní doby, která činí jednu hodinu).<sup>29</sup>

V roce 2016 byla průměrná hodinová mzda žen na úrovni 58–85 % mzdy mužů stejných kvalifikačních kategorií.

---

<sup>27</sup> *Global Gender Gap Report*. [online]. 2013 [cit. 12-12-2018]. Dostupné z: [http://www3.weforum.org/docs/WEF\\_GenderGap\\_Report\\_2013.pdf](http://www3.weforum.org/docs/WEF_GenderGap_Report_2013.pdf)

<sup>28</sup> *Convention on Equal Remuneration for Men and Women for Work of Equal Value*: Adopted on 29 June 1951. Dostupné z: <https://www.ohchr.org/Documents/ProfessionalInterest/equalremuneration.pdf>

<sup>29</sup> *Labor and Employment in Russia: Statistics Digest*. Moscow: Rosstat, 2017. s. 90. ISBN 978-5-89476-443-6

Tabulka 2: Poměr mzdy podle typu hlavního zaměstnání

Kategorie zaměstnanců podle typu hlavního zaměstnání	Mzdy mužů	Mzdy žen	Poměr mzdy žen na mzdy mužů, %
Vedoucí organizací a jejich strukturální jednotky	224,2	154,9	70
Specialisté s nejvyšší kvalifikační úrovní	143,7	111,7	77
Specialisté střední kvalifikační úrovně	133,1	77,7	58
Kvalifikovaní pracovníci	109,2	76,3	71
Nekvalifikovaní pracovníci	51,8	45,3	85

Zdroj: Práce a zaměstnanost v Rusku 2016: stat. Sat. / Rosstat. - M., 2016. - s. 468–469

Nižší mzdy pro ženy jsou zaznamenány mezi pracovníky všech typů zaměstnání. Výjimku tvoří odborníci středního odboru vědy a zdravotnictví, kde hodinová mzda byla 97,9 rublů pro ženy a 92,7 rublů pro muže. V průběhu studie došlo k obecnému trendu: čím vyšší je odměna, tím vyšší jsou rozdíly mezi pohlavími. V průměru platí hodinová mzda 72 % platby za hodinu práce člověka s odpovídající kvalifikací. Jak lze vidět, rozdíl v hodinových mzdách je poněkud nižší než v průměrné měsíční mzdě na agregovaném trhu práce.

Abychom zjistili objektivní ekonomické podmínky pro takovou diferenciaci, odhadujeme parametry trhu práce a srovnáváme sociálně-ekonomické charakteristiky mužů a žen, které určují charakteristiky jejich pracovní činnosti.

Genderové rozdíly v mezích jsou dány především tradiční odvětvovou koncentrací žen ve struktuře národního hospodářství, tj. horizontální segregací. Abychom tuto koncentraci posoudili, řadíme sektory ruské ekonomiky podle podílu pracujících žen a průměrné měsíční mzdy.

Největší koncentrace žen se projevuje v odvětvích ekonomiky, která se vyznačují nejnižšími mzdami, jako jsou vzdělávání, zdravotnictví, poskytování sociálních služeb, obchod. Výjimkou je sféra finanční činnosti, která se vyznačuje nejvyšší úrovní odměňování práce a poměrně vysokou koncentrací žen. Ale tato oblast nemá významný

dopad na agregátní trh práce z důvodu malé velikosti podílu svých zaměstnanců v národním hospodářství – pouze 2 %<sup>30</sup>.

Za účelem poskytnutí přesvědčivějších důkazů o existenci diskriminace ve mzdě (nerovné odměňování za stejnou práci) na základě pohlaví by měla být analyzována produktivita mužů a žen. Ruská statistická služba však neposuzuje produktivitu práce z hlediska pohlaví. Monitorování produktivity mužů a žen by mohlo být účinným nástrojem pro hodnocení nerovnosti mezi ženami a muži na ruském trhu práce. Dnes máme jen vědecké a empirické studie zahraničních autorů o problému genderové analýzy produktivity práce. Podle T. Petersena, V. Snartlandu, E. Milgrama a dalších je ve vyspělých zemích rozdíl v produktivitě práce mužů a žen v pracujících profesích nevýznamný – 3 % v Norsku, 2 % v USA a 1 % ve Švédsku.

Jedním z účinných způsobů, jak překonat diskriminaci na základě pohlaví, je přechod zaměstnavatelů na praxi uzavření „účinné pracovní smlouvy“, která zahrnuje použití mzdy s paušální sazbou. To je dáno skutečností, že je mnohem obtížnější stanovit rozdíly mezi pohlavími v ceně hotových výrobků než za hodinu odpracované doby, protože konečný výrobek již není práce obsažená v hodinách, ale neosobní výsledek jeho použití. Je však možné poznamenat, že před průzkumem ruského obyvatelstva o úrovni produktivity práce a hodnocení produktivity práce žen v odvětvovém a kvalifikačním kontextu by bylo uplatnění efektivního smluvního systému předčasné.

## **2.5 Sociální charakteristiky**

S rozvojem tržní ekonomiky orientované na zaměstnanost žen vyššího vzdělání v profesionální sféře, což je do značné míry kvůli potřebě zlepšení materiálního blahobytu rodin, potřebě sebeprosazení, sebevědomí, společenského uznání, ekonomické nezávislosti, úspěchu, moci.

Po zvážení hlavních parametrů trhu práce a sociálně-ekonomické charakteristiky žen a mužů lze konstatovat, že jsou zastoupeni na trhu práce v přibližně stejném poměru, nezaměstnanost žen je nižší než mužů. Konkurenční nevýhody žen v oblasti zaměstnání představují poněkud delší trvání hledání zaměstnání a nezaměstnanost mládeže. Zároveň

---

<sup>30</sup> Labor and Employment in Russia: Statistics Digest. Moscow: Rosstat, 2017. s. 87. ISBN 978-5-89476-443-6

ženy mají jisté konkurenční výhody, jimiž předstihují muže, a to z hlediska vzdělání a zdravotního stavu. Navíc se tyto přínosy postupně zvyšují: přizpůsobení se požadavkům trhu práce, snaha o práci v příznivějších podmínkách (ženy mají tendenci více se zajímat o své zdraví než muži), více žen hledá odborné vzdělávání. V tomto případě často nemají možnost využít své výhody. Rozlišení mezd mužské a ženské práce není způsobeno ekonomickými, ale sociálními a institucionálními podmínkami. Sociální role žen je tedy v péči o děti, jejich výchově, v péči o domácnost, což se často děje na úkor zaměstnání a kariéry.

Vzhledem k institucionálním důvodům, zejména E. V. Bazueva poukazuje na významný konflikt mezi systémem formálních a neformálních institucí: jestliže systém formálních pravidel (vnitrostátní a mezinárodní legislativa) zakotvuje rovnost mužů a žen ve všech sférách života, v systému neformálních pravidel (zvyky, tradice, sociální postoje) se zachovává sekundární postavení žen. Podle jejího názoru Rusko očekává v budoucnu posílení těchto institucionálních faktorů kvůli konvergenci státu a pravoslavné církve, která hlásá tradiční postoje ke společenským rolím přiřazeným zástupcům každého pohlaví.

Sociální role žen se zdají být přirozené a nediskriminační. Problém není přítomen, jestliže jejich provedení je dobrovolné a vědomé rozhodnutí (žena vědomě věnuje více času a úsilí na úklid).

Avšak pokud jsou tyto sociální role a postoje v rozporu s osobní volbou, jsou ukládány společností a vytvářejí podmínky pro genderovou segregaci, jsou diskriminační a ohrožují nepříznivými sociálními a ekonomickými důsledky. Dalším nebezpečím je, že diskriminující podmínky jsou obsaženy v oblasti neformálních institucí, které – jak bylo zdůrazněno výše – jsou v rozporu s formálními institucemi. Proto je velmi problematické to překonat vydáním legislativních norem, které obsahují přímý zákaz diskriminace nebo různé formy „pozitivní akce“, které ukazují pouze jednu politickou vůli. Jak to vidíme v otázce dosažení rovnosti v odměňování, ženy budou muset vynaložit velké úsilí na zvýšení rozdílu mezi ženami a muži ve vzdělání a ve zdraví, pokud se sociální a hospodářská nadřazenost ukáže být silnější než neformální institucionální bariéry působící na ruském trhu práce.

Průměrný věk manželství v roce 2016 je mezi muži 31,5 let, u žen 27,6 let. Ve věku 25–34 let se ženilo 52,5 % mužů a 44,5 % žen. Pro srovnání, v roce 1960 bylo ve věku

18–24 let ženatých 53,2 % mužů a 63,3 % žen, ve věku 25–34 let bylo ženatých 31,3 % mužů a 21,4 % žen.

Průměrný věk matky, která porodila první dítě v letech 2015–2017, se zvýšila na 26,1 roku. V letech 1995–1999 to bylo 20,9 let, říká studie Rosstat.

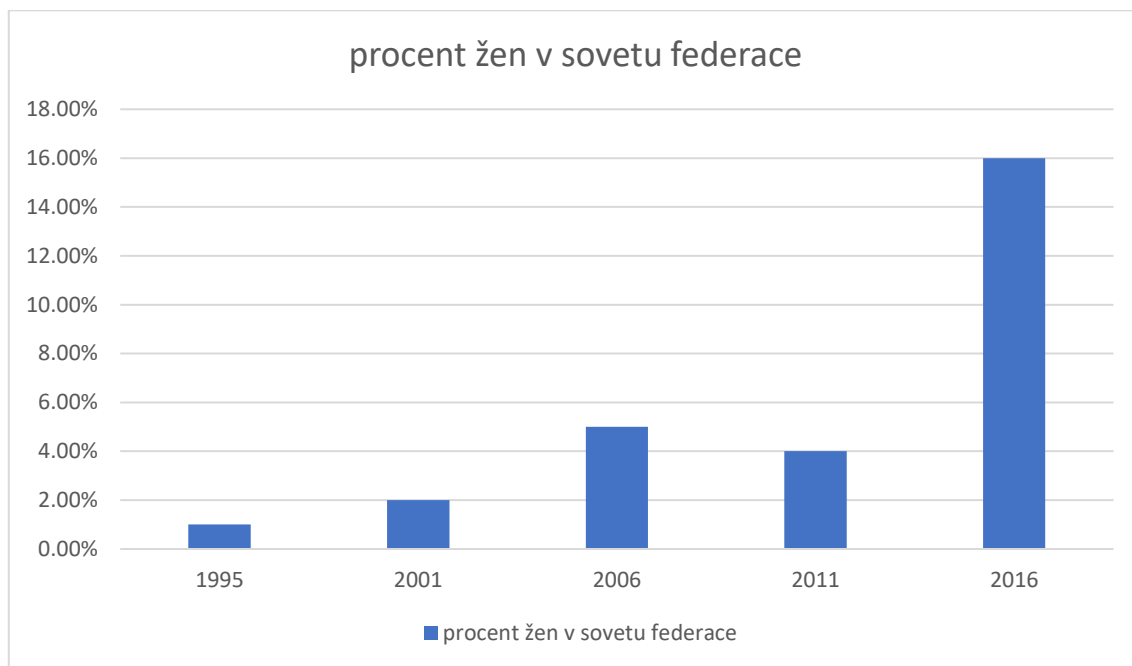
Během této doby se zvýšil interval mezi narozením prvního a druhého dítěte. V devadesátých letech činil průměrně tři roky, v roce 2017 to bylo již 5,6 roku. Narození druhého a následných dětí tak bylo odloženo po 30. narozeninách matky.

Situace na trhu práce je v současné době napjatá. Neumožňuje nikomu, kdo by chtěl realizovat své schopnosti, to znamená, že stále existuje problém nezaměstnanosti. Regulace situace na trhu práce proto vyžaduje aktivní státní intervenci.

Zaměstnanost žen je záležitostí, která vyžaduje větší pozornost. Reformy provedené v Rusku ve většině případů negativně ovlivnily situaci ruských žen. Byla to nejvíce ohrožená část obyvatelstva. Značný počet žen v současných podmínkách přechodu na trh zcela ztrácí svou hlavní práci, stává se nezaměstnaným, jiní se snaží udržet zaměstnanost částečně, další se snaží přizpůsobit se novým podmínkám na trhu práce prostřednictvím sekundárního zaměstnání.

Při přechodu na trh mohou ženy na jedné straně převzít iniciativu a nezávislost při výběru své práce a na druhou stranu v rámci tržního modelu ekonomiky jsou ženy ve světě práce méně sociálně chráněny než muži. To znamená, že ekonomická iniciativa žen se dostává do konfliktu se sociální diskriminací žen.

## 2.6 Ženy v politice.



Obrázek 13: Procent žen v sovetu federace

Zdroj: Rosstat, rok 2016

První světová žena ministr ve světových dějinách byla v Rusku. Jedná se o Alexandru Kollontaiovou, která v roce 1917 v první sovětské vládě vedla Lidový komisa. V moderních způsobech je to ministerstvo sociální ochrany. Kollontai si pamatuje podle řady inovací. Například, byla vytvořena speciální služba na ochranu a zajištění mateřství a dětství – také poprvé na světě. Po Kollontaji v SSSR měla pouze jedna žena ministeriální místo. To je Ekaterina Furtseva, která v letech 1960-1974 byla zodpovědná za sovětskou kulturu. Od roku 1991 bylo v ruském kabinetu ministrů deset žen, ale ne více než tři najednou, a někdy vůbec žádné. Úřad Michaila Fradkaka (2004-2007) měl naprosto mužskou kompozici. V ruské vládě ženy byly tradičně většinou zodpovědné za sociální věci, zdravotní péči a kulturu. V září 2007 Elvira Nabiullina byla ministrem hospodářského rozvoje. V roce 2014 Nabiullina vedla centrální banku. Elena Skrynniková, která zastávala funkci ministra zemědělství v letech 2009-2012, to jsou mimořádné výjimky.

Dnes kromě Olgy Vasilyevy ve vládě pracují další dvě ženy. Jsou to místopředsdkyně vlády Olga Golodetsová, zodpovědná za sociální blok, a ministryně zdravotnictví Veronika Skvortsová. Nejvlivnější mezi ruskými ženami je řečnick Rady federace

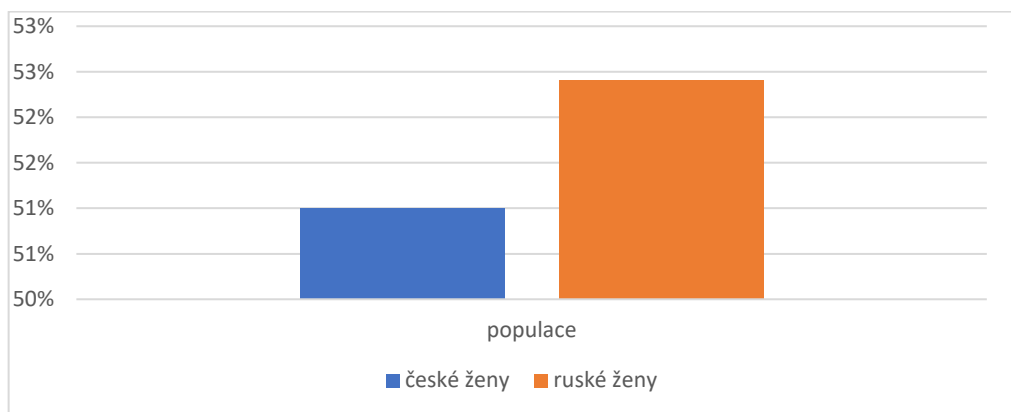


Valentina Matvienko. Podle neformální hierarchie příspěvků je to třetí osoba ve státě po prezidentovi a předsedovi vlády.

Pokud se podíváte na výpočty Rosstatu, můžete vidět, že veřejné a státní funkce jsou obsazeny 561 100 ženami a 225 300 muži. To znamená, že žen mnohem víc. Ale oni mají nižší pozice – úředníky, sekretárky, ošetřovateli. Čím vyšší manažerský úroveň, tím nižší počet žen. Mezi juniorskými specialisty žen 87%, mezi manažery 42%. V nejvyšším patře jsou ženy již v ohromné menšině. Mezi náměstkyněmi federálními ministry 13%, u guvernérů 4,7% jsou jen čtyři ženy guvernérů v Rusku.

### 3 KOMPARACE POSTAVENÍ ŽEN NA TRHU PRÁCE V ČESKÉ REPUBLICĚ A V RUSKÉ FEDERACI

#### 3.1 Celkový počet žen

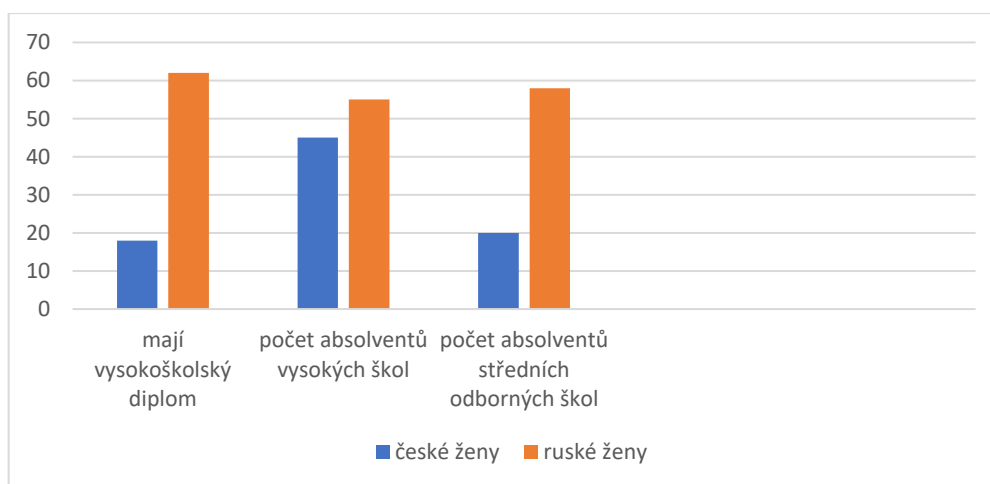


Obrázek 14: Srovnání počtu žen v Česku a Rusku

Zdroj: Český statistický úřad, rosstat, výpočty autora, Rok 2018

Počet českých žen tvoří 51 % obyvatelstva Česka, počet žen v Ruské federaci představuje 52,41 %

#### 3.2 Úroveň dosaženého vzdělání



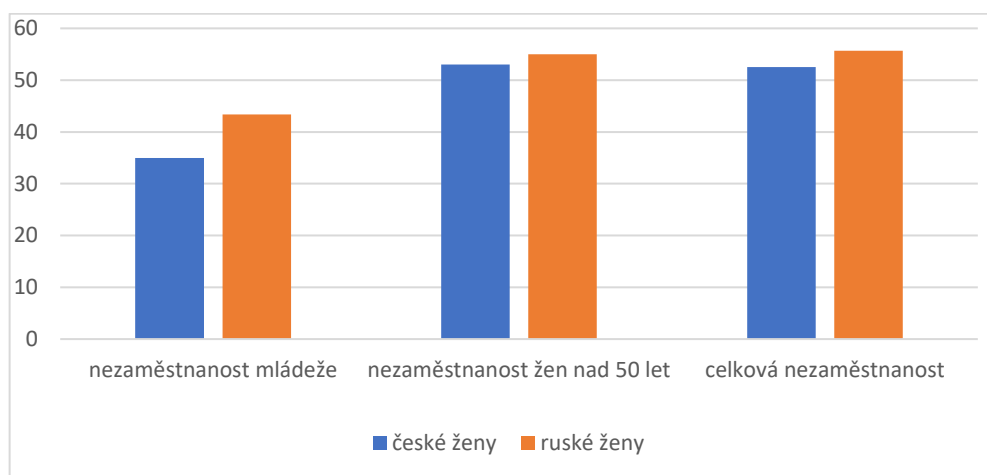
Obrázek 15: Srovnání počtu žen s vysokoškolským, odborným, a středoškolským vzděláním v Česku a v Rusku

Zdroj: Český statistický úřad, rosstat, výpočty autora, rok 2018

Počet českých žen s vysokoškolským diplomem tvoří 18 %, ruských žen 62 %. 45 % všech absolventů vysokých škol v Česku jsou ženy a 20 % je absolventkami středních odborných škol. V Rusku je to 55 % pro vysoké školy a 58 % pro střední odborné. 30 % českých žen vystudovalo technické obory, 35 % ruské.

Specifičnost ruského vzdělání nespočívá v tom, že se stala přístupnějším, ale jeho hodnota nemůže být počítána. Rozpočtová struktura ruských univerzit je nesrovnatelná se strukturou rozpočtu západních univerzit. V Rusku pořád platí myšlenka, a to hlavně mezi lidmi staršími 35 let, že bez vysokoškolského diplomu vůbec nejsou možnosti najít nějakou víceméně dobrou práci. Současně na západních univerzitách tvoří absolventské dary většinu rozpočtu. Problémem není dostupnost vzdělání, ale udržitelná nepoužitelnost ekonomického myšlení k organizaci této sféry.

### 3.3 Nezaměstnanost



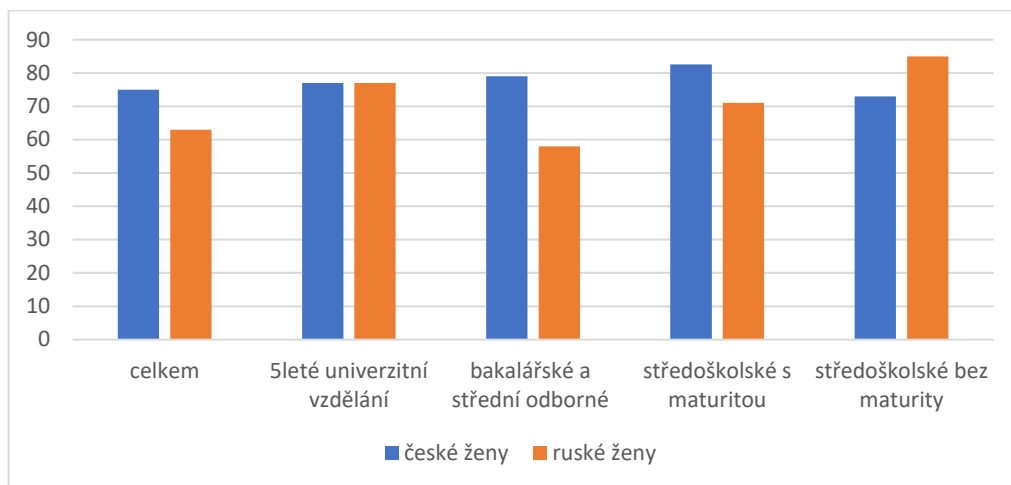
Obrázek 16: Srovnání úrovně nezaměstnaností ruských a českých žen různých věkových skupin

Zdroj: Český statistický úřad, rosstat, výpočty autora, rok 2018

Nezaměstnanost českých mladých žen tvoří 35 % a ruské 43,4 %, což je o 8,4 % vyšší. Nezaměstnanost žen starších 50 let v Česku tvoří 53 %, v Rusku 55 %, celková nezaměstnanost žen v Česku je 52,5 %, v Rusku 55,7 %, tedy o 3,2 % vyšší.

Nezaměstnanost v Rusku je způsobena ekonomickou krizí a světovou izolací Ruska způsobenou sankcemi. A od roku 2014 se nezaměstnanost v Rusku jenom dále zhoršuje.

### 3.4 Rozdíly v mzdách

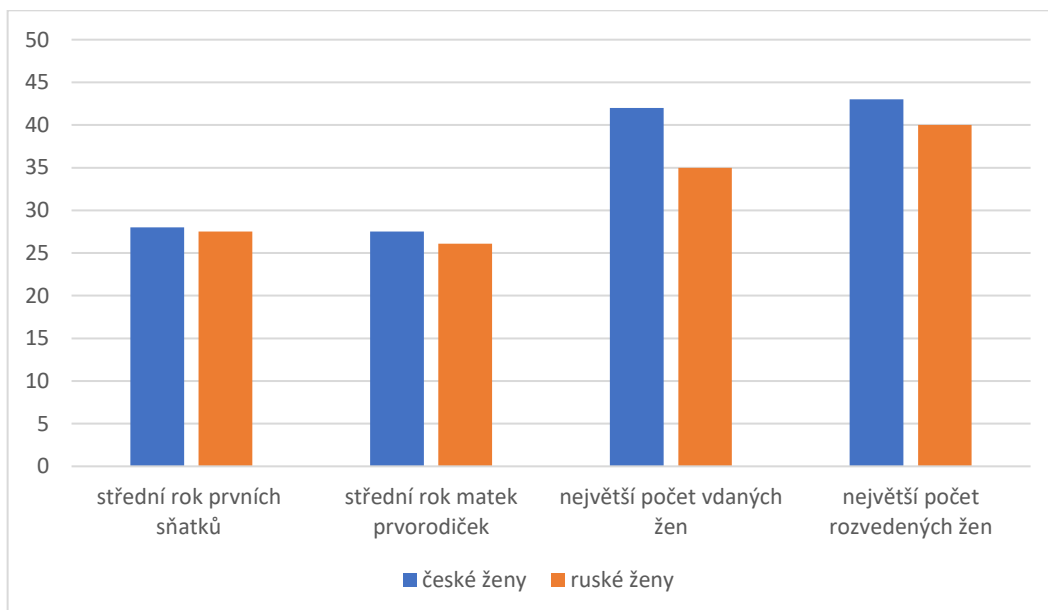


Obrázek 17: Rozdíly ve mzdách

Zdroj: Český statistický úřad, rosstat, výpočty autora, rok 2018

Celkem je rozdíl mezi mzdami mužů a žen v Česku o 12 % menší než v Rusku. Pro ženy s 5letým univerzitním vzděláním je tento rozdíl stejný – 77 %, největší rozdíl platí pro ženy s jenom bakalářským nebo středním odborným vzděláním, 79 % procent v Česku, což je o 21 % vyšší než 58 %, které mají ženy v Rusku. Rozdíl mezi ženami se střední školou s maturitou tvoří 11,6 %, 71 % v Rusku a 82,6 % Česku. Pro ženy jenom se střední školou bez maturity rozdíl tvoří 12 %, 73 % pro Českou republiku a 85 % pro Rusko, tedy ruské ženy mají výhodu před českými ženami. Takové velké rozdíly jsou také zapříčiněny ekonomickou krizí v Rusku a nedostatečnými finančními prostředky v rozpočtu.

### 3.5 Sňatečná charakteristika



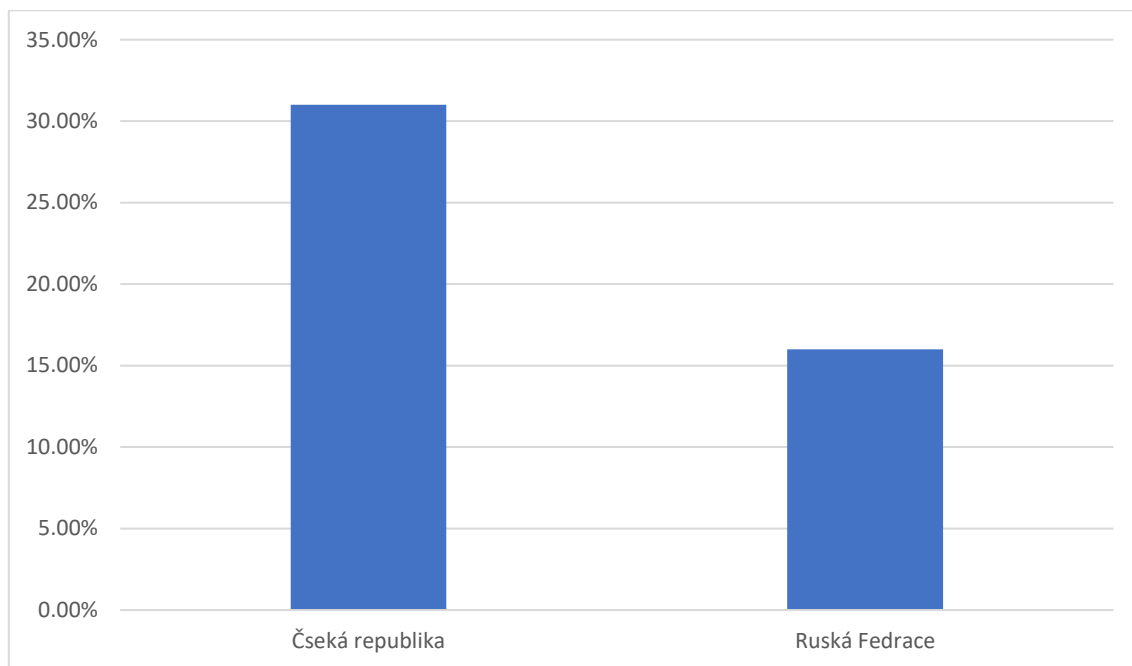
Obrázek 18: Charakteristika sňatků

Zdroj: Český statistický úřad, rosstat, výpočty autora, rok 2018

Střední věk žen prvorodiček v Česku a v Rusku je skoro stejný, 27,5 let v Čechách a 26 let v Rusku. Střední rok prvních sňatků je také obdobný, a to 27,6 let v Rusku a 28 let v Česku

Liší se však střední věk nejvyššího počtu vdaných žen, který je v Česku 42 let, v Rusku jenom 35 let, tedy o 7 let méně. Nejvíce rozvedených žen v České republice je ve věku 43 let a v Rusku 40 let.

### 3.6 Ženy v politice.



Obrázek 19: Ženy v politice

Zdroj: Český statistický úřad, rosstat, výpočty autora, rok 2018

Jak vidíme z grafů úroveň žen ve vládě české republiky o dvakrát vyšší než v Rusku. I když v obou státech ten procento je moc nízké na rozdíl od ostatních, víc vyspělejších zemí. I když v posledních letech v obou státech je vidět velký pokles. Ten malý procento spojen ještě z historie SSSR, kde ženy skoro neměly vyšších pozic ve vládě, ale bylo hodně diskriminace a předsudku, že žena má být v domácnosti a stát budou řídit „chytřejší“ muži. V Rusku ten předsudek platí i dodnes. Poslední 20. let Česká republika byla pod větším vlivem západních států, a kvůli tomu ten progres jde rychleji. Rusko naopak poslední roky víc se odděluje od světové politiky, a kvůli tomu ten progres dál bude pomalejší

### 3.7 Závěr

Ze statistických údajů je zřejmé, že postavení žen na trhu práce je lepší v České republice než v Rusku.

## ZÁVĚR

Z popisu a analýzy zvolené tematiky vyplývá, že stanovený cíl této práce – srovnání žen na trhu práce v České republice a v Ruské federaci – byl splněn. Analýza konjunkturálních podmínek trhu práce z hlediska pohlaví, sociálně-ekonomických podmínek mužů a žen jako subjektu trhu práce.

První hypotéza, že české ženy v průměru uzavírají manželství později, než ruské ženy se potvrdila.

Druhá hypotéza, že ruské ženy aktivnější na trhu práce, než české ženy nepotvrdila.

V průběhu studia bylo zjištěno, že navzdory nižším platům mají ženy podle svých sociálně-ekonomických charakteristik konkurenční výhody nad muži, protože mají vyšší úroveň vzdělání a lepší zdravotní stav. Kromě horizontální segregace – tradiční rozdělení odvětví na „mužské“ a „ženské“ jsou hlavní příčinou platových rozdílů mezi pohlavími diskriminační sociální postoje a sociální role žen. Další komplikací pro boj proti diskriminaci na základě pohlaví v současné ruské a české společnosti je rozpor mezi normativními a právními úkony, které hlásají rovnost pohlaví ve všech oblastech života, a diskriminační společenské postoje.

Konkrétně byl prozkoumán historický pohled na postavení žen na trhu práce, obecné informace o demografii v České republice a Ruské federaci, úroveň vzdělávání žen, úroveň nezaměstnanosti žen, genderové rozdíly ve mzdách, sociální charakteristiky, například střední věk sňatků, střední věk prvorodiček atd.

Výzkum ukázal, že postavení žen na trhu práce v České republice je vcelku lepší než v Ruské federaci. Postavení žen na trhu práce v České republice se zlepšuje, o čemž svědčí genderové rozdíly v mzdách. Více žen získává vyšší vzdělání a zmenšuje se nezaměstnanost. Protože Česká republika je součástí Evropské unie, mají české ženy možnost využití zahraničních učebních programů a praxe. Výměna zkušeností s jinými státy v oblasti genderových rozdílů napomůže zlepšovat postavení českých žen na trhu práce.

Ruské ženy mají vyšší úroveň vzdělání než české ženy, ale na rozdíl od českých žen mají ruské ženy větší genderové rozdíly v mzdách, trochu větší nezaměstnanost. Rusko má v dnešní době zastaralé názory na postavení žen na trhu práce a ve společnosti jako celku. V dnešní době se ruské ženy o něco později než dříve vdávají a porodí první dítě.

Ekonomická krize v Rusku, která je mimo jiné způsobená evropskými sankcemi a krátkozraký politický systém ruské vlády způsobil izolaci Ruska, nedostatek peněz, snížení počtu pracovních míst. To všechno vede ke zhoršování postavení žen na trhu práce v Rusku a vyloučení žen z trhu práce a její návrat k rodině a do „kuchyně“.



# SEZNAM POUŽITÝCH ZDROJŮ

## Seznam použitých českých zdrojů

GIDDENS, A. *Sociologie*. Praha: Argo, 1999. s. 320. ISBN 80-7203-124-4.

LINHANT, J., PETRUSEK, M., VODÁKOVÁ, A., MAŘÍKOVÁ, Hana. 1996. *Velký sociologický slovník*. Praha: Karolinum, 1996. ISBN 80-7184-310-5.

KACZOR, Pavel. *Trh práce, pracovní migrace a politika zaměstnanosti ČR po roce 2011*. Praha: Oeconomica, 2013. ISBN 978-80-245-1930-2.

## Seznam použitých zahraničních zdrojů

*Labor and Employment in Russia: Statistics Digest*. Moscow: Rosstat, 2017. ISBN 978-5-89476-443-6

ZDRAVOMYSLOVA, E. TEMKINA, A. 2001 *Social construction of gender as a methodology for feminist research, Introduction to gender research. Part 1: Tutorial*. Kharkiv: KCGI; SPb: Aletheia, s. 147-173 ISBN 5-89329-397-5.

## Seznam použitých internetových zdrojů

*Convention on Equal Remuneration for Men and Women for Work of Equal Value: Adopted on 29 June 1951*. Dostupné z:

<https://www.ohchr.org/Documents/ProfessionalInterest/equalremuneration.pdf>

*Global Gender Gap Report*. [online]. 2013 [cit. 12-12-2018]. Dostupné z:

[http://www3.weforum.org/docs/WEF\\_GenderGap\\_Report\\_2013.pdf](http://www3.weforum.org/docs/WEF_GenderGap_Report_2013.pdf)

*World Health Statistics*. [online]. 2013 [cit. 12-12-2018]. Dostupné z:

[https://www.who.int/gho/publications/world\\_health\\_statistics/2013/en/](https://www.who.int/gho/publications/world_health_statistics/2013/en/)

*Federal State Statistics Service*. [online]. 2017 [cit. 12-12-2018]. Dostupné z:

[http://www.gks.ru/bgd/regl/b16\\_50/Main.htm](http://www.gks.ru/bgd/regl/b16_50/Main.htm)

Český statistický úřad. *Statistická ročenka* [online]. 2017 [cit. 12-12-2018]. Dostupné z:

<https://www.czso.cz/documents/10180>

Český statistický úřad. *Zaostřeno na ženy a muže. Práce a mzdy* [online]. 29.12.2017

[cit. 12-12-2018]. Dostupné z: <https://www.czso.cz/csu/czso/4-prace-a-mzdy-fjzbzofacnx>

PERÁŇOVÁ, M. V české společnosti přibývá vzdělanějších žen [online]. © 02.2017

[cit. 12-12-2018]. Dostupné z: <http://www.statistikaamy.cz/2017/02/v-ceske-spolecnosti-pribyva-vzdelanejsich-zen/>

RAKUŠANOVÁ, P. *Česká politika: Ženy v labyrintu mužů?* [online]. [cit 12-12-2018].

Dostupné z: <https://padesatprocent.cz/docs/zeny-labyrint-muzu.pdf>

# OBRÁZKŮ A TABULEK

## Seznam obrázků

Obrázek 1: Obyvatelstvo podle pohlaví, věku a rodinného stavu k 31. 12. 2016 .....	9
Obrázek 2: Hospodářský koloběh v ekonomice .....	12
Obrázek 3: Absolventi středních, vyšších a vysokých škol podle pohlaví.....	17
Obrázek 4: Vzdělání celé populace podle věku v roce 2016.....	18
Obrázek 5: Vývoj počtu nezaměstnaných v letech 1993–2016.....	19
Obrázek 6: Úmrtnost podle věku za rok 2016 .....	20
Obrázek 7: Vývoj průměrné a mediánové mzdy podle pohlaví v letech 2010–2016.....	21
Obrázek 8: Mediány mezd podle úrovně vzdělání v roce 2016 .....	22
Obrázek 9: Osoby v čele domácností a jejich partnerky podle typu domácností v roce 2016 .....	23
Obrázek 10: Vývoj zastoupení žen v českých vládách.....	25
Obrázek 11: Míra účasti žen na trhu práce je poměr ekonomicky aktivních mužů a žen .....	27
Obrázek 12: Věkový podíl ekonomicky aktivního obyvatelstva Ruska.....	34
Obrázek 13: Procent žen v sovětu federace .....	40
Obrázek 13: Srovnání počtu žen v Česku a Rusku .....	42
Obrázek 14: Srovnání počtu žen s vysokoškolským, odborným, a středoškolským vzděláním v Česku a v Rusku.....	42
Obrázek 15: Srovnání úrovně nezaměstnaností ruských a českých žen různých věkových skupin .....	43
Obrázek 16: Rozdíly ve mzdách.....	44
Obrázek 17: Charakteristika sňatků .....	45
Obrázek 18: Ženy v politice.....	46

## Seznam tabulek

Tabulka 1: Vzdělávání obyvatelstva Ruska.....	299
Tabulka 2: Poměr mzdy podle typ hlavního zaměstnání.....	366

## **BIBLIOGRAFICKÉ ÚDAJE**

**Jméno autora: Olga Kovaleva**

**Obor: vzdělávání dospělých**

**Forma studia: Prezenční studium**

**Název práce: Postavení žen na trhu práce v České republice a v Ruské federaci**

**Rok: 2019**

**Počet stran textu bez příloh: 40**

**Celkový počet stran příloh: 0**

**Počet titulů českých použitých zdrojů: 3**

**Počet titulů zahraničních použitých zdrojů: 2**

**Počet internetových zdrojů: 8**

**Vedoucí práce: PhDr. Vladimír Dubský, CSc.**