

JIHOČESKÁ UNIVERZITA V ČESKÝCH BUDĚJOVICÍCH

Ekonomická fakulta

Katedra strukturální politiky EU a rozvoje venkova

Studijní program: 6208 N Ekonomika a management

Studijní obor: Strukturální politika EU a rozvoj venkova

CHARAKTERISTIKA VYBRANÝCH FAKTORŮ, KTERÉ MAJÍ ROZHODUJÍCÍ VLIV NA VÝVOJ VENKOVSKÉHO PROSTORU V PLZEŇSKÉM KRAJI

Vedoucí diplomové práce:
doc. Ing. Eva Cudlínová, CSc.

Autor:
Bc. Lenka Huspeková

2011

ZADÁNÍ DIPLOMOVÉ PRÁCE

(PROJEKTU, UMĚLECKÉHO DÍLA, UMĚLECKÉHO VÝKONU)

Jméno a příjmení: **Bc. Lenka HUSPEKOVÁ**
Osobní číslo: **E10580**
Studijní program: **N6208 Ekonomika a management**
Studijní obor: **Strukturální politika EU a rozvoj venkova**
Název tématu: **Charakteristika vybraných faktorů, které mají rozhodující vliv na vývoj venkovského prostoru v Plzeňském kraji**
Zadávající katedra: **Katedra strukturální politiky EU a rozvoje venkova**

Z á s a d y p r o v y p r a c o v á n í :

Cíl práce:

Cílem práce je charakteristika trendů vývoje současného venkova Plzeňského kraje z pohledu hlavních faktorů, které mají na tento vývoj vliv. Diplomová práce je zaměřena na význam venkovského prostoru a jeho hlavní aspekty rozvoje.

Metodika:

Řešení diplomové práce bude provedeno v těchto krocích:

1. Literární rešerše (regionální politika, vymezení venkovských regionů, venkovský prostor, strategie rozvoje venkovského prostoru v EU).
2. Cíl práce a metody zpracování.
 - 2.1 Charakteristika PK, vymezení venkovského prostoru textově a mapově, diferenciací kraje dle zvolených parametrů.
 - 2.2 Studium literatury, sběr vstupních informací - vytvoření klasifikačního souboru hlavních faktorů pro diferenciaci kraje, stanovení jejich významnosti jako růstového potenciálu regionu.
 - 2.3 Terénní průzkum - popis modelových příkladů s diferenciací testovaných faktorů.
3. Výsledky a diskuse - vyhodnocení získaných údajů a informací, stanovení významnosti jednotlivých faktorů z hlediska venkovského prostoru.

Rámcová osnova:

1. Úvod práce; 2. Literární rešerše; 3. Cíl práce a metody zpracování; 4. Výsledky a diskuse; 5. Závěr; 6. Summary; 7. Literatura; 8. Přílohy.

Rozsah grafických prací: dle potřeby
Rozsah pracovní zprávy: 50 - 70 stran, dle možností
Forma zpracování diplomové práce: tištěná/elektronická

Seznam odborné literatury:

BOHÁČKOVÁ, I., HRABÁNKOVÁ, M. Strukturální politika Evropské unie. 1. vydání. Praha: C.H.Beck, 2009. 188 s. ISBN 978-80-7400-111-6.

MAJEROVÁ, V. Český venkov 2005 - rozvoj venkovské společnosti. 1. vydání. Praha: ČZU, 2005. 163 s. ISBN 80-213-1274-2.


SVATOŠOVÁ, L., BOHÁČKOVÁ, I., HRABÁNKOVÁ, M. Regionální rozvoj z pozice strukturální politiky (monografie). 1. vydání. České Budějovice: JU, 2005. 173 s. ISBN 80-7040-749-2.

SÝKORA, J. Venkovský prostor. Praha: ČVUT, 1998. 62 s. ISBN 80-01-01826-1.

Vedoucí diplomové práce: **doc. Ing. Eva Cudlínová, CSc.**
Katedra strukturální politiky EU a rozvoje venkova


Datum zadání diplomové práce: **20. prosince 2010**

Termín odevzdání diplomové práce: **29. dubna 2012**


prof. Ing. Magdalena Hrabánková, CSc., prof.h.c.

děkanka

JIHOČESKÁ UNIVERZITA
V ČESKÝCH BUDĚJOVICÍCH
EKONOMICKÁ FAKULTA
Studentská 13 ⁽²⁶⁾
370 05 České Budějovice


doc. Ing. Eva Cudlínová, CSc.
vedoucí katedry

V Českých Budějovicích dne 20. prosince 2010

Prohlášení

Prohlašuji, že jsem svoji diplomovou práci na téma *Charakteristika vybraných faktorů, které mají rozhodující vliv na vývoj venkovského prostoru v Plzeňském kraji* vypracovala samostatně pouze s použitím pramenů a literatury uvedených v seznamu citované literatury.

Prohlašuji, že v souladu s § 47b zákona č. 111/1998 Sb. v platném znění souhlasím se zveřejněním své diplomové práce, a to v nezkrácené podobě elektronickou cestou ve veřejně přístupné části databáze STAG provozované Jihočeskou univerzitou v Českých Budějovicích na jejich internetových stránkách, a to se zachováním mého autorského práva k odevzdanému textu této kvalifikační práce. Souhlasím dále s tím, aby toutéž elektronickou cestou byly v souladu s uvedeným ustanovením zákona č. 111/1998 Sb. zveřejněny posudky školitele a oponentů práce i záznam o průběhu a výsledku obhajoby kvalifikačních prací Theses.cz provozovanou Národním registrem vysokoškolských prací a systémem na odhalování plagiátů.

V Českých Budějovicích duben 2011

Lenka Huspeková

Poděkování

Děkuji vedoucí diplomové práce doc. Ing. Evě Cudlínové, CSc. za odbornou pomoc a teoretické i praktické rady při zpracování této diplomové práce.

OBSAH

1. Úvod	8
2. Teoretická část	10
2.1 Regionální politika Evropské unie.....	10
2.1.1 Vznik regionální politiky.....	11
2.1.2 Cíle regionální politiky pro období 2007 - 2013	12
2.1.3 Dokumenty politiky soudržnosti.....	14
2.4 Fondy a iniciativy financující regionální a strukturální politiku EU	15
2.4.1 Fondy.....	15
2.4.2 Iniciativy.....	18
2.5 Operační programy pro období 2007 – 2013	19
2.5.1 Tématické operační programy	19
2.5.2 Regionální operační programy	20
2.5.3 Operační programy Praha.....	20
2.5.4 Evropská územní spolupráce	21
2.5 Klasifikace územních statistických jednotek	21
2.6 Vymezení venkova	25
2.7 Program rozvoje venkova	29
2.8 Místní akční skupiny	31
2.9 ROP NUTS II Jihozápad.....	32
2.9.1 Prioritní osa 3 – Rozvoj cestovního ruchu	34
3. Cíl, hypotéza a metodika	37
3.1 Cíl	37
3.2 Hypotéza	37
3.3 Metodika	37
4. Plzeňský kraj	39
4.1 Charakteristika Plzeňského kraje.....	39
4.2 Historie Plzeňského kraje.....	40
4.3 Vymezení venkovského prostoru v Plzeňském kraji.....	41

5. Zemědělství	44
5.1 Zaměstnanost v zemědělství.....	44
5.2 Zemědělské podniky	46
5.3 Dotace na rozvoj zemědělství.....	48
6. Cestovní ruch	57
6.1 Zaměstnanost v cestovním ruchu	58
6.2 Počet ubytovacích zařízení.....	60
6.3 Dotace na rozvoj cestovního ruchu.....	62
8. Komparace výsledků	67
9. Závěr	71
10. Summary	73
11. Přehled použité literatury	74
Seznam obrázků, tabulek a grafů	77
Seznam obrázků	77
Seznam tabulek	77
Seznam grafů.....	78
Seznam příloh	80
Přílohy	81
Příloha 1: MAS Plzeňského kraje	81
Příloha 2: Přehled obcí v Plzeňském kraji (k 31. 12. 2009)	82

1. Úvod

Venkovský prostor představuje 91 % území Evropské unie a je domovem více než 56 % jejích obyvatel. Proto je rozvoj venkova jednou z hlavních priorit Evropské unie. Předmětem politiky EU v oblasti rozvoje venkova je řešení problémů venkova a využívání jeho potenciálu. Politika rozvoje venkova je částečně financována z rozpočtu EU a částečně ze státních a regionálních zdrojů jednotlivých členských států. Získané finanční prostředky z dotačních programů pomáhají k rozvoji nejen venkova, ale i celého kraje. Rozvíjejí zemědělství, dopravní infrastrukturu, cestovní ruch, zlepšují kvalitu poskytovaných služeb, ochraňují životní prostředí, podporují vznik nových pracovních míst a zvyšují kvalifikaci obyvatel žijících na venkově. Tím ztraktivňují venkov, zabráňují vyklidňování venkova a zajišťují příliv nových obyvatel na venkov.

První část diplomové práce se zabývá teoretickými pojmy, jako je regionální politika a její cíle pro programovací období 2007 – 2013, fondy a iniciativy financující regionální politiku a Operační programy pro současné období. Popsány jsou i hlavní dokumenty pro získávání finanční pomoci z fondů Evropské unie a členění regionů dle jednotné nomenklatury územních statistických jednotek. Další kapitola se zabývá variantami pro vymezení venkova a venkovského prostoru v jednotlivých dokumentech, zákonech a publikacích. Dále se diplomová práce věnuje Programu rozvoje venkova České republiky, který je nástrojem pro získávání podpory poskytované Evropskou unií z Evropského zemědělského fondu pro rozvoj venkova. Blíže je z Programu popsána osa IV LEADER a Místní akční skupiny, které získávají finanční podpory z Evropské unie a z národních programů právě metodou LEADER. Poslední kapitolou v teoretické části je Regionální operační program pro region soudržnosti Jihozápad. Zde jsou blíže popsány jednotlivé prioritní osy programu, kterým se budu věnovat v praktické části diplomové práce.

V praktické části je charakterizován Plzeňský kraj a vymezen venkovský prostor v tomto kraji textově i mapově. Dále je zobrazen vývoj zemědělství a cestovního ruchu

ve venkovském prostoru Plzeňského kraje, jako dvou hlavních aktivit na venkově. Vzhledem k tomu, že zemědělství ztrácí svůj význam ohledně zaměstnanosti, sledují i vývoj cestovního ruchu, zda a do jaké míry nahrazuje zemědělství. Vývoj zemědělství je sledován z hlediska zaměstnanosti v odvětví, počtu zemědělských podniků a dotací na rozvoj zemědělství. Vývoj cestovního ruchu je charakterizován pomocí tří ukazatelů. Zaměstnanost v cestovním ruchu, počet ubytovacích zařízení a výše dotace na rozvoj cestovního ruchu. Vývoj ukazatelů v zemědělství i v cestovním ruchu byl sledován od roku 2002 až do roku 2009.

Cílem této diplomové práce je charakteristika vývoje venkovského prostoru v Plzeňském kraji z pohledu dvou hlavních faktorů rozvoje venkova (zemědělství a cestovní ruch) a čerpání finančních prostředků z evropských fondů na rozvoj zemědělství a na rozvoj cestovního ruchu příjemci z Plzeňského kraje. Vývoj těchto ukazatelů bude sledován od roku 2002 do roku 2009.

2. Teoretická část

2.1 Regionální politika Evropské unie

Obecně lze regionální politiku definovat jako soubor cílů, opatření a nástrojů vedoucích ke snižování příliš velkých rozdílů v socioekonomické úrovni jednotlivých regionů. Cílem je redukovat prostorové nevyváženosti, hlavně v důsledku nerovnoměrného vývoje ekonomické aktivity, prosperity a konkurenceschopnosti jednotlivých regionů. V této souvislosti je podstatné hledat prostřednictvím regionální politiky skutečné předpoklady hospodářského rozvoje každého regionu. Snižít ekonomické a sociální rozdíly mezi nimi a podpořit ty aktivity, které zajistí budoucí rozvoj regionu. *(Hrabánková, 2004)*

Rozdílné podmínky regionů vyplývají na jedné straně z přirozených rozdílů geografických, půdních, klimatických, ekologických, surovinových apod., na druhé straně z přijetí nesprávných opatření a necitlivých zásahů, kterých se řídicí a rozhodující subjekty v minulosti dopustily. *(Hrabánková, 2004)*

Regionální politika Evropské unie se také nazývá politika hospodářské a sociální soudržnosti (HSS). Regionální politika nepatří do společné politiky EU, spadá do kompetence členských zemí a instituce Evropské unie provádějí pouze její koordinaci a harmonizaci. Většina členských zemí EU provádí svou vlastní, národní regionální politiku a komunitární regionální politika představuje pouze doplněk, i když v některých zemích velmi významný. *(Wokoun, 2003)*

Strukturální politika EU úzce souvisí s regionální a sociální politikou a je významnou součástí celkové politiky. Je výrazem solidarity zemí s vysokým ekonomickým potenciálem vůči těm, které za nimi ekonomicky zaostávají. Strukturální politika je zaměřena na vytváření srovnatelných podmínek v hospodářské oblasti mezi členskými státy. *(Boháčková, Hrabánková, 2009)*

2.1.1 Vznik regionální politiky

V počátcích evropské integrace nebyla regionální politice věnována žádná zvláštní pozornost, protože mezi šesti zakládajícími státy (Belgie, Francie, Itálie, Lucembursko, Německo a Nizozemsko) neexistovaly žádné výrazné hospodářské diference.

O regionální politice se začíná vážně mluvit až v roce 1973, kdy do Společenství vstupují Dánsko, Irsko a Velká Británie. S rozšířením Evropského společenství už vznikají diference mezi jednotlivými členskými státy, které jsou především dány nevyrovnanou ekonomickou výkonností. Proto byl v roce 1974 zřízen Evropský fond regionálního rozvoje, ve kterém by se měli soustřeďovat finanční prostředky a poté přerozdělovat ve prospěch ekonomicky slabších regionů.

Regionální politika postupně překračovala hranice členských států a byla realizována na území sdílených dvěma nebo více členskými státy. A proto bylo nezbytné koordinovat regionální politiku a snažit se o sjednocení v jejích přístupech a cílech.

Ustanovení o jednotné regionální politice podporující ekonomickou a sociální soudržnost bylo zahrnuto do Jednotného evropské akty podepsaném v roce 1986.

„Společenství se zaměřuje zvláště na zmenšování nerovnoměrností mezi různými regiony a zaostalosti regionů, jimž se dostává nejmenší podpory.“

Jednotný evropský akt

Hlavním podnětem k posílení regionální politiky byla orientace na jednotný vnitřní trh. Nástroje regionální politiky měly zabránit zhoršení podmínek v méně vyspělých regionech. Smlouvou o Evropské unii (tzv. Maastrichtská smlouva), podepsané v roce 1992, byl účel podpory regionální politiky přesně vymezen:

„Společenství za účelem podpory harmonického vývoje rozvíjí a prosazuje svou činnost vedoucí k posilování hospodářské a sociální soudržnosti. Společenství se především

zaměří na snižování rozdílů mezi úrovní rozvoje různých regionů a zaostalosti nejvíce znevýhodněných regionů, včetně venkovských oblastí.“

Smlouva o Evropské unii

Maastrichtskou smlouvou byl založen Výbor regionů jako nový poradní orgán Evropské unie, který předkládá Komisi a Radě svá stanoviska k regionálním problémům a má právo vlastní iniciativy. Úloha Výboru regionů byla rozšířena Amsterdamskou smlouvou z roku 1997 z pěti oblastí konzultací na deset oblastí.

Také bylo rozhodnuto o založení Fondu soudržnosti (nazývaný též Kohezní fond), který se neřadí mezi strukturální fondy. Tento fond poskytuje příspěvky na projekty ve sféře životního prostředí a dopravní infrastruktury.

2.1.2 Cíle regionální politiky pro období 2007 - 2013

Cíle nebyly součástí regionální politiky od počátků jejího vzniku. První závazné cíle navrhla Evropská komise pro pětileté období 1989 – 1993 a bylo stanoveno pět prioritních cílů. V programovacím období 1994 – 1999 prioritní cíle navázaly na cíle předchozího období a byl nově zařazen Cíl 6. Ke změnám v prioritních cílech došlo v období 2000 – 2006 ke snížení počtu cílů ze šesti na tři. Zcela nově jsou pojaty cíle, které Společenství stanovilo v zájmu svého rozvoje na období 2007 – 2013. *(Boháčková, Hrabánková, 2009)*

Cíle pro programovací období 2007 - 2013 jsou obsaženy v Nařízení Rady (ES) č. 1083/2006, ze dne 11. července 2006 o obecných ustanoveních o Evropském fondu pro regionální rozvoj, Evropském sociálním fondu a Fondu soudružnosti a o zrušení Nařízení Rady (ES) č. 1260/1999.

1. Cíl – **Konvergence** je určen pro zaostávající státy a regiony, jejichž hrubý domácí produkt na obyvatele měřený paritou kupní síly je nižší než 75% průměru Společenství. Členské státy a regiony, na něž je zaměřen cíl Konvergence

a jejichž hrubý národní důchod na obyvatele je nižší než 90% průměru Společenství, mají čerpat podporu v rámci Fondu soudržnosti. Má za úkol zlepšit podmínky pro růst a zaměstnanost.

2. Cíl – **Regionální konkurenceschopnost a zaměstnanost** má zahrnout regiony, které nespadají pod cíl Konvergence. Je zaměřen na posílení jejich konkurenceschopnosti a atraktivnosti regionů.

3. Cíl – **Evropská územní spolupráce** je zaměřen na regiony v blízkosti pozemních nebo mořských hranic na posílení přeshraniční spolupráce, nadnárodní spolupráce a meziregionální spolupráce.

Následující tabulka uvádí rozdělení finančních prostředků mezi konkrétní cíle jak pro celou Evropskou unii tak i pro Českou republiku. Pro jednodušší představu jsou finanční prostředky vyjádřeny v eurech i v českých korunách a přepočteny na procentuální podíl pro jednotlivé cíle.

Tab. 1: Rozdělení prostředků fondů EU mezi cíle politiky v období 2007 - 2013

Cíl	Fondy EU		Fondy ČR	
Konvergence	283 mld. € (cca 7 082,80 mld. Kč)	81,54%	25,88 mld. € (cca 730 mld. Kč)	96,98%
Regionální konkurenceschopnost a zaměstnanost	54,96 mld. € (cca 1 385,40 mld. Kč)	15,95%	419,09 mil. € (cca 11,73 mld. Kč)	1,56%
Evropská územní spolupráce	8,72 mld. € (cca 218,55 mld. Kč)	2,52%	389,05 mil. € (cca 10,97 mld. Kč)	1,46%
Celkem	347 mld. € (cca 8 686,75 mld. Kč)	100%	26,69 mld. € (cca 752,70 mld. Kč)	100%

Přepočet dle směnného kurzu 1 EUR = 28,20 CZK

Zdroj: www.strukturalni-fondy.cz/getdoc/f35b30a8-c37b-44ec-abe4-ba01ec4294b6/Regionalni-politika-EU (cit. 11. 2. 2011)

2.1.3 Dokumenty politiky soudržnosti

Existují čtyři hlavní dokumenty, které vymezují pravidla a podmínky pro získávání finanční pomoci z fondů Evropské unie. Každý dokument je rozpracován na jiné úrovni a všechny dokumenty na sebe navazují.

Strategické obecné zásady společenství (SOZS)

Strategický dokument, který byl schválen Radou Evropské unie. Tento dokument vymezuje orientační rámec pro intervenci Evropského fondu pro regionální rozvoj, Evropského sociálního fondu a Fondu soudržnosti v členských státech EU.

Národní rozvojový plán (NRP)

Strategický dokument, který si vypracovává každý členský stát. Popisuje současnou situaci země, definuje strategii vyjednávání o podpoře, vymezuje zaměření jednotlivých operačních programů, stanoví systém pro řízení a monitorování a určuje finanční rámec.

Národní strategický referenční rámec (NSRR)

Základní programový dokument, který představuje soulad NRP a SOZS. Zaměřuje se na identifikaci klíčových silných stránek státu pro posilování jeho konkurenceschopnosti, stejně tak jako problematických míst a slabých stránek, které mohou stát v cestě udržitelnému růstu ekonomiky i společnosti. Udává systém operačních programů, jejichž prostřednictvím budou jednotlivé prioritní osy realizovány.

Operační programy (OP)

Strategický dokument finanční a technické povahy pro konkrétní tématickou oblast nebo konkrétní region soudržnosti (NUTS 2), který zpracovávají členské země EU. V OP jsou podrobně popsány cíle a priority, které chce členská země v dané oblasti dosáhnout v aktuální programovacím období. (viz. kapitola 2.5. Operační programy pro období 2007 – 2013)

(Portál Strukturální fondy EU - <http://www.strukturalni-fondy.cz/getdoc/f35b30a8-c37b-44ec-abe4-ba01ec4294b6/Regionalni-politika-EU>, cit. 11. 2. 2011)

2.4 Fondy a iniciativy financující regionální a strukturální politiku EU

2.4.1 Fondy

Strukturální fondy jsou určeny pro chudší nebo jinak znevýhodněné regiony (např. venkovské a problémové městské oblasti, upadající průmyslové oblasti, oblasti s geografickým nebo přírodním znevýhodněním jako ostrovy, hornaté oblasti, řídké osídlené oblasti a pohraniční regiony) Mezi strukturální fondy se řadí Evropský fond pro regionální rozvoj a Evropský sociální fond.

Evropský fond pro regionální rozvoj

ERDF (*European Regional Development Fund*)

Byl založen v roce 1974 a patří mezi strukturální fondy. Cílem ERDF je posilovat hospodářskou a sociální soudržnost v rámci Evropské unie vyrovnáváním rozdílů mezi regiony. Podporovány jsou investiční projekty.

Přispívá k financování:

- přímé podpory do podniků s cílem vytvořit udržitelná pracovní místa,
- investic do infrastruktury související zejména s výzkumem a inovacemi, telekomunikacemi, životním prostředím, energetikou a dopravou,
- finančních nástrojů na podporu regionálního a místního rozvoje a spolupráce měst a regionů.

Evropský sociální fond

ESF – *European Social Fund*

Byl založen již v roce 1957 a také patří mezi strukturální fondy. Cílem ESF je posilovat hospodářskou a sociální soudržnost zvyšováním zaměstnanosti a počtu pracovních

příležitostí, podporou vysoké úrovně zaměstnanosti a zvyšováním počtu pracovních míst a jejich kvality v Evropské unii. Podporovány jsou neinvestiční projekty.

Podporuje činnost v těchto oblastech:

- zvyšování přizpůsobivosti pracovníků, podniků a podnikatelů s podporou celoživotního vzdělávání, navrhování a šíření inovačních forem organizace práce,
- zlepšení přístupu k zaměstnání a začlenění do trhu práce pro uchazeče o zaměstnání, ekonomicky neaktivní osoby, ženy a migrující pracovníky,
- posílení sociálního začlenění znevýhodněných osob do pracovního procesu a boj se všemi formami diskriminace na trhu práce,
- posílení lidského kapitálu prostřednictvím reforem vzdělávacích systémů a vytváření sítí vzdělávacích institucí.

Fond soudržnosti

CF – *Cohesion Fund*

Byl zřízen v roce 1994 a nepatří mezi strukturální fondy, protože je určen na podporu rozvoje chudších států, nikoliv regionů. Nárok na finanční pomoc z fondu má stát, který nedosáhl 90 % průměru HDP Evropské unie.

CF podporuje investiční projekty v oblasti ochrany životního prostředí a transevropských dopravních sítí.

Evropský zemědělský fond pro rozvoj venkova

EAFRD – *European Agricultural Fund for Rural Development*

Byl zřízen v roce 2007 a spadá do společné zemědělské politiky Evropské unie. Prostředky z EAFRD slouží ke zvýšení konkurenceschopnosti zemědělství a lesnictví, zlepšení životního prostředí a krajiny nebo kvality života ve venkovských oblastech a diverzifikace hospodářství venkova.

Evropský rybářský fond

EFF – *European Fisheries Fund*

Od roku 2007 nahradil předchozí Finanční nástroj na podporu rybolovu a patří do společné rybářské politiky Evropské unie.

EFF podporuje projekty vedoucí k vyšší konkurenceschopnosti a k ochraně a zlepšování životního prostředí. Jsou z něj financovány aktivity týkající se mořského i vnitrozemského rybolovu, podporovány jsou investice na modernizaci zpracovatelského průmyslu, modernizace plavidel, podpora likvidace už nedostačujících plavidel, zlepšování akvakultury a uvádění na trh.

Fond solidarity

EUSF – *The European Union Solidarity Fund*

Byl vytvořen po rozsáhlých povodních v zemích střední Evropy, ke kterým došlo v létě roku 2002. Cílem EUSF je poskytnutí rychlé a flexibilní finanční pomoci při velké přírodní katastrofě. V rámci fondu se poskytuje pomoc i preventivním opatřením proti těmto přírodním katastrofám. Pomoc je určena nejen členským státům, ale i přístupujícím státům.

Nástroj předvstupní pomoci

IPA – *Instrument for Pre-accession*

Vznikl v roce 2007 sjednocením předchozích programů a finančních nástrojů jako byly SPHARE, ISPA, SAPARD...

IPA je určen pro účelově zaměřenou pomoc jak pro kandidátské země, tak pro potenciální kandidátské země.

Pomoc je poskytována v rámci pěti složek:

- pomoc v přechodném období a budování institucí,
- přeshraniční spolupráce (s členskými státy EU a s dalšími zeměmi, které jsou způsobilé pro IPA),
- regionální rozvoj (rozvoj dopravy, životního prostředí a hospodářství),
- rozvoj lidských zdrojů (posilování lidského kapitálu a boj proti jakýmkoli formám vyloučení ze společnosti),
- rozvoj venkova.

2.4.2 Iniciativy

Iniciativy představují specifické programy zřízené Evropskou komisí k řešení problémů vyskytujících se napříč všemi členskými státy Evropské unie. Níže uvedené Iniciativy jsou zavedeny nově na programovací období 2007 – 2013.

JASPERS

Joint Assistance to Support Projects in European Regions

Zahrnuje společnou pomoc při podpoře projektových aktivit v oblasti životního prostředí, dopravy a energetických zdrojů v evropských regionech.

JEREMIE

Joint European Resources for Micro to medium Enterprises

Představuje pomoc v oblasti přístupu k financím pro malé a střední podniky i mikropodniky působící v regionech Evropské unie.

JESSICA

Joint European Support for Sustainable Investment in City Areas

Její náplní je podpora projektů zaměřených na obnovu a rozvoj měst.

JASMINE

Joint Action to Support Micro-finance Institutions in Europe

Poskytuje pomoc na podporu mikroúvěrových ústavů v Evropě.

(Internetový portál o Evropské unii - <http://www.euroskop.cz/43/sekce/fondy-eu/>, cit. 2. 3. 2011)

2.5 Operační programy pro období 2007 – 2013

V programovacím období 2007 – 2013 je v České republice využíváno 26 operační programů, které jsou rozděleny mezi tři cíle regionální politiky.

2.5.1 Tématické operační programy

Na programovací období 2007 – 2013 je připraveno v rámci cíle Konvergence 8 tématických operačních programů. Každý z těchto programů má specifické tématické zaměření a je určen pro celé území České republiky s výjimkou Hlavního města Prahy.

Vymykají se akorát OP Doprava a OP Životní prostředí, které jsou spolufinancované z Fondu soudržnosti a jsou určeny pro celou Českou republiku. Další výjimku tvoří OP Lidské zdroje a zaměstnanost, OP Vzdělávání pro konkurenceschopnost, Integrovaný operační program a OP Technická pomoc, které jsou financovány jak z prostředků určených pro cíl Konvergence, tak z prostředků pro cíl Regionální konkurenceschopnost a zaměstnanost. Jsou to tzv. víceúčelové operační programy. (<http://www.strukturalni-fondy.cz/Programy-2007-2013/Tematicke-operacni-programy>, cit. 12. 4. 2011)

Osm tématických operačních programů (TOP):

- OP Doprava
- OP Životní prostředí
- OP Podnikání a inovace
- OP Výzkum a vývoj pro inovace

- OP Lidské zdroje a zaměstnanost
- OP Vzdělává pro konkurenceschopnost
- Integrovaný operační program
- OP Technická pomoc

2.5.2 Regionální operační programy

V rámci cíle Konvergence je pro období 2007 – 2013 připraveno celkem 7 regionálních operačních programů určených pro celé území České republiky s výjimkou Hlavního města Prahy. (<http://www.strukturalni-fondy.cz/Programy-2007-2013/Regionalni-operacni-programy>, cit. 12. 4. 2011)

Sedm regionálních operačních programů (ROP):

- ROP NUTS II Severozápad
- ROP NUTS II Severovýchod
- ROP NUTS II Střední Čechy
- ROP NUTS II Jihozápad
- ROP NUTS II Jihovýchod
- ROP NUTS II Moravskoslezsko
- ROP NUTS II Střední Morava

Mezi podporované aktivity ROP patří dopravní dostupnost a obslužnost, rozvoj území, regionální rozvoj podnikání a rozvoj cestovního ruchu. V jednotlivých regionech soudržnosti se podporované aktivity mohou lišit.

2.5.3 Operační programy Praha

Pro Prahu jsou na období 2007 – 2013 v cíli Regionální konkurenceschopnost a zaměstnanost připraveny dva operační programy. Oba OP mají kombinovaný charakter regionálních i tématických programů. (<http://www.strukturalni-fondy.cz/Programy-2007-2013/Operacni-programy-Praha>, cit. 12. 4. 2011)

Dva operační programy určené výhradně pro Prahu:

- OP Praha Konkurenceschopnost
- OP Praha Adaptabilita

2.5.4 Evropská územní spolupráce

V rámci cíle Evropská územní spolupráce je v období 2007 – 2013 realizována přeshraniční, nadnárodní a meziregionální spolupráce a dva síťové programy. (<http://www.strukturalni-fondy.cz/Programy-2007-2013/Evropska-uzemni-spoluprace>, cit. 12. 4. 2011)

Operační a síťové programy pro cíl Evropská územní spolupráce:

- OP Přeshraniční spolupráce ČR – Bavorsko
- OP Přeshraniční spolupráce ČR – Polsko
- OP Přeshraniční spolupráce ČR – Rakousko
- OP Přeshraniční spolupráce ČR – Sasko
- OP Přeshraniční spolupráce ČR - Slovensko
- OP Meziregionální spolupráce
- OP Nadnárodní spolupráce
- Síťový OP ESPON 2013
- Síťový OP INTERACT II

2.5 Klasifikace územních statistických jednotek

Aby mohl Evropský statistický úřad (Eurostat) používat v Evropské unii společnou statistickou normu, vytvořil klasifikaci územních statistických jednotek - NUTS (La Nomenclature des Unités Territoriales Statistiques) .

Regiony NUTS jsou zeměpisné oblasti, které se používají při sběru harmonizovaných údajů v Evropské unii. Pro strukturální fondy se využívají od roku 1988 a hrají důležitou roli při vyčleňování prostředků z těchto fondů.

V současné klasifikaci ji 27 členských států rozděleno podle velikosti populace do tří kategorií:

- NUTS 1** – zahrnuje menší členské státy, jako je Dánsko, Irsko či Slovinsko, německé spolkové země a jiné větší regiony,
- NUTS 2** – zahrnuje autonomní oblasti Španělska, francouzské regiony a zámořské departementy (DOM), polské vojvodství apod.
- NUTS 3** – zahrnuje české „kraje“, řecké „nomoi“, finské „maakunnat“, švédské „lan“ apod.
- NUTS 4** – představuje úroveň okresů, případně mikroregionů, její platnost byla ukončena k 31. 12. 2007 a nahrazena členěním LAU 1

V tabulce 2 je uveden doporučený minimální a maximální počet obyvatel v jednotlivých úrovních NUTS.

Tab. 2: Klasifikační kritérium NUTS

Úroveň	Doporučený min. počet obyvatel	Doporučený max. počet obyvatel
NUTS 1	3 000 000	7 000 000
NUTS 2	800 000	3 000 000
NUTS 3	150 000	800 000

Zdroj: <http://www.euroskop.cz/8642/sekce/system-spravniho-cleneni-v-ramci-regionalni-politiky-eu/> (cit. 12. 2. 2011)

Konkrétní území spadající do NUTS 1, NUTS 2 a NUTS 3 v České republice jsou vyjmenovaná v následující tabulce 3.

Tab. 3: Územní jednotky pro Českou republiku

KÓD	NUTS 1	NUTS 2	NUTS 3
CZ	Česká republika		
CZ 0	Česká republika		
CZ 01		Praha	
CZ 010			Hlavní město Praha
CZ 02		Střední Čechy	
CZ 020			Středočeský kraj
CZ 03		Jihozápad	
CZ 031			Jihočeský kraj
CZ 032			Plzeňský kraj
CZ 04		Severozápad	
CZ 041			Karlovarský kraj
CZ 042			Ústecký kraj
CZ 05		Severovýchod	
CZ 051			Liberecký kraj
CZ 052			Královéhradecký kraj
CZ 053			Pardubický kraj
CZ 06		Jihovýchod	
CZ 061			Vysočina
CZ 062			Jihomoravský kraj
CZ 07		Střední Morava	
CZ 071			Olomoucký kraj
CZ 072			Zlínský kraj
CZ 08		Moravskoslezsko	
CZ 080			Moravskoslezský kraj
CZZ	Extra – Regio		
CZZZ		Extra - Regio	
CZZZZ			Extra - Regio

Zdroj: Nařízení Evropského a Rady (ES) č. 1888/2005 ze dne 26 října 2005, který se v důsledku přistoupení České republiky, Estonska, Kypru, Lotyšska, Litvy, Maďarska, Malty, Polska, Slovinska a Slovenska k Evropské unii mění nařízení (ES) č. 1059/2003 o zavedení společné klasifikace územních statistických jednotek (NUTS)

Na každé úrovni NUTS je vytvořena územní jednotka Extra – Regio s kódem „Z“, která je určena pro lokalizaci ekonomického území, jež nelze přiřadit ke konkrétnímu regionu.

S platností od 1. 1. 2008 byl zaveden nový číselník okresů. Členění na úrovni NUTS 4 bylo nahrazeno členěním LAU 1.

LAU (Local Administrative Units) je systém vytvořený jednotně v Evropské unii pro podchycení územních struktur regionálního charakteru a pro potřeby statistiky regionů. Je tvořen úrovněmi LAU 1 a LAU 2 a navazuje jimi na klasifikaci NUTS.

LAU 1 - je tvořen v ČR okresy

- Praha se na úrovni LAU 1 nečlení

LAU 2 - tvoří obce

Na rozdíl od systému NUTS, který je postaven na právním základě, LAU legislativní oporu nemá. Změny v systému LAU jsou každoročně oznamovány Eurostatu. (*Oficiální stránka EU – http://ec.europa.eu/regional_policy/glossary/nuts_cs.htm, cit. 12. 2. 2011*)

Název územní jednotky a počet jednotek spadajících do systému NUTS a LAU v České republice zobrazuje tabulka 4.

Tab. 4: Zařazení územních jednotek České republiky v systému NUTS a LAU

NUTS	Územní jednotka	Počet jednotek
NUTS 0	stát	1
NUTS 1	území	1
NUTS 2	region soudržnosti	8
NUTS 3	kraj	14
LAU		
LAU 1	okres	77
LAU 2	obec	6 249

Zdroj: <http://www.nuov.cz/klasifikace-jednotek-nuts> (cit. 12. 2. 2011)

2.6 Vymezení venkova

Pro vymezení venkova neexistuje žádná jednotná definice. Z hlediska jednotlivých vědních oborů jsou pohledy na venkov různé. Odlišně je venkov vnímán i v jednotlivých státech a regionech.

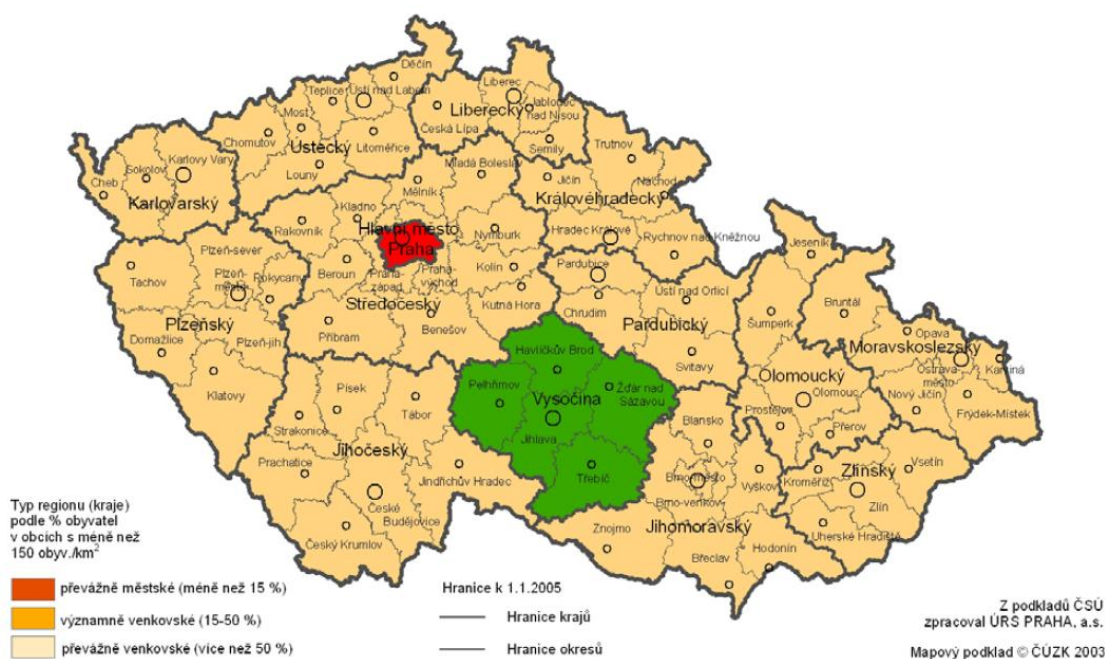
Obecně se venkovem nazývají oblasti volné nezastavěné krajiny a venkovských osídlení, které lze vymezit jako určitý souhrn venkovských sídel, zemědělských a vodních ploch, lesů, ploch místních komunikací a ostatních ploch nacházejících se v tomto prostoru. Venkov se obvykle vyznačuje menší hustotou osídlení, menšími sídly, vyšší zaměstnaností v zemědělství, určitým sepnutím místních obyvatel s přírodou a krajinou, architektonickým rázem a charakterem zástavby a určitým životním stylem. Některé z těchto typických znaků venkova však mohou být v současnosti již značně potlačeny. (*Varianty vymezení VENKOVA, 2008*)

Ani v českých zákonech není jasně venkov vymezen. Zákon č. 128/2000 Sb., o obcích (obecní zřízení) říká, že obec, která má alespoň 3 000 obyvatel, je městem, pokud tak stanoví předseda Poslanecké sněmovny po vyjádření vlády.

Jedinou všeobecně uznávanou mezinárodní definicí je vymezení OECD, kterou používá i Eurostat. Tato definice je založena na kritériu hustoty obyvatelstva. Venkov je definován jakožto sídlo s hustotou menší než 150 obyvatel/km². Podle tohoto kritéria se regiony NUTS 3 člení na tři typy:

- **převážně venkovské** – kde více než 50 % obyvatel regionu žije ve venkovských obcích,
- **významně venkovské** – kde ve venkovských obcích žije 15 - 50 % obyvatel regionu,
- **výrazně městské** – kde ve venkovských obcích žije méně než 15 % obyvatel regionu

Obr. 1: Vymezení venkovských regionů jako krajů (jednotek NUTS 3) podle metodiky OECD



Zdroj: Program rozvoje venkova České republiky na období 2007 – 2013, Praha: Mze ČR, 2007.

Významně a převážně venkovské regiony v ČR představují 9 050 006 obyvatel, tj. 88,6 % obyvatel ČR a 78 370 km², tj. 99,4 % území ČR.

Použití ukazatele hustoty zalidnění pro vymezení venkovského prostoru je nevhodné použít za celé jednotky NUTS 3, které neumožňuje žádnou diferenciaci území. (Perlin, 2009)

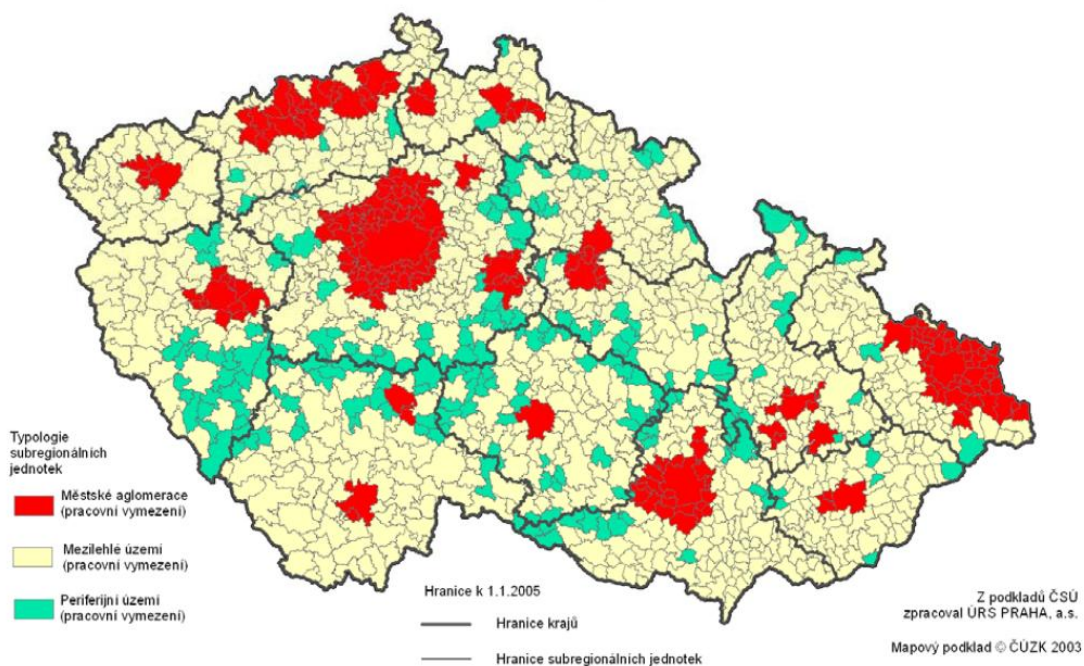
Venkovský prostor podle Programu rozvoje venkova pro Českou republiku je třeba ještě rozlišit na příměstský, mezilehlý a odlehlý. V současné době neexistuje jednoznačně přijaté vymezení těchto typů. Souvisí to zejména s tím, že pro jejich identifikaci je třeba použít nižší územní jednotku, nežli jsou kraje, okresy nebo správní obvody obcí s rozšířenou působností a obcí s pověřeným obecním úřadem. Za nevhodnější úroveň

jsou považovány malé subregionální jednotky (1 000 – 1 300 obyvatel), které představují obec se základní vybaveností a její nejbližší spádové území.

Pomocí takto definovaných jednotek lze vymežit území tří typů:

- **příměstský venkov** – jsou venkovské obce v rámci městských aglomerací, resp. úzce vymezených urbanizovaných území (více než 50 000 obyvatel),
- **odlehlý venkov** – zahrnuje tzv. periferijní území, tj. území s nepříznivými sociálně-ekonomickými charakteristikami obyvatelstva a osídlení,
- **mezilehlý prostor** – zahrnuje zbývající území ČR.

Obr. 2: Typologie prostorů pro klasifikaci venkovských obcí



Zdroj: Program rozvoje venkova České republiky na období 2007 – 2013. Praha: Mze ČR, 2007.

Národní strategický plán rozvoje venkova České republiky na období 2007 – 2013 (NSPRV) a Program rozvoje Plzeňského kraje používají pro vymezení venkovských obcí populační velikost 2 000 obyvatel.

V publikaci Varianty vymezení venkova a jejich zobrazení ve statistických ukazatelích v letech 2000 až 2006 bylo Českým statistickým úřadem testováno 8 variant vymezení venkova:

1. Venkovským prostorem jsou všechny obce s velikostí do 2 000 obyvatel
2. Venkovským prostorem jsou všechny obce s velikostí do 1 000 obyvatel a dále obce s velikostí do 3 000 obyvatel, které mají hustotu zalidnění menší než 100 obyvatel/km²
3. Venkovským prostorem jsou všechny obce s velikostí do 1 000 obyvatel a dále obce s velikostí do 3 000 obyvatel, které mají hustotu zalidnění menší než 150 obyvatel/km²
4. Venkovským prostorem jsou všechny obce, které neměly statut města k 1. 1. 2007
5. Venkovským prostorem jsou všechny obce, které nejsou obcemi s pověřeným obecním úřadem a nemají statut hlavního města
6. Venkovským prostorem jsou všechny obce s velikostí do 2 000 obyvatel mimo obcí v zázemí krajských měst
7. Venkovským prostorem jsou obce do 5 000 obyvatel vymezené multikriteriálně na základě 4 ukazatelů (počet obyvatel, sídlo POU a/nebo statut města, počet obyvatel na 1 km² zastavěné plochy a podíl bytů v rodinných domech na trvale obydlených bytech)
8. Z venkovského prostoru varianty 7 byly vyčleněny obce přechodného typu

Každá z variant má své výhody a nevýhody, ale žádná z nich není optimální. Vždy existují obce, jejichž zařazení mezi venkovský či městský prostor není jednoznačné.

Podle Perlína (2009) je pro vymezení venkovských obcí v České republice nejvhodnější použití kritéria počtu obyvatel a stanovit limitní hranici pro venkovské obce na úrovni 3 000 obyvatel. Jednak tím dojde ke sjednocení statistických ukazatelů s dikcí zákona o obcích a dále do takto pojímané kategorie jsou zařazeny i venkovské obce jižní a jihovýchodní Moravy, které často překračují limitní hranici 2 000 obyvatel.

2.7 Program rozvoje venkova

Zpracován podle nařízení Rady (ES) č. 1698/2005, o podpoře pro rozvoj venkova z Evropského zemědělského fondu pro rozvoj venkova, nařízení Rady (ES) č. 1290/2005, o financování Společné zemědělské politiky a rozhodnutí Komise č. 2006/144/ES, o strategických směrech Společenství pro rozvoj venkova.

Program rozvoje venkova České republiky (PRV) je nástrojem pro získávání podpory poskytované Evropskou unií z Evropského zemědělského fondu pro rozvoj venkova (EAFRD).

Řídicím orgánem PRV je Ministerstvo zemědělství ČR a zprostředkujícím subjektem je Státní zemědělský intervenční fond (SZIF).

Program rozvoje venkova vychází z Národního strategického plánu rozvoje venkova (NSPRV) a vztahuje se na území České republiky a určuje politiku rozvoje venkova ČR na období 2007 – 2013. (*Portál organizací resortu Ministerstva zemědělství - <http://eagri.cz/public/web/mze/venkov/program-rozvoje-venkova/zakladni-informace/>, cit. 12. 3. 2011*)

Základní struktura Programu má 4 osy a jejich zaměření je následující:

- **Osa I – Zlepšení konkurenceschopnosti zemědělství a lesnictví**
 - podpora vědomostí a zdokonalování lidského potenciálu
 - restrukturalizace a rozvoj fyzického potenciálu a podpora inovací
 - zlepšení kvality zemědělské produkce a produktů, dodržování norem
- **Osa II – Zlepšování životního prostředí a krajiny**
 - udržitelné využívání zemědělské půdy
 - udržitelné využívání lesní půdy

• **Osa III – Kvalita života ve venkovských oblastech a diverzifikace hospodářství venkova**

- diverzifikace hospodářství venkova
- zlepšování kvality života ve venkovských oblastech
- vzdělávání a informování hospodářských subjektů působících v oblastech na něž se vztahuje Osa III
- získávání dovedností a propagace za účelem přípravy a provádění strategie místního rozvoje

• **Osa IV – LEADER**

- přístup zdola nahoru – o budoucnosti regionu rozhodují lidé žijící a pracující v území, znající jeho tradice a potřeby,
- partnerství mezi veřejným a soukromým sektorem na místní úrovni,
- strategie místního rozvoje podle jednotlivých oblastí,
- integrované a vícesektorové akce,
- inovativnost – nalézání nových řešení problémů venkovských regionů,
- výměna zkušeností mezi skupinami LEADER,
- společné projekty MAS v rámci státu, EU a dalších zemích.

LEADER (Liaison Entre Actions Développement de l'Économie Rurale) – propojení aktivit rozvíjejících venkovskou ekonomiku.

Účelem Osy IV LEADER je především zlepšení kvality života ve venkovských oblastech, posílení ekonomického potenciálu a zhodnocení přírodního a kulturního dědictví venkova, spolu s posílením řídicích a administrativních schopností na venkově.

Metoda LEADER byla v České republice známá už od 90. let minulého století. Teprve až od roku 2007 je LEADER jednou z Os Programu rozvoje venkova ČR na období 2007 – 2013, konkrétně Osy IV LEADER. (*Portál organizací resortu Ministerstva zemědělství - <http://eagri.cz/public/web/mze/dotace/program-rozvoje-venkova-na-obdobi-2007/opatreni-osy-iv/>, cit. 12. 3. 2011*)

V rámci Osy je důraz kladen na iniciativu místních samospráv a tzv. místních akčních skupin (MAS) (viz kapitola 2.8).

2.8 Místní akční skupiny

Místní akční skupiny (MAS) jsou společenství občanů, neziskových organizací, soukromé podnikatelské sféry a veřejné správy (obcí, svazků obcí a institucí veřejné moci), které spolupracují na rozvoji venkova, zemědělství a při získávání finanční podpory z EU a z národních programů, pro svůj region, metodou LEADER.

V celé Evropě existují tisíce „skupin pro místní akce“ – LAGs (Local action groups), které navzájem spolupracují a předávají si zkušenosti s rozvojem venkova.

První MAS u nás začaly vznikat v roce 2002 v souvislosti s Programem obnovy venkova. Další příležitostí pro MAS byl Operační program Rozvoj venkova a multifunkční zemědělství v programovém období 2004 – 2006 (LEADER+) a samostatný národní program LEADER ČR financovaný výhradně ze státního rozpočtu ČR, který byl vypisován v letech 2004 – 2008 jako roční dotační program Ministerstva zemědělství. (*Portál organizací resortu Ministerstva zemědělství - <http://eagri.cz/public/web/mze/venkov/mistni-akcni-skupiny/>, cit. 12. 3. 2011*)

Základní parametry MAS:

- geograficky homogenní území,
- počet obyvatel od 10 000 do 100 000 mimo města s počtem obyvatel větším než 25 000,
- hustoty obyvatel do 15 obyv./km²,
- účast zástupců veřejné správy je max. 50%, druhá polovina je tvořena zástupci podnikatelů a neziskových organizací,
- členové MAS musí mít v daném mikroregionu bydliště, sídlo, nebo v něm působit,

- MAS musí mít stanoven statut, stanovy, organizační řád, strukturu a být registrována u MV ČR,
- MAS musí projednat a schválit strategii pro území dané MAS,
- fungování metodou LEADER.

V současné době existuje na území ČR více než 130 MAS, z nichž 11 leží na území Plzeňského kraje. V příloze 1 naleznete seznam MAS v Plzeňském kraji i s mapou jejich působnosti.

2.9 ROP NUTS II Jihozápad

Regionální operační program NUTS II Jihozápad je určen pro region soudržnosti Jihozápad sestávající z Jihočeského a Plzeňského kraje a je financován z ERDF. Na ROP Jihozápad je z fondů EU vyčleněno (619,65 mil. € (téměř 17 mld. Kč), což činí přibližně 2,3 % veškerých prostředků určených z fondů EU pro Českou republiku. Z českých veřejných zdrojů má být navíc financování programu navýšeno o dalších 109,35 mil. €.

ROP JZ je řízen na regionální úrovni prostřednictvím Regionální rady regionu soudržnosti Jihozápad, která má sídlo v Českých Budějovicích. O výběru projektů, kterým bude poskytnuta dotace, rozhoduje Výbor Regionální rady.

ROP JZ obsahuje 4 prioritní osy rozdělující operační program na logické celky, a ty jsou dále konkretizovány prostřednictvím tzv. oblastí podpory, které vymezují, jaké typy projektů mohou být v rámci příslušné prioritní osy podpořeny. Vše podrobně zobrazuje tabulka 5.

Tab. 5: Prioritní osy ROP NUTS II Jihozápad

Globální cíl ROP Jihozápad			
<p>Specifický cíl 1</p> <p>Zlepšit dostupnost center osídlení z dalších obcí a měst regionu, z center mimo region, a také zlepšit vazby uvnitř regionu</p>	<p>Specifický cíl 2</p> <p>Aktivizovat rozvojový potenciál nadregionálních a regionálních center a stabilizovat venkovské oblasti vyváženým rozvojem sídelních funkcí měst a obcí</p>	<p>Specifický cíl 3</p> <p>Zlepšit využití primárního potenciálu území a posílit ekonomický význam udržitelného cestovního ruchu</p>	<p>Specifický cíl 4</p> <p>Zajistit efektivní čerpání prostředků ROP NUTS II Jihozápad a podpořit absorpční schopnost regionu</p>
<p>Prioritní osa 1 Dostupnost center</p>	<p>Prioritní osa 2 Stabilizace a rozvoj měst a obcí</p>	<p>Prioritní osa 3 Rozvoj cestovního ruchu</p>	<p>Prioritní osa 4 Technická pomoc</p>
<p>Oblasti podpory:</p> <ul style="list-style-type: none"> ■ 1.1 Modernizace regionální silniční sítě ■ 1.2 Rozvoj infrastruktury pro veřejnou dopravu ■ 1.3 Modernizace vozového parku veřejné dopravy ■ 1.4 Rozvoj regionálních letišť ■ 1.5 Rozvoj místních komunikací 	<p>Oblasti podpory:</p> <ul style="list-style-type: none"> ■ 2.1 Integrované projekty rozvojových center ■ 2.2 Rozvojové projekty spádových center ■ 2.3 Revitalizace částí měst a obcí ■ 2.4 Rozvoj infrastruktury základního, středního a vyššího odborného školství ■ 2.5 Rozvoj infrastruktury pro sociální integraci ■ 2.6 Rozvoj zdravotnické péče 	<p>Oblasti podpory:</p> <ul style="list-style-type: none"> ■ 3.1 Rozvoj infrastruktury cestovního ruchu ■ 3.2 Revitalizace památek a využití kulturního dědictví v cestovním ruchu ■ 3.3 Rozvoj služeb cestovního ruchu, marketingu a produktů cestovního ruchu 	<p>Oblasti podpory:</p> <ul style="list-style-type: none"> ■ 4.1 Podpora řídicích, implementačních a kontrolních úkolů řídicího orgánu ■ 4.2 Podpora zvyšování absorpční kapacity regionu
<p>Alokace finančních prostředků z EU: 275,7 mil. € (44%)</p>	<p>Alokace finančních prostředků z EU: 201,4 mil. € (33%)</p>	<p>Alokace finančních prostředků z EU: 123,9 mil. € (20%)</p>	<p>Alokace finančních prostředků z EU: 18,6 mil. € (3%)</p>

Zdroj: Informační publikace o ROP Jihozápad, 2007

Tabulka 5 také uvádí alokaci finančních prostředků z Evropské unie v EUR i v procentech.

Nás konkrétně bude zajímat prioritní osa 3 – Rozvoj cestovního ruchu.

2.9.1 Prioritní osa 3 – Rozvoj cestovního ruchu

Region Jihozápad má pro období 2007 – 2013 na rozvoj cestovního ruchu k dispozici 3,4 miliard Kč z evropských zdrojů.

Z osy jsou podporovány projekty směřující ke zlepšení využití primárního potenciálu území a k posílení ekonomického významu udržitelného cestovního ruchu. Nejedná se pouze o zvýšení atraktivity jednotlivých míst, ale také o zachování kulturního a přírodního dědictví včetně zlepšení jeho stavu.

Oblasti podpory:

- **3.1 - Rozvoj infrastruktury cestovního ruchu**

- výstavba a rekonstrukce turistických cest, včetně doprovodné infrastruktury a značení,
- výstavba a rekonstrukce sportovně – rekreační vybavenosti pro CR,
- výstavba a rekonstrukce kulturní vybavenosti pro CR,
- výstavba, rekonstrukce a modernizace ubytovacích kapacit,
- výstavba, rekonstrukce a modernizace zařízení pro kongresovou turistiku,
- výstavba a modernizace zařízení určených pro lázeňské a další ozdravné pobyty,
- výstavba a modernizace infrastruktury související s lázeňským a wellness provozem,
- úprava prostranství a pěších zón ve vnitřních územích lázeňských míst.

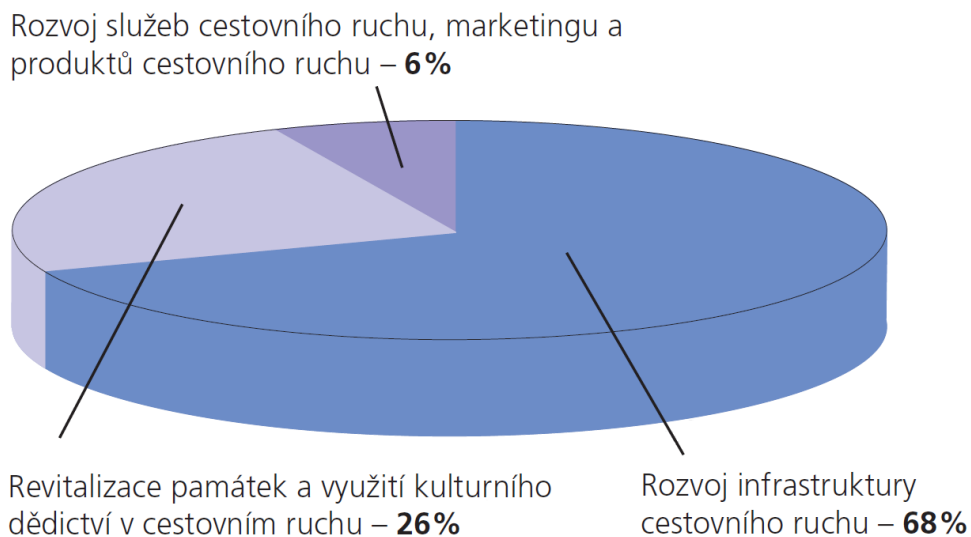
- **3.2 - Revitalizace památek a využití kulturního dědictví v cestovním ruchu**

- stavební rekonstrukce kulturních, historických a technických památek,
- komplexní úpravy infrastruktury nebo veřejných prostranství v památkově chráněných území v areálech památkově chráněných objektů nebo na přilehlých plochách,
- budování doprovodných informačních systémů a značení památkově chráněných území a objektů,

- restaurování movitých kulturních památek,
 - pořízení vybavení na podporu nového využití památkově chráněných objektů.
- **3.3 - Rozvoj služeb cestovního ruchu, marketingu a produktů cestovního ruchu**
 - služby na podporu rozvoje cestovního ruchu,
 - zavádění ICT v oblasti řízení a propagace cestovního ruchu,
 - propojení nabídky atraktivit a služeb do celků vytvářejících produkty cestovního ruchu,
 - podpora marketingových aktivit v cestovním ruchu.

V grafu 1 je znázorněno procentuální rozdělení finančních prostředků v jednotlivých oblastech podpory. Nejvíce (68 %) je přiděleno oblasti podpory 3.1 - Rozvoj infrastruktury CR. Naopak nejméně (6 %) oblasti podpory 3.3 - Rozvoj služeb CR, marketingu a produktů CR.

Graf 1: Rozdělení finančních prostředků pro jednotlivé oblasti podpory (v %)



Zdroj: Informační publikace o ROP Jihozápad, 2007

Příjemci mohou být ve všech oblastech podpory:

- kraje,
- obce,
- dobrovolné svazky obcí,
- organizace zřizované nebo zakládané kraji a obcemi,
- nestátní neziskové organizace (občanská sdružení, obecně prospěšné společnosti, církevní právnické osoby, nadace),
- malí a střední podnikatelé,
- zájmová sdružení právnických osob,

a pro oblast podpory 3.3 - Rozvoj služeb CR, marketingu a produktů CR navíc:

- Hospodářská komora ČR a její složky.

3. Cíl, hypotéza a metodika

3.1 Cíl

Cílem této diplomové práce je charakteristika vývoje venkovského prostoru v Plzeňském kraji z pohledu dvou hlavních faktorů rozvoje venkova (zemědělství a cestovní ruch) a čerpání finančních prostředků z evropských fondů na rozvoj zemědělství a na rozvoj cestovního ruchu příjemci z Plzeňského kraje. Vývoj těchto ukazatelů bude sledován od roku 2002 do roku 2009.

3.2 Hypotéza

Hypotéza ověřuje tvrzení, že rozvoj venkova se v současné době přeorientovává ze zemědělské produkce na rozvoj cykloturistiky, turistiky a ekoagroturistiky.

3.3 Metodika

Teoretická část je zpracována ze sekundárních zdrojů informací. Tyto informace jsou získány z odborné literatury předních českých autorů, kteří se zabývají problematikou regionální politiky Evropské unie. Přesné informace jsou nastudovány z nařízení, smluv a zákonů. Pro aktuální informace byly použity internetové stránky Evropské unie, Strukturálních fondů, Ministerstva zemědělství, Státního zemědělského intervenčního fondu, Regionální rady regionu soudržnosti Jihozápad a Národní sítě Místních akčních skupin ČR.

Při charakteristice Plzeňského kraje bylo čerpáno z internetových zdrojů (portál Plzeňského kraje a turistický portál Plzeňského kraje) a při vymezení venkovského prostoru bylo využito materiálů z odborné literatury zpracované Českým statistickým úřadem.

V praktické části jsem vycházela z dat získaných Českým statistickým úřadem. Konkrétně ze Statistických ročenek Plzeňského kraje, Veřejné databáze ČSÚ a Satelitního účtu cestovního ruchu dostupné z internetových stránek. Výše přidělených dotací je vypočtena ze seznamů příjemců dotací a z Výročních zpráv, které jsou také dostupné na internetových stránkách (SZIF, MZe, RR regionů soudržnosti).

4. Plzeňský kraj

4.1 Charakteristika Plzeňského kraje

Plzeňský kraj se rozprostírá na jihozápadě České republiky. Sousedí na severozápadě s Karlovarským, na severu s Ústeckým, na severovýchodě se Středočeským a na východě s Jihočeským krajem. Nejdelší hranici má na jihozápadě se SRN (Bavorskem). Velmi výhodná je poloha regionu, nachází se na spojnici mezi hlavním městem Prahou a zeměmi západní Evropy.

Svou rozlohou je Plzeňský kraj třetím největším krajem v České republice, avšak počtem obyvatel se řadí na deváté místo ze třinácti krajů. Na celkovém počtu obyvatel České republiky se podílí jen 5,4 %, proto je po sousedním Jihočeském kraji druhým nejméně zalidněným krajem v České republice.

Obr. 3: Poloha Plzeňského kraje v České republice



© Plzeňský kraj, Arcdata Praha s.r.o.

Zdroj: www.mapy.kr-plzensky.cz (cit. 7. 3. 2011)

Značnou část území Plzeňského kraje pokrývají zalesněná pohoří, z nichž nejvýznamnější jsou Šumava na jihu, Český les na jihozápadě a Brdy na východě území. Krajinu obohacují též četné vodní plochy jako je Hracholuská přehrada na řece Mži, soustava Boleveckých rybníků na okraji města Plzně a rybníky jižního Plzeňska. Celé území je oblíbenou a vyhledávanou turistickou destinací. Jsou zde ideální podmínky zejména pro pěší turistiku, cykloturistiku a zimní sporty. Dalšími frekventovanými formami rekreace jsou sportovní rybolov, lovecká turistika, venkovská turistika, jezdectví a golf. *Turistický portál Plzeňského kraje* – <http://www.turisturaj.cz/sekce/o-kraji>, cit. 7. 3. 2011)

Území Plzeňského regionu je rozděleno do sedmi územních celků (okres Domažlice, Katovy, Plzeň – město, Plzeň – jih, Plzeň – sever, Rokycany a Tachov). Z nich má největší výměru okres Klatovy (25,7 % územní plochy). Dalším poměrně velkým okresem z hlediska rozlohy je okres Plzeň – sever, zaujímá 17 % celkové plochy kraje. Třetím větším okresem co do rozlohy je okres Tachov. Pokrývá 18,2 % celkového území kraje. Z hlediska hustoty osídlení jsou nejhřidčeji osídleny právě okresy Klatovy a Tachov, okresy při západní hranici kraje s extrémně nízkou obydleností menších oblastí (Šumava, Český les). (*Postavení venkova v Plzeňském kraji, 2009*)

4.2 Historie Plzeňského kraje

První obyvatelé se na území kraje usazovali asi před 6 000 lety v období neolitu v malých osadách v úrodné plzeňské kotlině. První doklady o slovanském osídlení kraje pocházejí ze 7. století. V raném středověku (do pol. 13. století) se utváří v povodí řeky Berounky historický kraj Plzeňsko s ústředním přemyslovským hradištěm ve Staré Plzni (dnešní Starý Plzenec).

Výrazem hospodářského rozkvětu ve vrcholném středověku jsou královská města při obchodních stezkách do Bavorska – Plzeň, Klatovy, Sušice, Stříbro a Domažlice. Kraj zbohatl také z těžby kovových rud včetně zlata a stříbra.

Plzeňský kraj byl výrazně zasažen husitskou revolucí. Husité si původně zvolili Plzeň za své středisko – nazývané „město slunce“.

V roce 1680 zachvátilo sever kraje neúspěšné rolnické povstání. Ještě známější je rebelie Chodů vedená Janem Sladkým Kozinou v roce 1693.

Zásadní proměnu kraje přináší až druhá polovina 19. století, charakterizovaná průmyslovou revolucí. Na Plzeňsku byla objevena vydatná ložiska černého uhlí a kaolinu. Vznikají známé Škodovy závody (1869) a Měšťanský pivovar v Plzni (1842) produkuje světoznámý plzeňský ležák Pilsner Urquell. K této době se datuje i začátek léčení v Konstantinových Lázních.

V letech 1861 – 1876 je v kraji vybudována základní železniční síť, pod Špičákem byl vyražen nejdelší železniční tunel v Čechách. Vynálezce František Křižík v Plzni poprvé rozsvěcuje svou obloukovou lampu. (*Turistický portál Plzeňského kraje – <http://turisturaj.cz/clanek/pohled-do-historie>, cit. 7. 3. 2011*)

4.3 Vymezení venkovského prostoru v Plzeňském kraji

Pro vymezení venkovského prostoru jsem vybrala variantu číslo 6. Venkovským prostorem jsou všechny obce s velikostí do 2 000 obyvatel mimo obcí v zázemí krajského města (viz. kapitola 2.6. Vymezení venkova). Hraniční vzdálenost pro město Plzeň byla ČSÚ stanovena vzdálenost 20 km.

Důvody, proč jsem zvolila zrovna tuto variantu pro vymezení venkovského prostoru v Plzeňském kraji jsou následující:

- hranice 2 000 obyvatel je užívána v regionálním dokumentu Program rozvoje Plzeňského kraje,
- tato mezní hodnota je jednoduchá, jasně vymezena,

- neberu v úvahu ukazatel hustoty zalidnění, protože Plzeňský kraj patří k nejméně zalidněným krajům v ČR,
- obce do 20 km od krajského města mají silnou vazbu na Plzeň (zaměstnání, vzdělání, služby...),
- obce v zázemí Plzně jsou většinou satelitní městečka,
- plzeňská MHD vyjíždí až 15 km za krajské město.

Při takto stanovených kritériích je do městského prostoru Plzeňského kraje zařazeno 99 obcí z celkového počtu 501 obcí.

Na základě zvolené varianty vymezení venkovského prostoru spadá téměř 80 % z celkové výměry kraje do venkovského prostoru a rozkládá se téměř na třech čtvrtinách rozlohy celého kraje. V takto vymezeném venkovském prostoru žije pouze 24,7 % celkové populace regionu. V přepočtu na 1 obec připadá v Plzeňském kraji ve venkovském prostoru rozloha 14 km², 385,7 obyvatel a hustota zalidnění 27,4 osob/km².

Vymezení venkovského prostoru v okresech Plzeň – sever, Plzeň – jih, Rokycany a Tachov není zcela srovnatelné s ostatními okresy, které neleží v zázemí města Plzně. Podle zvolené varianty část obcí z těchto okresů je zahrnuta v prostoru městském, i když splňují parametry venkovského prostoru, neboť leží v zázemí krajského města a splňují podmínku vzdálenosti do 20 km.

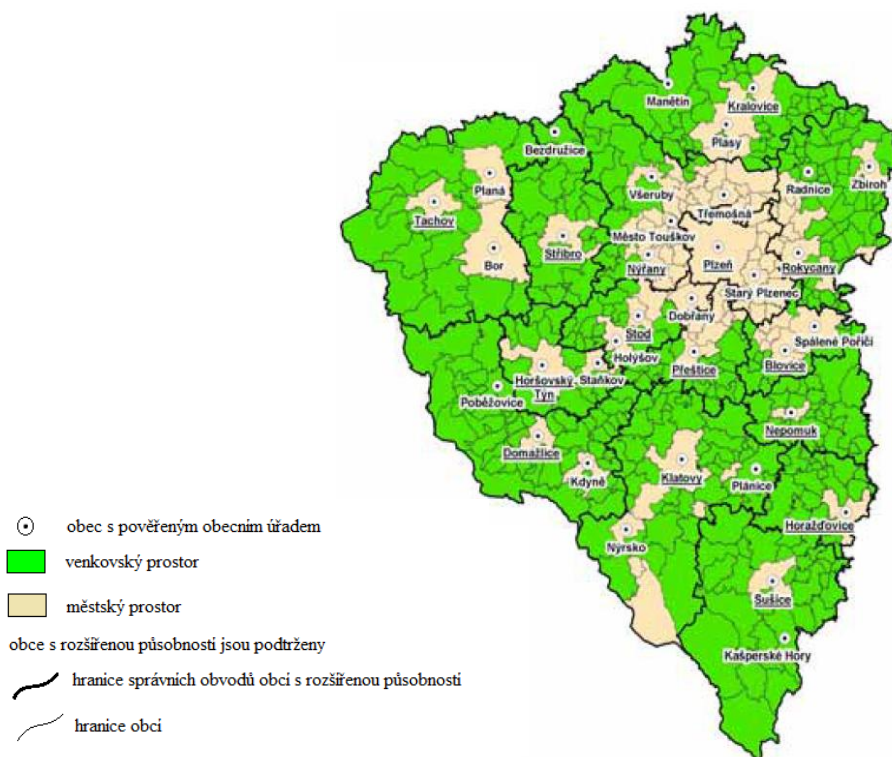
Největší výměru venkovského prostoru má okres Klatovy. Z celkové výměry okresu tvoří venkovský prostor 85,7 %. Dalším okresem s velkou rozlohou venkovského prostoru je okres Domažlice. Venkovský prostor pokrývá 84,5 % celkové plochy okresu. V okrese Tachov zabírá venkovský prostor 80,6 % území okresu. Venkovský prostor v okrese Plzeň – jih se rozprostírá na 69,7 % rozlohy okresu. V okrese Plzeň – sever venkovský prostor zaujímá 66,4 %. Venkovský prostor v okrese Rokycany tvoří 51,4 % plochy okresu.

Velká výměra venkovského prostoru v Plzeňském kraji je dána zejména rozdrobenou sídelní strukturou, množstvím malých obcí a extrémně nízkou obydleností v oblasti Šumavy.

Přehled všech obcí Plzeňského kraje spolu s jejich počtem obyvatel, výměrou, hustotou zalidnění a označením městský či venkovský prostor je uveden v příloze 2.

Pro lepší představu je venkovský a městský prostor zobrazen na obrázku 4.

Obr. 4: Vymezení venkovského a městského prostoru v Plzeňském kraji



Zdroj: Postavení venkova v Plzeňském kraji, 2009

5. Zemědělství

V této kapitole nebude nutné rozlišovat zemědělství na venkově a ve městě, protože zemědělství je spojené především s venkovem. A proto zemědělství Plzeňského kraje bude sledováno na úrovni celého kraje.

Plzeňský kraj je jedním z krajů České republiky, který má v zemědělství významné postavení. Podíl tohoto odvětví na celkové hrubé přidané hodnotě se v Plzeňském kraji s hodnotou 3,9 % pohybuje nad republikovým průměrem (2,4 %). (*Postavení venkova v Plzeňském kraji, 2009*)

Vývoj zemědělství budu sledovat od roku 2002 do roku 2009 a to z pohledu těchto ukazatelů:

- zaměstnanost v zemědělství
- počet zemědělských podniků
- dotace na rozvoj zemědělství

Údaje pro první dva ukazatele (zaměstnanost v zemědělství a počet zemědělských podniků) byly získány ze Statistických ročenek Plzeňského kraje pro jednotlivé sledované roky. Třetí ukazatel (dotace na rozvoj zemědělství) je vypočten podle seznamů příjemců dotací a Výročních zpráv dostupný na webových stránkách SZIF a Ministerstva Zemědělství.

5.1 Zaměstnanost v zemědělství

Počet osob zaměstnaných v zemědělství se během roku velice mění, protože zemědělství patří mezi sezónní zaměstnání. Proto jsou v tabulce 6 v jednotlivých letech uváděny průměrné roční údaje.

Tabulka 6 ukazuje zaměstnanost v zemědělství Plzeňského kraje a České republiky v letech 2002 až 2009 a podíl kraje na zaměstnanosti v zemědělství za celou republiku. Ukazatel zaměstnanosti je uveden v tisíci osobách a podíl v procentech.

Tab. 6: Zaměstnanost v zemědělství Plzeňského kraje a České republiky za období 2002 – 2009 (v tis. osob)

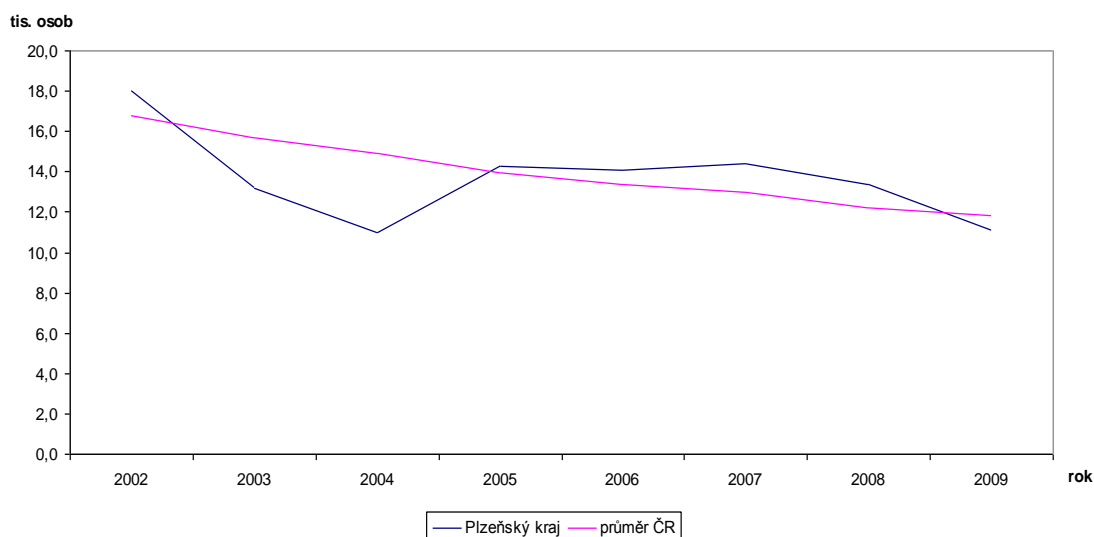
	Rok							
	2002	2003	2004	2005	2006	2007	2008	2009
ČR	218,4	204,2	193,9	181,7	174,2	169,0	158,8	153,8
PK	18,0	13,2	11,0	14,3	14,1	14,4	13,4	11,1
Podíl kraje (v %)	8,2	6,5	5,7	7,9	8,1	8,5	8,4	7,2

Zdroj: Statistické ročenky Plzeňského kraje

Zpracoval: Autor

Pro lepší představu o vývoji zaměstnanosti v zemědělství v Plzeňském kraji jsem sestavila graf 2. V grafu 2 je zaznamenán nejen vývoj v Plzeňském kraji, ale i průměr České republiky.

Graf 2: Vývoj zaměstnanosti v zemědělství Plzeňského kraje a České republiky za období 2002 - 2009



Zpracoval: Autor

Z grafu 2 je zřejmé, že zaměstnanost v zemědělství v celé České republice klesá a oproti zaměstnanosti v zemědělství v Plzeňském kraji se příliš nemění, protože zaměstnanost ze republiku je uvedena v průměru na jeden kraj. Zaměstnanost v zemědělství Plzeňského kraje se v podstatě pohybuje v průměru republiky, až na roky 2003 a 2004. V těchto letech byla zaznamenána velice nízká zaměstnanost v zemědělství v Plzeňském kraji. Takto nízká zaměstnanost v oboru zemědělství mohla být spojena s mnoha faktory. Např. špatné klimatické podmínky, protože v roce 2002 bylo celé území České republiky zasaženo povodněmi a naopak rok 2003 byl velmi teplým a extrémně suchým rokem, což mělo za následek špatnou úrodu a tím pádem i nízkou zaměstnanost v zemědělství. Zaměstnanost v zemědělství je závislá i na počtu zemědělských podniků. Na vývoj zemědělských podniků se podíváme v kapitole 5.2.

5.2 Zemědělské podniky

Podle ČSÚ je za zemědělský podnik považován subjekt s převažující činností zemědělství, splňující alespoň jednu z prahových hodnot (např. výměra alespoň 1 ha obhospodařované zemědělské půdy nebo chov od 1 ks skotu atd.).

Počet zemědělských podniků v Plzeňském kraji i celé republiky je uveden v tabulce 7. Tento počet je zaznamenán od roku 2002 až do roku 2009 v tisíci kusech. Následně je vypočítán podíl kraje na Českou republiku a v tabulce 7 je uveden v procentech.

Tab. 7: Počet zemědělských podniků v Plzeňském kraji a v České republice za období 2002 – 2009 (v tis. ks)

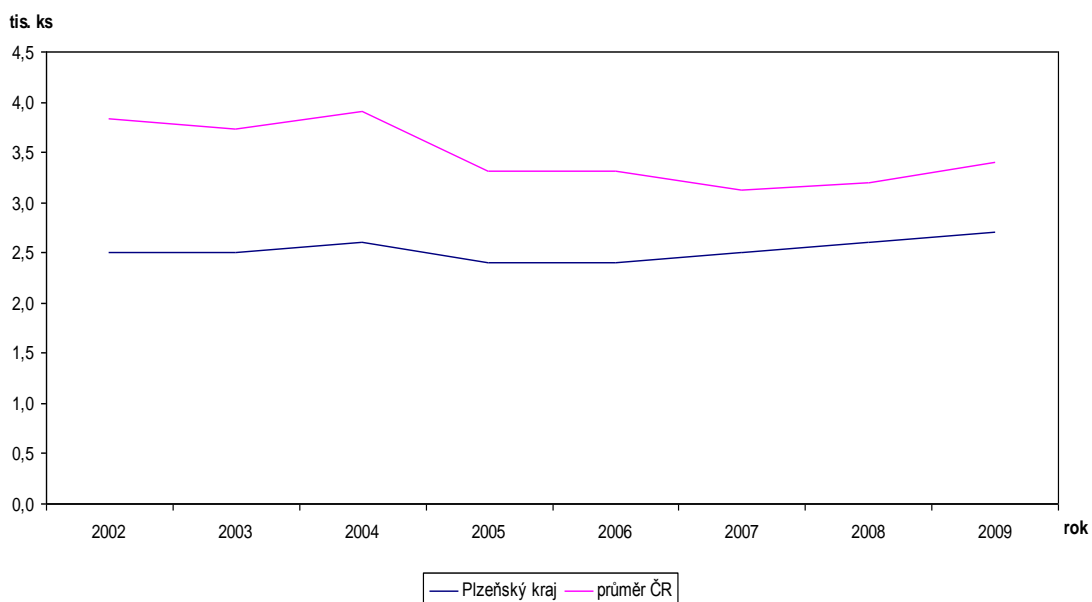
	Rok							
	2002	2003	2004	2005	2006	2007	2008	2009
ČR	53,7	52,3	54,6	46,4	46,3	43,7	44,8	47,6
PK	2,5	2,5	2,6	2,4	2,4	2,5	2,6	2,7
Podíl kraje (v %)	4,6	4,7	4,7	5,3	5,2	5,8	5,8	5,7

Zdroj: Statistické ročenky Plzeňského kraje

Zpracoval: Autor

Vývoj zemědělských podniků v Plzeňském kraji jsem opět zanesla do grafu 3 spolu s průměrem České republiky.

Graf 3: Vývoj zemědělských podniků v Plzeňském kraji a v České republice za období 2002 - 2009



Zpracoval: Autor

Graf 3 nám ukazuje, že počet zemědělských podniků v Plzeňském kraji se pohybuje pod průměrem České republiky. V posledních letech je patrný nárůst zemědělských podniků jak v Plzeňském kraji, tak i v celé České republice. Tento nárůst může být vyvolán nástupem Programu rozvoje venkova a jeho dotačními prostředky z ERDF. Na výše finančních prostředků přidělených z ERDF se blíže podíváme v kapitole 5.3.

Na vývoji zaměstnanosti v zemědělství a na vývoji zemědělských podniků bude mít zajisté vliv velikost zemědělských podniků. Vývoj velikosti zemědělských podniků v Plzeňském kraji v letech 2002 až 2009 zobrazuje tabulka 8. Velikostní struktura podniků je rozdělena podle rozlohy obhospodařované zemědělské půdy v hektarech do 6 skupin (0-4,99 ha, 5-9,99 ha, 10-49,99 ha, 50-99,99 ha, 100-499,99 ha a 500 a více ha).

Tab. 8: Velikostní struktura zemědělských podniků v Plzeňském kraji podle rozlohy zemědělské půdy za období 2002 - 2009

	Rok							
	2002	2003	2004	2005	2006	2007	2008	2009
Zemědělské podniky	2 480	2 450	2 565	2 437	2 418	2 525	2 602	2 736
<i>v tom s rozlohou zeměd. půdy (v ha):</i>								
0 - 4,99	890	856	989	841	842	826	857	917
5 - 9,99	395	382	383	357	357	385	386	425
10 - 49,99	404	732	730	734	723	784	783	835
50 - 99,99	340	145	142	167	166	187	216	208
100 - 499,99	128	162	163	185	182	195	194	205
500 a více	323	158	158	153	148	148	148	146

Zpracoval: Autor

Z tabulky 8 je vidět, že největší počet zemědělských podniků v Plzeňském kraji spadá do první a třetí kategorie, tj. podniky s 0 – 4,99 ha půdy a s 10 – 49,99 ha půdy. Největší nárůst zemědělských podniků od roku 2002 do roku 2009 byl zaznamenán u podniků s rozlohou zemědělské půdy 10 až 49,99 ha. Naopak ubývá zemědělských podniků s rozlohou 500 a více ha zemědělské půdy.

Z tabulky 8 tedy vyplývá, že se na Plzeňsku přešlo z velkých zemědělských družstev na menší rodinné podniky. Proto zaměstnanost v zemědělství v Plzeňském kraji v posledních letech klesá a naopak počet zemědělských podniků roste.

5.3 Dotace na rozvoj zemědělství

Prvním dotačním programem Evropské unie byl SAPARD nebo-li Speciální předvstupní program pro zemědělství a rozvoj venkova. Kandidátské země mohly program SAPARD využívat v časovém rozmezí let 2000 – 2006, maximálně však do konkrétního data vstupu do Evropské unie. Pro Českou republiku to znamenalo, že všechny smlouvy s žadateli byly uzavřeny do konce roku 2003. Realizace projektů

musela být ukončena nejpozději do 30. června 2006, aby mohly být tyto projekty finančně uzavřeny do konce roku 2006. (*Portál organizací resortu Mze*)

Cílem programu bylo přispět k zavádění práva Evropského společenství v oblasti společné zemědělské politiky, řešit prioritní a specifické problémy spojené s trvale udržitelnými změnami v sektoru zemědělství a ve venkovských oblastech kandidátských zemí. (*Portál organizací resortu Mze*)

Přínosem programu SAPARD bylo také osvojit si náročná pravidla strukturálních fondů Evropské unie a principů programování, vybudování potřebných institucí, zejména Agentury SAPARD, připravení legislativního rámce a podmínek pro monitorování programu SAPARD v České republice. (*Webové stránky SZIF*)

Čerpání dotačních podpor v rámci programu SAPARD v ČR a v Plzeňském kraji v milionech korun uvádí tabulka 9.

Tab. 9: Výše podpory ze SAPARD v Plzeňském kraji a v České republice za období 2002 – 2006 (v mil. Kč)

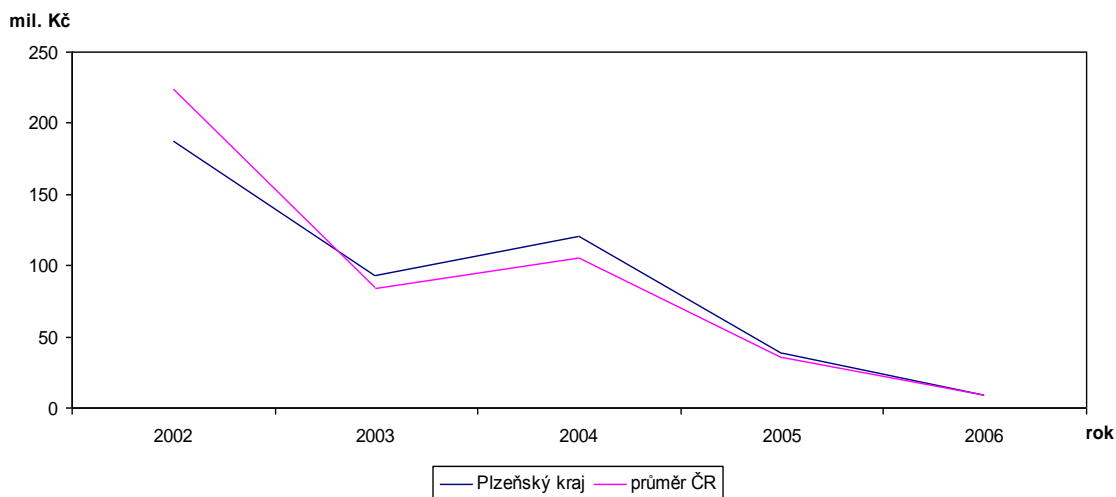
	Rok				
	2002	2003	2004	2005	2006
ČR	2 905,0	1 088,0	1 369,0	462,0	121,0
PK	187,2	93,6	120,6	38,5	9,4
Podíl kraje (v %)	6,4	8,6	8,8	8,3	7,8

Zdroj: SZIF

Zpracoval: Autor

Vývoj podpory z předvstupního programu SAPARD z tabulky 9 je graficky znázorněn v grafu 4.

Graf 4: Vývoj podpory ze SAPARD v Plzeňském kraji a v České republice za období 2002 - 2006



Zpracoval: Autor

Z grafu 4 je vidět, že vývoj podpory z předvstupního programu SAPARD v Plzeňském kraji se pohybuje v průměru republiky. Jen nepatrné zaváhání kraje v prvním roce činnosti programu. Celkový průběh dotační pomoci je klesající, až na rozmezí let 2003 a 2004, kdy Česká republika vstoupila do Evropské unie a bylo podmínkou uzavřít smlouvy o poskytnutí dotace.

Po vstupu do Evropské unie (1. května 2004) mohla Česká republika čerpat evropské finanční prostředky na rozvoj zemědělství a venkova z Operačního programu Rozvoj venkova a multifunkční zemědělství (OP RVMZ) a z Horizontálního plánu rozvoje venkova (HRDP).

OP Rozvoj venkova a multifunkční zemědělství byl programový dokument, který navazoval na předvstupní program SAPARD a jeho cílem bylo zajištění trvale udržitelného rozvoje venkova, podpora zemědělské prvovýroby a zpracování zemědělských produktů. Navíc tu byla zahrnuta i podpora lesního a vodního hospodářství. (*Webové stránky SZIF*)

Výši finanční podpory z OP Rozvoj venkova a multifunkční zemědělství v Plzeňském kraji a v České republice za období 2005 – 2008 zobrazuje tabulka 10 v mil. korun a podíl kraje na výši podpory z OP RVMZ v republice uvádí v procentech.

Tab. 10: Výše podpory z OP RVMZ v Plzeňském kraji a v České republice za období 2005 – 2008 (v mil. Kč)

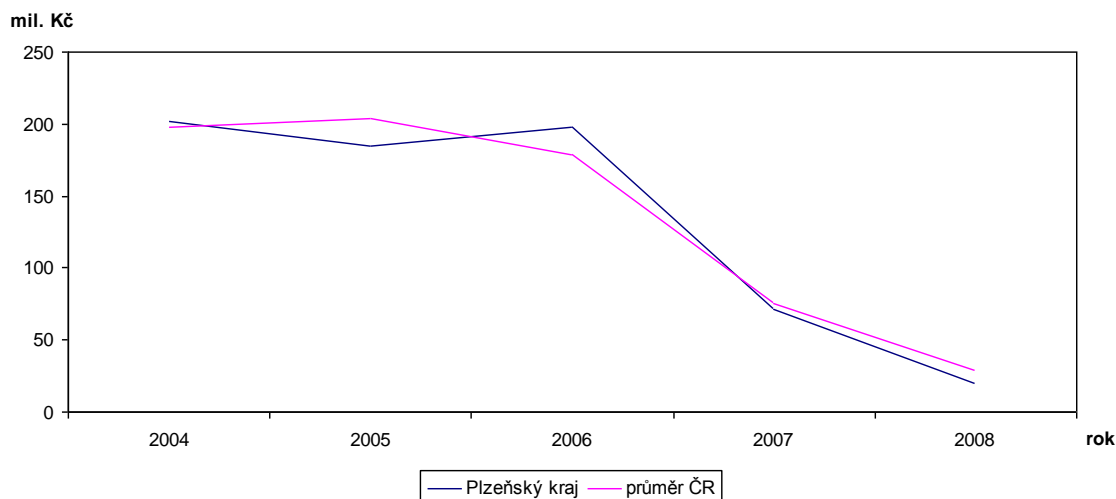
	Rok				
	2004	2005	2006	2007	2008
ČR	2 768,4	2 850,9	2 506,9	1 051,0	401,0
PK	201,6	184,8	198,2	71,1	20,3
Podíl kraje (v%)	7,3	6,5	7,9	6,8	5,1

Zdroj: MZe

Zpracoval: Autor

Údaje z tabulky 10 jsou pro lepší představu graficky zobrazené v grafu 5.

Graf 5: Vývoj podpory z OP RVMZ v Plzeňském kraji a v České republice za období 2005 - 2008



Zpracoval: Autor

Z grafu 5 je patrné, že vývoj finanční podpory z OP Rozvoj venkova a multifunkční zemědělství v Plzeňském kraji se opět pohybuje v průměru České republiky. V roce 2004 proběhla 3 kola příjmu žádostí v rámci OP RVMZ a bylo schváleno 1 346 projektů, v roce 2005 proběhla 4 kola příjmu žádostí a bylo schváleno 1 619 projektů na všechna opatření OP RVMZ, v roce 2006 proběhlo dalších 5 kol příjmu žádostí o podporu, během nichž bylo přijato celkem 1 525 žádostí. V roce 2007 již nebyla vyhlášována další kola příjmu žádostí a probíhala především kontrola ukončených projektů, jejich autorizace a proplácení částky spolufinancování příjemcům pomoci za úspěšně realizované projekty z let 2005 – 2007. Poskytování finanční pomoci z OP RMZ bylo ukončeno k 31. 12. 2008.

Finanční prostředky jsou čerpány i po skončení programovacího období 2004 – 2006, protože platí pravidlo N+2. Pravidlo N+2 znamená, že každý závazek členské země přijatý vůči Evropské komisi musí být splněn do dvou let od přijetí tohoto závazku. V praxi to znamená, že finanční prostředky alokované pro členský stát pro rok 2006 musí být vyčerpány (tj. reálně proinvestovány v projektech) nejpozději do konce roku 2008. Pravidlo N+2 bude v České republice platit také v období 2011 – 2013. Pro období 2007 – 2010 bylo v platnost pravidlo N+3. (*Portál Strukturální fondy EU*)

Dalším dotačním programem, ze kterého se daly čerpat evropské finanční prostředky v období 2000 – 2006 na rozvoj zemědělství, byl Horizontální plán rozvoje venkova (HRDP).

Programový dokument HRDP ČR na období 2000 – 2006 měl za cíl trvale udržitelný rozvoj zemědělství, venkova a jeho přírodních zdrojů. V jaké výši se čerpaly finanční prostředky z HRDP v Plzeňském kraji a v České republice ukazuje tabulka 11.

Tab. 11: Výše podpory z HRDP v Plzeňském kraji a v České republice za období 2004 – 2008 (v mil. Kč)

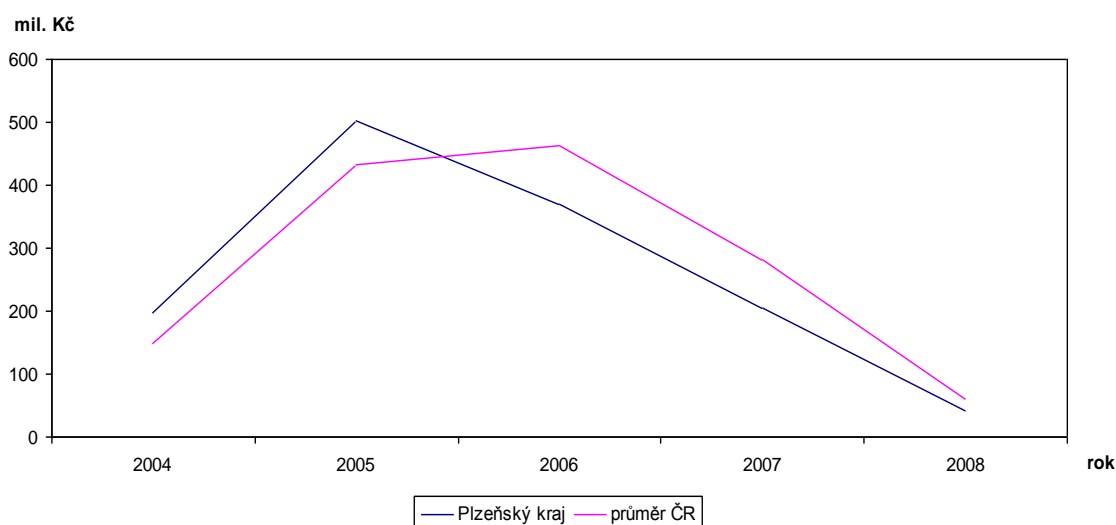
	Rok				
	2004	2005	2006	2007	2008
ČR	2 072,0	6 071,0	6 489,0	3 955,0	837,6
PK	198,5	502,1	369,3	204,7	41,9
Podíl kraje (v%)	9,6	8,3	5,7	5,2	5,0

Zdroj: SZIF, MZe

Zpracoval: Autor

Data Plzeňského kraje z tabulky 11 jsem přenesla do grafu 6 spolu s průměrem České republiky.

Graf 6: Vývoj podpory v HRDP v Plzeňském kraji a v České republice za období 2004 - 2008



Zpracoval: Autor

Jak ukazuje graf 6, vývoj dotací z HRDP v rámci Plzeňského kraje zaznamenal prudší nárůst než průměr republiky. A také prudší pokles. Příjemci z Plzeňského kraje se v prvních dvou letech nasytili finanční podpory z HRDP a další roky jejich zájem o dotace klesal.

V roce 2007 byla ještě realizována čtyři opatření v rámci programu HRDP, u kterých bylo možno podávat pouze žádosti o dotaci a již nebylo možné podávat žádosti o zařazení do tohoto programu.

V roce 2007 mohli noví uchazeči o podporu nově podat své žádosti o zařazení prostřednictvím Programu rozvoje venkova ČR na období 2007 – 2013 (PRV), který získával finanční podporu poskytovanou Evropskou unií z Evropského zemědělského fondu pro rozvoj venkova (ERDF).

PRV zahájil svou činnost k 1. 1. 2007. Proto tabulka 12 srovnává výši dotací z EAFRD až od roku 2007 do roku 2009. Tato výše přidělených dotací je uvedena jak pro celou republiku, tak i pro samotný Plzeňský kraj v milionech korun.

Tab. 12: Výše dotace z PRV v Plzeňském kraji a v České republice za období 2007 – 2009 (v mil. Kč)

	Rok		
	2007	2008	2009
ČR	2 828,0	5 311,0	7 719,0
PK	114,2	290,8	609,9
Podíl kraje (v %)	4,0	5,5	7,9

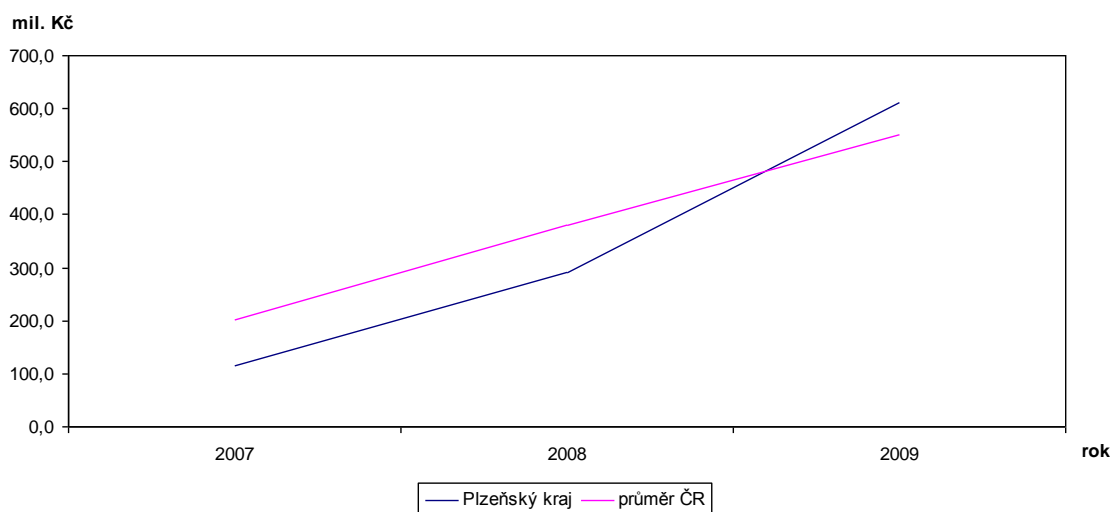
Zdroj: SZIF

Zpracoval: Autor

V tabulce 12 je vidět, že v prvním roce svého působení jsou dotace z PRV velice nízké, protože ještě dobíhaly příspěvky z fondů minulého programovacího období 2000 – 2006. Byly to příspěvky z HRDP a z OP RVMZ. Dále je z tabulky 11 patrný nárůst podílu Plzeňského kraje na čerpání dotací z PRV v České republice.

Vše je přehledně zakresleno v grafu 7.

Graf 7: Vývoj dotace z PRV v Plzeňském kraji a v České republice za období 2007 - 2009

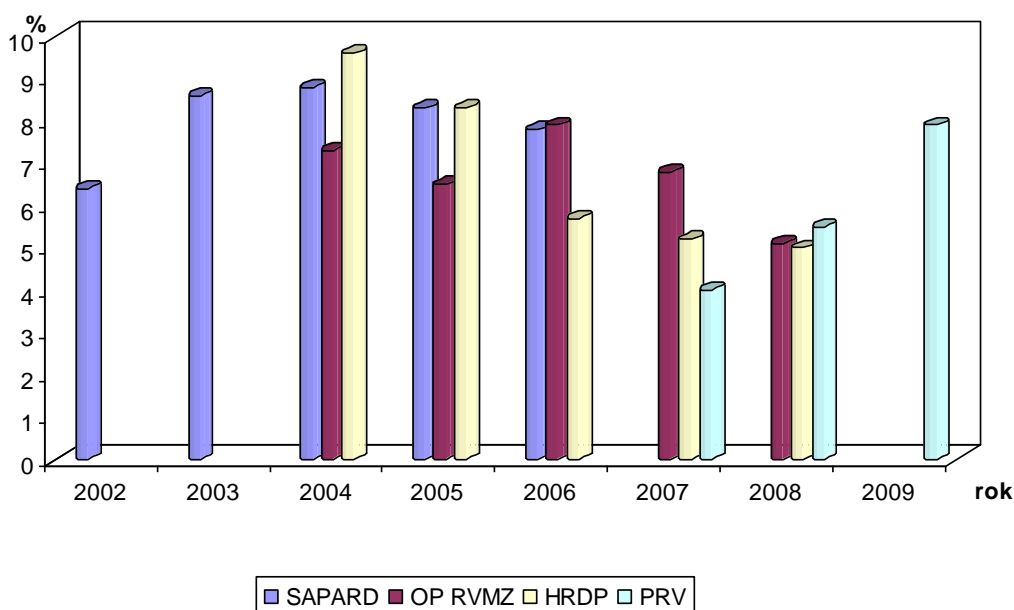


Zpracoval: Autor

V grafu 7 je na první pohled vidět nárůst podílu Plzeňského kraje. Křivka vývoje dotací z PRV v Plzeňském kraji je od roku 2008 strmější než křivka vývoje průměru republiky. Čerpání dotací z PRV je teprve na svém začátku. Má za sebou jen tři roky ze sedmiletého programovacího období.

Pro shrnutí čerpání dotačních programů na rozvoj zemědělství jsem sestrojila graf 8. Tento graf 8 zobrazuje procentuální čerpání Plzeňského kraje z fondů EU na rozvoj zemědělství v letech 2002 až 2009. V grafu 8 je uvedeno čerpání ze čtyř dotačních programů: předvstupní program SAPARD, OP Rozvoj venkova a multifunkční zemědělství, Horizontální plán rozvoje venkova a Program rozvoje venkova.

Graf 8: Procentuální čerpání Plzeňského kraje z fondů EU na rozvoj zemědělství za období 2002 - 2009



Zpracoval: Autor

Z grafu 8 vyplývá, že Plzeňský kraj čerpal nejvíce na rozvoj zemědělství z předstupního programu SAPARD. Průměrně to činí 8 % z celkového čerpání z přestupního programu SAPARD v celé České republice. Z programů OP RVMZ a HRDP čerpal Plzeňský kraj poměrně stejně, 6,8 % z celkového čerpání z těchto programů v ČR. Plzeňský kraj z programu PRV čerpá teprve 3 roky a vyčerpal 6 % z celkového čerpání z PRV v Česku. Celkově Plzeňský kraj z pohledu čerpání dotačních evropských programů na rozvoj zemědělství patří mezi průměrné kraje v ČR. Nečerpal málo ani hodně.

6. Cestovní ruch

Plzeňský kraj je z hlediska cestovního ruchu velmi zajímavou destinací. Turisté mohou tento kraj navštívit v jakémkoli ročním období. Plzeňský kraj nabízí příležitosti pro pěší turistiku, cykloturistiku i vodní turistiku, ale i pro zimní sporty. Samozřejmě nesmím zapomenout na jediné lázně v kraji, a to Konstantinovy Lázně, kde se k léčení srdečních chorob využívá přírodní minerální voda s nejvyšším obsahem kysličníku uhličitého v České republice.

V této kapitole bude nutné rozlišovat cestovní ruch ve městě a na venkově. Jelikož se zabývám jen venkovem Plzeňského kraje, budou se další údaje týkat jen venkovského prostoru.

Vývoj cestovního ruchu ve venkovském prostoru budu také sledovat od roku 2002 do roku 2009 a to pomocí těchto tří ukazatelů:

- zaměstnanost ve venkovském cestovním ruchu
- počet ubytovacích zařízení
- dotace na rozvoj cestovního ruchu

Data k výše zmíněným ukazatelům jsem získala ze dvou různých zdrojů. První a druhý ukazatel (zaměstnanost v cestovním ruchu a počet ubytovacích zařízení) byl zjištěn ze Satelitního účtu cestovního ruchu dostupný na webových stránkách ČSÚ. A poslední ukazatel (dotace na rozvoj cestovního ruchu) byl vypočten ze seznamu příjemců ROP dostupný z webových stránek Regionálních rad jednotlivých regionů soudržnosti a Výročních zpráv SROP pro konkrétní roky.

6.1 Zaměstnanost v cestovním ruchu

O vývoji zaměstnanosti od roku 2002 do roku 2009 v cestovním ruchu na venkově v Plzeňském kraji a na venkově v České republice nás informuje tabulka 13. Zaměstnanost je uvedena v tisíci osobách a podíl kraje na zaměstnanost v celé republice je uveden v procentech.

Tab. 13: Zaměstnanost ve venkovském cestovním ruchu Plzeňského kraje a České republiky za období 2002 – 2009 (v tis. osob)

	Rok							
	2002	2003	2004	2005	2006	2007	2008	2009
ČR	95,3	95,1	94,7	94,7	94,4	94,4	96,5	95,8
PK	7,2	6,4	4,8	5,8	7,5	6,1	5,3	6,7
Podíl kraje (v %)	7,6	6,7	5,0	6,1	7,9	6,5	5,5	6,9

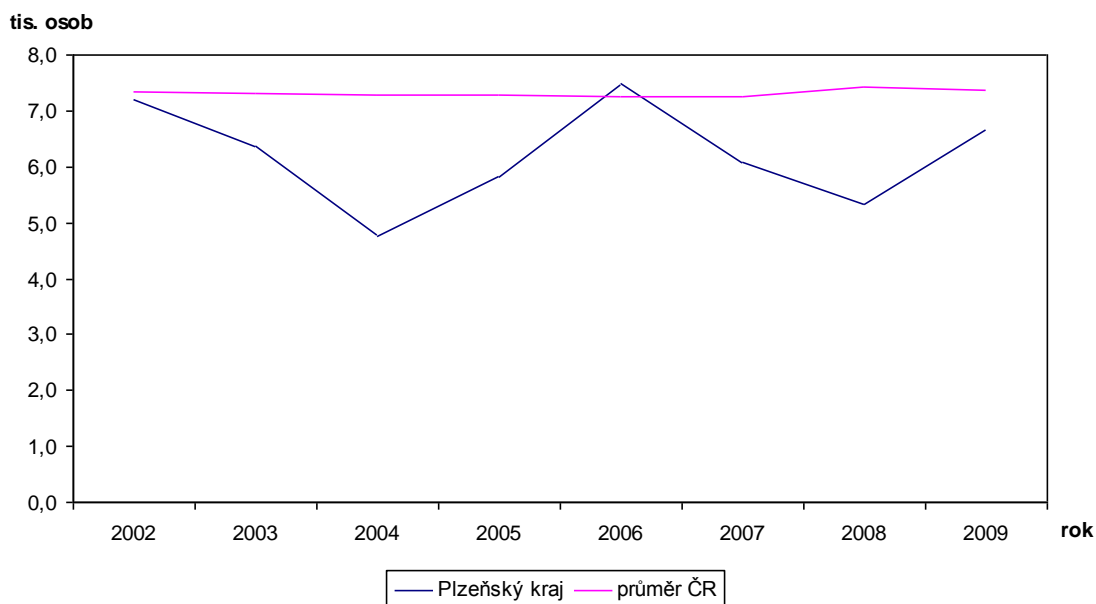
Zdroj: Satelitní účet cestovního ruchu

Zpracoval: Autor

Údaje v tabulce 13 o zaměstnanosti ve venkovském cestovním ruchu nejsou přesná, protože data týkající se jen venkovského prostoru jsem nezjistila. Předpokládala jsem, že ve venkovském prostoru bude 40% zaměstnanost, protože podíl obyvatel zaměstnaných v terciárním sektoru ve venkovském prostoru je 40 %. (*Postavení venkova v Plzeňském kraji, 2009*)

K lepšímu porovnání vývoje zaměstnanosti ve venkovském cestovním ruchu Plzeňského kraje a České republiky jsem sestrojila z dat z tabulky 13 graf 9.

Graf 9: Vývoj zaměstnanosti ve venkovském cestovním ruchu v Plzeňském kraji a v České republice za období 2002 - 2009



Zpracoval: Autor

V grafu 9 je vidět, že zaměstnanost ve venkovském cestovním ruchu v Plzeňském kraji i v České republice v posledních dvou letech stoupá. Tento růst by mohl být spojený s rozšířením nabídky rekreačních zařízení ve venkovském prostoru. Na vývoj počtu ubytovacích zařízení se blíže podíváme v kapitole 6.2.

Z grafu 9 je na první pohled patrné, že hodnoty Plzeňského kraje jsou pod průměrem České republiky a to obzvláště v letech 2003 a 2007. Naopak rok 2005 zaznamenal hodnoty nad průměrem České republiky. Zaměstnanost v cestovním ruchu je samozřejmě závislá na počtu ubytovacích zařízení ve venkovském prostoru, ale příčin nízké či vysoké zaměstnanosti může být několik.

Určitý podíl na výši zaměstnanosti ve venkovském cestovním ruchu může mít na svědomí počasí. Tento faktor by se však projevil plošně, jak na Plzeňsku, tak i v celé republice. V našem případě hledáme faktor, který působí jen na Plzeňský kraj a ne na celou Českou republiku.

Jednou s příčin nízké zaměstnanosti v oblasti cestovního ruchu na Plzeňsku v roce 2004 může být otevření obchodního centra Plzeň – Olympia, které nabídlo zaměstnání necelým tisíci obyvatelům Plzeňského kraje.

6.2 Počet ubytovacích zařízení

Podle Veřejné databáze ČSÚ jsou ubytovací zařízení (hromadná i individuální) zařízení, která pravidelně nebo nepravidelně poskytují přechodné ubytování hostům.

Mezi hromadná ubytovací zařízení patří hotely, motely, botely, penziony, turistické ubytovny, chatové osady, kempy a ostatní hromadná ubytovací zařízení (rekreační zařízení podniků, školící střediska, kulturně-historické objekty, lázeňská zařízení a jiná ubytovací zařízení, která vyčleňují lůžkovou kapacitu pro cestovní ruch.

Mezi individuální ubytování se zařazují pronajímané pokoje, byty, chaty, chalupy a ubytování na rodinných farmách.

Počet ubytovacích zařízení na venkově v Plzeňském kraji a v České republice od roku 2002 do roku 2009 a podíl kraje na počtu ubytovacích zařízení v ČR v procentech uvádí tabulka 14.

Tab. 14: Počet ubytovacích zařízení ve venkovském prostoru Plzeňského kraje a České republiky za období 2002 – 2009

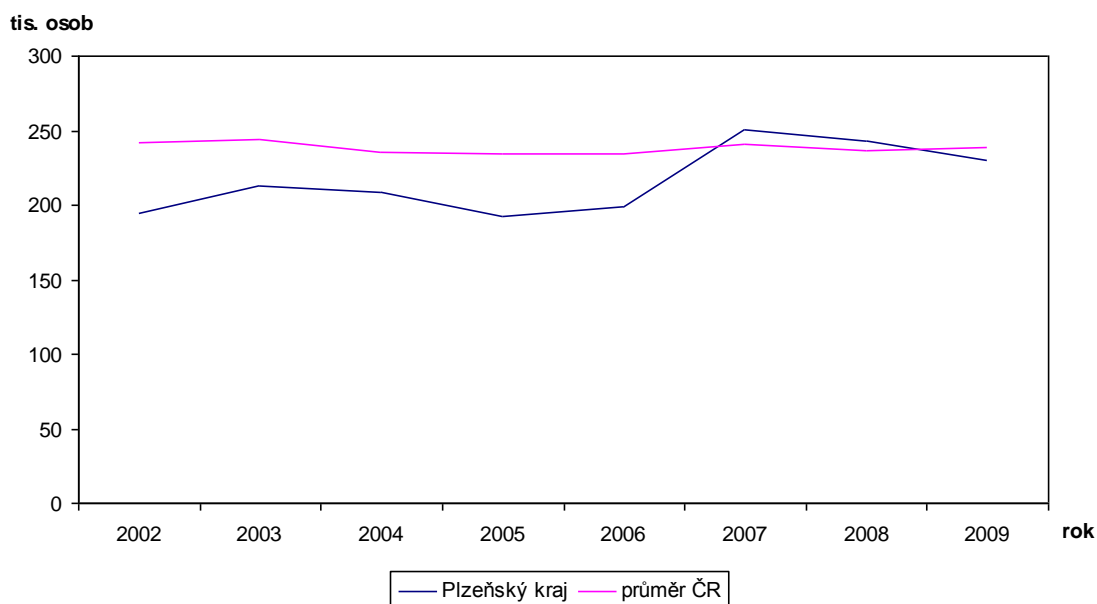
	Rok							
	2002	2003	2004	2005	2006	2007	2008	2009
ČR	3 148	3 170	3 056	3 042	3 046	3 138	3 082	3 105
PK	195	213	209	193	199	251	243	230
Podíl kraje (v %)	6,2	6,7	6,8	6,3	6,5	8,0	7,9	7,4

Zdroj: Veřejná databáze ČSÚ

Zpracoval: Autor

Pro přehlednost jsem údaje z tabulky 14 graficky znázornila v grafu 10.

Graf 10: Vývoj počtu ubytovacích zařízení ve venkovském prostoru Plzeňského kraje a České republiky za období 2002 - 2009



Zpracoval: Autor

Jak je patrné z grafu 10, počet ubytovacích zařízení na plzeňském venkově se pohybuje pod průměrem České republiky. Ale jen do roku 2007, kdy počet ubytovacích zařízení ve venkovském prostoru Plzeňského kraje rapidně vzrostl nad průměr republiky. Tento růst mohl být vyvolán novým programovacím obdobím a nástupem Regionálního operačního programu pro Jihozápad, kterým se blíže zabývá kapitola 6.3.

Struktura ubytovacích zařízení má do určité míry vliv na zaměstnanost v cestovním ruchu a na počet ubytovacích zařízení. O typech ubytovacích zařízení ve venkovském prostoru Plzeňského kraje za rok 2009 nás informuje tabulka 15. Ubytovací zařízení jsou rozdělena do čtyř skupin (hotel, penzion, kemp a chatová osada a farma).

Tab. 15: Struktura ubytovacích zařízení ve venkovském prostoru Plzeňského kraje za rok 2009

	Rok							
	2002	2003	2004	2005	2006	2007	2008	2009
Ubytovací zařízení	195	213	209	193	199	251	243	230
<i>v tom:</i>								
hotely	22	23	22	20	21	29	27	25
penziony	124	129	124	118	116	153	148	142
kempy a osady	40	50	51	45	48	49	51	49
farmy	9	11	12	10	14	20	17	14

Zpracoval: Autor

Tabulka 15 uvádí, že nejlepším rokem na počet ubytovacích zařízení na venkově v Plzeňském kraji byl rok 2007. A naopak nejméně ubytovacích zařízení ve venkovském prostoru Plzeňského kraje bylo v roce 2005. Od roku 2002 do roku 2009 přibýly na Plzeňském venkově 3 hotely, 18 penzionů 9 kempů a osad a 5 farem.

Podle struktury ubytovacích zařízení z tabulky 15 tvoří téměř 73 % hotely a penziony. Ve venkovském prostoru Plzeňského kraje se jedná o hotely maximálně 3-hvězdičkové a malé penziony s 10 a méně pokoji. Přes 21 % z celkového počtu ubytovacích zařízení na venkově v Plzeňském kraji tvoří kempy, chatové osady, turistická a rekreační střediska. Tyto kempy a střediska jsou většinou umístěny v prostorách vhodných pro vodní turistiku a koupání v rybnících a jezerech. Zbytek ubytovacích zařízení tvoří farmy (6 %).

6.3 Dotace na rozvoj cestovního ruchu

V minulém programovacím období 2000 – 2006 byly finanční prostředky na rozvoj cestovního ruchu čerpány ze Společného regionálního operačního programu (SROP) v rámci priority 4 – Rozvoj cestovního ruchu. SROP zahrnoval v období 2004 – 2006 priority sedmi regionů soudržnosti (celé území ČR s výjimkou hl. města Prahy).

Evropská unie podpořila v minulém období prioritu 4 částkou 216,2 mil. EUR. (*Portál Strukturální fondy EU*)

V následující tabulce 16 je zobrazena výše dotačních prostředků čerpaných z SROP na rozvoj cestovního ruchu v Plzeňském kraji a v České republice v letech 2004 až 2008.

Tab. 16: Výše dotace z SROP na rozvoj cestovního ruchu v Plzeňském kraji a v České republice za období 2004 – 2008 (v mil. Kč)

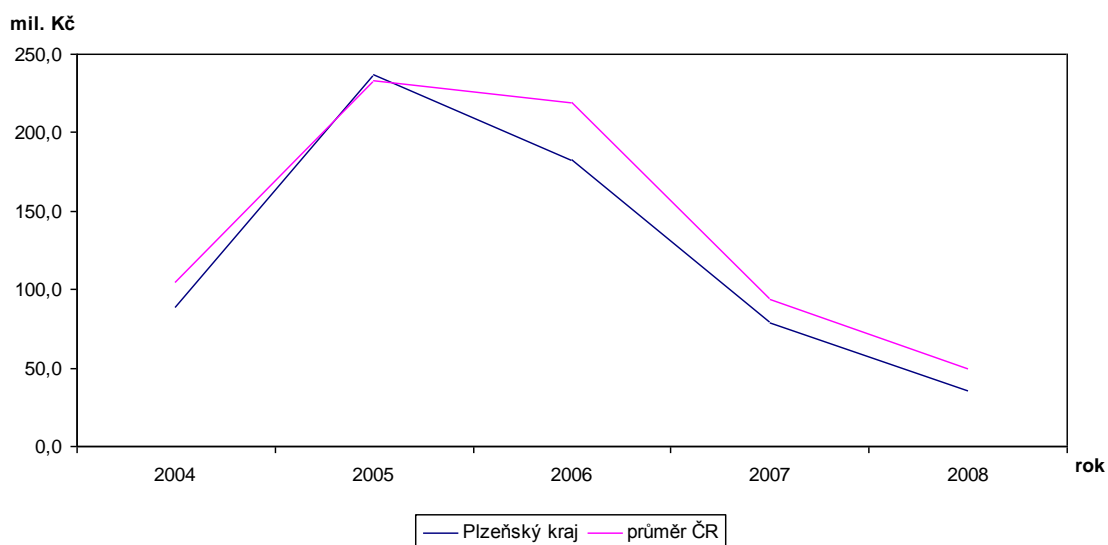
	Rok				
	2004	2005	2006	2007	2008
ČR	1 465,6	3 261,6	3 067,2	1 306,6	698,6
PK	49,1	236,7	182,8	78,4	35,3
Podíl kraje (v %)	3,4	7,3	6,0	6,0	5,1

Zdroj: Strukturální fondy EU

Zpracoval: Autor

Pro bližší porovnání jsou údaje z tabulky 16 přeneseny do grafu 11.

Graf 11: Vývoj dotace z SROP na rozvoj cestovního ruchu v Plzeňském kraji a v České republice za období 2004 – 2008



Zpracoval: Autor

Graf 11 zobrazuje vývoj dotačních prostředků z SROP na rozvoj cestovního ruchu v Plzeňském kraji od roku 2004 do roku 2008. Tento vývoj zaznamenal první dva roky prudký vzestup (jak v Plzeňském kraji, tak i v celé České republice). Od roku 2006 je však čerpání dotací v Plzeňském kraji z SROP na rozvoj CR pod průměrem republiky. Celkem bylo schváleno 1 968 projektových žádostí v rámci priority 4 – Rozvoj cestovního ruchu. Z toho 96 žádostí bylo projektováno na území Plzeňského kraje.

Výše dotace z SROP na rozvoj cestovního ruchu rapidně klesl pro roce 2006, protože končí programovací období 2000 – 2006 a začíná nové programovací období 2007 – 2013. S novým programovacím obdobím přichází i nová příležitost pro čerpání evropských finančních prostředků na rozvoj cestovního ruchu v podobě Regionálního operačního programu NUTS II. Tento operační program už není společný pro všechny regiony soudržnosti, ale každý region má svůj vlastní Regionální operační program.

Přestože je každý ROP samostatným dokumentem spravovaným samostatnou regionální radou a reagujícím na potřeby příslušného regionu, obecně se zaměřují na obdobné témata a rozvoj cestovního ruchu podporují všechny regiony soudržnosti.

Regionální operační program NUTS II Jihozápad je určen pro region soudržnosti Jihozápad sestávající z Jihočeského a Plzeňského kraje a je financován z ERDF. Z prioritní osy 3 – Rozvoj cestovního ruchu jsou podporovány projekty směřující ke zlepšení využití primárního potenciálu území a k posílení ekonomického významu udržitelného cestovního ruchu (viz kapitola 2.9).

Tabulka 17 zobrazuje čerpání dotací na rozvoj cestovního ruchu z Regionálních operačních programů v letech 2007 - 2009 v milionech Kč a podíl Plzeňského kraje na České republice v procentech.

Tab. 17: Výše dotace z ROP na rozvoj cestovního ruchu v Plzeňském kraji a v České republice za období 2007 – 2009 (v mil. Kč)

	Rok		
	2007	2008	2009
ČR	1 462,2	6 999,3	4 738,5
PK	0,0	794,1	313,5
Podíl kraje (v %)	0,0	11,3	6,6

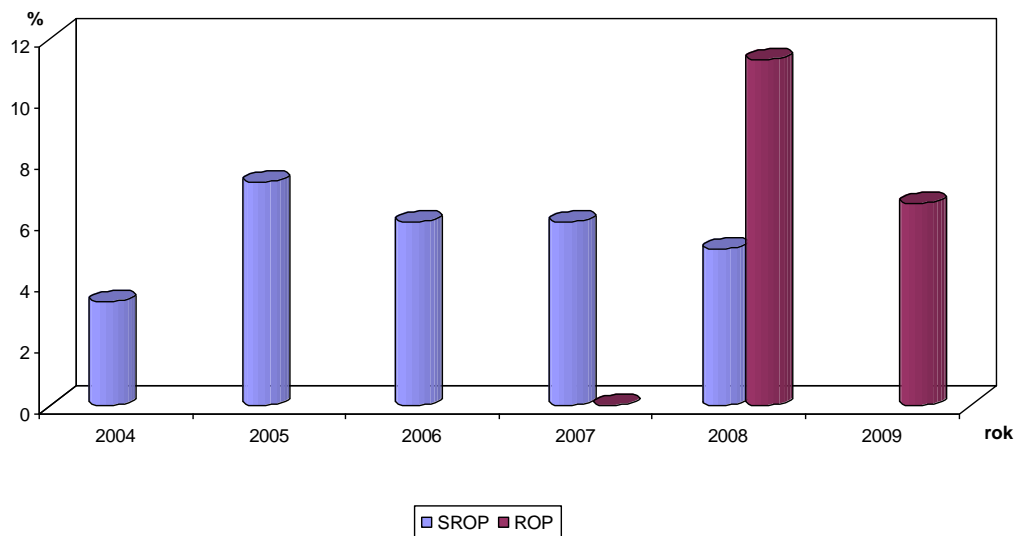
Zdroj: RR Jihozápad

Zpracoval: Autor

Tabulka 17 uvádí, že v Plzeňském kraji v roce 2007 nebyly přidělené žádné dotační prostředky na rozvoj cestovního ruchu v kraji. Tato skutečnost nastala proto, že v roce 2007 vyhlásila Regionální rada regionu soudržnosti Jihozápad pouze výzvy týkající se prioritní osy 1 a 4 (Dostupnost center a Technická pomoc). První výzva pro prioritní osu 3 – Rozvoj cestovního ruchu byla vyhlášena 17. 12. 2007 a příjem žádostí v rámci této výzvy byl zahájen 1. 1. 2008. V roce 2008 vyhlásila RR regionu soudržnosti Jihozápad 2 výzvy týkající se rozvoje cestovního ruchu a v roce 2009 pouze jednu výzvu. Počet schválených žádostí v Plzeňském kraji v jednotlivých výzvách byl poměrně vyrovnaný. V roce 2008 bylo schváleno 20 žádostí v první výzvě a ve druhé výzvě toho roku 29 žádostí o projekt na rozvoj cestovního ruchu. Rok 2009 znamenal pro rozvoj cestovního ruchu 31 schválených projektů v Plzeňském kraji.

Shrnutí čerpání dotačních evropských programů v Plzeňském kraji na rozvoj cestovního ruchu ve letech 2004 až 2009 uvádí graf 12. Tento graf 12 vyjadřuje procentuální čerpání z programů: Společný regionální program – prioritní osa 4 a Regionální operační program – prioritní osa 3.

Graf 12: Procentuální čerpání Plzeňského kraje z fondů EU na rozvoj cestovního ruchu za období 2004 - 2009



Zpracoval: Autor

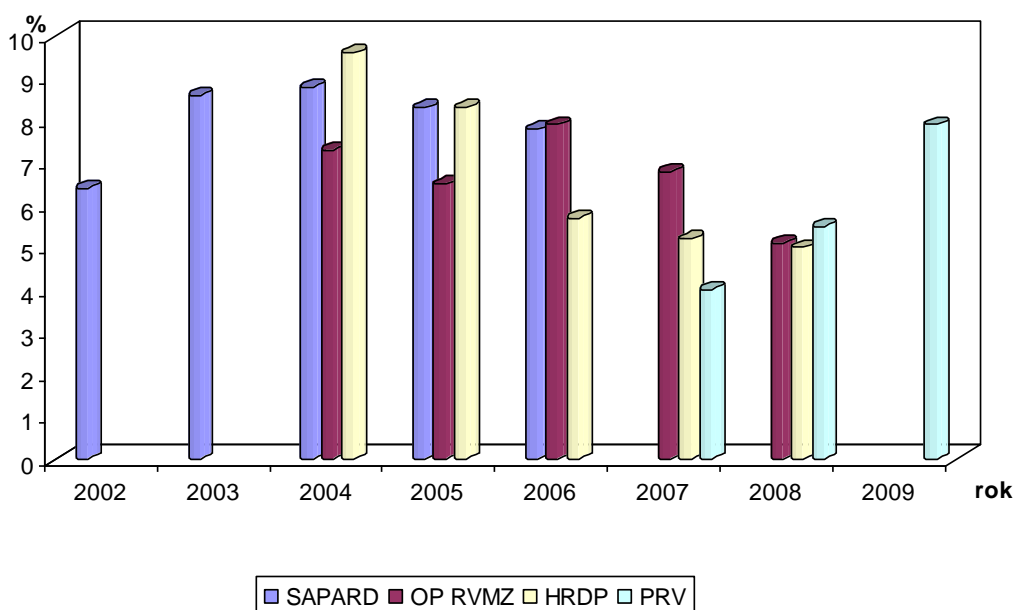
V grafu 12 je vidět rozložení čerpání v jednotlivých letech. Z obou dotačních programů čerpal Plzeňský kraj poměrně stejně. Z SROP 5,6 % a z ROP 6 % z celkového čerpání z těchto dotačních programů v České republice. V čerpání z evropských programů na rozvoj cestovního ruchu patří Plzeňský kraj opět k průměrným krajům v ČR.

8. Komparace výsledků

Zaměstnanost v zemědělství a v cestovním ruchu ve venkovském prostoru Plzeňského kraje v letech 2002 až 2009 klesá, ale počet zemědělských podniků a počet ubytovacích zařízení ve venkovském prostoru Plzeňského kraje v letech 2002 až 2009 roste.

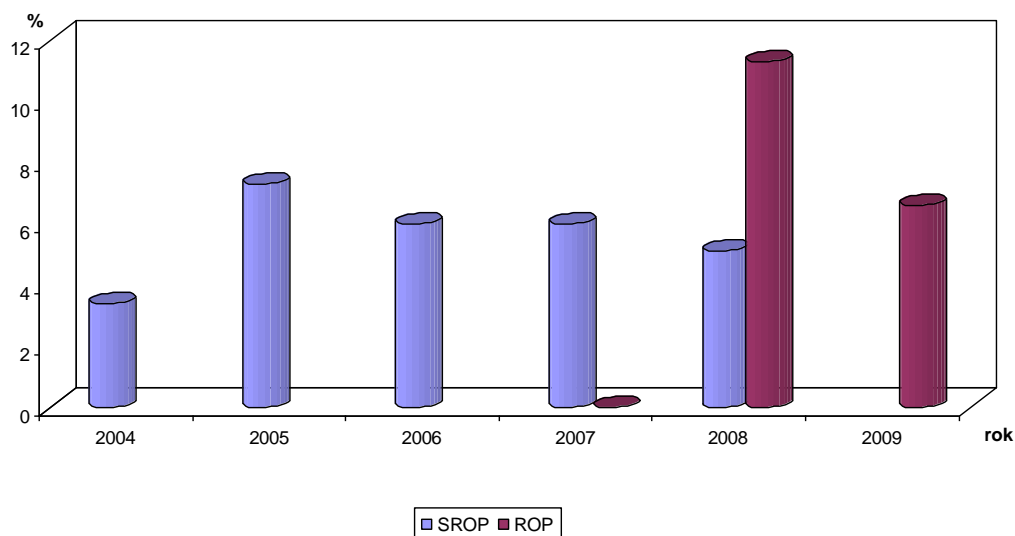
Tato situace je výsledkem politiky podporující zemědělství a politiky na podporu cestovního ruchu. Jak ukazují grafy 8 a 12. Z grafů je patrné, že zemědělství je podpořeno procentuálně více než cestovní ruch, přesto tendence k úbytku zaměstnanosti je zde větší.

Graf 8: Procentuální čerpání Plzeňského kraje z fondů EU na rozvoj zemědělství za období 2002 - 2009



Zpracoval: Autor

Graf 12: Procentuální čerpání Plzeňského kraje z fondů EU na rozvoj cestovního ruchu za období 2004 - 2009



Zpracoval: Autor

V oboru zemědělství je pokles zaměstnanosti při současném růstu počtu zemědělských podniků způsobený pravděpodobně tím, že se na venkově v Plzeňském kraji od velkých zemědělských družstev přechází na malé zemědělské podniky, spíše rodinného typu, s málo zaměstnanci.

V cestovním ruchu je důvod poklesu zaměstnanosti a růstu počtu rekreačních podniků podobný. Na venkově v Plzeňském kraji sice roste počet ubytovacích zařízení, ale nebudují se obrovské hotely nýbrž malé penziony s méně než 10 pokoji, které jsou součástí rodinné firmy.

Nabízí se otázka, v jakém oboru pracují obyvatelé venkova v Plzeňském kraji, když zaměstnanost v oboru zemědělství i cestovním ruchu klesá. Obyvatelé, kteří nepracují ani v jednom z těchto oborů, mohou být nezaměstnaní nebo pracují v jiném oboru v kraji nebo dojíždějí za prací. Za prací mohou dojíždět do města či do jiného kraje či do zahraničí.

Vývoj nezaměstnanosti v Plzeňském kraji v letech 2002 – 2009 je zobrazen v tabulce 18. Vývoj je charakterizován počtem nezaměstnaných osob a mírou nezaměstnanosti v procentech.

Tab. 18: Vývoj nezaměstnanosti v Plzeňském kraji v letech 2002 - 2009

	Rok							
	2002	2003	2004	2005	2006	2007	2008	2009
Nezaměstnaní (tis. osob)	13,1	14,8	16,3	14,5	13,0	10,4	10,5	18,4
Míra nezaměstnanosti (v %)	4,7	5,3	5,8	5,1	4,6	3,7	3,6	6,3

Zdroj: ČSÚ

Zpracoval: Autor

Podle tabulky 18 se Plzeňský kraj řadí mezi kraje s nižší mírou nezaměstnanosti, protože průměr České republiky v míře nezaměstnanosti je 8,5 %. Míra nezaměstnanosti vzrostla oproti roku 2002 o 1,6 %.

Jelikož Plzeňský kraj sousedí s Karlovarským, s Ústeckým, se Středočeským a s Jihočeským krajem a nejdlejší hranici má na jihozápadě s Německem, je velice pravděpodobné, že za hranicí kraje uplatňují Plzeňané své dovednosti a znalosti. Na počet vyjíždějících osob z Plzeňského kraje se podíváme v tabulce 19. Bohužel tato data jsou ze Sčítání lidí, domů a bytů z roku 2001, novější data zatím nejsou k dispozici.

Tab. 19: Obyvatelstvo vyjíždějící do zaměstnání v Plzeňském kraji k 1. 3. 2001 (v osobách)

Vyjíždějící celkem	137 695
<i>z toho:</i>	
vyjíždějící do jiných okresů kraje	48 841
vyjíždějící do jiných krajů	16 135
vyjíždějící do zahraničí	3 116

Zdroj: SLDB

Zpracoval: Autor

Dle tabulky 19 vyjíždělo do zaměstnání v roce 2001 z Plzeňského kraje do jiného kraje České republiky 20 % obyvatel žijících v roce 2001 v Plzeňském kraji a 4 % obyvatel vyjíždělo za zaměstnáním do zahraničí.

9. Závěr

Cílem diplomové práce byla charakteristika vývoje venkovského prostoru v Plzeňském kraji v letech 2002 až 2009 z pohledu zemědělství a cestovního ruchu, jako dvou hlavních faktorů rozvoje venkova.

Teoretická část se zabývala vymezením venkova na národní a regionální úrovni a byla zaměřena na regionální politiku Evropské unie z hlediska možnosti čerpání finančních prostředků pro odvětví zemědělství a cestovní ruch.

V praktické části byl charakterizován Plzeňský kraj a vymezen venkovský prostor v tomto kraji textově i mapově. Dále byl charakterizován vývoj venkovského prostoru v Plzeňském kraji z hlediska zemědělství a cestovního ruchu na základě tří zvolených indikátorů. První indikátor sledoval vývoj zaměstnanosti v zemědělství a cestovním ruchu, další se zabýval počtem zemědělských podniků a počtem ubytovacích zařízení a jejich velikostní strukturou a poslední s indikátorů vyjadřoval čerpání dotací na rozvoj zemědělství a cestovního ruchu. Tyto indikátory měli za úkol podat informace o vývoji venkova v Plzeňském kraji v oboru zemědělství a cestovního ruchu.

Diplomová práce ověřovala hypotézu, že rozvoj venkova se v současné době přeorientovává ze zemědělské produkce na rozvoj cykloturistiky, turistiky a ekoagroturistiky, což se projeví ve stavu a struktuře zaměstnanosti venkova. Tuto hypotézu se nepodařilo potvrdit.

Zaměstnanost v oboru zemědělství a cestovní ruch ve venkovském prostoru Plzeňského kraje klesá, ale počet zemědělských podniků a počet ubytovacích zařízení ve venkovském prostoru Plzeňského kraje roste.

V oboru zemědělství je pokles zaměstnanosti způsobený tím, že se na venkově v Plzeňském kraji od velkých zemědělských družstev přechází na malé zemědělské podniky, spíše rodinného typu, s málo zaměstnanci.

V cestovním ruchu je důvod poklesu zaměstnanosti podobný. Na venkově v Plzeňském kraji sice roste počet ubytovacích zařízení, ale nebudují se obrovské hotely nýbrž malé penziony s méně než 10 pokoji, které jsou součástí rodinné firmy.

Výhled do budoucnosti, co se týče venkovského prostoru v Plzeňském kraji, je velice příznivý, protože rozvoj venkova je jedna z priorit nejen Evropské unie, ale i České republiky a samotného Plzeňského kraje. Plzeňský venkov má určitě co nabídnout. Poskytuje nejen suroviny, ale i krásné prostředí k odpočinku a rekreaci.

10. Summary

Aim diploma work is characteristic development rural territory in Pilsner region by means of two factors (agriculture and tourism) and drainage financial means from European funds on development agriculture and tourism.

Hypothesis: Rural development at present orientation on tourism and no agriculture.

Development rural territory in Pilsner region was characterized three indicators:

- employment in agriculture / tourism
- number agricultural companies / hostel
- grant on development agriculture / tourism

Hypothesis falsify in Pilsner region. Employment declines at agriculture and tourism. Number agricultural companies and hostel shoot up.

In Pilsner region are little agricultural companies and little hostel, familiar.

Prospects to future in respect of development rural territory in Pilsner region is positive, because development rural is priority EU, Czech republic and Pilsner region. Rural territory is affluent in Pilsner region. Offers mineral raw materials and beautiful nature to relaxation and holiday.

11. Přehled použité literatury

1. BOHÁČKOVÁ, I., HRABÁNKOVÁ, M. *Strukturální politika Evropské unie*. 1. vydání. Praha: C. H. Beck, 2009. 188 s. ISBN 978-80-7400-111-6
2. HRABÁNKOVÁ, M. *Regionální management*. České Budějovice: JU, 2004. 63 s. ISBN 80-7040-564-3
3. *Informační publikace o Regionálním operačním programu regionu soudržnosti Jihozápad*. Praha, 2007
4. Jednotný evropský akt
5. Nařízení Evropského parlamentu a Rady (ES) č. 1080/2006 ze dne 5. července 2006 o Evropském fondu pro regionální rozvoj a o zrušení nařízení (ES) č. 1783/1999. Úřední věstník Evropské unie, L210
6. Nařízení Evropského parlamentu a Rady (ES) č. 1081/2006 ze dne 5. července 2006 o Evropském sociálním fondu a o zrušení nařízení (ES) č. 1784/1999. Úřední věstník Evropské unie, L210
7. Nařízení Evropského parlamentu a Rady (ES) č. 1888/2005 ze dne 26. října 2005, kterým se v důsledku přistoupení České republiky, Estonska, Kypru, Lotyšska, Litvy, Maďarska, Malty, Polska, Slovinska a Slovenska k Evropské unii mění nařízení (ES) č. 1059/2003 o zavedení společné klasifikace územních statistických jednotek (NUTS). Úřední věstník Evropské unie, L309
8. Nařízení Rady (ES) č. 1083/2006 ze dne 11. července 2006 o obecných ustanoveních o Evropském fondu pro regionální rozvoj, Evropském sociálním fondu a Fondu soudržnosti a o zrušení nařízení (ES) č. 1260/1999. Úřední věstník Evropské unie, L210
9. *Národní strategický plán rozvoje venkova České republiky na období 2007 – 2013*. Praha: Ministerstvo zemědělství České republiky, 2006
10. PERLÍN, R. *Vymezení venkovských obcí v Česku*. Praha: Triada, spol. s r.o., 2009. Dostupný na World Wide Web: <http://denik.obce.cz/clanek.asp?id=6384068> (cit. 14. 2. 2011) ISSN 1213-6336

11. *Postavení venkova v Plzeňském kraji*. Praha: ČSÚ, 2009. Oddělení regionálních analýz a informačních služeb Plzeň. 147 s. ISBN 978-80-250-1936-8
12. *Program rozvoje Plzeňského kraje*. Plzeň, 2008
13. *Program rozvoje venkova České republiky na období 2007 – 2013*. Praha: Ministerstvo zemědělství České republiky, 2007.
14. Smlouva o Evropské unii
15. *Varianty vymezení VENKOVA a jejich zobrazení ve statistických ukazatelích v letech 2000 až 2006*. Praha: ČSÚ, odbor informačních služeb, 2008. 23 s. ISBN 978-80-250-1755-5
16. *Výroční hodnotící zpráva o programu Horizontální plán rozvoje venkova ČR za rok 2007*. Praha: MZe, odbor environmentálních podpor PRV MZe, 2008. 56 s. ISBN 978-80-7084-720-6
17. *Výroční zpráva o Operačním programu Rozvoj venkova a multifunkční zemědělství v České republice za rok 2007*. Praha: MZe, 2007.
18. *Výroční zpráva za rok 2007 Společný regionální operační program*. Praha: MMR, 2008.
19. *Závěrečná zpráva o programu SAPARD v České republice*. Praha, 2009
20. WOKOUN, R., *Česká regionální politika v období vstupu do Evropské unie*. 1. vydání. Praha: Oeconomica, VŠE, 2003. 328 s. ISBN 80-245-0517-7
21. Zákon č. 128/2000 Sb., o obcích (obecní zřízení)

22. www.czso.cz – Český statistický úřad
23. www.eagri.cz – portál organizací resortu Mze
24. www.ec.europa.eu – oficiální stránka Evropské komise
25. www.euroskop.cz – internetový portál o Evropské unii
26. www.kr-plzensky.cz – portál Plzeňského kraje
27. www.nsmascr.cz – oficiální stránka Národní sítě Místních akčních skupin ČR
28. www.rr-jihozapad.cz – Regionální rada regionu soudržnosti Jihozápad
29. www.strukturalni-fondy.cz – portál Strukturální fondy EU
30. www.sagit.cz – nakladatelství ekonomické a právní literatury Ostrava

31. www.szif.cz – webové stránky Státního zemědělského a intervenčního fondu
32. www.turisturaj.cz – turistický portál Plzeňského kraje
33. www.vdb.czso.cz – Veřejná databáze ČSÚ

Seznam obrázků, tabulek a grafů

Seznam obrázků

Obr. 1: Vymezení venkovských regionů jako krajů (jednotek NUTS 3) podle metodiky OECD	26
Obr. 2: Typologie prostorů pro klasifikaci venkovských obcí.....	27
Obr. 3: Poloha Plzeňského kraje v České republice	39
Obr. 4: Vymezení venkovského a městského prostoru v Plzeňském kraji	43

Seznam tabulek

Tab. 1: Rozdělení prostředků fondů EU mezi cíle politiky v období 2007 - 2013.....	13
Tab. 2: Klasifikační kritérium NUTS	22
Tab. 3: Územní jednotky pro Českou republiku	23
Tab. 4: Zařazení územních jednotek České republiky v systému NUTS a LAU.....	24
Tab. 5: Prioritní osy ROP NUTS II Jihozápad.....	33
Tab. 6: Zaměstnanost v zemědělství Plzeňského kraje a České republiky za období 2002 – 2009 (v tis. osob)	45
Tab. 7: Počet zemědělských podniků v Plzeňském kraji a v České republice za období 2002 – 2009 (v tis. ks).....	46
Tab. 8: Velikostní struktura zemědělských podniků v Plzeňském kraji podle rozlohy zemědělské půdy za období 2002 - 2009	48
Tab. 9: Výše podpory ze SAPARD v Plzeňském kraji a v České republice za období 2002 – 2006 (v mil. Kč)	49
Tab. 10: Výše podpory z OP RVMZ v Plzeňském kraji a v České republice za období 2005 – 2008 (v mil. Kč)	51
Tab. 11: Výše podpory z HRDP v Plzeňském kraji a v České republice za období 2004 – 2008 (v mil. Kč)	53

Tab. 12: Výše dotace z PRV v Plzeňském kraji a v České republice za období 2007 – 2009 (v mil. Kč)	54
Tab. 13: Zaměstnanost ve venkovském cestovním ruchu Plzeňského kraje a České republiky za období 2002 – 2009 (v tis. osob)	58
Tab. 14: Počet ubytovacích zařízení ve venkovském prostoru Plzeňského kraje a České republiky za období 2002 – 2009	60
Tab. 15: Struktura ubytovacích zařízení ve venkovském prostoru Plzeňského kraje za rok 2009.....	62
Tab. 16: Výše dotace z SROP na rozvoj cestovního ruchu v Plzeňském kraji a v České republice za období 2004 – 2008 (v mil. Kč).....	63
Tab. 17: Výše dotace z ROP na rozvoj cestovního ruchu v Plzeňském kraji a v České republice za období 2007 – 2009 (v mil. Kč).....	65
Tab. 18: Vývoj nezaměstnanosti v Plzeňském kraji v letech 2002 - 2009	69
Tab. 19: Obyvatelstvo vyjíždějící do zaměstnání v Plzeňském kraji k 1. 3. 2001 (v osobách).....	69

Seznam grafů

Graf 1: Rozdělení finančních prostředků pro jednotlivé oblasti podpory (v %)	35
Graf 2: Vývoj zaměstnanosti v zemědělství Plzeňského kraje a České republiky za období 2002 - 2009	45
Graf 3: Vývoj zemědělských podniků v Plzeňském kraji a v České republice za období 2002 - 2009.....	47
Graf 4: Vývoj podpory ze SAPARD v Plzeňském kraji a v České republice za období 2002 - 2006.....	50
Graf 5: Vývoj podpory z OP RVMZ v Plzeňském kraji a v České republice za období 2005 - 2008.....	51
Graf 6: Vývoj podpory v HRDP v Plzeňském kraji a v České republice za období 2004 - 2008	53
Graf 7: Vývoj dotace z PRV v Plzeňském kraji a v České republice za období 2007 - 2009.....	55

Graf 8: Procentuální čerpání Plzeňského kraje z fondů EU na rozvoj zemědělství za období 2002 - 2009	56
Graf 9: Vývoj zaměstnanosti ve venkovském cestovním ruchu v Plzeňském kraji a v České republice za období 2002 - 2009.....	59
Graf 10: Vývoj počtu ubytovacích zařízení ve venkovském prostoru Plzeňského kraje a České republiky za období 2002 - 2009	61
Graf 11: Vývoj dotace z SROP na rozvoj cestovního ruchu v Plzeňském kraji a v České republice za období 2004 – 2008.....	63
Graf 12: Procentuální čerpání Plzeňského kraje z fondů EU na rozvoj cestovního ruchu za období 2004 - 2009	66

Seznam příloh

Příloha 1: MAS Plzeňského kraje

Obr. 1: Mapa působnosti MAS PK

Příloha 2: Přehled obcí v Plzeňském kraji

Přílohy

Příloha 1: MAS Plzeňského kraje

- MAS **Náš region** na území Útersko a Uněšovsko,
- MAS **Český Západ – Místní partnerství** na území Konstantinolázeňsko, Stříbrsko, Plánsko a Hracholusky,
- MAS **Zlatá cesta** na území Tachovsko,
- MAS **Český les** na území Broumovsko, Borsko, Poběžovicko, Domažlicko,
- MAS **Ekoregion Úhlava** na území Nýrsko a okolí,
- MAS **Centrální Šumava** na území Sušicko, Železnorudsko, Kvilda a okolí,
- MAS **Pošumaví** na území Slavník, Bělec, Měčínsko, Prácheňsko, Kdyňsko, Klatovy, Plánicko, Střední Pošumaví, Pošumaví, Kasejovice,
- MAS **Sv. Jana z Nepomuku** na území Nepomucko, Spálené Poříčí a okolí,
- MAS **Aktivios** na území Přešticko, Bílovicko, Staropltzenecko, Mirošovsko,
- MAS **Světovina** na území Zbirožsko, Radnicko, Plasko, Karlovicko,
- MAS **Vladař** na území Manětínsko, Nečtínsko.

Obr. 1: Mapa působnosti MAS PK



Zdroj: http://www.nsmas.cz/index.php?id=mas_plzensky_kraj.html (cit. 12.3.2011)

Příloha 2: Přehled obcí v Plzeňském kraji (k 31. 12. 2009)

Název obce	Okres	SO ORP	SO POÚ	Počet obyvatel	Výměra (v ha)	Hustota zalidnění (osob/km ²)	Prostor (M - městský, V- venkovský)
Babylon	DO	Dom	Dom	296	665	44,5	V
Bdeněves	PS	Nyr	Mto	586	477	122,8	M
Běhařov	KT	Klt	Klt	183	437	41,9	V
Bělá nad Radbuzou	DO	Dom	Poz	1 874	8 331	22,5	V
Benešovice	TC	Str	Str	171	1 717	10,0	V
Běšiny	KT	Klt	Klt	848	1 603	52,9	V
Bezděkov	RO	Rok	Rad	114	120	94,6	V
Bezděkov	KT	Klt	Klt	931	1 491	62,4	V
Bezdružice	TC	Str	Bez	980	3 201	30,6	V
Bezvěrov	PS	Krl	Man	676	4 448	15,2	V
Bílov	PS	Krl	Krl	82	621	13,2	V
Biřkov	KT	Krl	Klt	135	551	24,5	V
Blatnice	PS	Nyr	Nyr	754	413	182,6	V
Blažim	PS	Nyr	Vsr	62	593	10,5	V
Blížejov	DO	HoT	HoT	1 412	2 495	56,6	V
Blovice	PJ	Blo	Blo	4 088	2 896	141,2	M
Bohy	PS	Krl	Krl	90	923	9,8	V
Bolešiny	KT	Klt	Klt	715	1 566	45,7	V
Bolkov	PJ	Pce	Pce	58	182	31,8	V
Bor	TC	Tch	Bor	4 378	11 652	37,6	M
Borovno	PJ	Blo	Spo	91	230	39,6	V
Borovy	PJ	Pce	Pce	224	424	52,9	V
Brnířov	DO	Dom	Kdy	380	271	140,4	V
Brod nad Tichou	TC	Tch	Pln	238	981	24,2	V
Brodeslavy	PS	Krl	Krl	72	262	27,5	V
Broumov	TC	Tch	Pln	110	1 017	10,8	V
Břasy	RO	Rok	Rad	2 184	2 149	101,6	M
Březina	RO	Rok	Rok	321	762	42,1	V
Břežany	KT	Hor	Hor	164	1 044	15,7	V
Bučí	PS	Nyr	Trn	155	239	65,0	V
Budětice	KT	Suc	Suc	307	1 349	22,8	V
Bujesily	RO	Rok	Rad	60	620	9,7	V

Název obce	Okres	SO ORP	SO POÚ	Počet obyvatel	Výměra (v ha)	Hustota zalidnění (osob/km ²)	Prostor (M – městský, V – venkovský)
Buková	PJ	Pce	Pce	215	616	34,9	V
Bukovec	DO	Sto	Hlv	87	584	14,9	V
Bukovník	KT	Suc	Suc	83	409	20,3	V
Bušovice	RO	Rok	Rok	521	1 033	50,4	M
Cebiv	TC	Str	Bez	274	1 061	25,8	V
Cekov	RO	Rok	Zbi	119	429	27,7	V
Ctiboř	TC	Tch	Tch	339	943	36,0	V
Čachrov	KT	Klt	Klt	499	8 818	5,7	V
Částkov	TC	Tch	Tch	348	1 186	29,4	V
Čečovice	DO	Sto	Hlv	78	455	17,2	V
Čeminy	PS	Nyr	Mto	254	1 044	24,3	M
Čermná	DO	HoT	Stn	226	325	69,6	V
Černíkov	KT	Klt	Klt	329	1 671	19,7	V
Černíkovice	PS	Krl	Krl	78	337	23,2	V
Černošín	TC	Str	Str	1 212	4 221	28,7	V
Černovice	DO	Sto	Hlv	193	697	27,7	V
Čerňovice	PS	Nyr	Mto	128	925	13,8	V
Červené Poříčí	KT	Klt	Klt	234	483	48,4	V
Česká Bříza	PS	Nyr	Trn	519	454	114,4	M
Česká Kubice	DO	Dom	Dom	798	4 597	17,4	V
Číhaň	KT	Klt	Pla	200	852	23,5	V
Čilá	RO	Rok	Zbi	22	191	11,5	V
Čímice	KT	Suc	Suc	150	667	22,5	V
Čížice	PJ	Pce	Pce	514	264	194,7	M
Čížkov	PJ	Nep	Nep	629	4 910	12,8	V
Čmelíny	PJ	Nep	Nep	112	465	24,1	V
Dešenice	KT	Klt	Nys	679	3 139	21,6	V
Díly	DO	Dom	Dom	382	137	279,4	V
Dlažov	KT	Klt	Klt	435	1 226	35,5	V
Dlouhá Ves	KT	Suc	Suc	845	1 498	56,4	V
Dlouhý Újezd	TC	Tch	Tch	353	850	41,5	V
Dnešice	PJ	Sto	Dor	832	1 426	58,3	V
Dobršín	KT	Suc	Suc	106	664	16,0	V
Dobřany	PJ	Sto	Dor	6 137	3 531	173,8	M

Název obce	Okres	SO ORP	SO POÚ	Počet obyvatel	Výměra (v ha)	Hustota zalidnění (osob/km ²)	Prostor (M - městský, V- venkovský)
Dobříč	PS	Krl	Pls	391	711	55,0	V
Dobřív	RO	Rok	Rok	1 189	1 213	98,0	V
Dolany	PS	Klt	Klt	268	813	33,0	M
Dolany	KT	Nyr	Trn	823	2 529	32,5	V
Dolce	PJ	Pce	Pce	271	599	45,2	V
Dolní Bělá	PS	Krl	Pls	437	215	203,5	V
Dolní Hradiště	PS	Krl	Krl	44	267	16,5	V
Dolní Lukavice	PJ	Pce	Pce	869	1 873	46,4	M
Domažlice	DO	Dom	Dom	10 957	2 461	445,2	M
Domoraz	KT	Suc	Suc	52	383	13,6	V
Drahkov	PJ	Blo	Blo	128	412	31,0	V
Drahoňův Újezd	RO	Rok	Zbi	141	1 399	10,1	V
Drahotín	DO	Dom	Poz	151	891	16,9	V
Dražeň	PS	Krl	Man	152	802	19,0	V
Draženov	DO	Dom	Dom	443	672	65,9	V
Dražovice	KT	Suc	Suc	163	552	29,5	V
Druztová	PS	Nyr	Trn	697	502	138,9	M
Dýšina	PM	Plz	Plz	1 606	1 038	154,7	M
Ejpvovice	RO	Rok	Rok	610	772	79,0	M
Erpužice	TC	Str	Str	356	1 451	24,5	V
Frymburk	KT	Suc	Suc	115	654	17,6	V
Halže	TC	Tch	Tch	978	3 556	27,5	V
Hamry	KT	Klt	Nys	107	3 689	2,9	V
Hartmanice	KT	Suc	Suc	1 071	6 221	17,2	V
Hejtná	KT	Hor	Hor	168	670	25,1	V
Heřmanova Huť	PS	Nyr	Nyr	1 803	988	182,6	V
Hlavňovice	KT	Suc	Suc	490	2 410	20,3	V
Hlince	PS	Krl	Krl	67	759	8,8	V
Hlohová	DO	HoT	Stn	251	665	37,7	V
Hlohovčice	DO	HoT	Stn	195	332	58,8	V
Hlohovice	RO	Rok	Rad	335	1 811	18,5	V
Hnačov	KT	Klt	Pla	94	315	29,9	V
Hněvnice	PS	Nyr	Nyr	100	711	14,1	V
Holoubkov	RO	Rok	Rok	1 448	421	343,8	V

Název obce	Okres	SO ORP	SO POÚ	Počet obyvatel	Výměra (v ha)	Hustota zalidnění (osob/km ²)	Prostor (M – městský, V – venkovský)
Holovousy	PS	Krl	Krl	58	468	12,4	V
Holýšov	DO	Sto	Hlv	4 946	2 931	168,8	M
Honezovice	PJ	Sto	Sto	227	1 802	12,6	V
Hora Svatého Václava	DO	Dom	Poz	58	765	7,6	V
Horažďovice	KT	Hor	Hor	5 650	4 302	131,3	M
Horní Bělá	PS	Krl	Pls	582	1 840	31,6	V
Horní Bříza	PS	Nyr	Trn	4 493	1 454	309,0	M
Horní Kamenice	DO	Sto	Hlv	223	385	57,9	V
Horní Kozolupy	TC	Str	Bez	252	2 277	11,1	V
Horní Lukavice	PJ	Pce	Pce	394	730	53,9	M
Horská Kvilda	KT	Suc	KHo	88	2 991	2,9	V
Horšice	PJ	Pce	Pce	432	971	44,5	V
Horšovský Týn	DO	HoT	HoT	4 945	7 132	69,3	M
Hostouň	DO	Dom	Poz	1 373	3 851	35,7	V
Hošťka	TC	Tch	Tch	461	3 615	12,8	V
Hradec	PJ	Sto	Sto	515	673	76,5	V
Hrádek	RO	Suc	Suc	3 003	605	496,3	M
Hrádek	KT	Rok	Rok	1 376	3 691	37,3	V
Hradešice	KT	Hor	Hor	431	1 485	29,0	V
Hradiště	RO	Rok	Zbi	25	284	8,8	V
Hradiště	PJ	Nep	Nep	266	1 360	19,6	V
Hradiště	DO	Dom	Dom	166	568	29,2	V
Hromnice	PS	Nyr	Trn	1 112	3 622	30,7	M
Hůrky	RO	Rok	Rok	228	1 207	18,9	V
Hvozd	PS	Krl	Man	242	1 108	21,8	M
Hvoždany	DO	Dom	Poz	31	300	10,3	V
Chanovice	KT	Hor	Hor	758	1 968	38,5	V
Cheznovice	RO	Rok	Rok	751	781	96,2	V
Chlistov	KT	Klt	Klt	106	392	27,0	V
Chlum	RO	Rok	Rad	52	856	6,1	V
Chlum	PJ	Blo	Blo	211	404	52,2	V
Chlumčany	PJ	Pce	Pce	2 422	904	268,0	M
Chlumy	PJ	Nep	Nep	183	370	49,5	V
Chocenice	PJ	Blo	Blo	567	1 320	43,0	V

Název obce	Okres	SO ORP	SO POÚ	Počet obyvatel	Výměra (v ha)	Hustota zalidnění (osob/km ²)	Prostor (M - městský, V- venkovský)
Chocomyšl	DO	Dom	Dom	114	418	27,3	V
Chodov	DO	Dom	Dom	780	895	87,1	V
Chodová Planá	TC	Tch	Pln	1 840	5 527	33,3	V
Chodská Lhota	DO	Dom	Kdy	432	1 028	42,0	V
Chodský Újezd	TC	Tch	Pln	777	6 478	12,0	V
Chomle	RO	Rok	Rad	70	224	31,2	V
Chotěšov	PJ	Sto	Sto	2 762	2 681	103,0	M
Chotíkov	PS	Nyr	MTo	997	1 126	88,5	V
Chrást	PM	Plz	Plz	1 820	984	184,9	M
Chrastavice	DO	Dom	Dom	355	874	40,6	V
Chříč	PS	Krl	Krl	188	1 362	13,8	V
Chudenice	KT	Klt	Klt	769	2 113	36,4	V
Chudenín	KT	Klt	Nys	656	4 586	14,3	V
Chválenice	PM	Plz	SPl	576	993	58,0	M
Janovice nad Úhlavou	KT	Klt	Klt	2 256	2 848	79,2	M
Jarov	PS	Krl	Pls	129	1 057	12,2	V
Jarov	PJ	Blo	Blo	235	537	43,7	V
Javor	KT	Klt	Klt	80	421	19,0	V
Ježovy	KT	Klt	Klt	220	1 148	19,2	V
Kaceřov	PS	Nyr	Trn	116	427	27,1	V
Kakejcov	RO	Rok	Rok	83	186	44,6	V
Kamenec	RO	Rok	Rad	54	176	30,8	V
Kamenný Újezd	RO	Rok	Rok	668	773	86,5	V
Kanice	DO	Dom	Dom	168	760	22,1	V
Kaničky	DO	Dom	Dom	30	150	20,1	V
Kařez	RO	Rok	Zbi	639	587	108,9	V
Kařízek	RO	Rok	Zbi	50	445	11,2	V
Kasejovice	PJ	Nep	Nep	1 311	3 438	38,1	V
Kašperské Hory	KT	Suc	KHo	1 563	4 412	35,4	V
Kaznějov	PS	Krl	Pls	3 175	1 230	258,1	M
Kbel	PJ	Pce	Pce	293	925	31,7	V
Kbelany	PS	Nyr	Nyr	86	688	12,5	V
Kdyně	DO	Dom	Kdy	5 233	2 874	182,1	M
Kejnice	KT	Hor	Hor	113	370	30,5	V

Název obce	Okres	SO ORP	SO POÚ	Počet obyvatel	Výměra (v ha)	Hustota zalidnění (osob/km ²)	Prostor (M - městský, V- venkovský)
Klabava	RO	Rok	Rok	451	150	300,8	M
Kladruby	TC	Str	Str	1 480	4 860	30,5	V
Kladruby	RO	Rok	Rad	151	1 372	11,0	V
Kláster	PJ	Nep	Nep	170	865	19,6	V
Klatovy	KT	Klt	Klt	22 789	8 105	281,2	M
Klenčí pod Čerchovem	DO	Dom	Dom	1 303	1 810	72,0	V
Klenová	KT	Klt	Klt	124	421	29,4	V
Kočín	PS	Krl	Krl	121	377	32,1	V
Kočov	TC	Tch	Pln	193	1 146	16,8	V
Kokašice	TC	Str	Bez	259	1 345	19,3	V
Kolinec	KT	Suc	Suc	1 529	4 871	31,4	V
Koloveč	DO	Dom	Dom	987	1 376	71,7	V
Konstantinovy Lázně	TC	Str	Bez	935	2 382	39,2	V
Kopidlo	PS	Krl	Krl	121	272	44,6	V
Kornatice	RO	Rok	Rok	148	512	28,9	V
Koryta	PS	Krl	Pls	135	621	21,7	V
Kostelec	TC	Str	Str	542	3 088	17,6	V
Kotovice	PJ	Sto	Sto	290	977	29,7	V
Kout na Šumavě	DO	Dom	Kdy	1 159	1 109	104,5	V
Kovčín	KT	Hor	Hor	81	482	16,8	V
Kozlovice	PJ	Nep	Nep	87	386	22,6	V
Kozojedy	PS	Krl	Krl	632	2 306	27,4	V
Kozolupy	PS	Nyr	MTo	960	551	174,2	M
Kožlany	PS	Krl	Krl	1 410	2 911	48,4	V
Kralovice	PS	Krl	Krl	3 528	3 979	88,7	M
Kramolín	PJ	Nep	Nep	115	368	31,3	V
Krašovice	PS	Nyr	Trn	368	735	50,1	V
Krsy	PS	Nyr	Vsr	217	2 573	8,4	V
Křelovice	PS	Nyr	MTo	231	2 111	10,9	V
Křenice	KT	Klt	Klt	196	875	22,4	V
Křenovy	DO	HoT	HoT	139	314	44,3	V
Kšice	TC	Str	Str	194	1 545	12,6	V
Kunějovice	PS	Nyr	Vsr	129	441	29,3	V
Kvášňovice	KT	Hor	Hor	126	442	28,5	V

Název obce	Okres	SO ORP	SO POÚ	Počet obyvatel	Výměra (v ha)	Hustota zalidnění (osob/km ²)	Prostor (M - městský, V- venkovský)
Kvíčovice	DO	Sto	Hlv	342	394	86,9	V
Kyšice	PM	Plz	Plz	757	707	107,1	M
Ledce	PS	Nyr	Trn	734	936	78,5	M
Lesná	TC	Tch	Tch	495	8 429	5,9	V
Lestkov	TC	Tch	Pln	386	3 875	10,0	V
Letiny	PJ	Blo	Blo	616	1 931	31,9	V
Letkov	PM	Plz	SPl	462	471	98,2	M
Lhota pod Radčem	RO	Rok	Zbi	314	738	42,5	V
Lhotka u Radnic	RO	Rok	Rad	72	380	18,9	V
Lhůta	PM	Plz	SPl	162	341	47,5	M
Libkov	DO	Dom	Kdy	109	411	26,5	V
Liblín	RO	Rok	Rad	284	605	47,0	V
Líně	PS	Nyr	Nyr	2 419	1 023	236,4	M
Lisov	PJ	Sto	Sto	109	390	27,9	V
Líšina	PJ	Sto	Sto	159	798	19,9	V
Líšná	RO	Rok	Zbi	162	1 883	8,6	V
Líšňany	PS	Nyr	MTo	687	3 675	18,7	V
Líté	PS	Krl	Pls	199	601	33,1	V
Litohlavy	RO	Rok	Rok	507	777	65,3	M
Lochovice	PS	Nyr	Nyr	120	1 062	11,3	V
Lom u Tachova	TC	Tch	Tch	418	843	49,6	V
Lomec	KT	Klt	Klt	104	360	28,9	V
Losiná	PM	Plz	SPl	955	679	140,7	M
Loučim	DO	Dom	Kdy	111	426	26,1	V
Louňová	PJ	Blo	Blo	55	607	9,1	V
Loza	PS	Krl	Pls	269	372	72,2	V
Lužany	PJ	Pce	Pce	650	944	68,8	V
Luženičky	DO	Dom	Dom	310	629	49,3	V
Malý Bor	KT	Hor	Hor	570	1 508	37,8	V
Manětín	PS	Krl	Man	1 176	8 465	13,9	V
Maňovice	KT	Hor	Hor	40	283	14,1	V
Meclov	DO	HoT	HoT	1 130	3 196	35,4	V
Měčín	KT	Klt	Klt	1 131	3 890	29,1	V
Medový Újezd	RO	Rok	Rok	227	1 330	17,1	V

Název obce	Okres	SO ORP	SO POÚ	Počet obyvatel	Výměra (v ha)	Hustota zalidnění (osob/km ²)	Prostor (M – městský, V – venkovský)
Měcholupy	PJ	Nep	Nep	208	1 291	16,1	V
Merklín	PJ	Pce	Pce	1 173	1 701	69,0	V
Město Touškov	PS	Nyr	MTo	2 048	963	212,6	M
Mešno	RO	Rok	Rok	93	582	16,0	V
Mezholezy (dříve okres Domažlice)	DO	Dom	Kdy	93	372	25,0	V
Mezholezy (dříve okres Horšovský Týn)	DO	HoT	HoT	140	1 012	13,8	V
Mezihoří	KT	Klt	Klt	72	180	39,9	V
Milavče	DO	Dom	Dom	575	1 217	47,2	V
Mileč	PJ	Nep	Nep	375	1 637	22,9	V
Milínov	PJ	Blo	Spo	189	1 228	15,4	V
Milíře	TC	Tch	Tch	223	1 489	15,0	V
Mirošov	RO	Rok	Rok	2 218	1 153	192,3	M
Mířkov	DO	HoT	HoT	300	1 762	17,0	V
Míšov	PJ	Blo	Spo	105	766	13,7	V
Mladotice	PS	Krl	Krl	556	2 265	24,6	V
Mladý Smolivec	PJ	Nep	Nep	720	3 040	23,7	V
Mlečice	RO	Rok	Zbi	288	1 067	27,0	V
Mlýnské Struhadlo	KT	Klt	Pla	49	404	12,1	V
Mnichov	DO	Dom	Poz	232	1 425	16,3	V
Močerady	DO	HoT	Stn	66	667	9,9	V
Modrava	KT	Suc	KHo	55	8 163	0,7	V
Mohelnice	PJ	Nep	Nep	68	294	23,1	V
Mochtín	KT	Klt	Klt	980	2 396	40,9	V
Mokrosuky	KT	Suc	Suc	124	697	17,8	V
Mokrouše	PM	Plz	SPl	174	274	63,4	M
Mrákov	DO	Dom	Dom	1 172	2 065	56,7	V
Mrtník	PS	Krl	Pls	311	391	79,5	V
Mutěňín	DO	Dom	Poz	269	1 548	17,4	V
Myslinka	PS	Nyr	MTo	159	370	43,0	M
Myslív	KT	Hor	Hor	448	1 575	28,5	V
Myslovice	KT	Klt	Klt	115	406	28,4	V
Mýto	RO	Rok	Rok	1 483	1 779	83,3	V

Název obce	Okres	SO ORP	SO POÚ	Počet obyvatel	Výměra (v ha)	Hustota zalidnění (osob/km ²)	Prostor (M – městský, V – venkovský)
Nadryby	PS	Nyr	Trn	107	449	23,8	M
Nalžovské Hory	KT	Hor	Hor	1 204	5 129	23,5	V
Nebílovy	PJ	Pce	Pce	332	526	63,2	M
Nečtiny	PS	Krl	Man	638	5 251	12,1	V
Nehodiv	KT	Hor	Hor	78	395	19,8	V
Nekmíř	PS	Nyr	Vsr	442	985	44,9	M
Nekvasovy	PJ	Nep	Nep	187	604	31,0	V
Nemanice	DO	Dom	Dom	284	3 835	7,4	V
Němčice	DO	Dom	Kdy	129	893	14,4	V
Němčovice	RO	Rok	Rad	122	1 101	11,1	V
Nepomuk	PJ	Nep	Nep	3 794	1 278	296,9	M
Netunice	PJ	Pce	Pce	189	504	37,5	V
Neuměř	DO	Sto	Hlv	134	467	28,7	V
Neurazy	PJ	Nep	Nep	889	2 585	34,4	V
Nevid	RO	Rok	Rok	169	489	34,6	V
Nevolice	DO	Dom	Dom	168	256	65,7	V
Nevřeň	PS	Nyr	Vsr	235	633	37,1	M
Nezamyslice	KT	Suc	Suc	219	709	30,9	V
Nezbavětice	PM	Plz	SPl	172	475	36,2	M
Nezdice	PJ	Pce	Pce	201	637	31,6	V
Nezdice na Šumavě	KT	Suc	Suc	343	1 743	19,7	V
Nezdřev	PJ	Nep	Nep	118	312	37,8	V
Nezvěstice	PM	Plz	SPl	1 390	644	215,9	M
Nová Ves	PJ	Sto	Dor	251	400	62,8	M
Nová Ves	DO	Dom	Kdy	140	466	30,1	V
Nové Mitrovice	PJ	Blo	Spo	315	2 091	15,1	V
Nový Kramolín	DO	Dom	Poz	243	919	26,5	V
Nýrsko	KT	Klt	Nys	5 140	3 152	163,1	M
Nýřany	PS	Nyr	Nyr	7 061	2 279	309,8	M
Obora	TC	Tch	Tch	107	1 615	6,6	V
Obora	PS	Krl	Pls	461	1 268	36,3	M
Obytce	KT	Klt	Klt	196	438	44,8	V
Olbramov	TC	Str	Str	73	1 494	4,9	V
Olšany	KT	Hor	Hor	212	318	66,6	V

Název obce	Okres	SO ORP	SO POÚ	Počet obyvatel	Výměra (v ha)	Hustota zalidnění (osob/km ²)	Prostor (M – městský, V – venkovský)
Oplot	PJ	Pce	Pce	344	688	50,0	V
Osek	RO	Rok	Rok	1 325	1 807	73,3	M
Oselce	PJ	Nep	Nep	352	1 478	23,8	V
Ostrov u Bezdružic	PS	Nyr	Vsr	193	1 301	14,8	V
Ostrovec-Lhotka	RO	Rok	Zbi	102	2 015	5,1	V
Ostřetice	KT	Klt	Klt	60	507	11,8	V
Osvračín	DO	HoT	Stn	561	1 124	49,9	V
Ošelín	TC	Str	Str	108	1 440	7,5	V
Otěšice	PJ	Pce	Pce	152	557	27,3	V
Otov	DO	Dom	Poz	93	710	13,1	V
Pačejov	KT	Hor	Hor	797	1 663	47,9	V
Pařezov	DO	Dom	Poz	133	160	83,4	V
Pasečnice	DO	Dom	Dom	194	775	25,0	V
Pastuchovice	PS	Krl	Krl	75	823	9,1	V
Pec	DO	Dom	Dom	246	795	30,9	V
Pelechy	DO	Dom	Dom	65	168	38,7	V
Pernarec	PS	Nyr	MTo	762	2 292	33,2	V
Petrovice u Sušice	KT	Suc	Suc	582	2 659	21,9	V
Planá	TC	Tch	Pln	5 588	6 253	89,4	M
Pláně	PS	Krl	Pls	263	1 392	18,9	V
Plánice	KT	Klt	Pla	1 704	5 562	30,6	V
Plasy	PS	Krl	Pls	2 661	5 713	46,6	M
Plešnice	PS	Nyr	MTo	253	687	36,8	M
Plískov	RO	Rok	Zbi	119	334	35,7	V
Plzeň	PM	Plz	Plz	169 935	13 767	1 234,4	M
Pňovany	PS	Nyr	MTo	386	1 842	21,0	V
Poběžovice	DO	Dom	Poz	1 670	2 782	60,0	V
Pocinovice	DO	Dom	Kdy	559	2 461	22,7	V
Poděvousy	DO	HoT	Stn	231	272	84,8	V
Podmokly	RO	Suc	Suc	277	862	32,1	V
Podmokly	KT	Rok	Zbi	175	526	33,3	V
Polánka	PJ	Nep	Nep	46	512	9,0	V
Poleň	KT	Klt	Klt	294	1 766	16,6	V
Postřekov	DO	Dom	Dom	1 136	1 892	60,0	V

Název obce	Okres	SO ORP	SO POÚ	Počet obyvatel	Výměra (v ha)	Hustota zalidnění (osob/km ²)	Prostor (M – městský, V – venkovský)
Potvorov	PS	Krl	Krl	142	623	22,8	V
Prádlo	PJ	Nep	Nep	276	831	33,2	V
Prášily	KT	Suc	Suc	156	11 228	1,4	V
Prostiboř	TC	Str	Str	147	1 034	14,2	V
Předenice	PJ	Pce	Pce	203	438	46,3	M
Předslav	KT	Klt	Klt	739	1 959	37,7	V
Přehýšov	PS	Nyr	Nyr	607	1 727	35,1	V
Přestavlky	PJ	Sto	Dor	215	983	21,9	V
Přeštice	PJ	Pce	Pce	7 048	2 539	277,6	M
Příchovice	PJ	Pce	Pce	1 041	1 179	88,3	V
Příkosice	RO	Rok	Rok	378	711	53,2	V
Přimda	TC	Tch	Bor	1 529	5 066	30,2	V
Příšov	PS	Nyr	Vsr	290	293	99,0	M
Přívětice	RO	Rok	Rad	191	2 064	9,3	V
Ptenín	PJ	Pce	Pce	221	814	27,1	V
Puclice	DO	HoT	Stn	340	1 385	24,5	V
Rabí	KT	Suc	Suc	479	1 430	33,5	V
Radkovice	PJ	Pce	Pce	94	332	28,3	V
Radnice	RO	Rok	Rad	1 755	1 064	164,9	V
Raková	RO	Rok	Rok	202	544	37,2	M
Rejštejn	KT	Suc	KHo	241	3 044	7,9	V
Rochlov	PS	Nyr	Nyr	247	461	53,6	M
Rokycany	RO	Rok	Rok	14 086	3 067	459,2	M
Rouпов	PJ	Pce	Pce	250	708	35,3	V
Rozvadov	TC	Tch	Bor	808	5 489	14,7	V
Rybnice	PS	Krl	Pls	489	525	93,1	V
Rybník	DO	Dom	Poz	188	3 654	5,1	V
Řeňče	PJ	Pce	Pce	915	2 616	35,0	V
Sebečice	RO	Rok	Rad	65	666	9,8	V
Seč	PJ	Blo	Blo	281	334	84,1	M
Sedlec	PS	Krl	Krl	75	597	12,6	V
Sedliště	PJ	Nep	Nep	107	732	14,6	V
Semněvice	DO	HoT	HoT	172	1 203	14,3	V
Sirá	RO	Rok	Zbi	120	643	18,7	V

Název obce	Okres	SO ORP	SO POÚ	Počet obyvatel	Výměra (v ha)	Hustota zalidnění (osob/km ²)	Prostor (M – městský, V – venkovský)
Záchlumí	TC	Str	Str	427	442	96,6	V
Zavlekov	KT	Klt	Pla	452	1 346	33,6	V
Zbiroh	RO	Rok	Zbi	2 606	3 194	81,6	M
Zborovy	KT	Klt	Pla	123	678	18,1	V
Zbůch	PS	Nyr	Nyr	2 171	857	253,3	M
Zdemyslice	PJ	Blo	Blo	525	476	110,4	M
Zemětice	PJ	Sto	Sto	256	626	40,9	V
Zhoř	TC	Str	Str	145	1 054	13,8	V
Zruč - Senec	PS	Nyr	Trn	2 948	887	332,3	M
Zvíkovec	RO	Rok	Zbi	181	395	45,8	V
Žákava	PJ	Blo	Spo	396	947	41,8	M
Ždánov	DO	Dom	Dom	145	337	43,1	V
Ždírec	PJ	Blo	Blo	461	934	49,4	V
Železná Ruda	KT	Klt	Nys	2 279	7 981	28,6	M
Žihle	PS	Krl	Krl	1 473	3 985	37,0	V
Žihobce	KT	Suc	Suc	641	2 581	24,8	V
Žichovice	KT	Suc	Suc	673	525	128,2	V
Žilov	PS	Nyr	Trn	425	633	67,1	M
Žinkovy	PJ	Nep	Nep	906	2 046	44,3	V
Životice	PJ	Nep	Nep	53	430	12,3	V