



Diplomová práce

Prostorové aspekty sociálního vyloučení v okrese Česká Lípa

Studijní program:

N0114A300076 Učitelství pro 2. stupeň základních škol

Studijní obory:

Občanská výchova
Zeměpis

Autor práce:

Bc. Šárka Kalvová

Vedoucí práce:

RNDr. Artur Boháč, Ph.D.
Katedra geografie

Liberec 2023



Zadání diplomové práce

Prostorové aspekty sociálního vyloučení v okrese Česká Lípa

<i>Jméno a příjmení:</i>	Bc. Šárka Kalvová
<i>Osobní číslo:</i>	P20000722
<i>Studijní program:</i>	N0114A300076 Učitelství pro 2. stupeň základních škol
<i>Specializace:</i>	Občanská výchova Zeměpis
<i>Zadávající katedra:</i>	Katedra geografie
<i>Akademický rok:</i>	2020/2021

Zásady pro vypracování:

1. Komplilační metoda – rešerše relevantní literatury
2. Zpracování statistických a kartografických dat
3. Transfer tématu do geografického vzdělávání
4. Zpracování do požadované formy

Rozsah grafických prací: dle potřeby
Rozsah pracovní zprávy: 60 stran
Forma zpracování práce: tištěná/elektronická
Jazyk práce: čeština

Seznam odborné literatury:

Čada, K. ed. (2015). Analýza sociálně vyloučených lokalit v ČR. Praha 2015.
MVČR (2006): Identifikace zásadních problémů v oblasti sociálního vyloučení.
Růžička, M. (2006): Geografie sociální exkluze. Sociální studia 3/2.
Růžička, M. (2011): Časoprostorové a infrastrukturní aspekty procesu sociální exkluze. Sociologický časopis 47/2.

Vedoucí práce: RNDr. Artur Boháč, Ph.D.
Katedra geografie

Datum zadání práce: 15. února 2021
Předpokládaný termín odevzdání: 30. dubna 2022

prof. RNDr. Jan Pícek, CSc.
děkan

L.S.

doc. RNDr. Kamil Zágorský, Ph.D.
vedoucí katedry

V Liberci dne 7. března 2022

Prohlášení

Prohlašuji, že svou diplomovou práci jsem vypracovala samostatně jako původní dílo s použitím uvedené literatury a na základě konzultací s vedoucím mé diplomové práce a konzultantem.

Jsem si vědoma toho, že na mou diplomovou práci se plně vztahuje zákon č. 121/2000 Sb., o právu autorském, zejména § 60 – školní dílo.

Beru na vědomí, že Technická univerzita v Liberci nezasahuje do mých autorských práv užitím mé diplomové práce pro vnitřní potřebu Technické univerzity v Liberci.

Užiji-li diplomovou práci nebo poskytnu-li licenci k jejímu využití, jsem si vědoma povinnosti informovat o této skutečnosti Technickou univerzitu v Liberci; v tomto případě má Technická univerzita v Liberci právo ode mne požadovat úhradu nákladů, které vynaložila na vytvoření díla, až do jejich skutečné výše.

Současně čestně prohlašuji, že text elektronické podoby práce vložený do IS/STAG se shoduje s textem tištěné podoby práce.

Beru na vědomí, že má diplomová práce bude zveřejněna Technickou univerzitou v Liberci v souladu s § 47b zákona č. 111/1998 Sb., o vysokých školách a o změně a doplnění dalších zákonů (zákon o vysokých školách), ve znění pozdějších předpisů.

Jsem si vědoma následků, které podle zákona o vysokých školách mohou vyplývat z porušení tohoto prohlášení.

Prostorové aspekty sociálního vyloučení v okrese Česká Lípa

Anotace

Diplomová práce se zabývá problematikou vyloučených lokalit v okrese Česká Lípa a zapojením tohoto tématu hodin zeměpisu na základních školách. Práce se věnuje vymezení základních pojmů a koncepcí sociálního vyloučení, které není pouze prostorové, ale prostupuje i do jiných dimenzí. Cílem této práce je vytvořit výukové materiály pro žáky základních škol, aby získali povědomí o těchto lokalitách, jejich vzniku, fungování, ale také aby žáci znali mechanismy, jak mohou oni sami zabránit rozšiřování sociálního vyčleňování na základě prostorovosti.

Klíčová slova

Sociálně vyloučená lokalita, sociální vyloučení, místo, zeměpis

Spatial aspects of social exclusion in the district Česká Lípa

Annotation

The thesis deals with the issue of excluded localities in the Česká Lípa district and the inclusion of this topic in geography classes at primary schools. The thesis is devoted to the definition of basic terminology and concepts of social exclusion, which is not only spatial, but also pervades into other dimensions. The aim of this work is to create teaching materials for elementary school students to gain awareness of these localities, their creation, functioning, but also so that students know the mechanisms of how they themselves can prevent the spread of social exclusion based on spatiality.

Key words

Socially excluded locality, Social exclusion, Place, Geography

Obsah

Seznam zkratk	5
Seznam obrázků	6
Seznam tabulek	7
Úvod	8
Teoretická východiska konceptu sociální vyloučení	9
Podoby prostorové segregace	9
Ghetto	11
Banlieues	11
Slum	12
Definice konceptu sociální vyloučení	12
Sociální vyloučení v ČR	15
Osoby vystavené riziku sociálního vyloučení	15
Aspekty sociálního vyloučení	17
Sociální služby a jejich využití	18
Příspěvek na živobytí	19
Doplatek na bydlení	19
Terénní sociální práce	19
Nízkoprahová zařízení a azylové domy	20
Migrace	20
Bydlení	21
Nezaměstnanost a trh práce	21
Dluhy a zadluženost	22
Vzdělávání	22
Kriminalita a bezpečnost	23
Příčiny sociálního vyloučení	23
Mechanismy sociálního vyloučení	24
Sociální vyloučení	24
Kulturní vyloučení	24

Ekonomické vyloučení.....	24
Symbolické vyloučení.....	25
Prostorové vyloučení.....	25
Sociálně vyloučená lokalita	25
Místo	26
Koncept místa ve vzdělávání.....	29
Kvalita života.....	29
Kvalita života v ČR.....	30
Sociálně vyloučené lokality v ČR.....	31
Okres Česká Lípa.....	33
Aspekty pro vznik sociálního vyloučení v okrese Česká Lípa.....	37
Sociálně vyloučené lokality v okrese Česká lípa.....	38
Česká Lípa	38
Doksy	42
Ralsko	45
Nový Bor.....	49
Mimoň.....	49
Mechanismy na snížení sociálního vyloučení	50
Praktická část.....	51
Cílová skupina	51
Zařazení v rámci RVP.....	52
Zařazení do tematického plánu.....	53
Ukázka jednotlivých hodin v rámci tématu	55
Terénní výuka sociálně vyloučené lokality Ploužnice	57
Závěr	59
Zdroje.....	61
Přílohy.....	65

Seznam zkratek

ČR	Česká republika
ČSÚ	Český statistický úřad
EU	Evropská unie
MMR	Ministerstvo pro místní rozvoj
MPSV	Ministerstvo práce a sociálních věcí
MÚ	Městský úřad
ORP	Obec s rozšířenou působností
POÚ	Obec s pověřeným obecním úřadem
RVP	Rámcový vzdělávací program
SSP	Státní sociální podpora
SVL	Sociálně vyloučená lokalita
ŠVP	Školní vzdělávací program
TP	Tematický plán
ZŠ	Základní škola

Seznam obrázků

Obrázek 1 Schéma sociálního vyloučení (Brož a kol., 2007)	25
Obrázek 2 Mapa kvality života v ČR (seznam.cz, 2023)	31
Obrázek 3 Mapa obcí ČR s výskytem SVL (Čada, 2015)	32
Obrázek 4 Mapa Libereckého kraje s obcemi s výskytem SVL.....	33
Obrázek 5 Administrativní mapa okresu Česká Lípa (ČSÚ, 2023).....	34
Obrázek 6 Geologická mapa okresu Česká Lípa (Geologický ústav ČR)	35
Obrázek 7 Obecně geografická mapa okresu Česká Lípa (ČSÚ, 2023)	36
Obrázek 8 Věková pyramida obyvatel v okrese Česká Lípa (ČSÚ, 2023)	37
Obrázek 9 Obce s výskytem SVL v okrese Česká Lípa (Kalvová, 2023)	38
Obrázek 10 SVL Parlament v České Lípě (Google maps, 2023)	39
Obrázek 11 SVL N-centrum Česká Lípa (Google maps, 2014).....	40
Obrázek 12 SVL v Litoměřické ulici v České Lípě (Google maps 2013)	40
Obrázek 13 SVL Mlékárna v České Lípě (Google maps, 2014)	41
Obrázek 14 Ubytovna Sever v České Lípě (Google maps, 2017).....	42
Obrázek 15 SVL na Náměstí republiky v Doksech (Google maps, 2019)	43
Obrázek 16 SVL Máchova ulice Doksy, (Google maps, 2019).....	44
Obrázek 17 Ubytovna Blatce (Google maps, 2011).....	44
Obrázek 18 Zaniklé obce v Ralsku	47
Obrázek 19 Muzeum v Náhlově (Mikulička, 2019).....	47
Obrázek 20 Sídliště Ploužnice (Lánský, 2016)	48
Obrázek 21 Neopravené bytové jednotky Ploužnice (Geopark Ralsko, 2021)	49

Seznam tabulek

Tabulka 1 Zařazení tématu v RVP.....	53
Tabulka 2 Ukotvení tématu v rámci tematického celku	54
Tabulka 3 Úvodní hodina tematického celku	55
Tabulka 4 Prostřední hodina tematického celku	56

Úvod

Okres Česká Lípa je součástí Libereckého kraje, který svou polohou u státních hranic nese svá historická i aktuální specifika, která se promítají do života obyvatel v celém kraji. Okres Česká Lípa je hraniční nejen s Německou spolkovou republikou, ale také leží u hranic s Ústeckým krajem a na jihu se Středočeským krajem. Oblast je vzhledem ke své historii a poloze ohrožena vznikem sociálního vyloučení a s tím spojeným vznikem sociálně vyloučených lokalit.

Cílem práce je vytvořit výukové materiály pro žáky základních škol, které je seznámí se základními náležitostmi sociálně vyloučených lokalit v daném okrese. V rámci výukových materiálů žáci budou zjišťovat fakta, ale také budou přemýšlet, zda se jich život v sociálně vyloučené lokalitě dotýká v rámci osobního života a jak je možné se ke vzniku prostorového sociálního vyloučení postavit, anebo zmírnit jeho prohlubování.

Bakalářská práce je členěna do dvou částí, a to do teoretické a praktické. Teoretická část je věnována koncepcím sociálního vyloučení, základním pojmům a faktům k sociálně vyloučeným lokalitám v okrese Česká Lípa, ale také okrajově v rámci ČR i Evropy. V neposlední řadě jsou také v teoretické části uvedeny mechanismy na prevenci a zmírnění sociálního vyloučení. Praktická část se věnuje zařazení tématu sociálně vyloučených lokalit v okrese Česká Lípa do výuky zeměpisu na základních školách. Popisuje jednotlivé aktivity a pracovní listy. V praktické části je věnováno také zařazení tématu skrze národní vzdělávací kurikula, ale i na dílčí řazení v rámci ŠVP.

Autorka si téma vybrala především kvůli vztahu k vyloučené lokalitě, která je jejím bydlištěm. V rámci své profese se setkává s žáky v podobných oblastech a je důležité, aby žáci věděli, kde žijí, a jak jejich okolí ovlivňuje jejich život. Výběr tématu je také myšlenka, že by se vzdělaný mladý lidé měli vracet do míst, kde vyrůstali, aby pomohli růstu své obce a přinášeli nové pohledy na chod obcí. Téma je pro školní výuku aktuální především se zvyšujícími se nároky na finanční gramotnost žáků, ale také kvůli problematice zapojit se do správného chodu obce se všemi náležitostmi.

Teoretická východiska konceptu sociální vyloučení

Pro pochopení následujících textů je nezbytné vysvětlit koncept sociálního vyloučení napříč dobou a místy. Původ označení lze dohledat v 60.–70. letech 20. století ve Francii, kde lidé žijící v chudobě byli označováni *les exclus*. René Lenoir rozvinul tento pojem do podoby, která je využívána v „současném“ významu. Pojem vztahoval na osoby nebo skupiny osob, které byly vyloučeny ze státního systému sociálního zabezpečení. Pojem sociální vyloučení neboli exkluze se používal spíše v politickém kontextu. V 70. letech minulého století byl ve Francii chápán jako vyloučení ekonomické. V 80. letech v rámci politických debat socialistické vlády s opozicí mluvila o tzv. nové chudobě, která se odkazovala na nezaměstnanost a vzrůstající nestabilitu sociálních vazeb a solidarity. Francouzské pojetí konceptu sociální exkluze vychází z étosu jednotného státu (národa), založeného na principu občanství, kdy je důraz spíše než na chudobu kladen na potřebu sociální solidarity a dále na integraci a participaci na národním sociálním a morálním řádu. Z Francie se koncept rozšířil po celé kontinentální Evropě a poté do Velké Británie, kde převažoval koncept chudoby. Později se oba myšlenkové proudy – „francouzský“ a „anglosaský“ – sjednotily (Toušek, 2007).

Příčiny sociálního vyloučení jsou různé, ale obecně se dělí na vnitřní a vnější. Vnější příčiny jsou takové, které jsou mimo dosah a kontrolu vyloučených osob (např. trh práce, bytová a sociální politika nebo rasismus a diskriminace). Vnitřní vlivy jsou jevy týkající se jednání konkrétních lidí, kterých se týká sociální vyloučení. Svým jednáním lidé sociální vyloučení mohou způsobit nebo posilovat. Často se vnější a vnitřní vlivy propojí a mohou sociální vyloučení prohloubit (např. ztráta pracovních návyků při dlouhodobé nezaměstnanosti).

Koncept sociální exkluze je chápán jako multidimenzionální a nenahlíží na příčiny pouze z hlediska materiálních nedostatků jako je tomu u konceptu chudoby. Chudoba je tedy jen jednou z dimenzí sociálního vyloučení. „Dle různých autorů lze analyticky rozlišit následující dimenze (či mechanismy), ve kterých se sociální vyloučení projevuje: (1) ekonomické, (2) kulturní a sociální, (3) symbolické, (4) politické a (5) prostorové vyloučení. Tyto dimenze jsou vzájemně propojeny a rozlišení mezi nimi je čistě analytické“ (Toušek, 2007).

Podoby prostorové segregace

Prostorová neboli rezidenční segregace (vyloučení) je nejvíce viditelným prvkem sociální exkluze. Jde o stav či proces vylučování některých sociálních skupin do různých oblastí, sídel a lokalit na základě sociokulturních charakteristik a

ekonomického statusu (Sýkora a Temelová, 2005). Určitá míra segregace může být přirozeným důsledkem nerovnosti ve společnosti, ale pokud segregace probíhá na základě etnicity, národnosti, rasy nebo náboženství, tak již hovoříme o diskriminaci. Prostorové vyloučení nemusí být vždy nedobrovolným procesem, ale může být výrazem svobodné volby jedince, a proto je důležité rozdělovat prostorovou separaci (dobrovolným odloučením) a segregaci, tj. nedobrovolná forma vyloučení (Toušek, 2007).

Extrémní formou rezidenční (prostorové) segregace je ghetto. V ghettu dochází k segregaci bez ohledu na ekonomický status, ale spíše se váže na sociokulturní charakteristiku jedinců (příkladem jsou z minulosti židovská ghetta). V dnešní době ghetta označují obecně všechny formy prostorového vyloučení, což není správně. Opakem ke ghettu lze přiřadit etnickou enklávu. Etnická enkláva je zpravidla rezidenční lokalita, která se svým složením obyvatel odlišuje od svého okolí a bývá zpravidla homogenní (z hlediska etnika, národa či rasy atp.). Příčina odloučení je zde opět na základě sociokulturní charakteristiky. Motivace k izolování se od okolí je sdílení norem, hodnot či vzorců chování nebo zmírnění okrajového postavení v širší společnosti. Příkladem etnické enklávy je například čínská čtvrť v New Yorku. Segregace na základě ekonomického statusu lze sledovat na příkladech sídelních útvarů označovaných jako citadely a na opačném pólu slumy. Citadelami jsou označovány oblasti, kde se dobrovolně soustřeďují skupiny obyvatel, které jsou vůči okolí vymezeny nadřazeným statusem v podobě moci a bohatství. Separací od okolí tyto skupiny sledují posílení svého statusu nebo ochranu vlastní osoby a majetku. Citadely mohou mít formu tzv. gated communities, tj. rezidenčních lokalit chráněných od svého okolí bezpečnostními systémy, povolující vstup pouze rezidentům. Jak již bylo zmíněno, na opačném pólu nalezneme tzv. slumy (někdy označované jako shanty towns). Obyvatelé v těchto lokalitách žijí nedobrovolně, ale je to zpravidla dáno jejich chudobou a nikoli příslušností k určité etnické, národnosti či náboženské skupině. Prostorovou segregaci lze chápat z negativní i pozitivní stránky. Mezi negativní patří nedostatečná úroveň bydlení, malá dostupnost služeb, děti navštěvují nejhorší školy apod., čímž se posiluje a zacykluje nerovnost. Z širšího pohledu mezi negativní dopady patří zhoršení sociální situace ve společnosti, napětí, které může vyústit v nepokoje apod. Pozitivní stránka segregace je přinášení pocitu sounáležitosti, vytváření vlastní identity či ochrana před marginalizací majoritní společností. Někdy obyvatelům může přinášet také ekonomické výhody uvnitř lokality, které mohou tvořit záchrannou síť pod záštitou šedé ekonomiky. Podoby prostorové segregace jsou různé, ale zpravidla se mluví o ghettech a o slumech, ve Francii o banlieue. Ladislav Toušek ve své přehledové studii

uvádí, že označení sociálně vyloučená lokalita či označení chudinská, resp. etnická enkláva je nepřesné a jejich používání je laické, nebo se s nimi musí pracovat skrze odborné koncepty, které mají vlastní analytický význam (Růžička, 2006, Toušek, 2007).

Ghetto

Původ pojmu ghetto se datuje do roku 1516, kdy benátský senát rozhodl o umístění Židů do lokality ghetto nuovo (ostrov v Benátkách). Pojem ghetto může být mimo jiné odvozen od italského slovesa gettare znamenající slévat, odlévat. Ostrov, kam byli Židé přesouváni, byl oblastí, kde se právě dříve slévaly železné kovy, ta byla označována jako campo ghetto. Koncem 19. století se termín rozšířil do celé Evropy a byly tak označovány všechny lokality, kde byli Židé segregováni. Pojem byl odlišován i do pojmu slum, který označoval městskou část se špatnou kvalitou bydlení a sociálně patologickými jevy. V USA, kdy přicházelo velké množství migrantů, začali sociologové chicagské sociologické školy (především Louis Wirth) mluvit o ghettu nejen v souvislosti s Židy, ale také přistěhovalci (Malá Sicílie, Malé Polsko atp.), kteří tvořili vlastní prostorové struktury paralelně k anglosaské majoritě. Převahu měla ale stále židovská ghetta a jejich význam byl potvrzen během druhé světové války, kdy nacisté ghetta využívali jako přestupní stanice na cestě do vyhlazovacích táborů. Po druhé světové válce využití tohoto termínu přešlo do souvislosti s Afroameričany, kteří byli vlivem bílé majority odsunuti do lokalit, která se postupně začala nazývat black ghetto. Ghetta časem zkolabovala vlivem změny sociální politiky a deindustrializace a postupně byla nahrazována geografickým eufemismem inner-city (vnitřní město) a neologismem underclass (třída deklasovaných), které se vymezovaly asociálním jednáním, chronickou nezaměstnaností a sociální izolací. V dnešní době se jedná spíše o sociální agregáty, které se vymkly kontrole a změnily se v bojiště marginalizovaných. Pro odlišení od původního významu ghett současní sociální vědci zavádějí termíny jako hyperghetto nebo outcast ghetto (Toušek, 2007).

Banlieues

Banlieues jsou segregované městské oblasti nacházející se ve Francii a mají zcela odlišný charakter oproti „židovským“ a „černošským“ ghettům. Je to označení pro předměstí a původně nebylo vždy významově vyloučenou lokalitou. Jako problémové jsou označovány od 80. let 20. století, kde v těchto oblastech převážně žijí migranti z oblasti severní Afriky. Původ těchto lokalit vznikl v 50. letech minulého století, kdy vláda realizovala výstavbu rozsáhlých urbánních celků, tzv. villes nouvelles, které byly určeny pro bydlení střední třídy. V období od roku 1945–1975 („Třicet nádherných roků“) francouzská vláda podporovala imigraci pracovních sil z bývalých kolonií a počet migrantů se zvyšoval také důsledkem Alžírské války. Tito migranti se sestěhovali do

čtvrti na předměstí měst, které byly určeny původně pro střední třídu, Tato třída se ale odstěhovala důsledkem rostoucí životní úrovně a příchodem migrantů. Banlieues se vyznačují vysokou mírou nezaměstnanosti a kriminality. Obyvatelé těchto oblastí tvoří heterogenní skupiny a primární příčina vyloučení je ekonomického a třídního charakteru. V souvislosti se segregováním se mluví také o kultuře chudoby, která je vnímána jako důsledek sociálního vyloučení v oblasti zaměstnání a bydlení (Toušek, 2007).

Slum

Slum, který je v českém jazyce označován jako chudinská čtvrť, lze popsat jako segregovanou, hustě osídlenou městskou lokalitu, která je charakteristická špatnou kvalitou bydlení a nedostatečným zajištěním základních služeb. „První užití pojmu se datuje do dvacátých let 19. století, kdy byl vztahován k chudým dělnickým třídám v Londýně“. Termín je často mylně zaměňován s termínem ghetto. Oproti ghettu je segregace založena na ekonomickém statusu a převládá u jeho obyvatel chudoba. Dle organizace UN-Habitat v roce 2001 žilo ve slumech 924 milionů lidí po celém světě. Země s největším výskytem slumů jsou Argentina, Brazílie, Haiti, Keňa, Indie nebo Jižní Afrika. Tato organizace také odhadla, že počet obyvatel slumů se během 30 let zvedne na 2 miliardy. Slumy se vyskytují v zemích s nízkým HDP a vznikají důsledkem ekonomických změn nebo přesunů obyvatelstva kvůli ozbrojeným konfliktům či přírodním katastrofám. Pro slumy je charakteristická nedostatečná infrastruktura, nedostatek pitné vody, nízká kvalita bydlení, minimální bytový prostor, přeplněnost a vysoká hustota obyvatelstva, špatné zdravotní podmínky a výskyt sociálně patologických jevů (typickým příkladem je slum Kibera nebo Rocinha). Slumy v tzv. průmyslově rozvinutých zemích mají odlišný charakter a lepší životní podmínky. Vznikají v důsledku gentrifikace, nebo naopak výstavbou sociálního bydlení v okrajových částech měst (Toušek, 2007).

Definice konceptu sociální vyloučení

Sociální vyloučení je často definované skrze jednotlivce nebo menší společenské jednotky (rodiny atp.). Nejprve v rámci této kapitoly je tedy potřeba definovat, co to znamená být sociálně vyloučeným jedincem. Dle MPSV se za sociálně vyloučenou osobu považuje jedinec, který se nachází v životní situaci, kde je trvale nebo chronicky deprivován nedosažitelností zdrojů, využití schopností, možností volby, bezpečí a moci, jež jsou nutné pro to, aby se mohl těšit slušné životní úrovni a užívat svých občanských, kulturních, hospodářských, politických a sociálních práv. Jednodušeji

řečeno to je osoba, která je vyčleněna mimo běžný život společnosti a nemá možnost se do něj dostat na základě své nepříznivé sociální situace (MPSV, 2022).

Velmi často se na sociální vyloučení neboli sociální exkluzi pohlíží skrze faktory chudoby. Tyto faktory jsou ale částečné a opomíjí faktory geografické neboli místa a lokality, ve kterých zasažení jedinci žijí. Vznik sociálního vyloučení se také pojí se sociální politikou státu a zaměřením se na chudobu a sociální vyloučení. Vyloučení na základě prostoru, které nazýváme segregace, často směřuje k tzv. jevu ghettoizace. V ghettech se vyskytují kultury, které jsou odlišné od majoritní společnosti. Prostorová segregace může vznikat na základě 3 typů – dobrovolným odloučením, odloučením majoritní společností nebo neosobními strukturálními faktory. Odloučení může započít také majoritní společnost, která se dobrovolně segreguje, a vznikají ohrazená sídliště, privatizace veřejného prostoru, nebo dochází k tzv. gentrifikaci městských lokalit, které zvyšují kvalitu bydlení (Mareš, 2006).

Prostorová dimenze sociálního vyloučení může mít dvojí podobu – koncentrace sociálně vyloučených a vyloučení určitých území na základě jejich charakteristik. První zmíněné lze také definovat jako kulturu bídy, která je vázaná na uzavření se odloučených jedinců od majoritní společnosti a vytváření si vlastních struktur fungování, které ale nejsou v souladu s tím, co běžná majoritní společnost vnímá jako správné. To je důsledkem nedostatečné infrastruktury, nedostatečného zapojení do společenské i občanské aktivity a celkovému ochuzení sociálních sítí. V druhém případě se jedinci stávají spíše obětí daného prostoru (komunity), která nemá dostatečné zdroje k plnohodnotnému vyrovnání se majoritní společnosti (nekvalitní školy, zdravotní služby, nedostatečná veřejná doprava atp.). „Klasickým příkladem může být vyloučení v důsledku špatné dopravní obslužnosti, ale také v důsledku dysfunkčnosti lokálního trhu práce a nedostatku pracovních příležitostí. Sen (1999) zmiňuje jako příčinu sociální exkluze nedostatek „capabilities“ (zaměstnání, lékařská péče, vzdělávání, sociální pojištění, občanská vybavenost, politika a kultura)“ (Mareš, 2006).

Sociální vyloučení může být individuální, skupinové a regionální. Všechny tyto úrovně se navzájem propojují a ovlivňují. Například rodinné zázemí a naučené vzorce chování mohou ovlivnit následné uplatnění na trhu práce nebo úroveň místního vzdělávání ovlivní budoucí pracovní zařazení jedince. Atributy územní sociální exkluze vznikají větší koncentrací osob sociálně vyloučených, nebo naopak atributy daného území zvyšují riziko sociálního vyloučení. Sociálně vyloučení jsou často odsouváni do území, ze kterého odchází původní obyvatelstvo patřící k majoritní společnosti. Tento proces a

jeho průběh v amerických městech popsal americký sociolog William Julius Wilson v 90. letech 20. století (Mareš, 2006). Wilson o tomto procesu napsal, že „prohlubování krize sociálního prostoru, z něhož uniká střední třída, což zde vede k redukci pracovních příležitostí a sociální vybavenosti (odcházejí například i drobní obchodníci, pro něž unikající střední třída představovala podstatnou část zákazníků), ale i k izolování setrvávajících obyvatel od hlavního proudu společnosti. Ti, co zůstávají, se pohybují v prostoru bez placené práce na legálním pracovním trhu, v prostoru rostoucího násilí a zhoršujících se životních podmínek“ (Wilson, 1987, 1994).

V rámci sociálního vyloučení se často jedinci setkávají s tzv. symptomy extrémní chudoby. Mezi tyto symptomy extrémní chudoby patří anomie, závislost na sociálních podporách jakožto jediném zdroji příjmů, vysoký stupeň nesezdaného soužití, těhotenství nezletilých a osamělých matek, rozvodů, delikvence, nízká úroveň aspirací, kriminalita, šíření drog, násilí, destabilizace rodiny a další. Extrémní chudobu jako nežádoucí jev ve společnosti, kterou i majoritní společnost odmítá, definoval v roce 1966 americký antropolog Oscar Lewis, který tento jev pojmenoval Kultura bídy (Mareš, 2006). Pro obyvatele uzavřených komunit vzniká situace, kdy majoritní společnost není referenční společností. Vzniká nedůvěra v systém, který je vylučuje a zbavuje kontaktů a vytváří nesrozumitelné požadavky. Solidaritu, která nepřichází od majoritní společnosti, nachází mezi vlastními členy. Na základě těchto znaků často vznikají fundamentalisticky zaměřené skupiny (např. v západní Evropě). Komunity ztrácí organizovanost typickou pro kapitalistickou společnost (trh práce, instituce sociálního státu, církve atd.). Do těchto oblastí často nevstupují jiní obyvatelé, ale ani policie zde nevymezuje hranice bezpečnosti (Lash a Urry, 1994). V těsné blízkosti těchto lokalit se nachází tzv. oblasti „měkkého vyloučení“, kde je sociální vyloučení dáno charakteristikou oblasti (špatná dostupnost, absence občanské vybavenosti, převis pracovní nabídky nad poptávkou) (Mareš, 2006).

Michal Růžička přichází s konceptem infrastrukturální exkluze. Infrastrukturální exkluzi Michal Růžička vnímá jako stav nebo proces, kdy dochází u skupiny aktérů k omezení jejich možností participovat na veřejně dostupných fyzických infrastrukturách. „Tím dochází k zamezování přístupu ke zdrojům, které jsou skrze tyto infrastruktury jinak běžně dostupné. Infrastrukturální exkluze přispívá k exkluzi z dominantního společensko-ekonomického systému tím, že znesnadňuje či znemožňuje plnohodnotnou participaci na tomto systému. Aplikace konceptu infrastrukturální exkluze na život v kontextu chudoby umožňuje rozumět tomu, jak prostorová exkluze (zpětně) působí na sociální mikroúrovni, resp. jak produkuje objektivní překážky ve formě specifického, funkčně omezeného materiálního kontextu pro realizaci společenského a

ekonomického života. Je to znevýhodňující kontext, v rámci kterého jsou exkludováni aktéři nuceni nejen (re)konstruovat svoji sociální a skupinovou identitu, ale také prožívat a znovuustavovat svůj vztah k dominantní společnosti, která je exkluduje a jedním dechem zároveň požaduje jejich inkluzi“ (Růžička, 2011).

Sociální vyloučení v ČR

V České republice mají nejvíce tendenci dostávat se do sociálního vyloučení chudí Romové, kteří jsou buď sestěhováváni samosprávou mimo gentrifikované lokality, nebo se samovolně koncentrují v místech levného bydlení. V České republice jsou typická spíše městská ghetta, což jsou buď městské čtvrti, nebo celé obce, ale častěji to jsou ulice nebo jednotlivé budovy. Izolované vesnické osady typické pro sousední Slovenskou republiku jsou pro ČR spíše výjimkou. „Je přitom obecně známo, že největší koncentrace lokalit s vyšším podílem sociálně vylučovaných Romů je v Ostravsko-karvinské aglomeraci, v Ústeckém kraji (Ústí nad Labem, Děčín, Chomutov, Most), dále pak ve Středočeském kraji („Strategie integrace romské komunity“ Středočeského kraje zmiňuje, že „romské enklávy existují v kraji ve všech okresních městech“), v Olomouckém kraji či v Praze. Je třeba ovšem uvědomit si, že ne všechny vyloučené lokality mají převahu romského osídlení (není ani často jednoduché určit kdo je a kdo není Rom, v řadě případů je to otázka zvenčí připsaného statusu) a ne všichni Romové bydlí v takovémto typu lokality. Je třeba vyhnout se oběma krajnostem: jednak ztotožňovat vyloučené s Romy (to co je vylučuje, není jejich etnicita, ale past kultury bídy, v níž jsou chyceni), na druhé straně pak zavírat oči před faktem, že lidé, jež se za Romy sami považují nebo jsou ostatními za Romy považováni, jsou ve vysokém riziku sociální exkluze“ (Mareš, 2006).

Osoby vystavené riziku sociálního vyloučení

Podle výzkumu z roku 2016, který vydal Eurostat, v České republice žilo 9,7 % (přibližně 1 mil. obyvatel) populace pod hranicí chudoby. Evropská Unie se vyšplhala na číslo 17,3% (přibližně 77,5 mil. obyvatel) populace pod hranicí chudoby (Eurostat, 2019). Výzkumy Eurostatu ukazují, že lidé se potýkají s chudobou, ale to nemusí vždy jednoznačně znamenat, že se tyto osoby potýkají se sociálním vyloučením (Mareš, 2006).

Dle českého zákona č. 108/2006 Sb., o sociálních službách se sociálním vyloučením rozumí vyčlenění osoby mimo běžný život společnosti a nemožnost se do něj zapojit v důsledku nepříznivé sociální situace. „Za sociálně vyloučené se považují osoby či

skupiny osob, které se nacházejí v takové situaci, která je charakterizovaná trvalou nebo chronickou deprivací týkající se dosažitelnosti zdrojů, využití schopností, možností volby, bezpečí a moci, jež jsou nutné pro to, aby se mohly těšit slušné životní úrovni a užívat svých občanských, kulturních, hospodářských, politických a sociálních práv“ (MPSV, 2022).

Osoby ohrožené sociálním vyloučením lze definovat mnoha faktory a odlišnostmi. Výčet takových osob je různorodý a mnohdy celkem rozsáhlý. Jeden z nejdelších seznamů uvádí americká profesorka sociologie Hilary Silver:

- dlouhodobě nebo opakovaně nezaměstnaní;
- pracovníci s nejistými a nevýhodnými pracovními smlouvami (zejména starší a mimo ochranu mechanismů regulujících pracovní trh);
- lidé s nízkými příjmy a chudí;
- nekvalifikovaní (zejména s nedokončenou základní školou);
- mentálně či psychicky handicapovaní;
- drogově závislí;
- děti vyrůstající v problémových rodinách (zejména týrané děti);
- delikventi (věznění i na svobodě, ale se záznamem v trestním rejstříku);
- mladí (bez pracovních zkušeností);
- imigranti (zahraniční pracovníci, uprchlíci i azylanti);
- různě vymezené minority (rasově, nábožensky, jazykově a kulturně);
- osoby zbavené volebního práva;
- obyvatelé upadajících území nebo lokalit majících charakter ghett;
- bezdomovci, osoby, jejichž způsob života je vnímán a stigmatizován jako deviantní
- osoby neschopné mobility;
- sociálně izolovaní bez přátel a rodin (Silver, 1995).

V České republice se vzorce dle seznamu výše víceméně shodují. Osoba nebo skupina osob, které se potýkají se sociálním vyloučením, spadají většinou do více kategorií, které uvádí seznam. Čím více je osoba nebo skupiny níže v sociálním žebříčku, tím je těžší určit, který faktor byl původním a hlavním indikátorem sociálního vyloučení. „V českém kontextu je sociální vyloučení spojováno především s těmito dimenzemi:

- Bydlení (život bez střechy, bez bytu, ubytovny, azylové byty, nestabilní nebo nevhodné byty)

- Vzdělávání (jen základní nebo nedokončené základní vzdělání, docházka do
- segregovaných škol, v minulosti absolvování tzv. praktických nebo zvláštních škol)
- Zaměstnání (dlouhodobá nezaměstnanost, nárazová neregistrovaná práce apod.)
- Zadluženost a vyloučení z finančního trhu (exekuce, lichva apod.)
- Prostorová segregace (zhoršená dostupnost veřejných služeb, zaměstnání, nižší kvalita veřejného prostoru)
- Zdraví (nižší naděje dožití spojená s nižším vzděláním, sociálními nerovnostmi nebo nedostupností lékařské péče)“ (Matoušek a Lang, 2020).

Aspekty sociálního vyloučení

Agentura sociálního začleňování definovala několik indikátorů, dle kterých následně mapovali sociální vyloučení v České republice. Do těchto indikátorů zahrnují osoby přijímající příspěvek na živobytí, příjemce příspěvku na bydlení, osoby v exekuci, dlouhodobě nezaměstnané osoby a předčasné odchody ze systému vzdělávání (Lang a Matoušek, 2020).

Eurostat míru sociálního vyloučení rozděloval a sledoval na základě následujících ukazatelů:

- Dle pohlaví a věku
- Dle úrovně omezení aktivity
- Dle statusu aktivity
- Dle domácnosti
- Dle úrovně dosaženého vzdělání
- Dle dosaženého vzdělání rodičů
- Dle země narození
- Dle stupně urbanizace
- Lidé ohrožení chudobou v rámci sociální mobility
- Míra ohrožení chudobou v rámci sociální mobility
- Lidé těžce materiálně deprivovaní
- Lidé v domácnostech s velmi nízkou pracovní intenzitou
- Míra nezaměstnaných s rizikem chudoby (Eurostat, 2018)

Prostorové sociální vyloučení může být ovlivněno faktory, které nejsou dány charakteristikou dané osoby nebo skupiny osob. Sociálně vyloučené osoby, jak již bylo

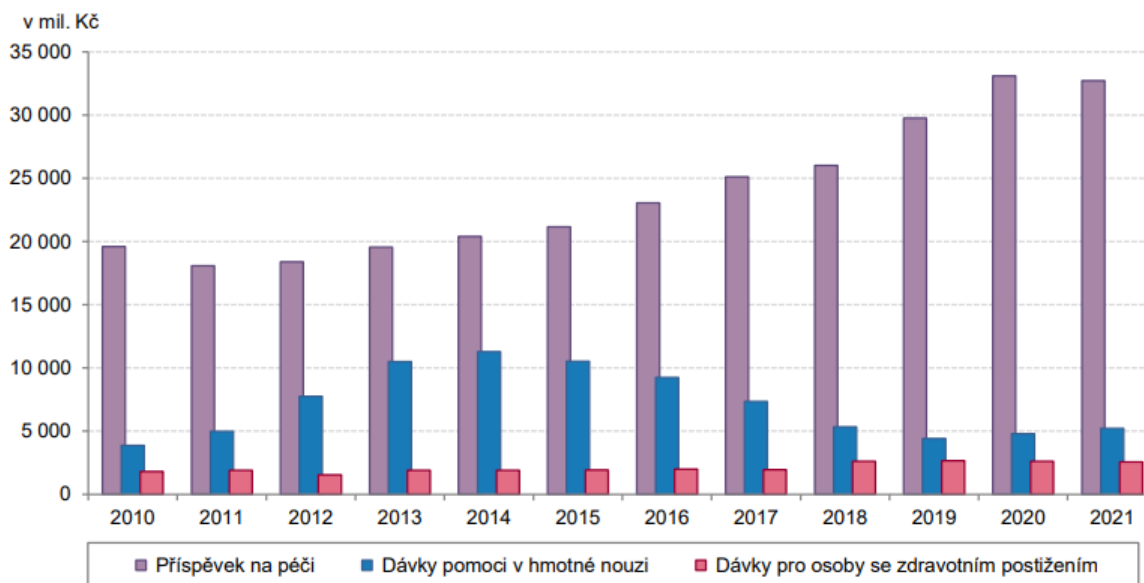
zmíněno výše, se mohou do sociálního vyloučení dostat na základě charakteristik dané lokality. Indikátory jsou definovatelné dostupností sociální vybavenosti v daném místě. Mezi tyto indikátory se především řadí:

- Sociální služby a jejich využití
- Migrace
- Bydlení
- Trh práce
- Dluhy a zadluženost
- Vzdělávání
- Služby občanské vybavenosti
- Kriminalita a bezpečnost
- Percepce problémů veřejným míněním (Odbor pro sociální začleňování MMR, 2023)

Sociální služby a jejich využití

Sociální služby v tomto kontextu jsou myšleny, do jaké míry jsou využívány osobami, které se nachází v situaci sociálního vyloučení nebo v sociálně vyloučené lokalitě s rizikem sociálního vyloučení. Systém pomoci pomocí dávek SSP je ustanoven zákonem č. 111/2006 Sb., o pomoci v hmotné nouzi. Do této kategorie jsou řazeny příspěvek na živobytí, doplatek na bydlení. Společně s dávkou mimořádné okamžité pomoci jsou řazeny do systému dávek SSP pomoci v hmotné nouzi. „Hmotná nouze představuje stav, kdy osoba či rodina nemá dostatečné příjmy a její celkové sociální a majetkové poměry neumožňují uspokojení základních životních potřeb na úrovni ještě přijatelné pro společnost. Současně si tyto příjmy nemůže z objektivních důvodů zvýšit (vlastní prací, uplatněním nároků a pohledávek, prodejem nebo využitím majetku) a vyřešit tak svoji nelehkou situaci vlastním přičiněním“ (ČSÚ, 2021). Do sociálních služeb lze zařadit také terénní sociální práci a její dostupnost v dané lokalitě.

“Výdaje na dávky pomoci v hmotné nouzi dosáhly 5,2 mld. Kč, což je o 445 mil. Kč více než v roce předchozím. Výdaje na příspěvek na živobytí tvořily 63 % (3,3 mld. Kč) z celkových výdajů na dávky pomoci v hmotné nouzi, doplatek na bydlení 34 % (1,8 mld. Kč) a zbylá 3 % (183 mil. Kč) byla vydána na mimořádnou okamžitou pomoc. Výdaje na mimořádnou okamžitou pomoc meziročně vzrostly na dvojnásobek“ (ČSÚ, 2021).



Příspěvek na živobytí

„Příspěvek na bydlení je dávka, která přispívá osobě/rodině při úhradě nákladů souvisejících s bydlením“. Podmínky, jejímž splněním vzniká nárok na tuto státní sociální podporu, uvádí zákon č. 117/1995 Sb., o státní sociální podpoře. Tato sociální dávka je vázána na příjem osoby nebo rodiny a výši nákladů na bydlení. Výše této dávky se vyplácí i zpětně až tři měsíce a je vypočítávána z celkového příjmu domácnosti, ve které se nachází osoba žádající o tuto dávku (MPSV, nedatováno).

Doplatek na bydlení

„Je dávka pomoci v hmotné nouzi, která společně s vlastními příjmy osoby a poskytnutým příspěvkem na bydlení ze systému státní sociální podpory pomáhá uhradit odůvodněné náklady na bydlení. Výše doplatku na bydlení je stanovena tak, aby po zaplacení nákladů na bydlení (tj. nájmu, služeb s bydlením spojených a nákladů za energie) zůstala osobě či rodině částka živobytí“ (MPSV, nedatováno).

Terénní sociální práce

Terénní sociální práce je jednou z možností, jak pomoci lidem žijícím v sociálně vyloučených lokalitách. Její poskytování je prováděno skrze terénní programy definované v zákoně č. 108/2006 Sb., o sociálních službách. Důležitým znakem terénní sociální práce je poskytování služby v přirozeném prostředí jedince nebo skupiny jedinců. Jsou to služby poskytované jednak osobám a jejich rodinám či blízkým v jejich domácím (běžném) prostředí, ale také je určena pro osoby, které vedou rizikový způsob života nebo jsou tímto způsobem ohroženy. Do druhé zmíněné skupiny lze řadit uživatele návykových nebo omamných psychotropních látek, osoby bez přístřeší,

ale i osoby žijící v sociálně vyloučených komunitách. Cílem služby je minimalizovat rizika způsobu života těchto osob (MPSV, nedatováno).

Nízkoprahová zařízení a azylové domy

Stejně jako terénní sociální práce, tak i nízkoprahová zařízení či azylové domy lze zařadit do kategorie služeb sociální prevence, které mají předcházet vzniku rizikového chování či jeho rozšiřování. Nízkoprahová zařízení jak pro dospělé, tak pro děti a mládež jsou ambulantní služby, které poskytují pomoc osobám, které jsou ohroženy sociálním vyloučením. Cílem služeb je poskytnout takovou službu, která by předcházela nebo snížila rizika související se sociálním vyloučením a zároveň by měla zlepšovat kvalitu života jedinců využívajících tyto služby. Azylové domy poskytují pobytové služby, ale pouze na dočasnou dobu pro osoby v nepříznivé sociální situaci spojené se ztrátou bydlení. Oproti nízkoprahovým zařízením je pobyt v azylovém domě poskytován za úhradu (MPSV, nedatováno).

Migrace

Migrace může být jednou z překážek sociální integrace. Rozdíly jsou poté v cyklické a trvalé migraci. Nejčastějším důvodem migrace je přirozené sestěhování a někde dochází také k sestěhování vinou pronajímatelů. Poměrně marginální vliv má migrace ze Slovenska. Co se týče migrace do zahraničí, tak obyvatelé nejčastěji odchází do Velké Británie, zde dochází především k cyklické migraci. V příhraničí dochází k mobilitě za prací do Německa. „Cyklická migrace je způsobena zadlužením. Za nejtýpickejší případ autoři studií považují mladé páry, romské či smíšené, jejichž migrační cesty začínají po odchodu z domácnosti rodičů, kdy se mladý pár začíná vůči majiteli bytu zadlužovat. Ve většině případů dlužníci odejdou nakonec sami, když už se jim zdá vystěhování nevyhnutelné“. Migrace probíhá z velkých měst na venkov z důvodů nižšího nájemného a naopak sestěhování do velkých měst probíhá za účelem většího využití sociálních služeb nebo možnost přivýdělku včetně toho nelegálního. Nejvíce ohroženi migrací jsou ohroženi starší jednotlivci a romské rodiny, které předtím pobývali v nevyhovujících podmínkách nebo měli neshody v předchozím bydlišti. „Dalšími důvody migrace byla ztráta předchozího bydlení v exekuci či vystěhování jinou formou (nejčastěji z důvodu dluhu na nájemném). Těmto domácnostem se daří získat bydlení převážně na ubytovnách, které nekladou vysoké nároky na bezdlužnost. Migrací jsou ohroženi také mladí lidé bez historie rodinného života, kteří odešli z ústavní výchovy“. Obecně však platí, že na migraci mají spíše vliv push faktory, které převažují nad pull faktory (Čada, 2015).

Bydlení

Velkým problémem, který je řešen v rámci sociální exkluze, je bydlení sociálně vyloučených. Největšími problémy, které se řeší v sociálně vyloučených lokalitách, jsou kvalita bytového fondu, přeplněnost bytů, vysoké náklady na chod bytů a na jeho údržbu, pobývání v bytech bez nájemní smlouvy a nedostatečná právní ochrana nájemníků. „Soukromé nájemní bydlení pronajímané za tržní ceny se ukázalo jako finančně nedostupné pro několik typů domácností: jednočlenné domácnosti starobních důchodců, domácnosti samoživitelů (samoživitelek) na rodičovské dovolené a nízko kvalifikovaných pracujících samoživitelů, domácnosti s alespoň jedním dlouhodobě nezaměstnaným (s dětmi i bez), domácnosti nízko kvalifikovaných pracujících“. V sociálně vyloučených lokalitách se jedná především o dlouhodobě nezaměstnané a domácnosti s nízko kvalifikovanými pracovníky. Rodiny s malými dětmi často nesplňují podmínky pro získání bytu a potýkají se i s diskriminačním systémem přidělování obecních bytů. Tyto rodiny se poté ocitají v komerčních nebo městských ubytovnách. V posledních desetiletích dochází k enormnímu nárůstu počtu lidí žijících v ubytovnách. Ubytovny se potýkají s nedostatečným sociálním zařízením, nízkou právní ochranou, ale i výskytem hepatitidy A nebo štěnic a svrabu (Čada, 2015).

Nezaměstnanost a trh práce

Nezaměstnanost je jedním z hlavních indikátorů sociální a ekonomické situace v daném území. V roce 2021 dle SLBD byla více jak polovina všech obyvatel v ČR pracovní silou. S nezaměstnaností se potýkalo 273 187 tisíc lidí. Zbývající obyvatelé jsou buď zaměstnaní, nebo mimo pracovní sílu (senioři, osoby na mateřské dovolené a žáci se studenty) (ČSÚ, 2021). „Dlouhodobá nebo opakovaná nezaměstnanost má na obyvatele sociálně vyloučených lokalit řadu vážných dopadů. Vedle materiální chudoby se jedná o sociální důsledky (vyloučení z participace na sociálním a ekonomickém životě) a psychické důsledky (rezignace na další hledání práce, ztráta pracovních návyků, podléhání závislostem aj.). Tyto důsledky se pak zpětně negativně odrážejí ve snížených šancích na začlenění na trh práce. Velmi obtížný přístup na trh práce má také regionální rozměr. V regionech s vysokou nezaměstnaností převyšuje poptávka po volných pracovních místech nabídku několikanásobně. Za této situace jsou lidé z vyloučených lokalit uplatnitelní na trhu práce jen velmi obtížně“. Obyvatelé v sociálně vyloučených lokalitách jsou zaměstnaní buď příležitostně, nebo mají sezónní práce a jsou založeni často na nechráněných pracovněprávních vztazích. Obyvatelé sociálně vyloučených lokalit si důsledkem nestability zaměstnání a marginalizace pracovního trhu hledají alternativní životní strategie. To vede k závislosti na sociálních dávkách, zadlužení, nebo k práci „na černo“. Tyto strategie jsou následně upevňovány a

aplikovány mezigeneračně. Mimo jiné má vysoká nezaměstnanost lidí ze sociálně vyloučených lokalit značné makroekonomické důsledky (výdaje ze státního rozpočtu na ušlé příjmy). „Mezi nástroje pracovní aktivizace dlouhodobě nezaměstnaných patří zejména nástroje aktivní politiky zaměstnanosti (rekvalifikace, investiční pobídky, společensky účelná pracovní místa, veřejně prospěšné práce a další), využívání veřejné služby, pracovní a kariérové poradenství, motivační programy, sociální podnikání, podpora malého a středního podnikání, využívání institutu zvláštní podmínky při zadávání veřejných zakázek apod.“ (Odbor pro sociální začleňování MMR, 2023).

Dluhy a zadluženost

Problém zadluženosti domácností je vnímán jako velký problém v rámci celé EU. „Nejenže přímo ovlivňuje celou řadu dalších oblastí jako například míru nezaměstnanosti, kvalitu bydlení, dostupnost zdravotní péče či vzdělávání, kriminalitu, recidivu a další, ale současně je v mnoha případech příčinou sociálního vyloučení jednotlivců a rodin, vede k sociálním a zdravotním problémům a ohrožuje základní potřeby dětí.“ Aktuálně čelí přes 10 % dospělé populace v ČR exekuci. Většina obyvatel v exekuci čelí více exekucím naráz. Na snížení zadluženosti se mohou ve velké míře podílet obce samotné, které mohou zavést opatření na snížení dluhové a exekuční zátěže. Mezi tyto opatření patří dluhové poradenství, dluhové a finanční vzdělávání na základních a středních školách, osvěta široké veřejnosti, zodpovědná politika obce, mezioborová spolupráce na místní úrovni apod. (Odbor pro sociální začleňování MMR, 2023).

Vzdělávání

Vzdělávání je jeden ze základních způsobů, jak předcházet sociálnímu vyloučení. Jedinec se v rámci vzdělávání setkává s vrstevníky a vzdělání otevírá různorodé možnosti v rámci vztahů mezi dětmi a různými sociálními skupinami. „Pro vzdělávací systém v ČR jsou však typické značné nerovnosti, které velkou měrou předurčuje vzdělání rodičů. Výrazné rozdíly v úrovni vzdělání panují mezi jednotlivými školami a následně i mezi jednotlivými kraji. Pro děti z rodin zatížených socioekonomickým znevýhodněním žijící v sociálně vyloučených lokalitách platí, že s největší pravděpodobností dosáhnou nanejvýš základního vzdělání, budou těžko shánět práci a velmi pravděpodobně budou žít v chudobě. Průzkumy poukazují i na výrazně nižší aspirace žáků ve vyloučených lokalitách týkající se dosaženého vzdělání. Zatímco polovina žáků ve vyloučených lokalitách chce podle šetření PISA 2012 získat maximálně středoškolské vzdělání s výučním listem, mezi všemi žáky má takto nízké

ambice pouze 6,4 % žáků. Naopak 57,8 % všech žáků zapojených do šetření PISA 2012 by chtělo dosáhnout vysokoškolského vzdělání, zatímco ve vyloučených lokalitách má ambici absolvovat vysokou školu pouze 16,2 % žáků“ (Odbor pro sociální začleňování MMR, 2023).

Kriminalita a bezpečnost

V sociálně vyloučených lokalitách se obecně spojuje vyšší míra kriminality, než je celorepublikový průměr. Příčinou je větší koncentrace jevů, které souvisí s životem v sociálním vyloučení. Mezi tyto jevy se řadí chudoba, zadlužení, závislosti atd. „Kriminalita v sociálně vyloučené lokalitě mívá často svou specifickou podobu. Nejčastěji si ji můžeme představit jako pyramidu, na jejímž vrcholu stojí ti, kteří zneužívají složité životní situace lidí žijících v sociálním vyloučení. Jde o lichváře, drogové dealery, podvodníky, kuplíře. Většina obyvatel sociálně vyloučených lokalit pak bývají oběťmi trestné činnosti těchto osob. Specifikem je, že tato kriminalita je často latentní a zůstává skrytá i před zraky policie“. Většina zločinů je tak páchána jako důsledek jiných zločinů. Obyvatelé sociálně vyloučených lokalit mají obecně nízké právní vědomí a nejsou důvěřiví vůči institucím (policie, soudy). Řada sociálně patologických jevů se vyskytuje přímo v rodinách (násilí na dětech/ženách, alkoholismus). Pro obce s výskytem sociálně vyloučených lokalit existuje několik opatření, které mohou situace zmírnit a přinést větší bezpečnost. Mezi ně například patří i dostatečné volnočasové vyžití pro děti a mládež (Odbor pro sociální začleňování MMR, 2023).

Příčiny sociálního vyloučení

Příčiny sociálního vyloučení nemusí jednoznačně přicházet z vnitřních příčin jedinců nebo skupin, ale také skrze vnější vlivy. Příčiny se dělí dle tohoto do dvou skupin – vnější a vnitřní. Do vnějších příčin sociálního vyloučení se řadí takové jevy, které jsou mimo dosah a kontrolu vyloučených osob. Sociálně vyloučené osoby je nemohou ovlivnit vlastním jednáním, nebo je to velmi obtížné. Vnější příčiny jsou dány širšími společenskými podmínkami. Do vnějších příčin se řadí trh práce, bytová politika a státní samospráva, sociální politika státu, diskriminace či stigmatizace. Vnitřní příčiny vychází z jednání lidí, kterých se týká sociální vyloučení. Mohou svým jednáním sociální vyloučení přímo způsobovat, anebo posilovat. Ačkoliv se jedná o příčiny individuální, jsou často důsledkem příčin vnějších. Řadí se sem například ztráta pracovních návyků, neschopnost hospodařit s penězi, orientace na okamžité

uspokojení potřeb či apatie a nízká motivace k řešení vlastních problémů (Brož, Miroslav a kol., 2007)

Mechanismy sociálního vyloučení

Způsoby vylučování osob a skupin na okraj společnosti se nazývají mechanismy sociálního vyloučení, které se projevují v různých oblastech života vyloučených osob.

Mechanismy se dělí do 5 skupin:

- Sociální vyloučení
- Kulturní vyloučení
- Ekonomické vyloučení
- Prostorové vyloučení
- Symbolické vyloučení (Brož a kol., 2007)

Sociální vyloučení

Sociální vyloučení se týká především sociálních styků, které vyloučení lidé omezují na kontakty s lidmi ve stejném postavení, jako jsou oni. Počet kontaktů je zpravidla nižší než u jedince z majoritní společnosti. Jedinec je vyloučen z tzv. sociálního kapitálu společnosti (Brož a kol., 2007).

Kulturní vyloučení

Do kulturního vyloučení se řadí především přístup ke vzdělání a znalostem, které jsou v majoritní společnosti uznávané a cenné. Jde o vyřazení jedince sdílet kulturní kapitál společnosti. Na kulturním vyloučení se podílí vnější i vnitřní příčiny. Vnějšími jsou například zařazení romských dětí do speciálních škol nebo do školy s nižším statusem kvality. Vnitřními příčinami poté může být dosažené vzdělání rodičů, které děti nemotivuje k chození do školy, ale také snižuje možnost dětem pomoci v domácí přípravě. Rodiče s nízkým vzděláním také nemusí chápat souvislosti mezi vzděláním a životním úspěchem. Romské komunity jsou mimo jiné orientované na jiné hodnoty než je vzdělání (Brož a kol., 2007).

Ekonomické vyloučení

Ekonomicky vyloučeným jedincem se stává taková osoba, které je uzavřen přístup na primární i sekundární trh práce. Jedinec se potýká následně s chudobou a uzavírají se mu životní šance. Jedinec má omezený nebo úplně uzavřený přístup k finančním zdrojům. Jedinec se následně orientuje na uspokojení základních potřeb a adaptuje se na situaci tím, že se uchyluje do sféry černé ekonomiky, černého trhu práce a závislosti na sociálních dávkách. Ekonomické vyloučení může být opět příčinou vnějších

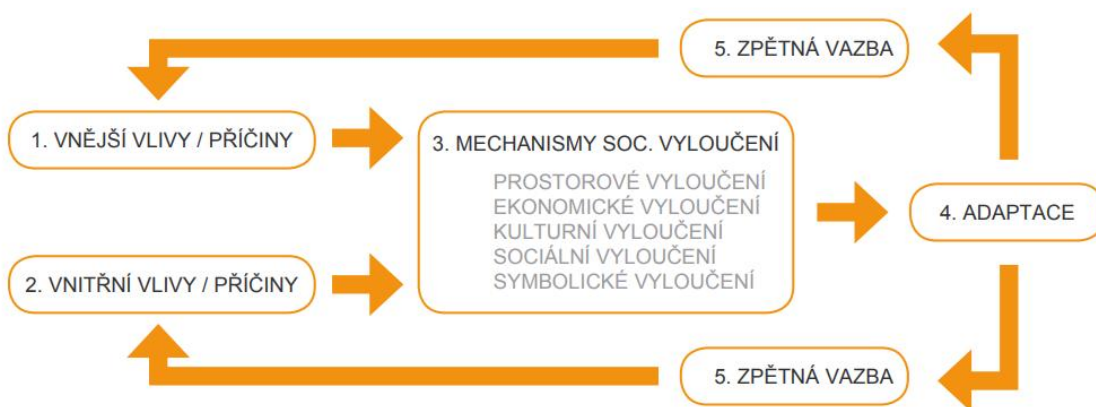
(diskriminace, nedostatek pracovních nabídek) i vnitřních (ztráta pracovních návyků, zadluženost) příčin (Brož a kol., 2007).

Symbolické vyloučení

Většinová populace může určité osobě nebo skupině osob přiřazovat určitou charakteristiku, na základě které je poté jedinec nebo skupina vyloučena. Označení je často spojeno s etnicitou, sociálním statusem atp. Dochází tedy ke stigmatizaci a následně se s těmito osobami dle toho zachází. Tito lidé a skupiny nesou často označení například „neplatiči“, „nepřízřusobiví“ apod. (Brož a kol., 2007).

Prostorové vyloučení

Prostorové vyloučení je nejvíce viditelné. Osoby nebo skupiny osob jsou přesouvány na okraje měst nebo bytových jednotek, které jsou označovány jako sociálně vyloučené lokality nebo byty pro sociálně slabé apod. Osoby a skupiny jsou vyloučené často i v souvislosti s ekonomickým vyloučením. Nutno říci, že na prostorovém vyloučení se podílí vnější i vnitřní vlivy. Tyto oblasti nebo bytové jednotky jsou velkou ekonomickou zátěží nejen pro jedince (předražené ubytovny), ale také pro místní samosprávy, které často musí investovat do častých oprav, nebo dokonce výstavby takových objektů. V této oblasti velmi často dochází k tzv. obchodu s chudobou (Brož a kol., 2007).



Obrázek 1 Schéma sociálního vyloučení (Brož a kol., 2007)

Sociálně vyloučená lokalita

Sociálně vyloučenou lokalitou dle Lukáše Radostného laická společnost vnímá především ve spojení s etnicky rozdílnými skupinami (nejčastěji romskými), ale je nutno říci, že nejpodstatnějším faktorem je jinakost jako taková, nikoli na základě

etnických rozdílů. Sociální vyloučení, jak již bylo zmíněno výše, je dáno především izolací určité skupiny, které je poté omezen přístup ke kulturnímu a sociálnímu kapitálu společnosti, a nemohou se tak participovat na běžném sociálním životě. Sociální vyloučení pracuje se členěním na podkategorie, které jsou sociální vyloučení ekonomické, kulturní a sociální, politické, symbolické a prostorové (Radostný, 2005).

Pro tuto práci je nejvíce důležité vymezení prostorové, které zahrnuje vyčlenění určité sociální skupiny z prostoru majoritních rezidenčních zón do oblastí ve větší či menší vzdálenosti od městské či obecní zástavby. Mohou to být také oblasti, které jsou považovány za méně prestižní oproti jiným lokalitám. Často jsou to budovy nacházející se mimo síť městské nebo obecní infrastruktury, které jsou hůře dostupné. Prostorová vzdálenost ale není jediným aspektem sociálního vyloučení (Radostný, 2005).

Místo

Koncept místa je pro sociálně vyloučené lokality a jejich výuku ve školách velmi důležitý. Každý žák si k místům tvoří určitý vztah a je tedy na místě pracovat s teoretickými poznatky o místě, aby bylo možné využít i skrze afektivní učení získávání vědomostí a zkušeností. Na počátku 20. století Husserl do svých filosofických úvah začal zahrnovat rámeček, že myšlení a svět se stávají srozumitelnými. „Šlo o intelektuální analýzu, která odkrývala „jisté a nutné aspekty zkušenosti“, či jinak řečeno vědomé a srozumitelné zkušenosti“. Na Husserla navázal jeho žák Heidegger ve svém díle *Bytí a čas*, kde se zabývá lidským bytím. Na Heideggera poté navazují v geografii například Tuan nebo Relph. U Heideggera je pro geografii klíčový pojem prostorovost, která se vztahuje k bytí v prostoru, kterou lze chápat jako místo. „Heidegger analyzuje „prostorovostí nitrosvětsky příručního jsoucna“ a „prostorovostí ‚bytí ve světě‘ “. Heideggerovo nitrosvětské jsoucno (*Inwendigkeit*) je podle Malpase (2008) „insideness“, tedy pojem, který používá Relph (1976), když mluví o autentickém významu místa. Pro prostorovost „bytí ve světě“ používá Heidegger dvě charakteristiky, oddálení (*Entfernung*, *deseverance*) a zaměření (*Ausrichtung*, *directionality*). Pro první charakteristiku není zásadní vzdálenost (fyzická, „objektivně změřitelná“), ale jde o „cesty, po kterých se při svém ‚obstarávání‘ ubíráme ke vzdálenějšímu jsoucnu“. Tyto cesty/vzdálenosti mohou být každý den jinak dlouhé. Ve druhé charakteristice, zaměření, jde o „rozprostranění pobytu v jeho tělesnosti“. „Rozprostranění“ lze chápat tak, že směrům rozumíme ve vztahu k našemu tělu. Posledním typem prostorovosti je u Heideggera prostorovost pobytu. V něm se „vynořují“ oba dva předešlé typy prostorovosti“. Malpas mluví o prostorovosti jako zkušenosti a tu nejlépe představuje místo. Na Heideggerovu filosofii navazuje

Davidson, který vychází z poznání, a uvádí trojúhelník poznání, který je tvořen tím, kdo poznává (poznání sebe sama), poznáním o světě a poznáním o ostatních. V jeho pojetí se objevuje vedle subjektivity a objektivita také intersubjektivita. Pojem místa je stěžejním termínem pro humanistickou geografii, kde je místo velmi důležitým představováním a poznáváním lidí, kteří se sejdou na jednom místě a dojde k seznámení skrze poznatky obou stran o místě jejich původu (Vávra, 2010).

Význam místa je interpretován díky chápání místa jedinců i celých komunit. Neznamená to, že každý dané místo vnímá stejně. Pro pochopení daného místa je potřeba určitá míra empatie, skrze kterou se pozorovatel dostane k pocitům, emocím a hodnotám lidí v daném místě. „Humanističtí geografové odhalují a poznávají významy míst také pomocí „hermeneutického přístupu“. Používají postupy, které zdůrazňují nejenom produkt, výsledek, cíl, ale i proces poznávání, který není nikdy uzavřený. Tyto myšlenkové postupy zdůrazňují pochopení celku z částí a částem je porozuměno, pokud je pochopený celek. Zároveň je také pochopený vzájemný vztah mezi částmi“ (Vávra, 2010).

Důležitým poznatkem pro tuto práci je tvrzení Malpase, že místo je odvozené ze samostatného charakteru lidského myšlení, zkušenosti a identity, které se utváří prostřednictvím místa. Jde tedy o ztotožnění, které dle Hollowayové je spojeno s vytvářením neustálé zkušenosti a na které jedinec reaguje ať už vědomě, nebo podvědomě. Cresswell také přináší pojem zakořenění (rootedness), kdy dochází k připoutání jedince k místu. Jedinec, který je ztotožněný a zakořeněný se v daném místě perfektně orientuje z hlediska vazeb, událostí, názvů, míst atp. Dle Relpha lze rozlišovat identitu lidí, místa a národů. Dle něj není důležitá jen identita místa, ale také identita jedince samotného v daném místě. „Heidegger používá koncepci niterního jsoucna, kterou do geografie místa zavádí Relph v podobě „zasvěcení“ (insideness) a „nezasvěcení“ (outsideness). Klíčovým rozlišujícím prvkem u Relpha je právě identita a s tím související charakteristika, kterou můžeme chápat jako „zasvěcenost“ s místem či v místě, nebo podle Malpase jako niterní významovost (intrinsic meaningfulness). Podle Relpha se identita nevztahuje jen na místa, ale vztahuje se také na krajinu/viditelné uspořádání, město nebo domov“. Relph také přináší pojmy jako bezpečí a nebezpečí, řád a chaos nebo chráněné a nechráněné území. Být uvnitř místa znamená patřit někam a být součástí místa a naopak být vně znamená dívat se na místo jako turista. Relph roli turistu definuje jako osobu, který má domov jinde, než kde se aktuálně nachází. Může být objektivní, tedy nezasvěcený turista, který se neidentifikuje s místem, a zasvěcený turista je ten, který zná pravidla a normy daného místa a chová se dle nich vědomě tak, aby je neporušoval. Místa se mohou stávat tzv.

uniformními a ztrácet svou originalitu a výjimečnost (např. velká města s opakující se architekturou). Je také důležité zmínit, že ačkoli se identity tvoří díky místům, tak nejsou pevně vázány na dané místo. Jde o promíchání vnějších vlivů a místních zkušeností (Vávra, 2010).

Dle amerického geografa původem z Číny Tuana je místo částí velkého a nerozlišeného geografického prostoru. Prostor se stává místem, když mu jedinci dají význam. Jedinec se s tímto místem ztotožňuje a vnímá ho odděleně od okolí, které jej obklopuje. Místa mají u některých jedinců větší, nebo menší význam. S významem místa je spojena identita a charakter místa, a to i z hlediska obyvatel v daném místě i návštěvníků. To vše souvisí s vnímáním a zkušeností jednotlivce s místem. Vnímání místa je často propojením přírodního prostředí a kulturních charakteristik krajiny či materiálního uspořádání terénu. Tuan vnímá význam místa ve dvou rovinách – vizuální a v dalších vlastnostech zjištěných všemi našimi smysly. Mezi další vlastnosti přiřazuje Tuan stabilitu místa, kterým lze tvořit pro jedince pocit bezpečí. Zde Tuan mluví především o jednom specifickém místě pro každého člověka, a tím je domov. Tuan v tomto případě nebere domov z hlediska negativních jevů, které s ním mohou být spojené.

Místo je jedním z důležitých pojmů humánní geografie. Dle Cresswella je definice místa snadná, ale zároveň připouští, že termín lze užívat různě s odkazem například na výše zmíněného Tuana. Poznatky politického geografa z Anglie Agnewa nastiňují tři základní znaky místa (významnost umístění), které se zmiňují dodnes. Mezi tři určující prvky řadil polohu (location), místo (dějiště) a význam místa (sense of place). Na Agnewa navazuje řada dalších autorů jako například Cresswell nebo Relph (Vávra, 2010). Anthony Giddens ve své knize *Důsledky modernity* charakterizuje místo jako místní dějiště, které odkazuje k fyzickému rámci sociálních činností v její geografické spojitosti (Giddens, 2003). „Další pohled na místo poskytuje v *Dictionary of Human Geography* Duncan (2000), který pro tuto encyklopedii zpracoval heslo místo (place). Zdůrazňuje sociální interakce v místě (odlišné od Davidsonovy intersubjektivní, která se týká znalostí). Místo je podle Duncana vytvářeno sociálními interakcemi: – mezi které patří struktura denních činností/praktik jedinců (jejich ekonomický; a sociální život) – vytváření identity (domov, čtvrť apod.) – poskytuje jak příležitosti tak také omezení v rámci dlouhodobého sociálního blaha jedinců – poskytuje kontext, který vychází z každodenních poznatků a zkušeností jednotlivců – poskytuje uspořádání pro procesy socializace (sociální vztahy) jedinců – poskytuje mantinely pro soutěž/konkurenci sociálních norem ve společnosti. V novějším 5. vydání *Dictionary of Human Geography* (2009) zpracovala heslo „place“ Gillian Hart. Místo charakterizuje

ve třech oblastech: – místo, aby bylo místem, musí mít význam (vychází z Tuanovy koncepce); zahrnuje percepci, významy, paměť a fenomenologicky chápaný pobyt – místo jako dějiště (locale), které je tvořené přírodními a kulturními komponenty, které dohromady vytvářejí hybrid“ (Vávra, 2010).

Koncept místa ve vzdělávání

Místo je způsob, jak se jedinec seznamuje a poznává se světem kolem něj. Zároveň jedinec na základě místa poznává nejen okolí, ale také sám sebe. „Americká učená společnost *The National Geographic Society* zařadila místo (place) jako významné téma do amerických standardů geografického vzdělávání, tak jak je prezentuje *Witham-Bednarz*. Toto téma se také dostalo i do *Mezinárodní charty geografického vzdělávání*“ (Vávra, 2010). Skrze vzdělávání člověk poznává míru svého napojení na místa a také míru propojení jiných lidí k danému místu a lidí mezi sebou, kteří tvoří komunitu. Jedinec svět interpretuje skrze své zkušenosti a významy, ale také skrze zkušenosti a významy druhých lidí kolem (rodiny, učitelé nebo spolužáci). Místo u daného jedince podporuje fantazii, představivost a může jedinci dodávat řád, dle kterého lze porovnávat jiná místa. „Vztah k místům a vztah k ostatním lidem jsou velmi významnou podstatou integrity jedince, který při konfrontaci s jinými hodnotí a chápe místo jinak. Hodnotí je jinak právě díky osobnímu vývoji, poznání a zkušenosti s místy, ve kterých žil a kterými prošel. Mluvíme o geografickém myšlení a zkušenosti jedince i komunity, které se k místu vážou“ (Vávra, 2010).

Kvalita života

Pojem kvalita života se začal v novodobé historii objevovat v oblasti ekonomiky a politiky ve 20. letech 20. století v souvislosti s řešením otázky podpory života sociálně slabých skupin a státních financí. Termín se opět objevil po druhé světové válce, když se začala zvyšovat životní úroveň a blahobyt velké části populace. V té době se pro kvalitu života používaly především parametry ekonomické, jako je například HDP. V USA vědci poukazovali, že ekonomický růst nemusí být vždy pravidlem pro růst spokojenosti lidí se svým životem. Z území Spojených států amerických se téma kvality života začalo přesouvat i do jiných oblastí (Payne, 2005). Na jeho rozšiřování se podílí také OSN, kde bylo po druhé světové válce na kvalitu života nahlíženo jako na fyzickou, duševní a sociální pohodu. Kvalita života se začala zkoumat ve spojitosti s globálními problémy, životním prostředím, což vedlo k nejednotné definici tohoto termínu, ale také se rozšiřoval rozsah a faktory, které kvalitu života měří (Vaďourová, Muhlpačr, 2005). Největší úspěch měl termín v oblasti sociologie, kde se kvalita života zkoumala dle ekonomických ukazatelů – HDP, nezaměstnanost, dostupnost bydlení

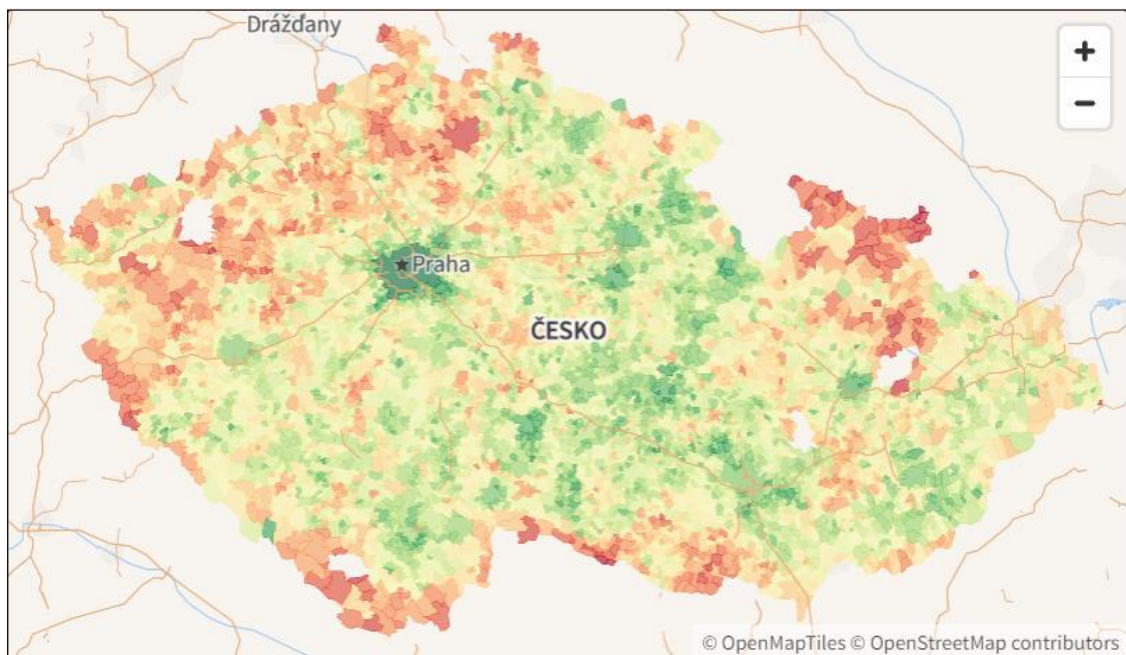
atp. (Gullone, Cummins, 2002). Postupně se na kvalitu života začalo nahlížet více ze subjektivního hlediska jedince a díky psychologickému přístupu se také k pojmu přiřadil pojem spokojenost (well-being) jedince. Nyní je měření kvality života multidisciplinárně záležitostí a lze ji sledovat skrze obory jako je psychologie, zdravotnictví, sociologie, ale také geografie (Payne, 2005).

Kvalita života v ČR

Kvalita života je dalším důležitým pojmem související s životem v sociálně vyloučených lokalitách. Kvalita života se v těchto lokalitách často dostává materiálně i nemateriálně na velmi nízkou úroveň. Nízká úroveň kvality života poté má vliv na chování lidí uvnitř lokalit, ale také na vztah s většinovou společností. Jak již bylo zmíněno výše, kvalita života má stále nejednotnou definici a formu měření. V České republice kvalitu života uvádí mimo jiné také v interaktivní mapě Kateřina Mahdalová a Michal Škop. Kvalitu života měří pomocí indexu kvality života ve všech 6258 obcích ČR. Jejich index kvality života se skládá z následujících 12 okruhů:

- Demografie
- Bezpečnost
- Bydlení
- Infrastruktura a vybavenost obce
- Občanská angažovanost
- Zaměstnanost a práce
- Příjem a bohatství
- Vzdělání
- Zdraví
- Životní prostředí
- Mezilidské vztahy
- Výsledky voleb.

Z ukazatelů autoři následně vypočítali medián pořadí všech obcí v ČR. Medián, který pojmenovali Index kvality života, je na škále skóre, u kterého platí, že čím vyšší skóre, tím lepší podmínky kvality života jsou v dané obci. V interaktivní mapě autorů platí, že odstíny zelené jsou příznivější než odstíny červené (Mahdalová, Škop, 2023).



Obrázek 2 Mapa kvality života v ČR (seznam.cz, 2023)

Na základě interaktivní mapy (<http://bitly.ws/K8Wa>) lze říci, že nejhůře na tom jsou obce nacházející se v pohraničních oblastech a také obce na okraji krajů. Nízké skóre v daných oblastech je způsobeno především nedostupností služeb a velkou dojížděkou za prací či školou. Problémem je také vysoká míra nezaměstnanosti, velká vzdálenost od větších sídel, kde je vyšší kulturní vyžití, ale i nízký podíl lidí s vysokoškolským vzděláním. Dle mapy lze také pozorovat, že hlavní město Praha je dle odstínu zelené na škále velmi vysoko. Je to právě z důvodu dostupnosti všech služeb (školy, úřady, zdravotnictví, kultura apod.), ale i podílu lidí s vyšším vzděláním (Mahdalová, Škop, 2023).

Sociálně vyloučené lokality v ČR

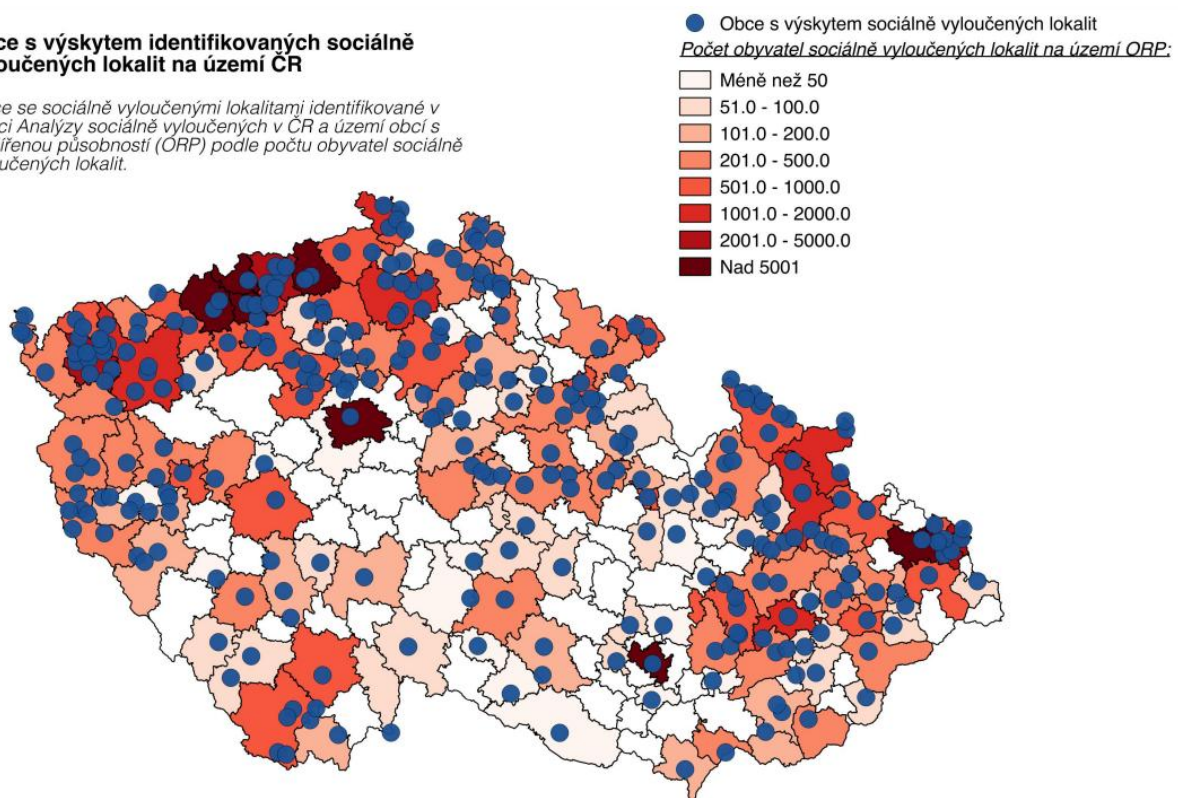
Karel Čada v Analýze sociálně vyloučených lokalit v ČR z roku 2015 zkoumal sociální vyloučení dle 4 skupin indikátorů – primární ukazatele indikující míru sociálního vyloučení, sekundární ukazatele indikující situaci v sociálně vyloučených lokalitách, kontext sociálně vyloučených lokalit, absorpční kapacita subjektů v jejich okolí a nástroje řešení. Mezi primární ukazatele zařadil vyloučení z trhu práce, kontakt se sociálním okolím, přístup k veřejným službám, způsoby řešení osobních situací a míru politické participace. „Celkem bylo identifikováno 606 sociálně vyloučených lokalit a přibližně 700 ubytoven. 27 Celkový počet lokalit se v porovnání s rokem 2006 téměř zdvojnásobil (z 310 na 606). Počet lokalit vzrostl ve všech krajích, v Karlovarském a Moravskoslezském kraji však více než trojnásobně. Zvýšení počtu lokalit odpovídá i

počet v nich žijících obyvatel. Lze předpokládat, že počet obyvatel SVL se v současné době pohybuje mezi 95 000 až 115_000“. Nejvíce sociálně vyloučených lokalit se nachází v Ústeckém kraji a Moravskoslezském kraji. Vysoký počet sociálně vyloučených lokalit se nachází také v Karlovarském kraji (Čada, 2015).

Dle mapy lze sledovat, že nejvíce obyvatel sociálně vyloučených lokalit se nachází v pohraničních oblastech nebo na rozmezí krajů. Nejvíce obyvatel se nachází v Ústeckém kraji v ORP Ústí nad Labem, Most, Litvínov a Chomutov. V Moravskoslezském kraji v ORP Ostrava a Jihomoravském kraji v ORP Brno a v poslední řadě v Praze. Vysoký výskyt obyvatel se také odvíjí od celkového počtu obyvatel v daném ORP. To platí například u velkoměst Praha a Ostrava. S vysokým počtem obyvatel sociálně vyloučených lokalit jsou také ORP v Libereckém kraji. Konkrétně v ORP Česká Lípa, do kterého spadá obec s POÚ Česká Lípa, Doksy a Mimoň. V Libereckém kraji se vyskytuje 15 obcí s výskytem sociálně vyloučené lokality. Sociálně vyloučené lokality jsou buď části měst, nebo pouze domy definované jako vyloučené. (MPSV, 2006).

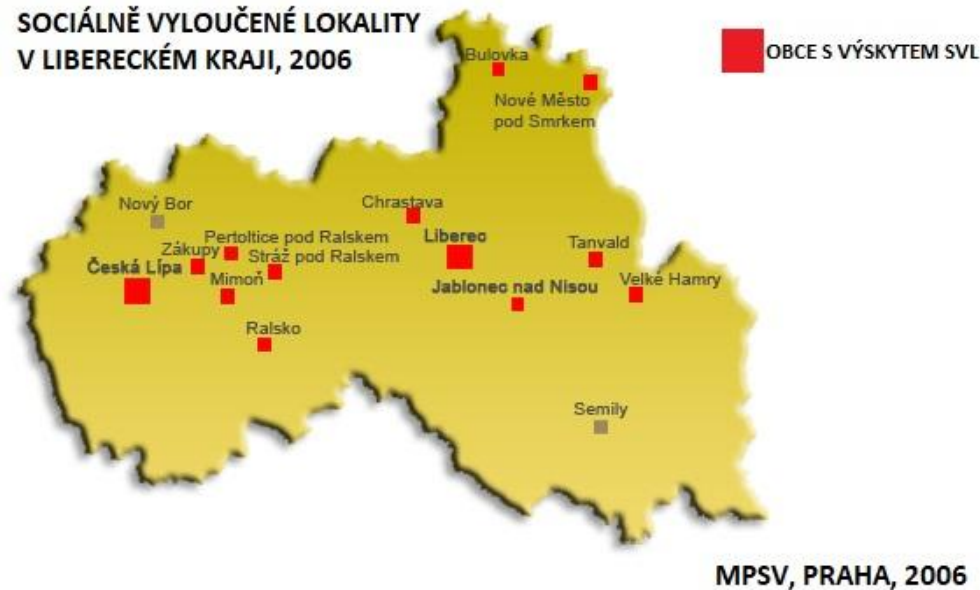
Obce s výskytem identifikovaných sociálně vyloučených lokalit na území ČR

Obce se sociálně vyloučenými lokalitami identifikované v rámci Analýzy sociálně vyloučených v ČR a území obcí s rozšířenou působností (ORP) podle počtu obyvatel sociálně vyloučených lokalit.



Obrázek 3 Mapa obcí ČR s výskytem SVL (Čada, 2015)

SOCIÁLNĚ VYLOUČENÉ LOKALITY V LIBERECKÉM KRAJI, 2006



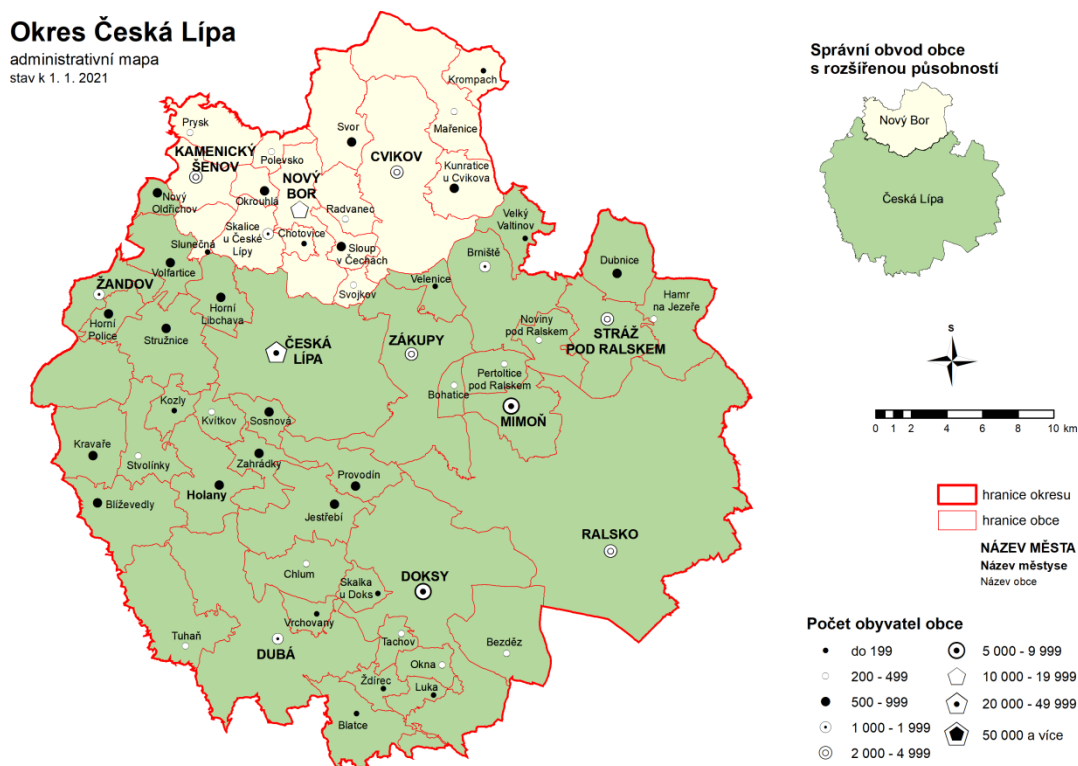
Obrázek 4 Mapa Libereckého kraje s obcemi s výskytem SVL

Okres Česká Lípa

Okres Česká Lípa má bohatou historii vývoje, co se týče administrativního členění a fungování. Asi čtvrtinu území okresu v historii zabíral vojenský prostor Ralsko, který byl využíván nejdříve německými vojáky v době, kdy bylo území součástí Sudet, a následně se zde od roku 1968 až do roku 1991 usadila vojska rudé armády, které prostor využívaly k cvičení. V době fungování vojenského prostoru zde vzniklo mnoho osad a obcí, které jsou dnes již zaniklé, a zůstaly pouze ruiny nebo základy staveb. (Hons, 2014). Administrativní členění se měnilo také v době reformy státní správy, kdy se zrušily okresy a Česká republika byla rozdělena do 14 krajů s platností k 1. 1. 2001. Tato reforma přinesla územní zrušení okresů, které ale fungují dál v určitých oblastech státní správy (např. soudy). „Na území okresu Česká Lípa byly vytvořeny dva správní obvody obce s rozšířenou působností, kterými jsou Česká Lípa a Nový Bor. Dalšími obvody obcí s pověřeným obecním úřadem jsou Doksy a Mimoň, resp. Cvikov“ (ČSÚ, 2023).

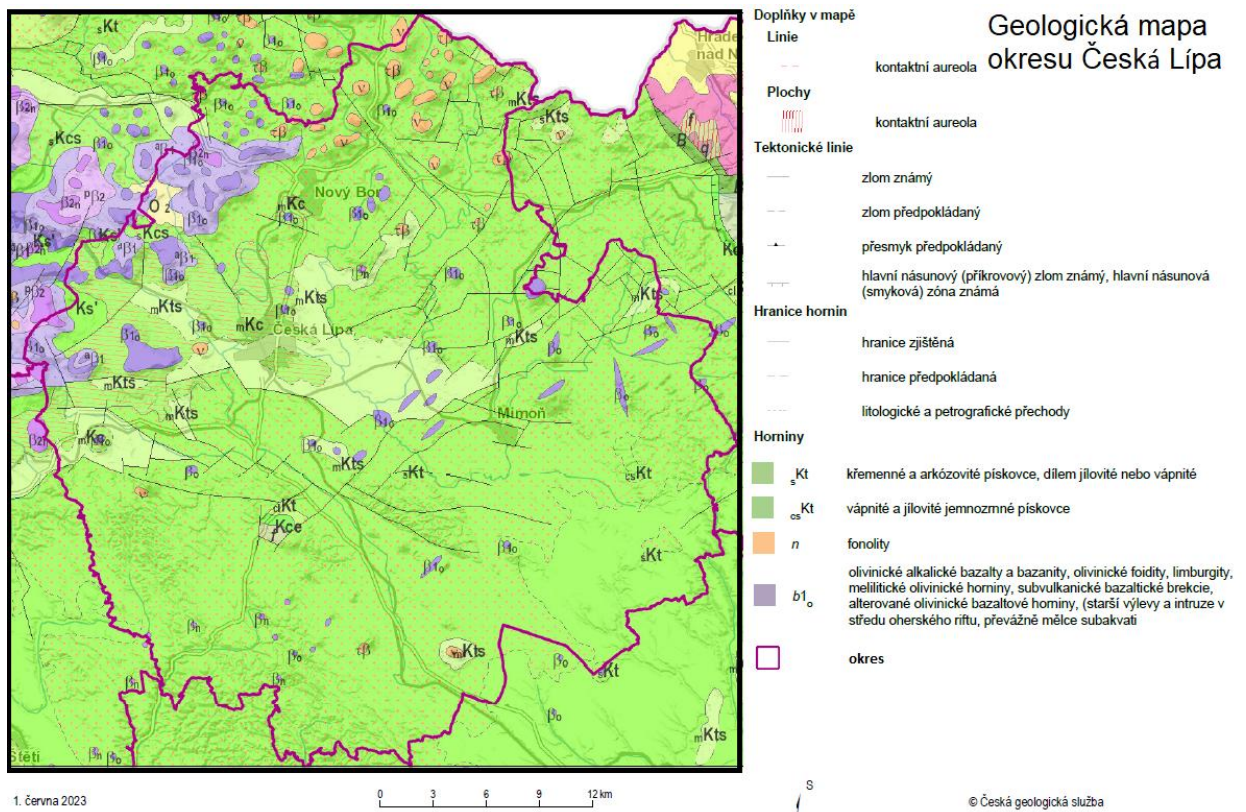
Okres Česká Lípa je pohraniční a na severu sousedí s Německou spolkovou republikou se společnou hranicí v délce 10,2 km. Na východě okres sousedí s libereckým okresem a na jihovýchodě s mladoboleslavským, na jihu s mělnickým okresem. Na západě a severozápadě okres sousedí s okresem Litoměřice a Děčín. Ke konci roku 2022 se v okrese nacházelo 57 obcí, z čehož je 11 měst a 1 městys Holany. V celém okrese žilo 103 344 obyvatel. Nejvíce osídlená města jsou Česká Lípa, Nový

Bor, Mimoň a Doksy. Ve městech žije více jak 2/3 obyvatel. Město Ralsko je největší obcí v okrese a 4. největší obcí v České republice dle rozlohy (ČSÚ, 2023).



Obrázek 5 Administrativní mapa okresu Česká Lípa (ČSÚ, 2023)

Okres zabírá plochu 1073 m² a je největším okresem kraje. Fyzicko-geograficky se okres nachází na Ralské pahorkatině a severní část okresu je součástí Lužických hor. Okresem protéká řeka Ploučnice a nachází se zde několik významných vodních ploch, přičemž nejznámější je Máchovo jezero. Dále také Břehyňský rybník, Hamerské jezero nebo Novozámecký rybník. Významnými výškovými body v okrese jsou Ralsko (696 m n. m.), Vlhošť (614 m n. m.) a Bezděz (606 m n. m.) a nejvyšším bodem okresu je Luž s 793 m n. m. Okres se nachází převážně na geologickém podloží druhohorních usazených hornin křídového moře (písky, pískovce, jíly, jílovce, opuky). A na severozápadě se nachází třetihorní usazené horniny jako jíly nebo štěrky, dále sopečné horniny (čediče a znělce) a třetihorní pyroklastické horniny. Okresem částečně prochází Lužický zlom, který je nejvýznamnějším a nejstarším zlomem celého kraje. Zlom je tektonická linie dlouhá přibližně 110 km táhnoucí se od Drážďan přes Ještědský hřbet k Jičínu a Jaroměři. Na většině území převládají hnědozemě a podzoly, v okolí vodních ploch organozemě (Česká geologická služba, 2023).



Obrázek 6 Geologická mapa okresu Česká Lípa (Geologický ústav ČR)

Na území okresu Česká Lípa se nachází 3 velkoplošná chráněná území a mnoho maloplošných chráněných území. Velkoplošná chráněná území v podobě CHKO se rozprostírají na 44,1 % území okresu a jsou jimi České středohoří, Kokořínsko – Máchův kraj a Lužické hory. Mezi nejvýznamnější maloplošná chráněná území patří přírodní rezervace Břehyně-Pecopala nebo Malý a Velký Bezděz. Statut přírodní památky mají například Peklo, Jestřebské slatiny nebo Panská skála (Geopark Ralsko, 2023).

Okres Česká Lípa

obecně-geografická mapa
územní struktura k 1. 1. 2021

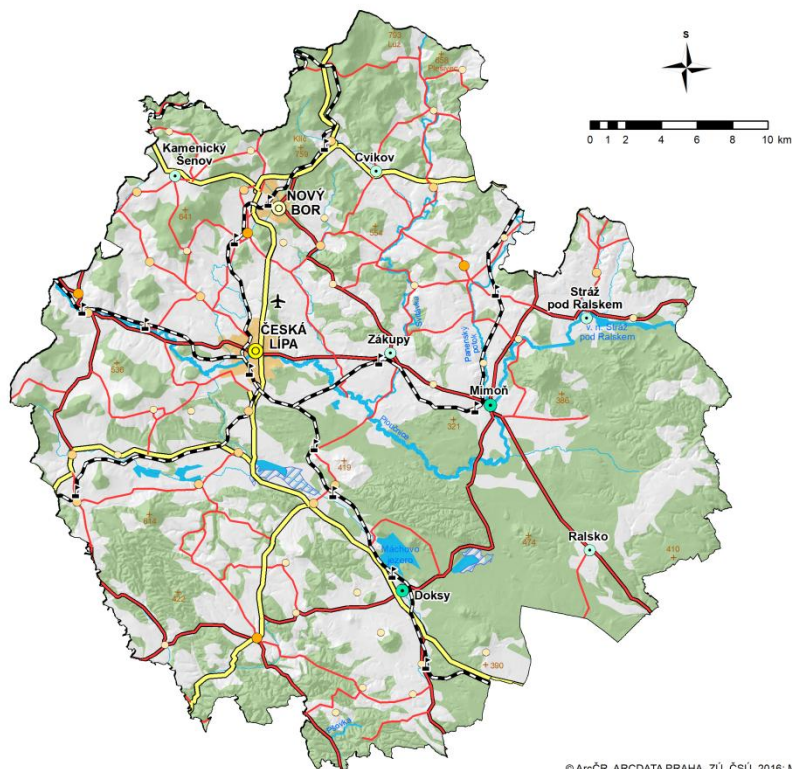
počet obyvatel obce

- do 499
- 500–999
- 1 000–1 999
- 2 000–4 999
- 5 000–9 999
- 20 000–49 999

druh silnice

- silnice I. třídy
- silnice II. třídy
- silnice III. třídy

- významný výškový bod
- letišťe
- železniční stanice
- železniční trať
- bažiny a rašelinisté
- významný vodní tok
- vodní plocha
- lesy
- plocha sídla nad 10 000 obyvatel



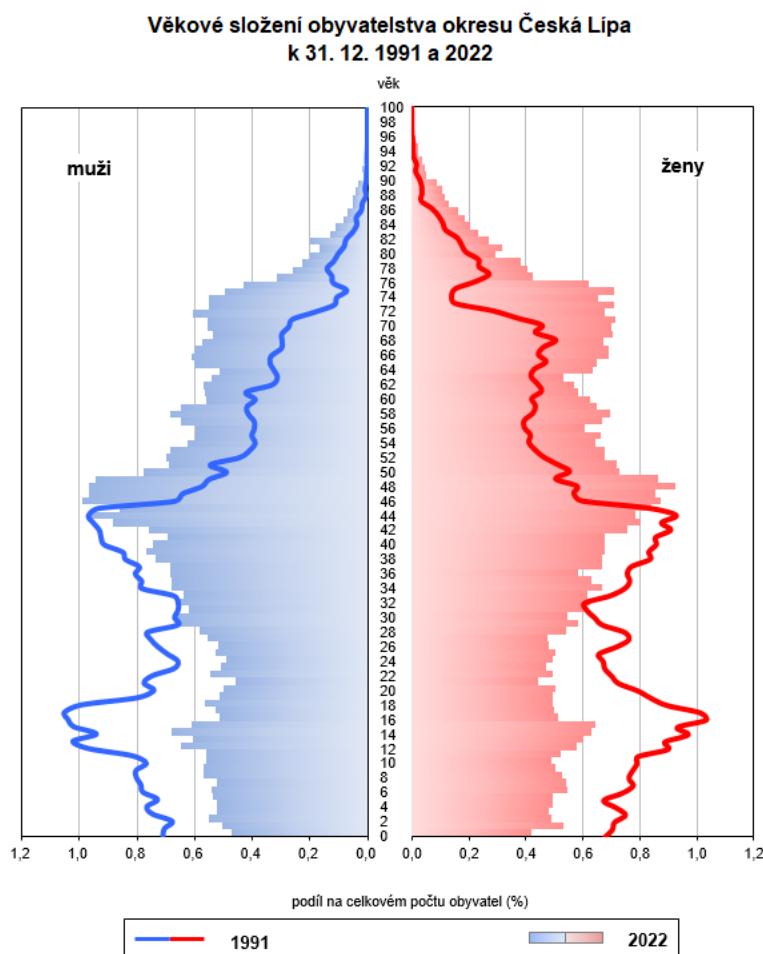
© ArcČR, ARCDATA PRAHA, ZÚ, ČSÚ, 2016; MZ

Obrázek 7 Obecně geografická mapa okresu Česká Lípa (ČSÚ, 2023)

Turisticky nejnavštěvovanějším místem okresu je hrad Bezděz, zámek Zákupy, hrad Houska nebo skalní hrad Sloup. Máchovo jezero a jeho okolí je pro turistiku a rekreaci významným bodem. Historický i turistický význam nese tradice sklářské výroby v Novém Boru a Kamenickém Šenově. V celém okrese a převážně v oblasti bývalého vojenského prostoru Ralsko je hustá síť cyklotras a turisté využívají vyjížďky na koních (tzv. hipoturistika). Novým lákadlem nejen pro turisty, ale také z hlediska vzdělávání je Geopark Ralsko, který poskytuje turistické i vzdělávací programy a exkurze (ČSÚ, 2023).

V okrese Česká Lípa žije k 31. 12. 2022 103 344 obyvatel. Největší zastoupení má věková skupina obyvatel ve věku 45-49 let. Nejvíce je obyvatel v produktivním věku 15-64 let a tvoří tak 66,9 % obyvatel okresu. Průměrný věk obyvatel v okrese je 42,5 let. Za rok 2022 byl přirozený přírůstek obyvatel nižší než přirozený úbytek. Obyvatel v okrese tedy ubývá. V okrese je cca 3,5 % obyvatelstva nezaměstnaných. Oproti roku 2011, kdy bylo 8,5 % obyvatel bez práce, se nezaměstnanost rapidně snížila. V okrese za rok 2011 (data z roku 2022 nejsou dostupná) byli 3 lékaři na 1000 obyvatel. V mateřských a základních školkách bylo přes 12 tisíc dětí a za rok 2022 bylo zjištěno, že 28,5 tisíce obyvatel pobírá důchod (starobní nebo invalidní). Počet osob pobírající starobní důchod je nadpoloviční. Průměrný věk obyvatel se od roku 2012 do roku 2022

zvýšil o 2,5 roku. V okrese za rok 2022 žilo nejvíce obyvatel za posledních 10 let. Do okresu se za rok 2022 přistěhovala 3 199 osob, což je více jak dvojnásobek odstěhovaných (ČSÚ, 2023).



Obrázek 8 Věková pyramida obyvatel v okrese Česká Lípa (ČSÚ, 2023)

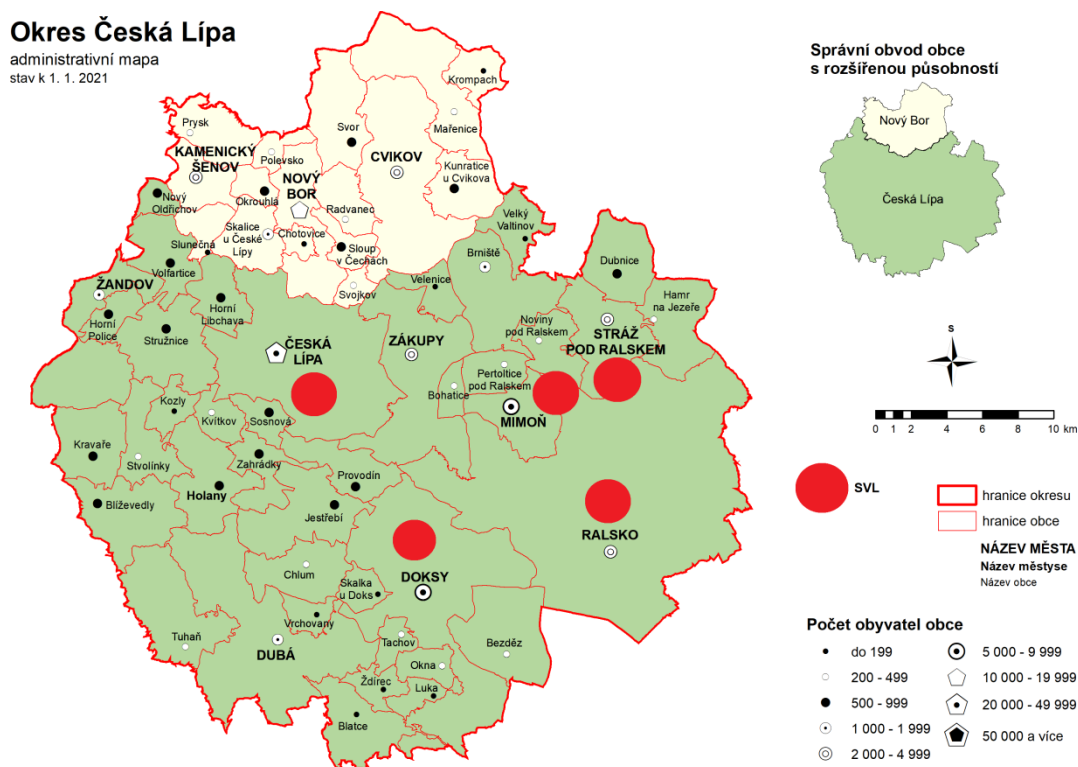
Aspekty pro vznik sociálního vyloučení v okrese Česká Lípa

Okres Česká Lípa měl v roce 2020 a v roce 2021 celkový úbytek obyvatelstva a za rok 2022 přišel velký skok na celkový přírůstek na 1000 obyvatel. Příčinou velkého rozdílu mezi těmito třemi roky jsou brány poslední události, které měli vliv nejen na samotný okres, ale i celý svět (Covid 19, invaze Ruska na Ukrajinu). Především velký přírůstek v roce 2022 byl způsoben velkým přílivem imigrantů (ČSÚ, 2023). Do okresu v rámci stěhování docházelo také k přírůstku obyvatel. Za období 2005-2017 byl okres Česká Lípa jedním z okresů s nejvyšší intenzitou migrace na 1000 obyvatel v rámci okresu (ČSÚ, 2018). V okrese Česká Lípa se potýká 64 622 lidí s exekucí (EKČR, 2021). V rámci okresu Česká Lípa na konci roku 2022 byl podíl nezaměstnaných na obyvatelstvu 3,47 %. Dle údajů za rok 2023 na konci měsíce květen se podíl zmenšil na 3,06 %. V obou případech převažoval větší počet nezaměstnaných žen. Počet

uchazečů na jedno pracovní místo v evidenci úřadu práce bylo na konci roku 2022 2,7 a v květnu roku 2023 se počet snížil na 1,82 (ČSÚ, 2023) Za celý okres v posledních 365 dnech policie ČR zaznamenala celkem 15 711 deliktů, z nich necelých 14 tisíc byly přestupky. Druhý nejvyšší podíl byly krádeže a jiné majetkové delikty. Pro srovnání v rámci kraje se okres Liberec ve stejném období potýkal s více jak dvojnásobným počtem kriminálních deliktů, ale je v poměru počtu obyvatel rozdíl není tak markantní (PČR, 2023). V rámci obvodních oddělení se s nejvyšším indexem kriminality potýká obvodní oddělení Mimoň (14,4) a Stráž pod Ralskem (17) (Otevřená společnost, 2023).

Sociálně vyloučené lokality v okrese Česká Lípa

V okrese Česká Lípa se nachází 5 obcí, kde se vyskytují sociálně vyloučené lokality nebo sociálně vyloučené samostatné bytové jednotky. Některé obce v rámci ORP Česká Lípa spolupracují na komunitním plánování, a spolupracují v rámci prevence sociálního vyloučení a poskytování sociálních služeb.



Obrázek 9 Obce s výskytem SVL v okrese Česká Lípa (Kalvová, 2023)

Česká Lípa

Česká Lípa je okresním městem s necelými 77 tisíci obyvateli k roku 2020. Ve městě Česká Lípa se nenachází odloučené lokality, ale jedná se o bytové jednotky, které jsou součástí zástavby s dostupnou dopravní infrastrukturou MHD. V dosahu MHD jsou

dostupné základní i mateřské školy, lékařská péče, obchody. Na území těchto bytových jednotek působí sociální služby i terénní sociální pracovník. V České Lípě se nachází dle komunitního plánování z roku 2020 osm takových bytových jednotek, kam dochází sociální pracovník a působí zde sociální služby. Některá místa tohoto typu nesou své názvy, které se mezi obyvateli města ustálily a jsou používány. Lokality nesou následující jména: Parlament a Senát, N-centrum, ubytovna v ulici Litoměřická, ubytovna Mikanova (Kopeček/Andy), Mlékárna, ubytovna Sever, ubytovna Kahan, Bytové domy v ulicích Jiráskova a Žižkova (Město Česká Lípa, 2021).

Lokalita, která je mezi obyvateli známá jako Parlament a Senát je tvořena 6 spojenými bytovými domy v ulici Mánesova a Dubická v městské části Dubice. V lokalitě je přibližně 90 bytů a obývá je přibližně 200 lidí, z čehož je cca polovina dětí. Domy jsou ve vlastnictví města Česká Lípa. V domech bydlí již třetí generace rodin, přičemž zde bydlí ještě lidé, kteří se zde narodili (Město Česká Lípa, 2021).



Obrázek 10 SVL Parlament v České Lípě (Google maps, 2023)

N-centrum se nachází v ulici Svojsíkova stezka. Jedná se o ubytovací zařízení sestavené ze tří budov. Všechny budovy jsou v majetku města Česká Lípa. Obytné k bydlení bylo k roku 2021 pouze přízemí jedné z budov, kde v 6 ubytovacích jednotkách bydlelo přibližně 20 osob. Byty mají společné sociální zařízení a většina obyvatel jsou Romové (Město Česká Lípa, 2021).



Obrázek 11 SVL N-centrum Česká Lípa (Google maps, 2014)

Ubytovna v Litoměřické ulici se nachází v městské části Dubice a jedná se o bývalou tzv. svobodárnu se dvěma oddělenými vchody. V domě se nachází 110 bytů, především garsonek s vlastním sociálním zařízením. Kromě pár bytů se v domě nachází byty menší než 50 m². Celkově je zde ubytováno zhruba 300 lidí (Město Česká Lípa, 2021).



Obrázek 12 SVL v Litoměřické ulici v České Lípě (Google maps 2013)

Ubytovna v Mikanově ulici jinak nazývaná jako Kopeček nebo Andy. „V budově se nachází zhruba 100 dvoulůžkových pokojů po cca 20 m², sociální zařízení a kuchyňka

jsou na každém patře společné. Ubytovna v současnosti slouží pro ubytování agenturních pracovníků především pro firmy Bombardier Transportation a Johnson Controls, jimiž jsou často cizinci, např. z Bulharska, Polska či Mongolska. V minulosti ubytovna sloužila i k ubytování sociálně slabších osob/rodin“.

Mlékárna je ubytovna s provozním řádem v ulici Česká, kde je ubytováno cca 9 romských rodin s dětmi (některé rodiny čítají až 10 dětí). V domě žijí i senioři. Velká část ubytovaných pobírá nepojistné sociální dávky. „Ubytovací jednotky sestávají z jednoho a více pokojů. Toalety, koupelna a kuchyňka jsou společné na chodbě. Nájemné se liší podle počtu rodinných příslušníků/členů domácnosti a obývaných pokojů (jednotek, buněk). Objekt je v exteriéru i interiéru v zanedbaném stavu a je považován za nejhorší ubytování v České Lípě“.



Obrázek 13 SVL Mlékárna v České Lípě (Google maps, 2014)

Ubytovna Sever se nachází v Okružní ulici. „V přízemí a čtyřech nadzemních patrech jsou ubytováni jak sociálně slabší osoby, jednotlivci i rodiny s dětmi, tak i agenturní zaměstnanci a cizinci. V každém z pater je ubytováno cca 20-40 lidí. Sociální zařízení a kuchyňky jsou umístěny na chodbách v každém patře. Ceny za nájemné jsou různé, pracovní agentury pravidelně poptávají ubytování pro více zaměstnanců najednou, získávají množstevní slevy. Ubytovnu doporučují svým klientům pracovníci sociálního odboru a některých NNO, doporučují ji také pracovníci jiných ubytoven“.



Obrázek 14 Ubytovna Sever v České Lípě (Google maps, 2017)

Ubytovna Kahan v ulici Jáchymovská byla dříve hotelem a nyní funguje jako ubytovna. Budova dříve sloužila jako domov pro seniory. „V domě je celkem 139 bytů, garsoniér a 2+1, všech s vlastní toaletou, koupelnou a kuchyňským koutem. Byty jsou průběžně rekonstruovány, a jsou proto v různém stavu. Různé jsou i ceny nájemného. Nájemní smlouvy se vystavují vždy na dva měsíce, pokud je majitel s nájemníkem spokojen, po zkušební době jednoho roku, individuálně rozhodne o prodloužení platnosti smlouvy. V domě jsou ubytováni agenturní i kmenoví zaměstnanci blízkých firem (např. Bombardier Transportation, Adient). Jedná se o cizince převážně z Mongolska, Ukrajiny, ale i o občany ČR, kterých je odhadem 70 %“. V domě žijí také osoby pobírající dávky včetně rodin s dětmi.

Bytové domy v ulici Žižkova a Jiráskova jsou v soukromém vlastnictví a nacházejí se v širším historickém centru města. V domě se často mění nájemníci a jde především o Romy. Jako vyloučené se považují převážně s ohledem na přelidněnost těchto budov. V domech žijí i děti (Město Česká Lípa, 2021).

Doksy

Doksy jsou městem na jihu okresu Česká Lípa. Město má přibližně 5 200 obyvatel a je známé především svou polohou u břehu Máchova jezera. Ve městě je dle šetření

sociálních pracovníc 7 lokalit, které jsou označené jako vyloučené. Ve všech případech se jedná o samostatné obytné jednotky a nikoli odloučenou oblast.

Lokalita na Náměstí Republiky je bytový dům v soukromém vlastnictví. V bytu jsou tři zkolaudované byty, ale v domě jsou obývány i nezkolaudované prostory. V domě bydlí romské rodiny. Jedná se o osoby dlouhodobě nezaměstnané, závislé na sociálních dávkách. Velikostně by byly prostory vyhovující, ale kvalita, technický stav a hygiena je tristní (Město Česká Lípa, 2021).



Obrázek 15 SVL na Náměstí republiky v Doksech (Google maps, 2019)

Dům v soukromém vlastnictví v ulici Máchova je obýván 3 osobami. Dům není zkolaudovaný. Osoby zde vedou spíše bezdomovecký způsob života. Jedná se o osoby závislé na alkoholu se špatným psychickým stavem a pobírající dávky hmotné nouze. Osoby odmítají služby azylového domu. Budova je v havarijním stavu.



Obrázek 16 SVL Máchova ulice Doksy, (Google maps, 2019)

Lokalita Blatce je další budovou v soukromém vlastnictví 12 km od Doks. Jedná se o 3 bytové jednotky, kde se často mění nájemníci. K lokalitě je hůře dostupná dopravní obslužnost veřejných spojů a je zde problém s dojížděním do škol nebo na nákupy.



Obrázek 17 Ubytovna Blatce (Google maps, 2011)

Lokalita Jiřího z Poděbrad nacházející se v Doksech je bytový dům v soukromém vlastnictví. Byty se nachází nedaleko centra a je zde 7 bytových jednotek. Obyvateli jsou Romové, kteří pobírají dávky hmotné nouze a jsou dlouhodobě nezaměstnaní.

Dalším soukromým bytovým domem nedaleko centra města je lokalita Máchova. Jedná se o tři zkolaudované byty, kde jsou ubytované romské rodiny na dobu určitou. Děti

z těchto rodin jsou žáci základní nebo mateřské školy. Rodiče jsou nezaměstnaní a pobírají dávky státní sociální podpory a hmotné nouze.

„Lokalita 5. května č. p. 2, Doksy. Jedná se o budovu, která dříve sloužila jako restaurace (přízemí) a v 1. patře byly pokoje pro personál či hosty. Budova se nachází 5 minut od centra. Majitel pronajímá 3 pokoje v patře na základě krátkodobých smluv. Objekt není zkolaudován k bydlení, nelze přiznat dávky na bydlení“. Obyvatelé jsou dlouhodobě nezaměstnaní, zadlužení a mají zhoršený zdravotní stav. Pobírají příspěvek na živobytí.

Lokalita Tachov je domem v soukromém vlastnictví 3 km od Doks. „Nejbližší škola nebo obchod je v Doksech (dostupné autobusem nebo autem). V objektu je 6 bytů. Žijí zde převážně romské rodiny. Část osob je zaměstnána (Škoda Mladá Boleslav). Dávky pobírají jen některé rodiny. V roce 2020 zde žilo 50 osob“ (Město Česká Lípa, 2021).

Ralsko

Ralsko je město na jižní hranici Libereckého kraje. Rozlohou je 4. největší obcí v České republice. Velká část obce je pokryta lesy a v obci žije k roku 2023 pouhých 2 273 obyvatel. Město Ralsko má 9 částí – Ploužnice, Kuřivody, Boreček, Horní Krupá, Hradčany, Hvězdov, Jabloneček, Náhlov a Svěbořice. Jabloneček a Svěbořice jsou neobydleny a po odchodu sovětských vojsk téměř srovnány se zemí. „*Na území města se nachází dvě vyloučené lokality, ve kterých žije téměř polovina populace města, Náhlov a sídliště Ploužnice. Město Ralsko v roce 2013 zahájilo spolupráci s Ministerstvem pro místní rozvoj (dříve Agentura pro sociální začleňování)*“.

Město Ralsko se potýká s jedním z nejvyšších zatížení sociálního vyloučení v ČR sociálního vyloučení dle indexu sociálního vyloučení za rok 2021. Jeho hodnota je 13, přičemž index se vypočítává z počtu příjemců příspěvku na živobytí, příspěvků na bydlení, počtu osob v exekuci, počtu dlouhodobě nezaměstnaných a počtu předčasných odchodů ze systému vzdělávání. Ralsko má 3,9% míru nezaměstnanosti a je tak jednou z obcí nad 1000 obyvatel v okrese Česká Lípa, která se potýká s nejvyšším podílem nezaměstnanosti. V roce 2022 bylo v Ralsku evidováno 72 uchazečů v produktivním věku o zaměstnání. Větší podíl uchazečů o zaměstnání byly ženy. V Ralsku se k datu 20. 4. 2020 potýká s exekucí 31,97 % obyvatel, což je téměř trojnásobek, než je průměr za ORP Česká Lípa, ale také celý Liberecký kraj. Necelých 3,5 % obyvatel jsou příjemci příspěvku na bydlení. 1,5 % obyvatel jsou příjemci příspěvku na živobytí a příspěvek na péči pobírá 2,86 % obyvatel (data jsou vedena k roku 2021). Největší překážkou pro získání bytů ve městě Ralsko je zadluženost a

nenaplnění bezúhonnosti. Ve městě nejsou vedeny nebo není známo, že je někdo bez bytu nebo má nejisté či nevyhovující bydlení. Sociálně vyloučené lokality se potýkají se zvýšenou mírou kriminality. Město Ralsko v této oblasti zaměstnává asistenty prevence kriminality a domovníky preventisty. Následně zde působí městská policie a město disponuje také kamerovým systémem. Kamery jsou umístěny v bytových domech v majetku města Ralsko, na hřišti v Ploužnici nebo v Kuřívodech u infocentra a na sběrném dvoře. Ve městě funguje také komise prevence kriminality, která funguje na základě pověření rady města. Její složení schvaluje Zastupitelstvo města Ralsko a čítá celkem 5 členů. *„Bezpečnostní analýzy za rok 2021 kriminalita v Ralsku kopíruje trendy v celorepublikové úrovni. Jde především o nárůst počtu oznámených majetkových trestných činů, dále trestné činy výtržnictví, překupnictví, maření výkonu úředního rozhodnutí, sprejerství, výroba jedů, užívání alkoholu, marihuany, pervitinu a tak dále. Také podle Srovnávací analýzy pocitu bezpečí 2019–2022 se zhoršil i postoj k policejním složkám, a to výrazně, především u MP. Z analýzy rovněž vyplývá, že většina respondentů by uvítala u obou policejních složek větší razanci vůči osobám, které se dopouští protiprávního jednání, více hlídek zejména pěších a rozšíření MKDS. Pozitivně hodnoceno je působení asistentů prevence kriminality a zavedení pozice domovník preventiva“* (Školová, 2022).

V Náhlově se nachází přibližně 150 osob ohrožených sociálním vyloučením. Náhlov je oblastí, která je velmi izolovaná a nevede sem žádná veřejná doprava v rámci města. Oblast je dostupná z obce Osečná. Vzdálenost do centra Ralska v části Kuřívody je vzdálená 18–30 km. Silnice, které vedou přes bývalý vojenský prostor, jsou celoročně nesjízdné. Město Osečná je vzdálené oproti tomu 5 km a většina obyvatel je tedy vázána na místní služby včetně mateřské a základní školy. „Problém působí také to, že Náhlov leží tzv. na hranici bývalých okresů, zatímco město Ralsko jako takové spadá pod obec s rozšířenou působností Česká Lípa, město Osečná již patří do správního obvodu města Liberce, což městu Ralsko v Náhlově podle slov jeho představitelů komplikuje některá správní rozhodnutí“ (Město Česká Lípa, 2021).



Obrázek 18 Zaniklé obce v Ralsku



Obrázek 19 Muzeum v Náhlově (Mikulička, 2019)

Sídliště Ploužnice je také téměř izolované od centra nacházejícího se v Kuřívodech vzdálených 7 km, ale také od Mimoně vzdálené 3 km. Aktuálně Ploužnici s Mimoní

spojuje nově postavená cyklostezka. Dalšími specifiky oblasti je, že z 6 bytových domů jsou ve vlastnictví města Ralsko pouze 2 z nich a zbytek vlastní město Mimoň. Některé bytové jednotky jsou ve vlastnictví soukromých majitelů. Ploužnice má okolo 800 obyvatel a převážná část žije právě na daném sídlišti. „Město Ralsko mělo později zájem některé budovy znovu odkoupit, nepodařilo se jim však přeplatit soukromé zájemce“ (Město Česká Lípa, 2021).



Obrázek 20 Sídliště Ploužnice (Lánský, 2016)



Obrázek 21 Neopravené bytové jednotky Ploužnice (Geopark Ralsko, 2021)

Nový Bor

Nový Bor je město se zhruba 12 tisíci obyvatel. V této obci nebylo prováděno terénní šetření, v rámci kterého by bylo Agenturou pro sociální začleňování zjištěno více informací, ale do mapy sociálně vyloučených lokalit byla zanesena. Jedná se o dvoupatrový dům o 7 bytech. „Načerno“ je zde využíváno k obývání také podkroví. Budova se nachází v běžné zástavbě města. Vlastníkem je soukromý majitel. V domě žije více lidí, než je hlášeno oficiálně. Obyvateli domu jsou Romové. V domě žije odhadem 26–50 obyvatel (GAC, 2006).

Mimoň

Město Mimoň spadá pod ORP Česká Lípa. V obci žije přibližně 6 700 obyvatel. Jedná se o bytový dům se 7–10 byty. Objekt je bývalá mateřská škola. MÚ ho považuje za soukromou ubytovnu a obyvatelé za soukromý nájemní dům. Dům se nachází v centru města. Dům není prostorově vyloučen od zbylé městské zástavby. Dům je starý a neprobíhaly zde v poslední době žádné úpravy. V domě je problém se zatékáním a plísněmi. Dům má narušenou statiku a v jednom z bytů se zhroutil strop. V domě se topí mimo jiné elektrickými přímotopy. Lokalita vznikla přirozeným sestěhováním. Bytová politika města je nastavena tak, že většina romských obyvatel nevyhovuje podmínkám, které si město klade na získání bytu (např. trvalé zaměstnání). V domě žijí i rodiny z jiných obcí. V domě žije odhadem 26–50 obyvatel. Velkým problémem je

zadluženost obyvatel, které si berou půjčky u firem s vysokým úrokem. V oblasti působí jedna terénní sociální pracovnice. Město nemá žádnou specifickou koncepci a nemá v plánu žádnou připravovat (GAC, 2006).

Mechanismy na snížení sociálního vyloučení

Mezi mechanismy na snížení sociálního vyloučení by měly bezprostředně patřit rovné příležitosti pro všechny především v oblastech trhu práce, služeb, vzdělávání nebo možnosti bydlení. Tyto rovné příležitosti by měla poskytovat státní sociální politika, která v České republice stojí na několika principech. Jedním z principů je právě zmiňovaná rovnost. Dalšími principy jsou principy osobních práv, svobody a důstojnosti, solidarity, participace a subsidiarity. Na základě principů fungování sociálního státu se dále dělí další odvětví, které už nemusí působit na celostátní úrovni, ale přenáší se například na regionální nebo obecní úroveň. V rámci obecní politiky vznikají například komunitní plánování pro rozvoj sociálních služeb. V obcích mohou také fungovat nestátní organizace, které ale většinou s obcí úzce spolupracují. Zanedbání nebo rezignace na řešení sociálního vyloučení vede k sociálnímu napětí a nárůst extremistických aktivit. Neřešením se snižuje kvalita života v obci a odkládání řešení je později mnohem nákladnější než financování prevence nebo řešení problému v jeho zárodku (Svaz měst a obcí ČR, 2014).

Na sociálním začleňování mohou obce podpořit tím, že si vytváří samostatně nebo ve spolupráci více obcí strategické a komunitní plány, obce tvoří lokální partnerství, ale v prvé řadě je potřeba rozpoznat problém. Strategické a komunitní plány by měly mít následující strukturu:

- analýza současného stavu
- partneři a jejich kompetence
- popis cílového stavu
- priority
- dlouhodobé cíle
- krátkodobé cíle
- pracovní plán na první rok
- pojmenování rizik, která mohou proces ohrozit
- harmonogram
- rozpočet a přehled možných zdrojů financování

Doporučenými opatřeními jsou v první řadě prevence, která obnáší vyvarování se vzniku samotných vyloučených lokalit, „problémy řešit okamžitě po jejich vzniku (předpokládá fungující informační toky a úzkou spolupráci dotčených odborů radnice), diverzifikovat bytový fond v majetku města, při územním plánování pamatovat na vyrovnané standardy kvality prostředí, dostupnosti dopravní obsluhy a infrastruktury“ (Svaz měst a obcí ČR, 2014).

Pokud i přesto dojde ke vzniku sociálně vyloučené lokality, tak je potřeba řešit následky vzniklého problému. V tuto chvíli by měla probíhat spolupráce s nestátními neziskovými organizacemi. Následně by mělo dojít k přinesení opatření v souvislosti s bydlením, zaměstnaností, v povinné školní docházce a ochraně dětí a v neposlední řadě v oblasti bezpečnosti a prevence kriminality. Různá opatření, kterými se měla nebo mohou řídit obce, jsou zřizovány pod záštitou Ministerstva práce a sociálních věcí, Ministerstva vnitra a Agenturou pro sociální začleňování (Svaz měst a obcí ČR, 2014).

Praktická část

Praktická část diplomové práce je zaměřena na tvorbu výukových materiálů do výuky zeměpisu, které provedou žáka učivem spojeným se životem v České republice, ale také v jeho okolí. Materiály jsou nastaveny na okres Česká Lípa, ale jsou aplikovatelné na jiné sociálně vyloučené lokality v České republice. Materiály jsou tvořeny tak, aby žák fungoval i skrze mezipředmětové znalosti a propojoval kognitivní a afektivní znalosti ve světě, který ho obklopuje. Materiály jsou tvořeny tak, aby žák interaktivní formou v rámci samostatné i skupinové práce prošel celým tématem. Materiály vzhledem k jejich složení je vhodné využít v rámci terénní výuky.

Cílová skupina

Téma a aktivity jsou cíleny pro žáky 2. stupně základní školy, a to převážně do 8. ročníku. Do 8. ročníku je výuka zařazena kvůli probírání učiva Česká republika, kde je prostor pro řešení regionálních rozdílů, ale také zkoumání podmínek života žáků v jejich bydlišti. V 9. ročníku by se téma mohlo zařadit také, protože je zde prostor pro různé problémové úlohy a projektové úkoly, kterého v 8. ročníku tolik není. Cílovou skupinou jsou tedy žáci ve věku od 13 do 15 let. Cílem výukových materiálů je seznámit žáky v okrese Česká Lípa s jejich okolím, a to převážně s lokalitami, které se od ostatních odlišují svým sociálním vyloučením.

Zařazení v rámci RVP

Výuku na téma v sociálně vyloučených lokalit v okrese Česká Lípa v rámci Rámcového vzdělávacího plánu pro základní vzdělávání se řadí do vzdělávací oblasti Člověk a příroda a vzdělávacího oboru zeměpis. Nicméně téma lze propojit s dalšími vzdělávacími oblastmi a to především se vzdělávací oblastí Člověk a společnost ve vzdělávacím oboru Občanská výchova. Obě vzdělávací oblasti se vzájemně doplňují a žák díky tomu získává ucelenější pohled na celou problematiku z několika perspektiv. V rámci tématu by měl žák rozvíjet kompetence k učení, k řešení problémů, sociální a personální, občanské, ale také digitální. V rámci průřezových témat téma zasahuje do osobnostní a sociální výchovy, výchovy demokratického občana, multikulturní a mediální výchovy. Kompetence k učení jsou v rámci aktivit rozvíjeny kognitivním poznáváním základních pojmů a jejich porozumění. Kompetence k řešení problémů žák rozvíjí na úrovni kognitivní i afektové skrze vlastní zkušenosti a propojení s naučenými pojmy. Kompetence sociální a personální jsou rozvíjeny především skrze vnímání sebe sama v určitém místě, a jak stejné místo nebo různá místa mohou působit jinak na mou osobu a mé okolí. V této oblasti jde především o afektivní poznávání. Občanské kompetence si žák osvojuje díky poznávání procesům sociálního začleňování v obci. Mimo jiné se žák učí, jak on sám se může zapojit do chodu obce. V poslední řadě žák rozvíjí digitální kompetenci, když se učí pracovat s on-line mapami, vyhledává informace na internetu a dokáže je analyzovat a vyhodnotit. Klíčové kompetence a jejich rozvoj jsou propojeny také skrze průřezová témata a to proto, že téma prostupuje několika oblastmi lidského poznávání, vědění a zkušeností. Podobné prožitky a zkušenosti může nabýt také v jiném vzdělávacím oboru, ale odnášet si stejné vědomosti. Téma lze pojmut široce a každý žák, může, ale nemusí využít rozvoj všech kompetencí. K tématu jsou přiřazeny tři základní očekávané výstupy, které souvisí především s kognitivním poznáváním. Do tabulky není zařazen očekávaný výstup spojený s terénní výukou, a to proto, že téma nemusí být nutně probráno v rámci terénní exkurze nebo terénní výuky. Nicméně materiály a aktivity jsou postaveny tak, že je možno je zvládnout ve školním i mimoškolním prostředí. Pro toto téma by naopak bylo žádoucí, aby žáci prošli terénní výukou a veškeré prožitky a vědomosti propojili se zážitkem.

Tabulka 1 Zařazení tématu v RVP

Vzdělávací oblast	Člověk a příroda				
Vzdělávací obor	Zeměpis				
Klíčové kompetence	Kompetence k učení	Kompetence k řešení problémů	Kompetence sociální a personální	Kompetence občanské	Kompetence digitální
Průřezové téma	Osobnostní a sociální výchova	Výchova demokratického občana	Multikulturní výchova	Mediální výchova	
Očekávané výstupy	Z-9-1-01 ¹	Z-9-6-01 ²	Z-9-6-04 ³	Z-9-7-02 ⁴	

Zařazení do tematického plánu

Téma ČR je většinou řazeno v rámci ŠVP do 8. ročníku základní školy (někdy do 9.), záleží, jak si učivo uzpůsobí každá škola dle svých potřeb. Téma sociálně vyloučených lokalit by bylo zařazeno v rámci učiva kraje ČR. Vzhledem k tématu diplomové práce by se konkrétněji téma využilo v rámci Libereckého kraje. Téma sociálně vyloučené lokality v okrese Česká Lípa je tedy součástí tematického celku Česká republika a pod učivem kraje ČR. Samotnému tématu sociálně vyloučených lokalit by předcházelo učivo o Libereckém kraji jako takovém a poté doplňkově by se vyučovala jedna hodina o sociálním vyloučení v České republice. Celkem by samotnému tématu předcházely 3 vyučovací jednotky (45 min). Poté by následovalo samotné téma prostorového vyloučení v okrese Česká Lípa. Téma je nastaveno na 3 – 4 vyučovací jednotky, pokud by výuka probíhala v rámci klasické výuky ve škole. Vzhledem k materiálům (Lapbook), které by žáci vyplňovali k tématu, je vhodné provádět výuku tohoto tématu v terénu. Pokud by se téma vyučovalo v rámci terénní výuky, tak by se téma načasovalo na jeden celý den. Úskalím tohoto tématu může být nedostatečná časová dotace nebo nemožnost vyjet do terénu. Časová dotace je nastavená s myšlenkou, že je to spíše

¹ organizuje a přiměřeně hodnotí geografické informace a zdroje dat z dostupných kartografických produktů a elaborátů, z grafů, diagramů, statistických a dalších informačních zdrojů

² vymezí a lokalizuje místní oblast (region) podle bydliště nebo školy

³ lokalizuje na mapách jednotlivé kraje České republiky a hlavní jádrové a periferní oblasti z hlediska osídlení a hospodářských aktivit

⁴ aplikuje v terénu praktické postupy při pozorování, zobrazování a hodnocení krajiny

čas, kterého je více. Ideální by bylo v rámci tématu vytvořit blokovou výuku s propojením do občanské výchovy, ale také matematiky nebo historie.

Tabulka 2 Ukotvení tématu v rámci tematického celku

Tematický celek	Učivo	Téma hodiny	Časová dotace	Cíle hodiny	Očekávané výstupy
Česká republika	Kraje ČR	Liberecký kraj	2x 45 min	Žák zjistí základní informace o kraji.	Z-9-1-01
				Zjištěné informace zakreslí do mapy.	
				Žák diskutuje nad rozložením obyvatelstva v kraji.	
		Sociální vyloučení v ČR	1 x 45 min	Žák dokáže vyjmenovat základní indikátory sociálního vyloučení a je si vědom jejich propojenosti.	Z-9-1-01 Z-9-6-01 Z-9-6-04
		Sociálně vyloučené lokality v okrese Česká Lípa	3-4 x 45 min/ jednodenní terénní výuka	Žák pomocí Lap booku poznává zákonitosti příčin vzniku SVL.	Z-9-1-01 (Z-9-7-02)
				Žák pracuje se svými emocemi a zkušenosti, které prožívá v souvislosti s SVL.	
Žák vyhodnocuje, jak se sám může zapojit do chodu obce a předcházet sociálnímu vyloučení.					

Ukázka jednotlivých hodin v rámci tématu

Tabulka 3 Úvodní hodina tematického celku

Téma hodiny	Základní charakteristika okresu Česká Lípa			
Evokace	10 min	Aktivita: „Jedno slovo“: Co si vybavíte, když se řekne Česká Lípa (okres Česká Lípa)	Metoda: Samostatná práce	Pomůcky: Flipchart/tabule Fixy Papíry
		Popis aktivity: Žáci běhají po jednom k tabuli (popřípadě si to píšou do sešitu) a píšou vždy jedno slovo, co je napadne v souvislosti s okresem.		
Uvědomění	30 min	Aktivita: Lapbook – informace o okrese Česká Lípa	Metoda: Písemná samostatná práce (popřípadě ve dvojicích)	Pomůcky: Lapbook Psací potřeby Nůžky lepidlo
		Popis aktivity: Žák pomocí nápověd vyhledává informace o daném okrese.		
Reflexe	5 min	Aktivita: Co si odnáším z hodiny?	Metoda: diskuze	Pomůcky: žádné
		Popis aktivity: Každý žák na závěr hodiny uvede jednu věc, co si z hodiny zapamatoval.		

Cíl hodiny: Žák otevře nové téma – vyloučené lokality v okrese Česká Lípa. Žák se seznámí se základní geografickou i sociální charakteristikou okresu Česká Lípa.

Digitální technologie: Mapy.cz, tablety/chrombooky

Časová dotace: 1x45 min

Tabulka 4 Prostřední hodina tematického celku

Téma hodiny	Sociální vyloučení v okrese Česká Lípa			
Evokace	10 min	Aktivita: Slož hvězdu (aspekty sociálního vyloučení)	Metoda: Samostatná práce nebo ve dvojici	Pomůcky: Lapbook Lepidlo Nůžky Psací potřeby
		Popis aktivity: Žáci se snaží získat tvar hvězdy pomocí trojúhelníků, kde musí naleznout pojmy, které spolu patří.		
Uvědomění	30 min	Aktivita: Lapbook – kreslení SVL do mapy okresu	Metoda: Písemná samostatná práce (popřípadě ve dvojicích) diskuze	Pomůcky: Lapbook Psací potřeby Nůžky lepidlo
		Popis aktivity: Žák sám za sebe zakreslí do administrativní mapy okresu, kde se dle něj nachází SVL. Následně doplní v Lapbooku důvod, proč se nachází zrovna na těchto		

		místech.		
Reflexe	5 min	Aktivita: Co ovlivňuje	Metoda: diskuze	Pomůcky: žádné
		Popis aktivity: Každý žák na závěr hodiny uvede jednu věc, co si z hodiny zapamatoval.		

Cíl hodiny: Žák diskutuje nad polohou SVL v okrese a analyzuje příčinu vzniku na těchto místech.

Digitální technologie: /

Časová dotace: 1x45 min

Terénní výuka sociálně vyloučené lokality Ploužnice

Přístup k výuce: konceptuální

Cíle:

- Afektivní – Žák zažije, jaké to je být součástí vyloučené lokality.
- Kognitivní – Žák rozeznává aspekty a příčiny sociálního vyloučení.
- Psychomotorické – Žák se seznámí s mechanismy na snížení sociálního vyloučení a analyzuje, jak je lze převést do každodenního života občana.

Časová náročnost: 1 den

Cílová destinace: vyloučená lokalita Ploužnice

Způsob dopravy:

- Autobusová doprava – ranní spoj (9 km, 20 min)
- Chůze – využití nově postavené cyklostezky (4 km, cca hodina)

Formy a metody:

- Hromadná výuka
- Terénní výuka, diskuze, samostatná práce

Finanční náklady: pouze doprava - jízdné

Rizika:

- Nespolupráce obce
- Neochota rozhovoru místních obyvatel
- Špatné počasí
- Nedostatečné dopravní spoje

Závěr

Diplomová práce nejdříve popisuje teoretická východiska konceptu sociální vyloučení. V této kapitole je popsán také fenomén chudoby, který předchází komplexnějšímu pojetí sociálního vyloučení, jak ho známe dnes. V rámci kapitoly jsou popsány podoby prostorové segregace, které se dělí na ghetto, banlieue a slum. Všechny tři typy odpovídají prostorovému vyloučení, ale nese jiné znaky i dle zemí, kde se nejčastěji vyskytují. Následně se práce zabývá vysvětlením pojmu sociální vyloučení jako takového. V návaznosti na tuto kapitolu je v práci také popsáno sociální vyloučení v České republice. Jedna kapitola je věnována i osobám, které jsou nejvíce vystaveny sociálnímu vyloučení. Práce popisuje, jaké jsou příčiny (vnější a vnitřní) a aspekty sociálního vyloučení (migrace, bydlení atp.). V práci je také popsáno, jaké jsou mechanismy sociálního vyloučení. Tyto mechanismy se vzájemně propojují a ovlivňují život lidí v sociálně vyloučených lokalitách. Pro pochopení sociálně vyloučených lokalit je také důležité pochopit a znát koncept místa a jeho zapojení ve vzdělávání. Na sociální vyloučení se také pojí kvalita života a její subjektivní nastavení každého jedince. Následně jsou popsány vyloučené lokality v České republice a část práce je věnována geografické charakteristice okresu Česká Lípa i z hlediska fyzického i humánního. Rozsáhlá část je věnována popisu jednotlivých vyloučených lokalit ve městech Česká Lípa, Doksy, Mimoň, Ralsko a Nový Bor. Ne vždy se jedná o prostorově oddělené vyloučené lokality od městské zástavby, ale někdy je pouze o samostatné bytové jednotky. Závěr teoretické části uzavírá výčet mechanismů, které poskytují obce, aby předcházeli sociálnímu vyloučení nebo ho zmírnili (např. spolupráce s orgány PČR a NNO, upravená bytová politika, dluhové poradenství atp.). Okres Česká Lípa se potýká v průměru s jedním z nejvíce vyloučeným regionem. Nejvíce vyloučené regiony jsou poté například v Ústeckém kraji. Okres Česká Lípa má specifika i díky historii, která ho provázela. Okres není nejbohatším a celkově nenabízí tolik volnočasových aktivit nebo pracovních míst. Na druhou stranu města se snaží snižovat sociální vyloučení velmi aktivně skrze různé spolupráce a projekty.

Praktická část je celá věnována tvorbě Lapbooku a jeho zapojení do běžné školní výuky, ale také do terénní výuky. Téma je zařazeno v rámci tabulek do kontextu Rámcového vzdělávacího programu, ale také do tematického plánu výuky. Následně jsou v práci popsány ukázkové hodiny. Práce popisuje počáteční a prostřední hodinu tématu. Tvorba Lapbooku proběhla pomocí digitálních technologií v aplikaci Canva. Práci uzavírají vytvořené výukové materiály, které lze využít i v terénu díky uzpůsobení do Lapbooku.

Autorka během tvorby práce objevila specifika daného okresu skrze číselná fakta a mohla tak doplnit, ale i ověřit své vlastní zkušenosti z daných lokalit. Dle autorky má okres vzestupnou tendenci i díky projektům spojeným s EU. Obce mají zájem na zlepšení situací na jejich území a jdou kupředu, co se týče trendů v sociální práci apod. Materiály do výuky, které autorka vytvořila se nepodařilo z časových důvodů vnést do výuky, ale jejich tvorba probíhala především na základě znalostí místních žáků docházející do ZŠ a připravena tak, aby byla aplikovatelná přímo na míru pro tyto žáky. Materiály jsou přenositelné i do jiných oblastí a zákonitosti, které se naučí na tomto okrese jsou přenositelné kamkoliv jinde v ČR. Připravené aktivity sice zůstaly bez praktických využití, ale autorka aktivity dělala dle svých zkušeností, když využívala tyto aktivity v rámci jiných témat. Dle autorky je tvorba materiálu do výuky tímto stylem cestou, jak žáka zaujmout a také rozvíjet jeho kreativitu a smysl pro řád věcí.

Zdroje

Brož, Miroslav a kol., 2007. *Kdo drží černého Petra: Sociální vyloučení v Liberci, Plzni a Ústí nad Labem*. Praha: Člověk v tísni. ISBN 978-80-86961-27-9. Dostupné z: <http://tadyated.org/wp-content/uploads/2015/01/cp.pdf>

Čada, K. ed., 2015. *Analýza sociálně vyloučených lokalit v ČR* [online]. [vid 30. 6. 2023]. Dostupné z: <https://www.esfcr.cz/documents/21802/791224/Analýza+sociálně+vyloučených+lokalit+v+ČR/65125f3c-3cd9-4591-882b-fd3935458464>

Česká geologická služba, 2023. *Geologická mapa ČR* [online]. [vid 30. 6. 2023]. Dostupné z: <https://mapy.geology.cz/pudy/#>

ČSÚ, 2018. *Vnitřní stěhování v České republice za období 2005 – 2017* [online]. 11. 12. 2018 [vid 30. 6. 2023]. Dostupné z: <https://www.czso.cz/documents/10180/61566238/13013818a.pdf/719b265e-b76b-43b4-baef-9aa81251f061?version=1.0>

ČSÚ, 2021. *Dávky pomoci v hmotné nouzi, dávky pro osoby se zdravotním postižením a příspěvek na péči*. [online]. [vid 26. 5. 2023]. Dostupné z: <https://www.czso.cz/documents/10180/164606728/19002922k4.pdf/32bb93f2-30db-4d7d-8c8d-66ffe5ca6a1b?version=1.1>

ČSÚ, 2021. *Obyvatelstvo – ekonomická aktivita* [online]. [vid 30. 6. 2023]. Dostupné z: <https://www.scitani.cz/obyvatelestvo>

ČSÚ, 2023. *Okres Česká Lípa – charakteristika okresu* [online]. 2. 6. 2023 [vid 30. 6. 2023]. Dostupné z: https://www.czso.cz/csu/xl/okres_ceska_lipa_new

ČSÚ, 2023. *Okres Česká Lípa* [online]. 2. 6. 2023 [vid 26. 5. 2023]. Dostupné z: https://www.czso.cz/csu/xl/okres_ceska_lipa_new

EKČR, 2021. *Geografické rozdělení exekuce* [online]. [vid 12. 7. 2023]. Dostupné z: <https://statistiky.ekcr.info/media/statisticky-list-xi.pdf>

Eurostat, 2018. *Europe 2020 Indicators - Poverty and Social Exclusion* [online]. 16. 7. 2018 [vid 27. 5. 2023]. Dostupné z: https://ec.europa.eu/eurostat/statistics-explained/index.php?title=Archive:Europe_2020_indicators_-_poverty_and_social_exclusion&oldid=394836

Geopark Ralsko, 2018. *Geopark Ralsko* [online.] [vid 11. 7. 2023]. Dostupné z: <https://www.visitralsko.com/geopark/>

Gullone, E., Cummins, R.A. 2002. *The Universality of Subjective Wellbeing Indicators*. London: Kluwer Academic Publisher.

Hons, Osvald, 2014. *Zaniklé obce kolem Ralska*. Ralsko. ISBN: 978-80-260-6779-5.

Lang, Petr. 2021. *Rozsah sociálního vyloučení v Libereckém kraji v roce 2021* [online]. 27. 10. 2021 [vid. 27. 5. 2023]. Dostupné z: https://www.socialni-zaclenovani.cz/wp-content/uploads/Rozsah_SV_v_LBK_2021_fin.pdf

Lánský, Tomáš, 2016. *V Ploužnici žijí bez obchodů, školy i lékaře. A často vzpomínají na Rusy* [online]. 13. 12. 2016 [vid 10. 7. 2023]. Dostupné z: https://www.idnes.cz/liberec/zpravy/plouznice-sidliste-ralsko-rusaci.A161213_132230_liberec-zpravy_jape

Lash, S., J. Urry 1994. *Economies of Signs and Space*. London: Sage. ISBN 0-8039-8471-5.

Lewis, Oscar, 1969. "The Culture of Poverty". Pp. 187-220 in: *On Understanding Poverty: Perspectives from the Social Sciences*, ed. by D. P. Moynihan. New York: Basic Books.

Mahdalová, Kateřina, Škop, Michal, 2023. *Unikátní mapa ukazuje kvalitu života v Česku: Kde se žije dobře a kde hůř?* [online]. [vid 1. 7. 2023]. Dostupné z: <https://www.seznamzpravy.cz/clanek/fakta-unikatni-mapa-ukazuje-kvalitu-zivota-v-cesku-kde-se-zije-dobre-a-kde-hur-228684>

Mareš, Petr, 2006. *Faktory sociálního vyloučení*. Praha: VÚPSV. ISBN 80-87007-15-8.

Město Česká Lípa, 2021. *Komunitní plán sociálních služeb v ORP Česká Lípa* [online]. 27. 10. 2021 [vid. 27. 5. 2023]. Dostupné z: https://www.mucl.cz/assets/File.ashx?id_org=2138&id_dokumenty=45698

Mikulička, Jan, 2019. *Muzeum v Náhlově představí život bývalých Horních vsí* [online]. 6. 8. 2019 [vid. 27. 5. 2023]. Dostupné z: <https://www.kraj-lbc.cz/aktuality/muzeum-v-nahlove-predstavi-zivot-byvalych-hornich-vsi-n847381.htm>

MPSV. *Příspěvek na bydlení* [online]. [vid 26. 5. 2023]. Dostupné z: <https://www.mpsv.cz/-/prispevek-na-bydleni#obecne-informace>

MPSV. *Sociální služby* [online]. [vid 26. 5. 2023]. Dostupné z: <https://www.mpsv.cz/web/cz/socialni-sluzby-1>

MPSV. *Terénní sociální práce v sociálně vyloučených lokalitách* [online]. [vid 1. 7. 2023]. Dostupné z: <https://www.mpsv.cz/terenni-socialni-prace-v-socialne-vyloucenych-lokalitach>

MŠMT, 2021. *Rámcový vzdělávací program pro obor vzdělání* [online]. [vid 30. 6. 2023]. Praha: MŠMT. Dostupné z: <http://rvp.cz/informace/wp-content/uploads/2009/09/RVP-7241M01.pdf>

Odbor pro sociální začleňování MMR, 2023. *Zaměstnanost* [online]. [vid 30. 6. 2023]. Dostupné z: <https://www.socialni-zaclenovani.cz/oblasti-podpory/zamestnanost/>

Otevřená společnost, 2023. *Mapa kriminality* [online]. [vid 12. 7. 2023]. Dostupné z: <https://www.mapakriminality.cz/#>

Payne, J. a kol., 2005. *Kvalita života a zdraví*. Praha: Triton.

PČR, 2023. *Mapa kriminality* [online]. [vid 12. 7. 2023]. Dostupné z: <https://kriminalita.policie.cz>

Radostný, Lukáš, 2005. Faktory sociálního vyloučení, in: Sýkora, Luděk – Jana Temelová (eds.) *Prevence prostorové segregace*. Praha: Univerzita Karlova v Praze, str. 71–80; Dostupné z: http://urrlab.cz/sites/default/files/sykora_l_temelova_j_eds_2005_prevence_prostorove_segregace.pdf

Růžička, Michael, 2011. *Časoprostorové a infrastrukturní aspekty procesu sociální exkluze* [online]. [vid 12. 7. 2023]. Dostupné z: <https://sreview.soc.cas.cz/pdfs/csr/2011/02/03.pdf>

Růžička, Michael. 2006. *Geografie sociální exkluze* [online]. [vid 12. 7. 2023]. Dostupné z: https://journals.muni.cz/socialni_studia/article/view/5539/4637

Silver, Hilary. 1995. "Reconceptualizing Social Disadvantage: Three Paradigms of Social Exclusion." Pp. 57-80 in *Social Exclusion: Rhetoric, Reality, Responses*, ed. by G. Rodgers, Ch. Gore and J. B. Figueiredo. Geneva: Internal Labour Organisation - International Institute for Labour Studies.

Svaz měst a obcí ČR, 2014. *Příručka pro člena zastupitelstva obce po volbách 2014* [online]. [vid 30. 6. 2023]. Dostupné z:

<http://www.vzdelanyzastupitel.cz/data/fileBank/d8e46d1b-4a41-4cc4-be21-65a0c8e92946.pdf>

Sýkora, Luděk, Temelová, Jana, 2005. *Prevence prostorové segregace*. Praha: Univerzita Karlova v Praze, Ministerstvo pro místní rozvoj.

Školová, Miroslava, 2022. *Prováděcí dokument Ralsko 2022-2025* [online]. [vid 30. 6. 2023]. Praha: MPSV. Dostupné z: <https://www.socialni-zaclenovani.cz/wp-content/uploads/Provadeci-dokument-Ralsko-2022.pdf>

Toušek, Ladislav, 2007. *Sociální vyloučení a prostorová segregace*. Praha: CAAT.

Vaňourová, H., Muhlpačr, P. 2005. *Kvalita života*. Brno: Masarykova univerzita

Vávra, Jaroslav, 2010. *Jedinec a místo, jedinec v místě, jedinec prostřednictvím místa*. *Geografie*, 115, č. 4, s. 461–478. Dostupné z: file:///C:/Users/Lenovo/Downloads/Jedinec_a_Misto_Jedinec_V_Miste_Jedinec.pdf

Wilson, William J., 1994. *Citizenship and the Inner-City Ghetto Poor*. Pp. 49-65 in *The Condition of Citizenship*, ed. by B. van Steenbergen. London: Sage.

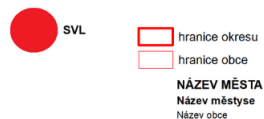
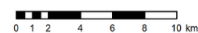
Wilson, William. J, 1987. *The Truly Disadvantaged: The Underclass, the Ghetto and Public Policy*. Chicago: Chicago University Press.

Okres Česká Lípa

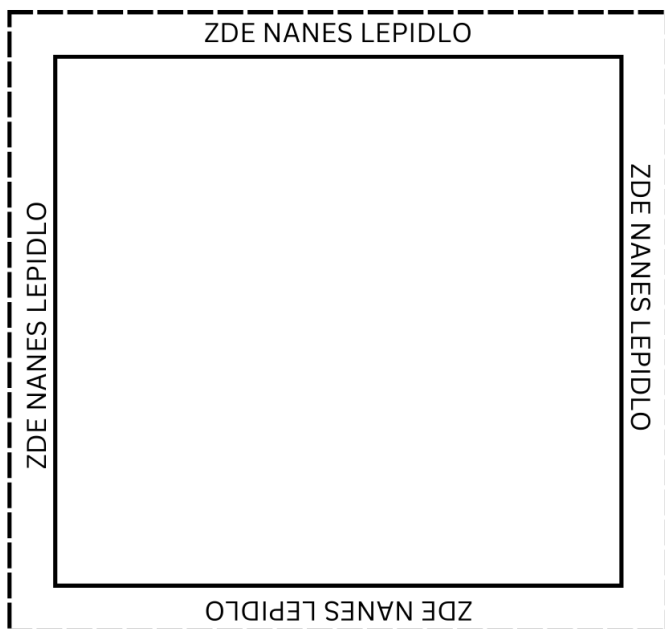
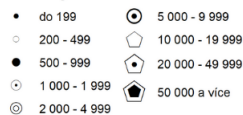
administrativní mapa
stav k 1. 1. 2021



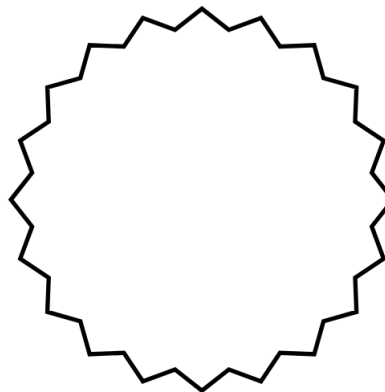
Správní obvod obce s rozšířenou působností



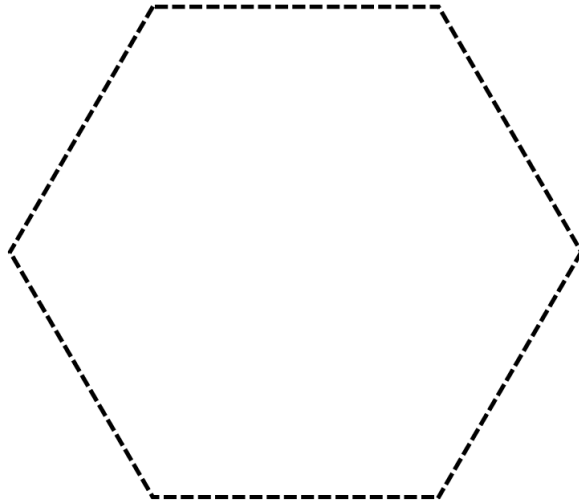
Počet obyvatel obce



Proč se SVL nachází právě na těchto místech?



Jak mohu sám za sebe pomoci SVL?

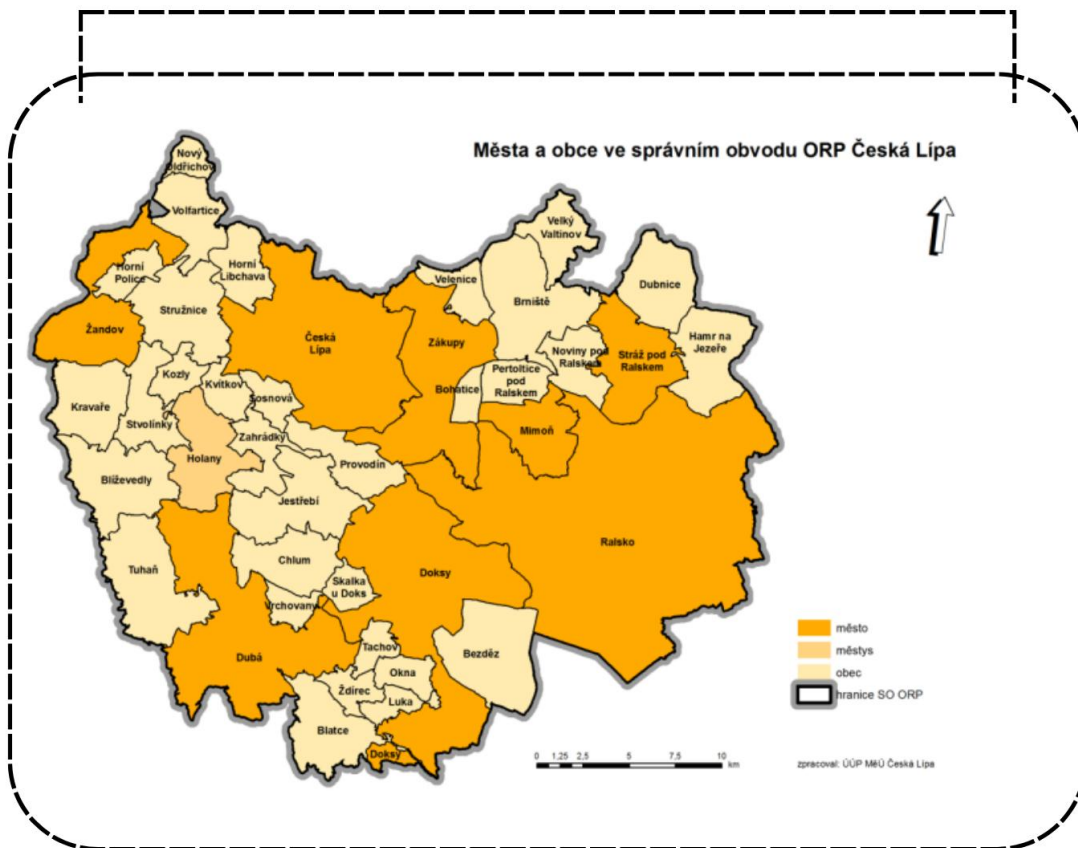


JAK SE MOHOU CÍTIT LIDÉ ŽIJÍCÍ V SVL?

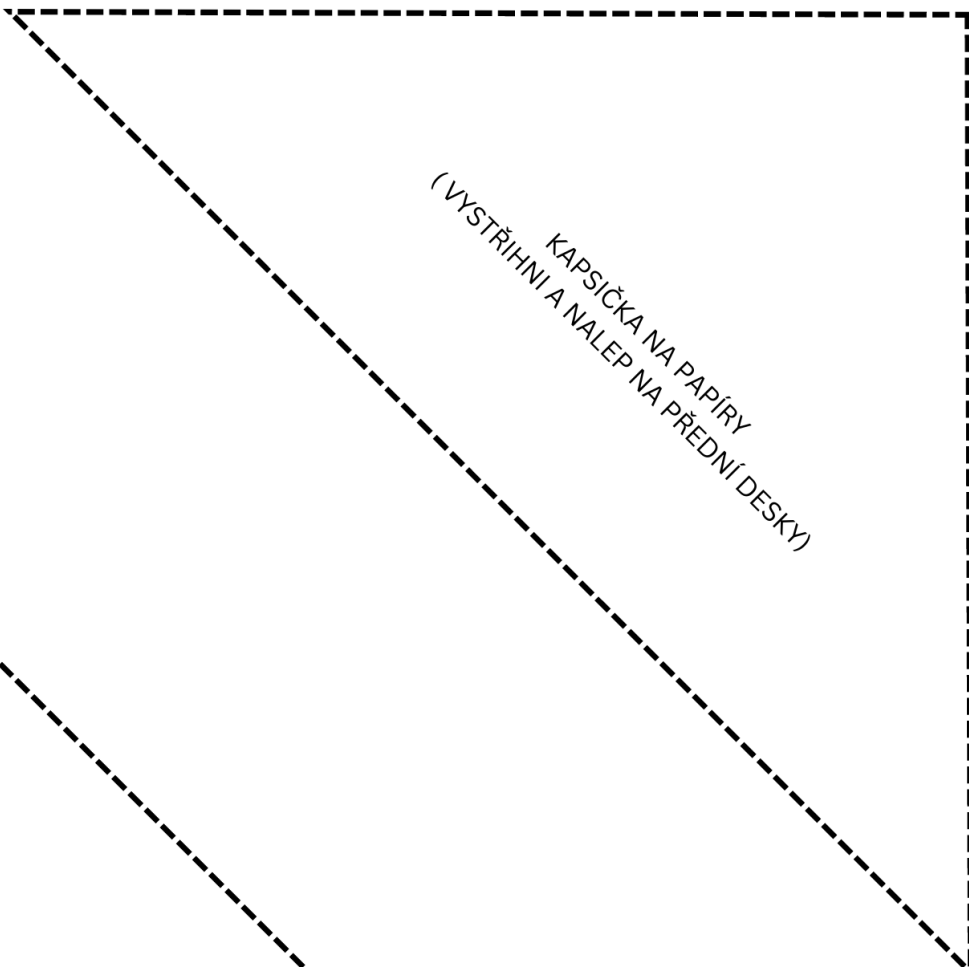
SOCIÁLNÍ VYLOUČENÍ OKRES ČESKÁ LÍPA

Místo na poznámky a komentáře:

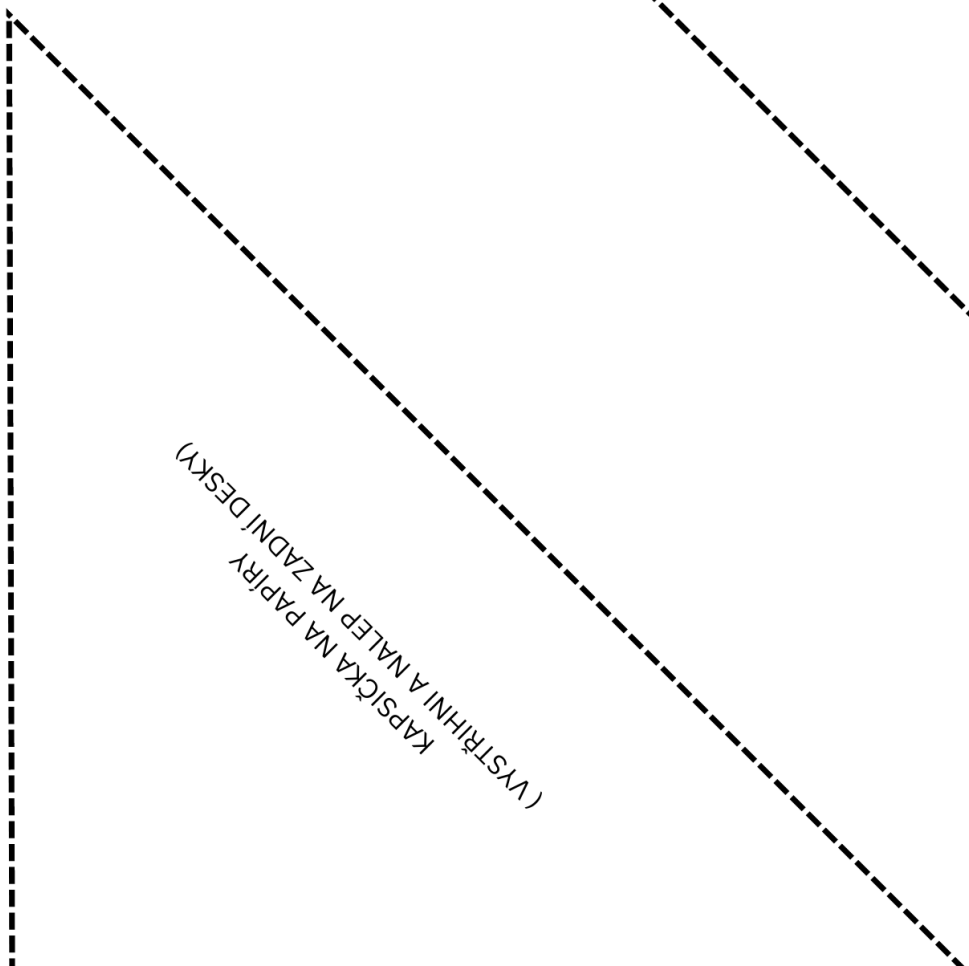
Šárka Kalvová, 2023



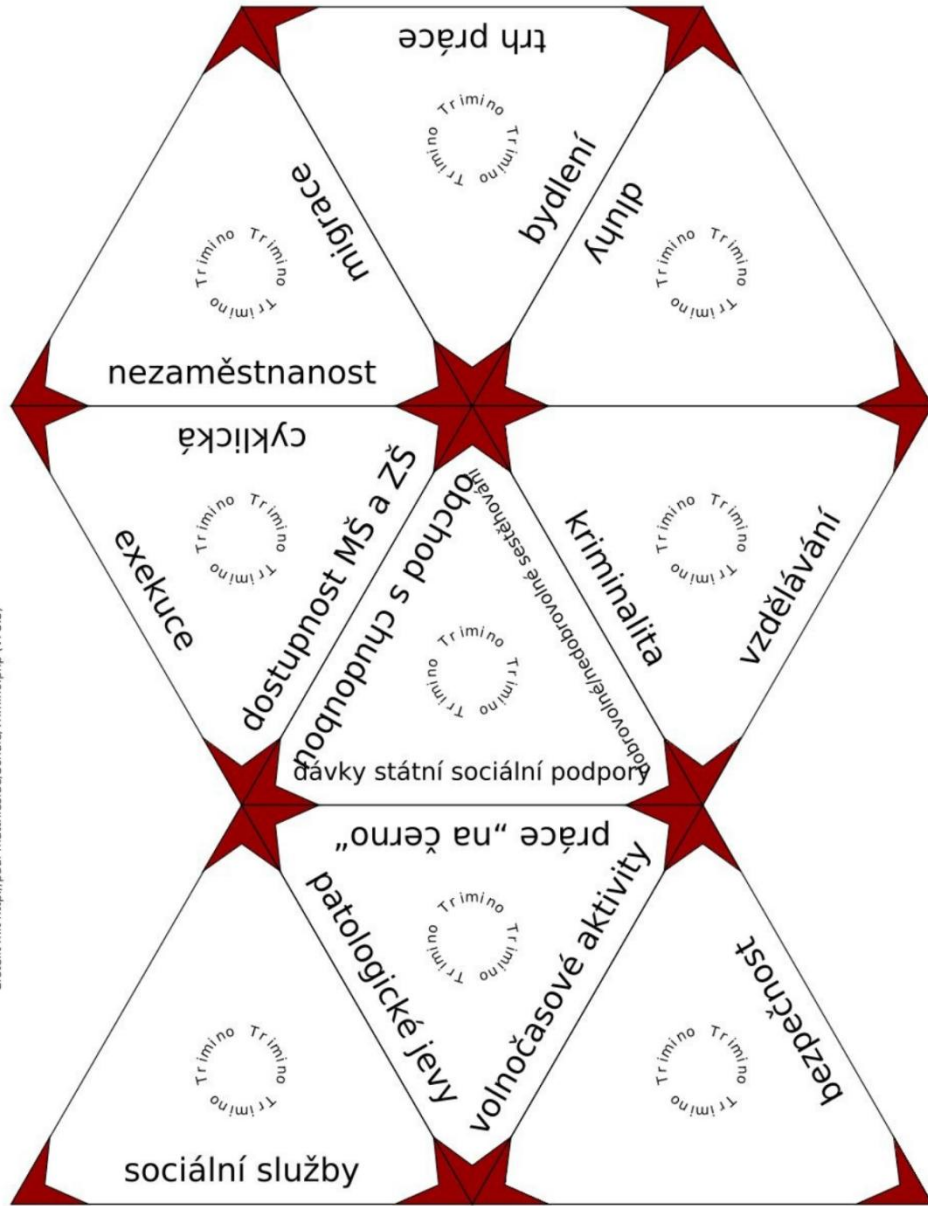
Aspekty vzniku sociálního vyloučení
 (VYSTŘIHNI A VYTVOŘ KAPSIČKU V LAP BOOKU)



KAPSIČKA NA PAPIŘY
(VYSTŘIHNI A NALEP NA PŘEDNÍ DESKY)



KAPSIČKA NA PAPIŘY
(VYSTŘIHNI A NALEP NA ZADNÍ DESKY)



OKRES

ČESKÁ LÍPA

POČET OBYVATEL:

ZAJÍMAVOSTI:

**CO MÁŠ V OKRESE
NEJRADĚJI?**

POLOHA NA MAPĚ:



MĚSTA V OKRESE:

