

**MENDELOVA UNIVERZITA V BRNĚ
AGRONOMICKÁ FAKULTA**

BAKALÁŘSKÁ PRÁCE

BRNO 2017

PETRA MELEZÍNKOVÁ

Mendelova univerzita v Brně
Agronomická fakulta
Ústav aplikované a krajinné ekologie



Vesnice jako komunita. Případová studie Rovečného.
Bakalářská práce

Vedoucí práce:
doc. RNDr. Antonín Vaishar, CSc.

Vypracoval/a:
Petra Melezínková

Brno 2017

ZADÁNÍ BAKALÁŘSKÉ PRÁCE

Zpracovatelka: **Petra Melezínková**
Studijní program: Zemědělská specializace
Obor: Agroekologie
Název tématu: **Vesnice jako komunita. Případová studie Rovečného**
Rozsah práce: 40 stran + přílohy, minimálně 60 000 symbolů včetně mezer

Zásady pro vypracování:

1. Zhodnocení teoretické literatury k sociologické problematice vesnice s důrazem na vztahy mezi členy komunity. K tomu využít mimo jiné časopiseckých článků a závěrečných prací na vysokých školách.
2. Charakterizovat Rovečné: jeho polohu, historický vývoj, demografický vývoj, sociální strukturu populace, místa zaměstnání. K tomu využít dat Českého statistického úřadu a geografické literatury.
3. Realizovat anketní šetření mezi obyvateli Rovečného se zaměřením na jejich stabilitu v obci, vztahy dovnitř obce a do okolí, vztahy mezi starousedlíky a chalupáři, zapojení do rodinných a obecních struktur. Anketu eventuálně doplnit rozhovory s významnými subjekty
4. Diskutovat charakteristiku obce jako komunity a vztahy uvnitř ní, otázku venkovské rodiny a její soudržnosti. Odhadnout možný vývoj.
5. Výsledky práce vhodně graficky a fotograficky dokumentovat.

Seznam odborné literatury:

1. MAJEROVÁ, V. *Sociologie venkova a zemědělství*. Praha: Credit, 2000.
2. MAJEROVÁ, V. a kol. *Český venkov 2005: rozvoj venkovské společnosti*. 1. vyd. V Praze: Česká zemědělská univerzita, Provozně ekonomická fakulta, 2005. 163 s. ISBN 80-213-1274-2.
3. MAJEROVÁ, V. *Český venkov 2006: Sociální mobilita a kvalita života venkovské populace*. Praha: Česká zemědělská univerzita, 2007. 126 s. ISBN 978-80-213-1631-7.
4. BLAŽEK, B. *Venkovy: anamnéza, diagnóza, terapie*. Brno: vyd. ERA, 2004. 184 s. ISBN 80-86517-90-X.
5. BERNARD, J. – KOSTELECKÝ, T. – ILLNER, M. *Samospráva venkovských obcí a místní rozvoj*. Praha: Sociologické nakladatelství (SLON), 2011. 236 s. ISBN 978-80-7419-069-8.
6. GIDDENS, A. *Sociologie*. 1. vyd. Praha: Argo, 1999. 595 s. ISBN 80-7203-124-4.

Datum zadání bakalářské práce: říjen 2015

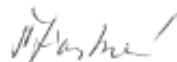
Termín odevzdání bakalářské práce: duben 2017



Petra Melezinková
Autorka práce



doc. RNDr. Antonín Vaishar, CSc.
Vedoucí práce



doc. Ing. Dr. Milada Štátná
Vedoucí ústavu



doc. Ing. Pavel Ryant, Ph.D.
Děkan AF MENDELU

ČESTNÉ PROHLÁŠENÍ

Prohlašuji, že jsem práci: „Vesnice jako komunita. Případová studie Rovečného“ vypracoval/a samostatně a veškeré použité prameny a informace uvádím v seznamu použité literatury. Souhlasím, aby moje práce byla zveřejněna v souladu s § 47b zákona č. 111/1998 Sb., o vysokých školách ve znění pozdějších předpisů a v souladu s platnou *Směrnici o zveřejňování vysokoškolských závěrečných prací*.

Jsem si vědom/a, že se na moji práci vztahuje zákon č. 121/2000 Sb., autorský zákon, a že Mendelova univerzita v Brně má právo na uzavření licenční smlouvy a užití této práce jako školního díla podle § 60 odst. 1 autorského zákona.

Dále se zavazuji, že před sepsáním licenční smlouvy o využití díla jinou osobou (subjektem) si vyžádám písemné stanovisko univerzity, že předmětná licenční smlouva není v rozporu s oprávněnými zájmy univerzity, a zavazuji se uhradit případný příspěvek na úhradu nákladů spojených se vznikem díla, a to až do jejich skutečné výše.

V Brně dne: 27. 04. 2017

.....
podpis

PODĚKOVÁNÍ

Ráda bych tímto poděkovala vedoucímu mé bakalářské práce panu doc. RNDr. Antonínu Vaisharovi, CSc. za poskytnutí cenných informací, užitečných rad a připomínek, které byly poskytovány v průběhu mé práce a byly neocenitelně nápomocné.

Dále bych chtěla poděkovat zaměstnancům prodejny Potravin a společnosti AGROTES spol. s r. o. za jejich vstřícnost při umístění anketního šetření do prostor maloobchodní jednotky.

Velké díky také patří tázaným osobám, které semnou byly ochotny uskutečnit rozhovor. Jsou jimi bývalý i současný starosta, evangelický farář a chalupář.

V neposlední řadě děkuji mé matce Marii Melezínkové a celé mé rodině, za poskytnuté zázemí a důvěru, po celé mé studium.

ABSTRAKT

Bakalářská práce se zabývá charakteristikou a strukturou vesnice Rovečného z hlediska problematiky vztahů mezi členy komunity. Vesnice byla charakterizována z hlediska vztahu ke své poloze, historickému a demografickému vývoji, vybavenosti. Bylo provedeno anketní šetření v obci Rovečné, které je doplněno rozhovory s významnými osobnostmi obce. Práce se zaměřuje na vztahy v komunitě obce různých věkových kategorií, s různými zájmy, odlišným trávením volného času a v neposlední řadě také s ohledem na stálost v obci. Cílem je odhadnout, zjistit a následně popsat jednotlivé aspekty lidského chování v rámci obce. Závěr obsahuje charakteristiku a diskusi obce jako komunity a vztahy uvnitř ní. Také je zde položena otázka venkovské rodiny a její soudržnosti, odhadnutí možného vývoje. Výsledky práce jasně dokazují, že obec Rovečné je fungující komunitou, skládající se z mikrokomunit členící se především podle způsobu trávení volného času, zájmových a bytových mikrokomunit. Vztahy tu nejsou nijak narušeny přistěhovalými či občasnými obyvateli a nejsou tedy domorodci nikterak vyčleňováni. Podle výzkumných šetření je vesnice přátelskou a pospolitou komunitou.

Klíčová slova: Česko, komunita, Morava, obyvatelé, Rovečné, sociální struktura, vesnice.

ABSTRACT

This bachelor thesis aims to characterize the village Rovečné and scrutinize its structure in terms of the relations between members of the community. The location of the village, its equipment and historical and demographical development are all described. A survey was carried out in the village and several significant residents participating in the governance of the village were interviewed. The thesis focuses on the relations in the community and the interrelations of its segments that are defined based on age, hobbies, and the way the people spend their leisure time. Stability in certain areas of the lives of the residents is also explored. The goal is to predict, record and analyze individual aspects of human behaviour within the community. In the concluding part of the thesis, the village is characterized and the community and the relations within it are discussed. Also included is the topic of a small-community family and its togetherness. A possible future development of this kind of family is estimated. The results show that Rovečné is a functioning community consisting of microcommunities defined by housing, hobbies and leisure time preferences. Newcomers and visitors do not disrupt the relations within the village and are thus not excluded by the natives from the life in the village. According to the carried out research, the village is a friendly and cohesive community.

Keywords: Bohemia, community, Moravia, resident, Rovečné, social structure, village.

OBSAH

1	ÚVOD A CÍL PRÁCE	10
2	MATERIÁLY A METODIKA	11
TEORETICKÁ ČÁST PRÁCE		
3	CHARAKTERISTIKA POJMŮ	12
3.1	Venkov	12
3.1.1	Současné problémy venkova	12
3.2	Obec	14
3.3	Sídlo	15
3.4	Vesnice	15
3.5	Svazek obcí, mikroregion	16
3.6	Město	16
3.7	Rodina	16
3.8	Komunita	17
4	ANALÝZA OBCE	18
4.1	Poloha	18
4.2	Historický vývoj	18
4.3	Demografický vývoj	19
4.3.1	Situace v obci Rovečné	20
4.4	Sociální struktura populace	21
4.4.1	Situace v obci Rovečné	21
4.5	Vybavenost obce	22
4.5.1	Obecní úřad	22
4.5.2	Pošta	22
4.5.3	Potraviný a Agrotex spol. s r. o.	23
4.5.4	Enpeka a. s.	23
4.5.5	Hospoda	23
4.5.6	Holičství a kadeřnictví	23
4.5.7	Dětský domov	23
4.5.8	Knihovna	24
4.5.9	Pension U Lípy	24
4.5.10	ZŠ a MŠ Rovečné	24
4.5.11	SDH Rovečné	24
4.5.12	Římskokatolická farnost sv. Martina a Evangelický kostel	25

PRAKTICKÁ ČÁST

5	ANKETNÍ ŠETŘENÍ	25
5.1	Otázka č. 1	26
5.2	Otázka č. 2	26
5.3	Otázka č. 3	27
5.4	Otázka č. 4	27
5.5	Otázka č. 5	28
5.6	Otázka č. 6	28
5.7	Otázka č. 7	29
5.8	Otázka č. 8	29
5.9	Otázka č. 9	30
5.10	Otázka č. 10	30
5.11	Otázka č. 11.1	31
5.12	Otázka č. 11.2	31
5.13	Otázka č. 11.3	32
5.14	Otázka č. 12.1	32
5.15	Otázka č. 12.2	33
5.16	Otázka č. 12.3	33
6	ZHODNOCENÍ DOTAZNÍKOVÉ ŠETŘENÍ	34
7	ROZHOVORY S VÝZNAMNÝMI OSOBNOSTMI OBCE	34
7.1	Rozhovor s bývalým starostou	35
7.2	Rozhovor se současným starostou	39
7.3	Rozhovor s důstojným pánem	43
7.4	Rozhovor s chalupářem	46
8	ZHODNOCENÍ ROZHOVORŮ	50
9	DISKUZE	51
10	ZÁVĚR	53
	SEZNAM LITERATURY	55
	SEZNAM INTERNETOVÝCH ZDROJŮ	57
	SEZNAM OBRÁZKŮ	58
	PŘÍLOHY	59

1 ÚVOD A CÍL PRÁCE

Mezilidské vztahy jsou součástí lidstva již od jeho počátku a jsou hybnou silou celé naší společnosti. Je to každodenní a nevyhnutelná součást života všech lidí na celé planetě a s tím souvisí i jistá péče o tyto křehké úlomky života. Člověk, už pro svou společenskou povahu není předurčen samotářskému životu, rozvoj myšlení a existence celé jeho osoby jsou umocněny vzájemnými styky a spoluprací s ostatními lidmi.

Podle soustavného zájmu veřejnosti soudím, že je tato problematika stále velmi aktuální a diskutovaná, avšak i přesto je toto téma pro svou citlivou povahu velmi málo vědecky podloženo. A právě to mne motivovalo k vypracování bakalářské práce na toto téma. A ačkoliv v současnosti kvůli Vysoké škole trávím většinu času ve městě, celý život jsem vyrůstala na vesnici, a proto mi není problematika venkova cizí.

Práce se zabývá posouzením obce Rovečné jako komunity, nahlédnutím do problémů venkovské obce. Hlavním cílem mé práce je zhodnotit vesnici Rovečné jako komunitu, nahlédnout do běžné venkovské rodiny, v rámci dotazníkového šetření zanalyzovat chování a vztahy mezi občany, zachytit jejich názor na obec a problémy, které jej trápí. Celek doplní i osobní rozhovory s významnými osobnostmi obce, které budou také reagovat na analýzu.

Tabulky a grafy byly vytvořeny pomocí programu Microsoft Excel a pro textové zpracování bylo využito textového editoru Microsoft Word. Mapa je upravena pomocí programu PhotoFilter.

2 MATERIÁL A METODIKA PRÁCE

Práce byla zpočátku zpracovávána spíše teoreticky za pomoci řešerše odborné literatury, údajů ČSÚ a informačních dokumentací obce. Charakterizovala jsem zde důležité pojmy a byla představena případová obec Rovečné.

Praktická část studie probíhala na základě dvou způsobů – kvantitativního a kvalitativního. Kvantitativní způsob výzkumného šetření, v podobě ankety, je založen na předpokladu, že lidské chování lze změřit. Dovoluje nám získat přesné výsledky od velkého počtu lidí za krátký čas a umožňuje jednodušší analýzu dat. Výsledky lze zobecnit na populaci a k vyhodnocení se využívají statistické metody. Ovšem velkou nevýhodou je nízká validita dat, kdy mohou být získané znalosti příliš abstraktní. (HENDEL, 2005). Bylo zde použito jak otevřených, tak i polootevřených a zcela uzavřených otázek a výsledky byly využity ke zhotovení analýzy obyvatel, jejich názorů na problémy obce a další.

Oproti tomu kvalitativní způsob lze charakterizovat jako „nenumerné šetření a interpretace sociální reality, cílem je porozumění lidí v sociálních situacích“. Díky kvalitativním metodám dokážeme lépe pochopit sledovanou realitu, získáme mnoho informací o malém počtu jedinců, avšak zobecnění na populaci je někdy až nemožná. (DISMAN, 2006). Rozhovor probíhal formou polostrukturovaného rozhovoru a byl veden s bývalým a současným starostou, farářem a chalupářem.

Závěr je věnován teoretické diskuzi charakteristiky obce jako komunity a vztahů uvnitř ní. Současně zde řeším otázku venkovské rodiny, její soudržnosti a snažím se odhadnout její možný vývoj.

TEORETICKÁ ČÁST

3 CHARAKTERISTIKA POJMŮ

V této kapitole přiblížím několik pojmů, které úzce souvisejí s tématem mé práce a také se v ní poměrně často vyskytují. Obsahem této kapitoly bude tedy jejich vymezení a přiblížení. Pro některé pojmy existuje celá řada hledisek a způsobů jejich definování, byly však vybrány pouze některé.

3.1 Venkov

Chceme-li zkoumat venkov v České republice, musíme nejprve přesně vymežit, co za venkov považujeme. Pod tímto pojmem si každý může představit něco jiného – venkovan svou obec, ekolog přírodu, zemědělec hospodářsky využívanou půdu, turista volnou krajinu. Pojem venkova je, díky možnosti nahlížení na něj z několika úhlů pohledu, natolik široký, že umožňuje několik výkladů a není možné jej popsat jednou definicí. (MAJEROVÁ, 2005)

Obecně je ale venkov vymežován jako řídko osídlený prostor, ve kterém má důležitou funkci zemědělství. V odborné literatuře však můžeme najít různé varianty této definice, ve kterých je vzhledem k účelu vymezení použito různých kritérií. Například z hlediska demografického lze venkov vymežit nízkým počtem a hustotou obyvatel, z hlediska urbanistického specifickým typem zástavby, z hlediska sociologa například jiným způsobem života. (MAJEROVÁ, 2005)

Velký sociologický slovník (1996) definuje venkov jako: „Obydlený prostor mimo městské lokality tradičně charakterizovaný orientací na zemědělství a menší hustotou obyvatel, ale i jiným způsobem života, většinou propojeným s přírodou, a také s jinou sociální strukturou ve srovnání s městem“.

3.1.1 Současné problémy venkova

„Studiemi v jednotlivých evropských zemích bylo analyzováno přeskupování mocenských vztahů při restrukturalizaci venkova, tyto analýzy zachytily napětí vznikající mezi stejnorodostí a rozdíly a vlivem globálních procesů na místní dění na venkově. Dochází nejen k přeskupování mocenských vztahů, ale také ke vzniku nových

sociálních nerovností. Cílem evropské politiky pro venkov je jejich zmírňování pomocí ekonomických a sociálních intervencí. Děje se tak cestou posilování významu lokálních aktérů a místních mocenských sítí“. (HALFACREE, KOVACH, WOODWARD, 2002)

Ve většině evropských zemí je restrukturalizace vedena snahou o zmírnění intenzivního zemědělského hospodaření ve prospěch ochrany přírody, ekologicky šetrného hospodaření a utváření krajiny. V úvahu by se měla brát i druhá strana této restrukturalizace, která zhoršuje podmínky zaměstnanosti, jež se mohou stát zdrojem sociálního napětí. To by vedlo k věkově, kvalifikačně a profesně determinované migraci mezi městem a venkovem.

Kromě čistě ekonomických pohledů se začíná přiznávat důležitost socio-kulturním faktorům a v celé Evropě existují rozdíly ve vymezení a chápání venkova, v národních a kulturních konstrukcích rurality a také v definování obrazu venkova a to podle různých kulturních kontextů. (MAJEROVÁ, 2005)

Často kladené otázky v diskuzi o venkovském rozvoji směřují k problému postavení zemědělství. Jeho pozice je zpochybňována zejména přesvědčením, že zemědělství není v současné době schopno zajistit ekonomickou stabilitu venkova, a proto je kladen důraz na nezemědělské podnikání. Objevují se ale častá tvrzení, že se zemědělci mohou zapojit do rozvoje venkova, bez provozování čistě zemědělské činnosti avšak své předchozí zkušenosti mohou využít i pro jiné formy podnikání, mohou se rekvalifikovat a v každém případě zůstávají součástí existujících sociálních sítí, protože venkovský rozvoj závisí především na zájmu všech zúčastněných aktérů, ať zemědělců či nezemědělců. (MAJEROVÁ, 2005)

Tato tvrzení podněcuje i skutečnost, že v zemědělství v současné době pracuje jen velmi malé procento mladých lidí (pod 10%), tudíž by bylo krátkozraké stavět rozvoj venkova pouze na zemědělství. Důkazem toho je vylidnění venkovských oblastí ve Francii, a to i přes dlouhodobé masivní dotace právě do zemědělství. Mladí lidé často odcházejí za snadnějším životem do měst, ačkoli hodnotí venkov jako bezpečnější, zdravější a více cenově přijatelný. Za hlavní negativa žití na venkově jsou pak považována: nezaměstnanost, nízké příjmy, nedostatečná občanská vybavenost, špatná dopravní dostupnost do okolních měst a větších obcí, trvalý nezájem politické reprezentace o problematiku venkova a v neposlední řadě podceňování významu venkova zbytkem společnosti. (CHMELOVÁ, 2004)

Venkov, venkovské osídlení a veškerý venkovský prostor mají bezesporu nezastupitelný hospodářský, společenský, kulturní i ekologický význam a je tedy nutné

věnovat rozvoji tohoto prostoru velkou pozornost kvůli vystavování venkovské oblasti společnosti celým řadám problémů, které mohou výrazně ovlivnit jejich životaschopnost.

Rozvoj venkova je neustále aktuální a otevřené téma a nabízí možnosti pro další teoretické úvahy a empirické zkušenosti, avšak stále neexistuje jednotný názor na to, zda tento rozvoj podporovat či nikoliv, popřípadě jakým směrem se ubírat. Je nutné si předběžně vymezit několik stěžejních bodů, na které se bude zaměřovat naše pozornost. Jedním z podnětů je pozice zemědělství ve venkovském prostoru, které stále více směřuje k multifunkčnímu využití. Stále neexistuje jednotný názor, zda venkov bez zemědělství neztratí svou identitu a stále bude představovat venkov, jakým byl doteď či ho nahradí tzv. disperzní město. Nabízí se otázka, jak silně jsou v sociálních a kulturních vzorcích chování vesnického obyvatelstva zakotveny zemědělské kořeny. (MAJEROVÁ, 2005)

Já osobně jsem toho názoru, že venkov je třeba podporovat. Už tak je v celé řadě aspektů znevýhodněn a nulová podpora by situaci nevylepšíla. Ve větších městech je podporováno pořádání nadbytečného množství kulturních akcí a masivní výstavba infrastruktury a naopak z rozpočtu venkovských obcí se musí dlouze rozmyšlet a přerozdělovat příjmy tak, aby náklady pokryly nezbytně nutné opravy či základní investice. Pokud chceme venkov, jako příjemné místo k životu, je nutné, aby splňoval alespoň základní potřeby obyvatel pro život. Pokud je snaha o obydlování venkovů, neměla by se stále upřednostňovat jen větší města.

3.2 Obec

Často bývá mezi laickou veřejností zaměňován pojem „obec“ s pojmem „vesnice“. Obecně lze pod pojmem obec označit vesnice i města bez ohledu na velikost a mohou se skládat z jedné či více sídelních jednotek a místních částí. Charakteristickými znaky obce jsou: vlastní území, obyvatelstvo, vystupování v právních vztazích svým jménem, tj. právní subjektivita, vlastní majetek a hospodaření podle vlastního rozpočtu. (KOUDELKA, 2001)

Legislativně je obec definována v § 1 a 2 zákona č. 128/2000 Sb. o obcích a to: Obec je základním územním samosprávným společenstvím občanů; tvoří územní celek, který je vymezen hranicí území obce. Je veřejnoprávní korporací, má vlastní majetek. V

právních vztazích vystupuje svým jménem a nese odpovědnost z těchto vztahů vyplývajících. (Zákon č. 128/2000 Sb. o obcích, § 1 a 2).

Obec lze také definovat jako „větší či menší sociální jednotku, tvořenou obyvatelstvem společně užívajícím určité vymezené území, ve kterém se odehrává převážná část denního, hospodářského a kulturního života.“ V malém sociologickém slovníku je pak dále uvedeno, že „původně se pojmu obec ve společenských vědách užívalo pro označení území s právně vymezenými hranicemi, obydleného obyvatelstvem, jež se zabývá hospodářskými činnostmi navzájem závislými a pro označení území tvořícího politicky samosprávnou jednotku. Za obce byly proto považovány vesnice, městyse, města i velkoměsta.“ (MUSIL, 1970)

3.3 Sídlo

Sídlo je obecně základní jednotkou osídlení, je to každé obydlené místo. C. Votrubec (1980) uvádí jednoduchou definici – sídlo je seskupením usedlostí.

Dle velkého sociologického slovníku (1996) se jedná o prostorově oddělené seskupení lidských obydlí, resp. domů, hospodářských objektů a dopravních zařízení na určitém území, spojené s koncentrací lidských činností, s nejrůznějšími funkcemi a specifickou komunitou fungující na bázi sociální směny, sousedství, rodinných, pracovních a zájmových vztahů. Dnešní trvalá sídla mají administrativní podobu obcí, přechodná, příležitostná sídla jsou k obcím přiřazena.

3.4 Vesnice

Venkovské sídlo, venkovská obec či jednoduše vesnice je označením pro sídlištní jednotku ve venkovském prostoru. Z historického hlediska je to typické seskupení obytných a hospodářských stavení, plnicích různé funkce, mezi nimiž měla důležité místo především funkce zemědělská. (MAJEROVÁ, 2005)

A. Slepíčka (1981) je však rozlišuje a uvádí, že: „Venkovskými sídly rozumíme všechny prostorově oddělené sídelní útvary mimo města. Patří sem tedy samoty, malé skupiny domů nazývané osady a vesnice. Vesnice lze charakterizovat jako relativně kompaktní venkovská sídla, která charakterem zástavby, strukturou ploch intravilánu, velikostí staveb a jejich funkčním využitím a také stavbou obyvatelstva a jeho počtem (až do 2 000 až 5 000 obyvatel) nemají znaky města.“

A. Andrlé ztotožňuje venkovské sídlo se sídelní lokalitou. Tu definuje jako ucelený soubor obytných objektů, který je základní kolektivitou, kde žijí lidé. Teprve historický a ekonomický vývoj vedl ke spojení těchto základních kolektiv ve větší systémy, tj. „administrativní obce“. (KUBEŠ, 2000)

3.5 Svazek obcí, mikroregion

Svazek obcí je definován v § 49 až § 53 v zákoně č. 128/2000 Sb., o obcích, ve znění pozdějších předpisů jako právnická osoba, která vzniká pro územně ucelenou oblast vymezenou přirozenými, přírodními, technickými nebo historickými hranicemi nebo pojíciými prvky.

Obecně vzato se jedná o spádové území, které využívá principu soudržnosti, kde více obcí propojuje a provazuje své zájmy a záměry jednotlivých akcí a aktivit s cílem vymezení a realizování žádoucích změn ve všech obcích nebo části obcí takto vymezeného území. (KAŠPAROVÁ, 2005)

3.6 Město

Charakter města je na rozdíl od vesnice různorodý a ekonomicky i funkčně mnohostranný. Definice města není v geografické literatuře přesně vymezena, avšak naskýtá mnoho možností jejího pojetí. Smailes (1961) rozlišuje při výkladu pojmu hledisko geografické a sociologické. Obě jsou podle něho v souladu a vzájemně se prolínají. Podle geografického pojetí je město součástí zemského povrchu, jež se odlišuje od okolního venkovského prostředí strukturou, která vyplývá zejména z antropogenních přeměn geografického prostředí, kdežto podle sociologického výkladu je město seskupením lidí žijících životem odlišným od života venkovského.

Města jsou větší nebo velká sídla plnící v sídelní síti speciální úkoly. V městech se soustřeďují zájmy větších oblastí, pro něž jsou města středisky, do nichž směřuje síť cest spojujících město s okolím, jehož lidu umožňují, aby v městě uspokojovalo své ekonomické a kulturní potřeby. Tak jsou na větších městech závislá sídla nižšího řádu. (MAJEROVÁ, 2006)

3.7 Rodina

Rodina podle Giddense (1999) představuje skupinu jedinců spojenou pokrevními vztahy, manželstvím nebo adopcí, která vytváří ekonomickou jednotku a její dospělí

členové zodpovídají za výchovu dětí. Ve všech známých společenstvech existuje určitě forma rodiny. V moderní společnosti převažuje nukleární typ rodiny, kdy se tato rodina skládá z rodičů a jejich vlastních či adoptivních dětí, žijících ve stejné domácnosti. Opakem nukleárního typu rodiny je rodina rozšířená. Zde se v podstatě jedná o rodinu nukleární s dalšími blízkými příbuznými, jako jsou prarodiče, bratři, sestry se svými manželskými partnery, strýci a tety, synovci, neteře, bratřanci a sestřenice.

Rozlišujeme následující funkce rodiny:

- biologickou, zajišťující zplození potomstva jako pokračovatele rodu, ale také uspokojení sexuálních potřeb dospělých jedinců;
- ekonomickou, zajišťující prostředky k obživě rodiny jako ekonomické jednotky;
- socializační a kulturní, zajišťující výchovu dětí, formování jejich životního stylu, vzdělání a předávání kulturních hodnot, zvyků a obyčejů. Rodina zde dětem zajišťuje sociální začlenění, sociální status, příslušnost k etnické skupině, začlenění do komunity a sociálních sítí;
- emocionální, zajišťující uspokojování citových potřeb členů rodiny, poskytování vědomí jistoty a podpory. (MAJEROVÁ, 2006)

3.8 Komunita

Komunitu lze definovat jako souhrn osob, které žijí v určitém vymezeném prostoru, kde vykonávají každodenní aktivity a obvykle tvoří autonomní jednotku. (ENCYKLOPEDICKÝ SLOVNÍK 1993). Další výklad pojem komunita považuje za sociální útvar charakterizovaný jednak zvláštním typem sociálních vazeb uvnitř, mezi členy, jednak specifickým postavením navenek, v rámci širšího sociálního prostředí. (VELKÝ SOCIOLOGICKÝ SLOVNÍK, 1996).

Podle Hartla (1997) existuje hned několik typů komunit, například:

- a) komunita sídelní (ekologická), kde je základem společné obývání sociálně izolovaného prostoru;
- b) komunita morální (psychická), jejichž základem jsou duchovní vazby spojené s původem, vírou či hodnotami;
- c) terapeutická komunita je zaměřena na pomoc lidem s psychickými problémy;
- d) a výcviková komunita se věnuje sebepoznání.

Peck (1995) se zabýval problematikou utvářením komunit a došel k faktu, že na rozdíl od komunit sídelních a morálních, které se do značné míry tvoří náhodně, jsou terapeutické a výcvikové komunity vytvářeny plánovaně velmi složitým procesem. Jelikož, než se určitá skupina lidí stane opravdovou komunitou, musí projít jistými etapami utváření komunity. První etapa je nazývána pseudokomunitou, kdy se na začátku poznávání členové skupiny pokoušejí být k sobě přehnaně příjemní a snaží se vyvarovat sporům, čili komunitu předstírají. Při předstírání lidé říkají vlídné lži a často zamlčují pravdu o sobě a svých pocitech, aby nedocházelo ke konfliktům. Jakmile jsou ale tyto rozdíly a lži odkryty, skupina se přesouvá do druhé etapy, kterou je chaos. Chaos se vždy soustřeďuje kolem scestných pokusů o změnu a hlavní roli tu hrají právě ony rozdíly. Doba trvání této etapy se s ohledem na povahu skupiny nedá pevně určitě. Třetí a současně nejkritičtější etapou je prázdnota. V průběhu prázdnoty se členové potřebují zbavit bariér komunikace a až po vyprázdnění se skupina stává komunitou. Ne každá skupina prochází všemi etapami. Některé skupiny mohou jednu či více etap přeskočit.

4 ANALÝZA ROVEČNÉHO

Rovečné se nachází v okrese Žďár nad Sázavou, v kraji Vysočina. Ke dni 31.12.2015 obec čítá 632 obyvatel (ČSÚ, 2015). Název obce pochází zřejmě od slova „roveč“, což je zdobnělina ke slovu „rov“, které označuje místo nerovné s výmoly. Obec Rovečné zahrnuje dvě místní části – Rovečné a nedaleké Malé Tresné, čítající k 31.12.2015 (ČSÚ, 2015) 85 obyvatel a výměru 193ha.

4.1 Poloha

Vesnice se nachází v nadmořské výšce 572 metrů v úpatí Horního lesa (výška 775 m n. m.) a Svratecké hornatiny. Rozloha Rovečného zaujímá plochu 11,74 km². Místo je právě kvůli své poloze označováno za nerovné s výmoly.

4.2 Historický vývoj

První dochovaná písemná zmínka o obci pochází ze 14. století, konkrétně z roku 1335, kdy majitelkou byla Jeruše z Aušperka. Listina Jeruše – Gertrudy, dcery Jimrama z Aušperka dokládá, že až do své smrti disponovala řadou osad od Sněžného až po Rovečné. Ve 14. - 15. století patřila obec střídavě šlechtickému rodu Pernštejnů a

pánům z Kunštátu. Koncem 16. století se ves definitivně stala majetkem Kunštátského panství a na přelomu 19. a 20. století bylo zařazeno do soudního okresu Kunštát. V období 1. československé republiky (od roku 1918 do roku 1939) a během Protektorátu Čechy a Morava (od roku 1939 do roku 1945) součástí okresu Boskovice. Avšak od konce období Protektorátu Čech a Moravy v roce 1949 byla okresním městem Bystřice nad Pernštejnem. Při územní reorganizaci v roce 1960 se obec stala součástí okresu Žďár nad Sázavou, v kraji Vysočina a tak je tomu i v současnosti.

V 17. století těžce poznamenalo Rovečné 30letá válka. Kraj vydrancovala švédská i císařská vojska a prostý lid strádal bídou, hladem, nemocemi, ale i náboženským útlakem. Před rokem 1620 se většina obyvatelstva hlásila k utrakvistům neboli kališníkům. Vrchnost také utužila i robotní povinnosti, a proto se v 18. století šířila vlna nespokojenosti a rebélie proti ní samotné. V listině z roku 1775 si stěžuje vrchní Stein, že čeledíni z Rovečného se chovají vzpurně k purkrabímu a v tomto období také došlo z nařízení Marie Terezie, k očíslování usedlostí. Roku 1866 procházelo obcí pruské vojsko, které táhlo na Vídeň.

Za 1. světové války (probíhající od roku 1914 do roku 1918) přišli do Rovečného vystěhovalci z Tyrol a lid sužovala bída, hlad a především odvody do armády. Ve válce padlo 25 mužů z Rovečného a roku 1928 byl k uctění jejich památky postaven pomník, který byl umístěn na náměstí a je tam i v současnosti. V říjnu roku 1918 byl doručen telegram o ustavení Národního výboru, který měl přejmout vládu. Lidé vznik republiky přivítali a rakousko-uherské znaky zazdili do mostu u hostince, který se právě opravoval.

Ve 30. letech 20. století na obyvatele obce těžce dolehla hospodářská krize a během 2. světové války (probíhající od roku 1939 do roku 1945) museli tři muži (ročník 1922) odejít na práci do Říše, lidé pomáhali partyzánům. V červnu roku 1945 byl založen v obci národní výbor, jehož předsedou se stal František Srstka. V letech 1947 - 1956 byla postavena škola, roku 1961 v budově na náměstí zřízen dětský domov a roku 1978 nákupní středisko. Během let 1991 - 1996 proběhlo připojování k rozvodu plynu.

4.3 Demografický vývoj

K lepšímu pochopení demografické situace na venkově nejprve nastíním několik zásadních faktů o populačním vývoji v České republice jako celku. (ROUBÍČEK, 1997).

Hlavními demografickými pojmy jsou:

- a) Reprodukci obyvatelstva dochází ke změně stavu (pohybu) obyvatelstva, kde může být příčinou:
 - a.1) přirozený pohyb – přirozená obnova obyvatelstva porody a úmrtími;
 - a.2) mechanický pohyb – prostorové přemísťování obyvatelstva stěhováním i dojížděním;
 - a.3) sociální pohyb – přeměny v sociální struktuře.
- b) Populační struktura – libovolná struktura obyvatelstva, podle libovolného znaku.
- c) Demografická struktura – struktura obyvatelstva podle věku a pohlaví.

4.3.1 Situace v obci Rovečné

Podle Českého statistického úřadu (ČSÚ, 2015) žije v současné době v Rovečném 638 obyvatel. Zastoupení ženského a mužského pohlaví je zde téměř vyrovnané a více, jak polovinou jsou lidé produktivního věku od 15 do 64 let. Čtvrtinu obyvatel pak tvoří povětšinou senioři a zbylou menšinu tvoří děti do 14 let.

Podle statistických dat ohledně vývoje počtu obyvatel od roku 1995 do roku 2015 se zde jedná o kolísání vesměs v nízkých číslech, ovšem z dlouhodobého hlediska ze tento časový úsek snížil počet obyvatel ze 710 (rok 1995) na 638 (současnost). Nejkritičtějším rokem z tohoto hlediska byl rok 2013, kdy počet obyvatel klesl až na 624 obyvatel (o 14 méně, než v současnosti). Nejvyšší početnost obyvatel však zaznamenalo Rovečné za roky 2006 a 2008, kdy zde žilo 643 obyvatel, tedy nad početný stav současnosti.

Takovéto kolísání počtu obyvatel je samozřejmě spjata s natalitou a mortalitou obyvatel. Od roku 1995 došlo v ohledu úmrtí a narození k velkým výkyvům. Největší úmrtnost je zaznamenána v roce 1997 a nejnižší v roce 2008, nejvyšší hodnoty porodnosti je nabýváno v roce 2015 a nejnižší hned v přechozím roce 2014.

Dalším důležitým aspektem, zapříčiňujícím kolísání počtu obyvatel, je bezesporu způsobeno odlivem lidí do měst či jiných míst bydliště za účelem studia či při nabídce pracovní pozice. Od roku 1995 došlo v ohledu migrace k docela zajímavým výkyvům. Nejvíce přistěhovalých obec zaznamenala v roce 2013 a nejméně v roce 2002, vystěhovalých jedinců bylo nejvíce v roce 1997 a nejméně v roce 2001. Žádný z těchto ukazatelů za pozorované časové období nepřesáhl hodnotu 25 obyvatel za rok.

4.4 Sociální struktura obyvatel

Vývoj sociální struktury venkovských obcí v posledním desetiletí, je nepochybně ovlivněn především procesy, souvisejícími s:

- a) výrazným úbytkem zemědělské produkce a s ním spojené snížení počtu lidí, pracujících v zemědělství či v oborech, které jsou na zemědělskou výrobu vázány. Zde hraje významnou roli i revitalizace soukromého zemědělství jak v oblasti malovýroby, tak velkovýroby a vznik ekologického zemědělství, krajiny tvorby apod.
- b) s výstavbou satelitních obytných komplexů v blízkosti velkých měst se specifickým sociodemografickým složením obyvatel, specifickými nároky na služby a infrastrukturu.
- c) s prohlubováním územní diferenciaci (městská centra a aglomerace, vnitřní periferie, pohraniční oblasti, a další). (MAJEROVÁ, 2006)

4.4.1 Situace v obci Rovečné

Obec Rovečné se nachází na periférii tří krajů a okresů a je tím výjimečná svou polohou. Není to středisková obec, ale jsou zde situovány služby pro okolní vesnice, které mají velmi nízkou úroveň základní vybavenosti obce a jejich potřeby jsou směřovány právě do Rovečného. Naopak Rovečnému jdou nadřazené další přilehlá okolní města typu Bystřice nad Pernštejnem, Olešnice, Bystré, atd.

Oproti minulému století v Rovečném značně poklesla zemědělská produkce a v současnosti jsou zde pouze drobní zahrádkáři a hospodáři, kteří jistou produkci mají, ale čistě pro svou soukromou spotřebu. Všeobecně se zde rozvinula jiná odvětví, jako je třeba průmysl a služby. Díky snížení zemědělské výroby se také snížil počet zaměstnanců v činných v tomto odvětví a v obci celkově. To bylo příčinou ke zvýšení odlivu obyvatel do jiných měst za účelem zaměstnání či dokonce trvalého bydlení.

Naopak se zde ale velmi rozšířila nabídka kulturních akcí. Rovečné nabízí široké spektrum aktivit jako je příklad pořádání plesů, besed, letního kina, tanečních zábav, pouť, sportovních utkání, karnevalů, průvodů a celkově vyžití pro všechny věkové skupiny. Velmi často tyto akce přivedou do obce řadu návštěvníků z okolí.

4.5 Vybavenost obce

Vybavenost obce je bezesporu jedním z klíčových aspektů ovlivňující vztahy v komunitě a proto jsem do své práce začlenila i její krátkou charakteristiku. Lidé mají určitě potřeby, které, pokud nebudou uspokojeny, mohou mít negativní vliv na chování člověka, které se může negativně odrážet v celé komunitě. Například, když v obci nebude dostatečně zajištěna poptávka po pracovní síle, je občan ochotný za práci dojíždět či se dokonce do místa zaměstnání přestěhovat, což souvisí s odlivem lidí do jiných měst. Další situací je nedostatečná nabídka potravinářského zboží v maloobchodě či zajištění poštovních služeb. Vybavenost v obci vlastně určuje tzv. životní úroveň obyvatel.

V obci Rovečné je zajištěno mnoho základních i doplňkových služeb. Například obecní úřad, pošta, potraviny a Agrotex s. r. o., hospoda, základní a mateřská škola a další níže uvedené. Mnoho z nabízených služeb je využíváno i obyvateli z okolních vesnic jako například Bolešín, Věštínek a Vír. Vzhledem k okolním obcím totiž Rovečné díky své větší rozloze a více obyvatelům nabízí širší spektrum služeb.

4.5.1 Obecní úřad

Hlavním centrem zajišťování služeb v obci Rovečné je bezesporu obecní úřad. Sídlí ve středu obce pod číslem popisným 82. Nejhlavnějšími osobami zde pracujícími jsou pan starosta, místostarosta, účetní a matrikářka. Tyto tři osoby mají na starost provoz obce. Pracovní doba je zde pondělí až pátek od 7:15-17:00, ve čtvrtek 7:15-14:15 a v pátek 7:15-13:00. Obecní úřad řeší otázky jak dlouhodobého plánování, tak i organizaci. Součástí prostor obecního úřadu je i místnost, kde se pořádají plesy, taneční zábavy a karnevaly.

4.5.2 Pošta

Pošta v Rovečném zahrnuje i okolní vesnice - Hlubokou, Veselí, Chlum, Korouhvice, Nyklovice, Malé Tresné, Polom, Sulkovec, Ubušínek, Velké Tresné, Věstín, Věštínek a samozřejmě Rovečné. Mezi nabízené služby patří například vklady a výběry hotovosti, pojišťovací a bankovní služby, loterijní a sázkové služby, listovní a zásilkové služby, prodej tisku a mnoho dalších. Samozřejmě, že pošta v Rovečném poskytuje služby okolním vesnicím jak v jejich sídle, taktéž se stará i o doručení listovních zásilek. Pracovní doba je každý den pondělí až pátek stejná a to 12:30-15:00 a 15:30-16:00.

4.5.3 Potraviny a Agrotex spol. s. r. o.

Prostory pro potraviny a firmu Agrotex spol. s. r. o. mají společné sídlo, které se nachází na adrese Rovečné 22. První patro je využíváno firmou Agrotex spol. s. r. o. jako skladovací prostory pro své zboží, jež zahrnuje hnojiva, substráty a zahrádkářské potřeby. V přízemí je pak prodejna potravin, která nabízí potravinářské i nepotravinářské zboží. Z kategorie nepotravinářského zboží je jednak nabízen sortiment firmy Agrotex spol. s. r. o. a doplňkové papírenské a oděvní zboží. Prodejní doba: pondělí 6:30 – 12:00, úterý až pátek 6:30 – 16:00 a v sobotu 6:30 – 10:00.

4.5.4 Enpeka a. s.

Prodejna Enpeky a. s. je zde od roku 2012, předtím na jejím místě stála prodejna potravin s názvem „Eso“. Ta v roce 2009 skončila s provozováním své činnosti a o rok poté byla prodejna stržena a místo ní vystavěna současná pekárna. Nabídka zahrnuje pečivo, cukrářské výrobky, studenou kuchyni, mléčné výrobky a nápoje. Pracovní doba je pondělí až pátek 5:30 – 17:00 a v sobotu 6:30 – 11:00.

4.5.5 Hospoda

Kromě návštěvnosti domorodých obyvatel je Hospoda i místem všech fotbalových oslav, smutečních a společenských událostí. V současné době prostory prochází rekonstrukcí.

4.5.6 Holičství a kadeřnictví

„Salon“ je na adrese Rovečné 213. Pracovní doba: úterý 7:30 – 14:30, středa na objednání, čtvrtek 7:30 – 14:00, 14:00 – 16:30 pánské, pátek 7:30 – 17:30, sobota na objednání.

4.5.7 Dětský domov

Dětský domov sídlí ve stávajícím areálu budovy s číslem popisným 40 od roku 1961. Jedná se o budovu bývalé školy, postavené v roce 1882. Dříve zařízení fungovalo jako dětský domov internátní s kapacitou až 42 dětí, o které se staralo pět vychovatelů. V rámci přiblížení života v domově, životu v běžné rodině se na podzim 2003 přešlo z internátního typu na typ rodinný. Kapacita zařízení se snížila na 24 dětí rozdělených do tří rodinných skupinek po osmi dětech. O děti ve věku od 3 let do 18 let, v případě studia až do 26 let, se stará 9 vychovatelů, včetně vedení DD a dále 2 vychovatelky, které zajišťují noční službu. Děti navštěvují ZŠ v Rovečném a od šestého ročníku dojíždějí do ZŠ Bystřice nad Pernštejnem

4.5.8 Knihovna

Místní knihovna v Rovečném 82, má dlouholetou tradici. Byla založena už před 2. světovou válkou a její základ byl vytvořen koupí rozsáhlé soukromé knihovny. Patřila k největším v tehdejších boskovickém okrese, čítala kolem 3000 svazků. Několikrát se stěhovala, avšak nakonec zůstává v přízemí budovy obecního úřadu. Půjčovní doba je celoročně ve čtvrtek v 16:00-18:00 hodin a v zimních měsících navíc úterý v 9:00-10:00 hod.

4.5.9 Pension U Lípy

Ubytování v Pensionu U Lípy zahrnuje komfortní pokoje a apartmány, přátelské zázemí, vinárnu, restauraci, možnost pořádání seminářů, půjčovnu kol a koloběžek. Je to ideální místo pro dovolené a firemní akce. Pension je zapojen do několika organizací, jako je například Členství ve sdružení "Cyklisté vítání", rodinné a senior pasy, rekreace bez lepku (certifikát o tom, že zaměstnanci byli proškoleni o bezlepkové dietě) a projekt pijte vodu z vodovodu (zapojení do projektu na podporu spotřeby vody z vodovodního řádu). V době psaní práce je Pension uzavřen.

4.5.10 ZŠ a MŠ Rovečné

Základní škola zahájila svoji činnost v roce 1956. V roce 2007 se kvůli nedostatku žáků škola stala malotřídní venkovskou základní školou rodinného typu s 1. až 5. ročníkem. Žáci se učí ve dvou třídách. První a druhý ročník je spojen v jedné třídě a třetí, čtvrtý a pátý ročník ve druhé. Školu navštěvuje přibližně 30 až 40 žáků. Součástí školy je jedno oddělení školní družiny, školní jídelna, tělocvična, hřiště, zahrada a park.

Mateřská škola byla zřízena roku 1946 a zajímala prostory v současné základní škole, avšak v září 1982 byla zprovozněna budova, kde funguje mateřská škola dodnes jako dvoutřídní s celodenním provozem. Má věkově smíšené třídy s celkovou kapacitou 55 dětí. Sídlí v jednopatrové budově nedaleko základní školy a má v provozu dvě třídy, jednu stálou ložnici, dva sklady hraček, dvě sociální zařízení a dvě výdejny jídla. Jídlo se sem převáží z kuchyně základní školy v termoboxech.

Základní i mateřskou školu navštěvují děti z Rovečného i z přilehlých vesnic, jako jsou například Velké Tresné, Malé Tresné, Věstín, Věstínek, Bolešín.

4.5.11 SDH Rovečné

Spolek byl založen jako jeden z prvních v obci v roce 1888. K 3.1.2015 má sbor dobrovolných hasičů Rovečné 85 členů, z toho 60 mužů a 25 žen. Sbor je po celou dobu

svého trvání velice aktivní. Pozornost věnuje mládeži, účastní se soutěží a cvičení v okrsku i v okrese, pořádá taneční zábavy a jiné kulturní akce.

4.5.12 Římskokatolická farnost svatého Martina a Evangelický kostel

Kostel svatého Martina byl vybudován roku 1721 kunštátským pánem Karlem hrabětem z Lamberka. Na věži je zavěšen zvon z roku 1547, který pro svůj starobylý původ nebyl odebrán v 1. ani v 2. světové válce. Hlavní oltář s obrazem sv. Martina byl přivezen z Brna od minoritů a je vyzdoben krásnými řezbami. Na stropě jsou kolem ústředního motivu Nejsvětější Trojice zobrazení čeští a moravští svatí a šířitelé Evangelia v našich zemích. Kostel obklopený hřbitovem včetně hřbitovní zdi a okolních lip je památkově chráněn.

První evangelická modlitebna byla v Rovečném postavena v roce 1784. Koncem 19. století už však nestačila počtu věřících, a tak se starší evangelického sboru rozhodli vybudovat nový kostel. A v roce 1898 byl kostel slavnostně otevřen. Věž je osázena třemi zvony a hodinami. Firma Tuček z Kutné Hory dodala varhany, které slouží dodnes. Veškeré truhlářské práce v interiéru provedla místní firma Gregor.

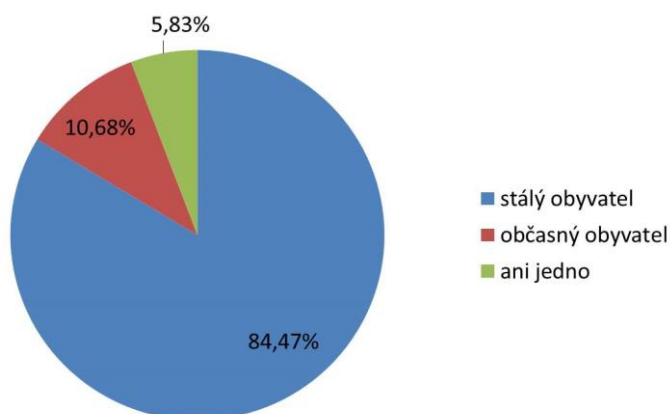
Dodnes oba tyto kostely poskytují nejen nedělní bohoslužby, ale i svatební a smuteční obřady, věřícím z Rovečného i nedalekých vesnic jako je Vír, Věstín, Bolešín, Věstínek, Malé i Velké Tresné, přičemž farníci pořádají i svozy místním autobusovým dopravcem z Víru.

5 ANKETNÍ ŠETŘENÍ

Anketní šetření je, spolu s rozhovory s významnými osobnostmi obce, základním praktickým pilířem mé bakalářské práce. V anketě jsem se zabývala otázkami mířenými na stabilitu obyvatel v obci, vztahy uvnitř ní a do okolí, vztahy mezi starousedlíky a chalupáři, názory na problémy a nedostatky obce a návrhy na jejich zlepšení.

Šetření bylo 1. dubna 2016 umístěno do prostor prodejny potravin a společnosti Agrotos s. r. o. a bylo zde zanecháno do 31. května téhož roku. Jednalo se o papírovou krabici spolu s psacími potřebami a dotazníky, které občani obce anonymně vhažovali do připravené krabice. Dotazníky vyplnilo 104 osob a všechny odpovědi byly použity v následujícím grafickém vyhodnocení.

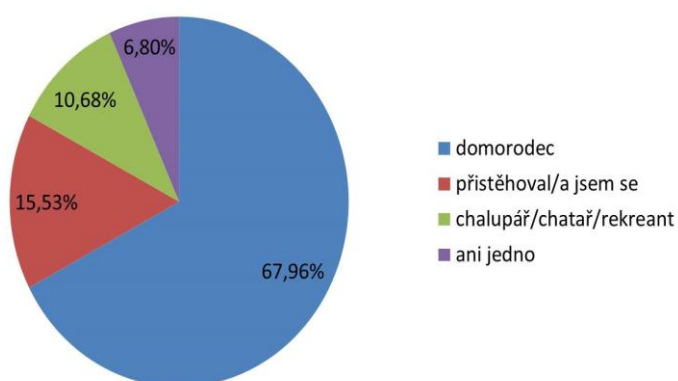
5.1 Otázka č. 1 – Jste? Vyberte z následujících možností.



Obr. 1 Grafické zobrazení odpovědí na otázku číslo 1

Hned na úvod jsem si chtěla udělat jasno, zda se dotazovaný dlouhodobě zdržuje v obci či naopak. Ku prospěchu práce bylo stálých téměř 85 % respondentů. Tento průzkum měl úspěch i u jedinců, kteří v obci nebydlí a ani se zde občasně nezdržují.

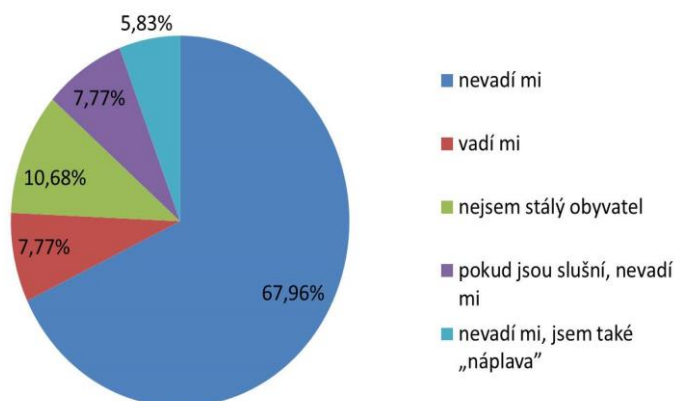
5.2 Otázka č. 2 – Jste? Vyberte z následujících možností.



Obr. 2 Grafické zobrazení odpovědí na otázku číslo 2

Druhá otázka by mohla vyznít totožně jako první, avšak tuto otázku jsem rozvedla do užšího měřítka vzhledem ke stálosti v obci. Jestliže totiž někdo v první otázce uvedl, že je stálý obyvatel, nemusí to ihned znamenat, že zde žije již celý svůj život, ale mohl se sem i přestěhovat. Záměrem této otázky bylo, zjistit kolik se dotazníku zúčastnilo domorodců, přistěhovalých jedinců čili „náplavy“ a rekreatantů. V nízkém čísle se zapojili i jedinci, kteří se v obci nijak nezdržují.

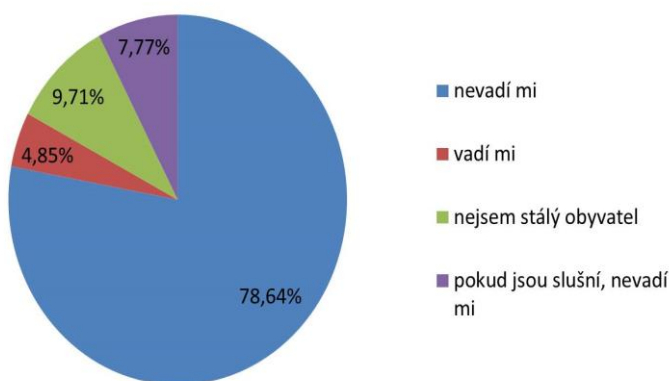
5.3 Otázka č. 3 – Pokud jste stálý/á obavatel/ka, jaký máte názor na „náplavu“?



Obr. 3 Grafické zobrazení odpovědí na otázku číslo 3

Má třetí otázka z ankety byla směřována již přímo na stálé obyvatele. Jednalo se o jejich postoj k přistěhovalým obyvatelům obce. Jak jsem předpokládala, více, jak polovina (téměř 68 %) uvedla, že jim „náplava“ nikterak nevadí. Téměř 6 % uvedlo, že jim nevadí a sami jsou také „náplava“. Osmi procentům „náplava“ vadí a stejný počet také uvedl, že jim naopak nevadí, pokud jsou ovšem slušní a nebudí nekázeň.

5.4 Otázka č. 4 – Pokud jste stálý/á obavatel/ka, jaký máte názor na chalupáře/chataře a rekreanty?

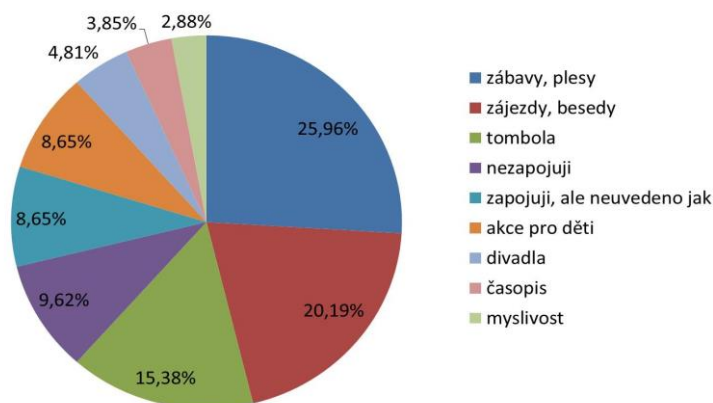


Obr. 4 Grafické zobrazení odpovědí na otázku číslo 4

I má čtvrtá otázka je směřovaná na stálé obyvatele. Zde se jednalo o jejich postoj k chalupářům/chatařům a občasným rekreantům. I zde, jak jsem taktéž předpokládala, byla více, jak polovina (79 %) pro možnost, že jim v obci nevadí. Stejně jako v přecházející otázce, i zde se objevuje odpověď zastoupena 8 %, že jim nevadí za

předpokladu, že jsou slušní. Opět se zúčastnilo i 10 % „nestálých“ obyvatel a nízkým 5 % rekreanti vadí.

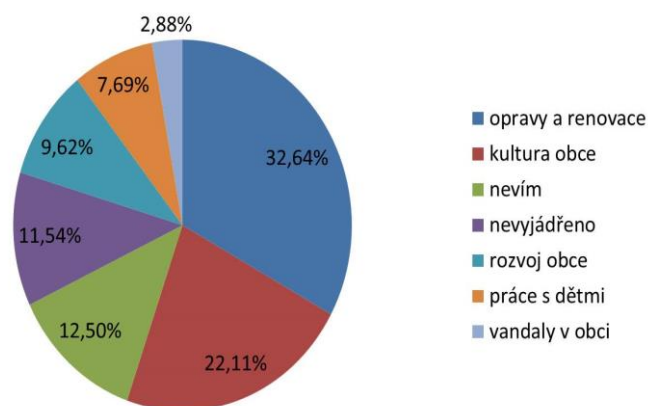
5.5 Otázka č. 5 – Zapojujete se do dění v obci, popřípadě jak?



Obr. 5 Grafické zobrazení odpovědí na otázku číslo 5

V této otázce mě zajímalo, zda je dotazovaný činný v obecních akcích. Jednalo se například o plesy, akce pro děti / seniory, myslivost a další. Tato otázka byla položena formou otevřené otázky, kde každý mohl uvést, v čem všem se v obci angažuje. Odpovědi byly pestré a nejvíce zastoupeny byly plesy a taneční zábavy (26 %), zájezdy a besedy (21 %) a tombola (16 %).

5.6 Otázka č. 6 – Na co by se zastupitelstvo obce mělo podle vás zaměřit v první řadě?

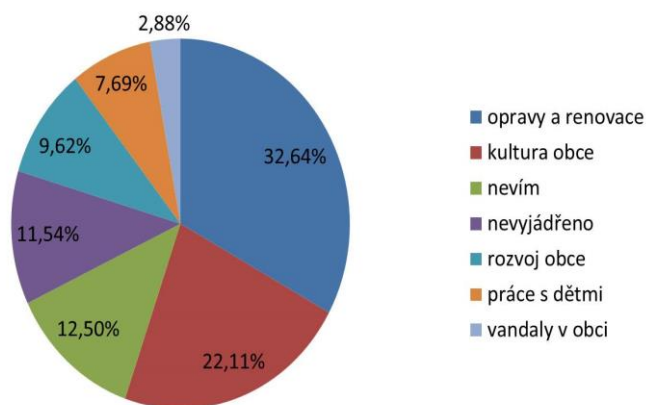


Obr. 6 Grafické zobrazení odpovědí na otázku číslo 6

Otázka „Na co by se zastupitelstvo obce mělo podle vás zaměřit v první řadě?“ poskytla vyjádření pestrého rozsahu. Každému v obci chybí něco jiného. Nejvyšší počet hlasů

ovšem získaly opravy a renovace, kultura obce a rozvoj obce. Zde se ale poprvé sešlo dohromady 20 %, kdy nebyly využity žádné informace, jelikož dotazovaní buď nevěděli či otázku nezodpověděli.

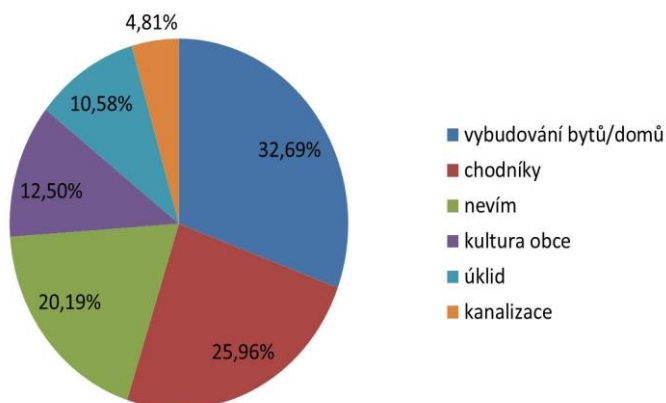
5.7 Otázka č. 7 – Jakou byste provedli v obci změnu?



Obr. 7 Grafické zobrazení odpovědí na otázku číslo 7

Sedmá otázka zněla: „Jakou byste provedli v obci změnu?“ Odpovědi si byly velmi procentuálně blízko, nejvíc ovšem a to 26 % by předělalo nevyužívané prostory ZŠ na byty, 19 % by provedlo rekonstrukci (již ale neuvedli jakých objektů) a krásných 17 % by v obci nic neměnilo.

5.8 Otázka č. 8 – Jak by obec, podle vás, měla investovat obecní peníze?

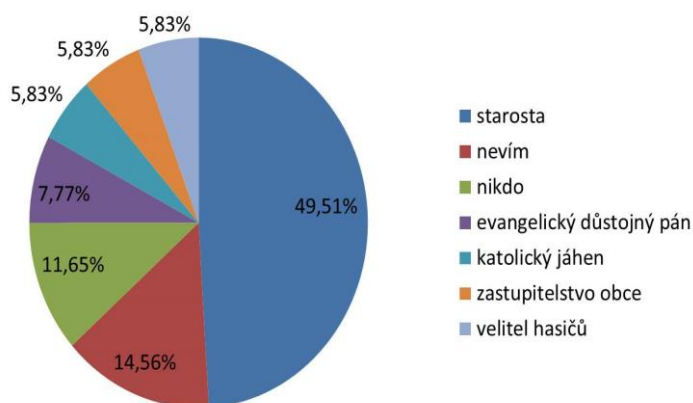


Obr. 8 Grafické zobrazení odpovědí na otázku číslo 8

Otázka „Jak by obec, podle vás, měla investovat obecní peníze?“ úzce souvisela s předchozí sedmou otázkou a objevovaly se zde velmi podobné odpovědi. Třicet tři

procent bylo pro již zmíněné vybudování bytových jednotek/rodinných domů, dále 26 % by uvítalo nové chodníky a i zde 21 % obyvatel neuvedlo žádný podnět pro investici.

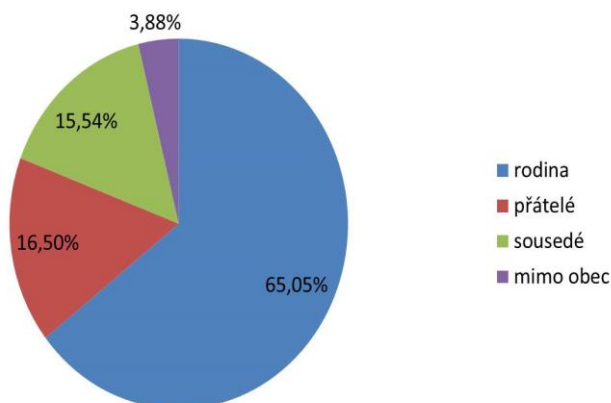
5.9 Otázka č. 9 – Kdo je podle vás autoritou obce?



Obr. 9 Grafické zobrazení odpovědí na otázku číslo 9

Téměř polovina obyvatel, kteří se zúčastnili dotazníku, vidí autoritu obce v současném starostovi. Na druhém místě si jejich respekt vydobyl 7 % evangelický důstojný pán a v těsném závěsu za ním katolický jáhen s 6 %.

5.10 Otázka č. 10 – S kým v obci nejvíce komunikujete?

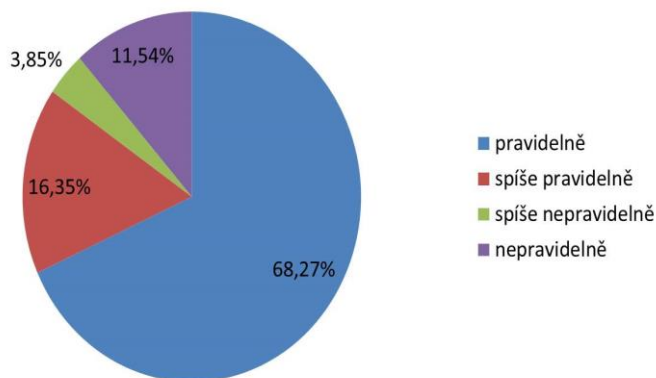


Obr. 10 Grafické zobrazení odpovědí na otázku číslo 10

Drtivá většina obyvatel v obci komunikuje nejvíce s rodinou (65 %), 17 % s přáteli a téměř 16 % se sousedy.

Následující otázky jedenáct a dvanáct budou navazovat na předcházející otázku číslo deset a budou se zabývat komunikací s důležitými složkami lidského bytí – rodinou, přáteli a sousedy.

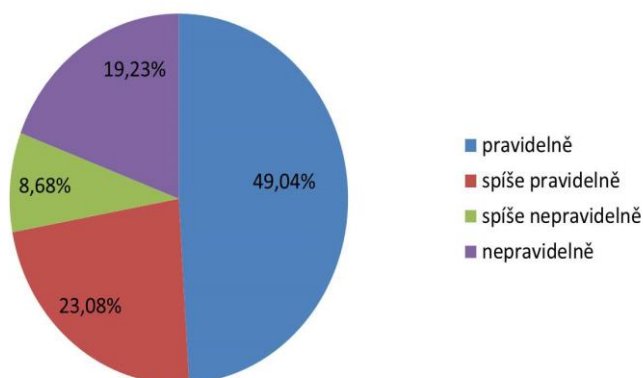
5.11 Otázka č. 11.1 – Jak často komunikujete s rodinou, v rámci obce?



Obr. 11 Grafické zobrazení odpovědí na otázku číslo 11.1

Zde jsem se dotazovala, jak často obyvatelé komunikují s rodinou, v rámci obce a taktéž více jak polovina odpověděla, že pravidelně.

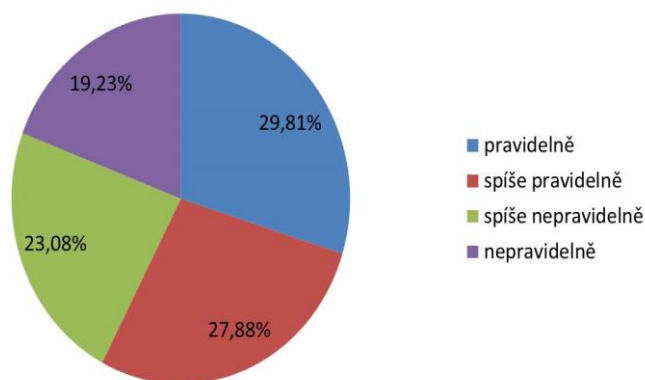
5.12 Otázka č. 11.2 – Jak často komunikujete s přáteli, v rámci obce?



Obr. 12 Grafické zobrazení odpovědí na otázku číslo 11.2

S přáteli taktéž skoro polovina komunikuje pravidelně a 23 % spíše pravidelně.

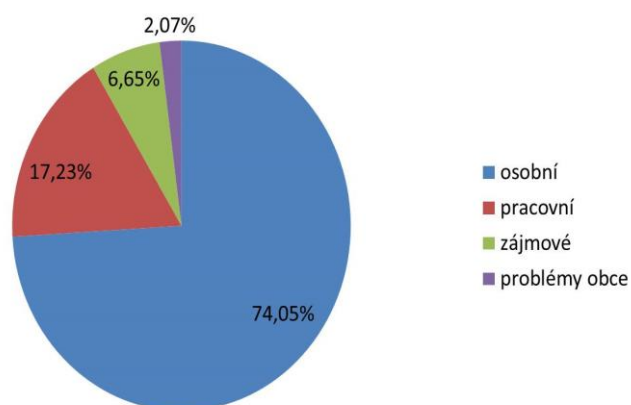
5.13 Otázka č. 11.3 – Jak často komunikujete se sousedy?



Obr. 13 Grafické zobrazení odpovědí na otázku číslo 11.3

A konečně se sousedy komunikuje pravidelně už pouhých 30 % dotazovaných a 28 % spíše pravidelně.

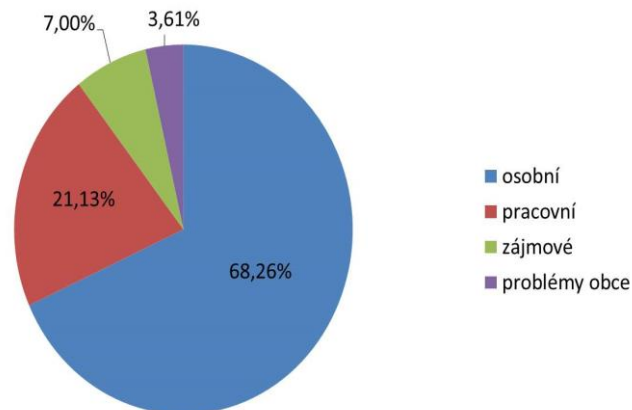
5.14 Otázka č. 12.1 – Jakými otázkami se nejčastěji zabýváte při setkáních s rodinnými příslušníky?



Obr. 14 Grafické zobrazení odpovědí na otázku číslo 12.1

Sedmdesát čtyři procent se při setkáních s rodinnými příslušníky zabývá otázkami osobními a v případě 17 % těmi pracovními.

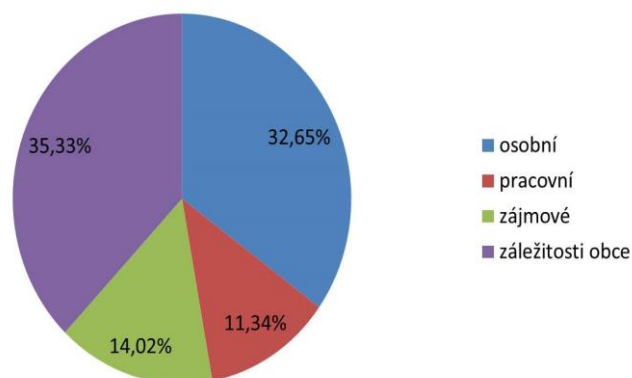
5.15 Otázka č. 12.2 - Jakými otázkami se nejčastěji zabýváte při setkáních s přáteli?



Obr. 15 Grafické zobrazení odpovědí na otázku číslo 12.2

Při setkáních s přáteli se opět v převaze 68 % zabývají otázkami osobními a v 21 % pracovními.

5.16 Otázka č. 12.3 - Jakými otázkami se nejčastěji zabýváte při setkáních se sousedy?



Obr. 16 Grafické zobrazení odpovědí na otázku číslo 12.3

A poslední otázka dotazníkového šetření ukazuje, že se občané při setkáních se sousedy zabývají spíše záležitostmi obce (35 %) a poté až těmi osobními v 33 %.

6 ZHODNOCENÍ DOTAZNÍKOVÉHO ŠETŘENÍ

Dotazníkového šetření se zúčastnilo téměř 16,5 % z celkového počtu obyvatel obce a více, jak tři čtvrtiny z nich byli stálí obyvatelé, což byla samozřejmě moje cílová skupina, na kterou jsem se poté zaměřovala asi nejvíce. Jisté zastoupení zde mělo i rozdělení v rámci stálosti v obci na domorodce, přistěhovalé jedince a chalupáře/chataře/rekreanty. Nikterak mě nepřekvapila odezva na otázku související s postojem k náplavám a k, v obci nestálým jedincům. V převážné většině domorodým obyvatelům zmíněné skupiny obyvatel nevadí, ovšem to podmiňují dodatkem, pouze pokud jsou slušní a nevyhledávají konflikty. V obci se několikrát do roka konají různé společenské akce a události a zapojení do tohoto dění je podle průzkumu velmi hojné a pestré, což mohu sama osobně potvrdit. Snad všichni v mém okolí jsou činní v některých, v dotazníku uvedených aktivit. Podle výsledků šetření jsou v obci potřeba rekonstrukce a opravy zahrnující vytvoření nových silnic, chodníků, vybudování nových bytových jednotek a kanalizace a lepší kulturní vyžití. To vše by mělo pravděpodobně směřovat k všeobecnému rozvoji obce. Jako autoritu téměř polovina dotazovaných vidí současného pana starostu. V žebříčku komunikace obyvatelé v obci nejvíce a pravidelně komunikují s členy rodiny, poté s přáteli a až poté se sousedy a to spíše nepravidelně až téměř výjimečně.

7 ROZHOVORY S VÝZNAMNÝMI OSOBNOSTMI OBCE

Pro větší ucelenost jsem svou práci doplnila i rozhovory s významnými osobnostmi Rovečného. Jednalo se o osoby, již v přechozím textu zmíněné. Jsou jimi bývalý starosta, současný starosta, důstojný pán a chalupář. Na závěr jsem ještě přidala svoje osobní poznatky jakožto „náplavy“ a dítěte z rozvedené rodiny, jež s tématem samozřejmě souvisí.

Rozhovory byly zaznamenávány na digitální záznamník a jsou uchovány v digitální podobě. Všechny níže uvedené informace jsou podle reálných rozhovorů a všichni, již výše zmínění autoři, byli předem upozorněni na účely využití dat a schválili jejich publikování ve verzích, ve kterých byly proneseny. Otázky, jež jsem kladla jednotlivým subjektům obce, se mohou shodovat a jsou úzce provázány.

7.1 Rozhovor s bývalým starostou

Bývalý pan starosta vykonával v obci funkci starosty ve dvou funkčních obdobích a to v letech 2006 – 2014. Nyní je činný pouze v obecním zastupitelstvu a primárně pracuje v personální sféře. Rozhovor probíhal u dotazovaného doma a vzhledem k tomu, že jsme sousedé a máme spolu dobré sousedské vztahy, probíhal rozhovor ve velmi milé a příjemné atmosféře.

Tazatelka: Krásný den. Jistě víte, proč jsem vás požádala o rozhovor pro mou bakalářskou práci a velmi vám děkuji za váš zájem. Znovu opakuji, že vás, jakožto významnou osobnost, v minulosti (jakožto starosta obce) a i v současnosti (jako prostý občan) tvořící nedílnou součást obce, nemohu uvést jako anonymní zdroj. Ale všechny informace, které mi v průběhu rozhovoru sdělíte, vám samozřejmě před publikací poskytnu k nahlédnutí a odsouhlasení. Je tedy prosím vše jasné a můžeme přejít rovnou k otázkám?

Dotazovaný č. 1: Děkuji vám, Petro, za oslovení v této věci a zajisté můžeme přejít k otázkám, které jste si na mne připravila.

Tazatelka: Děkuji. Dříve jste byl starostou obce Rovečné. Kdy přesně to bylo?

Dotazovaný č. 1: Byla to dvě funkční období. První v letech 2006 až 2010 a druhé 2010 až 2014.

Tazatelka: Možná lehce netradiční otázka, ale zajímá mě váš názor (z pohledu bývalého starosty a i prostého občana) na obyvatele Rovečného.

Dotazovaný č. 1: Můj profesní názor se od toho osobního nijak neliší. Obyvatelé obce tvoří ucelenou komunitu, která není nijak zvlášť vybočující z průměru nebo normálu v porovnání s obyvateli ostatních obdobných sídel srovnatelné velikosti, geografického umístění, kteří mají podobné možnosti pracovních příležitostí atd. Myslím si, že jsou přátelští, vzájemně se respektující a jsou to pozitivní lidé, výjimky potvrzují pravidlo.

Tazatelka: To je moc hezký názor a i další otázka bude směřována na váš zpětný a i současný názor. Zaznamenal jste v době své působnosti jako starosta a nyní, jako běžný občan nějaké rozdělení obyvatel do komunit, případně do jakých a jaké jsou podle vás příčiny?

Dotazovaný č. 1: Ano, zaznamenal. Všechny mají své účely a vznikly na základě způsobu trávení volného času, společných zájmů, koníčků. Jsou jimi například komunita fotbalová, hasičská, myslivecká apod. Jistě i vy sama víte o dalších. V minulosti k těmto komunitám patřili také zahrádkáři a chovatelé. Zajisté zde mají jisté zastoupení i mikrokomunity, a to například oddíl stolního tenisu, šachový oddíl, radioklub. Příčiny jsou u těchto spolků společné zájmy při trávení volného času. Rozdělení do komunit sociálních se v Rovečném nijak výrazně neprojevuje, malé sociální rozdíly nejsou překážkou pro vzájemné soužití. Také komunity náboženské jako jsou evangelíci a katolíci, spolu vychází dobře, postupem času vznikla také komunita bez náboženského vyznání.

Tazatelka: Máte pravdu, uvědomuji si tyto spojitosti. Dále by zajímalo, jaké si myslíte, že jsou hlavní problémy obyvatel v obci, v čem vidíte jejich důvody, příčiny a následné řešení + jaké to bylo, když jste byl starostou vy?

Dotazovaný č. 1: Hlavní problémy vidím v globálních obavách a ve vývoji světa. V důsledku intenzivní zemědělské výroby ubývá pracovních příležitostí přímo v obci. Dochází ke změně funkce zemědělské vesnice. Na druhou stranu vznikají nové pracovní příležitosti v okolí, ovšem s nutností dojíždění a to hlavně vlastní dopravou. Obyvatelé mají problémů celou řadu, hlavně těch individuálních. To bylo, je a bude vždycky. Vy se ptáte ale na věci, které zajímají většinu obyvatel. Společné problémy celé vesnice jsou např. změny ve velikosti základní školy (co do počtu žáků), příčin je celá řada: demografický vývoj počtu obyvatel, možnost přihlašovat děti do školy podle vlastního výběru, odliv mladých lidí do měst z různých důvodů např. za studiem, prací, bydlením. Další společný problém, na který je spousta lidí citlivá je budoucnost pošty, poštovního úřadu v obci. Příčiny jsou podobné, ale je to taky změna ve způsobu života, přenosu informací a obrovská konkurence v přepravě zásilek. Na osud pošty jsou lidé hodně citliví a vnímají to jako problém. Myslím si ale, že ve spolupráci s obcí budoucí změny přijatelné a lidé si na nové věci zvyknou.

Tazatelka: Máte pravdu. Ohledně osudu základní školy jsem již slyšela velké množství obav. Ale jak jste zmínil, odvíjí se to zase od dalších věcí. Taktéž se často sama, jakožto studentka Mendelovi univerzity v Brně často setkávám s odezvou na odliv mladých lidí za studiem do měst. Věřím, že obec a jeho zastupitelstvo se budou snažit vzniklé situace řešit ku prospěchu obyvatel.

Dotazovaný č. 1: Samozřejmě, vše dělají lidé pro lidi. Tak to funguje a je to nejlepší mechanismus světa.

Tazatelka: Ano jistě. Možná se budu trochu opakovat, ale jaký vnímáte postoj jednotlivých vrstev obyvatel k sobě navzájem? Mám na mysli vrstvy věkové, politické, náboženské, finanční, s ohledem na stálost v obci a další?

Dotazovaný č. 1: Jak jsem již zmiňoval, je tu jisté rozdělení obyvatel na komunity, jedná se avšak pouze o rozdělení v rámci zájmů a volného času, nikoliv z pohledu „bojových táborů“, zda mi rozumíte.

Tazatelka: Asi jste to myslel tak, že tu nejsou komunity, které by byly nějak rázně proti sobě, a nenáviděli by se do třetího kolene. Mám pravdu?

Dotazovaný č. 1: Teď jste mne opravdu rozesmála, slečno, ale v podstatě ano, je to tak.

Tazatelka: V úvodu rozhovoru jsem vám dala k nahlédnutí výsledky dotazníkového šetření. Jak vnímáte výsledky a taková otázka – dotazník byl zcela anonymní, ale zajímá mě, zda jste mi jej také vyplnil, popřípadě zaznamenal jste ho vůbec?

Dotazovaný č. 1: Ačkoliv se dotazníkového šetření zajisté nezúčastnili všichni obyvatelé, výsledky mi i tak ale připadají vypovídající za celou obec, jako kdyby odpovídali všichni. Zmínila jste, že se do šetření zapojilo 104 respondentů, což je docela dost velký vzorek s širokou vypovídací hodnotou. A ohledně mě, popravdě mi o vašem dotazníku řekla manželka, která chodí do obchodu častěji než já. Také jej donesla domů na vyplnění pro celou rodinu. Takže ano, zúčastnil jsem se ho, ale

zaznamenal bych ho asi později. Umístění bylo dobré, takže si myslím, že se pokus zdařil.

Tazatelka: Děkuji, i já jsem s výsledky kvantitativně i kvalitativně spokojena. Jak to vidíte s poskytováním služeb v Rovečném. Jsou dostačující, případně proč nejsou a co by se do budoucna mělo změnit, či co je již v jednání a co se během vaší působnosti či až po ní změnilo, zlepšilo, zhoršilo?

Dotazovaný č. 1: Podle mne si v poskytovaných službách obec drží stále stejnou úroveň, vše je dostačující a zastupitelstvo i současný pan starosta Prudký se jistě budou i nadále snažit o jejich udržení, ba i zlepšení.

Tazatelka: V čem celkově vidíte, že by stálo zvážit v obci změnu?

Dotazovaný č. 1: Nemám pocit, že by se něco mělo radikálně, celkově změnit.

Tazatelka: Čím jsou podle vás obec Rovečné a její obyvatelé jedineční?

Dotazovaný č. 1: Obec je výjimečná svou polohou, jež zaujímá periferii na hranici tří krajů a okresů. To je do určité míry limitující pro všechno. Můžeme se pyšnit čistou a hezkou přírodou, nádhernými výhledy a pohledy na krajinu. Obyvatele bych nepopsal jako něčím jedinečné. Možná charakteristika obyvatel je již někde v průběhu rozhovoru, kdy si myslím, že jsou všichni přátelští, nekonfliktní a také si myslím, že starší generace je hodně tolerantní a skromná.

Tazatelka: Přírodu tu máme opravdu velmi krásnou a obyvatelé jsou přesně tací, jak je popisujete. Když jsem se sem před 10 lety s rodinou přistěhovala, byla jsem mile překvapena jejich povahami a přístupem. Ale i tak se zeptá, i když asi znám odpověď, zda vám přijde, že stálí obyvatelé "špatně snáší" chalupáře/chataře/rekreanty či přistěhovalé "náplavy"?

Dotazovaný č. 1: Ne, to si určitě nemyslím. Ve více, jak většině případů jde o přátelské soužití. Pokud ovšem náplavy, chataři/chalupáři/rekreanti a doplním ještě skupinu turisti, nedělají něco nekalého, co vybočuje z úrovně slušného chování nebo schválně

nevyvolávají spory. Vy sama jste říkala, že jste také náplava, jak na vás tedy působí přístup okolí?

Tazatelka: Takovou odpověď jsem přesně čekala a ani v nejmenším se s vámi o ni nechci přít. Okolí mne mezi sebe vzalo velmi srdečně a nikterak jsem jim nevadila. Již od začátku se zde cítím velmi dobře a nemám pocit, že jsem jakkoliv vytlačována z kolektivu. Velmi vám děkuji za čas, který jste mi věnoval. Chtěl byste na závěr ještě něco dodat?

Dotazovaný č. 1: Nemáte zač i já vám děkuji za příjemnou zkušenost. Poslední, co bych chtěl ještě uvést je, že život v obci a jeho další vývoj je velmi ovlivněn životem a stavem celé společnosti a také okolními vesnicemi a městy. Záleží ovšem také na jednotlivých obcích a hlavně na jejich obyvatelích, jak spolu budou vycházet, žít, domlouvat se na společných záležitostech v obci a řešit společné problémy. To je ale obecně známá pravda. Já jsem rád, za tu naši obec Rovečné, která je jenom jedna.

7.2 Rozhovor se současným starostou

Současný starosta byl do funkce zvolen v roce 2014 a vykonává ji do současnosti. Rozhovor se odehrával v kanceláři pana inženýra, na obecním úřadě.

Tazatelka: Vážený pane starosto, již z mého emailu jste obeznámen ze situací, kvůli které vás žádám o tento rozhovor. Nejprve vám chci poděkovat, že jste si na mě ve svém, jistě nabitém programu, udělal čas a jste ochoten mi poskytnout materiál pro mou bakalářskou práci. Ještě jednou vás musím upozornit, že jakožto významnou osobnost obce vás nemohu, kvůli kvalitě a průkaznosti informací, v práci uvést jako anonymní zdroj. Avšak všechny informace, které mi v průběhu rozhovoru sdělíte, vám samozřejmě před publikací poskytnu k nahlédnutí a odsouhlasení. Máte nějaké otázky nebo můžeme přejít rovnou k samotné podstatě rozhovoru?

Dotazovaný č. 2: V pořádku slečno Melezínková, vše je jasné. Můžeme přejít k meritu věci.

Tazatelka: Jaký je váš názor na obyvatele obce Rovečné?

Dotazovaný č. 2: S obyvateli obce Rovečné jsem velmi spokojen. Jsou to milí a přátelští lidé s veselou a slušnou povahou. Také si myslím, že jsou velmi chápaví a tolerantní.

Tazatelka: Zaznamenal jste v obci rozdělení obyvatelů do komunit, případně do jakých a jaké jsou podle vás příčiny?

Dotazovaný č. 2: Pokud nebudeme brát v potaz rozdělení podle víry na katolíky a evangelíky, tak si nic takového neuvědomuji. Ovšem je také možnost pojmout to z pohledu zájmových činností – hasiči, fotbalový klub, myslivci a další. Ale jiné rozdělení a dokonce na nějaké „tábory“ to tu nenajdeme.

Tazatelka: Co jsou podle vás hlavní problémy obyvatel, v čem vidíte jejich důvody, příčiny a následné řešení?

Dotazovaný č. 2: Nevidím v tom zas až takový problém, jako spíš situaci danou životem. Jedná se o věk obyvatel. Obce se vylidňují, lidé migrují do měst za prací, vzděláním, rodinou a na vesnicích zůstávají čím dál starší obyvatelé.

Tazatelka: Ano máte pravdu, je to stálý děj naší populace. Ovšem i já migruji do města, konkrétně Brna, za účelem studia. Takže toto, ač nerada, dokážu pochopit. Pravdou ale zůstává, že zemědělství, jako takové, pomalu ale jistě upadá. Nemyslíte?

Dotazovaný č. 2: Je to smutné, ale je tomu tak. Malých zemědělců je dnes už jenom hrstka. Vše přejímají velké zemědělské korporace a přivlastňují si to, na čem kdysi naše předchozí generace tak urputně pracovaly. Také ovšem tento odliv pracovní síly dokáží pochopit. Ačkoliv, je také pravda, že se čím dál tím více lidí z města naopak stěhují na venkov, což doplňuje kapacitu migrujících obyvatel a tak stále dokola. Na vše má samozřejmě také vliv mortalita a natalita, možnosti, ekonomická krize a další.

Tazatelka: Ovšem. Jaký je z vašeho pohledu postoj jednotlivých vrstev obyvatel k sobě navzájem? Mám na mysli vrstvy věkové, politické, náboženské, finanční, s ohledem na stálost v obci a další?

Dotazovaný č. 2: Toto nedokáži posoudit nebo spíše nevidím mezi vrstvami, které jste zmínila žádné negativní postoje. To, že se od sebe lidé liší, je přeci přirozené a bylo a bude tomu tak vždy.

Tazatelka: V emailu jsem vám před schůzkou poslala na prozkoumání grafy zpracované v rámci dotazníkového šetření, jaké máte na výsledky názor? A co říkáte počtu respondentů 104 lidí?

Dotazovaný č. 2: Dotazník podle mě z 80 % odpovídá realitě. Počet respondentů je velmi vysoký a již jen toto číslo dokazuje charakter obyvatel a jejich povahu se zapojit.

Tazatelka: A která část zbylých 20 % podle vás neodpovídá realitě?

Dotazovaný č. 2: Jde tu spíše o jistý postoj. Nevidím důvod, proč nákladně budovat bytové jednotky v areálu základní školy, když již vybudované byty v prostorách obecního úřadu jsou již delší dobu nevyužité. Služby obce jsou, dle mého názoru, více, než dostačující. Také se setkávám více s tím, že obyvatelé se převážně stýkají se sousedy než se svou rodinou. To ovšem ale nelze počítat rodinu, se kterou stále obývají společné prostory. A další maličkosti, které ovšem lze vysvětlit tím, že se dotazníkového šetření nezúčastnilo celých 100 % obyvatel, ale jen jejich část. Je jasné, že při 100 % účasti obyvatel v anketě by mohla vypovídací hodnota být opět úplně jiná.

Tazatelka: Ano, to je pravda. Mé dotazníkové šetření je zpětnou vazbou bohužel jenom od určitého vzorku obyvatel. Ale postoupím k další otázce. Jsou podle vás poskytované služby v obci dostačující, případně proč nejsou a co by se do budoucna mělo změnit, či co je již v jednání?

Dotazovaný č. 2: Podle mne jsou služby v obci dostačující. Se zastupitelstvem obce se snažíme všechny služby udržet na určité úrovni komfortu.

Tazatelka: Na toto téma naváží trochu i další otázkou. Co celkově by se mělo v obci, podle vás změnit či mělo by se vůbec něco měnit?

Dotazovaný č. 2: Pokud se obec bude držet "Plánu rozvoje obce" nebude potřeba měnit nic. Plán je volně přístupný na webových stránkách obce a na vývěsní tabuli.

Tazatelka: Jste nedávno zvolen starostou, ale přesto - jaké si z minulosti uvědomujete základní problémy obce. Ač ve vztahu služeb k obyvatelům či dalším záležitostem?

Dotazovaný č. 2: Obec Rovečné v minulosti neměla problémy. Jak jsem již říkal, jediným problémem do budoucna bude odliv mladých lidí do měst a stárnutí populace obce.

Tazatelka: Čím je podle vás obec Rovečné a její obyvatelé jedineční?

Dotazovaný č. 2: Touto otázkou jste mě trochu zaskočila. Asi na ni nedokáži odpovědět, opravdu nevím. Snad již zmíněnou milou, vstřícnou a bezkonfliktní povahou?

Tazatelka: Myslíte si, že stálí obyvatelé "špatně snáší" chalupáře/chataře/rekreanty či přistěhovalé "náplavy"?

Dotazovaný č. 2: Ne, to si opravdu nemyslím. Jak jsem už několikrát řekl, obyvatelé Rovečného jsou přátelští a milí lidé, kteří nevyhledávají malicherné konflikty. Pokud jsou všechny zmíněné skupiny ke stálým obyvatelům uctivé a slušné, tak není důvod k nějaké nenávisti nebo tak podobně.

Tazatelka: Velmi vám děkuji za váš čas, chcete na závěr ještě něco dodat?

Dotazovaný č. 2: Snad jen, že jsem velmi vděčný občanům Rovečného za jejich důvěru a slibuji, že se budu se i nadále snažit plnit svou funkci stejně dobře, jako můj předchůdce. A vám chci popřát hodně štěstí u státnic a v navazujícím studiu.

7.3 Rozhovor s důstojným pánem

Při rozhodování, zda uskutečním rozhovor s katolickým jáhenem či evangelickým panem farářem jsem se rozhodla pro již zmíněného evangelického důstojného pána faráře. Já osobně jsem sice katolička, ale v Rovečném je drtivé zastoupení věřících evangelíků, a proto jsem předpokládala větší spektrum pohledů a přehled o obyvatelích obce. Rozhovor probíhal v prostorách kostela a působilo to na mě velmi přátelsky a sympaticky. Samotný pan farář je velmi milý a ochotný pán.

Tazatelka: Vážený důstojný pane, jistě víte, proč jsem vás požádala o rozhovor pro mou bakalářskou práci a velmi vám děkuji za váš zájem. Jakožto významnou osobnost obce vás ale nemohu uvést jako anonymní zdroj. Avšak všechny informace, které mi v průběhu rozhovoru sdělíte, vám samozřejmě před publikací poskytnu k nahlédnutí a odsouhlasení. Je tedy prosím vše jasné a můžeme přejít rovnou k otázkám?

Dotazovaný č. 3: Ano, chápu, že zde jistá anonymita nepřichází v úvahu, ale rád vám pomohu s vaší prací. Můžeme přejít k otázkám, Petro a jen vás žádám, stačí, když mne budete oslovovat pane faráři.

Tazatelka: Dobrá pane faráři. Má první otázka může působit zvláště, ale zajímá mě váš názor na obyvatele obce Rovečné?

Dotazovaný č. 3: Mám je rád a cítím se mezi nimi dobře. Vysočinskou a horáckou uzavřenost nezapřou, taky asi jistou vesnickou tradičností a pasivitu. Mnohé jiné dobré vlastnosti však život mezi nimi a s nimi dělají příjemným – vstřícnost, poctivost, laskavost, opravdovost, stálost.

Tazatelka: Zaznamenal jste v obci rozdělení obyvatelů do komunit, případně do jakých a jaké jsou podle vás příčiny?

Dotazovaný č. 3: Ano, ale jen v omezené míře – přetrvávají drobná rezidua dělení z dob rozšířenějšího náboženství – evangelíci a katolíci, případně potom i lidé sympatizující s komunistickou stranou či naopak odpůrci této strany, snad dnes místní a chalupáři.

Všechno ale spíš v dobrém. Příčiny vidím zřejmě v oné větší tradičnosti, kdy se to drží a je jistý odstup od „jiných“.

Tazatelka: Co jsou podle vás hlavní problémy obyvatel, v čem vidíte jejich důvody, příčiny a následné řešení?

Dotazovaný č. 3: Velkým problémem je špatná dostupnost zaměstnání. V tom hrají roli jednak menší možnosti zaměstnání v místě bydliště (zemědělský podnik zaměstnávající jen zlomek bývalého množství lidí, propouštějící či krachující firmy v blízkém okolí), ale taky vnitřní důvody (menší ochota dojíždět, vzdělávat se, dělat něco jiného či dokonce podnikat). S tím je spojený odliv mladších. Obec se také ne zrovna lehce vypořádává s dědictvím bývalé obce střediskové, která těžila z jisté preference – z postavení velké školy, do níž byly potom svázeny děti z široka daleka (bez ohledu na logiku ve spádovosti, ekonomice i ekologii); to po roce 1989 postupně přestalo a Rovečnému zbyla velká škola a zašlá sláva, s čímž se ne všichni dobře vyrovnávají. Aktivit jak příležitosti i ono dědictví využít či rozvinout není mnoho.

Tazatelka: Jaký je z vašeho pohledu postoj jednotlivých vrstev obyvatel k sobě navzájem? (věkové, politické, náboženské, finanční, s ohledem na stálost v obci a další).

Dotazovaný č. 3: Myslím, že docela dobré (asi bývaly lepší, protože blízkost a kontakty lidí byly intenzivnější), ale pořád spolu lidé mluví; názor na politiku, náboženství, rozdíly ve výši příjmů je nijak zásadně nestratifikují, řekl bych. Taky asi tím, že ty rozdíly nejsou nijak zásadní.

Tazatelka: V průběhu rozhovoru jsem Vám dala k nahlédnutí výsledky dotazníkového šetření, kterého se zúčastnilo 104 respondentů. Jaký máte názor na výsledky?

Dotazovaný č. 3: Zaujalo mne, že by obyvatelé od obce chtěli vybudování nových bytů. Což mi přijde zbytečné, vzhledem k okolnosti, že jsou již dva nově zbudované byty v prostorách obecního úřadu od jejich dokončení nevyužité. A nevyužitých nebo částečně nevyužitých nemovitostí je v obci víc.

Tazatelka: Jsou podle vás poskytované služby v obci dostačující, případně proč nejsou a co by se do budoucna mělo změnit, či co je již v jednání?

Dotazovaný č. 3: Služby takové řeklo by se tvrdé, jako jsou pošta, lékař, škola, obchod tu jsou a fungují dobře, horší je to se s případnou péčí o slabé a stárnoucí, ta se děje jen odjinud a není dostatečná. Lidé odkázání na pomoc druhých jsou nuceni k pobytu v domovech seniorů, jelikož možností, aby o ně bylo pečováno doma, není dost. Částečně bych řekl, že se jedná o pohodlnost rodinných příslušníků, neznalosti a také z nemnoha možností, jak využít služby pomáhajících pracovníků a organizací.

Tazatelka: Navážu na další otázku - co celkově by se mělo v obci, podle vás změnit?

Dotazovaný č. 3: Celkově – přístup obyvatel, kteří často jen trpně spoléhají na to, že něco tu je (pošta, škola, sbor, farář, abych mluvil o „svém“) a že to tak bude i dál, ale už si neuvědomují nebo o tom alespoň nemluví, že to vyžaduje a bude vyžadovat jejich aktivitu, zapojení, že bez nich tu časem mnohé z toho nebude.

Tazatelka: Jste již nějaký čas důstojným pánem - jaké si z minulosti uvědomujete základní problémy obce. Ač ve vztahu služeb k obyvatelům či dalším záležitostem?

Dotazovaný č. 3: Nevím, asi ta umělá střediskovost, která paradoxně poté fungovala opačně. Taky ale bývalo (co znám ale jen z doslechu) větší rozdělení mezi bohatšími a chudšími, sedláky a těmi, kdo měli míň. Rozdělení bývalo i náboženské, ale nikterak dramatické. Taky mi přišlo, že v obci panovalo jisté povýšené přehlížení okolních - Rovečné bývalo centrum, asi taky bohatší. A obecněji ona pasivita, malá spolková a jiná aktivita na rozdíl od některých obcí v okolí – např. Vír.

Tazatelka: Čím je podle vás obec Rovečné a její obyvatelé jedineční?

Dotazovaný č. 3: Snad krajinou, historií, která ale není nijak mimořádná, ale přesto půvabná a silná.

Tazatelka: Myslíte si, že stálí obyvatelé "špatně snáší" chalupáře/chataře/rekreanty či přistěhovalé "náplavy"?

Dotazovaný č. 3: Nemyslím si to, uzavřenost může jako špatné snášení působit, ale řekl bych, že je to právě spíš uzavřenost. Sám mám zkušenost dobrého přijetí, i když jistý nezáměr k cizím mě občas zarazí. Otevřenost a zájem o druhé by mohl být větší.

Tazatelka: To byla má poslední otázka. Velmi vám děkuji, pane faráři za váš čas a ochotu. Chcete na závěr ještě něco doplnit?

Dotazovaný č. 3: Snad jen to, že jsem vděčný za to, co tu máme.

7.4 Rozhovor s chalupářem

Pan chalupář je, stejně jako bývalý pan starosta, naším dlouholetým sousedem. Má zde pořízenou chalupu, kde tráví veškerý volný čas, takže je zde již skoro stálým obyvatelem. Rozhovor probíhal u dotazovaného na chalupě.

Tazatelka: Vážený, jak víte, píše bakalářskou práci, kde jsou její součástí, kromě dotazníkového šetření, i rozhovory s významnými osobnostmi obce. V práci se objevují i spojitosti s chalupařením/chatařením a rekreací. Jelikož do Rovečného jezdíte právě na chalupu za účelem rekreace, hodily by se mi vaše postřehy, a proto moc děkuji, že jste přijal mou žádost o rozhovor. Musím vás ale upozornit, že pro důvěryhodnost a vypovídací hodnotu informací, vás nemohu uvést jako anonymní zdroj. Avšak všechny vámi v průběhu rozhovoru sdělené informace, vám samozřejmě po zpracování a před samotnou publikací poskytnu k nahlédnutí a odsouhlasení. Je vám tedy vše jasné a souhlasíte se vším?

Dotazovaný č. 4: V pořádku, můžeme přejít k otázkám.

Tazatelka: Jak dlouho již vlastníte chalupu v Rovečném?

Dotazovaný č. 4: Letos tomu bude už 5 let. Zdědili jsme ji se sourozenci po rodičích, kteří zde bydleli do své smrti. Toto místo mám spojené s dětstvím a rodinou, a proto zde trávím svůj volný čas.

Tazatelka: Jistě, a kdybyste to měl specifikovat, jakou část měsíce/roku zde trávíte?

Dotazovaný č. 4: Téměř 2 týdny každý měsíc, někdy více a někdy naopak méně. Jsem v penzi a s přítelkyní máme dům v Praze, ale sem jezdíme relaxovat a vypnout od běžných starostí. Většinu času tu ale trávíme v letních měsících, ty zimní naopak spíš v Praze.

Tazatelka: Než jste chalupu zdědil, jezdíval jste do Rovečného za rodiči? Jaký jste měl tehdy, a máte teď pocit z ostatních obyvatel obce? Zda jste cítil nějaký odlišný přístup k vám, v té době jako návštěvě a v současnosti jako k chalupáři?

Dotazovaný č. 4: Ano jezdíval jsem sem často za rodiči. I poté, když otec umřel a matka dožila v domově důchodců jsem se tu o to jezdil starat a i za ní na návštěvu. Ani tehdy a ani dnes jsem se s žádnými negativními postoji na mou osobu, v souvislosti s pobýváním na chalupě v Rovečném, nikdy nesetkal. Naopak jsem byl mile přivítán a vzat za tak zvaně „jejich“ člověka. Lidé tu podle mě nemají žádné předsudky proti náplavám či chatařům, rekreantům, návštěvám a dalším skupinám. Rovečáni nevyhledávají malicherné spory a neškatulkují lidi. Jsou to přátelští a milí lidé, a pokud si s nimi máte co říci, je jedno zda jste místní či nikoliv, na to se tu nehraje. Jistě, že jsou tu vidět ty dlouholeté vztahy a propojenosti, ale to tak prostě je. Je jasné, že domorodci budou mít více společného zase s domorodci jak s Pražákem. Ale jak říkám, komunikace tu je na výborně úrovni. To se ale netýká lidí, kteří se nechovají správně a obtěžují svým špatným chováním ostatní. Mám na mysli jak náplavy, rekreanty, turisty i domorodé obyvatele. To se pak samozřejmě lidé ozvou.

Tazatelka: A co je podle vás právě to nesprávné chování?

Dotazovaný č. 4: V převážné většině jde hlavně o to, že zde dělají nepořádek, ruší noční klid, znehodnocují obecní i soukromý majetek a není s nimi normální domluva. Ale to se děje jen velmi zřídka a oboření domorodců je oprávněné.

Tazatelka: Takže si nemyslíte, že jsou již zmíněné skupiny lidí nějak odlučování od kolektivu stálých obyvatel? Myslím odlučování turistů, náplav, chatařů a dalších skupin jenom proto, že nejsou stálí obyvatelé?

Dotazovaný č. 4: V žádném případě. Jak jsem již řekl, mě jako chalupáře přijali jako sobě rovného. Dokonce jsem tu zaregistrován v mysliveckém spolku. Nejde tu o to, jestli tu jste chvíli nebo tu žijete celý život. Opět opakuji, jistě že tu jsou vidět ty vazby a vztahy, ale pokud spolu vycházíte a máte k sobě jisté sympatie, není důvod vás nijak vyčleňovat z kolektivu. Nejsem jediným případem, znám zde mnoho přistěhovaných rodin a rekreatů a nikdy jsem nezažil nějaké vyčleňování či podobné věci. Vždyť i vy jste se sem s matkou přistěhovala, Petro, takže asi víte, že zde žádné vyčleňování nehrozí.

Tazatelka: Ano v práci se objeví i moje postřehy z hlediska toho, že jsem v Rovečném náplava. Dále tedy, zaregistroval jste nějaké rozdělování do komunit v obci?

Dotazovaný č. 4: Nic výrazného. Kromě rozdělení na katolíky a evangelíky či účastníky myslivosti a sportovního klubu si nejsem ničeho vědom. Také je to ale i tím, že se o toto moc nezajímám a nejsem tu zase tak často, abych si něčeho takového nějak více všimal. A i když věřím, že toho je zde více, tak jsem přesvědčen, že to nijak nenarušuje tu celistvou funkci obce jako takové velké komunity. Lidé tu jsou pospolu v celku a nijak se neizolují od ostatních.

Tazatelka: Dobrá děkuji. Jaké myslíte, že mají obyvatelé obce starosti a jaké mohou být jejich příčiny?

Dotazovaný č. 4: Největší problém obyvatel vidím v jejich strachu o práci. Nezaměstnanost je stále velmi vysoká a v obci není zrovna dvakrát velká šance si nějakou práci najít. Lidé tedy musí za prací cestovat do jiných měst a vynaložit nemalé úsilí, aby si ji udrželi. Další starost je bydlení. Stavění vlastního rodinného domu je drahé a zdlouhavé. Proto je pro lidi schůdnější řešení nájem či bydlení v obecních bytech. Také mohou lidi trápit osobní problémy v rodině či další záležitosti v tomto ohledu.

Tazatelka: Ano to máte jistě pravdu, nicméně jsem se asi špatně vyjádřila. Měla jsem na mysli problémy a jejich příčiny obyvatel v obci, popřípadě jak co změnit a podobně.

Dotazovaný č. 4: Ah. Takto to myslíte. No každopádně je to určitě ta práce, kdy není v obci moc příležitosti a musí za ní cestovat a stále jsou ve stresu, zda o práci nepřijdou kvůli různým příčinám – krach firmy, nemoc, propouštění a podobné. V obci jsem jinak žádnou velkou starost obyvatel nezaznamenal. Možná se ještě pár lidí strachuje o to, jak bude v budoucnu fungovat pošta. Jelikož se zkracovala pracovní doba a lidé se bojí, aby zde pošta nezanikla úplně. Ovšem toho se já osobně nebojím, jelikož pod naši poštu spadá více obcí a je proto podle mě hloupost její zrušení. Jinak si ale nemyslím, že by v obci bylo něco v nepořádku takovým stylem, aby si z toho mohli občané dělat nějaké starosti. Nic takového jsem ve zpětné vazbě od lidí v obci nezaznamenal. Naopak si myslím, že se vedení obce velmi zajímá o problémy a názory obyvatel a snaží se jí v maximální míře vyjít vstříc.

Tazatelka: Jaký máte názor na služby v obci? Jsou podle vás dostačující, a co by se dalo zlepšit?

Dotazovaný č. 4: Myslím, že je vše jak má být. Máme tu vše základní. Obchod, kostel, školu, poštu a hlavně hospodu (smích). Teď vážně. Všechny služby, co zde jsou provozovány a nabízeny se odvíjejí od mnoha věcí. Ať svou činností jako takovou, pak také návyky obyvatel a poptávkou. Například ve škole se před nějakými deseti lety musela zrušit školní docházka druhého stupně, protože bylo málo dětí. Jinak by tu byl ten druhý stupeň doteď. Nebo například pošta, zkracují se úřední hodiny, protože není taková poptávka. Lidé většinou pracují ve městech a než se dostanou domů z práce, tak je pošta zavřená, tak si to vyřídí v místě zaměstnání. Jak říkám, je to velmi ovlivněno mnoha faktory. Ale máme zde vše základní, dokonce bych si troufl říct i nad rámec základních potřeb.

Tazatelka: A bez čeho si myslíte, že bychom se tu obešli a bez čeho naopak nikoliv?

Dotazovaný č. 4: No určitě bychom nechtěli přijít o obchod a poštu. Věřící jistě i o mše v kostele a rodiče školáků prvního stupně a mateřské školy určitě i o školu. Naopak bychom se určitě obešli bez pekárny ENPEKA na náměstí, ale to je něco jako druhý obchod, menší. Vlastně jak tak přemýšlím, vše je tu potřeba. Počínaje sportovními kluby a konče obecním úřadem.

Tazatelka: Dobrá. V průběhu rozhovoru jsem vám poskytla k nahlédnutí výsledky dotazníkového šetření, které jsem v rámci práce prováděla. Zaznamenal jste toto šetření a jaký máte na tyto výsledky názor?

Dotazovaný č. 4: Ano zaznamenal jsem jej a dokonce jsem se ho i zúčastnil. Výsledky podle mě hezky kopírují to, co si myslím i já a celkově bych to zhodnotil jako velmi pravdivě zpracovanou analýzu.

Tazatelka: Děkuji, také si myslím. Na závěr se vás chci zeptat, zda se vám „u nás“ v Rovečném líbí a co přesně.

Dotazovaný č. 4: Líbí se mi tu snad vše. Je zde krásná krajina a milí lidé. Rád se sem vracím.

Tazatelka: Děkuji. Tímto bych uzavřela náš rozhovor, velmi vám děkuji za vaši pomoc.

8 ZHODNOCENÍ ROZHovorŮ

V názorech dotazovaných na obyvatele obce se velmi opakovala přídavná jména přátelští, milí, tolerantní, laskaví. Hodně kladných slov se také vyskytovalo v otázce zajímavosti a jedinečnosti obce, kde byla jako odpověď často uváděna poloha, krásná příroda, krajina a již v předešlé větě zmínění obyvatelé. V pohledu na komunity obce, se názory již trochu rozcházejí. Jde o to, jak člověk na tento pojem nahlíží. Rozdělení obyvatel do komunit, dotazovaní vnímají podle zájmových činností a trávení volného času, popřípadě podle víry. Například komunita fotbalového klubu, věřících katolíků a evangelíků, ateistů, hasičů, myslivců a další.

V každém případě se všichni dotazovaní shodli v tom, že se tyto zájmové a volnočasové komunity navzájem respektují a vychází spolu bez problémů. Naopak dotazovaní vidí problémy obce kromě v odlivu mladých lidí z venkova do měst za prací a vzděláním také ve spojitosti s obavou o činnost pošty, vzhledem ke zkracování její úřední doby. V rámci nabídky služeb a změn v Rovečném nebylo vesměs nic vyřčeno. Možná jedině závažný nedostatek péče o slabé a stárnoucí, kde je domov pro seniory a

další pečovatelské služby zajištěné až v osm kilometrů vzdáleném Bystrém či ve třinácti kilometrů vzdálené Bystřici nad Pernštejnem.

Při možnosti nahlédnutí na výsledky dotazníkového šetření se snad všichni čtyři dotazovaní pozastavili nad poptávkou po bytových jednotkách, i přesto, že v obci již nové byty jsou a od jejich vybudování jsou nevyužívané. Zde se možná jedná o nedostatek informací ze strany občanů.

Názory na skupinu rekreantů/náplav/chatařů/chalupářů/turistů se taktéž nikterak nerozcházejí. Pokud jsou všichni ze zmíněné skupiny slušní a nevyhledávají zbytečné konflikty související s rušením nočního klidu a znehodnocováním soukromého či obecního majetku i domorodci jim vycházejí vstříc.

9 DISKUZE

V rámci této části bych ráda poukázala na fakt, že mnou prováděná výzkumná šetření, skládající se z ankety a rozhovorů, mají jistá omezení, která zjištěné výsledky ovlivňují. Dotazníky byly navíc, s ohledem na časovou únosnost a vzhledem k udržení pozornosti respondenta, strukturované pouze ze základních otázek, tudíž mohou mít výsledky nízkou validitu. Z tohoto důvodu bych ráda charakteristiku obce jako komunity a vztahy uvnitř ní uchytila z širšího pohledu, vyjádřila se k nejvýznamnějším problémům a možnostem jejich řešení.

Obec jako taková tvoří sdruženou komunitu obyvatel, která se dělí na několik mikrokomunit. Jedná se zde převážně o mikrokomunity rozdílné z pohledu zájmové činnosti a trávení volného času. Například fotbalový klub, šachový kroužek, katolíci/evangelíci/ateisté, dobrovolní hasiči a další. Všechny tyto mikrokomunity tvoří komunitu obce.

Takže komunitu obce tvoří mikrokomunity a tyto mikrokomunity tvoří samozřejmě lidé. Lidé, kteří povětšinou tvoří rodinu. A podle mne se venkovská rodina téměř v ničem neliší od té městské. Oba tyto typy vztahů mohou dospět do různých forem soužití od příbuzenství přes manželství, které je narušeno krizí, která předchází rozvodu a odcizení. I tak si ale troufám tvrdit, že rodina na venkově má k sobě blíže než rodina ve městě, kde je podle mne velmi agresivní a uspěchané tempo života. Ovšem v dnešní době, kdy je rozvodovost něco jako módní trend, který se v minulosti trvale zvyšoval a v současnosti stále neklesá, mám pocit, že spolu lidé málo nebo špatně komunikují a

nejsou schopni se psychicky pochopit či si navzájem pomoci, což zajisté není problém jenom města. Na základě podkladů ČSÚ se odhaduje, že 60 % nyní uzavřených manželství do 10 let skončí rozvodem. Což je pro mne nemyslitelný údaj. Ještě v minulém století bylo procento rozvodu několikrát nižší, než v současnosti. Příkládám to za vinu dnešní uspěchané době, která lidi naučí, jak opravit transformátor, ale nenaučí je, jak zachránit rozpadající se manželství. Důvodů rozvodu je jistě mnoho, například nízký věk manželů, kteří si po čase uvědomí, že to není to, co si představovali, nebo se vyskytnou nějaké problémy a je jednodušší vše zahodit, než se jim postavit.

Jako dítě z rozvedené rodiny si dovedu přestavit, jak těžké je, se vyrovnat s nátlakem veřejnosti na to, aby rodina měla oba rodiče a jak na svobodnou matku pohlížejí téměř skrz prsty. Já osobně jsem se naštěstí nikdy v této situaci neocitla, ale dokážu posoudit, jak to s psychikou člověka dokáže otřást. Pro člověka je už tak velmi těžká jeho životní situace a od ostatních by byl vyloženě hyenismus mu něco takového předhazovat. Vždy pro mne má rodina byla středem vesmíru, a pokud budou šťastní její členové, budu i já. Tak by to podle mne mělo fungovat všude.

Rodiny v Rovečném se skládají jak ze základního nerozšířeného typu (rodiče a potomci), tak i z typu rozšířeného (prarodiče, rodiče, potomci). Ještě v minulém století zde rodina fungovala tak, že se všichni její členové zapojili do produkční zemědělské činnosti, což byl jejich zdroj příjmů. Dnes již rodiny nejsou integrovány společnou prací v hospodářství (pokud ovšem nepočítáme drobné zahrádkáře a chovatele pro osobní spotřebu, kteří zde přetrvávají ve velké míře dodnes) a jejich společně strávený čas se tím velmi zredukoval. S tím je spojeno vyjíždění do zaměstnání či za studiem mimo obec a tím je čas pro rodinné kontakty omezen, což může vést k jistému odcizení se navzájem. Také to znamená odlišné pohlížení na problémy, které trápí pouze člověka, který jimi prochází, ať ve škole či práci, kdy okolí nedokáže moc pochopit podstatu. Můžeme zde mluvit i o nastání jistých komunikačních šumů či dokonce o nechuti komunikace. Já, jakožto studentka Mendelovi univerzity v Brně, kdy trávím téměř celý týden mimo domov, mohu tedy sama z vlastní zkušenosti potvrdit, že než se dostanu domů, buď zapomenu vše zajímavé, co se mi ten týden přihodilo nebo prostě nemám náladu a chuť to zpětně převypravovat.

Komunikace je pro mě základ všech vztahů, jak rodinných tak, tak i přátelských. Bez komunikace nic z toho nemohlo existovat. Člověk by měl umět vyjádřit své pocity,

názory a myšlenky. Měl by umět mluvit, ale i naslouchat. A někdy je to naslouchání cennější, než tisíc vyřčených slov.

10 ZÁVĚR

Dříve byl a vlastně i v současné době je venkov stále spojován se zemědělskou produkcí. Jinak to není ani v případě obce Rovečné, která byla v minulosti, jednak díky existenci Jednotného zemědělského družstva a většímu počtu soukromých zemědělců, považována primárně za agrokomunitu. V současné době, kvůli snížení poptávky po pracovní síle v zemědělství, dochází k odlivu produkční částí obyvatel do měst za jinou práci či bydlením a téměř celá komunita zemědělská se přetvořila na komunitu bytovou a trávení volného času, popřípadě zájmovou. Celkově se v obci začala rozvíjet jiná odvětví než je zemědělství, například průmysl a služby, které agrobiznis odsunuly do terciálního odvětví.

V současné době v Rovečném nenajdeme žádné velké procento podniků specializujících se na zemědělství či soukromníku, věnující se živočišné či rostlinné produkci. Jedná se zde pouze o soukromé zahrádkáře či drobné zemědělce, kteří ovšem své produkty využívají výhradně pro vlastní spotřebu, nejedná se tedy zde o eventuelní agrobiznis. Vše je podmíněno těžkou ekonomickou situací a také přírodními podmínkami tohoto kraje. Lidé vidí perspektivu bohužel trochu jinde, než v zemědělství a vůbec se do tohoto odvětví nikterak nehrnou, jelikož úroda a její výdělek nejsou dopředu známé a i cena za výkup těchto produktů je stále poměrně nízká.

Cílem mé bakalářské práce bylo v teoretické části vysvětlit základní pojmy dané problematiky a následně zanalyzovat obec Rovečné. Do analýzy jsem zapojila jistou sociální strukturu obyvatel a jejich demografický vývoj a poté jsem zhodnotila občanskou vybavenost obce. Praktická část vycházela z teoretického základu s cílem ověřit předpokládané problémy a v rámci výzkumných šetření zjišťovala vztahy mezi členy komunity, vyhodnocovala jejich názory, brala v potaz jejich stálost v obci, pospolitost a další parametry. Obec Rovečné bych vyhodnotila, podle vlastních dojmů a i výsledků výzkumných šetření, jako velmi přátelskou komunitu, která je i přes vysoký počet obyvatel velmi pospolitá. To dokazuje pořádání nejen různých kulturních akcí, na jejichž realizaci se vždy podílí velké množství lidí, ale i všeobecné obětavé chování lidí k sobě navzájem. Lidem zde v Rovečném nedělá problém pomoci druhému a

nepřisuzují lidem cedulky podle původu. Lidé tu drží pospolu. I já jsem zde byla náplavou a všichni mne uvítali jako sobě rovnou a již zde bydlím dvanáctým rokem.

Ovšem i zde, jako kdekoliv jinde se samozřejmě také najdou různé populační problémy. Například nedostatek pracovních míst a nutnost dojíždění do zaměstnání nebo dokonce stěhování se kvůli pracovní pozici. Dále z dotazníků vyplývá, že by obyvatelé uvítali více bytových jednotek a různé rekonstrukce a opravy v obci. Ovšem naopak od dotazovaných vím, že v současnosti v obci bytové jednotky už vybudované jsou, ale nejsou nikým využívány. Zde by bylo jistě dobré zdůraznit možnost bydlení, jelikož o tom asi není takové povědomí u obyvatel. Opravy a rekonstrukce, které obyvatelé navrhují, jsou v obecním plánu a výhledově se s nimi počítá, musí se ovšem brát ohled i na obecní rozpočet.

Obec Rovečné není nijak zvláštní a výjimečná, ale lidé jsou tu velmi přátelští, nekonfliktní a tolerantní. Podmínky pro život a vybavenost obce jsou tu na akurátní úrovni a stále se zlepšují. Což je možná tako i důvod, proč se lidé vesměs zdržují v obci, samozřejmě pokud pomineme dojíždění do zaměstnání.

SEZNAM LITERATURY

1. BONDY, Miloš. *Malý sociologický slovník*. Praha: Svoboda, 1970.
2. BRUSTMANOVÁ, J., 2008: *Program obnovy venkova a jeho význa pro vybrané obce nebo mikroregiony*. Brno. Diplomová práce (nepubl. dep. knihovna Masarykovy univerzity v Brně). Masarykova univerzita v Brně, Ekonomicko-správní fakulta, Studijní obor: Regionální rozvoj a správa. Vedoucí práce Ing. Svatava Nunvářová.
3. DISMAN, Miroslav. *Jak se vyrábí sociologická znalost: příručka pro uživatele*. 4., nezměn. vyd. Praha: Karolinum, 2011. ISBN 978-80-246-1966-8.
4. *Encyklopedický slovník*. Odeon, Encyklopedický dům, 1993. ISBN 80-207-0438-8.
5. GIDDENS, Anthony. *Sociologie*. Praha: Argo, 1999. ISBN 80-7203-124-4.
6. HALFACREE, K., KOVACH, I., WOODWARD, R., *Leadership and Local Power in European Rural Development*. Aldershot, England: Ashgate, 2002
7. HARTL, P.: *Komunita občanská a komunita terapeutická*, ISBN: 80-85850-45-1, SLON, 1997.
8. HENDL, Jan. *Kvalitativní výzkum: základní teorie, metody a aplikace*. 2., aktualiz. vyd. Praha: Portál, 2008. ISBN 978-80-7367-485-4.
9. CHMELOVÁ, L., *Uznávané hodnoty, plány do budoucna a pocit spokojenosti/nespokojenosti se životem na venkově. Český venkov 2004. Život mladých lidí*.
10. KAŠPAROVÁ, Ludmila. *Rozvoj vesnice*. Brno: Ústav územního rozvoje, 2005. Vesnice. ISBN 80-239-7753-9.
11. KOUDELKA, Zdeněk. *Obce a kraje: podle reformy veřejné správy v roce 2001: (včetně textu zákon o obcích, zákona o krajích a zákona o okresních úřadech)*. 2. aktualiz. a dopln. vyd. Praha: Linde, 2001. ISBN 80-7201-272-X.
12. KUBEŠ J.: *Literatura o geodemografických aspektech vývoje venkovského obyvatelstva a osídlení v českých zemích a na Slovensku*, in: KUBEŠ J. (ed): *Problémy stabilizace venkovského osídlení ČR*, Jihočeská univerzita v Českých Budějovicích, 2000.
13. MAJEROVÁ, V. *Sociologie venkova a zemědělství*. Praha: Credit, 2000.

14. MAJEROVÁ, V. a kol. *Český venkov 2005: rozvoj venkovské společnosti*. 1. vyd. V Praze: Česká zemědělská univerzita, Provozně ekonomická fakulta, 163 s. ISBN 80-213-1274-2.
15. MAJEROVÁ, V. *Český venkov 2006: Sociální mobilita a kvalita života venkovské populace*. Praha: Česká zemědělská univerzita, 2007. 126 s. ISBN 978-80-213-1631-7.
16. Peck, M. Scott: *V jiném rytmu*. Votobia, 1995. ISBN 80-85619-77-6.
17. ROUBÍČEK, V.: *Úvod do demografie*. Bohemia, Praha 1997.
18. SLEPIČKA A.: *Venkov a/nebo město, Lidé/sídla/krajina*, nakladatelství Svoboda Praha 1981.
19. SMAILES A. E., HARTLEY G. (1961): Shopping Centres in the Great London Area. *Transactions and Papers (Institute of British Geographers)* No. 29, pp. 201-213. DOI: 10.2307/621252.
20. *Velký sociologický slovník*. 2, P-Ž. Praha: Karolinum, 1996. ISBN 80-7184-310-5.
21. VOTRUBEC, Ctibor. *Lidská sídla, jejich typy a rozmístění ve světě*. Praha: Academia, 1980.
22. ZASTULKA, A., 2016: *Postavení ženy na moravském venkově*. Brno. Bakalářská práce (nepubl., dep. knihovna Mendelovy univerzity v Brně). Mendelova univerzita v Brně, Agronomická fakulta, Ústav aplikované a krajinné ekologie. Vedoucí práce doc. Antonín Vaishar, CSc.
23. Zákon č. 128/2000 Sb. o obcích, § 1 – 2.

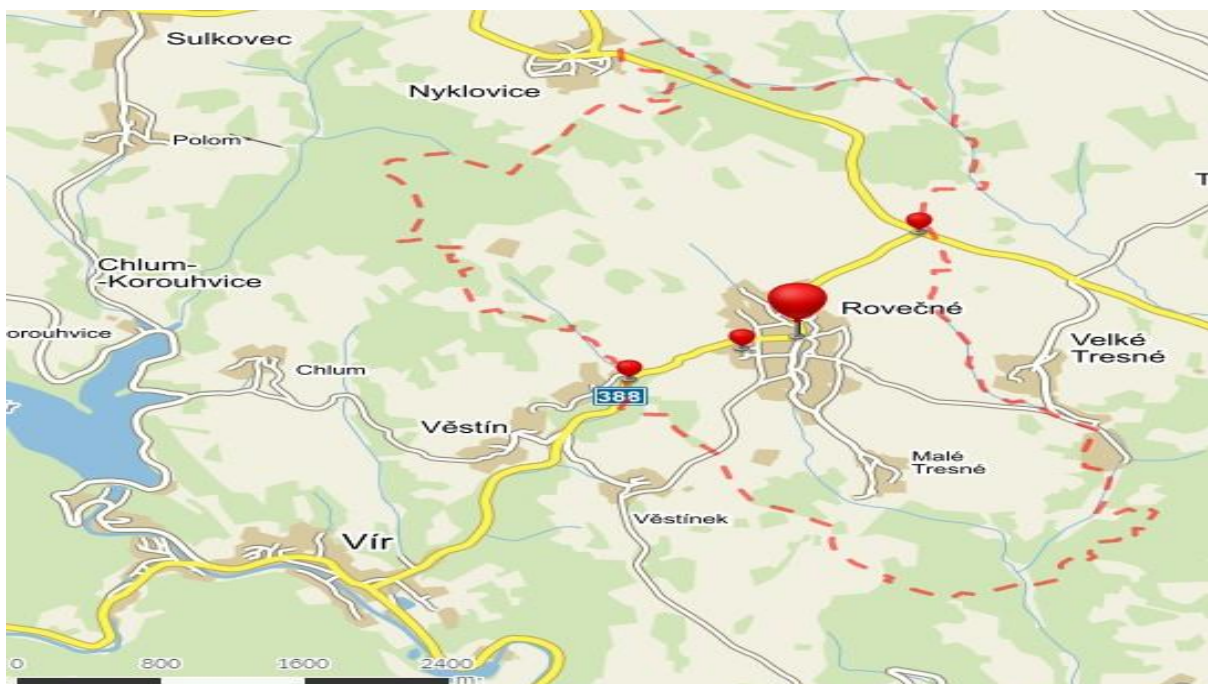
SEZNAM INTERNETOVÝCH ZDROJŮ

1. AGROTES spol. s. r. o. Rovečné [online]. [cit. 2017-03-22]. Dostupné z: <http://www.agrot.es.cz/>
2. Dětský domov Rovečné [online]. [cit. 2017-03-22]. Dostupné z: <http://www.ddrovecne.cz/o-nas/>
3. ENPEKA a.s. [online]. [cit. 2017-03-22]. Dostupné z: <http://www.enpeka.cz/>
4. Historie obce Rovečné [online]. [cit. 2016-04-22]. Dostupné z: <http://www.rovecne.cz/historie-obce/>
5. Hospoda „Na Růžku“ [online]. [cit. 2017-03-22]. Dostupné z: <http://www.rovecne.cz/hospoda-na-ruzku/>
6. Informace o knihovně v Rovečném [online]. [cit. 2017-03-22]. Dostupné z: <http://www.rovecne.knihovna.info/?menu=952>
7. Obecní úřad Rovečné [online]. [cit. 2017-03-22]. Dostupné z: <http://www.rovecne.cz/obecni-urad/>
8. O poště v Rovečném [online]. [cit. 2017-03-22]. Dostupné z: <http://www.rovecne.cz/posta/>
9. Památky obce Rovečné [online]. [cit. 2017-03-22]. Dostupné z: <http://www.rovecne.cz/pamatky/>
10. Pension U Lípy [online]. [cit. 2017-03-22]. Dostupné z: <http://www.pension-u-lipy.cz/o-nas.php>
11. Počet obyvatel v obcích. Český statistický úřad [online]. 2015 [cit. 2016-04-21]. Dostupné z: <https://www.czso.cz/csu/czso/pocet-obyvatel-v-obcich-k-112015>
12. Sbor dobrovolných hasičů Rovečné [online]. [cit. 2017-03-22]. Dostupné z: <http://www.sdhrovecne.cz/>
13. ZŠ a MŠ Rovečné [online]. [cit. 2017-03-22]. Dostupné z: <http://www.zsrovecne.cz/>

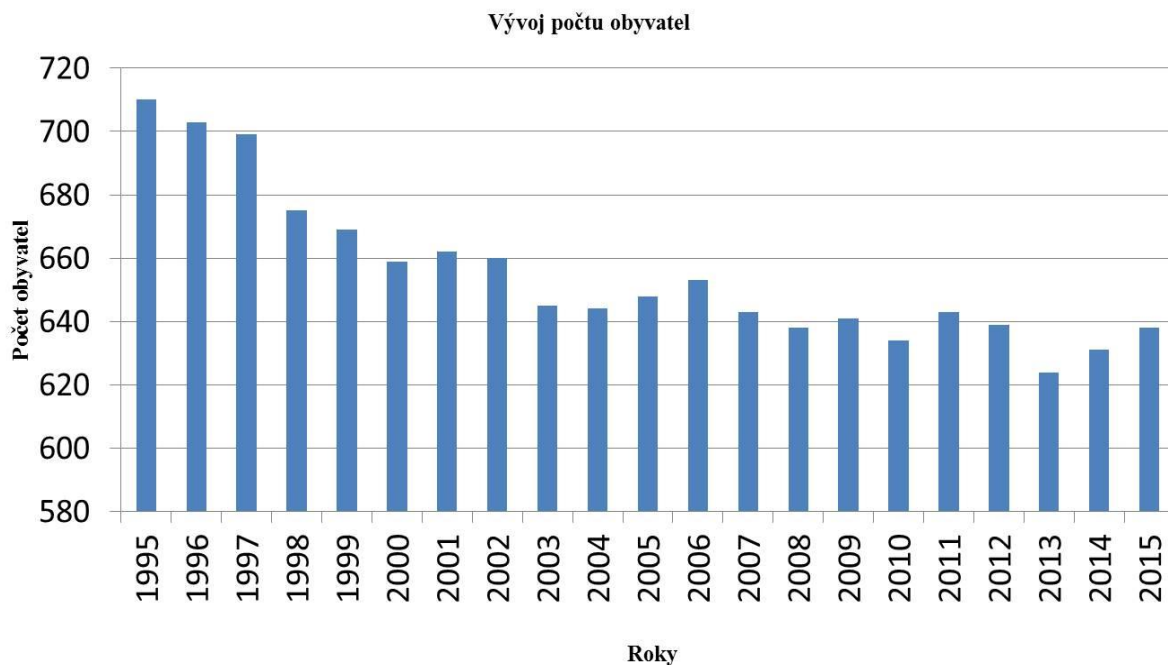
SEZNAM OBRÁZKŮ

- Obr. 1 Grafické zobrazení odpovědí na otázku číslo 1
- Obr. 2 Grafické zobrazení odpovědí na otázku číslo 2
- Obr. 3 Grafické zobrazení odpovědí na otázku číslo 3
- Obr. 4 Grafické zobrazení odpovědí na otázku číslo 4
- Obr. 5 Grafické zobrazení odpovědí na otázku číslo 5
- Obr. 6 Grafické zobrazení odpovědí na otázku číslo 6
- Obr. 7 Grafické zobrazení odpovědí na otázku číslo 7
- Obr. 8 Grafické zobrazení odpovědí na otázku číslo 8
- Obr. 9 Grafické zobrazení odpovědí na otázku číslo 9
- Obr. 10 Grafické zobrazení odpovědí na otázku číslo 10
- Obr. 11 Grafické zobrazení odpovědí na otázku číslo 11.1
- Obr. 12 Grafické zobrazení odpovědí na otázku číslo 11.2
- Obr. 13 Grafické zobrazení odpovědí na otázku číslo 11.3
- Obr. 14 Grafické zobrazení odpovědí na otázku číslo 12.1
- Obr. 15 Grafické zobrazení odpovědí na otázku číslo 12.2
- Obr. 16 Grafické zobrazení odpovědí na otázku číslo 12.3
- Obr. 17 Mapové umístění obce Rovečné
- Obr. 18 Grafické zobrazení vývoje počtu obyvatel v obci Rovečné, období 1995 - 2015
- Obr. 19 Grafické zobrazení stavu obyvatel v obci Rovečné dle pohlaví
- Obr. 20 Grafické zobrazení stavu obyvatel ve věkových kategoriích
- Obr. 21 Grafické zobrazení mortality a natality v obci Rovečné, období 1995 - 2015
- Obr. 22 Grafické zobrazení počtu sňatků a rozvodů v obci Rovečné, období 1995 - 2015
- Obr. 23 Grafické zobrazení přistěhovalých a vystěhovalých v obci Rovečné, období 1995 - 2015
- Obr. 24 Podnikatelské subjekty v Rovečném podle odvětví
- Obr. 25 Umístění dotazníkového šetření
- Obr. 26 Provozovna ENPEKY a. s.
- Obr. 27 Evangelický kostel
- Obr. 28 Holičství/kadeřnictví, obecní úřad, hospoda
- Obr. 29 Dětský domov
- Obr. 30 Pension U Lípy
- Obr. 31 Katolický kostel
- Obr. 32 Hasičská zbrojnice
- Obr. 33 Základní škola
- Obr. 34 Základní škola 2
- Obr. 35 Mateřská škola
- Obr. 36 Pošta
- Obr. 37 Park na náměstí
- Obr. 38 Posezení u základní školy
- Obr. 39 Dětské hřiště u základní školy
- Obr. 40 Ostatkové posezení 2017
- Obr. 41 Rozsvěcení vánočního stromu 2016
- Obr. 42 Hasičský ples 2017
- Obr. 43 Dětský karneval 2015
- Obr. 44 Zápas v soft tenise 2014

PŘÍLOHY



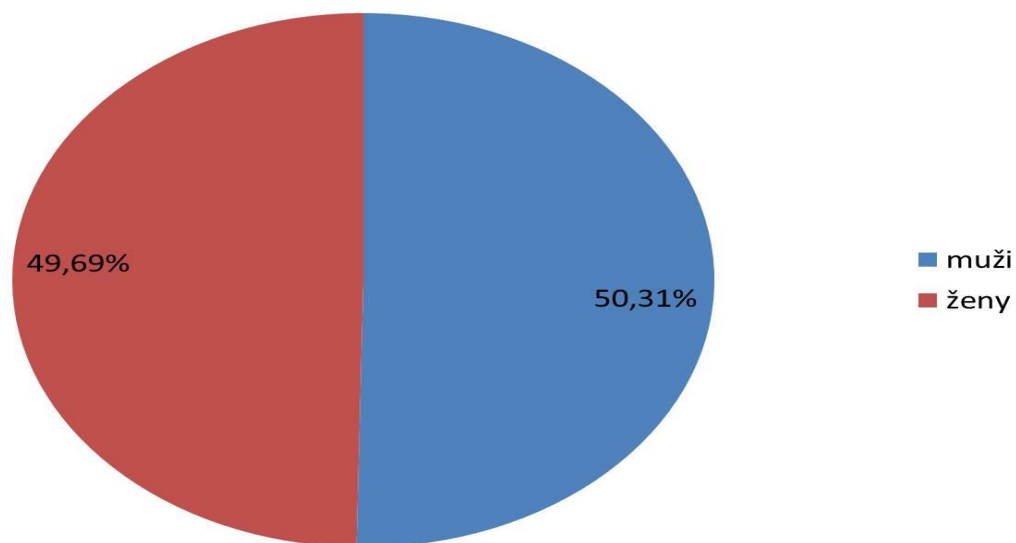
Obr. 17 Umístění obce Rovečné (Zdroj:www.mapy.cz)



Obr. 18 Vývoj počtu obyvatel v obci Rovečné, období 1995 - 2015

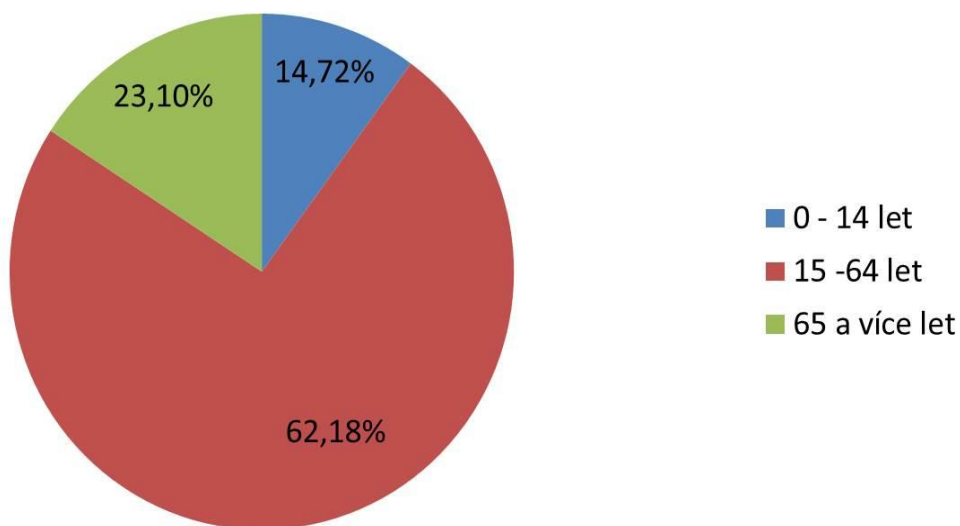
(Zdroj: ČSÚ, 2015 – vlastní zpracování)

Stav obyvatel obce dle pohlaví

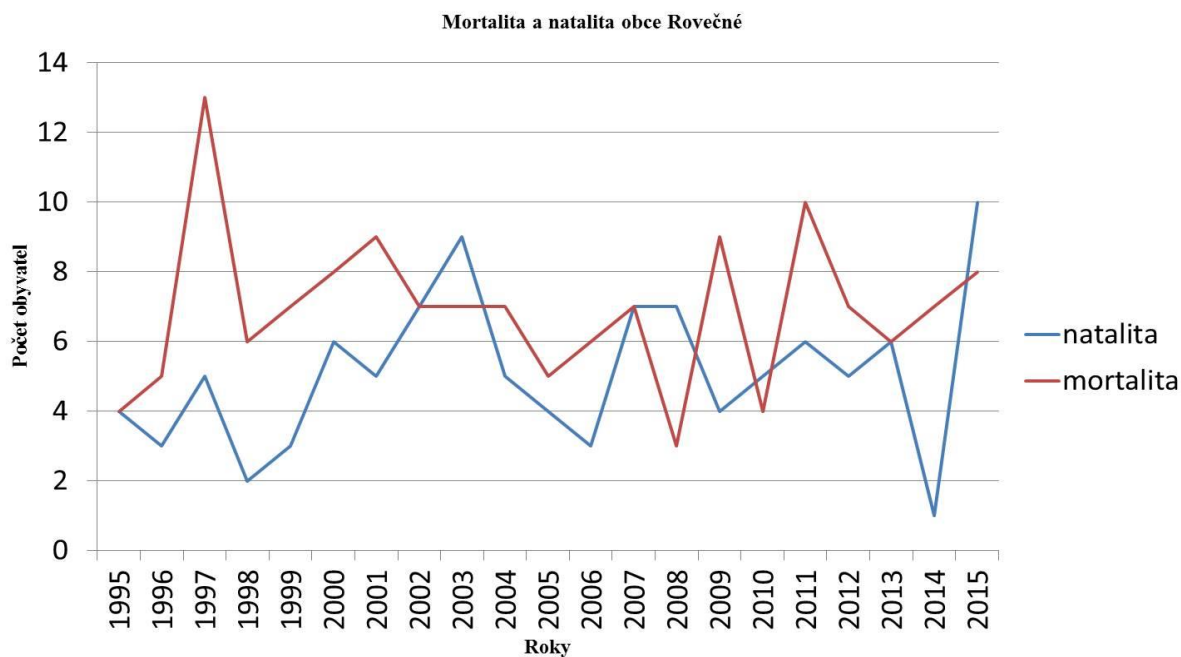


Obr. 19 Stav obyvatel v obci Rovečné dle pohlaví (Zdroj: ČSÚ, 2015 – vlastní zpracování)

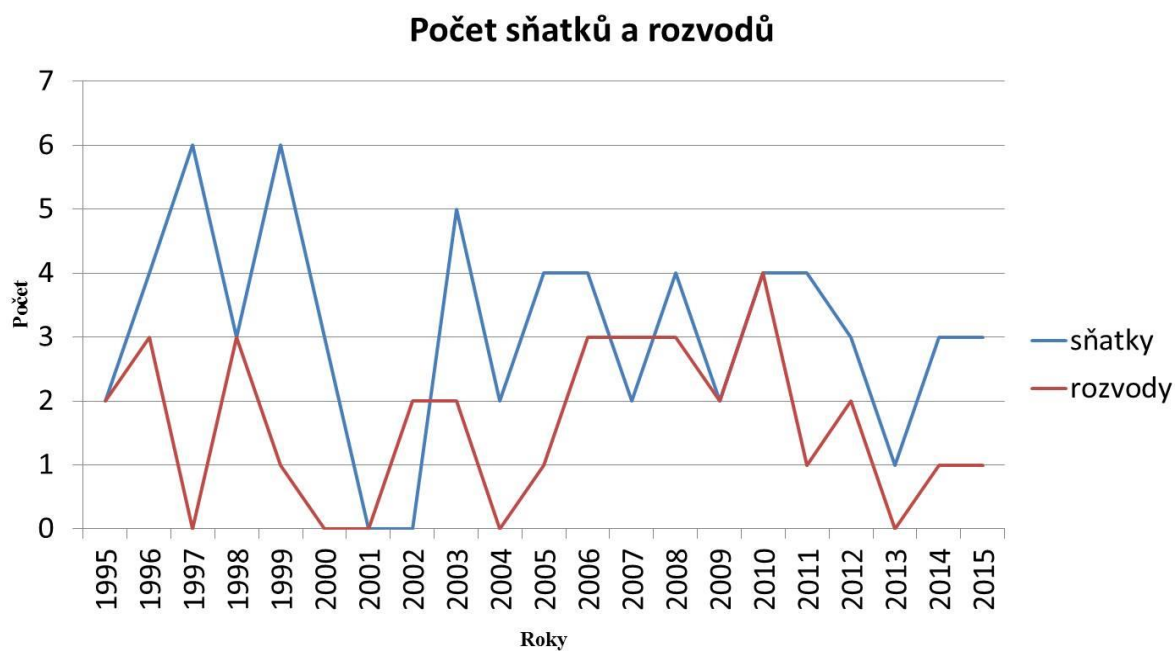
Stav obyvatel ve věkových kategoriích



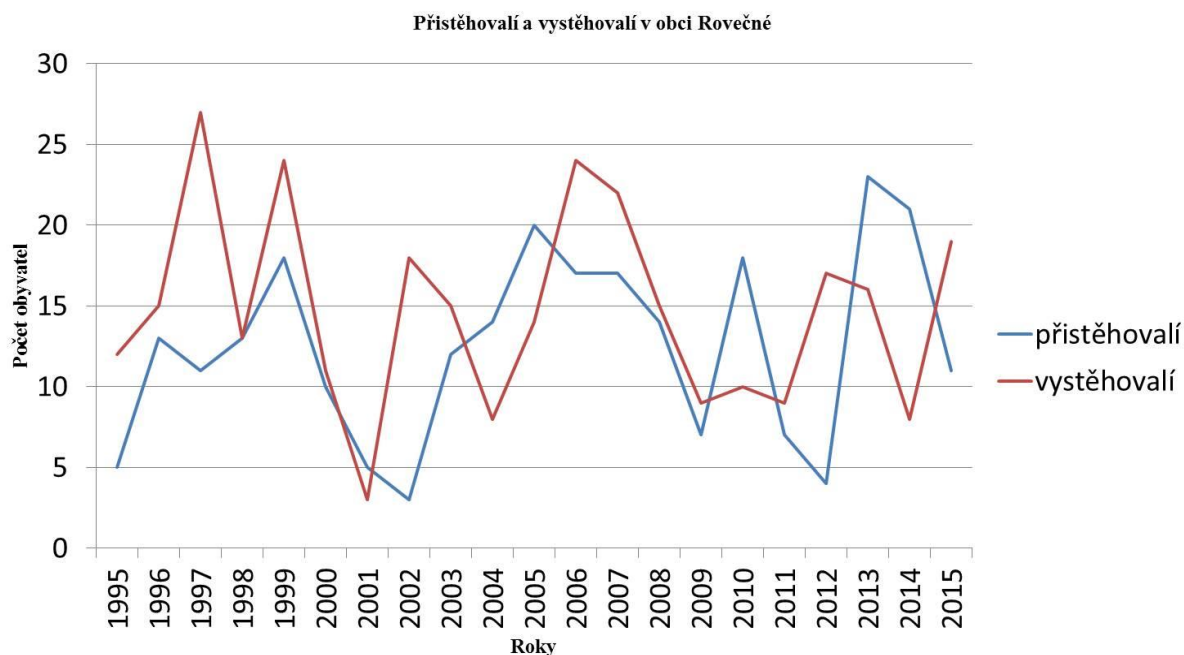
Obr. 20 Stav obyvatel v obci Rovečné ve věkových kategoriích (Zdroj: ČSÚ, 2015 – vlastní zpracování)



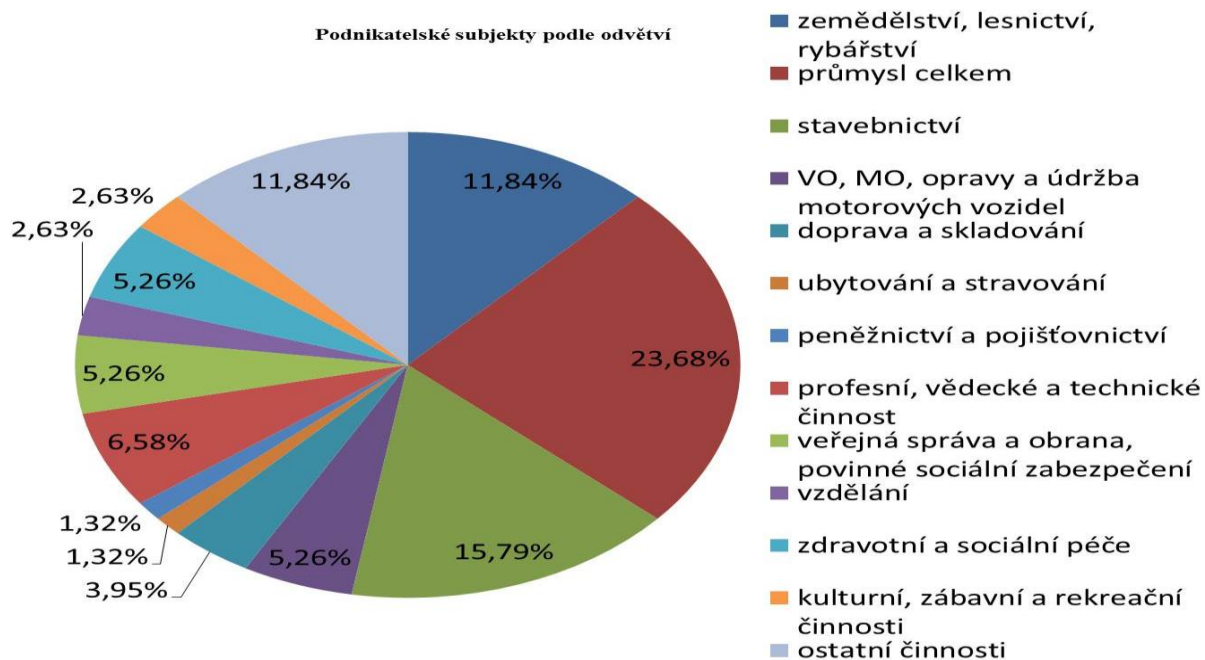
Obr. 21 Mortalita a natalita v obci Rovečné, období 1995 – 2015
(Zdroj: ČSÚ, 2015 – vlastní zpracování)



Obr. 22 Počet sňatků a rozvodů v Rovečném, období 1995 – 2015
(Zdroj: ČSÚ, 2015 – vlastní zpracování)



Obr. 23 Počet přistěhovalých a vystěhovalých, období 1995 – 2015
(Zdroj: ČSÚ, 2015 – vlastní zpracování)



Obr. 24 Podnikatelské subjekty v Rovečném podle odvětví
(Zdroj: ČSÚ, 2015 – vlastní zpracování)



Obr. 25 Umístění dotazníkového šetření (Zdroj: MELEZÍNKOVÁ, 2017)



Obr. 26 Provozovna ENPEKY a. s. (Zdroj: MELEZÍNKOVÁ, 2017)



Obr. 27 Evangelický kostel (Zdroj: MELEZÍNKOVÁ, 2017)



Obr. 28 Zleva Holičství/kadeřnictví, obecní úřad, hospoda (Zdroj: MELEZÍNKOVÁ, 2017)



Obr. 29 Dětský domov (Zdroj: MELEZÍNKOVÁ, 2017)



Obr. 30 Pension U Lípy (Zdroj: MELEZÍNKOVÁ, 2017)



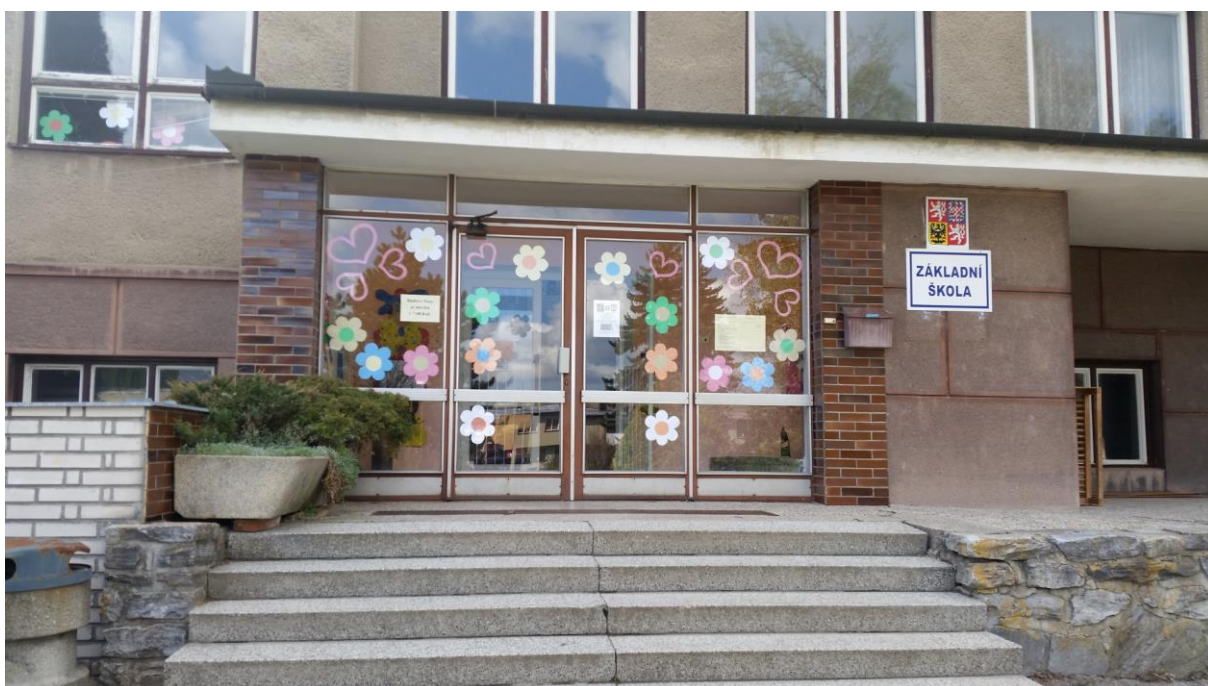
Obr. 31 Katolický kostel (Zdroj: MELEZÍNKOVÁ, 2017)



Obr. 32 Hasičská zbrojnice (Zdroj: MELEZÍNKOVÁ, 2017)



Obr. 33 Základní škola (Zdroj: MELEZÍNKOVÁ, 2017)



Obr. 34 Základní škola 2 (Zdroj: MELEZÍNKOVÁ, 2017)



Obr. 35 Mateřská škola (Zdroj: MELEZÍNKOVÁ, 2017)



Obr. 36 Pošta (Zdroj: MELEZÍNKOVÁ, 2017)



Obr. 37 Park na náměstí (Zdroj: MELEZÍNKOVÁ, 2017)



Obr. 38 Posezení u základní školy (Zdroj: MELEZÍNKOVÁ, 2017)



Obr. 39 Dětské hřiště u základní školy (Zdroj: MELEZÍNKOVÁ, 2017)



*Obr. 40 Ostatkové posezení 2017
(Zdroj: <http://www.rovecne.cz/galerie/ostatkove-posezeni-u-cimbalu-2017/>)*



Obr. 41 Rozsvěcení vánočního stromu 2016

(Zdroj: <http://www.rovecne.cz/galerie/rozsveceni-vanocniho-stromecku-2016/>)



Obr. 42 Hasičský ples 2017

(Zdroj: http://www.sdhrovecne.cz/akce/ples17_foto.htm)



Obr. 43 Dětský karneval 2015

(Zdroj: <http://www.rovecne.cz/galerie/karneval-2015/>)



Obr. 44 Zápas v soft tenisu 2014 (Zdroj: <http://www.rovecne.cz/galerie/soft-tenis-2014/>)