

**JIHOČESKÁ UNIVERZITA V ČESKÝCH BUDĚJOVICÍCH**

**PEDAGOGICKÁ FAKULTA**

**A**

**VYSOKÁ ŠKOLA EKONOMICKÁ V PRAZE**

**FAKULTA MANAGEMENTU V JINDŘICHOVĚ HRADCI**

# **Bakalářská práce**

**2008**

**LUCIE ŠTABRŇÁKOVÁ**

JIHOČESKÁ UNIVERZITA V ČESKÝCH BUDĚJOVICÍCH

PEDAGOGICKÁ FAKULTA

A

VYSOKÁ ŠKOLA EKONOMICKÁ V PRAZE

FAKULTA MANAGEMENTU V JINDŘICHOVĚ HRADCI

## Delikvence dětí a mládeže a její příčiny

Children and minors delinquency as well as its causes

**VYPRACOVAL:**

*Lucie Štabrňáková*

**VEDOUcí BAKALÁŘSKÉ PRÁCE:**

*Mgr. Miroslav Procházka*

**STUDIJNÍ PROGRAM:**

*Sociální pedagogika,  
specializace: výchovná  
a vzdělávací praxe*

**DATUM ODEVZDÁNÍ:**

*21.3.2008*

# Prohlášení

Prohlašuji, že bakalářskou práci na téma  
»**Delikvence dětí a mládeže a její příčiny**«  
jsem vypracovala samostatně.

Použitou literaturu a podkladové materiály  
uvádím v příloženém seznamu literatury.

Prohlašuji, že v souladu s § 47b zákona č. 11/1998 Sb. v platném znění  
souhlasím se zveřejněním své bakalářské práce, a to v nezkrácené podobě  
- v úpravě vzniklé vypuštěním vyznačených částí archivovaných  
Pedagogickou fakultou, elektronickou cestou ve veřejně přístupné části  
databáze STAG provozované Jihočeskou univerzitou v Českých Budějovicích  
na jejích internetových stránkách.

*České Budějovice, 2008*

---

podpis studenta

# Poděkování

Za cenné rady, náměty a inspiraci bych chtěla poděkovat

Mgr. Miroslavu Procházkovi

# Anotace

## **Delikvence dětí a mládeže a její příčiny**

Cílem práce je popsat jednotlivé příčiny delikvence dětí a mládeže přiblížením endogenních i exogenních rizikových faktorů.

V praktické části se zabývám celkovým charakterem kriminality dětí a mladistvých, včetně statistických rozborů a vývojových trendů. Zmíněnou problematiku přibližuji vybranými případovými studii mladistvých klientů oddělení sociálně právní ochrany dětí a klientů oddělení probační a mediační činnosti pro mládež.

# Abstract

## **Children and minors delinquency as well as its causes**

The bachelor thesis deals with a children and minors delinquency as well as its causes.

The author tries for an apt discription of the individual delinquency reasons of the age group above-mentioned from both endogeneous and exogeneous factors point of view. The practical part focuses on a general character of a children and minors criminality including statistical analysis of the described problems and development trends as well. The author also clarifies the theme/problems by case studies and their analysis from the delinquency causes point of view.

<i>Úvod</i> .....	8
<b>1. Vývoj delikvence dětí a mladistvých</b> .....	<b>9</b>
<b>2. Příčiny delikventního chování</b> .....	<b>11</b>
2.1 Osobnostní vlastnosti a genetické vlivy .....	11
<u>2.1.1 Vývojové aspekty mladistvého pachatele</u> .....	<u>13</u>
<u>2.1.2 Motivace delikventního jednání</u> .....	<u>14</u>
2.2 Systém a funkce rodinného prostředí.....	15
2.3 Vlivy vrstevnických skupin.....	16
2.4 Negativní společenské vlivy .....	17
2.5 Trestní systém a jeho dopady.....	19
2.6 Prevence delikventního chování u dětí a mládeže .....	21
<b>3. Kriminalita dětí a mladistvých a její vývojové trendy</b> .....	<b>24</b>
3.1 Rozbor statistických údajů vztahujících se ke kriminalitě mladistvých	25
3.2 Kasuistické příklady dokládající delikvenci dětí a mladistvých .....	33
<u>3.2.1 Oddělení sociálně právní ochrany dětí a kasuistické případy</u> .....	<u>34</u>
<u>3.2.2 Probační a mediační služba a kasuistické případy</u> .....	<u>47</u>
<i>Závěr</i> .....	56
<i>Seznam použité literatury</i> .....	58

## Úvod

Rozsah delikvence a kriminality dětí a mládeže, který v dnešní době panuje v naší společnosti, je nesporně jedním z negativních jevů, které tuto společnost zatěžují. Charakter delikvence a vznik jejích příčin závisí na množství specifických faktorů, jimiž jsou osobnost jedince a jeho existenční prostředí, trestně-právní systém, celková společensko-kulturní, morální, politická a ekonomická úroveň a vyspělost dané země. V současné moderní společnosti však musíme při řešení této problematiky zohledňovat i novodobé společenské a vývojové trendy, jimiž jsou např. rozšiřující se trend globalizace a s ním spojený přesun odlišných kultur, národností a etnických menšin s rozdílnými hodnotovými, náboženskými a kulturními zvyklostmi. Dále musíme reagovat na soudobé společenské změny, kam můžeme zařadit zvláště rozpad tradiční rodiny a s tím související měnící se charakter rodinného systému, jeho uspořádání a zaměření, na změnu postavení mládeže ve společnosti, na její stále větší nezávislost na rodičích a další vývojové změny, které jsou charakteristické pro současnou společnost a mládež.

Langmeier a Krejčířová například shledávají nejvýraznější vývojové problémy dospívajících v rozporu mezi fyzickou a sociální zralostí, mezi rolí a statusem, mezi hodnotami mladé a starší generace a rodiny a vnější společnosti. Proto hlubší porozumění delikventnímu jedinci, příčinám jeho chování i jednání má zásadní význam nejen pro jeho léčbu, ale rovněž pro efektivní převýchovnou práci, speciálně pro volbu vhodných výchovných postupů a pro aplikaci účinných preventivních programů.

Ve své bakalářské práci se tedy zaměřuji na téma delikvence dětí a mládeže a její příčiny, ve které se snažím co možná nejvýstižněji popsat jednotlivé příčiny delikvence výše uvedené věkové skupiny, a to jak z pohledu endogenních, tak i exogenních faktorů. V praktické části se zabývám celkovým charakterem kriminality dětí a mladistvých včetně statistických rozborů vztažených k dané problematice a dále jejími vývojovými trendy. Zmíněnou problematiku přibližuji vybranými případovými studii a jejich rozbohem z hlediska příčin delikvence.



## **1. Vývoj delikvence dětí a mladistvých**

Odkazy na výrazně poruchové chování jedinců z řad mládeže byly v elementární podobě formulovány již na počátku naší civilizace. Zprvu bylo toto chování chápáno jako přestoupení sociálních regulativů daných tradic, později sankcionovaných norem, vytvořených personifikovanými vyvolenými jedinci, kteří byli časem vystřídáni jistou formou instituce s legislativní pravomocí. Z tohoto aspektu je možno určitou formu sociální deviace mládeže považovat za prakticky všudypřítomnou. Např. v sumerské civilizaci se v tzv. Chammurabiho zákoníku objevilo ustanovení o potrestání syna, v případě fyzického napadení jeho otce. I kapitoly Starého Zákona obsahují odkazy na velice přísné potrestání, při projevech neúcty vůči rodičům. Z antického období můžeme citovat ze Sokratova výroku o nevychovaných, tyranizujících dětech, pohrdající autoritou rodičů. V dalším období byli pachatelé z řad mládeže za své rozličné delikty různě přísně postihováni, poprvé se objevuje příklon k hledisku věku pachatele. V druhé polovině 19. století se formulovala problematika delikventní mládeže na vědecké úrovni v podobě počínajících kriminologických teorií a výzkumů delikventního chování. V podstatě až ve 20. století dochází k humanizaci přísného středověkého pojetí sankcí, vznikají i speciální soudy nad mládeží, propracovávají se zmíněné kriminologické teorie a provádí se množství empirických výzkumů z oblasti delikventního a kriminálního jednání pachatelů (Večerka, 2004, s. 27-28).

Samotný pojem delikvence (kriminalita) dětí a mladistvých se objevil v kriminologické literatuře až v závěru 19. století, kdy francouzští kriminologové Fouilleé, Joly a Duprat ve svých monografiích poprvé použili analýzy dlouhodobých statistických řad údajů o delikvenci mládeže shromažďovaných ve Francii od roku 1825. Již zmíněný Duprat vytvořil náznaky etiologické koncepce o analýze vazby mezi delikty a osobnostními trvalými dispozicemi pachatelů z řad mládeže (Večerka, 2004, s. 28).

Maříková charakterizuje *delikvenci* (z lat. delinquere - provinit se) jako obecnou činnost porušující zákonné a nebo jiné normy chování a způsobující společnosti nebo jednotlivci újmu. Obvykle se pod tímto pojmem rozumí protispolečenské chování (Maříková a kol., 1996, s. 180).

Sociologický slovník označuje *delikvenci* (z lat. delinquere – chybovat, provinit se, páchat) jako chování, které odporuje sociálně přijatelným normám a uznávaným sociálním, zejména slovním normám příslušného sociálního útvaru, a je považováno, ne-li za nezákonné, za antisociální, sociálně patologické nebo nemorální (Geist, 1992. s. 58).

Matoušek charakterizuje delikvenci jako všechny typy jednání, jež porušují sociální normy chráněné právními předpisy včetně přestupků, ve stejném smyslu používá též výraz delikventní chování (Matoušek, 1998, s. 309).

## **2. Příčiny delikventního chování**

Delikvenci chování můžeme rozdělit z hlediska výskytu jejích příčin na vnitřní a vnější. Mezi vnitřní (endogenní) příčiny spojené přímo s osobou pachatele, řadíme faktory biologické, psychologické, medicínské a fyziologické. Jedná se tedy převážně o vrozené osobnostní vlastnosti, dědičné dispozice, ale i vrozená psychická onemocnění, která mohou v různé míře podmiňovat projevy negativního chování, syndrom hyperaktivity a veškerá geneticky podmíněná onemocnění, včetně těch, jež vznikají v průběhu prenatálního období a během porodu.

Vnější (exogenní) faktory zahrnují převážně takové společenské a sociální vlivy, mající vliv na chování pachatele, jež vycházejí například z nezdravého rodinného systému a jeho problémového fungování, převážně v oblasti výchovného působení, z negativní činnosti vrstevnické skupiny, z nedostatečné socioekonomické úrovně jedince či rodiny, z negativních vlivů celospolečenského působení. Nezanedbatelným determinantem delikventního chování může být i narušené osobnostní zaměření jedince či projev afektivní reakce. V posledních letech vzrůstá delikventní činnost páchaná pod vlivem návykové látky a to převážně alkoholu.

### **2.1 Osobnostní vlastnosti a genetické vlivy**

Příčiny delikventního chování s ohledem na dědičné dispozice byly předmětem zájmu již v 19. století, kdy se objevují počátky zkoumání dědičných faktorů na jedincích s kriminálními tendencemi. Cílem bádání především italského lékaře Cesare Lombrosa bylo zjišťování určujících znaků typických pro zločince. Mednick a Volavka věnovali pozornost studiím dvojčat svěřených do adoptivní péče, s ohledem na trestnou činnost biologických rodičů. Ze zmíněných výzkumných studií vyplynula souvislost mezi trestnou činností biologických rodičů a zvýšenými delikventními předpoklady jejich vlastních dětí.

Z pohledu kriminogenetických teorií je dnes zkoumána frekvence řady biochemických a fyziologických poruch v ontogenetickém vývoji delikventů z řad mládeže. Je akcentován např. vliv minimální mozkové dysfunkce, jež je aktuálně koncipována jako syndrom hyperaktivity, významné jsou i abnormity v elektroencefalografických záznamech mladých delikventů. Často je zjišťována nižší úroveň

aktivace autonomního nervového systému, což vede k vyhledávání silně stimulujících podnětů mnohdy rizikového charakteru, které se ne vždy zcela „vejdu do zákona“ (Večerka, 2004, s. 29).

Těž zvýšenou hladinu agresivity, kterou chápeme jako dispozici k agresivnímu jednání, lze chápat jako další významný faktor projevů delikventního chování. Pokud se u jedince vyskytuje zvýšená míra agresivity a menší schopnost ji adekvátně zpracovat, může snáze dojít k jejímu hromadění s následným „výbuchem“. Spouštěcím momentem při tom může být zcela nepodstatná skutečnost či událost z hlediska člověka s nižší dispozicí k agresivnímu jednání.

Psychoanalytické teorie považují za příčinu kriminálního chování nedostatek ve funkci svědomí, slabost superega. Vychází se z názoru, že jedinec nezvnitřnil normy a zákazy platné ve společnosti, že se neidentifikoval s hodnotami rodičů a vychovatelů, že vyhledává uspokojení svých potřeb na úkor reality a morálky. Předpokládá se, že tato morální deficiencie je podmíněna především nedostatkem v sociálním učení jedince.

Souvisejícím faktorem mohou být i vrozené osobnostní poruchy, přičemž nejčastější zastoupení má v kriminální populaci disociální porucha osobnosti. Pro jedince s touto poruchou osobnosti je typická povrchnost, jednoduchost citového i sexuálního života. Nejsou schopni navázat hlubší emoční a mezilidské vztahy. Chybí jim schopnost vcítění a vhledu do prožívání druhých. Často se objevuje i presumpce viny okolí, lhaní a běžné jsou problémy s autoritami. Intelektové schopnosti těchto osob nebyvají narušeny, jedná se spíše o osoby sociálně zdatné s vysokou schopností manipulace v sociálních interakcích i vztazích. Pro psychopatickou poruchu osobnosti svědčí nepřítomnost výčitek svědomí, nedostatek osobní loajality, stavu, kdy myšlení nepředchází jednání, povrchní mezilidské vztahy, nerozvinuté citové vztahy, neschopnost oddálit uspokojení, omezená časová perspektiva, nepostačující tolerance k úzkosti a frustraci. Když jsou naopak tyto osobní vlastnosti nevýrazné a lze prokázat přítomnost neurotické úzkosti, pak je delikvence pravděpodobně podmíněna neurotickými mechanismy. Mezi poruchy osobnosti s vyšším výskytem v kriminální populaci patří také emočně nestabilní a histriónská porucha osobnosti, v nižší míře pak i výskyt schizoidní poruchy a smíšených poruch osobnosti.

Sociálně narušený delikvent by neměl mít prokazatelné emoční problémy, jeho osobnost by měla být normální, jeho nesnáze by měli být pouze důsledkem nevhodných výchovných podmínek sociálního prostředí. V takovém případě by stačilo začlenění jedince do zdravého výchovného prostředí. Emočně narušený delikvent má naopak vážné osobnostní problémy. Při formování jeho osobnosti se uplatňovaly nejrůznější psychopatologické mechanismy a z hlediska převýchovy představuje podstatně náročnější úkol.

Jako další příčiny delikventního chování můžeme stanovit i zvýšenou impulzivitu jednání, neadekvátní sebehodnocení, nebo způsob řešení konfliktů a s tím související narušené morální hodnoty a nedostatečnou empatii. Zásadní je i příslušnost k pohlaví, přičemž u mužů se vyskytuje přirozená vyšší míra agresivity podmíněna mužským hormonem - testosteronem.

V poslední době je odborníky zabývajícími se kriminologickými teoriemi upozorňováno na doposud nezjištěné a neprobádané vnitřní vlivy osobnosti člověka, které podmiňují delikventní chování u dětí a mladistvých. V souvislosti s příčinami delikventního chování se studie zaměřují převážně na vnější negativní vlivy, které budou podrobně popsány v dalších kapitolách. Vrozené osobnostní vlastnosti a dědičné dispozice mají své neodmyslitelné zastoupení při zdravém vývoji, ale mohou u jedince předurčovat i nežádoucí faktory, které se mohou projevit v podobě agresivního, hostilního postoje, asociálního chování a dalších nežádoucích projevů, které mají nepříznivý vliv na samotného jedince i na celou společnost.

### **2.1.1 Vývojové aspekty mladistvého pachatele**

Vývojové změny a vývojové modely nám umožňují hlubší náhled na osobnost pachatele z řad mládeže, prohlubují možnosti vhodné diagnózy, prognózy, prevence i úspěšné prosociální intervence. Především vývojová psychologie s řadou dalších vědních disciplín (např. pedagogikou, antropologií, pediatrií aj.) se pokouší již dlouhodobě s určitým zdarem postihnout hlavní evoluční momenty. Jedná se v zásadě o dvojí pojetí, a to kontinuálního vývoje a etapového, stupňového vývoje. Z oblasti psychického vývoje se jedná především o bio-sociální vývoj (tělesný vývoj a proměny s ním spojené), kognitivní vývoj (všechny momenty spojené s lidským poznáním), psychosociální vývoj (proměny způsobu prožívání, osobnostních charakteristik a mezilidských vztahů, resp. sociální pozice). Podstatné je působení

rodiny i dalších sociálních skupin a vrstev, kam jedinec náleží (Večerka, 2004, s. 35-36).

Těž nový jev sekulární akcelerace přinesl rychlejší začátek tělesného i duševního dospívání, ale současně umožňuje delší dobu pro dokončení plného rozvoje všech potencií. Dospívání se tak rozšiřuje oběma směry: zkracuje se doba dětství a oddaluje nástup plné dospělosti.

Dobrotka již v 80. letech minulého století upozorňuje na akceleraci biologického vývoje a dřívější projevy pudů (nejen sexuálního, ale i např. mocenského a vlastnického), což se promítá i do změn forem kriminality mladistvých, kdy jsou již v dřívějším věku pozorovány pozdější formy delikvence, jimiž jsou násilné činy majetkové, organizované loupeže, násilné činy sexuální a vraždy bez objektivně zdůvodněného motivu. Významným podpurným činitelem latentní agresivity a desinhibice zábran je šířící se alkoholismus a toxikomanie mladistvých. Dále upozorňuje na organizované mikrosociety antisociálních mladistvých, „bandy a gangy“, které se tvoří nejen za účelem páchání organizovaných majetkových deliktů, ale i s cílem organizovat se v uskupení, jež své agresivní útoky směřují na více či méně nahodilé oběti (Večerka, 2004, s. 37-38).

### **2.1.2 Motivace delikventního jednání**

Jednou z motivací trestné činnosti mladistvých může být jejich malé právní vědomí či představa nutnosti brát právo do svých rukou, spáchání činu jako opožděná obrana, nedůvěra v jiné (legální) prostředky prosazení práva či neschopnosti je aplikovat, pocit majetkové nerovnosti. Někdy se objevují jako motivy prvky zhrzené či neuspokojené lásky, významnou úlohu hraje též skupinový a partnerský podtext při požívání toxických látek a alkoholu, též nuda a nestrukturovaný volný čas. Některé trestní činy jsou motivovány též výraznou afektivní povahou mladistvého pachatele (Večerka, 2004, s. 58-65).

Pokud se úspěšně nepodaří zmíněné rozpory adekvátně řešit, vzniká zde nebezpečí jak mentálního, tak i sociálního selhání.

## **2.2 Systém a funkce rodinného prostředí**

Mezi příčiny delikvence a kriminality mládeže je třeba řadit na prvé místo vliv rodiny, která hraje primární roli v procesu socializace a společenského přizpůsobování dospívajícího člověka. Vliv rodiny do značné míry determinuje budoucí vztah mladistvého ke společnosti. Způsob výchovy dítěte v rodině je podmíněn převážně strukturou rodiny, sociálním postavením rodičů (jejich vzděláním a kvalifikací, povoláním a zaměstnáním, životní úrovní a životním stylem), některými osobními znaky rodičů (zvláště morálními a charakterovými vlastnostmi, věkem a zdravotním stavem), vztahy mezi rodiči a způsobem jejich manželského soužití, vztahy rodičů k dítěti včetně forem výchovy, jakož i vazbami rodičů k dítěti, zejména vazbami emocionálního charakteru (Suchý, 1972, s. 57-58).

K páchání trestné činnosti dochází ve zvýšené míře u jedinců pocházejících z nižší socioekonomické vrstvy, u většiny z nich je popisováno narušené rodinné prostředí, rodiče jsou v mnoha případech rozvedeni, je zaznamenáno týrání, velmi direktivní či ambivalentní výchova. V poslední době však vzrůstá počet pachatelů trestného činu, kteří pocházejí z rodin se středně až vyšším socioekonomickým statusem, jsou dostatečně ekonomicky zajištěni, ale emoční klima v rodině může být chladné, bez dostatečných citových vztahů rodičů k vyvíjejícímu se jedinci. Poněkud jiná situace je u dětských delikventů, kteří pocházejí z dobře situovaných, spořádaných rodin. Rodiče nemají dostatek volného času na výchovu a dohled nad svými dětmi, který je tímto zanedbáván. Nedostatek dozoru usnadňuje záškoláctví, jakož i potulování do pozdních večerních hodin, přičemž jak záškoláctvím, tak těmito potulkami, které v kombinaci s nevhodnou společností mohou v mnoha případech způsobit počátky delikvence. Nedostatek časových možností rodičů věnovat se dítěti způsobují, že se dítě rodičům odcizuje, že mu je odloučení od rodičů lhostejné a že ztrácí pocit jistoty a bezpečí (Večerka, 2005, s. 209-220).

Mezi faktory, jež mají negativní vliv na vývoj a optimální fungování mladého člověka ve společnosti, řadíme též význam raných osobních vztahů v rodině, zavržení dítěte (raná rodičovská zavržení u psychopatických osob, zejména neschopnost matky uspokojit citové potřeby dítěte, byla potvrzena nejen v klinických studiích, ale též empirickými výzkumy), mateřskou deprivaci, dlouhodobou separaci dítěte od rodičů, nepřiměřené výchovné působení na dítě v jeho pozdějším věku.

Podle zjištěných výzkumů bylo otcovo antisociální chování významným prediktorem pro následnou sociopatii u syna i dcery, zatímco matčina narušenost k ní sice přispívala, jestliže se vyskytovala společně s narušeností otce, ale sama o sobě neměla vážnější efekt.

Ač je v dnešní době kladen důraz na individuální spokojenost jedince a do výchovného přístupu vstupují prvky liberálního postoje, je stále důležitá jasně vyhraněná hierarchie rolí a pozic v rodinném systému i rodičovská autorita. Nejen pro rodiče, ale i pro dítě a mladistvého jedince je důležité jasné vymezení pravidel chování a vzájemných vztahů a případné stanovení přiměřených sankcí za jejich porušení. Rodič by měl své dítě řádně vychovávat, poskytnout mu podnětné rodinné zázemí, uspokojit jeho potřeby a zajistit mu dostatečné jistoty. Měl by ho co nejlépe připravit na budoucí odpoutání od své primární rodiny a samostatné bezproblémové působení ve společnosti.

Rodina, jako do jisté míry uzavřená skupina, má právo zvolit si osobitý styl výchovy a působení na své členy. Pokud ovšem rodina praktikuje takový styl výchovy, který omezuje schopnost dítěte vyrovnat se s vlivem sociálního prostředí, zvyšuje tím riziko, že z dítěte vyroste nestabilní a sociálně neadaptabilní jedinec se zvýšeným rizikem k delikventním projevům.

### **2.3 Vlivy vrstevnických skupin**

Vztahy ve škole, případně na pracovišti spolu s rodinným prostředím vytvářejí z větší míry charakterové vlastnosti mladých jedinců. Důležité je i prostředí místa bydliště, kde nedostatek společenské kontroly, lhostejnost a nezájem širší veřejnosti o závadné chování dětí a mládeže přispívá k procesu jejich morálního narušení. Takoví mladí lidé často nemají pozitivní zájmy, nezajímají se zpravidla ani o společenské dění, o kulturu, ani sport. Stupeň vzdělání a celková kulturní úroveň má přímý vztah k jejich delikvenci, často podléhají i vlivům part nebo dalších narušených jedinců. Takové party mohou vykazovat nevhodné chování a dopouštět se drobných výtržností, které mohou přerůst v páchaní závažných trestných činů. Ale i zde bývá zpravidla zjišťována přímá závislost k zanedbané výchově v rodině (Suchý, 1972, s. 22).



Do party je mladý člověk přiváděn přirozenou a zdravou potřebou družného kolektivního života s vrstevníky, kteří mají stejné zájmy a záliby jako on sám, kteří stejné události stejně prožívají, kteří se dovedou stejně bavit a umí si vzájemně vyhovět. Pro děti a dospívající jedince jsou příznačné některé vývojové zákonitosti, jimiž jsou vyhraněné vnímání skutečností, projevující se černobílým náhledem na různé situace, nepřijímání nebo kritizování byť dobře míněných rad dospělých v důsledku potřeby pocíťování nezávislosti v rozhodování. V pubertálním období se někteří jedinci nesnadno přizpůsobují názorům a požadavkům dospělých autorit a neztotožňují se se stanovenými řády. Mladiství, kteří neuznávají a nenašli žádnou autoritu v životě, hledají podvědomě tuto autoritu v partě a nalézají ji zde v takovém jedinci, který jim imponuje tím, co pokládají za znaky skutečného vůdcovství: odvahou, obratností, hrubou fyzickou silou, pohrdáním normami a hodnotami uznávanými obecně ve světě dospělých, který se jim zdá cizí a nepřátelský (Suchý, 1972, s. 153-157).

Nezletilí nalézají ve svém vrstevnickém uskupení svou totožnost, sounáležitost a jistoty, ale zároveň prožívají pocity dobrodružství, zábavy a napětí. Při společných aktivitách často projevují oddanost a obětavost, která naplňuje jejich vnitřní potřeby, kterých se jim mnohdy v rodinném soužití nedostává. Mladí lidé snadno podléhají euforii skupinové sounáležitosti, cítí se přijímání, neohroženi, identifikují se s ideologií a skupinovými hodnotami.

## **2. 4 Negativní společenské vlivy**

Moderní doba, charakteristická technickým pokrokem, jenž nám život usnadňuje, přináší zvlášť v posttotalitních zemích velkou změnu v sociálních vztazích. Uplatňování práva silnějšího, například v tržní soutěži, jako by nastiňovalo chování v celé společnosti. To může vést k přesvědčení, že úspěšnost jedince je chápána množstvím jeho hmotných statků, naproti tomu ztrácí tradiční hodnoty, jako soudržnost mezi lidmi nebo přátelství. Moderní společnost začala upřednostňovat konzumní styl života, stále více se přiklání k důležitosti zisku a užitku při zajištění svých potřeb a spokojenosti, klade důraz na výkon jedinců, zaměřuje se na potřebu seberalizace.

Oproti minulým desetiletím se projevuje častější výchova k sobectví a násilí, vliv akčních filmů a počítačových her zasycených násilím, i pocit neohroženosti a nadřazenosti. Do popředí vstupuje i často diskutovaná otázka vlivu masmédií na zvyšování agresivity u jedinců pomocí nápodoby vzorců chování, které jsou vnímány jako způsoby snadno vedoucí k cíli. Velký vliv má též anonymita, odcizenost a lhostejnost. Významně se projevuje i nedostatek času rodičů, přičemž volný čas a zájmová sféra u narušených dětí představuje velký problém. Pro neschopnost či nemožnost uspořádat si poměrně velké množství nekontrolovatelného volného času se mohou děti často nudit. Východiskem bývají různé výstřelky v chování od pití alkoholických nápojů, užívání drog, až po zdánlivě ničím nemotivované hrubé vandalství, což je samozřejmě podmíněno také nedostatkem jejich sociálního citění. Proto systematická péče o užitečnější náplň volného času, zejména u mravně narušené mládeže, je jednou z forem boje proti kriminalitě této věkové populace. Tvorbou příležitostí k vhodnému využití volného času se rozšiřuje pro tyto jedince také možnost svobodné volby jeho náplně a využití. Případy vandalismu a jiného jednání výtržnického charakteru mohou být také vyjádřením nevědomé vnitřní revolty proti podmínkám v nichž žijí a s nimiž nesouhlasí, v nichž se nemohou rozvíjet a nemohou je při tom změnit, a uvolněním duševního napětí tímto stavem způsobeným.

Mezi možné příčiny delikvence můžeme jednoznačně zařadit i sociální události, např. nezaměstnanost a s tím spojenou špatnou ekonomickou i sociální situaci rodiny, která má dopad na všechny její členy. Nevhodné chování rodičů, kteří mohou řešit neutěšenou životní situaci užíváním alkoholu, drog, krádežemi a dalšími nepřijatelnými způsoby, může dítě následovat. Chování jedince a správné fungování rodinného systému může narušit i tragická rodinná událost, rozvod, pobyt jednoho z rodičů ve vězení, dlouhodobé působení mimo rodinu, ale i výchova osamělého rodiče, kolektivní výchova dítěte v zařízení, nemoc jednoho z rodičů, výchova prarodiči a spousta dalších faktorů.

Nesmíme opomenout ani kulturní vzorce, v nichž člověk vyrůstal. Je-li jedinec náhle přesazen do jiné kultury s odlišným systémem hodnot, může jeho chování v této společnosti působit jako nevhodné až delikventní, zatímco v jeho původním prostředí

bylo zcela přiměřené. To souvisí se skutečností, že v rámci téže společnosti existují velké rozdíly v morálce mezi jednotlivými společenskými vrstvami.

V rámci celospolečenského působení proti sociálně negativním jevům má své podstatné zastoupení i prevence na všech úrovních, dostatek specializovaných zařízení, včasná pomoc a péče subjektů zabývajících se danou problematikou i dostatek volnočasových možností pro děti a mladistvé. Výskyt a projevy delikvence jsou závislé i na právně-sankčním systému ve společnosti, jakož i na veřejném mínění obyvatelstva a jeho postoji k dané problematice (např. celospolečenské téma k otázce snížení hranice trestní odpovědnosti a postihu nezletilých vrahů).

## **2.5 Trestní systém a jeho dopady**

Naše trestní právo nezná pojem „dítě“, ale pracuje s termínem „nezletilý“ (do 15 let věku) a „mladistvý“ (15-18 let). Termín mladistvý má své uplatnění pouze tam, kde jde o pachatele trestné činnosti. Jde-li o poškozeného nebo svědka, má pro zákonnou úpravu význam jen rozlišení, zda jde o osobu mladší či starší patnácti let.

Od roku 2004 je v platnosti *Zákon č. 218/2003 Sb. o odpovědnosti mládeže za protiprávní činy a o soudnictví ve věcech mládeže*, který upravuje základní zásady jednání s nezletilým, ať už v pozici poškozeného, svědka nebo pachatele trestného činu. Nový zákon změnil dosavadní postupy v trestním řízení s mladistvými. Klade důraz na odpovídající přístup orgánů činných v trestním řízení s ohledem na věk, zdravotní stav, rozumovou a mravní vyspělost pachatele. Při jednání s mladistvými se musí postupovat tak, aby nedošlo k narušení jejich psychické a sociální rovnováhy, aby jejich další vývoj byl co nejméně ohrožen a řízení má vést k předcházení protiprávním činům. Zákon se dále přiklání k využití alternativních trestů odnětí svobody a nově do systému začleňuje probační úředníky. Zpřísnuje podmínky vzetí mladistvého do vazby a zároveň potlačuje trestní represí jako nezbytnou sankci. Hlavní důraz je kladen na prevenci a převýchovu mladých delikventů. Snaží se o obnovu narušených sociálních vztahů a integraci delikventa do společnosti. Problematikou mladistvých delikventů se zabývá specializovaný soud pro mládež. Během soudního řízení musí být dodržovány zásady poznání mladistvého, ochrany jeho soukromí, rychlosti řízení, ochrany poškozeného a náhrady škody a zásada zvláštního přístupu k mládeži, která zahrnuje odbornou

kvalifikaci osob pracujících s delikventní mládeží. Trestný čin mladistvých se nazývá provinění a následný trest se nově označuje jako opatření. Ta mohou být výchovného (dohled probačního pracovníka, probační program, výchovné povinnosti, výchovná omezení a napomenutí s výstrahou), ochranného (ochranná výchova, ochranné léčení a zabránění věci) a trestního (obecně prospěšné práce, peněžitá opatření, propadnutí věci, zákaz činnosti, vyhoštění u cizinců, podmíněné odnětí svobody ve zkušební době, podmíněné odnětí svobody odložené na zkušební dobu s dohledem, nepodmíněné odnětí svobody, narovnání, podmíněné zastavení trestního stíhání...) charakteru. Zákon zpřísňuje podmínky pro průběh soudního řízení, nutnost neprodleného informování zákonného zástupce i příslušných orgánů, tedy i oddělení sociálně právní ochrany dětí o zahájení řízení. Zákonný zástupce či obhájce činí veškerá opatření ve prospěch mladistvého a pachatel musí být seznámen a poučen o svých právech, líčení jsou neveřejná z důvodu zachování anonymity obžalovaného a jeho soukromí.

Co se týče samotného trestného činu (provinění) spáchaného mladistvým pachatelem, tak trestní řád stanoví, že společenská nebezpečnost musí být vyšší než malá a v takovém případě je výše trestu nastavena v rozmezí 1-5 let trestu odnětí svobody. Jestliže mladistvý pachatel spáchá trestný čin, za který lze uložit výjimečný trest a stupeň nebezpečnosti je mimořádně vysoký, může soud uložit trest odnětí svobody na 5-10 let. Trest je vykonáván ve zvláštních věznicích nebo odděleních pro mladistvé. Věznice kladou důraz na výchovu a zabezpečení přípravy na budoucí povolání a pracovní kvalifikaci. Mladiství pachatelé mají výraznější práva a povinnosti a v průběhu výkonu trestu jsou v kontaktu s kurátorem mládeže.

V řízení vedeném s dětmi mladšími patnácti let, které se měly dopustit činu jinak trestného, postupuje soud pro mládež podle zvláštních právních předpisů upravujících občanské soudní řízení. Rozdíl v procesním postavení dítěte v trestním řízení znamená také značný rozdíl pro možnost psychologické intervence do výslechové situace. Při výslechu dětských obětí jde zejména o konzultaci ve smyslu zabránění vzniku sekundární viktimizace procesem vyšetřování. Při výslechu nezletilých pachatelů pak jde o důkladnou analýzu motivace spáchání trestného činu, u dětských svědků jde např. o posouzení věrohodnosti výpovědi s ohledem na některé přirozené vývojové rysy dětského kognitivního vývoje v určitých obdobích.

Dětem jako pachatelům trestného činu poskytuje zákon v procesu vyšetřování práva i ochranu před nevhodným zacházením ze strany vyšetřujících orgánů, a to tím, že mají od samého počátku zákonný nárok na přítomnost svého právního zástupce ve všech situacích. K navázání určité úrovně komunikace je třeba mnohem více času, úsilí, tolerance a profesionality ze strany vyšetřovatele. Snahy o pochopení prostředí, v němž se dítě pohybuje, a znalost hodnot, které vyznává, tento proces usnadňují. Důležité je, aby se při vyšetřování dětské kriminality zvažovaly možnosti ovlivnění a spolupráce nezletilého pachatele s vrstevnickou skupinou či spolupachatelem. Účastníky řízení jsou kromě dítěte i příslušný orgán sociálně právní ochrany dětí, zákonní zástupci dítěte nebo jiné osoby, kterým bylo dítě svěřeno do péče. Opatrovníkem dítěte pro řízení ustanoví soud advokáta. V řízení je nutné chránit soukromí dítěte a dodržovat anonymitu pachatele.

Výchovný proces u mladistvých pachatelů trestných činů začíná již samým zahájením a průběhem trestního řízení. Trestný čin bývá vyvrcholením předcházející nepříznivé formované životní dráhy mladého člověka. Naše trestní právo klade mimořádný důraz na to, aby v trestním řízení byly náležitě zjištěny příčiny a podmínky každého trestného činu a aby byly všestranně poznány osobnost pachatele, prostředí a poměry, v nichž vyrůstal a v nichž žije. Je to důležité proto, aby soud mohl náležitě posoudit osobnost mladistvého pachatele, aby za spáchaný trestný čin mohl uložit trest nebo výchovné opatření zajišťující jak ochranu společnosti před opětovným spácháním trestného činu, tak i v maximální míře nápravu pachatele. Včlenění jedince do společensky žádoucích vztahů se tudíž jeví jako hlavní úkol výchovného a reedukačního, socializačního a resocializačního procesu a základní podmínkou jeho sociální adaptace (Suchý, 1972, s. 29-30).

Při péči o mravně ohroženou a narušenou mládež jsou zřejmé dva hlavní směry: směr výchovný a pomoc společnosti při řešení podmínek sociální adaptace. I zacházení s mladými pachateli trestných činů je prevencí v širším slova smyslu, prevencí individuální, neboť vhodným, adekvátním zacházením s pachatelem předcházíme jeho další trestné činnosti.

Od druhé poloviny 90. let minulého století se naše republika v souladu s mezinárodními závazky v oblasti trestního práva snaží o eliminaci trestů odnětí

svobody, posílení výchovného působení v průběhu trestního řízení, ukládání výchovných či ochranných opatření, ale i častější využití alternativních trestů.

## **2. 6 Prevence delikventního chování u dětí a mládeže**

Prevence delikvence znamená předcházení trestné činnosti. Mluvíme-li tedy o prevenci kriminality mládeže, znamená to předcházení trestné činnosti páchané mladistvými, případně mladými osobami vůbec. Prevence bývá dělena na prevenci obecnou, jež zahrnuje opatření obecné povahy, sledující optimální úpravu poměrů a životní situace veškeré mládeže, a prevenci speciální povahy, týkající se určitých skupin mládeže, většinou mládeže ohrožené a narušené, která je z těch či oněch příčin náchylnější k trestné činnosti (mládež z rozvrácených a neúplných rodin, z rodin alkoholiků, z rodin s podprůměrnou kulturní i vzdělanostní úrovní, mládež s psychickými poruchami aj.). V těchto posléze zmíněných případech je však vhodnější mluvit o individuální prevenci nebo o profylaxi (Suchý, 1972, s. 19-20).

Prevenci je nutno považovat za závažný celospolečenský úkol. Všeobecně se primární prevence snaží podporovat zdravé fungování vztahů ve společnosti, pečovat o duševní zdraví a tím zvyšovat odolnost v zátěžových a krizových situacích, které mohou vést k asociálním projevům. Jejím úkolem je včas zabránit šíření a rozvoji delikventního chování, ať již formou pozitivních příkladů nebo speciálním přístupem k jedincům s projevy nepřijatelného chování a jednání. Sekundární prevence je zaměřena na rizikové a ohrožené jedince a skupiny, u kterých se vyskytuje zvýšená pravděpodobnost projevů protizákonného či protispolečenského rázu. Při sekundární prevenci se již uplatňují specifické metody práce s potencionálními pachateli a tato oblast je zajištěna působením orgánů státní sféry, veřejnými i soukromoprávními subjekty. Též preventivní práce vzdělávacích institucí a společenských organizací zastupuje významnou skupinu. Nesmíme opomenout ani působnost terciární prevence, která se již orientuje na narušené jedince a skupiny obyvatel, jejichž chování a jednání obsahuje znaky trestné činnosti či porušení společenských norem a hodnot. Zaměřuje se na následnou práci a preventivní činnost proti recidivě a jejím cílem je resocializace pachatelů do „zdravé“ společnosti (Večerka, 2005, s. 209-220).

Po změně režimu v roce 1989 a po jisté stabilizaci porevolučních poměrů se začalo uvažovat o tom, jak zamezit stoupající vlně trestné činnosti, která byla považována

za daň liberalizace a demokratizace. Na jedné straně bylo v tomto období – především na teoretické úrovni – zcela nepřijatelný kontrolně direktivní způsob státní regulace kriminality na základě represivního modelu, na druhé straně však ani zdaleka nebyla přijímána myšlenka, že kontrola kriminality je především záležitostí promyšlené preventivní práce místních společenství. V tomto období byl na centrální úrovni vytvořen meziresortní Republikový výbor pro prevenci kriminality, který měl koordinovat rozvoj preventivních aktivit. V prvním období před tímto výborem stál problém ujasnit si koncepci snažení a teoreticky uchopit problematiku prevence v její struktuře, rozlišit sociální prevenci od prevence situační, pochopit různé úrovně preventivní práce na primární, sekundární a terciární úrovni, poukázat na skutečnost, že neexistují pouze útočníci, ale i jejich oběti. V roce 1994 dochází ke změně koncepce a začíná se postupně vytvářet koncept preventivní práce a na něj navazující Komplexní součinnostní program prevence kriminality na místní úrovni. V rámci decentralizace přešla agenda preventivní práce v zásadě na krajskou úroveň a dosud platný systém se musel transformovat. Po ukončení systému koncepce Komplexního součinnostního programu je na jeho místo postaven tzv. program Partnerství. Základním předpokladem realizace Programu Partnerství je analytická, signalizační a iniciativní role Policie ČR (Večerka, 2004, s. 87-92).

Hlavní nedostatky implementace prevence v České republice jsou především: nedostatek programů orientovaných na intervenci do rodiny, nedostatek programů terciární prevence (např. reintegrace mladistvých po trestním řízení), represivní přístup k deviantním dětem, slabá spolupráce s rodinou, školou a komunitou a malá kontinuita (není sledován osud klientů po skončení programu).

Pro funkční model programu sociální intervence je důležité propojení mezi rodinou, školou, místní komunitou, dále kvalitní koordinace jednotlivých programů a zaměření na mladší věkovou skupinu. Program by měl zajistit flexibilitu aktivit, ale také plán zahrnující přesně definovanou cílovou skupinu, rizikové faktory této skupiny, hlavní cíle plánovaných aktivit, metodologii sociální intervence a očekávané výsledky (Večerka, 2004, s. 114-115).

Úspěšnost vytvoření efektivního systému prevence kriminality však nezáleží pouze na ekonomických a politických faktorech, ale také na tradicích, historii a vývoji trestního práva v každé zemi.

### **3. Kriminalita dětí a mladistvých a její vývojové trendy**

Z historie trestní justice a politiky víme, že problematika dětské a juvenilní delikvence zaujímá tradičně jedno z předních míst ve spektru trestně-politické pozornosti prakticky každé společnosti. K tomu účelu se přijímají nejrůznější preventivní i represivní strategie a vytvářejí se specializované instituce, jejichž společným cílem je předcházení kriminalitě, a pokud již k deliktu došlo, přijímají adekvátních opatření snižujících pravděpodobnost recidivy.

Kriminalitu tvoří souhrn trestných činů spáchaných v určité době na určitém území. Trestní řád definuje trestný čin jako čin nebezpečný pro společnost, jehož znaky jsou taxativně vymezeny zákonem. Materiální podmínkou trestného činu je jeho společenská nebezpečnost. Bez splnění této podmínky není konkrétní chování trestné, i když by jinak formálně vykazovalo znaky některého trestného činu, dle zákonného předpisu. Pokud jde o mladistvé, trestní zákon dokonce stanoví, že čin, jehož znaky jsou uvedeny v tomto zákoně není trestným činem, jestliže je spáchán mladistvým a stupeň jeho nebezpečnosti pro společnost je malý. Stupeň nebezpečnosti činu pro společnost je určován zejména významem chráněného zájmu, který byl činem dotčen, způsobem provedení činu a jeho následky, okolnostmi, za kterých byl čin spáchán, osobou pachatele, mírou jeho zavinění a jeho pohnutkou.

Kriminalita dětí a mladistvých je považována za nevyhnutelný sociální jev v každé moderní společnosti. Během posledních deseti let byla v trestné činnosti mládeže zaznamenána řada kvalitativních změn. Kriminalita se koncentruje zejména do velkých měst a průmyslových aglomerací s vysokým počtem anonymních a migrujících osob. Také roste počet osob, pro které se zisk z kriminality stal pravidelným zdrojem příjmu. Kriminalita roste zejména mezi vrstvami obyvatelstva žijícími na hranici chudoby a sociálně vyloučenými etnickými menšinami. V nepoměrně významnější formě se oproti minulosti vyskytuje mezi mládeží trestná činnost spojená s různými druhy závislostí a s výrobou a distribucí psychotropních látek a násilná kriminalita páchaná z rasistických a extremistických pohnutek. Mládež se též podílí na trestné činnosti související s prostitucí. Při páchání trestné činnosti je zaznamenávána rostoucí agresivita a brutalita a zvyšuje se též podíl



prvopachatelů. Různé formy násilností se více než v minulosti vyskytují mezi dětmi ve školách-šikana (Večerka, 2005, s. 209-220).

Trestná činnost je vždy výsledkem deformace osobnosti konkrétního mladého člověka v souvislosti s jeho nesprávnou výchovou, je výsledkem nízké kultury, společenské a morální nezralosti.

### **3.1 Rozbor statistických údajů vztahujících se ke kriminalitě mladistvých**

Jedním z nejvýraznějších fenoménů ve vývoji kriminality byl v České republice vzestupný trend trestné činnosti dětí a mladistvých. Za posledních 20 let se zvýšil počet vyšetřovaných nezletilých tři a půl násobně, přitom od počátku roku 1990 vzrostl počet dětských pachatelů ve věku do 15 let o 160 % a mladistvých ve věku 15–18 let o 100 %. Počet vyšetřovaných dětí a mladistvých kulminoval v roce 1996. V roce 1997 došlo ke snížení a v roce 1998 k dalšímu poklesu. Klesající trend pokračuje do současné doby, kdy byl v roce 2001 nárůst proti roku 1990 už pouze 15% a v roce 2002 byl dokonce poprvé počet trestných činů spáchaných mladistvými nižší než v roce 1990, a to po novelizaci trestního zákona a tento trend nadále pokračuje.

Celkový pokles kriminality mládeže je ovlivněn především poklesem evidované jimi spáchané majetkové kriminality, která tvoří nejvyšší podíl celkově spáchané kriminality dětmi a mladistvými, a to konkrétně krádeží. Přetrvávajícím problémem v posledních letech je však skutečnost, že počátkem nového tisíciletí docházelo k nárůstu počtu násilných trestných činů páchaných dětmi a mladistvými, především loupeží. Poněkud pozitivní skutečností je fakt, že od roku 2005 začíná násilná kriminalita pozvolna klesat a že počet evidovaných (objasněných) trestných činů spáchaných pachateli mladšími 18 let též každoročně klesá.

## Vlastní statistická analýza kriminality dětí a mládeže

Tab. č. 1: Trestné a jinak trestné činy (provinění) spáchané dětmi a mladistvými v ČR v letech 1989–2006 na pozadí celkové kriminality (zpracováno ze Statistických přehledů kriminality za období 1989-2006)

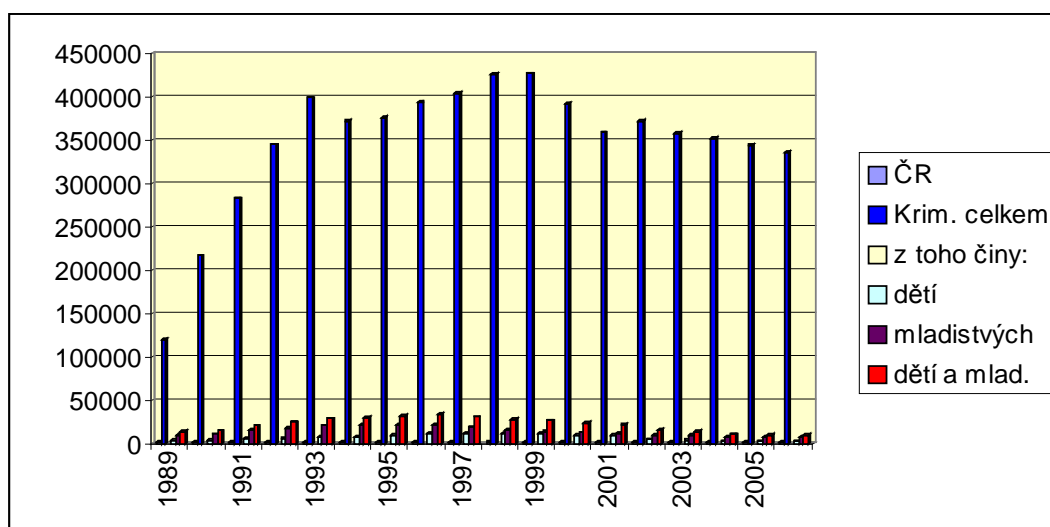
in: [http://mvcr.cz/statistiky/krim\\_stat/1989-2006/index.html](http://mvcr.cz/statistiky/krim_stat/1989-2006/index.html)

ČR	1989	1990	1991	1992	1993	1994	1995	1996
Krim. celkem	120 768	216 852	282 998	345 140	398 505	372 427	375 630	394 267
<b>z toho činy:</b>								
dětí	4 188	4 091	5 805	6 911	8 280	8 053	10 322	12 059
mladistvých	9 805	11 167	15 573	18 258	21 074	22 160	22 310	22 719
dětí a mlad.	13 993	15 258	21 378	25 169	29 354	30 213	32 632	34 778

1997	1998	1999	2000	2001	2002	2003	2004	2005	2006
403 654	425 930	426 626	391 469	358 577	372 341	357 740	351 629	344 060	336 446
12 086	11 999	12 464	10 216	9 926	5 541	4 692	3 319	3 086	3090
19 139	16 730	14 920	13 507	12 913	10 901	9 779	7 886	7 614	7 605
31 225	28 729	27 384	23 723	22 839	16 442	14 471	11 205	10 700	10695

Graf č. 1 Trestné a jinak trestné činy (provinění) spáchané dětmi a mladistvými v ČR v letech 1989–2006 na pozadí celkové kriminality (zpracováno ze Statistických přehledů kriminality za období 1989-2006)

in: [http://mvcr.cz/statistiky/krim\\_stat/1989-2006/index.html](http://mvcr.cz/statistiky/krim_stat/1989-2006/index.html)

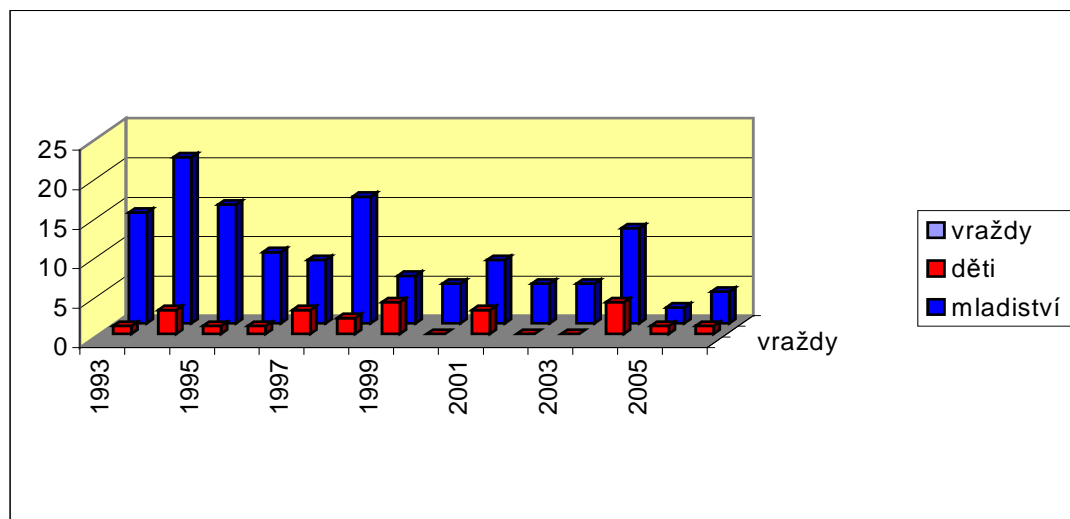


Tab. č. 2 Celkové počty vybraných zjištěných trestných činů a jejich skupin za roky 1993–2006 a trestné činy spáchané dětmi a mladistvými ve stejném období (zpracováno ze Statistických přehledů kriminality za období od roku 1993 do roku 2006 in: <http://mvr.cz/statistiky/krim-stat1989-2006/index.html>)

<b>činy</b>	<b>1993</b>	<b>1994</b>	<b>1995</b>	<b>1996</b>	<b>1997</b>	<b>1998</b>	<b>1999</b>
<b>vraždy</b>	278	286	277	267	291	313	265
děti	1	3	1	1	3	2	4
mladiství	14	21	15	9	8	16	6
<b>násilné č.</b>	19 820	20 177	21 712	22 825	23 223	23 464	23 228
děti	557	754	939	1 334	1 339	1 276	1 486
mladiství	1 243	1 416	1 443	1 640	1 497	1 334	1 233
<b>mravnost. č.</b>	2 048	2 240	2 457	2 484	2 000	2 771	2 239
děti	70	122	232	138	149	133	168
mladiství	300	308	280	350	193	221	196
<b>majetkové č.</b>	327 183	300 352	289 002	301 727	304 039	314 249	306 351
děti	7 256	6 743	8 460	9 207	9 320	9 312	9 409
mladiství	18 037	18 926	18 520	17 703	14 992	13 165	11 450
<b>ostatní krim.</b>		9 354	12 237	15 443	16 692	21 358	23 879
děti		267	466	1 103	932	936	1 053
mladiství		803	1 378	2 253	1 780	1 366	1 457
<b>zbývající k.</b>	22 096	18 867	21 379	22 720	24 251	24 415	24 749
děti	138	158	192	223	323	307	259
mladiství	421	426	461	399	474	370	346
<b>hospodář.k.</b>	18 431	18 440	25 431	25 539	30 156	36 031	42 907
děti	17	9	33	54	22	35	89
mladiství	348	279	221	373	202	271	237
<b>činy</b>	<b>2000</b>	<b>2001</b>	<b>2002</b>	<b>2003</b>	<b>2004</b>	<b>2005</b>	<b>2006</b>
<b>vraždy</b>	279	234	234	232	227	186	231
děti	0	3	0	0	4	1	1
mladiství	5	8	5	5	12	2	4
<b>násilné č.</b>	21 996	21 709	23 555	22 358	23 579	21 684	19 171
děti	1 083	1 285	982	873	705	581	544
mladiství	1 111	1 141	1 241	1 235	1 341	1 149	990
<b>mravnost. č.</b>	1 856	1 955	2 046	1 898	1 909	1 849	1 615
děti	171	141	119	120	92	104	74
mladiství	204	181	229	194	161	190	175
<b>majetkové č.</b>	284 295	255 897	256 308	253 372	243 808	229 279	221 707
děti	7 762	7 214	3 419	2 731	1 953	1 786	1 820
mladiství	10 260	9 650	7 294	6 229	4 701	4 643	4 159
<b>ostatní krim.</b>	19 842	19 386	22 364	23 183	23 894	24 692	20 878
děti	823	977	752	698	359	434	407
mladiství	1 404	1 392	1 535	1 612	1 249	1 197	1 143
<b>zbývající k.</b>	23 031	22 005	25 328	23 455	24 039	22 585	33 541
děti	212	238	175	150	100	81	144
mladiství	329	296	280	249	213	187	858
<b>hospodář.k.</b>	37 632	35 262	40 213	31 451	33 464	43 882	39 473
děti	165	70	94	120	110	100	101
mladiství	199	253	320	260	221	248	280

Graf č. 2 Celkové počty zjištěného trestného činu (provinění) vraždy spáchané dětmi a mladistvými za roky 1993–2006 (zpracováno ze Statistických přehledů kriminality za období od roku 1993 do roku 2006)

in: [http://mvcr.cz/statistiky/krim\\_stat/1993-2006/index.html](http://mvcr.cz/statistiky/krim_stat/1993-2006/index.html)



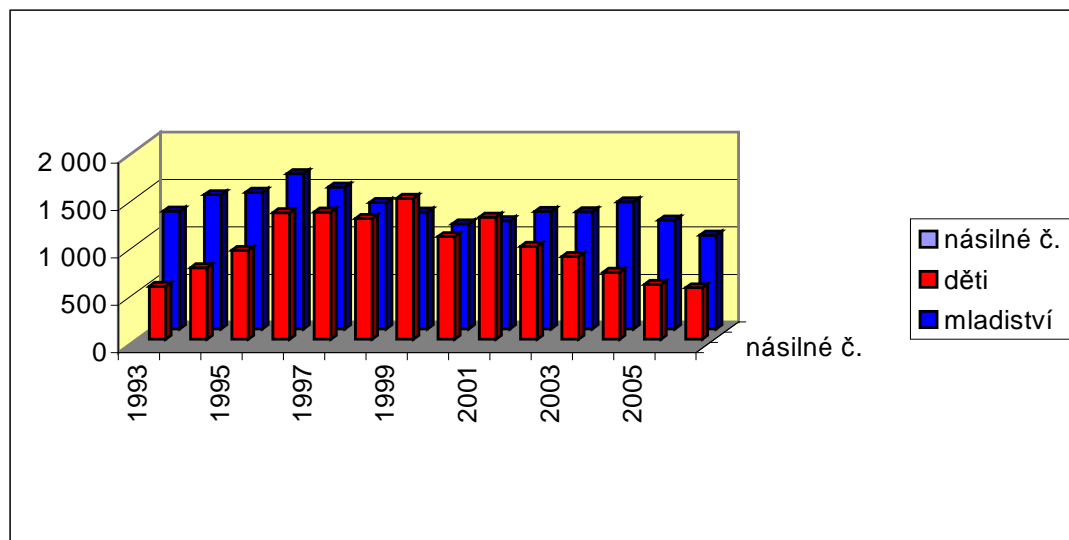
Z uvedeného grafu vyplývá, že celkový výskyt provinění vraždy má od nového tisíciletí, vyjma roku 2001 a 2004, klesající tendenci, zvláště v porovnání s poměrně početným výskytem provinění vraždy v celém období 90. let minulého století.

Násilná kriminalita proti životu a zdraví, zvláště uvedené provinění vraždy, je kriminalitou nejen málo četnou, ale i v převažující míře případů ne příliš závažnou i z hlediska provedení a následků. Jsou však známé případy velice brutálních násilných činů spáchaných mladistvými, jedná se převážně o výjimečné případy, které však svým charakterem vzbuzují výrazné společenské a morální pohoršení.

V žádném případě by ovšem neměla být výše zmíněná násilná činnost podceňována, naopak, pouze v zárodečné formě tohoto jednání máme větší naději na korekci. Jestliže nedojde k adekvátní resocializační aktivitě u mladých lidí s tímto zaměřením, vystavujeme se nebezpečí, že se postupem času násilné činy prohloubí, a stanou se výrazně společensky nebezpečnější.

Graf č. 3 Celkové počty zjištěných násilných trestných činů (provinění) spáchaných dětmi a mladistvými za roky 1993–2006 (zpracováno ze Statistických přehledů kriminality za období od roku 1993 do roku 2006)

in: [http://mvcr.cz/statistiky/krim\\_stat/1993-2006/index.html](http://mvcr.cz/statistiky/krim_stat/1993-2006/index.html)

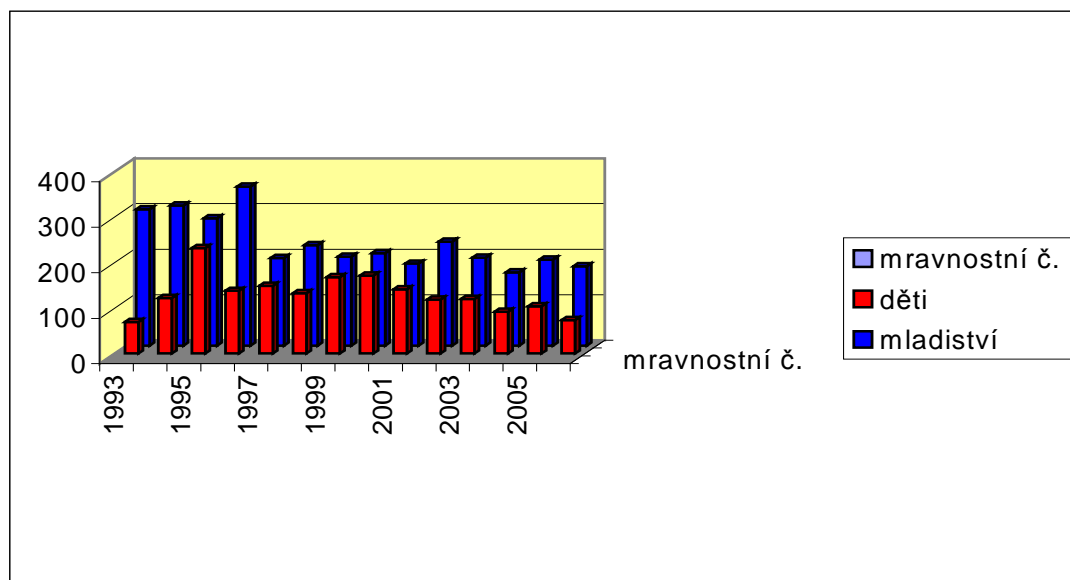


Z uvedených statistických údajů je patrné, že z pohledu násilné kriminality můžeme hovořit o stagnaci nebo i o mírně klesajícím trendu převážně u dětských delikventů. Násilná kriminalita u dětí v letech 1993 až 1997 sice pravidelně stoupala, ale v roce 1998 dochází k zastavení nárůstu a snížení oproti předchozímu roku. V roce 1999 došlo opět k jejímu růstu, ale v následujících letech kromě roku 2001, má násilná kriminalita u dětí klesající tendenci. U mladistvých delikventů docházelo od roku 1993 do roku 1996 k nárůstu násilné kriminality, od roku 1997 do roku 2000 pak jejímu poklesu. Od roku 2001 má násilná kriminalita u mladistvých opět vzrůstající tendenci, která v roce 2004 představovala od nového tisíciletí nejvyšší výskyt násilné kriminality a od roku 2005 začíná postupně klesat.

Problematika násilné trestné činnosti je veřejně diskutovaným tématem, s ohledem na závažnost morálních a společenských dopadů na mladé pachatele, včetně jejich obětí. Často je násilná kriminalita spojována s kulturní a mravní úrovní současné mládeže. Násilnou kriminalitu u dětí a mladistvých tvoří ve značné míře ublížení na zdraví a dále násilná krádež (loupež) často páchaná ve spolupachatelství, což je dáno vývojovými aspekty dospívajících osob a jejich vázaností na vrstevnickou skupinu.

Graf č. 4 Celkové počty zjištěných mravnostních trestných činů spáchaných dětmi a mladistvými za roky 1993–2006 (zpracováno ze Statistických přehledů kriminality za období od roku 1993 do roku 2006)

in: [http://mvcr.cz/statistiky/krim\\_stat/1993-2006/index.html](http://mvcr.cz/statistiky/krim_stat/1993-2006/index.html)



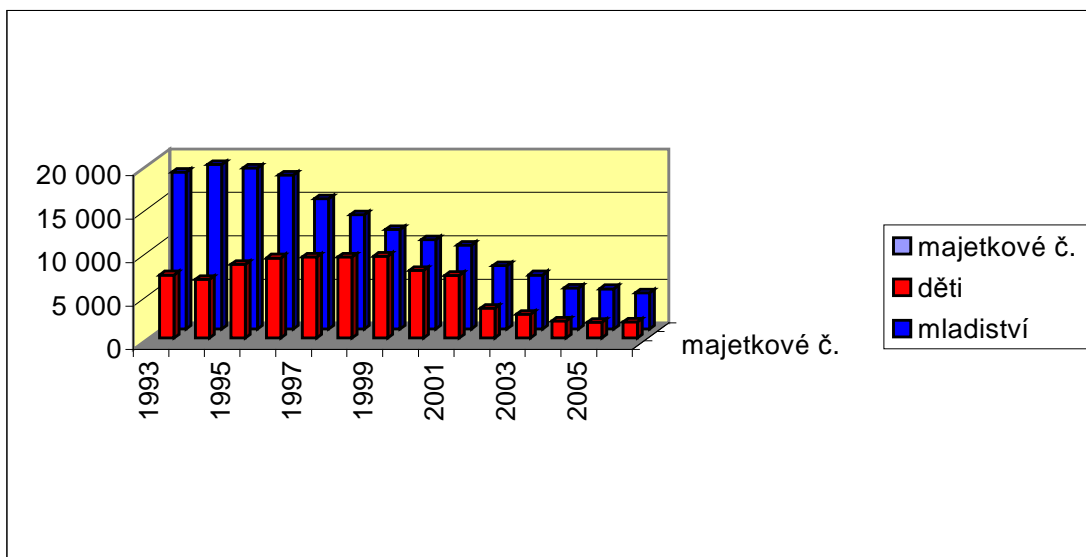
Mravnostní kriminalita (především pohlavní zneužívání, znásilnění) tvoří z celkového nápadu trestné činnosti dětí a mladistvých poměrně malou část, což je dáno i pravděpodobně vysokou mírou latence.

Z uvedeného grafu vyplývá, že od počátku devadesátých let docházelo u dětí k mírnému nárůstu, vyjma roku 1995, kdy byl výskyt tohoto druhu kriminality nejčetnější za celé sledované období, až do roku 2000. Poté následuje šestileté období do roku 2006, kdy můžeme hovořit o mírně klesajícím trendu. U mladistvých pachatelů byla situace o něco odlišná, zvláště v letech 1993–1996 byl výskyt mravnostní kriminality poměrně vysoký, od roku 1997 se jedná v podstatě o stagnující počet páchané evidované mravnostní kriminality.

Celkově však můžeme považovat výskyt dětské mravnostní kriminality z hlediska její četnosti za málo proměnlivý, totéž lze shodně říci i u mladistvých pachatelů po roce 1996.

Graf č. 5 Celkové počty zjištěných majetkových trestných činů spáchaných dětmi a mladistvými za roky 1993–2006 (zpracováno ze Statistických přehledů kriminality za období od roku 1993 do roku 2006)

in: [http://mvcr.cz/statistiky/krim\\_stat/1993-2006/index.html](http://mvcr.cz/statistiky/krim_stat/1993-2006/index.html)

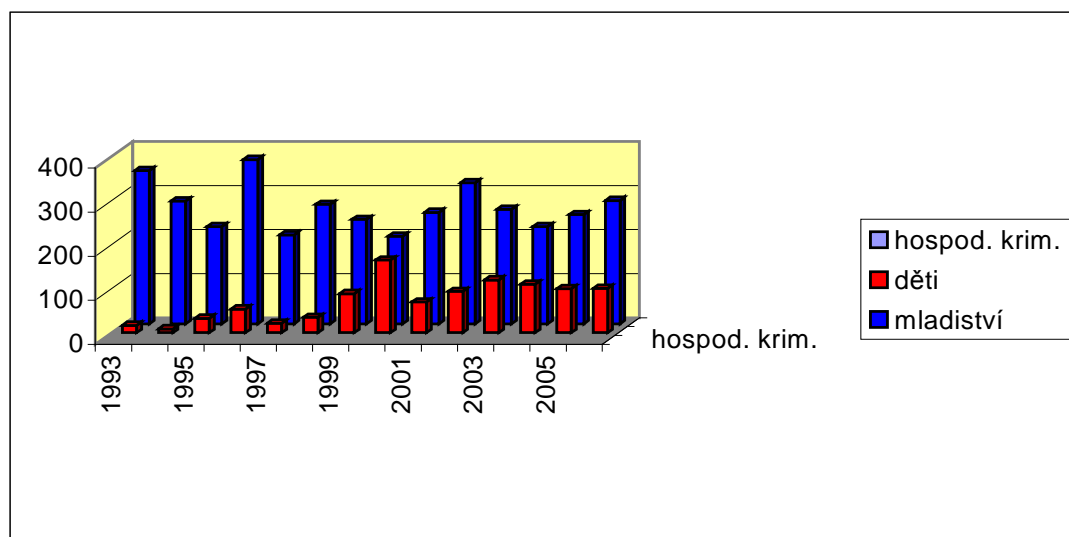


Majetková kriminalita, jež tvoří převážnou část celkového nápadu kriminality páchané dětmi a mladistvými měla u dětských pachatelů v letech 1995–1999 vzrůstající tendenci a poté mírně klesající tendenci, od roku 2000 však dochází k jejímu trvalému snížení. Obdobná situace se vyskytuje i u mladistvých pachatelů, kdy majetková kriminalita od roku 1993 do roku 1995 měla vzrůstající a zároveň i kulminující charakter, neboť byla v tomto období nejvyšší za celé sledované období. Následující období začala klesat a tento klesající trend se vyskytuje zároveň i u dětských pachatelů již delší časový horizont.

Co se týče struktury kriminality, převážná většina mladistvých pachatelů páchá delikty v oblasti majetkové kriminality (především krádeže prosté a krádeže vloupáním) a přesto, že škody v oblasti majetkové trestné činnosti páchané dětmi a mladistvými nejsou zanedbatelné, společensky významný je fakt její výrazně klesající tendence.

Graf č. 6 Celkové počty zjištěné hospodářské kriminality spáchané dětmi a mladistvými za roky 1993–2006 (zpracováno ze Statistických přehledů kriminality za období od roku 1993 do roku 2006)

in: [http://mvcr.cz/statistiky/krim\\_stat/1993-2006/index.html](http://mvcr.cz/statistiky/krim_stat/1993-2006/index.html)



Oproti předchozí uvedené majetkové kriminalitě vykazuje hospodářská kriminalita u dětí až do roku 1998 poměrně zanedbatelný výskyt, poté dochází v roce 2000 k její kulminaci a následuje periodický výskyt s mírně rostoucím a poté klesajícím charakterem. U mladistvých pachatelů se jedná o více méně stabilní výskyt hospodářské kriminality s periodickými klesajícími a vzrůstajícími tendencemi.

Analýza vývoje kriminality v posledních letech v ČR popřela tvrzení o vzrůstající kriminalitě dětí a mladistvých. I když musíme být opatrní při interpretaci statistických údajů o kriminalitě (ty zachycují pouze odhalenou a registrovanou kriminalitu, a současně tato data mohou být ovlivněna různými faktory uplatňované trestní politiky), můžeme říci, že kriminalita mladistvých je přinejmenším stabilizovaná.



### **3.2 Kasuistické příklady dokládající delikvenci dětí a mladistvých**

Pro dokreslení problematiky delikvence dětí a mladistvých uvedu několik případových studií zaměřených na delikventní a trestnou činnost dětí a mladistvých.

Studie jsou získány v rámci školních praxí absolvovaných během studia a zpracovány v souladu s uchováním anonymity klientů a se souhlasem daných zařízení.

Nejprve se zaměřím na činnost Oddělení sociálně právní ochrany dětí, resp. na případové studie z ÚMČ Praha 12, v rámci výkonu činnosti kurátora pro mládež, který pracuje s delikventními dětmi a mladistvými v rámci sekundární prevence. Následně popíši i případové studie z Probační a mediační služby Středisko Praha z Odd. probačních a mediačních činností pro mládež, které v rámci systému terciární prevence pracuje s mladistvými, kteří se dopustili provinění a jimž byl v rámci výkonu trestu stanoven probační dohled.

Při tvorbě kasuistik jsem použila deskriptivní i strukturovanou podobu popsaných případů a své poznatky jsou získala metodou obsahové analýzy oficiálních i neoficiálních dokumentů (záznamy pracovníků OSPOD a PMS, oficiální stanoviska institucí a organizací – soudní rozsudky a usnesení, lékařské zprávy, výpisy z trestních rejstříků atd.).

Z metodologického hlediska budu jako výzkumný předpoklad sledovat v následujících kasuistikách jevy, které dokládají příčiny delikvence u dětí a mládeže.

1. Zaměřím se především na vliv a působení rodinného systému, přičemž předpokládám, že určující příčinou delikventní činnosti dospívajícího jedince je narušené, nevhodné rodinné zázemí a negativní výchovné působení.
2. Dále budu sledovat vliv školního prostředí a vrstevnického uskupení, přičemž za určující považuji nevhodně zaměřené působení vrstevnické skupiny, převážně v oblasti volnočasového působení a negativní školní vlivy.
3. Zaměřím se též na vlivy osobnostních a charakterových vlastností přispívajících k delikventním projevům.
4. V poslední řadě budu sledovat celospolečensky negativní determinanty, které by též mohly mít vliv na delikventní působení mladého jedince.

### **3.2.1 Oddělení sociálně právní ochrany dětí a kasuistické případy**

Sociálně právní ochranou dětí se rozumí zvláště ochrana práv nároků dětí na příznivý vývoj a řádnou výchovu včetně jejich oprávněných zájmů a působení na obnovení narušených funkcí rodiny. Tedy především preventivní práce vůči selhávání rodiny, pomoc při řešení složitých rodinných situací jevících se jako rizikové a snaha o udržení funkčnosti rodiny.

Kurátor pro mládež je specializovaný odborný pracovník v rámci sociálních odborů obecních úřadů či úřadů městských částí, který se zabývá dětmi a mladistvými s poruchami chování a trestnou činností. Poskytuje komplexní sociálně-právní a výchovné poradenství dětem i rodičům při řešení rodinných, osobních a sociálních problémů a akutních krizových situací. Vyhledává děti, jejichž rodiče nebo jiné osoby zodpovědné za jejich výchovu, neplní své povinnosti, nezabezpečují dostatečně péči o ně nebo jejich výchovu či zdárný vývoj ohrožují, případně narušují. Působí tak, aby došlo k odstranění příčin i důsledků takového chování dospělých osob. Ve své činnosti se kurátoři zaměřují především na sledování vývoje dětí a mladistvých s poruchami chování, nad kterými byl stanoven dohled, pracují s rodinami, ve kterých žijí děti s poruchami chování a které se dopustily trestného činu a mají i další specifické náplně práce. Rovněž zabezpečují sociálně právní ochranu dětí a mladistvých v obecné rovině — uplatňují garanci ochrany práv nezletilých dětí, zprostředkovávají odbornou specializovanou pomoc jednotlivcům i rodinám ze strany zdravotnických a jiných odborných zařízení včetně nestátních subjektů.

#### **Kasuistika M.B. (1991)**

##### **Rodinné zázemí**

Klientka pochází z neúplné rodiny, matka je nezaměstnaná, je zařazena v evidenci uchazečů o zaměstnání, nemá zájem aktivně hledat práci a dlouhodobě pobírá sociální dávky. S otcem se M. nestýká a ani otec o ni nejeví zájem a nemá na ni žádný výchovný vliv. U matky je nepotvrzené, avšak zřetelné užívání návykových látek, potvrzen je úzus alkoholu. M. bydlí ještě společně s prarodiči důchodového věku, jejichž byt s matkou a bratrem užívají. Otčím matky nedokáže zastávat

v rodině dostatečně mužskou roli. Společné soužití přináší četné konflikty, protože prarodiče si ve svém bytě jejich přítomnost nepřejí, ale děti s matkou nemají možnost jiného bydlení a ani o něj neusilují. Rodina obývá byt o třech pokojích, přičemž sourozenci mají k dispozici společný pokoj, matka obývá další místnost a prarodiče mají obývací pokoj uzpůsobený i jako ložnici. U mladšího M. bratra se zatím neprojevily výchovné ani školní obtíže. Devítiletý chlapec však bývá často unaven, bolí ho hlava, což je zřejmě způsobeno nevhodným, zakouřeným prostředím jeho domova.

### **Průběh vzdělání**

M. má dosažené základní vzdělání. Již na 2. stupni ZŠ se u ní vyskytlo nevhodné chování a neprokázané krádeže, proto musela změnit základní školu. Z důvodu špatného prospěchu přešla na zvláštní školu, i když její intelektové schopnosti byly na dobré úrovni. Vedla i dívčí partu, která se začala chovat nevhodně, vulgárně a ve které se objevily experimenty s návykovými látkami, což bylo dalším důvodem pro její přeražení do zvláštní školy. Po jejím ukončení začala postupně studovat 3 učební obory, přičemž o žádný neměla zájem a pro vysokou absenci byla vždy záhy vyloučena. O další studium již nemá zájem, i z toho důvodu, že jí členové rodiny vnucují myšlenku, že na studium nemá dostatečné schopnosti. Několik měsíců byla evidována na úřadu práce jako uchazečka o zaměstnání, skutečný zájem o práci však neměla.

### **Záliby, volný čas, vztahy**

M. vedla již od školních let dívčí partu, byla napojena na skupinu dospívajících dětí, které měly v plánu se po dosažení zletilosti odstěhovat na chatu a tam svobodně a nezávazně žít. Tuto myšlenku si uchovává do budoucna, protože její současnou vrstevnickou skupinu tvoří další dvě dívky, se kterými by chtěla tento plán uskutečnit. Tato trojčlenná skupina je na sobě velmi úzce závislá, dvě dívky v současné době pobývají v léčebně výchovném ústavu a jejich společenství je velmi pevné. M. našla v této dívčí partě určité pochopení, společnou činnost a rovnocennou společnost. Do značně úzkého spektra jejích zálib, patří od dětství jízda na kolečkových bruslích, jež údajně chtěla provozovat i závodně. Také by chtěla být „dýdžejkou“ a odjet někam do Latinské Ameriky. Její plány však zůstávají pouze v pozici snů a nereálných představ, protože pro jejich realizaci není ochotna nic

udělat. Baví ji bezúčelné potulování, nezávazné žití bez pravidel, i bez potřeby studovat nebo chodit do práce.

### **Výchovné problémy**

M. výchovné problémy se začaly objevovat koncem roku 2004, kdy bylo školou informováno oddělení sociálně právní ochrany dětí (dále jen OSPOD), že M. nedodrží časový rozvrh výuky ve škole, kouří v prostorách školy a nebývá dostatečně připravena na výuku. Ani s matkou se škole nepodařilo navázat vzájemnou spolupráci. Dívka byla viděna v okolí bývalé školy s partou dětí, které pokřikovaly na ostatní vulgární nadávky a popisovaly školní stěny nevhodnými nápisy. Na základě těchto skutečností s ní byl veden výchovný pohovor. Výchovné problémy s ohledem na nedostatečné rodinné působení stále přetrvávají a projevují se i v průběhu pobytu v ústavních zařízeních.

### **Delikventní projevy**

V létě roku 2005 spáchala M. přestupek proti majetku, kdy ve spolupachatelství házela kameny a rozkopávala skleněné výplně zastávek MHD.

Koncem roku 2005 byly hlídkou policie ČR na základě udání cestujících nalezeny ve vagónu metra 3 dívky, které měly čichat toluen. U M. však nebyl tento přestupek přímo prokázán. Přesto bylo jednání všech 3 dívek posouzeno jako přestupek.

U M. se vyskytovaly výchovné problémy i delikventní činnost páchaná pod vlivem těkavých látek (toluenu) a v důsledku opakovaných zadržení policií ČR, byla od ledna roku 2006 umístěna na dětském detoxikačním centru. Během jejího pobytu bylo zjištěno, že není dosud závislá a že příčinou užívání drog je nuda a volný, nevázaný způsob žití.

Poté nastoupila M. na dobrovolný pobyt do diagnostického ústavu pro dívky. V zařízení byla spokojená, a proto jí bylo umožněno pobývat tam až po dobu 3 měsíců. V průběhu pobytu navázala kamarádství s dívkou, která byla poté přemístěna do jiného ústavu, kde se měl konat rekvalifikační kurz na prodavačku. M. proto žádala, aby byla přemístěna do zařízení, jako její kamarádka. V průběhu motivačního pohovoru bylo zjištěno, že o rekvalifikační kurz ve skutečnosti zájem nemá a její žádost o přemístění byla vedena pouze snahou být se svou kamarádkou. V důsledku nesplnění jejího požadavku o přemístění utekla ze zařízení, které jí na základě toho ukončilo dobrovolný pobyt.

Během pobytu doma byla M. stále v kontaktu se svou novou kamarádkou z ústavu, která za účelem návštěvy M. podnikla útěk ze zařízení. Po zadržení kamarádky policií trvala M. na tom, že chce být umístěna v ústavu s ní. Protože byly pro její umístění splněny všechny podmínky, nastoupila do diagnostického ústavu pro dívky a poté byla převezena za kamarádkou do léčebně výchovného ústavu. Dosažením soužití se svou přítelkyní byly eliminovány potřeby útěků ze zařízení a M. jezdí občasně na víkendy k rodině.

### **Kasuistika A.R. (1991)**

#### **Rodinné zázemí**

A. vyrůstá v neúplné rodině jako jediná dcera vážně nemocné matky, jež je v invalidním důchodu. A. problémy se začaly objevovat po tragické smrti otce, který podlehl zraněním z autonehody v roce 2000. Otec měl dceru velice rád a měli mezi sebou pěkný vztah a proto tuto rodinnou tragédii nesla matka i dcera velice špatně. Od té doby se vztah mezi matkou a dcerou velice zhoršil. U A. se vyskytlo vážné záškoláctví, krádeže a užívání drog. Matce se v důsledku těchto skutečností výrazně zhoršil zdravotní stav. Byla u ní diagnostikována roztroušená skleróza, cukrovka, nádor na mozku a rakovina krku. Rozpory mezi matkou a dcerou jsou na takové úrovni, že se vzájemně urážejí, sprostě si nadávají a A. přeje matce, aby oslepla a byla na vozíčku. A. dokonce ukradla matce vyšší částku peněz, kterou utratila za batoh, splacení dluhu a za zbytek peněz koupila tvrdé drogy pro sebe a své kamarádky, které experimentálně užívaly ve své partě. Takto vyhrocené vztahy a skutečnost, že matka nezvládá výchovu své dcery přiměly babičku (matku zesnulého otce), aby si A. vzala do své péče. Sama matka A. ve své péči již nechce, protože se jí po vážných rozporech a fyzickém napadení podle svých slov bojí. A. začala u své babičky bydlet od jara roku 2006, ani toto výchovné prostředí však A. neprospělo a proto byla umístěna v detoxikačním centru, dále na dobrovolném pobytu v diagnostickém ústavu a po neustálých útěcích z různých ústavních zařízení, v léčebně výchovném ústavu společně se svými kamarádkami.

### **Školní prospěch**

Již v průběhu základního vzdělání se u ní vyskytly problémy v chování, krádeže i užívání drog. Přesto dokončila základní vzdělání, ale další studium si znemožnila svými absencemi, záškoláctvím a nezájmem o učební obor. Začala studovat učební obor-chemické rozbory, protože toto bylo i součástí dohody jejich dívčí party, kdy A. navštěvovala školu s cílem naučit se vyrábět drogy.

### **Záliby, volný čas, vztahy**

A. imponuje volný, nevázaný způsob života s nedodržíváním norem a častým potulováním, jako celodenní náplní. I užívání drog jako běžná součást života vypovídá o jejích hodnotách a výchově. Nemá žádný zvláštní zájem, kromě své dívčí party. Vztahy s matkou byly vyhrocené a babiččinu péči považovala za přehnanou, bez možnosti volného rozhodování. Proto našla ve své partě uspokojení a její členky pro ni představovaly skupinu osob, se kterými si rozuměla a na nichž byla i citově závislá.

### **Sebehodnocení**

A. je tichá, v názorech silně negativistická dívka. Sama přiznala, že experimentálně užívá drogy, považuje je za běžnou součást života. Své dosavadní problémy s krádežemi, školní absencí a zneužíváním drog nepovažuje za svůj problém, ale vinu přenáší na matku a babičku. Je si vědoma situace, že bude umístěna do ústavního zařízení, protože její dosavadní jednání a výchova je pro matku a babičku nezvladatelná.

### **Ústavní péče**

Od ledna 2007 nastoupila A. na léčbu do detoxikačního centra (toto bylo i řešení za přestupek ohledně čichání toluenu) kde bylo zjištěno, že A. zatím není závislá na návykových látkách, ale že s nimi experimentuje. Podle odborných posudků bylo dále zjištěno, že se jedná o nezralou osobu, která nemá přiměřený náhled na své jednání. Pobyt A. v detoxikačním centru probíhal bez problémů, A. se účastnila všech psychoterapeutických aktivit, zlepšila se její forma komunikace i pozitivní náhled na život bez vlivu drog. Těšila se na nové zážitky a prostředí ve výchovném ústavu, kam měla po této léčbě nastoupit na základě doporučení odborníků. Koncem ledna 2007 nabylo usnesení o předběžném opatření právní moci a A. byla předána do péče diagnostického ústavu pro mládež. Babička A. v ústavu navštěvovala, A. ji však

odmítala, protože její současnou situaci cítila jako ublížení z její strany. A. chtěly v ústavu navštěvovat kamarádky, kterým tam ovšem nebyl umožněn přístup. V průběhu pobytu ředitel zařízení oznamoval kurátorce pro mládež, že mají s A. problémy, protože se u ní objevují infantilní rysy, nerealistické náhledy na její situaci a oni nejsou schopni posoudit, zda je její myšlení již poškozeno užíváním toluenu, nebo zda se jedná o osobnostní rysy. Dále se vyskytovaly problémy s jejími kamarádkami, které přespávaly u plotu zařízení a neustále ji chtěly navštěvovat. Ředitel diagnostického ústavu dále uvedl, že u A. neproběhla psychoterapeutická léčba, protože ji odmítá a není schopna si uvědomit realitu ústavního režimu. Zvažovaly proto její přemístění do jiného zařízení.

V březnu roku 2007 se opět objevily problémy, tentokrát při víkendových pobytech u babičky, která požadovala svěření A. do své péče. Z těchto pobytů se ovšem A. vracela do zařízení v podnapilém stavu. Navíc se neuskutečnilo A. přeražení do jiného ústavu, protože v motivační pohovoru popřela svou závislost, která se u ní měla v předjednaném pobytu léčit. A. byla poté na dočasnou léčbu umístěna v psychiatrické léčebně, odkud ještě týž měsíc utekla. Byla zadržena Policií ČR a převezena do detoxikačního centra, následně byla přemístěna do ústavu s výchovně léčebným režimem. Následuje dlouhá série útěků a návratů za doprovodu policie. Ústavy a zařízení pro mládež si A. mezi sebou předávaly, protože nebyla schopná se podřídit jejich režimu.

V současné době je A. umístěna v léčebně výchovném ústavu, spolu s M., čehož se společně dlouhodobě domáhaly. Zatím dodržují a respektují zdejší režim. Třetí dívka z jejich party pochází z Trutnovska, kde je klientkou místních kurátorů pro mládež a v současné době je také umístěna s děvčaty v ústavu.

## **Kasuistika J.V. (1986)**

### **Rodinné zázemí**

J. má oba vlastní rodiče, matka je v invalidním důchodu a dříve pracovala jako dělnice, otec je právník. J. má dva vlastní sourozence, sestra se již osamostatnila a pracuje jako zdravotní sestra a mladší bratr bydlí s otcem na ubytovně a dokončuje si středoškolské vzdělání.

Kontakt s rodinou byl navázán na podzim roku 2000, z podnětu anonymního udání s tím, že se matka o děti nestará, nechává je bez prostředků a dohledu samotné a ani otec, který jezdívá často služebně po celé republice nezajišťuje dětem dostatečnou péči. Problémová situace v rodině nastala již na jaře téhož roku, kdy se v rodině začaly vyskytovat silné rozepře a konflikty mezi manželi, které byly způsobeny tím, že matka dětí trávila mnoho času po restauračních zařízeních a neprojevovala tak zájem ani péči o děti i manžela. Otec se tedy rozhodl podat návrh na rozvod, ale byl manželkou od tohoto kroku odrazen a tak toto neutěšené a negativní výchovné prostředí provázelo všechny členy rodiny až do roku 2002, kdy proběhlo rozvodové řízení. Na jaře roku 2003 byly rozhodnutím soudu svěřeny všechny tři děti do péče matky a otcí bylo stanoveno placení výživného. Ovšem ani po rozvodu neustala v rodině konfliktní situace, protože všichni členové žili stále v jednom bytě a matce se nedařilo zajistit, aby otec byt opustil. Bývalá manželka se snažila děti proti otcí popouzet, z čehož zřejmě vyplynul pohrdavý postoj dcery k jeho osobě.

V průběhu léta roku 2003 otec podle výpovědí matky a dcery obě napadl, choval se agresivně a býval často pod vlivem alkoholu. Následně na to se konalo přestupkové řízení s otcem pro útok, v podobě ústního jednání. Na základě takovýchto problémů ve společném soužití a užívání bytu došlo na úřadu městské části k dohodě mezi manželi o dodržování smíru a o dohodě k užívání bytu.

Tato nepříznivá situace se odrazila i na chování J., který v tomto období také napadl matku a sestru, které na něho následně podaly trestní oznámení. J. chtěl do péče svého otce a tak ho otec prozatímně umístil do péče babičky, kde mu zajistil možnost nastoupit do tamního učiliště. J. však po několika dnech od babičky utekl a vrátil se zpět k matce. Matka následně stáhla žalobu na svého nezletilého syna za napadení.

Přesto společné žití matky a sestry s J. provázely stále konflikty a J. si v důsledku špatných podmínek pro společné soužití v bytě zařídil sociální byt, kam ovšem později odmítl nastoupit, údajně z důvodu nedostatku financí matky, kterou by peněžní náhrada za J. bydlení příliš zatížila. I mezi bývalými manželi opět došlo k vzájemnému fyzickému a verbálnímu napadání, což se opět odrazilo i na chování staršího syna, u kterého se prohlubovalo nedorozumění se svou sestrou i matkou a obě také napadl. Po vážných rozepřích nastoupil J. na půlroční pobyt v sociálním bytě.



J. měl poté s matkou opětůný vřžný spor, protože mu neuhradila výživné a odmítala mu přístup do bytu, kde si chtěl vyzvednout poštu. Došlo k rodinnému konfliktu, který se řešil za asistence Policie ČR.

V lednu následujícího roku matka podala návrh na výměnu bytu za dva menší byty, aby mohli rozvedení manželé bydlet odděleně, což by prospělo napjatému soužití. Bytové družstvo ovšem nedalo k výměně souhlas a tak spory začaly opět prohlubovat.

V únoru roku 2004 matka podala návrh na zvýšení výživného i uhrazení dlužného výživného na dceru a syna V. Ve stejném měsíci matka vyhrála spor o užívání bytu a v červnu nabył právní moci rozsudek o přidělení náhradního ubytování pro bývalého manžela.

V srpnu skončil J. 6-měsíční výkon trestu ve vazební věznicí. Nastěhoval se opět k matce do bytu, ze kterého však po opakovaných neshodách s matkou a setrou musel odejít a zajistil si bydlení na ubytovně. Otec mu poskytoval finanční prostředky na pobyt, matka nikoliv.

V říjnu 2004 matka podala návrh na nařizení ústavní výchovy svého syna J., z důvodů opakovaných problémů se školní docházkou, hrubého a vulgárního chování vůči ní, fyzického napadení, potulování, opilosti, užívání omamných látek a špatného vlivu na mladšího bratra. J. si s ohledem na jeho stávající situaci podal návrh na určení výživného rodičům.

V létě se J. vrátil k matce do bytu na přechodnou dobu několika měsíců, než si zajistí práci a bydlení. Podle matky se k ní syn choval stále vulgárně a hrubě, a proto se rozhodla podat obdobný návrh na výpověď z bytu, jako to učinila bývalému manželovi. J. byl nucen odejít z rodiny a zajistit si vlastní bydlení a práci.

### **Školní prospěch**

J. prospíval na základní škole jako průměrný žák. Poté nastoupil na učební obor, ale v důsledku špatného rodinného prostředí opustil strojní učiliště, ze kterého byl za špatné chování vyloučen a nastoupil na jiné střední odborné učiliště, obor zedník. Na této škole patřil zpočátku k průměrově lepším žákům a i na praxích byl hodnocen jako schopný, ale v průběhu studia se v jeho prospěchu objevilo patrné zhoršení,

v podobě trojky z chování a značného množství zameškaných hodin. Obor však nakonec dokončil.

### **Záliby, volný čas**

J. hrál od dětství závodně fotbal, který byl jeho největší zálibou. V důsledku konfliktního rozvodového a po rozvodového rodinného prostředí trávil J. své volnočasové aktivity negativními činnostmi, jakož i trestnou činností.

### **Trestná činnost**

První trestná činnosti se u J. objevila v říjnu roku 2000, kdy spáchal trestný čin loupeže ve spolupachatelství (přepadl s kamarádem chlapce a odcizili mu horské kolo), ale stíhání bylo odloženo pro nedostatečný věk pachatele. O dva měsíce později se vloupal do prodejního stánku a odcizil tabákové výrobky. Ke svému činu se však doznal, vzniklou škodu uhradil a projevil lítost nad svým skutkem, proto bylo stíhání podmíněně zastaveno. Začátkem roku 2001 spáchal přestupek proti majetku, a to tím, že rozbil skleněné výplně zastávek. Toto řízení však bylo zastaveno z důvodů neprokázání přestupku. Na jaře roku 2002 se společně s kamarádem vloupal do automobilu a neoprávněně ho užívali, za což byli následně obviněni. Začátkem roku 2003 byl opět přistižen Policií ČR při krádeži automobilu a případ byl tudíž posuzován společně s předchozími delikty, včetně útoku na matku a sestru. J. byl za své protiprávní skutky odsouzen k TOS v trvání 6 měsíců nepodmíněně a měl být umístěn do zvláštní věznice na oddělení s dozorem. Výkon trestu odnětí svobody vykonal ve vazební věznici v Příbrami.

J. se z konfliktního prostředí, které negativně ovlivnilo jeho vývoj osamostatnil a v současné době bydlí u své přítelkyně, se kterou společně pečují o koně.

*Tato komplikovaná rodinná situace se na krátké období relativně urovnala. Syn J. se natrvalo odstěhoval od matky a i dcera, po údajné fyzické roztržce s matkou, odešla z bytu a rodina po tu dobu nebyla v kontaktu s oddělením sociální prevence. Konfliktní situace se opět vyhrotila až na jaře roku 2006, kdy se vyskytly závažné problémy s druhým synem V.*

## **Kasuistika V.V. (bratr J.V.)**

### **Rodinné prostředí**

V. (roč. 1989) má oba rodiče vlastní, matka je již v invalidním důchodu a dříve pracovala jako dělnice, otec pracuje jako právník. V. bydlí s otcem na ubytovně. Prarodiče již nežijí, v rodině se nevyskytovala žádná psychiatrická nemoc, V. teta spáchala sebevraždu. Má dva vlastní, zdravé sourozence. Bratr byl opakovaně trestán za krádeže, napadení, pobýval ve výkonu trestu odnětí svobody, je vyučený zedník, nyní pečuje společně se svou přítelkyní o koně a vede spořádaný život. Sestra pracuje jako zdravotní sestra, bydlí mimo Prahu.

U V. se problémy začínají objevovat také v období po rozvodu, zvláště na podzim roku 2003, kdy u něho došlo ke zhoršení prospěchu, objevily se kázeňské problémy a napadení chlapce. Vzhledem k závažným problémům V. nastoupil dlouhodobý pobyt v dětské psychiatrické léčebně, s čímž dobrovolně souhlasil. O víkendech jezdíval domů. Během pobytu na dětské psychiatrii byl u V. zjištěn hyperkinetický syndrom s poruchami chování způsobenými konfliktním rodinným prostředím. Po propuštění V. z denní péče na psychiatrii ji pravidelně navštěvuje.

Agresivita se projevovala i ve vztahu k matce a sestře, protože na jeho chování měl podle matky negativní vliv jeho bratr, který k nim také míval agresivní a vulgární přístup. Vyhrocené vztahy s matkou a sestrou vedly k tomu, že jimi byl V. napaden, načež utekl z domova. Matka nahlásila V. zmizení na Policii ČR, ale V. se později sám vrátil a vypovídal otcí, že ho matka bila. Proti takovému přístupu matky se otec silně ohrazoval a tak se otázka výchovy a péče o děti stala dalším podnětem k rozepřím, oboustranným útokům a pomluvám. U V. se v důsledku vyhroceného rodinného prostředí začaly objevovat návyky v kouření, útěky z domova a problémy s chováním, přesto se tyto problémy u V. podařilo eliminovat.

Problémy s V. se opět začaly vyhrocovat na jaře roku 2004, kdy V. spáchal přestupek a bylo zřejmé, že matka syna výchovně nezvládá. Matka tedy chtěla syna předat do péče a výchovy otce, ten to ale odmítl.

Krátce na to přivedl V. svého otce do matčina bytu s tím, že nemá kde bydlet. Matka ho u sebe v bytě ponechala pod podmínkou, že se bude podílet na péči o syna. To se

však nedělo, V. se potuloval a neměl od otce stanovený režim, proto musel otec opět opustit kdysi společný byt.

Matka začala být v tíživé situaci, nedokázala zajistit V. řádnou výchovu, nechávala ho bez prostředků, neposkytovala mu ani dostatečnou stravu. Byla teda ochotná souhlasit s umístěním V. do ústavní péče, pokud o něj otec neprojeví zájem. Ten si v té době nemohl vzít syna do péče, neboť sám neměl zajištěné ubytování, přespával v kanceláři nebo v autě. Začal však mít obavy, že se matka snaží vyhostit V. z bytu, protože tak to učinila již s jejich starším synem i s dcerou, kterou měla fyzicky napadnout a ta proto raději také z bytu odešla.

Matce bylo prostřednictvím OSPOD sděleno, že V. vývoj není tak narušen, aby musel být umístěn do ústavní výchovy. V. byl vlivem zatěžujícího rodinného prostředí a následně spáchaných skutků zařazen do probační skupiny a individuální terapie. Poté, co se matce nezdařilo umístění V. do ústavního zařízení, začala mu znemožňovat do bytu vstup, i když tam měl trvalé bydliště. Situaci nechtěl nahlásit na Policii ČR, protože chtěl dát matce ještě šanci, aby mu umožnila poklidně bydlet ve společném bytě.

V lednu roku 2005 se V. dostavil do komunitního centra ohledně umístění v azylovém domě, protože ho matka neustále vyhazovala z bytu. Na tuto situaci otec reagoval tím, že zvažoval podání trestního oznámení na matku, že se o syna nestará. Po uplynutí čtrnáctidenního pobytu v azylovém zařízení byl z něho V. vyloučen z důvodu nedodržování stanovených pravidel.

Po vyloučení z azylového ubytování přebýval V. opět v bytě, kde mu matka nechávala peníze na základní zajištění, jinak však pobýval v bytě zcela sám, bez dohledu. OSPOD reagovalo na tuto situaci podáním podnětu na Policii ČR, zda se matka nedopouští trestného činu tím, že ponechává svého syna bez dozoru.

Otec získal začátkem března dekret na byt a nabídl V. možnost bydlet s ním. Podmínkou společného bydlení však byla vzájemná dohoda o dodržování stanovených zásad a pravidel, která by v případě V. porušení znamenala jeho odchod z bytu poté, co by dosáhl zletilosti. Otec si v dubnu podal návrh k soudu na změnu výchovy a výživného a v červnu proběhlo řízení o změně výchovy. Soud stanovil

V. do péče a výchovy otce, přičemž výživné se matce nestanovilo z důvodu její finanční situace. Matka je již po třetí operaci páteře a je v invalidním důchodu.

OSPOD již není od jara 2007, kdy se V. odstěhoval k otci, v takové míře v kontaktu s rodinou. Při setkání s otcem na OSPOD v srpnu, byl otec se soužitím se svým synem spokojen, protože ten doposud plnil a respektoval dohodnuté zásady.

Koncem října se dostavil V. na OSPOD s tím, že byl vyslýchán jako svědek, protože je matka stíhána pro trestný čin zanedbávání povinné výživy. Ve věci odmítá vypovídat, nechce, aby byla matka stíhána za to, že ho dříve vyhazovala z bytu a nechávala ho bez prostředků. Žádal, aby OSPOD jakožto jeho opatrovník a iniciátor oznámení, toto vzalo zpět. O svém současném stavu vypověděl, že bydlí stále s otcem na ubytovně, začal studovat I. ročník SOU kuchař-číšník a k matce si chodí pro poštu a prozatím spolu vycházejí dobře.

### **Školní prospěch**

V. chodil do jeslí i do mateřské školy, s dětmi nemíval problémy. Začal chodit do běžné základní školy, od 6. třídy navštěvoval sportovní třídu. Zpočátku neměl potíže v chování, později došlo ke zhoršení a V. přestoupil z běžné základní školy do vyrovnávací třídy, kde měl již poměrně dobrý prospěch, ale začaly se u něho vyskytovat prvky agresivity a problémy spojené s neklidem. Ve škole ho hodnotili jako aktivního, snaživého, temperamentního, avšak se sklony k agresivitě. Po základní škole začal studovat obor dřevěné konstrukce, ze kterého byl vyloučen a nastoupil na učební obor kuchař-číšník, kde ho hodnotili jako schopného a inteligentního žáka, kterému však chybí péče a dohled rodičů, protože chodí často pozdě na výuku a chybějí mu pomůcky. Studium oboru ho ale také nebavilo a byl opět vyloučen pro špatný prospěch a vysokou absenci. I v dalším učebním oboru byl pro hrubé porušování školního řádu, tedy neomluvených hodin, podvodů v omluvném listě, poškozením zabezpečovacího zařízení školy a hlavně pro pozdní příchod pod vlivem alkoholu vyloučen. Nyní je opět zařazen do učebního oboru.

### **Záliby, volný čas**

Mezi jeho dětské zájmy patřil fotbal, který hrával pravidelně, fandí pražskému prvoligovému fotbalovému klubu a navštěvuje jeho zápasy. Dalším jeho zájmem je

sledování televize, hlavně zpravodajství, sportu a dobrodružných filmů, rád čte časopisy.

### **Sebehodnocení**

Hodnotí se jako klidný, snášenlivý. Kdyby mohl mít tři přání, bylo by to dobré bydlení, práce a hodná přítelkyně. Plánuje si udělat řidičský průkaz, mezi jeho oblíbená zvířata patří psi.

### **Trestná činnost**

První trestná činnost se u V. objevila v roce 2003, kdy společně s kamarádem přepadli chlapce a sebrali mu cigarety. Tato skutečnost neměla pro V. závažné důsledky, protože případ byl z důvodu nedostatečného věku odložen. V září 2006 byl V. předvolán pro spáchání přestupku proti majetku, kdy měl v bytě kamaráda ukrást uzeniny v hodnotě 40 Kč, krabičku cigaret a finanční hotovost 3450 Kč a zničit teploměr v hodnotě 100 Kč. V září se také konalo přestupkové řízení ohledně napadení chlapce a poničení jeho brýlí. V. dostal za tento skutek napomenutí (bylo zastaveno řízení o přestupku proti majetku, protože nebyl zjištěn úmysl obviněného brýle poškozenému odcizit a zničit) a byl povinen uhradit náklady spojené s řízením. I ve druhém případě majetkového přestupkového řízení ohledně snědených uzenin, ukradené krabičky cigaret, poničení teploměru a odcizení hotovosti dostal V. napomenutí, protože se odcizení hotovosti neprokázalo. V dubnu byl V. obžalován pro provinění ublížení na zdraví a výtržnictví, které spáchal již v září loňského roku tím, že napadl chlapce při slovní rozepři a jeho zranění si vyžádalo lékařské ošetření. Toto provinění bylo podmíněně zastaveno s tím, že mladistvý je ve zkušební době v trvání 2 let. Jako přiměřené omezení mu byla uložena spolupráce s Probační a mediační službou a individuální psychoterapie. Koncem června 2007, kdy V. pobýval na letním táboře jako praktikant se provinil výtržnictvím a poškozováním cizí věci (slovně a fyzicky napadl vedoucího tábora a následně ničil táborovou budovu, tábor skončil předčasně, způsobená škoda se pohybuje okolo 50 tisíc Kč a vedoucímu tábora vznikla škoda přibližně 20 tisíc Kč, za což bylo v srpnu zahájeno jeho trestní stíhání, které je zatím ve fázi vyšetřování).

### **Psychologické vyšetření**

V. je osoba s některými disharmonickými vývojovými osobnostními charakteristikami, intelektové schopnosti a výkonnost jsou dobře průměrné až mírně

nadprůměrné, schopnosti správné sociální orientovanosti nejsou porušeny, ve vztahu k návykovým látkám je patrný občasný úzus alkoholu a experimentální tendence k používání omamných látek. Nebylo zjištěno nic, co by ovlivnilo jeho schopnosti, ani žádné okolnosti k ovlivnění jeho schopností. V době spáchání trestného činu vzhledem ke své osobnostní vyspělosti byl schopen rozpoznat společenskou nebezpečnost svého jednání, chronicky se v jeho prvcích chování projevují akcentovanostní sklony k agresivním projevům, avšak nejde o patologický intenzivní charakter. Aplikace případných léčebných povinných opatření nejsou indikovány ani doporučovány.

Z rozumové úrovně je u něho zjištěn stav dobrého průměru až mírného nadprůměru, výkony, verbální a neverbální smysly v normě. Školní vědomosti a dovednosti jsou mezerovité, složitější kombinace nedokáže splnit, má správnou sociální orientovanost, úroveň a šíře všeobecné informovanosti odpovídá absolvovanému vzdělání, socio-kulturní úrovni a prostředí. Současně není hlášen u lékaře, nebere žádnou medikaci a neprobíhají u něho žádná speciální vyšetření. Nevyskytují se u něho žádné psychotické projevy, inteligenční schopnosti a výkonnost jsou povětšinou v průměru až mírném nadprůměru.

### **3.2.2 Probační a mediační služba a kasuistické případy**

Probační a mediační služba usiluje o zprostředkování účinného a společensky prospěšného řešení konfliktů spojených s trestnou činností a současně organizuje a zajišťuje efektivní a důstojný výkon alternativních trestů a opatření s důrazem na zájmy poškozených, ochranu komunity a prevenci kriminality.

Cílem činnosti Probační a mediační služby je zejména integrace pachatele, při které usiluje o začlenění obviněného resp. pachatele do života společnosti bez dalšího porušování zákonů. Integrace je proces, který směřuje k obnovení respektu obviněného k právnímu stavu společnosti, jeho uplatnění a seberealizaci. Dále se snaží o participaci poškozeného, při které se jedná o zapojení poškozeného do „procesu“ vlastního odškodnění, o obnovení jeho pocitu bezpečí, integrity a důvěry ve spravedlnost. V neposlední řadě přispívá činnost PMS k ochraně společnosti

účinným řešením konfliktních a rizikových stavů spojených s trestním řízením a efektivním zajištěním realizace uložených alternativních trestů a opatření.

### **Oddělení probačních a mediačních činností pro mládež**

Probační úředník vykonává svou činnost dle Zákona o soudnictví ve věcech mládeže, napomáhá mladistvému ke zmírnění následků trestné činnosti, vede ho k pochopení všech důsledků TČ a motivuje ho k převzetí odpovědnosti za škody, které svým jednáním způsobil. Pomáhá mladistvému klientovi při jednání s poškozeným, o náhradě škody, připravuje písemné zprávy pro státního zástupce či soudce. Soudně stanovený dohled u mladistvého představuje i spolupráci s rodinou, školou a kurátory pro mládež.

Dohled spočívá v intenzivní spolupráci s mladistvým a jeho rodinou, sledování změn chování a jeho náprava, zákon též předpokládá výkon samotné probační práce v rodině a ve škole dotyčného pachatele. S nezletilým i mladistvým se vypracovává plán dohledu, stanovují se jeho cíle a podmínky.

### **Kasuistika S.G. (1991)**

#### **Rodinné zázemí**

Rodina je osmičlenná, rodiče mají celkem 6 dětí, jejich čtyři nejstarší děti byly umístěny ve výchovných ústavech, v současnosti jsou všichni z nich ve výkonu trestu, všichni bratři užívali též psychotropní látky, ale ze závislosti se neléčili. Po návratu z VTOS by měli bydlet společně, bratři by měli nastoupit do zaměstnání u Dopravního podniku, stejně jako jejich otec. Jeden z bratrů bude bydlet u rodičů své přítelkyně, se kterou má syna. Dle hodnocení rodiny došlo k odebrání dětí v důsledku zaujatosti kurátorky mládeže vůči jejich osobám. Pátý ze synů je v osobní péči matky, má diagnostikovanou lehkou mozkovou dysfunkci, pravidelně dochází na psychiatrii.

Otec byl dlouhodobě nezaměstnaný, nyní je zaměstnán u DP, matka pobírá sociální dávky pro péči o osobu blízkou. Otec byl již trestán, v rámci podmínečného propuštění měl stanoven trest obecně prospěšných prací.



Rodina bydlí v současné době na ubytovně. Z bytu byli v dubnu 2007 vystěhováni z důvodu neplacení nájemného. S důvody vystěhování nesouhlasili, proto se obrátili na soud. Podle jejich slov je pronajímatelé v bytě nechtějí, protože jsou romského původu. Požádali též o sociální byt, ale jejich žádosti nebylo prozatím vyhověno. Na ubytovně bydlí S. s rodiči a bratrem, mají k dispozici malý pokoj se 3 lůžky, měsíční náklady činí 7. 200,- (80,-Kč os./den). První dva měsíce po vystěhování z bytu přebývali u příbuzných, protože vedení ubytovny nechtělo zapsat dceru do sociálního záznamu a ta by musela obývat jiný pokoj se zvýšenou sazbou. Proto nyní obývá ubytovnu nelegálně. Takovéto prostředí vykazuje nevhodné podmínky pro její školní přípravu.

Dívka má ukončenou ZŠ, několikrát opakovala z prospěchových důvodů ročník a měla množství neomluvených hodin. Jiné kázeňské problémy nejsou známy. Po dokončení ZŠ by chtěla nastoupit na učební obor kosmetička či kadeřnice. Rodiče nejví zájem o její studijní záležitosti, na třídní schůzky nechodí, na výchovné komise ohledně prospěchu ano. Dívka též dochází do školy pravidelně po 1. vyučovací hodině, neboť do školy dojíždí a není schopna chodit včas.

S. má zdravotní problémy se zády, při jízdě na kole ji srazilo auto, poté se několik měsíců léčila.

Dívka též pravidelně dochází ke kurátorce pro mládež.

### **Trestná činnost**

Obvodní soud Praha 4 uložil S. opatření – dohled probačního úředníka z července roku 2007, když se v prosinci 2004 mladistvá dopustila provinění loupeže. Dotyčná ve spolupachatelství napadla v parku poškozenou, šroubovák ji přiložila ke krku, výhružkami se spolupachatelem požadovali vydání cenných věcí, poté poškozenou udeřila pěstí do obličeje, zmocnila se její kabelky, z níž odcizila mobilní telefon a hotovost 1.000,-Kč. Dotyčná též slovně poškozenou napadala. Její spolupachatel vyhrožoval oběti zabitím, slovně vulgárně na ni útočil, způsobil poškozené tržné zranění obličeje. Tímto skutkem byly naplněny znaky trestného činu loupeže dle § 234 odst. 1 TZ ve spolupachatelství.

S.G. byla v té době již mladistvá. Vzhledem k vysoce nebezpečnému jednání byla mladistvé uložena ochranná výchova, též pro spáchání provinění dle § 238, tedy porušování domovní svobody a § 247 krádeže.

Probační dohled byl stanoven na dobu 6 měsíců, přičemž dívka dochází na konzultace jednou měsíčně. Probační dohled byl nařízen pro emoční podporu a stanovení režimu, znalecký posudek stanovil problematické nepodnětné rodinné prostředí, které vedlo k výskytu obtíží neurotického charakteru.

Z hlediska hodnocení průběhu dohledu nebyly dívce uloženy žádné specifické povinnosti či omezení, klientka i její rodiče přistupují ke svým povinnostem zodpovědně, s klientkou jsou vedeny pohovory ohledně napravení životní situace, důležitosti kvalitní přípravy do školy, dostudování ZŠ a vyučení v oboru, dále se s klientkou pracuje na její časové dochvilnosti.

### **Kasuistika A.D.(1988)**

#### **Rodinné zázemí**

Klientka bydlí s rodiči, má dalších 6 sourozenců, z toho jsou 2 již dospělí synové. Starší bratr má již svou rodinu a další z bratrů je ve vazební věznici. Rodina obývá byt 2+1, kde bydlí současně 11 osob. Dívka chtěla od nabytí své zletilosti bydlet v azylovém domě, společně se svou kamarádkou, žádost jí však byla zamítnuta a proto bydlí i nadále ve společné domácnosti s rodiči.

Dívka je zaměstnána na úklidové práce na 2 hodiny denně, vychovává vlastní dítě, přičemž otec dítěte, který od ní odešel v průběhu jejího těhotenství kvůli jinému vztahu, není v rodném listě dítěte uveden. A. chtěla podstoupit interrupci, což jí její otec zakázal. V současnosti je ráda, že dítě má. Dle jejích slov ovšem nutnost krmit dítě umělou výživou rodinu značně finančně zatěžuje. Otec o dítě zpočátku nejevil zájem, neplatil ani výživné na svou dceru, pouze rodiče otce dítěti výjimečně něco koupili. Její současný příjem činí 5. 000,- Kč měsíčně.

Své druhé těhotenství A. před probační úřednicí tajila. Po narození druhého dítěte vypověděla, že otec je totožný jako u její první dcery. Bydlí společně s ním u jeho

rodičů a vztah je dle jejích slov již v pořádku. Otec dětí má příjem 10.000,- Kč, ona pobírá rodičovský příspěvek a sociální dávky. S otcem dětí uvažovala o odcestování do Velké Británie za rodinou, což se neuskutečnilo.

Klientka by chtěla opět nastoupit do školy do oboru pekařka. V minulosti ukončila pouze zvláštní školu, poté otěhotněla a do učení již nenastoupila. Sama si je vědoma nutnosti vyučení, v této myšlence je podporována též romskou asistentkou, se kterou je v kontaktu. Nástup do školy zatím odložila a jako důvod uvedla, že by její matka nezvládla péči o její dcery, protože sama vychovává vlastní malé dítě.

### **Trestná činnost**

Obvodní soud Praha 7 z listopadu 2005 vydal rozsudek ohledně provinění loupeže, přičemž stanovil opatření odnětí svobody v trvání 2 let, výkon byl podmíněně odložen na zkušební dobu v trvání 2 roků se stanoveným dohledem probačního úředníka. Dotyčná odcizila vytržením z ruky mobilní telefon pod pohrůžkou násilí a tím se dopustila provinění loupeže ve spolupachatelství.

A. popřela, že by se dopustila trestné činnosti, poškozenou prý nezná a došlo k omylu v její osobě, též spolupachatelé popřeli své jednání a ve výpovědích se objevily značné nesrovnalosti.

V průběhu výkonu probačního dohledu spáchala v červnu 2007 trestný čin výtržnictví ve spolupachatelství.

Spáchání trestné činnosti hodnotí jako negativní, údajně se dostala do vlivu špatné party, byla u spáchaného činu, ale údajný trestný čin sama nespáchala. Poté byla zadržena na 24 hodin v cele předběžného zadržení, což hodnotí jako nejhorší zkušenost a ponaučení, od té doby chce býti zodpovědnější i s ohledem na své dítě.

Z hlediska hodnocení průběhu dohledu hodnotí probační úřednice práci s klientkou jako špatnou, klientka často lže, nedochází na dohodnuté konzultace, což představuje závažné porušení pravidel dohledu.

Nemá snahu řešit dlužnou částku čítající přes 50.000,- Kč za náklady spojené se soudním a trestním řízením.

## **Kasuistika P.F. (1990)**

### **Rodinné zázemí**

Rodiče klienta jsou rozvedeni (rozvedli se v jeho 6 letech), žije ve společné domácnosti s matkou, nevl. otcem a ml. sestrou (2 roky), starší sestra je gravidní, žije již samostatně s přítelem, vlastní otec žije na Korsice. Nevl. otec do jeho výchovy nezasahuje, se straší sestrou si P. rozumí. Ve společné domácnosti pomáhá s domácími pracemi, je schopen se postarat i o mladší sestru. Měl již výchovné problémy, vlastní otec se se synem stýká.

Volný čas tráví na bruslích, luštěním křížovek, četbou knih. Rozumí si spíše se staršími kamarády.

### **Zaměstnání a finanční situace**

Klient navštěvuje 1. roč. SOU – uměleckořemeslné zpracování dřeva, nemá žádné výukové ani výchovné problémy, z důvodu nemoci zameškal větší počet hodin a nebyl v některých předmětech klasifikován.

### **Trestná činnost**

Obvodní soud Praha 5 nařídil ochrannou výchovu z důvodů, že v roce 2004 nutil P. nezletilou k polibku, osahával ji přes oděv, poté na nahém těle a genitáliích. Když odmítla začal ji škrtit, poté ji zbil a do ležící kopal a způsobil jí zranění, kvůli kterému byla hospitalizovaná na dětské klinice. P. byl následný den hospitalizován v psychiatrické léčebně.

### **Psychologické vyšetření**

Dle sexuologického falometrického vyšetření byl diagnostikován na suspektní sexuální anomálii v sexuální aktivitě a agresivitě, zvýšenou výbušnost jednání, přičemž nelze vyloučit opakování agresivních činů různého stupně.

Disharmonický vývoj osobnosti, s předčasnou somatosexuální zralostí a s nejistotou v psychosexuální roli, vyžaduje soustavnou sexuologickou péči, je mu podávána i hormonální léčba a podstupuje psychoterapeutický program.

Z hlediska hodnocení průběhu dohledu je výchovné vedení rodiny důsledné a pečlivé, nevyskytují se u něj žádné závažné výchovné a výukové problémy. Situace

nezl. je stabilizovaná, vzhledem k úspěšnému dokončení ZŠ, nespáchání další TČ a spoluprací se sexuologem je podán návrh k soudu na zrušení dohledu probačního úředníka.

### **Kasuistika M.S. (1988)**

#### **Rodinné zázemí**

Klient bydlí v současné době ve společné domácnosti s matkou, nemá žádného sourozence, dříve pobýval v dětském domově se školou. Otec s rodinou již několik let nežije, o chlapce nejeví zájem.

Klient je v současné době bez zaměstnání, evidován na ÚP.

Z hlediska zdravotního stavu má diagnostikovanou žloutenku typu C, dále úzus drog – heroin, marihuana. Užívá subutex, nikdy se z drogové závislosti neléčil.

Dle psychologického vyšetření se jedná o osobu s disharmonickým rozvojem a s rysy disociálního jednání.

#### **Trestná činnost**

V roce 2004 byl odsouzen Obvodním soudem Prahy 5 za provinění krádeže ve spolupachatelství na 7 měsíců, podm. odložené na zkušební dobu v trvání 3 roků za současného vyslovení dohledu. V témž roce nedobrovolně opustil objekt dětského domova se školou, zdržoval se na neznámém místě přesto, že mu byla uložena ochranná výchova na základě opakovaného provinění krádeže a provinění maření výkonu úředního rozhodnutí, agresivního a vulgárního chování, neomluvené absence ve škole, nerespektování autority dospělých, vč. jeho rodičů.

Obvodní soud Praha 7 mu v roce 2005 uložil za provinění krádeže zboží v hodnotě cca 10.500,- Kč trest odnětí svobody v trvání 2 měsíců, podm. odložen na zkušební dobu 1 roku.

Okresní soud v Tachově (kde také pobýval ve výchovném ústavu) mu v roce 2006 uložil trest obecně prospěšných prací v rozsahu 130 hodin, které měl vykonávat v Praze ve výchovném ústavu.

Na výkon obecně prospěšných prací se dostavil pod vlivem drog, měl pozitivní test na amfetamin a metamfetamin, proto by měl k výkonu OPP dle ujednání docházet v doprovodu mentora.

Vzhledem k situaci, kdy soudně stanovený trest obecně prospěšných prací nevykonává, žádá probační úředník o přeměnu trestního opatření obecně prospěšných prací na trestní opatření odnětí svobody.

### **Zhodnocení případových studií dokládajících delikvenci dětí a mládeže z pohledu jejich příčin**

1. Z uvedených případových studií vyplývá, že nejvýznamnější zastoupení při zjišťování příčin delikventního chování má jednoznačně vliv rodinného prostředí. Jedinci s delikventními projevy ve značné míře pocházejí z nestabilních, konfliktních rodinných poměrů, které vykazují narušené rodinné vztahy, defektní a nepodnětné prostředí. Rodina selhává ve své výchovné i socializační funkci, poskytuje nepříznivé rodinné klima, nedokáže svým členům zajistit zázemí a uspokojit jejich potřeby. Což má za následek osobnostní, ale i školní selhávání a následně i delikventní jednání. Při hodnocení rodinného systému se projevují i některé celospolečenské vývojové trendy a to převážně nedostatečné výchovné působení pouze jednoho z rodičů, zatížení rodinného systému trestnou činností a jinými patologickými projevy některého z jejích členů aj.
2. Z pohledu příčin delikvence v oblasti nevhodného vrstevnického uskupení a nevhodného školního prostředí z uvedených kasuistik vyplývá, že též značná část delikventních jedinců páchá své delikty ve spolupachatelství. Měli bychom však mít na vědomí, že působení v negativní vrstevnické partě je též podmíněno nedostatečným a nefunkčním rodinným prostředím, které nedokáže svému členu poskytnout dostatečné zázemí a uspokojit jeho potřeby, které pak má tendenci hledat právě ve vrstevnickém uskupení, které může být i negativního charakteru. Zmíněné případy ovšem neprokázaly přímý vztah nevhodného školního prostředí na výskyt delikvence jejich žáků. Jednalo se spíše o školní selhávání v důsledku působení dysfunkčního rodinného systému.

3. Osobnostní a charakterové vlastnosti na výskyt delikvence nejsou snadno posouditelné, neboť pouze v nízké míře uvedených kasuistik se jednalo o vrozenou osobnostní narušenost s agresivními prvky. Na utváření osobnosti jedince se vždy podílí výchovné a socializační působení rodiny, proto nelze tyto vnitřní vlastnosti považovat za přímo určující, ale v uvedených případech pouze podmiňující při spolupůsobení ostatních faktorů.
4. Celospolečenské negativní vlivy mají také svůj podmiňující význam při delikventních projevech, neboť například charakter a priority moderní doby, ekonomické a sociální postavení rodiny, sociální události, jako je úmrtí člena rodiny, nemoc, rozvod, měnící se struktura tradiční rodiny a výchovných stylů, nezaměstnanost, trestná činnost členů rodiny, ústavní výchova aj., ale i mediální působení a systém prevence mají též nesporný vliv na úroveň delikvence a kriminality.

## Závěr

Celkový výskyt delikvence a kriminality dětí a mladistvých je závažným celospolečenským problémem, jehož správné a efektivní řešení je velmi obtížné i s ohledem na skutečnost, že boj proti kriminalitě není záležitostí pouze orgánů činných v trestním řízení, ale závisí též na občanské angažovanosti, cílevědomé a koordinované spolupráci státních orgánů a společenských organizací.

Z pohledu úspěšnosti preventivních a represivních aktivit je delikvence a kriminalita závislá na množství specifických faktorů, jimiž jsou osobnost jedince, jeho existenční prostředí, celková společensko-kulturní, morální, politická a ekonomická úroveň a vyspělost, jakož i vývojové trendy dané doby. I trestně-právní systém má značný vliv na charakter těchto projevů.

Výrazným faktorem ovlivňujícím úroveň delikvence a kriminality je i charakter celospolečenského vědomí k úloze rodiny ve vztahu k výchově zodpovědného jedince, který je schopen adaptability na společenské role a požadavky. S tímto tvrzením souvisí přehled kasuistických případů a jejich následné zhodnocení v mé praktické části, ze které vyplývá, že největší podíl na příčinách vzniku delikventního chování má nevhodné rodinné prostředí, a to z poměrně širokého spektra jejích příčin. Velmi často se objevuje i souvislost delikventních projevů páchaných v rámci vrstevnického uskupení, což samozřejmě souvisí jednak s vývojovými aspekty dospívajícího člověka a zároveň s návazností na selhávající rodinný systém, který není schopen uspokojovat potřeby, jistoty a zázemí jedinci, který si je následně zajišťuje ve vrstevnické skupině.

I z výzkumných poznatků (provedených např. Sejčovou na Slovensku, Večerkou z Institutu kriminologie a sociální prevence) podložených zkušenostmi z praktického styku s delikventními jedinci lze tvrdit, že trestněprávně registrovaní mladiství pachatelé pocházejí převážně z nepodnětného a nestabilního rodinného zázemí, že jsou v rodinách formováni či spíše deformováni vychovateli bez etických a mravních předpokladů k výchově, osobami s nedostatečným vzděláním, s negativním vztahem k práci, s nezodpovědným přístupem k životu. Rodinné zázemí je často poznamenáno různými druhy reálně existujících poruch (alkoholismus, kriminální zátěž, obecná asocialita v chování, neschopnost hospodařit s finančními zdroji, hádky



apod.). Rodina se tak stává vlivným podnětem pro zahájení kriminální dráhy pachatelů, kteří mnohdy následují rodinnou tradici patologického jednání (Večerka, 2004, s. 103).

I přes omezené množství informací o kriminální kariéře pachatele, jeho předchozích asocialitách a výchovných poruchách plyne z analýzy kriminality mladistvých, že kromě většiny obžalovaných, jejichž delikvence má spíše charakter ojedinělých mladistvých výstřelků a prohřešků, vytváří se i skupina delikventních jedinců, kteří mají s plněním společenských norem systematické problémy.

Analýza kriminálních případů též ukázala, že by bylo v následujících obdobích prospěšné klást větší důraz na okolnosti, které souvisejí se spácháním konkrétních trestných činů. Zjištěné informace o pachatelích svědčí o natolik patologické situaci v rodinném a sociálním zázemí pachatele, že by bylo vhodné je blíže analyzovat a následně ve prospěch dotyčného udělat adekvátní, i nepopulární zásahy.

## Seznam použité literatury

1. Geist, B. *Sociologický slovník*. Praha: Victoria Publishing, 1992. ISBN 80-85605-28-7.
2. Jedlička, R. *Podpora klientů a krizová intervence v rámci výchovné a sociální práce s mládeží*. Éthum, 2003, č. 37, s. 23-60.
3. Jedlička, R., Kořa, J. *Aktuální problémy výchovy. Analýza a prevence sociálně patologických jevů u dětí a mládeže*. Praha: Karolinum, 1998. ISBN 80-7184-555-8.
4. Koudelková, A. *Psychologické otázky delikvence*. Praha: Victoria Publishing, 1995. ISBN 80-7187-022-6.
5. Marešová, A. *Sociálně patologické jevy u mládeže a návrh opatření k omezení jejich vzniku*. Praha: Institut pro kriminologii a sociální prevenci, 1997. ISBN 80-86008-34-7.
6. Maříková, H., Petrušek, M., Vodáková, A., aj. *Velký sociologický slovník I. díl*. Praha: Karolinum UK, 1996. ISBN 80-7184-164-11.
7. Matoušek, O., Kroftová, A. *Mládež a delikvence*. Praha: Portál, 1998. ISBN 80-7178-226-2.
8. Matoušek, O., aj. *Práce s rizikovou mládeží. Projekt LATA a další alternativy věznění mládeže*. Praha: Portál, 1996. ISBN 80-7178-064-2.
9. Suchý, O., Švancar, Z. *Mládež a kriminalita*. Praha: Melantrich, 1972.
10. Tomancová, J., Schelle, K., aj. *Právní nauka pro školy a praxi*. Praha: Eurolex Bohemia, 2004. ISBN 80-86432-78-5.
11. Večerka, K. *Kriminalita: Oběti, prevence, postmodernita*. Sborník příspěvků ze semináře sekce sociální patologie MČSS, Šlovice 21.-23.4.2004. Masarykova česká sociologická společnost sekce sociální patologie, Praha 2004. ISBN 80-903541-0-6.
12. Večerka, K., aj. *Mladiství pachatelé na prahu tisíciletí*. Praha: Institut pro kriminologii a sociální prevenci, 2004. ISBN 80-7338033-1.

13. Večerka, K., aj. *Sociálně patologické jevy u dětí*. Praha: Institut pro kriminologii a sociální prevenci, 2000. ISBN 80-86008-74-6.
14. Večerka, K. *Vybrané problémy sociální patologie*. Sborník příspěvků ze semináře sekce sociální patologie MČSS, Šlovice 20.-22.4.2005. Masarykova česká sociologická společnost sekce sociální patologie, Praha 2005. ISBN 80-903541-1-4.
15. *Vybrané definice z oblasti sociální prevence*. MPSV, Sociální politika, 1997, roč. 23, č. 7-8, s. 7-8.
16. Zákon č. 218/2003 Sb., o odpovědnosti mládeže za protiprávní činy a o soudnictví ve věcech mládeže a o změně některých zákonů (zákon o soudnictví ve věcech mládeže)