

UNIVERZITA JANA AMOSE KOMENSKÉHO PRAHA

MAGISTERSKÉ

KOMBINOVANÉ STUDIUM

2014–2016

DIPLOMOVÁ PRÁCE

Tomáš Kůs

**Marketingová strategie podpory cestovního ruchu
v Jihočeském kraji**

Praha 2016

Vedoucí diplomové práce:

Ing. Iveta Hamarneh, Ph.D.

JAN AMOS KOMENSKY UNIVERSITY PRAGUE

MASTER

COMBINED (PART TIME) STUDIES

2014-2016

DIPLOMA THESIS

Tomáš Kůs

**Marketing strategy of supporting tourism in South Bohemian
Region**

Prague 2016

The Diploma Thesis Work Supervisor:

Ing. Iveta Hamarneh, Ph.D.

Prohlášení

Prohlašuji, že předložená diplomová práce je mým původním autorským dílem, které jsem vypracoval samostatně. Veškerou literaturu a další zdroje, z nichž jsem při zpracování čerpal, v práci řádně cituji a jsou uvedeny v seznamu použitých zdrojů.

Souhlasím s prezenčním zpřístupněním své práce v univerzitní knihovně.

V Praze dne: 17. 02. 2016

Jméno autora

Poděkování

Děkuji Ing. Ivetě Hamarneh, Ph.D. za vedení práce.

Anotace

Cestovní ruch je nejdynamičtěji se rozvíjející průmyslové odvětví v posledních desetiletích. Mnohé kraje s nedostatkem průmyslu se stávají stále více ekonomicky závislé na rozvoji tohoto odvětví. Jihočeský kraj měl vzhledem ke svým přírodním krásám a historickým památkám vždy rekreační a turistický charakter.

Teoretická část práce pomocí obsahové analýzy odborné literatury vymezuje základní pojmy z oblasti cestovního ruchu a marketingu. Následující praktická část se nejprve věnuje podrobným analýzám současného stavu cestovního ruchu v Jihočeském kraji. V návaznosti na provedené analýzy je představena dílčí strategie pro podporu cestovního ruchu v podobě tří pивních cyklotras.

Klíčová slova

Cestovní ruch; marketing; marketing destinace; marketingová strategie; marketingový mix; návštěvník; turista; turistický region.

Annotation

Tourism is the fastest growing industry in recent decades. Many countries with the lack of industry are becoming increasingly economically dependent in the development of this sector. South Bohemian Region was due to its natural beauty and historical monuments always recreational and tourist character.

The theoretical part through a content analysis of scientific literature defines the basic concepts of tourism and marketing. The following practical part of the thesis detailed analysis of the current state of tourism in the South Bohemian Region. Following the analysis presents a partial strategy to promote tourism in the form of three beer bike trails.

Keywords

Destination marketing; marketing; marketing mix; marketing strategy; tourism; tourist; tourist region; visitor.

OBSAH

ÚVOD	9
1 TEORETICKÁ VÝCHODISKA.....	11
1.1 CESTOVNÍ RUCH A JEHO ČLENĚNÍ.....	11
1.1.1 <i>Definice cestovního ruchu</i>	11
1.1.2 <i>Kategorie cestovního ruchu</i>	12
1.1.3 <i>Členění cestovního ruchu</i>	13
1.1.4 <i>Rezident, návštěvník, turista, výletník</i>	15
1.1.5 <i>Turistický region, místní akční skupina, mikroregion, euroregion</i>	17
1.1.6 <i>Turistická informační centra - TIC</i>	19
1.2 MARKETING A MARKETINGOVÉ STRATEGIE	19
1.2.1 <i>Marketing destinace</i>	20
1.2.2 <i>Marketingový mix</i>	21
1.2.3 <i>Marketingové strategie</i>	23
2 ANALÝZY SOUČASNÉHO STAVU CESTOVNÍHO RUCHU V JIHOČESKÉM KRAJI	26
2.1 SOCIOEKONOMICKÁ CHARAKTERISTIKA DESTINACE.....	26
2.2 PŘÍRODNÍ CHARAKTERISTIKA DESTINACE	28
2.3 KULTURNÍ PAMÁTKY A TECHNICKÉ ZAJÍMAVOSTI	33
2.4 NABÍDKA CESTOVNÍHO RUCHU NA VYUŽITÍ VOLNÉHO ČASU	37
2.5 VYBAVENOST A INFRASTRUKTURA V DESTINACI	39
2.6 VÝVOJ CESTOVNÍHO RUCHU V JIHOČESKÉM KRAJI	44
2.7 PORTEROVA ANALÝZA.....	46
2.8 PEST ANALÝZA.....	47
2.9 SWOT ANALÝZA	51
3 NÁVRHY MARKETINGOVÝCH STRATEGIÍ PODPORY CESTOVNÍHO RUCHU V JIHOČESKÉM KRAJI.	56
3.1 JIŽNÍ PIVNÍ STEZKA	58
3.2 SEVERNÍ PIVNÍ STEZKA.....	65

3.3 PIVNÍ STEZKA NA KOLE PODÉL ČESKÝCH HRANIC.....	71
ZÁVĚR.....	74
POUŽITÁ LITERATURA	76
SEZNAM ZKRATEK	78
SEZNAM OBRÁZKŮ	79
SEZNAM TABULEK	79
SEZNAM PŘÍLOH	79
PŘÍLOHY	I

ÚVOD

Průmyslový a ekonomický celosvětový vývoj minulého a současného století s sebou přinesl dramatický nárůst pohybu obyvatel jednak v rámci konkrétní země, ale také v mezinárodním měřítku. Dal tak vzniknout novému obrovskému a různorodému odvětví služeb – cestovnímu ruchu. Cestovní ruch je zároveň velmi univerzálním odvětvím, neboť ho lze nalézt téměř ve všech zemích světa, avšak ve značně rozdílné kvalitě a měřítku.

Cestovní ruch patří mezi významné ekonomické a sociální jevy současnosti. Je jedním z nejrychleji a nejdynamičtěji se rozvíjejících průmyslových odvětví národního hospodářství, a to nejen v České republice. V dnešní době se cestovní ruch stává nejenom neodmyslitelnou součástí životního stylu a potřeb lidí, ale také je stále významnějším a nepostradatelnějším jevem české ekonomiky. Mnohé oblasti České republiky nemohou rozvíjet ani průmyslovou, ani zemědělskou výrobu, a hledají proto možnosti uplatnění a rozvoje jinde. Výhodná geografická poloha s množstvím kulturních památek a přírodních krás přímo vybízí k rozvoji těchto regionů v odvětví cestovního ruchu.

V oblasti cestovního ruchu (CR) pracuje podle údajů Českého statistického úřadu (ČSÚ) z roku 2013 více než 231 tisíc osob, což činí 4,5 % celkové zaměstnanosti v České republice. V roce 2013 tvořil celkový objem výdajů za cestovní ruch necelá 3 % HDP České republiky, což představuje hodnotu 234 mld. Kč. Z tohoto objemu tvořil příjezdový CR 140 mld. Kč (tj. necelých 60 %) a zbývajících 94 mld. Kč plynulo z domácího cestovního ruchu.

Každé lidské snažení a činnost zaměřené na zákazníka, potřebuje ke svému správnému fungování a rozvoji vhodnou marketingovou strategii a podporu. A vzhledem k celosvětové globalizaci týkající se i oblasti cestovního ruchu, je jasné, že z důvodu vysoké míry konkurence, obstojí pouze silné, tržně orientované a systémově řízené destinace. Strategický rozvoj destinací musí v této souvislosti nezbytně odrážet aktuální požadavky na strategický management, který destinacím umožní koordinované uplatnění jejich možností a potenciálů na národních a mezinárodních trzích a pružnou reakci na požadavky významných partnerů při uplatňování na trhu.

Důvodem pro výběr tématu mé diplomové práce byl můj úzký vztah k tomuto kraji, který pravidelně navštěvuji již 20 let. Celý kraj mám procestovaný a prozkoumaný jak po stránce sportovního vyžití, tak i z hlediska možností nabídky kulturních památek a různých zajímavostí. Přesto jsem však přesvědčen, že stále existují možnosti dalšího rozvoje cestovního ruchu. Cílem práce je na základě podrobných analýz současného stavu cestovního ruchu v Jihočeském kraji odpovědět na následující výzkumné otázky: „Které faktory podnikatelského prostředí nejvíce ovlivňují rozvoj cestovního ruchu v Jihočeském kraji v současnosti? Které faktory budou pro rozvoj cestovního ruchu Jihočeského kraje nejdůležitější v budoucnu?“ Po provedení analýz a zodpovězení výzkumných otázek následuje vytvoření návrhu marketingové strategie pro podporu cestovního ruchu v Jihočeském kraji.

Předkládaná práce je rozdělena na dvě hlavní části, a to část teoretickou a praktickou. V první polovině práce jsou za využití obsahové analýzy odborné literatury stručně vymezeny teoretické pojmy jako definice cestovního ruchu a jeho členění, dále pojmy rezident a návštěvník nebo turista či výletník a vysvětlení, co to je místní akční skupina či turistické informační centrum a jejich náplň práce. Na takto vymezený rámec základních pojmů z oblasti cestovního ruchu navazují definice marketingu destinace, přiblížení konceptu marketingového mixu a využití různých marketingových strategií.

Součástí praktické části práce je charakteristika Jihočeského kraje z hlediska cestovního ruchu, tzn. jeho geografické, přírodní, kulturní a technické zajímavosti a možnosti, spolu se stručnou charakteristikou možností sportovního vyžití návštěvníků a turistů. Na tuto charakteristiku pak přímo navazují provedené SWOT, PEST a Porterova analýza, ze kterých následně vycházejí mé návrhy na další možnosti rozšíření nabídky poskytovaných služeb a zážitků.

1 TEORETICKÁ VÝCHODISKA

Vzhledem k vybranému tématu práce je nezbytné si nejprve vysvětlit a přiblížit některé základní pojmy jako je cestovní ruch, rezident, marketing a další.

1.1 Cestovní ruch a jeho členění

Přínosy cestovního ruchu se projevují v makroekonomických peněžních a měnových vztazích, v ekonomice mnoha podnikatelských odvětví spjatých s cestovním ruchem a rovněž i ve vytváření nových pracovních míst, a to i v problémových regionech z hlediska zaměstnanosti.

1.1.1 Definice cestovního ruchu

Definovat cestovní ruch je obtížné, protože se jedná o velmi složitý jev. Podle Goeldnera a Richieho¹ musí „*jakákoli snaha v úplnosti definovat cestovní ruch a jeho rozsah zahrnout rozličné skupiny, které se na tomto odvětví podílejí a jsou jím ovlivněny. Jejich přístup je zásadní pro rozvoj cestovního ruchu i pro jeho kompletní definici*“. Těmito skupinami se rozumí *turisté, firmy nabízející turistům zboží a služby, správa hostitelských zemí či oblastí a hostitelská komunita*“. Na základě tohoto pohledu definují Goeldner a Richie² cestovní ruch „*jako komplexní společenský jev a jako souhrn aktivit účastníků cestovního ruchu, souhrn procesů budování a provozování zařízení se službami pro účastníky cestovního ruchu včetně souhrnu aktivit osob, které tyto služby nabízejí a zajišťují, aktivit spojených s využíváním, rozvojem a ochranou zdrojů pro cestovní ruch, souhrn politických a veřejnoprávních aktivit (politika CR, propagace CR, regulace CR, mezinárodní spolupráce apod.) a reakce místní komunity a ekosystémů na uvedené aktivity*“.

Nejedlý³ definuje „*cestovní ruch jako složitou, vnitřně mnohočetnou a bohatě strukturovanou sociálně-ekonomickou kategorii, tzn., že se jedná o souhrn ekonomických a sociálních aktivit souvisejících s uspokojováním lidských potřeb*“.

¹ GOELDNER, Charles R. a RICHIE, J. R. Brent. *Cestovní ruch – principy, příklady, trendy*. 1. vydání. Překlad: Lucie Schürerová. Brno: BizBooks, 2014, s. 3. ISBN 978-80-251-2595-3.

² Tamtéž, s. 4-5.

³ NEJEDLÝ, Karel. *Management destinace cestovního ruchu*. 1. vydání. Praha: Wolters Kluwer ČR, 2011, s. 11. ISBN 978-80-7357-673-8.

Tato jeho základní charakteristika má zásadní význam pro regionální rozvoj a je určující pro obsah i formu řízení cestovního ruchu v destinacích. Proto je pro jeho efektivnost nezbytné vycházet ze základních zákonitostí a respektovat je v komplexní a zejména v řídicí praxi.“

Obecnější náhled na cestovní ruch poskytuje Jakubíková⁴, jež definuje cestovní ruch jako „*pohyb lidí mimo jejich vlastní prostředí do míst, která jsou vzdálena od místa jejich bydliště, za různými účely, vyjma migrace a výkonu normální denní práce“*.

Velmi podobná je i definice cestovního ruchu podle Světové organizace cestovního ruchu (UNWTO): „*Cestovní ruch je činností osoby, cestující ve svém volném čase na přechodnou dobu do místa mimo její trvalé bydliště, a to za jiným účelem, než je vykonávání výdělečné činnosti v navštíveném místě“*.

1.1.2 Kategorie cestovního ruchu

Kategorie cestovního ruchu rozdělují CR z pohledu daného státu. Jak ukazuje Obrázek 1, veškerý cestovní ruch daného státu se skládá z vnitřního cestovního ruchu (VCR), národního cestovního ruchu (NCR) a zahraničního cestovního ruchu (ZCR), přičemž vnitřní CR je tvořen domácím (DCR) a příjezdovým cestovním ruchem (PCR), národní CR, tj. veškerý cestovní ruch realizovaný občany daného státu, je tvořen domácím a výjezdovým cestovním ruchem (VýjCR) a konečně zahraniční CR, tj. veškerý cestovní ruch realizovaný občany daného státu nebo cizinci, kteří překračují hranice daného státu, se skládá z příjezdového a výjezdového cestovního ruchu.

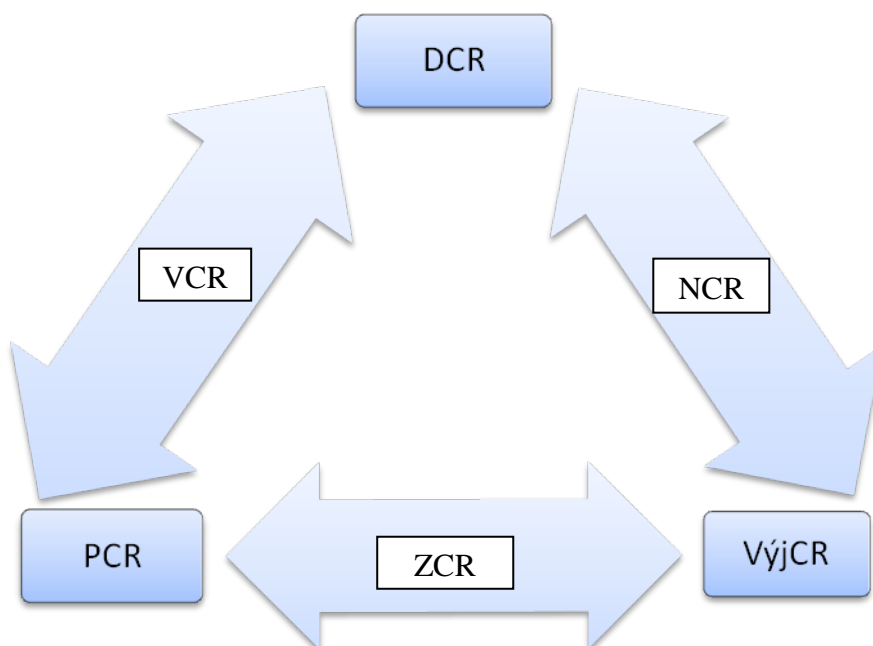
Vnitřní cestovní ruch (VCR) nebo také vnitrostátní cestovní ruch reprezentuje celkový cestovní ruch uvnitř hranic daného státu.

Národní cestovní ruch (NCR) je souhrnem cestovního ruchu, kterého se účastnili obyvatelé daného státu.

Zahraniční cestovní ruch (ZCR) z anglického foreign tourism je druhem CR, při němž dochází k překročení státních hranic.

⁴ JAKUBÍKOVÁ, Dagmar. *Marketing v cestovním ruchu. Jak uspět v domácí i světové konkurenci*. 2. aktualizované a rozšířené vydání. Praha: Grada Publishing, a.s., 2012, s. 18. ISBN 978-80-247-4209-0.

Obrázek 1 – Schéma vztahů mezi jednotlivými druhy cestovního ruchu



Zdroj: Výkladový slovník cestovního ruchu, 2012, s. 17, vlastní provedení

Domácí cestovní ruch (DCR) zahrnuje cesty domácího obyvatelstva na území jejich státu. Příjezdový cestovní ruch (PCR) z pohledu konkrétního státu je aktivním CR, kdy zahraniční návštěvníci přijíždí do tohoto státu. Výjezdový cestovní ruch (VýjCR) z pohledu určitého státu znamená, že jeho občané vyjíždí do zahraničí. Výjezdový cestovní ruch je pasivním CR.

1.1.3 Členění cestovního ruchu

Velmi pěkně a přehledně člení cestovní ruch Jakubíková⁵. Prvotně rozděluje systém cestovního ruchu na dva subsystémy, a to na zákazníka jako subjekt cestovního ruchu, který vystupuje jako spotřebitel statků a služeb CR a cílovou destinaci se svými podniky a organizacemi jako objekt cestovního ruchu, který poskytuje statky a služby CR.

⁵ JAKUBÍKOVÁ, Dagmar. *Marketing v cestovním ruchu. Jak uspět v domácí i světové konkurenci*. 2. aktualizované a rozšířené vydání. Praha: Grada Publishing, a.s., 2012, s. 19-20. ISBN 978-80-247-4209-0.

V Tabulce 1 je přehled typologie cestovního ruchu z pohledu různých klasifikačních hledisek dle Jakubíkové.

Tabulka 1 – Typologie cestovního ruchu dle různých klasifikačních hledisek

Klasifikační hlediska	
<i>Základní členění</i>	<ul style="list-style-type: none"> • domácí • zahraniční (výjezdový, příjezdový, tranzitní)
<i>Motivace účasti (cíle cesty)</i>	<ul style="list-style-type: none"> • rekreační • kulturně poznávací • vzdělávací • společenský (přátelé, známí, společenské akce, klubový turismus) • sportovní náboženský • zdravotní léčebný • motivační (svatba, oslava výročí, dobrodružství, nevšední zážitky, nákupy, politické systémy, vojenské akce aj.)
<i>Platební bilance státu</i>	<ul style="list-style-type: none"> • Zahraniční cestovní ruch – aktivní • Zahraniční cestovní ruch - pasivní
<i>Délka pobytu</i>	<ul style="list-style-type: none"> • krátkodobý • střednědobý • dlouhodobý
<i>Způsob organizace</i>	<ul style="list-style-type: none"> • organizovaný • neorganizovaný
<i>Počet účastníků</i>	<ul style="list-style-type: none"> • individuální (1 osoba, 1 rodina) • skupinový
<i>Věk účastníků</i>	<ul style="list-style-type: none"> • mládež • rodiny s dětmi, dospělí • senioři
<i>Způsob financování</i>	<ul style="list-style-type: none"> • komerční • sociální
<i>Prostředí</i>	<ul style="list-style-type: none"> • město • venkov • střediska (areály) cestovního ruchu • lázně
<i>Intenzita turistických proudů</i>	<ul style="list-style-type: none"> • stálá • sezónní • mimosezónní

Způsob ubytování	<ul style="list-style-type: none"> • ubytovací zařízení (hotely, motely, penziony, hostely, botely aj.) • kempy • chaty a chalupy • ubytování v soukromí
Dopravní prostředky	<ul style="list-style-type: none"> • silniční individuální – automobil, motocykl, kolo • autobusová, autokarová • železniční • lodní • letecká • kombinovaná • vertikální • městská hromadná doprava
Stravování	<ul style="list-style-type: none"> • individuální • společné • intenzita: snídaně, polopenze, plná penze, all inclusive

Zdroj: Marketing v cestovním ruchu, 2012, vlastní úprava⁶

Výše uvedená tabulka rozděluje cestovní ruch podle různých hledisek, ale vzhledem k neustálému vývoji společnosti a jejich požadavků, se jejich rozmanitost stále rozšiřuje a dá se předpokládat, že i jejich nabídka se bude i nadále rozšiřovat.

1.1.4 Rezident, návštěvník, turista, výletník

Rezidentem se v této souvislosti rozumí místní obyvatel. Pojem je odvozen od anglického slova *resident*. Zelenka a Pásková⁷ rezidenta definují jako fyzickou osobu jakékoli národnosti, sídlící v dané zemi více než jeden rok.

Další definicí rezidenta nebo také místního obyvatele uvádí Nejedlý⁸. „V mezinárodním cestovním ruchu se jedná o osobu, která žije v zemi minimálně jeden rok před příjezdem do jiné země na dobu kratší než 1 rok. V domácím cestovním ruchu se jedná o osobu, která žije v určitém místě nepřetržitě 6 po sobě jdoucích měsících před příjezdem do jiného místa na dobu kratší než 6 měsíců.“

⁶ JAKUBÍKOVÁ, Dagmar. *Marketing v cestovním ruchu. Jak uspět v domácí i světové konkurenci*. 2. aktualizované a rozšířené vydání. Praha: Grada Publishing, a.s., 201, s. 19-20. ISBN 978-80-247-4209-0.

⁷ ZELENKA, Josef a Martina, PÁSKOVÁ. *Výkladový slovník cestovního ruchu*. 2. kompletně přepracované a doplněné vydání. Praha: Linde Praha, 2012, s. 493. ISBN 978-80-7201-880-2.

⁸ NEJEDLÝ, Karel. *Management destinace cestovního ruchu*. 1. vydání. Praha: Wolters Kluwer ČR, 2011, s. 23. ISBN 978-80-7357-673-8.

Při vytváření a prosazování marketingových strategií je nezbytné zohledňovat v rámci rozvoje místního cestovního ruchu rovněž potřeby rezidentů. Jak píše Zelenka a Pásková⁹ „*preference uspokojování potřeb návštěvníků na úkor potřeb rezidentů zpravidla vyústí v negativní jevy jako je averze hostitelské komunity k návštěvníkům a k vývoji cestovního ruchu v daném místě obecně*“.

Návštěvníka definuje např. Indrová¹⁰ na základě návrhu vysloveného na Mezinárodní konferenci o statistice cestovního ruchu pořádané Světovou organizací cestovního ruchu (WTO) v Ottavě z června 1991. Podle tohoto návrhu je návštěvník definován jak pro mezinárodní, tak i domácí cestovní ruch. V mezinárodním CR je návštěvník osoba, která cestuje do jiné země, než je jeho trvalé bydliště na dobu kratší než 1 rok a účelem této cesty není výdělečná činnost. V domácím CR je návštěvníkem osoba, která má trvalé bydliště v dané zemi, avšak v jejím rámci cestuje na jiné místo, než je její trvalé bydliště na dobu kratší než 6 měsíců a účelem této cesty není výdělečná činnost.

Návštěvníky můžeme dále rozdělit na jednodenní návštěvníky nebo také výletníky a turisty.

Turista je podle UNWTO cestující, který se zdrží v navštíveném místě alespoň 24 hodin za účelem využití volného času a na tomto místě rovněž přespí ať už v hromadném ubytovacím zařízení nebo v soukromí. UNWTO rozlišuje podle vztahu k zemi pobytu domácího, mezinárodního a zahraničního turistu. V České republice má pojem turista ještě jeden význam jako účastník cestovního ruchu realizující některou z forem turistiky, tj. aktivního pohybu v přírodě.¹¹

Palatková a Zichová¹² charakterizují krátkodobý turismus jako turismus zahrnující jedno až tři přenocování včetně a dlouhodobý turismus jako turismus zahrnující 4 a více

⁹ ZELENKA, Josef a Martina, PÁSKOVÁ. *Výkladový slovník cestovního ruchu*. 2. kompletně přepracované a doplněné vydání. Praha: Linde Praha, 2012, s. 493. ISBN 978-80-7201-880-2.

¹⁰ INDROVÁ, Jarmila et al. 2009. *Cestovní ruch (základy)*. 2. přepracované vydání. Praha: Oeconomica, 2009, s. 13. ISBN 978-80-245-1569-4.

¹¹ ZELENKA, Josef a Martina, PÁSKOVÁ. *Výkladový slovník cestovního ruchu*. 2. kompletně přepracované a doplněné vydání. Praha: Linde Praha, 2012, s. 578-579. ISBN 978-80-7201-880-2.

¹² PALATKOVÁ, Monika a Jitka ZICHOVÁ. *Ekonomika turismu. Turismus České republiky*. 2. aktualizované a rozšířené vydání. Praha: Grada Publishing, a.s., 2014, s. 23. ISBN 978-80-247-3643-3.

přenocování, přičemž celková délka pobytu je v rámci domácího turismu omezena na dobu 6 měsíců a v rámci mezinárodního turismu délkou 1 rok.

Výletník nebo také exkurzionista je dočasný návštěvník, který se v navštíveném místě nebo zemi zdrží pouze jeden den, a to bez přenocování. Nejedlý¹³ jednodenního návštěvníka v kontextu mezinárodního a domácího cestovního ruchu. „*V mezinárodním cestovním ruchu se jedná o návštěvníka, který v navštívené zemi nestráví ani jednu noc v hromadném ubytovacím zařízení nebo v individuálním ubytování. Do této skupiny patří také cestující výletních lodí kotvících v zemi, kteří se každou noc vracejí přenocovat na loď, i když tato loď zůstává v přístavu několik dní, dále vlastníci a cestující jachet a cestující skupinových zájezdů ubytovaní ve vlacích. V domácím cestovním ruchu se jedná o návštěvníka, který v navštíveném místě nestráví ani jednu noc v hromadném nebo individuálním ubytování.*“

1.1.5 Turistický region, místní akční skupina, mikroregion, euroregion

Turistické regiony tvoří základ pro vytváření ucelených nabídek turistickým návštěvníkům. Slouží zejména k prezentaci v zahraničí a podpoře domácího CR. Turistický region nekoresponduje s územněsprávním členěním státu.

V rámci rozvoje cestovního ruchu vznikají různé podnikatelské celky, které zohledňují geografickou (místní) příslušnost a spojují různé podnikatelské subjekty za účelem rozvoje dané oblasti. Tato sdružení se nazývají Místní akční skupina (dále jen MAS).

Místní akční skupina je na politickém rozhodování nezávislým společenstvím občanů, neziskových organizací, soukromé podnikatelské sféry a veřejné správy (obcí, svazků obcí a institucí veřejného moci), které spolupracuje na rozvoji venkova, zemědělství a získávání finanční podpory z EU a z národních programů, pro svůj region, metodou LEADER. Základním cílem MAS je zlepšování kvality života a životního prostředí v konkrétních venkovských oblastech. Jedním z nejdůležitějších nástrojů je také aktivní získávání a rozdělování dotačních prostředků. Metoda LEADER je založena na principu zdola-nahoru. V podstatě se jedná o to, že náměty a projekty jsou postaveny na návrzích a nápadech místních venkovských subjektů a občanů, tedy zdola, nikoliv direktivně

¹³ NEJEDLÝ, Karel. *Management destinace cestovního ruchu*. 1. vydání. Praha: Wolters Kluwer ČR, 2011, s. 23. ISBN 978-80-7357-673-8.

řízeny krajskou, státní nebo evropskou politickou mocí shora. Čím více regionálních subjektů spolupracuje v rámci místních akčních skupin, tím větší je šíře nápadů a také působení těchto skupin se stává transparentnější.¹⁴

Mezi hlavní aktivity MAS řadíme podporu rozvoje cestovního ruchu, jako je budování sítě cyklostezek, hipposteze aj. nebo pomoc při revitalizaci venkovského prostoru. Na celostátní úrovni jsou MAS podporovány Národní sítí Místních akčních skupin České republiky, a.s.

Další možností obcí při snazším získávání podpory z fondů EU a čerpání finančních prostředků ze státních fondů je jejich sdružování do mikroregionů. Mikroregiony mohou tvořit svazky obcí, které se dobrovolně sdružily za účelem dosažení společného cíle. Mikroregiony jsou zakládány buď jako dobrovolné svazky obcí na základě zákona č. 128/2000 Sb., zákona o obcích, nebo jako právnické osoby podle předpisu č. 90/2012 Sb., zákona o obchodních korporacích. Podle Zelenky a Páskové¹⁵ je mikroregion regionem malého geografického měřítka. V praxi se nejčastěji jedná o účelové mikroregiony sdružení obcí. Jejich spojení v rámci cestovního ruchu umožňuje efektivnější koordinaci při rozvoji infrastruktury CR, zaměření návštěvnického managementu nebo při sjednocení marketingu cestovního ruchu.

Širší záběr nabízejí euroregiony, které jsou nadnárodním typem svazků nebo sdružení měst a obcí. Cílem euroregionu je podpora a realizace projektů odrážející všechny formy spolupráce mezi smluvními stranami. Hlavním důvodem pro zakládání těchto svazků je vyrovnávání nerovností regionů z obou stran hranic, přičemž spolupráce zasahuje do všech oblastí života občanů na kulturní, sociální, hospodářské a infrastrukturní úrovni.¹⁶

¹⁴ NSMAS České republiky. *Místní akční skupiny*. [online]. Aktualizováno: 11. 05. 2015. [cit. 08. 11. 2015]. Dostupné z: <http://nsmas.cz/o-nas/mistni-akcni-skupiny/>

¹⁵ ZELENKA, Josef a Martina, PÁSKOVÁ. *Výkladový slovník cestovního ruchu*. 2. kompletně přepracované a doplněné vydání. Praha: Linde Praha, 2012, s. 344. ISBN 978-80-7201-880-2.

¹⁶ MMR. *Strategický rozvoj destinace cestovního ruchu*. [online]. Praha: MMR, 2007, s. 20. [cit. 06. 11. 2015]. Dostupné z: http://www.mmr.cz/getmedia/c4a98c3d-762a-4c15-adf6-6f8ddc97d08e/GetFile6_3.pdf

1.1.6 Turistická informační centra - TIC

Potřebám návštěvníků a turistů zaměřeným na získání kompetentních a co možná nejvíce komplexních informací o daném regionu slouží Turistická informační centra.

Turistická informační centra poskytují v místě svého působení úplný informační servis o všech turistických regionech v České republice. V rámci svých služeb poskytují propagační a informační materiály z regionů ČR informace o vnitrostátní a mezinárodní dopravě, informace o kulturních, sportovních a společenských akcích, bezplatné turistické informace o ČR, cizojazyčné propagační brožury z turistických regionů ČR a odkazy na ubytovací služby.¹⁷

Zelenka a Pásková¹⁸ charakterizují turistické informační centrum jako účelové zařízení poskytující informace nebo také zprostředkující služby ze všech oblastí souvisejících s cestovním ruchem pro potřeby nejen návštěvníků, ale i rezidentů. Ke svým službám využívají ICT. Součástí služeb TIC je rovněž prodej informačních materiálů, publikací, map, průvodců a upomínkových předmětů. V mnoha zemích včetně České republiky jsou vytvářeny a také zaváděny standardy služeb jako minimální rozsah, podmínky a způsob realizace. TIC velmi často spolupracuje s místními podnikateli a sehrává významnou roli v regionálním informačním systému cestovního ruchu.

1.2 Marketing a marketingové strategie

Marketing znamená podle Hornerové a Swarbrookeho,¹⁹ „že pro organizace je hlavní prioritou snaha sloužit potřebám a přáním zákazníka.“

Pro pojem „strategie“, jako pro mnohé jiné pojmy, platí, že neexistuje jednotná, všeobecně přijímaná definice. Strategii lze obecně definovat jako dlouhodobý záměr činnosti k dosažení určitého cíle. Lze ji chápat jak jako prostředek k dosažení žádoucího

¹⁷ CzechTourism. *Turistická informační centra agentury CzechTourism*. [online]. [cit. 08. 11. 2015]. Dostupné z: <http://www.czechtourism.cz/o-czechtourism/turisticka-informacni-centra-agentury-czechtourism/>

¹⁸ ZELENKA, Josef a Martina, PÁSKOVÁ. *Výkladový slovník cestovního ruchu*. 2. kompletně přepracované a doplněné vydání. Praha: Linde Praha, 2012, s. 583. ISBN 978-80-7201-880-2.

¹⁹ HORNER, Susan a John, SWARBROOKE. *Cestovní ruch, ubytování a stravování, využití volného času. Aplikovaný marketing služeb*. Překlad: Ing. Jiří Rezek. Praha: Grada Publishing, a.s., 2003, s. 28. ISBN 80-247-0202-9.

výsledku, tak jako metodu získání konkurenční výhody. Strategie může být vypracována pro celou škálu oblastí, včetně oblasti cestovního ruchu.²⁰

Pod pojmem strategie se rozumí umění řídit činnost určitého kolektivu lidí způsobem, který umožní splnit hlavní vytyčené cíle.²¹

Marketingová strategie by měla představovat jednotné vystupování regionu směrem k zákazníkům a její součástí by měla být orientace na určité typy zákazníků, výběr správných marketingových nástrojů, uplatnění marketingového mixu, způsobu marketingové komunikace včetně distribučních kanálů, způsobu propagace, reklamy, cenové politiky apod.

1.2.1 Marketing destinace

Odvětví marketingu CR se s postupujícím rozvojem stává mnohem komplikovanější a centrální způsob regulace se stává minulostí. Stálíci jsou veškerá obecná i související specifika, v důsledku čehož jsou specifické i přístupy k marketingu CR. Tato specifika jsou reprezentována především následujícími přístupy:

- používání více než jen „4 P“,
- větší význam ústní reklamy,
- používání emotivní přitažlivosti propagace,
- složitější ověřování inovací,
- rostoucí význam dobrých vztahů s komplementárními firmami.

S tím souvisí i určitá specifika marketingových strategií v oblasti CR, zejména pokud se jedná o dokumenty na úrovni turistické destinace.

Úvaha o marketingu CR začíná procesem rozhodování návštěvníka. Návštěvník dlouhodobě preferuje určitý typ CR, je aktuálně ovlivněn motivací k cestování a vybírá destinace se zvážením zejména atraktivit v destinaci, kulturních aspektů, doby cestování, cenové a geografické dostupnosti, charakteru a kvality služeb CR.

²⁰ MMR. *Strategický rozvoj destinace cestovního ruchu*. [online]. Praha: MMR, 2007. [cit. 06. 11. 2015], s. 7. Dostupné z: http://www.mmr.cz/getmedia/c4a98c3d-762a-4c15-adf6-6f8ddc97d08e/GetFile6_3.pdf.

²¹ ROŠICKÝ, Stanislav et al. *Marketing XXL*. 1. vydání. E-kniha. Bratislava: DonauMedia, s.r.o., 2010, s. 44. ISBN 978-80-89364-34-3.

Podle Zelenky a Páskové²² vychází marketing destinace z anglického destination marketing a vychází z aktivit, které jsou rozvíjeny ve vztahu k určité destinaci. Součástí takového marketingu pak může být marketing událostí nebo programování nabídky v destinaci CR.

Marketingová komunikace může ovlivnit především aktuální motivaci k cestování a manipulovat s nabídkou atraktivit, cenou a popisem kvality služeb.

1.2.2 Marketingový mix

V marketingovém mixu je nutné respektovat vzájemné vazby jednotlivých nástrojů i jejich uplatňování při řešení konkrétních situací v rámci činností dané firmy nebo jiné organizace. Výsledek závisí na správném vzájemném „poměru“, na správné kombinaci všech složek marketingového mixu.²³

Marketingový mix označuje všechny kontrolovatelné faktory (činnosti, které jsou součástí přímé kontroly organizace), které slouží k realizaci cílů marketingové strategie. Morrison doporučuje pro oblast CR rozšíření marketingového mixu na 8P, a to: produkt (Product), lidé (People), tvorba balíků služeb (Packaging), programování nabídky poskytovaných služeb (Programming), způsoby distribuce (Place), propagace služeb, destinace aj. (Promotion), spolupráce, kooperace (Partnership) a konečně cena (Price).

- Produkt označuje službu nebo také balík služeb. V případě balíku služeb se jedná o základní a doplňkové služby, které uspokojují potřeby zákazníků CR., přičemž produkt CR závisí na přítomnosti spotřebitele. Mezi základní služby patří dopravní služby, ubytování a stravování, mezi doplňkové služby řadíme obchodní služby, směnářské služby, nabídka volnočasových aktivit aj.
- Lidé (people) vytvářejí přidanou hodnotu, jež má vliv na vlastnosti, funkce a kvalitu nabízeného produktu CR. Jde o promítnutí znalostí, zkušeností, hodnot a know-how lidí do konečné nabídky služeb. Cestovní ruch je naprosto závislý na kvalitě lidských zdrojů. Nabízená kvalita služeb je bezprostředně ovlivňována lidmi, kteří služby zajišťují.

²² ZELENKA, Josef a Martina, PÁSKOVÁ. *Výkladový slovník cestovního ruchu*. 2. kompletně přepracované a doplněné vydání. Praha: Linde Praha, 2012, s. 328. ISBN 978-80-7201-880-2.

²³ ROŠICKÝ, Stanislav et al. *Marketing XXL*. 1. vydání. E-kniha. Bratislava: DonauMedia, s.r.o., 2010, s. 75. ISBN 978-80-89364-34-3.

Na druhou stranu lidé, to jsou nejen zaměstnanci podniků a hosté, ale také místní obyvatelstvo. To může, ale také nemusí být příznivě nakloněno budování určitého místa jako turistické destinace. S lidmi je nutno pracovat, trpělivě vysvětlit klady a zápory spojené s přeměnou místa na turistickou destinaci. CR je bezprostředně závislý na kvalitě lidských zdrojů. Kvalitativní změny v oblasti CR jsou závislé především na lidském faktoru.²⁴

- Package, nebo také balíčky služeb jsou souborem několika služeb sestavených do výhodné a pro konečného zákazníka přitažlivé nabídky. Rozhodující je konečná nižší cena pro zákazníka než v případě, že by nabízené služby nakupoval samostatně.

Kompletování služeb (vytváření balíků služeb, package) zjednodušuje zákazníkovi proces zajišťování dovolené, ale je z hlediska touroperátorů (případně poskytovatelů služeb CR, OCR) i nástrojem zvýšení odbytu hůře prodejných služeb (včetně mimosezónních), vyšší vytíženosti nasmlouvaných kapacit, řízení toku návštěvníků a „zamlžuje“ kalkulaci ceny. Zákazník tak může ztrácet přehled o cenách jednotlivých položek nabízeného „balíku“, což mimo jiné umožňuje označení určité položky „package“ slovíčkem „zdarma“ (účinný reklamní trik, zákazníci jsou rádi obdarováni).²⁵

- S balíčky služeb úzce souvisí programování nabídky poskytovaných služeb, neboli programming. Jedná se o nastavené postupy, seznamy úkolů, časové rozvrhy, mechanismy, organizaci činností a rutiny při poskytování vlastních služeb. Jde o nabídku atraktivních programů (jednodenní výlety, zážitky, společenské akce a jiné), které navyšují konzumaci služeb návštěvníkem nebo případně zvyšují atraktivitu nabízených balíčků služeb.

Programování spočívá ve vytváření vzájemně navazující nabídky služeb a atraktivit CR, které vytvářejí výsledný produkt CR. Jde o postup typický pro kvalitní

²⁴ MMR. *Strategický rozvoj destinace cestovního ruchu*. [online]. Praha: MMR, 2007. [cit. 06. 11. 2015], s. 72. Dostupné z: http://www.mmr.cz/getmedia/c4a98c3d-762a-4c15-adf6-6f8ddc97d08e/GetFile6_3.pdf.

²⁵ MMR. *Strategický rozvoj destinace cestovního ruchu*. [online]. Praha: MMR, 2007. [cit. 06. 11. 2015], s. 72. Dostupné z: http://www.mmr.cz/getmedia/c4a98c3d-762a-4c15-adf6-6f8ddc97d08e/GetFile6_3.pdf.

destinační management. Programování primárně vytváří časově a místně propojené nabídky směřující k nabízení komplexního produktu.²⁶

- Místo (place) uvádí, kde a jak bude produkt prodáván, včetně distribučních cest, dostupnosti distribuční sítě, prodejního sortimentu, zásobování a dopravy. Specifikum distribuce produktů cestovního ruchu spočívá v tom, že služby CR je možné uskutečnit pouze v místě jejich realizace.
- Propagace neboli Promotion říká, jak se spotřebitelé o produktu dozvědí. Pomáhá si přímým prodejem, public relations, reklamou, marketingem či podporou prodeje. Základním smyslem propagace je podat informace o nabízeném produktu, jeho vlastnostech, ceně a dostupnosti a zároveň přesvědčit konečného spotřebitele k nákupu nabízeného produktu.
- Spolupráce je významnou součástí CR. Jako aktivita, kterou lze řídit, je zařazena jako jeden z marketingových nástrojů a zahrnuje spolupráci poskytovatelů služeb v destinaci – zprostředkovatelů a organizátorů, místní komunity a místní samosprávy při vytváření regionálního produktu a jeho propagaci. Další rozšířenou spoluprací je kooperace poskytovatelů služeb a zprostředkovatelů a organizátorů při realizaci package a při jeho propagaci.²⁷
- Cena neboli price je hodnota vyjádřená v penězích, za kterou se produkt prodává. Zároveň je cena důležitým prvkem v konkurenčním boji a při ovlivňování trhu. Největší vliv na cenu mají náklady na poskytování služeb, konkurence, pružnost poptávky, celkový objem prodeje a především cíle podnikatelského subjektu (zlepšení postavení na trhu, tvorba image a goodwillu, získání nových typů klientů apod.). V rámci cenových strategií jsou využívány a poskytovány různé typy slev jako hromadné slevy, mimosezónní slevy, objednávky first time a last time aj.

1.2.3 Marketingové strategie

Strategie je ve své podstatě dlouhodobý záměr činnosti vedoucí k dosažení vytyčeného cíle. Může na ni být pohlíženo nejen jako na prostředek k dosažení požadovaného výsledku, ale i jako na metodu vedoucí k získání konkurenční výhody.

²⁶ Tamtéž. Str. 73.

²⁷ MMR. *Strategický rozvoj destinace cestovního ruchu*. [online]. Praha: MMR, 2007. [cit. 06. 11. 2015], s. 74. Dostupné z: http://www.mmr.cz/getmedia/c4a98c3d-762a-4c15-adf6-6f8ddc97d08e/GetFile6_3.pdf.

Dá se konstatovat, že úspěšnost regionu na trhu cestovního ruchu stoupá s kvalitou marketingu.

Strategický management destinací lze charakterizovat jako základní prvek strategického rozvoje, prostřednictvím kterého si turistické regiony mohou zajistit své dílčí vysoce hodnotné potenciály pro vybudování zajímavých pozic v turistickém ruchu budoucnosti. Schémata vedoucí ke strategicky řízeným destinacím jsou v důsledku odlišných regionálních výchozích podmínek různá. V návaznosti na konkrétní regionální předpoklady vznikají rozdílné způsoby jejich vytváření a rozdílná organizace destinací.²⁸

Mezi základní prvky dobré strategie jistě patří jednoznačně definované, konzistentní a dlouhodobé cíle, kterých chce region dosáhnout, nutnost perfektně porozumět konkurenčnímu prostředí a v neposlední řadě i objektivní zhodnocení zdrojů.

Marketingová strategie je v podstatě ucelený způsob jednání organizace vůči zákazníkům, zahrnující orientaci na určité segmenty zákazníků, výběr marketingových nástrojů, marketingového mixu, způsobu marketingové komunikace (včetně distribučních kanálů, způsobu propagace, reklamy, cenové politiky atd.). V oblasti cestovního ruchu je při zpracování marketingové strategie potřeba vycházet z toho, že toto odvětví je charakterizováno řadou specifík. V zásadě je nutné vycházet zejména z následujících specifických charakteristik produktů cestovního ruchu:

- jsou zpravidla vázány na využití určitého prostoru (návštěva měst a kulturních památek, sjíždění řek, lázeňská turistika, kongresová turistika atd.),
- jsou časově závislé (roční období, datum konání kongresu, výstavy, olympijských her, sezónnost otvírací doby – období apod.),
- mají komplexní charakter a na jejich zajišťování se tak podílí řada druhem a úrovní služeb naprosto odlišných subjektů,
- z hlediska zákazníka jsou zastupitelné i z hlediska destinace (Španělsko – Řecko), zprostředkovatele (výběr cestovní kanceláře), dodavatele služeb (v individuální turistice volba dopravního prostředku, volba přepravce, volba hotelu) jsou částečně

²⁸ MMR. *Strategický rozvoj destinace cestovního ruchu*. [online]. Praha: MMR, 2007. [cit. 06. 11. 2015], s. 6. Dostupné z: http://www.mmr.cz/getmedia/c4a98c3d-762a-4c15-adf6-6f8ddc97d08e/GetFile6_3.pdf.

závislé na jejich včasném zabezpečení – z hlediska poskytovatele (zprostředkovatele) i z hlediska zákazníka (rezervace dopravních cenin, rezervace ubytování),

- poptávka po určitém druhu služby je místně i časově značně závislá (např. sezónnost, časově se měnící poptávka po určitých destinacích),
- výrazně se uplatňuje segmentace trhu (přestože existují standardizované produkty typu rezortů u moře) – podle destinací, ceny, komplexnosti, délky pobytu, cíle a zájmů atd.²⁹

²⁹ MMR. *Strategický rozvoj destinace cestovního ruchu*. [online]. Praha: MMR, 2007. [cit. 06. 11. 2015], s. 12 Dostupné z: http://www.mmr.cz/getmedia/c4a98c3d-762a-4c15-adf6-6f8ddc97d08e/GetFile6_3.pdf.

2 ANALÝZY SOUČASNÉHO STAVU CESTOVNÍHO RUCHU V JIHOČESKÉM KRAJI

Podle zákona č. 347/1997 Sb., o vytvoření vyšších územních samosprávných celků a o změně ústavního zákona České národní rady č. 1/1993 Sb., Ústava České republiky, je území České republiky s účinností od 1. ledna 2000 rozděleno na 14 krajů, včetně území hlavního města Prahy. Pro cestovní ruch se ČR člení na regiony, které jsou totožné s kraji, tzn. s NUTS III. ČR je tedy rozdělena do 14 regionů, jejichž účelem je v oblasti CR především propagace svého turistického potenciálu v zahraničí, vydávání propagačních tiskovin a prezentace na výstavách a veletrzích.³⁰

Veškeré marketingové analýzy a strategie destinace musí vycházet z důkladného poznání daného regionu. Tato kapitola má za cíl podrobně charakterizovat destinaci Jihočeského kraje. Cílem analýzy prostředí – vytvoření profilu je především zhodnotit dosavadní vývoj a získat objektivní informace o veřejné správě, ekonomickém, sociálním a životním prostředí a o jiných důležitých aspektech, které ovlivňují rozvoj území (ochota občanů ke spolupráci, společné zájmy občanů, zájmové skupiny, historické vztahy, apod.). Výsledkem by mělo být vyhodnocení současného stavu jako východiska pro další postup.

2.1 Socioekonomická charakteristika destinace

Z hospodářského hlediska ovlivnil rozvoj Jihočeského kraje jeho příhraniční charakter, když tvoří podstatnou část hranice České republiky, a to s Rakouskem a Spolkovou republikou Německo. Celková délka této hranice činí 334 km. V poválečném vývoji znamenala existence tzv. železné opony nízkou hustotu zalidnění, nízký počet obyvatel a rozptýlenou sídelní strukturu. Především v příhraničních oblastech docházelo k trvalému vysídlování obyvatelstva dále od hranic, nebyly zde žádné nebo jen minimální investice do infrastruktury a vybavení těchto oblastí.

³⁰ MMR. *Strategický rozvoj destinace cestovního ruchu*. [online]. Praha: MMR, 2007. [cit. 06. 11. 2015], s. 16. Dostupné z: http://www.mmr.cz/getmedia/c4a98c3d-762a-4c15-adf6-6f8ddc97d08e/GetFile6_3.pdf.

Rozloha Jihočeského kraje je 10 057 km² a představuje 12,8 % rozlohy České republiky. Více než třetinu území pokrývají lesy a 4 % zabírají vodní plochy. Převážná část území leží v nadmořské výšce 400 – 600 m, čemuž odpovídají i poněkud drsnější klimatické podmínky. Nejvyšším bodem na území Jihočeského kraje je šumavský vrchol Plechý vysoký 1 378 m, naopak nejnižším místem (330 m) je hladina Orlické přehradu v okrese Písek.³¹

Vzhledem k tomu, že kraj neoplývá žádným bohatstvím v podobě energetických surovin, je zde absence těžkého průmyslu. Těžba je zaměřena na ložiska písků a štěrkopísků, cihlářské hlíny, kameniva a sklenářských písků. Největší bohatství představují především lesy. Již z této podstaty je kraj vnímán především jako zemědělská a rekreační oblast.

Průmysl je koncentrován především do aglomerace českých Budějovic a jedná se především o zpracovatelský průmysl, konkrétně výroba motorových vozidel a výroba potravinářských výrobků. Podíl krajského průmyslu na tržbách z průmyslu činil v roce 2014 pouze 4,1 %.³²

Jak již bylo uvedeno výše, Jihočeský kraj je především zemědělskou oblastí s rozvinutým rybníkářstvím a lesnictvím. Zemědělství kraje se orientuje především na rostlinnou výrobu, kde na téměř 490 tisících hektarů převažuje pěstování obilovin a olejnin, významné je také pěstování brambor. Živočišná výroba je zaměřena především na chov skotu a prasat. Celková zemědělská produkce kraje vytváří téměř 11% zemědělské produkce celé republiky. V minulosti zde bylo zbudováno přes 7 000 rybníků, jejichž celková výměra dnes je více než 30 tis. hektarů. Největšími nejen v kraji, ale i v České republice jsou rybníky Rožmberk s rozlohou 490 ha, Bezdrev se 450 ha a Horusický rybník se 415 ha. Rybníkářství Jihočeského kraje vytváří téměř polovinu celkové produkce ryb ČR. Významně se rovněž podílí na chovu vodní drůbeže, jako jsou kachny a husy. Na území kraje jsou vybudována ještě další velká vodní díla. Lipno s rozlohou 4 870 ha je největší vodní plochou v České republice

³¹ ČSÚ. *Charakteristika Jihočeského kraje*. [online]. Publikováno: 30.05.2011. [cit. 08. 11. 2015]. Dostupné z: <http://www.businessinfo.cz/cs/clanky/charakteristika-jihoceskeho-kraje-1914.html>

³² ČSÚ. *Statistická ročenka Jihočeského kraje – 2015*. [online]. Zveřejněno: 29. 12. 2015. [cit. 15. 01. 2016]. Dostupné z: <http://www.czso.cz/cso/czso/statisticka-rocenka-jihoceskeho-kraje-2015-0w0yohv3dz>

a Orlick, který disponuje rozsáhlými rekreačními oblastmi.³³ Pátevní řekou je Vltava, k jejímž největším přítokům patří Lužnice, Otava, Blanice a Malše.

Jihočeskou kotlinu tvořící střed kraje obklopuje na jihozápadě Šumava, na severozápadě výběžky Brd, na severu Středočeská žulová vrchovina, na východě Českomoravská vrchovina a na jihovýchodě Novohradské hory. V jihočeské kotlině se rozkládají dvě pánve, a to Českobudějovická a Třeboňská. Hranici kraje tvoří státní hranice s Rakouskem a Spolkovou republikou Německo, která měří 323 km, dále sousedí s kraji Plzeňským, Středočeským, krajem Vysočina a Jihomoravským krajem.³⁴

Krajským městem jsou České Budějovice. Kraj je rozdělen na 7 okresů, v nichž zastupuje zaniklé okresní úřady dohromady 17 měst a obcí s rozšířenou působností.

Ke konci roku 2015 žilo v kraji 637 472 obyvatel, tedy 63,4 obyvatel na 1 km², což činí polovinu republikového průměru. Téměř 64 % obyvatel kraje pak žije ve městech. V posledních letech došlo k mírnému snížení porodnosti a naopak mírnému zvýšení úmrtnosti v porovnání s republikovým průměrem. Stejně jako v celé ČR a Evropě stoupl v Jihočeském kraji průměrný věk obyvatelstva, a to na 41,9 roku, což je o dvě desetiny nad celorepublikový průměr. Obecná míra nezaměstnanosti je 5,9%, přičemž republikový průměr je 6,1%. Průměrná měsíční mzda je 21 749,- Kč a je nižší o téměř dva a půl tisíce proti celorepublikovému průměru, který činil 24 165,-Kč.³⁵

Vzdělání je zajišťováno sítí mateřských, základních a středních škol. Vysokoškolské vzdělání představuje především Jihočeská univerzita v Českých Budějovicích nebo Vysoká škola technická a ekonomická v Jindřichově Hradci.

2.2 Přírodní charakteristika destinace

Jihočeský kraj měl vždy charakter spíše rekreační. K tomuto statutu ho předurčují jeho přírodní krásy a bohatství v podobě rozsáhlých lesů v horských oblastech i rovinatá území s množstvím rybníků a jiných vodních ploch a toků.

³³ ČSÚ. 2011. *Charakteristika Jihočeského kraje*. [online]. Publikováno: 30. 05. 2011. [cit. 08. 11. 2015]. Dostupné z: <http://www.businessinfo.cz/cs/clanky/charakteristika-jihoceskeho-kraje-1914.html>

³⁴ Tamtéž.

³⁵ ČSÚ. *Statistická ročenka Jihočeského kraje – 2015*. [online]. Zveřejněno: 29. 12. 2015. [cit. 15. 01. 2016]. Dostupné z: <http://www.czso.cz/csu/czso/statisticka-rocenka-jihoceskeho-kraje-2015-0w0yohv3dz>

V Jihočeském kraji lze nalézt všechny existující typy velkoplošných chráněných území, a to národní park, chráněné krajinné oblasti (CHKO) i přírodní parky. Celková plocha těchto území je 3520,9 km², což tvoří 35 % rozlohy Jihočeského kraje.

Na území okresů Prachatice a Český Krumlov se rozkládá Národní park Šumava, který zasahuje i na území Plzeňského kraje. Vyhlášen byl v roce 1991 a jeho rozloha činí 681 km². Je to jeden z největších lesních komplexů v celé střední Evropě. Charakteristické jsou rozsáhlé lesy, místy až pralesovitého charakteru (Boubín, Trojmezná, Stožec), rašeliniště a podmáčené horské louky. Rovněž lze objevit jezera v ledovcových karech nebo útvary mrazového zvětrávání aj.

Dále jsou na území kraje celkem tři chráněné krajinné oblasti – Blanský les, Šumava a Třeboňsko. CHKO Blanský les byla vyhlášena v roce 1989 a její rozloha je 212 km². Zasahuje do tří okresů a jedná se o vyvážený krajinný celek se vzácnou flórou a faunou. Více než polovinu pokrývají lesy tvořené buky, jedlemi, javory a duby. Na loukách a pastvinám této krajinné oblasti se vyskytují i vzácné druhy rostlin jako orchideje prstnatec májový a listenatý. Vzácné druhy fauny zastupují především zástupci hmyzu, ale také někteří ptáci a obojživelníci. Ze vzácných savců se zde vyskytují např. jelen evropský a v posledních letech i rys ostrovid.

Největší CHKO Jihočeského kraje tvoří Šumava, která se rozkládá na celkové ploše 994 km² a zasahuje rovněž do Plzeňského kraje. Od roku 1990 byla vyhlášena rovněž biosférickou rezervací UNESCO. Tato chráněná krajinná oblast tvoří ochranné pásmo šumavského národního parku a na jejím území lze nalézt například borůvku černou, plavuň pučivou nebo hořec panonský či blatouch bahenní a mnohé jiné. Z velkých šelem zde zbývá už pouze rys ostrovid. Hojnější zastoupení mají menší šelmy jako kuna lesní či skalní, lasice kolčava či tchoř tmavý nebo liška obecná. Občas je možné potkat i jezevce lesního. Hojněji je zde zastoupena zvěř srnčí a černá, někteří draví ptáci a především různé druhy hmyzu.

Nejstarší CHKO tvoří Třeboňsko, které je již od roku 1977 vyhlášeno biosférickou rezervací UNESCO. Jeho plocha činí rovných 700 km² a je tvořena plochým pánevním územím s unikátní rybníční soustavou pocházející ze středověku, rozsáhlými rašeliništi a mokřady s významnými hnízdišti a shromaždišti vodního ptactva.

Na území kraje je celkem 13 větších či menších přírodních parků postupně vyhlášených od roku 1994. V roce 1994 byly vyhlášeny tyto přírodní parky: Černická obora s rozlohou 25,5 km², největší přírodní park Česká Kanada o celkové rozloze 291 km², Homolka – Vojířov o rozloze 43,1 km², Jistebnická vrchovina na ploše 72,7 km², Kukle o rozloze 11,2 km², nejmenší Plziny rozkládající se na ploše pouhých 9,9 km², Polánka s rozlohou 16,2 km² a Turovecký les s celkovou plochou 20,3 km². V následujícím roce 1995 přibily další dva parky, a to Soběnovská vrchovina s rozlohou 36,6 km² a Vyšebrodsko o celkové ploše 87,2 km². V roce 1999 byly za přírodní parky vyhlášeny také Novohradské hory s celkovou rozlohou 238 km² a Poluška o velikosti 21,9 km². Jako poslední byly mezi přírodní parky Jihočeského kraje v roce 2001 vyhlášeny Písecké hory o rozloze 60,3 km².

Jihočeský kraj je nazýván krajem rybníků, což dokazuje i fakt, že téměř dvě třetiny veškerých ploch rybníků na území České republiky jsou právě v tomto kraji. K největšímu rozmachu rybníkářství došlo ve středověku a na rozdíl od jiných oblastí Česka, se soustavy rybníků na jihu Čech udržely až do dnešní doby. Jsou to celkem tři ucelené skupiny, z nichž tou největší je Třeboňská rybníční soustava, na kterou navazuje skupina českobudějovická a blatenská. V současnosti jsou rybníky velmi intenzivně obhospodařovány a slouží nejen k chovu ryb, ale i k dalším techniko-hospodářským funkcím, jako je například biologické čištění odpadních vod. Dále jsou využívány k chovu vodní drůbeže nebo těžbě rákosinových a orobincových porostů. Významná je jejich funkce komerční, především v organizovaných lovech divokých kachen, sportovním rybolovu a především pro rekreaci.

Největší vodní plochou jsou vodní díla Lipno a Orlík o rozlohách 4870 ha a 2732,7 ha. Lipno bylo vybudováno v během 5 let na horním toku řeky Vltavy jako součást tzv. Vltavské kaskády a k dokončení tohoto díla došlo v roce 1958. V současnosti slouží především jako významná rekreační lokalita. Přehrada Orlík zasahuje až na území Středočeského kraje a je to nejmohutnější přehrada v Čechách. Její hráz je vysoká 81,5 m. Výstavba tohoto vodního díla trvala 8 let a k jejímu dokončení došlo v roce 1962. Přehrada se svým největším akumulacním objemem 720 milionů m³ vody tvoří 9. stupeň Vltavské kaskády. Má dohromady čtyři Kaplanovy turbíny, jejichž celkový výkon činí 364 MW. Na jejím břehu se nachází řada rekreačních středisek.

Území Jihočeského kraje je protkáno sítí řek, potoků a říček, z nichž mnohé vytvářejí úchvatná a turisticky zajímavá údolí. Nejdelším vodním tokem s řadou vodních děl je Vltava, která je velmi oblíbená vodáky, cykloturisty i pěšími turisty. V Jihočeském kraji jsou na ní zbudovány celkem tři přehrad, a to Lipenská, Hněvkovická a Orlická.

Dalším, pro vodáky zajímavým tokem, je pravý přítok Otavy – Blanice. Nejkrásnějším úsekem je ten pod zříceninou hradu Hus u Husinecké přehrad. Další, vodáky oblíbenou řekou, je Lužnice pramenící v Novohradských horách. Je součástí vodní soustavy na Třeboňsku a na jejím toku leží i náš největší rybník Rožmberk. Krásnými sceneriemi i vodácky zajímavým tokem se může pochlubit Spůlka, která pramení pod Churáňovem a u Bohumilic se zleva vlévá do Volyňky. Volyňka je šumavská říčka s četnými peřejemi, která tvoří jeden z pravých přítoků Otavy. Vyhledávaná je náročnějšími vodáky a především pěšími turisty. Toto je pouze stručný výtah těch nejzajímavějších míst, protože podrobný popis všech možností by byl velmi obsáhlým dílem.

Tak jako je oblast protkána vodními toky, je také tvořena Českou vysočinou. Vnější části kraje zaujímají hornatiny, vrchoviny a pahorkatiny, střední a jihovýchodní část pak ploché pánevní oblasti.

Nejvyšším vrcholem české části Šumavy je s výškou 1378 m Plechý, který se zvedá nad Plešným jezerem. Druhým nejvyšším vrcholem je Boubín vysoký 1362 m uprostřed Boubínské hornatiny, který je porostlý lesem a na vrcholu má žulový obelisk a rozhlednu. Jen o padesát metrů nižší je hora Třístoličnick, která je součástí hraničního hřbetu Šumavy s Bavorskem. Z německé strany je přístupná horskou silničkou. Z vrcholové plošiny je možný široký rozhled. Nejvyšším bodem Blanského lesa je hora Klet' se svými 1 084 metry. Hora je viditelná zdaleka díky televiznímu vysílači, rozhledně turistické chatě a hvězdárně. Turisté se na vrchol mohou dostat sedačkovou lanovkou z Holubova-Krasetína. České části Novohradských hor vévodí vrch Kamenec o výšce 1 072, který je pro turisty zajímavý svými mrazovými sruby a balvany na vrcholu.

V kraji je spousta různých zajímavých přírodních lokalit a mezi nejznámější z nich patří Boubínský prales. Je to unikátní rezervace, kde některé stromy jsou staré 300-400 let a dorostly až do výšky 50 m. Již 150 let je jeho vývoj ponechán na přírodě. Po obvodu

pralesa vede naučná stezka, skrz prochází množství cyklistických i pěších turistických tras. Stále se však najdou i zákoutí, o kterých turisté nemají ani tušení. Velkým lákadlem je v podstatě celý tok Vltavy, ale některá místa na Vltavě si zaslouží zvláštní pozornost. Jedním z takových míst je Čertova stěna, což nečasem rozpukaná žulová stěna nad údolím Vltavy blízko Vyššího Brodu. Z největšího kamenného bloku, nazývaného Čertova kazatelna, je krásný výhled do kraje. Protiklad ke skalním útvarům tvoří rašeliniště v jezerní části Třeboňské pánve u osady Jiříkovo Údolí nedaleko Suchdola nad Lužnicí. Skrz toto rašeliniště Červené blato vede naučná stezka. Dalším rašeliništěm s nejkrásnějším rašelinným jezírkem je Chalupská slať. Svoje zastoupení mají v Jihočeském kraji i krasové jeskyně. Jedinou zpřístupněnou je Chýnovská jeskyně. Česká strana Šumavy má celkem pět horských jezer. Jedním z nich je Plešné jezero v ledovcovém karu pod vrcholem Plechého v nadmořské výšce 1090 m. Mezi množstvím rybníků v kraji vyniká Velký Tisý, který je pátým největším z nich a má 9 poloostrovů a 13 ostrovů. Je jedním z nejcennějších chráněných území především kvůli hnízdění vodního ptactva. Dobrodružství zastupuje Židova strouha, která je jedním z nejkrásnějších a nejdivočejších údolí u nás. Je to úzký a hluboký asi 20 km dlouhý kaňon s nesčetnými zákruty, který lemují skalní stěny s mnoha převisy. Údolím prochází značená cesta, jež je však průchodná pouze při nižším stavu vody. Druhým pralesem na území kraje je Žofínský prales, který se vyznačuje divokým horským lesem pralesovitého charakteru. Vedle již vyjmenovaných lokalit je i ostatní území kraje mimořádně zajímavé pro rekreaci a turistiku.

Mezi nejvýznamnější devizy Jihočeského kraje patří jeho kvalita životního prostředí. Ta je oproti jiným krajům na velmi vysoké úrovni. Díky řídkému osídlení a pohraničnímu charakteru si zdejší krajina uchovala téměř nedotknutý přirozený ráz.

Na základě výše uvedených skutečností lze Jihočeský kraj charakterizovat jako kraj s mimořádným přírodním a krajinářským potenciálem, který má podstatný podíl na přitažlivosti pro návštěvníky cestovního ruchu. Ve spojení se sousedními příhraničními destinacemi Bavorska a Rakouska reprezentuje zajímavý turistický region v rámci střední Evropy.

2.3 Kulturní památky a technické zajímavosti

Jihočeský kraj oplývá velkým množstvím historických a kulturních památek, které jsou předpokladem pro rozvoj městské, kulturní a církevní turistiky. Toto kulturní a historické dědictví je základním kamenem mnoha produktů cestovního ruchu.

Unikem regionu jsou dvě lokality, které jsou zapsány do Seznamu světového kulturního dědictví UNESCO. Prvním z těchto historických lákadel je historické centrum města Český Krumlov. Město Český Krumlov leží na jihu České republiky v nadmořské výšce 492 m nad mořem v údolí řeky Vltavy na úpatí Chráněné krajinné oblasti Blanský les.

Historické centrum Českého Krumlova představuje mimořádně rozsáhlý komplex hradních a zámeckých objektů vybudovaných v průběhu šesti století. Jeho výstavba probíhala od 13. do 18. století. V interiérech je cenná výzdoba a bohaté soubory nábytku a uměleckých předmětů. Pohled na historické centrum města nabízí Obrázek 2.

Obrázek 2 – Pohled na historické centrum Českého Krumlova



Zdroj: Český Krumlov.com, online, Dostupné z: <http://www.ceskykrumlov.com/prohlidka/hrad-a-zamek-cesky-krumlov/>

Dominantou města je Státní hrad a zámek Český Krumlov, který je druhým nejrozsáhlejším komplexem v České republice. Tento komplex je kromě hradu a zámku tvořen měšťanskými domy s živými křivolakými uličkami a klidnými romantickými zákoutími. Atraktivitu místa zvětšují hojně pořádané hudební festivaly a koncerty,

výstavy věhlasných umělců, historické hospůdky, kavárny a středověké krčmy. Roční návštěvnost činí více jak 350 tisíc návštěvníků.

Druhým pokladem Jihočeského kraje, který je zapsán do Seznamu světového kulturního dědictví UNESCO, pak jsou jedinečné ukázky selského baroka v obci Holašovice. Holašovice jsou typickou jihočeskou vesničkou, která leží 15 km západně od Českých Budějovic a necelých 30 km severně od Českého Krumlova. Geograficky se nachází v jihozápadním okraji CHKO Blanský les, pod zalesněnými vrchy Skalka, Švehlán a Vysoká, v nadmořské výšce 494 m nad mořem.

Pro celou tuto oblast jihočeských Blat je typické vesnické prostředí s hodnotnými návesními prostory a s citlivým zasazením těchto sídel do okolní krajiny, tak jak zobrazuje Obrázek 3.

Obrázek 3 – Ukázka selského baroka v Holašovicích



Zdroj: Oficiální stránky obce Holašovice, online, Dostupné z: <http://www.holasovice.eu/>

Největším lákadlem je téměř kompletně dochovaný středověký systém domů a sýpek, které jsou propojeny ohradními zdmi s brankami a klenutými vjezdy do prostoru návsi. Celkový dojem ještě umocňuje štukový dekor ve stylu tzv. lidového nebo selského baroka na většině průčelí. Komplex uvedený v Seznamu UNESCO představuje 23 památkově chráněných usedlostí o celkovém počtu 120 budov. Můžeme zde objevit nejen výstavní statky se špýchary, stodolami, maštalami a výměnkou, ale také kovárnu,

hostinec a kapličku. Usedlosti jsou rozloženy po obvodu rozlehlé obdélníkové návsi o rozloze 210x70 m. K unikátům patří například studny s dřevěnou pístovou pumpou nebo Selský dvůr č. p. 6, který je rodinným selským sídlem již od roku 1530.³⁶

Holašovice představují unikátní dochovaný soubor hospodářských usedlostí, které byly stavebně a výtvarně upraveny v průběhu 19. století do specifické podoby tzv. selského baroka. Unikátní je dochovaný půdorys z 16. století v podobě velké návsi obklopené dvěma desítkami selských usedlostí se zdobenými štíty a branami, která je příkladem vesnického urbanismu z období vrcholné fáze středověké kolonizace.

Vedle těchto dvou kulturních památek zapsaných v seznamu UNESCO oplývá Jihočeský kraj mnoha dalšími přitažlivými historickými městy, místy a církevními památkami. V kraji je sedm měst s větším počtem obyvatel než 10 tisíc. Největším z nich je krajské město České Budějovice, které nabízí návštěvníkům celou řadu kulturních památek od jednoho z největších náměstí, přes Černou věž, Samsonovu kašnu až po řadu významných církevních staveb. Tábor zase představuje husitské tradice a je městskou památkovou rezervací. Městskou památkovou zónou má i Písek, kde stojí také nejstarší kamenný most v Čechách. Ve Strakonících stojí věž Rumpál, která je národní kulturní památkou. V Jindřichově Hradci je umístěn třetí největší hrad a zámek v Čechách a i toto město, stejně jako Prachatice, je městskou památkovou rezervací.

Turisté dychtící po poznání historie mohou zaujmout památná místa. Asi nejznámějším je Husinec, městečko, kde se narodil Mistr Jan Hus. Jeho rodný dům se stálou expozicí je národní kulturní památkou. V Sudoměři zase stojí pomník Jana Žižky, který připomíná místo slavné bitvy v roce 1420. Milovníci církevní turistiky se mohou seznamovat s velkými církevními stavbami i s malými vesnickými kostelíky a Božími mukami.

Jedním z mnoha důvodů, proč jsou jižní Čechy tak atraktivní pro mnohé turisty, jsou jejich dochované hrady, zámky, tvrze a zříceniny. Kromě již zmiňovaného hradu

³⁶ České dědictví UNESCO. *Holašovice – představení*. [online]. [cit. 15. 01. 2016]. Dostupné z: <http://www.unesco-czech.cz/holasovice/predstaveni/>

a zámku Český Krumlov, mohou turisté navštívit ještě hrad v centru města Jindřichova Hradce, kde hradní a zámecké objekty a tři nádvoří doplňuje renesanční zahrada. Dalším významným hradem je Rožmberk, který obklopuje anglický park. Jedním z nejstarších českých hradů se mohou pochlubit Strakonice. V souboru gotických, renesančních a barokních budov sídlí Muzeum středního Pootaví. Ranou gotiku zastupuje královský hrad z 13. století Zvíkov. Destinace má 10 dochovaných zámků. Mezi nejatraktivnější a pro turisty nejlákavější patří zámek Červená Lhota, Hluboká nad Vltavou nebo Orlík nad Vltavou. Mezi nejznámější tvrze patří ta ve Volyni, raně gotická tvrz Žumberk nebo areál středověké tvrze Cuknštějn. Kromě těchto dochovaných památek je v kraji ještě řada hradních zřícenin jako Dívčí Kámen, Dobronice, Helfenburk, Choustník či Landštějns.

Mezi další lákadla kraje patří i technické památky a zajímavosti. Jako první v řadě to jsou zbytky koněspřežní železnice, spojující město České Budějovice s hornorakouským Lincem. Jihočeský kraj se rovněž může pyšnit nejvýše položenou železniční stanicí v ČR, a to Kubovou Hutí a také úzkokolejnými dráhami, které směřují z Jindřichova Hradce do Obrataně a do Nové Bystřice. Schwarzenberský kanál představuje unikátní 44 km dlouhé dílo, které propojuje povodí Vltavy a Dunaje. U Jelení je jeho ozdobou 429 m dlouhý tunel. Rybník Jordán zase prezentuje první údolní přehradu v Evropě s mohutnou sypanou hrází. Dalším technickým skvostem je Lipenská přehrada, která je největším umělým jezerem v Čechách. Zajímavými technickými památkami, charakteristickými pro region jižních Čech jsou četné hamry a mlýny jako je Podhoslovický mlýn.

Významná je rovněž lidová architektura a s ní spojené místní tradice s kroji, písněmi, zvyky a řemesly. Na Tábořsku to jsou přetrvávající lidové zvyky a tradice, zatímco na Doudlebsku se k těmto tradicím přidává ještě řemeslná výroba malovaného nábytku. Při prozkoumávání kraje může turista narazit i na tradiční výrobu hudebních nástrojů, dudáctví a výrobu krajek.

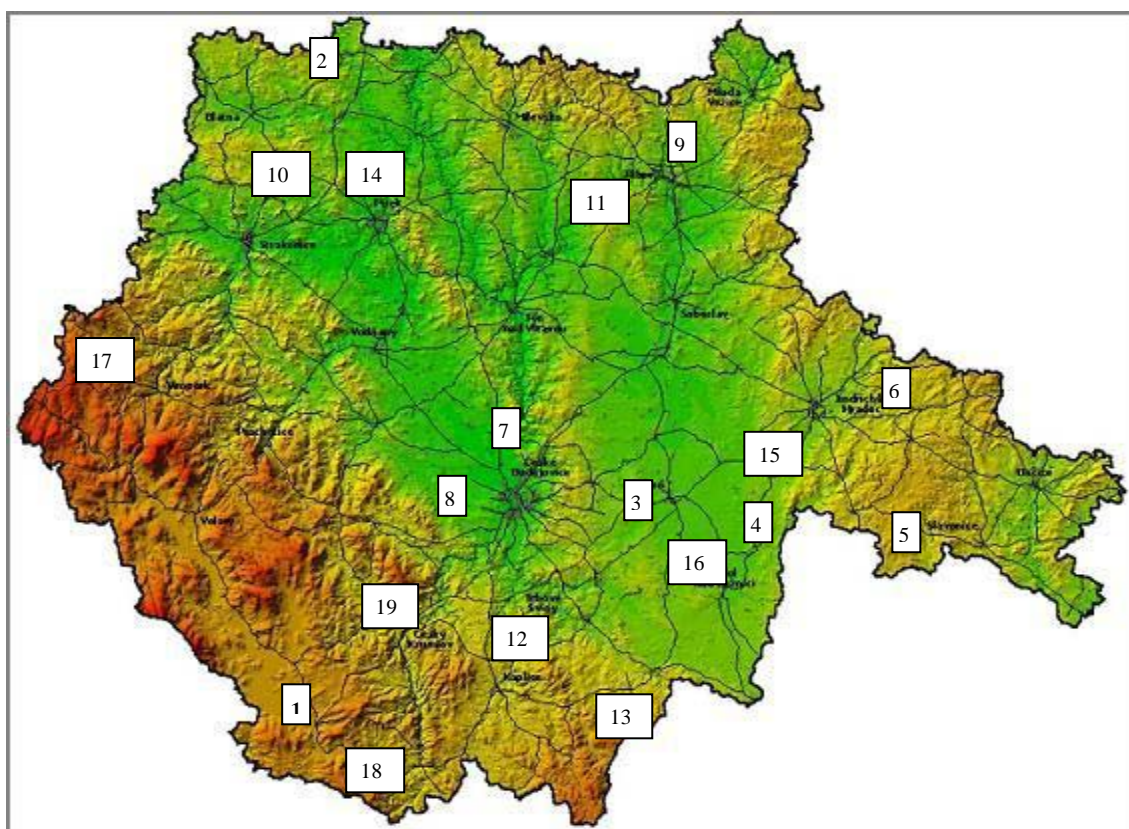
V Jihočeském kraji je funkčních celkem 31 turistických informačních center. Podle aktuálních informací Asociace turistických informačních center České republiky jich 22 prošlo Jednotnou klasifikací turistických informačních center.

2.4 Nabídka cestovního ruchu na využití volného času

Jihočeský kraj je protkán sítí více jak sedmdesáti naučných stezek, které nabízejí návštěvníkům na různě dlouhých trasách možnosti poznání různých historických, přírodních a technických památek a zajímavostí. Podrobný seznam těchto naučných stezek je uveden v Příloze A.

V kraji je celkem 19 hlavních oblastí soustředěné rekreace. Obrázek 4 ukazuje přehled nejvýznamnějších rekreačních oblastí.

Obrázek 4 – Nejvýznamnější oblasti soustředěné rekreace



Zdroj: Atem, Jihočeský kraj³⁷, vlastní úprava

Agenda: 1 – Lipenská přehrada, 2 – Orlická přehrada, 3 – Rybníky Svět a Opatovický, 4 – Hejtman a Staňkovský rybník, 5 – Osika, Dolní a Horní Žižpašský rybník, 6 – Komorník a Ratmírovský rybník, 7 – Bezdrev, 8 – Dehtář, 9 – Jordán, 10 – Milavy, 11 – Údolí Lužnice, 12 – Údolí Malše, 13 – Údolí Stropnice, 14 – Údolí Otavy, 15 – Údolí Nežárky, 16 – Tuštská jezera, 17 – Zadov, 18 – Kramolín, 19 - Klet'

³⁷ Atem. Jihočeský kraj. [online]. [cit. 15. 01. 2016]. Dostupné z: www.atem.cz/gis.php

Tyto oblasti jsou nejvíce koncentrovány v destinacích s velkými vodními plochami, jako jsou přehrady, rybníky a jezera, nebo v destinacích nabízejících možnosti lyžování (Zadov, Kramolín, Klet'). Pozadu však nezůstávají ani lesnaté horské či podhorské části regionu a atraktivní údolí řek, které jsou nejvíce využívány pro chataření, cykloturistiku a hippoturistiku.

Přehled oblastí soustředěné rekreace jasně ukazuje, že Jihočeský kraj nabízí mnoho možností pro provozování letních aktivit v podobě pěší turistiky, cykloturistiky a dalších. Značné množství rybníků, přehrad a řek předurčuje region rovněž k vodní turistice a sportům. Velké množství již dříve vyjmenovaných kulturních a technických památek a zajímavostí je základním kamenem pro turistiku zaměřenou na jejich poznávání. Nabídka kraje je rozšířena i o seznamování turistů s lidovými řemesly a tradicemi, které se zachovaly a udržují dodnes.

Pohoří Šumava je předpokladem pro různé zimní sporty. Kraj nabízí i možnosti rybolovu, myslivost a další sportovní aktivity. Rozšiřující se rodinné farmy vytvářejí předpoklady pro agroturistiku a hippoturistiku. Hotelové komplexy ve městech, ale i v turistických oblastech stále více rozšiřují svoji činnost a vytvářejí dostatečné zázemí pro nabídku kongresové turistiky.

Zdravé přírodní prostředí je základem pro rozvoj lázeňství zaměřeného na ozdravné pobyty, případně rehabilitační léčbu na zdravém vzduchu. Třeboň a Bechyně jsou centry lázeňství v kraji.

Jihočeský kraj nabízí i řadu dalších kulturních zařízení jako jsou divadla, kina a muzea nebo také různé galerie a výstavy. Kromě stálých divadelních scén jako je např. Městské divadlo v Prachaticích se svou nabídkou různých divadelních představení, ale i rozličných jiných kulturních akcí. Alternativu nabízí pouliční, loutkové a pohybové Divadlo Kvelb v Českých Budějovicích. Klasickou činohru, operety či koncerty zprostředkovává návštěvníkům Divadlo Fráni Šrámka v Písku. Velkým lákadlem je Otáčivé hlediště v Českém Krumlově.

Všechna větší města (České Budějovice, Tábor, Jindřichův Hradec, Prachatice, Písek) disponuje řadou moderních kinosálů. Velkým lákadlem jsou i letní kina v Českých Budějovicích, Prachaticích a Strakonících.

Pro zájemce je k dispozici i řada muzeí. Za všechny lze jmenovat např. Muzeum v Jindřichově Hradci s pro turisty velmi atraktivními Krýzovými jesličkami, Muzeum české loutky a cirkusu v Prachaticích, Husitské muzeum v Táboře nebo Městské muzeum a galerie Vodňany se svými národopisnými výstavami či obrazárnou českého malířství 19. a 20. Století. Alšova Jihočeská galerie v Hluboké nad Vltavou nabízí svým návštěvníkům více než 20 tisíc kusů obrazů, soch, keramiky aj. Kromě stálých expozic se turisté mohou podívat na aktuální nabídku různých kulturních akcí. Informace o nabídce poskytují všechna turistická informační centra a další instituce. V kraji jsou pořádány i různé hudební, divadelní a filmové festivaly.

2.5 Vybavenost a infrastruktura v destinaci

K rozvoji cestovního ruchu nestačí pouze krásné přírodní scenerie, zachovalé kulturní památky nebo přírodní podmínky pro sport. Neméně důležitou součástí je i vybavenost regionů a celého kraje z hlediska dopravní infrastruktury, různých ubytovacích a stravovacích zařízení a nabídky doplňkových služeb.

V kraji je zaznamenávána stále se zvyšující intenzita dopravy, především se jedná o dopravu silniční. Jihočeský kraj pokrývá síť dálnic a silnic o celkové délce 6 150 km. V tomto počtu kilometrů je pouze 40 km dálnic a 358 km silnic I. třídy. V současnosti není kraj napojený na republikovou síť dálnic. Silnice II. třídy mají celkovou délku 1 635 km, největší délku mají silnice III. třídy, a to 3 817 km. Páteří spojení se severními a východními kraji České republiky a stejně tak s územím Rakouska zajišťuje silnice E 55 vedoucí z Prahy přes České Budějovice do Linzu. Na tuto silnici pak navazují místní silnice II. a III. třídy. Silniční síť je doplněna sítí železniční. V železniční dopravě sice přes území kraje nevedou hlavní železniční koridory, přesto je zde několik důležitých uzlů. Provozní délka železničních tratí je 977 km. V Novohradských horách a na Šumavě je síť místních komunikací značně řídká. Jako významná příležitost k lepšímu napojení kraje na další vnitrozemské regiony se do budoucna jeví plánovaná výstavba dálnice D3, rychlostní komunikace R4 a IV. železničního koridoru.

Kraj disponuje 8 silničními přechody pro osobní automobilovou dopravu a 3 železniční přechody. Tyto přechody jsou dále doplněny 16 turistickými přechody či stezkami.

Koordinátorem dopravy v Jihočeském kraji je firma JIKORD, s.r.o. Hlavním cílem koordinátora je zajištění dopravní obslužnosti v souladu s legislativou EU, ČR a příslušnými opatřeními kraje.

Jihočeský kraj rovněž disponuje mezinárodním letišťem, které je v Českých Budějovicích a zajišťuje spojení s celým světem. V současnosti má licenci pouze na provozování neveřejného mezinárodního letiště s vnější hranicí a je způsobilé pro lety za viditelnosti, tj. ve dne. Lety, které potřebují celní a pasovou službu, je nezbytné ohlásit 24 hodin dopředu.

Letní sezóna je ve znamení lodní dopravy, která je provozována na přehradě Lipno, Orlík a Hněvkovice. Nabízené vyhlídkové plavby jsou obohaceny o řadu doplňkových služeb a zpestření. Velký zájem je o vodáctví, tj. sjíždění řek, především Vltavy, Lužnice, Nežárky a Otavy, a to na kanoi, kajaku či raftingovým člunem. Při dobrých stavech vody mají milovníci vodáckého sportu k dispozici téměř 500 km splavných úseků řek.

Jihočeský kraj má velmi rozvinutou cyklistickou infrastrukturu s téměř 5 000 km značených cyklistických tras, jejichž délka každým rokem narůstá. Ucelený dopravní systém cyklotras představuje pět hlavních cyklistických cest:

- Vltavská cyklistická cesta (VCC) je dálkovou nadregionální trasou, která sleduje tok řeky Vltavy od jejích pramenů až do Mělníka, kde se Vltava spojuje s Labem a Vltavská cyklistická cesta s Labskou cyklostezkou. K této cestě existuje cyklistická mapa VCC – jihočeský úsek.
- Otavská cyklistická cesta (OCC) představuje rovněž dálkovou nadregionální trasu, jež tentokrát sleduje tok řeky Otavy z šumavské Modravy až pod hrad Zvíkov na soutoku s Vltavou. I pro tuto cestu byla vydána cyklistická mapa OCC.
- EUROVELO 13 – cyklotrasa Železné opony (EV13) reprezentuje evropskou mezinárodní dálkovou trasu sledující linii tzv. „Železné opony“ od Barentsova až po Černé moře. V rámci Jihočeského kraje a Rakouska je v terénu vyznačena v úseku Černá hora (hranice s Plzeňským krajem) – Písečné (hranice s Jihomoravským krajem) v celkové délce 320 km. Vydaná cyklistická mapa má označení EV13 – jihočeský úsek.

- Cyklistická cesta Lužnice – Nežárka (LNCC) je čtvrtou, tentokrát regionální dálkovou trasou ve dvou větvích sledující toky řek Lužnice a Nežárky až po soutok s Vltavou v Týna nad Vltavou. Označení vydané cyklistické mapy je LNCC.
- Cyklistická cesta Zlaté stezky představuje poslední regionální jihočeskou dálkovou trasu přeshraničního významu. Linie je ve fázi projektových příprav a bude sledovat historickou Zlatou stezku z Pasova do ČR. První větev povede na Vimperk a dál ve sledu toku Volyňky do Strakonice (soutok s Otavou), druhá větev pak povede na Prachatice a podél toku řeky Blanice až do Putimi (soutok s Otavou), čímž vznikne smysluplné propojení VCC a OCC.

Tato páteří síť cyklistických cest je doplněna řadou kratších značených tras, které tvoří lákavý rámec možností pro aktivní návštěvníky regionu. Příloha B ukazuje mapu s přehledem této sítě. Celá cyklistická infrastruktura kraje je doplněna kvalitními propagačními a kartografickými materiály, které nabízejí různé tematické výlety apod.

Mezi hlavní nedostatky dopravní infrastruktury patří značně se zhoršující technický stav železniční a dopravní sítě. Celá situace je zkomplikována i vysokým nárůstem počtu osobních i nákladních automobilů. Přes veškeré snahy strategie kraje jednoznačně převažuje individuální automobilová doprava nad hromadnou přepravou cestujících. Také pravidelná údržba silnic představuje vysoké provozní náklady.

Možnosti ubytování zajišťuje více jak 1200 hromadných ubytovacích zařízení. Nabídka kraje pokrývá celou škálu ubytovacích zařízení, jako jsou hotely, penziony, apartmány, hostely, lázně (Spa hotely), ubytování v soukromí, horské chaty, chalupy, ubytovny a kempy. Také úroveň ubytování má různou úroveň od té nejnižší až po pětihvězdičkové hotely. Turisté si mohou ubytovací zařízení vybrat i na základě doplňkového vybavení. Nabídka je široká: internet, parkování, vnitřní a vnější bazén, hřiště, dětská hřiště, restaurace, bezbariérový přístup, konferenční místnost, možnost ubytování s domácími zvířaty, lyžařský vlek nebo wellness. Ubytovaní může být poskytovány také pouze se snídaní, s polopenzí nebo plnou penzí. Jedním z důležitých faktorů pro výběr ubytování je jeho cena. Tabulka 2 uvádí vývoj počtu hromadných ubytovacích zařízení v Jihočeském kraji v letech 2012 až 2014 spolu s vývojem počtu pokojů, lůžek, hostů a strávených nocí.

Tabulka 2 – Ubytovací kapacity k 31.12.

	2012	2013	2014
Hromadná zařízení celkem	1 288	1 302	1 208
Počet pokojů	21 875	21 314	20 440
Počet lůžek	62 518	61 761	59 247
Počet hostů	1 107 452	1 138 549	1 176 046
Počet nocí	3 153 833	3 188 706	3 231 434

Zdroj: ČSÚ, [online], vlastní provedení³⁸

Zatímco počet hromadných ubytovacích zařízení v průběhu tří let stoupal a klesal na konečných 1208 zařízení v roce 2014, v počtu pokojů v těchto zařízeních docházelo k trvalému poklesu. Stejný klesavý trend vykazuje i počet lůžek. Naproti tomu počty hostů rok od roku stoupají, stejně jako počet jimi strávených nocí v těchto zařízeních. Rozdílnost v těchto údajích ukazuje na vyšší procento celkové obsazenosti ubytovacích zařízení.

Při přepočtu obsazenosti na procenta stoupla z původních 13,82 % v roce 2012, přes 14,15 % v roce 2013 na 14,94 % v roce 2014

V roce 2014 bylo v celkovém počtu 1208 ubytovacích zařízení celkem 35 hotelů se čtyřmi a pěti hvězdičkami, dále fungovalo 159 ostatních úrovní hotelů, 522 penzionů a 492 ostatních hromadných ubytovacích zařízení, jako jsou motely, hostely, botely a ubytování v soukromí.

Ubytování v kempech nabízí různé možnosti, tj. chatky, mobilní domy, apartmány nebo pokoje, či obytné přívěsy. Dalším typem ubytování je možnost přespání ve vlastním, tj. ve stanu či karavanu. Rovněž vybavení kempů je různé. Nabídka zahrnuje kuchyňku, sprchy, hřiště (tenis, volejbal, nohejbal, fotbal) dětské hřiště, petangue, stolní tenis, posilovna, přístupný pro vodní sporty a koupání a s ním spojené atrakce, parkoviště nebo bezbariérový přístup. Zájemci mohou volit i podle vhodnosti kempu pro určitou

³⁸ ČSÚ. *Cestovní ruch*. Aktualizováno: 14. 12. 2014. [online]. [cit. 08. 01. 2016]. Dostupné z: https://www.czso.cz/csu/xc/cestovni_ruch-xc

skupinu turistů (pro rybáře, pro turistiku, pro firemní a skupinové akce, pro vodáky, pro motorkáře, pro seniory, pro rodinnou dovolenou apod.).

Tabulka 3 ukazuje vývoj počtu míst pro ubytování ve stanech a karavanech v horizontu let 2012 až 2014. Uvedené údaje jsou aktuální k poslednímu dni v roce.

Tabulka 3 – Vývoj počtu míst pro karavany a stany k 31.12.

	2012	2013	2014
Místa pro stany a karavany	13 522	13 566	13 809

Zdroj: ČSÚ, [online], vlastní provedení³⁹

Výše uvedená tabulka jasně ukazuje setrvalý mírný nárůst počtu míst pro stany a karavany, což je důsledkem stále větší oblíbenosti tohoto typu nocování mezi návštěvníky kraje.

Jihočeský kraj má celkově velkou koncentraci kapacit ubytovacích zařízení, přičemž kapacita je rozvrstvena mezi ubytování v hotelech, penzionech, apartmánech, turistických ubytovnách, chatových osadách a kempech.

Většina ubytovacích zařízení, ať už hotelů a penzionů nebo kempů nabízí možnost stravování ve svých restauračních zařízeních. K dispozici je i řada samostatných stravovacích zařízení, která nejsou vázaná na ubytování. Nabídka je široká a liší se především cenou, ale i typem a kvalitou nabízeného stravování.

MMR ČR provedlo v období ledna až května 2014 monitoring stravovacích zařízení⁴⁰, které se zaměřilo na stravovací zařízení mimo ubytování, sportovní a plavecké stadiony, jídelny a pulty v hypermarketech, mobilní stánky, čerpací stanice a stravování v institucích. Při tomto vymezení má Jihočeský kraj k dispozici dalších 2 976 stravovacích zařízení. Nejvíce jich lze nalézt v Českých Budějovicích (183 zařízení). Největší koncentrace jsou ve velkých městech a turisticky vytížených oblastech.

³⁹ ČSÚ. *Cestovní ruch*. Aktualizováno: 14. 12. 2014. [online]. [cit. 08. 01. 2016]. Dostupné z: https://www.czso.cz/csu/x/cestovni_ruch-xc

⁴⁰ MMR. *Monitoring stravovacích zařízení*. [online]. Presentováno 29. 04. 2015. [cit. 15. 01. 2016]. Dostupné z: <http://www.mmr.cz/getmedia/6069294c-8f75-4b4c-934c-d5fc03d3a213/04-Prezentace-SZ-Praha-29-4.pdf>

2.6 Vývoj cestovního ruchu v Jihočeském kraji

Jihočeský kraj byl vždy považován za zemědělskou a turistickou oblast. K výraznému rozvoji cestovního ruchu došlo především po uvolnění mezinárodní hranice po revoluci v roce 1989. Do té doby byl turismus soustředěn více do vnitrozemí, především do těch částí kraje, které disponovaly velkými vodními plochami (např. přehrada Lipno, Orlík nebo oblasti rybníků). Území směrem ke státní hranici bylo dlouhou dobu veřejnosti nepřístupné a docházelo zde k systematickému vysídlování obyvatelstva. Po znovuotevření hranic se však tato izolovanost změnila na velké pozitivum, protože zdejší krajina a přírodní krásy zůstaly minimálně zasaženy negativními dopady civilizačního vývoje.

V současnosti tak mají turisté k dispozici rozsáhlá území s velmi atraktivním přírodním a krajinným potenciálem. K tomuto se přidává i snaha kraje a jednotlivých podnikatelských subjektů o další a především trvale udržitelný rozvoj cestovního ruchu v regionu.

Příhraniční charakter kraje poskytuje možnosti efektivní přeshraniční spolupráce jak ve výrobní oblasti, tak i v oblasti služeb spolu s rozvojem cestovního ruchu, kde je využívána celková atraktivita kraje s méně narušenou přírodou a množstvím kulturních památek.

V posledních letech se rozvíjí mnoho forem přeshraniční spolupráce. Jednou z nich je Euroregion Šumava – Euroregion Bayerischer Wald – unterer Inn v Bavorsku a Regionalmanagement Mühlviertel v Horním Rakousku, který zahrnuje území o celkové rozloze 16 345 km² s 1,3 miliony obyvatel. Sdružuje 109 rakouských, 83 bavorských a 90 českých obcí (z toho 56 obcí je z Jihočeského kraje). Mezi hlavní činnosti příhraničního celku je zkvalitnění a koordinace přeshraniční spolupráce, reprezentace regionu, výměna informací a především účast na tvorbě strategií rozvoje a programů EU.

V květnu 2002 byl založen Euroregion Silva Nortica, který zahrnuje území okresů Jindřichův Hradec, České Budějovice, Písek a Tábor v Jihočeském kraji a region Waldviertel s okresy Zwettl, Krems, Gmünd, Waidhofen an der Thaya a Horn na území Spolkové země Dolní Rakousko. Euroregion představuje území o rozloze 10 639 km²

s téměř 0,7 miliony obyvatel. Mezi hlavní cíle této přeshraniční spolupráce patří společná prezentace regionu, výměna informací a rozvoj cestovního ruchu. Na jihočeské straně je do něho zapojeno 42 obcí s více než 263 tisíci obyvateli.

Další významnou formou spolupráce s ostatními zeměmi Evropy jsou také různé programy partnerských měst. Všechna větší jihočeská města mají svá partnerská města, většinou se pak jedná o města z okolních zemí – Německa, Rakouska, Itálie nebo Francie.

Program rozvoje Jihočeského kraje 2014 - 2020

Program rozvoje Jihočeského kraje 2014 - 2020⁴¹ je základním střednědobým dokumentem regionálního rozvoje na úrovni vyššího územně samosprávného celku, který kraj zpracovává v samostatné působnosti na základě platné legislativy, zejména zákona č. 248/2000 Sb., o podpoře regionálního rozvoje a zákona č. 129/2000 Sb., o krajích. Hlavním účelem dokumentu je definování strategické rozvojové vize a globálního cíle Jihočeského kraje pro období let 2014-2020. Tato rozvojová vize, resp. globální cíl, je založena na realizaci pěti dílčích cílů na úrovni prioritních os, jež jsou dále rozpracovány do jednotlivých opatření a následně jsou stanoveny konkrétní aktivity a záměry, kterými budou dílčí cíle naplňovány.

Na základě vyhodnocení faktorů rozvoje je pro období let 2014 – 2020 definována strategická rozvojová vize Jihočeského kraje takto:⁴² *“Jihočeský kraj bude atraktivním a bezpečným regionem posilujícím svou konkurenceschopnost v rámci středoevropského prostoru, která bude postavena na zvyšující se kvalitě lidských zdrojů, šetrném využití potenciálu přírodního, historického a kulturního dědictví, na rozvoji a zvyšování dostupnosti veřejných i soukromých služeb pro obyvatele, podnikatele i návštěvníky kraje a na podpoře územní vyváženosti mezi venkovským a městským prostorem při dodržování zásad udržitelného rozvoje.“*

Strategie rozvoje Jihočeského kraje na roky 2014-2020 je jednak návaznost na Program rozvoje Jihočeského kraje 2007-2013 a jednak vazby na Strategii regionálního rozvoje

⁴¹ Jihočeský kraj. *Program rozvoje Jihočeského kraje 2014 – 2020*. Oficiální portál Jihočeského kraje. [online]. Zveřejněno: duben 2014. [cit. 15. 01. 2016]. Dostupné z: http://www.kraj-jihocesky.cz/1598/program_rozvoje_jihoceskeho_kraje_2014_8211_2020.htm

⁴² Tamtéž, s. 15.

České republiky, vazby na Strategii Evropa 2020 a rovněž na Národní program reform. Tato provázanost by měla být zárukou pro její úspěšné naplnění. Strategie rozvoje má celkem pět prioritních os a z nich vycházejících 17 různých opatření na podporu rozvoje kraje.

2.7 Porterova analýza

Porterova analýza je rozbořením odvětví a jeho rizik. Její podstatou je prognózování vývoje konkurenční situace v odvětví na základě odhadu chování stávajících konkurentů, potenciálních konkurentů, dodavatelů, kupujících a hrozby substitutů. Struktura odvětví má velký vliv na určování konkurenčních pravidel hry a potenciálu firmy.

Hrozba vstupů nových konkurentů do odvětví

Bereme-li za odvětví cestovní ruch, jsou v tomto případě konkurenti již známi. Jako potenciální ohrožení lze vnímat možnosti cestování do zahraničních destinací, které byly pro turisty doposud nepřístupné.

Vyjednávací síla (schopnosti) dodavatelů

Mezi dodavatele v cestovním ruchu jsou počítáni všichni provozovatelé ubytovacích a stravovacích zařízení. Dalšími silami, které působí v tomto odvětví, jsou cestovní kanceláře, dopravci a poskytovatelé různých doplňkových služeb. Všechny podnikatelské subjekty působící na trhu cestovního ruchu v Jihočeském kraji se musí snažit neustále nějakým způsobem ozvlášťňovat svoji nabídku, ať už nějakým originálním nápadem, vytvářením různých cenových balíčků nebo navazováním spolupráce s dalšími dodavateli.

Vyjednávací síla (schopnosti) kupujících

Kupující v cestovním ruchu se dělí na domácí a zahraniční. Zahraniční turisté rádi poznávají stále nové destinace, je tedy v zájmu podnikatelských subjektů poskytovat své služby na takové úrovni, aby jejich hodnocení bylo co nejpozitivnější a lákalo stále nové návštěvníky. Mezi domácími návštěvníky je situace odlišná. Jak ukázal Výzkum agentury CzechTourism v létě 2013, ti se rádi vrací na svá oblíbená místa dovolené a ne jinak tomu je i v regionu Jihočeského kraje.

Hrozba substitutů = náhradních produktů

V rámci střední Evropy existuje řada oblastí cestovního ruchu, které jsou přímými konkurenty v boji o návštěvníky. Ze zahraničních to je především Horní Rakousko, které nabízí kompletní zázemí nejen pro wellness, pěší turistiku, cykloturistiku a sport, ale také pro kulturní vyžití. Dalším konkurenčním regionem je Dolní Rakousko, jež disponuje širokou nabídkou festivalů a trhů, dále četné možnosti kulturního vyžití, vinařství a cyklistiku. Třetí významnou oblastí je Východní Bavorsko, které nabízí možnosti pěší a cykloturistiky, hippoturistiky a wellness, a navíc ještě golf a zimní sporty.

Na území České republiky patří mezi hlavní konkurenty v oblasti cestovního ruchu především hlavní město Praha a její okolí, která láká turisty na historické a kulturní památky, možnosti využití kongresové turistiky, ale i krásnou přírodu (hlavně okolí Prahy). Podobné přírodní atraktivity jako Jihočeský kraj nabízí Šumava ležící na území Plzeňského kraje. Podobnou skladbou nabídky CR disponuje i Jihomoravský kraj, kde se turisté mohou těšit nejen na historické památky zapsané v UNESCO (Brno), ale také na krásnou přírodu s možnostmi pěší a poznávací turistiky okořeněné místním folklórem a tradicí vinařství. I Jihomoravský kraj má svůj Národní park (Podyjí). Třetím nejvýznamnějším konkurentem v rámci České republiky je kraj Vysočina, který návštěvníkům nabízí řadu památek zapsaných v UNESCO (Telč, Třebíč, Žďár nad Sázavou), přírodní krásy, lesy, možnosti pěší a cykloturistiky, které v zimě nahrazuje jízda na běžkách.

Intenzita konkurenčního boje uvnitř odvětví

Vzhledem k tomu, že celá Česká republika, potažmo střední Evropa se velmi angažují v cestovním ruchu, je konkurenční boj velmi silný. Přírodní krásy nabízejí další kraje jak v ČR, tak i v okolních zemích. Rozsáhlé kulturní a historické památky nabízí především Praha a Středočeský kraj, Jihomoravský kraj nebo Karlovarský kraj. Ze zahraničních destinací jsou největší konkurencí např. Vídeň nebo Paříž.

2.8 PEST analýza

PEST analýza je analýzou podnikatelského prostředí, ve kterém v tomto případě konkrétní destinace Jihočeského kraje působí.

Politické faktory

- Uspořádání Evropy s volným pohybem osob zemí EU.
- Lidé mají volné disponibilní zdroje i volný čas k cestování a rekreaci.
- Evropa je ovlivněna migrační vlnou z afrických států, což ovlivňuje CR přímořských států na obou stranách Středozemního moře. V tomto kontextu je Česká republika relativně minimálně zasaženou oblastí.
- Možným ohrožením je jistá úroveň terorismu, který se zaměřuje na místa s velkou koncentrací lidí.
- Hlavním nástrojem Ministerstva pro místní rozvoj (MMR) na podporu a koordinaci v oblasti cestovního ruchu v ČR je Koncepce státní politiky cestovního ruchu v ČR na období 2014-2020. Jedná se o střednědobý strategický dokument, který vychází z rozvojových možností cestovního ruchu v České republice. Příkladem podpory CR je Národní program podpory cestovního ruchu 2010-2016 a jeho podprogram cestování dostupné všem. Cílem je růst podílu CR na prosperitě regionů, vytvoření ekonomických podmínek k iniciaci a podpoře aktivit pro rozvoj domácího CR. Dále podpora tvorby nových produktů, aktivní začlenění cílových skupin, snížení sezónnosti, vytvoření podmínek pro zlepšení infrastruktury cestovního ruchu a zpřístupnění aktivit. Podporováno: rekonstrukce/vybudování odpočívadel, center služeb pro turisty a hygienického zázemí pro pěší, cyklisty a handicapované turisty podél tras, zpřístupnění atraktivit cestovního ruchu, zavedení/zlepšení/vytvoření navigačních a informačních systémů pro sluchově a zrakově postižené účastníky cestovního ruchu a pořízení zařízení pro bezpečné parkování kol a úschovu zavazadel, to vše včetně propagace zrealizovaných výstupů akcí.

Ekonomické faktory

- V posledních dvou letech došlo ke konečnému překonání mezinárodní ekonomické krize, což dokazuje i vývoj HPD České republiky v Tabulce 4. Z tabulky jasně vyplývá, že k největšímu poklesu ve vývoji reálného HDP došlo v krizovém roce 2009 a druhý pokles zaznamenáváme v roce 2012. S ustupující celosvětovou krizí a celkovým restartem ekonomiky a tím spojeným zvýšením zájmu o cestování došlo v letech 2013 a 2014 k poměrně razantnímu zvýšení HDP. V procentuálním vyjádření vzestupů a poklesů HDP je největší pokles zaznamenán v roce 2009,

a to o 3,7 % a naopak k zatím největšímu nárůstu došlo v roce 2014 o 3,2 %. Cílem snahy představitelů Jihočeského kraje je nepřetržitý nárůst.

Tabulka 4 – Vývoj reálného HDP v letech 2008 – 2014

	2008	2009	2010	2011	2012	2013	2014
v mld. Kč	3 902,6	3 866,2	3 960,8	3 988,5	3 969,8	4 055,0	4 206,2
%, předchozí rok = 100	101,8	96,3	101,0	100,9	98,7	100,3	103,2

Zdroj: ČSÚ, [online], vlastní úprava⁴³

- Celá Česká republika, a tím i Jihočeský kraj, je vzhledem ke kurzu EUR a USD k české koruně velmi zajímavou destinací z hlediska cenové dostupnosti.
- Cestovní ruch stimuluje investice do místní infrastruktury, jako jsou vodovody, kanalizace, elektrifikace, telekomunikace, silniční a železniční síť, letiště aj.
- Rozvoj služeb pro návštěvníky, které mohou využívat i residenti.
- Zvyšování zaměstnanosti a rozvoj malého a středního podnikání.
- Místní samospráva má zvýšený příjem z daní a poplatků.

Sociálně-kulturní faktory

- Přírodního prostředí s vysokou lesnatostí, vodními plochami a velkým počtem kulturních památek (téměř 6 tis. objektů) je využíváno k návštěvám a rekreaci občany z celé ČR a ve značné míře i zahraničními turisty. V letním období láká zejména oblast Lipna, Orlíku, jihočeských rybníků, ale také Šumavy, v zimě pak lyžařské areály Zadov - Churáňov a Lipno - Kramolín.
- Celý region je vyhlášen mnoha historickými a kulturními památkami.
- Se zvyšující se životní úrovní obyvatelstva, stoupá i jeho ochota účastnit se cestovního ruchu.
- Rozvoj cestovního ruchu podněcuje i postupující globalizace.

⁴³ ČSÚ. *Hrubý domácí produkt*. [online]. Aktualizováno: 12. 01. 2016. [cit. 08. 01. 2016]. Dostupné z: www.czso.cz/csu/czso/hdp_cr

Technologické faktory

- Silniční síť v Jihočeském kraji je druhá nejrozsáhlejší v České republice, což ovšem představuje značné náklady na její údržbu. Značný problém představuje nedostatek dálnic a rychlostních silnic, které znamenají značné zatížení páteřních dopravních tahů v regionu. Některé úseky těchto silnic navíc potřebují rekonstrukci a modernizaci. Základní síť je doplněna hustou sítí místních komunikací, které však vykazují rozdílnou kvalitu.
- Železniční síť je dostatečná avšak má značné nedostatky v technických parametrech. Tyto nedostatky způsobují horší propustnost a rychlost železniční dopravy. Neustále dochází k poklesu nákladní i osobní přepravy. Nárůst silniční dopravy ukazuje na nedostatečnou konkurenceschopnost železnice.
- Hlavní vodní cestu Jihočeského kraje představuje Vltava, která je až do Třebenic využívána pro plavidla o nosnosti do 300 tun. Ostatní vodní toky jsou vhodné především pro rekreační využití.
- Hlavní nedostatek je v absenci plnohodnotného mezinárodního letiště. Existující Jihočeské letiště České Budějovice má sice naplánovanou modernizaci, ale ta bude probíhat postupně.
- Zásobování obyvatelstva kraje vodou z veřejných vodovodů přesahuje 91 %. Přesto však existují lokální problémy se zajištěním dostatečných zdrojů v obdobích sucha nebo při povodních a podobných přírodních katastrofách. Jsou však připravovány projekty zaměřené na řešení těchto problémů.
- Vzhledem k rozdílné hustotě zalidnění, je plynofikováno přibližně 42% území. V ostatních případech jsou využívána tuhá paliva, především hnědé a černé uhlí a koks. V omezené míře je využívána i biomasa.
- Největším výrobcem elektrické energie je jaderná elektrárna Temelín. Její výkon je doplňován využíváním obnovitelných zdrojů energií, především využití energie z biomasy a bioplynu a využívání tepelných čerpadel.
- Kraj však zaostává za republikovým průměrem ve vybavenosti domácností informačními a komunikačními technologiemi i z hlediska přístupu k internetu.

V Jihočeském kraji žije téměř 67% podíl ekonomicky aktivního obyvatelstva, avšak jeho obyvatelstvo vytrvale stárne. Průměrná mzda je oproti republikovému průměru nižší o více jak 2 500,- Kč. Na druhou stranu průměrná nezaměstnanost v kraji je o půl procenta nižší, než je republikový průměr.

Kraj má vytvořený Program rozvoje na období 2014-2020. Zvyšující se životní úroveň má za následek i vyšší poptávku po možnostech cestování. Na druhé straně současná migrační vlna představuje ohrožení volného pohybu v rámci Evropy.

Rozvoj CR stimuluje investice do místní infrastruktury, kterou využívají i residenti. Zvyšování návštěvnosti, znamená rozvoj malého a středního podnikání, a to zase představuje zvýšený příjem místních samospráv z daní a poplatků. V oblasti fungují především mikro a malé podniky věnující se převážně obchodu, službám, stavebnictví a dalšímu drobnému průmyslu.

Turistický region jižní Čechy je dlouhodobě spojován s klidnou rodinnou rekreací v relativně zachovalém životním prostředí s množstvím památek, vhodných tras pro cykloturistiku a dostatkem vodních ploch ke koupání a relaxaci u vody. Zimní turistiku podporují horská střediska s nabídkou sportovního vyžití a ubytovací infrastruktury.

Kraj disponuje dostatkem cyklotras a pěších tras. Silniční síť je sice dostatečně hustá, avšak převládají silnice třetích tříd, jejichž kvalita není zdaleka dostatečná. Technická infrastruktura ve většině obcí je na velmi dobré úrovni – existence veřejného osvětlení, plynofikace, obecní vodovody a kanalizace a dostatečné pokrytí mobilními operátory.

2.9 SWOT analýza

V rámci této analýzy je nezbytné definovat vnější a vnitřní klíčové faktory ovlivňující rozvoj regionu a následně udělat rozbor těchto vlivů na příležitosti a ohrožení, silné a slabé stránky, tedy SWOT analýzu.

Silné stránky

- Výhodná geografická poloha na hranici s Německem a Rakouskem ve středu Evropy

- Poloha kraje na hlavních transevropských turistických trasách EuroVelo7 pro cyklisty, pěší trasa E10).
- Návaznost na přeshraniční turistické trasy, množství turistických hraničních přechodů s Německem a Rakouskem.
- Zachovalá, ekologicky hodnotná a turisticky atraktivní venkovská příroda a krajina (NP Šumava, různé CHKO, přehradní nádrže, rybníky, řeky)
- Významný kulturně historický potenciál měst i venkova - 2 památky zapsané na seznamu UNESCO (Holašovice, Český Krumlov), historická centra měst, hrady, zámky, sakrální stavby, lidová architektura, tradice, folklór, historické osobnosti, festivaly - zajímavost regionu z hlediska poznávací turistiky.
- Kvalitní péče o památky a turistické atraktivity.
- Velmi dobrá úroveň a dostupnost ubytovacích a stravovacích zařízení.
- Převaha vícedenních pobytů.
- Lázeňské lokality (Třeboň, Bechyně, Vráž u Písku).
- Tradiční místní výroby (pivo, gastronomie, sklo).
- Různorodý přírodní a kulturní potenciál umožňující tvorbu rozmanitých navzájem se doplňujících nabídek (aktivní pohyb, odpočinek, poznávání přírody a místní kultury, zdraví, apod.).
- Schopnost přilákat návštěvníky i z větších vzdáleností.
- Přátelskost místního obyvatelstva.
- Vysoká úroveň služeb poskytovaných cykloturistům.
- Dostupnost hromadné dopravy

Slabé stránky

- Malé využívání médií jako je tisk, rozhlas a televize ze strany návštěvníků.
- Malé využívání turistických informačních center jako zdrojů informací o regionu.
- Problémy s mezikrajevovou koordinací aktivit v rámci cestovního ruchu mezi Jihočeským a Západočeským krajem.
- Nedostatek společenského a kulturního vyžití v některých oblastech kraje.
- Nedostatečná vybavenost pro wellness a zážitkovou turistiku.
- Vysoká cenová úroveň poskytovaných služeb.

- Nevyhovující stav komunikací a s tím související nedostatek parkovacích míst.
- Omezující vliv území se zvýšenou ochranou přírody a krajiny na rozvoj některých projektů cestovního ruchu.
- Nedostatečná informovanost o možnostech a nabídkách CR v regionu.
- Sezónnost nabídky CR – hlavní nabídka především v létě a v zimě.

Příležitosti

- Zkvalitňování dopravní infrastruktury v regionu.
- Zlepšení dostupnosti regionu prostřednictvím hromadné dopravy – motivace návštěvníků k prodloužení doby pobytu.
- Rozšiřování nabídky programů pro volný čas.
- Podpora zájmu o relaxaci vhodnou nabídkou doplňkových služeb
- Rozšíření propojení turistických a kulturních aktivit s Rakouskem a Německem
- Existující Strategie rozvoje Jihočeského kraje 2014 – 2020.
- Ochota občanů spolupodílet se na realizaci projektů v oblasti cestovního ruchu.
- Zlepšování služeb spojených s lázeňstvím, wellness, kongresovou a výstavní turistikou.
- Vytváření nových produktů cestovního ruchu tak, aby docházelo k prodloužení celkové doby pobytu návštěvníků v regionu.
- Posilování infrastruktury a služeb s důrazem na vyšší využívání pobytů mimo hlavní sezónu.
- Pokračující rozvoj příhraniční a přeshraniční spolupráce s Německem a Rakouskem.
- Trvale udržitelný rozvoj CR s důrazem na šetrné využívání přírodního a kulturně historického potenciálu kraje.

Ohrožení

- Snížení využívání médií jako zdroje informací o regionu ztěžuje možnosti propagace novým návštěvníkům.
- Současné reklamy mají minimální odezvu mezi návštěvníky.
- Značné vylidňování a vysídlování kulturní krajiny, zejména malých obcí.
- Neexistence spolehlivého celostátního systému turistických informací, informačního a rezervačního systému s celostátním a mezinárodním propojením, státní koncepce vícezdrojového financování.

- Nedostatečná spolupráce subjektu cestovního ruchu v rámci Jihočeského regionu (velké územní správní celky), vedoucí k masové turistice, soustředěné do několika málo turistických center.
- Globální tendence stárnutí obyvatelstva.
- Nárůst přímé konkurence domácích i zahraničních turistických destinací (růst kvality služeb CR v konkurenčních regionech aj).

Jihočeský kraj má výhodnou geografickou polohu v centru Evropy na hranicích s Německem a Rakouskem. Jsou zde udržovány a rozvíjeny dlouhodobé vazby na sousední regiony. V rámci regionálního rozvoje je zaznamenávána rostoucí aktivita místních akčních skupin, venkovských regionů a různých sdružení obcí. Tyto aktivity se odrážejí i ve zkušenostech s čerpáním finančních prostředků z evropských zdrojů. Území kraje se vyznačuje vysokým podílem území se zachovalou a rozmanitou krajinou a přírodním bohatstvím. Celkový stav životního prostředí kraje je na velmi dobré úrovni. Jedná se především o kvalitu ovzduší a estetickou hodnotu krajiny. Kraj disponuje primárním potenciálem pro rozvoj cestovního ruchu v podobě zachovalé, ekologicky hodnotné a turisticky atraktivní přírody a kulturní krajiny s velkou koncentrací kulturních památek a památkově chráněných území, včetně několika památek zapsaných na seznamu UNESCO. Mezi druhotné atraktivity kraje patří například tradice lidových řemesel, zvyků, kultury a venkovské architektury. V kraji rovněž funguje síť informačních center. Mezi klady regionu lze počítat i relativní bezpečnost, tj. nižší úroveň kriminality. Existují velmi dobré podmínky pro rozvoj aktivního a vícedenního trávení volného času v podobě cykloturistiky, pěší turistiky, rekreační plavby, hippoturistiky nebo zážitkové turistiky a mnohé další.

Další rozvoj cestovního ruchu v Jihočeském kraji závisí na dalším posilování infrastruktury a služeb v oblasti kultury, sportu a volnočasových aktivit. Další rozvoj je žádoucí i u tradičních kulturních, sportovních a společenských aktivit na území kraje. Rozvoj cestovního ruchu podpoří i optimalizace územní dostupnosti a kvality veřejných služeb. K tomu by měla posloužit modernizace a dostavba silniční sítě a modernizace sítě železniční. Kladný vliv na rozvoj regionu bude mít také dostavba a modernizace mezinárodního letiště v Českých Budějovicích. Udržitelnost rozvoje cestovního ruchu závisí rovněž na udržování a rozvoji přeshraniční spolupráce se sousedními regiony a euroregiony. Na udržitelnosti rozvoje CR se též podílí další rozvoj spolupráce

a partnerství mezi veřejnou správou a neziskovým a podnikatelským sektorem. Z hlediska přímého ovlivnění rozvoje CR jde o šetrné využívání potenciálu chráněných území a dalších ekologicky nezatížených a přírodně cenných oblastí při zachování přírodního bohatství, tzn. ekologicky šetrná turistika. Na dalším růstu CR se může podílet ještě revitalizace a využití části vojenského výcvikového prostoru Boletice. Mezi příležitosti rozvoje CR kraje patří rozvoj služeb spojených s lázeňstvím, wellness, kongresovou, výstavní či incentívni turistikou. Velkým přínosem se může stát zlepšování kvality lidských zdrojů v oblasti služeb cestovního ruchu. Důležitý je rozvoj infrastruktury a služeb v oblasti CR směřující k vyšší celoroční výtěžnosti stávajících i nově zřizovaných kapacit s důrazem na posílení zimní sezóny a mimosezóny. Kraj by také měl pracovat na budování funkčního jednotného marketingu.

Mezi slabé stránky patří stále místně nedostatečná infrastruktura pro volnočasové aktivity v některých částech regionu a z toho vyplývající nevyvážená nabídka cestovního ruchu. Některá zařízení v kraji mají nedostatečný technický stav a vybavenost pro zajištění doplňkových služeb. Soukromé i institucionální subjekty podílející se na rozvoji CR stále nedostatečně využívají informační, rezervační a objednávkové systémy. Problémem je i vyšší podíl území se zvýšenou ochranou přírody a krajiny, který může eliminovat některé záměry a projekty rozvoje CR.

Mezi ohrožující faktory se řadí další prohloubení zaostávání hospodářsky slabších oblastí v rámci regionu nebo omezení podpory programů přeshraniční spolupráce. Stále také existují velké rezervy ve spolupráci mezi veřejným a soukromým sektorem v CR. Nedostatkem je i neřešení otázky kvality lidských zdrojů v CR jako základního stavebního prvku konkurenceschopnosti služeb cestovního ruchu.

3 NÁVRHY MARKETINGOVÝCH STRATEGIÍ PODPORY CESTOVNÍHO RUCHU V JIHOČESKÉM KRAJI

V dnešní uspěchané době chtějí všichni poznávat co nejvíce, v co nejkratším čase a za co nejméně peněz. Cykloturistika nabízí v tomto směru elegantní řešení. Navržená marketingová strategie vychází z provedených analýz a zkoumání. Snahou strategie je docílit prodloužení pobytové doby návštěvníků Jihočeského kraje a využívá základních silných stránek regionu jako je přírodní prostředí a kulturně-historické bohatství kraje.

Základem je propojení tradice pivovarnictví se stále stoupající oblibou cykloturistiky. Záměr vytvoření pivních cyklostezek, které spojí pohyb na kole s možností občerstvení se pivem z regionálního pivovaru, však naráží na novelu silničního zákona č. 361/2000 Sb., v aktuálním znění. Tento zákon jasně stanoví, že také cyklista je přímým účastníkem provozu na pozemních komunikacích a platí tedy pro něj stejná pravidla jako pro řidiče motorových vozidel. Z tohoto důvodu je navrhováno řešení, které počítá minimálně s jednodenním pobytem v místě každého pivovaru. Druhou možností je nabídka nealkoholických piv od některých pivovarů.

Všechny pivovary nabízejí exkurze spojené s výkladem o vaření piva a ochutnávkou svých produktů. Zároveň umožňují nákup produktů své výroby a upomínkových předmětů. Hlavní nabídku v podobě prohlídek pivovarů doplňuje nabídka místních ubytovacích a stravovacích zařízení a přidružených služeb (koupaliště, kulturní zařízení, kulturní památky aj.). Cílem je nabídnout souhrnný balíček služeb, kdy by si však zájemci mohli sami svůj pobyt naplánovat online v nabídce spolupracujících cestovních kanceláří, turistických informačních center nebo přímo na Jihočeské centrále cestovního ruchu.

Hlavním koordinátorem realizace navrhovaných pivních stezek je Jihočeská centrála cestovního ruchu. Spuštění realizace strategie by měl předcházet dotazníkový průzkum mezi plánovanými spolupracujícími podnikatelskými subjekty, který by prvotně zjišťoval jejich zájem na spolupráci a rovněž by sloužil jako průzkum nabídky jednotlivých subjektů. Na základě vyhodnocení dotazníkového šetření by byly osloveny ty subjekty, které by projevily zájem o spolupráci. Na společném osobním jednání

by byly komunikovány způsoby propagace, společné logo (návrh: spojení piva a kola či cyklisty), zatraktivnění nabídky snížením ceny za ubytování, exkurze v pivovarech, stravování a účasti na doplňkových službách v případě, že návštěvník absolvuje celou nabízenou trasu v rámci jednoho pobytu. Pro rozprostření poptávky na všechna období vhodná pro výlety na kolech, tj. jaro, léto a podzim, aktualizovat nabídku podle místních akcí pořádaných při různých příležitostech (jarmarky, velikonoce, pouti, hody apod.). Součástí nabídky návštěvníkům jsou plánovány podrobné cykloturistické mapy v podobě propagačního letáku s vyznačením všech odpočinkových zastávek a zapojivších se pivovarů a dalších podnikatelských subjektů. Pro zvýšení atraktivity by bylo možné vyhlásit soutěž o sběr razítek z jednotlivých pivovarů se slosováním o ceny v podobě různě velkých balení piva a dalších reklamních předmětů. Spolupracující podnikatelské subjekty se prezentují společnou reklamní kampaní.

Propagační letáky budou celkem tři, pro každou navrhovanou trasu zvlášť. Hlavní upoutávkou bude společné logo a podrobná mapa celé trasy. U každé zastávky budou uvedeny možnosti ubytování, stravování a kulturního a sportovního vyžití. Návrhy popisů jsou uvedeny v kapitolách 3.1 až 3.3. Doplněny budou barevnými fotografiemi největších lákadel a zajímavostí. Vzhledem k rozsahu půjde spíše o propagační brožury než letáky.

Plánované trasy pivních stezek v maximální míře využívají stávajících cyklostezek, chybějící úseky nahradí místní silniční síť. Pro zkvalitnění nabídky budou na předem vytipovaných místech zbudovány čekárny, přístřešky a odstavné plochy pro kola. Celá trasa bude vždy opatřena informačními značkami. Žádná z výše jmenovaných staveb nepotřebuje ke své realizaci podle zákona č. 183/2006 Sb., o územním plánování a stavebním řádu (stavební zákon), v aktuálním znění, ani stavební povolení ani ohlášení.

Financování navrhované strategie je plánováno z různých zdrojů. Největší podíl by měly činit dotace z Národního programu podpory cestovního ruchu, konkrétně z Podprogramu cestování dostupné všem. *„Cílem tohoto podprogramu je růst podílu cestovního ruchu na prosperitě regionů, vytváření podmínek k iniciaci a podpoře aktivit pro rozvoj domácího cestovního ruchu. Podpora tvorby nových produktů, aktivní začlenění cílových skupin, snížení sezónnosti, vytvoření podmínek pro zlepšení*

infrastruktury cestovního ruchu a zpřístupnění atraktivit. Dále tento podprogram podporuje rekonstrukce či vybudování odpočívadel, center služeb pro turisty a hygienického zázemí pro pěší, cyklisty a handicapované turisty podél tras, zpřístupnění atraktivit cestovního ruchu, zavedení, zlepšení nebo vytvoření navigačních a informačních systémů pro sluchově a zrakově postižené účastníky cestovního ruchu a pořízení zařízení pro bezpečné parkování kol a úschovu zavazadel, to vše včetně propagace zrealizovaných výstupů akcí.“⁴⁴

Celková výše dotace ze státního rozpočtu může dosáhnout maximální výše 50% celkových uznatelných výdajů a je poskytována v režimu de minimis. Další část financí bude čerpána z rozpočtu kraje a finančně se budou podílet i zúčastněné pivovary a další podnikatelské subjekty.

3.1 Jižní pivní stezka

Jižní pivní stezka propojuje celkem 18 různých zastávek zahrnujících nejen místní pivovary, ale také některé historické a kulturní památky a samozřejmě přírodní krásy a zajímavé přírodní lokality. Celková doba pobytu je plánována na 10 dní, ale je možnost předem domluvit její prodloužení v konkrétním místě pobytu (např. u rybníka Svět). Celková délka cyklistické trasy činí 194 km a jedná se o uzavřený okruh, který začíná a končí v Českých Budějovicích. Návštěvník může k rezervaci použít oficiální stránky Jihočeské centrály cestovního ruchu nebo nabídky vybraných cestovních kanceláří. Mapa s vyznačenou trasou je uvedena v Příloze C.

Plánovaný časový rozpis – minimální délka 10 dnů (základní nabídka)

- zastávky č. 1 – 3 = 1. den
- zastávka č. 4 = 2. den
- zastávka č. 5 = 3. den
- zastávky č. 6 – 8 = 4. a 5. den

⁴⁴ MMR. Rok 2016 – Podprogram cestování dostupné všem. [online]. Prezentováno 30. 10. 2015. [cit. 15. 01. 2016]. Dostupné z: <http://mmr.cz/cs/Podpora-regionu-a-cestovni-ruch/Cestovni-ruch/Programy-Dotace/Narodni-program-podpory-cestovniho-ruchu-%282010-201/Rok-2016-Podprogram-Cestovani-dostupne-vsem>

- zastávky č. 9 – 10 = 6. den
- zastávky č. 11 – 12 = 7. den
- zastávky č. 13 – 14 = 8. den
- zastávky č. 15 – 16 = 9. den
- zastávky č. 17 – 18 = 10. den

Začátek Pivní stezky: Samsonova kašna České Budějovice

Konec Pivní stezky: pivovar Samson

1. Samsonova kašna (České Budějovice)

- **Památky** - jednu z mnoha městských památkových rezervací jižních Čech tvoří zdejší krajské město. Nachází se zde mnoho historických památek, mezi nimiž nejvýznamnější jsou historické barokní domy se zachovalým podloubím. Návštěvníci města je mohou nejvíce obdivovat na náměstí Přemysla Otakara II., které patří k největším náměstím v Čechách. Jeho střed zdobí barokní Samsonova kašna z 18. Století a je úplně největší kašnou u nás.
- **Stravování** – do projektu jsou zapojeny oblíbené restaurace v okolí náměstí Přemysla Otakara II. V cenových relacích od 250 do 600,- Kč za 2 osoby.
- **Ubytování** – v nabídce je ubytování všech kategorií od jedno, tří a čtyř hvězdičkových hotelů, přes penziony, hotely garni a kemp až po turistické ubytovny
- **Zábava** – např. aquapark České Budějovice - letní a krytý plavecký areál s tobogánem, vířivkou a parními komorami, divadlo, kino atd.

2. **Minipivovar Beeranek (České Budějovice)** - Výrobce piv Beeranek byl založen roku 2014 a již za 2 roky své působnosti může nabídnout mnoho výborných druhů piv a pivních speciálů. Mezi ty patří 13° Diablo Negro, Cherrybeer nebo 11° ležák "Velikonoční beránek". Pivo tohoto pivovaru můžete ochutnat ve stylovém Singer Pubu, kde je nabízen největší výběr točených piv v Českých Budějovicích.

3. **Minipivovar Krajinská (České Budějovice)** - Další z nových pivovarů založených v roce 2014 je minipivovar Krajinská 27, který se nachází v historické budově, ve které vaření piva započalo již v druhé polovině 13. století. Dnes se tento pivovar může pochlubit například Krajinskou desítkou, jedenáctkou a dvanáctkou,

11° Krajinským Jantarem nebo 14° Krajinskou Ipou. Speciál Krajinská 27° dále nabízí nejvyšší koncentraci extraktu mladiny a představuje velmi silné pivo s obsahem 10,5 % alkoholu.

4. **Budějovický Budvar, n.p. (České Budějovice)** - Jeden z nejúspěšnějších pivovarů na světě vyvážející své pivo do více než 70 zemí celého světa je chloubou Českých Budějovic. Zde byl již jako český akciový pivovar založen v roce 1895 a roku 1967 byl znárodněn. Pivovar ročně vyprodukuje přes milion hektolitřů piva. Například v roce 2014 vystavil Budějovický Budvar 1 458 000 hls piva. Tato 700 letá tradice vaření piva je návštěvníkům zpřístupněna v interaktivním muzeu, které je součástí pivovaru. Zde je popsána celá historie pivovaru a vystaveny exempláře nejstarších lahví a etiket. Dále může návštěvník zavítat na prohlídku pivovaru, kde je k vidění proces výroby piva od varen, zrání piva až po obrovský sál s výrobními linkami naplňující tímto lahodným mokem lahve a přepravní bedýnky.
5. **Hluboká nad Vltavou** - je zámek, který patří mezi přední stavby postavené v novogotickém slohu u nás. Nejen exteriér, ale i interiér je bohatě zdoben. Uvnitř mohou návštěvníci shlédnout nepřehledné množství vzácných sbírek od loveckých trofejí až po vzácné obrazy předních evropských malířů. Hluboká nad Vltavou potěší i rodiny s dětmi, kterým může nabídnout i velmi oblíbenou a rozsáhlou zoologickou zahradu Ohrada, která skýtá na 300 druhů exotických i domácích zvířat.
 - **Stravování** – v nabídce města je na 30 restaurací různých cenových relací.
 - **Ubytování** – návštěvníci mohou zvolit pěti, čtyř, tří a jedno hvězdičkový hotel nebo některý ze šesti penzionů. Méně nároční mohou využít nabídky některého ze tří kempů nebo turistickou ubytovnu.
 - **Zábava** – např. aquapark Hluboká nad Vltavou, který nabízí bazén s tobogánem, masážními lůžky a dětským bazénkem nebo zoo Hluboká nad Vltavou, kde mohou návštěvníci shlédnout 300 druhů zvířat ve více než 3000 exemplářích a pro děti je k dispozici řada atrakcí ve zdejším dětském koutku.
6. **Rybník Svět** - je 7. největším rybníkem Třeboňska. Rozkládá se na ploše 215 ha a byl založen roku 1571 Jakubem Krčínem z Jelčan. Rybník je schopen zadržet

až 11 milionů m³ vody. Na jeho hrázích jsou vysázená dubová stromořadí, která navazují na zámecký park vhodný na procházku nebo projížďku na kole. V parku je také umístěna Schwarzenberská hrobka, která pochází z 19. století.

- **Stravování** – v okolí rybníka se nachází více než 30 různých restauračních zařízení.

7. **Pivovar Bohemia Regent** - pivovar založený v roce 1379 je jeden z nejstarších pivovarů u nás. Po mnoha změnách, které se udály ve vlastnictví pivovaru, je od roku 2000 majetkem akciové společnosti Bohemia Regent. Mezi dnes nejznámější piva, která se zde vaří, patří Český Granát. Dále pivovar vaří i speciály, kterými jsou například Kvasnicové pivo nebo Lady Vanilla. Prohlídka pivovaru je možná každý den. Při prohlídce jsou nabízeny ochutnávky zdejších piv a pro zájemce je možná také noční prohlídka prostor varny a historického podzemí.

8. **Zámek Třeboň** - nejen obrovské množství rybníků v chráněné krajinné oblasti Třeboňsko, ale také historické centrum města každoročně uchvátí mnoho návštěvníků. Perlou města je renesanční zámek, ve kterém je dnes umístěn třeboňský archiv, jeden z největších archivů v České republice. V interiéru zámku můžeme také obdivovat rožmberské renesanční komnaty a privátní Schwarzenberská apartmá. Návštěvníci mají možnost navštívit mnoho řemeslných trhů a významný každoroční výlov kaprů v největších rybnících u nás.

- **Stravování** - Třeboň disponuje více jak 35 restauračními zařízeními v různých cenových relacích. Za všechny lze jmenovat např. Restaurace pivovaru Bohemia Regent nebo Šupina a Šupinka (rybí speciality z třeboňských rybníků).

- **Ubytování** – nabízí více než 50 různých druhů ubytovacích zařízení. V nabídce jsou opět čtyři a tři hvězdičkové hotely, mnoho penzionů, ale i turistická ubytovna a kemp.

9. **ZOO Dvorec** - je jedno z mála zoo, které se může pyšnit velkým množstvím exotických zvířat. Zahrada je sice malá, ale návštěvník si zde může prohlédnout přes 200 druhů cizokrajných exemplářů. Mezi nejzajímavější patří tygr usurijský, levhart skvrnitý, pštrosi, medvěd nebo krokodýlové. Umístění uprostřed lesů navíc dodává příjemnou atmosféru při procházce v této zoo. Další zajímavostí je, že každé

zvíře je adoptováno nějakým člověkem, či firmou, které tak mohou finančními příspěvky pomáhat při jejich odchovu.

- **Restaurace** – kiosek, který je součástí zoo. V okolí do 2 km jsou k dispozici 4 restaurace a 1 kavárna.
- **Ubytování** – nabízí blízké Borovany s tříhvězdičkovým hotelem, dvěma penziony nebo možností ubytování v soukromí.

10. **Pivovar Jílovice** - mladičkový pivovar byl založen v roce 2014 a první pivo se uvařilo teprve v červnu roku 2015. Prozatím se pivovar pyšní třemi druhy piva. Je to 10% světlé výčepní nefiltrované pivo, 12% světlý nefiltrovaný ležák a 13% polotmavý nefiltrovaný speciál. Návštěvníci si zde určitě přijdou na své. Lahodné pivo si totiž mohou vychutnat v rodinné atmosféře tohoto minipivovaru.

- **Restaurace** - hostinec
- **Ubytování** - penzion

11. **Nové Hrady** - pevnost na úpatí Novohradských hor původem ze 13. století je dnes pozůstatkem podoby tehdejšího hradu. Ten byl následkem vypálení, následného výbuchu způsobeného vznícením střelného prachu od zásahu blesku a následným zemětřesením značně poznamenán. Z původního hradu se do dnes tedy nedochoval mohutný bergrift (hranolová věž) a přiléhající palác. V interiéru hradu je dnes k vidění expozice o historii rodu Buquoyů, buquoyského sklářství a původní rodová knihovna obsahující 15 000 svazků.

- **Stravování** – v okolí zámku si návštěvníci mohou vybrat z 8 restaurací, méně hladoví mají k dispozici kavárnu.
- **Ubytování** - k výběru je tří nebo jedno hvězdičkový hotel, 9 penzionů, kemp a ubytování v soukromí.

12. **Pivovar Žumberk** - pivo je zde připravováno tradičním rukodělným způsobem při užití pouze tří tradičních českých surovin sladu, chmele a vody. Sortiment nabízí jak sudové tak lahvé pivo. K zakoupení je zde například 13% polotmavý speciál, 14% Černá mamba - tmavý speciál nebo 13% pivo Žumberk - Vánoční polotmavý speciál.

- **Stravování** - restaurace
- **Ubytování:** 2x penzion

13. **Pivovar Eggenberg** - pod značkou Eggenberg vyrábí firma Belttton, s.r.o. 9 druhů piv již více než 24 let, přičemž samotná budova pivovaru je datována již do poloviny 16. století. Pivo Eggenberg je dnes vyráběno jak pro domácí trh, tak i pro zahraničí. Značka je známá například i v Číně, Finsku či Rusku. Mezi pivní speciality, které odtud pocházejí, patří citronové pivo nebo pivní pálenka. Eggenberg je ale i výrobcem limonád, sodové vody, Coly nebo Tonicu. Pivo si můžou zájemci vychutnat v pivovarské restauraci Eggenberg s pivnicí Formankou, které jsou umístěny v historickém pivovaru přímo na místě bývalých lednic a nad ležáckými sklepy, kde dodnes zraje pivo. Pivovar jako takový dále nabízí i prohlídky s možností degustace světlého nebo tmavého ležáku a výkladem o celém procesu výroby zdejšího piva.

14. **Český Krumlov (zámek)** - tato významná městská památková rezervace pod hřebenem Blanenského lesa spojuje kulturu, návštěvníky z celého světa a sportovní vyžití. Vltava, která protéká samým středem tohoto města, nabízí nezaměnitelnou možnost prohlédnout si jeho nádherná panoramata z paluby kánoe, kajaku či raftu. Vodáky je tento úsek milován. Z lodi je také možné obdivovat historický skvost, kterým je krumlovský zámek. Ten má druhý nejrozsáhlejší komplex budov v České republice, ihned po pražském hradě. Celkově patří Český Krumlov k nejkouzelnějším a nejvíce navštěvovaným místům v celé zemi.

- **Muzea** - Muzeum voskových figurín, Pohádkový dům, Muzeum útrpného práva, Regionální muzeum, Muzeum Marionet sv. Jošt.
- **Stravování** – město nabízí více jak 100 různých stravovacích zařízení od restaurací a hospod, přes vinárny, kavárny a cukrárny až po rychlá občerstvení. Cenové hladiny uspokojí všechny typy zákazníků.
- **Ubytování** – rovněž v ubytovacích kapacitách si návštěvníci mohou vybrat ze široké nabídky. Ti nejnáročnější mají k dispozici pětihvězdičkový hotel, dále tu jsou tři a čtyřhvězdičkové hotely a penziony různých úrovní. Méně nároční mohou volit mezi pěti turistickými ubytovnami, 3 kempy nebo ubytováním v soukromí.

15. **Hostinský pivovar Glokner (Svachova Lhotka)** - novodobý hostinský pivovar je součástí sportovně relaxačního komplexu, který návštěvníkům nabízí jak domácí pivo, tak i komfort ve zdejším hotelu a wellness nebo sportovní vyžití v podobě golfového hřiště. Pro zajímavost je také možné navštívit prohlídku pivovaru. Mezi typická piva, která se zde vaří, patří 7° polotmavý, 9° Glok Pale Ale, 12° světlý, 12° polotmavý a 12° tmavý Glok. Kapacita restaurace je 65 míst a pivnici může navštívit na 200 osob.

- **Stravování** - restaurace
- **Ubytování** - hotel

16. **Zlatá Koruna** – obec Zlatá Koruna se nachází na úpatí hory Klet' mezi Českými Budějovicemi a Českým Krumlovem. Převážná část obce je součástí Chráněné krajinné oblasti Blanský les.

- **Památky** – např. Dívčí Kámen (zřícenina) - 3 km od Zlaté Koruny Zřícenina gotického hradu, která byla založena roku 1349 Rožmberky je považována za zříceninu již od roku 1540. Z mohutného hradu se dodnes dochovala pouze zdiva dolního a horního hradu a část hradního opevnění. Turisté se na hrad dostanou po červené stezce. Jedná se o velmi dochovanou rozsáhlou stavbu.
- **Stravování** – možnost volit mezi několika restauracemi.
- **Ubytování** – obec nabízí možnosti ubytování v penzionu, 2 kempech nebo turistické ubytovně.

17. **Pivovar Malt (České Budějovice)** - nový pivovar, který vznikl na jaře roku 2014. Piva jsou prozatím vyráběna v pivovarech jiných minipivovarů formou nájmu. Pivovar Malt vyrábí mnoho speciálů. Patří mezi ně Tmavý ležák speciál 13°, Polotmavý ležák speciál 13°, Hořký speciál IPA 14°, Zelené pivo a Zázvorové pivo. Ty může návštěvník ochutnat v několika restauracích v Jižních Čechách. Nejbližší restaurace nabízející tyto speciály je restaurace "U Cara" v České Vrbné. Toto pivo lze ale také zakoupit v českobudějovickém supermarketu Terno nebo Globus.

18. **Pivovar Samson (České Budějovice)** - historický měšťanský pivovar, jehož počátky sahají až do roku 1795, nabízí velkou škálu chutí a druhů piv. Pivovar

se nachází v samém srdci Českých Budějovic a z jeho historických značek piva stojí za zmínku například Porter, Granát nebo Dalila. Dnes se zde vyrábí 6 druhů pív, nealkoholické pivo a 4 druhy pív ovocných. Vlastní pivovarská prodejna nabízí všechny tyto druhy k zakoupení na adrese pivovaru Samson.

3.2 Severní pivní stezka

Severní pivní stezka spojuje dohromady 15 rozličných zastávek, z toho 5 pivovarů s dalšími kulturními památkami a přírodními krásami a zajímavostmi. Celková doba pobytu je plánována na 11 dní, ale je možnost předem domluvit její prodloužení v konkrétním místě pobytu (např. přehrada Orlík). Celková délka cyklistické trasy činí 226 km a jedná se o uzavřený okruh, který začíná a končí v Dražiči asi 25 km východně od Písku. Návštěvník může k rezervaci použít oficiální stránky Jihočeské centrály cestovního ruchu nebo nabídky vybraných cestovních kanceláří. Mapka s vyznačenou trasou je uvedena v Příloze D.

Plánovaný časový rozpis – minimální délka 10 dnů (základní nabídka)

- zastávka č. 1 = 1. den
- zastávka č. 2 = 2. den
- zastávky č. 3 - 4 = 3. den
- zastávka č. 5 = 4. a 5. den
- zastávka č. 6 = 6. den
- zastávky č. 7 – 8 = 7. den
- zastávky č. 9 – 11 = 8. den
- zastávka č. 12 = 9. den
- zastávky č. 13 – 14 = 10. den
- zastávka č. 15 = 11. den

Začátek Pivní stezky: Pivovarský Dvůr Lipan

Konec Pivní stezky: Pivovar Bukovar

- 1. Pivovarský Dvůr Lipan** - pivovar založen roku 1997 vyrábí jak pivo, tak pálí ve své pálenici. Pivovar produkuje 4 druhy pív: světlý a tmavý ležák Lipan, světlé výčepní pivo a polotmavý speciál. Při výrobě pív je dbáno na tradiční suroviny

a jsou používány 4 druhy sladu. Ve zdejší restauraci si může návštěvník tato piva vychutnat a případně se zde i ubytovat v pivovarském penzionu.

- **Památky** – např. zámek Bechyně, který stojí 8 km od pivovaru. Někdejší sídlo Petra Voka z Rožmberka se tyčí nad soutokem řek Lužnice a Smutná. Původně jako hradiště bylo toto území známo již v 9. století a během dalších let se až do současnosti přestavoval a rekonstruoval až do dnešní podoby. V zámku jsou přístupné jak komnaty Petra Voka z Rožmberka, tak i muzea a výstavy a v neposlední řadě krásný svatební sál s nástěnnými malbami.
- **Stravování** – nabízejí dvě místní restaurace.
- **Ubytování** – penzion.

2. **Písek** - je jihočeské historické město na řece Otavě, založené roku 1243. Žije zde téměř 30 tisíc obyvatel. Návštěvníci města se mohou projít po Kamenném mostě ze 13. století, který je nejstarším českým stojícím mostem nebo mohou navštívit královský hrad, gotický kostel Narození Panny Marie s hodinovou věží, dominantou města či částečně zachované hradby zbořené během průmyslové revoluce.

- **Památky** - lákadlem je barokní dvoupatrová radnice patřící k hlavním skvostům města Písek. Tato stavba z 18. století se dříve jako většina píseckých domů pyšnila podloubím, které bylo ovšem za minulého století zrušeno. Další historickou památkou města je gotický hrad. Ten byl původně postaven pro českého krále Přemysla Otakara II. Z původní stavby se již nedochovaly 3 věže a tři křídla hradu. V dochovaném západním křídle hradu si mohou návštěvníci prohlédnout gotický sál s kopii fresek z roku 1479 a Prácheňské muzeum s regionálními sbírkami.
- **Stravování** - město nabízí více přibližně 90 různých stravovacích zařízení od restaurací a hospod, přes vinárny, kavárny a cukrárny až po rychlá občerstvení. Cenová úroveň nabídky uspokojí všechny typy zákazníků.
- **Ubytování** - návštěvníci mohou vybírat mezi dvěma hotely *****, pěti hotely *** a třemi hotely **. Další možnosti ubytování nabízí sedm penzionů, dvě turistické ubytovny nebo možnosti ubytování v soukromí.

3. **Pivovarský Dvůr Zvíkov** - pivovar založený v roce 1993 jako první v ČR po 100 letech začal vařit svrchně kvašená piva. Tento úspěšný pivovar se může pyšnit

i řadou ocenění v pivovarských soutěžích. Jedním z posledních titulů je například zlatá medaile v soutěži "Pivo české republiky 2014". Mezi piva, která jsou zde vařena, patří 11°- 14° Zlatá labuť, 26° Královská zlatá labuť a pšeničná piva "Zvíkovský rarášek" nebo "Červený Rarášek malinový". K pivovaru patří také restaurace, vlastní pekárna a udírna. Návštěvníci zde mohou zhlédnout ukázky šermířských klání nebo si objednat vyjížďku na koni či let balonem.

4. **Hrad Zvíkov:** Původně královský hrad ze 13. století byl v historii zříceninou. Postupnými rekonstrukcemi je hrad zachraňován a dostavován do jeho pozdější renesanční podoby. Hrad se tyčí na kopci nad soutokem řek Vltavy a Otavy. Nejznámější věží hradu je obranná věž Hláska. Její tvar je kuželovitý s ostrou hranou na vnější stranu. Tato hrana měla tu funkci, že ji dělostřelecké koule nezasáhly na rovnou plochu, ale po hraně sjely do boku a hrad minuly. Dnes je z této věže krásný výhled na okolní krajinu a návštěvníci si mohou prohlédnout také archeologické nálezy, které jsou k vidění v přízemních prostorech hradu.
5. **Orlík nad Vltavou** – leží 15 km od Zvíkovského podhradí. Nad Orlickým jezerem se na skále tyčí zámek Orlík, jehož stavba je datována až do počátku 13. století. Součástí zámku je anglický park s nespočtem vzácných dřevin a pseudogotická Schwarzenberská hrobka. V interiérech zámku mohou návštěvníci obdivovat jak repliky, tak originály dobového nábytku. Dokonce se zde nachází i pár místností, které byly ponechány v původním stavu a přibližují tak více dobu a styl života, který na zámku kdysi panoval. Orlík nabízí nádherná panoramata na okolní krajinu a vodní nádrž pod ním a na druhé straně i z hladiny Orlické přehrady může návštěvník obdivovat krásu zámku z nespočtu lodí, které zde nabízí vyhlídkové plavby.
 - **Stravování** – nabízí například Pivovarský dvůr Zvíkov nebo další restaurace v okolí.
 - **Ubytování** – lze volit mezi hotelem ***, penzionem, chatovou osadou a ubytováním v soukromí.
6. **Zámek Blatná** - vodní zámek Blatná je jeden z několika zámků, které stojí uprostřed vodní plochy. Tento zámek je ale hlavně známý kvůli Johance

z Rožmitálu, která zde žila a po provdání za Jiřího z Poděbrad se stala českou královnou. Původní stavba byla postavena v románském stylu, z kterého se do dnešní doby dochovala pouze kaple. Zbytek zámku byl postupně přestavován a jeho nejcennější část tvoří pozdně gotický Rejtův palác. Součástí zámku bývala také obora, která byla v průběhu existence zámku přestavěna na rozlehlý anglický park. Dodnes jsou ale v parku k vidění daňci skvrnití, kteří na dřívější oboru poukazují.

- **Stravování** - okolí nabízí dohromady 12 restaurací a cukrárnu.
- **Ubytování** - dva penziony, chatová osada a ubytování v soukromí

7. Strakonice - Město Strakonice se může pyšnit mnoha historickými památkami. V centru města se nachází Velké náměstí s renesančními měšťanskými domky, které jsou zdobeny sgrafitovou omítkou. Hlavní atrakcí města je gotický hrad, jehož součástí je i barokní zámek a kostel sv. Prokopa. Hrad byl založen na počátku 13. století a ihned darován řádu maltézkých rytířů. Součástí hradu byla i hranolová věž, která byla ve 14. století přestavěna na dnešní "Rumpál", gotickou věž s břitem. V bývalém hradním příkopu si návštěvníci mohou prohlédnout také hradní safari s volně pobíhajícími kozami, poníky a ovečkami.

- **Stravování** – město nabízí více než 40 restaurací, hospůdek a kaváren, které v různých cenových hladinách nabízejí návštěvníkům možnost utišit hlad i žízeň.
- **Ubytování** - dva hotely ***, hotel **, tři penziony, dva kempy, dvě turistické ubytovny, další možnost tvoří ubytování v soukromí

8. Dudák - měšťanský pivovar Strakonice je známý svým typicky tradičním pivem. Suroviny pocházející z oblasti Moravy a Žatecka jsou vařeny do piva dle tradičních strakonických receptur, které sahají až do 14. století. Typické pivo, které se vyrábí dodnes, představuje světlý ležák 12° Strakonický Dudák. K dalším pivům, která jsou zde vyráběna, patří 8° světlý Nektar, 9° Silver, 10° světlý Nektar Gold a další.

9. Vodňany - jsou menším jihočeským městem, které leží při severozápadním okraji Českobudějovické pánve, přibližně na půli cesty mezi Strakonice a Českými Budějovicemi. V těsné blízkosti města protéká řeka Blanice. Z období středověku

si Vodňany uchovaly starý kolonizační půdorys s opevněním, jež tvoří obranné bašty, městské hradby, bývalé vodní příkopy a parkány. Mezi nejvýznamnější památky města patří kostel Narození Panny Marie, mlýnský náhon s kamenným mostem a sochou sv. Jana Nepomuckého, budova bývalé židovské synagogy, kostel sv. Jana Křtitele, Muzeum mlynářského řemesla – Mostecký mlýn a další. Vodňany mají dlouholetou rybníkářskou tradici. Ve městě se nachází Střední rybářská škola, Vyšší odborná škola vodního hospodářství a ekologie a Fakulta rybářství a ochrany vod Jihočeské univerzity v Českých Budějovicích.

10. Zřícenina Helfenburg – leží 15 km od Vodňan. Zřícenina rožmberského hradu z první poloviny 14. století je jednou z největších u nás. Původní hrad byl postaven na kopci Malošín za účelem strážního hradu, který měl chránit obchodní cestu z Prachatic do Vodňan. Původní třípatrový palác je dnes tvořen pouze obvodovým zdívem. Důvod chátrání je opuštění hradu již v době, kdy dali Rožmberkové postavit zámek Kratochvíle.

11. Zámek Kratochvíle – najdou návštěvníci kraje 12 km od Vodňan. Původní lovecký zámek vystavěný dle předloh italských vil byl roku 1583 postaven předním velmožem tehdejšího království, Vilémem z Rožmberka. Zámek v renesančním stylu je obklopen vodním příkopem a má představovat místo klidu k obnově duševních sil. Interiéry představují vrchol tehdejšího renesančního dekorativního umění. Stěny jsou zdobeny dokonalými štukatérskými motivy a záhony květin v zámecké zahradě jsou precizně vysázeny do dokonalých tvarů.

- **Stravování** – jídlo nabízí celkem 11 restaurací, zatímco odpolední posezení zajistí kavárna.
- **Ubytování** – hotel ***, čtyři penziony a turistická ubytovna.

12. Pivovar Protivín - tento pivovar je mezi českými štamgasty znám díky vývozu piva Platan do celé České republiky. Historie pivovaru sahá až do druhé poloviny 16. století, kdy zde působil Schwarzenberský pivovar, tehdejší největší pivovar Prácheňska. Po znárodnění pivovaru roku 1948 byl odkoupen městem Protivín a od roku 2008 je vlastníkem česká společnost Pivovary Lobkowicz. Mezi nejznámější pivo, které se zde vyrábí, patří bezpochyby pivo Platan, které

je charakteristické svou jemnou hořkostí, sladovou vůní a skvělým řízem. Při prohlídce si návštěvníci mohou prohlédnout historické interiéry i moderní varnu piva.

- **Památky** - Protivín je malebné městečko, které se může pyšnit dlouholetou tradicí vaření piva. Stojí zde také zámek ze 14. století, který byl postaven v gotickém stylu a později prošel renesančními a barokními přestavbami.
- **Stravování** – nabízí 10 restaurací a hospod, jejichž nabídku doplňuje cukrárna.
- **Ubytování** - hotel garni, penzion, kemp a ubytování v soukromí.

13. Temelín - jedna ze dvou jaderných elektráren v České republice nabízí nevšední zážitek návštěvníkům. V temelínském infocentru je možnost dovědět se mnoho zajímavostí jak o vzniku, tak o funkci a vybavení elektrárny. Při větších skupinách návštěvníků je možnost si elektrárnu prohlédnout za chodu na vlastní oči. Tento technologický výlet zaujme jak děti, tak i dospělé.

- **Stravování** – restaurace.
- **Ubytování** – penzion.

14. Týn nad Vltavou - v tomto městě a jeho okolí je možné navštívit mnoho zajímavých turistických cílů. Mezi nejzajímavější patří pozůstatky hradu ze 13. století. Z celé stavby byl dochován pouze zbytek hradního příkopu a mostu přes něj. Toto zajímavé místo si mohou návštěvníci prohlédnout v dnešních Bedřichových sadech. Na místě původního hradu se také nachází otáčivé hlediště z roku 1983, kde se v létě konají divadelní představení. V samém srdci města si může návštěvník prohlédnout také kostel sv. Jakuba ze 13. století, kde se každoročně uskutečňují varhanní koncerty vážné hudby.

- **Stravování** – 11 různých kategorií restaurací a kavárna
- **Ubytování** - hotel ***, penzion, tři kempy, chatová osada, turistická ubytovna a možnost ubytovat se v soukromí.

15. Pivovar Bukovar - pivovar založený roku 2013 prozatím nemá vlastní prostory k vaření piva, ale spolupracuje s rodinným pivovarem Pacov a pivovarem Dvůr

Lipán. Jedná se tedy o tzv. „létající pivovar“. Mezi piva, která tento malý pivovar vyrábí, patří například Imperial APA 15°, English Summer Ale 13° nebo BukAle Galaxy 12°. Osobní prohlídky zde prozatím z důvodu absence vlastních pivovarských prostor nejsou nabízeny.

- **Stravování** – restaurace.
- **Ubytování** – nabízí turistická ubytovna v Dolním Bukovsku.

3.3 Pivní stezka na kole podél českých hranic

Počtem zastávek nejchudší, ale na ujeté kilometry nejdelší je poslední navrhovaná Pivní cyklostezka na kole podél českých hranic. Tato stezka je otevřená, protože začíná v jiném místě, než končí. Celková délka trasy měří rovných 260 km a je určena pro fyzicky zdatnější návštěvníky. Celková doba pobytu je plánována na 6 dní, ale je možnost předem domluvit její prodloužení v konkrétním místě pobytu (např. přehrada Lipno). Všechny zastávky nabízejí možnost krátkých výletů do okolní přírody. Návštěvník může k rezervaci použít oficiální stránky Jihočeské centrály cestovního ruchu nebo nabídky vybraných cestovních kanceláří. Mapka s vyznačenou trasou je uvedena v Příloze E.

Plánovaný časový rozpis – minimální délka 10 dnů (základní nabídka)

- zastávka č. 1 = 1. den
- zastávka č. 2 = 2. den
- zastávka č. 3 = 3. a 4. den
- zastávka č. 5 = 5. den
- zastávky č. 5 - 6 = 6. den

1. Minipivovar Pekárna Kvilda - tento pivovar je součástí nejvýše položené české pekárny v obci Kvilda. Byl založen roku 2011 a lze jej navštívit i na kole i v zimě na běžkách. Podává se zde výborná světlá výčepní desítka "Desaterák", která na Jarní ceně českých sládků na Zvíkově získala 3. místo ve své kategorii. Dále zde můžou hosté ochutnat polotmavý speciál "Galapetr" nebo v letních měsících pivo 8° Osmerák. Součástí pivovaru je penzion a restaurace.

2. **Šumavský pivovar** - Šumavský pivovar byl založen v roce 2010 a navázal tak na historii vaření piva, která ve Vimperku vznikla již ve 13. století společně s postavením zámku. Piva jsou zde vařena podle tradičních postupů a receptur a navíc jsou nepasterizovaná a nefiltrovaná, bez jakýchkoli konzervantů. Stejně tak i sortiment vychází z postupů vaření spodně kvašeného českého piva. Mezi produkty pivovaru patří například 12° Vimperské pšeničné, 11° Vimperský ibiškový ležák, 19° Vimperský tmavý Doppelbock nebo zázvorový či medový speciál.
 - **Stravování** – zajišťuje řada restaurací, pizzerií, cukráren a dalších.
 - **Ubytování** – návštěvníci mají k dispozici tři hotely.
3. **Horní Planá** – je turistické středisko ležící na levém břehu vodní nádrže Lipno. Nabízí možnosti koupání, turistiky i cykloturistiky. V zimě se do nabídky dostávají upravené běžecké trasy nebo možnost bruslení na zamrzlé přehradě. Výhodou je blízkost zimních lyžařských středisek v Rakousku. Mezi lákadla lze zařadit Letní kino nebo Markétskou pouť, která probíhá v červenci.
 - **Stravování** – široká nabídka různých restaurací, pizzerií, cukráren a dalších.
 - **Ubytování** – návštěvníci mohou vybírat mezi hotely, penziony, autokempy nebo ubytováním v soukromí.
4. **Jakub - Minipivovar Vyšší Brod** - Tento minipivovar, byl založen v roce 2006 a do provozu byl uveden o dva roky později. Primárně vyrábí dva druhy piva: 12° světlý ležák Jakub (s vyšší hořkostí) a 14° tmavý speciál Jakub (s čokoládovým sladem). Pivo je připravováno klasickou dekokční metodou. Při výrobě si sládkové potrpí na tradičních surovinách a dále pivo nechávají nepasterované a nefiltrované pro udržení všech zdraví prospěšných složek v tomto lahodném moku. Typická hořkost navozuje jak příjemnou chuť, tak působí blahodárně na trávení. Pivo lze ochutnat přímo v podniku pivovaru, který nese název "Pajzl u Jakuba" a je nedaleko tohoto pivovaru.
5. **Pivovar Popelín** – byl založen v roce 2013 v přízemí hospody U Zemanů v Popelíně. Nabídku tvoří Světlé výčepní pivo, Světlý ležák a polotmavý speciál.

Pivo je vařeno tradičním způsobem z vody, sladu a žateckého chmele. Všechna piva jsou kvasnicová, nefiltrovaná a nepasterizovaná.

- 6. Zámecký pivovar Český Rudolec** – disponuje i restaurací a penzionem. Zajímavostí je to, že pivo vaří sládková a ne sládek. Jedinečnou chuť piva zajišťuje voda z přírody České Kanady. Nabízené pivo je nestabilizované, nepasterizované a nefiltrované. Celkový počet piv je pět. Prohlídka blízkého zámku je možná po předešlé telefonní domluvě.

ZÁVĚR

Diplomová práce si dávala za cíl na základě podrobných analýz současného stavu cestovního ruchu v Jihočeském kraji zodpovědět výzkumné otázky a vytvořit návrh marketingové strategie pro podporu cestovního ruchu.

Provedené analýzy stavu i strategických dokumentů potvrdily, že Jihočeský kraj je region, jenž má značný potenciál pro trvalý rozvoj cestovního ruchu. V přeshraničním spojení se sousedními regiony v Rakousku a Německu se dokonce stává regionem cestovního ruchu číslo 1 v rámci střední Evropy.

Předložené informace ukazují, že kraj disponuje jedinečným přírodním, historickým, kulturním a na technické zajímavosti bohatým prostředím. K dispozici jsou i dvě památky zapsané na seznamu UNESCO. Návštěvníci kraje se mohou účastnit téměř všech typů cestovního ruchu. Možnosti dalšího rozvoje nabízí lázeňský, wellness a kongresový turismus.

Přes stále se zlepšující nabídku služeb v oblasti ubytování, stravování a doplňkových služeb, přetrvávají značné výkyvy návštěvnosti v jednotlivých ročních obdobích. Právě tři výše jmenované typy cestovního ruchu by měly napomoci k vyrovnaní kolísání poptávky po nabízených službách CR. Dalším problémem jsou poměrně vysoké ceny nabízených služeb vzhledem k jejich úrovni. Ukazatelem, který rovněž potřebuje vylepšit je celková doba jednotlivých pobytů. V současnosti převládají krátkodobé, jednodenní pobyty.

Analýzy dále poukázaly na to, že je třeba neustále modernizovat a rozšiřovat dopravní síť, a to především silniční a železniční. Výrazným negativem je absence plnohodnotného mezinárodního letiště, které by usnadnilo příjezd většího množství zahraniční klientely

Popis teoretických východisek spojení cestovního ruchu a marketingové strategie vytvořilo základ pro následně provedené analýzy vnitřního i vnějšího prostředí cestovního ruchu v Jihočeském kraji. Závěrečná SWOT analýza pak shrnula získané poznatky.

V úvodu diplomové práce byly vysloveny dvě výzkumné otázky. První z nich se ptala na faktory podnikatelského prostředí, které nejvíce ovlivňují rozvoj cestovního ruchu v Jihočeském kraji v současnosti? Na základě provedených analýz jde především o vliv současné migrační krize na volnost pohybu v rámci Evropy a na strach z případných teroristických útoků. Dále se jedná o nutnost rozšíření nabídky doplňkových služeb pro rozvoj lázeňství, wellness turistiky a kongresové turistiky, které by mohly znamenat zvýšení poptávky v mimosezónních obdobích. V neposlední řadě to je snaha o trvale udržitelný rozvoj cestovního ruchu s důrazem na kvalitu životního prostředí, protože pokud by došlo k trvalému poškození jedinečných přírodních krás a znehodnocení kvality ovzduší, znamenalo by to ohrožení cestovního ruchu v regionu jako takového.

Druhá výzkumná otázka zjišťovala faktory, jež budou pro rozvoj cestovního ruchu Jihočeského kraje nejdůležitější v budoucnu? Pokud dojde k naplnění faktorů jmenovaných pro současnost rozvoje cestovního ruchu, stane se jedním z nejdůležitějších faktorů rozvoje cestovního ruchu, udržení a případné rozšiřování přeshraniční spolupráce. Dalším významným faktorem je neustálé zvyšování kvality nabízených služeb jak z pohledu technické infrastruktury (vybavenost zařízení, silniční a železniční síť, nabídka vysokorychlostního internetu), tak z hlediska kvality lidských zdrojů v cestovním ruchu. Kvalitní rozvoj cestovního ruchu je rovněž podmíněn výrazným zlepšením spolupráce mezi soukromým a veřejným sektorem, tzn. společné plánování rozvoje Jihočeského kraje, a to nejen v oblasti cestovního ruchu.

Z provedených analýz vychází i návrh strategie na realizaci tří pivních cyklostezek. Předložený návrh strategie rozvoje se zaměřuje jednak na prodloužení pobytů návštěvníků v kraji a jednak na zvýšení poptávky po pobytech především na jaře a na podzim. Využívá k tomu spojení tradice pivovarnictví a oblíbenosti piva se stále stoupajícím zájmem o zdravý životní styl podpořený pohybem. Vytvoření pivních cyklostezek předpokládá využití již existujících tras a cest s nabídkou podnikatelských subjektů z různých oblastí (pivovary, ubytovací a stravovací zařízení, poskytovatelé doplňkových služeb, kulturní a sportovní střediska a areály). Pivní stezky se budou dále vyznačovat společným logem, propagačními letáky a cenovou politikou. Zpestřením nabídky je možnost účasti v soutěži s losováním o věcné ceny. Přestože navržená strategie ani zdaleka neřeší všechny zjištěné problémy rozvoje cestovního ruchu v kraji, vytvoření tohoto návrhu naplnilo i tak hlavní cíl této diplomové práce.

POUŽITÁ LITERATURA

Monografie

- DAVID, Petr a Vladimír SOUKUP. *Velká turistická encyklopedie – Jihočeský kraj*. 1. vydání. Praha: Knižní klub, 2008. 368 stran. ISBN 978-80-242-2075-8.
- GOELDNER, Charles R. a J. R. Brent, RICHIE. *Cestovní ruch – principy, příklady, trendy*. 1. vydání. Překlad: Lucie Schürerová. Brno: BizBooks, 2014. 568 stran. ISBN 978-80-251-2595-3.
- HORNER, Susan a John, SWARBROOKE. *Cestovní ruch, ubytování a stravování, využití volného času. Aplikovaný marketing služeb*. Překlad: Ing. Jiří Rezek. Praha: Grada Publishing, a.s., 2003. 488 stran. ISBN 80-247-0202-9.
- INDROVÁ, Jarmila et al. *Cestovní ruch (základy)*. 2. přepracované vydání. Praha: Oeconomica, 2009. 122 stran. ISBN 978-80-245-1569-4.
- JAKUBÍKOVÁ, Dagmar. *Marketing v cestovním ruchu. Jak uspět v domácí i světové konkurenci*. 2. aktualizované a rozšířené vydání. Praha: Grada Publishing, a.s., 2012. 320 stran. ISBN 978-80-247-4209-0.
- NEJEDLÝ, Karel. *Management destinace cestovního ruchu*. 1. vydání. Praha: Wolters Kluwer ČR, 2011. 204 stran. ISBN 978-80-7357-673-8.
- PALATKOVÁ, Monika. *Marketingová strategie destinace cestovního ruchu. Jak získat více příjmů z cestovního ruchu*. 1. vydání. Praha: Grada Publishing, a.s., 2006. 224 stran – 124 stran na www.grada.cz. ISBN 80-247-1014-5.
- PALATKOVÁ, Monika a Jitka ZICHOVÁ. *Ekonomika turismu. Turismus České republiky*. 2. aktualizované a rozšířené vydání. Praha: Grada Publishing, a.s., 2014. 264 stran. ISBN 978-80-247-3643-3.
- ROŠICKÝ, Stanislav et al. *Marketing XXL*. 1. vydání. E-kniha. Bratislava: DonauMedia, s.r.o., 2010. 672 stran. ISBN 978-80-89364-34-3.
- RYGLOVÁ, Kateřina. *Cestovní ruch – soubor studijních materiálů*. 3. rozšířené vydání. Ostrava: KEY Publishing s.r.o., 2009. 187 stran. ISBN 978-80-7418-028-6.
- ZELENKA, Josef a Martina, PÁSKOVÁ. *Výkladový slovník cestovního ruchu*. 2. kompletně přepracované a doplněné vydání. Praha: Linde Praha, 2012. 768 stran. ISBN 978-80-7201-880-2.

Internetové zdroje

- Atem. *Jihočeský kraj*. [online]. [cit. 15. 01. 2016]. Dostupné z: www.atem.cz/gis.php
- České dědictví UNESCO. *Holašovice – představení*. [online]. [cit. 15. 01. 2016]. Dostupné z: <http://www.unesco-czech.cz/holasovice/predstaveni/>
- CzechTourism. *Turistická informační centra agentury CzechTourism*. [online]. [cit. 08. 11. 2015]. Dostupné z: <http://www.czechtourism.cz/o-czechtourism/turisticka-informacni-centra-agentury-czechtourism/>

ČSÚ. *Cestovní ruch*. Aktualizováno: 14. 12. 2014. [online]. [cit. 08. 01. 2016]. Dostupné z: https://www.czso.cz/csu/xr/cestovni_ruch-xr

ČSÚ. *Charakteristika Jihočeského kraje*. [online]. Publikováno: 30. 05. 2011. [cit. 08. 11. 2015]. Dostupné z: <http://www.businessinfo.cz/cs/clanky/charakteristika-jihoceskeho-kraje-1914.html>

ČSÚ. *Statistická ročenka Jihočeského kraje – 2015*. [online]. Zveřejněno: 29. 12. 2015. [cit. 15. 01. 2016]. Dostupné z: <http://www.czso.cz/csu/czso/statisticka-rocenka-jihoceskeho-kraje-2015-0w0yohv3dz>

ČSÚ. *Tabulky satelitního účtu cestovního ruchu*. [online]. Aktualizováno: 03. 03. 2015. [cit. 01. 11. 2015]. Dostupné z: https://www.czso.cz/csu/czso/tabulky_satelitniho_uctu_cestovniho_ruchu

ČSÚ. *Hrubý domácí produkt*. [online]. Aktualizováno: 12. 01. 2016. [cit. 08. 01. 2016]. Dostupné z: www.czso.cz/csu/czso/hdp_cr

Jihočeský kraj. *Program rozvoje Jihočeského kraje 2014 – 2020*. Oficiální portál Jihočeského kraje. [online]. Zveřejněno: duben 2014. [cit. 15. 01. 2016]. Dostupné z: http://www.kraj-jihocesky.cz/1598/program_rozvoje_jihoceskeho_kraje_2014_8211_2020.htm

MMR. *Monitoring stravovacích zařízení*. [online]. Prezentováno 29. 04. 2015. [cit. 15. 01. 2016]. Dostupné z: <http://www.mmr.cz/getmedia/6069294c-8f75-4b4c-934c-d5fc03d3a213/04-Prezentace-SZ-Praha-29-4.pdf>

MMR. *Rok 2016 – Podprogram cestování dostupné všem*. [online]. Prezentováno 30. 10. 2015. [cit. 15. 01. 2016]. Dostupné z: <http://mmr.cz/cs/Podpora-regionu-a-cestovni-ruch/Cestovni-ruch/Programy-Dotace/Narodni-program-podpory-cestovniho-ruchu-%282010-201/Rok-2016-Podprogram-Cestovani-dostupne-vsem>

MMR. *Strategický rozvoj destinace cestovního ruchu*. [online]. Praha: MMR, 2007. 87 stran. [cit. 06. 11. 2015]. Dostupné z: http://www.mmr.cz/getmedia/c4a98c3d-762a-4c15-adf6-6f8ddc97d08e/GetFile6_3.pdf

NSMAS České republiky. *Místní akční skupiny*. [online]. Aktualizováno: 11. 05. 2015. [cit. 08. 11. 2015]. Dostupné z: <http://nsmas.cz/o-nas/mistni-akcni-skupiny/>

SEZNAM ZKRATEK

CR	Cestovní ruch
ČSÚ	Český statistický úřad
DCR	Domácí cestovní ruch
HDP	Hrubý domácí produkt
CHKO	Chráněná krajinná oblast
ICT	Informační a komunikační technologie z anglického = Information and Communication Technologies
LEADER	Propojení aktivit rozvíjejících venkovskou ekonomiku = Liaison Entre Actions Developpment de l'Économic Rurale
MAS	Místní akční skupina
NCR	Národní cestovní ruch
NPR	Národní přírodní rezervace
PCR	Příjezdový cestovní ruch
TIC	Turistické informační centrum z anglického Tourist Information Centre
UNWTO	Světová organizace cestovního ruchu
VCR	Vnitřní cestovní ruch
VýjCR	Výjezdový cestovní ruch
ZCR	Zahraniční cestovní ruch

SEZNAM OBRÁZKŮ

Obrázek 1 – Schéma vztahů mezi jednotlivými druhy cestovního ruchu.....	13
Obrázek 2 – Pohled na historické centrum Českého Krumlova	33
Obrázek 3 – Ukázka selského baroka v Holašovicích	34
Obrázek 4 – Nejvýznamnější oblasti soustředěné rekreace.....	37

SEZNAM TABULEK

Tabulka 1 – Typologie cestovního ruchu dle různých klasifikačních hledisek	14
Tabulka 2 – Ubytovací kapacity k 31.12.	42
Tabulka 3 – Vývoj počtu míst pro karavany a stany k 31.12.	43
Tabulka 4 – Vývoj reálného HDP v letech 2008 – 2014	49

SEZNAM PŘÍLOH

Příloha A – Přehled naučných stezek na území Jihočeského kraje	I
Příloha B – Pátevní síť dálkových cyklotras Jihočeského kraje.....	VIII
Příloha C – Trasa Jižní pivní stezky	IX
Příloha D – Trasa Severní pivní stezky	IX
Příloha E – Trasa Pivní stezky na kole podél českých hranic	X

PŘÍLOHY

Příloha A – Přehled naučných stezek na území Jihočeského kraje

- Naučná stezka Adalberta Stiftera z Horní Plané od Stifterova domu až do Karlových Dvorů. Stezka měří 6 km a zaměřuje se na historii.
- Alšova stezka z Mirotic do Čimelic o délce 12 km se zaměřením na přírodu, archeologii historii.
- Naučná stezka Borkovická blata začíná na parkovišti u firmy Rašelina Soběslav, a.s. Okruh má délku 5,5 km a je určen pouze pro pěší. Turisté mohou obdivovat rozmanitou flóru a faunu, seznámit se s těžbou rašeliny a využívat povalové chodníky.
- Okruh Boubínským pralesem je 4 km dlouhý a k vidění je hráz jezírka, lidskou rukou netknutá příroda. Stezka určená pouze pro pěší nabízí i seznámení s historií regionu.
- Na náměstí v Benešově nad Černou je začátek 6 km dlouhé stezky, která nabízí flóru a faunu, seznámení s místní historií a ukázkou bývalé huti.
- Naučná stezka Brloh je 7,5 km dlouhá a turisté se mohou kochat krásnou přírodou a historickými zajímavostmi.
- Na Velkém náměstí v Písku má start naučná stezka Cesta drahokamů. Chata V Živci je koncem 6,5 km dlouhé trasy, která nabízí turistům poznatky z oblasti lesnictví, geologie, mineralogie, botaniky a ekologie.
- Cesta kolem světa se jmenuje naučná stezka v Třeboni, která vede přes lázeňský park u hotelů Bohemia a Regent až na hráz rybníka Svět. Celková délka na přírodu zaměřené trasy je 12 km.
- V Jiříkově Údolí je 3 km dlouhý okruh nazvaný Červené blato, který je zaměřený na přírodu, informace o historii rašeliniště. Je určen pouze pro pěší, protože přes mnohé části vede pouze dřevěný chodníček.
- Ze Slavonic do Českého Rudolce vede 12 km dlouhá Graselova stezka, jež přibližuje turistům místní historii a přírodu.

- Stezka Historická krajina Netolicka I začíná na statku Grejnarov u Netolic a měří 50 km, jak již napovídá její název, je zaměřená na přírodu a historii. Vhodná je i pro cykloturistiku.
- Stezka Historická krajina Netolicka II je pouze 3 km dlouhý okruh nabízející krásy zdejší přírody a historie. Počátek je přímo v Netolicích.
- V Třeboni u Masarykova náměstí začíná 4 km dlouhý okruh nazvaný Hrádeček. Je určen pro sportovně zaměřené turisty, protože kromě zajímavostí v okolí města nabízí i různé tělocvičné úkoly.
- Na parkovišti u Borových Lad je začátek jen 0,3 km dlouhé stezky Chalupská slat', která vede k jezírku v centru slatě.
- U hotelu Churáňov začíná 7 km dlouhý okruh zaměřený na přírodu, místní architekturu a historii. Součástí stezky je i prohlídka meteorologické stanice.
- Dva různě dlouhé okruhy (7,5 km a 11,5 km) nabízí stezka Javorník, která začíná na parkovišti u Javorníka a svým návštěvníkům nabízí krásnou přírodu i možnosti vzdělávání v ekologické výchově.
- Parkoviště mezi Kvildou a Horskou Kvildou je výchozím bodem na krátký 0,2 km dlouhý výlet na přírodní rašeliniště Jezerní slati.
- Naučná stezka Jindřišským údolím měří 5 km a vede z Jindřiše do malého Ratmírova. Během cesty se návštěvníci mohou seznámit s geomorfologickými zajímavostmi, historií a přírodou.
- Kadovský viklan je naučná stezka vhodná i pro cyklisty. Vede ze Slatiny k rybníku Velký Pálenec a na 6 km dlouhé trase se návštěvníci mohou seznámit s rýžováním zlata nebo se podívat na viklan.
- Okruh Klokočín začíná na odpočívadle u tvrze, měří 1,5 km a zaměřuje se na botaniku a ornitologii.
- Klostermannova naučná stezka okolo Štěkně je 4 km dlouhý okruh vhodný i pro cyklisty.
- Z Katovic do Horního Poříčí vede naučná stezka Kněží Hora. Celková délka trasy je 1,5 km a nabízí prohlídku hradiště a krásné přírody. Je vhodná nejen pro cyklisty, ale i pro vozičkáře.

- Na návsi Kovářova začínají a končí tři různě dlouhé okruhy (9, 12 a 29 km) naučné stezky Kovářovsko. Všechny okruhy nabízejí seznámení s pamětihodnostmi, lidovými tradicemi a krásnou přírodou. Jsou rovněž vhodné pro cyklisty a vozičkáře.
- Okruh Krajinou humanity začíná ve Chvalkově a jeho délka je 6 km. Je určen turistům, které zajímá především historie a filosofie.
- Naučná stezka nazvaná Lesní krajina a tvoří ji 3 km dlouhý okruh začínající na Borových Ladech. Okruh je zaměřen na ekologii.
- U zahrádkářské kolonie „Vohybal“ u Písku začíná 5 km dlouhý okruh Lesní naučné stezky, která nabízí především přírodní krásy.
- Na parkovišti v horní části obce u Lipna začíná naučná stezka Lipno. 5,5 km dlouhá trasa je věnována lesnictví a ekologii a končí Na Martě nad Frymburkem.
- Pouze pro pěší je určena 14 km dlouhá Medvědí stezka, která začíná na železniční stanici Ovesná u Nové Pece a končí na železniční stanici Kříž. Je označována jako geologicko-přírodně naučná.
- Naučná stezka Milevsko, část I a II měří 16,2 km a vede z Milevska přes staré sídliště zpět do Milevska. Její náplní je příroda, historie a technika.
- Myšenecké slunce se nazývá 2 km dlouhá trasa ze Starého Brodu přes Blanicí u Myšence do Myšence. Nabízí poznání geologie a historie.
- Z náměstí Nadějkova vede okruh Nadějovsko. Jeho délka je 13,5 km, přičemž návštěvníky seznamuje s historií, botanikou a zoologií a končí u základní školy zpět v Nadějkově.
- S přírodními krásami seznamuje turisty naučná stezka Národní park Šumava. Její trasa vede od informačního pavilonu u hraničního přechodu Bučina přes Finsterau k Bukové slati a měří 6,5 km.
- Na jižním okraji Kvildy začíná a končí 5 km dlouhý okruh zaměřený na ekologii.
- Především cyklistům je určena 39 km dlouhá naučná stezka Okolo Třeboně. Její začátek je na hrázi rybníka Svět u Třeboně a konec na parkovišti u Jindřichohradecké brány v Třeboni. Trasa nabízí seznámení s přírodními a kulturními hodnotami oblasti.
- Z Orlíku do Zvíkovského Podhradí vede 35 km dlouhá trasa zaměřená na přírodu a historii.

- Okruh Paměti Novohradska je určen pro cyklisty, měří 46 km a začíná i končí na hradě Nové hradu. Nabízí historii regionu.
- Cyklistům je určen 54 km dlouhý okruh Paměti Slepíčních hor zaměřený na historii. Jeho start i cíl je v Trhových Svinách.
- Okruh Paměti Vitorazska je 89 km dlouhý, seznamuje turisty s historií kraje a je určen především pro cyklisty.
- Lesopark Pintovka leží na jižním okraji Tábora. Okruh jeho krásnou přírodou s informacemi o lesnictví měří 6,5 km a začíná na mostě.
- Naučná stezka Po hrázích Vrbenských rybníků je jen 2,5 km dlouhý okruh, který začíná na hrázi Nového Vrbenského rybníka u České Vrbné. Nabízí k prohlídce více než 800 druhů motýlů a je vhodný i pro cyklisty.
- Pouze pěším turistům jsou určeny dva krátké okruhy (0,85 a 0,35 km) nazvané Pod Vyhlídkou (Dřípatka). Začínají 1,5 km jižně od Zdenic u Prachatic a jejich součástí je prohlídka krásné přírody s ekologickou výchovou.
- Ze Strakonice z levého břehu Otavy nad mostem Jana Palacha vede 3,5 km dlouhá naučná stezka Podskalí, která končí na Strakonickém hradě. Návštěvníci se cestou mohou seznámit s přírodovědou, geografii a historií.
- Naučná stezka Poutní místo Římov a křížová cesta je 6 km dlouhý okruh okolo Říмова, který návštěvníky zavede do poutního areálu s křížovou cestou. Tato stezka je vhodná i pro vozíčkáře.
- Pod Dolní (Píseckou) bránou v Prachaticích začíná okruh Prachatické hradby vedoucí po 1,2 km dlouhém městském opevnění.
- Naučná stezka Rožmberk má délku 22 km, začíná na hrázi rybníka svět v Třeboni, končí na parkovišti u Jindřichohradecké brány a seznamuje návštěvníky s rybníkářstvím. Stezka je určena především cyklistům.
- Dva různé 4,5 km okruhy popisující hornickou historii začínají u kostela v Rudolfově. Stezky pojmenované Rudolfovo město jsou vhodné i pro cyklisty.
- V Kaplicích na parkovišti u Městského parku začíná naučná stezka Řemeslo na řece. Je 24 km dlouhá a nabízí prohlídku bývalých mlýnů a dalších památek. Končí v Červínách a je určena hlavně cyklistům.

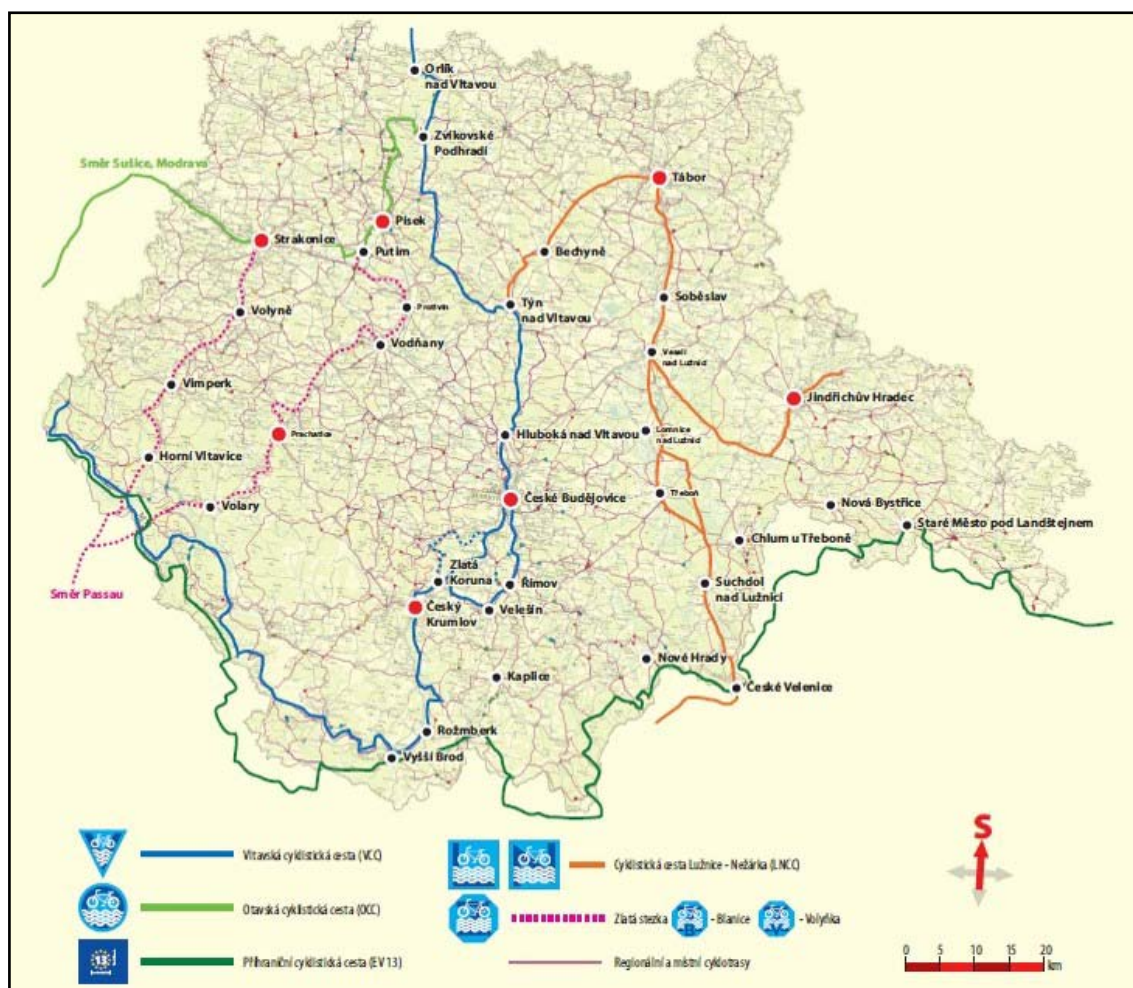
- Na zastávce úzkokolejky v Senotíně začíná 1km dlouhá stezka Senotín, která nabízí ekologickou výchovu, historii a úzkokolejnou železnici. Stezka končí v Senotíně na návsi.
- Parkoviště v Raškově nad Novou Pecí je startem 9 km dlouhé naučné stezky, jejíž náplní je prohlídka technické památky. Trasa končí v Jelení, dolním portálu tunelu. Je vhodná i pro cyklisty a vozičkáře.
- Historii kraje představuje naučná stezka Soběslav, která měří 12 km a začíná u Smrčkova domu v Soběslavi a končí u motorestu Lada.
- Okruh Sokolí hnízdo začíná a končí před základní školou u hradu v Nových Hradech. Jeho délka činí 3 km a ukazuje místní krásy přírody.
- Svatopetrská naučná stezka měří pouze 1,5 km a vede od Skalky v Prachaticích po místních památkách až ke hřbitovu s kostelem sv. Petra a Pavla.
- Okruh Svatý Tomáš začíná a končí v Uhlišti mezi Frýdovou a Pasečnou. Na své 6,5 km dlouhé trase nabízí informace z historie a lesnictví.
- Školní polesí Hůrka je 6 km dlouhý okruh zabývající se lesnictvím. Výchozí bod je U Dubu poblíž Smrkovic.
- Pro sportovně založené návštěvníky je určen 4,5 km dlouhý Tábořský okruh, který začíná a končí na Žižkově náměstí v Táboře. Jeho absolventi kromě získávání informací z historie plní různé tělocvičné úkoly.
- Lesnická naučná stezka Terčino údolí je 3 km dlouhý okruh vycházející z Údolí u Nových Hradů a kromě informací o lesnictví nabízí i ekologickou výchovu.
- Druhým okruhem vycházejícím z Údolí u Nových Hradů je Terezino údolí. Tento okruh měří 5,5 km a svým absolventům nabízí krásnou přírodu a informace o historii kraje. Je určen pouze pro pěší.
- Na autobusovém nádraží v Trhových Svinách začíná a končí 4 km dlouhý okruh přírodou, historií a krajinou Trhosvinensko.
- Z železniční stanice Třisov startuje stezka Třisov – Dívčí Kámen – Holubov, kde končí rovněž na železniční stanici. Její trasa má délku 3 km a ukazuje krásy přírody, informace o místní historii a technice. S výjimkou zříceniny Dívčí Kámen je stezka vhodná i pro cyklisty.
- Sudslavický okruh přírodou je 3,8 km dlouhý a jeho počátek i konec je Sudslavicích u Vimperka.

- Na železniční stanici v Borovanech začíná 6 km dlouhý okruh historií a přírodou Totalita rozděljuje.
- Na východním okraji Prachatic v Irů dvoře začíná miniokruh (0,75 km) U Irů lípy. Je určen pouze pro pěší a zaměřuje se na přírodu a ekologii.
- Údolím Černé je naučná stezka vedoucí z Děkanské Skaliny k elektrárně na řece Černá pod Soběnovskou přehradou. Její celková délka je 4 km a nabízí prohlídku místní historie, přírody a technické památky.
- Dvě různé délky (4 a 6 km) nabízí okruh Údolím šumavských památek. Začíná na náměstí Svobody ve Vimperku a návštěvníci se seznamují s místní historií a památkami.
- Naučná stezka Velký Lomnický rybník je zaměřena na rybníky a návštěvníci mají k dispozici ornitologickou pozorovatelnu. Okruh je 3 km dlouhý a začíná u hřbitova na okraji obce Lomnice nad Lužnicí.
- Krásnou přírodu u štěrkových jezer a informace z historie kraje nabízí 7 km dlouhý okruh Veselské pískovny. Okruh začíná i končí na parkovišti u pískoven za Veselím nad Lužnicí ve směru na Vlkov.
- Lesnictvím se zabývá okruh Vimperk začínající v Pravětíně u Vimperka. Jeho celková délka činí 13 km.
- Vyhlídková stezka kolem Prachatic startuje na Malém náměstí v Prachaticích a měří 15 km. Návštěvníkům nabízí krásnou přírodu a památky.
- U správy CHKO Blanský les v Českém Krumlově startuje naučná stezka Vyšenskými kopci. Trasa měří 2,5 km, seznamuje turisty s místní přírodou a její ochranou a končí v NRP Vyšenské kopce.
- Naučná stezka Zelendárky začíná v muzeu na náměstí v Protivíně. Jeho délka je 11,2 km a náplní je historie a místní příroda. Okruh je vhodný i pro cyklisty.
- Prachatická větev Zlaté solné stezky začíná ve Štěpánčině parku v Prachaticích a končí u hraničního mostu přes Mechový potok. Celková délka stezky je 33 km a svým návštěvníkům nabízí poznání místní historie.

- Vimperská větev Zlaté solné stezky začíná na náměstí ve Vimperku a končí na hraničním přechodu Strážný – Philippsreut. Její délka činí 30 km a nabízí seznámení s místní historií.⁴⁵

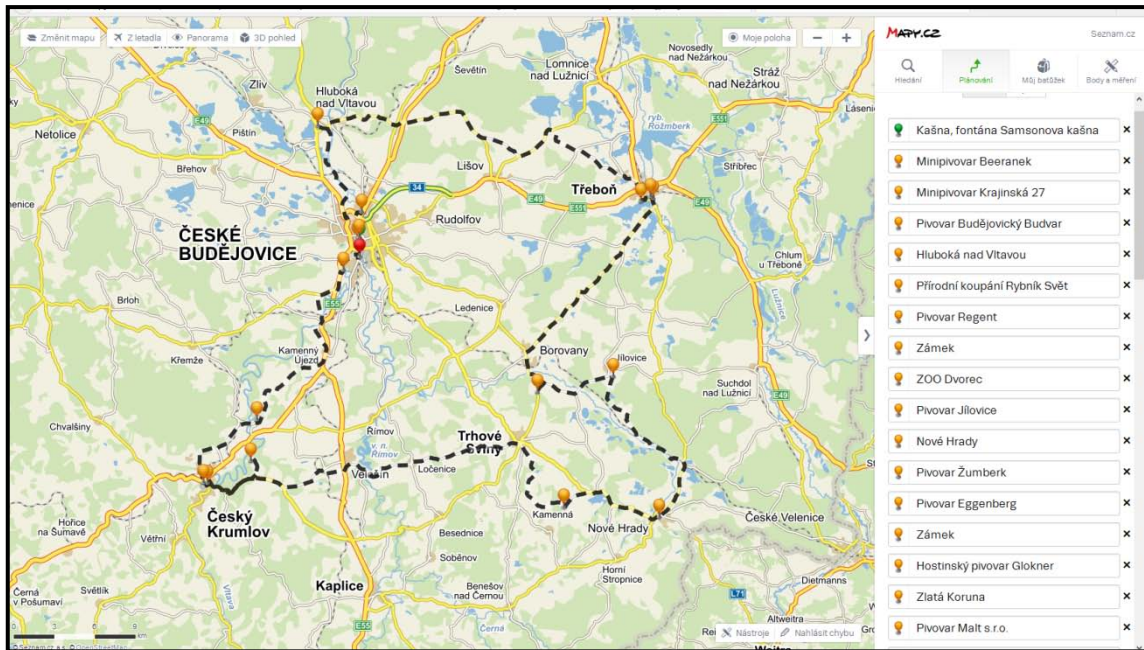
⁴⁵ DAVID, Petr a Vladimír SOUKUP. *Velká turistická encyklopedie – Jihočeský kraj*. 1. vydání. Praha: Knižní klub, 2008, s. 354-356. ISBN 978-80-242-2075-8.

Příloha B – Páteří sít' dálkových cyklotras Jihočeského kraje



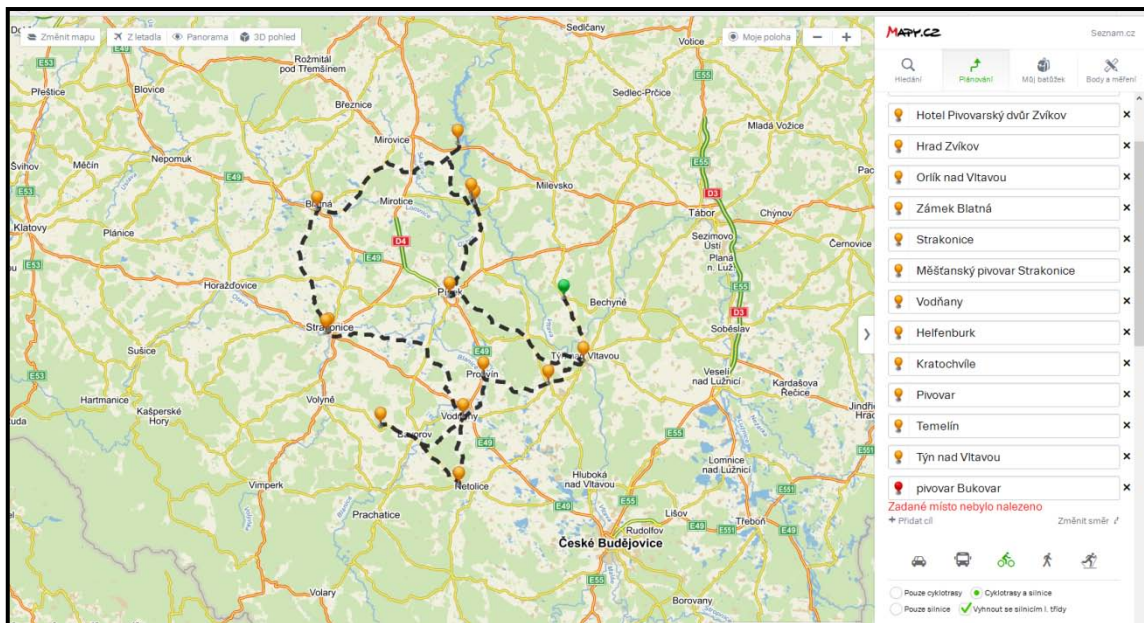
Zdroj: Nadace Jihočeské cyklostezky, online, <http://www.jihoceske-cyklostezky.cz/njc/informace-pro-cyklisty/paterni-sit-dalkovych-cyklotras/>

Příloha C – Trasa Jižní pivní stezky



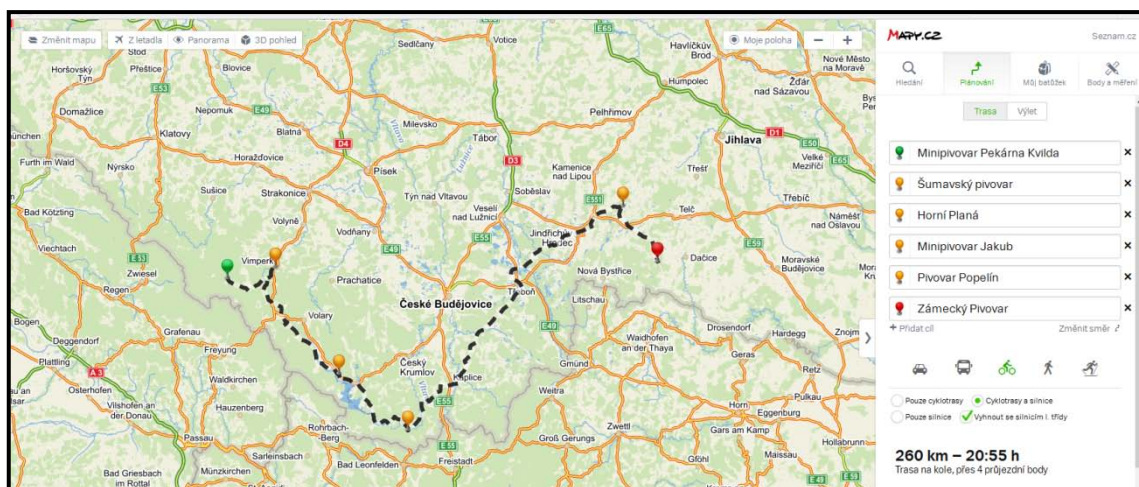
Zdroj: Mapy Google, vlastní návrh

Příloha D – Trasa Severní pivní stezky



Zdroj: Mapy Google, vlastní návrh

Příloha E – Trasa Pivní stezky na kole podél českých hranic



Zdroj: Mapy Google, vlastní návrh

BIBLIOGRAFICKÉ ÚDAJE

Jméno autora: Tomáš Kůs

Obor: Management cestovního ruchu

Forma studia: kombinované

Název práce: Marketingová strategie podpory cestovního ruchu v Jihočeském kraji

Rok: 2016

Počet stran textu bez příloh: 67

Celkový počet stran příloh: 10

Počet titulů českých použitých zdrojů: 9

Počet titulů zahraničních použitých zdrojů: 2

Počet internetových zdrojů: 13

Vedoucí práce: Ing. Iveta Hamarneh, Ph.D.