

UNIVERZITA PALACKÉHO V OLMOUCI

PEDAGOGICKÁ FAKULTA

Katedra hudební výchovy

Bakalářská práce

Ivona Pastyříková, DiS.

Anglický jazyk a hudební kultura se zaměřením na vzdělávání

Hudebně-analytická sonda do hudebního materiálu
vybraných stylů heavymetalového žánru

Olomouc 2019

Vedoucí práce: Mgr. Filip T. Krejčí, Ph.D.

Prohlašuji, že jsem bakalářskou práci vypracovala samostatně a použila pouze uvedenou literaturu a zdroje.

V Olomouci dne 13.04.2019

Ivona Pastyříková, DiS.

Děkuji Mgr. Filipu T. Krejčímu, Ph.D. za odborné vedení práce, poskytnutí rad a konzultaci pramenů k práci.

Obsah

Úvod.....	6
1. Termín „heavy metal“	7
2. Historie heavymetalového žánru.....	8
3. Popis a charakteristika stylu „power metal“	19
3.1. Instrumentace	19
3.2. Melodická složka	20
3.3. Kinetická složka	21
3.4. Virtuozita	21
3.5. Náměty textů	22
3.6. Skupiny	22
4. Popis a charakteristika stylu „folk metal“	23
4.1. Instrumentace	23
4.2. Melodická složka	24
4.3. Kinetická složka	25
4.4. Virtuozita	25
4.5. Náměty textů	26
4.6. Skupiny	26
ANALYTICKÁ ČÁST	27
5. Uvedení do analytické části	28
6. Hudebně-analytické sondy do hudebního materiálu heavy metalu.....	31
6.1. AC/DC – Highway To Hell.....	31
6.2. Van Halen - Eruption	31
6.3. Slayer – The Antichrist	32
6.4. Megadeth - Killing is my business... And business is good!.....	32
6.5. Type O Negative - Christian Woman.....	33
6.6. Slayer – South of Heaven.....	33
6.7. Sepultura - Attitude.....	34
7. Hudebně-analytická sonda do hudebního materiálu stylu „power metal“	35
7.1. Souvislosti vzniku písně.....	35
7.2. Forma písně.....	36
7.3. Melodická složka	36
7.4. Rytmická stránka.....	39
7.5. Námět textu	41
7.6. Shrnutí.....	42

8. Hudebně-analytická sonda do hudebního materiálu stylu „folk metal“	43
8.1. Souvislosti vzniku písně.....	43
8.2. Forma písně.....	44
8.3. Melodická složka	44
8.4. Rytmická stránka.....	47
8.5. Námět textu	53
8.6. Shrnutí	54
Závěr	55
Souhrn.....	57
Summary	58
Seznam použité literatury a pramenů:.....	59
ANOTACE	63

Úvod

Volbě tématu této bakalářské práce předcházela úvaha, kterým hudebním směrem se vydat, aby tato práce přinesla nové poznatky a obohatila svým obsahem oblast české hudební literatury. Při průzkumu možných pramenů a zdrojů týkajících se „heavy metalu“ jsem zjistila, že je jich několik přeložených i do češtiny, avšak jsou zdroje, které najdeme pouze v cizích jazycích, a to převážně v angličtině (např. Kegan Yrjänä - Subgenres of the Beast: A Heavy Metal Guide). Jako studentce anglického jazyka mi tato skutečnost nevadila, ba naopak bylo pro mě výzvou se do tohoto tématu pustit. Vybrala jsem si jej však i proto, že některé styly heavymetalového žánru také ráda poslouchám.

Prvním cílem této práce je přinést čtenářům stručný přehled o historii heavymetalového žánru, souvislosti jeho vzniku, a také o vývoji několika hudebních stylů spadajících do tohoto žánru. Teoretická část práce dále důkladněji seznamuje čtenáře s rozбором stylů „power metal“ a „folk metal“. Tento rozbor pak slouží jako východisko pro následující analytickou část. Hlavním cílem analytické části, a také celé práce, je potvrdit (či vyvrátit) stanovenou hypotézu. S využitím praktických hudebně-analytických sond tedy analytická část zkoumá platnost poznatků z části teoretické.

Přestože se jedná o hudebně-analytické sondy v oblasti tzv. nonartificiální hudby, využívá tato práce terminologii hojně používanou při analýze hudby artificiální. Samotná analytická práce je pak kombinací tradičního a nového analytického přístupu, kdy je hlavním zdrojem originální studiová nahrávka. (viz kapitola 5.)

V této práci je upřednostněn kvalitativní přístup, který spočívá ve zkoumání a následném prokázání několika znaků daného hudebního stylu na jedné konkrétní písni. To bylo záměrem také proto, aby samotná analytická část byla srozumitelná i pro laiky, kteří mají zájem se v tomto směru vzdělávat. Volba písni pro hudebně analytické sondy vycházela taktéž z tohoto záměru.

Jako autorka věřím, že tato práce bude přínosem pro široký okruh lidí, kteří se o tuto problematiku zajímají, a také, že alespoň zčásti vyplní mezeru v oblasti české hudební literatury týkající se „heavy metalu“ a hudební analýzy nonartificiální hudby.

1. Termín „heavy metal“

V úvodu bakalářské práce je nutné vysvětlit termín „heavy metal“, jeho původ a význam. „Heavy metal“, často též zkráceně pouze „metal“, je označení pro hudební žánr zastřešující několik stylů, které vznikaly postupem času a byly postaveny na jeho základech. Jak uvádí Ian Christie, „Heavy Metal“ s velkým H a M chápeme také jednu z odnoží metalu¹, která je charakteristická odbouráním vlivu blues, a je zařazována na úroveň dalších stylů, jako například power metal a nu-metal. V rámci bakalářské práce budeme pracovat s pojmem „heavy metal“ jako s obecným termínem pro hudební žánr s příslušnými podřazenými styly.

Pátráme-li po tom, jak vzniklo samotné spojení slov „heavy“ a „metal“ (volně přeloženo z angličtiny do češtiny - „těžký kov“) jako označení pro hudební žánr, dostáváme se do 60. let 20. století, kdy tento termín poprvé použil žurnalista New York Times ve svém článku o Jimi Hendrixovi: „*Jimiho hudba zní, jako by padal z nebe těžkej kov*“.² Podle Iana Christie má toto slovní spojení původ vzniklý spojením významů jednotlivých slov, a to tak, že „heavy“ původně hippies používali jako označení pro cokoliv, co mělo silnou nebo opojnou atmosféru, a slovo „metal“ s sebou přineslo ocelovou pružnost a tematickou sílu plnou napětí a nezadržitelných emocí.³ Od této chvíle začali lidé tímto termínem označovat hudbu v té době drsně znějících souborů odlišných od běžných beatových a rhythm and bluesových skupin.

¹CHRISTE, Ian. *Ďáblův hlas: Heavy metal - kompletní historie pro znalce*, 2. vyd. Praha3: BB/art s.r.o., 2010, s. 82

² Jak to vlastně s tím heavy metalem je? — Články — Bigbít — Česká televize. [online]. Copyright © [cit. 25.09.2018]. Dostupné z: <http://www.ceskatelevize.cz/specialy/bigbit/clanky/104-jak-to-vlastne-s-tim-heavy-metalem-je/>

³CHRISTE, Ian. *Ďáblův hlas: Heavy metal - kompletní historie pro znalce*, 2. vyd. Praha3: BB/art s.r.o., 2010, s. 22

2. Historie heavymetalového žánru

Heavy metal vznikl v 60. až 70. letech 20. století převážně ve Velké Británii a ve Spojených státech amerických.⁴ Abychom však získali kompletní historii heavy metalu, musíme se pozastavit také nad jeho předchůdci, z jejichž hudby později heavy metal čerpal. Základy tohoto žánru vznikly v době, kdy docházelo k úpadku do té doby velmi úspěšné rock'n'rollové hudební scény. Jako zásadní událost se jevil rozpad skupiny Beatles v roce 1970, a úmrtí velkých představitelů rocku, jako například Jimiho Hendrixe, který zemřel na předávkování léky⁵. Tato poněkud nepříznivá situace však vyústila v první úspěchy v oblasti heavy metalu, neboť v roce 1970 vznikla skupina Black Sabbath, která se stala historicky první skupinou využívající hlasitý a zkreslený zvuk elektrických kytar. V září roku 1970 skupina vytvořila během pouhých dvou dnů novou desku s názvem „*Paranoid*“, která byla natolik kvalitní, že i kdyby byla jejich jedinou deskou, zajistila by skupině Black Sabbath místo v hudební historii.⁶ O této desce zpěvák skupiny Judas Priest později řekl: „*Paranoid je vlastně záchranná kotva. Skutečně jistí metalovému hnutí všechny principy, a to na jediné desce. Všechno tam je: riffy, Ozzyho vokální přednes, názvy skladeb, obsah textů. Je to prostě jednoznačný a určující moment.*“⁷ Vedle Black Sabbath působily na hudební scéně také kapely Led Zeppelin a Deep Purple, jejichž hudba by se dala charakterizovat oproti Black Sabbath jako poněkud jemnější a zároveň živější. Ačkoliv se píseň „*Smoke On The Water*“ od Deep Purple stala metalovou hymnou, skupina se sama nepovažovala za heavymetalovou, ale spíše za heavyrockovou. Další významnou událostí v historii heavy metalu bylo založení skupiny Judas Priest, která dokázala spojit a zesílit všechny důležité prvky, a stala se tak průkopníkem heavy metalu jako samostatného žánru. Ke konci 70. let 20. stol. existovalo několik skupin, které odkazovaly na vliv Black Sabbath, a plynule z hard rocku přecházely na heavy metal využitím zdvojených kytar. Ty se poté staly základem každé heavymetalové skladby.

⁴ KEGAN, Yrjänä. *Subgenres of the Beast: A Heavy Metal Guide*. Morrisville, United States, 2015. ISBN 1312984503.

⁵ PICCARELLA, John. *Hendrix, Jimi*. Grove music online [online]. Dostupné z: <http://www.oxfordmusiconline.com/grovemusic/view/10.1093/gmo/9781561592630.001.0001/omo-9781561592630-e-0000047127?rskey=Nob3I6&result=1>

⁶ BUKSZPAN, Daniel. *Heavy metal encyklopedie*, 1. vyd. Praha 3: BB/art s.r.o., 2004. ISBN 80-7341-377-9.

⁷ CHRISTE, Ian. *Ďáblův hlas: Heavy metal - kompletní historie pro znalce*, 2. vyd. Praha 3: BB/art s.r.o., 2010, s. 21

Důležitým centrem heavy metalu byl v této době Londýn, kde vznikalo několik nezávislých malých vydavatelství, která mimo jiné představila čtenářům také skupinu Iron Maiden. Pro označení hudby se zde ujal pojem „New Wave of British Heavy Metal“ (zkráceně NWOBHM), jejímž základem se staly změny tempa, kytarová sóla a proměny energie a nálady. V roce 1980 byl zorganizován první heavymetalový festival „Monsters Of Rock“ na pozemku Castle Donnington. Zúčastnilo se jej pravděpodobně 35 tisíc fanoušků a představily se kapely Judas Priest, Scorpions, Rainbow a další.⁸ Na tomto festivalu o rok později vystoupila také skupina AC/DC, jejíž album *Highway to Hell* z roku 1979 bylo velmi významné. Rychlé a úderné riffy (použité např. v písni *Highway To Hell*) se totiž staly jedním ze znaků heavymetalové hudby. (viz kapitola 6.1.) Zahraniční turné britských hudebních skupin poté zapříčinila rozmach metalové hudby i za hranice Británie, což napomohlo vzniku jak německých, tak i dalších zahraničních metalových skupin.

Zatímco v Británii byl heavy metal součástí hudební kultury, ve Spojených státech amerických patřilo mezi hlavní hudební žánry disco. První zmínky o heavy metalu se sem dostaly díky metalovému britskému časopisu *Kerrang!*, dále vlivem doporučení desek Angličanů Američanům a přeposíláním metalových desek mezi fanoušky. Za první americkou skupinu s prvky heavy metalu považujeme Van Halen. Nejvýraznějším z těchto prvků jsou kytarová sóla. Kytarista Eddie Van Halen měl vynikající techniku a jeho technicky náročná sóla se v americkém heavy metalu vyjímají. (viz kapitola 6.2.)

Ve Spojených státech amerických se dále zasloužil o vzrůst zájmu o heavy metal Ozzy Osbourne, který se tam přestěhoval v roce 1976. Ten v květnu 1983 vystoupil na U. S. Festivalu v Kalifornii, a vedle něj se zde představily také heavy metalové skupiny Quiet Riot, Mötley Crüe, a Judas Priest. Významné na tomto festivalu bylo, že všechna vystoupení byla zaznamenána na video a poté vysílána na kabelové televizi. To přispělo popularitě heavy metalu, který poté získával širší a širší okruh fanoušků.

V letech 1981 a 1982 se pozvolna začínala formovat Metallica, jejíž hlavní ambicí bylo navázat na NWOBHM a ozvláštnit tento styl ještě tvrdší hudbou.

⁸ Monsters Of Rock. Castle Donnington 1980. *The archive, a history of Uk rock festivals 1960-92: November 2018* [online]. Copyright © Pierre Julien [cit. 26.02.2019]. Dostupné z: <http://www.ukrockfestivals.com/donington-1980.html>

Členové Metallicity však neměli lehké začátky, protože potřebovali vysokou částku peněz pro nahrání své desky, a tudíž byli odmítnuti velkými nahrávacími společnostmi. Museli si tedy půjčit peníze a zajistit si vydání alba sami. Album „Kill ‘Em All“ nahráli v květnu 1983 v New Yorku, a již v červnu 1983 bylo vydáno. Toto album se stalo proslulým díky využití vysokých temp (např. píseň Whiplash je v tempu 158 bpm), a Metallica pomalu prostupovala do popředí heavymetalové hudební scény. Postupně se zrodem Metallicity vznikaly základy power metalu a jeho první kapely - Manowar, Exciter, Anthrax a Raven.

Existovaly však i kapely, které se neztotožňovaly se stylem NWOBHM a jednou z nich byla právě skupina Slayer, založená v roce 1982. Podobně jako Metallica si tato skupina musela nahrávání svého prvního alba „Show No Mercy“ v prosinci 1983 zaplatit. Toto album však bylo v mnoha směrech inovativní. (viz kapitola 6.3.) V této době bylo stěžejní především co nejrychlejší tempo, ve kterém se skupiny snažily vzájemně předhánět. Venom, nejextrémnější skupina své doby, vydala v roce 1984 album „At War with Satan“. Písň z tohoto alba mají tempové rozpětí převážně mezi 140-170 bpm, např. píseň „Cry Wolf“ je v tempu 164 bpm. Skupina Venom inspirovala mimo jiné i švýcarskou skupinu Hellhammer, která se snažila dosáhnout ještě většího extrému. Ve skutečnosti však byla jednou z nejvíce kritizovaných skupin té doby, vzhledem k monotónnosti skladeb a ne příliš dobrým výkonům hudebníků. Později ze členů Hellhammer vznikla skupina Celtic Frost, využívající inovativní prvky – kombinace různých zvuků, originální texty s tematikou temna a kytarové riffy, které jsou hrané buď ve velmi pomalém, nebo naopak ve velmi rychlém tempu.⁹ Tematiku temna, zla a satanismu použila ve svých písních i skupina Possessed, jejíž hudba se kromě toho vyznačovala zvukovým chaosem a rychlým tempem. Jejich album „Seven Churches“ z roku 1985 již vykazovalo znaky nově vznikajícího stylu – death metalu.

Široká veřejnost však v této době nenahlížela na metal příliš pozitivně. Rok 1985 byl ve znamení tzv. „protimetalové paniky“, která propukla jako reakce na vzbuřující texty, obálky alb a celkovou image metalistů. Heavy metal byl považován za vážnou hrozbu veřejnému pořádku a podle některých měl špatný vliv na chování dětí. Proto vzniklo Hudební informační centrum pro rodiče

⁹ GROW, Kory. *Heavy metal*. Od hardrocku až po extrémní metal. 1. vyd. Praha 9: Nakladatelství Slovart, s.r.o., 2012. ISBN 978-80-7391-662-6.

(PMCR = Parents' Music Resource Center), které usilovalo o zvednutí věkové hranice pro požívání alkoholu a vyložilo světu teorii, že zvyšující se počet sebevražd a znásilnění u teenagerů mají za vinu právě rockové a metalové texty. V některých zemích vlády reagovaly na „nebezpečnost“ této hudby krutými sankcemi, zakazovaly některé metalové písně, jinde byly metalovým fanouškům policisty stříhány jejich dlouhé vlasy. V září 1985 se uskutečnilo zasedání, které požadovalo vylepování varovných nálepek na hudební nosiče se sexuálním a násilným obsahem, aby bylo zřetelné, že nejsou vhodné pro děti. Tento návrh byl v prosinci 1985 schválen americkou organizací pro ochranu autorských práv (RIAA) a v roce 1990 se začaly tyto varovné štítky využívat. Znamenalo to první cenzuru rockové a metalové hudby ve Spojených státech amerických.¹⁰

I přes tato opatření se však metalová hudba rozvíjela dál. Skupina Megadeth, jejímž zakládajícím členem se stal Dave Mustaine po jeho vyhození z Metallicy, společně s Davidem Ellefsonem, vydala v roce 1985 album „Killing is my business...And Business Is Good“¹¹. To mělo celkově agresivní charakter vzhledem k velmi vysokým tempům písní a stylu zpěvu. (viz kapitola 6.4.)

Stále přítomný a zvyšující se vliv skupiny Slayer podněcoval další kapely, aby hrály ve velmi rychlých tempech. Ostatní vlivy se však postupně začaly proměňovat, pěveckou techniku vycházející z bel canta nahradil screaming (hrdelní řev) a growling (hluboké, chraplavé mluvení). Vznikaly tak dva nové, ačkoliv téměř totožné styly – thrash metal a speed metal, jejichž společným základem se staly rychlé šestnáctinové noty, nejrůznější změny tempa a celkově velmi rychlá tempa. Jediným rozdílem byl charakter hudby, rázný a rytmický u thrash metalu, a naopak čistší a melodičtější u speed metalu. U zrodu těchto stylů stály mimo jiné i německé metalové skupiny Accept a Kreator.

Všechny doposud vzniklé styly a jejich vlivy nyní průběžně putovaly mezi Spojenými státy americkými a Evropou díky poštovní komunikaci, mezinárodním turné a dokonce už i počítačům. Klíčovou událostí se stal anglický festival Monsters of Rock (ročník 1985), na kterém vedle Bon Joviho, ZZ Top a Ratt

¹⁰ CHRISTE, Ian. *Ďáblův hlas: Heavy metal - kompletní historie pro znalce*, 2. vyd. Praha 3: BB/art s.r.o., 2010, s. 128-134

¹¹ Megadeth • Historie. *Megadeth • Novinky* [online]. [cit. 02.04.2019]. Dostupné z: <http://www.megadeth.cz/stranka/1/Historie>

vystoupila právě americká Metallica¹², která byla poté nadšenými Angličany prohlášena za právoplatné následovníky velkých kapel jako Iron Maiden, Judas Priest, Motörhead a Black Sabbath. Po návratu do Spojených států amerických vystoupila Metallica ještě na festivalu Day on the Green v Kalifornii a 31. 12. 1985 také na thrashmetalovém maratonu v San Franciscu. Vzrůstající popularita vedla k vydání jejich alba „Masters Of Puppets“ v roce 1986, na kterém Metallica použila různé zvuky (např. erupce vulkánu, zhroucení budovy apod.) a také hororové texty. Toto album bylo zlomové především pro samotnou Metallicu, která se díky němu dostala na vrchol slávy. Z pohledu posluchačů je toto album natolik rozmanité a kvalitní, že se velmi často objevovalo v hudebních žebříčcích. O jeho popularitě mezi fanoušky dále svědčí počet celosvětově prodaných alb, který se v únoru roku 2019 dostal těsně pod 14 milionů kusů.¹³

Jedním z hlavních míst, kde v této době působily nejruznější metalové legendy, byl Sunset Strip v Hollywoodu. Nejvýraznější skupinou zde byla bezesporu Mötley Crüe, která svou vizáží postupně ovlivnila celé město. Výrazný make-up, kostýmy, odbarvené vlasy, boty na tlustých podrážkách, pyrotechnické efekty¹⁴ – to vše dohromady vytvořilo image hudebního stylu glam metalu, jehož hlavním tématem byl sex. Pro prodej hudby byla klíčová právě image, a proto například kapely Ratt a Dokken ve svých písních s klidem přiznaly, že to dělají pro peníze. O místní scéně tehdy promluvil Michael Sweet ze skupiny Stryper: „*Jsou tu skupiny jako Metallica, které prostě přijdou v tričkách a džínách a hrají hlasitý, tvrdý, nekompromisní, striktní hard rock, a pak tu máš ty glamové záležitosti, které začaly mít navrch, s natupírovanými účesy, make-upem a lesknoucím se oblečením. Nemusí to nic znamenat, ale co se týče nástrojů, nebyli tihle kluci žádní mistři. Byla to spíš show.*“¹⁵ Vrchol éry glam metalu představovala skupina Nitro, jejíž kytarista hrál na kytaru ve tvaru X se čtyřmi funkčními krky. Jejich hudba byla složená z kombinace riffů jiných kapel jako Accept a Mötley Crüe, kytarových sól a bubenických výplní.

¹² Monsters Of Rock. Castle Donington 1985. *The archive, a history of Uk rock festivals 1960-92: November 2018* [online]. Copyright © Ray Oates [cit. 26.02.2019]. Dostupné z: <http://www.ukrockfestivals.com/donington-1985.html>

¹³ Metallica's albums and song sales. Chartmasters.org [online]. [cit. 02.04.2019]. Dostupné z: <https://chartmasters.org/2019/02/metallicas-albums-and-songs-sales/>

¹⁴ BUKSZPAN, Daniel. Heavy metal encyklopedie, 1.vyd. Praha 3: BB/art s.r.o., 2004. ISBN 80-7341-377-9.

¹⁵ CHRISTE, Ian. *Ďáblův hlas: Heavy metal - kompletní historie pro znalce*, 2. vyd. Praha 3: BB/art s.r.o., 2010, s. 167



Zatímco glam metal byl postupně pohlcen thrash metalem, stoupal také celkový vliv punku na metal. Dokonalé propojení těchto dvou stylů představoval projekt Stormtroopers of Death (S.O.D.) založený v dubnu 1985. Popularita jejich desky „Speak English or Die“ pomalu stoupala a do roku 1999 se prodalo více než milion kopií. Následkem bylo, že v roce 1987 se většina kapel, jako například Sore Throat a R.C., snažila hrát ve stylu S.O.D. zvaném metalcore. Postupně vznikaly další metalcoreové skupiny, do kterých bychom zařadili Mace, Hiram, Wehrmacht a Cryptic Slaughter. Jejich hudba byla neukázněná, ale zároveň společensky uvědomělá a využívala riffy v maximálních možných tempech. Vedle metalcoreu se rozvíjel také další styl, a to grindcore. Tento styl se vyznačoval absolutně rychlým a divokým citovým výlevem v písni bez jakékoli další struktury. Významnou skupinou zde byla Napalm Death¹⁶, která vydala dvě grindcoreová alba.

Kromě punku docházelo také k propojení metalu s rapovými vlivy. V této souvislosti je potřeba zmínit skupinu Faith No More ze San Francisca. Ta hojně využívala syntezátorový zvuk a byla jakýmsi přechodem mezi hudbou S.O.D. a lehčí funky hudbou. Jejich album „The Real Thing“ okomentoval časopis Kerrang! následovně: „Konečně je tu deska, co je schopna zbořit zdi po desetiletí všeobecně průměrných banalit. Faith No More učinili z metalu zase něco velkého.“¹⁷

S těmito modernizacemi se však neztotožňovaly některé již dávno úspěšné kapely jako například Judas Priest a Iron Maiden, a s pokročilou dobou na konci 80. let 20. století došlo k oslabení tradičního metalu. Popularitu ztrácela kytarová

¹⁶ BUKSZPAN, Daniel. Heavy metal encyklopedie, 1.vyd. Praha 3: BB/art s.r.o., 2004. ISBN 80-7341-377-9.

¹⁷ CHRISTE, Ian. *Ďáblův hlas: Heavy metal - kompletní historie pro znalce*, 2. vyd. Praha 3: BB/art s.r.o., 2010, s. 222

sóla, zpívání s publikem i monumentální pódiové show. Na vrchol hudební scény se v této době dostala Metallica, která dosáhla vysoké umělecké úrovně v oblasti metalu a vybojovala pro něj také velmi důležité uznání veřejnosti. Dokazuje to i fakt, že klipu „One“ byla v roce 1989 předána cena Grammy za Nejlepší metalové představení.¹⁸ V roce 1991 tedy Metallica využila svého nového postavení a vyrazila společně s dalšími kapelami Megadeth, Slayer a Anthrax na turné po Spojených státech amerických nazvané „Clash Of The Titans“, které znamenalo znovuobjevení a opětovné zviditelnění tradičního metalu.

Vývoj však pokračoval i nadále a metal se začal pod vlivem okolí postupně měnit především díky využití moderních technologií. Tento styl hudby získal název „Alternativní metal“. Skupina Type O Negative, Ministry, White Zombie, a další, začaly běžně využívat fanoušky metalu dosud zavrhaný nástroj, a to elektrický syntezátor. Důvodem byl mimo jiné i fakt, že se syntezátory stávaly cenově dostupnější, a začínaly patřit do základní výbavy nahrávacích studií.¹⁹ Byla to však také snaha přinést metalové hudbě nový zvukový a zvukomalebný rozměr. (viz kapitola 6.5.)

Vedle alternativního metalu byl v 90. letech 20. století významným stylem death metal, v jehož popředí stála zpočátku skupina Slayer (viz kapitola 6.6.). Death metal zastínil dokonce i Heavy Metal, o což se zasloužily také skupiny Death a Morbid Angel. Skupina Death vydala album „Individual Thought Patterns“, a za ním následovala alba skupiny Morbid Angel jako „Altars of Madness“ a „Blessed Are the Sick“. Postupně i skupina Napalm Death vyvinuli svou hudbu do podoby death metalu.²⁰ V této době se začaly prodávat stovky tisíc death metalových alb.

I přes velký úspěch death metalu dále docházelo ke snahám vytvářet nové styly propojováním různých hudebních žánrů s metalem. Například projekt Naked City se snažil o skloubení základních death metalových znaků s vlivy jazzu. Výsledkem byla kvalitní hudba, která sice obsahovala growling (hluboké, chruplavé

¹⁸ Metallica | Artist | www.grammy.com. GRAMMY.com [online]. Copyright © 2018 [cit. 01.11.2018]. Dostupné z: <https://www.grammy.com/grammys/artists/metallica>

¹⁹ HANNUM, Terrence. *Instigate Sonic Violence: A Not-so-Brief History of the Synthesizer's Impact on Heavy Metal*. Noisey. [online]. Copyright © 2017 VICE Media LLC [cit. 02.04.2019]. Dostupné z: <https://noisy.vice.com/da/article/r3zw83/synthesizers-impact-heavy-metal>

²⁰ GROW, Kory. *Heavy metal*. Od hardrocku až po extrémní metal. 1. vyd. Praha 9: Nakladatelství Slovart, s.r.o., 2012. ISBN 978-80-7391-662-6.

mluvení), ostrý zvuk kytary a výrazné rytmy, ale zato měla čistou a pevně členěnou formu. Bohatým hudebním vývojem se tedy v polovině 90. let 20. století z death metalu vyvinul avantgardní metal.

Spousta zemí byla v průběhu 90. let 20. stol. zasažena metalovými vlivy. Mimo jiné k tomu přispěla také Metallica, která právě v první polovině 90. let vystoupila v třiceti sedmi zemích světa. Setkala se tehdy s velmi kontroverzními reakcemi v zemích, kde převládala odlišná kultura od té anglické a americké. Lars Ulrich, jeden ze členů Metallicy, vzpomínal, že se v té době setkávali s titulkou tohoto typu: „PŘIJÍŽDÍ METALLICA. TA, CO VYVOVLÁVÁ VÝTRŽNOSTI.“²¹ Metal se tak postupně rozšířil i na východ a do dalších, dříve příliš nezasvěcených zemí, jako například do Řecka či Turecka. Například v Turecku došlo ke kombinaci tradičního heavy metalu s Mezopotámskými vlivy (skupina Pentagram), v Tel Avivu skupina Orphaned Land spojila metal s izraelským náboženstvím²², a v Brazílii skupina Sepultura využila indiánské rytmy a nástroje.²³ (viz kapitola 6.7.) Její zvukově exotické album „Roots“ si vysloužilo smíšené reakce, neboť někteří původní fanoušci skupiny jej hodnotili negativně, avšak Sepultura si tímto albem dokázala získat také spoustu nových fanoušků. Metal v této době překročil hranice do většiny národů a kultur světa.

Snad nejradikálněji zasáhl metal skandinávské země, kde v 90. letech hovoříme převážně o tzv. „norském black metalu“. Řadíme sem skupiny jako Unleashed, Mayhem a Immortal, a následně skupiny jimi ovlivněné. Norští blackmetalisté jako propagátoři satanismu si dali za cíl vypudit křesťanství ze země, tudíž začala sezóna žhářství (vypáleno bylo několik kostelů), vražd a celkově zvýšené kriminality.²⁴ V této době vydala například skupina Emperor album

²¹ CHRISTE, Ian. *Ďáblův hlas: Heavy metal - kompletní historie pro znalce*, 2. vyd. Praha 3: BB/art s.r.o., 2010, s. 271

²² COSTESCU, Vladlena A. *Orphaned Land: Tearing Down Barriers in the Middle East by Rocking Out*. [online]. Dostupné z: https://www.academia.edu/9699730/Orphaned_Land_Tearing_Down_Barriers_in_the_Middle_East_by_Rocking_Out

²³ Metalový underground - tvrdost, rychlost, čerň a špína — Články — Hard rock & Heavy metal — 80. léta — Bigbít — Česká televize. [online]. Copyright © [cit. 26.02.2019]. Dostupné z: <http://www.ceskatelevize.cz/specialy/bigbit/80-leta/hard-rock-heavy-metal/clanky/109-metalovy-underground-tvrdost-rychlost-cern-a-spina/>

²⁴ PHILLIPOV, Michelle. *Extreme music for extreme people? Norwegian Black Metal and Transcendent Violence*. [online]. Dostupné z: https://www.academia.edu/2520368/Extreme_Music_for_Extreme_People_Norwegian_Black_Metal_and_Transcendent_Violence

„In The Nightside Eclipse“, které mělo symbolizovat norskou divočinu svou destruktivní hudbou. V roce 1993 skupina Burzum nahrála album „Filosofem“, které mělo svým hudebním charakterem dokonce vyvolat v posluchačích podněty k násilí. Ačkoliv to nebylo jeho původním cílem, black metal se stal revoluční silou, na kterou běžní lidé nahlíželi znechuceně, avšak někteří vrstevníci v něm našli inspiraci. Skupiny, které se nedostaly do konfliktu se zákonem, v Norsku disponovaly velmi výraznou hudbou spojující black metal s prvky folkloru, techna a dalších směrů. Například Enslaved skloubili syntezátory a kytary s vikingskými náměty a nordickými lidovými hymnami, a Celtic Frost s využitím automatických bicích a operních zpěvů vytvořili standard pro progresivní black metal. Koncem devadesátých let se situace v Norsku zklidnila a metal začal být akceptován i ve společnosti, což dokazuje fakt, že se některé blackmetalové skupiny (jako např. Emperor) účastnily norských Grammy.

Nejen násilí, ale také média propagující jiné hudební žánry způsobily v polovině 90. let, že se metal celkově dostal do pozadí. Důležité byly v tomto období koncerty zvané „Ozzfesty“, na kterých vystupoval Ozzy Osbourne společně se známými metalovými skupinami jako například Slayer a Sepultura. Živá hudba stále přitahovala davy posluchačů a metal si tak dokázal opět získat uznání a pozornost fanoušků. Díky možnosti vystoupit na „Ozzfestech“ se proslavily také některé nové kapely, jako například Korn a Limp Bizkit, které se podílely na vzniku nového stylu „nu metalu“. Ten spojuje prvky metalu s funky rytmy, rapem, procítěným zpěvem a zvukovými triky. „Ozzfest“ dále zviditelnil skupinu System Of A Down, či skupinu Kittie, jejímiž členkami byly samé ženy.²⁵ Díky koncertům a rozšiřování internetu stále přibývalo nových posluchačů, a ke konci 90. let se rozrůstal také výběr hudby v oblasti heavy metalu.

Postupně se totiž prohlubovalo spojení mezi metalem a ostatními žánry. Skloubením nu metalu a heavy metalu se zabývala skupina Slipknot, která ve své hudbě využila rytmy bicích, kytaru, „DJovské“ zvuky a černý humor. Podobně skupina Prodigy vkusně propojila techno s metalem. V prodejnách s hudebninami se běžně začaly prodávat samplery, elektronické bicí a MIDI sekvencery, a kapely

²⁵ Ozzfest :: History. *Ozzfest :: The Ozzfest Community at Ozzfest.com | Hard Rock & Heavy Metal* [online]. Copyright © DIVINE RECORDINGS. [cit. 26.02.2019]. Dostupné z: <https://www.ozzfest.com/history.html>

je začaly plně využívat. Na konci 90. let vznikly také počítačové programy jako Cubase, Logic Audio a Pro Tools, které splňovaly funkci prostého nahrávacího studia. Využití technologií popisuje zpěvák Burton Bell ze skupiny Fear Factory takto: „... *taky jsme používali počítače, takže jsme všechno synchronizovali digitálně. Nasamploval jsem svůj hlas. Zazpívám co nejlépe jednu sloku, navrstvím to, a když se sloka opakuje, tak můj zpěv prostě vytáhneme ze sampleru. Šetří to čas a musím zpívat jen jednou. Dokonce i kytary děláme takhle. Jediné, co běží úplně naživo od začátku do konce, jsou bicí.*“²⁶ Je tedy patrné, že metal udržovalo v popředí přijímání dalších a dalších nových vlivů.

Starší metalová generace však s těmito postupy nesouhlasila a „Ozzfest“ změnil svůj charakter na pravý metalový koncert díky vystoupení po dvaceti letech obnovených Black Sabbath v roce 1999. Tato událost dostala zpět do popředí tradiční Heavy Metal. Skupiny jako Motörhead a Iron Maiden si znovu získaly popularitu a podobně na tom byly i další skupiny z dějin heavy metalu, jako Bang, Raven, Mercyful Fate, Celtic Frost a dokonce i glammetalové skupiny jako Ratt a Poison. V tomto období plném hudebních úspěchů vzniklo v roce 2000 hudební muzeum v americkém Seattlu, zvané „Experience Music Project“ (EMP).²⁷

Roky 2002-2003 byly významnými pro styl metalcore, který se díky skupinám jako Trivium a Shadows Fall opět dostal na scénu. Velmi populárním se stalo album „Scream Aim Fire“ skupiny Bullet For My Valentine a úspěšná byla také skupina Lamb Of God. Toto období úspěchů bylo považováno za obrodu amerického heavy metalu, a vysloužilo si pojmenování „Nová vlna amerického heavy metalu“ (angl. „New Wave Of American Heavy Metal“). V Evropě se těšily slávě metalové skupiny jako In Flames, Children Of Bodom, Cradle of Filth a Hammer Fall.

Podle Petra Grygy je 21. století charakteristické prolínáním různých žánrů, které se dotklo také metalu. Velmi časté je podle něj propojení metalových nástrojů

²⁶ CHRISTE, Ian. *Ďáblův hlas: Heavy metal - kompletní historie pro znalce*, 2. vyd. Praha 3: BB/art s.r.o., 2010, s. 342-343

²⁷ HERIGER, Stephanie. *Museums, music*. Grove music online [online]. Dostupné z: <http://www.oxfordmusiconline.com/grovemusic/view/10.1093/gmo/9781561592630.001.0001/omo-9781561592630-e-1002292456?rskey=TCDSak&result=13>

s klasickými. Příkladem toho je například Metallica, která nahrála své starší hity v novém aranžmá se symfonickým orchestrem.²⁸

Jakým směrem bude vývoj heavy metalu pokračovat dále se můžeme nechat překvapit. Jisté ale je, že má postaveny pevné základy, na kterých mohou další mladé kapely stavět, používat inovativní principy a vytvářet novou kvalitní hudbu.

²⁸ GRYGA, Petr. Metalová hudba a proč ji poslouchat. Metalová hudba a proč ji poslouchat [online]. 2012, roč. 2, č. 4 [cit. 13.12.2018]. Dostupné z: <http://www.gasbag.wz.cz/tema/rocnik2/cislo4/04-14.htm>

3. Popis a charakteristika stylu „power metal“

Následující kapitola se zabývá stylem zvaným „power metal“. Anglické slovo „power“ je v českém překladu energie, síla. Spojení „power metal“ bylo v souvislosti s hudbou poprvé použito v 80. letech 20. století, kdy Metallica nahrála jedno své rané demo, které nazvala právě „Power Metal“. Také o skupině Venom je známo, že v té době označovala svůj styl hudby jako „power metal“. Od této chvíle se tento termín ujal a používá se až dodnes.

Svůj původ má power metal ve stylech jako je speed metal, NWOBHM, neoklasický metal a tradiční Heavy Metal. Dalo by se tedy říci, že power metal jako takový vhodně spojuje charakteristické rysy dalších stylů, a to především speed metalu a tradičního Heavy Metalu. Na rozdíl od stylů spadajících do kategorie extrémního metalu (pro které je charakteristický „heavy“ zvuk a disonance), power metal se vyznačuje důrazem na vyšší tempa a melodičnost (viz kapitola 7.2. a 7.3.).

V rámci tohoto stylu je však také nutné rozlišovat dva typy, a to evropský power metal a americký power metal, jejichž hlavní rysy se od sebe mírně odlišují. Americký typ vznikl na počátku 80. let 20. století, evropský o pár let později než americký. Evropský typ převzal základy toho amerického, ale další vývoj evropského typu nabral poněkud jiný směr, než tomu bylo u typu amerického.

3.1. Instrumentace

Nejčastější obsazení power metalové kapely je následující: zpěvák, dva kytaristé (sólová, doprovodná kytara), baskytarista, bubeník a hráč na klávesové nástroje. Zpěvák může být zároveň i instrumentalistou, naopak instrumentalisté mohou mít také funkci doprovodných zpěváků.

„Rytmická sekce“ kapely je tvořena především bubeníkem, baskytaristou a doprovodnou kytarou. Bubeníci z takovýchto kapel často hrají buďto na dva basové bubny, nebo používají dvojité pedál slangově nazvaný „dvojšlapka“, což jim umožňuje držet se ve vyšších tempech a klást důraz na rytmiku. Baskytarista často hraje repetovaný tón, který je zároveň základním tónem právě znějícího akordu. Rytmicky výrazné riffy doprovodné kytary tvoří zároveň i harmonickou výplň.

Do „melodické sekce“ kapely řadíme především sólového zpěváka, který zpívá většinou hlavní melodickou linku skladby, a dále doprovodné zpěváky.

Z hlediska instrumentálního můžou hrát výraznou melodii klávesové nástroje, avšak melodicky nejvýraznější je většinou sólová kytara, která je nositelem hudební myšlenky např. v mezihrách a hlavně v kytarovém sólu.

U evropského power metalu je kladen důraz na využití klávesových nástrojů a mohou se zde objevit také orchestrální prvky, zatímco u amerického power metalu se využívají velmi málo. U amerického power metalu je naopak důležitý těžkopádný zvuk podladěných kytar.

3.2. Melodická složka

Podle Karla Janečka má melodická složka dvě stránky: „*melodickou (tj. melodickou linií), danou střídáním tónů různé výšky bez ohledu na rytmus a tempo, a dílčí složku kinetickou (rytmicko-tempovou), danou střídáním časových délek uplatněných tónů.*“²⁹ Z tohoto pohledu budeme nahlížet také na melodickou složku power metalu.

Melodická stránka:

Melodická linie zpěvu je velmi často tvořena sekundovými a terciovými kroky, setkáváme se i s melodickými skoky, které jsou však méně časté. Pokud se však melodické skoky vyskytují, jsou spíše stoupající, neboť charakteristickým znakem power metalu je zpěv ve vysoké poloze. Co se týká instrumentálních partů, zde je obsažen větší intervalový rozptyl. Pro virtuózní části kytarových sól jsou však typické stoupající či klesající sekundové intervaly (např. kytarové sólo v písni Helloween – I Want Out, viz kapitola 7.3.).

Dílčí složka kinetická:

V souvislosti s melodikou se v power metalu setkáváme především s kontrastem mezi hodnotami not složky instrumentální a vokální. Instrumentální doprovod (doprovodná kytara, baskytara, bicí nástroje) má často figurativní charakter a je v drobnějších rytmických hodnotách, zatímco hlavní vokál současně drží prodlevy na tónech ve vysoké poloze.

Melodickou složkou power metalu se dále zabývám v kapitole 7.3.

²⁹ JANEČEK, Karel. Hudební formy. Praha: SNKLHU, 1955.

3.3. Kinetická složka

Podle Karla Janečka má kinetická složka dvě stránky: „*rytmickou, danou poměry mezi trváním uplatněných zvuků, a tempovou, danou absolutní rychlostí zvukové řady.*“³⁰ Z tohoto pohledu budeme nahlížet také na kinetickou složku stylu power metal.

Rytmická stránka:

Elektrická kytara má ve svém partu velmi často obsaženy krátké a rytmicky výrazné riffy, které jsou jedním ze znaků power metalu. Kytarová sóla (nebo alespoň jejich část) je často tvořena sledem šestnáctinových či dvaatřicetinových not, které působí velmi virtuózním dojmem. U bubeníka je typická (avšak není pravidlem) hra proudu šestnáctinových not na basový buben, který je doplněn akcenty na malý buben. Rytmickou stránkou power metalu se detailněji zabývám v kapitole 7.4.

Tempová stránka:

Podobně jako u speed metalu, který je jedním ze základních stavebních kamenů power metalu, se zde setkáváme s vyššími tempy. Instrumentalisté musejí ovládat vyšší level techniky hry, která jim umožňuje hrát rychle. Hudba amerického power metalu je obvykle ve středních tempech (např. Manowar – Kings Of Metal má tempo 132 bpm), kdežto evropský typ je rychlý (Helloween – I Want Out má tempo 182 bpm), ale disponuje pomalým střídáním akordů, tudíž působí také harmonickým dojmem.

3.4. Virtuozita

"...a virtuoso was, originally, a highly accomplished musician, but by the nineteenth century the term had become restricted to performers, both vocal and instrumental, whose technical accomplishments were so pronounced as to dazzle the public." Piero Weiss a Richard Taruskin³¹

Dle tohoto citátu považujeme za virtuóza zpěváka či instrumentalistu, jehož technické dovednosti při zpěvu či hře na nástroj oslnily jeho publikum. Takto můžeme chápat virtuozitu i v souvislosti s power metalem. Vyspělá technika

³⁰ JANEČEK, Karel. Hudební formy. Praha: SNKLHU, 1955. s.10.

³¹ WEISS, Piero; TARUSKIN, Richard. *Music in the Western World: A History in Documents*. Schirmer books, 1984.

hry či schopnost hrát ve vysokých tempech jsou totiž předpokladem pro úspěch každé (nejen) power metalové skupiny.

Jako jednoho z mnoha virtuózních power metalových zpěváků bychom mohli jmenovat Michaela Kiske ze skupiny Helloween, vzhledem k jeho vyspělé hlasové technice. Jako příklad z řady kytaristů bych uvedla kytaristu Kaie Hansena, který hrál jak ve skupině Helloween, tak v Gamma Ray. Jeho technická zdatnost se projevuje především v rychlých a technicky velmi náročných kytarových sólech. Mezi virtuózní power metalové bubeníky patří Frederik Ehmke ze skupiny Blind Guardian vzhledem k vysoké technické vyspělosti jeho hry.

3.5. Náměty textů

Texty power metalového stylu se zaměřují především na fantasy a mytologii (elfové, bratrstva, magie, démoni, draci atd.), přátelství a naději, osobní problémy, emoce, válku a smrt. Mohou obsahovat také kombinaci těchto témat. Naopak velmi málo se objevují texty s tematikou náboženství a politiky.

Švédská skupina Sabaton své texty zaměřuje výhradně na války, válečné bitvy a jedince, kteří byli právě významnými osobnostmi válek. Například píseň „Far From The Fame“ je o Československém maršálovi Karlu Janouškovi, který byl nejprve hrdinou, ale nakonec byl odsouzen na doživotí, za to že bojoval na západě.³²

3.6. Skupiny

Do amerického power metalu bychom mohli zařadit například následující skupiny: Liege Lord, Heir Apparent, Helstar, Artizan, Omen a Manilla Road.

Mezi reprezentanty evropského power metalu patří například: Helloween, Blind Guardian, Stratovarius, Gamma Ray a další.

³² Sabaton - Far from the Fame - text, překlad - KaraokeTexty.cz. *Karaoke texty, texty písní, youtube videoklipy, fotky* [online]. [cit. 25.03.2019]. Dostupné z: <https://www.karaoketexty.cz/texty-pisni/sabaton/far-from-the-fame-369198>

4. Popis a charakteristika stylu „folk metal“

V této kapitole najdete informace o stylu zvaném „folk metal“. Anglické slovo „folk“ znamená v češtině „lidový“, tudíž již ze samotného názvu vyplývá, že se bude jednat o metal, který bude propojený s prvky lidové hudby. Svůj původ má folk metal ve stylech jako black metal, power metal, tradiční Heavy Metal a folk rock. Počátky tohoto stylu sahají teprve do 90. let 20. století, kdy vznikla první folkmetalová skupina Skyclad v Británii. Po dvou letech následně vznikla další skupina Cruachan, která se snažila propojit metal s prvky irské lidové hudby. Dala tedy vzniku nové odnoži folk metalu, a tou je „Celtic metal“. Paralelně s Celtic metalem se vyvinul také tzv. „Oriental metal“, který k Heavy Metalu připojuje prvky židovské a arabské lidové hudby. Jeho průkopníkem se stala skupina Orphaned Land, která byla následována skupinou Melechesh z Jeruzaléma a skupinou Myrath z Tuniska.

Další vývoj folkmetalové scény probíhal především v Evropě, kterou v Norsku prezentovala skupina Storm, v Německu skupina Empyrium, ve Španělsku Mägo de Oz, v České republice Silent Stream of Godless Elegy, a další. Skutečný rozkvět folk metalu však přišel teprve s nástupem nového milénia, kdy vznikaly folkmetalové kapely všude napříč Evropou (např. Finsko – Korpiklaani, Švýcarsko – Eluveitie, Německo – Equilibrium).

Folk metal může být vytvořen na základě tradičního Heavy Metalu, avšak možnosti jsou široké, neboť prvky lidové hudby mohou být propojeny také s jinými styly jako je např. black metal, doom metal, power metal, thrash metal a další.

4.1. Instrumentace

Instrumentace je na jedné straně tvořena nástroji typickými pro heavy metal – kytary, baskytara, bicí nástroje, zpěv, a na straně druhé jsou k těmto nástrojům připojeny nástroje netradiční pro heavy metal, a to nejrůznější nástroje lidové (např. akordeon, různé flétny, dudy, housle, niněra apod.). Některé skupiny však upřednostňují vytváření „lidových“ zvuků s pomocí rejstříků klávesových nástrojů, nikoliv pravých nástrojů. Přestože se to na první dojem může zdát nereálné, propojení těchto dvou odvětví dokáže být velmi vkusné, což mimo jiné dokazuje

fakt, že existuje velký počet folkmetalových skupin, a také jejich věrných posluchačů.

Folk metal má díky svému zaměření také široké možnosti, co se týká způsobu zpěvu. Využívá jak extrémních vokálů, tak čistých vokálů, a některé skupiny dokonce využívají kombinaci obou typů. Typický je také tzv. „lidový zpěv“, např. skupina Shaman používá ve své hudbě tzv. „yoik“, který je typický pro sever Švédska. Dalším znakem folk metalu je často skutečnost, že zpěvák zpívá ve svém národním jazyce.

4.2. Melodická složka

I v oblasti folk metalu budeme členit melodickou složku podle Karla Janečka na dvě stránky – melodickou stránku a dílčí složku kinetickou.³³

Melodická stránka:

V partech instrumentálních je melodická linie tvořena s pomocí intervalů různé velikosti. Mezi hlavní nositele melodické linie ve folk metalu patří lidové a netradiční nástroje, které jsou jedním z hlavních znaků tohoto stylu. Ve virtuózních částech sóla, které často hrají právě tyto nástroje, je nejčastěji použit menší intervalový rozptyl. Obecně však platí, že intervalový rozptyl je dán také technickými možnostmi daného hudebního nástroje. Melodická linie zpěvu je často tvořena intervaly menší velikosti, v některých případech může být přednášena na repetovaném tónu (např. při technikách screamingu a growlingu).

Dílčí složka kinetická:

Co se týká instrumentálních partů, setkáváme se v rámci melodické složky nejčastěji s využitím hodnot čtvrtových, osminových a šestnáctinových. V závěru fráze se však mohou vyskytnout také delší hodnoty sloužící k melodicky přesvědčivému ukončení fráze. V partu zpěváka se nejčastěji vyskytují hodnoty čtvrtové a osminové, můžeme se však setkat i s hodnotami šestnáctinovými, které se vyskytují např. při přednesu textu na repetovaném tónu.

Melodickou složkou folk metalu se dále zabývám v kapitole 8.3.

³³ JANEČEK, Karel. Hudební formy. Praha: SNKLHU, 1955.

3.3. Kinetická složka

Na kinetickou složku folk metalu budeme nahlížet opět podle Karla Janečka, který ji dále člení na rytmickou stránku a tempovou stránku.³⁴

Rytmická stránka:

Lidové nástroje často hrají dlouhý proud not, který je tvořen kombinací hodnot čtvrt'ových, osminových a šestnáctinových. Tím zdůrazňují především přítomnost daného nástroje ve skladbě. Elektrická kytara hraje nejčastěji riffy tvořené kratšími hodnotami, delší hodnoty se vyskytují v částech, kdy má kytara spíše harmonickou funkci. Part baskytary obsahuje nejčastěji osminové či šestnáctinové hodnoty repetované na jednom tónu. Bubeník kombinuje hodnoty čtvrt'ové, osminové a šestnáctinové, delší hodnoty se objevují velmi málo, a to např. v závěru fráze či celé skladby. Rytmickou stránkou folk metalu se detailněji zabývám v kapitole 8.4.

Tempová stránka:

Obecně nelze říci, zda je tempo skladeb ve folk metalu pomalé či rychlé. Liší se totiž v návaznosti na jejich metalový základ. Například folk metal založený na power metalu se vyznačuje rychlým střídáním riffů, ale pomalým střídáním akordů, a celkovým rychlejším tempem. Podobně folk metal založený na thrash metalu obsahuje rychlé riffy, rychlé střídání akordů a také velmi rychlé celkové tempo.

4.4. Virtuozita

„The origin of the word “virtuoso” from “virtue” implies excellence and skill. Back in 16th century Italy the term was applied to any person distinguished in any intellectual or artistic field. So, any highly accomplished musician would be considered a virtuoso.”³⁵

Podle této citace je virtuózem každý technicky velmi zdatný hudebník. Pod tímto pojmem bychom si mohli představit jak vyspělou techniku hry, tak schopnost hrát ve vysokých tempech či ovládat speciální nástrojové techniky,

³⁴ JANEČEK, Karel. Hudební formy. Praha: SNKLHU, 1955.

³⁵ The Rise of the Virtuoso | London Firebird Orchestra. *Home* | London Firebird Orchestra [online]. Copyright © 2011 [cit. 04.04.2019]. Dostupné z: <https://www.londonfirebird.com/2017/01/20/the-rise-of-the-virtuoso/>

kteřé dokážou použit opravdu jen ti nejlepší hudebníci. To platí nejen v hudbě artifičiální, ale také nonartifičiální, tedy i ve folk metalu. Velký důraz je zde kladen především na virtuoziťu lidových a exotických nástrojů, které jsou zásadním prvkem folk metalu, avšak velmi často také na nástroje metalového základu.

Jako příklad virtuózního hráče na lidové nástroje bychom mohli uvést akordeonistu Sami Perttulu ze skupiny Korpiklaani, či Annu Murphy, která hrála na niněru ve skupině Eluveitie. Oba tito hráči vynikají výbornou technikou hry na jejich lidové nástroje. Mezi virtuózní folk metalové kytaristy patří například Petri Lindroos ze skupiny Ensiferum, který disponuje technickou zdatností a také schopností hrát ve vysokých tempech.

4.5. Náměty textů

Folk metalové texty mají nejčastěji tematiku týkající se přírody, středověkých kultur, pohanství a fantasijních námětů. Tematika pohanství dala vzniku také nového stylu heavy metalu, a to tzv. „Pohanskému metalu“ (z angl. „Pagan metal“).³⁶ Charakter textů je lidový, typický pro danou oblast, ke které se hudba vztahuje a jeho lidovost dále podtrhuje fakt, že texty jsou většinou zpívány v národních jazycích, nikoliv v angličtině.

Například píseň The Call Of The Mountains skupiny Eluveitie byla nazpívána jak v angličtině, tak francouzštině, němčině, italštině a korsičtině (románský jazyk, Korsika). Její námět se týká přírody, která nás volá zpět do domova, který jsme již dávno opustili. O tom svědčí především text refrénu: „*The call of the mountains, The call of the Alps, The call of home, uhuhuh, ...*“³⁷

4.6. Skupiny

Mezi skupiny hrající folk metal bychom mohli zařadit například Ensiferum, Eluveitie, Wintersun, Korpiklaani, Equilibrium, Tyr, Finntroll, Alestorm, Turisas a Moonsorrow.

³⁶ DURING, Roel; MUILWIJK, Marieke. Cultural Heritage and History in the Metal Scene. Wageningen, Nizozemsko, 2007.

³⁷ Eluveitie - The Call of the Mountains - text, překlad - KaraokeTexty.cz. *Karaoke texty, texty písni, youtube videoklipy, fotky* [online]. [cit. 29.03.2019]. Dostupné z: <https://www.karaoketexty.cz/texty-pisni/eluveitie/the-call-of-the-mountains-613079>

ANALYTICKÁ ČÁST

5. Uvedení do analytické části

Analýza jako taková spadá do kvalitativní výzkumné metody, neboť má za úkol popsat všechny složky skladby, jejich vzájemné vztahy a souvislosti. Miloš Hons charakterizuje analýzu jako *“činnost zaměřenou na rozklad a rozumový výklad daných jevů.”*³⁸ V širším slova smyslu to tedy znamená, že se s pomocí analýzy snažíme lépe porozumět jak samotné skladbě, tak i jejím určitým úsekům.

Pro svůj výzkum jsem si zvolila hudebně-analytické sondy do hudebního materiálu stylů „power metal“ a „folk metal“. Hudebně-analytická sonda je v tomto případě tvořena jedním či více takty, ve kterých je obsažena charakteristická melodie, rytmus, metrum apod. dané skladby. Tyto sondy mají za úkol propojit výše popsanou teorii s praxí. Hypotézou pak chápeme snahu s pomocí těchto sond potvrdit (či případně vyvrátit), zda jsou uvedené teoretické poznatky platné.

Při volbě analytické metody byla stěžejním zdrojem kniha Hudební analýza od Miloše Honsa. Ten ve své knize popisuje postup analytických kroků, které původně vytvořil a rozvinul americký muzikolog William Marvin. Při rozvaze a následné tvorbě hudebně-analytických sond jsem vycházela právě ze zmíněného postupu:

- 1. krok: Úvodní rozvaha – cíl analýzy, informace o skladbě, nahrávce
- 2. krok: Začátek analýzy – rozbor formy a popis vztahů mezi jejími částmi
- 3. krok: Formulace analytických tezí – vyzdvižení nejvýznamnějších znaků
- 4. krok: Vypracování vlastního textu spolu s příklady
- 5. krok: Opakované autorevize textu³⁹

Ačkoliv je tento postup primárně určen pro tradiční analýzu notačně fixované umělecké hudby (tj. artificiální), dá se velmi dobře aplikovat na jakýkoliv hudební žánr. Analýza jakéhokoliv žánru tzv. nonartificiální hudby je totiž velmi často kombinací tradičního přístupu a přístupu nového, což ve své dizertační práci popisuje Filip Krejčí:

³⁸ HONS, Miloš. Hudební analýza. Vyd. 1. Praha: Togga, c2010, 309 s. Musica viva. ISBN 978-808-7258-286, s.9.

³⁹ HONS, Miloš. Hudební analýza. Vyd. 1. Praha: Togga, c2010, 309 s. Musica viva. ISBN 978-808-7258-286, s.17-18.

„V novodobé populárně-muzikologické literatuře se rozlišují tři způsoby analytického přístupu k populární hudbě:

- „**tradiční**“ přístup (zaměřen na výzkum hudby jako takové, hudby per se, tradiční notace), ...;
- „**nový**“ přístup (nové metody, ..., jen zřídka notový zápis i grafické znázornění, spíše schémata)
- Kombinace „tradičního“ a „nového“ přístupu (lehce modifikované tradiční metody, grafické znázorňování hudby, někdy redukovaný notový zápis)⁴⁰

Stejně tak i já jsem pro svou analytickou část zvolila metodu kombinace tradičního a nového přístupu, přičemž základním pramenem pro hudebně-analytické sondy se stala originální studiová nahrávka, nikoliv notový zápis. Ten je však v analytické části použit jako sekundární zdroj pro znázornění charakteristických znaků stylů. Zdrojem notového materiálu jsou volně přístupné tabulatury ve formátu .gp3 do programu Guitar Pro na internetových stránkách <http://gtptabs.com>⁴¹ a vlastní zápis not vytvořený na základě poslechu originálních nahrávek ze serveru www.youtube.com⁴².

Kromě celkové struktury skladby jsem se při zpracovávání analytické části zaměřila také na dílčí hudební složky, které ve své knize rozebírá Karel Janeček:

„V hudebním projevu se mohou uplatnit tři složky:

1. *kinetická (pohybová)*
2. *melodická (nápěvová)*
3. *harmonická (souzvuková)*⁴³

Vzhledem k tomu, že se jedná o hudebně-analytické sondy, nikoliv o komplexní analýzu skladeb, rozhodla jsem se zaměřit se především na složku melodickou a kinetickou, které jsou pro heavymetalovou hudbu více stěžejní než složka harmonická. To jsem dále doplnila o náměty textů.

⁴⁰ KREJČÍ, Filip. *Notový zápis a analýza vybraných skladeb progresivního rocku a artrocku*. Olomouc, 2013. Dizertační práce. Univerzita Palackého v Olomouci. Fakulta pedagogická. Katedra hudební výchovy., s.19

⁴¹ Tabs for Guitar PRO. Gtptabs.com [online]. Dostupné z: <http://gtptabs.com/>

⁴² YouTube. *YouTube* [online]. Copyright © 2019 YouTube, LLC [cit. 25.03.2019]. Dostupné z: <https://www.youtube.com/>

⁴³ JANEČEK, Karel. *Hudební formy*. Praha: SNKLHU, 1955, 491 s., s.9.

Klíčem k výběru skladeb pro hudebně-analytické sondy byl požadavek, aby daná skladba disponovala hlavními znaky charakteristickými pro vybraný styl heavy metalu, a zároveň aby tato skladba nebyla až příliš hudebně komplikovaná.

Hlavním cílem analytické části je totiž na jednoduchých příkladech potvrdit platnost teoretických poznatků tak, aby jim porozuměl co nejširší okruh čtenářů, a tito je následně mohli využít při svém dalším bádání a analyzování heavymetalových skladeb.

6. Hudebně-analytické sondy do hudebního materiálu heavy metalu

V této části práce je nutné uvést hudebně-analytické sondy týkající se vývoje heavy metalu. Některé informace uvedené v teoretické části tak budou v této kapitole znázorněny na praktických příkladech.

6.1. AC/DC – Highway To Hell

Píseň Highway To Hell skupiny AC/DC je velmi známou skladbou. Z pohledu vývoje heavy metalu se stala významnou především díky následujícím kytarovým riffům:

44

Tyto riffy se vyskytují v introdukci písně, a dále také v jejích slokách. Jsou tvořeny skupinkou tří akordů v osminových hodnotách v závěru taktu. Tento rytmický útvar je krátký, avšak zvukově má velmi výrazný charakter. Z pohledu kinetické složky začíná tento riff na šesté osminové notě v taktu, a zdůrazňuje také osmou osminovou notu, tedy tzv. „offbeaty“. Riffy tohoto typu se postupně staly jedním z hlavních znaků heavymetalové hudby.

6.2. Van Halen - Eruption

Skupina Van Halen se řadí mezi první metalové skupiny Spojených států amerických. Jejich album „Van Halen“ bylo v té době novátorské především v partu kytary. Kytarista Eddie Van Halen totiž patřil mezi nejlepší kytaristy nejen díky vyspělé technice, ale také díky předvedení nových kytarových technik jako je obouruční tapping a extrémní vibrato, a stal se tak jedním z největších inovátorů od dob Jimiho Hendrixe.⁴⁵

⁴⁴ Tabs for Guitar PRO. Gtptabs.com [online]. [cit. 04.04.2019]. Dostupné z: <http://gtptabs.com/tabs/download/116.html>

⁴⁵ WALSER, Robert. *Van Halen*. Grove music online [online]. Dostupné z: <http://www.oxfordmusiconline.com/grovemusic/view/10.1093/gmo/9781561592630.001.0001/omo-9781561592630-e-0000049157#0000049157>

Následující příklad je výňatkem ze skladby Eruption, která je součástí alba Van Halen. I z tohoto krátkého úryvku můžeme vyčíst, že technika Eddieho van Halena byla opravdu na vysoké úrovni. Přispěl tak do vývoje heavymetalové hudby také svými virtuózními kytarovými sóly, které jsou jedním z hlavních znaků tohoto žánru.

6.3. Slayer – The Antichrist

První album skupiny Slayer „Show No Mercy“ vyšlo v roce 1983. Toto album bylo v mnoha směrech inovativní - složité přechody byly zredukovány na několik sekund, operní zpěv typu bel canta byl nahrazen tzv. „screamingem“ (hrdelním řevem) a texty obsahovaly tematiku satanismu a zla.

Tyto znaky pozorujeme například v písni The Antichrist. Text písně obsahuje fráze „Satan holds my future“, „I am the Antichrist“⁴⁷ a další, které svědčí o tematice satanismu. Celý text je přednášen technikou screamingu. Dále v písni pozorujeme použití jednoduchých přechodů v partu bicích nástrojů:

Tyto přechody jsou v rozmezí jednoho taktu, avšak v originálním tempu písně 120 bpm se jeden takt rovná přibližně dvěma vteřinám.

⁴⁶ Tabs for Guitar PRO. Gtptabs.com [online]. [cit. 04.04.2019]. Dostupné z: <http://gtptabs.com/tabs/download/11447.html>

⁴⁷ Slayer - The Antichrist - text, překlad - KaraokeTexty.cz. Karaoke texty, texty písní, youtube videoklipy, fotky [online]. [cit. 04.04.2019]. Dostupné z: <https://www.karaokecity.cz/texty-pisni/slayer/the-antichrist-46283>

⁴⁸ Tabs for Guitar PRO. Gtptabs.com [online]. [cit. 04.04.2019]. Dostupné z: <http://gtptabs.com/tabs/download/14069.html>

6.4. Megadeth - Killing is my business...And business is good!

Album „Killing is my business...And business is good“ bylo vydáno v roce 1985. Toto album je charakteristické vysokými tempy písní, z nichž nejrychlejší jsou písně: „Mechanix“ (256 bpm), „Rattlehead“ (182 bpm) a „Killing is my business...And business is good!“ (168 bpm).

Kromě vysokých temp je dalším charakteristickým znakem využití neobvyklých kombinací akordů. To pozorujeme např. v písni „Killing is my business...And business is good!“, která začíná tzv. „power chordy“ (akordy s vynechanou tercií).



Vzhledem k tomu, že tyto akordy neobsahují tercii, není jasné, jaký tónorod mají. Jejich postup je následovný: Cis - C - H - A - H.

6.5. Type O Negative - Christian Woman

Jednou ze skupin využívajících moderní technologie v hudbě je právě skupina Type O Negative. Album „Bloody Kisses“ z roku 1993 hojně využívá elektronického syntezátoru, který navozuje albu požadovanou atmosféru. Například v písni „Christian Woman“ je intro tvořené syntezátorem, který má napodobovat zvuk varhan v kostele. V originálním videoklipu je tato atmosféra dotvořena také scénou modlící se ženy v prostředí kostela.



6.6. Slayer – South of Heaven

Ačkoliv je skupina Slayer z dnešního pohledu zařazována spíše mezi thrashmetalové, v začátcích jejich hudba vykazovala také znaky death metalu,

⁴⁹ Tabs for Guitar PRO. Gtptabs.com [online]. [cit. 04.04.2019]. Dostupné z: <http://gtptabs.com/tabs/download/3025.html>

⁵⁰ Tabs for Guitar PRO. Gtptabs.com [online]. [cit. 04.04.2019]. Dostupné z: <http://gtptabs.com/tabs/download/41690.html>

jako satanismus v textech, využití dvou basových bubnů či výrazných kytarových riffů a kytarových sól.



Například toto kytarové sólo z písně „South Of Heaven“ má zajímavě vedenou melodii se zřetelným chromatickým postupem ve druhé polovině taktu.

6.7. Sepultura - Attitude

Album „Roots“ skupiny Sepultura bylo vydáno v roce 1996. Je velmi zvukově zajímavé vzhledem k tomu, že některé písně jsou v lichých taktech, jako je 7/8 či 11/8, a některé písně jako „Ratamahatta“ či „Breed Apart“ začínají sólem na indiánské perkuse, ke kterým se později připojuje metalový zvuk. Další odlišností je využití exotických nástrojů jako je berimbau.



Tento nástroj je využit například v písni „Attitude“. Následující sólo na berimbau je uvedeno v introdukci této písně.



⁵¹ Tabs for Guitar PRO. Gtptabs.com [online]. [cit. 04.04.2019]. Dostupné z: <http://gtptabs.com/tabs/download/14130.html>

⁵² Tabs for Guitar PRO. Gtptabs.com [online]. [cit. 04.04.2019]. Dostupné z: <http://gtptabs.com/tabs/download/3556.html>

7. Hudebně-analytická sonda do hudebního materiálu stylu „power metal“

Pro tuto hudebně-analytickou sondu jsem si vybrala píseň skupiny Helloween, která je podle Bartase power metalovou skupinou z Německa.⁵³ Píseň, kterou se budu zabývat, nese název „I Want Out“.

7.1. Souvislosti vzniku písně

Skupina Helloween byla založená v Německu, přesněji v Hamburku, na počátku 80. let 20. století. Byla tehdy tvořena těmito členy: Markus Grosskopf – baskytara, doprovodný zpěv, Michael Weikath – sólová a doprovodná kytara, doprovodný zpěv, Kai Hansen – sólová a doprovodná kytara, doprovodný zpěv, Michael Kiske – zpěv a Ingo Schwichtenberg – bicí nástroje. V této sestavě také nahráli již zmíněnou píseň „I Want Out“. Průběhem času se někteří členové obměňovali, od počátku však ve skupině zůstali Markus Grosskopf a Michael Weikath. V současné době je skupina tvořena kromě těchto dvou ještě dalšími členy, a těmi jsou: Andi Deris – zpěv, Sascha Gerstner – sólová a doprovodná kytara, doprovodný zpěv a Daniel Löble – bicí nástroje.

Píseň „I Want Out“ byla vydaná v roce 1988 na albu „Keeper Of The Seven Keys Part II.“. Jedná se o pořadově třetí album skupiny Helloween a bylo velmi úspěšné jak v Evropě, tak v Asii a dokonce i Americe. Obsahuje celkem 9 písní:

1. Invitation
2. Eagle Fly Free
3. You always Walk Alone
4. Rise and Fall
5. Dr. Stein
6. We Got the Right
7. March of Time
8. I Want Out
9. Keeper of the Seven Keys⁵⁴

Písně „Dr. Stein“ a „I Want Out“ se staly také singly tohoto alba. Píseň „I Want Out“, o které se budeme bavit detailněji, složil Kai Hansen.

⁵³ BARTAS, Pavel. *Rock & Metal Book*. Encyklopedie hard rocku a heavy metalu. 1. vyd. Praha: Volvox Globator, 2005.

⁵⁴ HELLOWEEN OFFICIAL. *HELLOWEEN OFFICIAL* [online]. [cit. 18.02.2019]. Dostupné z: <https://www.helloween.org/music?lightbox=dataItem-j7t64psc12>

7.2. Forma písně

Nejprve bych ráda uvedla schéma, které znázorňuje formu písně.

A	Intro	0. - 20. takt	0:02 – 0:28
B	1. sloka	21. - 35. takt	0:29 – 0:48
C	Před-refrén	36. - 43. takt	0:49 – 0:59
D	Refrén	44. - 61. takt	1:00 – 1:21
A'	Mezihra	61. - 68. takt	1:21 – 1:31
B'	2. sloka	69. - 83. takt	1:32 – 1:52
C'	Před-refrén	84. - 91. takt	1:52 – 2:02
D'	Refrén	92. - 108. takt	2:02 – 2:24
E	Bridge	109. - 128. takt	2:25 – 2:50
F	Sólo	129. - 175. takt	2:51 – 3:53
D''	Refrén	176. - 192. takt	3:53 – 4:15
A''	Outro	193. - 210. takt	4:15 – 4:39

Celá píseň je ve 4/4 taktu, originální nahrávka je nahraná v tempu 182 bpm (z angl. „beats per minute“ = úderů za minutu) a v tónině d-moll, díl „Outro“ pak přechází do tóniny e-moll. Časy jednotlivých dílů uvedené v tabulce odpovídají originální nahrávce z roku 1988, publikované skupinou Helloween na serveru youtube.com.⁵⁵

7.3. Melodická složka

Melodie je důležitým prvkem power metalu. V písni „I Want Out“ se s první výraznější melodií setkáváme ihned na začátku, a to v obsazení dvou elektrických kytar:



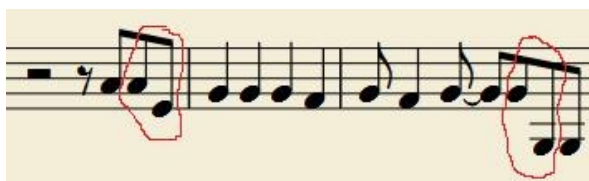
⁵⁵ Helloween - I Want Out (1988) - YouTube. *YouTube* [online]. [cit. 18.02.2019] Dostupné z: <https://www.youtube.com/watch?v=FjV8SHjHvHk>

⁵⁶ Tabs for Guitar PRO. Gtptabs.com [online]. [cit. 04.03.2019]. Dostupné z: <http://gtptabs.com/tabs/download/12578.html>

Jak můžeme vidět, jedná se o figurovanou melodii. Hlavní melodie je uvedena v první elektrické kytáře, druhá kytara k ní vytváří dvojhlas, který je převážně ve znějící spodní decimě.

Po introdukci následuje první sloka, ve které je obsažena méně výrazná melodie v partu zpěváka. Její melodická linie je tvořena především přednesem textu na repetovaném tónu, případně se pohybuje v sekundových až terciových intervalech nahoru či dolů.

V před-refrénu se zpěvák již dostává do vyšší polohy. Zde je melodická linie tvořena podobně jako v první sloce, avšak na začátku se objevuje interval kvarty, a ve třetím taktu interval oktávy.



Další výrazná melodie je obsažena v refrénu, a to formou zvolání a odpovědi v partu doprovodného zpěvu a v partu hlavního zpěváka. Zeleně vyznačené noty v doprovodném zpěvu jsou zpívány na text „I want out“, a tvoří hlavní motiv celé písně. Dva hlasy pod touto melodií dotváří tříhlas a dopomáhají k celkovému zdůraznění tohoto motivu. Jsou zpívány také na text „I want out“.

Zpěv

Dopr. zpěv

The image shows two staves of musical notation. The top staff is labeled 'Zpěv' and contains a melodic line with a treble clef and a 4/4 time signature. The bottom staff is labeled 'Dopr. zpěv' and contains a supporting vocal line with a treble clef and a 4/4 time signature. The supporting vocal line consists of chords, with some notes highlighted in green.

Hlavní zpěvák vyplňuje prostor mezi těmito motivy dalším textem, který zpívá na melodii uvedenou výše. Tato melodie je převážně ve dvoučárkované oktávě, tedy ve vysoké poloze.

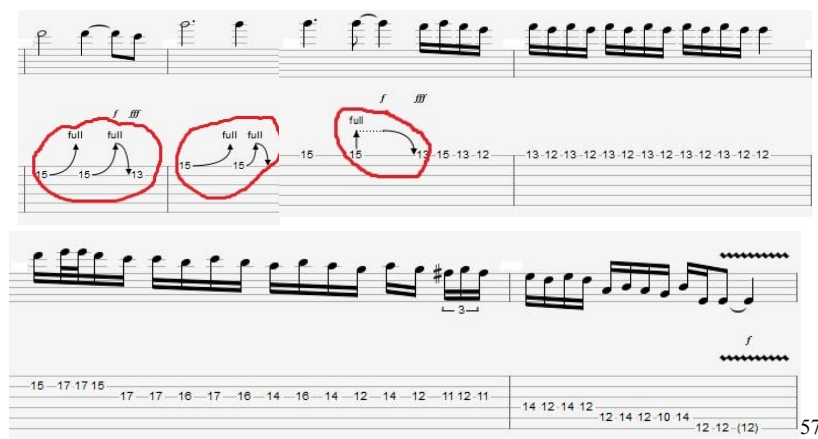
Po skončení refrénu následuje mezihra, která vychází ze stejného melodického materiálu jako předehra. Na mezihru navazuje druhá sloka, před-refrén

a refrén, které jsou melodicky shodné s prvním uvedením těchto dílů, které jsou již rozebrány výše.

Následuje díl nazvaný bridge, kde hlavní melodii obsahuje opět part zpěváka, který je doplněn doprovodným zpěvem. Doprovodný zpěv dotváří harmonickou plnost zpěvem akordů. Melodie hlavního zpěváka je uvedena opět převážně ve vysoké poloze, její melodická linie má rozptýl sekundových až terciových intervalů, a v závěru tohoto dílu se dostává k melodickému vrcholu zpěvu, a to k tónu e":



Po tomto pěveckém vrcholu následuje nejvíce virtuózní díl, který je proto i vrcholem celé skladby, a tím je kytarové sólo. To by se dalo rozčlenit na dvě části. První část sóla se skládá vždy z krátké melodie, která je následovaná náročným technickým úsekem převážně v sekundových intervalech. V tabulatuře můžeme vidět znázornění kytarové techniky vytahování strun.



Druhá část sóla je především melodická. Obsahuje výraznou melodii, která je uvedena ve dvojhlas. Tuto část melodie v kytarovém sólu hraje první a druhá elektrická kytara. Zde je opět znázorněno vytahování strun.

⁵⁷ Tabs for Guitar PRO. Gtptabs.com [online]. [cit. 04.03.2019]. Dostupné z: <http://gtptabs.com/tabs/download/12578.html>

Po kytarovém sólu se navrácí opět refrén, který je melodicky shodný s předchozími refrény, v jeho závěru však zpěvák setrvává několik taktů na vysokém tónu e". Pod tímto tónem začíná dohra, která vychází ze stejného melodického materiálu jako předehra a mezihra.

Celá skladba je završena sborovým uvedením hlavního motivu „I want out“.



7.4. Rytmická stránka

Hlavními nositeli rytmického obsahu ve skupinách hrajících nonartificiální hudbu (a tedy i power metal) jsou především bicí nástroje a baskytara, které tvoří rytmický základ. K nim bychom dále mohli zařadit doprovodnou kytaru, která tento rytmický základ dále rozvíjí a specifikuje.

První důležitý rytmický útvar doprovodné kytary se vyskytuje hned ve čtvrtém taktu písně. Tento rytmický útvar je tvořen dvěma hodnotami osminovými, po kterých následuje hodnota čtvrt'ová, a tento velmi krátký útvar zazní dvakrát v rámci jednoho taktu. S tímto výrazným rytmickým útvarem se setkáváme postupně několikrát v rámci celé písně, je totiž obsažen v refrénech, mezihře, kytarovém sólu, i v dohře.

⁵⁸ Tabs for Guitar PRO. Gtptabs.com [online]. [cit. 04.03.2019]. Dostupné z: <http://gtptabs.com/tabs/download/12578.html>

⁵⁹ Tabs for Guitar PRO. Gtptabs.com [online]. [cit. 04.03.2019]. Dostupné z: <http://gtptabs.com/tabs/download/12578.html>

Dalším rytmicky výrazným prvkem v partu doprovodné kytary je motiv, který k sobě spojuje předehtu se slokou, a také dvě zpěvákovy fráze v první i druhé sloce. Tento motiv je tvořen notou čtvrt'ovou, která je uvedena na první době a slouží k tomu, aby tuto dobu zdůraznila. Po ní následují noty osminové, které právě díky tomu, že jsou kontrastně kratší než nota čtvrt'ová, nabírají taktéž na rytmické a zvukové důležitosti.

Motiv je zakončen dlouhým souzvukem, který nastupuje v synkopě.



Se začátkem druhé sloky se přidává doprovodná kytara s dalším výraznějším rytmem, který využívá v celém jejím průběhu. Zde je kladen důraz na pohyb v osminových hodnotách, přičemž nejdůležitějším rytmickým prvkem je vždy dvojhlasý souzvuk, který je na obrázku níže vyznačen modře. Tento prvek je ještě více zdůrazněn v závěru každého druhého taktu prodloužením jeho hodnoty z osminové na čtvrt'ovou.



Kromě uvedených rytmicky výrazných útvarů hraje doprovodná kytara také často akordické souzvuky v dlouhých hodnotách, které dotvářejí harmonickou stránku písně.

Dalším nástrojem je baskytara, která představuje významného nositele jak rytmického, tak harmonického obsahu skladby. V této písni je pro baskytaru stěžejní pohyb v osminových hodnotách, který zaznívá v průběhu celé písně. Často je tvořen repetováním jediného tónu v rychlém sledu, který utvrzuje harmonii písně. Jak můžeme vidět, i v partu baskytary se objevuje rytmický útvar, o kterém jsem se zmínila již výše v rámci popisu rytmické stránky doprovodné kytary. Vždy když tento útvar zazní v doprovodné kytare, je totiž podpořen i baskytarou, což napomáhá k jeho celkové výraznosti v rámci písně.

⁶⁰ Tabs for Guitar PRO. Gtptabs.com [online]. [cit. 04.03.2019]. Dostupné z: <http://gtptabs.com/tabs/download/12578.html>

⁶¹ Tabs for Guitar PRO. Gtptabs.com [online]. [cit. 04.03.2019]. Dostupné z: <http://gtptabs.com/tabs/download/12578.html>



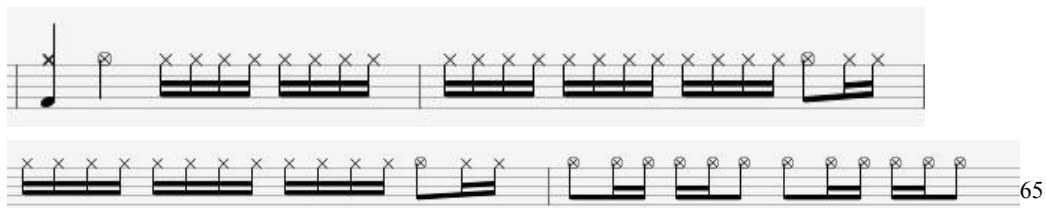
Nejdůležitějším rytmickým nástrojem jsou však nástroje bicí. V písni „I Want Out“ je základem jednoduchý rytmický vzorec, který se v jejím průběhu častokrát opakuje, buďto stejně nebo v drobných obměnách. Je tvořen převážně čtvrtřovými hodnotami, hodnoty osminové hrané na basový buben zdůrazňují třetí dobu a občas i dobu první.



Kromě základního rytmického vzorce se v partu bicích objevují i tzv. „přechody“, většinou v závěru určitého dílu. Například tento přechod, který je tvořen osminovými hodnotami, připravuje nástup refrénu vždy po ukončení sloky.



Poslední rytmicky výraznou pasáží z pohledu bicích nástrojů je úsek, kde končí kytarové sólo jako takové, a je uvedeno několik taktů ve kterých hraje pouze baskytara a bicí. Bubeník zde hraje rychlé šestnáctinové noty, které jsou občas v kombinaci i s notami osminovými.



7.5. Námět textu

Píseň „I Want Out“ se ve svém textu zaměřuje na osobní emoce vůči tlaku společnosti. Říká, že už od malička je na nás vyvíjený tlak od okolí, musíme chodit

⁶² Tabs for Guitar PRO. Gtptabs.com [online]. [cit. 04.03.2019]. Dostupné z: <http://gtptabs.com/tabs/download/12578.html>

⁶³ Tabs for Guitar PRO. Gtptabs.com [online]. [cit. 04.03.2019]. Dostupné z: <http://gtptabs.com/tabs/download/12578.html>

⁶⁴ Tabs for Guitar PRO. Gtptabs.com [online]. [cit. 04.03.2019]. Dostupné z: <http://gtptabs.com/tabs/download/12578.html>

⁶⁵ Tabs for Guitar PRO. Gtptabs.com [online]. [cit. 04.03.2019]. Dostupné z: <http://gtptabs.com/tabs/download/12578.html>

do školy, kde nás učí, co si máme myslet, namísto toho, abychom měli svůj názor. Každý nám vnucuje něco, o čem si myslí, že je pravda, ale přitom je to pouze jeho pravda, a nezajímá ho, že my ostatní to můžeme vidět jinak. Kdybychom si všichni ten tlak připouštěli, bylo by velmi snadné se z toho zbláznit. Hlavní myšlenkou textu je tedy logicky fráze „I Want Out“ (v překladu „Já chci pryč“), která znamená touhu oprostít se od všeho toho tlaku a žít si život podle svého, mít své názory, svou svobodu a možnost rozhodovat se co chci a nechci dělat.⁶⁶

7.6. Shrnutí

Píseň „I Want Out“ skupiny Helloween vykazuje hlavní znaky evropského power metalu – vysoká poloha zpěvu, rychlé tempo avšak pomalé střídání akordů, kytara hraje i melodickou linku, námět textu, časté opakování refrénu. Obsazení je následující: zpěv, kytary, baskytara a bicí nástroje. Melodická složka je velmi výrazná, a to především v partu sólové kytary a ve zpěvu sólovém i doprovodném. Hlavní zpěv využívá vysoké hlasové polohy. Tempo písně je rychlé (182 bpm), avšak na jednotlivých akordech hráči setrvávají déle. Rytmus se pohybuje převážně v osminových hodnotách, avšak objevují se virtuózní místa s využitím not šestnáctinových až dvaatřicetinových. Námět textu je zaměřen na osobní pocity ve vztahu k tlaku společnosti. Refrén se konkrétně v této písni navrácí třikrát.

⁶⁶ Helloween - I Want Out - text, překlad - KaraokeTexty.cz. *Karaoke texty, texty písní, youtube videoklipy, fotky* [online]. [cit. 04.03.2019]. Dostupné z: <https://www.karaoketexty.cz/texty-pisni/helloween/i-want-out-17782>

8. Hudebně-analytická sonda do hudebního materiálu stylu „folk metal“

Pro tuto hudebně-analytickou sondu jsem zvolila píseň „Inis Mona“ od švýcarské hudební skupiny Eluveitie.

8.1. Souvislosti vzniku písně

Skupina Eluveitie vznikla v roce 2002, kdy ji založil Chrigel Glanzmann. Ten je zároveň jediným členem, který ve skupině zůstal až dodnes. V průběhu svojí působnosti se ve skupině vystřídalo přes 20 dalších muzikantů a dnes má následující obsazení: Jonas Wolf (kytara), Matteo Sisti (píšťaly, dudy, mandola), Nicole Ansperger (housle), Alain Ackermann (bicí), Chrigel Glanzmann (zpěv, píšťaly, mandola, dudy, bodhrán), Fabienne Erni (zpěv, keltská harfa, mandola), Kay Brem (baskytara), Michalina Malisz (niněra) a Rafael Salzmann (kytara).

Píseň „Inis Mona“ vznikla v roce 2008, a podíleli se na ní Chrigel Glanzmann (zpěv, píšťala), Ivo Henzi (kytara), Siméon Koch (kytara), Rafi Kirder (baskytara), Merlin Sutter (bicí), Anna Murphy (niněra), Sevan Kirder (dudy) a Meri Tadic (housle). „Inis Mona“ je součástí třetího alba skupiny, a to alba „Slania“, které bylo vydáno 15. 2. 2008. Toto album obsahuje písně:

1. Samon
2. Primordial Breath
3. Inis Mona
4. Grey Sublime Archon
5. Anagantios
6. Bloodstained Ground
7. The Somber Lay
8. Slanias Song
9. Giamonios
10. Tarvos
11. Calling The Rain
12. Elembivos⁶⁷

⁶⁷ Slania by ELUVEITIE - info and shop at Nuclear Blast - Nuclear Blast. [online]. Copyright © 2019 Nuclear Blast [cit. 05.03.2019]. Dostupné z: <https://www.nuclearblast.de/en/label/music/band/discography/details/76076.71068.slania.html>

8.2. Forma písně

Nejprve si rozebereme formu písně „Inis Mona“.

A	Intro	0. - 9. takt	0:04 – 0:25
B	1. sloka	10. - 21. takt	0:25 – 0:48
C	Před-refrén	21. - 30. takt	0:48 – 1:08
D	Refrén	31. - 38. takt	1:08 – 1:25
B'	2. sloka	39. - 50. takt	1:26 – 1:48
C'	Před-refrén	50. - 58. takt	1:48 – 2:06
D'	Refrén	59. - 66. takt	2:06 – 2:24
E	Mezihra	67. - 74. takt	2:24 – 2:42
F	Sólo (píšťala)	75. - 82. takt	2:42 – 3:00
C''	Před-refrén	83. - 90. takt	3:00 – 3:18
G	Bridge	91. - 94. takt	3:18 – 3:26
D''	Refrén	94. – 103. takt	3:26 – 3:44
D'''	Refrén	104. – 112. takt	3:45 – 4:10

Píseň je převážně ve 4/4 taktu, v druhé polovině první i druhé sloky se však takt mění na 3/4, a s nástupem před-refrénu se navrácí zpět do taktu 4/4. Tempo originální nahrávky je 107 bpm, tónina je d-moll, avšak v dílu bridge se tónina změní na f-moll, která zůstává až do konce písně. Časy jednotlivých dílů v tabulce odpovídají originální nahrávce skupiny Eluveitie z roku 2008 publikované na serveru youtube.com.⁶⁸

8.3. Melodická složka

I ve folk metalu se poměrně často setkáváme s výraznými melodiemi, které zaznívají právě v partech lidových nástrojů. V písni „Inis Mona“ se objevuje první výrazná melodie hned na začátku v díle zvaném intro.

The image shows a musical score for the introduction of the song 'Inis Mona'. It consists of four staves: Flétna (Flute), Housle (Fiddle), Dudy (Bagpipes), and Niněra (Tin Whistle). The Flétna part starts with a melodic line. The Housle part provides a rhythmic accompaniment. The Dudy part has a melodic line with two blue circles highlighting specific notes. The Niněra part provides a rhythmic accompaniment. The score is written in 4/4 time and includes a key signature of one flat (D minor).

⁶⁸ ELUVEITIE - Inis Mona (OFFICIAL MUSIC VIDEO) - YouTube. *YouTube* [online]. Copyright © Nuclear Blast Records [cit. 05.03.2019]. Dostupné z: <https://www.youtube.com/watch?v=ijjKLHCQw5o>

Jak můžeme vidět, melodie je stejná u všech čtyř nástrojů, pouze dudy se odlišují ve dvou modře vyznačených místech, kde vytváří druhý hlas k hlavní melodii. Dalším rozdílem je oktáva, ve které tato melodie zaznívá. Flétna hraje převážně ve tříčárkované oktávě, housle ve dvoučárkované, dudy a niněra v jednočárkované oktávě. Melodická linie má rozptyl od primy po kvartu.

Další důležitá melodie se objevuje v první sloce, a to konkrétně v partu dud a niněry. Tyto dva nástroje hrají následující melodii v unisonu.



Tato melodie podkresluje text, který je přednášen technikou screamingu, tudíž nemá příliš pestrý průběh. Rozptyl melodické linie je od sekundy po kvartu. Modrý oblouček odděluje od sloky poslední dva tóny, ty jsou totiž už součástí před-refrénu.

Na první sloku ihned navazuje díl zvaný před-refrén, ve kterém se objevuje další výraznější melodie. Tu hrají housle, dudy a niněra opět v unisonu.



Melodická linie má zde poněkud větší rozptyl, a to od sekundy až po sextu. Je poměrně výrazná, neboť připravuje nástup toho nejdůležitějšího dílu, kterým je refrén.

Refrén vychází v partech lidových nástrojů ze stejného melodického materiálu jako intro, které jsem již rozebrala výše. Hlavní rozdíl oproti intru však je,

že v refrénu tato melodie podkresluje text přednášený zpěvákem opět formou screamingu.

Po tomto refrénu následuje druhá sloka, před-refrén a další refrén. Tyto díly obsahují stejný melodický materiál jako při jejich prvním uvedení. Poté přichází na řadu mezihra, která má spíše rytmický než melodický charakter.

Na mezihru navazuje další výrazná melodie, a to v sólu. Z hlediska heavy metalu jako takového bychom očekávali, že toto sólo bude hrát elektrická kytara. V písni „Inis Mona“ však zaznívá v partu píšťaly, což je dalším znakem folk metalu.



Melodická linie má rozptyl pouze od sekundy po tercii. Co ji však činí výraznou, je vysoká poloha, která je zpočátku tříčárkovaná, a ke konci dvoučárkovaná.

Na sólo navazuje před-refrén, který vychází ze stejného melodického materiálu jako v jeho předchozích uvedeních. Poslední výraznější melodie se vyskytuje v dílu bridge, a to výjimečně v partech dvou elektrických kytar.

1. el. kytara

2. el. kytara

První kytara vychází z melodického materiálu již uvedeného v intru a refrénu. Novinkou však je, že druhá kytara není v unisonu, ale dotváří k ní druhý hlas v horní tercii. Rozptyl melodické linie je od primy po kvartu, tónina je nově f-moll.

Posledními dvěma díly jsou refrény, které obsahují opět stejný melodický materiál zaznívající i v dřívějších uvedeních refrénu, avšak je nově také v tónině f-moll.

8.4. Rytmická stránka

Co se týká rytmické stránky písně, budeme se zabývat převážně doprovodnou kytarou a bicími nástroji, částečně však také baskytarou.

V partu doprovodné kytary se první výraznější rytmus objevuje hned na začátku písně v dílu intro.



Tento rytmus je tvořen kombinací čtvrt'ových not, osminových not s tečkou a osminových not v prvních třech taktech. Ve čtvrtém taktu se objevují noty osminové v kombinaci s šestnáctinovými a čtvrt'ovými. Čtvrtý takt působí zvukově ještě více rytmicky výrazně než takty předchozí, a je to právě díky použití důrazných a krátkých šestnáctinových hodnot.

Po intru následuje první sloka. Zde hraje doprovodná kytara až ve druhé polovině sloky, po změně metra z 4/4 na 3/4.



V prvních dvou taktech je rytmus tvořen osminovými notami, které zdůrazňují tzv. „offbeat“. Třetí takt obsahuje čtvrt'ovou notu na první době, poté osminovou pomlku, a noty šestnáctinové střídající se s šestnáctinovými pomlkami. Poslední takt je složený z noty čtvrt'ové na první době, druhá doba obsahuje osminovou pomlku, šestnáctinovou notu a pomlku a na třetí době nastupuje opět nota čtvrt'ová. Zvukově jsou zde výraznější noty osminové a šestnáctinové, noty čtvrt'ové mají spíše charakter setrvání na daném akordu.

Na sloku navazuje před-refrén, ve kterém doprovodná kytara spíše dotváří harmonickou stránku než rytmickou. Hraje v půlových a čtvrt'ových hodnotách, které se střídají vždy, když se změní harmonická stránka písně.

⁶⁹ Tabs for Guitar PRO. Gtptabs.com [online]. [cit. 10.03.2019]. Dostupné z: <http://gtptabs.com/tabs/download/57280.html>

⁷⁰ Tabs for Guitar PRO. Gtptabs.com [online]. [cit. 10.03.2019]. Dostupné z: <http://gtptabs.com/tabs/download/57280.html>



Pouze v závěru před-refrénu má kytara výraznější rytmus, který střídá jednu osminovou notu, šestnáctinové noty a pomlky, a připravuje nástup refrénu.



Následuje refrén, který obsahuje stejný rytmus jako intro. Píseň dále pokračuje druhou slokou, před-refrénem a refrémem, které se shodují s předchozím uvedením těchto dílů. Dalším odlišným dílem je mezihra, ve které zaznívá následující výrazný rytmus:



Tento rytmus je tvořen hodnotami šestnáctinovými. První doba je vyplněna celá, druhá a třetí doba zdůrazňuje vždy druhou a čtvrtou šestnáctinovou notu. Teprve na čtvrté době se toto schéma obrátí. Tento rytmus je použit také v následujícím díle, kterým je Sólo.



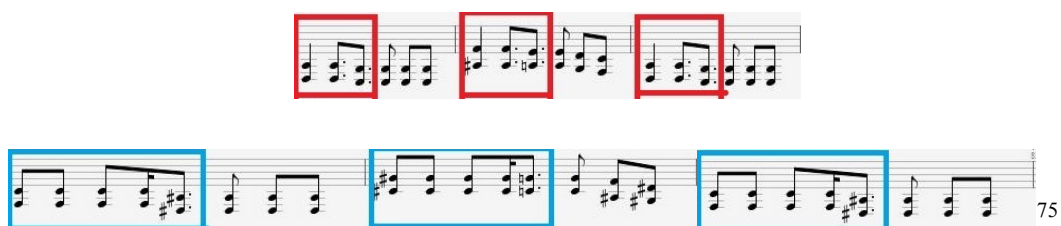
Poslední výraznější rytmus doprovodné kytary je obsažen v posledním refrénu. Oproti předchozím uvedením tohoto rytmu v refrénech a intru, se zde rytmus odlišuje vždy v první polovině taktu. Červený rámeček znázorňuje dřívější znění, modrý rámeček novou podobu tohoto rytmu.

⁷¹ Tabs for Guitar PRO. Gtptabs.com [online]. [cit. 10.03.2019]. Dostupné z: <http://gtptabs.com/tabs/download/57280.html>

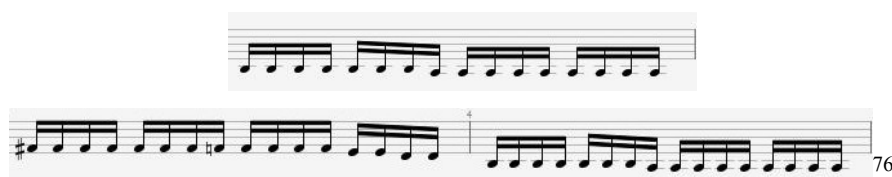
⁷² Tabs for Guitar PRO. Gtptabs.com [online]. [cit. 10.03.2019]. Dostupné z: <http://gtptabs.com/tabs/download/57280.html>

⁷³ Tabs for Guitar PRO. Gtptabs.com [online]. [cit. 10.03.2019]. Dostupné z: <http://gtptabs.com/tabs/download/57280.html>

⁷⁴ Tabs for Guitar PRO. Gtptabs.com [online]. [cit. 10.03.2019]. Dostupné z: <http://gtptabs.com/tabs/download/57280.html>



Dalším nástrojem je baskytara, která představuje významného nositele jak kinetického, tak harmonického obsahu skladby. Její part začíná v dílu intro.



Jak můžeme vidět, baskytara zde hraje repetované tóny v šestnáctinových hodnotách. Tyto tóny jsou vždy součástí právě zaznívajícího akordu, a utvrzují jej basovým tónem.

V první sloce hraje baskytara po celou dobu (na rozdíl od kytary doprovodné, která se připojuje až v druhé polovině sloky).



V první polovině sloky baskytara podkresluje basovými tóny melodii hranou na dudy a niněru, a také text zpívaný technikou screamingu. Zde baskytara zdůrazňuje druhou, čtvrtou, šestou a osmou osminovou notu. Následuje druhá polovina sloky, ve které se mění metrum ze 4/4 na 3/4.



⁷⁵ Tabs for Guitar PRO. Gtptabs.com [online]. [cit. 10.03.2019]. Dostupné z: <http://gtptabs.com/tabs/download/57280.html>

⁷⁶ Tabs for Guitar PRO. Gtptabs.com [online]. [cit. 10.03.2019]. Dostupné z: <http://gtptabs.com/tabs/download/57280.html>

⁷⁷ Tabs for Guitar PRO. Gtptabs.com [online]. [cit. 10.03.2019]. Dostupné z: <http://gtptabs.com/tabs/download/57280.html>

⁷⁸ Tabs for Guitar PRO. Gtptabs.com [online]. [cit. 10.03.2019]. Dostupné z: <http://gtptabs.com/tabs/download/57280.html>

Zde má baskytara stejný rytmus jako doprovodná kytara, tudíž celkový zvuk kytar je zde výraznější než v první polovině sloky. Rytmus je tvořen opět notami čtvrtěovými, osminovými a šestnáctinovými. (viz výše)

Na sloku navazuje před-refrén, ve kterém má baskytara již odlišný rytmus než kytara doprovodná. Ta má zde spíše akordický charakter (střídá akordy převážně v půlových hodnotách – viz výše), kdežto baskytara hraje v prvních třech taktech repetované tóny v osminových hodnotách. Poslední takt má spíše melodický charakter.



Po před-refrénu následují další čtyři díly: refrén, druhá sloka, před-refrén a refrén. V obou refrénech má baskytara stejný rytmus jako v dílu intro, a podobně ve druhé sloce a před-refrénu jsou obsaženy rytmy, které jsou již rozebrány výše. Další výrazný rytmus baskytary se vyskytuje v mezihře a v sólu. Tento rytmus je však v těchto částech opět shodný s rytmem doprovodné kytary.



Další a zároveň poslední odlišný rytmus se nachází v části bridge. Doprovodná kytara zde výjimečně hraje melodii, která je v partu baskytary doplněna repetovanými akordickými tóny v osminových hodnotách.



Po dílu bridge následují dva refrény, kde baskytara hraje repetované tóny v šestnáctinových hodnotách, stejně jako v dílu intro.

⁷⁹ Tabs for Guitar PRO. Gtptabs.com [online]. [cit. 10.03.2019]. Dostupné z: <http://gtptabs.com/tabs/download/57280.html>

⁸⁰ Tabs for Guitar PRO. Gtptabs.com [online]. [cit. 10.03.2019]. Dostupné z: <http://gtptabs.com/tabs/download/57280.html>

⁸¹ Tabs for Guitar PRO. Gtptabs.com [online]. [cit. 10.03.2019]. Dostupné z: <http://gtptabs.com/tabs/download/57280.html>

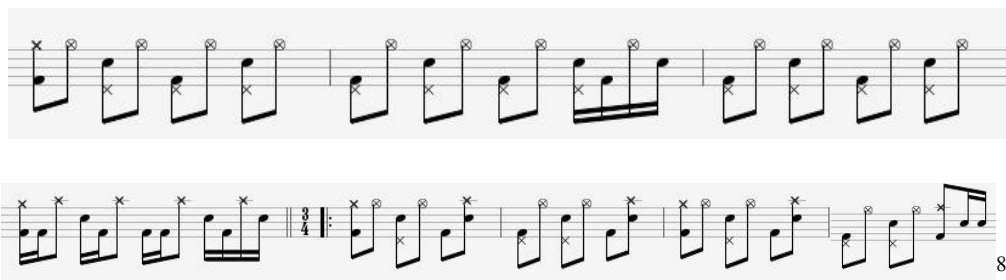
V neposlední řadě patří do rytmické složky také nástroje bicí. První rytmický vzorec zaznívá v dílu intro.



82

Tento rytmický vzorec je tvořen převážně notami osminovými, s občasným využitím not šestnáctinových. V prvních třech taktech zdůrazňuje basový buben první dobu, druhá doba je kromě činelů složena z úderu na malý buben a z šestnáctinové noty na basový buben. Ta společně s osminovou notou na následující lehké době tvoří charakteristický rytmus basového bubnu. Čtvrtá doba je zdůrazněna opět malým bubnem, a ve druhém taktu navíc i basovým bubnem. Poslední takt je pocitově „přechodový“, což je zdůrazněno třetí a čtvrtou dobou na činelech, malém bubnu a basovém bubnu.

Na intro navazuje první sloka. Zde je v prvních třech taktech rytmus bicích tvořen převážně hodnotami osminovými, pouze ve druhém taktu na čtvrté době se vyskytují hodnoty šestnáctinové. První a třetí doba je vždy zvýrazněna basovým bubnem, druhá a čtvrtá doba malým bubnem.



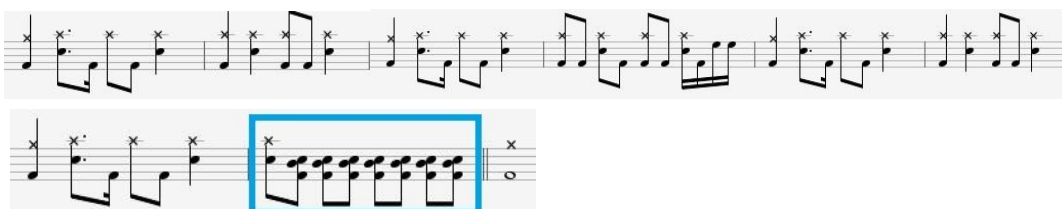
83

Čtvrtý takt ve sloce má „přechodový“ charakter, protože připravuje změnu metra na 3/4. Zde je rytmus tvořen převážně hodnotami šestnáctinovými. V druhé polovině sloky je rytmus tvořen opět hodnotami osminovými, první doba je zvýrazněna basovým bubnem, druhá malým bubnem a třetí doba obsahuje obojí pro zvukové zdůraznění změny metra.

⁸² Tabs for Guitar PRO. Gtptabs.com [online]. [cit. 10.03.2019]. Dostupné z: <http://gtptabs.com/tabs/download/57280.html>

⁸³ Tabs for Guitar PRO. Gtptabs.com [online]. [cit. 10.03.2019]. Dostupné z: <http://gtptabs.com/tabs/download/57280.html>

Dalším dílem je před-refrén. Ten je již zpět ve 4/4 metru, a v partu bicích je odlišný především tím, že bubeník hraje na činely ve čtvrtových hodnotách, oproti předchozím dílům, kde na ně hrál hodnoty osminové. Tento díl díky tomu získává jiný charakter, a připravuje nástup nejvýraznějšího dílu, kterým je refrén. V závěru před-refrénu můžeme vidět modře vyznačený „přechod“, který také slouží k ukončení stávajícího dílu a přípravě nástupu dílu dalšího.



84

Rytmus v refrénech je shodný s rytmem v intru, a podobně je tomu tak i ve druhé sloce a dalším před-refrénu. Další nový rytmický vzorec se vyskytuje v mezihře a sólu.



85

První doba se rytmicky shoduje s party doprovodné kytary a baskytary. Druhá a třetí doba obsahuje synkopu, a poslední doba kombinuje notu osminovou s šestnáctinovými, a v prvním taktu dokonce i s dvaatřicetinovými.

Po sólu následuje před-refrén, kde je rytmus opět shodný s jeho předchozím uvedením. Další změna následuje v dílu bridge, kde je zásadní pouze basový buben s malým bubnem v osminových hodnotách. Nad těmito dvěma nástroji nevýrazně zaznívá tamburína, a to také v osminových hodnotách.



86

⁸⁴ Tabs for Guitar PRO. Gtptabs.com [online]. [cit. 10.03.2019]. Dostupné z: <http://gtptabs.com/tabs/download/57280.html>

⁸⁵ Tabs for Guitar PRO. Gtptabs.com [online]. [cit. 10.03.2019]. Dostupné z: <http://gtptabs.com/tabs/download/57280.html>

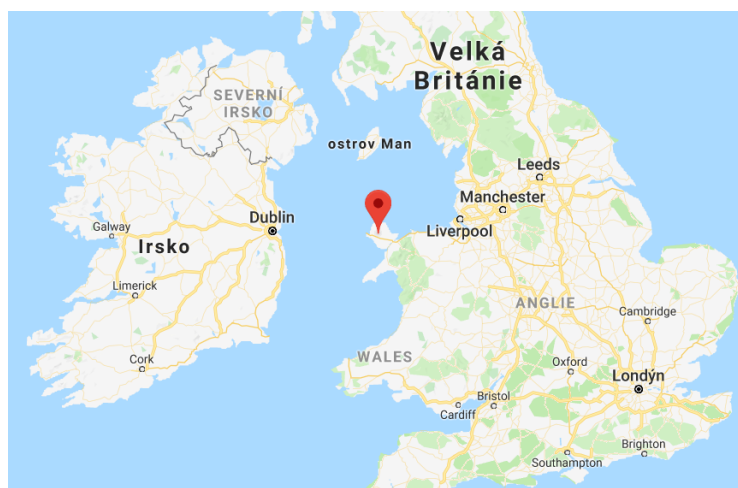
⁸⁶ Tabs for Guitar PRO. Gtptabs.com [online]. [cit. 10.03.2019]. Dostupné z: <http://gtptabs.com/tabs/download/57280.html>

Následují poslední dva refrény. V prvním z nich je rytmus bicích stejný jako v intru, ve druhém se však odlišuje. Bubeník zde využívá opět hodnoty čtvrtové na činely, čímž dodává závěrečnému dílu výrazný charakter. Poslední takt obsahuje charakteristický rytmus, kterým tuto píseň ukončují všechny hudební nástroje zároveň.



8.5. Námět textu

Spojení „Inis Mona“ v této písni představuje název Waleského ostrova. V tamějším jazyce se ostrov dodnes nazývá „Ynys Môn“.



Zpočátku se charakter textu jeví fantazijně. Fráze „*Welcome to the land of questions*“ v překladu znamená „Vítej v zemi otázek“, podobně „*Unveiling a cryptic door*“ je v překladu „Odkrývajíce tajemné dveře“. Když však pokročíme dál, tak se v refrénu ujistíme, že tato píseň je také vzpomínkou na keltský život. Píseň v refrénu vzpomíná na šťastné dny na ostrově „Inis Mona“, který nazývá také domovem.⁸⁸

⁸⁷ Tabs for Guitar PRO. Gtptabs.com [online]. [cit. 10.03.2019]. Dostupné z: <http://gtptabs.com/tabs/download/57280.html>

⁸⁸ Eluveitie - Inis Mona - text, překlad - KaraokeTexty.cz. *Karaoke texty, texty písní, youtube videoklipy, fotky* [online]. [cit. 15.03.2019]. Dostupné z: <https://www.karaoketexty.cz/texty-pisni/eluveitie/inis-mona-55629>

8.6. Shrnutí

Píseň „Inis Mona“ skupiny Eluveitie je příkladem švýcarského folk metalu. Obsazení je zčásti „metalové“: zpěv (screaming), kytary, baskytara, bicí nástroje; a zčásti „lidové“: flétna, housle, dudy a niněra. Právě nástroje lidové jsou nositeli hlavních melodických myšlenek, které mají svou melodickou výstavbou hudebně znázorňovat keltskou tradici. Nástroje „metalové“ naopak dotváří kinetickou složku písně a také její metalový charakter. Kombinace „screamingového“ zpěvu a výrazných melodií svědčí o tom, že je v této písni folk metal propojen s melodickým black metalem. Námětem textu je keltský život, což je dalším typickým znakem folk metalu.

Závěr

V závěru bakalářské práce bych ráda shrnula její poznatky. Heavy metal je žánr, který je oblíbený u velké skupiny posluchačů a to především díky své rozmanitosti. V průběhu jeho vývoje totiž vznikla spousta stylů, které mají oproti ostatním své charakteristické znaky, a jsou tak mezi sebou vzájemně odlišeny, přestože spadají do stejného hudebního žánru. Každý posluchač si tak může přijít na své, pokud si vybere styl, který je pro něj hudebně zajímavý.

Podobně jsem si i já pro svoji bakalářskou práci z této široké škály vybrala styly, které mě nejvíce zaujaly, a to „power metal“ a „folk metal“. V teoretické části proto důkladněji rozebírám jejich základní znaky z pohledu instrumentace, melodické, kinetické složky, virtuozity a námětů textů, a uvádím také příklady skupin, které tyto styly hrají. Na základě těchto teoretických poznatků jsem následně přistoupila k hudebně-analytickým sondám, které měly za úkol tyto teoretické poznatky znázornit v praxi.

Jak jsem již zmínila v průběhu práce, analýza spadá do kvalitativního výzkumu, proto i já jsem pro svůj výzkum tuto metodu zvolila. Hypotézou byla snaha potvrdit (či vyvrátit) na praktických sondách, zda jsou uvedené teoretické poznatky platné. Metoda zkoumání byla založena na několika pramenech (viz kapitola 5.) a přizpůsobena tzv. nonartificiální hudbě, kterou heavy metal bezpochyby je.

Cílem mé bakalářské práce je:

- Potvrdit platnost teoretických poznatků na praktických hudebně-analytických sondách
- Obohatit česky psanou hudební literaturu v oblasti heavy metalu a v oblasti analýzy nonartificiální hudby

Na základě hudebně-analytických sond vyšlo najevo, že analyzované úryvky skladeb disponují vlastnostmi potvrzujícími teoretické poznatky v mnoha oblastech, jako je například instrumentace, melodická složka, rytmická stránka či tematika.

Jako autorka této bakalářské práce věřím, že bude přínosem pro fanoušky heavy metalu, kteří si díky ní obohatí své znalosti týkající se tohoto žánru a jeho stylů „power metalu“ a „folk metalu“. Dále doufám, že bude inspirací pro další

pokusy v oblasti analýzy nonartificiální hudby, neboť tato oblast je dle mého názoru velmi zajímavá a rozhodně si zaslouží velkou pozornost.

Souhrn

Tato bakalářská práce pojednává o žánru zvaném „heavy metal“, který spadá do tzv. nonartificiální hudby. V teoretické části práce je uvedeno, kdy a jak vzniklo spojení „heavy metal“ a také stručná historie týkající se tohoto žánru. V historii je obsažen také vývoj nejrůznějších stylů spadajících do heavymetalového žánru, s uvedením některých příslušných hudebních skupin. Následující kapitoly obsahují teoretický rozbor stylů power metal a folk metal.

V analytické části jsou vypracovány hudebně-analytické sondy do heavy metalu a dále do hudebního materiálu stylů power metal a folk metal, a to především z hlediska formy písně, melodické a kinetické složky, a z pohledu námětů textů. Součástí analytické části jsou notové příklady, které slouží pro praktické znázornění dané problematiky.

Metodika zkoumání spočívá v kombinaci tradičního a nového přístupu k analýze skladby, kdy hlavním pramenem pro analýzu je originální studiová nahrávka. Hlavním cílem práce je na praktických příkladech potvrdit platnost teoretických poznatků v oblasti power metalu a folk metalu.

Klíčová slova:

Hudba – nonartificiální hudba – hudební žánr – heavy metal – historie heavy metalu – hudební styly – power metal – folk metal – hudebně-analytická sonda – forma písně – melodická složka – kinetická složka – námět textu

Summary

This bachelor's thesis deals with a nonartificial music genre called „heavy metal“. In the theoretic part you can find how and when the phrase „heavy metal“ was created and used and there is a brief history of the heavy metal genre. In the history you can read also about musical styles of heavy metal genre and there are mentioned some musical bands corresponding to the styles. Following two chapters include theoretical analysis of the styles power metal and folk metal.

In the analytic part of this thesis there are musically-analytic probes into heavy metal and also into the musical material of power metal and folk metal style. It deals with the form of the song, melodic part and kinetic part and the topic of lyrics. This part of the thesis includes sheet music which is used to represent the theory in practice.

Method of the research is a combination of traditional and new approach to the musical analysis. The main source for the musical analysis is the original studio recording. The main aim of the thesis is to confirm in the practice that the theoretical findings in the field of power metal and folk metal music are valid.

Key words:

Music – non artificial music – music genre – heavy metal – the history of heavy metal – music styles – power metal – folk metal – musically-analytic probe – form of the song – melodic part – kinetic part – topic of lyrics

Seznam použité literatury a pramenů:

Literatura:

- BARTAS, Pavel. *Rock & Metal Book*. Encyklopedie hard rocku a heavy metalu. 1. vyd. Praha: Volvox Globator, 2005.
- BUKSZPAN, Daniel. *Heavy metal encyklopedie*, 1.vyd. Praha 3: BB/art s.r.o., 2004. ISBN 80-7341-377-9.
- DURING, Roel; MUILWIJK, Marieke. *Cultural Heritage and History in the Metal Scene*. Wageningen, Nizozemsko, 2007.
- GROW, Kory. *Heavy metal*. Od hardrocku až po extrémní metal. 1. vyd. Praha 9: Nakladatelství Sloart, s.r.o., 2012. ISBN 978-80-7391-662-6.
- HONS, Miloš. *Hudební analýza*. Vyd. 1. Praha: Togga, c2010, 309 s. Musica viva. ISBN 978-808-7258-286.
- CHRISTE, Ian. *Ďáblův hlas: Heavy metal - kompletní historie pro znalce*, 2. vyd. Praha3: BB/art s.r.o., 2010.
- JANEČEK, Karel. *Hudební formy*. Praha: SNKLHU, 1955, 491 s.
- KEGAN, Yrjänä. *Subgenres of the Beast: A Heavy Metal Guide*. Morrisville, United States, 2015. ISBN 1312984503.
- WEISS, Piero; TARUSKIN, Richard. *Music in the Western World: A History in Documents*. Schirmer books, 1984.

Kvalifikační práce:

- KREJČÍ, Filip. *Notový zápis a analýza vybraných skladeb progresivního rocku a artrocku*. Olomouc, 2013. Dizertační práce. Univerzita Palackého v Olomouci. Fakulta pedagogická. Katedra hudební výchovy.

Internetové články:

- COSTESCU, Vladlena A. *Orphaned Land: Tearing Down Barriers in the Middle East by Rocking Out*. [online]. Dostupné z: https://www.academia.edu/9699730/Orphaned_Land_Tearing_Down_Barriers_in_the_Middle_East_by_Rocking_Out
- GRYGA, Petr. *Metalová hudba a proč ji poslouchat*. Metalová hudba a proč ji poslouchat [online]. 2012, roč. 2, č. 4 [cit. 13.12.2018]. Dostupné z: <http://www.gasbag.wz.cz/tema/rocnik2/cislo4/04-14.htm>
- HANNUM, Terrence. *Instigate Sonic Violence: A Not-so-Brief History of the Synthesizer's Impact on Heavy Metal*. Noisey [online]. Copyright © 2017 VICE

Media LLC [cit. 02.04.2019]. Dostupné z:

<https://noisy.vice.com/da/article/r3zw83/synthesizers-impact-heavy-metal>

HERIGER, Stephanie. *Museums, music*. Grove music online [online]. Dostupné z:

<http://www.oxfordmusiconline.com/grovemusic/view/10.1093/gmo/9781561592630.001.0001/omo-9781561592630-e-1002292456?rskey=TCDSak&result=13>

PHILLIPOV, Michelle. *Extreme music for extreme people? Norwegian Black Metal and Transcendent Violence*. [online]. Dostupné z:

https://www.academia.edu/2520368/Extreme_Music_for_Extreme_People_Norwegian_Black_Metal_and_Transcendent_Violence

PICCARELLA, John. *Hendrix, Jimi*. Grove music online [online]. Dostupné z:

<http://www.oxfordmusiconline.com/grovemusic/view/10.1093/gmo/9781561592630.001.0001/omo-9781561592630-e-0000047127?rskey=Nob3I6&result=1>

WALSER, Robert. *Van Halen*. Grove music online [online]. Dostupné z:

<http://www.oxfordmusiconline.com/grovemusic/view/10.1093/gmo/9781561592630.001.0001/omo-9781561592630-e-0000049157#0000049157>

Prameny:

Tabs for Guitar PRO. Gtptabs.com [online]. [cit. 04.03.2019]. Dostupné z:

<http://gtptabs.com/tabs/download/12578.html>

Tabs for Guitar PRO. Gtptabs.com [online]. [cit. 10.03.2019]. Dostupné z:

<http://gtptabs.com/tabs/download/57280.html>

Tabs for Guitar PRO. Gtptabs.com [online]. [cit. 04.04.2019]. Dostupné z:

<http://gtptabs.com/tabs/download/11447.html>

Tabs for Guitar PRO. Gtptabs.com [online]. [cit. 04.04.2019]. Dostupné z:

<http://gtptabs.com/tabs/download/14069.html>

Tabs for Guitar PRO. Gtptabs.com [online]. [cit. 04.04.2019]. Dostupné z:

<http://gtptabs.com/tabs/download/116.html>

Tabs for Guitar PRO. Gtptabs.com [online]. [cit. 04.04.2019]. Dostupné z:

<http://gtptabs.com/tabs/download/3025.html>

Tabs for Guitar PRO. Gtptabs.com [online]. [cit. 04.04.2019]. Dostupné z:

<http://gtptabs.com/tabs/download/14130.html>

Tabs for Guitar PRO. Gtptabs.com [online]. [cit. 04.04.2019]. Dostupné z:

<http://gtptabs.com/tabs/download/41690.html>

Tabs for Guitar PRO. Gtptabs.com [online]. [cit. 04.04.2019]. Dostupné z:

<http://gtptabs.com/tabs/download/3556.html>

Internetové zdroje:

Eluveitie - Inis Mona - text, překlad - KaraokeTexty.cz. *Karaoke texty, texty písní, youtube videoklipy, fotky* [online]. [cit. 15.03.2019]. Dostupné z: <https://www.karaoketexty.cz/texty-pisni/eluveitie/inis-mona-55629>

ELUVEITIE - Inis Mona (OFFICIAL MUSIC VIDEO) - YouTube. *YouTube* [online]. Copyright © Nuclear Blast Records [cit. 05.03.2019]. Dostupné z: <https://www.youtube.com/watch?v=ijjKLHCQw5o>

Eluveitie - The Call of the Mountains - text, překlad - KaraokeTexty.cz. *Karaoke texty, texty písní, youtube videoklipy, fotky* [online]. [cit. 29.03.2019]. Dostupné z: <https://www.karaoketexty.cz/texty-pisni/eluveitie/the-call-of-the-mountains-613079>

Helloween - I Want Out (1988) - YouTube. *YouTube* [online]. [cit. 18.02.2019] Dostupné z: <https://www.youtube.com/watch?v=FjV8SHjHvHk>

Helloween - I Want Out - text, překlad - KaraokeTexty.cz. *Karaoke texty, texty písní, youtube videoklipy, fotky* [online]. [cit. 04.03.2019]. Dostupné z: <https://www.karaoketexty.cz/texty-pisni/helloween/i-want-out-17782>

HELLOWEEN OFFICIAL. *HELLOWEEN OFFICIAL* [online]. [cit. 18.02.2019]. Dostupné z: <https://www.helloween.org/music?lightbox=dataItem-j7t64psc12>

Jak to vlastně s tím heavy metalem je? — Články — Bigbít — Česká televize. [online]. Copyright © [cit. 25.09.2018]. Dostupné z: <http://www.ceskatelevize.cz/specialy/bigbit/clanky/104-jak-to-vlastne-s-tim-heavy-metalem-je/>

Megadeth • Historie. *Megadeth • Novinky* [online]. [cit. 02.04.2019]. Dostupné z: <http://www.megadeth.cz/stranka/1/Historie>

Metallica | Artist | www.grammy.com. *GRAMMY.com* [online]. Copyright © 2018 [cit. 01.11.2018]. Dostupné z: <https://www.grammy.com/grammys/artists/metallica>

Metallica's albums and song sales. Chartmasters.org [online]. [cit. 02.04.2019]. Dostupné z: <https://chartmasters.org/2019/02/metallicas-albums-and-songs-sales/>

Metalový underground - tvrdost, rychlost, čern a špína — Články — Hard rock & Heavy metal — 80. léta — Bigbít — Česká televize. [online]. Copyright © [cit. 26.02.2019]. Dostupné z: <http://www.ceskatelevize.cz/specialy/bigbit/80-leta/hard-rock-heavy-metal/clanky/109-metalovy-underground-tvrdost-rychlost-cern-a-spina/>

Monsters Of Rock. Castle Donington 1980. *The archive, a history of Uk rock festivals 1960-92: November 2018* [online]. Copyright © Pierre Julien [cit. 26.02.2019]. Dostupné z: <http://www.ukrockfestivals.com/donington-1980.html>

Monsters Of Rock. Castle Donington 1985. *The archive, a history of Uk rock festivals 1960-92: November 2018* [online]. Copyright © Ray Oates [cit. 26.02.2019]. Dostupné z: <http://www.ukrockfestivals.com/donington-1985.html>

Ozzfest :: History. *Ozzfest :: The Ozzfest Community at Ozzfest.com | Hard Rock & Heavy Metal* [online]. Copyright © DIVINE RECORDINGS. [cit. 26.02.2019]. Dostupné z: <https://www.ozzfest.com/history.html>

Sabaton - Far from the Fame - text, překlad - KaraokeTexty.cz. *Karaoke texty, texty písní, youtube videoklipy, fotky* [online]. [cit. 25.03.2019]. Dostupné z: <https://www.karaoketexty.cz/texty-pisni/sabaton/far-from-the-fame-369198>

Slania by ELUVEITIE - info and shop at Nuclear Blast - Nuclear Blast. [online]. Copyright © 2019 Nuclear Blast [cit. 05.03.2019]. Dostupné z: <https://www.nuclearblast.de/en/label/music/band/discography/details/76076.71068.slania.html>

Slayer - The Antichrist - text, překlad - KaraokeTexty.cz. *Karaoke texty, texty písní, youtube videoklipy, fotky* [online]. [cit. 04.04.2019]. Dostupné z: <https://www.karaoketexty.cz/texty-pisni/slayer/the-antichrist-46283>

Tabs for Guitar PRO. Gtptabs.com [online]. Dostupné z: <http://gtptabs.com/>

The Rise of the Virtuoso | London Firebird Orchestra. Home | London Firebird Orchestra [online]. Copyright © 2011 [cit. 04.04.2019]. Dostupné z: <https://www.londonfirebird.com/2017/01/20/the-rise-of-the-virtuoso/>

YouTube. *YouTube* [online]. Copyright © 2019 YouTube, LLC [cit. 25.03.2019]. Dostupné z: <https://www.youtube.com/>

ANOTACE

Jméno a příjmení:	Ivona Pastyříková, DiS.
Katedra nebo ústav:	Katedra hudební výchovy PdF UPOL v Olomouci
Vedoucí práce:	Mgr. Filip T. Krejčí, Ph.D.
Rok obhajoby:	2019

Název práce:	Hudebně-analytická sonda do hudebního materiálu vybraných stylů heavymetalového žánru
Název v angličtině:	Musically-analytic probe into the musical material of selected styles from heavy metal genre
Anotace práce:	Práce obsahuje stručný teoretický přehled o historii heavy metalu a jeho stylech, dále se více zabývá styly power metal a folk metal. V analytické části je obsažen rozbor formy písně, melodické a kinetické složky a námětů textů. Cílem práce je na praktických sondách prokázat platnost teoretických poznatků týkajících se uvedených dvou stylů heavymetalového žánru.
Klíčová slova	Nonartificiální hudba, heavy metal, power metal, folk metal, hudebně-analytická sonda, melodická složka, kinetická složka
Anotace v angličtině:	This thesis contents theoretic information about history of heavy metal and its styles, with the focus on power metal and folk metal. In the analytic part, there is an analysis of the form of the song, melodic and kinetic part and the topics of lyrics. The main aim of the thesis is to show that the theoretical information are valid. There are practical probes used in the thesis to prove it.
Klíčová slova v angličtině:	Nonartificial music, heavy metal, power metal, folk metal, musically-analytic probe, melodic part, kinetic part
Počet příloh:	0
Rozsah práce:	85 960 znaků
Jazyk práce:	český