

Université Palacký Olomouc  
Faculté des lettres

**MÉMOIRE DE LICENCE**

2009

Renáta Grauová

Université Palacký Olomouc  
Faculté des lettres  
Département des Études romanes

Renáta Grauová



**L'analyse du financement du village Postřelmov**

« Mémoire de Licence »

OLOMOUC 2009

Université Palacký Olomouc  
Faculté des lettres  
Département des Études romanes



## **L'analyse du financement du village Postřelmov**

**Mémoire de Licence**

**Filière :** Filière d'administration économique et sociale franco-tchèque

**Directeur du mémoire :** Ing. Michel Viland, Université Palacký d'Olomouc

**Auteur :** Renáta Grauová

OLOMOUC 2009

Místopřísežně prohlašuji, že jsem diplomovou práci na téma Analýza financování obce Postřelmov vypracovala samostatně pod odborným dohledem vedoucího diplomové práce a uvedla jsem všechny použité podklady a literaturu.

Je déclare que le présent mémoire de Licence au thème « L'analyse du financement du village Postřelmov » est le résultat de mon propre travail et que toutes les sources bibliographiques utilisées sont citées.

Olomouc, le

## **Remerciement**

Je tiens à remercier Monsieur Michel Viland, mon directeur de mémoire pour ses conseils sur toute l'ensemble de la thématique de L'analyse du financement du village Postřelmov, m'apportant attention et rigueur.

Je veux également remercier la mairie de Postřelmov, son maire, Jaroslav Nimrichtř et le président de la commission financière, Ing. Jan Grau pour toutes les informations et tous les renseignements qu'ils m'ont donné ainsi pour les consultations.

Děkuji svému vedoucímu práce panu Ing. Michelu Vilandovi za cenné rady a připomínky k tématu Analýza financování obce Postřelmov.

Dále děkuji obci Postřelmov, jejímu starostovi Jaroslavu Nimrichtřovi a předsedovi finanční komise Ing. Janu Grauovi za poskytnutí všech informací a údajů nutných k vypracování mé bakalářské práce a také za potřebné konzultace.

# SOMMAIRE

<b>1. INTRODUCTION .....</b>	<b>8</b>
<b>2. L'ANALYSE DU VILLAGE POSTRELMOV .....</b>	<b>9</b>
2.1.    QUEL ROLE IMPORTANT JOUE UN VILLAGE AU SEIN D'UN ETAT TEL QUE LA REPUBLIQUE TCHEQUE ? .....	9
2.1.1. <i>Définition juridique d'une commune</i> .....	9
2.1.2. <i>Les trois concepts de la gestion d'une commune</i> .....	11
2.1.3. <i>La position géographique et l'environnement</i> .....	13
2.1.4. <i>La population – le facteur déterminant pour les communes</i> .....	13
2.1.5. <i>L'infrastructure sociale dépend de la structure de la population</i> .....	14
2.1.6. <i>Les conditions économiques</i> .....	14
2.1.7. <i>Le transport et les conditions techniques</i> .....	15
2.2.    LA PRESENTATION DU VILLAGE ET SON ANALYSE SOCIOECONOMIQUE .....	16
2.2.1. <i>L'histoire de Postřelmov</i> .....	16
2.2.2. <i>Position géographique et le rapport avec le reste de la région</i> .....	23
2.2.3. <i>Les conditions naturelles</i> .....	29
2.2.4. <i>L'environnement en voie d'amélioration</i> .....	32
2.2.5. <i>Analyse sociodémographique</i> .....	35
2.2.6. <i>La qualité du logement atteint le standard national</i> .....	41
2.2.7. <i>Analyse de l'infrastructure et de l'équipement du village</i> .....	43
2.2.8. <i>La vie culturelle à Postřelmov</i> .....	55
2.2.9. <i>Le tourisme : un secteur de l'économie sous-développé a Postřelmov</i> .....	61
2.2.10. <i>Le monde de travail</i> .....	63
<b>3. L'ANALYSE DE BUDGET ET DE FINANCEMENT .....</b>	<b>68</b>
3.1.    DEFINITION PAR LA LOI .....	68
3.2.    LES PRINCIPALES RECETTES DES COMMUNES .....	72
3.2.1. <i>Les recettes fiscales</i> .....	72
3.2.2. <i>Les recettes non fiscales</i> .....	73
3.2.3. <i>Les recettes de capitaux</i> .....	74
3.2.4. <i>Les dotations</i> .....	74

3.3.	LES PRINCIPALES DEPENSES DES COMMUNES.....	77
3.3.1.	<i>La classification du budget d'après les branches</i> .....	77
3.4.	LE BUDGET 2007 : LES DOTATIONS SUPERIEURES A LA MOYENNE NATIONALE...	82
3.4.1.	<i>Les recettes budgétaires en 2007</i> .....	82
3.4.2.	<i>Les dépenses budgétaires en 2007</i> .....	83
3.5.	LE BUDGET 2008 : LE MANQUE DES RESSOURCES COMPENSE PAR UN CREDIT ....	86
3.5.1.	<i>Les recettes budgétaires en 2008</i> .....	86
3.5.2.	<i>Les dépenses budgétaires en 2008</i> .....	88
3.5.3.	<i>La propriété de la commune en 2008</i> .....	90
3.6.	LA COMPARAISON DES BUDGETS DE 2007 ET DE 2008 REVELE DES DESEQUILIBRES	91
3.6.1.	<i>Les recettes ont légèrement augmenté grace aux ventes de la propriété</i> .....	91
3.6.2.	<i>Les dépenses ont bondi de 30 % en 2008</i> .....	92
3.7.	LE PLAN BUDGETAIRE A MOYEN TERME POUR LES ANNEES 2009 – 2013.....	93
<b>4.</b>	<b>LES CONSEILS.....</b>	<b>95</b>
4.1.	L'ANALYSE SWOT .....	95
4.2.	RECOMMANDATIONS : COMMENT AMELIORER L'ETAT DE LA COMMUNE, COMMENT INCITER LE DEVELOPPEMENT ECONOMIQUE ET LE DYNAMISME ECONOMIQUE	97
<b>5.</b>	<b>CONCLUSION.....</b>	<b>99</b>
<b>6.</b>	<b>RESUME.....</b>	<b>101</b>
<b>7.</b>	<b>RESSOURCES BIBLIOGRAPHIQUES .....</b>	<b>104</b>
<b>8.</b>	<b>RESSOURCES INTERNET .....</b>	<b>105</b>
<b>9.</b>	<b>AUTRES RESSOURCES .....</b>	<b>105</b>
<b>10.</b>	<b>Liste des images .....</b>	<b>106</b>
<b>11.</b>	<b>Liste des cartes, des graphiques et des tableaux .....</b>	<b>106</b>

# 1. Introduction

Chacun de nous fait partie intégrante de la vie d'une ville ou d'un village. Les actions que nous entreprenons pour leur développement et la capacité de bien les gérer influencent indirectement la qualité de vie de l'ensemble de leur population. Si la gestion d'une commune est compétente et capable de faire de bon choix, la commune nous fournit beaucoup de services et s'occupe de nous sans qu'on s'en rende compte. Mais si cela n'est pas le cas, la commune se dirige vers son déclin économique visible surtout par l'endettement de sa municipalité. On peut ainsi dire : les communes se développent ou disparaissent. La bonne gestion joue en faveur de la commune ce qui est visible dans l'essor de tous les domaines – techniques, culturels, environnementaux et surtout économiques. De nos jours, la gestion de la commune correspond à la gestion d'une entreprise, avec pour volume d'argent ce qu'elle perçoit (impôts, taxes), ce qu'elle dépense (investissements, projets) et ce qu'elle reçoit (dotations, subventions).

J'habite dans un petit village au nord de la Moravie, Postřelmov. Je me suis toujours intéressée à la gestion de la commune aussi grâce à mon père qui est le président de la Commission de financement. Les ressources et leur redistribution dans les différents domaines m'ont toujours intéressée.

Ce mémoire a pour but l'analyse du financement de mon village. Dans la première partie, je vais décrire théoriquement les types de gestion et comment les conditions externes peuvent influencer une commune.

Puis, pour mieux comprendre l'environnement et les conditions dans lesquelles le village se trouve, je vais ensuite présenter le village historiquement et géographiquement. Je vais ainsi décrire la population ainsi que l'infrastructure technique et sociale du village.

Le troisième chapitre se consacrera à l'analyse budgétaire des années 2007 et 2008. Je vais examiner les ressources par rapport à leur origine, leur volume ainsi que les dépenses par rapport à leur destination et à la part que cette destination constitue dans le budget.

En conclusion et avec un certain recul, je terminerai par donner des recommandations personnelles sur la gestion de la commune de Postřelmov.



## **2. L'analyse du village Postřelmov**

### ***2.1. Quel rôle important joue un village au sein d'un Etat tel que la République Tchèque ?***

Les villages ou les villes jouent un rôle très important dans notre vie et nous ne nous rendons pas même compte à quel niveau. Nous pouvons avoir l'impression que le village est juste une petite unité de l'Etat sans aucune influence, que toute la responsabilité est sur les épaules du gouvernement et des régions.

Mais avoir une gestion de village habile et capable de prendre de bonnes décisions, cela peut nous changer la qualité de la vie sur une vaste échelle.

#### **2.1.1. Définition juridique d'une commune**

Les communes sont régularisées d'après la loi n° 128/2000 du Code. La commune est la plus petite subdivision administrative Tchèque. C'est une collectivité des citoyens fondamentale. Elle est définie par la frontière du territoire communal. La commune agit comme une personne morale et elle assume sa responsabilité. Elle s'occupe du développement universel de son territoire, des besoins de ses citoyens et elle protège l'ordre public.

La commune est gérée par l'assemblée communale, le conseil communal, le maire, la mairie et d'autres organismes, par exemple les comités et les commissions.

Les administrations communales:

##### 1. L'assemblée communale

Le nombre des membres dépend de la population d'une certaine commune. Pour un village de 500 à 3000 habitants, ce qui est notre cas, le nombre des membres est conseillé entre 7 et 15. Les compétences de l'assemblée communale sont les suivantes:

- ratification du programme du développement de la commune

- ratification du plan du territoire municipal
- ratification du budget de la commune
- création des fonds financiers permanents et temporaires
- création et fermeture des organisations de contribution (l'école fondamentale, l'école maternelle, etc.)
- publication des responsabilités légales
- Enonciation d'un référendum
- élection d'un maire, des membres du conseil municipal
- création/annulation de la police municipale

L'assemblée communale organise des réunions une fois tout les trois mois au minimum et la réunion se tient en séance publique.

## 2. Le conseil municipal

C'est l'administration exécutive de la commune. Elle est constituée du maire et de certains membres de l'assemblée communale. Le nombre des membres doit être impair – 5 minimum à 11 maximums.

Les compétences du conseil municipal:

- assurer la gestion de la commune d'après le budget ratifié
- réaliser les démarches budgétaires
- répartir les compétences de la mairie
- contrôler la réalisation des devoirs par la mairie, etc.

## 3. Le maire

Le maire représente la commune en dehors. Il est élu par l'assemblée communale mais lui aussi fait parti du conseil municipal. Il se pose comme employeur (il embauche et licencie les employés). Il convoque et gère la réunion des conseils municipaux.

## 4. La mairie

Elle exerce les activités transférées par la région, accomplit les devoirs qui sont demandés par le conseil municipal et aide les comités et les commissions dans leurs activités.

## 5. Les comités

La commune doit établir obligatoirement deux comités – comité de contrôle et comité de finance. Le président est toujours membre de l'assemblée communale. Le rôle des comités est d'accomplir les devoirs demandés par le conseil municipal. Le comité de finance contrôle la gestion avec la propriété et les ressources financières de la commune. Le comité de contrôle vérifie de quelle façon les décisions du conseil municipal sont accomplies et elle contrôle le respect des prescriptions juridiques.

## 6. Les commissions

C'est ainsi une administration exécutive et le président est une personne compétente et spécialisée dans la problématique de la commission.<sup>1</sup>

### **2.1.2. Les trois concepts de la gestion d'une commune**

#### *Le concept économique*

Le rôle de la commune est d'abord de bien gérer le budget, le but étant que le budget soit équilibré (que les dépenses soient égales aux recettes).

Il faut bien utiliser les recettes pour le développement du village (redistribuer les ressources où il y en a le plus besoin : rénovations, investissements, sport, culture, éducation, et bien d'autres secteurs).

Les recettes principales sont les impôts, les taxes, les dotations de l'Etat ainsi que celles de l'Union Européenne et les emprunts.

Si la gestion du budget est correcte et si les ressources sont suffisantes, nous pouvons avoir un village développé qui assure l'aménagement nécessaire pour le bien-être de ses habitants. Cela joue en faveur de l'équilibre de la démographie du village, si les équipements et les services ne sont pas appropriés à la vie des habitants, alors ces derniers décideront de déménager dans un autre village ou bien dans une ville qui sera apte à répondre à leurs besoins.

---

<sup>1</sup> La loi n° 128/2000 du Code civil

### ***Le développement poly-dimensionnel***

Un autre concept du développement de la commune s'appelle le développement poly-dimensionnel. Dans ce concept, les paramètres économiques représentent seulement une des parties et le reste est formé plutôt par les parties non-économiques. Le développement s'évalue surtout dans les secteurs principalement non-économiques: l'exploitation de la terre, la création et la protection de l'environnement, les habitations, l'aménagement des villes, les bâtiments et structures physiques en général y compris leurs qualités esthétiques et architectoniques, les conditions de transports, les possibilités de récréation et d'activités sportives, les conditions sociales (éducation, équipements médicaux et sociaux), l'évolution démographique, les monuments historiques, etc. Mais tout ceci dépend du développement économique et des ressources financières. Lorsque les moyens sont suffisants, nous pouvons mettre en valeur la commune et ses qualités. Autrement, les qualités de la commune diminuent ou disparaissent.

### ***Le développement durable***

Il ne faut pas oublier le développement durable qui est accepté comme une condition de base du développement de la société humaine durant lequel nous conservons et déployons ses valeurs. C'est un développement qui répond aux besoins d'aujourd'hui sans limiter les possibilités des générations futures à satisfaire leurs propres besoins. Il représente un processus de changement où l'exploitation des ressources, l'allocation des investissements, l'orientation du progrès technique et le développement institutionnel sont en harmonie et ils augmentent le potentiel contemporain et futur de satisfaction des besoins et des aspirations humains. Il faut trouver un équilibre entre les hommes et la société humaine avec la nature. C'est un procédé orienté vers les transformations de comportement de la société humaine vers elle-même et vers son environnement en satisfaisant les besoins des hommes mais qui respectent les limites de la nature et de ses ressources.<sup>2</sup>

---

<sup>2</sup> WOKOUN, R., ČERVENÝ, M., a kol. *Ekonomika v prostoru – svět, střední Evropa, EU, OECD*, ČR. 1. vyd. Praha: Linde Praha, a.s., 2008. ISBN 978-80-7201-698-3.

### **2.1.3. La position géographique et l'environnement**

Le village est ainsi influencé par d'autres aspects, surtout par sa position géographique qui détermine l'attractivité de ce village mais aussi par l'accessibilité qui est importante pour les entreprises qui veulent y exercer leur activité et aussi pour les habitants qui doivent voyager chaque jour pour aller au travail, à l'école, ou autres lieux de vie.

La proximité de grandes villes et de la nature peut jouer en faveur du village.

Le village peut profiter de sa position géographique et de son caractère exceptionnel pour attirer les touristes et développer un réseau d'établissements pour assurer l'équipement de base pour la récréation et le tourisme.

L'environnement est dépendant de la densité de la population et des activités productives. Les conséquences de toutes les activités se reflètent surtout dans la qualité de l'atmosphère et dans la qualité de l'eau. Chaque village devrait essayer d'éliminer ces externalités négatives en utilisant les énergies les plus écologiques, en limitant les industries qui polluent le plus et en s'occupant de la propreté des eaux en installant des systèmes de canalisation modernes et des installations de traitement des eaux usées. Un autre aspect très important est le traitement des déchets et leur recyclage – ca reste un problème non résolu pour la plupart des communes en République tchèque.<sup>3</sup>

### **2.1.4. La population – le facteur déterminant pour les communes**

La composition démographique de la population est une question décisive.

Si la population plus âgée domine dans le village, les activités s'orienteront plutôt vers cette partie de la population. Nous pouvons y trouver les maisons de retraite et les établissements qui s'occupent des personnes âgées. La commune doit affronter les problèmes du manque de main-d'œuvre dans le village et consacrer une plus grande somme pour l'équipement social. Par contre, si les jeunes familles et les enfants constituent un élément dominant, nous observons une tendance à soutenir cette partie de la population. Le village promeut alors les écoles maternelles, les

---

<sup>3</sup> WOKOUN, R., ČERVENÝ, M., a kol. *Ekonomika v prostoru – svět, střední Evropa, EU, OECD*, ČR. 1. vyd. Praha: Linde Praha, a.s., 2008. ISBN 978-80-7201-698-3.

écoles fondamentales, les centres pour les enfants, les activités culturelles et sportives, les aires de jeux, et tout ce qui peut concerner les besoins des familles.

Son rôle est ainsi de prendre soin des habitants socialement désavantagés – les habitants qui sont au chômage, qui ont des problèmes pour payer leur loyer, qui sont handicapés ou sans abri.

### **2.1.5. L'infrastructure sociale dépend de la structure de la population**

L'équipement par l'infrastructure sociale est la condition de base pour avoir des conditions de vie convenables au sein d'une commune. Il existe un problème pour les communes à la campagne où la population est faible – c'est la rentabilité d'exploitation des établissements sociaux – surtout des établissements d'éducation et la santé.

### **2.1.6. Les conditions économiques**

Pendant les 20 ans depuis la révolution de velours et la chute du régime communiste, le volume et la composition des activités économiques ont radicalement changé. Le rôle du secteur tertiaire s'est renforcé. Dans l'industrie nous pouvons voir la réduction de la production de l'industrie lourde. Dans le territoire où l'industrie était l'activité économique principale nous remarquons l'augmentation du taux de chômage. La tertiarisation de l'économie a principalement joué en faveur des grandes villes et elle n'a pas apporté assez de postes de travail remplaçant les postes de travail du secteur industriel. Les services ne sont pas accessibles à tout le monde à cause des salaires bas en République tchèque et cela freine le développement des services sur notre territoire. L'augmentation du nombre des chômeurs était aggravée par les licenciements dans le secteur primaire – l'agriculture et il n'y a pas de conditions favorables pour le tourisme dans chaque région

Le développement économique dépend de la position géographique et de la liaison avec les corridors européens, avec les axes d'urbanisation et les espaces d'agglomération. C'est vers ceux que se dirigent les investissements étrangers et où existent les créations de nouveaux emplois. L'activité propre d'entrepreneuriat a ainsi une importance considérable. Les entreprises locales peuvent approfondir la

collaboration avec les écoles de la région et profiter d'une main-d'œuvre qui est y formée.

Les zones industrielles sont devenues l'une des ressources importantes pour l'activation des placements de nouveaux investissements. Pendant la création des zones industrielles il est important de bien placer les sites industriels (usines, centres commerciaux, entrepôts, équipements civiques, etc.) Pour la construction des zones industrielles la commune a besoin de conditions favorables, surtout des terrains à bâtir convenables et des liaisons de transport satisfaisantes.<sup>4</sup>

### **2.1.7. Le transport et les conditions techniques**

Le réseau de transport et l'équipement technique du territoire sont parmi les conditions de base pour le développement d'un village. L'infrastructure technique est aussi très exigeante au niveau des finances, ses changements sont de long terme et elle est toujours en retard par rapport au besoin de développement du territoire. Le transport est le plus différencié au niveau du territoire. L'aménagement des eaux a une situation importante et les différences de territoire au niveau de l'énergie, surtout dans la distribution d'énergie sont minimales et le service est assuré d'après les besoins réels.

Un autre aspect est l'accessibilité des ressources naturelles : le lieu d'où provient l'énergie nécessaire au village (électricité – gaz), la proximité d'une source d'eau, le gisement d'une ressource naturelle qui peut attirer des entreprises, etc.

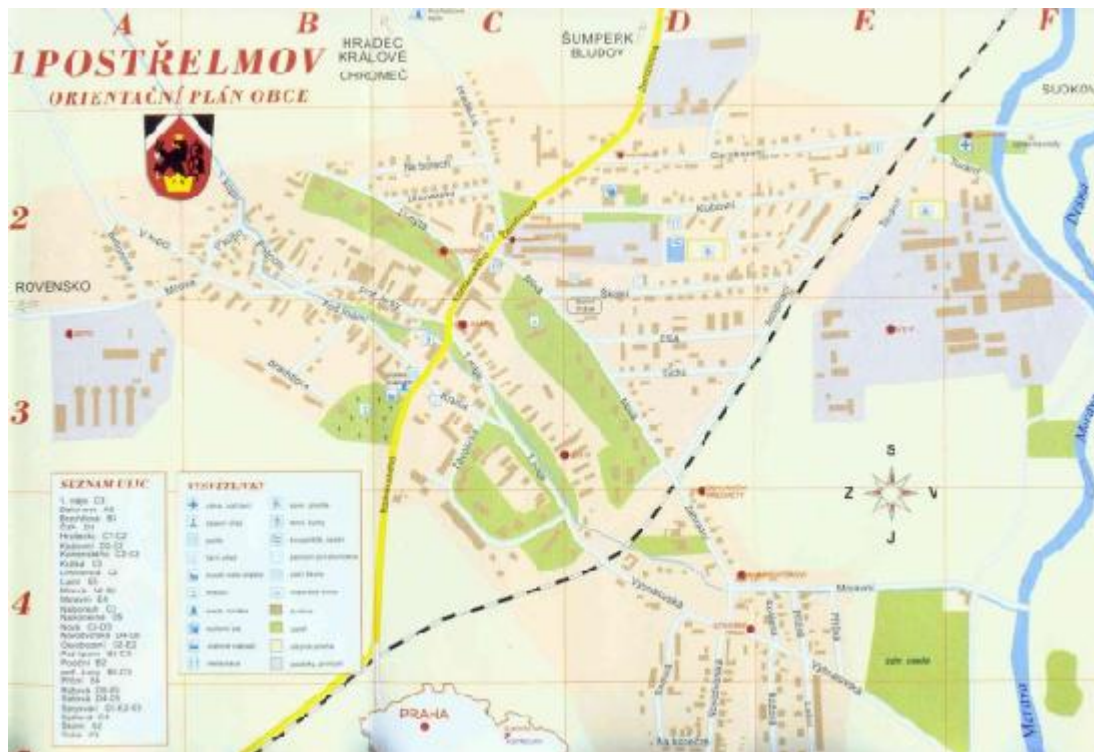
Les compétences de la commune sont vastes. Elle dispose d'une grande somme d'argent et elle influence la vie de beaucoup de personnes. La bonne gestion peut garantir un développement facile et positif qui peut améliorer la qualité de vie. Pour cette raison il faut absolument que le personnel de la commune soit compétent, expérimenté, éduqué et conscient de son importance. Autrement, la mauvaise gestion et le personnel incompetent peuvent aggraver la situation, endetter le village et causer le rattachement à une autre commune, et de cette façon perdre sa légitimité et son autonomie.

---

<sup>4</sup> WOKOUN, R., ČERVENÝ, M., a kol. *Ekonomika v prostoru – svět, střední Evropa, EU, OECD*, ČR. 1. vyd. Praha: Linde Praha, a.s., 2008. ISBN 978-80-7201-698-3.

## 2.2. La présentation du village et son analyse socioéconomique

Carte n° 1 : La carte du village Postřelmov<sup>5</sup>



### 2.2.1. L'histoire de Postřelmov

Le territoire actuel de Postřelmov a été colonisé depuis l'âge Néolithique (l'âge de la pierre polie : 4000 – 3000 avant J.C.). Nous ne connaissons pas la superficie exacte de ce village néolithique et nous n'avons pas non plus beaucoup d'informations sur la deuxième vague de colonisation par les gens de la culture Lužice (700 – 500 avant J.C.). Les Slaves qui représentent la troisième phase de la colonisation apparaissent sur le territoire de la Moravie du nord déjà pendant le 8<sup>e</sup> siècle mais l'essor de leur civilisation arrive pendant le 11<sup>e</sup> siècle.

<sup>5</sup> <http://www.sylak.cz/Postrelmov/images/mapa.htm>



## ***Le Moyen Age : la période des guerres et de l'indépendance finie par le rattachement au domaine de Zábřeh***

La première notion écrite de Postřelmov date de 1349. Elle parle de Dětmar, un noble d'un rang inférieur, pas très riche qui a habité la forteresse de Postřelmov dont la première notion écrite date de 1353. Pendant le 14<sup>e</sup> siècle le territoire de Postřelmov était séparé parmi les propriétaires féodaux des domaines autour de Postřelmov. L'un des propriétaires était aussi l'Eglise catholique. La première moitié du 15<sup>e</sup> siècle est marquée par les nobles de Zvole qui ont acheté le domaine de Postřelmov.

Au cours des guerres hussites, le domaine de Postřelmov n'a pas été détruit et aucune diminution de la population n'a été enregistrée. Par contre, la région de la Moravie du nord était marquée par la guerre entre le roi tchèque Georges de Poděbrady et le roi hongrois Matyas Korvin. Comme les nobles de Zvole (propriétaires de Postřelmov), soutenaient le roi de Hongrie, les serfs ont souffert de l'hostilité entre les nobles de Zvole et les nobles de Tunkl qui habitaient le château de Brníčko. L'un des conflits était aussi la construction de l'étang de Závovice près de Postřelmov à la place du village Závovice (Aujourd'hui à Postřelmov, nous pouvons trouver une rue qui porte le nom du village inondé).

En 1501 le domaine de Postřelmov était acheté par Pierre de Žerotín et sous sa domination, Postřelmov est devenu une propriété indépendante, ce qui a permis à Postřelmov de se développer et d'avoir plusieurs droits exceptionnels : dans un cercle de diamètre d'un mille, personne ne pouvait exercer son commerce sans la permission du gouverneur de Postřelmov, les propriétés pouvaient être léguées par leurs propriétaires à quiconque d'après leur choix. En revanche, les habitants devaient s'acquitter de deux poules chaque année. A cette période-là, le village de Postřelmov était riche et peuplé. En 1568, Bedrich de Žerotín a vendu Postřelmov au propriétaire du domaine de Zábřeh, Jan de Boskovice. Le statut indépendant de Postřelmov a péri et à partir de ce moment, le destin de Postřelmov fut lié avec la vie du vaste domaine de Zábřeh.

La Guerre de Trente Ans a détérioré les conditions de vie sur le territoire de Zábřeh. Les villages ont souffert des combats et des attermolements des armées joutantes qui étaient accompagnés par les pillages, les incendies, les destructions de récolte et les pertes en vies humaines.

## *Les rebellions et la servitude du 17<sup>e</sup> siècle*

Au 17<sup>e</sup> siècle, Postřelmov comptait 416 habitants. C'était la cinquième plus grande commune du domaine de Zábřeh et le plus grand village tchèque. En effet, à l'époque de nombreux villages allemands cohabitaient avec les autres villages tchèques au sein du domaine de Zábřeh.

L'époque après la bataille de la Montagne Blanche en 1620 peut être caractérisée par le renforcement de la servitude féodale mais aussi par la radicalisation des classes populaires qui se sont manifestées dans les vagues de rebellions rustiques. La plus grande rébellion eut lieu en 1775. Ce qui provoqua la suppression de la servitude en 1781 par l'empereur Joseph II.

En 1843 le village de Postřelmov avait 831 habitants répartis dans 115 maisons. 44 familles travaillaient dans l'agriculture, 30 familles dans l'artisanat et 149 familles effectuaient un travail occasionnel. La plupart du territoire de Postřelmov était formée par les champs où les habitants cultivaient surtout du froment, du seigle, de l'orge, de l'avoine, des pommes de terre et du lin.

Image n° 1 : La carte cadastrale du village de Postřelmov en 1834.<sup>6</sup>



<sup>6</sup> DOUBRAVSKÝ, Z., a kolektiv. *Postřelmov 650 let: 1349 – 1999*. Postřelmov: Obecní úřad v Postřelmově, 1999.

## ***La période 1848 – 1914 : L'essor industriel et économique dans la période précédant la Première Guerre Mondiale***

Après 1848, nous remarquons un développement dans l'agriculture, le début des activités industrielles et nous pouvons voir les premières traces des entrepreneurs à Postřelmov.

Tout a joué en faveur de Postřelmov – la position géographique – Postřelmov se trouve entre deux villes importantes – Zábřeh et Šumperk, il y avait une route qui liait Postřelmov avec Olomouc et Mohelnice. De plus, Postřelmov n'était pas loin du premier chemin de fer sur le territoire des pays tchèques, d'Olomouc à Prague.

En 1850, le premier maire de Postřelmov, Petr Kvapil, fut élu. Jusqu'en 1918, Postřelmov fut le plus grand village tchèque dans la région de Zábřeh et il devint un centre naturel de cette région. Les premières entreprises créées au 19<sup>e</sup> siècle se sont concentrées sur p.ex. : les serrures, la production des pompes, la cautérisation et le travail du verre, le coulage du fer, la production d'allumettes et les produits en ciment.

Avant la Première Guerre Mondiale, il y avait 6 magasins, 5 tavernes et 11 commerçants. Les agriculteurs à Postřelmov étaient les premiers à utiliser les machines agricoles : en 1873, ils avaient acheté une machine à dépiquer le blé et des moissonneuses. En 1913 le village était électrifié.

Pendant la Première Guerre Mondiale, 208 hommes ont du partir en guerre dont 46 sont tombés au front. Dans l'école de Postřelmov, une garnison permanente de Galicie était logée. Elle est partie avec la fin de la guerre.

## ***La première république : le développement économique particulier***

Après la fin de la guerre en 1918, le village de Postřelmov a commencé à avoir le caractère d'une petite ville : le village était attractif pour les entrepreneurs industriels et le commerce. La plus grande usine était la fabrique d'allumettes mais elle a cessé ses activités en 1923.

En 1924, l'usine destinée à la fabrication de résine artificielle fut fondée. Le plus grand entrepreneur de cette époque était Josef Vítek qui possédait l'usine de construction mécanique, de fonderie et une scierie. En 1923, l'aiguiserie de verre fut construite, elle survécue à tous les bouleversements du 20<sup>e</sup> siècle et continua sa

production jusqu'à sa fin dans les années 90. Mais Postřelmov est toujours resté un village agricole avec une agriculture efficace et moderne. Le nombre d'habitants a augmenté surtout grâce aux migrations. A partir de 1929 les conséquences de la crise économique mondiale se révèlent. Nous pouvons voir une augmentation du chômage et la baisse des salaires. La vie culturelle n'existe presque pas et les activités des associations s'arrêtent.

### ***La deuxième Guerre Mondiale : une vie difficile pour une commune tchèque***

Le 9 octobre 1938 l'occupation nazie commença. Pour les Nazis, Postřelmov – grand village tchèque, était une affaire assez désagréable. Dans tous les bureaux et toutes les fonctions importantes, les Allemands étaient mis à la direction. Des maisons pour les familles allemandes furent construites et ce nouveau quartier a porté un nom bien rendu – Munich. Toutes les usines de production étaient confisquées à des fins militaires – il s'agissait surtout de la production des pièces de rechange pour les sous-marins. Beaucoup d'habitants de Postřelmov furent arrêtés et tués. Parmi eux nous pouvons citer l'instituteur et patriote Bohumil Ballon qui fut arrêté et torturé à mort durant 2 jours. Le 8 mai 1945 Postřelmov fut libéré par l'armée russe.

### ***Le début du socialisme 1945 – 1960 : la restructuration du système économique : la collectivisation et la nationalisation***

Après le putsch du 25 février 1948 et le commencement du communisme en République tchèque, la restructuration de l'ordre public et du système économique a marqué la vie du village. La direction de la mairie était remplacée par les officiers du parti communiste, les usines et les entreprises privées ont été nationalisées, p. e. l'usine électrotechnique de Josef Víték est devenue une grande entreprise nationale – MEZ (Moravskoslezské Elektrotechnické Závody – Fabriques Electrotechniques de Moravie et Silésie). Les petits agriculteurs ont du quitter leurs champs et céder la place à la collectivisation de l'agriculture et de l'économie. En 1950, la coopérative agricole unique (JZD) est créée à Postřelmov. Les organisations et associations culturelles actives avant la Deuxième Guerre Mondiale ne reprennent pas leurs activités et la vie culturelle n'existe presque plus. En 1950, le village compte 1735

habitants. Pendant les années 50, la situation se stabilise, en 1955 le nouveau centre culturel est ouvert, l'usine MEZ marque une croissance importante dans la région, une nouvelle usine est fondée – PREFA. Elle fabrique des produits en ciment. Dans cette période-la, il y a une construction d'habitations forte, le village répare le réseau électrique, les routes et les trottoirs, et construit le premier système de canalisation. En 1961, la population de Postřelmov atteint 2146 habitants. La plupart trouve du travail dans les usines à Postřelmov et seulement 400 habitants doivent partir dans une autre ville pour travailler.

### ***La période 1961-1989 : la vie avec le communisme***

En 1960, c'est la fin des changements socialistes. Postřelmov fait partie de la nouvelle région de Šumperk. En 1963, la piscine fut construite, en 1965 la première école maternelle et en 1967 le nouveau centre commercial au centre du village. Le « JZD » continuait à moderniser l'agriculture – achat de machines modernes et construction de nouveaux bâtiments pour le bétail. Mais même si on peut voir une amélioration dans la vie des gens, une partie de la population (les anciens industriels, les anciens artisans et les catholiques) n'étaient pas contents avec la situation et le système socialiste. Comme une conséquence à ce mécontentement, Postřelmov participe aux événements de 1968 qui veulent établir un nouveau système – le socialisme libéral. Mais après le 21 août 1968, l'armée polonaise arrive au village et les activités libéralistes sont arrêtées.

Après août 1968, la « normalisation » commence. En 1970, le village avait 2429 habitants, il y avait une construction massive de nouveaux appartements et les entreprises économiquement les plus fortes étaient MEZ et PREFA. Les associations culturelles qui sont présentes au village sont le corps du chant MÍR et le groupe de danse MARKOVICE.

### ***1989 – jusqu'à nos jours***

Le village participe activement à la révolution de velours en 1989. Comme partout en Tchécoslovaquie, ainsi qu'à Postřelmov, le Forum civique était fondé et soutenait le nouveau président tchécoslovaque Václav Havel. Toutes les usines étaient en grève. L'armée a dû quitter le territoire de Postřelmov. Dans la période

après la révolution, l'élection indépendante était organisée après 40 ans et la liberté religieuse et la liberté d'entreprendre étaient rétablies. On a commencé la réparation des monuments historiques, l'implantation du chauffage au gaz. Le journal municipal *Střela* commence à paraître chaque mois. Les usines ont été privatisées et les champs ont été restitués. Pendant les années 90 l'aménagement du village s'est amélioré. En 1997 la maison de retraite fut ouverte. Le périphérique autour de Postřelmov a aidé à baisser le nombre de voitures passant par Postřelmov et les canalisations étaient modernisées.<sup>7</sup>

---

<sup>7</sup> DOUBRAVSKÝ, Z., a kolektiv. *Postřelmov 650 let: 1349 – 1999*. Postřelmov: Obecní úřad v Postřelmově, 1999.

### 2.2.2. Position géographique et le rapport avec le reste de la région

Postřelmov se trouve dans la région d'Olomouc, dans la partie sud du département de Šumperk, à 4 kms vers le nord-est de Zábřeh na Moravě et à 8 kms vers le sud-ouest de Šumperk et à 50 kms de la capitale de la région, Olomouc. Postřelmov est situé dans le district administratif de Zábřeh qui est aussi sa « commune avec l'activité élargie ». Postřelmov fait partie de la Haute Haná – territoire déterminé par son dialecte - hanáčtina. La superficie de Postřelmov est de 995 ha et le nombre d'habitants est de 3210. Par sa superficie, Postřelmov est l'un de plus grands villages dans la région.

Image n° 2 : La position de Postřelmov en République tchèque<sup>8</sup>



Le climat est plutôt tempéré, avec une humidité modérée, l'été assez chaud et l'hiver assez doux. Les températures moyennes dans cette région sont de 7,0° C et le montant moyen des précipitations annuel est de 600 mm. Le terrain fait partie de la vallée de Mohelnice qui se trouve entre deux collines – les collines de Hanušovice et les collines de Zábřeh. L'altitude moyenne est de 284 m. Sur le territoire de Postřelmov nous pouvons trouver le confluent de deux rivières – la Morava et la Desná. Postřelmov se trouve sur la rive droite de la rivière Morava.<sup>9</sup>

<sup>8</sup> Portál regionálních informačních servisů. <http://www.risy.cz/>

<sup>9</sup> L'aménagement du territoire de Postřelmov, 1996

Carte n° 2 : La carte de Postřelmov et de ses villages environnants<sup>10</sup>



<sup>10</sup> Mapový server. <http://mapy.crr.cz/>



## *La région d'Olomouc*

Postřelmov se trouve dans la région d'Olomouc qui représente 6,7% de la superficie de la République tchèque – 5267 km<sup>2</sup> et où habitent 639 200 personnes. La forme de cette région est très allongée du nord jusqu'au sud ce qui entrave la liaison et le contact surtout avec la partie nord de la région. Dans la région d'Olomouc on trouve 397 communes, dont 27 sont des villes où habitent 58% des habitants. Dans les communes avec un nombre d'habitants dépassant les cinq milles, habitent 52% de la population.

Carte n° 3 : La carte de la région d'Olomouc<sup>11</sup>



<sup>11</sup> <http://www.kr-olomoucky.cz/>

D'un point de vue de la position géographique, parmi l'ensemble des sites tchèques, cette région a l'avantage de se trouver sur le point d'intersection de deux axes d'urbanisation d'importance internationale : les axes qui suivent la ligne du chemin de fer principal et la route I/35 ainsi que les axes d'urbanisation qui passent par le territoire appelé Pomoraví. Les deux axes se rencontrent dans la partie centrale du département de Přerov. Ce département profite de cette position stratégique.

La région est formée de deux grandes parties bien différenciées: Les montagnes Jeseníky (les départements de Jeseník et de Šumperk) qui forment aussi un obstacle naturel pour le transport et coupent le département de Jeseník du reste de la région, et la Moravie du centre (les départements d'Olomouc, de Přerov et de Prostějov). Le nord de la région est désavantagé vis-à-vis du sud sur le plan démographique, de l'infrastructure et de l'équipement technique des villes et villages ainsi que de l'éducation ; en effet, le sud est caractérisé par une activité économique plus importante, une densité de population plus grande et un niveau d'équipement technique et de services pour la population plus développé. Postřelmov se trouve sur la frontière fictive de cette partie.

Le PIB est l'un des plus bas parmi toutes les régions, en 2004 il a représenté seulement 78% du PIB moyen de la République tchèque. Dans la structure du PIB on compte surtout la production agricole et la sylviculture dont la part est supérieure à la moyenne (5,9 %). Les services ont une part de 54,9 %. Par contre, la part de l'industrie et de la construction dans la création du PIB est très basse par rapport au reste du pays – 36,9 %. L'un des reflets de cette situation est aussi le montant moyen des salaires qui n'est pas très élevé : 19 716 couronnes tchèques en 2008 (le salaire moyen en République tchèque est de 23 569 couronnes tchèques). Le taux de chômage est aussi plus élevé que dans les autres régions : 6,87 % en 2008 (5,96 % en République tchèque à la fin de l'année 2008).<sup>12</sup>

L'industrie se concentre surtout sur les constructions mécaniques, l'industrie du bois, l'électrotechnique et l'alimentation qui s'accorde à l'agriculture dans la région d'Olomouc. Les services sont représentés à Olomouc où on trouve l'université de Palacký, le centre hospitalier universitaire, les théâtres, et d'autres établissements culturels. En revanche, il n'y a pas assez d'universités techniques.

---

<sup>12</sup> <http://www.czso.cz/>

La région compte des carrefours importants tels Přeřov qui a une position exceptionnelle au niveau du transport ferroviaire : par lui passe la voie reliant Varsovie à Břeclav, ainsi que le corridor menant Gdansk à Vienne. Dans le transport routier, le carrefour de premier ordre est Olomouc. Mais ce qui manque, c'est la connexion au département de Jeseník qui a un potentiel pour le tourisme et pour une coopération plus profonde de la Pologne avec le reste de la région.

Comme Postřelmov est placé à la frontière de deux parties de la région d'Olomouc, il profite des avantages qui sont disponibles : accessibilité par le transport ferroviaire et routier, proximité de grandes villes et accès aux services fournis par les villes, environnement préservé, proximité des montagnes et donc des activités sportives liées à la montagne.

### ***La microrégion Zábřezsko***

Postřelmov fait partie aussi d'une autre unité administrative (mais qui n'est pas légalement reconnue) – la microrégion de Zábřeh. Cette microrégion est composée de 30 villages qui se trouvent à proximité de la ville de Zábřeh. Postřelmov occupe la 6<sup>e</sup> place au niveau de la taille. Cette organisation a été créée le 8 juillet 1999 et ses fonctions sont : la coordination et le conseil pour le développement économique et culturel des villes et villages de la microrégion. Les raisons pour lesquelles cette alliance a été fondée sont les suivantes : la coopération au niveau de l'administration, le développement de la vie économique, sociale et culturelle des villages, le soutien des activités commerciales et des entrepreneurs, les solutions aux problèmes et les conséquences liées au chômage, l'encouragement du tourisme à la campagne, la coopération dans la protection de l'environnement (la question des déchets, de la pollution de l'eau et de l'air), l'exploitation des différentes ressources d'énergie, surtout l'énergie venant du traitement de la biomasse, les solutions communes au niveau des services sociaux et du soin médical ainsi qu'au niveau des monuments historiques et le soutien au tourisme.

Pour présenter les activités de la microrégion et aussi les villages membres, chaque année le « Jour de la microrégion » est organisé. Les villages construisent leurs stands, offrent le matériel de publicité et montrent les curiosités culturelles des villages.

Le budget est formé par les contributions des villages : 5 couronnes tchèques par habitant. Les dépenses principales envisagées en 2009 sont : la préparation du Jour de la microrégion, la construction de pistes cyclables et la rénovation des monuments ecclésiastiques. En 2008, c'était surtout la réalisation du projet : « La campagne – ma maison – Homecoming » qui a comme but de maintenir la main-d'œuvre qualifiée dans la région en trouvant un travail approprié à leurs besoins, éviter l'exode de la population et augmenter l'intérêt pour la région à travers le développement de celle-ci.<sup>13</sup>

Carte n° 4 : La carte de la microrégion Zábřezsko<sup>14</sup>



<sup>13</sup> <http://www.zabrezsko.cz/>

<sup>14</sup> [http://www.zabrezsko.cz/wpimages/Mapa\\_MIZ\\_big.png](http://www.zabrezsko.cz/wpimages/Mapa_MIZ_big.png)

### **2.2.3. Les conditions naturelles**

#### ***Le climat tempéré***

Le climat est plutôt tempéré, l'humidité modérée, l'hiver tempéré et relativement court et l'été long, sec et chaud. Les températures moyennes dans cette région sont de 7,0° C et le niveau moyen des précipitations annuel est de 600 mm. L'humidité moyenne est approximativement de 78 %. Dans la région dominant des vents soufflant dans la direction Ouest et Nord-Ouest ainsi que Sud-Sud-est.

#### ***La topologie : Postřelmov encerclé par les collines***

Le terrain fait partie de la vallée du sillon de Mohelnice qui se trouve entre deux collines – les collines de Hanušovice et les collines de Zábřeh. L'altitude moyenne est de 284 m. L'endroit du territoire avec la plus haute altitude de 296 m est la frontière Nord-ouest du cadastre. L'endroit avec la plus petite altitude de 276 m se trouve au bord de la rivière Morava, dans la partie sud du cadastre. Sur le territoire de Postřelmov nous pouvons trouver la confluence de deux rivières – la Morava et la Desná. Postřelmov se trouve sur la rive droite de la rivière Morava.

#### ***La géologie : l'appartenance au système des Sudètes de l'Ouest***

Géologiquement, le terrain du village appartient au système des Sudètes de l'Ouest qui ont été formées surtout dans la période du plissement macédonien qui fait partie de l'ère première. Le sillon de Mohelnice est un affaissement tectonique de cassage qui a son origine dans la période du plissement hercynien. Ce sillon est rempli de sédiments venants de l'ère tertiaire et de l'ère quaternaire. Les empâtements fluviaux du gravier et du sable ont une profondeur d'une dizaine de mètres. Ces empâtements sont cachés sous une couche de lœss et d'argiles de lœss qui fournissent à la région des terres agricoles de très bonne qualité.

#### ***La pédologie : les sols bruns dominant dans la région***

Presque la moitié des terres agricoles sont représentées par des sols bruns sur les terres de lœss qui couvrent la plus grande partie ouest du cadastre du village.

Dans la partie sud, il y a des prés avec la rivière Morava et les terres d'alpages. Dans la partie nord ressortent vers la surface les alluvions du gravier et du sable sur lesquelles se trouvent aussi les sols bruns mais qui ont tendance à sécher.

### ***L'hydrologie : Postřelmov dans un domaine de l'eau important***

Le territoire de la commune se trouve dans le haut bassin de la rivière Morava et appartient au bassin partiel de la rivière Morava et de la rivière Moravská Sázava. Tout le cadastre du village Postřelmov se trouve dans un domaine aquicole important – secteur sauvegardé de l'accumulation naturelle des eaux Kvarter de la rivière Morava (CHOPAV Kvarter Moravy). La rivière Morava parcourt le territoire du nord vers le sud et elle y a plusieurs affluents. Au bord nord-est du territoire Postřelmov, la rivière Desná se jette dans la Morava par sa rive gauche. Le deuxième affluent de gauche est un petit ruisseau venant de la direction du village Sudkov. Dans la partie sud du cadastre, l'eau de la rivière Morava est déviée vers le bief de Vitošov. Le premier affluent de la droite est le chenal canalisé du ruisseau de Chromeč. Le deuxième affluent de la droite est le ruisseau de Postřelmov. Sur le territoire de Postřelmov nous pouvons ainsi trouver une carrière noyée qui a servi à extraire du sable. Maintenant elle est utilisée pour faire la pêche. La nappe constitue 3 % de la surface du territoire.

### ***Le paysage : le manque des parcs et la présence des maisons à panneaux***

Le cadre du paysage formé par les collines environnantes boisées donne une impression très positive. Le village même réside dans une plaine avec des champs non-divisés et cela est la raison pour laquelle nous voyons des bâtiments indécemment placés (près de centre du village) qui perturbent le panorama du village. Il s'agit de constructions d'habitations qui sont formées surtout par des maisons à panneaux mais aussi des maisons trop proches les unes des autres qui cachent le paysage et les maisons isolées très mal placées au bord du village qui ne sont pas cachées derrière des jardins ou des parcs. Pour améliorer la vue sur le village, il est recommandé d'aménager l'entourage du village par des lopins de terre et des bois. L'agriculture intensive n'a pas aidé à rétablir les valeurs du paysage.

Ce qui manque au village sont les parcs publics. Le petit parc au centre du village n'est qu'un élément décoratif qui n'a pas de valeur, sans possibilité d'en profiter pour le repos ou pour la récréation. Un seul endroit qui offre un peu de calme est l'ancienne place du village avec le ruisseau de Postřelmov et l'allée des tilleuls. Un autre endroit qui mérite d'être mentionné est l'ambiance de l'église et du cimetière avec les allées de bouleaux et de tilleuls.

Les plantations proches des maisons à panneaux sont de qualités variées. Dans la plupart des localités il faudrait ajouter des plantations.<sup>15</sup>

---

<sup>15</sup> L'aménagement du territoire de Postřelmov, 1996

#### **2.2.4. L'environnement en voie d'amélioration**

Le niveau de qualité environnementale au village Postřelmov est assez élevé grâce à la présence supérieure à la moyenne d'espaces verts et du tapis végétal. Un autre aspect qui joue un rôle assez important dans la qualité de l'environnement est la moindre participation de l'industrie dans les activités économiques de la région. Les principaux problèmes sur le plan environnemental sont : la pollution de l'air, la pollution sonore, la pollution de l'eau et la pollution des sols.

##### ***La pollution de l'air entraînée surtout par le transport et les sources locales n'atteint pas les chiffres inquiétants***

Les pollueurs majeurs de l'air sont surtout les sources locales, les sources mobiles et les sources externes.

Par les sources locales nous définissons les habitations et les entreprises présentes sur le terrain du village. Il s'agit de la pollution produite par le chauffage. Avant 2000 la plupart des chauffages étaient au charbon (énergie fossile). En 2000, le chauffage au gaz était installé dans la plupart des domiciles, ce qui avait permis une grande amélioration de l'environnement. L'inconvénient de ce type de chauffage est notamment l'augmentation du prix du gaz sur les marchés mondiaux, son tarissement dans le futur causé par l'exploitation intensive de toutes les ressources fossiles existantes et multiplié par les problèmes de distribution comme en février 2009. Si nous ajoutons à cela les effets de la récession économique alors que les habitants cherchent des moyens pour économiser leur argent, les conséquences pourraient être le retour aux systèmes de chauffage moins chers mais aussi moins écologiques et de moindre qualité. Nous devrions chercher d'autres moyens de chauffage moins dépendants de la situation mondiale, plus écologiques et plus efficaces que le gaz, par exemple la biomasse ou la géothermie. La biomasse est utilisée dans les villages voisins, mais la géothermie n'est pas encore représentée dans la région.

Quant aux sources mobiles, il s'agit du transport, principalement du transport automobile. Grâce à la construction du périphérique en 2007, le taux de circulation au village a diminué, ce qui a joué en faveur du centre du village qui est devenu un endroit plus agréable à vivre. Mais quand le périphérique sera relié avec le reste de



l'autoroute permettant ainsi la liaison entre la région de Jeseníky et le reste du pays, nous pouvons prévoir une augmentation de la pollution entraînée par l'augmentation de la circulation. (La liaison entre la région de Jeseníky et le reste du pays est envisagée dans 50 ans.) Le soutien du transport en commun influence ainsi le taux de la pollution. S'il y a assez de dessertes, les habitants n'auront plus besoin de prendre leur propre voiture et de cette façon être plus écologique. Le village peut profiter de la présence d'un chemin de fer qui est le moyen de transport le plus écologique qui existe en ce moment.

Les sources externes de la pollution d'air sont essentiellement les transferts de longue distance des émissions. Il s'agit de la pollution produite par les villages voisins et les entreprises basées en proximité du village Postřelmov. Le village de Postřelmov n'est pas trop influencé par la pollution de la région d'Ostrava grâce à la chaîne de montagne Jeseníky et aussi grâce à la baisse de l'industrie polluante dans la région d'Ostrava.

### ***La pollution sonore causée par le transport automobile***

Le principal responsable de la pollution sonore était le transport automobile. Ce problème a été résolu par la construction du périphérique qui mène le flux de transport en dehors du village. Mais nous pouvons espérer une augmentation du bruit causé par l'embranchement du périphérique avec l'autoroute mais aussi par l'électrification du chemin de fer. Avec cet événement nous pouvons attendre l'intensification du transport ferroviaire et aussi l'utilisation de machines plus bruyantes. Ce problème pourrait être résolu par l'installation d'écrans antibruit autour du chemin de fer.

### ***La pollution de l'eau : le problème résolu avec l'installation de la canalisation en sous-pression et de la station d'épuration***

Entre les années 1998 et 2000 fut installé la canalisation en sous-pression et la station d'épuration. Il s'agit d'une canalisation moderne basée sur la un système de dépression dans les conduits, elle est recommandée pour son aspect écologique et sa remboursabilité fiscale. Ce type de canalisation a été aussi choisi pour son efficacité

parce que dans le sous-sol du village se trouve des ressources d'eau importantes pour toute la région. A partir de l'installation de cette canalisation, l'état des eaux sur dans le village s'est beaucoup amélioré. 90 % des habitations sont raccordées au système de canalisation. Ceux qui ne dérivent pas les eaux usées dans la canalisation en sous-pression, paient une taxe sur la pollution de l'environnement. Un grand progrès était aussi la diminution de l'agriculture intensive et l'arrêt total de l'utilisation des engrais chimiques. Nous pouvons ainsi remarquer le retour des animaux qui étaient partis à cause de leur sensibilité à la pollution de l'eau comme p.ex. les écrevisses ou les castors.

### ***La pollution des sols : la revitalisation après l'arrêt de la production agricole intensive***

La production agricole intensive a profondément marqué le paysage et son écosystème. La revitalisation des terres est hypothétiquement possible à condition de transférer les champs intensivement exploités vers les prés.<sup>16</sup>

---

<sup>16</sup> L'aménagement du territoire de Postřelmov, 1996, les données actualisées par la marie de Postřelmov

### **2.2.5. Analyse sociodémographique**

Dans l'analyse sociodémographique nous allons étudier la population du village par rapport à son évolution, sa structure et son éducation acquise.

#### ***L'évolution du nombre des habitants : une croissance de la population terminée dans notre époque***

La première notion sur le nombre d'habitants au village Postřelmov date de 1516. Il y vivait entre 350 et 400 personnes. Ces chiffres montrent que le village était peuplé et riche en ce temps-là.

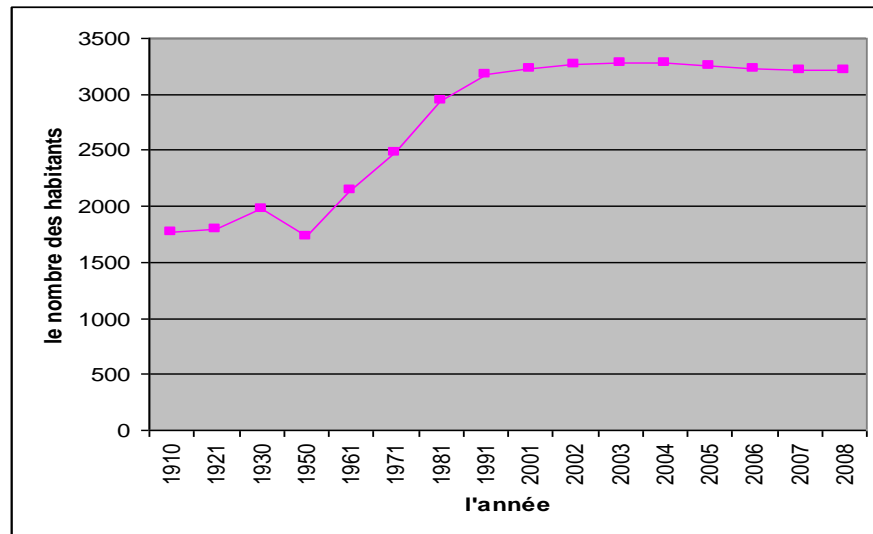
Pendant la Guerre de Trente ans, les conditions de vie se sont dégradées et à la fin du 17<sup>e</sup> siècle, Postřelmov ne comptait que 416 habitants.

En 1910 le village avait 1767 habitants et après la Première Guerre Mondiale l'accroissement de la population fut lent – en 1921 le nombre des habitants était de 1798. Pendant le 20<sup>e</sup> siècle le nombre d'habitants augmenta progressivement, surtout grâce à l'emménagement de nouveaux habitants. En 1930 le village avait 1975 habitants.

Après la Seconde Guerre Mondiale, nous pouvons remarquer une baisse du nombre d'habitants. D'après les données administratives, en 1950 il y habitait seulement 1735 personnes. Mais dix ans après il y avait 2146 habitants. Ensuite, les résultats du recensement en 1970 ont relevé que Postřelmov comptait 2429 habitants. Cet accroissement peut-être attribué à la création de l'entreprise MEZ qui a permis de créer des nouveaux emplois. Le recensement en 1991 a dénombré 3182 d'habitants et 3235 en 2001. Enfin les données de la fin de l'année 2008 montrent que le nombre des habitants est de 3210.

Dans les dernières années nous pouvons remarquer une baisse lente mais constante de la population qui suit le phénomène qui est présent dans toute la République tchèque. Le nombre d'enfants nés diminuent et la population n'est pas renforcée par les nouveaux habitants qui emménagent.

Graphique n° 1 : L'évolution du nombre des habitants<sup>17</sup>

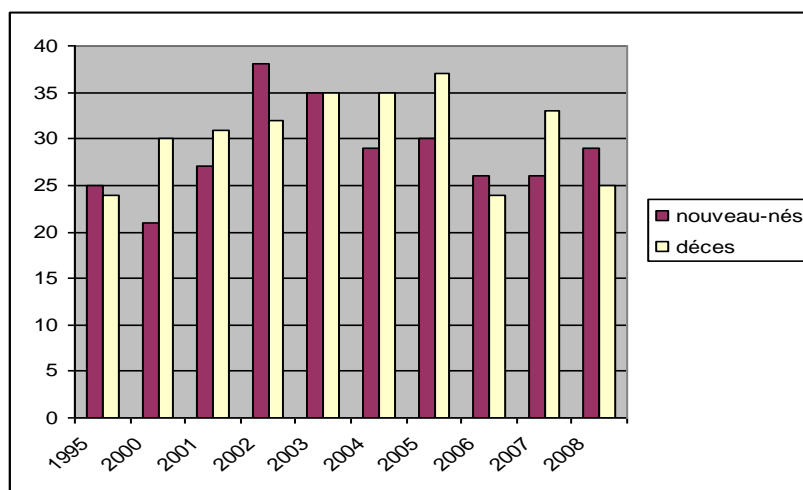


<sup>17</sup> Les données de la mairie de Postřelmov

## ***Le mouvement naturel de la population n'influence pas le nombre total des habitants***

Jusqu'en 1995, le nombre de nouveau-nés dépassait le nombre des décès. En 2000, le nombre des décès était bien plus grand que le nombre des nouveau-nés. Dans les années suivantes les deux chiffres se sont rapprochés et en 2006 le nombre des décédés a baissé et grâce à ce fait, l'accroissement naturel de la population était positif. Mais le nombre des décédés et des nouveau-nés n'a pas une grande influence sur le nombre total des habitants dans les dernières années. Nous pouvons supposer que le nombre des habitants est influencé surtout par la migration de la population – par les habitants qui déménagent et par les habitants qui emménagent.

Graphique n° 2 : Le rapport entre les nouveau-nés et les décès<sup>18</sup>



## ***La migration de la population positive : le nombre des habitants emménageant dépasse le nombre des habitants déménageant***

Le solde migratoire atteignait les valeurs numériques les plus hautes entre les années 2000 à 2004. Ce phénomène avait une influence positive sur le nombre total de la population du village. Le solde migratoire était plus grand que l'accroissement naturel de la population. Ce fait peut être expliqué par la position favorable du village qui se trouve à proximité de grandes villes et peut ainsi accéder facilement à

<sup>18</sup> Les données de la mairie de Postfelmov

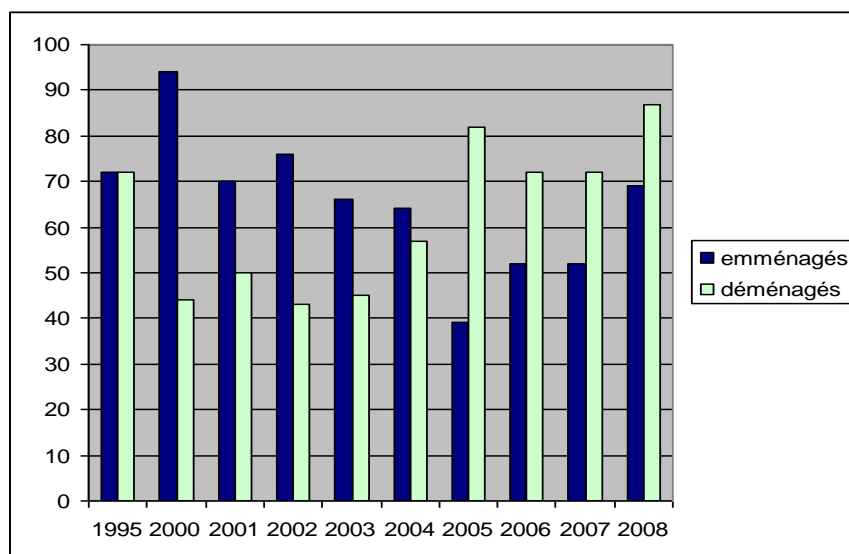
leurs nombreux services. En même temps, les habitants peuvent profiter de la vie de campagne qui est plus tranquille et dont l'environnement est moins pollué.

Mais à partir de 2005, nous pouvons voir le retour vers des valeurs négatives. Cela peut s'expliquer par le changement des goûts des jeunes vivant au village qui préfère emménager dans les grandes villes. L'offre d'emploi y est beaucoup plus riche que dans notre région et aussi la vie sociale est plus variée.

Il existe aussi des inconvénients produits par la bonne position géographique – les prix des appartements augmentent dans la région.

Dans les dix prochaines années, nous pouvons supposer l'augmentation du nombre d'habitants. La vitesse d'augmentation dépendra de l'offre d'emploi dans la région et de l'offre des appartements dans le village. Les aspects qui influenceront le plus le nombre d'habitants seront principalement les aspects démographiques et les aspects socioéconomiques.

Graphique n°3 : Le rapport entre les emménagements et les déménagements<sup>19</sup>



<sup>19</sup> Les données de la mairie de Postřelmov

## *La structure de la population en voie de changement*

En 2001, la structure de la population était telle : 18 % des habitants de l'âge de 0 à 14 ans ; 66 % des habitants de l'âge de 15 à 59 ans et 16 % des habitants plus âgés de 65 ans.

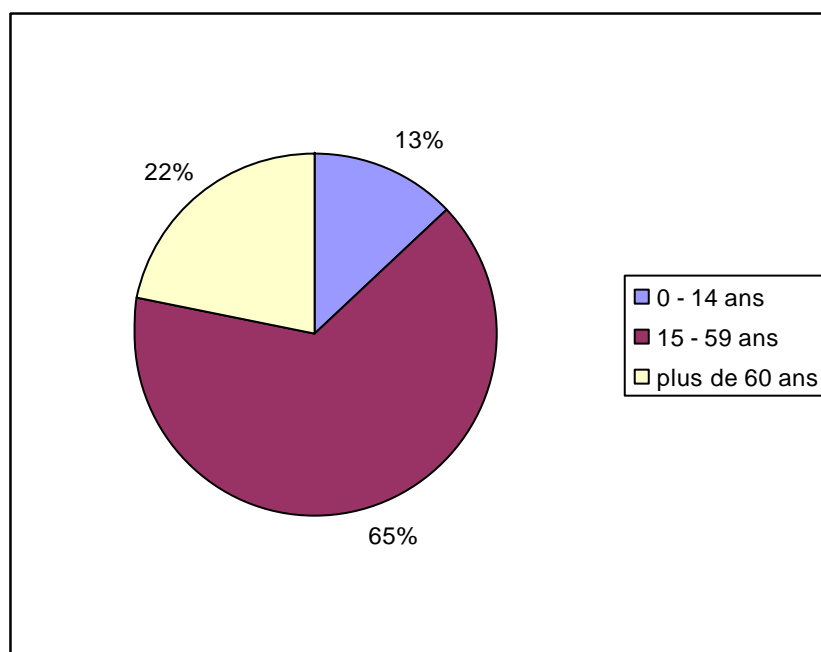
En 2008 nous pouvons voir un mouvement dans la structure de la population. Le nombre de gens dont l'âge pré-productif baisse de 18 % à 13 % qui peut être expliqué par le taux de naissance négatif. Le nombre d'habitants en âge productif reste sans changements. Mais le nombre des gens en âge post-productif augmente de 16 % à 22 %. Ce fait signifie un vieillissement de la population avec l'allongement de l'âge en général, nous pouvons supposer qu'il y aura une progression de l'accroissement du nombre d'habitants plus âgés. Ce problème montre que dans le futur proche, il y aura une nécessité de s'occuper des gens âgés dont le nombre va encore augmenter. Il y aura une demande pour des établissements sociaux et la commune devrait adapter les services aux besoins des retraités. Ainsi, d'une année à l'autre, le nombre de la population active en âge de produire de l'économie va diminuer. Le village devrait faire face à ce problème démographique dès maintenant et prendre les décisions pour attirer des familles avec de jeunes enfants ou inciter les couples à avoir des enfants en leur proposant des services nécessaires pour les familles (crèches, école maternelle, clubs sportifs, associations culturelles, centres médicaux, etc.) et du travail assuré par entrepreneurs présent au village.

Tableau n° 1 : Le tableau détaillé de la population de Postřelmov d'après l'âge<sup>20</sup>

Les habitants d'après l'âge	2001	2008
0 - 4	133	111
5 - 14	444	300
15 - 19	239	220
20 - 29	494	486
30 - 39	452	478
40 - 49	488	421
50 - 59	454	486
60 - 64	139	220
65 - 74	219	280
plus de 75	173	208
total	3235	3210

<sup>20</sup> Les données de la mairie de Postřelmov

Graphique n° 4 : La structure de la population de Postřelmov en 2008<sup>21</sup>



### ***La population d'après l'éducation acquise est dans la moyenne nationale***

D'après le recensement des personnes et des appartements réalisé en 2001, la moitié des habitants ont un brevet d'apprentissage ou a acquis l'instruction secondaire sans avoir obtenu le baccalauréat. Seulement 2,4 % des habitants ont continué des études supérieures universitaires ou dans les grandes écoles après avoir fini le lycée.<sup>22</sup>

Si nous comparons le niveau d'éducation du village avec le reste de la République Tchèque, on remarque qu'il est dans la moyenne. Une seule catégorie est en retard par rapport à la moyenne nationale, c'est le nombre d'habitants ayant obtenus un diplôme de l'éducation supérieure (12 % en République tchèque<sup>23</sup>).

<sup>21</sup> Les données de la mairie de Postřelmov

<sup>22</sup> Le recensement de la population, des maisons et des appartements en 2001, données de la mairie

<sup>23</sup> [http://www.financninoviny.cz/kariera/index\\_view.php?id=182506](http://www.financninoviny.cz/kariera/index_view.php?id=182506)



## **2.2.6. La qualité du logement atteint le standard national**

Dans la commune, il y a une grande cité et deux autres petites constituées de maisons à panneaux ainsi qu'une rue d'immeubles de proximité. Mais dans tout le village, les maisons individuelles dominent et leur nombre augmente chaque année.

Le fond de logement est né dans un développement long qui a commencé avec la construction des fermes et des petites maisons jusqu'en 1919. Maintenant cela continue avec la construction de maisons de nouvelles générations et d'immeubles dans la période du tournant du 20<sup>e</sup> au 21<sup>e</sup> siècle. Le plus grand essor de la construction de maisons individuelles fut entre les années 1946 et 1980. Dans les vingt années suivantes, la construction a connu une baisse. De ce fait, nous pouvons constater que la plupart des maisons sont vieilles de 20 à 40 ans.

La plupart des maisons sont des propriétés privées. Toutes les impulsions sur l'amélioration de la qualité du logement viennent de leur part. Quant aux immeubles et aux maisons à panneaux, les appartements sont aussi en propriété privée, les propriétaires forment des associations de propriétaires ou copropriétés et paient les rénovations de leur maison. D'après le recensement des habitants et des appartements en 2001, il y avait 593 maisons à Postřelmov dont 93 % étaient habitées. La majorité absolue (90 %) est formée par les maisons individuelles. 90 % des maisons sont en propriété privée, le reste appartient à la mairie ou à l'entreprise de construction de logements.

Le nombre des maisons augmente chaque année et la plupart des constructions se déroulent au bord du village. Il y a trois emplacements principaux – la rue Hradecká (vers Chromeč), la rue Na Konečné et la rue Lihovarská.

### ***L'équipement technique des appartements***

Si nous parlons de l'équipement technique, les appartements sont très bien aménagés. La plupart des appartements ont une conduite d'eau, leur propre salle de bain ou salle de douche et leurs toilettes. Presque 82 % des appartements ont le chauffage central, 30 % ont le chauffage au gaz. La majorité absolue est connectée à

la canalisation à sous-dépression. Chaque appartement a trois habitants en moyenne et chacun d'eux habite plus de 20 m<sup>2</sup>.<sup>24</sup>

Tableau n° 2 : L'évolution du nombre des maisons à Postřelmov<sup>25</sup>

1930	255
1950	326
1961	371
1970	419
1991	578
2001	592
2006	649
2008	664

---

<sup>24</sup> Le recensement de la population, des maisons et des appartements en 2001

<sup>25</sup> Les données de la mairie de Postřelmov

## 2.2.7. Analyse de l'infrastructure et de l'équipement du village

L'infrastructure et l'équipement technique montrent le degré du développement de la commune ainsi la capacité de la commune de s'occuper de ses habitants. Le nombre des établissements et leur qualité peuvent être les éléments d'attraction pour les nouveaux habitants et pour les habitants actuels une des raisons pourquoi rester a ce village.

### *L'équipement pour les habitants assuré pour les services fondamentaux*

L'équipement pour les habitants a plusieurs domaines. Les domaines les plus importants sont : l'enseignement, les équipements techniques, le transport et les services offerts par la commune ou par les entrepreneurs qui exercent leur activité dans la commune de Postřelmov.

### **L'administration locale représentée par la mairie et les organes élus**

#### La mairie

Le conseil municipal a été élu pendant les dernières élections en 2006. Pendant sa première séance, le maire, le vice-maire et les membres des comités ont été élus. Le conseil municipal a instauré les commissions financière et de contrôle qui sont à la disposition du conseil et qui l'aident à accomplir ses missions.

Image n° 3 : L'écusson de Postřelmov <sup>26</sup>



<sup>26</sup>[http:// postrelmov.zabrezsko.cz/](http://postrelmov.zabrezsko.cz/)

## Les organes de la commune

L'Assemblée municipale – elle a quinze membres. Dans l'assemblée municipale, les commissions sont intégrées : la commission financière gérée par l'ingénieur économiste Jan Grau et la commission de contrôle gérée par l'ingénieur Eva Vlčková.

Le conseil de la commune est constitué de cinq membres et il a un rôle exécutif :

- Le maire – Jaroslav Nimrichtr
- Le vice-maire – Jan Kubíček
- Anna Heclová
- Ingénieur. Alois Horák
- RNDr. Milan Jílek, Csc.

Pour bien contrôler les autres secteurs de la commune, le conseil de la commune institue les comités. A Postřelmov, il y a 8 comités.

- Comité de la construction – président : Jiří Pumrpla
- Comité pour le traitement des délits – président : Luděk Nevoral
- Comité social, de la santé et du logement – président : RNDr. Milan Jílek, Csc.
- Comité de l'ordre publique – président : Josef Doubrava
- Comité de l'environnement – président : Ingénieur. Vladimír Velčovský
- Comité culturel, d'enseignement et de sport – président : Mgr. Miroslav Šimák
- Comité pour les affaires publiques – président : Ing. Josef Dobeš
- Comité d'inventaire – président : Ing. Alois Horák

La structure de la mairie

- Registre de l'état civil et enregistrement des habitants – responsable : Jana Kolářová
- Économie et comptabilité – responsable : Marcela Nimmrichterová
- Délits et affaires de propriété – responsable : Luděk Nevoral

- Investissements, administration dans le secteur de la construction et de l'environnement – responsable : Marcela Kamasová
- Administration et service d'entretien des propriétés de la commune – responsable : Jiří Ospálek
- Caisse, taxes, créances, locations – responsable : Jindřiška Bartošová

## ***L'enseignement à Postřelmov a une longue tradition***

### Les débuts de l'enseignement à Postřelmov

L'école de Postřelmov fut approximativement fondée entre les années 1640 et 1650. Mais nous supposons qu'elle existait déjà avant. Seulement, la première mention écrite sur l'existence de l'école à Postřelmov date du 1<sup>er</sup> janvier 1665, elle est conservée dans la coupole de l'église de Saint Mathieu. Le premier professeur était Pavel Hamal. La première mention écrite du bâtiment de l'école que nous pouvons trouver dans la description de la propriété de la commune date de 1756. Mais avec l'élargissement du village, ce bâtiment a disparu.

Un autre bâtiment de l'école se situait dans le bâtiment actuel de la Poste. Il y avait deux classes, un appartement pour le professeur et d'autres pièces pour les bureaux de la commune. Le nombre d'élèves n'arrêtait pas d'augmenter ainsi en 1908 l'école comptait 265 élèves et en 1913 trois cents élèves. Ce nombre d'élèves nécessitait la création d'autres classes. La commune a acheté un nouveau bâtiment pour les besoins de l'école. En 1919, le collège avait la permission d'être construit. La rénovation fut finie en 1921 et cette école a servi pour les élèves de Postřelmov, mais aussi pour les élèves des villages voisins. L'école ouvrira successivement de nouvelles classes jusqu'à ce que ce bâtiment ne convienne plus aux besoins. Une nouvelle école fut donc construite au cours des années 30.

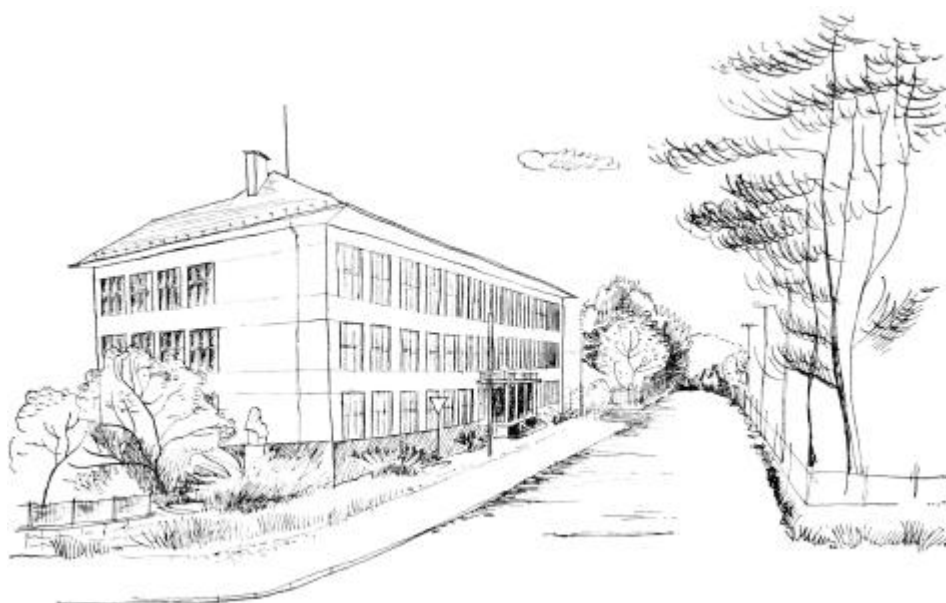
Le 4 septembre 1938, le nouveau bâtiment était ouvert et l'école portait le nom du premier président tchécoslovaque : « l'école jubilaire de Tomáš Garigue Masaryk. » Au moment de la rentrée, l'école primaire comptait 122 élèves et le collège comptait 160 élèves.

En 1948, le parlement tchécoslovaque a changé la structure des écoles : l'école primaire dure cinq ans et le collège se transforme en lycée de quatre classes. Le nombre d'étudiants, notamment du lycée, augmente chaque année.

En 1953, il y a encore une réforme scolaire : le lycée et l'école primaire sont unis et l'école « fondamentale » est créée. Cette école a huit classes. En 1960, le nombre de classes augmente de huit à neuf et la scolarité obligatoire dure ainsi neuf années.

A partir de 1945, la garderie faisait partie de l'école à Postřelmov. Elle a été fondée surtout pour les enfants des femmes qui s'employaient au processus du travail dans les usines et dans les services.

Image n° 4 : L'école fondamentale<sup>27</sup>



### L'école maternelle

La première école maternelle fut fondée en 1945. En 1956, l'école maternelle était élargie en raison de l'augmentation du nombre d'enfants. L'école avait trois classes. A cette époque, l'école maternelle était dans le bâtiment de l'école fondamentale et la première directrice était Marie Krmelová. Ensuite, un nouveau bâtiment fut construit par l'entreprise MEZ. Dans ce bâtiment, l'école maternelle, la crèche et la garderie étaient présentes. L'école maternelle avait quatre classes et la crèche trois. En 1994 la crèche a été abolie et les classes vides étaient occupées par les classes de l'école primaire.

---

<sup>27</sup> L'archives de Renata Grauová

En 1983, une autre école maternelle a été fondée afin de répondre aux besoins des parents qui ne travaillaient pas à MEZ. Sa capacité était de 90 places. Au cours du temps, le nombre d'enfants a diminué, cette école maternelle fut fermée en 1996 et le bâtiment transformé en unité d'habitation.

### L'école d'apprentissage

Après la Première Guerre Mondiale, deux écoles d'apprentissage furent fondées à Postřelmov – l'école de continuation professionnelle et l'école de continuation agricole. Mais après l'occupation nazie l'école professionnelle fut fermée. Suite à la Deuxième Guerre Mondiale, l'essor de l'éducation d'apprentissage éclate grâce aux entreprises industrielles. Mais toutes les écoles d'apprentissage sont fermées en 1961 car elles ont été déplacées dans les grandes villes de Zábřeh et Šumperk.

### La situation aujourd'hui

L'école de Postřelmov réside au centre du village et offre une éducation traditionnelle de neuf classes. La garderie et la cantine scolaire font partie de l'école. Juste en face du bâtiment se trouve un terrain de jeux, la salle de sport se trouve à cinq minutes de l'école. L'équipement de l'école s'améliore chaque année, les meubles sont renouvelés ou réparés et au niveau de l'équipement informatique, l'école est largement supérieure à la moyenne de la République tchèque : les élèves peuvent accéder aux ordinateurs pendant les cours d'informatique et aussi pendant tous les autres cours.

Le bâtiment est aussi rénové : les vieilles fenêtres ont été remplacées par les fenêtres en plexiglas. Sur tous les murs, un système de protection contre les pertes d'énergies dues à la mauvaise isolation a été mis en place et le nouveau crépi a été posé. L'environnement de l'école s'est ainsi amélioré : les trottoirs neufs, le jardin de l'école a été complètement réhabilité et sert maintenant de terrain de jeux.

Pendant l'année scolaire, les élèves peuvent profiter des séjours organisés par l'école – séjour de ski, sortis en pleine nature ainsi que plusieurs cours particuliers – cours de natation, cours de transport.

Malgré le développement sur tous les niveaux, chaque année, le nombre d'élèves baisse. L'un des facteurs qui est présent dans toutes les écoles tchèques est la baisse générale de la population et un niveau de natalité bas. L'autre facteur est le départ des élèves dans les écoles des villes de Šumperk et de Zábřeh. La baisse du nombre d'élèves cause surtout des problèmes financiers – l'école reçoit de l'argent par rapport au nombre d'élèves. Le manque d'argent doit être compensé avec la caisse du village. Si la baisse continue, l'existence de l'école est menacée.

Un autre problème qui est présent est le départ des instituteurs soit dans les autres écoles des villes qui proposent des conditions de travail meilleures, soit dans d'autres secteurs qui n'ont aucun rapport avec l'Education.<sup>28</sup>

### ***Le sport : une offre des activités sportives riche***

La base de sport est la salle de sport qui se trouve au centre du village et où se trouve le siège de l'organisation sportive SOKOL. Cette salle a deux parties – la petite salle qui a été rénovée en 2008, qui sert aussi comme salle de jeux de balle. L'autre partie est une nouvelle salle de sport à usage multiple. Cette salle est utilisée pour les entraînements et les matchs des équipes de volleyball, de basketball et de football. Il y a lieu aussi les cours d'aérobic, de danse, de football et les exercices physiques pour les enfants.

Un cours de yoga est proposé par le centre culturel.

Au bord du village se trouve un terrain de football où se jouent les matchs de l'équipe de Postřelmov contre les adversaires de la ligue départementale. Mais ce terrain se trouve sur le terrain de l'entreprise MEZ. La commune est en train de chercher un nouveau terrain correspondant aux besoins de l'équipe de football. Sa construction est envisagée sur les champs entre la gare de Postřelmov et le quartier Vyhnálov.

Pour les amateurs de tennis, il y a deux courts de tennis.

Il y a aussi la possibilité de faire de la pêche dans l'ancienne carrière « Piskáč ».

Dans la partie non-exploitée de l'école maternelle, un nouveau centre de sport et d'entretien est ouvert. Nous pouvons profiter ainsi d'un sauna et d'un solarium.

---

<sup>28</sup> MIKOLÁŠEK, J. *Školství a vzdělanost v Postřelmově: Od dávných dob až po naše časy*. Brno: Nakladatelství Pavel Křepela, 2000. ISBN 80-902653-5-9.



## *Santé*

Le bâtiment du centre médical fut construit en 1970. Pour être accessible non seulement pour les habitants de Postřelmov mais aussi aux habitants des villages voisins, le centre médical se trouve au bord du village, sur la route qui mène à Sudkov. Dans ce centre, trois médecins généralistes résident, un médecin pour les enfants, deux dentistes, un gynécologue et un spécialiste sur le diabète. Dans le sous-sol, il y a une pharmacie et une physiothérapeute.<sup>29</sup>

### *Les services ne couvrent que les besoins fondamentaux*

Les habitants du village profitent de la proximité des villes de Zábřeh et de Šumperk où les services sont abondants. Néanmoins, les services qui sont fournis par les petits entrepreneurs au village sont suffisants.

Il y a trois boutiques de coiffeur, un salon de beauté, deux garages, un réparateur de vélos et plusieurs plombiers. Au centre, il y a un petit centre commercial où se trouvent quatre magasins : un supermarché, une boucherie, un magasin de vêtement et un magasin pour le jardinage. Il y existe d'autres magasins : une droguerie, une épicerie, deux primeurs, deux fleuristes, une papeterie et une quincaillerie. Le magasin de meuble OSAPO offre un nouveau service au village.

Les trois restaurants sont très réputés et recherchés pour leur bonne cuisine. Malheureusement, le seul salon de thé qui y existait à été fermé au mois d'avril 2009.

La première banque communale fut fondée en 1911 à Postřelmov. Maintenant, c'est Česká spořitelna qui détient une agence au village. Elle est ouverte trois jours dans la semaine. Ce qui manque au village, c'est un distributeur de billets. Le distributeur le plus proche se trouve à Zábřeh, soit à 4 kms.

La Poste est ainsi présente depuis des dizaines d'années. Elle est ouverte cinq jours dans la semaine.

---

<sup>29</sup> L'aménagement du territoire de Postřelmov, 1996

## *Les établissements sociaux*

En 1997, la maison de retraite à été ouverte et elle connaît depuis un grand succès. Depuis ses débuts, la maison est complète et une liste d'attente a été mise en place pour les intéressés. Cette maison de retraite qui se trouve dans la rue Školní, juste à coté de l'école fondamentale offre deux appartements pour les couples et vingt-six appartements pour les gens en retraite solitaires. La commune cherche des moyens pour élargir cette maison et répondre à la demande de la part des seniors.

Postřelmov a aussi la possibilité d'accueillir le centre pour les enfants désavantagés qui fera partie du Fond pour les enfants menacés Klokánek. La construction de ce centre est en débat actuellement. Personne ne peut dire quand ce centre sera ouvert.

Image n° 5 : La maison de retraite<sup>30</sup>



L'infrastructure et l'équipement du village sont assez développés mais la commune n'offre pas la gamme entière des services. Néanmoins, les habitants peuvent profiter de l'offre de services proposée par les villes de Zábřeh et de Šumperk.

---

<sup>30</sup>[http:// postrelmov.zabrezsko.cz/](http://postrelmov.zabrezsko.cz/)

## ***L'équipement technique s'améliore chaque année et atteint un standard européen***

Dans le chapitre de l'équipement technique, nous allons examiner la fourniture de l'eau potable, du gaz, de la chaleur et ensuite le traitement des déchets et des eaux usées.

### L'alimentation en eau procurée par les propres sources

En 1965, la conduite d'eau SmVak a été mise en service mais seulement dans une partie du village. Il y avait d'autres petites conduites d'eau aux mains de la commune. Mais cette eau n'était pas de très bonne qualité et il y en avait peu. En 1992, l'état de l'eau s'aggrava. Cette année, une nouvelle conduite d'eau a été mise en place et elle fournit depuis tout le village en eau de bonne qualité. Le système de la fourniture de l'eau potable est entretenu par la compagnie HAKO qui est payée par la commune.

Postřelmov se trouve dans une région avec un grand potentiel en eau potable de très bonne qualité. Dans le sous-sol, il y a une nappe phréatique qui forme un réservoir d'eau potable. Cette nappe s'étend de Hanušovice jusqu'à Mohelnice. Sur le territoire de Postřelmov, il y a des forages d'où l'eau potable est pompée. Cette eau est classée parmi les eaux convenables pour les nourrissons.

Le projet est aussi de distribuer l'eau dans les villages voisins – Sudkov, Kolšov, Brníčko, Dlouhomilov et Lesnice.

Cette source d'eau est protégée contre la pollution (le forage se trouve dans une localité calme, sans circulation) et les inondations (il y a des barrières contre les inondations)<sup>31</sup>.

### Le système de la canalisation en sous-pression mis en service en 2001

Jusqu'en 2001, la commune a utilisé un vieux système de la canalisation qui est devenu insuffisant pour les besoins de la commune. En 2001, le système unique de canalisation était mis en place. Il s'agit de la canalisation en sous-pression. Ce

---

<sup>31</sup> L'aménagement de territoire de Postřelmov, 1996; les données actualisées de la mairie de Postřelmov

système à été choisi parce que le terrain du village n'est pas favorable pour d'autres types de canalisation – il est plat. De plus, ce système est très écologique et peu coûteux pour sa maintenance. La canalisation est liée avec la station d'épuration des eaux usées du village de Postřelmov. Les eaux traitées sont rejetées dans la rivière Morava. Ce système était financé par le Ministère du Développement durable et la somme de cette dotation d'élève à 47 792 000 couronnes tchèques. 90 % des maisons sont raccordées au réseau et 100 % de toutes les nouvelles maisons construites après 2001. En 2009 En République tchèque, seulement 20 villages utilisent ce type de canalisation ce qui représente 20 milles habitants de la République tchèque. En 2009 et en 2010 l'élargissement et la rénovation du système de la canalisation auront lieu. Cette action va être financée par l'Union Européenne et le montant de la dotation sera de 25 000 000 couronnes tchèques.<sup>32</sup>

#### L'alimentation en gaz dont profite tout le village

Le premier bâtiment où le gaz à été instauré fut l'entreprise MEZ en 1970. Le gaz pour tout le village fut introduit en 1995. La source est la station de régulation qui se trouve près du centre du village. Quatre-vingt-dix pour-cent des habitations ont leur propre raccord de gaz. La plupart des maisons individuelles gardent des chaudières à combustible solide, tel que le charbon, qui est utilisées au moment où le prix du gaz augmente. Dans le futur, on suppose que la consommation du gaz va plutôt baisser, surtout quand les nouvelles ressources plus écologiques sont favorisées : la géothermie ou la biomasse (soutenue pas la Microrégion Zábřezsko).

#### L'alimentation en chaleur

Postřelmov se trouve dans une zone où la période du chauffage dure entre 220 et 250 jours par an. La température moyenne au mois de janvier qui est le mois le plus froid est de -3,0°C et la température moyenne annuelle est de 8,0°C.

A Postřelmov, il y a trois grandes chaufferies : La chaufferie de la rue Závorká, Nová et U Mýta. Les maisons individuelles sont réchauffées par leurs propres chaudières. Il n'existe pas le projet d'isolations des maisons. Il s'agit surtout

---

<sup>32</sup> Les données de la mairie de Postřelmov

des initiatives individuelles. Les habitants pourront bientôt profiter du projet national « Zelená úsporám » dont but sera de financer les isolations des maisons<sup>33</sup>.

### Le traitement des déchets basé sur le recyclage

Sur le territoire de Postřelmov, aucun grand pollueur ou producteur de déchets dangereux n'exerce son activité. L'entreprise EKO Servis Zábřeh est en charge du traitement des déchets communaux. Elle les ramasse et s'occupe de son exploitation ou de son enfouissement. Il n'y a pas de dépôts. Tous les déchets sont emportés au dépôt de Medlov qui se trouve à 23 kms de Postřelmov. Sur ce dépôt finit 92 % des déchets. Seulement 8 % sont utilisés pour d'autres traitements<sup>34</sup>. A Postřelmov fonctionne un système de recyclage des déchets depuis 10 ans – partout nous pouvons voir les poubelles pour le tri sélectif, ainsi la commune fournit les habitants en sacs spéciaux pour recycler le plastique et le carton. Grâce à cette règle, les taxes sur les poubelles sont moins chères.

### ***Le transport – le domaine routier accentué***

#### Le transport routier a été amélioré depuis 2004

La route nationale n° I/44 qui mène de Mohelnice à Jeseník passe par Postřelmov. Cette route est très importante dans la liaison de la région d'Olomouc avec la Pologne. En 2000, 18 milles voitures passaient par Postřelmov chaque jour, dont un cinquième était constitué par des poids lourds. Ce trafic représentait un problème grave pour le village – pollution de l'air et aussi menace pour les habitants sur la route. La nécessité de construire un périphérique était évident. Sa construction a commencé en 2002 et il a été mis en service en 2004. Il fait partie de la route nationale no I/44. Ce projet était financé par la Direction des routes et des autoroutes de la République Tchèque et le coût remontait jusqu'à 390 millions de couronnes tchèques (soit 15 millions €)<sup>35</sup>. Grâce à ce périphérique, le transport au centre du village est beaucoup plus calme et moins dangereux.

---

<sup>33</sup> L'aménagement du territoire de Postřelmov, 1996

<sup>34</sup> Les données de l'entreprise EKO Servis Zábřeh. <http://eko.zabreh.cz/>

<sup>35</sup> Les données de la mairie de Postřelmov

Quant aux autres petites routes du village, leur état est satisfaisant. La plupart des routes sont maintenant rénovées, ainsi que les trottoirs.

### Le transport ferroviaire

Le chemin de fer qui mène de Zábřeh na Moravě à Šumperk fut construit en 1871. En 1874, le chemin était élargi par un nouveau tracé – d'Olomouc à Hanušovice<sup>36</sup>. Aujourd'hui, Postřelmov est bien lié avec les villes de Šumperk, Zábřeh, Olomouc et Jeseník. Auparavant, le chemin de fer était utilisé surtout par les entreprises industrielles résidant à Postřelmov. Maintenant, c'est surtout le transport des voyageurs qui domine.

La gare se trouve près de la rivière Morava et n'est pas très loin de Sudkov – le village voisin. En ce moment, l'électrification de la ligne de chemin de fer se déroule car actuellement les trains fonctionnent au nafta. Cette électrification, qui devrait être finie en 2010, permettra d'utiliser des trains plus écologiques et aussi plus rapides. Grâce à elle, il y aura une liaison directe entre Šumperk et Olomouc qui n'existe pas encore. Nous pouvons espérer l'augmentation du nombre des passagers et le développement du tourisme local.

### Le transport en repos : les possibilités de parking

Quand nous parlons en repos, il s'agit surtout des moyens de transport qui ne bougent pas. Il existe deux types : mise au garage et parking. Au niveau du parking, la plupart des voitures sont garées devant les maisons de leurs propriétaires. Au centre du village, il y a trois parkings qui servent pour les visiteurs du village : derrière le magasin CBA, en face de la salle de sport et devant le magasin « Zdravé spaní ». Les garages font souvent partie des complexes des cités. Ce qui manque, c'est le parking pour les poids-lourds et les camions qui traversent le village.

L'équipement technique est assez développé mais il reste toujours des points qui peuvent être améliorés – le recyclage, l'utilisation des énergies plus écologiques, l'élargissement de la distribution de l'eau venant des sources de Postřelmov ou le soutien du transport en commun.

---

<sup>36</sup> DOUBRAVSKÝ, Z., a kolektiv. *Postřelmov 650 let: 1349 – 1999*. Postřelmov: Obecní úřad v Postřelmově, 1999.

## 2.2.8. La vie culturelle à Postřelmov

La vie culturelle n'est pas très riche mais tout de même elle propose aux habitants des activités intéressantes. Il y a un grand nombre de monuments historiques et aussi le centre culturel offre une variété de clubs et de spectacles. Mais il n'est pas seul à être actif – il y existe des différentes associations qui enrichissent la vie de la commune.

### *Les monuments historiques représentent une base pour le développement touristique*

Le monument historique le plus important est le tombeau de Bukůvka construit dans le style Renaissance qui se trouve à côté de l'église Saint Mathieu. Il était construit par Zikmund Bukůvka de Bukůvka en 1592. Le siège de cette famille de chevaliers était à Chromeč qui se trouve à trois kilomètres de Postřelmov. Dans la crypte nous pouvons trouver quatre corps momifiés qui ont été conservés grâce aux conditions favorables dominantes dans le sous-sol du tombeau. Il fut rénové en 2005 et nous fait l'honneur d'être décoré par une grille qui a été ferrée à la main, on y voit les sculptures représentant les armoiries de la dynastie de Bukůvka ainsi que les allégories de la vie et de la mort. Il était inscrit sur la liste des monuments historiques protégés en 1963. On peut la visiter chaque année pendant la fête de la Toussaint.

Image n° 6 : Le tombeau de Bokůvka<sup>37</sup>



<sup>37</sup> L'archives de Renata Grauová

Le bâtiment le plus dominant dans le village est l'église Saint Mathieu. La première mention écrite sur cette église date du 14<sup>e</sup> siècle. Elle a été construite dans le style gothique mais au 17<sup>e</sup> siècle, elle fut consumée par le feu. Ensuite, elle a été rénovée dans le style Baroque. A l'intérieur, il y a un autel avec le tableau qui montre Saint Mathieu. Au plafond, on peut voir une copie du tableau de Leonard de Vinci – La Cène. L'église a besoin de beaucoup de rénovations. Comme elle est la propriété de l'Eglise catholique, on ne trouve pas facilement les moyens de financement pour les rénovations. Le village y contribue pour une certaine somme chaque année, mais elle ne suffit pas.

Image n° 7 : L'église Saint Mathieu<sup>38</sup>



---

<sup>38</sup> L'archives de Renata Grauová



A Postřelmov, il y a plusieurs petites chapelles. La plus grande est la chapelle Saint Prokop qui se trouve sur le chemin vers Chromeč. Elle fut endommagée pendant la dernière tempête Ema au mois d'avril 2008. La rénovation est prévue pour cette année 2009.

Image n° 8 : La chapelle Sant Prokop



En 2005, la petite chapelle de Saint François a été reconstruite par les habitants du village à la place de l'ancienne chapelle qui s'est perdue au cours des siècles. Cette chapelle est placée près du périphérique qui va vers Zábřeh.

Au centre du village, il y a la ferme de Jursa qui fait partie du patrimoine culturel protégé. C'est la maison de naissance de Jan Jursa, un personnage important – professeur, auteur de manuels et de livres de lecture pour les écoliers.

Image n° 9 : La ferme de Jursa<sup>39</sup>



D'autres anciennes fermes se rénovent et soulignent le caractère historique du village. Il s'agit par exemple de la ferme de la famille Vepřek dont la particularité est l'architecture de la charpente que l'on voit très rarement dans d'autres fermes de la même époque.

Image n° 10 : La ferme de Vepřek<sup>40</sup>



Un autre bâtiment qui nous rappelle la période où derrière le village, il y avait un grand lac artificiel créé pour l'élevage de poissons, est la maison de pêcheur du 18<sup>e</sup> siècle. Auparavant, sur la façade, on pouvait y voir des fresques et des

<sup>39</sup> <http://postrelmov.zabrezsko.cz/>

<sup>40</sup> L'archives de Renata Grauová

décorations avec des motifs de la pêche. Mais maintenant la maison est en mauvais état et les propriétaires n'ont pas les moyens pour la réparer. Seulement le toit de chaume est resté intact.

### Le centre culturel

Le centre culturel de Postřelmov se trouve sur la rue Klubovní. Auparavant dans ce bâtiment, l'organisation de sport Orel avait son siège. Après sa fin, ce bâtiment a été modifié pour accueillir le nouveau centre culturel.

Il offre plusieurs activités : on peut y trouver la bibliothèque communale. La bibliothèque est soutenue par la commune et elle lui procure des moyens pour maintenir un haut niveau de qualité des lectures présentes à la bibliothèque. La bibliothèque coopère ainsi avec l'école de Postřelmov – il s'agit par exemple de la « Nuit avec Andersen ». Les enfants passent la soirée et la nuit à la bibliothèque, jouent à des jeux et apprennent des histoires de Hans Christian Andersen. Le but est de populariser les livres et d'inciter les enfants à lire.

Il y a aussi la possibilité de se connecter sur Internet.

La grande salle est utilisée pour les concerts, pour les représentations du cinéma qui passe un film une fois par semaine, pour les pièces de théâtre et aussi pour les spectacles de l'école. La petite salle sert de salle d'élection, de salle de bal et, de temps en temps, de discothèque.

On peut s'inscrire à plusieurs clubs et associations qui sont présents au centre culturel. Il s'agit par exemple du club pour les mères Budulínek, du club pour les gens à la retraite, du club des amis de la musique qui organise des concerts. Cette année 2009 le club des philatélistes a arrêté ses activités pour insuffisance du nombre de ses membres. On peut fréquenter le club de danse, le club de céramique, l'atelier d'art, etc.

La galerie « Na Verandě » fait partie du centre culturel depuis deux ans, mais avec de nombreuses d'expositions, elle se bat pour défendre sa place et elle montre qu'elle mériterait une salle plus convenable. Les artistes de la région, mais aussi même ceux du village, montrent leurs œuvres d'art. Nous pouvons citer par exemple : Josef Lubič, Renata Grauová et d'autres.

### Le groupe de danse folklorique Markovice

Ce groupe pris naissance en 1953 et il existe jusqu'à aujourd'hui. Les chefs sont les époux Drtil. Le but de ce groupe est de conserver les danses et les traditions du nord de la région Haná. Il porte le nom de la montagne qui se trouve à proximité du village. Il fait partie des ordonnateurs du festival folklorique de Šumperk.

### L'association des sapeurs-pompiers volontaires

Cette association fut fondée en 1880 par le Conseil municipal. Le service pour les pompiers était toujours volontaire, honnête et basé sur l'aide apportée aux gens qui en ont besoin – pendant les incendies, les inondations et d'autres catastrophes naturelles. La structure et le but de l'organisation n'ont pas changé depuis 120 ans. Maintenant, ils surveillent et sécurisent les événements sportifs ou culturels.

### La paroisse de Postřelmov

Une autre organisation qui est active au village est la paroisse – elle organise le catéchisme, les journées pour les enfants et aussi les séjours dans les montagnes.

### Le journal municipal Střela

Ce journal sort chaque mois et informe les habitants sur les événements et tous les renseignements importants sur la vie du village. Il est bref – en général il a cinq pages mais il donne des informations suffisantes.

La vie culturelle est proportionnelle à la taille du village – la commune ne consacre pas beaucoup d'argent pour soutenir la culture mais, néanmoins, il y a plusieurs associations et organisations qui offrent des activités intéressantes. Mais si les habitants n'arrivent pas à s'amuser au village, ils ont la possibilité d'aller dans les villes de Zábřeh et de Šumperk qui ont une variété de la culture de meilleure qualité.

## 2.2.9. Le tourisme : un secteur de l'économie sous-développé a Postřelmov

Le tourisme n'est pas très développé, malgré la proximité des montagnes et des villes – cela est un avantage dont il faudrait profiter.

Il y a un manque d'établissements essentiels pour un essor touristique. Il n'y a pas d'hôtels ou d'autres types d'hébergements comme un camping ou des chambres d'hôte.

En dépit de son sous-développement, le village dispose d'une certaine gamme de monuments et d'activités dont nous pourrions profiter dans l'avenir s'ils sont bien utilisés.

Parmi les monuments historiques les plus importants, nous pouvons compter l'église de Saint Mathieu qui date du 14<sup>e</sup> siècle, la petite chapelle de Saint Prokop construite à l'époque Baroque, rénovée en 1996, la ferme de Jursa qui est un bel exemple de l'architecture campagnarde, le tombeau des chevaliers de Bukůvka construit à la Renaissance qui est le monument historique de la première catégorie (c'est le seul tombeau séparé de l'église datant de l'époque de la Renaissance qui se trouve en Moravie et qui cache quatre momies des chevaliers de Bukůvka), mais aussi par exemple l'ancienne maison de pêcheur du 18<sup>e</sup> siècle.

Il y existe trois restaurants qui ont une réputation locale mais aussi régionale. Ils sont connus pour leur bonne cuisine. Il y a aussi trois guinguettes, une pâtisserie et un buffet.

Les monuments naturels ne sont pas très nombreux. Ce qui peut être intéressant c'est le confluent de deux rivières – Morava et Desná ou l'ancienne carrière Piskáč.

Image n° 11 : La confluence de la rivière Morava et la rivière Desná<sup>41</sup>



<sup>41</sup> L'archives de Renata Grauová

## **Le potentiel du développement touristique**

Le village dispose de plusieurs projets de développement touristique qui peuvent attirer les visiteurs et contribuer à l'essor du village.

Le village participe au projet de la Microrégion de Zábřezsko qui a aussi pour but d'améliorer l'attractivité de la région. Les villages coopèrent sur un projet de pistes cyclables. La Microrégion a préparé les brochures avec les présentations des lieux intéressants dans la région et leur accessibilité en vélo. Le village a même pour projet de construire une piste cyclable entre Postřelmov et Zábřeh.

La présentation du village à la Journée de la Microrégion peut aussi augmenter l'attractivité du village.

Pour les sportifs, il y a des courts de tennis. Si l'ancienne carrière peut être nettoyée, les visiteurs pourront en profiter pour la récréation et la natation. Les sports nautiques deviennent de plus en plus populaires et Postřelmov à un avantage favorable – à partir de Postřelmov, la rivière Morava est navigable pour les canoës et les petits bateaux. Il y a la possibilité de construire un centre pour les riverains au bord de la rivière Morava, à la place de l'ancien parcours moto-cross qui se trouve à proximité de l'ancienne carrière. Un autre endroit qui mérite d'être rénové, est l'ancienne piscine Srdíčko. Au moment où les deux piscines de Zábřeh et de Šumperk sont fermées, la piscine de Postřelmov pourrait être une alternative sympathique pour les habitants et aussi pour les visiteurs.

L'histoire de Postřelmov est riche et aussi le nombre des monuments historiques montre qu'il y a beaucoup de choses à raconter sur Postřelmov. C'est vraiment dommage qu'il n'y existe par encore un musée qui pourrait stocker tout les documents importants et les objets trouvés pendant les recherches archéologiques pour informer les visiteurs sur la vie de notre village. Le bâtiment le plus convenable pourrait être la ferme de Jursa qui se trouve juste en face de la mairie, au centre du village et qui représente une dominante considérable.

Le centre culturel sert aussi de cinéma une fois par semaine et occasionnellement de galerie. Avec la création du musée, la galerie pourrait avoir une place plus stable et plus digne que maintenant et accueillir les artistes avec un plus grand respect.

## 2.2.10. Le monde de travail

### *La structure de la population d'après l'activité économique*

Nous pouvons constater que la moitié de la population de Postřelmov est économiquement active parce que 90 % des personnes actives ont un emploi. Le secteur dans lequel les habitants travaillent le plus souvent est le secteur secondaire – l'industrie et la construction. Le secteur primaire ne représente que 4 % et le secteur tertiaire 22 %. D'après le recensement des habitants en 2001, 80 % des habitants économiquement actifs partent en dehors du village pour travailler<sup>42</sup>. Les habitants ont un travail surtout dans les villes de Zábřeh, Šumperk ou Mohelnice. Une petite partie part aussi à Olomouc, à Prague ou dans d'autres grandes villes. Ce fait nous montre qu'il n'y a pas assez d'employés sur place – il y a un manque d'entrepreneurs ou d'entreprises qui pourraient offrir un emploi aux habitants. Pour cette raison, le village perd aussi ses habitants qui préfèrent vivre dans une ville dont l'offre d'emploi est plus riche et le village reçoit moins d'argent pour son développement.

---

<sup>42</sup> Le recensement de la population, des appartements et des maisons, 2001

### *Le chômage plus élevé par rapport au reste du pays*

Le marché du travail reste un grand problème à Postřelmov. Le chômage est en général plus élevé que dans le reste du pays. Dans les deux dernières années, on a pu voir une amélioration – le nombre de chômeurs a diminué de deux personnes et le nombre d’habitants économiquement actifs est resté inchangé. Le taux de chômage à la fin de l’année 2008 était de 7,68 %<sup>43</sup>. Le taux de la République tchèque à la fin de l’année 2008 était de 5,4 %<sup>44</sup>. Malheureusement, avec la crise, nous pouvons nous attendre à une augmentation du nombre des chômeurs et à la diminution du nombre des emplois disponibles à Postřelmov.

Tableau n° 3 : L’évolution des taux de chômage<sup>45</sup>

Lieu par année	2007	2008
La République tchèque	4,90%	5,96%
La région d’Olomouc	5,48%	6,87%
Postřelmov	7,80%	7,68%

---

<sup>43</sup> Les données du Bureau de Travail à Zábřeh

<sup>44</sup> <http://www.czso.cz/>

<sup>45</sup> <http://www.czso.cz/>



## *Les employeurs principaux sont insuffisants*

### L'usine MEP Postřelmov

Cette entreprise est le seul grand employé à Postřelmov. Elle fut créée en 1931 par Josef Wagner d'Olomouc. Son plus grand développement date des années 50 à 60. A cette époque, l'entreprise fut élargie d'une fonderie et d'une salle de galvanisation.

Aujourd'hui, la production principale se concentre sur les appareils électroniques et les distributeurs électroniques dans les domaines du transport, de l'énergie et des constructions mécaniques.

MEP Holding abrite trois entreprises : MEP Postřelmov, a.s., MEP Slévárna, a.s. et MEP Galvanovna, a.s. La plus grande est l'entreprise MEP Postřelmov qui employait 457 personnes à la fin de l'année 2008. Tout le holding emploie à peu près cinq cents personnes.

Les problèmes n'évitent pas cette entreprise. Pour certifier la crainte de la perte d'emplois et de l'augmentation du chômage à cause de la crise, nous pouvons regarder ce tableau. Depuis 2 mois, le nombre d'employés est descendu de 565 personnes à 499 et les licenciements continuent<sup>46</sup>. Les perspectives futures sont incertaines (les conséquences de la crise économique mondiale) ce qui alimentera le chômage dans le village, et les besoins d'aides sociales.

Image n° 12 : Le logo de l'usine MEP Postřelmov<sup>47</sup>



---

<sup>46</sup> Les données de l'usine MEP Postřelmov

<sup>47</sup> <http://www.mep.cz/>

## Les entreprises de 50 – 100 employés (PME)

### *L'atelier d'outillage Karsit*

Cette entreprise emploie environ 100 personnes et ses procédés industriels principaux sont : l'usinage, la production d'outils, la soudure et l'emboutissage.

### *Čmakal Auto*

Cette entreprise a son siège à Postřelmov depuis deux ans, dans l'ancien bâtiment de l'entreprise agricole ZEPO. Elle emploie 50 personnes. Elle entreprend dans le domaine du transport des matières friables comme du sable ou du gravier.

### *Jan&Co*

L'une des plus vieilles entreprises de Postřelmov. Elle a commencé son activité en 1991 et depuis ce moment elle se développe. Son propriétaire qui est aussi le directeur est l'ingénieur Zdeněk Janků. Elle emploie environ 50 personnes. Il s'agit d'une entreprise de construction. Elle construit des maisons et des bâtiments dans toute la république.

Image n° 13 : Le logo de l'entreprise Jan&co<sup>48</sup>



### *J.V.Š., s.r.o.*

Cette entreprise est présente depuis 18 ans à Postřelmov. Elle constitue l'un des fournisseurs pour MEP Postřelmov – elle produit l'équipement galvanique.

---

<sup>48</sup> <http://www.janco.cz/>

### Les petits entrepreneurs, les entrepreneurs individuels

A Postřelmov, une vingtaine d'entrepreneurs exerce leurs activités. Nous avons déjà parlé de trois restaurants et d'autres entrepreneurs qui fournissent des services.

D'autres entrepreneurs importants sont par exemple : Milan Jílek qui produit les appareils pour les laboratoires, Dekora où l'on produit les objets de décoration en bois, Penta Postřelmov – l'entreprise de serrurerie, le garage de Pavel Schön, le plombier et chauffagiste Josef Grau, etc.

### Les entreprises fermées

#### *Beta Postřelmov*

L'entreprise qui fabriquait des produits en béton est fermée depuis quelques années. Malheureusement, le complexe de ses bâtiments reste non-exploité et périclite petit à petit. Il se trouve dans la zone destinée à l'exploitation industrielle. Malheureusement, on ne voit aucun progrès au niveau du développement de cette zone.

#### *ZEPO Postřelmov*

L'entreprise agricole qui conservait la tradition historique du village. A cause d'une mauvaise gestion, l'entreprise a dû stopper son activité commerciale le 9 juin 2006 et l'entreprise fut obligée de passer devant les tribunaux pour liquidation. Les propriétaires sont poursuivis en justice.

A Postřelmov, la plupart des habitants actifs ont un travail. Mais une majorité d'eux doit se déplacer dans une ville ou un autre village parce que l'offre de l'emploi au sein de Postřelmov n'est pas suffisante. Il y a un seul grand employeur – l'usine MEP Postřelmov qui malheureusement, à cause de la crise, est en train de licencier beaucoup d'employés. À côté de MEP, d'autres petits entrepreneurs exercent leur activité commerciale au village, mais leur nombre diminue. La mairie devrait agir sur les conditions favorables pour entreprendre et de cette façon assurer assez d'emploi pour ses habitants.

## **3. L'analyse de budget et de financement**

### **3.1. Définition par la loi**

Le budget et sa création sont définis par la loi no. 250/2000 Sb. et elle est entrée en vigueur le 7 juillet 2000. Cette loi ajuste la création, la place, le contenu et la fonction des budgets des collectivités territoriales et administratives, elle détermine aussi les règles de gestion des ressources financières de ces collectivités.

La gestion suit deux documents principaux : le budget annuel et le plan budgétaire.

Le plan budgétaire est un outil assistant qui sert à planifier financièrement le développement économique de la collectivité. Elle est établie en général pour la prochaine période de deux à cinq ans. Elle contient les informations sur les ressources, les dépenses, sur les créances et les engagements.

Le budget annuel constitue un plan financier et toutes les activités financières doivent être cadrées avec le budget annuel. Pour établir le budget, on se base sur le plan budgétaire. La proposition du budget doit être présentée quinze jours avant sa ratification par l'assemblée communale. Il devrait être ratifié comme équilibré ou excédentaire si les ressources de l'année donnée vont être destinées à être dépensées dans le futur ou à rembourser les dettes. Le budget peut être ratifié comme déficitaire sous condition que la dette peut être remboursée par l'épargne ou par un emprunt. Si la commune a des moyens financiers excédentaires, elle peut les placer dans des fonds destinés à un projet concret en particulier ou dans des fonds sans aucun but précis si ce n'est d'améliorer les conditions de vie dans la commune.

Le contenu du budget est constitué par les ressources, les dépenses, la création et l'utilisation des fonds monétaires.

Les ressources principales sont les suivantes :

- Les recettes venant de la propriété et des droits propriétaires
- Les recettes du résultat de sa propre activité économique
- Les recettes des activités administratives dont la commune est chargée d'exercer (taxes administratifs, amendes, etc.)
- Le rendement des taxes locales
- Le rendement des autres taxes

- Les dotations de l'Union européenne
- Les dotations du budget de l'Etat et des fonds nationaux
- Les dotations du budget régional
- Les dons et les contributions
- D'autres ressources

La commune a la possibilité de couvrir les dépenses par une aide financière remboursable du budget national ou du budget régional. La commune ne doit pas payer les intérêts sur ces aides financières remboursables, mais par contre, tout remboursement qui est effectué en retard est considéré comme de la détention de moyens financiers.

Les dépenses principales sont les suivantes :

- Les engagements émanant des obligations imposées par la loi
- Les dépenses attachées au fonctionnement propre de la commune, surtout les dépenses liées au maintien de sa propriété et à son développement
- Les dépenses liées à l'exercice de l'administration locale dont la commune est chargée par la loi
- Les charges issus de la coopération avec d'autres communes, y inclus les contributions pour le fonctionnement des activités communes
- Le remboursement des dettes
- Le soutien des organisations qui pratiquent les activités d'utilité publique et le soutien des entreprises privées qui sont utiles pour la commune
- D'autres charges effectuées dans le cadre de l'activité communale, inclus les dons et les contributions aux organisations humanitaires et sociales

Les collectivités administratives effectuent leur activité financière conformément au budget ratifié et elles réalisent un contrôle régulier, systématique et complet de leur gestion pendant toute l'année budgétaire.

Après la fin de l'année civile, toutes les données de la gestion de la commune sont mises dans le compte de clôture. Il y devrait apparaître des informations sur l'accomplissement du budget au niveau des ressources et des dépenses comme elles sont décrites dans le budget. L'une des parties est aussi l'analyse des relations financières envers l'Etat, la région et d'autres communes. Chaque commune est obligée de passer un audit qui contrôle toute la gestion de l'année observée. Cet audit fait partie du compte de clôture. Le compte de clôture doit être présenté quinze jours avant sa ratification.

#### Les fonds monétaires pour les organisations de contribution

Il existe quatre types de fonds :

1. fonds de réserves
2. fonds d'investissement
3. fonds de récompenses
4. fonds des besoins culturels et sociaux

#### Fonds de réserves

Si le budget de la commune est excédentaire, le surplus est transféré sur un compte du fonds de réserves. Ce fonds peut être utilisé pour le développement de l'organisation, pour la couverture des différences entre les ressources et les dépenses, pour le paiement des sanctions qui seraient appliquées à cause de l'altération de la discipline budgétaire ou pour le remboursement des dettes.

#### Fonds d'investissement

Ce fonds est créé pour le financement des besoins d'investissement. Ses ressources sont : les amortissements, les dotations d'investissement, les contributions d'investissement de la part de l'Etat, les recettes de la vente des propriétés, etc. Ce fonds sert à financer les dépenses d'investissement, à rembourser les dettes d'investissement et pour renforcer les ressources destinées aux services et aux maintiens des propriétés.

#### Fonds des récompenses

Ce fonds est créé par rapport au résultat économique amélioré – jusqu'à 20 % maximum, mais il ne peut pas dépasser les 20 % des moyens pour les salaires.

Fonds des besoins culturels et sociaux

Ce fonds est utilisé pour assurer les besoins culturels et sociaux des employés, des gens à la retraite, des étudiants, des scientifiques, etc.

## **3.2. Les principales recettes des communes**

Les ressources budgétaires jouent un rôle très important dans le développement économique des communes.

Nous pouvons classer les recettes dans quatre catégories : les recettes fiscales, les recettes non-fiscales, les recettes capitales et les dotations.

### **3.2.1. Les recettes fiscales**

Les recettes fiscales représentent l'une des ressources les plus importantes pour la commune et influencent sa stabilité fiscale. Au total, les recettes fiscales constituent 50 % de toutes les ressources. Nous pouvons les diviser en deux groupes : les impôts partagés (ils sont redistribués à tous les membres du système budgétaire de l'Etat – communes, régions, Etat) et les impôts locaux (la rentrée fiscale incombe les communes d'après la loi).

#### **A. Les impôts partagés**

Les impôts partagés dépendent du coefficient de la grandeur des communes qui est déterminé par l'Etat et du nombre d'habitants qui ont leur demeure légale dans la commune.

Il s agit de :

- l'impôt sur le revenu des personnes physiques
- l'impôt sur le revenu des personnes morales et des sociétés
- la taxe sur la valeur ajoutée

#### **B. Les impôts locaux**

Les impôts locaux sont un outil de gestion de la commune qui permet d'adapter les recettes par rapport aux besoins et aux préférences de la commune. Les membres de l'assemblée municipale sont plus responsables de la façon d'employer ce type de ressources parce qu'il vient directement de la part des habitants.



L'impôt local principal est **l'impôt sur l'immobilier**. Son avantage est son incorporation au sein de la commune. Cet impôt est prélevé directement auprès des habitants et cela fait de lui l'un des plus détestés. L'impôt sur l'immobilier a deux parties : l'impôt foncier bâti et l'impôt foncier non bâti. Pour compter l'impôt foncier, on utilise le nombre des immeubles sur le territoire de la commune et le nombre des habitants. L'impôt foncier non bâti est basé sur la qualité des sols agricoles.

Dans le groupe des recettes fiscales, on ajoute encore les taxes sur les activités choisies. Il existe plusieurs types de taxes administratives : **les taxes et les prélèvements dans le domaine de l'environnement** : Il s'agit surtout des taxes sur l'épuration des eaux usées, la taxe sur la pollution de l'air, la taxe sur l'ensemble du recyclage des déchets : leur placement, la liquidation des déchets communaux (le ramassage des déchets, leur transport, leur tri et leur aplanissement).

**Les taxes locales** : les taxes concernant la propreté des espaces publics vis-à-vis des animaux domestiques, la taxe sur les séjours de loisirs et de baignades, la taxe pour l'utilisation des espaces publics, taxes sur l'entrée, sur la capacité d'accueil, les taxes sur la permission d'entrer en voiture dans certaines parties de la ville, les taxes pour les machines de jeux.

**Les taxes administratives** sont les taxes sur les tâches et l'administration de la commune. L'ensemble des taxes locales et des taxes administratives représentent 2,4 % des recettes totales d'une commune. On a ainsi le même chiffre pour les taxes dans le domaine de l'environnement.

### **3.2.2. Les recettes non fiscales**

Il s'agit du deuxième type de ressources communales, elles constituent 11 % des recettes totales.

#### **A. Recettes de sa propre activité**

Ces recettes permettent d'équilibrer la gestion budgétaire des communes. Il s'agit principalement de l'offre des services et des biens qui sont difficilement fournis par les entreprises privées : les écoles maternelles, les écoles artistiques, les garderies, etc.

### ***B. Location des immeubles, des terrains et d'autres meubles***

Cette part s'élève à 5 % des recettes totales.

### ***C. Prélèvement des organisations de contribution***

Ce type de recette est important seulement dans les plus grandes communes. Pour les plus petites cela ne constitue que 2 couronnes par habitants. Dans les plus grandes, 158 couronnes par habitant.

### ***D. D'autres recettes***

Dans cette classe nous pouvons mettre le reste des ressources non fiscales qui sont par exemple : les recettes des dividendes, des intérêts et les recettes de la vente de la propriété qui n'est pas classée comme la propriété d'investissement.

## **3.2.3. Les recettes de capitaux**

Les recettes des capitaux contiennent les recettes de la vente de propriétés de longue durée, de la vente des actions et des participations au capital. Les plus importantes sont les ressources des ventes de propriétés non financière – elles constituent 90 % des recettes des capitaux mais au total, les recettes des capitaux ne s'élève qu'à 2 % des recettes totales. Les recettes des capitaux doivent être utilisées uniquement pour couvrir les dépenses des capitaux. Autrement, la valeur de la propriété communale diminue.

## **3.2.4. Les dotations**

La République tchèque a un système de dotation bien réfléchi. Son but est de contribuer à l'essor économique du pays. Les communes en République tchèque sont les bénéficiaires de beaucoup de dotations fonctionnelles. Les ressources des dotations forment 30 % des ressources totales. Il s'agit des dotations courantes qui servent à couvrir les dépenses courantes (71 %) et les dotations de capitaux qui

servent à financer les projets d'investissement (29 %) <sup>49</sup>. Nous pouvons classer les dotations ainsi par leur but de financement : Les dotations fonctionnelles qui ont but bien déterminé et les dotations non fonctionnelles – leur utilisation dépend du choix de la commune.

On classe la dotation d'après leurs origines :

#### ***A. Les dotations des budgets publics de niveau central***

Elles viennent du budget de l'Etat, des budgets des Ministères, des fonds de l'Etat, et elles sont purement fonctionnelles. Elles sont utilisées pour le remboursement d'autres dépenses que les dépenses d'investissement – enseignement, santé, aides sociales, les maisons de retraite. Le montant des dotations dépend du nombre de personnes concernées. Un autre type de dotation est la contribution pour l'exécution de l'administration.

#### ***B. Les dotations de niveau territorial***

Elles viennent d'autres communes et il s'agit par exemple des contributions sur les dépenses de fonctionnement des écoles, des établissements médicaux qui fournissent leurs services aux autres habitants que les habitants de leur propre commune.

#### ***C. Les dotations des transferts des propres fonds***

Il s'agit des fonds que la commune crée comme l'épargne et elle les utilise au moment quand elle en a besoin – fonds de réserve, fonds d'investissement, fond des besoins sociaux, etc.

#### ***D. Les dotations de l'étranger – l'Union Européenne***

Les communes ont le droit de demander les dotations de l'Union Européenne. Pour ces projets, il faut d'abord remplir la Demande et pendant 6 – 8 semaines préparer le plan du projet. Tous les projets qui remplissent les conditions de l'Union

---

<sup>49</sup> Le magazine Veřejná správa. <http://denik.obce.cz/go/>

Européenne vont être évalués par une commission avec les experts indépendants. Les résultats sont transférés à l'Union Européenne qui va décider de l'attribution ou de la non-attribution de la dotation. La partie la plus importante est le budget du projet. Il ne faut pas oublier qu'une partie du projet doit être financé par la République tchèque<sup>50</sup>.

---

<sup>50</sup> REKTOŘÍK, Jaroslav. *Evropská Unie, obce a města*. Brno: Masarykova univerzita, 2000. ISBN 80-210-2385-6

### **3.3. Les principales dépenses des communes**

Le volume des dépenses communales influencent par principe ses possibilités d'essor et l'ampleur des services fournis. Les dépenses sont fonctions des recettes, des réserves financières qui ont été créées dans le passé (le budget excédentaire) et de la capacité de la commune à augmenter ses recettes par les ressources étrangères – emprunt ou crédit. Mais ce qui est le plus important, c'est la structure des dépenses. Elle caractérise à ce point les préférences des habitants (ou les membres de l'Assemblée communale) sur ce territoire. Elle est déterminée par l'évolution dans le passé, par les priorités des députés et par la force économique de la commune. Son rôle joue ainsi sur la grandeur de la commune. Plus grande est la commune, plus grandes sont ces recettes et plus la structure de ses dépenses est diversifiée.

Dans les années 2004 à 2007, les dépenses des communes ont diminué de 10 %. Cette diminution est due aux réformes administratives.

Il existe deux catégories de dépenses communales : les dépenses courantes et les dépenses de capitaux.

**Dépenses courantes** : il s'agit du financement des services, du fonctionnement communal, du remboursement des salaires, du remboursement des énergies, etc. En moyenne, le montant des dépenses courantes se monte à 2632 couronnes tchèques par habitant<sup>51</sup>.

**Dépenses de capitaux** : il s'agit de l'augmentation du capital propre, l'acquisition et l'augmentation de la propriété, les remboursements des dettes et des emprunts. Le montant moyen des dépenses de capitaux est de 775 couronnes tchèques par habitant<sup>52</sup>.

#### **3.3.1. La classification du budget d'après les branches**

Les dépenses sont examinées d'après les branches de la structure budgétaire – elle détermine six groupes fondamentaux.

---

<sup>51</sup> <http://denik.obce.cz/go/clanek.asp?id=6370456>

<sup>52</sup> <http://denik.obce.cz/go/clanek.asp?id=6370456>

## ***1. Agriculture et sylviculture***

Cette branche constitue 0,9 % des dépenses courantes totales des communes sur le territoire de la République tchèque et 0,3 % des dépenses de capitaux totales. L'activité de cultivation dans l'économie forestière, les charges de fonctionnement des établissements communaux dans cette branche, les refuges pour les animaux, la dératisation, et d'autres font partie de ce groupe.

## ***2. Industrie, transport et aquiculture***

Les dépenses dans le groupe industriel et d'autres branches d'économie sont de 11 % pour les dépenses courantes et 36 % pour les dépenses de capitaux. Ce groupe se divise encore en 4 sous-groupes.

### **A. L'entretien de la voirie**

Les dépenses dans la partie voirie contiennent surtout le service, l'entretien, les réparations et les constructions des routes, des trottoirs, des parkings et des pistes cyclables. La proportion des dépenses courantes est de 5 % et celle des dépenses de capitaux de 15 %.

### **B. Le transport routier**

Les dotations pour les transports en commun, les dotations pour la desserte des transports et les charges pour son fonctionnement constituent une grande partie des dépenses dans le groupe du transport routier. Les dépenses courantes font 3 % et les dépenses de capitaux seulement 1 %.

### **C. L'alimentation en eau**

Cela représente l'une des obligations fondamentales des communes. Ces dépenses comprennent les charges des infrastructures pour l'eau, les conduites d'eau publiques et les sources d'eau potable. Elles participent pour 3,4 % aux dépenses de capitaux et seulement pour 0,5 % des dépenses courantes.

#### D. L'épuration des eaux résiduaires

Il s'agit des constructions des canalisations et des installations d'épuration. Les dépenses de capitaux sont relativement importantes, elles participent pour 14 % aux dépenses totales, mais les dépenses courantes sont assez basses – moins de 1 %.

### **3. *Les services pour les habitants***

Les services pour les habitants constituent le plus grand chapitre dans les dépenses de la commune. Ils concentrent principalement ces domaines : l'enseignement, la culture, la culture physique, la santé, les services communaux, le logement, les déchets et l'environnement.

#### A. L'enseignement

Les dépenses courantes pour l'enseignement représentent 14 % du montant total. Par contre, les dépenses de capitaux forment presque 30 % du montant total. C'est surtout les charges sur les écoles fondamentales et les établissements préscolaires.

#### B. La culture

Les dépenses courantes sont de 3,7 % et les dépenses de capitaux de 1,9 %. Les charges liées aux activités théâtrales et musicales comptent dans ce groupe. D'autres buts de financement dans ce domaine sont les suivants : bibliothèques, musées, galeries, cinémas et expositions.

#### C. La culture physique

Les dépenses de capitaux dépassent les dépenses courantes de 50 %. Les dépenses concernent surtout les terrains de sport, les salles de sport, les piscines, mais aussi par les aires de jeux, par les activités des centres pour les enfants et les parcs d'attraction. La culture physique est plus subventionnée que la culture en général.

#### D. La Santé

Par son volume, le domaine de la santé est plutôt secondaire. Les dépenses varient énormément d'après la grandeur des communes.

#### E. Le logement

Les charges de logement contiennent les frais liés aux appartements et aux locaux non résidentiels dans la propriété de la commune. Ce domaine de charges participe aux dépenses de capitaux pour 11 % et aux dépenses courantes pour 5 %. Les dépenses courantes augmentent suivant la taille des communes.

#### F. Les services communaux

Il s'agit de l'éclairage public, la construction et le maintien des services industriels urbains locaux, l'alimentation locale en chaleur, l'aménagement du territoire et le développement. Les dépenses dans ce domaine dépassent les autres de manière significative.

#### G. L'environnement

Les charges pour l'aplanissement des émissions solides et gazeuses, les remplacements des technologies de chauffage, le traitement des déchets, la protection des espèces et des zones protégées, le soin de l'apparence de la commune – tout cela fait partie du domaine environnemental. Dans les dépenses courantes, cela constitue 7 % et dans les dépenses de capitaux, 3 %. Le traitement des déchets est une partie très importante et les dépenses sont beaucoup plus grandes.

### **4. *Les affaires sociales***

Le groupe de dépenses sur les affaires sociales est très varié. On retrouve les frais sur les prestations sociales et sur le système de santé (les établissements sociaux, les maisons de retraite et les maisons pour personnes handicapées, les services de soin, le foyer pour les enfants). Ce groupe a participé à 15 % sur toutes les dépenses courantes et à 3 % sur les dépenses de capitaux.

### **5. *La sécurité***

Les frais pour la police municipale ou communale constituent le plus grand chiffre des dépenses dans le domaine de l'ordre public. Les dépenses courantes



représentent 2 % et les dépenses de capitaux 0,3 %. La protection contre l'incendie participe à 0,6 % des dépenses courantes et 1,2 % des dépenses de capitaux.

## **6. *L'administration générale***

L'administration générale publique est excédentaire au niveau des dépenses courantes puisqu'elles atteignent 28 % et 7 % au niveau des dépenses de capitaux. Il y a deux sous-chapitres : les frais sur les membres de l'Assemblée municipale et ceux de l'administration locale.

### 3.4. Le Budget 2007 : les dotations supérieures a la moyenne nationale

Nous allons étudier le budget de l'année 2007 par rapport à ses recettes et ses dépenses et le résultat que nous allons comparer avec le budget de l'année 2008.

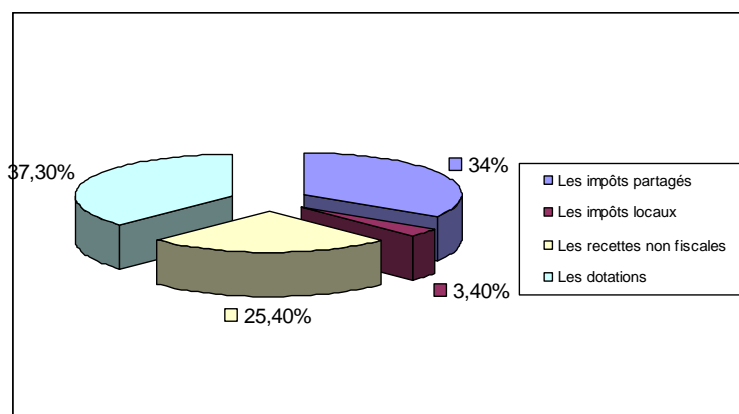
#### 3.4.1. Les recettes budgétaires en 2007

Le montant total des recettes obtenues en 2007 était de 68 084 000 couronnes tchèques.

La partie des recettes la plus importante est constituée par les dotations qui s'élèvent jusqu'à 37,3 % des recettes totales ce qui fait 25 377 000 couronnes tchèques. La plus grande dotation vient de la part du Ministère des Finances (24 000 000 couronnes tchèques) destinée à la construction de la nouvelle salle de sport. D'autres dotations de niveau central sont les dotations pour assurer le fonctionnement de l'administration locale et l'enseignement (1 % soit 673 173 couronnes tchèques du budget de l'Etat) ou par exemple la dotation du Ministère du Travail et des Affaires sociales pour le fonctionnement de la maison de retraite (400 000 couronnes tchèques).

Le reste des recettes est formé par les impôts partagés (23 091 000 couronnes tchèques), les impôts locaux (2 334 000 couronnes tchèques) et les recettes non fiscales (17 282 00 couronnes tchèques). Cette année, aucune recette des capitaux n'a été effectuée.<sup>53</sup>

Graphique n° 5 : La structure des recettes budgétaires en 2007<sup>54</sup>



<sup>53</sup> Les données du budget de la commune Postřelmov 2007, propres calculs

<sup>54</sup> Les données de la mairie de Postřelmov

### **3.4.2. Les dépenses budgétaires en 2007**

Les dépenses totales de l'année 2007 étaient de 68 244 000 couronnes tchèques.

Les dépenses des capitaux étaient de 29 589 000 couronnes tchèques. Elles représentent 43,4 % des dépenses totales. Cette somme est liée surtout avec la construction de la salle de sport à usage multiple. Les dépenses courantes assurant la vie quotidienne de la commune se montent à 38 655 000 de couronnes tchèques – 56,6 % des dépenses totales.

Les dépenses d'après les branches de l'activité économique :

#### ***A. L'industrie, le transport et l'eau***

Les dépenses dans ce domaine constituent 11 % des dépenses totales, la plus grande partie appartient à l'alimentation en eau et l'épuration des eaux usées (5 816 000 couronnes tchèques).

#### ***B. Les services pour les habitants***

Les dépenses des services pour les habitants étaient en 2007 de 52 473 000 couronnes tchèques ce qui représente 76,9 % des dépenses totales. La catégorie « services pour les habitants » englobe toute une variation de secteurs de l'activité économique : l'environnement (3,4 % des dépenses), les services communaux (2 % des dépenses), le logement (15,3 %), la culture physique (0,4 %), la culture au sens propre (2,6 %) et l'enseignement (52,9 %). La part de l'enseignement est supérieure aux autres domaines, il est produit par le financement de la salle de sport classée dans le chapitre de l'enseignement.

#### ***C. Les affaires sociales***

Il s'agit surtout du financement de la maison de retraite et du paiement des allocations sociales. Les affaires sociales constituent 2,1 % dans les dépenses totales.

#### **D. La sécurité**

Dans le secteur de la sécurité, la commune accorde de l'argent principalement pour la protection contre l'incendie – 0,2 % des dépenses totales. La police communale n'y réside pas. Le service policier est procuré par la ville de Zábřeh.

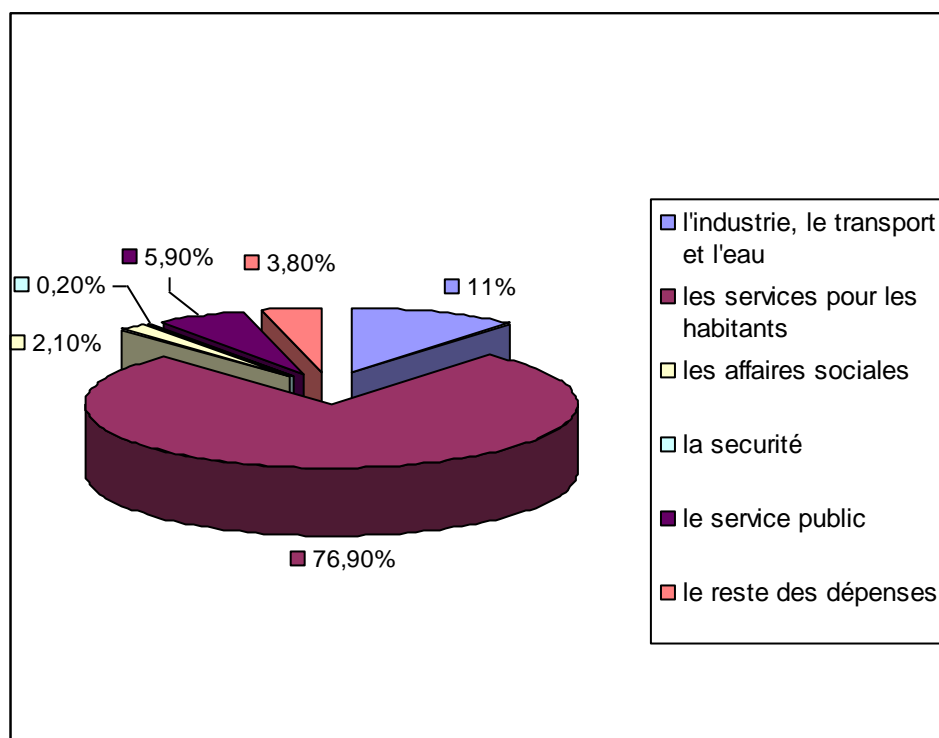
#### **E. Le service public**

Le service public est représenté dans les dépenses totales par 5,9 % ce qui fait 4 054 000 couronnes tchèques de la valeur nette. La partie prépondérante est l'administration locale avec ses 3 137 000 couronnes tchèques de dépenses.

#### **F. Le reste des dépenses**

Dans ce groupe on met les intérêts payés, le transfert dans le fonds des besoins culturels et sociaux et d'autres activités économiques. Cette dernière partie consomme 3,8 % des dépenses.

Graphique n° 6 : La structure des dépenses budgétaires en 2007<sup>55</sup>



<sup>55</sup> Les données de la mairie de Postřelmov

Le **résultat économique** est défini comme le résultat entre la somme des recettes et la somme des dépenses (- 160 000 couronnes tchèques). On ajoute le solde du compte courant à la banque (6 124 064 couronnes tchèques) et on arrive à la somme exacte du résultat économique. Pour l'année 2007 elle est de 5 964 000 couronnes tchèques.<sup>56</sup>

Les recettes de la commune sont assez équilibrées. Elle profite des dotations nombreuses qui atteignent un niveau supérieur par rapport au reste du pays. Elle essaie de ne pas dépendre seulement des impôts fournis par l'Etat mais elle cherche ses propres moyens de financement. Au niveau des dépenses, c'est le secteur des services pour les habitants qui domine. Ce fait est influencé par la valeur des investissements effectués dans ce secteur. Le deuxième secteur est l'industrie, le transport et l'eau où les dépenses sont liées au traitement des eaux usées. Le grand avantage du budget 2007 est qu'il était équilibré. Ce qui manque ce sont les dotations de l'Union Européenne qui représentent une autre ressource de financement et de développement de la commune. Le désintérêt de la commune peut être expliqué par la difficulté bureaucratique de l'acquisition des dotations de l'Union Européenne.

---

<sup>56</sup> Les données du budget de la commune Postřelmov, calculs propres

### **3.5. Le Budget 2008 : le manque des ressources compensé par un crédit**

Nous allons examiner le budget de l'année 2008 par rapport à ses recettes et les dépenses effectuées par la commune de Postřelmov.

#### **3.5.1. Les recettes budgétaires en 2008**

Le montant total des recettes se monte à 72 689 000 couronnes tchèques. La plus grande partie des recettes est constituée par **les impôts partagés** : 23 551 938 couronnes tchèques, ce qui représente 32,4 % des recettes totales. Les impôts qui rapportent le plus sont surtout : la TVA et l'impôt sur le revenu des personnes morales qui exercent leur activité sur le territoire de la commune.

La deuxième recette importante est formée par **les dotations**. Le montant des dotations pour l'année 2008 est de 21 985 384 couronnes tchèques – soit 30,2 % des recettes totales. Les dotations des budgets publics de niveau central s'élèvent à 18 184 591 couronnes tchèques. Les organismes publics qui participent sont : l'Etat, le Bureau de Travail, le Ministère du Travail et des Affaires sociales puis le Ministère des Finances.

6,5 % sont des dotations courantes fonctionnelles sont fournies par l'Etat, le Ministère du Travail et des Affaires sociales ainsi que par le Bureau du Travail. 93,5 % viennent de la part du Ministère des Finances et représentent des dotations fonctionnelles des capitaux. Les dotations de niveau territorial viennent de la part de la région d'Olomouc et s'élève à 3 595 000 couronnes tchèques. Les dotations de l'Union Européenne sont marginales – elles ne représentent que 0,3 % des dotations au total.

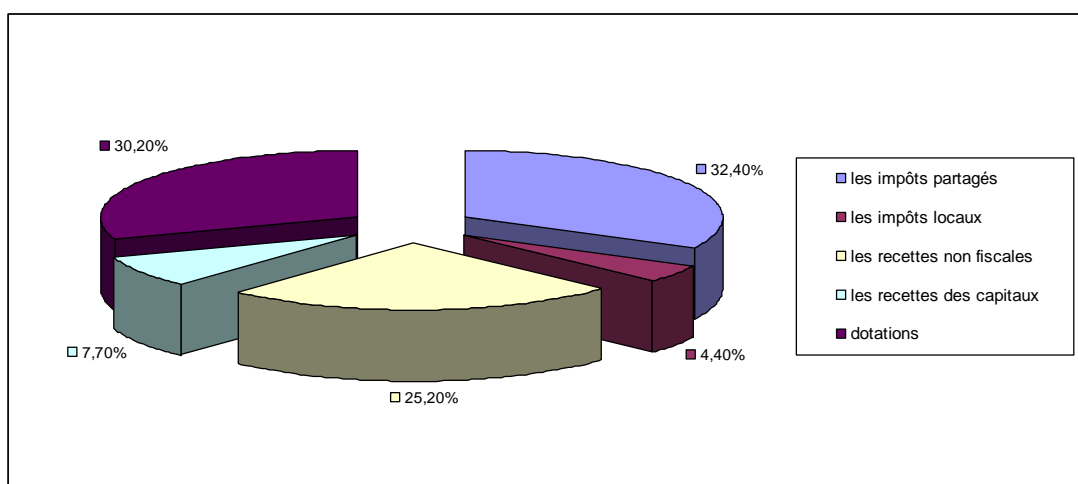
La troisième partie est créée par **les recettes non fiscales**. Leur somme se monte à 18 321 345 couronnes tchèques, ce qui représente 25,2 % des recettes totales. La base des recettes non fiscales sont les recettes des services fournis – 13 727 500 couronnes tchèques et les recettes des loyers sur les bâtiments – 3 644 922 couronnes tchèques.

La quatrième ressource est constituée par **les recettes de capitaux**. Il s'agit des ventes de terrains et des ventes d'immeubles. Le montant des recettes de capitaux est de 5 623 116 couronnes tchèques qui correspondent à 7,7 % des recettes totales.

La plus petite partie des recettes est formée par **les impôts locaux** – 3 203 822 couronnes tchèques qui font 4,4 % des recettes totales. La base des impôts locaux est surtout la taxe sur la liquidation des déchets – 1 523 696 couronnes tchèques et l'impôt sur l'immobilier – 1 031 979 couronnes tchèques.<sup>57</sup>

Les recettes de la commune par habitant s'élèvent à 22 644 couronnes tchèques.

Graphique n° 7 : Le structure des recettes budgétaires en 2008<sup>58</sup>



La part des dotations dans le budget est égale à la moyenne nationale (30 %). Par contre, la part des impôts est inférieure à la moyenne nationale (50 % contre 36,8 % au village Postřelmov). Ainsi, les recettes non fiscales sont plus hautes qu'au niveau national (25,2 % contre 11 %) et les recettes des capitaux sont aussi excédentaires par rapport à la moyenne nationale (2 % contre 7,7 %). Nous pouvons constater que la commune se porte bien au niveau des ressources qui sont nombreuses et diversifiées. La commune ne dépend pas seulement des recettes fiscales qui sont fournies par l'Etat et son budget, mais elle cherche d'autres moyens de financement.<sup>59</sup>

<sup>57</sup> Les données du budget de Postřelmov 2008, propres calculs

<sup>58</sup> Les données de la mairie de Postřelmov

<sup>59</sup> Les données du budget de Postřelmov 2008, magazine Veřejná správa (Administration publique) du Ministère de l'Intérieur

### 3.5.2. Les dépenses budgétaires en 2008

Les dépenses totales pour l'année 2008 sont de 88 540 000 couronnes tchèques.

Nous pouvons diviser les dépenses d'après 2 catégories : les dépenses courantes et les dépenses des capitaux. Les dépenses courantes qui participent à 50,1 % (44 398 853 couronnes tchèques = 13 831 couronnes tchèques par habitant) des dépenses totales et les dépenses des capitaux de 49,9 % (44 141 551 couronnes tchèques = 13 751 couronnes tchèques par habitant). Les deux chiffres sont supérieurs à la moyenne tchèque – les dépenses courantes sont de 2 632 couronnes tchèques par habitant et les dépenses des capitaux de 775 couronnes tchèques par habitant.

Nous pouvons classer les dépenses ainsi d'après les branches de l'économie.

- **L'agriculture, la sylviculture** – il n'y a aucune dépense dans la branche de l'agriculture parce que tous les terrains où l'activité agricole est possible sont loués aux particuliers ou aux entreprises qui y exercent leur activité commerciale. Comme la commune n'a pas de forêt, il n'y a aucune dépense dans le domaine de la sylviculture
- **L'industrie, le transport et l'eau** – l'entretien de la voirie représente 0,7 % des dépenses totales et le transport routier 5,4 %. Le secteur de l'eau a deux groupes – l'alimentation en eau dont les dépenses montent à 6,5 % et l'épuration des eaux usées qui forme 0,1 % des dépenses totales.
- **Les services pour les habitants** – l'enseignement qui est représenté au village surtout par l'éducation préscolaire (l'école maternelle) et l'éducation fondamentale. L'école maternelle obtient 4,5 % des dépenses totales et l'école fondamentale 40,4 % (35 756 000 couronnes tchèques). Cette somme assez considérable est entraînée par la construction de la salle de sport qui fait partie de la propriété scolaire. Pour la culture, 3,53 % des dépenses sont déboursées dont 0,1 % sur la protection des monuments historiques et 0,03 % sur les moyens de communication (magazine Střela). La culture physique atteint 1,47 % des dépenses. Le logement représente 13,8 % = 12 225 000 couronnes tchèques (dans ce domaine, on compte ainsi les charges sur le fonctionnement du centre médical). Les services communaux (l'éclairage public, les services funéraires et d'autres services

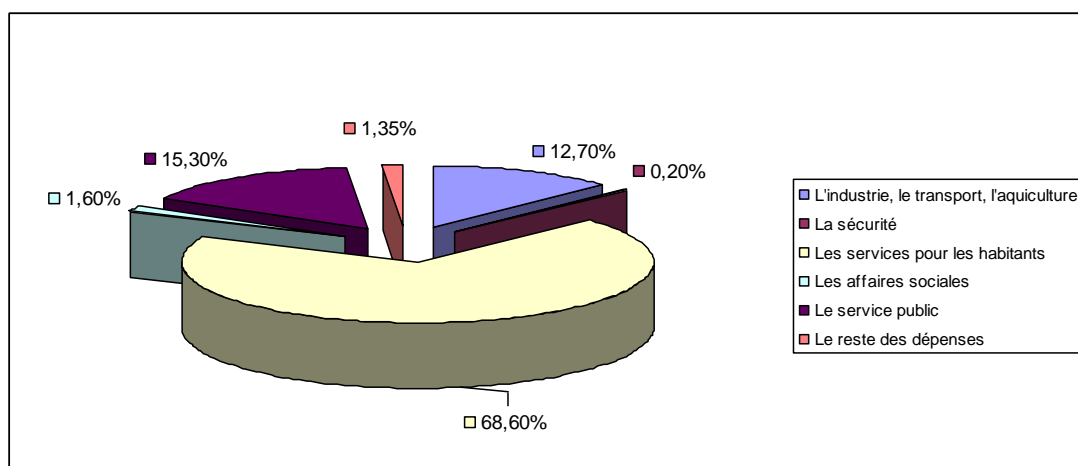


communaux) forment 2,1 % des dépenses. L'environnement dont la gestion des déchets et la protection de la nature, représente 2,8 % des dépenses totales.

- **Les affaires sociales** englobent le financement de la maison de retraite et toutes les allocations sociales. Leur montant se lève à 1,6 % des dépenses totales.
- **La sécurité** – la part de la protection contre l'incendie dans le budget est de 0,2 %.
- **Le service public** qui est formé par les organes représentatifs (1,4 %) et l'administration locale (13,9 %) reçoit 13 484 000 couronnes tchèques des dépenses.
- Le contenu du **reste des dépenses** est le suivant : les intérêts payés (0,8 %), le transfert vers le fonds des besoins culturels et sociaux (0,15 %) et d'autres activités (0,4 %).

Les dépenses totales exprimées par habitant atteignent 27 582 couronnes tchèques.<sup>60</sup>

Graphique n° 8 : La structure des dépenses budgétaires en 2008<sup>61</sup>



<sup>60</sup> Les données du budget de Postřelmov 2008, propres calculs

<sup>61</sup> Les données de la mairie de Postřelmov

**Le résultat économique** est défini comme la différence entre les recettes et les dépenses. Pour les recettes on ajoute encore le solde du compte courant qui est de 2 431 000 couronnes tchèques. A la fin on arrive à un chiffre négatif : - 13 420 000 couronnes tchèques. Les recettes ne sont pas suffisantes – il faut les couvrir à l’aide du crédit de l’exploitation - crédit accordé par la banque.

Cependant, en 2008, les recettes budgétaires augmentent de 6,5 % tandis que les dépenses bondissent de 30 %, ce qui révèle une situation délicate, que nous allons analyser dans la partie suivante.

Nous pouvons voir que la commune de Postřelmov débourse beaucoup d’argent sur le financement des projets d’investissement. En même temps, elle a assez de ressources qui sont supérieures à la moyenne nationale. Le montant des dotations de l’Union Européenne est quasi inexistant en revanche. Cela peut représenter une autre ressource qui n’est pas encore utilisée. Mais, elle doit faire attention dans les prochaines années pour ne pas s’endetter trop et rééquilibrer le budget.

### 3.5.3. La propriété de la commune en 2008

Le 31 décembre 2008, la propriété de la commune était de 342 745 409 couronnes tchèques. La plus grande partie est formée par les biens corporels de longue durée représentant 95,4 % de la propriété totale. En 2007, la propriété de la commune était de 303 370 110 couronnes tchèques. Sa valeur nette a augmenté de 39 375 299 couronnes tchèques.<sup>62</sup>

Tableau n° 4 : La structure de la propriété en 2008<sup>63</sup>

Type de propriété	la somme en 2008 (couronnes tchèques)
La propriété des biens corporels de longue durée	326 980 889
La propriété de petits biens corporels de longue durée	5 122 881
La propriété des biens incorporels de longue durée	44 030
La propriété de petits biens incorporels de longue durée	160 885
Les œuvres d'art et les objets d'art	130 800
Les biens corporels et incorporels inachevés	10 305 922
Total de la propriété	342 745 409

<sup>62</sup> Les données du budget de Postřelmov 2008

<sup>63</sup> Les données de la mairie de Postřelmov

### **3.6. La comparaison des budgets de 2007 et de 2008 révèle des déséquilibres**

Nous allons comparer les deux budgets au niveau des recettes et au niveau des dépenses puis nous allons essayer d'expliquer certains indices.

#### **3.6.1. Les recettes ont légèrement augmenté grâce aux ventes de la propriété**

Les recettes au total ont augmenté de 4 605 000 de couronnes tchèques soit 6,5%.

Au niveau des impôts partagés, la valeur nette que la commune reçoit reste à peu près identique les deux années. Nous pouvons observer une petite hausse de 460 000 couronnes tchèques. Mais le pourcentage est inférieur en 2008. Ce fait, nous pouvons l'expliquer par l'augmentation d'autres ressources en 2008 qui ont causées la baisse en pourcentage des impôts partagés.

**Les impôts locaux** ont augmenté de 2 882 151 couronnes tchèques à 3 203 822 couronnes tchèques. Cette hausse est expliquée par la hausse des impôts sur l'immobilier mais ainsi que d'autres taxes existantes au village.

**Les recettes non fiscales** ont augmenté de 6 %. Cette croissance peut être expliquée par l'augmentation du loyer et l'augmentation des recettes des dividendes. La part des recettes non fiscales dans le budget reste la même – de 25 %.

**Les dotations** ont baissé de 13,3 %. Cette baisse est causée par la dotation plus basse du Ministère des Finances pour la salle de sport. Cette salle de sport avait besoin de financement surtout en 2007 et en 2008, la construction était presque finie. Dans la structure des dotations, nous pouvons voir une amélioration parce qu'en 2008, la commune a reçu pour la première fois les dotations de l'Union Européenne. Même si cette somme est marginale (76 000 couronnes tchèques), cela peut signifier le début des changements de la politique des dotations réalisée par la commune.

**Les recettes des capitaux** forment 7,7 % des recettes totales en 2008 par rapport à 0 % en 2007. La nécessité de trouver d'autres moyens de financement on forcé la commune à vendre ses propriétés pour assurer assez de ressources pour couvrir toutes les dépenses qui ont augmentées à cause de la construction de la salle de sport à usage multiple.

### 3.6.2. Les dépenses ont bondi de 30 % en 2008

Au total, les dépenses ont augmenté de 68 244 000 couronnes tchèques à 88 540 000. Le budget est passé d'un budget équilibré à un budget déficitaire, de 13,4 M Kč, et la commune a dû demander un crédit pour financer ses activités (avec une charge d'intérêts supplémentaires pour les années à venir).

Dans le domaine de l'industrie, du transport et de l'aquiculture, nous pouvons remarquer une croissance des dépenses de presque 4 millions de couronnes tchèques. Dans la part du budget en pourcentage, le résultat reste quasi-égal – de 11% à 12,7%.

Les dépenses effectuées dans **les services pour les habitants** ont augmenté la valeur propre de leur part dans le budget de 8 388 milles couronnes tchèques. Mais la part du budget en pourcentage a baissé de 76,9 % à 68,6 %. La hausse de la valeur nette est causée par les dépenses plus grandes dans les secteurs de la culture, de la culture physique et du logement.

La part des **affaires sociales** et de la sécurité dans le budget reste sans changement.

Par contre, les dépenses dans **le secteur public** ont augmenté de 230 %. Il s'agit surtout des dépenses sur l'administration locale qui est passée de 3 137 000 couronnes tchèques à 12 285 000. Le fonctionnement de l'administration locale devient de plus en plus cher à cause de l'accroissement des affaires courantes. Il faudrait mieux contrôler son activité pour que cette hausse ne se produise plus.

Dans les prochaines années, la commune devrait rééquilibrer son budget, égaliser ses recettes et ses dépenses pour que l'endettement ne soit pas un frein à l'essor économique de la commune. Il est nécessaire que la commune revendique les créances au niveau du loyer et des taxes non payées par les habitants – la somme des créances s'élève à 450 000 couronnes tchèques (ce chiffre représente 3 % du déficit). Il faudrait réduire les dépenses, diversifier les ressources des dotations, surtout demander des dotations de l'Union Européenne qui permettent de financer des projets plus courageux et surtout, quand le gouvernement économisera de l'argent pour adoucir les conséquences de la crise économique, l'Union Européenne pourra remplir les trous dans le budget.

### 3.7. Le plan budgétaire à moyen terme pour les années 2009 – 2013

Pour les années 2009 – 2013, la commune compte recevoir 111 200 milles couronnes tchèques d'impôts partagés. Les impôts locaux vont constituer 9 425 milles couronnes tchèques. Les recettes non fiscales vont atteindre 88 835 milles couronnes tchèques. La commune espère recevoir 48 250 milles couronnes tchèques par les dotations de l'Etat et de l'UE. Il n'y aura aucune recette de la part des recettes des capitaux. La commune ne compte pas vendre ses propriétés. Le montant de toutes les recettes devrait être de 257 710 milles couronnes tchèques.

Tableau n° 5 : Les recettes prévues pour les années 2009 - 2013<sup>64</sup>

Les recettes	2009	2010	2011	2012	2013	2009-2013
Les impôts partagés	21700	21700	22600	22600	22600	111200
Les impôts locaux	1885	1885	1885	1885	1885	9425
Les recettes non fiscales	17705	17805	17745	17825	17755	88835
Les dotations	7000	12000	8250	9750	11250	48250
Total des recettes	64208	48290	53390	52060	53490	257710

Les dépenses pour les années 2009 – 2013 vont être de 239 648 milles. Les dépenses courantes constitueront 69,2 % des dépenses totales et les dépenses des capitaux 30,8 %. Dans l'évolution des dépenses des capitaux futures, nous pouvons remarquer une baisse des dépenses par rapport à l'année 2008. Nous pouvons expliquer cela par la suspension temporaire de grands projets d'investissement.<sup>65</sup>

Tableau n° 6 : Les dépenses prévues pour les années 2009 - 2013

Les dépenses	2009	2010	2011	2012	2013	2009-2013
Les dépenses courantes	34363	34998	32335	32514	31738	165948
Les dépenses des capitaux	11400	20200	14900	13200	14000	73700
Total des dépenses	45763	55198	47235	45714	45738	239648

<sup>64</sup> La plan budgétaire de Postřelmov pour les années 2009 - 2013

<sup>65</sup> Le plan budgétaire de Postřelmov pour les années 2009 - 2013

Dans les prochaines années 2009 et 2010, la commune va profiter des dotations de l'Union Européenne qui s'élèveront à 26 500 000 couronnes tchèques. Cet argent va être consacré aux projets d'élargissement et de rénovation de la canalisation en sous-pression ainsi que l'aménagement de nouvelles aires de jeux pour les enfants. Le village va utiliser 1/10<sup>ème</sup> des frais totaux de ses propres ressources.

## 4. Les conseils

Il s'agit de récapituler des avantages et des inconvénients par l'analyse SWOT et ensuite donner mon avis personnel sur la gestion de la commune de Postřelmov.

### 4.1. L'analyse SWOT

Les forces	Les faiblesses
• La proximité de grandes villes - Šumperk, Zábřeh	• Le vieillissement de la population
• Le membre de la microrégion Zábřežsko	• La diminution naturelle de la population
• L'environnement préservé	• Le taux de chômage en hausse
• Le triage des déchets	• La présence d'un seul grand employeur
• Les projets écologiques (l'installation d'épuration)	• Le manque d'offres d'emplois
• L'aménagement en gaz du village	• La menace de la disparition des petits employeurs
• L'électrification de la commune	• L'état technique de l'éclairage public
• Le réseau de télécommunication de bonne qualité	• Le manque de parking au centre du village
• Les ressources de l'eau potable de bonne qualité	• Le manque des pistes cyclables
• L'accessibilité aux transports	• La mauvaise accessibilité dans les petits villages de la microrégion
• La modernisation du chemin de fer	• La liaison défavorable avec le reste de la région
• La modernisation des routes	• La capacité insuffisante de la maison de retraite
• L'augmentation des constructions locatives	• Le manque des aires de jeux
• Le bon équipement technique des appartements	• Le manque des parcs et des arbres
• Les soins médicaux accessibles	• Les prix des appartements en hausse
• La maison de retraite	• Le manque d'un établissement d'hébergement
• L'offre des services commerciaux assez large	• Le manque d'un distributeur
• La poste et la banque du village	• Le nombre des élèves aux écoles en diminution
• La rénovation des monuments historiques	• L'exploitation insuffisante des dotations de l'Union Européenne
• La construction de la salle de sport à usage multiple	• Le manque d'une attraction touristique
• Le centre culturel	
• La bibliothèque avec l'accès à Internet	
• Le magazine et le site Internet de la commune	
• L'investissement dans les écoles	
• Le budget équilibré	

<b>Les opportunités</b>	<b>Les menaces</b>
• L'offre de nouveaux terrains à bâtir	• La migration de la population
• La création de services pour les jeunes familles (l'école maternelle, les aires de jeux, les loisirs pour les enfants)	• Le départ des jeunes vers les grandes villes
• Le soutien pour les petits entrepreneurs	• La baisse du nombre des habitants
• L'augmentation du nombre de nouveaux emplois	• Le vieillissement de la population nécessitant l'augmentation des dépenses dans les affaires sociales
• Les activités de loisirs pour les habitants	• Le passage vers les combustibles solides
• La création des pistes cyclables	• L'augmentation des prix des appartements
• La connexion à une autoroute	• Les catastrophes naturelles (les inondations)
• L'optimisation du réseau des bus	• Le chômage de la population, surtout des jeunes
• L'électrification du chemin de fer	• L'insuffisance des équipements d'hébergement
• L'exploitation des ressources de l'Union Européenne	• Le désintérêt des habitants par rapport à la protection de l'environnement
• Le développement du tourisme	• La baisse du nombre des élèves dans les écoles
• La construction du nouveau stade de football	• Le départ des professeurs de l'école
• L'exploitation des ressources d'énergie écologiques	• La construction d'une usine polluant l'environnement
• L'élargissement de la distribution de l'eau potable des ressources de Postřelmov dans d'autres villages	• La politique environnementale malavisée
• La coopération avec les villages voisins	• L'incompétence dans la gestion de la commune



#### **4.2. Recommandations : comment améliorer l'état de la commune, comment inciter le développement économique et le dynamisme économique**

La prospérité de la commune est liée à la prospérité de la sphère économique locale. Il s'agit de l'emploi des habitants mais aussi des activités de petits et moyens entrepreneurs. La commune devrait attirer et garder les petits et moyens entrepreneurs qui donneront du travail aux habitants de la commune. Ils apporteront de l'argent dans le budget communal et permettront d'améliorer l'état de la commune. Assez d'emploi, c'est l'une des conditions pour que les habitants restent au village et ne déménagent pas.

Pour éviter le départ des habitants et en même temps attirer les jeunes, surtout les jeunes familles, la commune devrait assurer l'équipement nécessaire pour la vie des jeunes familles : le fonctionnement sans problème de l'école maternelle et de l'école fondamentale (accorder assez d'argent pour garantir l'enseignement de bonne qualité), la réouverture de la crèche, les établissements pour les enfants (les aires de jeux, les clubs de loisirs), le financement des activités culturelles et sportives (le centre culturel, les clubs sportifs, etc.).

La commune doit s'engager dans l'accélération de la construction de l'autoroute menant Olomouc à Jeseník, ce qui permettrait une meilleure accessibilité du village aux centres de la république. En même temps, il faut maintenir le transport ferroviaire qui est le transport le plus écologique. Au centre du village, la commune pourra installer des ralentisseurs pour une circulation plus sûre.

Le tourisme est une partie de l'économie qui est toujours mis de côté. Le tourisme n'existe presque pas. Il n'y a aucun établissement d'hébergement, il n'existe pas d'aménagement pour les touristes. Le bureau d'information devrait être fondé pour donner des renseignements sur la région et sur le village de Postřelmov. Postřelmov mérite aussi un musée pour sauvegarder et montrer au public tous les objets historiques et toute l'histoire du village qui est énormément riche. Il faut construire les pistes cyclables et un camping pour les riverains. La commune devrait faire sa propre publicité – participer à l'événement organisés par la région ou par la Microrégion (Jour de la Microrégion), publier des bulletins d'informations, des livres sur l'histoire de la commune, organiser les fêtes et les rencontres au village.

Pour qu'il y ait quelque chose d'intéressant à voir, il faut préserver les monuments historiques – rénover l'église et la cure, les chapelles et doter la restauration des maisons traditionnelles qui forment l'apparence traditionnelle du village.

Il faut ainsi préserver la nature autour du village, les parcs et les arbres à l'intérieur du village, en aménager de nouveaux pour offrir des espaces verts destinés à la relaxation et au repos. Le village devrait jouer un rôle de porte-parole des énergies écologiques – inciter les habitants à utiliser les énergies solaires ou géothermiques et ne plus revenir aux énergies fossiles.

Le processus du vieillissement de la population est inévitable et la commune doit préparer des projets pour les plus âgés – fonder des établissements sociaux qui seront en charge d'aider les gens qui sont dans le besoin ; élargir la maison de retraite dont la capacité est insuffisante même aujourd'hui ; promouvoir les clubs des gens à la retraite ; adapter les établissements communaux pour qu'ils soient accessibles par tout le monde.

La coopération avec les villages voisins peut être enrichissante – ils peuvent coopérer à l'élaboration de projets qui dépassent la frontière d'une commune et qui nécessitent une grande somme d'argent. L'une des possibilités est de participer aux projets au sein de la Microrégion Zábřehsko.

La stabilité des richesses et la prospérité dépendent de la gestion efficace de la propriété communale et du développement territorial. Les priorités de l'investissement doivent être bien déterminées, les recettes raisonnablement redistribuées. Un contrôle fiscal devrait exister pour signaler et corriger les erreurs – l'audit interne. Les employés de la commune doivent être des gens compétents avec une éducation spécialisée pour pouvoir maîtriser la complexité des règles administratives en matière de services publics et pour pouvoir réaliser des plans et des budgets. Leurs intérêts personnels ne peuvent passer avant les intérêts communaux.

## 5. Conclusion

Pour conclure – la gestion d’une commune n’est pas une tâche facile – elle ressemble beaucoup à la gestion d’une entreprise, surtout quand il s’agit du volume des moyens financiers. Mais au lieu de faire du profit, le maire avec son équipe et l’assemblée communale devraient s’occuper du bien-être des habitants.

D’un point de vue théorique concernant la gestion des communes en général, nous avons étudié le cas du village Postřelmov.

Le village de Postřelmov se trouve au Nord de la Moravie, à proximité des grandes villes de Zábřeh et de Šumperk, en même temps il profite de sa proximité avec les montagnes Jeseníky. La qualité de l’environnement s’améliore surtout grâce à l’installation des chauffages plus écologiques et de la canalisation en sous-pression qui a aboussi la qualité des eaux. Le futur problème à résoudre sera la construction de l’autoroute qui augmentera le nombre des voitures circulant dans la région et qui mènera à la dégradation de l’air. En même temps, il faut préserver la nature autour de Postřelmov, aménager des parcs et des espaces verts au sein du village.

La population de Postřelmov est en voie de changement – le nombre total des habitants diminue et la classe des habitants à la retraite commence à dominer. Ce fait va jouer sur l’activité économique de la commune, ainsi que sur les services demandés à la mairie, par exemple : l’agrandissement de la maison de retraite et la promotion des clubs pour les habitants plus âgés. La commune devrait attirer les jeunes et les jeunes familles par la mise en place d’équipement adapté (une crèche, des aires de jeux)

La qualité du logement à Postřelmov correspond aux standards nationaux.

L’enseignement est assuré sur deux niveaux: l’enseignement préscolaire – l’école maternelle et l’enseignement scolaire obligatoire – l’école fondamentale. Les deux écoles font face au problème de la baisse des élèves. Par contre, les écoles sont assez techniquement équipées ce qui joue en leur faveur. Au village, les services offerts par les petits entrepreneurs ne couvrent que les besoins fondamentaux – cela ouvre des possibilités pour les nouveaux entrepreneurs.

Le niveau de l’équipement technique augmente chaque année mais il reste des domaines à améliorer: l’élargissement de la canalisation en sous-pression, le changement de la source d’énergie principale (le gaz) par des sources plus écologiques (la géothermie, la biomasse), un traitement des déchets plus efficace et

le transport qui se développe surtout dans les voies routières (le périphérique qui sera lié à l'autoroute menant d'Olomouc à Jeseník) et ferroviaires (l'électrification du chemin de fer en 2009). Le domaine sous-développé est le transport cycliste (mise en place de pistes cyclables).

La vie culturelle est proportionnelle à la taille du village – la commune ne consacre pas beaucoup d'argent au soutien de la culture mais, néanmoins, il y a plusieurs associations qui offrent des activités culturelles. Les habitants profitent aussi de l'offre culturelle des villes de Zábřeh et de Šumperk.

Le tourisme n'est pas développé. Il y a un manque d'établissements d'hébergement ou un camping au village. Il faudrait fonder un musée, un office de tourisme pour attirer les touristes.

Le marché du travail n'est pas très développé. Il y a une insuffisance de grands entrepreneurs et le nombre des entrepreneurs existant diminue. Il faudrait attirer par une publicité des nouveaux entrepreneurs qui pourront exercer leur activité dans les domaines qui ont disparu de l'économie communale ou qui sont en manque.

La dernière partie parle des budgets de la commune dans les années 2007 et 2008. En 2007, la commune profite de plusieurs dotations de l'Etat et de la région, mais d'aucunes dotations de l'Union Européenne. La plupart des moyens financiers sont utilisés pour le secteur des services pour les habitants. Son grand avantage est qu'il était équilibré.

En 2008, la commune débourse beaucoup d'argent sur le financement des projets d'investissement. Malheureusement, la commune s'est endettée et pour les prochaines années la commune doit faire attention aux dépenses ou trouver d'autres moyens pour avoir des recettes afin de rééquilibrer le budget.

Un audit interne devrait être mis en place afin de signaler et de corriger les erreurs lors des contrôles fiscaux.

La compétence des employés communaux doit leur permettre de maîtriser la complexité des tâches administratives en matière de services publics afin de pouvoir réaliser de nouveaux projets et moyens financiers.

## 6. Résumé

Tout d'abord, nous nous sommes intéressés au rôle des communes en République tchèque. Nous avons vu les trois concepts de gestion : le concept économique, le concept poly-dimensionnel et le développement durable. Nous avons déterminé les domaines d'après lesquels nous avons analysé le village de Postřelmov : sa position géographique, sa population, son infrastructure sociale, ses conditions économiques et son transport et ses conditions techniques.

Ensuite, nous avons présenté le village d'après les domaines indiqués : son histoire, sa position géographique et le rapport avec le reste de la région d'Olomouc, les conditions naturelles, l'environnement, l'analyse sociodémographique, le logement, l'infrastructure et les conditions techniques, la culture, le tourisme et enfin, le marché de travail.

La troisième partie est consacrée à l'analyse budgétaire. D'abord nous avons vu comment la gestion du budget est définie par la loi et quels sont les points de départ théoriques de l'analyse budgétaire.

Nous avons examiné les budgets de l'année 2007 et de l'année 2008 par rapport aux recettes et aux dépenses effectuées par la commune. Pour voir l'évolution, nous les avons comparés et ensuite nous avons ajouté le plan budgétaire pour les années 2009-2013.

Enfin, nous avons évalué les côtés positifs et les côtés négatifs par l'analyse SWOT et pour améliorer certains domaines, nous avons donné quelques conseils concernant la gestion et la redistribution des recettes.

## Résumé

V první části této bakalářské práce jsme se obecně zajímali o postavení obcí v České Republice, definované zákonem o obcích. Následovala část věnovaná třem různým typům řízení obcí : ekonomický koncept, koncept mnohorozměrného rozvoje a jako poslední koncept trvale udržitelného rozvoje. Také jsme teoreticky určili oblasti zkoumání obcí : geografická pozice, obyvatelstvo, sociální infrastruktura, ekonomické podmínky, doprava a technické podmínky a tyto oblasti jsme prakticky aplikovali na obec Postřelmov.

Druhá část představuje obec Postřelmov podle již určených oblastí : historie, zeměpisná pozice a její postavení v rámci Olomouckého kraje, přírodní podmínky a kvalita životního prostředí, sociodemografická analýza obyvatelstva, úroveň domů a bytů, technické podmínky a infrastruktura, kultura, turismus a na závěr podnikatelské prostředí.

Třetí část je zaměřena na rozpočtovou analýzu – jak je tvoření rozpočtu definováno zákonem a jaká jsou teoretická východiska pro rozpočtovou analýzu. Tato teoretická východiska jsme aplikovali na rozpočty obce Postřelmov roku 2007 a 2008. Zkoumali jsme strukturu příjmů a výdajů, jejich procentuální zastoupení. Dále jsme srovnali tyto rozpočty, abychom viděli vývoj v rozpočtové struktuře. Na závěr této třetí části jsme uvedli rozpočtový výhled pro roky 2009 – 2013.

Poslední část se věnovala hodnocení silných a slabých stránek, k němuž jsme použili systém analýzy SWOT. Vyústěním tohoto hodnocení bylo navržení několika bodů vedoucí ke zlepšení řízení obce a jejímu pokračujícímu rozvoji.

# Anotace

**Název práce :**

L'analyse du financement du village Postřelmov

**Název práce v ČJ :**

Analýza financování obce Postřelmov

**Vysoká škola:** Univerzita Palackého v Olomouci

**Autor práce:** Grauová, Renáta

**Vedoucí práce:** Ing. Michel Viland

**Abstrakt v českém jazyce:**

Tato bakalářská diplomová práce pojednává o financování obce Postřelmov.

V první části definujeme teoretická východiska pro celkovou analýzu obce.

Druhá část představuje obec Postřelmov z mnoha hledisek - z pohledu historického, geografického, sociodemografického, atd.

Třetí část je zaměřena na finanční analýzu rozpočtu - na strukturu a zdroje příjmů a na strukturu a cíle výdajů a na budoucí vývoj.

Cílem této práce bylo zjistit silné a slabé stránky financování a řízení obce, určení oblastí, kterých se tento problém týká a na jejich základě navrhnout způsoby řešení. Tyto návrhy nalezneme v poslední části bakalářské práce.

**Klíčová slova:**

Financování obcí, příjmy obcí, výdaje obcí, obec Postřelmov, Olomoucký kraj

**Místo zpracování:** Olomouc

**Rozsah:** 108 s. (155 928 znaků)

## 7. Ressources bibliographiques

1. PEKOVÁ, J. *Veřejné finance, úvod do problematiky*. Praha : ASPI, a.s., 2005. ISBN 80-7357-049-1.
2. WOKOUN, R., ČERVENÝ, M., a kolektiv. *Ekonomika v prostoru – svět, střední Evropa, EU, OECD, ČR*. Praha : Linde Praha, a.s., 2008. ISBN 978-80-7201-698-3.
3. DOSIERE, R. *La fiscalité locale*. Paris : Presses Universitaires de France, 1996. ISBN 213047702 X.
4. DOUBRAVSKÝ, Z. a kolektiv. *Postřelmov 650 let: 1349 – 1999*. Postřelmov: Obecní úřad v Postřelmově, 1999.
5. MIKOLÁŠEK, J. *Školství a vzdělanost v Postřelmově: Od dávných dob až po naše časy*. Brno : Nakladatelství Pavel Křepela, 2000. ISBN 80-902653-5-9.
6. PILNÝ, J., PEKOVÁ, J., JETMAR, M. *Veřejná správa a finance veřejného sektoru*. Praha : ASPI, a.s., 2008. ISBN 978-80-7357-351-5.
7. MATHIEU, N., GUERMOND, Y. *La ville durable, du politique au scientifique*. Paris : Inra, 2005. ISBN 978-2738012029.
8. REKTOŘÍK, J., *Evropská Unie, obce a města*. Brno: Masarykova univerzita, 2000. ISBN 80-210-2385-6.
9. La loi n° 128/2000 du Code civil
10. La loi n° 250/2000 du Code civil



## 8. Ressources Internet

1. <http://www.czso.cz/>, (28.4.2009).
2. <http://postrelmov.zabrezsko.cz/>, (28.4.2009).
3. <http://www.zabrezsko.cz/>, (28.4.2009).
4. <http://www.kr-olomoucky.cz/>, (28.4.2009).
5. <http://denik.obce.cz/go/>, (28.4.2009).
6. [http://www.financninoviny.cz/kariera/index\\_view.php?id=182506](http://www.financninoviny.cz/kariera/index_view.php?id=182506), (28.4.2009).
7. Recensement de la population, des maisons et des appartements en 2001. <http://www.risy.cz/>, (28.4.2009).
8. <http://mapy.crr.cz/>, (28.4.2009).
9. <http://eko.zabreh.cz/>, (28.4.2009).
10. <http://www.mep.cz/>, (28.4.2009)
11. <http://www.janco.cz/>, (28.4.2009)
12. <http://www.sylak.cz/Postrelmov/images/mapa.htm>, (28.4.2009)

## 9. Autres ressources

1. Rapport budgétaire de Postřelmov de l'année 2007
2. Rapport budgétaire de Postřelmov de l'année 2008
3. Plan budgétaire pour les années 2009 – 2013
4. Archives de Renata Grauová
5. Aménagement du territoire de Postřelmov, 1996. (Územní plán obce Postřelmov)
6. La mairie de Postřelmov
7. L'usine MEP Postřelmov

## 10. Liste des images

Image n° 1 : La carte cadastrale du village de Postřelmov en 1834.....	18
Image n° 2 : La position de Postřelmov en République tchèque.....	23
Image n° 3 : L'écusson de Postřelmov .....	43
Image n° 4 : L'école fondamentale .....	46
Image n° 5 : La maison de retraite .....	50
Image n° 6 : Le tombeau de Bokůvka .....	55
Image n° 7 : L'église Saint Mathieu.....	56
Image n° 8 : La chapelle Sant Prokop .....	57
Image n° 9 : La ferme de Jursa.....	58
Image n° 10 : La ferme de Vepřek .....	58
Image n° 11 : La confluence de la rivière Morava et la rivière Desná.....	61
Image n° 12 : Le logo de l'usine MEP Postřelmov .....	65
Image n° 13 : Le logo de l'entreprise Jan&co .....	66

## 11. Liste des cartes, des graphiques et des tableaux

Carte n° 1 : La carte du village Postřelmov.....	16
Carte n° 2 : La carte de Postřelmov et de ses villages environnants .....	24
Carte n° 3 : La carte de la région d'Olomouc.....	25
Carte n° 4 : La carte de la microrégion Zábřezsko.....	28
Graphique n° 1 : L'évolution du nombre des habitants.....	36
Graphique n° 2 : Le rapport entre les nouveau-nés et les décès.....	37
Graphique n° 3 : Le rapport entre les emménagements et les déménagements.....	38
Graphique n° 4 : La structure de la population de Postřelmov en 2008.....	40
Graphique n° 5 : La structure des recettes budgétaires en 2007 .....	82
Graphique n° 6 : La structure des dépenses budgétaires en 2007 .....	84
Graphique n° 7 : Le structure des recettes budgétaires en 2008 .....	87
Graphique n° 8 : La structure des dépenses budgétaires en 2008 .....	89
Tableau n° 1 : Le tableau détaillé de la population de Postřelmov d'après l'âge .....	39
Tableau n° 2 : L'évolution du nombre des maisons à Postřelmov .....	42
Tableau n° 3 : L'évolution des taux de chômage .....	64
Tableau n° 4 : La structure de la propriété en 2008 .....	90
Tableau n° 5 : Les recettes prévues pour les années 2009 - 2013 .....	93
Tableau n° 6 : Les dépenses prévues pour les années 2009 - 2013.....	93