

ČESKÁ ZEMĚDĚLSKÁ UNIVERZITA V PRAZE

FAKULTA ŽIVOTNÍHO PROSTŘEDÍ

KATEDRA BIOTECHNICKÝCH ÚPRAV KRAJINY



Česká zemědělská univerzita v Praze

**Fakulta životního
prostředí**

**Registr územní identifikace, adres a nemovitostí a
jeho možné využití v činnosti finančních úřadů**

DIPLOMOVÁ PRÁCE

Vedoucí práce: Ing. Josef Vlasák, Ph.D.

Diplomant: Bc. Lucie Hrušková

2015

ČESKÁ ZEMĚDĚLSKÁ UNIVERZITA V PRAZE

Katedra biotechnických úprav krajiny

Fakulta životního prostředí

ZADÁNÍ DIPLOMOVÉ PRÁCE

Lucie Hrušková

Regionální environmentální správa

Název práce

Registr územní identifikace, adres a nemovitostí a jeho možné využití v činnosti finančních úřadů

Název anglicky

Registry of Territorial Identification, Addresses and Real Estate and Its Possible Use in the Activities of Financial Authorities

Cíle práce

Cílem práce je seznámení s elektronizací veřejné správy a základními registry, zejména však s registrem územní identifikace, adres a nemovitostí a s možností využití dat RUIAN finančními úřady.

Metodika

Přiblížit elektronizaci veřejné správy a popsat základní registry. Zaměřit se na RUIAN a v kontextu s ním popsat obdobné registry v zahraničí. Na základě vlastních zkušeností a příkladů z praxe zhodnotit využití dat RUIAN finančními úřady, poukázat na nedostatky v datech a rizika či komplikace, které z toho vyplývají, včetně způsobu nápravy těchto nedostatků.

Doporučený rozsah práce

40 – 60 stran

Klíčová slova

eGovernment, základní registry, informační systémy, katastr nemovitostí, adresy, finanční správa

Doporučené zdroje informací

Lidinský V. et al. – EGovernment bezpečně

Mates P, Smejkal V. – E-government v českém právu

Nunvářová S. – Veřejná politika a územní správa a samospráva

Svoboda I., Schelle K. – Základy organizace veřejné správy

Volek P, Přenosil J. – Veřejná správa

Vyhláška k RUIAN

www.cuzk.cz

www.ruian.cz

www.szrcr.cz

Zákon č. 111/2009 Sb., o základních registrech

Předběžný termín obhajoby

2015/06 (červen)

Vedoucí práce

Ing. Josef Vlasák, Ph.D.

Elektronicky schváleno dne 1. 4. 2015

prof. Ing. Petr Sklenička, CSc.

Děkan

V Praze dne 01. 04. 2015

Prohlášení:

Prohlašuji, že jsem tuto diplomovou práci vypracovala samostatně pod odborným vedením Ing. Josefa Vlasáka, Ph.D., a že jsem uvedla všechny literární prameny a publikace, ze kterých jsem čerpala.

V Sokolově 1.4.2015

.....

Poděkování:

Děkuji tímto všem, kteří mi se zpracováním diplomové práce pomohli, zejména pak Ing. Josefu Vlasákovi, Ph.D. za odborné vedení a poskytnutí cenných a užitečných informací.

V Sokolově 1.4.2015

.....

Abstrakt

Předmětem této práce je charakteristika registru územní identifikace, adres a nemovitostí, především pak využití dat v registru obsažených v činnosti finančních úřadů. Obecná část je zaměřena na popis veřejné správy a elektronizaci veřejné správy, a to jak ve vybraných evropských zemích, tak především v České republice. Základní registry, které jsou jedním z pilířů českého eGovernmentu, poskytují orgánům veřejné moci zaručené a platné, tzv. referenční údaje, které jsou tyto orgány povinny při své činnosti využívat. Odborná část je zaměřena na RÚIAN, který je součástí soustavy základních registrů a poskytuje informace o adresách, územních prvcích a územně evidenčních jednotkách. Zejména pak adresy jsou referenčním údajem, který je finančními úřady hojně využíván.

Klíčová slova

eGovernment, základní registry, informační systémy, katastr nemovitostí, adresy, finanční správa

Abstract

The subject of this diploma thesis is the description of Register of Territorial Identification, Adresses and Real Estates (RAIARE), especially using register's data for revenue authority functioning. General part is focused on the description of public administration and it's computerization in selected European countries as well as in Czech republic. Basic registers being the main part of the Czech eGovernment are central information source of guaranteed and valid (reference) data for information systems of public authorities which they have to use. The specific part is focused on RAIARE which is the part of basic registers and provides the information about adresses, territorial elements and registration units. Adresses in particular are the most used reference data by the revenue authority functioning.

Key words

eGovernment, basic registers, information systems, cadastre of real estate, addresses, financial administration

Obsah

1. Úvod	11
2. Cíle práce	12
3. Metodika	12
4. Literární rešerše	13
4.1 Elektronizace veřejné správy	13
4.1.1 Struktura veřejné správy	13
4.1.1.1 Státní správa	14
4.1.1.2 Samospráva	14
4.1.2 Pojem eGovernment	16
4.1.2.1 eGovernment v rámci EU	18
4.1.2.2 Dánsko	18
4.1.2.3 Rakousko	19
4.1.3 Elektronizace veřejné správy v ČR	20
4.1.3.1 Vývoj	21
4.1.3.2 Koncepce one-stop-government	21
4.1.3.3 Portál veřejné správy (PVS)	22
4.1.3.4 eGON	22
4.1.3.5 Czech POINT	23
4.1.3.6 Komunikační infrastruktura veřejné správy (KIVS)	24
4.1.3.7 eGA a Datové schránky	25
4.2 Základní registry	27
4.2.1 Základní registry veřejné správy	27
4.2.1.1 Legislativa, realizace	27
4.2.1.2 Referenční údaj	29
4.2.1.3 Editor	29
4.2.1.4 Informační systém základních registrů (ISZR)	30
4.2.1.5 Informační systém ORG	30
4.2.1.6 Správa základních registrů (SZR)	31
4.2.2 Registr obyvatel (ROB)	32
4.2.3 Registr osob (ROS)	33
4.2.4 Registr práv a povinností (RPP)	34
4.3 Registr územní identifikace, adres a nemovitostí (RÚIAN)	36
4.3.1 Obecné informace	36
4.3.2 Zdroje dat	36

4.3.3	Agendové informační systémy.....	37
4.3.4	Předmět zápisu.....	38
4.3.5	Editoři	44
4.3.6	Povinnosti editorů	47
4.3.7	Řešení reklamací.....	48
4.3.7.1	Nesoulady mezi RÚIAN a ISEO.....	48
4.3.8	Veřejný dálkový přístup (VDP).....	50
4.4	Finanční správa ČR.....	52
5.	Výsledky	53
5.1	Doručování daňovému subjektu	53
5.2	Nesprávná adresa vedená v RDS.....	53
5.3	Neexistující adresa vedená v RDS	55
5.4	Správný formát adresy v RDS versus tiskový tvar písemnosti	57
6.	Diskuse.....	59
7.	Závěr.....	61
8.	Seznam použité literatury	63
8.1	Knižní a časopisecké zdroje	63
8.2	Internetové zdroje.....	64
8.3	Zákony a jiné právní předpisy	67
9.	Seznam obrázků a tabulek	69

Seznam použitých zkratk

ADIS	automatizovaný daňový informační systém
AIFO	agendový identifikátor fyzické osoby
BPEJ	bonitovaná půdně ekologická jednotka
CEO	centrální evidence obyvatel
ČSÚ	Český statistický úřad
ČÚZK	Český úřad zeměměřický a katastrální
DDM	databáze dodacích míst
eOP	elektronický občanský průkaz
EPI	evidence písemností
GFŘ	Generální finanční ředitelství
IAIS	integrovaný agendový informační systém
ICT	informační a komunikační technologie
IČO	identifikační číslo osoby
IČP	identifikační číslo provozovny
ISDS	informační systém datových schránek
ISEO	informační systém evidence obyvatel
ISKN	informační systém katastru nemovitostí
ISÚI	informační systém územní identifikace
ISZR	informační systém základních registrů
JIP	jednotný identitní prostor
KIVS	komunikační infrastruktura veřejné správy
KN	katastr nemovitostí
LZPS	Listina základních práv a svobod
NUTS	klasifikace územních statistických jednotek
NZ	návrh změny
OVM	orgán (-y) veřejné moci
PVS	Portál veřejné správy

RDS	registr daňových subjektů
REKOS	registr komunálních symbolů
ROB	registr obyvatel
ROS	registr osob
RPP	registr práv a povinností
RSO	registr sčítacích obvodů
RÚIAN	registr územní identifikace, adres a nemovitostí
SZR	Správa základních registrů
TEA	technickoekonomické atributy
ÚIR-ADR	územně identifikační registr adres
ÚOOÚ	Úřad na ochranu osobních údajů
VDP	veřejný dálkový přístup
VFR	výměnný formát RÚIAN
ZABAGED	základní báze geografických dat
ZIFO	zdrojový identifikátor fyzické osoby
ZR	základní registr (-y)

1. Úvod

Elektronizace veřejné správy, tzv. eGovernment, v České republice ušla od svých začátků, kdy na konci 90. let minulého století vznikla „Státní informační politika“, přes spuštění Portálu veřejné správy až po základní registry veřejné správy, obrovský kus cesty. Inspirace byla čerpána především z Rakouského modelu, na jehož základě vznikly např. datové schránky (obdobou rakouské Zustelldienst) nebo elektronické občanské průkazy (eOP), které jsou obdobou rakouských Bürgerkarten.

Rovněž Základní registry (dále jen ZR), které byly spuštěny v polovině roku 2012, z tohoto modelu vycházejí. Z pohledu elektronizace veřejné správy se jedná o jeden z nejdůležitějších kroků českého eGovernmentu, neboť existence systému ZR umožnila redukci všemožných registrů jednotlivých orgánů veřejné moci (dále jen OVM). Data jsou nyní centralizovaná, údaje vedené v ZR už občané nemusejí na jednotlivých úřadech opětovně dokládat.

RÚIAN je součástí soustavy ZR a jako jediný je veřejným seznamem. Nevede žádné osobní údaje a je veřejně přístupný na internetu. Je unikátním zdrojem informací o území, a to od území celého státu až po jednotlivá adresní místa. Pomocí veřejného dálkového přístupu (dále jen VDP) je kromě vyhledávání jednotlivých územních prvků a územně evidenčních jednotek a informací o nich rovněž umožněno ověřit platnost adresy a zjistit její zákonnou podobu, a to nejen občanům nebo organizacím, ale i OVM, mezi které bezesporu patří Finanční správa České republiky.

2. Cíle práce

Předmětem této práce je charakteristika Registru územní identifikace, adres a nemovitostí (dále jen RÚIAN). Cílem práce je poskytnout základní ucelený přehled o elektronizaci veřejné správy a základních registrech, zejména pak o RÚIAN, a dále zjistit možnosti využití dat v registru obsažených v činnosti orgánů Finanční správy České republiky.

3. Metodika

Práce je členěna na 4 základní kapitoly. První – Elektronizace veřejné správy – popisuje veřejnou správu a pojem eGovernment, a to nejen obecně, ale i konkrétně na vybraných evropských zemích (Dánsko a Rakousko). Blíže je pak zaměřena na elektronizaci veřejné správy ČR.

Další kapitola – Základní registry – je zaměřena na vymezení základních pojmů, jako jsou referenční údaj nebo editor, a poskytuje základní přehled o Registru obyvatel (dále jen ROB), Registru osob (dále jen ROS) a Registru práv a povinností (dále jen RPP).

Další kapitola je věnována Registru územní identifikace, adres a nemovitostí, kde jsou vysvětleny předměty zápisu do registru, blíže popsáni jednotliví editoři a jejich povinnosti. Dále jsou zde definovány základní typy nesouladů údajů mezi RÚIAN a Informačním systémem evidence obyvatel (dále jen ISEO) a možnosti jejich nápravy. V této kapitole je rovněž popsána internetová aplikace Veřejný dálkový přístup.

Poslední kapitola je věnována Finanční správě ČR a možnému využití dat RÚIAN v její činnosti, zejména v oblasti doručování daňovým subjektům na ověřené adresy a používání zákonného formátu adres.

4. Literární rešerše

4.1 Elektronizace veřejné správy

Elektronická veřejná správa má v prostředí střední a východní Evropy poněkud specifické postavení. Nejedná se zde pouze o technokratickou modernizaci veřejné správy a veřejných služeb jako ve většině vyspělých zemí. Vzhledem ke zkušenostem s nefungující správou socialistického typu je zde patrná snaha dosáhnout co nejdříve standardů běžných v západní Evropě (MVČR, 2012a). V regionu střední a východní Evropy lze v posledních letech vysledovat nasazování výpočetní techniky na všech úrovních správy, automatizaci administrativních úkonů a procesů a zlepšení komunikace mezi státem, občany a podnikatelskou sférou. Rozvoj informačních systémů veřejné správy a budování eGovernmentu umožní díky využití moderních informačních a komunikačních technologií lepší spolupráci orgánů veřejné správy, usnadní občanům a podnikatelům kontakt se státem, a učiní tak veřejnou správu průhlednější a efektivnější. Občané a podnikatelé mohou pro vyřizování svých úředních záležitostí využít online přístupné agendy, jejichž počet se v rámci veřejné správy neustále zvyšuje.

4.1.1 Struktura veřejné správy

Správou se označuje činnost sledující určité tvůrčí úkoly a udržující určitý pořádek ve společnosti. Veřejnou správou se pak označuje správa věcí veřejných, vykonávaná ve veřejném zájmu. Krom samotné činnosti výkonu správy (spravování) se pojmem veřejná správa rozumí rovněž souhrn všech institucí (organizace, úřady) tyto činnosti vykonávajících (ČMEJREK et KOPŘIVA, 2007). Jediným nositelem veřejné správy již není stát, veřejnou správu, jak zmiňují SVOBODA et SCHELLE (2007), vykonávají rovněž veřejnoprávní organizace. Nositelé veřejné správy (veřejné moci) jsou vázáni článkem 2 odst. 2 zákona č. 2/1993 Sb., Listina základních práv a svobod (dále jen LZPS), v platném znění, kde je psáno, že státní moc může být uplatňována pouze v případech a mezích stanovených zákonem a způsobem, který rovněž stanoví zákon. Veřejná správa je uskutečňována na ústřední, regionální, ale i místní úrovni a zahrnuje v sobě výkon státní správy a samosprávy, a to v závislosti na jejích vykonavatelích. V České republice byl zvolen tzv. spojený model veřejné správy, tzn., že státní správu vykonávají státní orgány a orgány, na něž stát výkon správy v určitém rozsahu přenesl – obce a kraje – které zároveň v samostatné působnosti vykonávají samosprávu (ČMEJREK et KOPŘIVA, 2007).

4.1.1.1 Státní správa

Ústřední státní správa zaujímá v řízení veřejného sektoru rozhodující úlohu, neboť vytváří koncepce a obecné rámce fungování jednotlivých oblastí ve společnosti. Tyto koncepce jsou poté naplňovány prostřednictvím legislativních mechanismů a koordinační a kontrolní činnosti (MVČR, 2012a). Státní správou tedy stát určitou formou organizuje lidskou společnost, která je budována na politickém základě, a uplatňuje svou suverenitu na určitém území.

Nejdůležitějším orgánem státní správy je Vláda České republiky, která je podle článku 67 zákona č. 1/1993 Sb., Ústava České republiky, v platném znění (dále jen Ústava ČR), vrcholným orgánem výkonné moci, a podle zákona č. 2/1969 Sb., o zřízení ministerstev a jiných ústředních orgánů státní správy České republiky (dále jen kompetenční zákon), v platném znění, řídí, kontroluje a sjednocuje činnost ministerstev (§ 28). Za jejich činnost zároveň nese odpovědnost.

Vláda České republiky však není jediným orgánem, na němž závisí efektivnost a kvalita fungování systému ústřední státní správy. Důležitá je rovněž činnost jednotlivých ministerstev a jejich vzájemná provázanost. Vláda České republiky tedy představuje nejdůležitější koordinační mechanismus na úrovni ústřední státní správy (MVČR, 2012a).

Státní správa je vykonávána buď přímo prostřednictvím správních úřadů, nebo nepřímo prostřednictvím jiných subjektů, na které je výkon státní správy přenesen. Ústředními orgány vykonávajícími státní správu jsou například ministerstva, která mají působnost na celém území republiky. Na místní úrovni působí různá detašovaná pracoviště nebo úřady územních samospráv, které vykonávají státní správu v přenesené působnosti. Dalšími orgány jsou pak úřady a instituce podřízené ústředním orgánům (HALÁSKOVÁ, 2006).

4.1.1.2 Samospráva

Samospráva je reprezentována subjekty nestátními – orgány územní samosprávy, orgány zájmové a profesní samosprávy a různými právníckými a podnikajícími fyzickými osobami. Stejně jako státní správa je i samospráva činností výkonnou, nařizovací a podzákonného charakteru. Řídí se zákonem stanovenými pravidly a navíc její orgány podléhají státnímu dozoru. V závislosti na druhu zájmů, jež jsou danou samosprávou reprezentovány, HALÁSKOVÁ (2006) samosprávu dělí na územní (obce, kraje) a zájmovou (rybářské svazy, myslivecká sdružení). ČMEJREK et KOPŘIVA (2007) přidávají ještě samosprávu profesní – viz obrázek č. 1 (Česká lékařská komora, Česká advokátní komora atd.). V České republice existuje dvouступňový systém územní samosprávy. V článku 99 Ústavy ČR

je zakotveno členění České republiky na základní a vyšší územní samosprávné celky.



Obrázek č. 1 – Členění veřejné správy dle Čmejrk a Kopřivy – vlastní zpracování

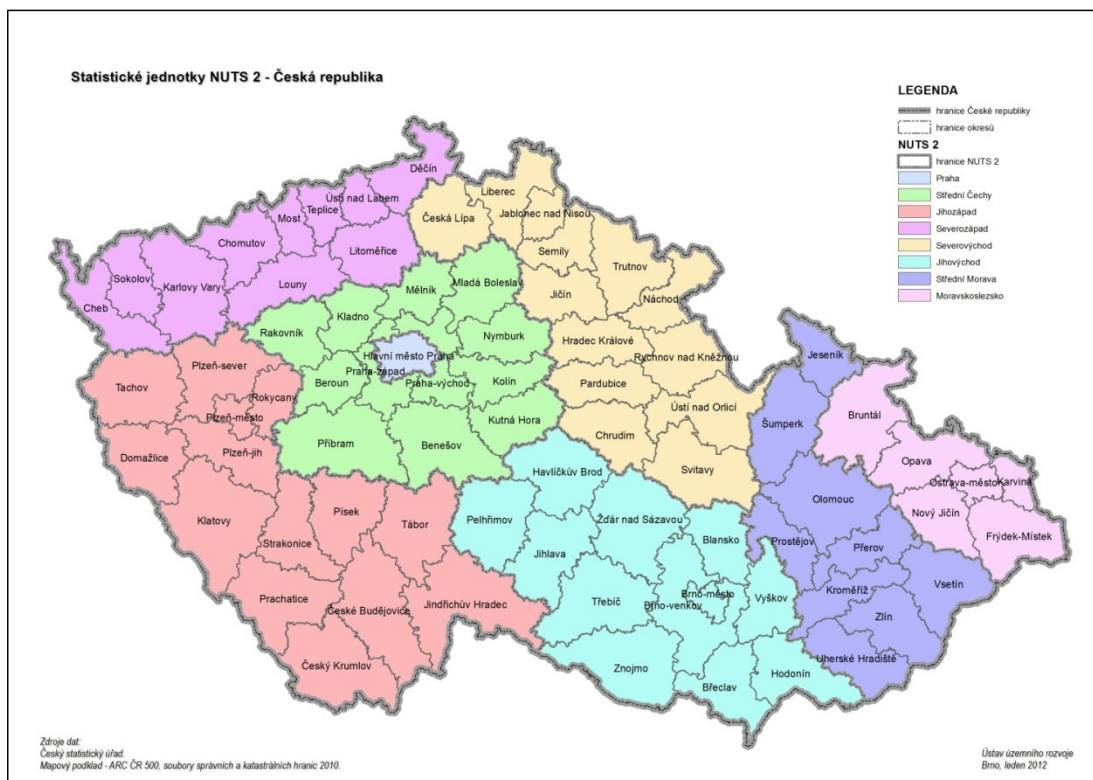
Základní územní samosprávné celky představují obce, vyšší územní samosprávné celky kraje. Každý územní samosprávný celek má své samostatné kompetence, do kterých jiný územní samosprávný celek nemůže zasahovat – nejedná se tedy o hierarchickou strukturu ve smyslu nadřízenosti a podřízenosti.

Obecní samospráva byla v České republice obnovena v r. 1990. Obce se od sebe liší rozsahem výkonu státní správy v přenesené působnosti, podle něž se dělí na obce se základním (všechny obce) a obce s širším rozsahem přenesené působnosti. Obce s širším rozsahem vykonávají státní správu v přenesené působnosti i na území obcí spadajících do jejich správního obvodu. Tato kategorie je tvořena obcemi s pověřenými obecními úřady (388) a obcemi s rozšířenou působností (205), které jsou taxativně vymezeny v zákoně č. 314/2002 Sb., o stanovení obcí s pověřeným obecním úřadem a stanovení obcí s rozšířenou působností, v platném znění, a vyhláškou Ministerstva vnitra č. 388/2002 Sb., jež stanovuje jejich správní obvody.

Vyšší územní samosprávné celky jsou upraveny zákonem č. 129/2000 Sb., o krajích (krajské zřízení), v platném znění. Na území České republiky bylo zřízeno 14 vyšších územních samosprávných celků. Ústavní zákon vymezuje území jednotlivých krajů územím stávajících okresů a vychází tak vlastně ze stavu územního členění státu založeného zákonem č. 36/1960 Sb., o územním členění státu. Nově vzniklé kraje se však územně liší od krajů, v nichž působily do roku

1990 krajské národní výbory, a které dosud představují územní obvody pro řadu specializovaných orgánů státní správy. Z důvodu vstupu České republiky do Evropské unie bylo zavedeno postavení samosprávných krajů v klasifikaci územních statistických jednotek NUTS, která se využívá mj. ke statistickému monitorování a analýzám (MVČR, 2012).

V rámci NUTS se území člení do 4 úrovní: NUTS 0 (území státu), NUTS 1 (území s více než 3 miliony obyvateli), NUTS 2 (území s více než 800 tisíci obyvateli) a NUTS 3 (území krajů). V ČR území s více než 3 miliony obyvateli nemáme, tak je v našem případě NUTS 1 spojováno s NUTS 0. Po vstupu ČR do EU bylo nutné vytvořit úroveň NUTS 2 – regiony soudržnosti, do kterých směřují prostředky z fondů EU. Vzhledem k různým velikostem krajů v ČR však bylo nutné na úrovni NUTS 2 některé sloučit dohromady, takže například Karlovarský kraj a Ústecký kraj dohromady tvoří Region soudržnosti Severozápad (viz obrázek č. 2).



Obrázek č. 2 - NUTS 2 (zdroj: Portál územního plánování)

4.1.2 Pojem eGovernment

Elektronická vláda, elektronické vládnutí nebo elektronická správa – tak by se mohl přeložit výraz electronic government – zkráceně eGovernment. Ale tak jako v češtině, ani v jiných jazycích se zdoluhavý doslovný překlad neujal a ustálilo se používání výrazu eGovernment (MATES et SMEJKAL, 2006). V dnešní době, kdy informační technologie pronikají do všech oblastí běžného života, lidé již

nechtějí ztrácet drahocenný čas osobními návštěvami jednotlivých úřadů a institucí. Současně lidé se specifickými potřebami, zejména se zdravotním postižením, mnohdy některé úřady ani obíhat nemohou. Právo na rovný přístup k informacím však mají také (MVČR, 2013a). Dochází tedy k postupnému poskytování výkonu veřejné správy elektronickou formou (ŠTĚDRONĚ, 2007). Jedná se o proces přibližování veřejné správy široké veřejnosti, a to za pomoci informačních a komunikačních technologií (dále jen ICT) s cílem dosažení rychlejšího, levnějšího a efektivnějšího poskytování služeb.

Službu lze definovat jako činnost uspokojující konkrétní lidskou potřebu. Služby se rozlišují podle toho, zda je uspokojována potřeba individuální (např. nový účes) nebo kolektivní (např. veřejné osvětlení). Uspokojování kolektivních potřeb je hrazeno z veřejných zdrojů, neboť nelze přesně určit, kdo a jakou částkou by měl toto uspokojování hradit. Z pohledu eGovernmentu lze tedy říci, že elektronická služba je taková činnost, která uspokojuje kolektivní potřeby elektronickou formou – nejčastěji v podobě různých interaktivních formulářů či pomocí vzdáleného dálkového přístupu (LIDINSKÝ et al., 2008).

Jak bylo zmíněno, pomocí elektronizace by mělo být zajištěno efektivní, spolehlivé, zabezpečené a časově i finančně úsporné nakládání s daty, a to na všech úrovních veřejné správy se všemi cílovými skupinami, čímž by mělo být dosaženo jistého zlepšení poskytování služeb, a to nejen prostřednictvím sdílených služeb eGovernmentu, ale především navenek – při komunikaci s občany a podnikateli (MVČR, 2013a). V rámci eGovernmentu se rozlišují 2 základní vztahy vnitřní a 2 základní vztahy vnější (MANAGEMENTMANIA, 2013).

Vnitřní vztahy:

- G2G (government to government), který označuje vzájemnou komunikaci orgánů správy
- G2E (government to employee), jež zastřešuje komunikaci mezi orgánem správy a jeho zaměstnanci.

Vnější vztahy:

- G2B (government to business) představuje komunikaci správy s obchodním sektorem
- G2C (government to citizen), jež znamená veškerou komunikaci správy s občanem.

Zavádění eGovernmentu může narazit na určité překážky, které mohou být vnější nebo vnitřní. Mezi vnější překážky se řadí například finanční zdroje, legislativa

a v neposlední řadě též technologická zaostalost. Vnitřní překážky jsou reprezentovány především vzájemnou spoluprací a informační gramotností všech zúčastněných stran.

4.1.2.1 eGovernment v rámci EU

Počátky eGovernmentu v Evropě lze datovat do 90. let 20. století, kdy s rozvojem internetu začalo být možné komunikovat s orgány veřejné správy pomocí e-mailu. Průkopníky v tomto směru byly Belgie, Nizozemí, Rakousko a Spojené království Velké Británie a Severního Irska. S rostoucím významem ICT a dostupností internetu se možností elektronizace veřejné správy začala zabývat Evropská unie.

Důležitost ICT mezi prvními vyzdvihovala Bílá kniha z r. 1993 (COMMISSION OF THE EUROPEAN COMMUNITIES, 1993), která se rovněž zabývala možnostmi rozvoje elektronické veřejné správy. Bílé knihy jsou dokumenty vydávané Evropskou komisí, které obsahují návrhy na činnost Společenství v určité oblasti. Bílá kniha je nezávazným dokumentem a má pro členské státy pouze doporučující charakter. Po schválení Radou EU se z ní může stát akční program pro danou oblast (EUROSKOP, 2014).

Vývoj elektronizace veřejné správy je v každé zemi vázán především na její možnosti a priority. Aby elektronické poskytování služeb veřejné správy mělo smysl, bylo především nutné zpřístupnit vysokorychlostní internet obyvatelstvu. Následovaly rozsáhlé transformace, bez kterých by služby eGovernmentu nemohly být poskytovány v dostatečné kvalitě (JUPP, 2003) – sem lze zařadit tvorbu různých portálů, které postupně nabízely čím dál tím více elektronických služeb.

4.1.2.2 Dánsko

Dánsko patří v hodnocení poskytování služeb eGovernmentu ke špičce v rámci EU (BUDIŠ et HŘEBÍKOVÁ, 2010).

Uživatelé mohou online stáhnout příslušné formuláře z následujících oblastí veřejné správy: cestovní pasy, řidičské průkazy, registrace automobilů, žádosti o stavební povolení nebo oznámení na policii.

Úřad zpracuje on-line podané formuláře včetně ověření identity v následujících oblastech veřejné správy: hledání práce, pomoc v nezaměstnanosti, změna trvalého bydliště, zasílání údajů statistickému úřadu.

Případ může být zcela zpracován elektronicky, a to včetně provedení plateb nebo vydání rozhodnutí, v následujících oblastech veřejné správy: daňová příznání (jak pro jednotlivce, tak pro organizace), přihlašování na vysoké školy, založení

organizace, celní deklarace, environmentální povolení, veřejné zakázky (BUDIŠ et HŘEBÍKOVÁ, 2010).

Nejvýznamnější počiny dánského eGovernmentu:

e-Boks (www.e-boks.dk)

Digitální schránky, které používají již více než 4 miliony Dánů a více než 287.000 dánských podniků (E-BOKS, 2014). Slouží jednak jako komunikační prostředek, ale zároveň jako úložiště dokumentů. S občanem či organizací jsou spojeny pomocí registračního čísla. Jsou zdarma a je možné do nich zasílat neomezené množství pošty. Jsou přístupné kdykoliv a kdekoliv pomocí počítače, tabletu nebo telefonu.

Sundhed (www.sundhed.dk)

Národní zdravotní portál – je součástí národní strategie pro digitalizaci zdravotní péče. Přes tento portál je možné například nahlédnout do lékařských záznamů, objednat se k lékaři nebo si prohlédnout výsledky laboratorních vyšetření (SUNDHED, 2014).

Nordisk eTax (www.nordisketax.net)

Společný daňový portál Dánska, Švédska, Finska, Norska a Islandu, který nabízí informace o daňových systémech uvedených zemí a odkazy na konkrétní daňové správy (v případě Dánska se jedná o portál www.skat.dk).

Další důležité informace z oblasti veřejné správy jsou pro občany přístupné na stránkách www.borger.dk a pro organizace na stránkách www.virk.dk (NORDISKETAX, 2014).

4.1.2.3 Rakousko

Nejvýznamnějším portálem v Rakousku je portál veřejné správy (www.help.gv.at), který od r. 2001 funguje dle principu one-stop-government (PIRKER et al., 2011). Dle BUDIŠE et HŘEBÍKOVÉ (2010) patří v hodnocení poskytování služeb eGovernmentu v rámci EU rovněž ke špičce. Rakousko bylo první zemí na světě, která umožnila integraci elektronického podpisu do bankovní platební karty, a rovněž zde byl zaveden elektronický průkaz sociálního pojištění, který po aktivaci může být používán jako karta občana (JIRKOVSKÝ, 2007). Elektronicky podepsané dokumenty jsou zde platné i v tištěné podobě, neboť obsahují podpisovou tabulku, ze které jsou patrné veškeré informace o dokumentu, jeho vydání i podpisovém certifikátu. Tato tabulka je jakousi náhradou razítka a vlastnoručního podpisu. Obsahuje navíc i kód, s jehož pomocí je možné dokument ověřit na webu (JIRKOVSKÝ, 2007).

Uživatelé mohou online stáhnout příslušné formuláře z následujících oblastí veřejné správy: cestovní pasy, žádosti o stavební povolení, oznámení na policii.

Úřad zpracuje on-line podané formuláře včetně ověření identity v následujících oblastech veřejné správy: změna trvalého bydliště, zasílání údajů statistickým úřadům.

Případ může být zcela zpracován elektronicky, a to včetně provedení plateb nebo vydání rozhodnutí, v následujících oblastech veřejné správy: daňová přiznání, hledání práce, pomoc v nezaměstnanosti, rodinné přídavky, přihlašování na vysoké školy, sociální pojištění za zaměstnance, založení nové společnosti, celní deklarace, environmentální povolení, veřejné zakázky.

Nejvýznamnější počiny rakouského eGovernmentu:

Bürgerkarte (www.buergerkarte.at)

Karta občana, která slouží k identifikaci (autentizaci) vlastníka, k zabezpečenému elektronickému podepisování nebo k přihlášení do výše uvedeného portálu veřejné správy, kde lze mimo jiné stáhnout veškeré formuláře veřejné správy nebo získat informace z různých oblastí života týkajících se např. práce, bydlení nebo daní (BÜRGERKARTE, 2014).

Zustelldienst

Elektronická doručovací správa (obdoba našich datových schránek), která umožňuje komunikaci rakouských orgánů veřejné moci s občany a organizacemi a naopak. Komunikace probíhá formou e-mailů. Pokud si však adresát e-mail nepřevzme do 24 hodin, dostane další e-mail. Pokud ani na ten nereaguje, dostane 3., který je zároveň e-mailem posledním. Pokud ani na ten nemá systém odezvu, je adresátovi zaslána tzv. žlutá obálka, která je mu vhozena do schránky a upozorňuje ho na důležitý e-mail, který si nepřečet. Pokud ani po zaslání žluté obálky není e-mail adresátem převzat, považuje se za doručený se všemi důsledky (JIRKOVSKÝ, 2007).

e-Auktion

Portál, kde orgány veřejné správy nabízejí veřejné zakázky na místní úrovni (např. volné budovy k pronájmu či ke koupi). Cílem tohoto projektu je zprůhlednění veřejných zakázek a snížení nákladů na jejich realizaci.

4.1.3 Elektronizace veřejné správy v ČR

Základní směr a obecné cíle, ke kterým by měla česká veřejná správa směřovat, určuje strategie Smart Administration 2007 – 2015: Efektivní veřejná správa

a přátelské veřejné služby. Jedná se o vládní strategii, která představuje jakýsi jednotící rámec pro řízení změn ve veřejné správě a jejím cílem je zajistit koordinovaný a efektivní způsob zlepšování veřejné správy a veřejných služeb. Služby veřejné správy je třeba učinit co nejvíce uživatelsky příjemnými, aby vycházely vstříc požadavkům a potřebám klientů veřejné správy (MVČR, 2012a). Zavedení eGovernmentu by rovněž mohlo přispět k odstranění úplatkářství, které se čím dál tím více rozmáhá na všech úrovních veřejné správy. Čím bude veřejná správa transparentnější, tím více se lidé budou zajímat o věci veřejné (LIIKANEN, 2003).

4.1.3.1 Vývoj

Správné fungování eGovernmentu je vždy nutné adekvátně legislativně zabezpečit (DAVISON, 2007), neboť bez odpovídajících právních předpisů, které jsou základním kamenem eGovernmentu, by nemohl být správně vyvinut, natož aby fungoval (DE MEYER, 2006). Rovněž vývoj českého eGovernmentu se opírá o řadu právních předpisů, na jejichž základě nevznikaly pouze instituce (například Úřad pro státní informační systém, Rada pro státní informační politiku atd.), ale došlo rovněž k možnosti v souladu se zákonem č. 106/1999 Sb., o svobodném přístupu k informacím, v platném znění, o informace požádat elektronicky. Následovala řada různých politik a strategií týkajících se eGovernmentu.

V uplynulých letech došlo v České republice k významnému rozvoji eGovernmentu. S cílem vytvořit jednotné přístupové místo k informacím a službám veřejné správy byl nově vzniklým Ministerstvem informatiky v r. 2003 spuštěn projekt Portálu veřejné správy, který za dobu své existence prošel značným vývojem. Časem přibývaly funkce a formuláře pro zjednodušení komunikace s veřejnou správou i propojení s dalšími systémy, mezi které patří např. CZECH POINT. V roce 2008 následovaly datové schránky. Nový rozměr elektronizaci veřejné správy v roce 2012 přinesly základní registry.

4.1.3.2 Koncepte one-stop-government

Jedním z cílů eGovernmentu je zjednodušení komunikace občana s orgány veřejné správy a jednou z hlavních výhod je úspora času a finančních prostředků. Koncepte one-stop-government vychází z koncepte one-stop-shop, pod níž je možné si představit například velké nákupní centrum, kde lidé najdou různé obchody a služby pod jednou střechou. V případě one-stop-government se jedná o jeden webový portál, přes který si občané mohou vyřídit potřebné záležitosti týkající se více úřadů na jednom místě, a to 24 hodin denně, 7 dní v týdnu (KUNSTELJ et VINTAR, 2009). Tato koncepte přináší vyšší kvalitu v podobě rychlejších

a levnějších služeb – různé formuláře lze nejen vyplnit, ale i podat online, z čehož vyplývá výhoda jednak pro obyvatelstvo a podniky, ale rovněž pro samotnou veřejnou správu. V našich podmínkách tomuto konceptu odpovídá Portál veřejné správy.

4.1.3.3 Portál veřejné správy (PVS)

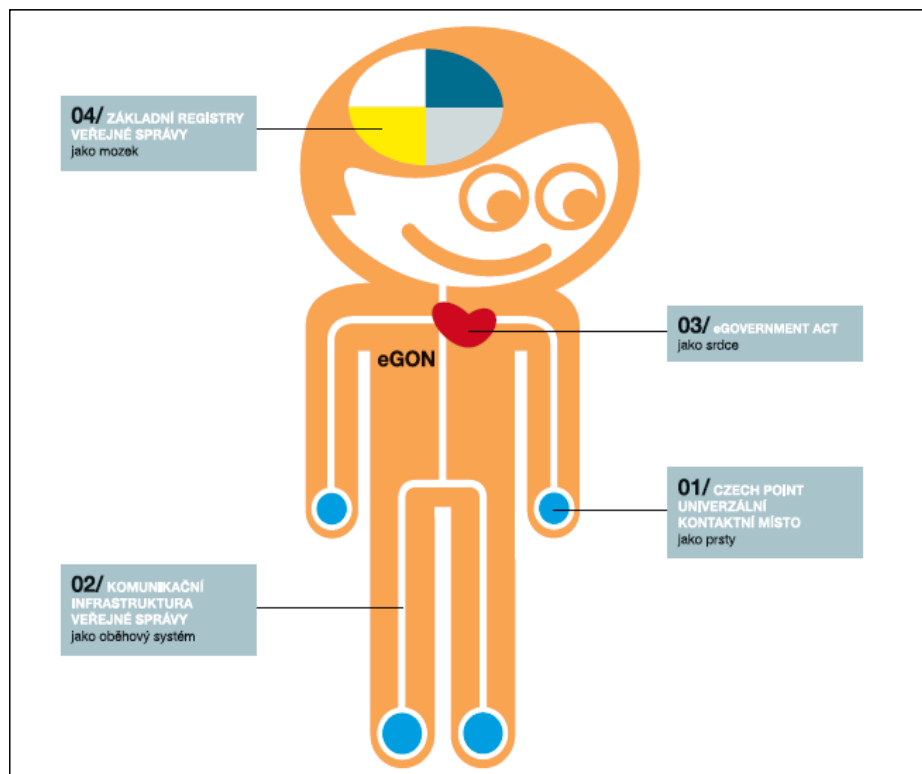
Jedním z hlavních cílů eGovernmentu je usnadnění práce s informacemi a využívání služeb eGovernmentu jako garantovaných elektronických služeb státu pro klienty veřejné správy. Klíčovým v tomto směru je publikování informací a dat a umožnění využívání moderních elektronických služeb, a to formou úplného elektronického podání nebo přinejmenším možností elektronické komunikace klienta se státem (MVČR, 2013). Elektronickou bránou do veřejné správy ČR je od r. 2004 Portál veřejné správy (dostupný na www.portal.gov.cz). V souladu s ustanovením § 6f odst. 1 zákona č. 365/2000 Sb., o informačních systémech veřejné správy a o změně některých dalších zákonů, v platném znění (dále jen zákon o ISVS), je informačním systémem veřejné správy, jenž občanům a organizacím zajišťuje přístup ke kvalitním a důvěryhodným informacím o orgánech veřejné správy a usnadňuje komunikaci s nimi. Portál veřejné správy je tedy nejen výchozím místem pro hledání informací, ale i místem, kde lze přímo vyplnit elektronický formulář. Na PVS si může být klient jist, že získá informace ze zaručených zdrojů. Cílem je, aby se PVS stal prvním místem, kde klient najde veškeré základní informace o jednotlivých situacích, které jsou vlastně agendami veřejné správy, a aby zde našel informace o dílčích krocích (nejen svých, ale i postupu orgánů veřejné moci, včetně možnosti opravných prostředků). Dále aby k učinění podání v dané agendě mohl přímo využít inteligentní elektronické formuláře, a aby měl informace a data potřebná pro elektronickou komunikaci s veřejnou správou vždy po ruce.

4.1.3.4 eGON

eGON – projekt komplexní elektronizace veřejné správy – byl zahájen na konci roku 2006. Jeho hlavním cílem je usnadnění života občanů a zvýšení efektivity veřejné správy, a to za pomoci informačních technologií. eGON je symbolizován postavičkou jménem eGON a jednotlivé části eGovernmentu představují jednotlivé části jeho těla. Jak je patrné z obrázku č. 3, prsty představují Czech POINT, oběhový systém komunikační infrastrukturu veřejné správy (dále jen KIVS), srdce zákon o eGovernmentu a mozek základní registry.

Přípravám projektu, zrovna jako návrhům legislativních úprav byl věnován celý rok 2007. V témže roce byl spuštěn pilotní provoz Czech POINT. Následovalo přijetí

zákona č. 300/2008 Sb., o elektronických úkonech a autorizované konverzi dokumentů, v platném znění (zákon o eGovernmentu). V roce 2009 došlo k rozvoji KIVS a ke spuštění datových schránek a konečně rok 2010 byl ve znamení základních registrů.



Obrázek č. 3 – eGON (zdroj: MVČR)

4.1.3.5 Czech POINT

Czech POINT neboli **Český Podací Ověřovací Informační Národní Terminál** představuje eGONovy prsty. Pilotní provoz byl spuštěn v březnu 2007 v 37 obcích České republiky. Jak vyplynulo ze Závěrečné zprávy pilotního provozu projektu Czech POINT (MVČR, 2007), jedná se o smysluplný projekt (viz tabulka č. 1), proto byl v lednu 2008 na více než osmi stech pobočkách spuštěn provoz ostrý.

Tabulka č. 1 – Počet vydaných výpisů v jednotlivých měsících pilotního provozu (zdroj dat: CzechPOINT, zpracování vlastní)

Měsíc	Katastr nemovitostí	Obchodní rejstřík	Živnostenský rejstřík	Celkový součet
III	46	92	45	183
IV	673	395	142	1 210
V	1 745	922	98	2 765
VI	1 748	1 306	49	3 103
VII	1 507	1 342	81	2 930
VIII	3 851	3 032	66	6 949
Celkem	9 570	7 089	481	17 140

S rostoucím počtem nabízených služeb se rovněž rozrůstá i počet kontaktních míst – v prosinci 2014 je jich již 7.103. Z toho 5.607 představují kontaktní místa na obecních úřadech, 980 na pobočkách České pošty, s.p. a 426 v kancelářích notářů. CzechPOINTy jsou zastoupeny rovněž na pobočkách Hospodářské komory (51) a v zahraničí na 39 zastupitelských úřadech (CZECH POINT, 2014).

V červenci 2010 byl CzechPOINT napojen na informační systém evidence obyvatel, čímž se rozšířilo rozhraní pro vnitřní potřeby úřadů – CzechPOINT@office, jehož prostřednictvím do ISEO matriční úřady, ohlašovny a soudy hlásí všechny změny (MVČR, 2012b). V říjnu 2012 byla spuštěna služba CzechPOINT@home, která umožňuje držitelům datových schránek získání některých výpisů (katastr nemovitostí, obchodní rejstřík, živnostenský rejstřík a rejstřík trestů) bez nutnosti návštěvy kontaktního místa. Žadatel obdrží požadovaný výpis v elektronické formě včetně elektronického podpisu, a to zcela zdarma.

Czech POINTY v současnosti nabízejí:

- výpis z katastru nemovitostí
- výpis z obchodního rejstříku
- výpis z živnostenského rejstříku
- výpis z rejstříku trestů
- výpis z rejstříku trestů pro právnické osoby
- výpis z bodového hodnocení řidiče
- výpis z insolvenčního rejstříku
- přijetí podání podle § 72 živnostenského zákona
- datové schránky
- autorizovanou konverzi dokumentů
- ověření podpisů a mnoho dalších služeb,

a k 21.12.2014 se pyšní 12.146.236 vydanými výstupy (CZECH POINT, 2014).

4.1.3.6 Komunikační infrastruktura veřejné správy (KIVS)

Komunikační infrastruktura veřejné správy představuje eGONův oběhový systém. Budování KIVS bylo zahájeno v roce 2007, kdy vedle sebe paralelně existovaly a dále přibývaly další datové linky jednotlivých ministerstev a úřadů. Primární cílem tedy bylo sjednocení těchto linek a vytvoření jednotné datové sítě, která poskytne bezpečné připojení a vysoký standard nabízených služeb. KIVS efektivně spojuje orgány veřejné správy s informačními systémy veřejné správy (např. základní registry, Czech POINT) a kromě bezpečného přenosu dat zajišťuje rovněž

nastavení procesů komunikace mezi zúčastněnými subjekty. Vzájemné a bezpečné propojování subjektů veřejné a státní správy a komunikaci subjektů veřejné a státní správy s jinými subjekty ve vnějších sítích zajišťuje centrální místo služeb, které je jedním z pilířů KIVS.

4.1.3.7 eGA a Datové schránky

eGA (eGovernment Act neboli zákon o eGovernmentu) představuje eGONovo srdce. Hlavním cílem zákona o eGovernmentu je vytvoření optimálních podmínek pro elektronickou komunikaci jak mezi úřady a občany, tak i mezi úřady vzájemně (MVČR, 2014). Dalším zásadním bodem tohoto zákona je autorizovaná konverze dokumentů (převedení listinného dokumentu do dokumentu obsaženého v datové zprávě nebo naopak, ověření shody jejich obsahu a připojení ověřovací doložky). Klíčový institut pro komunikaci s orgány veřejné moci představují datové schránky.

Datové schránky zřizuje a spravuje Ministerstvo vnitra, které je rovněž správcem informačního systému datových schránek (dále jen ISDS). Provozovatelem systému je držitel poštovní licence. Zákon o eGovernmentu v § 2 datovou schránku definuje jako elektronické úložiště, které je určeno k doručování OVM a provádění úkonů vůči OVM.

Díky informačním technologiím datové schránky zásadně změnily způsob doručování (přijímání i podávání) úředních dokumentů. Komunikace prostřednictvím datových schránek nahrazuje klasický způsob doručování v listinné podobě, neboť zákon o eGovernmentu papírovou a elektronickou verzi zasílaného dokumentu zrovnoprávnil. Orgánům veřejné moci a určitým skupinám právnických a podnikajících fyzických osob (právnická osoba zapsaná v obchodním rejstříku, právnická osoba zřízená zákonem, právnická osoba nezapsaná v obchodním rejstříku, insolvenční správci, daňoví poradci, advokáti) byly datové schránky zřízeny automaticky ze zákona. Ostatním pak na jejich žádost. K 15.12.2014 bylo zřízeno 623.189 datových schránek a odesláno 234.872.676 datových zpráv s úspěšností doručení 99,03 % (DATOVÉ SCHRÁNKY, 2014).

Datové schránky skýtají různé výhody, např. komunikaci s úřady odkudkoliv, kde je internetové připojení, a to 24 hodin denně, 7 dní v týdnu bez jakéhokoliv omezení úředními hodinami, dále rychlost doručení – zpráva odeslaná úřadu se považuje za doručenu v okamžiku dodání do datové schránky OVM, tedy prakticky ihned po odeslání, datové zprávy mohou být uloženy a je tedy možné úřadu kdykoliv prokázat, co přesně bylo zprávou odesláno (na rozdíl od podacího lístku k doporučené zásilce, který toto neumožňuje). S přístupovými údaji k datové

schránce je možné se přihlásit do informačních systémů sociální a finanční správy a je tedy možné pomocí datové schránky podávat všechna povinná přiznání, hlášení či přehledy. Bezesporu zásadní výhodou je zřízení a používání datové schránky pro komunikaci s OVM zcela zdarma. Zdarma je rovněž možné, prostřednictvím CzechPOINT@home, získat výpisy z veřejných i neveřejných rejstříků a registrů. Datové schránky však nepřinášejí výhody jen občanům či podnikatelům. Ačkoliv se datové schránky potýkaly s různými problémy – v začátcích si jejich fungování každý vykládal po svém, nebylo zde žádné testovací období, po které by bylo možné jejich fungování vyzkoušet; od novely zákona v červnu 2009 k ostrému spuštění v listopadu 2009 uběhly pouhé 4 měsíce (JAROLÍMEK et al, 2010), do konce roku 2013 vytvořily České republice ekonomické přínosy ve výši 3,5 miliardy Kč. Jedná se o ušetřené poštovné, materiál a čas ve výši 6,5 miliardy Kč a výdaje na provoz a rozvoj systému necelé 3 miliardy Kč (ICTU, 2014).

V porovnání se zeměmi EU se Česká republika ve využívání datových schránek řadí na 4. místo hned za Dánsko, Estonsko a Rakousko, které jsou v jejich využívání nejdále. Ve všech porovnávaných zemích je systém DS založen na stejném principu jako u nás – jedná se o samostatný informační systém pro přenos datových zpráv, který je legislativně postaven na stejnou úroveň jako doporučené poštovní zásilky. Ve většině porovnávaných zemí se o systém rovněž stará národní poštovní operátor (ICTU, 2014).

4.2 Základní registry

Téměř na každé úrovni veřejné správy byly o občanech a firmách vedeny různé registry a rejstříky – ať už se jednalo o jména nebo adresy. Tento princip vychází z dřívějšího způsobu výkonu administrativy, kdy každý úřad měl svoji vlastní papírovou kartotéku. Proto mohly být údaje o téže osobě v různých agendách odlišné. Postupem času, s rozvojem ICT, začalo docházet k elektronizaci jednotlivých agend. Tyto však většinou nebyly nijak aktualizovány a už vůbec ne propojovány s agendami jiných úřadů. Data z nich získaná tedy neměla žádnou právní váhu a pro úředníka bylo nadále směrodatné to, co bylo napsáno v občanském průkazu nebo na ověřeném výpisu. Tento neefektivní a nepružný systém obtěžoval nejen občany, ale i úředníky samotné. Celkový stav rovněž neodpovídal moderní veřejné správě. Proto došlo k vytvoření základních registrů, které by měly obsahovat platné údaje, jež by měly OVM k dispozici a občané by je tudíž nemuseli opakovaně dokládat.

4.2.1 Základní registry veřejné správy

Základní registry jsou bezesporu jedním ze zásadních pilířů elektronizace veřejné správy. Měly by vyřešit stávající potíže související s nejednotností, multiplicitou a neaktuálností vedených údajů. Proto symbolizují eGONův mozek, bez něž by celé fungování eGovernmentu v ČR bylo neefektivní (MVČR, 2010a). Systém základních registrů znamená zásadní změnu ve fungování celé veřejné správy. Změna ne nedotýká jen ústředních správních úřadů, ale i úřadů krajských nebo obecních. Jedním ze zásadních kroků bylo přijetí zákona č. 111/2009 Sb., o základních registrech, v platném znění (dále jen zákon o základních registrech). Základním kamenem systému registrů je tzv. referenční údaj. Jedná se o údaj, který OVM ze systému přebírají a ve svých agendách jej využívají jako údaj zaručený, platný a aktuální, bez nutnosti jeho ověřování. Správné fungování základních registrů by mělo naplnit slogan: „Obíhat budou data, ne lidé“. Základní registry veřejné správy jsou 4, ale celá soustava je doplněna o dva samostatné informační systémy, bez kterých by provoz celé soustavy základních registrů nebyl možný.

4.2.1.1 Legislativa, realizace

Základní registry jsou zakotveny ve více právních předpisech. Dne 28. února 2007 schválila Vláda usnesením č. 197 základní cíle Strategie Efektivní veřejná správa a přátelské veřejné služby (Smart Administration) v období 2007 – 2015. Jedním ze schválených cílů bylo dle důvodové zprávy k zákonu o eGovernmentu právě vytvoření registrů veřejné správy, kde by OVM mohly data bezpečně sdílet.

Povinnost výměny informací mezi ministerstvy (a ostatními ústředními orgány státní správy) navzájem a mezi ministerstvy a nižšími orgány státní správy je v českém právním řádu stanovena již v § 27 kompetenčního zákona. Dále je vzájemné poskytování údajů a informací upraveno zákonem č. 128/2000 Sb., o obcích, v platném znění, zákonem o krajích a zákonem č. 131/2000 Sb., o hlavním městě Praze, v platném znění. Spolupráce správních orgánů při poskytování podkladů pro rozhodnutí je pak obecně upravena zákonem č. 500/2004 Sb., správní řád, v platném znění (dále jen správní řád). Správní řád správnímu orgánu ukládá, aby pro účely správního řízení využíval údaje, které vede v úředních evidencích. Obdobně je součinnost upravena pro civilní procesy zákonem č. 99/1963 Sb., občanský soudní řád, v platném znění a pro trestní řízení zákonem č. 141/1961 Sb., trestní řád, v platném znění. Svůj význam má rovněž zákon o svobodném přístupu k informacím, který veřejnosti zabezpečuje přístup k údajům z informačních systémů. Do vzniku zákona o základních registrech však neexistovala právní úprava, která by všem dotčeným orgánům zajistila kvalitní a nezpochybňované údaje potřebné k výkonu jejich působnosti, což bylo zřejmé obzvláště při vzrůstajícím důrazu na využití informačních systémů veřejné správy (v souladu se zákonem o ISVS) při výkonu veřejné správy.

Zákon o základních registrech tedy upravuje vznik a stanovuje základní pravidla pro fungování základních registrů a využívání referenčních údajů. Dále ustanovuje jednotlivé základní registry a jejich správce, vymezuje jejich obsah, způsob zápisu údajů, vedené subjekty, poskytování údajů a s tím spojená práva a povinnosti. Vzhledem ke skutečnosti, že každý základní registr je vytvořen jiným resortem, zákon zastřešuje samostatné zákony o jednotlivých registrech, čímž je zajištěno, že se jednotlivé registry neodchylují od principů stanovených zákonem o základních registrech.

Nařízením vlády č. 161/2011 Sb., o stanovení harmonogramu a technického způsobu provedení opatření podle § 64 až 68 zákona o základních registrech, byly zpřesněny další podmínky a harmonogram implementace a naplnění základních registrů, aby mohl být spuštěn jejich ostrý provoz, který byl zákonem o základních registrech stanoven na 1.7.2012.

1. etapa – ověření správnosti a úplnosti údajů v editorských informačních systémech vůči sobě navzájem i vůči ostatním informačním systémům veřejné správy (např. pro registr obyvatel bylo nutné ověřit údaje vedené v evidenci obyvatel oproti údajům v informačním systému územní identifikace nebo registru pojištěnců zdravotního a sociálního pojištění)

2. etapa – prvotní zápis údajů do základních registrů (propojení vyčištěných editorských systémů s informačním systémem základních registrů)
3. etapa – připojení jednotlivých uživatelských agendových informačních systémů
4. etapa – připojení ostatních informačních systémů spravovaných orgány veřejné moci

Pilotní provoz umožnil orgánům veřejné moci se v předstihu se systémem seznámit a vyzkoušet, jak bude databáze fungovat. Pilotní provoz byl spuštěn 28. listopadu 2011 s tzv. robotizovanými daty. Od 1. dubna 2012 se do systému začala natahovat ostrá data, čímž byl spuštěn zkušební provoz. Do spuštění ostrého provozu k 1. červenci 2012 však data v registrech obsažená neměla referenční povahu (MVČR, 2011).

4.2.1.2 Referenční údaj

Důležitým prvkem základních registrů je referenční údaj. Zákon o základních registrech v § 2 odstavci b) referenční údaj definuje jako údaj vedený v základním registru, který je jako referenční údaj označen. Jedná se o údaj vedený v základním registru, který jsou orgány veřejné moci povinny při své činnosti využívat, a to aniž by ověřovaly jeho správnost. Orgán veřejné moci získává údaje vedené v základním registru nebo je do něj zapisuje výhradně prostřednictvím agendového informačního systému a v případě, že OVM, který není editorem daného údaje v základním registru, při své činnosti zjistí nesoulad referenčních údajů vedených v základním registru se skutečným stavem, anebo vznikne-li u něj oprávněná pochybnost o správnosti referenčního údaje, uvědomí o tom neprodleně editora daného referenčního údaje (§ 5 odst. 2 a 3 zákona o základních registrech). Referenční údaj je považován za správný, pokud není prokázán opak nebo pokud nevznikne oprávněná pochybnost o správnosti referenčního údaje. V případě pochybnosti editor označí referenční údaj jako nesprávný (§ 4 odst. 4 zákona o základních registrech) a takto označený údaj má po dobu, kdy je za nesprávný označen, pouze informativní povahu (§ 4 odst. 5 zákona o základních registrech). Každá změna referenčního údaje se promítne ve všech ostatních agendách veřejné správy a občan tak nebude muset změnu na dotčených úřadech dokládat.

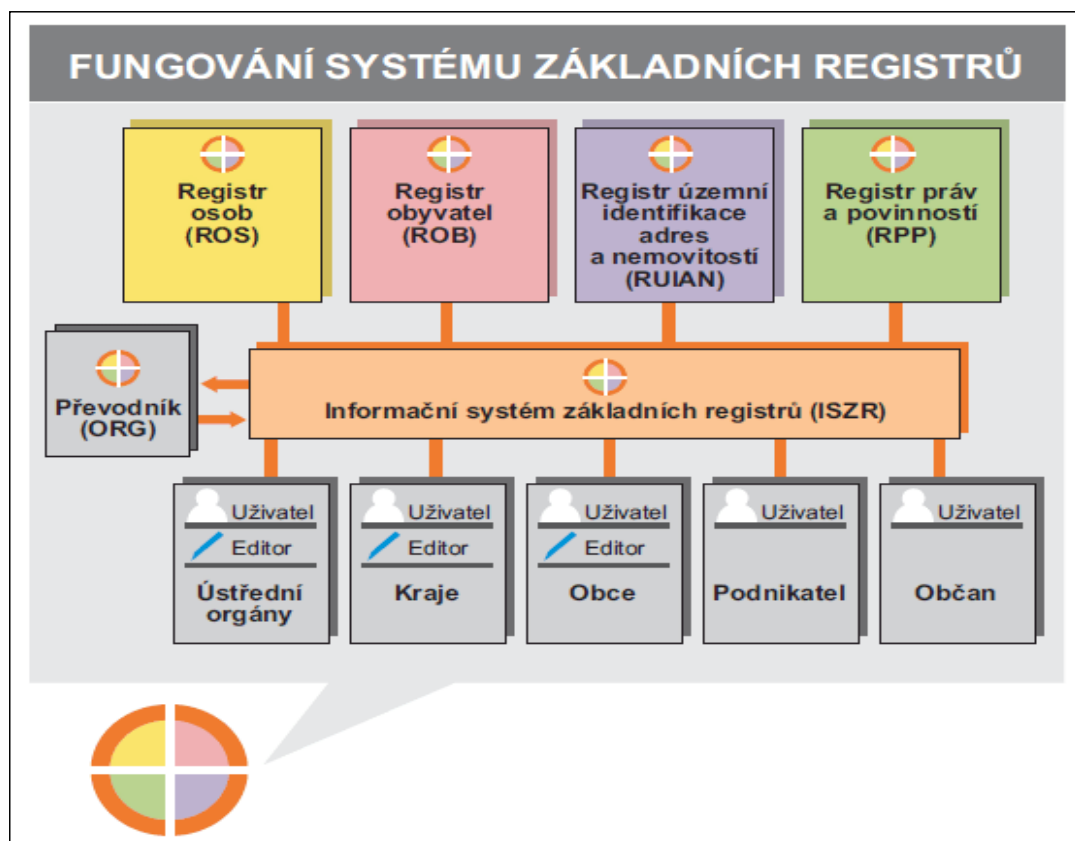
4.2.1.3 Editor

Editorem je orgán veřejné moci, který je oprávněn zapisovat referenční údaje do základního registru a provádět změny zapsaných referenčních údajů (§ 2 písm. g) zákona o základních registrech). V registru obyvatel je editorem Ministerstvo vnitra (a pro údaje o cizincích Policie ČR), které je rovněž editorem registru práv

a povinností, editorem identifikátorů v registru osob je Český statistický úřad a v registru územní identifikace adres a nemovitostí Český úřad zeměměřický a katastrální, příslušný stavební úřad nebo příslušná obec. Editor je zodpovědný za to, že jím zapsané referenční údaje jsou v souladu s údaji uvedenými v dokumentech, na jejichž základě jsou údaje do příslušného základního registru zapsány.

4.2.1.4 Informační systém základních registrů (ISZR)

Data uvedená v agendových informačních systémech jsou ověřována z hlediska své aktuální správnosti vůči referenčním údajům vedeným v základních registrech. Referenčním rozhraním pro přístup k základním registrům je Informační systém základních registrů (dále jen ISZR). Systémem jsou realizovány vazby mezi jednotlivými základními registry a dále mezi registry a agendovými informačními systémy (informační systém veřejné správy, který slouží k výkonu dané agendy) a jak je patrné z obrázku č. 4, jako jediný komunikuje s IS ORG. Správcem ISZR je Správa základních registrů.



Obrázek č. 4 – Schéma fungování základních registrů (zdroj: MVČR)

4.2.1.5 Informační systém ORG

Informační systém ORG, rovněž označován jako převodník identifikátorů fyzických osob, je součástí systému základních registrů a jeho smyslem je zajistit ochranu

osobních údajů, a to náhradou dosud výhradně používaného rodného čísla systémem bezvýznamových identifikátorů. Z rodného čísla lze vyčíst jak pohlaví, tak i datum narození a tyto údaje jsou lehce zneužitelné, proto bylo vhodné provázat osobních údajů rozdělit a snadnou zneužitelnost zmírnit pomocí vícenásobné identity občana (ÚOOÚ, 2011).

IS ORG nahrazuje rodné číslo novým identifikátorem bez osobních údajů, tzv. zdrojovým identifikátorem fyzické osoby (dále jen ZIFO). Fyzická osoba tak získá číslo, které je jedinečné a je přidělené pouze jí. Pro každou agendu se ze ZIFO vygeneruje tzv. agendový identifikátor fyzických osob (dále jen AIFO). Není tedy možné při znalosti jednoho AIFO vyhledávat údaje o fyzické osobě v jiné agendě. Z AIFO pak není možné odvodit ZIFO ani jiný agendový identifikátor. Převodník údajů je pak jediným místem, kde se uchovává a zpracovává seznam identifikátorů AIFO. Pro zajištění bezpečnosti osobních údajů v základních registrech je možné převádět identifikátory z jedné agendy na identifikátory jiné agendy pouze v ORG, a to na základě autorizovaného požadavku oprávněného subjektu (ČERVENÁ, 2011).

Bezpečnost údajů je tedy v základních registrech zajištěna zdrojovým identifikátorem fyzické osoby a příslušnými agendovými identifikátory. Všechny tyto identifikátory jsou neveřejné. AIFO je odvozen z kódu agendy a ze ZIFO, ale ZIFO z něj nelze zpětně odvodit. Každá fyzická osoba je v různých agendách vedena pod jiným jedinečným a bezvýznamovým identifikátorem (FELIX et SLANINOVÁ, 2011). IS ORG komunikuje výhradně a pouze s informačním systémem základních registrů. Realizátorem, správcem a editorem IS ORG je Úřad pro ochranu osobních údajů.

4.2.1.6 Správa základních registrů (SZR)

Správa základních registrů (dále jen SZR) vznikla zákonem o základních registrech k 1.1.2010. Úřad je organizační složkou státu, a je podřízen Ministerstvu vnitra (MVČR, 2010b).

SZR zajišťuje provoz a bezpečnost registru obyvatel, registru osob a registru práv a povinností. Dále zajišťuje provoz ISZR, jehož prostřednictvím dále zprostředkovává realizaci vazeb mezi jednotlivými základními registry, dále mezi jednotlivými agendovými informačními systémy a v neposlední řadě realizaci vazeb mezi agendovými informačními systémy a základními registry. SZR rovněž zajišťuje zpřístupnění referenčních údajů obsažených v základních registrech a údajů

obsažených v agendových informačních systémech v rozsahu oprávnění obsažených v registru práv a povinností (SZRČR, 2010).

Úřad jako takový sám nemá přístup k obsahu referenčních údajů obsažených v základních registrech a v souladu s § 7 zákona o základních registrech má povinnost informovat ÚOOÚ v případě podezření z neoprávněného přístupu k osobním údajům ze strany OVM.

4.2.2 Registr obyvatel (ROB)

Registr obyvatel (dále jen ROB) je upraven v hlavě II (§ 16 – 23) zákona o základních registrech. Jsou zde vedeny referenční údaje o fyzických osobách – a sice o všech občanech ČR, cizincích s povolením k pobytu v ČR, cizincích, kterým byl na našem území udělen azyl nebo doplňková ochrana a o jiných fyzických osobách, o nichž jiný právní předpis stanoví, že budou vedeny v ROB. Referenčními údaji, které se o všech uvedených osobách v ROB vedou, jsou jméno, příjmení, státní občanství, datum narození a úmrtí (datum nabytí právní moci rozhodnutí soudu o prohlášení za mrtvého a den, který je v rozhodnutí uveden jako den smrti), odkaz do registru územní identifikace (VÚGTK, 2011) na adresu místa pobytu (popř. adresu pro doručování) a na místo a okres narození a úmrtí (popř. stát narození a úmrtí), čísla elektronicky čitelných identifikačních údajů a údaj o tom, zda má zpřístupněnou datovou schránku (SZRČR, 2012a).

V ROB se dále vedou provozní údaje, a sice záznam o využívání údajů z ROB pro potřeby agendových informačních systémů, záznam o poskytnutí údajů dotčené nebo jiné osobě, který obsahuje den, měsíc, rok a čas výdeje a identifikaci toho, kdo údaje poskytl, a datum poslední změny každého údaje vedeného v ROB (§18 odst. 4 zákona o základních registrech).

ROB je vedený v gesci Ministerstva vnitra. Je jediným neveřejným informačním systémem, neboť obsahuje osobní údaje; nezbytnou podmínkou pro poskytnutí údajů z ROB tedy je zaregistrování příslušné agendy v registru práv a povinností.

Údaje v tomto registru jsou editovány prostřednictvím následujících agendových informačních systémů:

Informační systém evidence obyvatel (ISEO)

Je spravován Ministerstvem vnitra a obsahuje údaje o státních občanech ČR. Příjmení, jméno, státní občanství, datum, místo a okres narození a úmrtí zapisují matriční úřady. Pro osoby, které nabyly státní občanství, pak příjmení, jméno, státní občanství a datum, místo a okres narození zapisují krajské úřady. Adresu místa pobytu a doručovací adresu zapisují ohlašovny.

Cizinecký informační systém (CIS)

Je spravován Ministerstvem vnitra a obsahuje údaje o cizincích s trvalým nebo dlouhodobým pobytem, občanech EU, azylantech nebo tzv. jiných fyzických osobách. Příjmení, jméno (popř. jména), adresu místa pobytu, datum, místo a okres narození (u narozeného v cizině pak datum, místo a stát), státní občanství a čísla elektronicky čitelných identifikačních dokladů zapisuje Policie ČR. Datum, místo a okres úmrtí (u zemřelého v cizině pak datum úmrtí, místo a stát) zapisují matriční úřady.

Informační systém občanských průkazů (AISEOP)

Je spravován Ministerstvem vnitra a obecní úřady obcí s rozšířenou působností do něj zapisují čísla elektronicky čitelných identifikačních dokladů (občanských průkazů) a bezpečnostní osobní kódy občanských průkazů.

Informační systém cestovních dokladů (AISECD)

Je spravován Ministerstvem vnitra, které do něj zapisuje čísla elektronicky čitelných identifikačních dokladů (cestovních pasů) získaných od výrobce dokladu.

Informační systém datových schránek (ISDS)

Je spravován Ministerstvem vnitra, které do něj zapisuje záznam o zpřístupnění datové schránky fyzické osoby.

Jak již bylo několikrát zmíněno, principem základních registrů je, aby neobíhal občan, nýbrž data. Díky ROB při jakékoliv změně jednoho z výše uvedených referenčních údajů již občan nemusí tuto změnu ohlašovat úřadům, jako jsou Česká správa sociálního zabezpečení, Všeobecná zdravotní pojišťovna, katastrální úřad apod., neboť změny osobních údajů se provádějí na matrice a matriční úřad je editorem ROB. Jakmile tuto změnu do ROB matriční úřad zanese, všechny ostatní oprávněné úřady se o tom dozví (NĚMEC, 2012).

4.2.3 Registr osob (ROS)

Registr osob (dále jen ROS) je upraven v hlavě III (§ 24 – 28) zákona o základních registrech. Jsou zde vedeny údaje o právnických osobách a jejich organizačních složkách, podnikajících fyzických osobách, zahraničních osobách a jejich organizačních složkách, organizacích s mezinárodním prvkem a organizačních složkách státu. Referenčními údaji, které se o uvedených osobách vedou, jsou obchodní firma nebo název (v případě, že podnikající fyzická osoba není zapsána v obchodním rejstříku, pak jméno a příjmení této osoby), datum vzniku nebo zápisu, datum zániku nebo výmazu, právní forma, záznam o zřízení datové schránky a její

identifikátor, statutární orgán vyjádřený referenční vazbou na ROB nebo ROS, právní stav, adresa sídla osoby nebo místa podnikání popř. provozovny ve formě referenční vazby na registr územní identifikace (VÚGTK, 2011), datum zahájení a ukončení provozování činnosti v provozovně a případný status veřejné prospěšnosti (datum povolení, odnětí nebo pozbytí tohoto statusu). Dále se zde vedou identifikátory – identifikační číslo osoby (IČO) a identifikační číslo provozovny (IČP). V ROS se rovněž vedou provozní údaje – kód agendy, datum prvotního zápisu a datum poslední změny (§ 26 zákona o základních registrech).

Všechny osoby v ROS jsou identifikovány prostřednictvím jednoznačného identifikátoru. Každé osobě smí být přiděleno pouze jedno IČO, a to na základě elektronického požadavku příslušného agendového místa.

Správcem ROS je Český statistický úřad (§ 28 zákona o základních registrech). Mezi editory údajů patří například obchodní rejstřík, rejstřík živnostenského podnikání, informační systémy vybraných ministerstev a ústředních orgánů státní správy, profesních komor, obcí a krajů, ISDS nebo insolvenční rejstřík (ČSÚ, 2013a). Zápis či editaci údajů jednotliví editoři provádějí prostřednictvím integrovaného agendového informačního systému ROS (ROS – IAIS), který kromě funkcí správy systému a agendy zajišťuje konzistenci dat se základními registry (SZRČR, 2012b).

ROS využívají prakticky všechny agendové informační systémy veřejné správy, které k tomu mají oprávnění z registru práv a povinností. O změnách referenčních údajů jsou agendy informovány prostřednictvím notifikačního systému a jsou povinny stav své evidence přizpůsobit stavu referenčních údajů v ROS.

4.2.4 Registr práv a povinností (RPP)

Registr práv a povinností (dále jen RPP) je upraven v hlavě V (§ 48 – 57) zákona o základních registrech. V RPP se vedou referenční údaje o agendách OVM (včetně údajů o oprávněních přístupu k datům vedeným v základních registrech) a referenční údaje o právech a povinnostech fyzických a právnických osob. Referenční údaje o agendách OVM jsou uvedeny v § 51 zákona o základních registrech a týkají se orgánů veřejné moci, agend, které vykonávají, a informačních systémů, které k výkonu agendy používají. Patří sem zejména název agendy a její číselný kód, číslo a název právního předpisu a označení jeho ustanovení, který působnost stanovuje, výčet a popis činností, které mají být v agendě vykonávány atd. Podklady pro vymezení územní působnosti agend poskytuje registr územní identifikace, adres a nemovitostí (VÚGTK, 2011). Referenční údaje o právech

a povinnostech osob jsou zejména údaje o rozhodnutích, na jejichž základě dochází ke změnám referenčních údajů a údaje o jejich dalších právech a povinnostech (pokud tak stanoví jiný právní předpis). RPP byl vybudován v gesci Ministerstva vnitra, které je rovněž jeho správcem.

RPP slouží zejména jako zdroj údajů pro ISZR při řízení přístupu uživatelů k údajům v jednotlivých registrech a agendových informačních systémech – údaje z registrů mohou získat nebo měnit pouze ti, kterým je to dovoleno či na to mají ze zákona právo (SZRČR, 2012c). O všech činnostech jsou v RPP uchovávány záznamy a každý má možnost se dozvědět, kdo, kdy a za jakým účelem požadoval nebo upravoval data o něm vedená, o čemž každý, kdo má zřízenou datovou schránku, jednou ročně obdrží výpis. Ostatní jej obdrží na vyžádání na pobočkách Czech POINT.

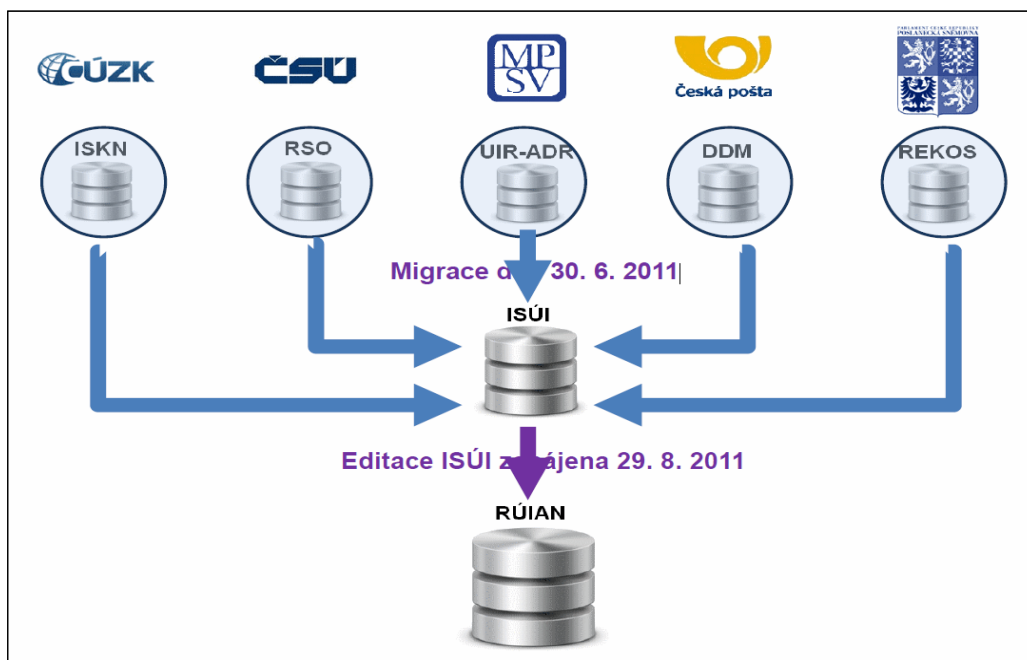
4.3 Registr územní identifikace, adres a nemovitostí (RÚIAN)

4.3.1 Obecné informace

Registr územní identifikace, adres a nemovitostí (dále jen RÚIAN) je upraven v hlavě IV (§ 29 – 47) zákona o základních registrech. V registru jsou vedeny údaje o základních územních prvcích, účelových územních prvcích a územně evidenčních jednotkách. O každém územním prvku se vedou identifikační údaje, lokalizační údaje a údaje o vazbách na územně evidenční jednotky a o každé územně evidenční jednotce se vedou identifikační údaje, lokalizační údaje a údaje o vazbách na územní prvky. Editory dat jsou příslušné obce, stavební úřady (z pozice obecného a speciálního stavebního úřadu pak krajské úřady), Český statistický úřad a Český úřad zeměměřický a katastrální, v jehož gesci byl registr vybudován a je tudíž i jeho správcem. RÚIAN nevede žádné osobní údaje, jedná se o veřejný seznam (ČÚZK, 2012a). Projekt RÚIAN je rozdělen do třech základních částí – samostatný základní registr, agendové informační systémy a veřejný dálkový přístup (HOLENDA, 2011).

4.3.2 Zdroje dat

V rámci projektu byl vystavěn zcela nový agendový informační systém, a sice Informační systém územní identifikace (dále jen ISÚI), přes který probíhá editace registru (BURIAN, 2011). Dne 30.06.2011 proběhla migrace zdrojových dat do ISÚI, ze kterého byl RÚIAN prvotně naplněn.



Obrázek č. 5 – Zdroje dat RÚIAN (zdroj: prezentace Mgr. Elijašové)

Do ISÚI migrovala data z Informačního systému katastru nemovitostí (ISKN) ve správě ČÚZK, Registru sčítacích obvodů (RSO) ve správě ČSÚ, Územně identifikačního registru adres (ÚIR-ADR) ve správě Ministerstva práce a sociálních věcí, Databáze dodacích míst (DDM) ve správě České pošty, s.p. a data z Registru komunálních symbolů (REKOS), který je ve správě Parlamentu ČR (viz obrázek č. 5). Lokalizační údaje RÚIAN získal ze základní báze geografických dat (ZABAGED). Přínosem zavedení registru tedy jednoznačně bylo snížení počtu informačních systémů, v nichž se zjišťují, vedou a udržují údaje o adresách, což by mělo vést ke snížení nákladů na provoz a bezesporu také úspoře času spojeného s vyhledáváním údajů.

4.3.3 Agendové informační systémy

Editace dat v RÚIAN probíhá přes dva editační agendové informační systémy, kterými jsou Informační systém katastru nemovitostí (ISKN) a Informační systém územní identifikace (ISÚI), přičemž ISÚI obsahuje pouze ta data územní identifikace, která nejsou obsažena v ISKN. Jedná se o údaje o územních prvcích, územně evidenčních jednotkách a adresách. Oba tyto systémy jsou ve správě ČÚZK. Editory dat RÚIAN, neboli těmi, kdo jsou oprávněni zapisovat, měnit nebo rušit referenční údaje, a zároveň jsou za správnost jimi zapsaných údajů zodpovědní, jsou ČÚZK, ČSÚ, obce a stavební úřady. Tyto OVM k editaci využívají ISÚI. K provádění změn v ISKN jsou oprávněny pouze katastrální úřady a do RÚIAN se jeho prostřednictvím zapisují hranice stavebních objektů evidovaných v KN, druh a způsob využití pozemku, typ a způsob ochrany nemovitosti.

Uživateli ISÚI jsou pověřeni pracovníci příslušných úřadů, kteří mají v aplikaci pro práci v ISÚI přiřazené role. Rolemi v ISÚI se rozumí:

- zapisovatel (uživatel, který zadává změny),
- schvalovatel (uživatel, který navržené změny schvaluje),
- distributor (uživatel, který mění přiřazení návrhu změn a reklamací uživatelům v rámci úřadu),

přičemž je žádoucí, aby zapisovatelem a schvalovatelem byly rozdílné osoby. Jednotlivé agendy pak vymezují funkce, které uživatelé ISÚI mohou využít a výčet prvků, pro které uživatel zpracovává návrhy změn nebo řeší případné reklamace. Uživatelské role přiděluje lokální administrátor CzechPOINT na Seznamu OVM a nastavení rolí je plně v kompetenci konkrétního úřadu.

Přihlášení do aplikace probíhá přes jednotný identitní prostor (JIP). Protože přidělené role platí pro produkční i testovací prostředí, může uživatel pracovat jak

v testovacím prostředí, kde si zápis vyzkouší tzv. nanečisto, nebo přímo v produkčním prostředí s reálnými daty.

4.3.4 Předmět zápisu

Jak již bylo zmíněno, v registru jsou vedeny údaje o **základních územních prvcích, účelových územních prvcích a územně evidenčních jednotkách**. Mezi základní územní prvky patří např. území státu, kraje, okresu, obce, katastrálního území, ale i stavební objekt, adresní místo a pozemek v podobě parcely (§ 31 odst. 1 zákona o základních registrech; VÚGTK, 2011). Územně evidenčními jednotkami jsou části obcí, ulice a jiná veřejná prostranství. Registr obsahuje i zvláštní údaje pro doručování prostřednictvím poštovních služeb. Účelový územní prvek (§ 31 odst. 2 zákona o základních registrech) definovaný jiným právním předpisem může být součástí RÚIAN za podmínky, že je beze zbytku skladebný z některých základních prvků, a že údaje o něm se zapisují do RÚIAN (např. volební okrsky).

V katastru nemovitostí (dále jen KN) se podle § 3 odst. 1 zákona č. 256/2013 Sb., o katastru nemovitostí, v platném znění (dále jen katastrální zákon) evidují:

- pozemky v podobě parcel
- budovy, kterým se přiděluje číslo popisné (popř. číslo evidenční), pokud nejsou součástí pozemku nebo práva stavby
- budovy, kterým se číslo popisné (popř. číslo evidenční) nepřiděluje, pokud nejsou součástí pozemku ani práva stavby, a jsou hlavní stavbou na pozemku a nejde o drobné stavby,

přičemž budovou se rozumí nadzemní stavba spojená se zemí pevným základem, která je prostorově soustředěna a navenek převážně uzavřena obvodovými stěnami a střešní konstrukcí (§ 2 katastrálního zákona). Drobnou stavbou podle téhož paragrafu je stavba s jedním nadzemním podlažím, pokud její zastavěná plocha nepřesahuje 16 m² a výška 4,5 m, která plní doplňkovou funkci ke stavbě hlavní; a stavba na pozemku určeném k plnění funkcí lesa sloužící k zajišťování provozu lesních školek nebo k provozování myslivosti, pokud zastavěná plocha nepřesahuje 30 m² a výška 5 m. Drobnou stavbou není garáž, sklad hořlavín a výbušnin, stavba pro civilní ochranu, požární ochranu, stavba uranového průmyslu a jaderného zařízení, sklad a skládka nebezpečných odpadů a stavba vodního díla. Mezi rozhodující kritéria pro zápis stavby do KN patří tato dvě – stavba musí být spojena se zemí pevným základem a musí splňovat kritérium výměry.

Naproti tomu pro zápis do RÚIAN není výměra rozhodující. Kromě budov zapisovaných do KN se totiž do RÚIAN zapisují i **stavební objekty**, které se do KN

nezapisují, ale bylo jim přiděleno číslo popisné (popř. číslo evidenční), pokud tyto budovy slouží k ubytování lidí, k podnikání nebo k jiné ekonomické činnosti (§ 29 odst. 1 písm. c) zákona o základních registrech). Takovou stavbou může být například mobilní dům, podzemní stavba nebo kiosek v metru.

Adresní místo zapisované do RÚIAN je takové místo v terénu, kterému lze ve vztahu ke stavebnímu objektu jednoznačně přiřadit adresu (§ 29 odst. 1 písm. d) zákona o základních registrech). Adresní místo vzniká přidělením čísla domovního (číslo popisné nebo číslo evidenční). Protože adresní místo vzniká i přidělením čísla orientačního, stavební objekt může mít jedno nebo více adresních míst. Stavební objekt, který nemá přidělené žádné z těchto čísel, nemá ani adresní místo. Paralelně tak nelze do žádného ze základních registrů (ROB, ROS) zadat adresní místo, které není navázané na stavební objekt vedený v RÚIAN.

Základní údaje

Údaje vedené o územních prvcích (viz obrázek č. 6):

- **identifikační údaje**
 - kód (číselný nebo abecedně číselný údaj, který je přiřazen jako jedinečný, a je veden v registru) a název
 - v případě pozemku se jedná o kód a název katastrálního území, ve kterém leží, a parcelní číslo
 - v případě stavebního objektu se jedná o identifikační údaje pozemku, na kterém je objekt postaven, a dále údaj o čísle popisném či evidenčním a údaj o části obce, ke které objekt přísluší, nebo údaj o tom, že se jedná o objekt, kterému se číslo popisné ani evidenční nepřiděluje
- **lokalizační údaje**
 - definiční bod (bod umístěný uvnitř územního prvku poblíž jeho středu)
 - hranice (jde-li o adresní místo nebo objekt, jehož hranice jsou zobrazeny v katastrální mapě)
- **údaje o vazbách na jiné územní prvky popř. na územně evidenční jednotky**

Kraj (VÚSC) - detail Kód: 51

Stát: [Česká republika](#) Informace k datu
 Region soudržnosti: [Severozápad](#) Zobrazit v mapě

Přejít na: Stát Přejít

Název: **Karlovarský kraj**
 Statistický kód NUTS 3: CZ041

Definiční bod Y: 849146,00 X: 1012216,00



Obrázek č. 6 – Údaje vedené o územních prvcích (zdroj dat: VDP, zpracování vlastní)

Údaje vedené o územně evidenčních jednotkách (viz obrázek č. 7):

- **identifikační údaje**
 - o kód (číselný nebo abecedně číselný údaj, který je přiřazen jako jedinečný, a je veden v registru) a název
- **lokalizační údaje**
 - o definiční bod (u části obce) – bod umístěný uvnitř územně evidenční jednotky poblíž jejího středu
 - o definiční čára (v případě ulice) – vyjadřuje průběh ulice v terénu
- **údaje o vazbách na územní prvky**

Ulice - detail Kód: 553611

Obec: [Sokolov \(okres Sokolov\)](#) Informace k datu
Zobrazit v mapě

Přejít na: Stát Přejít

Název: **Jiřího z Poděbrad**



Obrázek č. 7 – Údaje vedené o územně evidenčních jednotkách (zdroj dat: VDP, zpracování vlastní)

Doplňující údaje (viz obrázek č. 8):



- u názvu údaje vyjadřující mluvnické charakteristiky názvu (mluvnické tvary názvu ve 2. – 7. pádu)
- u obce údaj o tom, zda se jedná o městys, město, statutární město nebo hlavní město
- u území obce, městské části (v hl. m. Praze), městského obvodu nebo městské části ve statutárních městech údaj o znaku a vlajce
- u základní sídelní jednotky údaj o jejím charakteru, který je dán převažujícím způsobem využití a strukturou zástavby

Obec, vojenský újezd - detail Kód: 560286

Region soudržnosti:	Severozápad	Kraj (1960):	Západočeský	Informace k datu
Kraj (VÚSC):	Karlovarský kraj	Okres:	Sokolov	Zobrazit v mapě
Obec s rozšířenou působností (ORP):	Sokolov			
Obec s pověřeným obecním úřadem (POU):	Sokolov			

Přejít na: [Přejít](#)

Název:	Sokolov	Název - 2.p.:	Sokolova
Status:	Město	Název - 3.p.:	Sokolovu
Rozsah členění:		Název - 4.p.:	Sokolov
Typ členění:		Název - 5.p.:	
Statistický kód LAU 2:	CZ0413560286	Název - 6.p.:	Sokolově
		Název - 7.p.:	Sokolovem

Vlajka:	Znak:
<p>Prapor tvoří list o stejně širokých pruzích v barvě zelené a bílé na jejichž střed je položen sokol z městského znaku; poměr délky k šířce je 3:2.</p>	<p>Ve stříbrném štítě stojí na zeleném trojvrší vpravo obrácený a napravo hledící sokol přirozených barev se zlatým zobákem, zlatými drápy a zlatým obnožníkem s rolničkou na levém pařátu.</p>
	

Obrázek č. 8 – Doplňující údaje (zdroj dat: VDP, zpracování vlastní)

Další údaje o stavebním objektu (viz obrázek č. 9):

- typ
- způsob využití
- typ a způsob ochrany
- technickoekonomické atributy, kterými jsou např. rok dokončení, obestavěný prostor v m³, podlahová plocha v m², počet nadzemních a podzemních podlaží, druh svislé nosné konstrukce, způsob vytápění, vybavení výtahem atd.

Stavební objekt - detail Kód: 54170648

Obec: [Praha](#) Informace k datu
 Část obce: [Suchdol](#) Zobrazit v mapě
 Městská část/obvod: [Praha-Suchdol](#) Údaje o vlastnictví
 Parcela a katastrální území: [1627/130 Suchdol](#)

Přejít na:

Číslo popisná nebo evidenční: **1294**

Typ: **Budova s číslem popisným**

Způsob využití: stavba občanského vybavení

Způsoby ochrany:

Technicko-ekonomické atributy:

Datum dokončení:	04.02.2011	Druh svíslé nosné konstrukce:	Jiné materiály a kombinace
Počet bytů:		Připojení na vodovod:	S vodovodem
Zastavěná plocha [m ²]:	2009	Připojení na kanalizační síť:	Připoj na kanalizační síť
Obestavěný prostor [m ³]:	36160	Připojení na rozvod plynu:	Plyn z veřejné sítě
Podlahová plocha [m ²]:	7100	Způsob vytápění:	Centrální domovní (kotel ve stavbě)
Počet podlaží:	5	Vybavení výtahem:	S výtahem
Počet vchodů:			

Definiční bod Y: 745770,71 X: 1037840,72

Obrázek č. 9 – Další údaje o stavebním objektu (zdroj dat: VDP, zpracování vlastní)

Další údaje o pozemku (viz obrázek č. 10):

- druh a způsob využití
- typ a způsob ochrany
- technickoekonomické atributy, kterými jsou výměra a údaj o bonitovaných půdně ekologických jednotkách k parcele

Parcela - detail Id: 723560409

Obec: [Chlum Svaté Maří \(okres Sokolov\)](#) Zobrazit v mapě
 Katastrální území: [Chlum Svaté Maří](#) Údaje o vlastnictví

Přejít na:

Kmenové číslo / poddělení: **407/14** **Druh pozemku:** orná půda

Výměra parcely [m²]: 7950 **Způsob využití:**

Způsoby ochrany: zemědělský půdní fond

Bonitované díly:	BPEJ	Výměra
	72911	7950

Definiční bod Y: 874479,50 X: 1015826,67

Obrázek č. 10 – Další údaje o pozemku (zdroj dat: VDP, zpracování vlastní)

Další údaje o adresním místě:

- adresa
- číslo orientační, pokud je přiděleno

Podobu **adresy** do 30.06.2012 upravovaly pouze dokumenty a řády České pošty, s.p., avšak od 1.7.2012, tedy se spuštěním základních registrů, je způsob zápisu adresy dán prováděcí vyhláškou č. 359/2011 Sb., o základním registru územní identifikace, adres a nemovitostí, v platném znění (dále jen vyhláška o RÚIAN). Adresu podle § 6 odst. 1 vyhlášky o RÚIAN tvoří kombinace údajů o adresním místě, které zapíše obec nebo stavební úřad, a kterému ČÚZK zapíše poštovní směrovací číslo. Adresa může mít 2 nebo 3 řádky a sestavuje se takto:

- v Praze:
 - o ulice, číslo popisné/číslo orientační **Kamýcká 129**
 - o katastrální území **Suchdol**
 - o PSČ, obec, číslo městského obvodu **16500 Praha 6**
- v místě, kde se užívá uliční systém a název obce není shodný s názvem části obce:
 - o ulice, číslo popisné/číslo orientační **K. Kučery 226/11**
 - o část obce **Dvory**
 - o PSČ, obec **36006 Karlovy Vary**
- v místě, kde se užívá uliční systém a název obce je shodný s názvem části obce:
 - o ulice, číslo popisné/číslo orientační **Jiřího z Poděbrad 2015**
 - o PSČ, obec **35601 Sokolov**
- v místě, kde se neužívá uliční systém a název obce není shodný s názvem části obce:
 - o část obce, číslo popisné/číslo orientační **Hrušková, č.ev. 15**
 - o PSČ, obec **35601 Sokolov**
- v místě, kde se neužívá uliční systém a název obce je shodná s názvem části obce:
 - o číslo popisné/číslo orientační **č.p. 156**
 - o PSČ, obec **35601 Citice**

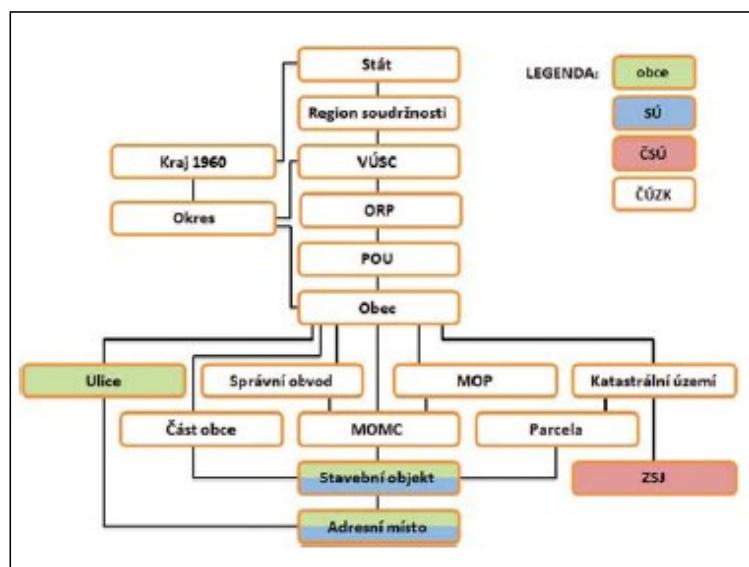
Referenčními, tedy aktuálními, platnými a závaznými údaji pak **jsou identifikační údaje, údaje o vazbách na ostatní územní prvky či územně evidenční jednotky, údaje o druhu a způsobu využití pozemku a jeho technickoekonomické atributy, údaje o typu a způsobu ochrany nemovitosti a adresy**. V případě

katastrálních území a nadřazených prvků jsou referenčními údaji rovněž lokalizační údaje. U ostatních územních prvků jsou lokalizační údaje referenčními údaji pouze v těch katastrálních územích, která mají digitální katastrální mapu. Údaje o adresách vedených v RÚIAN jsou závazné pro celou veřejnou správu, což v důsledku znamená, že na adresu, která není v registru řádně vedena, nelze přihlásit pobyt občana, sídlo firmy či místo podnikání nebo třeba vyplácet sociální dávky (HOLENDA et FORMÁNEK 2012).

Prvním účelovým prvkem vedeným v RÚIAN jsou **volební okrsky**, u nichž je povinnost vedení v RÚIAN dána ustanovením § 26 odst. 2 zákona č. 491/2001 Sb., o volbách do zastupitelstev obcí a o změně některých zákonů, v platném znění. Úvodní vymezení volebních okrsků v RÚIAN provedl ČÚZK, avšak veškeré další změny jsou v kompetenci starosty příslušné obce (městského obvodu, městské části). Vedle popisných údajů obsahují i lokalizační složku v podobě hranic volebního okrsku. Volební okrsky jsou beze zbytku skladebné do území obcí, resp. městských částí či obvodů.

4.3.5 Editoři

Editoři prvků obsažených v registru jsou patrní z obrázku č. 11.



Obrázek č. 11 – Schéma prvků a editořů RÚIAN (zdroj: ČÚZK)

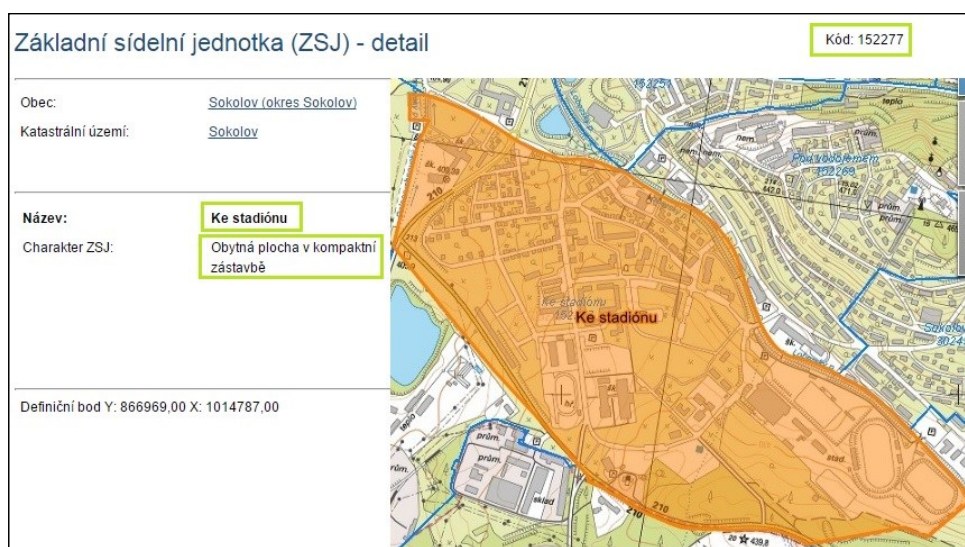
ČÚZK

ČÚZK zapisuje údaje týkající se jednotlivých územních prvků. Dále pak údaje týkající se vzniku, změn názvů nebo hranic či zániku správních obvodů, území městských obvodů a území městských částí v hlavním městě Praze (§ 17 vyhlášky o RÚIAN); vzniku, změn názvů nebo hranic či zániku městských obvodů nebo

městských částí statutárních měst (§ 16 vyhlášky o RÚIAN); vzniku, změn názvů či zániku částí obcí (§ 15 vyhlášky o RÚIAN) a definiční čáry ulic (§ 9 vyhlášky o RÚIAN), které zapisuje na základě údajů z příslušných obcí, statutárních měst či hlavního města Prahy. Tyto údaje jsou zasílány formou sdělení v elektronické podobě do datové schránky, a to bezodkladně po jejich vzniku, změně či zániku.

ČSÚ

ČSÚ zapisuje údaje o **základních sídelních jednotkách (ZSJ)**, kterými se rozumí jednotky představující části území obce s jednoznačnými územně technickými a urbanistickými podmínkami nebo spádová území seskupení objektů obytného nebo rekreačního charakteru. ZSJ je skladebnou součástí sídelní struktury a je určena pro prostorovou identifikaci a sledování sociálně ekonomických a územně technických jevů přímo vázaných na osídlení. ZSJ se beze zbytku skládají ze statistických obvodů a jsou skladebné do katastrálních území, popř. obcí či částí obcí (ČSÚ, 2013b). Jak vyplývá z obrázku č. 12, ZSJ je charakterizována názvem a kódem.



Obrázek č. 12 – Základní sídelní jednotka (zdroj dat: VDP, zpracování vlastní)

Název je slovním prostorovým identifikátorem, je určen při vzniku ZSJ, je jedinečný v rámci obce a může být měněn. Kód je číselným prostorovým identifikátorem, je určen při vzniku ZSJ, je neměnný a jedinečný v rámci celé ČR.

Údaje o stavebních objektech a adresních místech do RÚIAN zapisují místně příslušné obce a stavební úřady. Obce dále zapisují ulice nebo jiná veřejná prostranství.

Stavební úřady

Stavební úřady provádějí zápis, změnu nebo výmaz následujících prvků RÚIAN:

- nově vzniknuvší stavební objekt vyžadující stavební povolení nebo ohlášení stavebnímu úřadu, kde zapisovanými údaji jsou:
 - o identifikační údaje (č.p./č.e. nebo údaj o tom, že se č.p./č.e. nepřiděluje),
 - o údaje o vazbách stavebního objektu na ostatní územní prvky,
 - o definiční bod stavebního objektu,
 - o typ stavebního objektu,
 - o způsob využití,
 - o technickoekonomické atributy (TEA)
- údaje o adresním místě, které vzniká současně s číslovaným stavebním objektem (§ 44 odst. 2 zákona o základních registrech)

Stavební úřady nezapisují údaje o hranici SO a typu a způsobu ochrany – jsou přebírány z ISKN.

Z pozice obecného stavebního úřadu a speciálního stavebního úřadu jsou editory RÚIAN rovněž krajské úřady.

Obce

Povinnosti obcí v oblasti zápisu údajů do RÚIAN jsou upraveny zákonem o základních registrech a způsob postupu při zápisu údajů je stanoven vyhláškou o RÚIAN. V souladu s ustanovením § 28 odst. 1 zákona o obcích, obci přísluší rozhodovat o názvech částí obce, ulic a jiných veřejných prostranstvích. Ke vzniku, změně nebo zániku, k pojmenování či přejmenování části obce, ulice nebo jiného veřejného prostranství, v souvislosti se spuštěním základních registrů, však dochází až zápisem do RÚIAN. Rovněž tak k očíslování, přečíslování nebo zrušení čísla budovy (§ 31a odst. 7 zákona o obcích).

Obce provádějí zápis, změnu nebo výmaz následujících prvků RÚIAN:

- stavební objekt, který nevyžaduje stavební povolení ani ohlášení stavebnímu úřadu,
- adresní místo, které nevzniká spolu se stavebním objektem vyžadujícím stavební povolení nebo ohlášení stavebnímu úřadu (např. doplnění orientačního čísla nebo doplnění vazby adresního místa na nově pojmenovanou ulici),
- ulice nebo jiné veřejné prostranství.

Stavební povolení ani ohlášení stavebnímu úřadu, jak vyplývá z § 103 odst. 1 písm. e) zákona č. 183/2006 Sb., o územním plánování a stavebním řádu, v platném znění (dále jen stavební zákon), není třeba v případě, že se jedná např. o:

- nepodsklepenou stavbu o jednom nadzemním podlaží s výměrou do 25 m² a výškou do 5 m, která neobsahuje obytné ani pobytové místnosti, hygienická zařízení ani vytápění, neslouží k ustájení a chovu zvířat, k výrobě a skladování hořlavých kapalin nebo hořlavých plynů a nejedná se o jaderná zařízení,
- nepodsklepenou stavbu pro zemědělství o jednom nadzemním podlaží s výměrou do 300 m² a výškou do 7 m, s výjimkou staveb pro ustájení zvířat či chovatelství a zemědělských staveb, které mají sloužit pro skladování a zpracování hořlavých látek,
- stavbu pro chovatelství o jednom nadzemním podlaží s výměrou do 16 m² a výškou do 5 m, podsklepenou maximálně do hloubky 3 m, atd.

4.3.6 Povinnosti editorů

Povinností editora je provést zápis nebo změnu referenčních údajů bez zbytečného odkladu, nejdéle však do 3 pracovních dnů ode dne, kdy se o vzniku nebo změně skutečnosti dozvěděl (§ 4 odst. 3 zákona o základních registrech).

U nově dokončených staveb jsou editoři povinni nejdéle do 1 měsíce od zápisu stavby do RÚIAN doplnit technickoekonomické atributy staveb. U starších budov byla do RÚIAN migrována data z posledního sčítání lidí, domů a bytů, která poskytl Český statistický úřad.

Některé zápisy do RÚIAN mají konstitutivní charakter a k pojmenování, přejmenování, očíslování, přečíslování, vzniku nebo zániku dochází až zápisem do RÚIAN. K tomuto účelu slouží Návrh změny (dále jen NZ), který jako jediný v ISÚI umožňuje vytvořit, změnit nebo zrušit prvek. NZ není sdílen – je zpracováván vždy jednou příslušnou agendou a může jej vytvořit pouze uživatel s přiřazenou rolí „zapisovatel“. Jakmile je NZ vytvořen, uživatel s přiřazenou rolí „schvalovatel“ jej schválí, teprve poté je NZ zplatněn.

Definiční bod stavebního objektu se umísťuje do těžiště parcely, adresní místo pokud možno ke vchodu. V případě, že editor neví, kde se vchod nachází, umístí adresní místo tam, kde by vchod být mohl, každopádně se musí nacházet uvnitř parcely. Adresní místo by mělo být umístěno s ohledem na parametry pro vjezd vozidel integrovaného záchranného systému, kdy např. pro hasičský záchranný

sbor je nutná průjezdná šířka 3,5 m a průjezdná výška 4,1 m (příloha č. 2 k vyhlášce o RÚIAN).

Ačkoliv již na podzim roku 2011 začala probíhat velká osvětová a vysvětlovací kampaň, stále se nepodařilo přimět k činnosti všechny editory, což má kvůli referenčním vazbám na ROB a ROS za následek problémy s adresou trvalého pobytu nebo sídla firmy. Je nezbytné, aby si obce i stavební úřady uvědomily, že povinnost provádět zápisy a opravovat zjištěné chyby jim vyplývá ze zákona.

4.3.7 Řešení reklamací

V případě zjištění nesouladu referenčního údaje zapsaného v RÚIAN se skutečností je vytvořena reklamace, která je odeslána do ISÚI. Systém sám dohledá editora příslušného údaje a o reklamaci ho uvědomí. Zapisovatel následně reklamaci posoudí a vyřeší. V rámci řešení reklamace je příslušný referenční údaj dočasně označen za nesprávný a do doby vyřešení nesouladu má pouze informativní charakter.

V souvislosti s opravami zjištěných nesouladů se vyskytla zcela nová kategorie chyb, kdy namísto změny údajů existujícího adresního místa a stavebního objektu editor adresní místo a stavební objekt zcela zruší a založí nové, čímž zpřetrhá referenční vazby v systému základních registrů (HOLENDA et FORMÁNEK, 2012).

4.3.7.1 Nesoulady mezi RÚIAN a ISEO

V souvislosti s vazbami adres vedených v RÚIAN na ostatní registry je vhodné zmínit, že stále jsou mezi adresami vedenými v ISEO a v RÚIAN nesoulady. V případě odstraňování nesouladů je nezbytné v maximální míře využít dokumentaci (např. o přidělování čísel domovních a čísel orientačních) dostupnou na obcích a stavebních úřadech, aby odstraňování těchto nesouladů nemělo negativní dopad na obyvatele a firmy, a to v podobě změn sídel, výměny dokladů, rušení trvalých pobytů atd. Nesoulady odstraňují obce s rozšířenou působností buď samostatně nebo v součinnosti s příslušným stavebním úřadem, popř. konkrétními obcemi ve správním obvodu ORP (ČÚZK, 2011).

Základní typy nesouladů a možnosti jejich nápravy:

- **rozdíl v zápisu adresy** (adresa existuje v ISEO i RÚIAN)
 - nesouhlasí název ulice (veřejného prostranství)
 - nesouhlasí druh čísla domovního
 - nesouhlasí číslo orientační
 - nesouhlasí znak čísla orientačního

- → ve všech případech je nutné, aby obec dohledala příslušná rozhodnutí či jiné doklady a zajistila jednotný zápis do RÚIAN i ISEO
- **adresa byla nalezena pouze v ISEO, v registru územní identifikace stavební objekt neexistuje**
 - v takovém případě obec u příslušného stavebního úřadu prověří, zda objekt skutečně existuje či nikoliv
 - v zásadě mohou nastat 4 situace
 - **stavební objekt existuje a byl kolaudován**
 - stavební objekt bude dodatečně zapsán do RÚIAN
 - **stavební objekt existuje, vyžaduje stavební povolení nebo ohlášení stavebnímu úřadu, ale nebyl kolaudován**
 - stavební úřad zahájí řízení o odstranění stavby
 - stavebník doloží stavebnímu úřadu potřebné podklady a stavební objekt bude dodatečně zkolaudován a zapsán do RÚIAN
 - stavební objekt bude v souladu se stavebním zákonem odstraněn a adresa bude v ISEO zrušena
 - **stavební objekt existuje a nevyžaduje stavební povolení ani ohlášení stavebnímu úřadu**
 - stavební úřad předá tuto informaci obci, která stavební objekt do RÚIAN dodatečně zapíše
 - **stavební objekt neexistuje**
 - stavební úřad předá tuto informaci obci, která zruší adresu v ISEO a zahájí kroky ke zrušení existujících trvalých pobytů a k ukončení platnosti dokladů vystavených na této adrese

Dále je třeba, aby pojmenování ulic a veřejných prostranství bylo v souladu s aktuálními pravidly českého pravopisu (U Kostela X U kostela). Případné změny předchozích usnesení zastupitelstev jsou však zcela dobrovolné a na trvalý pobyt či platnost občanského průkazu (dále jen OP) nemá taková úprava žádný vliv (ČÚZK, 2011).

Přesto však existují případy, kdy rozdíl v adresách může občanům způsobit problémy při jednání s orgány veřejné správy, a občané by měli být upozorněni na možnost bezplatné výměny OP. Takový rozdíl mezi adresou v ISEO (a tedy i v OP) a v RÚIAN může být způsoben například špatným přepisem názvu ulice,

náměstí, nábřeží (např. ČSA X Čs. armády; náměstí Míru X nám. Míru; nábřeží Petra Bezruče X nábř. P. Bezruče) nebo například tím, že v obci byl zaveden uliční systém a občan takový údaj ve svém OP nemá. V těchto případech je možné, i přes rozdílnost zápisu, adresní bod jednoznačně identifikovat a není tedy nutné ihned rozhodovat o skončení platnosti OP – rozdíly lze odstranit postupně v souvislosti s výměnou OP z důvodu konce časové platnosti nebo změny osobního stavu (ČÚZK, 2011).

Pokud rozdíl spočívá v rozdílných číslech popisných (popř. orientačních) v jednotlivých informačních systémech a v OP občana; v rozdílném uvedení názvu ulice (V Korytech X V Korytách), nebo když došlo k přejmenování ulice takovým způsobem, že zde existuje pochybnost o správnosti údaje, mají občané povinnost výměny OP.

V souvislosti s gramaticky správnými názvy je však důležité, s ohledem na finanční náročnost, přejmenování ulic či jiných veřejných prostranství důkladně zvážit, a tak např. v Sokolově nadále zůstává ulice Rooseweltova, neboť její přejmenování na Rooseveltovu by bylo značně nákladné (bezplatná výměna OP všech, kteří zde mají trvalé bydliště; změny sídel FO a PO atd.).

4.3.8 Veřejný dálkový přístup (VDP)

Protože RÚIAN nevede žádná osobní data a tedy je veřejným seznamem, je veřejnosti umožněno nahlížení do registru, agendového informačního systému ISÚI a některých aplikací ISKN, a to pomocí veřejného dálkového přístupu. Tato aplikace neposkytuje referenční údaje ve smyslu zákona o základních registrech a zjištěné údaje mají pouze informativní charakter (ČÚZK, 2012). Aplikace nevyžaduje žádnou registraci, je přístupná zcela zdarma, a to jak veřejné správě, tak i občanům a komerčnímu sektoru.

VDP nabízí následující funkcionality:

- vyhledání aktuálních i zrušených prvků
- zobrazení detailních informací k vybranému prvku
- zobrazení prvků RÚIAN v mapě
- poskytnutí informací o vybraném prvku k určitému datu v minulosti, maximálně však do 01.07.2011
- poskytnutí informací o vlastníkově pozemku nebo SO vedeného v KN, a to přesměrováním do aplikace Nahlížení do KN
- vyhledání adresy, a to i na základě neúplných údajů
- ověření adresy

- poskytnutí obsahu registru RÚIAN a ISÚI v souborové formě (výměnný formát)

Součástí aplikace VDP je tzv. výměnný formát RÚIAN (VFR), který představuje možnost získat data RÚIAN v podobě předdefinovaných souborů. K dispozici je výměnný formát buď standardní nebo speciální.

V rámci standardního VFR je možné získat data stavová nebo změnová. Stavová data (úplná kopie) jsou poskytována jednou měsíčně, generují se vždy k poslednímu dni v měsíci a k dispozici jsou první den měsíce následujícího. Generují se pro územní prvky od státu až po obec (resp. ZSJ) pro celou ČR. Pro územní prvky obec a nižší se generují vlastní datové sady pro každou jednotlivou obec zvlášť (ČÚZK, 2013). Změnová data (přírůstky od data) se generují každý jednotlivý den, kdy dojde ke změně byť jediného atributu (tzn. o víkendech nebo o státních svátcích se změny nevytvářejí a prázdné změnové soubory se tedy negenerují), a to u všech územních prvků od státu až po adresní místo v celé ČR. Jak stavová tak změnová data jsou k dispozici v základní nebo kompletní datové sadě. Základní sada obsahuje popisné (textové) údaje o územních prvcích a územně evidenčních jednotkách a jejich definiční body. Kompletní sada je doplněna ještě o originální a generalizované hranice územních prvků včetně definičních čar ulic nebo vlajek a znaků (ČÚZK, 2013). Historická data neobsahují lokalizační údaje, a proto je možné je získat pouze v základní datové sadě.

Speciální VFR nemá k dispozici historická data. Existují 2 typy speciálního VFR, a sice číselníky a volební okrsky. Volební okrsky jsou k dispozici pouze v podobě stavových dat (opět se generují jednou za měsíc, tentokrát však ke třetímu dni v měsíci), naproti tomu číselníky (TEA, status obce, členění statutárního města – typ a rozsah, BPEJ, druh pozemku atd.) jsou k dispozici jak v podobě stavových dat, tak i v podobě změnových dat generovaných opět každý den za celou ČR (ČÚZK, 2012).

Díky možnosti vyhledávání nebo ověřování adres je VDP užitečným pomocníkem nejen běžného občana – tato aplikace může být využívána rovněž orgány veřejné moci, protože zatím ne všude jsou v příslušných agendách adresy vedeny ve správném tvaru. Mezi takové orgány bezesporu patří Finanční správa České republiky.

4.4 Finanční správa ČR

Současná podoba Finanční správy je výsledkem dlouhodobého vývoje a byla ustavena zákonem č. 456/2011 Sb., o Finanční správě České republiky, v platném znění (dále jen zákon o finanční správě), který nabyl účinnosti dnem 1.1.2013. Do té doby třístupňová organizační struktura byla nahrazena dvoustupňovou – zůstalo zachováno Generální finanční ředitelství (GFŘ) jako jediná účetní jednotka a zastřešující orgán daňové správy. Stávající finanční ředitelství a finanční úřady byly zrušeny a na území každého kraje vznikl jeden jediný finanční úřad a z bývalých finančních úřadů se stala územní pracoviště nově vzniknuvších finančních úřadů. Orgány finanční správy při správě daní procesně postupují podle zákona č. 280/2009 Sb., daňový řád, v platném znění (dále jen daňový řád).

Každý dřívější finanční úřad si vedl vlastní evidenci daňových subjektů – tzv. registr daňových subjektů (dále jen RDS) v programu ADIS (automatizovaný daňový informační systém). Zaměstnanci příslušného úřadu tak měli k dispozici registrační údaje subjektů, které byly u daného finančního úřadu registrovány alespoň k jedné dani. Se zrušením dřívějších finančních úřadů a zavedením finančních úřadů na území krajů došlo k migraci dat do krajské databáze ADIS. Tím pádem v dnešní době mají zaměstnanci jednotlivých územních pracovišť k dispozici registrační údaje všech daňových subjektů, kteří jsou alespoň k jedné dani registrováni u kteréhokoliv z územních pracovišť v rámci konkrétního finančního úřadu.

5. Výsledky

5.1 Doručování daňovému subjektu

Správce daně v souladu s ustanovením § 39 daňového řádu doručuje daňovému subjektu přednostně při ústním jednání či při jiném úkonu (např. v rámci místního šetření) nebo elektronicky. Pokud nelze písemnost doručit ani jedním z těchto způsobů, doručuje správce daně převážně prostřednictvím provozovatele poštovních služeb. Z toho důvodu bylo nutné, aby RDS byl vždy aktuální. Daňový subjekt byl tedy před zavedením základních registrů povinen veškeré změny týkající se jeho osoby správci daně hlásit.

V případě nalézacího řízení (upraveno v hlavě IV daňového řádu), kterým se vyměřuje daň, je komunikace správce daně s daňovým subjektem usnadněna tím, že daňový subjekt v daňovém hlášení sám svou adresu uvede. Úředník, který daň vyměřuje, však s daňovým subjektem komunikuje pouze v případě zahájení postupu k odstranění pochybností – v takovém případě je daňovému subjektu vyměřená daň oznámena platebním výměrem. V opačném případě je daň vyměřena na základě podaného daňového přiznání (popř. vyúčtování). Spousta daňových subjektů však zapomíná na skutečnost, že daň je splatná poslední den lhůty stanovené pro podání přiznání (§ 135 odst. 3 daňového řádu). Pokud uplyne lhůta splatnosti (daň není zaplacená nejdéle poslední den lhůty pro podání přiznání), splatná daň se v souladu s ustanovením § 153 odst. 1 daňového řádu stává nedoplatkem, který je předán k vymáhání.

5.2 Nesprávná adresa vedená v RDS

V případě vymáhání je právě správná adresa vedená v RDS základem úspěchu. Ustanovení § 153 odst. 3 daňového řádu dává správci daně možnost daňový subjekt o výši jeho nedoplatku vhodným způsobem vyrozumět a upozornit jej na následky spojené s jeho neuhrazením. Protože už však nestanovuje, co je tím vhodným způsobem, v rámci daňové správy existuje úzus daňový subjekt vyrozumět písemnou formou. Pokud se jedná o právnickou osobu, je komunikace s daňovým subjektem jednodušší – správce daně doručuje do datové schránky, která právnické osobě zůstává stále stejná i v případě, že změní sídlo.

Pokud se však, ještě v poměrně nedávné době, kdy už základní registry fungovaly, avšak subjekty vedené v RDS s nimi nebyly ztotožněny, přestěhovala fyzická osoba, která správci daně tuto skutečnost nenahlásila (nebo se spuštěním základních registrů ani nemusela), správce daně doručoval na adresu, kterou měl v RDS, neboť o přestěhování nevěděl.

Po odeslání vyrozumění o výši nedoplatku je (v případě vymáhacího oddělení Územního pracoviště v Sokolově) spis předán zaměstnanci, který provádí administrativní vyhledávání majetku (zjišťuje bankovní účty dlužníků, existenci účtů stavebního spoření, vlastnictví nemovitých věcí, vlastnictví automobilů a jiných vozidel a dotazem u zdravotních pojišťoven zjišťuje případného zaměstnavatele). V tuto chvíli má daňový subjekt – resp. daňový dlužník – cca měsíc, tedy do té doby, než se správci daně vrátí odpovědi od dotázaných subjektů, čas na dobrovolnou úhradu svých nedoplatků. Mezitím se na úřad vrací doručky od zasláných vyrozumění a s nimi i samotná vyrozumění, která jsou nedoručitelná z důvodu, že je dlužník v místě uvedeného bydliště neznámý – neexistuje zde ani zvonek ani poštovní schránka, které by byly označeny jeho jménem. Ve chvíli, kdy daňový nedoplatek stále není uhrazen a příslušný daňový exekutor má v ruce validní informace o existenci bankovních účtů (resp. účtů stavebního spoření) vedených na jméno daňového dlužníka nebo odpověď od zdravotní pojišťovny, kde je dlužník zaměstnán, zahajuje vymáhací řízení vydáním příslušného exekučního příkazu. Všeobecná zdravotní pojišťovna (VZP) však kromě údajů o zaměstnavateli správci daně poskytuje i adresu (a to i doručovací) daňového dlužníka. Mnohdy tedy správce daně až z odpovědi VZP zjistil, že adresa, kterou vede v RDS není správná, a že se daňový dlužník přestěhoval. Na každém územním pracovišti mají alespoň 2 zaměstnanci přístup do centrální evidence obyvatel (dále jen CEO) – zjištěná adresa byla tedy ještě přes příslušného zaměstnance prověřena v CEO. V případě, že byla potvrzena adresa sdělená VZP, stál daňový exekutor před rozhodnutím, zda daňovému dlužníku zaslat vyrozumění na nově zjištěnou adresu, či v případě, že z administrativního vyhledávání majetku byly kladné nálezy, rovnou zahájit exekuci. V těchto případech je třeba vzít v úvahu hospodárnost dalších kroků. Zaslání vyrozumění aktuálně stojí 42,80 Kč. V případě, že se dluh pohybuje v řádu stokorun, osobně považuji za nevhodné daňového dlužníka znovu vyrozumívat (při dluhu například 200,00 Kč by pouhé náklady na zaslání vyrozumění o nedoplatku dosáhly téměř poloviny hodnoty jeho dluhu) a zahajují exekuci, neboť dlužník podal daňové přiznání a věděl, že mu vznikla daňová povinnost.

Se zavedením základních registrů by však k takovýmto situacím nemělo docházet. I správce daně je ze zákona povinen referenční údaje obsažené v základních registrech řádně využívat. Od zavedení základních registrů postupně dochází k čištění údajů vedených v RDS ztotožňováním s údaji vedenými v základních registrech. To, že je daňový subjekt ztotožněný se základními registry, a správce daně se tím pádem může spolehnout na to, že adresa vedená v RDS je platná,

úředník pozná podle příznaku ROB (resp. ROS) v záhlaví (viz obrázek č.13). Počet neztotožněných subjektů však neustále klesá a v současné době se na Územním pracovišti v Sokolově pohybuje v řádu desítek subjektů (Jitka LÍSKOVCOVÁ, I. 2015, in verb).

ADIS - RDS	DAŇOVÝ SUBJEKT - FYZICKÁ OSOBA	ID: 06021
DIČ: 155 - ██████████ N	RČ: ██████████	Narození: 04.05.1982 IČO:
Příjmení: Hrušková		Jméno: Lucie
Rodné p.: Hrušková		Titul:
Obchodní firma:		
Místo pobytu: Jiřího z Poděbrad 2015		Právní forma: 0
Obec : 560286 SOKOLOV		Adresní bod:
Část obce: 406635 SOKOLOV		PSČ: 35601
Okres : OKRES SOKOLOV		

Obrázek č. 13 – Příznak ROB u ztotožněného subjektu v RDS (zdroj dat: ADIS, zpracování vlastní)

5.3 Neexistující adresa vedená v RDS

Vymáhací oddělení Územního pracoviště v Sokolově provádí administrativní vyhledávání majetku u každého daňového dlužníka alespoň jednou za rok, a to i v případě, že u dlužníka probíhá exekuce srážkami ze mzdy nebo z jiných příjmů (důchod, podpora v nezaměstnanosti), která lhůtu pro vymožení nedoplatku staví. Nedoplatek však může být vymáhán po dobu maximálně dvaceti let (§ 160 odst. 5 daňového řádu). V případě statisícových (popř. milionových) nedoplatků a srážek v řádu stokorun či několika málo tisícikorun by nemuselo v zákonné lhůtě dojít k úhradě celého nedoplatku. Daňový dlužník však mohl v průběhu daňové exekuce nějaký majetek nabýt (děděním, darováním, výhrou atd.), proto je v zájmu správce daně pravidelně prověřovat bankovní účty a vlastnictví nemovitých věcí, kterými by bylo možné úhradu nedoplatků zajistit. Zřízené zástavní právo, které se zapisuje do příslušného veřejného registru, zároveň prodlužuje lhůtu pro vymožení nedoplatků na 30 let (§ 160 odst. 6 daňového řádu). Administrativní vyhledávání majetku je rovněž vhodné provést v případě, že se dlouholetá exekuce (např. srážkami z důchodu) chýlí k ukončení – Česká správa sociálního zabezpečení ve většině případů nedbá pokynů správce daně a pokračuje ve srážkách i po zaslaném rozhodnutí o zastavení daňové exekuce. Je zde tedy předpoklad, že z exekuce vznikne přeplatek, který je správce daně povinen vrátit daňovému dlužníku. Ideální je, když správce daně zjistí existenci bankovního účtu vedeného na jméno dlužníka. Pokud ne, přeplatek vrátí složenkou na adresu. I v takovém případě může být

nápomocna odpověď VZP. Jak je patrné z obrázku č. 14, správce daně v RDS vedl doručovací adresu dlužníka: Locket, Sportovní 353. Z odpovědi VZP byla zjištěna doručovací adresa: Locket, Sportovní 553. Ve VDP byla tedy ověřena existence adresy vedené v RDS a jak je vidět z obrázku č. 15, správce daně vedl ve svém systému adresu, která vůbec neexistuje.

Typ adresy: DORUČOVACÍ

Název :

Ulice a č.: Sportovní 353
 Obec : 560537 LOKET
 Část obce : 086517 LOKET
 Okres : OKRES SOKOLOV

Ověření adresy

Ulice: Sportovní Číslo: 353
 Část obce:
 Obec: Locket
 PSČ:

Třídít podle: Územní členění Ulice a číslo orientační

Část obce	Č. dom.	Ulice
Nebyla nalezena žádná data		

< Předchozí Strana: 1 Další >

Obrázek č. 14 – Doručovací adresa v RDS

Obrázek č. 15 – Ověření existence adresy

A co víc, na tuto adresu dokonce daňovému dlužníku doručoval (viz obrázek č. 16). V tomto případě existuje předpoklad, že písemnost byla doručena díky tomu, že doručovatel je znalý místních poměrů a mohl špatně uvedené číslo popisné považovat za překlep. Každopádně z uvedeného případu vyplývá, že než registrátor v RDS k daňovému subjektu vloží doručovací adresu, měl by si její existenci ověřit v RÚIAN.

Adresát [redacted] Rudolf Pelnář, nar. 1944
 Obchodní jméno [redacted]
 1.ř.adresy Sportovní 353
 2.ř.adresy LOKET
 3.ř.adresy [redacted]
 Stát [redacted] Nev.sch
 E-mail [redacted] E-mail_y [redacted]
 Způsob odeslání R - Doruč-VR schr Neúčinnost Odesílán
 Typ/ID schránky - / Ověřený
 ID Dat.zprávy Seznam pro poštu 10
 Dat.odesl. 28.11.2014 Neodesláno Úvěr.lís.
 Hmotnost/částka 50 g / 41.80 Kč Zpětná nedoruči
 Datum doručení 01.12.2014 Způsob S - doručeno adresát P
 Stav adresáta 3 - doručný DZ Dodání/Doručení

Obrázek č. 16 – Doručení písemnosti na neexistující adresu (zdroj dat: ADIS, zpracování vlastní)

5.4 Správný formát adresy v RDS versus tiskový tvar písemnosti

Co se týká používání správného tvaru adres, bylo zjištěno, že ačkoliv v RDS je adresa vedena v zákonném tvaru (viz obrázek č. 17), na tiskový tvar písemnosti vydávané v programu ADIS a zároveň do adresáta v evidenci písemností (dále jen EPI) se adresa dotahuje ve špatném formátu (viz obrázek č. 18). Tento nedostatek však neopraví žádný z příslušných registrátorů, ale je třeba na něj upozornit tvůrce programu ADIS.

ADIS - RDS	DAŇOVÝ SUBJEKT - FYZICKÁ OSOBA	ID: 06021
DIČ: 155 - ██████████ N	RČ: ██████████	Narození: ██████████ IČO:
Příjmení: Onodyová	Jméno: Dagmar	Titul:
Rodné p.: Onodyová	Obchodní firma:	
Místo pobytu: 196	Právní forma: 0	Adresní bod: PSČ: 35601
Obec : 560324 CITICE		
Část obce: 017795 CITICE		
Okres : OKRES SOKOLOV		

Obrázek č. 17 – Adresa v RDS v zákonném tvaru (zdroj dat: ADIS, zpracování vlastní)

ADIS - EPI	ADRESÁT PÍSEMNOSTI	ID: 013
Čj 1400946548	2407-00540-403501	Typ 2111109
Subjekt	██████████ Onodyová Dagmar CITICE 196, SOKOLOV 1, 35601	
Adresát	██████████ Dagmar Onodyová, nar. 1968	
Obchodní jméno	██████████	
1.ř.adresy	CITICE 196	Adresát z RDS
2.ř.adresy	SOKOLOV 1	
3.ř.adresy		PSČ 35601

Obrázek č. 18 – Špatný formát adresy v EPI (zdroj dat: ADIS, zpracování vlastní)

Zajímavostí je, že dokonce ani adresa správce daně není na písemnostech vytvářených v programu ADIS uváděna ve správném formátu (viz obrázek č. 19), neboť v souladu s vyhláškou o RÚIAN se v PSČ čísla neoddělují mezerami a rovněž číslo od názvu obce se neodděluje dvěma, ale pouze jednou mezerou.

Finanční úřad pro Karlovarský kraj Západní 19 <u>360 01 KARLOVY VARY</u>	V Sokolově dne
Územní pracoviště v Sokolově Růžové náměstí 1629 <u>356 01 SOKOLOV</u> Čj.: 222241/15/2407-00540-403501 Vyřizuje: Hrušková Lucie Bc.	

Obrázek č. 19 – Špatný formát adresy správce daně (zdroj dat: ADIS, zpracování vlastní)

Nad to adresa Finančního úřadu pro Karlovarský kraj, a sice Západní 19, Karlovy Vary, dle RÚIAN ani neexistuje. Tato skutečnost byla zjištěna při zpracování návrhu na vklad zástavního práva. Návrhy na vklad se katastrálním úřadům doručují na předepsaném formuláři. Tento je interaktivní a správce daně jej zpracovává online. Formulář sám zpracovatele upozorní na skutečnost, že zde existuje adresa, která nebyla v RÚIAN ověřena (viz obrázek č. 20). Pomocí VDP byla následně zjištěna adresa správná (viz obrázek č. 21).

Obrázek č. 20 – Neověřená adresa FÚ pro Karlovarský kraj (zdroj dat: ČÚZK, zpracování vlastní)

Část obce	Č. dom.	Ulice	Č. or.	PSČ	Název pošty	Obec (okres)	Detail
Karlovy Vary	1800	Západní	19	36001	Karlovy Vary 1	Karlovy Vary (okres Karlovy Vary)	

Obrázek č. 21 – Správná adresa FÚ pro Karlovarský kraj (zdroj dat: VDP, zpracování vlastní)

Na co však jsou všechny registry, a tedy i RÚIAN, krátké je laxnost některých fyzických osob, které se v rámci „schovávání“ před věřiteli, a tedy i správcem daně, stěhují z místa na místo a trvalé bydliště zásadně nemění.

6. Diskuse

Z výsledků práce vyplývá, že elektronizace veřejné správy ČR se ubírá tím správným směrem. Inspirace byla čerpána převážně v Rakousku, které je v poskytování služeb eGovernmentu evropskou špičkou.

Díky CzechPOINTu je možné bez čekacích lhůt a za přiměřený poplatek na kontaktních místech získat např. výpis z rejstříku trestů. Datové schránky urychlily komunikaci s orgány veřejné moci a ze studie provedené Cevro institutem vyplývá, že v jejich využívání se naše republika řadí na 4. místo v Evropě – hned za Dánsko, Estonsko a Rakousko.

Nesporným pozitivem však jsou základní registry, neboť občan již nemusí jednotlivé úřady osobně navštěvovat, aby všem nahlásil změnu, když se přestěhuje nebo vdá (resp. ožení). Jedním ze základních registrů je RÚIAN, který je nejen jedinečným zdrojem informací o území, ale díky veřejnému dálkovému přístupu je v něm možné ověřit existenci adresy nebo její správný tvar. Rovněž těm, kteří tápou v pravidlech pravopisu a neví, zda se v názvu ulice po předložce píše malé či velké písmeno, je RÚIAN nápomocen.

Kromě uvedeného však skýtá i jiné možnosti využití. Vzhledem ke skutečnosti, že v RÚIAN se u stavebních objektů vedou technickoekonomické atributy, je možné ve VDP ověřit například připojení stavebního objektu na vodovod, rozvod plynu či kanalizační síť. Rovněž je možné zjistit způsob vytápění. Takové informace jsou užitečné například v případě koupě nemovitosti. Kromě shora uvedených informací se v RÚIAN vede rovněž zastavěná plocha a podlažnost (která v ISKN není vedena) – tedy údaje rozhodné pro výpočet daně ze staveb. Je zde tedy předpoklad budoucího možného využití těchto údajů správcem daně právě při výpočtu daně z nemovitých věcí. To vše však je prozatím hudbou budoucnosti, neboť technickoekonomické atributy byly doplněny z výsledků posledního sčítání lidí, domů a bytů a jak je patrné z obrázku č. 22, ne vždy odpovídají skutečnosti, neboť z osobní znalosti předmětné nemovité věci vím, že dům má 2 podlaží. Rovněž zde v tomto případě chybí údaje o zastavěné ploše (a v neposlední řadě - už v době sčítání lidí, domů a bytů byl tento objekt napojen na veřejnou kanalizační síť). U nově vzniklých staveb však TEA zapisují stavební úřady (viz obrázek č. 23), tak by v budoucnu veškeré údaje měly být v souladu se skutečností.

Stavební objekt - detail Kód: 3810160

Obec: [Velká Hleďsebe](#) Informace k datu
 Část obce: [Klimentov](#) Zobrazit v mapě
 Městská část/obvod: Údaje o vlastnictví
 Parcela a katastrální území: [st. 103/2 Klimentov](#)

Přejít na: ▼ Přejít

Číslo popisné nebo evidenční: **81**

Typ: **Budova s číslem popisným**

Způsob využití: objekt k bydlení

Způsoby ochrany:

Technicko-ekonomické atributy:

Datum dokončení:		Druh svíslé nosné konstrukce:	Kámen, cihly, tvárnice vč. kombinací
Počet bytů:	2	Připojení na vodovod:	S vodovodem
Zastavěná plocha [m ²]:		Připojení na kanalizační síť:	Žumpa, jímka
Obestavěný prostor [m ³]:		Připojení na rozvod plynu:	Plyn z veřejné sítě
Podlahová plocha [m ²]:		Způsob vytápění:	Centrální domovní (kotel ve stavbě)
Počet podlaží:	1	Vybavení výtahem:	Bez výtahu
Počet vchodů:			

Obrázek č. 22 – TEA stavebního objektu (zdroj dat: VDP, zpracování vlastní)

Stavební objekt - detail Kód: 27033481

Obec: [Velká Hleďsebe](#) Informace k datu
 Část obce: [Klimentov](#) Zobrazit v mapě
 Městská část/obvod: Údaje o vlastnictví
 Parcela a katastrální území: [st. 651 Klimentov](#)

Přejít na: ▼ Přejít

Číslo popisné nebo evidenční: **173**

Typ: **Budova s číslem popisným**

Způsob využití: rodinný dům

Způsoby ochrany:

Technicko-ekonomické atributy:

Datum dokončení:	21.07.2008	Druh svíslé nosné konstrukce:	Kámen, cihly, tvárnice vč. kombinací
Počet bytů:	1	Připojení na vodovod:	S vodovodem
Zastavěná plocha [m ²]:	98	Připojení na kanalizační síť:	Přípoj na kanalizační síť
Obestavěný prostor [m ³]:	550	Připojení na rozvod plynu:	Plyn z veřejné sítě
Podlahová plocha [m ²]:	79	Způsob vytápění:	Centrální domovní (kotel ve stavbě)
Počet podlaží:	2	Vybavení výtahem:	Bez výtahu
Počet vchodů:			

Obrázek č. 23 – TEA zapsané stavebním úřadem (zdroj dat: VDP, zpracování vlastní)

7. Závěr

V první části práce byla popsána struktura veřejné správy ČR, na kterou navázala elektronizace veřejné správy se zaměřením na nejvýznamnější počiny dánského a rakouského eGovernmentu, neboť tyto dva státy se v poskytování služeb eGovernmentu řadí k evropské špičce. Blíže byla tato kapitola věnována elektronizaci veřejné správy ČR a poskytla základní přehled o vývoji českého eGovernmentu a jeho základních strukturách, kterými jsou především CzechPOINT, datové schránky a základní registry.

Další kapitola byla věnována právě základním registrům veřejné správy, které vznikly zejména z důvodu multiplicity a neaktuálnosti údajů vedených v jednotlivých agendách orgánů veřejné moci. Byly zde stručně popsány základní pojmy související se základními registry, zejména pak referenční údaj a editor, i to, jak je zajištěna ochrana před zneužitím údajů vedených v registrech. Podrobněji byly představeny 3 ze 4 základních registrů české veřejné správy, a sice registr obyvatel, registr osob a registr práv a povinností.

Stěžejní kapitola této práce byla zaměřena na registr územní identifikace, adres a nemovitostí. Byly zde popsány zdroje, ze kterých byl registr prvotně naplněn. Právě na nich byla prokázána multiplicita údajů vedených v různých agendách. Dále v této kapitole byly představeny předměty zápisu a agendový informační systém ISÚI, přes který probíhá editace údajů vedených v registru. Část této kapitoly byla věnována jednotlivým editorům registru a jejich povinnostem, mezi které bezesporu patří včasnost zápisů. Rovněž zde byly popsány základní typy nesouladů mezi adresami vedenými v registru a v informačním systému evidence obyvatel, neboť mohou obyvatelům způsobit problémy např. při doručování písemností nebo čerpání sociálních dávek (údaje o adresách jsou závazné pro celou veřejnou správu a na adresu, která není v registru řádně vedena, nelze přihlásit pobyt občana, sídlo firmy či místo podnikání). Dalším významným bodem této kapitoly byl veřejný dálkový přístup k údajům vedeným v registru, který je užitečným pomocníkem při ověřování adres.

Poslední kapitola byla věnována Finanční správě ČR a možnému využití dat RÚIAN v činnosti finančních úřadů. Bylo zde popsáno doručování písemností daňovým subjektům, které v konečném důsledku může v případě doručování na nesprávnou adresu zapříčinit exekuci, což bylo do zavedení základních registrů běžnou praxí. Zároveň zde bylo poukázáno na fakt, že ačkoliv v registru daňových subjektů správce daně eviduje adresy daňových subjektů v zákonném formátu, do tiskové podoby písemnosti či na obálku se tento formát nepromítne. Bez povšimnutí

nezůstala ani adresa správce daně (konkrétně Finančního úřadu pro Karlovarský kraj), která jednak nesplňuje zákonné požadavky, ale dle RÚIAN ani neexistuje, což bylo doloženo výstupem z VDP.

V diskusní části byly shrnuty výsledky práce, ze kterých vyplývá, že elektronizace veřejné správy ČR je na dobré úrovni. Vyzdvihnuty zde byly hlavně základní registry veřejné správy a byla zde navržena možnost dalšího využití údajů vedených v RÚIAN v činnosti finančních úřadů, a sice technickoekonomických atributů výměry a podlažnosti, které jsou rozhodné pro výpočet daně ze staveb.

Lze tedy konstatovat, že cíle práce byly splněny a v momentě, kdy RÚIAN bude naplněn pouze platnými údaji, stane se nepostradatelným pomocníkem všem orgánům veřejné moci.

8. Seznam použité literatury

8.1 Knižní a časopisecké zdroje

BUDIŠ P. et HŘEBÍKOVÁ I., 2010: *Datové schránky: fungování, doručování, bezpečnost, návody*. Anag, Olomouc: 287 s.

COMMISSION OF THE EUROPEAN COMMUNITIES, 1993: *White Paper: Growth, competitiveness, employment – The challenges and ways forward into the 21st century*. Office for Official Publications of the European Communities, Luxembourg: 143 s.

ČMEJREK J. et KOPŘIVA R., 2007: *Základy veřejné správy*. Česká zemědělská univerzita, Praha: 126 s.

DAVISON R., 2007: *Implementing and managing eGovernment*. Information Technology for Development 2007/2: 205 – 206.

DE MEYER A., 2006: *The Role of European Governments in the Digital Economy*. The Information Society in Enlarged Europe 2006: 125 – 150.

PIRKER, EIBL, HERWIG, KARNING, KUSTOR, LEDINGER, LEITOLD, MEDIMOREC, REICHSTÄDTER, RUPP, SCHEIDBACH et WAGNER-LEIMBACH, 2011: *Administration on the Net – The ABC guide of eGovernment in Austria*. Media Guide Verlags GmbH, Vienna. 172 s.

FELIX O. et SLANINOVÁ M., 2011: *Rozjezd projektu základních registrů*. EGovernment 2011/1: 16 – 20.

HALÁSKOVÁ M., 2006: *Veřejná správa v České republice a zemích EU*. Vysoká škola báňská, Ostrava: 176 s.

HOLENDA T., 2011: *Základní registry veřejné správy, projekt RÚIAN startuje*. Newsletter pro veřejnou správu 2011/3: 5 – 6.

JAROLÍMEK J., ČERVENKOVÁ E., VANĚK J. et SMÍŠKOVÁ V., 2010: *Evaluation of data box introduction process in the Czech Republic*. AGRIS on-line Papers in Economics and Informatics 2010/2: 49 – 53.

JIRKOVSKÝ M., 2007: *Jak je ti, elektronické Rakousko?*. EGovernment 2007/2: 48 – 51.

JUPP V., 2003: *Realizing the Vision of eGovernment*. Journal of Political Marketing 2003/3 & 4: 128 – 145.

LIDINSKÝ V., ŠVARCOVÁ I., BUDIŠ P., LOEBL Z. et PROCHÁZKOVÁ B., 2008: *eGovernment bezpečně*. Grada Publishing, Praha: 145 s.

LIIKANEN E., 2003: *eGovernment: an EU Perspective*. Journal of Political Marketing 2003/3 & 4: 65 – 88.

MATES P. et SMEJKAL V., 2006: *E-government v českém právu*. Linde, Praha: 244 s.

SVOBODA I. et SCHELLE K., 2007: *Základy organizace veřejné správy*. Key Publishing, Ostrava: 206 s.

ŠTĚDRŮ B., 2007: *Úvod do eGovernmentu v České republice: právní a technický průvodce*. Úřad vlády České republiky, Praha: 172 s.

8.2 Internetové zdroje

BÜRGERKARTE, 2014: *Das kann die Bürgerkarte*.

Online: <http://www.buergerkarte.at/anwendungen-karte.html>, citováno 27.12.2015.

BURIAN J., 2011: *Co je to RÚIAN*. Online: <http://www.geobusiness.cz/2011/04/co-je-to-ruian>, citováno 04.01.2015.

CZECH POINT, 2014: *Aktuální statistiky*.

Online: <http://www.czechpoint.cz/web/?q=node/488>, citováno 21.12.2014.

ČERVENÁ M., 2011: *Rodná čísla skončí, nahradí je identifikátory*.

Online: http://www.denik.cz/z_domova/rodna-cisla-skonci-nahradi-je-id20110310.html, citováno 18.12.2014.

ČSÚ, 2013a: *O registru*.

Online: http://www.czso.cz/csu/redakce.nsf/i/o_registru_ros, citováno 30.12.2014.

ČSÚ, 2013b: *Základní sídelní jednotka*.

Online: http://www.czso.cz/csu/rso.nsf/i/zsj_rso, citováno 30.12.2014.

ČÚZK, 2011: *Porovnání adres mezi ISEO a RÚIAN (ISÚI)*. Online: http://www.kr-karlovarsky.cz/krajsky-urad/spravni_agendy/Documents/20111006_Porovnaní_adres_mezi_ISEO_a_ISUI_v20_final.pdf, citováno 20.02.2015.

ČÚZK, 2012: *RÚIAN – Registr územní identifikace, adres a nemovitostí*. Online: <http://cuzk.c/Uvod/Produkty-a-sluzby/RUIAN/7-Publicita-projektu/RUIAN.aspx>,

citováno 02.01.2015.

- ČÚZK, 2013: *Struktura a popis VFR RÚIAN*. Online: [http://www.cuzk.cz/Uvod/Produkty-a-sluzby/RUIAN/2-Poskytovani-udaju-RUIAN-ISUI-VDP/Vymenny-format-RUIAN/Vymenny-format-RUIAN-\(VFR\)/Struktura-a-popis-VFR-1_3_0-\(1\).aspx](http://www.cuzk.cz/Uvod/Produkty-a-sluzby/RUIAN/2-Poskytovani-udaju-RUIAN-ISUI-VDP/Vymenny-format-RUIAN/Vymenny-format-RUIAN-(VFR)/Struktura-a-popis-VFR-1_3_0-(1).aspx), citováno 13.02.2015.
- DATOVÉ SCHRÁNKY, 2014: *Statistiky*. Online: <http://www.datoveschranky.info>, citováno 15.12.2014.
- E-BOKS, 2014: *About e-Boks*.
Online: <http://www.e-boks.com/international/page.aspx?pageid=68e6ed11-d93d-4376-a3de-c1100324c4d4>, citováno 07.12.2014.
- EUROSKOP, 2014: *Bílé knihy*. Online: <https://www.euroskop.cz/200/sekce/bile-knihy%C3%BA>, citováno 27.11.2014.
- HOLENDA T. et FORMÁNEK J., 2012: *Registr územní identifikace, adres a nemovitostí (RÚIAN), první zkušenosti z provozu po 1.7.2012*. Online: <http://www.dvs.cz/clanek.asp?id=6571827&ht=Registr+%FAzemn%ED+identifikace+%2c+adres+a+nemovitost%ED>, citováno 06.02.2015.
- ICTU, 2014: *Datové schránky – socioekonomická studie*. Online: http://www.ictu.cz/fileadmin/docs/Akce_Spis/TEXTOVE_DOKUMENTY/2014/ICTU-brozura-ISDSstudie-nahled.pdf, citováno 21.12.2014.
- KUNSTELJ M. et VINTAR M., 2009: *One-Stop-Government: Critical analysis of the concept and its implementation in the selected countries*. Online: <http://www.nispe.org/files/conferences/2009/papers/200904210029160.NISPA2009-03-Kunstelj.doc>, citováno 27.12.2014.
- MANAGEMENTMANIA, 2013: *eGovernment*.
Online: <https://managementmania.com/cs/e-government.pdf>, citováno 25.12.2014.
- NORDISKETAX, 2014: *Allmenn informasjon om Nordisk eTax*. Online: <https://www.nordisketax.net/main.asp?url=/hem.asp&l=nor&c=nor>, citováno 26.12.2014.
- MVČR, 2007: *Závěrečná zpráva pilotního provozu projektu Czech POINT*. Online: <http://www.czechpoint.cz/web/?q=node/1>, citováno 24.12.2014.
- MVČR, 2010a: *Základní registry veřejné správy*. Online: <http://www.mvcr.cz/clanek/zakladni-registry-verejne-spravy.aspx>, citováno 25.12.2014.

MVČR, 2010b: *MVČR zřídilo Správu základních registrů*.

Online: <http://www.mvcr.cz/clanek/zpravodajstvi-ministerstvo-vnitra-zridilo-spravu-zakladnich-registru.aspx>, citováno 20.12.2014.

MVČR, 2011: *Blíží se spuštění pilotního provozu základních registrů*. Online: <http://www.mvcr.cz/clanek/blizi-se-spusteni-pilotniho-provozu-zakladnich-registru.aspx>, citováno 21.12.2014.

MVČR, 2012a: *Strategie realizace Smart Administration v období 2007 – 2015: Efektivní veřejná správa a přátelské veřejné služby*. Online: <http://www.mvcr.cz/soubor/modernizace-dokumenty-strategie-pdf.aspx>, staženo 06.12.2014.

MVČR, 2012b: *Z historie Czech POINTu*. Online: <http://www.mvcr.cz/clanek/egon-symbol-egovernmentu-czech-point-kontaktni-mista-verejne-spravy.aspx?q=Y2hudW09Mw%3d%3d>, citováno 25.12.2014.

MVČR, 2013: *Strategický rámec rozvoje eGovernmentu 2014+: Posilování institucionální kapacity účinné veřejné správy*. Online: <http://iio.707.cz/userFiles/dokumenty/sr-egov-2013/2013-11-19/strategickyramec-2-1.pdf>, staženo 27.11.2014.

MVČR, 2014: *Zákon o eGovernmentu*. Online: <http://www.mfcr.cz/clanek/ega-cili-zakon-o-egovernmentu.aspx>, citováno 25.12.2014.

NĚMEC Z., 2012: *Prezentace k ROB*.

Online: http://www.szrcr.cz/uploads/prezentace/ISSS_2012/nemec_mvcr.pdf, citováno 30.12.2014.

SUNDHED, 2014: *About the e-health portal*. Online: <https://www.sundhed.dk/service/english/about-the-ehealth-portal/>, citováno 25.12.2014.

SZRČR, 2010: *Správa základních registrů*. Online: <http://www.szrcr.cz/sprava-zakladnich-registru>, citováno 25.12.2014.

SZRČR, 2012a: *Registr obyvatel*. Online: <http://www.szrcr.cz/registr-obyvatel>, citováno 26.12.2014.

SZRČR, 2012b: *Agendové informační systémy*. Online: <http://www.szrcr.cz/registr-osob/agendove-systemy>, citováno 26.12.2014.

SZRČR, 2012c: *Registr práv a povinností*. Online: <http://www.szrcr.cz/registr-prav-a-povinnosti>, citováno 26.12.2014.

ÚOOÚ, 2011: *O projektu IS ORG*. Online: <http://www.uoou.cz/o-projektu-is-org/ds-1939/archiv=0&p1=1933>, citováno 25.12.2014.

VÚGTK, 2011: *Koncepce rozvoje oborů zeměměřictví a katastru nemovitostí v podmínkách ČR pro období 2012 – 2016 – 2. část*. Online: <http://www.vugtk.cz/odis/koncepce.pdf>, citováno 25.12.2014.

8.3 Zákony a jiné právní předpisy

Důvodová zpráva k zákonu č. 111/2009.

Nařízení vlády č. 161/2011 Sb., o stanovení harmonogramu a technického způsobu provedení opatření podle § 64 až 68 zákona o základních registrech, v platném znění.

Usnesení vlády č. 197/2007 Sb., základní cíle Strategie Efektivní veřejná správa a přátelské veřejné služby (Smart Administration) v období 2007 – 2015, v platném znění.

Vyhláška č. 359/2011 Sb., o základním registru územní identifikace, adres a nemovitostí, v platném znění.

Vyhláška Ministerstva vnitra č. 388/2002 Sb., o obvodech obcí s rozšířenou působností, v platném znění.

Zákon č. 1/1993 Sb., Ústava České republiky, v platném znění.

Zákon č. 106/1999 Sb., o svobodném přístupu k informacím, v platném znění.

Zákon č. 111/2009 Sb., o základních registrech, v platném znění.

Zákon č. 128/2000 Sb., o obcích (obecní zřízení), v platném znění.

Zákon č. 129/2000 Sb., o krajích (krajské zřízení), v platném znění.

Zákon č. 131/2000 Sb., o hlavním městě Praze, v platném znění.

Zákon č. 141/1961 Sb., o trestním řízení soudním (trestní řád), v platném znění.

Zákon č. 183/2006 Sb., o územním plánování a stavebním řádu (stavební zákon), v platném znění.

Zákon č. 2/1969 Sb., o zřízení ministerstev a jiných ústředních orgánů státní správy České republiky, v platném znění.

Zákon č. 256/2013 Sb., o katastru nemovitostí (katastrální zákon), v platném znění.

Zákon č. 280/2009 Sb., daňový řád, v platném znění.

Zákon č. 300/2008 Sb., o elektronických úkonech a autorizované konverzi dokumentů, v platném znění.

Zákon č. 314/2002 Sb., o stanovení obcí s pověřeným obecním úřadem a stanovení obcí s rozšířenou působností, v platném znění.

Zákon č. 36/1960 Sb., o územním členění státu, ve znění pozdějších předpisů.

Zákon č. 365/2000 Sb., o informačních systémech veřejné správy, v platném znění.

Zákon č. 456/2011 Sb., o Finanční správě České republiky, v platném znění.

Zákon č. 491/2001, Sb., o volbách, v platném znění.

Zákon č. 500/2004 Sb., správní řád, v platném znění.

Zákon č. 99/1963 Sb., občanský soudní řád, v platném znění.

9. Seznam obrázků a tabulek

Obrázek č. 1 – Členění veřejné správy dle Čmejrk et Kopřivy – vlastní zpracování; str. 15

Obrázek č. 2 – NUTS 2 – zdroj: <http://portal.uur.cz/spravni-usporadani-cr-organy-uzemniho-planovani/nuts.asp>; str. 16

Obrázek č. 3 – eGON – zdroj: <http://www.mvcr.cz>; str. 23

Obrázek č. 4 – Schéma fungování základních registrů – zdroj: <http://www.mvcr.cz>; str. 30

Obrázek č. 5 – Zdroje dat RÚIAN – zdroj: prezentace Mgr. Elijašové – Praktické dopady projektu RÚIAN; str. 36

Obrázek č. 6 – Údaje vedené o územních prvcích – zdroj dat: <http://vdp.cuzk.cz>, vlastní zpracování; str. 40

Obrázek č. 7 – Údaje vedené o územně evidenčních jednotkách – zdroj dat: <http://vdp.cuzk.cz>, vlastní zpracování; str. 40

Obrázek č. 8 – Doplnující údaje – zdroj dat: <http://vdp.cuzk.cz>, vlastní zpracování; str. 41

Obrázek č. 9 – Další údaje o stavebním objektu – zdroj dat: <http://vdp.cuzk.cz>, vlastní zpracování, str. 42

Obrázek č. 10 – Další údaje o pozemku – zdroj dat: <http://vdp.cuzk.cz>, vlastní zpracování, str. 42

Obrázek č. 11 – Schéma prvků a editoři RÚIAN – zdroj: <http://www.cuzk.cz>; str. 44

Obrázek č. 12 – Základní sídelní jednotka – zdroj dat: <http://vdp.cuzk.cz>, vlastní zpracování; str. 45

Obrázek č. 13 – Příznak ROB u ztotožněného subjektu v RDS – zdroj dat: ADIS, vlastní zpracování; str. 55

Obrázek č. 14 – Doručovací adresa v RDS – zdroj dat: ADIS, vlastní zpracování; str. 56

Obrázek č. 15 – Ověření existence doručovací adresy vedené v RDS – zdroj dat: ADIS, vlastní zpracování; str. 56

Obrázek č. 16 – Doručení písemnosti na neexistující adresu – zdroj dat: ADIS, vlastní zpracování; str. 56

Obrázek č. 17 – Adresa v RDS v zákonném tvaru – zdroj dat: ADIS, vlastní zpracování; str. 57

Obrázek č. 18 – Špatný formát adresy v EPI – zdroj dat: ADIS, vlastní zpracování; str. 57

Obrázek č. 19 – Špatný formát adresy správce daně – zdroj dat: ADIS, vlastní zpracování; str. 57

Obrázek č. 20 – V RÚIAN neověřená adresa FÚ pro Karlovarský kraj – zdroj dat: <http://nv.cuzk.cz>, vlastní zpracování; str. 58

Obrázek č. 21 – Správná adresa FÚ pro Karlovarský kraj, jak by ji měl úřad používat – zdroj dat: <http://vdp.cuzk.cz>, vlastní zpracování; str. 58

Obrázek č. 22 – Technickoekonomické atributy stavebního objektu - zdroj dat: <http://vdp.cuzk.cz>, vlastní zpracování; str. 60

Obrázek č. 23 – TEA zapsané stavebním úřadem (tak, jak by měly vypadat) – zdroj dat: <http://vdp.cuzk.cz>, vlastní zpracování; str. 60

Tabulka č. 1 – Počet vydaných výpisů v jednotlivých měsících pilotního provozu – zdroj: <http://www.czechpoint.cz>, vlastní zpracování; str. 23