

# 1 Samostatné přílohy

## Seznam příloh

Mapa 1 – Znázornění biotopů .....	III
Mapa 2 – Půdorys města a znázornění dílčích stanovišť .....	IV
Mapa 3 – Detailní náhled umístění pasti v centru města .....	IV
Obr. 1 – Umístění 1. proteinové pasti v centru města .....	V
Mapa 4 – Náhled uložení 2. pasti na hřbitově .....	V
Obr. 2 – Detailní foto 2. pasti na hřbitově.....	VI
Mapa 5 – Náhled umístění 3. pasti – rodinné domy .....	VI
Obr. 3 – Podrobné foto 3. pasti – Město – rodinné domy.....	VII
Mapa 6 – Náhled rozmístění pastí v lesním biotopu.....	VII
Mapa 7 – Náhled uložení 4. pasti – les koleje .....	VIII
Obr 4. - Detailní foto 4. pasti v lese u kolejí .....	VIII
Mapa 8 – Náhled uložení 5. pasti – lesní školka.....	IX
Obr 5. - Detailní foto 5. pasti v lesní školce.....	IX
Mapa 9 – Náhled uložení 6. pasti – lesní mýtiná .....	X
Obr 6. - Detailní foto 6. pasti v lese na mýtině.....	X
Mapa 10 – Rozložení pastí okolo rybníku .....	XI
Mapa 11 – Náhled uložení 7. pasti – rybník, severní strana .....	XI
Obr 7. – Detailní foto umístění 7. pasti v severní části rybníku .....	XII
Mapa 12 – Náhled uložení 8. pasti – rybník, východní strana .....	XII
Obr 8. – Detailní foto umístění 8. pasti ve východní části rybníku .....	XIII
Mapa 13 – Náhled uložení 9. pasti – rybník, jižní strana .....	XIII
Obr 9. – Detailní foto umístění 9. pasti v jižní části rybníku.....	XIV
Obr 10. – Návnada a její uložení v proteinové pasti .....	XV
Obr 11. – Preparace imag. ....	XV
Seznam brouků (Coleoptera) V PR Údolí doubravy dle Kopeckého (2008) .....	XVI

Seznam zaznamenaných druhů z terénního experimentu Madra et al. (2015) .....	XX
Seznam zaznamenaných druhů čeledi Staphylinidae Madra et al. (2014).....	XXVIII
Postupná kolonizace řádu Coleoptera v Opavě dle Kočárka (2003) .....	XXXI
Seznam druhového zastoupení Coleoptera vč. preference k biotopům (Kočárek, 2003) ..	XXXIII
Tab. č. 1 – Záznam meteorologických údajů v průběhu experimentu.....	XXXIX
Graf č. 1 – Teplotní rozdíly naměřené v průběhu experimentu .....	XLII
Graf č. 2 – Množství srážek zaznamenaných v průběhu experimentu .....	XLII
Graf č. 3 – Množství vlhkosti naměřené v průběhu experimentu .....	XLIII
Graf č. 4 – Celkové procentuální zastoupení jednotlivých čeledí .....	XLIII
Tab. č. 2 – Součty druhů za jednotlivé biotopy .....	XLIV
Graf č. 5 – Celkové procentuální zastoupení druhů čeledi Calliphoridae .....	XLVI
Graf č. 6 – Celkové procentuální zastoupení druhů čeledi Muscidae.....	XLVII
Graf č. 7 – Celkové procentuální zastoupení druhů čeledi Sarcophagidae.....	XLVIII
Graf č. 8 – Celkové procentuální zastoupení druhů čeledi Fanniidae.....	XLVIII
Graf č. 9 – Celkové procentuální zastoupení druhů čeledi Piophilidae .....	XLIX
Graf č. 10 – Celkové procentuální zastoupení druhů čeledi Silphidae.....	XLIX
Graf č. 11 – Celkové procentuální zastoupení druhů čeledi Nitidulidae .....	L
Graf č. 12 – Celkové procentuální zastoupení druhů čeledi Staphylinidae .....	L
Graf č. 13 – Procentuální zastoupení nekrofágních čeledí ve městě.....	LI
Podrobný přehled odchycených druhů ve městě .....	LII
Graf č. 18 – Procentuální zastoupení nekrofágních čeledí v lesním biotopu.....	LIV
Podrobný přehled odchycených druhů v lesním biotopu.....	LV
Graf č. 23 – Procentuální zastoupení nekrofágních čeledí v okolí rybníku .....	LVII
Podrobný přehled odchycených druhů v okolí rybníku .....	LVIII
Statistické vyhodnocení dat z terénního experimentu .....	LXI



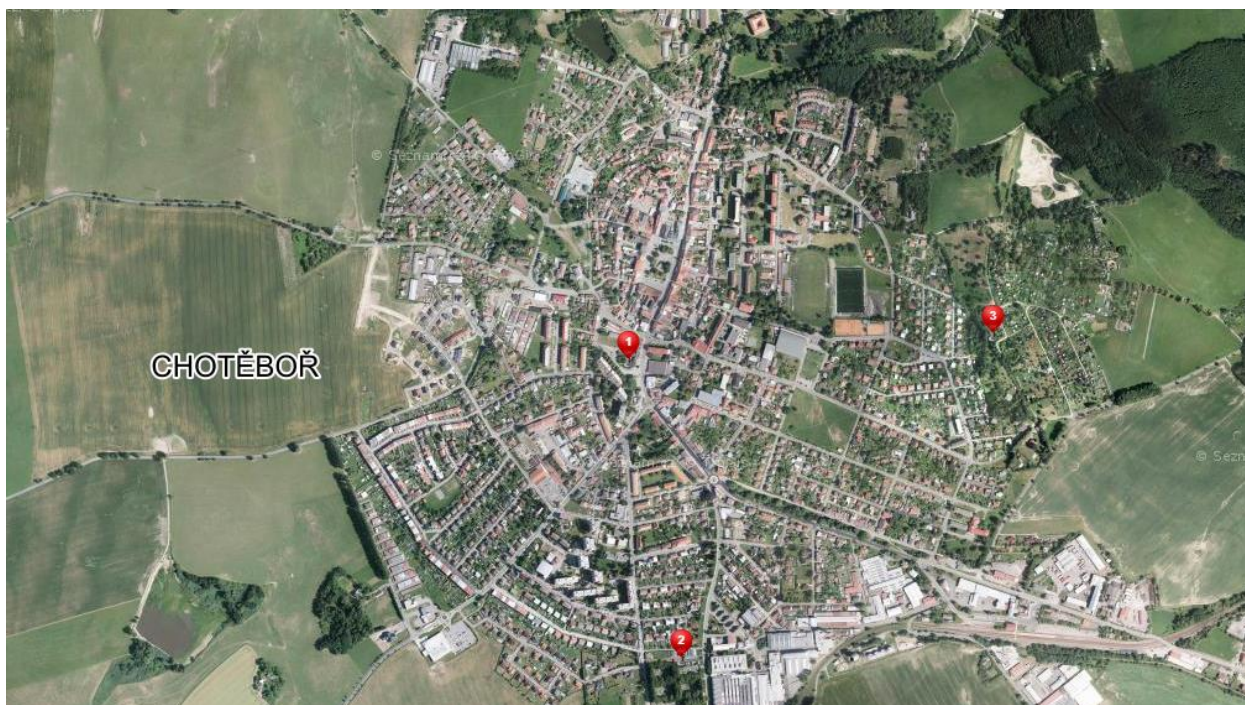
Mapa 1 Znázornění biotopů (mapy.cz, letecký snímek z roku 2015).

Body: 1, 2, 3 – Rozmístění pastí – město

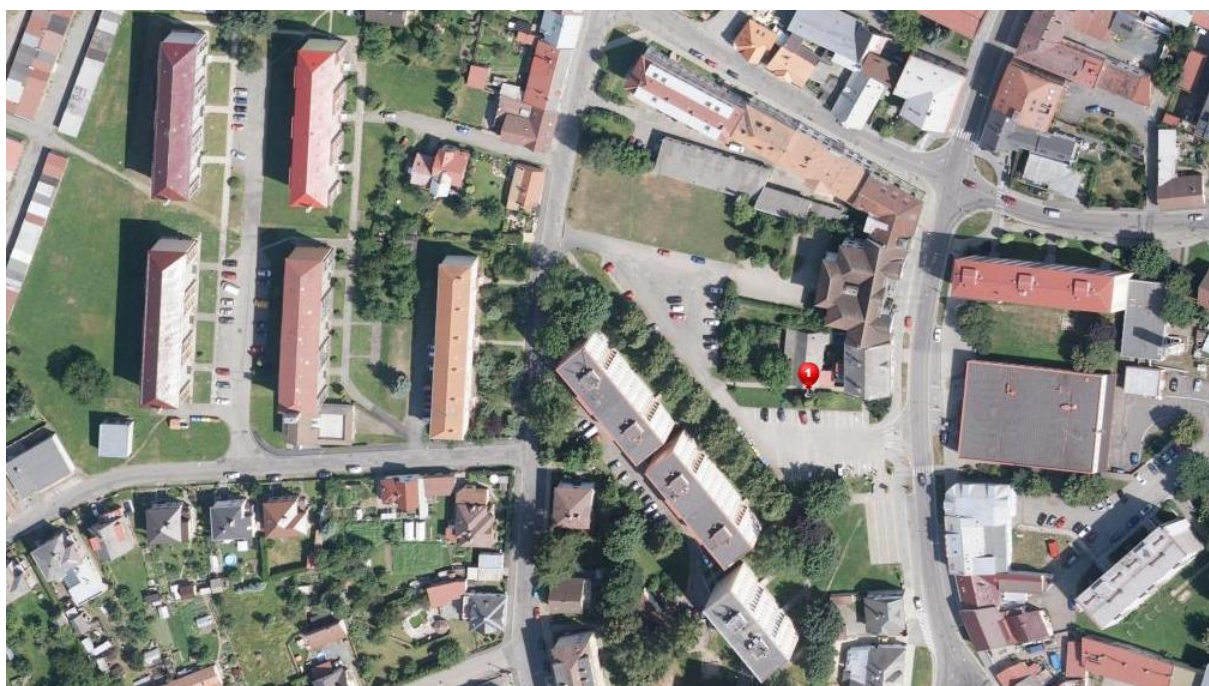
4, 5, 6 – Rozmístění pastí – les

7, 8, 9 – Rozmístění pastí – rybník

10 – meteostanice.



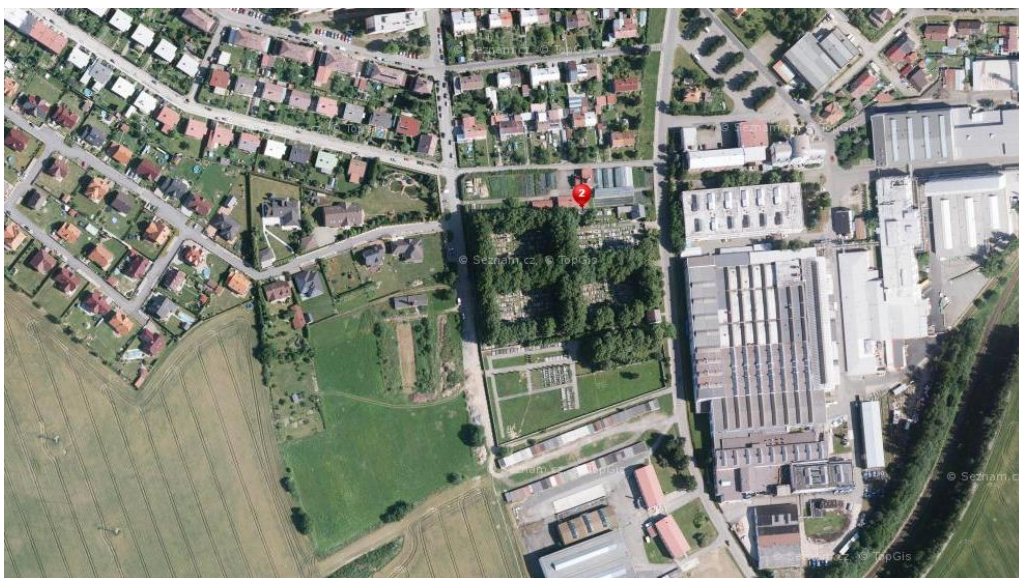
Mapa 2 Půdorys města a znázornění dílčích stanovišť (mapy.cz, letecký snímek z roku 2015).



Mapa 3 Detailní náhled umístění pasti v centru města (mapy.cz, letecký snímek z roku 2015).



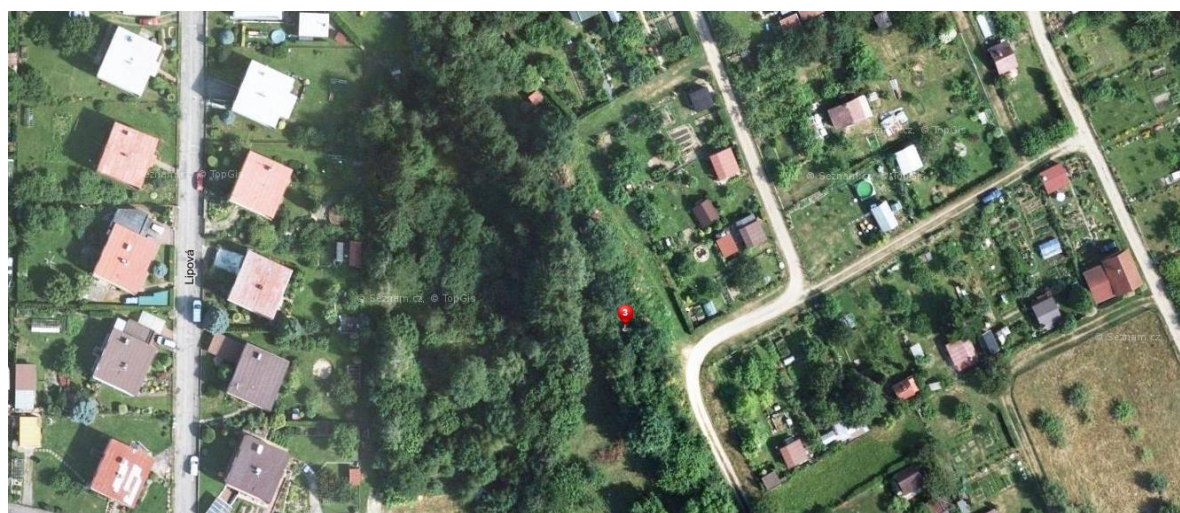
Obr. 1 Umístění 1. proteinové pasti v centru města.



Mapa 4 Náhled uložení 2. pasti na hřbitově (mapy.cz, letecký snímek z roku 2015).



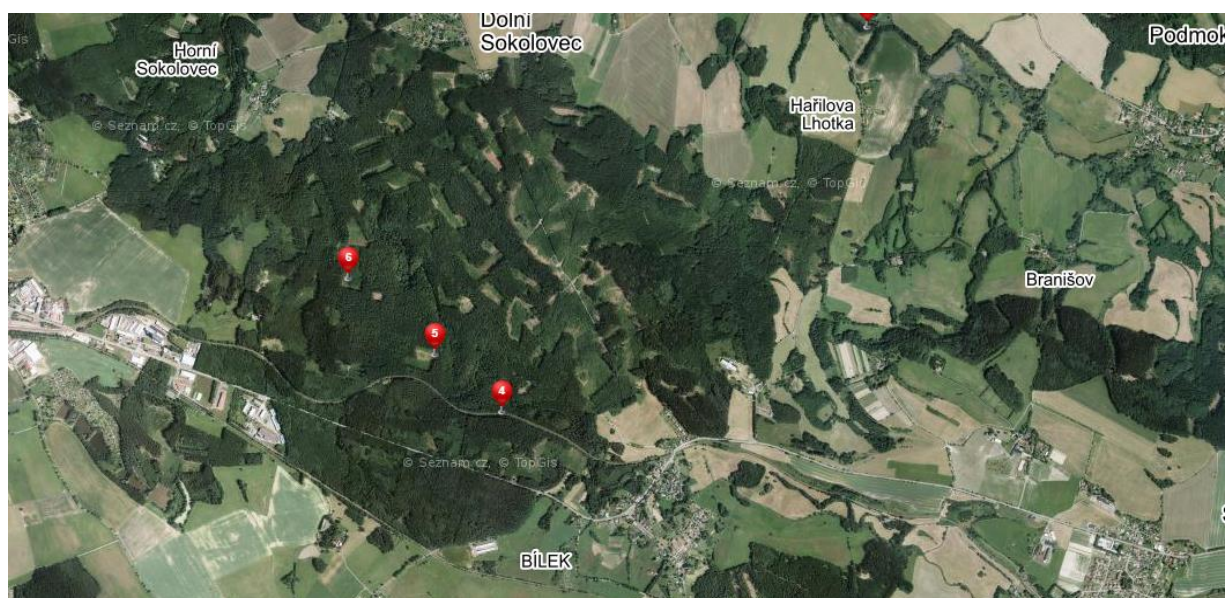
Obr. 2 Detailní foto 2. pasti na hřbitově



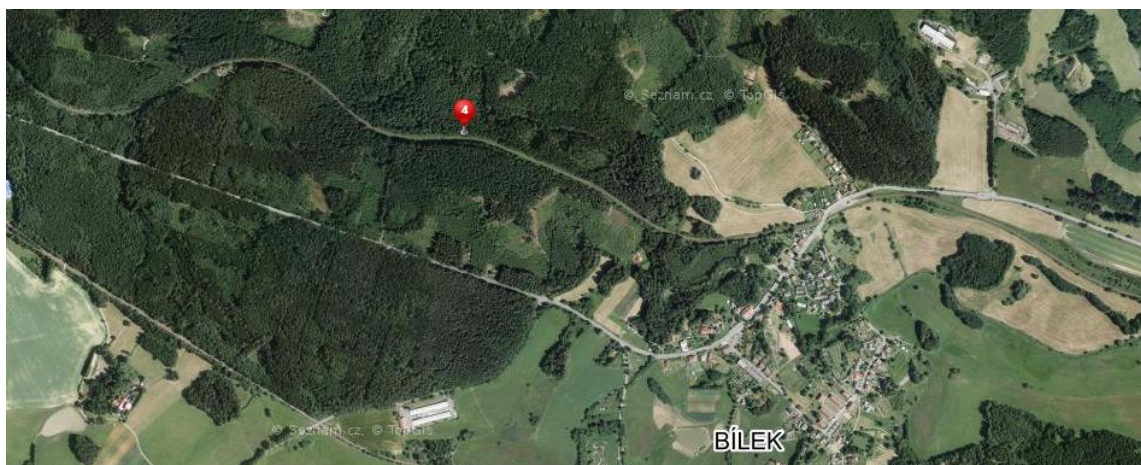
Mapa 5 Náhled umístění 3. pasti (mapy.cz, letecký snímek z roku 2015).



Obr. 3 Podrobné foto 3. proteinové pasti situované ve stráni pod rodinnými domy.



Mapa 6 Náhled rozmístění pastí v lesním biotopu (mapy.cz, letecký snímek z roku 2015).



Mapa 7 Náhled uložení 4. pasti a přilehlé obce Bílek (mapy.cz, letecký snímek z roku 2015).



Obr. 4 Detailní foto 4. proteinové pasti v lese u kolejí.





Mapa 8 Náhled umístění 5. návnady v lesní školce. (mapy.cz, letecký snímek z roku 2015).



Obr. 5 Detailní foto 5. pasti umístěné v lesní školce.



Mapa 9 Náhled uložení 6. pasti na mýtině (mapy.cz, letecký snímek z roku 2015).



Obr. 6 Detailní foto 6. pasti uložené na kraji lesa u mýtiny.



Mapa 10 Rozmístění pastí okolo rybníku (mapy.cz, letecký snímek z roku 2015).



Mapa 11 Náhled umístění 7. proteinové pasti na severní straně rybníka a přilehlého statku s hospodářskými zvířaty (mapy.cz, letecký snímek z roku 2015).



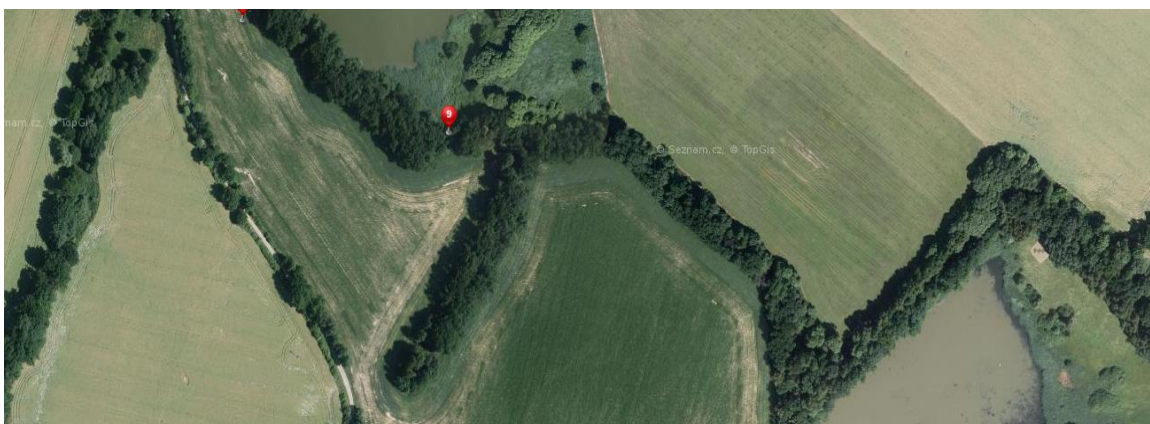
Obr. 7 Detailní foto umístění 7. pasti v severní části rybníka.



Mapa 12 Znáznornění východní části rybníka a uložení 8. pasti (mapy.cz, letecký snímek z roku 2015).



Obr. 8 Detailní foto uložení 8. pasti na východní straně rybníka.



Mapa 13 Náhled uložení 9. pasti v jižní části rybníku spolu s přilehlým rybníkem v přírodní rezervaci Mokřadlo (vpravo dole) (mapy.cz, letecký snímek z roku 2015).



Obr. 9 Detailní foto 9. pasti umístěné v jižní části rybníka.



Obr. 10

Foto vlevo: Návnada připravena k navázání do pet lahve a zobrazení rozkrojené návnady s jednotlivými vrstvami.

Foto vpravo: Náhled uvázané návnady u hrdla lahve a usmrcený hmyz ležící na jejím dnu.



Obr. 11 Preparace imag vybraných odběrů za účelem snadnější determinace ostatních jedinců.

Přílohy 1 – 6 Seznam brouků (Coleoptera) zaznamenaných v PR Údolí Doubravy dle Kopeckého (2008).

T. Kopecký - průzkum brouků CHKO Železné hory 2008

Seznam druhů PR Oheb, Údolí Doubravy, PP Vrážovská oššina

6/15

ČEĽ	DRUH	LOKALITA	DATUM	EX.	LGT.	COL.	DET.	Červ.	POZNÁMKY
SCARABAEOIDEA	Sinodendron cylindricus (LINNAEUS, 1758)	Oheb	24.6.2008	1	TK	TK	TK		noční lov více observ.
SCARABAEOIDEA	Sinodendron cylindricus (LINNAEUS, 1758)	Oheb	6.7.2008	2	FP		FP		observed
SILVANIDAE	Uleiota planata (LINNAEUS, 1761)	Oheb	17.5.2008	4	FP		FP		observed
TENEBRIONIDAE	Bolitophagus reticulatus (LINNAEUS, 1767)	Oheb	24.6.2008	2	TK	TK	TK		noční lov více observ.
TENEBRIONIDAE	Corticus unicolor PILLER, 1783	Oheb	24.6.2008	1	TK	TK	TK		noční lov
TENEBRIONIDAE	Diaperis boleti (LINNAEUS, 1756)	Oheb	9.9.2008	1	TK	TK	TK		noční lov
TENEBRIONIDAE	Scaphidema metallicum (FABRICIUS, 1792)	Oheb	24.6.2008	1	TK	TK	TK		noční lov více observ.
TETRATOMIDAE	Tetratoma fungorum FABRICIUS, 1790	Oheb	9.9.2008	1	TK	TK	TK		noční lov
THROSCIDAE	Trixagus dermestoides (LINNAEUS, 1766)	Oheb	24.6.2008	1	TK	TK	JM		noční lov
THROSCIDAE	Trixagus dermestoides (LINNAEUS, 1766)	Oheb	8.7.2008	1	TK	TK	JM		
ANOBIIDAE	Dryophilus pusillus (GYLLENHAL, 1808)	Údolí Doubravy	24.6.2008	1	TK	TK	ZA		
ANOBIIDAE	Ernobius abietis (FABRICIUS, 1792)	Údolí Doubravy	17.5.2008	1	TK	TK	ZA		
ANOBIIDAE	Ptinomorphus imperialis (LINNAEUS, 1767)	Údolí Doubravy	17.5.2008	1	TK	TK	TK		
ANTHRIBIDAE	Brachytarsus nebulosus (FORSTER, 1771)	Údolí Doubravy	17.5.2008	1	TK	TK	TK		
BUPRESTIDAE	Agrius viridis (LINNAEUS, 1758)	Údolí Doubravy	24.6.2008	2	TK	TK	TK		vrba jiva
BUPRESTIDAE	Anthaxia similis (SAUNDERS, 1871)	Údolí Doubravy	17.5.2008	2	TK	TK	TK		
BUPRESTIDAE	Anthaxia similis (SAUNDERS, 1871)	Údolí Doubravy	17.5.2008	1	FP	FP	IT		
BUPRESTIDAE	Trachys minutus (LINNAEUS, 1758)	Údolí Doubravy	24.6.2008	2	TK	TK	TK		vrba jiva oklep
BYTURIDAE	Byturus ochraceus (SCRIBA, 1790)	Údolí Doubravy	24.6.2008	2	TK	TK	TK		
BYTURIDAE	Byturus tomentosus (DE GEER, 1774)	Údolí Doubravy	17.5.2008	2	TK	TK	TK		
CANTHARIDAE	Cantharis figurata MÄNNERH., 1843	Údolí Doubravy	24.6.2008	1	TK	TK	VŠ		
CANTHARIDAE	Cantharis fulvicollis fulvicollis FABRICIUS, 1792	Údolí Doubravy	24.6.2008	2	TK	TK	VŠ		syn k Cantharis flavilabris Fallén 1807
CANTHARIDAE	Cantharis obscura LINNAEUS, 1758	Údolí Doubravy	17.5.2008	1	TK	TK	VŠ		
CANTHARIDAE	Malthinus flaveolus (HERBST, 1786)	Údolí Doubravy	24.6.2008	2	TK	TK	VŠ		
CANTHARIDAE	Malthodes dispar (GERMAR, 1824)	Údolí Doubravy	24.6.2008	1	TK	TK	VŠ		
CANTHARIDAE	Malthodes fuscus (WALTL, 1838)	Údolí Doubravy	24.6.2008	1	TK	TK	VŠ		
CANTHARIDAE	Malthodes mysticus mysticus KIESENW., 1852	Údolí Doubravy	24.6.2008	2	TK	TK	VŠ		
CANTHARIDAE	Malthodes pumilus (BREBISSON, 1835)	Údolí Doubravy	24.6.2008	2	TK	TK	VŠ		
CANTHARIDAE	Rhagonycha gallica PIC, 1923	Údolí Doubravy	24.6.2008	2	TK	TK	VŠ		
CANTHARIDAE	Rhagonycha lutea (O. MULLER, 1764)	Údolí Doubravy	24.6.2008	2	TK	TK	VŠ		
CANTHARIDAE	Rhagonycha testacea (LINNAEUS, 1758)	Údolí Doubravy	24.6.2008	1	TK	TK	VŠ		
CANTHARIDAE	Rhagonycha translucida (KRYNICKY, 1832)	Údolí Doubravy	24.6.2008	1	TK	TK	VŠ		
CARABIDAE	Acupalpus flavicollis (Sturm, 1825)	Údolí Doubravy	17.5.2008	1	TK	TK	TK	A	
CARABIDAE	Agonum sexpunctatum (Linnaeus, 1758)	Údolí Doubravy	17.5.2008	1	TK	TK	TK	A	
CARABIDAE	Bembidion articulatum articulatum (Panzer, 1796)	Údolí Doubravy	13.8.2008	1	TK	TK	TK	E	
CARABIDAE	Bembidion geniculatum Heer, 1837	Údolí doubravy	17.5.2008	1	TK	TK	TK	A	
CARABIDAE	Bembidion geniculatum Heer, 1837	Údolí doubravy	24.6.2008	1	TK	TK	TK	A	
CARABIDAE	Bembidion geniculatum Heer, 1837	Údolí doubravy	13.8.2008	1	TK	TK	TK	A	
CARABIDAE	Bembidion lampros (Herbst, 1784)	Údolí doubravy	24.6.2008	1	TK	TK	TK	E	

T. Kopecký - průzkum brouků CHKO Železné hory 2008

Seznam druhů PR Oheb, Údolí Doubravy, PP Vrážovská oššina

6/15

ČEĽ	DRUH	LOKALITA	DATUM	EX.	LGT.	COL.	DET.	Červ.	POZNÁMKY
CARABIDAE	Bembidion lampros (Herbst, 1784)	Údolí Doubravy	17.5.2008	1	TK	TK	TK	E	
CARABIDAE	Bembidion lunulatum (Fourcroy, 1785)	Údolí Doubravy	13.8.2008	1	TK	TK	TK	A	
CARABIDAE	Carabus intricatus intricatus Linnaeus, 1761	Údolí doubravy	17.5.2008	1	ex	TK	TK	A	
CARABIDAE	Carabus violaceus violaceus Linnaeus, 1758	Údolí doubravy	24.6.2008	1	TK	TK	TK	A	krovka mrtvého ex.
CARABIDAE	Cicindela campestris campestris Linnaeus, 1758	Údolí Doubravy	17.5.2008	1	ex	TK	TK	A	Ohrožený dle vyhlášky MŽP 395/1992
CARABIDAE	Cicindela stivicola Dejean in Latreille et Dejean, 1822	Údolí Doubravy	17.5.2008	1	ex	TK	TK	A	Ohrožený dle vyhlášky MŽP 395/1992
CARABIDAE	Notiophilus biguttatus (Fabricius, 1799)	Údolí doubravy	24.6.2008	1	TK	TK	TK	A	
CARABIDAE	Notiophilus biguttatus (Fabricius, 1799)	Údolí doubravy	17.5.2008	1	TK	TK	TK	A	
CARABIDAE	Paranchus albipes (Fabricius, 1796)	Údolí Doubravy	17.5.2008	1	TK	TK	TK	A	
CARABIDAE	Paranchus albipes (Fabricius, 1796)	Údolí Doubravy	13.8.2008	1	TK	TK	TK	A	více observ.
CARABIDAE	Platynus assimilis (Paykull, 1790)	Údolí Doubravy	17.5.2008	1	TK	TK	TK	A	
CARABIDAE	Poecilus cupreus cupreus (Linnaeus, 1758)	Údolí Doubravy	17.5.2008	1	TK	TK	TK	E	
CARABIDAE	Poecilus cupreus cupreus (Linnaeus, 1758)	Údolí Doubravy	17.5.2008	1	FP	FP	TK	E	
CARABIDAE	Pseudoophonus rufipes (De Geer, 1774)	Údolí Doubravy	13.8.2008	1	TK	TK	TK	E	
CARABIDAE	Pterostichus aethiops (Panzer, 1797)	Údolí Doubravy	13.8.2008	1	TK	TK	TK	E	
CARABIDAE	Pterostichus nigrita (Paykull, 1790)	Údolí Doubravy	17.5.2008	2	TK	TK	TK	E	
CARABIDAE	Pterostichus oblongopunctatus oblongopunctatus (Fabricius, 1792)	Údolí Doubravy	17.5.2008	1	FP	FP	TK	A	observed
CARABIDAE	Tachyta nana nana (Gyllenhal, 1810)	Údolí Doubravy	13.8.2008	2	TK	TK	TK	A	
CARABIDAE	Trechus quadristriatus (Schränk, 1781)	Údolí Doubravy	13.8.2008	1	TK	TK	TK	E	
CERAMBYCIDAE	Alostera tabacicolor tabacicolor (DE GEER, 1775)	Údolí Doubravy	24.6.2008	1	TK	TK	TK		
CERAMBYCIDAE	Anaglyptus mysticus (LINNAEUS, 1758)	Údolí Doubravy	17.5.2008	1	FP	FP	FP		observed
CERAMBYCIDAE	Grammotera ruficornis (FABRICIUS, 1781)	Údolí Doubravy	24.6.2008	1	TK	TK	TK		
CERAMBYCIDAE	Leiopus nebulosus (LINNAEUS, 1758)	Údolí Doubravy	24.6.2008	1	TK	TK	TK		
CERAMBYCIDAE	Molorchus minor (LINNAEUS, 1758)	Údolí Doubravy	17.5.2008	1	FP	FP	FP		observed
CERAMBYCIDAE	Oxymirus cursor (LINNAEUS, 1758)	Údolí Doubravy	17.5.2008	1	TK	TK	TK		
CERAMBYCIDAE	Oxymirus cursor (LINNAEUS, 1758)	Údolí Doubravy	17.5.2008	1	FP	FP	FP		
CERAMBYCIDAE	Pseudovadonia livida livida (FABRICIUS, 1776)	Údolí Doubravy	24.6.2008	2	TK	TK	TK		
CERAMBYCIDAE	Rhagium bifasciatum (FABRICIUS, 1775)	Údolí Doubravy	17.5.2008	1	FP	FP	FP		observed
CERAMBYCIDAE	Tetropus praevista (LINNAEUS, 1758)	Údolí Doubravy	24.6.2008	1	TK	TK	TK		
CIIDAE	Cis bidentatus (OLIVIER, 1790)	Údolí Doubravy	24.6.2008	1	TK	TK	TK		
CIIDAE	Cis castaneus MELLIE, 1848	Údolí Doubravy	24.6.2008	1	TK	TK	PP		
CIIDAE	Cis glabratus MELLIE, 1848	Údolí Doubravy	17.5.2008	2	FP	FP	PP		
CIIDAE	Cis glabratus MELLIE, 1848	Údolí Doubravy	24.6.2008	2	TK	TK	PP		
CIIDAE	Cis nitidus (FABRICIUS, 1792)	Údolí Doubravy	17.5.2008	2	TK	TK	PP		
CIIDAE	Cis nitidus (FABRICIUS, 1792)	Údolí Doubravy	24.6.2008	1	TK	TK	PP		
CIIDAE	Ennearthron cornutus (GYLLENHAL, 1827)	Údolí Doubravy	13.8.2008	1	TK	TK	PP		
CIIDAE	Orthocis festivus (PANZER, 1793)	Údolí Doubravy	17.5.2008	2	TK	TK	PP		
CLERIDAE	Thanasimus formicarius (LINNAEUS, 1758)	Údolí Doubravy	24.6.2008	1	TK	TK	TK		
CLERIDAE	Thanasimus formicarius (LINNAEUS, 1758)	Údolí Doubravy	17.5.2008	1	FP	FP	FP		observed



ČELED	DRUH	LOKALITA	DATUM	EX.	LGT.	COL.	DET.	Červ.	POZNAMKY
CURCULIONIDAE	Gymnetron antirrhini (PAYKULL, 1800)	Údolí Doubravy	24.6.2008	2	TK	TK	JK		
CURCULIONIDAE	Magdalis barbicornis (LATREILLE, 1804)	Údolí Doubravy	24.6.2008	2	TK	TK	JK		
CURCULIONIDAE	Mogulones simphyti (BEDEL, 1885)	Údolí Doubravy	24.6.2008	1	TK	TK	JK		syn. Od M. raphani (Fabricius, 1792)
CURCULIONIDAE	Nedus quadrimaculatus (LINNAEUS, 1758)	Údolí Doubravy	24.6.2008	2	TK	TK	JK		
CURCULIONIDAE	Nedus quadrimaculatus (LINNAEUS, 1758)	Údolí Doubravy	17.5.2008	1	TK	TK	JK		
CURCULIONIDAE	Otiorhynchus lepidopterus (FABRICIUS, 1794)	Údolí Doubravy	17.5.2008	2	TK	TK	JK		
CURCULIONIDAE	Otiorhynchus niger (FABRICIUS, 1775)	Údolí Doubravy	17.5.2008	1	TK	TK	JK		syn. Od O. coecus Germar, 1824
CURCULIONIDAE	Otiorhynchus scaber (LINNAEUS, 1758)	Údolí Doubravy	17.5.2008	2	TK	TK	JK		
CURCULIONIDAE	Otiorhynchus singularis (LINNAEUS, 1767)	Údolí Doubravy	24.6.2008	1	TK	TK	JK		
CURCULIONIDAE	Otiorhynchus singularis (LINNAEUS, 1767)	Údolí Doubravy	17.5.2008	2	TK	TK	JK		
CURCULIONIDAE	Paelaphorhynchites longiceps (THOMSON, 1888)	Údolí Doubravy	24.6.2008	1	TK	TK	JK		
CURCULIONIDAE	Pelenomus comari (HERBST, 1795)	Údolí Doubravy	24.6.2008	2	TK	TK	JK		syn. Od P. commari (Panzer, 1794)
CURCULIONIDAE	Phyllobius arborator (HERBST, 1797)	Údolí Doubravy	24.6.2008	1	TK	TK	JK		
CURCULIONIDAE	Phyllobius argentatus (LINNAEUS, 1758)	Údolí Doubravy	17.5.2008	1	TK	TK	JK		
CURCULIONIDAE	Phyllobius calcaratus (FABRICIUS, 1792)	Údolí Doubravy	17.5.2008	2	TK	TK	JK		syn. Od P. glaucus (Scopoli, 1763)
CURCULIONIDAE	Phyllobius chloropus (LINNAEUS, 1758)	Údolí Doubravy	24.6.2008	2	TK	TK	JK		syn. Od P. viridicollis Fabricius, 1792
CURCULIONIDAE	Phyllobius oblongus (LINNAEUS, 1758)	Údolí Doubravy	24.6.2008	1	TK	TK	JK		
CURCULIONIDAE	Phyllobius pomaceus GYLLENHAL, 1834	Údolí Doubravy	24.6.2008	1	TK	TK	JK		
CURCULIONIDAE	Polydrusus cervinus (LINNAEUS, 1758)	Údolí Doubravy	24.6.2008	1	TK	TK	JK		
CURCULIONIDAE	Polydrusus impar DES GOZIS, 1882	Údolí Doubravy	24.6.2008	2	TK	TK	JK		
CURCULIONIDAE	Polydrusus pallidus GYLLENHAL, 1834	Údolí Doubravy	24.6.2008	1	TK	TK	JK		
CURCULIONIDAE	Polydrusus undatus (FABRICIUS, 1781)	Údolí Doubravy	17.5.2008	2	TK	TK	JK		
CURCULIONIDAE	Rhamphus pulicarius (HERBST, 1795)	Údolí Doubravy	24.6.2008	2	TK	TK	JK		
CURCULIONIDAE	Rhinoncus inconspectus (HERBST, 1795)	Údolí Doubravy	24.6.2008	1	TK	TK	JK		
CURCULIONIDAE	Rhinoncus pericarpus (LINNAEUS, 1758)	Údolí Doubravy	24.6.2008	1	TK	TK	JK		
CURCULIONIDAE	Rhynchaenus salicis (LINNAEUS, 1758)	Údolí Doubravy	24.6.2008	1	TK	TK	JK		
CURCULIONIDAE	Rhynchaenus stigma GERMAR, 1827	Údolí Doubravy	17.5.2008	1	TK	TK	JK		
CURCULIONIDAE	Sciaphilus asperatus (BONSDORF, 1785)	Údolí Doubravy	24.6.2008	2	TK	TK	JK		
CURCULIONIDAE	Sciaphilus asperatus (BONSDORF, 1785)	Údolí Doubravy	17.5.2008	1	TK	TK	JK		
CURCULIONIDAE	Sciaphilus asperatus (BONSDORF, 1785)	Údolí Doubravy	17.5.2008	1	FP	FP	JK		
CURCULIONIDAE	Simo hirticornis (HERBST, 1795)	Údolí Doubravy	17.5.2008	1	TK	TK	JK		
CURCULIONIDAE	Simo hirticornis (HERBST, 1795)	Údolí Doubravy	24.6.2008	1	TK	TK	JK		
CURCULIONIDAE	Sitona sulcifrons (TRUNBERG, 1798)	Údolí Doubravy	17.5.2008	1	TK	TK	JK		
CURCULIONIDAE	Sitona sulcifrons (TRUNBERG, 1798)	Údolí Doubravy	24.6.2008	1	TK	TK	JK		
CURCULIONIDAE	Strophosoma melanogrammum (FORSTER, 1771)	Údolí Doubravy	17.5.2008	2	TK	TK	JK		

ČELED	DRUH	LOKALITA	DATUM	EX.	LGT.	COL.	DET.	Červ.	POZNAMKY
CURCULIONIDAE	Tychius picirostris (FABRICIUS, 1787)	Údolí Doubravy	24.6.2008	2	TK	TK	JK		
DASYTIDAE	Danacea pallipes (PANZER, 1793)	Údolí Doubravy	24.6.2008	1	TK	TK	VT		
DASYTIDAE	Dasytes aerosus KIESENW., 1867	Údolí Doubravy	17.5.2008	1	TK	TK	VT		syn k Dasytes aerosus Stephens 1829
DASYTIDAE	Dasytes plumbeus (O. MULLER, 1776)	Údolí Doubravy	13.8.2008	2	TK	TK	VT		
DASYTIDAE	Dasytes plumbeus (O. MULLER, 1776)	Údolí Doubravy	24.6.2008	2	TK	TK	VT		
ELATERIDAE	Adrastus pallens (FABRICIUS, 1792)	Údolí Doubravy	24.6.2008	1	TK	TK	TK		
ELATERIDAE	Agrotella picipennis (BACH, 1852)	Údolí Doubravy	17.5.2008	1	TK	TK	TK		
ELATERIDAE	Agrotis obscurus (LINNAEUS, 1758)	Údolí Doubravy	17.5.2008	1	TK	TK	TK		
ELATERIDAE	Agrotis pilosellus (SCHONHER, 1817)	Údolí Doubravy	24.6.2008	1	TK	TK	TK		
ELATERIDAE	Agrypnus murinus (LINNAEUS, 1758)	Údolí Doubravy	24.6.2008	1	TK	TK	TK		
ELATERIDAE	Ampedus sanguineus (LINNAEUS, 1758)	Údolí Doubravy	17.5.2008	1	TK	TK	TK		
ELATERIDAE	Anostirus purpureus (PODA, 1761)	Údolí Doubravy	17.5.2008	1	TK	TK	TK		
ELATERIDAE	Athous haemorrhoidalis (FABRICIUS, 1801)	Údolí Doubravy	17.5.2008	1	TK	TK	TK		
ELATERIDAE	Athous subfuscus (O. F. MULLER, 1767)	Údolí Doubravy	24.6.2008	1	TK	TK	TK		
ELATERIDAE	Athous subfuscus (O. F. MULLER, 1767)	Údolí Doubravy	24.6.2008	1	TK	TK	TK		
ELATERIDAE	Athous subfuscus (O. F. MULLER, 1767)	Údolí Doubravy	17.5.2008	2	TK	TK	TK		
ELATERIDAE	Athous zebai BACH, 1854	Údolí Doubravy	17.5.2008	2	TK	TK	TK	NT	revid. JM.
ELATERIDAE	Ctenicera pectinicornis (LINNAEUS, 1758)	Údolí Doubravy	17.5.2008	1	TK	TK	TK		
ELATERIDAE	Dalopius marginatus (LINNAEUS, 1758)	Údolí Doubravy	24.6.2008	1	TK	TK	TK		
ELATERIDAE	Dalopius marginatus (LINNAEUS, 1758)	Údolí Doubravy	17.5.2008	1	TK	TK	TK		
ELATERIDAE	Hemicrepidius hirtus (HERBST, 1784)	Údolí Doubravy	24.6.2008	1	TK	TK	TK		
ELATERIDAE	Limonius aeneoniger (DE GEER, 1774)	Údolí Doubravy	17.5.2008	1	TK	TK	TK		
ELATERIDAE	Melanotus castanipes (PAYKULL, 1800)	Údolí Doubravy	17.5.2008	1	TK	TK	TK		
ELATERIDAE	Melanotus castanipes (PAYKULL, 1800)	Údolí Doubravy	24.6.2008	1	TK	TK	TK		
ELATERIDAE	Prosternon tessellatum (LINNAEUS, 1758)	Údolí Doubravy	24.6.2008	1	TK	TK	TK		
ELATERIDAE	Quasimus minutissimus (GERMAR, 1817)	Údolí Doubravy	24.6.2008	1	TK	TK	TK	VU	v osmytku xerofermního svahu lom u obce Bilek vice observ.
EROTYLIDAE	Triplax rufipes (FABRICIUS, 1775)	Údolí Doubravy	13.8.2008	2	TK	TK	TK		
HELODIDAE	Cyphon coarctatus PAYKULL, 1799	Údolí doubravy	24.6.2008	2	TK	TK	TK	E	
HELODIDAE	Cyphon palustris THOMSON, 1855	Údolí doubravy	24.6.2008	1	TK	TK	TK	A	
HELODIDAE	Cyphon ruficeps TOURNIER, 1868	Údolí doubravy	24.6.2008	2	TK	TK	TK	A	
HELODIDAE	Elodes hausmanni (GLEDLER, 1857)	Údolí doubravy	13.8.2008	1	TK	TK	TK		
HELODIDAE	Elodes marginata (FABRICIUS, 1798)	Údolí doubravy	17.5.2008	1	TK	TK	TK		
CHRYSOMELIDAE	Aphthona cyanella (REDTENB., 1849)	Údolí Doubravy	17.5.2008	1	TK	TK	PC		syn. k Aphthona atrocoerulea (Stephens, 1831) - vzácný druh
CHRYSOMELIDAE	Aphthona euphorbiae (SCHRANK, 1781)	Údolí Doubravy	13.8.2008	1	TK	TK	PC		
CHRYSOMELIDAE	Aphthona euphorbiae (SCHRANK, 1781)	Údolí Doubravy	24.6.2008	2	TK	TK	PC		
CHRYSOMELIDAE	Asiorestia ferruginea SCOPOLI, 1763	Údolí Doubravy	24.6.2008	2	TK	TK	PC		det. jako Neorepidodera
CHRYSOMELIDAE	Asiorestia transversa MARSHAM, 1802	Údolí Doubravy	24.6.2008	1	TK	TK	PC		det. jako Neorepidodera

ČELED	DRUH	LOKALITA	DATUM	EX.	LGT.	COL.	DET.	Červ.	POZNÁMKY
CHRYSOMELIDAE	<i>Cassida flaveola</i> THUNBERG, 1794	Údolí Doubravy	17.5.2008	1	TK	TK	JP		
CHRYSOMELIDAE	<i>Cassida nebulosa</i> LINNAEUS, 1758	Údolí Doubravy	17.5.2008	1	FP	FP	JP		
CHRYSOMELIDAE	<i>Cassida viridis</i> LINNAEUS, 1758	Údolí Doubravy	17.5.2008	1	TK	TK	TK		
CHRYSOMELIDAE	<i>Crepidodera aurata aurata</i> (MARSHAM, 1802)	Údolí Doubravy	24.6.2008	2	TK	TK	PČ		
CHRYSOMELIDAE	<i>Crepidodera aurata aurata</i> (MARSHAM, 1802)	Údolí Doubravy	17.5.2008	2	TK	TK	PČ		
CHRYSOMELIDAE	<i>Cryptocephalus moraei</i> (LINNAEUS, 1758)	Údolí Doubravy	24.6.2008	2	TK	TK	JP		
CHRYSOMELIDAE	<i>Cryptocephalus pusillus</i> FABRICIUS, 1777	Údolí Doubravy	13.8.2008	1	TK	TK	JP	EN	
CHRYSOMELIDAE	<i>Galerucella lineola</i> (FABRICIUS, 1781)	Údolí Doubravy	17.5.2008	2	TK	TK	JP		
CHRYSOMELIDAE	<i>Galerucella lineola</i> (FABRICIUS, 1781)	Údolí Doubravy	24.6.2008	2	TK	TK	JP		
CHRYSOMELIDAE	<i>Galerucella lineola</i> (FABRICIUS, 1781)	Údolí Doubravy	17.5.2008	1	FP	FP	JP		
CHRYSOMELIDAE	<i>Gastrophysa viridula</i> (DE GEER, 1775)	Údolí Doubravy	24.6.2008	1	TK	TK	JP		
CHRYSOMELIDAE	<i>Goniocera quinquepunctata</i> (FABRICIUS, 1787)	Údolí Doubravy	17.5.2008	1	FP	FP	JP		
CHRYSOMELIDAE	<i>Hydrothassa marginella</i> (LINNAEUS, 1758)	Údolí Doubravy	17.5.2008	2	FP	FP	JP		
CHRYSOMELIDAE	<i>Chaetocnema concinna</i> (MARSHAM, 1802)	Údolí Doubravy	17.5.2008	1	FP	FP	JP		
CHRYSOMELIDAE	<i>Chaetocnema conducta</i> (MOTSCHL., 1838)	Údolí Doubravy	13.8.2008	2	TK	TK	PČ		
CHRYSOMELIDAE	<i>Chaetocnema heikertingeri</i> LUBISCH., 1962	Údolí Doubravy	24.6.2008	2	TK	TK	PČ	EN	Nový druh pro území Čech vzácný druh
CHRYSOMELIDAE	<i>Chaetocnema heikertingeri</i> LUBISCH., 1962	Údolí Doubravy	17.5.2008	1	TK	TK	PČ		syn. k Ch. picipes (Stephens, 1831)
CHRYSOMELIDAE	<i>Chaetocnema hortensis hortensis</i> (GEOFFROY, 1785)	Údolí Doubravy	17.5.2008	1	TK	TK	PČ		syn. k Ch. picipes (Stephens, 1831)
CHRYSOMELIDAE	<i>Chaetocnema hortensis hortensis</i> (GEOFFROY, 1785)	Údolí Doubravy	13.8.2008	1	TK	TK	PČ		
CHRYSOMELIDAE	<i>Chrysolina varians</i> (SCHALLER, 1783)	Údolí Doubravy	13.8.2008	1	TK	TK	JP		
CHRYSOMELIDAE	<i>Chrysomeia populi</i> LINNAEUS, 1758	Údolí Doubravy	17.5.2008	1	TK	TK	TK		
CHRYSOMELIDAE	<i>Linnaeidera aenea</i> (LINNAEUS, 1758)	Údolí Doubravy	17.5.2008	1	FP	FP	JP		
CHRYSOMELIDAE	<i>Lochmaea capreae</i> (LINNAEUS, 1758)	Údolí Doubravy	17.5.2008	1	FP	FP	JP		
CHRYSOMELIDAE	<i>Longitarsus kutscherae</i> RYE, 1872	Údolí Doubravy	17.5.2008	1	FP	FP	JP		
CHRYSOMELIDAE	<i>Longitarsus melanocephalus melanocephalus</i> (DE GEER, 1775)	Údolí Doubravy	13.8.2008	2	TK	TK	PČ		
CHRYSOMELIDAE	<i>Longitarsus noricus</i> LEONARDI, 1976	Údolí Doubravy	24.6.2008	1	TK	TK	PČ		
CHRYSOMELIDAE	<i>Longitarsus parvulus</i> (PAYKULL, 1799)	Údolí Doubravy	24.6.2008	1	TK	TK	PČ		
CHRYSOMELIDAE	<i>Longitarsus pulmonariae</i> WEISE, 1893	Údolí Doubravy	24.6.2008	1	TK	TK	PČ		
CHRYSOMELIDAE	<i>Oulema gallaeciana</i> (HEYDEN, 1870)	Údolí Doubravy	24.6.2008	1	TK	TK	PČ		
CHRYSOMELIDAE	<i>Oulema gallaeciana</i> (HEYDEN, 1870)	Údolí Doubravy	13.8.2008	2	TK	TK	JP		
CHRYSOMELIDAE	<i>Oulema gallaeciana</i> (HEYDEN, 1870)	Údolí Doubravy	17.5.2008	1	TK	TK	JP		
CHRYSOMELIDAE	<i>Phaedon armoraciae</i> (LINNAEUS, 1758)	Údolí Doubravy	24.6.2008	1	TK	TK	JP		
CHRYSOMELIDAE	<i>Phyllotreta astrachanica</i> LOPATIN, 1977	Údolí Doubravy	17.5.2008	2	TK	TK	JP		
CHRYSOMELIDAE	<i>Phyllotreta cruciferae</i> (GOEZE, 1777)	Údolí Doubravy	17.5.2008	1	TK	TK	PČ		
CHRYSOMELIDAE	<i>Phyllotreta exclamatoris</i> (THUNBERG, 1784)	Údolí Doubravy	13.8.2008	1	TK	TK	PČ		
CHRYSOMELIDAE	<i>Phyllotreta nigripes</i> (FABRICIUS, 1775)	Údolí Doubravy	24.6.2008	1	TK	TK	PČ		

ČELED	DRUH	LOKALITA	DATUM	EX.	LGT.	COL.	DET.	Červ.	POZNÁMKY
CHRYSOMELIDAE	<i>Phyllotreta striolata</i> (FABRICIUS, 1803)	Údolí Doubravy	17.5.2008	1	TK	TK	PČ		
CHRYSOMELIDAE	<i>Phyllotreta tetrastigma</i> (COMOLLI, 1837)	Údolí Doubravy	17.5.2008	1	TK	TK	PČ		
CHRYSOMELIDAE	<i>Phyllotreta undulata</i> KUTSCH., 1860	Údolí Doubravy	24.6.2008	1	TK	TK	PČ		
CHRYSOMELIDAE	<i>Phyllotreta vittula</i> (REDTENB., 1849)	Údolí Doubravy	17.5.2008	2	TK	TK	PČ		
CHRYSOMELIDAE	<i>Phyllotreta vittula</i> (REDTENB., 1849)	Údolí Doubravy	13.8.2008	1	TK	TK	PČ		
CHRYSOMELIDAE	<i>Plagiocera versicolora</i> (LAICHART., 1781)	Údolí Doubravy	24.6.2008	1	TK	TK	JP		
CHRYSOMELIDAE	<i>Psylliodes napi</i> (FABRICIUS, 1792)	Údolí Doubravy	17.5.2008	1	TK	TK	PČ		
LATRIDIIDAE	<i>Aridius nodifer</i> (WESTW 1839)	Údolí Doubravy	24.6.2008	1	TK	TK	PP		
LATRIDIIDAE	<i>Corticarina fuscata</i> (GYLLENHAL, 1827)	Údolí Doubravy	17.5.2008	1	TK	TK	PP		
LATRIDIIDAE	<i>Corticarina similata</i> (GYLLENHAL, 1827)	Údolí Doubravy	24.6.2008	1	TK	TK	PP		
LATRIDIIDAE	<i>Corticarina gibbosa</i> (HERBST, 1793)	Údolí Doubravy	13.8.2008	2	TK	TK	PP		
LATRIDIIDAE	<i>Corticarina gibbosa</i> (HERBST, 1793)	Údolí Doubravy	24.6.2008	1	TK	TK	PP		
LATRIDIIDAE	<i>Corticarina gibbosa</i> (HERBST, 1793)	Údolí Doubravy	17.5.2008	1	TK	TK	PP		
LEIODIDAE	<i>Agathidium nigripenne</i> FABRICIUS, 1792	Údolí Doubravy	17.5.2008	1	TK	TK	ZŠ		
LEIODIDAE	<i>Agathidium seminulum</i> (LINNAEUS, 1758)	Údolí Doubravy	13.8.2008	1	TK	TK	ZŠ		
LEIODIDAE	<i>Anisotoma humeralis</i> (FABRICIUS, 1792)	Údolí Doubravy	17.5.2008	2	TK	TK	ZŠ		
LYCIDAE	<i>Dictyoptera aurora</i> (HERBST, 1784)	Údolí Doubravy	17.5.2008	1	TK	TK	TK		
LYCIDAE	<i>Platycis minutus</i> (FABRICIUS, 1787)	Údolí Doubravy	13.8.2008	2	TK	TK	TK		
MELANDRYIDAE	<i>Abdera flexuosa</i> (PAYKULL, 1799)	Údolí Doubravy	17.5.2008	2	TK	TK	TK		vychovány z dřevní houby na olši
MELANDRYIDAE	<i>Orchestia minor</i> WALKER, 1837	Údolí Doubravy	13.8.2008	1	TK	TK	TK		
MYCETOPHAGIDAE	<i>Litargus connexus</i> (FOURCROY, 1785)	Údolí doubravy	24.6.2008	1	TK	TK	TK		
PYROCHROIDAE	<i>Schizotus pecliniicornis</i> (LINNAEUS, 1758)	Údolí doubravy	17.5.2008	1	TK	TK	TK		
RHIZOPHAGIDAE	<i>Rhizophagus bipustulatus</i> (FABRICIUS, 1792)	Údolí doubravy	17.5.2008	1	TK	TK	PP		
RHIZOPHAGIDAE	<i>Rhizophagus dispar</i> (PAYKULL, 1800)	Údolí doubravy	17.5.2008	1	TK	TK	PP		
SALPINGIDAE	<i>Saipungus planirostris</i> (FABRICIUS, 1787)	Údolí Doubravy	24.6.2008	1	TK	TK	TK		
SCAPHIDIIDAE	<i>Scaphidium quadrifaciatum</i> OLIVIER, 1790	Údolí Doubravy	17.5.2008	4	FP	FP	FP		observed
SCARABAEOIDEA	<i>Phyllopertha horticola</i> (LINNAEUS, 1758)	Údolí Doubravy	24.6.2008	1	TK	TK	TK		
SILPHIDAE	<i>Oiceotoma thoracica</i> (LINNAEUS, 1758)	Údolí Doubravy	17.5.2008	1	FP	FP	FP		observed
SILVANIDAE	<i>Silvanoporus fagi</i> (GUERIN, 1844)	Údolí Doubravy	24.6.2008	1	TK	TK	PP	VU	
SILVANIDAE	<i>Uleiota planata</i> (LINNAEUS, 1781)	Údolí Doubravy	13.8.2008	1	TK	TK	TK		
TENEBRIONIDAE	<i>Boitophagus reticulatus</i> (LINNAEUS, 1767)	Údolí doubravy	24.6.2008	1	TK	TK	TK		vice obsrv.
TENEBRIONIDAE	<i>Scaphidema metallicum</i> (FABRICIUS, 1792)	Údolí doubravy	24.6.2008	1	TK	TK	TK		
TETRATOMIDAE	<i>Tetratoma fungorum</i> FABRICIUS, 1790	Údolí Doubravy	17.5.2008	1	TK	TK	TK		torzo mrtvého ex. na dřevní houbě na bříze
THROSCIDAE	<i>Trixagus dermestoides</i> (LINNAEUS, 1766)	Údolí Doubravy	24.6.2008	2	TK	TK	JM		
THROSCIDAE	<i>Trixagus meybomi</i> LESEIGNEUR, 2005	Údolí Doubravy	13.8.2008	2	TK	TK	JM		
ANOBIIDAE	<i>Dryophilus pusillus</i> (GYLLENHAL, 1808)	Vřšovská olšina	30.6.2008	1	TK	TK	ZA		
ANOBIIDAE	<i>Hemicolus nitidus</i> (HERBST, 1792)	Vřšovská olšina	30.6.2008	1	TK	TK	ZA		
ANOBIIDAE	<i>Pinomorphus imperialis</i> (LINNAEUS, 1767)	Vřšovská olšina	30.6.2008	1	TK	TK	TK		ze suché větve buku

## **Seznam použitých zkratk k přílohám 1 – 6**

EX – počet exemplářů

LGT – iniciály sběratele

COLL. – uloženo ve sbírce

DET. – determinátor

ČK – červená kniha ČR status

### Statut:

A – adaptibilní druh

E – eurytopní druh

NT – téměř ohrožený

VU – zranitelný

EN – ohrožený

Přílohy 7 – 10 seznam zaznamenaných druhů z terénního experimentu Madra et al. (2015)

Čeleď	Druh	Stadium vývoje	Zastoupení brouků v roce 2013 (druhý rok rozkladu) Počet kadáverů s přítomností daného taxu		
			jaro	začátek léta	pozdní léto
Cleridae	<i>Necrobia</i>	A	0	1	4
	<i>rufipes</i>	L	0	1	3
	<i>Necrobia</i>	A	2	4	4
	<i>violacea</i>	L	2	3	4
Dermestidae	<i>Dermestes</i>	A	0	1	4
	<i>frischii</i>	L	0	1	4
	<i>Dermestes</i>	A	2	4	4
	<i>lanarius</i>	L	2	4	4
	<i>Dermestes</i>	A	2	1	4
	<i>murinus</i>	L	1	2	4
	<i>Dermestes</i>	A	2	1	4
Histeridae	<i>Hister unicolor</i>	A	1	4	4
	<i>Margarinotus</i>	A	2	4	4
	<i>brunneus</i>	A	2	4	4
	<i>Margarinotus</i>	A	2	4	4
	<i>carbonarius</i>	A	2	4	4
	<i>Margarinotus</i>	A	2	4	4
	<i>neglectus</i>	A	2	4	4
	<i>Margarinotus</i>	A	1	1	2
	<i>obscurus</i>	A	1	1	2
	<i>Margarinotus</i>	A	1	1	1
	<i>striola</i>	A	1	1	1
	<i>Margarinotus</i>	A	2	2	4
	<i>ventralis</i>	A	2	2	4
	<i>Margarinotus</i>	L	2	3	4
	<i>sp.</i>	L	2	3	4
<i>Saprinus</i>	A	0	0	2	
<i>aeneus</i>	A	0	0	2	
<i>Saprinus</i>	A	0	2	4	
<i>planiusculus</i>	A	0	2	4	
<i>Saprinus</i>	A	1	4	4	
<i>semistriatus</i>	A	1	4	4	
Nitidulidae	<i>Nitidula</i>	A	0	4	1
	<i>carnaria</i>	A	0	4	1
	<i>Nitidula</i>	A	1	4	4
	<i>rufipes</i>	A	1	4	4
	<i>Omosita</i>	A	1	1	1
	<i>depressa</i>	A	1	1	1
	<i>Omosita colon</i>	A	2	4	4
	<i>Nitidula sp.</i>	L	1	1	2
<i>Omosita sp.</i>	L	2	2	4	
Silphidae	<i>Thanatophilus</i>	A	2	3	4
	<i>rugosus</i>	A	2	3	4

	<i>Thanatophilus sinuatus</i>	A	2	3	4
	<i>Thanatophilus sp.</i>	L	1	2	4
Staphylinidae	<i>Bisnius nitidulus</i>	A	2	4	3
	<i>Bisnius parvus</i>	A	0	3	2
	<i>Creophilus maxillosus</i>	A	0	2	4
	<i>Creophilus maxillosus</i>	L	0	2	3
	<i>Gabrius appendiculatus</i>	A	0	1	0
	<i>Gabrius osseticus</i>	A	2	4	4
	<i>Ocypus ophthalmicus</i>	A	1	2	2
	<i>Ocypus picipennis</i>	A	1	2	2
	<i>Olophrum assimile</i>	A	2	3	3
	<i>Omalius rivualre</i>	A	1	2	1
	<i>Ontholestes murinus</i>	A	2	3	4
	<i>Ontholestes tessellatus</i>	A	0	0	1
	<i>Philonthus addendus</i>	A	2	1	2
	<i>Philonthus albipes</i>	A	0	0	1
	<i>Philonthus cognatus</i>	A	1	1	3
	<i>Philonthus concinnus</i>	A	0	1	2
	<i>Philonthus laminatus</i>	A	0	1	4
	<i>Philonthus lepidus</i>	A	2	4	4
	<i>Philonthus politus</i>	A	2	2	4
	<i>Philonthus rectangulus</i>	A	0	0	1
	<i>Philonthus spinipes</i>	A	2	2	4
	<i>Philonthus splendens</i>	A	0	0	2

	<i>Philontus succicola</i>	A	1	0	4
	<i>Philonthus tenuicornis</i>	A	1	3	3
	<i>Philonthus sp.</i>	L	1	4	4
	<i>Platydracus sercorarius</i>	A	2	4	4
	<i>Tachinus corticinus</i>	A	1	2	2
	<i>Tachinus laticollis</i>	A	1	0	0
	<i>Tachinus marginellus</i>	A	0	1	0
	<i>Tachinus rufipes</i>	A	2	0	1
Trogidae	<i>Trox sabulosus</i>	A	2	4	4
	<i>Trox scaber</i>	A	0	0	2

Příloha č. 7

Vysvětlivky: A – dospělec, L – larva

Dodatek k příloze č. 7. dle Madra et al. (2015).

<i>Necrobia rufipes</i>	(DeGeer, 1775)	<i>Saprinus planiusculus</i>	Motschulsky, 1849
<i>Necrobia violacea</i>	(Linnaeus, 1758)	<i>Saprinus semistriatus</i>	(Scriba, 1790)
<i>Dermestes frischii</i>	Kugelann, 1792	<i>Nitidula carnaria</i>	(Schaller, 1783)
<i>Dermestes lanarius</i>	(Illiger, 1801)	<i>Nitidula rufipes</i>	(Linnaeus, 1767)
<i>Dermestes murinus</i>	Linnaeus, 1758	<i>Omosita depressa</i>	(Linnaeus, 1758)
<i>Hister unicolor</i>	Linnaeus, 1758	<i>Omosita colon</i>	(Linnaeus, 1758)
<i>Margarinotus brunneus</i>	(Fabricius, 1775)	<i>Thanatophilus rugosus</i>	(Linnaeus, 1758)
<i>Margarinotus carbonarius</i>	(Hoffmann, 1803)	<i>Thanatophilus sinuatus</i>	(Fabricius, 1775)
<i>Margarinotus neglectus</i>	(Germar, 1813)	<i>Bisnius nitidulus</i>	(Gravenhorst, 1802)
<i>Margarinotus obscurus</i>	(Kugelann, 1792)	<i>Bisnius parvus</i>	(Sharp, 1874)
<i>Margarinotus striola</i>	(Thomson, 1862)	<i>Creophilus maxillosus</i>	(Linnaeus, 1758)
<i>Margarinotus ventralis</i>	(Marseul, 1854)	<i>Gabrius appendiculatus</i>	Sharp, 1910
<i>Saprinus aeneus</i>	(Fabricius, 1775)	<i>Gabrius osseticus</i>	(Kolenati, 1846)
<i>Ocyopus ophthalmicus</i>	(Scopoli, 1763)	<i>Omalius rivulare</i>	(Paykull, 1789)
<i>Ocyopus picipennis</i>	(Fabricius, 1792)	<i>Ontholestes murinus</i>	(Linnaeus, 1758)
<i>Olophrum assimile</i>	(Paykull, 1800)	<i>Ontholestes tessellatus</i>	(Geoffroy, 1785)
<i>Philonthus addendus</i>	Sharp, 1867	<i>Philonthus lepidus</i>	(Gravenhorst, 1802)
<i>Philonthus albipes</i>	(Gravenhorst, 1802)	<i>Philonthus politus</i>	(Linnaeus, 1758)
<i>Philonthus cognatus</i>	Stephens, 1832	<i>Philonthus rectangulus</i>	Sharp, 1874

<i>Philonthus concinnus</i>	(Gravenhorst, 1802)	<i>Philonthus spinipes</i>	Sharp, 1874
<i>Philonthus laminatus</i>	(Creutzer, 1799)	<i>Philonthus splendens</i>	(Fabricius, 1793)
<i>Philonthus succicola</i>	Thomson, 1860	<i>Philonthus tenuicornis</i>	Mulsant and Rey, 1853
<i>Platydracus stercorarius</i>	(Olivier, 1795)	<i>Tachinus corticinus</i>	Gravenhorst, 1802
<i>Tachinus laticollis</i>	Gravenhorst, 1802	<i>Tachinus marginellus</i>	(Fabricius, 1781)
<i>Tachinus rufipes</i>	(Linnaeus, 1758)	<i>Trox sabulosus</i>	(Linnaeus, 1758)
<i>Trox scaber</i>	(Linnaeus, 1767)		

#### Zastoupení dvoukřídých v roce 2013 (druhý rok rozkladu)

Čeľad'	Druh	Stadium vývoje	Počet kadáverů s přítomností daného taxonu			
			jaro	začátek léta	pozdní léto	
Calliphoridae	<i>Caliphora vomitora</i>	A	0	0	2	
	<i>Cynomya mortuorum</i>	A	0	1	0	
	<i>Lucilia caesar</i>	A	0	1	3	
		L	0	1	3	
	<i>Lucilia illustris</i>	A	0	0	1	
	<i>Lucilia sericata</i>	A	0	1	0	
	Fanniidae	<i>Fannia armata</i>	A	1	2	2
		<i>Fannia cf. armata</i>	L	0	2	2
<i>Fannia canicularis</i>		L	0	1	1	
<i>Fannia coracina</i>		L	1	0	2	
<i>Fannia leucosticta</i>		A	0	1	0	
<i>Fannia manicata</i>		L	1	0	0	
<i>Fannia nigra</i>		A	0	0	1	
Muscidae		<i>Hydrotaea cyrtoneurina</i>	A	1	2	0
	<i>Hydrotaea dentipes</i>	A	0	0	1	
		L	1	1	1	
	<i>Hydrotaea ignava</i>	A	0	2	2	
		L	2	2	4	
	<i>Hydrotaea pilipes</i>	A	0	1	2	
		L	0	3	0	
	<i>Hydrotaea similis</i>	A	0	0	2	

	<i>Musina</i>	A	0	0	2
	<i>prolapsa</i>	L	0	1	1
Sarcophagidae	<i>Sarcophaga</i>	A	0	0	1
	<i>albiceps</i>				
	<i>Sarcophaga</i>	A	0	0	1
	<i>caerulescens</i>				
	<i>Sarcophaga</i>	A	1	2	2
	<i>gr. carnaria</i>				
	<i>Sarcophaga cf.</i>	A	0	0	1
	<i>melanura</i>	L	0	0	1
Piophilidae	<i>Stearbia</i>	A	2	4	4
	<i>nigriceps</i>	L	2	4	4
Sepsidae	<i>Nemopoda</i>	A	2	1	0
	<i>nitidula</i>				
	<i>cf. Nepomoda</i>	L	1	0	0
	<i>nitidula</i>				
	<i>Sepsis</i>	A	0	1	0
	<i>cynipsea</i>				

Příloha č. 8

Vysvětlivky: A – dospělec, L – larva

Dodatek k příloze č. 8. Madra et al. (2015).

<i>Calliphora vomitoria</i>	(Linnaeus, 1758)	<i>Fannia armata</i>	(Meigen, 1826)
<i>Cynomya mortuorum</i>	(Linnaeus, 1761)	<i>Fannia canicularis</i>	(Linnaeus, 1761)
<i>Lucilia caesar</i>	(Linnaeus, 1758)	<i>Fannia coracina</i>	(Loew, 1873)
<i>Lucilia illustris</i>	(Meigen, 1826)	<i>Fannia leucosticta</i>	(Meigen, 1826)
<i>Lucilia sericata</i>	(Meigen, 1826)	<i>Fannia manicata</i>	(Meigen, 1826)
<i>Hydrotaea cyrtoneurina</i>	(Zetterstedt, 1845)	<i>Fannia nigra</i>	Malloch, 1910
<i>Hydrotaea dentipes</i>	(Fabricius, 1805)	<i>Sarcophaga albiceps</i>	Meigen, 1826
<i>Hydrotaea ignava</i>	(Harris, 1780)	<i>Sarcophaga caerulescens</i>	Zetterstedt, 1838
<i>Hydrotaea pilipes</i>	Stein, 1903	<i>Stearbia nigriceps</i>	(Meigen, 1826)
<i>Hydrotaea similis</i>	Meade, 1887	<i>Nemopoda nitidula</i>	(Fallén, 1820)
<i>Muscina prolapsa</i>	(Harris, 1780)	<i>Sepsis cynipsea</i>	(Linnaeus, 1758)



Zastoupení brouků v roce 2014 (třetí rok rozkladu)

Čeleď	Druh	Stadium vývoje	Počet kadáverů s přítomností daného taxu		
			jaro	začátek léta	pozdní léto
<i>Cleridae</i>	<i>Necrobia violacea</i>	A	0	0	2
		L	1	0	3
Histeridae	<i>Margarinotus brunneus</i>	A	0	0	1
		A	0	1	0
			L	0	0
Nitidulidae	<i>Nitidula carnaria</i>	A	0	1	0
		A	0	0	1
			L	0	1
Silphidae	<i>Thanatophilus sp.</i>	L	0	0	1
		A	1	1	0
Trogidae	<i>Trox sabulosus</i>	A	1	1	0

Příloha č. 9

Vysvětlivky: A – dospělec, L – larva

Počty prasečích kadáverů s přítomností larválních kolonizací

Druh	Jedna kolonizace			Dvě kolonizace			Tři kolonizace								
	2012			2013			2012 + 2013			2013 + 2014			2012 + 2013 + 2014		
	B1	B2	B3	B1	B2	B3	B1	B2	B3	B1	B2	B3	B1	B2	B3
<i>Calliphora vomitora</i>	2	3	4												
<i>Fannia canicularis</i>	1	1	2		1										
<i>Fannia leucosticta</i>	2	3	3												
<i>Hydrotaea ignava</i>	2	4	4												
<i>Hydrotaea pilipes</i>	2	4	3												
<i>Hydrotaea similis</i>		2	4												
<i>Lucilia caesar</i>	2	4	4												
<i>Lucilia sericata</i>	2	3	4												
<i>Necrodes littoralis</i>	2	4	4												

<i>Phormia regina</i>	2	4	4						
<i>Protophormia terraenovae</i>	2	3							
<i>Saprinus sp.</i>	2	4							
<i>Sarcophaga caerulescens</i>	2	4	4						
<i>Sarcophaga similis</i>	1	4	1						
<i>Dermestes frischii</i>	2	2			4		2		
<i>Necrobia rufipes</i>	2	2			3		1		
<i>Nitidula sp.</i>	1			1	2	1			
<i>Omosita sp.</i>				2	4	2			
<i>Creophilus maxillosus</i>	2	2	1				2	3	
<i>Stearibia nigriceps</i>	2	4						4	
<i>Tineidae</i>				1	1	3	1	3	
<i>Margarinotus sp.</i>				1	3	2	2		1
<i>Thanatophilus sp.</i>	1	2			1	1	2	2	1
<i>Philonthus sp.</i>	1				1	1	4	3	
<i>Necrobia violacea</i>		1			1	1	3		3 1

#### Příloha č. 10

Počet kolonizací larválních stadií jednotlivých taxonů v průběhu 3 po sobě následujících let na jatečných tělech prasat.

Vysvětlivky: B1 – jarní blok; B2 – počáteční letní blok; B3 – pozdní letní blok

## Seznam druhů Staphlinidae na jednotlivých stanovištích dle Madra et al. (2014)

Druh	Otevřené stanoviště			Les			celkem
	trávníky	Břízy na pastvinách	Travní porosty na okraji lesa	Bříza	Olše	Habr/dub	
<i>Creophilus maxillosus</i>	240	670	571	228	94	73	1876
<i>Philonthus politus</i>	62	105	45	79	65	38	394
<i>Ontholestes murinus</i>	140	58	90	4	9	5	306
<i>Philonthus addendus</i>	15	13	28	72	101	74	303
<i>Philonthus decorus</i>	0	0	0	83	90	104	277
<i>Philonthus lepidus</i>	199	4	8	0	0	0	211
<i>Philonthus tenuicornis</i>	47	3	2	5	23	45	125
<i>Staphylinus erythropterus</i>	1	0	0	23	35	39	98
<i>Philonthus succicola</i>	6	11	9	13	27	26	92
<i>Bisnius fimetarius</i>	5	0	0	9	4	73	91
<i>Philonthus laminatus</i>	26	23	8	2	3	1	63
<i>Philonthus spinipes</i>	17	18	13	1	2	0	51
<i>Ocypus olens</i>	0	23	18	0	0	3	44
<i>Philonthus splendens</i>	0	2	3	10	8	17	40
<i>Gabrius osseticus</i>	9	3	3	1	4	15	35
<i>Bisnius nitidulus</i>	31	0	1	0	0	0	32
<i>Philonthus rectangulus</i>	15	7	8	0	0	0	30
<i>Platydracus stercorarius</i>	21	0	4	0	0	0	25
<i>Philonthus concinnus</i>	21	2	0	0	2	0	25
<i>Bisnius parvus</i>	1	9	6	0	0	1	17

<i>Quedius levicollis</i>	9	4	1	0	0	0	14
<i>Ontholestes tessellatus</i>	0	4	7	1	0	0	12
<i>Philonthus atratus</i>	6	0	0	0	1	0	7
<i>Ocypus brunnipes</i>	2	0	4	0	0	0	6
<i>Philonthus corruscus</i>	6	0	0	0	0	0	6
<i>Philonthus cognatus</i>	2	0	1	0	3	0	6
<i>Quedius molochinus</i>	1	1	3	0	0	0	5
<i>Philonthus carbonarius</i>	3	0	0	0	1	0	4
<i>Quedius cinctus</i>	0	1	1	0	0	2	4
<i>Quedius scitus</i>	0	0	0	0	0	4	4
<i>Philonthus cruentatus</i>	3	0	0	0	0	0	3
<i>Philonthus debilis</i>	2	0	0	0	0	0	2
<i>Quedius fuliginosus</i>	0	0	0	0	1	1	2
<i>Quedius xanthopus</i>	0	0	0	0	0	2	2
<i>Quedius vexans</i>	1	0	1	0	0	0	2
<i>Ocypus ophthalmicus</i>	0	0	2	0	0	0	2
<i>Bisnius cephalotes</i>	0	0	0	0	0	1	1
<i>Quedius lateralis</i>	0	0	0	0	0	1	1
<i>Tasgius morsitans</i>	0	0	0	1	0	0	1
<i>Philonthus laevicollis</i>	0	0	0	0	0	1	1
<b>Celkem</b>	<b>891</b>	<b>961</b>	<b>837</b>	<b>532</b>	<b>473</b>	<b>526</b>	<b>4220</b>

Seznam druhů čeledi Staphylinidae shromádkovaných na jatečně upravených kadáverech prasat v otevřených a lesních stanovištích dle Madra et al. (2014).

Příloha č. 11

Dodatek k příloze č. 11. dle Madra et al., (2014)

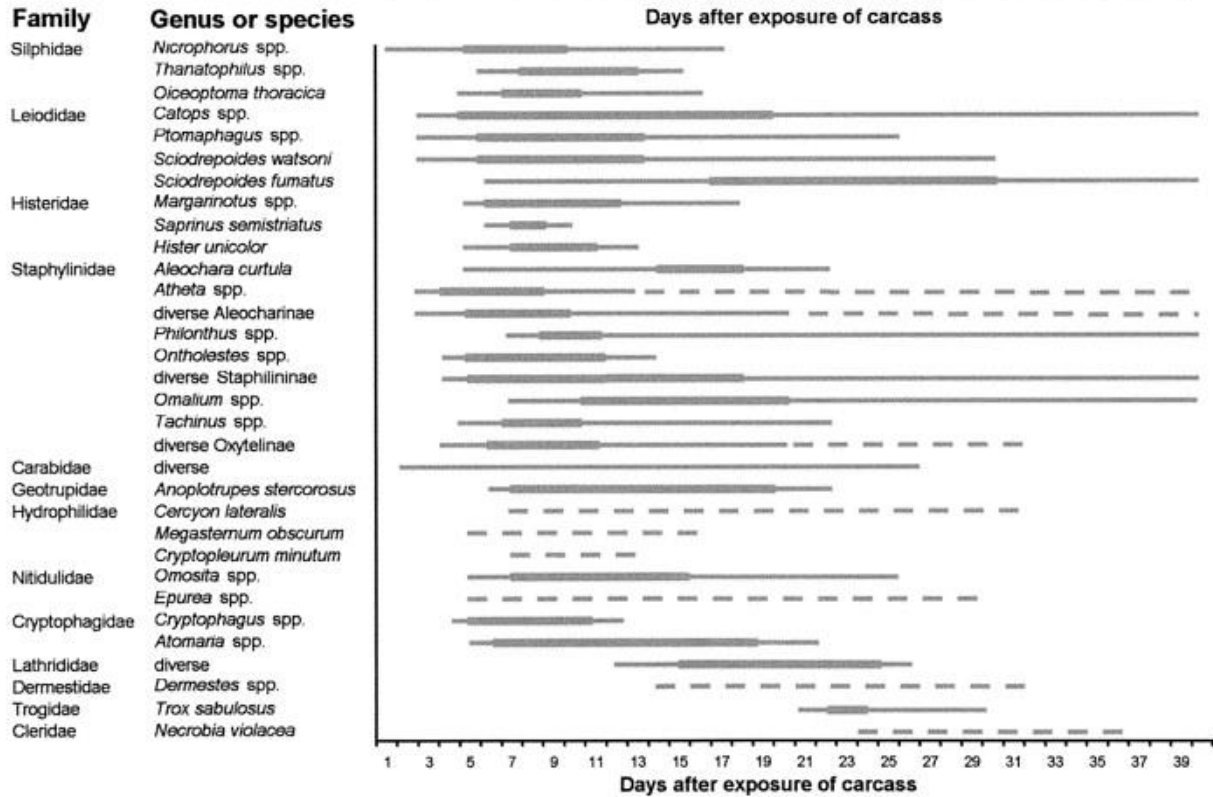
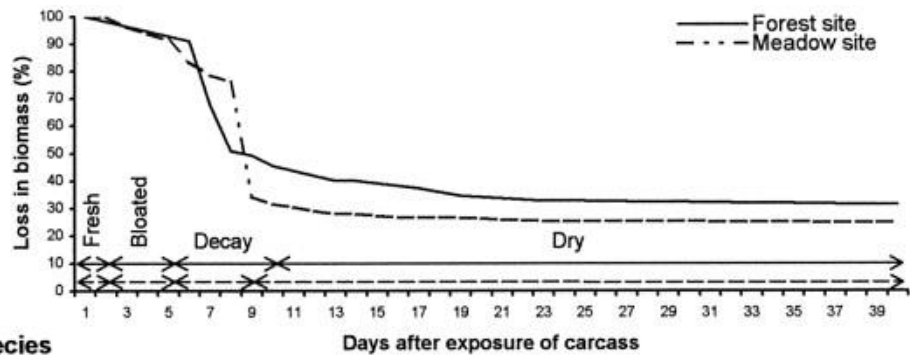
<i>Creophilus maxillosus</i>	(Linnaeus, 1758)	<i>Philonthus spinipes</i>	Sharp, 1874
<i>Philonthus politus</i>	(Linnaeus, 1758)	<i>Ocypus olens</i>	(O. Müller, 1764)
<i>Ontholestes murinus</i>	(Linnaeus, 1758)	<i>Philonthus splendens</i>	(Fabricius, 1793)
<i>Philonthus addendus</i>	Sharp, 1867	<i>Gabrius osseticus</i>	(Kolenati, 1846)
<i>Philonthus decorus</i>	(Gravenhorst, 1802)	<i>Bisnius nitidulus</i>	(Gravenhorst, 1802)
<i>Philonthus lepidus</i>	(Gravenhorst, 1802)	<i>Philonthus rectangulus</i>	Sharp, 1874
<i>Philonthus tenuicornis</i>	Mulsant & Rey 1853	<i>Platydracus stercorarius</i>	(Olivier, 1795)
<i>Staphylinus erythropterus</i>	Linnaeus, 1758	<i>Philonthus concinnus</i>	(Gravenhorst, 1802)
<i>Philonthus succicola</i>	Thomson, 1860	<i>Bisnius parvus</i>	(Sharp, 1874)
<i>Bisnius fimetarius</i>	(Gravenhorst, 1802)	<i>Quedius levicollis</i>	(Bruleé, 1832)
<i>Philonthus laminatus</i>	(Creutzer, 1799)	<i>Ontholestes tessellatus</i>	(Geoffroy, 1785)
<i>Philonthus atratus</i>	(Gravenhorst, 1802)	<i>Ocypus brunnipes</i>	(Fabricius, 1781)
<i>Philonthus corruscus</i>	(Gravenhorst, 1802)	<i>Philonthus cognatus</i>	Stephens, 1832
<i>Quedius molochinus</i>	(Gravenhorst, 1806)	<i>Philonthus carbonarius</i>	(Gravenhorst, 1802)
<i>Quedius cinctus</i>	(Paykull, 1790)	<i>Quedius scitus</i>	(Gravenhorst, 1806)
<i>Philonthus cruentatus</i>	(Gmelin, 1790)	<i>Philonthus debilis</i>	(Gravenhorst, 1802)
<i>Quedius fuliginosus</i>	(Gravenhorst, 1802)	<i>Quedius xanthopus</i>	Erichson, 1839
<i>Quedius vexans</i>	Eppelsheim, 1881	<i>Ocypus ophthalmicus</i>	(Scopoli, 1763)
<i>Bisnius cephalotes</i>	(Gravenhorst, 1802)	<i>Quedius lateralis</i>	(Gravenhorst, 1802)
<i>Tasgius morsitans</i>	(Rossi, 1790)	<i>Philonthus laevicollis</i>	(Lacordaire, 1835)

### Sezónní výskyt Staphylinidae

Druh	duben	květen	červen	Období červenec	srpen	září	říjen
<i>Philonthus concinnus</i>	5	2	14	4			
<i>Gabrius osseticus</i>	8	12	7	8			
<i>Staphylinus erythropterus</i>	7	13	44	32	3		
<i>Bisnius fimetarius</i>	7	15	37	28	4		
<i>Philonthus decorus</i>	13	48	92	113	7	4	
<i>Philonthus laminatus</i>	1	6	2	31	1	22	
<i>Philonthus splendens</i>	3	2	7	14	11	3	
<i>Philonthus rectangulus</i>	3	6	4	8	3	6	
<i>Creophilus maxillosus</i>		54	63	493	770	491	5
<i>Philonthus lepidus</i>		8	23	172	8		
<i>Bisnius nitidulus</i>		3	2	18	19		
<i>Philonthus spinipes</i>			1	2	8	40	
<i>Platydracus stercorarius</i>				17	3	5	
<i>Ocypus olens</i>						40	4
<i>Philonthus politus</i>	1	81	31	207	41	32	1
<i>Ontholestes murinus</i>	5	63	46	91	19	78	4
<i>Philonthus addendus</i>	25	84	52	100	29	11	2
<i>Philonthus tenuicornis</i>	6	31	58	19	1	7	3
<i>Philonthus succicola</i>	9	15	27	9	10	17	5

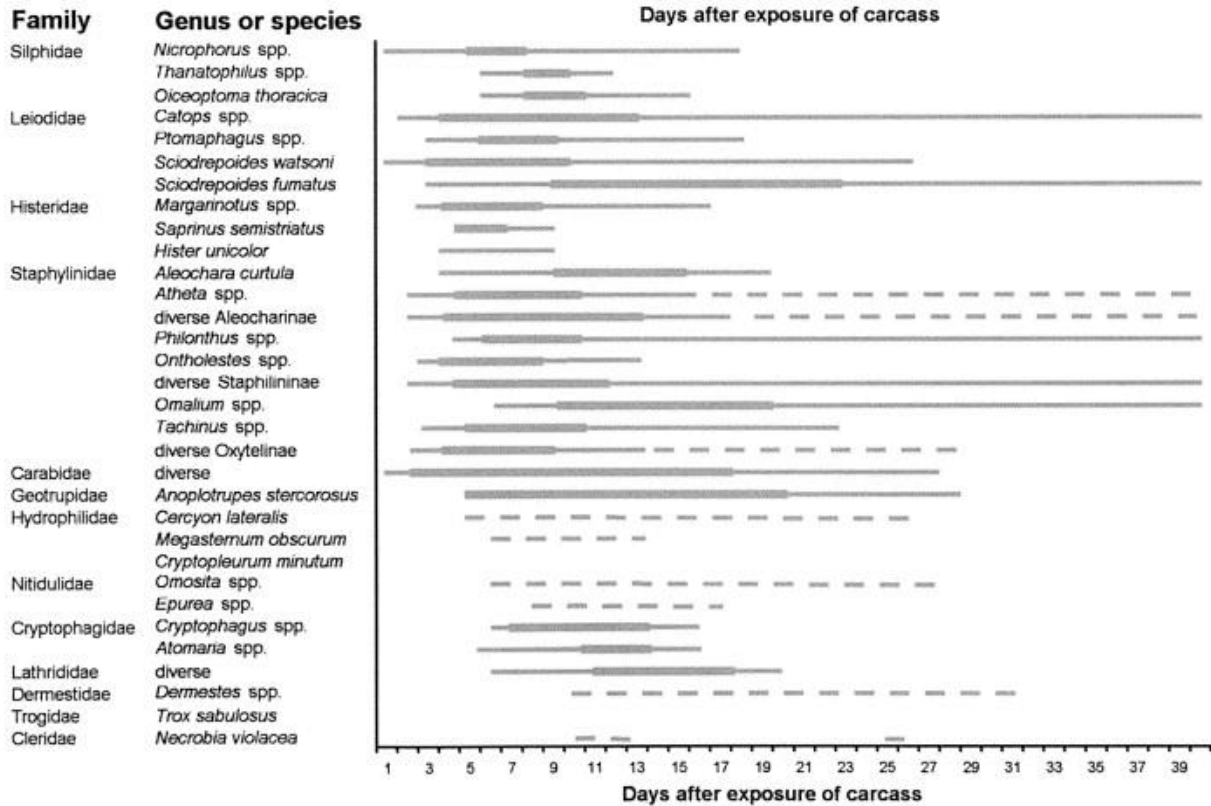
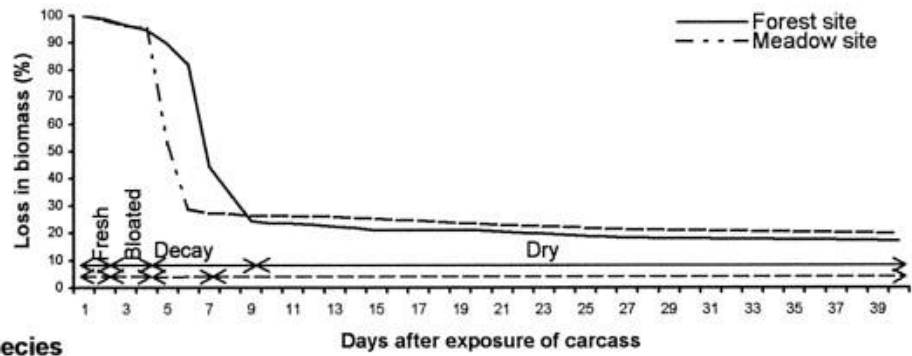
Sezónní výskyt Staphylinidae dle Madra et al. (2014).

Příloha č. 12



Postupná kolonizace řádu Coleoptera na jatečně upravených kadáverech potkanů v jarním období v Opavě dle Kočárka (2003). Tloušťka pruhů znázorňuje relativní zastoupení každého druhu v různém období rozkladu. Přerušená čára představuje nepravidelný výskyt několika jedinců.

Příloha č. 13



Postupná kolonizace řádu Coleoptera na jatečně upravených kadáverech potkanů v letním období v Opavě dle Kočárka (2003). Tloušťka pruhů znázorňuje relativní zastoupení každého druhu v různém období rozkladu. Přerušená čára představuje nepravidelný výskyt několika jedinců.

Příloha č. 14



Family	Habitat preference		Seasonality			Ecological group
	Meadow	Forest	Spring	Summer	Autumn	
<b>Carabidae</b>						
<i>Abax ovalis</i> (Duftschmid, 1812)		••••	•••	••		acc./pre.
<i>Abax parallelepipedus</i> (Piller et Mitterp., 1783)		••••	••	••		acc./pre.
<i>Carabus auronitens</i> (Fabricius, 1792)		••••	••	••	••	acc./pre.
<i>Carabus coriaceus</i> (Linnaeus, 1758)	–	–	–	–	–	acc./pre.
<i>Carabus hortensis</i> (Linnaeus, 1758)	–	–	–	–	–	acc./pre.
<i>Carabus linnaei</i> (Panzer, 1810)		••••	••	••••	••	acc./pre.
<i>Carabus scheidleri</i> (Panzer, 1799)	••	••	••	••	••	acc./pre.
<i>Carabus ullrichii</i> (Germar, 1924)	–	–	–	–	–	acc./pre.
<i>Carabus violaceus</i> (Linnaeus, 1758)	•	•••	••	••	••	acc./pre.
<i>Cychrus attenuatus</i> (Fabricius, 1794)	–	–	–	–	–	acc./pre.
<i>Loricera pilicornis</i> (Fabricius, 1775)	•	•••	••	••	•	acc./pre.
<i>Molops piceus</i> (Panzer, 1793)	–	–	–	–	–	acc./pre.
<i>Poecilus cupreus</i> (Linnaeus, 1758)	••••		••	••	•	acc./pre.
<i>Poecilus versicolor</i> (Sturm, 1826)	••••		•••	••		acc./pre.
<i>Pterostichus niger</i> (Schaller, 1783)	••	••	••	•	••	acc./pre.
<i>Pterostichus oblongopunctatus</i> (Fabricius, 1787)	•••	•	••	••	•	acc./pre.
<i>Stomis pumicatus</i> (Panzer, 1796)	–	–	–	–	–	acc./pre.
<b>Hydrophilidae</b>						
<i>Cercyon lateralis</i> (Marsham, 1802)	••	••	••	••	•	sap.
<i>Cryptopleurum minutum</i> (Fabricius, 1775)	•••	•	•••••			sap.
<i>Megasternum obscurum</i> (Marsham, 1802)	••••		•••	••		sap.
<b>Histeridae</b>						
<i>Hister unicolor unicolor</i> (Linnaeus, 1758)	••	••	••	••	•	pre.
<i>Margarinotus carbonarius</i> (Hoffmann, 1803)	•••	•	•••	••		pre.
<i>Margarinotus striola succicola</i> (Thomson, 1862)	•••	•	••	••	•	pre.
<i>Saprinus semistriatus</i> (L.G. Scriba, 1790)	•••	•	•••	••		pre.
<b>Silphidae</b>						
<i>Nicrophorus fossor</i> (Erichson, 1837)	•	•••		•••••		pre./hec.

<i>Nicrophorus humator</i> (Olivier, 1790)	•	•••	••	••	•	pre./nec.
<i>Nicrophorus investigator</i> (Zetterstedt, 1824)	•	•••		•••	••	pre./nec.
<i>Nicrophorus vespillo</i> (Linnaeus, 1758)	•••	•	••	•	••	pre./nec.
<i>Nicrophorus vespilloides</i> (Herbst, 1784)	•	•••	•••	•	•	pre./nec.
<i>Phosphuga atrata</i> (Linnaeus, 1758)	•	•••	•••	•	••	pre./acc.
<i>Oiceoptoma thoracica</i> (Linnaeus, 1758)		••••	•••	••		nec./pre.
<i>Thanatophilus rugosus</i> (Linnaeus, 1758)	••••		••	••	•	nec./pre.
<i>Thanatophilus sinuatus</i> (Fabricius, 1775)	••••		••	••	•	nec./pre.
<b>Leiodidae</b>						
<i>Agathidium confusum</i> (Brisout de Barneville, 1863)	–	–	–	–	–	acc.
<i>Agathidium mandibulare</i> (Sturm, 1807)	–	–	–	–	–	acc.
<i>Agathidium seminulum</i> (Linnaeus, 1758)	–	–	–	–	–	acc.
<i>Anisotoma humeralis</i> (Fabricius, 1792)		••••	••	•••		acc.
<i>Anisotoma orbicularis</i> (Herbst, 1792)	–	–	–	–	–	acc.
<i>Catops coracinus</i> (Kellner, 1846)	•	•••	•	•••	•	sap.
<i>Catops fuliginosus</i> (Erichson, 1837)	•••	•	••		•••	sap.
<i>Catops grandicollis</i> (Erichson, 1837)	••••				••••	sap.
<i>Catops chrysomeloides</i> (Panzer, 1798)	••••				••••	sap.
<i>Catops kirbyi</i> (Spence, 1815)	••	••		••	•••	sap.
<i>Catops morio</i> (Fabricius, 1792)	••••			•	••••	sap.
<i>Catops nigricans</i> (Spence, 1815)	••••		•		••••	sap.
<i>Catops nigrita</i> (Erichson, 1837)	•	•••	••	••	•	sap.
<i>Catops subfuscus</i> (Kellner, 1846)		••••	••••			sap.
<i>Catops tristis</i> (Panzer, 1794)	••	••	•		••••	sap.
<i>Catops westi</i> (Krogerus, 1931)	•	•••	•	••••		sap.
<i>Colenis immunda</i> (Sturm, 1807)		••••		••••		acc.
<i>Choleva sturmi</i> (Brisout de Barneville, 1863)	–	–	–	–	–	acc.
<i>Leptinus testaceus</i> (J. Müller, 1817)	–	–	–	–	–	acc.
<i>Ptomaphagus sericatus</i> (Chaudoir, 1845)	•••	•	••	•	••	sap.

<i>Ptomaphagus subvillosus</i> (Goeze, 1777)		....	..	.	.	sap.
<i>Sciodrepoides alpestris</i> (Jeannel, 1934)		....	..	...		sap.
<i>Sciodrepoides fumatus</i> (Spence, 1815)	.	...	..	..	.	sap.
<i>Sciodrepoides watsoni</i> (Spence, 1815)	...	.	..	.	.	sap.
<b>Scydmaenidae</b>						
<i>Cephenium majus</i> (Reitter, 1881)	–	–	–	–	–	acc.
<i>Euconnus pubicollis</i> (Muller et Kunze, 1822)	–	–	–	–	–	acc.
<i>Neuraphes elongatulus</i> (Muller et Kunze, 1822)	–	–	–	–	–	acc.
<b>Staphylinidae</b>						
<i>Acidota cruentata</i> (Mannerheim, 1831)	–	–	–	–	–	acc.
<i>Aleochara curtula</i> (Goeze, 1777)	...	.	..	..	..	pre./sap./par.
<i>Anotylus tetracarinatus</i> (Block, 1799)	..	..	...	..		sap.
<i>Atheta corvina</i> (C.G. Thom., 1856)	.	...	..	..	..	sap.
<i>Atheta crassicornis</i> (Fabricius, 1792)	..	..	..	..	.	sap.
<i>Atheta divisa</i> (Markel, 1845)	...	.	..	..	.	sap.
<i>Atheta fungi</i> (Gravenhorst, 1806)	..	..			....	sap.
<i>Atheta subtilis</i> (W.Scriba, 1866)	.	...	..	..	.	sap.
<i>Atheta trinotata</i> (Kraatz, 1856)	–	–	–	–	–	sap.
<i>Atheta vaga</i> (Heer, 1839)	–	–	–	–	–	sap.
<i>Bolitochara bella</i> (Märkel, 1845)	–	–	–	–	–	acc.
<i>Bolitochara oblique</i> (Erichson, 1837)	–	–	–	–	–	acc.
<i>Creophilus maxillosus</i> (Linnaeus, 1758)	–	–	–	–	–	pre.
<i>Drusilla canaliculata</i> (Fabricius, 1787)	–	–	–	–	–	acc.
<i>Eusphalerum semicoleoptratum</i> (Panzer, 1794)	–	–	–	–	–	acc.
<i>Megarthritis sinuatocollis</i> (Bois. et Lac., 1835)	–	–	–	–	–	acc.
<i>Omalium caesum</i> (Gravenhorst, 1806)	...	.	...	..		sap.
<i>Omalium rivulare</i> (Paykull, 1789)	.	...	..	..	..	sap.
<i>Ontholestes murinus</i> (Linnaeus, 1758)	....		..	..	..	pre.
<i>Ontholestes tessellatus</i> (Fourcroy, 1785)	...	.	..	..	..	pre.

<i>Oxypoda alternans</i> (Gravenhorst, 1802)		....	..	.	..	sap.
<i>Oxypoda lividipennis</i> (Mannerheim, 1830)	...	.	..		...	sap.
<i>Oxytelus rugosus</i> (Fabricius, 1775)	–	–	–	–	–	acc./pre.
<i>Philonthus addendus</i> (Sharp, 1867)	...	.	....	.		pre.
<i>Philonthus fimetarius</i> (Gravenhorst, 1802)		....	....	.		pre.
<i>Philonthus politus</i> (Linnaeus, 1758)	...	.	..	..	..	pre.
<i>Philonthus succicola</i> (C.G.Thom., 1860)	...	.	...	..		pre.
<i>Philonthus varians</i> (Paykull, 1789)	–	–	–	–	–	pre.
<i>Proteinus crenulatus</i> (Pandellé, 1867)	.	...	..		...	sap.
<i>Quedius mesomelinus</i> (Marsham, 1802)	–	–	–	–	–	pre.
<i>Rugilus orbiculatus</i> (Paykull, 1789)	–	–	–	–	–	acc./pre.
<i>Staphylinus melanarius</i> (Heer, 1839)	–	–	–	–	–	acc./pre.
<i>Staphylinus pubescens</i> (De Geer, 1774)	–	–	–	–	–	acc./pre.
<i>Stenus clavicornis</i> (Scopoli, 1863)	–	–	–	–	–	acc./pre.
<i>Stenus similis</i> (Herbst, 1784)	–	–	–	–	–	acc./pre.
<i>Tachinus laticollis</i> (Gravenhorst, 1802)	–	–	–	–	–	sap.
<i>Tachinus signatus</i> (Gravenhorst, 1802)	.	...	..	...		sap.
<i>Zyras humeralis</i> (Gravenhorst, 1802)	–	–	–	–	–	acc.
<i>Zyras lugens</i> (Gravenhorst, 1802)	–	–	–	–	–	acc.
<b>Pselaphidae</b>						
<i>Brachygluta fossulata</i> (Reichenbach, 1816)	....		.....			acc.
<i>Euplectus piceus</i> (Motschulsky, 1835)	–	–	–	–	–	acc.
<b>Trogidae</b>						
<i>Trox sabulosus</i> (Linnaeus, 1758)	...	.	.....			nec.
<b>Geotrupidae</b>						
<i>Anoplotrupes stercorosus</i> (Hartmann, 1791)		....	.	..	..	acc.
<b>Scarabaeidae</b>						
<i>Aphodius depressus</i> (Kugelann, 1792)	–	–	–	–	–	acc.
<b>Byrrhidae</b>						
<i>Simplocaria semistriata</i> (Fabricius, 1794)	–	–	–	–	–	acc.

<b>Elateridae</b>						
<i>Athous subfuscus</i> (O.F. Müller, 1767)	–	–	–	–	–	acc.
<b>Lycidae</b>						
<i>Dictyoptera aurora</i> (Latreille, 1829)	–	–	–	–	–	acc.
<b>Dermestidae</b>						
<i>Dermestes murinus</i> (Linnaeus, 1758)	•••	•	••	••	•	nec.
<i>Dermestes lardarius</i> (Linnaeus, 1758)	•••	•	•••	••		nec.
<b>Anobiidae</b>						
<i>Stegobium paniceum</i> (Linnaeus, 1758)	–	–	–	–		acc.
<b>Cleridae</b>						
<i>Necrobia violacea</i> (Linnaeus, 1758)	••••		•••	••		pre.
<b>Nitidulidae</b>						
<i>Epurea marseuli</i> (Reitter, 1872)	–	–	–	–	–	acc./sap.
<i>Epurea pygmaea</i> (Gyllenhal, 1808)	–	–	–	–	–	acc./sap.
<i>Epurea unicolor</i> (Olivier, 1790)		••••	•••	••		acc./sap.
<i>Epurea variegata</i> (Herbst, 1793)		••••	••••	•		acc./sap.
<i>Nitidula bipuncata</i> (Linnaeus, 1758)	••	••	•••	••		nec./sap.
<i>Omosita colon</i> (Linnaeus, 1758)	••	••	•••	••		nec./sap.
<i>Omosita depressa</i> (Linnaeus, 1758)	•	•••	•	••	••	nec./sap.
<i>Omosita discoidea</i> (Fabricius, 1775)	•	•••	••	••	•	nec./sap.
<b>Rhizophagidae</b>						
<i>Rhizophagus dispar</i> (Paykull, 1800)		••••	••••			acc.
<i>Rhizophagus bipustulatus</i> (Fabricius, 1792)	–	–	–	–	–	acc.
<b>Cryptophagidae</b>						
<i>Antherophagus nigricornis</i> (Fabricius, 1787)	–	–	–	–	–	acc./sap.
<i>Atomaria analis</i> (Erichson, 1846)	–	–	–	–	–	acc./sap.
<i>Atomaria atricapilla</i> (Stephens, 1830)	•	•••	••	••	•	acc./sap.
<i>Atomaria fuscata</i> (Schönherr, 1808)		••••	•••	••		acc./sap.
<i>Atomaria procerula</i> (Erichson, 1846)	–	–	–	–	–	acc./sap.
<i>Atomaria scutellaris</i> (Motschulsky, 1849)	–	–	–	–	–	acc./sap.
<i>Cryptophagus dentatus</i> (Herbst, 1793)	–	–	–	–	–	acc./sap.
<i>Cryptophagus nitidulus</i> (Miller, 1858)		••••	••	•••		acc./sap.
<i>Cryptophagus pallidus</i> (Sturm, 1845)	•	•••		••	•••	acc./sap.

<i>Cryptophagus pilosus</i> (Gyllenhal, 1828)	–	–	–	–	–	acc./sap.
<i>Cryptophagus setulosus</i> (Sturm, 1845)	–	–	–	–	–	acc./sap.
<i>Cryptophagus sporadum</i> (Bruce, 1934)	–	–	–	–	–	acc./sap.
<b>Endomychidae</b>						
<i>Lycoperdina bovistae</i> (Fabricius, 1792)	–	–	–	–	–	acc.
<b>Lathrididae</b>						
<i>Aridius nodifer</i> (Westwood, 1839)	••	••	••	••	•	acc./sap.
<i>Corticaria impressa</i> (Olivier, 1790)	–	–	–	–	–	acc./sap.
<i>Corticaria longicornis</i> (Herbst, 1793)	–	–	–	–	–	acc./sap.
<i>Corticaria longicornis</i> (Herbst, 1793)	–	–	–	–	–	acc./sap.
<i>Corticaria gibbosa</i> (Herbst, 1793)	–	–	–	–	–	acc./sap.
<i>Dienerella elongata</i> (Curtis, 1830)	–	–	–	–	–	acc./sap.
<i>Enicmus transverses</i> (Olivier, 1790)	•••	•	•••	••		acc./sap.
<i>Melanophthalma curticollis</i> (Mannerheim, 1844)	–	–	–	–	–	acc./sap.
<i>Stephostethus angusticollis</i> (Gyllendal, 1827)	•	•••	•••	••		acc./sap.
<i>Stephostethus lardarius</i> (De Geer, 1775)	–	–	–	–	–	acc./sap.
<i>Stephostethus rugicollis</i> (Olivier, 1790)	–	–	–	–	–	acc./sap.

Kompletní výpis druhového zastoupení Coleoptera vč. znázornění preference k vybraným biotopům dle Kočárka (2003).

Vysvětlivky: nec. – nekrofágní druhy; sap. – saprofágní druhy; pre. – druhy dravé; par. – parazitický druh; acc. – druhy nádodně se vyskytující na mršinách. Černé tečky znázorňují relativní četnost v každém prostředí a sezóně. Nejsou uvedeny u druhů s výskytem menším než 10 jedinců.

Příloha č. 15

Tab. 1 Záznam meteorologických údajů v průběhu experimentu

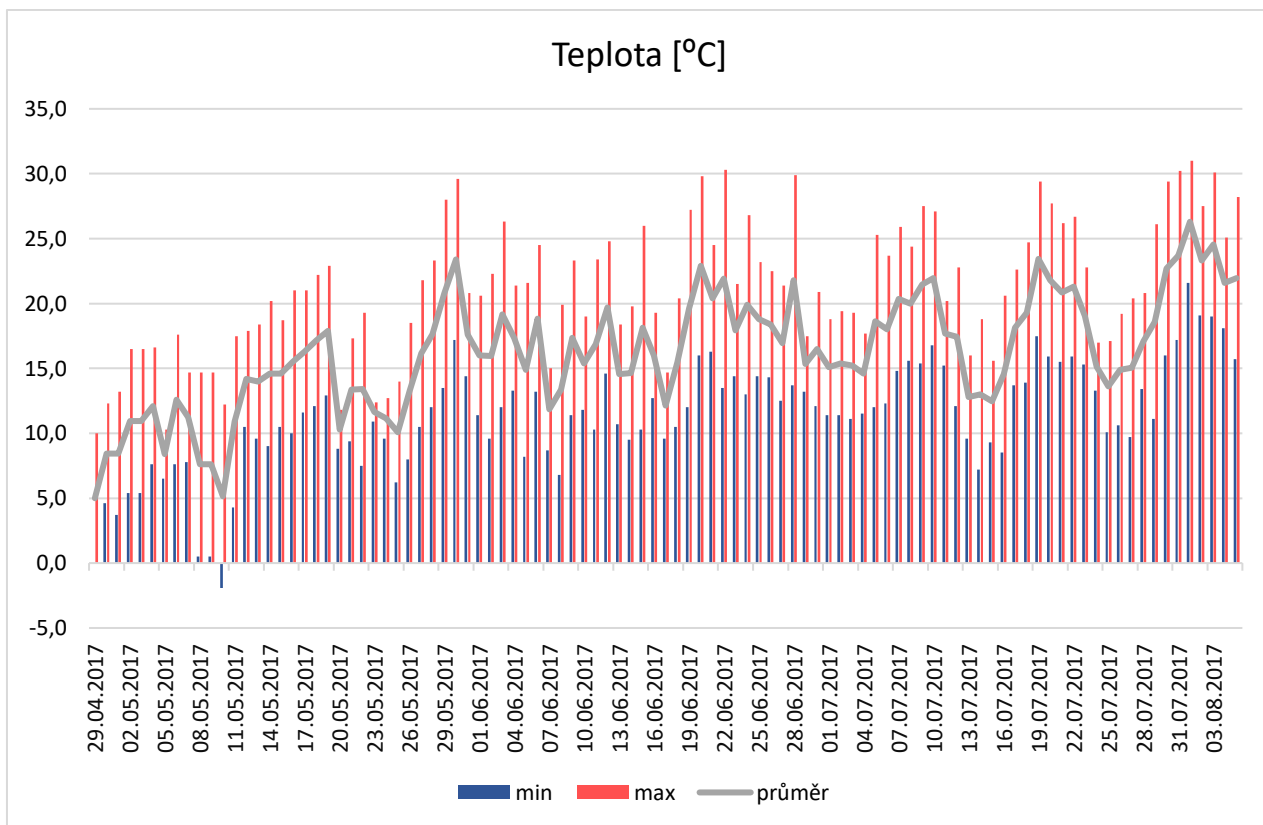
(Žlutě zvýrazněny dny sběrů odchyceného hmyzu z pastí).

Datum	Teplota [°C]			Srážky [mm]			Vlhkost [%]		
	min	max	průměr	min	max	průměr	min	max	průměr
29.04.2017	0,0	10,0	5,00	0,0	0,0	0,00	43,8	100	71,90
30.04.2017	4,6	12,3	8,45	0	0,3	0,15	43,1	83,2	63,15
01.05.2017	3,7	13,2	8,45	0	0,6	0,30	43,8	100	71,90
02.05.2017	5,4	16,5	10,95	0	0	0,00	40	84,7	62,35
03.05.2017	5,4	16,5	10,95	0	0	0,00	40	84,7	62,35
04.05.2017	7,6	16,6	12,10	0	0,3	0,15	53,7	100	76,85
05.05.2017	6,5	10,3	8,40	0	0	0,00	88,8	100	94,40
06.05.2017	7,6	17,6	12,60	0	0	0,00	55	100	77,50
07.05.2017	7,8	14,7	11,25	0	0,9	0,45	62,4	100	81,20
08.05.2017	0,5	14,7	7,60	0	0	0,00	54,7	99,7	77,20
09.05.2017	0,5	14,7	7,60	0	0	0,00	54,7	99,7	77,20
10.05.2017	-1,9	12,2	5,15	0	0	0,00	38,9	94	66,45
11.05.2017	4,3	17,5	10,90	0	0	0,00	33,1	80,2	56,65
12.05.2017	10,5	17,9	14,20	0	0,3	0,15	53,2	83,1	68,15
13.05.2017	9,6	18,4	14,00	0	0	0,00	53,7	95,2	74,45
14.05.2017	9,0	20,2	14,60	0	0,3	0,15	42,4	100	71,20
15.05.2017	10,5	18,7	14,60	0	0,3	0,15	43,8	100	71,90
16.05.2017	10,0	21,0	15,50	0	0	0,00	39,8	78,7	59,25
17.05.2017	11,6	21,0	16,30	0	0	0,00	39,6	78,7	59,15
18.05.2017	12,1	22,2	17,15	0	0	0,00	39,3	61,2	50,25
19.05.2017	12,9	22,9	17,90	0	0	0,00	35,5	65,7	50,60
20.05.2017	8,8	11,8	10,30	0	0	0,00	73	91,8	82,40
21.05.2017	9,4	17,3	13,35	0	0	0,00	46,2	86,9	66,55
22.05.2017	7,5	19,3	13,40	0	0	0,00	41,4	81,1	61,25
23.05.2017	10,9	12,4	11,65	0	0	0,00	39,5	86,4	62,95
24.05.2017	9,6	12,7	11,15	0	0,3	0,15	52,5	100	76,25
25.05.2017	6,2	14,0	10,10	0	0	0,00	56,7	97,3	77,00
26.05.2017	8,0	18,5	13,25	0	0	0,00	49,4	91,6	70,50
27.05.2017	10,5	21,8	16,15	0	0	0,00	32,5	91,5	62,00
28.05.2017	12,0	23,3	17,65	0	0	0,00	33,2	68,9	51,05
29.05.2017	13,5	28,0	20,75	0	0	0,00	27,7	64,2	45,95
30.05.2017	17,2	29,6	23,40	0	2,1	1,05	31,1	93,7	62,40
31.05.2017	14,4	20,8	17,60	0	0,3	0,15	54,7	100	77,35
01.06.2017	11,4	20,6	16,00	0	0	0,00	38,1	83,4	60,75
02.06.2017	9,6	22,3	15,95	0	0	0,00	30,6	69,6	50,10
03.06.2017	12,0	26,3	19,15	0	0	0,00	30,4	65,5	47,95
04.06.2017	13,3	21,4	17,35	0	0,3	0,15	56,1	98,3	77,20
05.06.2017	8,2	21,6	14,90	0	0	0,00	30,8	95,3	63,05
06.06.2017	13,2	24,5	18,85	0	2,4	1,20	43,9	100	71,95
07.06.2017	8,7	15,0	11,85	0	0,3	0,15	44,7	92,7	68,70
08.06.2017	6,8	19,9	13,35	0	0	0,00	43,8	87,4	65,60
09.06.2017	11,4	23,3	17,35	0	0	0,00	30,5	65,4	47,95
10.06.2017	11,8	19,0	15,40	0	0,3	0,15	41,7	100	70,85

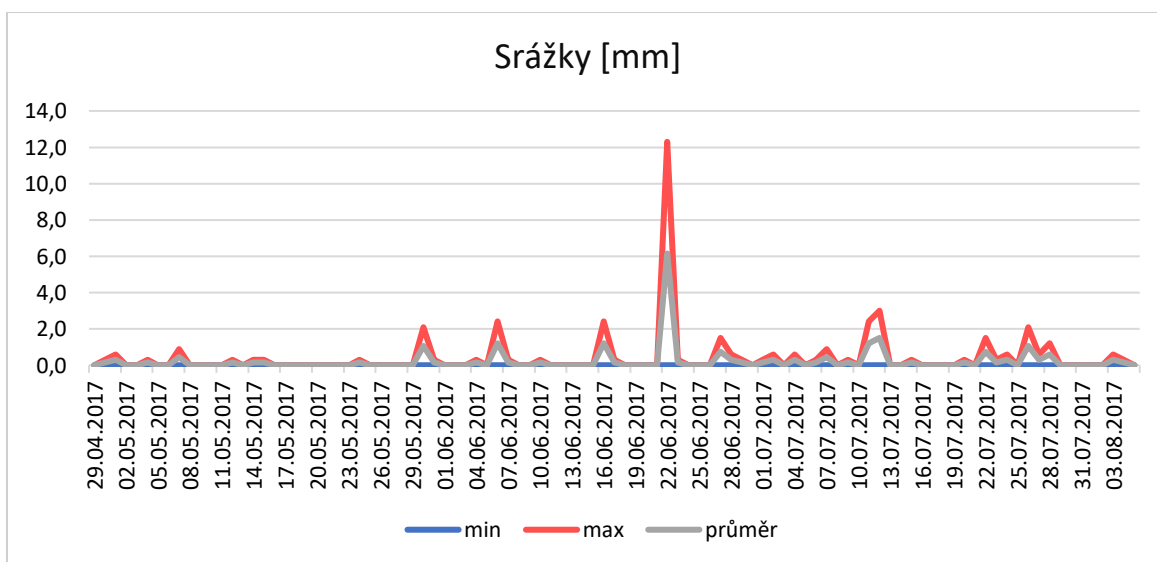
Datum	Teplota [°C]			Srážky [mm]			Vlhkost [%]		
	min	max	průměr	min	max	průměr	min	max	průměr
11.06.2017	10,3	23,4	16,85	0	0	0,00	34,5	80,4	57,45
12.06.2017	14,6	24,8	19,70	0	0	0,00	33	67,3	50,15
13.06.2017	10,7	18,4	14,55	0	0	0,00	46,2	74,2	60,20
14.06.2017	9,5	19,8	14,65	0	0	0,00	42,6	86,2	64,40
15.06.2017	10,3	26,0	18,15	0	0	0,00	31,4	80,5	55,95
16.06.2017	12,7	19,3	16,00	0	2,4	1,20	55,8	96,9	76,35
17.06.2017	9,6	14,7	12,15	0	0,3	0,15	55,3	87	71,15
18.06.2017	10,5	20,4	15,45	0	0	0,00	48,8	95,6	72,20
19.06.2017	12,0	27,2	19,60	0	0	0,00	36,4	86	61,20
20.06.2017	16,0	29,8	22,90	0	0	0,00	26,7	76,9	51,80
21.06.2017	16,3	24,5	20,40	0	0	0,00	40,5	85,9	63,20
22.06.2017	13,5	30,3	21,90	0	12,3	6,15	26,3	89,7	58,00
23.06.2017	14,4	21,5	17,95	0	0,3	0,15	62	100	81,00
24.06.2017	13,0	26,8	19,90	0	0	0,00	29,2	88,5	58,85
25.06.2017	14,4	23,2	18,80	0	0	0,00	43,3	75,6	59,45
26.06.2017	14,3	22,5	18,40	0	0	0,00	52	79	65,50
27.06.2017	12,5	21,4	16,95	0	1,5	0,75	64,9	91	77,95
28.06.2017	13,7	29,9	21,80	0	0,6	0,30	33	100	66,50
29.06.2017	13,2	17,5	15,35	0	0,3	0,15	70,5	98,4	84,45
30.06.2017	12,1	20,9	16,50	0	0	0,00	38,2	88,4	63,30
01.07.2017	11,4	18,8	15,10	0	0,3	0,15	48,5	76,8	62,65
02.07.2017	11,4	19,4	15,40	0	0,6	0,30	50,2	100	75,10
03.07.2017	11,1	19,3	15,20	0	0	0,00	41,4	100	70,70
04.07.2017	11,5	17,7	14,60	0	0,6	0,30	49,8	93,8	71,80
05.07.2017	12,0	25,3	18,65	0	0	0,00	34,1	86,8	60,45
06.07.2017	12,3	23,7	18,00	0	0,3	0,15	44,4	100	72,20
07.07.2017	14,8	25,9	20,35	0	0,9	0,45	42,9	92,4	67,65
08.07.2017	15,6	24,4	20,00	0	0	0,00	43,7	85,5	64,60
09.07.2017	15,4	27,5	21,45	0	0,3	0,15	38,5	91,5	65,00
10.07.2017	16,8	27,1	21,95	0	0	0,00	38,4	93,5	65,95
11.07.2017	15,2	20,2	17,70	0	2,4	1,20	58,5	98,7	78,60
12.07.2017	12,1	22,8	17,45	0	3	1,50	48,5	96,8	72,65
13.07.2017	9,6	16	12,80	0	0	0,00	42,7	92,1	67,40
14.07.2017	7,2	18,8	13,00	0	0	0,00	40,5	90,7	65,60
15.07.2017	9,3	15,6	12,45	0	0,3	0,15	56,5	96,2	76,35
16.07.2017	8,5	20,6	14,55	0	0	0,00	34,4	93,8	64,10
17.07.2017	13,7	22,6	18,15	0	0	0,00	48,4	71	59,70
18.07.2017	13,9	24,7	19,30	0	0	0,00	47,1	91,7	69,40
19.07.2017	17,5	29,4	23,45	0	0	0,00	25,4	62,3	43,85
20.07.2017	15,9	27,7	21,80	0	0,3	0,15	41	96,7	68,85
21.07.2017	15,5	26,2	20,85	0	0	0,00	37,4	99,9	68,65
22.07.2017	15,9	26,7	21,30	0	1,5	0,75	43,4	94,9	69,15
23.07.2017	15,3	22,8	19,05	0	0,3	0,15	56,5	90,8	73,65
24.07.2017	13,3	17	15,15	0	0,6	0,30	70,7	100	85,35
25.07.2017	10,1	17,1	13,60	0	0	0,00	54,9	98,1	76,50
26.07.2017	10,6	19,2	14,90	0	2,1	1,05	47,4	96,8	72,10
27.07.2017	9,7	20,4	15,05	0	0,6	0,30	62,5	100	81,25



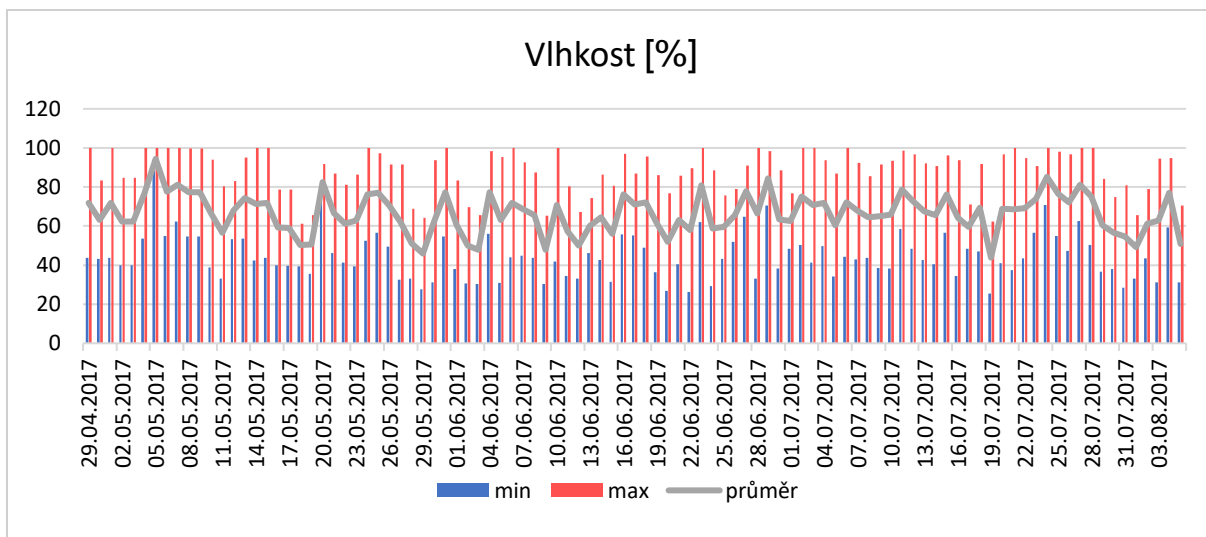
Datum	Teplota [°C]			Srážky [mm]			Vlhkost [%]		
	min	max	průměr	min	max	průměr	min	max	průměr
28.06.2017	13,7	29,9	21,80	0	0,6	0,30	33	100	66,50
29.06.2017	13,2	17,5	15,35	0	0,3	0,15	70,5	98,4	84,45
30.06.2017	12,1	20,9	16,50	0	0	0,00	38,2	88,4	63,30
01.07.2017	11,4	18,8	15,10	0	0,3	0,15	48,5	76,8	62,65
02.07.2017	11,4	19,4	15,40	0	0,6	0,30	50,2	100	75,10
03.07.2017	11,1	19,3	15,20	0	0	0,00	41,4	100	70,70
04.07.2017	11,5	17,7	14,60	0	0,6	0,30	49,8	93,8	71,80
05.07.2017	12,0	25,3	18,65	0	0	0,00	34,1	86,8	60,45
06.07.2017	12,3	23,7	18,00	0	0,3	0,15	44,4	100	72,20
07.07.2017	14,8	25,9	20,35	0	0,9	0,45	42,9	92,4	67,65
08.07.2017	15,6	24,4	20,00	0	0	0,00	43,7	85,5	64,60
09.07.2017	15,4	27,5	21,45	0	0,3	0,15	38,5	91,5	65,00
10.07.2017	16,8	27,1	21,95	0	0	0,00	38,4	93,5	65,95
11.07.2017	15,2	20,2	17,70	0	2,4	1,20	58,5	98,7	78,60
12.07.2017	12,1	22,8	17,45	0	3	1,50	48,5	96,8	72,65
13.07.2017	9,6	16	12,80	0	0	0,00	42,7	92,1	67,40
14.07.2017	7,2	18,8	13,00	0	0	0,00	40,5	90,7	65,60
15.07.2017	9,3	15,6	12,45	0	0,3	0,15	56,5	96,2	76,35
16.07.2017	8,5	20,6	14,55	0	0	0,00	34,4	93,8	64,10
17.07.2017	13,7	22,6	18,15	0	0	0,00	48,4	71	59,70
18.07.2017	13,9	24,7	19,30	0	0	0,00	47,1	91,7	69,40
19.07.2017	17,5	29,4	23,45	0	0	0,00	25,4	62,3	43,85
20.07.2017	15,9	27,7	21,80	0	0,3	0,15	41	96,7	68,85
21.07.2017	15,5	26,2	20,85	0	0	0,00	37,4	99,9	68,65
22.07.2017	15,9	26,7	21,30	0	1,5	0,75	43,4	94,9	69,15
23.07.2017	15,3	22,8	19,05	0	0,3	0,15	56,5	90,8	73,65
24.07.2017	13,3	17	15,15	0	0,6	0,30	70,7	100	85,35
25.07.2017	10,1	17,1	13,60	0	0	0,00	54,9	98,1	76,50
26.07.2017	10,6	19,2	14,90	0	2,1	1,05	47,4	96,8	72,10
27.07.2017	9,7	20,4	15,05	0	0,6	0,30	62,5	100	81,25
28.07.2017	13,4	20,8	17,10	0	1,2	0,60	50,3	100	75,15
29.07.2017	11,1	26,1	18,60	0	0	0,00	36,7	84,1	60,40
30.07.2017	16	29,4	22,70	0	0	0,00	38,1	74,9	56,50
31.07.2017	17,2	30,2	23,70	0	0	0,00	28,5	81	54,75
01.08.2017	21,6	31	26,30	0	0	0,00	33,1	65,5	49,30
02.08.2017	19,1	27,5	23,30	0	0	0,00	43,5	79	61,25
03.08.2017	19	30,1	24,55	0	0,6	0,30	31,3	94,5	62,90
04.08.2017	18,1	25,1	21,60	0	0,3	0,15	59,2	94,9	77,05
05.08.2017	15,7	28,2	21,95	0	0	0,00	31,1	70,5	50,80



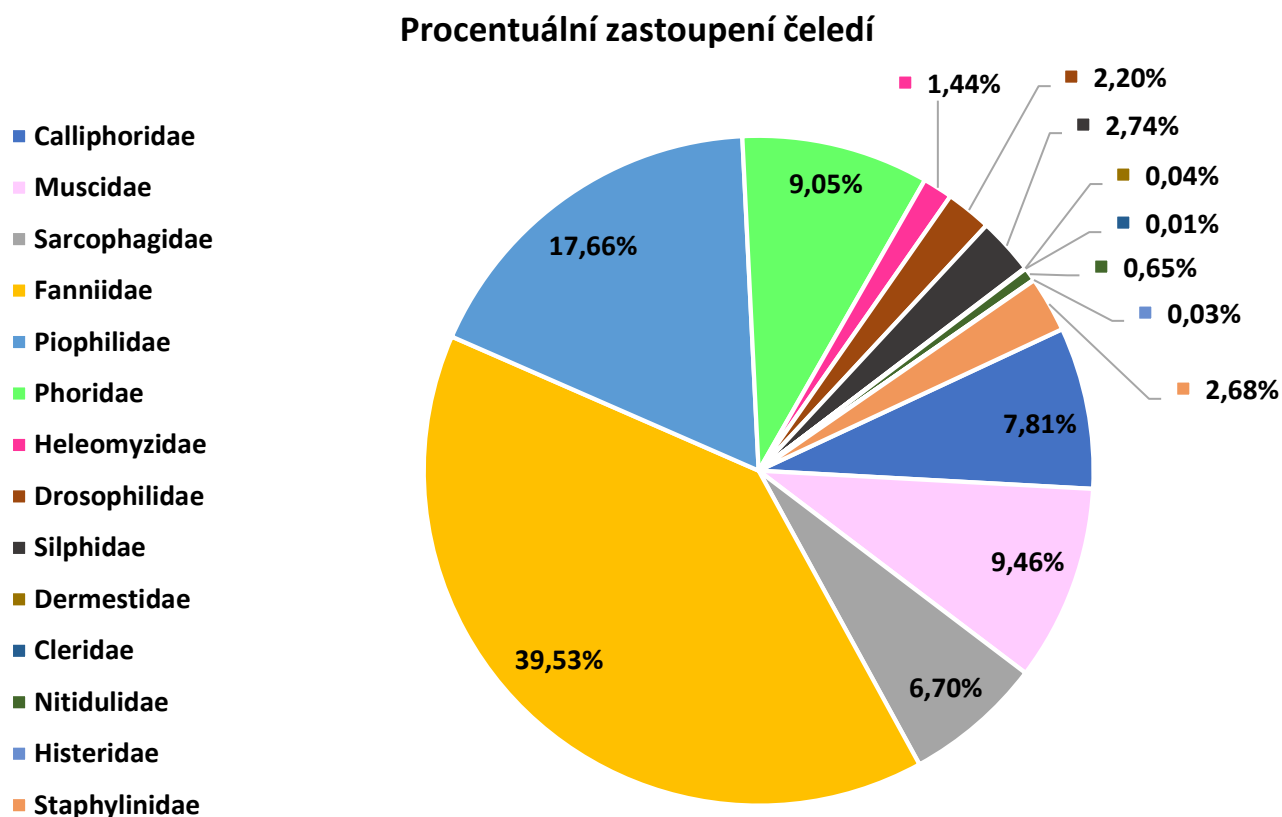
Graf č. 1 Teplotní rozdíly naměřené v průběhu experimentu.



Graf č. 2 Množství srážek zaznamenaných během experimentu.



Graf č. 3 Množství vlhkosti naměřené v průběhu experimentu.



Graf č. 4 Celkové procentuální zastoupení jednotlivých čeledí

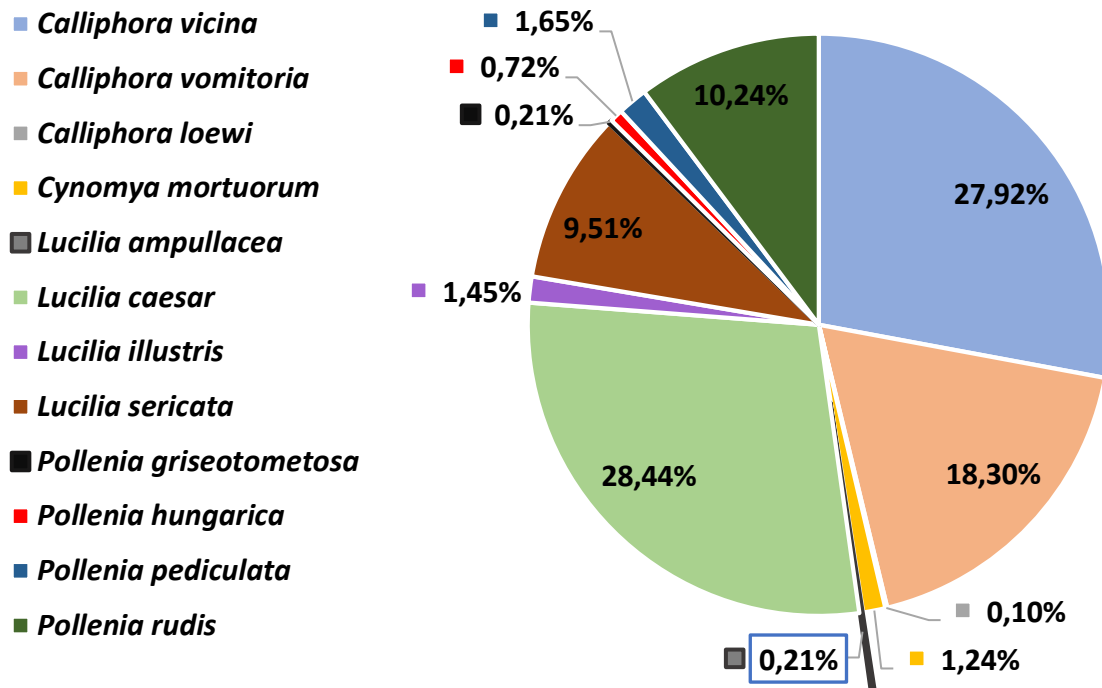
## Součty druhů za jednotlivé biotopy

Lokalita [ks]	Město	Les	Rybník	Celkový součet druhů
<b>Calliphoridae</b>				
<i>Calliphora vicina</i>	140	59	71	270
<i>Calliphora vomitoria</i>	39	81	57	177
<i>Calliphora loewi</i>	0	1	0	1
<i>Cynomya mortuorum</i>	0	12	0	12
<i>Lucilia ampullacea</i>	2	0	0	2
<i>Lucilia caesar</i>	150	50	75	275
<i>Lucilia illustris</i>	3	9	2	14
<i>Lucilia sericata</i>	92	0	0	92
<i>Pollenia griseotometosa</i>	0	0	2	2
<i>Pollenia hungarica</i>	3	1	3	7
<i>Pollenia pediculata</i>	4	9	3	16
<i>Pollenia rudis</i>	35	16	48	99
<b>Muscidae</b>				
<i>Hydrotaea armipes</i>	19	12	41	72
<i>Hydrotaea dentipes</i>	55	33	163	251
<i>Hydrotaea ignava</i>	12	20	23	55
<i>Hydrotaea meteorica</i>	0	1	17	18
<i>Hydrotaea similis</i>	2	0	11	13
<i>Musca autumnalis</i>	8	0	0	8
<i>Musca domestica</i>	38	0	0	38
<i>Muscina levida</i>	35	31	43	109
<i>Muscina pascuorum</i>	0	0	1	1
<i>Muscina prolapsa</i>	198	59	219	476
<i>Muscina stabulans</i>	118	2	10	130
<b>Sarcophagidae</b>				
<i>Sarcophaga albiceps (M)</i>	2	2	0	4
<i>Sarcophaga carnaria (M)</i>	8	107	21	136
<i>Sarcophaga caerulescens (M)</i>	2	7	2	11
<i>Sarcophaga lehmanni (M)</i>	0	4	1	5
<i>Sarcophaga noverca (M)</i>	1	0	0	1
<i>Sarcophaga subvicina (M)</i>	2	1	0	3
<i>Sarcophaga variegata (M)</i>	17	93	4	114
<i>Sarcophaginae sp. (F - tmavý 5. tergít)</i>	60	280	144	484
<i>Sarcophaginae sp. (F - oranžový 5. tergít)</i>	14	36	22	72
<b>Fanniidae</b>				
<i>Fannia canicularis (M)</i>	15	6	49	70
<i>Fannia fuscula</i>		0	2	2

<i>Fannia lustrator</i> (M+F)	30	51	32	113
<i>Fannia manicata</i> (M)	12	3	12	27
<i>Fannia postica</i>		0	1	1
<i>Fannia scalaris</i> (M)	6	4	7	17
<i>Fannia</i> sp.1 (F tm.)	895	522	1109	2526
<i>Fannia</i> sp.2 (F or.)	625	416	1097	2138
<b>Piophilidae</b>				
<i>Liopiophila varipes</i>	23	0	113	136
<i>Parapiophila vulgaris</i>	735	130	948	1813
<i>Protopiophila latipes</i>	2	4	5	11
<i>Stearibia nigriceps</i>	10	172	45	227
<b>Phoridae</b>	391	381	348	1120
<b>Heleomyzidae</b>	54	101	23	178
<b>Drosophilidae</b>	24	225	24	273
<b>Silphidae</b>				
<i>Oiceoptoma thoracicum</i>	0	7	5	12
<i>Nicrophorus humator</i>	3	4	27	34
<i>Nicrophorus interruptus</i>	6	2	0	8
<i>Nicrophorus sepultor</i>	3	4	0	7
<i>Nicrophorus vespilloides</i>	11	155	112	278
<b>Dermestidae</b>				
<i>Dermestes murinus</i>	0	5	0	5
<b>Cleridae</b>				
<i>Necrobia violacea</i>	1	0	0	1
<b>Nitidulidae</b>				
<i>Nitidula rufipes</i>	0	0	5	5
<i>Omosita depressa</i>	0	6	0	6
<i>Omosita discoidea</i>	30	1	38	69
<b>Histeridae</b>				
<i>Margarinotus brunneus</i>	0	4	0	4
<b>Staphylinidae</b>				
<i>Aleochara curtula</i>	12	185	121	318
<i>Aleochara lata</i>	0	3	0	3
<i>Philonthus</i> sp.	0	5	2	7
Staphylinidae sp.	1	1	2	4

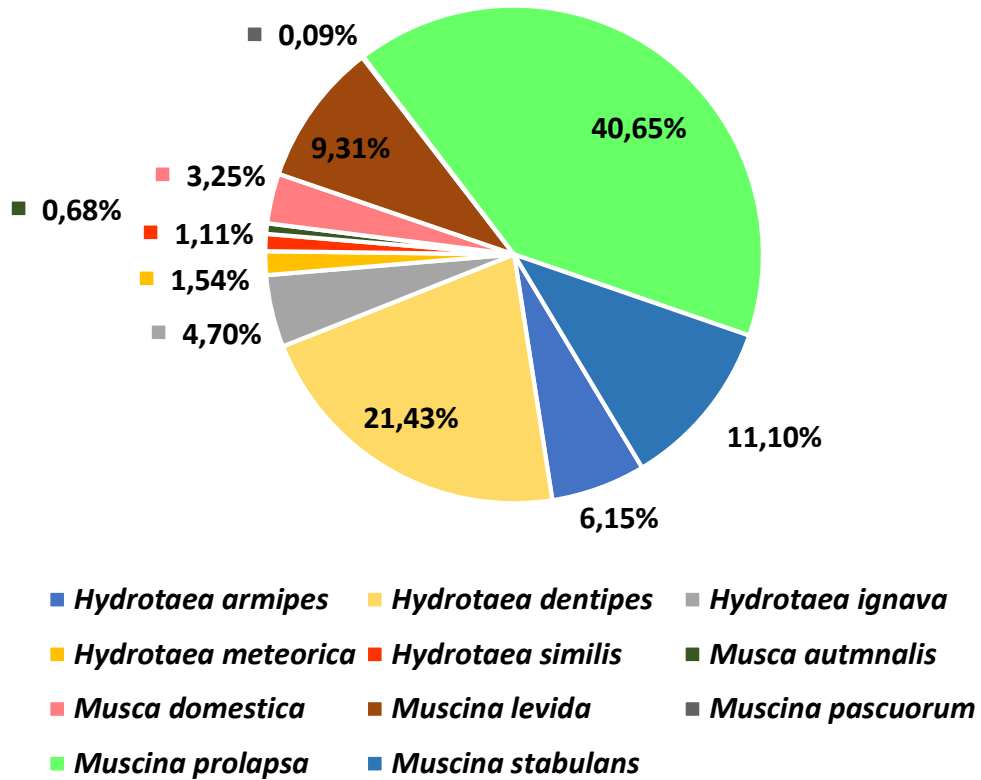
Tab. 2 Součty druhů za jednotlivé biotopy

## Celkové procentuální zastoupení druhů čeledi Calliphoridae



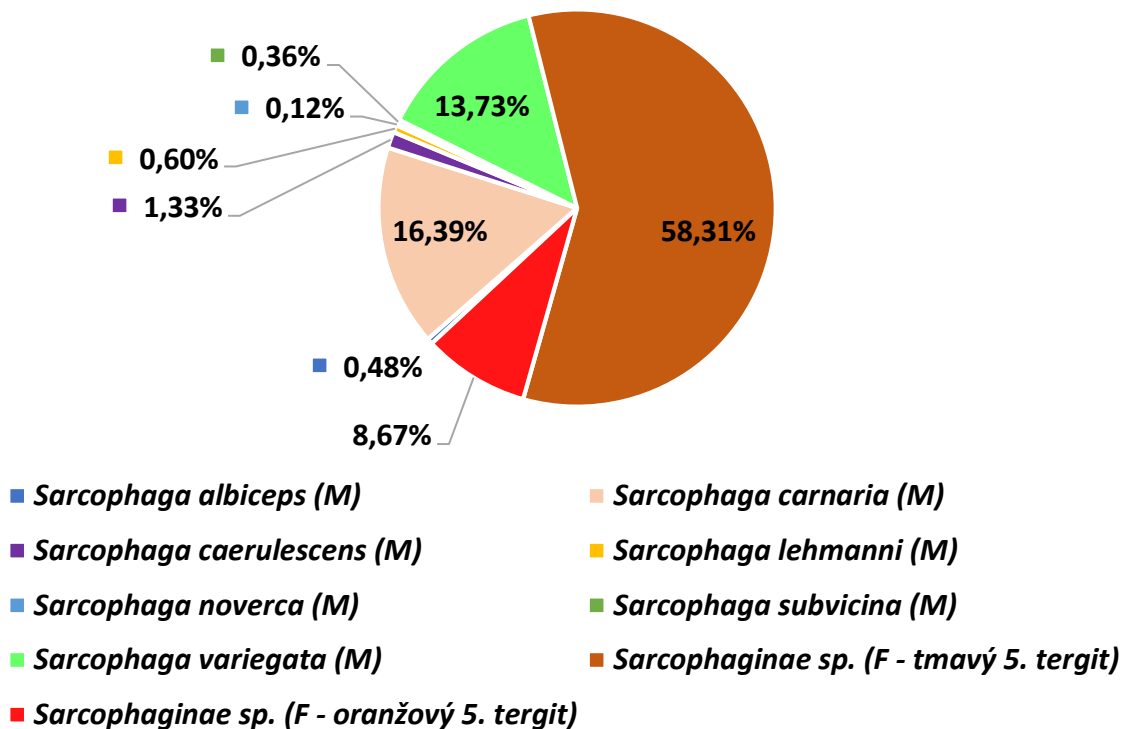
Graf č. 5 Celkové procentuální zastoupení druhů čeledi Calliphoridae

## Celkové procentuální zastoupení druhů čeledi Muscidae



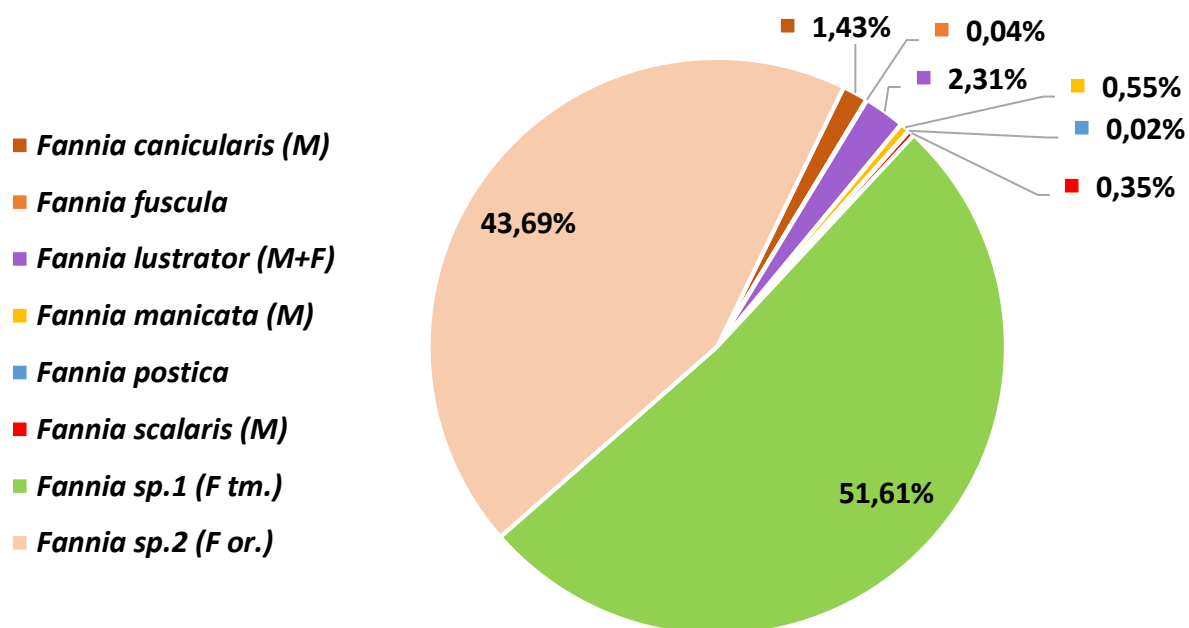
Graf č. 6 Celkové procentuální zastoupení druhů čeledi Muscidae

### Celkové procentuální zastoupení druhů čeledi Sarcophagidae



Graf č. 7 Celkové procentuální zastoupení druhů čeledi Sarcophagidae

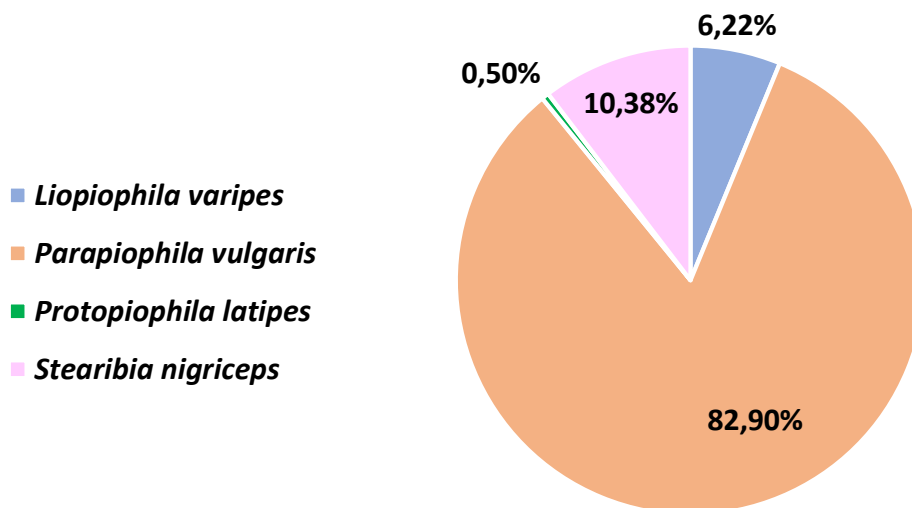
### Celkové procentuální zastoupení druhů čeledi Fanniidae



Graf č. 8 Celkové procentuální zastoupení druhů čeledi Fanniidae

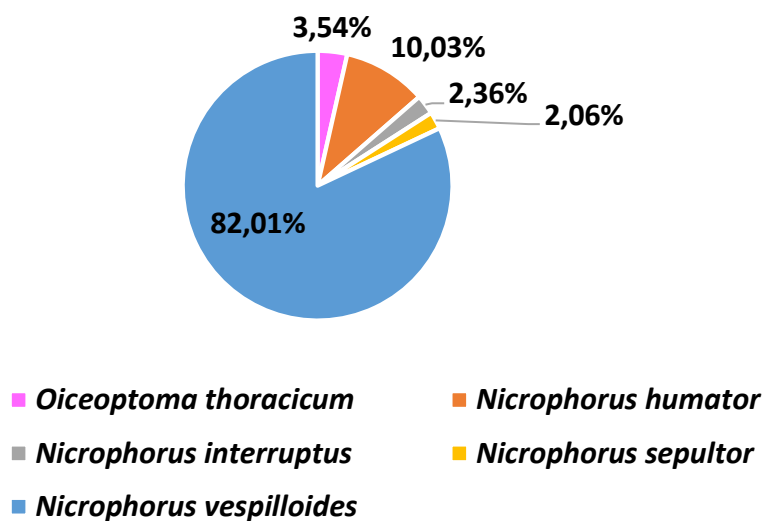


### Celkové rocentuální zastoupení druhů čeledi Piophilidae



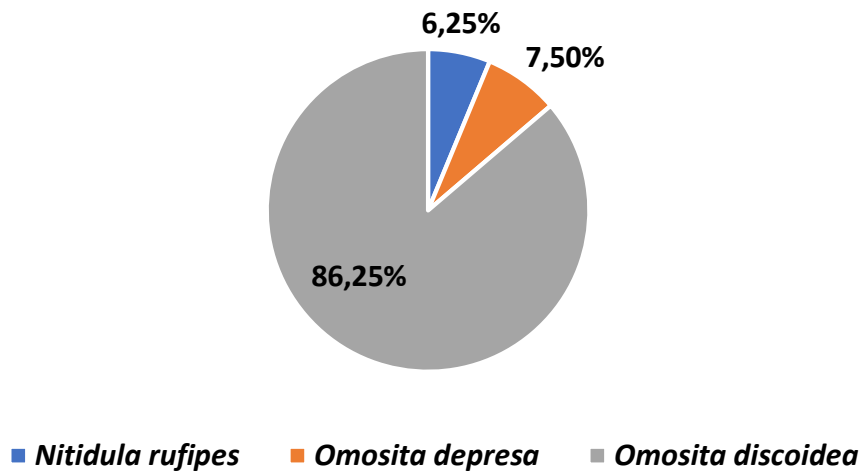
Graf č. 9 Celkové procentuální zastoupení druhů čeledi Piophilidae

### Celkové procentuální zastoupení druhů čeledi Silphidae



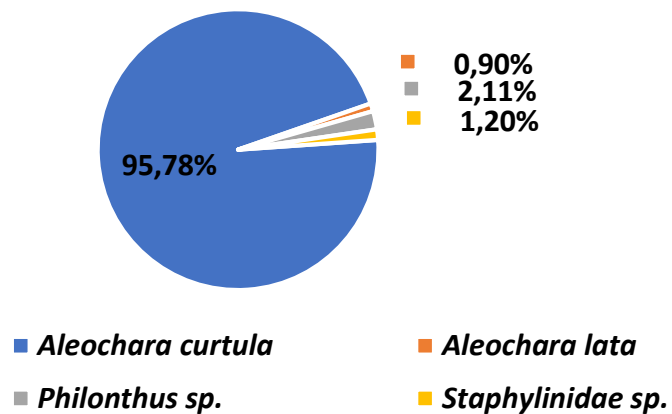
Graf č. 10 Celkové procentuální zastoupení druhů čeledi Silphidae

### Celkové procentuální zastoupení druhů čeledi Nitidulidae



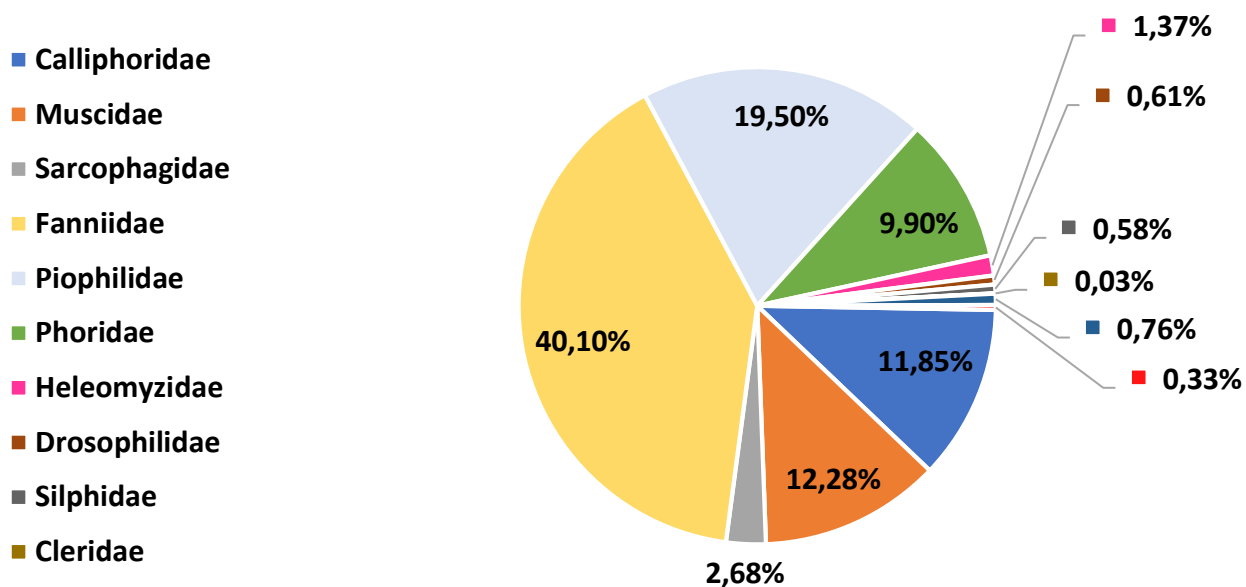
Graf č. 11 Celkové procentuální zastoupení druhů čeledi Nitidulidae

### Celkové procentuální zastoupení druhů čeledi Staphylinidae



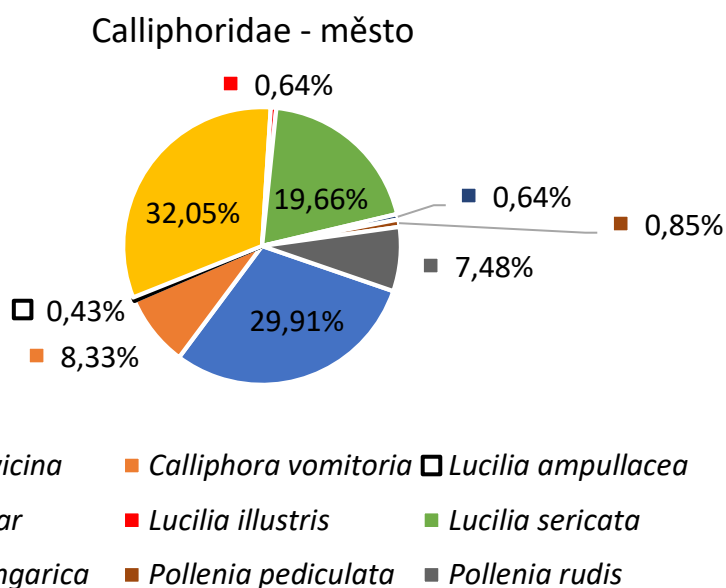
Graf č. 12 Celkové procentuální zastoupení druhů čeledi Staphylinidae

### Procentuální zastoupení nekrofágních čeledí ve městě

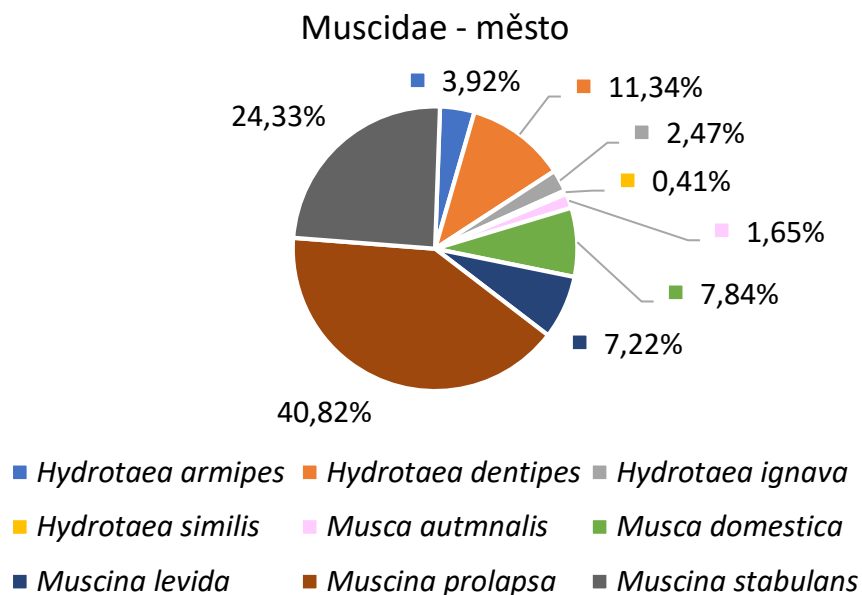


Graf č. 13 Procentuální zastoupení nekrofágních čeledí ve městě.

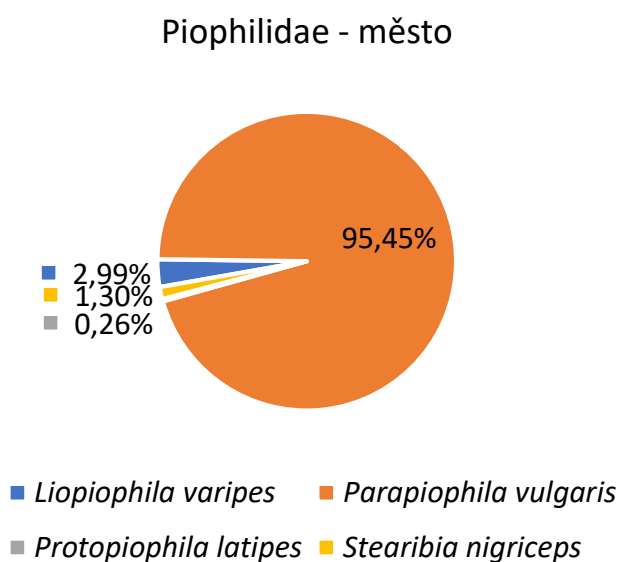
### Podrobný přehled odchycených druhů ve městě



Graf č. 14 Procentuální zastoupení druhů čeledi bzučivkovití zaznamenaných ve městě.

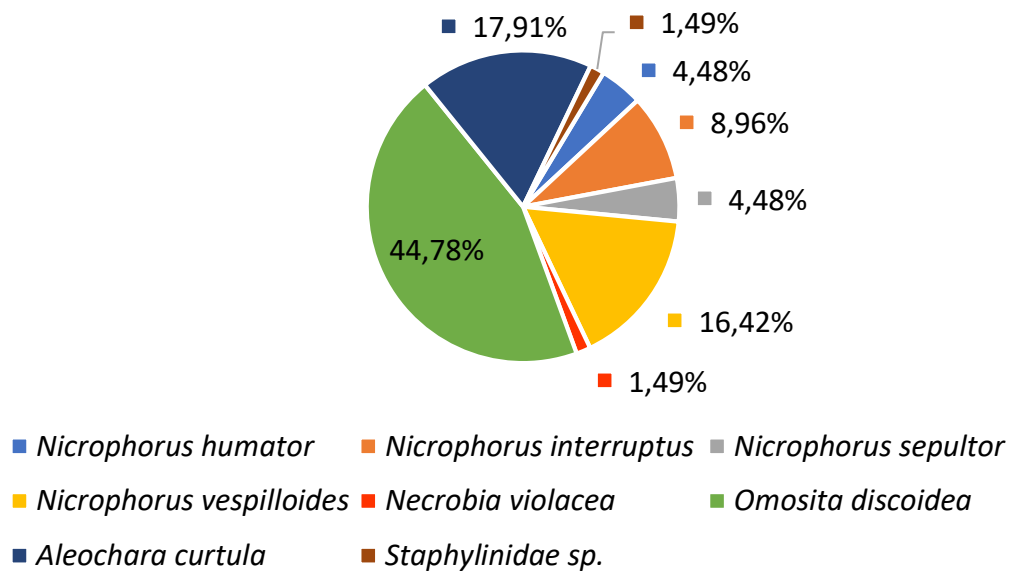


Graf č. 15 Procentuální zastoupení druhů čeledi moučkovití zaznamenaných ve městě.



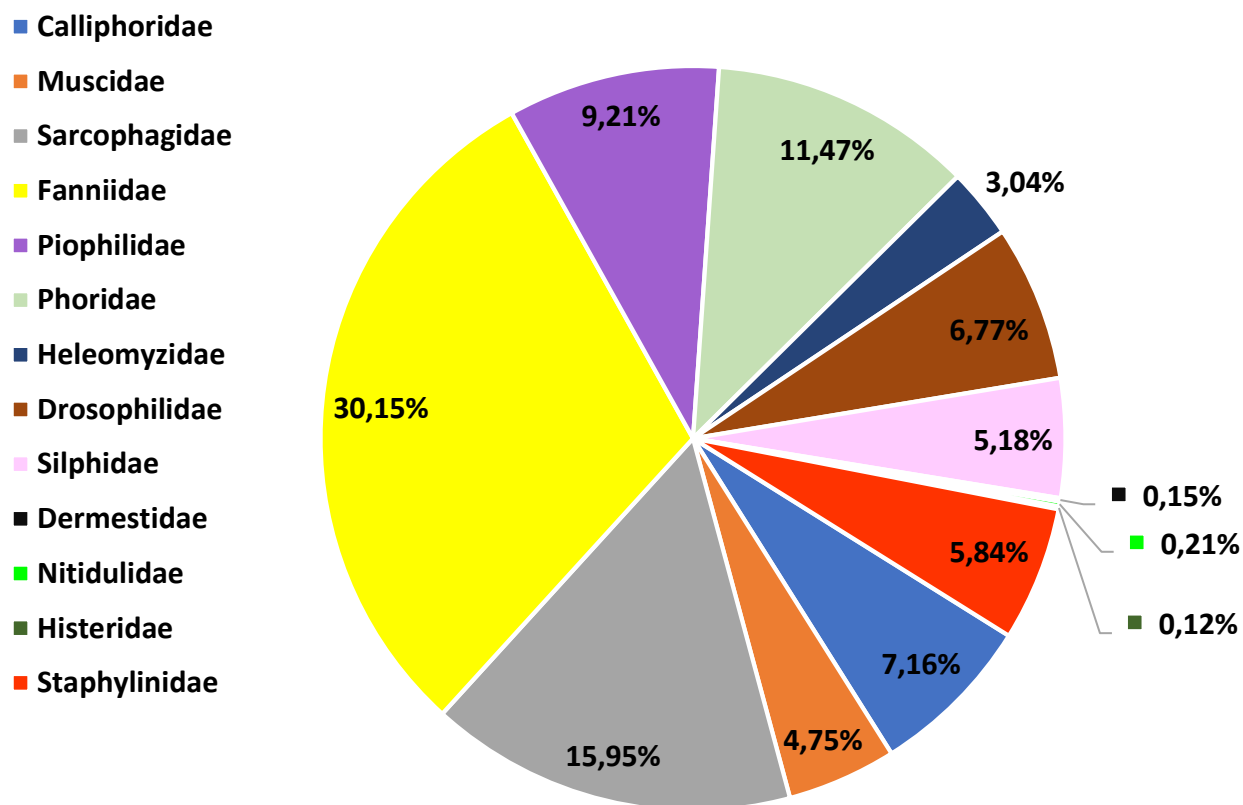
Graf č. 16 Procentuální zastoupení druhů čeledi sýrohlodkovití zaznamenaných ve městě.

### Coleoptera - město



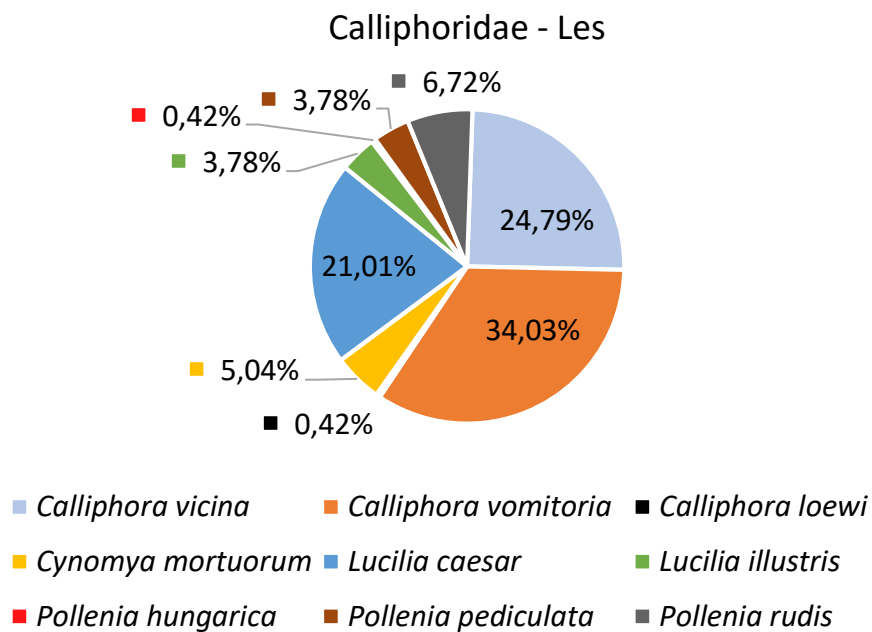
Graf č. 17 Procentuální zastoupení všech brouků zaznamenaných ve městě.

## Procentuální zastoupení nekforágních čeledí – les

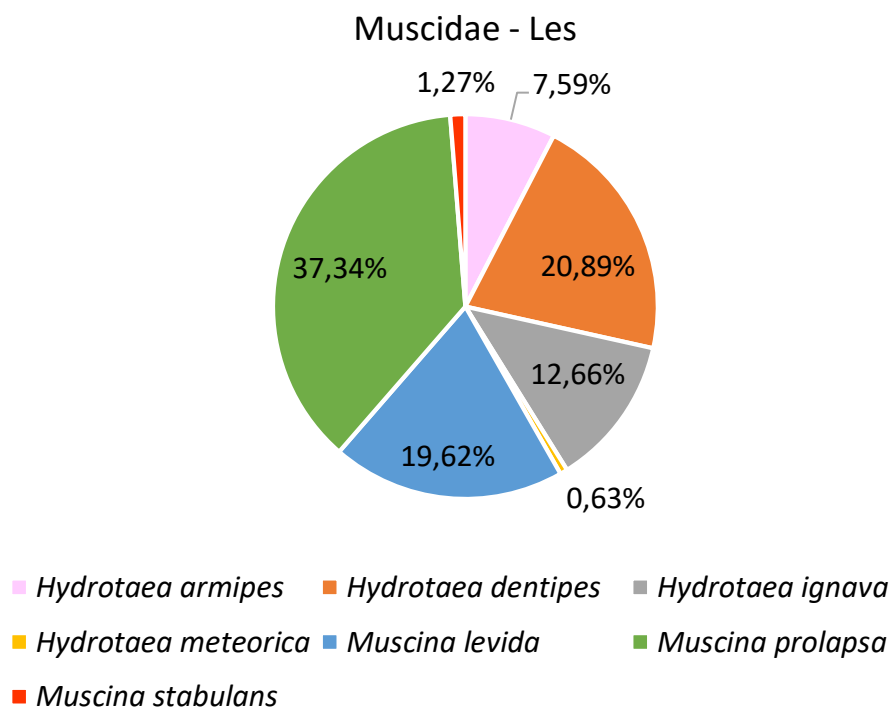


Graf č. 18 Procentuální zastoupení nekrofágních čeledí v lesním biotopu

## Podrobný přehled odchycených druhů v lesním biotopu

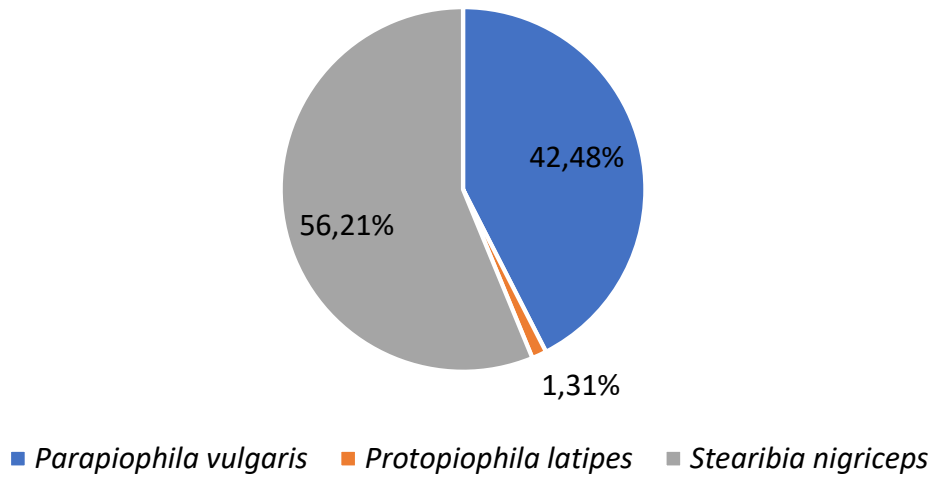


Graf č. 19 Procentuální zastoupení druhů čeledi bzučivkovití zaznamenaných v lesním biotopu



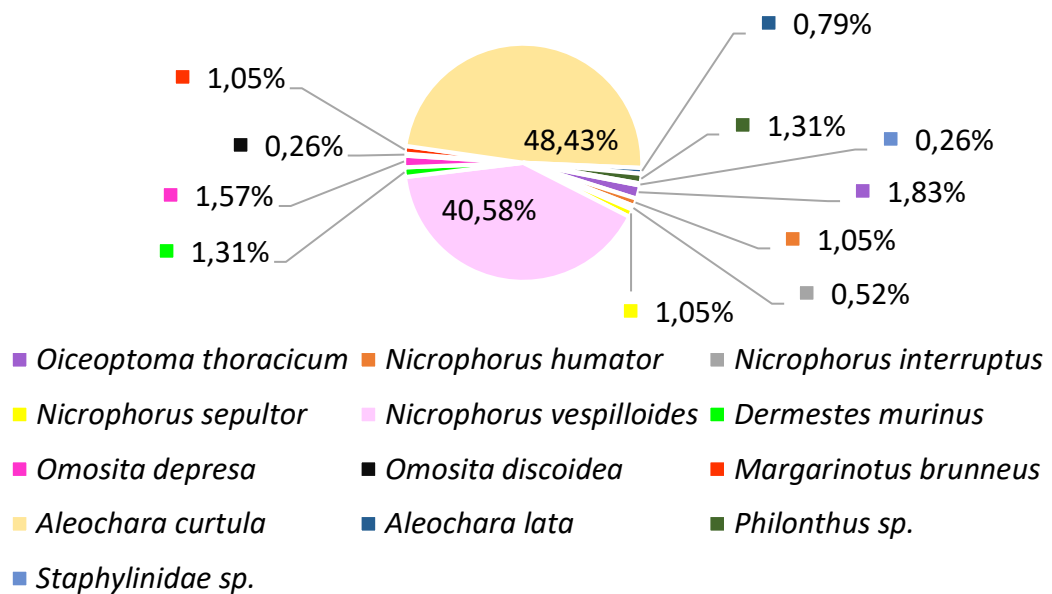
Graf č. 20 Procentuální zastoupení druhů čeledi moučovití odchycených v lesním biotopu

### Piophilidae - les



Graf č. 21 Procentuální zastoupení druhů čeledi sýrohlodkovití zaznamenaných v lesním biotopu

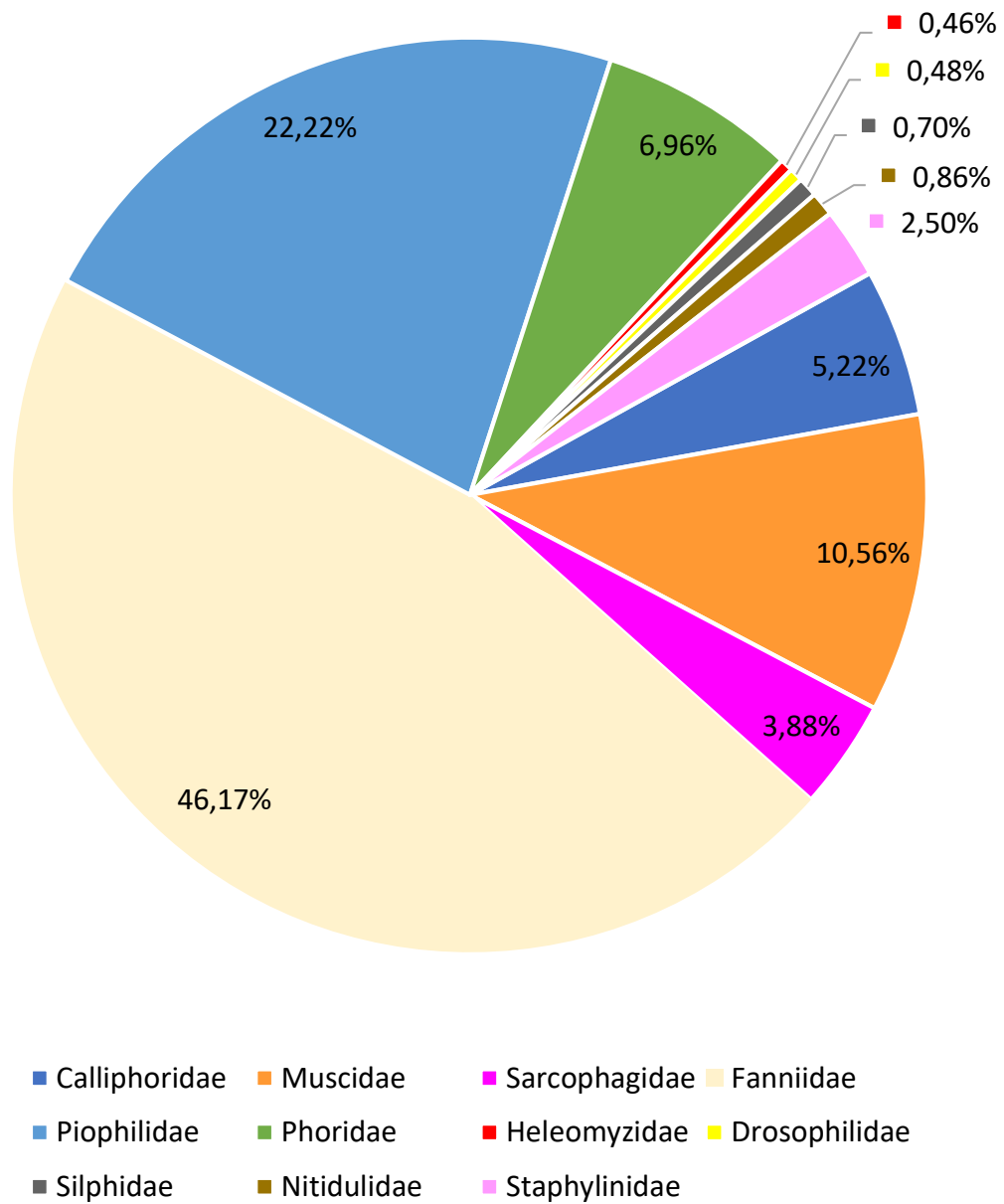
### Coleoptera - les



Graf č. 22 Procentuální zastoupení všech brouků zaznamenaných v lese.

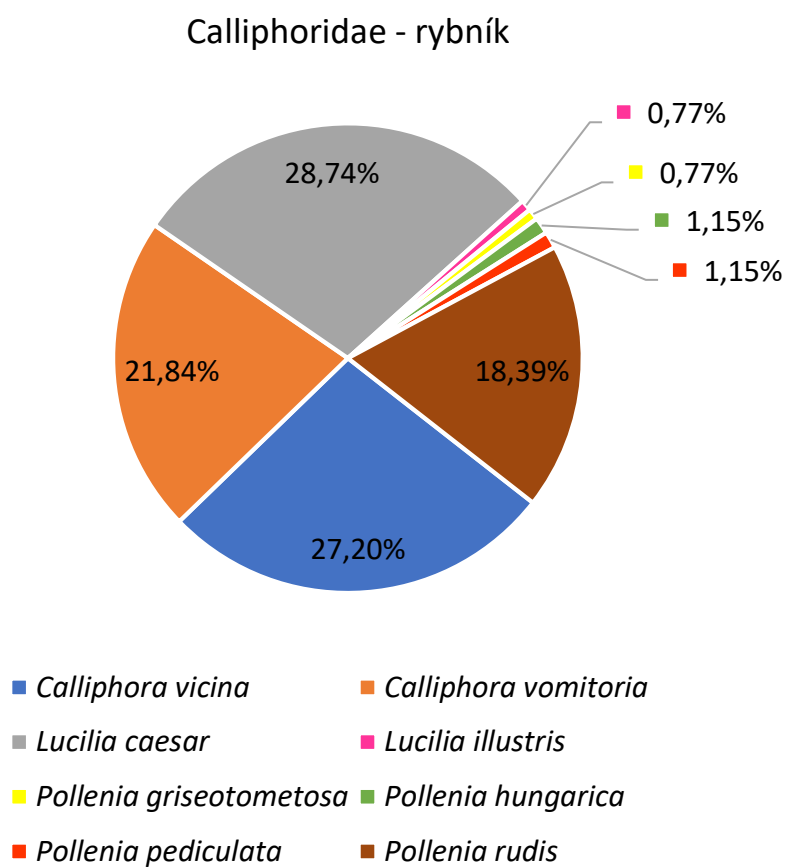


### Procentuální zastoupení nekrofágních čeledí v okolí rybníku



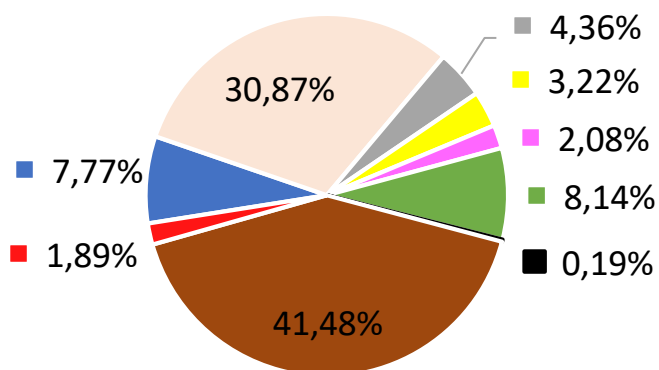
Graf č. 23 Procentuální zastoupení nekrofágních čeledí v okolí rybníku.

## Podrobný přehled odchycených druhů v okolí rybníku



Graf č. 24 Procentuální zastoupení druhů čeledi bzučivkovití odchycených v okolí rybníku.

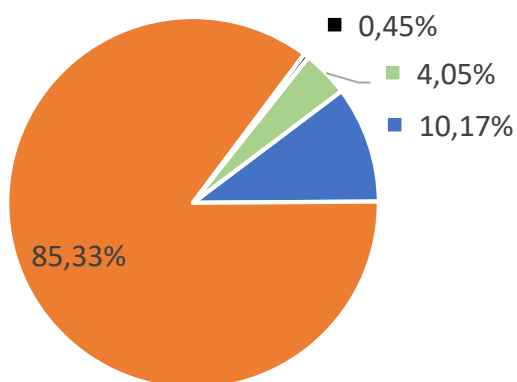
### Muscidae - rybník



- *Hydrotaea armipes*
- *Hydrotaea dentipes*
- *Hydrotaea ignava*
- *Hydrotaea meteorica*
- *Hydrotaea similis*
- *Muscina levida*
- *Muscina pascuorum*
- *Muscina prolapsa*
- *Muscina stabulans*

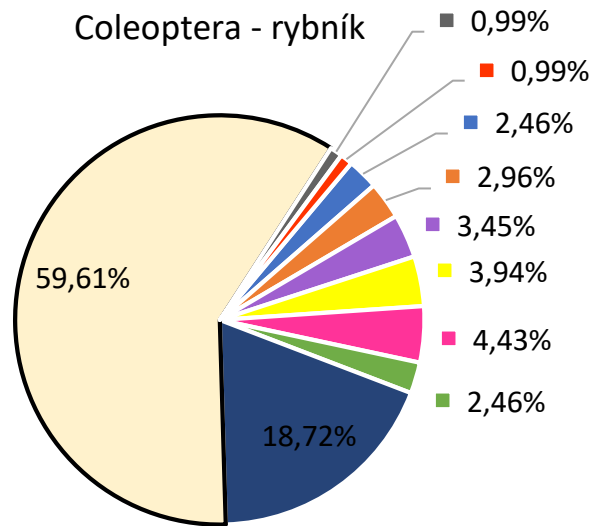
Graf č. 25 Procentuální zastoupení druhů čeledi moučovití odchytených v okolí rybníku.

### Piophilidae - rybník



- *Liopiophila varipes*
- *Parapiophila vulgaris*
- *Protopiophila latipes*
- *Stearibia nigriceps*

Graf č. 26 Procentuální zastoupení druhů čeledi sýrohlodkovití zaregistrovaných v okolí rybníku.



- *Oiceoptoma thoracicum*    ■ *Nicrophorus humator*    ■ *Nicrophorus interruptus*
- *Nicrophorus sepultor*    ■ *Nicrophorus vespilloides*    ■ *Nitidula rufipes*
- *Omosita discoidea*     *Aleochara curtula*    ■ *Philonthus sp.*
- *Staphylinidae sp.*

Graf č. 27 Procentuální zastoupení všech brouků zaznamenaných v okolí rybníku.