

Česká zemědělská univerzita v Praze

Provozně ekonomická fakulta

Katedra řízení



Diplomová práce

**Dopady Lisabonské strategie na politiku zaměstnanosti v
České republice**

Zuzana Šimáková

© 2011 ČZU v Praze

Česká zemědělská univerzita v Praze

Provozně ekonomická fakulta

Katedra řízení

Akademický rok 2010/2011

ZADÁNÍ DIPLOMOVÉ PRÁCE

Zuzana Šimáková

obor Provoz a ekonomika

Vedoucí katedry Vám ve smyslu Studijního a zkušebního řádu ČZU v Praze
čl. 17 odst. 2 určuje tuto diplomovou práci.

Název práce: **Dopady Lisabonské strategie na politiku
zaměstnanosti v České republice**

Osnova diplomové práce:

1. Úvod
2. Cíl práce a metodika
3. Analýza zaměstnanosti z hlediska Lisabonských cílů
4. Zhodnocení politiky zaměstnanosti v ČR v návaznosti na Lisabonskou strategii
5. Závěr
6. Seznam použitých zdrojů
7. Přílohy

Rozsah hlavní textové části: 60 - 80 stran

Doporučené zdroje:

DYTRT, Z. a kol. Manažerské kompetence v Evropské unii. 1. vyd. Praha: C. H. Beck, 2004. ISBN 80-7179-889-4

KLVAČOVÁ, E. Vstup do Evropské unie: Oslabení nebo posílení role národního státu?. 1. vyd. Praha: Professional Publishing, 2003. ISBN 80-86419-55-X


KLVAČOVÁ, E.; MALÝ J.; MRÁČEK, K. Lisabonská strategie. Posílí nebo oslabí evropskou konkurenceschopnost?. 1. vyd. Praha: Professional Publishing, 2006. ISBN 80-86946-25-8

RIX, P. Marketing: a practical approach. 4th ed. Australia: McGraw-Hill Book Company Australia Pty Limited, 2001. ISBN 0-074-70-858-9

TOTH, D. Lisabonská strategie, Hospodářská a sociální politika Evropské unie. 1. vyd. Praha: Kernberg Publishing, s.r.o., 2009. ISBN 978-80-87197-21-9

Vedoucí diplomové práce: **Ing. Mgr. Daniel Toth, Dr.**

Termín odevzdání diplomové práce: duben 2011


Vedoucí katedry




Děkan

V Praze dne: 15. 3. 2011

Čestné prohlášení

Prohlašuji, že svou diplomovou práci "Dopady Lisabonské strategie na politiku zaměstnanosti v České republice" jsem vypracovala samostatně pod vedením vedoucího diplomové práce a s použitím odborné literatury a dalších informačních zdrojů, které jsou citovány v práci a uvedeny v seznamu literatury na konci práce. Jako autorka uvedené diplomové práce dále prohlašuji, že jsem v souvislosti s jejím vytvořením neporušila autorská práva třetích osob.

V Praze dne 20.2.2011

Poděkování

Ráda bych touto cestou poděkovala vedoucímu své diplomové práce, Ing. Mgr. Dr. Danielu Tothovi za jeho odborné vedení, cenné rady a pomoc při zpracování diplomové práce.

Dopady Lisabonské strategie na politiku zaměstnanosti v České republice

The Lisbon Strategy and The Social Policy in the Czech Republic

Souhrn

Česká republika se vstupem do Evropské unie zavázala mimo jiné i k plnění cílů vytyčených Lisabonskou strategií. Tato diplomová práce analyzuje dopady cílů Lisabonské strategie na politiku zaměstnanosti v České republice a přibližuje celý koncept Lisabonské strategie včetně její minulosti a budoucnosti.

Summary

The Czech Republic joined the European Union and by that agreed to meet the goals set by the Lisbon Strategy. This thesis analyzes the impact of these targets on employment in the Czech Republic and describes concept of the Lisbon strategy, including its past and future.

Klíčová slova:

Lisabonská strategie, zaměstnanost, Evropská strategie zaměstnanosti, Národní program reformem ČR, Evropa 2020, makroekonomické indikátory, management v EU

Keywords:

The Lisbon Strategy, Employment, European Employment Strategy, National Reform Programme CR, Europe 2020, macroeconomic indicators, management in the EU

Obsah

1	Úvod.....	8
2	Cíl práce a metodika	10
2.1	Cíl práce	10
2.2	Metodika	11
3	Analýza zaměstnanosti z hlediska Lisabonských cílů	12
3.1	Lisabonská strategie.....	12
3.1.1	Ekonomický pilíř	15
3.1.2	Sociální pilíř.....	17
3.1.3	Ekologický pilíř	17
3.1.4	Střednědobé hodnocení Lisabonské strategie	18
3.1.5	Revidovaná Lisabonská strategie.....	18
3.2	Evropská strategie zaměstnanosti	21
3.3	Národní program reforem ČR.....	28
3.3.1	Makroekonomická politika	28
3.3.2	Mikroekonomická politika.....	32
3.3.3	Politika zaměstnanosti	38
3.4	Oblast zaměstnanosti	38
3.5	Evropa 2020	47
3.5.1	Stěžejní iniciativy priority Inteligentní růst	48
3.5.2	Stěžejní iniciativy priority Udržitelný růst	52
3.5.3	Stěžejní iniciativy priority Růst podporující začlenění.....	56
4	Zhodnocení politiky zaměstnanosti ČR v návaznosti na Lisabonskou strategii.....	61
4.1	Vývoj indikátorů	61
4.2	Vliv Lisabonských cílů na management firem	64
5	Závěr	66
6	Seznam použitých zdrojů.....	68
7	Přílohy.....	71

1 Úvod

K ambicím *Lisabonské strategie* patří smířit ekonomické požadavky na růst a konkurenceschopnost EU s požadavky sociálními a ekologickými.

Lisabonská strategie byla přijata na zasedání Evropské rady na jaře roku 2000 jako reakce na slabá místa v ekonomické výkonnosti Evropské Unie a na zaostávání konkurenceschopnosti členských zemí v dynamickém globálním světě. Tato komplexní strategie byla rozvržena s desetiletým časovým horizontem. V závěrech lisabonského zasedání Evropské rady byla strategie formulována takto: „Unie se má stát nejkonkurenceschopnější a nejdynamičtější znalostní ekonomikou, schopnou udržitelného hospodářského růstu s více a lepšími pracovními místy a s větší sociální soudržností“.¹

Lisabonská strategie představuje komplexní scénář pro ekonomickou, sociální a ekologickou obnovu Evropské unie. Zaměřuje se na přípravu k přechodu ekonomické a sociální sféry Evropské unie do sféry založené na znalostech, technologický rozvoj má dle *Lisabonské strategie* směřovat k větší konkurenceschopnosti, inovacím. Dalším cílem je dokončení vnitřního trhu. V neposlední řadě je jejím úkolem modernizovat evropský sociální model, jež popisuje tato diplomová práce, a pomocí mikroekonomických a makroekonomických politik udržet zdravou ekonomickou perspektivu a ekonomický růst.

K realizaci řízení této strategie Evropská rada využívá již dříveji zavedené nástroje a procesy, bez toho, aniž by zřizovala novou instituci, čímž by se měla eliminovat nadbytečná byrokratická zátěž. Řídícím, kontrolním, koordinujícím a hodnotícím orgánem je Evropská rada, která se na svých pravidelných ročních zasedáních věnuje výhradně stavu realizace strategie a jejím silným a slabým místům. Její vysoká autorita napomáhá tomu, aby se nové strategické cíle staly skutečně nejvyšší prioritou všech členských států Evropské unie. Nový úkol dostala také Evropská Komise, která ke každému zasedání Evropské rady předkládá souhrnnou zprávu o dosaženém pokroku za minulý rok. Komise dostala také za úkol připravit soustavu ukazatelů, pomocí kterých se hodnotí situace a pokrok v otázkách plnění strategie.

Na základě zprávy expertní skupiny vedené někdejšími ministerským předsedou Nizozemska Wim Kokem předložené Komisi v listopadu 2004 byly navrženy Evropské

¹ URBAN, Luděk . Evropská komise : Evropská unie v České republice [online]. 12.12.2009 [cit. 2010-08-24]. *Lisabonská strategie*. Dostupné z WWW: <http://ec.europa.eu/ceskarepublika/abc/policies/art2377_cs.htm>.

radě mimo jiné i institucionální změny ve vztahu k řízení celého procesu. Tyto změny měly za cíl zefektivnit a zjednodušit koordinaci hospodářských politik a sestavování národních strategických dokumentů s vazbou na Lisabonskou agendu.

Česká republika přijala vlastní národní program reforem v roce 2005. *Národní program reforem* se skládá z národních priorit a reformních opatření v oblastech makroekonomických, mikroekonomických a zaměstnanosti, které měly za cíl splnit cíle vytyčené *Lisabonskou strategií*.

Předmětem diplomové práce je analyzovat dopad *Lisabonské strategie* na politický, sociální, ekonomický a technologický vývoj který ovlivňuje zaměstnanost v České republice.

2 Cíl práce a metodika

2.1 Cíl práce

Cílem práce je zhodnocení *Lisabonské strategie* a jejího vlivu na politiku zaměstnanosti.

První část popisuje důvody vzniku *Lisabonské strategie*. Předchozí strategie – Cardiffská, Kolínská a Lucemburská – jsou letmo představeny pro přiblížení historických souvislostí. V první části diplomové práce jsou představeny obě etapy *Lisabonské strategie* – před revizí v roce 2004 nazývanou *Kokova zpráva* a po změnách které tato revize přinesla. V představení *Lisabonské strategie* nelze opomenout Integrované směry v oblasti makroekonomické, mikroekonomické a v oblasti politiky zaměstnanosti, které jsou základem pro *Národní programy reform* – nazývané vlastní národní Lisabonské strategie členských států Evropské unie. Významnou roli jako jeden z hlavních pilířů *Lisabonské strategie* má *Evropská strategie zaměstnanosti*. *Evropská strategie zaměstnanosti* je důležitým nástrojem politiky a jako nedílná součást *Lisabonské strategie* určuje hlavní směry v otázkách zaměstnanosti jednotlivých členských států EU. Po představení obsahu *Lisabonské strategie* a jejich cílů přistupujeme k vlastnímu *Národnímu programu reform ČR pro roky 2008 – 2010*. *Lisabonská strategie* prostřednictvím toho akčního plánu přímo ovlivňuje politiku zaměstnanosti v ČR. *Zpráva o hodnocení Národního programu reform* popisuje do jaké míry se podařilo cíle splnit. Vyhodnocení plnění *Národního programu reform* je zásadní pro analýzu dopadů *Lisabonské strategie* na zaměstnanost v České republice. Na *Lisabonskou strategii*, která byla určena pro roky 2000 - 2010 navazuje nový desetiletý program *Evropa 2020 - Strategie pro inteligentní a udržitelný růst podporující začlenění*. Tři stěžejní priority *strategie Evropa 2020* a jejich iniciativy určují směr, jakým se má vydat Evropská unie v následujícím desetiletí v oblasti ekonomické, technologické, ekologické a sociální.

Druhá část diplomové práce se věnuje makroekonomickým indikátorům jako HDP a analýzou jejich vývoje spolu s vývojem nezaměstnanosti. V této části jsou popsány klíčové problémy zaměstnanosti a to stárnutí populace a růst dlouhodobé nezaměstnanosti (nezaměstnanosti delší než 1 rok) a jejich působení na ekonomiku České republiky.

Poslední část obsahuje výzvu, vycházející z přijetí *Lisabonské strategie*, na management firem a to nutnost efektivně řídit mezinárodní společnosti a empaticky koučovat multietnické skupiny zaměstnanců.

2.2 Metodika

Primární cíl práce je vymežit dopady *Lisabonské strategie* na politiku zaměstnanosti v České republice. Na tento cíl navazuje v druhé části diplomové práce analýza dopadů *Lisabonské strategie* na ekonomiku a sociální prostředí v ČR – zejména na makroekonomické ukazatele a změny, které přineslo přijetí *Lisabonské strategie* do pojetí managementu.

Lisabonskou strategii popisuje řada vážených autorů a dokumentů vydaných samotnou Evropskou unií. Pro deksripci *Lisabonské strategie* a strategií na ni navazujících je použita obsahová analýza. Předmětem obsahové analýzy jsou především dokumenty:

Lisabonská strategie

Evropská strategie zaměstnanosti

Národní program reforem ČR

*Hodnocení Národního programu reforem ČR
strategie Evropa 2020.*

Jedná se o dokumenty vydané Evropskou unií, které se týkají *Lisabonské strategie*, vlastních národních programů, strategií zaměstnanosti a budoucnosti *Lisabonské strategie*. Tyto dokumenty na sebe navazují obsahově i chronologicky. Vzhledem k primárnímu cíli se diplomová práce věnuje obsahové analýze v dokumentech a zprávách souvisejících se zaměstnaností, ostatní body *Lisabonské strategie* a strategií na ni navazujících jsou popsány pouze okrajově.

Celou práci se prolíná modifikovaná PEST analýza. Tato analýza popisuje politické faktory jako potřebnou legislativu k plnění cílů daných *Lisabonskou strategií*; ekonomické faktory a makroekonomické indikátory, které mají vliv na hospodářství a ekonomický blahobyt České republiky; sociální aspekty *Lisabonské strategie* a technologické faktory dané *Lisabonskou strategií*. Diplomová práce analyzuje politické, ekonomické, sociální a

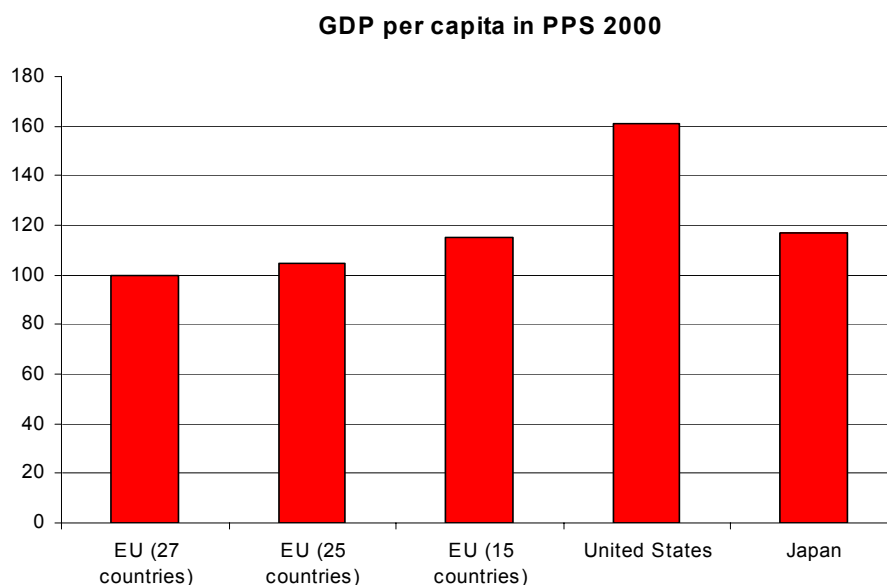
technologické činitele tvořící Lisabonskou strategii spolu s jejich vlivem na politiku zaměstnanosti České republiky.

3 Analýza zaměstnanosti z hlediska Lisabonských cílů

3.1 Lisabonská strategie

Přijetím *Lisabonské strategie* EU reagovala na změny ve světové politice v letech 1990 - 2000. Proces globalizace ve světě znamenal nové podmínky podnikání, investování a změny v mezinárodním obchodu především díky sílící konkurenci. USA v té době narozdíl od Evropy zažívalo mimořádně silný hospodářský rozvoj (Graf č.1: Hrubý domácí produkt). Evropa zaostávala taktéž po technologické stránce, zejména v oblasti informačních technologií.

Graf č.1: Hrubý domácí produkt, rok 2000



Zdroj: European Commission [online]. 2010 [cit. 2010-12-10]. Eurostat. Dostupné z WWW: <<http://epp.eurostat.ec.europa.eu>>., vlastní úpravy

Jak uvedla závěrečná zpráva Evropské rady v Lisabonu, Evropská unie byla nucena na přelomu nového tisíciletí řešit problém nízké míry zaměstnanosti (Graf č.2: Růst zaměstnanosti v EU, USA a Japonsku). Rozdíl v růstu zaměstnanosti mezi EU a USA se v roce 1999 ještě více rozšířil. Dalším problémem se kterým se Evropská unie potýkala byl nízký podíl žen a starších pracovníků v celkovém počtu zaměstnaných osob. Sektor služeb vytvářející nejvíce nových pracovních míst (zejména v sektoru telekomunikací) bylo potřeba dostatečně rozvinout. Mezi Evropou a USA/ Japonskem existovala velká kvalifikační propast, zejména v oblasti informačních technologií. Evropské podniky investovali méně do nových technologií a do výzkumné činnosti než jejich obchodní rivalové. Výzkum v Unii byl roztržštěn a finančně dotován mnohem méně než tomu bylo v USA.²

Graf č.2: Růst zaměstnanosti v EU, USA a Japonsku v letech 1998 - 2000



Zdroj: Directorate-General for Employment, Social Affairs and Equal Opportunities, Unit D.1. European Commission [online]. říjen 2009 [cit. 2011-02-15]. *Employment in Europe 2009*. Dostupné z WWW: <ec.europa.eu/social/>. ISSN 1016-5444.

² URBAN, Luděk . Evropská komise : Evropská unie v České republice [online]. 12.12.2009 [cit. 2010-08-24]. *Lisabonská strategie*. Dostupné z WWW: <http://ec.europa.eu/ceskarepublika/abc/policies/art2377_cs.htm>.

V březnu 2000 na zasedání Evropské rady v Lisabonu představitelé EU vytyčili cíl proměnit do roku 2010 Evropskou unii v nejkonkurenceschopnější ekonomiku světa. Ekonomiku, která bude schopna dosahovat udržitelného růstu, znalostně orientovanou, jejímž cílem bude mimo jiné dosažení sociálního konsensu a více pracovních míst. Hlavním úkolem bylo vypořádat se s nízkou produktivitou a stagnací hospodářského růstu v EU.

V Lisabonu došlo k propojení dosud tří samostatných strategií: Lucemburské - zaměřené na politiku zaměstnanosti, Cardiffské - zaměřenou na strukturální politiku a Kolínské - zaměřené na makroekonomický dialog s hospodářskými a sociálními partnery.

Mimořádné zasedání Evropské rady týkající se problémů zaměstnanosti v Lucemburku ve dnech 20. a 21. listopadu 1997 přijalo směrnici pro zaměstnanost s důrazem na systematické využití společných politik Společenství na podporu zaměstnanosti pod názvem *Lucemburská strategie*. Tato směrnice měla pomoci členským státům k vypracování vlastních strategií. Základem bylo zachování čtyř-pilířové struktury: zvýšení zaměstnanosti - poskytnout nezaměstnaným a zaměstnancům obecně lepší možnosti při hledání práce s důrazem na vhodné školení, rozvoj podnikání, podpora adaptability a posílení politiky rovných příležitostí pro ženy a muže.

V dalším kroku stanovila Rada způsoby monitorování osvojení *Směrnice pro zaměstnanost* ze strany členských států. Rada rovněž poskytla právní základ pro činnosti Komise, týkající se analýzy, výzkumu, spolupráce a opatření v oblasti zaměstnanosti.³

Cílem Cardiffského procesu byly strukturální reformy na trhu zboží, služeb a kapitálu. Za tímto účelem byla naplánována koordinace procesů monitorování a shrnování výsledků těchto reforem které byly aplikovány členskými zeměmi - *Cardiffská strategie*.⁴

Na zasedání Evropské rady v červnu 1999 v Kolíně nad Rýnem, hlavy států a vlád konsolidovali *Evropskou strategii zaměstnanosti* a vytvořili základnu pro politiku zaměstnanosti v EU, která bere v úvahu všechny ekonomické faktory ovlivňující zaměstnanost. Hlavním cílem *Paktu evropské zaměstnanosti*, známý jako *Kolínský proces* bylo podpořit dialog mezi všemi zúčastněnými stranami v oblasti makroekonomické politiky a posílit jejich důvěru, s cílem podpořit hospodářský růst a vytváření pracovních

³ MOUSSIS, Nicholas. *Access to European Union law, economics, policies* [online]. 18th updated edition. Belgium, květen 2009 [cit. 2010-08-24]. Dostupné z WWW: <<http://europedia.moussis.eu>>. ISBN 2-930119-41-1.

⁴ HOBZA, Ing. Alexandr. *Koordinace ekonomických politik v EU* [online]. 12. 7. 2001 [cit. 2010-08-24]. Institut pro evropskou politiku EUROPEUM. Dostupné z WWW: <<http://www.europeum.org/dispatch.php?aid=395>>.

míst. Pakt zdůrazňuje potřebu vyvážené makroekonomické politiky prostřednictvím finanční politiky, která musí respektovat zásady *Paktu o stabilitě*. Zároveň zdůrazňuje nutnost kombinovat makroekonomickou politiku s kanály veřejných prostředků na investice včetně konkurenceschopných pracovních míst a řízeného zvyšování mezd v souladu s růstem produktivity. V neposlední řadě uvádí růst ekonomiky prostřednictvím měnové politiky zaměřené na cenovou stabilitu.

Proces představený v Kolíně nad Rýnem zavedl postupy pro makroekonomický dialog mezi zástupci Rady, Komise, sociálních partnerů a Evropské centrální banky s cílem zefektivnit utváření politiky Evropské unie. Mezi cíle procesu patřil udržitelný bez-inflační růst a vysoká úroveň zaměstnanosti, aniž by byl ohrožen cíl cenové stability.⁵

Ke splnění základního cíle *Lisabonské strategie* – stát se nejkonkurenceschopnější ekonomikou světa byly určeny parciální cíle které byly rozděleny do třech hlavních skupin. Jsou jimi ekonomický, sociální a ekologický pilíř, které se dále dělí na hlavní směry, kterými se měla ubírat transformace evropské ekonomiky⁶.

3.1.1 Ekonomický pilíř

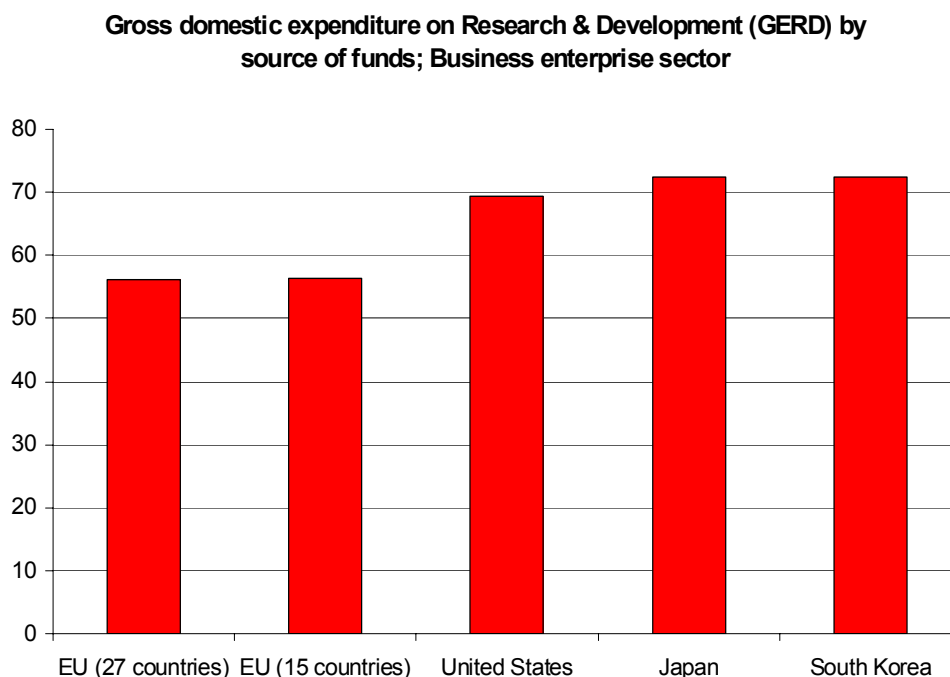
Ekonomický pilíř obsahuje směry Informační společnost pro všechny – nové technologie měly pomoci akceleraci růstu ekonomiky, konkurenceschopnosti, zaměstnanosti a mimo jiné i zlepšit kvalitu života občanů a životního prostředí.

Vytvoření evropského výzkumného prostoru – reakce na zvyšující se propast mezi výzkumem a jeho aplikací v praxi (Graf č.3: Hrubé domácí výdaje na výzkum a vývoj (GERD) v podnikatelském sektoru). Cílem bylo lépe propojit a koordinovat výzkumnou činnost na úrovni členských států a Unie aby byla co nejefektivnější, přinášela co nejvíce inovací a aby byly náležitě odměňovány patenty a inovace.

⁵ Eurofound [online]. 12. března, 2007 [cit. 2010-08-25]. *Cologne process*. Dostupné z WWW: <<http://www.eurofound.europa.eu/areas/industrialrelations/dictionary/definitions/cologneprocess.htm>>.

⁶ URBAN, Luděk . Evropská komise : Evropská unie v České republice [online]. 12.12.2009 [cit. 2010-08-24]. *Lisabonská strategie*. Dostupné z WWW: <http://ec.europa.eu/ceskarepublika/abc/policies/art2377_cs.htm>.

Graf č.3: Hrubé domácí výdaje na výzkum a vývoj (GERD) v podnikatelském sektoru, rok 2000



Zdroj: European Commission [online]. 2010 [cit. 2010-12-10]. *Eurostat*. Dostupné z WWW: <<http://epp.eurostat.ec.europa.eu>>., vlastní úpravy

Odstranění překážek pro podnikání – zejména u malých a středních podniků. Cílem bylo vytvořit příznivé prostředí pro zakládání a rozvoj inovativních podniků.

Ekonomická reforma a dokončování vnitřního trhu měla za úkol vytvořit plně funkční vnitřní trh, který by podporoval růst vnitřního trhu, konkurenceschopnost a přispěl k nárůstu nových pracovních míst.

Vytvoření integrovaných finančních trhů mělo za cíl vytvořit výkonné, spolehlivé a transparentní finanční trhy.

Lepší koordinace makroekonomických politik – tento směr měl za úkol udržovat potřebnou makroekonomickou stabilitu a v neposlední řadě koordinovanou hospodářskou politiku zaměřenou především na fiskální konsolidaci a zvyšování udržitelnosti veřejných financí.

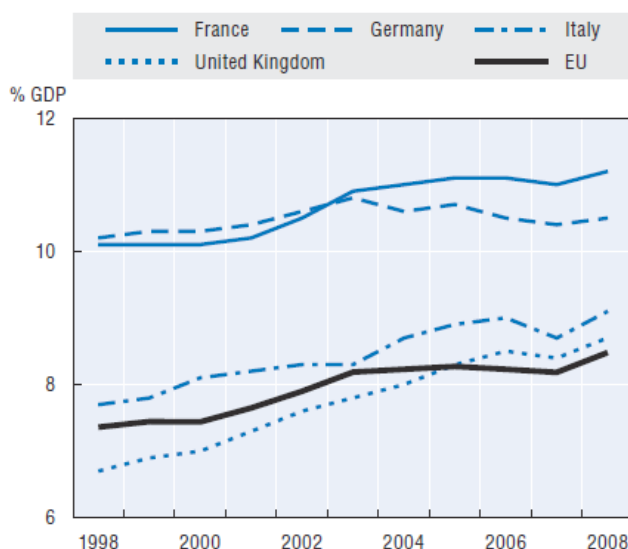
3.1.2 Sociální pilíř

Sociální pilíř se skládal ze dvou hlavních směrů.

Prvním z nich je Aktivní politika zaměstnanosti – výsledkem navržených opatření mělo být zvýšení průměrné zaměstnanosti do roku 2010 na 70% a zvýšení počtu zaměstnaných žen do roku 2010 na 60%.

Dalším směrem byla Modernizace evropského sociálního modelu. Cílem tohoto směru bylo, aby systémy sociální ochrany zajišťovaly dlouhodobou udržitelnost vzhledem ke stárnoucí populaci, podporu začleňování do společnosti a zajištění kvalitních zdravotnických služeb (Graf č.4: Výdaje na zdravotnictví v % HDP ve vybraných zemích Evropské unie).

Graf č.4: Výdaje na zdravotnictví v % HDP



Zdroj: OECD [online]. 1.12. 2010 [cit. 2011-02-15]. *Health at a Glance: Europe 2010*. Dostupné z WWW: <dx.doi.org/10.1787/health_glance-2010-en>. ISBN 978-92-64-09031-6.

3.1.3 Ekologický pilíř

Ekologický pilíř měl za cíl udržitelný rozvoj a kvalitu života. Zaměřuje se na propojení ekonomických a sociálních problémů. Tento směr byl později na zasedání v Göteborgu (červen 2001) doplněn o strategii udržitelného rozvoje.

3.1.4 Střednědobé hodnocení Lisabonské strategie

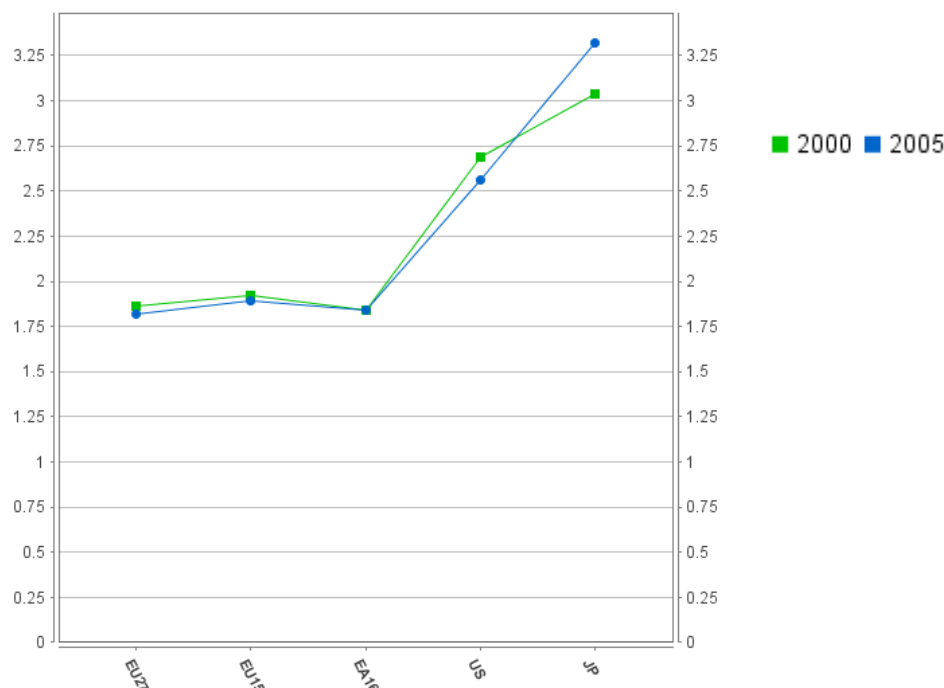
Již od svého vzniku byla *Lisabonská strategie* terčem kritiky. Vytýkala se jí zejména nereálnost a neslučitelnost cílů a nesmyslnost úkolu založeného na snaze předstihnout USA. V březnu 2003 Světové ekonomické fórum zveřejnilo ostrou kritiku *Lisabonské strategie*. O rok později na svém zasedání Evropská rada kritizovala nedostatečnou úroveň realizace *Lisabonské strategie* a ustanovila expertní skupinu pro její revizi vedenou někdejšími ministerským předsedou Nizozemska Wim Kokem. Ustanovená skupina dostala za úkol zhodnotit současný stav *Lisabonské strategie* a vypracovat návrh na zlepšení jejího fungování. V listopadu 2004 byla představena zpráva posuzující *Lisabonskou strategii*. Závěr byl takový, že došlo pouze k nepatrnému pokroku, zhodnotila *Lisabonskou strategii* v dané podobě jako nerealizovatelnou a doporučila opustit nereálné cíle a soustředit se na hospodářský růst a problém zaměstnanosti.

3.1.5 Revidovaná Lisabonská strategie

V únoru 2005 prezident Evropské komise José Manuel Barroso přednesl Evropské radě návrh na revizi *Lisabonské strategie*. Jeho výzva k naplňování nové *Lisabonské strategie* byla založena na předpokladech, které bylo třeba zrealizovat.

Evropa se měla stát atraktivnějším místem pro investice a práci. V první řadě bylo nutné rozšířit a prohloubit vnitřní trh, zlepšit systém evropské regulace a regulace na úrovni jednotlivých států, posílit otevřenost evropských i mimo evropských trhů a jejich orientaci na konkurenceschopnost a rozšířit a zlepšit evropskou infrastrukturu. Znalosti a inovace měly být tlukoucím srdcem ekonomického růstu. Cílem bylo zvýšit a zlepšit investice do výzkumu a vývoje (Graf č.5: Výdaje na výzkum a vývoj v % HDP), usnadnit inovace, posílit význam ICT a udržitelného rozvoje a přispět k vytvoření silné evropské průmyslové základny.

Graf č.5: Výdaje na výzkum a vývoj v % HDP



Zdroj: European Commission [online]. 2010 [cit. 2010-12-10]. Eurostat. Dostupné z WWW: <<http://epp.eurostat.ec.europa.eu>>.

Měla být zavedena politika, která by umožnila podnikům vytvářet více pracovních míst a kvalitnější pracovní místa. Taková politika měla přilákat více lidí do pracovního procesu a modernizovat systémy sociální ochrany, zlepšit adaptabilitu pracovníků a podniků a flexibilitu pracovních trhů. Úkolem společnosti měli být vyšší investice do lidského kapitálu. Dále byl přednesen návrh institucionálních změn v řízení procesu.⁷

Cílem těchto změn bylo zjednodušit a zefektivnit koordinaci hospodářských politik a sestavování národních strategických dokumentů s vazbou na *Lisabonskou strategii*. Pro podporu Lisabonského akčního programu doporučila Komise vyzvání členských zemí k vytvoření vlastních Národních lisabonských programů. Bylo navrženo, aby revidovaná *Lisabonská strategie* v rámci nového tříletého cyklu využívala zejména nově navržené *Integrované směry pro růst a pracovní místa 2005 – 2008*, které sjednocovaly *Hlavní směry hospodářské politiky* a *Směry zaměstnanosti*. Na základě *Integrovaných směrů pro růst a pracovní místa* měla každá země přijmout vlastní národní program reforem, který by

⁷ KLVAČOVÁ, Eva; MALÝ, Jiří; MRÁČEK, Karel. *Lisabonská strategie: posílí, nebo oslabí evropskou konkurenceschopnost?*. Vyd. 1. [s.l.] : Professional publishing, 2006. 116 s. ISBN 80-86946-25-8

byl závazným dokumentem o prioritách a opatřeních dané členské země v makroekonomické a mikroekonomické oblasti a politice zaměstnanosti.⁸

Dle *Integrované směrnice pro růst a zaměstnanost* doporučení v makroekonomické oblasti obsahovaly zajištění ekonomické stability, zachování ekonomické udržitelnosti, podporu efektivní alokace zdrojů, podporu větší koherence mezi makroekonomickou politikou a strukturálními politikami, zajištění přínosu mzdového vývoje k makroekonomické stabilitě a růstu a zajištění dynamického a dobrého fungování EMU.

Doporučení v mikroekonomické oblasti zahrnovaly rozšíření a prohloubení vnitřního trhu, zajištění otevřených a konkurenčních trhů, vytvoření atraktivnějšího podnikatelského prostředí, podporu lepší podnikatelské kultury a vytvoření stimulačního klimatu pro malé a střední podniky, rozvoj a zlepšení evropské infrastruktury a dokončení odsouhlasených priorit přeshraničních projektů, zvýšení a zlepšení investic do výzkumu a vývoje, usnadnění inovací a rozvoj ICT, podporu udržitelného využívání zdrojů a posílení synergických efektů mezi ochranou životního prostředí a růstem, podporu silné průmyslové základny.

Doporučení v oblasti zaměstnanosti obsahovaly implementaci politik usilujících o dosažení plné zaměstnanosti, zlepšení kvality a růst produktivity práce a posílení sociální a teritoriální koheze, podporu přístupu k práci z hlediska životního cyklu, zajištění inkluzivních trhů práce pro ty, kdo práci hledají a pro handicapované lidi, zajištění potřeb trhu práce, podporu flexibility, kombinované s bezpečností zaměstnanosti a redukcí segmentace trhu práce, zajištění vývoje mezd a dalších nákladů práce „přátelských“ vůči zaměstnanosti, rozšíření a zlepšení investic do lidského kapitálu, snahu o adaptaci systémů vzdělávání a odborné přípravy na požadavky nových kompetencí pracovní síly. Po roce 2007 se obrátila klesající tendence ve vývoji veřejných výdajů na podporu zaměstnanosti spolu s výdaji na podporu zaměstnanosti nových uchazečů.

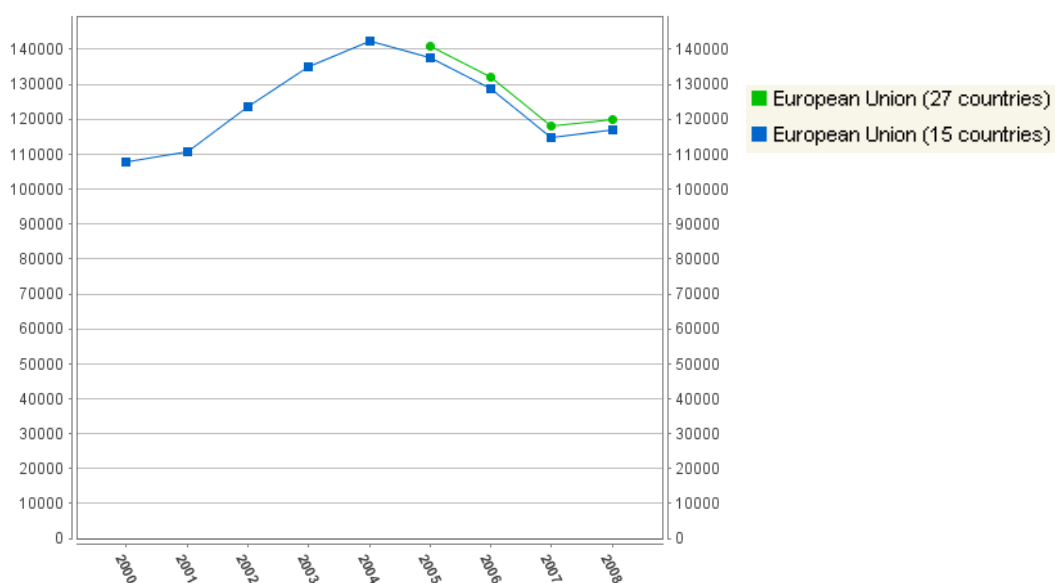
V roce 2004 stouply veřejné výdaje na podporu zaměstnanosti (podpora mimo pracovních příjmů - většinou dávky v nezaměstnanosti a předčasného odchodu do důchodu) oproti roku 2000 o 32%. Od roku 2005 měly výdaje na podporu v nezaměstnanosti v EU klesající tendenci, což se změnilo v roce 2008 (Graf č.6: Veřejné

⁸ MGR. HOUSKA, Martin . *Lisabonská strategie*. Praha: Ministerstvo průmyslu a obchodu [online]. 2006 [cit. 2009-10-20]. Dostupný z WWW: <<http://www.mpo.cz/dokument2860.html>>.

výdaje na podporu zaměstnanosti v mil. EUR). Tento trend vyjadřuje efektivnost aktivní politiky zaměstnanosti po revizi Lisabonské strategie (před hospodářskou recesí).

Původní *Lisabonská strategie* rokem 2010 končí. Výsledky jejího plnění jsou smíšené. Většina původně vytyčených cílů nebyla naplněna, na druhé straně se zástupci členských států i Komise shodují, že strategie byla pro ekonomiky EU přínosem a v pozměněné formě by měla pokračovat.⁹

Graf č.6: Veřejné výdaje na podporu zaměstnanosti v mil. EUR



Zdroj: European Commission [online]. 2010 [cit. 2010-12-10]. Eurostat. Dostupné z WWW: <<http://epp.eurostat.ec.europa.eu>>.

V návaznosti na *Lisabonskou strategii* byla v červnu 2010 schválen dokument *EVROPA 2020 - Strategie pro inteligentní a udržitelný růst podporující začlenění*.

3.2 Evropská strategie zaměstnanosti

Evropská strategie zaměstnanosti je jedním ze základních stavebních kamenů *Lisabonské strategie*.

⁹ Ministerstvo financí České republiky [online]. leden 2010 [cit. 2010-08-30]. *Národní program reform*. Dostupné z WWW: <http://www.mfcr.cz/cps/rde/xchg/mfcr/xsl/eu_program_zprava.html>.

Evropská strategie zaměstnanosti koordinuje jednotlivé politiky zaměstnanosti členských států EU. Zatímco plány, priority a cíle jsou dohodnuty na úrovni EU, vlády členských zemí mají plnou odpovědnost za formulování a provádění nezbytných kroků nutných k dosažení cílů vytyčených v *Evropské strategii zaměstnanosti*.

Původ *Evropské strategie zaměstnanosti* je v Delorsově *Bílé knize a Essenské strategii*. Delorsova *Bílá kniha o růstu, konkurenceschopnosti, zaměstnanosti: Výzvy a cesty vpřed do 21. století* z roku 1993 prohlašuje zaměstnanost jako jednu z nejdůležitějších oblastí zájmu ES a navrhuje důkladné reformy na trhu práce.

Evropská rada na svém zasedání v prosinci 1994 v Essenu potvrdila závazek EU k podpoře zaměstnanosti a odsouhlasila pět klíčových cílů a to rozvoj zdrojů prostřednictvím odborného vzdělávání, podporu produktivních investic prostřednictvím umírněné mzdové politiky, zvýšení efektivity institucí na trhu práce, identifikaci nových zdrojů pracovních míst prostřednictvím místních iniciativ a zpřístupnění trhu práce pro konkrétní cílové skupiny (mladí lidé, dlouhodobě nezaměstnaní, ženy). Tyto cíle se staly známé jako *Essenská strategie* - strategie koordinace národních politik zaměstnanosti zaměřených na dosažení stanovených cílů.

Vložení otázky zaměstnanosti do *EC smlouvy (článek 125 - 130 Smlouvy)*, podle *Amsterodamské smlouvy*¹⁰, institucionalizovalo *Evropskou strategii zaměstnanosti*. Tento krok je zaznamenán v dohodě z *Lucemburského procesu*. Článek 128 *EC smlouvy* pokládá za úkol Radě a Komisi vypracovávat hlavní roční směry, které budou členské státy brát v úvahu při své politice zaměstnanosti, na jejichž základě budou vytvořeny výroční zprávy. Rada a Komise mohou vypracovat nezávazné doporučení pro členské státy týkající se politiky zaměstnanosti. V roce 2000 *Sřednědobé hodnocení Lucemburského procesu* došlo k závěru, že společný integrovaný rámec pro strukturální změny pomohl při vzájemně se podporující spolupráci mezi jednotlivými zúčastněnými stranami na evropské i národní úrovni.¹¹

Realizace *Evropské strategie zaměstnanosti* prostřednictvím *Lucemburské otevřené metody koordinace (OMK)* má přednosti v tom, že se jedná o opakující se proces, provedený ve víceleté perspektivě, se souborem pokynů obsahujících cíle a lhůty, stejně

¹⁰ Evropská unie v České republice. [online]. 2010 [cit. 2010-02--10]. *Amsterodamská smlouva*. Dostupné z WWW: <http://ec.europa.eu/ceskarepublika/pdf/amsterodamska_smlouva_cs.pdf>

¹¹ Eurofound [online]. 26. května, 2009 [cit. 2010-08-26]. *European Employment Strategy*. Dostupné z WWW: <<http://www.eurofound.europa.eu/areas/industrialrelations/dictionary/definitions/europeanemploymentstrategy.htm>>.

tak jako revize a hodnocení, která mají dopad na vnitrostátní orgány. Vychází z pěti klíčových faktorů: subsidiarity, konvergence, vzájemného učení, integrovaného přístupu a řízení podle cílů.

V roce 2000 v závěrech Lisabonského předsednictví byli vyzváni sociální partneři, aby hráli roli při provádění *Evropské strategie zaměstnanosti*. To bylo posíleno na shromáždění Rady v Santa Maria da Feira v roce 2000, kde byli partneři vybídnuti k tomu, hrát významnější úlohu při provádění a sledování hlavních směrů. Základem pro směrnice měl být sociální dialog na úrovni EU mezi evropskými sociálními partnery s mandáty od přidružených sociálních partnerů. Měli čerpat ze zkušeností vnitrostátních dohod o zaměstnanosti nebo z návrhů Komise. Přidružení sociální partneři na úrovni členského státu měli vytvořit národní akční plány pro provádění pokynů obsažených v rámcové dohodě EU.

Evropská strategie zaměstnanosti se promítla do všech směrnic týkajících se zaměstnanosti, členské státy ji zahrnuly do *Národních programů reforem (dříve Národních akčních plánů)*, byly publikovány roční hodnotící zprávy o zaměstnanosti, a v návaznosti na *Amsterodamskou Smlouvu* ze dne 1. května 1999, byla vypracována doporučení v této oblasti.

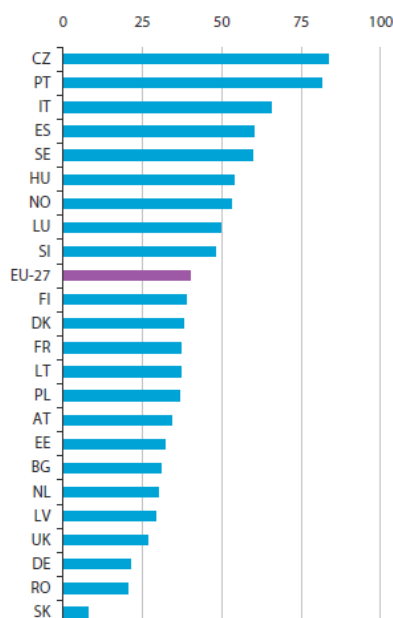
Roční směrnice pro zaměstnanost důsledně zdůrazňovala čtyři pilíře – adaptabilitu, podnikání, rovné příležitosti a zaměstnanost.

Cílem pilíře adaptability byla adaptabilita z hlediska organizace práce, pracovních postupů a smluv, ale také přizpůsobivost v oblasti právních předpisů a systémů odborné přípravy. Po pěti letech fungování *Evropské strategie zaměstnanosti* Komise kritizovala tento pilíř: bylo poukázáno na selhání zavést rovnováhu mezi pružností, bezpečností a kvalitou práce, dále byla kritizována skutečnost, že se pružnost zvyšuje na úkor jistoty zaměstnání.

Podnikání bylo zaměřeno na podporu rozvoje nových podniků, zejména na růst malých a středně velkých podniků. Tento pilíř je zásadní pro dosažení cílů *Lisabonské strategie*. K dosažení cílů slouží také *Zelená kniha o podnikání* z roku 2003, která je zaměřena na povzbuzení dialogu mezi politickými činiteli a zástupci podniků a organizací. Průměrně bylo v EU 27 v roce 2005 39, 9 malých a středně velkých podniků podnikajících v nefinančních sektorech na tisíc obyvatel (Graf č.7: Počet malých a středně velkých podniků,

hustota na 1000 obyvatel, 2006). V roce 2006 bylo 67,7 % zaměstnanců v ne-finanční sféře zaměstnáno v malých a středních podnicích.¹²

Graf č.7: Počet malých a středně velkých podniků, (podnikání v ne-finančních sektorech), hustota na 1000 obyvatel, 2006



Zdroj: European Commission. *European Business, Facts and figures* [online], Luxembourg : Office for Official Publications of the European Communities, 2009 [cit. 2011-02-16]. 1.4: Enterprise demography and size class analysis, s. 46 . Dostupné z WWW: <http://epp.eurostat.ec.europa.eu/cache/ITY_OFFPUB/KS-BW-09-001/EN/KS-BW-09-001-EN.PDF>. ISBN 978-92-79-12407-5.

Pilíř rovné příležitosti usiloval o rovnocenný přístup každého jednotlivce k vzdělání, odborné přípravě, zaměstnání, rozvoji kariéry a výkonu moci, aniž by byli znevýhodněni na základě jejich pohlaví, rasy, jazyka, náboženství a ekonomické či rodinné situace.

Cílem pilíře zaměstnanosti bylo zabránit dlouhodobé nezaměstnanosti a usnadnit znevýhodněným skupinám přístup na trh práce, rozvoj vzdělání a schopností, boj proti věkovým bariérám a přezkoumání systémů daní a sociálních dávek.¹³

¹² European Commission. *European Business, Facts and figures* [online]. Luxembourg : Office for Official Publications of the European Communities, 2009 [cit. 2011-02-16]. 1.4: Enterprise demography and, s. . Dostupné z WWW: <http://epp.eurostat.ec.europa.eu/cache/ITY_OFFPUB/KS-BW-09-001/EN/KS-BW-09-001-EN.PDF>. ISBN 978-92-79-12407-5.

¹³ Eurofound [online]. 26. května, 2009 [cit. 2010-08-26]. *European Employment Strategy*. Dostupné z WWW: <<http://www.eurofound.europa.eu/areas/industrialrelations/dictionary/definitions/europeanemploymentstrategy.htm>>.

Od roku 2003, výše uvedené čtyři pilíře nahradily tři hlavní cíle: plná zaměstnanost, zlepšování kvality a produktivity práce a posilování sociální soudržnosti a začlenění – vzhledem k rostoucím regionálním rozdílům po rozšíření EU, byla poslední položka změněna na posilování sociální a územní soudržnosti. Národní programy reformy byly založeny na novém systému *24 integrovaných hlavních směrů pro růst a zaměstnanost pro období 2005-2008* jejichž cílem bylo realizovat pokyny na národní úrovni.

Proces rozšíření EU na 25 členských států v roce 2004 (a na 27 v roce 2007) se stal jednou z hlavních výzev pro *Evropskou strategii zaměstnanosti* v průběhu několika posledních let. Příprava na plné začlenění v *Evropské strategii zaměstnanosti* prostřednictvím společných akčních plánů, se ukázala být užitečným nástrojem pro zajištění hladkého začlenění nových členských států do EU.

Evropská strategie zaměstnanosti se ukázala být důležitým nástrojem politiky jako nedílná součást *Lisabonské strategie*. Po pochmurné recenzi *Lisabonské strategie* Wim Kokem v roce 2005, byla Komise dále nucena znovu potvrdit svou podporu *Evropské strategii zaměstnanosti*. Při obnovení Lisabonské strategie schválila Evropská rada změny, které také ovlivnily *Evropskou strategii zaměstnanosti*. Jednalo se zejména o integraci makroekonomických, mikroekonomických politik a politiky zaměstnanosti pro růst a zaměstnanost – spojených v jeden soubor pokynů pro pokrytí všech tří oblastí. Hlavním rysem této nové politiky je podpora členských států k předložení *Národních strategických referenčních rámců*, které podporují růst zaměstnanosti a lepších pracovních míst.

V roce 2005 zahájila Komise nový *Program vzájemného učení*, který se soustředí na výměnu osvědčených postupů a šíření zkušeností s *Evropskou strategií zaměstnanosti*. V lednu 2006 předložila Komise první výroční zprávu o pokroku v souladu s revidovanou *Lisabonskou strategií*.

V roce 2007, původní *Opatření stimulující zaměstnanost (Employment Incentive Measures)*, které byly součástí *Amsterodamské smlouvy*, byly reorganizovány a spolu s dalšími iniciativami, seskupeny do *Programu Společenství pro zaměstnanost a sociální solidaritu (PROGRESS)*. Program Progress pro roky 2007 – 2013 se dělí na pět strategických částí a to zaměstnanost, sociální začleňování a sociální ochrana, pracovní podmínky, antidiskriminační opatření, rovnost mužů a žen. Tyto aktivity mají zajistit, aby EU mohla například monitorovat jednotné uplatňování práva Společenství v členských státech nebo dohlížet na míru, do které politiky jednotlivých států odrážejí cíle a politiky

EU. Svůj rozpočet ve výši 743,25 milionů EUR má vynaložit během sedmi let realizace na analytickou činnost, vytváření sítí a sdílení informací ke zlepšení politiky a postupů a na kampaně zaměřené na zvýraznění klíčových zaměstnanostních a sociálních problémů.¹⁴

Současný návrh nových hlavních směrů zaměstnanosti (2008-2010) je ovlivněn nedávnými diskusemi o zaměstnatelnosti a flexibilitě (flexibilita = optimální rovnováha mezi pružností trhu práce a jistotou pro zaměstnance před riziky na trhu práce.) a zdůrazňuje tři prioritní oblasti - přilákání a udržení více lidí v zaměstnání, zvýšení nabídky práce a modernizace systémů sociální podpory, zvýšení přizpůsobivosti pracovníků a podniků a zvýšení investic do lidského kapitálu prostřednictvím lepšího vzdělání a kvalifikace.¹⁵

Konkrétně byly v rámci *Evropské strategie zaměstnanosti* dohodnuty pro rok 2008 – 2010 cíle a referenční úrovně v oblasti zaměstnanosti: aby každé nezaměstnané osobě bylo nabídnuto pracovní místo, učební poměr, doplňující odborná příprava nebo jiné opatření zaměstnanosti v případě mladých lidí, kteří ukončili školní docházku, nejpozději do čtyř měsíců do roku 2010, v případě dospělých nejpozději do dvanácti měsíců. Do roku 2010 by se mělo 25 % dlouhodobě nezaměstnaných zapojit do aktivních opatření ve formě odborné přípravy, rekvalifikace, pracovní praxe nebo jiného opatření týkajícího se zaměstnanosti s cílem dosáhnout průměru tří nejvyspělejších členských států. Osoby hledající zaměstnání v rámci EU by měly mít možnost nahlížet do seznamů všech volných pracovních míst inzerovaných prostřednictvím služeb zaměstnanosti členských států. Do roku 2010 je na úrovni EU cíl zvýšení skutečného průměrného věku odchodu z trhu práce o pět let oproti roku 2001.

Cíle a referenční úrovně v oblasti péče o děti byly stanoveny následovně - aby do roku 2010 byla zajištěna péče pro alespoň 90 % dětí ve věku od 3 let až do doby zahájení školní docházky a pro alespoň 33 % dětí mladších 3 let věku.

Další stanovené cíle a referenční úrovně se týkají vzdělávání - průměrná míra počtu mladých lidí, kteří předčasně ukončují školní docházku, by neměla nepřesahovat v EU 10 % (Tabulka č.1: Průměrná míra počtu mladých lidí, kteří předčasně ukončují školní docházku).

¹⁴ Evropská komise. *Progress, Program EU pro zaměstnanost a sociální solidaritu na období 2007–2013* [online]. Lucemburk: Úřad pro úřední tisky Evropských společenství, 2007 [cit. 2011-02-16]. Dostupné z WWW: <http://www.mpsv.cz/files/clanky/4522/letak_cz.pdf>. ISBN 92-79-03236-4.

¹⁵ Eurofound [online]. 26. května, 2009 [cit. 2010-08-26]. *European Employment Strategy*. Dostupné z WWW: <<http://www.eurofound.europa.eu/areas/industrialrelations/dictionary/definitions/europeanemploymentstrategy.htm>>.

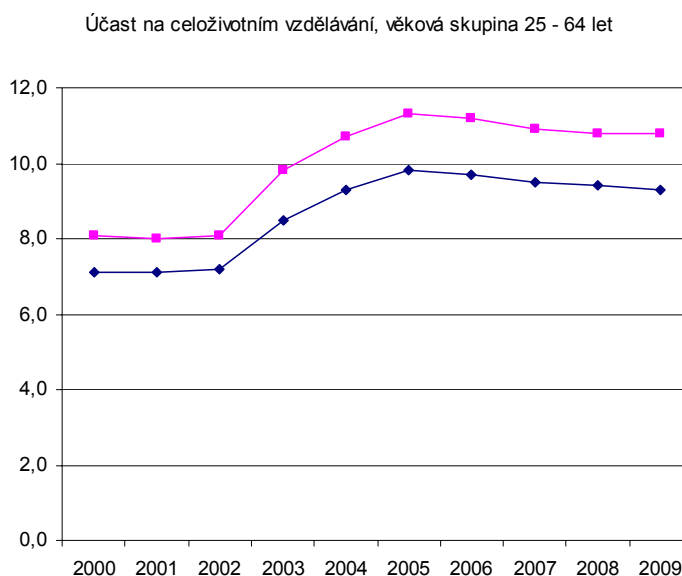
Tabulka č.1: **Průměrná míra počtu mladých lidí, kteří předčasně ukončují školní docházku**

% populace ve věku 18 - 24 let předčasně ukončující docházku	2005	2006	2007	2008	2009	CÍL
European Union (27 countries)	15,8	15,5	15,1	14,9	14,4	10

Zdroj: European Commission [online]. 2010 [cit. 2010-12-10]. Eurostat. Dostupné z WWW: <<http://epp.eurostat.ec.europa.eu>>., vlastní úpravy

Do roku 2010 alespoň 85 % mladých lidí v EU ve věku 22 let by mělo mít ukončené vyšší střední vzdělání a průměrná míra účasti na celoživotním vzdělávání v EU by měla dosáhnout alespoň 12,5 % u obyvatelstva v produktivním věku (věková skupina 25 až 64 let) (Graf č.8: Účast na celoživotním vzdělávání, věková skupina 25 – 64 let).¹⁶

Graf č.8: Účast na celoživotním vzdělávání, věková skupina 25 – 64 let



Zdroj: European Commission [online]. 2010 [cit. 2010-12-10]. Eurostat. Dostupné z WWW: <<http://epp.eurostat.ec.europa.eu>>., vlastní úpravy

¹⁶ Integrovaný portál Ministerstva práce a sociálních věcí. Hlavní směry politik zaměstnanosti členských států. ROZHODNUTÍ RADY ze dne 15. července 2008 o hlavních směrech politik zaměstnanosti členských států (2008/618/ES) [online]. Brusel, 15. července 2008 [cit. 2010-08-28]. Dostupné z WWW: <<http://portal.mpsv.cz/sz/politikazamest/evropskastrateg>>.

3.3 Národní program reforem ČR

Česká republika přijala *Národní program reforem* v září 2005. V něm deklarovala národní priority a reformní opatření v oblastech makroekonomických, mikroekonomických a zaměstnanosti na roky 2005 – 2008. Při výběru priorit byl především kladen důraz na jejich realizovatelnost, na schválené výdajové rámce rozpočtu a na jejich vyhodnotitelnost.

V roce 2005 byl zaveden tříletý cyklus monitorování a hodnocení dosaženého pokroku. Základ tvoří akční program na národní úrovni (*Národní program reforem* a navazující *Zprávy o plnění Národního programu reforem*), v nichž jsou stanoveny priority a cíle a následné vyhodnocení jejich plnění. Zároveň byl vypracován i akční program na unijní úrovni (*Lisabonský program Společenství*). Rámec pro koordinaci hospodářských politik a návod pro sestavení *Národních programů reforem* poskytují již zmíněné *Integrované směry pro růst a pracovní místa*. Na základě *Národních programů reforem* a *Zpráv o plnění Národních programů reforem* každoročně provádí Evropská komise vyhodnocení dosaženého pokroku v implementaci strukturálních reforem v jednotlivých členských státech a vydává návrh doporučení členským zemím. Návrh Evropské komise je projednán a případně doplněn Radou ministrů hospodářství a financí a Radou ministrů pro zaměstnanost a následně schválen jarní Evropskou Radou.¹⁷

Národní program reforem ČR 2008-2010 je rozdělen na tři hlavní části - makroekonomickou, mikroekonomickou a zaměstnanost, které se dělí na jednotlivé směry.

3.3.1 Makroekonomická politika

Hlavním cílem ČR v oblasti makroekonomických politik stanoveným v *Národním programu reforem ČR 2008-2010* je zajištění dlouhodobé udržitelnosti veřejných financí. Klíčovým cílem se stalo provedení komplexních reforem penzijního a zdravotního systému a dodržování režimu výdajových stropů z důvodů zajištění dlouhodobé udržitelnosti veřejných financí. Celkové hodnocení plnění *Národního programu reforem* ovlivňuje radikální zhoršení stavu veřejných financí v krátkém a středním období (změna deficitu

¹⁷ Ministerstvo financí České republiky [online]. leden 2010 [cit. 2010-08-30]. *Národní program reforem*. Dostupné z WWW: <http://www.mfcr.cz/cps/rde/xchg/mfcr/xsl/eu_program_zprava.html>.

sektoru vlády z 1,5 % v roce 2008 na více jak 6 % v roce 2009 a téměř 7 % v roce 2010). Tato skutečnost vedla vládu k přijetí tzv. úsporného balíčku, který byl následně s určitými úpravami schválen. Tento balíček dočasně omezuje některé plánované mandatorní výdaje a zvyšuje zejména daňové příjmy (Tabulka č.2: Dopad vládou přijatých úsporných a dalších opatření na státní rozpočet pro r. 2010).

Tabulka č.2: **Dopad vládou přijatých úsporných a dalších opatření na státní rozpočet pro r. 2010, v mld. Kč**

	Státní rozpočet					
	Metodika pen. toků			ESA 95		
	P	V	(P-V)	P	V	(P-V)
	971,4	1 201,4	-230,0			
I. Úsporná opatření (vládní návrh)						
Daňová oblast (celkem)	24,5		24,5	23,7		23,7
Daň z příjmů	0,7		0,7	0,1		0,1
Snížení výdajových paušálů u daně z příjmů z podnikání a jiné sam. výdělečné činnosti u fyzických osob	0,6		0,6			
Zrušení osvobození náhrad výdajů představitelům státní moci	0,1		0,1	0,1		0,1
Spotřební daně	10,4		10,4	10,2		10,2
Zvýšení sazby spotřební daně z pohonných hmot o 1 Kč/l	6,9		6,9	6,8		6,8
Zvýšení sazby spotřební daně z lihu o 2000 Kč/hl	0,5		0,5	0,5		0,5
Zvýšení základní sazby u spotřební daně z piva o 8 Kč/hl	1,2		1,2	1,2		1,2
Zvýšení sazby spotřební daně z cigaret a tabáku	1,8		1,8	1,7		1,7
Daň z přidané hodnoty	13,4		13,4	13,4		13,4
Zvýšení základní i snížené sazby daně	13,4		13,4	13,4		13,4
Sociální oblast (celkem)	27,9	-5,3	33,2	31,0	-6,5	37,5
Sociální zabezpečení a státní politika zaměstnanosti	27,9		27,9	31,0		31,0
Ponechání sazby na nemoc. pojištění placeném zaměstnavateli	8,3		8,3	9,0		9,0
Zvýšení maximálního vyměřovacího základu pro pojistné ze 48násobku na 72násobek průměrné mzdy	3,1		3,1	4,0		4,0
Předčasné ukončení možnosti uplatnění slev na poj. na soc. zabezp.	16,5		16,5	18,0		18,0
Nepříspěvkové sociální dávky		-0,6	0,6	0,0	-0,6	0,6
Dávky soc. péče pro osoby se zdravot. postižením (příspěvky na provoz mot. vozidel)		-0,6	0,6		-0,6	0,6
Nemocenské pojištění		-2,0	2,0	0,0	-2,4	2,4
Úprava redukčních hranic		-1,4	1,4		-1,6	1,6
Zavedení třídní karenční doby u ošetřovného		-0,4	0,4		-0,4	0,4
Ponechání odpočtu poloviny náhrady mzdy za 14 prac. neschopnosti od zaměstnavatelem odváděného pojistného		2,0	-2,0		2,0	-2,0
Sjednocení sazby pro stanovení denní výše nemocenského na 60 %		-2,2	2,2		-2,4	2,4
Zaměstnanost		-2,7	2,7		-3,5	3,5
Zrušení zvýšení podpory v nezaměstnanosti		-2,7	2,7		-3,5	3,5
Zdravotní pojištění		-4,5	4,5		-4,5	4,5

Zvýšení maximálního ročního vyměř. základu pro pojistné na v.z.p. z 48 na 72 násobek průměrné mzdy			-4,5	4,5		-4,5	4,5
II. Další opatření a dopady							
Platy (není součástí souboru úsporných opatření)	-2,3	-3,4	1,1	-2,3	-3,4	1,1	
Snížení platů státních zaměstnanců o 4 %		-5,3	5,3		-5,3	5,3	
Snížení příjmů z pojistného v návaznosti na snížení platů	-2,3		-2,3	-2,3		-2,3	
Změna neinv. transferů podnikatelským subjektům (vč. přísp. org.)		1,9	-1,9		1,9	-1,9	
Ostatní	-6,1	-10,1	4,0	-6,5	-10,1	3,6	
Zpřesnění predikce daně z příjmů právnických osob	-0,1		-0,1	-0,1		-0,1	
Snížení dotace SFDI		-0,7	0,7		-0,7	0,7	
Snížení dotace místním rozpočtům ze SR		-1,4	1,4		-1,4	1,4	
Zvýšení slevy na děti v roce 2009 (daň z příjmů fyzických osob)	-2,0		-2,0	-2,4		-2,4	
Příjem z prodeje akcií a majetkových podílů (likv. zůstatek Osinek)	1,0		1,0	1,0		1,0	
Konsolidace dluhových úroků	-5,0	-5,0	0,0	-5,0	-5,0	0,0	
Úroky ze státního dluhu (úspora)		-3,0	3,0		-3,0	3,0	
Celkem změny příjmů, výdajů a salda státního rozpočtu	44,0	- 23,3	67,3				
Příjmy, výdaje a saldo státního rozpočtu	1015,4	1178,1	-162,7				

Zdroj: Ministerstvo financí České republiky [online]. říjen 2009 [cit. 2010-08-30]. *ZPRÁVA O PLNĚNÍ NÁRODNÍHO PROGRAMU REFOREM ČR 2008 - 2010*. Dostupné z WWW: http://www.mfcr.cz/cps/rde/xbcr/mfcr/Zprava_o_plneni_NPR_2009_cz.pdf.

Na straně přímých daní tak byl zvýšen strop ročního vyměřovacího základu pro platbu pojistného ze 48 násobku na 72 násobek průměrné mzdy, v případě nepřímých daní došlo ke zvýšení základní i snížené sazby daně z přidané hodnoty o jedno procento na 20 %, resp. 10 %. V důsledku sterilizace stimulačních a cyklických výdajů a zvýšení daňových příjmů deficit státního rozpočtu lze pro rok 2010 očekávat deficit sektoru vlády ve výši 5,3 % HDP. Uvedené skutečnosti doprovázené snížením výdajového rámce pak pro rok 2011 generují deficit sektoru vlády ve výši 5,6 % HDP. Snahou ČR bylo dosažení referenční hodnoty střednědobého fiskálního cíle -1 % HDP nejpozději v roce 2012. Dosažení této priority bylo však odsunuto v důsledku světové hospodářské recese, která se nevyhnula ani české ekonomice.¹⁸

Plnění *Integrovaných směrů* Makroekonomické části je dle *Zprávy o plnění Národního programu reforem pro roky 2008 – 2010* hodnoceno následovně:

V plnění směru *Zajištění hospodářské stability pro udržitelný růst budou cílené deficity výrazně vyšší, než bylo očekáváno v Národním programu reforem ČR 2008-2010*

¹⁸ Ministerstvo financí České republiky [online]. říjen 2009 [cit. 2010-08-30]. *ZPRÁVA O PLNĚNÍ NÁRODNÍHO PROGRAMU REFOREM ČR 2008 - 2010*. Dostupné z WWW: http://www.mfcr.cz/cps/rde/xbcr/mfcr/Zprava_o_plneni_NPR_2009_cz.pdf.

v důsledku hospodářské recese, jež je doprovázena značným propadem daňových příjmů a nárůstem výplat sociálních dávek a úrokových plateb. Revidované cílené deficity v metodice ESA 95 činí 7,4 % HDP pro rok 2010 a 6,5 % HDP pro rok 2011 (Tabulka č.2: Dopad vládou přijatých úsporných a dalších opatření na státní rozpočet pro r. 2010).

V rámci směru Zajištění hospodářské a fiskální udržitelnosti jako základu pro zvýšení zaměstnanosti si ČR stanovila za cíl snížit citlivost veřejných financí na demografický vývoj a učinit strategické rozhodnutí zajišťující dlouhodobě stabilní a efektivní financování systému důchodového zabezpečení a systému poskytování zdravotní péče.

Dle směru Podpora efektivního rozdělování zdrojů zaměřených na růst a zaměstnanost ČR pokračuje v přesunu daňové zátěže od přímých k nepřímým daním s cílem podpořit zaměstnanost a hospodářský růst.

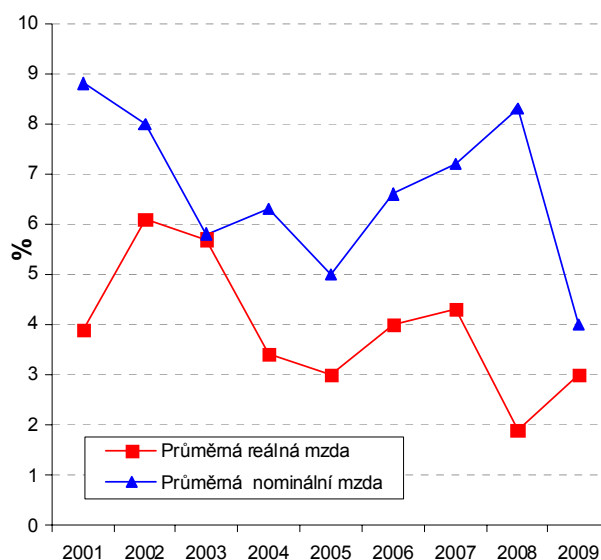
Plnění směru Zajištění vývoje mezd k makroekonomické stabilitě a růstu je následující: průměrná hrubá nominální mzda (na přepočtené počty zaměstnanců v celém národním hospodářství) vzrostla v roce 2009 podle údajů statistiky práce o 4,0 %, což je nejméně za posledních deset let. Díky nízké inflaci se však sblížil růst nominální a reálné mzdy. Reálná průměrná mzda rostla rychleji než v roce 2008. Tento růst v době hospodářské recese je vysvětlován některými strukturálními vlivy: snížil se počet osob s podprůměrnou mzdou v důsledku jejich propouštění, snížila se vykazovaná nemocnost a zvýšily vyplácené odměny jako reakce na legislativní změny. Objem vyplacených mezd tak meziročně klesl podstatně méně (o 2,1 %) než zaměstnanost (o 5,9 %) (Graf č.9: Průměrná nominální a reálná měsíční mzda).¹⁹

V rámci směru Podpora větší soudržnosti mezi makroekonomickou a strukturální politikou a politikou zaměstnanosti vláda ČR od podzimu 2008 věnuje značnou pozornost boji s finanční a hospodářskou recesí. Opatření ke zmírnění dopadů recese byla zaměřena jak na podporu nabídky, tak i poptávky a respektovala v širokém rozsahu dlouhodobé cíle hospodářské politiky. Balíček úsporných opatření má podobnou filozofii a kombinuje příjmová i výdajová opatření. Prioritní snahou vlády bylo a nadále zůstává udržení

¹⁹ Český statistický úřad [online]. 15.11. 2010 [cit. 2011-02-17]. *Ročenka statistiky trhu práce 2010*. Dostupné z WWW: <<http://www2.czso.cz/csu/2010edicniplan.nsf/p/3111-10?OpenDocument&Click=>>

hospodářské stability jako základní podmínky pro nastartování růstu ekonomiky a zaměstnanosti.²⁰

Graf č.9: Průměrná nominální a reálná měsíční mzda (meziroční změna v %)



Zdroj: Český statistický úřad [online]. 15.11. 2010 [cit. 2011-02-17]. *Ročenka statistiky trhu práce 2010*. Dostupné z WWW: <<http://www2.czso.cz/csu/2010edicioniplan.nsf/p/3111-10?OpenDocument&Click=>>>

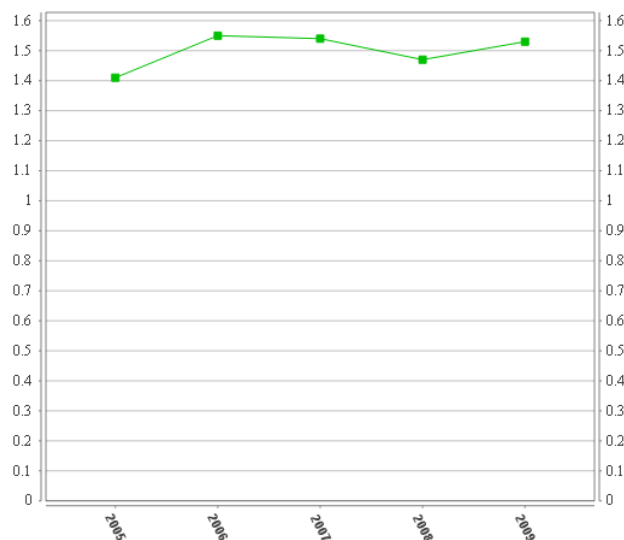
3.3.2 Mikroekonomická politika

Zpráva o plnění Národního programu reform pro roky 2008 – 2010 hodnotí Mikroekonomickou část a její Integrované směry takto:

Výdaje do plnění směru Zvýšení a zlepšení investic do výzkumu a vývoje budou výhledově omezeny. Ve výdajích státního rozpočtu ČR na výzkum, vývoj a inovace na rok 2010 nedojde v důsledku restriktivních rozpočtových opatření způsobených hospodářským poklesem k plánovanému navýšení o 8 % (Graf č.10: Výdaje na výzkum a vývoj v % HDP, ČR). Vláda ČR přijala legislativní opatření sloužící k podpoře výzkumu a vývoje. Další důležitou kapitolu v oblasti výzkumu, vývoje a inovací je efektivní využívání finančních prostředků ze strukturálních fondů EU.

²⁰ Ministerstvo financí České republiky [online]. říjen 2009 [cit. 2010-08-30]. *ZPRÁVA O PLNĚNÍ NÁRODNÍHO PROGRAMU REFORM ČR 2008 – 2010*. Dostupné z WWW: <http://www.mfcr.cz/cps/rde/xbcr/mfcr/Zprava_o_plneni_NPR_2009_cz.pdf>.

Graf č.10: Výdaje na výzkum a vývoj v % HDP, ČR



Zdroj: European Commission [online]. 2010 [cit. 2010-12-10]. Eurostat. Dostupné z WWW: <<http://epp.eurostat.ec.europa.eu>>.

Pro plnění cílů směru Usnadnění inovací ve všech podobách jsou současné době v ČR realizovány v rámci *Operačního programu Podnikání a inovace* programy: Inovace – první část programu se zaměřuje na technologické i netechnologické inovace, druhá část podporuje právě aktivity spojené s ochranou práv průmyslového vlastnictví, Potenciál – podpora infrastruktury pro realizaci výzkumných, vývojových a inovačních aktivit podnikatelskými subjekty, Prosperita – podpora výstavby podnikatelských inkubátorů, vědeckotechnických parků a center pro transfer technologií a Spolupráce – podpora rozvoje klastrů a technologických platform či dalších kooperačních aktivit (Tabulka č. 3: Přehled implementace programů v rámci Operačního programu Podnikání a inovace).²¹

Tabulka č. 3: Přehled implementace programů v rámci Operačního programu Podnikání a inovace

Program	Alokace programu*	Počet plných žádostí	Počet schválených projektů	Schválená podpora*
Inovace	8 840 000	598	319	3 900 000

²¹ Ministerstvo financí České republiky [online]. říjen 2009 [cit. 2010-08-30]. ZPRÁVA O PLNĚNÍ NÁRODNÍHO PROGRAMU REFORM ČR 2008 - 2010. Dostupné z WWW: <http://www.mfcr.cz/cps/rde/xbcr/mfcr/Zprava_o_plneni_NPR_2009_cz.pdf>.

Potenciál	3 700 000	231	121	1 700 000
Spolupráce	1 200 000	42	13	60 000
Prosperita	4 000 000	9	4	441 000

*Údaje jsou v tis. Kč a vztahují se k 15.6.2009.

Zdroj: Ministerstvo financí České republiky [online]. říjen 2009 [cit. 2010-08-30]. *ZPRÁVA O PLNĚNÍ NÁRODNÍHO PROGRAMU REFOREM ČR 2008 - 2010*. Dostupné z WWW: http://www.mfcr.cz/cps/rde/xbcr/mfcr/Zprava_o_plneni_NPR_2009_cz.pdf.

Informační a komunikační technologie jsou v rámci rozpočtového cyklu 2007 – 2013 podporovány dvěma programy – ICT v podnicích a ICT a strategické služby. Jedná se o programy navržené k plnění cílů směru Usnadnění zavedení a efektivního využívání informačních a komunikačních technologií a vybudování všem přístupné informační společnosti. Celková alokace pro tyto dva programy činí přibližně 400 mil. EUR, přičemž pro dvě doposud vyhlášené výzvy bylo určeno 5,5 mld. Kč (tj. více než 200 mil. EUR). Finanční podpora schváleným projektům dosáhla ke konci roku 2008 cca 22,1 mil. EUR.

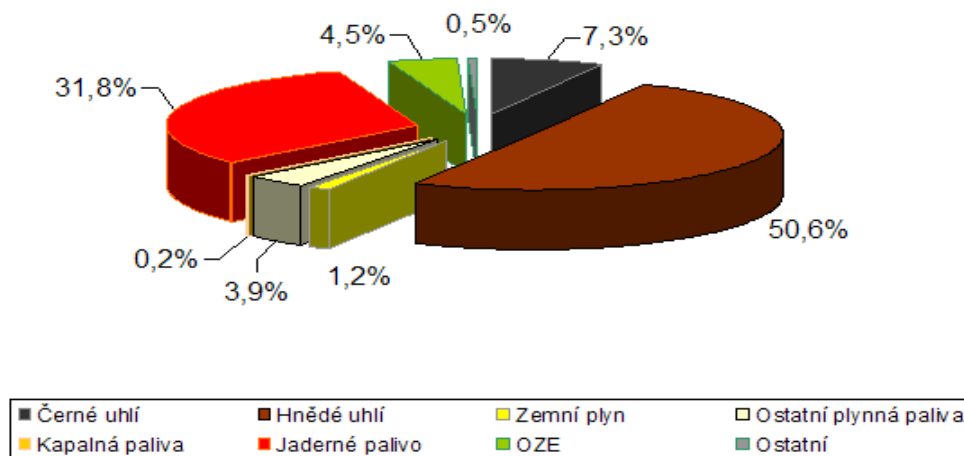
Ministerstvo průmyslu a obchodu se dlouhodobě zaměřuje především na tři z oblastí označených jako prioritní pro Českou republiku v rámci směru Posílení konkurenční výhody průmyslové základny: Podnikatelské prostředí, Výzkum, vývoj a inovace a udržitelné využívání zdrojů. Byl vyhlášen program průmyslového výzkumu a vývoje TIP, jenž pomůže podnikům v adaptaci na stávající ekonomickou situaci. Finanční zabezpečení programu TIP na období let 2009 - 2014 představuje 11 mld. Kč. MPO zefektivnilo implementaci *Operačního programu Podnikání a inovace*, který realizuje v období 2007 – 2013 pro výhodnější využití dosud nevyčerpaných prostředků ze strukturálních fondů. Parlament projednal novelu zákona o investičních pobídkách, která je zaměřena na podporu technologických center, strategických služeb a hi-tech oborů.²²

Mezi konkrétní realizovaná opatření směru Podpora udržitelného využívání zdrojů a posílení vzájemného působení mezi ochranou životního prostředí a hospodářským růstem se řadí například snížení daně z přidané hodnoty pro biopaliva ze základní sazby 20 % do snížené sazby 10 % a přijetí rozhodnutí o povinnosti přimíchávání biosložky do fosilního motorového paliva na základě zákona nebo podpora projektů zaměřených na intenzifikaci produkce bioplynu na již existujících i nově připravovaných bioplynových stanicích. V letech 2008 - 2009 proběhla příprava *Aktualizovaného programu podpory*

²² Ministerstvo financí České republiky [online]. říjen 2009 [cit. 2010-08-30]. *ZPRÁVA O PLNĚNÍ NÁRODNÍHO PROGRAMU REFOREM ČR 2008 - 2010*. Dostupné z WWW: http://www.mfcr.cz/cps/rde/xbcr/mfcr/Zprava_o_plneni_NPR_2009_cz.pdf.

environmentálních technologií v ČR, který byl schválen vládou 20. července 2009. Cílem programu je stimulovat další vývoj a širší zavádění environmentálních technologií a podporovat rozvoj a komerční využívání technologických inovací (Graf č. 11: Podíl primárních energetických zdrojů na hrubé výrobě elektrické energie).²³

Graf č. 11: Podíl primárních energetických zdrojů na hrubé výrobě elektrické energie v r.2008 (83 517,8 GWh) v ČR



Zdroj: Ministerstvo financí České republiky [online]. říjen 2009 [cit. 2010-08-30]. ZPRÁVA O PLNĚNÍ NÁRODNÍHO PROGRAMU REFORM ČR 2008 - 2010. Dostupné z WWW: http://www.mfcr.cz/cps/rde/xbcr/mfcr/Zprava_o_plneni_NPR_2009_cz.pdf.

V rámci směru rozšíření a prohloubení vnitřního trhu byla přijata opatření za účelem urychlení procesu transpozice směrnic týkajících se vnitřního trhu (metodické pokyny pro plnění legislativních závazků z členství v EU, pravidelné zprávy o stavu implementace předpisů ES/EU), opatření v oblasti odstraňování zbývajících překážek bránících přeshraničním aktivitám (zákon o volném pohybu služeb, věcný záměr zákona o dohledu nad finančním trhem, novela zákona o podnikání na kapitálovém trhu, novelizace zákona o bankách, návrh zákona o penzijním spoření, novela zákona o pojištění odpovědnosti z provozu vozidla, nový zákon o pojišťovnictví, implementace směrnice o platebních službách na vnitřním trhu). Při realizaci rámcové politiky v oblasti ochrany

²³ Ministerstvo financí České republiky [online]. říjen 2009 [cit. 2010-08-30]. ZPRÁVA O PLNĚNÍ NÁRODNÍHO PROGRAMU REFORM ČR 2008 - 2010. Dostupné z WWW: http://www.mfcr.cz/cps/rde/xbcr/mfcr/Zprava_o_plneni_NPR_2009_cz.pdf.

spotřebitele se ústředním tématem stala harmonizace distribuce a požadavky na odbornost distributorů. Na MPO bylo zřízeno kontaktní místo pro výrobky, které podnikatelům a správním orgánům jiných členských států poskytuje informace o technických pravidlech pro konkrétní výrobky, o pravidlech pro volný pohyb zboží v EU a o obecných opravných prostředcích v případě sporu mezi příslušným orgánem a hospodářským subjektem (včetně informací o mimosoudním systému řešení sporů při nesprávné aplikaci práva ES).

ČR usiluje o maximální liberalizaci světového obchodu v rámci realizace směru zajištění otevřených a konkurenceschopných trhů uvnitř i vně Evropy a využití výhod globalizace. Zejména v souvislosti s finanční a následnou hospodářskou recesí je pro ČR prvořadým úkolem zasazovat se o účinné kroky proti zavádění protekcionistických opatření a za zachování co nejotevřenějšího obchodu, o čemž svědčí konference o liberalizaci obchodu, konaná během českého předsednictví Evropské unie. ČR se významně podílela na prvním Evropském týdnu malých a středních podniků. Cílem kampaně bylo poskytnout informace o tom, co v rámci podpory nabízí orgány EU, a národní, regionální a místní orgány mikropodnikům, malým a středním podnikům; propagovat podnikání, aby v budoucnu více lidí, zvláště těch mladých, mohlo najít v podnikání svou kariéru a přinést podnikatelům uznání za jejich přínos k blahobytu v Evropě, zaměstnanosti, inovaci a konkurenceschopnosti. Dlouhodobou prioritou ČR je posilování multilaterálního systému mezinárodního obchodu a dosažení větší transparentnosti jeho pravidel. Dalším z klíčových úkolů ČR je naplňování cílů EU stanovených v rámci strategie *Global Europe: Competing in the World*, včetně uzavírání dohod o volném obchodě nové generace s třetími zeměmi. Jako předsednická země v Radě EU využívala ČR veškerých svých možných nástrojů k realizaci *Strategie přístupu na trhy třetích zemí (Market Access Strategy)*.²⁴

Ministerstvo průmyslu a obchodu koordinovalo vytvoření *Plánu snížení administrativní zátěže podnikatelů* při realizaci směru Vytvoření příznivějšího podnikatelského prostředí a podpora soukromé iniciativy prostřednictvím zlepšení právních úprav. V polovině r. 2009 byla vypracována analýza účinnosti, která konstatovala pozitivní efekt spočívající ve zmapování dopadů návrhů veškerých nových právních předpisů připravovaných na vládní úrovni. V březnu 2009 schválila vláda *Koncepci*

²⁴ Ministerstvo financí České republiky [online]. říjen 2009 [cit. 2010-08-30]. *ZPRÁVA O PLNĚNÍ NÁRODNÍHO PROGRAMU REFORM ČR 2008 - 2010*. Dostupné z WWW: <http://www.mfcr.cz/cps/rde/xbcr/mfcr/Zprava_o_plneni_NPR_2009_cz.pdf>.

snížení nadbytečné regulace a byrokratické zátěže, která poskytuje náměty a metodologický rámec pro projekty zaměřené na odstranění či snížení byrokratické zátěže a zjednodušení regulace v gesci jednotlivých ústředních orgánů státní správy. Byl připravován *Akční plán snížení nadbytečné regulace a byrokratické zátěže pro období 2010 - 2013*, stanovující konkrétní kroky k naplňování zmiňovaných cílů a časový harmonogram jejich realizace který je propojen s prioritou Smart Administration.

Z legislativních opatření do směru Propagace podnikatelské kultury a vytvoření prostředí podporující malé a střední podniky patří přijetí novely živnostenského zákona, novely insolvenčního zákona, novely zákona o daních z příjmů a odpočet daně z přidané hodnoty u osobních automobilů pro plátce DPH. Zavedly se protikrizová opatření, která by měla pomoci zejména malým a středním podnikům se vypořádat s ekonomickou recesí. Nově se nabídla služba poskytování specializovaného poradenství zaměřeného na řešení dopadů hospodářské recese na české podnikatelské prostředí. Síť kontaktních míst veřejné správy Czech POINT byla rozšířena na více než 5783 kontaktních míst, což představuje více jak 90% pokrytí území ČR. Výrazné zjednodušení v oblasti komunikace podnikatelů s veřejnou správou přináší projekt datových schránek. Byly otevřeny *Rámcové vzdělávací programy*, které uvádějí podnikatelskou činnost jako jednu z klíčových kompetencí.

Rozšíření, zlepšení a propojení evropské infrastruktury a dokončení schválených prioritních přeshraničních projektů - mimo pravidelné aktualizace *Harmonogramu výstavby dopravní infrastruktury 2008 – 2013* obsahující podrobný finanční výhled se seznamem investičních akcí byl také připraven střednědobý plán rozvoje dopravní infrastruktury s časovým horizontem na 15 – 20 let, a to pod názvem *Podpůrné sektorové strategie pro Operační program doprava* (Tabulka č. 4: **Výdaje Státního fondu dopravní infrastruktury**).²⁵

Tabulka č. 4: **Výdaje Státního fondu dopravní infrastruktury (v mil. Kč)**

2006	2007	2008	2009	2010
48 774	52 435	70 430	79 041	96 021

Zdroj: Ministerstvo financí České republiky [online]. říjen 2009 [cit. 2010-08-30]. *ZPRÁVA O PLNĚNÍ NÁRODNÍHO PROGRAMU REFORM ČR 2008 - 2010*. Dostupné z WWW: http://www.mfcr.cz/cps/rde/xbcr/mfcr/Zprava_o_plneni_NPR_2009_cz.pdf.

²⁵ Ministerstvo financí České republiky [online]. říjen 2009 [cit. 2010-08-30]. *ZPRÁVA O PLNĚNÍ NÁRODNÍHO PROGRAMU REFORM ČR 2008 - 2010*. Dostupné z WWW: http://www.mfcr.cz/cps/rde/xbcr/mfcr/Zprava_o_plneni_NPR_2009_cz.pdf.

3.3.3 Politika zaměstnanosti

Plnění *Integrovaných směrů v oblasti zaměstnanosti* bude podrobněji popsáno v následujících kapitolách. Jedná se o směry provádění politiky zaměstnanosti, podpora celoživotního přístupu k práci, zajištění inkluzivních trhů práce, zvýšení přitažlivosti práce a zajištění, aby se osobám hledajícím zaměstnání, včetně osob znevýhodněných, a neaktivním osobám vyplatilo pracovat. Dále se jedná o zlepšení přizpůsobování se potřebám trhu práce, podpora flexibility kombinované s jistotou zaměstnání a zmírnění segmentace trhu práce s náležitým přihlédnutím k úloze sociálních partnerů. V neposlední řadě Integrované směry zahrnují zajištění vývoje nákladů na pracovní sílu a metody stanovování mezd podporující zaměstnanost, zvýšení a zkvalitnění investic do lidského kapitálu a přizpůsobení systémů vzdělávání a odborné přípravy novým kvalifikačním požadavkům²⁶

3.4 Oblast zaměstnanosti

Přijetím *Národního programu reform* se Česká republika zavázala v oblasti zaměstnanosti splnit následující cíle:

Provádět aktivní politiku zaměstnanosti - úkolem byla reforma sociálního systému zaměřená zejména na snížení vládního deficitu, zastavení nárůstu vládního dluhu, plošné snížení daňového zatížení, omezení administrativní zátěže, posílení efektivity vládních výdajů a snížení míry jejich přerozdělování. První etapa reformy v sociální oblasti zahrnuje celou oblast sociální politiky (životní a existenční minimum), státní sociální podporu a sociální péči, sociální služby, pojistné systémy i politiku zaměstnanosti. Ve všech sociálních transferech byla zrušena automatická valorizační schémata (s výjimkou důchodů) a o valorizaci tak bude rozhodovat ve všech systémech vláda po posouzení ekonomických a sociálních souvislostí a bude ji následně schvalovat Parlament České republiky. Tímto krokem byl vytvořen předpoklad pro zabránění nekontrolovanému růstu sociálních mandatorních výdajů bez ohledu na stav veřejných financí.²⁷

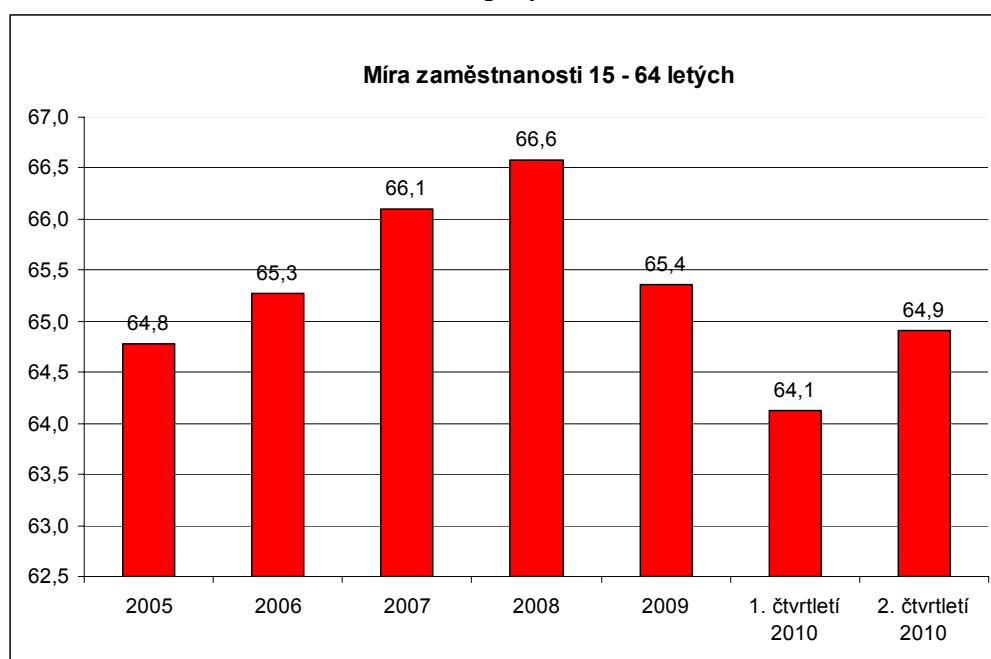
²⁶ Ministerstvo financí České republiky [online]. říjen 2009 [cit. 2010-08-30]. *ZPRÁVA O PLNĚNÍ NÁRODNÍHO PROGRAMU REFORM ČR 2008 - 2010*. Dostupné z WWW: <http://www.mfcr.cz/cps/rde/xbcr/mfcr/Zprava_o_plneni_NPR_2009_cz.pdf>.

²⁷ Ministerstvo financí České republiky [online]. leden 2010 [cit. 2010-10-04]. *NÁRODNÍ PROGRAM REFORM*. Dostupné z WWW: <http://www.mfcr.cz/cps/rde/xchg/mfcr/xsl/eu_program_zprava.html>.

Do roku 2010 reformní opatření směřovala ke splnění těchto cílů – 70 % celkové zaměstnanosti, 60 % zaměstnanosti žen a 50 % zaměstnanosti občanů věkové skupiny 55 – 65 let. Ani jeden z cílů se splnit nepodařilo. V 1. čtvrtletí 2010 byla zaměstnanost 64,1% (Graf. č.12: Míra zaměstnanosti populace ve věku 15 – 64 let v ČR), zaměstnanost žen byla 55,7 % a 46 procent zaměstnanosti občanů věkové skupiny 55 – 65 let.²⁸

Dnem 1. ledna 2009 nabyly účinnosti novely zákonů o zaměstnanosti, o nemocenském a sociálním pojištění, vláda schválila zásady pro-rodinného balíčku. V důsledku hospodářské recese se vláda zaměřila spíše na řešení dopadů hospodářské krize na zaměstnanost a trh práce a byly pozastaveny některá připravovaná opatření v rámci politiky zaměstnanosti. Došlo rovněž ke snížení sazby pojistného na nemocenské pojištění a státní politiku zaměstnanosti.²⁹

Graf č. 12: Míra zaměstnanosti věkové skupiny 15 – 64 let ČR



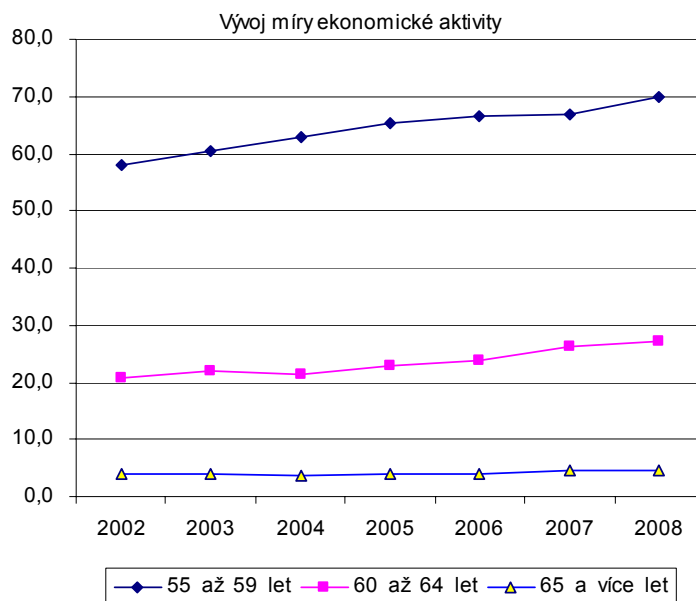
Zdroj: Český statistický úřad [online]. 2010 [cit. 2010-10-11]. *Analýzy*. Dostupné z WWW: <<http://www.czso.cz/csu/csu.nsf/informace/czam080410analyza10.doc>>. vlastní úpravy

²⁸ Český statistický úřad [online]. 2010 [cit. 2010-10-04]. *ANALÝZY*. Dostupné z WWW: <<http://www.czso.cz/csu/csu.nsf/informace/czam080410analyza10.doc>>.

²⁹ Ministerstvo financí České republiky [online]. říjen 2009 [cit. 2010-08-30]. *ZPRÁVA O PLNĚNÍ NÁRODNÍHO PROGRAMU REFORM ČR 2008 - 2010*. Dostupné z WWW: <http://www.mfcr.cz/cps/rde/xbcr/mfcr/Zprava_o_plneni_NPR_2009_cz.pdf>.

Hodnocení cíle Podporovat celoživotní přístup k práci je v souladu se strategií aktivního stárnutí, dokumentem *Národní program přípravy na stárnutí na období let 2008 až 2012*, byla v České republice zvýšena motivace starších pracovníků setrvat na pracovním trhu (Graf č. 13: Vývoj míry ekonomické aktivity)

Graf č. 13: Vývoj míry ekonomické aktivity, ČR



Zdroj: Český statistický úřad [online]. 2010 [cit. 2010-10-11]. *Analýzy*. Dostupné z WWW: <[http://www.czso.cz/csu/2010edicniplan.nsf/t/D70045C1D2/\\$File/3111100218.xls](http://www.czso.cz/csu/2010edicniplan.nsf/t/D70045C1D2/$File/3111100218.xls)>. vlastní úpravy

Národní program přípravy na stárnutí se rovněž zabývá zvýšením nabídky a dostupnosti celoživotního vzdělávání včetně otázek jeho financování, problematikou dlouhodobé pracovní neschopnosti, věkové diskriminace, informovaností osob v důchodovém věku o možnostech pracovního uplatnění nebo například sladěním rodinného a pracovního života v souvislosti s péčí o seniory a osoby se zdravotním postižením.³⁰

Plánovaná reformní opatření se týkala realizace cílů v rámci *Národní koncepce podpory rodin s dětmi*; využívání prostředků *Operačního programu Lidské zdroje a zaměstnanost* pro podporu projektů zaměřených na vytváření prorodinného prostředí na pracovištích; v oblasti služeb péče o děti implementace dílčích opatření *Prorodinného balíčku*; v rámci budování profesní kariéry u mladých lidí realizace projektů v oblasti

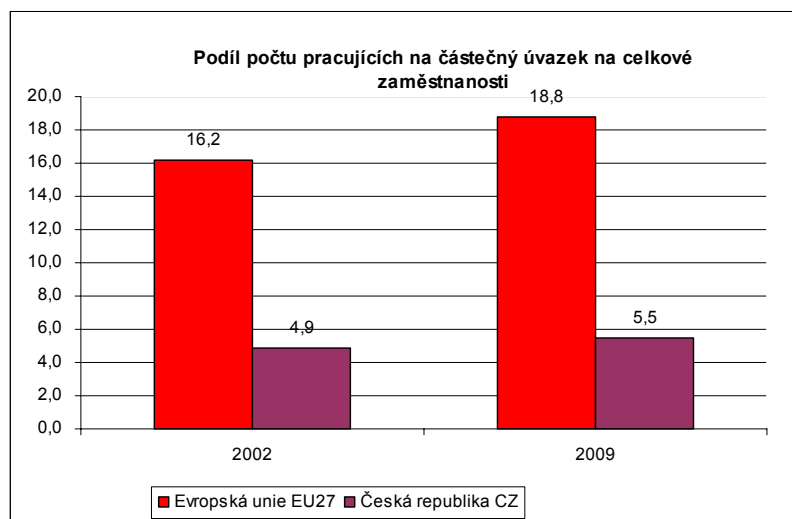
³⁰ Ministerstvo financí České republiky [online]. leden 2010 [cit. 2010-10-05]. *Národní program reform*. Dostupné z WWW: <http://www.mfcr.cz/cps/rde/xchg/mfcr/xsl/eu_program_zprava.html>.

vzdělávání, zájmového a neformálního vzdělávání, přístupu ke kvalitním informacím či například péče o talentovanou mládež.

Vládě byl předložen *Návrh zákona o podpoře rodin s dětmi*. Tento návrh zákona nebyl vzhledem ke zvýšenému riziku dopadu balíčku na veřejné výdaje prozatím přijat. S ohledem na potřebu synchronizace rodinné politiky a politiky zaměstnanosti lze odůvodněně předpokládat, že příští vláda o prorodinných opatřeních či jejich modifikaci rozhodne.

Mezi další cíle v oblasti zaměstnanosti patřilo zajistit inkluzivní trhy práce, zvýšit přitažlivost práce a zajistit, aby se osobám hledajícím zaměstnání, včetně osob znevýhodněných, a neaktivním osobám vyplatilo pracovat. K posílení motivace lidí k hledání a přijetí nového zaměstnání nabyla účinnosti od 1. ledna 2009 novela zákona o zaměstnanosti, která zpřísnila podmínky pro poskytování podpory v nezaměstnanosti. Jako plánované reformní opatření byly přijaty změny v sociálních dávkových systémech, reorganizace systému péče o seniory a v neposlední řadě motivační opatření pro vytváření zkrácených pracovních úvazků zaměstnavateli (Graf č. 14: Podíl počtu pracujících na částečný úvazek na celkové zaměstnanosti).³¹

Graf č. 14: Podíl počtu pracujících na částečný úvazek na celkové zaměstnanosti



Zdroj: Český statistický úřad [online]. 2010 [cit. 2010-10-11]. *Analýzy*. Dostupné z WWW: <[http://www.czso.cz/csu/2010edicniplan.nsf/t/D70045C1E0/\\$File/3111100232.xls](http://www.czso.cz/csu/2010edicniplan.nsf/t/D70045C1E0/$File/3111100232.xls)>. vlastní úpravy

³¹ Ministerstvo financí České republiky [online]. říjen 2009 [cit. 2010-08-30]. *ZPRÁVA O PLNĚNÍ NÁRODNÍHO PROGRAMU REFORM ČR 2008 - 2010*. Dostupné z WWW: <http://www.mfcr.cz/cps/rde/xbcr/mfcr/Zprava_o_plneni_NPR_2009_cz.pdf>.

V důsledku hospodářské recese byla přijata nová úprava poskytování podpor v nezaměstnanosti. Jako prospěšný se ukázal nově zavedený institut veřejné služby, který je součástí zákona o pomoci v hmotné nouzi. Probíhá realizace *Operačního programu Lidské zdroje a zaměstnanost*, který se zaměřuje na aktivní politiku trhu práce, podporu sociální integrace a sociálních služeb a integraci sociálně vyloučených skupin na trhu práce.

Cílem větší přizpůsobivosti potřebám trhu práce se pro zvýšení mobility zaměstnanců v České republice zavedl celoevropský informační a poradenský systém EURES, který je implementován jako standardní servisní služba na všech úřadech práce. EURES ČR aktivně rozvíjí přeshraniční partnerství EURES-T, jejichž cílem je usnadnění pracovní mobility přeshraničních pracovníků.

Byly rozvíjeny webové a portálové aplikace, které zvyšují komfort při získávání informací a poradenství pro uchazeče a zájemce o zaměstnání pro samotné zaměstnavatele.

MPSV rovněž spustilo program RESTART (*Operační program Lidské zdroje a zaměstnanost*), který bude realizován prostřednictvím pověřených úřadů práce formou Regionálních individuálních projektů. Program má preventivní charakter a je zaměřen na pomoc zaměstnancům, kteří jsou ohroženi ztrátou zaměstnání nebo jsou již ve výpovědní lhůtě.

Pokud jde o zahraniční pracovníky, přijala vláda v únoru 2009 soubor opatření, jenž by měl napomoci při řešení dopadů recese na tuto skupinu osob. Od března 2009 bylo omezeno poskytování víz a pracovních povolení občanům třetích zemí a zvýšila se intenzita kontrol v oblasti nelegálního zaměstnávání. Vláda dále schválila již zmíněný *Program dobrovolných návratů pro propuštěné zahraniční pracovníky a jejich rodiny*. Byl také zahájen *Program podpory návratu cizinců nelegálně pobývajících na území ČR*.³²

Cílem podpory flexibility kombinované s jistotou zaměstnání a zmírnění segmentace trhu práce, s náležitým přihlédnutím k úloze sociálních partnerů je v souladu s konceptem flexicurity v České republice usilování o rozšíření smluvní volnosti v pracovněprávních vztazích a zvyšování pružnosti trhu práce. Úkolem opatření je umožnit ve větší míře sjednávání odchylek od obecné úpravy zákoníku práce smlouvou nebo vnitřním předpisem zaměstnavatele. Mezi další způsoby, jakými je podporována flexibilita pracovní síly na českém trhu práce, patří i systém školení a rekvalifikací uchazečů o zaměstnání. Ten je

³² Ministerstvo financí České republiky [online]. říjen 2009 [cit. 2010-08-30]. *ZPRÁVA O PLNĚNÍ NÁRODNÍHO PROGRAMU REFORM ČR 2008 - 2010*. Dostupné z WWW: <http://www.mfcr.cz/cps/rde/xbcr/mfcr/Zprava_o_plneni_NPR_2009_cz.pdf>.

zároveň základním nástrojem při řešení strukturálního charakteru české nezaměstnanosti. Jedním z plánovaných opatření ke zvýšení flexibility trhu práce a flexibility v pracovněprávních vztazích je příprava novely zákoníku práce. Návrh změn, předložený ministrem práce a sociálních věcí Jaromírem Drábkem v současné době projednává vláda.

Zajistit vývoj nákladů na pracovní sílu a metody stanovování mezd podporující zaměstnanost - došlo k snížení zákonných nemzdových nákladů práce zavedením stropů pojistného na sociální zabezpečení a zdravotní pojištění (zavedení jednotného maximálního vyměřovacího základu) v reformě sociálního systému v roce 2007 (Tabulka č. 5: Roční náklady práce v třídění podle sekce OKEČ, ČR, 2009).

Tabulka č. 5: **Roční náklady práce v třídění podle sekce OKEČ, ČR, 2009**

	Náklady práce	z toho
		sociální náklady / výdaje platby zákonného pojistného
Zemědělství a myslivost, lesnictví	297 555	73 787
Rybolov a chov ryb	330 972	81 321
Těžba nerostných surovin	489 417	122 445
Zpracovatelský průmysl	373 922	91 487
Výroba a rozvod elektřiny, plynu a vody	587 469	148 343
Průmysl celkem	386 733	94 905
Stavebnictví	360 123	87 427
Obchod; opravy motorových vozidel a výrobků pro osobní potřebu a převážně pro domácnost	359 286	93 590
Ubytování a stravování	203 770	49 954
Doprava, skladování a spoje	412 855	101 093
Finanční zprostředkování	751 308	166 510
Činnosti v oblasti nemovitostí a pronájmu; podnikatelské činnosti	447 184	107 885
Veřejná správa a obrana; povinné sociální zabezpečení	464 338	110 821
Vzdělávání	382 914	95 529
Zdravotní a sociální péče; veterinární činnosti	376 580	96 696
Ostatní veřejné, sociální a osobní služby	341 463	89 795
C E L K E M	391 069	96 457

Zdroj: Český statistický úřad [online]. 2010 [cit. 2010-10-11]. *Analýzy*. Dostupné z WWW: <[http://www.czso.cz/csu/2010edicniplan.nsf/t/E7003BB384/\\$File/31121020.xls](http://www.czso.cz/csu/2010edicniplan.nsf/t/E7003BB384/$File/31121020.xls)>. vlastní úpravy

Plánovaná reformní opatření - snížení sazby pojistného ze strany zaměstnanců na nemocenské pojištění o 1,5 p.b. a snížení sazby nemocenského pojištění placeného zaměstnavatelem, a to o 1.1 p.b byla splněna.

Pro Zvýšení a zkvalitnění investic do lidského kapitálu byl v rámci kurikulární reformy vytvořen systém spolupráce se sociálními partnery na úrovni oborových skupin zejména při procesu vydávání *Rámcových vzdělávacích programů odborného vzdělávání*. Za účelem podpory spolupráce škol se zaměstnavateli byl zpracován v rámci *Operačního programu Rozvoj lidských zdrojů* systémový projekt *Podpora rozvoje partnerství škol a podniků směřující ke zvyšování kvality odborného vzdělávání v České republice*.

Systém vzdělávání byl ve školském zákoně postaven tak, aby v dostatečné míře zajišťoval horizontální i vertikální prostupnost od základního vzdělávání po vyšší odborné vzdělávání.

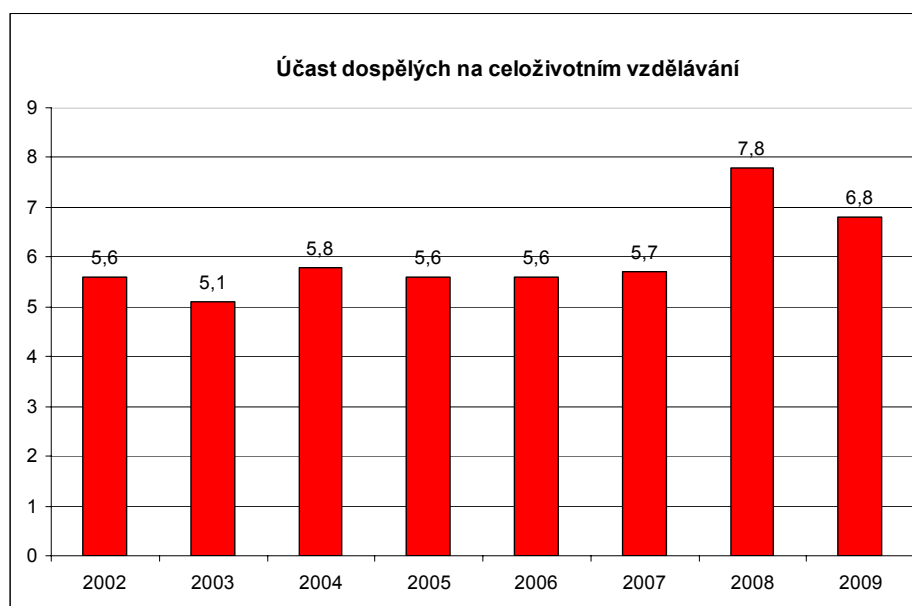
ČR v rámci legislativy podnikla opatření zaměřená na podporu znevýhodněných dětí, žáků a žákyň a znevýhodněných mladých lidí. Cílem opatření je zejména prosazování inkluzivních politik ve vzdělávání a odborné přípravě za účelem podpory prevence odchodů výše zmíněných znevýhodněných skupin z hlavního vzdělávacího proudu.

Ministerstvo školství, mládeže a tělovýchovy zpracovalo dlouhodobou koncepci v oblasti genderové rovnosti ve vzdělávání, vědě a výzkumu. Koncepce se soustředí na oblast vzdělávání pedagogických pracovníků a pracovníků v genderově senzitivní výuce dětí, žákyň a žáků. Dále na vytváření nabídky vzdělávacích kvalifikačních a rekvalifikačních programů usnadňujících nalezení pracovního uplatnění ženám a také na vytváření nabídky vzdělávání pro dívky, ženy, chlapce a muže pro přípravu na povolání v oborech, které jsou z hlediska pohlaví považovány za netypické.

Projekt s názvem *Podpora individuálního vzdělávání občanů* má za cíl zvýšit kvalitu obecných i odborných kompetencí obyvatel České republiky, zejména pak v oblasti jazykových dovedností, ICT a podnikatelských dovedností. V rámci naplňování cílů Strategie i priority podpory účasti dospělých v dalším vzdělávání (graf. č.: 15 Účast dospělých na celoživotním vzdělávání v ČR) se dále rozpracovává *Národní soustava kvalifikací*.³³

³³ Ministerstvo financí České republiky [online]. říjen 2009 [cit. 2010-08-30]. *ZPRÁVA O PLNĚNÍ NÁRODNÍHO PROGRAMU REFORM ČR 2008 - 2010*. Dostupné z WWW: <http://www.mfcr.cz/cps/rde/xbcr/mfcr/Zprava_o_plneni_NPR_2009_cz.pdf>.

Graf č. 15: Účast dospělých na celoživotním vzdělávání v ČR



Zdroj: European Commission [online]. 2010 [cit. 2010-12-10]. Eurostat. Dostupné z WWW: <<http://epp.eurostat.ec.europa.eu>>., vlastní úpravy

Jedno z doporučení, které bylo ČR adresováno Evropskou komisí na začátku roku 2009, se týkalo nutnosti zlepšit spolupráci vzdělávacích institucí a podniků. 16. prosince 2008 byl schválen *Akční plán podpory odborného vzdělávání*, který se zaměřuje právě na podporu spolupráce se zaměstnavateli.³⁴

V rámci přizpůsobování systémů vzdělávání a odborné přípravy novým kvalifikačním požadavkům začátkem roku 2009 přijala vláda ČR svým usnesením *Implementační plán Strategie celoživotního učení*. Implementační plán obsahuje návrh opatření v oblastech počátečního a dalšího vzdělávání, která mají vést k odstranění negativních či udržení anebo posílení pozitivních jevů v pojetí celoživotního učení. Strategie pokrývá celou oblast vzdělávání a představuje systémové pojetí celoživotního učení, které navazuje na původní prioritu „propojení počátečního a dalšího vzdělávání“. Mezi její nástroje patří mimo jiné implementace národního systému ověřování a uznávání výsledků dalšího vzdělávání a budování *Národní soustavy kvalifikací* pro všechny stupně vzdělávání, jež bude kompatibilní jak s *Evropským rámcem kvalifikací*, tak se zastřešujícím rámcem *Kvalifikací pro Evropský prostor vysokoškolského vzdělávání*.

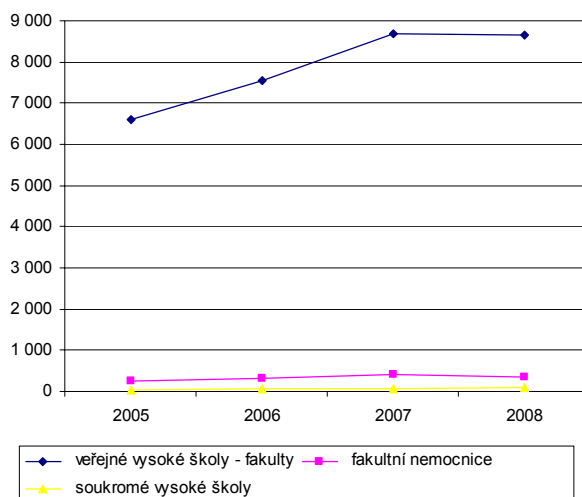
³⁴ Ministerstvo financí České republiky [online]. říjen 2009 [cit. 2010-08-30]. *ZPRÁVA O PLNĚNÍ NÁRODNÍHO PROGRAMU REFORM ČR 2008 - 2010*. Dostupné z WWW: <http://www.mfcr.cz/cps/rde/xbcr/mfcr/Zprava_o_plneni_NPR_2009_cz.pdf>.

Realizace kurikulární reformy probíhá od roku 2005 vydáváním *Rámcových vzdělávacích programů*, na základě kterých si každá škola definuje svůj vlastní *Školní vzdělávací program*. Tato komplexní reforma, která odráží trendy sledované na evropské úrovni, bude završena reformou maturitní zkoušky.

V rámci kurikulární reformy středního vzdělávání byla rovněž navržena nová koncepce závěrečné maturitní zkoušky.

Východiskem pro reformu českého vysokého školství se stala *Bílá kniha terciárního vzdělávání*. Koncept uvedené reformy je postaven na několika zásadních reformních krocích, mezi něž náleží především snížení sociální bariéry v přístupu k vysokoškolskému vzdělání, provedení změn ve struktuře vysokého školství (podpora diferenciací systému terciárního vzdělávání a z ní vyplývající orientace některých vysokých škol na špičkový výzkum a vývoj). Další reformní oblastí je také změna systému financování, který umožní dlouhodobé plánování vývoje dané vysoké školy a bude postaven na aspektech kvality a výsledcích ve výzkumu a vývoji (Graf č. 16: Výdaje na Výzkum a Vývoj uskutečněné ve vysokoškolském sektoru ČR). Na základě diskuzí o *Bílé knize terciárního vzdělávání* je plánována příprava nového zákona o terciárním vzdělávání.³⁵

Graf č. 16: Výdaje na Výzkum a Vývoj uskutečněné ve vysokoškolském sektoru ČR



Zdroj: Český statistický úřad [online]. 2010 [cit. 2010-10-11]. *Analýzy*. Dostupné z WWW: <[http://www.czso.cz/csu/redakce.nsf/i/tabulkova_priloha_vysokoskolsky_vyzkum_a_vyvoj/\\$File/studie_tabulky.xls#T3,4!A1](http://www.czso.cz/csu/redakce.nsf/i/tabulkova_priloha_vysokoskolsky_vyzkum_a_vyvoj/$File/studie_tabulky.xls#T3,4!A1)>. vlastní úpravy

³⁵ Ministerstvo financí České republiky [online]. říjen 2009 [cit. 2010-08-30]. *ZPRÁVA O PLNĚNÍ NÁRODNÍHO PROGRAMU REFORMY ČR 2008 - 2010*. Dostupné z WWW: <http://www.mfcr.cz/cps/rde/xbcr/mfcr/Zprava_o_plneni_NPR_2009_cz.pdf>.

3.5 Evropa 2020

Evropa 2020 - Strategie pro inteligentní a udržitelný růst podporující začlenění je nový desetiletý program navazující na *Lisabonskou strategii*. Představuje ucelený rámec s cílem mobilizovat všechny nástroje a politiky Evropské Unie a pro členské státy ustanovuje přijetí posílených koordinovaných opatření. *Strategie Evropa 2020* podporuje uskutečňování strukturální reformy. Klade důraz na realizaci cílů, které budou náležitě řízeny a monitorovány.

Strategie Evropa 2020 předkládá tři vzájemně se posilující priority a to inteligentní růst - rozvíjet ekonomiku založenou na znalostech a inovacích, udržitelný růst - podporovat konkurenceschopnější a ekologičtější ekonomiku méně náročnou na zdroje a růst podporující začlenění - podporovat ekonomiku s vysokou zaměstnaností, jež se bude vyznačovat sociální a územní soudržností. Tyto tři priority jsou podpořeny iniciativami, které by měly směřovat ke splnění následujících pěti cílů.

Míra zaměstnanosti u osob ve věku 20 až 64 let by se měla zvýšit ze současných 69 % na nejméně 75 %, mimo jiné prostřednictvím aktivnějšího zapojení žen, starších pracovníků a větší integrace migrujících pracovních sil.

EU si dále stanovila za cíl zvýšit investice do výzkumu a vývoje ve výši 3 % HDP. V rámci tohoto cíle se podařilo zaměřit pozornost na potřeby investic do výzkumu a vývoje ve veřejném a soukromém sektoru, cíl je ale spíše zaměřen na vstupy než na důsledky. Potřeba zlepšení podmínek pro soukromý výzkum a vývoj v EU a mnohá z opatření navrhovaných v této strategii se ubírají tímto směrem. Společný pohled na výzkum, vývoj a inovace by znamenal širší spektrum výdajů, jež by bylo relevantnější pro obchodní operace a pro hybné síly produktivity. Komise navrhuje udržení cíle ve výši 3 % a zároveň vytvoření ukazatele, který by intenzitu výzkumu, vývoje a inovací odrážel.

V oblasti ekologie Komise navrhuje snížit emise skleníkových plynů o nejméně 20 % oproti úrovním roku 1990 nebo o 30 %, pokud pro to budou příznivé podmínky. Dále navrhuje zvýšit podíl obnovitelných zdrojů energie v naší konečné spotřebě energie na 20 % a zvýšit energetickou účinnost o 20 %.³⁶

³⁶ European Commission EUROPE 2020 [online]. 3.3.2010 [cit. 2010-08-31]. *SDĚLENÍ KOMISE EVROPA 2020 Strategie pro inteligentní a udržitelný růst podporující začlenění*. Dostupné z WWW: http://ec.europa.eu/eu2020/pdf/1_CS_ACT_part1_v1.pdf.

Cílem týkajícím se úrovně vzdělání u dětí, které předčasně ukončily školní docházku, je snížit míru tohoto předčasného ukončení ze současných 15 % na 10 %, a zároveň zvýšit podíl osob ve věku 30 až 34 let, jež ukončily terciární vzdělání, z 31 % na 40 % v roce 2020.

Pátým cílem je snížit počet Evropanů, kteří žijí pod vnitrostátní hranicí chudoby o 25 %, což by vyvedlo z chudoby přes 20 milionů lidí.

Výše uvedené cíle byly schváleny Evropskou radou v Bruselu 17. června 2010.

Tyto cíle jsou ve vzájemném vztahu a jsou prvořadě pro dosažení celkového úspěchu. Komise navrhuje převést cíle EU do podoby vnitrostátních cílů a směrů (Národních programů reform) a tím zaručit, že každý členský stát strategii Evropa 2020 přizpůsobí své konkrétní situaci.

Komise předkládá sedm stěžejních iniciativ, které by měly přispět k uskutečnění pokroku v každém z prioritních cílů.

3.5.1 Stěžejní iniciativy priority Inteligentní růst

Prioritu Inteligentní růst by měly zabezpečit iniciativa *Inovace v Unii* – Cílem je přeorientovat politiku výzkumu, vývoje a inovací na výzvy, jako jsou změna klimatu, účinné nakládání se zdroji a energií, zdraví a demografické změny.³⁷

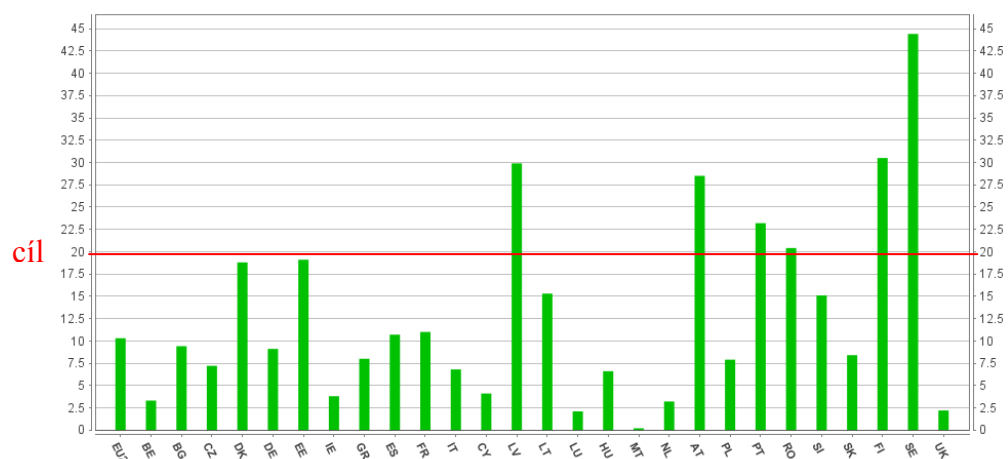
Na úrovni EU bude Komise pracovat záměrech dokončit Evropský výzkumný prostor, vytvořit strategický program pro výzkum zaměřený na výzvy jako je zabezpečení dodávek energie, doprava, změna klimatu a účinné využívání zdrojů (Graf č. 17: Podíl spotřeby energie z obnovitelných zdrojů na celkové hrubé spotřebě energie), zdraví a stárnutí obyvatelstva, výrobní postupy a hospodaření s půdou šetrné k životnímu prostředí, a zlepšení společného plánování s členskými státy a regiony.

Dále se jedná o cíl zlepšit rámcové podmínky pro inovace v podnicích (vytvořit jednotný patent EU a zvláštní soud pro patenty), modernizovat rámec v oblasti ochrany autorských práv a ochranných známek, zlepšit přístup malých a středních podniků k

³⁷ European Commission EUROPE 2020 [online]. 3.3.2010 [cit. 2010-08-31]. *SDĚLENÍ KOMISE EVROPA 2020 Strategie pro inteligentní a udržitelný růst podporující začlenění*. Dostupné z WWW: http://ec.europa.eu/eu2020/pdf/1_CS_ACT_part1_v1.pdf.

ochraně duševního vlastnictví, urychlit stanovení norem zajišťujících interoperabilitu, zlepšit dostupnost kapitálu a plně využívat politiky orientované na poptávku (například prostřednictvím zadávání veřejných zakázek a promyšlených právních předpisů).

Graf č. 17: Podíl spotřeby energie z obnovitelných zdrojů na celkové hrubé spotřebě energie



Zdroj: European Commission [online]. 2010 [cit. 2010-12-10]. Eurostat. Dostupné z WWW: <http://epp.eurostat.ec.europa.eu/tgm/table.do?tab=table&init=1&plugin=1&language=en&pcode=t2020_31>., vlastní úpravy

Dalším úkolem je zahájit program evropských inovačních partnerství mezi úrovní EU a členských států tak, aby se urychlil vývoj a používání technologií nezbytných ke splnění vytyčených úkolů. První z nich se zaměří na „vytvoření bioekonomiky do roku 2020“, „technologie klíčové pro vytvoření průmyslové budoucnosti Evropy“ a „technologie umožňující starším lidem žít nezávislý život a aktivní účast ve společnosti“.³⁸

Komise navrhuje také posílit a dále rozvíjet úlohu nástrojů EU na podporu inovací (strukturální fondy, fondy pro rozvoj venkova), rámcový program výzkumu a vývoje a zefektivnění správních postupů, jež by především malým a středním podnikům usnadnily přístup k financování a zavedly inovační pobídkové mechanismy pro trh s uhlíkem, především pro rychle se rozvíjející podniky.

Dalším cílem je podporovat partnerství založená na znalostech a posílit vazby mezi vzděláním, podniky, výzkumem a inovacemi, mimo jiné prostřednictvím Evropského

³⁸ European Commission EUROPE 2020 [online]. 3.3.2010 [cit. 2010-08-31]. *SDĚLENÍ KOMISE EVROPA 2020 Strategie pro inteligentní a udržitelný růst podporující začlenění*. Dostupné z WWW: http://ec.europa.eu/eu2020/pdf/1_CS_ACT_part1_v1.pdf.

technologického institutu, a napomáhat podnikání prostřednictvím pomoci začínajícím inovačním společnostem.

Na vnitrostátní úrovni budou mít za úkol členské státy reformovat vnitrostátní (a regionální) systémy výzkumu a vývoje a inovací tak, aby podpořily dosahování špičkové úrovně a inteligentní specializace, posílit spolupráci mezi univerzitami, výzkumnými subjekty a podniky. V rámci této iniciativy budou členské státy EU společně plánovat a snažit se zlepšit přeshraniční spolupráci v oblastech kde má EU přidanou hodnotu a příslušným způsobem upravit vnitrostátní postupy financování tak, aby bylo zajištěno rozšíření technologií po celém území EU. V rámci vzdělávání je cílem zajistit dostatečný počet absolventů vědeckých, matematických a technických studií a zaměřit školní vzdělávací programy na kreativitu, inovace a podnikání, dále klást důraz na investice do znalostí (mimo jiné používáním daňových pobídek a dalších finančních nástrojů na podporu většího soukromého investování do výzkumu a vývoje).

Cílem Iniciativy *Mládež v pohybu* je zlepšit výsledky a mezinárodní atraktivitu evropských vysokoškolských institucí a zvýšit celkovou kvalitu všech úrovní vzdělávání a odborné přípravy v EU, jež by spojovala vysokou úroveň a spravedlivý přístup. Dále je úkolem podporovat mobilitu studentů a stážistů a zlepšit situaci v oblasti zaměstnanosti mladých lidí.

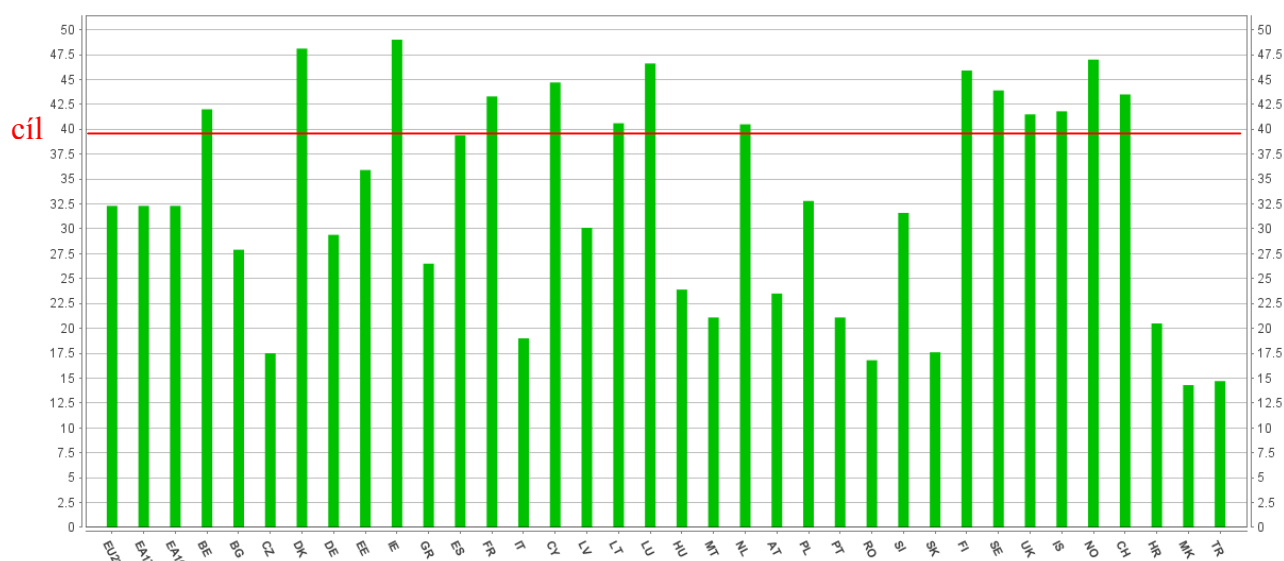
Na úrovni EU bude Komise pracovat na záměrech: integrovat a zdokonalit programy EU pro mobilitu, pro univerzity a vědce (jako jsou *Erasmus*, *Mundus*, *Tempus* a *Marie Curie*) a propojit je s vnitrostátními programy a zdroji. Dalším úkolem je dát větší důraz na program modernizace vysokého školství (učebních osnov, řízení a financování) mimo jiné srovnáváním výsledků univerzit a výsledků vzdělávání v celosvětovém kontextu. V oblasti podnikání je cílem prozkoumat, jakými způsoby lze podpořit podnikání pomocí programů mobility pro mladé odborníky. V oblasti vzdělávání podpořit uznávání neformálního a informálního učení. V rámci zaměstnanosti je úkolem zahájit rámcové politiky pro zaměstnanost mládeže, zaměřené na snížení nezaměstnanosti mladých lidí, jež by měly za přispění členských států a sociálních partnerů podpořit vstup mladých lidí na trh práce prostřednictvím odborného vzdělávání, stáží nebo dalších forem odborné praxe.³⁹

³⁹ European Commission EUROPE 2020 [online]. 3.3.2010 [cit. 2010-08-31]. *SDĚLENÍ KOMISE EVROPA 2020 Strategie pro inteligentní a udržitelný růst podporující začlenění*. Dostupné z WWW: http://ec.europa.eu/eu2020/pdf/1_CS_ACT_part1_v1.pdf.

Sem patří i iniciativa *EURES* na podporu evropské mobility zaměřená na zlepšování pracovních příležitostí pro mladé.

Na vnitrostátní úrovni budou členské státy muset zajistit účinné investice do systémů vzdělávání a odborné přípravy na všech úrovních (od předškolní po vysokoškolskou). Pomocí integrovaného přístupu zahrnujícího nejdůležitější dovednosti a zaměřeného na snížení počtu předčasných odchodů ze škol je úkolem zlepšit výsledky vzdělávání všech složek (předškolního, základního, středního, odborného a terciárního vzdělávání) (Graf č. 18: Podíl populace ve věku 30 – 34 let s dokončeným vysokoškolským vzděláním) a zvýšit otevřenost a význam vzdělávacích systémů pomocí vytvoření národních rámců kvalifikací a lepšího zacílení výsledků vzdělávání na potřeby pracovního trhu. zlepšit vstup mladých lidí na trh práce prostřednictvím integrované činnosti zahrnující mimo jiné poskytování informací a poradenství a odborné vzdělávání.⁴⁰

Graf č. 18: Podíl populace ve věku 30 – 34 let, s dokončeným vysokoškolským vzděláním



Zdroj: European Commission [online]. 2010 [cit. 2010-12-10]. *Eurostat*. Dostupné z WWW: <http://epp.eurostat.ec.europa.eu/tgm/graph.do?tab=graph&plugin=1&language=en&pcode=t2020_41&toolbox=type>., vlastní úpravy

⁴⁰ European Commission EUROPE 2020 [online]. 3.3.2010 [cit. 2010-08-31]. *SDĚLENÍ KOMISE EVROPA 2020 Strategie pro inteligentní a udržitelný růst podporující začlenění*. Dostupné z WWW: http://ec.europa.eu/eu2020/pdf/1_CS_ACT_part1_v1.pdf.

Cílem iniciativy *Digitální program pro Evropu* je zajistit udržitelný hospodářský a sociální přínos jednotného digitálního trhu, založeného na rychlém internetu a interoperabilních aplikacích se širokopásmovým připojením pro všechny obyvatele do roku 2013 a s přístupem k výrazně rychlejšímu internetu (nad 30 Mb/s) do roku 2020, s nejméně polovinou evropských domácností s internetovým připojením rychlejším než 100 Mb/s.

Na úrovni EU bude Komise pracovat na záměrech zajištění stabilního právního rámce, který bude stimulovat investice do otevřené a konkurenceschopné infrastruktury pro vysokorychlostní internet a do souvisejících služeb. Úkolem je vypracovat účinnou politiku pro oblast rádiového spektra a usnadnit využívání strukturálních fondů EU pro plnění tohoto programu. Mezi další cíle patří vytvořit skutečně jednotný trh pro internetový obsah a služby včetně snahy ovlivnit utváření globální správy internetu. Dále reformovat fondy určené pro výzkum a inovace a zvýšit podporu v oblasti informačních a komunikačních technologií tak, aby mohly být posíleny technologické silné stránky Evropy v nejdůležitějších strategických oblastech. Cílem je vytvořit podmínky pro to, aby rychle rostoucí malé a střední podniky mohly získat vedoucí pozici na rozvíjejících se trzích a stimulovat inovace v oblasti informačních a komunikačních technologií ve všech odvětvích podnikání. Tato iniciativa podporuje přístup k internetu a jeho používání všemi evropskými občany, především prostřednictvím činností na podporu počítačové gramotnosti a přístupnosti.

Na vnitrostátní úrovni budou členské státy muset vypracovat operační strategie pro vysokorychlostní internet a zaměřit veřejné financování na oblasti, které nejsou plně pokryty soukromými investicemi.⁴¹

3.5.2 Stěžejní iniciativy priority Udržitelný růst

Pro prioritu Udržitelný růst – podpora konkurenceschopnější a ekologičtější ekonomiky méně náročné na zdroje patří mezi stěžejní iniciativy *Evropa méně náročná na zdroje*. Cílem je podpořit posun směrem ke společnosti méně náročné na zdroje a s nízkou

⁴¹ European Commission EUROPE 2020 [online]. 3.3.2010 [cit. 2010-08-31]. *SDĚLENÍ KOMISE EVROPA 2020 Strategie pro inteligentní a udržitelný růst podporující začlenění*. Dostupné z WWW: http://ec.europa.eu/eu2020/pdf/1_CS_ACT_part1_v1.pdf.

produkcí uhlíku, jež využívá všechny zdroje účinným způsobem. Snahou je oddělit hospodářský růst od využívání zdrojů a energií, snížit emise CO₂, zvýšit konkurenceschopnost a podpořit větší energetickou bezpečnost.

Na úrovni EU bude Komise pracovat na záměrech mobilizace finančních nástrojů EU jakožto součást systematické strategie financování, jež spojí financování ze zdrojů EU, členských států a ze soukromých prostředků. Dalším cílem je zdokonalit rámec pro využívání nástrojů na základě trhu (například obchodování s emisemi, revize zdanění energie, rámec státní podpory, podpora většího zadávání ekologických veřejných zakázek).

Komise plánovaným předložením návrhů na modernizaci dopravy a snížení produkce uhlíku v sektoru dopravy a chce přispět k větší konkurenceschopnosti EU. Toho lze dosáhnout za pomoci opatření v oblasti infrastruktury (včasné zavedení síťových infrastruktur pro elektrickou mobilitu, inteligentní řízení provozu, zlepšení logistiky, snížení emisí CO₂ u silničních vozidel, v letectví a námořním odvětví). Tento cíl zahrnuje zahájení důležité evropské iniciativy pro ekologické automobily, jež podpoří nové technologie včetně elektromobilů a hybridních automobilů cestou spojení výzkumu, stanovení společných norem a vývoje nutné infrastruktury. Komise usiluje o urychlení provádění strategických projektů kde má EU přidanou hodnotu a tím se snaží odstranit zásadní překážky, zejména v přeshraničním styku a u intermodálních uzlů (města, přístavy, logistická centra).

Prioritou by také bylo dokončit zavedení vnitřního trhu s energiemi a provést strategický plán pro energetické technologie a zároveň podporovat obnovitelné zdroje energie na jednotném trhu. Komise předloží iniciativu na modernizaci evropských sítí (mimo jiné transevropských energetických sítí) do podoby evropské supersítě, inteligentních energetických sítí a propojení především obnovitelných zdrojů energie s těmito sítěmi.⁴²

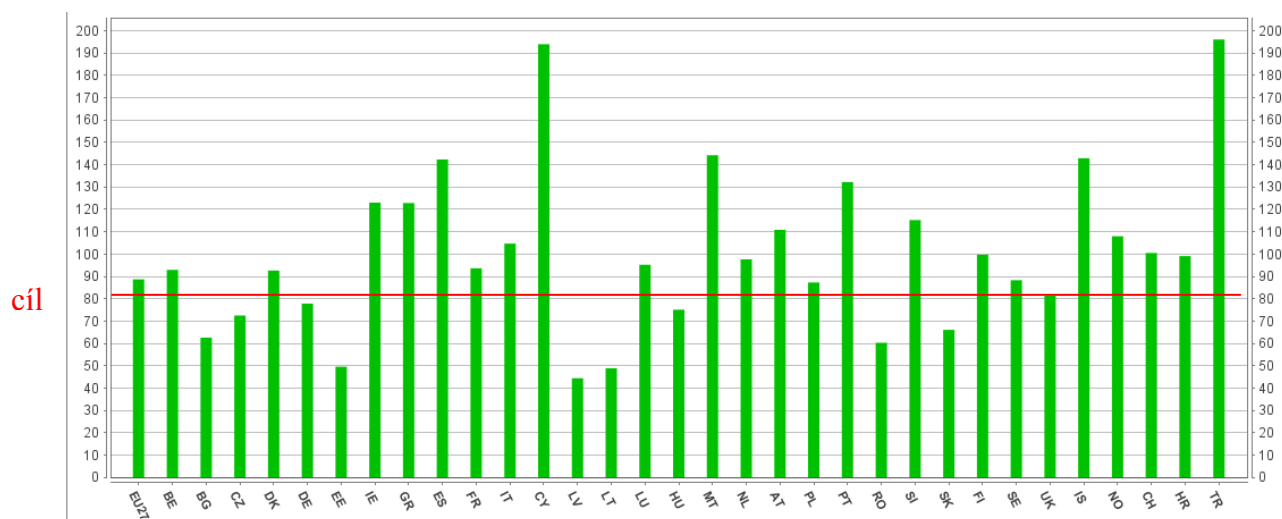
Tento krok zahrnuje nutnost podpořit projekty v oblasti infrastruktury strategicky významné pro EU v Pobaltí, na Balkáně, ve Středomoří a v Euroasijské oblasti, upravit a zavést revidovaný akční plán energetické účinnosti a podpořit zásadní program na zvýšení účinnosti využívání zdrojů cestou využití strukturálních i jiných fondů pro získávání

⁴² European Commission EUROPE 2020 [online]. 3.3.2010 [cit. 2010-08-31]. *SDĚLENÍ KOMISE EVROPA 2020 Strategie pro inteligentní a udržitelný růst podporující začlenění*. Dostupné z WWW: http://ec.europa.eu/eu2020/pdf/1_CS_ACT_part1_v1.pdf.

nových finančních prostředků prostřednictvím stávajících režimů inovativních investic. Tím by se měla podpořit také změna spotřebního chování a výrobních postupů.

Komise plánuje představit vizi strukturálních a technologických změn nezbytných pro přechod do roku 2050 na nízkouhlíkovou ekonomiku méně náročnou na zdroje a odolnější vůči změnám klimatu, což umožní EU splnit své cíle snížení emisí (Graf č. 19: Produkce emisí skleníkových plynů) a zachování biologické rozmanitosti.

Graf č. 19: Produkce emisí skleníkových plynů v porovnání s rokem 1990 v % (1990=100%)



Zdroj: European Commission [online]. 2010 [cit. 2010-12-10]. Eurostat. Dostupné z WWW: <http://epp.eurostat.ec.europa.eu/tgm/graph.do?tab=graph&plugin=1&pcode=t2020_30&language=en&toolbox=sort>., vlastní úpravy

Půjde mimo jiné o předcházení katastrofám a reakci na ně, využití příspěvku politiky soudržnosti, zemědělské politiky, politiky rozvoje venkova a námořní politiky k boji se změnou klimatu. Pomocí opatření pro přizpůsobení založených na účinnějším využívání zdrojů plánuje Komise rovněž přispět ke zlepšení celosvětového zajištění potravin.⁴³

Na vnitrostátní úrovni mají členské státy za úkol přestat používat dotace škodlivé pro životní prostředí s výjimkou dotací pro osoby sociálně potřebné. Dále rozšiřovat tržně orientované nástroje, jako jsou daňové pobídky a veřejné zakázky, aby došlo k přizpůsobení výrobních postupů a spotřebních vzorců. V neposlední řadě má být jejich

⁴³ European Commission EUROPE 2020 [online]. 3.3.2010 [cit. 2010-08-31]. *SDĚLENÍ KOMISE EVROPA 2020 Strategie pro inteligentní a udržitelný růst podporující začlenění*. Dostupné z WWW: http://ec.europa.eu/eu2020/pdf/1_CS_ACT_part1_v1.pdf.

cílem vyvinout inteligentní, modernizovanou a plně propojenou dopravní a energetickou infrastrukturu a plně využívat IKT.

Další iniciativou podporující směr *Udržitelný růst* je *Průmyslová politika pro věk globalizace*. Průmysl a obzvláště malé a střední podniky silně zasáhla hospodářská recese a všechna odvětví se musí přizpůsobit globalizaci a upravit své výrobní postupy a výrobky, pokud chtějí obstát v nízkouhlíkové ekonomice.

Komise má za cíl úzce spolupracovat se zúčastněnými stranami v různých odvětvích a vypracovat rámec pro moderní průmyslovou politiku, který bude podporovat podnikání, pomáhat průmyslu vypořádat se s těmito problémy a podporovat konkurenceschopnost primárních průmyslových odvětví, výroby a služeb v Evropě. Rámec se bude zabývat všemi prvky tohoto hodnotového řetězce se stále silnější mezinárodní dimenzí, od přístupu k surovinám až po prodejnou službu.

Na úrovni EU bude Komise pracovat na záměrech vytvoření průmyslové politiky, která připraví nejlepší prostředí pro udržení a rozvoj silné, konkurenceschopné a diverzifikované průmyslové základny v Evropě, a podpoří přesun výrobních odvětví k větší účinnosti využívání energie a zdrojů.

Dalším úkolem je vypracování horizontálního přístupu k průmyslové politice, který bude spojovat různé nástroje politik. Konkrétně se jedná se o zlepšení podnikatelského prostředí, zejména pro malé a střední podniky (mimo jiné snížením transakčních nákladů na podnikání v Evropě, podporou klastrů a zlepšením dostupnosti finančních prostředků).

Komise bude podporovat restrukturalizaci (pomocí rychlého přesunu dovedností do odvětví a trhů, které se rychle rozvíjejí), technologie a výrobní postupy, jež snižují využívání přírodních zdrojů (pomocí režimů státní podpory v EU či Fondu pro přizpůsobení se globalizaci)

Dalším cílem Komise je zvýšení investic do stávajícího přírodního bohatství EU a podpora internacionalizace malých a středních podniků.

Komise zajistí aby dopravní a logistické sítě poskytovaly průmyslu v celé Unii efektivní přístup k jednotnému trhu a k mezinárodnímu trhu za hranicemi Unie.⁴⁴

⁴⁴ European Commission EUROPE 2020 [online]. 3.3.2010 [cit. 2010-08-31]. *SDĚLENÍ KOMISE EVROPA 2020 Strategie pro inteligentní a udržitelný růst podporující začlenění*. Dostupné z WWW: http://ec.europa.eu/eu2020/pdf/1_CS_ACT_part1_v1.pdf.

Bude vypracována účinná kosmická politika, která poskytne nástroje k vyřešení některých klíčových globálních problémů, a především k dokončení programů *Galileo* a *GMES*.

Komise plánuje zvýšit konkurenceschopnost evropského odvětví cestovního ruchu.

Dalším cílem je revidovat nařízení tak, aby odvětví služeb a výroby přešlo na účinnější využívání zdrojů, mimo jiné prostřednictvím účinnějšího recyklování.

Komise plánuje zlepšit způsob stanovování evropských norem tak, aby byly vytvořeny takové evropské a mezinárodní normy, které budou přispívat k dlouhodobé konkurenceschopnosti evropského průmyslu. Tento cíl bude zahrnovat podporu uvádění produktů na trh a přijímání klíčových podpůrných technologií.

Komise bude v neposlední řadě usilovat o obnovu strategie EU pro podporu sociální odpovědnosti podniků jako prvku klíčového pro zajištění dlouhodobé důvěry zaměstnanců a spotřebitelů.

Na vnitrostátní úrovni budou členské státy muset zlepšit podnikatelské prostředí, zejména pro malé a střední podniky, mimo jiné prostřednictvím zadávání veřejných zakázek na podporu inovačních pobídek.

Dalším úkolem je zlepšit podmínky pro prosazování práv duševního vlastnictví a snížit administrativní zátěž společností a zlepšit kvalitu právních předpisů upravujících podnikání.

Členské státy mají za úkol úzce spolupracovat se zúčastněnými stranami v různých odvětvích (podniky, odbory, vědci, nevládní organizace, organizace spotřebitelů) tak, aby mohly být odhaleny překážky a vypracována společná analýza toho, jakým způsobem zachovat silnou průmyslovou a vědomostní základnu a učinit z EU vůdčí sílu celosvětového udržitelného rozvoje.⁴⁵

3.5.3 Stěžejní iniciativy priority Růst podporující začlenění

Prioritu Růst podporující začlenění podporují iniciativa *Program pro nové dovednosti a pracovní místa*. Cílem je vytvořit podmínky pro modernizaci trhů práce se

⁴⁵ European Commission EUROPE 2020 [online]. 3.3.2010 [cit. 2010-08-31]. *SDĚLENÍ KOMISE EVROPA 2020 Strategie pro inteligentní a udržitelný růst podporující začlenění*. Dostupné z WWW: http://ec.europa.eu/eu2020/pdf/1_CS_ACT_part1_v1.pdf.

záměrem zvýšit zaměstnanost a zajistit udržitelnost našich sociálních modelů. Znamená to zlepšit postavení občanů pomocí získávání nových dovedností, jež umožní současné i budoucí pracovní síle přizpůsobit se novým podmínkám a případným posunům profesní dráhy, sníží nezaměstnanost a zvýší produktivitu práce.

Na úrovni EU bude Komise pracovat na záměru společně s evropskými sociálními partnery stanovit a provádět druhou fázi programu flexikurity, v níž se určí způsoby, jak lépe zvládat hospodářské přechody a bojovat proti nezaměstnanosti a zvýšit aktivitu.

V souladu se zásadou inteligentní regulace je cílem přizpůsobit legislativní rámec měnícím se formám práce a novým zdravotním a bezpečnostním rizikům na pracovišti, usnadnit a podpořit mobilitu pracovních sil v rámci EU a lépe vyrovnat nabídku práce a poptávku po ní za pomoci finanční podpory ze strukturálních fondů (zejména z Evropského sociálního fondu).

Komise bude podporovat předvídavou a komplexní politiku migrace pracovníků, jež by pružně reagovala na priority a potřeby trhu práce.

Komise dále plánuje posílit kapacitu sociálních partnerů a pro řešení problémů plně využít potenciál sociálního dialogu na všech úrovních (EU, státu/regionu, odvětví, podniku) a podpořit bližší spolupráci mezi orgány trhu práce včetně veřejných služeb zaměstnanosti členských států

Komise hodlá reagovat na potřebu strategického rámce pro spolupráci ve vzdělávání a odborné přípravě, zahrnující všechny zúčastněné strany. To by mělo vyústit v provádění zásad celoživotního učení (ve spolupráci s členskými státy, sociálními partnery, odborníky), a to mimo jiné pomocí pružnějších učebních plánů v různých odvětvích a úrovních vzdělávání a odborné přípravy a zvětšováním atraktivity odborného vzdělávání a přípravy.⁴⁶

Měli by být konzultováni sociální partneři na evropské úrovni (v této oblasti by měli přijít s vlastní iniciativou) a zajistit, aby v průběhu všeobecného, odborného, vyššího vzdělávání a vzdělávání dospělých mohly být osvojovány a uznávány dovednosti vyžadované pro zapojení do dalšího vzdělávání a trhů práce a vyvinout společný jazykový a operativní nástroj pro vzdělávání či odbornou přípravu a praxi: *Evropský rámec dovedností, schopností a pracovních míst (ESCO)*.

⁴⁶ European Commission EUROPE 2020 [online]. 3.3.2010 [cit. 2010-08-31]. *SDĚLENÍ KOMISE EVROPA 2020 Strategie pro inteligentní a udržitelný růst podporující začlenění*. Dostupné z WWW: http://ec.europa.eu/eu2020/pdf/1_CS_ACT_part1_v1.pdf.

Na vnitrostátní úrovni budou členské státy muset provádět vnitrostátní programy pro dosažení flexikurity, na nichž se shodla Evropská rada, dále snížit segmentaci trhu práce, usnadnit přechody a napomáhat sladění pracovního a rodinného života.

Dalším úkolem je přezkoumat a pravidelně kontrolovat účinnost systému daní a dávek tak, aby se vyplatilo pracovat, a to zejména se zaměřením na osoby s nízkou kvalifikací, a současně zrušit opatření odrazující od výkonu samostatné výdělečné činnosti.

Členské státy by měly podporovat nové formy rovnováhy mezi pracovním a soukromým životem a politiky aktivního stárnutí a zvýšit rovnost žen a mužů.

Mezi další úkoly v sociální oblasti patří podpořit a kontrolovat efektivní provádění výsledků sociálního dialogu a vyvinout partnerství mezi oblastí vzdělávání či odborné přípravy a světem práce (zejména zapojit sociální partnery do vytváření plánů vzdělávání a odborné přípravy).

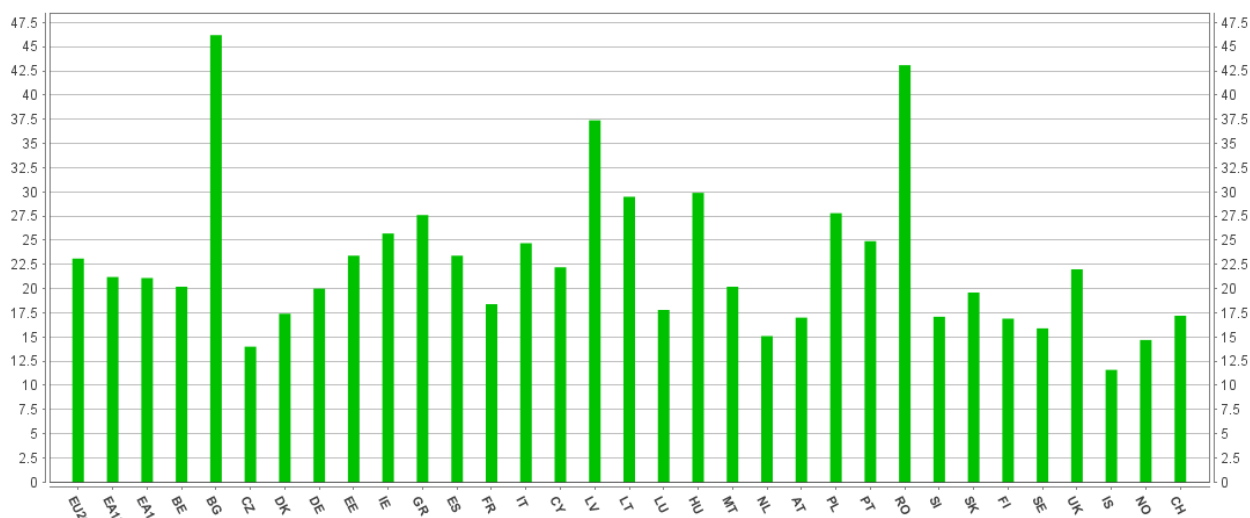
V neposlední řadě mají členské státy pomocí vytvoření vnitrostátních rámců kvalifikací dát silný impuls uplatňování evropského rámce kvalifikací a zajistit, aby v průběhu všeobecného, odborného a vyššího vzdělávání a vzdělávání dospělých (včetně neformálního a informálního učení) mohly být osvojovány a uznávány dovednosti požadované pro zapojení do dalšího vzdělávání a do trhu práce.

S přispěním Evropského roku boje proti chudobě a sociálnímu vyloučení je cílem iniciativy *Evropská platforma pro boj proti chudobě* zajistit hospodářskou, sociální a územní soudržnost za účelem zvyšování povědomí o základních právech osob, které se potýkají s chudobou a sociálním vyloučením a uznáváním těchto práv tak, aby mohly důstojně žít a aktivně se zapojovat do společnosti (Graf č. 20: Populace potýkající se s rizikem chudoby nebo vyloučení).

Na úrovni EU bude Komise pracovat záměru přetvoření otevřené metody koordinace v oblasti sociálního vyloučení a sociální ochrany na platformu pro spolupráci, vzájemné hodnocení a výměnu osvědčených postupů, a na nástroj posilující závazek veřejných i soukromých aktérů omezit sociální vyloučení a přijmout konkrétní opatření (v podobě zacílené podpory ze strukturálních fondů, zejména z Evropského sociálního fondu).⁴⁷

⁴⁷ European Commission EUROPE 2020 [online]. 3.3.2010 [cit. 2010-08-31]. *SDĚLENÍ KOMISE EVROPA 2020 Strategie pro inteligentní a udržitelný růst podporující začlenění*. Dostupné z WWW: http://ec.europa.eu/eu2020/pdf/1_CS_ACT_part1_v1.pdf.

Graf č. 20: **Populace potýkající se s rizikem chudoby nebo vyloučení (% z celkové populace)**



Zdroj: European Commission [online]. 2010 [cit. 2010-12-10]. Eurostat. Dostupné z WWW: <http://epp.eurostat.ec.europa.eu/tgm/graph.do?tab=graph&plugin=1&pcode=t2020_50&language=en&toolbox=datat>

Komise plánuje navrhnout a provádět programy na podporu sociální inovace zaměřené na nejohroženější skupiny, nabízející znevýhodněným komunitám především inovační vzdělávání, odborné vzdělávání a pracovní příležitosti, bojovat proti diskriminaci a vyvinout nový program pro integraci přistěhovalců tak, aby mohli plně využít svůj potenciál.

Komise provede posouzení přiměřenosti a udržitelnosti systémů sociálního zabezpečení a důchodových systémů a vymezí způsoby jak zajistit lepší přístup k systémům zdravotní péče.

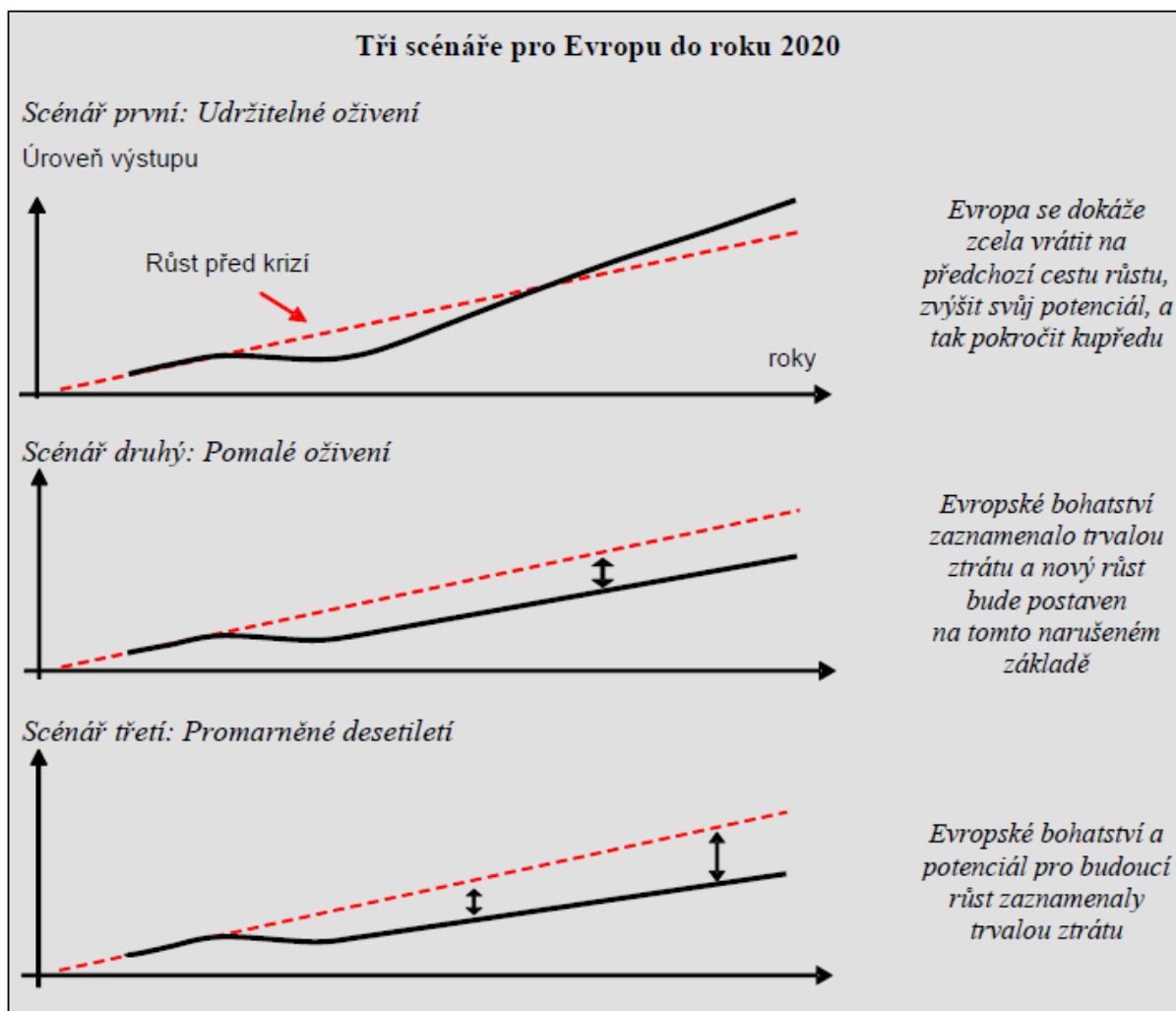
Na vnitrostátní úrovni budou členské státy muset podporovat kolektivní i individuální zodpovědnost v boji proti chudobě a sociálnímu vyloučení a stanovit a provádět opatření zaměřená na specifické podmínky zvláště ohrožených skupin (jako neúplné rodiny, starší ženy, menšiny, Romové, zdravotně postižení, lidé bez domova).

Clem je plné využití národních systémů sociálního a důchodového zabezpečení tak, aby byla zajištěna odpovídající podpora příjmů a přístup ke zdravotní péči.⁴⁸

⁴⁸ European Commission EUROPE 2020 [online]. 3.3.2010 [cit. 2010-08-31]. *SDĚLENÍ KOMISE EVROPA 2020 Strategie pro inteligentní a udržitelný růst podporující začlenění*. Dostupné z WWW: http://ec.europa.eu/eu2020/pdf/1_CS_ACT_part1_v1.pdf.

Výše uvedených sedm stěžejních iniciativ bude závazných jak pro Evropskou unii, tak pro členské státy. Nástroje na úrovni EU, jako například jednotný trh, finanční nástroje a nástroje vnější politiky, budou plně mobilizovány za účelem odstranění překážek a dosažení cílů *strategie Evropa 2020* (Obrázek č.1: Tři scénáře pro Evropu do roku 2020).⁴⁹

Obrázek č. 1: Scénáře pro Evropu do roku 2020



Zdroj: European Commission EUROPE 2020 [online]. 3.3.2010 [cit. 2010-08-31]. *SDĚLENÍ KOMISE EVROPA 2020 Strategie pro inteligentní a udržitelný růst podporující začlenění*. Dostupné z WWW: http://ec.europa.eu/eu2020/pdf/1_CS_ACT_part1_v1.pdf.

Pro efektivnější řízení ekonomiky bude *Evropa 2020* vycházet ze dvou pilířů: z výše uvedeného tematického přístupu, jež je kombinací priorit a hlavních cílů, a ze zpráv o

⁴⁹ European Commission EUROPE 2020 [online]. 3.3.2010 [cit. 2010-08-31]. *SDĚLENÍ KOMISE EVROPA 2020 Strategie pro inteligentní a udržitelný růst podporující začlenění*. Dostupné z WWW: http://ec.europa.eu/eu2020/pdf/1_CS_ACT_part1_v1.pdf.

jednotlivých zemích, které členskými státy pomohou rozvíjet jejich strategie návratu do stavu udržitelných veřejných financí a růstu.

Na úrovni EU budou přijaty Integrované hlavní směry za účelem pokrytí oblasti působnosti priorit a cílů EU. Jednotlivým členskými státy budou předložena doporučení. V případě nepřiměřené reakce by mohlo být vydáno varování na politické úrovni. Předkládání zpráv v rámci strategie Evropa 2020 a hodnocení Paktu o stabilitě a růstu by měla probíhat současně, uvedené nástroje však zůstanou odděleny a integrita Paktu bude zachována. Evropská rada ponese za novou strategii plnou zodpovědnost a stane se jejím ústředním prvkem. Komise má za úkol sledovat pokrok vedoucí k dosažení cílů, usnadňovat výměnu politických postupů a činit nutné návrhy, jejichž cílem bude stanovit směr, kterým by se činnosti měly ubírat a provádět stěžejní iniciativy EU. Evropský parlament má působit jakožto spolutvůrce právních předpisů v oblasti klíčových iniciativ.⁵⁰

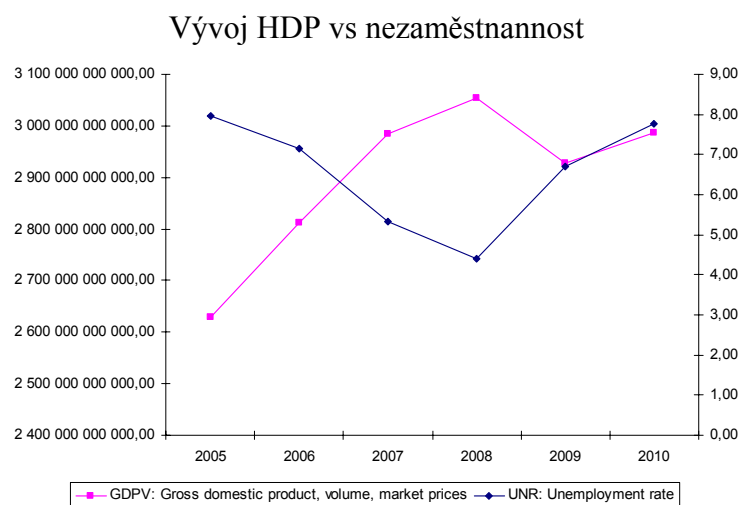
4 Zhodnocení politiky zaměstnanosti ČR v návaznosti na Lisabonskou strategii

4.1 Vývoj indikátorů

Česká ekonomika dosáhla vrcholu ekonomického cyklu ve 3. čtvrtletí 2007, následně přešla do fáze zpomalování růstu HDP. Ve 4. čtvrtletí roku 2008 došlo ke zlomu a do domácí ekonomiky naplno dopadly příznaky hospodářské recese z vnějšího prostředí. V roce 2008 došlo také k obratu vývoje míry nezaměstnanosti, která začala výrazně stoupat. Je zřejmé, že až do roku 2009 při snižování míry nezaměstnanosti rostl HDP (Graf č.21: Vývoj HDP v porovnání k vývoji nezaměstnanosti v ČR). K negativní koleraci dochází až do roku 2009. Lze se domnívat, že pokud by nedošlo k hospodářské recesi, míra zaměstnanosti by se více přiblížila cílům vytyčeným v *Národním programu reforem ČR*.

⁵⁰ European Commission EUROPE 2020 [online]. 3.3.2010 [cit. 2010-08-31]. *SDĚLENÍ KOMISE EVROPA 2020 Strategie pro inteligentní a udržitelný růst podporující začlenění*. Dostupné z WWW: http://ec.europa.eu/eu2020/pdf/1_CS_ACT_part1_v1.pdf.

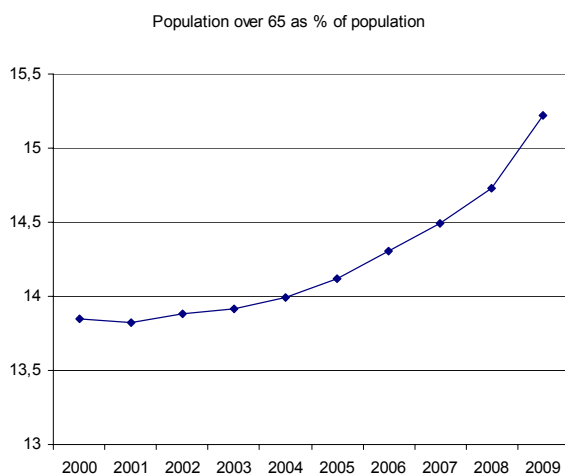
Graf č. 21: Vývoj HDP vs vývoj nezaměstnanosti v ČR



Zdroj: OECD Statistics [online]. 2010 [cit. 2010-08-06]. *Economic Outlook No 87 - June 2010* - Public version. Dostupné z WWW: <<http://stats.oecd.org/Index.aspx>>.

Vývoj české ekonomiky také negativně ovlivňuje stárnutí populace. Ve věkové skupině 65 let + je po roce 2009 více než 15% celkové populace (Graf č. 22: Procento populace starší 65 ti let na celkové populaci v ČR). Z tohoto pohledu lze pokládat za klíčový program *Podpora celoživotního přístupu k práci* a dbát na plnění tohoto cíle *Národního programu reform*.

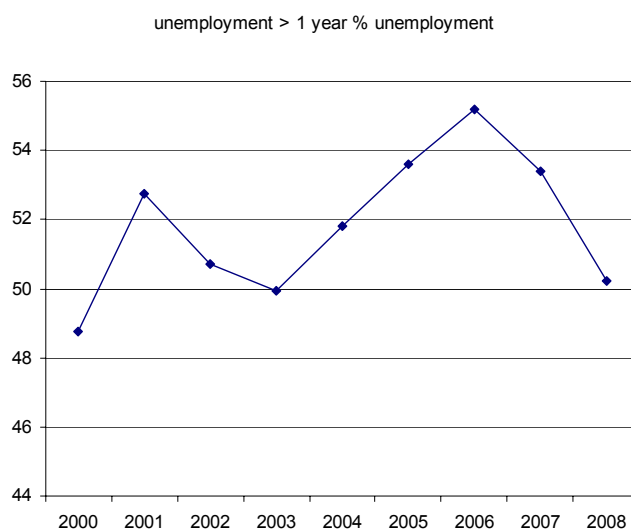
Graf č. 22: Procento populace starší 65 ti let na celkové populaci v ČR



Zdroj: OECD Statistics [online]. 2010 [cit. 2010-08-06]. *ALFS Summary tables*. Dostupné z WWW: <<http://stats.oecd.org/Index.aspx>>.

Pozitivní zprávou pro českou ekonomiku je fakt, že do roku 2005 klesala dlouhodobá míra nezaměstnanosti – v roce 2009 dosáhla 2%. Od roku 2006 klesá také procento dlouhodobě nezaměstnaných ze všech nezaměstnaných osob (Graf č. 23: Procento dlouhodobě nezaměstnaných osob z nezaměstnaných osob celkem v ČR). Dlouhodobá nezaměstnanost přináší řadu negativních ukazatelů. Na straně jedince je to ztráta pracovní etiky a motivace, devalvace lidského kapitálu a v neposlední řadě stigmatizace jedince, který se může začít cítit vyloučen ze společnosti. Na druhé straně negativně ovlivňuje zaměstnavatele.⁵¹

Graf č. 23: Procento dlouhodobě nezaměstnaných osob (déle než 1 rok) z nezaměstnaných osob v ČR



Zdroj: OECD Statistics [online]. 2010 [cit. 2010-08-06]. *ALFS Summary tables*. Dostupné z WWW: <<http://stats.oecd.org/Index.aspx>>.

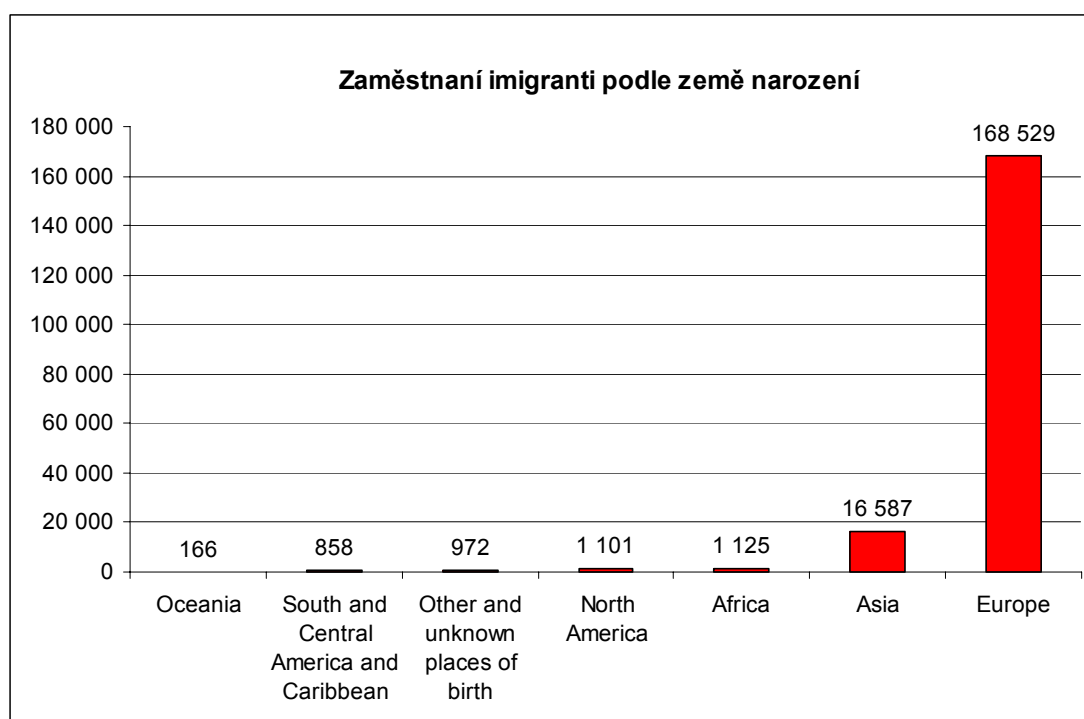
Na politiku zaměstnanosti, která ovlivňuje výše uvedené idikátory, má stěžejní dopad *Národní program reforem* který, jak již bylo uvedeno v předchozích kapitolách, určuje směr, jakým se vydává ekonomika v ČR.

⁵¹ KARDOVÁ, Vladimíra . *Dlouhodobá nezaměstnanost v ČR*. Praha, 2003/2004. 9 s. Semestrální práce. Universita Karlova Praha, Fakulta sociálních věd

4.2 Vliv Lisabonských cílů na management firem

Kromě výše uvedených vlivů *Lisabonské strategie* na zaměstnanost v ČR patří mezi nejdůležitější faktory, které mění prostředí trhu práce v České republice i celé EU, migrující pracovníci. V roce 2010 bylo v ČR 200 tisíc zaměstnanců z řad imigrantů. Tato skutečnost se odráží také v managementu firem, kde řídicí pracovníky ovlivňuje vznik multietnických pracovních sil (Graf č. 24: Počet zaměstnaných imigrantů v ČR podle země narození) s odlišným hodnotovým systémem.⁵²

Graf č. 24: Počet zaměstnaných imigrantů v ČR podle země narození



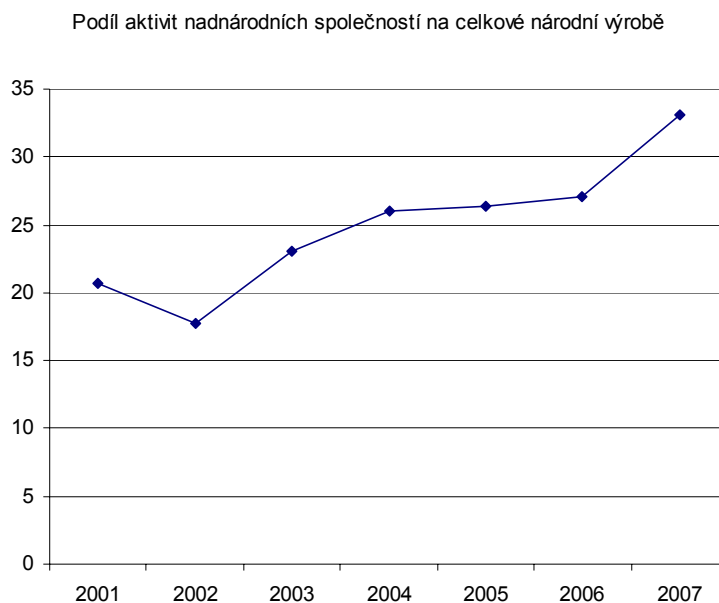
Zdroj: OECD Statistics [online]. 2010 [cit. 2010-08-06]. *Immigrants by labour force status*. Dostupné z WWW: <<http://stats.oecd.org/Index.aspx>>., vlastní úpravy

Po vstupu České republiky do Evropské unie a přijetí cílů EU – *Lisabonské strategie* roste úloha nadnárodních společností v naší ekonomice. Od roku 2005 se podíl nadnárodních společností na podnikání v ČR v oblasti výroby zvýšil o čtvrtinu (Graf č.25: Podíl nadnárodních aktivit na celkové výrobě v ČR). Vysoce konkurenční podnikatelské

⁵² DYTRT, Z. a kol.. *Manažerské kompetence v Evropské unii*. Vyd. 1. Praha : C.H.Beck, 2004. 156 s. ISBN 80-7179-889-4.

prostředí s nadnárodními pravidly zvyšuje tlak na kvalitu manažerských schopností. Tento trend posiluje mimo jiné konkurenceschopnost české ekonomiky v zahraničí.

Graf č. 25: **Podíl nadnárodních aktivit na celkové výrobě v ČR**



Zdroj: OECD Statistics [online]. 2010 [cit. 2010-08-06]. *Inward activity of multinationals* - Share in national total (manufacturing). Dostupné z WWW: <<http://stats.oecd.org/Index.aspx>>.

5 Závěr

Lisabonská strategie a na ní navazující strategie dávají prostor aktivní tvorbě politiky zaměstnanosti v rámci Evropské unie, na které by se měly podílet všechny členské země Evropské unie. Cíle *Lisabonské strategie* určují směr, kterým se ubírá hospodářská politika členských států. Fakt, že cíle vytyčené v *Lisabonské strategii* pro roky 2000 – 2010 nebyly zcela splněny nic nemění na tom, že byl udán cíl za, kterým se Evropa vydala. Celkové vyhodnocení *Lisabonské strategie* v roce 2011 jistě přinese řadu poznatků a odpovědí.

Lisabonská strategie má přímý vliv na oblast zaměstnanosti konkrétně ve směrech *Provádění aktivní politiky zaměstnanosti*, kde vláda České republiky v rámci plnění tohoto cíle přijala novely zákonů o zaměstnanosti, o nemocenském a sociálním pojištění, dále byly schváleny zásady pro rodinného balíčku a plán implementace strategie celoživotního učení. Další směr týkající se zaměstnanosti *Podpora celoživotního přístupu k práci* ovlivnil návrh zákona o podpoře rodin s dětmi s ohledem na podporu sladování rodinné politiky a politiky zaměstnanosti. Česká republika usilovala o plnění dalšího směru a to *Zajistit inkluzivní trhy práce, zvýšit přitažlivost práce a zajistit, aby se osobám hledajícím zaměstnání, včetně osob znevýhodněných, a neaktivním osobám vyplatilo pracovat*. K plnění toho cíle přispěla novela zákona o zaměstnanosti, koncepce včasné péče v oblasti inkluzivního vzdělávání a v poslední řadě realizace Operačního programu *Lidské zdroje a zaměstnanost*. Směr *Zlepšení přizpůsobování se potřebám trhu práce* ovlivnil politiku zaměstnanosti ČR v zapojení se do celoevropského informačního a poradenského systému EURES, který pomáhá zvyšovat mobilitu zaměstnanců v rámci EU, byl přijat program RESTART zaměřený na pomoc zaměstnancům a zaměstnancům ohroženým ztrátou zaměstnání. Novela zákoníku práce reagovala také na plnění směru *Podporovat flexibilitu kombinovanou s jistotou zaměstnání a zmírnit segmentaci trhu práce s náležitým přihlédnutím k úloze sociálních partnerů*. Vláda ČR v rámci plnění směru *Zajistit vývoj nákladů na pracovní sílu a metody stanovování mezd podporující zaměstnanost* snížila sazbu nemocenského pojištění. Strategie celoživotního učení byla navržena v souladu s cílem *Zvýšit a zkvalitnit investice do lidského kapitálu*, dále byl schválen akční plán podpory odborného vzdělávání, který se zaměřuje na podporu spolupráce vzdělávacích

institucí a podniků. Další prioritou na kterou se zaměřila ČR bylo také zpracování dlouhodobé koncepce v oblasti genderové rovnosti ve vzdělávání, vědě a výzkumu. Implementační plán Strategie celoživotního učení byl zaměřen na plnění směru *Přizpůsobit systémy vzdělávání a odborné přípravy novým kvalifikačním požadavkům*. Dále probíhá implementace kurikulární reformy.⁵³

Z výše uvedených poznatků je patrný enormní vliv *Lisabonské strategie* na politiku zaměstnanosti České republiky. Je však otázkou vyžadující hlubší zkoumání, jak by se naše politika zaměstnanosti, případně celková hospodářská politika vyvíjela, kdyby Česká republika nebyla ovlivněna Lisabonskou strategií, potažmo vstupem do Evropské unie.

⁵³ Ministerstvo financí České republiky [online]. říjen 2009 [cit. 2010-08-30]. *ZPRÁVA O PLNĚNÍ NÁRODNÍHO PROGRAMU REFORM ČR 2008 - 2010*. Dostupné z WWW: <http://www.mfcr.cz/cps/rde/xbcr/mfcr/Zprava_o_plneni_NPR_2009_cz.pdf>.

6 Seznam použitých zdrojů

DYTRT, Z. a kol. *Manažerské kompetence v Evropské unii*. 1. vyd. Praha: C. H. Beck, 2004. ISBN 80-7179-889-4

KLVAČOVÁ, E. *Vstup do Evropské unie: Oslabení nebo posílení role národního státu?*. 1. vyd. Praha: Professional Publishing, 2003. ISBN 80-86419-55-X

KLVAČOVÁ, E.; MALÝ J.; MRÁČEK, K. *Lisabonská strategie. Posílí nebo oslabí evropskou konkurenceschopnost?*. 1. vyd. Praha: Professional Publishing, 2006. ISBN 80-86946-25-8

RIX, P. *Marketing: a practical approach*. 4th ed. Australia: McGraw-Hill Book Company Australia Pty Limited, 2001. ISBN 0-074-70-858-9

TOTH, D. *Lisabonská strategie, Hospodářská a sociální politika Evropské unie*. 1. vyd. Praha: Kernberg Publishing, s.r.o., 2009. ISBN 978-80-87197-21-9

KARDOVÁ, Vladimíra . *Dlouhodobá nezaměstnanost v ČR*. Praha, 2003/2004. 9 s. Semestrální práce. Universita Karlova Praha, Fakulta sociálních věd

Český statistický úřad [online]. 2010 [cit. 2010-10-04]. *ANALÝZY* . Dostupné z www: <<http://www.czso.cz/csu/csu.nsf/informace/czam080410analyza10.doc>>.

Český statistický úřad [online]. 15.11. 2010 [cit. 2011-02-17]. *Ročenka statistiky trhu práce 2010* . Dostupné z WWW: <<http://www2.czso.cz/csu/2010edicniplan.nsf/p/3111-10?OpenDocument&Click=>>>

Eurofound [online]. 12. března, 2007 [cit. 2010-08-25]. *Cologne process*. Dostupné z www:<<http://www.eurofound.europa.eu/areas/industrialrelations/dictionary/definitions/cologneprocess.htm>>.

Eurofound [online]. 26. května, 2009 [cit. 2010-08-26]. *European Employment Strategy*. Dostupné z www:<http://www.eurofound.europa.eu/areas/industrialrelations/dictionary/definitions/europeanemploymentstrategy.htm>>.

European Commission [online]. 2010 [cit. 2010-12-10]. *Eurostat*. Dostupné z www: <<http://epp.eurostat.ec.europa.eu>>.

European Commision EUROPE 2020 [online]. 3.3.2010 [cit. 2010-08-31]. *SDĚLENÍ KOMISE EVROPA 2020 Strategie pro inteligentní a udržitelný růst podporující začlenění*. Dostupné z www: http://ec.europa.eu/eu2020/pdf/1_CS_ACT_part1_v1.pdf.

European Commission. Directorate-General for Employment, Social Affairs and Equal Opportunities, Unit D.1. [online]. říjen 2009 [cit. 2011-02-15]. *Employment in Europe 2009*. Dostupné z WWW: <ec.europa.eu/social/>. ISSN 1016-5444

European Commission. *European Business, Facts and figures* [online], Luxembourg : Office for Official Publications of the European Communities, 2009 [cit. 2011-02-16]. 1.4: Enterprise demography and size class analysis. Dostupné z www: <http://epp.eurostat.ec.europa.eu/cache/ITY_OFFPUB/KS-BW-09-001/EN/KS-BW-09-001-EN.PDF>. ISBN 978-92-79-12407-5.

Evropská komise. *Progress, Program EU pro zaměstnanost a sociální solidaritu na období 2007–2013* [online]. Lucemburk : Úřad pro úřední tisky Evropských společenství, 2007 [cit. 2011-02-16]. Dostupné z www: <http://www.mpsv.cz/files/clanky/4522/letak_cz.pdf>. ISBN 92-79-03236-4.

Evropská rada. *ROZHODNUTÍ RADY ze dne 15. července 2008 o hlavních směrech politik zaměstnanosti členských států (2008/618/ES)* [online]. Brusel, 15. července 2008 [cit. 2010-08-28]. Dostupné z www: <<http://portal.mpsv.cz/sz/politikazamest/evropskastrateg>>.

Evropská unie v České republice. [online]. 2010 [cit. 2010-02--10]. *Amsterodamská smlouva*. Dostupné z www: <http://ec.europa.eu/ceskarepublika/pdf/amsterodamska_smlouva_cs.pdf>

HOBZA, Ing. Alexandr . *Koordinace ekonomických politik v EU* [online]. 12. 7. 2001 [cit. 2010-08-24]. Institut pro evropskou politiku EUROPEUM. Dostupné z www: <http://www.europeum.org/disp_article.php?aid=395>.

HOUSKA, Martin . *Lisabonská strategie*. Ministerstvo průmyslu a obchodu [online]. 2006 [cit. 2009-10-20]. Dostupné z www:<http://www.mpo.cz/dokument2860.html>>.

Integrovaný portál Ministerstva práce a sociálních věcí. Hlavní směry politik zaměstnanosti členských států. *ROZHODNUTÍ RADY ze dne 15. července 2008 o hlavních směrech politik zaměstnanosti členských států (2008/618/ES)* [online]. Brusel, 15. července 2008 [cit. 2010-08-28]. Dostupné z www: <<http://portal.mpsv.cz/sz/politikazamest/evropskastrateg>>.

Ministerstvo financí České republiky [online]. leden 2010 [cit. 2010-08-30]. *Národní program reform*. Dostupné z www: <http://www.mfcr.cz/cps/rde/xchg/mfcr/xsl/eu_program_zprava.html>.

Ministerstvo financí České republiky [online]. říjen 2009 [cit. 2010-08-30]. *ZPRÁVA O PLNĚNÍ NÁRODNÍHO PROGRAMU REFORM ČR 2008 - 2010*. Dostupné z www: <http://www.mfcr.cz/cps/rde/xbcr/mfcr/Zprava_o_plneni_NPR_2009_cz.pdf>.

MOUSSIS, Nicholas. *Access to European Union law, economics, policies* [online]. 18th updated edition. Belgium, květen 2009 [cit. 2010-08-24]. Dostupné z www: <<http://europedia.moussis.eu>>. ISBN 2-930119-41-1.

OECD Statistics [online]. 2010 [cit. 2010-08-06]. *Economic Outlook No 87 - June 2010 - Public version*. Dostupné z WWW: <<http://stats.oecd.org/Index.aspx>>.

OECD [online]. 1.12. 2010 [cit. 2011-02-15]. *Health at a Glance: Europe 2010*. Dostupné z WWW: <dx.doi.org/10.1787/health_glance-2010-en>. ISBN 978-92-64-09031-6.

OECD Statistics [online]. 2010 [cit. 2010-08-06]. *Immigrants by labour force status*. Dostupné z WWW: <<http://stats.oecd.org/Index.aspx>>

OECD Statistics [online]. 2010 [cit. 2010-08-06]. *Inward activity of multinationals - Share in national total (manufacturing)*. Dostupné z WWW: <<http://stats.oecd.org/Index.aspx>>.

OECD Statistics [online]. 2010 [cit. 2010-08-06]. *OECD.Stat Extracts*. Dostupné z WWW: <<http://stats.oecd.org/Index.aspx>>.

URBAN, Luděk . Evropská komise : Evropská unie v České republice [online]. 12.12.2009 [cit. 2010-08-24]. *Lisabonská strategie*. Dostupné z www: <http://ec.europa.eu/ceskarepublika/abc/policies/art2377_cs.htm>.

7 Přílohy

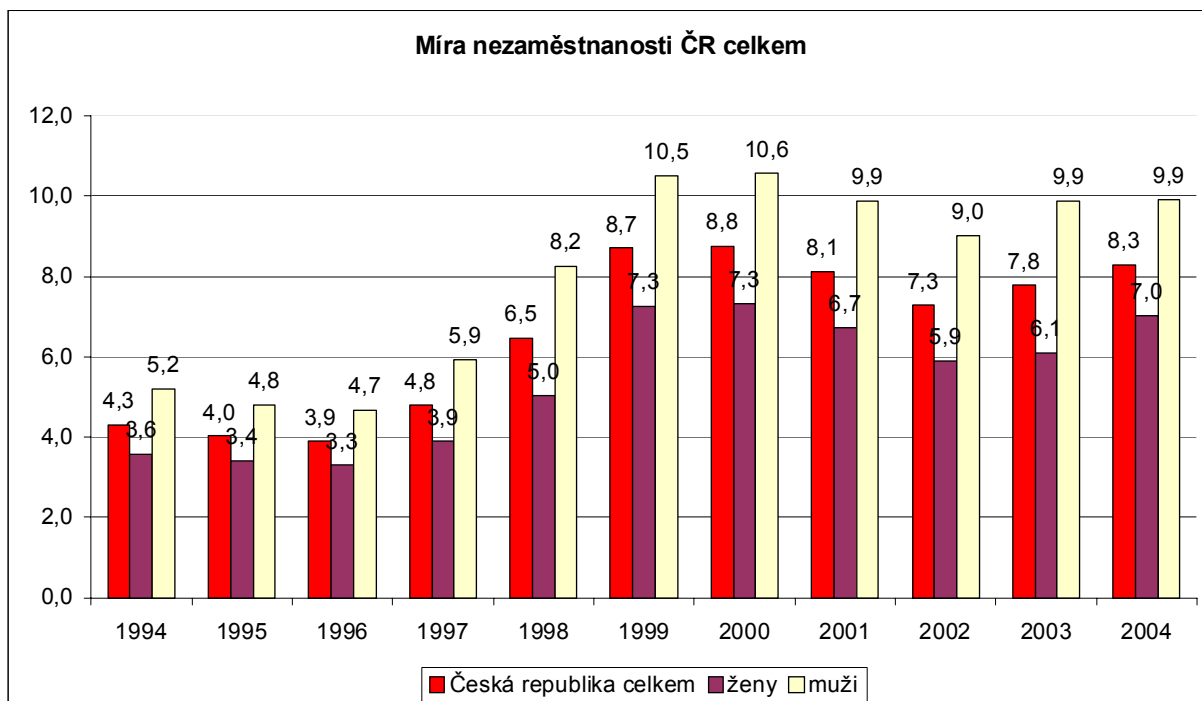
Seznam Příloh:

Příloha č. 1: **Míra nezaměstnanosti v ČR celkem**

Příloha č. 2 : **Míra nezaměstnanosti dle vzdělání v ČR celkem**

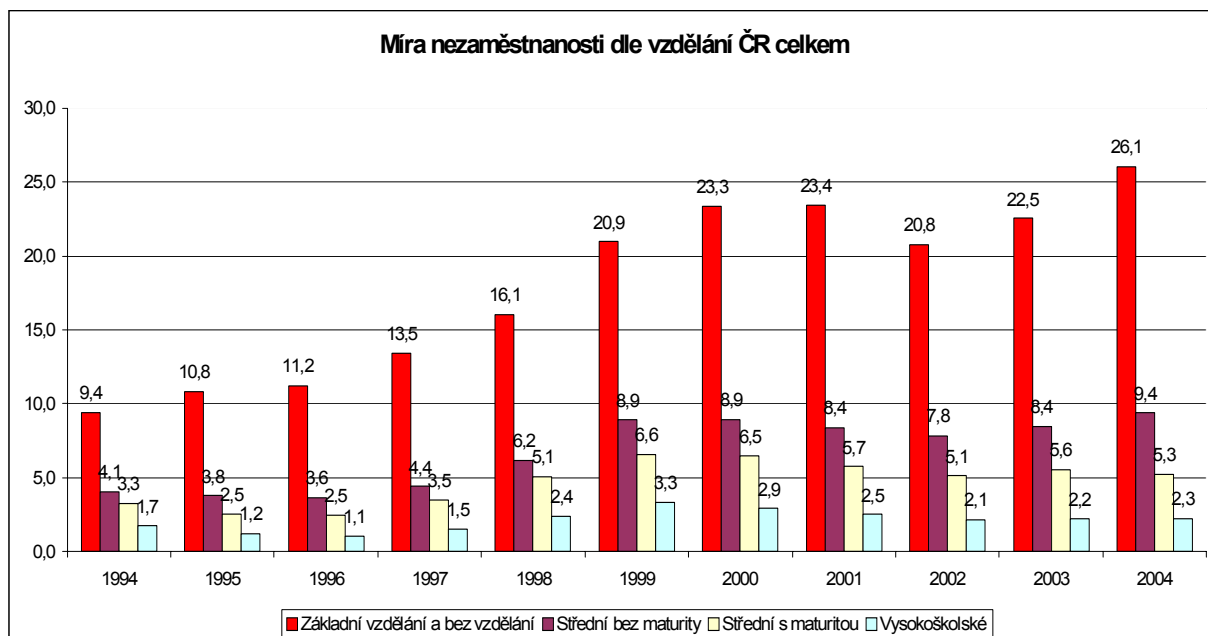
Příloha č. 3: **Míra nezaměstnanosti dle věkových skupin v ČR celkem**

Příloha č. 1: Míra nezaměstnanosti v ČR celkem



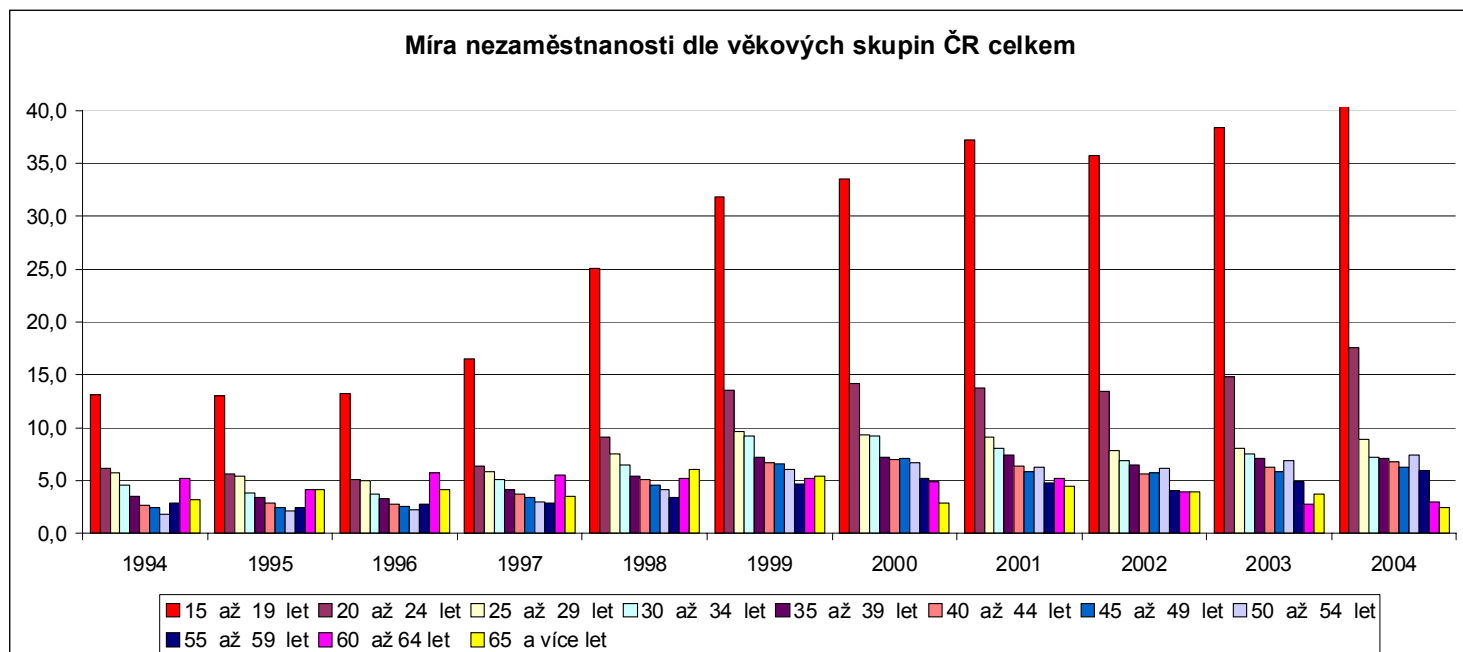
Zdroj: Český statistický úřad [online]. 2010 [cit. 2010-10-11]. *Analýzy*. Dostupné z WWW: <<http://www.czso.cz/csu/csu.nsf/informace/czam080410analyza10.doc>>., vlastní úpravy

Příloha č. 2: Míra nezaměstnanosti dle vzdělání v ČR celkem



Zdroj: Český statistický úřad [online]. 2010 [cit. 2010-10-11]. *Analýzy*. Dostupné z WWW: <http://www.czso.cz/csu/csu.nsf/informace/czam080410analyza10.doc>., vlastní úpravy

Příloha č. 3: Míra nezaměstnanosti dle věkových skupin v ČR celkem



Zdroj: Český statistický úřad [online]. 2010 [cit. 2010-10-11]. *Analýzy*. Dostupné z WWW: <http://www.czso.cz/csu/csu.nsf/informace/czam080410analyza10.doc>., vlastní úpravy