

**JIHOČESKÁ UNIVERZITA V ČESKÝCH BUDĚJOVICÍCH**

Pedagogická fakulta

Katedra geografie

Petra Podlahová

**PROGRAM OBNOVY SÍDLA LHENICE**

*Bakalářská práce*

České Budějovice 2012

Vedoucí bakalářské práce: doc. RNDr. Jan Kubeš, CSc.

## **Prohlášení**

Prohlašuji, že svoji bakalářskou práci jsem vypracovala samostatně, pouze na základě vlastních měření v terénu a s použitím pramenů a literatury uvedených v seznamu citované literatury.

Prohlašuji, že v souladu s § 47b zákona č. 111/1998 Sb. v platném znění, souhlasím se zveřejněním své bakalářské práce, a to v nezkrácené podobě, fakultou elektronickou cestou ve veřejně přístupné části databáze STAG provozované Jihočeskou univerzitou v Českých Budějovicích na jejích internetových stránkách.

V Českých Budějovicích.....

.....

podpis

## **Poděkování**

Tímto bych chtěla poděkovat svému vedoucímu bakalářské práce, doc. RNDr. Janu Kubešovi, CSc., za jeho čas a ochotu dovést moji bakalářskou práci do zdárného konce. Děkuji mu, za jeho cenné rady a upozornění na našich seminářích a samozřejmě i mimo ně. Mé poděkování dále patří paní starostce obce Lhenice Ing. Marii Kabátové za poskytnuté informace a její ochotu a rovněž také občanům sídla Lhenice. Mé díky patří i rodičům a všem, kteří mě podporovali. Děkuji za Vaši důvěru a trpělivost.

PODLAHOVÁ, P. (2012): Program obnovy sídla Lhenice. Bakalářská práce. Jihočeská univerzita v Českých Budějovicích, Pedagogická fakulta, katedra geografie, 88 s.

Anotace:

Bakalářská práce se věnuje rozvoji venkova, konkrétně Programu obnovy venkovského sídla Lhenice. Je založena na shromažďování námětů od místních obyvatel (přímé dotazování), místních expertů (řízené rozhovory), z územně rozvojových a lokálně rozvojových materiálů vztahujících se k obci a sídlu a na terénním průzkumu sídla a jeho okolí. Tyto náměty jsou pak využity pro navrhované aktivity Programu obnovy Lhenic – na podporu kultury, osvěty, spolkové činnosti a sociální práce, podporu infrastruktury sídla, podporu údržby komunálních prostor, podporu podnikání, podporu spolupráce obce Lhenice s dalšími obcemi a podporu údržby obecních a památkově chráněných staveb. Na začátku mé práce je kapitola charakterizující geografické prostředí řešeného území a kapitola věnující se literatuře spojené s řešeným tématem.

Klíčová slova:

Program obnovy, sídlo Lhenice (jižní Čechy), venkovské sídlo, místní obyvatelé, rozvoj venkova, dotazníkové šetření

Annotation:

This thesis relates on rural development, particularly "Programme Renewal of territory Lhenice". The strategy is based on the information and ideas gathering by direct questions to local residents and guided interviews to local experts, and also from materials of territorial and local development related to the rural area and his survey terrain and environs. These ideas are then used to guide the activity and putting into practice of "Programme Renewal of territory Lhenice - to support culture, education, club activities and social work, support settlements infrastructure, maintenance of communal areas, business, municipality cooperation with other municipalities and support maintenance municipal and listed buildings. At the beginning of this these is a chapter describing the geographic environment of the area and the chapter dealing with literature related to the researched topic.

Key words:

Recovery program, seat Lhenice (South Bohemia), rural seat, local residents, rural development, a questionnaire survey

## OBSAH

<b>1. Úvod.....</b>	<b>7</b>
<b>2. Geografická a historická charakteristika venkovského sídla.....</b>	<b>9</b>
2.1. Geografická poloha sídla.....	9
2.2. Historie sídla.....	9
2.3. Fyzicko-geografická charakteristika sídla.....	13
2.4. Sociálně-geografická charakteristika sídla .....	16
- Sociálně-geografická poloha a územně správní členění.....	16
- Charakteristika obyvatelstva.....	18
- Architektonicko urbanistická charakteristika.....	20
- Charakteristika výrobních kapacit a zaměstnanost.....	22
- Občanská a technická vybavenost.....	23
- Charakteristika rekreace a cestovního ruchu.....	25
<b>3. Rozbor literatury a teoretická východiska.....</b>	<b>27</b>
3.1. Literatura o regionu a obci.....	27
3.2. Literatura metodická o územním a lokálním rozvoji venkova.....	28
<b>4. Charakteristika zpracovaných územně rozvojových a lokálně rozvojových materiálů vztahujících se k sídlu.....</b>	<b>32</b>
4.1. Strategický plán rozvoje Dobrovolného svazku obcí Mikroregionu Chelčicko-Lhenického.....	32
4.2. Krátkodobý až střednědobý volební program městyse Lhenice 2011 - 2014.....	35
4.3. Charakteristika územního plánu městyse Lhenice (2007).....	37
4.4. Program obnovy venkova Jihočeského kraje ve vztahu k řešené problematice (2012).....	39
4.5. Místní program obnovy pro obec Lhenice z roku 1999.....	41
<b>5. Tvorba návrhu komplexně koncipovaného Programu obnovy sídla Lhenice.....</b>	<b>43</b>
5.1. Postupy při shromažďování námětů pro Program obnovy sídla.....	43
5.1.1. Náměty získané autorkou z územního plánu obce Lhenice a dalších materiálů.....	43
5.1.2. Náměty získané řízenými rozhovory s experty na danou problematiku.....	44
5.1.3. Náměty získané analýzou dotazníkového šetření mezi obyvateli sídla.....	45
5.1.3.1. Sestavování otázek a samotné uskutečnění dotazníkového šetření.....	45
5.1.3.2. Statistické vyhodnocení dotazníkového šetření.....	48
5.1.3.3. Shrnutí námětů z dotazníkového šetření.....	63

5.2. Návrh aktivit programu obnovy sídla Lhenice.....	65
5.2.1. Aktivity na podporu kultury, osvěty, spolkové činnosti a sociální práce.....	65
5.2.2. Aktivity na podporu infrastruktury sídla.....	66
5.2.3. Aktivity na údržbu komunálních prostor.....	66
5.2.4. Aktivity na podporu podnikání.....	67
5.2.5. Aktivity spolupráce obcí.....	67
5.2.6. Aktivity na údržbu obecních a památkově chráněných staveb.....	68
<b>6. Stimulace cestovního ruchu ve vazbě na ovocnářství, agroturistiku a cykloturistiku</b> .....	<b>69</b>
<b>7. Závěr.....</b>	<b>71</b>
<b>8. Seznam literatury.....</b>	<b>73</b>
<b>9. Seznam tabulek.....</b>	<b>76</b>
<b>10. Seznam grafů.....</b>	<b>77</b>
<b>11. Seznam map.....</b>	<b>78</b>
<b>12. Seznam fotografií .....</b>	<b>79</b>
<b>13. Přílohy.....</b>	<b>80</b>
13.1. Vzor dotazníkového šetření.....	80
13.2. Fotografie.....	86

## 1. ÚVOD

Pro venkov neexistuje jednotná definice, má jich mnoho, stejně jako má mnoho podob. Existuje však všeobecná mezinárodní definice vymezená OECD (Organizace pro hospodářskou spolupráci a rozvoj) a je založena na podílu obyvatelstva, které žije na území, kde je hustota zalidnění menší než 150 obyv./km<sup>2</sup>. Díky tomuto systému se pak dále venkovské oblasti dělí do dvou úrovní. První úroveň je úroveň lokální, což jsou sídla s hustotou zalidnění menší než 150 obyv./km<sup>2</sup> a na úrovni regionální pak vymezujeme regiony převážně venkovské, významně venkovské a výrazně městské v závislosti na podílu obyvatel žijících v jednotlivých regionech (<http://www.czso.cz>).

Podle názoru R. Perlína (Venkov, typologie venkovského prostoru, 2008) lze venkov obecně definovat za prostor, který zahrnuje jak venkovská sídla, tak i krajinu a sjednocuje zastavěná i nezastavěná území malých sídel. Zde v České Republice je za venkovskou obec považována ta, která má méně než 2 000 někdy i 3 000 obyvatel. Toto pravidlo však neplatí vždy za všech okolností. Existují zde výjimky a to města, která mají počet obyvatel menší jak 2 000 či 3 000, statut města však získali v minulosti a byl jim ponechán. A podle současného zákona o obcích 128/2000 Sb., mohou o statut města požádat i ty obce, které byly městem před datem 17. května 1954, a to bez ohledu na stávající počet obyvatel (<http://www.czso.cz>). Tím se také dostávám k ukazatelům, podle kterých je venkov nejčastěji vymezen. Mezi prvními ukazateli se vždy přihlíží, jak už jsem se zmínila, k počtu obyvatel či k hustotě zalidnění, dalšími důležitými ukazateli jsou například stav místní infrastruktury, dostupnost institucionálního vybavení (např. matriční úřad), či dopravní dostupnost do okolních měst.

Pod pojmem venkov si každý může představit něco rozdílného. Pro lidi, kteří na venkově žijí, je určitě přitažlivější, než pro obyvatele z měst, kteří mají mnohdy o venkově mylné, skeptické někdy až zastaralé názory. Avšak ani tento fakt jim nebrání trávit volné prázdninové dny či víkendy právě na venkově. Každý venkov má svůj kulturní potenciál, který bychom ve městě těžko hledali, téměř neexistující anonymitu mezi místními obyvateli a hospodářství založené zejména na zemědělství a lesnictví, které je ale dnes pomalu na ústupu. Jsem tedy za jedno s názorem R. Perlína (Venkov, typologie venkovského prostoru, 2008) a to, že každým projektem, kterým zasahujeme do venkovského prostoru, bychom měli maximálně respektovat přirozené sociální rozdíly venkovské krajiny. Také bychom ale měli být zastánci odstranění nepřirozených či nadmíru velkých regionálních rozdílů ne jen mezi městem a venkovem, nýbrž i mezi venkovskými oblastmi, tak aby nedocházelo ke snižování hodnot venkovské krajiny v ČR.

Hnutí obnovy venkova se u nás začalo pomalu objevovat v 90. letech, toto hnutí se nejvíce rozvíjelo v západní Evropě a to v sousedním německém Bavorsku a v Rakousku. V roce 1991 byl vládou ČR přijat, tzv. Program obnovy vesnice. Tento program se odvíjel od místního programu obnovy, od existujícího platného územního plánu obce a také od činnosti nějaké pracovní skupiny. Cílem programu je na základě dotací podpořit rozvoj a právě obnovu venkovských obcí. V roce 1998 byl název „Program obnovy vesnice“ pozměněn na „Program obnovy venkova“ (dále jen POV). Se změnou názvu přišli i změny organizační a to takové, že program byl doplněn o činnost soukromých podnikatelů či mikroregionů. Dnes je POV v působnosti jednotlivých krajů a krajská zastupitelstva tak rozhodují o financích na jejich podporu (Fučíková, 2010). S POV souvisí i již výše zmíněný územní plán každé obce, který je základem strategického plánu jednotlivých obcí. K územnímu plánu sídla Lhenice, který byl schválen v roce 2007, se v této práci později vrátím. Čerpala jsem z něho užitečné informace pro svoji práci stejně jako z Místního programu obnovy pro obec Lhenice z roku 1999. Za další užitečný dokument své práce považuji Strategický plán rozvoje Dobrovolného svazku obcí pro mikroregion Chelčicko - Lhenický.

Má bakalářská práce se orientuje na Program obnovy sídla Lhenice, ve kterém jsem se narodila, žila jsme zde se svými rodiči a stále zde bydlím. Kvůli studiu už ale trávím v současnosti více času ve městě než v rodných Lhenicích, avšak na víkendy se sem vždy ráda vrátím. V budoucnosti plánuji bydlet na okraji menšího městečka či v jeho okolí, vyrůstala jsem sice na vesnici, ale město už mi stihlo za čas mého studia přirůst k srdci. Hlavním cílem této bakalářské práce je tedy samozřejmě splnění jednoho z kritérií pro získání vysokoškolského titulu, ale také zejména snaha zainteresovat se do událostí rodného venkova a přispět tak k jeho rozvoji.

#### **Cíle bakalářské práce:**

1. Geografická a historická charakteristika venkovského sídla Lhenice, využitelná při tvorbě Programu obnovy sídla
2. Analýza podkladů a dokumentů územního a regionálního rozvoje pro sídlo Lhenice a literatury zaměřené na obecnou problematiku rozvoje
3. Shromáždění námětů pro Program obnovy sídla Lhenice (náměty z literatury, rozhovorů s experty a z dotazníkového šetření mezi obyvateli) a jejich vyhodnocení
4. Sestavení návrhu Programu obnovy sídla

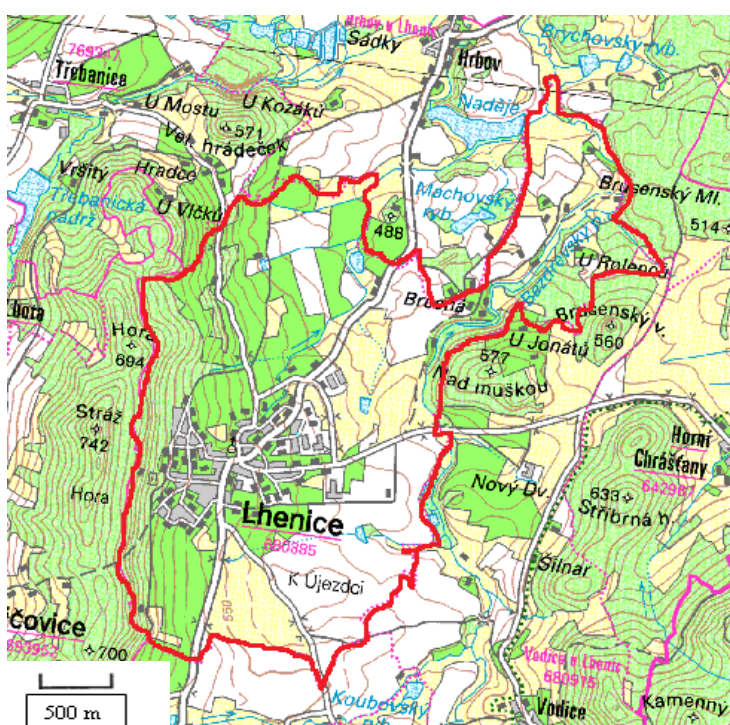


## 2. GEOGRAFICKÁ A HISTORICKÁ CHARAKTERISTIKA VENKOVSKÉHO SÍDLA

### 2.1. Geografická poloha sídla

Městečko Lhenice se nachází na zeměpisných souřadnicích 48°59'41.25'' severní šířky, 14°8'59.29'' východní délky a rozprostírá se v jihozápadní části naší země. Malebné městečko Lhenice se cca 1300 obyvateli se nachází v jižních Čechách v šumavském podhůří, jihozápadně od Netolic, pod vrcholem Stráže v okrese Prachatice. Rozloha tohoto městečka čítá necelých 4 000 ha a leží v nadmořské výšce 559 m n. m. ([www.lhenice.cz](http://www.lhenice.cz)). Toto městečko zde existuje už více jak sedm set let. Lhenice a jejich okolí jsou proslaveny hlavně svými ovocnými sady nejčastěji třešňovými a jabloňovými. Díky tomu, můžeme také Lhenice znát pod názvem „Zahrada jižních Čech.“

Mapa 1. Sídlo Lhenice s vyznačením hranic katastrálního území



Zdroj: <http://www.nahlizenidokn.cuzk.cz/> + vlastní zákres

### 2.2. Historie sídla

První zmínky trvalého lidského osídlení v okolí našeho městečka sahají až do doby kultury mohylového lidu, který budoval opevněná a chráněná sídla na kopcích v počátku druhé poloviny prvního tisíciletí před našim letopočtem. Avšak první písemná zmínka přímo o Lhenicích je datována z konce 13. století. V této době ne jen Lhenice, ale i spousta okolních vesnic - Hoříkovice, Hrbov, Třebanice patřily do vlastnictví mnichů zlatokorunského kláštera. Ve 13. století zde byl také vybudován kostel v gotickém stylu, který zde stojí dodnes. Tento kostel je zasvěcen sv. Jakubovi. Se stavbou radnice, která zde také doposud

stojí, se započalo až v roce 1814 a stavba byla dokončena rok poté.

O působení husitského revolučního hnutí na tomto území bohužel chybí písemné zprávy z toho důvodu, že Lhenice v té době byly pouze malou vesnicí a nebylo považováno za důležité či podstatné tyto informace písemně zaznamenat.

Na počátku 15. století se Lhenice a další okolní obce staly majetkem měšťanů z táborska. Občanům Lhenic tedy z této skutečnosti vyplývaly určité výhody, ale i povinnosti. Například je známo z dochovaných pozdějších zpráv, že lheničtí obyvatelé byli povinni, v době konání podzimních honů, posílat z každého domu jednu osobu táborským občanům. Díky snaze táborských měšťanů zvýšit co nejvíce příjem ze Lhenic, byly Lhenice 21. ledna 1544 prohlášeny králem Ferdinandem I. za městečko. Lhenice tedy jako městečko získávají právo na svobodu trhu, právo pečetit zeleným voskem a je jim udělen znak – ovocný strom s jablky a hradbami. Z dochovaných písemných dokladů vyplývá, že tento znak nebyl náhodou znakem Lhenic, ale že jej provází už od počátku a má přímou souvislost s ovocnářstvím, které zde má své historické kořeny.

#### Foto 1. Český král Ferdinand I. povyšuje Lhenice na městečko



Zdroj: Starý V. a kol., 1983

#### Tabulka 1. Vývoj počtu obyvatel sídla Lhenice 1869 - 2011

Sídlo	Počet obyvatel při sčítání v roce						
	1869	1880	1890	1900	1910	1921	1930
Lhenice	1534	1521	1424	1380	1371	1295	1272

Sídlo	Počet obyvatel při sčítání v roce						
	1950	1961	1970	1980	1991	2001	2011
Lhenice	1037	1051	1011	1139	1261	1313	1221

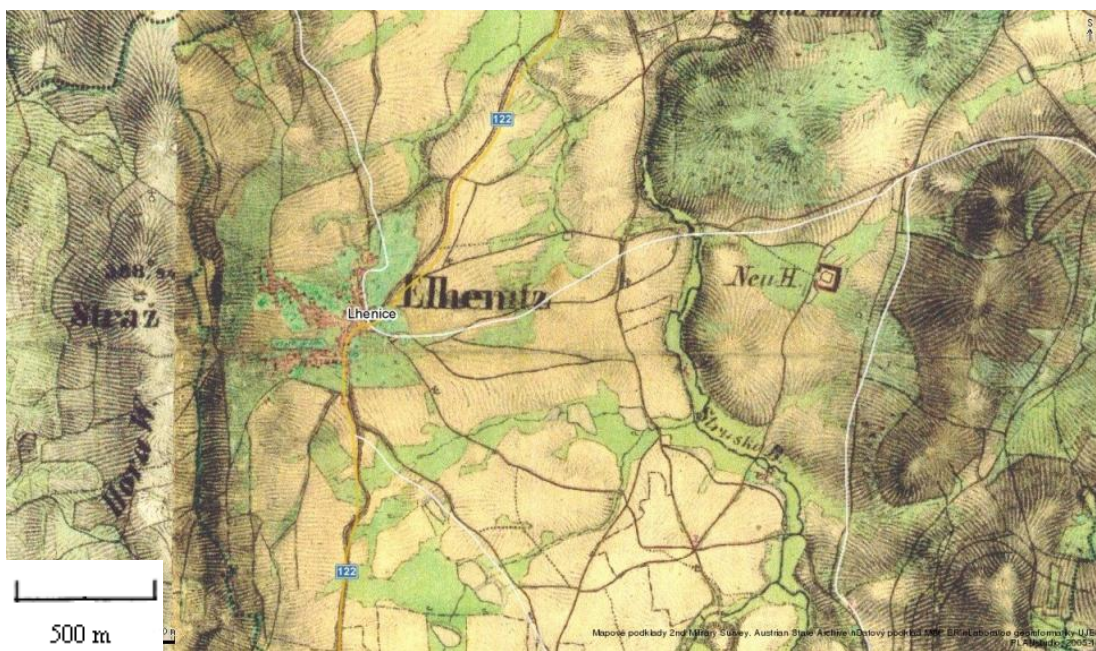
Zdroj: <http://www.czso.cz/> + průběžná registrace obce Lhenice k r. 2011

Lhenice jako městečko vzkvétaly jak hospodářsky tak i kulturně. Po třech letech však bylo toto městečko táborským odebráno a spolu s vesnicemi Vadkov, Vodice a Újezdec jej koupil hrabě Albrecht z Gutštejna. V roce 1551 byli Lhenice vlastněny Vilémem z Rožmberka a v majetku silného feudálního roku Rožmberků Lhenice nastupují éru rozkvětu. Petr Vok z Rožmberka v roce 1600 prodal městečko Lhenice svému úředníku, který mu ho po pěti letech vrátil. Petr Vok z Rožmberka 29. června 1596 povolil listinou lhenickým občanům vařit pivo a svobodně je čepovat.

V roce 1622 byly Lhenice a Netolice darovány císařem Ferdinandem II. rodu Eggenberků a jim náležely až do roku 1719 tedy do doby jejich vymření, a tak Lhenice a Netolice přecházejí jako dědictví do rodu Schwarzenberků.

24. červenec 1881 je jeden z důležitých datumů pro vznik a příležitost vzdělání na Lhenicku, v tento den byla slavnostně dokončena výstavba školy. Městečko připustilo ke stavbě školy díky stále většímu nárůstu školáků jak dívek, tak chlapců a vyučování na radnici či v domech vyučujících se postupem času stalo nepřipustným.

## **Mapa 2. Historická mapa venkovského sídla Lhenice 1836 - 1852**



Zdroj: <http://www.mapy.cz/>

### Mapa 3. Fotomapa venkovského sídla Lhenice 2006



Zdroj: <http://www.mapy.cz/>

Poté co došlo, ke vzniku samostatné ČSR přišlo i na myšlenku o zřízení železničního spojení městečka Lhenice s jeho okolím. Bohužel ačkoliv byl tento návrh několikrát přepracován a poslán do Prahy a členové parlamentních klubů s ním byli seznámeni, i tak neprošel, neboť se dávala přednost výstavbě železnic na Slovensku. S pozdějším hospodářským vývojem se tato myšlenka docela vytratila a dodnes zde železniční spojení není. Zato první autobusy využívali lheničtí už od roku 1929 na lince Lhenice, Hrbov, Netolice, Sedlec, Pištín, Češňovice, Dasný, Čtyři Dvory a České Budějovice, tato trasa měla 38 km a trvala 90 minut.

Naše městečko bylo poprvé „rozsvíceno“ večer dne 4. září 1931, kdy zde byla zavedena elektřina jak do ulic městečka, tak i do domácností (Starý V. a kol., 1983).

Městečko je také odjakživa spjato se zemědělstvím, v roce 1946 zde bylo založeno ovocnářské družstvo, které mělo být podle dohody součástí hospodářského družstva, které má sídlo v Petrově Dvoře. S tím však občané Lhenic nesouhlasili a založili si nové ovocnářské družstvo – LHENA. Jednotné zemědělské družstvo (JZD) bylo v městečku největším podnikem vůbec. Dále zde existovalo družstvo invalidů Otava Písek a provozovna Aritma,

koncentrovaného podniku Praha. Zde se vyráběly kabelové skříňky, formy a jiné výrobky. Tato výroba se později rozšířila na telekomunikační zařízení a jednotky pro dálkové kabely.

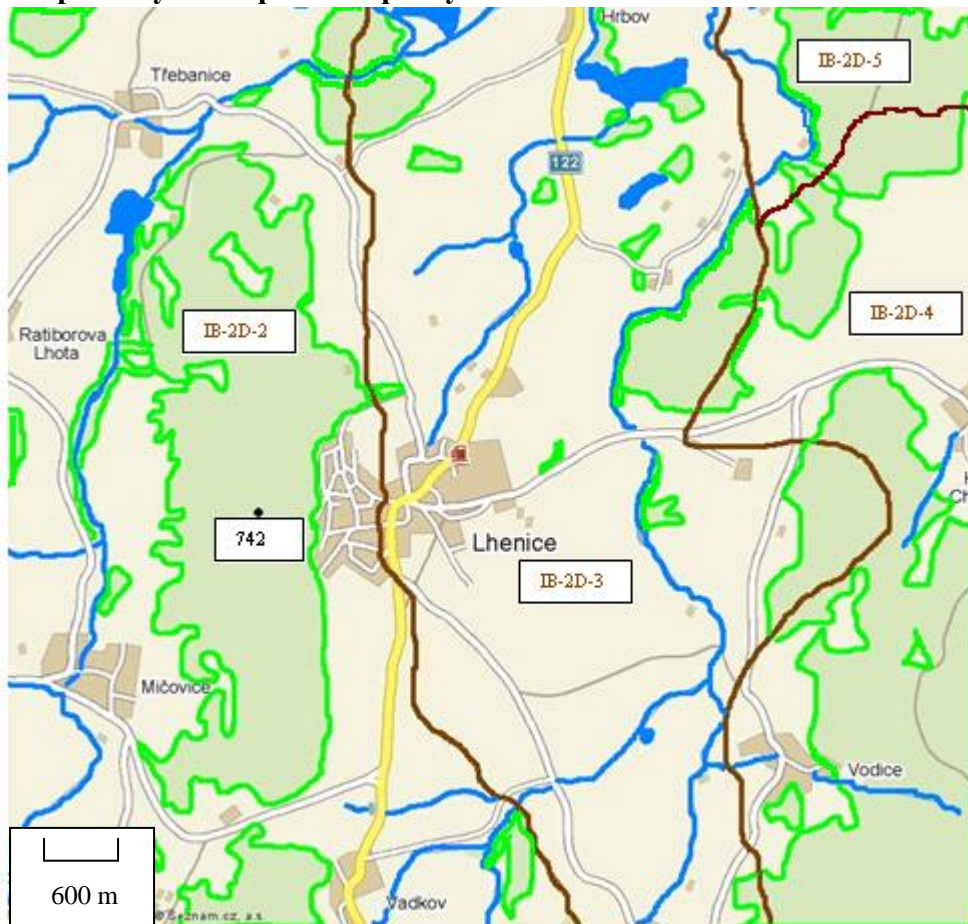
Na území našeho městečka lze nalézt také pamětihodnosti. Jedná se o objekty sakrální povahy, tedy různé kapličky, křížová cesta s kaplí, která byla v roce 2000 opravována. Dále staré památné stromy, v našem případě stará lípa, která zde stojí už přes 270 let, zažila i požár, ale díky včasnému zásahu hasičů nebyla nijak výrazně poškozena. Neopomenutelnou dominantou je však renesanční panský dům. Tento panský dům (pro lhenické zámek) zde stojí od 1. poloviny 17. století a vedou pod ním podzemní chodby, které pokračují celými Lhenicemi i do okolních vesnic. Většina byla, ale bohužel v 50. letech zasypána. Dnes na „zámku“ žije jedna z místních rodin.

Tato kapitola byla vypracována na základě knihy Lhenice - Zahrada jižních Čech, Starý V. a kol. (1983).

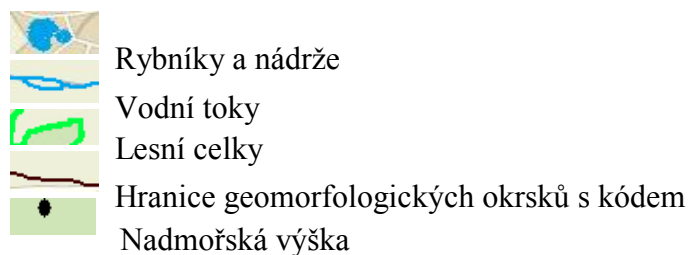
### **2.3. Fyzicko-geografická charakteristika sídla**

Z *geomorfologického hlediska* se městečko Lhenice se nachází v oblasti Šumavské subprovincie, která se rozkládá na našem území jihozápadních Čech, ale také v sousedních zemích v severním Rakousku a německém Bavorsku. Nejvyšším bodem této subprovincie na našem území je Plechý, který má 1 378 m n. m. Tato geomorfologická soustava zahrnuje Českoselskou oblast a Šumavskou hornatinu. Geomorfologickým podcelkem Šumavského podhůří je jihovýchodně ležící Prachatická hornatina. Toto území se skládá ze dvou rozsáhlých tektonicky porušených granulovitých těles, která obsahují množství amfibolitů, dioritů, syenitu, žilného křemene a pegmatitu (Demek, Mackovčín, eds. a kol. 2006). Tato dvě tělesa oddělují pararuly a moldanubické migmatity. Na vrcholcích hrástí a hřbetů nacházíme mnohé skalní tvary zvětrání a odsunu. Za nejvyšší bod Prachatické hornatiny považujeme Libín, který má 1 039 m n. m. a dalšími významnými body této oblasti jsou například Mlýnský vrch (678 m n. m.) či Ktišská hora (911 m n. m.) (Demek, Mackovčín, eds. a kol. 2006). Ve střední části Prachatické pahorkatiny se rozkládá tektonická Lhenická brázda (IB–2D–3), která má charakter kotlin. Nacházíme se tedy v mírně zvlněném pahorkatinném povrchu, který je budovaný moldanubickými granulity na styku s migmatitizovanými biotitickými pararulami na západním okraji a s mnohými vložkami amfibolitů a hadců na východním okraji (Demek, Mackovčín, eds. a kol. 2006). Zmiňované území je méně zalesněné smrkovými a borovými porosty, naproti tomu je velice bohaté na ovocné sady.

**Mapa 4. Vybrané přírodní prvky v řešeném území**



Zdroj: <http://geoportal.gov.cz/> a vlastní zakres



Co se týče *klimatických poměrů* Lhenice náleží do mírně teplé a mírně vlhké až vlhké oblasti, kde je průměrná roční teplota vzduchu 6 - 7 °C. V této oblasti se setkáváme s průměrným ročním úhrnem srážek 600 - 650 mm. V letních měsících se zde průměrné teploty pohybují okolo 17 - 20 °C a počet letních dnů v roce je tedy okolo 40 - 50. Podzim je v této oblasti dá se říci mírný, příjemný přesto už dosti chladný, průměrné teploty v měsíci říjnu se pohybují okolo 7 - 8 °C. Zimní období charakterizují průměrné teploty, které se

pohybují okolo -4 - -2 °C. Podle zemědělské farmy ve Lhenicích a pana Ing. Josefa Vorela se v této krajině drží sněhová pokrývka 60 - 100 dnů v roce.

Z hydrologického hlediska toto území leží v povodí Bezdrevského potoka (Netolického potoka), jde o vodohospodářsky významný tok. Potok je napojen na soustavu rybníků, z nichž Bezdrev je největší, má méně významných přítoků. Námí posuzované území se nachází v oblasti s průměrným vodohospodářským potenciálem podzemních vod a neleží na území chráněných oblastí přirozené akumulace vod. V této oblasti se vsak vody pohybuje okolo 414 - 552 mm a odpar je v tomto území cca 700 mm za rok (Zemědělská farma Lhenice, Ing. J. Vorel, 2002).

V oblasti toho území nesmím opomenout chráněný přírodní výtvar a to Lípu srdčitou - *Tilia Cordata* Mill (kterou jsme již pár větami zmínili v předchozí kapitole). Tato lípa srdčitá, se nachází na jižním okraji sídla Lhenice u nově zrekonstruované kapličky s parkovou úpravou bezprostředního okolí. Tento chráněný přírodní výtvar se nachází v nadmořské výšce 558 m n. m. Obvod této chráněné lípy je 580 cm a dnes, tedy v roce 2011, zde stojí již 282 let (Nauš B, 1980). Dalším chráněným přírodním výtvozem v blízkosti tohoto území je Koubovský rybník, tento rybník je chráněn z důvodu výskytu vzácných druhů rostlin a živočichů. V této oblasti je silný výskyt Prstnatce májového, Vachty trojlisté či Kosatce žlutého. Také na louce nad zmiňovaným rybníkem můžeme najít různé krásy přírody například silně ohroženou ostřici Davallovu či Hartmanovu. V těchto místech roste i celostátně kriticky ohrožená Kohátka kalíškatá (<http://botany.cz/>).

**Foto 2. Kohátka kalíškatá**



**Foto 3. Ostřice Davallova**



Zdroj: <http://botany.cz/>

V této oblasti existuje několik druhů pozemků, jejichž celková výměra je 3 914 ha. Z toho nejvíce je zde zemědělské (2 405 ha) a lesní půdy (1 100 ha). Větší část ploch zabírají ovocné sady (484 ha), travní porosty (851 ha) a orná půda (965 ha). Nejméně ha v této oblasti náleží zastavěným plochám (38 ha). Chmelnice a vinice v této oblasti nejsou žádné. (<http://www.risy.cz/cs/vyhledavace/obce>).

Zajímavostí pro nás může být, že v okolí zmiňované oblasti leží pravěké hradiště nepravidelného obdélníkového tvaru o délce asi 180 m. V tomto místě výzkum Jihočeského muzea v Českých Budějovicích zachytil atypické keramické zlomky z mladší doby halštatské, dále jsou zde nálezy slovanské keramiky a v menším zastoupení se zde objevily i fragmenty středověkých nádob. Díky těmto nálezům můžeme říci, že hradiště bylo zbudováno již v době halštatské a později využíváno slovanskými národy (Záloha J., a kol., 1972).

#### **2.4. Sociálně-geografická charakteristika sídla**

##### ***Sociálně-geografická poloha a územně správní členění***

Sídlo Lhenice se nachází v Jihočeském kraji (NUTS III), ve vzdálenosti od krajského města, tedy od Českých Budějovic, cca 25 km a od bývalého okresního města Prachatic (LAU I) zhruba 17 km. Nacházíme se tedy v SOORP (spádovém obvodu obce s rozšířenou působností) Prachatic a v OPÚ (obci s pověřeným úřadem) také Prachatice (Mapa 4.)

Lhenice leží na cestě mezi Českými Budějovicemi a Prachaticemi, nedaleko od Netolic (asi 8 km). Lhenicemi prochází komunikace II. třídy (122), která vede z Týna nad Vltavou, Netolicemi a dále přes Smědeč a Ktiš. Tato komunikace je celkem frekventovaná a to díky výhodné poloze Lhenic, které působí jako spojka, mezi většími městy jižní Čech.

Sídlo má blíže k Prachaticím, ale pracovní svazky jsou vyrovnány k oběma městům. Lhenice se také nacházejí nedaleko města Písek (asi 40 km) a Český Krumlov (asi 29 km). Úsek mezi Lhenicemi a hraničním přechodem Strážný je dlouhý zhruba 50 km, což umožňuje možnost dojížděky za prací místním obyvatelům a v některých případech se již tak stalo. Sídlo Lhenice je vzdálené od hlavního města necelé dvě hodiny jízdy osobním automobilem, což je asi 150 km (Lhenice, Netolice, Písek, Praha), díky této poloze vyjíždějí místní ze sídla za prací i tam.



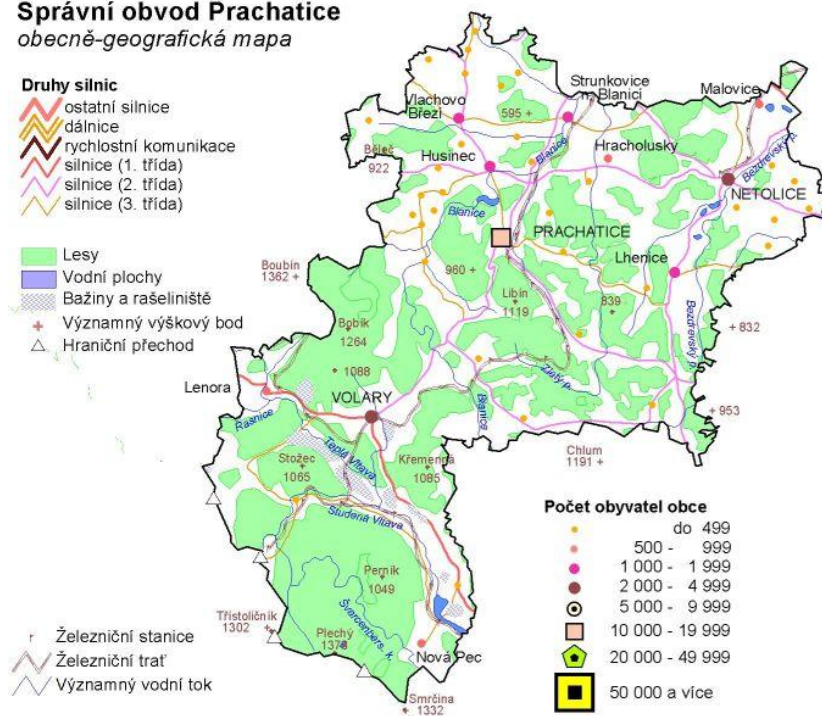
**Mapa 5. Územně správní členění související s řešeným sídlem a poloha sídla v Jihočeském kraji**



Zdroj: <http://www.czso.cz/>

**Mapa 6. Mapa správního obvodu ORP Prachatice**

**Správní obvod Prachatice**  
*obecně-geografická mapa*



Zdroj: <http://www.czso.cz/>

## Mapa 7. Administrativní mapa správního obvodu ORP Prachatice



Zdroj: <http://www.czso.cz/>

### Charakteristika obyvatelstva

V sídle Lhenice v současnosti bydlí 1221 obyvatel, přičemž někteří zde stále nemají zřízené trvalé bydliště. Celková plocha řešeného území činí 39,14 km<sup>2</sup>.

Tabulka 2. Charakteristiky obyvatelstva v sídle Lhenice k r. 2010 a 2011

Sídlo	Počet obyvatel	Podíl žen	Podíl obyvatel ve věku 0 - 14	Podíl žen ve věku 0 - 14	Podíl obyvatel ve věku 65+	Podíl cizinců	Rozloha k. ú. v ha	Míra registrované nezaměstnanosti (k r. 2010)
Lhenice	1221	51%	15%	51%	8%	0%	3914	8,15%

Zdroj: Průběžná registrace obce Lhenice k r. 2011  
<http://www.risy.cz> k r. 2010

Bohužel, v době tvorby mé bakalářské práce ještě nebyly zcela k dispozici výsledky ze SLDB 2011 (sčítání lidu, domů a bytů). Informace jsem si tedy opatřila z průběžného registru na úřadě obce Lhenice. Z tabulky 2., můžeme vyčíst celkový počet obyvatel v sídle Lhenice, který tedy činí 1221 obyvatel. Z toho, jak nám tabulka ukazuje, je větší podíl žen než mužů v sídle, rozdíl není však tak patrný. Podíl žen v sídle Lhenice činí 51 % a podíl mužů je 49 %. Z celkového počtu obyvatel je 15 % (184) obyvatel ve věku 0 – 14 let, což není mnoho. Podíl žen ve věku 0 – 14 let se rovná podílu všech žen v sídle, představuje jej také 51 %, tudíž podíl mužů ve věku 0 – 14 let je 49 %. V sídle má trvalé bydliště pouze 101 obyvatel (k 22. 4. 2011) ve věku 65 +, to je tedy 8 %. Z tabulky je znát, že mladší obyvatelstvo v sídle Lhenice, převládá. Což je určitě dobře, neboť je zde potřeba mladých, aktivních občanů zajímajících se o místní dění.

Z tabulky dále vyčteme, že podíl cizinců na území sídla, kteří zde měli trvalé bydliště k 22. 4. 2011, je 0 %. Ale byly mi, na obecním úřadě, poskytnuty informace, že ještě k 31. 12. 2010 v sídle Lhenice mělo trvalý pobyt celkem 8 obyvatel s jinou národností než českou. Celkem to tedy byli 4 dospělí a 4 děti ve věku 0 – 14 let a šlo o obyvatele vietnamské a ukrajinské národnosti.

Počet ekonomicky aktivních obyvatel, ne pouze v sídle Lhenice, ale i v přilehlých sídlech, podle předběžných výsledků SLDB 2011 činí 945 obyvatel. Dle Regionálního informačního servisu se nezaměstnanost za celou obec Lhenice pohybuje okolo 8,15 %. Z toho je však více nezaměstnaných mužů než žen. Tomu také odpovídají informace týkající se uchazečů o práci v obci, kterých je 72 a z toho 42 mužů. Největší zastoupení uchazečů o práci je jasně v kategorii „vyučených“ a dále také pak v kategorii „18 - 24 let věku“ a „50 let věku a více“. Uvedené informace se datují k roku 2010 (<http://www.risy.cz/>).

**Tabulka 3. Srovnání ekonomicky aktivního obyvatelstva v letech 2001 a 2011**

		<b>26. 3. 2011</b>	<b>1. 3. 2001</b>	
<b>Obyvatelstvo celkem</b>		1 830	1 743	
<b>Ekonomicky aktivní</b>		945	847	
<b>v tom</b>	<b>zaměstnaní</b>	871	814	
	<b>z toho</b>	<b>zaměstnanci</b>	636	624
		<b>zaměstnavatelé</b>	37	.
		<b>osoby pracující na vlastní účet</b>	133	.
<b>nezaměstnaní</b>		74	33	
<b>Ekonomicky neaktivní</b>		811	882	

Zdroj: <http://www.czso.cz/>

Místní obyvatelé se zajímají zejména o práci v priméru (zemědělská činnost). Avšak zdejší firmy by se měly začít orientovat i na jiný druh podnikání, tedy na nezemědělskou činnost, neboť je zde v opačném případě možný i kolaps některých menších firem. Dále se ale v řešeném území místní obyvatelé určitě orientují i na práci v sekundéru a terciéru (služby, obchod, školství).

### ***Architektonicko urbanistická charakteristika***

#### *Urbanistická charakteristika*

Městečko vzniklo v předhůří Šumavy na úpatí kopce jménem Stráž, pouze na jeho severním okraji se mu otevírá výhled do krajiny, jinak je ze zbylých tří stran obklopeno kopci. Řešené území je ze západní strany sice porostlé smrkovými a dubovými lesy, avšak není zdaleka tak bohaté z hlediska prostoru jako lhenické ovocné sady.

Sídlo Lhenice je typické svým nevelkým obdélníkovým náměstím (délka 65 m, šířka 22 m). Po celé severní straně je dominantou tohoto náměstí kostel sv. Jakuba, který je postaven v gotickém stylu (viz Foto 4.). Za kostelem se rozprostírá Lhenický renesanční panský dům. Západní část náměstí je uzavřena farou přiléhající ke kostelu a na ní navazujícím hotelem. Východní strana, na níž se nachází kašna Karla IV., je volně průchodná. Naproti kašně přes silnici zhruba 8 m se nachází socha sv. Vojtěcha. Zde na jižní straně, mimo sochy sv. Vojtěcha také nalezneme na jedné straně budovu bývalé radnice, kde se v současnosti nachází místní knihovna a klub pro seniory a na straně druhé úřad obce Lhenice s poštou.

Na východním okraji sídla je bývalý areál zaniklého JZD, za zemědělskými usedlostmi pokračují humna a lesy. Největší počet rodinných domků je na jihozápadním okraji Lhenic a stavební rozmach dosud trvá (viz Foto 5.). Za těmito rodinnými domky se rozprostírají ovocné aleje dlouhé až dva kilometry. Ještě rozsáhlejší aleje nalezneme na východním okraji sídla.

**Foto 4. Kostel sv. Jakuba**



Foto: autorka

**Foto 5. Výstavba rodinných domků**



Foto: autorka

#### *Architektonická charakteristika*

V městečku v roce 1978 došlo k vybudování a k rekonstrukci některých budov a místních komunikací. Například byla opravena stará radnice, MNV (místní národní výbor) začal s přestavbou bývalého skladu na obilí na garáž požárního auta. Byly vybudovány chodníky v ulicích Krumlovská či Svatojánská, ale i u zdravotního střediska. Bezesporu však největší akcí byla rekonstrukce víceúčelové budovy MNV z bývalé staré školy v hodnotě 2,2 miliónů korun. V následujících letech docházelo v městečku, také k výstavbě bytů (28 bytů v obytných domech, dva domy se 14 byty a jeden dům se 6 byty).

(Václav Starý a kol., Lhenice - Zahrada jižních Čech)

Novější zástavba rodinných domků pochází z období roku 1982 a to převážně na jihozápadním okraji sídla v ulici Na Panské mezi. V této části sídla výstavba rodinných domů pokračuje i po roce 1989 a to podle západních katalogových vzorů, díky rozsáhlé výstavbě zde po pár letech vzniká nová ulice „Na Sadech“.

Podobu památky si zde zachovaly pouze jednotlivé domy, které se nacházejí v blízkosti náměstí a podél cesty do Českého Krumlova. Lhenickou dominantou je již zmiňovaný gotický kostel sv. Jakuba a severozápadně za ním stojící renesanční Panský dům čp. 156. Původní podobu si zde zachovala bývalá radnice čp. 125 (viz Foto 6.), jenž je objektem ve stylu jihočeského selského baroka z let 1814 – 15, která byla cca před dvěma lety v rekonstrukci. Další barokní stavbou je zde kaple sv. Jana Křtitele z 1. pol. 18. století, která

se nachází uprostřed lhenického hřbitova. Odtud začíná křížová cesta, kterou doplňuje 13 kapliček, cesta je zakončena jižně od Lhenic na kraji lesa kaplí z roku 1866 (Kolektiv autorů, Spolek za obrodu architektury Slunečnice, r. 2002)

**Foto 6. Nově zrekonstruovaná budova bývalé radnice ve stylu jihočeského lidového baroka**



Foto: autorka

### ***Charakteristika výrobních kapacit a zaměstnanost***

Určitě jednou z dlouhodobých výrobních kapacit na území sídla je výrobní středisko Otava, které zde má jednu ze svých provozoven. Toto výrobní středisko je zaměřeno především na výrobu navijecích cívek a transformátorů, dále výrobu induktivních elementů a zakázkovou výrobu kabelové konfekce (<http://www.vdiotava.cz>). V tomto výrobním středisku pracuje značná část občanů sídla Lhenice a pracovní doba zde probíhá ve dvousměnném provozu. Za další výrobní kapacitu v sídle můžeme považovat firmu Stera Bohemia s. r. o. (viz Foto 7.) jejímž jednatelem je místní občan a zastupitel pan Mgr. Martin Pixa. Tato firma vznikla na území sídla roku 1993 a již od té doby se zde vyrábějí svíčky všech možných tvarů a velikostí. V této firmě opět pracují převážně místní občané a je zde možná i náhodná brigáda pro studenty. Ve firmě pracuje okolo 20 - 24 zaměstnanců. Dalšími většími firmami v sídle jsou například Agromechanika Lhenice v. o. s., v čele s jednatelem panem Ing. Milanem Hölblem, hlavní činností této firmy je výroba kotlů na tuhá paliva. Dále

pak Autodoprava pana Jana Petráška, který pro účely této autodopravy odkoupil pozemky areálu Fruta, činností této firmy je nabídka služeb v oblasti silniční nákladní dopravy a obchod se zemědělskými produkty typu seno, sláma a obilí. Tato autodoprava není v sídle jediná, existuje zde ještě Autodoprava Jan Neužil s. r. o., tato firma nabízí tuzemskou i zahraniční nákladní silniční dopravu. V sídle také existuje další firma s názvem AUTODVOŘÁK a tedy už podle názvu můžeme poznat, že se zabývá opravami osobních automobilů, konkrétně diagnostikou osobních a užitkových vozů. V území sídla samozřejmě nalezneme i soukromé podnikatele zaměřující se na dřevovýrobu či zemědělství a najdeme zde i malé živnostníky.

### **Foto 7. Firma Stera Bohemia s. r. o. v sídle Lhenice**



Foto: autorka

### ***Občanská a technická vybavenost***

Občanská vybavenost se samozřejmě odvíjí od polohy a velikosti sídla a také záleží na vzdálenosti sídla, od sídla většího. Důležitý je zde i faktor dopravní dostupnosti do větších sídel. Následující tabulka nám nabízí jednoduchý přehled dostupnosti občanské vybavenosti sídla Lhenice.

**Tabulka 4. Přehled služeb dosažitelných pro obyvatele sídla Lhenice**

<b>Druh služby</b>	<b>Místo</b>	<b>Druh služby</b>	<b>Místo</b>
Obecní úřad	Lhenice	Pravidelné kulturní akce	
Stavební úřad	Netolice	- masopust	Jáma
ORP	Prachatice	- slavnosti plodů	Lhenice
Úřad práce	Prachatice	- pouť	Lhenice
Obvodní policie	Lhenice	Myslivecké sdružení	Lhenice
Dobrovolní hasiči	Lhenice	Svaz žen	Lhenice
Mateřská škola	Lhenice	Červený kříž	Prachatice
Základní škola		Místní org. politických stran	
- první stupeň	Lhenice	- ODS	Lhenice
- druhý stupeň	Lhenice	- TOP09	Lhenice
Umělecká škola	Lhenice	- ČSSD	Lhenice
Gymnázium	Prachatice	- KSČM	Lhenice
Dům s pečovatelskou službou	Lhenice	Zařízení sportu a oddychu	
Domov důchodců	Netolice	- dětské hřiště	Lhenice
Lékárna	Lhenice	- fotbalové hřiště	Lhenice
Lékařská pohotovost	Prachatice	- sokolovna	Lhenice
Obvodní lékař	Lhenice	- tělocvična	Lhenice
Odborní lékaři		- hřiště na míčové hry	Lhenice
- dětský	Lhenice	- tenisové kurty	Netolice - Podeřístě
- gynekolog	Lhenice	- přírodní koupaliště	Lhenice
- zubař	Lhenice	- bazén	Prachatice
Poliklinika	České Budějovice	- zimní stadion	České Budějovice
Nemocnice	Prachatice	- lyžařský vlek	Lhenice - Vodice
Kostel s bohoslužbami	Lhenice	- přehrada	Lhenice - Třebanice
Fara	Lhenice	- kadeřník, holič	Lhenice
Hřbitov	Lhenice	- kosmetický salón	Lhenice
Pošta	Lhenice	- masážní salón	Lhenice
Pobočka banky	Lhenice	- solárium	Lhenice
Bankomat	Netolice	Pultová prodejna potravin	Lhenice
Knihovna	Lhenice	Samoobsluha potravin	Lhenice
Sál s možností konání zábav	Lhenice	Supermarket, hypermarket	Prachatice
Kulturní dům	Prachatice, Netolice	Cukrárna	Prachatice
Divadlo	Prachatice	Prodejna prům. zboží	Netolice
Kino	Lhenice	Drogerie	Lhenice
Místní kulturní sbor	Netolice	Prodejna oděvů	Prachatice, ČB
Veřejně přístupný internet	Lhenice - knihovna	Vietnamská prodejna	Lhenice
Hospoda	Lhenice		
Restaurace	Netolice, Prachatice		

Zdroj: vlastní šetření



Služeb je v sídle Lhenice poměrně hojné množství. Asi jediné co v sídle občané opravdu postrádají je bankomat a také kulturní zábavu typu divadlo, což také jasně vyplývá z dotazníkového šetření. Nedostatek těchto služeb zmiňují ve vyhodnocení dotazníkového šetření, proto se k tomu již zde dále nebudu vyjadřovat. Tabulka 5., nás seznamuje s kompletní technickou infrastrukturou v sídle Lhenice.

**Tabulka 5. Dostupnost technické infrastruktury sídla Lhenice**

<b>Druh infrastruktury</b>	<b>Stav</b>
Veřejný vodovod	ANO
Kanalizace (gravitační)	ANO
Plynofikace	ANO
Elektrofikace	ANO
ČOV	ANO
Obecní rozhlas	ANO
Veřejné osvětlení	ANO

Zdroj: vlastní šetření

### ***Charakteristika rekreace a cestovního ruchu***

Sídlem Lhenice probíhají dvě turistické cyklotrasy, které jsou poměrně náročné a měří skoro 50 km. První nejnáročnější trasa vede z Chelčic přes Truskovice, Lomec, Krtely, Kratochvíle, Mičovice a končí ve Lhenicích. Druhá cyklotrasa také značně náročná začíná ve Lhenicích, přes Vadkov a Smědeč se dostaneme do Holašovic dále Lipanovice, Horní Chrást'any a trasa končí ve městě Netolice. Toto je také důvodem neustálého výskytu cyklistů v letních měsících v území sídla. Jsou zde služby nabízející také ubytování a stravování přímo v sídle, je jich zde sice poskromnu, ale jsou (kapitola 6., odst. 2)

Zdejší krajina nás také může příjemně překvapit svým malebným vzhledem a klidným prostředím, které zde v sídle panuje. Velice hezká jsou zde místa, kde se nacházejí dva místní malé rybníčky v části sídla Lhenice „Na Vejrově“ (Foto 8.). Dalšími atraktivními místy pro turisty jsou zde objekty sakrální povahy a také turistické trasy na Koží kámen či horu Stráž.

**Foto 8. Pohled na jeden ze dvou „Vejrovských rybníků“**



Foto: autorka

### 3. ROZBOR LITERATURY A TEORETICKÁ VÝCHODISKA

#### 3.1. Literatura o regionu a obci

První část knihy *Lhenice - Zahrada jižních Čech* (Starý V. a kol., 1983) nás zavede až do 13. století, odkdy jsou o městečku Lhenice první písemné zmínky. Kniha popisuje dosti důkladně celkový historický vývoj sídla Lhenice až do roku 1983. Popisuje rozvoj a dění sídla od dob povýšení Lhenic českým králem Ferdinandem I. na městečko do Bílé hory (1816 - 1820), dále pak Lhenice za třicetileté války, zrušení roboty a revoluční rok 1848. Od zrušení roboty se autor dostává ke vzniku ČSR, který lheničtí přivítali velkými oslavami a spálením černožlutého rakouského praporu na lhenickém náměstí. Autor se zde zmiňuje i o první a druhé světové válce a o jedné zajímavé události, kterou bylo v r. 1944 sestřelení amerického bombardovacího letadla, které dopadlo jen 500 m od obytné části sídla Lhenice. Druhou částí této knihy je potom „budování nové společnosti“, práce místního národního výboru, politický život, nezapomenutelné JZD či Jihočeská Fruta. V neposlední řadě se tato kniha zaobírá vzděláním, průmyslem, zdravotnictvím a kulturním životem v sídle.

*Historický lexikon obcí České Republiky 1869 - 2005*, I. díl, (Růžková J., Škrabal J. a kol., 2006) je publikace jak v elektronické, tak v psané podobě obsahující informace o celkovém vývoji na našem území, o vývoji počtu obyvatel, domů, výměru v ha a rok, kdy byla o jaké obci první zmínka a také do jakého okresu a kraje dané obec spadá. Tento lexikon začíná rokem 1869, kdy bylo také provedeno vůbec první moderní sčítání lidu, domů a bytů (SLDB). Lexikon autoři rozdělili do dvou částí, první část obsahuje statistické údaje o počtu obyvatel a domů od prvního sčítání v roce 1869 až do roku 2001. Druhá část lexikonu se věnuje textové části obsahující seznam všech obcí a jejich částí, které byli na území České Republiky od roku 1869 až do roku 2005.

*Zeměpisný lexikon ČR: Hory a nížiny* (Demek J., Mackovčín P., 2006) je publikace určená zejména studentům zabývajícím se fyzickou geografii či fyzicko-geografickou charakteristikou. Tato kniha se zabývá regionálním geomorfologickým členěním území České republiky a obsahuje detailní popisy jednotlivých geomorfologických jednotek krajiny. Kromě reliéfu jsou v lexikonu uváděny i horniny nacházející se v příslušném území. Jsou zde také uvedeny i zvláště chráněná území. Součástí této publikace je přiložená mapa ČR 1 : 500 000.

Publikace *Chráněné přírodní výtvoři v okrese Prachatice* (Nauš B., 1980) popisuje jednotlivé chráněné stromy, skupiny chráněných stromů a chráněná stromořadí státem na území prachatického okresu. Celkově, se k tomuto okresu vztahuje 83 chráněných výtvorů a z toho v největším zastoupení jsou lípy, kterých je na tomto území celkem 36. Jedna

z těchto chráněných lip se nachází i v katastrálním území Lhenice, parc. č. 1360/3 na jižním okraji s výklenkovou kapličkou.

Knih *Šumava od A do Z* (Záloha J. a kol., 1972) obsahuje abecedně sestavená sídla a obce na území Šumavy, avšak ne zcela všechny, a dále obsahující informace zeměpisné, historické, informace týkající se přírody či vlastivědné. Orientovat se v této knize je díky abecednímu sestavení poměrně snadné a údaje jdou za sebou takto: název místa, určení k jakému okresu patří, jeho poloha, nadmořská výška, počet obyvatel, části obce, první historický vývoj, architektura, archeologické zajímavosti a mnoho dalších. Tato kniha odkrývá existenci pravěkého hradiště v blízkém okolí zmiňovaného území, které má tvar obdélníku a je dlouhé asi 180 m se šířkou 40 - 50 m, pocházející z mladší doby halštatské.

V mé subkapitole „3.1. Literatura o regionu a obci“ jsou jednotlivé publikace seřazeny ne podle roku vydání, nýbrž podle jejich využití v mé bakalářské práci. V následující subkapitole „Literatura metodická o územním a lokálním rozvoji venkova“ jsou publikace již seřazeny podle roku vydání, dále jsem uvedla dva anglické články a na závěr se zmiňuji o používaných internetových zdrojích.

### **3.2. Literatura metodická o územním a lokálním rozvoji venkova**

Publikace *Program obnovy vesnice* (Perlín R. a kol., 1993) se zabývá nejen oživením vesnic a vesniček v Čechách, na Moravě a ve Slezsku, ale hlavně udržením zvyků, tradic popřípadě obnovení již těchto zaniklých akcí, dále pak udržení jakéhosi vztahu člověka s venkovskou krajinou, s přírodou, s hospodářstvím a celkovým společenským soužitím na venkově. V této situaci ovšem hrají největší roli samotní občané našich vesnic, kteří mají zájem o obnovu své obce, zajímají se o tuto problematiku a aktivně jsou ochotni se podílet na rozvoji obce. Tato publikace je především určena pro starosty či zastupitelstva obcí, které jsou ochotni tento program realizovat a inspirovat svým přístupem tak další obce. Součástí této publikace jsou také vzor možného dotazníkového šetření pro Program obnovy sídla či v její závěrečné části vzor přihlášky k Programu obnovy vesnice.

Monografie *Územní plánování pro geografii* (Kubeš J., Perlín R., 1998) se zabývá především problematikou týkající se územního plánování od jeho vzniku, přes historii až k územně plánovacím podkladům (ÚPP) a územně plánovací dokumentaci (ÚPD). Je tvořena z kapitol a subkapitol týkajících se této problematiky. Z předkládaného textu se dále dozvídáme o existenci zdrojů a dat pro ÚPP, následně jsou čtenáři představeni účastníci tohoto procesu a samotný vznik dokumentu. Z této publikace pro nás nejzajímavější je určitě

kapitola 8., která se zabývá problémy územního plánování vesnice a tvorbou Programu obnovy vesnice (POV).

Publikace *Venkov, města, média* (Blažek B., 1998) nás již svým názvem seznamuje s obsahem knihy. Tato kniha, jak sám autor v úvodu uvádí, nemá sloužit pouze v oblasti „tvrdé vědy“, ale i v běžném životě. Pro moji bakalářskou práci je zde důležitá kapitola Venkov, která popisuje mytizaci venkova před válkou i po ní, jejímž hlavním řešícím prvkem je kult energie a přírody. Další subkapitoly nás seznamují se snahou o odstranění venkova, ale samozřejmě také i s myšlenkou na jeho revitalizaci s čímž je spojen obsah následující subkapitoly, kříšení venkova, zabývající se jeho obnovou. V příložené tabulce v této kapitole se můžeme seznámit se zásadními rozdíly mezi městem a venkovem.

Nedávno vyšel *Atlas krajiny České Republiky* (Ministerstvo životního prostředí, 2009), který je celistvým souborem pro poznání krajiny Čech, Moravy a Slezska. Z díla bychom se měli dozvědět i minulou či budoucí podobu krajiny. Atlas by měl být rozdělen do devíti kapitol a měl by obsahovat i postavení České Republiky ve srovnání nejen s Evropou, ale i se světem. Ministr životního prostředí Ladislav Miko s odvahou říká: „V mapách Atlasu krajiny ČR najdete vše, na co jen pomyslíte“.

Časopise Geografie, č. 2, ročník 115, článek *Typologie venkovského prostoru Česka* (Perlín R., Kučerová S., Kučera Z., 2010). Tento článek vypovídá o diferenciaci venkova a o faktorech, které na ní působí zejména poloha a velikost obce a s tím spojený růst počtu obyvatel a také domů. V tomto článku se čtenář seznamuje s dělením venkova do tří hlavních typů, které se dále pak rozdělují do dalších podtypů. Za jeden z hlavních typů venkova můžeme považovat venkov v blízkosti velkých měst, toto už ale není typický venkov, neboť je poznamenán městskými vlivy a charakteristické znaky venkova zde pomalu mizí. Druhým hlavním typem je český nerozvojový venkov, který se rozprostírá od Rakovníka, přes středo-jihočeské pomezí a táhne se až k Vysočině. Třetím hlavním typem venkova je venkov moravský, který je tvořen malými obcemi, jenž se dělí na mnohočetná menší sídla vytvářející charakteristický český venkov. Článek nabízí pohled na rozdílnosti venkova v Česku z kvantitativního hlediska, které poukazuje na aktuální uspořádání sociálně-geografických jevů mezi venkovskými regiony v České Republice.

Článek *Selected Issues of the development of small municipalities in the Czech Republic*, financing of municipalities, z časopisu *European Countryside* (Jetmar M., 2010), jak už nám sám napovídá název, se zabývá způsoby a problémy financování a rozvoje malých obcí, především pak zajištění možnosti poskytování základních veřejných statků služeb občanům. Článek nám potvrzuje důležitost různých faktorů působících na vývoj malých obcí

(finanční, správní, geografické, socio-kulturní) a zdůrazňuje úplnost a efektivnost v otázce jejich financování. Autor článku se domnívá, že je potřebné navázat užší spojení mezi malými obcemi na vyšší hierarchické úrovni z důvodu zlepšení a rozšíření nabídky veřejných statků a služeb pro obyvatele venkova. Avšak v těchto případech je možnost finanční podpory z grantových projektů velice nízká, a tak malým obcím nezůstává nic jiného, než tradiční forma financování, kterou je zapojení místních obyvatel a podnikatelů.

V časopise *European Countryside* opět nacházíme článek vhodný k naší problematice a tím je *Theoretical approaches of methods to delimitate rural and urban areas* (Perlín R., 2010), který řeší vymezení sídla či venkovského prostoru a rozdílné názory pro řešení, v rámci EU na jejich vymezení. Při jejich vymezení se klade důraz zejména na rozdílné přístupy, díky kterým stanovíme sídla či venkovské prostory. Ukazatelem pro stanovení sídla pro nás může být počet obyvatel v sídle a pro určení venkovského prostoru by měli být ukazateli různé změny hustoty obyvatel. Vymezení venkovských sídel a obcí záleží tedy, jak už jsem výše zmínila, na počtu obyvatel, kterým je v České Republice podle zákona č. 128/2000 Sb., zákon o obcích, stanovena hranice do 3 000 obyvatel. Avšak jsou zde i další aspekty a tím může být historický vývoj sídla či obce, dále jejich význam v oblasti veřejné správy či jejich sídelní struktura. Je však jasné, že tento základní ukazatel velikosti počtu obyvatel nelze použít i v rámci státu EU, zde se hranice rozcházejí v souvislosti s ukazatelem sociálně-ekonomického rozvoje. Článek se ke konci zabývá myšlenkou vhodných kritérií pro vymezení sídla, obce či venkovského prostoru.

Na webových stránkách <http://www.lhenice.cz/> můžeme najít základní informace týkající se polohy sídla Lhenice, dále rozdělení obce Lhenice na jednotlivá sídla a jednoduchý historický vývoj sídla od prvních zmínek o něm cca od r. 1300. Na těchto stránkách se dále můžeme seznámit s partnerskými městy a významnými osobnostmi sídla Lhenice. Webové stránky sídla nás informují o aktuálním dění, o konání kulturních a společenských akcí a také nás seznamují s architekturou v sídle. Poskytují nám fotografie z různých konaných akcí v sídle například z Jarmarků, z Dámského klubu, z vystoupení lhenické taneční skupiny Abidup, z akcí mysliveckého sdružení a také ze sportovních akcí zejména volejbalového a fotbalového typu. Webové stránky městyse Lhenice dále odkazují na stránky mikroregionu Chelčicko-Lhenického a na místní akční skupinu - Rozkvět zahrady Jižních Čech (dále jen MAS).

Z dalších webových stránek, které byly mojí práci přínosem mohu zmínit internetové stránky <http://www.mapy.cz/>, díky kterým moje bakalářská práce obsahuje historickou mapu půdorysu a také fotomapu půdorysu sídla. Další využívanou webovou stránkou pro mne byla

*<http://www.czso.cz/>*, kde bylo možné dohledat statistické údaje i mapové podklady pro moji práci. Následující webové stránky jsem též do své práce zakomponovala

*<http://www.botany.cz/> a <http://www.nahlizenidokn.cuzk.cz/>*

## **4. CHARAKTERISTIKA ZPRACOVANÝCH ÚZEMNĚ ROZVOJOVÝCH A LOKÁLNĚ ROZVOJOVÝCH MATERIÁLŮ VZTAHUJÍCÍCH SE K SÍDLU**

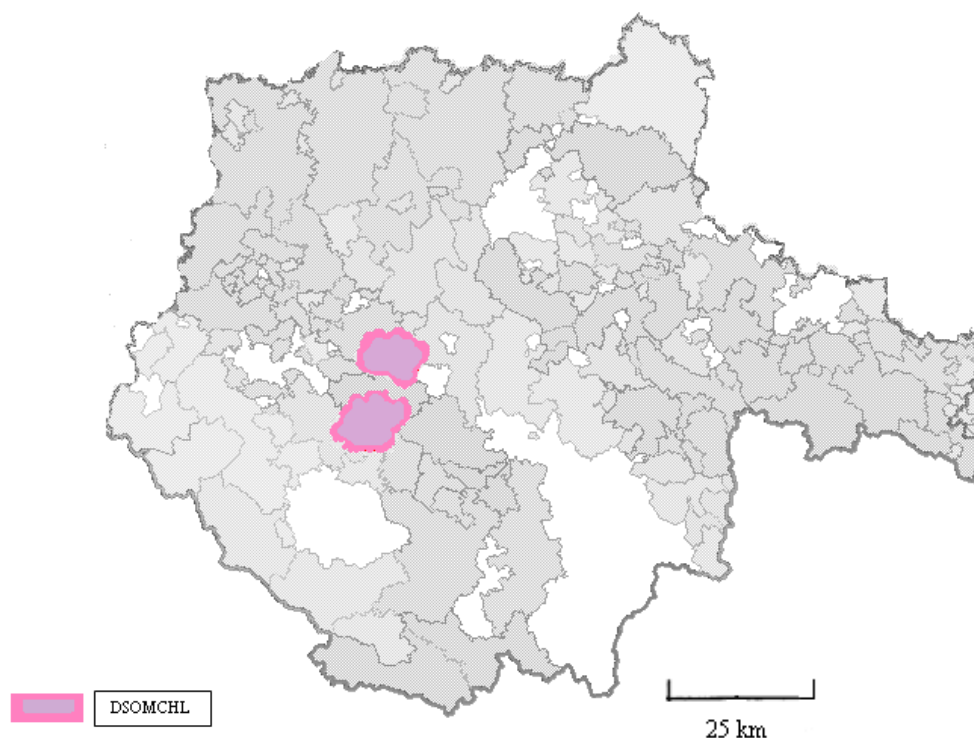
### **4.1. Strategický plán rozvoje Dobrovolného svazku obcí mikroregionu Chelčicko-Lhenického**

Nejprve k charakteristice Dobrovolného svazku obcí mikroregionu Chelčicko-Lhenického (DSOMCHL) jako takového a poté budou zmíněny dokumenty tohoto mikroregionu. Tento DSO tedy tvoří šest jihočeských obcí a těmi jsou Chelčice, Libějovice, Truskovice, Malovice, Lhenice a Mičovice. DSOMCHL se nachází v západní části jižních Čech, rozkládá se na území prachatického i strakonického okresu a má sídlo ve Vodňanech. Už v minulosti zde byly dobré klimatické a přírodní podmínky, které daly za vznik této ovocnářské oblasti, toto bylo tedy hlavním podnětem vzniku Chelčicko-Lhenického mikroregionu. Z tohoto důvodu je zde hlavním předmětem činnosti rozvoj sadovnictví, ovocnářství, školkařství, zpracování ovoce a ochrana životního prostředí mimo jiné. Z organizační struktury ve všech záležitostech DSO rozhoduje rada svazku, která je složena ze starostů členských obcí. Tato rada si sama ze sebe zvolí svého předsedu svazku, jehož volební období je totožné s volebním obdobím zastupitele obce. V našem případě, je tedy předsedou DSOMCHL pan Jiří Iral, starosta obce Chelčice. Součástí mikroregionu je i občanské sdružení MAS Rozkvět zahrady jižních Čech. (<http://www.chelcicko-lhenicko.cz/>). Sdružení vzniklo v zimě roku 2004, o jeho vznik se zasloužil také DSOMCHL. Jedním z hlavních podnětů pro vznik MAS bylo vyhlášení programu LEADER, na kterém se MAS okamžitě aktivně podílela. Součástí tohoto občanského sdružení je 16 našich venkovských obcí, které mají 56 místních částí, kde polovina obcí má méně než 500 obyvatel a 95 % území se skládá z obcí, které nemají více než 2000 obyvatel.

V území zmiňovaného regionu se každoročně pořádají slavnosti a to hned dvakrát do roka. Jednou tradiční slavností je Slavnost plodů, konající se na podzim každého roku, a vždy se tato slavnost odehrává v jiné hostitelské obci mikroregionu za pomoci MAS - Rozkvět zahrady jižních Čech. Druhou slávou je zde tradiční květnová Slavnost květů, pořádaná právě na jaře, kdy příroda kolem nás je v plné síle a vše kvete.



## Mapa 8. Vymezení DSO mikroregion Chelčicko-Lhenický v rámci Jihočeského kraje



Zdroj: <http://www.mapy.crr.cz/> plus vlastní zakres, jsou znázorněny ještě další mikroregiony Jihočeského kraje

„Základem realizační strategie - *Strategického plánu LEADER* (dále jen „SPL“) připravené místní akční skupinou Rozkvět zahrady jižních Čech je Integrovaná strategie území MAS (dále jen „ISÚ“), vypracovaná v 1. pololetí roku 2007, a evaluační výstupy z realizace rozvojové strategie MAS (r. 2004) a záměrů MAS LEADER ČR 2004 a 2005“ (Strategický plán Leader, MAS). Tyto dva zmiňované dokumenty vznikly především organizací, součty jednotlivých podnětů, formou dialogu a vyhodnocením jednotlivých analytických podkladů, zainteresovanými experty.

Mezi hlavní cíle ISÚ MAS patří především zajištění vyváženého a trvale udržitelného rozvoje území, zvyšování kvality života občanů, zvyšování ekonomické stability a konkurence schopnosti regionu, s těmito cíli se shodují i cíle SPL. Opatření, která jsou zakomponována ve strategii SPL, se týkají rozvoje občanské vybavenosti, podpory společenských, kulturních a sportovních aktivit, podpory již existujících podniků a podnikatelů v území, podpory mezinárodní spolupráce, dále podpory moderních informačních technologií, podpory venkovské krajiny, podpory rozvoje obnovitelných zdrojů energie, zefektivnění jednotlivých orientačních center, vybudování turistický tras, cyklotras a mnoho dalších. Díky těmto opatřením byla pro realizaci SPL 2007 – 2013 dána tato

realizační opatření. *Lidé* (obnova a rozvoj obcí MAS Rozkvět zahrady jižních Čech - **F1**), *služby* (rozvoj služeb - **F2**), *mikropodniky* (rozvoj malého podnikání - **F3**), *Květy a plody* (rozvoj podnikání v zemědělství - **F4**), (Strategický plán LEDAER, MAS).

SPL a jeho cíle byly stanoveny s ohledem na základní potřeby regionů, jejich připravenosti a odhodlanosti daná opatření zrealizovat. Navrhovaná opatření (fishe) splňují požadavky občanů na zlepšení základní infrastruktury v obcích regionu MAS, vyhovují potřebám podnikatelů v zemědělství, dále se jedná o podporu živnostníků a mikropodniků o vytvoření zázemí pro spolkový život a komunitní aktivity.

Součástí SPL jsou informace pro region podstatné, avšak v rámci MAS někdy neovlivnitelné jedná se například o výstavbu ČOV či bioplynových stanic.

Z finančního hlediska zmíním pouze tabulkový přehled žádostí dotačních titulů získaných z Jihočeského kraje pro obec Lhenice jako člena sdružení.

**Tabulka 6. Přehled žádostí dotačních titulů kde obec Lhenice žádala jako člen sdružení v letech 2006 - 2009**

<i>Rok 2006</i>	<b>Svazek</b>	<b>Název akce</b>	<b>Požadovaná dotace</b>	<b>Přiznaná dotace</b>	<b>Dotace přidělená</b>
<b>Dotační titul 6</b>	Mikroregion Ch - L	Školící a poradenská činnost	98	60	ANO
	Mikroregion Ch - L	Poradenství v oblasti obnovy a rozvoje venkova	?	0	NE
<b>Dotační titul 7</b>	DSO Blanicko-otavského regionu	GIS - pravá ruka starosty	443	400	ANO
<i>Rok 2007</i>					
<b>Dotační titul 6</b>	Mikroregion Ch - L	Poradenská a školící činnost	98	60	ANO
<i>Rok 2008</i>					
<b>Dotační titul 6</b>	Mikroregion Ch - L	Poradenská činnost pro mikroregion Chelčicko - Lhenický	98	60	ANO
<b>Dotační titul 7</b>	Mikroregion Ch - L	Značení ovocnářské cyklostezky	250	0	NE
	Mikroregion Ch - L	Značení Chelčicko - Lhenické ovocnářské cyklostezky	490	300	ANO
<i>Rok 2009</i>					
<b>Dotační titul 6</b>		Poradenská činnost pro mikroregion	105	60	ANO
<b>Dotační titul 7</b>	Mikroregion Ch -L	Značení cyklostezky - II. Etapa	211	150	ANO

Zdroj: <http://pov-jc.isu.cz/> pozn: DSO Blanicko – otavského regionu jsou součástí i tři obce, které jsou zároveň členem DSOMCHL

hodnoty jsou v tis. Kč

Za největší přínos tohoto projektu je považováno upevnění a prohloubení znalostí regionů a poznání vlastních zdrojů. Tato subkapitola byla zpracována na základě elektronické publikace Strategický plán LEADER.

#### 4.2. Krátkodobý až střednědobý volební program městyse Lhenice 2011 - 2014

S novými volbami přicházejí nové emoce, ale také mnoho nových nápadů a plánů. Tyto nápady a plány nám vlastně tvoří volební programy jednotlivých stran, které mají řešit dílčí problémy obce.

Kandidátní strana ODS Lhenice, v čele s paní Ing. Marií Kabátovou, získala, v komunálních volbách do zastupitelstva obce Lhenice konaných 15. a 16. 10. 2010 jasně největší počet hlasů. A díky této skutečnosti také nejvíce mandátů v zastupitelstvu. Volební program ODS vychází z dlouhodobé snahy o zvelebení obce, dále o prohloubení demokratické samosprávy obce a rozvíjení komunálních služeb občanům. K realizaci volebního programu ODS je samozřejmě zapotřebí nemalých finančních zdrojů. Kromě vlastních příjmů obce z daňových výnosů se zde také bude jednat o dotacích z národních i evropských fondů. Volební program ODS zdůrazňuje, že jsou připraveni, jak v předchozím uplynulém období, se ucházet stejně úspěšně o dotace i v období nadcházejícím. Následující tabulka nám uvádí volební program výherní strany ODS a naplnění jednotlivých bodů.

**Tabulka 7. Akce volebního programu výherní strany ODS Lhenice na období 2011 - 2014**

	<b>Jednotlivé body programu</b>	<b>Stav</b>
<b>Bod 1</b>	Realizace veřejných zakázek zveřejňovaných na internetu a úřední desce	částečně splněno
<b>Bod 2</b>	Zahájení projektu prohloubení samosprávy	částečně splněno
<b>Bod 3</b>	Zviditelnění a propagace obce formou kulturních a společenských akcí	splněno
<b>Bod 4</b>	Pokračování v rekonstrukci a zateplení budovy obecního úřadu	projekt připraven - zatím nesplněno
<b>Bod 5</b>	Provedení urbanistické studie a návrh úpravy centra městyse	projekt připraven - zatím nesplněno
<b>Bod 6</b>	Podpora místních neziskových organizací	splněno
<b>Bod 7</b>	Podpora při pokračování revitalizace místní Sokolovny	splněno
<b>Bod 8</b>	Pokračování v investování do Základní školy	částečně splněno
<b>Bod 9</b>	Přesunutí základní umělecké školy z prostor místní hospody do prostoru základní školy	nesplněno
<b>Bod 10</b>	Revitalizace a využití území bývalé ČOV	nesplněno

Zdroj: Lhenický zpravodaj a komunikace s paní starostkou Ing. Marií Kabátovou

První bod volebního programu se zastupitelstvo snaží plnit průběžně. Druhý bod programu obsahuje prohloubení samosprávy, to se týká částí obce a to Vadkova, Třešňového Újezdce, Vodice, Horních Chrást'an, Dolních Chrást'an, Hrbova, Třebanic a Hoříkovic. Každé z těchto osad budou přiděleny finanční prostředky z rozpočtu obce podle počtu stálých obyvatel. Tyto prostředky pak občané mohou využít podle vlastního uvážení ke zvelebení osad. Podmínkou tohoto projektu je ustanovení osadního výboru (alespoň tříčlenného) a vyúčtování obecnímu úřadu. V osadách Vodice, Vadkov, Třešňových Újezdec a Dolní Chrást'any byl již osadní výbor zvolen. V ostatních osadách zatím osadní výbory neexistují, neboť zde zatím nebyla vůle místních obyvatel zvolit tři členy osadního výboru a začít fungovat.

Bod tři se daří plnit zastupitelstvu na výbornou, jsou zde pořádány různé kulturní a společenské akce, například jarmarky či nedávny vydařený Obecní ples. Dále také v rámci spolupráce mikroregionu Chelčicko - Lhenického spolupřádají Slavnosti plodů a cyklistickou část Slavnosti květů a též Slavnosti plodů. Projekt obsažen v čtvrtém bodě programu na rekonstrukci a zateplení budovy obecního úřadu je připraven, obec podávala žádost do Zelené úsporám, ta ale byla loňského roku na jaře zrušena. Nyní se tedy čeká na novou výzvu OPŽP (Operační program životního prostředí), aby mohl být projekt doveden do zdárného konce. Pátým bodem programu je provedení urbanistické studie, která bude předmětem veřejné diskuse. Urbanistická studie je již připravována, nyní se utváří její podoba, aby mohla být představena a diskutována veřejností. Podporou neziskových organizací v bodě šestém se především myslí na TJ Sokol fotbalu, spolek turistů, chovatelů, dobrovolných hasičů a jiných organizací. Zmiňované organizace získaly od obce podporu ve formě dotací na svoji činnost, dále pak na opravu majetku, na nákup vybavení aj. Sedmý bod programu je již splněn, jednalo se o podporu formou finančního příspěvku na projekt zateplení a dokončení fasády Sokolovny. Osmý bod programu je stále v plnění, v loňském roce se podařilo získat dotaci, na multifunkční hřiště s umělých povrchem na školní zahradě (získané dotace od ČEZU – projekt Oranžové hřiště, dotace ve výši 500 000 Kč.) V plánu je projekt na úpravu suterénu - zázemí pro návštěvníky hřiště a dále na vybudování třídy dílen. S tím pak souvisí devátý bod programu a to přestěhování základní umělecké školy (dále jen ZUŠ) ze stávajících prostor hospody do prostor místní základní školy (dále jen ZŠ). Desátý a poslední bod programu je zatím v úvahách a v hledání finančních zdrojů. Tato kapitola, byla vypracována na základě komunikace s paní starostkou Ing. Marií Kabátovou.

### 4.3. Charakteristika územního plánu městyse Lhenice (2007)

„Územní plán městyse Lhenice (Ing. arch. Bohuslava Kolářová a kol., 2007) byl vydán v souladu s § 54 zákona č. 183/2006 Sb., o územním plánování a stavebním řádu (stavební zákon) na základě usnesení zastupitelstva městyse č. 118/14 ze dne 29. 11. 2007 formou Opatření obecné povahy, které bylo vydáno veřejnou vyhláškou“ ([www.lhenice.cz](http://www.lhenice.cz)).

Zákon č. 183/2006 Sb., nám jasně stanoví definice a nástroje územního plánování. Nástroji územního plánování tedy jsou územně plánovací podklady (ÚPP), územně plánovací dokumentace (ÚPD) a územní rozhodnutí (ÚR). Územní plánování se pak definuje jako a) „Soustavně a komplexně řešící využití země, stanovení zásad organizace a věcné a časové koordinování výstavby a jiné činnosti, která by ovlivňovala rozvoj území“. b) „Vytváření předpokladů k zabezpečení trvalého souladu všech přírodních, civilizačních a kulturních hodnot v území, zejména se zřetelem na péči o životní prostředí a ochranu jeho hlavních složek, kterými jsou půda, voda, ovzduší“ (Kubeš, Perlín 1998).

Územně plánovací dokumentace je veřejným dokumentem, a je tedy volně přístupná každému, kdo by měl zájem do ní nahlédnout. K dispozici pro veřejnost je na Obecním úřadě ve Lhenicích a také na odboru stavebně - správního a regionálního rozvoje v Prachaticích.

Územní plán obce Lhenice obsahuje dvě části, textovou a grafickou. Samostatná textová část se dělí do dvou podkapitol a tím jsou informace o územním plánu a odůvodnění územního plánu, dohromady má tedy textová část 66 stran, kde větší část čítají informace o územním plánu. Tato textová část je obsažena na stránkách 3 - 35. Její grafickou součástí jsou výkresy základního členění území, veřejné infrastruktury, prospěšných staveb a opatření v měřítku 1 : 5 000 a detaily těchto výkresů v měřítku 1 : 2 000. Druhá textová část zabývající se odůvodnění územního plánu je obsažena na straně 37 – 66. Její grafická část obsahuje výkresy koordinační a širší vztahy v území, dále výkresy vyhodnocení odnětí zemědělského půdního fondu (dále jen ZPF) a pozemky určené k plnění funkcí lesa (dále jen PUPFL), schéma dopravy a ÚSES v měřítku 1 : 5 000. Grafická část opět zahrnuje i detaily těchto výkresů v měřítku 1 : 2 000. Samostatný svazek vyhodnocení odnětí ZPF a PUPFL obsahuje textovou část čítající 3 strany, dále grafickou část obsahující 11 výkresů (1 : 5 000) a 5 tabulek.

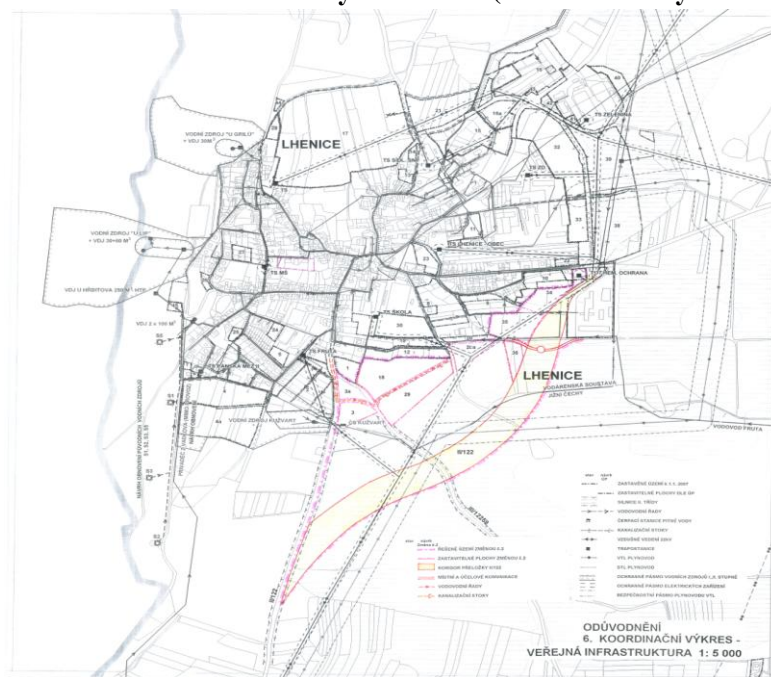
Územní plán městyse Lhenice zachovává podmínky pro vyvážený územní rozvoj, které jsou naplňovány návrhem ploch pro bydlení. Dále plochami pro výrobu, jenž přivodí větší možnost nabídky pracovních příležitostí a ustálení obyvatelstva. Plochy řadící se k občanské vybavenosti se umisťují v sídle Lhenice. Dále rozšiřuje systém cyklotras a pěších cest ve smyslu dálkových tras.

*Změna č. 1* Územního pánu městyse Lhenice (r. 2008) řeší tři lokality, avšak pouze jedna lokalita se nachází v námi řešeném území, v sídle Lhenice. Jedná se o změnu funkčního využití části pozemku p. č. KN 994/71 z plochy zemědělské na plochu technické vybavenosti. Jde zde o rozšíření stávající čistírny odpadních vod za účelem zřízení kompostárny. Tato změna se však dle pana Mgr. Lukáška nejspíše nerealizuje.

Dalšími dvěma řešenými sídly jsou Horní Chrášťany a Vadkov. V sídle Horní Chrášťany dochází ke stejné změně jako v sídle Lhenice na části pozemku PK č. 586 a v sídle Vadkov na části pozemků KN 669/5 a 669/57 dochází ke změně zemědělské plochy na plochu výroby a skladování - nerušivá výroba.

*Změna č. 2* Územního plánu městyse Lhenice řeší čtyři lokality, z nichž jen jedna se opět týká sídla Lhenice, tato změna je ovšem ve fázi projednání neboť návrh na změnu byl podán v září roku 2011. Jedná se o změnu vymezení koridoru přeložky silnice II/122 a řeší využití ploch mezi koridorem přeložky a stávající zástavbou (Foto 9.). Další dvě změny se týkají k. ú. Hrbov u Lhenic, kde je plánovaná změna funkčního využití lesních pozemků č. p. KN 528/2 a 528/3 na plochu rekreace – sportovní vybavení a druhá změna se týká funkčního využití plochy zemědělské č. p. KN 1496/8, 1394/4, 1394/2 a 1496/42 na plochu bydlení – venkovského charakteru. Poslední čtvrtá plánovaná změna se týká sídla Vadkov, kde by mělo dojít také ke změně funkčního využití plochy zemědělské č. p. 687/6 na plochu bydlení – venkovského charakteru.

**Foto 9. Změna ÚP č. 2 městyse Lhenice (koordináční výkres - lokalita č. 1)**



Zdroj: MěÚ Prachatice (Kolářová a kol., 2007) obchvat vyznačen světle žlutou

Územní plán obsahuje předpokládanou realizaci, rekonstrukce kanalizací vedoucí ke zvýšení technické úrovně průběžně podle technického stavu v sídle Lhenice. Tato realizace by měla proběhnout do roku 2015 nebo po tomto roce v závislosti na ekonomické rentabilitě.

Můžeme říci, že vyvážené vztahy pro příznivé životní prostředí, pro rozvoj hospodářství a soudržnost obyvatel v území, nebudou nijak narušeny. A nabízené plochy pro rozvoj bydlení v území kladně ovlivní potřebné upevnění vztahů obyvatelstva v území (Kolářová a kol., 2007).

#### **4.4. Program obnovy venkova Jihočeského kraje ve vztahu k řešené problematice (2012)**

Venkov a venkovský prostor je nezastupitelný ze společenského, kulturního, hospodářského i ekologického hlediska. Tento fakt dal také podnět ke vzniku Programu obnovy venkova (dále jen POV), který naše vláda schválila v květnu roku 1991, na který navazuje POV Jihočeského kraje 2012. Tento program byl vyhlášen 1. 10. 2011, jeho kontrola, zhodnocení a přidělení dotací by mělo proběhnout v prvních čtyřech měsících roku 2012, monitoring, vyhodnocení akcí a kontrola realizace potom proběhne na přelomu roku 2012/2013.

Předmětem zmiňovaného programu je příprava a realizace akcí a programů na obnovu venkova, program se člení na jednotlivá opatření a ty poté na dotační tituly. Obec Lhenice získala mezi lety 2006 - 2010 díky těmto dotačním titulům, finanční podporu na různé opravy či stavby. V těchto letech se přímo obce Lhenice týkali Opatření 1. Dotace na akce programů obnovy venkova (Dotační titul 1 - 4) a Opatření 4. Dotace úroků z úvěru (Dotační titul 8), viz následující tabulka 8.

Z finančního hlediska minimální hranice dotace je stanovena na 25 tis. Kč a maximální hranice dotací všech akcí žadatele činí 200 tis. Kč. Dotace týkající se však opatření 1 – 4 se slučují a v tom případě má žadatel možnost získat až 300 tis. Kč za rok. Toto pravidlo však neplatí pro obce, které byly oceněné v soutěži Vesnice roku 2011 (POV Jihočeského kraje v roce 2012, Pravidla).

**Tabulka 8. Přehled žádostí dotačních titulů v letech 2006 - 2010 pro obec Lhenice**

<i>Rok 2006</i>	Název akce	Požadovaná dotace	Přiznaná dotace	Dotace přidělená
<b>Dotační titul 1 - 4</b>	Oprava kaple v k. ú. Horní Chrástřany	200	0	NE
	Oprava budovy zdravotního střediska	200	200	ANO
<b>Dotační titul 8</b>	Dotace úroků z úvěru na výstavbu 28 BJ v k. ú. Lhenice	375	150	ANO
<i>Rok 2007</i>				
<b>Dotační titul 1 - 4</b>	Oprava rozvodů ZTI u pavilonu ZŠ U5	200	150	ANO
<b>Dotační titul 8</b>	Dotace úroků z úvěru na výstavbu 28 BJ v k. ú. Lhenice	200	100	ANO
<i>Rok 2008</i>				
<b>Dotační titul 1 - 4</b>	Rozšíření veřejného osvětlení	200	150	ANO
	Oprava autobusového nádraží	200	0	NE
<b>Dotační titul 8</b>	Dotace úroků z úvěru na výstavbu 28 BJ v k. ú. Lhenice	200	100	ANO
<i>Rok 2009</i>				
<b>Dotační titul 1 - 4</b>	Oprava návesní kaple v Třešňovém Újezdci (kulturní památka)	90	90	ANO
	Obnova veřejného osvětlení - 1 etapa	45	0	NE
<b>Dotační titul 8</b>	Dotace úroků z úvěru na výstavbu 28 BJ v k. ú. Lhenice	200	200	ANO
<i>Rok 2010</i>				
<b>Dotační titul 1 - 4</b>	Oprava návesní kaple v Třebanicích	107	107	ANO
<b>Dotační titul 8</b>	Dotace úroků z úvěru na výstavbu 28 BJ v k. ú. Lhenice	200	153	ANO

hodnoty jsou v tis. Kč

Zdroj: <http://pov-jc.isu.cz>

Cílem POV je podpořit venkovské obyvatele a venkovskou samosprávu, aby se sami aktivně podíleli na rozvoji zdravého životního prostředí, udržování kulturních a přírodních hodnot venkovské krajiny. Jde o snahu podpořit rozvoj programů malých obcí a sdružení mikroregionů.



#### 4.5. Místní program obnovy pro obec Lhenice z roku 1999

Přesný název tohoto dokumentu vzniklého ke konci roku 1999 je „Místní program obnovy vesnice pro sídlení útvar Lhenice“ (dále jen MPOV). Tento MPOV v sobě zahrnuje celkem 41 konkrétních projektů, jejichž cílem je pomoc místním obyvatelům a také podpora zachování venkovské tváře sídla. MPOV obsahuje také projekty, které nejsou tak finančně náročné, avšak k jejich úspěšné realizaci je zapotřebí zájmu místních občanů pro zachování charakteru venkovského sídla. Pro úplnost uvádím následující tabulku s připravovanými projekty, jejich financováním a dále jejich realizaci. Tabulka není kompletní podle originálního znění, obsahuje pouze mnou vybrané projekty na základě jejich důležitosti a realizace.

**Tabulka 9. Tabulka navržených projektů v MPOV r. 1999**

Označení	Název projektu	Předpokládaný náklad v tis. Kč	Rok realizace		
			2000	2001	2002
A - 2	Úprava radnice	1 800			✓
A - 4	Rekonstrukce terminálu	750			
A - 6	Rozšiřování infrastruktury	5 000			
A - 8	Bezbariérové úpravy	250			
A - 9	Parkování a garážování vozidel	2 000		✓	
A - 14	Úpravy chodníků a vozovek	4 500	✓		
A - 15	Dětské hřiště	320		✓	
A - 16	Oprava kanálu	700	✓		
A - 17	Bezdrátový rozhlas	180	✓		
A - 20	Odpadkové koše a kontejnery	200	✓		
A - 21	Střešní nástavby	1 800	✓		
A - 22	Kanalizace - Svatojánská ulice	600	✓		
A - 23	Vodovod - Školní ulice	300	✓		
B - 3	Internetový klub	200	✓		
C - 5	Opravy křížové cesty	80	✓		
D - 1	Nové parcely	3 000			
D - 2	Podnikatelská rozvojová zóna	2 000			

Zdroj: Městys Lhenice (Šika a kol., 1999) a vlastní výběr

K opravě křížové cesty jsem sama doplnila rok rekonstrukce, neboť v MPOV nebyl uveden, avšak z jiných zdrojů vím, že k její rekonstrukci došlo v roce 2000. Z hlediska

stavebního se zde vybudovaly nové parcely v okrajových místech Netolické ulice (východní okraj sídla) a také vznikly v nedávné době nové parcely v ulici Na Sadech (jihozápadní okraj sídla). Ohlašovaný vznik podnikatelské rozvojové zóny nebyl naplněn neboť zde v současnosti vznikla pouze na jižním okraji sídla, je pouze zástěrkou pro rozsáhlou výsadbu ovocných stromů což pro rozvoj obce Lhenice znamená pouze možnost sezónní brigádní zaměstnanosti. Dle mého názoru se ve většině případů podařila, pokud ne úplná, tak alespoň částečná realizace stanovených projektů v MPOV.

## **5. TVORBA NÁVRHU KOMPLEXNĚ KONCIPOVANÉHO PROGRAMU OBNOVY SÍDLA LHENICE**

### **5.1. Postupy při shromažďování námětů pro Program obnovy sídla**

#### **5.1.1. Náměty získané autorkou z územního plánu obce Lhenice a dalších materiálů**

V této kapitole, bych ráda shrnula náměty níže uvedené, které se již v mojí práci objevily a byly v ní charakterizovány. Z toho důvodu je již zde nepopisuji.

Po seznámení se se Strategickým plánem DSO Chelčicko - Lhenického pro roky 2007 - 2013 doporučuji především pokračovat v práci týkající se vybudování cyklotras v okolí celého území Lhenic, zejména však vybudování lesní cesty na západní straně sídla Lhenice, která má vést až k místnímu vysílači na hoře Stráž. Sídlo Lhenice by se mělo stejně jako dosud dále snažit o spolupráci s jinými obcemi či mikroregiony, ale i nově o spolupráci mezinárodní s bavorskými vesnicemi. Je velice důležité zachovat tradiční vesnické akce, které jsou již neodmyslitelnou součástí místní kultury a společnosti. Především jde o Slavnosti plodů, Slavnosti květů a Jarmark sv. Jiljí, tyto akce jsou přínosné především pro místní malé zemědělce (podpora agroturistiky, propagace ovocnářských produktů). Pro celkový rozvoj venkova je v první řadě podstatná zejména nabídka stavebních pozemků v sídle pro stavbu rodinných domků a přilákání nového obyvatelstva. A stejně tak důležitá je i nabídka pracovních míst v místě bydliště.

Dosud nezrealizovaný bod 9 volebního programu na období 2011 - 2014 vidím jako problém a doporučuji se mu věnovat především. Jedná se o přesunutí ZUŠ z prostor místního hostince do prostor ZŠ. Také bod 10, který řeší revitalizaci a využití území bývalé ČOV, dosud nebyl zrealizován. V jiných ohledech se výherní straně daří naplňovat stávající body volebního programu.

Dalšími řešitelnými náměty jsou náměty z územně plánovací dokumentace obce Lhenice. Pro zastavitelné plochy v obci navrhuje územní plán rozvoj nové technické infrastruktury, zejména pak výstavbu či rekonstrukci kanalizace a ČOV (konkrétní lokality nalezneme v územním plánu obce Lhenice, 2007) průběžně podle technické úrovně v obci. Naplňované náměty územního plánu jsou nově vzniklé plochy pro bydlení, ale také pro výrobu, což přináší občanům obce více pracovních příležitostí. Dále územní plán vytváří předpoklady pro rozvoj dopravní dostupnosti (řešením kolizních míst v dopravní infrastruktuře). A v neposlední řadě se snaží o vytváření cyklostezek a pěších cest na území obce.

### 5.1.2. Náměty získané řízenými rozhovory s experty na danou problematiku

Součástí mé bakalářské práce jsou i řízené rozhovory s experty, neboť se domnívám, že by mohly přispět k rozvoji našeho sídla. Názory místních obyvatel samozřejmě nejsou shodné, každý je ochotný zapojit se a podílet se na něčem jiném. Já jsem si tedy vybrala tři osoby, o kterých by se dalo říci, že jsou experti na mnou řešenou problematiku. Mnou vybraní experti mají přehled o místním dění, snahu zvelebovat místní krajinu a zachovávat venkovskou kulturu. Náměty místních expertů jsem stručně shrnula v následujícím odstavci.

Současná starostka obce Ing. Marie Kabátová považuje za důležité naplnění každého jednotlivého bodu z volebního programu její strany. Stěžejní je podle paní starostky oprava místních komunikací zejména v jihozápadní části sídla a také místní komunikace v centru sídla, jež zahrnují okolí úřadu městyse Lhenice včetně budovy úřadu městyse a dále náměstí s místní farností. Za důležité považuje také zapojení a spolupráci místních občanů při rozvoji obce zejména mladých lidí. Z rozhovorů s místní kulturní referentkou, která je zároveň v sídle knihovnicí, je jasné že podle jejího názoru by členy spolku pro obnovu vesnice měli být lidé z řad zastupitelů v čele právě s paní starostkou. Program obnovy venkova by se měl dle jejího názoru věnovat zejména již zmiňované výše, technické infrastrukturu, opravě farnosti a prostor místního kostela. Kulturní referentka obce se domnívá, že je zde nedostatek prostor vyčleněných výhradně pro rekreaci určené seniorům a dětem a považuje za důležité zde takové prostory vybudovat. S kulturním životem v sídle je spokojená, neboť to právě ona se zde na něm podílí nejvyšší mírou. Důkazem toho jsou stále se zde pořádající různé kulturní, ale i společenské akce. Místní knihovna však podle ní není dostatečně využívána, ke dni 28. března 2012 je tam zaregistrováno pouze 116 čtenářů, z toho dle slov knihovnice je tak 30 čtenářů pravidelnými návštěvníky místní knihovny. Poslední mnou vybraný expert na danou problematiku je místní podnikatel, který je zároveň i členem zastupitelstva obce. Podle něho by měl být celkový chod a rozvoj sídla řízen právě takovým spolkem, jakým je zastupitelstvo obce a také by zde měli působit odborníci z příslušných komisí. Místní zastupitel se domnívá, že rozvojový dokument by měl v první řadě řešit ochranu životního prostředí a snažit se o odstranění chemického střediska z lokality obce. Dále by se měl tento dokument podle něho zabývat vizáží obce zejména však náměstím a okolím úřadu městyse. V tomto se tedy jeho názor shoduje s názorem současné starostky obce. V neposlední řadě by měl dokument řešit, podle místního zastupitele, pojetí péče o starší spoluobčany.

Domnívám se, že náměty mnou zvolených expertů v řízených rozhovorech jsou věcné a převážně se shodují nejen jejich názory, nýbrž i názory místních občanů.

### **5.1.3. Náměty získané analýzou dotazníkového šetření mezi obyvateli sídla**

#### **5.1.3.1. Sestavování otázek a samotné uskutečnění dotazníkového šetření**

Pro svoji bakalářskou práci, na téma Program obnovy sídla Lhenice, jsem se snažila oslovit veřejnost a to formou právě dotazníkového šetření. Velkým vzorem a pomocníkem při sestavování otázek se mi stala bakalářská práce M. Fučíkové (2010) a také především publikace Program obnovy vesnice (Perlín a kol., 1993). Takto získaný materiál byl mnou upraven, některé otázky jsem úplně vypustila a naopak některé nové jsem si přidala. Všechny tyto otázky jsem konzultovala s doc. RNDr. Janem Kubešem, CSc. Dotazník je sestavený tak, aby zachytil a obsahoval údaje pro rozvoj venkova dané obce, aby nebyl příliš zdlouhavý a občané mu snadno porozuměli. Také tak, aby bylo jasně zřejmé z vyhodnocení dotazníkového šetření, co občané v obci opravdu postrádají a co nikoliv.

Vyhotovený dotazník se skládá z otázek, které jsou rozděleny do čtyř skupin. První skupina otázek se respondentů dotazuje na kvalitní a zanedbané prostory v území sídla (architektonicky - stavebně, péče o pozemky), jež respondenti zakreslovali do mapy. Druhá, vědomostní část dotazníkového šetření, mi odhalila jaké znalosti či naopak neznalosti mají místní občané o svém bydlišti. Třetí část je přímé dotazování spoluobčanů na údaje o sídle pro Program obnovy sídla a jeho rozvoj. Tato část dotazníkového šetření mi odhalila náměty do návrhu komplexního, strukturovaného a řešitelného programu obnovy sídla. Závěrem byly otázky směřovány na charakteristiku každého respondenta.

Dotazníkové šetření bylo dobrovolné a anonymní, odpovědi zúčastněných respondentů byly použity pouze pro zpracování rozvojového dokumentu. Zmiňovaného dotazníkového šetření se zúčastnilo mnou oslovených 47 obyvatel sídla. Dotazníkové šetření nezahrnuje obyvatelstvo mladší patnácti let.

Zde bych chtěla poděkovat všem obyvatelům sídla Lhenice, díky nimž jsem mohla své terénní šetření uskutečnit. Děkuji jim za jejich ochotu a čas, který si na mě udělali při vyplňování dotazníkového šetření. Také jim děkuji za to, že jsou ochotni touto formou přispět k rozvoji našeho sídla. Celé dotazníkové šetření bude zpracováno a vyhodnoceno na následujících stránkách. Ze vzešlých výsledků vzniknou návrhy na již zmiňovaný komplexní, strukturovaný a řešitelný program obnovy sídla.

**Tabulka 10. Vyhodnocení charakteristik respondentů**

1. Věková kategorie						
15 - 19 let	20 - 29 let	30 - 39 let	40 - 49 let	50 - 59 let	60 let a více	
3	11	7	10	10	6	
2. Pohlaví						
muž	žena					
19	28					
3. Vzdělání						
základní	vyučen	střední s maturitou	vyšší a vysokoškolské			
0	10	21	16			
4. Současné zaměstnání						
zemědělství, rybnářství, lesnictví	průmysl, doprava, stavebnictví	služby	materáská dovolená	osoba samostatně výdělečně činná	studující	důchod
2	10	16	0	6	8	5
5. Dojíždka za zaměstnáním/vzděláním						
zaměstnání v sídle	zaměstnání v obci	v Netolicích	v Prachaticích	v Českých Budějovicích	v jiné obci do 25 km	v jiné obci nad 25 km
15	1	5	9	11	1	5
6. Autochtonnost						
žiji v obci celý život, žili zde i mí předci	žiji v obci celý život, ale mí předci zde nežili	bydlela jsem v obci a vrátila jsem se zpět	přestěhovala jsem se do obce více jak před 10 lety	přestěhovala jsem se do obce v posledních 10 letech		
22	3	3	16	3		
7. Současný stav bydlení						
rodinný dům městského typu - starší	rodinný dům městského typu - novější (do 15 let po výstavbě)	vlastní byt	Pronájem / podnájem bytu	původní zemědělská usedlost	zmodernizovaná zemědělská usedlost	jiné
23	16	4	2	0	2	0
8. Plánujete v budoucnu změnu bydliště mimo sídlo?						
neplánuji se odstěhovat	plánuji se odstěhovat					
	za členy rodiny	za prací	z důvodu nespokojenosti s podmínkami v sídle			jiné
39	2	4	2			0
9. Jak byste charakterizoval sám sebe?						
člověk upřednostňující tradiční venkovský styl života před městským (sousedé vztahy, klid, zahrada, zvířectvo ...)			člověk upřednostňující městský způsob života (městská kultura, dosažitelnost služeb ...)			jiné
38			7			2

Zastoupení ve věkových kategoriích vyplněných dotazníků. 15 - 19 let: 3 dotázaní, 20 - 29 let: 11 dotázaných, 30 - 39 let: 7 dotázaných, 40 - 49 let: 10 dotázaných, 50 - 59 let: 10 dotázaných, 60 let a více: 6 dotázaných.

Z oslovených jedinců převažují ženy (28 dotázaných) nad muži (19 dotázaných). Tento jev odpovídá i poměru zastoupení žen v sídle Lhenice a navíc, ženy byly více ochotné podílet se na dotazníkovém šetření než muži.

Poměr zástupců v kategorii vzdělání: základní - 0 dotazovaných, vyučen - 10 dotazovaných, střední s maturitou - 21 dotazovaných a vyšší a vysokoškolské - 16 dotazovaných. Lidé s vyšším vzděláním byli ochotni více spolupracovat na vyplnění dotazníku, častěji vyplňovali více odpovědí a jejich odpovědi byli obsáhlejší než odpovědi lidí s nižším vzděláním.

Dotazovaní respondenti v otázce odvětvové struktury zaměstnanosti nejčastěji uváděli zaměstnání ve službách (16 dotázaných). Na druhém místě jsou dotazovaní zaměstnání v průmyslu, dopravě a stavebnictví (10 dotázaných). Dalšími jsou studující respondenti (8 dotázaných), následně osoby samostatně výdělečně činné (6 dotázaných), oslovení lidé v důchodu (5 respondentů), nejméně je zaměstnaných v zemědělství, rybářství a lesnictví (2 dotázaní). Žádná z dotazovaných žen nebyla na mateřské dovolené.

Z celkového počtu respondentů (47 dotázaných), 15 respondentů odpovědělo, že pracují přímo v sídle Lhenice. Nejvyšší zastoupení v této skupině bude především z toho důvodu, že se do této kategorie počítali i lidé v důchodu, pracující důchodci, či ženy na mateřské dovolené. Vyšší zastoupení mají dále respondenti v dojížděce za prací do Českých Budějovic (11 dotázaných) a do Prachatic (9 dotázaných).

Co se týče autochtonnosti dotázaných, téměř polovina respondentů (22 dotázaných) uvedla, že žijí v obci celý život, a také zde žily generace jejich předků. 16 dotazovaných se do obce přestěhovalo více jak před deseti lety.

Z velké části (23 dotazovaných) obyvatelé sídla využívají k bydlení rodinné domy městského typu starší 15 let, což má spojitost s výsledkem v otázce autochtonnosti, téměř shodný počet respondentů odpověděl, že v obci žijí celý život a také zde žili jejich předci. Tedy zdědili, nemovitosti po svých rodičích a prarodičích. Druhá nejpočetnější skupina (16 dotázaných) obyvatel bydlí také v rodinných domcích městského typu, ale do patnácti let po výstavbě. Zbylí respondenti uvedli jako současnou formu bydlení vlastní byt (4 dotázaní), pronájem či podnájem bytu (2 dotázaní) a také zmodernizovanou zemědělskou usedlost (2 dotázaní). Nikdo z oslovených nebydlí v původní zemědělské usedlosti.

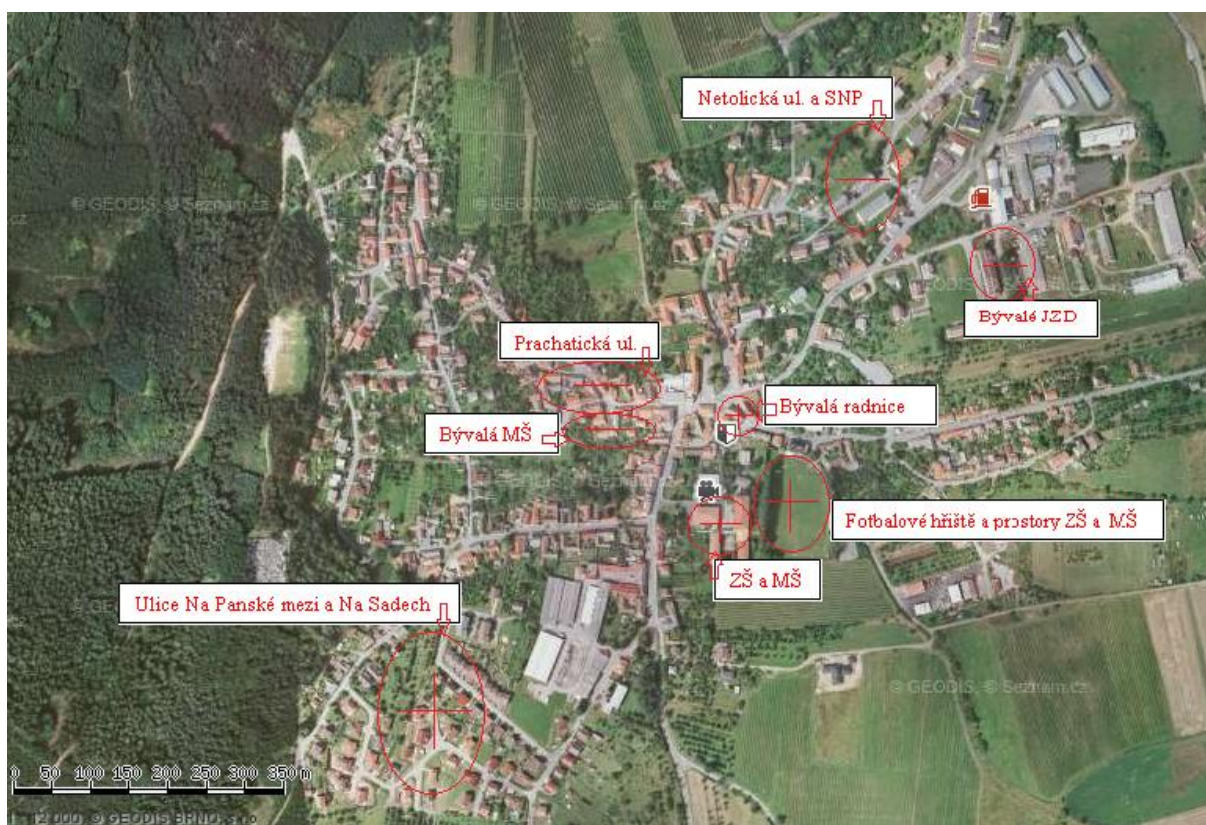
Naprostá většina oslovených (39 dotázaných) se v budoucnosti nehodlá odstěhovat, což je pro sídlo velmi pozitivní. Pouze 4 dotázaní se chtějí v budoucnu přestěhovat za prací. Jen malý počet dotázaných se chce odstěhovat za členy rodiny (2 dotázaní), či z důvodu nespokojenosti s podmínkami v sídle (2 dotázaní).

Co se týče životního stylu, podstatná většina obyvatel (38 dotazovaných) se charakterizuje jako člověk upřednostňující tradiční, venkovský styl života před městským. 7 dotázaných se popisuje jako člověk moderního stylu života, postrádající na vesnici městskou kulturu a dosažitelnost služeb. 2 oslovení respondenti se charakterizují jinak, a to nejčastěji jako moderní člověk, který má rád venkov a za městskou kulturou či chybějícími službami se do města dopraví.

### 5.1.3.2. Statistické vyhodnocení dotazníkového šetření

#### A. Dotazování týkající se problémů a krás sídla Lhenice

Mapa 9. Otázka A 1. „Vyznačte v mapě, kde v sídle Lhenice jsou prostory zanedbané (a) a prostory kvalitně řešené (b).“



Zdroj: <http://mapy.cz/> a vlastní zákres

Legenda



Prostory kvalitně řešené



Prostory zanedbané



Z odpovědí dotázaných respondentů jsem vybrala odpovědi, které se opakovaly (5x a více). Za architektonicky-stavebně zanedbané prostory dotázaní občané uvádějí ve velké míře bývalý areál JZD, který je v chátrajícím stavu a vypadá velice nevzhledně. A také zde byla častou odpovědí ulice Prachatická, tedy stavby v ulici Prachatické, které působí starým a šedým dojmem. Za zanedbané pozemky v sídle Lhenice byly dotázanými respondenty označeny nejčastěji prostory ulice Netolické a ulice SNP, kde si místní obyvatelé stěžují na přerostlou zeleň a v návaznosti na to pak na její neestetický vzhled. Také na pozemky okolo bývalé Mateřské školky si lidé stěžovali, tam jsou podle místních pozemky v nevyhovujícím stavu.

Za kvalitně řešené prostory z architektonicky-stavebního hlediska, dotázaní považují v největší míře budovy stávající základní a mateřské školy, které byly v nedávné minulosti v rekonstrukci a došlo k opravení střech, výměně oken a zateplení. Za další kvalitně zrekonstruovanou budovu v sídle Lhenice je považována budova bývalé radnice, která se nachází na jihovýchodním okraji náměstí a je na ni opravdu krásný pohled. Za nejkvalitněji řešené pozemky v území sídla místní obyvatelé považují nejnovější zástavbu v sídle a to v ulici Na Sadech, ale také starší zástavbu v ulici Na Panské mezi, kde mají občasné na mysli hlavně pozemky v soukromém vlastnictví. Jako další kvalitně řešený pozemek bylo označeno fotbalové hřiště s okolními pozemky základní a mateřské školy.

**Mapa 10. Otázka A 2 „Popište na území sídla Lhenice a) prostory s nejhodnotnějším krajinným rázem; b) prostory, které nejčastěji navštěvujete ve svém volnu; c) prostory mystické; d) prostory, které mají špatnou kvalitu životního prostředí.“**



Zdroj: <http://mapy.cz/> a vlastní zákres

### Legenda



prostory s nejhodnotnějším krajinným rázem



prostory, které mají špatnou kvalitu životního prostředí

Z odpovědí respondentů v sídle Lhenice jsem vybrala ty, které se nejčastěji opakovaly (3x a více). Za prostory s nejhodnotnějším krajinným rázem považují místní občané křížovou cestu, která je zakončena Velkou kaplí „Na Brabcích“. Dále sem byla zařazena také místní hora Stráž a v poslední řadě lhenické ovocné sady. Tato místa jsou také nejčastěji navštěvována v době volného času místních obyvatel, kteří sem podnikají procházky.

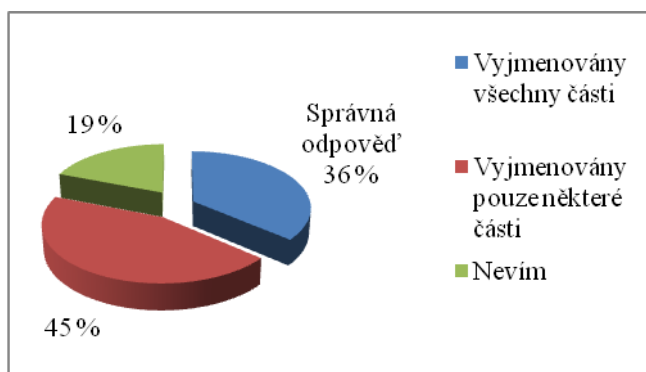
Další oblasti kde místní občasně mohou trávit svůj volný čas, jsou nejčastěji zmiňované hřiště s přiléhající budovou Sokolovny, dále tělocvičnu ZŠ, ale také prostory MAS.

Za prostory mystické zde byly označeny objekty s náboženskou tematikou, tedy kostel sv. Jakuba, jednotlivé kapličky a již zmiňovaná křížová cesta.

Dotázaní respondenti se jednoznačně shodli, že kvalitu životního prostředí v sídle Lhenice výrazně snižuje existence bývalého chemického střediska, které zde existuje už od roku 1995 a jehož obsahem jsou tuny zeminy obsahující karcinogenní látku PCB (polychlorované bifenyly). Tento největší „lhenický problém“ bude zařazen do komplexního, strukturovaného a řešitelného návrhu programu obnovy sídla.

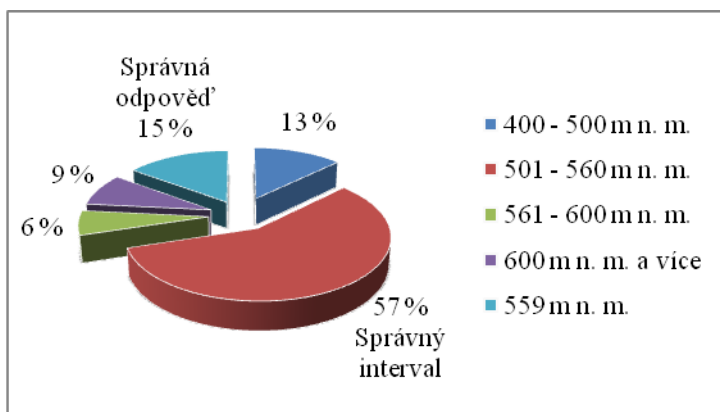
## **B. Dotazování týkající se údajů sídla Lhenice**

**Graf 1. Otázka B 1. „Dokážete vyjmenovat místní části sídla Lhenice?“**



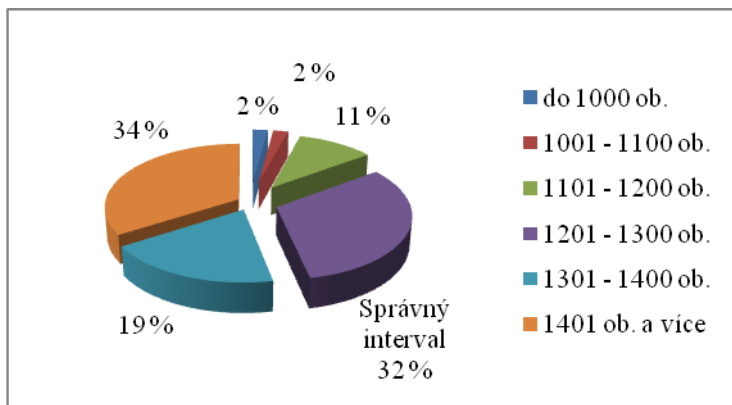
Z mého terénního průzkumu vyplývá, že pouze 36 % oslovených občanů dokázalo správně vyjmenovat všech 8 místní částí sídla Lhenice. 45 % občanů si vzpomnělo pouze na některé části nebo jmenovali jiné, které nejsou místními částmi Lhenic. A 19 % oslovených se přiznalo k neznalosti místních částí Lhenic. Domnívám se však, že takto odpovídali z důvodu nepochopení otázky a místní části sídla zaměňovali s ulicemi v sídle Lhenice.

**Graf 2. Otázka B 2. „V jaké nadmořské výšce se sídlo Lhenice nachází?“**



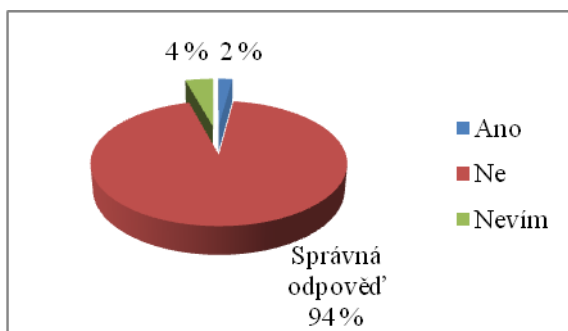
V této otázce se většina dotázaných respondentů trefila do správného intervalu pro sídlo Lhenice, jímž je 501 – 560 m n. m. a 15 % dotázaných občanů vědělo dokonce přesné číslo což je 559 m n. m. Zbytek respondentů se zmýlilo maximálně o 100 m výjimkou byla odpověď 405 m n. m.

**Graf 3. Otázka B 3. „Pokuste se odhadnout, kolik obyvatel čítá sídlo Lhenice?“**



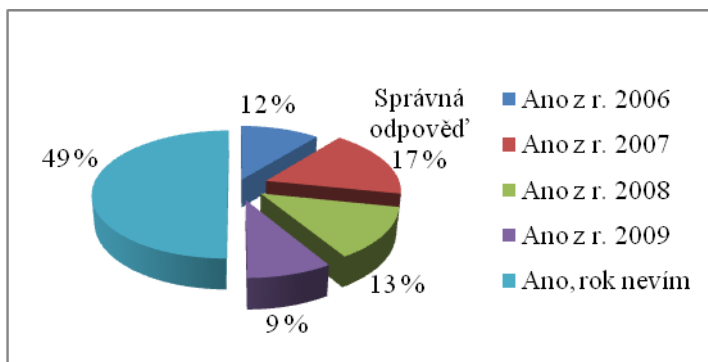
V této otázce odpovědělo správně pouze 32 % dotázaných občanů, kteří sídlo Lhenice zařadili do správného intervalu a tím je 1201 – 1300 obyvatel. Nejvíce občanů, v procentuálním zastoupení 34 %, zařadilo sídlo Lhenice do intervalu 1401 obyvatel a více, domnívám se, že se tomu stalo tak z důvodu nepochopení otázky a respondenti si zaměnili pojem sídlo a obec.

**Graf 4. Otázka B 4, „Bylo sídlo Lhenice součástí Sudet?“**



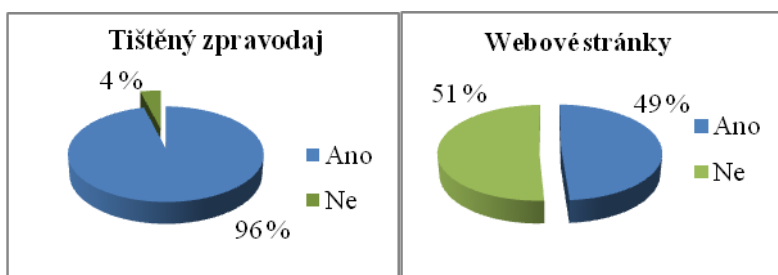
K této otázce se drtivá většina dotázaných vyjádřila správnou odpovědí a to, že sídlo Lhenice nebylo v minulosti součástí Sudet. Pouze 2 % dotazovaných se domnívá, že je tomu naopak a 4 % občanů se přiznávají, že odpověď neznají.

**Graf 5. Otázka B 5. „Domníváte se, že obec Lhenice, má svůj územní plán? Pokud ano, v jakém roce byl schválen?“**



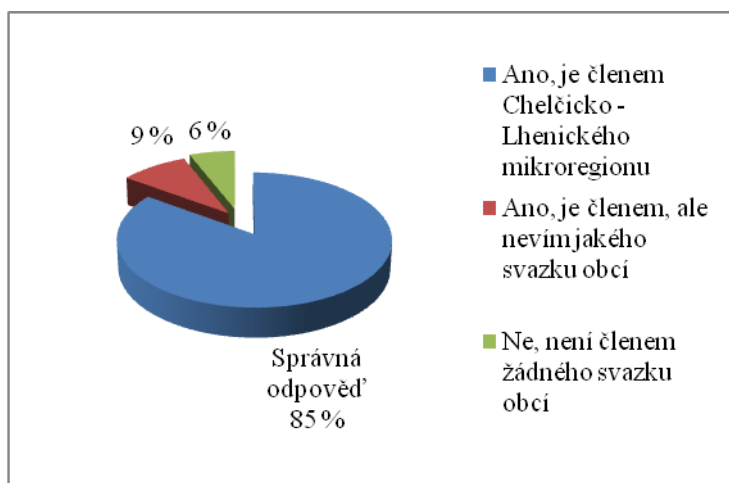
Zcela všichni dotázaní odpověděli správně v otázce územně plánovací dokumentace obce Lhenice. Avšak pouhých 17 % dotázaných znalo přesný rok schválení územního plánu pro obec a tím je rok 2007. Téměř polovina dotázaných se přiznala, že rok schválení územního plánu neznají. Zbytek občanů uvádělo chybný datum schválení a to většinou rok 2008.

**Graf 6. Otázka B 6. „Navštěvujete někdy webové stránky sídla Lhenice či máte přístup k tištěnému zpravodaji?“**



Téměř všichni dotázaní uvedli, že co se týká tištěného zpravodaje, tak jej pravidelně odebírají a nejvíce je zajímají novinky ze zasedání zastupitelstva a aktuální dění v sídle Lhenice. Pouze dva dotázaní uvedli, že tištěný zpravodaj neodebírají. V otázce návštěvnosti webových stránek pouze 49 % občanů odpovědělo kladně. Zbývajících 51 % dotázaných webové stránky nenavštěvují a to především z důvodu dostačujících informací v tištěném zpravodaji či také nezájmu o webové stránky. V terénním průzkumu jsem se však také dozvěděla, že webové stránky místní občasně často nevyhledávají z důvodu nedostatku a neaktuálnosti informací., proto tento problém uvedu do komplexního, strukturovaného a řešitelného programu obnovy sídla.

**Graf 7. Otázka B 7. „Domníváte se, že je sídlo Lhenice členem nějakého dobrovolného svazku obcí? Pokud ano, tak kterého?“**

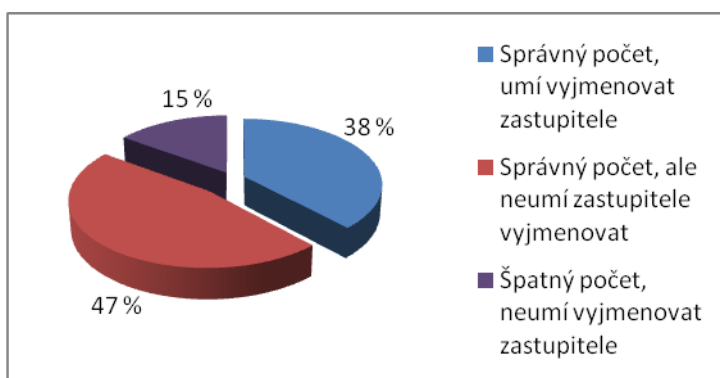


Většina dotázaných občanů odpověděla správně, že sídlo Lhenice je členem Chelčicko – Lhenického mikroregionu bez větších problémů. 9 % dotázaných je si vědomo, že je sídlo Lhenice členem nějakého dobrovolného svazku obcí, ale neví o jaký svazek se jedná a nebo mylně uváděli Místní akční skupinu (MASk), která je součástí Chelčicko - Lhenického mikroregionu. A zbývajících 6 % občanů se domnívá, že sídlo Lhenice není členem žádného dobrovolného svazku obcí.

**Otázka B 8. „Věděli byste, kdo je starostka či starosta sídla Lhenice?“**

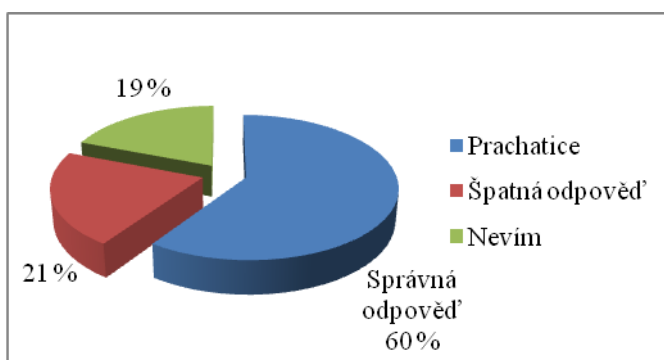
V této otázce všichni dotázaní respondenti odpověděli správně a jmenovali paní Ing. Marii Kabátovou jako starostku sídla Lhenice.

**Graf 8. Otázka B 9. „Kolik má sídlo Lhenice zastupitelů a dokážete je vyjmenovat?“**



S touto otázkou dotázaní občané sídla strávili nejvíce času a jak nám ukazuje graf pouhých 38 % dotázaných uvedlo správný počet zastupitelů, tedy 11, a následně je i dokázali vyjmenovat. Skoro polovina místní občanů znala správný počet zastupitelů sídla, avšak vyjmenovat dokázali pouze některé členy či je vyjmenovaly chybně. A 15 % dotázaných se přiznalo, že nezná správný počet zastupitelů a vyjmenovat je také nedokáží.

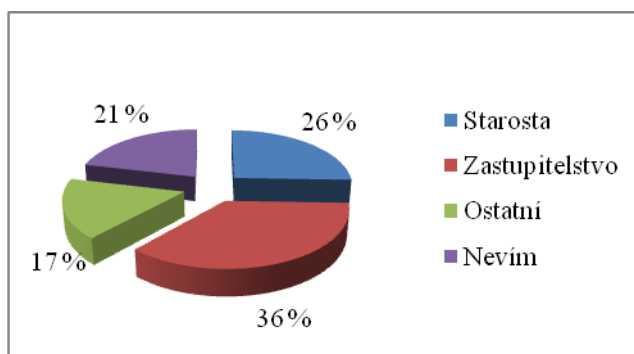
**Graf 9. Otázka B 10. „Pod jakou obec s rozšířenou působností (ORP) spadá sídlo Lhenice?“**



V této otázce si většina respondentů věděla rady, a uvedla tedy Prachatice jako ORP, pod které spadá sídlo Lhenice, které byly správnou odpovědí. Avšak 21 % respondentů uvedlo jako ORP Netolice, které byly nejčastější špatnou odpovědí a zbytek, 19 % dotázaných občanů na tuto otázku neumělo odpovědět.

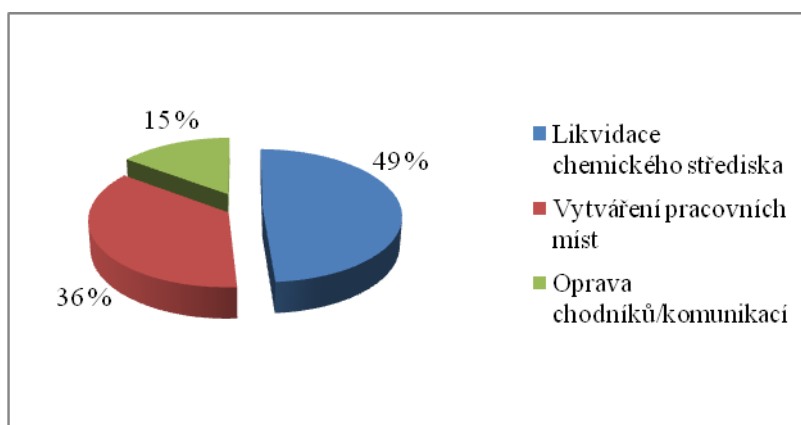
### C. Dotazování pro řešení Programu obnovy sídla Lhenice na roky 2011–2021

**Graf 10. Otázka C 1. „Celkový rozvoj a chod sídla Lhenice by měl být kontrolován a řízen spolkem, který se bude skládat z významných osobností obce. Uveďte tedy jména lidí (profese), kteří by měli být členy tohoto spolku.“**



Z oslovených občanů sídla Lhenice se 36 % respondentů domnívá, že členy spolku pro rozvoj a chod sídla by měli být především členové zastupitelstva spolu se stávající starostkou paní Ing. Marií Kabátovou. Dále byly nejčastěji zmiňovány profese lékaře, učitele či faráře. 21 % respondentů uvedlo, že neví, kdo by měl být členem tohoto spolku.

**Graf 11. Otázka C 2. „Prosím Vás, o uvedení alespoň 3 problematik, které by měl tento dokument řešit, o jakou problematiku by se měl zajímat?“**

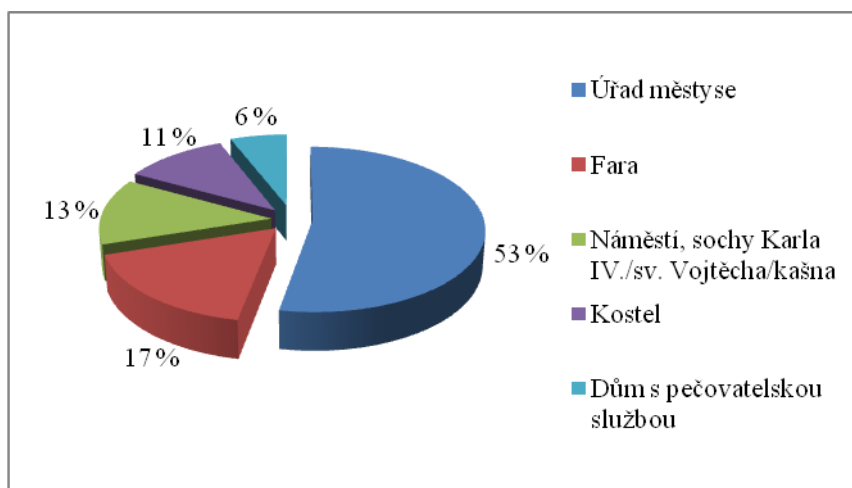


Z odpovědí respondentů byly vybrány pouze odpovědi, které se opakovaly nejčastěji (3x a více). Za největší problém považují dotazovaní obyvatelé existenci bývalého chemického střediska, které obsahuje tuny zeminy obsahující karcinogenní látky. K tomuto problému trvajícímu už přes 15 let se však nikdo nemá a ani nikdo neusiluje o jeho odstranění, neboť se náklady na likvidaci pohybují v desítkách milionů korun. Dále se občané sídla Lhenice domnívají, že tento dokument by se měl zajímat především o vytváření pracovních míst v sídle, protože lidé zde mohou pracovat pouze v zemědělství, službách,



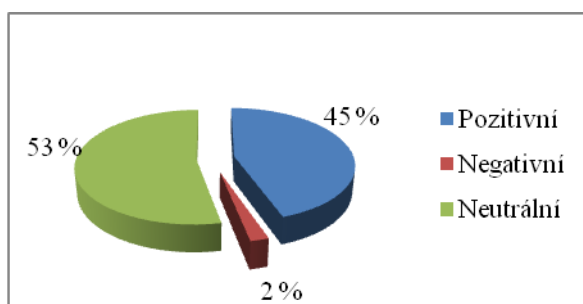
kterých zde není mnoho, a nebo jako zaměstnanec výrobního družstva Otava. Také si občané stěžují na špatný stav některých chodníků a komunikací v sídle a v návaznosti na to apelují na celkové dokončení rekonstrukce náměstí. Dále se občané zmiňovali o zlepšení celkové péče o seniory (vytvoření nějakého klubu pro seniory, celodenní přítomnost pečovatелů a jiné). Náměty místních občanů zahrnu do komplexního, strukturovaného a řešitelného programu obnovy sídla.

**Graf 12. Otázka C 3. „Která z významných budov (kostel, škola, úřad městyse, fara) v sídle Lhenice by měla být opravena především?“**



Z odpovědí respondentů byly vybrány opět pouze odpovědi, které se nejčastěji opakovaly (3x a více). Z terénního průzkumu tedy vyplývá, že by nejprve mělo dojít k rekonstrukci budovy stávajícího úřadu městyse, který je považován za jednu z nejméně estetických budov v sídle Lhenice. Dále si místní obyvatelé myslí, že by mělo dojít k rekonstrukci fary a kostela, který má rozbitá okna. Dále se také občané zmiňovali o opravě náměstí se sochami sv. Vojtěcha a Karla IV., a v neposlední řadě padaly zmínky o rekonstrukci domu s pečovatelskou službou.

**Graf 13. Otázka C 4. „Jaký je Váš postoj k chalupaření na území sídla a jaký k tomuto postoji máte důvod?“**

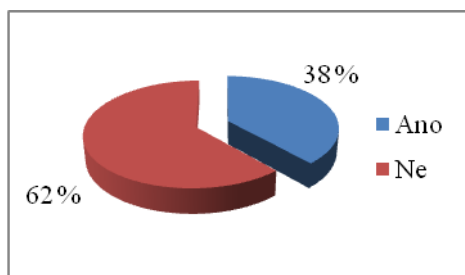


Obyvatelé v sídle Lhenice se vyjádřili k otázce chalupaření ve většině případů neutrálně či pozitivně, jak nám ukazuje graf. Je tomu tak zřejmě z důvodu menšího zastoupení chalupářů na území sídla a také nezájmem místních o tyto obyvatele. Avšak v případech, kde se dotazovaní respondenti vyjádřili kladně, zdůrazňují to, že se chalupáři alespoň v sezóně starají o svá obydlí a pozemky k nim patřící, a nedochází tedy k případům, že by se na území sídla nacházely rozpadající a chátrající stavby či jiné.

#### **Otázka C 5. „Máte v sídle Lhenice možnost třídít odpad? A je ho kam dávat?“**

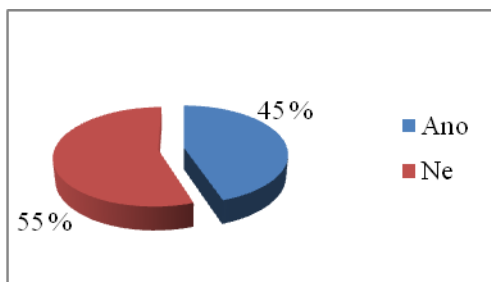
V sídle Lhenice si troufám říct, snad není jediný občan, který by běžný odpad netřídil. Neboť je zde zavedený systém „barevných pytlů“, kde si tyto pytle mohou vyzvednout občané na úřadě městyse a třídít do nich odpad, který se každé první pondělí v měsíci sváží. Je samozřejmě kontrolováno, zda občané sídla Lhenice opravdu třídí, jak mají. A pokud tomu tak není, tak je pytel s odpadem příslušného hřištníka i číslem popisným vyfocen do místního tištěného zpravodaje, a to si potom občané rozmyslí, zda třídít poctivě či nikoliv. S tímto způsobem jsou tedy většinou všichni spokojeni, ale při dotazování si skoro každý druhý respondent stěžoval na absenci míst kam svážet rostlinný odpad, tedy odpad z našich zahrad. Protože si každý s tímto odpadem musí naložit podle svého.

#### **Graf 14. Otázka C 6. „Postrádáte v sídle prostory vyčleněné výhradně pro rekreaci a prostory určené dětem a starším lidem? Pokud ano, co Vám zde konkrétně chybí?“**



V tomto případě se 62 % dotázaných občanů domnívá, že je v sídle dostatek prostor pro seniory či děti. Avšak zbylých 38 % občanů, ke kterým se přikláním i já, se stávající stavem není spokojeno a uvítalo by, kdyby zde vznikly nějaká dětská hřiště pro maminky s dětmi či nějaký menší park k posezení pro starší občany sídla Lhenice. Ale možná by jen stačilo upravit parčík a lavičky po cestě od místní základní školy k úřadu městyse a možná by to hned budilo lepší dojem.

**Graf 15. Otázka C 7. „Postrádáte v sídle Lhenice kulturní představení typu divadlo, koncerty a jiné? Pokud ano, uveďte prosím, co Vám zde chybí?“**

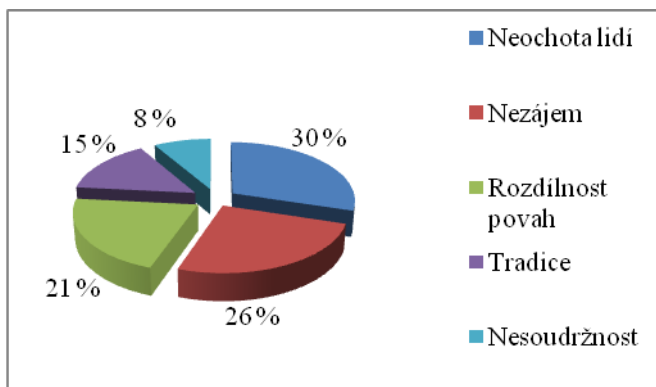


V této otázce dotázaní respondenti odpovídali téměř půl na půl. Ti, kteří v sídle Lhenice nepostrádají žádné kulturní představení, se domnívají, že i kdyby se zde něco realizovalo, většina obyvatel se projeví spíše lhostejností než zájmem. Ale těm, kterým zde chybí nějaké to kulturní vyžití, těm chybí hlavně koncerty, které se zde pořádaly v minulosti v budově Sokolovny či pod širým nebem v areálu Record. Bohužel dnes, místo aby Lhenice lákaly obyvatele na tyto kulturní akce, které sem mimochodem přilákaly i dost obyvatel z okolních vesnic a dokonce i měst, dojíždějí místní obyvatelé za touto zábavou i do daleko menších sídel než jsou Lhenice.

**Otázka C 8. „Považujete kulturní život v sídle za vyhovující? (plesy, jarmarky, poutě, masopust ...) Pokud ne, co postrádáte?“**

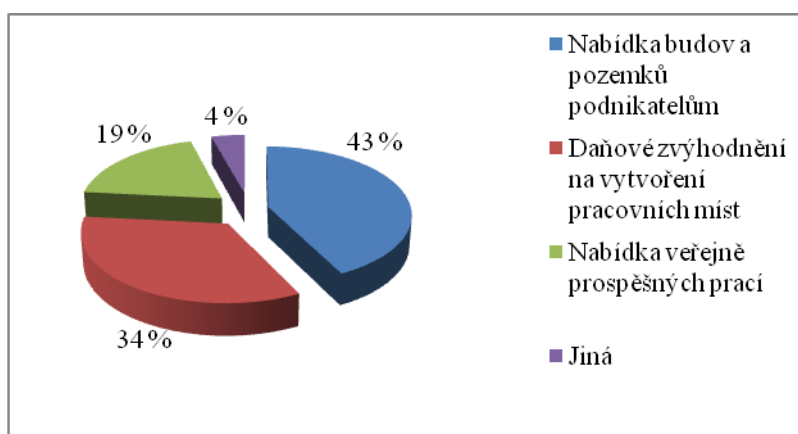
V této oblasti bylo 70 % dotázaných občanů spokojeno s kulturním životem v sídle typu, jarmarky, plesy, poutě. Avšak zbylých 30 % občanů se domnívá, že by nebylo špatné tyto akce pořádat častěji, než jednou, dvakrát do roka. A nachází se zde i tací občané, kteří v sídle Lhenice postrádají kulturní vyžití typu masopust.

**Graf 16. Otázka C 9. „Z jakého důvodu se domníváte, že se v sídle Lhenice při příležitosti oslav prvního máje staví více „májek“ a ne jedna pro celé městečko?“**



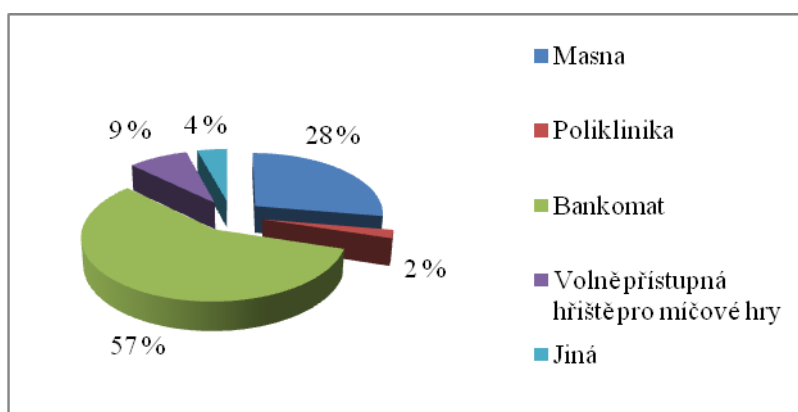
Obyvatelé sídla Lhenice se k této otázce vyjádřili různě, avšak nejvíce oslovených se domnívá, že se zde stává více májek hlavně z důvodu neochoty lidí spolu komunikovat či něco vytvářet a hlavně také z nezájmu místních obyvatel. Jako další důvod tohoto způsobu slavení prvního máje občané uvedli rozdílnost povah, nesoudržnost místních obyvatel, ale také že je to již stávající tradice a oni v ní pouze pokračují.

**Graf 17. Otázka C 10. „Jak byste zlepšili nabídku zaměstnání (množství, rozmanitost pracovních míst) v sídle Lhenice?“**



K této problematice se dotázaní respondenti vyjádřili především odpovědí první, a to že by se nabídka pracovních míst v sídle mohla zlepšit při výhodnější nabídce budov a pozemků pro podnikatele. Druhou nejčastější odpovědí bylo daňové zvýhodnění na vytvoření pracovních míst. Myslím si, že zde v sídle by bylo třeba sloučit obě tyto možnosti dohromady, neboť v sídle postrádají občané obojí. V poslední řadě respondenti uváděli odpověď na zlepšení nabídky zaměstnání, veřejně prospěšné práce, které v sídle plní skupina místních obyvatel.

**Graf 18. Otázka C 11. „Postrádáte v sídle Lhenice nějakou službu, kterou by bylo možné zde zřídit? Pokud ano, tak kterou?“**

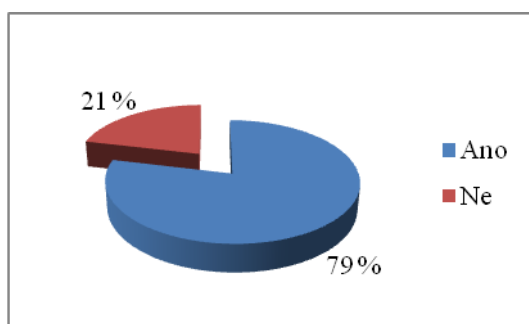


Z mého dotazníkového šetření vyplývá, že více jak polovina dotázaných občanů sídla Lhenice postrádá v sídle bankomat, i když je možno vybírat si peníze na pobočce místní spořitelny, ale pro ekonomicky aktivní obyvatele, je většinou dá se říci nedostupná. Místní obyvatelé zde také postrádají masnu, která se zde nacházela v minulosti v kamenném obchodě, ale dnes existuje pouze pojízdná prodejna, která je zde jednou týdně a to se místním občanů zdá nedostatečné. Dále zde občanům sídla schází volně přístupná hřiště, poliklinika či kavárna a cukrárna, která zde před nedávnem ještě fungovala, ale bohužel dnes už neexistuje. Problém absence bankomatu v sídle zařadím do komplexního, strukturovaného a řešitelného programu obnovy sídla Lhenice.

**Otázka C 12. „Jste spokojen se stavem a udržováním místních komunikací v sídle Lhenice? Pokud ne, uveďte důvod?“**

Až 30 oslovených občanů (64 %) je v sídle Lhenice spokojeno se stavem a udržováním místních komunikací, avšak zbývajících 17 oslovených (36 %) není spokojeno především se stavem komunikací v nové čtvrti Lhenic (ulice Na Sadech). Hlavní příčinou toho budou stále zde probíhající stavby rodinných domků a s tím související jízdy s těžkou technikou, doufejme tedy, že po kompletní zástavbě této ulice se stav zlepší. Další problém vidí místní obyvatelé ve stavu komunikací v okolí úřadu městyse a následně cesty k místní základní škole, tuto cestu nazývají „katastrofální“. Podobně se místní vyjádřili i o schodech vedoucích od knihovny na náměstí. Tyto zmíněné problémy zařadím do návrhu komplexního, strukturovaného a řešitelného programu obnovy sídla.

**Graf 19. Otázka C 13. „Jste spokojen se stavem autobusového nádraží a autobusových zastávek v sídle Lhenice? Pokud ne, uveďte důvod a způsob nápravy.“**



Celých 79 % dotázaných občanů je spokojeno se stavem autobusového nádraží a s autobusovými zastávkami v sídle, zbylých 21 % občanů se však domnívá, že stav autobusového nádraží není v pořádku, neboť bylo v minulosti nemálokrát poškozeno vandaly.

Místní obyvatelé se domnívají, že by nebylo špatné zajistit na autobusovém nádraží nějaký pravidelný dozor, který by alespoň částečně zamezil škodám, které zde mladí páchají.

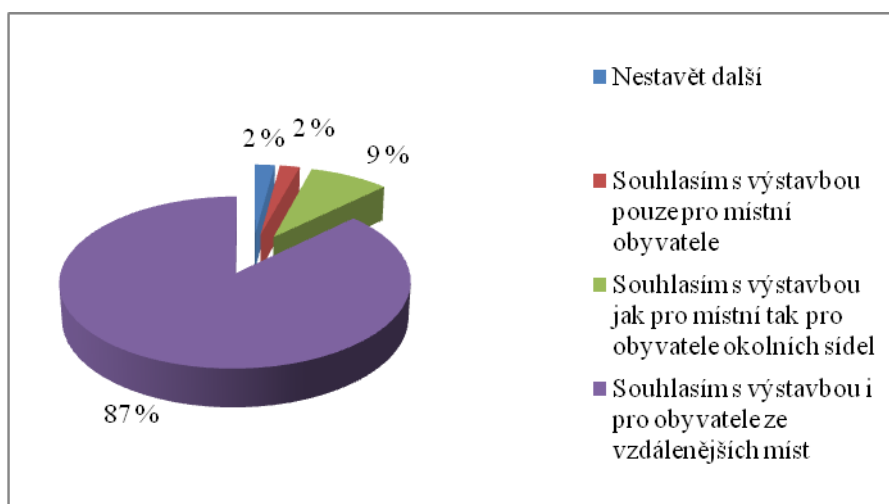
**Otázka C 14. „V minulosti k vesnici patřili i kapličky, křížky či křížové cesty, považujete za důležité a potřebné aby se v okolí sídla obnovovaly i tyto malé stavby? Pokud ano, tak které?“**

Drtivá většina respondentů, tedy 85 % dotázaných, se domnívá, že by se tyto sakrální objekty měly rekonstruovat, neboť jsou dokladem historického vývoje městyse a vzpomínkou na ty, kteří je budovali. Lidé nejčastěji uváděli křížovou cestu nad Lhenicemi, která byla opravena v roce 2000. A pouhých 15 % respondentů se vyjádřilo, že není třeba, aby k rekonstrukcím sakrálních objektů docházelo.

**Otázka C 15. „Postrádáte v okolí sídla Lhenice, meze, remízky a další zeleň, která byla dříve jeho součástí? Pokud ano, tak proč?“**

Většina dotázaných respondentů v okolí sídla Lhenice zeleň nepostrádá, mají za to, že je v okolí sídla dostatek mezí i jiné zeleně. Je zde však i menšina (21 %) takových, kteří zde meze a remízky postrádají hlavně z důvodů zachování biodiverzity a jako úkryt pro pernatou zvěř.

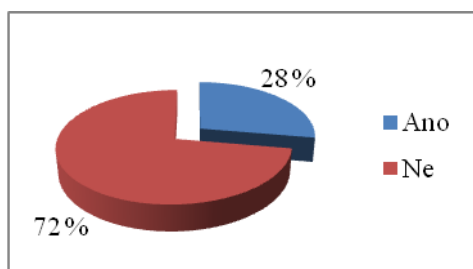
**Graf 20. Otázka C 16. „Jaký je váš postoj k výstavbě nových rodinných domků v sídle Lhenice?“**



V této otázce se respondenti téměř shodují na tom, že by zde měla probíhat výstavba rodinných domků i pro obyvatele ze vzdálenějších míst, kteří sem v posledních deseti letech stále častěji nacházejí cestu. Jsou zde však i tací, kteří souhlasí s výstavbou rodinných domků pouze pro místní či pro obyvatele okolních sídel, z důvodu obav ústupu ovocných sadů za

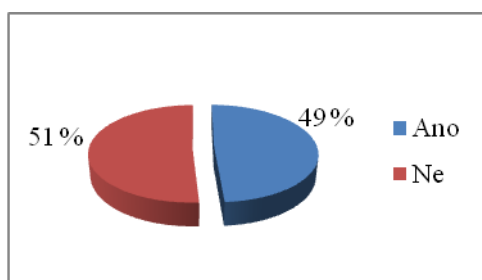
stavební parcely. Zbylí dotazovaní respondenti s výstavbou nesouhlasí vůbec, a nebo souhlasí s výstavbou pouze pro obyvatele sídla Lhenice.

**Graf 21. Otázka C 17. „Domníváte se, že by měla obec stavět nebo iniciovat výstavbu bytovek pro místní obyvatele? Pokud ano, z jakého důvodu?“**



V této oblasti se 72 % obyvatel sídla Lhenice domnívá, že by obec neměla iniciovat výstavbu dalších bytovek, neboť sem tato skutečnost láká sociálně slabší skupiny obyvatel. Zbývajících 28 % dotazovaných, by bylo pro stavbu dalších bytovek, ale pouze menších, jenž by obsahovaly tak 4 - 6 bytů.

**Graf 22. Otázka C 18. „Máte zájem se osobně podílet na rozvoji sídla Lhenice?“**



V této otázce byly odpovědi respondentů téměř vyrovnané, 49 % občanů je ochotno se aktivně podílet na rozvoji sídla Lhenice a to formou brigády na různých akcích pořádaných městysem. 51 % oslovených respondentů odmítá aktivní účast na rozvoji sídla a to nejčastěji z důvodu nedostatku času, stáří a také nezájmu.

### 5.1.3.3. Shrnutí námětů z dotazníkového šetření

Následující text bude obsahovat náměty, které vznikly z dotazníkového šetření. Ty náměty, které budou dle mého názoru alespoň částečně realizovatelné dále zakomponuji do Návrhu komplexního, strukturovaného a řešitelného programu obnovy sídla a pokusím se tak přispět k rozvoji sídla Lhenice.

Nejčastější odpovědi vůbec, v otázce jakou problematikou by se měl rozvojový dokument zabývat, jsou odpovědi týkající se hlavně existence chemického střediska na území sídla. Tento problém již respondenti zmiňovali při určení a zakreslení prostoru do mapy, se špatnou kvalitou životního prostředí. Dalšími často zmiňovanými tématy k této problematice byly například: vytvoření nových pracovních míst v sídle (nabídka pozemků a budov podnikatelům či daňové zvýhodnění), stav dopravní infrastruktury (oprava komunikací a chodníků), zkvalitnění péče pro seniory (vytvoření různých klubů pro seniory či zajištění celodenní přítomnosti pečovatелů).

Pro zlepšení informovanosti občanů o místním dění je určitě důležitá aktuálnost a především dostatek kompletních zpráv na webových stránkách městyse Lhenice.

Ač je v mnou řešeném území poměrně velký výběr a snadná dostupnost služeb, místní občané zde postrádají bankomat. Je zde sice pobočka České spořitelny, ale se svojí otevírací dobou jen těžko dostupná ekonomicky aktivním obyvatelům. A tak místní, pokud potřebují hotovost, si musejí dojet k nejbližšímu bankomatu, tj. do osm kilometrů vzdálených Netolic. Další často postrádající službou se stala neexistence masny na území sídla. Tato prodejna zde již dříve fungovala formou kamenného obchodu, ale dnes je zde pouze pojízdná prodejna masny, s čímž místní nejsou příliš spokojeni. Mezi další možné služby, které místní občané postrádají, se řadí například: volně přístupná hřiště pro míčové hry a kavárna či cukrárna.

Dále by v sídle podle dotázaných občanů mělo docházet k postupným opravám místních komunikací a to zejména v jeho jihozápadní části (ulice Na Sadech). V první řadě by však mělo dojít na centrum sídla a to především na cestu vedoucí od budovy základní a mateřské školy k budově úřadu městyse.

Při dalších aktivitách spojených s vývojem a udržení venkovské krajiny sídla by se dal využít potenciál místních obyvatel podílet se na jeho dalším rozvoji.



## 5.2. Návrh aktivit programu obnovy sídla Lhenice

### 5.2.1. Aktivity na podporu kultury, osvěty, spolkové činnosti a sociální práce

Tabulka 11. Aktivity na podporu kultury, osvěty, spolkové činnosti a sociální práce

Navrhovaná aktivita	Období realizace	Odhadované finanční náklady	Zdroj financování	Odpovědný řešitel
Podpora fotbalového klubu SK Lhenice (na přístřešek na sekačku, na pohonné hmoty . . .)	každoročně	80 000 Kč	Rozpočet obce	Fotbalový klub SK
Podpora volejbalového klubu (na dresy, na dopravu)	r. 2013 a každoročně	10 000 Kč	Rozpočet obce	Volejbalový klub
Odměna pro kronikáře	každoročně	8 400 Kč	Rozpočet obce	OÚ- ZO
Podpora pro konání tradičních aktivit (obecní ples - vytápění a pronájem sálu, pořadatelské služby; jarmark sv. Jiljí - pořadatelské služby)	každoročně	15 000 Kč + hrazeno účastníky	Rozpočet obce	OÚ - Kulturní referentka
Podpora pro Sbor dobrovolných hasičů (na pohonné hmoty, na dresy)	každoročně	60 000 Kč	Rozpočet obce	OÚ - Kulturní referentka
Podpora pro Myslivecké sdružení na konání mysliveckých slavností	jednorázově	30 000 Kč	Rozpočet obce	Myslivecké sdružení
Příspěvek ČVS na nákupy léčiv	v případě výskytu chorob	10 000 Kč	Rozpočet obce	ČVS
Příspěvek ČSCH na rekonstrukci spolkové budovy pro výstavy zvířete	r. 2013	20 000 Kč	Rozpočet obce	ČSCH
Vydávání zpravodaje pro městyse Lhenice	každoročně	96 000 Kč	Rozpočet obce	OÚ - Starostka, kulturní referentka
Oprava varhan v kostele sv. Jakuba	jednorázově	30 000 Kč	Rozpočet obce	Farnost
Řešení problému péče o starší spoluobčany ve spolupráci se společností LEDAX	každoročně	4 000 Kč/osoba	Společnost LEDAX, Rozpočet obce	Společnost LEDAX
Spolupráce s externí firmou, na správě webových stránek městyse	r. 2013 a každoročně	bez nákladů (prezentace reklam)	/	OÚ - SMM
Archeologický průzkum, na získání důkazů, o existenci obchodní Linecké stezky ze středověku	r. 2013	160 000 Kč	POV -DT 7, Rozpočet obce	OÚ, DSOMCHL
Iniciace opětovného zprovoznění místního koupaliště (vyčištění, zabetonování, údržba)	r. 2015	500 000 Kč	POV -DT 1	OÚ - SMM

### 5.2.2. Aktivity na podporu infrastruktury sídla

Tabulka 12. Aktivity na podporu infrastruktury sídla

Navrhovaná aktivita	Období realizace	Odhadované finanční náklady	Zdroj financování	Odpovědný řešitel
Oprava asfaltového povrchu v ulici Na Sadech	r. 2013 1. etapa	3 000 000 Kč	POV -DT 4, ROP NUTS II - projekty dopravy	OÚ
Rekonstrukce budovy zastávky autobusů - zřízení trafiky a obnova prostoru čekárny	r. 2014	150 000 Kč	POV - DT 1	OÚ
Iniciace výstavby silničního obchvatu na východním okraji intravilánu Lhenic - tvorba studie s dotazováním obyvatel a tvorba projektu	r. 2020	7 mil. Kč	POV - DT 4, DT 8	KÚ, OÚ
Zimní údržba místních komunikací - nákup posypových materiálů	každoročně	250 000 Kč	Rozpočet obce	OÚ
Obnova chodníku od ZŠ po náměstí	r. 2014	1,2 mil. Kč	POV- DT 4, Rozpočet obce	OÚ
Obnova okolí budovy Úřadu městyse Lhenice	r. 2015	15 mil. Kč	POV -DT 4, DT 8	OÚ - starostka

### 5.2.3. Aktivity na údržbu komunálních prostor

Tabulka 13. Aktivity na údržbu komunálních prostor

Navrhovaná aktivita	Období realizace	Odhadované finanční náklady	Zdroj financování	Odpovědný řešitel
Údržba zeleně na veřejných prostranstvích	každoročně	70 000 Kč	Rozpočet obce	OÚ - SMM
Údržba dětských a sportovních hřišť	každoročně	10 000 Kč	POV -DT 1, Rozpočet obce	OÚ - SMM
Vytvoření lesních cest v okolí sídla Lhenice	r. 2013	10 mil. Kč	POV - DT 4, Rozpočet obce	OÚ
Podpora pro zřízení bankomatu v sídle - nabídka průčelí domu vlastněného obcí	r. 2015 jednorázově	bez nákladů	/	ČS, OÚ
Obnova a doplnění laviček v sídle	r. 2013	50 000 Kč	POV - DT 1, Rozpočet obce	OÚ - SMM

## 5.2.4. Aktivity na podporu podnikání

Tabulka 14. Aktivity na podporu podnikání

Navrhovaná aktivita	Období realizace	Odhadované finanční náklady	Zdroj financování	Odpovědný řešitel
Podpora podnikání přinášejícího do sídla pracovní místa v průmyslové výrobě (zpracování zemědělských produktů, kovovýroba, dřevovýroba) - nabídka dlouhodobého pronájmu zasíťovaných pozemků obce, na jejím východní a jihovýchodním okraji	r. 2014	žádné, pozemky připraveny	/	OÚ, DSOMCHL
Podpora podnikání ve službách (cestovní ruch, ...) - propagace služeb na webových stránkách různých portálů a v tištěném zpravodaji obce	každoročně	5 000 Kč	POV - DT 7	OÚ, SMM
Podpora místních zemědělců zabývajících se ovocnářstvím - propagace ovocnářského regionu, zpracování ovoce na mošty, prodejna výrobků ve Lhenicích	každoročně a dotace na moštárnu v r. 2015	2 000 Kč, 80 000 Kč	POV - DT 7	OÚ, DSOMCHL
Podpora cykloturistiky - instalování informačních tabulí, odpočívadel, propagační materiály	r. 2014	250 000 Kč	POV - DT 7	OÚ, DSOMCHL

## 5.2.5. Aktivity spolupráce obcí

Tabulka 15. Aktivity spolupráce obcí

Navrhovaná aktivita	Období realizace	Odhadované finanční náklady	Zdroj financování	Odpovědný řešitel
Spolupráce s ostatními obcemi a mikroregiony v rámci kraje (pořádání společenských akcí, porady, semináře...)	každoročně	bez nákladů	/	OÚ - starostka, DSOMCHL
Spolupráce s partnerskými městy Slovenska a Švýcarska (setkávání se, schůze, porady...)	1 x za 3 roky	bez nákladů	/	OÚ - starostka
Vznik nových spoluprácí s obcemi přilehlého regionu Bavorska (setkávání se, schůze, porady...)	každoročně	bez nákladů	/	OÚ - starostka, DSOMCHL

## 5.2.6. Aktivity na údržbu obecních a památkově chráněných staveb

Tabulka 16. Aktivity na údržbu obecních a památkově chráněných staveb

Navrhovaná aktivita	Období realizace	Odhadované finanční náklady	Zdroj financování	Odpovědný řešitel
Rekonstrukce a modernizace budovy místního kina, budovy Hotelu „Pod Stráží“ či jiných kulturních staveb v sídle	r. 2014	1 200 000 Kč	POV - DT 1, Rozpočet obce	OÚ - kulturní referentka
Údržba a obnova drobných sakrálních staveb v sídle a jeho blízkém okolí (kapličky, křížky...)	r. 2013	150 000 Kč	POV - DT 1, Rozpočet obce	OÚ - kulturní referentka
Rekonstrukce budovy úřadu sídla (nová fasáda, zateplení)	r. 2013	1 000 000 Kč	OPŽP - DT NP	OÚ
Iniciace směřujících k likvidaci bývalého chemického střediska obsahujícího karcinogenní látky - tvorba studie s dotazováním obyvatel a tvorba projektu	r. 2020	cca 40 mil. Kč	POV - DT 1, Rozpočet obce	OÚ

Poznámky k tabulkám kapitoly 5.2.:

Zdroj financování - Společnost LEDAX (hlavní činností společnosti je podpora aktivního života seniorů a důstojného stáří v ČR), POV (Program obnovy venkova), DT (Dotační titul), ROP NUTS II (Regionální operační program Jihozápad) OPŽP (Operační program životního prostředí), DT NP (Dotační titul NOVÝ PANEL - úroková dotace na bytové panelové i nepanelové byty)

Odpovědný řešitel - ZO (Zastupitelstvo obce), KÚ (Krajský úřad), OÚ (Obecní úřad), ČSCH (Český svaz chovatelů), ČVS (Český včelařský svaz), DSOMCHL (Dobrovolný svazek obcí mikroregionu Chelčicko - Lhenického), ČS (Česká spořitelna), SMM (Správa majetku městyse)

## 6. Stimulace cestovního ruchu ve vazbě na ovocnářství, agroturistiku a cykloturistiku

Lhenice jsou v celých jižních Čechách známé konkrétně svojí dlouholetou ovocnářskou tradicí, která přetrvává dodnes. Nejen tradiční trhání třešní, ale i jablek, švestek, rybízu či višní láká do Lhenic značnou řádku nových jedinců. Obyvatelé okolních, ale i dosti vzdálených měst či obcí přijíždějí do Lhenic za letní brigádou či pouze za ochutnávkou místních plodů (agroturistika). Jsou zde i skupinky mladých lidí, kteří sem jezdí pravidelně každé léto na brigády. V posledních letech se na Lhenicku rozmáhá také hipoturistika, tu mohou nadšenci tohoto druhu turistiky provozovat pouze na loukách a pastvinách v okolí sídla, neboť zde neexistují žádné hipostezky.

Návštěvníci tohoto ovocnářského regionu sem ovšem nemusí jezdit pouze za sladkými plody, ale také za místní kulturou či přírodními atraktivitami (kapitola 2. 2. odst. 10). Možnost ubytování je zde v hotelu „Pod Stráží“ kde jsou k dispozici dvoulůžkové a třílůžkové pokoje (12 pokojů s plným vybavením a celoročním provozem), dále v penzionu Ingrid (kapacita 100 osob, celoroční provoz) také je zde možnost ubytování u soukromých osob nabízející ubytování v sídle. Příležitost dobře a levně se najíst nám nabízí restaurace „U Tomáše“ (kapacita 90 osob) otevírací hodiny jsou od 11:00 - 24:00 h a od 11:00 - 20:00 h je zde možnost stravování, nabídka se skládá jak z hotových, tak i z minutkových jídel. Další šancí kde se ve Lhenicích dá stravovat je Pivnice „U Vašků“, jenž má kapacitu 70 osob.

Lhenická ovocnářská oblast je také známá díky kvalitní prezentaci mikroregionu Chelčicko-Lhenického v rámci cestovního ruchu. V souvislosti s tím se pořádají Slavnosti květů a Slavnosti plodů. Zatím poslední Slavnost plodů se konala 21. - 22. října 2011 v jedné z obcí mikroregionu. Hlavní součástí této akce je tradiční soutěž o nejlepší jablko, ovocný destilát a ovocnou dobrotu daného roku. Součástí této slavnosti je již tradiční jarmark, kde místní podnikatelé mohou prezentovat plody své práce. Nejčastěji zde nalezneme jablka, jablečné mošty, stánky s horkou medovinou či jinými destiláty. Prezentace místních podnikatelů je o to větší, že je celý děj jarmarku natáčen kamerou a obraz přenášen na velkoplošné plátno, jenž je umístěno na pódiu. Zkrácený záznam jarmarku můžeme také shlédnout v regionálním zpravodajství.

Novou součástí těchto slavností je cykloturistická akce. Tato akce byla poprvé zařazena nadací Jihočeské cyklostezky a Jihočeské centrály cestovního ruchu do kalendáře obsahujícího cykloturistické akce roku. Tato akce měla cyklistickou sezónu v kraji pro loňský rok uzavřít. Neúčastní se jí pouze turističtí nadšenci, loňskými významnými hosty slavností byli například: člen zastupitelstva jihočeského kraje Jiří Netík, poradce prezidenta republiky

Josef Kalbáč, či představitelé správního společenství Lalling z Bavorska (<http://www.chelcicko-lhenicko.cz>).

Dále se 5. května 2012 v rámci Slavnosti květů pořádá cykloturistická akce pro symbolické otevření sezóny. I v této akci jsou Lhenice zainteresovány opět formou mikroregionu. Náplní těchto slavností je podělit se o nádheru kvetoucích stromů v ovocnářském regionu, o přirozenou krásu místní krajiny a také o její historii a historické památky. Je zde připravena jak projížďka na kolech pro milovníky cykloturistiky, tak i pěší procházka po místních komunikacích, které vedou skrze rozkvetlé ovocné sady. Během celé akce je zde samozřejmě možnost ochutnávky místních tradičních výrobků. Celá cykloturistická akce se začíná u kostela sv. Martina v Chelčicích v 9,00 hodin ráno a následně se projíždí obcemi Truskovice, Lomec, Krtely, Setuň, Kratochvíle, Žitná, Třebanice, Ratiborova Lhota, Mičovice, Lhenice, Třešňový Újezdec, Netolice a Malovice. Celá tato trasa je značena dopravními značkami jako „Ovocnářská cyklostezka“ logem mikroregionu Chelčicko - Lhenického (<http://www.chelcice.cz>).

Obě tyto akce mají za následek to, že v sídle Lhenice se začínají také budovat cyklostezky. S výstavbou nových cyklostezek v okolí sídla by mělo také dojít k umístění informačních tabulí v blízkosti cesty spolu s lavičkami či odpočívadly. Informační tabule by nás měly seznámit s obcí, na jejímž území se nacházíme, krátce i s její historií a s nabídkami obce (ubytování, stravování, možnost nákupu, kulturní či přírodní zajímavosti). Vzhledem k značně vysoké návštěvnosti turistů a cykloturistů v sídle, kteří zde ale nesetrvají, pouze projíždějí dál, navrhuji cyklostezku v širším okolí sídla pro zdatnější i méně zdatné cyklisty.

Cyklostezka by začínala na lhenickém náměstí, odkud by pokračovala směrem do vsi Mičovice, přes křížovou cestu v západní části sídla Lhenice. Odtud by cyklisti pokračovali směrem k Třebanické nádrži a tam by se cesta dělila podle náročnosti. Méně náročná trasa by pokračovala směrem na Hrbov a odtud zpět do Lhenic, měřila by necelých 18 km. Náročnější trasa by vedla směrem na západ do vesnice Vrbičice, Vitějovice a odtud po lesních cestách přes Žitnou do Hrbova a po asfaltové cestě zpět do sídla Lhenice, délka této trasy by byla přibližně 30 km.

Cykloturistiku by bylo možné rozvíjet ještě intenzivněji, pořádáním konkrétních cyklistických aktivit. Podle slov paní starostky Ing. Marie Kabátové, by se daly v okolních přírodních prostorech, navštěvovaných cykloturisty i pěšími turisty pořádat fitness akce v přírodě. O těchto akcích by byli občané informováni prostřednictvím úřední desky, lhenického zpravodaje, ale i vyvěšením plakátů v okolních obcích, neboť tyto akce jsou jak

pro místní obyvatele, tak i pro návštěvníky sídla. Plakáty by informovaly zájemce o místě, času a dnu konání těchto aktivit.

Díky vysoké návštěvnosti sídla zejména v letních měsících navrhuji, kromě vybudování cyklotras, také zprovoznit místní koupaliště. Toto koupaliště v minulosti svůj účel plnilo, ale dnes je zarostlé a bažinaté, bylo by potřeba ho nejprve vyčistit a nejlépe i vybetonovat a v čistotě nadále udržovat.

## **7. Závěr**

Má bakalářská práce se věnuje Programu obnovy sídla Lhenice, což je strategický dokument, díky němu dochází k zvelebení kulturního a společenského života obyvatel sídla a také k rozvoji technické a občanské vybavenosti. Uvědomuji si, že Program obnovy venkova je „běh na dlouhou trať“ a sestavení takového dokumentu je pouze prvním krokem. Až samotná realizace Programu může přinést výsledky a to formou kvalitnějšího života na venkově, s čím samozřejmě podmíněně souvisí finanční stránka obce.

Na začátku své bakalářské práce se věnuji historické, fyzicko-geografické a sociálně-geografické charakteristice území sídla Lhenice (kapitola 2). Další část práce se zabývá analýzou literatury věnující se rozvoji venkova (kapitola 3) a rozlišuji zde literaturu věnovanou přímo řešenému sídlu a literaturu metodickou o územním a lokálním rozvoji venkova. Následně se orientuji na již existující rozvojové materiály vztahující se k sídlu (kapitola 4). Náměty získané z těchto materiálů (5.1.1.) jsem zakomponovala do své práce, Programu obnovy sídla Lhenice, spolu s náměty získanými z řízených rozhovorů s místními experty (5.1.2.) a také vlastním dotazníkovým šetřením (5.1.3.). Všechny cíle mé práce byly snad splněny.

Realizace dotazníkového šetření a rozhovory s místními experty i s místními obyvateli byly časově dosti náročné a zdlouhavé. Také se často stávalo, že místní obyvatelé neměli vůbec zájem o účast v dotazníkovém šetření, které jsem prováděla. Dotazník jsem mohla vytvořit o něco stručnější a kratší, neboť to byl také důvod proč o něj místní obyvatelé neprojevovali patřičný zájem. Místní se též báli první části dotazníku a to zakreslování do mapy, neboť se v ní často zle orientovali.

Musím však říci že řízené rozhovory s experty či dotazníkové šetření byl vlastně můj první tak obsáhlý sociologický výzkum, kde převažovaly teoretické znalosti nad praktickými. Domnívám se tedy, že tento fakt se bezesporu promítne v kvalitě mého sociologického výzkumu.

Získat některé informace pro svou bakalářskou práci pro mne byl někdy opravdu tvrdý oříšek, jak už výše zmiňuji, ne všichni občané sídla byli ochotni se podílet na mém dotazníkovém setření. Avšak více bylo těch, kteří ochotni byli a těm patří můj velký dík, neboť bez nich by tato práce nemohla vzniknout.

Na samotný závěr bych tedy ještě jednou chtěla poděkovat paní starostce městyse Lhenice, Ing. Marii Kabátové, ale také pracovníkům úřadu městyse Lhenice, kteří si na mě vždy našli čas a poskytovali mi potřebné materiály a informace o našem sídle.



## 8. SEZNAM LITERATURY

- Starý V. a kol. (1983): Lhenice – Zahrada jižních Čech, Místní národní výbor Lhenice, Vimperk, 189s.
- Perlín R. a kol. (1993): Program obnovy vesnice - Metodická publikace, VÚVA, Praha, 63s.
- Demek J., Mackovčín P., eds. a kol. (2006): Zeměpisný lexikon ČR: Hory a nížiny, Vydala agentura ochrany přírody a krajiny ČR, Praha, 288s.
- Nauš B., (1980): Chráněné přírodní výtvoři v okrese Prachatice, Odbor kultury ONV, Prachatice, 26s.
- Záloha J. a kol. (1972): Šumava od A do Z, Nakladatelství Růže České Budějovice, České Budějovice, 214s.
- Kubeš J., Perlín, R., (1998): Územní plánování pro geography, Karolinum, Praha, 89 s.
- Blažek B., (1998): Venkov, města, média, Sociologické nakladatelství, Praha, 362 s.
- Jetmar M., (2010): Selected Issues of the development of small municipalities in the Czech Republic, časopis European Countryside, Praha, 102 - 117 s.
- Růžková J., Škrabal J., (2006): Historický lexikon obcí České Republiky 1869 - 2005, I. díl, český statistický úřad, Praha, 743 s.
- Perlín R., Kučerová S., Kučera Z., (2010): Typologie venkovského prostoru Česka, Časopis Geografie, 15, č. 2, 161 - 187 s.
- Perlín R., (2010): Theoretical approaches of methods to delimitate rural and urban areas, časopis European Countryside, Praha, 182 - 200 s.
- Hrnčiarová T., Mackovčín P., Zvara I. eds., (2010): Atlas krajiny České republiky, MŽP Průhonice, 332 s.
- Fučíková M., (2010): Program obnovy vesnice Nebahovy (u Prachatic). Bakalářská práce. Jihočeská univerzita v Českých Budějovicích, Pedagogická fakulta, katedra geografie, 106 s.
- Kolektiv autorů, (2002): Za lidovou architekturou jižních Čech, Spolek za obrodu architektury Slunečnice, České Budějovice, 29 s.

### ***Internetové zdroje***

Stránky Mapy.cz: Historická mapa půdorysu venkovského sídla Lhenice 1836 – 1852

[online]. Dostupné na WWW

<http://mapy.cz/#mm=TtTcA@x=132442240@y=132069760@z=13>

[Aktivní 25. 3. 2011]

Stránky Mapy.cz: Fotomapa půdorysu venkovské sídla Lhenice 2005 – 2010 [online].

Dostupné na WWW <http://mapy.cz/#mm=Fh@x=132411264@y=132070272@z=13>

[Aktivní 25. 3. 2011]

Stránky Městyse Lhenice: Turistika – památky [online] Dostupné na WWW:

<http://www.lhenice.cz/index.php/turistika> [Aktivní 25. 3. 2011]

Stránky Městyse Lhenice: Městys Lhenice [online] Dostupné na WWW:

<http://www.lhenice.cz/index.php/mestys-lhenice> [Aktivní 25. 3. 2011]

Stránky Regionálního informačního servisu [online] Dostupné na WWW:

<http://www.risy.cz/cs/vyhledavace/obce/detail?zuj=550361#nezamestnanost>

[Aktivní 8. 4. 2011]

Stránky Botany.cz [online] Dostupné na WWW:

<http://botany.cz/cs/rubrika/akce/> [Aktivní 8. 4. 2011]

Stránky katastrálního úřadu, [online] Dostupné na WWW:

<http://sgi.nahlizenidokn.cuzk.cz/marushka/default.aspx?themeid=3&&MarQueryId=6D2BCEB5&MarQParam0=680885&MarQParamCount=1&MarWindowName=Marushka>, [Aktivní 4. 4. 2011]

Stránky Chelčicko-Lhenického mikroregionu, [online] Dostupné na WWW:

[http://www.chelcicko-lhenicko.cz/index.php?p=uvodni\\_stranka&lang=cz](http://www.chelcicko-lhenicko.cz/index.php?p=uvodni_stranka&lang=cz)

[Aktivní 11. 11. 2011]

Stránky Mapového serveru: Vymezení DSO mikroregion Chelčicko-Lhenický v rámci

Jihočeského kraje [online]. Dostupné na WWW

[http://mapy.crr.cz/tms/crr\\_a/mikro/index.php?lg=cz&c=3448722,5436417&z=4&l=ajax\\_mikro,ajax\\_mikro\\_plochy,cak,ajax\\_mikro\\_plochy,cak&c=3448722%2C5436417&z=4&l=ajax\\_admin,ajax\\_mikro\\_plochy,cak&#c=3452050%252C5429185&z=2&l=ajax\\_mikro,ajax\\_mikro\\_plochy&p=&](http://mapy.crr.cz/tms/crr_a/mikro/index.php?lg=cz&c=3448722,5436417&z=4&l=ajax_mikro,ajax_mikro_plochy,cak,ajax_mikro_plochy,cak&c=3448722%2C5436417&z=4&l=ajax_admin,ajax_mikro_plochy,cak&#c=3452050%252C5429185&z=2&l=ajax_mikro,ajax_mikro_plochy&p=&) [Aktivní 17. 11. 2011]

Stránky Výrobního družstva Otava, [online] Dostupné na WWW:

<http://www.vdiotava.cz/cz/ozp.jsp> [Aktivní 17. 11. 2011]

Stránky jihočeského kraje [online] Dostupné na WWW:

<http://pov-jc.isu.cz/archiv.aspx> [Aktivní 2. 12. 2011]

Stránky jihočeského kraje [online] Dostupné na WWW:

<http://pov-jc.isu.cz/default12.aspx> [Aktivní 2. 12. 2011]

Stránky Českého statistického úřadu [online] Dostupné na WWW:

[http://www.czso.cz/xb/edicniplan.nsf/t/3B00434B62/\\$File/64136109a11.pdf](http://www.czso.cz/xb/edicniplan.nsf/t/3B00434B62/$File/64136109a11.pdf)  
[Aktivní 15. 02. 2012]

Stránky Českého statistického úřadu [online] Dostupné na WWW:

[http://www.czso.cz/xc/edicniplan.nsf/t/FE0023F02F/\\$File/13-311208m09.jpg](http://www.czso.cz/xc/edicniplan.nsf/t/FE0023F02F/$File/13-311208m09.jpg)  
[Aktivní 15. 02. 2012]

Stránky Českého statistického úřadu [online] Dostupné na WWW:

[http://www.czso.cz/xc/redakce.nsf/i/orp\\_prachatice](http://www.czso.cz/xc/redakce.nsf/i/orp_prachatice) [Aktivní 15. 02. 2012]

Stránky ministerstva vnitra České Republiky [online] Dostupné na WWW:

<http://aplikace.mvcr.cz/archiv2008/odbor/reforma/perlin.pdf> [Aktivní 15. 02. 2012]

Stránky Českého statistického úřadu [online] Dostupné na WWW:

<http://vdb.czso.cz/sldbvo/#!stranka=vse-o-uzemi>, informace o obyvatelstvu podle ekonomické aktivity [Aktivní 16. 02. 2012]

Stránky České centrály cestovního ruchu [online] Dostupné na WWW:

<http://www.czechtourism.cz/didakticke-podklady/1-charakteristika-a-vyznam-cestovniho-ruchu-v-cesku/> [Aktivní 29. 03. 2012]

Stránky Chelčicko-Lhenického mikroregionu, [online] Dostupné na WWW:

<http://www.chelcicko-lhenicko.cz/index.php?cat=aktuality&p=slavnosti-plodu-chelcicko-lhenickeho-regionu-ziskavaji-svou-prestiz&lang=cz>  
[Aktivní 29. 03. 2012]

Stránky obce Chelčice [online] Dostupné na WWW:

<http://www.chelcice.cz/component/content/article/619-slavnosti-kvetu-2012>  
[Aktivní 29. 03. 2012]

### ***Ostatní zdroje***

Zemědělská farma Lhenice, Ing. Václav Janota, 2002, Prachatice, 33s.

Podklady a data poskytnuté Městyssem Lhenice - starostka Ing. Marie Kabátová

Šika P., (1999): Místní program obnovy vesnice, PLANCO, Praha, 15 s.

Kolářová B. a kol., (2007): Lhenice Územní plán, Atelier T-plan s. r. o., Praha, 66 s.

Strategický plán LEADER „Květy, plody a zahrady jižních Čech“ pro období 2007 - 2013, 59 s.

Bumba J., (2010): Moje Lhenicko, Městys Lhenice, 11 s.

## 9. SEZNAM TABULEK

Tabulka 1. Vývoj počtu obyvatel sídla Lhenice 1869 - 2011.....	10
Tabulka 2. Charakteristiky obyvatelstva v sídle Lhenice k r. 2010 a 2011.....	18
Tabulka 3. Srovnání ekonomicky aktivního obyvatelstva v letech 2001 a 2011.....	19
Tabulka 4. Přehled služeb dosažitelných pro obyvatele sídla Lhenice.....	24
Tabulka 5. Dostupnost technické infrastruktury sídla Lhenice.....	25
Tabulka 6. Přehled žádostí dotačních titulů kde obec Lhenice žádala jako člen sdružení v letech 2006 - 2009.....	34
Tabulka 7. Akce volebního programu výherní strany ODS Lhenice na období 2011 - 2014.....	35
Tabulka 8. Přehled žádostí dotačních titulů v letech 2006 - 2010 pro obec Lhenice.....	40
Tabulka 9. Tabulka navržených projektů v MPOV r. 1999.....	41
Tabulka 10. Vyhodnocení charakteristik respondentů.....	46
Tabulka 11. Aktivity na podporu kultury, osvěty, spolkové činnosti a sociální práce.....	65
Tabulka 12. Aktivity na podporu infrastruktury sídla.....	66
Tabulka 13. Aktivity na údržbu komunálních prostor.....	66
Tabulka 14. Aktivity na podporu podnikání.....	67
Tabulka 15. Aktivity spolupráce obcí.....	67
Tabulka 16. Aktivity na údržbu obecních a památkově chráněných staveb.....	68

## 10. SEZNAM GRAFŮ

Graf 1. Otázka B 1. „Dokážete vyjmenovat místní části sídla Lhenice?“	51
Graf 2. Otázka B 2. „V jaké nadmořské výšce se sídlo Lhenice nachází?“	52
Graf 3. Otázka B 3. „Pokuste se odhadnout, kolik obyvatel čítá sídlo Lhenice?“	52
Graf 4. Otázka B 4. „Bylo sídlo Lhenice součástí Sudet?“	53
Graf 5. Otázka B 5. „Domníváte se, že sídlo Lhenice má svůj územní plán? Pokud ano, v jakém roce byl schválen?“	53
Graf 6. Otázka B 6. „Navštěvujete někdy webové stránky sídla Lhenice či máte přístup k tištěnému zpravodaji?“	53
Graf 7. Otázka B 7. „Domníváte se, že je sídlo Lhenice nějakého dobrovolného svazku obcí? Pokud ano, tak kterého?“	54
Graf 8. Otázka B 9. „Kolik má sídlo Lhenice zastupitelů a dokážete je vyjmenovat?“	55
Graf 9. Otázka B 10. „Pod jakou obec s rozšířenou působností (ORP) spadá sídlo Lhenice?“	55
Graf 10. Otázka C 1. „Celkový rozvoj a chod sídla Lhenice by měl být kontrolován a řízen spolkem, který se bude skládat z významných osobností obce. Uveďte tedy jména lidí (profese), kteří by měli být členy tohoto spolku.“	56
Graf 11. Otázka C 2. „Prosím Vás, o uvedení alespoň 3 problematik, které by měl tento dokument řešit, o jakou problematiku by se měl zajímat?“	56
Graf 12. Otázka C 3. „Která z významných budov (kostel, škola, úřad městyse, fara) v sídle Lhenice by měla být opravena především?“	57
Graf 13. Otázka C 4. „Jaký je Váš postoj k chalupaření na území sídla a jaký k tomuto postoji máte důvod?“	57
Graf 14. Otázka C 6. „Postrádáte v sídle prostory vyčleněné výhradně pro rekreaci a prostory určené dětem a starším lidem? Pokud ano, co Vám zde konkrétně chybí?“	58
Graf 15. Otázka C 7. „Postrádáte v sídle Lhenice kulturní představení typu divadlo koncerty a jiné? Pokud ano, uveďte prosím, co Vám zde chybí?“	59
Graf 16. Otázka C 9. „Z jakého důvodu se domníváte, že se v sídle Lhenice při příležitosti oslav prvního máje staví více „májek“ a ne jedna pro celé městečko?“	59
Graf 17. Otázka C 10. „Jak byste zlepšili nabídku zaměstnání (množství, rozmanitost pracovních míst) v sídle Lhenice?“	60
Graf 18. Otázka C 11. „Postrádáte v sídle Lhenice nějakou službu, kterou by bylo možné zde zřídit? Pokud ano, tak kterou?“	60
Graf 19. Otázka C 13. „Jste spokojen se stavem autobusového nádraží a autobusových zastávek v sídle Lhenice? Pokud ne, uveďte důvod a způsob nápravy.“	61
Graf 20. Otázka C 16. „Jaký je váš postoj k výstavbě nových rodinných domků v sídle Lhenice?“	62
Graf 21. Otázka C 17. „Domníváte se, že by měla obec stavět nebo iniciovat výstavbu bytovek pro místní obyvatele? Pokud ano, z jakého důvodu?“	63
Graf 22. Otázka C 18. „Máte zájem se osobně podílet na rozvoji sídla Lhenice?“	63

## 11. SEZNAM MAP

Mapa 1. Sídlo Lhenice s vyznačením hranic katastrálního území.....	9
Mapa 2. Historická mapa venkovského sídla Lhenice 1836 - 1852.....	11
Mapa 3. Fotomapa venkovského sídla Lhenice 2006.....	12
Mapa 4. Vybrané přírodní prvky v řešeném území.....	14
Mapa 5. Územně správní členění související s řešeným sídlem a poloha sídla v Jihočeském kraji.....	17
Mapa 6. Mapa správního obvodu ORP Prachatice.....	17
Mapa 7. Administrativní mapa správního obvodu ORP Prachatice.....	18
Mapa 8. Vymezení DSO mikroregion Chelčicko-Lhenický v rámci Jihočeského kraje.....	33
Mapa 9. Otázka A 1. „Vyznačte v mapě, kde v sídle Lhenice jsou prostory zanedbané (a) a prostory kvalitně řešené (b).“.....	48
Mapa 10. Otázka A 2. „Popište na území sídla Lhenice a) prostory s nejhodnotnějším krajinným rázem; b) prostory, které nejčastěji navštěvujete ve svém volnu; c) prostory mystické; d) prostory, které mají špatnou kvalitu životního prostředí.“.....	50

## 12. SEZNAM FOTOGRAFIÍ

Foto 1. Český král Ferdinand I. povyšuje Lhenice na městečko.....	10
Foto 2. Kohátka kalíškatá.....	15
Foto 3. Ostrice Davallova.....	15
Foto 4. Kostel sv. Jakuba.....	21
Foto 5. Výstavba rodinných domků.....	21
Foto 6. Nově zrekonstruovaná budova bývalé radnice ve stylu jihočeského lidového baroka.....	22
Foto 7. Firma Stera Bohemia s. r. o. v sídle Lhenice.....	23
Foto 8. Pohled na jeden ze dvou „Vejrovských rybníků“.....	26
Foto 9. Změna ÚP č. 2 městyse Lhenice (koordinační výkres - lokalita č. 1).....	38
Foto 10. Velká kaple „Na Brabcích“.....	86
Foto 11. Pohled na Lhenice od Velké kaple „Na Brabcích“.....	86
Foto 12. Lhenické náměstí (zleva budova bývalé radnice, socha sv. Vojtěcha a budova úřadu městyse.....	87
Foto 13. Chráněný strom na území sídla Lhenice - Lípa srdčitá.....	87
Foto 14. Kvetoucí třešňové sady.....	88

## 13. PŘÍLOHY

### 13.1. Vzor dotazníkového šetření

Milý spoluobčané, žádám Vás o spolupráci při mé tvorbě Programu obnovy sídla Lhenice. Toto dotazníkové šetření je anonymní a bude sloužit pouze jako podklad pro řešení rozvojového dokumentu. Děkuji Vám za Váš čas a za informace, které mi budou přínosem.

#### A. Dotazování týkající se problémů a krás sídla Lhenice



Zdroj: <http://www.mapy.cz>

1. Vyznačte v mapě, kde v sídle Lhenice jsou prostory:
  - a) Prostory zanedbané:
    - a1) architektonicky–stavebně (rozpadlé střechy, ploty, stodoly . . .)
    - a2) péče o pozemky (zarostlé pozemky, veřejné prostory, mokřady, skládky...)
  - b) Prostory kvalitně řešené:
    - b1) architektonicky–stavebně ( opravené střechy, stodola, plot . . .)
    - b2) péče o pozemky – sekání, údržba dřevin, estetika



2. Vyznačte a popište na území celého sídla Lhenice:
  - a) Prostory s nejhodnotnějším krajinným rázem (krása krajiny) kde se Vám zde co líbí?
  - b) Prostory, které nejčastěji navštěvujete při svých volných aktivitách (sport, procházky, myslivost...)
  - c) Prostory mystické (prostory mající vztah k tajemnu, k náboženství ..)
  - d) Prostory, které mají špatnou kvalitu životního prostředí (znečištění ovzduší, vody, různé skládky ...)

**B. Dotazování týkající se údajů sídla Lhenice**

1. Víte kolik místních částí má sídlo Lhenice a dokážete je vyjmenovat?
2. V jaké nadmořské výšce se sídlo Lhenice nachází?
3. Pokuste se odhadnout, kolik obyvatel čítá sídlo Lhenice?
4. Bylo sídlo Lhenice součástí Sudet?
5. Domníváte se, že obec Lhenice má svůj územní plán? Pokud ano, tak v jakém roce byl schválen?
6. Navštěvujete někdy webové stránky sídla Lhenice či máte přístup k tištěnému zpravodaji? Co Vás vždy nejvíce zajímá?
7. Domníváte se, že je sídlo Lhenice členem nějakého dobrovolného svazku obcí? Pokud ano, tak kterého?
8. Věděli byste, kdo je starosta či starostka sídla Lhenice?
9. Kolik má sídlo Lhenice zastupitelů a dokážete je vyjmenovat?
10. Pod jakou obec s rozšířenou působností (ORP) a pod jakou obec s pověřeným úřadem (OPÚ) spadá sídlo Lhenice?

**C. Dotazování pro řešení Programu obnovy sídla Lhenice na roky 2011 – 2021**

1. Celkový rozvoj a chod sídla Lhenice by měl být kontrolován a řízen spolkem, který se bude skládat z významných osobností obce. Uveďte tedy jména lidí (profese) kteří by měli být členy tohoto spolku.
2. Prosím Vás o uvedení alespoň 3 problematik, které by měl tento dokument řešit, o jakou problematiku by se měl zajímat a o jakou ne?
3. Která z významných budov (kostel, škola, úřad městyse, fara) v sídle Lhenice by měla být opravena především?

4. Jaký je Váš postoj k chalupaření na území sídla a jaký k tomuto postoji máte důvod?
  - a) pozitivní
  - b) negativní
  - c) neutrální
5. Máte v sídle Lhenice možnost třídít odpad? A je ho kam dávat?
  - a) ano .....
  - b) ne .....
6. Postrádáte v sídle prostory vyčleněné výhradně pro rekreaci a prostory určené dětem a starším lidem? Pokud ano, co Vám zde konkrétně chybí?
  - a) ano
  - b) ne
7. Postrádáte v sídle Lhenice kulturní představení typu divadlo, koncerty a jiné? Pokud ano, uveďte prosím, co Vám zde chybí.
  - a) ano
  - b) ne
8. Považujete kulturní život v sídle za vyhovující? (plesy, jarmarky, poutě, masopust,....) Pokud ne, co postrádáte?
  - a) ano
  - b) ne
9. Z jakého důvodu se domníváte, že se v sídle Lhenice při příležitosti oslav prvního máje staví více „májek“ a ne jedna pro celé městečko?
10. Jak byste zlepšil nabídku zaměstnání (množství, rozmanitost pracovních míst) v sídle Lhenice?
  - a) nabídka budov a pozemků podnikatelům
  - b) daňové zvýhodnění na vytvoření pracovních míst
  - c) nabídka veřejně prospěšných prací
  - d) jiná
11. Postrádáte v sídle nějakou službu, kterou by bylo možné zde zřídit? Pokud ano, kterou?
  - a) masna
  - b) poliklinika
  - c) bankomat
  - d) volně přístupná hřiště pro míčové hry ...
  - e) jiné

12. Jste spokojen se stavem a udržováním místních komunikací v sídle Lhenice? Pokud ne, uveďte důvod.
- a) ano
  - b) ne
13. Jste spokojen se stavem autobusového nádraží a autobusových zastávek v sídle Lhenice? Pokud ne, uveďte důvod a nápravu.
- a) ano
  - b) ne
14. V minulosti k vesnici patřili i kapličky, křížky či křížové cesty, považujete za důležité a potřebné aby se v okolí sídla obnovovaly i tyto malé stavby? Pokud ano, tak které, jakým způsobem a proč?
- a) ano
  - b) ne
15. Postrádáte v okolí sídla Lhenice, meze, remízky a další zeleň, která byla dříve jeho součástí? Pokud ano, tak proč?
- a) ano
  - b) ne
16. Jaký je váš postoj k výstavbě nových rodinných domků v sídle Lhenice?
- a) nestavět další
  - b) souhlasím s výstavbou rodinných domků pouze pro místní obyvatele
  - c) souhlasím s výstavbou rodinných domků jak pro místní obyvatele, tak pro obyvatele okolních sídel (př. pro obyvatele Hrbova, Chrášťan, Vadkova aj.)
  - d) souhlasím s výstavbou rodinných domků i pro obyvatele ze vzdálenějších míst
17. Domníváte se, že by měla obec stavět nebo iniciovat výstavbu bytovek pro místní obyvatele? Pokud ano, z jakého důvodu?
- a) ano
  - b) ne
18. Máte zájem se osobně podílet na rozvoji sídla Lhenice?
- a) ano, jakým způsobem?
  - b) ne, proč?

**D. Dotazování týkající se charakteristiky respondenta**

1. Věková kategorie:
- a) 15 – 19
  - b) 20 -29

- c) 30 – 39
- d) 40 – 49
- e) 50 – 59
- f) 60 a více

2. Pohlaví:

- a) muž
- b) žena

3. Vzdělání:

- a) základní
- b) vyučen
- c) střední s maturitou
- d) vyšší a vysokoškolské

4. Současné zaměstnání:

- a) zemědělství, rybářství, lesnictví
- b) průmysl, doprava, stavebnictví
- c) služby
- d) mateřská dovolená
- e) osoba samostatně výdělečně činná
- f) studující
- g) důchod

5. Dojíždka za zaměstnáním/vzděláním

- a) zaměstnání v sídle (přímo ve Lhenicích)
- b) zaměstnání v obci Lhenice (nepřímo ve Lhenicích př. ve Vadkově, v Chrášťanech)
- c) v Netolicích
- d) v Prachaticích
- e) v Českých Budějovicích
- f) v jiné obci do 25 km
- g) v jiné obci nad 25 km

6. Autochtonnost:

- a) žiji v obci celý život, žili zde i mí předci
- b) žiji v obci celý život, ale mí předci zde nežli
- c) bydlela jsem v obci a vrátila jsem se zpět
- d) přestěhovala jsem se do obce více jak před 10 lety

e) přestěhovala jsem se do obce v posledních 10 letech

7. Současný stav bydlení:

a) rodinný dům městského typu – starší

b) rodinný dům městského typu – novější (do 15 let po výstavbě)

c) vlastní byt

d) pronájem/ podnájem bytu

e) původní zemědělská usedlost

f) zmodernizovaná zemědělská usedlost

g) jiné

8. Plánujete v budoucnu změnu bydliště mimo sídlo?

a) neplánuji se odstěhovat

b) plánuji se odstěhovat: - za členy rodiny

- za prací

- z důvodu nespokojenosti s podmínkami v sídle

- jiné .....

9. Jak byste charakterizoval sám sebe?

a) člověk upřednostňující tradiční venkovský styl života před městským (sousedské vztahy, klid, zahrada, zvířectvo ...)

b) člověk upřednostňující městský způsob života (městská kultura, dosažitelnost služeb. . .)

c) jiná ...

### ***13.2. Fotografie***

Níže uvedené fotografie vznikly na základě terénního průzkumu a vlastním zpracováním autorky.

**Foto 10. Velká kaple „Na Brabcích“**



**Foto 11. Pohled na Lhenice od Velké kaple „Na Brabcích“**



**Foto 12. Lhenické náměstí (zleva budova bývalé radnice, socha sv. Vojtěcha a budova úřadu městyse)**



**Foto 13. Chráněný strom na území sídla Lhenice - Lípa srdčitá**



**Foto 14. Kvetoucí třešňové sady**

