

**Česká zemědělská univerzita v Praze**

**Provozně ekonomická fakulta**

**Katedra řízení**



Diplomová práce

**Koncepce rozvoje mikroregionu Střední Haná**

Autor: Martin Wilimský

©2020 ČZU v Praze

# ČESKÁ ZEMĚDĚLSKÁ UNIVERZITA V PRAZE

Provozně ekonomická fakulta

## ZADÁNÍ DIPLOMOVÉ PRÁCE

Bc. Martin Wilimský

Hospodářská politika a správa  
Veřejná správa a regionální rozvoj

Název práce

**Koncepce rozvoje mikroregionu Střední Haná**

Název anglicky

**Concept of development of micro-region Střední Haná**

---

### **Cíle práce**

Cílem diplomové práce je zpracovat návrh koncepce rozvoje vybraného mikroregionu na základě provedené situační analýzy.

### **Metodika**

Teoretická část práce: kritická reflexe současného stavu poznání v oblasti regionálního rozvoje

Praktická část: situační analýza vybraného mikroregionu, zhodnocení současného stavu a návrh koncepce dalšího rozvoje mikroregionu.

**Doporučený rozsah práce**

60 -80 stran

**Klíčová slova**

regionální rozvoj, mikroregion, Střední Haná

---

**Doporučené zdroje informací**

- BALÍK, S. Komunální politika: obce, aktéři a cíle místní politiky. Vyd. 1. Praha: Grada, 2009, 250 s. Politologie (Grada). ISBN 9788024729084
- BINEK, J. a kol. Přístupy k posílení spolupráce a synergie ve venkovských mikroregionech. 1. vydání. Brno: Garep, 2012. 20s. ISBN 978-80-905139-4-5
- BLAŽEK, J.; UHLÍŘ, D. Teorie regionálního rozvoje: nástin, kritika, implikace. 2. vyd. Praha: Karolinum, 2011. 342 s. ISBN: 978-80-246-1974-3
- BROWN, C. V.; JACKSON, P. M. Ekonomie veřejného sektoru. 1. vyd. Praha: Eurolex Bohemia, 2003. 734 s., ISBN 80-86432-09-2.
- KADERÁBKOVÁ, Jaroslava a Jitka PEKOVÁ. Územní samospráva – udržitelný rozvoj a finance. 1. vyd. Praha: Wolters Kluwer Česká republika, 2012, 297 s. ISBN 978-807- 3579-104
- KREJČÍ, T. et al. Regionální rozvoj: teorie, aplikace, regionalizace. 1. vyd. Brno: Mendelova univerzita v Brně, c2010, 155 s. ISBN 978-807-3754-143
- MAIER, Karel. Udržitelný rozvoj území. 1. vyd. Praha: Grada, 2012, 253 s. ISBN 978-80-247- 4198-7.
- WOKOUN, René a kol. Základy regionálních věd a veřejné správy. Plzeň: A. Čeněk, 2011, 474 s. ISBN 9788073803049.
- 

**Předběžný termín obhajoby**

2018/19 LS – PEF

**Vedoucí práce**

prof. Ing. Ivana Tichá, Ph.D.

**Garantující pracoviště**

Katedra řízení

Elektronicky schváleno dne 21. 2. 2019

**prof. Ing. Ivana Tichá, Ph.D.**

Vedoucí katedry

Elektronicky schváleno dne 26. 2. 2019

**Ing. Martin Pelikán, Ph.D.**

Děkan

V Praze dne 21. 03. 2020

---

### **Čestné prohlášení**

Prohlašuji, že svou diplomovou práci " Koncepce rozvoje mikroregionu Střední Haná" jsem vypracoval samostatně pod vedením vedoucího diplomové práce a s použitím odborné literatury a dalších informačních zdrojů, které jsou citovány v práci a uvedeny v seznamu použitých zdrojů na konci práce. Jako autor uvedené diplomové práce dále prohlašuji, že jsem v souvislosti s jejím vytvořením neporušil autorská práva třetích osob.

V Praze dne 28. 3. 2020

---

Martin Wilimský

## **Poděkování**

Rád bych touto cestou poděkoval paní profesorce Ivaně Tiché za její cenné rady a taktéž i zaměstnancům MAS Střední Haná, Národní síť Místních akčních skupin České republiky a také zaměstnancům Centra pro regionální rozvoj a agentury CzechInvest.

# Koncepce rozvoje mikroregionu Střední Haná

## Abstrakt

Diplomová práce je zaměřena na výzkum sociokulturního potenciálu rurálního rozvoje v Mikroregionu Střední Haná. Charakteristické aspekty regionálního rozvoje obsahuje na základě analýzy sekundárních dat teoretická část práce. Cílem praktické části bylo na základě výše zmíněného výzkumného zaměření sestavit relevantní koncepci rozvoje Mikroregionu Střední Haná. Návrh koncepce se opírá o výsledky dílčích cílů, které tvoří SWOT analýza a situační analýza mikroregionu, jež byla provedena formou socioekonomické analýzy. Podklady k tvorbě socioekonomické analýzy byly získávány kvantitativní metodou v podobě sledování objektivních dat z veřejně dostupných zdrojů. Výsledky ukazují nedostatky v samotném principu komunitně vedeného místního rozvoje, kde mezi místními aktéry je poměrně nízký sociální kapitál společně s malým pocitem závazku k danému území. Na základě této skutečnosti jsou na území mikroregionu predikce nepříznivé a to zejména v oblastech demografického a socioekonomického vývoje. Koncepce rozvoje je strukturována na tři skupiny realizačních etap definovaných rozvojových oblastí. Použití koncepce rozvoje Mikroregionu Střední Haná v praxi je reálné jednak v rovině Místní akční skupiny v podobě diskuzí na téma sociokulturního kapitálu a jednotného postupu v rámci definovaných rozvojových oblastí, ale také v rovině podnikatelské sféry, kdy výsledky v koncepci mohou být podkladem k podnikatelským záměrům.

**Klíčová slova:** Regionalistika, Regionální rozvoj, Region, Mikroregion, Komunitně vedený místní rozvoj, Strukturální a investiční fondy EU, zákon o podpoře regionálního rozvoje, situační analýza, SWOT analýza

# Development concept of the Microregion Střední Haná

## Abstract

The diploma thesis is focused on the research of the socio-cultural potential of rural development in the Microregion Střední Haná.

The theoretical part of the thesis includes characteristic aspects of the regional development based on the analysis of the secondary data. The aim of the practical part, in accordance with the research mentioned above, was to create relevant development concept of the Microregion Střední Haná. The concept proposed is based on the results of partial objectives, formed by SWOT analysis as well as the situational analysis of the microregion, which was carried out in the form of socio-economic analysis. Materials for the socio-economic analysis were obtained by the quantitative method in the way of monitoring objective data obtained from the publicly available resources. The results show shortcomings in the very principle of the community-led local development, where there is a relatively low social capital along with the low sense of commitment to the territory among the local participants. Based on this fact, predictions in the microregion are adverse, especially in the field of demographic and socio-economic development. The development concept is structured into three groups of development stages of defined development areas. The use of the development concept of the Microregion Střední Haná is practicable in the field of the Local Action group through discussions on socio-cultural capital and uniform approach within defined development areas as well as in the level of business sphere, where the results in the concept may form the basis for business plans.

**Key words:** regionalism, regional development, region, microregion, community-led local development, EU structural and investment funds, the law of regional development support, situational analysis, SWOT analysis

## **OBSAH**

|  |           |
|--|-----------|
| <b>1 ÚVOD</b> .....  | <b>12</b> |
| <b>2 CÍL PRÁCE A METODIKA</b> .....                            | <b>13</b> |
| 2.1 Cíl práce .....  | 13        |
| 2.2 Metodika .....   | 13        |
| <b>3 TEORETICKÁ VÝCHODISKA</b> .....                           | <b>14</b> |
| 3.1 Regionalistika a prostorový rozvoj .....                   | 14        |
| 3.1.1 Vývoj regionálního rozvoje v EU .....                    | 17        |
| 3.1.2 Vývoj regionálního rozvoje v ČR.....                     | 19        |
| 3.2 Regiony .....  | 21        |
| 3.2.1 Klasifikace regionů .....                                | 21        |
| 3.3 Teorie regionálního rozvoje .....                          | 23        |
| 3.3.1 Institucionální rovina regionálního rozvoje.....         | 25        |
| 3.3.2 Evropská unie jako prostředek regionálního rozvoje ..... | 27        |
| 3.4 Politiky EU .....  | 29        |
| 3.4.1 Fondy a strategie EU a ČR .....                          | 31        |
| 3.5 Management.....  | 36        |
| 3.5.1 Regionální management .....                              | 38        |
| 3.5.2 Strategický management.....                              | 39        |
| <b>4 VLASTNÍ PRÁCE</b> .....                                   | <b>42</b> |
| 4.1 Mikroregion Střední Haná.....                              | 42        |
| 4.1.1 Socioekonomická analýza mikroregionu Střední Haná.....   | 48        |
| 4.1.2 SWOT analýza.....  | 57        |
| <b>5 VÝSLEDKY A DISKUSE</b> .....                              | <b>63</b> |



|          |  |           |
|----------|--|-----------|
| 5.1      | Interpretace výsledků SWOT analýz jako identifikace rozvojových problémů.... | 63        |
| 5.1.1    | Návrh koncepce rozvoje Mikroregionu Střední Haná .....                       | 67        |
| <b>6</b> | <b>ZÁVĚR.....</b>  | <b>71</b> |
| <b>7</b> | <b>SEZNAM POUŽITÝCH ZDROJŮ .....</b>   | <b>73</b> |

## SEZNAM OBRÁZKŮ A TABULEK

### Seznam obrázků

|  |    |
|--|----|
| Obrázek 1: Dvojitý chápání regionálního rozvoje a regionální politiky.....   | 16 |
| Obrázek 2: Vztah regionálního rozvoje, územního rozvoje, regionální politiky, územního plánování a prostorového rozvoje..... | 17 |
| Obrázek 3: Schéma institucionální provázanosti regionálního rozvoje.....   | 27 |
| Obrázek 4: Prioritní oblasti SRR ČR 2014–2020.....   | 32 |
| Obrázek 5: Mapa mikroregionu .....   | 42 |
| Obrázek 6: Organizační struktura MAS Střední Haná .....  | 47 |
| Obrázek 7: Graf procentuelního zastoupení zájmových skupin .....   | 48 |

### Seznam tabulek

|  |    |
|--|----|
| Tabulka 1: Členění teorií regionálního rozvoje .....                           | 24 |
| Tabulka 2: IROP .....  | 44 |
| Tabulka 3: OPZ.....  | 45 |
| Tabulka 4: PRV .....   | 46 |
| Tabulka 5: OPŽP .....  | 46 |
| Tabulka 6: Metody získávání informací pro tvorbu socioekonomické analýzy ..... | 49 |
| Tabulka 7: Struktura obyvatelstva ve městě Tovačov .....                       | 50 |
| Tabulka 8: SWOT analýza obyvatelstva a vzdělání .....                          | 57 |
| Tabulka 9: SWOT analýza hospodářství .....                                     | 59 |
| Tabulka 10: SWOT analýza zdravotnictví.....                                    | 60 |
| Tabulka 11: SWOT analýza školství .....  | 61 |
| Tabulka 12: SWOT analýza volnočasových služeb .....                            | 62 |
| Tabulka 13: Krátkodobé a střednědobé cíle koncepce .....                       | 67 |
| Tabulka 14: Dlouhodobé cíle koncepce.....                                      | 69 |

## **SEZNAM POUŽITÝCH ZKRATEK**

**SRR** – Strategie regionálního rozvoje

**MMR** – Ministerstvo pro místní rozvoj

**EU** – Evropská unie

**ES** – Evropská společenství

**EHP** – evropský hospodářský prostor

**ESIF** – evropské strukturální a investiční fondy

**VÚSC** – vyšší územní samosprávné celky

**MAS** – místní akční skupina

**CLLD** – komunitně vedený místní rozvoj

**IPRÚ** – integrovaný plán rozvoje území

**ITI** – integrované územní investice

**IROP** – integrovaný regionální operační program

**OPZ** – operační program zaměstnanost

**PRV** – program rozvoje venkova

**OPŽP** – operační program životní prostředí

# 1 ÚVOD

Téma diplomové práce je zaměřeno širokospektrálně na problematiku regionálního rozvoje. Z pohledu historického vývoje se nejedná o pojem, který je výlučně spojen se současností, nicméně je společensky více diskutovaný v souvislosti se vstupem České republiky do EU. Mezi důležité milníky v historii regionální politiky v naší zemi lze zmínit aktualizaci Zásad regionální politiky ČR stanovené Usnesením vlády z 8. 4. 1998 č. 235, které podle informace z kontrolní akce NKU stanovily základní cíle, programové dokumenty, principy a nástroje. Podporované regiony se podle informace z kontrolní akce promítly do zákona č. 248/2000 Sb., o podpoře regionálního rozvoje.

Vzhledem k povaze této práce nebude cílem v její první obecné části teoreticky obsáhnout všechny oblasti diskutované problematiky a podat ucelený přehled takto transdisciplinární, multidisciplinární a interdisciplinární vědní disciplíny. Spíše se budu snažit reflektovat na základě analýzy sekundárních dat a dle mé úvahy nejmarkantnější pojmy z oblastí regionálního rozvoje, sociálních věd, ekonomických teorií a nevyjímaje i managementu v jejich vzájemných provázanostech a souvislostech.

V empirické části se budu věnovat současné situaci v mikroregionu, kde budou sledovány aspekty jakožto sociální (zaměstnanost, školství, zdravotní péče, kulturní a sociální kapitál, atd.), ekonomické dále například aspekty životního prostředí a rekreace. Cílem výzkumu jsou oblasti lidského života a znaky lidských činností, které vstupují do sociálních interakcí a ovlivňují tak naše samotné jednání i jednotlivé oblasti společnosti. Zjištěná současná úroveň vybraných aspektů je podkladem k formulacím hypotéz o predikci vývoje prostředí a potenciálů mikroregionu.

K výběru výše zmíněného tématu mě vedla osobní incentiva pramenící z mého dlouholetého působení v mikroregionu, jednak jako obyvatele a také jako provozovatele volnočasového centra v jednom z členských měst v mikroregionu.

## **2 CÍL PRÁCE A METODIKA**

### **2.1 Cíl práce**

Cílem diplomové práce je vytvořit relevantní koncepci rozvoje Mikroregionu Střední Haná obsahující dílčí návrhy k rozvoji jednotlivých oblastí života v mikroregionu. Pro dosažení hlavního cíle v diplomové práci budou použity i dílčí cíle, kterými jsou analýza vnitřního a vnějšího prostředí mikroregionu jakožto nutný výstup pro tvorbu SWOT analýzy.

### **2.2 Metodika**

Diplomová práce bude strukturovaná na část první obsahující teoretická východiska, která tvoří základ pro část druhou, a to empirickou. Část teoretických východisek bude obsahovat systematický náhled na problematiku daného tématu s pomocí uchopení základních pojmů, které jsou pro oblasti regionálního rozvoje, EU a managementu charakteristické.

Samotná syntéza poznatků bude provedena následujícími činnostmi, kterými jsou analýza sekundárních dat, kterou jsem provedl na základě prostudování zejména tuzemské odborné literatury a dále získávání informací z internetu.

V empirické části bude použita metoda situační analýzy k získání uceleného náhledu na současný stav mikroregionu. Metoda situační analýzy bude vycházet ze socioekonomické analýzy mikroregionu. Výchozími podklady pro analýzy budou informace z veřejně dostupných zdrojů a strategických dokumentů z MAS Střední Haná, Regionální agentury pro rozvoj střední Moravy, místních samospráv a z vlastních zkušeností a postřehů vyplývajících ze života v mikroregionu. Metodou SWOT analýzy budou identifikovány konkrétní oblasti a činnosti znamenající pro mikroregion jeho slabou a silnou stránku, dále příležitost či hrozbu. Na základě toho budou stanoveny rozvojové problémy a diskuze o možných doporučeních k jejich eliminaci. A tyto výsledky budou promítnuty v samotném návrhu koncepce rozvoje.

### 3 TEORETICKÁ VÝCHODISKA

#### 3.1 Regionalistika a prostorový rozvoj

Moderní modely regionální politiky se formovaly, jak tvrdí Peet a Hartwick studiem obecných problémů týkajících se strategií regionálního rozvoje, kdy jejich poznání vede k efektivnějšímu řešení regionálních problémů. Zmíněné problémy jsou označovány jako regionální nerovnosti, jejichž vznik se připisuje podle Wokouna, Malinovského, Damborského, Blažka a kol. (2008) řadě *faktorů*. Jako obecný náhled na disparity lze z praxe uvést působení tržního hospodářství. Zejména vliv liberalismu, který sice podle Krejčího (2013) zrychluje ekonomický růst, nicméně v mnoha případech podporuje *vnější příčiny* vzniku disparit. Funkcí regionální politiky je vytvářet intervence vedoucí k optimálnímu rozmístění socioekonomických nástrojů. Regionální politice je možno tímto rozumět jako distancované hospodářské politice řešící zmíněné vzniklé nerovnosti s cílem optimálního ekonomického růstu konkrétního území. V řadě publikací zabývajících se problematikou regionálního rozvoje neexistuje jednotný pohled na definici této multioborové disciplíny. Regionální rozvoj, jako akademickou disciplínu, vytvořil v polovině minulého století Walter Isard jako reakci na nutnost řešení prostorového rozvoje komplexním způsobem (Krejčí, 2013). Krejčí dále dodává do souvislosti s regionální vědou pojem *regionalistka*, který Kohout (2013) charakterizuje jako obor zabývající se konkrétním prostorem. Pro ilustraci významu pojmu regionální politiky uvedu následující výčet definic od erudovaných odborníků:

- *Regionální politika představuje všechny veřejné intervence, které vedou ke zlepšování geografického rozdělení ekonomických činností, resp. které se pokoušejí napravit určité prostorové důsledky volné tržní ekonomiky pro dosažení dvou vzájemně závislých cílů – ekonomického růstu a zlepšení sociálního rozdělení ekonomických efektů (Vanhove, Klaassen, 1987).*
- *Je to součást státní politiky, která ovlivňuje rozmístění hlavních ekonomických zdrojů a aktivit na celém území státu nebo v jeho části. Zahrnuje opatření napomáhající na jedné straně růstu stupně ekonomické aktivity na území, kde je vysoká nezaměstnanost a malá naděje na přirozený ekonomický růst, a na druhé straně opatření sloužící kontrole ekonomických aktivit na územích s nadměrným růstem (Goodall, 1987).*

- *Regionální politika je součástí hospodářské politiky, což představuje činnost státu zaměřenou na ovlivňování vývoje veřejných věcí bez ohledu na to, kdo ji uskutečňuje. Lze tudíž konstatovat, že hospodářská politika představuje specifické aktivity, které řeší meziregionální nerovnováhu a disproporce uvnitř regionu. Regionální politika je tedy cílevědomá činnost působení státní správy a samosprávy (na úrovni centrální, regionální a lokální) na dynamiku a strukturu rozvoje regionů a na změny v podmínkách a struktuře prostorového uspořádání národního hospodářství. Je součástí makroekonomické hospodářské politiky státu a realizuje se v úzké součinnosti s odvětvovými politikami – strukturální a urbanistickou (Kern, 1998).*
- *Regionální politika představuje všechny veřejné přímé i nepřímé intervence státu, regionu, obcí a měst, vedoucí k lepšímu prostorovému rozdělení ekonomických i mimoekonomických činností. Lze v ní vidět snahu korigovat určité prostorové důsledky volné tržní ekonomiky ve smyslu dosažení dvou vzájemně závislých cílů, jimiž je ekonomický růst a zlepšení sociálního rozdělení (Adamčík, 1998). (Stejskal a Kovárník, 2009, s. 12–13).*

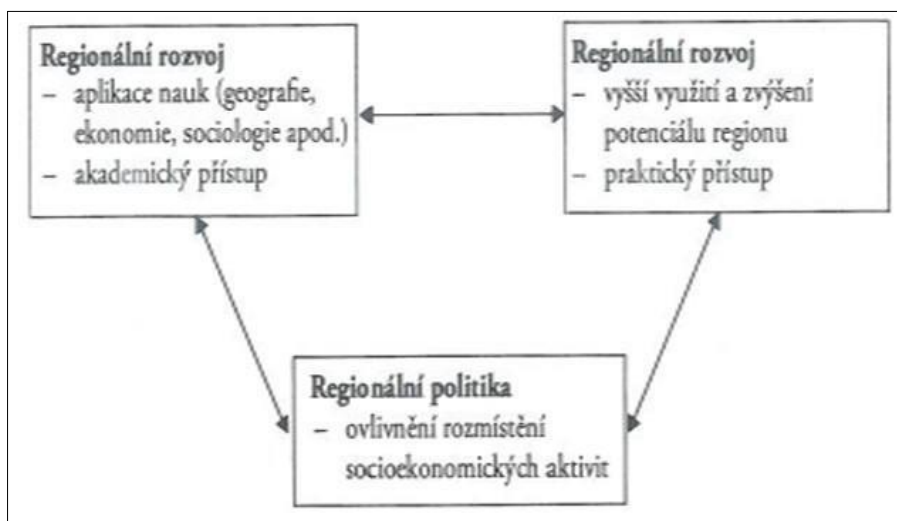
Pro celistvý nástin takto širokospektrálního pojmu je stěžejním bodem vymezení jednotlivých pojmosloví, která lze shrnout pod zastřešující výše již zmíněný pojem regionalistiku jako regionální vědu, kde je předmětem zkoumání vlastní region (Krejčí, 2013). Mimo regionalistiku je dle Žižky (2013) dále důležité uvést pojmy související s utvářením území v samotné regiony, jimiž jsou:

- *Regionalizace* kdy se jedná o geografickou disciplínu vymezující určitý prostor na region a to na základě moci institucí tedy moci ústředních orgánů. Čmejrek (2004) k regionalizaci dodává, že spolu s decentralizací je zdůvodňována jako zefektivnění výkonu státní správy. Skokan (2005) rozeznává regionalizaci na *fyzicko-geografickou* mající podobu ryze přírodní vycházející z přírodních věd a regionalizaci *socio-ekonomickou* sloužící jako nástroj ekonomické geografie.
- *Regionalismus* je možné vyložit jako ideologii plynoucí ze společného myšlenkového sdílení lidí žijících v daném regionu. Zde je podle Žižky (2013) snaha o decentralizaci a vyšší míru nezávislosti plynoucí oproti regionalizaci ze zdola neboli od samotných místních aktérů.

Označení regionalistiky ve svém užším pojetí představuje regionální rozvoj. Podle některých autorů zejména však podle kolektivu autorů Wokouna, Malinovského, Damborského,

Blažka a kol. (2008), kteří do své publikace zařadili rozsáhlou kapitolu věnovanou základním východiskům regionálního rozvoje, je diskutovaný pojem nutné rozlišovat na dva přístupy. Těmito dvěma základními přístupy jsou dle autorů směr *akademický* a směr *praktický*. Regionální rozvoj je v tomto kontextu chápán jako teoretická disciplína, která na základě společenských věd buduje teoretický základ pro praktickou podobu, a to regionální politiku. Jejich vzájemný vztah je graficky znázorněn zmíněnými autory níže na obrázku.

Obrázek 1: Dvojí chápání regionálního rozvoje a regionální politiky



Zdroj: Wokoun, Malinovský, Damborský, Blažek a kol. (2008 s. 12)

Problematiku prostorového rozvoje neboli jak uvádí Wokoun, Malinovský, Damborský, Blažek a kol. (2008) v České republice nepoužívaný termín *prostorové plánování a rozvoj* v sobě obsahuje jak již zmíněnou regionální politiku a rozvoj tak i územní plánování a rozvoj. Pro bližší náhled na prostorové plánování je nutné vymezit jeho vzájemné vazby mezi uvedenými pojmy.

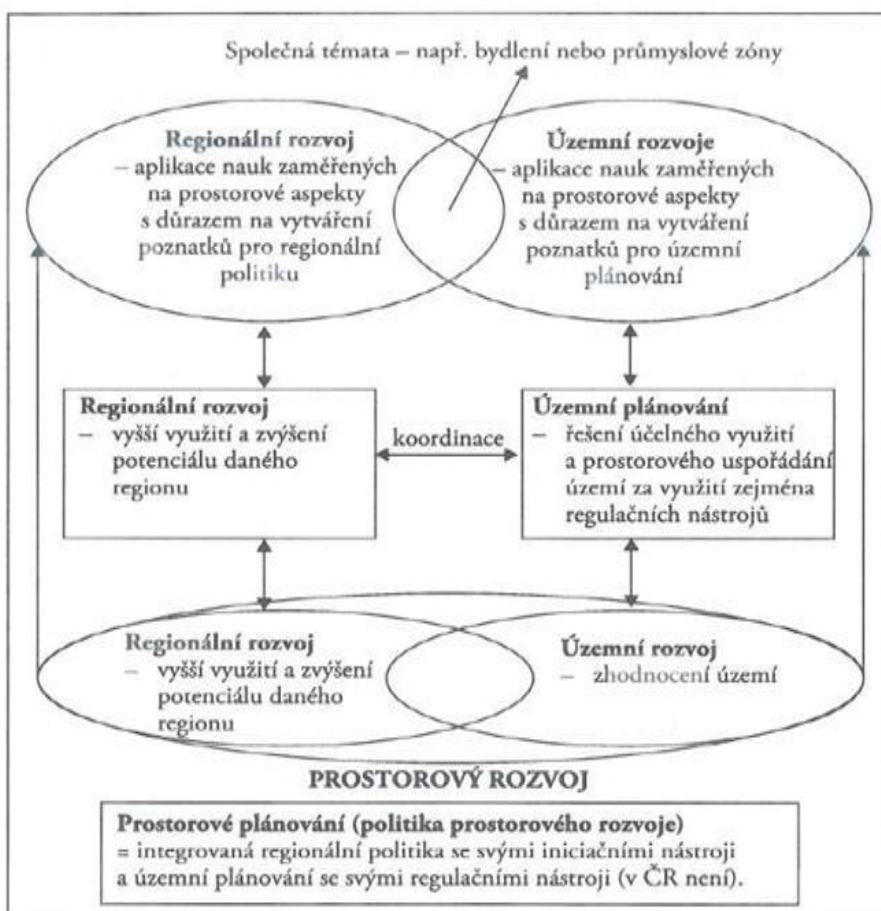
Regionální a územní rozvoj tvoří teoretický základ například studijními obory. Autoři Wokoun, Malinovský, Damborský, Blažek a kol. (2008) v této souvislosti uvádějí, že se regionální a územní rozvoj vzájemně prolínají, a to nejen na akademické půdě, ale například i v praxi spoluprací odborů regionalistů a územních plánovačů. Dále je možné pokračovat regionální politikou a územním plánováním jako prostředku k iniciaci poznatků sloužících k ovlivnění jejich praxe. Tyto dvě činnosti autoři prezentují odděleně na základě odlišné legislativy a strategických dokumentů obou uvedených termínů. Nyní zbývá uvést regionální a územní rozvoj ve své praktické činnosti jako vyšší zhodnocení území. Jak uvádějí autoři Wokoun, Malinovský, Damborský, Blažek a kol. (2008) výsledek územního



plánování závisí na kvalitě regionální politiky stejně tak jako kvalitní regionální politiku vymezuje územní rozvoj. Obě disciplíny takto vytvářejí prostorový rozvoj.

Grafické zpracování výše uvedených odstavců věnovaných problematice prostorového rozvoje nabízí schéma zpracované týmem autorů. Schéma je členěno na části obsahující dvojice termínů, jejichž obsahové významy jsou uvedeny výše.

Obrázek 2: Vztah regionálního rozvoje, územního rozvoje, regionální politiky, územního plánování a prostorového rozvoje



Zdroj: Wokoun, Malinovský, Damborský, Blažek a kol. (2008, s. 16)

### 3.1.1 Vývoj regionálního rozvoje v EU

Snaha o vyvážený rozvoj území, jak uvádí Krejčí (2013) není moderní záležitostí, ale snahou starou již tisíce let, sahající až do dob starověku. Samotný proces realizace rozvoje se odvíjel, jak uvádí Krejčí (2013), dle politické moci vládnoucích. Dále dodává, že územní rozvoj měl spíše intuitivní charakter a využívaly se ověřené modely ze zahraničí. Přístup na základě vědeckých poznatků a vytváření systematických rozvojových dokumentů je datován zřejmě

do období konce novověku. Od dob konce novověku vznikla spousta teorií zabývajících se aspekty rozvoje území, které byly vzájemně odlišné ba i dokonce vzájemně se kritizující (Krejčí, 2013). Důvodem této skutečnosti jsou odlišná paradigma teorie regionálního rozvoje, která jsou způsobena, jak uvádí (Peet a Hartwick 2009, in Krejčí, 2013) následujícími okolnostmi:

- *politické postoje svého tvůrce,*
- *místo a doba svého vzniku,*
- *rozdílná filosofická východiska,*
- *odlišné odborné zkušenosti a profily svých zakladatelů (např. ekonomů, sociologů, antropologů, historiků, geografů apd.).* (Peet a Hartwick 2009, in Krejčí, 2013, s. 5).

Na základě výše uvedeného výčtu faktorů ovlivňujících tvorbu konceptů lze spatřit důvod jejich studia ve snaze o uchopení obecných problémů, kdy jejich poznání má praktický přínos pro tvorbu regionálních strategií. Podle Stejskala a Kovárníka (2009) je přístup k regionální politice a regionálnímu rozvoji během toku času konstantní změnám ve společnosti jako výsledku nezastavitelného a postupného vývoje dění. Zde je však nutno dodat, že každý vývoj nemusí vždy směřovat správným směrem. Geneze regionálního rozvoje během toku času obsahuje dílčí vývojové etapy též označovány jako hlavní metodologické či teoretické přístupy, které budou blíže popsány níže v samostatné kapitole.

V odborných publikacích je uváděn počátek moderního přístupu k regionální politice v období velké hospodářské krize ve Velké Británii, kdy Anglie musela řešit problém velké nezaměstnanosti v typicky průmyslových oblastech. Zákonem byly stanoveny problémové regiony a postupy jak dosáhnout nápravy. Regionální politika nabyla své podstaty v ostatních státech obecně po druhé světové válce ve čtyřicátých a padesátých letech minulého století.

Snaha o vytváření regionální politiky států v poválečné Evropě zřejmě plynula z motivu o restrukturalizaci těžebních a těžkých průmyslových zón. Vznik Montánní unie je dalo by se říci výsledkem obav Francie ze znovuoobnovení německého militarismu. Evropské společenství uhlí a oceli tímto dávalo možnost přehledu o stavu těžkého průmyslu členských států. Regionální politika v moderním pojetí v poválečné Evropě měla také význam i v agrárním prostoru a to zejména v plnění Společné zemědělské politiky, kdy státy měly pro případ hrozby německého militarismu pod kontrolou další strategickou komoditu a to potraviny.

Podoba regionální politiky v evropských společenstvích neměla soudobou podobu koordinované evropské politiky. K nápravě vytyčených cílů stanovených národními státy sloužil tradiční přístup regionální politiky v podobě centrálně řízené podpory velkých kapitálových podniků. Postupné kroky ke společné regionální politice vznikaly postupnými rozšiřováními o nové členské státy, kdy bylo nutné řešit disparity těchto nově přichozích členských států.

Tato situace se týkala i České republiky, kdy jako jedna ze zemí bloku centrálně plánovaných ekonomik žádajících o vstup do již existující EU musela přijmout přístupová opatření. Kodaňská kritéria a dokument Agenda 2000 z rozmezí let 1993 až 1999. Po roce 1989 daly tyto dokumenty nový impuls české regionální politice a to po různých pokusech o vytvoření jednotné koncepce tehdejšími vládními činiteli (Lacina, 2007; Wokoun, Malinovský, Damborský, Blažek a kol., 2008; Jílková, 2018; Tomšík, 2016).

### **3.1.2 Vývoj regionálního rozvoje v ČR**

V rámci ČR je významnou změnou v přístupu k regionální politice reforma veřejné správy po roce 1989, kdy došlo k reformě jak institutů právního systému našeho státu, tak i k obnově možnosti občanů podílet se na samosprávě. Tento koncept je označován jako *neoregionalismus* kladoucí důraz na aktivitu občanů a posilování pravomocí regionální samosprávy (Krejčí, 2013).

Jeho opakem je koncept *top-down* jehož vykonavatelem je stát. Zrušení systému centralizace a přechodu systému rozhodování na samosprávné územní celky dalo v důsledku své realizace vzniku principu subsidiarity. Rozložení kompetencí v rámci institucí veřejné správy po vertikální a horizontální linii umožňuje rozhodování na nejnižších úrovních. Tímto se občanovi naskytuje příležitost participace nad kontrolou hospodaření jeho příslušného obecního úřadu prostřednictvím přístupu k informacím o veřejných záležitostech a vyjadřování vlastních názorů na veřejných zasedáních zastupitelstev (Peková, Pilný, Jetmar, 2008). Jako následující pozitivum reformy centralizace lze spatřit v nutnosti spolupráce volených orgánů na všech úrovních, kdy podle Pekové, Pilného a Jetmara (2008) nastává eliminace mocenských projevů vlády profesionálního managementu v podobě úředníků, kteří svým dominantním postavením ovlivňovali rozhodování volených orgánů.

Na základě analýzy sekundárních dat odborné veřejnosti zabývající se studiem regionální politiky lze tvrdit, že regionální politika do období devadesátých let minulého století ztrácela svůj smysl. Stejskal a Kovárník (2009) uvádějí skutečnost, která je založena na faktu stírání regionálních rozdílů vlivem centrálně řízené ekonomiky. Rozdíly mezi regiony se projevíly po roce 1989 opětovným vznikem tržní ekonomiky, kdy se regionální disparity stali negativním výsledkem vývoje předešlého režimu (toto tvrzení ovšem neznamená a neříká, že režim mezi léty 1945 až 1989 byl zcela negativní ve všech směrech.). Podle Stejskala a Kovárníka (2009) se v devadesátých letech minulého století Česká republika musela potýkat se změnami v hospodářství v důsledku ekonomické transformace. Rozvoj byl realizován hlavně *nízkou inflací a fiskálními intervencemi státu*. Autoři Stejskal s Kovárníkem (2009) dále dodávají, že myšlenka podpory rozvoje skrze státní privatizace s cílem přilákání zahraničních investorů, nebyla správnou a ukázala se jako příčina vzniku *ztráty konkurenční výhody*.

Snahy vládních činitelů po roce 1989 institucionálně uchopit a legislativně vymezit problém chybějící regionální politiky vedly, ponecháme-li zpracované různé materiály k danému tématu, ke vzniku zákona č. 299/1992 Sb., o státní podpoře malého a středního podnikán. Přijetí zákona se podle Svobodové a kol. (2013) dá klasifikovat jako jeden z prvních kroků směřujících k realizaci tehdy chybějící jasné a ucelené koncepce regionální politiky. Podpora malého a středního podnikání byla zaměřena na podniky nacházející se zejména v hospodářsky zaostalých regionech, a to například formou lepšího přístupu k úvěrům. Cílená podpora podnikatelů je racionální počín s očekávanými pozitivy ve zvýšení HDP na obyvatele v dané oblasti v porovnání s republikovým průměrem spolu se snížením nezaměstnanosti a posílením kupní síly. Do budoucna budou podniky investované finanční prostředky vracet do státního rozpočtu a obcí, prostřednictvím rozpočtového určení daní.

Jako samotný počátek regionální politiky v ČR je v odborné literatuře zmiňováno *usnesení č. 759/1992 s názvem Zásady regionální hospodářské politiky vlády České republiky*. Tento dokument byl však novelizován usnesením č. 235/1998 označen jako nové Zásady regionální politiky ČR, které měly podobu komplexnějšího dokumentu, jež byl podkladem zákona č. 248/2000 Sb., o podpoře regionálního rozvoje. Souhrnný přehled institucionálního rámce regionální politiky bude pojednán níže v teoretické části (Svobodová a kol., 2013).

## 3.2 Regiony

Cejpová (2018) ve svém článku pojednávajícím o regionu a regionální identitě, udává pojmu region význam v rovině *kolektivity*, což umožňuje, dle mého pohledu, uchopit charakteristiku regionu ve své multioborovosti vystihujícím a polopatickým znázorněním. Na region je možné na základě výše zmíněného tvrzení nahlížet jako na výsledek činností během historického vývoje obyvatel žijících na území, které je vymezené svými formálními hranicemi. Cejpová (2018) mezi zmíněné činnosti uvádí například tvorbu identity regionu formou dodržování a pořádání kulturních tradic a kulturních akcí čímž lidé žijící v místě vytvářejí svou *kolektivní historii*, ale i *institute*.

Tento možný popis, jak Cejpová (2018) sama dodává, není samozřejmou praxí pro většinu oblastí. Podle Stejskala a Kovárníka (2009) jsou existující *přirozené regiony*, jejichž popis je totožný se vztahovou a kolektivně utvářenou oblastí Cejpové (2018) a dále *regiony administrativní*, jejichž popis odpovídá v praxi většině oblastí v rámci ČR. Administrativní regiony jsou vytvořeny formálně pro potřeby veřejné správy. Podle odborného článku Cejpové (2018) byla problematika regionu vymezena vůči veřejným a legislativním dokumentům poněkud tacitně. Proto je nutno uvést i teorie explicitního charakteru ve smyslu jejich věcného zaměření, a to například na prostorové uspořádání, časoprostorové zóny či klasifikace podle strategických dokumentů. Přístup k regionu na základě zmíněných teoretických přístupů praxe označuje jako jejich klasifikaci.

### 3.2.1 Klasifikace regionů

Klasifikací regionů se zabývá regionální typologie, která podle Krejčího (2013) obsahuje následující činnosti:

- hledá společné rysy na základě, kterých spojuje *prostorové jednotky* do kategorií,
- na základě identifikování společných rysů jsou výsledkem *typologické regiony*,
- v rámci charakterizace prostorových jednotek postupuje regionální typologie hierarchicky v rámci popisovaného celku včetně jeho *částí, jednotek a vazeb*.

Žižka (2013) k regionální typologii dodává, že neexistuje konstantní klasifikace, která by sjednotila, jak uvádí Krejčí dosavadní mnohokriteriální přístupy. Žižka v problematice typologie regionů pokračuje vymezením faktorů ve vyšší pojmové hierarchii, kdy zmíněné faktory dělí na *exogenní* a *endogenní*. Mezi *exogenní* faktory Žižka (2013) řadí přírodní

a demografické a mezi *endogenní* faktory ekonomické a správní. Keating (1998, in Žižka, 2013) taktéž zjednodušeně seřazuje klasifikační kritéria do *fyzických prostor*, které definuje přírodními determinanty nebo okolo *ústředního bodu* z hlediska ekonomického, politického nebo kulturního.

Klapka a Tonev (2008, in Krejčí, 2013) navazují se svou obecnou klasifikací seřazenou do čtyř hledisek, kterými jsou:

- *odvětvové hledisko,*
- *metodologické hledisko,*
- *taxonomické hledisko,*
- *hledisko formy.*

Pro ilustraci možné klasifikace regionů bude pro svou obsahovou náplň blíže popsáno pouze hledisko odvětvové a hledisko formy.

### **Odvětvové hledisko**

Umožňuje separovat regiony na dílčí odvětví. Podle Toneva a Klapky (2008, in Krejčí, 2013) jsou vymezovány regiony dle:

- *geografického členění,*
- *účelu správy,* kdy se jedná o uměle vytvářené prostorové jednotky z moci správních orgánů s cílem praktického využití. Do tohoto typu členění se řadí regiony *účelové* a již výše zmíněné *administrativní,*
- *ekonomické výkonnosti,* kde jsou regiony vymezovány na *růstové, stagnující* a *problémové.* Téma problémových regionů je zachyceno v zákoně o podpoře regionálního rozvoje, který vymezil státem podporované regiony, jimiž jsou:
  - *strukturálně postižené,*
  - *hospodářsky slabé,*
  - *venkovské regiony,*
  - *ostatní.*

### **Hledisko formy**

Podle Krejčího (2013) se formou míní *charakter regionalizačního kritéria.* Krejčí (2013) na základě hlediska formy rozeznává regiony:

- *homogenní,*
- *heterogenní,*

## **Homogenní regiony**

Lacina (2007) homogenní regiony popisuje jako oblasti, které jsou charakteristické jednotností vůči některým kritériím. Kterými mohou být geografické znaky. Žižka (2013) dodává, že se homogenní region vyznačuje svou vnitřní homogenitou a vnější heterogenitou

## **Heterogenní regiony**

Heterogenními regiony jsou popisovány propojeností jejich prostorových jednotek. Krejčí (2013) k propojenosti jednotlivých částí heterogenního regionu dodává, že jsou na sobě vzájemně závislé. Jako příklad heterogenního regionu se udává region *nodální*. V praxi vystihující popisovanou charakteristiku svou skladbou v podobě *jádra a periferie*. Jádru a periferie nodálních regionů vymezil Christaller jako teorii centrálních míst (Krejčí, 2013; Žižka, 2013; Lacina, 2007).

Důležitým bodem v klasifikaci regionů je klasifikace z pohledu evropské unie. Vznikla pro potřeby EU pro mezinárodní a národní srovnávání nařízením Evropského parlamentu a Rady (ES) č. 1059/2003 o zavedení společné klasifikace územních statistických jednotek NUTS a LAU (Úřední věstník Evropské unie, Nařízení Evropského parlamentu..., 2013).

## **3.3 Teorie regionálního rozvoje**

Jak potvrzuje Blažek s Uhlířem (2011) během geneze vývoje teorií zabývajících se regionálním rozvojem jich vznikla široká škála. Teorie jsou si ve svých výchozích principech často protikladné. Příčiny rozdílných názorů a motivy jejich studia jsou uvedeny v předchozích odstavcích. Odborná literatura téma teorií regionálního rozvoje řadí do dvou podle Blažka a Uhlíře (2011), *základních* kategorií, které tvoří přístupy *konvergenční* a *divergenční*. Jak Blažek s Uhlířem (2011) dále pokračují diskuse u odborné veřejnosti na téma základního dělení teorie regionálního rozvoje na koncept rovnováhy či nerovnováhy je probíhající již řadu let. Míra intervencionismu se takto stává předmětem debat o podobě hospodářské a regionální politiky v jednotlivých etapách. Stejskal a Kovárník (2009) k míře intervencionismu dodávají, že snaha o vyvážený ekonomický růst tedy ekonomické rovnováhy je přežitkem tradičních přístupů. V současnosti je podle autorů cílem maximální ekonomický rozvoj a vytváření tržního prostředí, ve kterém je dosažení nivelizačních procesů nemožné.

Právě zmíněná míra zásahů státu do ekonomiky odrážející se od aktuálních ekonomických směrů koncipovala profily regionálních politik. Jednotlivé koncepce teorií regionálního

rozvoje podle Jílkové (2018) reflektují takto historický vývoj ekonomických směrů. V současnosti je podle Blažka a Uhlíře (2011) snahou regionálního managementu vytvářet koncepce takové regionální politiky, která svými praktickými východisky neodpovídá dvěma extrémním vzájemně protilehlým pólům státního intervencionizmu (například neoklasismus proti neomarxismu).

Jílková (2018) a další pracují s dělením teorií do pěti velkých skupin, jimiž jsou zmíněné významné ekonomické směry. Se kterými dále pracují prostřednictvím dedukce na konkrétní teoretické modely. Systematický přehled základního členění nabízí (Blažek, 1999, s. 143, in Jílková, 2018):

Tabulka 1: Členění teorií regionálního rozvoje

| <b>Obecný přístup</b>            | <b>Převažující teorie regionálního rozvoje</b>  | <b>Regionální politika</b>   |
|----------------------------------|---|--|
| <b>Neoklasický (1920–1940)</b>   | Teorie regionální rovnováhy<br>(Zejm. tzv. neoklasické modely)  | Základní idea: dělníci za práci<br>Hlavní nástroje: nástroje zvyšující mobilitu pracovních sil   |
| <b>Keynesiánský (1950–1975)</b>  | Teorie regionální nerovnováhy<br>(např. teorie exportní základny, teorie kumulativních příčin, teorie pólů růstu) | Základní idea: práce za dělníky<br>Hlavní nástroje: nástroje podporující příliv investic ze soukromého i veřejného sektoru do problémových regionů<br>(investiční dotace, relokace institucí)                      |
| <b>Nemarxistický (1970–1985)</b> | Teorie regionální nerovnováhy<br>(Např. teorie prostorových dělb práce)   | Návrhy na opatření neomarxisté neformulovali, v některých socialistických zemích (např. bývalá ČSSR) byla regionální politika velmi účinná, ale za cenu ztráty ekonomické výkonnosti a vnější konkurenceschopnosti |
| <b>Neoliberální (1975-)</b>      | Teorie regionální rovnováhy i nerovnováhy<br>(např. nová teorie růstu)  | Základní idea: podpora lokální iniciativy<br>Hlavní nástroje: podpora malých a středních firem, decentralizace kompetencí, deregulační opatření  |
| <b>Institucionální (1980-)</b>   | Teorie regionální nerovnováhy<br>(např. teorie průmyslového okrsku, teorie učících se regionů)                    | Základní idea:<br>Spolupráce a inovace<br>Hlavní nástroje: podpora malých a středních firem, šíření informací, networking, gradualistická proměna místních institucí založení na učení.                            |

Zdroj: (Blažek, 1999, s. 143 in Jílková, 2018)



Krejčí (2013) ve své publikaci zabývající se teoriemi regionálního rozvoje uvádí následná dílčí členění teorií vně jednotlivých ekonomických směrů a to dle Blažka a Uhlíře (2002). Uvedení následného podrobného přehledu teorií dle Blažka a Uhlíře (2002) je ve vztahu k charakteru této práce bezpředmětné.

### 3.3.1 Institucionální rovina regionálního rozvoje

Institucionální zabezpečení regionální politiky člení Wokoun, Malinovský, Damborský, Blažek a kol. (2008) dle hierarchie jednotlivých participujících institucí na úrovně:

- České republiky jako souboru ústředních orgánů,
- Regionů soudržnosti,
- Kraje,
- Regiony se soustředěnou podporou státu,
- Správní obvody obcí,
- Obecní a městské úřady.

Autoři dále pracují s rozbořem jednotlivých úrovní na jejich funkční opodstatnění v rovině regionální politiky a podpory regionálního rozvoje, tak kdy na úrovni české republiky přiřazují funkci *koncepční* a *výkonnou* ve smyslu zajištění finančních prostředků a nevyjímaje i legislativního rámce. Jako další funkci vnímají v principu subsidiarity. Regiony soudržnosti autoři připomínají ve své funkční podstatě vyplývající již ze svého názvu, kdy jsou sloužící pro využívání finančních prostředků ze strukturálních fondů v rámci politiky soudržnosti.

V rámci úrovně kraje je nutno blíže uvést jeho úlohu v oblasti regionálního rozvoje. Podle Wokouna, Malinovského, Damborského, Blažka a kol. (2008) jsou orgány kraje nepostradatelné v procesu rozvoje regionu. Jejich význam spočívá v koncepční a výkonné moci, kdy spolupracují s ústředními orgány státní správy a řídí zájmy jednotlivých obcí v rámci daného kraje. Formou poskytování půjček a dotací obcím či právnickým osobám, dále podle autorů zřizují právnícké osoby sloužící k podpoře a monitoringu rozvoje. (Wokoun, Malinovský, Damborský, Blažek a kol. 2008)

Mezi další instituty působící v oblasti rozvoje je nutno zmínit strategické dokumenty, které formují přístup k realizaci rozvojových záměrů územních celků.

Zákon o podpoře regionálního rozvoje stanovuje:

- strategii regionálního rozvoje,
- státní program regionálního rozvoje.

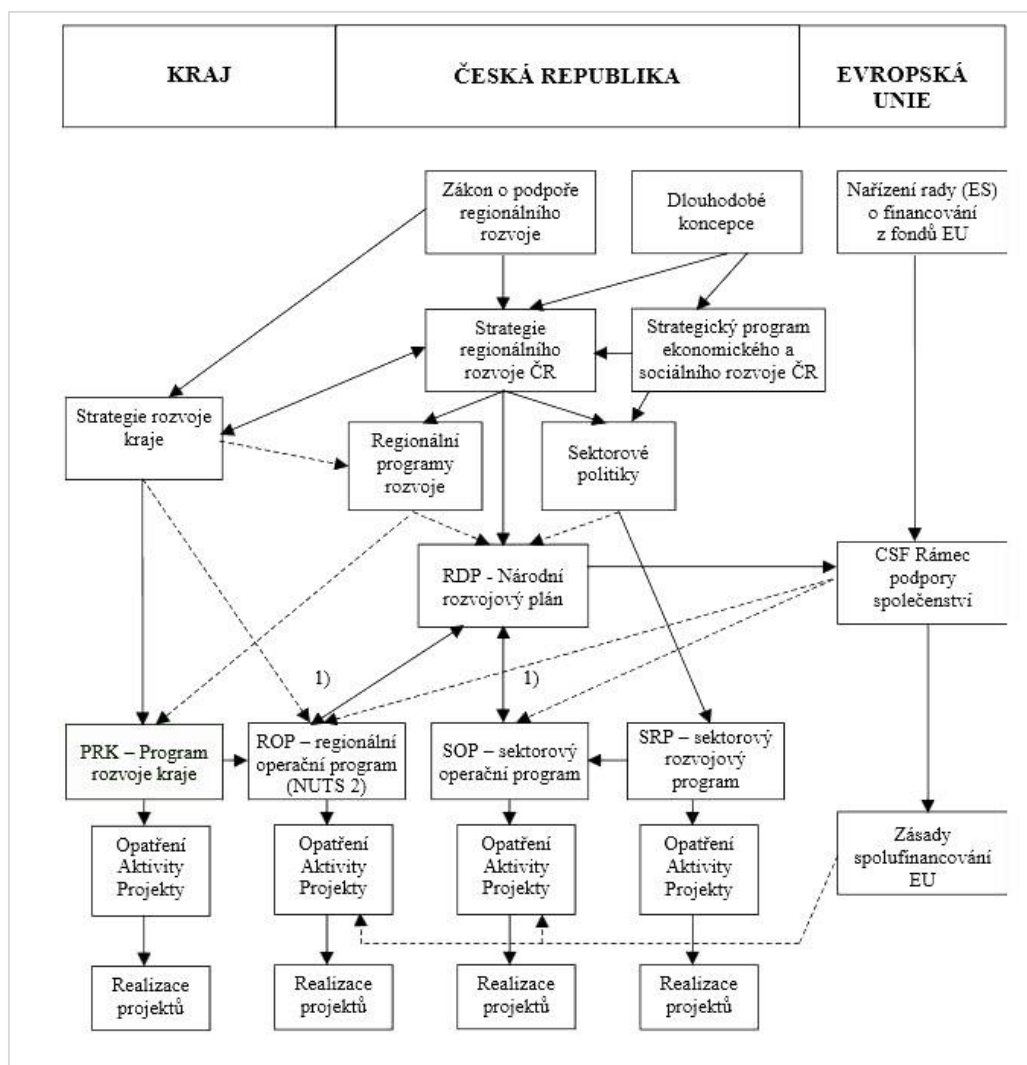
Strategie regionálního rozvoje podle zákona o podpoře regionálního rozvoje obsahuje zejména analýzu současného stavu spolu s plněním stanovených cílů. Dále vymezuje státem podporované regiony a návrhy pro cíle dalšího rozvoje. SRR ČR 2014–2020 je střednědobým dokumentem, který je vypracováván jednak na základě sběru statistických údajů a dále na základě studia podkladů získaných dle stavebního zákona. Získané informace vytvářejí výstupní podklady pro tvorbu státního programu regionálního rozvoje, který oproti strategii obsahuje konkrétní postup realizace oblastních rozvojových záměrů v podobě vymezení daných oblastí jejich cíle zlepšení spolu s uvedením nástrojů sloužících k realizaci daných záměrů. Obsahem programu jsou i nezbytná pravidla přerozdělování finančních prostředků. Autoři Wokoun, Malinovský, Damborský, Blažek a kol. (2008) dodávají, že SRR ČR 2014–2020 pracuje nejen se státními rozvojovými programy, ale taktéž i s operačními programy a redistribucí prostředků ze strukturálních fondů.

Důležitou roli zaujímají samotná ministerstva a to především Ministerstvo pro místní rozvoj, které podle zákona o podpoře regionálního rozvoje je odpovědné za realizaci strategického dokumentu SRR ČR 2014–2020. Mimo to má MMR ve své kompetenci dle kompetenčního zákona z roku 1996 řadu oblastí řešící například bytovou politiku, cestovní ruch a nevyjímáje i oblasti regionálního rozvoje.

Postavení ministerstva financí spočívá v činnosti *národního schvalujícího úředníka* v rámci Národního fondu ministerstva financí spravujícího finanční toky z evropských fondů a taktéž i hospodaří s tuzemskými zdroji. Účast dalších ministerstev je ve znamení *řídících orgánů*, které byly ustanoveny na základně předpisů EU, jak uvádějí autoři Wokoun, Malinovský, Damborský, Blažek a kol. (2008).

Grafické zpracování institucionální provázanosti nabízí (Kustcherauer, (2009) in Svobodová a kol., 2013):

Obrázek 3: Schéma institucionální provázanosti regionálního rozvoje



Zdroj: (Kustcherauer, 2009, in Svobodová a kol., 2013)

### 3.3.2 Evropská unie jako prostředek regionálního rozvoje

Podle kolektivu autorů Wokoun, Malinovský, Damborský, Blažek a kol. (2008) je regionální politika legislativně zakotvena v Maastrichtské smlouvě, a to v hlavě XIV s názvem *Hospodářská a sociální soudržnost*. Ve člancích 130a až 130d jsou zmiňovány snahy společenství o snižování rozdílů v rozvinutosti a v tempu rozvoje jednotlivých částí členských států, neboli jejich regionů a venkovských oblastí, které jsou v nevýhodném postavení. Články dále stanovují podle zmiňovaného kolektivu autorů i způsob řešení

vzniklých disparit pomocí *strukturálních fondů* a dále také stanovují vznik *fondů soudržnosti*.

Jak kolektiv autorů dále dodává, regionální politika prošla jistým vývojem, jemuž dalo impuls mimo jiné i rozšíření zakládajících států EHS. Mezi původní šestici států EHS nebyly výrazné socioekonomické rozdíly. Homogenita členských států byla výrazně narušena až po období druhého rozšíření, kdy bylo nutné začít řešit vzniklé regionální nerovnosti.

Přístup Evropské unie vůči regionální a strukturální politice je realizován na základě principů, které vytváří vlastní zásady v přístupu k dotační politice. Těmito zásadami nebo principy jsou:

- *princip koncentrace,*
- *princip programování,*
- *princip adicionality,*
- *princip solidarity,*
- *princip subsidiarity,*
- *princip monitorování a vyhodnocování.* (Wokoun, Malinovský, Damborský, Blažek a kol., 2008, s. 331–333).

Evropská unie takto prostřednictvím zmíněných zásad dokáže alokovat finanční prostředky na jasně definované cíle podporovaných projektů. Realizaci regionální a strukturální politiky EU uskutečňuje na základě spolupráce orgánů členských států s Komisí, kdy jsou členskými státy vytvořeny *kompetentní orgány a osoby*, které tvoří dle nařízení č. 1260/1999 regionální a místní orgány společně s dalšími odborně způsobilými orgány, které jsou tvořeny dílčími resorty ústřední správy. Důležitým bodem v této politice je systém vytváření časových harmonogramů poskytování finanční pomoci společně s předem definovanými koncepcemi projektů. Koncepčně předkládané projekty jsou výsledkem dohody o partnerství, kdy členské státy předkládají EU *národní rozvojové priority* dle financovaných priorit EU. Operační programy takto vymezují rozsah a formu podpory pro konkrétní tematickou oblast. Principem Evropské unie však není operačními programy nahrazovat výdaje členských států na dané projekty, ale pouze tyto výdaje doplňovat. Mezi další v řadě již poslední cíle zásad unie patří zapojení nejnižších článků rozhodování, kterými jsou dílčí části samospráv. Tvorba regionální politiky samotnými aktéry a místními organizacemi komunálního či privátního charakteru je jedním ze smyslů principu subsidiarity.

Podle Tomšíka (2016) byla po reformě regionální politiky území členských států rozdělena do územních statistických jednotek NUTS. Jak dodávají autoři Wokoun, Malinovský, Damborský, Blažek a kol. (2008) toto rozdělení zastřešuje úřad EUROSTAT. Členění území má hierarchickou strukturu založenou na pravidlu *komplementarity*. Česká republika jakožto nejvyšší celek je označena jako NUTS 1 a na základě pravidla komplementarity je tvořena jednotkami NUTS 2 které představují regiony soudržnosti. Ty jsou dále tvořeny řádově nižšími jednotkami, kterými jsou VÚSC tedy NUTS 3. Mikroregion a MAS Střední Haná jsou součástí regionu soudržnosti Střední Morava, který administrativně spravuje Regionální rada regionu soudržnosti Střední Morava. Programové období na roky 2014 – 2020 třídí regiony společenství do tří kategorií podle procenta HDP na obyvatele podle průměru EU. Evropská komise takto rozděluje podporu na regiony:

- pro méně rozvinuté regiony, jejichž HDP je nižší než 75 % průměru EU je vyčleněna částka 182 mld. EUR,
- pro přechodové regiony, jejichž HDP se pohybuje v rozmezí 75 – 90 % průměru EU je vyčleněna částka 35 mld. EUR,
- pro více rozvinuté regiony, jejichž HDP je vyšší než 90 % průměru HDP je vyčleněna částka 54 mld. EUR (Euroskop, Regionální politika 2014-2020..., ©2005–2020).

Česká republika se kromě Prahy řadí do kategorie méně rozvinutých regionů s HDP na obyvatele menším než 75 % průměru EU. Podle webu dotaceeu je na výše zmíněné programové období vyčleněna částka 351,85 mld. EUR. Pro CÍL 1 *investice pro růst a konkurenceschopnost*, pod který spadá drtivá většina operačních programů, bude vyčleněno 97,6 % z celkové částky rozpočtu na programové období. Skála (2016) doplňuje, že Česká republika obdrží z rozpočtu EU stejně jako v předchozím programovém období 24 mld EUR. Mimo uvedené zdroje získává Česká republika finanční prostředky z fondů EHP, které tvoří státy Island a Lichtenštejnsko a z fondů Norska. Podle ministerstva financí Česká republika z těchto zdrojů pročerpala více jak 6 mld Kč.

### 3.4 Politiky EU

Jak uvádí webová stránka Vláda (Evropské politiky, ©2009–2020) politiky EU jsou veškeré záležitosti, které jsou projednávány v rámci EU a to bez ohledu na jejich klasifikaci dle kompetencí jednotlivých států, které jsou popsány níže. Článek dále pokračuje v rovině koordinací jednotlivých politických záležitostí, v rámci kterých si jednotlivé členské státy

zřizují vlastní *koordinační mechanismy*. Koordinačním mechanismem úřadu vlády České republiky je Odbor koordinace evropských politik, kde je v rámci této sekce klíčovou institucí *Výbor pro evropskou unii*.

Podle Tomšíka (2016) lze k politikám EU dodat, že jejich historický kontext souvisí s vývojem evropských společenství, a to ve vztahu ke vzniku jednotlivých integračních stupňů členských států v rozvíjejícím se společenství. Mezi jednotlivé stupně zmíněného integračního procesu členských států ve společenství se řadí:

- *pásma volného obchodu,*
- *celní unie,*
- *společný trh,*
- *hospodářská a měnová unie,*
- *politická unie* jako nejvyšší stupeň zainteresovanosti subjektů v rámci společenství.

Evropské státy se v současnosti nacházejí na stupni hospodářské a měnové unie. Politická unie jak se v praxi ukazuje u jednotlivých členských států, vzbuzuje obavy o ztrátu své autonomie. Tomšík (2016) k politikám EU dále pokračuje, že se tradičně rozlišují na *společné* a *komunitární*. Toto dělení na dvě kategorie, jak sám Tomšík (2016) uvádí je již nevyhovující a je nutné rozlišovat oblasti s:

- *výlučnými kompetencemi,*
- *sdílenými kompetencemi,*
- *doplňujícími kompetencemi,*
- *kompetencemi členských států.*

V rámci společných politik se udávají:

- *společná obchodní politika,*
- *společná zahraniční a bezpečnostní politika,*
- *společná zemědělská politika,*
- *společná dopravní politika.*

Společná obchodní politika určuje pravidla pro pásmo jednotného trhu mající vyhraněný přístup vůči třetím zemím a to jak v oblasti celní politiky, tak v rámci obchodních dohod či zavádění opatření. Společná zahraniční a bezpečnostní politika je podle Tomšíka (2016) jakožto před existencí Lisabonské smlouvy součástí pilířové soustavy unie. Zde je však

nutno podotknout, že samostatnost rozhodování byla ponechána v rukou diplomacií členských států. Zemědělství lze považovat za počáteční společnou politiku zmiňovanou již v Římských smlouvách. Společné zemědělské politice je věnována většina legislativní činnosti orgánů EU a i přes snahu řady reforem tato politika patří k nejvíce nákladovým položkám rozpočtu EU (Ministerstvo zahraničních věcí, Společná zemědělská politika..., 2009).

Výše uvedený výčet politik je možné dále doplnit oblastmi spadajícími do životního prostředí, ochrany spotřebitele, energetiky atd.

Samostatnou kapitolu v rámci politik EU tvoří strukturální a regionální politika, která je podle webu Ec.Europa (Hlavní investiční politika EU, nedat.) hlavní investiční politikou EU. Lacina (2007) strukturální a regionální politiku popisuje jako prostředek sloužící ke snižování ekonomických a sociálních disparit. Jak již bylo uvedeno výše, politika hospodářské a sociální soudržnosti je institucionálně ukotvena ve člancích Maastrichtské smlouvy. Podle publikující odborné veřejnosti v oblasti regionální politiky byl rok 1988 reformním pro regionální politiku, kdy se sloučila s částí sociální a zemědělské politiky (Lacina, 2007; Tomšík, 2016). Tomšík (2016) dále pokračuje prezentací nových pravidel týkajících zreformované regionální politiky, která tímto nabyla současnou podobu.

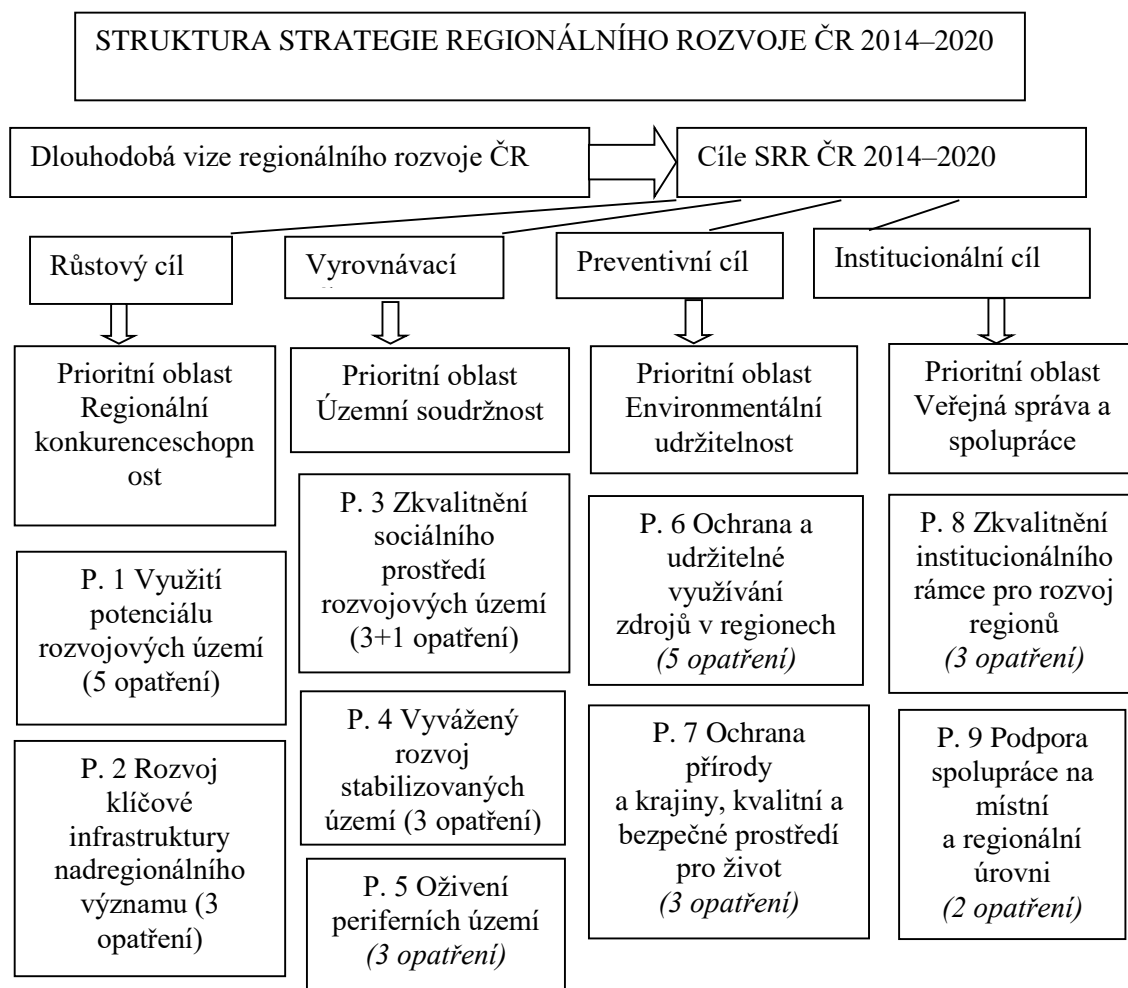
### **3.4.1 Fondy a strategie EU a ČR**

Stěžejním nástrojem stanovujícím regionální rozvoj v rámci ČR je, jak již bylo uvedeno výše dle zákona o regionálním rozvoji střednědobý dokument, kterým je Strategie regionálního rozvoje ČR na období 2014 – 2020. Strategické období 2014–2020 vymezuje globální cíl, který zní následovně:

*„Zajistit dynamický a vyvážený rozvoj území České republiky se zřetelem na kvalitu života a životního prostředí, přispět ke snižování regionálních rozdílů a zároveň umožnit využití místního potenciálu pro posílení konkurenceschopnosti jednotlivých územně správních celků (územních jednotek).“* (Ministerstvo pro místní rozvoj ČR, SRR ČR 2014–2020, 2013, s. 80).

Strategie dále rozlišuje globální cíl na čtyři základní cíle, které jsou totožné s prioritními osami. Grafické uspořádání prioritních oblastí nabízí SRR ČR 2014–2020:

Obrázek 4: Prioritní oblasti SRR ČR 2014–2020



Zdroj: (Ministerstvo pro místní rozvoj ČR, SRR ČR 2014–2020, 2013, s. 79)

SRR ČR 2014–2020 třídí regiony na území, které označuje jako:

- *Rozvojová území* jsou podle Technologické agentury ČR (Analýza národních politik..., 2016) ta území, kde jsou *metropolitní oblasti*, *sídelní aglomerace* a *regionální centra*. Institut plánování a rozvoje hlavního města Prahy (Prostorová regulace, nedat.) dodává, že v rozvojových územích je stanovena maximální míra jeho využití ve smyslu investic do výstavby.
- *Stabilizovaná území* jsou podle institutu oblasti, kde není stanovena míra využití území.
- *Periferní území* jsou podle technologické agentury ČR (Analýza národních politik, 2016) území, která leží na periferiích, které mohou být vnitřní, příhraniční nebo horské.



Třídění regionů na uvedená územní slouží, pro zacílení priorit programové podpory. Mikroregion Střední Haná leží na pomezí rozvojového a stabilizovaného území. Rozvojovou dynamiku zde podle Technologické agentury (Analýza národních politik..., 2016) nevytváří dané území samo, ale je ovlivněno vývojem v krajském městě a přilehlých centrech. V případě mikroregionu Střední Haná se jedná o aglomeraci měst Olomouce jakožto krajského centra, Přerova a Prostějova jako center vedlejších. Postránecký (2013) dodává, že strategie na základě výše uvedeného členění území navrhuje specifické typy opatření, které zohledňují potřeby konkrétních oblastí společně s dílčími cíli SRR ČR 2014–2020. Grafické zpracování souvislosti mezi cíli SRR ČR 2014–2020 a typy území nabízí obrázek č. 4.

- Prioritní oblast *Regionální konkurenceschopnost SSR ČR 2014–2020* se zaměřuje na rozvojová území v rovině využití jejich potenciálu, a to ve smyslu posílení jejich existence jako dynamických pólů růstu. Prioritou strategie pro tato území je docílení transferu benefitů plynoucích z existence rozvojových pólů a sídelních aglomerací do jejich okolních území. Prioritní oblast regionální konkurenceschopnost je zaměřena na podporu podnikání v technologicky náročných výrobních oborech a obecně službách kde jsou kladeny vyšší nároky na znalosti a na využívání výsledků vědy, výzkumu a vývoje inovací. Dále strategie pokračuje zaměřením na propojení trhu práce se školstvím a také nelze opomenout i oblast infrastruktury v podobě uličních sítí i nadregionálních dopravních komunikací. Pro mikroregion Střední Haná je možné spatřovat zmíněný transfer benefitů z rozvojových pólů ve vybudování silničních komunikací vyšších řádů protínající mikroregion jakožto páteřních dopravních infrastruktur, která jsou podle SRR ČR 2014–2020 pro rozvoj okolních území nepostradatelná.
- Prioritní oblast *územní soudržnost* zahrnuje priority týkající se rozvojových a stabilizovaných území, které jsou zaměřené na zkvalitnění sociálního prostředí rozvojových území a na vyvážený rozvoj stabilizovaných území. V mikroregionu Střední Haná jsou města Tovačov a Kojetín, která lze podle priority zkvalitnění sociálního prostředí považovat za centra mikroregionu. Města v rámci mikroregionu jsou lépe vybaveny komunálními službami a v rámci mikroregionu slouží jako mikroregionální centra v oblasti stabilizovaných území. Opatření pro tato rozvojová centra se v rámci této priority strategie regionálního rozvoje týkají oblastí lidského života, kterými jsou zvýšení kvality vybavenosti veřejných služeb a vytváření

podmínek pro volnočasové aktivity. Zaměření se na tyto oblasti je možné z nabídky dotačního programu Olomouckého kraje.

Stabilizovaná území nejsou podle strategie potenciálním socioekonomickým rizikem, ale nedosahují takových aspektů jako regiony nodální. Z tohoto důvodu je doporučeno zaměření na endogenní rozvoj těchto území. Mezi nabízené možnosti se uvádí meziobecní spolupráce za účelem snížení nerovností v nabídce zaměstnání, v podpoře podnikatelského sektoru a v neposlední řadě také v oblasti nabídky komunálních služeb.

SRR ČR 2014–2020 obsahově koresponduje i se strategickými dokumenty EU. Stěžejním dokumentem po roce 2010, kdy vypršela platnost Lisabonské strategie je strategie Evropa 2020. Dokument je strategií, která je založena na inteligentním a udržitelném růstu podporujícím začlenění (Vláda, Strategie Evropa 2020, ©2009–2020). Strategie uvádí tři hlavní priority, které jsou rozváděny příslušnými iniciativami. SSR ČR 2014–2020 má na každou z iniciativ tří hlavních priorit slabou až silnou vazbu.

V případě prioritní oblasti SRR ČR 2014–2020 *regionální konkurence schopnosti* a priority využití *potenciálu rozvojových území* je silná vazba na iniciativu *Inovace v Unii*, která má za cíl zlepšení podmínek k přístupu k financím na výzkum a inovace s cílem z inovativních nápadů vytvořit reálné produkty, které takto dále budou vytvářet pracovní příležitosti a ekonomický růst. V případě prioritní oblasti SRR ČR 2014–2020 *územní soudržnosti* a prioritní oblasti *zkvalitnění sociálního prostředí rozvojových území* je silná vazba na iniciativu *mládež v pohybu*, která má za cíl usnadnit vstup mladých lidí na trh práce prostřednictvím zlepšení systému vzdělávání.

Přípravy ČR na programové období 2014 až 2020 znamenaly vytvoření národních rozvojových priorit, a to na základě diskusí vlády Petra Nečase (euractiv, Kohezní politika 2014–2020 v ČR, 2013), kdy bylo definováno pět prioritních oblastí, které se později staly podle webu euractiv (Kohezní politika 2014–2020 v ČR, 2013) tematickými okruhy jako podklad pro vznik dohody o partnerství.

Na základě vize inteligentního a udržitelného růstu podporujícího začlenění vydaly Evropský parlament a Rada EU nařízení č. 1303/2013, kde se v článku č. 9 podle webu dotaceu (Cíle politiky..., ©2020) uvádějí společné oblasti podpory pro fondy strukturální politiky. Společná ustanovení pro evropské strukturální a investiční fondy jsou v podobě jedenácti tematických cílů, které tvoří podporovatelný strategický rámec a to prostřednictvím všech ESIF. Tematickými cíli jsou:

- *Posílení výzkumu, technologického rozvoje a inovací.*
- *Zlepšení přístupu k informačním a komunikačním technologiím, jejich využití a kvality.*
- *Zvýšení konkurenceschopnosti malých a středních podniků, odvětví zemědělství a rybářství a akvakultury.*
- *Podpora přechodu na nízkouhlíkové hospodářství ve všech odvětvích.*
- *Podpora přizpůsobení se změně klimatu, předcházení rizikům a řízení rizik.*
- *Ochrana životního prostředí a podpora účinného využívání zdrojů.*
- *Podpora udržitelné dopravy a odstraňování překážek v klíčových síťových infrastrukturách.*
- *Podpora zaměstnanosti a podpora mobility pracovních sil.*
- *Podpora sociálního začleňování a boj proti chudobě.*
- *Investice do vzdělávání, dovedností a celoživotního učení.*
- *Posilování institucionální kapacity a účinné veřejné správy.* (Ministerstvo pro místní rozvoj ČR, Strategie Regionálního rozvoje ČR 2014–2020, s. 99).

Žadajícím subjektům o finanční podpory prostřednictvím vyhlášených výzev jsou poskytovány finance z:

- Evropského fondu pro regionální rozvoj,
- Evropského sociálního fondu,
- Fondu soudržnosti,
- Evropského zemědělského fondu pro rozvoj venkova,
- Evropského námořního a rybářského fondu (Wokoun, Malinovský, Damborský, Blažek a kol., 2008, s. 343–350).
- Evropský fond regionálního rozvoje ERDF – byl, jak uvádějí autoři Wokoun, Damborský, Malinovský, Blažek a kol. (2008) založen v roce 1975. Ke vzniku společné regionální politiky se podle autorů připisuje založení tohoto fondu, který takto tvoří podstatnou část investic strukturální politiky. Posláním fondu je mimo vyrovnávání regionálních disparit, také vytváření nových pracovních míst prostřednictvím principu trvalé udržitelnosti a konkurenceschopnosti, se zaměřením na malé a střední podniky. Investice do nejvíce znevýhodněných regionů byly používány na investiční akce v oblasti infrastruktury, dále aktivitami vedoucími k rozvoji intelektuálního kapitálu místních aktérů společně s akcentem na podporu

místního rozvoje (Stejskal a Kovárník, 2009). Z ERDF jsou financovány operační programy spadající pod oba cíle současného programového období.

- Evropský sociální fond je nejstarším fondem společenství a jeho investice směřují do oblasti zaměstnanosti. Cílem sociálního fondu je tímto přispívat zejména k vytváření podmínek vedoucích k lepšímu získání pracovních kvalifikací potřebných k vytvoření nebo inovaci pracovních míst. Autoři Wokoun, Malinovský, Damborský, Blažek a kol. (2008) uvádějí spektrum aktivit, na které je fond zaměřen. Mezi něž lze stručně předvést aktivity vedoucí k boji proti nezaměstnanosti v podobě prevence a opětovné integrace jedinců do pracovního prostředí, dále aktivity zaměřené na férový přístup trhu práce k mužům i ženám (Wokoun, Malinovský, Damborský, Blažek a kol., 2008).
- Fond soudržnosti podle Tomšíka (2016) nespadá pod strukturální fondy, protože je zaměřen pouze na členské státy, které dosahují pod 90% průměru EU v HDP na obyvatele. Investice se vztahují pouze na životní prostředí a infrastrukturu.
- Evropský zemědělský fond pro rozvoj venkova v roce 2007 nahradil Evropský zemědělský podpůrný a záruční fond. Smysl těchto fondů pro regionální politiku je spatřován v péči o krajinu a to v rovině environmentální a kulturní, dále v podpoře konkurenceschopnosti venkova a zachování osídlení oblastí, ve kterých je zemědělství klíčovým odvětvím.

### 3.5 Management

Pro pojem management se v překladu do českého jazyka užívá nejvíce charakterově podobné slovo, kterým je *řízení*. Obst (2006) definuje management jako „*proces tvorby a udržování prostředí, ve kterém jednotlivci pracují společně ve skupinách a účinně dosahují vybraných cílů*“ dále pokračuje definicí, že „*řízením rozumíme dosahování cílů prostřednictvím lidí ve formálně organizovaných skupinách*“ (Obst, 2006 str 7). Cimbálníková (2004) uvádí definice pojmu management ve své publikaci studijního textu pro distanční studium v následující podobě:

- *Soubor názorů, zkušeností, doporučení, přístupů a metod, které vedoucí pracovníci (manažeři) užívají ke zvládnutí specifických činností (manažerských funkcí), jež jsou nezbytné k dosažení podnikových záměrů.*

- *Činnosti mobilizující lidské a věcné činitele při respektování norem, nákladů, kvality a lhůt k uskutečnění určité akce či projektu.*
- *Umění dosáhnout toho, aby lidé dělali to, co je třeba.*
- *Proces systematického plánování, organizování, vedení lidí a kontrolování, který směřuje k dosažení cílů organizace.*
- *Management je proces tvorby a udržování prostředí, ve kterém jednotlivci pracují společně ve skupinách a účinně dosahují vybraných cílů (Cimbálníková, 2004 s. 5).*

Zmíněný pojem lze tedy nahlížet, jak zmiňuje Cimbálníková (2010) společně s Veberem a kol. (2009) jako na:

- aktivitu zaměřenou na samotný proces řízení,
- označení týmu pracovníků vykonávající dané činnosti,
- vědní disciplínu.

Pro dosažení cílů této práce bude pozornost zaměřena na první bod pojetí pojmu management, a to ve smyslu samotného procesu řízení. Dílčí poznatky z teoretického obsahu tvořeného odbornou veřejností na téma management zahrnují kapitoly zaměřené na úlohu managementu v organizaci vykonávanou prostřednictvím pověřených lidí (manažery). Tyto kapitoly jsou podrobněji rozděleny na činnosti plánování, organizování, rozhodování, vedení a kontrolování. Nedílnou součástí obsahuje i rozsáhlá geneze vývoje teorií o řízení. Jak bylo výše zmíněno, tyto jednotlivé dílčí poznatky reflektující praxi manažerské práce v organizacích nejsou pro účely této práce prioritní a nebudou podrobněji prezentovány. Navzdory tomu je nutno nastínit transfer managementu do praxe veřejné správy. Tuto skutečnost uvádějí autoři Wokoun, Malinovský, Damborský, Blažek a kol. (2008, s. 462–463), kteří hovoří o poměrně mladé a nekomplexně zpracované disciplíně regionálního managementu. Autoři dále pokračují vymezením této disciplíny regionálního managementu v následující podobě:

- *formulace a analýza problému,*
- *formulace cílů,*
- *zpracování, vyhodnocování a výběr strategických alternativ vedoucích k dosažení cílů,*
- *realizace vybraných alternativ,*
- *kontrola.*

### 3.5.1 Regionální management

Podle Wrighta a Nemce (2002) je možné tvrdit, že regionální management v mnoha krocích následuje praxi managementu soukromého sektoru. Autoři však dále pokračují vymezením jistých rozdílů, které vyplývají z diametrálně odlišných prostředí soukromého a veřejného sektoru. Jako první rozdíl autoři prezentují fakt, který říká, že veřejný sektor je oproti soukromému řízen *politicky stanovenými potřebami* a nikoli tržní silou. Neexistující ziskový motiv veřejného sektoru vytváří podle autorů druhý rozdíl, který spočívá v nemožnosti aplikace *měření výkonnosti*, což je pro ziskový soukromý sektor základním ukazatelem. Jako poslední rozdíl v managementu soukromého a veřejného sektoru autoři uvádějí *odlišné právní prostředí*.

Pro představu o uchopení tohoto pojmu tuzemskými i zahraničními odborníky, jsou níže uvedeny nejčastěji citované definice regionálního managementu, jež jsou uváděny v publikaci skupiny autorů Wokouna, Malinovského, Damborského, Blažka a kol. (2008, s. 463):

- „*Regionální management představuje institucionalizovanou spolupráci regionálních aktérů, která umožňuje prosazení rozvojových koncepcí, generuje nové projektové myšlenky a vytváří úspěšnou pozici podnikajícího regionu a jeho produktů v meziregionální konkurenci*“.
- „*Úkolem regionálního managementu je komunikace a kooperace*“.
- „*Jedná se, bez ohledu na hranice jednotlivých sektorů, o široce definované úlohy trvale udržitelného regionálního rozvoje se specifickými požadavky na moderaci a poradenství, vývoj koncepcí, hodnocení projektů a projektový management, provádění programů, marketing, stejně tak jako monitoring a evaluaci*“.
- „*Regionální management je na realizaci orientovaná aktivizace a z ní vyplývající realizace průřezových regionálních vývojových procesů kvalifikovaným personálem na základě rozvojových představ regionálních aktérů při respektování vnějších rámcových podmínek*“.

Pro ucelený obraz o regionálním managementu je nutno závěrem zmínit možná pojetí této disciplíny, kdy tato pojetí autoři Wokoun, Malinovský, Damborský, Blažek a kol. (2008) na základě komparace sekundárních dat vyselektovali na dvě nejčastější, kterými jsou *procesní* a *institucionální* pojetí. Procesním pojetím autoři míní obecné pojetí managementu obsahující, jak již bylo zmíněno jeho obecné funkce a procesy, které jsou však

implementovány do roviny regionálního managementu. Zde autoři zdůrazňují nutnost vymezení jednacích rovin, a to ve smyslu přiřazení příslušných funkcí k jednotlivým jednacím rovinám. Transfer obecného managementu do regionálního rozvoje prostřednictvím předem definovaných funkcí lze tedy spatřovat na daných jednacích rovinách, které tvoří:

- rozhodovací rovina,
- operační rovina,
- účastnická rovina.

Institucionální pojetí regionálního managementu podle autorů v sobě skýtá soubor osob podílejících se na řízení regionálního rozvoje. Zásadní fakt je zde uváděn v porovnání souboru těchto osob veřejného sektoru se souborem zmiňovaných osob ze soukromé sféry, kde všichni členové sdílí společné smýšlení o budoucnosti jejich organizace. V případě veřejného sektoru tomu tak není z důvodu jeho multidimenzionálního zastoupení, které vyvolává širokou škálu názorů na to, jakým směrem by se měly rozvojové strategie ubírat. Na základě těchto skutečností autoři diskutují doporučení v podobě propojení regionálního managementu s regionálními institucemi a vytvoření odpovídající organizační a hierarchické podoby. Čímž autoři míní jeho schopnost disponovat rychlými úředními postupy.

### **3.5.2 Strategický management**

Praxe strategického managementu soukromého sektoru je podle autorů Wokouna, Malinovského, Damborského, Blažka a kol. (2008) shodná s praxí strategického řízení ve veřejné správě. Ovšem jak autoři dále pokračují, mají zde vliv na proces strategického managementu *vlastnická práva* a vliv okolí. Bowman (1996) dodává, že směr strategie organizace je udáván aktuálním vlivem profesionálního managementu nebo akcionářů. Pro soukromý sektor je primárním cílem dosahování zisku a mít maximální tržní podíl, jsou-li tyto skutečnosti dosahovány, mohou být od profesionálního managementu dočasné cíle zaměřené například na vztah s veřejností, k životnímu prostředí či na osobní benefity, kterými mohou být i firemní vozy pro vrcholové manažery. Jinou situaci popisuje Bowman v případě, kdy se společnost dostane do úpadku a akcionáři získají pevnější pozici na řízení společnosti. Tato situace jak popisuje Bowman (1996) a Wokoun, Malinovský, Damborský, Blažek a kol. (2008) je charakteristická pro strategické řízení v neziskovém sektoru, kdy

transfer technik strategického řízení je reálný, ale otázka konstrukce cílů a stanovení rozvojových scénářů je v případě mikroregionu otázkou aktuálního vlivu zainteresovaných subjektů. Skupina autorů Wokoun, Malinovský, Damborský, Blažek a kol. (2008, s. 430) uvádějí ke strategickému řízení regionů tři primární kroky, kterými jsou:

- *strategická analýza,*
- *návrh strategie,*
- *implementace strategie.*

Strategická analýza je nezbytnou součástí pro vytvoření východisek, které jsou potřebné k formulacím strategie. Východiska jsou informace plynoucí z analýzy okolí a analýzy vnitřního prostředí. Publikace zabývající se problematikou strategického řízení a strategickou analýzou vycházejí z podnikového neboli tržního prostředí. V tomto případě lze analýzu okolí podle Sedláčkové a Buchty (2006) členit na analýzu vlivu makrookolí, kde jsou zkoumány vlivy, které mohou působit na podnik, a o kterých se podle autorů často uvažuje jako zdánlivých. Cílem této analýzy je identifikace zmíněných vlivů a uvedení jejich působnosti do souvislostí s existencí podniku v makrookolí společně s cílem vygenerovat z těchto souvislostí možné plynoucí příležitosti či hrozby.

Analýza mikrookolí v podnikovém podání obsahuje podrobný náhled na samotné odvětví s cílem charakterizovat jeho míru atraktivity. Mezi činnosti sloužící k dosažení zmíněného cíle se řadí analýza hybných změnotvorných sil společně s analýzou konkurentů.

Aplikace strategické analýzy na regionální rozvoj v podobě analýzy vnějšího prostředí spočívá podle Wokouna, Malinovského, Damborského, Blažka a kol. (2008) v úvaze o všech subjektech, které se podílejí na regionálním rozvoji a to ve smyslu jejich vlivu, který může být podle autorů akcelerační nebo v opačném případě retardační. Analýza vnitřního a vnějšího prostředí, jak autoři dále pokračují, má obsahově pojmut otázky týkající se aktuálních problémů a identifikovat možné příležitosti (nebo rizika) do budoucna.

SWOT analýza je nástroj využíván ke zpracování výsledků analýz okolí a vnitřních zdrojů a kompetencí. Zde se podle Sedláčkové a Buchty (2006) staví zjištěné příležitosti a hrozby do vzájemné konfrontace se silnými a slabými stránkami. Výsledkem jsou kvadranty obsahující odlišné strategie a to na základě následujících konfrontací:

- Konfrontace silných stránek regionu s možnými příležitostmi do budoucna tvoří růstově orientovanou strategii.



- Konfrontace silných stránek regionu s možnými riziky, které mohou nastat, se označuje jako *diverzifikační strategie*, kdy je cílem využít vnitřního potenciálu k minimalizaci identifikovaných hrozeb.
- Konfrontace slabých stránek regionu s možnými příležitostmi vytváří strategii označovanou podle Sedláčkové a Buchty (2006) jako *turnaround*.
- Konfrontace slabých stránek regionu s možnými riziky vytváří obrannou strategii.

Jak dodávají Sedláčková s Buchtou (2006, s. 12): „*Syntéza výsledků představuje mimořádně náročnou činnost a v podstatě je vrcholným krokem strategické analýzy*“.

Návrh strategie neboli její formulace musí podle Wokouna, Malinovského, Damborského, Blažka a kol. (2008) zohlednit danou situaci v místě pro které je strategie vytvářena, dále autoři udávají při formulaci strategie doporučení reflektovat aktuální trendy regionálního rozvoje, jež jsou vymezené strategickými dokumenty České republiky a EU společně s principy trvale udržitelného rozvoje. Návrh koncepce rozvoje mikroregionu Střední Haná takto vychází z výše uvedených technik strategického řízení, socioekonomické analýzy reflektující demografický, sociální, ekonomický a ekologický náhled na mikroregion. Stanovením rozvojových předpokladů a problému společně s definováním spektra cílů a to v legislativním rámci tvořeného zákonem o obcích č. 128/2000 Sb. a zákonem o podpoře regionálního rozvoje č. 248/2000 Sb.

## 4 VLASTNÍ PRÁCE

### 4.1 Mikroregion Střední Haná

Mikroregion leží na pomezí bývalých okresů Prostějova, Přerova, a Kroměříže. Jeho poloha je tedy mezi regionálními centry těchto bývalých okresů, což lze vnímat jako pozitivní faktor nabízející širší nabídku pracovních příležitostí danou jeho blízkostí u těchto center. Krajské umístění mikroregionu se nachází v Olomouckém kraji, čímž se stává Olomouc jako spádové regionální centrum zejména pro obyvatele města Tovačov. Na níže uvedeném obrázku je mapa mikroregionu, jehož hranice jsou vymezeny červenou čarou.

Obrázek 5: Mapa mikroregionu



Zdroj: (Mikroregion Střední Haná, ©2020)

Mikroregion Střední Haná tvoří svazek 14 obcí, mezi kterými jsou 4 spádová centra, která tvoří města Tovačov, Kojetín, Němčice nad Hanou a Chropyně, která není členem svazku obcí, nicméně tvoří spádové centrum pro členské obce v jejím okolí. Města mikroregionu označována jako spádová centra nabízejí okolním obcím širší nabídku komunálních služeb týkající se školství, zdravotnictví, ale i lepší nabídky volnočasových služeb, kde je cílem, aby tyto služby byly pro obyvatele mikroregionu v porovnání s dojezdem do velkých regionálních center výhodnější a přinejmenším ve stejné kvalitě. Zbytek obcí v mikroregionu tvoří malé obce, kterými jsou: Polkovice, Oplocany, Ivaň, Měrovice nad Hanou, Uhřetice, Křenovice, Lobodice, Záříčí, Stříbrnice, Obědkovice a Troubky. Celkový počet obyvatel v mikroregionu je odhadován na 23 tisíc (Mikroregion Střední Haná, ©2020).

Svazek obcí je obecně prospěšnou společností, která v rámci své vnitřní struktury založila samostatnou organizační složku označenou jako místní akční skupina. Spojení jmenovaných obcí ve společný svazek s právní subjektivitou má za následek potýkání se obcí se stejnými potížemi, ale také i se společnými kulturními tradicemi a blízkou polohou.

### **Mas Střední Haná**

Místní akční skupina je zřízena svazkem obcí společnosti Mikroregionu Střední Haná o.p.s jako její samostatná organizační složka, která se svazku zodpovídá. Místní akční skupina prostřednictvím komunitně vedeného místního rozvoje již vyhlásila 21 výzev v období od roku 2017. V tomto roce skončilo programové období a začalo nové do roku 2023. Na začátku nového programového období byla vypracována strategie komunitně vedeného místního rozvoje, kde byly stanoveny rozvojové oblasti. Nicméně na základě konzultací se zaměstnanci kanceláře společnosti Střední Haná o.p.s., panem starostou Obědkovic a s panem předsedou pro Olomoucký kraj Národní sítě Místních akčních skupin České republiky se ukazuje skutečnost, že vyhlášení témat výzev nekoresponduje plně se stanovenou strategií komunitně vedeného místního rozvoje. Tento dojem může vyvolávat snaha tvůrců strategie zahrnout do strategických cílů, co možná nejvíce klíčových oblastí. Na druhou stranu podle zaměstnankyně Centra pro regionální rozvoj není místním akčním skupinám vyčítána správnost jejich strategií ke komunitně vedenému místnímu rozvoji. Výzvy jsou vyhlášeny dle aktuálních možností stanovovanými řídicími orgány. Na tomto principu pracuje vyhlášení výzev místními akčními skupinami, kdy řídicí orgán vyhlásí výzvu týkající se jedné z podporovaných prioritních os a v případě má-li daná místní akční

skupina tuto prioritní osu uvedenou v akčním plánu své strategie tak se MAS do výzvy u řídicího orgánu přihlásí.

V praxi se lze shledat s tím, že je vyhlašováno více měkkých projektů, které jsou pro malé obce bezpředmětné a jsou lákavé pouze pro větší obce, a to zejména pro Kojetín. I tak členství malých obcí v místní akční skupině je výhodné pro kolektivní žádosti ve spojení s dalšími malými obcemi, kdy samotná obec by nedosáhla svým projektem na minimální výši dotace. Případně kancelář místní akční skupiny je schopna vyjednat dané obci podmínky, kterých by nemusela vlastním vyjednáváním docílit. Například obec Obědkovice nevyčerpala celou výši dotace. Aby zbylou finanční částku obec nemusela vracet, tak místní akční skupina vyjednala u řídicího orgánu podmínky, za kterých si zbylou dotaci mohla obec nechat. Mezi další přínosy existence vymezených prostředků pro komunitně vedený místní rozvoj je vyšší šance na úspěch žadajících subjektů o dotaci u místní akční skupiny. V případě zaslání projektu základní školou ze stabilizovaného území do velkého IROPu na webovém portálu ministerstva pro místní rozvoj, tak je šance na úspěch pro tuto školu v porovnání s žadatelem z regionálních center podstatně menší. Postavení prostředků CLLD odděleně od prostředků určených pro ITI a IPRÚ dává subregionálním žadatelům šanci na úspěch v místě své působnosti.

V programovém období 2017 – 2023 jsou v akčním plánu strategie komunitně vedeného místního rozvoje uvedeny čtyři operační programy prostřednictvím, kterých jsou poskytovány dotace ze čtyř operačních programů, které se svými již proběhlými výzvami a projekty řadí do následující podoby:

### **Integrovaného regionálního operačního programu:**

Tabulka 2: IROP

|  |   |
|--|---|
| bezpečnost dopravy a cyklo dopravy                   | obec Křenovice rekonstrukce přechodu přes silnici   |
| stanice IZS  | obec Troubky stavební úpravy HZ                     |
| sociální bydlení                                     | bez projektů  |
| rozvoj sociálních služeb a rozvoj komunitních center | Charita Kojetín a město Kojetín pořízení automobilů |

|   |   |
|---|---|
| bezpečnost dopravy II   | obec Uhřetice rekonstrukce chodníku, město Tovačov bezpečnost dopravy, obec Troubky a Lobodice výstavba chodníku, |
| zvýšení kvality a dostupnosti infrastruktury pro vzdělávání a celoživotní učení | město Tovačov venkovní výukový altán ZŠ a MŠ  |
| rozvoj sociálních služeb a rozvoj komunitních center                            | Charita Kojetín nákup nemovitosti, město Kojetín nákup automobilů, obec Troubky vybavení pečovatelské služby      |
| zvýšení kvality a dostupnosti infrastruktury pro vzdělávání a celoživotní učení | obec Troubky venkovní učebna pro ZŠ   |

Zdroj: (MAS Střední Haná, archiv výzev, nedat.)

### Operačního programu zaměstnanosti:

Tabulka 3: OPZ

|                              |  |
|------------------------------|--|
| prorodinná opatření          | DDM Kojetín jarní a letní příměstské tábory  |
| podpora sociálních služeb    | bez projektu   |
| prorodinná opatření II       | kanoistika Kojetín příměstské tábory   |
| podpora sociálních služeb II | bez projektu   |
| zaměstnanost I               | Šedová clean servis Olomoucko, z.ú. MAS Střední Haná zaměstnanost cílových skupin            |
| prorodinná opatření III      | DDM Kojetín jarní a letní příměstské tábory, Střední Haná, o.p.s. příměstské tábory          |
| prorodinná opatření IV       | DDM Kojetín jarní a letní příměstské tábory, Střední Haná, o.p.s. příměstské tábory          |
| zaměstnanost II              | kanoistika Kojetín Podpora zaměstnanosti v mikroregionu Střední Haná, Kanoistika Kojetín z.s |

Zdroj: (MAS Střední Haná, archiv výzev, nedat.)

## Programu rozvoje venkova

Tabulka 4: PRV

|  |
|--|
| Program rozvoje venkova I  |
| Zbyněk Opatrný – vybavení Husí farmy o technologie na chov drůbeže – Tovačov   |
| Milan Šebesta – nákup rozmetadla průmyslových hnojiv – Měrovice nad Hanou  |
| Jaroslav Minařík – pořízení traktorového přívěsu – Kojetín   |
| Libor Šebesta – nákup půdních válců – Měrovice nad Hanou   |
| Zbyněk Svačina – pořízení tažného postřikovače – Ivaň  |
| Hénik – Interier, spol. s r.o – formátovací pila – Měrovice nad Hanou  |
| VYKONA UTĚKAL s.r.o. – pořízení 2 strojů do zámečnické dílny na výrobu klíčů. – Kojetín                              |
| Ing. Bc. Petr Bařina – video produkce – Měrovice nad Hanou   |
| CHEPOL s.r.o. – dodávkový automobil – Polkovice  |
| Obchodní společnost singularistů s.r.o. – Hromadná ochrana melioračních a zpevňujících dřevin (oplocenek) – Uhřetice |

Zdroj: (MAS Střední Haná, archiv výzev, nedat.)

## Operačního programu životního prostředí

Tabulka 5: OPŽP

|                          |                                   |
|--------------------------|-----------------------------------|
| realizace sídelní zeleně | Tovačov obnova parku ulici Široká |
|--------------------------|-----------------------------------|

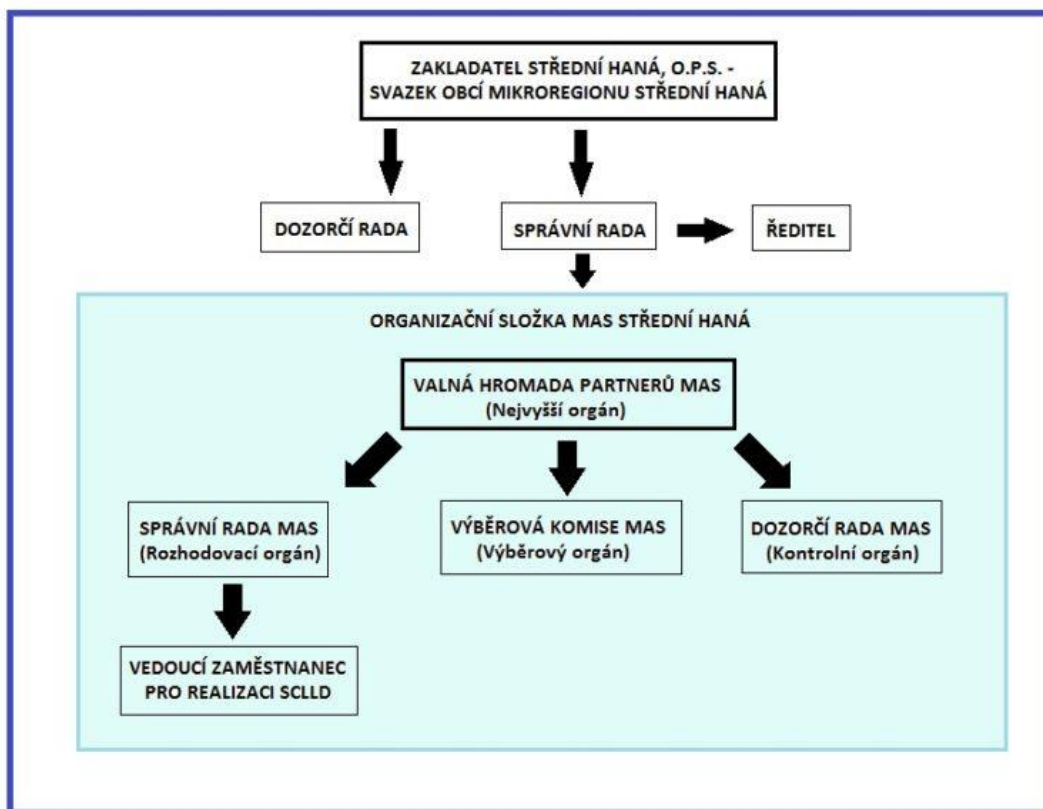
Zdroj: (MAS Střední Haná, archiv výzev, nedat.)

Z výše uvedeného tabelárního přehledu čerpání dotací je zřejmé, že se nejvíce zapojují obce Kojetín, Troubky, Tovačov, Uhřetice dále v menší míře Měrovice nad Hanou s dalšími obcemi v pořadí již s minimální účastí, kterými jsou Lobodice, Obědkovice, Ivaň, Polkovice. Obce Stříbrnice a Vrchoslavice si žádají individuálně. Pro Kojetín, Tovačov a Troubky je reálné žádat o měkké projekty obzvláště pro Kojetín, který s nejvyšším počtem obyvatel ve svazku obcí disponuje charitou, domem dětí a mládeže a kanoistickým klubem.

Podání podrobného rozboru přínosu komunitně vedeného místního rozvoje na daném území společně s analýzou vyhlášených výzev místní akční skupinou není v této práci cílem a i obsahově by toto téma mohlo být samostatnou prací.

Organizační strukturu MAS Střední Haná znázorňuje schéma, kde jsou znázorněny vzájemné vazby mezi její zakládající společností a vně skupiny mezi jejími orgány.

Obrázek 6: Organizační struktura MAS Střední Haná



Zdroj: (MAS Střední Haná, Základní informace, nedat.)

Zastoupení partnerů soukromého a veřejného sektoru nepředstavuje u žádného z nich více jak 49% hlasovacích práv. Vrcholným orgánem MAS Střední Haná je valná hromada, která je složena všemi partnery a to v počtu 33 partnerů. Valná hromada zvolila do správní rady jakožto rozhodovacího orgánu následující partnery:

- město Kojetín,
- kanoistiku Kojetín jako soukromý neziskový sektor,
- Aleše Zendulku jako zástupce soukromého sektoru podnikatelského,
- Vojtěcha Vybíralíka jako zástupce soukromého sektoru podnikatelského,
- Petra Indráka jako zástupce soukromého sektoru podnikatelského.

Valná hromada dále zvolila do výběrové komise podle webu MAS Střední Haná (seznam partnerů, nedat.) následující partnery:

- Propal, spol. s.r.o. jako zástupce soukromého sektoru podnikatelského,

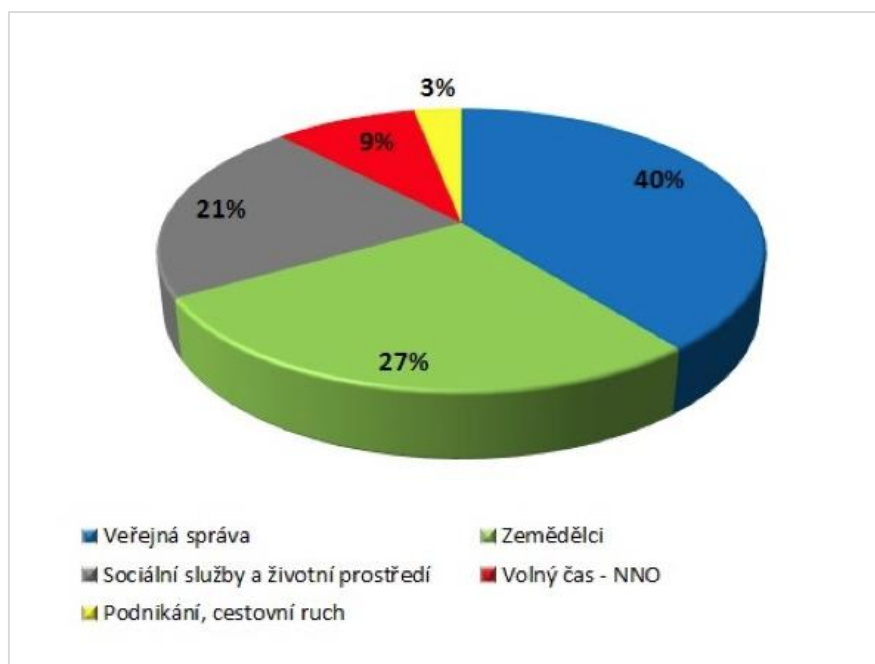
- obec Křenovice,
- obec Uhřetice,
- Moravská hasičská jednota – hasičský sbor Lobodice jako soukromý neziskový sektor,
- Tělovýchovná jednota Sokol Troubky jako soukromý neziskový sektor.

Jako poslední komisi stanovila valná hromada dozorčí radu skládající se ze tří členských partnerů:

- obec Polkovice,
- Ing. Leoše Ptáčka jako zástupce soukromého sektoru podnikatelského,
- Charity Kojetín jako soukromý neziskový sektor.

Zastoupení partnerů v jednotlivých zájmových skupinách ukazuje níže přiložený graf.

Obrázek 7: Graf procentuelního zastoupení zájmových skupin



Zdroj: (MAS Střední Haná, Seznam partnerů, nedat.)

#### 4.1.1 Socioekonomická analýza mikroregionu Střední Haná

Jak bylo uvedeno již v předchozích odstavcích, socioekonomická analýza reflektuje oblasti života obyvatel na daném území a utváří takto ucelený přehled o popisované lokalitě. Tvrdy (2004) dodává k socioekonomickým analýzám, že k jejich tvorbě je nedostatečné množství informací. S tvrzením dále pracuje, kdy uvádí, že základními informačními zdroji jsou



statistiky z Českého statistického úřadu. Informace jsou zde ovšem podle autora neuváděny za obce a okresy z důvodu úspor. Jako východisko autor uvádí řešení plynoucí ze sestavení kvalitativních a kvantitativních technik. V případě kvantitativní metody je možné podle autora názory občanů měřit a získávat číselná data. Opakem je použití kvalitativní metody, která výzkumnému pracovníkovi podle autora naměřené hodnoty pomůže pochopit. Na uvedené techniky jak autor pokračuje, je možné nahlížet objektivně či subjektivně. Informace plynoucí z kvantitativních metod mají objektivní charakter viz. statistiky Českého statistického úřadu. Subjektivní názor na zkoumané téma vytváří kvalitativní metoda. Tabelární přehled uvedené problematiky získávání informací pro tvorbu socioekonomické analýzy mikroregionu nabízí Tvrđý (2004, s. 3)

Tabulka 6: Metody získávání informací pro tvorbu socioekonomické analýzy

|                              | <b>Objektivní</b>  | <b>Subjektivní</b>  |
|------------------------------|--|---|
| <b>Kvantitativní analýza</b> | <ul style="list-style-type: none"> <li>• migrační chování,</li> <li>• vzdělanostní struktura,</li> <li>• vývoj trhu práce,</li> <li>• vývoj prostor. vazeb.</li> </ul> | <ul style="list-style-type: none"> <li>• spokojenost občanů (dotazníkové šetření)</li> <li>• volební preference</li> </ul>                |
| <b>Kvalitativní analýza</b>  | <ul style="list-style-type: none"> <li>• párové srovnání</li> <li>• delfská metoda</li> </ul>  | <ul style="list-style-type: none"> <li>• mentální mapy</li> <li>• názory občanů na využití volného prostranství (focus groups)</li> </ul> |

Zdroj: (Tvrđý, 2004, s .3)

Pro účel této práce se provede kvantitativní metoda v podobě sledování objektivních dat z veřejně dostupných zdrojů, kterými jsou statistické údaje zveřejněné obecními úřady dále databáze a strategické dokumenty.

### **Tovačov**

Městem Tovačov procházejí důležité pozemní komunikace spojující severně ležící Olomouc s jižní částí kraje ve směru Přerov, Zlín a Kroměříž. Z východní strany je Tovačov spojen s městem Prostějov, kde je i nejbližší sjezd na dálnici směr Brno. Ostrava a Hradec Králové jsou sjízdné přímo z trasy Tovačov – Olomouc a to před začátkem periferní části Olomouce. Tato skutečnost má i negativní důsledek v podobě vyšší dopravní zátěže ve městě během dopravních špiček, kde má významný podíl i kamionová doprava.

Struktura obyvatelstva dle statistických informací zveřejněných na webové adrese městského úřadu je v následující podobě:

Tabulka 7: Struktura obyvatelstva ve městě Tovačov

|                         |          |
|-------------------------|----------|
| ZUJ:                    | 768014   |
| Počet částí:            | 2        |
| Katastrální výměra:     | 2 276 ha |
| Počet obyvatel:         | 2532     |
| Z toho v produkt. věku: | 1438     |
| Průměrný věk:           | 43 let   |

Zdroj: (Tovačov, statistické údaje, ©2020)

Predikce demografického vývoje podle výsledků statistické ročenky Olomouckého kraje je v podobě stárnoucí populace. Kdy počet narozených je o 2329 lidí nižší oproti predikci k počtu zemřelým a to k roku 2030 (Český statistický úřad, Statistická ročenka Olomouckého kraje, 2019).

Vzdělanostní strukturu obyvatel Tovačova nelze určit s přesností, ale na základě existence zaměstnavatelů a školských zařízení vně a mimo mikroregion lze obyvatele města Tovačova rozdělit na dvě velké skupiny ve smyslu pracujících v rámci katastru města a dojíždějících do jiných center. U úrovně a typu vzdělání pro pracovní uplatnění v rámci katastru města dominují učňovské obory případně střední odborná učiliště ukončená maturitní zkouškou. U dojíždějících obyvatel za prací do jiných center dominuje z větší části jak vzdělání středoškolské tak i vysokoškolské. Podle statistické ročenky Olomouckého kraje úspěšně ukončilo studium v akademickém roce 2018/2019 3 851 vysokoškoláků s trvalým bydlištěm v Olomouckém kraji (Český statistický úřad, Statistická ročenka Olomouckého kraje, 2019).

Příznivé hospodářské podmínky jsou výsledkem tradice těžby písku a výroby betonových prefabrikátů v katastru města. Štěrkovny společně s Prefou Topos Tovačov – Anín a KŠ Prefou Tovačov nabízejí stále volná pracovní místa, která jsou ovšem obsazována zejména muži. V současnosti pracují ženy ve zmíněných společnostech jen zřídka oproti poměru zaměstnaných mužů a žen před rokem 1989, kdy byly ženy umístovány do kabin mostových jeřábů či na pozice kontroly kvality. V rámci malých obcí existuje mezi obyvateli jistý sociální kapitál, na základě něhož jsou zejména ženy umístovány na pracovní pozice, a to

dle aktuálních potřeb zaměstnavatele. V tomto případě se jedná o prodejní či pohostinské činnosti u místních prodejen nebo restaurací. Dalším zaměstnavatelem v rámci města je domov pro seniory s kapacitou pro 150 klientů a s 95 zaměstnanci.

Zdravotnická péče je ve městě Tovačov poskytována ve zdravotním středisku, kde ordinují dva praktičtí lékaři a tři zubní lékaři dále jsou dispozici ordinace oční, kožní, dětský lékař a gynekolog (Tovačov, občanská vybavenost, ©2020). V domově pro seniory jsou umístěny rehabilitace společně s možností placené služby masáže či pohybové korekce (ukázka kompenzačních cviků k vyrovnání disbalancí). Přítomnost lékaře v zařízení je vždy jeden den v týdnu.

Kulturní život a cestovní ruch jsou potenciálem pro tuto oblast, ačkoli nepatří mezi vyhlášené turistické destinace, navštěvují město a jeho okolí především cykloturisté. Tovačov protínají dvě dlouhé cyklostezky, kterými jsou Moravská stezka jdoucí od česko-polských hranic až do Lednicko – valtického areálu a druhou je cyklostezka Bečva začínající na Vsetínsku s cílem v mikroregionu Střední Haná. Pro projíždějící cyklisty je lákavým místem Tovačovský zámek, který je ostatně prezentován jako dominanta města. Mezi další, již ne tak významné dominanty, je nutno zařadit Tovačovská jezera za kterými se vydávají rekreatanti z okolních center kraje a v případě rybářů se mnohdy jedná i o jedince s trvalým bydlištěm v Čechách. Kulturní akcí pořádanou městem a kterou nenavštěvují pouze místní obyvatelé je bezesporu pálení čarodějnic. Na tuto akci každoročně přijíždějí mediálně známé hudební hvězdy.

Nabídka volnočasových aktivit ve městě zastřešuje TJ Sokol Tovačov, kde si na své přijdou vyznavači jak kolektivních sportů, tak i sportů individuálních například v podobě jachtingu provozovaného ve vlastním zázemí loděnice TJ Sokola Tovačov na jednom z Tovačovských jezer nebo v podobě kondičního cvičení žen. Sokol nabízí možnost pronájmu tělocvičny a tenisových kurtů. Mimo nabídku Sokola je ve městě k dispozici také posilovna.

Školská zařízení ve městě jsou i pro děti z okolních katastrů. Město disponuje mateřskou školou, dále základní školou po devátou třídu, a to v počtu dvou tříd. Ve městě je učiliště s výučním oborem truhlář společně s maturitním oborem řezbář. V řádu zhruba deseti let do minulosti byl v kraji o obor řezbář zájem v míře takové, že autobusový dopravce musel posílit trasu Olomouc Tovačov zvláštním školním nelinkovým autobusem. Toto v současnosti již není skutečností. Počet studentů a učňů výrazně klesl.

Inženýrské sítě v rámci katastru města jsou dostupné ve všech obytných zónách a to v celé komplexnosti. Nejnižší oblast ve městě vedená jako záplavové území, kde je vedené individuální bydlení funguje tlaková kanalizace (z důvodu překonání výškového rozdílu). Zavedení tlakové kanalizace je obyvateli vnímáno negativně, neboť potřebná tlaková čerpadla si pořizují sami na vlastní náklady. Tuto potřebu přemísťovat splašky nikoli samospádem, ale tlakem vyřešili v sousedních Věrovanech obecní přečerpávací stanicí, kdy obec za občany převzala veškerou odpovědnost. Rozvody internetu optickým vedením jsou pouze v linii domů jdoucích z náměstí směrem k základní škole. Rozšíření do dalších směrů má město s provozovatelem internetu v plánu.

Životní prostředí byt' se Tovačov nachází vprostřed měst Olomouce, Kroměříže, Prostějova a Přerova kde je středem silničního uzlu mezi těmito centry společně s vytěžováním kamionové dopravy je přírodní kapitál místa netraumatizován. Naopak je vyhledávanou ornitologickou lokalitou, což je dáno velkým počtem vodních ploch. Vnímaným nedostatkem, který však není pouze lokální je nedostatek přirozených větrolamů v podobě vzrostlých stromů a nižších remízků kopírujících zpravidla hranice zemědělských půd. Nedostatek pociťují obyvatelé domů po vnějším obvodu katastru města, kde bývají nejsilnější nárazy větru.

## **Kojetín**

Město Kojetín je svou rozlohou a počtem obyvatel největším centrem v rámci mikroregionu. Oproti městu Tovačov skýtá výhodu v podobě vlakové dopravy, kdy Kojetínem vede železnice nabízející vlakové spoje směrem na Brno a Ostravu. Nově od prosince roku 2019 vstoupil na tuto trasu soukromý dopravce RegioJet s pobočkou v Kojetínském nádraží.

Struktura obyvatelstva města Kojetína je demograficky uvedena ve statistice na webové adrese městského úřadu, kdy k lednu 2018 bylo evidováno 6 203 obyvatel v průměrném věku 42,4 let (Kojetín, Další údaje o městě, 2019). Predikci demografického vývoje použitou na území města Tovačov je možné přenést i na území města Kojetína i zbytku svazku obcí. Informace uvedené statistickým úřadem k demografické problematice konkrétně za sledované území města Kojetína hovoří o přirozeném úbytku formou vyšší úmrtnosti a vyššího počtu odstěhovaných oproti přistěhovaným.

Podmínky ke vzdělanostní struktuře jsou totožné s městem Tovačov. Kojetín však disponuje gymnáziem a má o dva přímé spoje do univerzitních měst více. Tuto skutečnost je možné

uvažovat jako předpoklad k vyššímu počtu studentů z města Kojetína studujících na vysokých školách.

Hospodářství na území Kojetína nevlastní přírodní zdroje pro konkurenční výhodu, která by poskytovala zaměstnání místním obyvatelům. V Kojetíně bývá nezaměstnanost průměrně vyšší oproti nezaměstnanosti v kraji. Klimková (2019) uvádí v článku zpravodajství idnes.cz informaci týkající se přeměny brownfieldu bývalých usazovacích nádrží cukrovaru na průmyslový park v celkové odhadované investici na miliardu. Jak Klimková dále pokračuje, vedení města tímto věří, že areál pomůže udržet ve městě mladou generaci, která se mnohdy ze studií na vysokých školách již nevrací zpět.

Zdravotnická péče v Kojetíně je nejkomplexnější v celém mikroregionu. Nabídka zdravotnických služeb v místní poliklinice a v soukromých ordinacích v rámci města obsahuje širokou škálu těchto služeb, za kterými dojíždějí kromě Ivaně, Troubek, Lobodic, Oplocan a Tovačova obyvatelé ze zbytku obcí v mikroregionu.

Kulturní život v Kojetíně zajišťuje hned několik spolků, které svými tvůrčími směry utvářejí pestrou nabídku pro obyvatele Kojetína i okolí. Město Kojetín sdružuje zájmové soubory taneční po čtyřech tanečních souborech, divadelní po třech divadelních souborech, dále jeden soubor pěvecký a jeden soubor výtvarný. Mezi významné kulturní akce patří Hanácké bál pořádaný tanečním souborem Hanácká beseda dále soutěžní krajská Přehlídka divadelních souborů a taky významná událost, kterou jsou Kojetínské hody. Kojetín ve vztahu k cestovnímu ruchu nepředstavuje lákavé město, nabízející zajímavou architekturu nebo památku historického centra. Cestovní ruch v rámci Kojetína lze vymezit na cykloturistiku nabízející pět cyklotras. V kombinaci s orientací mikroregionu na potenciál cykloturistiky vybudovalo město Kojetín za areálem koupaliště kemp o kapacitě jedenácti dřevěných chatek a po obvodu se stanovovacími místy.

Volnočasové aktivity stejně jako zdravotnické služby mají v Kojetíně dostatečné zastoupení, sloužící i pro obyvatele okolních obcí. Dominantní postavení v institucionálním zabezpečení zaujímá TJ Sokol, město nabízí možnost koupaliště a v soukromém sektoru lze nalézt fitness centra, bowling nebo spinning.

Školská zařízení v Kojetíně jsou v počtu dvou mateřských škol, tří základních škol dále v počtu jednoho gymnázia společně se základní uměleckou školou a domem dětí a mládeže, kde jsou k dispozici kroužky pohybové, vzdělávací i výtvarné.

Inženýrské sítě jsou rozvedeny v rámci celého katastru města. Město založilo společnost s.r.o, která má v popisu činnosti mimo jiné i správu kanalizací v podobě oprav vadných úseků a pokládek úseků nových a dále se zabývá správou kabelážních rozvodů, kdy využívají lokátor kabelů, který je majetkem města.

Životní prostředí okolí města Kojetína utváří zemědělská půda a severně od Tovačovských jezer lesní porost. V rámci města jsou problémy s černými skládkami, kterými jsou černá skládka Padlých hrdinů a černá skládka za Moravou.

### **Němčice nad Hanou**

Němčice nad Hanou jsou třetím a posledním městem ve svazku obcí. Němčice jsou členem svazku obcí mikroregionu Střední Haná a mikroregionu Němčicko, kde se zapojují i do komunitně vedeného místního rozvoje mimo popisovaný mikroregion Střední Hané. Poloha Němčic nad Hanou v rámci mikroregionu Střední Haná se nachází na okraji hranic mikroregionu. To je důvodem členství Němčic i ve svazku obcí bývalého okresu města Prostějov, protože autobusové dopravní spojení zajišťuje Prostějovská společnost FTL a.s, což obyvatele Němčic primárně orientuje na severozápadní stranu kraje. Autobusová společnost FTL a.s. zajišťuje dopravní obslužnost i pro obec Vrchoslavice a Obědkovice, které se ještě nacházejí v mikroregionu Střední Haná. Ostatním obcím je zajištěna dopravní obslužnost ze severní strany kraje společností VOJTILA TRANS s.r.o jdoucí přes Tovačov směrem na Kojetín. V řádu zhruba osmi let zpět do minulosti tato trasa pokračovala přes Kojetín až do Kroměříže. V současnosti jižní stranu obsluhuje KRODOS BUS a.s, a to Kroměříž, Kojetín, Zářičí, Měrovice nad Hanou, Stříbrnice a Křenovice.

Demografická struktura obyvatel Němčic je uvedena k datu 1. 1. 2019 v počtu 1 939 obyvatel ve věkovém průměru 43,9 let (Němčice nad Hanou, Kontaktní a identifikační údaje, ©2015). Podmínky obyvatel Němčic ke vzdělání v rámci okresu Prostějov a Kroměříž jsou orientovány na středoškolské a učňovské obory. Častým výběrem jsou Střední zdravotnická škola v Prostějově, dále Střední odborná škola průmyslová a Střední odborné učiliště strojírenské v Prostějově. V rámci města Kroměříže je žádaná Tauferova střední odborná škola veterinární i Kroměřížské gymnázium. Vysokoškolské studium u obyvatel Němčic často probíhá na Univerzitě Tomáše Bati ve Zlíně.

Hospodářství města Němčice nad Hanou vytvářejí zaměstnavatelé v rámci katastru města a nedalekých Ivanovic na Hané, kde má sídlo mezinárodní společnost, kam dojíždí za prací

většina obyvatel Němčic. Významní zaměstnavatelé, jež mají provozovnu v katastru města jsou orientováni na zemědělskou výrobu a kovovýrobu.

Zdravotnická zařízení Němčic nad Hanou jsou poskytována místní poliklinikou. I když nabídka zdravotnických služeb je standardní, tak obyvatelé Němčic raději dojíždějí do Kojetína, popřípadě i za specialisty do Zlína, například do diabetologického centra i přesto, že němčická poliklinika disponuje diabetologickou ambulancí.

Kulturní akce pořádané stabilně během kalendářního roku se konají v prostorech městského kina, kde se mimo představení konají i divadelní vystoupení. Dále město uskutečňuje výstavy, koncerty a pořady pro mateřskou a základní školu.

Cestovní ruch města Němčice nad Hanou realizačně spíše spadá do Mikroregionu Němčicko a MAS Hanácký venkov, kde je tato oblast součástí strategického dokumentu. V případě popisovaného mikroregionu Střední Haná jsou Němčice součástí sítě cyklotras jdoucích skrze mikroregion. Ovšem významnou zastávku na trase Němčice nepředstavují.

Volnočasové aktivity sdružuje sportovní hala, v níž je k dispozici squash, víceúčelové sportovní hřiště a posilovna dále je v obci Sokolovna, kde se konají společenské akce.

Školská zařízení tvoří základní škola, které je v současnosti v rekonstrukci z důvodu jejího rozšíření, protože kapacita základní školy v Němčicích musí pojmout i děti z okolních katastrů. Mezi další školská zařízení patří mateřská škola, základní umělecká škola a středisko volného času.

Životní prostředí nevytváří v této lokalitě mikroregionu lesní porosty, trvale travnaté plochy nebo remízky, ale spíše obhospodařovaná zemědělská půda bez stromových alejí jdoucích po mezích.

### **Stříbrnice, Vrchoslavice, Křenovice, Měrovce nad Hanou, Obědkovice a Zářičí**

Tyto obce jsou orientovány v jižní části mikroregionu se spádovostí na mikroregionální centra Kojetín a Němčice nad Hanou. Děti z obcí Stříbrnice, Křenovice a z Měrovic dojíždějí do škol v Kojetíně. Vrchoslavice mají dopravní spádovost na město Němčice nad Hanou a děti ze Zářičí dojíždějí do Chropyně. Pro obyvatele Obědkovic je přímý spoj s městem Prostějov.

Uvedené obce mají ve svých katastrech čistírny odpadních vod, rozvody plynofikace, elektřiny s napojením telefonické rozvody, dále rozvody pitné vody s odvodem dešťových

vod. Areály bývalých zemědělských družstev v obcích slouží v současnosti buďto soukromým zemědělcům nebo areál využívá více firem jako například v Měrovicích.

### **Uhřetice, Polkovice, Oplocany, Ivaň, Troubky a Lobodice**

Obce leží na trase autobusových linek, jejichž společnou křižovatkou je město Tovačov. Jejich poloha je oproti výše popisované skupině orientována severně na město Olomouc a východně na Přerov. Významným centrem v rámci mikroregionu je Hanácký dvůr z.s. v Polkovicích. Spolek zde pořádá kulturní, sportovní a vzdělávací akce se zaměřením i na děti a mládež. Spolek je agroturistickým centrem s chovem a výcvikem koní. Jeho součástí je ubytování, restaurace a krytá a venkovní jízdárna. Spolek Hanácký dvůr je tímto vhodným místem pro rekreační pobyty.

### **Shrnutí**

Mikroregion je svou polohou snadno přístupný z okolních krajů. Poloha mikroregionu nabízí ze své jižní části dálniční napojení na D1 ve směru Brno a Zlín. Severozápadně se nachází Prostějovský sjezd na D46 výhodný zejména pro obyvatele Obědkovic a Ivaně nebo pro kamionové dopravce vyjíždějící z Tovačova směrem na Brno v případě směru na Ostravu nebo Hradec Králové je možné využít nájezd na obchvat D35 před Olomoucí v přímém směru z Tovačova.

V mikroregionu žije produktivní populace v průměrném věku 43 let, což v případě prodlužující se doby, kdy si jedinci pořizují potomky a trendu stěhování se zpět do měst či jeho satelitů udává do budoucna nepříznivé vyhlídky ve vztahu k počtu produktivní populace v mikroregionu.

Obyvatelé mikroregionu využívají nabídky studijních oborů a programů ve svém okolí a mnohdy i bez ohledu na své využití v rámci svého bydliště. Nejbližší situované vysoké školy v Olomouci a ve Zlíně nabízejí spíše humanitní obory. Volná pracovní místa v rámci mikroregionu a okolí jsou z větší části technického zaměření. Nabídka volných míst nabízející uplatnění absolventů těchto univerzit v rámci svého bydliště v porovnání s počtem těchto absolventů je minoritní a mnozí buďto opouštějí své domovy nebo volí zaměstnání v jiném oboru.

Zaměstnavatelé v mikroregionu zejména na Tovačovsku tvoří primární a sekundární sektor, činnosti terciárního sektoru jsou zastoupeny celým spektrem v rámci celého území mikroregionu. Malé a střední podniky se snaží využívat objekty bývalých zemědělských



družstev, která se nacházejí v téměř každé obci. Předměty činnosti podnikatelů na území mikroregionu jsou z oborů stavebnictví, kovoobráběčství, elektroinstalace nebo zemědělství. V mikroregionu zejména v jeho středu znamená existence zaměstnavatele možnost zaměstnání v místě svého bydliště, což je přínosem zejména pro obyvatele nevlastnící osobní automobil.

Mikroregion nacházející se na rovinaté krajině s vodními plochami a řekou Moravou i jejím ramenem, které tvoří Mlýnský náhon. Tuto skutečnost lze využít z pohledu cestovního ruchu formou orientace na maximální využití cykloturistiky a vodní turistiky. Mikroregion v této oblasti nevyvíjí žádné propagační aktivity a nevytváří služby, které by z projíždějících turistů udělaly potenciální zákazníky mikroregionu. Projíždějící cykloturisté v mikroregionu dělají pouze zastávky v cukrárnách nebo na zahrádkách restaurací bez přespání. Pomine-li se kemp v Kojetíně za koupalištěm a Hanácké dvůr z. s., o kterém ale není povědomí. Potenciálem v tomto směru jsou Tovačovská jezera k vícedenní rekreaci, dále Mlýnský náhon jako zdroj vodní turistiky s vodáckými kempy.

Životní prostředí v mikroregionu nepředstavuje závažné rozvojové bariéry bránící příchodu turistů nebo udržení obyvatel v místě svého bydliště. Ve Střední Hané dominovala zemědělská výroba. Většina bývalých družstev je využívána i v současnosti, z tohoto důvodu brownfieldy v mikroregionu nejsou hlavními rozvojovými problémy.

#### 4.1.2 SWOT analýza

##### Obyvatelstvo, vzdělání

Tabulka 8: SWOT analýza obyvatelstva a vzdělání

| <b>příležitost</b>   | <b>význam</b> |
|--|---------------|
| institucionální spolupráce s vazbou na Evropský sociální Fond                | velký         |
| věkový průměr 43let  | střední       |
| lokální nižší hustota zalidnění  | malý          |
| studium technických oborů na VŠ  | velký         |
| vyšší procento nezaměstnaných  | velký         |
| lokálně vyšší kupní síla   | střední       |
| vytvoření nových učňovských oborů v rámci školské vybavenosti v mikroregionu | malý          |

|   |                                       |                                       |                            |       |
|---|---------------------------------------|---------------------------------------|----------------------------|-------|
| propojení středoškolské s podniky v mikroregionu  | střední                               |                                       |                            |       |
| nabídnout mladým pracujícím rodinám jednorázovou finanční podporu v rámci prarodinných opatření   | velký                                 |                                       |                            |       |
| zacílení na vznikající důchodovou populaci  | střední                               |                                       |                            |       |
| vychovat mladé sportovce nebo umělce  | malý                                  |                                       |                            |       |
| <b>hrozba</b>   | <b>význam</b>                         |                                       |                            |       |
| odchod obyvatel   | velký                                 |                                       |                            |       |
| nižší počet narozených  | velký                                 |                                       |                            |       |
| vyšší počet obyvatel v důchodovém věku  | velký                                 |                                       |                            |       |
| riziko uzavření tříd nebo oborů z důvodu malého počtu žáků nebo nízkého zájmu o obor  | střední                               |                                       |                            |       |
| riziko výskytu obcí s vysokým počtem starých obyvatel z důvodu odstěhování mladých produktivních rodin do měst  | velký                                 |                                       |                            |       |
| nedostatek praktických lékařů   | velký                                 |                                       |                            |       |
| nezájem mladých lidí o dělnickou práci v mikroregionu, zejména na Tovačovsku  | střední                               |                                       |                            |       |
| <b>silné stránky</b>  |                                       |                                       |                            |       |
| aktivita obyvatel v:<br><table border="1" style="margin-left: 20px;"> <tr> <td>pokračování místních lidových obyčejů</td> </tr> <tr> <td>zájmu o nabídku volnočasových aktivit</td> </tr> <tr> <td>oblasti komunální politiky</td> </tr> </table> široké spektrum vzdělání obyvatel | pokračování místních lidových obyčejů | zájmu o nabídku volnočasových aktivit | oblasti komunální politiky | velký |
| pokračování místních lidových obyčejů   |                                       |                                       |                            |       |
| zájmu o nabídku volnočasových aktivit   |                                       |                                       |                            |       |
| oblasti komunální politiky  |                                       |                                       |                            |       |
| <b>Slabé stránky</b>  |                                       |                                       |                            |       |
| lokální vyšší počet nepřízpůsobivých občanů   | velký                                 |                                       |                            |       |
| lokální sociálně patologické jevy   | velký                                 |                                       |                            |       |
| menší počet vysokoškolsky vzdělaných obyvatel v porovnání s obyvateli s úplným středoškolským vzděláním či výučním listem   | střední                               |                                       |                            |       |
| menší počet pracovních míst pro vysokoškolsky vzdělané obyvatele mikroregionu v porovnání s pracovními místy pro obyvatele s učňovskými obory   | velký                                 |                                       |                            |       |
| většina domů v obcích jsou v původním stavu, které byly dříve stavěny jako grunty   | střední                               |                                       |                            |       |

Zdroj: Vlastní zpracování

## Hospodářství

Tabulka 9: SWOT analýza hospodářství

| <b>příležitost</b>  | <b>význam</b> |
|---|---------------|
| využití volné pracovní síly   | velký         |
| situování provozoven do méně zalidněných lokalit mikroregionu, které před rokem 1989 byly výhradně zemědělskými lokalitami                                    | velký         |
| pomoc z Programu rozvoje venkova  | střední       |
| příležitost místních podniků zaměřit se na své budoucí zaměstnance již v době učení   | střední       |
| vytvoření mikroregionální značky mikroregionu Střední Haná  | střední       |
| využití kupní síly v mikroregionálních centrech   | malý          |
| možnost obcí jednotného postupu při tvorbě lepších podmínek pro turisty   | střední       |
| využití Tovačovských jezer k rekreaci   | velký         |
| spolupráce mikroregionu s kanoistikou Kojetín na budování vodní turistiky   | malý          |
| umístění sídla mezinárodní společnosti  | velký         |
| vstup investora z oblasti podnikových služeb  | velký         |
| <b>hrozby</b>   |               |
| krach místních živnostníků v oblasti stavebnictví a v navazujících oborech v důsledku nastupující krize, kdy tato oblast zažila boom na Olomoucku v roce 2016 | velký         |
| odchod zkušených pracovníků do důchodu bez jejich zastoupení optimálním počtem zaučených  | střední       |
| ztráta konkurenční výhody a ukončení těžby vytěžením štěrkopísků v Tovačově   | velký         |
| ovlivnění Tovačovských betonárek hrozbou ukončení těžby štěrkopísku v Tovačově  | střední       |
| vytlačení místních poskytovatelů služeb cizinci zejména vietnamskou komunitou   | velký         |
| ohrožení průmyslu přírodní katastrofou  | střední       |
| rozšíření provozovatelů heren a nonstop barů podporujících sociálně patologické jevy v mikroregionu   | velký         |
| <b>silné stránky</b>  |               |

|  |         |
|--|---------|
| dostupnost mikroregionu pro silniční dopravu   | velký   |
| v horizontu 10–20 let je k dispozici věková skupina nabízející minimálně 20 let praxe                      | velký   |
| blízkost velkých měst v okolí mikroregionu   | velký   |
| možnost některých živnostníků provozovat svou živnost ve svém domě (velké grunty s hospodářskými budovami) | malý    |
| <b>slabé stránky</b>   |         |
| nízká průměrná mzda  | velký   |
| nejednotný postup a nezapojování všech obcí svazku do komunitního rozvoje                                  | malý    |
| neexistující propagace mikroregionu jako turistické destinace  | střední |
| funkční železnice pouze v Kojetíně   | velký   |

Zdroj: Vlastní zpracování

## Zdravotnictví

Tabulka 10: SWOT analýza zdravotnictví

| <b>příležitosti</b>   | <b>význam</b> |
|---|---------------|
| soukromé praxe mimo mikroregionální centra  | velký         |
| využití cizích finančních zdrojů k výměně již nedostačujícího zdravotnického vybavení | velký         |
| <b>hrozby</b>   |               |
| odchod lékařů do důchodu, bez jejich náhrady  | velký         |
| zhoršení dopravní dostupnosti důchodců k lékaři                                       | střední       |
| <b>silné stránky</b>  |               |
| v současnosti dobré zdravotnické služby   | velký         |
| dobré dopravní spojení za těmito službami   | střední       |
| <b>slabé stránky</b>  |               |
| energetická náročnost budov zdravotnických služeb                                     | malý          |

Zdroj: Vlastní zpracování

## Školství

Tabulka 11: SWOT analýza školství

| <b>příležitosti</b>  | <b>význam</b> |
|--|---------------|
| vznik nových učňovských oborů  | střední       |
| možná spolupráce s podniky v mikroregionu  | střední       |
| využít možnost IROP  | velký         |
| podpořit rozšíření kapacity MŠ a školních družin, zejména v Tovačově                       | malý          |
| <b>hrozby</b>  |               |
| slabších populačních ročníků   | střední       |
| nepříznivých podmínek k lyžařským výcvikům   | malý          |
| <b>silné stránky</b>   |               |
| používání interaktivních školních metod  | malý          |
| v letních měsících se využívají k výuce altány na pozemcích                                | malý          |
| kvalitní školní hřiště   | střední       |
| <b>slabé stránky</b>   |               |
| nerespektování požadavků na kvalitu vnitřního vzduchu                                      | střední       |
| lokálně společensky nižší úroveň vně školy dána slabší kázní žáků z nepříspusobivých rodin | střední       |

Zdroj: Vlastní zpracování

## Volnočasové služby

Tabulka 12: SWOT analýza volnočasových služeb

| <b>příležitosti</b>  | <b>význam</b> |
|--|---------------|
| pořádání krajských a vyšších soutěží   | velký         |
| angažovat animátory do současných i budoucích ubytovacích prostor  | malý          |
| vyhledávat instruktory sportů a vytvářet sportovní kluby registrované pod svazy nebo pod Českou unií sportu a vést tímto výkonnostní sportovce v mikroregionu s metodickou kontrolou od daných svazů | velký         |
| využívání finančních příspěvků od kraje nebo obce  | velký         |
| <b>hrozby</b>  |               |
| vysoké nájemné pro provozovatele volnočasových služeb za prostory  | velký         |
| odrazení některých provozovatelů od pokračování v poskytování volnočasových služeb zavedením EET   | střední       |
| ztráta zájmu ze strany klientů   | střední       |
| <b>silné stránky</b>   |               |
| síť tělovýchovných jednot  | velký         |
| kvalitní fotbalová hřiště  | velký         |
| dostupnost v mikroregionu víceúčelových hřišť  | velký         |
| <b>slabé stránky</b>   |               |
| špatný technický stav některých školních tělocvičen  | střední       |
| malý zájem o sportovní aktivity ze strany mládeže  | velký         |
| úzký profil nabídky sportovních kroužků  | velký         |

Zdroj: Vlastní zpracování

## 5 VÝSLEDKY A DISKUSE

### 5.1 Interpretace výsledků SWOT analýz jako identifikace rozvojových problémů

Vystižení výsledků jednotlivých oblastí socioekonomické analýzy je prezentováno v souboru SWOT analýz na jejichž základě je reálně vyvozovat možné problémy bránící rozvoji společně s doporučením k jejich eliminaci. Primární náhled na problematiku podle Sedláčkové a Buchty (2006) by obsahoval kvadranty obsahující jednotlivé strategie, vycházejí z konfrontací vnitřního a vnějšího prostředí, tedy tak jak je uvedeno výše v syntéze poznatků. Toto tabelární zpracování výsledků SWOT analýz v této práci nebude provedeno. Výsledky budou diskutovány jako součást textu.

Jako první je nutno se zmínit o samotném fungování MAS Střední Haná, kdy se do komunitního rozvoje zapojuje devět ze 13 obcí svazku. Motivovat do zapojení všechny členy je obtížné a nevyplývá to ani z povinnosti členství v MAS. Vztahy mezi členy jsou pouze na formální úrovni a neprobíhají zde hlubší sociální vazby vytvářející zázemí pro kvalitně a jednotně vedený komunitní rozvoj. Řešením zde mohou být zasedání se starosty všech obcí společně se zástupci soukromého ziskového a neziskového sektoru s cílem podnítit diskuse směřující k motivaci členů MAS k endogennímu rozvoji. Nedostatkem jsou zde webové stránky MAS Střední Haná a mikroregionu Střední Haná, kde v porovnání s jinými webovými stránkami těchto spolků neobsahují dostatečné množství informací jednak pro nezainteresovanou veřejnost jako pro potenciální zapojení nových občanů, ale i pro potenciální návštěvníky mikroregionu. Potenciál cestovního ruchu je jednou z rozvojových os mikroregionu v návaznosti na demografický vývoj.

Podle výše provedených SWOT analýz jednotlivých částí socioekonomické analýzy mikroregionu jsou signalizujícími jejich výsledky. Kdy území mikroregionu může bránit v dlouhodobém charakteru rozvoje predikce demografického vývoje obyvatel, kdy se ukazuje, že se mikroregion bude potýkat s vyšším počtem obyvatel v důchodovém věku, dále s obyvateli, jejichž vzdělání bude středoškolské nebo i základní. Nepříznivým procentem nezaměstnanosti se území mikroregionu může přiblížit situaci jaké je například na Moravskobrounsku. A to jednak důsledkem vlivu již výše zmíněným okolností, ale také

možné vyšší existence nezaměstnaných a nepřízpůsobivých skupin obyvatel vytvářející na území mikroregionu sociálně patologické jevy jako například krádeže a gamblerství.

Stárnoucí populace a fokus na tuto populaci je celosvětovým trendem. Právě již výše zmíněný potenciál mikroregionu pro vytvoření optimálních podmínek k aktivní rekreaci s produktovou orientací i na seniory je pozitivním krokem do budoucnosti zajišťující odbyty v řetězci služeb cestovního ruchu.

Předpoklad vývoje vzdělanostní struktury obyvatel není rozvojovým problémem, ale spíše je determinována předpokladem pracovního uplatnění na území mikroregionu. Vývoj trhu práce na území mikroregionu, jak skutečnost ukazuje, vyplývá z hrozby odlivu produktivních rodin s ukončeným obzvláště terciárním stupněm vzdělání a z hrozby postupných odchodů do důchodu stárnoucích zaměstnanců. Výsledkem může být situace, kdy u místních zaměstnavatelů bude vysoké procento agenturních zaměstnanců z ciziny, obzvláště z Ukrajiny. Spolupráce s agenturami z Ukrajiny je v současnosti realitou betonárek na Tovačovsku, odbytového družstva v Troubkách, ale i v jižní části mikroregionu v okolí Němčic. V případě Tovačova by se situace mohla zhoršit, kdy se v jeho centru již v současnosti nacházejí dvě ubytovny s agenturními zaměstnanci z Ukrajiny. Rozvojovým problémem pro mikroregion by se stala jeho struktura obyvatel v podobě obyvatel v postproduktivním věku, dále v podobě fluktuace zahraničních pracovníků a také v podobě určitého procenta zejména svobodných mužů žijících s rodiči.

Výchozím krokem k odvrácení výše zmíněných hrozeb by měli být v rámci MAS Střední Haná diskuze na téma podpory mladých pracujících rodin žijících v mikroregionu a přilákání zahraničního investora z oblasti podnikových služeb jako možnost uplatnění pro převážně humanitně, ale i technicky z oborů IT vzdělaných obyvatel. Podle informací získaných na základě konzultace se zaměstnankyní agentury CzechInvest mají zahraniční investoři v podnikových službách představy o sídle jejich centra v podobě moderních kancelářských budov umístěných v univerzitních městech. Ovšem lze uvažovat nastávající trend umístování těchto sídel mimo rozvojová území. Mikroregion Střední Haná by mohl být pro potenciálního investora v podnikových službách atraktivním z důvodu své polohy, která je uprostřed průmyslových a akademických měst. Sídlo zahraniční společnosti nemusí být pouze z oblasti podnikových služeb. Mikroregionu by samozřejmě i prospělo plánované průmyslové centrum v Kojetíně.



Střední Haná je známá svou vysokou úrodností. V tradici rostlinné výroby pokračují někteří místní podnikatelé. Malé a střední podnikání v okrajových oblastech mikroregionu jako například v Měrovicích nad Hanou a v Zářičí, a to v rostlinné či živočišné výrobě je rozvojovým potenciálem pro mikroregion s možností ve spolupráci s MAS Střední Haná vytvořit mikroregionální značku popisovaného mikroregionu. Příležitostí v tomto směru lze sledovat jednak Operační program zaměstnanost k využití nezaměstnaných v těchto částech mikroregionu a také Program rozvoje venkova s projekty zaměřenými na zemědělské podnikání. Obě jmenované prioritní osy jsou součástí akčního plánu strategického dokumentu pro současné programové období.

Rozvojovým problémům jdoucím z předpokládaného vývoje struktury obyvatel a hospodářství na území mikroregionu je možné čelit zaměřením pozornosti jednak na zmíněné hledání nových směrů ve využití potenciálu území a jeho obyvatel, ale i v oblasti Smart City. Rozvoj konceptu Smart City v České republice nabírá na dynamice a je nutno s tímto konceptem počítat v rozvojových dokumentech.

Sektor zdravotnických služeb v mikroregionu se postupem času přibližuje ke krizovému stavu. Obce v mikroregionu se budou potýkat s nedostatkem praktických lékařů, ale i specialistů. Tento problém je celorepublikový, kdy se do periferních území snaží starostové přilákat mladé lékaře různými benefity například v podobě služebních bytů nebo prostřednictvím dotací nabízených ministerstvem zdravotnictví. Tento problém není zcela úplně tématem pro komunitně vedený místní rozvoj. Nedostatek personálního zabezpečení zdravotnických služeb v regionu je spíše ve vyjednávacích kompetencích hejtmána s ministerstvem zdravotnictví a zástupci jednotlivých obcí na tyto nedostatky upozorňují. Strategické dokumenty mikroregionu mohou ale počítat s technickým stavem budov a jejich materiálním vybavením, kde na tyto prostředky může mikroregion použít cizí finanční zdroje.

Školství nepředstavuje pro mikroregion rozvojové potíže, spíše jeho existenci může ovlivnit vývoj v mikroregionu. Pozitivními kroky je využívání možností IROPu ke zkvalitňování podmínek k výuce společně se zaváděním inovativních výukových metod. Příležitost pro podnikatele zde vytváří možnost spolupráce s učilišti.

Podobně jako školství nemají služby volnočasového charakteru na rozvoj mikroregionu významný restriktivní vliv. Jejich existence se odvíjí od míry lidského kapitálu obyvatel v mikroregionu, kteří svým životním stylem udávají tempo a směr tohoto sektoru služeb. Na

aktivní rekreaci takto navazuje výše popsaný koncept rozvoje hospodářství, protože, jak uvádí Hodaň a Dohnal (2008), rekreace je proces směřující k obnově sil jak fyzických tak i duševních. Bude-li mikroregion atraktivním místem pro trávení volného času společně s možností důstojného výdělků ať již vně nebo v okolních centrech, tak by jeho progresivita neměla být ohrožena.

Na problematiku cestovního ruchu bylo průběžně odkazováno již výše v textu. Shrnutím jeho nedostatků by bylo možné uvést, že na prvním místě není zpracována strategie počítající s vytvořením propagačních materiálů, tak i vytvoření reálných produktů, a to například v podobě jednotného značení jízdnic pro cyklisty v rámci území mikroregionu. Dále například ve vytvoření turistické mapy s odkazy na kulturní a přírodní krásy, ale také na možnosti kulturního nebo sportovního vyžití v mikroregionu společně s možnostmi noclehu. Slibným hráčem v tomto směru je Tovačov se Skašovskými jezery, kde v rámci katastru města Tovačova je možné vybudovat rekreační středisko, a to v docházkové blízkosti k jezerům i do města a svou polohou orientováno u cyklistické tepny, kterou je Moravská stezka.

### 5.1.1 Návrh koncepce rozvoje Mikroregionu Střední Haná

Tabulka 13: Krátkodobé a střednědobé cíle koncepce

| krátkodobé cíle   |   |   |  |                       |
|-------------------|---|---|--|-----------------------|
| oblast            | cíl   | způsob řešení   | zdroje financování   | délka trvání projektu |
| obyvatelstvo      | <p>1 zaměřit se na udržení produktivních rodin v mikroregionu</p> <p>2 snižovat sociálně patologické jevy</p> <p>3 motivovat mladší žáky ke členství ve sportovních klubech</p> | <p>1 přípravná jednání na toto téma včetně přípravy tematických výzev</p> <p>2 metodikou primární prevence na základních školách</p> <p>3 náborové kampaně na základních školách</p>                                | <p>1 OPZ</p> <p>2 IROP</p> <p>3 OPZ – prorodinná opatření, PRV</p> | do jednoho roku       |
| hospodářství      | <p>1 vytvořit zázemí pro multifunkční zemědělství</p> <p>2 snižovat počty zaměstnanců z ciziny</p>  | <p>1 diskuse na toto téma mezi členy MAS Střední Haná</p> <p>2 vytvořit ve firmách lákavější podmínky pro místní obyvatele například projednáváním možnosti vytvoření podnikatelských sítí v rámci mikroregionu</p> | <p>1 PRV</p> <p>2 PRV, OPZ</p>                                     | do jednoho roku       |
| služby            | <p>1 v sektoru zdravotnictví navázat diskuse na novou koncepci rezidenčních míst v regionech</p> <p>2 podpořit sportovní volnočasové aktivity</p>                               | <p>1 ve vyjednávací kompetenci zástupců obcí s příslušnými orgány</p> <p>2 vyhlášení výzvy na toto téma v rám IROP s cílem podpory materiálního a provozního charakteru</p>   | 2 OPZ, PRV   | do jednoho roku       |
| cestovní ruch     | 1 vytvořit jednotný názor na budoucí podobu konceptu cestovního ruchu v mikroregionu  | 1 na zasedáních MAS Střední Haná podnítit diskuse k zapojení všech starostů svazku obcí včetně zástupců soukromého ziskového a neziskového sektoru.   |  | do jednoho roku       |
| životní prostředí | <p>1 protierozní opatření</p> <p>2 eliminace černých skládek</p>  | <p>1 pokračovat ve výzvách OPŽP</p> <p>2 navýšením sběrných míst společně o informovanosti občanů o těchto místech. Monitorování rizikových oblastí policisty</p>   | <p>1 OPŽP</p> <p>2 IROP</p>  | do jednoho roku       |

| <b>střednědobé cíle</b>  |   |  |  |                              |
|--------------------------|---|--|--|------------------------------|
| <b>oblast</b>            | <b>cíl</b>  | <b>způsob řešení</b>   | <b>zdroje financování</b>  | <b>délka trvání projektu</b> |
| <b>obyvatelstvo</b>      | <p>1 zaměřit se na udržení produktivních rodin v mikroregionu</p> <p>2 snižovat sociálně patologické jevy</p> <p>3 zvýšit lokální morální úroveň na základních školách a učilištích</p> | <p>1 jednorázovou finanční podporou mladým začínajícím rodinám</p> <p>2 pokračování v osvětě na základních školách společně s regulací počtu heren v mikroregionu</p> <p>3 vlivem faktorů plynoucích z podpory sportu a eliminace možností k rizikovému chování</p>  | <p>1 OPZ</p> <p>2 IROP</p> <p>3 OPZ – prorodinná opatření, PRV</p> | do tří let                   |
| <b>hospodářství</b>      | <p>1 vytvořit zázemí pro multifunkční zemědělství</p> <p>2 přilákat zahraničního investora</p>  | <p>1 vytvoření mikroregionální značky, navázat na existenci Hanáckého dvora v Polkovicích. Vytvoření možnosti konzumace produktů živočišné a rostlinné výroby výhradně obyvateli mikroregionu.</p> <p>2 spolupráce s agenturou CzechInvest</p>   | 1 OPZ, PRV   | do tří let                   |
| <b>služby</b>            | <p>1 v sektoru zdravotnictví mít již vytvořená akreditovaná školící pracoviště pro mediky.</p> <p>2 ustálit nabídku volnočasových aktivit</p>   | <p>1 prostřednictvím vyjednávacích kompetencí příslušných zástupců obcí svazku</p> <p>2 trenérská základna jednotlivých sportů s důrazem na atletickou a gymnastickou přípravku dětí mladšího školního věku, by byla tvořena zkušenými sportovci z mikroregionu nebo cizími ziskovými či neziskovými organizacemi.</p> | 2 OPZ, PRV   | do tří let                   |
| <b>cestovní ruch</b>     | 1 postupné realizace stanovených opatření   | 1 prezentační a propagační materiály, vyznačení turistických tras po mikroregionu včetně cyklopruhů  | IROP, PRV  | do tří let                   |
| <b>životní prostředí</b> | <p>1 protierozní erozní opatření</p> <p>2 výsadba alejí podél polních cest</p>  | <p>1 pokračování ve výzvách OPŽP</p> <p>2 výsadba listnatých dřevin jako budoucích větrolamů</p>   | OPŽP   | do tří let                   |

Zdroj: Vlastní zpracování

Tabulka 14: Dlouhodobé cíle koncepce

| <b>dlouhodobé cíle</b> |   |  |   |                              |
|------------------------|---|--|---|------------------------------|
| <b>oblast</b>          | <b>cíl</b>  | <b>způsob řešení</b>   | <b>zdroje financování</b>                                       | <b>délka trvání projektu</b> |
| <b>obyvatelstvo</b>    | <p>1 dlouhodobý předpoklad socioekonomické a demografické prosperity v mikroregionu</p> <p>2 postupnou revitalizaci domů v obcích a městech mikroregionu</p>  | <p>1 vytvářením již výše zmíněných podmínek pro začínající rodiny, společně s tvorbou optimálních podmínek ve školním a mimoškolním prostředí</p> <p>2 na základě předpokladu vyšší životní úrovně vlivem plánovaných změn v hospodářství lze přepokládat revitalizace původních zemědělských usedlostí a městských budov</p>                                      | <p>1 OPZ</p> <p>2 IROP, PRV</p>                                 | <p>nad tři roky</p>          |
| <b>hospodářství</b>    | <p>1 uplatnění i terciárně vzdělaných obyvatel ve službách cestovního ruchu, veřejné správy a v soukromé ziskové či neziskové sféře.</p> <p>2 Dlouhodobý předpoklad fungujícího konceptu multifunkčního zemědělství</p>                               | <p>1 vznik nových pracovních míst vlivem zavádění konceptu Smart City ve veřejné správě dále v soukromé sféře v oborech výroby, ve službách navazujících na cestovní ruch atd.</p> <p>2 vytvoření pracovních míst a mikroregionálních potravin s primárním odbytištěm v samotném mikroregionu. společně s vazbou na agroturistiku s akcentem na péči o krajinu</p> | <p>1 OPZ, PRV</p>   | <p>nad tři roky</p>          |
| <b>služby</b>          | <p>1 ve zdravotnictví odvrátit hrozbu odchodu stárnoucích lékařů do důchodu bez jejich zastoupení</p> <p>2 Školy na území mikroregionu zbavit sociálně patologických jevů a výskytu obezity a pohybové ngramotnosti u žáků a studentů na minimum.</p> | <p>1 již fungující zapisování se mediky na praxi u akreditovaných školících středisek v obcích mikroregionu, kdy medik podepisuje stabilizační dohodu o setrvání na daném místě určitou dobu po atestaci.</p> <p>2 vlivem primární prevence a snížením počtu heren, společně s podporou sportu.</p>  | <p>1 dotace od ministerstva zdravotnictví</p> <p>2 OPZ, PRV</p> | <p>nad tři roky</p>          |

|                              |   |  |                |                    |
|------------------------------|---|--|----------------|--------------------|
| <b>cestovní<br/>ruch</b>     | 1 fungující mikroregion jako atraktivní místo pro trávení volného času  | 1 zapojení soukromého ziskového sektoru ve službách pohostinství, ubytování, půjčoven, servisů a volnočasových služeb. Dále podílení se soukromého neziskového sektoru společně s veřejnou správou na správě a udržování turistických tras a cílů. Důležitým bodem je i existence vodní turistiky. | 1 IROP,<br>PRV | nad<br>tři<br>roky |
| <b>životní<br/>prostředí</b> | 1 stromové aleje jdoucí po mezích a okolo polních cest s cílem snižovat nárazy větru, ale také v letních dnech teplotu vzduchu. | 1 dosažení zmíněného cíle je v kompetenci širokého souboru aktivit multifunkčního zemědělství  | 1 OPŽP,<br>PRV | nad<br>tři<br>roky |

Zdroj: Vlastní zpracování

## 6 ZÁVĚR

Diplomová práce je obsahově zaměřena na téma regionalistiky, kde reflektuje vybraná teoretická východiska z této oblasti. První část práce takto obsahuje teoretické poznatky, které vycházejí z obecné roviny prostorového rozvoje, nicméně jsou místy přirovnávány ke specifické problematice mikroregionu Střední Haná. Struktura textu systematicky směřuje k hlavnímu cíli práce, kterým je sestavení koncepce rozvoje mikroregionu Střední Haná. Pro dosažení hlavního cíle diplomové práce byly použity dílčí cíle, kterými byly situační analýza, která byla provedena socioekonomickou analýzou daného území a dalším následujícím dílčím cílem bylo sestavení SWOT analýzy.

Následný návrh koncepce rozvoje se opírá o výsledky dílčích cílů, kterými byly identifikovány problémy jako potencionální bariéry v rozvoji mikroregionu. Jako primární nedostatek lze vnímat nedostatečné ztotožnění se místních aktérů s myšlenkou komunitně vedeného místního rozvoje, což je možné pozorovat jako minimální pocit závazku místních aktérů k danému území. Toto tvrzení se ukazuje v realitě každodenního života v mikroregionu, kde byla snaha tuto skutečnost zachytit v socioekonomické analýze. Mikroregion se takto potýká se stárnoucí populací a úbytkem obyvatel vlivem vyšší úmrtnosti a vyšším počtem odstěhovaných obyvatel oproti nově příchozím. Mladí lidé s terciárním vzděláním hledají v okolních centrech mikroregionu zaměstnání zejména v humanitních oborech s obtížemi a v tomto důsledku buďto přijímají jiné nabídky a mnohdy méně finančně ohodnocené, nebo mění bydliště mimo popisovaný mikroregion. Tato skutečnost kategorizuje obyvatele na skupiny pracující na území mikroregionu a skupinu dojíždějící za prací. V rámci území mikroregionu je práce pro ženy v oblasti pohostinství a prodeje potravin. Pro muže jsou pracovní místa primárně v sektoru výroby. Proto k vyššímu počtu odstěhovaných lze přisoudit tyto analyzované skutečnosti, že pro většinu obyvatel není zaměstnání v mikroregionu atraktivní jak oborem, tak i výdělkem, dále následné dojíždění do okolních center zejména z jižní a jihozápadní části mikroregionu je náročné i pro dopravu osobním automobilem. Časové ztráty z časového fondu dne vlivem dojíždění za prací jsou další negativní skutečností obzvláště ve vztahu k pracím na pozemcích a v domácnostech.

Střední Haná je známá svou úrodnou půdou, kdy v mikroregionu bylo zemědělství dominantním zaměstnavatelem. V současnosti vize konceptu multifunkčního zemědělství je racionálním krokem směřujícím k navázání na historii zemědělství na daném území.

Koncept multifunkčního zemědělství počítá v návrhu koncepce rozvoje mikroregionu s možnostmi vytvoření mikroregionální značky a podnikatelské sítě drobných zemědělců, kdy jejich produkty by odebíraly školní a jiné jídelny v mikroregionu včetně jednotlivců.

Samotná koncepce rozvoje je tedy takto sestavena z dílčích částí socioekonomické analýzy, kdy jsou tyto jednotlivé oblasti koncipovány do časově na sebe navazujících skupin cílů. Tyto skupiny cílů jednotlivých oblastí socioekonomické analýzy jsou krátkodobé a střednědobé, které vytvářejí předpoklad k realizaci dlouhodobé vize rozvoje mikroregionu, která je definována prostřednictvím dlouhodobých cílů.

Vizi koncepce je prostřednictvím realizačních etap dosáhnout dlouhodobého předpokladu socioekonomické a demografické prosperity v mikroregionu pomocí změn v hospodářství se zlepšením nabídky pracovních míst dále zacílením na potenciál cestovního ruchu a nevyjímaje i se zacílením na mládež.

Výstupy z této práce mohou být jednak pomocným materiálem zaměstnanců MAS Střední Haná, ale také mohou sloužit i v soukromé sféře jako zamyšlení k podnikatelskému plánu v jednotlivých oblastech. Výsledky práce mohou být podnikatelským plánem i pro mě jakožto podnikatele v oblasti tělesné výchovy a sportu.



## 7 SEZNAM POUŽITÝCH ZDROJŮ

BLAŽEK, Jiří a David UHLÍŘ, 2002. *Teorie regionálního rozvoje: nástin, kritika, klasifikace*. Praha: Karolinum, 211 s. ISBN 80-246-0384-5.

BLAŽEK, Jiří a David UHLÍŘ, 2011. *Teorie regionálního rozvoje: nástin, kritika, implikace*. Vyd. 2., přeprac. a rozš. Praha: Karolinum, 342 s. ISBN 978-80-246-1974-3.

BOWMAN, Cliff, 1995. *Strategický management*. Přeložil Jiří VEJDĚLEK. Praha: Grada, 147 s. ISBN 8071692301.

CIMBÁLNÍKOVÁ, Lenka, 2004. *Management*. Olomouc: Univerzita Palackého, 105 s. ISBN 8024408937.

CIMBÁLNÍKOVÁ, Lenka, 2010. *Základy managementu: studijní text pro distanční vzdělávání*. 4., upr. vyd. Olomouc: Univerzita Palackého v Olomouci, 108 s. Studijní opory. ISBN 978-80-244-2590-0.

ČMEJREK, Jaroslav, Václav BUBENÍČEK a Markéta LUHANOVÁ, 2004. *Politika v regionálním rozvoji: úvod do studia*. Vyd. 1., Praha: ČZU, 162 s. ISBN 8021311576.

HODAŇ, Bohuslav a Tomáš DOHNAL, 2008. *Rekreologie*. 2., upr. a rozš. vyd. Olomouc: Univerzita Palackého, 281 s. Monografie. ISBN 978-80-244-2197-1.

JÍLKOVÁ, Eva, 2018. *Hospodářská politika a regionální rozvoj*. Olomouc: Moravská vysoká škola. ISBN 978-80-7455-070-6.

KOHOUT, Pavel, 2013. *Regionální rozvoj - regionální politika*. Kladno: Vyšší odborná škola územně-správní a jazyková škola s právem státní jazykové zkoušky. ISBN 978-80-904859-7-6.

KREJČÍ, Tomáš, 2013. *Regionální rozvoj: teorie, aplikace, regionalizace*. Vyd. 2., nezměn. Brno: Mendelova univerzita v Brně. ISBN 978-80-7375-914-8.

LACINA, Karel, 2007. *Regionální rozvoj a veřejná správa*. Praha: Vysoká škola finanční a správní. Eupress. ISBN 978-80-86754-74-1.

OBST, Otto, 2006. *Základy obecného managementu*. Olomouc: Univerzita Palackého v Olomouci, 74 s. Skripta. ISBN 80-244-1365-5.

PEKOVÁ, Jitka, Jaroslav PILNÝ a Marek JETMAR, 2008. *Veřejná správa a finance veřejného sektoru*. 3., aktualiz. a rozš. vyd. Praha: ASPI. ISBN 978-80-7357-351-5.

SEDLÁČKOVÁ, Helena a Karel BUCHTA, 2006. *Strategická analýza*. 2. přeprac. a dopl. vyd. Praha: C.H. Beck, xi, 121 s. ISBN 8071793671.

SKOKAN, Ladislav, 2005. *Historickogeografický úvod do regionální geografie*. Vyd. 3., přeprac. Ústí nad Labem: Univerzita J. E. Purkyně – Ústav přírodních věd, 142 s. ISBN 80-7044-274-3

STEJSKAL, Jan a Jaroslav KOVÁRNÍK, 2009. *Regionální politika a její nástroje*. Praha: Portál, 212 s. ISBN 978-80-7367-588-2.

VEBER, Jaromír, 2009. *Management: základy, moderní manažerské přístupy, výkonnost a prosperita*. 2., aktualiz. vyd. Praha: Management Press, 734 s. ISBN 978-80-7261-200-0.

WOKOUN, René, Jan MALINOVSKÝ, Milan DAMBORSKÝ a Jiří BLAŽEK, 2008. *Regionální rozvoj: (východiska regionálního rozvoje, regionální politika, teorie, strategie a programování)*. Praha: Linde, 475 s. ISBN 9788072016990.

WRIGHT, Glen a Juraj NEMEC, 2003. *Management veřejné správy: teorie a praxe : zkušenosti z transformace veřejné správy ze zemí střední a východní Evropy*. Přeložil František OCHRANA. Praha: Ekopress, odborné nakladatelství, 419 s. ISBN 808611970X.

ŽIŽKA, Miroslav, 2013. *Hospodářský rozvoj regionů: vymezení funkčních regionů, významné socioekonomické faktory, regionální odolnost a inovační intenzita*. Praha: Professional Publishin. ISBN 978-80-7431-131-4.

## **Skripta**

TOMŠÍK, Karel, 2016. *Evropská integrace a environmentální ekonomika / Karel Tomšík*. Deváté. Česká zemědělská univerzita v Praze Provozně ekonomická fakulta, 126 s. ISBN 9788021326613

## Elektronické zdroje

CEJPOVÁ, Irena. *Region a regionální identita ve vztahu k regionálnímu rozvoji* [online]. 2018 (PDF). [cit. 2019-8-21]. Dostupné z WWW: <http://kulturnistudia.cz/2018-2/2018-2-cejpova.pdf>

Český statistický úřad, *Statistická ročenka Olomouckého kraje* [online]. 2019 (EXCEL). [cit. 2019-12-04]. Dostupné z WWW: <https://www.czso.cz/csu/czso/4-obyvatelstvo-1fpuvn96zu>

Dotaceu, *Cíle politiky hospodářské a sociální soudržnosti (HSS)* [online]. ©2020 [cit. 2019-10-03]. Dostupné z WWW: [https://www.dotaceu.cz/cs/ostatni/dulezite/slovník-pojmu/c/cile-politiky-hospodarske-a-socialni-soudrznosti-\(](https://www.dotaceu.cz/cs/ostatni/dulezite/slovník-pojmu/c/cile-politiky-hospodarske-a-socialni-soudrznosti-()

Dotaceu, *Tematické cíle* [online]. ©2020 [cit. 2019-11-07]. Dostupné z WWW: [https://www.dotaceu.cz/cs/ostatni/dulezite/slovník-pojmu/t/tematicke-cile-\(tc\)](https://www.dotaceu.cz/cs/ostatni/dulezite/slovník-pojmu/t/tematicke-cile-(tc))

Ec.Europa, *Hlavní investiční politika EU* [online]. nedat. [cit. 2019-10-01]. Dostupné z WWW: [https://ec.europa.eu/regional\\_policy/cs/policy/what/investment-policy/](https://ec.europa.eu/regional_policy/cs/policy/what/investment-policy/)

Euractiv, *Kohezní politika 2014–2020 v ČR* [online]. 2013 [cit. 2019-11-02]. Dostupné z WWW: <https://euractiv.cz/section/evropske-fondy/linksdossier/kohezni-politika-2014-2020-v-cr-000100/>

Euroskop, *Regionální politika 2014–2020. Regionální politika EU v období 2014-2020 poskytne finanční podporu evropským regionům ve výši 366,8 miliard eur.* [online].

©2005-2020 [cit. 2019-9-01]. Dostupné z WWW:

<https://www.euroskop.cz/9197/sekce/regionalni-politika-2014-2020/>

Institut plánování a rozvoje hlavního města Prahy, *Prostorová regulace* [online]. nedat., (PDF). [cit. 2019-10-17]. Dostupné z WWW:

<http://www.iprpraha.cz/clanek/58/prostorova-regulace>

KLIMKOVÁ, Petra, iDNES / ZPRAVODAJSTVÍ: *V Kojetíně vznikne průmyslový park za miliardu, budou v něm sklady i výroba* [online]. 2019 [cit. 2020-01-05]. Dostupné z WWW: [https://www.idnes.cz/olomouc/zpravy/kojetin-prumyslovy-areal-accolade-investice-sklady-vyroba-byvaly-cukrovar.A190916\\_502112\\_olomouc-zpravy\\_stk](https://www.idnes.cz/olomouc/zpravy/kojetin-prumyslovy-areal-accolade-investice-sklady-vyroba-byvaly-cukrovar.A190916_502112_olomouc-zpravy_stk)

Kojetín, *Další údaje o městě* [online]. 2019 [cit. 2020-01-05]. Dostupné z WWW:  
<https://www.kojetin.cz/cs/mesto-kojetin/dalsi-udaje-o-meste.html>

MAS Střední Haná, *Archiv výzev* [online]. nedat. [cit. 2019-11-19]. Dostupné z WWW:  
<http://masstrednihana.cz/archiv-vyzev/>

MAS Střední Haná, *Seznam partnerů* [online]. nedat. [cit. 2019-12-02]. Dostupné  
z WWW: <http://masstrednihana.cz/seznam-partneru/>

MAS Střední Haná, *Základní informace* [online]. nedat. [cit. 2019-12-02]. Dostupné  
z WWW: <http://masstrednihana.cz/zakladni-informace-mas/>

*Mikroregion Střední Haná* [online]. ©2020 [cit. 2019-11-12]. Dostupné z WWW:  
<https://www.strednihana.cz/>

MINISTERSTVO PRO MÍSTNÍ ROZVOJ ČR, *Strategie regionálního rozvoje ČR na  
období 2014-2020* [online]. 2013 (PDF). [cit. 2019-9-01]. Dostupné z WWW:  
<https://www.mmr.cz/getmedia/08e2e8d8-4c18-4e15-a7e2-0fa481336016/SRR-2014-2020.pdf>

MINISTERSTVO ZAHRANOČNÍCH VĚCÍ, *Společná zemědělská politika Evropské unie*  
[online]. 2009 [cit. 2019-9-15]. Dostupné z WWW:  
<https://www.businessinfo.cz/navody/spolecna-zemedelska-politika-evropske>

Němčice nad Hanou, *Kontaktní a identifikační údaje* [online]. ©2015 [cit. 2020-01-07].  
Dostupné z WWW: <http://www.nemcicenh.cz/cz/mesto/zakladni-informace/>

POSTRÁNECKÝ, Josef, *STRATEGIE REGIONÁLNÍHO ROZVOJE ČESKÉ REPUBLIKY  
2014–2020* [online]. 2013 (PDF). [cit. 2019-10-25]. Dostupné z WWW:  
[https://www.uur.cz/images/5-publikacni-cinnost-a-knihovna/casopis/2013/2013-06/01\\_strategie.pdf](https://www.uur.cz/images/5-publikacni-cinnost-a-knihovna/casopis/2013/2013-06/01_strategie.pdf)

SKÁLA, Vít, *PATRÍ ČR MEZI MÉNĚ ROZVINUTÉ REGIONY EU?* [online]. 2016 [cit.  
2019-9-03]. Dostupné z WWW: <http://www.policy.eu/patri-cr-mezi-mene-rozvinute-regiony-eu/>

SVOBODOVÁ a kol., *Vybrané kapitoly ze Socioekonomické geografie České republiky* [online]. 2013 (PDF). [cit. 2019-8-07]. Dostupné z WWW:

<https://is.muni.cz/do/rect/el/estud/pdf/js13/geograf/web/pages/09-regionalni-politika.html#vyvoj>

Technologická agentura České republiky, *Analýza národních politik a strategií České republiky týkajících se prostorového rozvoje z hlediska poznatků o trendech vývoje struktury měst a obcí v ČR* [online]. 2016 (PDF). [cit. 2019-10-17]. Dostupné z WWW: <http://www.uur.cz/images/1-uzemni-planovani-a-stavebni-rad/teorie-a-vyzkum/struktury-mest-a-obci-cr-2017-11-16/TB050MMR002-8-Analyza-narodnich-politik-a-strategii.pdf>

Tovačov, *Občanská vybavenost* [online]. ©2020 [cit. 2019-12-04]. Dostupné z WWW: <https://www.tovacov.cz/mesto/organizace/obcanska-vybavenost-mesta/>

Tovačov, *Statistické údaje* [online]. ©2020 [cit. 2019-12-04]. Dostupné z WWW: <https://www.tovacov.cz/mesto/statisticke-udaje/>

TVRDÝ, Lubor, *Socioekonomické analýzy měst a regionů* [online]. 2004 (PDF). [cit. 2019-12-04]. Dostupné z WWW: [http://accendo.cz/wp-content/uploads/2004\\_soceko\\_analyzy.pdf](http://accendo.cz/wp-content/uploads/2004_soceko_analyzy.pdf)

Úřední věstník Evropské unie, *NARÍZENÍ EVROPSKÉHO PARLAMENTU A RADY (EU) č. 1303/2013 ze dne 17. prosince 2013* [online]. 2013 (PDF). [cit. 2019-8-27]. Dostupné z WWW: <https://www.mmr.cz/getmedia/8b7d5fac-cf9d-4d06-9b83-492c3664f5a3/1303-Narizeni-o-spolecnych-ustanovenich.pdf>

Vláda, *Evropské politiky* [online]. ©2009-2020 [cit. 2019-10-19]. Dostupné z WWW: <https://www.vlada.cz/cz/evropske-zalezitosti/evropske-politiky/evropske-politiky-31448/>

Vláda, *Strategie Evropa 2020* [online]. ©2009-2020 [cit. 2019-10-28]. Dostupné z WWW: <https://www.vlada.cz/cz/evropske-zalezitosti/evropske-politiky/strategie-evropa-2020/strategie-evropa-2020-78695/>