



# VYSOKÉ UČENÍ TECHNICKÉ V BRNĚ

BRNO UNIVERSITY OF TECHNOLOGY

## FAKULTA ARCHITEKTURY

FACULTY OF ARCHITECTURE

## ÚSTAV PAMÁTKOVÉ PÉČE

DEPARTMENT OF MONUMENT CARE

# PODZEMNÍ KULTURA – ADAPTACE STARÉHO PIVOVARU V LITOVLI

UNDERGROUND CULTURE – ADAPTATION OF AN OLD BREWERY IN LITOVEL

## BAKALÁŘSKÁ PRÁCE

BACHELOR'S THESIS

## AUTOR PRÁCE

AUTHOR

Jakub Igaz

## VEDOUCÍ PRÁCE

SUPERVISOR

prof. Ing. arch. Ivan Koleček

BRNO 2023

## Zadání bakalářské práce

Číslo práce: FA-BAK0021/2022  
Ústav: Ústav památkové péče  
Student: **Jakub Igaz**  
Studijní program: Architektura a urbanismus  
Studijní obor: Architektura  
Vedoucí práce: **prof. Ing. arch. Ivan Koleček**  
Akademický rok: 2022/23

### Název bakalářské práce:

Podzemní kultura – adaptace starého pivovaru v Litovli

### Zadání bakalářské práce:

Charakteristika problematiky úkolu:

Vrstvení, to je nebourání. Adaptace historických nevyužívaných objektů pro budoucí život je jedním z klíčových témat vývoje našich sídel. Proč stále bourat a stavět nové, když nám staré může ještě na dlouho posloužit? Stačí jen nalézt vhodnou vizi, architektka a trošku nadšení u místních a stavba si svůj příběh žije dál. Píšeme nové stránky do její historie a ona nám to mnohonásobně vrátí. Trvá v čase, a zároveň se dynamicky vyvíjí.

Jednomu ze tří historických pivovarů v jádru Litovle hrozí demolice, a to kvůli tlaku na výstavbu nových bytů s parkováním. I když se nachází v majetku města, to si s ním dnes neví rady a jako nejjednodušší cestu vyhodnotilo onu radikální, mazající stopy. Konkrétně se jedná o část někdejších pivovarských sklepů se skladovací nástavbou. Stavba definovaná středověkou hradební zdí, od níž se táhne směrem do někdejšího předpolí s ramenem řeky Moravy.

Části veřejnosti i vedení města se však tento developerský přístup nezamlouvá a přichází s alternativní vizí, která pracuje se zachováním historického objektu se sklepním labyrintem i velkorysími halami ve prospěch možné adaptace na kulturní centrum v měřítku celého města. To by utišilo hlad po ne–populární kultuře a dalším veřejném vyžití svých obyvatel. Podpořte tuto vizi i vy svými návrhy?

### Rozsah grafických prací:

Podpoření veřejného života města Litovle.

Návrh adaptace někdejších skladovacích prostor historického pivovaru ve prospěch jejich zachování a prověření novým využitím veřejného programu nízkoprahového kulturního centra města, které zde chybí.

Program:

- hala a foyer
- kavárna
- multifunkční sál se zázemím a přímou vazbou na zásobování (jeden až dva variabilní

a předělitelné prostory nebo soustava více specifických dle stávající dispozice a přístupu k adaptaci)

- malé prostory, kancelář
- technické místnosti, sociálních zařízení
- doplňující veřejný program

Obsah:

I. základní a úvodní údaje

- teoretické východisko a jeho shrnutí
- místo a kontext
- architektonická zpráva
- základní analýza a údaje charakterizující místo, zdůvodnění cílů návrhu, popis situačních vazeb, popis stávajících poměrů, limity využití, architektonická a technická koncepce navrhované adaptace historického objektu, volba koncepce práce s historickou stavbou, idea návrhu, ekonomické zhodnocení návrhu.

II. výkresová dokumentace

- urbanistická analýza v měřítku 1:1000 / 1:2000
- situace navržené úpravy okolí stávající stavby s vazbami na historické jádro i řeku a předměstí v měřítku 1:500
- půdorysy všech podlaží dokumentující provozně dispoziční řešení s vyznačením jednotlivých prostor a zásahů do stávající stavby, řezy popisující povahu zásahů do adaptovaného objektu včetně konstrukcí a postižení všech úrovní v měřítku 1:50 / 1:100 / 1:200
- axonometrické schéma nosných konstrukcí
- prostorové zákresy, perspektivy, vizualizace – exteriér i interiér
- charakteristický detail části stavby v měřítku 1:20 / 1:50

III. fyzické modely

- model návrhu adaptace v měřítku 1:100 / 1:200
- urbanistický model dokumentující návrh okolí a prostorové vazby v měřítku 1: 500 / 1: 1000

IV. prezentační plakát velikosti B1 na kapa desce, tištěné paré a eventuální další prezentační plakáty

### **Seznam literatury:**

Ch. Norberg –Schulz: Genius Loci (Odeon, Praha 1994)

Alvaro Siza: Tradice je výzva k inovaci (Architekt č. 12/96)

Ivan Koleček: Vrstvy / Stratigraphie (Arbor vitae, 2010)

Juhani Pallasmaa: Myslíci ruka (Archa 2012)

Juhani Pallasmaa: Oči kůže (Archa 2012)

Eduardo Souto de Moura: Rozhovory se studenty (Archa)

Peter Zumthor: Promýšlet architekturu (Archa), Atmosféry (Archa)

Petr Kratochvíl: Architektura a veřejný prostor (Zlatý řez 2012)

**Termín zadání bakalářské práce: 6.2.2023**

**Termín odevzdání bakalářské práce: 2.5.2023**

Bakalářská práce se odevzdává v rozsahu stanoveném vedoucím práce; současně se odevzdává 1 výstavní panel formátu B1 a bakalářská práce v elektronické podobě.

-----  
Jakub Igaz  
student(ka)

prof. Ing. arch. Ivan Koleček  
vedoucí práce

doc. Ing. arch. Ivo Boháč, Ph.D.  
vedoucí ústavu

V Brně dne 6.2.2023

-----  
Ing. arch. Radek Suchánek,  
Ph.D.  
děkan



BAKALÁRSKA PRÁCA 2023

# PODZEMNÍ KULTURA

ADAPTACE STARÉHO PIVOVARU V LITOVLI

vypracoval | JAKUB IGAZ  
vedúci práce | prof. Ing. arch. IVAN KOLEČEK  
MgA. Ing. arch. VOJTĚCH JEMELKA

## Abstrakt

Predmetom bakalárskej práce je návrh možného riešenia adaptácie bývalého pivovaru v meste Litovel. Objekt v súčasnosti chátra a mesto uvažuje o jeho nahradení modernou bytovou zástavbou. Cieľom návrhu je preto nájsť vhodnú funkciu a využitie pre podzemné priestory 200 ročného pivovaru, ktoré by zabudnuté miesto zachránili a vdýchli mu nový život.

Projekt počíta s vytvorením reštauračného minipivovaru a kreatívneho centra s coworkingom, vďaka ktorým sa areál stane centrom kultúry a umenia. Návrh zároveň rieši objekt bytového domu s vnútroblokom ako aj verejný priestor vzniknutého námestia a promenády pozdĺž nábrežia rieky.

## Klíčové slová

coworking, kreatívne centrum, kultúra, Litovel, minipivovar, múzeum, nábrežie, pivovar

## Abstract

The subject of the bachelor's thesis is the design of a possible solution for the adaptation of the former brewery in the city of Litovel. The building is currently dilapidated and the city is considering replacing it with a modern housing development. The goal of the design is therefore to find a suitable function and use for the underground cellars of the 200-year-old brewery, which would save the forgotten place and give it a new life.

The project envisages the creation of a restaurant microbrewery and a creative center with coworking, thanks to which the area will become a center of culture and art. At the same time, the design also deal with the public space of the created square, the nearby residential block and the promenade along the river embankment.

## Key words

coworking, creative centre, culture, city of Litovel, microbrewery, museum, riverside, brewery

## Čestné prehlásenie

Prehlasujem, že som bakalársku prácu na tému Podzemní kultura - adaptace starého pivovaru v Litovli vypracoval samostatne v Brne, v období letného semestra v akademickom roku 2022/2023. Všetky použité zdroje sú uvedené v zozname zdrojov na konci dokumentu.

V bakalárskej práci boli použité analýzy, spracovávané na začiatku tohoto semestra, spoločne so študentami: Radek Daniš, Jakub Dohnal, Zoja Doupovcová, Silvie Drešrová, Alžběta Jansová a Karina Shumlyanska pod vedením prof. Ing. arch. Ivana Kolečka a MgA. Ing. arch. Vojtěcha Jemelky.

## PodĎakovanie

Chcel by som sa poďakovať vedúcim práce prof. Ing. arch. Ivanovi Kolečkovi a MgA. Ing. arch. Vojtěchovi Jemelkovi za ich cenné rady a usmernenie pri písaní tejto práce. Zároveň ďakujem Ing. Zdenkovi Vejpusťkovi Ph.D. za jeho odbornú pomoc a konzultácie s technickou a statickou časťou návrhu. V neposlednom rade ďakujem majiteľovi pivovaru Smadná Tava Ing. Danielovi Vopátovi za ochotu a názornú ukážku fungovania minipivovaru v praxi.

## **Analytická časť**

História 6

Kultúra 14

Územný plán 22

## **Návrhová časť**

Koncept 30

Pôvodný stav 32

Urbanistické riešenie 34

Situácia 36

Kreatívne centrum s reštauračným pivovarom 38

Pôdorys 1.PP - 38

Pôdorys 1.NP - 40

Rezy - 42

Pohľady - 44

Konštrukcia - 46

Detaily - 47

Bytový dom 48

Axonometria 50

Vizualizácie 52

Literárne zdroje 56

# **OBSAH**

ANALYTICKÁ ČASŤ



# História

Litovel je mestom s bohatou a rozmanitou históriou, ktorá sa tu živo prejavuje aj dodnes. Už od počiatku bolo mesto silno viazané na vodu - od svojho založenia v blízkosti brodu cez rieku Moravu, cez strategické umiestenie na rozvetvenej rieke, až po miestne rybníky. Voda sa prepláta mestom, utvára jeho tvar a modeluje ho. Nie menej dôležité je taktické objatie historického mesta hradbami, ktoré mu udávali jeho pôvodný tvar. Mesto se tak v priebehu dejín stáva miestom stretnutia vplyvov prírody aj histórie, priestorom vhodným pre rozvoj kultúry aj primýslu. A práve tieto vplyvy vykryštalizovali v priestore bývalého meštianskeho pivovaru - na hranici hradieb a moravského nábrežia, medzi historickým centrom a súčasťou zástavbou.

## Stredovek

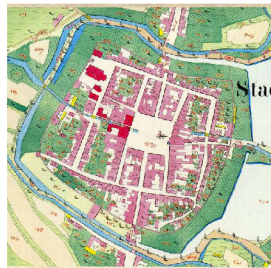
Vznik osídlenia na území dnešnej Litovle (nemecky *Littau*) je spojený s obchodnou cestou propojujúcou Prahu a Olomouc. Na tomto území sa stretávajú s dôkazmi výskytu sídliská meštianskeho typu už od 12. storočia, na mieste brodu přes řeku Moravu (archeologické objavy z roku 2005). Tato časť je zmienená už v listine z roku 1278 jako „*antiqua civitas*“, tedy „staré město“.

V dôsledku udalostí a neklidnej doby - ohrožení kraja Tatarami (1241) a uherským kráľom Béľou (1253) - nechává kráľ Přemysl Otakar II. práve toto pôvodní „staré město“ přemísť a zakládat tak kráľovské město Litovel. Tímto úkolem je pověřen kráľovský lokátor Heinrich Epich, který nové město umísťuje na historických sedm (dnes šest) ramen řeky Moravy. Odtud také pochází jeho označení *Moravské Benátky*. Současně rozmišťuje základní rozvržení města - umístění rynku, parcel a hranic. Toto rozdělení se ve velké míře zachovalo i v dnešním obraze města. Středověké domy jsou kvůli podmačené půdě zakládány na masivních dřevěných pilotách a nevytvářejí souvislé bloky (jsou odděleny vjezdy).

Během středověku získává kráľovské město postupně různá práva - právo provozovat hospody a trhy, skupovat pozemky od šlechty (právo magdeburské) a především pak právo vařit pivo. Za významný milník musíme také považovat rok 1327, kdy Jan Lucemburský rozšiřuje práva na právo vykonávat řemesla a povolil městu vystavět hradby - ty jsou dokončeny nejspěději v roce 1346. Součástí hradeb byly mimo jiné tři věže (Pražná, Jateční a Mlýnská) a dvě brány (severní Uničovská a jižní Olomoucká brána). Dále je tu během 14. století vybudován klášter sv. Ducha na území dnešního sídliská Vítězná nebo kostel sv. Marka, poblíž něhož je v 19. století založen Měšťanský pivovar.

Za husitských válek je město částečně zničeno. Pak se dostává pod ochranu a správu rodu Vlašimů a během 15. a 16. století začíná opět květat. Vzniká množství pozdně gotických a raně renesančních památek a výstavních měšťských domů. Za zmínku stojí kupříkladu dům L. Langa na náměstí z roku 1542, renesanční přístavba kostela sv. Marka nebo přístavba radniční věže (radnice vzniká z původního rychtářského domu roku 1572) - nejvyšší věže postavené na řece Moravě. Zároveň je zde v této době postaven nejstarší kamenný most v Moravských zemích.

*cit. (1.1), (1.2), (1.3), (1.4)*



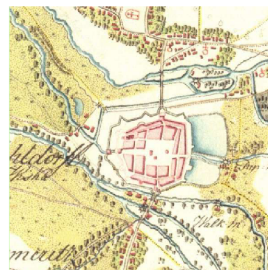
Obr. 1.2: ctsařská katastrální mapa; 1834 katastrální mapa z roku 1834 se stále viditelnou původní linií hradeb a historickou strukturou města; můžeme zde vidět i oba litovelské chovné rybníky a vykeslené rameno řeky Moravy - Nečiz, které prochází naskrz městem a pod hlavním náměstím



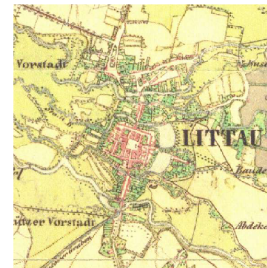
Obr. 1.1



Obr. 1.3: Müllerovo mapování; 1720 vidíme zde hradební systém Litovle i návazost na okolní obec a říční síť



Obr. 1.5: první vojenské mapování; 1764-1768 hradby jsou stále přítomny, přibývají však litovelské rybníky



Obr. 1.4: Druhé vojenské mapování; 1806-1869 za zmínku stojí zobrazení některých stromových alejí, které zde během novověku vznikaly



Obr. 1.6: třetí vojenské mapování; 1876-1878 můžeme zde vidět přesnější zakres budov a stromů, zajímavé je také čitelnější zaznamenání říčních toků

## Novovek

Během 17. století dochází k postupnému úpadku města - to přechází ve vlastnictví rodu Liechtenštrů, čímž ztrácí na důležitosti, následně je značně zničeno během třicetileté války a na počátku 18. století postihnuto morovou epidemií. Zároveň v této době ovšem dochází i k postupné obnově a barokní přestavbě města, která mění ráz mnoha budov - stává se tu zájezdní hostinec, zavádí se poštovní služba a v ulici Komenského vzniká jako reakce na tereziánské reformy nová škola. Památkou tohoto období je kupříkladu barokní sousolí připomínající morovou epidemií od sochaře z Olomouce Václava Rundera nacházející se na centrálním náměstí.

Pro 19. století je typický nárust vlivu Čechů. Do dřívě smíšeného německo-českého města se pod vlivem zrušení poddanství a obecného urbanizačního trendu začíná sťahovat čím dál více českého obyvatelstva. Významná je jak národnobrozevecká činnost - kdy se ve městě zakládá Sokol, Měšťanská beseda, Matice školská atd. - ale také hospodářsko-primýslová aktivita Čechů, soustředěná především do budovy řadnicé záložny z roku 1869. Město se už roku 1859 stává okresním městem, a když v roce 1859 vyhlašá místní volby česká strana, tak svou pozici regionálně významného centra českého primýslu, hospodářství a kultury ještě upevňuje (obozvláště v kontrastu se spíše německým Uničovem, či Olomoucí).

Mezi důležitější stavební a urbanistické změny 19. století patří zrušení měšťských hradeb, které byly až na několik fragmentů odstraněny, a intenzivní nová výstavba spojená s potřebami zmněné společnosti. Stavěny jsou budovy spojené s již zmíněnými zájmovými a jinými spolky, budovy sloužící pro vzdělání a kulturu. Příkladem není pouze záložna, ale také Měšťská spořitelna, koupaliště a sokolovna, nebo neorenesanční budova realky ve Smetanových sadech. Zároveň dochází i k výstavbě nových obytných domů, je zde vysazena lipová alej a mimo město se staví ctsařská cesta/silnice a rozšiřuje železniční infrastruktura.

*cit. (1.1), (1.2), (1.3), (1.4)*

## História

### Litovel moderná a súčasná

S nástupem 20. storočia nastáva pro Litovel ďalší čas zmien. Veľký vliv na podobu a zmenu ve strukture mesta má priemysl, jemuž musí ustoupit časť historické zástavby. Tradiční potravinárske závody - cukoviar, lihovar, konzervárna a sladovňa - jsou doplněny o další odvětví. Významný je především strojírenský průmysl. Zmínit je nutné třeba litovelské papírny a také tradiční výrobu gramofonů. Později se zde objevuje i další, lehký průmysl, který ve městě působí dodnes. Samozřejmostí je pak pivovarnictví.

Během počátku 20. století dochází k modernizaci města - buduje se nová infrastruktura, předkládají se chodníky a město je elektrifikováno (v místě bývalého městského mlýna je zřízena elektrárna). V Husově ulici je vystavěna nová vila, do níž je roku 1913 umístěna sbírka Krajské muzejní společnosti. Zároveň jsou vykáčeny městské topolové aleje a nahrazeny kaštaný a lipami. První světová válka změny na čas přerušila, v meziválečném období se na ně však úspěšně navázalo. Dochází k dalšímu budování, upravám toků řek atd. Roku 1935 pak byla dokončena funkcionalistická budova nové Sokolovny vedle Reálného gymnázia.

Druhá světová válka a odsun Němců vývoj města dále zpomalily. Za socialismu došlo ke znárodnění průmyslových i zemědělských podniků a v důsledku nárůstu zaměstnanosti ve státních závodech nastala nutnost výstavby nových bytů. Od 60. do 80. let jsou postupně vystavěna sídliště Novosady a nové sídliště Vídeňská (v místech bývalého kláštera sv. Duchy). Zároveň jsou přeměněny německé zahrady v park Miru. V průběhu let pak dochází k bourání dalších „nevyhovujících“ domů.

Po pádu socialismu se státní průmyslové podniky opět privatizují, většina z nich se však přes počáteční potíže rychle adaptuje a průmysl se ve městě dále rozvíjí. Zlepšuje se železniční napojení, buduje se kanalizace a vzniká nová průmyslová zóna. V roce 1997 město postihuje povodeň s tisíciletou vodou, o sedm let později, roku 2004 je pak poničeno tornádem. Zároveň na přelomu 90. let a 21. století buduje novou školu a také se stává místním centrem CHKO.

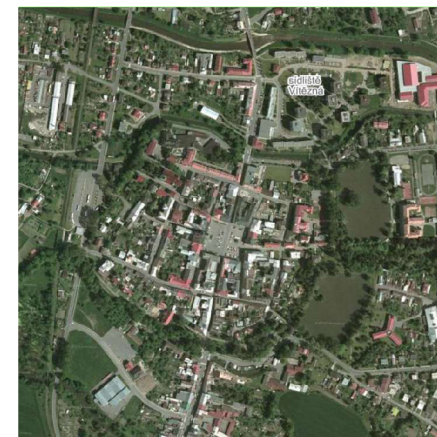
*čít. (1.1), (1.2), (1.3), (1.4)*



*Obr. 1.7: sokolovna; nedatováno  
funkcionalistická budova litovelské sokolovny postavená  
v návaznosti na plovárnu a sportovní areál ve 30. letech;  
slouží organizaci Sokol dodnes*



*Obr. 1.8: letecká mapa; 1953  
letecká mapa Litavle zobrazující stav města v polovině 20.  
století, ještě před výstavbou panelových sídlišť Vitězná a  
Novosady*



*Obr. 1.9: letecká mapa; 2003  
letecký snímek Litavle z přelomu milénia - můžeme zde  
vidět novou průmyslovou zástavbu a také sídliště Vitězná  
z 2. poloviny 20. století*

## História

### Opevnenie v minulosti

Již v polovině 12. století existovalo sídliště městského rázu v blízkosti brodu přes řeku Moravu. Když byl v roce 1253 kraj napaden Běly, rozhodl Přemysl Otakar II. o přeložení Starého města na lépe chráněné místo doprostřed sedmi ramen Moravy. Ramena se přirozeně meandrovala kolem nově vzniklého města a poskytovala mu tak obranu proti útočníkům. Původně protékalo rameno Nečiz náměstím Přemysla Otakara volně, později bylo svedeno pod zem a ponechán přístup po kamenném schodišti.

V 14. století byly založeny k zvýšení obranyschopnosti města dva rybníky, Český (dnes Umčovský) a Německý (dnes Olomoucký). Vybraný materiál při jejich výstavbě byl použit na ochranné valy kolem města.

V roce 1327 povolil Jan Lucemburský stavbu hradeb kolem Litovle, do této doby bylo město opevněno pouze hlíněným valem, příkopem, kolovou hradbou a rameny řeky. Hradby měly být podle příkazu krále vysoké 16 loktů, tedy necelých 5 metrů. V 16. století byly zesíleny nástavbou s cimbuřima a střílnami.

*cit. (1.5), (1.6), (1.7)*



Obr. 1.10



Obr. 1.11

### Opevnenie v súčasnosti

Město se nachází od roku 1990 v Chráněné krajinné oblasti Litovelské pomoraví. Většina území se rozkládá v údolní nivě řeky Moravy s lužními lesy, loukami, molyardy, tůňemi a zatopenými písčovinami. Řeka Morava je biokoridorem s nadregionálním významem, především díky jejímu nezregulovanému přírodnímú meandrujícímu toku. Nad Litovlí a jejím intravilánem je však regulována a upravena, větvi se na šest ramen proplétajících se skrz město.

Dne 7. července 1997 došlo k tisícileté povodni a téměř celé město skončilo pod vodou. V reakci na to se začaly plánovat protipovodňová opatření, která by měla být dokončena nejdříve v roce 2027.

Hradby sloužily svému účelu až do třicetileté války, kdy byly po dobytí města Švédy pobořeny. Do dnešní doby se tedy dochovaly pouze na několika místech. Nejdelší část se nachází v parku Míru, další části se zachovaly především díky návaznosti na stávající zástavbu.

*cit. (1.5), (1.8), (1.9)*

## História

### Pivovarníctvo v Litovli

Prvé písomné zmienky spojené s pivovarníctvom v Litovli pochádzajú už z roku 1291, kedy Václav II. udelil mestu Litovel milovú právo na varenie a výčaj piva.<sup>1</sup> Toto právo platilo na 57 tzv. pivovarečných (senkových) domov. Pôvodne si pivo každý právovarečník varil sám. Časom sa však začali jednotlivé pivovarné domy spájať z dôvodu zvyšovania nárokov na kvalitu piva a nárastu spotreby. Z druhej polovice 16. storočia vieme o troch takýchto spoločných právovarečných domoch.<sup>2</sup>

Avšak, v prvej polovici 18. storočia doterajšie tri pivovary nedokážu konkurovať väčším pivovarom z okolia, preto sa spájajú do jedného spoločného. Vzniká Prvý meštiansky litovelský pivovar v ktorom sa sústreďujú všetka výroba sladu a piva v meste.<sup>3</sup> Tento krok pomohol opäť dostať na nohy upadajúce pivovarníctvo v Litovli. Narastajúca výroba a rozvoj pivovarníctva podmienujú výstavbu novej budovy meštianskeho pivovaru.<sup>4</sup> Nový pivovar slúžil od roku 1770 až do roku 1814, kedy bol vystavaný nový, v poradií už tretí, meštiansky pivovar.<sup>5</sup> Práve objektom spomínaného pivovaru, so svojimi pivničnými priestormi, sa v tejto práci zaoberám.

Do tejto doby prevládala na celom území českej republiky výroba trečne kvasených pív. V 19. storočí však nastal zásadný zlom v technológii varenia piva. Na trh sa

*cit. (1.10), (1.11), (1.12), (1.13)*

začínajú dostávať v stále väčšom množstve spodne kvasené pivo, ktoré sú trvácnejšie avšak ich príprava je nákladnejšia. Priemyselná revolúcia však pomohla s týmto problémom a preto prichádza k veľkému rozšíreniu tohoto spôsobu varenia piva medzi vtedajšími pivovarmi. Výnimkou zrejme nebol ani Meštiansky pivovar v Litovli, ktorý fungoval práve v tomto období.<sup>6</sup>

V tom čase bol pivovar, podobne ako celé mesto, pod nemeckou správou, preto ako reakcia na vtedajšiu situáciu, vzniká v Litovli roľnícky akciový pivovar so sladovňou. Postavený a vysvätený bol v roku 1894. Pôvodný meštiansky pivovar však nedokázal konkurovať novému pivovaru a preto v roku 1910 končí s produkciou piva.<sup>7</sup>

Roľnícky akciový pivovar funguje dodnes pod názvom Pivovar Litovel a spolus pferovským Zubrem a hanušovicou Holbou je členom pivovarníckej skupiny PMS. Od roku 2011 je súčasťou pivovaru je aj minipivovar, ktorý, mimo iné, slúži aj ako laboratórium k vývoji a testovaniu nových pivných štýlov.<sup>8</sup>

Od roku 2022 je na Strednej odborní škole v Litovli otvorený študijný odbor „výroba potravín: pivovarník - sladovník“. Tento odbor bol znovu otvorený po 29 rokoch a štandardná dĺžka štúdia sú 3 roky.<sup>9</sup>

*cit. (1.14), (1.15), (1.16), (1.17)*



Obr. 1.12: Pôvodná podoba 3. meštianskeho pivovaru



Obr. 1.13: Súčasná podoba budovy, dnes prestavaná na byty

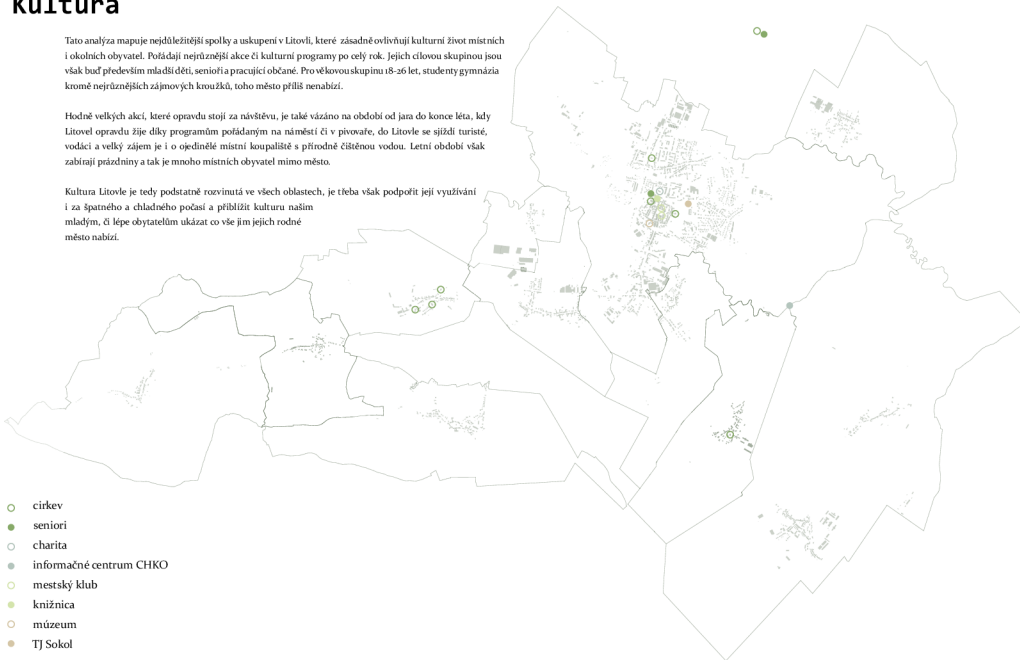


## Kultúra

Tato analýza mapuje nejdůležitější spolky a uskupení v Litovli, které zásadně ovlivňují kulturní život místních i okolních obyvatel. Pořádají nejrůznější akce či kulturní programy po celý rok. Jejich cílovou skupinou jsou však buď především mládež, seniři a pracující občané. Pro věkovou skupinu 18-26 let, studenty gymnázia kromě nejrůznějších zájmových kroužků, toho město příliš nenabízí.

Hodně velkých akcí, které opravdu stojí za návštěvu, je také vázáno na období od jara do konce léta, kdy Litovel opravdu žije díky programům pořádaným na náměstí či v pivovaru, do Litovle se sjíždí turisté, vodáci a velký zájem je i o ojedinělé místní koupaliště s přírodní čístečnou vodou. Letní období však zabírají prázdniny a tak je mnoho místních obyvatel mimo město.

Kultura Litovle je tedy podstatně rovinná ve všech oblastech, je třeba však podpořit její využívání i za špatného a chladného počasí a přiblížit kulturu našim mladým, či kape obyvatelům ukázat co vše jim jejich rodné město nabízí.



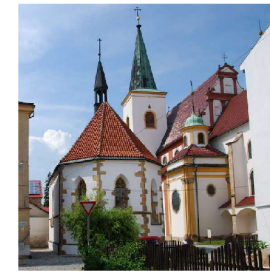
## Církevní komunita

Od povýšení města Litovle Přemyslem Otakarem II. na město královské je farnost nedílnou součástí života města. Na majetku farnosti můžeme zaznamenat historické etapy, kterými město prošlo. Barokní farní kostel sv. Marka nese i známky románského umění. Najdeme zde také gotickou kapli sv. Jiří. Na Starém městě v Litovli stojí také barokizovaný kostel sv. Filipa a Jakuba, při kterém se začátkem května koná každoroční tradiční Filipojakubská pouť, na níž se sjíždí lidé z Litovle i celého okolí. Farnost je tvořena městskými částmi města Litovel a obcemi Chočelice, Rozvadovice (s kostelem Nejsvětější Trojice), Tří Dvory a Červenka (poutní kostel sv. Alfonse).

Mezi hlavní aktivity v současné době patří: duchovní služba pro občany (zajištění pravidelných bohoslužeb), práce s dětmi a mládeží (vyuka náboženství, pořádání letních pobytových táborů, sportovní aktivity, akce pořádané Mládeží děkanátu Šternberk, maskami ples, dětský den, dílničkování), programy pro rodiny (víkendové pobyty pro rodiny, poutní zájezdy, víkendy pro tatínky s dětmi, společenské večery), péče o seniory (organizování pomoci pro starší občany, např. podpora činnosti místní charity, setkávání a přednášky pro seniory), aktivity v oblasti kultury (koncerty duchovní hudby, chvály).

Mimo jiné se v Litovli na Husově ulici nachází i modlitebna Církve československé husitské zvaná Husův sbor. Budova původně sloužila jako místní sokolovna. Dnes je kostel přístupný v době pravidelných nedělních bohoslužeb.

cit. (2.1)



Obr. 2.1



Obr. 2.2

## Charita Litovel

Litovelská charita působí jako nezisková organizace na poli sociální a zdravotní péče, zajišťuje humanitární pomoc Litovli a jejím okolí. (veřejné sbírky při živelných pohromách, tradiční Tříkrálová sbírka). Kromě péče o seniory, nemocné a tělesně postižené se charita v rámci Mateřského centra Rybička věnuje také dětem, mládeži, rodičům, pečujícím o děti na rodičovské dovolené a pečujícím o děti předškolního věku, sociálně slabým rodinám (sbírky šatstva, hraček atd.)

Díky pečovatelským službám mohou starší lidé setrávat v domácím prostředí i přes jejich zdravotní problémy, čímž se oddálí jejich umístění v nemocnici či sociálním zařízení a zároveň se jedná o velkou pomoc jejich příbuzným.

Charita umožňuje taktéž zapůjčení kompenzačních a zdravotních pomůcek ( invalidní vozíky, polohovací postele, berle, chodítka, WC židle apod.).

Nedílnou součástí jsou také ošetrovatelské služby (odběry krve, aplikace injekcí, převazy, měření glykémie, pomoc při osobní hygieně atd.) Charita zajišťuje také fakultativní služby jako je např. přeprava uživatele autem pečovatelské služby.

V rámci mateřského centra Rybička je pořádáno mnoho nepravidelných i pravidelných akcí. Jedná se například o tréninkové aktivity pro děti (návčik začlenění dětí do kolektivu, samostatnost dítěte, respektování cizí autority, zpívání, cvičení, tvoření), finanční, sociální poradenství a konzultační služby, miniskolka, cvičení pro maminky a slézny, besedy, workshopy, diskuze, společenské manžely, tábory

cit. (2.2), (2.3)

## Kultúra

### Komunita seniorov

Seniorklub v Litovli funguje letos již patnáctým rokem, přičemž jeho aktivita rozhodně neslabne. Po odeznění vironé epidemie se jeho činnost naopak znásobila. Aktivity pořádané v Litovli jsou charakteru spíše pasivního, ovšem i aktivního, kdy se seniři vydávají daleko za hranice města na turistické či kulturní akce. Svou klubovnu mají v bezprostřední blízkosti naší řešené lokality, tedy v bývalém domě DPS (domu s pečovatelskou službou na ulici náměstí Svobody, kde probíhá většina promítání, besed a přednášek. Subjekty, se kterými seniorklub spolupracuje jsou především místní ZŠ, Městský klub, knihovna, muzeum a muzejní společnost Litovel. Exkurze, zájezdy, pěší výšlapky či cyklovýlety pořádají seniři jak v okolí města po rozsáhlém cyklostezkami propleteném území Litovelského Pomoraví, tak do vzdálenějších končin České republiky, na hrady, zámky, rozhledny či do lázní, ale i do zahraničí. V roce 2022 byl zvolen nový výbor seniorklubu, kdy se stal předsedou bývalý starosta města Ing. Zdeněk Poružák.

*cit. (2.4)*



Obr. 2.3

### TJ Sokol Litovel

K založení sokolské jednoty došlo v roce 1874 skupinkou litovelských vlastenců. Zpočátku se cvičilo v různých pronajatých prostorách po městě. V roce 1892 byla sýpka Rolnické záložny přebudována na sokolovnu, a tak se Litovel stala jedním z prvních měst s vlastní budovou Sokola. Během 1. sv. války fungovala sokolovna jako lazaret k ubytování raněných vojáků pod správou Červeného kříže. V roce 1918 byl stav sokolovny vyhodnocen jako nevyhovující a tak se začalo uvažovat o výstavbě nové sokolovny na pozemku vedle reálného gymnázia. Budova staré sokolovny byla prodána Cirkvi československé husitské, která zde zřídila dodnes fungující modlitebnu.

V roce 1924 byl položen základní kámen nové sokolovny, k výstavbě však došlo až o mnoho let později. V roce 1932 byl za plánovanou sokolovnou vystavěn místní stadion s tribunou a věží pro předčivčovatěle podle návrhu Aloise Dryška. Ten vypracoval mimo jiné i klasicistní návrh na samotnou sokolovnu, který musel být však pro svou nákladnost přepracován. Dle nového návrhu architekta Josefa Dovrřela byla sokolovna vystavěna ve stylu funkcionalistickém. Dominuje zde ohybané trubkové zábradlí, prostorné sloupové okna a víceúťelová střecha. Slavnostně otevřena byla v roce 1935. Po okupaci se Sokol věnoval také humanitární pomoci pohraničním uprchlíkům. Během války zde fungovala první školní jídelna. Po válce byla sokolovna opravována, došlo k obnově lázni se saunou.

Po sametové revoluci byl Sokol v Litovli obnoven, došlo však k majetkoprávní rozporům s TJ Tatra Litovel, který se následně Sokolovny vzdal. Budovu následně získalo město Litovel, které zde provedlo spolu se Sokolskou jednotou nezbytné opravy.

V současné době Sokol zařizuje několik oddílů. Patří sem: sportovní oddíl tenisu, sportovní oddíl kondiční turistiky, oddíl žen, oddíl jógy, oddíl power jógy, oddíl badmintonu a divadelní/ochotnický odbor, který zahájil svou činnost navcičenou hrou *J. Drdy Dalskabaty, hříšná ve aneb Zapomenutý čert*. Oddíl je činný dodnes a jeho představení se těší mezi Litoveláky velké oblibě.

S Litovli je neodmyslitelně spjata osobnost zápasníka Gustava Frištenského, jehož sochastojí před Sokolovnou.

*cit. (2.5), (2.6), (2.7), (2.8)*



Obr. 2.4

### CHKO Litovelské Pomoraví

Oblast Litovelska je charakteristická svou pestrá podmáčenou krajinou s dominantní rolí meandrující řeky Moravy, tuto oblast lužních lesů nazýváme Litovelským Pomoravím. Morava je zde typická svou meandrující podobou s četnými bočnými rameny, u Střene vytváří přírodní ostrov, u Mladče pak písčiny. Na jaře bývá zdrojem častých záplav, proto stavěli předci svá obydlí dále od řeky, v Litovli, tehdejšího královského města, to ovšem neplatí a ramena řeky se proplétají celou urbanistickou strukturou.

Významným charakteristickým rysem lužních lesů je existence jarního aspektu – brzy z jara, ještě před rozvinutím listů na stromech, rozkvetou koberec sněženky předjarní, bledule jarní, dymnivky duté, dále lze hojně vidět orsej jarní, křivatec žlutý a jiné jarní květiny. Začátkem května rozkveté i známý česnek medvědí, na který se sjíždí sběrači z širokého okolí. Jaro je tak jistě nejkrásnější roční dobou v Litovelském Pomoraví.

Od roku 1992 působí v nedaleké obci Horka nad Moravou obecně prospěšná společnost Sluňákov, sídlící v Domě přírody v nízkooenergetické budově, vzdělávací školy i celé rodiny především o CHKO Litovelské Pomoraví, kterým je obklopena. Jde o prohloubení vztahu člověka s přírodou a naučení se respektu k ní živočišným, kteří jí obývají. Aktivita Sluňákova se rozšířila v nedávné době i přímo do Litovle, do budovy starého mlýna při okraji lesa zvaném Šargoun, který zpracovává také včelařství a stejně jako v Horce se zde pořádají veřejné debaty, besedy či festival Ekologické dny Olomouc.

*cit. (2.9), (2.10)*



Obr. 2.5



Obr. 2.6

### Městský klub Litovel

Kulturní zařízení Městský klub je příspěvkovou organizací sesamostatnouprávní subjektivitou, který byl zřízen začátkem roku 1992 rozhodnutím zastupitelstva města Litovel. Rozsah působnosti a práva klubu jsou dána zřizovací listinou, kde je také specifikováno, jaké kulturní služby může a má poskytovat. Jde především o pořádání a zprostředkování uměleckých produkcí všem věkovým sociálním skupinám, podporu činnosti zájmových uměleckých skupin, vydavatelskou a kurzní činnost či spolupráci na pořádání městských nebo zahraničních kulturně společenských akcí.

Dle Organizačního řádu je Městský klub rozdělen na oddělení umělecké produkce, kde spadá dramaturdie, produkce, propagace a druhé oddělení provozní, kam patří pronájem sálu, prodej vstupenek, správa budov a techniky. Budovy, které spravuje, dále využívá pro konání akcí, těmi jsou budova MK s koncertním sálem, klubovnou, učebnami a zkušebnami a hotel Zlatána se svým velkým a malým sálem. Městský klub v současné době provozuje také svou *vystavní síň*, kde se především prezentují výtvarná umělecká díla studia ATELIER fotografie a výtvarníků působících v městě Litovli, jeho regionu anebo z jiných měst ČR.

Klub spolupracuje především se základní uměleckou školou, muzeem, knihovnou, uměleckou agenturou a turistickým informačním centrem.

Programová realizace akcí vzdělávacích, poznávacích, zábavných i činnost zájmových uměleckých skupin vychází z dramaturgického plánu Městského klubu, který je základním předpokladem pro zajištění kulturních služeb a kulturního servisu občanům města. Jednou z nejznámějších akcí pořádanou klubem je festival Hanácké Benátky, jak je také předzváno samotné Litovli, díky několika raménům řeky proudícím pod ulicemi.

*cit. (2.11)*

## Kultúra

### Mestská knižnica

Historicky sídlila Litovelská knihovna v budově sokolovny, dnešního kostela Husitského sboru. Nejprve, roku 1865 založili čtenářský spolek, později Městská beseda, kde pořádali veřejná čtení českých knih. Litovelská knihovna následně vystřídala hned několik sídel, v roce 1998 se ale trvale usídlila v domě soukenického cechu, který téměř sousedí s naší řešenou lokalitou a patří mezi původní zástavbu města, která činila zhruba 60 domů. Tato renesanční budova pochází z 30. let 16. století a bezprostředně se dotýká městského hudebního okruhu, přičemž se dodnes zachovaly obvodové zdi i se střeleckým ochozem. Dům nejprve patřil soukenickému cechu, své doby nejpočetnějším a nejbohatším řemeslníckým městem. Následně roku 1668 koupila dům Lichtenštejnská kněžna a zřídila zde špitál pro knížecí služebnictvo. Budova byla do dnešní podoby restaurována až ve zminěném roce 1998, čemuž předcházelo několik let, co sloužila jako Olomoucký archiv. Součástí Městské knihovny v Litovli jsou i pobočky nacházející se v místních částech, kterými jsou Chofelice, Rozvadovice, Unčovice, Březová, Nasobúrky, Víska, Chudobín, Myslechovice, Nová Ves, Savín a Tří Dvory. Naplní knihovny jsou kulturní a informační potřeby města, přičemž pořádá i kity knih, dětské akce a čtecí schůzky.

*cit. (2.12)*



Obr. 2.7



Obr. 2.8

### Mestské múzeum

Budova dnešního muzea je postavena na místě měšťanské stělnice, původně dřevěné budovy užívané členy litovelského střeleckého bratrstva. Litovelské střelecké spolky byly jedny z nejstarších na Moravě, dokladem jsou tzv. střelecké a maršálské řetězy s přívěsky, z nichž jeden nese letopočet 1518, což dokazuje existenci bratrstva až do 18. století. Ke střelecké byla mezi lety 1845-1875 dodána též hostinská činnost, a následně sály pro ochotnické divadlo, plesy, karnevaly a věcirky, čímž vzniklo jakési měšťské centrum dění. Roku 1854 se Střelecká společnost stala prvním úředně schváleným spolkem v Litovli. Roku 1919 bylo měšťské muzeum přesunuto do prvního patra budovy stělnice, kterou následující roky obývalo a rozšiřovalo se postupně po celé ploše, kde byly uloženy sbírky muzejní a archivní povahy. V dnešní době pořádá muzeum v Litovli mimo své stálé expozice o řemeslech, hracích strojkách a Gustavu Frišenskému také workshopové dny, například řemeslné sbory nebo vyhláškující výtvarné soutěže pro děti.

V přízemí muzea se nyní nachází i dětská herna s kavárnou Prckoviště, jehož zahrádka je součástí muzejního dvora.

*cit. (2.13), (2.14)*

### Regionálna produkcia

Litovelská kavárna nacházející se v pasáži Mlýnice, kde svou činností otevřeli průchod a zkratku k autobusovému nádraží a zadní straně naší řešené lokality od hradeb, spojuje mnohé aktivity, jako jsou prodej lokálních potravinových i řemeslných výrobků, workshopy, vernisáže umělců z celé republiky či autorské čtení. Mimo kavárnu je to také mezigenerační herna se skromnou knihovnou. Kavárna se pyšní také certifikovanou nálepkou HANÁ regionální produkt a je provozována organizací Spolkovna podporující lokální produkci.

Statek Doubravský dvůr je farma založená na konceptu soběstačnosti, lokální produkce, recyklace odpadů a čerpání obnovitelných zdrojů. Dvůr je celoročně přístupný jak pro jednotlivce vzdělávající se po vlastní ose či dětské skupiny s průvodcem. Následně nabízí v areálu v hudební síjky občerstvení a prodej výrobků z lokálních surovin, především z mléka místních krávic. Sýpka je počátečním i cílovým bodem Sterky ztracených zvířátek vedoucí přes část Litovelského Pomoraví, vzdělávající především děti zábavním způsobem, kde na sedmi stanovítkách plníte úkoly.

*cit. (2.15), (2.16), (2.17)*

### Hudba v Litovli

Hlavním záměrem hanáckého folklorního souboru Hanačka je snaha o propagaci hanáckých krojů, písní a tanců, tak aby hanácká kultura a tradice neupadla v zapomnění. Soubor v Litovli funguje od roku 1981 a v současnosti čítá zhruba 30 členů (dospělí i děti). Hanačka nabízí sólové ukázký a komorní tance, velká tanční vysoupení s lidovým vypravěčem či přednesem hanácké poezie. Tanční soubor se schází v koncertním sále MK Litovel a nejdílnou součástí je i dětský soubor. Hanačky, který byl založen v roce 2000. Nabízí i velké komponované programy jako je Hanačská svatba, Dožínky či Ostatky - Pochovávaní basy.



Obr. 2.9



Obr. 2.10

Jako samostatný celek již v dnešní době působí Hanačská muzika „Hanačská mozeká“, s Hanačkou však spolupracuje.

Při Gymnáziu Jana Opletala v Litovli působí také smíšený pěvecký sbor Palora, což je v hanáckém dialektu označení pro sešlost více lidí. Sbor každoročně pořádá dva velké koncerty (v prosinci a koncem května) a několik menších koncertů u příležitosti oslav, výročí či vernisáží na gymnáziu nebo okolo Litovle či v zahraničí. Dalšími významnými sbory jsou smíšený pěvecký sbor Kantika (zkouší každé pondělí na MK Litovel) a smíšený

pěvecký sbor Senzakord. Při ZŠ Vítězná působí dětský pěvecký sbor Mládi.

V rámci Litovelského kulturního léta bývají také na dvoře MK Litovel pořádány hudební podvečery, kde si návštěvníci mohou poslechnout hudební skupiny různých žánrů.

V Litovli mají děti také možnost navštěvovat Základní uměleckou školu Litovel na ul. Jungmannova, která v Litovli funguje už od roku 1900, kdy byla otevřena Městská hudební škola U bílého koníčka na náměstí. Škola potom pořádá pravidelné koncerty jako podzimní, mladších žáků, pololetní, klavírní, jarní, absolventský a závěrečný. Miniband a soubor bicích nástrojů pořádá i koncerty vlastní. ZUS umožňuje vzdělávání jak v oboru hudebním tak výtvarném.

*cit. (2.18), (2.19), (2.20), (2.21)*

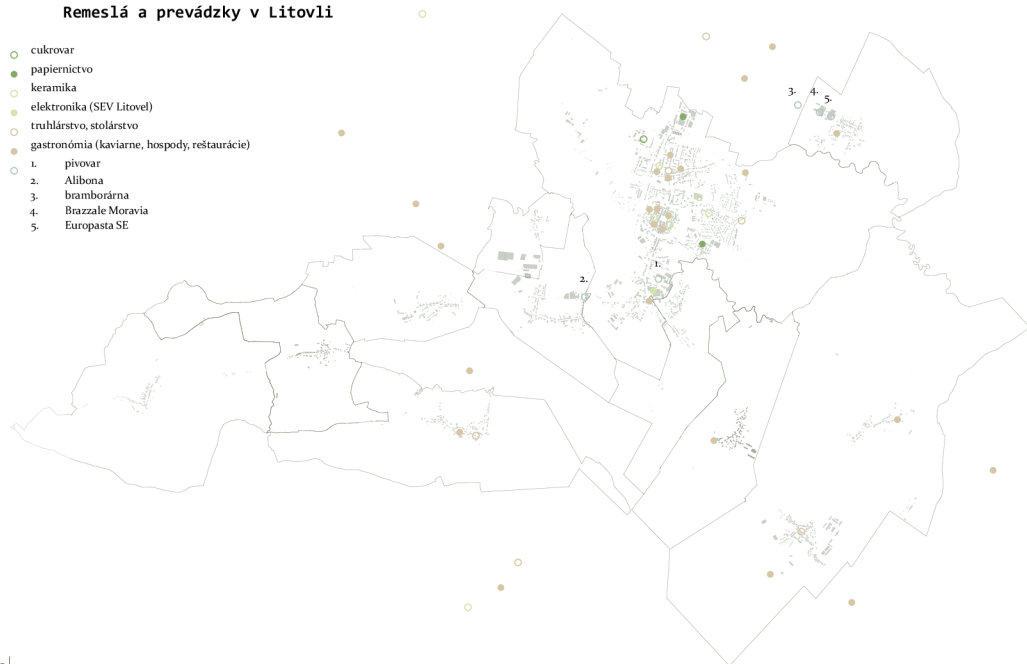


Obr. 2.11

## Kultúra

### Remeslá a prevádzky v Litvli

- cukrovar
- papíernictvo
- keramika
- elektronika (SEV Litovel)
- truhlárstvo, stolárstvo
- gastronómia (kaviarne, hospody, reštaurácie)
- 1. pivovar
- 2. Alibona
- 3. bramborárna
- 4. Brazzale Moravia
- 5. Europasta SE



### Školské zariadenia v Litvli

- materská škola
- základná škola s materskou školou
- základná škola
- stredná odborná škola
- gymnázium
- základná umelecká škola



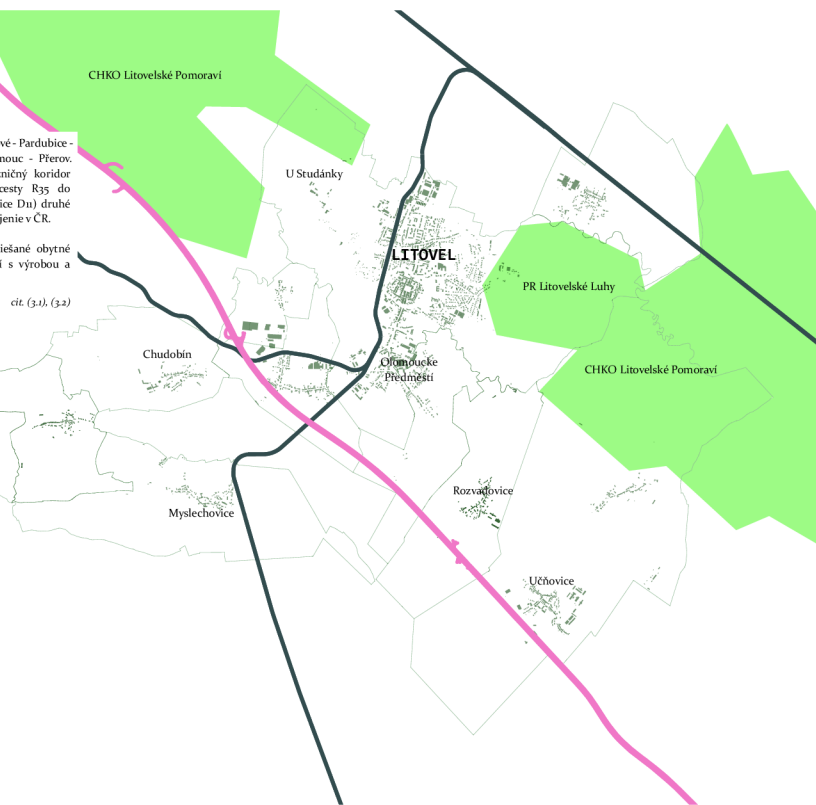


## Územný plán

### Širšie vzťahy

Mesto leží na rozvojovej ose Hradec Králové - Pardubice - Moravská Třebová - Mohelnice - Olomouc - Píero. Základom tejto osy je tranzitný železničný koridor a plánované predĺženie rýchlostnej cesty R35 do Olomouca. Tým vznikne (vrátane diaľnice D1) druhé kapacitné západovýchodné cestné prepojenie v ČR.

Priorita mesta je rozvíjať bývanie, zmiešané obytne zóny a plochy k rekreácii v kombinácii s výrobou a ekonomickými aktivitami.



### Koncept rozvoja

Územný plán počíta so skľudnením priestoru námestia Přemysla Otakara viacerými trokmi. Z centra mesta bude postupne vylúčená cestná doprava nadmierného významu. Lepšou organizáciou dopravy v pamiatkovej zóne (jednosmerky z niektorých ulíc, pešie zóny či cyklotrasy). Posledným krokom je oživenie centra využitím partneru obytných domov pre občanskú vybavenosť a služby, ale nie na úkor bytov.

Centrum mesta je pamiatkovou zónou a leží za hranici záplavovej oblasti storočnej povodne. Samotný areál pivovaru je obklopený škálou rôznych kvalít mesta. Bývaním v bytových domoch, bývaním v rodinných domoch, riekou (nadregionálny aj regionálny biokoridor) a občanskou vybavenosťou (domov pre seniorov, mestská knižnica, hasičská stanica či škola).

cit. (3.3), (3.4)

ok	sk	veľkosť	prírodná
BI	BI	200	0
BI.1	BI.1	200	0
SO.1	SO.1	200	0
SO.2	SO.2	200	0
OK	OK	200	0
OV.1	OV.1	200	0
OV.2	OV.2	200	0
OV.3	OV.3	200	0
OV.4	OV.4	200	0
OV.5	OV.5	200	0
DS	DS	200	0
DS.VD	DS.VD	200	0
ZP	ZP	200	0
Zx	Zx	200	0

Obr. 3.2

Obr. 3.3

## Územný plán

### Bývanie

Nové hromadné bývanie je umiestnené južne a severne od centra. Nové plochy individuálneho bývania vznikajú na okrajoch mesta s návaznosťou na krajinu. Zmiešané plochy s obchodmi a službami sa nachádzajú v území s najvyššou hustotou osídlenia. Historické jadro mesta je prakticky totožné s územím pamiatkovej zóny. Je tu preto nutné rešpektovať historickú zástavbu. Opravy, rekonštrukcie a prestavby podliehajú režimu pamiatkovej zóny mesta.

Plochy bývalého pivovaru sú v územnom pláne označené ako plochy obytné - zmiešané.

cit. (35), (36)



Obr. 34



Obr. 35

### Priemysel

Mesto Litovel a jeho prímestská časť sú priemyselne poľnohospodárskym centrom. Snahou mesta je a bude vytvárať dobré podmienky preožívenie podnikateľských areálov aj pre novo prichádzajúcich investorov.

Nový priemysel má byť umiestnený pozdĺž rýchlostnej cesty R35 a v južnej časti mesta. V meste sa nachádzajú rôzne druhy služieb, projekčná činnosť, obchodná činnosť, správne a údržbárske strediská, príspevkové a rozpočtové organizácie atď.

Poľnohospodárstvo:

V Litovli fungujú tri poľnohospodárske družstvá. Pôda je využívaná prevažne na pestovanie repky a je to oblasť s najlepšou bonitou pôdy.

Prevádzky, ktoré sú nevhodne situované v obytných zónach, by mali byť postupne premiestnené do priemyselnej zóny

cit. (37), (38)

■ plochy pivovaru  
■ plochy pre nové bývanie a zmiešané bývanie

■ plochy pre nový priemysel a drobnú výrobu

## Územný plán

### Rekreácia

Okolie ponúka možnosti pešej turistiky, cyklotrás, kúpania a vodných športov či agroturistiky. Naplánované sú aj nové pešie trasy.

**Cyklistika:**  
Je najatraktívnejšou rekreačnou aktivitou v území. Mesto spolupracuje s Olomoucom a ďalšími obcami na rozvoji cyklotrás. Hlavná trasa vedie zo Záběhu cez Litovel až do Olomouca.

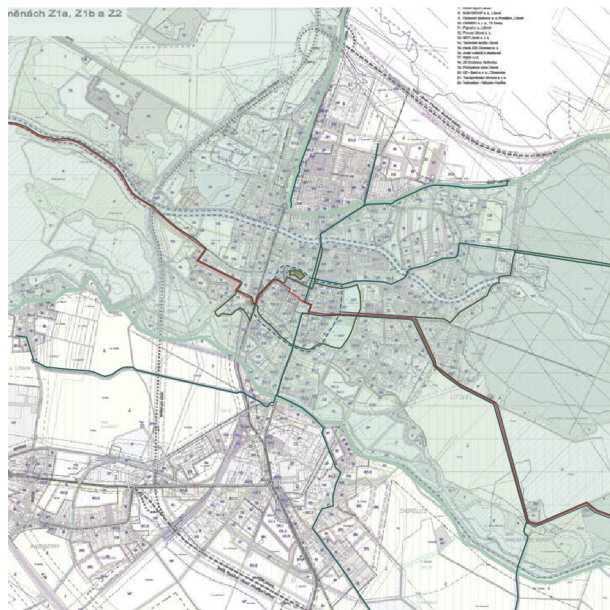
**Vodné športy:**  
Rieka Morava je splavná už z Hanušovic ale využívaná je aj trasa Lukavice - Litovel. Morava je taktiež aj významný biokoridor a je teda súčasťou modro-zelenej infraštruktúry. V meste je plánované rozšírenie kúpaliska a jeho prepojenie s vodáckou základňou.

**Agroturistika:**  
Patrí zatiaľ medzi perspektívny spôsob rozvoja turistiky v oblasti. Návratom k vlastníckym pomerom (obnovou rodinných fariem) sa dá predpokladať aj návrat tohto spôsobu relaxácie, hlavne návštevními z miest. Podľa pamätníkov bola za 1. republiky táto forma letnej dovolenky v kraji rozšírená.

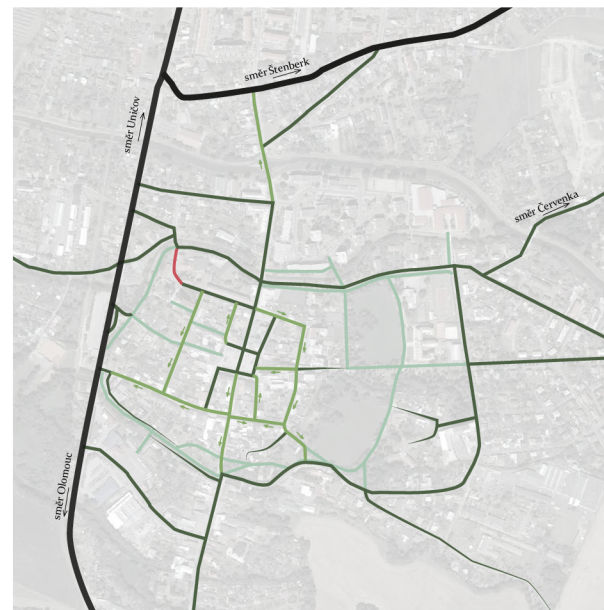
Historické centrum a veľká časť mesta leží v CHKO Litavské Pomoraví.

cít (3,9), (3,10)

- cyklochodníky
- náučné chodníky
- červená turistická trasa
- chránená krajinná oblasť Litovelské Pomoraví



Obr. 36



Obr. 37

### Doprava

Mestom prechádza cesta II. triedy, smerujúca z Olomouca na Uničov a ďalej cesta II. triedy smerom na Štenberk. Centrum je obslužené prevažne jednosmerkami. Námestie Přemysla Otakara je prejazdné a čiastočne používané ako parkovisko. Pás za bývalými hradbami je pešou zónou, ktorá je takmer kruhová až na časť u bývalého pivovaru, ktorá je obojsmernou cestou. Pešia zóna zasahuje až k dvom rybníkom v tesnej blízkosti centra.

- cesty II. triedy
- obojsmerné komunikácie
- slepé obojsmerné komunikácie
- jednosmerné komunikácie
- pešie komunikácie
- zákaz vjazdu (hasiči)

NÁVRHOVÁ ČASŤ

## Koncept

### Mesto vody

Litovel je známy najmä vďaka jeho okolitej prírode a riekam, ktoré tvoria značnú časť krajiny. Prítomnosť vody v mestskom priestore je veľmi výrazná. 6 ramien rieky Moravy obkolesuje celé mesto a dodáva mu jedinečný charakter. Jedno z týchto ramien preteká aj riešeným územím.

Voda mala veľký význam pre Litovel už od jeho počiatkov, kedy bol prevažne praktický. Množstvo riečnych ramien, obopínajúcich mesto, poskytovalo výhodnú obrannú pozíciu, hlavný tok Moravy plnil transportnú funkciu a samotná voda z riek zas poskytovala obživu, napríklad na lov a neskorší chov rýb. V dnešných dňoch by mal byť význam rieky v meste skôr rekreačný a estetický, ale častokrát je ľudom odoprený priamy kontakt s vodou či samotný výhľad na ňu.

Mojim zámerom je preto v rámci tohto projektu spríjemniť prostredie nábrežia pre ľudí, umožniť prístup k rieke a zrevitalizovať riečny breh. Taktiež by som chcel, aby sa téma vody premieta najmä vo verejných priestoroch, napríklad meandrovanim chodníkov či fluidnými tvarmi zelených plôch.



### Mesto piva

Druhý, veľmi významný faktor, ktorý robí Litovel výnimočným, je pivo. Tento zlatistý nápoj sprevádza toto mesto, rovnako ako voda, už od jeho počiatkov v stredoveku. Sice sa na vzhľade mestskej štruktúry podpísal menej, no je to fenomén, ktorý sa nám zachoval do dnešných čias a Litovel sa môže vďaka nemu pýšiť svojou bohatou históriou a tradíciou pivovarníctva.

Aj riešený objekt bol vo svojom čase úzko spätý s pivovarníctvom v Litovli, keďže fungoval ako pivničný priestor pre susediacu budovu Meštianskeho pivovaru. Počas svojho storočného fungovania a následného storočného chátrania si prešiel množstvom stavebných úprav, prestavieb a prístavieb.

Potenciál, ktorý tieto priestory a mesto samotné poskytujú, by som chcel preto využiť a priblížiť ľuďom proces tradičnej, ale aj modernej výroby piva v autentických priestoroch. V dnešných časoch totiž pivo, jeho výroba a následná degustácia, zážitá obrovský záujem medzi širokou verejnosťou. S modernými technológiami a s chuťou objavovať (a ochutnávať) nové pivné štýly, vznikajú rôzne minipivovary či kočovné pivovary, ktoré sa venujú netradičným ale aj dávno zabudnutým receptúram varenia piva. Na tento moderný trend by malo mesto Litovel reagovať, keďže jeho história je úzko spätá s pivom. A na akom mieste sú vhodnejšie priestory k vzniku moderného minipivovaru než v 200-ročnom podzemí pivovaru?

## Pôvodný stav

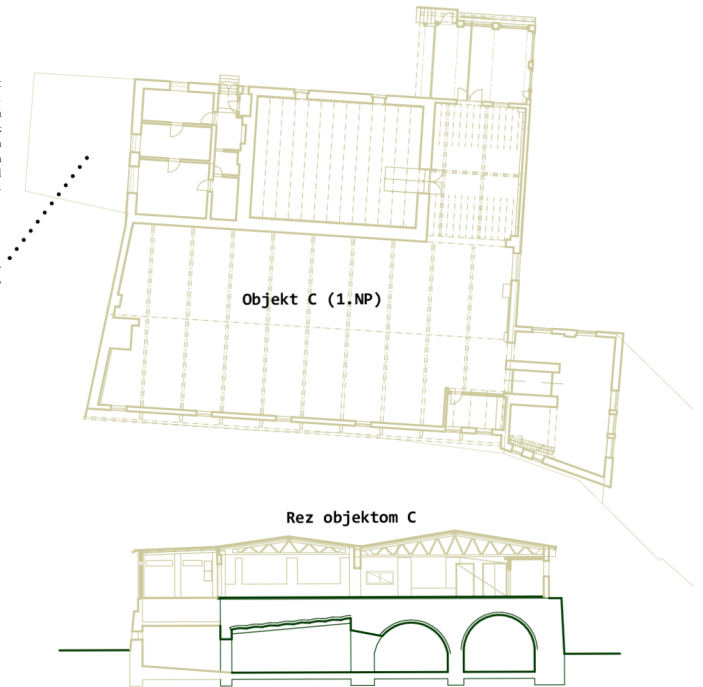


V riešenom bloku sa nachádza viacero objektov, ktoré pôvodne slúžili pre potreby pivovaru no následne plnili rôznu, prevažne skladovú, funkciu. Objekt A je pôvodne dvojpodlažná stavba, v súčasnosti má však odstránený strop nad zníženým suterénom. Objekt B slúži ako spojovací krčok medzi zvyšnými dvoma objektmi. Súčasťou neho je aj štvorpodlažná výťahová veža. Objekt C je dvojpodlažná budova tvorená historickými pivničnými priestormi a modernejšou nadstavbou dvojloďovej haly. Prístup na nadstavbu vedie po terénnej rampe popri budove. Zo severnej strany je časť objektu využívaná ako bytová jednotka. Z južnej strany sú objekty B a C napojené na historickú kamennú hradbu, ktorá je však v mieste výťahovej šachty prerušená. Priestory dvora sú využívané ako parkovacia plocha pre obyvateľov okolitých bytov.

## Búrané konštrukcie

Zo situácie je jasne vidno, že objekty sú viackrát dostavané a nemajú jasnú štruktúru či koncept. Z historickeho a architektonického hľadiska nemá väčšina pôvodných konštrukcií hodnotu, napriek tomu, že majú svoju špecifickú atmosféru. Navyše ich stavebno-technický stav je v niektorých prípadoch vysoko havarijný. Z tohto dôvodu som sa rozhodol v návrhu zachovať len najhodnotnejšiu časť z nich - pôvodné historické pivničné priestory.

Pôvodné zastrešenie prístavby pultovou strechou. V návrhu je nahradená plochou strechou s terasou, prístupnou z nadstavby.



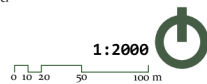
## Urbanistické riešenie

Riešená lokalita sa nachádza na severnej strane historického jadra mesta v priamej návaznosti na rieku a pôvodnú historickú hradbu, ktorá v minulosti obopínala celé historické jadro. Dodnes zostali zachované len fragmenty a namiesto nich, obklopuje mesto prstenec zelene a peších chodníkov. Výnimku tvorí riešená lokalita, ktorá namiesto pešieho chodníka vedie obojsmernú automobilovú komunikáciu. V návrhu preto počítam s jej odstránením a nahradením pešou promenádou pozdĺž rieky, ktorá by plynulo naviazala na existujúcu sieť a okruh peších trás. Taktiež zelený prstenec v tomto mieste rozširujem a uzatváram.

V blízkosti lokality sa nachádza viacero dôležitých budov ako napríklad kostol, knižnica, škola či samotné námestie. V návrhu preto otváram prichod k mestu cez chýbajúcu časť hradieb, aby mali ľudia navštevujúci tieto budovy rýchlejší prístup na novo-navrhované námestie a promenádu.

### Legenda

-  Navrhované objekty
-  Zelený prstenec
-  Rieky a rybníky
- 1 Hasičský záchranný zbor
- 2 Mestská knižnica
- 3 Kostol sv. Marka
- 4 Dom s opatrovateľskou službou
- 5 Cirkevná materská škola
- 6 Bytové domy
- 7 SÔS Litovel
- 8 Mestský úrad a radničná veža
- 9 Múzeum Litovel
- 10 Mestský park



## Situácia

Areál bývalého pivovaru v súčasnosti tvorí niekoľko budov. V návrhu však počítam so zachovaním len historickej časti pivničných priestorov pivovaru. Zvyšné objekty totiž svojim stavebno-technickým stavom neponúkajú možnosti ďalšieho využitia, preto sú nahradené novou výstavbou, prípadne uvoľňujú miesto novému námestiu.

Pôvodné historické sklady nájdu svoje využitie ako reštauračný minipivovar spolu s múzeom pivovarníctva. Novo-navrhnutá nádstavba zase slúži ako kreatívne centrum s napojením na námestie cez schodisko s posedovými stupňami. Pôvodný prístup na nadstavbu cez terénnu rampu ruším, čím sa odokrýva pohľad na historickú kamennú stenu sklepov od promenády.

Druhý navrhovaný objekt je bytový dom, uzatvárajúci obytný blok do polosúkromného priestoru. Objekt má tri podlažia: Parter, ktorý ponúka rôzne prenajímateľné priestory a zvyšné dve podlažia bytov.

Verejné priestory riešeného územia sú delené na dve zóny. Hlavnou z nich je "aktívna" zóna - oblasť námestia s napojením na pešiu promenádu. Táto časť predpokladá zvýšený ruch a pohyb obyvateľov. Je prístupná z východnej a západnej strany cez promenádu a od juhu cez chýbajúcu časť hradieb. Druhrou z týchto zón je "kludová" časť a pozostáva z viacerých celkov. Jedná sa o priestory, slúžiace na oddych a rekreáciu, posestie či pozorovanie okolia. Nachádzajú sa mimo hlavných trás pohybu avšak sú na ne vhodné napojené. Ide o menší parčík zo severnej strany kreatívneho centra, s napojením na vstup do navrhovaného múzea, posedové schody s dreveným mólom na brehu rieky, prístupné z promenády a orientované na os námestia a v neposlednom rade o členité záhony so stromovou alejou pozdĺž bytového domu.

Areál dvora je ideálnym miestom pre konanie rôznych kultúrnych a umeleckých akcií. Vznikne tu teda menšie

námestíčko napojené na nábrežie, na ose ktorého bude odkrytý fragment hradby, doplnený betónovou stenou. Centrálna poloha tejto hradby môže slúžiť na večerné premietanie filmov či ako zadná stena dočasného pódia počas konania kultúrnych akcií. Pôvodné parkovacie miesta sú z dvora presunuté na východnú stranu riešeného územia, kde je navrhnuté parkovisko s 18 parkovacími stáťami, z toho jedno vyhradené pre ZTP. Zvyšné parkovacie miesta musia byť riešené v merítku mesta. Navrhujem totiž pôvodnú cestnú komunikáciu, prechádzajúcu týmto územím, nahradit pešou promenádou popri brehu.

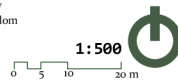
Pešia promenáda doplní hlavný peší okruh okolo historického jadra mesta a zároveň slúži ako hlavný prístupový bod do riešeného územia. Je lemovaná stromovou alejou - zo západnej časti ide o pôvodnú výsadbu, z východnej je doplnená novou.

Plocha vnútrobloku s parkovou úpravou je riešená ako polosúkromný priestor pre jeho obyvateľov. Hlavná komunikácia pre peších prechádza od parkoviska pozdĺž domu a napája sa na jednotlivé vchody domov. Navrhnutý je aj okruh po vedľajšom parkovom chodníku, ktorý obchádza hlavný kompozičný prvok vnútrobloku - fragment stredovekej mestskej hradby. Pokračovanie pôvodnej trasy tejto hradby naznačuje priebežný kamený pás v zeleni.

Spevnené plochy sú tvorené prevažne mlatom, keďže sa využívajú najmä ako pešie komunikácie. Nakoľko ide o infiltratívny povrch, jeho aplikáciou sa prispieva k adaptačným opatreniam mestského prostredia na zmenu klímy, prispieva k zadržaniu zrážkovej vody v území. Časť promenády je navrhnutá ako dlažba, vhodná pre cyklistov či korčuľarov. Plocha parkoviska a prízjazdovej cesty naň je navrhnutá ako dlažbová, s odtokom zrážkovej vody do priľahlých zelených ostrovčekov s retenčnými plochami.

### Legenda

- Spevnené plochy
- Plochy zelene
- Hradby
- 1 Kreatívne centrum a reštauračný pivovar
- 2 Navrhovaný objekt bytového domu
- 3 Budova bývalého pivovaru (dnes byty)
- 4 Mestská knižnica
- 5 Dvor knižnice
- 6 Dom s opatrovateľskou službou
- 7 Pôvodná bytová zástavba
- 8 Kostol sv. Marka
- 9 Pešia promenáda
- 10 Oddychový parčík
- 11 Schodisko s posedovými stupňami
- 12 Námestie
- 13 Priechod cez hradby
- 14 Prístup k rieke s mólom





## Kreatívne centrum s reštauračným pivovarom

### Pôdorys 1.PP

Historické podzemné priestory slúžili v minulosti ako sklady pivných sudov počas dokvákšania a ležania piva. Návň preto reaguje na pôvodnú funkciu priestorov a ich jedinečnú atmosféru.

Hlavný vstup do podzemia je prístupný z námestia po schodisku prípadne pozdĺž budovy po krytej rampe pre vozíčkarov. Z námestia je prístupný aj výťah, v mieste pôvodného technického výťahu, ktorý prepája obe podlažia objektu. Vedľajší vstup je od severnej strany budovy a slúži primárne pre potreby múzea. Hlavný vstup je cez pôvodný otvor a ústi do pozdĺžneho tunelu pivárne (0.01), ktorá zaberá aj vedľajší tunel s valenou klenbou (0.02). V priestore prvého z nich sa nachádza bar s obsluhou a hlavné lákadlo reštauračného pivovaru - funkčná varňa na pivo, vďaka ktorej, je celý proces výroby piva prístupný návštevníkom.

Miestnosť s najkrajšou klenbou slúži ako výstavný priestor múzea pivovarníctva (0.03), je prístupný cez menší priestor s valenou klenbou (0.04), ktorý je tiež venovaný múzeu. V tomto mieste je navrhnutý vedľajší vstup do podzemných priestorov, napojený na oddychový park cez vnútorné vstavané schodisko. Múzeum je taktiež prepojené s hlavnou loďou pivárne.

V objekte je navrhnutá aj menšia kuchyňa so zázemím pre zamestnancov a skladištom (0.05-0.13), poskytujúca občerstvenie pre návštevníkov pivárne.

Kuchyňa je cez chodbu prepojená s priestormi minipivovaru. Nachádza sa tu technické vybavenie na chod celého pivovaru. Navrhnutá varná zostava od spoločnosti M.B.S. je schopná uvariť podľa potreby 300-3000 hl piva ročne, pričom varňa má objem 1000 l. Pivovar pozostáva (okrem varne) z miestnosti spilkárne (0.14), sterilne oddelenej od zvyšku pivovaru, z dôvodu otvoreného kvasenia v nádobách. Ďalej z priestoru pre

ležiacke kvasné CK tanky (0.18), viditeľného priestoru pivárne aj chodby toalet cez presklené dvere a stenu, čím je návštevník ešte viac oboznámený s procesom výroby piva priamo v praxi. Ďalšími priestormi pre chod pivovaru sú sklad KEG sudov (0.15) so zásobníkom ľadovej vody a technická chodba (0.16), na ktorej je umiestnený prístroj na plnenie a sanitáciu KEG sudov a šrotovník na slad. Proces varenia zabezpečuje technológia teplej miestnosti (0.17), v ktorej sa nachádza úprava vody, zásobník upravenej vody, zásobník horúcej vody a parný výfuk.

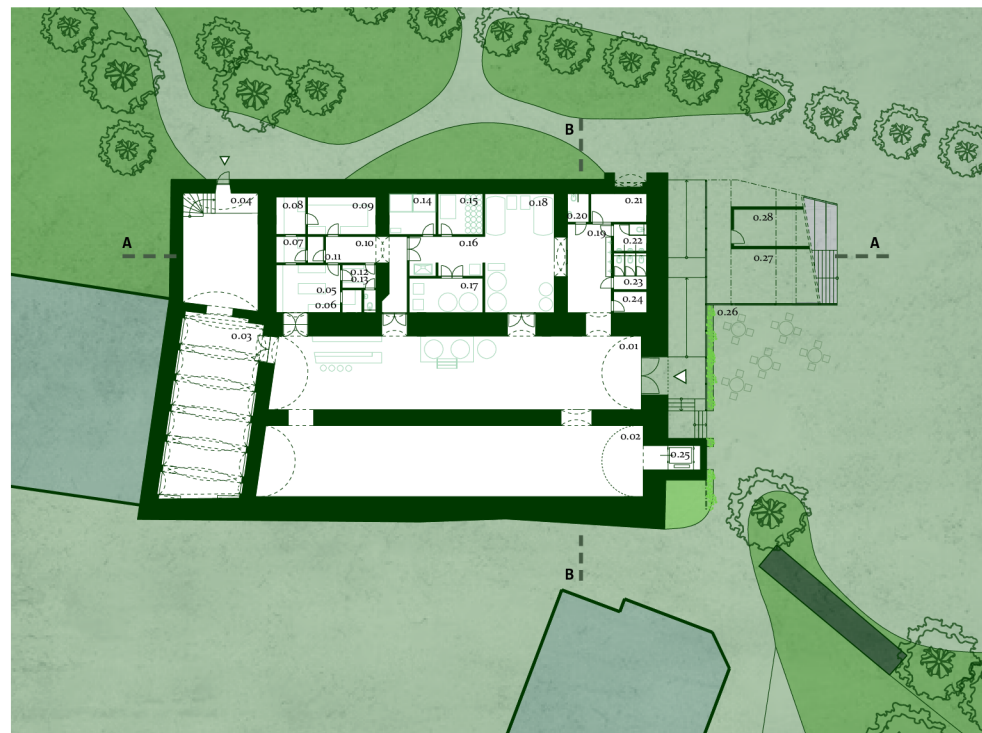
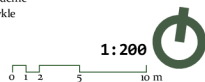
Sociálne zázemie objektu sa nachádza v blízkosti hlavného vstupu a je cez chodbu (0.18) napojené na priestory pivárne. Na chodbe sa nachádza spoločný umývadlový žlab so zrkadlom, kopírujúcim zaklenutý tvar naprotiležiacej presklenej steny. Návštevníkom sa tak prirodzene otvára pohľad do pivovaru. Technická miestnosť (0.21) slúži pre celý objekt pivovaru aj kreatívneho centra na poschodi.

Pred hlavným vstupom vzniká zveterný priestor otvorený najuhavýchod, vhodný na vonkajšie posedenie pre piváren v letných dňoch (0.26). Zo západnej strany je lemovaná oceľovou konštrukciou zelenej steny. Ako porast konštrukcie je navrhnutý popínavý chmeľ obyčajný (*Humulus lupulus*), ktorý prenáša tému pivovarníctva aj do exteriéru. Zo severnej strany je priestor krytý betónovým schodiskom, vedúcim do nadstavby kreatívneho centra. Pod schodiskom sa chádza ešte vonkajší sklad (0.27) a stojany na bicykle (0.28).

cit. (3.1.1)

### Tabuľka miestností

- 0.01 Bar s varňou piva
- 0.02 Priestor pivárne
- 0.03 Múzeum pivovarníctva
- 0.04 Predsálie múzea
- 0.05 Kuchyňa
- 0.06 Umývanie riadu
- 0.07 Čistá príprava
- 0.08 Hrubá príprava
- 0.09 Sklad s mrazákom a chladničkou
- 0.10 Chodba
- 0.11 Obaly
- 0.12 Zázemie pre zamestnancov
- 0.13 WC zamestnanci
- 0.14 Spilka
- 0.15 Sklad KEG sudov
- 0.16 Chodba
- 0.17 Technológia teplej miestnosti
- 0.18 Kvasné a ležiacke tanky
- 0.19 Chodba s umývacím žlabom
- 0.20 WC bezbarierové
- 0.21 Technická miestnosť
- 0.22 WC muži
- 0.23 WC ženy
- 0.24 Sklad
- 0.25 Výťah
- 0.26 Vonkajšie posedenie
- 0.27 Stojany na bicykle
- 0.28 Vonkajší sklad



## Kreatívne centrum s reštauračným pivovarom

### Pôdorys 1.NP

Zámerom návrhu nadstavby bolo vytvorenie viacúčelového kreatívneho centra, ktoré by slúžilo ako zázemie pre podnikavých kreatívnych ľudí z Litova a blízkeho okolia. Podobné projekty začínajú vznikať aj v iných mestách v Česku aj na Slovensku a vo svete sa už stali štandardom.

Vďaka tomuto centru môžu kreatívci z okolia uplatňovať svoje umenie priamo v meste a zároveň môžu zaujať rôznych investorov napojených na kreatívne odvetvie. Centrum bude ponúkať rôzne flexibilné priestory pre workshopy, prezentácie či konferencie ale aj remeselnú dielňu či ateliér, ktoré si užívateľ môže prispôbiť podľa svojich potrieb. Ďalej poskytuje ideálne priestory pre coworking, v ktorom pracuje každý individuálne na svojich aktivitách, pričom však ich vzájomnou interakciou vznikajú nové pracovné kontakty a spoločné projekty.

Pôvodná nadstavba je v návrhu nahradená novostavbou, ktorá je navrhnutá ako drevosťavba, z dvojklbových drevených rámov. Dvojloďová dispozícia aj tvar sedlových striech vychádza z pôvodného stavu objektu.

Hlavný vstup do objektu sa nachádza na východnej strane a je orientovaný smerom do námestia. Prístupný je po širokom betonovom schodisku, ktoré zo severnej strany prechádza do posedových schodov. Vstupuje sa do priestoru predsáľa (1.01), ktoré môže slúžiť ako foyer pre multifunkčnú sálu (1.02). Táto sála môže slúžiť na umelecké, kultúrne či spoločenské podujatia ako aj na rôzne konferencie, výstavy či väčšie workshopy. Cez posuvnú stenu sa môže prepojiť s primárne workshopovou miestnosťou (1.03) a vytvorí tak jeden veľký priestor. Z workshopovej miestnosti je prístupná terasa nad pivničným priestorom múzea.

Stredom objektu vedie chodba (1.04), osvetlená cez strechu strešnými oknami, na ktorú sa napájajú ďalšie miestnosti. Je taktiež napojená cez posuvné terasové okná na vonkajší ochoz prepojený s prístupovým schodiskom. Kreatívna dielňa (1.05) môže slúžiť na krátkodobý prenájom pre obyvateľov mesta, ktorí nemajú možnosť či priestory na svoju kreatívnu tvorbu. Môže sa tak premeniť na maliarsky ateliér, hrnčiarsku dielňu, fotoštúdio či jednoduchú kútiarsku dielňu. Budú tu k dispozícii rôzne nástroje či umelecké potreby. Susedná miestnosť (1.06) bude slúžiť ako FAB lab prípadne ako designové centrum. Sú tu pre obyvateľov k dispozícii počítače s grafickými softwarami, 3D tlačiareň a 3D scanner, plotrové tlačiarne a CNC laserová rezačka.

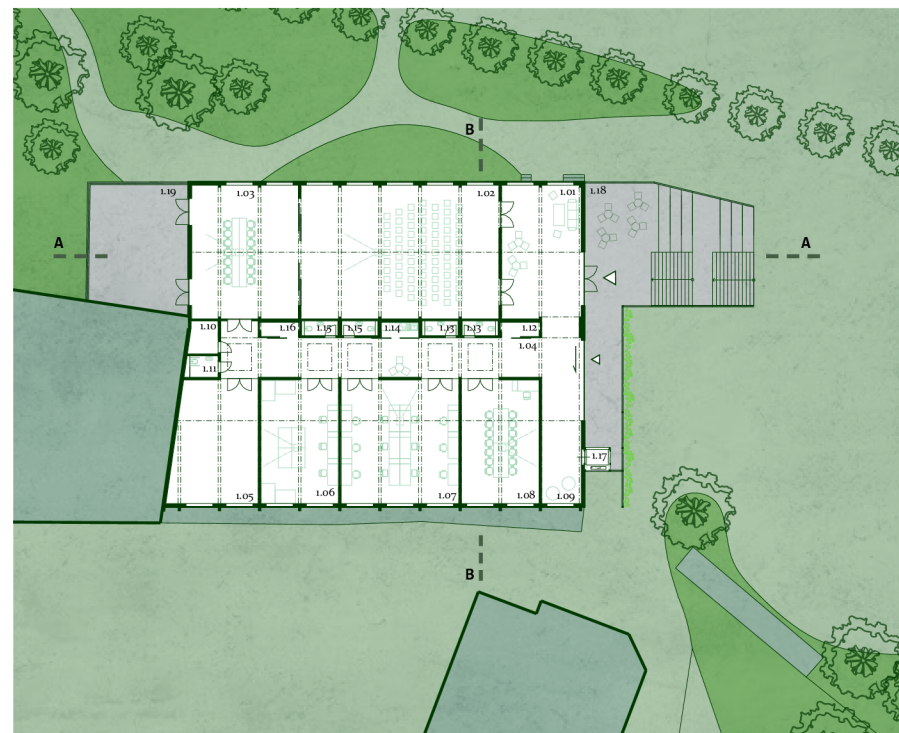
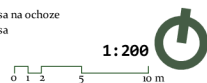
Kreatívne centrum zároveň poskytuje aj priestory na coworking v príjemnom umeleckom prostredí. Na tieto účely slúži zdieľaná kancelária (1.07), v ktorej si začínajúci kreatívni ľudia môžu objednať miesto na prácu na určitý čas. Taktiež je pre účely konferencií či pracovných meetingov k dispozícii workshopová miestnosť. Pre zamestnancov kreatívneho centra je k dispozícii administratívna miestnosť (1.08).

Technické a sociálne zázemie je umiestnené do strednej časti, medzi konštrukciou drevených rámov oboch lodí. Nachádzajú sa tu skladové priestory či šatňa ako aj toalety a malá kuchynka pre návštevníkov.

Pred vstupom do objektu je navrhnuté rozšírenie ochozu, čím vznikne terasa s výhľadom na námestie (1.08). Pred ochozom zo strany námestia je predsaďená oceľová konštrukcia, ktorá slúži ako opora pre zelenú stenu z chmeľu.

### Tabuľka miestností

1.01	Predsálie
1.02	Multifunkčná sála
1.03	Workshopová miestnosť
1.04	Chodba
1.05	Kreatívna dielňa
1.06	FAB Lab
1.07	Coworking
1.08	Administratíva
1.09	Odдыхová zóna
1.10	Sklad
1.11	WC bezbarierové
1.12	Šatňa
1.13	WC ženy
1.14	Kuchynka
1.15	WC muži
1.16	Sklad
1.17	Výťah
1.18	Vonkajšia terasa na ochoze
1.19	Vonkajšia terasa

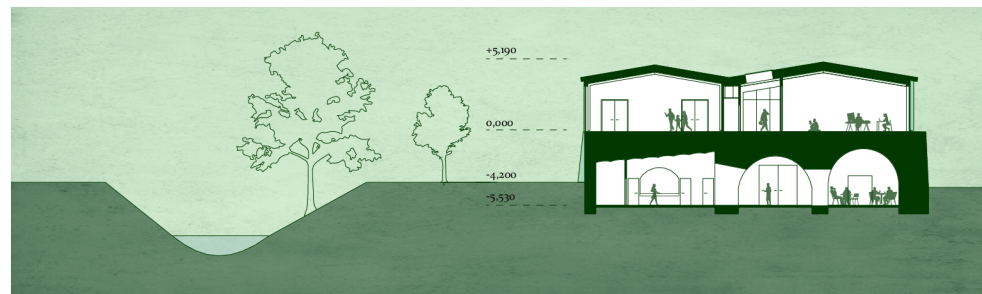


## Kreatívne centrum s reštauračným pivovarom

Rez A-A



Rez B-B



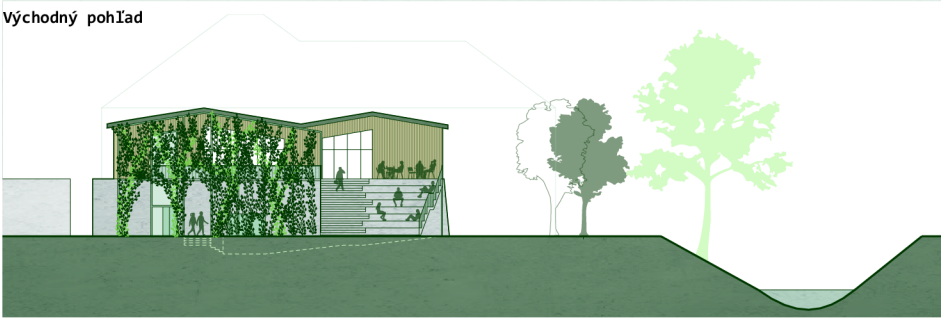
1:200  
0 1 2 5 10 m

Kreatívne centrum s reštauračným pivovarom

Severný pohľad



Východný pohľad



Južný pohľad



0 1 2 5 10 m  
1:200

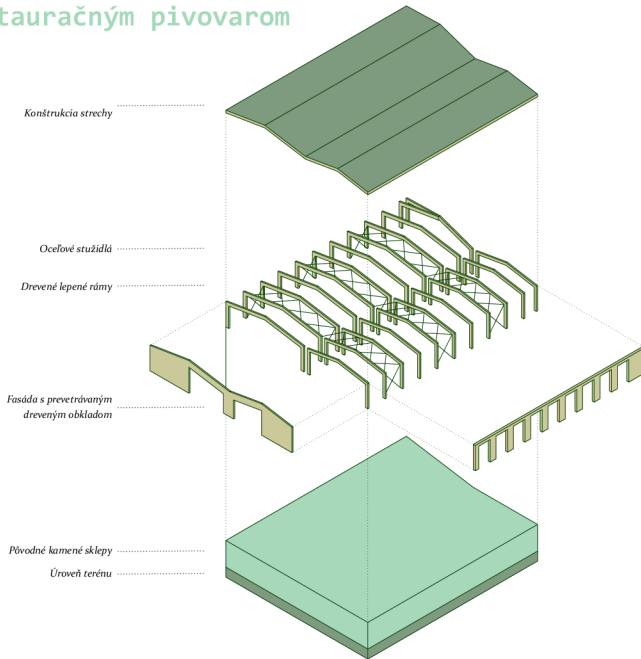
## Kreatívne centrum s reštauračným pivovarom

### Konštrukcia

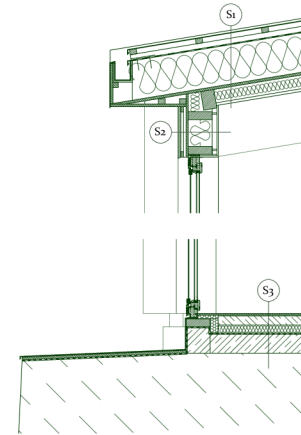
Nosná konštrukcia nadvstavy je navrhnutá ako dvojpodlažná hala z lepených drevených dvojklbových rámov. Rámové rohy sú tvorené oceľovým styčným plechom. Napojenie na pôvodný kamený suterén je riešené cez oceľové klbové spoje do roznášacieho železobetónového venca. Rámy sú od seba osovo vzdialené po 3m. Dimenzia rámov je 200x400mm v užšej lodi a 200x500mm v širšej a je vypočítaná podľa učebnice Navrhování nosných konstrukcí, doc. Ing. Karel Lorenz, CSc. ISBN 978-80-87438-65-7, ČKAIT, 2015. Rámy sú v troch poliach stužené oceľovými tiahľami vedúcimi po celej dĺžke daného poľa a drevenými priečkami, ktoré zároveň podopierajú strešnú konštrukciu.

Obvodové steny sú tvorené drevenou roštovou konštrukciou vyplnenou tepelnou izoláciou. Z vonkajšej strany je budova obalená dreveným obkladom s prevetrávanou vzduchovou medzerou. Z vnútornej strany sú steny tvorené sadrokartónom. Nosná konštrukcia drevených rámov sa prejavuje aj do interiéru. Strešná konštrukcia preto využíva systém nadkrovného zateplenia, vďaka ktorému sú drevené krokvy viditeľné v interieri. Rozvody inštalácií budú vedené v podlahe prípadne v stenách a priečkach, kde to bude možné.

Pôvodné historické priestory suterénu sú tvorené kamennými stenami s murovanými tehlovými klenbami. Z dôvodu zachovania autentického vzhľadu kamenných stien bude suterén zateplený iba tam kde je to možné, tj. z exteriéru pod terénom. Z južnej strany je však objekt napojený na stredovekú hradbu, ktorú by výkopové práce mohli poškodiť, preto nieje možné izolovať stavbu z tejto strany. Podlaha suterénu je odvetrávaná pomocou vzduchovej medzery pod podlahou, tvorenou tvarovkami IGLÚ. Všetky rozvody inštalácií a vzduchotechniky budú vedené v podlahe. V časti pivovaru, kuchyne a sociálneho zázemia môžu byť inštalácie vedené aj v priečkach či podhľad, prípadne viditeľne na stenách.



### Detaily 1:20



S3	Nášlapná vrstva - plávajúca podlaha	10 mm
	Tlmiaca podložka - mirelon	3 mm
	Samonivelčná sterka	5 mm
	Betónová mazanina	70 mm
	Seperáčna fólia	-
	Tepelá izolácia EPS	60 mm
	Hydroizolácia	5 mm
	Penetračný náter	-
	Podkladová betónová vrstva	150 mm
	Zhutnený násyp nad klenbami	-

1:20

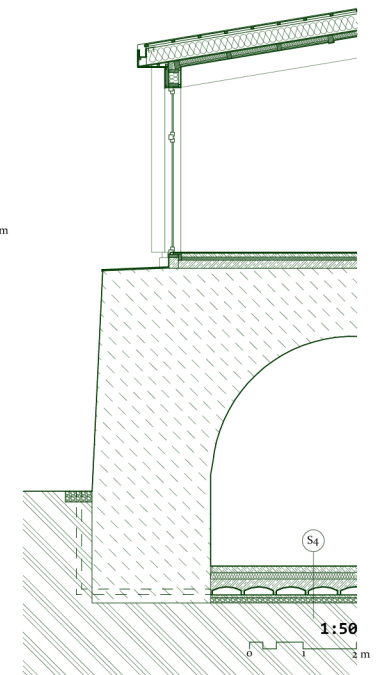


S1	Plechová strešná krytina	2 mm
	Laťovanie	40 mm
	Kontralaty pozdĺž krokví	40 mm
	Poistná hydroizolácia (difúzne otvorená)	3 mm
	SUPERROCK nadkrovné zateplenie	300 mm
	Pomocné krokvy 60 x 120	120 mm
	Kovový držiak kotvený klncami BMF	180 mm
	Parozábrana	-
	Debnenie z OSB	18 mm
	Zvuková izolácia medzi trámkami	100 mm
	Perforovaná pohľadová doska podhľadu	20 mm
S2	Zvislý drevený obklad	20 mm
	Drevený rošt so vzduchovou medzerou	20+20mm
	Vonkajšia poistná hydroizolácia	1 mm
	Doskové obloženie z OSB	15 mm
	Rámová nosná konštrukcia s minerálnou izoláciou	180 mm
	Parozábrana	-
	Konštrukcia sadrokartónovej steny	65 mm

### S4

	Nášlapná vrstva - betónová mazanina	-
	Penetračný náter	120 mm
	Tepelná izolácia EPS	120 mm
	Hydroizolácia	3 mm
	Nosná ŽB doska nad tvarovkami IGLÚ	100 mm
	Odvetrávané tvarovky systému IGLÚ	150 mm
	Netkaná geotextília	-
	Podkladový betón	100 mm
	(betón C20/25 + kari sieť Ø 6 100 x 100 mm)	-
	Zhutnená štrkopiesková vrstva	100 mm
	Pôvodný terén	-

### Rez fasádou 1:50



1:50



## Bytový dom

Návrh bytového domu, je situovaný zo severnej strany súčasného obytného bloku a pozdĺž promenády. Z časti stojí na mieste riešeného objektu A, pričom z východnej strany nahradza pôvodné objekty garáží. Svojim tvarom a polohou uzatvára štruktúru už existujúceho uzavretého obytného bloku. Vzniknutý vnútroblok tak poskytuje súkromie a priestor jeho obyvateľom, je oddelený od rušného námestia a promenády. Objekt, ktorý je však riešený len hmotovo, sa skladá z 3 nadzemných podlaží, pričom obytné sú vrchné dve. Bytový dom reaguje na pôvodnú zástavbu a výškovo ju nepresahuje.

Parter domu komunikuje s verejným priestorom navrhnutého nábrežia a námestia, slúži totiž ako priestory na prenájom pre drobné podniky a prevádzky, prípadne kancelárie. Jeho výška sa drží v úrovni stredovekej hradby a kamenného sokla pivovaru. Otvára sa smerom do námestia a promenády, ale výstup je možný aj do areálu vnútrobloku.

Dve vrchné podlažia sú využité pre byty, ktoré sú od rušného námestia oddelené komunikačnou chodbou a naopak, otvárajú sa smerom do vnútrobloku. Byty, ktoré sú orientované smerom k rieke sú čiastočne otvorené aj na túto stranu. Na každom z týchto podlaží sa nachádza 7 bytov o rozlohách 50-70 m<sup>2</sup> a jeden väčší byt s rozlohou do 100 m<sup>2</sup>.

Zo strany vnútrobloku sú po celej dĺžke objektu navrhnuté balkóny s terasovými oknami. Od strany promenády a námestia sú navrhnuté francúzske okná s priebežným zábradlím.

Parter objektu je navrhnutý ako monolitický betónový, obytné poschodia sú murované. Pohľadový betón, ktorý tvorí úroveň parteru, nadväzuje na pôvodné kamené hradby. Fasáda obytných podlaží je obložená dreveným obkladom zo smrekovca, podobne ako navrhovaná nadstavba pivovaru.

Severo-východný pohľad (od promenády)



Juho-západný pohľad (z vnútrobloku)



Severo-západný pohľad (z námestia)

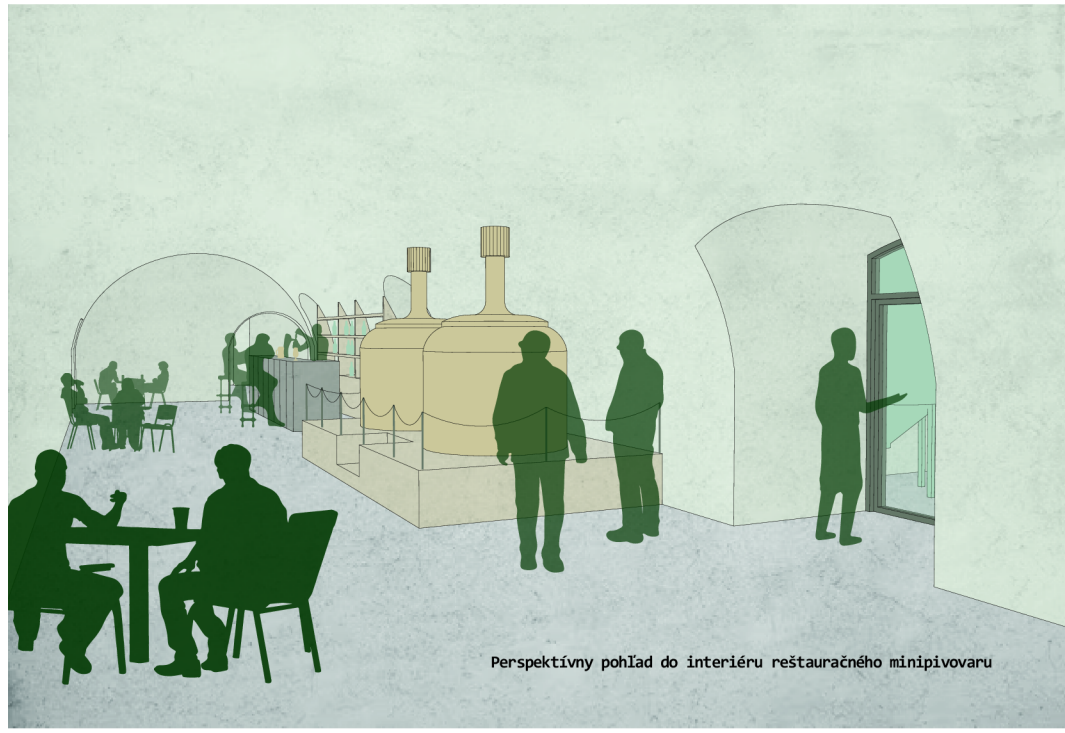


Juho-východný pohľad (z parkoviska)



Celková axonometria









## Literárne zdroje

(1.1) Historie města. Litovel [online]. Litovel, 19.1.2011 [cit. 2023-04-24]. Dostupné z: <https://www.litovel.eu/cs/turistika/historie-mesta.html>

(1.2) SKALIČKOVÁ, Andrea, 2019. Vetejný prostor Litovle a Uničova: srovnávací analýza. Olomouc. Diplomová práce. Přírodovědecká fakulta, katedra geografie, ÚPOL. Vedoucí práce Doc. RNDr. Marián Halás, Ph.D.

(1.3) SLAVÍČKOVÁ, Kamila, 2012. Historický land use města Litovle. Olomouc, 77 s. (18 999 slov). Diplomové práce. Univerzita Palackého, Katedra geografie. Vedoucí práce Pavel Klappa.

(1.4) Přispěvatelé Wikipedie, Litovel [online]. Wikipedie: Otevřená encyklopedie, c2023. Datum poslední revize 10. 04. 2023, 16:29 UTC, [citováno 24. 04. 2023] Dostupné z: <https://cs.wikipedia.org/w/index.php?title=Litovel&oldid=22680135&gt;>

(1.5) Historie města. Litovel [online]. Litovel, 19.1.2011 [cit. 2023-02-24]. Dostupné z: <https://www.litovel.eu/cs/turistika/historie-mesta.html>

(1.6) Přispěvatelé Wikipedie, Litovel [online]. Wikipedie: Otevřená encyklopedie, c2023. Datum poslední revize 10. 04. 2023, 16:29 UTC, [citováno 24. 02. 2023] <<https://cs.wikipedia.org/w/index.php?title=Litovel&oldid=22680135>>

(1.7) Uničovský (Český) rybník - Vodní plochy, koupaliště - Litovelské Pomoraví - Litovel. Mikroregion Litovelsko [online], [cit. 2023-03-24]. Dostupné z: <https://www.litovelsko.eu/redakce/index.php?user=&lang=cs&dr=461>

(1.8) Litovli se říká Hanácké Benátky. Jedno z ramen řeky Moravy protéká centrem i dějinami města. Portál Českého rozhlasu [online]. 15.10.2022 [cit. 2023-03-

24]. Dostupné z: <https://region.rozhlas.cz/litovli-se-rika-hanacke-benatky-jedno-z-ramen-reky-moravy-proteka-centrem-i-8847066>

(1.9) Vodstvo - Litovelské Pomoraví - AOPK ČR. CHKO - Litovelské Pomoraví - AOPK ČR [online], [cit. 2023-03-24]. Dostupné z: <https://litovelskepomoravi.nature.cz/vodstvo>

(1.10) Státní okresní archiv Olomouc, Archiv města Litovle, listina inv. č. 2 CDM IV.č. 294, s. 372 - 374.

(1.11) Koudela, Miroslav - Nejstarší budova měšťanského pivovaru v Litovli. Koudela, Miroslav. In: Olomoucký archivní sborník / Opava : Zemský archiv v Opavě u(30), (2002 [vyd. 2003]) s. 169-171.

(1.12) Státní okresní archiv Olomouc, Archiv města Litovle, knihy, inv. č. 463, fol. 757

(1.13) Státní okresní archiv Olomouc, Archiv města Litovle, knihy, inv. č. 463, fol. 3-4, Bezdečka J.: c. d., s. 226, 302, 349-350

(1.14) ŠIK, Lubomír. Právovárečné domy v Litovli, 2. část [online]. [cit. 2017-06-08]. Dostupné z: <https://pivovaryolomoucka.estranky.cz/clanky/pravovarecne-domy-v-litovli.html>

(1.15) Historie piva v Čechách [online]. Praha: Czech Beer Museum, 2023 [cit. 2023-03-25]. Dostupné z: [https://beermuseum.cz/?page\\_id=120&lang=cs](https://beermuseum.cz/?page_id=120&lang=cs)

(1.16) Tradice piva v Litovli [online]. Litovel: Pivovar Litovel a.s., 2023 [cit. 2023-03-25]. Dostupné z: <https://www.litovel.cz/cs/pivovar/historie>

(1.17) Výrobec potravin: Pivovarník - Stádovnik [online]. Litovel: Střední odborná škola Litovel, 2023 [cit. 2023-03-25]. Dostupné z: [o-studium/obory/vyrobc-potravin-pivovarnik-stadovnik/](https://soslitovel.cz/pro-uchazece-</a></p></div><div data-bbox=)

(2.1) Farnost Litovel. Římskokatolická farnost Litovel [online]. Litovel: Mgr. Daniel Bazala, 2008 [cit. 2023-04-24]. Dostupné z: <https://famostlitovel.cz/>

(2.2) Charita Litovel - Město Litovel. Město Litovel [online]. Brno: Public4u, © 2000-2023 [cit. 2023-04-25]. Dostupné z: <https://www.litovel.eu/cs/mesto/socialni-sluzby/charita-litovel.html>

(2.3) PRAVIDELNÝ PROGRAM :: Mateřské centrum Rybička [online]. Brno: webnode, © 2011 [cit. 2023-04-25]. Dostupné z: <https://www.mcrbybicka.cz/pravidelny-program/>

(2.4) Hodnocení činnosti Seniorského klubu v roce 2022 - Město Litovel. Litovel [online]. Litovel: Public4u, © 2000-2023 [cit. 2023-04-24]. Dostupné z: <https://www.litovel.eu/cs/mesto/socialni-sluzby/seniorklub/hodnoceni-cinnosti-seniorklubu-v-roce-2022.html>

(2.5) Husův sbor (Litovel). Wikipedie [online]. San Francisco: Wikipedie: Otevřená encyklopedie, 9. 04. 2023, 08:17 UTC n.l. [cit. 2023-04-25]. Dostupné z: [https://cs.wikipedia.org/w/index.php?title=Hus%C5%Afv\\_sbor\\_\(Litovel\)&oldid=22640658](https://cs.wikipedia.org/w/index.php?title=Hus%C5%Afv_sbor_(Litovel)&oldid=22640658)

(2.6) MICHALEČ, Pavel. Sokolské památky | Byvalá (původní) sokolovna Litovel. Sokolské památky [online]. Praha: sokoL.eu, © 2017-2023 [cit. 2023-04-25]. Dostupné z: <https://www.sokolskepamatky.eu/objekty/detail/byvala-puvodni-sokolovna-v-litovli/>

(2.7) MICHALEČ, Pavel. Sokolské památky | Sokolovna Litovel. Sokolské památky [online]. Praha: sokoL.eu, © 2017-2023 [cit. 2023-04-25]. Dostupné z: <https://www.sokolskepamatky.eu/objekty/detail/sokolovna-litovel/>

(2.8) Historie | T. J. Sokol Litovel. T. J. Sokol Litovel [online]. Litovel: Tělocvičná jednota SOKOL Litovel, 2023 [cit. 2023-04-25]. Dostupné z: <https://www.sokol-litovel.cz/historie/>

(2.9) CHKO Litovelské Pomoraví - Příroda a krajina - Litovelské Pomoraví - Litovel. MUZEUM Litovel [online]. Litovel: Public4u, © 2000-2023 [cit. 2023-04-24]. Dostupné z: <https://www.litovelsko.eu/dr-cs/125-chko-litovelske-pomoravi>.

(2.10) Hanácké Benátky na deltě bez moře. Dům přírody Litovelského Pomoraví [online]. Litovel: AOPK, 2023 [cit. 2023-04-24]. Dostupné z: [https://www.dumprirody.cz/dum-prirody-litovelskeho-pomoravi/prohlidky-a-vylety/hanacke-benatky/?fbclid=IwAR3l-yYo4JOEAj9e1jRENOOJJGSDgoBHUu\\_xYdRAZahNG27caNr-saoBAU](https://www.dumprirody.cz/dum-prirody-litovelskeho-pomoravi/prohlidky-a-vylety/hanacke-benatky/?fbclid=IwAR3l-yYo4JOEAj9e1jRENOOJJGSDgoBHUu_xYdRAZahNG27caNr-saoBAU)

(2.11) Hanácké Benátky na deltě bez moře. MĚSTSKÝ KLUB LITOVEL [online]. Litovel: Public4u, © 2000-2023 [cit. 2023-04-24]. Dostupné z: <https://www.nklitovel.cz/mestsky-klub/>

(2.12) Historie - Městská knihovna Litovel. Městská knihovna Litovel [online]. Litovel: Public4u, © 2000-2023 [cit. 2023-04-24]. Dostupné z: [https://www.knih-litovel.cz/cs/o-knihovne/historie.html?fbclid=IwARoMU-hgLwqCaXZTMYfc3N\\_ZzU8xClakU6eAoPzZCvVuhvXZo0XSNjo](https://www.knih-litovel.cz/cs/o-knihovne/historie.html?fbclid=IwARoMU-hgLwqCaXZTMYfc3N_ZzU8xClakU6eAoPzZCvVuhvXZo0XSNjo)

(2.13) Historie budovy - Muzeum Litovel. MUZEUM Litovel [online]. Litovel: Public4u, © 2000-2023 [cit. 2023-04-24]. Dostupné z: <http://www.muzeumlitovel.cz/cs/o-muzeu/historie-budovy.html?fbclid=IwARoseOohUuIGUrOoM8wIDdLIflNGNNtQP3N4lBaWxfisKhkpvKhp7NMd88>

(2.14) Kronika události - Muzeum Litovel. MUZEUM Litovel [online]. Litovel: Public4u, © 2000-2023 [cit. 2023-04-24]. Dostupné z: <http://www.muzeumlitovel.cz/cs/o-muzeu/kronika-udalosti/?fbclid=IwARc9-UvpyOialuQ3GPr7QOVj9qkzUDhecKzH3MHWZUv6eB29CETPHs>

(2.15) Litovelská kavárna, pekárna a čokoládovna - Ubytovací a stravovací služby - Haná - Regionální značky. HANÁ regionální produkt [online]. Praha: Asociace regionálních značek, © 2010-2023 [cit. 2023-04-24]. Dostupné z: [https://www.regionalni-znacky.cz/hana/cs/sluzby/detail/1856/litovelska-kavarna-pekarna-a-cokoladovna?k-sluzby&fbclid=IwAR3l-yYo4JOEAj9e1jRENOOJJGSDgoBHUu\\_xYdRAZahNG27caNr-saoBAU](https://www.regionalni-znacky.cz/hana/cs/sluzby/detail/1856/litovelska-kavarna-pekarna-a-cokoladovna?k-sluzby&fbclid=IwAR3l-yYo4JOEAj9e1jRENOOJJGSDgoBHUu_xYdRAZahNG27caNr-saoBAU)

(2.16) Kontakt - Doubravský dvůr. Doubravský Dvůr [online]. Cervenka: Šárka a Václav Osíčkovi, © 2023 [cit. 2023-04-24]. Dostupné z: [https://www.doubravskydvur.cz/?fbclid=IwARoRoV4YBypuFxl3jHiKrM-LKjHW7Lwqd7if5z\\_kvBZOPcb7XXDQg](https://www.doubravskydvur.cz/?fbclid=IwARoRoV4YBypuFxl3jHiKrM-LKjHW7Lwqd7if5z_kvBZOPcb7XXDQg)

(2.17) Detail místa | Ověřeno rodiči. Stezka ztracených zvířátek Nový Dvůr - okres Olomouc [online]. Olomouc: Ověřeno rodiči, © 2023 [cit. 2023-04-24]. Dostupné z: [https://overenorodici.cz/detail-mista/?p1561-stezka-ztracenych-zviratek-novy-dvur-okres-olomouc?fbclid=IwAR3d25t1i08y9f5jD5wqKXy9zawYKvzCtbe06qe\\_7krmkgsb2oi-74](https://overenorodici.cz/detail-mista/?p1561-stezka-ztracenych-zviratek-novy-dvur-okres-olomouc?fbclid=IwAR3d25t1i08y9f5jD5wqKXy9zawYKvzCtbe06qe_7krmkgsb2oi-74)

(2.18) Úvod - Folklorní soubor HANÁČKA. Folklorní soubor HANÁČKA [online]. Litovel: Folklorní soubor HANÁČKA, © 2020 [cit. 2023-04-25]. Dostupné z: <http://www.hanacka-litovel.cz/>

(2.19) PS Palora - úvod. PS Palora [online]. Litovel: PS PALORA, © 2000-2022 [cit. 2023-04-25]. Dostupné z: <http://www.palora.cz/>

(2.20) Hudební podvečery | Městský klub Litovel | Informuji.cz. Informuji.cz [online]. Praha: Informuji, © 2009 - 2023 [cit. 2023-04-25]. Dostupné z: <https://www.informuji.cz/akce/o/34418-hudebni-podvecery/>

(2.21) Základní umělecká škola Litovel. Základní umělecká škola Litovel [online]. Litovel: Public4u, © 2000 - 2023 [cit. 2023-04-25]. Dostupné z: <https://www.zuslitovel.cz/>

(3.1) Právní stav pozemních č. 1a, 1b, 2: 503444\_TEXT.In: Portál územního plánování [online]. Brno: ATELIER URBÍ spol. s r.o., 2015 [cit. 2023-04-25]. Dostupné z: <http://uap.olkraj.cz/upd/Detail-uzemniho-planu-2285?conversationContext=1>. Strana 4.

(3.2) Právní stav pozemních č. 1a, 1b, 2: 503444\_TEXT.In: Portál územního plánování [online]. Brno: ATELIER URBÍ spol. s r.o., 2015 [cit. 2023-04-25]. Dostupné z: <http://uap.olkraj.cz/upd/Detail-uzemniho-planu-2285?conversationContext=1>. Strana 4.

(3.3) Právní stav pozemních č. 1a, 1b, 2: 503444\_TEXT.In: Portál územního plánování [online]. Brno: ATELIER URBÍ spol. s r.o., 2015 [cit. 2023-04-25]. Dostupné z: <http://uap.olkraj.cz/upd/Detail-uzemniho-planu-2285?conversationContext=1>. Strana 5.

(3.4) Právní stav pozemních č. 1a, 1b, 2: 503444\_TEXT.In: Portál územního plánování [online]. Brno: ATELIER URBÍ spol. s r.o., 2015 [cit. 2023-04-25]. Dostupné z: <http://uap.olkraj.cz/upd/Detail-uzemniho-planu-2285?conversationContext=1>. Strana 6.

(3.5) Právní stav pozemních č. 1a, 1b, 2: 503444\_TEXT.In: Portál územního plánování [online]. Brno: ATELIER URBÍ spol. s r.o., 2015 [cit. 2023-04-25]. Dostupné z: <http://uap.olkraj.cz/upd/Detail-uzemniho-planu-2285?conversationContext=1>. Strana 6.

(3.6) Právní stav po změnách č. 1a, 1b, 2: 503444\_TEXT. In: Portál územního plánování [online]. Brno: ATELIER URBI spol. s r.o., 2015 [cit. 2023-04-25]. Dostupné z: <http://uap.olkraj.cz/upd/Detail-uzemniho-planu-2285?conversationContext=1>. Strana 11.

(3.7) Právní stav po změnách č. 1a, 1b, 2: 503444\_TEXT. In: Portál územního plánování [online]. Brno: ATELIER URBI spol. s r.o., 2015 [cit. 2023-04-25]. Dostupné z: <http://uap.olkraj.cz/upd/Detail-uzemniho-planu-2285?conversationContext=1>. Strana 11.

(3.8) Právní stav po změnách č. 1a, 1b, 2: 503444\_TEXT. In: Portál územního plánování [online]. Brno: ATELIER URBI spol. s r.o., 2015 [cit. 2023-04-25]. Dostupné z: <http://uap.olkraj.cz/upd/Detail-uzemniho-planu-2285?conversationContext=1>. Strana 12.

(3.9) Právní stav po změnách č. 1a, 1b, 2: 503444\_TEXT. In: Portál územního plánování [online]. Brno: ATELIER URBI spol. s r.o., 2015 [cit. 2023-04-25]. Dostupné z: <http://uap.olkraj.cz/upd/Detail-uzemniho-planu-2285?conversationContext=1>. Strana 12.

(3.10) Právní stav po změnách č. 1a, 1b, 2: 503444\_TEXT. In: Portál územního plánování [online]. Brno: ATELIER URBI spol. s r.o., 2015 [cit. 2023-04-25]. Dostupné z: <http://uap.olkraj.cz/upd/Detail-uzemniho-planu-2285?conversationContext=1>. Strana 13.

(4.) Restauráční pivovary společnosti M.B.S. [online]. Prostějov: Mini Brewery System, 2023 [cit. 2023-04-28]. Dostupné z: <https://www.minibrewerysystem.com/sestavy-pivovaru/restauracni-minipivo/>

## Zdroje obrázků

Obr. 1.1 Historická litovel. In: Litovel [online]. [cit. 2023-02-24]. Dostupné z: <https://www.litovel.eu/galerie/obrazky/image.php?img=191889&amp;x=800&amp;y=476>

Obr. 1.2 Mapa Litovle z roku 1834. In: Wikipedie [online]. [cit. 2023-02-24]. Dostupné z: [https://cs.wikipedia.org/wiki/Litovel#/media/Soubor:Litovel\\_mapa\\_1834.jpg](https://cs.wikipedia.org/wiki/Litovel#/media/Soubor:Litovel_mapa_1834.jpg)

Obr. 1.3 Müllerova mapa Moravy. In: Archiv geoportálu ČÚZK [online]. [cit. 2023-04-24]. Dostupné z: <https://ags.cuzk.cz/archiv/>

Obr. 1.4 První vojenské mapování - Morava. In: Laboratoř geoinformatiky [online]. [cit. 2023-02-24]. Dostupné z: [http://oldmaps.geolab.cz/map\\_region.pl?lang=cs&amp;map\\_root=ivm&amp;map\\_region=mo](http://oldmaps.geolab.cz/map_region.pl?lang=cs&amp;map_root=ivm&amp;map_region=mo)

Obr. 1.5 Druhé vojenské mapování - Morava. In: Laboratoř geoinformatiky [online]. [cit. 2023-02-24]. Dostupné z: [http://oldmaps.geolab.cz/map\\_region.pl?lang=cs&amp;map\\_root=ivm&amp;map\\_region=mo](http://oldmaps.geolab.cz/map_region.pl?lang=cs&amp;map_root=ivm&amp;map_region=mo)

Obr. 1.6 III. vojenské mapování - 1:25 000. In: Laboratoř geoinformatiky [online]. [cit. 2023-02-24]. Dostupné z: [http://oldmaps.geolab.cz/map\\_viewer.pl?lang=cs&amp;map\\_root=ivm&amp;map\\_region=25&amp;map\\_list=4158\\_1](http://oldmaps.geolab.cz/map_viewer.pl?lang=cs&amp;map_root=ivm&amp;map_region=25&amp;map_list=4158_1)

Obr. 1.7 Sokolovna černobílá nedatovaná. In: Město Litovel na starých pohlednicích [online]. Litovel [cit. 2023-02-24]. Dostupné z: <https://www.litovel.eu/cs/fotogalerie/mesto-litovel-na-starych-pohlednicich.html>

Obr. 1.8 Letecké snímkování 1953. In: Archiv

geoportálu ČÚZK [online]. [cit. 2023-02-24]. Dostupné z: <https://ags.cuzk.cz/archiv/openmap.html?typ=ImS&amp;drastru=WMSA08.1953.LITV23.09310&amp;bz=-558466.42,-108240.49>

Obr. 1.9 Letecké snímkování 2003. In: Mapy.cz [online]. seznam.cz [cit. 2023-02-24]. Dostupné z: <https://mappy.cz/letecka-2003?l=0&amp;x=17.0750850&amp;y=49.7015172&amp;z=6>

Obr. 1.10 III. vojenské mapování - 1:25 000. In: Laboratoř geoinformatiky [online]. [cit. 2023-02-24]. Dostupné z: [http://oldmaps.geolab.cz/map\\_viewer.pl?lang=cs&amp;map\\_root=ivm&amp;map\\_region=25&amp;map\\_list=4158\\_1](http://oldmaps.geolab.cz/map_viewer.pl?lang=cs&amp;map_root=ivm&amp;map_region=25&amp;map_list=4158_1)

Obr. 1.11 Ortofoto ČR. In: Geoprobližeč [online]. [cit. 2023-03-24]. Dostupné z: <https://ags.cuzk.cz/geoproblice/>

Obr. 1.12 Litovel-měšťanský-1926. In: Pivovar.cz [online]. 2014 [cit. 2023-04-25]. Dostupné z: <http://www.pivovar.cz/historicke-fotky/litovel-mestansky-1926/>

Obr. 1.13 Mapy Google [online]. Mountain View, Kalifornie, USA: Google, 2012 [cit. 2023-04-29]. Dostupné z: <https://goo.gl/maps/nxATUz7nUbkkWRDj7>

Obr. 2.1 Farnost Litovel. Římskokatolická farnost Litovel [online]. Litovel: Mgr. Daniel Bazala, 2008 [cit. 2023-04-24]. Dostupné z: <https://farnostlitovel.cz/>

Obr. 2.2 Pohádkový svět:: In: Mateřské centrum Rybička [online]. Brno: webnode, © 2011 [cit. 2023-04-25]. Dostupné z: <https://www.wmrybicka.cz/fotogalerie/a2018/pohadkovy-svet/#img-20180815-090924.jpg>

Obr. 2.3 LITOVELSKÉ NOVINY. Turistická sezóna zahájena. sobota 14. dubna byla v Litovli zahájena turistická sezóna. Teplé a slunečné počasí přálo jak

pěším - PDF Stažení zdamla. In: LITOVELSKÉ NOVINY. Turistická sezóna zahájena. sobota 14. dubna byla v Litovli zahájena turistická sezóna. Teplé a slunečné počasí přálo jak pěším [online]. Praha: DocPlayer, 2023 [cit. 2023-04-25]. Dostupné z: [https://docplayer.cz/112681077-Litovelske-noviny-turisticka-sezona-zahajena-sobota-14-dubna-byla-v-litovli-zahajena-turisticka-sezona-teple-a-slunce-ne-pocasi-pralo-jak-pesim.html?fbclid=IwARiPHPiXmApfeimJvNsGCKbngKkGoRR17uLmdio7YD\\_vesWbGluw6Uj8](https://docplayer.cz/112681077-Litovelske-noviny-turisticka-sezona-zahajena-sobota-14-dubna-byla-v-litovli-zahajena-turisticka-sezona-teple-a-slunce-ne-pocasi-pralo-jak-pesim.html?fbclid=IwARiPHPiXmApfeimJvNsGCKbngKkGoRR17uLmdio7YD_vesWbGluw6Uj8)

Obr. 2.4 Historie | T. J. Sokol Litovel. T. J. Sokol Litovel [online]. Litovel: Tělocvičná jednota SOKOL Litovel, 2023 [cit. 2023-04-25]. Dostupné z: <https://www.sokol-litovel.cz/historie/>

Obr. 2.5 Dům přírody Litovelského Pomoraví - ESTAV. cz. In: Dům přírody Litovelského Pomoraví [online]. Praha: TOPINFO, © 2014-2023 [cit. 2023-04-24]. Dostupné z: <https://www.estav.cz/20093.dum-prirody-litovelskeho-pomoravi>

Obr. 2.6 Litovel-Městský klub - Měšťanský dům | Turistika.cz. In: Litovel-Městský klub [online]. Praha: Turistika.cz, © 2007 - 2023 [cit. 2023-04-24]. Dostupné z: <https://www.turistika.cz/mista/litovel-mestsky-klub/detail>

Obr. 2.7 Historie - Městská knihovna Litovel. In: Budova knihovny [online]. Litovel: Public4u, © 2000-2023 [cit. 2023-04-24]. Dostupné z: [https://www.knih-litovel.cz/cs/o-knihovne/historie.html?fbclid=IwARoMU-hglwqCaXZTMfYc3N\\_Z2Uv8xCfAKU6evAoPzZCv1VuhvXZooXSj0](https://www.knih-litovel.cz/cs/o-knihovne/historie.html?fbclid=IwARoMU-hglwqCaXZTMfYc3N_Z2Uv8xCfAKU6evAoPzZCv1VuhvXZooXSj0)

Obr. 2.8 Muzeum Litovel – Kudy z nudy. In: Muzeum Litovel [online]. Praha: CzechTourism, © 2023 [cit. 2023-04-24]. Dostupné z: <https://www.kudyznudy.cz/aktivity/muzeum-litovel>

Obr. 2.9 Litovelská kavárna. In: Facebook [online]. Kalifornie: Litovelská kavárna, 2022 [cit. 2023-04-24]. Dostupné z: <https://www.facebook.com/photo.php?fbid=5940083887976268&set=pb.100045631815837.-2207520000.&type=3>

Obr. 2.10 Nový Dvůr Červenka. In: Doubravský Dvůr [online]. Litovel: Luděk Vláčil, 06/2022n. 1. [cit. 2023-04-24]. Dostupné z: <https://www.hrady.cz/palac-dum-novy-dvur-doubravsky-dvur>

Obr. 2.11 Hanácké benátky (2013) - Folklorní soubor HANAČKA. In: Folklorní soubor HANAČKA [online]. Litovel: Folklorní soubor HANAČKA, © 2020 [cit. 2023-04-25]. Dostupné z: <http://www.hanacka-litovel.cz/hanacke-benaty-2013.html>

Obr. 3.1

Obr. 3.2 Právní stav po změnách č. 1a, 1b, 2: Hlavní výkres. In: Portál územního plánování [online]. Brno: ATELIER URBI spol. s r.o., 2015 [cit. 2023-04-25]. Dostupné z: <http://uap.olkraj.cz/upd/Detail-uzemniho-planu-2285?conversationContext=1>

Obr. 3.3 Právní stav po změnách č. 1a, 1b, 2: Hlavní výkres - grafická legenda. In: Portál územního plánování [online]. Brno: ATELIER URBI spol. s r.o., 2015 [cit. 2023-04-25]. Dostupné z: <http://uap.olkraj.cz/upd/Detail-uzemniho-planu-2285?conversationContext=1>

Obr. 3.4 Právní stav po změnách č. 1a, 1b, 2: Hlavní výkres. In: Portál územního plánování [online]. Brno: ATELIER URBI spol. s r.o., 2015 [cit. 2023-04-25]. Dostupné z: <http://uap.olkraj.cz/upd/Detail-uzemniho-planu-2285?conversationContext=1>

Obr. 3.5 Právní stav po změnách č. 1a, 1b, 2: Hlavní výkres. In: Portál územního plánování [online]. Brno: ATELIER URBI spol. s r.o., 2015 [cit. 2023-04-

25]. Dostupné z: <http://uap.olkraj.cz/upd/Detail-uzemniho-planu-2285?conversationContext=1>

Obr. 3.6 Právní stav po změnách č. 1a, 1b, 2: Hlavní výkres. In: Portál územního plánování [online]. Brno: ATELIER URBI spol. s r.o., 2015 [cit. 2023-04-25]. Dostupné z: <http://uap.olkraj.cz/upd/Detail-uzemniho-planu-2285?conversationContext=1>

Obr. 3.7 Mapy Google [online]. Mountain View, Kalifornie, USA: Google, 2023 [cit. 2023-04-25]. Dostupné z: <https://www.google.com/maps/place/Litovel/@49.7003665,17.0758979,3978m/data=!3m1!1e3!1m6!1m5!1s0x47124d0f1b539f41f:0x61870e230ce7e56e!8m2!3d49.7012089!4d17.0761547!6z12ovMDgocZdx!5m1!1e4>

Podklady pro výkresovou dokumentaci původního stavu sč. čerpané z Pasportu objektů na parc.č. st. 669 a st. 16/2, k.ú. Litovel. Olomouc 779 00, Tovární 41, 08/2022n. 1. Pasport stavby. ASET studio. Vedoucí práce Ing. arch. Stanislav Smeč. Investor: Město Litovel, nám. Přemysla Otakara 778, 784 01 Litovel, IČO 00299138.



