

Univerzita Hradec Králové  
Filozofická fakulta  
Historický ústav

**Vývoj textilních podniků ve Dvoře Králové nad Labem  
v letech 1868–1945 se zaměřením na podniky Aloise Zlatníka,  
Gustava Deutsche, Carla Breuera a Ferdinanda Jarolímka**

Diplomová práce

Autor: Bc. Aneta Nováková  
Studijní program: N7105 – Historické vědy  
Studijní obor: Historie  
Vedoucí práce: PhDr. Vlastimil Havlík, Ph.D.

Hradec Králové, 2018



## Zadání diplomové práce

**Autor:** Aneta Nováková

Studium: F15NP0041

Studijní program: N7105 Historické vědy

Studijní obor: Historie

**Název diplomové práce:** **Vývoj textilních podniků ve Dvoře Králové nad Labem v letech 1868-1945 se zaměřením na podniky Aloise Zlatníka, Gustava Deutsche, Carla Breuera a Ferdinanda Jarolímků**

Název diplomové práce AJ: Development of textile companies in Dvur Kralove nad Labem during the years 1868-1945 with a focus on companies owned by Alois Zlatnik, Gustav Deutsch, Carl Breuer and Ferdinand Jarolimek

### **Cíl, metody, literatura, předpoklady:**

sběr a analýza pramenů komparace

Augustin KÁBRT, Vývoj průmyslu na Královédvorskú, Zprávy královédvorského muzea a vlastivědného kroužku, Dvůr Králové nad Labem 1969, s. 55-83. Lubomír DUSIL, Rozložení textilní výroby ve Dvoře Králové nad Labem a okolí v polovině 80. let 19. stol., Z dějin textilu, Supplementum 5, Ústí nad Orlicí 1988, s. 49-58. Lubomír DUSIL, Přehled vývoje národního podniku Tiba, Dvůr Králové nad Labem, od založení do roku 1980, Z dějin textilu studie a materiály, sv. 1, Ústí nad Orlicí 1982, s. 93-114. Eva KEILOVÁ-MOTYKOVÁ, Židovský textilní průmysl a židovská obec ve Dvoře Králové nad Labem. Královédvorskú. Sborník pro dějiny regionu, č. 1, Dvůr Králové nad Labem 2006, s. 32-34. Eva TOMKOVÁ - Alexandra JIŘIČKOVÁ - Tomáš KUBELKA, Dvůr Králové nad Labem a okolí. Historie a současnost ve fotografii, Dvůr Králové nad Labem 2005. Hana BURDYCHOVÁ a kol., Historie a současnost podnikání na Trutnovsku, Žehušice, 2003. Herman JELÍNEK, Textilní průmysl ve Dvoře Králové nad Labem. Výsledky ankety, Výroční zpráva Městské spořitelny ve Dvoře Králové nad Labem, Dvůr Králové n/L 1934, s. 19-42. Jiří ŠVEC, Dělnické hnutí na Královédvorskú v druhé polovině 19. století, Krkonoše Podkrkonoší 5, Trutnov 1970, s. 168-195. Katalog Tekstilní a krajinské výstavy ve Dvoře Králové nad Labem 5. VII-16. VII., Dvůr Králové nad Labem, Tchoř a synové, 1936, 123 s. Vladislava VALCHÁŘOVÁ (ed.): Industriální topografie. Královéhradecký kraj, Praha 2012. Státní okresní archiv Trutnov, fond Zlatník a Tlapák Dvůr Králové nad Labem, 1874-1950. Státní oblastní archiv Zámorsk, fond Akciová společnost pro průmysl textilní, Dvůr Králové nad Labem, 1885-1845. Státní oblastní archiv Zámorsk, fond Textilní tiskárna, barvárna a úpravna Kramer & Effenberger (dříve Carl Breuer), Dvůr Králové nad Labem, 1902-1949. Státní oblastní archiv Zámorsk, fond Otto Jarolímek, barevna úpravna a tiskárna hedvábných látek, Dvůr Králové nad Labem Verdek, 1937-1948.

Garantující pracoviště: Historický ústav,  
Filozofická fakulta

Vedoucí práce: PhDr. Vlastimil Havlík, Ph.D.

Oponent: prof. PhDr. Ondřej Felcman, CSc.

Datum zadání závěrečné práce: 18.12.2015

## **Prohlášení**

Prohlašuji, že jsem tuto diplomovou práci vypracovala pod vedením vedoucího diplomové práce PhDr. Vlastimila Havlíka, Ph.D. samostatně a uvedla jsem všechny použité prameny a literaturu.

V Hradci Králové dne 19. července 2018

Aneta Nováková

## **Anotace**

NOVÁKOVÁ Aneta. *Vývoj textilních podniků ve Dvoře Králové nad Labem v letech 1868–1945 se zaměřením na podniky Aloise Zlatníka, Gustava Deutsche, Carla Breuera a Ferdinanda Jarolímka*. Hradec Králové: Filozofická fakulta Univerzity Hradec Králové, 2018, s. 85, přílohy s. 7. Diplomová práce.

Diplomová práce je věnována historickému a hospodářskému vývoji vybraných textilních podniků ze Dvora Králové nad Labem a jeho okolí. Práce se podrobněji zabývá textilními podniky Aloise Zlatníka, Gustava Deutsche, Carla Breuera a Ferdinanda Jarolímka v letech 1868–1945. Je věnována rovněž vývoji textilního průmyslu v českých zemích v letech 1850 až 1945.

**Klíčová slova:** textilní průmysl, textilní podniky, Dvůr Králové nad Labem

## **Annotation**

NOVÁKOVÁ Aneta. *Development of textile companies in Dvůr Králové nad Labem during the years 1868–1945 with a focus on companies owned by Alois Zlatník, Gustav Deutsch, Carl Breuer and Ferdinand Jarolimek*. Hradec Kralove: Philosophical Faculty University of Hradec Králové, 2018, p. 85, p. add 7, Master Thesis.

Master Thesis discusses historical and economical development of selected textile companies from Dvůr Králové nad Labem and surroundings. This work focuses especially on textile companies owned by Alois Zlatník, Gustav Deutsch, Carl Breuer and Ferdinand Jarolimek between years 1868 and 1945. Author also discusses development of textile industry in Czech lands between years 1850 and 1945.

**Keywords:** textile industry, textile companies, Dvůr Králové nad Labem

## **Poděkování**

Tímto bych ráda poděkovala svému vedoucímu práce PhDr. Vlastimilu Havlíkovi, Ph.D. za odbornou pomoc a cenné rady, které mi pomohly při zpracování diplomové práce.

## Obsah

Seznam zkratek .....	8
Úvod.....	9
1 Vývoj textilního průmyslu v českých zemích v letech 1850–1945 .....	12
1.1 Bavlnářský průmysl.....	12
1.2 Lnářský průmysl.....	14
1.3 Jutařský průmysl.....	15
1.4 Vlnářský průmysl .....	15
1.5 Hedvábnický průmysl.....	16
2 Vývoj textilního průmyslu ve Dvoře Králové nad Labem v letech 1850–1945.....	18
3 Firma Zlatník a Tlapák.....	26
3.1 Historie firmy .....	26
3.2 Sociální péče a dary.....	30
3.3 Hospodaření firmy Zlatník a Tlapák .....	31
4 Firma Gustav Deutsch, Akciová společnost pro průmysl textilní.....	35
4.1 Historie firmy .....	35
4.2 Sociální péče a finanční podpora zaměstnanců.....	46
4.3 Hospodaření firmy.....	50
5 Firma Carl Breuer, textilní tiskárna, barvírna a úpravna .....	55
5.1 Historie firmy .....	55
5.2 Sociální péče a finanční podpora.....	65
5.3 Hospodaření firmy.....	68
6 Firma Ferdinand Jarolímek, tiskárna a barevna hedvábných látek .....	71
6.1 Historie firmy .....	71
6.1.1 Velkoobchod Sklad šátků a šál JAROL.....	74
6.1.2 Výroba zboží .....	75
6.2 Sociální péče o zaměstnance .....	77
6.3 Hospodaření firmy.....	78
Závěr .....	79
Seznam použité literatury a pramenů.....	84
Seznam příloh.....	86

## Seznam zkratek

ASPPT	Akciová společnost pro průmysl textilní
Akciová společnost	Akciová společnost pro průmysl textilní
BÚTHL	barevna úpravna a tiskárna hedvábných látek
Dvůr Králové n/L	Dvůr Králové nad Labem
KV	Kunstseide-Verkaufsbüro G. m. b. H. Berlin
PVV	Pražské vzorkové veletrhy
PČDS	První česká diskontní společnost
RM	říšská marka
TTBÚ	textilní tiskárna, barvírna a úpravna
VHT	vřetenové hodiny týdně



# Úvod

Tématem mé diplomové práce je historický, hospodářský a sociální vývoj vybraných textilních podniků ve Dvoře Králové nad Labem. Podrobněji se budu zabývat textilním závodem Zlatník a Tlapák Dvůr Králové nad Labem, textilní tiskárnou Gustav Deutsch, kterou roku 1937 koupila Akciová společnost pro průmysl textilní, tiskárnou, barvírnou a úpravnou Karel Breuer, od roku 1941 Textildruckerei, Färberei und Appretur Kramer & Effenberger a barevnou úpravnou a tiskárnou hedvábných látek Ferdinand Jarolímek. Toto téma jsem si vybrala kvůli mému dlouholetému zájmu o regionální historii města Dvora Králové nad Labem a také z důvodu malého probádání vývoje těchto podniků.

V první části práce stručně nastíním vývoj textilního průmyslu v českých zemích a ve Dvoře Králové nad Labem od roku 1850 do roku 1945. Ve vývoji textilního průmyslu ve Dvoře Králové nad Labem zmíním významné textilní firmy. Z nich se budu v dalších kapitolách diplomové práce věnovat výše uvedeným čtyřem, neboť jejich historie nebyla dosud podrobněji zpracována.

Ve druhé části práce popíšu u jednotlivých vybraných firem jejich historický vývoj se zaměřením na okolnosti vzniku podniku a jeho případné vlastnické změny. Dále se zaměřím na specializaci výroby firmy a aktivitu firmy v sociální oblasti. Prozkoumám, zda firma podporovala výstavbu domů či bytů pro své zaměstnance, zda finančně přispívala institucím, fungujícím v sociální oblasti a jestli se účastnila sbírek pro sociálně slabé občany. Také popíšu hospodářskou situaci výše uvedených firem. Uvedu jejich hlavní příjmy, výdaje a investice.

Cílem diplomové práce je popsat historický a hospodářský vývoj vybraných textilních firem ve Dvoře Králové nad Labem a v jeho blízkém okolí. Chtěla bych tím tak přispět k ucelenějšímu pohledu na textilnictví na Královédvorskú. Toto téma v takovém rozsahu dosud nebylo publikováno.

V diplomové práci budu vycházet především z archivního materiálu uloženého ve Státním oblastním archivu v Zámrsku a Státním okresním archivu v Trutnově. Materiál z textilních podniků, kterými se budu v diplomové práci zabývat, se bohužel nedochoval v úplném rozsahu. Většina firemních písemností z podniku Aloise Zlatníka shořela při rozsáhlém požáru továrny v roce 1908.<sup>1</sup> Některé materiály firmy Carla Breuera se nedochovaly kvůli jejich poškození vodou v roce 2013. Zničena byla také podstatná část písemných materiálů firmy Ferdinanda Jarolímka z období 1902–1939, a to po roce 1948.<sup>2</sup> Při zpracování kapitol pojednávajících o vývoji textilního průmyslu v českých zemích a ve Dvoře Králové využiji především dostupnou literaturu. Ke psaní své diplomové práce použiji jako metodu sběr, analýzu a syntézu pramenů a literatury a jejich komparaci.

Vývojem textilního průmyslu v českých zemích se zabýval Miroslav Pávek, který ve svých publikacích popisuje vedle obecného vývoje textilního průmyslu také vývoj technologie jednotlivých stupňů výroby a textilních strojů.<sup>3</sup> Cenné jsou zejména jeho příspěvky ve sborníku *Studie o technice v českých zemích*. Dále lze pro toto téma využít díla Ivana Jakubce, písařího o hospodářství v českých zemích.<sup>4</sup> Historií textilního průmyslu ve Dvoře Králové nad Labem se zabýval zejména Lubomír Dusil a to především v díle *Stručný přehled dějin královédvorské textilní výroby*.<sup>5</sup> Stručný přehled vývoje královédvorského průmyslu poskytuje kolektivní práce Evy Tomkové, Alexandry Jiříčkové a Alexandra Kubelky o městě Dvoře Králové nad Labem.<sup>6</sup> Články s tématem textilního průmyslu na Královédvorskú vychází také v regionálním naučném časopisu *Vlastivědné čtení o našem městě i jeho okolí*.<sup>7</sup>

---

<sup>1</sup> Státní okresní archiv Trutnov (SOkA Trutnov), fond (dále f.) Zlatník a Tlapák Dvůr Králové nad Labem (dále DK n/L) 1874–1948, inventární číslo (dále inv. č.) 42, karton (dále kart.) 1.

<sup>2</sup> V. BAUDYŠOVÁ, *Otto Jarolímek, barevna, úpravna a tiskárna hedvábných látek, Dvůr Králové n/L - Verdek*, inventář číslo 1528, Státní oblastní archiv Zámrsk (dále SOA Zámrsk), Slovany 1970, s. 3.

<sup>3</sup> Miroslav PÁVEK, *Textilní výroba v historickém přehledu*, Praha 1971-1972.

<sup>4</sup> Ivan JAKUBEC, *Hospodářský vývoj českých zemí v období 1848 – 1992*, Praha 2008.

<sup>5</sup> Lubomír DUSIL, *Stručný přehled dějin královédvorské textilní výroby*, Dvůr Králové nad Labem 1988.

<sup>6</sup> Eva TOMKOVÁ – Alexandra JIŘIČKOVÁ – Tomáš KUBELKA, *Dvůr Králové nad Labem a okolí. Historie a současnost ve fotografii*, Dvůr Králové nad Labem 2005.

<sup>7</sup> Vlastimil HAVLÍK, *Dvůr Králové nad Labem – středisko potiskování látek*, Dvůr Králové nad Labem. *Vlastivědné čtení o našem městě i jeho okolí*, č. 4, Dvůr Králové nad Labem 1995, s. 4–5.

Výskyt textilních podniků v Královéhradeckém kraji mapuje dílo *Industriální topografie* editované Vladislavou Valchářovou. V *Industriální topografii* jsou popsány základní vlastnické změny podniku a místo, kde se podnik nacházel.<sup>8</sup> Mezi probádané textilní podniky patří zejména firma Josefa Sochora<sup>9</sup> a národní podnik Tiba.<sup>10</sup> O podniku Aloise Zlatníka, Gustava Deutsche, Carla Breuera a Ferdinanda Jarolímka jsou ve výše uvedených dílech pouze stručné základní informace. Jejich podrobnější historický vývoj dosud popsán nebyl.

---

<sup>8</sup> Vladislava VALCHÁŘOVÁ, (ed.), *Industriální topografie. Královéhradecký kraj*, Praha 2012.

<sup>9</sup> Vlastimil HAVLÍK, *Josef Sochor. K osobnosti zakladatele firmy Josef Sochor, Textilní závody, Dvůr Králové nad Labem*, in: *Podnikání a podnikatelé v dějinách východních Čech. Sborník příspěvků přednesených na vědecké konferenci konané v Hradci Králové ve dnech 18. a 19. září 2002. Dissertationes historicae 8 – 2002*, ed. Jaroslav Šůla, Hradec Králové Ústav historických věd PdF UHK 2002, s. 79–104.

<sup>10</sup> Lubomír DUSIL, *Přehled vývoje národního podniku Tiba, Dvůr Králové nad Labem, od založení do roku 1980*, Z dějin textilu – studie a materiály, sv. 1, Ústí nad Orlicí 1982, s. 93–114.

# 1 Vývoj textilního průmyslu v českých zemích v letech 1850–1945

Ve druhé polovině 19. století výroba tkanin stále více přecházela na mechanické stavy. Na počátku 20. století tkalci zůstala povinnost kontrolovat chod přístroje, kvalitu tkaní a odstraňování niťových závad. Na obsluhu stroje stačilo krátkodobé zapracování, původní řemeslná tradice tak ztratila význam.<sup>11</sup> Mechanizace nejrychleji proběhla v bavlnářství, v předení probíhala od počátku 19. století do dvacátých let 19. století, ve tkaní od padesátých let do šedesátých let 19. století a v potiskování od třicátých let do padesátých let 19. století.<sup>12</sup> Naopak nejpomaleji mechanizace postupovala ve lnářství. Ve předení lnu mechanizace převládla v padesátých letech 19. století a ve tkaní na počátku 20. století.<sup>13</sup> Stroje byly převážně poháněny vodní energií. Od třicátých let 19. století se začala výrazněji uplatňovat jako pohon pára. Od konce 19. století se postupně prosazovala jako hnací energie elektřina. Ovšem na počátku 20. století pára jako pohon strojů stále dominovala, byla zastoupena v textilním průmyslu 83 %. Na druhém místě byla voda s 13,6 % a na třetím místě elektřina s 3,4 %.<sup>14</sup> S mechanizací se také začala zlepšovat ochrana před vyhořením továrny. Před první světovou válkou se začaly prosazovat v továrnách centrální hasičské zdroje. Jednalo se o rozvod vody instalovaný nad stroji. V případě přehřátí se uvolnila tepelná pojistka a na stroje začala stříkat voda. Ovšem tento způsob nebyl zcela ideální, neboť mnohokrát vznikla větší škoda zaplavením strojů než by vznikla požárem.<sup>15</sup>

## 1.1 Bavlnářský průmysl

Bavlnářská výroba se v českých zemích specializovala na pestré zboží vyráběné například v Náchodě, ve Dvoře Králové nad Labem a v Ústí nad Orlicí, rezné a jemné zboží, vyráběné v Semilech, Tanvaldě, Náchodě a Ústí nad Orlicí, dále

---

<sup>11</sup> Miroslav PÁVEK, *Textilní výroba*, Studie o technice v českých zemích 1800–1918 IV, Praha 1986, s. 13.

<sup>12</sup> Jaroslav PURŠ, *Průmyslová revoluce v českých zemích*, Praha 1960, s. 34.

<sup>13</sup> *tamtéž*, s. 54.

<sup>14</sup> M. Pávek, *Textilní výroba*, Studie o technice v českých zemích 1800–1918 IV, Praha 1986, s. 10.

<sup>15</sup> *tamtéž*, s. 11.

na barchet v Liberci a Svitavách, samet ve Varnsdorfu a šatovky a podšívkoviny v Liberci.<sup>16</sup> Látky se potiskovaly zejména v Praze, ve Dvoře Králové nad Labem a v Liberci.

V roce 1861 vypukla v Americe občanská válka, v rámci ní došlo ke kontinentální blokádě. Tím nastal nedostatek bavlny v Evropě a došlo k bavlnářské krizi. Vývoz bavlny z Ameriky od roku 1861 do roku 1864 klesl z 130 000 tun na 3 000 tun. Díky této krizi byly v Evropě obnoveny pokusy o pěstování bavlny ve Španělsku, Sicílii, Uhrách, jižní Francii a Banátu, ale úspěšné pěstování bylo jen na Sicílii a ve Španělsku.<sup>17</sup> Po překonání bavlnářské krize nastal rozvoj bavlnářství na Liberecku, Prostějovsku, Frenštátsku, ve Slezsku a na Frýdecku.<sup>18</sup> Postupně se zastoupení bavlnářské výroby v textilním průmyslu zvyšovalo, roku 1851 byla bavlna ve výrobě zastoupená 17,5 %, v roce 1902 byla 49,5 % a v roce 1918 již 54,5 %.<sup>19</sup> Za první světové války nastal další nedostatek bavlny. V roce 1912 bylo dováženo 1 350 tun bavlny a mezi léty 1915 až 1918 klesl dovoz na 1 000 tun a klesla i kvalita bavlny.<sup>20</sup> Bavlna kvůli nedostatku začala být nahrazována přízí papírovou a kopřivovou, která se zpracovávala například v Broumově, Králíkách a Kerharticích nad Orlicí.<sup>21</sup>

Mechanizace tkaní v bavlnářství se na většině území českých zemí začala prosazovat ve druhé polovině 19. století, výjimkou byly východní Čechy, kde mechanizace výrazněji postupovala až v osmdesátých letech.<sup>22</sup> Na konci 19. století už bylo mechanizováno 75 % stavů. Výkon mechanického stavu byl čtyřikrát vyšší než výkon ručního stavu.<sup>23</sup> V průběhu šedesátých až sedmdesátých let docházelo k zavádění mechanického tkaní bavlny na selfaktorech a na konci 19. století byly zaváděny prstencové stroje na místo

---

<sup>16</sup> M. Pávek, *Textilní výroba*, Studie o technice v českých zemích 1800–1918 IV, Praha 1986, s. 28.

<sup>17</sup> Miroslav, PÁVEK, *Textilní výroba v historickém přehledu*, Praha 1971, s. 99.

<sup>18</sup> Ivan JAKUBEC – Zdeněk JINDRA – František DUDEK, *Dějiny hospodářství českých zemí od počátku industrializace do konce habsburské monarchie*, Praha 2007, s. 208.

<sup>19</sup> M. PÁVEK, *Textilní výroba v historickém přehledu...*, s. 205.

<sup>20</sup> M. Pávek, *Textilní výroba*, Studie o technice v českých zemích 1800–1918 IV, Praha 1986, s. 16.

<sup>21</sup> M. PÁVEK, *Textilní výroba v historickém přehledu...*, s. 205.

<sup>22</sup> M. Pávek, *Textilní výroba*, Studie o technice v českých zemích 1800–1918 IV, Praha 1986, s. 23.

<sup>23</sup> *tamtéž*, s. 24.

méně výkonných selffaktorů.<sup>24</sup> Na počátku 20. století docházelo k postupné automatizaci. Plně automatické stavy se vyráběly například ve firmě Stein a spol., textilní závody, Roztoky u Krivoklátu.<sup>25</sup> K většímu zavádění automatických stavů však došlo až po roce 1920, např. v Libštátských textilních závodech s. r. o. v Košťálově u Semil. V bavlnářském průmyslu bylo na konci třicátých let 20. století přibližně 56 % prací zmechanizováno, 0,2 % zautomatizováno a 44 % bylo stále ručních.<sup>26</sup> Na počátku 20. století byly zaváděny nové stroje na čištění a rozvolňování surové bavlny. Tyto stroje využívaly intenzivního proudění vzduchu. Dále se také prosazovala i tzv. „sací čechradla“, v nichž byl z bavlny intenzivně odsáván prach a nečistoty. Ty byly odváděny do zvláštních prostorů mimo pracoviště a tím se zlepšovalo pracovní prostředí.<sup>27</sup>

## 1.2 Lnářský průmysl

Lnářský průmysl se soustředil do severovýchodních Čech, severní Moravy a Slezska. Přední přádelny lnu v Čechách byly Johann Faltis v Mladých Bukách, Alois Haase v Malém Poříčí, Bratři Walzelové v Malém Poříčí, na severní Moravě Akciová společnost pro mechanizaci předení lnu v Šumperku a I. Seidel v Sudkově. Další podniky na zpracování lnu byly například v Úpici a Horním Vrchlabí.<sup>28</sup>

Proces mechanizace ve lnářství probíhal nejpomaleji ze všech odvětví textilního průmyslu. Mechanizaci nastartovala až krize ve lnářství ve čtyřicátých letech 19. století, kdy na trh začala pronikat levnější, strojově vyráběná tkanina z Anglie.<sup>29</sup> Mechanické přádelny lnu v Čechách se objevovaly v průběhu padesátých až šedesátých let 19. století, mechanizace tkalcovství lnu probíhala v osmdesátých až devadesátých letech.<sup>30</sup>

V první polovině šedesátých let 19. století nastal přechodný rozvoj lnářské výroby z důvodu bavlnářské krize, mezi léty 1860–1866 výroba

---

<sup>24</sup> I. JAKUBEC – Z. JINDRA – F. DUDEK, *Dějiny hospodářství...*, s. 208.

<sup>25</sup> M. PÁVEK, *Textilní výroba v historickém přehledu...*, s. 203.

<sup>26</sup> *tamtéž*, s. 209.

<sup>27</sup> *tamtéž*, s. 206.

<sup>28</sup> M. Pávek, *Textilní výroba, Studie o technice v českých zemích 1800–1918 IV*, Praha 1986, s. 48–50.

<sup>29</sup> J. PURŠ, *Průmyslová revoluce...*, s. 49–50.

<sup>30</sup> I. JAKUBEC – Z. JINDRA – F. DUDEK, *Dějiny hospodářství...*, s. 210.

lněného zboží stoupla téměř na trojnásobek oproti padesátým letům 19. století. Ale na konci 19. stol. bylo opět v popředí bavlnářství.<sup>31</sup> Od konce 19. století už byla lnářská výroba na ústupu, výjimka nastala po první světové válce, kdy došlo ke krátké konjunktúře.<sup>32</sup> Pokles lnářské výroby je také patrný na zastoupení surovin v textilní výrobě v letech 1902 a 1928: podíl lnu klesl z 16 % na 13 %, taktéž i vlna z 31,4 % na 26,1%. Naopak se zastoupení zvýšilo u bavlny ze 49,5 % na 54,5 % a hedvábí z 3,1 % na 6,4 %.<sup>33</sup> S omezováním lnářské výroby, které stále více konkurovala levnější bavlnářská výroba, došlo na zavádění zpracování juty, jakožto náhrady za lnářskou výrobu.

### 1.3 Jutařský průmysl

K rozvoji jutařské výroby došlo vlivem velké neúrody lnu v letech 1833–1834, omezení dovozu ruského lnu za krymské války 1854–1856 a vlivem omezování lnářské výroby. Z juty se začaly vyrábět obalové materiály, pytle, provazy a koberce. První jutařská továrna byla založena roku 1881 v Jaroměři Josefem Etrichem. Po roce 1882 vznikly přádelny juty ve Dvoře Králové nad Labem, Jaroměři, Úpici, Vrchlabí, Mladých Bukách a v Opavě.<sup>34</sup>

### 1.4 Vlnářský průmysl

Vlnářský průmysl byl zastoupen především v Brně a Liberci. Největší výroba sukna byla zpočátku v Brně, ale od šedesátých let byl na předním místě Liberec. Další významná centra vlnářského průmyslu byla například v Novém Jičíně, kde se vyráběly šátky, v Aši se vyráběly lehčí dámské zboží, v Humpolci těžké lodeny<sup>35</sup>. V Ústí nad Labem fungovala továrna na vlněné šatovky a v České Třebové byla továrna na módní látky.<sup>36</sup> Další centra byla v Hranici, Příboru, Fulneku a Lipníku nad Bečvou. Ve Slezsku bylo soukenictví zastoupeno v Krnově, kde se vyrábělo levné zboží z mykané přize, dále například v Bílovci a Opavě. Velký rozvoj soukenictví v českých zemích nastal od padesátých let do počátku sedmdesátých let 19. století. Vrcholu

---

<sup>31</sup> I. JAKUBEC – Z. JINDRA – F. DUDEK, *Dějiny hospodářství...*, s. 211.

<sup>32</sup> M. PÁVEK, *Textilní výroba v historickém přehledu...*, s. 134.

<sup>33</sup> I. JAKUBEC – Z. JINDRA – F. DUDEK, *Dějiny hospodářství...*, s. 65.

<sup>34</sup> M. Pávek, *Textilní výroba, Studie o technice v českých zemích 1800–1918 IV*, Praha 1986, s. 51–52.

<sup>35</sup> I. JAKUBEC – Z. JINDRA – F. DUDEK, *Dějiny hospodářství...*, s. 209.

<sup>36</sup> M. Pávek, *Textilní výroba, Studie o technice v českých zemích 1800–1918 IV*, Praha 1986, s. 41–42.

soukenictví dosáhlo v letech 1867–1872. Od padesátých let 19. století docházelo k postupné mechanizaci. Na konci padesátých let byla již ruční spřádací zařízení vytlačena.<sup>37</sup> Mechanizace v předení proběhla v první polovině 19. století a ve tkaní mechanizace převládla v sedmdesátých letech 19. století.<sup>38</sup> Ve dvacátých letech 20. století se v českých zemích začala vyrábět umělá stříž. Umělou stříž vyráběly závody Mautnerovy textilní závody, a.s., Praha, Akciové textilní závody Jan Hernych a syn v Doudlebách nad Orlicí, Bartoňovy závody v Náchodě.<sup>39</sup> Barvení stříže prováděla například firma J. V. Hybler v Benešově u Semil, firma C. Neumann v Liberci a firma Schöfler v Zábřehu na Moravě.<sup>40</sup>

## 1.5 Hedvábnický průmysl

První továrny na zpracování hedvábí v českých zemích byly zakládány v padesátých až sedmdesátých letech 19. století. Továrny vznikly v Šumperku, Rýmařově, Vítkově, Chrastové, Moravské Třebové, Ústí nad Orlicí,<sup>41</sup> Nové Kocbeři, Hronově a Liberci.<sup>42</sup> V roce 1854 došlo ke krátkému ochromení hedvábnické produkce, kvůli vypuknutí hedvábnického moru tzv. „pebrine“. Mor jako první vypukl ve Francii a postupně zachvátil další oblasti, vyhnul se jen Japonsku.<sup>43</sup> Na podporu výroby hedvábí u nás v roce 1865 vznikl „Český spolek pro pěstování moruší a hedvábnictví“ a roku 1872 byla založena zemědělská rada, která se měla zabývat hedvábnictvím.<sup>44</sup>

Od roku 1923 se v českých zemích začalo vyrábět umělé hedvábí. V roce 1924 Akciové textilní závody Jan Hernych a syn v Doudlebách nad Orlicí vyráběly vlasové a acetátové hedvábí.<sup>45</sup> Umělé hedvábí se nejprve používalo jako efektní niť v tkaninách. Ve třicátých letech 20. století se již používalo na výrobu některých tkanin a pletenin, kde nahrazovalo dražší

---

<sup>37</sup> I. JAKUBEC – Z. JINDRA – F. DUDEK, *Dějiny hospodářství...*, s. 209.

<sup>38</sup> Jaroslav PURŠ, *Průmyslová revoluce v českých zemích*, Praha 1960, s. 35.

<sup>39</sup> M. PÁVEK, *Textilní výroba v historickém přehledu...*, s. 210.

<sup>40</sup> *tamtéž*, s. 211.

<sup>41</sup> M. PÁVEK, *Textilní výroba v historickém přehledu...*, 184.

<sup>42</sup> M. PÁVEK, *Textilní výroba, Studie o technice v českých zemích 1800–1918 IV*, Praha 1986, s. 56.

<sup>43</sup> M. PÁVEK, *Textilní výroba v historickém přehledu...*, s. 94.

<sup>44</sup> *tamtéž*, s. 94.

<sup>45</sup> *tamtéž*, s. 209.



přírodní hedvábí. Umělé hedvábí také našlo velké uplatnění ve výrobě dámských punčoch.<sup>46</sup>

---

<sup>46</sup> M. PÁVEK, *Textilní výroba v historickém přehledu...*, s. 210.

## 2 Vývoj textilního průmyslu ve Dvoře Králové nad Labem v letech 1850–1945

Ve Dvoře Králové nad Labem (dále jen Dvůr Králové n/L) byly pro rozvoj textilního průmyslu výborné podmínky, a to díky přístupným zdrojům energie, dobré infrastruktuře a dostatku pracovních sil. Ve městě byly využívány především vodní zdroje energie, a to v podobě řeky Labe, Hartského potoka a potoka Netřeby. Roku 1859 s vybudováním železniční tratě, vedoucí přes Dvůr Králové do Liberce, zlevnila doprava a stala se oproti přepravě zboží formanskými vozy časově méně náročná.<sup>47</sup> Díky podhorské zeměpisné poloze Dvora Králové n/L se v okolí města dařilo pěstovat len, proto byl do poloviny 19. století převládající zpracovávanou surovinou.<sup>48</sup> Len kvůli pomalé mechanizaci zpracování přestal být schopen konkurovat strojově vyráběné a tím zároveň levnější bavlně. Proto během šedesátých a sedmdesátých let 19. století převládlo zpracování bavlny.<sup>49</sup>

Přímo ve městě roku 1856 Adolf Mandl vystavěl na náměstí Odboje čp. 304, v místě dnešního gymnázia, tkalcovskou manufakturu. Roku 1885 Adolf Mandl nechal postavit tkalcovnu v Mostku, do které postupně převáděl výrobu ze Dvora Králové n/L. Budovu dvorské tkalcovny v roce 1891 prodal městu Dvoru Králové n/L.<sup>50</sup> První dvě mechanické tkalcovny ve Dvoře Králové n/L vznikly v roce 1861 přeměnou mlýnů na Hartském potoce v Podharti. První tkalcovnu založili Winternitz a Freidmann.<sup>51</sup> Ti v roce 1888 tkalcovnu rozšířili o textilní tiskárnu.<sup>52</sup> Po nich v roce 1910 tkalcovnu a tiskárnu provozovali do třicátých let 20. století Karel a Willy Hellmannovi pod názvem Podhart'ská mechanická tkalcovna. Druhá tkalcovna v Podharti

---

<sup>47</sup> Lubomír DUSIL, *Stručný přehled dějin královédvorské textilní výroby*, Dvůr Králové nad Labem 1988, s. 11.

<sup>48</sup> Jana KONÍČKOVÁ, *K vývoji techniky plátenické výroby v Podkrkonoší od 2. pol. 18. století do 70. let 19. století*, diplomová práce, Filozofická fakulta Univerzity Palackého v Olomouci, Olomouc 1984, s. 10.

<sup>49</sup> *tamtéž*, s. 25.

<sup>50</sup> L. DUSIL, *Stručný přehled dějin...*, s. 10.

<sup>51</sup> Eva TOMKOVÁ – Alexandra JIŘÍČKOVÁ – Tomáš KUBELKA, *Dvůr Králové nad Labem a okolí. Historie a současnost ve fotografii*, Dvůr Králové nad Labem 2005, s. 16.

<sup>52</sup> Jan MAREK – Vlastimil HAVLÍK, *Dvůr Králové nad Labem město textilu*, Dvůr Králové nad Labem 1998, počítačový print, s. 3.

patřila bratrům Hawlovým. Provoz v ní byl ukončen roku 1906 za vlastnictví Karla Hellmanna a Rudolfa Mautnera. Třetí mechanická tkalcovna ve městě vznikla roku 1864 mechanizací firmy Julius Bauer a Vilém Schlein, vzniklé roku 1858 poblíž dnešního Palachova mostu.<sup>53</sup>

Přebudováním mlýnu Josef Röhricha na mechanickou přádelnu lnu roku 1862 vznikla první mechanická přádelna, umístěná přímo ve městě. Roku 1878 tuto přádelnu v konkurzu koupil Antonín Klazar z Kruhu u Jilemnice a následně ji rozšířil o přádelnu a tkalcovnu juty.<sup>54</sup> Antonín Klazar vyráběl z konopných přízí a lněných přízí ubrusy, ručníky, plátno a šatovky.<sup>55</sup>

K roku 1865 jsou ve Dvoře Králové n/L doložené dvě barevny, a to barevna a menší tkalcovna Jindřich Mayer a syn a faktorství a barevna příže Adolf a David Neumannové na Slovanech.<sup>56</sup> Alois Zlatník v roce 1868 vybudoval první český podnik ve Dvoře Králové n/L u dnešního Denisova náměstí. Zlatníkuv Komisionářský závod bavlnářský příže ku tkaní byl později rozšířen o továrnu Zlatník a Tlapák, továrna na bavlněnou přízi ku pletení, háčkování a vyšívání.<sup>57</sup> Firma se zabývala výrobou bavlněné, vlněné, hedvábné a lněné příže k ručnímu pletení a výrobou šňůrek, dále skaním, soukáním, motáním a opalováním různých přízí.<sup>58</sup> V roce 1872 vznikla na rohu dnešních ulic Erbenova a Na Struze tkalcovna firmy Bratři Popperové a Sommernitz. Ve tkalcovně se tkaly vlněné látky a plachty. S převzetím tkalcovny firmou Popper a Pevny roku 1904 došlo ke změně zaměření výroby, a to na bavlněné kalhotové látky.

V sedmdesátých letech 19. století došlo k velkému rozvoji potiskování látek.<sup>59</sup> Ve Dvoře Králové n/L vznikly čtyři tiskárny, a to roku 1874 strojní

---

<sup>53</sup> E. TOMKOVÁ – A. JIŘIČKOVÁ – T. KUBELKA, *Dvůr Králové nad Labem a okolí...*, s. 16.

<sup>54</sup> Jiří ŠVEC, *Dělnické hnutí na Královédvorskú ve druhé polovině 19. století*, Krkonoše-Podkrkonoší 5, Hradec Králové 1970, s. 169.

<sup>55</sup> Katalog Tekstilní a krajinské výstavy ve Dvoře Králové nad Labem 5. VII.–16. VII., Dvůr Králové nad Labem, s. 35.

<sup>56</sup> E. TOMKOVÁ – A. JIŘIČKOVÁ – T. KUBELKA, *Dvůr Králové nad Labem a okolí...*, s. 16.

<sup>57</sup> *tamtéž*, s. 20.

<sup>58</sup> Katalog Tekstilní a krajinské výstavy ve Dvoře Králové nad Labem 5. VII.–16. VII., Dvůr Králové nad Labem, s. 35.

<sup>59</sup> E. TOMKOVÁ – A. JIŘIČKOVÁ – T. KUBELKA, *Dvůr Králové nad Labem a okolí...*, s. 20.

tiskárna Otto Schlein u Opletalova mostu<sup>60</sup>, 1876 Jindřich Mayer a syn ve Fügnerově ulici, 1878 tiskárna Max Bernhard Neumann a synové u Palachova mostu<sup>61</sup>, 1879 strojní tiskárna firmy Antonín Bauer na nábřeží Jiřího Wolкера. Roku 1880 vznikla tiskárna Busch a Deutsch ve Vorlechu.<sup>62</sup> Ve třicátých letech 20. století byla firma zlikvidována. Julius Busch koupil v roce 1881 barevnu ve Vorlechu, vystavenou bratry Kohnovými v roce 1870, a následně k ní přistavěl tiskárnu. Po požáru továrny 1891 byla založená nová firma a to firma Emma Busch – Mathilde Deutsch. V roce 1898 se novým vlastníkem firmy stal Gustav Deutsch, který následně koupil také tkalcovny Winternitz a Friedmann a sousední provazárnu, postavenou v letech 1911–1912 Oskarem Popperem a Mořicem Davidem.

Roku 1881 Mořic Feldscharek vybuodoval při silnici, vedoucí ze Dvora Králové n/L do Žirče, firmu M. C. Feldscharek, faktorství a tkalcovská dílna. Od roku 1904 jeho firma nesla název Královédvorská tkalcovna utěrek Hugo Feldscharek. V dnešní ulici 28. října vznikla roku 1888 mechanická tkalcovna bavlny a barevna umělého hedvábí M. Mandl a synové, která vyráběla damašky a záclonové látky.<sup>63</sup>

V části Dvora Králové n/L zvané Zálabí vznikly dvě firmy, a to 1894 František Kühnel, mechanická šlichtovna, sukárna a snovárna a 1904 mechanická tkalcovna Josef Sochor. Ta byla roku 1910 rozšířena o strojní tiskárnu a úpravnu.<sup>64</sup> Firma Josefa Sochora velice prosperovala a byla stále rozšiřována, roku 1910 o strojní tiskárnu a úpravnu, 1923 o rytebnu, 1932 o pokusnou automatickou tkalcovnu a roku 1935 o ruční filmovou tiskárnu. V tiskárně se potiskovaly hedvábné šátky, kravaty a šatovky. V roce 1938 byla založena sesterská obchodní firma Sotex, akciové textilní závody Dvůr Králové nad Labem, a také pobočka v Belfastu, kde se tkaly a potiskovaly látky. V roce

---

<sup>60</sup> L. DUSIL, *Stručný přehled dějin...*, s. 13.

<sup>61</sup> Vladislava VALCHÁŘOVÁ, (ed.), *Industriální topografie. Královéhradecký kraj*, Praha 2012, s. 140–145.

<sup>62</sup> L. DUSIL, *Stručný přehled dějin...*, s. 13.

<sup>63</sup> E. TOMKOVÁ – A. JIŘIČKOVÁ – T. KUBELKA, *Dvůr Králové nad Labem a okolí...*, s. 21.

<sup>64</sup> *tamtéž*, s. 23.

1932 jako první firma v Evropě získala licenci na výrobu umělohedvábných a lněných tkanin s nemačkovou úpravou.<sup>65</sup>

Roku 1902 koupil ve Verdeku vyhořelý mlýn Ferdinand Jarolímek a na jeho místě vystavěl pilu a nový mlýn. Po roce 1927 k pile přistavěl textilní tiskárnu, barevnu a úpravnu.<sup>66</sup> Roku 1907 firma Weiss začala zpracovávat jutu a v roce 1912 v dnešní Klazarově ulici postavila přádelnu juty.<sup>67</sup> Vyráběla jutové příze, pytle, tkaniny, běhouny a předložky.<sup>68</sup> Carl Breuer roku 1908 přesunul do Dvora Králové n/L výrobu z obce Bílá Třemešná, kde od roku 1902 potiskoval látky a barvil bavlněné a hedvábné látky. Za druhé světové války pod nátlakem prodal svou firmu společnosti Kramer & Effenberger z Liberce. Podnik byl roku 1941 přejmenován na Textilní tiskárna, barvírna a úpravna Kramer & Effenberger, Dvůr Králové nad Labem. Carl Breuer byl kvůli svému židovskému původu i svou rodinou odvezen do koncentračního tábora, odkud se už nikdo z nich bohužel nevrátil.<sup>69</sup> V roce 1909 Max Pick zřídil, v části Dvora Králové n/L zvané Sylvárov, mechanickou tkalcovnu.

První světová válka negativně poznamenala textilní průmysl. Firmy ztratily zahraniční odbytiště. Také došlo k omezení dovozu surovin. Proto se začalo vyrábět z náhražkových surovin, jako je např. kopřivové vlákno. Za války docházelo k velkým odvodům lidí do armády, což způsobilo klesání počtu dostupných pracovních sil. Díky této skutečnosti musely některé podniky zastavit provoz.<sup>70</sup> Ve Dvoře Králové n/L zastavila provoz roku 1915 např. firma Josef Sochor v tkalcovně a následující rok v tiskárně.<sup>71</sup> Válka tak zapříčinila špatnou hospodářskou a sociální situaci. Následkem toho došlo k různým formám protestů. Např. 22. ledna 1918 vypukla jednodenní stávk

---

<sup>65</sup> Jan MAREK – Vlastimil HAVLÍK, *Dvůr Králové nad Labem město textilu*, Dvůr Králové nad Labem 1998, počítačový print, s. 4.

<sup>66</sup> V. BAUDYŠOVÁ, *Otto Jarolímek, barevna, úpravna a tiskárna hedvábných látek Dvůr Králové nad Labem – Verdek 1937–1948*, inventář ev. č. 1528, Státní oblastní archiv Zámrsk, Zámrsk 1970, s. 1.

<sup>67</sup> E. TOMKOVÁ – A. JIŘIČKOVÁ – T. KUBELKA, *Dvůr Králové nad Labem a okolí...*, s. 24.

<sup>68</sup> Katalog Tekstilní a krajinské výstavy ve Dvoře Králové nad Labem 5. VII.–16. VII., Dvůr Králové nad Labem, s. 35.

<sup>69</sup> Alžběta LANGOVÁ, *Textilní tiskárna, barvírna a úpravna Krammer a Effenberger, Dvůr Králové nad Labem 1902 – 1949 (1950)*, inventář ev. č. 8870, Státní oblastní archiv Zámrsk, Zámrsk 2004, s. 1–4.

<sup>70</sup> E. TOMKOVÁ – A. JIŘIČKOVÁ – T. KUBELKA, *Dvůr Králové nad Labem a okolí...*, s. 24.

<sup>71</sup> *tamtéž*, s. 33.

dělníků, kteří požadovali mír bez anexí a zlepšení zásobování. Další protesty ve Dvoře Králové n/L proběhly 14. října 1918, kdy městská rada protestovala proti vývozu potravin z Čech. K protestu se také připojili dělníci, kteří opustili továrny.<sup>72</sup> Nezaměstnanost dosáhla vrcholu v zimě 1919, radní proto odsouhlasili program nouzových prací na květen 1919, v rámci těchto prací proběhla např. stavba kanalizace, nového hřbitova, úprava cest, regulace Hartského potoka a Netřeby a začala těžba písku. Všechny tyto práce byly financovány z městského rozpočtu.<sup>73</sup> Firma Jindřich Mayer & syn se v roce 1917 stala majetkem české banky Union v Praze a název se změnil na Union, akciová společnost pro průmysl textilní a tiskárna látek. Roku 1924 pak byla spojena s akciovou společností M. B. Neumanna synové, Dvůr Králové n/L. V Mayerově tiskárně byl zastaven provoz a část objektu začala sloužit jako městská tržnice. Společnost M. B. Neumanna synové změnila název na M. B. Neumanna synové – Union, akciová společnost pro průmysl textilní a tiskárna látek, Dvůr Králové n/L a nadále se zde potiskovaly bavlněné, hedvábné a umělohedvábné látky.<sup>74</sup>

První světová válka přinesla velkou nezaměstnanost a nedostatek potravin, kvůli těmto důsledkům války byl 20. ledna 1920 uspořádán tábor lidu, který vyjádřil nespokojenost s poválečným stavem.<sup>75</sup> Postupně se hospodářská situace začala zlepšovat, některé podniky byly rozšířeny a ve Dvoře Králové n/L vznikla dokonce i jedna nová firma. Byla to firma Novák a spol., strojní tiskárna, barevna, bělidlo a úpravna.<sup>76</sup> Rozšířena byla roku 1920 firma Otto Weiss, a to o přádelnu a tkalcovnu juty, později o úpravnu, barevnu a konfekci jutových pytlů, roku 1922 o výrobu jutových kobereců. K rozšíření došlo také ve firmě Josef Sochor, a to od roku 1916 o tiskárnu a roku 1923 o rytebnu a laboratoř. Firma Josefa Sochora vyráběla bavlněné a umělohedvábné tkaniny a od roku 1934 kravaty z nemačkového hedvábí. Licenci na výrobu těchto kravát firma získala roku 1933 jako první firma v Evropě. V polovině roku 1928 Julius Löwenbach zahájil stavbu

---

<sup>72</sup> E. TOMKOVÁ – A. JIŘIČKOVÁ – T. KUBELKA, *Dvůr Králové nad Labem a okolí...*, s. 25.

<sup>73</sup> *tamtéž*, s. 28.

<sup>74</sup> *tamtéž*, s. 33.

<sup>75</sup> L. DUSIL, *Stručný přehled dějin...*, s. 22.

<sup>76</sup> *tamtéž*, s. 23.

přádelny juty ve Strži, následně k ní přistavěl šlichtovnu, tkalcovnu, úpravnu a konfekci. Firma Gustav Deutsch, přádelna bavlny, tkalcovna a tiskárna Dvůr Králové n/L, roku 1924 rozšířila závod o mechanickou tkalcovnu E. Subak & synové.<sup>77</sup> Mnohé textilní továrny ve Dvoře Králové n/L se však i přesto potýkaly s krizí až do roku 1926. Jednalo se o továrny firmy M. B. Neumanna synové, ta zastavila výrobu. Firma Otto a Emil Schlein omezila provoz na třicet hodin týdně. Firma Gustav Deutsch zrušila jednu směnu. Firma Weiss a synové propustila dvě stě padesát dělníků a firma Antonín Klazar zastavila provoz na deset dní.<sup>78</sup> Po válce došlo také u některých podniků ke změně majitelů. Majitele změnila Společnost Antonín Klazar, akciová společnost pro jutový a lněný průmysl ve Dvoře Králové n/L. Vlastníky se stali bratři František Klazar a Jindřich Klazar. Dále firma Petra Šlechty přešla do vlastnictví šlechtického rodu Všehrdských z Lomnice nad Popelkou a roku 1932 do vlastnictví Moravské agrární a průmyslové banky.<sup>79</sup> Textilní průmysl negativně poznamenala hospodářská krize, která vypukla v roce 1929. Kvůli krizi firmy začaly snižovat výrobu a mzdy. Došlo tak na propouštění zaměstnanců a vzrůstu nezaměstnanosti v letech 1930 až 1931. Mnozí nezaměstnaní však neměli nárok na podporu, proto jim pomáhaly odborové organizace a město, které vydávalo poukázky na „stravovací akce“ a zadávalo nouzové stavby. Pořádány byly i sbírky na nezaměstnané. Nejlépe krizové období přečkala firma Josef Sochor. Vyráběla neustále, jen občas mírně omezila provoz. Firma vyráběla kvalitní, ale přitom levné látky, které prodávala na Balkáně a v Malé Asii. V období hospodářské krize ukončila provoz tiskárna Emil Schlein, neboť byla koupena Syndikátem textilních továren a ten nepovolil výrobu.<sup>80</sup>

Poté, co začali nacisté 1. října 1938 obsazovat československé pohraničí – Sudety. Bylo postiženo i město Dvůr Králové n/L, ačkoliv bylo prvně dohodnuto, že Dvůr Králové n/L zůstane na českém území. Německá okupační armáda obsadila všechny smíšené a německé obce na Královédvorsku a dvorské části, kterými byly Sylvárov a Žirečská Podstráň. Obsazena byla také železniční trať, vedoucí přes Dvůr Králové n/L. Na trati byla 11. října 1938

<sup>77</sup> E. TOMKOVÁ – A. JIŘIČKOVÁ – T. KUBELKA, *Dvůr Králové nad Labem a okolí...*, s. 32–33.

<sup>78</sup> *tamtéž*, s. 28.

<sup>79</sup> *tamtéž*, s. 32.

<sup>80</sup> L. DUSIL, *Stručný přehled dějin...*, s. 24–25.

zastavena veškerá doprava. Na hranici mezi českým a Němci okupovaným územím byly zřízeny strážní budky, kde strážníci kontrolovali občanské průkazy. Tato skutečnost komplikovala lidem cestu do centra města za prací, do školy a na nákup. Pro mnoho lidí se tak město stalo nedostupné. Jediná možná přístupová silnice vedla do Dvora Králové n/L přes Miletín a Hořice. Starosta města Josef Bílina proto denně psal memoranda, kde protestoval proti nezákonnému zabrání území nad rámec demarkační linie. Díky tomu byla 24. listopadu 1938 definitivně stanovena hranice mezi Sudety a Dvorem Králové n/L, která respektovala katastrální území města, ale části Sylvárov a Žirečská Podstráň zůstaly německé. Tato situace měla negativní vliv na průmysl, neboť se ztížila doprava surovin a zboží a došlo ke ztrátě některých dodavatelů příze a surového zboží a podniků, zabývajících se zušlechťováním hedvábí a také ke ztrátě zákazníků, kteří se ocitli na území Sudet.<sup>81</sup>

Po vzniku Protektorátu Čechy a Morava Konstantin von Neurath vydal 21. června 1939 „Nařízení o židovském majetku“, na základě něhož provedla německá okupační správa vyvlastnění židovského majetku. Některé podniky byly svěřeny do rukou německých vnucených správců a některé byly prodány německým firmám. Vnucený správce působil ve firmě M. Mandl, v Podhartěské mechanické tkalcovně, Akciové společnosti pro průmysl textilní, dále ve firmě Carel Breuer & synové a Weiss & synové. První Sylvárovskou mechanickou tkalcovu Max Pick koupila firma Hanke & Adolf. Ve firmě Josef Sochor a M. B. Neumann byl roku 1942 zastaven provoz. Do budov těchto dvou firem byla následně přesunuta výroba Junkersových závodů, které vyráběly a opravovaly letecké motory. V Löwenbachově továrně se opravovala auta a radiostanice. V bývalém Sochorově a Löwenbachově podniku byl umístěn i sklad zbraní německé armády. Budovy byly proto opevněny betonovými kryty a u vchodu byly postavené střílny.<sup>82</sup> Textilní průmysl

---

<sup>81</sup> E. TOMKOVÁ – A. JIŘIČKOVÁ – T. KUBELKA, *Dvůr Králové nad Labem a okolí...*, s. 38.

<sup>82</sup> *tamtéž*, s. 42–43.



poznámek také úbytek pracovních sil a to kvůli odvodům do armády a dále kvůli nasazení dělníků na nucené práce pro válečné účely po celé Říši.<sup>83</sup>

Po kapitulaci Němců 8. května 1945 se správy města ujal národní výbor vedený dr. Miloslavem Koechrem. Národní výbor vydal vyhlášky, týkající se majetku německých občanů. Jejich majetek měl být zajištěn a zapečetěn. Výbor ustanovil národní správy do některých větších podniků. Národní správa byla ustanovena v podnicích Antonín Klazar a. s., Mandl a synové, Weiss a synové a v Akciové společnosti pro průmysl textilní.<sup>84</sup> Dekretem o znárodnění průmyslových podniků z 24. října 1945 byly znárodněny firmy Josef Sochor, Utag-Union, Akciová společnost pro průmysl textilní, Antonín Klazar a firma Weiss a synové. Následný vývoj šel k začleňování jednotlivých firem do národních podniků. Pod národním podnikem Juta, továrny juty a konopí, Praha fungovaly firmy Antonín Klazar, a. s. a přádelna a tkalcovna juty Weiss a synové. Do národního podniku Textilní tiskárny, úpravny a barevny, Dvůr Králové n/L, od roku 1948 s názvem Tiba, textilní tiskárny, úpravny a barevny, národní podnik, Dvůr Králové n/L, byly začleněny firmy Mandl a synové, Max Pick v Sylvárově, Julius Löwenbach, filmová tiskárna firmy Breuer a závod Otto Jarolímka ve Verdeku. Do národního podniku Cotona, sdružené bavlnářské závody, Praha přešla firma Zlatník a Tlapák, továrna na výrobu nití a příze.<sup>85</sup>

---

<sup>83</sup> L. DUSIL, *Stručný přehled dějin...*, s. 27.

<sup>84</sup> E. TOMKOVÁ – A. JIŘIČKOVÁ – T. KUBELKA, *Dvůr Králové nad Labem a okolí...*, s. 43.

<sup>85</sup> L. DUSIL, *Stručný přehled dějin...*, s. 27–29.

## 3 Firma Zlatník a Tlapák

### 3.1 Historie firmy

Firma Zlatník a Tlapák vznikla roku 1868 jako komisionářský závod na výrobu bavlněné příze ke tkaní. Firma kromě výroby přízí provozovala až do roku 1875 koloniální obchod v domě čp. 48. Továrna se původně nacházela u dnešního Denisova náměstí. Od roku 1888 docházelo ke zvětšování výroby, proto byla potřeba zajistit prostornější tovární budovy a soustředit výrobu na jedno místo. Byla koupena parcela číslo 171/1 a na ní vystavěna budova továrny čp. 420, do které se postupně umisťovala veškerá výroba a sklady z domu čp. 48 a Denisova náměstí. Nová tovární budova se nacházela v dnešní Dukelské ulici. Slibný rozvoj firmy zbrzdil požár továrny v roce 1908, který zasáhl skoro celou továrnu a s ní shořela i většina firemních dokumentů. Po požáru byla továrna obnovena a zároveň byla rozšířena o tovární výrobu bavlněné příze na pletení a háčkování.<sup>86</sup> Firma vyráběla příze značek Virgo, Dress Wool, Darling Bady Wool, Costume Wool ZP, Z T, Milena, Milada, Blanka, Jiřina, Linda, Parnasie, Kastor, Bingo, Granát, Typ, Bury, Bonzo, Jara, Jmelí, Jmelí ZT, Sláva, Dagmar, Adonis, Rubín, Zora, L'amour, Love, Jara, Koral, Patria, La neige, Gloria, Šárka, Víla, Bury, Javor, Typ, Helga, Lada, Parnasie, Hana, Linola, Luisa a lyžařská vlna.<sup>87</sup>

Firmu založil roku 1868 Alois Zlatník a jeho nevlastní bratr Tlapák, který ve firmě působil jako společník Aloise Zlatníka do roku 1870.<sup>88</sup> Po smrti Aloise Zlatníka převzali roku 1901 firmu jeho synové Vilém Zlatník a Alois Zlatník mladší. Zeť Viléma Zlatníka Svatopluk Mís koupil roku 1934 od Aloise Zlatníka mladšího jeho polovinu majetku za cenu pohledávek 120 000 K u Spořitelny královédvorské (dále jen Spořitelny).<sup>89</sup> Poté se postupně majetek, který byl užíván pro firemní účely, převáděl na firmu, jakožto vlastníka. Alois Zlatník trhovou smlouvou z 25. února 1939 prodal veškeré stroje firmě Zlatník a Tlapák, veřejné obchodní společnosti ve Dvoře

---

<sup>86</sup> SOKA Trutnov, f. Zlatník a Tlapák DK n/L 1874–1948, inv. č. 42, kart. 1.

<sup>87</sup> *tamtéž*, inv. č. 4, kart. 1.

<sup>88</sup> *tamtéž*, inv. č. 2, kart. 1.

<sup>89</sup> *tamtéž*, inv. č. 16, kart. 2.

Králové n/L za 538 561 K. Kupní cena byla stanovena dle odhadu pana odhadce J. Rückera ze dne 25. února 1939.<sup>90</sup> Taktéž Vilém Zlatník v lednu 1940 prodal svůj vlastnický podíl na strojích firmě za 538 561 K.<sup>91</sup> Vilém Zlatník a Svatopluk Mís prodali tovární budovu a pozemky firmě Zlatník a Tlapák dne 2. října 1942 za 759 806,50 K. Zároveň se prodávající zavázali do pěti let splatit pohledávku u Spořitelny královédvorské na 700 000 K s úrokovou sazbou 4,75 % až 7 %.<sup>92</sup> Vilém Zlatník a Svatopluk Mís prodali 27. října 1942 firmě Zlatník a Tlapák každý svou polovinu parcely 171/1 a 171/2. V červenci 1941 Marie Zlatníková prodala firmě Zlatník a Tlapák svoji polovinu zahrady číslo 3119 o výměře 2 866 m<sup>2</sup> za 20 000 Kč.<sup>93</sup>

Komplex továrních budov se rozkládal na parcelách číslo 171/1 a 171/2 celkové výměry 3 737 m<sup>2</sup>. U silnice v dnešní Dukelské ulici byla vystavěna jednopatrová zděná budova o rozloze 268 m<sup>2</sup>, ve které byly umístěny kanceláře a tovární sál a skladiště. K továrně patřil i soubor budov s pracovními místnostmi o rozloze 233 m<sup>2</sup>. Za souborem budov se nacházel částečně podsklepený pracovní sál o zastavěné ploše 494 m<sup>2</sup>. Dále do továrního komplexu patřila jednopatrová budova o ploše 549 m<sup>2</sup>, dvě skladiště s rozlohou 200 m<sup>2</sup>, tři kůlny a obytné podsklepené stavení portýra o rozloze 50,46 m<sup>2</sup>. Na tovární pozemky byl zaveden vodovod, kanalizace a elektrika a také zde byla artézská studna. Vše bylo oplocené cihlovou zdí. Hodnota všech továrních budov k roku 1926 byla 623 772 K a hodnota pozemku 171/1 a 171/2 byla 148 260 K. V roce 1939 hodnota továrních budov stoupla na 640 664 K a pozemků na 172 970 K.<sup>94</sup>

Pro rozvoj továrny a sociálního zázemí pro zaměstnance firma postupně kupovala další pozemky. V dubnu 1921 byl koupen od manželů Šubrtových pozemek číslo 634 o výměře 3 169 m<sup>2</sup> za 95 070 K. Tento pozemek se nacházel vedle pozemku s továrními budovami a byl proto vhodný pro případné rozšiřování tovární výroby. V dubnu 1922 firma koupila od manželů Jana a Marie Holubových parcelu číslo 1045/1 a zahrady číslo

---

<sup>90</sup> SOkA Trutnov, f. Zlatník a Tlapák DK n/L 1874–1948, inv. č. 11, kart. 1.

<sup>91</sup> *tamtéž*, inv. č. 9, kart. 1.

<sup>92</sup> *tamtéž*, inv. č. 11, kart. 1.

<sup>93</sup> *tamtéž*, inv. č. 6, kart. 1.

<sup>94</sup> *tamtéž*, inv. č. 10, kart. 1.

474/8 a 1045/29.<sup>95</sup> V červnu 1941 firma Zlatník a Tlapák koupila pro výstavbu domku pro zaměstnance parcelu 3106/19 o výměře 1 444 m<sup>2</sup> od Aloise Šimka, Anny Fiedlerové a Anežky Gallové za cenu 72 200 K.<sup>96</sup>

Za první světové války se ve firmě neinvestoval kapitál do oprav a nákupů nových strojů. Po válce, od roku 1924, se postupně začaly opravovat stroje, výdaje tak stouply a zisk byl oproti výdajům nižší. Dalším negativním vlivem na zisk byl dovoz levných výrobků z Francie. Zlatníková firma nemohla svými dražšími výrobky levnějším francouzským konkurovat.

Kvůli německému záboru pohraničí po 30. září 1938 přišla firma Zlatník a Tlapák o své největší dodavatele česaných vlněných přízí v Sudetech. Kvůli nevyjasněné politické situaci s nimi nebylo možné udržovat obchodní styky. Jelikož vlněná příze byla pro firmu nejpotřebnější surovinou, nemohla firma během listopadu 1938 dodržet své závazky vůči zákazníkům. Také bylo přerušeno spojení se zušlechťovacími závody v pohraničí. Po záboru pohraničí firma navíc ztratila odbyt na okupovaném území, a přišla tak o objednávky v hodnotě 130 000 Kč, což mělo za důsledek propouštění zaměstnanců z úřednických a dělnických pozic. Aby byla firma schopná i nadále fungovat, tak její majitelé požádali své dodavatele o bezúročný odklad všech plateb do 1. července 1939. Všichni dodavatelé na žádost přistoupili, neboť Zlatníková firma vždy své závazky dodržela a za její nynější špatnou ekonomickou situaci nemohla ona, ale politické poměry. Firmě také vyhověly bankovní ústavy, které ihned poskytly odklad kapitálových splátek a úroků. Největším věřitelem firmy byla firma Johann Liebig & Co v Liberci. Ale na druhou stranu okupace přinesla i pozitivní důsledky, a to v podobě menší konkurence ze Sudet. Zvláště přínosné bylo omezení nekalé konkurence firmy Barucha Schöna, která prodávala své výrobky pod cenou, což si menší firmy nemohly odvolit. Firma Zlatník a Tlapák tak měla i přes prvotní hospodářské nesnáze příznivé vyhlídky na zvýšení odbytu.<sup>97</sup>

Za Protektorátu Čechy a Morava německé Junkersovy závody zabavily firmě Zlatník a Tlapák budovu barevny. Po skončení války firma požádala

---

<sup>95</sup> SOKA Trutnov, f. Zlatník a Tlapák DK n/L 1874–1948, inv. č. 11, kart. 1.

<sup>96</sup> *tamtéž*, inv. č. 6, kart. 1.

<sup>97</sup> *tamtéž*, inv. č. 51, kart. 3.

o vrácení budovy a o povolení jejího opětovného užívání pro účely barevny.<sup>98</sup> I přes zásobovací a ekonomické obtíže byla firma během druhé světové války stále v provozu. Vyráběla zboží určené převážně pro protektorát. Výjimkou byla vojenská zakázka pro Říši z roku 1943. Zakázku pro říši ale firma úmyslně nevyřídila, protože chtěla uchránit suroviny pro budoucí československý stát. Podařilo se jí před německými úřady utajit stav zakázky, 12 000 kg suroviny a 3 762 kg hotové ládací příze. Nevyřízení zakázky se podařilo i díky pomoci českého úředníka hospodářské skupiny, českého úředníka dozorčí úřadovny a inspektora dvorského nádraží pana Foltýna, který dodávky suroviny dlouho zdržoval.<sup>99</sup>

Za války podle nařízení dozorčí úřadovny č. 173 se směly dodávat šicí potřeby odběratelům pouze dle jejich odběru z roku 1940, zvýšení bylo možné jen výjimečně, a to pouze v nutných případech a se svolením dozorčí úřadovny.<sup>100</sup> Kvůli nedostatku surovin a pracovních sil firma nestíhala včas vyřizovat zakázky. Množily se tak urgency zakázek a prosby o dodání zboží ze strany zákazníků. V prosinci 1944 urgovala dodávku své objednávky firma Grygar z Ostravy. Na posláni objednaného zboží spěchala, neboť bylo určeno pro obyvatelstvo postižené leteckých náletem. V únoru 1945 paní Libuše Grygarová prosila firmu Zlatník a Tlapák o posláni půl až jednoho kilogramu hnědého kravatového hedvábí ve tmavě hnědé či černé barvě na výrobu kravaty pro svého manžela. V říjnu 1945 paní Grygarová žádala o zaslání světlé vlny na výbavu pro novorozeňata.<sup>101</sup> V květnu 1944 firma Aso Ander a syn naléhavě urgovala dodávku různé příze a nití a zároveň přislíbvala zakázky pro firmu Zlatník a Tlapák v době míru, dostatku zboží a nedostatku zákazníků.<sup>102</sup>

Nedostatek pracovních sil se firma pokoušela řešit rozšířením strojového parku a žádostí průmyslové sekci Národního výboru ve Dvoře Králové n/L o přidělení sto tří dělnic. Bylo jí však přiděleno jen šedesát šest

---

<sup>98</sup> SOkA Trutnov, f. Zlatník a Tlapák DK n/L 1874–1948, inv. č. 2, kart. 1.

<sup>99</sup> *tamtéž*, inv. č. 77, kart. 4.

<sup>100</sup> *tamtéž*, inv. č. 50, kart. 3.

<sup>101</sup> *tamtéž*, inv. č. 48, kart. 3.

<sup>102</sup> *tamtéž*, inv. č. 49, kart. 3.

dělnic.<sup>103</sup> Firma zakoupila pět textilních strojů ze Švýcarska, které bylo možné obsluhovat menším počtem dělníků, a zároveň stroje měly vyšší výkon. Nákup strojů se ale během války nepodařil zrealizovat, kvůli administrativním problémům způsobeným válkou. Po válce byla objednávka obnovena.<sup>104</sup>

Po válce firmy usilovaly o navázání opětovné spolupráce s firmou Zlatník a Tlapák. Spolupracovat chtěl Obchodní dům Josef Ehrmann, který byl za války v německých rukou a po válce se opět vrátil do vlastnictví rodiny Ehrmannů. Původní majitelé, manželé Ehrmannovi, zemřeli v koncentračním táboře, a proto v poválečných letech vedli podnik jejich synové. František Záhorský, módní a galanterní závod Příbram, děkoval za spolupráci v těžkých válečných letech a po válce doufal v upevnění a prohloubení obchodních styků. Taktéž děkoval za válečnou spolupráci Obchodní dům Rudolf Zbořil a žádal o dodávku šicích potřeb a vlněných či bavlněných přízí. Filípek textil – Kyjov obnovil poválečnou výrobu po návratu majitele z vězení a roku 1945 chtěl opět navázat obchodní styky. Obchodní dům L. Hájek z Tovačova žádal o zaslání třiceti až padesáti kilogramů látačí příze. Zboží objednával také František Hájek z Turnova, majitel obnoveného módního závodu uzavřeného německými úřady roku 1943. O navázání spolupráce a dodávku zboží měly zájem i další firmy a to Oldřich Vaniš velkoobchod s galanterním zbožím v Lounech, firma Hugo Feigl, galanterní, stávkové a pletené zboží z Plzně, Rolný, továrny na oděvy z Prostějova, D. Fantl Volyně, výroba zástěr, prádla, dámské a dětské konfese, sklad veškerého pleteného, stávkového a krátkého zboží, J. R. Wilkens, velkoobchod pleteného, stávkového zboží a galanterního zboží, Emfa, obchodní a výrobní textilní družstvo Nové Město nad Metují, Bořík Rektořík textil Kyjov, Velkoobchod J. Havle Turnov, Bratři Fajkusové módní závod Vsetín a firma Adolfa Hahna z Uherského Ostrohu.<sup>105</sup>

### **3.2 Sociální péče a dary**

Firma dávala svým dlouholetým zaměstnancům zvláštní finanční odměnu za dlouholetou a svědomitou práci. Odměnu 1 500 K získaly v roce 1943 zaměstnankyně Božena Schmidtová, pracující pro firmu čtyřicet dva let a

---

<sup>103</sup> SOkA Trutnov, f. Zlatník a Tlapák DK n/L 1874–1948, inv. č. 65, kart. 3.

<sup>104</sup> *tamtéž*, inv. č. 34, kart. 2.

<sup>105</sup> *tamtéž*, inv. č. 50, kart. 3.

Marie Fejková za svědomitou práci. Odměnu 6 000 K dostala roku 1944 dělnice Kateřina Hlaváčková, která ve firmě pracovala padesát let.<sup>106</sup>

V roce 1944 se firma Zlatník a Tlapák zapojila do zotavovací akce s názvem „Odkaz Reinharda Heydricha“. V rámci této akce byl vybrán správou závodu, po dohodě se závodním výborem, zaměstnanec firmy, který jel na sedm dní do příslušné zotavovny. Nárok na účast v této akci měli pouze zaměstnanci se vzornou kázní a se zvláštními pracovními výkony, dále také těžce pracující dělníci a dělníci pracující s jedy. Pro firmu Zlatník a Tlapák bylo přiděleno pět míst na tuto akci, z toho dvě místa pro dělníky a tři pro dělnice. Firma se na akci musela finančně podílet částkou 400 K na osobu. Pobyt v zotavovně se zaměstnanci počítal jako dovolená.<sup>107</sup>

Po skončení války v roce 1945 firma plánovala koupit pozemky pro výstavbu osmnácti domů pro své zaměstnance a jeslí pro jejich děti. Výstavbu chtěla financovat z firemního fondu, který byl zřízen po osvobození československého území. Do fondu přispívali akcionáři a majitelé firmy.<sup>108</sup>

Firma také finančně podporovala ústavy věnující se sociální péči a vzdělávání. Částkou 700 K a 500 K podpořila pražské ústavy pro slepé Deylův ústav a Hradčanský ústav.<sup>109</sup> Diecéznímu svazu sociální práce církve českomoravské darovala 200 K, Spolku českých žen 500 K, obecné škole v Doubravici na školní pomůcky 300 K, sportovnímu klubu Zbiroh 200 K a pěvecké jednotě Záboj 500 K.<sup>110</sup>

### **3.3 Hospodaření firmy Zlatník a Tlapák**

Po skončení první světové války firma investovala kapitál na opětovný rozvoj výroby a také do oprav strojů. Kvůli tomu pak hospodařila se ztrátami. Za období let 1921 až 1923 ztráta činila 92 880,02 Kč. Následně, na konci 30. let 20. století, se situace opět zhoršila německou okupací a vypuknutím druhé světové války. Firmu také zatěžovaly vysoké daně. Majitel firmy Vilém Zlatník a jeho manželka Hana Zlatníková si proto v roce 1934 museli vzít

---

<sup>106</sup> SOkA Trutnov, f. Zlatník a Tlapák DK n/L 1874–1948, inv. č. 60, kart. 3.

<sup>107</sup> *tamtéž*, inv. č. 65, kart. 3.

<sup>108</sup> *tamtéž*, inv. č. 29, kart. 2.

<sup>109</sup> *tamtéž*, inv. č. 55–56, kart. 3.

<sup>110</sup> *tamtéž*, inv. č. 57, kart. 3.

hypoteční úvěr na udržení výroby, k placení firemních dluhů a na vyrovnání se ztrátovými obdobími. Hypotéka u Spořitelny královédvorské činila 621 654,20 K a úroková sazba byla ve výši 6,75 %. U První české diskontní společnosti (dále jen PČDS) si sjednali hypotéku na 350 000 K s úrokovou sazbou 8,5 %. V roce 1935 majitelé uzavřeli druhou hypotéku u Spořitelny na 45 000 K s úrokovou sazbou 6,5 %. V roce 1936 došlo k poklesu první hypotéky a úrokové sazby u Spořitelny na 521 707,55 K. Další roky výše hypotéky a úrokové sazby klesala. V roce 1941 došlo kvůli firemním dluhům ke změně, která spočívala v navýšení první hypotéky u Spořitelny na 681 177,95 K. Majitel firmy Vilém Zlatník a jeho společník Svatopluk Mís firmě finančně pomáhali s vyrovnáním s ekonomickými potížemi darováním svého ročního podílu na zisku ve prospěch firmy. Podíl na zisku se pohyboval od roku 1934 okolo 800 K. Podíl na zisku výrazně stoupl až v roce 1942, a to na 158 401,75 K. Příčinou byly válečná výroba a menší konkurence.<sup>111</sup> Vilém Zlatník a Svatopluk Mís a veřejná obchodní společnost Zlatník a Tlapák podepsali roku 1940 zápůjčku od Spořitelny královédvorské ve výši 700 000 K. Zavázali se v pololetních 4,75 % až 7 % splátkách ze zapůjčené částky splácet 33 250 K až 49 000 K. Úroková sazba z prodlení byla stanovena na 6 až 7 %. Dlužníci ručili veškerým svým majetkem, majetkem manželek a firma ručila firemními nemovitostmi a veškerým strojním zařízením. O splacení zápůjčky mohla Spořitelna žádat bez předchozí výpovědi v případě, že úroky nebyly zaplacený do šesti týdnů po splatnosti.

Hlavní finanční výdaje firmy šly do údržby továrních budov, textilních strojů a firemních pozemků.<sup>112</sup>

<b>Investice do pozemků a budov</b>				
<b>1938</b>	<b>1939</b>	<b>1940</b>	<b>1941</b>	<b>1942</b>
252 843 K	227 279,20 K	156 870,50 K	1 099 346,70 K	1 093 612,95 K
<b>Investice do strojů a zařízení továrny</b>				
157 941 K	50 986,05 K	987 559,20 K	471 929,90 K	720 874,90 K

<sup>111</sup> SOkA Trutnov, f. Zlatník a Tlapák DK n/L 1874–1948, inv. č. 51, kart. 3.

<sup>112</sup> *tamtéž*, inv. č. 6, kart. 1.



Mezi další firemní výdaje patřily mzdy zaměstnanců. Firma zaměstnávala dělníky, úředníky, prodavačky, obchodní zástupce a jednu až dvě praktikantky. Ve firmě byli také zaměstnání oba její majitelé, kteří pobírali roční mzdu ve výši 30 000 K. V letech 1934 až 1938 firma zaměstnávala třicet pět až čtyřicet dělníků. V listopadu 1938 počet dělníků stoupl na sedmdesát a v roce 1939 na osmdesát dva. Roku 1941 ve firmě pracovalo devadesát dělníků.<sup>113</sup> Počet zaměstnaných úředníků se mezi léty 1921 až 1933 pohyboval v rozmezí mezi šesti až deseti a v letech 1934 až 1939 počet úředních funkcí stoupl na jedenáct až šestnáct. Od roku 1941 do roku 1942 ve firmě pracovalo dvacet až dvacet čtyři úředníků.<sup>114</sup>

<b>Celkové roční výdaje na mzdy pro dělníky<sup>115</sup></b>			
<b>1934</b>	<b>1936</b>	<b>1937</b>	<b>1938</b>
139 250,00 Kč	155 807,80 Kč	161 417,65 Kč	167 709,00 K

<b>Celkové roční výdaje na mzdy pro dělníky<sup>116</sup></b>	
<b>1939</b>	<b>1941</b>
434 739,55 K	807 461,10 K

<sup>113</sup> SOkA Trutnov, f. Zlatník a Tlapák DK n/L 1874–1948, inv. č. 51, kart. 3.

<sup>114</sup> *tamtéž*, inv. č. 72, kniha (dále kn.) 2.

<sup>115</sup> *tamtéž*, inv. č. 51, kart. 3.

<sup>116</sup> *tamtéž*, inv. č. 51, kart. 3.

<b>Celkové roční výdaje na platy pro úředníky<sup>117</sup></b>				
<b>1921</b>	<b>1922</b>	<b>1923</b>	<b>1924</b>	<b>1925</b>
47 050,00 Kč	61 250,00 Kč	62 100,00 Kč	57 450,00 Kč	57 350,00 Kč
<b>1926</b>	<b>1927</b>	<b>1928</b>	<b>1929</b>	<b>1930</b>
63 750,00 Kč	72 300,00 Kč	79 800,00 Kč	77 850,00 Kč	76 550,00 Kč
<b>1931</b>	<b>1932</b>	<b>1933</b>	<b>1934</b>	<b>1935</b>
68 700,00 Kč	67 650,00 Kč	71 200,00 Kč	79 775,00 Kč	139 250,00 Kč
<b>1936</b>	<b>1937</b>	<b>1938</b>	<b>1939</b>	<b>1940</b>
121 080,00 Kč	141 300,00 Kč	100 675,00 K	177 777,81 K	213 322,85 K
<b>1941</b>	<b>1942</b>			
291 343,65 K	431 447,70 K			

<sup>117</sup> SOkA Trutnov, f. Zlatník a Tlapák DK n/L 1874–1948, inv. č. 70–72, kart. 4, kn. 1.

## 4 Firma Gustav Deutsch, Akciová společnost pro průmysl textilní

### 4.1 Historie firmy

Firmu v roce 1898 založil Gustav Deutsch na místě bývalé tiskárny Julia Busche.<sup>118</sup> Deutschova firma sídlila v části Dvora Králové nad Labem zvané Vorlech. Komplex továrních budov se nacházel v dnešní ulici Spojených národů čp. 231.<sup>119</sup> Na skládání uhlí, potřebného k vytápění továrny, firma měla pronajatý od Československých státních drah pozemek o rozloze 120 m<sup>2</sup>. Pozemek se nacházel u královédvorské nádražní budovy. Roční nájemné činilo 360 Kč, ale v lednu 1930 došlo ke zvýšení na 750 Kč za rok.<sup>120</sup> Kromě továrního komplexu ve Dvoře Králové nad Labem firma Gustav Deutsch vlastnila sklad v Brně a Paříži. Firma Gustav Deutsch měla brněnské skladovací prostory v pronájmu od 1. prosince 1931, a to za měsíční nájemné 1 083 Kč. K tomu platila roční poplatek 12 996 Kč za vodu, elektřinu a úklid.<sup>121</sup> V roce 1934 firma žádala o snížení nájemného z důvodu všeobecného poklesu nájemného a špatné hospodářské situace v textilním odvětví. Bylo jí vyhověno a nájemné se snížilo o 5 %. Poplatek za vodu, elektřinu a úklid zůstal nezměněn.<sup>122</sup> Skladovací prostory v Paříži byly firmě pronajaty od října 1931 za roční nájemné 19 600 F, za topení a vodu musela firma platit ročně 1 790 F.<sup>123</sup>

Společníky Gustava Deutsche, majitele firmy, byli jeho synové Bedřich, Arnošt a Pavel. Zástupcem firmy se stal roku 1931 Vilém Deutsch. Ten měl ještě na starost i vedení vzorkového skladu v Praze. V září 1933 byl Vilém Deutsch ve funkci zástupce firmy vystřídán Bedřichem Deutschem, a to až do roku 1936, kdy se zástupcem firmy stal opět Vilém. Po prodeji firmy

---

<sup>118</sup> Alžběta LANGOVÁ, *Akciová společnost pro průmysl textilní, Dvůr Králové nad Labem 1886–1945*, inventář č. 8681, SOA Zámorsk, Zámorsk 2004, s. 3.

<sup>119</sup> Vladislava VALCHÁŘOVÁ (ed.), *Industriální topografie. Královéhradecký kraj*, Praha 2012, s. 142.

<sup>120</sup> SOA Zámorsk, f. Akciová společnost pro průmysl textilní, Dvůr Králové nad Labem (dále ASPPT, DK n/L), 1886–1945, inv. č. 68, kart. 3.

<sup>121</sup> *tamtéž*, inv. č. 25, kart. 2.

<sup>122</sup> *tamtéž*, inv. č. 27, kart. 2.

<sup>123</sup> *tamtéž*, inv. č. 26, kart. 2.

Gustav Deutsch Akciové společnosti pro průmysl textilní (dále Akciová společnost) zůstal Vilém Deutsch v uvedené funkci, a to až do listopadu, kdy se přestěhoval do zahraničí. V letech 1939–1941 zastával funkci zástupce firmy Jaroslav Pešek a po něm Hermann Kindermann.<sup>124</sup>

Majitel firmy Gustav Deutsch zemřel 29. listopadu 1925. Firmu po něm zdědili jeho synové Bedřich, Arnošt a Pavel Deutschovi a dcery Gisa Beckmannová, Marta Beckmannová a Irma Mautnerová. Gustav Deutsch po sobě zanechal nejen firmu, ale i dluhy, které jeho potomci museli zaplatit. Své firmě Gustav Deutsch dlužil 1 832 173,82 Kč a dále nezaplatil dluhy na daních z příjmu a válečných daní ve výši 1 669 298,52 Kč. Jmění Gustava Deutsche 4 000 Kč nepokrylo ani pohřební výlohy.<sup>125</sup>

Firma Gustav Deutsch byla členem Družstva tiskařů látek s. r. o., se sídlem ve Dvoře Králové n/L. Členem se mohla stát fyzická i právnická osoba, zabývající se tiskem látek na území ČSR. Členství odsouhlasovala, na základě písemné žádosti, valná hromada, či později představenstvo. Každý člen mohl vlastnit podíl, v hodnotě 10 000 Kč, či více podílů ve Družstvu tiskařů látek s. r. o. Účelem Družstva tiskařů látek s. r. o. byla hospodářská podpora členů a to pomocí společného nákupu a prodeje surovin, strojů a továrních objektů.<sup>126</sup>

Za první světové války firma Gustav Deutsch investovala do nákupu rakouských a uherských dluhopisů v rámci I. až IV. válečné půjčky. U Wiener Bank Verein, filiálky v Praze firma koupila rakouské dluhopisy v celkové hodnotě 1 571 000 K a uherské dluhopisy v hodnotě 179 000 K. Od Allgemeine Österreichische Boen Credit Anstalt firma koupila rakouské dluhopisy za 1 383 000 K a uherské dluhopisy za 20 000 K. U Böhmische Union Bank firma nakoupila rakouské dluhopisy za 385 000 K.<sup>127</sup> V lednu 1915 Gustav Deutsch od Wandy Davidové koupil za 56 081,13 K podíl jejího zemřelého Moritze Davida ve firmě Popper a David. Firma Popper a David zpracovávala jutu a len. Jelikož z této transakce nebyl sepsán notářský zápis,

---

<sup>124</sup> SOA Zámorsk, f. ASPPT, DK n/L, 1886–1945, inv. č. 19, kart. 2.

<sup>125</sup> *tamtéž*, inv. č. 3, kart. 1.

<sup>126</sup> *tamtéž*, inv. č. 143, kart. 10.

<sup>127</sup> *tamtéž*, inv. č. 54, kart. 3.

bylo roku 1926 přepsání podílu od Wandy Davidové na Gustava Deutsche prohlášeno za neplatné. Firemní podíl tak opět vlastnila Wendy Davidová a Gustav Deutsch jí musel zaplatit dluh v hodnotě 135 000 Kč.<sup>128</sup>

Za účelem zvýšení zisku a rozšíření odbytu uzavřela firma Gustav Deutsch uzavřela v lednu 1925 výhodnou obchodní smlouvu s Josefem Bartoněm Dobenínem. V rámci této smlouvy se Gustav Deutsch zaručil zprostředkovat Josefu Bartoňovi Dobenínovi objednávky příze přesahující 1 000 000 Kč ročně. Za zprostředkování objednávek firma Gustav Deutsch dostala od Josefa Bartoně Dobenína provizi 2 %.<sup>129</sup> K rozšíření odbytu vedlo roku 1931 uzavření smlouvy s J. Sehnoutkou z Hradce Králové. Pan Sehnoutka začal na základě uzavřené smlouvy prodávat výrobky Deutschovy firmy. Za každý prodaný výrobek mu náležela provize. Výše provize pana Sehnoutky se odvíjela od materiálu, z něhož byly výrobky zhotoveny. Za hedvábí mu náleželo 20 %, za laciné zboží z umělého hedvábí 15 %. Při zimním a letním výprodeji dostával provizi 10 %. Zboží na prodej a jeho prodejní cenu určovala firma Gustav Deutsch s tím, že respektovala poptávku trhu a přání majitele obchodu. Podobná smlouva byla sepsána roku 1935 s Robertem Kernerem z Hradce Králové. Robert Kerner se zavázal prodávat výhradně výrobky Deutschovy firmy. Od jiných firem odebíral pouze ty výrobky, které neměla Deutschova firma ve výrobním sortimentu. Robert Kerner podával Deutschovi měsíčně hlášení o prodejnosti zboží.<sup>130</sup>

V červenci 1930 firma Gustava Deutsche navázala spolupráci s nedalekou konkurenční tiskárnou textilních látek Ferdinanda Jarolímka z Verdeku. Firma Gustava Deutsche si nechávala u Ferdinanda Jarolímka tisknout kolekci umělých georgett. A slíbila zakázku na nejméně 3 000 m látky k potisku.<sup>131</sup> Rozvoj firmy zbrzdila ve 30. letech 20. století světová hospodářská krize. Krize měla za následek propuštění šedesáti dělníků a omezení nákupu surovin z důvodu nedostatku zakázek.<sup>132</sup> Nedostatek zakázek v říjnu 1932 způsobil omezení pracovní doby na třicet pět hodin týdně a

---

<sup>128</sup> SOA Zámorsk, f. ASPPT, DK n/L, 1886–1945, inv. č. 168, kart. 11.

<sup>129</sup> *tamtéž*, inv. č. 216, kart. 13.

<sup>130</sup> *tamtéž*, inv. č. 217, kart. 13.

<sup>131</sup> *tamtéž*, inv. č. 219, kart. 13.

<sup>132</sup> *tamtéž*, inv. č. 155, kn. 12.

v první polovině roku 1933 zastavení provozu na deset dní. Krize se také projevila na výši mezd, které byly sníženy o 7 %.<sup>133</sup>

V roce 1936 se hospodářská situace ve firmě zlepšila, a firma tak mohla koupit od Pavly Schleinové firmu Otto a Emil Schlein. Spolu s firmou prodala Pavla Schleinová za 800 000 Kč také veškerá práva podniku a to především právo výrobní a odbytové. Právem odbytovým se rozuměla možnost použití výrobních a technických práv a metod, plynoucích zejména z vynálezů či patentů. Pavla Schleinová zůstala ve vedení firmy Otto a Emil Schlein do konce roku 1936 s tím, že kupující firma mohla nahlížet do obchodních „tajemství“ firmy a do veškerých výrobních a technických pomůcek, mezi které patřily například nákresy, výpočty, popisy řízení a plány. Pavla Schleinová se zároveň s prodejem své firmy zavázala, počínaje 1. dubem 1936, nepodnikat na území ČSR v oboru potiskování látek, tkaní a zušlechťování látek po dobu dvaceti let.<sup>134</sup>

V srpnu 1936 bylo zahájeno jednání s firmou Florian Hübel z Jirkova na Chomutovsku o pronájmu jirkovského podniku. Ale než se vše stačilo ujednat, tak byla firma Gustav Deutsch prodána Akciové společnosti.<sup>135</sup> Pronájem přádelny a skladu firmy Florian Hübel byl úspěšně ujednáno až v následujícím roce 1937 s Akciovou společností. Základní nájem činil 225 000 Kč za rok, ale tento základ se snižoval či zvyšoval podle využití přádelny. Při provozu přádelny 240 000 až 480 000 vřetenových hodin týdně (dále VHT)<sup>136</sup> byl roční nájem 135 000 Kč, při 480 000 až 720 000 VHT výše nájemného byla 180 000 Kč. Za 720 000 až 960 000 VHT firma platila 225 000 Kč a za 960 000 až 1 200 000 VHT činilo nájemné 270 000 Kč. Za fungování přádelny 1 200 000 až 1 440 000 VHT se platilo 315 000 Kč, za 1 440 000 až 1 680 000 VHT 360 000 Kč a za 1 680 000 až 1 920 000 VHT 405 000 Kč. V případě nevyužití přádelny z důvodu nedostatku surovin byl poplatek stanoven na 90 000 Kč za rok. V případě vypovězení nájemní smlouvy ze strany pronajímatele byla výpovědní doba devět měsíců s tím, že poslední čtyři měsíce nebyl placen nájem. Firma Florian Hübel dbala

---

<sup>133</sup> SOA Zámorsk, f. ASPPT, DK n/L, 1886–1945, inv. č. 155, kn. 12.

<sup>134</sup> *tamtéž*, inv. č. 66, kart. 3.

<sup>135</sup> *tamtéž*, inv. č. 30, kart. 2.

<sup>136</sup> Tato jednotka uvádí, kolik hodin za týden byla vřetenována v provozu.

na udržování továrních budov a na placení pozemkové a činžovní daně. Akciová Společnost měla za povinnost pečovat o dobrý stav strojů.<sup>137</sup>

V únoru 1936 bylo rozhodnuto o prodeji firmy Gustav Deutsch Akciové společnosti pro průmysl textilní. Poté se začalo jednat o podmínkách prodeje. Firma Gustav Deutsch se zavázala splatit u Spořitelny královédvorské a u firmy Michelis & Co pohledávky, váznoucí na továrních budovách. K uskutečnění prodeje však došlo až 1. února 1937. Majitelé firmy Bedřich, Arnošt a Pavel Deutsch prodali Akciové společnosti tovární budovy za 1 000 000 Kč, textilní stroje a zařízení budov za 5 000 000 Kč, zásoby textilního zboží za 5 388 373,45 Kč, barvy a chemikálie za 514 921,65 Kč, surovou bavlnu za 790 265,41 Kč a přízi za 2 595 091,16 Kč. Dále byl prodán nákladní vůz Walter Diesl za 30 000 Kč, osobní auto Škoda Rapid za 15 000 Kč a velký osobní vůz Studebaker za 10 000 Kč. Akciová společnost převzala od firmy Gustav Deutsch veškerá vzorková<sup>138</sup> a patentní práva, a to bez úplaty, neboť pro firmu v likvidaci již neměla žádnou cenu. Deutschovi Akciové společnosti přenechali také své zaměstnance, se závazkem neměnnosti pracovních podmínek. Akciová společnost se dále zavázala nezrušit dobrovolné příspěvky penzistům z firmy a k zachování provozu jeslí pro děti zaměstnanců firmy.<sup>139</sup> Jelikož se prodej všech strojů v únoru 1937 nestihl uskutečnit, byla s Deutschovými uzavřena nájemní smlouva. Platnost této nájemní smlouvy vypršela koncem roku 1937, ale poté byla ještě prodloužena do 31. prosince 1938. Od ledna 1939 již vše vlastnila Akciová společnost.<sup>140</sup>

Akciová společnost byla založena 1. prosince 1924. Při svém vzniku disponovala kapitálem 1 400 000 Kč v sedmi tisíci kusech akcií nominální hodnoty 200 Kč.<sup>141</sup> Představenstvem společnosti byla správní rada, složená ze tří až pěti členů. Akcionáři Akciové společnosti měli zastoupení ve valné hromadě. Valná hromada se konala v Praze nejpozději v červnu každého roku. Na valné hromadě měli právo hlasovat ti akcionáři, kteří nejpozději do šesti dní

---

<sup>137</sup> SOA Zámorsk, f. ASPPT, DK n/L, 1886–1945, inv. č. 71, kart. 3.

<sup>138</sup> Vzorkovými právy se rozumí právo na užívání vzorů na látkách.

<sup>139</sup> SOA Zámorsk, f. ASPPT, DK n/L, 1886–1945, inv. č. 2, kn. 2.

<sup>140</sup> *tamtéž*, inv. č. 2, kn. 2.

<sup>141</sup> *tamtéž*, inv. č. 23, kart. 2.

před konáním valné hromady složili opravňující akcie. Podle počtu složených akcií akcionářem byl určen počet hlasů pro daného akcionáře. Ke krytí případných ztrát sloužil všeobecný rezervní fond, financovaný přiděly z čistého zisku, propadlými dividendami a superdividendami a zvláštními dotacemi z čistého zisku.<sup>142</sup>

Akciová společnost provozovala v továrních objektech odkoupených od firmy Gustav Deutsch textilní tiskárnu, přádelnu bavlny a mechanickou tkalcovnu.<sup>143</sup> Od roku 1941 se Akciová společnost zaměřovala na zpracování bavlny, buničité vlny, cotoninu, umělého hedvábí a odpadového zboží, dále na výrobu nití a kreповé příze a potisk textilního zboží.<sup>144</sup> Mezi tovární budovy patřila roku 1938 budova tkalcovny čk. 802/1 se sto osmdesáti jedna tkalcovskými stavy a dvěma cvirnovacími stroji. V budově čk. 989/1 se nacházela kuchyň, přádelna a rytebna se dvěma moletovacími, leptacími a předtiskovacími stroji, litografickým lisem, kotli, cediči a mlýnky na barvy, strojem na sušení příze, barvicím strojem, třemi pračkami a dvěma odstředivkami. Budova laboratoře čk. 1038 obsahovala tiskací stroj vzorků, laboratorní přístroje a váhy. V budově čk. 1578 se pracovalo se třemi trhacími stroji a mykacím strojem. V továrním objektu čk. 802/2 byla umístěná kotelna a strojovna se čtyřmi napínacími stroji, nabalovacím strojem a zařízením pro rozvod vody a elektrické energie. Budova čk. 802/3 sloužila jako přádelna s deseti mykacími stroji, třemi brousícími stroji, dvěma připravovacími stroji Wilow a Carigthon a dvěma stroji na pletení provazců. Budova čk. 802/4 sloužila jako výpravna se dvěma skládacími stroji, strojem na tisk krajů, pěti prohlížecími stroji, dvěma hydraulickými lisy, dvěma nabalovacími stroji, strojem na vyřezávání a vypalování vzorků, lisem na vzorky a knihy. V budově čk. 802/7 se nacházela kancelář a laboratoř a v budově čk. 802/8 tkalcovna s dvěma sty dvaceti devíti automatickými stavy, třemi prohlížecími stroji, čtyřmi zamlžovacími stroji, příuzlovacím strojem, dvěma šlichtovacími stroji, třemi soukacími a navíjecími stroji. Součástí továrních budov byla také garáž a kůlna čk. 1577.<sup>145</sup> Pro případ požáru byly v továrních budovách

---

<sup>142</sup> SOA Zámorsk, f. ASPPT, DK n/L, 1886–1945, inv. č. 114, kart. 9.

<sup>143</sup> *tamtéž*, inv. č. 3, kart. 1.

<sup>144</sup> *tamtéž*, inv. č. 19, kart. 2.

<sup>145</sup> *tamtéž*, inv. č. 6, kart. 1.



od roku 1929 nainstalovány stabilní hasící přístroje „Sprinkler“. Hasiči už tak nemuseli konat pravidelné hlídky v továrních budovách, za které jim firma platila 200 Kč ročně. Po nainstalování hasicích přístrojů byli hasiči voláni jen v případě potřeby a následně placeni za daný úkon.<sup>146</sup> Akciová společnost vlastnila mimo továrních budov se stroji vlastnila také osobní a nákladní automobily. Vozový park se skládal z osobních automobilů Škoda Rapid III, Tatra typ 75, škoda Rapid-Tudor, Adler-Primus-Triumpf, Praga Bady č.v. 42119 a Studebaker -President a nákladního automobilu Walter-Diesel.<sup>147</sup>

Ředitelem Akciové společnosti se stal Arnošt Deutsch. Měl na starosti nákup a prodej zboží, dohled nad ústřední kanceláří a nad účtárnou, podávání zpráv správní radě Akciové společnosti a personální záležitosti. Za vykonanou práci pobíral 10 000 Kč měsíčně, k tomu měl nárok na proplacení výdajů z obchodních cest a na šest týdnů dovolené ročně. Ve společnosti byli ještě další ředitelé a to závodní, administrativní a komerční. Do kompetence závodního ředitele spadal nákup pomocných materiálů, a to s tím, že nákupy na dobu delší jak čtyři měsíce podléhaly schválení úřadujícího člena správní rady. Závodní ředitel přijímal a propouštěl zaměstnance, kterým byl vyplácen měsíční plat do 1 000 K. Schvaloval také měsíční investice do 10 000 K. Administrativní ředitel byl zodpovědný za daně, dávky, poplatky, celní a devizové záležitosti a investice do 100 000 K. Komerční ředitel měl na starost nákup režného zboží, výběr nových dezénů kolekcí a druhů zboží a určování jejich cen a úvěry do 10 000 K.

V první polovině roku 1937 bylo dosaženo vytyčených obchodních cílů. Situace se však zhoršila ve druhé polovině roku 1937. Došlo k poklesu cen bavlny a tím začal stagnovat odbyt, čímž poklesly prodejní ceny. Zisk z tuzemského obchodu klesl o 72 % a ze zahraničního o 28 %. Na sníženém zisku se také poznamenalo zdražení barviv, chemikálií a uhlí o 7 %. Rok 1938 přinesl politicky nejistou situaci, což vedlo ke snížení prodejních cen zboží. Prodejní ceny stouply až ve druhé polovině roku 1938, a to díky zvýšenému zájmu o zboží, způsobenému mobilizací.<sup>148</sup> Kvůli rostoucí německé agresivitě,

---

<sup>146</sup> SOA Zámorsk, f. ASPPT, DK n/L, 1886–1945, inv. č. 197, kart. 11.

<sup>147</sup> *tamtéž*, inv. č. 55, kart. 3.

<sup>148</sup> *tamtéž*, inv. č. 1, kn. 1.

s možností vystupňování do válečného konfliktu, začal stát budovat obranná opevnění. K financování těchto staveb sloužila půjčka na obranu státu. Akciová společnost půjčila v roce 1936 na obranu státu 13 000 K na 3%, 33 000 K na 4,5 %, a 87 000 K na 3%. V roce 1937 byly koupeny dluhopisy za 50 000 K na 3% a 50 000 K na 4,5 %. Poslední koupě dluhopisů byla uskutečněna v roce 1939 a to 17 000 Kč na 4,5 %, 17 000 Kč na 6,5 %, 83 000 Kč na 4,5 %, 150 000 Kč na 3 %, 50 000 Kč na 3% a 26 500 K na 4,5 %. Vyplácení úroků ze státního dluhu se řídilo vládním nařízením ze dne 12. května 1939. Podle tohoto nařízení byly vypláceny úroky z dluhopisů, které byly alespoň od 25. dubna 1939 ve vlastní tuzemských vlastníků a právnickým osobám, mající jmění hospodářsky vázané na tuzemsko.<sup>149</sup>

Chod Akciové společnosti citelně poznamenala ztráta pohraničí v říjnu 1938. Akciová společnost přišla o přádelnu v Jirkově, kde zůstala pohledávka za materiál za 237 702,30 Kč. Pohledávky v Sudech byly vyčísleny na 1 387 272,06 Kč.<sup>150</sup> I přes tyto ztráty nebyl výsledek podnikání zcela nepříznivý, neboť hodnota zboží na skladě stoupala a textilní výrobky měly celkově cenově vzestupnou tendenci, kvůli obavám z nedostatku zboží.<sup>151</sup> Pro Akciovou společnost tento vývoj znamenal změnu nákupu a používání surovin. Proto v únoru 1939 správní rada Akciové společnosti schválila navýšení kapitálu o 2 000 000 K za účelem provedení investic do továrny. Cílem bylo rozšíření výroby o výrobu sametů, zahájení výroby hedvábných tkanin a rozvoj přádelny odpadového zboží. Augusta Neumannová k tomuto účelu Akciové společnosti půjčila 1 000 000 K s 3 % čtvrtletní úrokovou sazbou a za podmínky možnosti požádaní o vydání částky do výše 40 000 K, se splatností do čtrnácti dnů od oznámení.<sup>152</sup>

Na chod firmy od října 1939 dohlížel nucený správce - treuhänder.<sup>153</sup> Treuhänderem Akciové společnosti se stal Hermann Kindermann, kterého

---

<sup>149</sup> SOA Zámorsk, f. ASPPT, DK n/L, 1886–1945, inv. č. 135, kart. 10.

<sup>150</sup> *tamtéž*, inv. č. 193, kart. 11.

<sup>151</sup> *tamtéž*, inv. č. 1, kn. 1.

<sup>152</sup> *tamtéž*, inv. č. 2, kn. 2.

<sup>153</sup> *tamtéž*, inv. č. 163, kart. 10.

v květnu 1941 nahradil Gerhard Huzelmann.<sup>154</sup> Treuhänder kontroloval bilance firmy. Mohl také provádět hospodářská opatření předem schválená státní policií v Praze. Úřad treuhändera byl totiž založen z rozkazu státní policie. Treuhänder také dbal na provádění příkazů od říšského protektora.<sup>155</sup> Treuhänderovi nepatřily firemní budovy ani strojní zařízení, vyjma několika menších strojů, koupených v letech 1942–1944. Treuhänder Akciovou společnost postupně dovedl k likvidaci. Roku 1944 byla Akciová společnost jako firma opatřením berlínského ministerstva vnitra rozpuštěna a vymazána z obchodního rejstříku.<sup>156</sup> Dohled nad Akciovou společností zajišťovala od listopadu 1939 také společnost Omnia. Omnia se zabývala vedením a revizí průmyslových organizací. Činnost Omnie ve firmě spočívala ve zkoumání účetních závěrek, v podávání dobrozdání o hospodaření, organizaci účetnictví, poskytování daňového poradenství a provádění důvěrnické správy majetku.<sup>157</sup>

S válkou a s okupační a protektorátní správou přišla různá nová opatření a nařízení. Za války měli živnostníci a podnikatelé za povinnost podávat hlášení o pohybu veškerého zboží u nich ve firmě. Také bylo vydáno úsporné opatření, týkající se spotřeby papíru. Nižší spotřeby papíru mělo být docíleno nevedením duplicitních záznamů a vyhotovováním krátkých, stručných a výstižných zápisů.<sup>158</sup> V březnu 1942 přišlo nařízení ohledně vozidel. Akciová společnost musela nabídnout svá vozidla říšské obranné moci. Vykonavatelé říšské obranné moci vozidla prohlédli a následně zvážili jejich koupi. Neposkytnutí vozidel k prodeji bylo posuzováno jako sabotáž. Majitel vozidla musel doložit nákupní cenu svého auta a účty za případné větší opravy na vozidle, provedené před 1. lednem 1941. Pohonnou hmotu pro cestu na místo předvedení vozu si majitel mohl vyžádat u příslušného Oberlandratu. Říšská branná moc odkoupila od Akciové společnosti nákladní vůz P 35.<sup>159</sup> Provoz nákladních aut byl omezen Dopravním společenstvím s. r. o. se sídlem ve Dvoře Králové n/L. Vzniklo 1. prosince 1943 a tvořili ho bez výjimky všichni majitelé motorových nákladních vozidel v obvodu okresního úřadu

---

<sup>154</sup> SOA Zámorsk, f. ASPPT, DK n/L, 1886–1945, inv. č. 23, kart. 2.

<sup>155</sup> *tamtéž*, inv. č. 117, kart. 9.

<sup>156</sup> *tamtéž*, inv. č. 163, kart. 10.

<sup>157</sup> *tamtéž*, inv. č. 138, kart. 10.

<sup>158</sup> *tamtéž*, inv. č. 118, kart. 9.

<sup>159</sup> *tamtéž*, inv. č. 46, kart. 2.

Dvůr Králové n/L. Společenství určovalo trasu a čas výjezdu nákladního auta. Pohonné hmoty byly souhrnně přidělovány společenství, nikoliv majitelům aut. Společenství pak pohonné hmoty rozdělovalo majitelům nákladních aut podle využití jejich aut. V nákladních autech se mohlo přepravovat pouze zboží určené členům Dopravního společenství. Výjimku měla dálková doprava, při níž bylo třeba využít auto i na zpáteční cestě. Vyúčtování jízd se provádělo podle kilometrových sazeb pro nákladní dopravu, stanovených Nejvyšším cenovým úřadem. Náklady na pojištění nákladních aut nesli jejich majitelé. Společenství však navíc platilo zvláštní pojistku povinného ručení na cizí zboží.<sup>160</sup> Další nařízení z ledna 1943 se týkalo zákazu pohybu cizích osob v továrně. Zákazníci proto své obchodní záležitosti museli vyřizovat přes hlavní kancelář. A technické záležitosti se řešily prostřednictvím vrátnice.<sup>161</sup>

I přes válečné obtíže se Akciové společnosti dařilo spolupracovat s konkurenčními firmami. Spolupráce byla uzavřena s firmou Melantrich, u které Akciová společnost prováděla zkušební tisky písma. Když se zkušební tisk povedl, firma Melantrich od Akciové společnosti koupila licenci na daný tisk.<sup>162</sup> V dubnu 1939 prodala Akciová společnost textilní tiskárně Simbra, société d' impression du Brabant částečně patentový způsob reprodukce vzorů k tisku fototechnickou cestou a filmové rámy pro filmový tisk.<sup>163</sup> V říjnu 1940 uzavřela Akciová společnost smlouvu s firmou Hermann Schubert v Žitavě. Jednalo se o dodávání chemikálií potřebných na zušlechťování látek. Akciová společnost zaplatila 100 RM za 100 kg chemikálie.<sup>164</sup>

Válka firmu poznamenala mnohými ztrátami. Škody na strojích byly vyčísleny na 1 026 501 K. Kvůli poškození zásob surovin Akciová společnost přišla o 51 995 K. Do válečných škod se také počítalo odcizení měděných válců za 4 476 211,60 K, vozidel za 410 000 K a nábytku za 18 800 K. Zastavením nebo omezením provozu podniku firma ztratila 2 185 591 K. Vykupováním akcií za určenou nižší cenu než byla jejich skutečná prodejní

---

<sup>160</sup> SOA Zámorsk, f. ASPPT, DK n/L, 1886–1945, inv. č. 141, kart. 10.

<sup>161</sup> *tamtéž*, inv. č. 118, kart. 9.

<sup>162</sup> *tamtéž*, inv. č. 225, kart. 13.

<sup>163</sup> *tamtéž*, inv. č. 136, kart. 10.

<sup>164</sup> *tamtéž*, inv. č. 34, kart. 2.

cena vznikl rozdíl 1 388 620 K. Zanedbáním odpisů se přišlo o 4 227 000 K. Kapitál firmy byl snížen soukromými výběry vedoucího závodu Gerharda Huzelmanna za 13 311 357,35 K a výběry Hermanna Kindermanna za 192 343 K. Na opatření a činnosti spojené s válkou Akciová společnost vynaložila 49 960 K za zákopové práce, 34 521 K za mzdy nasazených zaměstnanců, 294 902,10 K za nucené odhady a revise, 902 542,45 K za protileteckou obranu, za nucené dary na Německý červený kříž, válečnou zimní pomoc a nucený odběr německých časopisů a knih a 55 400 K za zatemnění a maskovací nátěr budov. Za neproplacené kompenzace ze zkrácení mezd za okupace Akciová společnost přišla o 2 016 551,80 K. Válečné dluhy na materiálu činily 469 460 K. Při obchodování s cizinou bylo ztraceno 724 700 K kvůli zadržení plateb ze Slovenského státu a 22 851,70 K kvůli zničení zásilky při výbuchu bomby v Bratislavě. Ztrátové bylo také zaplacení záloh zboží, neboť nedošlo k jeho dodání. Jednalo se o zálohu 12 000 K za stroje pro firmu Miag, Industrie, A.G., Ober Ramstadt a platbu 77 770,40 K na železné válce, objednané přes Syndikát textilních tiskáren v Praze.<sup>165</sup>

Po skončení války v květnu 1945 byla Akciová společnost obnovena, ale už bez Deutschových. Deutschové za války žili v zahraničí, Bedřich Deutsch v Zurichu, Pavel Deutsch v jižní Americe a Arnošt Deutsch v Anglii. O tom, zda válku přežili a o jejich případných aktivitách po válce nejsou dochované žádné informace.<sup>166</sup> Po válce bylo třeba tovární budovy střežit před rabováním a úmyslným ničením. K tomuto účelu sloužily revoluční gardy, které měly za úkol také zlikvidovat pohozené a ukryté zbraně, střelivo, granáty a miny. Do revoluční gardy v akciové společnosti bylo jmenováno 75 mužů. Členové gardy byli označeni červenou páskou s černými písmeny RG a razítkem závodní rady. Za výkon práce v gardě jejím členům náležela od firmy odměna. Velitelství gard bylo v Praze. V červenci 1945 byly k ochraně závodu řízeny dle směrnic vnitřní bezpečnosti, vydané Ministerstvem vnitra závodní milice.<sup>167</sup> V listopadu 1945 došlo k ustanovení dozoru nad německými zaměstnanci. Dozorcem se stal Jaroslav Gotvald. Jaroslav Gotvald řešil

---

<sup>165</sup> SOA Zámorsk, f. ASPPT, DK n/L, 1886–1945, inv. č. 90, kart. 7.

<sup>166</sup> *tamtéž*, inv. č. 35, kart. 2.

<sup>167</sup> *tamtéž*, inv. č. 155, kn. 12.

záležitosti týkající se morálky, pracovní výkonnosti a dodržování pořádku v provizorní dřevěné stavbě, kde tito zaměstnanci bydleli.<sup>168</sup> Činnost znovuobnovené Akciové společnosti neměla dlouhého trvání, neboť v září 1945 byla firma znárodněna podle dekretu č. 100/45 Sb. Rozhodnutím ministerstva průmyslu č. j. 204 107 / 45 II/2 z 26. září 1945 byla podle dekretu prezidenta republiky z 19. 5. 1945 do firmy dosazena národní správa s prozatímními národními správci Jaroslavem Peškem, Josefem Pichem a Stanislavem Radou.<sup>169</sup> Následně roku 1946 byla firma začleněna do Textilních tiskáren, úpraven a bareven, národního podniku se sídlem ve Dvoře Králové n/L.<sup>170</sup>

## 4.2 Sociální péče a finanční podpora zaměstnanců

Za účelem výhodné výstavy rodinného domu firma Gustav Deutsch svým zaměstnancům nabízela možnost uzavření optimální hypotéky na 10 000 Kč u Spořitelny královédvorské. Půjčená částka byla splácena ve dvaceti splátkách po 500 Kč. Firma si za zprostředkování hypotéky nárokovala předkupní právo na dům v případě jeho prodeje. Podmínkou bylo, že v domě nesmí být zřízeny obchodní místnosti bez souhlasu firmy, neboť ta si kladla za cíl zajistit bydlení pro své zaměstnance. Této možnosti využili Karel a Zdeňka Hrdinovi a Bedřich a Marie Helmannovi. Druhou podporou na výstavbu rodinného domu firmy Gustav Deutsch, z roku 1933, bylo zajištění celé výstavby domu, včetně uzavření optimální hypotéky. Hypotéka byla stejná jako v předchozím případě. Ovšem v tomto případě pokud zaměstnanec slíbil pracovat následujících dvacet let pro firmu, tak mu firma ročně dávala k platu navíc 500 Kč, což pokrylo výši splátek na hypotéku. Firma svým zaměstnancům, mimo výstavby domu a hypotéky, nabídla ještě pozemek na výstavbu domu, a to za cenu 10 Kč za 1 m<sup>2</sup>. Při využití této nabídky zaměstnanec dosáhl menších stavebních nákladů, než kdyby si vše zajišťoval sám. Firma si za poskytnutí těchto služeb nárokovala předkupní právo na dům v případě jeho prodeje. Podmínky týkající se využití domu na obchodní účely byly stejné jako v předchozím případě. Této druhé nabídky využili Jan a Pavla Hynkovovi, Marie Mošnicková, Josefa a Jan

---

<sup>168</sup> SOA Zámorsk, f. ASPPT, DK n/L, 1886–1945, inv. č. 36, kart. 2.

<sup>169</sup> *tamtéž*, inv. č. 23, kart. 2.

<sup>170</sup> *tamtéž*, inv. č. 37, kart. 2.

Dontovi, Marie Hubená, Alois a Antonie Vávrovi, Josef a Františka Schejbalovovi, Čeněk a Josefa Reisnerovi, Františka a Václav Hloupí, Josef a Matilda Vokáčovi, Václav a Berta Volejníkoví, Jan a Jana Svobodovi, Julie a Jan Bárovi, Bohuslav a Josefa Hankovovi, Marie Lukešová, Alois a Anna Halbichovi a Alois Černý.<sup>171</sup> Zaměstnanci firmy, kteří bydleli v domě či bytě firmy, se mohli stát členy stavebního družstva. Členství jim přinášelo možnost podílet se na správě domu a možnost ovlivnit výběr nových nájemníků do domu s více byty. Každý nový člen stavebního družstva musel platit jednorázový poplatek 200 K. Stavební družstvo rozhodovalo rovněž o pronájmu bytů a dbalo o jejich dobrý stav. Pronájem bytu byl schvalován na základě tří kritérií, jimiž byla délka pracovního poměru u firmy Gustav Deutsch, počet lidí žijících se žadatelem, akutnost potřeby bytu pro uchazeče. Správu družstva prováděla valná hromada, představenstvo a správní rada. Představenstvo družstva kontrolovalo dodržování povinností nájemců, mezi které patřilo udržování bytu v dobrém stavu a zákaz omezování sousedů. Příjmy družstva tvořily příspěvky nových členů, nájemné z bytů a úroky z kapitálu. Výdaje družstva směřovaly na udržování objektů. Firma Gustav Deutsch měla právo hlasovat na valné hromadě prostřednictvím svého zástupce, dále měla jednoho svého člena v představenstvu a správní radě družstva.<sup>172</sup>

U firmy si její zaměstnanci mohli půjčit peníze nejen na výstavbu domu, ale také na jiné potřeby. Ovšem tyto peníze byly zapůjčeny pouze krátkodobě. Splátky z této krátkodobé půjčky byly strhávány ze mzdy. Krátkodobou půjčku u firmy uzavřel roku 1935 dělník Josef Hofer. Půjčil si 3 000 Kč a částku poté splácel týdně po 70 Kč. Manželé Marie a Jan Havelkovi půjčený obnos 1 000 Kč spláceli čtvrtletními splátkami po 250 Kč.<sup>173</sup> Půjčku firma poskytla i na studijní účely. Svému zaměstnanci Ctiboru Jarolimovi poskytla půjčku s 5 % úrokovou sazbou na jeho studium na Karlově univerzitě. Ctiborovi Jarolimovi firma vyplácela měsíčně 200 Kč na ubytování a 500 Kč na školné. O prodloužení půjčky na další školní rok rozhodoval studentův

---

<sup>171</sup> SOA Zámorsk, f. ASPPT, DK n/L, 1886–1945, inv. č. 42, kart. 2.

<sup>172</sup> *tamtéž*, inv. č. 154, kart. 10.

<sup>173</sup> *tamtéž*, inv. č. 186, kart. 11.

prospěch. Ctibor Jarolim se zavázal půjčený obnos i s úroky firmě vrátit ze svého budoucího příjmu ze stálého zaměstnání.<sup>174</sup>

K uctění památky zemřelého Gustava Deutsche, zakladatele firmy, byl 1. prosince 1925 založen dělnický podpůrný fond. Správu fondu vykonával dvanáctičlenný správní výbor s funkčním obdobím tři roky. V případě, že by došlo ke změně majitele firmy, byl nový majitel povinen fond převzít. A kdyby došlo k zániku firmy, mělo být jmění fondu rozděleno mezi dělníky stejným dílem a to půl roku před ukončením výroby. Z fondu byly poskytovány podpory dělníkům firmy Gustav Deutsch či později Akciové společnosti. Podpora byla dělníkům udělována v případě dlouhodobé nemoci dělníka, těžkého úrazu, neschopnosti práce způsobené pracovním úrazem a finanční nouze dělníka nezaviněné jako příčiněním. Také byla podpora udělována rodině zemřelého dělníka.<sup>175</sup> Podpory se dělily do čtyř kategorií: řádné, mimořádné, pohřební a vánoční. Nejvyšší průměrná podpora na jednoho žadatele byla v roce 1930, a to 171,75 K a nejnižší 75,15 K v roce 1933. Z naspořených financí fondu, které nebyly během roku vyčerpány, byla poskytována vánoční podpora penzistům. Od roku 1939 byla podpora vyplácena také těm, kteří během roku žádali o řádnou podporu. Jeden penzista dostával 55 Kč, od roku 1939 kvůli nedostatku finančních prostředků byla podpora snížena na 45 Kč. Kapitál fondu byl dále zvyšován dobrovolnými dary od firmy, od firemních zaměstnanců a darů z dělnických večírků, pokutami a úroky z peněz ve fondu, které poskytovala firma Gustav Deutsch. Roku 1926 firma do fondu darovala 50 000 Kč a v roce 1928 přispěla 20 000 Kč.

<b>Hospodaření dělnického podpůrného fondu<sup>176</sup></b>		
<b>rok</b>	<b>Příjmy</b>	<b>Výdaje</b>
<b>1926</b>	5 000,00 K	500,00 K
<b>1927</b>	6 071,28 K	3 500,00 K
<b>1928</b>	8 685,00 K	5 050,00 K
<b>1929</b>	8 800,50 K	7 490,00 K
<b>1930</b>	8 772,70 K	10 070,00 K
<b>1931</b>	8 792,30 K	10 450,00 K
<b>1932</b>	9 143,20 K	9 230,00 K
<b>1933</b>	9 095,65 K	8 655,00 K

<sup>174</sup> SOA Zámorsk, f. ASPPT, DK n/L, 1886–1945, inv. č. 165, kart. 10.

<sup>175</sup> *tamtéž*, inv. č. 153, kart. 10.

<sup>176</sup> *tamtéž*, inv. č. 151, kn. 10.



<b>1934</b>	10 337,70 K	9 210,00 K
<b>1935</b>	10 725,30 K	10 345,00 K
<b>1936</b>	10 681,80 K	10 860,00 K
<b>1937</b>	10 324,94 K	10 445,00 K
<b>1938</b>	11 984,20 K	9 995,00 K
<b>1939</b>	12 705,30 K	13 435,00 K
<b>1940</b>	13 856,40 K	15 405,00 K
<b>1941</b>	25 137,60 K	17 355,00 K
<b>1942</b>	618,00 K	19 930,00 K
<b>1943</b>	40 385,00 K	21 700,00 K
<b>1944</b>	39 196,30 K	34 700,00 K
<b>1945</b>	50 255,30 K	35 249,00 K

Penzisty firma podporovala také přímo a to v případě vdovy po zesnulém Mořici Deutschovi, Kamily Deutschové. Kamila Deutschová pobírala penzi od roku 1927 do roku 1929 a to ve výši 18 000 Kč ročně, k tomu měla k dispozici byt ve Dvoře Králové n/L. V roce 1930 se Kamila Deutschová odstěhovala do Prahy. Opustila tak byt ve Dvoře Králové n/L, proto jí byla zvýšena penze z 1 500 Kč za měsíc na 2 100 Kč, ročně tedy pobírala 25 200 Kč. Od roku 1933 jí penze přestala být vyplácena přímo, ale prostřednictvím jejího syna Viléma Deutsche, neboť jinak penze podléhala darovací dani. Vilému Deutschovi Akciová společnost kvůli tomuto účelu zvýšila plat o výši penze Kamily Deutschové.<sup>177</sup>

Z důvodu trvajících vzestupu cen životních potřeb ve 20. letech 20. století byla vyplácena zaměstnancům firmy tzv. jednorázová výpomoc. Výše výpomoci v roce 1926 pro úkolové dělníky byla 110 Kč, pro dělnictvo a zaměstnance, pracující ve firmě méně jak dvacet let 100 Kč, pro dělnictvo a zaměstnance pracující ve firmě přes dvacet let a vdané ženy 130 Kč a pro živitele rodin 160 Kč. V následujícím roce 1927 byla výpomoc vyšší a to pro úkolové dělníky byla 200 Kč, pro dělnictvo a zaměstnance, pracující ve firmě méně jak dvacet let 180 Kč, pro dělnictvo a zaměstnance, pracující ve firmě přes dvacet let a vdané ženy 220 Kč, pro živitele rodin 240 Kč a pro učně 95 Kč. V roce 1928 firma poskytla výpomoc úkolovým dělníkům ve výši 300 Kč, dělnictvu a zaměstnancům, pracujícím ve firmě méně jak dvacet let 270 Kč, dělnictvu a zaměstnancům, pracujícím ve firmě přes dvacet

<sup>177</sup> SOA Zámorsk, f. ASPPT, DK n/L, 1886–1945, inv. č. 11, kart. 1.

let a vdaným ženám 330 Kč, živitelům rodin 360 Kč a učňům 145 Kč. Poslední výpomoc byla udělena roku 1929. Úkoloví dělníci dostali 400 Kč, dělnictvo a zaměstnanci, pracující ve firmě méně jak dvacet let 360 Kč, dělnictvo a zaměstnanci, pracující ve firmě přes dvacet let 440 Kč, vdané ženy 500 Kč, živitelé rodin a učni 190 Kč.<sup>178</sup>

### 4.3 Hospodaření firmy

Majitelé firmy Bedřich, Arnošt a Pavel Deutschovi získávali kapitál na rozvoj a fungování firmy ze zisků z vlastního podnikání a z pronájmu pozemků a prostor. O pozemek se musel nájemce starat a vrátit ho v dobrém stavu. V případě, že Deutschovi pozemek potřebovali pro vlastní účely a nájemní smlouva byla ještě platná, bylo nájemníkovi za ukončení pronájmu dáno odškodné. Františku Radovi pronajali Deutschovi pozemek za plotem na západní straně továrny o výměře 4 316 m<sup>2</sup> za roční nájemné 405 Kč. Navíc v období hnojení Františkovi Radovi firma Gustav Deutsch zdarma poslala na výpomoc jednoho dělníka z továrny. Václav Hetflaiš měl v pronájmu pozemek u továrny o výměře 2 877 m<sup>2</sup> za roční poplatek 800 Kč. Dále měl pronajatou parcelu č. 973, 978/1 a 978/2 o rozloze 10 071 m<sup>2</sup>. Nájemné z parcel platil v naturáliích a to 100 kg žita za 2 877 m<sup>2</sup> půdy. Žito bylo vždy předáno v srpnu daného roku. Od roku 1931 nájemné nebylo již naturální, ale peněžní a to 500 Kč ročně. Deutschové dále pronajali Josefu Hrdinovi pozemek číslo 1216/3 o výměře 5 755 m<sup>2</sup> za 600 Kč ročně, Janu Lipskému pozemek u továrny o rozloze 4 316 m<sup>2</sup> za roční poplatek 405 Kč, Aloisovi Endtovi parcelu č. 1241, 1242, 1243, 1244/1 o rozloze 6 704 m<sup>2</sup> za 699 Kč za rok, Rudolfovi Dufkovi parcelu č. 1228 a 1229 o výměře 3 600 m<sup>2</sup> za 250 Kč ročně a Josefu Maškovi parcelu č. 1227/1 o rozloze 7 481 m<sup>2</sup> za 712 Kč ročně. Deutschové dále pronajali Janu Čeřovskému zahradu na parcele č. 106/1 o rozloze 1 155 m<sup>2</sup> u domu č. 10 ve Verdeku za roční nájemné 100 Kč. V domě čp. 233 pronajali prostory Josefu Hakovi k provozování živnosti holičství za čtvrtletní nájemné 180 Kč.<sup>179</sup> Deutschovi pronajímali také firemní hřiště v Podharti na parcele č. 1081/7 o rozloze 2 140 m<sup>2</sup> Dělnické tělocvičné jednotě za 50 Kč za rok. Od listopadu 1925 se

<sup>178</sup> SOA Zámorsk, f. ASPPT, DK n/L, 1886–1945, inv. č. 155, kn. 12.

<sup>179</sup> *tamtéž*, inv. č. 69, kart. 3.

částka zvýšila na 175 Kč ročně a roku 1933 nájem činil 236 Kč ročně. V listopadu 1933 byl nájem ukončen.<sup>180</sup>

Aktiva firmy tvořily finance na běžných a spořicíh účtech, zboží a materiál. Do pasiv byly zahrnuty bankovní dluhy, dovozní úvěry a kapitál. Firma měla hypotéku od Spořitelny královédvorské, úvěr u Union Bank Dvůr Králové a také různé další úvěry u bank v Lisabonu, Hamburku, Jeruzalému, Bordeaux, Casablance, Berlíně, Belgii, Budapešti a Aténách.<sup>181</sup>

<b>Přehled Aktiv, pasiv a bankovních dluhů firmy<sup>182</sup></b>			
	<b>1914</b>	<b>1915</b>	<b>1916</b>
<b>aktiva</b>	4 945 055,27 Kč	4 043 656,86 Kč	5 323 494,41 Kč
<b>pasiva</b>	2 656 450,14 Kč	1 440 007,16 Kč	765 116,31 Kč
<b>bankovní dluhy</b>	262 303,80 Kč	227 597,15 Kč	175 365,16 Kč

	<b>1917</b>	<b>1918</b>	<b>1919</b>
<b>aktiva</b>	9 890 770,28 Kč	15 476 618,55 Kč	45 373 370,54 Kč
<b>pasiva</b>	4 911 606,11 Kč	14 013 312,70 Kč	39 373 963,41 Kč
<b>bankovní dluhy</b>	174 478,36 Kč	138 359,75 Kč	neuveďeno

	<b>1920 až 1921</b>	<b>1923</b>	<b>1924</b>
<b>aktiva</b>	79 738 021,44 Kč	45 873 031,61 Kč	53 680 348,54 Kč
<b>pasiva</b>	78 838 021,44 Kč	46 128 082,72 Kč	53 680 348,54 Kč
<b>bankovní dluhy</b>	neuveďeno	neuveďeno	neuveďeno

	<b>1925</b>	<b>1926</b>	<b>1927</b>
<b>aktiva</b>	56 970 795,46 Kč	47 032 135,67 Kč	47 032 135,67 Kč
<b>pasiva</b>	56 970 795,46 Kč	47 032 135,67 Kč	47 032 135,67 Kč
<b>bankovní dluhy</b>	1 400 000,00 Kč	neuveďeno	neuveďeno

	<b>1929</b>	<b>1930</b>	<b>1931</b>
<b>aktiva</b>	54 019 556,30 Kč	54 779 359,58 Kč	50 713 601,65 Kč
<b>pasiva</b>	53 369 999,07 Kč	54 374 410,56 Kč	50 322 055,57 Kč
<b>bankovní dluhy</b>	11 208 390,70 Kč	9 069 761,73 Kč	6 669 733,65 Kč

<sup>180</sup> SOA Zámorsk, f. ASPPT, DK n/L, 1886–1945, inv. č. 73, kart. 3.

<sup>181</sup> *tamtéž*, inv. č. 210, kart. 12.

<sup>182</sup> *tamtéž*, inv. č. 207, 210, 212, kn. 26, kart. 12–13.

	<b>1932</b>	<b>1933</b>	<b>1934</b>
<b>Aktiva</b>	46 884 289,36 Kč	41 629 305,33 Kč	42 349 501,20 Kč
<b>Pasiva</b>	46 380 049,67 Kč	41 025 133,08 Kč	41 749 465,57 Kč
<b>bankovní dluhy</b>	12 633 491,40 Kč	9 897 188,07 Kč	9 007 735,90 Kč

	<b>1935</b>	<b>1936</b>	<b>1937</b>
<b>Aktiva</b>	43 911 111,56 Kč	41 507 486,35 Kč	40 962 467,62 Kč
<b>Pasiva</b>	43 971 170,97 Kč	40 933 196,59 Kč	40 709 084,50 Kč
<b>bankovní dluhy</b>	11 819 402,85 Kč	9 400 307,03 Kč	13 244 841,20 Kč

	<b>1938</b>	<b>1939</b>	<b>1940</b>
<b>Aktiva</b>	37 846 997,23 Kč	33 268 094,50 K	33 720 733,19 K
<b>Pasiva</b>	37 552 122,39 Kč	33 268 094,50 K	26 116 844,12 K
<b>bankovní dluhy</b>	15 388 402,00 Kč	6 545 164,25 K	neuveveno

	<b>1941</b>	<b>1945</b>
<b>Aktiva</b>	44 119 142,62 K	41 971 818,33 K
<b>Pasiva</b>	44 119 142,62 K	41 971 818,33 K
<b>bankovní dluhy</b>	22 653,66 K	6 149 424,90 K

Akciová společnost investovala do strojového vybavení v jednotlivých druzích výroby. Některé starší stroje po obnově prodávala. Do úpravní byly v roce 1940 pořízeny stroje za 96 827,01 K, v roce 1941 za 34 304,27 K a v roce 1942 za 110 761,18 K. Do česárny zakoupila Akciová společnost stroje v roce 1938 a 1940 v celkové hodnotě 63 566,35 K. Dále v roce 1944 byla investována částka 3 960 K do přípravní tiskárny a částka 316 488,70 K do barvírny a prádelny a to mezi léty 1937 až 1946. Staré zařízení barvírny a prádelny bylo prodáno za 21 412,50 K.<sup>183</sup>

<sup>183</sup> SOA Zámorsk, f. ASPPT, DK n/L, 1886–1945, inv. č. 56, kart. 3.

Přehled nákupu a prodeje strojů <sup>184</sup>					
Nákup a prodej strojů do přádelny			Nákup a prodej strojů do tkalcovny		
Rok	nákup	prodej	rok	nákup	prodej
1938	3 090,00 K	25 750,00 K	1938	182 296,50 K	–
1939	12 558,60 K	5 368,95 K	1939	6 989,00 K	–
1940	74 337,36 K	20 000,00 K	1940	42 069,60 K	22 699,00 K
1941	7 794,60 K	–	1941	122 339,33 K	–
1942	24 237,70 K	–	1942	37 866,95 K	–
1943	134 210,10 K	–	1943	–	–
1944	7 742,90 K	53 292,00 K	1944	3 256,40 K	–

Nákup strojů do bělidla		Investice do elektroinstalace a topení	
Rok	nákup	rok	nákup
1938	63 186,10 K	1938	–
1939	37 671,23 K	1939	43 741,47 K
1940	110 347,62 K	1940	44 388,01 K
1941	56 876,76 K	1941	–
1942	1 285,00 K	1942	35 815,00 K
1943	–	1943	3 369,30 K
1944	4 184,50 K	1944	–

Nákup zařízení do strojovny a kotelny	
Rok	nákup
1938	15 007,80 K
1939	7 785,45 K
1940	62 126,00 K
1941	51 190,57 K
1942	19 775,19 K
1943	65 056,20 K
1944	–

Mezi firemní výdaje dále patřilo pojištění strojů u pojišťovny Providencia. V roce 1917 měla firma pojištěny stroje na 40 000 Kč za poplatek 751,79 Kč. V roce 1919 byly stroje pojištěny na 937 950 Kč za roční poplatek 676, 26 Kč. Od ledna 1920 se zvýšil poplatek na 2 743,88 Kč a pojistná částka na 937 950 Kč. V prosinci 1920 došlo opět k navýšení pojistné částky

<sup>184</sup> SOA Zámorsk, f. ASPPT, DK n/L, 1886–1945, inv. č. 56, kart. 3.

na 3 758 320 Kč a tím došlo i ke zvýšení poplatku a to na 10 021,57 Kč ročně.<sup>185</sup> Do výdajů patřily také mzdy pro zaměstnance firmy. Záznamy o výši výplat se dochovaly pouze pro rok 1914 a léta 1920 až 1927. Za rok 1914 výdaje na mzdy činily 98 155,27 Kč.<sup>186</sup> Zaměstnanci dostávali ke své mzdě v letech 1923 až 1927 ještě prémie a to v lednu, červnu, září a prosinci.

<b>Celkové roční výdaje na platy úředníků a dělníků<sup>187</sup></b>			
<b>1920</b>	<b>1921</b>	<b>1922</b>	<b>1923</b>
359 734,80 K	782 777,00 K	887 250,00 K	881 360,65 K

<b>Průměrný počet zaměstnanců v letech 1921–1923</b>			
<b>1920</b>	<b>1921</b>	<b>1922</b>	<b>1923</b>
26	32	35	35

<b>Celkové roční výdaje na platy úředníků a dělníků</b>			
<b>1924</b>	<b>1925</b>	<b>1926</b>	<b>1927</b>
818 238,00 K	807 602,00 K	849 195,00 K	989 616,00 K

<b>Průměrný počet zaměstnanců v letech 1924–1927</b>			
<b>1924</b>	<b>1925</b>	<b>1926</b>	<b>1927</b>
36	39	43	50 <sup>188</sup>

<sup>185</sup> SOA Zámorsk, f. ASPPT, DK n/L, 1886–1945, inv. č. 83, kart. 7.

<sup>186</sup> *tamtéž*, inv. č. 156, kn. 13.

<sup>187</sup> *tamtéž*, inv. č. 162, kart. 10.

<sup>188</sup> *tamtéž*, inv. č. 162, kart. 10.

## 5 Firma Carl Breuer, textilní tiskárna, barvárna a úpravna

### 5.1 Historie firmy

Firmu založil v roce 1907 Karel Breuer jako veřejnou obchodní společnost. Továrna Karla se nacházela v místě bývalé továrny Gabriela Haaseho. Karel Breuer od něho koupil 22. října 1906 továrnu čp. 338 na parcele 271/1 a 178/2 za 63 200 K. Budova s pozemky byla předána 1. ledna 1907.<sup>189</sup> Od 10. července 1939 firma nesla název Karel Breuer a synové.<sup>190</sup> Firma se věnovala potisku, barvení a úpravě módních šatovek, šátků, ubrusů a pokrývek. Do roku 1941 tiskla především na vlastní účet. Od vynuceného prodeje firmy firmě Textildruckerei, Färberei und Appretur Kramer & Effenberger (dále Kramer & Effenberger) v lednu 1941 převážil tisk ve mzdě.<sup>191</sup>

	tisk na vlastní účet	tisk ve mzdě	celkem potisknuto
1939	582511,70	656797,80	1239309,50
1940	351026,60	142389,80	493416,40
1941	11616,30	168941,40	180557,70
1942	59498,80	163489,50	222988,30
1943	39174,70	226571,50	265746,20
1944	22928,50	329100,20	352028,70
1945	12191,40	212580,50	224771,90

Ve firmě se látky od jejího vzniku až do roku 1935 potiskovaly ručně. V roce 1935 byla uvedena do provozu nová filmová tiskárna. Tiskárna byla vybavená zařízením na kopírování negativů vzorů na filmové pásy, napínacím rámem pro hedvábí od firmy Krantz a „dublírovacím“ strojem od firmy Rozswein. Poté se postupně začalo přecházet na filmový tisk.<sup>193</sup> Téhož roku v únoru byly objeveny pokrývky se vzory, které byly podobné vzorům na pokrývkách Tatra firmy Karla Breuera. Tyto pokrývky s podobnými vzory vyráběla firma

<sup>189</sup> SOA Zámorsk, f. Textilní tiskárna, barvárna a úpravna Kramer & Effenberger, Dvůr Králové nad Labem (dále TTBU Kramer & Effenberger, DK n/L), 1902–1949, inv. č. 20, kart. 2.

<sup>190</sup> *tamtéž*, inv. č. 4, kart. 1.

<sup>191</sup> *tamtéž*, inv. č. 1, kart. 1.

<sup>192</sup> *tamtéž*, inv. č. 113, kart. 5.

<sup>193</sup> *tamtéž*, inv. č. 13, kart. 1.

F. & O. Novák Františka a Oldřicha Nováka. S firmou F. & O Novák byla proto uzavřena oboustranně výhodná smlouva, podle níž Novákova firma byla povinna předat všech svých sedm tiskařských rámců na pokrývky firmě Karla Breuera za paušální poplatek 500 Kč. Firma Novákových měla zájemce o pokrývky směřovat do firmy Karla Breuera s tím, že ona pokrývky již nevyrobí, kvůli potřebě místa na rozšíření výroby. Firma Karla Breuera se zavázala po dobu deseti let firmě Novákových platit roční odbytné za pokrývky ve výši 8 000 Kč. V prosinci 1935 bylo odbytné sníženo na 4 000 Kč ročně a 25. října 1937 na 2 500 Kč ročně. Smlouvu mohla vypovědět pouze firma Karla Breuera a to dva měsíce před splatností odbytného nebo kdykoliv v případě nezájmu o pokrývky na trhu. Za nedodržení smlouvy byla stanovena pokuta 8 000 Kč.<sup>194</sup>

Do komplexu továrních budov patřila textilní tiskárna na parcele 271/1, barevna stojící na parcele 271/8, skladiště a kůlny parcelní číslo 271/9 a tovární prostranství na parcele 3881. Firma dále vlastnila zahrady na parcelách 3882, 3884 a 178/2.<sup>195</sup> Na parcele 271/1 se spolu s textilní tiskárnou nacházela také artézská studna. Tuto studnu vlastnila firma Otto & Emil Schlein. Karel Breuer získal povolení k užívání vody ze studny pomocí vodovodní přípojky 1. listopadu 1906 za roční nájemné 200 K.<sup>196</sup> Roku 1935 bylo nájemné zvýšeno na 3 500 Kč ročně. V červenci 1937 došlo ke snížení na 2 750 Kč ročně. Firma Kramer & Effenberger platila od roku 1942 nájemné ve výši 5 000 K.<sup>197</sup> K provozu továrny bylo také nutné zajistit fungování transformační stanice. K tomuto účelu byla roku 1937 uzavřena smlouva s Městskými elektrickými podniky ve Dvoře Králové n/L na dodání vybavení transformovny a vybudování kabelové přípojky. Cena za tuto práci byla stanovena na 44 000 Kč a byla splacena v pěti částkách. Transformační stanice byla v majetku firmy, s tím se pojila i povinnost ji na vlastní náklady udržovat. Kabelovou přípojku vlastnily Městské elektrické podniky, ty proto odpovídaly za její dobrý stav.<sup>198</sup>

---

<sup>194</sup> SOA Zámorsk, f. TTBU Kramer & Effenberger, DK n/L, 1902–1949, inv. č. 103, kart. 5.

<sup>195</sup> *tamtéž*, inv. č. 19, kart. 2.

<sup>196</sup> *tamtéž*, inv. č. 25, kart. 2.

<sup>197</sup> *tamtéž*, inv. č. 26, kart. 2.

<sup>198</sup> *tamtéž*, inv. č. 115, kart. 5.



Tovární budovy byly v roce 1936 oceněny na 853 233,45 Kč. Jejich hodnota stoupla v roce 1940 na 1 747 841,10 K. Stroje a zařízení budov byly roku 1940 oceněny na 670 320 K.

<b>Ocenění továrních budov v roce 1936<sup>199</sup></b>	
hlavní tovární budova	381 791,88 Kč
přístavba se záchody	8 603,16 Kč
tiskárna a garáž	39 838,66 Kč
vstupní hala	1 423,08 Kč
balírna první	9 268,00 Kč
balírna druhá	4 175,15 Kč
prádelna a sklad uhlí	8 785,00 Kč
komora na mytí	2 720,87 Kč
umývárna a filmová komora	14 114,28 Kč
kotelna	33 304,69 Kč
truhlářská a zámečnická dílna	21 300,80 Kč
sklad materiálu	3 423,19 Kč
druhý sklad materiálu	2 325,40 Kč
sklad polotovarů	4 565,75 Kč
sklad benzínu	1 044,20 Kč
sklad pátý	2 307,63 Kč
sklad šestý	2 433,23 Kč
zastřešení pro bedny a prkna	2 049,53 Kč
dřevník	2 796,25 Kč
tovární komín	7 238,00 Kč
jednopatrová budova s verandou	299 724,70 Kč
<b>celkem</b>	<b>853 233,45 Kč</b>

<sup>199</sup> SOA Zámorsk, f. TTBU Kramer & Effenberger, DK n/L, inv. č. 27, kart. 2.

<b>Ocenění továrních budov a pozemků v roce 1940<sup>200</sup></b>		
	<b>plocha v m<sup>2</sup></b>	<b>oceněná částka</b>
hlavní tovární budova čp. 338	697,25	683 305,00 K
obytná část domu čp. 338	318,69	223 083,00 K
bělidlo a prádelna	622,42	373 452,00 K
balárna	75	15 750,00 K
kotelna	144,15	31 713,00 K
sklep	16,38	2 620,80 K
obytný dům a kanceláře	179,20	114 688,00 K
sklad surovin	23,76	2 851,20 K
sklad papíru	70	939,40 K
dílny	270,18	54 036,00 K
tovární komín 30 m vysoký		12 000,00 K
kůlna s jednou komorou	29,94	2 395,20 K
dřevěná kůlna	66,74	5 339,20 K
kůlna pro hasičské stříkačky	10,54	843,20 K
odkaliště	48	9 600,00 K
artézská studna 8 m		16 000,00 K
technické vybavení ke studni 128 m		83 200,00 K
dřevěný přístřešek první	21,60	864,00 K
dřevěný přístřešek druhý	9,24	924,00 K
dřevěný přístřešek třetí	10,73	751,10 K
veranda	48,60	1 458,00 K
stavební parcela	3428,00	95 984,00 K
parcela	4011,00	16 044,00 K
<b>celkem</b>		<b>1 747 841,10 K</b>

<sup>200</sup> SOA Zámorsk, f. TTBU Kramer & Effenberger, DK n/L, 1902–1949, inv. č. 30, kart. 2.

<b>Ocenění strojů a zařízení budov roku 1940<sup>201</sup></b>	
tiskařský sál	73 970,00 K
přípravna	233 330,00 K
úpravna	650,00 K
barevna	66 900,00 K
kuchyň pro barevnu	1 280,00 K
filmový sál a kreslárna	13 530,00 K
bělidlo	43 670,00 K
umývárna	600,00 K
prádelna	37 900,00 K
kancelář	4 250,00 K
účetárna	6 700,00 K
kotelna	19 620,00 K
druhá kotelna	97 520,00 K
třetí kotelna	3 100,00 K
dílny	22 900,00 K
sklad zboží	6 000,00 K
kůlna s hasičským vybavením	4 500,00 K
zahradní kůlna	4 300,00 K
transformační stanice	17 000,00 K
ostatní vybavení všech místností	12 600,00 K
<b>celkem</b>	<b>670 320,00 K</b>

Sílící antisemitismus a nacismus po roce 1938 znamenal pro zakladatele firmy Karla Breuera postupnou zkázu, neboť byl židovského původu. Karel Breuer se narodil v Nemojově u Dvora Králové n/L, ale hlásil se k německé národnosti. Karel Breuer byl nejprve zbaven vedení firmy dosazením tzv. Treuhändera, vnuceného správce, poté byl nacisty donucen k prodeji firmy a následně odvezen do terezínského koncentračního tábora, kde zemřel.<sup>202</sup> Vnucená správa byla do firmy dosazena 9. října 1939 podle výnosu říšského protektora ze dne 21. září 1939 č. VII/3 b 6067/39 o židovském majetku. Treuhänderem firmy se stal František Reeh. Treuhänder samostatně zastupoval firmu.<sup>203</sup> Majiteli firmy, Karlu Breuerovi, bylo odebráno právo firmu zastupovat a začal být na něj soustavně vyvíjen nátlak na prodej firmy do německých rukou. Karel Breuer nakonec prodejní smlouvu pod nátlakem 10. ledna 1941 podepsal. V případě nepodepsání smlouvy Němci hrozili

<sup>201</sup> SOA Zámorsk, f. TTBU Kramer & Effenberger, DK n/L, 1902–1949, inv. č. 29, kart. 2.

<sup>202</sup> *tamtéž*, inv. č. 1, kart. 1.

<sup>203</sup> *tamtéž*, inv. č. 4, kart. 1.

odebráním továrny bez náhrady.<sup>204</sup> Od 1. ledna 1941 zpětně se firma stala majetkem Textildruckerei, Färberei und Appretur Kramer & Effenberger a nesla její název. Firmu vlastnili dva společníci Hermann Kramer a Alfred Effenberger. Každý společník mohl samostatně zastupovat firmu a měl nárok na podíl z čistého zisku.<sup>205</sup> Hermann Kamer dostával 75 % ze zisku a Alfred Effenberger 25 %.<sup>206</sup> Čistým ziskem se rozuměla částka, která zbyla po vyplacení platů zaměstnancům, zaplacení příspěvků na sociální pojištění, úroků a anuit z hypotekárních dluhů, daní a veřejných dávek.<sup>207</sup> Kupní cena firmy Karla Breuera byla 4 749 980 K, ale v rámci arizace byla stanovena nejvyšší možná cena za firmu 1 224 020 K a za vybavení továrny 1 380 000 K.<sup>208</sup> Z reálné kupní ceny firmy byly sraženy položky v celkové hodnotě 3 791 689,60 K. Jednalo se o 548 448,10 K za pohledávky za zboží, 123 429 K za pohledávky v Anglii, 316 922,25 K za bankovní majetek, 98 887,65 K za hotovost a peníze na spořicímu účtu, 1 940 233 K za barvy, polotovary a hotové zboží, 697 421,45 K za materiál a 66 348,15 K za pomocné materiály. Po odečtu těchto položek byla kupní cena firmy s vybavením 2 338 290,40 K. Kupující strana převzala s firmou krátkodobé dluhy ve výši 201 385,10 K. Celková kupní cena firmy s vybavením po odečtech a připočtením dluhů tedy byla 2 539 675,50 K.<sup>209</sup> Firma Kramer & Effenberger na pokrytí všech závazků spojených s koupí firmy Karla Breuera uzavřela půjčku u Allgemeine Deutschen Credit-Anstalt ve výši 2 731 075 K.<sup>210</sup> Roční splátky půjčky činily přibližně 200 000 K. Banka měla zástavní právo na tovární budovy do výše 3 500 000 K.<sup>211</sup>

S druhou světovou válkou přišla různá nařízení a omezení. Všichni zaměstnanci narození v ročnících 1885 až 1928 museli podle zákona o protiletectké obraně absolvovat výcvik o protiletectké obraně. Osvobození od výcviku byli ošetřovatelé osob, jež potřebovaly pomoci. Nedostavení k výcviku se trestalo pokutou od 100 do 1 500 K. Podle vládního nařízení

---

<sup>204</sup> SOA Zámorsk, f. TTBU Kramer & Effenberger, DK n/L, 1902–1949, inv. č. 1, kart. 1.

<sup>205</sup> *tamtéž*, inv. č. 4, kart. 1.

<sup>206</sup> *tamtéž*, inv. č. 13, kart. 1.

<sup>207</sup> *tamtéž*, inv. č. 8, kart. 1.

<sup>208</sup> *tamtéž*, inv. č. 34, kart. 2.

<sup>209</sup> *tamtéž*, inv. č. 10, kart. 1.

<sup>210</sup> *tamtéž*, inv. č. 44, kart. 3.

<sup>211</sup> *tamtéž*, inv. č. 14, kart. 1.

č. 82 Sb. z 13. 3. 1944 majitelé domů museli povinně nahlásit městskému úřadu místnosti o rozloze 300 m<sup>2</sup>, které sloužily k jiným než obytným účelům. Cílem bylo jejich zajištění a usměrnění jejich potřeby. Za nenahlášení hrozila pokuta až 50 000 K nebo 6 měsíců vězení. Firma Kramer & Effenberger nahlásila jednu místnost, která nebyla využívána z důvodu omezení výroby.<sup>212</sup> Dále bylo vydáno nařízení týkající se sbírky kovů pro válečné účely. Před rokem 1940 bylo ve firmě Kramer & Effenberger vybráno 41,30 kg mědi, 7,5 kg olova, 26 kg mosazi a 18,50 kg bronzu. A v dubnu 1940 bylo z firmy odebráno 14,65 kg mědi, 3 kg olova a 8,5 kg mosazi.<sup>213</sup>

Na chod továrny za války měl negativní vliv nedostatek pracovní síly a uhlí. Pracovní síla byla pracovním úřadem odebírána z průmyslu a vysílána na frontu. V roce 1943 pracovní úřad požadoval po firmě uvolnění dvaceti zaměstnanců. Nedostatek uhlí způsoboval nemožnost dodání energie pro chod strojů a energie pro vytápění továrny. To způsobovalo časté omezování provozu. Firma za rok průměrně spotřebovala 1 000 tun.<sup>214</sup> V době války byly dodávky uhlí buď omezené, tedy spíše zcela nedostačující, nebo žádné. V lednu 1942 měla firma slíbenou dodávku 120 t uhlí, ale přišel pouze jeden vagon s 20 t uhlí. V únoru byla situace mnohem horší, neboť žádný vagon nedorazil. Těžko se získávaly informace o možných dodávkách. Hospodářský poradce Kreiswirtschaftsberater nepodal žádné vysvětlení a úřad Oberlandrata odkázal na úřad pro hospodaření s uhlím Kohlenwirtschaftsstelle. Ten však také neodpověděl.<sup>215</sup> Pracovní síla byla pracovním úřadem odebírána z průmyslu a vysílána na frontu. V roce 1943 pracovní úřad požadoval po firmě uvolnění dvaceti zaměstnanců.<sup>216</sup>

Firma Kramer & Effenberger za války dávala finanční dary nacistickým organizacím. Německému červenému kříži darovala 1 000 RM a politická organizace Gemeinschaft Kraft durch Freude, usilující o vytvoření jednotného

---

<sup>212</sup> SOA Zámorsk, f. TTBU Kramer & Effenberger, DK n/L, 1902–1949, inv. č. 37, kart. 2.

<sup>213</sup> *tamtéž*, inv. č. 10, kart. 1.

<sup>214</sup> *tamtéž*, inv. č. 70, kart. 5.

<sup>215</sup> *tamtéž*, inv. č. 35, kart. 2.

<sup>216</sup> *tamtéž*, inv. č. 10, kart. 1.

nacionálněsocialistického národa, získávala od firmy měsíčně 35 RM.<sup>217</sup> Na konci roku 1942 firma přispěla na zimní výpomoc Witerhilfe 1 000 RM.<sup>218</sup>

Po druhé světové válce v květnu 1945 firma přešla pod národní správu. Na základě dekretu prezidenta republiky ze dne 19. května 1945 č. 5 / 1945 Sb. byl do firmy dosazen prozatímní národní správce a jmění firmy bylo zabaveno ve prospěch státu.<sup>219</sup> Prozatímním národním správcem byl jmenován podle dekretu národního výboru z května 1945 a výměru okresního národního výboru čj. 1598 z 25. června 1945 dlouholetý úředník firmy Jan Šeps.<sup>220</sup> Jan Šeps se při nástupu do funkce zavázal svědomitě podle svého nejlepšího svědomí a vědomí svědomitě plnit pokyny Místního národního výboru ve Dvoře Králové n/L. Dále se zavázal Místnímu národnímu výboru ve Dvoře Králové n/L, jakožto své nadřízené instituci, na konci června 1945 podat stručnou písemnou zprávu o stavu obchodu a zaměstnanosti a vždy po skončení obchodního roku sestavit roční bilanci. Národní správce měl za úkol zajistit řádné pokračování provozu podniku. Národnímu výboru podával zprávy o hospodářském a finančním stavu podniku a předkládal firemní účty. K provedení důležitých rozhodnutí, týkajících se firmy, musel požádat o souhlas průmyslový odbor národního výboru. Obchodní korespondenci podepisoval Jan Šeps sám a peněžní transakce podepisoval spolu s úředníkem firmy Petrem Voňkou.<sup>221</sup> V Případě, že by národní správce úmyslně nebo z hrubé nedbalosti porušil plnění svých povinností, mohl být potrestán odnětím svobody na pět let a peněžitou pokutou do 10 000 000 K, případně úplným nebo částečným zabavením majetku.<sup>222</sup> Kromě národního výboru činnost národního správce kontroloval, na základě výnosu ministerstva průmyslu z 9. července 1945 číslo 146,88/45-II, Walter Pick. Walter Pick vykonával soustavnou kontrolu počínání národního správce a dohled nad technickým a administrativním vedením podniku. Walter Pick ohodnotil činnost Jana Šepse jako velmi svědomitou.<sup>223</sup> Spolu s národním správcem firmu spravovala od 1. června 1945

---

<sup>217</sup> SOA Zámorsk, f. TTBU Kramer & Effenbergger, DK n/L, 1902–1949, inv. č. 10, kart. 1.

<sup>218</sup> *tamtéž*, inv. č. 35, kart. 2.

<sup>219</sup> *tamtéž*, inv. č. 8, kart. 1.

<sup>220</sup> *tamtéž*, inv. č. 14, kart. 1.

<sup>221</sup> *tamtéž*, inv. č. 8, kart. 1.

<sup>222</sup> *tamtéž*, inv. č. 9, kart. 1.

<sup>223</sup> *tamtéž*, inv. č. 13, kart. 1.

závodní rada o třech členech. Do závodní rady byli v červnu 1945 zvoleni Josef Plecháč, Petr Voňka a Marie Voltrová.<sup>224</sup>

Jan Šeps funkci prozatímního národního správce vykonával do 22. října 1945, kdy byl Místním národním výborem ve Dvoře Králové n/L odvolán. Národním správcem byl jmenován švagr Karla Breuera František Herbert Žalud. Firmu tak opět spravoval příslušník rodiny zakladatele firmy.<sup>225</sup> Po nástupu národního správce Františka Herberta Žaluda do funkce, byl za přítomnosti bývalého prozatímního národního správce Jana Šepse a firemního úředníka Petra Voňky sepsán protokol o hospodářském stavu firmy a vykonána prohlídka závodu a domků pro zaměstnance firmy. Pokladní hotovost činila k 23. říjnu 1945 7 014,40 K, pohledávky u bank byly v hodnotě 257 112,40 K z toho u Legiobanky za 241 678,70 K, Pražské úvěrní banky za 10 715,50 K, a Městské spořitelny ve Dvoře Králové n/L za 4 718,20 K. Dále formálně neuznaná pohledávka u Allgemeine Deutsche Credit Anstalt v Liberci činila 2 359 250 K. Pohledávky za zboží byly ve výši 344 050 K. Zásoby surovin a pomocných provozních hmot firma vlastnila za 636 900 K. Pozemky a budovy byly ohodnoceny na 1 889 010 K a stroje a zařízení továrních budov na 553 557 K. Závazky z dodávek zboží se vyšplhaly na 131 060,50 K. Investiční rezerva firmy byla ve výši 271 108 K<sup>226</sup>

Největší zátěží firmy po válce byl dluh u banky Allgemeine Deutsche Creditanstalt v Liberci. Negativní dopad na hospodaření firmy měly také válečné škody, které vznikly neudržováním továrních budov a nedobrovolným oddisponováním finančních prostředků a cenných papírů firmy. Následky špatné údržby budov a zařízení továrny byly vyčísleny na 125 000 K a strojů na 125 000 K. Odčerpáno bylo 1 365 705 K ve prospěch úřadu říšského protektora, dále bylo odčerpáno 84 242,80 K pro Rudolfa Schicketanze, 158 933,70 K pro Berní úřad Dvůr Králové n/L, 11 946 K pro Městský úřad Dvůr Králové n/L, 11 686,10 K pro Zemské finanční ředitelství Praha a 11 899,70 K pro advokáty J. Valentu z Prahy a Justa a Heidla z Liberce. Hermann Kramer a Alfred Effenberger svými nepovolenými osobními výběry

---

<sup>224</sup> SOA Zámorsk, f. TTBU Kramer & Effenberger, DK n/L, 1902–1949, inv. č. 36, kart. 2.

<sup>225</sup> *tamtéž*, inv. č. 8, kart. 1.

<sup>226</sup> *tamtéž*, inv. č. 9, kart. 1.

peněz z firmy způsobili škodu za 294 000 K. Do válečných škod se také počítaly výdaje na povinné dary pro německé nacistické organizace v celkové výši 210 870 K. Omezením provozu továrny kvůli nedostatku uhlí či pracovní síly, kvůli totálnímu nasazení, vznikla ztráta 249 197,70 K.<sup>227</sup> Firma se na základě výnosu zemského národního výboru ze dne 2. srpna 1945 čj. 896/44 domáhala náhrad výše uvedených škod. Podle tohoto výnosu byla považována za neplatná veškerá právní jednání, týkající se nuceného prodeje a pronájmu strojů. Poškozené firmy se mohly domáhat vrácení strojů, které byly nuceny pod nátlakem prodat nebo pronajmout. Národní výbor doporučoval firmám v případě jim známého umístění jejich strojů se dohodnout s jejich současným majitelem na vrácení strojů či finanční kompenzaci v podobě vrácení kupní ceny strojů. Vrácení strojů mělo proběhnout i s příslušnou náhradou za opotřebení strojů.<sup>228</sup> Archivní fond bohužel neposkytuje informace o tom, zde toto úsilí bylo úspěšné. Podnik byl však i přes tyto válkou způsobené ztráty shledán do budoucna jako provozuschopný. A po ustálení politických poměrů se předpokládal slibný rozvoj firmy.<sup>229</sup>

Firma po válce pracovala se ztrátou za prvního pololetí roku 1945, neboť docházelo k omezování provozu z důvodu nedostatku uhlí, jenž měl za následek omezení dodávek elektrického proudu. Od 8. ledna do konce února 1945 bylo možné elektrický proud pro elektromotory odebírat pouze od 8:00 do 16:00. Z tohoto důvodu došlo v lednu 1945 ke zkrácení pracovní doby na pět dní v týdnu a v únoru 1945 dokonce jen na čtyři dny v týdnu. V dubnu 1945 se situace zhoršila natolik, že práce v podniku byla na šest dní zastavena. Zaměstnancům byl ušlý plat proplacen částečně jako dovolená a částečně jako náhrada za mimořádně odpadlou práci. S nedostatkem uhlí firma bojovala i po válce. V srpnu 1945 se v závodu nadále pracovalo jen čtyřicet hodin týdně, konkrétně od pondělí do čtvrtka 10 h denně od 7:00 do 12:00 a od 13:00 do 18:00. V listopadu 1945 kvůli nedostatku uhlí se v továrně pracovalo se jen v přípravně, šablonárně, dílnách a kuchyni na míchání barev. Zaměstnanci jiných oddělení mohli dočasně pracovat v odděleních, která byla v provozu.<sup>230</sup>

---

<sup>227</sup> SOA Zámorsk, f. TTBU Kramer & Effenberger, DK n/L, 1902–1949, inv. č. 12, kart. 1.

<sup>228</sup> *tamtéž*, inv. č. 40, kart. 3.

<sup>229</sup> *tamtéž*, inv. č. 13, kart. 1.

<sup>230</sup> *tamtéž*, inv. č. 41, kart. 3.



Uhlí bylo primárně dodáváno do energetického průmyslu a pak do ostatních průmyslových odvětví. Navíc měly ještě přednost velké podniky nad menšími. V listopadu 1945 začínala být situace již kritická. Svatoňovická báňská společnost slibovala, že pokud bude do přidělu uhlí zahrnut textilní průmysl, tak se vynasnaží vyhovět firmě Kramer & Effenberger s ohledem na dobrou dlouholetou obchodní spolupráci. Nakonec byl přece jen mimořádně zaslán jeden vagon s 20 t uhlí. V prosinci 1945 se firma pokoušela zajistit ještě dodávku uhlí ze Severočeských hnědouhelných dolů v Mostě. Ale ty ji nevyhověly, neboť firma nedodala žádné odběrné poukazy na uhlí. V prosinci byl proto podnik dočasně mimo provoz.<sup>231</sup>

Firma se i po válce stále potýkala s nedostatkem pracovních sil. Pracovní síly byly přerozdělovány z menších méně důležitých podniků do větších důležitějších firem, kde jich byl také nedostatek.<sup>232</sup> Mnozí zaměstnanci odcházeli z firmy za vyššími výdělky do pohraničí. Situace se ještě zhoršila v říjnu 1945, kdy mnozí zaměstnanci odcházeli na povinnou vojenskou službu.<sup>233</sup> Národní správce Jan Šeps proto žádal Úřad práce ve Dvoře Králové n/L o přidělení pracovní síly na vozbu uhlí, pro úklid na dvorku továrny, dále na pozici dělníka k pařáku a čtyři mužské a čtyři až pět ženských pomocných pracovních sil do výroby.<sup>234</sup> Žádost bohužel nebyla úřadem kladně vyřízena. Nedostatek zaměstnanců byl jak na dělnických, tak na úřednických pozicích. Na stejnou práci bylo v květnu 1945 pět úředníků a v říjnu 1945 dva a to jeden nový praktikant a jeden nový úředník. Ty bylo třeba nejdříve zaškolit, což si žádalo ještě práci navíc.<sup>235</sup>

## 5.2 Sociální péče a finanční podpora

Firma se podílela v letech 1921 až 1945 na zlepšení sociální situace svých zaměstnanců, ale i ostatních lidí ve firmě nezaměstnaných a to v letech 1940 a 1942 až 1944. Podporovala finančně bývalé dělníky firmy, pomáhala vystavět domy pro své zaměstnance a zajišťovala jim pravidelnou stravu a nápoje v podobě závodního stravování a mimořádných přidělů potravin a nápojů.

---

<sup>231</sup> SOA Zámorsk, f. TTBU Kramer & Effenberger, DK n/L, 1902–1949, inv. č. 46, kart. 3.

<sup>232</sup> *tamtéž*, inv. č. 9, kart. 1.

<sup>233</sup> *tamtéž*, inv. č. 40, kart. 3.

<sup>234</sup> *tamtéž*, inv. č. 36, kart. 2.

<sup>235</sup> *tamtéž*, inv. č. 40, kart. 3.

Ostatní lidi podporovala pomocí darů a účastí na charitativní sbírce, organizovanou Sociální pomocí pro Čechy a Moravu.

Na podporu dělníků založil Arnošt Breuer 17. ledna 1921 dělnický podpůrný fond. Firma do fondu přispívala 3 % z každé vyplacené dělnické mzdy. Nejednalo se o snížení mezd dělníkům. Finanční obnos se ukládal na spořicí knížku u Spořitelny královédvorské.<sup>236</sup> Z fondu byly vypláceny podpory bývalým dělníkům firmy, kteří nebyli zařazeni do státního starobního pojištění. Muži dostávali 100 Kč a ženy 60 Kč. Zbývající finanční obnos z fondu byl na konci roku rozdělen rovným dílem mezi pracující dělníky.<sup>237</sup> Dělníci, kteří do firmy nastoupili během roku, dostali částku odpovídající odpracovaným celým měsícům. Naopak příspěvek pro již nezaměstnané dělníky ve firmě propadl ve prospěch stávajících dělníků.<sup>238</sup>

Od roku 1942 se firma zapojila do sbírky organizované charitativní organizací Sociální pomoc pro Čechy a Moravu při Ministerstvu školství a národní osvěty.<sup>239</sup> Sociální pomoc pro Čechy a Moravu byla zřízená na základě vládního nařízení č. 378 z 19. listopadu 1942 za účelem doplňkové sociální péče o protektorátní obyvatelstvo.<sup>240</sup> Výtěžek sbírky byl věnován na podporu sociálně slabých rodin a institucí zabývajících se sociální péčí. Do sbírky mohl každý zaměstnanec přispět pomocí dobrovolné daně z hrubého příjmu. Výše dobrovolné daně byla stanovena na nejméně 1 % z hrubé mzdy. Existovala však ještě tabulka doporučené výše daně, ve které byla výše odvodového procenta stanovena podle výše platu, rodinného stavu a počtu dětí daného zaměstnance. Jedna sbírka trvala šest až sedm měsíců. Za války celkem proběhly tři sbírky a to v roce 1942, 1943 a 1944. Firma odváděla na sociální pomoc v průměru 200 K za měsíc.<sup>241</sup>

Roku 1943 podpořila firma Krammer a Effenberger výstavbu domů pro své zaměstnance koupí pozemků od firmy M. B. Nemann und Söhne – Union Textilindustrie a. s. na výstavbu dělnické kolonie ve Dvoře Králové n/L.

---

<sup>236</sup> SOA Zámorsk, f. TTBU Kramer & Effenberger, DK n/L, 1902–1949, inv. č. 51, kart. 3.

<sup>237</sup> *tamtéž*, inv. č. 13, kart. 1.

<sup>238</sup> *tamtéž*, inv. č. 51, kart. 3.

<sup>239</sup> *tamtéž*, inv. č. 48, kart. 3.

<sup>240</sup> Lenka LINHARTOVÁ, *Česká sociální pomoc Praha 1939–1950*, inventář č. 1259, Národní archiv, Praha 1988, s. 1.

<sup>241</sup> SOA Zámorsk, f. TTBU Kramer & Effenberger, DK n/L, 1902–1949, inv. č. 48, kart. 3.

Jednalo se o parcely 1697/54 o rozloze 83 m<sup>2</sup>, 1697/55 s rozlohou 20 m<sup>2</sup>, dále parcelu 1697/56 s rozlohou 85 m<sup>2</sup>, 1697/57 o rozloze 20 m<sup>2</sup>, a parcelu 2249 o rozloze 94 m<sup>2</sup>. Cena za 1 m<sup>2</sup> byla stanovena na 10 K, celkem tedy firma zaplatila za všechny parcely 5 960 K.<sup>242</sup> Firma podporovala i výstavbu bydlení pro občany, kteří ve firmě nepracovali. V prosinci 1940 podpořila 90 000 K výstavbu dvojdomku čp. 1923 a 1924. Zadavatelem stavby bylo město Dvůr Králové n/L. Firma si za svůj příspěvek nárokovala předkupní právo na dům v případě jeho prodeje a rozhodovala o výběru nájemníků.<sup>243</sup>

Pravidelnou stravu firma svým zaměstnancům zajišťovala pomocí závodního stravování. Od 16. prosince 1943 se zaměstnanci firmy stravovali v hostinci Hlaváček, neboť provoz závodní kuchyně začal být prodělečný. Hostinský se zavázal vařit chutné a vydatné jídlo v ceně 6 K za jednu porci. Druhy nápojů podávaných při obědě určoval vedoucí podniku. Jídlo muselo být připraveno přesně ve 12 hodin. Hostinský musel každý pátek vypracovat rozvrh vaření a předložit jej ke schválení podniku a případné nutné změny předem podniku hlásit. Zaměstnancům bylo jídlo vydáváno v samostatné uzavřené místnosti, o jejíž udržování se staral hostinský. Každý zaměstnanec dostal známky na jídlo. Na jednu známku mohlo být vydáno jedno jídlo. Známky na jídlo si vydávala firma sama. Zajišťovala i týdenní dodávky potřebného množství potravin. Ty musely být zpracovány výhradně na obědy pro zaměstnance závodu. Firma také rozhodovala o využití zbytků jídla. Kontrola hospodaření kuchyně mohla být provedena kdykoliv. Firma Kramer & Effenberger se zavázala den předem nahlásit hostinskému počet jídel k odběru. Tento nahlášený počet musel být vždy zaplacen. Vyúčtování jídel se provádělo jednou týdně a případné škody zaviněné zaměstnanci podniku při vydávání jídel hradil podnik. Od července 1945 si výdaje na oběd hradil každý zaměstnanec sám.<sup>244</sup> Za jedno jídlo zaměstnanec zaplatil 6 Kčs. Firma na jedno jídlo přispívala zaměstnanci 1 Kčs.<sup>245</sup> Firma také pro své zaměstnance zajišťovala zvláštní příděly potravin a nápojů. V březnu 1945 byl zajištěn zvláštní příděl kávy a to 100 g na osobu. V červnu 1945 rada podniku schválila

---

<sup>242</sup> SOA Zámorsk, f. TTBU Kramer & Effenberger, DK n/L, 1902–1949, inv. č. 23, kart. 2.

<sup>243</sup> *tamtéž*, inv. č. 18, kart. 2.

<sup>244</sup> *tamtéž*, inv. č. 39, kart. 3.

<sup>245</sup> *tamtéž*, inv. č. 13, kart. 1.

mimořádný příděl dvanáct litrů piva měsíčně na osobu starší šestnácti let. Ke schválení došlo na základě směrnice Ministerstva výživy ze dne 18. června 1945, podle které měli dělníci pracující ve ztížených podmínkách nárok na mimořádný příděl piva. Tento příděl se týkal dělníků pracujících s chemikáliemi, v dole, v hutích a válcovnách, plynárnách, elektrárnách, výtopnách v těžkém průmyslu, apod. Pivo firma odebírala z pivovaru Klazar Dvůr Králové n/L. V říjnu 1945 usilovala u Komise pro zásobování pracujících při Ústřední radě odborů o umožnění zvláštního přídělu tvarohu a sýra. Komise však tento příděl zamítla, neboť ho vyhodnotila jako zbytečný.<sup>246</sup>

### 5.3 Hospodaření firmy

Aktiva firmy tvořilo základní a pohyblivé jmění firmy. Do základního jmění patřily pozemky, budovy, stroje a zařízení budov. Pohyblivé jmění zahrnovalo zboží, pokladní hotovost, bankovní konta, bankovní úroky, bankovní pohledávky a pohledávky za zboží a pohonné hmoty. Pasiva byla tvořena kapitálem, investiční rezervou, bankovními dluhy, investičním majetkem. Bilance firmy se dochovaly pouze v omezeném množství a to pro rok 1936, 1939 až 1943 a 1945. Ovšem je známo, že do roku 1940 firma neměla žádné dluhy. Dluh roku 1941 vznikl půjčkou od Allgemeine Deutschen Credit-Anstalt k zaplacení závazku, plynoucího z prodeje firmy.<sup>247</sup>

Přehled aktiv a pasiv firmy <sup>248</sup>			
	1936	1939	1940
<b>aktiva</b>	2 894 903,70 K	5 537 847,65 K	6 347 133,00 K
<b>pasiva</b>	2 894 903,70 K	3 985 059,80 K	6 347 133,00 K
<b>bankovní dluhy</b>	–	–	–
	1941	1942	1943
	4 154 088,10 K	4 049 333,05 K	4 376 681,85 K
	4 154 088,10 K	4 049 333,05 K	3 527 834,10 K
	2 893 942,00 K	2 908 500,00 K	3 124 310,00 K
			1945 <sup>249</sup>
			3 801 400,20 K
			2 828 143,40 K
			2 319 881,20 K

Mezi firemní výdaje patřily především náklady na údržbu budov, na koupi nových pozemků, na nákup surovin a výdaje na platy zaměstnanců. Ale dochovalo se i pár výdajů za právní úkony, a to z let 1938 až 1945. Patřilo

<sup>246</sup> SOA Zámorsk, f. TTBU Kramer & Effenberger, DK n/L, 1902–1949, inv. č. 39, kart. 3.

<sup>247</sup> *tamtéž*, inv. č. 1, kart. 1.

<sup>248</sup> *tamtéž*, inv. č. 96, kart. 5.

<sup>249</sup> *tamtéž*, inv. č. 13, kart. 1.

mezi ně např. vyřízení žádostí nebo vydání osvědčení. Tyto výdaje byly v celkové hodnotě 34 403,05 K.<sup>250</sup> Do údržby budov firma investovala od roku 1925 do roku 1938. Za války žádné investice do údržby budov ani strojů neproběhly.

Náklady na údržbu budov <sup>251</sup>				
1925	1928	1927	1931	1935
9 327,00 Kč	126 643,00 Kč	433 853,00 Kč	7 651,00 Kč	258 624,00 Kč
1936	1937	1938	1939	
42 426,00 Kč	531 458,00 Kč	75 009,00 K	96 163,00 K	

V roce 1938 firma vyplácela měsíční plat účetnímu ve výši 1 000 K až 1 750 K, fakturistovi a expedistovi 800 K, prodejci a skladníkovi 1 600 K, praktikantovi 300 K a řidiči 2 000 K. Ke mzdě dělníků byla za války vyplácena tzv. vánoční výpomoc. Výpomoc byla udělována živitelům rodin ve výši 250 K, plus dostávali 50 Kč na každé dítě a svobodným ve výši 200 K.<sup>252</sup> Ředitel firmy pobíral 2 800 Kč měsíčně, za války došlo k navýšení na 5 500 K. Za války byl také dobře placený technický vedoucí závodu, který pobíral 4 115 K měsíčně.<sup>253</sup> V roce 1945 nabízely firmy z pohraničí, ve snaze získat více pracovní síly, vyšší platy než firmy z vnitrozemí. To se projevilo ve firmě Kramer a Effenberger, ale i v dalších vnitrozemských firmách, úbytkem zaměstnanců a úpadkem pracovní morálky. Národní správce Jan Šeps proto žádal Okresní národní výbor ve Dvoře Králové n/L o zrovnoprávnění platů ve vnitrozemí a v pohraničí. K úpravě platů roku 1945 nedošlo. Národní správce Jan Šeps za práci účetního a správce firmy pobíral 3 675 K měsíčně, k tomu dostával 1 300 K za vícepráce s vedením podniku, vykonávané mimo pracovní dobu.<sup>254</sup>

<sup>250</sup> SOA Zámorsk, f. TTBU Kramer & Effenberger, DK n/L, 1902–1949, inv. č. 43, kart. 3.

<sup>251</sup> *tamtéž*, inv. č. 34, kart. 2.

<sup>252</sup> *tamtéž*, inv. č. 34, kart. 2.

<sup>253</sup> *tamtéž*, inv. č. 9, kart. 1.

<sup>254</sup> *tamtéž*, inv. č. 14, kart. 1.

<b>Roční výdaje na platy úředníků a dělníků<sup>255</sup></b>	
<b>1936</b>	290 093,15 K
<b>1937</b>	481 490,35 K
<b>1938</b>	541 580,20 K
<b>1939</b>	648 539,40 K
<b>1940</b>	578 051,36 K
<b>1941</b>	661 420,30 K
<b>1942</b>	679 933,50 K
<b>1943</b>	633 057,10 K
<b>1944</b>	605 344,10 K
<b>1945</b>	796 479,10 K

<b>Počet zaměstnanců<sup>256</sup></b>			
	<b>úředníci</b>	<b>dělníci</b>	<b>celkem</b>
<b>1920</b>	4	29	33
<b>1925</b>	6	59	65
<b>1930</b>	6	50	56
<b>1935</b>	7	37	44
<b>1939</b>	neuveďeno	neuveďeno	126
<b>1940</b>	11	75	86
<b>1942</b>	9	66	75
<b>1943</b>	neuveďeno	neuveďeno	61
<b>1945</b>	36	43	79

<sup>255</sup> SOA Zámorsk, f. TTBÚ Kramer & Effenberger, DK n/L, 1902–1949, inv. č. 52–55, 96, kn. 1–4, kart. 5.

<sup>256</sup> *taméž*, inv. č. 8, 14, 38, kart. 1, 3.

## 6 Firma Ferdinand Jarolímek, tiskárna a barevna hedvábných látek

### 6.1 Historie firmy

Zakladatel firmy Ferdinand Jarolímek koupil v roce 1902 pozemek katastrálního čísla 88 ve Verdeku u Dvora Králové nad Labem.<sup>257</sup> Na tomto pozemku se nacházelo spáleniště mlýna. Ferdinand Jarolímek mlýn znovu vybudoval a zřídil v něm pilu. V roce 1927 k pile přistavěl textilní tiskárnu pro ruční a filmový tisk a po ní barevnu a úpravnu látek.<sup>258</sup> V textilní tiskárně se nejvíce potiskovaly šátky, nábytkové látky a kapesníky.<sup>259</sup> Na pile se po zřízení tiskárny vyráběly tiskařské rámy a bedny na zboží.<sup>260</sup>

Jarolímekova firma byla členem kartelů Spolku textilních a mzdových úpraven pro Čechy a Moravu a Svazu tiskáren textilního zboží pro Čechy a Moravu. Svaz tiskáren textilního zboží se zabýval úpravami cen zboží na trhu, ale i otázkou dlužníků. Po dohodě s firmou, které bylo dluženo, Svaz tiskáren textilního zboží urgoval dlužníky k zaplacení dluhů. Když urgencye nezabraly, tak podával na dlužníky žaloby. Svazu tiskáren textilního zboží se platil členský poplatek ve výši 0,5 % z měsíčního obrátu z tisku na vlastní účet a 1,5 % z obrátu tisku ve mzdě.<sup>261</sup>

---

<sup>257</sup> SOA Zámorsk, f. Otto Jarolímek, barevna úpravna a tiskárna hedvábných látek, Dvůr Králové nad Labem-Verdek (dále O. Jarolímek, BÚTHL, DK n/L-Verdek), 1937–1948, inv. č. 36, kart. 8.

<sup>258</sup> V. BAUDYŠOVÁ, *Otto Jarolímek, barevna, úpravna a tiskárna hedvábných látek, Dvůr Králové n/L - Verdek*, inventář číslo 1528, Státní oblastní archiv Zámorsk, Slovany 1970, s. 1.

<sup>259</sup> SOA Zámorsk, f. O. Jarolímek, BÚTHL, DK n/L-Verdek, 1937–1948, inv. č. 14, kart. 4.

<sup>260</sup> *tamtéž*, inv. č. 25, kart. 7.

<sup>261</sup> *tamtéž*, inv. č. 22, kart. 6.

<b>Tisk na vlastní účet</b>		
	<b>obrat tisku na vlastní účet</b>	<b>členský příspěvek Svazu</b>
květen 1940	265 957,25 K	1 329,80 K
červen 1940	415 624,45 K	2 078,10 K
červenec 1940	204 116,15 K	1 020,55 K
srpen 1940	150 986,75 K	754,95 K
září 1940	476 091,95 K	2 380,45 K
říjen 1940	570 276,10 K	2 851,35 K
listopad 1940	304 786,45 K	1 523,90 K

<b>Tisk ve mzdě</b>		
	<b>obrat tisku ve mzdě</b>	<b>členský příspěvek Svazu</b>
květen 1940	24 339,35 K	365,10 K
červen 1940	86 968,65 K	1 304,50 K
červenec 1940	75 387,70 K	1 130,80 K
srpen 1940	119 111,15 K	1 786,70 K
září 1940	61 336,80 K	920,05 K
říjen 1940	77 647,85 K	1 164,70 K
listopad 1940	200 626,89 K	3 009,40 K

Odtržení pohraničí a válka přinesly klady v podobě zvýšení výroby vlivem úbytku konkurence ze Sudet. Ale přinesly i zápory, a to především v podobě komplikací s dodávkami surovin. Za rok 1937 se v Jarolímkově tiskárně potisklo 599 763,30 m umělého hedvábí.<sup>262</sup> V první polovině roku 1939 bylo potištěno skoro stejné množství umělého hedvábí jako za celý rok 1937. Umělohedvábného krepu a umělohedvábné hladké příze bylo od 1. ledna do 30. června 1939 zpracováno 475 575,85 m. Postupně se dodávky surového materiálu zkomplikovaly kvůli nedostatku surovin, kontrole oběhu zboží a omezenému přidělu materiálu. Na základě výnosu ministerstva obchodu v Praze ze dne 30. prosince 1939 č. 134582/39 byl dovoz suroviny možný jen se svolením Kunstseide-Verkaufsbüro G. m. b. H. Berlin (dále KV). Platit zboží se muselo pouze prostřednictvím KV, bank nebo poštovní spořitelny.<sup>263</sup> KV také předepsala povinné přípustné rozměry tkaniny, počet nití na jeden cm v paprsku a váhu. Například košilová látka pánská měla být široká osmdesát cm, dámská prádlovina devadesát cm a šatovky sedmdesát cm. Omezení se

<sup>262</sup> SOA Zámorsk, f. O. Jarolímek, BÚTHL, DK n/L-Verdek, 1937–1948, inv. č. 38, kart. 8.

<sup>263</sup> *tamtéž*, inv. č. 9, kart. 1.



týkalo i pánských podšívek, voděodolných látek, šátků na krk, kravatových látek, látek na přikrývky, průmyslových látek (krep, rips, umělohedvábný atlas), plyší a poloumělohedvábných tkanin. Pro Jarolímkovu tiskárnu tento předpis znamenal provést úpravy vzorů pro tisk na daný rozměr tkaniny. Další komplikace v dodávkách materiálu přišly v říjnu 1940 a souvisely s povinným hlášením a schvalováním odběru zboží ze skladu dozorčí úřadovnou ministerstva obchodu.<sup>264</sup>

Za protektorátu se firma potýkala s problémy souvisejícími s vydáváním pracovních osvědčení pro cizince, mezi něž byli zařazeni i obyvatelé Sudet. Zvláště nepříjemné bylo nevydání pracovního osvědčení jediné a zároveň poctivé účetní Emilii Baracové z Nemojova u Dvora Králové n/L. Nemojov se již nacházel na sudetském území. Firma se proti nevydání osvědčení odvolávala a jako důvod uvedla dlouhodobé zkušenosti Emilie Baracové a dlouhé zapracování nové pracovní síly, během níž by firma byla bez účetní. Nakonec bylo účetní Emilii Baracové povolení uděleno a to do konce roku 1941. Za osvědčení firma zaplatila 800 K.<sup>265</sup>

I přes probíhající válku se ve Veletržním paláci v Praze konaly Pražské vzorkové veletrhy (dále PVV), na kterých vystavovala své výrobky i Jarolímkova firma. Jarní PVV, konané mezi 31. březnem až 7. dubnem 1940, měly kvůli válečné době především funkci reprezentační, nikoliv obchodní. PVV se mohli zúčastnit příslušníci všech národů a států, ale nakupovat se na nich mohlo zboží pouze ve velkém množství. Vystavovatele schvalovala akciová společnost PVV. Každý vystavovatel musel zaplatit vystavovatelský poplatek podle velikosti vystavovatelské plochy a ještě příspěvek 20 K na úřední publikace PVV. Jarolímkova firma zaplatila vystavovatelský poplatek 2 462 K a 120 K za telefonní spojení do svého stánku. Každý vystavovatel zodpovídal za případné poškození skel v sálu, proto byla PVV navrhována zvýhodněná pojistka u pojišťovny Moldavia-Generali za poplatek 161 K. Ovšem tato nabízená pojistka nebyla tak výhodná, jak PVV tvrdily, neboť Ferdinand Jarolímek si dokázal vyjednat výhodnější pojistku u konkurenční pojišťovny Legie, za poplatek 114 K a na pojistnou částku

<sup>264</sup> SOA Zámorsk, f. O. Jarolímek, BÚTHL, DK n/L-Verdek, 1937–1948, inv. č. 9, kart. 1.

<sup>265</sup> *tamtéž*, inv. č. 39, kart. 8.

8 560 K.<sup>266</sup> Na PVV Jarolímek firma získala exportní zakázku do Norska a Jugoslávie. Ovšem pro vývoz bylo třeba povolení od dozorčí úřadovny. Vývozce musel po obdržení objednávky poslat dozorčí úřadovně žádost o povolení vývozu. Teprve po obdržení povolení od úřadovny mohl vývozce potvrdit zákazníkovi objednávku a zboží začít vyrábět. Jarolímek firma povolení dostala, mohla tak zakázku realizovat.<sup>267</sup>

V květnu 1940 došlo k přerušení dovozu umělého hedvábí z Holandska a Belgie z válečných důvodů, což způsobilo nedostatek tohoto zboží. V říjnu přišlo další omezení výroby, týkající se zákazu výroby některých druhů polohedvábných výrobků. Z těchto výrobků se v Protektorátu směly vyrábět jen kalhotové kapesníky, zástěrkové látky, košilové látky, sněrovačkové látky a polohedvábné šatovky.<sup>268</sup> V roce 1942 byla výroba ve firmě úředně zastavena. Tovární prostory byly využity pro uskladnění tkalcovských stavů firmy Mandl a pro uskladnění obilí. Po válce byla firma znovu obnovena, a to synem Ferdinanda Jarolímkem Otto Jarolímkem.<sup>269</sup>

### **6.1.1 Velkoobchod Sklad šátků a šál JAROL**

Jarolímek firma provozovala v Praze velkoobchod pod názvem Sklad šátků a šál JAROL, Ferdinand Jarolímek. Velkoobchod vedl Karel Vobicka. Karel Vobicka nakupoval a prodával zboží. Dále také vedení verdecké tiskárny upozorňoval na mnohé nedostatky, týkající se jimi dodaného zboží. Často se stávalo, že počet dodaného zboží, oproti požadovanému množství v objednávce, byl buď menší, nebo naopak větší. Vedení tiskárny nechtělo přiznat svou chybu a tvrdilo, že se problém vyskytl jen v pražském velkoobchodě a navíc, že zboží bylo vždy posláno ve správném počtu. Toto tvrzení vedení ohledně nesprávného počtu zboží nebylo pravdivé, neboť ten samý problém se objevoval u dodávky zboží pro firmu J. Hann & E. Kann. Další problémy se týkaly kvality zboží. Několikrát se stalo, že šátky byly z výroby potřhané a pouštěly barvu, i když byly suché. Občas se vyskytl problém i se špatně zvoleným vzorem na daný rozměr šátku a ještě k tomu byl

---

<sup>266</sup> SOA Zámorsk, f. O. Jarolímek, BÚTHL, DK n/L-Verdek, 1937–1948, inv. č. 7, kart. 1.

<sup>267</sup> *tamtéž*, inv. č. 25, kart. 7.

<sup>268</sup> *tamtéž*, inv. č. 9, kart. 1.

<sup>269</sup> V. BAUDYŠOVÁ, *Otto Jarolímek, barevna, úpravna a tiskárna hedvábných látek, Dvůr Králové n/L - Verdek*, inventář číslo 1528, SOA Zámorsk, Slovany 1970, s. 1.

vzor špatně natištěn. Natištění vzoru pro velikost šátku 80 x 80 cm na šátek velikosti 70 x 70 cm způsobilo, že na šátku zůstal nepotištěný okraj šátku. Nepotištěný okraj šátku velikosti 70 x 70 způsoboval dojem přistřiženého šátku velikosti 80 x 80 cm. Z těchto důvodů si takový šátek zákazník nekoupil. V březnu 1940 vedoucí skladu upozorňoval na nevýrazný vzor na šátku, navíc se mu nelíbilo, že stonky květů připomínaly spíše uschlý list celeru než stonek. Karel Vobicka proto vedení tiskárny několikrát prosil o pečlivější dohled na výrobu a na zaměstnance, neboť vadné šátky musel prodávat pod cenou.

Ve velkoobchodě se prodávaly i výrobky od jiných firem, např. od firmy Schiel. Nákup zboží měl na starost především Barthold Hirschmann. Chování Bartholda Hirschmanna bylo pragmatické, myšleno v jeho vlastní prospěch, a kolikrát vůči zákazníkům nepoctivé. Barthold Hirschmann nabízel zboží podle toho, jak vysokou provizi za prodej daného zboží získal od firmy, u které nakupoval. Barthold Hirschmann proto nakupoval i nekvalitní a dále neprodejné zboží. Dalším jeho mínusem bylo nakupování materiálu bez souhlasu firmy a navíc za vysoké ceny. Vedoucí skladu Karel Vobicka na tuto skutečnost upozorňoval vedení Jarolímkovy tiskárny následovně: „Zvláště to, čemu pan Hirschmann říká „wunderschön“ je naprosto neprodejné.“ „...pan Hirschmann vybírá zboží dle svého výdělečného vkusu.“ Ovšem jeho stížnosti nebyly řešeny, byly pouze vzaty na vědomí. Proto Karel Vobicka musel vyvíjet velké úsilí na to, aby nekvalitní šátky prodal. Sám napsal: „Celý počet šátků, jak jsem Vám hlásil minulý týden, tu ještě mám, ušiju ale na někoho boudu, abych se toho „wunderschön“ zbavil.“ Na Bartholda Hirschmanna si stěžovali také zákazníci, neboť jim dodával jiné zboží než to, které si objednali. Karel Vobicka proto usiloval o ukončení spolupráce s Bartholdem Hirschmannem, ale jeho úsilí bylo neúspěšné.<sup>270</sup>

### 6.1.2 Výroba zboží

Firma do listopadu 1940 vyráběla zboží ve mzdě, ale i na vlastní účet, což převažovalo. Práce ve mzdě fungovala na bázi spolupráce dvou firem. Jedna firma dodávala zakázky a materiál. Druhá firma zboží pouze vyráběla a dostávala za to zapláceno od spřátelené firmy. Ceny zboží primárně určovala

---

<sup>270</sup> SOA Zámorsk, f. O. Jarolímek, BÚTHL, DK n/L-Verdek, 1937–1948, inv. č. 14, kart. 4.

firma dodávající zakázky. Roku 1937 Jarolímkova tiskárna tiskla ve mzdě pro tiskárny Fröhlich ve Warnsdorfu, Müller ve Weipertu a tiskárnu Roha v Hartě (Podhůří) u Vrchlabí. Za rok 1937 se u Jarolímka natisklo ve mzdě 354 332,70 m látek. V roce 1938 se počet natištěných látek ve mzdě snížil na 288 110 m za rok, což souvisí se ztrátou odběratelů z pohraničí. Odtržením pohraničí však zároveň došlo k úbytku konkurence a tím ke zvýšení zakázek pro Jarolímkovu tiskárnu. Ta poté zvýšila mzdovou výrobu o 60 % výroby oproti roku 1937. Za první polovinu roku 1939 se potisklo 475 575,85 m látek. Jarolímkova firma proto žádala Ministerstvo průmyslu, obchodu a živností o povolení zvýšení omezeného počtu měsíční výroby aspoň na 80 000 m, či úplné zrušení omezení. Úplného zrušení omezení dosaženo nebylo.<sup>271</sup>

Proti tisku ve mzdě důrazně protestoval vedoucí pražského velkoobchodu Karel Vobicka, neboť pouze s touto výrobou by jeho velkoobchod skončil. V lednu firma začátek tisku ve mzdě odůvodňovala nedostatkem zakázek. Karel Vobicka považoval argument o nedostatku zakázek za nepatřičný, neboť kdyby se podle něho firma se více věnovala výrobě zboží pro jeho velkoobchod, tak by ji dokázal sehnat tolik zakázek, že by s tiskem ve mzdě nemusela začínat. Karel Vobicka také poukazoval na pro něj negativní důsledek, v případě ukončení velkoobchodu, v podobě zničení jeho dlouhodobého a úspěšného úsilí o prosazení značky JAROL a Jarolímkovy firmy na trhu. V případě zániku velkoobchodu si Karel Vobicka přál přeřazení na svou bývalou pracovní pozici úředníka v účtárně.<sup>272</sup> Firma nakonec tisk ve mzdě upřednostnila až na podzim roku 1940 a to pro firmu J. Hann & E. Kann. Firma J. Hann & E. Kann se při odebírání zboží od Jarolímkovy firmy potýkala s podobnými problémy, jako vedoucí velkoobchodu Karel Vobicka. Stěžovala si především na špatný počet dodaných kusů zboží, špatný tisk a difference v počtu barev. Jeden a ten samý vzorek byl vytištěn pokaždé s odlišným počtem barev. Následné reklamace velmi zdržovalo zpětné posílání všeho reklamovaného zboží, a to i v případě odlišného počtu kusů. Firma J. Hann & E. Kann také Jarolímkově firmě vytýkala, že nepřiznává všechny chyby, např. zboží bylo reálně odlišné o 50 %

---

<sup>271</sup> SOA Zámorsk, f. O. Jarolímek, BÚTHL, DK n/L-Verdek, 1937–1948, inv. č. 38, kart. 8.

<sup>272</sup> *tamtéž*, inv. č. 14, kart. 4.

a ne jen o přiznaných 20 %. Firma J. Hann & E. Kann proto žádala kontrolu celého zboží a ne jenom části zboží. Nesrovnalosti bývaly i ve vyúčtování, proto byly v říjnu 1940 pevně dohodnuty následující ceny: 6,46 K za jednobarevný tisk a úpravu jednoho metru látky a 0,66 K přírážka za každou další barvu.<sup>273</sup>

## 6.2 Sociální péče o zaměstnance

Zaměstnanci firmy dostávali různé mimořádné odměny tzv. výpomoci. V září 1940 byla zaměstnancům vyplacena výpomoc 100 K na nákup potravin. V prosinci 1940 firma podala na Ministerstvo sociální a zdravotní správy žádost o vyplacení vánoční výpomoci pro dělnictvo ve výši čtyřiceti osmi hodinového platu a pro zaměstnance s dětmi na každé dítě přídavek v hodnotě 10 % vánoční výpomoci.<sup>274</sup> V únoru 1940 Ministerstvo sociální a zdravotní správy dodatečně schválilo vyplacení tzv. vánoční výpomoci. Dělníci či dělnice, jejichž průměrný výdělek za poslední čtyři neděle před vánočními svátky byl více jak 100 K týdně, dostali částku 70 K a svobodní 40 K. Ti s menším týdenním výdělkem dostali 90 K a svobodní 60 K. V rámci akce Winterhilfe, konané 24. října 1940, dostal každý zaměstnanec od firmy příspěvek 50 až 60 K. Od 1. června 1940 měly firmy dle nařízení říšského protektora ze dne 20. května 1940 ke mzdě vyplácet přídavek 50 halířů za každou odpracovanou hodinu.<sup>275</sup>

Ve firmě fungoval dělnický závodní výbor. První dochovaná písemná zmínka o něm pochází z 27. dubna 1938 a je spojená s konáním závodních voleb do dělnického závodního výboru. Pasivní volební právo bylo podmíněno dvanáctiměsíčním zaměstnáním v podniku a věkem dvaceti osmi let. Aktivní volební právo měli osoby pracující ve firmě déle jak tři měsíce a starší dvaceti let. Zvolení dělníci pracovali ve výboru do 14. června 1940, kdy se konaly další volby. Závodní výbor v březnu 1940 prosadil přijetí návrhu na zaokrouhlení vyplácené částky na celé koruny dolů, s tím, že haléře ze zaokrouhlení byly využity ve prospěch nemocničního fondu. O podporu

---

<sup>273</sup> SOA Zámorsk, f. O. Jarolímek, BÚTHL, DK n/L-Verdek, 1937–1948, inv. č. 15, kart. 5.

<sup>274</sup> *tamtéž*, inv. č. 31, kart. 8.

<sup>275</sup> *tamtéž*, inv. č. 18, kart. 5.

z fondu mohl požádat každý nemocný dělník či nemocná dělnice. V případě ukončení pracovního poměru se peníze z fondu dané osobě nevracely.<sup>276</sup>

### 6.3 Hospodaření firmy

K dispozici jsou archivní prameny k významné investici do firmy. Tou byla přístavba k zadní části budovy barevny. Přístavbu prováděla firma František a Stanislav Krušina z Bílé Třemešné. Stavební práce probíhaly od konce dubna a do poloviny srpna 1940. Náklady na stavební práce byly vypočteny na 190 000 K a projekt na 1 000 K. Dále bylo nutné zaplatit 100 K za stavební povolení a poplatek 260,20 K okresnímu úřadu Dvůr Králové n/L za administrativní úkony, související se schvalováním stavby. Stavební úkony byly placeny ve čtyřech splátkách. První splátka 20 000 K byla placena ihned po podpisu smlouvy, druhá 40 000 K po zhotovení základů, třetí 50 000 K při provedení stavby do úrovně překladů a čtvrtá 80 000 K do dvou měsíců po převzetí stavby. Přístavba byla zděná a přízemí, pouze v jihozápadním rohu barevny byla jednopatrová. Zastavěná plocha přízemní byla 13,45 x 21,70 m a zastavěná plocha patra 17 x 9,87 m. Přízemí bylo využíváno pro účely barevny a skladiště barev, dále se v přízemí nacházely umývárny se sprchami, toalety, oddělené šatny pro muže a ženy a „umývárna“ tiskařských šablon. V patře byly vybudovány místnosti pro tovární výrobu, malá kancelář a sklad šablon. Po dokončení stavby došlo k úpravě pojistné smlouvy na tovární budovy. Budovy byly pojištěny na 512 500 K a pojistné činilo 1 820 K ročně.<sup>277</sup>

Do firemních výdajů patří také platy pro úředníky, dělníky a dělnice. Ve firmě roku 1940 pracovalo padesát dva až šedesát pět osob. Výjimkou byl měsíc září roku 1940, kdy ve firmě pracovalo sto dvacet dva lidí. Hrubý plat pro účetní se pohyboval kolem 1 207 K, pro pokladní 933 K, pomocnou pokladní 673 K a pro praktikanta 525 K. Vyučení dělníci či závodní řemeslníci si za měsíc vydělali 1 347 K hrubého, zaučení dělníci 1 081 K a pomocní dělníci 1 162 K.<sup>278</sup> Vedoucí skladu pobíral měsíčně plat 2 500 K.<sup>279</sup>

---

<sup>276</sup> SOA Zámorsk, f. O. Jarolímek, BÚTHL, DK n/L-Verdek, 1937–1948, inv. č. 6, kart. 1.

<sup>277</sup> *tamtéž*, inv. č. 36, kart. 8.

<sup>278</sup> *tamtéž*, inv. č. 32, kart. 8.

<sup>279</sup> *tamtéž*, inv. č. 42, kart. 8.

## Závěr

Firma Zlatník a Tlapák vyrábějící bavlněnou příze ke tkaní, pletení a háčkování vznikla 1868. Firma Zlatník a Tlapák se na konci 19. století, po dobudování továrního komplexu v dnešní Dukelské ulici, těšila slibnému rozvoji. Zakázek přibývalo a výroba byla rozšířena o výrobu bavlněné příze na pletení a háčkování. Rozvoj firmy byl však po dobu její existence třikrát utlumen. První útlum rozvoje firmy nastal následkem požáru továrny roku 1908<sup>280</sup>. Druhý za první světové války, kdy se neinvestovalo do údržby strojů a budov. Třetí útlum nastal po roce 1938, kvůli německému záboru pohraničí a následné druhé světové válce.<sup>281</sup> I přes všechny tyto potíže firma zůstávala stále v provozu a ve vlastnictví původních majitelů.<sup>282</sup> Během svého působení věnovala finanční dary Deylovu ústavu pro slepé, Hradčanskému ústavu pro slepé, Diecéznímu svazu sociální práce církve českomoravské, Spolku českých žen, obecné škole v Doubravici, sportovnímu klubu Zbiroh a pěvecké jednotě Záboj.<sup>283</sup> Hlavní investice firmy směřovaly do obnovy a oprav továrních budov a jejich vybavení.<sup>284</sup> K financování těchto investic sloužily hypotéky u Spořitelny královédvorské a První české diskontní společnosti.<sup>285</sup>

Firma Gustav Deutsch měla od svého založení roku 1898<sup>286</sup> vzestupný hospodářský vývoj a to dokonce i za první světové války, kdy investovala do nákupu rakouských a uherských dluhopisů v rámci I. až IV. válečné půjčky.<sup>287</sup> Po první světové válce spoluprací s konkurenčními firmami zvyšovala svůj zisk a rozšiřovala odbytiště. Firma spolupracovala s Josefem Bartoněm Dobenínem z Náchoda<sup>288</sup>, J. Sehnoutkou z Hradce Králové, Robertem Kernerem z Hradce Králové<sup>289</sup> a textilní tiskárnou Ferdinanda Jarolímka z Verdeku u Dvora Králové n/L. Rozvoj firmy zbrzdila ve 30. letech

---

<sup>280</sup> SOkA Trutnov, f. Zlatník a Tlapák DK n/L 1874–1948, inv. č. 42, kart. 1.

<sup>281</sup> *tamtéž*, inv. č. 51, kart. 3.

<sup>282</sup> *tamtéž*, inv. č. 50, kart. 3.

<sup>283</sup> *tamtéž*, inv. č. 57, kart. 3.

<sup>284</sup> *tamtéž*, inv. č. 6, kart. 1.

<sup>285</sup> *tamtéž*, inv. č. 51, kart. 3.

<sup>286</sup> Alžběta LANGOVÁ, *Akciová společnost pro průmysl textilní, Dvůr Králové nad Labem 1886–1945*, inventář č. 8681, SOA Zámorsk, Zámorsk 2004, s. 3.

<sup>287</sup> SOA Zámorsk, f. ASPPT, DK n/L, 1886–1945, inv. č. 54, kart. 3.

<sup>288</sup> *tamtéž*, inv. č. 216, kart. 13.

<sup>289</sup> *tamtéž*, inv. č. 217, kart. 13.

20. století světová hospodářská krize, která zapříčinila nedostatek zakázek. Byla proto donucena na deset dní zastavit provoz.<sup>290</sup> Hospodářský vzestup nastal roku 1936, kdy firma Gustav Deutsch koupila firmu Otto a Emil Schlein ze Dvora Králové n/L<sup>291</sup> a začala jednat o pronájmu přádelny firmy Florian Hübel z Jirkova na Chomutovsku.<sup>292</sup> Od 1. února 1937 firmu vlastnila Akciová společnost pro průmysl textilní<sup>293</sup>, za které firma prosperovala až do roku 1938, kdy vlivem ztráty pohraničního území došlo k přerušení obchodních vazeb s firmami z pohraničí a firmě tak zůstaly nezaplacené pohledávky.<sup>294</sup>

Na chod firmy od října 1939 dohlížel nucený správce – treuhänder<sup>295</sup> Hermann Kinderman, od května 1941 Gerhard Huzelmann.<sup>296</sup> Dohled nad Akciovou společností zajišťovala od listopadu 1939 také společnost Omnia.<sup>297</sup> Za druhé světové války firma trpěla nedostatkem zboží a pracovních sil. I přes válečné obtíže se jí dařilo spolupracovat s konkurenčními firmami. Spolupráce byla uzavřena s firmou Melantrich z Prahy, Simbra, société d'impression du Brabant z Francie a firmou Hermann Schubert z Žitavy.<sup>298</sup> Válka firmě způsobila četné škody, vzniklé odcizením či poškozením surovin a strojů, ztrátami vlivem zastavení nebo omezení výroby a nesprávným hospodařením.<sup>299</sup> Po skončení války, v květnu 1945, byla Akciová společnost obnovena a nadále fungovala pod národní správou.<sup>300</sup> Národními správci byli Jaroslav Pešek, Josef Pich a Stanislav Rada.<sup>301</sup>

Firma podporovala zaměstnance v zajištění vlastního bydlení a ve snaze zlepšit svou finanční a sociální situaci. Otázku bydlení zaměstnanců řešila nabídkou zajištění výstavy domu, možnosti odkupu pozemku na výstavbu a možnosti uzavření optimální hypotéky.<sup>302</sup> Sociální situaci zaměstnanců se firma snažila zlepšit založením dělnického podpůrného fondu k 1. prosinci

---

<sup>290</sup> SOA Zámorsk, f. ASPPT, DK n/L, 1886–1945, inv. č. 155, kn. 12.

<sup>291</sup> *tamtéž*, inv. č. 66, kart. 3.

<sup>292</sup> *tamtéž*, inv. č. 71, kart. 3.

<sup>293</sup> *tamtéž*, inv. č. 2, kn. 2.

<sup>294</sup> *tamtéž*, inv. č. 1, kn. 1.

<sup>295</sup> *tamtéž*, inv. č. 163, kart. 10.

<sup>296</sup> *tamtéž*, inv. č. 23, kart. 2.

<sup>297</sup> *tamtéž*, inv. č. 138, kart. 10.

<sup>298</sup> *tamtéž*, inv. č. 34, kart. 2.

<sup>299</sup> *tamtéž*, inv. č. 90, kart. 7.

<sup>300</sup> *tamtéž*, inv. č. 35, kart. 2.

<sup>301</sup> *tamtéž*, inv. č. 23, kart. 2.

<sup>302</sup> *tamtéž*, inv. č. 42, kart. 2.



1925. Z tohoto fondu byly vypláceny podpory pro dělníky v případě nemoci, těžkého úrazu, finanční nouze nebo smrti dělníka či dělnice.<sup>303</sup> Ke zlepšení sociální situace napomáhala i možnost krátkodobé půjčky od firmy.<sup>304</sup>

Kapitál na rozvoj a fungování firmy byl získáván ze zisků z vlastního podnikání a z pronájmu pozemků a prostor.<sup>305</sup> K financování rozvoje firmy také soužila hypotéka od Spořitelny královédvorské a úvěr u Union Bank Dvůr Králové.<sup>306</sup> Akciová společnost investovala především do strojového vybavení jednotlivých druhů výroby. Další výdaje směřovaly na pojištění strojů platy pro úředníky a dělníky.<sup>307</sup>

Firma Carl Breuer, založená v roce 1907,<sup>308</sup> fungovala až do roku 1941 bez dluhového zatížení. Velké zhoršení nastalo po nuceném prodeji firmy Carl Brauer firmě Textildruckerei, Färberei und Appretur Kramer & Effenberger 10. ledna 1941. Vlastníci firmy Hermann Kramer a Alfred Effenberger bývalou firmu Karla Breuera citelně zatížili půjčkou uzavřenou u banky Allgemeine Deutsche Creditanstalt v Liberci a neoprávněným odčerpáváním peněz z firmy.<sup>309</sup> Nátlak na prodej firmy byl vyvíjen už od roku 1939, kdy byla dosazena německou okupační správou vnucená správa. Vnuceným správcem, tzv. treuhänderem, firmy se stal František Reeh, který začal zastupovat firmu místo Karla Breuera.<sup>310</sup> Karel Breuer byl židovského původu, proto se na něj vztahovala nařízení omezující osobní svobodu Židů a jejich aktivity v hospodářské oblasti. Karel Breuer nakonec zemřel v koncentračním táboře v Terezíně.<sup>311</sup> K těmto nešťastným událostem se přidaly ještě potíže s provozem firmy, zapříčiněné zásobovacími potížemi a nedostatkem pracovní síly. Tyto potíže trvaly až do konce roku 1945.<sup>312</sup> Po druhé světové válce v květnu 1945 firma přešla pod národní správu. Národním správcem byl ustanoven dlouholetý úředník firmy Jan Šeps a po něm švagr Karla Breuera

---

<sup>303</sup> SOA Zámorsk, f. ASPPT, DK n/L, 1886–1945, inv. č. 153, kart. 10.

<sup>304</sup> *tamtéž*, inv. č. 186, kart. 11.

<sup>305</sup> *tamtéž*, inv. č. 69, kart. 3.

<sup>306</sup> *tamtéž*, inv. č. 210, kart. 12.

<sup>307</sup> *tamtéž*, inv. č. 156, kn. 13.

<sup>308</sup> SOA Zámorsk, f. TTBU Kramer & Effenberger, DK n/L, 1902–1949, inv. č. 20, kart. 2.

<sup>309</sup> *tamtéž*, inv. č. 1, kart. 1.

<sup>310</sup> *tamtéž*, inv. č. 4, kart. 1.

<sup>311</sup> *tamtéž*, inv. č. 1, kart. 1.

<sup>312</sup> *tamtéž*, 1902–1949, inv. č. 41, kart. 3.

František Herbert Žalud. Firma se opět dostala do správy rodiny Breuerových.<sup>313</sup>

Aktivity firmy v sociální oblasti směřovaly na podporu zaměstnanců firmy, ale i těch, kteří ve firmě zaměstnání nebyli. Dělníci pracující ve firmě byli podporováni z dělnického podpůrného fondu, založeného 10. ledna 1921.<sup>314</sup> Od roku 1942 se firma zapojila do sbírky organizované charitativní organizací Sociální pomoc pro Čechy a Moravu při ministerstvu školství a národní osvěty.<sup>315</sup> V následujícím roce koupila pozemky na výstavbu dělnické kolonie ve dvoře Králové n/L.<sup>316</sup> Mezi firemní výdaje patřily především náklady na údržbu budov, na koupi nových pozemků, na nákup surovin a výdaje na platy zaměstnanců.<sup>317</sup>

Textilní tiskárna Ferdinand Jarolímek, vybudovaná roku 1927<sup>318</sup>, fungovala bez velkých obtíží až do roku 1938, kdy se začaly komplikovat dodávky surovin, důsledkem okupace odtržených částí Československa po Mnichovské dohodě (30. září 1938).<sup>319</sup> Za druhé světové války se firma musela vypořádat s četnými omezeními týkající se množství a druhů vyráběného zboží ze strany okupační správy, ale také s nedostatkem pracovní síly.<sup>320</sup> V roce 1942 byla výroba ve firmě úředně zastavena. Bohužel se k uzavření firmy v archivním fondu nedochovaly bližší informace. Po válce byla firma znovu obnovena, a to synem Ferdinanda Jarolímka Otto Jarolímekem.<sup>321</sup> Ke zlepšení sociální a finanční situace dostávali zaměstnanci firmy po roce 1940 různé mimořádné odměny, tzv. výpomoci.<sup>322</sup> Zájmy dělnictva ve firmě zastupoval dělnický závodní výbor.<sup>323</sup> K výdajům firmy se dochovalo málo informací. Výjimkou jsou informace o budování přístavby

---

<sup>313</sup> SOA Zámorsk, f. TTBU Kramer & Effenberger, DK n/L, inv. č. 8, kart. 1.

<sup>314</sup> *tamtéž*, inv. č. 13, kart. 1.

<sup>315</sup> *tamtéž*, inv. č. 48, kart. 3.

<sup>316</sup> *tamtéž*, inv. č. 23, kart. 2.

<sup>317</sup> *tamtéž*, inv. č. 43, kart. 3.

<sup>318</sup> V. BAUDYŠOVÁ, *Otto Jarolímek, barevna, úpravna a tiskárna hedvábných látek, Dvůr Králové n/L - Verdek*, inventář číslo 1528, Státní oblastní archiv Zámorsk, Slovany 1970, s. 1.

<sup>319</sup> SOA Zámorsk, f. O. Jarolímek, BÚTHL, DK n/L-Verdek, 1937–1948, inv. č. 38, kart. 8.

<sup>320</sup> *tamtéž*, inv. č. 9, kart. 1.

<sup>321</sup> V. BAUDYŠOVÁ, *Otto Jarolímek, barevna, úpravna a tiskárna hedvábných látek, Dvůr Králové n/L - Verdek*, inventář číslo 1528, SOA Zámorsk, Slovany 1970, s. 1.

<sup>322</sup> SOA Zámorsk, f. O. Jarolímek, BÚTHL, DK n/L-Verdek, 1937–1948, inv. č. 31, kart. 8.

<sup>323</sup> *tamtéž*, inv. č. 6, kart. 1.

k zadní části budovy barevny<sup>324</sup> a údaje o výši platů pro úředníky, dělníky a dělnice.<sup>325</sup>

Všechny vybrané firmy nejvíce postila druhá světová válka. První problémy nastaly po německém záboru pohraničí po 30. září 1938. Došlo k přerušení obchodních vazeb a firmám zůstaly jen nezaplacené pohledávky. Avšak zábor pohraničí přinesl i úbytek konkurence, což firmám dávalo naději získání většího množství zakázek. Za druhé světové války se všechny firmy potýkaly s nedostatkem pracovní síly, která byla odváděna na frontu a váznuoucím zásobováním. Největším a často řešeným problémem byl nedostatek uhlí, bez kterého nemohla být továrna v provozu. Uhlí bylo využíváno jako palivo pro výrobu energie pohánějící stroje a také na topení. Mnohé potíže vznikaly důsledkem nařízení okupační správy, která omezovala výrobu a dodávky surovin. Nejvíce těmito omezeními trpěla firma Karla Breuera, neboť její majitel byl židovského původu. To bylo pro nacistickou okupační moc nepřijatelné. Ve všech firmách, mimo firmy Aloise Zlatníka, byl nakonec provoz za druhé světové války úplně zastaven. Válka firmám přinesla četné škody a ztráty, vzniklé neudržováním a poškozením strojů a budov, poškozením zásob surovin a zboží, zastavením či omezením provozu a nepovoleným oddisponováním firemních financí. Všechny firmy byly aktivní v sociální oblasti. Poskytovaly svým zaměstnancům finanční výpomoci v období sociální nouze, podporovaly organizace působící v sociální oblasti a zajišťovaly výstavbu domů pro své zaměstnance. Mezi firemní výdaje patřily především výdaje na údržbu strojů a továrních budov, dále na nákup surovin, na platy pro úředníky a dělníky a na výstavbu dělnických kolonií. Příjmy firem tvořily zisky z vlastního podnikání a z pronájmu pozemků a budov.

Téma této diplomové práce poskytuje do budoucna možnost rozšíření o vývoj technologie výroby v jednotlivých firmách.

---

<sup>324</sup> SOA Zámorsk, f. O. Jarolímek, BÚTHL, DK n/L-Verdek, 1937–1948, inv. č. 36, kart. 8.

<sup>325</sup> *tamtéž*, inv. č. 42, kart. 8.

## Seznam použité literatury a pramenů

### Literatura

DUSIL Lubomír, *Stručný přehled dějin královédvorské textilní výroby*, Dvůr Králové nad Labem 1988.

JAKUBEC, Ivan – JINDRA, Zdeněk – DUDEK, František, *Dějiny hospodářství českých zemí od počátku industrializace do konce habsburské monarchie*, Praha 2007.

Katalog Tekstilní a krajinské výstavy ve Dvoře Králové nad Labem 5. VII.–16. VII., Dvůr Králové nad Labem 1936.

PÁVEK, Miroslav, *Textilní výroba v historickém přehledu*, Praha 1971.

PÁVEK, Miroslav, *Textilní výroba*, Studie o technice v českých zemích 1800–1918 IV, Praha 1986, s. 9–61.

PURŠ, Jaroslav, *Průmyslová revoluce v českých zemích*, Praha 1960.

ŠVEC, Jiří, *Dělnické hnutí na Královédvorskú ve druhé polovině 19. století*, Krkonoše-Podkrkonoší 5, Trutnov 1970, s. 168–195.

TOMKOVÁ, Eva – JIŘIČKOVÁ, Alexandra – KUBELKA, Tomáš, *Dvůr Králové nad Labem a okolí. Historie a současnost ve fotografii*, Dvůr Králové nad Labem 2005.

VALCHÁŘOVÁ, Vladislava, (ed.), *Industriální topografie. Královéhradecký kraj*, Praha 2012.

### Prameny

BAUDYŠOVÁ V., *Otto Jarolimek, barevna, úpravna a tiskárna hedvábných látek, Dvůr Králové n/L - Verdek*, inventář číslo 1528, SOA Zámrsrk, Slovaný 1970.

LANGOVÁ Alžběta, *Akciová společnost pro průmysl textilní, Dvůr Králové nad Labem 1886–1945*, inventář číslo 8681, Státní oblastní archiv Zámrsrk (dále SOA Zámrsrk), Zámrsrk 2004.

KONÍČKOVÁ, Jana, *K vývoji techniky plátenické výroby v Podkrkonoší od 2. pol. 18. století do 70. let 19. století*, diplomová práce, Filozofická fakulta Univerzity Palackého v Olomouci, Olomouc 1984.

LINHARTOVÁ, Lenka, *Česká sociální pomoc Praha 1939–1950*, inventář číslo 1259, Národní archiv, Praha 1988.

MAREK, Jan – HAVLÍK, Vlastimil, *Dvůr Králové nad Labem město textilu*, Dvůr Králové nad Labem 1998, počítačový tisk.

#### Archivní fondy

SOA Zámorsk, fond Akciová společnost pro průmysl textilní, Dvůr Králové nad Labem, 1885-1845, NAD 2315.

SOA Zámorsk, fond Otto Jarolímek, barevna úpravna a tiskárna hedvábných látek, Dvůr Králové nad Labem – Verdek, 1937-1948, NAD 2269.

SOA Zámorsk, fond Textilní tiskárna, barvírna a úpravna Kramer & Effenberger (dříve Carl Breuer), Dvůr Králové nad Labem, 1902-1949, NAD 2341.

Státní okresní archiv Trutnov, fond Zlatník a Tlapák Dvůr Králové nad Labem, 1874-1950, ev. č. 502.

## **Seznam příloh**

Příloha č. 1 Vzorkovnice výrobků firmy Zlatník a Tlapák

Příloha č. 2 Fotografie továrny firmy Zlatník a Tlapák po požáru roku 1918

Příloha č. 3 Fotografie přádelny firmy Zlatník a Tlapák

Příloha č. 4 Dezény potištěných látek firmy Gustav Deutsch

Příloha č. 5 Dezény potištěných látek firmy Carl Breuer

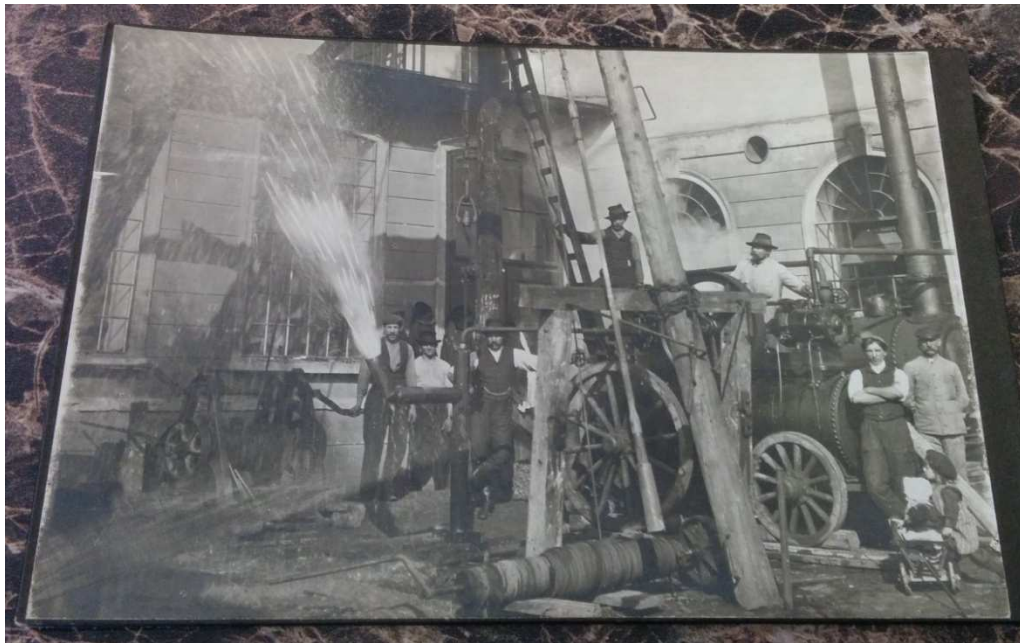
Příloha č. 6 Dezény potištěných látek firmy Ferdinand Jarolímek

Příloha č. 1 Vzorkovnice výrobků firmy Zlatník a Tlapák<sup>326</sup>



<sup>326</sup> SOKA Trutnov, f. Zlatník a Tlapák DK n/L 1874–1948, inv. č. 106–107, kart. 1.

**Příloha č. 2 Fotografie továrny firmy Zlatník a Tlapák po požáru roku 1908<sup>327</sup>**



<sup>327</sup> SOkA Trutnov, f. Zlatník a Tlapák DK n/L 1874–1948, inv. č. 111, kart. 5.



Příloha č. 3 Fotografie přádelny firmy Zlatník a Tlapák<sup>328</sup>



<sup>328</sup> SOKA Trutnov, f. Zlatník a Tlapák DK n/L 1874–1948, inv. č. 110, kart. 5.

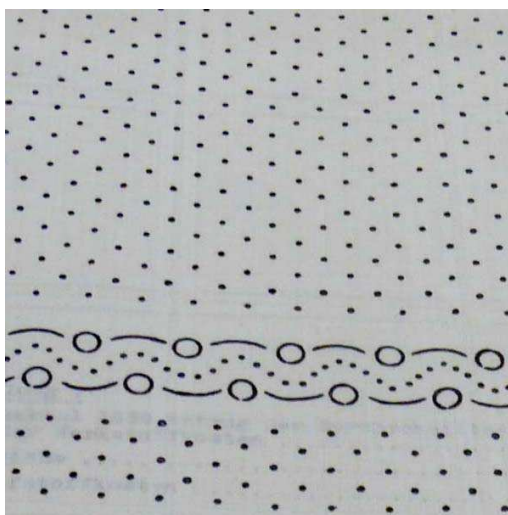
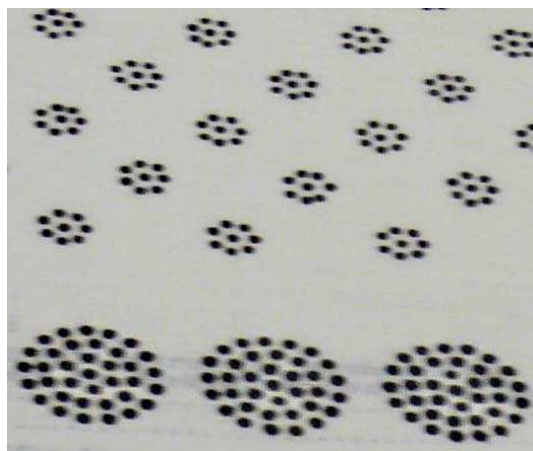
Příloha č. 4 Dezény potištěných látek firmy Gustav Deutsch<sup>329</sup>



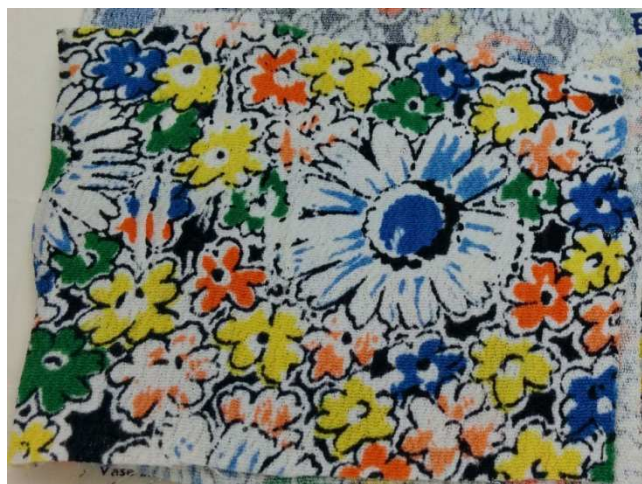
<sup>329</sup> SOA Zámorsk, f. ASPPT, DK n/L, 1886–1945, inv. č. 235, kart. 14.



**Příloha č. 5 Dezény potištěných látek firmy Karel Breuer<sup>330</sup>**



**Příloha č. 6 Dezény potištěných látek firmy Ferdinand Jarolímek<sup>331</sup>**



<sup>330</sup> SOA Zámorsk, f. TTBU Kramer & Effenberger, DK n/L, 1902–1949,, inv. č. 109, kart. 5.

<sup>331</sup> SOA Zámorsk, f. O. Jarolímek, BÚTHL, DK n/L-Verdek, 1937–1948, inv. č. 60, kart. 9.

