

Česká zemědělská univerzita v Praze

Provozně ekonomická fakulta

Katedra humanitních věd



Bakalářská práce

**Porovnání dopadů ekonomické krize 2008 a krize v
důsledku pandemie COVID-19 na rozvoj vybraných
regionů ČR**

Valeriia Karabash

© 2023 ČZU v Praze

ČESKÁ ZEMĚDĚLSKÁ UNIVERZITA V PRAZE

Provozně ekonomická fakulta

ZADÁNÍ BAKALÁŘSKÉ PRÁCE

Valeriia Karabash

Ekonomika a management

Název práce

Porovnání dopadů ekonomické krize 2008 a krize v důsledku pandemie COVID-19 na rozvoj vybraných regionů ČR

Název anglicky

Comparison of the impact of the 2008 economic crisis and the crisis due to the COVID-19 pandemic on the development of selected regions of the Czech Republic

Cíle práce

Cílem bakalářské práce je zjištění vlivu ekonomické krize z roku 2008 a ekonomické krize v důsledku pandemie COVID-19 na vybrané regiony v České republice. Dílčími cíle práce jsou:

- Porovnání charakteristik obou zmíněných krizí.
- Porovnání dopadů těchto krizí na socio-ekonomický rozvoj vybraných regionů
- Provedení odborné diskuze vlastních poznatků a poznatků jiných autorů na zkoumané téma.

Metodika

Metodika bakalářské práce je zaměřena na splnění jednotlivých dílčích cílů a následně směřuje ke splnění hlavního cíle bakalářské práce. Nejdříve je provedena literární rešerše se zaměřením na teorie regionální politiky, jsou vymezeny typy krizí a jejich vliv na ekonomiku a je uveden přehled základních makroekonomických ukazatelů.

Empirická část se zaměřuje na zhodnocení dopadů ekonomické krize z roku 2008 a coronavirové recese na vybrané české regiony. V této části je uvedena i analýza obou krizí s orientací na jejich dopady na socio-ekonomický rozvoj regionu.

Statistické údaje jsou získány z oficiálních stránek Českého statistického úřadu. Údaje jsou analyzovány pomocí základních statistických metod – minima, maxima, klouzavého průměru a indexu růstu.

Následně je provedeno celkové shrnutí šetření ve snaze nalezení obdobných a odlišných dopadů krizí na socio-ekonomický rozvoj zvolených regionů. Posléze je provedena diskuze poznatků ve formě komparace vlastní výsledků s výsledky jiných autorů.

Doporučený rozsah práce

30 – 40 stran

Klíčová slova

Ekonomická krize, regionální rozvoj, Covid-19.

Doporučené zdroje informací

BLAŽEK, Jiří; UHLÍŘ, David. *Teorie regionálního rozvoje : nástin, kritika, klasifikace*. Praha: Karolinum, 2002. ISBN 80-246-0384-5.

HOLMAN, Robert. *Dějiny ekonomického myšlení*. Praha: C.H. Beck, 2005. ISBN 80-7179-380-9.

KUBIŠTA, Václav. *Mezinárodní ekonomické vztahy*. Plzeň: Vydavatelství a nakladatelství Aleš Čeněk, 2009. ISBN 978-80-7380-191-5.

SLANÝ, Antonín. *Makroekonomická analýza a hospodářská politika*. Praha: C.H. Beck, 2003. ISBN 80-7179-738-3.

STROUKAL, Dominik. *Ekonomické bubliny : kdo je nafukuje, proč praskají a jak v další krizi neztratit vše*. Praha: Grada, 2019. ISBN 978-80-271-2194-6.

Předběžný termín obhajoby

2022/23 LS – PEF

Vedoucí práce

Ing. Jiří Sálus

Garantující pracoviště

Katedra humanitních věd

Elektronicky schváleno dne 27. 2. 2023

prof. PhDr. Michal Lošťák, Ph.D.

Vedoucí katedry

Elektronicky schváleno dne 28. 2. 2023

doc. Ing. Tomáš Šubrt, Ph.D.

Děkan

V Praze dne 30. 11. 2023

Čestné prohlášení

Prohlašuji, že svou bakalářskou práci "Porovnání dopadů ekonomické krize 2008 a krize v důsledku pandemie COVID-19 na rozvoj vybraných regionů ČR" jsem vypracovala samostatně pod vedením vedoucího bakalářské práce a s použitím odborné literatury a dalších informačních zdrojů, které jsou citovány v práci a uvedeny v seznamu použitých zdrojů na konci práce. Jako autorka uvedené bakalářské práce dále prohlašuji, že jsem v souvislosti s jejím vytvořením neporušila autorská práva třetích osob.

V Praze dne 30.11.2023

A handwritten signature in black ink, appearing to be 'Kovářová', written over a horizontal line.

Poděkování

Ráda bych touto cestou poděkovala vedoucímu práce za cenné rady, věcné připomínky a vstřícnost při konzultacích a vypracování bakalářské práce.

Porovnání dopadů ekonomické krize 2008 a krize v důsledku pandemie COVID-19 na rozvoj vybraných regionů ČR

Abstrakt

Tématem této bakalářské práce je porovnání dopadů dvou ekonomických krizí, a to finanční krize z let 2008-2010 a krize způsobené pandemií COVID-19 v letech 2020-2021, na rozvoj vybraných regionů ČR. Hlavním cílem práce je zjistit vliv těchto krizí na Karlovarský kraj a Plzeňský kraj. Dílčím cílem je definovat specifické charakteristiky obou krizí, ale také následky, které měly v každém regionu. Pro naplnění těchto cílů je v práci aplikováno několik odborně-výzkumných metod. Teoretická část je zpracována metodou literární rešerše. Shromažďuje klíčové poznatky v oblasti regionálních specifik a regionálního rozvoje, místní samosprávy, hospodářských krizí a jejich dopadu na ekonomiku. V praktické části jsou představeny vybrané české kraje a je popsáno jejich ekonomické zaměření. Dále je v práci uveden dopad dvou hospodářských krizí na každý kraj s důrazem na změny vybraných makroekonomických ukazatelů jako HDP, čistý příjem domácností a úroveň zaměstnanosti. Nejprve je rozebrán vliv jednotlivých krizí na každý kraj, poté jsou tyto výsledky porovnány mezi sebou a s průměrem ČR. Na konci práce je provedena diskuze.

Klíčová slova: Covid-19, ekonomická krize, finanční krize, Karlovarský kraj, pandemie, Plzeňský kraj, regionální rozvoj.

Comparison of the impact of the 2008 economic crisis and the crisis due to the COVID-19 pandemic on the development of selected regions of the Czech Republic

Abstract

The topic of this bachelor thesis is a comparison of the impacts of two economic crises, namely the financial crisis of 2008-2010 and the crisis caused by the COVID-19 pandemic in 2020-2021, on the development of selected regions of the Czech Republic. The main objective of the work is to determine the impact of these crises on the Karlovy Vary region and the Pilsen region. The sub-objective is to define the specific characteristics of both crises, but also the consequences they have had in each region. To achieve these goals, several professional-research methods are applied in the work. The theoretical part is processed by the method of literary research. It gathers key knowledge in the field of regional specifics and regional development, local government, economic crises and their impact on the economy. The practical part presents selected Czech regions and describes their economic orientation. Furthermore, the paper presents the impact of two economic crises on each region with an emphasis on changes in selected macroeconomic indicators such as GDP, net household income and employment level. First, the impact of individual crises on each region is analyzed. Then these results are compared with each other and with the average of the Czech Republic. At the end of the work, a discussion is conducted.

Keywords: COVID-19, economic crisis, financial crisis, Karlovy Vary region, pandemic, Pilsen region, regional development.

Obsah

1 Úvod.....	9
2 Cíl práce a metodika	11
2.1 Cíl práce	11
2.2 Metodika	11
3 Literární rešerše.....	13
3.1 Region	13
3.1.1 Vymezení regionu.....	13
3.1.2 Teorie regionálního rozvoje.....	14
3.1.3 Regionální politika a regionální rozvoj	15
3.1.4 Místní samospráva	16
3.2 Hospodářské krize a ekonomika	16
3.2.1 Definice a typy krizí	17
3.2.2 Nejznámější ekonomické krize a jejich přínosy	17
3.2.3 Dopady hospodářských krizí na hospodářství	21
3.3 Vybrané základní makroekonomické ukazatele.....	23
3.3.1 Míra nezaměstnanosti a region	23
3.3.2 HDP a region	25
4 Vlastní šetření.....	27
4.1 Představení vybraných regionů	27
4.1.1 Region 1 – Karlovarský kraj	27
4.1.2 Region 2 - Plzeňský kraj	27
4.2 Porovnání ekonomické krize z roku 2008 a pandemie Covid – 19.....	28
4.2.1 Dopad světové finanční a ekonomické krize	28
4.2.2 Dopad pandemické krize	34
5 Empirická část.....	39
5.1 Karlovarský kraj.....	39
5.2 Plzeňský kraj	41
6 Diskuze	43
7 Závěr.....	45
8 Seznam použitých zdrojů	47
Seznam obrázků, tabulek, grafů, seznam použitých zkratk	52
Seznam obrázků	52
Seznam tabulek	52
Seznam použitých zkratk.....	52

1 Úvod

Bakalářská práce je věnována tématu porovnání dopadů ekonomické krize na rozvoj vybraných regionů České republiky. Zvolené téma je rozhodně aktuální a důležité. Důvod spočívá v tom, že Česká republika je plně demokratickou zemí, proto i hospodářství v českém státě je řízeno tržními principy, nikoliv pomocí plánované ekonomiky, jak tomu bylo ve druhé polovině 20. století. Jedním z hlavních negativních aspektů charakteristik tržního hospodářství je ovšem to, že ekonomika se rozvíjí cyklicky a zcela běžně dochází k vystřídání ekonomického růstu poklesem. Proto se má počítat, že ekonomická krize je běžnou součástí lidského života. Neznamená to ovšem, že stát by neměl zasahovat do ekonomiky. Jeho účelem by mělo být nikoliv nahrazení tržních principů, nýbrž zmírnění negativních dopadů ekonomické krize.

Pro účely této práce bylo rozhodnuto se zaměřit na porovnání dopadu dvou krizí, těmi jsou ekonomická krize 2008 a krize vzniklá v důsledku pandemie COVID-19. Jedná se o dvě krize, které byly v České republice historicky těmi posledními.

První krize byla klasickým případem „dovezené“ krize, jelikož daná krize měla svůj původ v USA a byla spojena s toxickými subprime hypotéky, které byly posléze sekuritizované na trhu cenných papírů. Po vypuknutí problémů v USA se však krize rychle rozšířila po celém světě, Českou republiku nevyjímaje. Daná krize měla vyloženě finanční charakter.

Druhá krize vznikla de facto „uměle“, a to jako následek omezení aktivit podniků a pohybu lidí ze strany vlády. Většina evropských zemí ve snaze zamezit dalšímu šíření koronaviru zavedla celou řadu opatření omezující pohyb lidí. Daná opatření měla za cíl snížit nakažlivost obyvatelstva, a díky tomu i snížit tlak na místní systém zdravotnictví. Pokud by k tomu nedošlo, hrozilo by celkové zhroucení zdravotnického systému a samozřejmě i vyšší počet lidských úmrtí.

I přes relativně vysoké procento nakažlivých, nedošlo ani v České republice, ani v Evropské unii k celkovému kolapsu místního systému zdravotnictví, jak tomu bylo v jiných zemích, kde nedošlo k zavedení shodných opatření.

Výše uvedeným krizím je ale věnována celá řada šetření, výzkumů, článků apod. Právě proto bylo rozhodnuto zaměřit se na dopad daných krizí na české regiony. Regionální politika a regionální rozvoj je běžnou součástí českého systému veřejné správy.

Zvolené téma je bez debat aktuální pro dnešní dobu, a to z důvodu aplikace na regionální politiku a z důvodu porovnání dopadů dvou uvedených krizí.

Bohužel po několik desetiletí nebylo možné mluvit o přirozeném vývoji regionální politiky na českém území, a to kvůli vládě komunistů, kde převažovalo direktivní řízení a omezení pravomocí místních orgánů.

I přes to je nutné uznat, že české regiony jsou relativně rozvinuté a během historicky velmi krátké doby se povedlo v podstatě od začátku vybudovat principy ekonomického rozvoje regionů a zamezit komplexnímu vylištění ekonomicky slabších území. Lidé v České republice nemají potřebu se masově stěhovat za práci do Prahy nebo jiných velkých měst, což je rozhodně jedním z klíčových úspěchů české politiky regionálního rozvoje.

Pro účely této práce bylo rozhodnuto zvolit následující regiony: Karlovarský kraj a Plzeňský kraj. Výběr těchto konkrétních regionů je motivován řadou faktorů. Karlovarský kraj s jeho specifickým zaměřením na lázeňství a cestovní ruch představuje region, jehož ekonomika je značně závislá na externích faktorech a náchylná k vnějším ekonomickým šokům. Na druhou stranu Plzeňský kraj s jeho průmyslově orientovanou ekonomikou a větší diverzifikací nabízí kontrastní příklad regionu, jehož ekonomická struktura by mohla poskytnout jiný typ reakce na stejné ekonomické výzvy. Takové srovnání umožňuje hlubší porozumění tomu, jak různé regionální charakteristiky ovlivňují schopnost regionů zotavit se z velkých ekonomických krizí.

2 Cíl práce a metodika

Tato část práce uvádí hlavní a dílčí cíle práce, ale také metodologický postup zpracování.

2.1 Cíl práce

Cílem bakalářské práce je zjištění vlivu ekonomické krize z roku 2008 a ekonomické krize v důsledku pandemie covid-19 na vybrané regiony v České republice. Dílčími cíli práce jsou:

- Porovnání charakteristik obou zmíněných krizí se zaměřením na příčiny a následky těchto krizí,
- Porovnání dopadů těchto krizí na socio-ekonomický rozvoj vybraných regionů,
- Provedení odborné diskuse vlastních poznatků a poznatků jiných autorů na zkoumané téma.

2.2 Metodika

Metodika bakalářské práce je zaměřena na splnění jednotlivých dílčích cílů a následně směřuje ke splnění hlavního cíle bakalářské práce. Nejdříve je provedena literární rešerše se zaměřením na teorii regionální politiky, jsou vymezeny typy krizí a jejich vliv na ekonomiku a je uveden přehled základních makroekonomických ukazatelů.

Navazující část je věnována vlastnímu šetření. Zde je provedeno základní představení vybraných regionů podle následujících kritérií: geografické umístění, základní demografické ukazatele a celkové zhodnocení ekonomické situace. Dále je provedeno porovnání ekonomické krize z roku 2008 a pandemie covid-19, a to se zaměřením na příčiny a následky obou krizí. Vzhledem k zaměření dané práce je prozkoumána situace hlavně v českých podmínkách.

Empirická část se zaměřuje na zhodnocení dopadů ekonomické krize z roku 2008 a koronavirové recese na vybrané české regiony. V této části je uvedena i analýza obou krizí s orientací na jejich dopady na socio-ekonomický rozvoj regionu, a to prostřednictvím zkoumání takových faktorů jako HDP, čistý příjem domácností a úroveň zaměstnanosti. Při

analýze makroekonomických ukazatelů je důraz kladen na HDP v běžných cenách a na obyvatele. S ohledem na zaměření Karlovarského kraje na cestovní ruch se také rozebírá vývoj ukazatele podílu zahraničních návštěvníků na celkovém počtu turistů v tomto regionu po finanční krizi z roku 2008. Pro lepší přehlednost je pozornost také věnována výdajům zahraničních turistů, a to ve tří obdobích: 2006-2008, 2009-2012 a 2012-2016. Dopad pandemické krize je pak zkoumán prostřednictvím statistik hromadných ubytovacích zařízení v Karlovarském kraji v letech 2017-2021.

Statistické údaje jsou získány z oficiálních stránek Českého statistického úřadu. Údaje jsou analyzovány pomocí základních statistických metod – minima, maxima, klouzavého průměru a indexu růstu. Následně je provedeno celkové shrnutí šetření ve snaze nalezení obdobných a odlišných dopadů krizí na socio-ekonomický rozvoj zvolených regionů. Posléze je provedena diskuze poznatků ve formě komparace výsledků jednotlivých regionů.

3 Literární rešerše

Literární rešerše je zaměřena na vytvoření teoretického přehledu o zkoumané problematice. Zásadní je vytvoření literární rešerše sepsané ve formě kritického přehledu současných znalostí.

3.1 Region

Celý pojem regionální politiky začíná definováním toho, co je region. Samotné definování je ovšem složité, jelikož je nutné určit pro jaké účely je nutné definovat region. Jinými slovy, je nutné určit, pro jaký záběr je nutné definovat region a jeho rozdělení.

3.1.1 Vymezení regionu

Stejskal a Kovárník (2009, s. 20) uvádějí, že regionem je *„území s definovanými prvky, v němž existuje specifická funkční a související infrastruktura a prosazuje se společný zájem na rozvoji regionu a na zlepšení blahobytu občanů“*.

Z výše uvedené definice je možné zdůraznit tři hlavní body: území, specifická funkčnost a zlepšení blahobytu. Zaprvé je každý region tvořen geografickým územím s jasně vymezenými, v rámci daného státu, hranicemi. To ovšem neznamená, že regiony v jednotlivých zemích nemohou spolupracovat, ba naopak spolupráce mezi sousedními regiony v rámci přeshraniční spolupráce může vést k vhodnému synergickému efektu. Dále je region spojen s určitou funkcí – příkladem je dopravní infrastruktura, o kterou má zajistit vhodnou péči vedení daného regionu. Nakonec v dnešním slova smyslu směřuje vedení regionu ke zlepšení blahobytů lidí bydlících na jeho území.

Stejskal a Kovárník (2009, s. 20) definují region jako *„subnárodní celek, část jednoho státu nebo jednoho národního hospodářství oddělena od ostatních oblastí formálními hranicemi a obvykle s nimi spojená ekonomickými bariérami“*.

Dle dané definice je zřejmé, že autoři vymezují region zejména ve spojení s ekonomickými bariérami. Jedná se o zcela logický závěr – mnoho kdy se stává, že

propojení zejména příhraničních regionů států je větší nežli propojení s ostatními regiony v rámci daného státu. Toto tvrzení platí dvojnásobně pro státy s velkou rozlohou.

Podle Klapky (2019, s. 38) je možné regiony rozdělit dle formálního a funkčního hlediska. Formální hledisko vychází především z administrativního rozdělení států do určitých celků. V českých podmínkách je možné mluvit například o krajích a obcích. Funkční hledisko již zdůrazňuje ekonomický a sociální důvod.

3.1.2 Teorie regionálního rozvoje

V dalším textu jsou uvedeny tři teorie regionálního rozvoje: teorie regionální rovnováhy ze 70. let, teorie endogenního růstu z 80. let a nejmodernější přístup v podobě teorie učících se regionů. Každá z těchto teorií zdůrazňuje odlišný faktor vedoucí k rozvoji daného regionu.

Teorie regionální rovnováhy vznikla v 70. letech minulého století (Blažek a Uhlíř, 2011, s. 15). Daná teorie vychází z podpory místních MSP a decentralizaci realizace veřejné moci formou udělení určitých kompetencí pro místní orgány.

Tato teorie tak vychází z demokratických principů rozvoje lidské společnosti, které se projevují ve formě poskytování volnějšího prostoru místnímu vedení, nežli využití veřejné moci centrálními orgány.

Teorie endogenního růstu zdůrazňuje význam informací, znalostí a technologií pro zajištění růstu (Blažek a Uhlíř, 2011, s. 58-60). Růst regionu je tak dle dané teorie založen na zkvalitnění lidského kapitálu, který je považován za faktor endogenní. V dané teorii tak jde o především rozvoj znalostí.

Teorie učících se regionů je datována 20. stoletím a USA. Daná teorie vznikla v návaznosti na technologické změny posledních let. Teorie vychází z toho, že regionální rozvoj je nutné zajistit ve formě posílení inovací a inovačních přístupů (Stejskal a Kovárník, 2009, s. 79).

3.1.3 Regionální politika a regionální rozvoj

Motivy existence regionální politiky je možné rozdělit na ekonomické, ekologické, sociální a politické (Žák, 1999, s. 148-149).

Ekonomický motiv existence regionální politiky je možné vysvětlit pomocí plného využití výrobních faktorů, rovnovážného ekonomického růstu a optimálního rozmístění firem. Plné využití výrobních faktorů je zaměřeno především na boj proti nezaměstnanosti. Jedná se o problém, který zasahuje jak do ekonomiky, tak i do běžného života lidí. Rovnovážený ekonomický růst již vychází z toho, že je nutné nejen pracovat nad hospodářským růstem, ale zajistit jeho rovnovážný růst bez výrazných vedlejších negativních vlivů – například na místní ekologii. Optimální rozmístění firem je složitou otázkou, jelikož je zde nutné počítat na jedné straně s požadavky podnikatelů a na straně druhé na nutnosti řešení otázky přelidnění (Žák, 1999, s. 148-149).

O vlivu ekologických faktorů je možné hovořit od 70. let minulého století. V té době dochází k posunu vnímání regionální politiky ze snahy pomoci obyvatelům méně rozvinutých oblastí na úroveň provádění regionální politiky v zájmu lidí žijících v přelidněných oblastech. (Žák, 1999, s. 148-149).

Relativně delší dobu byla politika regionálního rozvoje spojena především s ekonomickým růstem. V dnešní době je tomu zcela jinak – středem pozornosti je člověk pobývající na daném území a rozvoj jeho komplexních potřeb (Jeníček, 2010, s. 22). Právě proto se otázka sociální stává daleko důležitější v rámci provádění regionální politiky.

Nakonec posledním motivem provádění regionální politiky je otázka politická se zaměřením na vyloženě politické a kulturní otázky. Zcela logicky dochází k tomu, že pro účely prosazení regionální politiky dochází ke vzniku politických stran působících vyloženě na regionální úrovni. Samotné strany, které vznikají na základě regionálního hlediska, jsou ale silně heterogenní a nelze je porovnávat, jelikož konečné cíle u takových politických stran mohou být zcela odlišné. Švédská lidová strana ve Finsku například hájí kulturní identitu švédské menšiny na finském území. Přitom třeba nacionalistická strana na Korsice vyžaduje posílení autonomie od Francií anebo Euskadi Ta Askatasuna (ETA) vyžaduje dokonce oddělení baskického regionu od Španělska (Hloušek a Kopeček, 2010, s. 236).

3.1.4 Místní samospráva

System veřejné správy je rozdělen do dvou oblastí – státní správy a územní samosprávy. První zajišťuje výkon veřejné správy na celém území daného státu. Klasickou ukázkou je systém státní obrany nebo zahraniční vztahy země. Celou řadu činností jde ale daleko vhodněji zajistit na místní úrovni, a to ve formě místní samosprávy – klasickým příkladem je rozvoj místní kultury nebo předškolní vzdělání.

Nelze se ovšem domnívat, že místní samospráva a regionální politika je fenoménem naší doby. O historicky prvních náznacích regionální politiky je možné hovořit už u předchůdců naší civilizace, jedná se o starověké Řecko, kde vznikl de facto pojem městský stát. Jednalo se o nutnost sdružení občanů pobývajících na určitém území (Provazníková, 2015, s. 14-15). Samozřejmě nejznámějšími regionálními seskupení byly v té době Athény a Sparta.

I v době středověku je možné nalézt určité prvky regionální politiky a regionálního rozvoje. Příkladem je rozvoj Magdeburského práva, na základě kterého si některá evropská města ponechala zajištění místní samosprávy. Zjednodušeně řečeno šlo o určité právo měst si ponechat samostatnost a nezávislost na vůli feudálů.

Nejčastěji je místní samospráva v dnešní době definována na základě kulturního, územního, ekonomického nebo byrokratického principu. Lze se setkat ale i s určitými výjimkami – příklad je režim apartheidu v jižní Africe ve druhé polovině minulého století, kdy byly regiony vytvořeny na základě rasového principu (Deegan, 2001, s. 24-26).

Příkladem činností, které je možné zajistit místní samosprávou, patří například bydlení, vzdělání, anebo dokonce ochrana místního pořádku (Provazníková, 2015, s. 29-30). Velice vhodný příklad nabízí například Kanada nebo Švýcarsko, které jsou rozděleny dle jazykového principu. V tomto případě je například místní, zejména základní vzdělání zajištěno v jazyce majority místních obyvatel.

3.2 Hospodářské krize a ekonomika

Ekonomické krize jsou zcela běžnou součástí dnešního světa. Každá ekonomika působící podle principů tržního hospodářství se vyvíjí cyklicky, proto se zcela logicky dříve nebo později dostane do recese, nebo dokonce dosáhne svého dna.

3.2.1 Definice a typy krizí

Krizi je možné z obecného hlediska představit jako náhlý obrat k horšímu. Samozřejmě vzhledem k zaměření dané bakalářské práce je vhodné se zaměřit na ekonomické pojetí krize.

Mandel a Tomšík (2018, s. 256) mluví o tom, že krizi je možné rozdělit na finanční a měnovou. Finanční krize je podle něj spojena s nedostatkem solventnosti nebo likvidity. Jde v podstatě o neschopnost dostát svým závazkům. Na rozdíl od toho je měnová krize představena selháním měnové politiky, krize platební bilance apod. – důležité je spojení s měnovou oblastí.

Kislingerová (2009, s. 22-23) nabízí o něco sofistikovanější pohled. Podle jejího názoru je možné krizi členit pomocí času, angažování státu, územního dopadu, kanálů šíření nebo podle zdrojů vzniku.

Časové hledisko vychází z toho, jestli měla krize krátkodobý, nebo dlouhodobý dopad na ekonomiku dané země. V rámci angažování státu se hledí na to, jestli stát zasahuje do vývoje krize, či nikoliv. Územní dopad je již hledisko zeměpisné – ať se jedná o krizi vyloženě lokální nebo regionální (viz kapitola dále pojednávající o asijské krizi 90. let), respektive krizi, která překročila hranice jednoho státu. Rozdělení krizí podle kanálů šíření, respektive zdrojů vzniku, je již podle Kislingerové (2009, s. 22-23) spíše prací lékaře zkoumajícího působení viru. Zde se již zkoumají příčiny a následky, respektive jejich propojení. Stejně tak i v medicíně, i v případě krizí, je někdy nesmírně složité vymezit co je příčina, a co je následek.

Podle Kohouta (2010, s. 155-156) je možné krize dělit do tří typů: finanční, měnové a krize státních financí. Finanční krize má vyloženě finanční dopad. Měnová, na rozdíl od toho, se týká pouze měny dané země. Krize státních financí se již týká neschopnosti státu dostát svým platebním závazkům.

3.2.2 Nejznámější ekonomické krize a jejich přínosy

V další kapitole je pozornost věnována nejznámějším ekonomickým krizím. Pro účely této bakalářské práce je pozornost zaměřena na následující krize: Velká deprese 30.

let, Ropná krize 70. let, Asijská měnová krize 90. let, Ekonomická krize 2008 a krize vzniklá v důsledku pandemie covid-19.

Nelze ale krize vnímat pouze z negativního hlediska. Krize může totiž znamenat ponaučení, jelikož upozorňuje na určité problémy v ekonomice, proto je v dané kapitole pozornost věnována nejen krizím, ale i jejich pozitivnímu dopadu a změnám v hospodářství.

Velká deprese 30. let 20. století

První typ krize je Velká deprese. Jednalo se o krizi, která se vyskytla v tehdejší kapitalistickém světě a její počátky jsou datovány rokem 1929. Za hlavní příčinu vzniku krize je považováno obchodování s cennými papíry, a to na základě rozsáhlého úvěrování (Kohout, 2010, s. 164-166). Rozsáhlé obchodování s cennými papíry přineslo vznik výrazné bubliny na finančním trhu, přitom se jednalo o bublinu, ve které byl reálný trh silně provázán s trhem cenných papírů.

Za startovací okamžik krize je možné považovat pád akciového indexu v roce 1929 (Holman, 2010, s. 320). Ve výsledku se lidé začali zbavovat svých peněz držených v cenných papírech. V důsledku propojení reálného a finančního trhu došlo i k poměrně rychlému rozrůstání krize i na reálnou ekonomiku.

20. - 30. léta již byla ve znamení propojení trhů. Proto k rozšíření krize došlo po celém tehdejší kapitalistickém světě. Výjimkou byl Sovětský svaz, který naopak dokázal profitovat na dané krizi (Stone a Kuznick, 2015, s. 55).

Je ale nutné počítat s tím, že krize přinesla výrazné zlepšení zejména v oblasti zlepšení fungování bankovního sektoru. Od té doby jsou třeba investiční a komerční bankovníctví striktně rozděleny. Dalším přínosem krize je opuštění původní myšlenky, že stát má omezit zásahy do ekonomiky (Mandel a Tomšík, 2018, s. 255-257).

Kromě toho rozdělení reálného a finančního trhu přineslo daleko větší stabilitu světovým ekonomikám – v pozdějších dobách, kdy docházelo ke stejně prudkým poklesům finančního trhu, nebylo možné mluvit o dopadu na trh reálný.

Ropná krize 70. let 20. století

Ropná krize měla svůj původ v omezení těžby ropy ze strany vybraných arabských zemích v roce 1973 ve snaze „potrestat“ Izrael a Západní svět jako následek prohrané Jomkipurské války (Cooper a Yue, 2008, s. 33). Ve výsledku došlo ke klasické ekonomické situaci – propad nabídky vyvolal deficit na trhu a rostoucí cenu ropy.

Krize přinesla nebývalý deficit ropy na trhu, tehdejší svět si poprvé uvědomil význam fosilních paliv na trhu a nutnosti pracovat na jejímž nahrazení, respektive omezením spotřeby. V podstatě krize také poukázala nakolik může být zranitelná vysoce rozvinutá ekonomika Západní Evropy a USA na dovozcích fosilních paliv.

Kromě toho znamenala krize výrazný přesun ve strategii řízení zejména výrobních podniků, později daný přístup byl rozšířen i do dalších oborů – jedná se o štíhlou výrobu (Vochozka a Mulač, 2012, s. 423). Šlo o snahu vyhovět požadavkům koncového zákazníka s důrazem na minimální náklady, omezení plýtvání, a to bez ztrát kvality produkce.

Bohužel ale nelze jednoznačně říct, že se společnost poučila z dané krize, zejména pokud se jedná o evropské země. Ropa a plyn z arabských zemí byly relativně rychle vystřídány fosilními palivy ze Sovětského svazu (Jeníček, 2010, s. 123). Evropa ale místo vytvoření diverzifikačního modelu dodání nerostných surovin se tak místo arabských zemí stala závislá na Sovětském svazu a posléze na Rusku. Podíl Ruska na celkovém dovozu plynu do Evropy na začátku roku 2022 překročil 50 % (Eurostat, 2022). Ve výsledku tak dostal Putin relativně silnou zbraň pro účely „potrestání“ Evropy za finanční a vojenskou podporu Ukrajině v roce 2022.

Asijská měnová krize 90. let

Další krizí je krize v zemích jihovýchodní Asie, ke které došlo v 90. letech minulého století. Krize sice začala v Thajsku, avšak rychle se rozšířila do Malajsie, Filipín a Jižní Koreji (Cihelková, 2009, s. 55).

V předchozích letech zažíval daný region výrazný ekonomický boom, motorem kterého byl zejména příliv zahraničního kapitálu. Příliv kapitálu ale znamenal nikoliv příliv pouze dlouhodobého kapitálu investičního charakteru, ale i příliv krátkodobého spekulativního kapitálu. Přitom právě spekulativní kapitál je značně citlivý na jakékoliv náznaky problémů v ekonomice. Toto tvrzení bylo potvrzeno danou krizí – již při prvních náznacích ekonomických problémů, spekulativní kapitál urychleně opustil celou řadu zemí

jihovýchodní Asie. Krize navíc poukázala na znásobení dopadu dané krize korupcí a výrazným podílem stínového trhu.

Krize začala ve světě financí – a to ve formě zbavování se aktiv investovaných do ekonomiky. Ve výsledku došlo k propadu ceny akcií a nemovitostí. Následovala měnová krize, jelikož investoři se nejen zbavovali místních aktiv, ale i vyváželi svůj kapitál, což je pochopitelně možné udělat jen po výměně místní valuty na mezinárodně uznávanou měnu (Holman, 2011, s. 569). Ve výsledku vznikla klasická ekonomická nerovnováha – výrazný pokles poptávky po místní měně vyvolal její pád.

Za přínos krize je však možné považovat výraznou revizi obchodní strategie místních bank. Ve výsledku aplikace nových pravidel došlo například ke zpřísnění zhodnocení bonity klientů. Posléze se daný scénář již neopakoval (IMF, 2022).

Ekonomická krize z roku 2008

Příčiny ekonomické krize z roku 2008 jsou podle Kohouta (2010, s. 213) ve významné úvěrové expanzi snad po celém světě v předchozích letech. Přitom růst objemu úvěrů se týká i růstu objemu špatných úvěrů. Pro tuto konkrétní krizi se jednalo o úvěry na pořízení bydlení v USA, které byly sekuritizované a následně prodány na finančním trhu.

Nejpostiženější skupinou podniků se staly banky. Následkem problémů bank byl propad světové ekonomiky a světového obchodu (Kalínská, 2013, s. 15). Scénář Velké deprese ze 30. let se však neopakoval, a to díky rozsáhlým státním zásahům.

Jednalo se o kroky prováděné v rámci realizace hospodářské politiky zejména v bankovním sektoru. Centrální banky začaly podnikat rozsáhlé finanční injekce. Někdy šlo o rozsáhlejší opatření – ve Velké Británii například došlo ke znárodnění části bankovního sektoru a v Irsku došlo k vyhlášení paušální záruky bankám (Roubini a Mihm, 2011, s. 105).

Daná krize následně zapříčinila vznik veřejných dluhových problémů v zemích EU (Štěrbová, 2013, s. 76). Ve výsledku celá řada evropských zemí čelila výrazné recesi své ekonomiky. Nejvíce postiženými zeměmi v rámci EU byly státy situované na jihu.

Krize v důsledku pandemie covid-19

Všechny výše uvedené krize vznikaly přirozenou cestou jako následek určitého tržního selhání. Poslední krize ale má svůj původ zcela jinde, jedná se o krizi, která vznikla uměle díky státnímu zásahu.

Daná krize má svoje kořeny ve snaze států zamezit šíření nemoci covid-19, která byla objevena v roce 2019 a v následujících pár měsících došlo k jejímu širokému rozšíření po celém světě. Jednalo se o nemoc, která je značně nakažlivá a má trvalé následky (Polat, Burmaoglu a Saritas, 2022, s. 4). Proto se vlády většiny zemí rozhodly pro zavedení opatření směřujících k omezení pohybu osob.

Odlišností dané krize je v tom, že došlo k postižení vybraných sektorů ekonomiky – nejpostiženější byly: osobní doprava, cestovní ruch a veřejné stavování. Dále byla daná krize specifická v tom, že došlo k porušení dodavatelsko-odběratelských vztahů a většímu zaměření na svůj region (Wheeler, 2022, s. 60-71).

Na druhou stranu daná krize přinesla větší důraz na automatizaci procesů. Ve výsledku trend existující již dříve byl výrazně posílen. Významným dopadem je uvědomění si, že lidé mohou v některých provozech zcela běžně pracovat na dálku, a že není zas až tak nutné pracovat z kanceláře.

3.2.3 Dopady hospodářských krizí na hospodářství

O dopadech hospodářské krize je možné mluvit jak z pohledu okamžitých, respektive zjevných na první pohled, tak i o dlouhodobých dopadech, které se projeví až s určitým odstupem času.

Všechny krize přivádějí zpravidla k propadu agregátní poptávky a z toho vyplývajícího celkového poklesu životní úrovně v zemi. Ve výsledku dochází k růstu míry nezaměstnanosti z důvodu poklesu poptávky na pracovním trhu.

Dalším klasickým dopadem krize jsou problémy s likviditou. Banky ve snaze omezit přístup dlužníků s nízkou bonitou se snaží zavádět celou řadu opatření směřující k redukci přímého půjčování. Zde je zcela zásadní úkol centrální banky, která má včas zasáhnout a obnovit likviditu (Kislingerová, 2009, s. 36). V opačném případě by hrozil propad investičních aktivit, a ještě hlubší recese.

Dále je možné mluvit o dopadech, které se neprojeví hned, ale až s určitým odstupem času. Krize mohou přivádět k revizi aktuální hospodářské politiky. Zcela učebnicovým příkladem je případ Velké deprese v USA. Jednalo se o přímé státní zásahy ve snaze povzbudit ekonomiku, tak i o změnu fungování některých sektorů. Například jako následek krize došlo k posílení regulace bankovního sektoru a oddělení komerčního a investičního bankovníctví. Rovněž se jednalo o období, které přineslo celou řadu změn v monetární politice a posílení úlohy centrální banky (Vojtovič, 2011, s. 48-51).

Krize mohou přispívat k zavedení úsporných opatření a změně v technologiích. Klasickým příkladem je Ropná krize ze 70. let, která přispěla k zavedení celé řady úsporných opatření. Kromě toho naprosto učebnicovým příkladem je podnik Toyota, která díky tomu, že již před danou krizí pracovala s důrazem na štíhlou výrobu, dokázala nejen přežít danou krizi, ale i na ní výrazně profitovat (Vochozka a Mulač, 2012, s. 423).

Bohužel právě Ropná krize 70. let nepřivedla vedení EHP a později i EU k důrazu na diverzifikace dodávek plynu a ropy. V podstatě šlo o pouhé vystřídání arabských zemí Sovětským svazem jako dodavatele fosilních paliv. Je možné jenom doufat, že aktuální situace spojená s válkou na Ukrajině donutí vedení evropských zemí zavést model založený na diverzifikaci dodávek surovin jako klíčových komodit pro místní ekonomiku.

Lze se setkat s tím, že krize přivádějí k poklesu důvěry ve fungování emerging markets. A to s důrazem na boj proti korupci a klientismu. Zcela jasně bylo totiž poukázáno na to, že ekonomický růst nemůže v dlouhodobém horizontu fungovat s korupcí.

3.3 Vybrané základní makroekonomické ukazatele

Daná bakalářská práce je zaměřena primárně na posuzování regionů, nikoliv celého státu. Právě proto je v dané kapitole pozornost věnována pouze těm makroekonomickým indikátorům, které mají regionální dopad, respektive u kterého je možné jednoznačně vyčíslit daný dopad. Jde o nezaměstnanost a HDP.

3.3.1 Míra nezaměstnanosti a region

Příčiny nezaměstnanosti je možné hledat v jednotlivých typech nezaměstnaných osob, jedná se o:

- frikční nezaměstnanost,
- strukturální nezaměstnanost,
- cyklická nezaměstnanost,
- regionální nezaměstnanost,
- ostatní.

První typ nezaměstnanosti je nejlepší jak z pohledu jedince, tak i z pohledu státu. V podstatě jde o osoby, které si z různých důvodů nepřejí vstoupit na trh práce. Příkladem je snaha si odpočnout po dokončení vysoké školy. Jde o určité preference jedince související s vynaložením jeho disponibilního času (Lipovská, 2017, s. 90). Z pohledu regionální politiky se může jednat o situaci, ve které se jedinec přestěhoval do jiného kraje a prozatím nepracuje z důvodu nutnosti zařízení kroků spojených se stěhováním.

Strukturální nezaměstnanost se týká problémů v určitém odvětví, kde z důvodu poklesu agregátní poptávky po produkci firmy dochází k poklesu poptávky firmy po lidské práci. Z pohledu dané práce je vhodným příkladem americký Detroit, který až do 90. let 20. století byl srdcem automobilového průmyslu v USA. Po problémech v daném odvětví ale míra nezaměstnanosti právě v daném městě překročila dvacet procent (Sugrue, 2014, s. 14). Jde tak o negativní jev, avšak daný jev je možné odstranit – a to díky migracím do regionu, kde je naopak vysoká poptávka po práci. Dalším příkladem odstranění daného typu nezaměstnanosti je přeškolení nebo rekvalifikace zaměstnanců, které reflektují požadavky

místního pracovního trhu. Důvod je snadný – strukturální nezaměstnanost postihuje zpravidla pouze některé sektory ekonomiky.

Cyklická zaměstnanost již souvisí s přirozeným vývojem tržní ekonomiky, která se vyvíjí v cyklech (Holman, 2011, s. 283-284). Ekonomický pokles v rámci hospodářského cyklu je spojen s propadem celkové agregátní poptávky. Právě proto třeba v době hospodářské recese dochází k růstu míry nezaměstnanosti. Z pohledu dané práce se jedná o zásadní problém, jelikož nezaměstnanost postihuje v tomto případě celý stát a není možné danou nezaměstnanost odstranit přeškolením lidí. Musí se jednat o souhrn kroků na centrální vládní úrovni – příkladem je krize z roku 2008.

Regionální nezaměstnanost vzniká kvůli odlišnému rozvoji jednotlivých částí země. Zcela běžně se totiž stává, že nabídka práce je soustředěna do hlavního města nebo do největších měst (Baldwin, 2008, s. 262). I naopak vzdálenější regiony čelí výrazné nezaměstnanosti.

Pro český stát je regionální nezaměstnanost spojena především s rozvojovým potenciálem jednotlivých území, kumulací někdy ne moc efektivních výrobních kapacit, nebo dokonce i celkovým útlumem v určitých lokalitách (Dvořáková, 2012, s. 76). Ukázkou české regionální nezaměstnanosti je tak nezaměstnanost z 90. let, která vznikla na severu České republiky v důsledku útlumu místních podniků.

Pak je možné mluvit o ostatních typech nezaměstnanosti. Klasickou ukázkou jsou rizikové skupiny na trhu práce (mládež, důchodci, ženy po mateřské dovolené) nebo odvětví, která jsou silně citlivá na hospodářský cyklus či na sezonu (například cestovní ruch).

V důsledku nezaměstnanosti vznikají jak sociální, tak i ekonomické dopady. Sociální dopady jsou daleko hůře měřitelné – příkladem je ztráta kvalifikace, problémy v rodině, alkoholismus. Ekonomické jsou naopak lépe měřitelné – jedná se zejména o propad HDP a také vyšší výdaje státu související s pasivní nebo aktivní politikou zaměstnanosti (Rojíček, Spěváček, Vejrník et al., 2016, s. 263).

Nezaměstnanost je možné měřit na reálných číslech pomocí určení celkového počtu nezaměstnaných se zohledněním ekonomicky aktivních lidí, anebo pracovat s extrapolací založené na výběrovém šetření (Víturka, 2010, s. 147).

3.3.2 HDP a region

Pod pojmem HDP je zahrnut celkový objem zboží a služby vyrobené nebo poskytnuté na určitém území (Holman, 2011, s. 409). Hrubý domácí produkt je tak limitován prostorem a časem.

Jedná se o klasickou tokovou veličinu, která je nejčastěji měřena v ročních intervalech. Samozřejmě je možné HDP počítat i častěji – například pro účely zohlednění sezonních vlivů, které jsou typické pro zemědělství, cestovní ruch nebo stavebnictví.

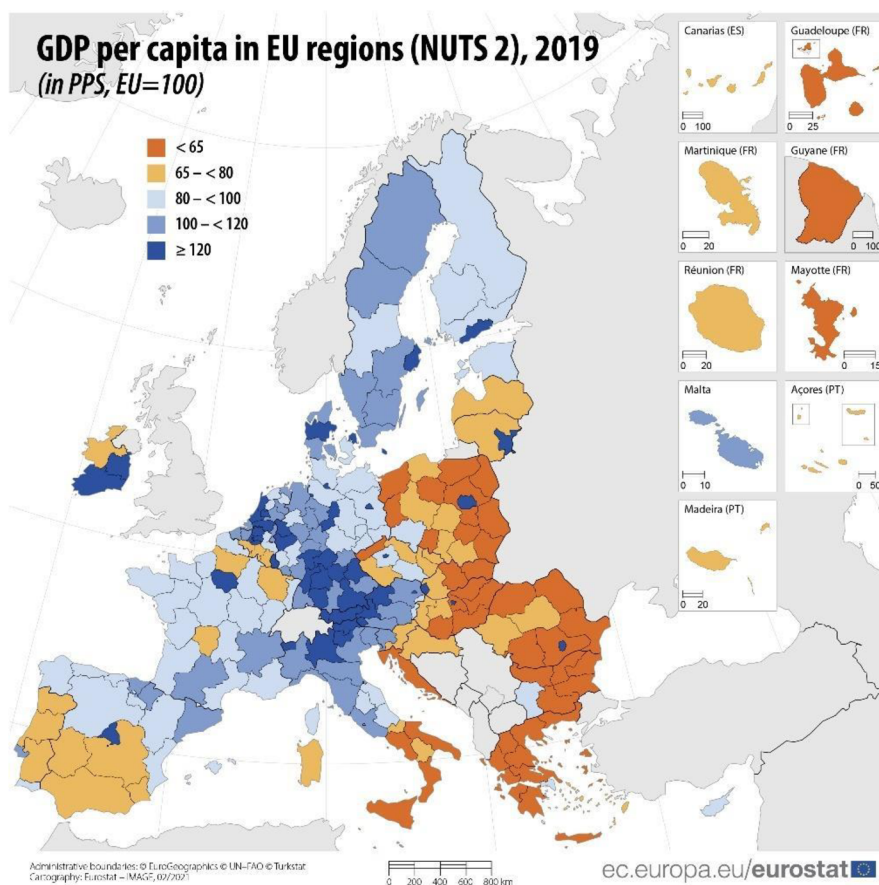
Určení HDP probíhá ve třech formách: ceny běžného roku, ceny stálé a ceny vůči předchozímu roku (Hronová a Hindls, 2009, s. 35). Při výpočtu HDP je dále možné zohlednit skutečně vytvořený produkt, anebo produkt potenciální.

Výpočet HDP vychází ze tří způsobů určení: výrobní, důchodové, anebo výdajové. První způsob je založen na součtu přidané hodnoty vyprodukované dle jednotlivých sektorů ekonomiky. Důchodová metoda již vychází ze součtu důchodů (mzdy, renty, zisky apod) upravené o nepřímé daně a rovněž i dotace. Nakonec výdajová metoda určuje HDP pomocí součtu čtyř sektorů ekonomiky: výdajů domácnosti, investice firem, výdajů státu a rozdílu mezi exportem a importem do země (Beránek, 2016, s. 106).

Pro danou bakalářskou práci je pochopitelně stěžejní pojetí regionálního HDP. Pokud se jedná o EU, tak zde je přehled o regionálním HDP uveden na obrázku č. 1. Jak je z něj zřejmé, české regiony jsou na tom relativně dobře, výjimkou je ovšem sever země a Ústecký kraj.

I v ostatních evropských zemích dochází zcela běžně k rozdílnému ekonomickému vývoji regionů. Zde je možné poukázat na regionální zaměstnanost v evropských regionech – viz obrázek č. 1. Příkladem je sousedící východní Německo, kde je jasně vidět hranice mezi bývalým východním a západním Německem – viz obrázek č. 1. Přitom od pádu Berlínské zdi uplynulo již více než třicet let, ale ekonomické rozdíly jsou stále patrné. To samé platí i pro sousední Polsko, kde úroveň regionu kolem hlavního města Varšavy je na úrovni Německa, kdežto celý východ polského státu je ekonomicky srovnatelný s Rumunskem.

Obrázek 1: Regionální HDP v EU na osobu v PPS v roce 2019, EU=100



Zdroj: Eurostat, 2022

Regionální HDP se uplatňuje nejen na úrovni státu, ale i na úrovni celé EU. Příkladem je realizace politiky EU směřované na podporu rozvoje evropských regionů. Podle tohoto hlediska je pomáháno zejména ekonomicky slabším regionům a vychází se právě z regionálního HDP (Provázníková, 2015, s. 146).

Regionální HDP je možné určit dvěma cestami – buď shora-dolu, anebo zdolana-horu. Přístupy se liší v tom, jestli je možné, či nikoliv získat údaje v regionálním rozložení (Hronová, Hindls, 2009, s. 184).

4 Vlastní šetření

Práce uvádí vlastní poznatky získané prostřednictvím komparativní analýzy dvou vybraných českých krajů.

4.1 Představení vybraných regionů

V této kapitole jsou představeny regiony, které byly vybrány pro provedení analýzy v této práci. Jedná se o regiony Karlovarský kraj a Plzeňský kraj.

4.1.1 Region 1 – Karlovarský kraj

Karlovarský kraj je tvořen třemi okresy. Jedná se o chebský, sokolovský a karlovarský okres. Karlovarský kraj je jeden z nejmenších regionů v České republice. Rozloha Karlovarského kraje je 3 310 km² a celkem do tohoto regionu spadá 134 obcí. Celkové obyvatelstvo Karlovarského kraje je 283 tisíc osob, což představuje necelých tři procenta obyvatel České republiky.

Z hlediska ekonomického zaměření Karlovarský kraj je známý především lázeňskými středisky a nabídkou lázeňských služeb. Na území Karlovarského kraje se nachází známá lázeňská střediska jako Karlovy Lázně, Františkovy lázně, Lázně Jáchymov a další lázeňská střediska. Popularitu tohoto regionu jako lázeňského zabezpečují přírodní prameny, minerální vody a léčebné prazdroje. V Karlových Varech je ústřední výroba nejznámější české minerální vody Mattoni a tradiční výroby skla Moser. Karlovy Vary jsou zároveň střediskem, kde se pravidelně pořádá filmový festival. Z hlediska ekonomického vývoje to má význam, protože právě průmysl nebo lázeňství může být faktorem, který zajišťuje plynulý ekonomický vývoj a stabilní zaměstnanost (Czso.cz, 2021).

4.1.2 Region 2 - Plzeňský kraj

Plzeňský kraj sousedí s Karlovarským krajem. Celková rozloha kraje je 7 649 km², což je dvakrát větší rozloha než rozloha Karlovarského kraje. Je to třetí největší kraj v České republice. Celkový počet obyvatel Plzeňského kraje je 580 tisíc osob, což řadí tento kraj na deváté místo v republice dle počtu obyvatel.

Největšími městy Plzeňského kraje jsou Plzeň, Klatovy, Domažlice, Tachov, Rokycany.

Plzeňský kraj se vyznačuje průmyslem. Hlavním průmyslem v Plzeňském kraji strojírenství, potravinářství, průmysl stavebních hmot a keramiky, výroba a distribuce energií, hutnictví. Nesmí se zapomínat ani na výboru piva. Právě v Plzeňském kraji je situována výroba Plzeňského prazdroje, což je největší výrobce piva v České republice. (Plzensky-kraj.cz, 2023)

4.2 Porovnání ekonomické krize z roku 2008 a pandemie Covid – 19

V této kapitole je pojednáno o tom, jaký byl dopad krize z roku 2008 (známá jako světová finanční krize) a krize spojené s pandemií Covid -19 v Plzeňském a Karlovarském kraji.

4.2.1 Dopad světové finanční a ekonomické krize

S odkazem na kapitolu 3.2 této práce je vhodné pojednat o tom, jaký dopad měla finanční krize 2008 a 2020 na vybrané regionu. Především je nutno ale nastínit předpoklady pro hodnocení důsledku krize v kontextu velikosti a zaměření regionů.

Karlovarský kraj během světové finanční krize

HDP Karlovarského kraje je především tvořeno cestovním ruchem a průmyslem. V době krize 2008-2010 cestovní ruch byl jednou z mnoha oblastí, které byly krizí dotčeny. Například, Ministerstvo pro místní rozvoj uvádí v dokumentu o vývoji cestovního ruchu 2006-2008 následující: *„Krise ovlivnila vývoj cestovního ruchu již v roce 2008 natolik, že se razantně zpomalily meziroční příjezdy návštěvníků až do celosvětového poklesu ve druhém pololetí s tím, že region Evropy jako celek zůstal v počtu příjezdů na úrovni roku 2007 jen díky výsledku střední a východní Evropy“* (Mmr.cz, 2009). Z předchozí věty plyne, že střední Evropa, jejíž součástí je mimo jiné Česká republika, zajišťovaly přísun turistů a zamezili úplnému propadu cestovního ruchu v roce 2008 a 2009. Na druhou stranu je nutno se podívat na to, zda skutečně cestovní ruch v České republice, zejména v lázeňském regionu Karlovy Vary prospíval v době světové finanční krize. Podle informací ze českého statistického

úřadu, v roce 2008 v Karlovarském kraji byl meziroční nárůst počtu přenocování v lázeňských zařízeních, a to o 1,1 %. K tomu lze též uvést, že finanční krize se do České republiky a střední Evropy promítla až na konci roku 2008, tedy růst může být vysvětlen právě pozitivní dynamikou v první polovině roku 2008 (Czso.cz, 2009).

V roce 2009 dopad světové hospodářské krize již byl citelnější. Český statistický úřad uvádí, že celkový počet návštěvníků v karlovarském kraji v letech 2009–2012 se snížil o celých 3 mil. osob. Tato tendence byla překonána až v dalším období, tedy v letech 2012–2016, kdy následky krize již byly překonány a celkový počet zahraničních návštěvníků se vrátil na úroveň vyšší, než do roku 2009 (viz. Tab. 1)

Tabulka 1: Podíl zahraničních návštěvníků na celkovém počtu (tis. osob)

	Turisté	Jednodenní návštěvníci	Celkem
2012-2016	2787	9132	11919
2009-2012	1831	4800	6631
2006-2008	2669	7125	9794

Zdroj: Zivykraj.cz, 2020

Snížení zájmu zahraničních návštěvníků o tento region nebylo z důvodu regionálních problémů, ale problémů světové ekonomiky, kdy mnoho zahraničních návštěvníků z důvodu opatrností a negativních očekávání přestali cestovat a dovolovat si nadstandardní lázeňskou péči.

Dále je vhodné se podívat, zda příjmy z lázeňských návštěv zůstaly stejné, nebo snížily se podstatným způsobem.

Z uvedené tabulky číslo 2 je vidět, že celkové výdaje zahraničních návštěvníků se v období 2009–2012 moc nelišily od výdajů zahraničních návštěvníků v předchozím období 2006–2008. Dokonce byli o 2 000 000 Kč větší. Na druhou stranu poté co pominuly následky krize, tedy v období 2012–2016 je vidět dvojnásobný růst výdajů zahraničních turistů.

Zn této statistiky lze usoudit, že i přes pokles celkového počtu turistů během světové krize, zahraniční návštěvníci pokračoval v nákupu lázeňských služeb, a to i ve větší míře

v přepočtu na jednoho návštěvníka než v předchozím období. Toto lze vysvětlit tak, že v období krize si zahraniční cestu do lázeňských zařízení mohli dovolit lidé s vyššími příjmy a vyššími úspory, proto jejich výdaje na lázeňské pobyty byly vyšší. Jiné možné vysvětlení spočívá v tom, že jako následek krize se v regionu zvýšili celkové ceny, a proto návštěvníci utráceli v reálním vyjádření stejně, ale v nominálním vyjádření částky byly vyšší.

Tabulka 2: Výdaje zahraničních návštěvníků v Karlovarském kraji (mil. Kč)

	Turisté	Jednodenní návštěvníci	Celkem
2012-2016	37 051	22 970	60 022
2009-2012	23 846	9 478	33 324
2006-2008	18 434	13 018	31 452

Zdroj: Zivykraj.cz, 2020

V dokumentu hodnotícím vývoj karlovarského kraje z hlediska návštěvnosti během let před hospodářskou finanční krizí a po tomto období je uvedeno rovněž, že Karlovarský kraj je vedoucím krajem z hlediska výdajů zahraničních návštěvníků. Celková útrata jednoho zahraničního návštěvníka v karlovarském kraji činí přes 1 700 Kč v těchto sledovaných obdobích, kdežto v celé České republice je průměr pouze 1 300 Kč. Zároveň délka pobytu v karlovarském kraji je v průměru 7,7 dní, což je skutečně nadprůměrná hodnota. Tyto statistiky a skutečnosti zajišťovaly Karlovarskému kraji příznivý ekonomický vývoj i v době finanční hospodářské krize.

V tabulce 3 je uveden vývoj makroekonomických ukazatelů v karlovarském kraji v období 2007–2010. Toto období bylo vybráno proto, aby byly vidět následky ekonomické krize na konkrétních ukazatelích. Jako ukazatele byly vybrány: hrubý domácí produkt v běžných cenách, hrubý domácí produkt na jednoho obyvatele, čistý disponibilní důchod domácností na jednoho obyvatele, celkový počet zaměstnaných osob. Tabulce jsou uvedeny hodnoty v absolutních veličinách a v procentech, aby bylo zřejmé, jaké změny nastaly ve sledovaném období.

Co se týče hrubého domácího produktu tak v období 2010 / 2009 byl zaznamenán jeho pokles rovnající se -2,67 %. Stejnou dynamiku má ukazatel hrubý domácí produkt na

jednoho obyvatele. Tento pokles byl způsoben především tím, že po klesly příjmy z cestovního ruchu, právě z těch důvodů, které byly uvedeny v předchozím textu.

Je zajímavé to, že disponibilní důchod na jednoho obyvatele v regionu Karlovarský kraj se skoro nezměnil, jeho změna je statisticky nepatrná – jedná se o 0,01 % v období 2010 / 2009. Pokud analyzujeme předchozí období 2009 / 2008, je vidět že disponibilní důchod dokonce roste, a to o necelých 6 %.

Celkový počet zaměstnání osob v období 2009/2008 se snížil o 3,89 %. V dalším období 2010 / 2009 se počet zaměstnaných osob snížil o dalších 1,79 %. Patrně se jedná o následky finanční a ekonomické krize, které způsobily pokles příjezdů do lázeňských zařízení a celkově snížení využití turistické infrastruktury v regionu, což způsobilo propuštění zaměstnanců z lázeňských zařízení a jiných turistických zařízení.

Celkově lze hodnotit ekonomický dopad hospodářské krize roku 2008–2010 v regionu Karlovarský kraj České republiky jako mírný.

Tabulka 3: Sledování makroekonomických ukazatelů v Karlovarském kraji v období 2007-2010

Ukazatel	Měrná jednotka	2007	2008	2009	2010
Hrubý domácí produkt v běžných cenách	mil. Kč	82 847	83 722	84 126	81 878
Hrubý domácí produkt na 1 obyvatele	Kč	271 078	271 316	273 170	266 167
Čistý disponibilní důchod domácností na 1 obyvatele	Kč	160 523	167 595	176 989	176 998
Zaměstnanost celkem (osoby)	osoby	146 452	150962	145 096	142 492
		2008/2007	2009/2008	2010/2009	
Hrubý domácí produkt v běžných cenách	%	1,06 %	0,48 %	-2,67 %	
Hrubý domácí produkt na 1 obyvatele	%	0,09 %	0,68 %	-2,56 %	
Čistý disponibilní důchod domácností na 1 obyvatele	%	4,41 %	5,61 %	0,01 %	
Zaměstnanost celkem (osoby)	%	3,08 %	-3,89 %	-1,79 %	

Zdroj: Czso.cz, 2017

Plzeňský kraj během světové finanční krize

Dalším regionem, který byl vybrán pro účely této analýzy je Plzeňský kraj. Podíváme se, jak finanční a hospodářská krize dopadla v tomto regionu. Je nutné si připomenout že tento region je především významný pro jeho výrobní a průmyslovou aktivitu, a je důležité si odpovědět na otázku jak moc průmyslová a výrobní aktivita byla dotčena během krize 2008–2010.

Hlavními průmyslovými odvětvími Plzeňského kraje dlouhodobě jsou strojírenství, potravinářství, průmysl stavebních hmot a keramiky, výroba a distribuce energií, ale také hutnictví (Plzensky-kraj.cz, 2023). Velký podíl na celkovém průmyslu v Plzeňském kraji má společnost Škoda Transportation. Pokud by v Plzeňském kraji byla situována výroba osobních vozů, pak dopad finanční krize v tomto kraji byl významný. Ale Škoda Transportation se zaměřuje na výrobu kolejových vozidel a součástek pro kolejová vozidla. Jedná se tedy především o státní zakázky nebo zakázky velkých průmyslových podniku, které jsou plánovány s velkým předstihem a prostředky na tyto investice jsou schvalovány v poměrně zdlouhavém procesu. Především v období 2008-2010 pod velkým tlakem byl automobilový průmysl, protože světová finanční krize měla dopad na celkovou poptávku po automobilech ve světě. Podle zprávy zveřejněné na jednom ze zasedání Evropského parlamentu (2009) pokles prodeje automobilů pouze v rámci EU v roce 2008 činil 8 % oproti roku 2007. Firmy přestali investovat do firemních automobilů nebo podstatně snížili své investice. Jednotlivci měli tendenci nekupovat nové osobní vozy, zejména ty ze střední cenové kategorie, do které spadá automobilová značka Škoda. Jedná se o zásadu opatrnosti z hlediska finančního chování lidí, kdy je vhodnější vyčkat, podívat se co bude v dalším období než investovat do něčeho, co postupně ztrácí svou hodnotu.

Proto větší dopad světové hospodářské krize cítila mladoboleslavská automobilka Škoda, než společnost Škoda Transportation situována v Plzeňském kraji (Denik.cz, 2009).

Pivní průmysl též zaznamenal pokles. To se přímo dotklo plzeňského výrobce piva – společnost Plzeňský Prazdroj. Ve své výroční zprávě z roku 2009 společnost uvádí, že export piva v důsledku finanční a hospodářské krize poklesl zhruba o 10 %. Vnitrostátní spotřeba piva, tudíž i jeho výroba poklesly poměrně stejným tempem. Důvodem bylo především to, že byl celkový pokles v turistickém ruchu, proto gastronomická a hotelová zařízení měli nižší poptávku po pivě. (Prazdroj.cz, 2010) V tiskové zprávě společnost rovněž

uvádí, že i přes snížení objemu prodeje na zahraničních trzích se podařilo v některých regionech zvýšit prodej a popularitu české značky Plzeňský Prazdroj, a jednalo se o region Ruska a Ukrajiny.

Dále budou analyzovány makroekonomické ukazatele tak jako v případě karlovarského kraje. Pokud se podíváme na vývoj hrubého domácího produktu v běžných cenách, uvidíme, že v období 2008–2010 byl neustálý ekonomický růst, zhruba kolem 2 % za rok. Jet o velmi pozitivně zjištění, které znamená, že finanční a ekonomická krize neměla negativní dopad na výrobu a průmyslu v Plzeňském kraji.

Tabulka 4: Sledování makroekonomických ukazatelů v Plzeňském kraji v období 2007-2010

Ukazatel	Měrná jednotka	2007	2008	2009	2010
Hrubý domácí produkt v běžných cenách	mil. Kč	191 382	189 606	194 241	197 660
Hrubý domácí produkt na 1 obyvatele	Kč	343 401	334 946	340 058	345 546
Čistý disponibilní důchod domácností na 1 obyvatele	Kč	181 343	192 667	194 396	195 980
Zaměstnanost celkem (osoby)	osoby	280161	284191	278 716	279 042
	%	2008/2007	2009/2008	2010/2009	
Hrubý domácí produkt v běžných cenách	%	-0,93 %	2,44 %	1,76 %	
Hrubý domácí produkt na 1 obyvatele	%	-2,46 %	1,53 %	1,61 %	
Čistý disponibilní důchod domácností na 1 obyvatele	%	6,24 %	0,90 %	0,81 %	
Zaměstnanost celkem (osoby)	%	1,44 %	-1,93 %	0,12 %	

Zdroj: Czso.cz, 2017

Když sledujeme hrubý domácí produkt na jednoho obyvatele, tak vidíme, že v období 2008-2010 tento ukazatel táž roste, i když pomalejším tempem než hrubý domácí produkt v běžných cenách. Dále lze analyzovat disponibilní důchod na jednoho obyvatele. Tento ukazatel se zvyšuje zhruba o 1 % každý rok, což znamená, že důchod obyvatel plzeňského kraje nebyl mezi ukazatele, kterých se finanční krize dotkla významným způsobem. Celkový počet zaměstnání ch osob se snižuje v roce 2009 o necelých 2 %, ale

vzápětí v následujícím roce začíná růst a ukazuje pozitivní výsledek 1 %. Může to být způsobeno tím, že v roce 2009 průmysl v Plzeňském kraji se snažil omezit počet zaměstnaných osob, abych předešel rizikům nesolventnosti v případě snížení poptávky po produkci.

4.2.2 Dopad pandemické krize

Pandemie COVID-19 měla obrovský dopad na globální a regionální ekonomiku. Pandemie narušila dodavatelské řetězce, způsobila uzavření podniků a omezení pracovní činnosti lidí. Ekonomický dopad pandemie pociťují podniky i jednotlivci po celém světě a její dopady budou pravděpodobně přetrvávat i v nadcházejících letech.

Jedním z nejvýznamnějších dopadů pandemie na ekonomiku byl prudký pokles spotřebitelských výdajů. Protože lidé byli nuceni zůstat doma a vyhýbat se společenským setkáním, utráceli méně peněz za cestování, stolování a další volnočasové aktivity. To způsobilo ztráty mnoha podniků v pohostinství, zábavě a cestovním ruchu. Důkazem může sloužit pokles podílu cestovního ruchu na tvorbě hrubého domácího produktu v roce 2021, a to na hodnotu 1,55 %. Pro srovnání v roce 2019 tento ukazatel tvořil 2,76 %, což byla vyšší hodnota než v sektoru zemědělství, lesnictví a rybářství dohromady (Czso.cz, 2023).

Pandemie také vedla k výraznému nárůstu nezaměstnanosti. Mnoho podniků bylo nuceno zavřít kvůli lockdownovým opatřením a snížením spotřebitelských výdajů, což vedlo ke ztrátě pracovních míst v různých odvětvích. Pandemie navíc ovlivnila globální obchod, mnoho zemí uzavřelo své hranice a omezilo pohyb zboží a služeb.

Vlády po celém světě reagovaly na ekonomický dopad pandemie zavedením různých opatření na podporu podniků a jednotlivců. To zahrnovalo balíčky ekonomických stimulů, dotace na mzdy a záruky za půjčky. Tato opatření pomohla do určité míry zmírnit ekonomický dopad pandemie, ale jejich účinnost se v různých zemích lišila. V České republice bylo spuštěno systémové řešení pro podniky různých odvětvích průmyslu, zejména kompenzační bonusy, příspěvky na mzdy apod.

Karlovarský kraj během pandemické krize

Pandemie výrazně ovlivnila cestovní ruch v Karlovarském kraji. Region, známý svými krásnými lázněmi a přírodními atrakcemi, zaznamenal prudký pokles turistů, protože byla zavedena cestovní omezení a hraniční uzávěry, aby se zabránilo šíření viru. Mnoho hotelů a restaurací v regionu bylo nuceno zavřít nebo omezit své provozování, což vedlo ke ztrátě pracovních míst a ekonomickým potížím. Místní zastupitelská vláda kraje zavedla opatření na podporu cestovního ruchu, jako je finanční pomoc postiženým podnikům a podpora domácího cestovního ruchu, toto však stačilo pouze pro pokrytí části nákladů, nikoliv pro náhradu ušlých zisků.

Tabulka 5: Statistika hromadných ubytovacích zařízení v Karlovarském kraji v letech 2017-2021

	2017	2018	2019	2020	2021
Hromadná ubytovací zařízení celkem	481	526	523	617	625
Lůžka celkem	33445	34 504	34 318	36 869	36 500
Hosté	1 038 270	1 118 003	1 190 296	677 441	710 460
Přenocování	5 160 766	5 248 482	5 400 134	2 908 531	2 832 146

Zdroj: Kr-karlovarsky.cz, 2022

Z uvedených statistik v tabulce 5 sleduje, že počet hromadných ubytovacích zařízení se zvyšoval v letech pandemie, stejně jako počet lůžek v těchto hromadných ubytovacích zařízeních. Nicméně, počet hostů v těchto zařízeních se snížil skoro dvakrát v roce 2020 ve srovnání s rokem 2019. Počet přenocování se snížil též výrazně – o více než 85 %. V roce 2021 pokračovala stejná tendence – počet hostů a přenocování v hromadných ubytovacích zařízeních se zvýšil nepatrně, ale nevrátil se na úroveň před pandemií.

Problém spočíval nejenom v tom, že byly zavřeny hranice pro občany třetích zemí, například zemí východní Evropy, ale především v tom, že vnitřní státní omezení provozu ubytovacích zařízení nedovolovala přijímat ani domácí návštěvníky po delší dobu lockdownů ve státě.

Lze předpokládat, že pro region Karlovy vary toto byl významný negativní ekonomický dopad, protože například v době světové finanční krize region nezaznamenal tak razantní pokles návštěvníků. Toto bude zjištěno při analýze následující tabulky číslo 6.

V roce 2020 v porovnání s rokem 2019 pokles hrubého domácího produktu představoval hodnotu – 3,61 %. Nicméně hrubý domácí produkt se vrátil na úroveň 2019 už v dalším roce 2021. Podobná tendence je zaznamenána u ukazatele hrubý domácí produkt na jednoho obyvatele. Jedná se o pokles v roce 2020 a 3 a půl procentní růst v roce 2021.

Čistý disponibilní důchod domácností na jednoho obyvatele v karlovarském regionu se nezměnil v roce 2020, ale ukázal růst o celých 4 % v dalším roce 2021. Nejhorší ukazatel ze všech analyzovaných ukazatelů je počet zaměstnaných osob v Karlovarském kraji. V tomto parametru je vidět pokles o 6 % v roce 2020, a o dalších 6,39 % v roce 2021.

Celkově lze hodnotit dopad pandemické krize na Karlovarský kraj jako významnější než dopad finanční ekonomické krize, zejména v kontextu poklesu zaměstnaných osob. Nejde však o katastrofické dopady, to znamená, že systémové řešení nabízena státem byla vhodná a podpořila ekonomickou stabilitu v regionu.

Tabulka 6: Sledování makroekonomických ukazatelů v Karlovarském kraji v období 2019-2021

Ukazatel	2019	2020	2021
Hrubý domácí produkt v běžných cenách	100 058	96 444	99 823
Hrubý domácí produkt na 1 obyvatele	339 402	327 832	339 491
Čistý disponibilní důchod domácností na 1 obyvatele	245 004	245 490	255 189
Zaměstnanost celkem (osoby)	138 767	130 419	122 080
	2020/2019	2021/2020	
Hrubý domácí produkt v běžných cenách	-3,61 %	3,50 %	
Hrubý domácí produkt na 1 obyvatele	-3,41 %	3,56 %	
Čistý disponibilní důchod domácností na 1 obyvatele	0,20 %	3,95 %	
Zaměstnanost celkem (osoby)	-6,02 %	-6,39 %	

Zdroj: Czso.cz, 2017

Plzeňský kraj během pandemické krize

Během pandemie se v Plzeňském kraji omezila výroba v mnoha průmyslových odvětvích. Zavření firem a omezení pohybu lidí vedlo k poklesu poptávky po zboží a službách, což ovlivnilo i průmyslovou výrobu. Mnoho společností se muselo přizpůsobit novým podmínkám a zavést práci na dálku. Některé průmyslové odvětví se však dokázala přizpůsobit a udržela vysokou produkci, jako například farmaceutický průmysl. Plzeňský kraj zareagoval na pandemii pomocí finančních podpor a dotací pro podnikatele a zavedením přísnějších kontrol na pracovištích, zejména v těch výrobních odvětvích, jejichž význam pro ekonomiku státu je významný. Pivní průmysl a strojírenství nebyly výjimkou.

Hlavním problémem, kterému čelil pivovarský průmysl, bylo omezení činnosti pohostinských a hotelových zařízení a snížení počtu příjezdějících turistů. Společnost Plzeňský Prazdroj ve své výroční zprávě za rok 2020 uvádí, že výroba piva se snížila o 4,5 %, nicméně se zvýšila spotřeba baleného piva v lahvích a jeho distribuce do zahraničí. V porovnání s finanční a hospodářskou krizí z roku 2008 se jedná o menší následek krize, protože tenkrát se prodej a export piva snížila o celých 10 %. (Prazdroj.cz, 2021)

Oblast strojírenství, konkrétně společnost Škoda Transportation, nebyla krizí významně ovlivněna. V tiskové zprávě ze dne 30.10.2020 tisková mluvčí společnosti Škoda Transportation prohlásila, že navzdory krize společnost nabírá 2,5 tisíc nových zaměstnanců, protože hodlá rozšiřovat výrobu.

Tyto výsledky jsou vidět v tabulce číslo 7. Hrubý domácí produkt v běžných cenách v plzeňském kraji zaznamenal pokles v roce 2020 oproti roku 2019 o 1,36 %, ale hned v následujícím roce 2021 byl vykázán růst hrubého domácího produktu o 7,85 %. Toto bylo způsobeno právě rozšířením výroby velkých průmyslových podniků jako zmíněná společnost Škoda Transportation. Čistý disponibilní důchod domácností na jednoho obyvatele rostl jak v roce 2020, tak v roce 2021 a to, resp. o 2,71 % a 6,98 %.

Tabulka 7: Sledování makroekonomických ukazatelů v Plzeňském kraji v období 2019-2021

Ukazatel	2019	2020	2021
Hrubý domácí produkt v běžných cenách	280 050	276 247	297 919
Hrubý domácí produkt na 1 obyvatele	476 656	467 511	504 354
Čistý disponibilní důchod domácností na 1 obyvatele	267 189	274 419	293 568
Zaměstnanost celkem (osoby)	289 670	286 972	296 165
	2020/2019	2021/2020	
Hrubý domácí produkt v běžných cenách	-1,36 %	7,85 %	
Hrubý domácí produkt na 1 obyvatele	-1,92 %	7,88 %	
Čistý disponibilní důchod domácností na 1 obyvatele	2,71 %	6,98 %	
Zaměstnanost celkem (osoby)	-0,93 %	3,20 %	

Zdroj: Czso.cz, 2017

Na celkové zaměstnanosti a počtu zaměstnání ch osob za krize podepsala tak, že v roce 2020 počet zaměstnání ch osob v regionu se snížil o necelé 1 %, ale v roce 2021 se počet zaměstnání ch osob zvýšil o necelých 7 %. Lze totiž důvodné předpokládat, že se jedná o výsledek náborové politiky společnosti Škoda Transportation.

5 Empirická část

V této části dochází k porovnání dopadu obou krizí na každý kraj a mezi sebou.

5.1 Karlovarský kraj

Pro lepší pochopení důsledků, které měla krize z roku 2008 a krize spojená s pandemií COVID-19 na ekonomiku Karlovarského kraje, je možné porovnat vývoj klíčových ekonomických ukazatelů v letech 2009-2010 a 2020-2021.

Tabulka 8: Vybrané ekonomické ukazatele Karlovarského kraje v období dvou krizí

	2009	2010	2020	2021
Meziroční růst HDP, %	0,48	-2,67	-3,61	3,50
Meziroční růst HDP na obyvatele, %	0,68	-2,56	-3,41	3,56
Meziroční růst čistého příjmu domácnosti na obyvatele, %	5,61	0,01	0,20	3,95
Meziroční růst zaměstnanosti, %	-3,89	-1,79	-6,02	-6,39

Zdroj: vlastní zpracování na základě dat Czso.cz, 2023

Z tabulky 8 je patrné, že i když se první z analyzovaných hospodářských krizí odehrála v roce 2008, její důsledky se odrazily na ekonomice se zpožděním. Kdyžto v roce 2009 vykazovala meziroční změna HDP kraje kladnou hodnotu, již v následujícím roce klesla do záporné, a to -2,67 %. Podobně se vyvíjela meziroční změna HDP na obyvatele, která dosáhla o něco lepší hodnoty -2,56 % v roce 2010. Oproti tomu negativní vliv pandemie na ekonomiku se projevil již v roce 2020, protože uplatnění omezujících opatření proti šíření koronaviru často probíhala rychle a zcela neočekávaně. Pravidelné restriktce v oblasti podnikání, stejně jako uzavření hranic, měly za následek propad HDP na 3,61 % v roce 2020 oproti roku 2019. Nicméně v roce 2021 se ekonomika Karlovarského kraje zotavila po krizi mnohem lépe než to bylo během krize 2008-2010. Je to vidět na ukazateli meziročního růstu HDP, který v tomto roce činil 3,5 % (růst HDP na obyvatele pak tvořil 3,56 %).

V roce 2009 byl růst meziročního čistého příjmu domácnosti na obyvatele dost vysoký, a to 5,61 %. Avšak v roce 2010 klesl na 0,01 %, což znamená, že domácnosti nedokázaly udržet své příjmy lépe než celkové hospodářství kraje. Zcela jinou situaci lze pozorovat během koronavirové krize. Přestože v roce 2020 čistý příjem domácností se téměř nezměnil, již následující rok došlo k jeho růstu na 3,95 %.

Pozoruhodné také je, že v roce 2020 nejnižší příjmy na osobu vykazoval právě Karlovarský kraj. Jednalo se o měsíční částku 16 705 Kč, což představovalo 78 % národního průměru. Obecně se tento kraj vyznačuje nižšími příjmy v porovnání s celorepublikovým průměrem (Červenka, Beran a Bílková, 2022, s. 15). Je proto možné, že vnější vlivy, jako ekonomická krize, ovlivňují úroveň příjmu domácností v menší míře. To pak vysvětluje mírné kolísání daného ukazatele v roce 2010 a v roce 2020.

Meziroční růst zaměstnanosti v Karlovarském kraji klesl jak v roce 2009, tak i v roce 2010. Nicméně v roce 2010 bylo tempo poklesu pomalejší a vykazovalo hodnotu -1,79 % oproti -3,89 v roce 2009. Naopak COVID-19 a s ním související omezení měla výraznější negativní dopad na zaměstnanost v kraji a způsobila meziroční pokles tohoto ukazatele o -6,02 % v roce 2020 a -6,39 % v roce 2021.

Obecně je třeba poznamenat, že se Karlovarský kraj dlouhodobě vyznačuje nižší zaměstnaností oproti jiným krajům ČR. To je způsobeno celou řadou faktorů, jako profesní nesoulad mezi poptávkou a nabídkou práce, nízkou vzdělanostní strukturou uchazečů o zaměstnání, odchodem vysokoškolsky vzdělaných obyvatel do větších měst (především do Prahy) a úzké zaměření regionu na cestovní, lázeňství a hotelnictví. Právě poslední z těchto faktorů hrál klíčovou roli v poklesu úrovně zaměstnanosti Karlovarského kraje, a to navíc k tomu, že cca 38 % uchazečů o zaměstnání je starší 50 let (Uradprace.cz, 2022, s. 21).

Z porovnání klíčových ekonomických ukazatelů Karlovarského kraje za období dvou hospodářských krizí je patrné, že dopad těchto krizí byl rozdílný. Tak finanční krize z roku 2008 se projevila se zpožděním. Například zatímco v roce 2009 ukazatel HDP ještě vykazoval růst, teprve v následujícím roce došlo k jeho poklesu. Naopak, koronavirová krize měla na ekonomiku kraje okamžitý negativní vliv. V roce 2020 došlo k prudkému poklesu HDP a tento negativní trend se projevil i v růstu čistého příjmu domácnosti na obyvatele a ve výrazném poklesu zaměstnanosti. V roce 2021 však nastalo rychlé zotavení s pozitivním růstem HDP a čistého příjmu domácnosti, přestože zaměstnanost i nadále klesala.

Nepříznivý vývoj příjmu domácností během krizí lze také spojit se specifikou Karlovarského kraje, který se charakterizuje historicky nižšími příjmy obyvatel. Tento aspekt také pravděpodobně přispěl k většímu dopadu pandemie na zaměstnanost v kraji, protože odvětví cestovního ruchu, které je zde považováno za jedno z klíčových, bylo zvláště tvrdě zasaženo restrikcemi.

5.2 Plzeňský kraj

V rámci analýzy vlivu dvou hospodářských krizí na ekonomiku Plzeňského kraje je také možné prozkoumat vývoj stejných ukazatelů, jako v případě Karlovarského kraje (viz Tabulka 9).

Tabulka 9: Vybrané ekonomické ukazatele Plzeňského kraje v období dvou krizí

	2009	2010	2020	2021
Meziroční růst HDP, %	2,44	1,76	-1,36	7,85
Meziroční růst HDP na obyvatele, %	1,53	1,61	-1,92	7,88
Meziroční růst čistého příjmu domácnosti na obyvatele, %	0,90	0,81	2,71	6,98
Meziroční růst zaměstnanosti, %	-1,93	0,12	-0,93	3,20

Zdroj: vlastní zpracování na základě dat Czso.cz, 2023

Jak je patrné z tabulky 9, v letech 2009-2010 se Plzeňský kraj vypořádal s důsledky krize relativně dobře. V roce 2009 meziroční růst HDP tvořil 2,44 %, v následujícím roce 1,76 %, což lze považovat za příznivý vývoj, i když se jednalo o menší ukazatel v porovnání s celoevropským průměrem 2,2 %. Oproti tomu hospodářská krize vyvolaná pandemií měla na ekonomiku kraje horší, i když krátkodobý dopad. V roce 2020 zde byl zaznamenán propad HDP o 1,36 %, propad HDP na obyvatele se blížil ke 2 %. Nicméně v roce 2021 se ekonomika kraje výrazně oživila s růstem 7,85 %, respektive 7,88 %.

V roce 2009 se Plzeňský kraj ocitl na třetí pozici po Praze a Jihomoravském kraji z pohledu nejvyššího HDP na obyvatele. Navíc byl tento ukazatel vyšší než v letech 2007-2008, kdy hospodářská konjunktura vyvrcholila. V jednotlivých průmyslových odvětvích

však bylo oživení ekonomiky způsobeno zcela různými faktory. Například společnost Borgers CS, která se zabývá vývojem a výrobou automobilových dílů, zaznamenala zvýšený počet zakázek během recese, zatímco Škoda Transportation polepšila své ukazatele díky dlouhodobě uzavřeným kontaktům a spolupráci s několika odběrateli (Švec, 2016).

V rámci probíhající koronavirové krize se Plzeňský kraj též vyznačoval rychlým obnovením ekonomiky, které bylo zapříčiněno růstem průmyslové výroby, zvýšením objemu poskytovaných služeb a meziročním stoupaním produktivity práce. Navíc od roku 2015 v kraji narůstá podíl odvětví služeb, který diverzifikuje zdroje příjmů regionu (Trnečková, 2023).

Čistý příjem na obyvatele v období po první analyzované hospodářské krizi zůstal téměř beze změn a meziročně se zvýšil o 0,9 % v roce 2009 a o 0,81 % v roce 2010. V porovnání s tím lze pozorovat značné kolísání tohoto ukazatele v letech 2020-2021. Jednalo se však o růst ukazatele, což je překvapivým výsledkem s ohledem na nepříznivý vliv krize na jiné makroekonomické ukazatele. V roce 2020 se čistý příjem zvýšil o 2,71 % v meziročním srovnání, v roce 2021 pak dosáhl růstu 6,98 %.

Co se týká zaměstnanosti, finanční a ekonomická krize z roku 2008 se v této oblasti projevila meziročním poklesem úrovně zaměstnanosti o 1,93 % v roce 2009. V následujícím roce se ale hodnota ukazatele téměř nezměnila s malým zvýšením o 0,12 %. Trh práce v Plzeňském kraji nebyl silně ohrožen ani během pandemie. V roce 2020 zde došlo k poklesu míry zaměstnanosti o 0,93 %, avšak v roce 2021 tento ukazatel stoupl o 3,2 %.

Na základě výše uvedených informací je možné hovořit o tom, že během krize z let 2008-2010 se Plzeňský kraj charakterizoval pozitivním růstem HDP, přestože tento růst byl nižší než evropský průměr. Kromě toho byl zaznamenán mírný růst čistého příjmu domácností na obyvatele a mírné zlepšení zaměstnanosti v roce 2010. Oproti tomu pandemie COVID-19 měla na ekonomiku Plzeňského kraje v roce 2020 výraznější negativní dopad s poklesem ekonomické aktivity.

Tyto odlišnosti lze spojit s rozdílnou povahou analyzovaných ekonomických krizí. Pokud finanční krize z roku 2008 měla prodloužené, ale méně prudké účinky, koronavirová krize měla okamžitý a hluboký dopad na ekonomiku, po kterém však následovalo rychlé oživení. Navíc měl Plzeňský kraj prospěch z růstu průmyslové výroby a služeb, stejně jako z diverzifikace ekonomické činnosti v období recese po první krizi.

6 Diskuze

Porovnání ekonomických výsledků Karlovarského a Plzeňského kraje s průměrnými výsledky České republiky během dvou hlavních finančních krizí poskytuje zajímavý pohled na regionální odolnost a adaptabilitu k vnějším šokům. Tak v období globální finanční krize 2008-2010 Karlovarský kraj vykázal větší citlivost na ekonomické šoky než celá Česká republika. Zatímco ČR jako celek se rychle oživila po krizi s mírným poklesem a následným růstem HDP, Karlovarský kraj zaznamenal v roce 2010 pokles HDP o -2,7 %, což ukazuje na větší negativní dopady krize v tomto regionu. Na druhou stranu Plzeňský kraj se s touto krizí vypořádal lépe než mnohé ostatní kraje, což je také vidět při jeho porovnání s celostátním průměrem. V roce 2009 prokázal růst HDP o 2,4 % a 1,8 % v roce 2010, a to částečně díky silnějšímu průmyslovému základu.

Během pandemie COVID-19 v roce 2020 došlo v České republice k významnému ekonomickému poklesu. Karlovarský kraj závislý na turistickém průmyslu a lázeňství opět vykázal výrazný propad HDP, tentokrát o 3,6 %, což ale bylo v souladu s celkovým negativním dopadem pandemie na ČR. Při hodnocení těchto výsledků je však také nutné vzít v úvahu, že se Karlovarský kraj potýkal nejen se snížením turistů a zahraničních návštěvníků, ale také s přerušением dodavatelských řetězců a uzavřením řady podniků. Plzeňský kraj, i přes pokles HDP o 1,4 % v roce 2020, se z této krize dost rychle zotavil a v roce 2021 dosáhl značného růstu HDP o 7,9 %, který byl mnohem vyšší než celostátní průměr.

Co se týká čistého příjmu domácností na obyvatele, Karlovarský kraj během první finanční krize projevil silný růst tohoto ukazatele o 5,6 %, ale následující rok došlo k dramatickému poklesu na 0,01 %. Tento výrazný pokles kontrastuje s mírnějším vývojem v Plzeňském kraji, kde čistý příjem na obyvatele vzrostl o 0,9 % v roce 2009 a o 0,8 % v roce 2010. Zatímco Karlovarský kraj vykazoval větší volatilitu, Plzeňský kraj byl z hlediska příjmu domácností stabilnější. Částečně to souviselo s tím, že v období krize byly v regionu zavedeny různé vládní a regionální programy na podporu ekonomiky, včetně opatření na podporu zaměstnanosti, které pomohly udržet stabilitu příjmů domácností.

V průběhu pandemie COVID-19 Karlovarský kraj zaznamenal minimální změnu čistého příjmu domácností, ale v roce 2021 se čistý příjem zvýšil o 4,0 %. Naopak v Plzeňském kraji došlo k výraznému meziročnímu růstu čistého příjmu o 2,7 % v roce 2020

a o téměř 7 % v roce 2021. Tyto výsledky naznačují, že Plzeňský kraj byl schopen lépe se adaptovat na ekonomické dopady pandemie, zatímco Karlovarský kraj zůstal ekonomicky zranitelnější.

Z hlediska úrovně zaměstnanosti Karlovarský kraj také vykázal horší ukazatele v období krizí. Po finančním šoku z let 2008-2010 klesla úroveň zaměstnanosti v regionu o 3,9 % v roce 2009 a o 1,8 % v roce 2010. Tyto hodnoty byly vyšší než průměrný pokles zaměstnanosti v celé České republice. Oproti tomu se zaměstnanost v Plzeňském kraji snížila o dvakrát menší ukazatel v roce 2009 (2,0 %) a k roku 2010 dokonce prokázala i růst o 0,1 %. Tento kontrast ukazuje na větší ekonomickou odolnost Plzeňského kraje během první krize, která může být přičítána jeho diverzifikovanému průmyslu a flexibilnějšímu trhu práce.

Vývoj situace na trhu práce během druhé analyzované finanční krize byl podobný vývoji jiných ukazatelů Karlovarského a Plzeňského kraje. Pokles zaměstnanosti v Karlovarském kraji byl opět výraznější oproti celorepublikovému průměru, což zjevně souvisí se strukturálními problémy na trhu práce v tomto regionu jako nízká kvalifikace pracovní síly a odliv vysokoškolsky vzdělaných osob. Plzeňský kraj se naproti vyznačil větší odolností. To je pak možné spojit s celou řadou faktorů jako diverzifikovaný průmyslový základ (strojírenství, automobilový průmysl, potravinářství, energetika), silné vzdělávací instituce, strategická geografická poloha (blízkost k hlavnímu městu Praze a německým hranicím) a přítomnost velkých zaměstnavatelů, jimiž jsou například pivovar Plzeňský Prazdroj a společnost Škoda Transportation.

7 Závěr

Tato bakalářská práce se zaměřila na komplexní porovnání dopadů dvou významných ekonomických krizí, a to globální finanční krize z roku 2008 a krize v důsledku pandemie COVID-19, na rozvoj dvou vybraných regionů České republiky, konkrétně Karlovarského a Plzeňského kraje. Hlavním cílem práce bylo zjistit, jak obě krize ovlivnily ekonomické ukazatele regionů. Spolu s tím úkolem práce bylo zjistit příčiny a následky změn jednotlivých ukazatelů.

V teoretické části byla provedena literární rešerše, kde byly popsány klíčové aspekty týkající se zkoumané problematiky. Zde byl definován pojem region, byly zmíněny teorie regionálního rozvoje a motivy zřízení regionální politiky. Součástí teoretické části také byl úvod do funkcí místní samosprávy. V samostatné podkapitole byly probrány ekonomické krize a jejich dopad na hospodářství.

V analytické části byly představeny vybrané regiony. Prvním z nich je Karlovarský kraj známý svými lázeňskými středisky, přírodními prameny a rozvinutou infrastrukturou v oblasti cestovního ruchu. Druhým regionem je Plzeňský kraj, který se vyznačuje větší rozlohou a důrazem na průmyslový sektor jako strojírenství, potravinářství a výroba piva. Komparativní analýza zaměřená na zkoumání dopadů dvou ekonomických krizí ukázala, že i když oba kraje čelily stejným globálním výzvám, reakce a dopady na jejich ekonomiky byly výrazně odlišné. Tyto odlišnosti lze vysvětlit kombinací ekonomických, sociálních a strukturálních faktorů, které ovlivňují každý kraj.

Karlovarský kraj se svým zaměřením na cestovní ruch a lázeňství byl zvláště citlivý na omezení spojená s pandemií, což významně ovlivnilo jeho hospodářský výkon. V důsledku vládních restrikcí došlo ke snížení počtu zahraničních návštěvníků, což mělo přímý dopad na místní ekonomiku, včetně poklesu příjmů domácností a zvýšení nezaměstnanosti. Kromě toho region trpí dlouhodobými strukturálními problémy, jako jsou nízká kvalifikace pracovní síly a odliv vysokoškolsky vzdělaných osob, což ztěžuje rychlou reakci na ekonomické šoky.

Naopak Plzeňský kraj s jeho diverzifikovaným průmyslovým základem a silným vzdělávacím sektorem prokázal větší odolnost vůči oběma krizím. Jeho průmyslová základna zahrnující strojírenství, automobilový průmysl a potravinářství spolu s přítomností na trhu velkých zaměstnavatelů, jako je Škoda Transportation a Plzeňský Prazdroj, pomohla

udržet stabilní úroveň zaměstnanosti a příjmů domácností. Flexibilní trh práce a rychlá adaptace na měnící se podmínky, včetně vládních a regionálních podpůrných programů, rovněž přispěly k ekonomické odolnosti regionu.

Zatímco Karlovarský kraj se potýkal s přímými dopady pandemie na klíčové sektory své ekonomiky, Plzeňský kraj byl schopen rychle se přizpůsobit novým výzvám. To vedlo k tomu, že i přes počáteční negativní dopad pandemie COVID-19 na ekonomiku dokázal Plzeňský kraj nejen zmírnit nepříznivý vliv, ale i dosáhnout růstu v následujícím období. Tato odolnost a adaptabilita kraje jsou klíčové pro porozumění jeho schopnosti udržet stabilní ekonomické ukazatele i v obtížných časech.

8 Seznam použitých zdrojů

- BALDWIN, Richard. *Ekonomie evropské integrace*. Praha: Grada Publishing, 2008. 480 s. ISBN 978-80-247-1807-0.
- BERÁNEK, Jaromír. *Moderní řízení hotelového provozu*. 5., zcela přepracované vydání. Praha: Grada Publishing, 2016. 336 s. 978-80-86724-45-4.
- BLAŽEK, Jiří. UHLÍŘ, David. *Teorie regionálního rozvoje*. Praha: Karolium, 2011. 344 s. ISBN 9788024619743.
- CIHELKOVÁ, Eva. *Světová ekonomika. Obecné trendy rozvoje (+ CD)*. Praha: C. H. Beck. 2009. 320 s. ISBN 978-80-7400-155-0.
- COOPER, William. YUE, Piye. *Challenges of the Muslim World: Present, Future and Past*. Amsterdam: Elsevier, 2008. 334 s. ISBN 978-0444532435.
- DEEGAN, Heather. *The Politics of the New South Africa: Apartheid and After*. London: Pearson, 2001. 272 s. ISBN 978-1573312561.
- DVOŘÁKOVÁ, Zuzana. *Management lidských zdrojů*. Praha: C. H. Beck, 2012. 592 s. ISBN 978-80-7400-347-9.
- Eurostat. From where do we import energy? [online]. [2022-12-15]. Dostupné z: <<https://ec.europa.eu/eurostat/cache/infographs/energy/bloc-2c.html>>
- Eurostat. Regional GDP per capita ranged from 32% to 260% of the EU average in 2019. [online]. [2022-12-15]. Dostupné z: <<https://ec.europa.eu/eurostat/web/products-eurostat-news/-/ddn-20210303-1>>
- HLOUŠEK, Vít. KOPEČEK, Lubomír. *Politické strany - Původ, ideologie a transformace politických stran*. Praha: Grada Publishing, 2010. 320 s. ISBN 978-80-247-3192-6.
- HOLMAN, R. *Makroekonomie*. Praha: C. H. Beck. 2010. 200 s. ISBN 80-7179-885-1.
- HOLMAN, Robert. *Ekonomie*. Praha: C. H. Beck, 2011. 696 s. ISBN 978-80-740-0006-5.
- HRONOVÁ, Stanislava. HINDLS, Richard. *Národní účetnictví. Nástroj popisu globální ekonomiky*. Praha: C. H. Beck, 2009. 326 s. ISBN 978-80-7400-153-6.
- IMF Azija 10 let spustja. [online]. [2022-12-15]. Dostupné z: <<https://www.imf.org/external/pubs/ft/fandd/rus/2007/06/pdf/burton.pdf>>

- JENÍČEK, Vladimír. *Globalizace světového hospodářství*. Praha: C.H. Beck, 2002. 152 s. ISBN 80-7179-787-1.
- JENÍČEK, Vladimír. *Vyvážený rozvoj. Na globální a regionální úrovni*. Praha: C. H. Beck, 2010. 150 s. ISBN 978-80-7400-195-6.
- KALÍNSKÁ, Eva. *Mezinárodní obchod v 21. století*. Praha: Grada Publishing, 2013. 368 s. ISBN: 978-80-247-4694-4.
- KISLINGEROVÁ, E. *Podnik v časech krize*. Praha: Grada Publishing, 2009. 208 s. ISBN 978-80-247-3136-0.
- KLAPKA, Pavel. *Regiony a regionální taxonomie: koncepty, přístupy, aplikace*. Praha: Viupol, 2019. 460 s. ISBN 978-80-244-5448-1.
- KOHOUT, Pavel. *Finance po krizi: důsledky hospodářské recese a co bude dál*. Praha: Grada Publishing, 2010. 272 s. ISBN 978-80-247-3583-2.
- LIPOVSKÁ, Hana. *Moderní ekonomie: Jednoduše o všem, co byste měli vědět*. Praha: Grada Publishing, 2017. 256 s. ISBN 978-80-271-0120-7.
- MANDEL, Martin. TOMŠÍK, Vladimír. *Monetární ekonomie v období krize a konvergence*. Praha: Management Press, 2018. 432 s. ISBN 978-80-7261-545-2.
- NOURIEL, Roubini. MIHM, Stephen. *Krizová ekonomie*. Praha: Grada Publishing, 2011. 295 s. ISBN 978-80-2474-1024.
- POLAT, Mustafa. BURMAOGLU, Serhat. SARITAS, Ozcan. *COVID-19 and Society: Socio-Economic Perspectives on the Impact, Implications, and Challenges (Science, Technology and Innovation Studies)*. London: Springer, 2022. 584 s. ISBN 978-3-031-13142-4.
- PROVAZNÍKOVÁ, Romana. *Financování měst, obcí a regionů*. Praha: Grada Publishing, 2015. 288 s. ISBN 978-80-247-5608-0.
- ROJÍČEK, Marek. SPĚVÁČEK, Vojtěch. VEJMĚLEK, Jan. ZAMRAZILOVÁ, Eva. ŽDÁREK, Václav. *Makroekonomická analýza – teorie a praxe*. Praha: Grada Publishing, 2016. 544 s. ISBN 978-80-247-5858-9.
- STEJSKAL, Jan. KOVÁRNÍK, Jaroslav. *Regionální politika a její nástroje*. Praha: Portál, 2009. 216 s. ISBN 978-80-7367-588-2.

- STONE, Oliver. KUZNICK, Peter. *Utajené dějiny Spojených států*. Praha: CPress, 2015. 336 s. ISBN 978-80-264-0812-3.
- SUGRUE, Thomas. *The Origins of the Urban Crisis: Race and Inequality in Postwar Detroit*. New Jersey: Princeton Classic, 2014. 432 s. ISBN 978-0691162553.
- ŠTĚRBOVÁ, Ludmila. *Mezinárodní obchod ve světové krizi 21. století*. Praha: Grada Publishing, 2013. 268 s. ISBN 978-80-247-4694-4.
- VÁCHAL, Jan. VOCHOZKA, Marek. *Podnikové řízení*. Praha: Grada Publishing, 2013. 688 s. ISBN 978-80-247-4642-5.
- VITURKA, Milan. *Kvalita podnikatelského prostředí, regionální konkurenceschopnost a strategie regionálního rozvoje České republiky*. Praha: Grada Publishing 2010. 232 s. ISBN 978-80-247-3638-9.
- VOCHOZKA, Marek, MULAČ, Petr. *Podniková ekonomika*. Praha: Grada Publishing, 2012. 570 s. ISBN 978-80-247-4372-1.
- VOJTOVIČ, Sergej. *Koncepce personálního řízení a řízení lidských zdrojů*. Praha: Grada Publishing, 2011. 192 s. ISBN 978-80-247-3948-9.
- WHEELER, Jill. *The Economic Impact of COVID-19*. New York: Essential Library, 2022. 112 s. ISBN 978-1532197970.
- ŽÁK, Milan. *Hospodářská politika*. Praha: C. H. Beck 1999. 271 s. ISBN 80-7179-237-3.
- Český statistický úřad. Charakteristika Karlovarského kraje. [online]. [cit. 2023-03-02]. Dostupné z: https://www.czso.cz/csu/xk/charakteristika_karlovarskeho_kraje
- Plzensky-kraj.cz. Základní informace o kraji. [online]. [cit. 2023-03-02]. Dostupné z: <https://www.plzensky-kraj.cz/plzensky-kraj>
- Ministerstvo pro místní rozvoj. *Vývoj cestovního ruchu ČR za období 2006-2008*. [online]. [cit. 2023-03-05]. Dostupné z: <http://www.mmr.cz/getmedia/18bf72ad-2630-4943-b9c1-5bcb5602a7db/Vyvoj-cestovniho-ruchu-CR-za-obdobi-2006-2008-a-1.pdf>
- Český statistický úřad. Vývoj cestovního ruchu ve druhé polovině 2008. [online]. [cit. 2023-03-05]. Dostupné z: <https://www.czso.cz/csu/czso/cri/cestovni-ruch-2-ctvrtleti-2008-arbul6hqas>

- Zivykraj.cz. Koncepce cestovního ruchu. [online]. [cit. 2023-03-05]. Dostupné z: https://zivykraj.cz/wp-content/uploads/2020/04/Koncepce_CR.pdf
- Denik.cz. Krize dopadla na automobilky, Škodovka omezí výrobu. [online]. [cit. 2023-03-05]. Dostupné z: https://www.denik.cz/ekonomika/krize_automobilky20081006.html
- Prazdroj.cz. 2010. Plzeňský prazdroj oznamuje prodejní výsledky za rok 2009. [online]. [cit. 2023-03-05]. Dostupné z: <https://www.prazdroj.cz/761-plzensky-prazdroj-oznamuje-prodejni-vysledky-za-rok-2009>
- Kr-karlovarsky.cz, 2022. Statistiky. [online]. [cit 2023-03-05]. Dostupné z: <https://www.kr-karlovarsky.cz/kultura/Stranky/odd-CR-laz/Statistiky.aspx>
- Výroční zpráva společnosti Plzeňský prazdroj za rok 2020. [online]. [cit. 2023-03-05]. Dostupné z: https://www.prazdroj.cz/cospospohzeg/uploads/2020/06/PIZ0A20_VZ_CZ.pdf
- Základní informace o kraji, 2023. *Plzensky-kraj.cz* [online]. [cit. 2023-11-15]. Dostupné z: <https://www.plzensky-kraj.cz/plzensky-kraj>
- Dopady finanční krize na automobilový průmysl (rozprava), 2023. *Europarl.Europa.eu* [online]. [cit. 2023-11-15]. Dostupné z: https://www.europarl.europa.eu/doceo/document/CRE-6-2009-02-04-INT-3-257_CS.html?redirect
- Cestovní ruch se v roce 2021 vyrovnával s následky pandemie koronaviru, 2023. *Czso.cz* [online]. [cit. 2023-11-15]. Dostupné z: <https://www.czso.cz/csu/czso/cestovni-ruch-se-v-roce-2021-vyrovnal-s-nasledky-pandemie-koronaviru>
- ČERVENKA, Filip, Vlastimil BERAN a Diana BÍLKOVÁ, 2022. *Epidemie covidu-19 a nerovná distribuce příjmů v krajích České republiky* [online]. VÚPSV, V. V. I. [cit. 2023-11-15]. Dostupné z: https://katalog.vupsv.cz/fulltext/vz_504.pdf
- Zpráva o situaci na krajském trhu práce, o realizaci APZ v roce 2021 a strategie APZ pro rok 2022, 2022. *Uradprace.cz: Úřad práce České republiky, Krajská pobočka v Karlových Varech* [online]. [cit. 2023-11-15]. Dostupné z:

https://www.uradprace.cz/documents/37855/906811/Rocni_KVK_2021.pdf/7330cb61-c8a2-e3e6-d84c-9a

TRNEČKOVÁ, Zuzana, 2023. Produktivita práce v Plzeňském regionu rostla. V roce 2021 došlo v kraji k růstu průmyslové výroby, poskytovaných služeb i k meziročnímu zvýšení produktivity práce. *Kurzy.cz* [online]. 2023-02-24 [cit. 2023-11-15]. Dostupné z: <https://www.kurzy.cz/zpravy/699630-produktivita-prace-v-plzenskem-regionu-rostla-v-roce-2021-doslo-v-kraji-k-rustu-prumyslove-vyroby/>

ŠVEC, Martin, 2016. Ekonomice v kraji se dařilo, potvrzují to i firmy. *Plzensky.denik.cz* [online]. 2016-02-12 [cit. 2023-11-15]. Dostupné z: <https://plzensky.denik.cz/podnikani/ekonomice-v-kraji-se-darilo-potvrzují-to-i-firmy-20160212.html>

Seznam obrázků, tabulek, grafů, seznam použitých zkratk

Seznam obrázků

Obrázek 1: Regionální HDP v EU na osobu v PPS v roce 2019, EU=100	26
---	----

Seznam tabulek

Tabulka 1: Podíl zahraničních návštěvníků na celkovém počtu (tis. osob).....	29
Tabulka 2: Výdaje zahraničních návštěvníků v Karlovarském kraji (mil. Kč)	30
Tabulka 3: Sledování makroekonomických ukazatelů v Karlovarském kraji v období 2007-2010	31
Tabulka 4: Sledování makroekonomických ukazatelů v Plzeňském kraji v období 2007-2010	33
Tabulka 5: Statistika hromadných ubytovacích zařízení v Karlovarském kraji v letech 2017-2021	35
Tabulka 6: Sledování makroekonomických ukazatelů v Karlovarském kraji v období 2019-2021	36
Tabulka 7: Sledování makroekonomických ukazatelů v Plzeňském kraji v období 2019-2021	38

Seznam použitých zkratk

COVID-19 – coronavirus disease 2019 (koronavirové onemocnění 2019)

EHP – Evropský hospodářský prostor

ETA – Euskadi Ta Askatasuna (Baskicko a jeho svoboda)

EU – Evropská unie

HDP – hrubý domácí produkt

IMF – International Monetary Fund (Mezinárodní měnový fond)

MSP – malé a střední podniky

USA – United States of America (Spojené státy americké)