

**Česká zemědělská univerzita v Praze**

Fakulta lesnická a dřevařská

Katedra ekonomiky a řízení lesního hospodářství



**Komparace postavení významných profesních  
organizací lesníků v Československu  
v letech 1918 – 1938 a v současnosti**

Bakalářská práce

**Autor:** Zdeňka Syrovátková

**Vedoucí práce:** Mgr. Ing. Michal Hrib, Ph.D.

2015

**Czech University of Life Science Prague**

Fakulty of Forestry and Wood Science

Department of Forestry Economics and Management



**Comparing the status of significant forest  
professional organisations on Czechoslovakia  
from 1918 to 1938 and at present**

Bachelor thesis

**Author:** Zdeňka Syrovátková

**Supervisor:** Mgr. Ing. Michal Hrib, Ph.D.

2015

# ČESKÁ ZEMĚDĚLSKÁ UNIVERZITA V PRAZE

Katedra ekonomiky a řízení lesního hospodářství

Fakulta lesnická a dřevařská

## ZADÁNÍ BAKALÁŘSKÉ PRÁCE

Zdeňka Syrovátková

Hospodářská a správní služba v lesním hospodářství

Název práce

**Komparace postavení významných profesních organizací lesníků v Československu v letech 1918 – 1938 a v současnosti**

Název anglicky

**Comparing the status of significant forest professional organisations in Czechoslovakia from 1918 to 1938 and at present**

---

### Cíle práce

Cílem práce je komparativní analýza zájmových a profesních lesnických organizací v období let tzv. první republiky Československé na území Čech, Moravy a Slezska a srovnání se současným stavem v České republice po roce 1989.

### Metodika

Základem pro práci bude komparativní analýza příslušných právních předpisů, které se vztahují k zájmovým a profesním organizacím (spolkům). Autorka se v práci a její komparační části zaměří především na Ústřední jednotu československého lesnictva (v konkrétních bodech jako např.: analýza organizační struktury, finančního hospodaření, počtu členů, aktivit a činností) a České lesnické společnosti. Popsány a charakterizovány budou také ostatní subjekty mající charakter zájmových a profesních organizací v českých zemích ve vymezených časových obdobích.

**Doporučený rozsah práce**

30 – 40 stran vlastního textu bez příloh

**Klíčová slova**

Česká lesnická společnost, lesnictví, profesní organizace, spolky a zájmová sdružení, Ústřední jednota československých lesníků

---

**Doporučené zdroje informací**

Časopisy: Československá les, ročník 1, 1921 ročník 31, 1951 a Lesnická práce  
Česká lesnická společnost. [on line] Dostupné z: <http://www.cesles.cz/> [citováno dne 25. 5. 2012]  
LYSÝ, F. – ŘEZNÍČEK, J. – FRIČ, J. Malá encyklopedie lesnictví. II. díl. Knihovna Čs. Matice lesnické, svazek 39, Lesnické kulturní ústředí při ČAZ: Praha, 1948, 680 s.  
OLIVA J. Lesnická politika. 1. vydání: Praha. ČZU, 2005, 164 s. ISBN 80-213-1385-4  
RONOVSKÁ, K. VITOUL, V. BÍLKOVÁ, J. a kol. Nové spolkové právo v otázkách a odpovědích. 1. vydání. Praha: Nakladatelství Leges, s.r.o., 2014, 256. s. ISBN 978-80-7502-020-8  
ŠIMAN, K. Zvelebení lesního hospodářství v Československé republice. Předneseno na státních konferencích zemědělského učitelstva v prosinci 1919 v Praze, Čs. podniky tisk. a vydavatelské v Praze, 1920, 33 s.  
TLAPÁK, J. HOŠEK, E. Vývoj lesnictví v českých zemích v 1. polovině 20. století. Prameny a studie svazek 26. 1. vydání. Praha: Zemědělské museum, 1984, 157 s.  
25 let Ústřední jednoty československého lesnictva 1907-1932. 1. vydání. Praha: Ústřední jednota československého lesnictva, 1932, 116 s.

---

**Předběžný termín obhajoby**

2015/06 (červen)

**Vedoucí práce**

Mgr. Ing. Michal Hrib, Ph.D.

Elektronicky schváleno dne 13. 6. 2014

**doc. Ing. Václav Kupčák, CSc.**

Vedoucí katedry

Elektronicky schváleno dne 9. 8. 2014

**prof. Ing. Marek Turčáni, PhD.**

Děkan

V Praze dne 26. 03. 2015

## **Prohlášení**

Prohlašuji, že jsem bakalářskou práci na téma Komparace postavení významných profesních organizací lesníků v Československu v letech 1918 – 1938 a v současnosti vypracovala samostatně pod vedením Mgr. Michala Hriba, Ph.D. a použila jen prameny, které uvádím v seznamu použitých zdrojů.

Jsem si vědoma, že zveřejněním bakalářské práce souhlasím s jejím zveřejněním dle zákona č. 111/1998 Sb. o vysokých školách v platném znění, a to bez ohledu na výsledek její obhajoby.

V Praze 21.3.2015

## **Poděkování**

Ráda bych touto cestou poděkovala Mgr. Ing. Michalovi Hřibovi, Ph.D. za odborné vedení a cenné rady při zpracování bakalářské práce.

## **Abstrakt**

Cílem této práce je komparativní analýza zájmových a profesních lesnických organizací v období tzv. první republiky Československé na území Čech, Moravy a Slezska a srovnání se současným stavem v České republice po roce 1989.

Základem této práce je komparativní analýza příslušných právních předpisů, které se vztahují k zájmovým a profesním organizacím zejména Ústřední jednoty československého lesnictva a České lesnické společnosti především analýza jejich organizační struktury, finančního hospodaření, počtu členů, aktivit a činností.

**Klíčová slova:** Česká lesnická společnost, lesnictví, profesní organizace, spolky a zájmová sdružení, Ústřední jednota československých lesníků

## **Abstract**

The aim of this work is a comparative analysis of interest and professional forestry organizations in the period. the first of the Czechoslovak Republic on the territory of Bohemia, Moravia and Silesia and the comparison with the current situation in the Czech Republic after 1989.

The basis for this study is a comparative analysis of relevant laws and regulations that apply to the interest and professional organisations, primarily the Central unity of the Czechoslovak and Czech lesnictva forestry company primarily analysis of their organizational structure, financial management, number of members, activities, and activities.

**Key words:** Czech forestry company, forestry, professional organisations, associations and organisations representing the interests of the Association, the Central Union of Czechoslovak foresters



## OBSAH

<b>1</b>	<b>ÚVOD</b> .....	<b>13</b>
<b>2</b>	<b>CÍL PRÁCE A METODIKA</b> .....	<b>14</b>
<b>3</b>	<b>LITERÁRNÍ REŠERŠE</b> .....	<b>15</b>
3.1	LESNICKÉ SPOLKY A ORGANIZACE ZA PRVNÍ REPUBLIKY .....	17
3.2	ÚSTŘEDNÍ JEDNOTA ČESKOSLOVENSKÉHO LESNICTVA.....	18
3.2.1	Členové a vývoj členské základny Ú. J. Čs. L. ....	21
3.2.2	Odborná literatura a časopisectvo .....	25
3.2.3	Organizační struktura Ú. J. Čs. L. ....	27
3.2.4	Odbory a zájmové skupiny v rámci Ú. J. Čs. L.....	31
3.2.5	Sjezdy Ú. J. Čs. L. ....	33
3.2.6	První a čestný předseda Ú. J. Čs. L. ....	36
3.2.7	Druhý a čestný předseda Ú. J. Čs. L. ....	37
3.2.8	Ing. Jan Frič spoluzakladatel Ú. J. Čs. L. ....	38
3.2.9	Aktivity a činnosti Ú. J. Čs. L. ....	38
3.2.10	Odborové činnosti a aktivity Ú. J. Čs. L. ....	46
3.2.11	Finanční hospodaření Ú. J. Čs. L. ....	49
3.2.12	Holubův podpůrný fond.....	51
3.2.13	Lesnický domov.....	52
3.2.14	Tiskový fond .....	53
3.3	LESNICKÉ SPOLKY A ORGANIZACE V SOUČASNOSTI .....	54
3.3.1	Česká lesnická společnost .....	55
3.3.2	Současnost ČLS.....	58
3.3.3	Činnost a aktivity ČLS .....	58
3.3.4	Organizační struktura a členové ČLS.....	59
3.3.5	Lesnická práce .....	62
3.4	ANALÝZA LESNICKÝCH SPOLKŮ .....	63
3.5	ANALÝZA PRÁVNÍCH NOREM.....	66
<b>4</b>	<b>DISKUZE</b> .....	<b>71</b>
<b>5</b>	<b>ZÁVĚR</b> .....	<b>73</b>
<b>6</b>	<b>SEZNAM POUŽITÉ LITERATURY</b> .....	<b>76</b>

## Seznam tabulek, grafů a obrázků

### Seznam tabulek

Tabulka č. 1: Volby předsedů a místopředsedů Ú. J. Čs. L., s. 29

Tabulka č. 2: Odbory a příslušní referenti Ú. J. Čs. L. v roce 1912, s. 33

Tabulka č. 3: Republikový výbor ČLS, s. 60

Tabulka č. 4: Revizní komise ČLS, s. 60

Tabulka č. 5: Předsedové odborných skupin ČLS, s. 61

Tabulka č. 6: Analýza lesnických spolků, s. 65

Tabulka č. 7: Analýza právních norem, s. 69

### Seznam grafů

Graf č. 1: Vývoj členské základny v období 1918 -1938, s. 24

Graf č. 2: Přehled jmění Ústřední jednoty Čs. L. období 1920 – 1938, s. 51

Graf č. 3: Účet pokladní Ústřední jednoty Čs. L. – fondy, s. 54

### Seznam obrázků

Obr. č. 1: Organizační struktura Ústřední jednoty Čs. L., s. 27, zdroj: *25 let Ústřední jednoty československého lesnictva 1907-1932*. 1. vyd. Praha: Ústřední jednota československého lesnictva, 1932, 116 s.

Obr. č. 2: Předsednictvo Ústřední jednoty Čs. L. v roce 1932, s. 31, zdroj: *25 let Ústřední jednoty československého lesnictva 1907-1932*. 1. vyd. Praha: Ústřední jednota československého lesnictva, 1932, 116 s.

Obr. č. 3: První valný sjezd jednoty českých lesníků zemí koruny české, s. 36, zdroj: *25 let Ústřední jednoty československého lesnictva 1907 – 1932*. 1. vyd. Praha: Ústřední jednota československého lesnictva, 1932, 116 s.

Obr. č. 4: Ing. Antonín Holub, s. 37, zdroj: *Československý les*. Praha, 1935, roč. 15.

Obr. č. 5: Spolková rada Ú. J. Čs. L. v roce 1932, s. 43, zdroj: *25 let Ústřední jednoty československého lesnictva 1907 – 1932*. 1. vyd. Praha: Ústřední jednota československého lesnictva, 1932, 116 s.

Obr. č. 6: Spolkový dům Ú. J. Čs. L. „Lesnický domov“ v Praze XI., s. 53, zdroj: *25 let Ústřední jednoty československého lesnictva 1907 – 1932*. 1. vyd. Praha: Ústřední jednotka československého lesnictva, 1932, 116 s.

Obr. č. 7: Skladba členské základny České lesnické společnosti, s. 61, zdroj: O České lesnické společnosti. *Česká lesnická společnost* [online]. [cit. 2014-11-22]. Dostupné z: [http://cesles.silvarium.net/index.php?option=com\\_content&view=article&id=52:o-ceske-lesnicke-spolenosti&Itemid=58](http://cesles.silvarium.net/index.php?option=com_content&view=article&id=52:o-ceske-lesnicke-spolenosti&Itemid=58).

## Seznam použitých zkratk

- ČLS – Česká lesnická společnost
- VÚLHM – Výzkumný ústav lesního hospodářství a myslivosti
- NOZ – Nový občanský zákoník
- DTP – Desktop publishing
- NP – Národní park
- CHKO – Chráněná krajinná oblast
- LČR – Lesy České Republiky
- VLS, sp – Vojenské lesy a statky ČR, státní podnik
- SVOL – Sdružení vlastníků obecních a soukromých lesů
- Mze – Ministerstvo zemědělství
- ČR – Česká Republika
- UEF – Union of European Foresters
- LH – Lesní hospodářství
- ČSVTS – Československá vědeckotechnická společnost
- ČSVLS – Československá vědecká společnost lesnická
- SSSR – Svaz sovětských socialistických republik
- ZŠP – Závodní škola práce
- ČSAZV – Československá akademie zemědělských věd
- ČSAZ – Československá akademie zemědělská
- MV – Ministerstvo vnitra
- Kr. Odb. – Krajský odbor
- ČSR – Československá Republika
- Ú. J. Čs. L. – Ústřední jednota československého lesnictva

# 1 ÚVOD

Komparativní analýza základních zájmových a profesních lesnických organizací srovnává úpravu právních předpisů na základě, kterých tyto organizace vznikaly a zanikaly. Právní podmínky pro jejich ekonomické a další aktivity, jako vydávání vlastních časopisů, návrhy a rozборы nových připravovaných zákonů vztahujících se k lesnímu hospodářství, především u organizace Ústřední jednota lesnická a Česká lesnická společnost.

První část práce se zaměřuje na Ústřední Jednotu československého lesnictva, její vývoj v průběhu let první republiky Československé, změny v její organizaci, vývoj členské základny, její hlavní činnosti, pořádání sjezdů, hlavní funkcionáře a vývoj knižní literatury a vydávání časopisů. Práce pojednává i o podpůrném Holubově fondu. Důvod vzniku a čemu sloužil.

V další části je práce zaměřena na Českou lesnickou společnost, její vznik, důvody vzniku, vývoj, její práce a zaměření hlavní činnosti tohoto spolku. Pozornost je věnována i jejímu hospodaření, vztahům a spolupráci s jinými organizacemi.

Poslední část se věnuje přímo komparativní analýze právních předpisů, srovnání podmínek vzniku, zániku, registrace, evidování a podmínkám pro ekonomické aktivity u obou organizací.

[ŠIMAN, 1920, s. 1] : „Zřízením samostatné republiky Československé jsme byli postaveni před vážný a vzhledem k naší budoucnosti nesmírně odpovědný úkol: máme totiž položit základy k tomu, aby se naše republika stala státním útvarem všeho života a rozvoje dokonale schopným a byla zabezpečena její nejen politická, ale i hospodářská samostatnost. Jednou z nejdůležitějších otázek, na nichž záleží možnost vzkříšení a rozvoje našeho národohospodářského života a samostatnosti Československé republiky, je vysoce významná, bohužel však přezíraná a to podceňovaná otázka našich lesů. Pojem české lesní politiky byl u nás do roku 1918 téměř neznámý a jejím úkolům nebyla věnována českou veřejností žádoucí pozornost, jelikož význam našich lesů byl stále z našeho českého stanoviska přezírán snad proto, že většina lesů v zemích českých je v majetku soukromém, převahou pak v držbě velkostatkářů cizích a národu našemu nepřátelské národnosti.“

## 2 CÍL PRÁCE A METODIKA

Cílem této práce je komparativní analýza zájmových a profesních lesnických organizací v období tzv. první republiky Československé na území Čech, Moravy a Slezska a srovnání se současným stavem v České republice po roce 1989.

Základem této práce je komparativní analýza příslušných právních předpisů, které se vztahují k zájmovým a profesním organizacím především Ústřední jednoty československého lesnictva a České lesnické společnosti zejména analýza jejich organizační struktury, finančního hospodaření, počtu členů, aktivit a činností. Tato práce je zaměřena na rozbor Ústřední jednoty československého lesnictva a České lesnické společnosti na základě jednotlivých výročních zpráv. Je uveden vývoj jejich členské základny, stanovy a zhodnocení jejich hospodaření. Uvedeny jsou podmínky vzniku a zániku jednotlivých organizací, jejich registrace, evidování a podmínky pro ekonomické aktivity podle právní úpravy za první republiky a v současnosti. V práci jsou uvedeny základní údaje o lidech ve vedení těchto organizací a délce jejich funkčních období.

Převážná část uvedených informací o lesnických spolcích, zejména z období první republiky byla, získána studiem archivních materiálů. Především z časopisu Československý les z knihovny Antonína Švehly ve Slezské ulici na Praze 2.

### 3 LITERÁRNÍ REŠERŠE

Tématu problematiky lesnických spolků, jejich organizace, prací, posláním a vzniku prvních organizací se ve své publikaci Vývoj lesnictví v první polovině 20. století věnuje Josef Tlapák společně s Emilem Hoškem a kolektivem. Ve své publikaci poukazuje na prvotní základy vzniku lesnických spolků a hlavně důvody, které vedly ke sdružování lesních zaměstnanců a veškerého lesnictva přes vznik klubů lesníků až po vznik velkých lesnických spolků, které se v průběhu desítek let vyvíjely vzhledem k vývoji politického uspořádání republiky. O tomto vývoji, který se zaměřuje na Ústřední Jednotu československého lesnictva, pojednává v publikaci 25 let Ústřední Jednoty československého lesnictva 1907 – 1932 sám předseda Ústřední Jednoty československého lesnictva Ing. Bedřich Fürst, místopředseda pro Čechy Ing. Jan Frič a čestný předseda Ing. Antonín Holub. Shrnují zde veškerou činnost a dosažené výsledky za celých 25 let od vzniku samostatné Ústřední Jednoty československého lesnictva.

Předkládají ucelený souhrn pořádaných sjezdů, změn v organizaci předsednictva, vývoj členské základny a hospodaření s finančními prostředky. Tyto a další informace o lesnických spolcích především o Ústřední Jednotě československého lesnictva a následně o České lesnické společnosti předkládají jejich vedoucí představitelé ve svých publikacích a dále v časopise Československý les, později přejmenovaný na Les vydávaný, již od roku 1920 a v jednotlivých ročnících časopisu Lesnická práce, který vychází od roku 1922.

Úplně prvotnímu a nejdůležitějšímu důvodu naléhavosti vzniku lesnických spolků se věnuje publikace Zvelebení lesního hospodářství v Československé republice Karla Šimana, která zachycuje změny a potřeby českých lesů vznikem samostatné Československé republiky. Tímto tématem se zabývá i Ing. Jiří Oliva, Ph.D, který v publikaci Lesnická politika uvádí souhrnně vývoj, historii a jednotlivé zásady lesnické politiky jako základ pro vznik lesnických spolků a organizací, opírající se o platné zákony a zákonné předpisy pro jednotlivé období vývoje Československé republiky do roku 1938.

Jednotlivé zákony a zákonné předpisy se v průběhu vývoje našeho státu mění v důsledku měnícího se politického uspořádání. Hlavním zákonem po roce 1989 je zákon č. 83/1990 Sb., o sdružování občanů, od roku 2014 zákon č. 89/2012 Sb.,

občanský zákoník, který stanovuje vznik, založení a další zákonné ustanovení v organizace spolků.

Do roku 1938 platil recepční zákon č. 11/1918Sb. z. a n. o zřízení samostatného státu československého, který recipoval rakouský předpis č. 134/1867 ř. z., o právu spolčovacím (11/1918 Sb.). Problematice lesnických spolků se nejvíce věnovali sami představitelé jednotlivých lesnických spolků. Měli největší zájem na zkvalitnění péče o lesy naší republiky, zvelebení lesního hospodářství bez ohledu na politické uspořádání země či vlastnictví našich lesů. Toto by mělo být cílem nás všech, nejenom představitelů lesnických organizací, jejich členů a jednotlivých lesníků. Ti pravidelně publikovali a vydávali zprávy o působení lesnických organizací v jednotlivých člancích vydávaných časopisů ve své režii.

Literatura věnující se dané problematice není početná a současné lesnické časopisy vydávané lesnickými spolky se tomuto tématu vůbec nevěnují.

V období let 1918 – 1938 tzv. první republiky se tématem právní úpravy sdružování, spolčování občanů, později právní úpravou spolků mnoho autorů nevěnuje. Převážná část dostupných informací je z příslušných vydaných zákonů. Tématu zákonů vztahujících se k lesnímu hospodářství se věnuje Jan Frič ve své publikaci Lesní zákonodárství v Československu. Na spolkové právo první republiky se zaměřují v publikaci Práva občanská: sborník zákonů, výnosů, rozhodnutí, rad a pokynů z oboru práva občanského: praktická příručka pro obce, obecní, spolkové, družstevní činovníky, zemědělce, živnostníky, majitele nemovitostí i pro každého občana autoři Eduard a Edvard Srb.

Právní úpravou spolků se po roce 2012 věnuje publikace Nové spolkové právo v otázkách a odpovědích autorů Kateřiny Ronovské, Vlastimila Vitoula, Jany Bílkové a jejich kolektivu, kteří po jednotlivých kapitolách rozebírají právní změny týkající se spolků vstupem v platnost roku 2014 nového občanského zákoníku. Tímto tématem se zabývá i autor publikací Spolkové právo a Zásady spolkového práva I. Telec a autorka publikace Spolkové a nadační právo Kateřina Ronovská.



### 3.1 Lesnické spolky a organizace za první republiky

[TLAPÁK, 1984, s. 102] : „*Lesnictvo v českých zemích přecházelo do 20. století sdruženo do dvou základních organizací, které nebyly ryze stavovské, neboť byly přístupné jak lesním odborníkům, tak i majitelům lesních majetků. Ti ovlivňovali převážnou měrou zaměření jejich činnosti.*“ První organizace Česká lesnická jednota uplatňovala při svých jednáních jak jazyk český tak i německý. Druhá organizace Mährisch – Schlesischer Forstverein byla až do převratu v roce 1918 spolkem čistě německým (TLAPÁK, 1984). V roce 1919 se stává Česká lesnická jednota celostátní organizací a přejmenovává se na Ústřední jednotu československého lesnictva. S členstvem udržuje styk svými krajskými odbory, zřízenými ve všech hlavních lesních oblastech státu (TLAPÁK, 1984).

Zánik České lesnické jednoty i Moravského lesnického spolku, které při svých sjezdech projednávaly závažné legislativní, cenové a odbytové otázky ve spolupráci s vlastníky lesních majetků vyvolal po osamostatnění potřebu zřízení jiného podobného koordinačního a konzultačního orgánu. Třeba říci, že nešlo o novou záležitost, ale že již v období před první světovou válkou se přistoupilo k řešení některých ekonomických otázek mimo platformu obou zmíněných spolků. V roce 1920 existuje v Čechách již sedm volných krajských sdružení. Vytvoření obdobné instituce pro jihovýchodní Moravu se stává impulzem k založení dalších pěti moravských sdružení (TLAPÁK, 1984).

Vznik samostatného státu a tím nově vzniklá situace v souvislosti s budováním nové státní administrativy v držbě a správě lesního majetku, v lesnickém školství i v dalších oborech lesnické činnosti se odrazila i mezi lesnictvem v narůstající sociální i zájmové diferenciaci. Vznikají zájmové skupiny lesních inženýrů (česká, moravská, slovenská) při spolku československých lesních inženýrů v Praze, zatímco lesní inženýři, kteří dosáhli úředního oprávnění pro civilně inženýrské práce, se jako podnikatelská složka povinně organizují v inženýrské komoře ČSR, kde vytvářejí samostatnou skupinu (TLAPÁK, 1984). Čeští středoškolské lesníci, kteří vykonáním státní zkoušky získali oprávnění samostatných lesních hospodářů, se sdružují ve Spolku státně zkoušených lesních hospodářů. Jejich němečtí kolegové pak vytvořili Verband deutscher Diplomforstwirte in der Tschechoslowakischen Republik se sídlem v Teplicích. Dalším vzniklým spolkem

absolventů škol revírnických je Spolek revírního úřednictva Československé republiky (TLAPÁK, 1984).

Organizace Ústřední Jednoty nebyla ovšem první lesnickou organizací v našich zemích. V Čechách bylo projeveno přání založit lesnickou organizaci již v roce 1846 v boleslavském a čáslavském kraji a již 22. května 1848 na schůzi lesníků svolané do Mělníka bylo usneseno založit zemské lesnické spolky. Tyto zemské lesnické spolky, v Čechách „Česká lesnická jednota“, na Moravě „Moravsko-slezský spolek lesnický“, měly ovšem úkoly čistě hospodářské a v důsledku panujících poměrů vytvořily, dvojí sněmovnu, totiž sněmovnu vládnoucí a sněmovnu podřízenou, jejímiž členy byl lid hlasující, nižší úřednictvo a ostatní členové, jejichž postavení nedovolovalo pronesení naprosto samostatného a nezávislého svého úsudku (25 let Ústřední jednoty československého lesnictva, 1932). V roce 1912 vzniká v Písku Sdružení absolventských píseckých lesnických ústavů, které pro brzké vzplanutí války a možných jiných příčin svoji činnost nezahájila (TLAPÁK, 1984).

Účelem stavovských organizací je společné hájení stavovských zájmů a to jak zájmů jednotlivých členů, tak zájmů určitých jejich skupin a konečně zájmů celku. Československým lesníkům splňuje tento důležitý úkol Ústřední Jednota Československého Lesnictva, která si i do budoucna musí zachovat toto své čelné místo jako nejširší lesnické sdružení československé (Československý les, 1928).

Iniciativně se v osvobozeném státě požadovalo kromě jiného i zřízení lesnických komor, které by měly sloužit jako koordinační střediska ke společnému projednávání zásadních lesnických problémů, vyhrazených až dosud na jednání lesnických kongresů, které se do první světové války sešly celkem pětkrát (TLAPÁK, 1984).

### **3.2 Ústřední jednota československého lesnictva**

Ing. Jan Frič – místopředseda pro Čechy [25 let Ústřední jednoty československého lesnictva, 1932, s. 8] : „*Myslím, že to bylo v r. 1905, kdy překvapil mne redaktor a vydavatel českých časopisů lesnických J. V. Rozmara návrhem na vytvoření nové, nezávislé a demokratické organizace lesnické na podkladě národním, který byl již v zásadních rysech mezi některými českými lesníky domluven.*“

Tuto myšlenku na vytvoření nezávislé a demokratické lesnické organizace uvedl ve skutek absolvent vyššího lesnického ústavu v Písku V. Macháček, který ve jménu absolventů vyššího lesnického ústavu píseckého uspořádal spolu s J. V. Rozmarou sjezd českých lesníků v Přerově na Moravě ve dnech 15. a 16. srpna roku 1906. Tohoto prvního sjezdu se zúčastnilo 73 lesníků hlavně z Moravy, kteří zvolili 6ti členný výbor s Ing. A. Holubem v čele, ten vypracoval potřebné stanovy a provedl přípravné práce k založení nové, demokratické, národní lesnické organizace (25 let Ústřední jednoty československého lesnictva, 1932). V roce 1917 vypracoval J. Frič a K. Šiman návrh nových stanov, rozšířených o stanovy pro zřizování krajských odborů, které měli představitelé Ú. J. Čs. L. v plánu zřídit. (25 let Ústřední jednoty československého lesnictva, 1932).

V době válečné proběhla poslední schůze Jednoty na valném sjezdu dne 22. září 1918 v Brně. V rámci organizační činnosti byla tato schůze zajímavou návrhem jednacích řádů, který vypracoval J. Černý, návrhem zřízení krajských odborů Jednoty, který podal Dr. Šiman a návrhem na zřízení ústředního výboru československého lesnictva, který podal J. Frič již v očekávání ukončení války (25 let Ústřední jednoty československého lesnictva, 1932). Díky státnímu převratu se započalo s reorganizací Jednoty již v roce 1918 a to velmi zdárným úspěchem. Po převratu došlo ke změně pojmenování Jednoty, jejíž činnost byla rozšířena i na Slovensko, na název: „Ústřední jednota československého lesnictva v Republice československé“ (Československý les, 1921).

V roce 1919 se Jednota stává celostátní organizací, se svými členy udržuje styky převážně svými krajskými odbory, které byly zřízeny ve všech hlavních lesních oblastech státu (TLAPÁK, 1984). Tyto krajské odbory byly zakládány na základě výzvy z dubna roku 1919, v květnu již bylo toto zakládání krajských odborů v plném proudu (Československý les, 1927). Při volbách nového předsednictva, které proběhlo na valné hromadě 2. února 1919, byli do předsednictva zvoleni za předsedu Ing. Holub, za místopředsedu pro Čechy lesmistr Reich, pro Moravu lesní rada Šerek, pro Slovensko lesní rada Ing. Bernard, jednatelem Dr. K. Šiman, pokladníkem J. Frič. Do výboru byli zvoleni kromě zástupců pro Čechy, Moravu a Slezsko také zástupce pro Slovensko, a to lesmistr B. Chertek (25let Ústřední jednoty československého lesnictva, 1932).

Na výborové schůzi 15. února v roce 1920 v Bratislavě byla provedena reorganizace správy Jednoty podle získaných zkušeností dosavadní práce, a sice vytvořením spolkové rady a širšího výboru (25 let Ústřední jednoty československého lesnictva, 1932). Rok 1923 byl pro vnitřní organizaci Jednoty velmi důležitý. Především se ukázalo, že udržení krajského odboru v Podkarpatské Rusi není více možným, třeba že na výborové schůzi dne 13. ledna 1923 v Brně bylo usneseno utvořit pro Podkarpatskou Rus jako pro jiné země samostatnou zemskou sekci (Československý les, 1927). Z důležitějších vnitřně organizačních událostí v roce 1925 je třeba ještě zmínit pokusy obrodit lesnický život na Slovensku a zvýšit tak zájem o odborné otázky především na výborových schůzích (Československý les, 1927).

Rokem 1928 byla v Jednotě zahájena revize organizačních schopností pomocí dotazů na krajské odbory, od nichž byly vyžádány návrhy a náměty pro změnu spolkových stanov (25 let Ústřední jednoty československého lesnictva, 1932). Jednota řešila i různé výměny názorů, rozpory o možný třídní převrat v rámci Jednoty, který ústil v boj o hmotnou stránku (Československý les, 1928). Kvůli další potřebě reorganizační byla zvolena nová 7mi členná komise, která byla pověřena projednáváním reorganizace Jednoty (25let Ústřední jednoty československého lesnictva, 1932). V rámci usnesení schůze dne 14. června 1928 v Brně zahájila organizační komise Jednoty přípravné práce a její členové pracovali na podaných návrzích pro eventuální změnu stanov Ú. J. Čs. L.. S tím souviselo i pověření předsednictva této komise k prostudování známé brožury Kasala: „*Organizační problémy čs. lesnictva*“ (Československý les, 1929). V reorganizaci Jednoty se pokračovalo i v roce 1929, kdy došlo k rozšíření zemské sekce slovenské. Díky rozšíření činnosti na Slovensku byly zřízeny nové referáty, a sice referát sociální, lesohospodářský, kulturní, myslivecký, pro přírodní památky a turistiku (25 let Ústřední jednoty československého lesnictva, 1932).

Rozbitím Československa, okupací jeho území a vzplanutí druhé světové války, se výrazně projevilo také v činnosti lesnických institucí a spolků. Řada z nich zaniká, jiné přecházejí do nově utvořených korporací, Ústřední jednota československého lesnictva se přetváří na Spolek českého lesnictva (TLAPÁK, 1984). Na poradě předsednictev lesnických organizací dne 7. července 1938 v Praze, bylo provedeno sloučení lesnických organizací, Ústřední Jednoty českého lesnictva,

Spolku lesního revírního úřednictva a Ústřední Jednoty lesních, lovčích a rybničních zřízenců (Les, 1939). V době okupace byl název Ú. J. Čs. L. změněn na Spolek českého lesnictva, který byl i omezen v působnosti na území tzv. protektorátu Čechy a Morava. V roce 1950 pak byl přičleněn k Lesnickému ústředí při I. lesnickém odboru České akademie zemědělské. Roku 1952 přešel k Ústřední radě odborů (Lesnická práce, 2006).

### 3.2.1 Členové a vývoj členské základny Ú. J. Čs. L.

Již v roce 1918, tedy 11 let po jejím založení měla Jednota něco přes 1000 členů (Československý les, 1921). Díky velké píli, bylo koncem roku 1919 v Jednotě sdruženo celkem 1991 členů, 1103 z Čech, 696 z Moravy, 18 ze Slezska, 63 ze Slovenska, 4 z Podkarpatské Rusi a 50 z ciziny (25 let Ústřední jednoty československého lesnictva, 1932). Na konci roku 1920 měla Ústřední jednota již cca 2500 členů, kteří byli sdruženi v 35 krajských odborech, z nichž 19 bylo v Čechách, 8 na Moravě a ve Slezsku a 1 v Podkarpatské Rusi (Československý les, 1921). Díky postupnému zřizování zemských sekcí a krajských odborů, kterých bylo v roce 1921 již 36, vyrostl počet členů koncem července roku 1921 na 3167 celkem (25 let Ústřední jednoty československého lesnictva, 1932).

Podle zprávy ze sjezdu Jednoty v Brně ve dnech 6. - 9. července 1922 bylo 3578 členů sdruženo v 21 krajských odborech v Čechách, v 8 odborech na Moravě a 8 odborech na Slovensku a Podkarpatské Rusi (25 let Ústřední jednoty československého lesnictva, 1932).

Jednatel Rudolf Hanuš [Československý les, 1922] : „*Za dobu od 4. prosince min. roku, t.j. od poslední schůze Spolkové rady Ú. J. Čs. L., jeví se následující změny ve stavu členstva Ústřední jednoty Československého lesnictva. Nově přistoupilo 42 členů (30 řádných, 12 činných). Ubylo (vystoupením, úmrtím) 29 členů. Takže Ú. J. Čs. L. čítala ke dni 1. března 1922 členů: čestných 4, zakládajících 9, řádných 3397 a činných 130. Celkem 3540 členů, z nichž jest 2831 sdruženo v krajských odborech, mimo K. Odb. jest dosud 709 členů.*“

Jednota dosáhla v roce 1922 nejvyššího počtu členů. V tomto roce nastala kulminace, jako už to u každého spolku bývá. V dalším období roku 1922 došlo k odloučení Podkarpatské Rusi, ale hlavně k nenadálému vystoupení těch, kteří se

buď báli o své postavení z různých důvodů a hledali tak v členstvu Jednoty záštitu a jednak těch, kteří očekávali, že zaplacením členského příspěvku si předplatí krátkou cestu mimořádné výhody. Tento pokles počtu členů byl Jednotě spíše ku prospěchu (25 let Ústřední jednoty československého lesnictva, 1932). Počet členů koncem června 1922 byl, včetně odběratelů spolkového časopisu Československého lesa 3578 osob. (Československý les, 1923).

Dne 1. července 1923 byl stav členů následující: 4 čestní, 14 zakládajících, 2753 řádných a 123 členů činných, celkem 2894 členů, kteří byli seskupeni v krajských odborech a 480 odběratelů časopisu Československý Les. I s odběrateli je jich tedy 3374, proti roku 1922 nastal úbytek členů, který vznikl výmazem neplatících odběratelů časopisu Československého Lesa (Československý les, 1923).

Počet členů Ústřední Jednoty Československého Lesnictva, byl k srpnu roku 1924 následující: čestných členů 5, zakládajících 17, činných 108, řádných 2.471, celkem tedy 2601 členů dle stavu z 1. srpna roku 1924 (Československý les, 1924). Úbytek členstva byl způsoben především tím, že nebylo učiněno zadost platebním povinnostem a neplatící členové byli prostě z řad členstva Jednoty vymazáni. Částečně se pak jednalo o příslušníky cizí národnosti anebo členy dle stanov do řad Jednoty nepatřící (Československý les, 1924). Počet členů dne 1. června 1925 byl mimo odběratele Československého Lesa 2616: z nichž 5 čestných, 17 zakládajících, 2507 řádných a 87 činných: jeví se tedy proti dřívějšímu období přírůstek 15 členů. Za poslední období přistoupilo členů 52 a vystoupilo, brána v potaz i úmrtí, 37 členů (Československý les, 1925). Členstvo je rozděleno v 35 krajských odborech, z nichž 21 je v Čechách, 8 na Moravě a 6 na Slovensku (Československý les, 1925). Pohyb členstva během posledních tří měsíců roku 1925 byl následovný: přibylo 6 členů, ubylo 26 členů. Tento úbytek bylo možno vysvětlit tím, že koncem roku následkem penzionování nastával jejich odliv. Celkový stav byl následovný: čestných členů 5, zakládajících 16, činných 85 a řádných 2.470: celkem má Jednota 2.576 členů (Československý les, 1925).

Stav k 1. únoru roku 1926 byl takový: přibylo 3 členů a ubylo 68 členů. Jednota tedy měla: čestných členů 5, zakládajících 16, činných 96, řádných 2500, celkem 2617 členů. Oproti stavu k 1. květnu roku 1925 měla Ú. J. Čsl. L. o 9 členů více (Československý les, 1926). Počet členů dne 1. července 1926 byl 2.611, z toho 5 čestných, 16 zakládajících, 2.490 řádných a 100 činných: oproti dřívějšímu období

měla Jednota o 4 členy více. Během posledního období přistoupilo 175 členů a vystoupilo 171 členů, brána v potaz i úmrtí 41 členů (Československý les, 1926).

Rokem 1927 dosáhla Jednota 20 let svého trvání. Při 20letí svého trvání byla Jednota organizována v 35 krajských odborech, z nichž 21 bylo v Čechách, 8 na Moravě a 6 na Slovensku. Jednota měla 5 členů čestných, 23 zakládajících, 2378 řádných, 91 činných (25 let Ústřední jednoty československého lesnictva, 1932).

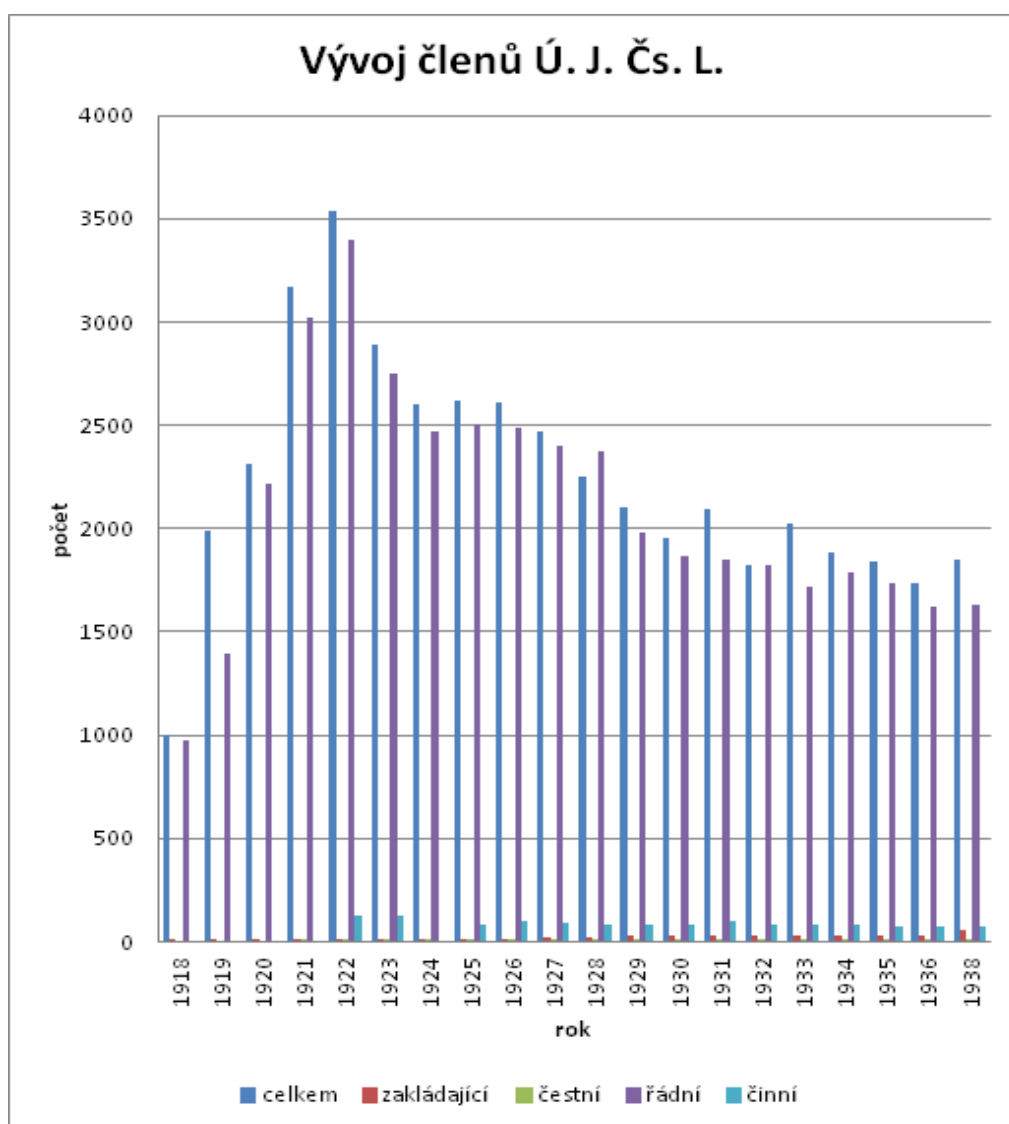
Celkový stav k 1. červenci 1929 činil: 5 členů čestných, 32 zakládajících, 1983 řádných a 86 činných, celkem 2.103 členů. Z toho pak je v Čechách 1.201, na Moravě a ve Slezsku 649, na Slovensku 234 a na Podkarpatské Rusi 22 členů. Počet Kr. odborů zůstal nezměněn. Oproti stavu z předešlého roku k 1. červnu 1928, kdy Jednota měla celkem 2.253 členů, došlo k úbytku 147 členů (Československý les, 1929). Celkový stav k 1. červenci 1930 činil: 5 členů čestných, 32 zakládajících, 1867 řádných a 81 činných, celkem 1958 členů. Z toho pak je v Čechách 1149, v zemi Moravsko-Slezské 612, na Slovensku 205 a pak na Podkarpatské Rusi 19 členů. Oproti roku 1929 došlo k úbytku 116 členů řádných (Československý les, 1930).

K 1. lednu 1934: 5 členů čestných, 9 členů zakládajících s časopisem, 21 členů zakládajících bez časopisu, 1715 členů řádných, 58 členů činných s časopisem, 24 členů činných bez časopisu. Celkem 1.880 členů (Československý les, 1934). Stav členů k 1. červnu 1934: 5 členů čestných, 9 členů zakládajících s časopisem, 21 členů zakládajících bez časopisu, 1.784 členů řádných, 56 členů činných s časopisem, 24 členů činných bez časopisu. Celkem 1.889 členů (Československý les, 1934). Ke dni 1. června 1934 měla Jednota ještě o 19 členů více než k 1. lednu 1934, a také ještě o 37 předplatitelů Československého Lesa více (Československý les, 1934). Stav členstva k 1. lednu 1935 byl následující: 5 členů čestných, 9 členů zakládajících s časopisem, 20 členů zakládajících bez časopisu, 1.732 členů řádných, 50 členů činných s časopisem, 22 členů činných bez časopisu. Celkem 1.838 členů (Československý les, 1935).

V důsledku upomínání právním zástupcem Jednoty, vystoupili někteří zásadně neplatící členové ke konci roku 1934, a z tohoto důvodu poklesl jejich počet oproti stavu k 1. lednu 1934 o 42 (Československý les, 1935). Naproti tomu, Jednota získala do 1. června 1935 již 18 nových členů (Československý les, 1935). Stav

členstva ke dni 1. května 1936 byl následující: 5 členů čestných, 30 zakládajících, 1.622 řádných a 77 činných. Jednota tedy měla k 1. květnu 1936 celkem 1.734 členů (Československý les, 1936). Dne 1. června 1938 měla Ú. J. Čs. L. 6 členů čestných, 54 zakládajících, 1.631 řádných a 75 přispívajících (činných): mimo to 59 již přihlášených, ale dosud formálně nepřijatých, celkem tedy 1.852 členů (Československý les, 1938).

Graf č. 1: Vývoj členské základny v období 1918 -1938



Od roku 1918 docházelo v Ú. J. Čs. L. k postupnému navyšování členské základny až do roku 1922 kdy měla Jednota nejvyšší počet členů. Po roce 1922 docházelo k pomalému a však neustálému poklesu v členské základně, ať již samovolným opuštěním řad Ú. J. Čs. L., tak i vyřazením ze svých řad na popud



vedení Jednoty. Tento pokles trval postupně až do roku 1936, kdy se počet členů ustálil a zůstal více méně na stejné úrovni až do roku 1938.

### 3.2.2 Odborná literatura a časopisectvo

Na počátku 20. století postihuje českou lesnickou osvětu těžká ztráta úmrtím významného publicisty a vydavatele lesnických periodik Jana Doležala, po jehož úmrtí zanikají všechny jím vydávané časopisy s výjimkou Háje (TLAPÁK, 1984).

Nové ediční možnosti pro lesnické písemnictví přináší vznik samostatného československého státu. Velmi záhy dochází zejména k rozvoji časopisecké literatury. Zásluha na tom náleží především Československé matici lesnické, která vydává v Písku měsíčník *Lesnická práce*, určený k šíření praktických lesnických zkušeností a k popularizaci lesnické vědy a od roku 1924 také měsíčník *Československý háj* (TLAPÁK, 1984).

K šíření odborných znalostí a zkušeností v řadách lesního úřednictva, k hájení jejich stavovských a sociálních zájmů, sloužil od roku 1920 spolkový časopis *Československý les - předtím Československý lesník*, orgán Ústřední jednoty československého lesnictva (TLAPÁK, 1984). Československé lesnictvo sdružené v Ú. J. Č. L. se po bedlivých úvahách jednomyslně rozhodlo na svém posledním valném sjezdu, konaném dne 10. září 1920 v Lubochni na Slovensku, pro vydávání tohoto vlastního spolkového časopisu, který se stal důležitým pojítkem mezi členstvem Jednoty a propagoval snahy Jednoty i širší veřejnosti (*Československý les*, 1921). Mohutná organizace jako byla Ú. J. Čs. L., potřebovala nezbytně pevného, zejména pravidelného pojítka, měla-li řádně plnit důležité úkoly, jež stavu a odboru danému přísluší. Vedle vnitřních spolkových důvodů Jednoty zde byli ještě širší, veřejné příčiny, jež ukládaly povinnost udržet a vydávat lesnický časopis (*Československý les*, 1921). Organizace německých lesníků v ČSR zakládá v Ústí nad Labem *Forst – Jagd und Fischereizeitung*. Další užitečnou pomůckou pro každého, kdo se zajímal o hospodářské aspekty v lesní výrobě, byl dvojjazyčně vydávaný *Informační list výboru volných sdružení lesních správ* (TLAPÁK, 1984). Další potěšitelnou zprávou z oboru lesnického časopisectví bylo, že začal vycházet český vědecký časopis lesnický, známý československý sborník lesnický, jež vydávala čs. Matice lesnická, za redakce J. V. Rozmary. Pokud se týká ostatních

odborných časopisů, vycházely v Brně v redakci D. Pavlíčka Lesnicko-lovecké listy, jež byli časopisem určeným v první řadě pro lesní a lovcí zřízence, dále populární lesnicko-myslivecký časopis Háj za redakce J. V. Rozmary a konečně časopis bratří Štětků Česká myslivost (Československý les, 1921).

V období mezi oběma světovými válkami se pokročilo také ve vydávání lesnické knižní literatury (TLAPÁK, 1984). Přehled o vydávání lesnické literatury zajišťuje od třicátých let Lesnická práce ve svém čtvrtletním přehledu odborných lesnických článků z časopisů a publikací v ČSR. V roce 1934 začala Československá matice lesnická s vydáváním Československé lesnické bibliografie, zpracovávané výzkumnými lesnickými ústavy. Od roku 1941 pokračuje v tomto úkolu zemědělská knihovna ČAZ (TLAPÁK, 1984). Pro uveřejňování rozsáhlejších prací, které přesahovaly obvyklý rámec periodik, založila Československá matice lesnická řadu nazvanou dobové spisky lesnické. Pro obdobné příspěvky byly určeny i sborníky obou akademií a výzkumných ústavů lesnických (TLAPÁK, 1984).

### 3.2.3 Organizační struktura Ú. J. Čs. L.

Obrázek 1: Organizační struktura Ústřední jednoty Čs. L.



Organizační struktura Ú. J. Čs. L. se skládala z ústředního jednatele, zástupce ústředního jednatele, předsedy, místopředsedy pro Čechy, místopředsedy pro Slovensko, místopředsedy pro Moravu a Slezsko a ústředního pokladníka.

Během vývoje Ú. J. Čs. L. docházelo k nemalým změnám v organizační struktuře. Nejméně změn vykazovala funkce předsedy Jednoty, kterou zastával od vzniku spolku dne 6. ledna 1907 až do 15. srpna 1921 lesní inženýr Ant. Holub, který se při volbách v Turnově z této funkce poděkoval a za své zásluhy nejenom o založení, ale i zdárný rozvoj Jednoty byl jmenován jejím čestným předsedou. Od voleb, na sjezdu v Turnově dne 15. srpna 1921, byl předsedou Jednoty inženýr Bedřich Fürst (25 let Ústřední jednoty československého lesnictva, 1932).

Prvními místopředsedy byli lesmistr Ferdinand Reich a lesní inženýr Eugen Vrbata (25 let Ústřední jednoty československého lesnictva, 1932). Při prvních volbách provedených po státním převratu dne 2. února 1919 byli předsedové rozděleni dle zemí. Místopředsedou za Čechy zůstal lesmistr Reich, za Moravu Šerek

a za Slovensko byl zvolen lesní rada Ing. Fr. Bernard (25 let Ústřední jednoty československého lesnictva, 1932).

Na změny v organizační struktuře od roku 1918 do roku 1938 poukazuje následující tabulka.

**Tabulka 1: Volby předsedů a místopředsedů Ú. J. Čs. L.**

Volby předsedů a místopředsedů Ú. J. Čs. L.					
počátek funkce			ukončení funkce		
rok	datum	místo sjezdu	rok	datum	předseda
1907	6. leden	Praha			Ing. Ant. Holub
1909	16. srpen	Klatovy			Ing. Ant. Holub
1912	30. červenec	Domažlice	1921	15. srpen	Ing. Ant. Holub
1921	15. srpen	Turnov			Ing. Bedřich Fürst
1924	28. září	Praha			Ing. Bedřich Fürst
1927	15. srpen	Olomouc			Ing. Bedřich Fürst
1930	17. srpen	Č. Budějovice	1933	15. srpen	Ing. Bedřich Fürst
1933	15. srpen	Plzeň	1936	30. červen	Ing. Gabriel Jirsík
1936	30. červen	Jihlava			Ing. Jan Frič
					<b>místopředseda za Čechy</b>
1907	6. leden	Praha			Ferdinand Reich
1909	16. srpen	Klatovy			Ferdinand Reich
1912	30. červenec	Domažlice	1921	15. srpen	Ferdinand Reich
1921	15. srpen	Turnov	1924	28. září	M. Bronec
1924	28. září	Praha	1927	15. srpen	B. Teichmann
1927	15. srpen	Olomouc			Jan Frič
1930	17. srpen	Č. Budějovice			Jan Frič
1933	15. srpen	Plzeň	1936	30. červen	Ing. Jan Frič
1936	30. červen	Jihlava			Dr. Ing. V. Ševčík
					<b>místopředseda za Moravu a Slezsko</b>
1909	16. srpen	Klatovy			Eugen Vrbata
1912	30. červenec	Domažlice	1919	2. únor	Eugen Vrbata
1912	30. červenec	Domažlice			Šerek
1919	2. únor		1920	9. září	Šerek
1920	9. září		1924	28. září	VI Chalanda
1924	28. září	Praha	1927	15. srpen	Ing. Josef Konšel
1927	15. srpen	Olomouc	1930	17. srpen	V. Horáček
1930	17. srpen	Č. Budějovice	1933	15. srpen	Ing. Fr. Bernard
1933	15. srpen	Plzeň	1936	30. červen	Ing. Hubert Pelikán
1936	30. červen	Jihlava			František Matějka
					<b>místopředseda za Slovensko</b>
1919	2. únor		1921	15. srpen	Ing. Fr. Bernard
1921	15. srpen	Turnov	1923	15. květen	Gontek
1923	15. květen		1924	28. září	Ing. Vagač
1924	28. září	Praha	1930	17. srpen	J. Kodón
1930	17. srpen	Č. Budějovice			Ing. Ludevít. Macko
1933	15. srpen	Plzeň			Ing. Ludevít. Macko
1936	30. červen	Jihlava			Ing. Ludevít Macko

Jednatelem byl do 15. srpna 1921 Ing. K. Šiman, poté v této funkci následoval nadlesní R. Hanuš od 15. srpna 1921 do 4. listopadu 1923, vrchní inspektor J. Frič od 4. listopadu do 6. června 1926, lesní správce Ing. H. Pelikán od 6. června do 15. srpna 1927, lesní ředitel Sekanina od 15. srpna 1927 do 17. srpna 1930, lesní Ant. Schreiber od 17. srpna 1930 (25 let Ústřední jednoty československého lesnictva, 1932). Po převratu při rozmáhající se agendě bylo patrné, že jednatel musí mít stálého zástupce. Proto byl zvolen tímto zástupcem dne 15. srpna 1921 vrchní inspektor J. Frič, po něm dne 28. září 1924 lesní správce Ing. H. Pelikán, kterého vystřídal dne 15. srpna 1927 lesní E. Sedláček, za něhož nastoupil po jeho odstoupení v roce 1929 lesní Ant. Schreiber, dne 17. srpna 1930 je zvolen lesní ředitel Josef Sekanina (25 let Ústřední jednoty československého lesnictva, 1932).

Pokladníkem byl zvolen dne 2. února 1919 lesmistr J. Frič. Dne 17. února 1921 odevzdal funkci lesnímu taxátoru Ing. Jos. Lázňovskému, po jehož odstoupení dne 15. srpna 1927 je zvolen přednosta semenářského oddělení státních lesů a statků Frant. Sander (25 let Ústřední jednoty československého lesnictva, 1932).

Na základě stanov Ústřední jednoty československého lesnictva schválených na valné hromadě dne 10. září 1920, později částečně doplněných a schválených na valné hromadě z 29. června 1925 Zemskou správou politickou v Praze, byli předseda, tři jeho náměstkové, jednatel, pokladník a dvanáct stálých zástupců voleni na tři po sobě jdoucí roky (Československý les, 1925).

Předseda řídil veškeré schůze, zastupoval Jednotu navenek a podepisoval veškeré spolkové písemnosti společně s jednatelem (Československý les, 1925).

Obrázek 2: Předsednictvo Ústřední jednoty Čs. L. v roce 1932



Zdroj: *25 let Ústřední jednoty československého lesnictva 1907 – 1932*

### 3.2.4 Odbory a zájmové skupiny v rámci Ú. J. Čs. L

Na výborové schůzi Ú. J. Čs. L. dne 8. března 1908, která se konala v Brně, byl podán návrh, který byl jedním ze základů vnitřní organizace Jednoty (25 let Ústřední jednoty československého lesnictva 1932). Ústřední jednota československého lesnictva ve svém spolkovém programu postavila na přední místo vedle otázek odborných i otázky sociální, uznávající tak evidentní důležitost jejich správného řešení pro celý lesnický stav. V důsledku toho byl zřízen referát sociální,

jehož úkolem bylo řešit veškeré otázky spadající do tohoto oboru (Československý les, 1922).

Lesním asistentem Černým bylo navrženo zřízení odborů za účelem rozdělení práce. Tento návrh byl přijat a uskutečněn zřízením odboru vědecko – kulturního, literárního a přednáškového, odboru pro otázky národohospodářské, lesní a honební zákonodárství a lesnické družstevnictví, odboru pro otázky stavovské a sociální, odbor pro zaopatření míst a otázky existenční a odbor pro finanční záležitosti Jednoty, Matice lesnické a Svépomoci (25 let Ústřední jednoty československého lesnictva 1932). Z zřízení odborů, které se velmi dobře osvědčilo, je také patrný tehdejší rozsah činnosti Jednoty (25 let Ústřední jednoty československého lesnictva 1932). V roce 1922 byly zřízeny i zájmové skupiny dle předběžného vzdělání, které sloužilo danému účelu. Zřízením zájmových skupin vznikly skupiny lesních inženýrů, lesních hospodářů a absolventů vyšších lesnických ústavů a skupina absolventů revírnických škol a autodidaktů (Československý les, 1922). V těchto uvedených skupinách pak byly vytvořeny skupiny speciální dle zaměstnavatelů například skupiny státních lesních úředníků, samosprávných úředníků a skupina soukromých úředníků (Československý les, 1922).



**Tabulka 2: Odbory a příslušní referenti Ú. J. Čs. L. v roce 1912**

Odbory Ú. J. Čs. L a příslušní referenti			
odborny	zvolení referenti		
vědecko-kulturní	Ing. B. Fürst	Dr. Ing. K. Šiman	
literární-přednáškový	J. Černý	J. Frič	
pro otázky národohospodářské, lesní a honební zákonodárství a lesnické družstevnictví	Hupka	Ing. F. Bernard	
pro otázky stavovské a sociální	J. Kudrna	A. Heydušek	
pro zaopatření míst a otázky existenční	Předsednictvo	J. V. Rozmara	
pro finanční záležitosti	F. Matoušek	Em. Šindelář	Ing. E. Trdlíca

V tabulce jsou uvedeni referenti odborů, kteří byli zvoleni v roce 1912, kdy byly odbory utvořeny. V průběhu trvání Jednoty docházelo ke změnám v obsazení příslušných odborů v návaznosti na zvolené funkční období jako na ostatních a vedoucích postech Ú. J. Čs. L.

### 3.2.5 Sjezdy Ú. J. Čs. L.

Prioritou Ú. J. Čs. L. bylo mimo základních činností, také pořádání sjezdů, kde se setkávali lesníci z celého území Československé republiky. Funkcionáři ústředí a krajských odborů referovali o dosavadní práci, dosažených výsledcích a budoucích úkolech, kterých bylo třeba dosáhnout v rámci vytyčených cílů Jednoty. Sjezdy byly pořádány povětšinou pravidelně a bývaly spojené s různými vycházkami do lesů, exkurzemi a dalšími zajímavostmi, které byli pro lesníky důležité. V roce 1918 proběhl již devátý valný sjezd Jednoty, který byl omezený pouze na schůze. Konal se dne 22. září 1918 v Brně a byl vlastně již přehlídkou před očekávanými

velkými událostmi spojenými se státním převratem a přípravou na vše, co mělo přijít (25 let Ústřední jednoty československého lesnictva, 1932). Tento sjezd byl památný i změnou názvu Jednoty v důsledku změněných politických poměrů (25 let Ústřední jednoty československého lesnictva, 1932).

Aby Jednota vyjádřila svoji povinnost sdružení s lesníky slovanskými, a aby také kolegové lesníci z jiných zemí poznali krásné Slovensko, byl již v roce 1920 ve dnech 8. - 12. září uspořádán jedenáctý řádný sjezd Ústřední Jednoty v Lubochni a Tatranské Lomnici na Slovensku. Tento sjezd byl však v důsledku toho, že sjezdy ve válečné době probíhaly bez obvyklé vycházky do lesů, nezapočítán Jednotou jako úplný a byl nakonec označen za devátý (25 let Ústřední jednoty československého lesnictva, 1932). Desátým řádným sjezdem Jednoty byl sjezd v Turnově konaný ve dnech 13. až 15. srpna 1921 a byl náhradou za odložený sjezd v roce 1914 (25 let Ústřední jednoty československého lesnictva, 1932). Jedenáctý sjezd Ústřední Jednoty byl konán ve dnech 6. - 9. července 1922 v Brně. Proběhl s vycházkou do lesů, tehdy ještě liechtensteinského velkostatku Adamova, který byl vyhlédnut jako školní statek pro vysokou školu lesnickou v Brně. Poprvé se ho v dějinách Jednoty zúčastnil ministr zemědělství Staněk, který ujišťoval, že státem převzatí zaměstnanci na základě pozemkové reformy nebudou nijak poškozeni. Nyní je možné konstatovat, že daný slib byl dodržen (25 let Ústřední jednoty československého lesnictva, 1932). Řádný dvanáctý sjezd Jednoty byl konán ve dnech 12. až 15. srpna 1923 na Slovensku v Báňské Bystřici. Zajímavou událostí byla přítomnost zástupců jihoslovanského lesnického sdružení, za něž se dostavili místopředseda inspektor Ing. Miloš Čirkovič a jednatel lesní rada Ing. M. Marinovič (25 let Ústřední jednoty československého lesnictva, 1932).

Rok 1924 byl rokem bez obvyklého sjezdu s vycházkou do lesů. Zamýšlený mezinárodní sjezd slovanských lesníků musela Jednota v tomto roce odložit. Pořádání tomuto sjezdu v Hradci Králové se postavily různé překážky a tak svolaný třináctý valný sjezd ve dnech 25. až 29. září do Prahy u příležitosti uspořádání prvního lesnického, loveckého a rybářského trhu při Pražských vzorkových veletrzích, byl uspořádán pouze jako zájezd na Konopiště dne 29. září (25 let Ústřední jednoty československého lesnictva, 1932). Čtrnáctý valný sjezd Jednoty byl uspořádán ve dnech 26. až 30. června 1925 ve Znojmě na Moravě s vycházkou do městských znojemských lesů (25 let Ústřední jednoty československého lesnictva,

1932). Patnáctý sjezd pořádaný Jednotou ve dnech 6. až 9. srpna 1926 proběhl v Báňské Štávnici společně s vycházkou do státních lesů drnovického ředitelství. Tohoto sjezdu se účastnili kromě jugoslávských hostů poprvé i zástupce polského lesnictva (25 let Ústřední jednoty československého lesnictva, 1932). Šestnáctý valný sjezd byl pořádán na Moravě ve dnech 12. - 15. srpna 1927 v Olomouci s vycházkou do lesů města Olomouce do revíru Grygov a do lesů kapituly olomoucké, do revíru Hrubá voda (25 let Ústřední jednoty československého lesnictva, 1932).

V roce 1928 došlo k pořádání odloženého sjezdu v Hradci Králové, kde se konal tento sedmnáctý sjezd a to ve dnech 19. - 22. července pod protektorátem městské rady v Hradci Králové, a byl spojen s vycházkou do městských lesů Hradce Králové (25 let Ústřední jednoty československého lesnictva, 1932). Osmnáctý valný sjezd Jednoty proběhl ve dnech 10. - 12. srpna 1929 v Užhorodě na Podkarpatské Rusi. Bylo to poprvé, kdy Jednota zavítala do tehdejší nejvýchodnější části republiky. Na tomto sjezdu se řešilo téma služebního řádu zaměstnanců podniku Státní lesy a statky a sociální otázky úředníků zemědělsko – technické služby dohlédací (25 let Ústřední jednoty československého lesnictva, 1932).

Následující devatenáctý sjezd se odbyl opět v Čechách ve dnech 14. -17. srpna 1930 v Českých Budějovicích. Vycházka tentokrát proběhla do lesů velkostatku Hluboká nad Vltavou do polesí Radonice, obory Poněšice a revíru Nová Obora. Tohoto sjezdu se opět zúčastnil Ing. P. Čirkovič, lesní inspektor jugoslávského ministerstva dopravy a ředitel lesů Ing. A. Perušič. (25 let Ústřední jednoty československého lesnictva, 1932). Při závěrečném období 25 let uspořádala Jednota dvacátý valný sjezd ve dnech 13. - 16. srpna 1931 v Moravské Ostravě, který byl spojen s odbornou vycházkou do arcibiskupského polesí ostravického. Sjezd byl jako obvykle spojen se schůzemi příbuzných organizací a spolků Jednoty (25 let Ústřední jednoty československého lesnictva, 1932).

Sjezdy Jednoty, ale nebyly pouze schůzemi odbornými a pracovními, neprezentovaly jen činy a skutky československého lesnictva. Byly především schůzkami věrných přátel a důkazem dobré a trvalé lesnické kolegiality (25 let Ústřední jednoty československého lesnictva, 1932).

Obrázek 3: První valný sjezd jednoty českých lesníků zemí koruny české



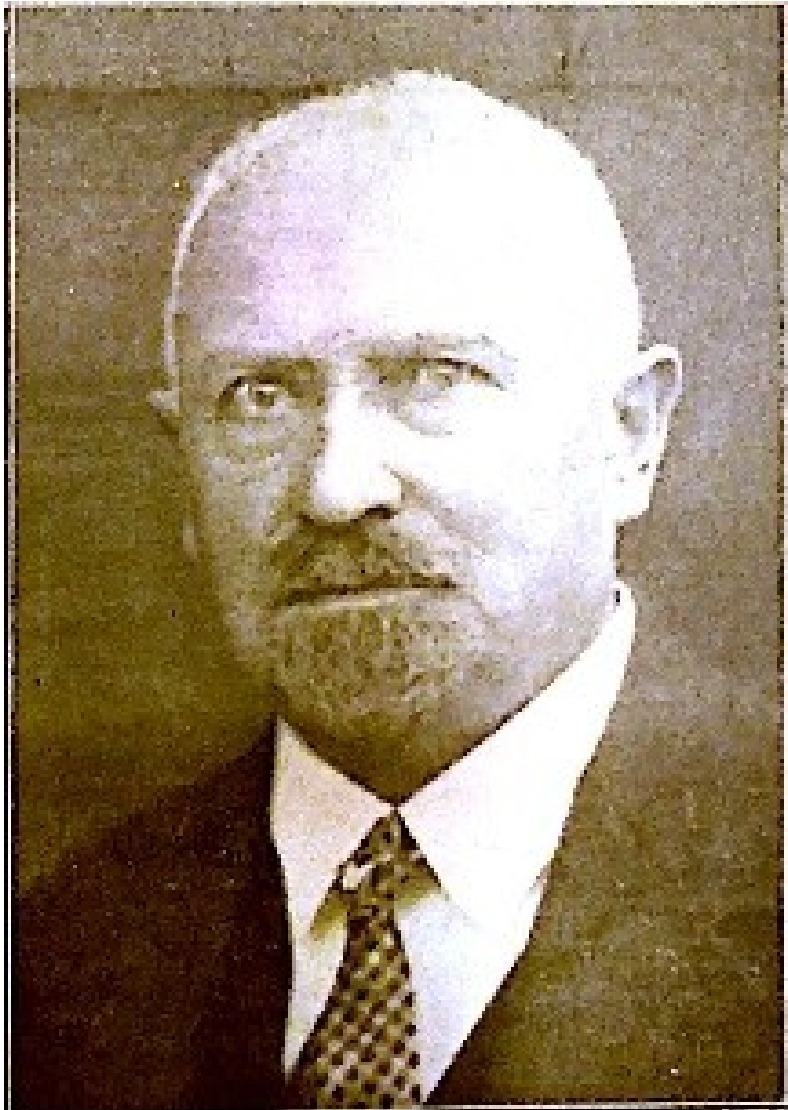
Zdroj: *25 let Ústřední jednoty československého lesnictva 1907 - 1932*

### 3.2.6 První a čestný předseda Ú. J. Čs. L.

Ing. Antonín Holub se narodil dne 24. října 1865 jako syn mlynáře v Mělnické Vrutici, po absolvování odborných studií v Bělé pokračoval ve studiích na vysoké škole zemědělské ve Vídni a na české vysoké škole technické v Praze. Poté nastoupil jako lesní adjunkt v roce 1888 do služeb velkostatku poltického (Československý les, 1935). V roce 1897 složil Ing. Antonín Holub předepsané zkoušky pro civilního geometra a založil pak vlastní zařizovací kancelář v Rakovníku. V příštím roce přeložil své působení do Plzně, kde prožil většinu svého života. Holubova zařizovací kancelář byla všeobecně známa jako jedna z prvních toho druhu a vyšla z ní nespočetná řada různých lesotechnických prací (Československý les, 1935).

Byl jedním z prvních, kteří v roce 1906 položili základ tehdejší Jednoty českých lesníků zemí koruny České, nynější Ústřední Jednoty československého lesnictva, kde byl prvním předsedou po celých 15 let až do roku 1921. V tomto roce pak byl za vynikající zásluhy jednomyslně jmenován čestným předsedou (Československý les, 1935).

Obrázek 4: Ing. Antonín Holub



Zdroj: *Československý les. 1935, ročník 15*

### 3.2.7 Druhý a čestný předseda Ú. J. Čs. L.

Ing. Bedřich Fürst se narodil 16. února 1874 ve Svojsicích u Přelouče (Osobnost: Bedřich Fürst). Stal se českým lesním inženýrem, od roku 1905 byl majitelem lesotechnické kanceláře a úředně autorizovaným civilním geometrem. Zastával funkci místopředsedy Inženýrské komory a předsedy Ústřední jednoty československého lesnictva, později byl jmenován čestným předsedou tohoto lesnického spolku (LESNICKÁ VÝROČÍ - ÚNOR 1999). Od roku 1924 byl také ve výboru lesnického odboru Ú. J. Čs. L., kde rozvíjel styky zejména s jugoslávskými

lesníky. Předsedal Slovanské obci lesnické, působil jako člen výboru Zemědělské rady pro Čechy.

Věnoval se literární a publicistické činnosti, zejména přispíval do lesnických časopisů a novin. Samostatně vydal publikace Vzpomínky ze života českého lesníka Václava Kaliny, Lesem a luhem a další (LESNICKÁ VÝROČÍ - ÚNOR 1999). Zemřel 17. prosince 1961 v Praze (Osobnost: Bedřich Fürst).

### 3.2.8 Ing. Jan Frič spoluzakladatel Ú. J. Čs. L.

Ing. Jan Frič se narodil 9. dubna 1883 v Praze. Byl to významný český lesník, organizátor, výzkumník, lesnický historik a budovatel lesnického muzea. Jako spisovatel se věnoval literatuře z oboru lesního hospodářství, lesnictví a myslivosti. V Praze absolvoval nižší gymnázium, revírnickou a Vyšší lesnickou školu pak v Písku v roce 1902. V roce 1906 byl jako spoluzakladatel u zrodu Jednoty českých lesníků zemí koruny České. V letech 1924 – 1940 byl členem ČSAZ v Praze kde zastával i funkci tajemníka. Od roku 1936 byl předsedou Ú. J. Čs. L. V období 1940 – 1947 byl viceprezidentem Československé akademie zemědělské. Zabýval se převážně pěstováním a zařízením lesů. Zemřel 18. května 1971 v Praze (LESNICKÁ VÝROČÍ - KVĚTEN 2001).

### 3.2.9 Aktivity a činnosti Ú. J. Čs. L.

Pojem české lesní politiky byl u nás do první republiky téměř neznámý, jejím úkolům nebyla věnována českou veřejností žádoucí pozornost, jelikož význam našich lesů byl stále z našeho českého stanoviska přezírán možná proto, že většina lesů v českých zemích byla v majetku soukromém, převahou pak v držbě velkostatkářů cizích a národu našemu nepřátelské národnosti (ŠIMAN, 1920).

Pojem lesnictví nepředstavuje pouze zájmy lesního hospodářství, ale veškeré zájmy v oblasti lesů. Zahrnuje nejen zájmy hospodářské, ale také zájmy spojené s funkcemi reprodukčními a sociálními (OLIVA, 2005). Podrobnějším pohledem vlivu lesnické politiky na vývoj lesů a lesního hospodářství, zjistíme, že tento vývoj probíhal vlastně po dvou linkách. První byla tvořena lesopolitickým zákonodárstvím, druhá zájmy majitelů lesů, stupněm vědeckého poznání života lesa, vzděláním,

stupněm profesionální zodpovědnosti lesních zaměstnanců, zájmy dřevařského trhu, mezinárodní hospodářskou a nakonec i obchodní politikou (TLAPÁK, 1984).

[ŠIMAN, 1920, s. 1] : „*Nová doba a podstatně změněné politické poměry, poměry hospodářské, sociální otevřely před námi nové obzory a uložily nám v různých oborech lidské činnosti důležité a obtížné úkoly, jež bylo nutné bedlivě a důkladně promyslet, aby mohl být utvořen na podkladě nových poměrů jasný, souladný program hospodářský a sociální společnou prací a dohodou jednotlivých odborů, stavů a pracovníků našeho národa, který by vedl k žádoucímu zabezpečení a prospěchu našeho národa a našeho státu.*“

Práci mnohých, známých i neznámých, nově tvořené prostředí ve smyslu národního i sociálního, nezůstalo bez vlivu ani na složku lesnickou (25 let Ústřední jednoty československého lesnictva, 1932). Jednou z nejdůležitějších otázek, na nichž záleží možnost rozvoje národohospodářského života a samostatnosti Československé republiky, je vysoce významná, bohužel však dosud přezíraná a to podceňovaná otázka našich lesů (ŠIMAN, 1920).

Lesnická politika, jako politika týkající se lesnictví, je vědou zabývající se řešením a závaznou úpravou rozličných konfliktních zájmů v oblasti lesů (OLIVA, 2005). Snahy lesní politiky se nesou hlavně k budoucnosti, nikoli pouze k zachování poměrů přítomných (ŠIMAN, 1920). Lesní politika se zabývá veřejnoprávním, hospodářským významem lesa a lesního hospodářství ve státě a v životě národním. Vzhledem k veřejnému významu lesů, svéráznosti podmínek spořádaného lesního hospodářství a statisticky doložených poměrů lesních, je nezbytná a neodkladná potřeba toho, aby jak poměry lesního hospodářství, tak i lesního majetku v československé republice byly nově a vhodně uspořádány (ŠIMAN, 1920).

K hlavním problémům lesnické politiky první republiky patřila pozemková reforma, vyhlášená zákony č. 32/1918 Sb. O obstavení velkostatků a č. 215/1919 Sb. záborový (OLIVA, 2005).

Již 17. října 1918 upozornil Dr. Šiman jménem Jednoty národní výbor, že je nutné zabezpečit lesy před drancováním, informovat v tomto směru okresy a obce, připravit prozatímní lesní zákon, zplnomocnit spolehlivé české lesníky k převzetí dozoru nad lesy, rozhodnout o hlavních zásadách příští úpravy lesních poměrů v československém státě, zřídit odbornou lesní komisi k úpravě poměrů lesního

hospodářství (25 let Ústřední jednoty československého lesnictva, 1932). Bylo nutné v zájmu republiky a celé její budoucnosti vytýčit promyšlené směrnice lesnické politiky, jež vrcholí v požadavku zestátnění či zveřejnění lesů. Zveřejněním lesů se rozumělo převzetí správy všech lesů do rukou státu (ŠIMAN, 1920). K vyskytnutým námitkám, že zveřejněním či zestátněním lesů by vznikl lesní monopol, který by vylučoval konkurenci, jež by utvořil hybnou sílu a vzpruhu hmotného a duševního života, nebylo právě doporučováno zestátnění všech lesů, nýbrž se žádalo ponechání, dokonce i rozšíření a arrondování obecního lesního majetku za utvoření lesních družstev, čímž by byla poskytnuta možnost ušlechtilého závodění v dosažení nejlepších výsledků hospodaření (ŠIMAN, 1920). Vzhledem ke zjevným výskytům, často všelijakým způsobem zakrytých případů vykořisťování lesních velkostatků, jež byli hlavně při zvýšené spotřebě a poptávce po dřevě, jakož i při lákavých cenách množeny vypracovala Jednota proto zákon o prozatímní ochraně lesů, který nebyl bohužel vydán v tom znění, jak jej vypracovala a bylo proto nutné vydání nového lesního zákona jednotného pro celou republiku (ŠIMAN, 192).

Po roce 1918 došlo k vytyčení všeobecných směrnic české lesnické politiky jako součásti nové státní národohospodářské politiky. V roce 1919 byly čtyři nejnaléhavější úkoly lesnické politiky formulovány takto:

- Nutnost udržet dosavadní lesní majetek, chránit jej před vykořisťováním, před kořistnickými těžbami jako důsledku poválečného nedostatku dřeva a obav z důsledku pozemkové reformy, před drobením a parcelacemi. Pro zajištění tohoto požadavku byl v Jednotě českých lesníků zemí koruny české připraven návrh zákona. V pozměněném znění a neúplně byl zákon vydán pod č. 82/1918 Sb. z. a .n. jako zákon o prozatímní ochraně lesů.
- Nutnost zajištění urychleného vybudování třístupňového odborného lesnického školství.
- Nutnost k položení základů vybudování účelné organizace lesní správy. Hlavním úkolem zveřejnění, či znárodnění lesních velkostatků jejich převodem do majetku státu, zemí, okresů, nebo obcí (ŠIMAN, 1920).

Přípravné práce, kdy čeští lesníci sdružení v Jednotě zdůrazňovali naléhavou potřebu vydání zvláštních zemských lesních zákonů, které by vyhovovaly svérázným poměrům a potřebám jednotlivých zemí, jim umožnily, že mohli krátce po převratu



vystoupit s hotovým programem a předložit již 10. listopadu 1918 Národnímu výboru podrobný a propracovaný pamětní list o úpravě lesních poměrů a úkolech české lesní politiky v samostatném československém státu (ŠIMAN, 1920).

Jednota pochopila plně svůj úkol stavovský a národní v nejtěžších, ale také nejkrásnějších dobách obnovy československého státu. Její snaha a plný úspěch byly však bržděny v prvé řadě malou informovaností rozhodujících kruhů o významu lesního hospodářství v novém státě, nedostatkem známostí v kruzích vlivných politiků a neochotou některých vynikajících lesníků i v řadách vlastních, kteří raději zaujali stanovisko vyčkávací (25 let Ústřední jednoty československého lesnictva, 1932). Plnění programu Jednotou vytyčeného, stále propagovaného a hájeného, nesetkávalo se s pochopením nových úřadů republiky ani kruhů zákonodárných. Byl to do značné míry důsledek dosavadní izolace lesnictva, které tvořilo do jisté míry uzavřený celek, honosící se svou samostatností, ale s nedostatkem styků s činiteli veřejného mínění i veřejné správy (25 let Ústřední jednoty československého lesnictva, 1932). Mnohé zkušenosti přivedly kulturní lidstvo k tomu, že lesy byly v praxi lesnické politiky uznávány za specifický hospodářský objekt (OLIVA, 2005). U lesů jako výrobního činitele se uplatňoval dlouhý, přes několik generací trvající výrobní proces. Poznalo se, že devastace lesa jako přírodního obnovitelného zdroje surovin ohrožuje celospolečenské zájmy do dalekých časových horizontů (OLIVA, 2005). Na základě těchto poznatků vznikly v evropských zemích XIX. století novodobé lesní zákony. Jejich smyslem byla ochrana lesů pro jejich trvalé uchování (OLIVA, 2005).

Po vzniku Československé republiky se projevil poválečný nedostatek dříví ve zvýšeném tlaku na těžby v lesích. Zvýšeným těžbám se snažil zabránit Zákon o prozatímní ochraně lesů č. 82/1918 Sb. (OLIVA, 2005). Dne 10. listopadu 1918 podal jmenovaný ústřední výbor československého lesnictva Národnímu výboru podrobné memorandum o úkolech československé lesní politiky, v němž žádal hlavně okamžité vydání prozatímního lesního nařízení o veřejném dohledu nad lesy, vybudování dokonalého lesnického školství a úpravu sociálních poměrů stavu lesnického a lesního dělnictva (25 let Ústřední jednoty československého lesnictva, 1932). Základní zákon, který řešil náplň a usměrnění hospodářského plánu, byl zákon ze dne 28. února 1928 č. 37 o zatímní ochraně lesů a

Ke zlepšení stavu drobných soukromých lesů se zpočátku počítalo s ustanovením odborníků v jednotlivých okresech, kteří by radou a skutkem razili cestu a vzbuzovali porozumění pro postupné vytváření lesních družstev jednotně spravovaných (OLIVA, 2005).

Ačkoli byla Jednota sdružením v první řadě stavovským, tedy hájícím přímé zájmy stavu, přece si vytkla ve svých stanovách za úkol pěstovat a zvelebovat lesnictví a myslivost a pracovat i v otázkách sociálně-hospodářských (Československý les, ročník I., 1921). Doba válečná vůbec neznala péči sociální, ihned proto po státním převratu podala Jednota vládním kruhům dne 10. listopadu 1918 memorandum, poukazující na neutěšené poměry soukromých lesních zaměstnanců. Následně 18. prosince 1918 podal ústřední výbor československého lesnictva memorandum ohledně sociální úpravy poměrů lesního úřednictva, zřízení a dělnictva, které obsahovalo také požadavek úpravy poměrů navrátilých se vojáků a nástin celkové služební úpravy vůbec (25 let Ústřední jednoty československého lesnictva, 1932). Asi největším úspěchem Jednoty v oboru sociálním bylo, že se jí podařilo se uplatnit návrh požítkový dle systému bodového, který v zasedání sociální komise pro řešení otázek zaměstnaneckých dne 14. května t. r. ministerstvem zemědělství byl v zásadě přijat (Československý les, 1924). Ideálem zůstávalo dosáhnout pro soukromé úředníky platů úředníků státních. V roce 1919 bylo v této akci pokračováno, nová memoranda i prezidentu republiky byla podána, deputace vysílány konečně došlo k navázání styku se Svazem úředníků velkostatkářských, který zprvu byl přičleněn Jednotě soukromých úředníků a později se osamostatnil. S tímto Svazem byl vypracován návrh schématu nové platové úpravy, který byl přijat na schůzi lesnické rady dne 25. března 1919 (25 let Ústřední jednoty československého lesnictva, 1932). Hlavní zásahy Jednoty po stránce sociální nastaly však v roce 1922, kdy na slovenské výborové schůzi dne 26. března bylo usneseno žádat pozemkový úřad, aby při převzetí soukromých zaměstnanců státem nebyli přerazováni dle státního schématu, nýbrž jim byly zaručeny dosavadní hodnosti, tak požítky (25 let Ústřední jednoty československého lesnictva, 1932).

Práce Jednoty rostla, proto bylo jenom výsledkem snahy po ulehčení trvale nemožného zatížení předních funkcionářů zřízení širší spolkové rady, jak rozhodla výborová schůze Jednoty již 24. března 1919 (25 let Ústřední jednoty československého lesnictva 1932). Do zřízení první spolkové rady byli zvoleni pro

sociální referát J. Černý, pro organizační J. Frič, pro kulturní Ing. Fürst, myslivecký lesní správce Bakalář, právní Dr. Krtek, obchodně – politický lesní rada Mokrý, tiskový a propagační odbor učitel Vrba, redakční J. V. Rozmara, školský Dr. Haša (25 let Ústřední jednoty československého lesnictva 1932).

Obrázek 5: Spolková rada Ú. J. Čs. L. v roce 1932



Zdroj: 25 let Ústřední jednoty československého lesnictva 1907 – 1932

J. Frič [Československý les, 1927, s. 204] : „Výbor uložil předsednictvu, aby jednalo nezávazně s politickými stranami o případném přichýlení se Jednoty k některé z nich, kterouž otázku zejména horlivě na schůzích i časopisecky propagoval kol. Černý“. „Pokud vím, bylo jednáno v důsledku tohoto usnesení se stranou státoprávně demokratickou, stranou národně sociální a agrární, k nějakému výsledku však nedošlo.“

V roce 1926 a 1927 pracovala Jednota velmi usilovně s ostatními zaměstnaneckými organizacemi, intervenovala na různých ministerstvech a zabývala se ve smyslu sociální sjezdové resoluce z roku 1927 hlavně urychlením vydání novely zákona o statkových úřednících z roku 1914, vydáním novelizace penzijního a nemocenského pojištění soukromých úředníků zřízenců, zákonným provedením

platové úpravy úředníků soukromých, uznáním nároků nabytých pojištěnci v bývalých rakouských pensijních ústavech, urychleným vydáním zákona o pracovních soudech (25 let Ústřední jednoty československého lesnictva, 1932). Jistý úspěch byl docílen na plenární schůzi poradního sboru pro záležitosti statkových úředníků a zřízenců, konané dne 24. května 1928, ze které vyšly revidované Ministerské směrnice pro statkové zaměstnance s platností od 1. července 1928 (25 let Ústřední jednoty československého lesnictva, 1932).

Nejdůležitějším a nejnaléhavějším problémem přítomné doby byla otázka reformy lesního majetku, ve kterém zaujala Jednota veřejně určité a jasné stanovisko (Československý les, 1921). Důležitým činem v roce 1929 podniknutým bylo vykonání příprav k vypracování nového lesního zákona a vyslání zástupců do společné komise k účelu tomu ustavené (25 let Ústřední jednoty československého lesnictva, 1932). Z nejdůležitějších událostí roku 1929 bylo jednání o vládním nařízení, jímž se provádí zákon o zatimní ochraně lesů a jednání o novém lesním zákoně (Československý les, 1930). Vládní nařízení ze dne 26. června 1930, jímž se provádí zákon o zatimní ochraně lesů, bylo vydáno dne 11. července 1930 ve Sbírce zákonů a nařízení částka 41. čís. 97 (Československý les, 1930). Velmi bedlivě byly Jednotou sledovány připravované nové zákony hospodářské. Tak Jednota zaslala ministerstvu obchodu písemný protest proti osnově zákona o hospodářských konsulech. Dále vypracovala podrobné připomínky k referentskému návrhu zákona silničního a zaslala je ministerstvu veřejných prací. Rovněž připravovala připomínky k osnově nového zákona vodního pro ministerstvo zemědělství (Československý les, 1938).

Myšlenka jednotné lesnické sekce při ministerstvu zemědělství zaměstnávala stále vedení Jednoty, i když pokusy v tomto směru od počátku organizace obnoveného státu činěné, opětovně ztroskotaly. Objevovala se znovu při všem jednání, které vyžadovalo autoritativního zásahu nejvyššího lesnického úřadu ve státě (25 let Ústřední jednoty československého lesnictva 1932). Na podzim roku 1937 požádala Jednota ministerstvo zemědělství, aby pro rok 1938 byla povolena těžba dříví na plných 100%, v tomto směru bylo vyhověno vydáním vládního nařízení 263/1937 Sb. z. a n., ale bohužel, radost lesní prvovýroby byla značně poznamenána současným zvýšením železničních tarifů na dříví, zvláště na řezivo, tedy úpravou, která nebyla uspokojivá (Československý les, 1938).

Jednota počala usilovat o účelné vybudování a úpravu odborného školství (Československý les, 1921). V prvním memorandu předloženém po státním převratu Jednotou národnímu výboru dne 10. listopadu 1918 byl obsažen jako základní požadavek řádné vybudování lesnického školství (25 let Ústřední jednoty československého lesnictva, 1932). S reformou školství úzce souvisela i reforma praktických státních zkoušek lesnických, jejíž řešení bylo dáno rozdělením školství zavedením praktické zkoušky tzv. ministerské pro absolventy školy vysoké, zkoušky pro lesní hospodáře pro absolventy školy střední a zkoušky pro službu ochranou pro absolventy školy hájenské (Československý les, 1921). Na schůzi předsednické dne 5. března 1922 byla doporučena znovu propagace lesnictví na školách rolnických populárními přednáškami a založení lesnické knihovny, tuto myšlenku uskutečnila Matice (Československý les, 1927). V roce 1927 byly na schůzích spolkové rady projednávány návrhy ohledně prohloubení učebních plánů na středních školách lesnických a znovu projednávána reforma praktických státních zkoušek (25 let Ústřední jednoty československého lesnictva, 1932). Poněvadž však bylo zřejmé, že se jedná zde o celý souhrn otázek, vzájemně souvisejících byla v roce 1928 zvolena k meritornímu projednání zvláštní školská komise, která po více poradách usnesla se žádat, aby ministerstvo zemědělství spolu s ministerstvem školství a národní osvěty svolalo anketu i reformě lesnického školství a praktických státních zkoušek lesnických (25 let Ústřední jednoty československého lesnictva, 1932). Z celého programu byla vyřešena otázka školská tím, že se zavedly již před tímto usnesením tři typy škol a sice dvě vysoké s 8 semestry bez „*numerus clausus*“, jež mají vychovávat úřednictvo pro službu administrativní a vědecké bádání, tři školy střední 4leté pro výkonnou službu lesní s „*numerus clausus*“ po 20 posluchačích a čtyři školy hájenské s „*numerus clausus*“ po 20 kandidátech. Zkoušky byly ponechány, poněvadž mohly být zrušeny jenom zákonem (Československý les, 1931).

V hodnotícím pohledu z časového odstupu je možno právem dovodit, že vysokoškolská lesnická výuka v osvobozeném československém státě, respektive její představitelé a nositelé, významně urychlili pokrok v lesní prvovýrobě na území republiky (TLAPÁK, 1984). Novým typem lesnického školství se v republice stalo školství hájenské (TLAPÁK, 1984). Ve spojení s úpravou lesnického školství pracovala Jednota o zřízení a organizaci lesnického výzkumnictví již také v létech

1916 a 1917. Ovšem výsledek bylo možno zaznamenat teprve počínaje intervencí jednatele Dr. Šimana ve schůzi svazu pro zemědělské výzkumnictví v roce 1925, který však z různých důvodů po krátkém trvání přestal pracovat (25 let Ústřední jednoty československého lesnictva, 1932).

Poněvadž v roce 1940 mělo být provedeno nové statistické šetření o všech lesích v ČSR, připravovala Jednota konkrétní návrhy a náměty o tom, do jaké míry by mělo být toto nové statistické šetření prováděno a doplněno, aby vyhovovalo i potřebám lesnické praxe, neboť poslední statistické šetření, prováděné v roce 1920 bylo po této stránce neúplné (Československý les, 1938).

Hlavní a základní směrnicí veškeré činnosti Jednoty bylo, že úspěšné provedení a konečný zdar všech velkých jejích myšlenek a snah bude vždy záležet v první řadě na charakterové i odborné vyspělosti a zdatnosti ústavu. Snažili se vždy pracovat k povznesení úrovně vzdělání československého lesnictva. Proto nejprve začali usilovat o účelné vybudování a úpravu odborného školství a nyní je možné konstatovat, že se reforma lesnického školství alespoň v hlavních rysech podařila (Československý les, 1921). Lesnická organizace by, ale nemohla být úplnou, kdyby se vedle otázek ryze lesnických nezabývala také otázkami týkajícími se staroslavné české myslivosti. I po této stránce nezůstala Jednota svým povinnostem nic dlužna. Zúčastnila se mnoha zákroků a po státním převratu se zajímala právě jak o úpravu zákonodárství honebního, tak zákonodárství lesního (Československý les, 1932).

Nesmíme také zapomenout na sblížovací a sjednocující sílu odborné myšlenky, neboť ona stmelovala nejenom příslušníky jednoho stavu a jednoho národa, nýbrž i příslušníky povolání příbuzných ve všech státech světa (Československý les, 1937). Poněvadž v roce 1940 mělo být provedeno nové statistické šetření o všech lesích v ČSR, připravovala Jednota konkrétní návrhy a náměty jak by mělo být toto nové statistické šetření prováděno a doplněno, aby vyhovovalo i potřebám lesnické praxe, neboť poslední statistické šetření, prováděné v roce 1920 bylo po této stránce neúplné (Československý les, 1938).

### 3.2.10 Odborové činnosti a aktivity Ú. J. Čs. L.

Ve směru organizačním byl v době po převratu Jednotou vykonán velký kus práce, o čemž svědčil zejména vzrůst jejího členstva. V této činnosti se neomezovala

pouze na svůj vlastní spolkový okruh, ale udržovala i úzké a přátelské styky s Ústřední jednotou lesních a lovcích zřízenců a podporovala i její organizační vývoj (Československý les, 1921). V roce 1923 doznali určité změny v odboru organizačním, došlo ke sloučení zájmových skupin. Z původních 5, se sloučili absolventi vyšších lesních ústavů se státní zkouškou pro samostatné lesní hospodáře s absolventy vyšších lesních ústavů v jednu zájmovou skupinu a současně také absolventi revírnických škol s autodidakty (Československý les, 1924). Z důležitých vnitřně organizačních událostí roku 1925 se zdá pokus obrodit lesnický život na Slovensku. Ze snahy po probuzení této činnosti vzniknul znovu návrh na rozvinutí činnosti politické, který byl dříve zamítnut na sjezdu ve Znojmě v roce 1925 (Československý les, 1927). Činnost organizační v Ú. J. Čs. L. byla v období let 1925 – 1926 rozličnou dle územního rozdělení krajských odborů. Tato vzpruha k organizační činnosti byla, dokud nebyly zažehnány plány jednotlivých politických stran převést lesy na majetek svých stranických kolegů bez ohledu na budoucí existenci lesů (Československý les, 1926). V tomto období nebyla stále dořešená otázka služebních a platových poměrů zaměstnanců státních lesů a statků v oboru sociálním (Československý les, 1926). V roce 1928 byly v rámci činnosti organizační zahájeny přípravné práce na změnu stanov a k případné celkové reorganizaci Jednoty. Za tímto účelem byly navázány styky s veškerými krajskými odbory, jejich organizačními referenty, od nichž byly vyžádány příslušné náměty a návrhy (Československý les, 1929).

Velkým činem v činnosti kulturní bylo v roce 1921 vydávání vlastního časopisu, který se stal velmi důležitým pojítkem mezi členstvem a Jednotou (Československý les, 1921). Do kulturních činností Jednoty spadala i reforma odborného vzdělání, potřeba pořádání lesnických výstav, zřízení lesnického muzea, lesnické knihovny a archivu (Československý les, 1921). V tomto oboru zůstávaly v dalších letech zejména snahy o udržení a zdokonalování spolkového časopisu jako stěžejní a nejdůležitější. Přetrvávala snaha, aby se časopis Československý les, stal lesnickými novinami (Československý les, 1925).

Třetím oborem, kterým se činnost Jednoty ubírala, byl obor sociální. Jeho představitelé řešili pro Jednotu nejpálčivější požadavky a úkoly, zejména úpravu sociálních poměrů stavu. Přijetím a schválením nového lesního zákona a provedením změny lesní reformy o reorganizaci veřejné a státní lesní služby byla postupně

odstraněna zásadní otázka nezaměstnanosti tehdejší doby (Československý les, 1921). V roce 1922 zůstává velmi důležitým bodem činnost sociální, která je diktována potřebou ochrany členů Jednoty aktivně sloužících a penzistů (Československý les, 1922). Teprve na zakročení organizace zaměstnavatelů byla vydána ministerstvem zemědělství revize minimálních směrnic pro úpravu platů, služebních poměrů úředníků a zřízců na velkostatech (Československý les, 1922). Asi největším úspěchem Jednoty v oboru sociálním za období roku 1923 a 1924 bylo uplatnění návrhu požitkového dle bodového systému, který byl přijat 14. května 1923 (Československý les, 1924). V období roku 1928 – 1929 se Jednotě podařil velký kus poctivé práce, byl vydán nový penzijní zákon pro soukromé zaměstnance. Jednota vypracovala návrh revize systematizace míst státních lesních úředníků (Československý les, 1929). V popředí v odboru sociálním stále zůstávalo vymáhání celé řady nesplněných požadavků, nebylo možné přehlédnout neobyčejný zásah a politický vliv při řešení otázek zaměstnaneckých, které zájmy Jednoty poškozovaly (Československý les, 1930). Velkým úspěchem pak bylo vydání novelizace zákona o státním příspěvku k podpoře v nezaměstnanosti dne 5. června 1930 (Československý les, 1930).

Činnost odborně hospodářská se týkala přímo našich lesů a lesního hospodářství, hlavní zásadou provázející tuto činnost byla dle slov předsedy Jednoty Ing. Holuba [Československý les, 1921, s. 392] : „*Co prospěje našim lesům a lesnímu hospodářství, to bude ku prospěchu i našemu stavu!*“

Novelizací trestního zákona s jistými ustanoveními o lesním pychu, jejichž otázkou se zabývala Jednota v oboru lesohospodářském, se zabíraly velmi podrobně především na ústředí krajských odborů (Československý les, 1925). Ú. J. Čs. L. byla požádána o sdělení stanoviska k chystanému prováděcímu nařízení k zákonu o zvelebení výroby rostlinné (Československý les, 1926). V roce 1925 byl uspořádán ve dnech 22. – 30. července mezinárodní lesnický kongres v Grenoblu. Díky mezinárodnímu kongresu v Římě se tohoto lesnického kongresu nezúčastnil žádný zástupce z řad Ú. J. Čs. L., ale zúčastnil se ho p. Ing. Vojtěch Kaisler profesor vysoké školy zemědělského a lesního inženýrství v Praze (Československý les, 1926). Ani v dalších letech Jednota nezhálela a řešila zejména otázky nového lesního zákona (Československý les, 1930).



V oboru školském se zmíním o otevření nové školy hájenské v Domažlicích roku 1921 (Československý les, 1922). V oboru mysliveckém se Jednotě velmi nedařilo, přesto velmi intenzivně pracovala na zlepšení zákona o myslivosti (Československý les, 1922). Za zmínku ale stojí, dosažení zřízení Státního výzkumného ústavu pro myslivost, jako nejnovější vymoženosti dosažené pro československou myslivost (Československý les, 1930).

V roce 1924 dne 28. září byl zřízen odbor zahraniční. S nepřetržitou horlivostí se snažila Jednota zaopatřovat místa svým nezaměstnaným členům v zahraničí (Československý les, 1925). V roce 1930 však nejevilo lesnictvo takový zájem o zahraniční činnost, jaký si Jednota vytyčila. Vysvětlením pro to snad mohlo být, že zájem lesnictva se projevoval především v otázkách sociálních (Československý les, 1931).

Těžištěm v oboru školském bylo jednání o reformě zkoušek odborných (Československý les, 1935). Činnost referátu zřízeného pro ochranu přírodních památek a turistiky byla v období roku 1929 – 1930 velmi rozsáhlá, bohužel se do roku 1929 nepodařilo zajistit jeden ze stanovených úkolů, zajištění vydání nového zákona na ochranu přírodních památek (Československý les, 1930). Jednota se velmi snažila vykonávat velkých činů v tomto oboru i nadále, bohužel její snahy nebylo možné plně rozvinout mimo jiné z důvodu probíhající hospodářské krize, která nedovolovala velké finanční náklady (Československý les, 1935).

V době plné politické a hospodářské nejistoty roku 1937 – 1938 byla organizační činnost Jednoty velmi oslabena. V přítomné době pracovala na návrhu nových stanov krajských odborů, jejich změnám se zřetelem k novým stanovům Jednoty (Československý les, 1938). V tomto období se Jednotě naopak dařilo v oboru kulturním a redakčním, kde bylo vykonáno velmi mnoho. S neobyčejným zájmem byly zahájeny dvě nové pozoruhodné akce, které lze nazvat soustavným výzkumem venkovských archivů (Československý les, 1938).

### 3.2.11 Finanční hospodaření Ú. J. Čs. L.

Hlavním příjmem Jednoty byly členské příspěvky a výnos z inzerce (Československý les, 1924).

Správní rok 1921 pro Jednotu po stránce pokladní činnosti rokem velice důležitým. V tomto roce spělo vybudování Kr. Odb. Ú. J. Čs. L. a jejich rozhraničení ke svému ukončení, bylo proto nutné nastalé změně v organizaci celé Jednoty i ze stanoviska pokladny se přizpůsobit (Československý les, 1922). Snahou Ústřední pokladny Jednoty během roku 1922 bylo co možná nejvíc veškerých členských příspěvků, včetně nedoplatků za minulá léta, přivést za pomoci kolegů pokladníků Kr. Odb. do ústřední pokladny (Československý les, 1923). Výši členských příspěvků, případně předplatného časopisu na rok 1923 bylo nutné zatím ponechat na úrovni z let předešlých (Československý les, 1923).

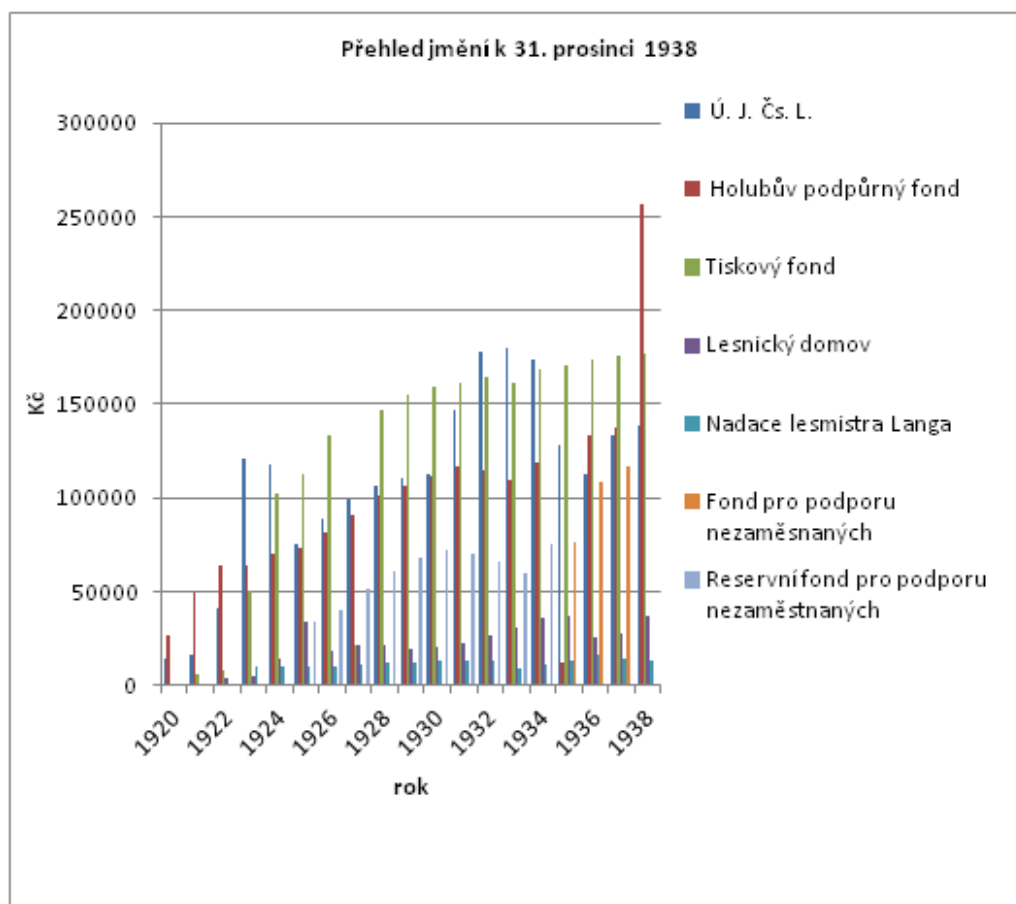
Změna ve výši členského příspěvku přišla v roce 1923, kdy byl po bedlivých kalkulacích a všemožných úsporách stanoven pro rok 1924 20%ním snížením na 80 Kč ročně (Československý les, 1924). Z let poválečných, částečně i válečných, zbyly dosti značné nedoplatky členských příspěvků, které bylo nezbytné zlikvidovat, aby bylo v této záležitosti zcela jasno (Československý les, 1924). V roce 1923 byl vypracován a schválen řád pro revizory účtů Ú. J. Čs. L., vypracovány byly i stanovy Holubova fondu a Lesnického domova. Stanovy Tiskového fondu byly vypracovány již v roce 1921, takže veškerá pokladní agenda byla i právně postavena na náležité základy a plně konsolidována (Československý les, 1924).

Snaha Jednoty vystačit se stanoveným členským příspěvkem 80 Kč ročně se ukázala v uplynulém období neudržitelnou. Tato situace byla již ve výroční zprávě za rok 1925 předvídána, poněvadž se stále nedostávalo se z řad četných dlužníků potřebného porozumění a podpory. Proto valná hromada, konaná v Báňské Štávnici, přijala návrh širšího výboru, který zažádal o zavedení mimořádného příplatku 20 Kč pro rok 1926 za každého člena (Československý les, 1930). Oproti přírůstku na jmění samotné Ú. J. Čs. L. byl značnější přírůstek u jmění fondu, k čemuž nemálo přispívalo to, že náklady na provoz těchto fondů nesla sama Ú. J. Čs. L. ve své režii, proto v účtech těžebních, u fondů, byl veden pouze příjem pozůstávající jednak z úroků uloženého jmění a pak z výnosu cenných papírů, většinou státních 6% půjček (Československý les, 1929). I v dalších letech se členský příspěvek 100 Kč nesnížil, v porovnání s jinými organizacemi to nebyl obnos veliký, jelikož v sobě zahrnoval i předplatné spolkového časopisu. (Československý les, 1930). Dalším důvodem pro zachování stejné výše členského příspěvku byl fakt, že 35 % členů

neplatilo včas. Stupňovaly se nároky na Jednotu, které měly vždy za následek zvýšení nákladů zejména při získávání nových členů (Československý les, 1932).

Finanční hospodaření Ú. J. Čs. L. za rok 1935 skončilo správním úbytkem, který nastal zmenšením příjmů a nemožnosti snížit vydání, která byla buď zákonem předepisována, nebo byla nezbytně nutná pro chod Jednoty (Československý les, 1936). Ú. J. Čs. L. V roce 1938 vykazovala příjmy za členské příspěvky, malý zisk na cenných papírech, výtěžek z publikací, hlavně z adresáře, úroky z uloženého jmění, předplatného Československého lesa a inzercí (Les, 1939).

Graf č. 2: Přehled jmění Ústřední jednoty Čs. L. období 1920 - 1938



### 3.2.12 Holubův podpůrný fond

Holubův podpůrný fond primárně sloužil k vyplácení stipendií a různých podpor (Československý les, 1923). Později z něj byly poskytovány půjčky na mírný úrok členům Jednoty. Tyto půjčky však byly poskytovány za velmi přísných

podmínek a to za předpokladu naprosté jistoty peněz a ve zvlášť odůvodněných případech. Tento jakoby americký systém podpurný se jevil jako vhodnější a morálnější, než udělování podpor, nehledě k tomu, že se jím jmění fondu, jež bylo jměním účelovým, nezbavovalo, nýbrž znovu doplňovalo, jakmile se dlužník fondu dostal do situace, jež mu umožňovala dluh splatit (Československý les, 1925).

### 3.2.13 Lesnický domov

Díky štědrosti čestného předsedy p. Ing. Ant. Holuba, který při žádné příležitosti neopomenul dary podpořit fondy Jednoty, byl na jeho návrh založen již roku 1922 usnesením valné hromady v Brně nový fond Lesnický domov (Československý les, 1923). Tento fond byl založen k uspokojení touhy po vlastním domě, který by byl v majetku Ú. J. Čs. L. Do jeho začátků obdržel od čestného předsedy částku 2000 Kč a z prostředků Jednoty rovněž 2000 Kč (Československý les, 1923).

Příspěním Československé Matice Lesnické, fondů Jednoty, jakož i vlastním jměním Jednoty, které bohužel nebylo veliké, se podařilo dávnou touhu po vlastním domě uskutečnit koupí domu v Praze XI., Kostnické nám. č. p. 646 (Československý les, 1926). Koupením vlastního Lesnického domu však neodpadla povinnost starat se o jeho další udržení (Československý les, 1926). Lesnický domov, jehož jmění je získáváno z tohoto vlastního domu, vykazoval v některých letech úbytek, který vznikl jednak ze značných daňových břemen, jednak zákonem o ochraně nájemníků, kdy nebyla možnost vyššího výnosu a konečně tím, že se investovala větší částka na nutné opravy Lesnického domova (Československý les, 1930). V dalších letech došlo k zaplacení dluhu Čs. Matici Lesnické, tím se zmenšilo vydání o úrok a v důsledku přeplatku obecních dávek z roku 1932 začal dům i přes to, že bylo nutno opravit střechu a nechat přeložit střechu bání vykazovat zisk (Československý les, 1934).

Lesnický domov doznal dalšího zlepšení své majetkové situace tím, že bylo možné další byty obsadit novými nájemníky s již upravenými nájmy (Les, 1939).

Dům Lesnický domov byl v roce 1938 převeden na nástupnický Spolek českého lesnictva a vykazoval v dalších letech přiměřené zisky. V současné době tento dům v Praze stále existuje, díky změnám v katastrálním rozdělení území města

Prahy je nyní veden na Praze 3, dům nyní stojí v památkově chráněném území. Dům prošel rekonstrukcí a slouží jako bytový dům, jeho bytové jednotky jsou ve vlastnictví fyzických osob.

Obrázek 6: Spolkový dům Ú. J. Čs. L. „Lesnický domov“ v Praze XI.



Zdroj: *25 let Ústřední jednoty československého lesnictva 1907 – 1932*

### 3.2.14 Tiskový fond

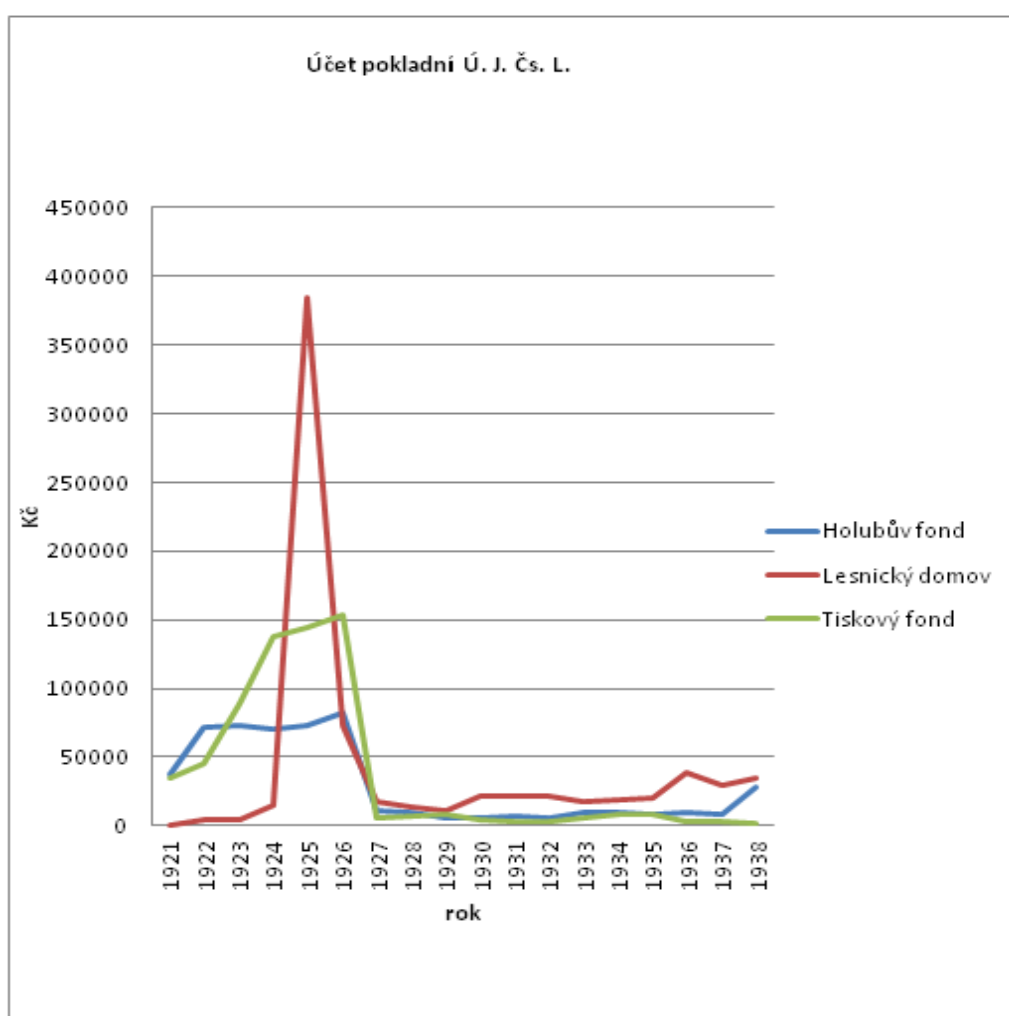
Tiskový fond byl založen prioritně k zabezpečení vlastního spolkového časopisu Ú. J. Čs. L. (Československý les, 1921). Jeho účelem bylo, aby pro vydávání spolkového časopisu byla po ruce určitá peněžitá rezerva, která by umožnila i pro případ pomalého a nepravidelného vybírání předplatného a členských příspěvků pravidelné vydávání tohoto časopisu (Československý les, 1926).

Tiskový fond byl součástí Ú. J. Čs. L. a platilo o jeho jmění ustanovení obsažené ve spolkových stanovách Ú. J. Čs. L. (Československý les, 1926). Jeho jmění se skládalo vedle různých darů z bezúročných půjček vlastního členstva, upisované ve formě podílů. Tudíž se nejednalo o dar, nýbrž pouze o půjčku, kdy se nepůjčuje cizímu, nýbrž ve vlastním zájmu. I přes tato velice četná upozornění členů Ú. J. Čs. L. v časopise se našlo z celého počtu členů, kterých bylo asi 3100, pouhých

253, kteří podíl na Tiskový fond složili (Československý les, 1921). Bylo přímo nevysvětlitelným jevem, na který bylo neustále poukazováno, že členstvo projevuje takové nepochopení k významu a účelu Tiskového fondu Ú. J. Čs. L. Nejednalo se zde o dary, nýbrž pouze o půjčku, bezúročnou sice, ale pro majitele nemohl hrát roční úrok ze 100 Kč žádnou roli pro svou nepatrnost (Československý les, 1924).

Tiskový fond vykazoval především příjem z úroků cenných papírů a z vkladu u peněžního ústavu. (Les, 1939).

Graf č. 3: Účet pokladní Ústřední jednoty Čs. L. – fondy



### 3.3 Lesnické spolky a organizace v současnosti

Po roce 1989 na území Československé, později České republiky ze spolků zabývající se oborem lesnickým působí, Sdružení vlastníků obecních lesů, které vzniklo 3. března 1992. Navracení lesních majetků po roce 1989 s sebou v praxi

neslo nejrůznější problémy. Ve státních institucích neměli staronoví majitelé pomoc ani oporu a to je vedlo k rozhodnutí založit vlastní organizaci, která by jim pomáhala řešit komplikované situace při přebírání a následné správě svého majetku (Historie SVOL). V roce 1995 vzniká Sdružení lesních školkařů mající v současné době cca 60 členů s celkovou produkční plochou 1031 ha. Zastupuje tak přibližně 85 % všech lesních školek v ČR. Sdružení se zaměřuje na koordinaci činnosti svých členů, ochranu jejich zájmů. Vytváří podmínky pro spolupráci v různých oborech, souvisejících zejména s lesním školkařstvím. Spolupracuje se státními orgány, domácími i zahraničními organizacemi a veřejností (SDRUŽENÍ LESNÍCH ŠKOLKAŘŮ ČR).

Neméně důležitým spolkem je i Sdružení vlastníků a správců lesních majetků, které je profesním, dobrovolným a nezávislým zájmovým sdružením právnických osob, které vlastní lesní pozemky nebo takové vlastníky sdružují, a právnických osob, na které se vztahují práva a povinnosti vlastníka lesa. Jeho zakládajícími členy byli Lesy ČR, s. p., Hradec Králové, Vojenské lesy a statky ČR, s. p., Praha, SVOL a Sdružení majitelů lesů a podnikatelů v lesním hospodářství (Sdružení vlastníků a správců lesních majetků ČR).

Z dalších spolků v oboru lesního hospodářství je Česká asociace podnikatelů v lesním hospodářství založená v roce 1995, svojí činností hlásící se k dlouhé tradici lesního hospodářství a také zpracování dřeva Sdružení taxačních kanceláří založené 30. ledna 1997 v Brandýse nad Labem (ČAPLH - profil asociace, STK) a jako nejstarším lesnickým spolkem založeným ještě před rokem 1989 pak Česká lesnická společnost.

### 3.3.1 Česká lesnická společnost

Česká lesnická společnost je dobrovolná, nepolitická, společenská stavovská organizace, sdružující fyzické i právnické osoby, jejichž profesní činnost souvisí nebo souvisela s lesem nebo jsou majiteli lesa. Cílem a posláním ČLS je nadále přispívat k růstu odborné úrovně lesnictví a podporovat jeho společenský význam. V souvislosti s tím se ČLS snaží o prosazování ochrany přírodního prostředí, zlepšení péče o lesy, o ochranu lesů a přispění k systematickému rozvoji hospodaření (Lesnická práce, 2012).

ČLS chce vytvářet prostor pro odbornou diskusi k aktuálním otázkám lesnictví i podmínky pro růst odborné úrovně svých členů a přispívat k usměrňování lesnické politiky v duchu potřeb lesa, dále spolupracovat se stavovskými organizacemi v ČR i v zahraničí, s ústředními lesnickými orgány, výzkumnými ústavami a školami, seznamovat širokou veřejnost s důležitostí a významem lesa, se záměry hospodaření v lese a popularizovat výsledky lesnického výzkumu a praxe (Lesnická práce, 2012).

Kromě zlepšování profesních znalostí svých členů chce ČLS napomáhat vzdělávání nelesnické veřejnosti, zejména dětí a mládeže. Společnost se snaží vytvářet prostor pro otevřenou odbornou diskusi ke všem aktuálním otázkám lesnictví, seznamování veřejnosti s důležitostí a významem lesa, se záměry hospodaření v lese, popularizování výsledků lesnického výzkumu a praxe a pořádání odborných akcí včetně lektorské činnosti, kurzů, přednášek i odborně zaměřených jazykových kurzů. Od roku 2009 je i akreditovanou vzdělávací institucí a zapojuje se do řešení významných úkolů v lesním hospodářství (Lesnická práce, 2012).

Česká lesnická společnost vznikla v roce 1956 na popud někdejšího ředitele VÚLHM Květoně Čermáka, který na první čs. vědecké lesnické konferenci v roce 1954 navrhl založení dobrovolného sdružení vědeckých a odborných pracovníků v oboru lesnictví při České akademii zemědělských věd (ČAZV). Jejím vzniku však předcházelo působení více lesnických spolků, které v Čechách a na Moravě existovaly od poloviny 19. století. V minulém roce, v jehož závěru byl příspěvek napsán, tedy bylo ČLS 55 let – věk, kdy se dříve odcházelo do důchodu (Lesnická práce, 2012).

Československá vědecká společnost lesnická (ČSVSL) byla založena 21. 5. 1956 a jejím prvním předsedou se stal Karel Matyáš, společnost byla utvořena v zájmu účinné účasti na úsilí čs. pracujícího lidu o socialistickou výstavbu. Předsedy jednotlivých poboček sestavovaných následně v krajích však nebyli pouze pracovníci výzkumu a vysokých škol – je významné, že to byli i zaměstnanci organizací lesního provozu (Lesnická práce, 2012). Roku 1919 se zapojením slovenských lesníků byla jednota přeorganizována s názvem Ústřední jednota československého lesnictva, která začala vydávat časopis Československý les. Z pochopitelných důvodů od roku 1940 pracuje jako Spolek českého lesnictva. Jeho činnost se opět začala rozvíjet po válce, kdy také vydává nově pojmenovaný časopis



Les, ten si však v poválečném období dovolil kritizovat lesnickou politiku ministerstva zemědělství (Lesnická práce, 2012).

Po únoru 1948, výnosem MV z 28. 5. 1945 o národní správě byl nejdříve spolek sloučen s Maticí lesnickou v Lesnické kulturní ústředí při Československé akademii zemědělských věd (ČSAZV), resortní organizaci podléhající přímo ministru zemědělství, a pak společně byly oba subjekty v roce 1950 násilně zrušeny. Matice lesnická pak byla v roce 1990 obnovena rozhodnutím Ministerstva kultury ČR a nadále pokračuje ve své nakladatelské činnosti (Lesnická práce, 2012).

V této době došlo k hromadnému zestátnění lesů a zároveň se začal rozvíjet průmysl, který potřeboval další pracovní síly (Lesnická práce, 2012). Průmysl zaručoval výhodnější podmínky než práce v lese a tyto lepší pracovní možnosti odlákaly mnoho lidí z lesů, lesní hospodářství bylo zbaveno i sezónních zdrojů tažné síly. Úbytek pracovních sil bylo třeba nahradit lepšími pracovními postupy, a tak vzniká zlepšovatelství hnutí, jehož výsledky prezentovaly tzv. závodní školy práce - ZŠP (Lesnická práce, 2012).

ZŠP se zpočátku konaly v rámci jednoho závodu, obvykle byli přizváni jen zaměstnanci okolních lesních závodů. S organizací těchto akcí pro více zájemců nebyl dostatek zkušeností a ani možnost se jim věnovat nad rámec pracovních povinností (Lesnická práce, 2012).

I tato okolnost byla jedním z vysvětlujících důvodů uskutečnění myšlenky utvořit Českou lesnickou společnost. Lesnické kulturní ústředí bylo bez diskuse a oznámení převedeno pod Ústřední radu odborů. Následně byla i činnost lesníků kontrolována státem, tj. komunistickou stranou, a odborné aktivity se nadále mohly konat jen v rámci Československé vědeckotechnické společnosti (ČSVTS). V této první poválečné etapě se vyskytly mnohé nedostatky a chyby vyplývající také z orientace na SSSR i v lesním hospodářství (Lesnická práce, 2012).

Byly zřízeny jednorocní kurzy pro dělnické kádry, ze kterých se stávali ředitelé závodů se zadáním politického zpevnění a pozvednutí úrovně lesnictví dosud ovlivňovaného buržoazní vědou (Lesnická práce, 2012).

### 3.3.2 Současnost ČLS

V současné podobě v jaké se ČLS prezentuje, byla ustavena valnou hromadou 23. 2. 1990 a ve své činnosti navazuje na ČSVSL založenou roku 1956 i více než 150letou tradici lesnických organizací na území dnešní ČR, kde také v současnosti působí. Ústředí ČLS je na Novotného lávce v Praze, na místě někdejších mlýnů upravených podle potřeb „Domu techniky ČSVTS“. ČLS je opět součástí ČSVTS – dříve Československá vědeckotechnická společnost, nyní Český svaz vědeckotechnických společností (Lesnická práce, 2012).

V říjnu roku 1991 byla mezi MZe a ČLS uzavřena smlouva o spolupráci a pomoci při určování cílů LH a při jejich realizaci, kterou podepsali Miroslav Pulicar a náměstek ministra pro lesní hospodářství Pavel Rybníček. V následujícím roce byla podepsána smlouva o spolupráci se slovenskou lesnickou společností (Lesnická práce, 2012).

Česká lesnická společnost byla na XVIII. kongresu Unie evropských lesníků (Union of European Foresters, UEF), který se konal ve dnech 27. – 31. 8. 2013 ve finském SAARISELKÄ, přijata za člena této významné mezinárodní organizace. Česká lesnická společnost vstupem do této organizace deklaruje, že reprezentuje zájmy významné části lesníků v České republice a chce tyto zájmy hájit i na evropské úrovni (Lesnická práce, 2014).

### 3.3.3 Činnost a aktivity ČLS

Cílem a důležitým posláním ČLS je nadále přispívat k růstu odborné úrovně lesnictví a podporovat jeho společenský význam. V souvislosti s tím se ČLS snaží o prosazování ochrany přírodního prostředí, o zlepšení péče o les, o ochranu lesů a přispění k systematickému rozvoji hospodaření (Lesnická práce, 2012).

Společnost chce vytvářet prostor pro odbornou diskusi k aktuálním otázkám lesnictví i podmínky pro růst odborné úrovně svých členů a přispívat k usměrňování lesnické politiky v duchu potřeb lesa, spolupracovat se stavovskými organizacemi v ČR i v zahraničí, s ústředními lesnickými orgány, výzkumnými ústavami a školami, seznamovat širokou veřejnost s důležitostmi a významem lesa, se záměry hospodaření v lese a popularizovat výsledky lesnického výzkumu a praxe. Kromě zlepšování

profesních znalosti svých členů chce ČLS napomáhat vzdělávání nelesnické veřejnosti, zejména dětí a mládeže (Lesnická práce, 2012).

Ve spolupráci s odborem lesního hospodářství MZe, případně s dalšími subjekty, ČLS připravuje vzdělávací semináře, jejichž počet se snižuje v souvislosti s úbytkem těch, kteří jsou ochotni tyto akce podporovat. Ještě na přelomu milénia se činnost společnosti rozrůstala díky spoluprací se všemi subjekty hospodařících v lese (LČR, s.p., VLS, s.p., SVOL, soukromými vlastníky lesů, Sdružením lesních školkařů a dalšími), s využitím bohatých poznatků z činnosti Výzkumného ústavu lesního hospodářství a myslivosti i Ústavu pro hospodářskou úpravu lesů, nově vzniklých taxačních kanceláří, vysokých i středních škol (Lesnická práce, 2012).

Díky jim bylo ročně organizováno mnoho odborných seminářů s různými tématy. Odborné akce, jsou doplňované sborníkem vydávaným při prezenci, ať již v tištěné podobě nebo na CD-ROM, měly průměrnou návštěvnost 90 osob. V této souvislosti je smutným faktem, že se účast na akcích ČLS snižuje mj. i proto, že byť se jedná o akce odborné, nejsou zaměstnanci pro tyto akce uvolňováni, natož aby jim byl uhrazen účastnický poplatek, a mnohdy si i místní spoluorganizátoři musí vzít na příslušný den semináře či konference dovolenou (Lesnická práce, 2012).

Dlouholetou tradicí zůstávají v ČLS i Lesnické klubové podvečery pro veřejnost a příznivce lesa, které se uskutečňují každý druhý čtvrtek v měsíci na Novotného lávce (Lesnická práce, 2012).

### 3.3.4 Organizační struktura a členové ČLS

Lesnická společnost řízená Republikovým výborem, která má 15 členů, v čele s předsedou a dvěma místopředsedy (jedinou placenou funkcí je tajemník ČLS), má nyní 41 základních poboček, které sdružují přes 2 000 členů. Členství v České lesnické společnosti může být individuální členství, kolektivní či čestné členství. Organizační strukturu ČLS tvoří základní pobočky, oblastní výbory a republikový výbor, nejvyšším orgánem je valná hromada (Lesnická práce, 2012).

Při ČLS pracují odborné skupiny, které se svojí činností zaměřují na aktuální potřeby lesního hospodářství. Jsou to odborné skupiny ochrany přírodního prostředí, ochrany lesa, myslivosti, lesnických staveb, meliorací a hrazení bystřin, dále odborná

skupina pro lesnické školkařství a semenářství, pro lesnickou politiku a ekonomiku, odborná skupina biologie a pěstování lesa (O České lesnické společnosti).

V současné době je ve vedení ČLS předseda Ing. Pavel Drašík, místopředseda doc. Ing. Jiří Remeš, Ph.D. (Kontakty).

Další vedení republikového výboru, revizní komise a předsedové odborných skupin jsou uvedeni v následujících tabulkách.

**Tabulka 3: Republikový výbor ČLS**

Republikový výbor	
Ing. Pavel Drašík	předseda
doc. Ing. Jiří Remeš, Ph.D.	místopředseda
Ing. Ivana Hálová	
Ing. Petr Jirkovský	
Ing. Milan Kasík	
Ing. Petr Král	
Ing. Tomáš Klevar	
Ing. Miroslav Kutý	
Ing. Otto Kučera	
Ing. Josef Lenoč, Ph.D.	
Ing. Petr Najman	
Ing. Petr Navrátil, CSc.	
Martin Polívka, Dis.	

**Tabulka 4: Revizní komise ČLS**

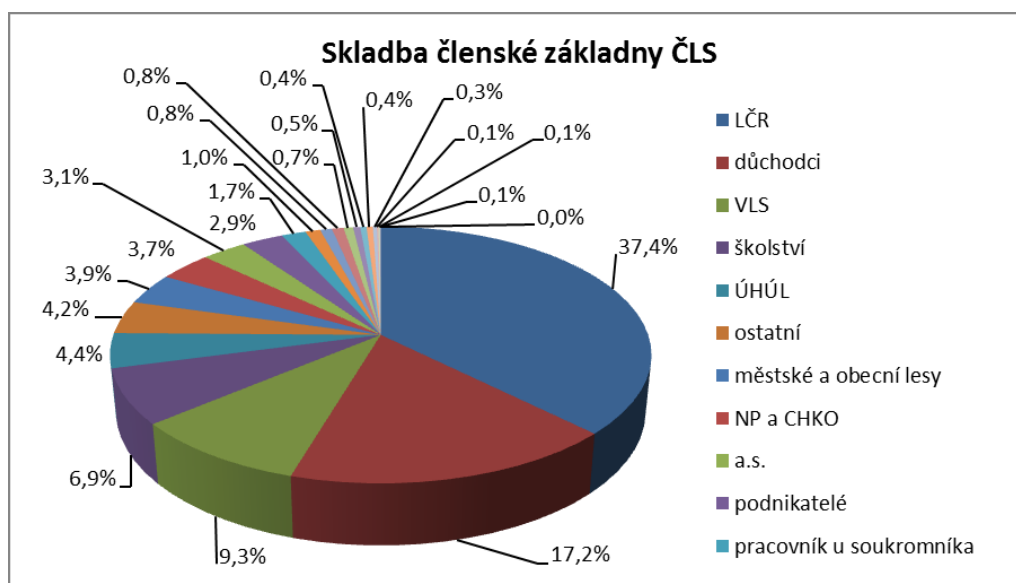
Revizní komise	
Ing. Mikuláš Říha	
Ing. Alena Tondrová	
Ing. Petr Žemlička	

**Tabulka 5: Předsedové odborných skupin ČLS**

Předsedové odborných skupin	Odborná skupina
Ing. Miroslav Sloup	Biologie lesa
Ing. Roman Bystrický, Ph.D.	Technologická
Ing. Gabriela Pavloňová	Les. Pedagogika
Prof. Ing. Luděk Šišák, CSc.	Lesnická politika a ekonomika
Ing. Milan Suk, Ph.D.	Myslivosti

Na jaře roku 2012 proběhla pravidelná aktualizace stavu členské základny ČLS. Česká lesnická společnost v současné době sdružuje ve 42 pobočkách celkem 1829 členů. Skladba členů je velice rozrůzněná, což se projevuje i v poměrně širokém názorovém spektru členů ČLS (Lesnická práce, 2012). Podíl členů dle jednotlivých sektorů je patrný z následujícího grafu. Nejvíce členů tvoří zaměstnanci LČR (684 osob), následují osoby v důchodu (315 osob), zaměstnanci VLS (170 osob) a pracovníci ve školství (127 osob). Mezi členy ČLS je i 68 osob zaměstnaných v NP a CHKO, 72 pracuje u městských a obecních lesů, 57 u lesních akciových společností (Česká lesnická společnost).

**Obrázek 7: Skladba členské základny České lesnické společnosti**



Zdroj: Česká lesnická společnost. *Česká lesnická společnost.*

Ve stanovách České lesnické společnosti v jejich novelizovaném znění, schváleném na XXIX. valné hromadě dne 24. dubna 2009 se uvádí poslání a cíle společnosti, členství, organizační jednotky, výbor, pobočky, revizní komise, republikový výbor, tajemník společnosti, odborná skupina, valná hromada, hospodaření a členské příspěvky a zápisné. Členská schůze je nejvyšším orgánem základní pobočky, která má právní subjektivitu. Členská schůze volí výbor a revizní komisy a to na období tří let, projednává a schvaluje rozpočet, plán činnosti, zprávu revizní komise mimo dalších práv a povinností uvedených ve stanovách (Česká lesnická společnost).

### 3.3.5 Lesnická práce

Časopis Lesnická práce vychází od roku 1922 a po celou dobu své historie poskytují jeho stránky lesnické veřejnosti důležité odborné poznatky formou vědeckých, odborných i populárních článků, reportáží, rozhovorů a anket, ale není vydáván ČLS ani žádným jiným lesnickým spolkem. Časopis je rozdělen do odborných rubrik a snahou redakce je v každém čísle najít aktuální témata, která mají zásadní vliv na lesnický sektor. Informování o aktuálním dění v českém lesnictví patří k pravidelným příspěvkům redakce formou rozhovorů, reportáží, aktuálních informací nebo vyžádaných článků. Zároveň obsahuje Lesnická práce pestré spektrum článků z mnoha dalších oblastí lesnické vědy a praxe tak, aby si každý čtenář našel téma, které ho zajímá, které se dotýká oboru jeho působnosti. Textovou část časopisu doplňují fotografie autorů článků, redaktorů a fotografů, které jsou upravovány přímo v DTP studiu Lesnické práce. Odborné články jsou v časopisu umístěny v jeho první polovině (Lesnická práce, 2011).

V druhé části nalezne čtenář pravidelné rubriky, aktuality a komerční prezentace a inzerci. Lesnická práce se jako časopis s dlouholetou tradicí i v současné době opírá o redakční radu tvořenou řadou významných lesnických odborníků. Redakce Lesnické práce mimo jiné spolupracuje s lesnickými fakultami, výzkumnými ústavy, státními institucemi a soukromými subjekty (Lesnická práce, 2011).

Lesnická práce vychází v nákladu 3 500 kusů. Protože je distribuována do velkého počtu firem a úřadů, kde si jeden časopis přečte více čtenářů, pohybuje se

přečtení okolo 20 tisíc. Cílovou skupinou jsou lesníci, podnikatelé v lesnictví, státní správa, lesnické asociace a sdružení, vlastníci soukromých i obecních lesů a samozřejmě i zaměstnanci státního podniku Lesy ČR (Lesnická práce, 2011).

Lesnická práce si nepřeje být lesnickým bulvárem, kolbištěm emotivních příspěvků dvou nebo několika více či méně křivdu pociťujících osob. Jde především o autory, kteří se dívají na současné problémy poctivě a s nadhledem, kteří jsou ochotni vystavit se kritice a jsou natolik noblesní, že se neurážejí, když na jejich adresu zazní nesouhlasný názor. Jde o autory, kteří se chtějí poctivě a odpovědně dobrat k jádru věci v podstatných souvislostech a kteří jsou ochotni nést svoji kůži na trh. Základem je, aby se na stránkách Lesnické práce odeznívala korektní diskuse. Jen tak se časopis může stát vyhledávaným pomocníkem v tříbení názorů (Lesnická práce, 2007).

Stejně jako v uplynulých letech i v roce 2000 doznává časopis několik změn. Předně je to nová grafická úprava obálky i stránek uvnitř čísla. Cílem těchto změn je formální odlišení jednoho ročníku od druhého. Jsou připraveny také některé změny obsahové. Zvyšující se zájem o hospodaření v drobných lesích vedl k otevření nové rubriky Hospodaření v malém lese, která by měla být určena především odborným lesním hospodářům a drobným vlastníkům lesů (Lesnická práce, 2007).

Rubrika přehled odborné literatury by měla sloužit k lepší informovanosti o publikační činnosti v oblasti lesního hospodářství. Celkovým záměrem je postupně posílit diskusní, zpravodajský a servisní charakter Lesnické práce, tak aby svým 80. ročníkem v roce 2001 vstoupila do nového tisíciletí jako progresivní informační médium maximálně využívající nejmodernější komunikační technologie a z nich především internetu (Lesnická práce, 2007).

### **3.4 Analýza lesnických spolků**

Vývoj politického uspořádání našeho státu, demografický vývoj obyvatelstva, výše průměrného platu, vývoj hospodářské vyspělosti, výše nezaměstnanosti a další měli nemalý podíl na rozdílném postavení, uspořádání lesnických spolků a vlivu na politický systém za první republiky a v současné době. Lesnické spolky v obou sledovaných obdobích sdružují velmi kvalitní odborníky nejenom se zaměřením lesnickým, ale sdružují i odborníky z oboru myslivosti, práva, ekonomiky a další,

kteří svou prací naše lesní hospodářství neustále zvelebují a jsou pro něj velkým přínosem.

Jejich osoby se prolínají navzájem v různých spolcích a institucích, které spolu navzájem spolupracují, jednají a řeší zásadní otázky našich lesů a lesního hospodářství. Hlavním problémem asi zůstává politické uspořádání našeho státu a tím i priority dané politické strany, příslušných ministerstev a státních orgánů, které mají tyto záležitosti na starosti. V dnešní době lesnické instituce nemají tak velkou moc k ovlivňování zákonů a zákonných předpisů vztahujících se k lesnictví.

Velké rozdíly nejsou ani v počtu nejvýznamnějších lesnických spolků, celkovému počtu členů Ú. J. Čs. L. v období 1918 – 1938 a počtu členů ČLS v současné době. Větším rozdílem se zdá výše ročního členského příspěvku k průměrnému platu daných období v oboru lesnickém.

Tabulka poukazuje na základní rozdíly hlavních lesnických spolků v období roku 1918 – 1938 a v současnosti.



**Tabulka 6: Analýza lesnických spolků**

Srovnávací parametry	Lesnický spolek	
	Ú. J. Čs. L.	ČLS
	Časové období	
	1918 - 1938	současnost
Průměrný plat	360 - 512 Kč + naturální požitky	21342 - 23116 Kč
Členský příspěvek Ú. J. Čs. L. (ročně)	80 - 100 Kč	
Členský příspěvek ČLS (ročně)		50 Kč (20 Kč důchodci)
Počet obyvatel (v tis. obyvatel)	13607	10362 - 10512
Počet členů Ú. J. Čs. L.	1000 - 1852	
Počet členů ČLS		1829
Komunikace s členy	Sjezdy, vycházky, rozhlas, spolkový časopis, výroční zprávy, krajské odbory	Výroční zprávy, dopisování do časopisů, internet, klubové podvečery, pobočky
Témata	Lesnická politika, lesní hospodářství, sociální a organizační činnost, myslivost	Lesnická politika a ekonomika, lesní hospodářství, myslivost, biologie lesa, lesnická pedagogika
Postavení v rámci lesnické politiky	Zřízen odbor při Mze	Spolupráce organizací s příslušnými ministerstvy
Aktivita	Rozvoj lesů a lesního hospodářství, péče o zaměstnance, lesní zákonodárství	Trvale udržitelný rozvoj našich lesů a lesního hospodářství, lesní zákonodárství
Vydávání vlastního časopisu	ANO	NE
<b>Ostatní</b>		
	Časové období	
	1918 - 1938	současnost
Počet spolků (nejvýznamnější)	8	6
Počet obyvatel (v tis. obyvatel)	13607	10362 - 10512

V období let 1918 a 1938 se lesníci české i německé národnosti a osobnosti zajímající se o stav našich lesů sdružovali v osmi nejvýznamnějších lesnických spolcích, v současnosti je na území české republiky takových spolků asi šest, které spolupracují na řešení otázek v rámci svých odborných zaměření. Hlavním tématem pak zůstává otázka našeho hospodářství, za první republiky se Ú. J. Čs. L. velmi starala o své členy a všechny zaměstnance v lesním hospodářství, převážně o jejich ekonomickou situaci a výši jejich platů. V dnešní době převažují aktivity v lesním hospodářství, udržitelný rozvoj našich lesů, především pro budoucí generace a lesní zákonodárství.

Počet obyvatel na našem území za první republiky byl 13 607 tisíc, v současnosti je přibližně 10 512 tisíc. Počet členů Ú. J. Čs. L. byl v maximu 1852, v současné době má ČLS 1 829 členů. Členský příspěvek v průběhu let 1918 – 1938 byl stanoven nejdříve na 100 Kč, rokem 1924 došlo k jeho snížení na 80 Kč a rokem 1926 se vrátil zpět na 100 Kč ročně. ČLS má v současnosti stanoven členský příspěvek na 50 Kč ročně - důchodci na 20 Kč. Ve sledovaném období první republiky Ú. J. Čs. L. sdružovala mnoho kvalitních odborníků z řad nejenom lesnictví. Dnes ČLS také sdružuje ve svých řadách velice kvalitní odborníky a významné osobnosti nejenom z řad lesníků, ale i ekonomů a právníků.

### **3.5 Analýza právních norem**

Během vývoje organizace lesnických spolků od roku 1918 do roku 1938 a během současnosti docházelo na základě územního a politického uspořádání po vzniku Československé a později vzniku samostatné České republiky ke změnám a vzniku nových právních předpisů, které řešily otázku sdružování osob do spolků a různých organizací, tedy i spolků lesnických jako Ústřední jednota československého lesnictva a následně Česká společnost lesnická. Základními zákony upravující sdružování osob do spolků byl Zákon č. 11/1918 Sb. z. a n. o zřízení samostatného státu československého, jako první zákon nově vzniklého československého státu v roce 1918, kterým byl prozatím recipován Rakousko-Uherský právní řád a zákon 134/1867 ř. z. o právě spolčovacím (11/1918 Sb.).

Spolky zřízené podle zákona č. 134/1867 ř. z., o právu spolčovacím, byly ke dni účinnosti zákona č.141/1950 Sb. právnickými osobami (Spolky a právnické osoby, 2000).

Po roce 1989 se lesnické spolky řídily zákonem č. 83/1990 Sb. ze dne 27. března 1990 zákon o sdružování občanů, který byl platný až do roku 2014 kdy vešel v účinnost nový občanský zákoník zákon č. 89/2012 Sb. Účinností NOZ se zrušuje zákon č. 83/1990 Sb., o sdružování občanů (Nová právní úprava spolků, 2014).

V tabulce jsou uvedeny základní rozdíly v organizaci spolku u jednotlivých právních norem platných od roku 1918 do roku 2014.

#### **Zřizování spolku dle zákona**

(+) ano

(-) ne

#### **Možnosti založení spolku**

(+) sdružením osob za účelem naplňování společného zájmu spolku

(-) usnesením ustavují členské schůze

#### **Forma sdružení**

(+) právnické osoby

(-) fyzické osoby

#### **Vznik spolku ( registrace ) - povinným zápisem do veřejného rejstříku**

(+) ano

(-) ne

#### **Vznik spolku – stanovy podléhající schválení státního úřadu**

(+) ano

(-) ne

### **Členové**

( + ) právnické osoby

( - ) fyzické osoby

### **Zrušení a následný zánik spolku**

( + ) dobrovolné

( - ) nedobrovolné – autoritativním rozhodnutím soudu za zákonem daných podmínek

### **Založení spolku právnickou osobou**

( + ) ano

( - ) ne

### **Založení spolku fyzickou osobou**

( + ) ano

( - ) ne

### **Minimální počet členů pro registraci**

#### **Evidování**

( + ) Ministerstvo vnitra

( - ) rejstříkový soud

### **Vedlejší činnost spolku - hospodářská**

( + ) výdělečná činnost

( - ) nevýdělečná činnost

### **Hlavní činnost spolku**

( + ) výdělečná činnost

( - ) nevýdělečná činnost

### **Stanovy spolku**

( + ) obligatorní - závazné

( - ) fakultativní – nezávazné

**Tabulka 7: Analýza právních norem**

	č. 134/1867 ř.z., o právě spolčovacím		č. 83/1990 Sb., o sdružování občanů		č. 89/2012 Sb., občanský zákoník	
Zřizování spolku dle zákona	+		+		+	
Možnosti založení spolku					+	-
Forma sdružení	+		+		+	
Vznik spolku zápisem do VR	+		+		+	
Stanovy podléhající schválení	+		+		+	
Členové			+	-	+	-
Zrušení a zánik spolku	+	-	+	-	+	-
Založení právníckou osobou				-	+	
Založení fyzickou osobou			+		+	
Minimální počet členů pro registraci			3		3	
Vedlejší činnost	+		+			-
Vedlejší činnost- hospodářská					+	
Hlavní činnost						-
Stanovy	+		+		+	

Spolčování a sdružování občanů ve spolcích, se ve vývoji nikterak zásadně neměnilo, vždy podléhalo zákonným předpisům platným v daném období. Forma sdružení ve vývoji nedoznala zásadních změn a spolky zůstávají ve formě právnických osob. Založit spolek je možné založit právnickou osobou až právní úpravou NOZ. Předchozí úprava toto vysloveně zakazovala, bylo možné založit spolek pouze osobou fyzickou.

Nejdůležitějším závazným dokumentem pro právní život spolku jsou stanovy. Jde o právní jednání, na jehož obsahu se musí zakladatelé spolku shodnout, aby mohl být spolek ustaven, stanovy upravují všechny otázky fungování spolku (RONOVSKÁ, 2014).

Tyto dokumenty museli zakládající členové předkládat podle zákona 134/1867 ř. z. o právě spolčovacím, dle jeho § 4 i podle zákona 83/1990 Sb. o sdružování osob dle § 6 (134/1867 ř. z. ; zákon č. 83/1990Sb.). Oproti zákonu č. 83/1990 Sb. reguluje občanský zákoník, zákon č. 89/2012 Sb. vnitřní spolkové poměry výrazně podrobněji. Zároveň spolkům vychází vstříc, když dává ve většině situací přednost pravidlům sjednaným odlišně od zákona ve stanovách (RONOVSKÁ, 2014). Výčet povinných náležitostí stanov je v zásadě stejný i možnost obsahu dalšího, kterým si své budoucí poměry upraví (RONOVSKÁ, 2014). Zakladatelem spolku, může být i právnická osoba což vyplývá i s § 214 Nového občanského zákoníku (RONOVSKÁ, 2014).

Toto předchozí zákon neumožňoval, naproti tomu členem mohla být jak fyzická tak právnická osoba. K zásadním změnám nedošlo v počtu členů potřebných k registraci, ani v ustanovení týkajících se zrušení a zániku spolku, oproti předcházejícím zákonům. Dnešní právní úprava pamatuje i na ustanovení o činnostech spolků, umožňuje spolkům výslovně, že mohou mít svoji hlavní činnost výdělečnou. Na toto minulé právní úpravy nepamatovaly.

Spolky v celém sledovaném období podléhali registraci povinným zápisem do veřejného rejstříku. Ke změně došlo ve fungování spolků pouze u změny státní instituce, která má právo registrace. Před nabytím účinnosti občanského zákoníku a zákona o veřejných rejstřících právnických a fyzických osob byla občanská sdružení registrována Ministerstvem vnitra České republiky, nyní je tato pravomoc svěřena rejstříkovým soudům (RONOVSKÁ, 2014).

## 4 DISKUZE

Naskýtá se velmi zásadní otázka proč v dnešní době rozsáhlých komunikačních prostředků, tiskoviny, televize, internetového zpravodajství a rozhlasu, nejsou tyto tolik využívány jako v době rozvoje samostatné československé republiky a vzniklé Ústřední jednoty československého lesnictva. Ta byla jednou z prvních, která začala využívat mimo osvěty ve svém vydávaném spolkovém časopise, pořádaných sjezdech i nově vzniklého rozhlasového vysílání. Na toto poukazuje zejména počet členů v největších lesnických spolcích v době první republiky a době současné k počtu obyvatelstva v daných obdobích. Zaměřím-li, se na možnosti propagace našeho lesnictví a lesnických spolků v dnešní době, je tento vyrovnaný ukazatel k zamyšlení. Opravdu dnes lesnické spolky důsledně využívají všech dostupných propagačních možností dnešní doby?

Zajímavostí ve sledovaných obdobích je i zastoupení žen a mužů v lesnických spolcích. Za první republiky není známo, že by členem v lesnickém spolku byla žena, jako tomu je v dnešní době. Bylo to jiným pohledem na muže a ženy než je dnes, nebo i nezájmem žen o toto odvětví.

V období roku 1918 – 1938 se Ústřední jednota Československého lesnictva snažila velmi intenzivně spolupracovat se státními orgány zabývajícími se vznikem zákonů, nařízení a vyhlášek týkajících našich lesů, zaměstnanců státních i soukromých lesů. Ne vždy byli vrcholní zástupci Jednoty zváni na tato jednání, ale i díky své zarputilosti docílit vyrovnaného lesního hospodářství a neobyčejně velkého zájmu o své členy dosáhli toho, že jejich úsilí bylo většinou korunováno úspěchem.

Dle mého názoru nová právní úprava zákona č. 89/2012 Sb. občanský zákoník nabízí spolkům dostatečný prostor k vlastním úpravám své organizace ve spolku a to jak po stránce hospodářské tak i věcné. Omezuje zásahy státu, jako moci veřejné, do práv a povinností jednotlivých spolků o proti platné právní normě předchozí. Tím se stává, že je na spolky v první řadě nahlíženo jako na soukromoprávní instituce, které vznikají na základě soukromého právně zakladatelského jednání, kdy stanovy spolku zakládají a řeší spolky samostatně a statutní dohled veřejné moci pouze stanovuje dispozitivní práva a povinnosti. To dokazuje i změna svěření spolkové agendy rejstříkovým soudům mimo

kompetence Ministerstva vnitra, jako tomu bylo do roku 2014, kdy platila právní úprava zákona č. 83/1990 Sb. o sdružování osob, kdy Ministerstvo vnitra nemělo roli pouze registrační ale i povolávací. Avšak veřejnost neměla možnost získat informace k různým spolkům jako je tomu na příklad u obchodních firem či jiných veřejných institucích. V novém občanském zákoníku se již nahlíží na spolky jako na korporace, které jsou právnickou osobou, vytvářející společenství osob.

Na druhou stranu, je možná nový občanský zákoník příliš benevolentní a nechává subjektům soukromého práva maximální volnost v úpravě svých práv a povinností nejsou – li porušeny především dobré mravy a veřejný pořádek. Vzhledem k tomu, že tato práva a povinnosti jsou u spolků řešeny stanovami, navrhuji důslednou kontrolu stanov k tomu ustanovené státní instituce. V případě jakéhokoli rozporu s právními normami, veřejným pořádkem a dobrými mravy takovýto spolek neschvalovat.



## 5 ZÁVĚR

Po převratu v roce 1918 bylo nutné zajímat se o lesy a lesní hospodářství, vycházející ze stanovení směrnic lesnické politiky, která do té doby u nás byla spíše neznámá. Jednalo se především o převzetí správy lesů českými lesníky, kteří jsou zplnomocnění státem a vykonávají odborný dozor nad lesním hospodářstvím. Postavení českých lesnických spolků nebylo ze začátku nijak významné. Svou snahou a poctivou prací dokazovaly, že jejich názory, připomínky k připravovaným zákonům jsou velmi důležité pro vývoj lesního hospodářství. I díky tomuto dokázaly založit odbor přímo na Mze a společně s politickým uspořádáním dokázaly mnohé zásadní a důležité otázky nejenom našich lesů, ale celého lesního hospodářství řešit a posouvat ke spokojenosti všech zainteresovaných skupin. Dnes tomu není jinak. Lesníci sdružovaní v lesnických spolcích pracují velmi snaživě a poctivě, dosahující velmi dobrých výsledků, i když jejich snaha není vždy doceněna příslušnými státníky, díky častým změnám politického uskupení a malým vlivem na státní sektor.

Velkou změnou v postavení lesnických spolků za první republiky a v současnosti jsou možnosti propagování svých stanovisek a výsledků, přenosu informací ke svým členům a všem zainteresovaným skupinám, zejména internetem, televizním a rozhlasovým vysíláním. Tato média nejsou zdaleka tak využívána k poměru nepřeborného množství dostupnosti těchto zdrojů. Snad jen využití komunikace v tiskovinách zejména v časopisech spolkových je na velmi dobré úrovni jak za první republiky tak i dnes. Ústřední jednota československého lesnictva pořádala za dob svého působení pravidelné sjezdy, srovnatelné z dnešní podobou pořádaných valných hromad u ČLS, jež jsou využívány nejenom k volbě svých předních funkcionářů, tak i k přednesení informací o hospodářské situaci spolku, dosažených výsledků a plánu do budoucna.

Výše ročního členského příspěvku se v období první republiky u spolku Ústřední jednoty Československého lesnictva mnoho neměnil, jeho konečná výše byla 100 Kč. V poměru k průměrnému platu v lesnictví byla jeho výše velmi vysoká, činila 19,5% průměrného měsíčního platu. Členský poplatek u ČLS se významněji nevyvíjel ani v důsledku revoluce v roce 1989, kdy byly upravovány platové a cenové relace. Jeho výše 50 Kč v poměru k dnešnímu průměrnému platu v lesnictví je velmi nízká, činí 0,22% průměrného měsíčního platu. Rozdíly v tomto srovnávaném parametru jsou velmi značné. V roce 1922, kdy došlo ke kulminaci

počtu členů, sdružovala Ú. J. Čs. L. 1 852 členů, počet obyvatel byl 13 607 tisíc. ČLS má nyní členů 1 829, počet obyvatel je 10 512 tisíc obyvatel. V tomto srovnávaném parametru má ČLS lepší výsledky oproti Ú. J. Čs. L. Žádná změna nenastala v délce volebního období funkcionářů Ú. J. Čs. L. i ČLS, které je tři po sobě jdoucí léta dle schválených stanov sledovaných lesnických organizací.

Vznikem samostatné Československé republiky zákonem č. 11/1918Sb. z. a n. o zřízení samostatného státu československého, kterým byl recipován Rakousko – Uherský právní řád. Tento zákon ustanovil Národní výbor jako vykonavatele státní svrchovanosti. V článku 2 tohoto zákona se uvádí [11/1918 Sb.] : „*Veškeré dosavadní zemské a říšské zákony a nařízení zůstávají prozatím v platnosti.*“

Zákonem upravující spolky zůstával zákon č. 134/1867 o právě spolčovacím ze dne 15. listopadu 1867, který všeobecně upravuje vznik, registraci, zánik a povinnosti zakládajících členů organizovaných spolků.

27. března roku 1990 byl vydán zákon č. 83/1990 Sb. zákon o sdružování občanů s účinností 1. května 1990. Tento zákon již vymezuje, jaké druhy sdružení mohou občané zakládat, jak do jejich fungování může vstupovat stát. Další paragrafy vymezují registraci, vznik sdružení, jejich podmínky působení, řeší i důvody a možnosti zrušení a následnou likvidaci spolků. Hlavní změny ve fungování spolků nastaly až v roce 2014, kdy nabyl účinnosti zákon č. 89/2012 Sb., Nový občanský zákoník.

Důvodem pro pověření registrace rejstříkovým soudům, byla snaha o sjednocení rejstříkových agend (RONOVSKÁ, 2014). Tím i došlo ke zvýšení přehlednosti a dostupnosti zapisovaných údajů, a tím i žádoucí právní jistoty (RONOVSKÁ, 2014).

Dosavadní zákon o sdružování občanů obsahoval ohledně zrušování a zániku zvláštní úpravu, která však nebyla v řadě ohledů vyhovující (RONOVSKÁ, 2014).

Ke zrušení spolku dojde na základě zákonem předvídaných právních skutečností (RONOVSKÁ, 2014). K zániku spolku pak dochází až ke dni výmazu ze spolkového rejstříku (RONOVSKÁ, 2014).

Nový občanský zákoník podle, kterého se nyní řídí fungování spolků kromě základních ustanovení, která jsou závazná a nelze se od nich odchýlit, má značnou

část ustanovení dispozitivních a nechává zakladatelům spolku a jeho členům široký prostor pro svoji vlastní úpravu převážně zakotvenou ve stanovách spolku.

## 6 SEZNAM POUŽITÉ LITERATURY

11/1918 Sb. *Právní předpisy* [online]. [cit. 2015-02-21]. Dostupné z: <http://spcp.prf.cuni.cz/lex/11-18.htm>

134/1867 ř.z. *Právní předpisy* [online]. [cit. 2015-02-24]. Dostupné z: <http://spcp.prf.cuni.cz/lex/134-1867.htm>

*25 let Ústřední jednoty československého lesnictva 1907-1932*. 1. vyd. Praha: Ústřední jednota československého lesnictva, 1932, 116 s.

ANGER, Leopold. Zpráva o činnosti Jednoty Československého Lesnictva v období 1924-1925: Zprávy spolkových referentů: O činnosti v oboru lesohospodářském. *Československý les*. Praha, 1925, roč. 5, s. 269-270.

ANGER, Leopold. Zpráva o činnosti Jednoty Československého Lesnictva v období 1925-1926: Zprávy spolkových referentů: O činnosti v oboru lesohospodářském. *Československý les*. Praha, 1926, roč. 6, s. 389-390.

BEZECNÝ, František. Zpráva o činnosti Ústřední Jednoty Československého Lesnictva v období 1935-1936: Zprávy spolkových referentů: o činnosti sociální. *Československý les*. Praha, 1936, roč. 16, s. 164-166.

BARCHÁNEK, Václav. Zpráva o činnosti Ústřední Jednoty Československého Lesnictva v období 1930-1931: Zprávy spolkových referentů: o činnosti zahraniční. *Československý les*. Praha, 1931, roč. 11, s. 280.

BARCHÁNEK, Václav. Zpráva o činnosti Ústřední Jednoty Československého Lesnictva v období 1936-1937: Zprávy spolkových referentů: o činnosti v oboru kulturním a redakční. *Československý les*. Praha, 1937, roč. 17, s. 148-149.

ČAPLH - profil asociace. *ČAPLH - ČESKÁ ASOCIACE PODNIKATELŮ V LESNÍM HOSPODÁŘSTVÍ* [online]. [cit. 2015-04-03]. Dostupné

z: <http://www.caplh.cz/zakladni-informace>

Česká lesnická společnost. *Česká lesnická společnost* [online]. [cit. 2014-11-30].

Dostupné

z: [http://www.cesles.cz/index.php?option=com\\_content&view=article&id=86:stav-lenske-zakladny-ls&catid=35:novinky&Itemid=152](http://www.cesles.cz/index.php?option=com_content&view=article&id=86:stav-lenske-zakladny-ls&catid=35:novinky&Itemid=152)

FRIČ, Jan. Zpráva jednatelská. *Československý les*. Praha, 1924, roč. 4, s. 49-51,342,362.

FRIČ, Jan. Zpráva o činnosti Jednoty Československého Lesnictva v období 1923-1924: Zpráva jednatelská. *Československý les*. Praha, 1924, roč. 4, s. 362.

FRIČ, Jan. Zpráva o schůzi spolkové rady Ú. J. Čs. L.: Zpráva jednatelská. *Československý les*. Praha, 1925, roč. 5, s. 168.

FRIČ, Jan. Zprávy o činnosti Ústřední Jednoty Československého Lesnictva v období 1924-1925: Zpráva jednatelská. *Československý les*. Praha, 1925, roč. 5, s. 259-260.

FRIČ, Jan. Zpráva Ústřední Jednoty Československého Lesnictva v období 1925-1926: Zpráva jednatelská. *Československý les*. Praha, 1926, roč. 6, s. 380.

FRIČ, Jan. 20 let české lesnické organizace. *Československý les*. Praha, 1927, roč. 7, s. 77-80,87-88,105-106,120,127,138,146,158,177,206,214-216,226236,238,271.

FRIČ, Jan. Účet práce za 20 let. *Československý les*. Praha, 1938, roč. 18, č. 1, s. 1-3.

FŮRST, Bedřich. K reorganisaci Ú. J. Čs. L. *Československý les*. Praha, 1928, roč. 8, s. 286-287.

HANUŠ, Rudolf. Zpráva o schůzi zájmových skupin Ú. J. Čs. L. konané dne 30. září 1922 v Praze. *Československý les*. Praha, 1922, roč. 2, s. 404-405.

HANUŠ, Rudolf. Zpráva jednatelská. *Československý les*. Praha, 1922, roč. 2, s. 147-148.

HANUŠ, Rudolf. Zpráva jednatelská. *Československý les*. Praha, 1923, roč. 3, s. 363-368.

HANUŠ, Rudolf. Zpráva o činnosti Jednoty Československého Lesnictva v období 1924-1925: Zprávy spolkových referentů: O činnosti organizační. *Československý les*. Praha, 1925, roč. 5, s. 267.

HANUŠ, Rudolf. Zpráva o činnosti Jednoty Československého Lesnictva v období 1925-1926: Zprávy spolkových referentů: O činnosti organizační. *Československý les*. Praha, 1926, roč. 6, s. 385-386.

Historie SVOL. *Sdružení vlastníků obecních a soukromých lesů v ČR* [online]. 2015 [cit. 2015-04-03]. Dostupné z: <http://www.svol.cz/kdo-jsme/historie-svol/>

HOLUB, Antonín. Vznik a minulost Ústřední jednoty čsl. lesnictva. *Československý les*. Praha, 1937, roč. 17, č. 1, s. 1-2.

HORÁČEK, Vavřinec. Zpráva o činnosti Ústřední Jednoty Československého Lesnictva v období 1933-1934: Zpráva jednatelská. *Československý les*. Praha, 1934, roč. 14, s. 167.

HORÁČEK, Vavřinec. Zpráva o činnosti Ústřední Jednoty Československého Lesnictva v období 1934-1935: Zpráva jednatelská. *Československý les*. Praha, 1935, roč. 15, s. 200.

HORÁČEK, Vavřinec. Zpráva o činnosti Ústřední Jednoty Československého Lesnictva v období 1935-1936: Zpráva jednatelská. *Československý les*. Praha, 1936, roč. 16, s. 152-156.

JIRAL, Jakub. Zpráva o činnosti Ústřední Jednoty Československého Lesnictva v období 1929-1930: Zprávy spolkových referentů: o činnosti v oboru ochrany přírodních památek a turistiky. *Československý les*. Praha, 1930, roč. 10, s. 307-308.

JIRAL, Jakub. Zpráva o činnosti Ústřední Jednoty Československého Lesnictva v období 1930-1931: Zprávy spolkových referentů: o činnosti v oboru školském. *Československý les*. Praha, 1931, roč. 11, s. 273-274.

Kontakty. *Česká lesnická společnost* [online]. [cit. 2015-04-02]. Dostupné z: [http://www.cesles.cz/index.php?option=com\\_content&view=article&id=56&Itemid=63](http://www.cesles.cz/index.php?option=com_content&view=article&id=56&Itemid=63)

LÁZŇOVSKÝ, Josef. Pokladní zpráva „Ústřední jednoty československého lesnictva“, „Podpůrného fondu Holubova“ a „Tiskového fondu“ za správní rok 1921. *Československý les*. Praha, 1922, roč. 2, s. 266-267.

LÁZŇOVSKÝ, Josef. Pokladní zpráva „Ústřední jednoty československého lesnictva“, „Podpůrného fondu Holubova“ a „Tiskového fondu“ za správní rok 1922. *Československý les*. Praha, 1923, roč. 3, s. 165-169.

LÁZŇOVSKÝ, Josef. Pokladní zpráva „Ústřední jednoty československého lesnictva“, „Podpůrného fondu Holubova“ a „Tiskového fondu“ za správní rok 1923. *Československý les*. Praha, 1924, roč. 4, s. 364-366.

LÁZŇOVSKÝ, Josef. Pokladní zpráva Ústřední jednoty československého lesnictva, Podpůrného fondu Holubova, Tiskového fondu Ú. J. Čs. L. Lesnického domova a Nadace lesmistra Langa za správní rok 1924. *Československý les*. Praha, 1925, roč. 5, s. 262-266.

LÁZŇOVSKÝ, Josef. Pokladní zpráva Ústřední jednoty čs. lesnictva - Holubova fondu - Tiskového fondu - Lesnického domova a Nadace lesm. p. Langa – Fondu pro podporu nezaměstnaných za správní rok 1925. *Československý les*. Praha, 1926, roč. 6, s. 380-384.

LÁZŇOVSKÝ, Josef. Zprávy spolkové. *Československý les*. Praha, 1926, roč. 6, s. 483.

LÁZŇOVSKÝ, Josef. Pokladní zpráva Ústřední jednoty čs. lesnictva - Holubova fondu - Tiskového fondu - Lesnického domova a Nadace lesmistra Langa – Fondu pro podporu v nezaměstnanosti a rezervního fondu pro podporu nezaměstnaných za rok 1926. *Československý les*. Praha, 1927, roč. 7, s. 285-300.



LÁZŇOVSKÝ, Josef. Zpráva o činnosti Ústřední Jednoty Československého Lesnictva v období 1927-1928: Zpráva pokladní Ústřední jednoty čs.lesnictva, Holubova podpůrného fondu, Tiskového fondu, Lesnického domova, Nadace lesmistra Langa, Fondu pro podporu v nezaměstnanosti a Reservního fondu pro podporu nezaměstnaných za rok 1927. *Československý les*. Praha, 1928, roč. 8, s. 309-313.

LÁZŇOVSKÝ, Josef. Zpráva o činnosti Ústřední Jednoty Československého Lesnictva v období 1928-1929: Zprávy spolkových referentů: o činnosti organizační. *Československý les*. Praha, 1930, roč. 10, s. 303.

Lesnická práce. ŘEZÁČ, Jan. *Silvarum* [online]. 25. listopadu 2007 [cit. 2014-11-30]. Dostupné z: <http://www.silvarium.cz/lesnicka-prace-c-1-00/editorial-1-2000>

Lesnická práce. *Silvarum* [online]. 18. prosince 2011 [cit. 2014-11-30]. Dostupné z: <http://www.silvarium.cz/lesnicka-prace/lesnicka-prace>

LYSÝ, F. - ŘEZŇÍČEK, J. - FRIČ, J. *Malá encyklopedie lesnictví. II. díl*. Knihovna Čs. Matice lesnické, svazek 39, Lesnické kulturní ústředí při ČAZ: Praha, 1948, 680 s.

MAIER, Ludvík. Zpráva o činnosti Ústřední Jednoty Československého Lesnictva v období 1937-1938: Zprávy spolkových referentů: o činnosti organizační. *Československý les*. Praha, 1938, roč. 18, s. 168.

MATĚJKA, František. Zpráva o činnosti Jednoty Československého Lesnictva v období 1924-1925: Zprávy spolkových referentů: O činnosti v oboru školském. *Československý les*. Praha, 1925, roč. 5, s. 269.

MATĚJKA, František. Zpráva o činnosti Jednoty Československého Lesnictva v období 1925-1926: Zprávy spolkových referentů: O činnosti v oboru školském. *Československý les*. Praha, 1926, roč. 6, s. 389.

NIKENDEY, Ant. Zpráva o činnosti Ústřední Jednoty Československého Lesnictva v období 1929-1930: Zprávy spolkových referentů: o činnosti v oboru lesohospodářském. *Československý les*. Praha, 1930, roč. 10, s. 307.

Nová právní úprava spolků I. ŠŤOVÍČEK, Jan a Jiří JANÁK. *Epravo.cz, a.s.* [online]. 7. května 2014 [cit. 2015-02-24]. Dostupné z: <http://www.epravo.cz/top/clanky/nova-pravni-uprava-spolku-i-94260.html>

O České lesnické společnosti. *Česká lesnická společnost* [online]. [cit. 2014-11-22]. Dostupné z: [http://cesles.silvarium.net/index.php?option=com\\_content&view=article&id=52:o-ceske-lesnicke-spolnosti&Itemid=58](http://cesles.silvarium.net/index.php?option=com_content&view=article&id=52:o-ceske-lesnicke-spolnosti&Itemid=58).

Občanský zákoník - Část I. *Business center* [online]. 1998 - 2015 [cit. 2015-02-24]. Dostupné z: <http://business.center.cz/business/pravo/zakony/obcansky-zakonik/cast1h2d3.aspx#cast1h2d3o2>

OLIVA, J. *Lesnická politika*. Vyd. 1. V Praze: Česká zemědělská univerzita, 2005. ISBN 80-213-1385-4.

Osobnost: Bedřich Fürst. *Příjmení.cz* [online]. 1. ledna 2015 [cit. 2015-04-03]. Dostupné z: [http://www.prijmeni.cz/osobnost/10168/bedrich\\_furst](http://www.prijmeni.cz/osobnost/10168/bedrich_furst)

PELIKÁN, Hubert. Zpráva o činnosti Ústřední Jednoty Československého Lesnictva v období 1936-1937: Zpráva jednatelská. *Československý les*. Praha, 1937, roč. 17, s. 130-132.

PFEFFER, Ant. Zpráva o činnosti Ústřední Jednoty Československého Lesnictva v období 1935-1936: Zprávy spolkových referentů: o činnosti v oboru školském. *Československý les*. Praha, 1936, roč. 16, s. 169.

Platy v kategorii Vodohospodářství, lesnictví, životní prostředí. *Platy.cz* [online]. [cit. 2015-04-05]. Dostupné z: <http://www.platy.cz/platy/vodohospodarstvi-lesnictvi-zivotni-prostredi>

První a čestný předseda Ú. J. Čs. L. Ing. Antonín Holub sedmdesátníkem. *Československý les*. Praha, 1935, roč. 15.

PSK. *Ptejte se knihovny* [online]. 2004 - 2014 [cit. 2015-04-05]. Dostupné z: <http://www.ptejteseknihovny.cz/>

RACHMAN, Jaroslav. Zpráva o činnosti Ústřední Jednoty Československého Lesnictva v období 1933-1934: Zpráva pokladní Ústřední Jednoty československého lesnictva, Holubova podpůrného fondu, Tiskového fondu, Lesnického domova, Nadace lesmistra Langa, Fondu pro podporu nezaměstnaných členů a Reservního fondu pro podporu nezaměstnaných za rok 1933. *Československý les*. Praha, 1934, roč. 14, s. 172-174.

RACHMAN, Jaroslav. Zpráva o činnosti Ústřední Jednoty Československého Lesnictva v období 1934-1935: Zpráva pokladní Ústřední Jednoty československého lesnictva, Holubova podpůrného fondu, Tiskového fondu, Lesnického domova, Nadace lesmistra Langa, Fondu pro podporu nezaměstnaných členů a Reservního fondu pro podporu nezaměstnaných za rok 1934. *Československý les*. Praha, 1935, roč. 15, s. 201-204.

RACHMAN, Jaroslav. Zpráva o činnosti Ústřední Jednoty Československého Lesnictva v období 1935-1936: Zpráva pokladní Ústřední Jednoty československého lesnictva, Holubova podpůrného fondu, Tiskového fondu, Lesnického domova, Nadace lesmistra Langa, Fondu pro podporu nezaměstnaných členů a Reservního fondu pro podporu nezaměstnaných za rok 1935. *Československý les*. Praha, 1936, roč. 16, s. 158-159.

RACHMAN, Jaroslav. Zpráva o činnosti Ústřední Jednoty Československého Lesnictva v období 1936-1937: Zpráva pokladní Ústřední Jednoty československého lesnictva, Tiskového fondu, Holubova fondu, Nadace lesmistra Josefa Langa, Fondu pro podpory nezaměstnaných členů a Lesnického domova. *Československý les*. Praha, 1937, roč. 17, s. 135-139.

RACHMAN, Jaroslav. Zpráva o činnosti Ústřední Jednoty Československého Lesnictva v období 1937-1938: Zpráva pokladní Ústřední Jednoty československého lesnictva, Tiskového fondu, Holubova fondu, Nadace lesmistra Josefa Langa, Fondu pro podpory nezaměstnaných členů Ú. J. Čs. L. a Lesnického domova. *Československý les*. Praha, 1938, roč. 17, s. 162-165.

RACHMAN, Jaroslav. Zpráva pokladní Ústřední Jednoty českého lesnictva, Tiskového fondu, Holubova fondu, Nadace lesmistra Josefa Langa a Lesnického domova za rok 1938. *Les*. Praha, 1939, roč. 19, s. 161-164.

RONOVSKÁ, K. - VITOUL, V. - BÍLKOVÁ, J. a kolektiv. *Nové spolkové právo v otázkách a odpovědích*. Praha: Leges, 2014, 256 s. Praktik. ISBN 978-807-5020-208.

RUS, Gustav. Zpráva o činnosti Jednoty Československého Lesnictva v období 1923-1924: Zprávy spolkových referentů: O činnosti organizační. *Československý les*. Praha, 1924, roč. 4, s. 369.

ŘEZÁČ, Jan. SDRUŽENÍ LESNÍCH ŠKOLKAŘŮ ČR. *Lesnická práce* [online]. 2015 [cit. 2015-04-03]. Dostupné z: <http://www.lesprace.cz/casopis-lesnicka-prace-archiv/rocnik-79-2000/lesnicka-prace-c-3-00/sdruzeni-lesnich-skolkaru-cr>

SANDER, František. Zpráva o činnosti Ústřední Jednoty Československého Lesnictva v období 1928-1929: Zpráva pokladní Ústřední jednoty čs.lesnictva, Holubova podpůrného fondu, Tiskového fondu, Lesnického domova, Nadace lesmistra Langa, Fondu pro podporu v nezaměstnanosti a Reservního fondu pro podporu nezaměstnaných za rok 1928. *Československý les*. Praha, 1929, roč. 9, s. 287-292.

SANDER, František. Zpráva o činnosti Ústřední Jednoty Československého Lesnictva v období 1929-1930: Zpráva pokladní Ústřední Jednoty československého lesnictva, Holubova podpůrného fondu, Tiskového fondu, Lesnického domova, Nadace lesmistra Langa, Fondu pro podporu nezaměstnaných členů a Reservního fondu pro podporu nezaměstnaných za rok 1929. *Československý les*. Praha, 1930, roč. 10, s. 299-303.

SANDER, František. Zpráva o činnosti Ústřední Jednoty Československého Lesnictva v období 1930-1931: Zpráva pokladní Ústřední Jednoty československého lesnictva, Holubova podpůrného fondu, Tiskového fondu, Lesnického domova, Nadace lesmistra Langa, Fondu pro podporu nezaměstnaných členů a Reservního fondu pro podporu nezaměstnaných za rok 1930. *Československý les*. Praha, 1931, roč. 11, s. 266-270.

SANDER, František. Zpráva o činnosti Ústřední Jednoty Československého Lesnictva v období 1931-1932: Zpráva pokladní Ústřední Jednoty československého lesnictva, Holubova podpůrného fondu, Tiskového fondu, Lesnického domova, Nadace lesmistra Langa, Fondu pro podporu nezaměstnaných členů a Reservního fondu pro podporu nezaměstnaných za rok 1931. *Československý les*. Praha, 1932, roč. 12, s. 288-292.

SANDER, František. Zpráva o činnosti Ústřední Jednoty Československého Lesnictva v období 1932-1933: Zpráva pokladní Ústřední Jednoty československého lesnictva, Holubova podpůrného fondu, Tiskového fondu, Lesnického domova, Nadace lesmistra Langa, Fondu pro podporu nezaměstnaných členů a Reservního fondu pro podporu nezaměstnaných za rok 1932. *Československý les*. Praha, 1933, roč. 13, s. 278-282.

Sdružení vlastníků a správců lesních majetků ČR. *Sdružení vlastníků a správců lesních majetků ČR* [online]. 2009 [cit. 2015-04-03]. Dostupné z: <http://zadatel.pefc.cz/#>

SEKANINA, Josef. Zpráva o činnosti Ústřední Jednoty Československého Lesnictva v období 1928-1929: Zpráva jednatelská. *Československý les*. Praha, 1929, roč. 9, s. 283.

SEKANINA, Josef. Zpráva o činnosti Ústřední Jednoty Československého Lesnictva v období 1929-1930: Zpráva jednatelská. *Československý les*. Praha, 1930, roč. 10, s. 296.

SCHREIBER, Antonín. Zpráva o činnosti Ústřední Jednoty Československého Lesnictva v období 1937-1938: Zprávy spolkových referentů: o činnosti sociální. *Československý les*. Praha, 1938, roč. 18, s. 168-169

SKÁLA, Vít. Lesnická práce. *Silvarum* [online]. Praha, 9. února 2014 [cit. 2014-11-30]. Dostupné z: <http://www.silvarium.cz/lesnicka-prace-c-10-13/ceska-lesnicka-spolecnost-je-clenem-unie-evropskych-lesniku>

Spolek - Wikipedie. *Wikipedie otevřená encyklopedie* [online]. 9. listopadu 2014 [cit. 2015-02-25]. Dostupné

z:[http://cs.wikipedia.org/wiki/Spolek#Spolky\\_v\\_Rakousk.C3.A9m\\_c.C3.ADsa.C5.99stv.C3.AD\\_a\\_v\\_.C4.8Ceskoslovensku\\_do\\_roku\\_1951](http://cs.wikipedia.org/wiki/Spolek#Spolky_v_Rakousk.C3.A9m_c.C3.ADsa.C5.99stv.C3.AD_a_v_.C4.8Ceskoslovensku_do_roku_1951)

Spolky a právnické osoby. *Epravo.cz, a.s.* [online]. 11. září 2000 [cit. 2015-02-24].

Dostupné z:<http://www.epravo.cz/top/soudni-rozhodnuti/obcanske-pravo/spolky-a-pravnicke-osoby-108.html?mail>

STK. *STK* [online]. [cit. 2015-04-03]. Dostupné z: <http://www.taxace.cz/>

SOUČEK, Jiří. Zpráva o činnosti Jednoty Československého Lesnictva v období 1924-1925: Zprávy spolkových referentů: O činnosti sociální. *Československý les*. Praha, 1925, roč. 5, s. 268.

SOUČEK, Jiří. Zpráva o činnosti Jednoty Československého Lesnictva v období 1925-1926: Zprávy spolkových referentů: O činnosti sociální. *Československý les*. Praha, 1926, roč. 6, s. 386-387.

Stanovy Ústřední Jednoty Československého Lesnictva. *Československý les*. Praha, 1925, roč. 5, s. 259-260.

ŠEVČÍK, Vilibald. Zpráva o činnosti Ústřední Jednoty Československého Lesnictva v období 1935-1936: Zprávy spolkových referentů: o činnosti v oboru lesohospodářském. *Československý les*. Praha, 1936, roč. 16, s. 171.

ŠIMAN, K. *Zvelebení lesního hospodářství v Československé republice: Předneseno na státních konferencích zemědělského učitelstva v prosinci 1919 v Praze*. Praha: Čs. podniky tisk. a vydavatelské, 1920, 33 s.

ŠIMAN, Karel. Naše odborné časopisy. *Československý les*. Praha, 1921, roč. 1, č. 1, s. 346.

ŠIMAN, Karel. Zpráva jednatelská o činnosti a snahách Ú. J. Čsl. L. *Československý les*. Praha, 1921, roč. 1, č. 1, s. 388-393.

ŠIMAN, Karel. Zpráva o činnosti Jednoty Československého Lesnictva v období 1923-1924: Zprávy spolkových referentů: O činnosti v oboru kulturním a redakčním. *Československý les*. Praha, 1924, roč. 4, s. 372.

TEICHMAN, B. Zpráva o činnosti Jednoty Československého Lesnictva v období 1923-1924: Zprávy spolkových referentů: O činnosti sociální. *Československý les*. Praha, 1924, roč. 4, s. 369-370.

TEICHMAN, Adolf. Zpráva o činnosti Ústřední Jednoty Československého Lesnictva v období 1928-1929: Zprávy spolkových referentů: o činnosti sociální. *Československý les*. Praha, 1929, roč. 9, s. 292-294.

TEICHMAN, Adolf. Zpráva o činnosti Ústřední Jednoty Československého Lesnictva v období 1928-1929: Zprávy spolkových referentů: o činnosti sociální. *Československý les*. Praha, 1930, roč. 10, s. 304-305.

TLAPÁK, J. a HOŠEK, E. *Vývoj lesnictví v českých zemích v 1. polovině 20. století: Prameny a studie svazek 26*. 1. vyd. Praha: Zemědělské muzeum, 1984, 157 s.

UHLÍŘ, Jiří. Lesnická práce. *Silvarum* [online]. 21. srpna 2006 [cit. 2014-11-22]. Dostupné z: <http://www.silvarium.cz/lesnicka-prace-c-1-02/lesnicka-vyroci-leden-2002>



UHLÍŘ, Jiří. LESNICKÁ VÝROČÍ - ÚNOR 1999. *Lesnická práce* [online]. 2015 [cit. 2015-04-03]. Dostupné z: <http://www.lesprace.cz/casopis-lesnicka-prace-archiv/rocnik-78-1999/lesnicka-prace-c-2-99/lesnicka-vyroci-unor-1999>

UHLÍŘ, Jiří. LESNICKÁ VÝROČÍ - KVĚTEN 2001. *Lesnická práce* [online]. 2015 [cit. 2015-04-10]. Dostupné z: <http://www.lesprace.cz/casopis-lesnicka-prace-archiv/rocnik-80-2001/lesnicka-prace-c-5-01/lesnicka-vyroci-kveten-2001>

VANČURA, Karel. *Lesnická práce. Silvarum: Historie a současnost České lesnické společnosti* [online]. 23. července 2012 [cit. 2014-11-22]. Dostupné z: <http://www.silvarium.cz/lesnicka-prace-c-1-12/historie-a-soucasnost-ceske-lesnicke-spolecnosti>

VASÍČEK, Karel. *Lesnická práce. Silvarum* [online]. 9. prosince 2007 [cit. 2014-11-30]. Dostupné z: <http://www.silvarium.cz/lesnicka-prace-c-1-99/uvodem>

VRABEC, Jaroslav. Zpráva o činnosti Jednoty Československého Lesnictva v období 1924-1925: Zprávy spolkových referentů: O činnosti zahraniční. *Československý les*. Praha, 1925, roč. 5, s. 273.

VRABEC, Jaroslav. Zpráva o činnosti Jednoty Československého Lesnictva v období 1925-1926: Zprávy spolkových referentů: O činnosti zahraniční. *Československý les*. Praha, 1926, roč. 6, s. 393.

WALTER, B. Zpráva o činnosti Ústřední Jednoty Československého Lesnictva v období 1928-1929: Zprávy spolkových referentů: o činnosti organizační. *Československý les*. 1929, roč. 9, s. 292.

Zákon č. 83/1990Sb. *Právní předpisy* [online]. [cit. 2015-02-25]. Dostupné z: <http://spcp.prf.cuni.cz/lex/83-90.htm>

Zprávy spolkové. *Les*. Praha, 1939, roč. 19.

ŽALMAN, Josef. Zpráva o činnosti Ústřední Jednoty Československého Lesnictva v období 1929-1930: Zprávy spolkových referentů: o činnosti v oboru mysliveckém. *Československý les*. 1930, roč. 10, s. 309.