

**ČESKÁ ZEMĚDĚLSKÁ UNIVERZITA V PRAZE**  
**FAKULTA ŽIVOTNÍHO PROSTŘEDÍ**  
**Katedra aplikované ekologie**

---



## **DIPLOMOVÁ PRÁCE**

### **ANALÝZA KRAJINNÝCH ZMĚN KATASTRÁLNÍHO ÚZEMÍ JENIŠOV S VAZBOU NA ÚZEMNÍ PLÁN**

**VEDOUCÍ PRÁCE: DOC. ING. JAN SKALOŠ, PH.D.**  
**DIPLOMANT: BC. JAROSLAVA HABARTOVÁ**

2020



Česká zemědělská univerzita v Praze  
Fakulta životního prostředí

## ZADÁNÍ DIPLOMOVÉ PRÁCE

Autorka práce: Bc. Jaroslava Habartová  
Studijní program: Krajinné inženýrství  
Obor: Regionální environmentální správa  
Vedoucí práce: doc. Ing. Jan Skaloš, Ph.D.  
Garantující pracoviště: Katedra aplikované ekologie  
Jazyk práce: Čeština

Název práce: **Analýza krajinných změn katastrálního území Jenišov s vazbou na územní plán**

Název anglicky: **Analysis of landscape changes in cadastral area Jenišov in relation to the regional plan**

Cíle práce: 1) Analýza vývoje krajiny na základě digitalizování mapových podkladů císařských otisků stabilního katastru z roku 1842, fotografických snímků z roku 1952.  
2) Analýza současného stavu krajiny s návazností na budoucí změny podle návrhu Územního plánu Jenišov.

Metodika: 1) Katastrální území Jenišov (658391). Jenišov je obec ležící na západ od Karlových Varů. Rozloha 518 ha, v nadmořské výšce 421 m.  
2) Použitá data: císařské otisky stabilního katastru z roku 1842, letecké snímky z roku 1952, územně analytické podklady obce Jenišov, návrh Územního plánu Jenišov a mapové podklady ČUZK.  
3) Analýza historických mapových podkladů v kontextu s historickými událostmi v katastrálním území Jenišov. Digitalizace dat bude provedena za použití softwaru GIS. Analýza historických zdrojů, které objasní souvislosti s antropogenním vlivem a predikce vývoje podle ÚP Jenišova.

Doporučený rozsah práce: min. 40 str.

Klíčová slova: vývoj krajiny, GIS, land use, land cover, územní plán

Doporučené zdroje informací:

1. BIČÍK, I. *Vývoj využití ploch v Česku*. Praha: Česká geografická společnost, 2010. ISBN 978-80-904521-3-8.

2. Bičík I., 2005: Transformační procesy v českém zemědělství po roce 1990. Vydala Katedra sociální geografie a regionálního rozvoje, Univerzita Karlova v Praze. ISBN 80-86561-19-4
3. Burachovič S., 2007: Obec Jenišov, 104 str. ISBN 978-80-254-8272-8
4. LIPSKÝ, Z. Sledování změn v kulturní krajině: učební text pro cvičení z předmětu Krajinná ekologie. Kostelec nad Černými lesy: Lesnická práce, 1999. ISBN 80-213-0643-2
5. SKLENIČKA, P. *Pronajatá krajina*. Praha: Centrum pro krajinu, 2011. ISBN 978-80-87199-01-5.
6. SKLENIČKA, P. *Základy krajinného plánování*. Praha: Naděžda Skleničková, 2003. ISBN 80-903206-1-9.

Předběžný termín 2019/20 LS - FŽP  
obhajoby:

Elektronicky schváleno:  
13. 3. 2020  
**prof. Ing. Jan Vymazal,**  
**CSc.**  
Vedoucí katedry

Elektronicky schváleno:  
15. 3. 2020  
**prof. RNDr. Vladimír**  
**Bejček, CSc.**  
Děkan

Prohlašuji, že jsem tuto diplomovou práci vypracovala samostatně, pod vedením doc. Ing. Jana Skaloše, Ph.D. a že jsem uvedla všechny literární prameny a publikace, ze kterých jsem čerpala. Prohlašuji, že tištěná verze se shoduje s verzí odevzdanou přes Univerzitní informační systém.

V Karlových Varech dne:

Bc. Jaroslava Habartová

### Poděkování

Ráda bych tímto chtěla velice poděkovat vedoucímu své diplomové práce doc. Ing. Janu Skalošovi, Ph.D. za odborné vedení, trpělivost a motivující přístup. Dále bych chtěla poděkovat své rodině a přátelům za toleranci a podporu.

V Karlových Varech dne:

Bc. Jaroslava Habartová



Abstrakt:

Diplomová práce se zabývá hodnocením vývoje krajinných změn v katastrálním území Jenišov. Antropogenní změny úzce souvisí s historickými událostmi a díky nim dochází k zásadním změnám v rázu krajiny. Zájmové území Jenišov se z nevýznamné zemědělské vesničky stalo během sledovaných 178 let místem s velmi dynamickým vývojem. Události jako těžba hnědého uhlí, odsun německých obyvatel, kolektivizace, Loketská výsypka, stavba dálnice nebo umístění několika hypermarketů důležitým způsobem změnily ráz krajiny.

Změny vývoje krajiny byly studovány na základě císařských otisků stabilního katastru, leteckých snímků a ortofotomapy ČR ve třech časových obdobích (1842, 1952 a 2020). Data pro analýzu byla zpracována v mapové a analytické platformě ArcGis. Výsledkem této práce jsou grafické a tabulkové výstupy, z nichž jsou patrné změny ve vývoji land use, ke kterým ve sledovaném období došlo. Součástí práce je i predikce vývoje na základě návrhu Územního plánu k.ú. Jenišov.

Klíčová slova: vývoj krajiny, GIS, land use, land cover, územní plán

The thesis deals with the evaluation of the development of landscape changes in the territory of Jenišov. Anthropogenic changes are closely related to historical events and fundamental changes in the nature of the landscape. Jenišov became a place of interest with very dynamic development during the last 178 years. Events such as brown coal mining, German displacement, collectivization, Loket's dum, construction of a motorway, or the location of several hypermarkets have significantly altered the character of the landscape. Changes in landscape development were studied on the basis of imperial cadastral, aerial images and orphotomaps of the Czech Republic in three time periods (1842, 1952 and 2020). Data for the analysis was processed in a map and analytical platform ArcGis. The result of this work is presented in graphs and tables, from which noticeable changes occurred during the reference period. Part of the work is also the prediction of development on the basis of the proposal of the zoning plan of the cadastral territory of the city of Jenišov.

Keywords: landscape development, GIS, land use, land cover, zoning plan

1	ÚVOD	10
2	CÍLE PRÁCE	10
3	LITERÁRNÍ REŠERŠE	11
3.1	Definice krajiny	11
3.2	Specifikace pojmů land use a land cover	12
3.3	Klasifikace land use	13
3.4	Vývoj krajiny v České republice v kontextu zájmového území Jenišov	14
3.5	Neolit	14
3.6	Vrcholný středověk - 2. polovina 12. až 14. století	14
3.7	Období renesance od roku 1500 až 1620	15
3.8	Baroko a třicetiletá válka	15
3.9	Průmyslová revoluce 1760-1900	17
3.10	Dvacáté století a socialistická krajina	20
3.11	Rok 1989 do současnosti	25
4	CHARAKTERISTIKA ZÁJMOVÉHO ÚZEMÍ	27
4.1	Lokalizace a vymezení zájmového území	27
4.2	Klimatické podmínky, exhalace, hluk, osídlení	28
4.3	Přírodní podmínky	29
5	METODIKA	31
5.1	Použité mapové podklady	31
5.2	Zpracování podkladů - změny land use, prostorové změny	33
5.3	Provedené analýzy	35
6	VÝSLEDKY	36
6.1	Změny land use 1842, 1952 a 2020	36
6.2	Vliv územního plánu na změny krajiny a predikce budoucího vývoje	41
7	DISKUSE	45
7.1	Diskuze k metodice	45
7.2	Diskuze k výsledkům	46
8	ZÁVĚR	48
9	PŘEHLED LITERATURY A POUŽITÝCH ZDROJŮ	50



Použité zkratky:	
MM	Magistrát města
ÚAP	Územně analytické podklady
Zabaged	Základní báze geografických dat
ČUZK	Český úřad zeměměřický a katastrální
ÚP	územní plán
GIS	Geografický informační systém
k.ú.	Katastrální území
VGHMÚř	Vojenský geografický hydrometeorologický úřad
ZPF	Zemědělský půdní fond

k

## 1 ÚVOD

Paměť krajiny lze vnímat jako přepisování povrchu. Nové zásahy člověka překrývají ty minulé. Se znalostmi archeologie, historie, topografie a dalších vědních oborů jsme schopni odkrýt změny v krajině a porozumět jim. Paměť krajiny je nezpochybnitelným rámcem pro její ochranu a obnovu (Sklenička, 2011).

Člověk ovlivnil přírodní dění v krajině, kterou za tisíciletí přetvořil, a to jak v pozitivním, tak negativním smyslu (Ložek, 2011). Jedním z charakteristických rysů člověka je pocit sounáležitosti s předky, krajinou a minulostí. Člověk po sobě zanechává velké množství stop, a právě ty v krajině zůstávají nesmazatelně zapsány. Dobové mapy a letecké snímky v každé době stojí na jednom z prvních míst mezi prameny, které slouží k poznání krajinné minulosti. Zaniklé podoby krajin, dynamika osídlení, sídelní struktura spolu s historickými podklady vytvoří obraz, který pomáhá pochopit a utvářet vědomí o minulosti a získat úctu k práci našich předků (Gojda, 2000).

Vývoj krajiny byl v diplomové práci hodnocen na základě pěti kategorií v období v letech 1842, 1952 a 2020. Takové hodnocení nám může pomoci při pochopení změn v krajině a identifikování faktorů, které k těmto změnám vedou. Porovnání s podklady územního plánování má za úkol poskytnout nám informace o zachování nebo změnách, jež ovlivní celkový ráz krajiny katastrálního území Jenišov.

## 2 CÍLE PRÁCE

Cílem práce je analýza změn krajiny (land use) v katastrálním území Jenišov v období od roku 1842 do roku 2020 a vyhodnocení hlavních faktorů, které tyto změny vyvolaly. Dalším cílem je predikce vývoje krajiny v návaznosti na návrh Územního plánu obce Jenišov.

## 3 LITERÁRNÍ REŠERŠE

### 3.1 Definice krajiny

Právní definice krajiny je ukotvena v zákoně č. 114/1992 Sb. v platném znění: § 3 písmenem m) krajina je část zemského povrchu s charakteristickým reliéfem, tvořená souborem funkčně propojených ekosystémů a civilizačními prvky.

Krajinu je možné vnímat řadou pohledů, které jsou ovlivněné specializací jednotlivých autorů. Zájmové spektrum je možné rozdělit na právní, geomorfologické, geografické, ekologické, architektonické, historické, demografické, umělecké, emocionální, ekonomické (Sklenička, 2003). Po vizuální stránce je krajina chápána s přírodními prvky, jako jsou kopce, údolí, lesy, skupiny stromů, aleje, meze, louky, pole, řeky, potoky, rybníky nebo jezera (Vorel, 2000).

Podle širokého spektra lidské činnosti je možné rozlišit dvě základní kategorie krajiny: a) krajina přírodní a přirozená, b) krajina kulturní (Sklenička, 2003).

**Krajina přírodní a přirozená:** je chápána jako útvar, který není antropogenně ovlivněn (nebo jen minimálně) a vytváří se působením abiotických i biotických krajínotvorných procesů (Manych, 1988). Pouze ojediněle je možné zaznamenat krajinu zcela neovlivněnou lidskou činností. Změny jsou patrné minimálně v kvalitě ovzduší (Sklenička, 2003).

**Krajina přirozená** - charakterizuje přirozenou vegetaci, mimo oblasti pro vegetaci nepříznivé

**Prakrajina** - poslední stav přirozené krajiny před přeměnou na kulturní krajinu  
Potenciálně přirozená krajina – abstraktní forma krajiny, která by nahradila dnešní kulturní krajinu zcela bez lidského vlivu

**Krajina blízká přirozené** – je s převahou přirozené vegetace nad vegetací ovlivněnou lidskou činností (Sklenička, 2003).

Přírodní krajiny je možné vymezit na mapách, leteckých a družicových snímcích. Hranice přírodních krajin v horizontálním směru jsou většinou méně ostré než hranice kulturních krajin. Přechodné pásy se nazývají ekotony (Demek, 1999).

**Krajina kulturní:** charakter kulturní krajiny je kromě přírodních faktorů limitován i prvky socioekonomickými (Baumann, 2010). Funkci kulturní krajiny lze dále chápat jako zdroj obnovitelných i neobnovitelných surovin, prostředí pro život a činnost lidské společnosti, ochranu genofondu a zdroj estetických prožitků (Demek, 1999). Forman a Godron dělí kulturní krajinu na přírodní, extenzivně kultivovanou, intenzivně kultivovanou, příměstskou a městskou krajinu (Forman

a Godron, 1993). Krajinu je možné dále dělit podle intenzity antropického vlivu na kulturní krajinu podle následující subkategorie: a) harmonická kulturní krajina, b) narušená kulturní krajina, c) devastovaná krajina. Kulturní krajinu je možné také dělit podle převažujícího způsobu využívání na podkategorie lesní, zemědělské, pastevní, průmyslové, rekreační apod. (Sklenička, 2003).

Demek (1999) definuje kulturní krajinu podle ČSN 83 7005 následovně: kulturní krajina je takový typ krajiny, který sestává ze vzájemně působících přírodních a antropogenních složek, utvářející se pod vlivem lidské činnosti a přírodních procesů a splňující určité socioekonomické funkce.

Hlavní socioekonomické funkce kulturní krajiny jsou:

- krajina jako zdroj obnovitelných i neobnovitelných surovin,
- krajina jako bezprostřední prostředí života a činnosti lidské společnosti,
- krajina jako systém chránící genofond,
- krajina jako zdroj estetických pocitů.

Zemědělství a lesnictví je nejintenzivnější hybnou silou, měnící přírodní krajinu na kulturní. Způsob hodnocení krajiny vyžaduje subjektivní a danému účelu nejlépe vyhovující definici krajiny. Společným rysem definic je jejich polyfunkční charakter (Sklenička, 2003). V Evropě jen stěží najdeme region, který se nekultivuje a je možné ho nazvat nekulturní. Kulturní krajina je veřejnou záležitostí a její prosperita je v národním zájmu (Springer, 2020).

### 3.2 Specifikace pojmů land use a land cover

Česká synonyma pro „land use“: „využití ploch“, „využití půdy“, „využití krajiny“ nebo „využití půdního fondu“ jsou podle (Bičík a kol., 2010) nejužitečnější a nejuniverzálnější pojmy.

Pojmy land use a land cover jsou principiálně různé a nelze je zaměňovat. Podle návrhu Technicko-normalizační komise TNK 122 se doporučuje používat jako české synonymum pro termín land use využití půdy resp. využití pozemků (územní plán, katastr). Termín land cover je možné přeložit jako půdní kryt. Tento termín používají převážně instituce jako výzkumné ústavy, přírodovědecké fakulty, ministerstva zemědělství, geologické služby, armáda apod. (Šíma, 2010). Pojem „land use“ vyjadřuje funkční členění území na základě kategorií ploch. Jednotlivé definice pojmu „land use“ se mohou značně lišit podle publikace nebo autora. Pojem „využití země“ se používá nejčastěji v krajinné ekologii. Tento termín není úplně přesný, protože vodní plochy nebo ostatní plochy nejsou půdou (Bičík a kol., 2010). Využití ploch „land use“ je možné považovat za soubor

lidských činností, týkajících se země; jejich cílem je získat z využívání půdy produkty nebo jiný užitek (Klaas, 1995). Pojem „land survey“ je možné nazvat jako vedení katastru nebo zeměměřičství. Land cover lze přeložit jako „krajinný pokryv“. Podle FAO 2005 je výraz „land cover“ definován jako pozorovaný biofyzikální pokryv zemského povrchu (Bičík a kol., 2010).

Klasifikace krajiny znamená uspořádání krajiny do tříd. Vzhledem k velkému množství definic krajiny je patrné, že klasifikace může být provedena několika způsoby a je závislá na způsobu použití. Zjednodušením je tabulkové znázornění struktury systému území, představující pouze několik kombinací kvality (Beek, 1978). V této práci se používají data z katastrálního úřadu, územního plánu, územně analytické podklady; z tohoto důvodu se bude využívat termín „land use“.

### 3.3 Klasifikace land use

Klasifikační stupnice land use se vytvářejí podle účelu, měřítka, metody zpracování nebo geografické polohy státu (Sklenička 2003). Vytváření klasifikačních tabulek je ovlivněno záměrem a předpokládanými cíli studie. Může se jednat o získání a porovnání dat, která se budou dále využívat v jednotlivých vědeckých, statistických, uměleckých oborech, v archeologii, ekologii, geologii a mnoha dalších (Beek, 1978).

Určitou stupnici je možné použít při pouhém statistickém vyhodnocení land use, jinou pro vyhodnocení metodami dálkového průzkumu Země (DPZ) či pro metody opírající se o terénní šetření (Sklenička, 2003). Flexibilitu vytváření klasifikačních kategorií je možné vysledovat i v odborných publikacích. Například Bičík a kol. v publikaci „Vývoj využití ploch v Česku“ (2010) sjednotil údaje do osmi základních kategorií, které dále sloučil do tří sumárních kategorií. Lacina a kol. (2007) ve své práci „Land use changes in the town of Železná Ruda and its surroundings“ použil 10 kategorií. Katastr nemovitostí rozděluje pozemky do 10 kategorií a dále je člení dle způsobu využití pozemku do 30 podskupin. Vyhláška č. 501/2006 Sb. ve znění pozdějších předpisů rozlišuje 16 typů ploch s rozdílným způsobem využití. Výzkumný ústav Silva Taroucy pro krajinu a okrasné zahradnictví používá devět základních kategorií využití krajiny: 1. orná půda, 2. trvalý travní porost, 3. zahrada a sad, 4. vinice a chmelnice, 5. les, 6. vodní plocha, 7. zastavěná plocha, 8. rekreační plocha, 9. ostatní plocha. Jak je patrné, klasifikačních kategorií je celá řada a je vždy nutné je přizpůsobovat cílům výzkumu. V této práci byla aplikována klasifikace dle vyhlášky č. 357/2013 Sb.

vyhláška o katastru nemovitostí (katastrální vyhláška), příloha k vyhlášce č. 357/2013 Sb., příloha č. 2.

### 3.4 Vývoj krajiny v České republice v kontextu zájmového území Jenišov

Historické epochy silně ovlivňují využívání krajiny. V této kapitole je stručně zpracována dynamika proměny krajiny na území České republiky. Podkapitoly jsou doplněné o relevantní informace o zájmovém území Jenišov a vzájemně se tak prolínají, stejně jako v reálném čase. Podle současného stavu krajiny a historických souvislostí dokážeme posoudit hospodářskou situaci, stav společnosti, přírodní procesy apod. (Lokoč, Lokočová, 2010).

### 3.5 Neolit

V mladší době kamenné, zhruba 7000 až 5000 let před naším letopočtem v období neolitu, byl lov a sběr potravy postupně nahrazen zemědělstvím. Člověk přestal být závislý na přírodě. Krajinu začíná využívat k uspokojení základních životních potřeb. Přílohové hospodaření bylo vystřídáno trojpolním, kdy pole bylo rozděleno na tři stejné části, na nichž se střídaly ozim, jařina a úhor. První rok se selo obilí na podzim, druhým rokem na jaře, třetí rok pole zůstávalo ladem a využívalo se na pastvu. Tento systém je možné nazvat organizovaným plánem osevu (Lokoč R., Lokočová, 2010). Zemědělská výroba mohla být na jednom místě provozována po dobu 12-18 let, potom musela být přesunuta na jinou plochu, získanou vypalováním lesních porostů. Tím vznikala přirozená regenerace opuštěné zemědělské půdy do 30-40 let (Lipský, 2000). Z toho je možné usoudit, že neolitické zemědělství nevytvářelo zcela ideální podmínky pro trvalé osídlení (Lokoč R., Lokočová M., 2010).

### 3.6 Vrcholný středověk - 2. polovina 12. až 14. století

Rostoucí populace se mezi roky 1150 a 1400 ztrojnásobila a to zvýšilo nároky na zemědělskou produkci. Dochází k přestavbě starých sídelních celků, nově byly osídlovány rozsáhlé oblasti a vesnické celky se stávají stabilnější (Lokoč, Lokočová, 2010). Města se tak stávají potravinově nesoběstačná. Prioritně je krajina využívána k vysoké produktivitě, což si vyžádalo další rozšíření zemědělské půdy na úkor lesů (Stehlík, 1981). Přírodní krajina se v tomto období

definitivně mění, zalesněné plochy byly odlesněny a využívány k pastvě dobytka. V mnohých oblastech byl les omezen na historicky nejmenší oblast, například v okolí Kutné Hory nebo na Jihlavsku (Černý, 1992). Na rozsáhlých plochách dochází k proměně lesa, vlivem orné půdy a pastvy ubývají semenné zásoby stromů a zvyšuje se podíl křovin a náletů (SÁDLO, 2005). Pozdní středověk (1400 až 1500) je provázen řadou negativních faktorů, jako jsou husitské války, morové epidemie, nebo ochlazení (Fialová, 1998).

Odlesnění změnilo ráz krajiny, vzniká intenzivně využívaná, silně mozaikovitá pastevně polní krajina parkového rázu. Krajina se stala předmětem soukromého vlastnictví. Strukturu krajiny změnil trojpolní osevní systém a používaná technika, například těžké pluh. Trojpolí rozdělilo vesnické pozemky na trojici podobných ploch (pruhů) a vytvářelo vnitřní řemenovité členění bloku polí. Bloky polí tak získaly pevné hranice a daly vzniknout traťové plužině (Lokoč, Lokočová, 2010).

### 3.7 Období renesance od roku 1500 až 1620

V době před třicetiletou válkou žilo na území České republiky dva miliony obyvatel (Fialová, 1998). Tvorbu krajiny v období renesance ovlivňuje například nedostatek pracovních sil, rozvoj odvětví nenáročných na lidský potenciál, jako je rybníkářství, chov ovcí, využívání stělných zbraní. Z globálního hlediska přináší objevení Ameriky pokles těžby i ceny drahých kovů, čímž dochází například k úpadku hornických měst (Löw, Míchal, 2003). Dochází k „zahuštění“ obcí obsazením neobydlených usedlostí a později dělením statků a nárůstem chalup podél komunikací (Sýkora, 1998). Využívání půdy je ustálené podle přírodních, klimatických podmínek a způsobu využívání. V krajině přibývají účelová hospodářská díla, jako jsou pily, valchy, myslivny, kovárny, hamry, sklárny (Lipský, 2002). Pozitivním faktorem při vypalování a kácení lesů byla pestřejší druhová skladba pěstovaných plodin a zakládání četných rybníků. Rybníkářství patřilo tehdy k nejvýnosnějším oborům feudálního hospodářství (LIPSKÝ, 2000). *Podle pravděpodobných hypotéz byla obec Jenišov založena ve stejném období, kdy vznikaly lázně Karlovy Vary, tedy kolem roku 1349 (Burachovič, 2007).*

### 3.8 Baroko a třicetiletá válka

Třicetiletá válka (1618-1648) byla největší katastrofou raného baroka. Za 28 let vymřelo 43 % veškeré populace. V průběhu třicetileté války začala

klimatická změna s výrazným ochlazením (Lokoč, Lokočová, 2010). Část krajiny zůstala během 30leté války a v době krátce po ní hospodářsky nevyužitá, ponechána působení přírodních procesů. Na opuštěných plochách docházelo ke spontánnímu vývoji a k lesním společenstvím přírodního charakteru (Stehlík, 1981).

*O katastru Jenišov je zmínka v berní rule: „Obyvatelé hovoří německy. Na katastru obce jsou plavírny železa. Pole obce obdělávána jsou 2-3 zvířaty. Louky jsou dobré.“ (Burachovič, 2007).*

Kritická neúroda obilí v roce 1771 zapříčinila hladomor, který zdecimoval další desetinu obyvatelstva zejména v neúrodných horských a podhorských oblastech. Půda se tak rozdělila podle úrodnosti, obdělávatelnosti a dostupnosti do sídla. Stabilizace pozemků a často neměnné využívání vedlo k erozním a sedimentačním procesům. Na hranách pozemkových bloků vznikaly meze, které byly využívány pro pastvu (Lokoč, Lokočová, 2010). Na polích se střídaly etapy pícnin jetele s jaří ječmene, s okopaninou (krmná řepa, později brambory) a ozimem pšenicí (Löw, Míchal, 2003). Rozptýlená zeleň byla v polní krajině sporadická. V krajině chybělo keřové patro jako důsledek pastvy. Skupiny stromů byly typické pro svahové louky a plnily funkci větrolamů. V podhorských a horských oblastech byly hrany polí tvořeny kamenicemi, které zarůstaly nálety stromů a keřů. Lesy byly stále více ovlivňovány těžbou. V barokní době vznikaly zámky s otevřeným dvorem a zahradami. Panská sídla byla komplexem budov s parky s krajinářskými úpravami jako aleje, průhledy apod. Aleje se vysazovaly nejen z estetických důvodů, ale také aby jejich stín šetřil koně v povozech. Aleje dále vytvářely linie a rozhraní ploch. V průběhu 18. století v Čechách převládala orná půda nad lesy, loukami, pastvinami nebo rybníky. Koncem 18. století a počátkem 19. století došlo během času ke zrušení většiny českých rybníků (Lipský, 2000).

Lesní porosty byly už pevně vymezeny. Území české republiky bylo v době baroka více odlesněné než v současnosti. Kvalitnější lesy byly v neobydlených částech pohoří a byly rychle vytěžovány. Nekoordinovaná těžba v pozdějších letech stála za nedostatkem paliva. Od 2. poloviny 18. století byla vysazována borovice a smrk. Docházelo k zalesnění pastvin a polí postižených erozí. V české krajině byla řada vodních mlýnů. Zadržovaná voda v jezích znamenala zpomalení a zanesení toků (Lokoč, Lokočová, 2010).

*Historické prameny mapující dějiny Jenišova jsou velmi skromné a časově neúplné. Nejstarší mapové listy Jenišova a okolí je možné dohledat v díle F. M.*



Zurnera (1715), J. Chr. Müllera (1720) a na mapách Loketska z roku 1730 a 1. vojenské mapování Čech z let 1764-68 (Burachovič, 2007).

Barokní krajina (obr. 1) je podle Löwa a Míchala vnímaná jako udržitelná a s maximálním užitekem pro člověka (Löw, Míchal, 2003).



Obrázek 1: Barokní krajina. Zdroj: npu.cz

### 3.9 Průmyslová revoluce 1760-1900

Byla zavedena řada reforem od Marie Terezie a Josefa II. Pořizovaly se soupisy půdy a vznikl Tereziánský a Josefínský katastr. Bylo zrušeno nevolnictví a tím se uvolnila pracovní síla zvláště na venkově, umožnilo i rozšíření řemesel a rozvoj průmyslu. Zásadní změny představoval rozdíl ve využívané energii. Za průmyslové revoluce se využívá převážně uhlí (Lokoč, Lokočová, 2010). Rozšiřuje se čtyřpolní střídavé hospodaření. Dominantnější pěstování píce zvyšovalo stavy dobytka a přecházelo se na stájový na chov. Z krajiny postupně mizí pastviny a meze, které ztrácejí v daném čase smysl (Janák, 1999).

Rozvoj měst zaváděl technickou infrastrukturu jako vodovody, kanalizaci anebo svítiplyn. Rozvoj hutnictví byl tak masivní, že se jeho výrobky začaly používat jako stavební materiál u technických staveb i obytných budov (Lokoč, Lokočová, 2010). Totální přeměna městské krajiny vedla k potřebě nadregionální dopravy a státní komunikace, především rozšiřování železnic (Bičík a kol., 2010). *Konec nevolnictví vrátil poddaným osobní svobodu i v obci Jenišov a tím se uvolnila pracovní síla. Svobodný pohyb občanů a průmyslová revoluce přispěly k rozmachu důlní těžby (obr. 2) v katastru a vznikaly hnědouhelné doly na celém území katastru Jenišov (Burachovič, 2007).*



Obrázek 2: Důl Poldi v Jenišově v roce 1905. Zdroj: I. Truksa, M. Eperješiová

*Důlní těžba v okolí Jenišova se datuje od roku 1800 u Louček v blízkosti Jenišova. Ve vývoji Jenišova má velmi významnou roli hlubinná i povrchová těžba hnědého uhlí, která začala na dole Kateřina. Do dnešních dnů jsou patrné*



Obrázek 3: Katastrální mapa obce 1861. Zdroj: Jenišov

*důsledky těžby, jako jsou odvaly, pinky, terénní deprese, propadliny nebo jámy. Těžba uhlí měnila v průběhu 19. století celou strukturu krajiny katastru. Ryze zemědělská oblast se měnila na industriální. Podle dostupných zdrojů se uvádí, že celkem bylo pod Jenišovem 19 šachet. Vytěžené uhlí se odváželo důlními vozíky a rozváželo se koňskými povozy, lanovkami a nákladními automobily. Vyčerpání zásob a*

*hospodářská krize vedly v letech 1920 a 1930 k zániku jenišovských dolů ob (Burachovič, 2007.*

V zemědělství byly používány ve větší míře stroje, například parní mlátičky, secí stroje, pluh, rouchadla, plečky a vykryvačky brambor, řezačky a šrotovníky. Díky lepším strojům tak bylo možné provádět účinnější orbu i sklizeň. V tomto období se prosazovalo střídavé hospodářství (Lokoč, Lokočová, 2010). Industrializace zcela měnila prostor v dosavadní krajině. Železnice přinesla do krajiny další prvky, jako jsou násypy, zářezy, tunely nebo viadukty. Krajinný ráz měnila i těžba uhlí, železné rudy, vápence, kaolinu apod. V průběhu první poloviny 19. století se rozloha orné půdy zvýšila asi o čtvrtinu. Ubylo úhoru i pastvin a byl zaveden střídavý systém hospodaření. Rozvoj zaznamenává také pivovarnictví, což zvyšuje pěstování chmele (Janák, 1999). V roce 1848 bylo uskutečněno první novověké scelování pozemků. Císařské patenty o zrušení roboty a poddanství vedly k tomu, že sešší poddaní se stali vlastníky půdy a docházelo k obdělávání i ve vyšších polohách nebo sklonitých pozemcích. Velké plochy se sadbou brambor zhoršily odtokové poměry, což následně vedlo k vodní erozi a střední koryta řek byla zanášena (obr.4). Tento problém se řešil regulací řek, stavbou hrází a kanálů. Poptávka byla i po cukrové řepě; to mělo za následek hromadné vysušování rybníků jako zásobáren těžkých a vlhkých půd pro pěstování cukrové řepy. Stavební rozvoj vyžadoval množství dřeva, v lesích docházelo k zakládání smrkových monokultur a preferovaly se vysokokmenné lesy. V některých oblastech mizely listnaté lesy, bučiny a doubravy byly nahrazovány smrčinami. Lesy tak ztrácely svou přirozenost a rozmanitost (Lokoč, Lokočová, 2010).



Obrázek 4: Průmyslová revoluce. Zdroj: Wikimedia Commons

### 3.10 Dvacáté století a socialistická krajina

V roce 1918 proběhla první pozemková reforma struktury ve prospěch menších rodinných farem (Löw, Míchal, 2003). *Jenišov byl od svého vzniku převážně zemědělskou obcí. Hlavní činností byl chov dobytka a produkce mléka. Před odsunem zde hospodařili především němečtí sedláci, kteří pracovali na svých statcích, přičemž generace sedláků měla vztah nejen k půdě, ale i celému kraji (Burachovič, 2007). Vyčerpání zásob hnědého uhlí a hospodářská krize vedla v letech 1920 a 1930 k zániku jenišovských dolů (Burachovič, 2007). Hornická činnost poznamenala krajinu v okolí Jenišova, což je patrné i na obr. 5. V současnosti je likvidace důlních děl povinností provozovatele, tak aby byla zaručena bezpečnost důlního díla. V minulosti ale byla důlní díla vytěžena a opuštěna a tyto pozemky mohou být v budoucnosti hrozbou (Jiskra, 1997).*



Obrázek 5: Přístupový zářez při stavbě hypermarketu MAKRO

Zdroj: M. Štěřík, M. Eperješiová

Po druhé světové válce došlo k odsunu skoro tří milionů Němců (obr. 6). Sudety byly odsunem zvláště zasažené, v obci Jenišov bylo nuceno opustit svoje domovy 2000 Němců z původních 2400 obyvatel (Burachovič, 2007). Ve střední



Obrázek 6: Odsun sudetských Němců. Zdroj: dotyk.cz

a východní Evropě dochází k nástupu komunistického režimu. Totalitní režim rozhodoval o veškerém dění v rámci centrálního plánování (Lokoč, Lokočová, 2010). Kolektivizace zemědělství v 50. letech (obr. 7) byla doprovázena vznikajícími JZD (Löw, Míchal, 2003). Tyto změny vedly ke ztrátě vztahu k rodnému kraji, kdy rolník už není hospodářem, ale zaměstnancem. Dochází k masivnímu používání mohutných dávek minerálních hnojiv a herbicidů (Löw, Míchal, 2003). V pohraničí zanikla řada sídel, přičemž část z nich byla rušena z důvodu uzavření hranic. Obce zanikaly vlivem povrchové těžby hnědého uhlí, například v severních Čechách. Více než 100 sídel zaniklo při výstavbě vodních nádrží, především na Vltavě. Celkem z krajiny zmizelo přibližně 1200 vesnic. Kolektivizace slučovala družstva a vznikly velkokapacitní chlévy, technická a skladovací zařízení, seníky, sila, garáže a jiné, které měly charakter průmyslových objektů, byly umísťovány na okraj a staly se novými dominantními prvky krajiny (Lokoč, Lokočová, 2010). Státní statky a JZD obhospodařovaly v roce 1989 téměř všechnu zemědělskou půdu ve státě (98,5 %). Soukromé vlastnictví půdy už téměř neexistovalo (Lokoč, Lokočová, 2010). *JZD v Jenišově bylo založeno v roce 1949 a mělo 1299 členů. Pozemky JZD Jenišov byly a jsou z velké části poddolované. Půda obsahuje velké množství kaolínu i zeminy a není vysoké bonity. Výsledky kolektivizace v Jenišově byly podle dobové krajiny hodnoceny následovně: „Družstvo JZD bylo zbláčené a bylo zařazeno mezi družstva úpadková.“ (Burachovič, 2007).*



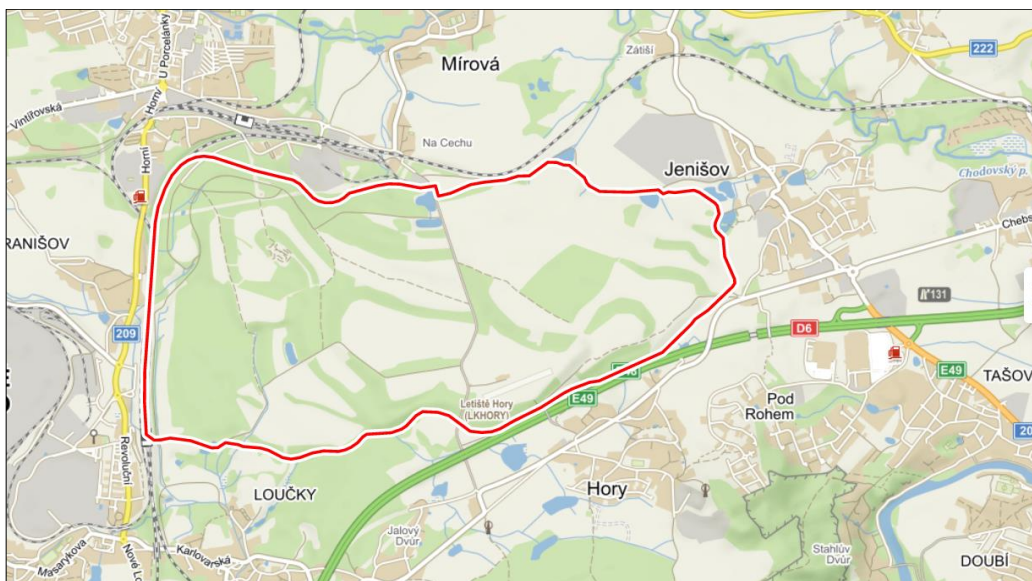
Obrázek 7: Kolektivizace v ČSR. Zdroj: moderni-dejiny.cz

Snaha o vysoké výnosy se projevovovala vysokou intenzifikací a zprůmyslněním zemědělské výroby. Docházelo k snižování rozmanitosti pěstovaných druhů plodin, masivnímu a nadměrnému hnojení minerálními hnojivy a nadužívání chemických prostředků, rušily se louky, meze a remízky. V živočišné výrobě v rámci industrializace byly stavěny velkokapacitní a bezstelivové provozy. Zvířata z krajiny prakticky zmizela, až na výjimky v horských oblastech. Centrální plánování a neznalost místních podmínek vedly k neefektivním krokům. Rozvojem průmyslu, rozšiřováním těžby uhlí a dalších surovin, rozrůstáním měst a spontánním zalesňováním nevyužívané zemědělské půdy v pohraničí klesla v letech 1948-1975 velmi výrazně rozloha zemědělské půdy odhadem až o 20 % (Lokoč, Lokočová, 2010). Díky rozsáhlým pozemkovým úpravám vznikaly obrovské bloky orné půdy zbavené mezí, remízků, polních cest či mokřadů (obr. 8). Extrémní změny odtokového režimu vedly k úpravám toků a vzniku větrné eroze půdy (Löw, Míchal, 2003).



Obrázek 8: Kolektivizace a scelování pozemku. Zdroj: proledce.cz

Konec soukromého vlastnictví znamenal i konec osobní zodpovědnosti. Největší důraz byl kladen na těžký průmysl a těžbu nerostných surovin. V praxi se to projevovalo těžbou nerostných surovin, zvláště v severních Čechách.



Obrázek 9: Loketská výsypka. Zdroj: mapy.cz

V sedmdesátých letech se na katastrech obcí Jenišov, Hory a Podhoří začala ukládat velkovýsypka hlušiny (obr.9) z povrchových dolů sokolovské uhelné pánve, nazývaná Loketská výsypka (Burachovič, 2007). Kvůli těžbě uhlí byly přemísťovány a zatrubkovány vodní toky. Po těžbě kamene, vápence a štěrkopísků se vytvořily nové biotopy, které zvyšují diverzitu krajiny. Pohraniční prostory ovlivnila tzv. železná opona dlouhá více než 7000 km. V některých místech byla vytvořena zakázaná pásma 2 km široká, kde byly objekty srovnány

se zemí a vznikaly tak přírodní pásy kolem hranic (Lokoč, Lokočová, 2010). Hlavní příčinou úpadku podle Löwa a Míchala (2003) bylo centrální řízení, které kladlo důraz na výnos. V zemi byly zakládány vojenské výcvikové prostory Císařský les, Boletice, Mimoň a v Karlovarském kraji Doupov. Došlo v nich k zastavení hospodářské činnosti a krajina se navrátila k mimořádným přírodním bohatstvím. Najdeme zde vzácné druhy rostlin a živočichů v relativně přírodní krajině. Po kolektivizaci krajina trpěla průmyslovým hospodařením, které podporovalo lány dlouhé i několik kilometrů. Krajina byla monotónní, nedostupná, málo členitá, osázená monokulturami s nedostatkem stabilních ekosystémů (Lokoč, Lokočová, 2010). Nástup mechanizace ve spojení s kolektivizací měl za důsledek rozorání mezí a scelení pozemků do větších honů (BIČÍK a kol., 2010). JZD rušily mimo meze i menší polní cesty, zvyšovaly množství používané chemické ochrany rostlin. Mizely stabilizační krajinné prvky jako louky, nivy u potoků, solitérní a liniová zeleň, remízky, úvozy a nevyužitá půda. Byly vysušeny mokřady, regulovány potoky, probíhala meliorace na téměř 1,5 milionu hektarů (Lokoč, Lokočová, 2010). Byly narušeny odtokové poměry, na horních tocích potoků a řek docházelo k zanášení potoků, což vedlo ke změnám povodňových režimů v nivách. Snižovala se rozloha zatrávněné půdy a rozšiřovala orná půda, což zvyšovalo větrnou erozi. Více se začaly pěstovat širokořádkové plodiny jako kukuřice, brambory a řepy na sklonitých půdách v pahorkatinách a vrchovinách. Tím v krajině dochází ke snížení estetické hodnoty, ztrátě pestrosti a členitosti. Krajina se mění v jednotvárnou monotónní výrobní plochu. Dochází k likvidaci historických krajinných struktur, chátrání tradičních hospodářských stavení, opuštění tradičních způsobů hospodaření a tím i ke snížení historické hodnoty krajiny. Řeky a jejich okolní krajinu proměnila výstavba přehrad. Bylo zničeno a zatopeno mnoho vesnic a byla zastavěna část hodnotných údolí (Lokoč, Lokočová, 2010). Dopravní infrastruktura se rozrůstala spolu s rozvojem automobilismu. Nové rychlostní komunikace a zejména dálnice se staví jako obchvaty velkých měst. Jejich stavby málokdy respektují tvar krajiny. V lesním hospodářství se obnovovaly přirozené poměry a vysazovaly smíšené lesy. Mechanizace lesního hospodářství od sedmdesátých let však vedla k opětovné holoseči a zvyšování podílu jehličnanů (Lokoč, Lokočová, 2010). 70. léta přinesla ekologickou katastrofu a kolaps horských monokultur, které byly oslabeny emisemi síry a kyselými dešti. Pokusem o jejich záchranu či obnovu byl vznik národních parků (MZe, Lesy, 2018). I přes tyto problémy rostl podíl lesa na našem území, zvláště na hůře obhospodařovaných nebo opuštěných pozemcích v pohraničí. Česká republika zvolna dosahovala nejvyššího zalesnění od



středověku. Jako pozitivní je možné hodnotit fakt, že na území vznikaly desítky chráněných krajinných oblastí a památkových rezervací.

### 3.11 Rok 1989 do současnosti

Období po roce 1989 je obdobím velkých společenských změn, které můžeme označit jako transformační. V České republice dochází k přechodu z centrálního plánování k tržnímu hospodářství. Dochází k zásadním změnám organizace hospodářského a společenského života (Bičík a kol., 2010). Změny, které se uskutečnily, jsou dobře zmapovány a popsány (Bičík a kol., 2010, Jančák, 2005, Doucha, 2002 apod.) a není v možnostech této práce je podrobně rozpracovat. Tato podkapitola se dále bude zabývat pouze změnami, které se po roce 1989 staly na řešeném území a měnily ráz krajin. Po roce 1989 začala nová éra v rozvoji obce Jenišov. Obec má strategickou polohu v blízkosti krajského města a stává se místem, které je atraktivní pro developery, strategické pro stavbu obchodních center a vhodné pro výstavbu dálnice D6. V obci nastal velký rozmach soukromého podnikání. Loketská výsypka po rekultivaci nabízí široké možnosti pro rekreační využití, cyklotrasy a dále pro zemědělskou a lesnickou výrobu. V roce 1994 byla schválena výstavba vilové čtvrti Westend o výměře 97 ha. V roce 1995 již na území katastru zemědělská činnost prakticky neexistuje, pole zarůstají. V roce 2004 byla na pozemcích „Krušnohor“ zahájena výstavba rodinných domů a v obci vznikají sídla větších firem a prodejen. V zájmovém území pokračuje velký stavební boom a obec se rozrůstá. V listopadu 2006 byl otevřen průtah rychlostní komunikace Karlovy Vary – Cheb (Burachovič, 2007). V okolí Jenišova je největší ložisko kaolinu v Česku, těžba by tu podle odhadů mohla trvat dalších 40 let. Občané Jenišova se v referendu vyslovili proti těžbě kaolinu (Toman, 2004).



Obrázek 10: Komerční budovy na sledovaném území (1, 2, 4) a silnice D6 (3)  
Zdroj: vlastní

Katastrální území Jenišov není atraktivní pro turistiku, nemá historické památky solitérního ani urbanistického charakteru. Z těchto důvodů není využíváno z hlediska cestovního ruchu (SPJ Jenišov, 2015).

## 4 CHARAKTERISTIKA ZÁJMOVÉHO ÚZEMÍ

### 4.1 Lokalizace a vymezení zájmového území

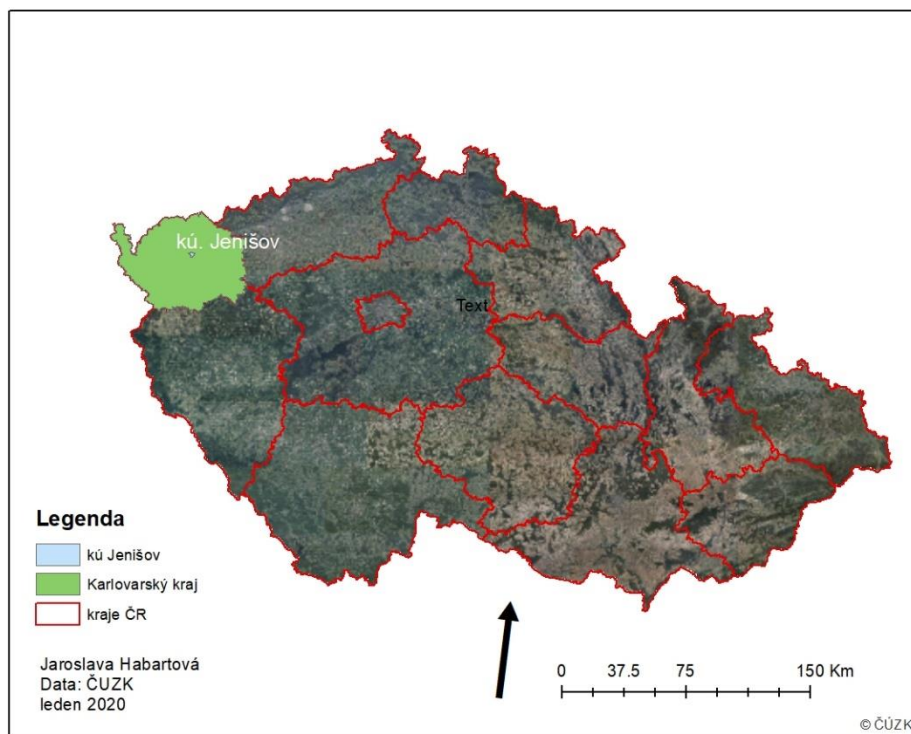
Katastrální území Jenišov (658391) má rozlohu 518 ha a jeho rozloha je dlouhodobě stabilní. Leží v nadmořské výšce 421 m (obr. 12). Díky své poloze je obec významnou lokalitou a lze ji považovat za předměstí krajského města Karlovy Vary. Obec se stala vyhledávanou oblastí pro bydlení a komerční účely. Silným krajinným prvkem je dálnice D6, která rozděluje obec na dvě části, jižní a severní. V severní části je základní původní jádro obce, ale i nová zástavba. Sídlní struktura má rozvolněný charakter. Obec nemá typickou venkovskou náves a ve východní části dominuje uspořádaná novodobá rozptýlená zástavba kolem nových komunikací. V těsné blízkosti rychlostní silnice D6 jsou vystavěné komerční areály prodejců, menších výrobců a skladů, které tvoří hlukovou a optickou hranici mezi D6 a obytnou plochou. V jižní části obce jsou rozmístěny hypermarkety (Globus, Makro, Möbelix), velkoplošná parkoviště a halové objekty. V jižní části je umístěna rozvolněná uliční zástavba rodinných domků s typickým sídlištním půdorysem (návrh ÚP Jenišov, 2019).

Obec má největší přírůstek obyvatel v celém Karlovarském kraji (Obec Jenišov, 2020).



Obrázek 11: Loketská výsypka. Zdroj: vlastní

## Zájmové území Jenišov



Obrázek 12: Zájmové území Jenišov. Zdroj: vlastní zpracování

### 4.2 Klimatické podmínky, exhalace, hluk, osídlení

Klimatické podmínky ovlivňuje podkrušnohorská poloha, což se projevuje větší měrou větry z jihozápadu a severovýchodu. Obec (obr.13) leží v klimatickém okrsku v kategorii mírně teplý, mírně vlhký, s průměrnou teplotou 7,3<sup>0</sup> C a roční úhrn srážek je 611 mm. Ovzduší v obci je ovlivněno průmyslovými závody Sokolovska. Znečištění od lokálních zdrojů tepla se snížilo využíváním plynu jako topného media. V zimním období dochází k zvýšené koncentraci škodlivin v ovzduší a inverzním situacím. Zdrojem hluku je železniční trať v severní části obce a hluk z dálnice D6 (návrh ÚP Jenišov, 2019). Řešené území má mírně podprůměrnou, ale příznivou hustotu zalidnění, které se s přibývajícím počtem ploch k bydlení bude zvyšovat (návrh ÚP Jenišov, 2019). V roce 2010 bylo trvale žijících obyvatel 825, v roce 2019 bylo v k.ú. Jenišov 1076 obyvatel (ČSU, 2020).



Obrázek 13: Letecký snímek Jenišov. Zdroj: Letecký snímek 2003 • Luftaufnahme 2003, Jenišov (Burachovič, 2007)

### 4.3 Přírodní podmínky

Řešené území leží v podkrušnohorské uhelné pánvi (obr.14). Celý katastr je zasažen důlní činností a je poddolován. Těžba kaolinu a hnědého uhlí zde probíhala

ve značném rozsahu, v některých místech dochází k propadu terénu (Beran a kol., 2004). Historická těžba uhlí, potencionální ložiska kaolinu, poddolovaná historická území a větrací šachty významně ovlivňují podmínky rozvoje území (návrh ÚP Jenišov, 2019). Vodními prvky jsou bezejmenný potok, který protéká od západu na východ a je navázaný v západní části na rybníky. Z Loketské výsypky ústí další menší vodoteč. Oba potoky ústí do Chodovského potoka. Na zájmovém území rostou památné stromy Jenišovský dub, Majjalův dub, dub. V katastru se nenachází žádné zvláště chráněné území, nejsou registrovány významné krajinné prvky nebo přírodní parky. Plochy využívané k zemědělství nepředstavují dominantní způsob využívání krajiny, ale hospodaření ovlivňuje stabilitu ekosystémů, které jsou již narušené těžbou nerostných surovin a přibývajících komerčními plochami v jižní části katastru. Nevýznamný je podíl zemědělské výroby na pracovní příležitosti. Kvalita zemědělské půdy je dobrá, převládá půda III. a IV. třídy ochrany. Lesy tvoří malý podíl z celkové rozlohy a ohraničují katastrální území nebo přesahují do sousedních katastrů. Doprava na území je řešena železniční dopravou: státní trať č. 140 - dvoukolejná elektrifikovaná v úseku Cheb – Karlovy Vary. Mezi pozemní komunikace patří dálnice D6, komunikace I., II. a III. třídy a místní komunikace. Bytové a rodinné

domy tvoří významný podíl zastavitelných ploch katastru a jsou potenciálně vhodné k dalšímu rozvoji. Technické vybavení bytových jednotek je na vysoké úrovni. Nová výstavba má rostoucí charakter a vzhledem k příměstskému charakteru se tento vývoj očekává i v budoucích letech. V obci je jedna sportovní plocha u rekreačního areálu Oáza, k další rekreaci jsou vhodné plochy zahrádek v severozápadní a severovýchodní části území. Řešené území není atraktivní pro turistiku, nemá historické památky solitérního ani urbanistického charakteru. Z těchto důvodů není využíváno z hlediska cestovního ruchu. V obci nejsou žádná ubytovací zařízení. Jako nedostatečné je možné hodnotit občanské vybavení. Obec nemá školku ani školu, vhodné prostory pro komunitní život seniorů, základnu pro hasiče, obecní prostory pro klubovou činnost, zdravotní zařízení apod. (SPJ Jenišov, 2015).

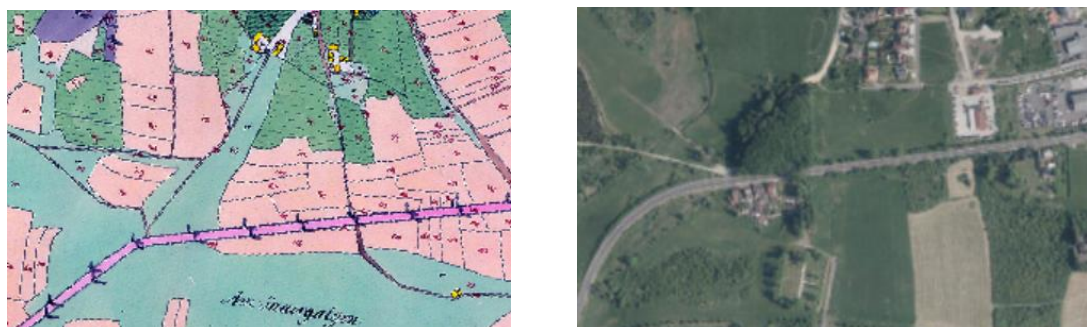


Obrázek 14: Zájmové území Jenišov. Zdroj: ČUZK, zpracování vlastní

## 5 METODIKA

### 5.1 Použité mapové podklady

*Císařské otisky stabilního katastru* (1:2880, 1:1440, 1:720) jsou soubory údajů o půdním fondu Rakouského císařství. Pořízeny byly v první polovině 19. století za účelem získání podkladu pro výběr pozemkových daní (Jelínková, 2016). Barevné rastrové kopie císařských povinných otisků map stabilního katastru (obr.15) Čech jsou mapy z let 1826-1843, původně určené k archivaci v Centrálním archivu pozemkového katastru ve Vídni. Po vzniku Československé republiky v rámci archivní rozluky předány do Prahy (ČÚZK, 2020). Císařské otisky stabilního katastru vytvářejí ojedinělé kartografické dokumenty, které dokumentují stav české krajiny před její industrializací i v době industrializace a obsahují historicko-geografické údaje (Semotová 2002).



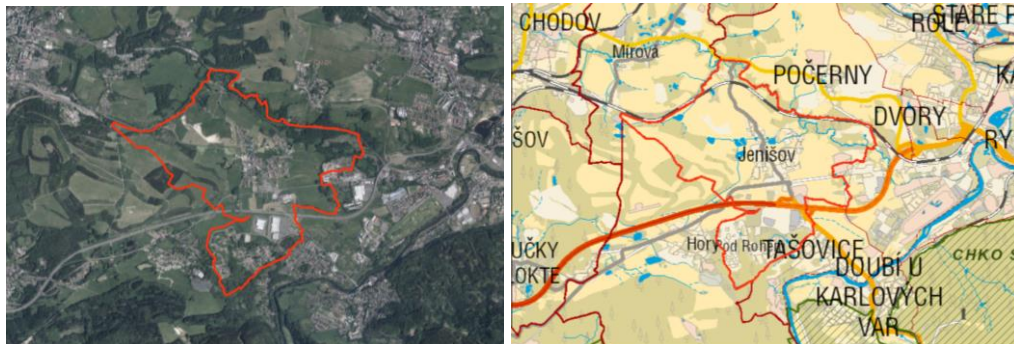
Obrázek 15: Císařské otisky SK a ukázka ortofotomapy ČR k.ú. Jenišov. Zdroj: ČÚZK

*Letecké snímkování probíhalo* v padesátých letech (Jenišov 1952) a zachycuje období začátku kolektivizace (obr.16). Černobílé letecké snímky byly pořízeny panchromaticky. Jedná se o fotografický film, citlivý na všechny barvy viditelného spektra elektromagnetického záření. Výstup je obraz krajiny v širokém spektru šedých odstínů (Sklenička, 2003). Snímky jsou archivovány ve Vojenském geografickém a hydrometeorologickém úřadu (VGHMÚř) generála Josefa Churavého a byly pro účely práce poskytnuty ČZU Praha.



Obrázek 16: Letecké snímky z roku 1952 a ukázka ortofotomapy ČR k.ú. Jenišov. Zdroj: ČZU Praha, (VGHMÚř)

Ortofotomapa ČR znázorňuje periodicky aktualizovanou sadu barevných ortofotomap v rozměrech a kladu mapových listů Státní mapy 1:5000 (2 x 2,5 km). Ortofotomapa je georeferencované ortofotografické zobrazení zemského povrchu. Ortofota zobrazují stav území ke stejnému roku. Od roku 2010 je snímkování prováděno digitální kamerou, což zvyšuje kvalitu. Tvorbu Ortofota ČR zajišťuje od roku 2003 Zeměměřický úřad ve spolupráci s Vojenským geografickým a hydrometeorologickým úřadem (VGHMÚř) na základě dohody ČÚZK a Ministerstva obrany (ČÚZK, 2020). Dále byla využita Základní báze geografických dat České republiky (ZABAGED), která je využívána jako základní informační vrstva v územně orientovaných informačních a řídicích systémech veřejné správy ČR. Zabaged je považován za hlavní zdroj informací pro tvorbu základních map ČR měřítek 1:10 000 až 1:100 000 (ČÚZK, 2020).



Obrázek 17: Ukázka ortofotomapy, ZABAGED. Zdroj: ČÚZK

Územní plán je součástí územně plánovací dokumentace a vydává se pro území obce nebo města. Územní plán se vydává ve formě opatření obecné povahy. V současnosti se územní plánování řídí zákonem č. 183/2006 Sb. o územním plánování a stavebním řádu. Zákon byl naposledy novelizován vyhláškou č. 350/2012 Sb. Obsah územního plánu je řešen v prováděcí vyhlášce č. 500/2006 Sb. o územně analytických podkladech, územně plánovací dokumentaci a



způsobu evidence územně plánovací. Sledované kategorie land use v k.ú. Jenišov.

V mapových podkladech jsou plochy různě klasifikovány neboli přiřazeny k jednotlivým kategoriím. V císařských otiscích byly rozděleny téměř do čtyřiceti kategorií, v roce 2020 je klasifikace dle vyhlášky č. 357/2013 Sb. vyhláška o katastru nemovitostí (katastrální vyhláška) do 14 kategorií. Bylo nutné data před zpracováním sloučit a vytvořit srovnatelnou logickou škálu. Pro účely této práce bylo zvoleno pět základních kategorií, které odpovídají vyhlášce, viz příloha č. 1. (tab.1) ZPF sumarizuje kategorie: orná půda, chmelnice, vinice, zahrada, ovocný sad, trvalý travní porost.

### Klasifikace dle vyhlášky o katastru nemovitostí

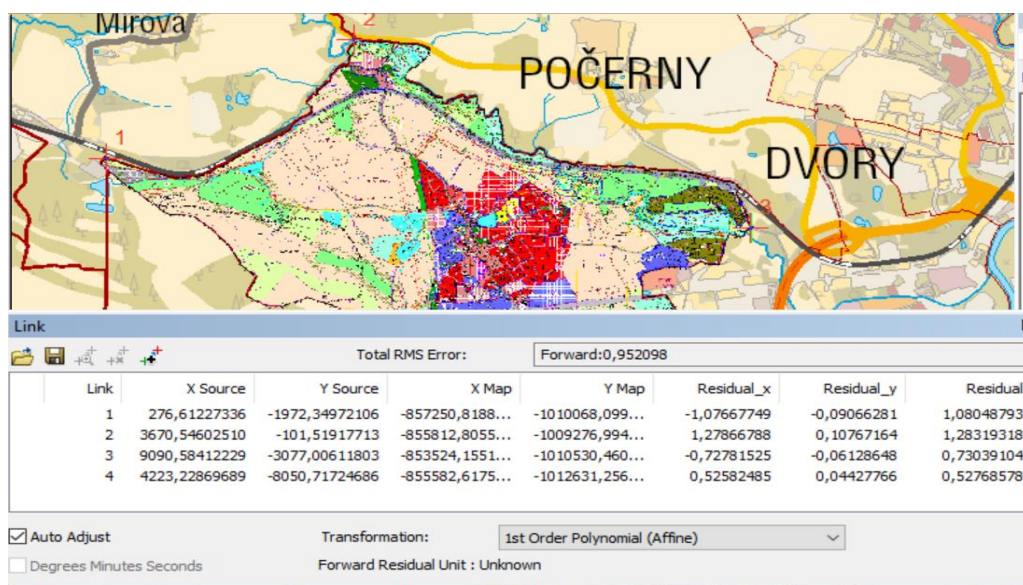
<b>druh pozemku</b>	<b>ZPF</b>
orná půda	
chmelnice	
vinice	
zahrada	
ovocný sad	
trvalý travní porost	
lesní pozemek	
vodní plocha	
zastavěná plocha a nádvoří	
ostatní plocha	

Tabulka 1: Druh využití pozemku dle katastrální vyhlášky

## 5.2 Zpracování podkladů - změny land use, prostorové změny

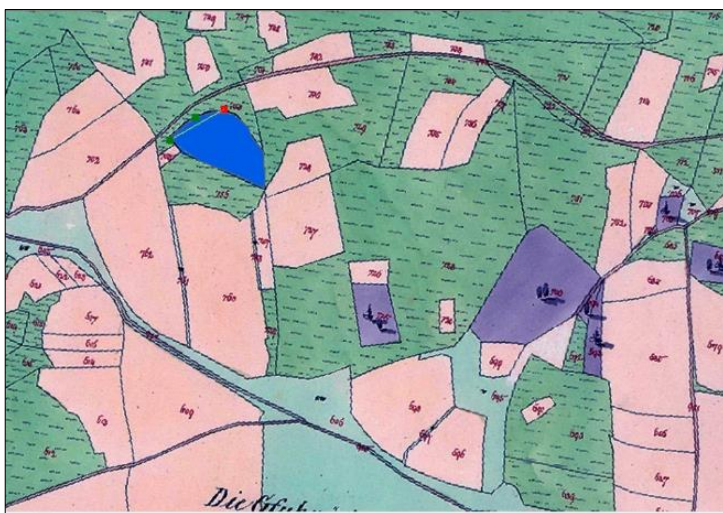
Mapové listy císařských otisků byly překonvertovány z JPG. Pro účely práce bylo nutné mapy upravit tak, aby bylo možné je použít jako podkladové mapy do programu GIS. Listy císařských otisků byly pomocí softwaru Adobe Photoshop spojeny do jednoho celku. Pro další práci byl použit geografický informační systém ArcGIS verze 10.6.1. (dále jen GIS). Důležitým krokem bylo nastavení souřadnicového systému jednotné trigonometrické sítě katastrální (S-JTSK) v Křovákově zobrazení. Georeferencováním (obr.18) císařských otisků byla přiřazena poloha souřadnicového systému. Kontrolu správnosti umístění identifikačních bodů je možné provést pomocí funkce Link Table. Přes Update

Georeferencing se uloží soubory s informacemi o souřadnicovém systému a umístění rastru.



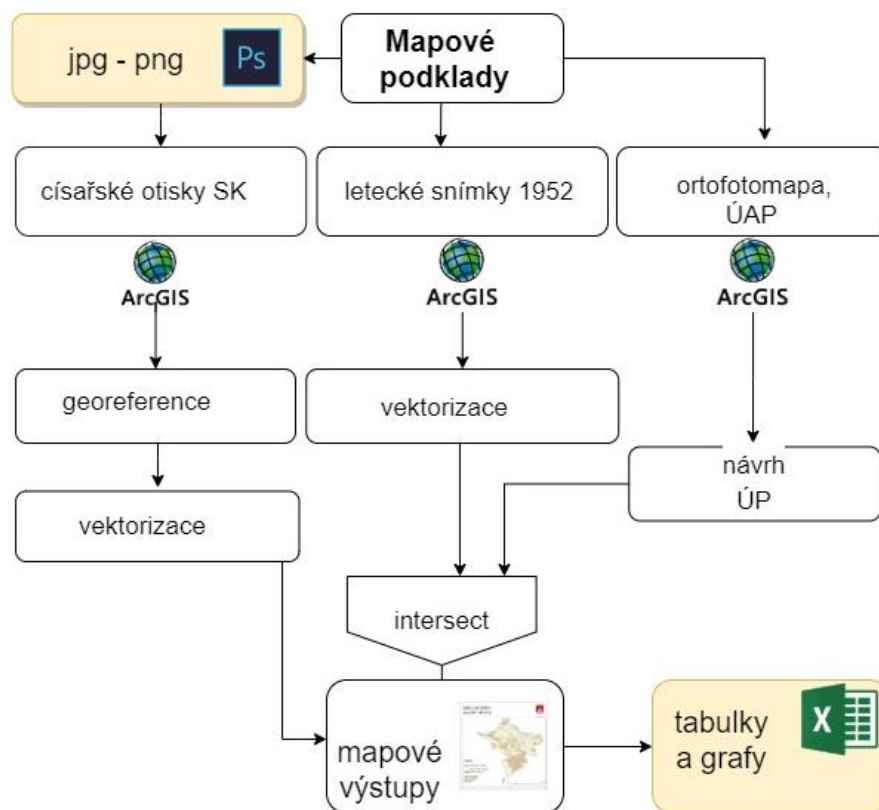
Obrázek 18: Ukázka georeferencování císařských otisků pomocí identických bodů a funkce Link Table. Zdroj: ZABAGED, zpracování vlastní

Vektorizace (obr.19) je digitalizace rastrových podkladů v programu Arc Mapu, pomocí funkce (Start editing a Create Features, Insert) byly vytvořeny ručně polygony.



Obrázek 19: Ukázka vektorizace na výřezu z císařského otisku stabilního katastru Jenišov. Zdroj: císařské otisky stabilního katastru, zpracování vlastní

Stejným způsobem byly zpracovány letecké snímky z roku 1952, u kterých nebylo nutné snímky georeferencovat (obr.20).



Obrázek 20: Postup zpracování dat. Zdroj: zpracování vlastní

### 5.3 Provedené analýzy

K práci byly zapůjčené císařské otisky SK, letecké fotografie, územně analytické podklady a podklady návrhu Územního plánu Jenišov (příloha č.3). Rozloha katastrálního území se v průběhu doby měnila, proto musely být k analýze použity císařské otisky sk i okolních k.ú. Mírová, Hory, Tašovice a Počerny. Tak bylo možné porovnání rozlohy v jednotlivých kategoriích s ohledem na celek. Byla provedena prostorová analýza s časovými mezníky 1842, 1952 a 2020. Zájmové území bylo rozčleněno pomocí polygonu do 5 kategorií podle katastrální vyhlášky. Výsledná data byla porovnána v procentech i plošných jednotkách (ha). V programu GIS bylo pomocí analytické funkce intersect vyhodnoceno období 1842-2020 a znázorněny segmenty zaniklých ploch, kontinuální ploch a nových ploch. Získané vrstvy vytvořené z polygonů byly zpracovány a využity k vytvoření mapových výstupů a bylo použito měřítko 1:30000. Data z atributových tabulek byla zpracována do jednotlivých kategorií a vzájemně analyzována a porovnávána za jednotlivá časová období. Datové výstupy byly zpracovány do tabulek a grafů. Hybné síly změn land use budou popsány v kapitole Diskuze.

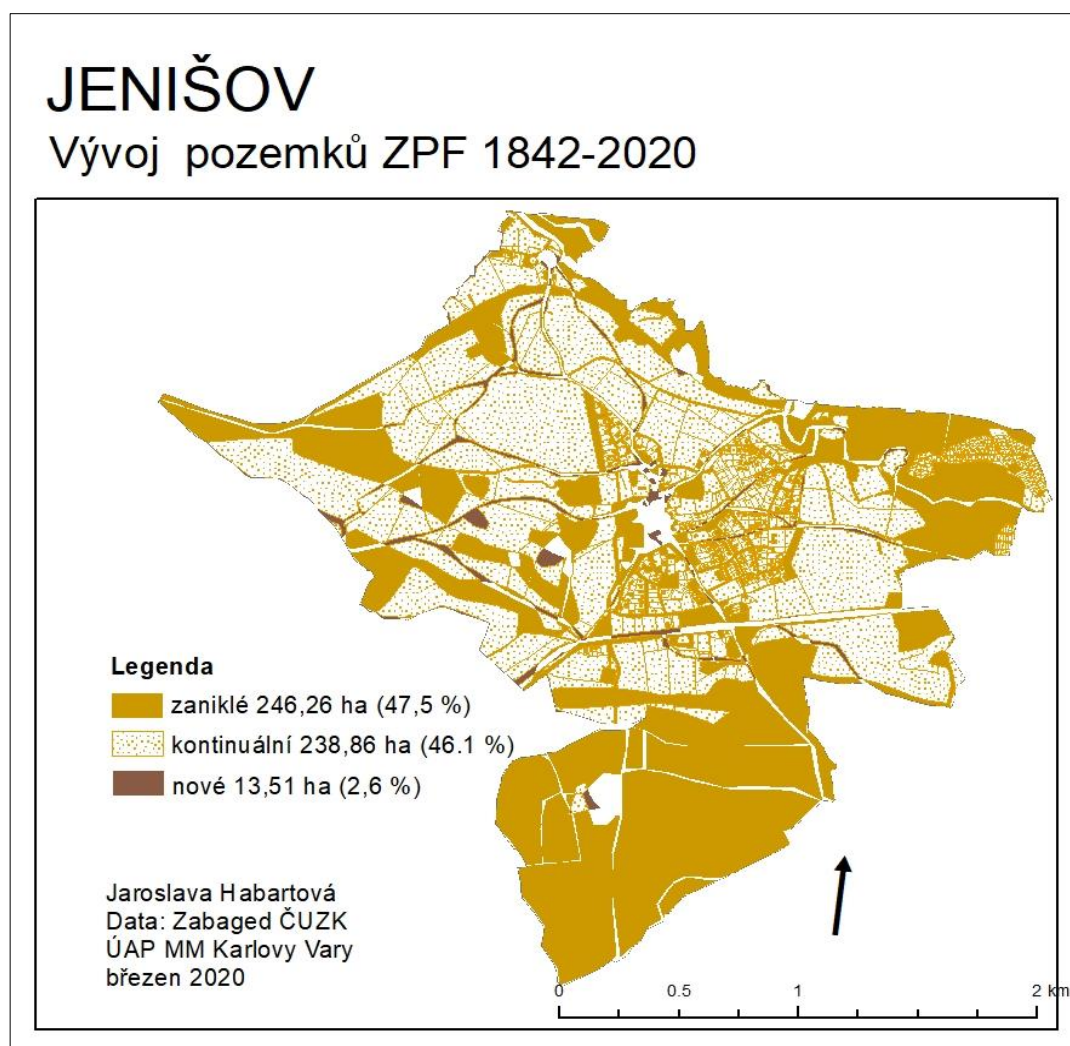
## 6 VÝSLEDKY

### 6.1 Změny land use 1842, 1952 a 2020

Změny rozlohy ploch ZPF jsou znázorněny v tab. 2 a kartogramu (obr. 21). Rozloha ZPF v roce 1842 byla 485,12 ha (93,7 %), v roce 1952 činila 415,18 ha (80,2 %) a v roce 2020 dochází k úbytku ZPF na 252,38 ha (48,7 %). Zánik ZPF od roku 1842 činí 246,26 ha (47,5 ha %). Kontinuální plocha ZPF je 238,86 ha (46,1 %). Nové plochy ZPF činí 13,51 ha (2,6 %).

VÝVOJ ZPF v k.ú. JENIŠOV		
Rok	ZPF	
1842	485,12 ha	93,7 %
1952	415,12 ha	80,2 %
2020	252,38 ha	48,7 %

Tabulka 2: Prostorové změny ZPF v letech 1842 až 2020. Zdroj: zpracování vlastní.



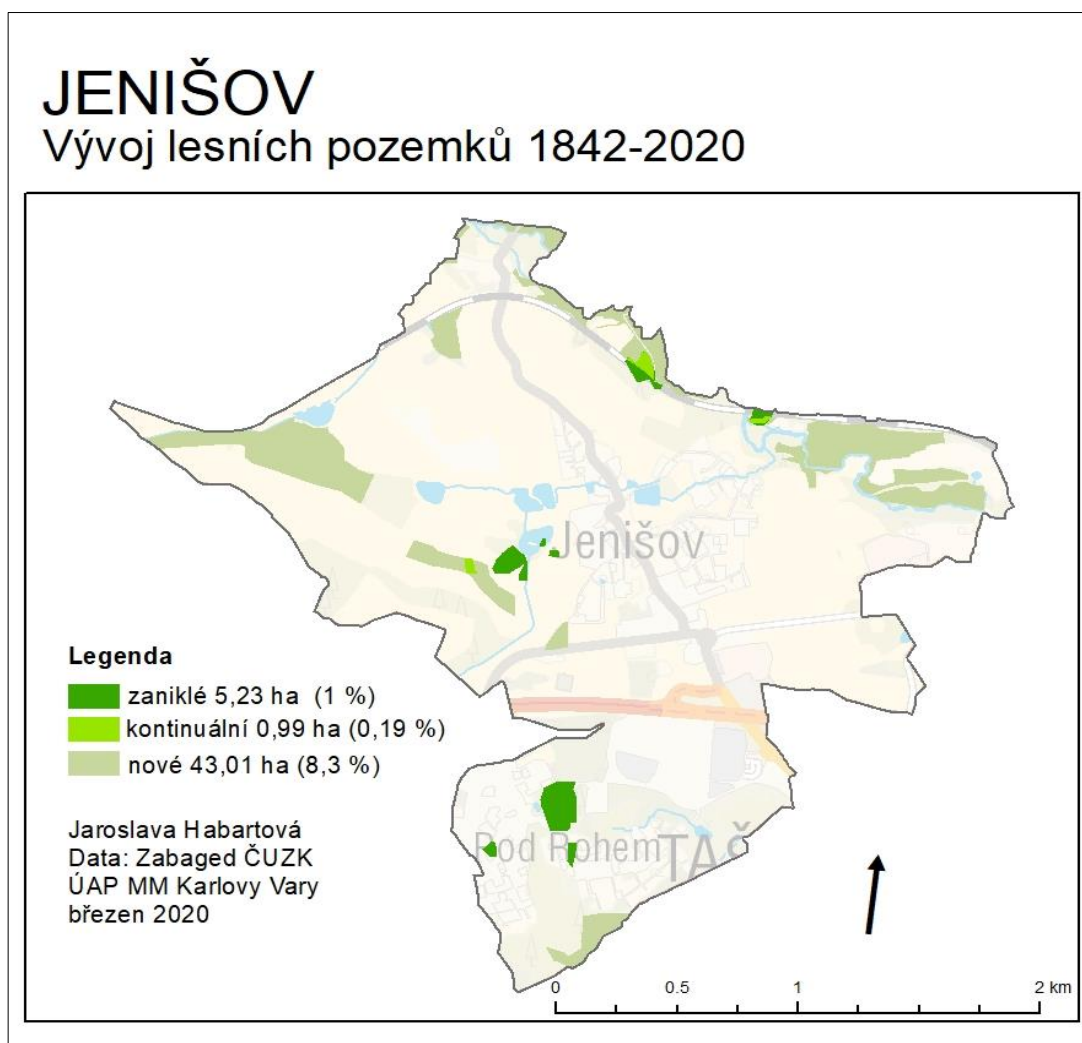
Obrázek 21: Prostorová analýza změn ZPF v letech 1842 až 2020

Zdroj: data Zabaged, MM Karlovy Vary, zpracování vlastní

Lesní porosty byly v roce 1842 zastoupeny 6,22 ha (1,2 %) v roce 1952 2,27 ha (0,6 %) celkové plochy katastru. V roce 2020 je možno pozorovat významný nárůst lesních ploch na 44 ha (8,5 %). Od roku 1842 zaniklo 5,23 ha (1 %) lesních ploch, kontinuální lesní plochy tvoří 0,99 ha (0,19 %) a nově vzniklo 43,01 ha (8,3 %) lesních ploch. (tab. 3, obr. 22)

VÝVOJ lesních ploch v k.ú. JENIŠOV		
Rok	Lesní plochy	
1842	6,22 ha	1,2 %
1952	2,27 ha	0,6 %
2020	44,00 ha	8,5 %

Tabulka 3: Prostorové změny lesních ploch v letech 1842 a 2020 Zdroj: zpracování vlastní.



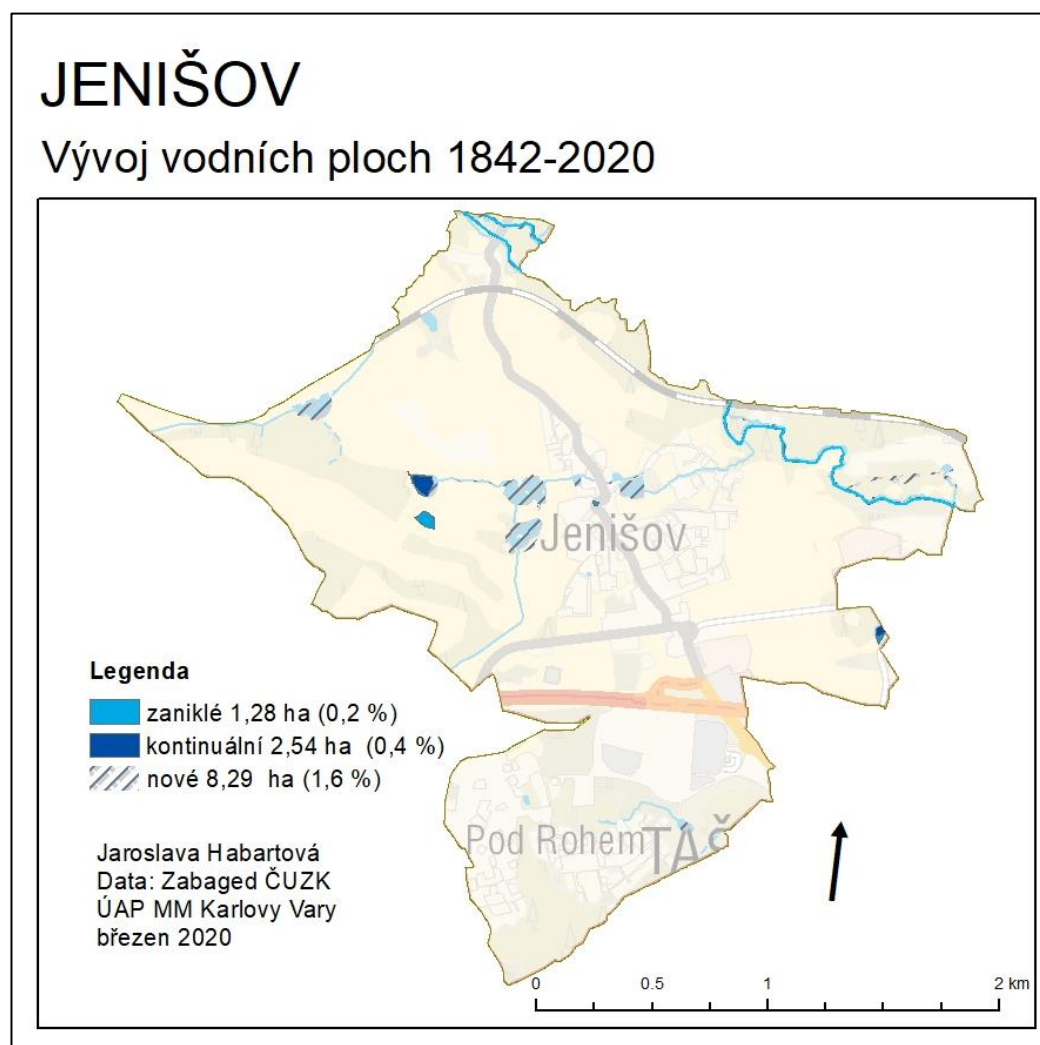
Obrázek 22: Prostorová analýza změn lesních ploch v letech 1842 až 2020

Zdroj: data Zabaged, MM Karlovy Vary, zpracování vlastní

Rozloha vodních ploch v roce 1842 činila 3,82 ha (0,7 %), v roce 1952 poklesly plochy na 2,86 ha (0,6 %). V roce 2020 došlo k nárůstu na 10,83 ha (2,1 %). Od roku 1842 zaniklo 1,28 ha (0,2 %). Kontinuálně pak zabírají vodní plochy 2,54 ha (0,4 %) a nově vzniklo 8,29 ha (1,6 %) – (tab. 4, obr. 23).

VÝVOJ vodních ploch v k.ú. JENIŠOV		
Rok	Vodní plochy	
1842	3,82 ha	0,7 %
1952	2,86 ha	0,6 %
2020	10,83 ha	2,1 %

Tabulka 4: Prostorové změny vodních ploch v letech 1842 až 2020. Zdroj: zpracování vlastní.



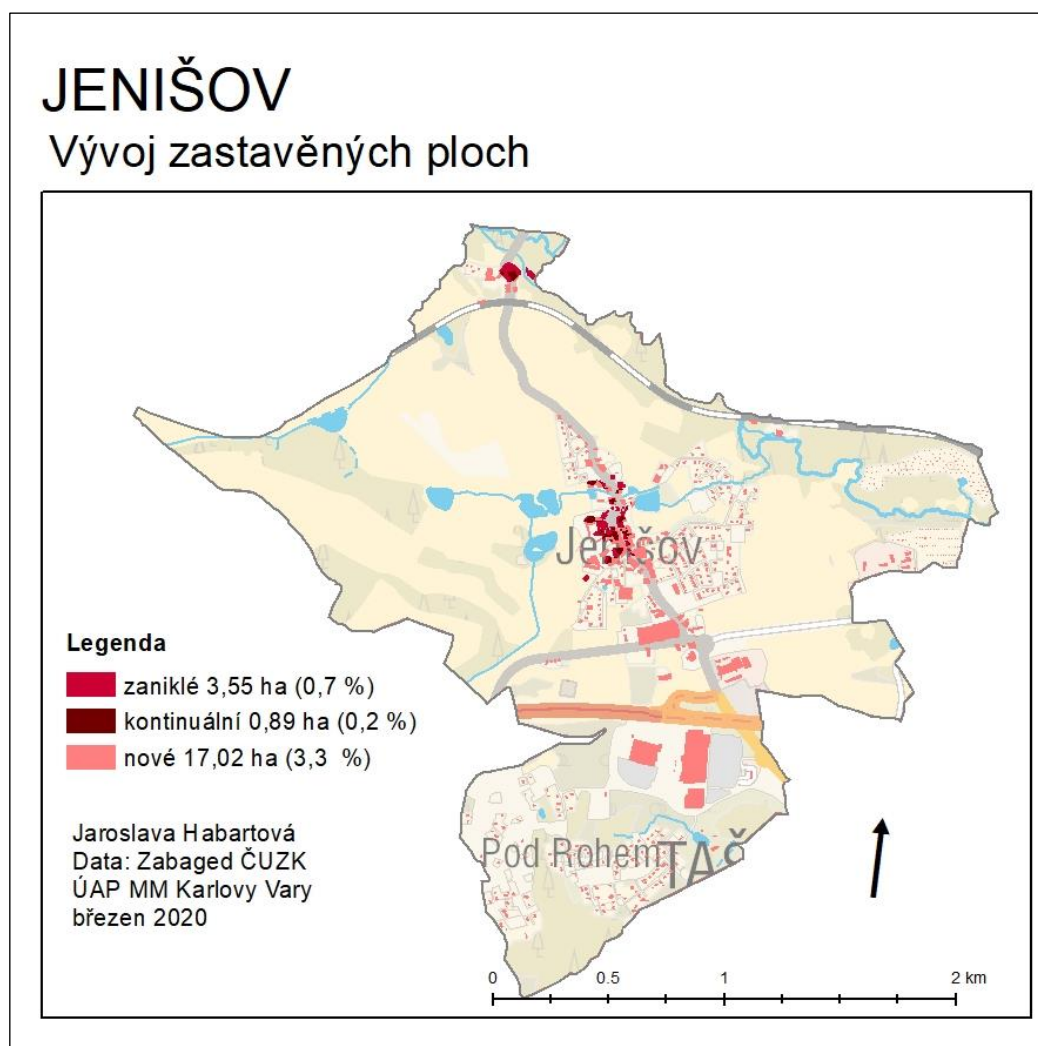
Obrázek 23: Prostorová analýza změny vodních ploch v letech 1842 až 2020

Zdroj: data Zabaged, MM Karlovy Vary, zpracování vlastní

Zastavěná plocha v roce 1842 byla 4,44 ha (0,9 %), v roce 1952 činila 8,24 ha (1,6 %). V roce 2020 je tato rozloha více než dvojnásobná a má rozlohu 17,91 ha (3,5 %) z celkové plochy. Kontinuální zastavěné území představuje pouze 0,89 ha (0,2 %), nově je postaveno 17,02 ha (3,3 %) a zaniklé zastavěné plochy tvoří 3,55 ha (0,7 %) – (tab. 5, obr. 24).

VÝVOJ zastavěných ploch v k.ú. JENIŠOV		
Rok	Zastavěné plochy	
1842	4,44 ha	0,9 %
1952	8,24 ha	1,6 %
2020	17,91 ha	3,5 %

Tabulka 5: Prostorové změny zastavěných ploch v letech 1842 až 2020. Zdroj: zpracování vlastní



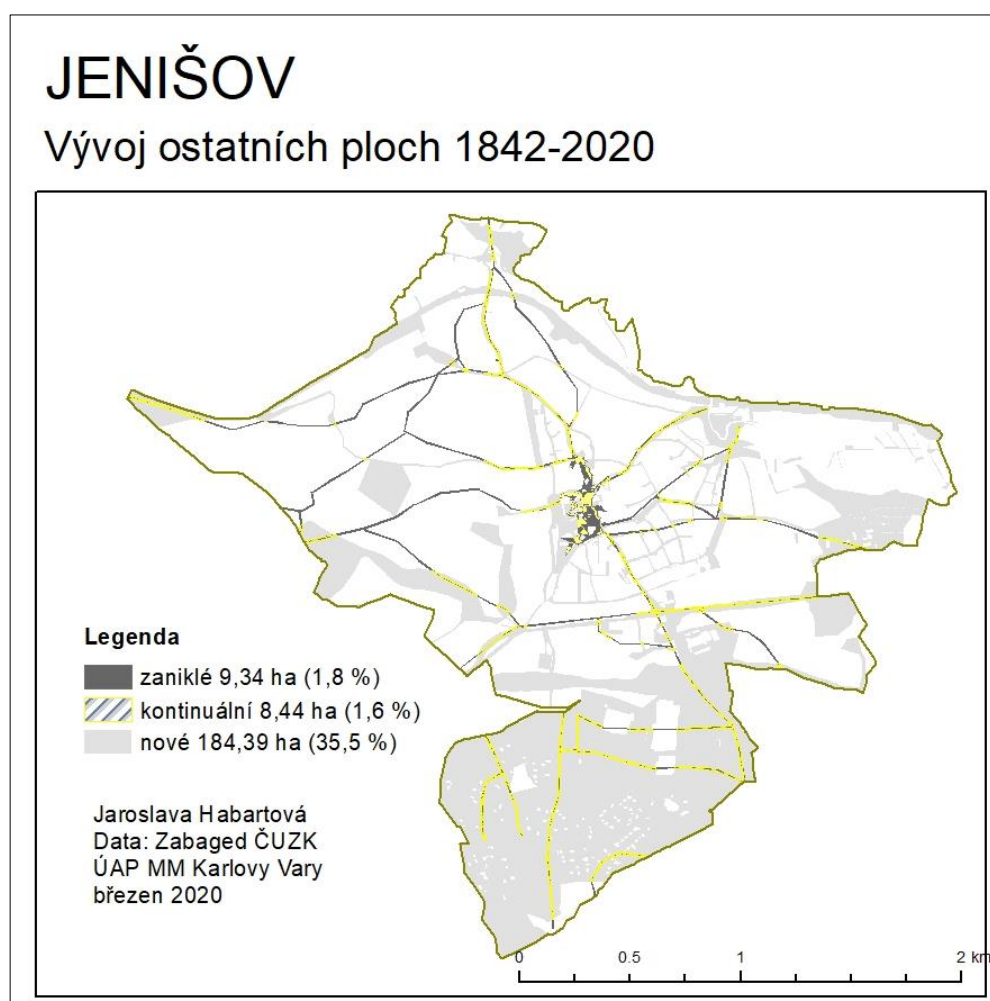
Obrázek 24: Prostorová analýza změn zastavěné plochy v letech 1842 až 2020

Zdroj: data Zabaged, MM Karlovy Vary, zpracování vlastní.

Ostatní plochy představují antropogenně poznamenané pozemky, jako jsou například komunikace, parkoviště, skládky, nevyužitá nebo neplodná půda. Je tedy možné je vnímat jako velmi různorodé plochy, které vznikají důsledkem urbanizace a industrializace (Bičík a kol., 2010). Ostatní plochy v letech 1842 představovaly rozlohu 17,78 ha (3,4 %), v roce 1952 vzrostla rozloha ostatních ploch na 89,05 ha (17,2 %), v roce 2020 činí rozloha ostatních ploch 192,88 ha (37,2 %). Ostatních ploch zaniklo od roku 1842 celkem 9,34 ha (1,8 %), kontinuální plochy mají rozlohu 8,44 ha (1,62 %) a nově vzniklé plochy tvoří 184,39 ha (35,5 %) –(tab. 6, obr. 25).

VÝVOJ ostatních ploch v k.ú. JENIŠOV		
Rok	Ostatní plochy	
1842	17,78 ha	3,4 %
1952	89,05 ha	17,2 %
2020	192,88 ha	37,2 %

Tabulka 6: Prostorové změny ostatních ploch v letech 1842 až 2020. Zdroj: zpracování vlastní.





Obrázek 25: Prostorová analýza změn ostatní plochy v letech 1842 až 2020

Zdroj: data Zabaged, MM Karlovy Vary, zpracování vlastní.

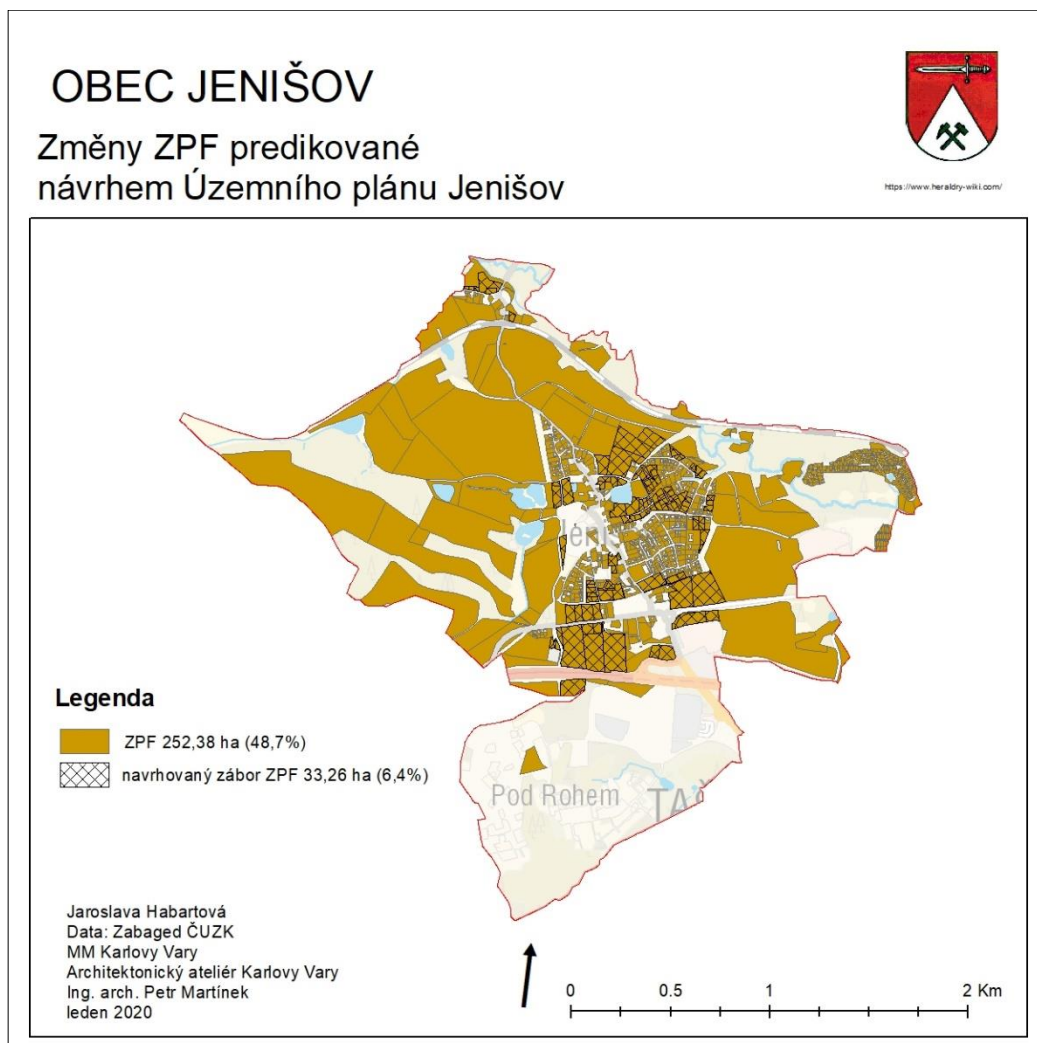


Obrázek 26: Vývoj land use v k.ú. Jenišov 1842, 1952 a 2020. Zdroj: data Zabaged, MM Karlovy Vary, zpracování vlastní

## 6.2 Vliv územního plánu na změny krajiny a predikce budoucího vývoje

Z návrhu ÚP je patrné, že lesní a vodní plochy nejsou zahrnuté do změn v budoucím ÚP a, tedy zůstávají beze změn. Celková výměra všech navrhovaných lokalit je 66,43 ha (12,8 %), z toho zastavitelné plochy činí 58,64

ha, plochy přestavby 0,68 ha, plochy dopravní infrastruktury 7,11 ha. Současná rozloha ZPF je 252,38 ha (48,7 % ZPF). Navrhovaný celkový zábor ZPF je 33,26 ha (6,4 %). Z toho navrhovaný zábor trvalého travního porostu 17,27 ha, zábor orné půdy 14,73 ha, zahrady 1,26 ha, ostatní činí zábor zemědělské půdy. Podrobné vyhodnocení vývoje krajiny je v kapitole Diskuse (obr. 27).



Obrázek 27: Navrhované změny ZPF podle návrhu ÚP Jenišov. Zdroj: data Zabaged, MM Karlovy Vary, data Architektonického ateliéru Karlovy Vary, zpracování vlastní

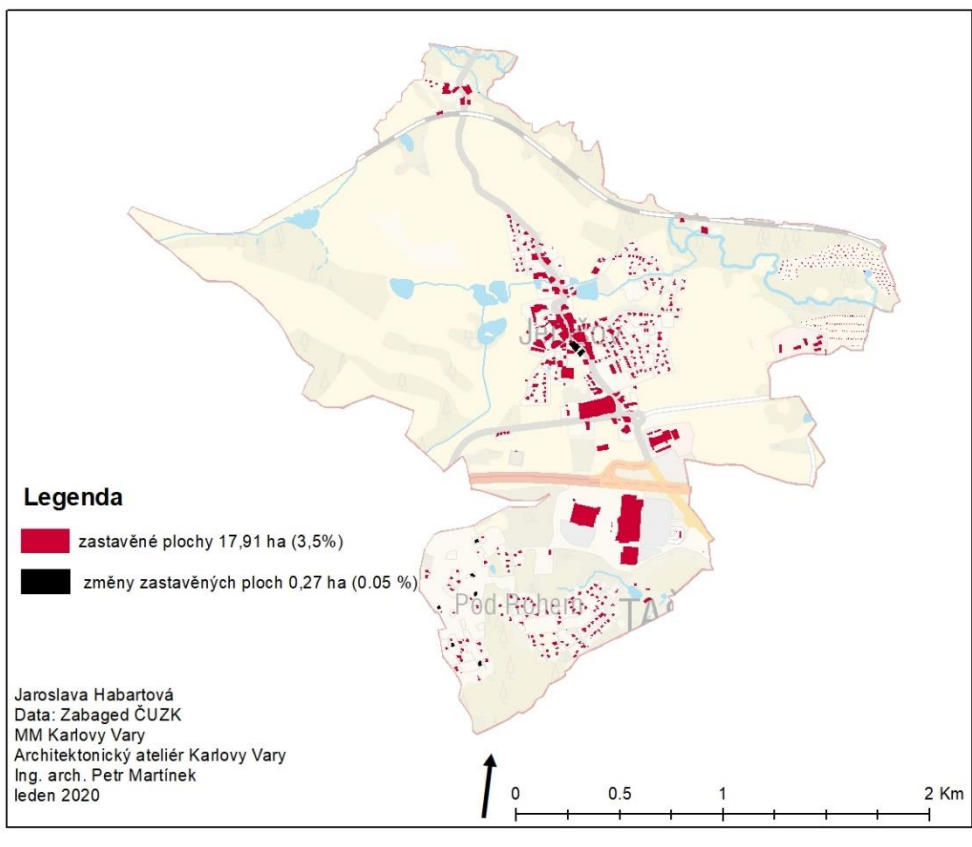
Změny pozemků zastavěných ploch jsou zanedbatelné, jsou to například pozemky, které byly vedeny jako nádvoří a budou změněny na veřejnou infrastrukturu nebo občanské vybavení. Jedná se o plochy, které jsou antropogenně již ovlivněny, a nejsou pro vývojové hodnocení krajiny relevantní. Zastavěná plocha je 17,91 ha (3,5 %) a změna podle návrhu ÚP Jenišov je 0,27 ha (0,05 %), obr. 28.

# OBEC JENIŠOV

## Změny zastavěných ploch predikované návrhem Územního plánu Jenišov



<https://www.heraldy-wiki.com/>



Obrázek 28: Navrhované změny zastavěné plochy podle návrhu ÚP Jenišov

Zdroj: data Zabaged, MM Karlovy Vary, data Architektonického ateliéru Karlovy Vary, zpracování vlastní

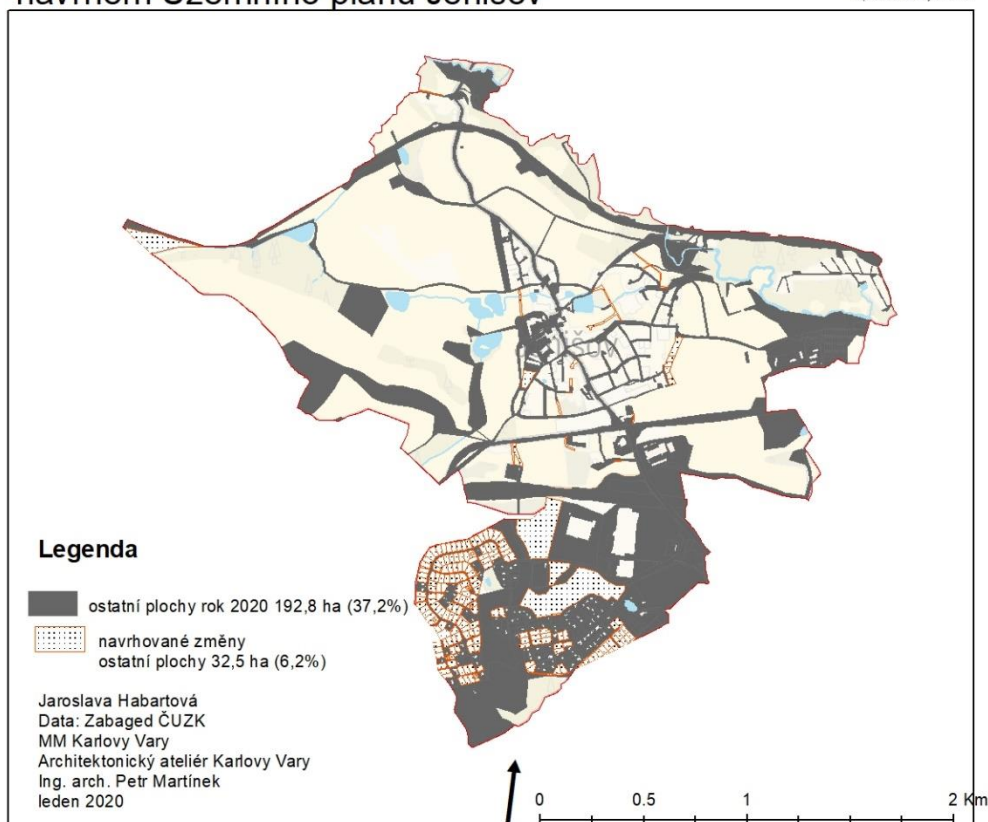
Kategorie „ostatních ploch“ je možné obecně vnímat jako plochy značně antropogenně ovlivněné (Bičík a kol., 2010). Ostatní plochy na řešeném území mají 192,88 ha, to znamená 37,2 % z celkové rozlohy: podle návrhu ÚP Jenišov navrhované změny počítají s využitím 32,5 ha, tedy 6,2 % plochy (obr.29 a 30).

# OBEC JENIŠOV

## Změny ostatních ploch predikované návrhem Územního plánu Jenišov

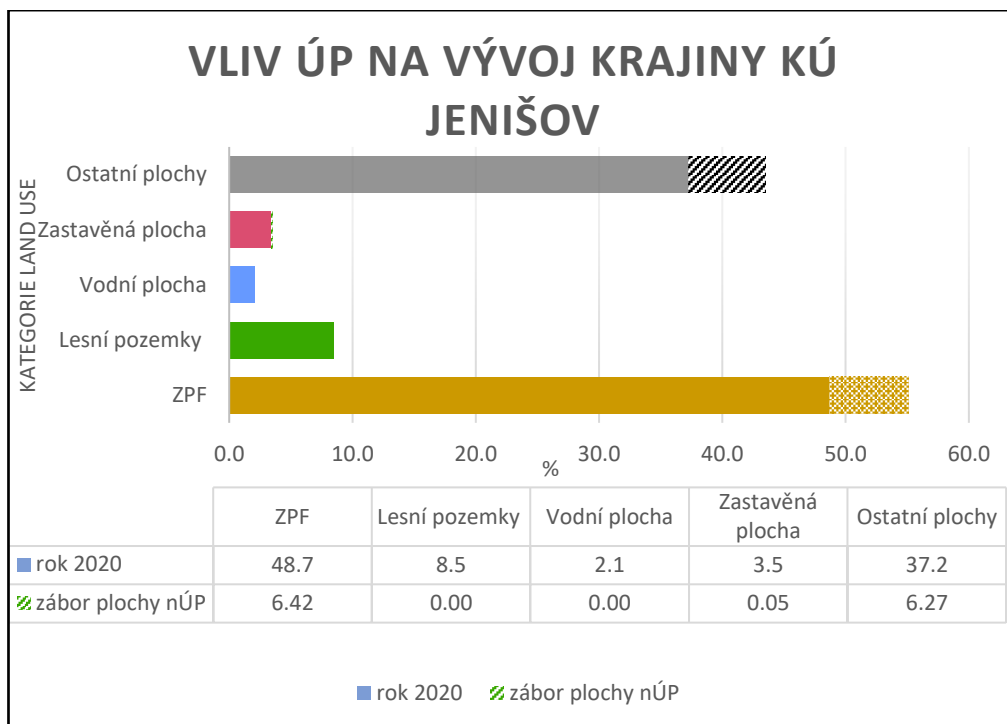


<https://www.heraldy-wiki.com/>



Obrázek 29: Navrhované změny ostatních ploch podle návrhu ÚP Jenišov

Zdroj: data Zabaged, MM Karlovy Vary, data Architektonického ateliéru Karlovy Vary, zpracování vlastní



Obrázek 30: Vliv návrhu Územního plánu Jenišov na vývoj krajiny k.ú. Jenišov

Zdroj: data Zabaged, MM Karlovy Vary, data Architektonického ateliéru Karlovy Vary, zpracování vlastní

## 7 DISKUSE

### 7.1 Diskuze k metodice

Pro mapování historického stavu krajiny byly použity Císařské povinné otisky map stabilního katastru. V diplomové práci byly ručně vektorizovány mapy císařských otisků sk z roku 1842 a letecké snímky z roku 1952. Při tomto zpracování vstupních dat, i přes všechnu pečlivost, pravděpodobně docházelo k nepřesnostem. Například naprosto nebylo patrné, jestli se jedná o pozemek ZPF, nebo ostatní plochy, zvláště v roce 1952 při zpracovávání leteckých snímků. Problematická byla i odlišná kategorizace tříd ÚP ve srovnání s klasifikační škálou katastrální vyhlášky. V tomto případě se ale dalo vysledovat pomocí ÚAP zařazení do kategorií v současnosti a aplikovat je na pozemky, které v budoucnosti projdou změnou. Celý proces zjednodušil i fakt, že návrh Územního plánu Jenišov v budoucnosti nepočítá se zábořem vodních a lesní ploch. V případě zastavěných ploch se překrývalo jen zanedbatelných 0,05 % zastavěné plochy. Stejně tak může dojít k nepřesnostem, když je územním plánem vymezená zastavitelná plocha pro rodinné domy. V případě realizace

jsou domy zařazeny jako zastavěná plocha, ale zahrady patří do kategorie ZPF. Tuto nepřesnost ale není možné vyřešit před konečnou realizací výstavby. Přesto se domnívám, že tato predikce je v mezích možností dostačující.

## 7.2 Diskuze k výsledkům

K nerozsáhlejší změnám land use v období uplynulých 178 let k.ú. Jenišov došlo na plochách ZPF. Pozemky v kategorii ZPF v roce 1842 zaujímaly plochu 485,12 (93,7 %). Druhé je časové období, které bylo analyzováno pomocí leteckých snímků z roku 1952. Mezi roky 1842 a 1952 došlo k úbytku 69,34 ha (13,4 %). Mezníkem ve vývoji krajiny se stává průmyslová revoluce, těžba uhlí spojená s urbanizací venkova. Trend pozvolného úbytku ZPF v k.ú. Jenišov koresponduje s pozvolnými změnami využití ploch ZPF v ČR - to zmiňuje ve své studii i Ivan Bičík a kol. (2010). V 80. a 90. letech 19. století končí růst rozlohy orné půdy a nastává jejich stálý a trvalý úbytek, stejně tak u trvalých travních porostů a zemědělské půdy a naopak se zvyšuje podíl trvalých kultur tzv. jiných ploch (Bičík, 2010).

V období od roku 1945 do roku 1990 v k.ú. Jenišov vedly klimatické podmínky, špatná bonita půdy i špatné hospodářské výsledky k razantnímu úbytku orné půdy, později i luk a pastvin a plochy byly ponechány přirozené sukcesi. Takto postižené pozemky byly převáděny do kategorie „ostatní plochy“, která zahrnuje i komunikace a zastavěné plochy (Bičík a kol., 2010).

Úbytek zemědělské půdy je patrný i v blízkém k.ú. Karlovy Vary. To dokladuje ve své bakalářské práci i Bc. Monika Pachtová. Vývoj zemědělské půdy mezi roky 1952-2017 podle jejích výsledků zaznamenal úbytek z 31 % v roce 1952 na 13 % v roce 2017 (Pachtová, 2019).

Hybnou silou ovlivňující land use v k.ú. Jenišov je těžba uhlí, která změnila a mění ráz krajiny. V Jenišově bylo podle Burachoviče (2007) otevřeno 19 dolů. V krajině jsou důsledky těžby patrné do současnosti. Relativně bezpečnější jsou větší hlubinné doly, jejichž existence je zanesená v mapách a sloje jsou uloženy hluboko pod terénem; jejich dodatečný zával se nemůže na terénu výrazně projevit. V Jenišově jsou tyto doly zakryté z části i Loketskou výsypkou. Větší problém může nastat u nezmapovaných „selských dobývek“, které jsou asi 20 metrů pod povrchem, a může u nich docházet k propadlinám, nebo se zde vyskytují malá „jezířka“, zanesená železitým sedimentem. Tato skutečnost je limitujícím faktorem pro další výstavbu v katastru (Eperješiová, 2013).

Poddolované území bylo v roce 2012 příčinou propadu části zeminy a poškození pouličního osvětlení (Toman, 2012).

Lesní pozemky nejsou dominantní složkou land use zájmového území, ale rozloha lesů narůstá z původních 6,22 ha (1,2 %) v roce 1842 na dnešních 44 ha (8,5 %) plochy, což je možné hodnotit jako pozitivní faktor, který zvyšuje biodiverzitu území. Trend, který vede k navýšení lesních ploch, je patrný i podle Pachtové (2019) v k.ú. Karlovy Vary. Původní rozloha lesních ploch v Karlových Varech v roce 1952 činila 40 %. V roce 2017 došlo k navýšení na 45 % z celkové plochy kraje.

*Vodní plocha* v katastru Jenišov nepředstavuje významný způsob využívání krajiny. V roce 1842 zaujímá rozlohu 3,82 ha (0,7 %), v roce 1952 poklesla na 2,86 ha (0,6 %) plochy, v roce 2020 se zvětšuje na (2,1 %) tj. 10,83 ha.

*Zastavěné plochy*: v roce 1842 vesnice Jenišov a okolí čítá asi 58 obytných stavení, to je 4,4 ha (0,9 %) plochy katastru. V roce 1952 rozloha představovala 8,24 ha (1,6 %). Výstavba hypermarketů a rodinných domků po roce 1989 zvýšila procento zastavěné plochy na 17,91 ha (3,5 %) celkové rozlohy katastru.

*Ostatní plochy* zabíraly v roce 1842 v katastru Jenišov pouze 17,78 ha (3,4 %), díky plochám po těžbě uhlí v roce 1952 tedy představuje plochu 89 ha (17,2 ha), v roce 2020 už 37,2 % tj. 192,88 ha. V současnosti můžeme do ostatních ploch zahrnout mj. všechny komunikace, parkoviště u obchodních center nebo část Loketské výsypky. Trend, který vede k navýšení urbanistického území, je možné sledovat i v práci Pachtové (2019), kdy v k.ú. Karlovy Vary dochází k 11% navýšení urbanistických ploch od roku 1952 do roku 2017. Výhledově se podle návrhu ÚP Jenišov nepočítá s dalším zábořem lesních ani vodních ploch. Návrh Územního plánu Jenišov do budoucna navrhuje změny v rozsahu 66,4 ha (12,8 %), z toho zastavitelných ploch je 58,6 ha a z toho 7,11 ha připadá na dopravní infrastrukturu. Pro krajinu se jako nepříznivý faktor do budoucna může jevit navrhovaný zábor ZPF o rozloze 33,2 ha.

## 8 ZÁVĚR

Krajina má svůj vývoj; jiná bude dynamika změn v neobydlených horských oblastech a jiná v obydleném úrodném kraji. Využití ploch je možné posuzovat jako spojení lidské aktivity a přírodních podmínek. V diplomové práci byly zhodnoceny a porovnány krajinné změny v katastrálním území Jenišov v časovém rozmezí 178 let. Využití ploch ve velké míře ovlivnily různé faktory: průmyslová revoluce, industrializace, migrace obyvatel, kolektivizace, suburbanizace, privatizace, globalizace.

Nejzásadnější krajinnou změnou v katastrálním území Jenišov od roku 1842 do současnosti je úbytek ZPF. V roce 1842 zabíral ZPF 93,7 % celkové plochy a do roku 2020 došlo k poklesu o 44,9 % ze ZPF. Tento pokles je zapříčiněn např. nízkou bonitou půdy, klimatickými podmínkami, ale i nerentabilitou zemědělské činnosti. Po ukončení zemědělské produkce dochází v řešeném území k přirozené sukcesi.

Lesní ani vodní plochy nezaujímají v katastru významnou část. Jako pozitivní je možno hodnotit pozvolný nárůst lesních ploch z původních 1,2 % v roce 1842 na 8,5 % v roce 2020. Vodní plochy zaznamenaly navýšení od roku 1842 z původních 0,7 % na 2,1 % v roce 2020, což vede mimo jiné i ke zvýšení biodiverzity území. Podíl zastavěných ploch se zvýšil za uplynulých 178 let na 0,9 % a v roce 2020 mají zastavěné plochy hodnotu 3,5 % z celkové rozlohy katastru. K navýšení dochází zvláště po roce 1989, a to díky globalizačním procesům spojeným s výstavbou rezidenčních a komerčních staveb.

Rozloha ostatních ploch akceleruje v období od roku 1952, kdy činila 17,2 %, až do současnosti, kdy došlo k navýšení pozemků s touto klasifikací na 37,2 %. Nárůst ostatních ploch ovlivnila i těžba uhlí a kaolinu na přelomu minulého století. Krajina Jenišova je historickou důlní činností poznamenána i v současnosti. Část území je poddolovaná a dochází k propadlinám v terénu, což je limitujícím faktorem pro využití krajiny.

Návrh Územního plánu Jenišov stanovuje kritéria k budoucímu využití krajiny. V návrhu jsou zachovány komplexy lesů obdobně jako vodní plochy, které jsou významnými ekostabilizačními prvky krajiny. Návrh predikuje další úbytek ZPF o 6,4 %, stanovený zábor rozvojových ploch bude tvořit hlavní podíl pozemků určených k bydlení a výrobě. Návrh ÚP Jenišova vymezuje zábor na pozemcích zařazených v kategorii ostatní plochy o rozloze 6,2 %, při výběru ploch jsou navrhované především nevyužívané lokality, devastované lokality nebo proluky mezi stávající zástavbou.



Získaná data ukazují, že krajina k.ú. Jenišov se začala měnit zvláště po roce 1952. Od roku 1989 prochází katastrální území turbulentními změnami, zvláště díky blízkosti krajského města Karlovy Vary. Tyto vazby zásadním způsobem formují využití řešeného území. Dochází k suburbanizaci zájmového území a Karlovy Vary se pozvolna rozrůstají i do této příměstské oblasti. Jenišov se tak stal díky své poloze předměstím krajského města, které je vyhledávaným místem díky zdravějšímu životnímu prostředí, zejména v kontextu s bydlením ve městě. V Jenišově tak vznikají rezidenční zóny a komerční zástavba, lokalizovaná v blízkosti D6. Tento trend je známý i z ekonomicky vyspělých zemí. V řešeném území převládá vliv sociálních podmínek nad přírodními, což je výhodné více ekonomicky než ekologicky.

## 9 PŘEHLED LITERATURY A POUŽITÝCH ZDROJŮ

Přehled literatury a použitých zdrojů

Beran, J., Burachovič, S., Klsák, J. a kol. 2004: Dějiny Karlovarského kraje, HB Print Cheb, 111 s.

Bičík, I. a kol., 2010: Vývoj využití ploch v Česku, vydala česká geografická společnost Praha, 250 s.

Burachovič, S., 2007: Obec Jenišov, Mikroregion Sokolov, Královské poříčí, 103 s.

Cílek, V., 2007: Krajiny vnitřní a vnější. Vydalo naklad. Dokořán, 269 s.

Černý, E., 1992: Výsledky výzkumu zaniklých středověkých osad a jejich plužin. Muzejní a vlastivědná společnost, Brno 143 s.

Dejmal, I., Kulturní krajina (aneb proč ji chránit?). Praha: Ministerstvo životního prostředí, 2000. Funkční prvky a struktury v obrazu krajiny. 244 s.

Dejmek J. a kol., 2011: Versailles, St.-Germain, Trianon a dotváření poválečného mírového systému, Praha, Historický ústav AV ČR, 2011, 518 s.

Demek, J., Bína, J., 2012: Z nížin do hor - Geomorfologické jednotky České republiky. Academia, 344 s.

Eperješiová, M., 2013: bakalářská práce „Zhodnocení stavu historickou hlubinnou těžbou uhlí postižených katastrů Jenišov, Tašovice a Hory u Karlových Varů, vytipování rizikových míst a doporučení řešení“ VŠB-TU Ostrava, 36 s.

Fialová L., 1998: Dějiny obyvatelstva českých zemí. Mladá fronta, Praha. 398 s.

Forman, R.R.T., Gordon M., 1993: Krajinná ekologie. Praha Academia, 583 s.

Gojda, M., 2000: Archeologie krajiny, Vývoj archetypů kulturní krajiny, nakladatelství Academia, 237 s.

Janák, J., 1999: Dějiny Mravy. Díl 3/1: Hospodářský rozmach Moravy 1740-1918. Muzejní a vlastivědná společnost, Brno, 321 s.

Jelínková K., 2016: Česká kartografie, Tiskárna Havlíčkův Brod, 110 s.

Jiskra, J., 1997: Z historie uhelných lomů na Sokolovsku: od Johanna Davida Edler von Starcka po Sokolovskou uhelnou, a.s. Sokolov: Sokolovská uhelná, 206 s.

Lacina D., a kol., 2007: Land use changes in the town of Železná Ruda and its surroundings (Czech Republic) based on the analysis of historical maps from the period 1843–2005. In: Silva Gabreta. 284. ISSN 1211-7420.

Lacina D., Markéta F., 2016: Mapování sekundární krajinné struktury pro potřeby územního a krajinného plánování urbanismus a územní rozvoj – Ročník XIX, číslo 1/2016.

Lipský, Z., 2002: Sledování změn v kulturní krajině. Kostelec nad Černými lesy. Česká zemědělská univerzita Praha, 71 s.

Lokoč, R., Lokočová, M., 2010: Vývoj krajiny v české republice. Lipka 83 s.

Löw J., Míchal, I., 2003: Krajinný ráz. Lesnická Kostelec nad Černými lesy, 552 s.

Ložek, V., 2011: Zrcadlo minulosti, Česká a slovenská krajina v kvartéru, Akcent tiskárna Vimperk, 198 s.

Manych, J., 1988: Ekologie pro lékaře. Avicenum Praha, 184 s.

Obecní úřad Jenišov, Martínek, P., autorizace ČKA, 2019: Návrh Územního plánu, textová část Jenišov 2019, 80 s.

Pachtová, M., 2019, Hodnocení a analýza krajinných změn – případová studie Karlovy Vary, ČZU Praha, 46 s.

Sádlo, J., 2005: Krajina a revoluce: významné přelomy ve vývoji kulturní krajiny Českých. Malá skála, Praha, 247 s.

Semotová, E., 2002: Studium krajiny a srovnávací kartografické prameny. Ústí nad Labem, 118 s.

Sklenička, P., 2003: Základy krajinného plánování. Naděžda Skleničková, Praha, 321 s.

Sklenička, P., 2011: Pronajatá krajina, Nakladatelství Centrum pro krajinu s.r.o, 136 s.

Vylita B., 1984: Karlovarské prameny včera a dnes, Západočeské nakladatelství Plzeň, 132 s.

Baumann M. a kol., 2010: Patterns and drivers of post-socialist farmland abandonment

(online) [cit. 2019-19-12]

dostupné:<<https://www.sciencedirect.com/science/article/abs/pii/S0264837710001146>>

Bičík I., 2007: Cesty venkova

(online) [cit.2020 02.21],

dostupné:< <http://www.cestyvenkova.cz/index.php?id=45>>

ČSU, 2020: Obec Jenišov

(online) [cit. 2019-12-12],

dostupné z: <<https://www.czso.cz/> >

ČT 24, ©2009: Jenišov nechce v obci bytové domy

(online) [cit.2020 02.21],

dostupné:<<https://ct24.ceskatelevize.cz/regiony/1410051-jenisov-nechce-v-obci-bytove-domy>>

Frankbold: Poradna územního plánování

(online) [cit.2020 02.12],

Dostupné:<<https://frankbold.org/poradna/uzemni-planovani/uzemni-planovani/nastroje-uzemniho-planovani/rada/uzemni-plany-obci>>

Geneze, ©2020: Staré české měrné jednotky  
(online) cit. [2020 02.20.],  
dostupné: <[http://www.geneze.info/pojmy/subdir/stare\\_ceske\\_jednotky.htm](http://www.geneze.info/pojmy/subdir/stare_ceske_jednotky.htm)>

Kerfin J., ©2015: Deutsches Historisches Museum, Berlin  
(online) [cit.2020 02.20],  
dostupné: <<https://www.dhm.de/lemo/kapitel/ns-regime/innenpolitik/gaue/>>

Klaas J. B. 1995: Planning cadastre land information and land evaluation for land use planning and sustainable land management.  
(online) [cit.2020.02.04],  
dostupné: <<http://mekonginfo.org/assets/midocs/0002002-planning-cadastre-land-information-and-land-evaluation-for-land-use-planning-and-sustainable-land-management.pdf>>

Kysela F., 2015, Cesty venkova  
(online) [cit.2020 02.21],  
dostupné: <<http://www.cestyvenkova.cz/index.php?id=45>>

Ministerstvo pro místní rozvoj MMR: Informace MMR o PUR CR  
(online) [cit.2020 02.11]  
dostupné: <[https://www.mmr.cz/getmedia/c5ff2492-c834-402c-9e13-b968c866f5d6/MMR-57577\\_2019\\_81-Informace-MMR-o-PUR-CR-pro-SU.pdf.aspx?ext=.pdf](https://www.mmr.cz/getmedia/c5ff2492-c834-402c-9e13-b968c866f5d6/MMR-57577_2019_81-Informace-MMR-o-PUR-CR-pro-SU.pdf.aspx?ext=.pdf)>

Němec V., Barek D.: Převrat roku 1948 a 50. léta  
(online) [cit.2020 02.21],  
dostupné: <<https://www.dejepis.com/ucebnice/prevrat-roku-1948-a-50-leta/>>

MZe, Lesy, 2018: Když se kácí les  
(online) [cit.2020 02.22],  
Dostupné: <<https://www.ceskovdatech.cz/clanek/96-kdyz-se-kaci-les/>>

Obec Jenišov, 2015: Strategický plán rozvoje obce Jenišov na období 2016-2030  
(online) [cit.2020 02.22],  
dostupné:<[http://www.jenisov.cz/assets/File.ashx?id\\_org=5839&id\\_dokumenty=1842](http://www.jenisov.cz/assets/File.ashx?id_org=5839&id_dokumenty=1842)>

Obec Jenišov, 2020:  
(online) [cit.2020 02.11],  
dostupné: <<http://www.jenisov.cz/o-obci/ds-50/p1=52>>

Springer A., ©2020Was ist eine Kulturlandschaft?  
(online) [cit. 2019-12-12],  
dostupné: <<https://www.welt.de/debatte/kommentare/article6074821/Was-ist-eine-Kulturlandschaft.html>>

Stejskalová H., Územní plán  
(online) [cit.2020 02.12],  
dostupné: <<http://www.upinfo.cz/uzemni-plan/>>

Stoate C. a kol., 2009: Ecological impacts of early 21st century agricultural change in Europe  
(online) [cit. 2019-19-12],  
dostupné:<<https://www.sciencedirect.com/science/article/pii/S0301479709002448#!.>>

Toman P., ©2004: Jenišov řekl NE těžbě kaolínu?  
(online) [cit.2020 02.21],  
dostupné: [https://karlovarsky.denik.cz/zpravy\\_region/jenisov-rekl-ne-tezbe-kaolinu-20141013.html](https://karlovarsky.denik.cz/zpravy_region/jenisov-rekl-ne-tezbe-kaolinu-20141013.html)

Vyhláška č. 357/2013 Sb. o katastru nemovitostí (katastrální vyhláška)  
v platném znění

Zákon č. 183/2006 Sb. o územním plánování a stavebním řádu (stavební  
zákon), v platném znění

Zákon č. 114/1992 Sb. Zákon České národní rady o ochraně přírody a krajiny  
V platném znění.

Vyhláška č. 357/2013 Sb. vyhláška o katastru nemovitostí (katastrální  
vyhláška) v platném znění

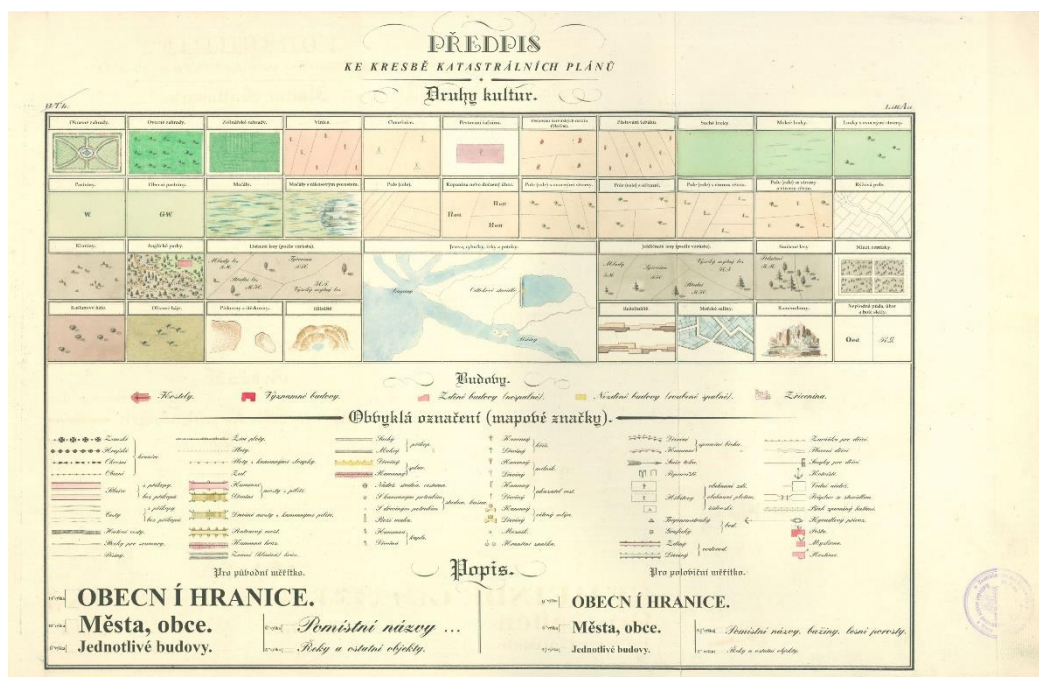
### **Seznam obrázků:**

OBRÁZEK 1: BAROKNÍ KRAJINA. ZDROJ: NPU.CZ	17
OBRÁZEK 2: DŮL POLDI V JENIŠOVĚ V ROCE 1905. ZDROJ: I. TRUKSA, M. EPERJEŠIOVÁ	18
OBRÁZEK 3: KATASTRÁLNÍ MAPA OBCE 1861. ZDROJ: JENIŠOV	18
OBRÁZEK 4: PRŮMYSLOVÁ REVOLUCE. ZDROJ: WIKIMEDIA COMMONS	19
OBRÁZEK 5: PŘÍSTUPOVÝ ZÁŘEZ PŘI STAVBĚ HYPERMARKETU MAKRO ZDROJ: M. ŠTĚŘÍK, M. EPERJEŠIOVÁ	20
OBRÁZEK 6: ODSUN SUDETSKÝCH NĚMCŮ. ZDROJ: DOTYK.CZ	21
OBRÁZEK 7: KOLEKTIVIZACE V ČSR. ZDROJ: MODERNI-DEJINY.CZ	22
OBRÁZEK 8: KOLEKTIVIZACE A SCELOVÁNÍ POZEMKU. ZDROJ: PROLEDCE.CZ	23
OBRÁZEK 9: LOKETSKÁ VÝSYPKA. ZDROJ: MAPY.CZ	23
OBRÁZEK 10: KOMERČNÍ BUDOVY NA SLEDOVANÉM ÚZEMÍ (1, 2, 4) A SILNICE D6 (3) ZDROJ: VLASTNÍ	26
OBRÁZEK 11: LOKETSKÁ VÝSYPKA. ZDROJ: VLASTNÍ	27
OBRÁZEK 12: ZÁJMOVÉ ÚZEMÍ JENIŠOV. ZDROJ: VLASTNÍ ZPRACOVÁNÍ	28
OBRÁZEK 13: LETECKÝ SNÍMEK JENIŠOV. ZDROJ: LETECKÝ SNÍMEK 2003 • LUFTAUFNAHME 2003, JENIŠOV (BURACHOVIČ, 2007)	29
OBRÁZEK 14: ZÁJMOVÉ ÚZEMÍ JENIŠOV. ZDROJ: ČUZK, ZPRACOVÁNÍ VLASTNÍ	30
OBRÁZEK 15: CÍSAŘSKÉ OTISKY SK A UKÁZKA ORTOFOTOMAPY ČR K.Ú. JENIŠOV. ZDROJ: ČÚZK31	
OBRÁZEK 16: LETECKÉ SNÍMKY Z ROKU 1952 A UKÁZKA ORTOFOTOMAPY ČR K.Ú. JENIŠOV. ZDROJ: ČZU PRAHA, (VGHMÚŘ)	32

OBRÁZEK 17:UKÁZKA ORTOFOTOMAPY, ZABAGED. ZDROJ: ČÚZK	32
OBRÁZEK 18: UKÁZKA GEOREFERENCOVÁNÍ CÍSAŘSKÝCH OTISKŮ POMOCÍ IDENTICKÝCH BODŮ A FUNKCE LINK TABLE. ZDROJ: ZABAGED, ZPRACOVÁNÍ VLASTNÍ	34
OBRÁZEK 19: UKÁZKA VEKTORIZACE NA VÝŘEZU Z CÍSAŘSKÉHO OTISKU STABILNÍHO KATASTRU JENIŠOV. ZDROJ: CÍSAŘSKÉ OTISKY STABILNÍHO KATASTRU, ZPRACOVÁNÍ VLASTNÍ	34
OBRÁZEK 20: POSTUP ZPRACOVÁNÍ DAT	35
OBRÁZEK 21: PROSTOROVÁ ANALÝZA ZMĚN ZPF V LETECH 1842 AŽ 2020 ZDROJ: DATA ZABAGED, MM KARLOVY VARY, ZPRACOVÁNÍ VLASTNÍ	37
OBRÁZEK 22: PROSTOROVÁ ANALÝZA ZMĚN LESNÍCH PLOCH V LETECH 1842 AŽ 2020 ZDROJ: DATA ZABAGED, MM KARLOVY VARY, ZPRACOVÁNÍ VLASTNÍ	38
OBRÁZEK 23: PROSTOROVÁ ANALÝZA ZMĚNY VODNÍCH PLOCH V LETECH 1842 AŽ 2020	38
OBRÁZEK 24: PROSTOROVÁ ANALÝZA ZMĚN ZASTAVĚNÉ PLOCHY V LETECH 1842 AŽ 2020 ZDROJ: DATA ZABAGED, MM KARLOVY VARY, ZPRACOVÁNÍ VLASTNÍ	39
OBRÁZEK 25:PROSTOROVÁ ANALÝZA ZMĚN OSTATNÍ PLOCHY V LETECH 1842 AŽ 2020	41
OBRÁZEK 26: VÝVOJ LAND USE V K.Ú. JENIŠOV 1842, 1952 A 2020 ZDOJ: DATA ZABAGED, MM KARLOVY VARY, ZPRACOVÁNÍ VLASTNÍ.	41
OBRÁZEK 27: NAVRHOVANÉ ZMĚNY ZPF PODLE NÁVRHU ÚP JENIŠOV. ZDROJ: DATA ZABAGED, MM KARLOVY VARY, DATA ARCHITEKTONICKÉHO ATELIÉRU KARLOVY VARY, ZPRACOVÁNÍ VLASTNÍ	42
OBRÁZEK 28: NAVRHOVANÉ ZMĚNY ZASTAVĚNÉ PLOCHY PODLE NÁVRHU ÚP JENIŠOV	43
OBRÁZEK 29: NAVRHOVANÉ ZMĚNY OSTATNÍCH PLOCH PODLE NÁVRHU ÚP JENIŠOV	44
OBRÁZEK 30: VLIV ÚZEMNÍHO PLÁNU NA VÝVOJ KRAJINY K.Ú. JENIŠOV ZDROJ: DATA ZABAGED, MM KARLOVY VARY, DATA ARCHITEKTONICKÉHO ATELIÉRU KARLOVY VARY, ZPRACOVÁNÍ VLASTNÍ	45
TABULKA 1: DRUH VYUŽITÍ POZEMKU DLE KATASTRÁLNÍ VYHLÁŠKY	33
TABULKA 2: PROSTOROVÉ ZMĚNY ZPF V LETECH 1842 AŽ 2020	36
TABULKA 3: PROSTOROVÉ ZMĚNY LESNÍCH PLOCH V LETECH 1842 A 2020	37
TABULKA 5: PROSTOROVÉ ZMĚNY VODNÍCH PLOCH V LETECH 1842 AŽ 2020	38
TABULKA 6: PROSTOROVÉ ZMĚNY ZASTAVĚNÝCH PLOCH V LETECH 1842 AŽ 2020	39
TABULKA 7: PROSTOROVÉ ZMĚNY OSTATNÍCH PLOCH V LETECH 1842 AŽ 2020	40
 Seznam příloh:	
PŘÍLOHA 1: LEGENDA CÍSAŘSKÝCH OTISKŮ SK.....	57
PŘÍLOHA 2: DRUHY POZEMKŮ DLE VYHLÁŠKY Č. 357/2013 SB. VYHLÁŠKA O KATASTRU NEMOVITOSTÍ (KATASTRÁLNÍ VYHLÁŠKA).....	57
PŘÍLOHA 3: NÁVRH ÚZEMNÍHO PLÁNU JENIŠOV .....	60



## Příloha 1: Legenda císařských otisků SK



## Příloha 2: druhy pozemků dle vyhlášky č. 357/2013 Sb. vyhláška o katastru nemovitostí (katastrální vyhláška)

### 1. Druh pozemku

Kód	Název	Zkráceně	Charakteristika druhu pozemku pro účely katastru
2	orná půda		Pozemek obdělávaný za účelem produkce plodin nebo pozemek, který je k dispozici pro rostlinnou výrobu, ale je ponechán ladem, případně pozemek, který je dočasně zatravněn v rámci systému střídání plodin
3	chmelnice		Pozemek, na kterém se pěstuje chmel a který je opatřen opěrným zařízením pro jeho pěstování, včetně plochy souvisejícího manipulačního prostoru, který netvoří součást cesty
4	vinice		Pozemek rovnoměrně a souvisle osázený keři vinné révy opatřený opěrným zařízením, včetně plochy souvisejícího

				manipulačního prostoru, který netvoří součást cesty
5		zahrada	-úšvad	Pozemek, a) na němž se trvale a převážně pěstuje zelenina, květiny a jiné zahradní plodiny, zpravidla pro vlastní potřebu, b) souvisle osázený ovocnými stromy nebo ovocnými keři, který zpravidla tvoří souvislý celek s obytnými a hospodářskými budovami, c) funkčně spojený a užívaný s budovou, s charakterem okrasné zahrady, na kterém převládá travnatá plocha, zpravidla doplněná trvalými porosty většinou okrasného charakteru, ke kterým lze přiřadit i dřeviny charakteristické pro ovocné a lesní porosty
6		ovocný sad	ovoc. sad	Pozemek souvisle osázený ovocnými stromy nebo ovocnými keři nebo pozemek tvořící s okolními pozemky takto osázený souvislý celek
7		trvalý travní porost	travní p.	Pozemek využívaný k pěstování trav nebo jiných bylinných píceňin, který nebyl zahrnut do systému střídání plodin a na kterém se mohou vyskytovat rozptýlené stromy a keře, případně jejich skupiny, pokud trávy a jiné bylinné píceňiny i nadále převažují
10		lesní pozemek	lesní poz.	Pozemek s lesním porostem a pozemek, u něhož byly lesní porosty odstraněny za účelem jejich obnovy, lesní průsek a nezpevněná lesní cesta, není-li širší než 4 m, a pozemek, na němž byly lesní porosty dočasně odstraněny na základě rozhodnutí orgánu státní správy lesů [§ 3 odst. 1 písm. a) zákona č. 289/1995 Sb.]
11		vodní plocha	vodní pl.	Pozemek, na němž je koryto vodního toku, vodní nádrž, močál, mokřad nebo bažina

13		zastavěná plocha a nádvoří	zast. pl.	<p>Pozemek, na němž je:</p> <p>a) budova včetně nádvoří (tj. části zastavěného stavebního pozemku obsahující dvůr, vjezd, drobné stavby, bazén, zatravněné plochy, okrasné záhony a jiné přiléhající plochy, které slouží k lepšímu užívání stavby), vyjma skleníku, který je v katastru evidován jako budova, postaveného na zemědělském nebo lesním pozemku, a vyjma budovy postavené na lesním pozemku a budovy evidované na pozemku vodní plochy,</p> <p>b) společný dvůr,</p> <p>c) zbořeniště,</p> <p>d) vodní dílo</p>
14		ostatní plocha	ostat. pl.	Pozemek neuvedený v předcházejících druzích





