

Univerzita Hradec Králové
Fakulta informatiky a managementu
Katedra rekreologie a cestovního ruchu

Genius loci turismu zvoleného regionu s důrazem na autenticitu

Letní olympijské hry ve 21. století

Bakalářská práce

Autor: Lucie Jetelinová

Studijní obor: management cestovního ruchu

Vedoucí práce: doc. PaedDr. Jiří Štyrský, CSc.

Hradec Králové

duben 2019

Prohlášení:

Prohlašuji, že jsem bakalářskou práci zpracovala samostatně a s použitím uvedené literatury.

V Hradci Králové dne 6. 4. 2019

Lucie Jetelinová

Poděkování:

Především děkuji vedoucímu bakalářské práce doc. PaedDr. Jiřímu Štyrskému, CSc. za metodické vedení práce. Dále bych ráda poděkovala Kateřině Šafránkové, za cenné osobní zkušenosti a informace, které poskytla ke zvolenému tématu. Na závěr bych chtěla poděkovat osloveným cestovním kancelářím, za velmi ochotný přístup, poskytnuté údaje a materiály.

Anotace

Bakalářská práce je zaměřena na Letní olympijské hry konané ve 21. století. Jedná se tak o čtyři olympijské hry konané v Athénách, Pekingu, Londýně a Rio de Janeiru. Věnuje se dopadu jejich konání na cestovní ruch v jednotlivých místech, během i po jejich konání s postupem času. Pořadatelské země volí různorodé přístupy v organizaci her. Následný odkaz olympiád je odrazem různých přístupů k pořádání her nejen z hlediska cestovního ruchu. V práci bude zhodnocen dopad jednotlivých her na hostující země z hlediska ekonomického, sociálního, kulturního, stejně tak z hlediska cestovního ruchu.

Anotation

The purpose of this Bachelor thesis is to explore the tourism of summer olympic games in the 21st century. The Olympic games in Athens, Beijing, London and Rio de Janeiro are to be examined. The aim of this paper is to analyze the tourism in olympic destination before, during and after the games. Countries' aproach towards the organization of the Olympics varies. Hosting cities were popular touristic destinations before the games. The aim of this bachelor thesis is the impact of the Olympics on tourism in hosting cities. The legacy of olympics reflects the quality and approach of hosting countries towards the organisation of the games. This bachelor thesis evalutes each games in terms of tourism, economics, cultural and social impact.

Obsah

1. Úvod.....	1
2. Cíl práce.....	2
3. Metodologie.....	3
3. 1. Charakteristika klíčových pojmů.....	5
4. Sportovní cestovní ruch.....	6
4. 1. Sportovní turismus a LOH.....	8
4. 2. Olympijský turista	9
5. Historie olympijských her.....	9
5. 1. Volba hostujícího města.....	10
5.2. Ekonomický dopad.....	10
6. Letní olympijské hry v Aténách 2004.....	11
6.1. Informační minimum	11
6.2. Seznámení s destinací	11
6. 2. 1. Kulturně-historické předpoklady	12
6. 3. Turismus v Řecku	13
6. 3. 1. Turismus v Řecku před LOH v Aténách	14
6. 3. 2. Turismus v Řecku během LOH v Aténách.....	15
6. 3. 3. Odkaz LOH v Aténách	16
7. Letní olympijské hry v Pekingu 2008.....	18
7.1. Informační minimum	18
7.2. Seznámení s destinací	19
7. 3. Kulturně-historické předpoklady.....	19
7. 4. Kontroverze spojená s konáním her v Pekingu	20
7. 5. Turismus v Číně před LOH v Pekingu 2008.....	21
7. 6. Turismus v Číně během LOH v Pekingu 2008	22

7. 7. Odkaz LOH v Pekingu 2008	24
8. Letní olympijské hry v Londýně 2012.....	25
8.1. Informační minimum	25
8. 2. Seznámení s destinací	26
8. 3. Kulturně historické předpoklady	26
8. 4. Turismus ve Velké Británii před LOH v Londýně.....	28
8. 5. Turismus ve Velké Británii během LOH v Londýně	28
8. 6. Odkaz LOH v Londýně 2012	31
9. Letní olympijské hry v Rio de Janeiru 2016.....	33
9.1. Informační minimum	33
9. 2. Seznámení s destinací	33
9. 3. Kulturně historické předpoklady	33
9. 4. Turismus v Brazílii před LOH v Rio de Janeiru	34
9. 5. Turismus v Brazílii během LOH v Rio de Janeiru	36
9.6. Odkaz LOH v Rio de Janeiru.....	37
10. Řízený rozhovor s účastníkem olympijských her	38
11. Nabídka zájezdů cestovních kancelářích na LOH.....	40
12. Shrnutí výsledků	44
13. Závěry a doporučení.....	45
14. Seznam použité literatury	48
15. Přílohy.....	52
15.1. Obrázky	52
15. 2. Řízený rozhovor	54
16. Zadání práce (kopie)	59

1. Úvod

Práce se věnuje tématu olympijského cestovního ruchu. Jedná se o specifické odvětví sportovního turismu, v němž se kloubí záliba návštěvníků ve sportu a cestování. Sportovní cestovní ruch je autorce velmi blízký. Publikací a odborných prací zabývajících se tématem olympijského cestovního ruchu je velmi málo. Pověštinou se navíc věnují pouze určitému aspektu her, a v zásadě jen jednotlivým olympijským hrám. V budoucnosti by autorka některé z nadcházejících olympijských her ráda navštívila.

Všechny zmíněné faktory podnítili volbu tématu a vypracování bakalářské práce, kde bude zhodnocen průběh a dopad letních olympijských her s ohledem na turismus. Komplexním sběrem informací bude možno determinovat hlavní faktory, které ovlivňují olympijský cestovní ruch. Předpokládá se, že získané poznatky by mohly napomoci při rozhodování potencionálních účastníků olympijského cestovního ruchu.

Cestovní ruch se postupem posledních několika desetiletí stal významným ekonomickým odvětvím, v mnoha zemích dokonce hlavním ekonomickým zdrojem. S rozvojem průmyslu se nejen cestování jako takové stalo snazší a dostupnější, ale díky novým technologiím se zvýšil i podíl volného času, ve kterém se lidé cestování věnují. Oblíbenou volnočasovou aktivitou je i sport, ať už v jeho aktivní nebo pasivní formě.

Sportovní akce, sídlo oblíbeného sportovního klubu nebo významné historické sportovní stavby a stadiony kombinují tyto dvě populární aktivity ve formě sportovního turismu, přičemž sportovní turismus zahrnuje nejen fanoušky ale i samotné sportovce. Letní olympijské hry se vedle fotbalových mistrovství řadí mezi největší sportovní akce vůbec. Sportovní akce takového měřítko mají významný vliv na ekonomiku země, kde se událost koná.

V této práci bude popsán vztah cestovního ruchu a posledních čtyř letních olympijských her konaných v Rio de Janeiru, Londýně, Pekingu a Aténách. Bude přiblížen obecný vztah mezi sportem a turismem. Také bude charakterizováno, kdo je vlastně olympijský turista.

Následně se práce věnuje plánování a dopadu olympijských her na společnost, ekonomiku, infrastrukturu a další pozitivní i negativní aspekty konání akcí velkých měřítek. V další části budou popsány jednotlivé hry a rozdíly v jejich způsobu plánování a dopadu. Samotné hry se konají zhruba tři týdny. Součástí vhodně zvoleného konceptu je tak nepochybně plán využití vybudovaných sportovišť, a to nejen během, ale i po skončení her.

Právě vhodně zvolené řešení konceptu pořádání olympijských her má bezpochyby velký podíl na počtu návštěvníků v době jejich konání i několik let poté.

Novodobé letní olympijské hry se konaly poprvé roku 1896 v Aténách. Od té doby hry hostilo spousta měst, některé i vícekrát. Spousta olympijských parků, nebo alespoň jejich jednotlivé sportoviště jsou v řadě měst stále hojně navštěvovány i po několika desetiletích. Objekty jsou využívány jako sportoviště, nebo zůstali kulturní památkou a turistickou atrakcí. Řada z nich byla přebudována k jiným účelům. Naproti tomu bohužel existují případy, kde areály mnohdy již půl roku po skončení her začali chátrat a při pohledu na ně připomínají spíše města duchů.

Různorodé osudy a důvody takto diametrálně odlišných konců olympijských areálů s ohledem vlivu turismu na problematiku budou předmětem zkoumání bakalářské práce.

2. Cíl práce

Náplní práce bude zkoumání a porovnávání získaných a utříděných informací týkajících se turismu daných lokalit. Oblast šetření se bude věnovat hlavně souvislostem s letními olympijskými hrami. Předmětem šetření bude zhodnocení turistického potenciálu vybraných lokalit před pořádáním letních olympijských her. Nadále srovnání s návštěvností v průběhu her, ať už samotného města či oblasti, v které se uskutečnily ale i celková změna turismu v zemi, vlivem propagace v souvislosti s pořádanou olympiádou. Finální částí zkoumání každých ze čtyř her, respektive lokalit, bude šetření následného vývoje turismu v destinacích až do současnosti s ohledem na jejich udržitelnost.

Výzkumné otázky, které se v práci autorka pokusí zodpovědět, pak budou zejména:

- Jaký vliv měli Olympijské hry na image destinace?
- Jak byl ovlivněn cestovní ruch v pořadatelském městě a státě?
- Kdo je olympijský turista?

Předpokládaná hypotéza: Šetřené hry v Aténách, Pekingu, Londýně a Rio de Janeiru byly pořádány s velmi odlišnými přístupy. Je předpokládáno, že turismus před pořádáním her byl ovlivněn zejména jejich zeměpisnou polohou, turistickou atraktivitou, případně politickou situací a sociálními poměry. Počty turistů v době konání her neúměrně vzrostou a zároveň se předpokládá, že rozdíly mezi jednotlivými městy budou v tuto chvíli, co se turistických statistik týče nejmenší. Naproti tomu následný odkaz LOH včetně doby jeho působení je očekáván jako nejroznorodější, vzhledem k tomu, že hry v Aténách, Pekingu, Londýně a Rio de Janeiru byly uspořádány s rozličnými metodami, stejně odlišný je očekávaný odkaz těchto her v souvislosti s cestovním ruchem.

3. Metodologie

Aby byla práce přínosná a mohla zodpovědět kladené výzkumné otázky, je potřeba metodologicky prozkoumat a osvětlit jednotlivé pojmy geografie, managementu a zvolit vhodnou terminologii této oblasti cestovního ruchu.

Zpracování práce vyžaduje nastudování odborné literatury věnující se sportovnímu turismu, dále průzkum olympijského cestovního ruchu, stejně tak seznámení se se statistikami návštěvnosti.

Ucelených odborných publikací na téma sportovního turismu, respektive olympijského turismu neexistuje mnoho, při zpracování práce tak bude nutné mimo několik odborných publikací zaměřených na tuto problematiku využívat dílčí odbornou literaturu, která se položenému tématu věnuje jen okrajově.

Při zpracování práce bylo čerpáno z mnoha zdrojů. V práci bylo využito knižních i elektronických zdrojů. Zdroje pocházejí od britských, brazilských, řeckých a čínských autorů, ale i řady jiných. V zásadě se jednalo o publikace v anglickém jazyce.

V teoretické části bude popsána historie a vývoj novodobých olympijských her, jakožto jedné z nejvýznamnějších událostí v oblasti sportovního cestovního ruchu.

Součástí teoretické části bude charakteristika sportovního turismu a současně charakteristika účastníka, sportovního turistu. Sportovní cestovní ruch je specifické odvětví cestovního ruchu, mezi jehož účastníky neřadíme pouze diváky a návštěvníky sportovních událostí ale i samotné sportovce, kteří na větší či menší sportovní klání cestují.

V dalších čtyřech částech se bude práce věnovat jednotlivým olympijským hrám v Aténách, Pekingu, Londýně a Rio de Janeiru.

V úvodu každé části bude popsána destinace z geografického hlediska a obecné seznámení s danou zemí a městem. Infrastruktura, dostupnost a atraktivita z hlediska turismu. Zjištěny budou také turistické příležitosti daných měst.

Zkoumané destinace jsou samy o sobě vyhledávanými turistickými destinacemi. Jakožto atraktivní místa, bude zhodnocena jejich návštěvnost a management cestovního ruchu již před konáním olympijských her.

Zároveň bude předmětem práce změna návštěvnosti vlivem konání sportovní události. Následně bude v práci zkoumán vývoj cestovního ruchu po konání letních olympijských her a jejich odkaz v destinaci.

Praktická část bude zpracována pomocí několika metod.

Předpokládané hypotézy budou srovnávány s analýzou získaných informací.

Následně bude veden řízený rozhovor s účastníkem dvou bádání letních olympijských her.

Součástí teoretické práce bude rešerše nabídky cestovních kanceláří pořádajících zájezdy na letní olympijské hry.

Následně budou v teoretické stati zhodnoceny kulturní a přírodní předpoklady v místech konání.

Ve finální části práce budou závěrem shrnuty a zhodnoceny získané poznatky a informace. Bude vyhodnoceno, nakolik byly předpokládané hypotézy naplněny.

3. 1. Charakteristika klíčových pojmů

Sportovní cestovní ruch

Z hlediska terminologie se jedná podle Pásková, Zelenka (2012) o specifickou formu cestovního ruchu. Přesnější by bylo hovořit o sportovně zaměřeném cestovním ruchu. Účastníky jsou diváci nebo sportovci různých sportovních akcí, závodů a dalších. Autoři Pásková a Zelenka (2012) dále uvádějí, že jeho význam neustále roste, sportovní akce jsou přizpůsobovány tak, aby maximalizovaly návštěvnost. Současně roste důraz na prevenci dopadů velkých sportovních akcí na životní prostředí.

Zážitkový cestovní ruch

Pásková, Zelenka (2012) definují zážitkový cestovní ruch jako formu CR, která je motivována vyhledáváním zážitků odlišných od všedního života. Do kategorie zážitkového cestovního ruchu lze zařadit i další specifické formy cestovního ruchu. Účastníci vyhledávají zajímavou destinaci z hlediska přírodních, kulturních a sociálních kontaktů. Opačný přístup k této formě cestovního ruchu je podmíněn zážitky v rámci atrakcí cestovního ruchu.

Návštěvník

Z hlediska terminologie je návštěvníkem jakákoliv osoba cestující do jiného místa, než je její obvyklé místo pobytu, přičemž doba na tomto místě strávená nepřesahuje dobu delší dvanácti po sobě jdoucích měsíců a zároveň motivem návštěvy není výkon odměňované činnosti z navštíveného místa (Pásková, Zelenka, 2012). Z hlediska statistik je pojem návštěvník nejobecnějším vymezením účastníka cestovního ruchu, rozlišují se jednodenní a přenocující návštěvníci.

Turista

Cestující, který se v destinaci zdrží alespoň 24 hodin z hlediska volného času a stráví noc v ubytovacím zařízení, uvádí Pásková, Zelenka (2012). Podle vztahu k navštěvované zemi se rozlišuje domácí turista a zahraniční turista.

Atrakce cestovního ruchu

Jedná se o uměle vytvořený druh atraktivity, motivem vzniku je finanční zisk. Jedná se o atrakce záměrně vytvořené nebo aranžované za účelem přilákání návštěvníků. Mezi atrakce cestovního ruchu s vysokou stimulací pro návštěvu se řadí tematické parky, zábavní parky, muzea specifického obsahu či zvláště tematické akce (olympijské hry), dle Pásková, Zelenka (2012).

Image destinace

Obraz vytvořený na základě vztahů, pocitů, obrazů a hodnocení. Je cíleně vytvářen provozovateli služeb cestovního ruchu v destinaci, zároveň je determinován percepcí návštěvníků. Pásková, Zelenka (2012) dále uvádí, že image destinace cestovního ruchu je velmi významná v procesu volby cíle cesty.

4. Sportovní cestovní ruch

Počátek cestování spojeného se sportem lze datovat až k antickým olympijským hrám 776 let před naším letopočtem. Ačkoliv má sportovně orientovaný turismus dlouhou historii, studium zabývající se touto problematikou je teprve na počátku.

Jak uvádí ve své publikaci Weed (2012), jedna z prvních publikací nazvaná " Sport and Tourism", od Dona Anthonyho, věnující se vztahu turismu a sportu pochází z roku 1966. Nicméně až studie od Sue Glyptisové z roku 1982 zabývající se vztahem sportu a turismu v pěti evropských zemích započala vnímání problematiky jako hodnotné, zasluhujícího odborný akademický výzkum.

Glyptisová (1982) upozorňuje, že sport a turismus mají tendenci být vnímány jako dvě oddělené sféry aktivit. Obě sféry mají své separátní ústavy na univerzitách, vlastní vládní segmenty i místa ve společnosti. Jejich kombinace na úrovni akademických oborů je výjimečná.

Existuje několik pokusů definování sportovního turismu, málokteré však dokázaly problematiku a pojem jednoznačně formulovat.

Weed a Bull (2004) považuje sportovní turismus za synergický fenomén, který je více než pouhou kombinací sportu a turismu. Na sportovní turismus je tak dle autorů nutno nahlížet s porozuměním elementů a vlastností obou odvětví a jejich vzájemných prolnutí.

Sport může být aktivní i pasivní, závodní či rekreační, který zahrnuje navíc další účastníky, ať už spoluhráče nebo protihráče. Stejně tak turismus zahrnuje další účastníky, a to i v případě že se jedná například o solitérní cestovatele (nebo solitérní sportovce), jelikož v zásadě se i takoví účastníci cestovního ruchu více či méně setkávají při různé míře interakce (Glyptisová, 1982).

V již zmíněné práci z roku 1982, Glyptisová identifikovala pět typů, na které lze dále sportovní cestovní ruch rozdělit. Všeobecný turismus s možnostmi sportovního vyžití, aktivní dovolená, cestování spojené s tréninkem (sportovní soustředění), cestování diváků na sportovní události a výběrové sportovní dovolené.

V roce 2004 Weed a Bull modifikovali tyto kategorie s ohledem na současný trend sportovního cestovního ruchu, aby mohli porovnat podíl jednotlivých kategorií. Kategorie aktivní dovolené zprvu implikovala převážně vysokohorskou turistiku a horolezectví, tuto kategorii však předefinovali, aby se vztahovala na veškerý turismus, jehož primárním účelem je sportovní aktivita.

Kategorie diváckého turismu byla paralelou k pasivnímu sportovnímu turismu. Autoři Weed a Bull (2004) však ve své publikaci upozornili, že pasivní cestovní ruch může souviset i s ostatními definovanými kategoriemi. Vytvořili tak kategorii sportovních událostí, které zahrnují i aktivní účast na velkých i malých sportovních událostech, například městské maratony, či v tomto případě olympijské hry. Na poslední kategorii výběrové sportovní dovolené se rozhodli nahlížet jako na luxusní z hlediska služeb a ubytování, nikoli z hlediska charakteru daného sportu.

Při zkoumání byla nadále zjištěna nutnost vytvořit kategorii jednodenních návštěvníků, která v současnosti v oboru cestovního ruchu je běžně zohledňována. Přetransformované kategorie jsou tedy následující: Turismus s obsahem sportu, turismus účastníků sportu, turismus spojený s tréninkem (sportovní soustředění), turismus sportovních akcí a luxusní sportovní turismus (Weed, Bull, 2004).

4. 1. Sportovní turismus a LOH

V souvislosti s olympijskými hrami vytvořili Weed a Bull (2004) model, z kterého je možno identifikovat jakou mírou byl generován turismus v destinaci, která hostila olympijské hry.

Nejprve je nutno definovat charakter a pozici sportu v cestovním ruchu. Weed (2012) uvádí, že sport může být hlavní motivací, ale také vedlejší činností s cestováním spojenou. Jako například když se účastník městského cestovního ruchu rozhodne vzhledem ke špatnému počasí namísto prohlídky města vyrazit na plavecký bazén. Vnímání sportu může být napříč účastníky také rozdílné. Kupříkladu když se rozhodnou návštěvníci v USA navštívit tradiční rodeo, mohou být identifikováni jako pasivní účastníci sportovního ruchu ale zároveň tuto událost vnímat jako kulturní fenomén navštívené země a sami sebe jako účastníka sportovního cestovního ruchu nevnímají. Problematika definice úzce souvisí s prvotní motivací cestování, dodává Weed (2012).

Cestovní ruch spojený s olympijskými hrami je zejména při cestování na samotné konání události v zásadě předem naplánovaný a definovaný. Současně povaha několika minulých her jasně ukázala, že pořadatelské země využili sportovní události k reprezentaci své kultury.

Jako příklad uvádí Weed (2012) Olympijské hry v Londýně v roce 2012, kde lukostřelba byla situována na kriketovém hřišti Lord's, ikonickém stadionu národního britského sportu. V Aténách roku 2004 vrh koulí probíhal přímo na území starověké Olympie a ne na atletickém stadionu, jak je obvykle zvykem.

Místa konání jednotlivých olympijských disciplín tak mohou být plnohodnotně vnímány jako upomínky minulých či budoucích olympijských her stejně jako objekty charakterizující kulturu pořadatelské země.

Pořádání olympijských her může být zahrnuto i do strategického plánování běžného turismu v destinaci po konání her. Cestovní ruch může být generován pomocí turistů, kteří destinaci navštívili poprvé za cílem pasivní účasti na olympijských hrách a vracejí se poznat destinaci i ze širšího spektra, nebo turisté, kteří na olympijských

hrách nebyli, ale jejich návštěva někdejšího hostitelského města je tímto faktem motivována, uvádí Weed (2012).

Olympijský turismus zahrnuje diváky, kteří za hrami cestují z celého světa, ale také samotné sportovce. V obou případech se však jedná podle Weeda (2012) o poměrně specifickou skupinu návštěvníků dané destinace.

Desetitisíce až statisíce návštěvníků cestující do destinace však mají hlavní cíl, totiž pozici diváka na olympijských hrách. Vzhledem k monstróznosti takových akcí se běžný turista motivovaný jinými předpoklady do hostujícího města, ne-li přímo celé země v době konání ani v době bezprostředně předcházející a následující nevydá. Paradoxně se tak stává, že ačkoliv příjezdový turismus se rapidně zvýší, mnoho běžných služeb na turismu závislých zaznamenává pokles, upozorňuje Jíru (2012).

4. 2. Olympijský turista

Účastníci sportovně motivovaného cestovního ruchu, konkrétně motivováni konáním sportovně kulturní události.

Podle Urryho (1990) je cestovní ruch přímo spojen s potřebou pocitu změny, účastníci cestovního ruchu vyhledávají atraktivitu a zážitky, které nejsou součástí jejich každodenního života. Právě cestovní ruch spojený s významnou sportovně kulturní událostí konanou jednou za čtyři roky je ukázkovým příkladem aplikovatelnosti této teorie.

V tomto kontextu účastník sportovního cestovního ruchu prožívá událost nejen jako sportovní, ale i jako oslavu místní kultury a lokální identity.

5. Historie olympijských her

Jak uvádí na svém webu Český olympijský výbor (2019), prvotní myšlenka o znovuoobnovení olympijských her se zrodila v hlavě francouzského pedagoga Pierra de Coubertina poté, co se doslechl o objevu německé archeologické expedice pod horou Krónos. V době napjatých německo-francouzských vztahů mu myšlenka o obnovení olympijských her jakožto i symbolu lidského míru učarovala o to více.

Dle Českého olympijského výboru (2019) 25. listopadu 1982 vystoupil se svoji myšlenkou na zasedání Union des Sociétés Françaises des Sports Athlétiques. Tehdy se však jeho nápad nesetkal s kladným přijetím. Až o dva roky později na kongresu o amatérismu za podpory Angličana Cecila Herberta a Američana Williama Sloana s nápadem uspěl, kongres se rázem stal téměř kongresem olympijským a projednávali, jak olympijské hry obnovit. Coubertinův plán zahrnoval konání po čtyřech letech, otevření her všem napříč rasy, náboženství, národnost a politické smýšlení.

Jeho nápad byl schválen ve všech bodech a bylo rozhodnuto, že již o dva roky později, roku 1986 uspořádají první ročník novodobých olympijských her v Athénách. Český olympijský výbor (2019) na svém webu také uvádí, že na kongresu bylo rozhodnuto i o tom, v kterých sportech se na olympijských hrách bude soutěžit, zároveň byl vytvořen a jmenován Mezinárodní olympijský výbor sestávající z dvanácti zástupců z různých zemí.

5. 1. Volba hostujícího města

Preuss ve své knize z roku 2004 říká, že kandidatura měst a zařazení na seznam kandidátů je podmíněna několika faktory. V oficiální přihlášce musí být popsána jejich motivace, realizační koncepce, organizační struktury a legislativa, spjatá s pořádáním her. Současně musí země prokázat podporu veřejnosti i vlády, zhodnocení stavu infrastruktury spolu s plány na její nezbytný rozvoj.

Není opomenuto ani hledisko ekologického a environmentálního dopadu, dostatek finančních prostředků na pořádání akce takového měřítko ale i bezpečnost země i konkrétní oblasti, v níž se potencionální hry budou pořádat (Preuss, 2004).

Respektování Olympijské charty, Etického kodexu Mezinárodního olympijského výboru je nedílnou podmínkou pro splnění kritérií kandidatury, dodává Preuss (2004).

5.2. Ekonomický dopad

Pozitivní ekonomický dopad je podle Zhang (2018) spjat s udržitelností cestovního ruchu. Hostování olympijských her je pro pořadatelské země v zásadě ztrátové a přímý zisk není generován. Pozitivní ekonomický dopad je hodnocen spíše

z dlouhodobějšího hlediska po konání her. Součástí je vytvoření nových pracovních míst a dlouhodobý pozitivní dopad na ekonomiku jednotlivých regionů i celé země.

Míra ekonomického dopadu je hodnocena měřením dat před, během a po konání her, konkrétně pak 4 roky před a 4 roky po konání her, dodává Zhang (2018)

6. Letní olympijské hry v Aténách 2004

6.1. Informační minimum

Pořadatelská země: Řecko
počet obyvatel: 11 152 158 (2017)
rozloha: 131 948 km²
státní zřízení: parlamentní republika

<u>XXVIII olympijské hry v Aténách</u> : místo konání:	Atény
počet zúčastněných zemí:	201
počet sportovců:	10 625
soutěže:	301 v 28 sportech
termín konání:	13. – 29. srpna 2004

6.2. Seznámení s destinací

Řecko se rozkládá na Balkánském poloostrově na pobřeží Egejského, Jónského i Středozemního moře v jižní Evropě. Řecko tvoří vedle pevninské části bezmála 2000 ostrovů, většina je však neosídlena.

Atény se nacházejí na jihu pevninské části, jsou městem s bohatou historií. První písemné zmínky pocházejí z 8. století před naším letopočtem, vznik města je datován do 3. tisíciletí před naším letopočtem, dodává Kyriakopoulos (2009)

„Atény, kolébka západní civilizace, jsou místem spjatým se starověkými bohy a mýty, městem, na jehož agoře debatovali velcí filozofové jako Platón či Aristoteles a kde byl Sokrates odsouzený za to, že kazil athénskou mládež. Jsou místem, kde se zrodila demokracie, místem, kde byla otevřena první univerzita a kde vznikly nádherné architektonické skvosty a umělecká díla, ať už velkolepý Parthenón, nebo skvělé

tragédie athénské zlatého věku, které mají divadla dodnes na programu.“
(KYRIAKOPOULOS, 2009)

6. 2. 1. Kulturně-historické předpoklady

Řecko je proslulé svoji bohatou historií, architekturou a uměním, v žádném jiném evropském státě se nenachází více antických památek, tvrdí Kyriakopoulos (2009). Typická starověká architektura je všudypřítomná v podobě dobových divadel, amfiteátrů, chrámů, lázní, sportovišť a dalších. Nejinak je tomu i na území samotných Atén.

Nad městem se tyčí Aténská Akropole, dominanta celých Atén. Jak uvádí Ševčík (2002) Akro Poli, v překladu horní město, se vyskytuje v několika řeckých městech, avšak akropole nad Aténami je právě tou nejznámější. Od roku 1987 je chrám zapsán na seznam světového kulturního dědictví UNESCO.

Neméně proslulým je chrám Parthenón, ležící na skále nad městem a je součástí Akropole. Chrám byl zasvěcen bohyni Athéně, jejíž jedenáctimetrová socha ze slonoviny a zlata se nacházela uvnitř největšího řeckého chrámu, dodává Ševčík (2002). Jedná se o velmi významnou architektonickou památku a unikát, veškeré základní rozměry chrámu jsou v poměru 9:4, zároveň je chrám postaven, aby zkresloval pocit perspektivy při pohledu na něj, čímž vyvolává pocit dokonalé stavby. Chrám pochází z 1. století před naším letopočtem, jeho výstavba trvala 15 let.

Na úpatí akropole se nachází pozůstatky divadla zasvěceného Dionýsovi Eleutherovi, bohu her a vína. Jedná se o nejstarší známé divadlo na světě, konaly se zde premiéry her Sofoklése, Euripidése, Aischylése a dalších. Z počátku bylo využito svahu jako přírodního hlediště, později zde byly zbudovány lavice. Divadlo dokázalo pojmout až 17 tisíc návštěvníků. Divadlo Herodes Attikos je dalším významným antickým divadlem. Pochází z římského období, v polovině 20. století bylo zrekonstruováno. Divadlo s téměř 5000 místy je dodnes využíváno, zejména v období festivalu v Aténách, uvádí na svém webu Antický svět (2015).

V centru Atén se dle Antického světa (2015) nachází také zřícenina někdejšího největšího řeckého chrámu zbudovaného v korintském slohu, Olympeion. Dodnes se dochovalo pouze patnáct z původních 104 korintských sloupů dosahujících výšky

sedmnáct metrů. Obrovský chrám, který na délku měřil téměř sto metrů a čtyřicet metrů na šířku byl z velké části poničen zemětřesením, zároveň byl částečně rozebrán Turky na stavební materiál pro jiné stavby. Výstavba chrámu započala v 6. století před naším letopočtem, dokončena však byla až roku 132 našeho letopočtu za vlády císaře Hadriána. Ve své době byl jedním z největších chrámů vůbec. Uvnitř chrámu byla socha boha Dia, zhotovena ze slonoviny a zlata.

Ve druhém století našeho letopočtu nechal císař Hadrián vybudovat v Aténách novou městskou část. Na rozmezí starého a nového města postavil Hadriánův oblouk. „Směrem k Akropoli je na ní napsáno „*Toto je město Théseovo, staré město*“ a na druhé straně „*Toto je město Hadriánovo, nikoli Théseovo*“, zmiňuje na svém webu Antický svět (2015).

Centrem a shromaždištěm antického dění bylo místo nazývané Agora. Athénská agora je právě tou nejznámější. Nacházeli se zde svatyně, státní úřady, trhy a další. Dle webu Antický svět (2015) je půdorys Agory tvořen nepravidelným čtvercem lemovaný sloupovím.

6. 3. Turismus v Řecku

Turismus je v Řecku velmi významným odvětvím z hlediska ekonomiky. Podle řecké národní turistické organizace jeho podíl na hrubém domácím produktu představoval před konáním olympijských her v roce 2004 kolem 7%, tvrdí Weed (2004).

Buhalis (2001) však dodává, že oficiální čísla zdaleka nezahrnují všechny ekonomické aspekty, jenž turismus přináší a reálný přínos pro zemi a obyvatele je z finančního hlediska ještě vyšší.

Problematika řeckého turismu spočívá v nedostatečné infrastruktuře, dopravě, telekomunikaci, zdravotnických službách i nedostatku pitné vody, zejména v silných turistických obdobích. Souvislost vidí Buhalis (2001) hlavně ve velkých rozdílech návštěvnosti Řecka. Zatímco v létě je země vyhledávanou destinací pro letní dovolené u moře, v zimě návštěvnost klesá a turismus je omezen na městský turismus, převážně soustředěný do hlavního města, Atén.

Buhalis (2001) ve své publikaci prezentuje SWOT analýzu Řecka. Mezi jeho silné stránky uvádí například silný lokální charakter destinace, přírodní a kulturní zdroje a flexibilitu. Za slabé stránky považuje autor management a marketing cestovního ruchu v zemi, nedostatečnou standardizaci služeb a spolehlivost. Za hrozby vidí Buhalis (2001) pro řecký turismus nadměrnou nabídku, zhoršení stavu životního prostředí a infrastrukturu, naopak za příležitosti uvádí podporu Evropské unie, Olympijské hry a rozvoj infrastruktury.

Řecká vláda původně věřila, že hlavní zdroje na financování her poputují ze soukromého sektoru. Nicméně žádné developerské společnosti se nepřihlásily a bylo následně odsouhlaseno, že hlavní financování Olympijských her zaštití stát. Poullos (2006) uvádí, že ačkoli pro Řecko, jakožto zemi, která se nemůže pyšnit silnou ekonomikou, ani následné Olympijské hry nebyly považovány za ekonomický úspěch.

Pořádání olympijských her mohlo Řecko však vnímat i jako příležitost pro určité nastartování následného turismu v zemi a impuls ke zlepšení infrastruktury, uvádí Buhalis (2001).

6. 3. 1. Turismus v Řecku před LOH v Aténách

Řecko se může pyšnit svým unikátním historickým, kulturním a přírodním dědictvím. Potýká se však s malou pestrostí produktů cestovního ruchu, což ve spojení s nedostatečným marketingem, strategickým plánováním a vysokou závislostí na zprostředkovatelích ohrožuje kvalitu nabízeného produktu.

Kořeny Řecké pohostinnosti sahají až do dob starověkého antického Řecka, kde byli cizinci domácími obyvateli velmi považováni. Země s bohatým historickým a náboženským odkazem a geograficky velmi atraktivní polohou byla vyhledávanou turistickou destinací již od nepaměti, uvádí Briassoulis (1993).

Ve 20. století zaznamenalo Řecko turistický rozmach po 2. světové válce, nejvíce pak v sedmdesátých letech.

Jak uvádí Buhalis (2001), atraktivnost Řecka byla zapříčiněna i poměrně nízkými cenami, ve srovnání s ostatními Evropskými zeměmi. Řecké resorty nabízely také poměrně diferenciovaný produkt, který dokázal uspokojit i širokou turistickou poptávku.

V současnosti je Řecko jedním z nejvzdálenějších a ekonomicky nejslabších regionů Evropské Unie. Cestovní ruch v Řecku, jakožto významný ekonomický zdroj země, vyžaduje lepší strategický management, aby mohl konkurovat turistickým destinacím v ostatních zemích s podobným produktem cestovního ruchu. Stejně tak jako ostatní turistické destinace neustále reagují na měnící se poptávku a dynamicky mění jejich produkt cestovního ruchu, mělo by i Řecko úměrně reagovat a sledovat aktuální trendy cestovního ruchu, dodává Buhalis (2001).

6. 3. 2. Turismus v Řecku během LOH v Aténách

Ačkoliv před konáním olympijských her v Aténách roku 2004 příjezdový cestovní ruch v Řecku mírně upadal, následné konání her mělo na turismus příznivý vliv. Během následujících dvou let, tedy roku 2005 a 2006 každoročně příjezdový cestovní ruch v zemi vzrostl o 8 procent, a během dalších tří let o sedm procent. Jedním z hlavních důvodů, které pozitivně ovlivnili příjezdy turistů do země, bylo nejen konání her samotných, ale i zlepšení infrastruktury a zkvalitnění služeb, které právě pořádání her nastartovalo, tvrdí Tsiotsou (2010).

Kapacita ubytovacích zařízení v hlavním městě Řecka vzrostla taktéž o 8 procent a celkově byla kvalita ubytovacích služeb zvýšena. Rozšíření nabídky nicméně vedlo v dalších letech k procentuálnímu poklesu o 0,6 procent v obsazenosti ubytovacích zařízení z 63,8 procent na 63,6 procent. Důvodem poklesu bylo obrovské rozšíření nabídky, nicméně po konání her poptávka nerostla úměrně, uvádí Tsiotsou (2010).

Olympijské hry měly velmi pozitivní vliv na zkvalitnění služeb cestovního ruchu. Atény byly vyhledávanou turistickou destinací již před konáním her, nicméně nevyhovující a nedostatečná infrastruktura, pak zejména v hlavní sezóně a vytížených obdobích byla silně nedostatečná. Zvolení Atén jako pořadatelského města vedlo podle Tsiotsou (2010) k vybudování nových linek a tras hromadné dopravy, vybudování nového letiště a celkově zkvalitnění a zlepšení silnic a dopravní sítě.

Významná akce celosvětového měřítko dala Řecku podle Tsiotsou (2010) příležitost jak oživit cestovní ruch v zemi. Řecké ministerstvo hospodářství a cestovního ruchu

vypracovalo marketingovou strategii na podporu produktu cestovního ruchu po skončení her. Mezi hlavní body patřil nárůst kongresového a veletržního turismu, hostování světově významných událostí, propagace Atén jako olympijského města ve vztahu k městskému turismu a v neposlední řadě koordinační marketing zaměřený na permanentní zlepšování kvality služeb a produktů cestovního ruchu.

Následně bylo Řecko podle Tsiotsou (2010) v roce 2007 v žebříčku Nation Brand Index, který hodnotí reputaci a úroveň země, na 17. místě vedle dalších 35 zemí světa. Umístění bylo pro Řecko významným zlepšením.

Dle Preuss (2004), míra využití potenciálu Olympijských her na pozitivní vliv na cestovní ruch v pořadatelských zemích a městech, závisí na schopnostech a způsobech daného státu, jak s potenciálem naloží.

6. 3. 3. Odkaz LOH v Aténách

Olympijské hry jsou pro hostující města výzvou jak využít jejich dlouhodobých pozitivních dopadů. Neméně důležitým aspektem je pak celosvětová prezentace města, kdy právě efektivní organizace her ovlivní následující obraz o metropoli. Bohužel právě Atény podle Kasimati (2015) a jejich nevyhovující plán s následným využitím vybudovaných sportovišť a budov, se staly odrazujícím příkladem pro všechny budoucí hostující země.

Nedostatečné vládní dlouhodobé plánování a byrokracie zanechala v Řecku po konání her většinu sportovišť nevyužitých a chátrajících ihned po pořádání olympiády. HOP (Hellenic Olympic Properties) je vládní organizací, která měla za úkol naplánovat využití veškerých sportovišť, budov a dalších zařízení, které byly pro Olympijské hry zbudovány. Organizace však byla velmi pomalá a neefektivní při realizaci svých povinností, tvrdí Kasimati (2015). Výroční zprávy organizace vykazovaly navíc každoročně ztráty. Ani několik let po pořádání her pozitivní vliv využití olympijských her na řeckou ekonomiku nebyl zaznamenán. Olympijské hry nicméně zafungovaly jako katalyzátor pro rozvoj města a urychlili zkvalitnění služeb a infrastruktury.

Při anketě probíhající od února 2003 do ledna 2004 bylo podle Kasimati (2015) zjištěno, že většina řeckých obyvatel bez ohledu na věk a politické smýšlení pořádání her i přes vysoký dopad na státní ekonomiku podporuje. Dá se tedy předpokládat, že

pro většinu obyvatel pořádání her bylo součástí národní hrdosti, jakožto země, kde olympijské hry vznikly.

Ukázalo se, že po skončení her, kdy se Řecko snažilo prezentovat světu v co nelepším světle, tato snaha opadla a vládní plány co se bude dít po pořádání her, v zásadě nebyly. Zkvalitnění infrastruktury, rozšíření veřejné dopravy a nové letiště zůstalo i po skončení her využito, nicméně samotná sportoviště zůstala opuštěná a nevyužitá, dodává Kasimati (2015).

Atény se velmi soustředili na výhru hostování her v létě roku 2004, poté co byly poraženy v roce 1996 Atlantou, nicméně strategické plánování na budoucnost po konání her zcela zanedbali. Čtyři roky po hrách v Aténách, krátce po olympijských hrách v Pekingu bylo při anketě mezi řeckou veřejností zjištěno, že osm z deseti Řeků si myslí, že vláda nevyužila potenciálu pořadatelské země. Nicméně většina zároveň věří, že zejména pro Atény bylo konání této akce stále přínosné, říká Kasimati (2015).

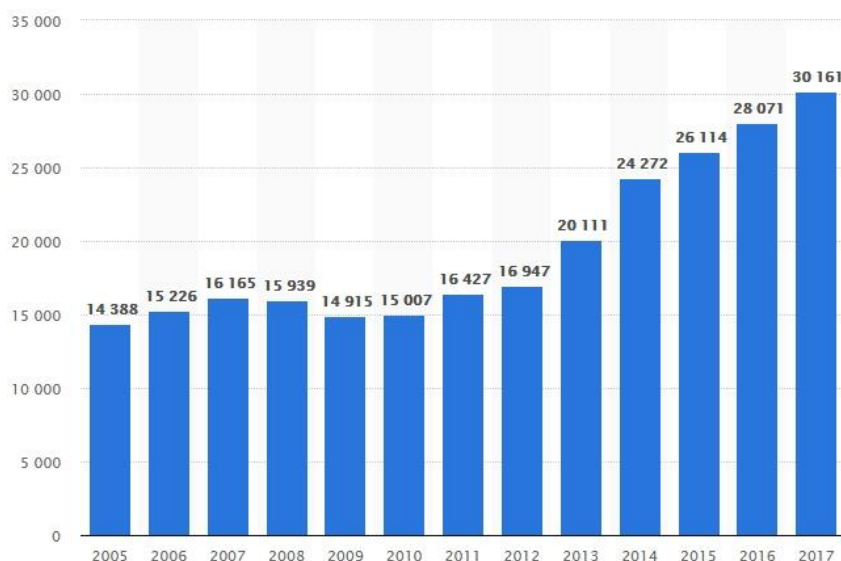
Na základě studie provedené Ferreirou a spol. (2018) měly Olympijské hry v Aténách pozitivní vliv na snížení nezaměstnanosti v zemi o 1,9%, vytvořeno bylo na 30 tisíc nových pracovních míst. Kvalita infrastruktury vzrostla, byla otevřena nová letiště a nové linky metra.

Současně nízký počet prodaných vstupenek, vysoká cena ubytování a pomalé a neefektivní plánování a budování sportovních areálů vedlo ke ztrátě 1,5 miliardy dolarů, čímž započala ekonomická krize v zemi, která se v průběhu dalších let prohlubovala.

Image Atén jako atraktivní turistické destinace byla následkem laxního přístupu k přípravám, organizaci her a neefektivního přerozdělování finančních prostředků negativně ovlivněna. Podle Ferreiry a spol. (2018) nebyly pozitivní dopady olympijských her na image destinace zaznamenány.

Ve srovnání s ostatními pořadatelskými městy, Atény nebyly schopny využít potenciál olympijských her k pozitivnímu dlouhodobému dopadu. Mezi pozitiva lze zařadit vysazení zeleně v městě a vyčištění některých vodních zdrojů. Současně řada stávajících budov byla rekonstruována a přestavěna na bezbariérové. Řada budov

byla následně využita například jako univerzitní kampus, kanceláře nebo nákupní centra. Většina sportovišť však zůstala po olympijských hrách nevyužita, dodává Ferreira a spol. (2018).



Graf 1: Počet příjezdů zahraničních turistů v Řecku v letech 2005 – 2017 (v tis.)

Zdroj: Statista.com (2019)

Z grafu je patrné, že od roku 2005 počet návštěvníků cestujících do Řecka rostl. Po mírné stagnaci v roce 2009 a 2010 lze tento trend opět pozorovat.

7. Letní olympijské hry v Pekingu 2008

7.1. Informační minimum

Pořadatelská země: Čínská lidová republika

počet obyvatel: 1,368 mld (2017)

rozloha: 9 597 000 km²

státní zřízení: lidově demokratická republika

XXIX olympijské hry: místo konání: Peking
 počet zúčastněných zemí: 204
 počet sportovců: 10 500
 soutěže: 301 v 28 sportech
 termín konání: 8. – 24. srpna 2008

7.2. Seznámení s destinací

Peking se nachází se v severovýchodní části Číny. Poprvé se stal hlavním městem za vlády mongolské dynastie Yuan ve 13. století. Centrem Číny zůstal i během vlád dynastie Ming a Čching, nicméně roku 1928 jihočínská vláda prohlásila hlavním městem Nanking. Po vítězství komunistických armád v roce 1949 se stal hlavním městem opět Peking. Následovaly rozsáhlé rekonstrukce a modernizace města, které zcela změnilo jeho podobu, uvádí na svém webu China Tours (2019).

V současnosti je Peking významným kulturně historickým střediskem celé země. Na jeho území lze nalézt historické památky v podobě velkých architektonických komplexů, mauzoleí, chrámů a císařských zahrad. Jednou z nejpopulárnějších turistických atrakcí je Zakázané město z dynastie Ming, zmiňuje China Tours (2019). V hlavním městě Číny o rozloze 16 800km² kontrastují historické budovy a stavby s moderní architekturou. Právě Olympijské hry v roce 2008 byly záminkou k rozmachu budování nových staveb, rozšíření metra a vytvoření nákupních center.

7.3. Kulturně-historické předpoklady

Náměstí nebeského klidu se nachází v centru Pekingu a je největším městským náměstím na světě, podle Lonely Planet (2016). Uprostřed náměstí, které dokáže pojmout až 1 milion lidí, stojí památník lidových hrdinů a mauzoleum Mao Ce-Tunga. Na severní straně náměstí stojí Nebeská brána, po níž nese náměstí název. Brána odděluje náměstí od Zakázaného města. Náměstí bylo dějištěm několika významných historických událostí, jednou z nechvalně proslulých jsou studentské protesty v roce 1989. Náměstí je jedno z turisticky nejnavštěvovanějších míst v Pekingu.

Nedaleko Náměstí Nebeského klidu se na 72 hektarech rozkládá Zakázané město. Roku 1925 bylo přebudováno na muzeum, nazývané Palácové muzeum. V muzeu se nachází rozsáhlé sbírky architektonických a kulturních památek a umění ze všech historických období Číny, dodává Lonely Planet (2016).

S výstavbou komplexu započal v 15. století dle webu Lonely Planet (2016) císař Jung-le, většina budov, které se dochovaly dodnes, však pochází z 18. století. Výstavba trvala 14 let a komplex sloužil jako císařské sídlo. Jeho název je odvozený od zákazu

vstupu obyčejným lidem, na jeho území mohl vstupovat pouze císař se svým doprovodem, což mělo zdůraznit císařskou nedotknutelnost a nedosažitelnost. Zákaz vstupu trval pět set let, za vlády 24 císařů dynastií Ming a Čching a jeho porušení bylo trestáno smrtí.

Během jeho dlouholeté existence hrozilo komplexu několikrát jeho zničení. V 17. století se sídlo pokusili vypálit Mandžuoové, několikrát bylo vyplněno Japonci, uvádí Lonely Planet (2016).

Zakázané město bylo zpřístupněno po roce 1911, o 76 let později bylo zapsáno na seznam Světového dědictví UNESCO. Drží si status největšího a nejzachovalejšího palácového komplexu na světě. Na jih od Zakázaného města se nachází několik kilometrů vzdálený Chrám nebes, který sloužil k uctívání bohů a nebes, je uvedeno na webu Lonely Planet (2016).

V čínském náboženství neměli bohové určité místo, ani na nebi. Spojení s bohy bylo možné pouze ve speciálních chrámech, které byly pro dané účely speciálně vystavěny. Každý smrtelník, včetně císaře, tak musel vystupovat do chrámu po schodech a modlit se za požehnání, poté co absolvovaly návštěvu paláce odříkání. V článku Nezapomenutelný Peking na webu Lonely Planet (2016) je zmíněno, že rozsáhlý komplex obdélníkového půdorysu o celkové rozloze 273 hektarů se dále člení na vnější a vnitřní chrám. Hradba na jižním konci je čtvercového tvaru, symbolizující zemi, zatímco na severní straně má půlkruhovitý tvar reprezentující nebesa. Ve starověké Číně věřili, že země je hranatá a nebe kulaté. Zároveň je část reprezentující nebe vyšší, což má značit, že nebe je nad zemí.

Konstrukce chrámu a použité technologie použité při výstavbě byly na svou dobu značně pokrokové.

7. 4. Kontroverze spojená s konáním her v Pekingu

Olympijská charta deklarovaná Mezinárodním olympijským výborem klade důraz na respektování lidských práv a svobod a budování míru. Sport je jednou ze základních lidských svobod, jakákoliv diskriminace, ať už rasová, náboženská nebo genderová je

neakceptovatelná. Jakékoliv projevy nesnášenlivosti ale i politických názorů jsou na olympijských hrách nepřipustné, uvádí Weed (2004).

Za výběr Pekingů byl Mezinárodní olympijský výbor kritizován, v souvislosti s dlouhodobým porušováním lidských práv v Číně. Volba byla přirovnávána k olympijským hrám v Berlíně v roce 1936, což bylo do té doby považováno jako největší přešlap vůči olympijským ideálům. Naopak zastánci pořádání letních olympijských her v Pekingů podle Weeda (2004) poukazovali na Olympijské hry v Soulu z roku 1988, které nastartovali rozvoj demokracie v zemi.

7. 5. Turismus v Číně před LOH v Pekingů 2008

Již před pořádáním her byl Peking jednou z nejpopulárnějších turistických destinací v Číně, nejen díky širokému spektru kulturních a přírodních atraktivit cestovního ruchu, podle Leung a spol. (2016). V roce 2008 město navštívilo 3, 36 milionů zahraničních turistů.

Rok 2008 měl být s ohledem na Olympijské hry v Pekingů podle Premo (2008) zlomový pro čínský příjezdový turismus. Vládní plán zahrnoval modernizaci Pekingů na úroveň světových metropolí. V souvislosti s rozvojem Pekingů byl očekáván pozitivní vliv na turismus i v ostatních čínských destinacích.

Několik událostí, které olympijským hrám předcházeli, však očekávaný nárůst zpomalily, dodává Premo (2008). V návaznosti na pořádání olympijských her Čína zpřísnila požadavky pro udělení víz. Obecně se předpokládá, že tato omezení měla zamezit příjezdů odpůrců Číny a politických aktivistů do země, v době, kdy Čínu sledoval celý svět. Oficiálním důvodem bylo zvýšení bezpečnosti.

Dalším nepříznivým faktorem odrazujícím potencionální mezinárodní návštěvníky bylo podle Premo (2008) posílení čínského jüanu vůči dolaru. Inlace způsobila dramatický meziroční nárůst cen.

Kvalita vzduchu v Číně, zejména ve velkých městech na východním pobřeží, včetně Pekingů je dalším negativním aspektem ovlivňujícím příjezdový turismus Číny, uvádí Premo (2008).

V rámci příprav Peking zavedl systém, kdy v určité dny mohou jezdit automobily, jejichž SPZ končí lichým číslem a naopak. Tímto systémem mělo na silnicích podle Premo (2008) v Pekingu ubýt denně asi milion automobilů. Nicméně naměřené hodnoty ukázaly, že následné zlepšení kvality vzduchu bylo zanedbatelné. Běžné průměrné hodnoty znečištění vzduchu v Číně dosahují trojnásobku bezpečné hranice stanovené světovou zdravotnickou organizací.

Řada potencionálních návštěvníků Číny se obává nedostatku pitné vody. Čína se několikrát potýkala se skandály spojenými s nebezpečnými látkami v jídle, zároveň polovina balených nabízených vod nesplňovala požadované kvalitativní standardy, uvádí Economy a Segal (2008).

Následkem několika problémů, na které bylo před konáním her intenzivněji zaostřeno, poklesl turismus v prvních pěti měsících roku 2008, poprvé od roku 2005. Obsazenost hotelů v zemi klesla meziročně o více, jak 5 procent dodává Economy a Segal (2008).

Prognózy z roku 2008 předpokládaly, že do roku 2015 přivítá Čína každoročně až 100 milionů návštěvníků. V roce 2007 podle Premo (2008) zemi navštívilo 54 milionů lidí.

O Pekingu jako hostujícím městě bylo rozhodnuto od roku 2002. V roce 2001 se Čína stala členem Světové obchodní organizace. Tyto dva faktory přispěly podle China Daily (2006) ke snížení omezení vlastnictví ubytovacích zařízení v zemi. Vstup zahraničních investorů na čínský trh vedl k výraznému rozšíření portfolia hotelů v zemi, a celkovému zvýšení jejich kvality.

7. 6. Turismus v Číně během LOH v Pekingu 2008

Letní olympijské hry v Pekingu byly dosud nejdražší olympijské hry v historii. Po zvolení Pekingu jako hostujícího města pro rok 2008 započaly ve městě rozsáhlé úpravy stávající infrastruktury a podoby města. Obrovské investice do příprav měli za cíl prezentovat ekonomickou sílu Číny zbytku světa. Rekordních 40 miliard dolarů bylo použito na přeměnu města a celého regionu. Významná část financí byla vynaložena na zlepšení kvality vzduchu. Čínská vláda navíc vynaložila několik milionů

na přípravu svých sportovců, aby maximalizovala jejich úspěchy, a s tím spojenou reprezentaci země říká Zhang (2018).

Odborníci však podle Zhang (2018) pochybují, že hry samotné měli pro Čínu ekonomický přínos. Na základě provedených studií lze říci, že čím silnější ekonomiku má hostující město, respektive země, tím menší dopad na ni pořádání olympijských her má. Hlavním aspektem pro Čínskou vládu nicméně nebyl ani tak ekonomicky pozitivní vliv, nýbrž demonstrace země zbytku světa jako moderní pokrokové a vyspělé velmoci.

Byla vybudována nová letiště, dálnice, železnice pro lepší spojení mezi Pekingem, Šanghají a Čching-taem, kde se odehrávaly některé olympijské sporty. Navzdory pozitivnímu dopadu her na zlepšení infrastruktury v Pekingu, v rámci územního plánování muselo být vystěhováno 1,5 milionů obyvatel ze svých bydlišť, které se nacházely na místech, kde měli být vybudována sportoviště a budovy pro Olympijské hry, upozorňuje Ferreira a spol. (2018). Rozsáhlé budování odvrátilo pohled od rostoucích nesouhlasů s pořádáním olympijských her obyvatel Pekingu.

Bylo postaveno devět zcela nových sportovišť, nový letištní terminál schopný odbavit až 60 milionů cestujících ročně, kapacita pekingského metra byla zdvojnásobena. Vláda vytvořila kampaň pro čínské obyvatele k seznámení se se západní etiketou, která zahrnovala zákaz plivání, odhazování odpadků a předbíhání ve frontách. Zároveň spustila program lekcí angličtiny pro zaměstnance pracující ve službách (cestovního ruchu), konkrétně například pro taxikáře, číšníky a hotelový personál, tvrdí Economy a Segal (2008).

Ve městě bylo podle Economy a Segal (2008) spuštěno několik projektů zahrnujících rekonstrukci chátrajících budov či nové dopravní směrnice, za účelem redukce dopravních kolon, programy na čistší ovzduší a další.

Ačkoliv cenzura a mediální restrikce nebyly v průběhu her aplikovány v plné míře, řada politicky orientovaných či zpravodajských internetových stránek, například věnovaných Tibetu, zůstaly nezpřístupněny, zmiňuje Premo (2008).

7. 7. Odkaz LOH v Pekingu 2008

Letní olympijské hry v Pekingu byly příležitostí přiblížit Čínu zbytku světa, ale i zbytek světa Číně. Podle Premo (2008) však Čína nevyužila plně potenciál her k demonstraci pozitivního pokroku z hlediska otevřenosti a toleranci k jiným kulturám a národnostem. Důkazem je nadále pokračující nedodržování lidských práv.

Odhadované zisky z příjezdového cestovního ruchu činily podle Čínské národní správy pro cestovní ruch až 2 triliony jüenů s podílem 4,8% na hrubém domácím produktu v průběhu sedmi let po konání olympijských her. Dle zveřejněných dat, zisk v roce 2007 dosahoval 1,09 triliónu jüenů s podílem 4,4% na HDP, uvádí Premo (2008).



graf 2: Počet a procentuální změna příjezdů zahraničních turistů do Pekingu v letech 2001 – 2013 (v mil.)

Zdroj: China.org.cn (2019)

Olympijské hry měly na příjezdový cestovní ruch v Číně dle statistik pozitivní vliv. Krize na burze v USA v roce 2008 měla negativní dopad na ekonomiky zemí po celém světě. Na cestovní ruch v Číně však podle údajů neměla krize výrazný vliv. V roce 2009 podle Petrenka (2014) sice klesl počet turistů o 2,7 procenta, nicméně v následujícím roce vzrostl o 5,8 procent. Pokles v roce 2009 lze přičíst velkému

odlivu lidí po konání her. Růst cestovního ruchu v Číně v roce 2010 naznačil trend pro následující roky. Rostoucí zájem zahraničních turistů o Čínu je přičítán právě olympijským hrám v roce 2008. Země měla možnost ukázat svůj potenciál a prezentovat se zbytku světa. Po skončení olympijských her Čína podnikla kroky s cílem podpořit udržitelnost cestovního ruchu a diverzifikovat zdroje čínské ekonomiky, která byla příliš závislá na výrobě a vývozu. Jedním z kroků bylo uzákonění placené dovolené, s cílem podpořit domácí cestovní ruch. Díky infrastruktuře vybudované před letními olympijskými hrami se zlepšila dopravní dostupnost mezi řadou čínských měst.

Po konání her úroveň turismu a kvality nabízených služeb, zejména v podobě vyššího standardu ubytovacích zařízení, rapidně vzrostla. Město se zaměřilo i na zkvalitnění infrastruktury a rozvoji veřejné dopravy v reakci na přeplněné komunikace. Znečištění ovzduší v destinaci je velmi diskutovaným problémem, modernizace a úprava v dopravě však měla pozitivní vliv na jeho kvalitu. Pro projekt na zlepšení kvality ovzduší bylo vyhrazeno 140 miliard jüenů, dodává Petrenko (2014). Řada sportovišť a stadionů byla přetvořena pro jiné účely, šest budov bylo přestaveno na univerzitní kampusy.

8. Letní olympijské hry v Londýně 2012

8.1. Informační minimum

Pořadatelská země: Velká Británie
počet obyvatel: 66 040 200 (2017)
rozloha: 243 610 km²
státní zřízení: unitární konstituční parlamentní monarchie

XXX olympijské hry: místo konání: Londýn
počet zúčastněných zemí: 204
počet sportovců: 10 748
soutěže: 301 v 28 sportech

8. 2. Seznámení s destinací

Hlavní město Velké Británie se nachází na jihovýchodě Anglie. Londýn se rozkládá na ploše o rozloze 1572 Km² na obou březích řeky Temže. Historie Londýna sahá do doby před naším letopočtem. V 1. století, kdy se na britské ostrovy dostali Římané, se podle Tiokové (2010) nacházeli na území dnešního Londýna dvě starobylá města. Byl to Westminster a City. Římané na území City založili Londinium. Římané město rozšířili přibližně do dnešní podoby Londýna. Ničivý požár roku 1666 zničil téměř celé město. Ani to však nezastavilo Londýn před znovuvybudováním si pozice hlavního města britské říše.

8. 3. Kulturně historické předpoklady

Londýn je významnou světovou metropolí, v Evropě již řadu let jednou z nejnavštěvovanějších. Mezi největší atraktivity Londýna lze považovat řadu muzeí a galerií s významnými uměleckými a historickými sbírkami. Sídlo královské rodiny, londýnské parky a historicky a architektonicky významné budovy rozprostřené na celém území Londýna dělají z města vděčný cíl pro jeho návštěvníky. V další části je blíže přiblíženo alespoň několik hlavních atraktivit hlavního města Velké Británie.

Buckinghamský palác je jednou z nejvyhledávanějších turistických atrakcí Londýna, tvrdí Filou (2016). Nachází se v blízkosti Hyde Parku, největšího z královských londýnských parků. Původně byl postaven počátkem 18. století pro vévodu z Buckinghamu a Normanby. Jako královské sídlo se začal poprvé využívat až s nástupem královny Victorie roku 1837. Do té doby vystřídal několik majitelů a prošel řadou stavebních úprav. Královna Victoria během své vlády nechala dostavět ještě jedno celé křídlo, směrem k ulici Mall, součástí kterého je i slavný balkón, z kterého členové královské rodiny zdraví veřejnost dodnes.

Palác a pevnost Jejího Veličenstva, známější spíše pod názvem Tower se nachází na břehu Temže v centru Londýna. Dnes je pevnost vyhledávanou turistickou atrakcí, jsou zde uloženy korunovační klenoty a královské sbírky brnění. Tower byl nechvalně proslulým vězením, zejména pro vyšší vrstvy, spoustu z nich zde bylo i následně popraveno. Byla zde vězněna například Alžběta I., naposledy byla pevnost využita jako vězení během 2. světové války.

Na místě zvaném Ludgate Hill se tyčí do výšky 108 metrů Katedrála svatého Pavla. Stavba pochází ze 17. století a je jednou z hlavních dominant hlavního města Velké Británie, uvádí ve svém průvodci Filou (2016). Je zhotovena převážně z vápence v barokním a renesančním slohu. Je sídlem biskupa a anglikánské církve, která tuto lokalitu používala jako své sídlo již od roku 607.

Westminsterské opatství je dodnes fungujícím chrámem anglikánské církve. Nachází se v centru Londýna, ve čtvrti Westminster. Z architektonického hlediska se jedná o typický příklad rané anglické gotiky. Je místem odpočinku řady britských králů i dalších významných osobností. Od 11. století je tradičním místem korunovací anglických monarchů a dějištěm královských svateb. Opatství bylo vybudováno již v prvním století našeho letopočtu, avšak do podoby, v jaké jej známe dodnes, bylo podle Filou (2016) přestavěno zejména během 13. století.

V blízkosti Westminsterského opatství se na břehu Temže nachází Westminsterský palác, označovaný také jako *House of Parliament*. Původně se jednalo o královskou rezidenci, později se palác stal sídlem parlamentu Anglie, v současnosti Velké Británie. Pochází z 11. století, jako panovnická rezidence sloužil do 16. století. V 19. století jej zachvátil požár, a byl skoro celý zničen, uvádí Filou (2016) Následně byl zrekonstruován a přestavěn v novogotickém stylu podle návrhu architektů Charlese Barryho a Augustuse Welby Pugina. Součástí paláce jsou dvě věže – Victoria tower a Elizabeth tower. Druhá zmíněná je všeobecně známá pod označením Big Ben, jména zvonu, který se ve věži nachází.

V Londýně se nachází jedno z nejstarších muzeí na světě, zároveň se jedná o největší muzeum v Británii. Britské muzeum bylo poprvé otevřeno roku 1759, v muzeu lze nalézt sbírky pocházející ze starověkého Egypta, Řecka a Blízkého východu. Jedním z exponátů je i slavná Rosettská deska, díky které byly poprvé rozluštny egyptské hieroglyfy, zmiňuje Filou (2016).

Nedaleko galerie Tate se nachází replika divadla Globe původně z 16. století. Mezi členy divadelní společnosti *Služebníci lorda komořího*, která v divadle působila, patřil

i William Shakespeare. V divadle byly představeny poprvé Shakespearovy divadelní hry. Původní divadlo shořelo po pouhých 14 letech, upozorňuje Filou (2016). Druhá budova postavena rok po požáru byla po třech desítkách let stržena z nařízení Olivera Cromwella.

8. 4. Turismus ve Velké Británii před LOH v Londýně

Již před hostováním olympijských her v roce 2012 Londýn patřil řadu let k nejnavštěvovanějším městům světa. Je významným obchodním centrem. Hlavní město Velké Británie je sídlem britské královské rodiny i parlamentu. Jedná se o kosmopolitní město s širokým spektrem turisticky atraktivních míst.

8. 5. Turismus ve Velké Británii během LOH v Londýně

Příjezdy zahraničních turistů jsou ve statistikách vládní organizace pro cestovní ruch VisitBritain (2013) rozděleny do tří skupin. První skupinu tvoří návštěvníci, jejichž hlavní motivací pro cestu do Londýna byly právě Olympijské hry. Do této skupiny byli zahrnuti jednotliví sportovci, pracovníci participující na organizaci a pořádání her a návštěvníci her, kteří měli zakoupený lístek na libovolné sportovní klání. Předpokládá se, že tito návštěvníci měli již vstupenky na hry zakoupené předem a v opačném případě by do země nepřicestovali.

Druhou skupinu tvořili návštěvníci, pro které olympijské hry nebyly hlavním důvodem navštívení země, nicméně se na sportoviště jako diváci přesto vydali.

Do třetí skupiny jsou zahrnuti návštěvníci, kteří také nebyli motivováni navštívením her, ale zúčastnili se bez zakoupení vstupenek, například sledováním maratonu nebo doprovodných akcí, které v Londýně během olympiády probíhaly.

V době kolem konání her v roce 2012 v Londýně, konkrétně mezi měsíci červen a září navštívilo dle údajů VisitBritain (2013) Velkou Británii zhruba 8.9 milionů návštěvníků. Zhruba 5% z toho činili návštěvníci a účastníci (sportovci i pracovníci) olympijských nebo paralympijských her v Londýně. Přibližně 9% tvořili návštěvníci, jejichž hlavní motivací nebylo olympijské klání, nicméně hry navštívili. 604 000 návštěvníků, tedy asi 20% si zakoupilo vstupenky na určitou část programu LOH,

260 000 návštěvníků sledovalo sportovní dění z volně přístupných bezplatných míst a zbylých 126 000 zavítalo na některý z doprovodných programů her.

Uvedených 5%, tedy zhruba 685 000 návštěvníků, utratilo během své návštěvy Velké Británie kolem 925 milionů liber. V průměru utratil návštěvník v době olympijských her podle VisitBritain (2013) zhruba 1350 liber, což je dvojnásobek oproti běžné útratě „neolympijského“ návštěvníka. Kolem 60% olympijských návštěvníků tvořili Evropané, necelých 20% návštěvníci z USA a Kanady a zbylých 20% návštěvníci ze zbytku světa. Nejvíce návštěvníků pocházelo z USA, Francie, Německa a Nizozemí.

Krátce po zvolení Londýna v roce 2005 jako hostujícího města letních olympijských her v roce 2012 britské agentury předpovídaly nárůst zisku 2 miliard liber z cestovního ruchu, uvádí SPEAR (2013).

Olympijské hry dali Velké Británii příležitost stimulovat domácí i zahraniční turismus v dlouhodobém měřítku. Na konci roku 2010 oznámilo DCMS (Department for Digital, Culture, Media and Sport) strategické plány jak využít dlouhodobě pozitivní vliv olympijských her v turismu nejen v Londýně, ale celé zemi.

Nová strategie pro příjezdový turismus mezi lety 2012 a 2020 zahrnovala plán, jak využít pozitivní obraz her i v budoucnosti. Cílem bylo přilákat na 40 milionů turistů, o 9 milionů více, než navštívilo velkou Británii v roce 2009. Zisk z nárůstu návštěvníků byl odhadován na 31,5 miliard liber ročně do roku 2020. Roku 2011 činil zisk z příjezdového turismu 18 miliard liber.

Jedním z hlavních cílů strategie bylo zvýšení podílu Velké Británie na trzích zemí s rostoucí ekonomikou, zejména členové BRICS (hospodářské uskupení Brazílie, Ruska, Indie, Číny a JAR). Dalším cílem bylo zvýšení povědomí o potřebách handicapovaných turistů a rozšířit a zkvalitnit nabízené služby, zejména bezbariérové ubytovací zařízení, tvrdí VisitBritain (2013).

Součástí marketingové strategie na podporu post-olympijského turismu bylo založení několika programů a kampaní propagujících Londýn a Velkou Británii.

Vládní organizace VisitBritain vytvořila kampaň You're Invited. Hlavním cílem kampaně bylo přilákat nové návštěvníky během Olympijských her. Dalším úkolem

bylo generovat vyšší počty návštěvníků na velkých sportovních akcích a událostech ve Velké Británii v průběhu několika následujících let. Podle předpokladů měla kampaň v průběhu 5 let přilákat na téměř 5 milionů návštěvníků. Potencionální generovaný zisk byl odhadován na 2,2 miliardy liber.

Další kampaň, nazvaná GREAT probíhala současně s kampaní You're Invited. Spuštěna byla v únoru 2012 ve 14 světových městech, například Austrálii, Kanadě, Francii, Indii a dalších. Rozpočet kampaně na následující tři roky dosahoval 34,5 milionů liber s cílem přilákat až 90 milionů lidí. Úkolem kampaně bylo zviditelnění Velké Británie jako významné turistické destinace.

Třetím programem vytvořeným na podporu růstu cestovního ruchu byl program 'Holidays at Home are Great' cílící na obyvatele Velké Británie na podporu domácího cestovního ruchu.

Nárůst intenzity propagace a prezentace Spojeného království měl zvýšit celkové povědomí o Velké Británii. Zviditelnění země jako atraktivní turistické destinace mělo vést k navýšení počtu návštěvníků a s tím spojených výdajů, respektive příjmů z cestovního ruchu.

IPS (The International Passenger Survey) sbírá údaje o zahraničních návštěvnících Velké Británie, pomocí náhodně zvolených skupin návštěvníků. Podle IPS mezi lety 2003 a 2012 vzrostl počet zahraničních návštěvníků z 24,7 milionů na 31,1 milionů ročně, jejich výdaje současně vzrostly o 6,8 mld. liber.

GBTS (The Great Britain Tourism Survey) monitoruje domácí cestovní ruch. Do statistik jsou zahrnuty cesty obyvatel cestující mimo své bydliště, kde stráví minimálně jednu noc. Počet domácích návštěvníků vzrostl meziročně v roce 2012 o 1,3 mld., uvádí GBTS. Z hlediska výše výdajů domácích turistů je nejsilnější oblastí jihozápad země, od roku 2006. Nicméně mezi lety 2011 a 2012, tedy v době Letních olympijských her v Londýně, byl právě v hlavním městě zaznamenán největší nárůst výdajů domácích turistů, jež činil 16% z celkových výdajů.

V roce 2012 dle IPS necelých 700 000 zahraničních návštěv bylo uskutečněno v souvislosti s LOH. Více jak dvě třetiny těchto návštěvníků mířilo primárně na olympijské nebo paralympijské hry, pro zbytek návštěvníků nebyly hry hlavním motivem cesty, nicméně navštívili některý z olympijských placených programů, dodává VisitBritain (2013).

8. 6. Odkaz LOH v Londýně 2012

Podle akcionářů by kampaně na podporu zahraničního i domácího turismu vznikly, i kdyby Londýn olympijské hry nehostil. Dodávají však, že jejich pozitivní dopad na příjezdový a domácí cestovní ruch by byl podstatně menší. Díky olympijským hrám navíc VisitBritain začala spolupracovat i s nevládními organizacemi v soukromém sektoru, ze kterého pocházelo asi 50 milionů liber v dotacích kampaní. Bez konání her a příspěvků ze soukromého sektoru by pravděpodobně nemohli vzniknout kampaně Holidays at Home na podporu domácího cestovního ruchu a GREAT na podporu zahraničního cestovního ruchu současně. Dostatek prostředků na realizaci obou kampaní, stejně tak jako jejich následný pozitivní vliv na domácí i zahraniční cestovní ruch ve Velké Británii tak má podle zprávy VisitBritain (2013) přímou spojitost s hrami.

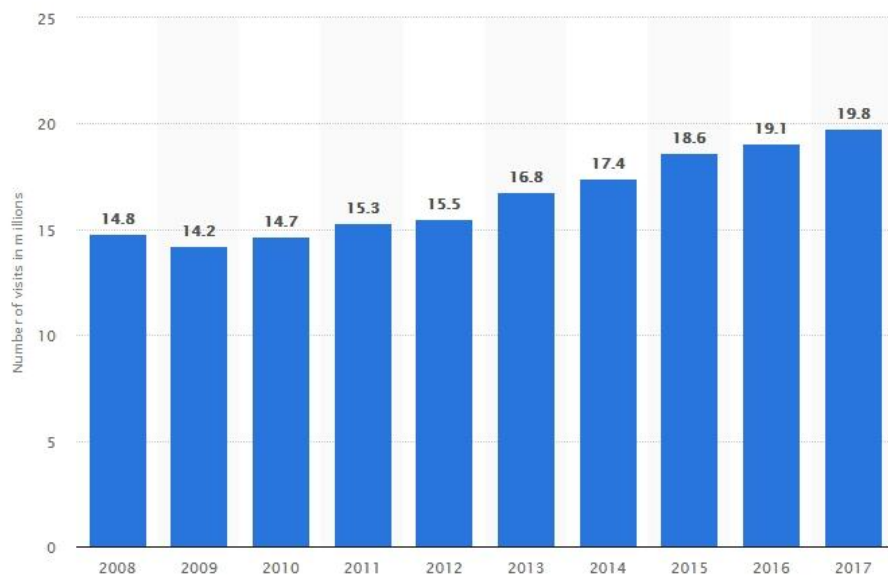
Druhým hlavním cílem využití potenciálu her bylo podle Petrenka (2014) zkvalitnění a rozšíření spektra služeb pro handicapované návštěvníky, jež by v budoucnu generovaly větší počty handicapovaných návštěvníků.

Nicméně žádné významné investice například do vytvoření nových bezbariérových hotelových pokojů nebyly zaznamenány. Podpora spočívala zejména v příspěvcích pro stávající iniciativy a organizace, které se problematice věnovaly již před konáním her. Důraz byl kladen na školení a informovanost zaměstnanců a osob, působících ve službách cestovního ruchu na způsoby, jak s handicapovanými návštěvníky jednat a jaké jsou jejich potřeby.

Významným přínosem pro Londýn byla rehabilitace části východního Londýna. Zlepšení se dotklo zejména veřejné dopravy. Na území východního Londýna vyrostl Olympijský park, kde se odehrávala většina sportovních klání, uvádí Petrenko (2014).

Z hlediska odkazu olympijských her si Londýn dal velmi záležet, aby byl co nejefektivnější. Až 75% všech přímých zisků podle Petrenka (2014) z her bylo použito na transformaci olympijských dějišť na školy, nemocnice, byty, kancelářské budovy a další.

Na následné úpravy vláda navíc vyhradila 300 milionů liber. Olympijská vesnice byla přebudována na 2 800 bytů s kapacitou pro 11 tisíc lidí. Během pěti let po skončení her probíhal na školách ve Velké Británii projekt Join In Trust s cílem propagovat sport.



graf 3: Počet příjezdů zahraničních turistů do Londýna v letech 2008 – 2017

zdroj: Statista (2019)

Již před Olympijskými hrami byl Londýn hojně navštěvovaným městem. Trend grafu však ukazuje, že po roce 2012 počet turistů, kteří do Londýna přicestují, stoupal rychleji.

9. Letní olympijské hry v Rio de Janeiru 2016

9.1. Informační minimum

Pořadatelská země:	Brazílie
počet obyvatel:	209 908 988 (2017)
rozloha:	8 511 965 km ²
státní zřízení:	prezidentská federativní republika

<u>XXXI olympijské hry:</u>	místo konání:	Rio de Janeiro
	počet zúčastněných zemí:	207
	počet sportovců:	11 303
	soutěže:	306 v 28 sportech
	termín konání:	5. – 21. srpna 2016

9. 2. Seznámení s destinací

Brazílie je největším a nejlidnatějším jihoamerickým státem.

Rio de Janeiro je druhým největším brazilským městem. Rozkládá na jihovýchodním pobřeží na ploše 1260 km². Pulsující město s proslulým nočním životem, bílými plážemi obklopené dech beroucí krajinou se řadí mezi turisticky nejnavštěvovanější destinace na jižní polokouli.

9. 3. Kulturně historické předpoklady

Původní oblast, osídlená v 16. století dnes tvoří centrum města, známé jako Centro. V severní části města jsou soustředěny převážně obytné čtvrti střední třídy a chudinské čtvrti, uvádí Ivester (2017). Známé pláže Copacabana či Ipanema se nacházejí v jižní části města. Zona Sul, jak je částí přezdíváno, je naopak čtvrtí bohatých obyvatel. Zona Oeste, západní část, je rychle se rozvíjející oblastí se spoustou nákupních center a výškových budov. V západní části byla zbudována většina sportovišť a olympijských areálů. Nejdlejší pláž v Rio de Janeiru o délce téměř 18 kilometrů je Barra da Tijuca, která je vyhledávanou surfařskou destinací. Pláž byla během olympijských her dějištěm několika vodních sportů.

Každoročně šest týdnů před velikonoce se koná v ulicích Rio de Janeira proslulý karneval. Typický průvod městem se stovkami bubeníků a tanečníků samby je největší svého druhu na světě, dodává Ivester (2017).

Ikonická socha Krista Spasitele se tyčí nad městem na vrcholu hory Corcovado. Železobetonová socha se svrchní vrstvou z mastku byla vztyčena roku 1931. Podle Ivester (2017) se jedná se o největší sochu ve stylu Art Deco na světě a pátou největší sochu světa zobrazující Ježíše. Socha se ihned stala symbolem města.

V Rio de Janeiru se nachází Národní park Tijuca. Původně tropický prales byl v minulosti zcela vykácen za účelem pěstování cukrové třtiny a kávy. V druhé polovině 19. století byl však kompletně nově osázen. Hlavním důvodem byl nedostatek vody v Riu. Díky deforestaci téměř vyschli dva přírodní zdroje pitné vody města. V současnosti je s rozlohou 32 km² jedním z největších lesoparků na světě, uvádí na svém webu Parque Nacional de Tijuca (2019).

Akvadukt Carioca, známý také podle Ivester (2017) pod názvem Arcos de Lapa, pochází z poloviny 18. století. Stavba v koloniálním stylu sestává ze 42 oblouků ve dvou řadách nad sebou. Původně sloužil k distribuci pitné vody z řeky Carioca. Na konci 19. století začala být pitná voda do města distribuována jinými způsoby, a roku 1896 byly na akvaduktu vybudovány koleje pro tramvaj. Linka vedoucí přes akvadukt je dnes poslední tramvajovou linkou v Rio de Janeiru. Turisty je velmi vyhledávanou zejména díky nádherným výhledům.

Ivester (2017) zmiňuje, že v centru města se nachází katedrála Svatého Sebastiana vybudovaná v moderním stylu inspirovaným mayskou architekturou. Architekt Edgar de Oliveira da Fonseca navrhl budovu, jejíž tvar připomíná mayské pyramidy. Stavba katedrály započala roku 1964, dokončena byla v roce 1979. Sídlo římskokatolické diecéze dokáže pojmout až 20 tisíc lidí. Na každé ze čtyř stran budovy se nachází 64 metrů dlouhé barevné vitráže zobrazující biblické výjevy.

9. 4. Turismus v Brazílii před LOH v Rio de Janeiru

V roce 2009, když se Brazílie ucházela o post hostujícího města pro Třicáté první olympijské hry, uvedla hned několik důvodů, proč je vhodným kandidátem. Ačkoliv

ekonomická krize podle Trendalifova a spol. (2017) se tou dobou dotkla celého světa, Brazílie deklarovala, že jí příliš nezasáhla a může si dovolit vyhradit odhadovaných 14,4 mld. dolarů na Olympijské hry v Rio de Janeiru. Dalším argumentem bylo hostování Panamerických her a následně v roce 2014 Mistrovství světa ve fotbale, obě přímo v Rio de Janeiru. Brazílie uvedla, že tyto stávající sportoviště bude možno renovovat a znovu využít, čímž se zjednoduší a omezí rozsah stavebních prací spojených s výstavbou budov na olympiádu.

Podle statistik ABIH-RJ (Brazilian Association of the Hotel Industry in Rio de Janeiro) kapacita ubytovacích zařízení ve městě od roku 2009 soustavně rostla a v roce 2016 byla již více než dvojnásobná. Výstavba většiny nových hotelů byla soustředěna ve čtvrti Barra da Tijuca, uvádí ve své studii společnost CBRE (2017).

Obsazenost hotelů v Rio de Janeiru dle národností se v posledních letech příliš nemění. Kolem 60% tvoří domácí návštěvníci, zbylých 40% pak zahraniční návštěvníci. Nejvíce zahraničních turistů pochází z USA (7%), zhruba 9% pochází z ostatních jihoamerických států, zejména z Argentiny. Polovinu hotelových hostů tvoří návštěvníci, kteří do země přicestovali služebně. 40% návštěvníků se vydává do Rio de Janeira za rekreací, zbylých deset procent tvoří jinak motivovaní návštěvníci, uvádí CBRE (2017).

V roce 2015 navštívilo zemi téměř 6,4 milionů zahraničních turistů. Roku 2014, kdy země hostila Mistrovství světa ve fotbale, zemi navštívil rekordní počet zahraničních turistů. Meziroční pokles nicméně činil pouhých 1,9%. během let 2005 a 2015 vzrostl počet zahraničních turistů cestujících do Brazílie o 17%, uvádí Embratour (brazilská státní organizace pro cestovní ruch) (2016).

Podle průzkumu Embratour (2016), mezi lety 2010 a 2014 vzrost počet mezinárodních letů do Brazílie o necelých 31%. Největší zastoupení tvoří mezinárodní lety z ostatních jihoamerických zemí.

Během let 2003 a 2014 Brazílie postoupila v žebříčku nejvíce konkurenceschopných zemí světa z 51. na 28. místo. Za významným zlepšením stály podle Embratour (2016) investice během Mistrovství světa ve fotbale v roce 2014 a investice do příprav na Olympijské hry v roce 2016. Na žebříčku je nejvýše postavenou

jihoamerickou zemí. Přírodní atraktivita Brazílie jsou nejsilnějším produktem cestovního ruchu v zemi.

Od roku 2003 se začala Embratur (2016) věnovat propagaci a prezentaci Brazílie jako turistické destinace v zahraničí. Zároveň kongresový a služební cestovní ruch vzrostl od roku 2003 o 369%, uvádí Embratur. Počet kongresů a shromáždění vzrostl dle dat ICCA (International Congress and Convention Association) z 62 na 291 ročně.

9. 5. Turismus v Brazílii během LOH v Rio de Janeiru

Mezinárodní olympijský výbor oznámil zvolení Rio de Janeira jako hostující země 31. letních olympijských her v říjnu 2009. Bylo to poprvé v historii, kdy se olympijské hry měly konat v jižní Americe. Následovaly bujaré oslavy napříč celým městem, brazilská vláda dokonce vyhlásila státní volno uvádí Trendalifova a spol. (2017).

Pořádání her sebou neslo očekávání řady přínosů, které nadcházející hry budou mít pro Rio de Janeiro. Jedním z hlavních plánů bylo vyčistit pláže, pobřeží a zálivy. Projekt odstartoval s cílem zlepšit podmínky pro sportovce, kteří soutěží na otevřeném moři, například triatlonisté. Olympijský organizační výbor v Rio projekt dle Trendalifova a spol. (2017) propagoval jako jeden z hlavních dlouhodobých přínosů her pro město.

Nadšení obyvatel Brazílie z pořádání olympijských her začalo s blížícím se datem konání opadat. Jen několik dní před konáním proběhly ve městě protesty. Necelé dva měsíce před zahajovacím ceremoniálem byl úřadující guvernér federativního státu Rio de Janeiro nucen vyhlásit stav nouze, kvůli nedostatku financí potřebných na chod her, říká Trendalifova a spol. (2017).

Plán vyčistit vodstvo až o 80% zůstal podle průzkumu Trendalifové a spol. (2017) nedosažen. Kvalita vody byla následně ve světle zmíněných událostí testována s ohledem na potencionální zdravotní dopady pro sportovce. Vyřešit problematiku vody se stalo prioritou poté, co na ni olympijský výbor upozornil jakožto hlavní cíl dlouhodobých pozitivních dopadů. Dalším důvodem byla silná medializace problému. Po vyhlášení stavu nouze sledoval kauzu s čistotou vody celý svět.

V roce 2016 významně vzrostl počet zahraničních turistů cestujících do Rio de Janeira. Nicméně většina návštěvníků přicestovala v srpnu, tedy v době konání her. Meziročně počet příjezdů zahraničních turistů oproti roku 2015 klesl o 5%. Podle průzkumu společnost CBRE lze pokles přičítat ekonomické a politické situaci v zemi v roce 2016.

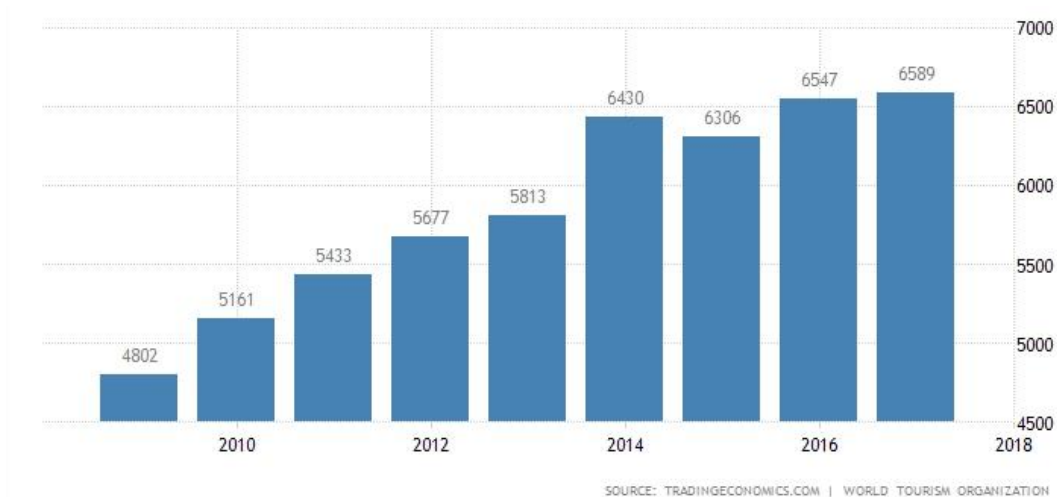
Austrálie, Kanada, USA a Japonsko patří k zemím se silnou olympijskou tradicí. Za účelem navýšení počtu zahraničních návštěvníků cestujících na hry, Brazílie dočasně udělila zmíněným státům výjimku vízové povinnosti. Během 1. června do 18. září (90 dnů) tak návštěvníci z těchto zemí mohli do Brazílie přicestovat bez víz, uvádí Embratur (2016).

9.6. Odkaz LOH v Rio de Janeiru

Během konání her se na Rio de Janeiro snesla vlna kritiky hned z několika důvodů. Vzhledem k dokončení několika sportovišť na poslední chvíli, řada vybavení v těchto budovách stále chyběla i po začátku her. Vybavenost ubytovacích zařízení pro sportovce byla omezena na minimum. Nedostatečná kvalita vody se podle Burdett (2017) ani zdaleka nepřiblížila procentuálnímu zlepšení původních plánů.

Dějiště olympijských her měli po jejich skončení řadu finančních problémů, které znemožňovaly jejich následný chod. Plavecké bazény byly ihned po hrách vypuštěny a zůstaly nevyužity. Stadion Maracanã byl dějištěm významných sportovních událostí od 60. let 20. století. Na stadionu proběhlo slavnostní zahájení i zakončení LOH v roce 2016. Již půl roku po skončení her byl stadion uzavřen. Důvodem byly právní spory mezi majitelem stadionu a pořadatelem her o tom, kdo by měl zaplatit dluh energetické společnosti ve výši téměř jednoho milionu dolarů, upozorňuje Burdett (2017).

Všechny zmíněné problémy měly negativní vliv na reputaci města. Prezentace Rio de Janeira světu jako atraktivní turistické destinace se vlivem negativních aspektů s pořádáním olympijských her zcela nezdařila. Vzhledem k tomu, že od pořádání her neuplynuly ani tři roky, dlouhodobé dopady nemohou být v současné době plně zhodnoceny. Jedním z pozitivních faktorů, který je již v současné době patrný, je zvýšení kvality veřejné dopravy a infrastruktury, dodává Burdett (2017).



Graf 4: Počet příjezdů zahraničních návštěvníků do Brazílie v roce 2009 – 2017 (v tis.)
zdroj: Statista (2019)

V roce 2014 lze nárůst příjezdů zahraničních návštěvníků do Brazílie přisuzovat Mistrovství světa ve fotbale, které zde probíhalo. Meziroční pokles nebyl následně velmi výrazný, proto i následující nárůst v roce Olympijských her se může zdát malý.

10. Řízený rozhovor s účastníkem olympijských her

V rámci práce byl proveden řízený rozhovor s Kateřinou Šafránkovou. Česká reprezentantka v hodu kladivem se účastnila letních olympijských her v Londýně a Rio de Janeiru.

Kompletní přepis odpovědí je umístěn v příloze 15.2.

Dojmy Kateřiny Šafránkové jsou z olympijských her v Londýně a v Riu téměř protichůdné.

Do Londýna přicestovala česká reprezentantka až těsně před svojí disciplínou, celkově zde strávila 8 dní. Olympijská nálada byla v Londýně všudypřítomná, bylo patrné, že město Olympijskými hrami žilo. V ulicích se pohybovalo spoustu dobrovolníků připravených poradit tápajícím turistům s cestou, mapou a jinými praktickými informacemi. Britové byli velmi pohostinní a ochotní, rádi se dávali do řeči a zajímali se, kdo jaký sport navštívil. Stejná nálada panovala i přímo na stadionech, kdy Britové fandili všem.

Organizaci měli Britové pečlivě naplánovanou a zvládnutou. Bylo jasně patrné, že na chodu her a všeho s nimi spojenými se muselo podílet obrovské množství lidí, dodává Šafránková.

Bezpečnostní opatření byla velice přísná a důsledná. U každého vstupu na sportoviště byly bezpečnostní rámy, kontrolovaly se tašky. Kvůli zdlouhavému procesu se pravidelně tvořily u vstupů fronty. Při vjezdu do olympijské vesnice poctivě kontrolovaly všechny a všechno, včetně vlastních olympijských autobusů, říká Šafránková.

Ubytování pro sportovce bylo ve speciálně pro hry postavených panelových domech. Šafránková uvedla, že v bytě bydlelo několik sportovců, měli společnou obývací místnost i malou kuchyňku.

Na dotaz, zdali má z Londýna nějaké negativní vzpomínky, uvedla, že ji pouze mrzí, že se nedostala na jiné sporty, vzhledem k tomu že lístky byly vyprodané. Tento fakt však hodnotí ve finále pozitivně, jelikož svědčí o zájmu veřejnosti o hry.

Zkušenosti Kateřiny Šafránkové z Rio de Janeira jsou téměř protichůdné oproti zážitkům z Londýna. V Rio de Janeiru strávila 18 dní, hod kladivem byl na programu jako jeden z prvních a většinu zbylého času již neměla žádné sportovní povinnosti.

Zatímco Londýn olympiádou žil, nadšení místních obyvatel v Rio de Janeiru bylo minimální. Mimo hlavní centrum města a trasy mezi jednotlivými sportovišti bylo v městu sotva patrné, že hostí akci světového formátu.

Na otázku, jak byla zvládnutá organizační složka her, Šafránková zmínila hned několik situací, vzniklé nedbalostí a neinformovaností jednotlivých pracovníků. Během prvních dnů organizátoři na stadionech nevěděli kde, a kdy bude jaký sport probíhat, vznikaly zmatky. Šafránková dodala, že v tomto ohledu se situace asi třetí den srovnala a pracovníci v následující dny začali mít konečně potřebný přehled.

Oproti důsledným bezpečnostním kontrolám v Londýně, kontroly v Riu byly minimální. Při vstupu na stadion neprobíhaly osobní kontroly, do olympijské vesnice umožnili vstup i bez dokladů a akreditace.

Špatná byla i celková bezpečnost pro zahraniční turisty v městě. Drobné krádeže byly podle Šafránkové skoro nevyhnutelné a na denním pořádku. Pro zahraniční turisty, zejména pak zahraniční sportovce v reprezentačním oblečení bylo zdržování se mimo hlavní trasy a turistické atrakce velice riskantní.

Virus Zika byl podle Šafránkové zbytečně medializovaný a zveličovaný. Ačkoliv se ona i celý tým snažili chránit, vyhnout se komárům bylo nereálně. Není si vědoma však žádného problému u kohokoliv v českém týmu, který by se projevil v důsledku poštípání nakaženým hmyzem.

Poskytnuté ubytování bylo stejně jako sportoviště dodělané na poslední chvíli a to pouze v míře nejvyšší nutnosti. Český olympijský výbor díky sponzorům dokázal pro české sportovce zajistit matrace, které byly z České republiky letecky dopraveny do Rio de Janeira. Následně přímo v Brazílii zařídil alespoň sedací pytle a televizory do jednotlivých bytů českého týmu, což ve srovnání s týmy z ostatních zemí znamenalo značný luxus.

Kvalita a vybavenost sportovišť byla dle názorů Šafránkové velice slabá. Například prostor pro rozvíčování kladivářek nebyl ještě den před kvalifikací hotový. Řada vybavení byla stará nebo zcela chyběla.

Chování místního publika na stadionech bylo zarážející. Místní obyvatelé neprojevili o sporty, v kterém neměli zastoupení, téměř žádný zájem. Naopak když soutěžili jejich krajané, hlasitě a nadšeně fandili. Bohužel stejně hlasitě a netaktně pískali a pořvávali na zahraniční soupeře. Chování brazilského publika bylo po hrách nechvalně proslulé. Z pohledu Šafránkové má takové neférové chování přímý vliv na výkon sportovce.

Na závěr rozhovoru Kateřina Šafránková sdělila, že Rio de Janeiro po olympiádě znovu nenavštívila a nevěří, že v dohledné době se do jižní Ameriky vydá.

11. Nabídka zájezdů cestovních kanceláří na LOH

V průběhu práce byly osloveny české cestovní kanceláře, jež nabízejí zájezdy na letní olympijské hry. Osloveny byly cestovní kanceláře Čedok, Invia, SLAN Tour, China Tour a IBTravel.

Cestovní kancelář Čedok žádné informace týkající se zájezdů pořádaných na olympijské hry neposkytla.

Cestovní kancelář Invia v současnosti nabízí zájezd na LOH v Tokiu 2020. Součástí balíčku je letenka, ubytování a vstupenka na vybrané sportovní klání. Jedná se o první zájezd na olympijské hry, které cestovní kancelář pořádá.

Radka Podpěrová z cestovní kanceláře China Tour uvedla, že po nepříliš dobré zkušenosti s pořádáním zájezdů na Letní olympijské hry v Pekingu v roce 2008 od dalších zájezdů na podobné akce upustili.

Cestovní kancelář IBTravel pořádá pravidelně zájezdy na letní i zimní olympijské hry. Ze zkoumaných LOH pořádala kancelář zájezdy do Londýna a Rio de Janeira, plánuje zájezdy na nadcházející hry v Tokiu. Břetislav Dohnálek ze společnosti IBTravel uvedl, že zájem o tento typ zájezdů je ovlivněn vzdáleností destinace, cenou letenek a aktuálním mediálním obrazem destinace. Cestovní kancelář zajistila služby pro zhruba 900 osob na Letní olympijské hry v Londýně, zatímco do Rio de Janeira se počet klientů pohyboval v řádu desítek. Dohnálek uvedl, že významným negativním činitelem byl právě špatný mediální obraz. Média, podle Dohnálka, zbytečně a neopodstatněně zdůrazňovala zločinnost v Rio de Janeiru.

V případě zájezdů do Londýna obsahoval balíček zájezdu letenku, ubytování a vstupenku na vybrané sportovní klání.

Zájezdy do Rio de Janeira byly vzhledem ke vzdálenosti kombinovány s návštěvou turisticky atraktivních míst v Brazílii.

SLAN Tour pořádá zájezdy na velké sportovní události již řadu let. Pro účely této práce byly poskytnuty informace o zájezdech na Letní olympijské hry v Pekingu, Londýně a Rio de Janeiru.

Ladislav Peška ze společnosti SLAN Tour uvedl, že zájezdy do Pekingu pořádala cestovní kancelář v termínu 13. -20-8., tedy v druhé polovině her. Nabízela dva druhy balíčků. V ceně základního balíčku za 55 990 Kč byla zahrnuta zpáteční letenka, transfer do hotelu a ubytování. Výběr vstupenek na jednotlivé sporty byl pak čistě na klientech. Na výběr byly vstupenky na atletiku, tenis, střelbu, stolní tenis, plavání, basketbal, dráhovou cyklistiku, triatlon a vodní slalom. Ubytování bylo zajištěno

včetně snídaně v tříhvězdičkovém hotelu Ying Ling vzdáleného asi jeden kilometr od Capitals Indoor Stadium kde probíhali soutěže ve volejbale.

Klienti si navíc mohli přikoupit výlet na velkou Čínskou zeď nebo/a do Zakázaného města.

Druhý balíček za cenu 64 990 Kč obsahoval již vstupenky na tenis a atletiku, na výběr bylo ze dvou, respektive tří dnů kdy mohli klienti dané sporty navštívit. V ceně balíčku byl zahrnut navíc výlet na velkou Čínskou zeď. Výlet do Zakázaného města bylo možno dokoupit.

V případě zájmu cestovní kancelář nabízela i variantu bez letecké dopravy.

Na Letní olympijské hry v Londýně cestovní kancelář SLAN Tour připravila taktéž dvě varianty zájezdů.

První varianta nabízela zájezd v termínu 31. 7. – 2. 8. za cenu 24 990 Kč. Součástí balíčku byla zpáteční letenka, transfer z letiště, ubytování, 3 vstupenky na soutěže vybraných kategorií, vstup do Českého olympijského domu a olympijský suvenýr. Vstupenky byly na soutěže ve vodním slalomu, beachvolejbalu a basketbalu, za příplatek si mohli klienti zvolit jiný typ vstupenky. Ubytování bylo zajištěno včetně snídaně v tříhvězdičkovém hotelu Lancaster Gate v městské části Notting Hill.

Druhá varianta v termínu 2. – 4. 8. stála 26 990 Kč. Rozdíl byl pouze v programu soutěží, vstupenky zahrnuté v ceně balíčku byly na atletiku, veslování a volejbal.

Na Olympijské hry v Rio de Janeiru připravila cestovní kancelář několik typů balíčků. Na výběr měli klienti ze dvou hotelů. Tříhvězdičkový hotel Toledo a čtyřhvězdičkový hotel Copacabana Mar. Oba hotely se nacházely v blízkosti pláže Copacabana.

Dále byly typy balíčku rozděleny do tří kategorií podle sportů. Balíček nazvaný Olympijské hity zahrnoval vstupenky na dlouhodobě nejvyhledávanější olympijské sporty. Mezi tyto disciplíny patřilo plavání (100m volný způsob mužů), atletika (běh na 100m mužů), triatlon a finále v basketbalu, v beachvolejbalu a triatlonu, vše v kategorii mužů. Balíček Olympic Dreams zahrnoval co možná nejširší spektrum olympijských sportů, pro maximální zážitek. Třetí balíček nazvaný České hvězdy se soustředil na sportovní disciplíny, ve kterých byla vysoká šance medailového

umístění českého sportovce. Mezi tyto disciplíny patřil vodní slalom (Vavřinec Hradílek), veslování (Ondřej Synek a Mirka Knapková), tenis (Petra Kvitová), atletika (Barbora Špotáková, Zuzana Hejnová), moderní pětiboj (David Svoboda) a horská kola (Jaroslav Kulhavý).

Balíčky zaměřeny na konkrétní sporty byly taktéž v nabídce.

Cena zájezdů začínala na 77 580 Kč. Možno bylo přikoupit třídní zájezd k vodopádům na řece Iguacú nebo čtyřdenní zájezd do Amazonie.

Informace o zájmu a odbavených klientech nebyly poskytnuty.

12. Shrnutí výsledků

Olympijské hry si již řadu let udržují status nejpoblárnější sportovní akce na světě. Jedná se o významnou sportovní událost, která do místa konání přiláká řadu návštěvníků. Počet návštěvníků, kteří se na olympijské hry vydají, je úzce spjat s image hostující destinace. Na počet návštěvníků má nepochybně vliv i vzdálenost destinace, kde se olympijské hry konají. Určité národy mají olympijskou tradici silnější než ostatní. Na základě zjištěných informací však hlavním determinantem není vzdálenost, nicméně celkový mediální obraz země před hrami. Tento obraz může být negativně ovlivněn špatnou organizací her. Mezi další činitele ovlivňující rozhodování potencionálních účastníků lze zahrnout zdravotní rizika či politickou situaci v zemi.

Pro hostitelské země je pořádání olympijských her významnou událostí, z které mohou následující řadu let těžit. Významným faktorem je pro řadu pořadatelských zemí změna image destinace. Pořadatelské země na sebe berou riziko, že jejich image může být v rámci pořádání olympijských her pozitivně ovlivněna, ale zároveň při nezvládnuté organizaci v kombinaci se špatným mediálním obrazem hostitelské země, může být její image z hlediska cestovního ruchu na dlouhou dobu negativně ovlivněna.

Na základě získaných výsledků je možno konstatovat, že olympijské hry mají nesporně vliv na cestovní ruch v zemi, ať už během, či po konání her. Hostitelské státy se z hlediska cestovního ruchu snaží vytěžit z her maximum. V případě čtyř zkoumaných her je však přímý pozitivní vliv patrný pouze v případě letních olympijských her v Londýně. Atény, Peking i Rio de Janeiro věřili, že pořádáním her zlepší svoji atraktivnost z hlediska cestovního ruchu. Zároveň kvalitní organizace měla zlepšit celkové povědomí o Řecku, Číně a Brazílii ve světě. Ačkoliv přístupy jednotlivých zemí se lišili, žádná ze zmíněných zemí nedokázala využít potenciálu her.

Atény a Rio de Janeiro zvolili různý přístup k pořádání her, nicméně výsledek z hlediska image cestovního ruchu byl ve finále velmi podobný. Řecko ani Brazílie nedokázali zajistit požadavky slíbené při kandidatuře.

V případě Pekingu nelze hovořit o zanedbané organizaci jako u předchozích dvou, nicméně osudnou se pro čínskou metropoli stala kontroverze spojená s politickými aférami, konkrétněji problematika týkající se Tibetu a nedodržování lidských práv.

13. Závěry a doporučení

Na základě zjištěných poznatků lze konstatovat, že rozhodnutí země hostovat konání olympijských her má významný vliv na image země nejen jako turistické destinace. Řada zemí, které se o pořádání her uchází, nemá potřebné prostředky k pořádání her. S tím souvisí i neudržitelný pozitivní vliv z her, ať už z hlediska cestovního ruchu nebo ekonomického přínosu pro zemi.

Olympijské hry jsou v zásadě ztrátovou akcí pro hostitelskou zemi. Důležitými faktory pro hostující země by tak měl být zejména pozitivní dopad na image destinace a atraktivitu cestovního ruchu. Příímý zisk z her generován není, státy, které se rozhodou pořádat olympijské hry by měli věnovat pozornost zejména na kvalitní organizaci her a mediální obraz, který před konáním her spoluvytvářejí.

V případě letních olympijských her v Aténách Řekové vnímali událost jako významnou z hlediska navázání na historii a tradici v zemi. Jejich motivace nicméně končila tam, kde končili hry. Řecko z hlediska udržitelnosti cestovního ruchu a pozitivního odkazu her organizaci zcela zanedbalo. Země se silně soustředila na pořadatelské úkoly her poprvé od roku 1986, nicméně strategický plán pro budoucnost sportovišť nebyl zhotoven. Městu nicméně zůstala zmodernizovaná infrastruktura a řada budov byla předělána k jiným účelům.

Peking v souvislosti s pořádáním her doufal ve vylepšení image země jakožto atraktivní turistické destinace. V souvislosti se zvýšenou medializací Číny se země navíc snažila zdůraznit opatření a kroky, které provedla za účelem zkvalitnění ovzduší. Čína se snažila prezentovat světu jako moderní země, restrikce a cenzura v zemi byly během konání aplikovány mírněji. I přes veškerou snahu země však tyto cíle nebyly zcela naplněny. Měření kvality ovzduší prokázalo, že aplikované kroky

vedly pouze k nepatrnému zlepšení, které bylo v poměru k míře znečištění vzduchu zanedbatelné.

Britové si při organizaci her vzali poučení z minulých her, a dokázali z nich vytěžit téměř maximum. Velkou pozornost věnovali udržitelnosti vybudovaných areálů a sportovišť. Konstrukce staveb byla v řadě případů vytvořena jako rozebíratelná, stadiony tak po konání her byly poměrně snadno přetvořeny k jiným účelům. Některé stadiony zůstaly využívány k původním účelům, nicméně byla například redukována jejich kapacita pouze do potřebné míry. Ve spojení s olympiádou bylo spuštěno několik celostátních programů. Některé podporovali sport na školách, jiné měli podpořit domácí turismus či zlepšit služby pro handicapované návštěvníky. Vhodně zvolený koncept, který se významně soustředil na udržitelnost vybudovaných staveb a infrastruktury měl za následek pozitivní dopad her pro Londýn.

Rio de Janeiro bylo zvoleno jako první jihoamerické město, které bude hostit olympijské hry. Brazílie prezentovala velmi ambiciózní plán budování v rámci her. Nicméně změna politické situace v zemi spolu s nedostatkem financí realizaci zkomplikovali. Mediální obraz Brazílie a Rio de Janeira ve světě před konáním her nebyl kladný. Média se věnovala viru Zika a zdůrazňovala kriminalitu v Riu. Pozornosti médií neušla ani obrovská krize při výstavbě sportovišť, kdy Rio de Janeiro muselo vyhlásit stav nouze. Sportoviště pár dnů před zahájením nebyly dokončeny, vděčným tématem v médiích byla i nezvykle zbarvená voda v bazénech.

Na základě získaných poznatků lze tvrdit, že země ucházející se o pořádání her mají velmi často nedostatečně vymyšlený strategický plán. Optimistické ambice při kandidatuře tak bývají málokdy v plné míře dosaženy. O to horší dopad má budování olympijských dějišť na životní prostředí. Nutno podotknout, že v případě všech zkoumaných her byly součástí příprav kroky vedoucí ke zkvalitnění životního prostředí.

V Aténách bylo v plánu vyčistit pláže a pobřeží, v Pekingu zlepšit kvalitu ovzduší. V Rio de Janeiru si dali za cíl vyčistit vodu u pobřeží a v zátokách. Ačkoli tyto cíle nebyly plně dosaženy, v určité míře byl pokrok zaznamenán.

Všechny zmíněné aspekty měly vliv na turismus. V případě Atén nebyl pozitivní vliv na image destinace zaznamenán. Následná ekonomická krize v dalších letech proces zpomalila, nicméně od roku 2010 přijíždí každoročně do Řecka stále více turistů.

Čína chtěla Olympiádu využít k prezentaci Pekingem a dalších atraktivních oblastí Číny zbytku světa. Počty návštěvníků se od roku 2008 zvýšily. Zaznamenán byl také rozmach domácího turismu, zejména díky vybudované infrastruktuře zajišťující lepší spojení mezi Pekingem a okolními městy.

Počet turistů přijíždějících do Londýna se v posledních letech příliš neměnil, Londýn si udržoval status jednoho z nejnavštěvovanějších měst na světě. Od roku 2012, tedy roku kdy ve městě proběhly Olympijské hry, trend příjezdů každoročně rostl.

V případě Rio de Janeira zatím nelze dlouhodobý dopad na příjezdový turismus v zemi hodnotit. Meziroční nárůst byl pouze v řádech tisíců.

V zásadě lze tvrdit, že olympijské hry mají na cestovní ruch pozitivní vliv. V jaké míře je olympiádou cestovní ruch pozitivně stimulován záleží pak na přístupů každé pořadatelské země. Na základě zkoumaných her a získaných poznatků lze v zásadě tvrdit, že bez kvalitního a propracovaného strategického plánu dlouhodobý a udržitelný přínos hostující země nemůže očekávat. Existují však faktory, které přímo s olympijskými hrami nesouvisí, nicméně mají vliv na jejich návštěvnost a ziskovost. Politická situace a veškeré aktuální dění v pořadatelském státě má významný vliv na formování obrazu a názoru společnosti v zemi i zbytku světa.

14. Seznam použité literatury

- [1] BRIASSOULIS, Helen. *Tourism in Greece*. Wallingford: CAB INTERNATIONAL, 1993. ISBN 0851988520.
- [2] BUHALIS, Dimitrios. *Tourism in Greece: Strategic Analysis and Challenges*. 5. vydání. School of Management Studies for the Service Sector, University of Surrey, 2001.
- [3] BURDETT, Matt. *Case study: Rio Olympics 2016*. 2017.
- [4] CANTERBURY CHRIST CHURCH UNIVERSITY. *Understanding Olympic Tourism Flows: Understanding Olympic and Paralympic Legacies*. Sport, Physical Education and Activity Research, 2013. Dostupné také z: [https://radar.brookes.ac.uk/radar/file/948e3936-292c-629d-05a5-33ded81616b5/1/\(7\)%20Understanding%20Olympic%20Tourism%20Flows.pdf](https://radar.brookes.ac.uk/radar/file/948e3936-292c-629d-05a5-33ded81616b5/1/(7)%20Understanding%20Olympic%20Tourism%20Flows.pdf)
- [5] *Dionýsovo divadlo* [online]. 7. 9. 2015 [cit. 2019-04-17]. Dostupné z: <http://www.antickysvet.cz/26115n-dionysovo-divadlo>
- [6] ECONOMY, Elizabeth C. a Adam SEGAL. China's Olympic Nightmare: What the Games Mean for Beijing's Future. *Foreign affairs*. 2008, (July/August 2008 Issue).
- [7] FILOU, Émilie. *Londýn: do kapsy : zajímavosti, tipy na výlet, vše po ruce*. Praha, 2016. Lonely Planet. ISBN 978-802-5618-424.
- [8] FERREIRA, Luciana B., Marina Toledo de Arruda LOURENÇÃO, Janaina de Moura Engracia GIRALDI a Jorge Henrique Caldeira DE OLIVEIRA. *Economic and image impacts of summer Olympic games in tourist destinations*. Ribeirão Preto: University of São Paulo, 2018.

- [9] GLYPTIS, Sue. *Sport and tourism in Western Europe*. Londýn: British Travel Educational Trust, 1982, 81 s. B0007B80FU.
- [10] *Historia* [online]. Parque Nacional de Tijuca [cit. 2019-04-17]. Dostupné z: <http://parquenacionaldatijuca.rio/historia.php>
- [11] *Historie: Mezinárodní olympijské hnutí a jeho vývoj* [online]. [cit. 2019-04-17]. Dostupné z: <https://www.olympic.cz/text/25--historie>
- [12] Hotel & Tourism Market: Rio de Janeiro City - Overview. *CBRE*. 2017.
- [13] IVESTER, Sukari. *The SAGE International Encyclopedia of Travel and Tourism: Rio de Janeiro, Brazil*. Thousand Oaks: SAGE Publications, 2017. ISBN 9781483368924.
- [14] JÍRŮ, Jakub. *Olympijské hry v Londýně 2012 a jejich přínos pro cestovní ruch*. Jihlava, 2013. Bakalářská práce. Vysoká škola polytechnická Jihlava. Vedoucí práce Mgr. Bohumír Machovec, Ph.D.
- [15] KASIMATI, Evangelia. Post-Olympic Use of the Olympic Venues: The Case of Greece. *Athens Journal of Sports*. 2015.
- [16] KYRIAKOPOULOS, Victoria. *Athény do kapsy*. Praha, 2009. Z řady průvodců Lonely Planet. ISBN 978-80-256-0160-0.
- [17] LEUNG, Xi Yu, Bihu WU, Fang XIE, Zihua XIE a Billy BAI. *Overseas Tourist Movement Patterns in Beijing: The Impact of the Olympic Games*. University of Massachussettes, 2016.
- [18] Nezapomenutelný Peking: Čína. *Lonely Planet* [online]. 19. 5. 2016 [cit. 2019-04-17]. Dostupné z: <http://www.lonelyplanet.cz/prispevky/clanky/nezapomenutelny-pekings>

- [19] *Peking – Beijing (Pej-ting), Čína* [online]. [cit. 2019-04-17]. Dostupné z: <https://www.chinatours.cz/rejstrik-mist/cina/peking-beijing-pej-ting/>
- [20] PETRENKO, Thais. *Economic Impacts of Olympic Games: The analysis of four case studies*. Vídeň, 2014. Bakalářská práce. Modul University.
- [21] Poullos, P.C. *The 2004 Athens Olympics: A Cost-Benefit Analysis*. Entertainment and Sports Lawyer, 2006
- [22] PREMO, Kathleen M. Post 2008 Olympics: Has The Spotlight Left China And Beijing For Good Or Will There Be A Continuing Impact On Tourism And The Economy As A Result?. *International Business & Economics Research Journal*. St. Bonaventure University, USA, 2008.
- [23] PREUSS, Holger. *The economics of staging the Olympics: a comparison of the games, 1972-2008*. Northampton, MA: E. Elgar, c2004. ISBN 978-184-3768-937.
- [24] Press Kit: Olympic and Paralympic Games Rio 2016. *Embratour: Brazilian Tourism Board*. 2016.
- [25] Record Number of Tourists Visit Beijing. *China Daily* [online]. 23. 1. 2006 [cit. 2019-04-17]. Dostupné z: <http://www.china.org.cn/english/2006/Jan/156071.htm>
- [26] ŠEVČÍK, Oldřich. *Architektura - historie - umění: kulturně-civilizační vývoj v Evropě od antiky do počátku 19. století* [online]. Praha: Grada, 2002 [cit. 2019-04-17]. ISBN 80-247-0345-9.
- [27] TIOKOVÁ, Petra. *Kosmopolitní Londýn –centrum turismu a památek*. Ostrava, 2010. Bakalářská práce. VYSOKÁ ŠKOLA BÁŇSKÁ –TECHNICKÁ UNIVERZITA OSTRAVA. Vedoucí práce Ng. Pavla Ovčarčí, Ph.D.

- [28] TRENDAFILOVA, Sylvia, Jeffrey GRAHAM a James BEMILLER. Sustainability and the Olympics: The case of the 2016 Rio Summer Games. *Journal of Sustainability Education*. Knoxville: The University of Tennessee, 2017, (16.). ISSN 2151-7452.
- [29] TSIOTSOU, Rodoula. *THE EFFECT OF THE OLYMPIC GAMES ON THE TOURISM INDUSTRY OF THE HOST COUNTRY*. 2010. University of Macedonia.
- [30] URRY, John. *The tourist gaze: leisure and travel in contemporary societies*. Newbury Park: Sage Publications, 1990. ISBN 08-039-8182-1.
- [31] *VisitBritain: Foresight Issue 113*. Londýn, 2013. Dostupné také z: https://www.visitbritain.org/sites/default/files/vb-corporate/Documents-Library/documents/Foresight_113.pdf
- [32] WEED, Mike a Chris BULL. *Sports tourism: participants, policy, and providers*. Boston: Elsevier/Butterworth Heinemann, c2004. ISBN 07-506-5276-4.
- [33] ZHANG, Šárka. *Olympijské hry 2008 v Pekingu a jejich vliv na infrastrukturu a rozvoj Pekingu*. Olomouc, 2018. Diplomová práce. Univerzita Palackého v Olomouci. Vedoucí práce Bc. Martin Lavička, M.A.

15. Přílohy

15.1. Obrázky



Obr. 1: Záběr ze zahajovacího ceremoniálu letních olympijských her v Aténách 2004

zdroj: www.nationalgeographic.com



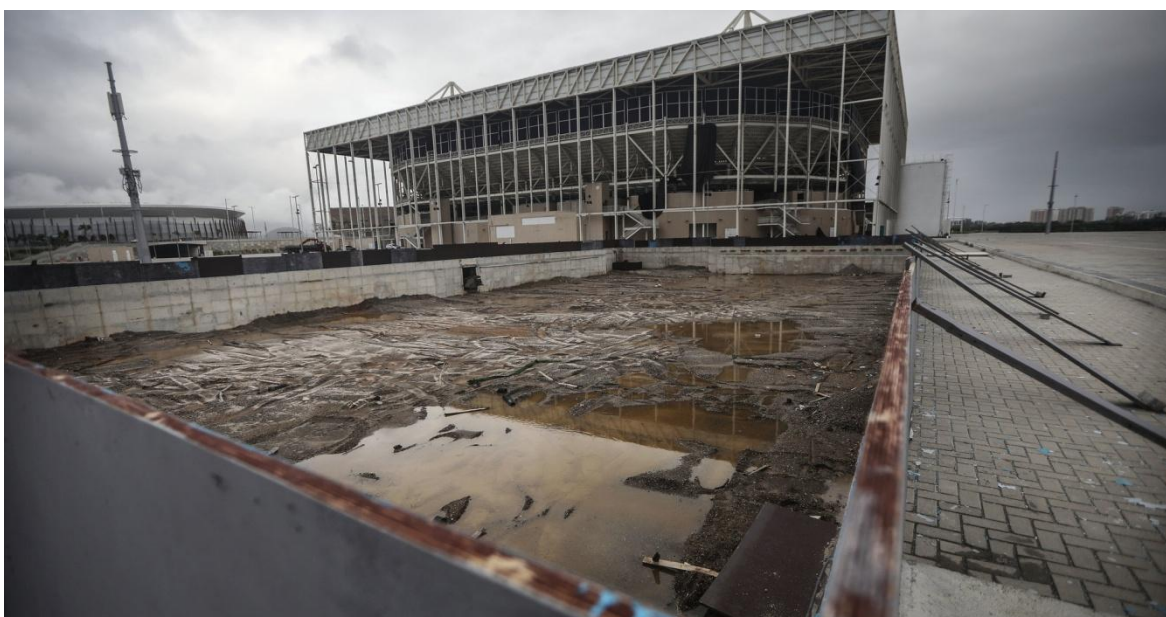
Obr. 2: Ikonický stadion přezdívaný ptačí hnízdo vybudovaný na letní olympijské hry v Pekingu 2008

zdroj: www.telegraph.co.uk



Obr. 3: Výzdoba na londýnském Tower Bridge během letních olympijských her v Londýně 2012

zdroj: cdn.cnn.com



Obr. 4: Olympijský stadion v Rio de Janeiru půl roku po letních olympijských hrách v roce 2016

zdroj: huffingtonpost.com

15. 2. Řízený rozhovor

Jak dlouho jste se v Londýně během her zdržela?

Do Londýna jsem přicestovala až těsně před svým závodem, dohromady jsem zde strávila 9 dní.

Jaké byly vaše pocity z olympijského Londýna?

Bylo vidět že celý Londýn olympiádou žil. Ve výlohách obchodů byly vlaječky, po celém městě byla výzdoba. Na ulicích spousta lidí, takové množství lidí na jednom místě jako během olympiády v Londýně jsem nikdy neviděla. V ulicích bylo spoustu místních dobrovolníků, kteří nabízeli turistům mapy a radili jim. Celkově atmosféra v Londýně byla velmi příjemná, všichni byli ochotní a přátelští.

Jak byste zhodnotila organizační stránku v Londýně z pohledu sportovního účastníka?

Rozhodně pozitivně. Organizace v Londýně byla dotažena do puntíku. Všechno bylo naplánované, se vším se počítalo, bylo vidět, že organizační stránku má na starost obrovská spousta lidí.

Jak byste zhodnotila bezpečnostní opatření během her v Londýně?

Velice přísné a důkladné. Britové se podle mě dost obávali nějakého útoku teroristů a podobně, vzhledem k situaci ve světě. Bez patřičné akreditace se nikdo nikam nedostal, u vstupu do olympijské vesnice prováděli důkladné kontroly i vlastních autobusů převážejících sportovce. Při vstupu na stadion se tvořili velké fronty, prohledávali tašky, všude byli bezpečnostní rámy.

Jaký byl postoj a chování místních obyvatel během her v Londýně?

Londýňané byli velice vstřícní. Jak už jsem řekla, kdykoliv někdo potřeboval, rádi pomohli, rádi se bavili, kdo se byl na čem podívat a podobně. I na stadionu panovala příjemná atmosféra. Kdykoliv někdo roztleskával publikum, velice rychle se připojilo a fandili všem, nehledě na národnost.

Jak byste zhodnotila kvalitu ubytovacích zařízení pro sportovce?

Bydleli jsme v panelových domech, v každém bytě nás bydlelo několik, měli jsme obývací pokoj i malou kuchyňku. Měli jsme vše, co jsme potřebovali.

Jak byste zhodnotila kvalitu vybudovaných sportovišť?

Sportoviště v Londýně byly nové a moderní, včetně zázemí, od tréninkových ploch až po samotný stadion.

Jaké negativní vzpomínky máte s LOH v Londýně spojené?

Snad jen to, že jsem se kromě atletiky nedostala na žádný jiný sport. Všechno bylo vyprodané. Ale to je vlastně dobře. Takže asi žádné.

Navštívila jste města od doby olympijských her?

V Londýně jsem byla asi rok po hrách. Byla jsem se podívat na olympijskou vesnici. Všechny olympijské sportoviště byly v provozu a využívány. Z panelových domů, kde bydleli sportovci je dnes běžné sídliště. Zůstaly tam i olympijské kruhy, na vzpomínku.

Jak dlouho jste se v Riu během her zdržela?

Do Ria jsem přijela už na zahájení, celkem jsem zde byla 18 dní. Moje kategorie soutěžila jako jedna z prvních, během prvního týdne jsem měla odházeno, zbytek času jsem si užívala jako turista.

Jaké byly vaše pocity z olympijského Rio de Janeira?

Po zkušenostech z Londýna jsem se já i celý tým do Ria těšili, přeci jen je to trošku exotičtější země pro nás. Musím říct, že jsme byli ale trošku zklamaní.

Na hlavních trasách mezi největšími stadiony byla na ulicích sice nějaká výzdoba, ale v ostatních částech města člověk nepoznal, že ve městě zrovna probíhají olympijské hry. Kompilovaný pohyb po městě a všudypřítomní zloději celkový dojem jen zhoršili.

Jaký byl postoj a chování místních obyvatel během her v Londýně?

Zájem místních o hry vůbec nebyl. Stadiony byly často poloprázdné. Zájem o sporty, v kterých neměli Brazilci zastoupení, byl nulový. Naopak ve chvíli kdy někdo soupeřil s Brazilcem, byli brazilští fanoušci velice nepříjemní. Například finále skoku o tyči mezi Francouzem Lavilleniem a Brazilcem de Silvou bylo jasnou ukázkou jak se Brazilci chovali. Vlastnímu sportovci publikum fandilo, což je normální, ale když přišel na řadu soupeř, začali bučet a pískat. V takovém prostředí se velice špatně soutěží. Vůbec se nedivím, že Francouz prohrál, takové publikum sportovce zdeptá.

Jak byste zhodnotila organizační stránku v Riu z pohledu sportovního účastníka?

Informace od organizátorů byly rozpačité. Když jsme se ptali, na kterém stadionu je naše disciplína, každý nám řekl něco jiného. Dodatečně nám ještě rozdali i jiná startovací čísla, takže v době, kdy jsme se se měli rozcvičovat jsme si mezi sebou ještě měnili dresy. Asi po třech dnech se to srovnalo a personál se zaběhl a pak už to bylo lepší.

Jak byste zhodnotila bezpečnostní opatření během her v Riu?

Oproti Londýnu mi bezpečnostní opatření v Riu přišli, jakoby vůbec nebyli. Zatímco v Londýně se bez lístku ani sportovec nedostane na jiný než vlastní sport, respektive stadion, v Riu stačilo mávnout jakoukoliv akreditací a dostala jsem se snad kamkoliv jsem to zkusila.

Při vstupu do olympijské vesnice byla potřeba akreditace, ale když ji můj trenér ještě v první den neměl, stačilo říct, že je to můj trenér a beze všeho ho pustili dovnitř.

Bezpečnost ve městě byla hrozná. Několik mých kolegů bylo okradeno, někteří víckrát. Moji kamarádku po vystoupení z metra cestou na stadion stihli obrát o úplně všechno, včetně lístků na stadion, kam se šla podívat na disciplínu svého přítele.

Naše mediální poradkyně byla ubytovaná na Copacabaně. Když se jednou vracela v podvečer ze stadionu, byla svědkem přestřelky. Šlo zřejmě o nějaké vyřizování si účtů mezi místními. Nicméně přístup policie a ostatních lidí byl, jakoby nešlo o nic neobvyklého, neřešili, že se střílí na místě plném lidí, prostě nic.

Na Copacabaně běžně pobíhali kluci kteří vzali na co přišli.

Měli jsme přiřazenou jednu místní slečnu, která nám pomáhala s pohybem po městě a praktickými věcmi. Když jsme řekli, že bychom se chtěli jít podívat na sochu Ježíše na kopci nad Riem, řekla, že máme jet lanovkou. Pěší cesta byla podle ní sice moc pěkná, ale skupinka lidí navíc v reprezentačním oblečení, by byla nebezpečná. To, že by nás někdo přepadl, bylo téměř stoprocentní.

Kvůli všem těmto situacím se pak člověk při pohybu po městě obával na každém rohu a podezříval skoro všechny. Je pravda, že krom krádeží se ale nikomu nic nestalo.

Co se týče viru Zika, myslím, že to byl spíše mediální strašák než opravdové riziko. Komárů bylo všude spousta, štípancům se nevyhnul nikdo. Nevím o nikom, kdo prodělal nějaké komplikace kvůli štípancům nakažených komárů. Nepopírala jsem že mohou být nakaženi, měla jsem ale pocit, že na množství komárů, z nich může být nakažených jen malé procento.

Jak byste zhodnotila kvalitu ubytovacích zařízení pro sportovce?

Byty v Riu byly úplně holé. Gauč a televize, byli v Londýně standardem v každém bytě. V Riu byla jedna televize na celou budovu v přízemí. V ložnici byla ta nejobyčejnější šatní tyč, nebyla zde žádná skříň.

Český olympijský svaz nicméně asi zavčas věděl, jak to bude vypadat a dokázal získat sponzorský dar v podobě matrace pro každého českého sportovce. Matrace měli někteří i doma předem na vyzkoušení a před hrami pak byli všechny letecky z Česka poslány do Ria.

V Brazílii pak dokázali sehnat televize, takže jsme měli TV v každém bytě a mohli sledovat ostatní sportovce. Ostatní týmy se tlačily u jedné televize v přízemí a záviděli nám.

Matrace i televize pak zůstali k dispozici místním.

Jak byste zhodnotila kvalitu vybudovaných sportovišť?

Když se rozhodlo, že Brazílie bude hry pořádat, byla u moci vláda, která je podporovala a začala pracovat na přípravách a stavbách a peníze do her investovala.

Ale před začátkem her se situace v zemi změnila, a nová vláda hry nepodporovala a tok peněz zastavila.

Nedostatek financí byl vidět úplně všude. Zároveň bylo poznat, že spoustu věcí dělali na poslední chvíli a dokončeno bylo vždycky jen to nejnnutnější. Na nic navíc nebyly peníze.

Například louka na rozcvičování pro nás kladivářky ještě den před kvalifikací neexistovala. Možná je to trochu přehnané, ale v Riu jsem si připadala jako na krajském přeboru.

Jaké negativní vzpomínky máte s LOH v Riu spojené?

Všechno budované na olympiádu bylo jako ušité horkou jehlou. Špatné zkušenosti s dopravou, krádežemi mi celkové vzpomínky na Rio trochu kazí.

Navštívila jste město od doby olympijských her?

Ne, myslím že do Rio de Janeira se jen tak nepodívám.

16. Zadání práce (kopie)

Univerzita Hradec Králové
Fakulta informatiky a managementu
Akademický rok: 2018/2019

Studijní program: Ekonomika a management
Forma: Kombinovaná
Obor/komb.: Management cestovního ruchu - anglický jazyk
(mcr-k-a)

Podklad pro zadání BAKALÁŘSKÉ práce studenta

PŘEDKLÁDÁ:	ADRESA	OSOBNÍ ČÍSLO
Jetelinová Lucie	Vranov 84, Vranov	11600114

TÉMA ČESKY:

Genius loci turismu zvoleného regionu Evropy a světa s důrazem na autenticitu - Letní olympijské hry ve 21. století

TÉMA ANGLICKY:

Genius loci of tourism in chosen region in Europe or in the world with emphasis on authenticity - Summer olympic games in 21. century

VEDOUcí PRÁCE:

doc. PaedDr. Jiří Štyrský, CSc. - KRCCR

ZÁSADY PRO VYPRACOVÁNÍ:

Anotace: Bakalářská práce je zaměřena na letní olympijské hry konané ve 21. století. Jedná se tak o čtyři olympijské hry konané v Athénách, Pekingu, Londýně a Riu de Janeiro. Věnuje se dopadu jejich konání na cestovní ruch v jednotlivých místech, během i po jejich konání s postupem času. Dále zkoumá genius loci daných lokalit vzhledem k poměrné diverzitě v přístupech pořadatelských zemí ke konání her v souvislosti s jejich geografickými, sociálními, politickými a ekonomickými podmínkami.

SEZNAM DOPORUČENÉ LITERATURY:

- [1] MAŠEK, Dalibor. Dopad sportovních akcí na cestovní ruch. Olomouc, 2012. Diplomová práce. Univerzita Palackého v Olomouci. Vedoucí práce Ing. Schwartzhoffová, Ph.D.
- [2] JÍRŮ, Jakub. Olympijské hry v Londýně 2012 a jejich přínos pro cestovní ruch. Jihlava, 2013. Bakalářská práce. Vysoká škola polytechnická Jihlava. Vedoucí práce Mgr. Bohumír Machovec, Ph.D.
- [3] WEED, Mike. Olympic tourism. Oxford: Butterworth-Heinemann, 2008. ISBN 07-506-8161-6.
- [4] ROBINSON, Mike. Tourism at the Olympic Games: Visiting the World. Taylor & Francis, 2015, 130 s.
- [5] JAŠÍKOVÁ V., TROUSIL M. Úvod do tvorby odborných prací. Hradec Králové, Gaudeamus, 2014. ISBN 978-80-7435-380-2
- [6] ZELENKA J., PÁSKOVÁ M. Výkladový slovník cestovního ruchu. Praha, Linde Praha 2012. ISBN 978-80-7201-880-2

Podpis studenta:

Datum: 23.3.2018

Podpis vedoucího práce:

Datum: 23.3.2018

