

# DOKUMENTACE ZÁVĚREČNÉ PRÁCE



**VYSOKÉ UČENÍ TECHNICKÉ V BRNĚ**  
BRNO UNIVERSITY OF TECHNOLOGY

**FAKULTA VÝTVARNÝCH UMĚNÍ**  
FACULTY OF FINE ARTS

**ATELIÉR SOCHAŘSTVÍ 2**  
SCULPTURE STUDIO 2

**V prach obráceno**  
Turned to dust

# **BAKALÁŘSKÁ PRÁCE**

**BACHELOR THESIS**

**AUTOR/KA PRÁCE**  
AUTHOR

**ADÉLA NEDVĚDOVÁ**

**VEDOUCÍ PRÁCE**  
SUPERVISOR

**prof. akad. soch. JAN  
AMBRŮZ**

**BRNO 2021**

## **OBSAH DOKUMENTACE:**

<b>TEXTOVÁ ČÁST</b>	<b>s. 5 - 8</b>
<b>OBRAZOVÁ ČÁST</b>	<b>s. 9 - 21</b>

## O projektu

Projekt si klade za cíl především inspirovat diváka/čtenáře/návštěvníka a navrhnout možnosti jak se vztahovat k domovu a krajině bezprostředně sousedící s naším obydlím. Jak objevit krásu, vytvořit dojem a vzbudit zájem o místa, která zůstávají neobjevená či neoceněná, místa, která ignorujeme, nebo v nás dokonce vyvolávají pocity nelibosti až hnusu. Přijetí těchto míst do mentální krajiny našeho domova považuji za nesmírně přínosné v době, kdy se vzdálenost obydlí a “skutečné přírody” prodlužuje či se stává dokonce nepřekonatelnou.

Mezi městem, jako ztělesněním zlé civilizace a panenskou přírodou (která dnes ovšem téměř neexistuje) nabízí Místo<sup>1</sup> antropocénní verzi této “čisté přírody” - živá složka zde není člověkem nijak regulována, přesto vznikla na zcela fabrikovaném podloží.

Je to právě opozice člověk vs. příroda (resp. město vs. příroda) a způsob jakým je možné tuto opozici narušovat ve vnímání obyvatele/městského turisty, které nabízejí možnosti spojení. Prostředkem tohoto spojení, který je klíčový pro tento projekt je částečná přeměna v turistickou destinaci. K tomu užívám výrazné vizuální atributy turistiky - turistické značení, infotabuli, ohniště a “kamenní” mužící. Tvorbu těchto atributů pak doplňuji několika aktivitami, které ilustrují možnosti zahrnutí vágního terénu<sup>2</sup> do našich představ o malebné krajině. V současnosti vnímáme silný trend přesunu kompetencí ve městě k jeho obyvatelům - oficiální aktivity občanských spolků, pouliční zahradníci, umělecké intervence. I tento práh může být ale pro některé příliš vysoký. Tato práce vybízí k nejmenší možné akci. K akci jednotlivce. K pozorování, procházení, pálení, přesouvání, užívání nebo obydlení.

## Inspirační zdroje

Hlavní inspirací jsou mi současné či nedávné práce umělců a skupin, kteří svou aktivitou poutají pozornost k městskému prostoru, jeho nešvarům i možnostem. Epos 257 v Praze upozorňuje na užívání veřejného prostoru (a financí) a netečnost obyvatel poněkud radikální formou, která někdy hraničí s vandalismem. S pracemi brněnského umělce Tima se setkávám pravidelně a oceňuji především jejich dostupnost, srozumitelnost a v mnoha případech také vizuální poetiku několika málo písmen. Skupiny guerilových zahradníků převážně ve velkých městech (např. Richard Reynolds v Londýně<sup>3</sup>) zkrášlují cizí městské prostory a prokazují tak skutečně nezištnou péči o životní prostor svůj i svých sousedů. Nově přistupuje k městské divočině např. skupina, která si říká Křovináři, a jejímž členem je i pražský botanik Jan Alberta Šturma. Za předlohu své práce ale považuji primárně výstavu Prázdnost x Prostor Galerie města Pardubice z roku 2019, resp. recenzi Alžběty Cibulkové na

---

<sup>1</sup> ona konkrétní oblast mého působení, bude v této práci označována dále jako Místo (s velkým písmenem)

<sup>2</sup> “Architekt Ignasi de Solà -Morales Rubió zavedl v devadesátých letech minulého století pojem „terrain vague“, jímž označoval neudržované plochy měst s nejednoznačným významem – místa, která existují mimo oficiální kulturní, sociální a ekonomické funkce a struktury městského života.” DE SOLÀ-MORALES RUBIÓ, Ignasi. Terrain vague. *Anyplace*. 1995. ed. C. Davidson. Cambridge, MIT Press, překlad: AMBROŽOVÁ, Alžběta. Vágní terén. A2. 9/2021. str. 18. [cit. 18.5.2021]. ISSN 1803-6635.

<sup>3</sup> guerillagardening.org

Artalku<sup>4</sup>. Tohoto projektu se zúčastnilo více umělců a proto nabízí také mnoho přístupů a akcí spojených s konkrétním prostorem. O něco podobného jsem se pokusila i já v místě, které je mi momentálně nejbližší.

## O Místě

Podle katastrální mapy patří Místo Českým drahám. Nachází se podél ulice Železniční a vede k němu betonová cesta z Plotní a krátká pěšina ze Železniční. Slouží k dopravě materiálu ke vzdálenějším budovám Dolního nádraží a zároveň tudy procházejí i zaměstnanci nedaleké prádelny. Rozpadlý drážní domek stále stojí, ale střecha je propadlá a je zřejmě jen otázkou času, než dojde k jeho úplnému odstranění. Nejhezčí ostrůvek zeleně v betonové placu je zpusťlá zahrádka, kterou kdysi nejspíš založil obyvatel tohoto domku. Lidská činnost zde nenarušuje přírodu, je to naopak příroda, která, nekontrolována, přichází do městské zástavby. A tady je jí to dovoleno.

## Konkrétní zásahy a akce

Všechny zásahy a akce mají svůj základ v “turistickém chování” a probíhaly na Místě v průběhu posledního roku.

### Fotografování

Výlet se samozřejmě nemůže obejít bez fotografování. Fotím na mobil a snažím se vnímat místo prizmatem turisty a fotit vše, bez ohledu na původ - rozšířit estetiku malebnosti.

### Mapa

*“Jako všechny ostatní způsoby interpretace dat, i mapy reflektují přání svých autorů.”<sup>5</sup>*

V případě vágních terénů se tato interpretace projevuje především v opomíjení mnoha složek městské krajiny - zvláště těch méně přitažlivých. Reflektuji tedy vlastní přání a motivy, když do těchto map zanáším místa jako je Rozpadlý drážní domek, naskládané kolejnice či hromada odpadků.

Pracuji se nejpoužívanějšími online mapami tzn. mapy.cz a Google maps a kromě zmíněných bodů, vkládám také fotografie, které nejsou vždy správcem přijaty.

Ukázky je možno shlédnout zadáte-li do vyhledávače: Železniční Brno nebo Brno Dolní nádraží.

Vlastní mapu vytvářím ručně nebo v editoru OpenStreetMap.org.

### Exkurze

11.5. 2021 jsme s vyučující a několika spolužáky v rámci předmětu Artists and Issues podnikli na Místo exkurzi. Ta mi umožnila poprvé přednést své představy i jiným lidem, kteří navštívili Místo poprvé a nebyli tak zatížení vztahem, který jsem si k místu už já sama vybuodovala (a estetickým cítěním, které podobná místa velice favorizuje). Určitě se nedalo, říct, že by se kolegům na Místě líbilo, ale možná to byl kontrast s vlastním nadšením, který

---

<sup>4</sup> CIBULKOVÁ, Alžběta. Mají Pardubice právo na své prázdko? *Artalk.cz* [online]. 18. 9. 2019. Dostupné z: <https://artalk.cz/2019/09/18/maji-pardubice-pravo-na-sve-prazdko/>

<sup>5</sup> FLECKENSTEIN, Leah. How Maps Lie. *Syracuse University Magazine* [online]. 1991, 8(1), str. 36 [cit. 10. 5. 2021]. Dostupné z: <https://surface.syr.edu/sumagazine/vol8/iss1/7/>

mi dovolil si poprvé uvědomit existenci velmi kladného vztahu k Místu a obtížnost jeho přenesení na jiné osoby.

### Přespání

Díky příhodnému počasí jsem na Místě mohla ten stejný den dokonce přespát a tuto zkušenost hodnotím jako nejintenzivnější zážitek z celého projektu. Společným jmenovatelem všech aktivit, byl silný pocit, že na Místě nemám co dělat, že mám ze všech lidí, kteří se tam náhodou nebo záměrně ocitnou, úplně to nejmenší právo tam být. Přes noc se mi podařilo s tímto pocitem alespoň částečně vypořádat. Deníkový zápis z této noci k přečtení dále v dokumentaci.

### Úklid

Zásadní otázkou v průběhu celého projektu bylo, jak naložit se skládkou a ostatními rozptýlenými odpady. Turistickou oblast si představujeme rozhodně bez odpadků. Ve velmi navštěvovaných národních parcích sice odpad představuje poměrně zásadní problém, nicméně parky mají zaměstnance a prostředky na jeho odstraňování. Ostatní turistické destinace se zase můžou těšit občasné pozornosti dobrovolníků. V oblastech vágního terénu se ale s odpady až menšími skládkami počítá a občany příliš nepobuřují. Čím více času jsem na Místě strávila, tím více jsem přijímala odpad jako součást místního ekosystému a začal mě stutečně bavit. Rozhodla jsem se nakonec pro jakýsi intuitivní úklid odpadků, které ještě nepůsobily tolik vrostlé do prostředí. Odnesla jsem několik pytlů převážně plastového odpadu a plechovek. Tento zásah je prakticky neviditelný.

### Kamenné věžičky

Stone stacking, stone balancing, kamenní mužící nebo kamenné věžičky - původní značení cest v odlehlých lokalitách se dnes stalo turistickým fenoménem. Hlavně kvůli množství v jakém tyto stavby okupují pláže a hory se dnes stále častěji ozývají hlasy ochránců přírody a správců národních parků, kteří upozorňují na ekologické narušení a nepřirozenost těchto staveb. "A forest of stacked stones destroys all sense of the wild. Stacks are an intrusion, enforcing our presence on others long after our departure. It's an offence against the first and most important rule of wild adventuring: leave no trace."<sup>6</sup> Tady se opět setkáváme s premisou, že co je člověkem vytvořené, je jaksi nehodné přírodního světa (esteticky). S Místem, ale díky jeho nepřirodnímu charakteru, můžu pracovat zcela jiným způsobem. Předně, zde není mnoho kamenů, které jsou v horách a na plážích nejdostupnějším stavebním prvkem. Používám hlavně rozbité cihly, dlažbu a odhozené předměty.

### Oheň

Rozdělávání ohně uprostřed města, navíc vlastně na cizím pozemku je přinejmenším problematické, na druhou stranu, oheň je nedílnou součástí turistické zkušenosti. Rozhodla jsem se nakonec pro jakési polovičaté řešení - umělé ohniště. Na vhodném, lehce schovaném místě, jsem vyskládala kruh z kamenů které byly k dispozici - převážně kusy

---

6

BARCKHAM, Patrick. Stone-stacking: cool for Instagram, cruel for the environment. *The guardian* [online]. 17. 8. 2018. [cit. 10. 5. 2021]. Dostupné z: <https://www.theguardian.com/commentisfree/2018/aug/17/stone-stacking-instagram-environment-adventure-tourism>

cihel. Do kruhu jsem vysypala popel, který jsem sbírala v průběhu zimy z domácích ohňů (všechno dřevo, ale pochází z Místního lesa). Kolem ohniště jsem z Lesa nanosila dříví. Tábořiště teď vybízí k založení ohně - aniž bych sama porušila nějaké vyhlášky a dokresluje tak možnosti turistické destinace.

#### **Infotabule**

Infotabule je inspirována těmi, které běžně doprovází naučné stezky. Tabule nenabízí mnoho faktických informací, jedná se spíše o pozvánku k pozorování fauny, flóry i lidských produktů a snaží se tak rozšířit okruh přírodnin a předmětů, které jsou v očích návštěvníků hodny pozornosti.

#### **Turistické značení**

Jedinou turistickou značku (ve stylu značení KČT, ale neoficiálně, neboť je takový počín v rozporu s pravidly KČT - viz. příloha ) jsem umístila na betonový sloupek na ulici Železniční. Šipka ukazuje k pěšině, která na Místo vede. Tuto pěšinu kolemjdoucí často přejde.

#### **Instalace**

Projekt budu prezentovat v ateliéru na FaVU. Vzdálená prezentace je příhodná neboť i moje práce probíhala jak na místě tak doma u stolu a u počítače. Navštěvovaná místa dnes málokdy objevíme náhodou. Turistické destinace jsou zprvu zkoumány v mapách nebo popisovány, někým kdo už je navštívil.

Instalace bude mít formu pracovního stolu s notebookem, kde bude možné shlédnout všechny fotografie, texty a mapy. Součástí bude i amatérský herbář, rostliny a suvenýry z výletu.



## Dokumentace

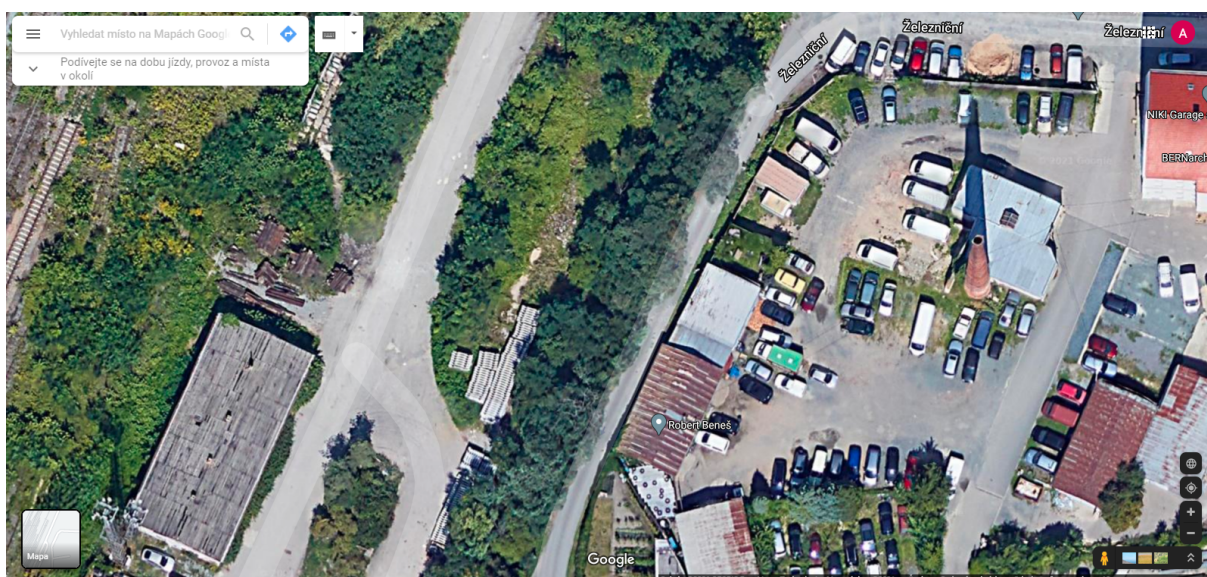
Zápis z přespání:

“Ještě za světla jsem se šla na Místo znovu podívat a vyhlédnout si nejlepší místo na spaní. Přestože mým původním záměrem bylo, být co nejméně vidět, rozhodla jsem se nakonec pro pohodlí, které na pohled skýtaly dva sloupce betonových panelů a taky možnost, že z nich po horkém dni bude trochu sálat teplo (nesálalo). Večer jsem si do plátěné tašky sbalila spacák, alumatku, telefon, pepřák a dokonce i řezák. Kolem půlnoci jsem si zabalila cigaretu, teple, ale pohodlně se oblékla a vyrazila. Na pěšině vedoucí z ulice jsem se na chvíli zastavila a poslouchala. Jediné slyšitelné zvuky jsem identifikovala jako čmuchání ježka (pracovní jméno tedy Čmucha). Vylezla jsem na betonové panely (spadla mi přitom alumatka, ale už se mi pro ni nechtělo vracet) a zapálila si cigaretu. Rozhlížela jsem se po Místě a poslouchala. Nedaleký oranžový reflektor vrhal dostatek světla. Viděla jsem dobře kolem sebe, ale i já jsem byla dost na očích. Típla jsem cigaretu a vytáhla spacák. Ještě než jsem se stihla pořádně uvelebit, uslyšela jsem hlasy. Rychle jsem si lehla a nehýbala se. Kolem prošly dvě ukrajinsky hovořící ženy. Možná si všimly, že na panelech někdo leží, možná jsem byla jenom tmavá hrouda. Každopádně, jakmile jsem poznala, že hlasy jsou ženské, výrazně se mi ulevilo. Předpokládala jsem, že když mi nebude vidět do obličeje, budou mě procházející lidé považovat za spícího bezdomovce a nechají mě na pokoji. Byla jsem strašně nervozní, srdce mi tlouklo a asi jsem se opravdu bála. Když hlasy odezněly, zabalila jsem se pořádně do spacáku, nůž si schovala dovnitř (tradiční psychická podpora při přespávání na podobných místech, opravdu hloupý zvyk, poté co se mi čepel přitiskla ke krku jsem nůž schovala zpět do tašky) a pepřák připravila k okamžitému použití. Po chvíli ticha jsem uslyšela výrazné blízké štrachání. Tento ježek dostal přezdívku Dumpster a následující hodinu se procházel v hromadě odpadků. Zvuky obou ježků se střídaly s procházejícími dvojicemi (většinou žen). Žádný z kolemjdoucích se mnou nekomunikoval a možná si mě ani nikdo nevšiml. Kolem 2 hodiny přeběhl přes koleje zajíc, ježci i lidé šli spát. Konečně jsem usnula i já. Probouzela jsem se často, ale přece jsem se trochu vyspala. Nad ránem byl kolem úplný klid. Sbalila jsem spacák i nepoužité zbraně. Našla alumatku pod panely a odešla domů.”

## Mapy



(zdroj: opentstreetmaps.org, vlastní úpravy)



(zdroj: google maps satellite)

Fotodokumentace























(vlastní značka, akryl)

✉ RE: možnost značení



Dobrý den

Pokud se Vám jedná o turistickou tabulku nebo směrovku, tak Vám nemohu vyhovět. Turistické značení v ČR je upraveno ČSN 01 8025 "Turistické značení" a je chráněno ochrannou známkou evidovanou Úřadem pro harmonizaci ve vnitřním trhu pod číslem 000824388-001.

Směrovky a tabulky informačního systému značení KČT umísťujeme výhradně na turistických trasách nebo na zastávkách veřejné dopravy s odkazem na nejbližší východiště turistických tras. Na směrovkách jsou vždy uváděny pouze významné cíle na turistické trase. Není možno turistické značení využít k soukromým účelům nebo propagaci komerčních aktivit podnikatelských subjektů a není také možno jej používat mimo turistické značení zřizované Klubem českých turistů.

S pozdravem

(vyjádření předsedy Rady značení KČT)



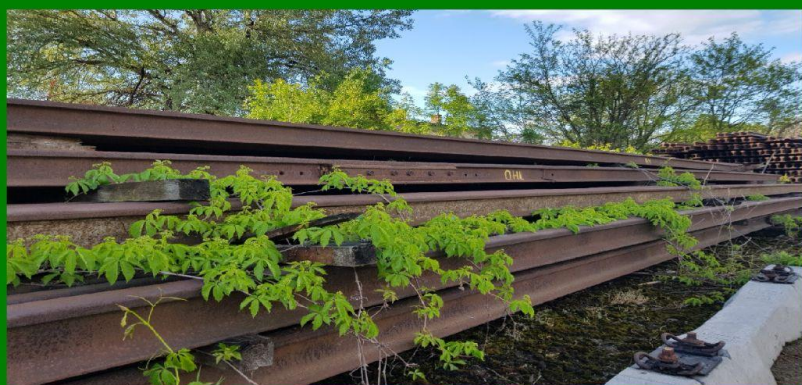
Vážení návštěvníci,

vstupujete do oblasti tzv. vágního terénu či městské divočiny. Město i příroda zde společně dávají vzniknout novému ekosystému.

Částečně je tento prostor využíván k transportu a uskladnění kolejnic a betonových panelů, malá frekvence lidského zásahu v posledních letech ale umožnila nekontrolovaný návrat živé přírody. Popínavé rostliny se vinou mezi kolejnicemi, hromady pražců obývají hlemýždi, člověk pokojně spí v ruině drážního domku. Tito odolní pionýři nového života vytvářejí vhodné podmínky pro další a další druhy.



Vstupte a pozorujte s otevřenou myslí, neboť vše co vidíte, hezké i ošklivé, je součástí života ve městě.



(návrh infotabule)