



Pedagogická
fakulta
Faculty
of Education

Jihočeská univerzita
v Českých Budějovicích
University of South Bohemia
in České Budějovice

Jihočeská univerzita v Českých Budějovicích
Pedagogická fakulta
Katedra výtvarné výchovy

Diplomová práce

„Zahrada“
Výtvarná řada ve výtvarné výchově
na 1. stupni ZŠ

„Garden“
Series of creative lessons for art education
at primary school

Vypracoval: Anna Kroneislová
Vedoucí práce: Mgr. Karel Řepa, Ph.D.

České Budějovice 2019

Prohlášení

Prohlašuji, že svoji diplomovou práci jsem vypracovala samostatně pouze s použitím pramenů a literatury uvedených v seznamu citované literatury. Prohlašuji, že v souladu s § 47b zákona č. 111/1998 Sb. v platném znění souhlasím se zveřejněním své diplomové práce, a to v nezkrácené podobě – v úpravě vzniklé vypuštěním vyznačených částí archivovaných pedagogickou fakultou elektronickou cestou ve veřejně přístupné části databáze STAG provozované Jihočeskou univerzitou v Českých Budějovicích na jejích internetových stránkách, a to se zachováním mého autorského práva k odevzdanému textu této kvalifikační práce.

Souhlasím dále s tím, aby toutéž elektronickou cestou byly v souladu s uvedeným ustanovením zákona č. 111/1998 Sb. zveřejněny posudky školitele a oponenta práce i záznam o průběhu a výsledku obhajoby kvalifikační práce. Rovněž souhlasím s porovnáním textu mé kvalifikační práce s databází kvalifikačních prací Theses.cz provozovanou Národním registrem vysokoškolských kvalifikačních prací a systémem na odhalování plagiátu.

V Českých Budějovicích 26. dubna 2019

Anna Kroneislová

Poděkování

Na tomto místě bych ráda poděkovala především Mgr. Karlu Řepovi, Ph.D. za odborné vedení mé práce, trpělivost, cenné rady a podnětné připomínky při zpracování mé práce.

Ráda bych také poděkovala paní ředitelce Mgr. Marcele Krychové ze ZŠ ve Svatém Janě nad Malší za možnost uskutečnění projektové části této práce a paní učitelce Markétě Kučerové za podporu v průběhu realizace.

Poděkování patří také mým rodičům, manželovi a všem přátelům a známým, kteří mě podporovali v dokončení této práce i v průběhu celého studia.

Anotace

Tato diplomová práce se zabývá vytvořením výtvarné řady pro žáky 1. stupně ZŠ na téma zahrady. Práce je rozdělena na dvě hlavní části, teoretickou a projektovou. V teoretické části se nejprve věnuje zahradě v kontextu historie zahradního umění a námětu zahrady v žánrové a intermediální tvorbě. Následující část se věnuje propojení tématu zahrady s kurikulárními dokumenty a zahradě jako motivu a médiu pro výtvarné vyučování na 1. stupni ZŠ. Další kapitola se věnuje metodě projektového vyučování a využití výtvarných řad ve výuce výtvarné výchovy. V projektové části se pak tato práce věnuje vytvoření tematické řady „Zahrada vypráví“, která obsahuje popis přípravy a realizace pěti lekcí vytvořených na téma zahrady. Cílem této řady je přiblížit dětem prostředí zahrady pomocí výtvarných aktivit.

Klíčová slova: zahrada, příroda, námět, výtvarná výchova, výtvarná řada, tematická řada

KRONEISLOVÁ, A. „Zahrada“ Výtvarná řada ve výtvarné výchově na 1. stupni ZŠ. České Budějovice 2019, Diplomová práce.

Jihočeská univerzita v Českých Budějovicích. Pedagogická fakulta. Katedra výtvarné výchovy.

Vedoucí práce: Mgr. Karel Řepa, Ph.D.

Abstract

This diploma thesis focuses on creating an art series on a theme of garden for primary school children. The thesis has got a theoretical and a practical part. In theoretical part, it focuses on the history of garden art and theme of garden in genre and intermedia production. The following chapter combines the theme of the garden with the use of curriculum documents. The next part takes the garden as a motive and medium for art education at primary school. The next chapter deals with the method of project teaching and use of art series in the art education. In practical part, this thesis focuses on the creation of a thematic series, which contains organization and implementation of five lessons created on the theme of the garden. The aim of this series is to bring children closer to the environment of the garden through the use of art activities.

Key words: garden, nature, theme, art, art education, art series

OBSAH

| | |
|---|----|
| Úvod..... | 8 |
| I. TEORETICKÁ ČÁST | 9 |
| 1 Zahrada jako součást výtvarné kultury | 10 |
| 1.1 Přehledný vývoj zahradní architektury | 11 |
| 1.1.1 Zahrada v kultuře starověkého Egypta | 12 |
| 1.1.2 Antická zahrada v oblasti Středomoří a Blízkého východu | 13 |
| 1.1.3 Orientální zahrady středověku..... | 17 |
| 1.1.4 Středověká evropská zahrada | 20 |
| 1.1.5 Zahrada v období renesance a manýrismu | 22 |
| 1.1.6 Zahrada v období baroka a rokoka | 25 |
| 1.1.7 Krajinářská zahrada klasicistní a romantická | 28 |
| 1.1.8 Moderní zahrada 20. století..... | 32 |
| 1.2 Zahrada jako motiv a námět | 34 |
| 1.2.1 Zahrada jako námět žánrové tvorby | 34 |
| 1.2.2 Zahrada v konceptuálním a intermediálním pojetí..... | 42 |
| 2 Tematika zahrady v kurikulárních dokumentech..... | 46 |
| 3 Zahrada jako motiv a médium ve výtvarné výchově na 1. stupni ZŠ | 50 |
| 3.1 Využití tématu zahrady ve výtvarných činnostech..... | 50 |
| 3.2 Tematika zahrady v oborových metodikách | 53 |
| 4 Výtvarně projektové vyučování na 1. stupni ZŠ | 55 |
| 4.1 Výtvarné řady | 58 |
| II. PROJEKTOVÁ ČÁST..... | 61 |
| 5 Výtvarná řada „Zahrada vypráví“ | 62 |
| 5.1 Organizace a příprava výtvarné řady..... | 63 |
| 5.2 Realizace výtvarné řady | 64 |
| 5.2.1 Lekce první – Barvy v naší zahradě | 64 |
| 5.2.2 Lekce druhá – Jak si zahrada povídá | 65 |
| 5.2.3 Lekce třetí – Stínová zahrada | 67 |

| | | |
|-------|---|-----|
| 5.2.4 | Lekce čtvrtá – Plody naší zahrady | 68 |
| 5.2.5 | Lekce pátá – Zahrada, místo odpočinku | 69 |
| 5.3 | Hodnocení průběhu realizace výtvarné řady | 70 |
| | Závěr | 72 |
| | Seznam použitých zdrojů | 73 |
| | Seznam příloh | 76 |
| | Přílohy | 77 |
| | Zdroje příloh..... | 108 |

Úvod

Téma své diplomové práce „Zahrada“ *Výtvarná řada ve výtvarné výchově na 1. stupni ZŠ* jsem si vybrala kvůli spojení dvou oblastí mého zájmu – přírody a umění.

Již od dětství mě k pozitivnímu vztahu k přírodě vedli moji rodiče, kteří mě učili poznávat přírodu a život v ní. Velký podíl na tom měla i skutečnost, že jsme bydleli na vesnici, a k přírodě tak naše rodina měla opravdu blízko. Vztah k umění – i to, že umím kreslit a malovat – jsem objevila až během studia na vysoké škole a výtvarné aktivity se pro mě staly určitou formou terapie a relaxace. Jako učitelka bych ráda přenesla na děti svůj pozitivní vztah k umění i k přírodě zároveň, a proto jsem si vybrala téma zahrady pro vytvoření teoreticko-projektové závěrečné práce, které mi umožňuje propojit umění s přírodou.

Obsahem této práce bude teoretická a projektová část, přičemž teoretická část bude východiskem pro část projektovou. V první kapitole teoretické části se budeme zabývat historií zahradního umění a námětem zahrady v žánrové a intermediální tvorbě. V druhé kapitole spojíme tematiku zahrady s kurikulárními dokumenty a zjistíme, se kterými oblastmi rámcově vzdělávacího plánu se tematika zahrady prolíná. Ve třetí kapitole se budeme věnovat tematice zahrady ve výtvarných činnostech a oborových metodikách. Ve čtvrté kapitole zaměříme pozornost na výtvarně projektové vyučování, výtvarné řady a jejich zapojení do výuky. Projektová část této práce pak bude patřit realizaci tematické řady „Zahrada vypráví“. Cílem této tematické řady bude navázat bližší vztah dětí s prostředím zahrady pomocí výtvarných metod a povzbudit je k dalšímu prohlubování vztahu k zahradě.

I. TEORETICKÁ ČÁST

1 Zahrada jako součást výtvarné kultury

Zahrada je součástí kultury, ve které žijeme. V této kapitole se budeme věnovat především tomu, jakou podobu zahrada v průběhu let měla, co pro člověka znamenala a jak člověka v průběhu století inspirovala. Tyto informace lze získat z různých oblastí – z historie zahradního umění, z dějin výtvarného umění, popřípadě i z antropologických údajů, ze způsobu využití zahrady v průběhu tisíciletí.

Jako první otázka ke zkoumání se nabízí – co je to zahrada? Zahradnický slovník uvádí: „Zahrada je uměle vytvořený útvar zeleně mající 2 základní směry využití – sociální a hospodářský.“¹

Můžeme tedy tvrdit, že zahrada je člověkem přetvořený přírodní celek, který člověk nějakým způsobem využívá. Pokud mluvíme o sociálním směru využití, rozvíjí zahrada estetické a obytné hodnoty a spojuje člověka s přírodou. Zahrada hospodářská naopak sleduje produkční a ostatní hmotné využití.² Tyto dva směry využití se navzájem prolínají, protože mnohdy je i zahrada hospodářská nebo užitková uspořádána s ohledem na estetiku. Pokud bychom ale měli určit, jaká byla prvotní funkce zahrady, nejspíše to byla právě zahrada hospodářská. Postupem času ale začal člověk formovat zahradu i za jiným účelem. Otázkou je, proč tuto potřebu měl?

B. Pacáková-Hošťálková definuje důvod k vytváření zahrady takto: „Člověk zakládající zahradu vyjadřuje svůj vztah k přírodě, vyslovuje sebe sama, směřuje k základům zákonitostí přírody, orientuje se mezi zemí a nebem a hledá svoje kosmologické místo, určení, poslání. Budování zahrady je vlastně hledání ztraceného ráje.“³ M. Kalusok je v duchovní oblasti definice ještě konkrétnější: „Zahrada je symbolem božského spasení na onom světě a současně i symbolem pozemského štěstí.“⁴ Obě autorky se shodují v tom, že vytváření zahrad pochází z lidské potřeby zkrášlování a usměrňování přírody k dokonalosti – vytváření tzv. ráje na zemi. Tato touha se v člověku postupem času stále více zakořeňovala, až

¹ *Zahradnický slovník naučný*. Vyd. 1. Praha: Ústav zemědělských a potravinářských informací, 1994-2001. 5 sv. s. 627.

² Srov. tamtéž, s. 627.

³ PACÁKOVÁ-HOŠŤÁLKOVÁ, Božena et al. *Zahrady a parky v Čechách, na Moravě a ve Slezsku*. 1. vyd. Praha: Libri, 1999. s. 19.

⁴ KALUSOK, Michaela. *Zahradní architektura*. Vyd. 1. Brno: Computer Press, 2004. 192 s. Malá encyklopedie. s. 9.

by se dalo říci, že v dnešní společnosti bychom si naše prostředí, ve kterém žijeme, nedokázali bez zahrad a parků představit.

Už samotné slovo „zahrada“ je odvozeno od způsobu jejího oddělení od okolního prostoru. Kdy lidé začali zahrady vytvářet, není možné určit, lze si ale představit, že naši dávní předkové tisíce let před naším letopočtem začali oddělovat od okolního světa prostor před svými příbytky a tím položili základy vývoje zahrad, který pokračuje až do dnešního dne. V kulturní paměti lidského rodu je navíc uložena libost z vnímání otevřené parkové krajiny, lidský organismus má totiž dědičně zafixovanou psychickou vazbu k jeho prostředí. Tento archetyp kladného vztahu k „parkové“ krajině je ve své podstatě transkulturální emoce, společná všem lidem, i když může mít kulturně a dobově závislé variace. Ze základní genetické výbavy lidstva, vznikající miliony let v prostředí lesostepi, vychází pozitivní hodnocení „parkových“ krajin, tj. travnatých ploch se solitérními dřevinami nebo jejich skupinami.⁵ Krajinný ráz má proto velký vliv na regeneraci lidských sil a psychický stav každého člověka.

V této kapitole je zpracován nástin vývoje utváření zahrad z architektonického hlediska a geneze motivu zahrady ve výtvarném umění. Téma je to rozsáhlé, a tak je zpracováno v rozsahu postačujícím pro potřeby této práce. Obsah kapitoly slouží jako metodické a tematické východisko při tvorbě projektové části práce.

1.1 Přehledný vývoj zahradní architektury

Jak už bylo řečeno, není možné určit, kdy lidé začali zahrady vytvářet. Naši předkové již tisíce let před naším letopočtem zvelebovali okolí svých příbytků pro potěchu oka i duše. Nejstarší důkazy o vytváření zahrad lze najít ve starověkých kulturách Egypta, Řecka, Říma a Blízkého i Dálného východu.

Zahradní architektura sledovala slohová období, kterými architektura procházela. Zahradní umění je tak spojené s uměleckou tvorbou a společně s uměleckou tvorbou se i vyvíjí – můžeme tedy říci, že jednotlivá slohová období platí i pro zahradní architekturu. Víme, jak vypadaly pravidelné a symetrické zahrady v období renesance i pompézní zahrady v období baroka. Pokud bychom

⁵ Srov. LÖW, Jiří a MÍCHAL, Igor. *Krajinný ráz*. Kostelec nad Černými lesy: Lesnická práce, 2003. s. 29-31.

měli rozdělit zahrady v souhrnu všech slohů, mohli bychom je rozdělit na dva typy – zahrady formální, geometrizované (pravidelné) a zahrady krajinářské, volné (nepravidelné).⁶

Text této kapitoly je členěn chronologicky, podle jednotlivých historických období tak, jak po sobě tato období přicházela.

1.1.1 Zahrada v kultuře starověkého Egypta

Jednou z kultur, kde můžeme z dobových maleb, reliéfů a písemných zpráv dokázat přítomnost zahrad, je právě zahrada starověkého Egypta. Egyptská kultura zahrad je tak dobře zdokumentována, že nám poskytuje výbornou a celkem přesnou představu o tom, jak zahrady starověkého Egypta vypadaly.

Egyptané byli zběhlí ve vytváření důmyslných systémů zavlažovacích kanálů, vodních nádrží a jiných zařízení na přívod vody z životodárné řeky Nilu. V prostředí horké pouštní oblasti to bylo nezbytné. Bez vody by v takových podmínkách příliš rostlin nepřežilo. Zavlažovací systémy tak pomáhaly Egyptanům získávat bohatou úrodu i v těchto jinak nehostinných podmínkách.

Egyptské zahrady byly rozděleny na zahrady užitkové, palácové a chrámové. Zatímco užitkové zahrady byly určeny zejména k získávání plodin, palácové a chrámové zahrady byly hlavně tvořeny pro potěchu mysli i duše a také k reprezentativním účelům. V užitkových zahradách se pěstovala především zelenina, květiny a vinná réva. Zelenina a květiny se sázely do čtvercových záhonů vytvářejících mřížku. Na užitkové zahrady navazovaly sady, ve kterých rostly například fíkovníky, datlové palmy, granátová jablka aj.⁷

Chrámové zahrady byly především tvořeny alejemi a háji, které je obklopovaly. Dále se zde nacházely květinové záhony, na kterých rostly například máky, chryzantémy a chrpy. Všechny rostliny, které zde byly pěstovány, byly spojovány s egyptskými bohy a byly posvátné. Palácové zahrady byly v podstatě většími domácími zahradami. Koncipované byly podobně – centrálními vodními nádržemi, jezírky nebo rybníčky, okolo kterých byly květinové záhony a ovocné

⁶ Srov. PACÁKOVÁ-HOŠŤÁLKOVÁ, Božena et al. *Zahrady a parky v Čechách, na Moravě a ve Slezsku*. 1. vyd. Praha: Libri, 1999. s. 12.

⁷ Srov. KALUSOK, Michaela. *Zahradní architektura*. Vyd. 1. Brno: Computer Press, 2004. 192 s. Malá encyklopedie. s.12.

stromy. Vedle chrámových a palácových zahrad existovaly také malé domácí zahrady, které byly součástí obytných domů. Většinou šlo o malý dvůr obehnaný zdí připojený k domu. Centrem zahrady byla vodní nádrž, okolo které byly vysázené stromy a květiny. Doklady o tom, jak vypadaly egyptské starověké zahrady, bychom mohli najít na nástěnných malbách v hrobkách. Zahrada a rostlinstvo byly jedny z nejčastěji použitých motivů. (Přílohy I., obr. č. 1)⁸

1.1.2 Antická zahrada v oblasti Středomoří a Blízkého východu

Oblast okolí Středomořího moře a zvláště Levanty je spjata s vyspělými kulturami doby před naším letopočtem. Z této oblasti pochází první popisy zahrad i jejich na tehdejší dobu nebývalé realizace.

Antická zahrada oblasti Mezopotámie

Oblast Mezopotámie mezi řekami Eufratem a Tigridem je označována za kolébku lidstva. V této velmi vyprahlé oblasti, kdy se dlouhá období sucha střídala s krátkými obdobími životodárných záplav, se rozvinula vyspělá kultura, díky které známe podobu jedné z nejstarších zahrad vůbec.

Vystřídalo se zde několik říší, z nich nejznámější jsou říše Babylonská a Asyrská. V kultuře této oblasti se zrodila idea nádherné a dokonalé zahrady („ráje“) také proto, že vybudovat v nehostinném podnebí takovou zahradu bylo velmi náročné. Taková zahrada se v perštině nazývala *pairidaeza* a označovala nejspíše zahradu s ovocnými stromy a zvířaty. Toto slovo bylo později také převzato do řečtiny (*paradeisos*) a jeho význam se rozšířil na „ráj“ (angl. výraz *paradise*). Ještě později bylo toto slovo převzato křesťany, kteří jím označovali rajskou zahradu Eden.⁹

Asyřané a Babyloňané vysazovali rozsáhlé cedrové háje, které sloužily jako obory pro lov zvěře. Zahrady a vysazované háje byly velmi ceněné a patřily mezi největší poklady říše. Zpustošení takové zahrady patřilo mezi největší zločiny, kterých se mohl nepřítel dopustit. Kromě zakládání loveckých obor Babyloňané také zakládali visuté zahrady na umělých stupňovitých terasách. Nejznámější

⁸ Srov. KALUSOK, Michaela. *Zahradní architektura*. Vyd. 1. Brno: Computer Press, 2004. 192 s. Malá encyklopedie. s.12,13.

⁹ Srov. TURNER, Tom. *Garden history: philosophy and design, 2000 BC--2000 AD* [online]. London: Spon Press, 2005. str. 122.

z nich byly vytvářeny na terasách slavného královského paláce v Babyloně a byly v antice považovány za jeden ze 7 divů světa. Tyto zahrady byly stavěny podobně jako starší stupňovité stavby chrámů – zikkuratů.¹⁰

Kromě cedrů byly v oborách vysazovány i jiné dřeviny – například cypřiš, myrta, platan, vrba, buk, ebenové dřevo nebo topol. Tyto dřeviny a jiné květiny – například kosatce, lilie, jasmín, růže, máky, sasanky, tulipány, krokusy nebo sléz – pro oblast Mezopotámie nezvyklé, byly dováženy i z jiných cizích krajů a byly vážené pro svoji jedinečnost.¹¹

Zahrady antického Řecka

Z nejstarších odkazů na antickou kulturu Řecka lze doložit spíše jejich hospodářskou funkci. Jednalo se především o období mínójské. Ani pozdější období – mykénské – nebylo o mnoho bohatší co se týkalo kultury zahrad. I v této době se víceméně jednalo spíše jen o hospodářské obdělávání půdy. V ovocných sadech rostly jabloně, hrušky, granátová jablka, moruše, fíkovníky nebo vinná réva. V zahradách se pěstovaly květiny a byliny jako například myrta, šafrán, vavřín, růže, hyacinty, narcisy, lilie, vlčí máky a fialky.¹²

Z této doby známe i nejstarší popis starořecké zahrady – z Homérový Odyssey. V této knize je starořecká zahrada popsána tak poeticky, že je zřejmé, že Řekům nebyla zahrada pouze k užitku, ale že obdivovali její krásu podobně jako my dnes:

„Za dvorem veliký sad se rozkládá u vchodu na dvůr,
o čtyřech jitrech; kol zšíří i zdéli se ohrada táhne.
Tam jsou vysoké stromy, již rodící, rostoucí bujně,
marhany, vzrostlé hrušně a jabloně s ovocem skvostným,
smokvoně sladkých plodů a olivy rostoucí bujně.“¹³

Homér ve svých spisech označoval zahrady slovem *kepos*, později se ujal ještě název *paradeisos*, kterým řecký filosof a historik Xenofon označoval perské

¹⁰ Srov. KUČA, Otakar, MOJŽÍŠOVÁ, Natálie, TÁBOR, Ivo, KIRSCHNER Jan a STAŇA, Ivan. *Zahrada: živé umění: katalog výstavy*. Průhonice: Institut botaniky AVČR, 2015. s.18,19.

¹¹ Srov. KALUSOK, Michaela. *Zahradní architektura*. Vyd. 1. Brno: Computer Press, 2004. 192 s. Malá encyklopedie. s.17.

¹² Srov. PACÁKOVÁ-HOŠŤÁLKOVÁ, Božena et al. *Zahrady a parky v Čechách, na Moravě a ve Slezsku*. 1. vyd. Praha: Libri, 1999. s. 18.

¹³ HOMÉR. *Odysseia*. Přeložil O. VAŇORNÝ. Vyd. 1. Praha: Státní nakladatelství krásné literatury, hudby a umění, n. p., 1956. s. 119-120.

palácové zahrady. Název *paradeisos* se tak v řečtině začal používat pro velké ovocné zahrady a parky. Z Homérových spisů také víme, že Řekové uctívali tzv. posvátné háje, které byly buď přirozeně rostoucí, nebo upravované. Tyto háje byly zasvěceny olympijským bohům a různým přírodním bytostem. Háje, povětšinou složené z borovic, cypřišů, olivovníků, moruší a ovocných stromů, obklopovaly posvátné chrámy, a to hlavně ty, které stály mimo města.¹⁴

Víme, že různé druhy stromů byly zasvěceny jednotlivým božstvům. K Adonisovi, milenci Afrodité, se dokonce vázal dvoudenní rituál, který oslavoval koloběh života – jeho vznik a zánik. V průběhu těchto dvou dnů mladé dívky sázely semena rychle rostoucích rostlin do hliněných květináčů, aby mohly sledovat, jak ze semen vyrostou mladé rostliny, které vydají své plody a záhy zaniknou. Květináče byly vystaveny slunci na plochých střeších domů nebo na slunných místech na dvorech, takže rostliny rychle vyklíčily a záhy rychle uvadaly. I tyto hliněné květináče, ve kterých byly malé rostliny pěstovány, se nazývaly *kepos*, tedy zahrada.¹⁵

Ve městech se mnoho plodin ani květin nepěstovalo, a to hlavně pro nedostatek vody. Většina jídla a květin, určených na výzdobu nebo k obřadům, byla dovážena z venkovských usedlostí. Květiny hrály v řecké společnosti velkou roli. Využívaly se nejen k výzdobě domů, ale také jako obětní dary k obřadům a k rituálům. Zahrady byly také místem k odpočinku i meditaci a mnoho Řeků je vyhledávalo. Tyto parky a zahrady byly většinou součástí sportovišť, tzv. gymnázií.¹⁶

Významným způsobem se o rozvoj zahrad zasloužili filosofové. Ti vyhledávali podmínky pro to, aby mohli v klidném prostředí rozvíjet své úvahy, a proto zakládali zahrady a háje, kde mohli v poklidu debatovat. Jeden z nejznámějších hájů „Akademie“ byl založen Platónem přibližně 2 km od Athén a byl pojmenován po hrdinovi jménem Akademos. Další z těchto hájů byl založen Aristotelem na území Athén, který ve svém háji „Lyceum“ dokonce přednášel.

¹⁴ Srov. KALUSOK, Michaela. *Zahradní architektura*. Vyd. 1. Brno: Computer Press, 2004. 192 s. Malá encyklopedie. s. 22, 23.

¹⁵ Srov. TURNER, Tom. *Garden history: philosophy and design, 2000 BC--2000 AD* [online]. London: Spon Press, 2005. s. 75.

¹⁶ Srov. KALUSOK, Michaela. *Zahradní architektura*. Vyd. 1. Brno: Computer Press, 2004. 192 s. Malá encyklopedie. s. 24.

Zajímavostí je, že evropské typy škol se po těchto zahradních plochách dodnes pojmenovávají – tedy gymnázia, lycea a akademie.¹⁷

Zahrady antického Říma

Na kulturu antického Řecka navazuje kultura antického Říma. Římská kultura převzala a adaptovala vše z řecké kultury – její náboženství, filosofii, umění, architekturu, literaturu, a tedy i zahradní architekturu.

Římská zahrada měla pravidelný a symetrický půdorys. Na rozdíl od Řeků měli Římané dostatek vody, a tak si mohli dovolit pěstovat mnohem více rostlin v blízkosti svých domů nebo obohatit své zahrady o vodní plochy – a to jak o velké vodní nádrže se stojatou vodou, tak i o fontány a vodotrysky.¹⁸

Většina římských domů měla vstupní atrium s nádrží na dešťovou vodu. Atrium bylo obeháno vysokými sloupy, které byly zastřešeny pultovou střechou. Dešťová voda z této střechy byla zachycována v nádrži. V zadní části domu se pak nacházela okrasná zahrada, tzv. *peristyl*, s trávnikem, květinami, keři, stromy, které byly doplněny bazény, sochami nebo vodotrysky. (Přílohy I., obr. č. 2) Tato zahrada přímo navazovala na obytné prostory domu tak, aby se po ní obyvatelé domu nebo jejich návštěvníci mohli snadno procházet. V zahradě bylo možno nalézt klec s ptáky, stěny peristylu byly pomalované zahradními motivy a podlaha byla vyzdobena mozaikou z barevných kamenů.¹⁹

Kromě peristylů byly také vedle domů užitkové zahrady, na kterých se pěstovaly rostliny určené pro potřeby kuchyně. Těchto zahrad postupem času ubývalo, zásobování měst spíše zajišťovaly venkovské statky na okrajích měst, kde se pěstovalo dostatek plodin. V hojné míře se zde chovala i domácí zvířata.²⁰

Na Apeninském poloostrově v době antického Říma byl život lidí úzce spojený se zahradou a téměř všechny lidské činnosti s ní byly spojené. Dokazují to i vykopávky na územích měst a statků pohřbených v roce 79 našeho letopočtu sopečným výbuchem sopky Vesuv.²¹ O římské zahradě máme doklady nejen

¹⁷ Srov. TURNER, Tom. *Garden history: philosophy and design, 2000 BC--2000 AD* [online]. London: Spon Press, 2005. s. 83, 84.

¹⁸ Srov. tamtéž, s. 90.

¹⁹ Srov. PACÁKOVÁ-HOŠŤÁLKOVÁ, Božena et al. *Zahrady a parky v Čechách, na Moravě a ve Slezsku*. 1. vyd. Praha: Libri, 1999. s. 19, 20.

²⁰ Srov. KALUSOK, Michaela. *Zahradní architektura*. Vyd. 1. Brno: Computer Press, 2004. 192 s. Malá encyklopedie. s. 29.

²¹ Srov. CARROLL, Maureen. *Earthly paradises: ancient gardens in history and archaeology*. 1st pub. in the USA. Los Angeles: J. Paul Getty Museum, 2003. s. 9.

z písemných zdrojů, ale především z vykopávek města Pompeje, které výbuch Vesuvu doslova zakonzervoval lávou a sopečným popelem. Díky tomu se dochovala nejen architektonická podoba zahrad, ale i druhy a složení rostlin, které byly v zahradách vysazovány. V zahradách se pěstovaly buď neuspořádaně vysazované ovocné stromy jako fíkovníky, olivovníky, hrušně, třešně či broskvoně, nebo okrasné keře a stromy, které byly zřejmě i přistřižovány a vysazovány do geometrických tvarů. Květiny se cenily hlavně pro svou vůni, Římané jimi svá obydlí nezdobili. V zahradách bylo vysazováno jen málo druhů květin, hlavně to byly ty s výraznou a příjemnou vůní jako růže, levandule, jasmín nebo lilie. Květiny, které byly určeny jako oběť bohům, tj. pro obřadní účely, se pěstovaly mimo města na statcích nebo ve speciálních zahradnictvích.²²

Mnoho majetnějších obyvatel měst zakládalo za hradbami měst, hlavně Říma, vily s velkými zahradami. Většinou šlo o bývalé venkovské statky a obyvatelé města se zde uchylovali k odpočinku, pokud je zmáhal velký ruch. Hlavním prvkem vilových zahrad byly velké vodní plochy a bazény se stojatou vodou. Vedle těchto velkých zahrad se také zřizovaly udržované parky s divokou vegetací obehnané vysokou zdí, kde byla chována divoká zvěř určená k lovu. Většina těchto pompézních zahrad patřila velmi majetným osobnostem nebo zbohatlíkům. Jednu z nejproslulejších zahrad vlastnil Hadrián a její pozůstatky stále můžeme navštívit v italském Tivoli. V této oblasti měly postaveny své vily i další významné osobnosti jako například Julius Caesar nebo Horatius.²³

1.1.3 Orientální zahrady středověku

Mezi středověké orientální zahrady patří především byzantské a islámské. Od klasické mediévalní zahrady v Evropě se výrazně odlišují a není tak možné je zařadit do stejné podkapitoly.

Byzantská zahrada

Byzantská zahrada navázala na zahradu římskou tak, že římský císař přesídlil z Říma do Byzance, později přejmenované podle vládce Konstantina na

²² Srov. KALUSOK, Michaela. *Zahradní architektura*. Vyd. 1. Brno: Computer Press, 2004. 192 s. Malá encyklopedie. s.27.

²³ Srov. PACÁKOVÁ-HOŠŤÁLKOVÁ, Božena et al. *Zahrady a parky v Čechách, na Moravě a ve Slezsku*. 1. vyd. Praha: Libri, 1999. s. 20.

Konstantinopolis, což je dnešní Istanbul. Hlavním městem byzantské říše zůstal až do roku 1453, kdy byl vpádem bojovníků osmanské říše dobyt a byzantská říše zanikla. Byzantská zahrada vznikla smísením vlivu římské, řecké a orientální zahrady, jejíž vliv byl velmi zřetelný – např. orientálním vzorem koberců, jejichž motivy zprvu ryze naturalistické přešly k motivům abstraktním. O podobě byzantských zahrad se můžeme přesvědčit z dobových miniatur.²⁴

Jedním z nejvýraznějších prvků byzantské zahrady byly fontány, které na rozdíl od římských, doplňovaly bronzové sochy zvířecích motivů, např. kozlů, beranů nebo kohoutů. Z tlam a zobáků stříkaly proudy vody doprostřed fontány, kde se nacházela bronzová piniová šiška. Tyto fontány vzbuzovaly údiv, protože byly neuvěřitelně vyspělé, především po mechanické stránce.²⁵

Islámská zahrada

V době raného středověku, kdy kočovní Arabové dobývali nová území a stali se vládci Orientu, přejímali i to, s čím se na dobytých územích setkali. Rychle vstřebali vliv byzantské zahrady, nechali se ovlivnit jak helénistickou, tak i římskou zahradou na území Španělska, a přejali krásu perské rajske zahrady.²⁶

Právě Persii bychom mohli určit jako kolébkku islámské zahrady. Pouštní národ Arabů pronikl na perské území již v roce 637, kdy na tomto území sídlila vyspělá kultura Sasánovců, kteří navazovali na kulturu perských rajske zahrad. Ti zakládali kromě zahrad velké obory určené pro lov zvěře se stanovišti pro střelce, které se nazývaly *kiosk*. Perské zahrady měly zvláštní uspořádání, v centru zahrady byla vodní nádrž, ze které vytékala voda čtyřmi kanály do kříže a rozdělovala tak zahradu na čtyři stejné díly. Toto vyobrazení perské zahrady můžeme snadno doložit z perských koberců, na kterých je motiv této zahrady mnohdy používán.²⁷ M. Kalusok to interpretuje takto: „Ústřední motiv těchto zahrad prezentuje oplocenou, na čtyři části rozdělenou zahradu jako symbol světového řádu. Ze středu, který zobrazuje vodní nádrž, tečou čtyři řeky, které dělí

²⁴ Srov. PACÁKOVÁ-HOŠŤÁLKOVÁ, Božena et al. *Zahrady a parky v Čechách, na Moravě a ve Slezsku*. 1. vyd. Praha: Libri, 1999. s. 21.

²⁵ Srov. KALUSOK, Michaela. *Zahradní architektura*. Vyd. 1. Brno: Computer Press, 2004. 192 s. Malá encyklopedie. s. 33.

²⁶ Srov. PACÁKOVÁ-HOŠŤÁLKOVÁ, Božena et al. *Zahrady a parky v Čechách, na Moravě a ve Slezsku*. 1. vyd. Praha: Libri, 1999. s. 22.

²⁷ Srov. KALUSOK, Michaela. *Zahradní architektura*. Vyd. 1. Brno: Computer Press, 2004. 192 s. Malá encyklopedie. s.33, 34.

svět na čtyři území. Kanály jsou lemovány květinami, rohy střední nádrže pak zvýrazněny stromy.“²⁸ (Přílohy I., obr. č. 3)

Ruggles tvrdí, že zahrada, osově rozdělená cestami na čtyři stejné části, je jedním z charakteristických znaků islámské zahrady. Toto rozdělení, kdy se cesty setkávají ve středu zahrady nazývá „chahar bagh“.²⁹ Pokud srovnáme geometrii zahrady perské a islámské, uvidíme mezi nimi jasné spojení a to, jak vycházejí jedna z druhé.

Vzestup osmanské říše znamenal pád říše perské, následně podlehla i Sýrie, posléze Egypt a severní Afrika. Maurové od 8. do 15. století také ovládali jih Španělska, Portugalsko, území Sahary, Baleáry a Sicílii.

V době římského impéria patřil Pyrenejský ostrov k jedné z jeho nejbohatších provincií. Římané si zde stavěli honosné vily, jejichž ostatky zde byly patrné i po příchodu muslimů. Muslimové své vily postavili na základech vil římských, v kopcovitém terénu s výhledem do krajiny. Muslimská zahrada byla geometrická, vymezená živým plotem nebo zdí. Základním prvkem zahrad byla voda tekoucí kanály, které zahradu křižovaly. V místech křížení kanálů se pak nacházely bazénky nebo fontány. Dalším charakteristickým rysem pro tyto zahrady byl malý altánek na křižovatce cestiček. Španělská muslimská zahrada byla často doplněna barevnými kachlíky, jimiž byly pokryty zdi, okraje záhonů, cestičky, bazénky nebo třeba i lavičky. Ze dřevin byly v zahradách hojně vysazovány citrusy, magnólie a cypřiše, dále pak například datlovníky, vinná réva nebo granátová jablka. Pěstovány zde byly i ovocné stromy – hrušně, jabloně, švestky, třešně nebo morušovníky. Z květin byly osazovány převážně ty, které měly výraznou vůni – růže, lilie, jasmín, narcisy, karafiáty nebo vlčí máky. Tyto květiny byly často umísťovány do keramických glazovaných květináčů. Zajímavostí je, že se ve španělských zahradách nenacházely travnaté plochy – zelené plochy byly pokryty mechem.³⁰

Jedny z nejslavnějších a nejstarších maurských vil jsou Generalife a Alhambra v Grenadě v Andalusii. Pokud bychom tato místa navštívili dnes, neměli bychom možnost vidět je v jejich původní podobě, protože například

²⁸ KALUSOK, Michaela. *Zahradní architektura*. Vyd. 1. Brno: Computer Press, 2004. 192 s. Malá encyklopedie. s. 34.

²⁹ RUGGLES, D. Fairchild. *Islamic gardens and landscapes* [online]. Philadelphia: University of Pennsylvania Press, 2008. s. 39.

³⁰ Srov. KNOTEK, Jiří. *Zahrada v islámské kultuře*. Praha, 2008. Diplomová práce. Univerzita Karlova v Praze. Filosofická fakulta. s. 97, 98.

mnohé rostliny už původní nejsou. Zachoval se však charakteristický znak arabských zahrad, a to jejich symetrické uspořádání.³¹ (Přílohy I., obr. č. 4)

1.1.4 Středověká evropská zahrada

Je poměrně těžké určit, kdy období středověku začíná a kdy končí. Obecně se uvádí, že začíná pádem západořímské říše, tedy abdikací jejího císaře Romula Augusta v roce 476. Tuto dobu lze také označit jako konec období antiky. Koncem středověku se označuje buď pád Konstantinopole do rukou osmanských Turků roku 1453, nebo případně objevení Ameriky Kryštofem Kolumbem v roce 1492. Konec středověku vystřídal začátek období novověku, tedy renesance. Období středověku tedy bylo velmi dlouhé, trvalo téměř tisíc let.

Období středověku se obecně rozděluje na tři období – na raný středověk, vrcholný středověk a pozdní středověk.

V období raného středověku měla zahrada spíše zemědělskou funkci. Z období Karla Velikého se zachovaly doklady o pěstovaných rostlinách a o zahradnictví. Karel Veliký se dokonce snažil o uspořádání svých statků výnosem „Capitulare de villis et curtis imperii“, inspiroval se v antickém uspořádání zahrad „villa rustica“. Na těchto statcích se výlučně pěstovaly užitkové rostliny – zelenina, ovoce a léčivé rostliny. V dodatku výnosu bylo sepsáno 73 bylin. Díky tomu víme, jaké rostliny byly tehdy v Evropě zdomácnělé. Okrasné rostliny ve výnosu nebyly, a lilie, sléz nebo růže byly považovány za rostliny léčivé.³²

Mimo dvora Karla Velikého se doklady o zahradnictví dochovaly také z tehdejších klášterů. Řád benediktinů, který byl v tehdejší době jedním z nejrozšířenějších a řídil se heslem „Ora et labora“ („Modli se a pracuj“), zakládal u svých klášterů užitkové zahrady, díky kterým byli benediktini hospodářsky nezávislí. I na těchto zahradách se pěstovala zelenina, ovoce a léčivé byliny. Na zeleninových záhonech se mimo jiné pěstoval celer, pastinák, křen, česnek,

³¹ Srov. KALUSOK, Michaela. *Zahradní architektura*. Vyd. 1. Brno: Computer Press, 2004. 192 s. Malá encyklopedie, s. 34.

³² Srov. tamtéž, s. 40.

cibule, kopr, mák, mangold a kapusta. V ovocných sadech rostly jabloně, hrušně, ořešáky, švestky anebo také fíkovníky, mandloně a jedlé kaštiny.³³

Klášterní zahradní kultura pokračuje v tradici římské zahradní kultury. Na plánu kláštera v St. Gallen je vidět typické části klášterního komplexu v této době – tedy zhruba v první čtvrtině 9. století. Klášterní zahrady v této době obsahovaly tyto části: lékárnickou a zelinářskou zahradu, rajskou zahradu, hřbitov (který byl využit i jako sad). Rajský dvůr, který obklopovala křížová chodba, sousedil s kostelem. Na záhonech se zde pěstovaly květiny s příjemnou vůní jako růže, lilie nebo fialky. Ve středu rajského dvora se pak nacházela studna nebo kašna.³⁴ (Přílohy I., obr. č. 5)

Hradní zahrady byly taktéž spíše užitkové. Okrasné zahrady byly záležitostí až vrcholného nebo pozdního středověku, kdy se doba uklidnila a přišel aspoň občasný blahobyt. Okrasné zahrady byly součástí hradních komplexů (většinou byly uvnitř opevnění), avšak jejich přesná podoba není známa. Jejich pestrost záležela na bohatství pána, který hrad obýval. Zahradní kultura byla v dobách středověku často spojována s tehdejší společností, která ctíla rytířsko-dvorské způsoby. Zahrada tedy sloužila jako místo námluv – vyznání lásce ženě. Pro tyto námluvy byla dokonce vymyšlena i řeč, která obsahovala mnoho metafor spojených s krásou přírody a její připodobňování kráse ženy. Postupem času, kdy narůstal všeobecný blahobyt, se zahrady přesunuly mimo opevnění. V hradních komplexech a městech zůstávaly pouze malé květinové a bylinkové zahrady, kterých si lidé cenili hlavně pro jejich vůni.³⁵

Ve středověké společnosti hrála velkou roli víra v Boha a symbolika, která se víry v Boha, svatých, Panny Marie, nebe (ráje) a pekla týkala. Například růže a lilie byly symbolem Panny Marie, rudá barva byla barvou Kristovy krve, bílá barva byla barvou nevinnosti (neposkvrněné Panny Marie), zahrada byla obrazem ráje aj. Některé z těchto symbolů přetrvaly v naší společnosti dodnes.

³³ Srov. KALUSOK, Michaela. *Zahradní architektura*. Vyd. 1. Brno: Computer Press, 2004. 192 s. Malá encyklopedie. s.41, 43.

³⁴ Srov. KUČA, Otakar, MOJŽÍŠOVÁ, Natálie, TÁBOR, Ivo, KIRSCHNER Jan a STAŇA, Ivan. *Zahrada: živé umění: katalog výstavy*. Průhonice: Institut botaniky AVČR, 2015. s. 25.

³⁵ Srov. KALUSOK, Michaela. *Zahradní architektura*. Vyd. 1. Brno: Computer Press, 2004. 192 s. Malá encyklopedie. s. 48-50.

1.1.5 Zahrada v období renesance a manýrismu

Kolébkou renesance se v 15. století stala Itálie a její městské státy. Ty mezi sebou soutěžily v reprezentativnosti svých paláců, díky čemuž se renesanční umění vyvíjelo rychlým tempem. Umění období renesance vychází z myšlenky humanitního cítění a obnoveného zájmu o umění antické. Pro renesanci je na rozdíl od středověku typický antropocentrismus, který klade důraz na poznání člověka, jeho rozum a život. Díky tomu se také začalo rozvíjet zahradní umění, které začalo být spíše orientováno na světskou stránku života než na duchovní a dostalo tak reprezentativní hodnotu.

Renesance se v Itálii za zhruba sto let rozšířila po celém území Apeninského poloostrova, do ostatních zemí Evropy se však dostávala se zpožděním. Období italské renesanční zahrady tedy probíhalo v jinou dobu než například období renesanční zahrady v českých zemích. To, že renesanční zahrada byla důležitým prvkem života lidí té doby, dokazuje i to, že celý děj knihy „Dekameron“ od Giovanniho Boccaccia se odehrává právě v zahradě.³⁶

Renesanční zahrada se vyznačovala pravidelností a osovostí, je tedy klasickou formální zahradou. Nejvýraznějším rysem této zahrady byla její architektonická provázanost, pravoúhlé cesty lemované zastříhávanými stálebenými plůtky a stěnami. Renesanční zahrada byla pokračováním domu, a tak dům se zahradou často spojovaly terasy, lodžie nebo sloupová galerie, která vedla do tzv. saly terreny, často otevřené přímo do zahrady.³⁷

Renesanční zahrada se skládala ze tří částí – plochy stromů připomínající les (tzv. bosco nebo také bosket), z ovocné zahrady a okrasné květinové zahrady. Zahrada okrasná tedy nebyla nijak oddělena od zahrady užitkové, ale byla její součástí. Zahradu oddělovala od okolního prostoru vysoká zeď, která byla ozdobena výklenky se sochami. Květinové záhony byly lemované živými nízkými ploty nebo nízkými dřevěnými plůtky. Záhony rozdělovala síť cest, které mohlo zakrývat loubí porostlé vinnou révou nebo břečťanem, a na průsečíku cest většinou stál pavilon. V prostoru mezi cestami byly vysázeny do složitých geometrických obrazců byliny jako yzop, levandule, tymián, majoránka nebo máta. Z nízkých bylin pak vyrůstaly květiny s vysokými stonky jako karafiát, růže,

³⁶ Srov. PACÁKOVÁ-HOŠŤÁLKOVÁ, Božena et al. *Zahrady a parky v Čechách, na Moravě a ve Slezsku*. 1. vyd. Praha: Libri, 1999. s. 25.

³⁷ Srov. tamtéž, s. 26.

kosatec nebo lilie. V období renesance, kdy byly objevovány stále nové cizí země, se do Evropy dostávaly rozličné druhy květin. Tak do květinových záhonů přibýly sasanky, pryskyřníky, hyacinty a tulipány. Díky objevování nových kontinentů se v době renesance rozmohla móda sbírání exotických a neznámých rostlin. Proto se v tomto období do Evropy dostalo tolik nových rostlin jako za přechozích 2000 let.³⁸

Zahradu mohlo také zdobit podloubí, které poskytovalo stín. Bylo tvořené konstrukcí, která byla porostlá břechtanem nebo vinnou révou. Cesty byly lemované nádobami z keramiky nebo kamene, ve kterých byly okrasné rostliny. Tyto nádoby byly přes zimu uchovávané ve sklenících nebo oranžériích – kromě nich byly také součástí zahradní architektury rozličné pavilony, lodžie, voliéry a altány. Další důležitou součástí renesanční zahrady tvořily vodní plochy, které využívaly terasovité uspořádání zahrady. Na těchto úrovních byly budovány fontány a vodní kaskády, doplněné množstvím soch z kamene či kovu. Kromě fontán se v zahradách nacházely kašny či vodotrysky. Množství různých skulptur zdobilo zahradu i samostatně, nejen v již zmiňovaných výklencích ve zdi ohraničující zahradu. V zahradách bychom také mohli nalézt uměle vytvořené jeskyně, tzv. grotta. Tyto jeskyně byly vyzdobené přírodními materiály, jako byly mušle, škeble, lávové kameny nebo mramor. Na zahrady mnohdy navazovala i lovecká obora, kde mohlo panstvo lovit zvěř a ptactvo. Další zvláštností renesanční zahrady byla také místa oddělená růžovým loubím, doplněná například lavičkou a stolkem. Tato oddělená zákoutí se pojmenovávala giardini segreti nebo giardini segreti, v překladu soukromá nebo oddělená zahrada.³⁹

Nejznámější zahrady renesanční Itálie byly například zahrada u medicejské vily v Careggi u Florencie, zahrady vily Lante v Bagnaia (Přílohy I., obr. č. 6), papežská zahrada u Belvedere v Římě a mnoho jiných.

Italské umění renesančních zahrad se stalo předlohou a inspirací pro celou Evropu v 16. a 17. století. Díky zájmu umělců i politickým svazkům se renesanční zahrada rychle rozšířila. Ve Francii si panovníci zvali na své dvory mistry italského umění zahrad, aby zde aplikovali své znalosti a umění při přestavbě a zvelebování zámků. Panovníci Francie František I. a Jindřich II. nechávali po vzoru italských

³⁸ Srov. KALUSOK, Michaela. *Zahradní architektura*. Vyd. 1. Brno: Computer Press, 2004. 192 s. Malá encyklopedie. s. 57, 58.

³⁹ Srov. PACÁKOVÁ-HOŠŤÁLKOVÁ, Božena et al. *Zahrady a parky v Čechách, na Moravě a ve Slezsku*. 1. vyd. Praha: Libri, 1999. s. 27.

vil přestavovat zámky na řece Loire. Nejstarší takové dílo, zahrada zámku Amboise, vznikla již kolem roku 1500. Dodnes se bohužel nezachovala ani jedna renesanční zahrada v původním stavu. Výjimkou jsou pouze zahrady zámku Villandry, kde proběhla počátkem 20. století rekonstrukce do původní renesanční podoby.⁴⁰

V Anglii za vlády Jindřicha VIII. vznikaly zámky s renesanční zahradou. Byly to například zámky Hampton Court, Whitehall nebo Nonsuch. Anglické renesanční zahrady měly stejně jako ty francouzské čtvercové nebo obdélníkové záhony s mřížkou, oproti francouzským ale byly podstatně menší a prostší. Za vlády královny Alžběty I. bylo mezi šlechtou v módě pořizovat si venkovská sídla s okázalými zahradními areály, kde se pořádaly velkolepé slavnosti na počest královny. Zvláštností anglických renesančních zahrad byly tzv. uzlové záhony, kdy zastřiháváním zimostrázu vznikaly vzájemně propletené pásy živého plotu. Oblíbené byly také zahradní labyrinty.⁴¹

Na podobu renesanční zahrady v českých zemích měla vliv holandská zahrada. Bylo to díky tomu, že vlámský zahradní teoretik Hans Vredeman de Vries vydal vzorník, který by se dal pokládat za podklad pro kopírování detailu zahradního ornamentu. Z Holandska se tak do tehdejší Evropy rozšířila móda barevných ornamentových zahrad. V našich zemích se vliv holandské zahrady projevil zejména při budování Královské zahrady na Pražském hradě za vlády Rudolfa II. V této době působil na královském dvoře i de Vries. Tento typ plošné květinové zahrady se později spojil s italským modelem a vzniká tak několik významných manýristických až raně barokních zahrad s renesančními zvyklostmi, a to zejména na majetcích Albrechta z Valdštejna.⁴²

Manýristická zahrada

Období manýrismu je přechodem mezi obdobím pozdní renesance a raného baroka. Na rozdíl od renesance, kdy platila jasná pravidla a harmonie, manýrismus si hraje s náznačkou, s představivostí člověka.

Manýristická zahrada je zvláštním druhem zahrady pozdní renesance, tedy období od poloviny 16. století na počátek století 17. První manýristické zahrady

⁴⁰ Srov. KALUSOK, Michaela. *Zahradní architektura*. Vyd. 1. Brno: Computer Press, 2004. 192 s. Malá encyklopedie. s. 65-67.

⁴¹ Srov. tamtéž, s. 68, 69.

⁴² Srov. KUČA, Otakar, MOJŽÍŠOVÁ, Natálie, TÁBOR, Ivo, KIRSCHNER Jan a STAŇA, Ivan. *Zahrada: živé umění: katalog výstavy*. Průhonice: Institut botaniky AVČR, 2015. s. 41.

bychom našli v Itálii. Zahrady vily d'Este v Itálii nesou dva základní rysy zahrady manýrismu – řešení svahu pomocí teras s rovnými cestami a schodišti a až přebytek vodních kaskád, kašen, fontán s vodotrysky, mechanicky náročných vodních varhan aj. Zvláštním a ojedinělým dílem je pak zahrada u Bomarza v Itálii, kde bylo do zahrady včleněno mnoho bizarních, fantaskních soch nebo absurdních staveb popírajících fyzikální zákony.⁴³

V našich zemích vzniká hned několik významných manýristických až raně barokních zahrad se silným renesančním vlivem. Jedná se zejména o Královské zahrady na Pražském hradě nebo zahrady Valdštejnské.⁴⁴

1.1.6 Zahrada v období baroka a rokoka

Zahrada baroka je zahradou formálního typu. Na rozdíl od renesanční zahrady, která byla rozdělena na jednotlivé části, barokní zahrada jednotlivé zahradní oddíly spojuje tak, aby se prolínaly a dostavil se tak dynamický účinek na jejich návštěvníka. V baroku byla zahrada ještě více ceněna než v období renesance. Byla znakem bohatství, pokroku a modernosti.⁴⁵

Na rozdíl od barokního slohu, jehož kořeny bychom hledali v Itálii, barokní zahrada svého věhlasu dosáhla především díky zahradě francouzské v podání architekta Andrého Le Nôtre, který nejdříve postavil zahradu zámku Vaux-le-Vicomte pro ministra financí Nicolase Fouqueta za vlády krále Ludvíka XIV. Poté, kdy tato zahrada dosáhla velkého úspěchu, si král Ludvík XIV. najal umělce podílející se na realizaci zahrady ve Vaux, aby uskutečnili stavbu největší a nejúspěšnější zahrady své doby – zahradu u zámku Versailles.⁴⁶

Barokní zahrada, tak jak ji představil Le Nôtre, revolučně mění rozsah zahrady. Neomezuje se pouze na území zahrady jako takové, ale přesahuje i její hranice. Le Nôtre spojil zahradu s okolní krajinou a loveckými oborami tím způsobem, že osově a paprskovitě uspořádané cesty pokračují dále alejemi do

⁴³ Srov. PACÁKOVÁ-HOŠŤÁLKOVÁ, Božena et al. *Zahrady a parky v Čechách, na Moravě a ve Slezsku*. 1. vyd. Praha: Libri, 1999. s. 28.

⁴⁴ Srov. KUČA, Otakar, MOJŽÍŠOVÁ, Natálie, TÁBOR, Ivo, KIRSCHNER Jan a STAŇA, Ivan. *Zahrada: živé umění: katalog výstavy*. Průhonice: Institut botaniky AVČR, 2015. s. 43.

⁴⁵ Srov. PACÁKOVÁ-HOŠŤÁLKOVÁ, Božena et al. *Zahrady a parky v Čechách, na Moravě a ve Slezsku*. 1. vyd. Praha: Libri, 1999. s.29.

⁴⁶ Srov. KALUSOK, Michaela. *Zahradní architektura*. Vyd. 1. Brno: Computer Press, 2004. 192 s. Malá encyklopedie. s. 76.

okolního prostoru. Došlo tak k propojení zemědělské krajiny a zahrady. Lovecký zámek Versailles měl být původně pouze přestavěn a rozšířen, Le Nôtre však navrhl mnohem velkorysejší dílo. Zahrady ve Versailles se staly vzorem tzv. francouzské zahrady pro celou tehdejší Evropu.⁴⁷

Francouzská zahrada se vyznačovala několika základními rysy. V jejím středu byl zbudován zámek s hospodářskými budovami. V průčelí zámku se nacházelo velké nádvoří, ke kterému směřovaly paprskovitě uspořádané aleje. Z druhé strany zámku vedlo do zahrady velké schodiště případně rovnou ze saly terreny. V blízkosti vchodu se vyskytoval prostor vyhrazený pro vzácné ovocné dřeviny, které zde byly umístěny ve velkých květináčích, ale pouze v letních měsících. (Přílohy I., obr. č. 7) Prostor před zámkem, hlavní parter, byl lemován a ohraničen boskety. Pěší cesty vedly okolo stromů, uprostřed pak byly umístěny zatravněné plochy, tzv. tapis vert – zelené koberce. Za boskety se nacházely samostatné prostory určené pro menší, intimnější setkání. Tato místa byla tak členitá a komplikovaná, že získávala podobnou funkci jako zámecké komnaty. Součástí těchto prostor byly například i různé labyrinty vytvořené ze stříhaného zeleného plotu. Jako důležitý prvek zahrad byl hojně využíván vodní živel v podobě fontán, vodotrysků a rozličných vodních hříček. Ještě důležitějším prvkem francouzské zahrady byly velké vodní plochy, které umožňovaly zrcadlení okolní krajiny a tím znásobily rozsah pohledu. V hlavní ose zahrady pak byl umístěn architektonický objekt, který zahradu ukončoval. Pokud se zde nenacházel, byl v průhledu vidět určitý významný bod krajiny, tzv. point de vue.⁴⁸ (Přílohy I., obr. č. 8)

Na rozdíl od italských byly francouzské barokní zahrady vytvářeny na rovných plochách. Italské barokní zahrady byly uspořádány terasovitě, s mnoha schodišti, grottami, kaskádami a fontánami. Postupně se spojovaly jednotlivé části zahrad a vytvářela se mezi nimi gradace (hra s perspektivou nebo velkolepý point de vue) příznačná pro barokní zahradu. Typické bylo také zastřihávání zeleně do mnohdy nezvyklých tvarů a ploty ze stříhaných keřů rozličných křivek. Příkladem takové zahrady může být Villa Gorzoni v italském Collodi.⁴⁹

⁴⁷ Srov. KUČA, Otakar, MOJŽÍŠOVÁ, Natálie, TÁBOR, Ivo, KIRSCHNER Jan a STAŇA, Ivan. *Zahrada: živé umění: katalog výstavy*. Průhonice: Institut botaniky AVČR, 2015. s. 51.

⁴⁸ Srov. tamtéž, s. 52.

⁴⁹ Srov. tamtéž, s. 45.

V evropských zemích byly barokní zahrady zakládány po vzoru francouzské zahrady. První a nejslavnější velká zahrada v Německu byla například založena v Hannoveru. Další neméně slavná zahrada se nacházela u zámku Nymphenburg u Mnichova. Zde byly po vzoru Versailles vytvořeny velké vodní plochy, ve kterých se zrcadlila okolní krajina. Ve Vídni bylo založeno barokních zahrad mnoho, nejslavnější z nich jsou pravděpodobně zahrady zámku Schönbrunn. Ty měly původně svojí rozlohou překonat zahrady ve Versailles, k tomu ale nedošlo. Realizován byl v roce 1690 jednodušší návrh. Na rozdíl od Versailles se zahrada za zámek zvedá do mírného kopce. Zde měly být vybudovány členité terasy po vzoru italských barokních zahrad s vodními hříčkami. Na vršku kopce měl být vystavěn belveder jako point de vue, na jeho místě však byla v roce 1770 postavena glorieta. V Rusku byla podle barokního stylu francouzské zahrady založena zahrada v Petrodvorcích u Petrohradu. I v Itálii vznikla zahrada konkurující velikostí zahradám ve Versailles, byla to zahrada Palazzo Reale v Casertě.⁵⁰

Styl barokní francouzské zahrady se v českých zemích projevil až v 18. století, převážně se jednalo rozšíření úprav zahrad starších – šlo o zahrady v Jaroměřicích nad Rokytou, Miloticích, Dobříši nebo Židlochovicích a dalších. Klasických francouzských zahrad bylo méně, většinou přetrvávala tradice barokních terasovitých zahrad díky bohatému terénnímu reliéfu.⁵¹

Rokoková zahrada

Rokoko jako umělecký sloh následoval po slohu baroka, období rokoka označujeme jako období od roku 1735 až do roku 1770/1790. Tento sloh se vyvinul v Itálii, jeho název pochází z francouzského slova *rocaille*, jehož význam označoval ozdobu nebo ornament nejvíce připomínající ušní boltec. Dalo by se říci, že období rokoka je dobou ornamentu a zdobnosti.

Rokoková zahrada se vyznačovala hlavně zdobností a bohatostí ornamentu zahradních ploch zdobených květinami, trávničky nebo sypaných barevných drtí. Oblíbené bylo také stříhané loubí nebo velké galerie skulptur. Rokoková zahrada je také menší komornější zahradou francouzského stylu. Mezi nejtypičtější zahrady rokoka se řadí zahrady biskupského paláce ve Würzburgu v Německu.

⁵⁰ Srov. KALUSOK, Michaela. *Zahradní architektura*. Vyd. 1. Brno: Computer Press, 2004. 192 s. Malá encyklopedie. s. 84-86.

⁵¹ Srov. KUČA, Otakar, MOJŽÍŠOVÁ, Natálie, TÁBOR, Ivo, KIRSCHNER Jan a STAŇA, Ivan. *Zahrada: živé umění: katalog výstavy*. Průhonice: Institut botaniky AVČR, 2015. s. 55.

(Přílohy I., obr. č. 9) Rokoková zahrada se však udržela málokde, protože musela ustoupit nastupujícímu přírodnímu krajinářskému stylu – parku.⁵²

1.1.7 Krajinářská zahrada klasicistní a romantická

V pozdním baroku se začaly vyvíjet dva odlišné umělecké směry – klasicismus a rokoko. Na rozdíl od rokoka, které rozvíjelo baroko, se klasicismus od baroka velmi odlišoval. Klasicismu reagoval na emocionalitu a vášnivost baroka a obracel se proti němu tím, že vyznával lidský rozum, střídmost, uměřenost a pořádek. Tyto tendence se projevíly i v tvorbě zahrad.

Krajinářská zahrada, jejíž počátky můžeme hledat již na konci 17. století v Anglii, se vzepřela barokní zahradě, která byla už příliš formovaná a geometricky uspořádaná. Ve společnosti se objevila touha pro větší přirozenosti přírody, což bylo reakcí na „násilnou“ upravenost francouzské barokní zahrady, která přirozenost naopak potlačovala. Francouzská barokní zahrada byla rovněž považována za znak feudalismu, projev moci, ačkoli původním záměrem této zahrady bylo pouze vytvoření idealizované „rajské“ zahrady. V reakci na touhu po přirozenosti začaly být vytvářené krajinářské zahrady, které se měly přibližovat samorostlé přírodě s co nejmenším zásahem člověka, jejíž přirozený vzhled měl být pouze zdůrazněn, popřípadě vylepšen. Tohoto vzhledu však bylo docíleno tím, že se celá krajina této zahrady přebudovala. To znamenalo například navézt hlínu a vytvarovat kopce, převést řeky do jiných koryt, zaplavit údolí nebo dokonce přemístit již vzrostlé stromy. Paradoxně byl tedy nestrojený vzhled této zahrady dosažen mnohem náročnější cestou než vybudování zahradního parteru francouzské zahrady. Krajinářská zahrada byla zbavena osově symetrie cest, ty křížovaly zahradu nepravidelně. Stromy ani keře se nezastříhovaly a ponechala se jim volnost a přirozený růst. Zahrada byla zelená, květinové záhony se zde většinou nenacházely. Na rozdíl od baroka se usilovalo o panoramatický pohled do krajiny (namísto point de vue), které se otevíraly návštěvníkovi před očima při procházce zahradou.⁵³

⁵² Srov. KUČA, Otakar, MOJŽÍŠOVÁ, Natálie, TÁBOR, Ivo, KIRSCHNER Jan a STAŇA, Ivan. *Zahrada: živé umění: katalog výstavy*. Průhonice: Institut botaniky AVČR, 2015. s. 59.

⁵³ Srov. KALUSOK, Michaela. *Zahradní architektura*. Vyd. 1. Brno: Computer Press, 2004. 192 s. Malá encyklopedie. s. 96-101.

První „vlaštovkou“ byl zahradní architekt William Kent, který vytvořil první podobu krajinářské zahrady. Ne náhodou byl tento muž původně malíř. Svůj umělecký pohled na krajinu přenesl do zahrady, kterou přetvořil do malířské podoby. Jako první v roce 1730 přetvořil zahrady lorda Burlingtona v Chiswicku v přírodním stylu. Dalším jeho známějším dílem pak byly zahrady ve Stowe (Obr. č. 10, 11, 12) nebo Roushamu.⁵⁴

Nejproslulejším následovníkem W. Kenta pak byl Lancelot Brown, který s ním také pracoval na zahradě ve Stowe. Ten se proslavil především svým citem pro vodní plochy a modelaci terénu. Přestože mu ve své době byla vytýkána nekritická výsadba smrků a schematické používání dřevin, patřil k nejslavnějším zahradním architektům krajinářské zahrady. Zasloužil se o vybudování parků po celé Anglii a jeho dílo ovlivnilo tvorbu krajinářské zahrady i mimo území Británie. V době působení se L. Brownovi přezdívalo „Capability“ (schopný), díky jeho schopnosti upravit jakýkoli terén podle svých představ, což zahrnovalo i ničení starších zahrad formálního typu.⁵⁵

Z Anglie se vliv krajinářské „módní“ zahrady rozšířil dále do Evropy – zejména do Francie, Německa a Ruska, krajinářské zahrady bychom však našli téměř po celém území Evropy. Na rozdíl od parků anglických se při budování parků v Evropě formální zahrady neničily a krajinářská zahrada se vybuďovala vedle zahrad barokních, takže se stala součástí komplexu zahrad. Z Francie by bylo dobré zmínit především vybudování Malého Trianonu, který byl součástí zahrad Versailles. Ten byl sice původně určen pro milenkou krále Ludvíka XV. madame de Pompadour, ale později byla jeho stavba změněna a dokončena ve stylu neoklasicismu pro Marii Antoinettu. (Přílohy I., obr. č. 13 a 14) Za zmínku také stojí zahrady v Ermenonville, postavené dle představ filosofů osvícenství, především Jeana Jacquesa Rousseaua. Osvícenství propagovalo divokou, nezměněnou a přirozenou přírodu, tudíž osvícenci anglické krajinářské parky velmi obdivovali a přijali za své.⁵⁶

V ostatních zemích Evropy byl viděn často styl anglických zahrad přes francouzské barevné sklíčko. V této době, kdy byly velmi oblíbené orientální

⁵⁴ Srov. KALUSOK, Michaela. *Zahradní architektura*. Vyd. 1. Brno: Computer Press, 2004. 192 s. Malá encyklopedie. s.102.

⁵⁵ Srov. KUČA, Otakar, MOJŽÍŠOVÁ, Natálie, TÁBOR, Ivo, KIRSCHNER Jan a STAŇA, Ivan. *Zahrada: živé umění: katalog výstavy*. Průhonice: Institut botaniky AVČR, 2015. s. 72.

⁵⁶ Srov. TURNER, Tom. *Garden history: philosophy and design, 2000 BC--2000 AD* [online]. London: Spon Press, 2005. s. 323-325.

prvky – především čínské – se rozvinul styl „le jardin anglo-chinois“. Na kontinentě totiž v té době stále převládal vliv hravého rokoka, které se smísilo s vlivem anglické krajinářské zahrady a se zálibou v čínské kultuře, která v té době v Evropě panovala. V tomto stylu se jednalo o zakomponování čínských prvků do anglických zahrad, jako byly například altány, pavilony, pagody nebo mosty.⁵⁷

V českých zemích byly první krajinářské parky budovány v průběhu první poloviny 18. století. Nejranější z nich, zahrada v Rudolticích ve Slezsku, byla v té době velmi známá. Zmínky o ní ale najdeme pouze v dobových spisech, krátce po svém založení zanikla. V našich zemích se dochovalo mnoho jiných známých klasicistních nebo romantických zahrad a parků anglického krajinářského stylu. V jižních Čechách určitě stojí za zmínku park v Terčině údolí v Nových Hradech. Dále je pak velmi známý klasicistně romantický park v Lednici (Přílohy I., obr. č. 15), zámek Veltrusy, který měl i tzv. okrasný statek (ferme ornée), jehož funkcí bylo nejen zkrášlovat krajinu, ale také být užitečný, nebo park v Červeném Dvoře. (Přílohy I., obr. č. 16)⁵⁸

Městský park

Krajinářský park byl součástí nejen panských sídel, ale i měst. V 19. století, kdy se rozvíjel průmysl, dochází ke zvětšování rozloh měst, růstu počtu obyvatel a budování obytných čtvrtí. V této době vzrůstala potřeba přírody a zeleně ve městech, kde by se lidé mohli procházet a nadýchat se čerstvého vzduchu.

Zpočátku byly zpřístupňovány soukromé šlechtické parky. Například v Londýně byly zpřístupněny královské parky St. James Park nebo Regent's Park. V Rakousku císař Josef II. umožnil vídeňským občanům přístup do Prateru již v roce 1766. O jedenáct let později pak zpřístupnil i zahrady Augarten. Na našem území byly nejdříve zpřístupněny Lužánky v Brně, v roce 1804 pak hrabě Chotek umožnil pražským obyvatelům přístup do své zahrady Královská obora. Zhruba v polovině 19. století pak byla rušena opevnění měst a na jejich místě začaly být budovány městské veřejné parky a promenády. Tyto promenády okolo měst bychom našli např. v polském Krakově nebo rakouské Vídni, na našem území třeba v Plzni. K městským parkům bychom také mohli přiřadit parky v lázeňských městech, které sloužily k rekreaci lázeňských hostů. Velmi populární bylo

⁵⁷ Srov. KALUSOK, Michaela. *Zahradní architektura*. Vyd. 1. Brno: Computer Press, 2004. 192 s. Malá encyklopedie. s. 105-107.

⁵⁸ Srov. KUČA, Otakar, MOJŽÍŠOVÁ, Natálie, TÁBOR, Ivo, KIRSCHNER Jan a STAŇA, Ivan. *Zahrada: živé umění: katalog výstavy*. Průhonice: Institut botaniky AVČR, 2015. s. 78.

anglické lázeňské městečko Bath. To bylo známé svými sadovými náměstími a lázeňskými parky. V českých zemích pak prosluly například Františkovy Lázně založené v roce 1793 a Mariánské Lázně, jejichž stavba byla zahájena v roce 1805.⁵⁹

První městský veřejný park v Praze vznikl v roce 1833 z iniciativy hraběte Chotka. Tento park byl nejdříve pojmenován „lidový park“, později k počtě hraběte byl přejmenován na Chotkovy sady. Veřejné parky zpočátku vznikaly především z iniciativy jednotlivců, především z bohatší vrstvy obyvatel. Později tuto iniciativu převzaly různé spolky, které s tímto záměrem vznikaly. V roce 1858 v Praze vznikl Zalesňovací a okrašlovací spolek pro Prahu a okolí a tento spolek si vzaly za vzor spolky vznikající v ostatních městech, například v Brně.⁶⁰

Vývoj podoby zahrad v 19.století

Na sklonku 18. století přišla nasycenost anglickým krajinářským parkem. Ve společnosti začala vzrůstat obliba období středověku a renesance, a ta se odrážela i v podobě zahrad. Především v anglické a německé zahradě se začaly používat různé historizující prvky, příkladem jsou gotické ruiny. Klasická krajinářská zahrada začala být považována za fádní a docházelo ke zpestření parků pomocí kvetoucích keřů (např. rododendronů) a květinových záhonů. Také docházelo k návratu k prvkům formálních zahrad, kdy byly geometrizované záhony květin znovu vysazovány v těsné blízkosti domů. Tzv. kobercové záhony byly vysazovány ve veřejných parcích, kde se jimi lidé na procházce mohli kochat. V módě bylo také soukromé pěstování květin, hlavně mezi dámami z vyšších vrstev společnosti. Koncem 19. století v reakci na toto období tápání vznikla diskuse, jakou by zahrady a parky měly mít podobu. Krajinářské zahradě nebylo vytýkáno téměř nic, a tak se diskuze týkala především úpravy domácích zahrad, které v 19. století dosáhly velké obliby. Ve spojení s hnutím Arts & Crafts v roce 1883 vznikla kniha *The English Flower Garden*. Autorem byl William Robinson a ve své knize se vymezoval vůči příliš barevnému pojetí viktoriánské zahrady a místo toho navrhoval zahrady s použitím domácích rostlin leckdy v jednobarevném tónu. V knize také vyslovil myšlenku úzkého spojení domu a zahrady. První takovou zahradu zrealizoval William Morris ve svém sídle

⁵⁹ Srov. KUČA, Otakar, MOJŽÍŠOVÁ, Natálie, TÁBOR, Ivo, KIRSCHNER Jan a STAŇA, Ivan. *Zahrada: živé umění: katalog výstavy*. Průhonice: Institut botaniky AVČR, 2015. s. 80, 81.

⁶⁰ Srov. PACÁKOVÁ-HOŠŤÁLKOVÁ, Božena et al. *Zahrady a parky v Čechách, na Moravě a ve Slezsku*. 1. vyd. Praha: Libri, 1999. s. 38.

v Bexley. Příznivkyní této podoby zahrady byla také Gertrude Jekyllová, původně malířka, která se začala věnovat zahradnímu umění, psala o něm a prováděla experimenty ve své vlastní zahradě. (Přílohy I., obr. č. 17 a 18) Prvky této zahrady jako umělecky zastřižené živé ploty nebo dlouhé osově pohledy byly později přejaty do tzv. cottage garden.⁶¹

1.1.8 Moderní zahrada 20. století

Ve 20. století se vystříдалo mnoho uměleckých směrů – od secese, přes kubismus, funkcionalismus, minimalismus a další. I podoba zahrady se v těchto letech velmi měnila. Byla ovlivněna nejen momentálními uměleckými „trendy“, ale například i politickou situací ve světě nebo válkami. Tak se s rozvojem dostupnosti informací a rozvojem dopravy urychlil i vývoj zahradního umění. S ohledem na tato fakta by se dalo říci, že ve 20. století byla podoba zahrady velmi nekonzistentní v porovnání s dřívějšími obdobími.

Od konce 19. století se rozvíjí všechny formy bydlení a jejich spojení se zahradou. V Anglii W. Robinson a G. Jekyllová přetvořili krajinářský park v obytnou zahradu, obdobně směřuje i urbanistická zahrada v USA.⁶² V Německu docházelo k vytváření reformních hnutí, která se orientovala především na zahradu jako součást obytných prostor a odkláněla se od zahrady krajinářské. Jasně rozdělení a jednoduché členění mělo vést k co největšímu možnému využití zahrady. Zahrada už v této době nebyla jen záležitostí šlechty a movitých občanů, ale stávala se součástí i menších měšťanských domů. Před domem byla stále reprezentativní plocha s okrasnými rostlinami lokálního charakteru, za domem se pak nacházela zahrada užitková. V zahradách začíná být čím dál více používána bílá barva a jednoduchost, prostota, symetrie. V roce 1904 pak německý architekt Peter Behrens předvedl na Velké zahradnické výstavě v Düsseldorfu svoji podobu domácí užitkové zahrady. Díky použití bílé barvy tato zahrada vyvolávala dojem čistoty. Zahrada Petera Behrense byla prvním náznakem směřování zahrady ke škole Bauhausu. Výtvarná škola Bauhaus na rozdíl od anglických Arts & Crafts neměla oddělenou architekturu zahrad jako samostatný obor. V této škole se myšlenky secesní pravidelné zahrady dále nerozvíjely, a to hlavně z ideových

⁶¹ Srov. KALUSOK, Michaela. *Zahradní architektura*. Vyd. 1. Brno: Computer Press, 2004. 192 s. Malá encyklopedie. s. 125-135.

⁶² Srov. KUČA, Otakar, MOJŽÍŠOVÁ, Natálie, TÁBOR, Ivo, KIRSCHNER Jan a STAŇA, Ivan. *Zahrada: živé umění: katalog výstavy*. Průhonice: Institut botaniky AVČR, 2015. s. 82.

důvodů. Symetrická úprava zahrady připomínala renesanční a barokní zahrady, což se s myšlenkou školy Bauhausu neslučovalo. Zahrada nebo krajina zde byla vnímána především jako protiklad architektury vybudované člověkem. Byla úzce spojená s domem, například formou teras na střeše nebo zahradních dvorů. Nebyla však tolik vnímána jako samostatná část, často se s ní spíše nepočítalo nebo byla navržena ve velmi jednoduchém až minimalistickém stylu. Působení Bauhausu ukončil nástup Adolfa Hitlera a druhá světová válka, mnoho tvůrců pak emigrovalo do USA. Jedním z významných umělců, kteří se věnovali zahradám ve 20. století je pak Le Corbusier, podle jehož vyjádření měly být obytné prostory domu propojeny s krajinou tím, že se otevřel výhled do krajiny velkými okny. Tak bylo vidět nejen z domu do krajiny, ale i obráceně. Hojně také propagoval a navrhoval střešní zahrady (Přílohy I., obr. č. 19), naopak klasické domácí zahrady nevytvářel.⁶³

Po 2. světové válce přišla myšlenka ekologické zahrady a návrat k přírodě. Tato myšlenka vznikla jako reakce na celosvětovou ekologickou krizi, znečišťování ovzduší, vymírání lesů, kyselé deště a hazard s atomovou energií. V této době docházelo k propagaci přírodní zahrady a vyjadřování odporu k urbanistické jednotvárné městské zeleni. Na konci 70. let pak dochází opět k návratu ke krajinářské zahradě. V 90. letech vznikají hlavně plochy, které vybízejí spíše k pohledu než k procházce.⁶⁴

V posledních zhruba dvou desítkách let se rozvinul trend v úpravě zahrad v blízkosti rodinných domů. Typů těchto úprav máme hned několik. Velkým trendem je v posledních letech ekologická zahrada, která propaguje uspořádání zahrady v přírodním stylu. Dalším způsobem úpravy je zahrada s meditativní a relaxační funkcí, vytvořená v návaznosti na náboženskou filosofii. Dochází i k budování takzvaných senzorických zahrad, kde jsou vonné rostliny vysazovány tak, aby podporovaly smyslové vnímání. Nakonec můžeme zmínit i zahrady upravené k rekreačním účelům, pro sport a aktivní odpočinek.⁶⁵ Otázkou zůstává, jaká je umělecká hodnota těchto zahrad v dnešní konzumní společnosti.

Od konce 90. let dochází ke zvyšování zájmu o zahradu a její architekturu, vzniká mnoho studií, pokusů o revitalizaci parků ve městech aj. Celkově se

⁶³ Srov. KALUSOK, Michaela. *Zahradní architektura*. Vyd. 1. Brno: Computer Press, 2004. 192 s. Malá encyklopedie. s.136-150.

⁶⁴ Srov. tamtéž, s. 164-174.

⁶⁵ STEJSKALOVÁ, Jana a ŘEHÁKOVÁ, Ivana. *Architektura moderních zahrad*. 1. vyd. Praha: Grada, 2015. s. 11.

zesiluje zájem o přírodu a ekologii, a to zvláště v posledních letech. Do budoucna tedy doufejme, že se do měst bude navracet stále více zeleně, že města nepodlehnut zvyšující se poptávce po bydlení a volné plochy využijí k vytvoření zahrad a parků místo výstavby kanceláří a obytných budov.

1.2 Zahrada jako motiv a námět

Zahrada byla již v dávných dobách inspirací pro člověka, který tvořil. Motiv zahrady se objevoval na nádobách, nástěnných malbách, obrazech nebo plastikách. Člověk odedávna obdivoval krásy přírody a zahrada pro něj byla symbolem dokonalosti a harmonie, proto byla (a je) tak často znázorňována.

1.2.1 Zahrada jako námět žánrové tvorby

Jak připomíná E. H. Gombrich, nejstarší motiv zahrady nacházíme u starověkých Egypťanů: „Kombinace geometrické pravidelnosti a náruživého pozorování přírody je charakteristická pro veškeré egyptské umění. Můžeme je nejlépe vidět na reliéfech a malbách, které kdysi zdobily stěny hrobek.“⁶⁶ Tyto malby, které původně neměl nikdo kromě zemřelých vidět, měly zachovávat zdání života. Malby, jejichž součástí byl i zahradní motiv, umělci zobrazovali z paměti, nezáleželo jim přitom tolik na přitažlivosti, jako spíše na úplnosti obrazu. Zahradní a rostlinné motivy bychom mohli najít například v Nebamunově hrobce (Přílohy I., Obr. č. 20).⁶⁷

Dalším obdobím, ze kterého se nám dochovaly alespoň nějaké motivy zahrady v uměleckých dílech, je starověké Řecko a Řím. Z období starověkého Řecka víme, že se malíři chovali velké úctě, díla z této doby se bohužel nedochovala. Rostlinné motivy napodobující zahrady bychom tak našli pouze na keramických vázách. Co se týče motivu zahrady v období antického Říma, mnoho by se nezachovalo, nebýt tragédie v Pompejích, kdy láva a sopečný popel pohřbily a zakonzervovaly celé město. Díky tomu se zachovaly nástěnné malby, které zdobily stěny téměř všech domů a jejich zahradních sálů, peristylů a jiných

⁶⁶ GOMBRICH, E. H. *Příběh umění*. Překlad Miroslava Gregorová. Vyd. 2., rev., v MF a Argu 1. Praha: Mladá fronta, 1997. s. 58.

⁶⁷ Srov. tamtéž, s. 60.

pokojů.⁶⁸ Příkladem může být vyobrazení zahrady na stěně letní jídelny v Casa del Brasciale d'Oro. (Přílohy I., Obr. č. 21)

Kromě Pompejí se zachovaly i jiné fresky se zahradním motivem, například freska v podzemním zahradním sále Vily Livie v Prima Portě v Římě. Vila patřila manželce císaře Augusta Livii. Tato místnost, jejíž stěny byly pokryty výmalbou s přírodním motivem, byla částečně zapuštěná do země, a tak poskytovala v horkých letních dnech osvěžení na rozdíl od opravdové zahrady.⁶⁹ (Přílohy I., Obr. č. 22)

V byzantské říši poté, co již přestalo pronásledování křesťanů, započalo budování velkých chrámů určených ke křesťanským bohoslužbám. Tyto chrámy se zdobily freskami a mozaikami s náboženskou tematikou.⁷⁰ Barevné mozaiky zachycovaly mimo jiné i biblické příběhy, které se odehrávaly i na pozadí s přírodním motivem. Příkladem může být vyobrazení biblického výjevu obětování Abraháma. (Přílohy I., obr. č. 23) Na mozaice je vidět velký strom, květiny v popředí a v pozadí obrazu se rýsuje i náznak keřů.

V období raného středověku se umělci soustředili především na to, aby věřícím co nejlépe a nejsrozumitelněji zprostředkovali obsah Bible – vše ostatní by věřící akorát rozptylovalo – proto se soustředili především na postavy a výjevy z bible. To můžeme vidět například na motivu rajske zahrady z ilustrace Bible, která vznikla ve švýcarském opatství Moutiere-Grandval, kde je vyobrazen příběh Adama a Evy. (Přílohy I., obr. č. 24)

Ve 13. století se většina uměleckých odvětví soustředila na stavbu velkých katedrál a chrámů, na stavby spojené s církví. V této době ale již vzrostla sláva větších měst, kde sídlila centra obchodu, a tudíž zde bylo mnoho movitých měšťanů, kteří zaměstnávali umělce zakázkami pro svoji potřebu. Tak vznikalo mnoho iluminovaných rukopisů, kde můžeme nalézt motiv zahrady.⁷¹ Asi nejslavnějším takovým rukopisem jsou *Přebohaté hodinky*, které vznikly na přání vévody z Berry. (Přílohy I., obr. č. 25) Jejich autory jsou **bratři z Limburka**. Na vyobrazení stránky měsíce června můžeme vidět, že zahrada není malována podle

⁶⁸ Srov. GOMBRICH, E. H. *Příběh umění*. Překlad Miroslava Gregorová. Vyd. 2., rev., v MF a Argu 1. Praha: Mladá fronta, 1997. s. 113.

⁶⁹ Srov. ZUCKER, Steven a HARRIS, Beth, 2012. *Painted Garden, Villa of Livia* [online]

⁷⁰ Srov. GOMBRICH, E. H. *Příběh umění*. Překlad Miroslava Gregorová. Vyd. 2., rev., v MF a Argu 1. Praha: Mladá fronta, 1997. s.133.

⁷¹ Srov. tamtéž, s. 207.

skutečnosti, ale spíše z představy a umělec se soustředí na detail místo toho, aby se snažili co nejlépe vystihnout realitu.

V době renesance zažívá umění období znovuzrození. V malířství docházelo k znovuobjevení perspektivy a hloubky obrazu, inspiraci hledali umělci u antických mistrů, kteří malovali podle matematických principů.⁷² Princip reality plně rozvinul například burgundský malíř **Jan van Eyck** na počátku 15. století. Zpočátku jeho obrazy připomínají umění gotického malířství bratří limburských, postupně ale princip reality a perspektivy dovedl k dokonalosti. Ačkoli přírodní motivy příliš nemaloval, pozadí zahrady můžeme vidět na spodní části malovaného oltáře z katedrály St. Bavo. Na tomto vyobrazení vidíme pokus o perspektivu a větší opravdovost namalovaných rostlin a stromů. (Přílohy I., obr. č. 26)

Postupem času se renesanční umění stále více vyvíjelo k dokonalosti. Ačkoli zahrada jako motiv nebo námět pro umělecké dílo nedominovala, z obrazů můžeme usoudit, že o ni umělci začali projevovat zvýšený zájem. Zahrada se objevovala jako pozadí obrazů a ačkoli jí malíři nevěnovali takovou pozornost a péči jako detailům při malování postav, můžeme vidět, že se snažili o co nejlepší nápodobu reálné zahrady. Hloubka obrazu a imitace její reality byla zásadní pro celkovou uvěřitelnost obrazu. Tento princip můžeme vidět například na obraze *Utrpení v zahradě* od **Giovanniho Bellini** z roku 1459 (Přílohy I., obr. č. 27), který znázorňuje biblický výjev z Nového Zákona. Ježíš se zde modlí v Getsemanské zahradě a čeká na zatčení a odsouzení k smrti. Na tomto obraze je jasně vidět, že se malíř zaměřil i na pozadí, snažil se o hloubku obrazu a perspektivu. Lepší pokus o perspektivu v pozadí s přírodním motivem můžeme vidět na obrazech **Sandra Botticelli** z cyklu *Příběh Nastagia degli Onesti* (Přílohy I., obr. č. 28) - ačkoli stromy v lese nepůsobí příliš reálně, je vidět pokus o hloubku obrazu. V období pozdní renesance a manýrismu můžeme vidět ještě lepší provedení zahrady v pozadí. Na obraze **Tiziana** (Přílohy I., obr. č. 29) stromy působí živěji a ne schematicky, jako tomu bylo v počátcích renesančního malířství.

Pro malířství období baroka je typická hra stínů, zdůrazňování barev a tvoření složitějších kompozic na úkor vyváženosti obrazu. Podle E. H. Gombricha se v první polovině 17. století umělci rozdělili do dvou rozdílných táborů. Malíři,

⁷² Srov. GOMBRICH, E. H. *Příběh umění*. Překlad Miroslava Gregorová. Vyd. 2., rev., v MF a Argu 1. Praha: Mladá fronta, 1997. s. 223 – 229.

kteří zdůrazňovali krásu a zavrhovali vše, co bylo ošklivé nebo vulgární, byli následovníci malíře Carracia. Proti těmto vyznavačům nostalgické krásy stáli umělci, příznivci malíře Caravaggia, kteří naopak vyznávali naturalismus – nápodobu živé skutečnosti.⁷³ Do prvního tábora můžeme zařadit francouzského umělce jménem **Claude Lorrain**. Ačkoli námětem jeho děl nebyla přímo zahrada, jako spíše krajina, Lorrain věnoval pozornost přírodě, studii stromů, přičemž se soustředil na hru stínů a celkovou nostalgickou náladu obrazu. (Přílohy I., obr. č. 30). Naturalistické vyobrazení přírodního motivu můžeme nalézt přímo u **Caravaggia** na obraze *Jan Křtitel* z roku 1598. (Přílohy I., obr. č. 31). Ostré detaily a hra světla a stínů je zde dobře vidět, ale přitom nepůsobí oním nostalgickým dojmem, který vidíme na obrazech Lorrainových.

Samostatnou kapitolu pak tvoří holandské barokní malíři. Jejich umění znázornění přírodního motivu je krásným příkladem reprodukce živé skutečnosti.⁷⁴ Příkladem může být malíř **Jacob van Ruisdael** a jeho obraz *Velká tůň* (Přílohy I., obr. č. 32) působící živým a zároveň oduševnělým dojmem.

Na přelomu 17. a 18. století tvořil v Paříži malíř **Antoine Watteau**, který se proslavil malováním obrazů něžných barev s jemnou výzdobou.⁷⁵ Zahrady a parky na jeho obrazech byly spíše snové a velmi idealizované. Watteau můžeme označit za malíře francouzského rokoka. (Přílohy I., obr. č. 33)

V 18. století nadchází doba umírněnosti, rozumu a střídmosti jako reakce na živé a dynamické baroko. Kolébkou tohoto směru se stala Anglie, neboť celá podstata této země se stavěla proti umění, které mělo zapůsobit na člověka emocemi. Malíři v této době více tvořili pro obyčejné muže a ženy, méně pro panovníky nebo církevní představitele. V této době byl zájem především o portréty; krajiny a přírodní motivy bohužel nebyly mezi kupci v módě, tím pádem je obrazů s touto tematikou méně než v předchozích letech. Přesto známe některé umělce, kteří krajinu a zahrady malovali nebo je zakomponovali do obrazů. Jedním z hlavních představitelů, kteří ztvárňovali malebnost přírody, byl **Thomas Gainsborough**. Na skicách tohoto umělce můžeme vidět, že tato doba byla dobou krajinářů-zahradníků, protože jeho skici nezobrazují přímo přírodu v její

⁷³ Srov. GOMBRICH, E. H. *Příběh umění*. Překlad Miroslava Gregorová. Vyd. 2., rev., v MF a Argu 1. Praha: Mladá fronta, 1997. s. 390 – 393.

⁷⁴ Srov. tamtéž, s. 429.

⁷⁵ Srov. tamtéž, s. 454.

přirozenosti, ale krajinářskou kompozici s určitou náladou.⁷⁶ (Přílohy I., obr. č. 34)

V 18. století se hledaly nové typy námětů. Umělcům už nestačilo znázorňovat výjevy z Bible, výjevy ze života světců, nebavilo je ani znázorňovat mytologické příběhy nebo příběhy z dějin. Po příchodu Francouzské revoluce přišla volnost ve výběru námětu, kdy si umělec mohl vybrat cokoli, co podporovalo jeho obrazotvornost nebo zájem. Jedním z těchto námětů byla krajina. Krajinářství dříve nebylo příliš populární, umělci věnující se výhradně krajinářství byli považováni za podivíny. S příchodem romantismu se však tento postoj změnil a umělci se snažili tomuto stylu dodat na důležitosti.⁷⁷

Jedním z krajinářů této doby byl například **John Constable**. Z jeho obrazů je vidět, že se snažil o pravdivý obraz krajiny, tak jak ji viděl. Na obraze *Zelinářská zahrada Goldinga Constabla* dokonce namaloval užitkovou zahradu. (Přílohy I., obr. č. 35) I takto obyčejný námět dokázal znázornit s citem, z obrazu můžeme vytušit jeho vřelý vztah k námětu.

V době po napoleonských válek se evropští umělci ubírají dvěma různými směry – jedni čerpají z díla holandských uměleckých mistrů 17. století a znázorňují krajinu a reálné náměty ze života. Druzí naopak znázorňují barevné satirické obrazy ze života – tento styl byl později nazván *biedermeier*. Počátky romantismu můžeme datovat již na konec 18. století, největší rozkvět ale přišel až v první polovině 19. století. Romantická krajina byla znázorněna tak, aby ukazovala prožitek umělce tvořícího obraz. Tyto obrazy ilustrovaly umělcův pocit z námětu, který si vybral pro své dílo. John Constable se snažil o realistický obraz zároveň vyjadřující postoj malíře k námětu. Umělci jako **Caspar David Friedrich** využívali krajinu jako ilustraci neklidu v duši.⁷⁸ Z Friedrichova obrazu *Odpoledne* můžeme cítit ponuru až dramatickou náladu, kterou do něj vložil pro vyjádření svého pocitu. (Přílohy I., obr. č. 36) Proti romantickým obrazům stojí zdobné, dalo by se říci přehnané, obrazy *biedermeieru*. Příkladem může být obraz *Rose scent memory* od **Carla Spitzwega**. (Přílohy I., obr. č. 37) Muž vonící k planým růžím zde evokuje radostnou vzpomínku na sluncem prozářenou nedělní odpolední procházku, ale zároveň je z obrazu cítit jeho humorné pojetí.

⁷⁶ Srov. GOMBRICH, E. H. *Příběh umění*. Překlad Miroslava Gregorová. Vyd. 2., rev., v MF a Argu 1. Praha: Mladá fronta, 1997. s. 460 – 470.

⁷⁷ Srov. tamtéž, s. 481 – 492.

⁷⁸ Srov. BELL, Julian. *Zrcadlo světa: nové dějiny umění*. Vyd. 1. Praha: Argo, 2010. s. 307, 314.

S příchodem společenských změn, způsobených průmyslovou revolucí, se změnila i úloha umělce ve společnosti. Tento zlom v tradici způsobil, že si umělci mohli zvolit pro námět svého díla téměř cokoli. A právě to bylo velkým problémem, protože se najednou styly malířů začaly odlišovat. Do této doby byly styly nebo náměty malířů podobné a tím pádem i zákazník věděl, co od malíře očekává, pokud si nechal například vyrobit obraz na zakázku. V 19. století se však styly začaly velmi odlišovat a zákazník si leckdy přestal s malířem rozumět. Zákazník tedy začal pohrdat malířem a malíř pohrdal zákazníkem. Díky odlišnému stylu a vkusu se také začala otevírat propast mezi umělci uznávanými ve své době a umělci, kteří dosáhli uznání až po své smrti.⁷⁹

Druhá polovina 19. století byla dobou velkých rozepří mezi malíři a kritiky. Oficiální umění nemohlo pochopit realismus obrazů Gustave Couberta ani impresionismus Édouarda Maneta, Clauda Moneta nebo Augusta Renoira. Díla těchto umělců byla zpočátku vystavena velkému posměchu, až později se musela veřejnost naučit dívat se na díla impresionistů z větší vzdálenosti, aby pochopila jejich jedinečnost. Impresionismus se zaměřoval na celkový dojem z obrazu, přestal se orientovat na detail. Obhajoval se tím, že člověk ve výsledku nevidí detailně celý obraz, a tak je zbytečné se na detaily obrazu orientovat. Právě zdánlivě nahodilé a nedokončené tahy ve veřejnosti vzbuzovaly pobouření. Rozdíl byl také ve způsobu tvoření obrazu. Monet propagoval zachycení i dokončení obrazu přímo na místě, kde byl tvořen, místo toho, aby si umělec pouze načrtnul skicu a práci dokončil v ateliéru. Obraz by tím trafil na celkové pravdivosti nálady zachyceného motivu. Nakonec ale impresionismus ovládl svět a dočkal se uznání.⁸⁰

Zahrada jako motiv obrazu do doby impresionismu nefigurovala. V 19. století se umělcům podařilo vymanit se z módy vznešených námětů pro obraz a začali se soustřeďovat na zdánlivě obyčejné a běžné věci a zachycovat je na plátno. Díky tomu také zahrada začala konečně figurovat jako motiv obrazu, ačkoli do té doby zůstávala téměř bez povšimnutí. Na obrazech **Clauda Moneta** figuroval motiv zahrady velmi často. Jeho zahrady pastelových barev s odlesky světla jsou tak půvabné, že se nemůžeme divit, jakého věhlasu dosáhly. Nelze pominout jeho nejznámější obrazy jako *Lekniny a japonský můstek* (Přílohy I., obr.

⁷⁹ Srov. GOMBRICH, E. H. *Příběh umění*. Překlad Miroslava Gregorová. Vyd. 2., rev., v MF a Argu 1. Praha: Mladá fronta, 1997. s. 501–503.

⁸⁰ Srov. tamtéž, s. 508–523.

č. 38). Ve svých dílech, která jsou o něco méně známá, se přímo věnuje malbě zahrady, především své vlastní. Je známo, že se o svou zahradu staral a upravoval ji tak, aby vypadala jako živý obraz. Vidět jí můžeme například na obrazech *Kosatce v Monetově zahradě* (Přílohy I., obr. č. 39) nebo na obraze *Pěšina v Monetově zahradě v Giverny* (Přílohy I., obr. č. 40).

Umělec, který však svým přístupem ovlivnil vývoj umění ve 20. století, byl **Paul Cézanne**. Ten sice obdivoval obrazy impresionistů, chtěl však dílům zachovat formu, která podle něj dílům impresionistů chyběla. Snažil se oprostit od zavedených pravidel malby a usiloval o vytvoření nového přístupu, aniž by obětoval hloubku a trojrozměrnost obrazu.⁸¹ Ačkoli se u něj motiv zahrady příliš nevyskytuje, princip ztvárňování jeho obrazů si můžeme ukázat alespoň na obraze *V parku zámku Noir* (Přílohy I., obr. č. 41).

Na počátku 20. století vzniklo mnoho nových uměleckých směrů, škol a skupin. Toto „nové“ umění nazýváme moderním. Uměleckých směrů vzniklo ve 20. století tolik, že nemá smysl se dopodrobna zabývat každým z nich. Smyslem této podkapitoly je představit si různé způsoby zobrazování motivu zahrady, proto si zde zmíníme ty nejvýraznější umělecké směry zabývající se přírodní tematikou.

Prvním stylem, kterým se budeme zabývat, je secese. Počátky secese v malířství můžeme najít již na konci 19. století. Secese byla stylem univerzálním, kdy zasahovala nejen do malířství, ale i architektury, sochařství nebo jiných uměleckých řemesel. Tento styl se vyznačoval zejména užíváním rostlinných motivů zvlněných linií a křivek. Pod pojmem secese si nejčastěji vybavíme plakáty a ilustrace. Jedním z těchto umělců, proslavený svými plakáty plných květin, krásných dívek a zaoblených křivek, byl český malíř **Alfons Mucha**. Na jeho raném díle s názvem *Duch jara* (Přílohy I., obr. č. 42) můžeme vidět pozadí jakési snové zahrady. Zároveň vidíme znaky secese – květiny, rostlinné výhonky plazící se v zaoblených křivkách, krásné dívky se sličnými tvářemi.⁸²

Dalším uměleckým směrem počátku 20. století byl fauvismus. Ten se vyznačoval použitím pestrých, divokých barev. Pro umělce fauvismu byli inspirací postimpresionističtí malíři jako **Vincent van Gogh** nebo **Paul Gauguin**. Van Gogh se použitím výrazných barev snažil o vyjádření své vášně pro námět a tím se

⁸¹ Srov. GOMBRICH, E. H. *Příběh umění*. Překlad Miroslava Gregorová. Vyd. 2., rev., v MF a Argu 1. Praha: Mladá fronta, 1997. s. 538 – 534.

⁸² Srov. PIJOÁN, José a BYDŽOVSKÁ, Lenka. *Dějiny umění*. Vyd. 4., V Knižním klubu 1. V Praze: Knižní klub, 1998. . sv. 10. s. 55, 56.

odpoutával od impresionismu. Na jeho méně známém obraze *Kvetoucí sad* (Přílohy I., obr. č. 43) můžeme vidět kvetoucí stromy tak, jak na van Gogha působily v době tvorby.⁸³ Fauvisté se nechali inspirovat touto svobodou v použití barvy. Jedním z hlavních umělců fauvismu byl **Henri Matisse**. Na svém obraze *Lucemburské zahrady* (Přílohy I., obr. č. 44) zobrazil prostředí zahrady ve velmi pestrých, sytých barvách.

Dalším výrazným uměleckým počátku 20. století směrem byl kubismus. Ten se vyznačoval především tím, že se snažil zachytit objem, vyvolat iluzi plastičnosti na obraze. Motiv obrazu přitom rozkládal na základní geometrická tělesa, která motiv charakterizovala.⁸⁴ Nejznámějším představitelem tohoto směru je bezpochyby **Pablo Picasso**. Na jeho obraze *Dům v zahradě* (Přílohy I., obr. č. 45) vidíme všechny základní rysy kubismu.

Naivní umění, vznikající pod rukama umělců samouků, se vyznačuje přirozeností a upřímností, jednoduchostí a bezstarostností námětů. Prvopočátky tohoto umění také můžeme najít na začátku 20. století. Zajímavé je, že naivní umění vznikalo v průběhu celého století a vzniká i v dnešní době. To je dáno autodidaxí umělců vytvářejících toto umění.⁸⁵ Jako příklad zobrazování zahrad naivními umělci může být obraz *Pomník Chopina v Lucemburských zahradách* od malíře **Henriho Rousseaua**. (Přílohy I., obr. č. 46)

Umělci expresionismu zase chtěli ve svých dílech vyjádřit své pocity k zobrazovanému motivu zkreslováním skutečnosti, vytvářením vážné karikatury motivu.⁸⁶ Nejznámějším představitelem expresionismu byl bezesporu norský umělec **Edvard Munch**. Z přírodní motiviky jeho díla můžeme zmínit obraz *Staré stromy* (Přílohy I., obr. č. 47).

V dalších uměleckých směrech jako byly abstraktní umění, surrealismus, dadaismus nebo magický realismus motiv zahrady nebo přírodní motiv příliš nefiguroval, ačkoli žánr krajinomalby pokračuje až do současnosti.

Ve druhé polovině 20. století malba stále zůstává jedním z hlavních oborů výtvarného umění. V této době však vzniká mnoho nových směrů umění jako

⁸³ Srov. PIJOÁN, José a BYDŽOVSKÁ, Lenka. *Dějiny umění*. Vyd. 4., V Knižním klubu 1. V Praze: Knižní klub, 1998. . sv. 10. s. 99.

⁸⁴ Srov. tamtéž, s. 125, 126.

⁸⁵ Srov. tamtéž, s. 173, 174.

⁸⁶ Srov. GOMBRICH, E. H. *Příběh umění*. Překlad Miroslava Gregorová. Vyd. 2., rev., v MF a Argu 1. Praha: Mladá fronta, 1997. s. 564.

například pop-art, performance, minimalismus a další. Také vznikají nová média, která lze ve výtvarném vyjádření použít, jako například audiovizuální techniky (video art) nebo počítačová grafika. Ne všechny tyto směry využívají motiv zahrady nebo motivy přírody, proto budou zmíněny jen ty, které mají vztah k tématu této práce.

Hnutí nových realistů se vrací k osvědčeným způsobům zobrazování přírody; dalo by se říci, že v duchu zásady soudobého umění vyčerpat každý nápad až do krajnosti je dovádí až k zobrazení fotorealistickému. Umělci zpytují realitu prostřednictvím fotografie, zvětšené a přenesené na plátno a provedené do nejmenších detailů. Příkladem takového díla fotorealismu je *Bigger Treas Near Warter* od **Davida Hockneyho** (Přílohy I., obr č. 48). Fotorealistický (někdy až hyperrealistický) přístup vyvolal potřebu nové techniky malby – díla nejsou vytvářena jen štětcem, ale dotvářena barevnými tužkami, stříkácí pistolí, seškrabováním a rytím.⁸⁷

1.2.2 Zahrada v konceptuálním a intermediálním pojetí

Umělci konceptualismu se stylizovali jako tvůrci, kteří se chtěli oprostít od zboží a kapitalismu tím, že nevytvářejí žádné objekty. Není to myšlenka nová, jak říká Julian Bell: „Starý vtíp *Intencionalistické malby* z Paříže 80. let 19. století (uměleckého díla, které sestávalo jen ze svého názvu) měl mnoho repríz.“⁸⁸ Popření hmotné podoby díla, které má být nahrazeno skicou, slovem nebo jen myšlenkou, je konceptovým uměním v užším smyslu. V širším pojetí zařazujeme mezi koncepty i umělecké činnosti, vznikající na základě nějakého předem stanoveného postupu nebo pravidla. Konceptualisté věří, že prosté „zobrazení“ nedokáže to, co může vyslovit obecná idea. Práce s barvami je nahrazena představami a manipulací s pojmy. Divák se totiž musí na procesu tvorby zúčastnit (minimálně svou fantazií), jinak dílo nemůže vzniknout.⁸⁹

Snaha o vtažení diváka do procesu tvorby umění je vlastní i dalším směrům 20. století, land-artu a environmentalismu. Land-art se vyvíjel jako snaha

⁸⁷ Srov. ZHOŘ, Igor. *Proměny soudobého výtvarného umění*. Praha: Státní pedagogické nakladatelství, 1992. s. 42, 48

⁸⁸ BELL, Julian. *Zrcadlo světa: nové dějiny umění*. Vyd. 1. Praha: Argo, 2010. s. 438

⁸⁹ Srov. ZHOŘ, Igor. *Proměny soudobého výtvarného umění*. Praha: Státní pedagogické nakladatelství, 1992. s. 116-118.

překročit do sebe zahleděný galerijní systém se snahou propojit umění a život, které byl přidán zeměpisný rozměr.⁹⁰ Jde o záměrné zásahy do životního prostředí. Umělci vyvábí svá díla uprostřed přírody, většinou z přírodních materiálů, a díla jsou někdy až gigantických rozměrů, jako je např. *Spirálové molo Roberta Smithsona*. Ten v r. 1970 vytvořil u břehu Velkého solného jezera v Utahu kamenný 1,45 km dlouhý kvazineolitický útvar, a výtvarnou pomůckou mu byl vyklápěcí nákladní automobil.⁹¹ Propojení s životem charakterizuje i trvanlivost děl land-artu: některá díla jsou trvanlivá, jiná rychle pomíjí. Tato skutečnost je vidět i v díle jednoho z nejznámějších evropských land-artistů Brita **Andyho Goldsworthyho**. Jeho kamenné oblouky, stavěné bez pomoci jakéhokoli spojovacího materiálu, mají tendenci vytrvat. Jiná jeho díla, tvořená např. z ledových rampouchů nebo barevných listů, mizí v řádu minut nebo hodin; jsou pomíjivá jako vše živé.⁹² Ale i tato díla s krátkou životností prostřednictvím fotografie dále přežívají, byť ne jako skutečná, a oslovují mnoho diváků, kteří žasnou nad jejich křehkou krásou. (Přílohy I., obr. č. 49) Nelze zde než souhlasit se Zorou Ságlovou, která práci se zemí a přírodou považuje za soudobou alternativní paralelu krajinomalby.⁹³

Rozvíjející se ekologické cítění 2. poloviny 20. století přineslo environmentalismus jako směr na pomezí umění a aktivismu. Ten chce poukázat na zhoršování životního prostředí naší planety a také využitím obyčejných materiálů (půda, zelenina..) postavit umění na novou, pokornější základnu.⁹⁴ V duchu tohoto směru působí řada skupin i jednotlivců.

Jedním směrem takové tvorby je realizace zahrad, které mají zároveň estetickou i užitkovou funkci. Australská skupina **Artist as Family** je čtyřčlenná rodina, rozvíjející projekty na základě využití lokálních rostlin a energetických zdrojů. Příkladem z r. 2010 je *Food Forest*, kdy vytvořili v Sydney na trávníku před kostelem permakulturní zahradu s jedlými rostlinami, které byly určeny pro nedalekou charitativní vývařovnu. Tato vskutku plodná práce maže dělicí čáru mezi uměním a přírodou.⁹⁵ Podobného druhu jsou práce, které provádí **Fritz Haeg**

⁹⁰ Srov. BELL, Julian. *Zrcadlo světa: nové dějiny umění*. Vyd. 1. Praha: Argo, 2010. s. 437.

⁹¹ Srov. ZHOŘ, Igor. *Proměny soudobého výtvarného umění*. Praha: Státní pedagogické nakladatelství, 1992. s. 98-99.

⁹² Srov. *Andy Goldsworthy* [online] ©2018 Artnet Worldwide Corporation [cit. 2019-04-19] Dostupné z: <http://www.artnet.com/artists/andy-goldsworthy/>.

⁹³ Srov. ZHOŘ, Igor. *Proměny soudobého výtvarného umění*. Praha: Státní pedagogické nakladatelství, 1992. s. 108.

⁹⁴ Srov. BELL, Julian. *Zrcadlo světa: nové dějiny umění*. Vyd. 1. Praha: Argo, 2010. s. 440.

⁹⁵ Srov. BROWN, Andrew. *Art & ecology now*. London: Thames & Hudson, 2014. s. 242.

na projektech zvaných *Edible Estates*. Jde o regionální prototypy rodinných a komunitních zahrad, kde je možné si vypěstovat jedlé plodiny na jinak nevyužitých prostorách, jako jsou trávníky před budovami. Každá jeho zahrada je originální, přizpůsobená charakteru a historii místa a potřebám jejích uživatelů. Haeg sám říká, že se nesoustřeďuje na krásné zahrady a bezchybný design, ale na lidi a jejich vztahy k sobě navzájem i k okolnímu prostředí.⁹⁶ Tvůrčí skupina **N55**, která se primárně soustřeďuje na návrhy objektů minimalizujících ekologickou stopu, vyvinula městské pěstitelské moduly, které umožňují pěstování jedlých rostlin i v prostředí bez volné půdy – tedy v husté městské zástavbě. Zavlažovány mohou být přímo srážkami nebo vodou svedenou z okapů okolních budov. Umístit tyto malé zahrady přímo na ulici znamená dát úrodu k dispozici všem kolemjdoucím.⁹⁷ Blízko ke konceptualismu má umělecká aktivistická skupina radikálních zahradníků **Free Soil**, která vytvořila řadu multimediálních projektů zahrnujících veřejné projekty, sochy, zahrady, workshopy a webové stránky. V projektu zaměřeném na pomeranče, jejich původ a nárok na jejich dopravu nechala zájemce balit ovoce v lokálních obchodech do obalu s patřičnými informacemi, které je třeba sdělit dalším lidem.⁹⁸

Do skupiny environmentalistů můžeme také řadit umělce, kteří svými díly chtějí upozornit na klimatické změny a jejich důsledky. Projekt *myforestfarm* německého tvůrce **Dirka Fleischmanna** je dobrovolnický program směřující k minimalizaci uhlíkové stopy. Fleischmann na Filipínách spolu s místními lidmi vysadil prales o 1838 stromech, které jsou vyfotografovány a obrázky spolu s přesnou GPS lokalizací stromu uloženy na elektronickém médiu. Výsledné fotografické práce – *mycarboncredits* – jsou vystavovány a prodávány v e-shopu za 10 €, které jdou zpět na přímou podporu projektu.⁹⁹ Americká umělkyně a aktivistka **Basia Irland** zaujala svým projektem *Receding/Reseeding*, kterým chce zdůraznit oboustrannou potřebu vědeckých znalostí i společenské aktivity, aby bylo možné se vypořádat s klimatickými dopady. Každá její práce je masivním blokem ledu ve tvaru knihy, vážícím i desítky kilogramů, a obsahuje „text“ napsaný v ledu semeny místních rostlin (Přílohy I., obr. č. 50). Irland říká, že text je napsán v mezinárodním ekologickém jazyce, v jazyce země. Kniha je vhozena do řeky, pluje po proudu, a jak se postupně rozpouští, uvolněná semena rostlin se

⁹⁶ Srov. BROWN, Andrew. *Art & ecology now*. London: Thames & Hudson, 2014. s. 245.

⁹⁷ Srov. tamtéž, s. 186.

⁹⁸ Srov. tamtéž, s. 236.

⁹⁹ Srov. tamtéž, s. 233.

uchycují na březích a pomáhají obnovit erodované části toku.¹⁰⁰ **Lauren Berkowitz** se svou tvorbou snaží zase upozornit na ztrátu kontaktu s přírodou a ztrátu povědomí o původu našich potravin, spojenou podle ní s neúměrnou produkcí odpadu. Např. ve svém díle *Manna* (Přílohy I., obr. č. 51) zaplnila dlouhý nízký stůl rostlinami, zasázenými do vyhozených plastových obalů a uspořádaných jako záhon. Galerie je v tomto případě přeměněna ve skleník, protože Berkowitz uzpůsobuje světlo i teplotu tak, aby odpovídaly přirozenému prostředí rostlin. Po ukončení expozice jsou rostliny rozmístěny do okolních zahrad jako příspěvek k regeneraci a obnově místních ekosystémů, což odpovídá autorčině konceptu, založeném na Tikkun Olam. Jde o židovský mystický proud a jeho název se dá volně přeložit jako „uzdravení a obnovení zraněného světa“.¹⁰¹

¹⁰⁰ Srov. BROWN, Andrew. *Art & ecology now*. London: Thames & Hudson, 2014. s. 220.

¹⁰¹ Srov. tamtéž, s. 239.

2 Tematika zahrady v kurikulárních dokumentech

Zahrada v sobě spojuje několik různých oblastí zkoumání. Můžeme se na ni dívat jako na přírodní objekt, zkoumat, co na zahradě roste nebo žije. Zahradu můžeme uchopit jako objekt uměleckého vyjádření, například jako námět pro obraz. V posledních letech, kdy je ve společnosti velkým trendem téma udržitelnosti, můžeme vnímat zahradu jako objekt zkoumání v rámci ochrany životního prostředí. Všechna tato témata – příroda, výtvarné výchova, environmentální výchova – jsou obsahem RVP (rámcově vzdělávacího programu) pro základní vzdělávání a zahrada jako téma je spojuje dohromady. Obsahem této kapitoly tedy bude téma zahrady a jeho aplikace v rámci RVP.

Člověk a jeho svět

Tento vzdělávací obor je rozdělen do pěti tematických okruhů. Téma zahrady se dotýká okruhů *Místo, kde žijeme*, *Lidé a čas* a *Rozmanitost přírody*,

Téma zahrady je možné zahrnout do okruhu *Místo, kde žijeme* na základě vymezení tohoto okruhu: „V tematickém okruhu *Místo, kde žijeme* se žáci učí na základě poznávání nejbližšího okolí, vztahů a souvislostí v něm chápat organizaci života v rodině, ve škole, v obci, ve společnosti. Učí se do tohoto každodenního života vstupovat s vlastní aktivitou a představami, hledat nové i zajímavé věci a bezpečně se v tomto světě pohybovat. Důraz je kladen na praktické poznávání místních a regionálních skutečností a na utváření přímých zkušeností žáků (např. v dopravní výchově). Různé činnosti a úkoly by měly přirozeným způsobem probudit v žácích kladný vztah k místu jejich bydliště, postupně rozvíjet jejich národní cítění a vztah k naší zemi.“¹⁰² Zahrada je de facto součástí obydlí a leckdy i školních areálů. V zahradě mohou děti také rozpoznávat přírodní a umělecké prvky, učí se, že zahrada je člověkem upravená příroda.

Zahradu jako téma můžeme také zahrnout do okruhu *Lidé a čas*: „V tematickém okruhu *Lidé a čas* se žáci učí orientovat v dějích a v čase. Poznávají, jak a proč se čas měří, jak události postupují v čase a utvářejí historii věcí a dějů. Učí se poznávat, jak se život a věci vyvíjejí a jakým změnám podléhají v čase.

¹⁰² *Rámcový vzdělávací program pro základní vzdělávání*. [online]. Praha: MŠMT, 2016. s. 42.

V tematickém okruhu se vychází od nejznámějších událostí v rodině, obci a regionu a postupuje se k nejdůležitějším okamžikům v historii naší země. ...¹⁰³ S tímto okruhem tematika zahrady také souvisí. Zahrada je leckdy nejbližší kus přírody, kde žáci mohou pozorovat změny v ročních obdobích, tedy pozorovat její změny v čase.

Jedním z nejzásadnějších okruhů pro tematiku zahrady je okruh *Rozmanitost přírody*: „V tematickém okruhu *Rozmanitost přírody* žáci poznávají Zemi jako planetu sluneční soustavy, kde vznikl a rozvíjí se život. Poznávají velkou rozmanitost i proměnlivost živé i neživé přírody naší vlasti. Jsou vedeni k tomu, aby si uvědomili, že Země a život na ní tvoří jeden nedílný celek, ve kterém jsou všechny hlavní děje ve vzájemném souladu a rovnováze, kterou může člověk snadno narušit a velmi obtížně obnovovat. Na základě praktického poznávání okolní krajiny a dalších informací se žáci učí hledat důkazy o proměnách přírody, učí se využívat a hodnotit svá pozorování a záznamy, sledovat vliv lidské činnosti na přírodu, hledat možnosti, jak ve svém věku přispět k ochraně přírody, zlepšení životního prostředí a k trvale udržitelnému rozvoji.“¹⁰⁴ Tohoto okruhu se tematika zahrady úzce dotýká. Zahrada je v podstatě nejbližší kus přírody (ačkoli je cíleně upravována člověkem), kde žáci mohou přírodní děje pozorovat. Na území zahrady mohou děti pozorovat život v přírodě, jeho vznik i zánik v průběhu roku. Můžeme to dokázat na příkladu, kdy děti mohou v průběhu roku v zahradě pozorovat jabloň. Ta na jaře vykvete a poté, co ji včely opylují, začne vytvářet plod – jablko. To v průběhu letních měsíců dozrává, až na podzim uzraje ve sladký plod, který děti mohou sníst a ze semen, která zůstala v jádřinci, mohou zasadit novou rostlinu. Z té v průběhu let vyroste stejný strom plodící ovoce. Na příkladu jabloně si děti mohou uvědomit i princip trvale udržitelných zdrojů a ekologie. Jablko, které uzraje na naší zahradě, nás nestojí nic víc, než náš čas a trpělivost. Toto jablko je také zdravější, protože při jeho pěstování nebyly použity žádné pesticidy ani hnojiva, která pro člověka nejsou zdravá. Navíc toto jablko nebylo dováženo z žádné velké vzdálenosti, a tak bylo ušetřeno životní prostředí, jelikož nevznikla žádná uhlíková stopa.

Téma zahrady můžeme spojit i s okruhem *Člověk a jeho zdraví*: „V tematickém okruhu *Člověk a jeho zdraví* žáci poznávají především sebe na základě poznávání člověka jako živé bytosti, která má své biologické

¹⁰³ *Rámcový vzdělávací program pro základní vzdělávání*. [online]. Praha: MŠMT, 2016. s. 43.

¹⁰⁴ Tamtéž, s. 43.

a fyziologické funkce a potřeby. Poznávají zdraví jako stav bio-psycho-sociální rovnováhy života. Žáci se seznamují s tím, jak se člověk vyvíjí a mění od narození do dospělosti, co je pro člověka vhodné a nevhodné z hlediska denního režimu, hygieny, výživy, mezilidských vztahů atd. Získávají základní poučení o zdraví a nemocech, o zdravotní prevenci a poskytování první pomoci. Osvojují si bezpečné chování a vzájemnou pomoc v různých životních situacích, včetně mimořádných událostí, které ohrožují zdraví jedinců i celých skupin obyvatel. Žáci si postupně uvědomují, jakou odpovědnost má každý člověk za své zdraví a bezpečnost i za zdraví jiných lidí. Žáci docházejí k poznání, že zdraví je důležitá hodnota v životě člověka.¹⁰⁵ Ačkoli to na první pohled není zřejmé, s dětmi můžeme prostor zahrady využít jako místo pro relaxaci, meditaci nebo psychohygienu. Při práci na zahradě také s dětmi můžeme uplatňovat hygienické návyky, to, že si po práci na zahradě mají umýt ruce a že mají dbát na bezpečnost při práci s nástroji.

Umění a kultura – výtvarná výchova

Téma zahrady můžeme také zapojit do vzdělávací oblasti *Umění a kultura* – především v oboru *Výtvarná výchova*, kde zahradu využijeme jako motiv a námět v rámci výuky.

Rámcový vzdělávací plán k oblasti *Umění a kultura* uvádí: „Vzdělávací oblast *Umění a kultura* umožňuje žákům jiné než pouze racionální poznávání světa a odráží nezastupitelnou součást lidské existence – umění a kulturu; kulturu jako procesy i výsledky duchovní činnosti umožňující chápat kontinuitu proměn historické zkušenosti, v níž dochází k socializaci jedince a jeho projekci do společenské existence, i jako neoddělitelnou součást každodenního života (kultura chování, oblékání, cestování, práce); umění jako proces specifického poznání a dorozumívání, v němž vznikají informace o vnějším a vnitřním světě a jeho vzájemné provázanosti, které nelze formulovat a sdělovat jinými než uměleckými prostředky. Vzdělávání v této oblasti přináší umělecké osvojování světa, tj. osvojování s estetickým účinkem. V procesu uměleckého osvojování světa dochází k rozvíjení specifického citění, tvořivosti, vnímavosti jedince k uměleckému dílu a jeho prostřednictvím k sobě samému i k okolnímu světu.

¹⁰⁵ *Rámcový vzdělávací program pro základní vzdělávání*. [online]. Praha: MŠMT, 2016. s. 43.

Součástí tohoto procesu je hledání a nalézání vazeb mezi druhy umění na základě společných témat, schopnosti vcítit se do kulturních potřeb ostatních lidí a jimi vytvořených hodnot a přistupovat k nim s vědomím osobní účasti. V tvořivých činnostech jsou rozvíjeny schopnosti nonverbálního vyjadřování prostřednictvím tónu a zvuku, linie, bodu, tvaru, barvy, gesta, mimiky atp.¹⁰⁶

Skrze výtvarné vyjádření můžeme zahradu pojmout rozličnými způsoby. Můžeme se zaměřit na různé výtvarné metody, do kterých téma zahrady zakomponujeme. Možností, jak zahradu v tomto směru využít, je mnoho – jako objekt malby nebo kresby různými technikami, jako námět pro prostorovou tvorbu např. s využitím materiálů, které v zahradě nalezneme nebo jako prostor pro výtvarnou experimentaci. Tento přístup podporuje i RVP: „V etapě základního vzdělávání je výtvarná výchova postavena na tvůrčích činnostech – tvorbě, vnímání a interpretaci. Tyto činnosti umožňují rozvíjet a uplatnit vlastní vnímání, citění, myšlení, prožívání, představivost, fantazii, intuici a invenci. K jejich realizaci nabízí výtvarná výchova vizuálně obrazné prostředky (dále jen prostředky) nejen tradiční a ověřené, ale i nově vznikající v současném výtvarném umění a v obrazových médiích. Tvůrčími činnostmi (rozvíjením smyslové citlivosti, uplatňováním subjektivity a ověřováním komunikačních účinků) založenými na experimentování je žák veden k odvaze a chuti uplatnit osobně jedinečné pocity a prožitky a zapojit se na své odpovídající úrovni do procesu tvorby a komunikace.“¹⁰⁷ Téma zahrady je vhodným tématem, které nám nabízí mnoho možností, jak rozvíjet výtvarné schopnosti dětí. Zahrada se nabízí jako námět ke tvorbě, jako prostředek vnímání okolního světa nebo jako objekt, který můžeme s dětmi interpretovat různými způsoby.

¹⁰⁶ *Rámcový vzdělávací program pro základní vzdělávání*. [online]. Praha: MŠMT, 2016. s. 81.

¹⁰⁷ Tamtéž, s. 82.

3 Zahrada jako motiv a médium ve výtvarné výchově na 1. stupni ZŠ

V první kapitole jsme představili stručné dějiny zahradního umění, pomocí kterých jsme dokázali důležitost zahrady jako součásti výtvarné kultury. Vývoj architektury zahrad ovlivnil do jisté míry i různé umělecké tendence zpodobňovat zahradu jako námět uměleckých děl. To jsme mohli sledovat na přelomu 19. a 20. století, kdy v zahradním umění převládal návrat k přirozenosti a barevnosti zahrad a zároveň tato zahrada figurovala jako námět uměleckých děl impresionistů.

Zahrada je nepochybně součástí areálů mnoha škol, obzvláště pak škol maloměstských nebo venkovských. Venkovské malotřídní školy mají v tomto směru největší výhodu, jelikož je mnohem snazší s dětmi chodit na zahradu nebo do přírody. Děti tak mají větší možnost navázat s přírodou bližší kontakt, také se s dětmi mnohem snáz vydáme tvořit v plenéru nebo alespoň nasbírat přírodniny. Bližší kontakt se zahradou nám umožňuje nejen téma zahrady použít jako námět ve výtvarné výchově, ale i probouzet v dětech environmentální citění a lásku k přírodě.

3.1 Využití tématu zahrady ve výtvarných činnostech

Způsobů využití zahrady jako tématu ve výtvarné výchově je nepřehledné množství. Tematiku zahrady tak můžeme využít pro mnoho různých výtvarných aktivit. Zdeněk Hosman ve své knize Didaktický skicář člení výtvarné aktivity podle uplatnění výtvarných médií do tří bloků. Rozděluje je na plošné výtvarné aktivity, trojrozměrné aktivity a intermediální akce. Součástí všech tří bloků je vždy výtvarná experimentace, přičemž pro intermediální akce využijeme pouze výtvarnou experimentaci. Pro plošné výtvarné aktivity a trojrozměrné aktivity pak vedle výtvarné experimentace aplikujeme výtvarné studium skutečnosti a výtvarné vyjadřování imaginace. Hosman pak dále uvádí přehlednou tabulku rozdělení aktivit a jejich četnost v průběhu vzdělávacího procesu na prvním

i druhém stupni základní školy.¹⁰⁸ Následující tabulka je upravena podle Hosmanovy předlohy s přidáním procentuálního zastoupení výtvarných aktivit.

Tab. I.:

| | | 1. - 3. roč. | 4. - 6. roč. | 7. - 9. roč. |
|--------------------------------|--------------------------------|--------------|--------------|--------------|
| plošné výtvarné činnosti | výtvarné vyjadřování imaginace | 45% | 30% - 25% | 20% - 15% |
| | výtvarné studium skutečnosti | 5% | 10% - 15% | 20% |
| | výtvarná experimentace | 10% | 10% | 5% |
| prostorová tvorba | výtvarné vyjadřování imaginace | 20% | 20% | 15% |
| | výtvarné studium skutečnosti | — | 5% | 5% - 10% |
| | výtvarná experimentace | 10% | 10% | 15% |
| intermediální akce | výtvarná experimentace | 10% | 15% | 20% |

Doporučení rozvržení výtvarných činností na ZŠ

Zahradu můžeme využít jako dějiště pro **výtvarnou experimentaci** v rámci objevování objektů v zahradě, jejich textury, tvaru, barvy nebo i vůně. Díky různým činnostem tak děti mohou lépe poznat jednotlivé aspekty zahrady, její členitost nebo rozmanitost materiálů, které se v zahradě objevují. V rámci experimentace pak můžeme různé materiály využít jako prostředek výtvarného vyjádření. Můžeme pracovat s přírodninami jako je například tráva, květiny, mech, kůra, hlína nebo jakýkoli materiál, který zanechává stopu na papíře nebo jiných plochách (například dřevěné desce). Různými frotážemi nebo obtisky můžeme přenášet strukturu povrchů na papír a objevovat jejich texturu. Díky stínu stromů si mohou děti uvědomit jejich tvar a zachycením stínu na papír zjistit jeho proměnlivost. V rámci objevování zahrady můžeme využít celou řadu technik a jejich nové pojetí v této tematice. Podle Jana Baleka experiment znamená „...ve výtvarném umění pokus, který může být uplatněn na všech

¹⁰⁸ Srov. HOSMAN, Zdeněk. *Didaktický skicář: výtvarné činnosti ve výtvarné výchově*. České Budějovice: Jihočeská univerzita v Českých Budějovicích, 2007. s. 17 – 18.

stupních a ve všech složkách tvůrčího procesu, při objevování nových materiálů, technických postupů, při použití nových nástrojů, ale i v názoru na umělecký tvar a společenskou funkci díla.¹⁰⁹ Dle Hosmana experimentální tvorba patří především do oboru intermediální akce – tedy jako animace výtvarného díla, happening nebo land-art.¹¹⁰

Zahrada nám může sloužit jako námět pro **výtvarné studium skutečnosti**, ať už v rámci přímo plenérové tvorby nebo zobrazování jednotlivých součástí zahrady. Zahrada přitom vyzývá k rozvoji vnímání a vidění. Dle Hosmana je podstatné u dětí kultivovat vztah žáků k textuře, struktuře a fraktuře objektu při zobrazování ve výtvarném studiu skutečnosti. Důležité je v procesech smyslových zážitků přirozeně vyvodit vztah dítěte k objektu ztvárnění. Děti by si tak měli daný objekt prohlédnout zblízka, hmatem zjistit jeho tvar a texturu. Prakticky se jedná o výtvarné činnosti frotáže, grafické otisky, otačování do hlíny a následné odlévání do sádry, hmatové kresby, mikroskopování, studium a výtvarné vyjadřování struktur přírodnin.¹¹¹ Zahrada nám umožňuje tyto výtvarné činnosti prakticky aplikovat v jejím přirozeném prostředí. Z vlastních zkušeností navíc také mohu potvrdit, že tvorba venku, namísto v uzavřeném prostoru školní třídy, je pro děti vždy mnohem více motivující.

Tematiku zahrady můžeme využít i jako námět ve **výtvarném vyjadřování imaginace**. Imaginaci můžeme aplikovat jak v plošné, tak v trojrozměrné tvorbě, kde ji využijeme vedle vyjadřování skutečnosti. Dle Hosmana jsou jako aktivity s užitím imaginace označovány výtvarná vyjádření představ, práce z představy nebo tematické práce. V dřívějších dobách se pak tyto aktivity nazývaly ilustrační kreslení nebo volné kreslení. Při výtvarném vyjadřování imaginace tedy děti kreslí nejen z představy nebo podle své fantazie.¹¹² Za vyjadřování imaginace můžeme považovat ilustraci nějakého příběhu, nejlépe pohádky nebo mytologického příběhu. Jako námět pohádkové zahrady se nám nabízí příběhy jako *Sobecký obr* od Oscara Wilda nebo *Zahrada* od Jiřího Trnky, kde zahrada představuje něco tajemného a záhadného, a poskytuje tak rozlet představivosti.

¹⁰⁹ BALEKA, Jan. *Výtvarné umění: výkladový slovník: (malířství, sochařství, grafika)*. Praha: Academia, 1997. s. 98.

¹¹⁰ Srov. HOSMAN, Zdeněk. *Didaktický skicář: výtvarné činnosti ve výtvarné výchově*. České Budějovice: Jihočeská univerzita v Českých Budějovicích, 2007. s. 20.

¹¹¹ Srov. tamtéž, s. 29.

¹¹² Srov. tamtéž, s. 37-38.

V následující kapitole se budeme zabývat konkrétními zmínkami v metodických příručkách na téma zahrada. Zabývat se budeme také náměty s přírodní tematikou, které by mohly posloužit jako námět v tematice zahrady.

3.2 Tematika zahrady v oborových metodikách

Na začátek této kapitoly je nutné upřesnit rozdíl mezi pojmy téma a námět. Z. Hosman ve svém *Didaktickém skicáři* říká: „Označení téma se užívá ve významu – to, co je základní. Jde o látku či předmět díla. ... Námět je prvek, dílčí část tématu, stručné myšlenkové východisko budoucího díla, návrh nebo nápad.“¹¹³ Téma zahrady je tedy možné pojmout velmi široce, námětů na toto téma můžeme najít bezpočet.

Zahrada je tedy velmi široké téma, a tak nejjednodušší způsob, jak jej co nejlépe obsáhnout, je pomocí výtvarné řady nebo projektu. Příkladem takové realizace tématu zahrady výtvarná řada „Zahrada“ v knize Věry Roeselové *Řady a projekty ve výtvarné výchově*. Tuto výtvarnou řadu navrhla a realizovala s pedagogickým záměrem poznat výtvarný typ dítěte podle jeho výtvarného projevu. Zahradu tedy použila pouze jako námět pro práci dětí. Obsah projektu tedy nehledal hlubší smysl v zahradě a tématu zahrady se věnoval pouze povrchně.¹¹⁴ V rámci této knihy můžeme najít i další výtvarné řady a projekty zabývající se v některých námětech tématem zahrady. V oblasti *Život rostlin* jich nalezneme hned několik. Například „Klíčení brambor“, „Jak jsem potkával stromy“ a další. Cílem projektu „Můj přítel s chlorofylem“ bylo dokonce zeslabit pocit odcizení, který doprovází život dětí ve městech.¹¹⁵ Právě tento projekt lze nepřímo vztáhnout i na téma zahrady, protože pro děti ve městě je mnohdy zahrada a park nejbližším místem k navázání kontaktu s přírodou. V dalším výtvarném projektu „Setkání ve mlýně na vodníkovu pozvání“ je dějištěm části projektu zámecký park Lednicko-Valtického areálu. V tomto projektu se dokonce zaměřují na historii zahradní architektury s cílem objevení vztahu k tomuto lidskému výtvaru a porozumění uměle vytvořeného areálu s okolní krajinou.¹¹⁶

¹¹³ HOSMAN, Zdeněk. *Didaktický skicář: výtvarné činnosti ve výtvarné výchově*. České Budějovice: Jihočeská univerzita v Českých Budějovicích, 2007. s. 45.

¹¹⁴ Srov. ROESELVÁ, Věra. *Řady a projekty ve výtvarné výchově*. Praha: SARAH, 1997. s. 156,157.

¹¹⁵ Srov. tamtéž, s. 91-100.

¹¹⁶ Srov. tamtéž, s. 149.

V další své knize *Techniky ve výtvarné výchově* V. Roeselová používá námět zahrady v jedné lekci zaměřující se na výuku kresby dřívkem a tuší. Tato lekce s názvem „Zapomněl jsem na zahradě svačinu a co se s ní do večera stalo“ se věnuje spojení námětu s výtvarnou technikou. Dřívkem a tuší mají děti zaznamenat zajímavé nápady z dobrodružné noční výpravy do zahrady. Děti na papír rozvíjí představy a fantazie o obyvatelích noční zahrady. Opět se ale hlouběji nezabývá zahradou nebo přírodní tematikou a zahradu používá pouze jako kulisu pro výuku.¹¹⁷

Vedle knižních titulů můžeme najít i zmínky o vyučování výtvarné výchovy na zahradě na webových stránkách různých škol a výchovných zařízení.

Na webových stránkách Základní školy v Třebíči můžeme nalézt fotodokumentaci z výuky na zahradě. V této hodině využily děti z 5. třídy přírodní materiály ze zahrady jako kresebné pomůcky. Cílem hodiny bylo vést děti k „uvědomění, že příroda kolem nás poskytuje nejen nepřeberné množství inspirace k výtvarné tvorbě, nýbrž i celou škálu přírodních pigmentů, prostřednictvím nichž lze umělecké vize ztvárnit.“¹¹⁸

Zajímavou tematickou řadu v rámci školního projektu „Živá zahrada“ vytvořila také Zuzana Šrámková pro 3. třídu ze základní školy T. G. Masaryka ve Studénce. Řadu pojmenovala „Co se děje v trávě?“ a propojila zde přírodovědné, jazykovědné a výtvarné znalosti a schopnosti dětí. Z výtvarné výchovy zařadila míchání barevných odstínů trávy a jarních květin s technikou nanášení barvy pomocí houbičky.¹¹⁹

S rostoucí popularitou tematických řad a projektové výchovy roste i počet publikací a webových portálů zabývajících touto tematikou. Doufejme, že do budoucna poroste i podíl tematiky zahrad a výuky v přírodě v rámci těchto způsobů výuky.

¹¹⁷ Srov. ROESELOVÁ, Věra. *Techniky ve výtvarné výchově*. Praha: SARAH, 1996. s. 56.

¹¹⁸ Srov. *Výtvarná výchova na zahradě*, 2015 [online]. Třebíč: Základní škola v Třebíči, Horka-Domky [cit. 15.4.2019]. Dostupné z: <https://www.zsvaclav.cz/aktivity-skoly/tridni-akce/4654-vytvarna-vychova-na-zahrade>.

¹¹⁹ Srov. ŠRÁMKOVÁ, Zuzana. *Co se děje v trávě?*, 2013 [online]. Studénka: Základní škola T. G. Masaryka [cit. 15.04.2019]. Dostupné z: https://www.zstgm-studenka.cz/public/documents/nase-skola/projekty/zahrada/praxe/vv_3_skala_barev.pdf.

4 Výtvarně projektové vyučování na 1. stupni ZŠ

Již z názvu můžeme vyvodit, že výtvarně projektové vyučování vychází z metody projektu. Ta je založená na pojetí žáka jako centra vyučování, což je opak oproti klasickým metodám, kde je pozornost zaměřená na plnění zadaných úkolů učitelem. J. Kratochvílová chápe projektovou výuku jako „uspořádaný systém činností učitele a žáků, v němž dominantní roli mají učební aktivity žáků a podporující roli poradenské činnosti učitele, kterými směřují společně k dosažení cílů a smyslu projektu. Komplexnost činností vyžaduje využití různých dílčích metod výuky a různých forem práce.“¹²⁰ Základem projektu je smysluplné téma, se kterým se děti mohou ztotožnit a jehož výsledkem je nějaký produkt, výsledek.

Při projektovém vyučování známe výsledek od začátku – žáci „něčeho“ chtějí dosáhnout. To je pro děti zdrojem motivace celého projektu.¹²¹ Projekt ve výtvarné výchově se skládá z aktivit promyšlených tak, aby na sebe systematicky navazovaly. Žák je přitom hlavním hybatelem činností, orientujeme se podle jeho reakcí na jednotlivé akce a přizpůsobujeme tím výuku podle něj. Učitel se tak stává pouze moderátorem výuky a reaguje na podněty přicházející ze strany žáků. Podle P. Exlera jsou výtvarné projekty „rozsáhlejší celky s promyšlenou stavbou úloh a vyznačují se náročnějším myšlenkovým obsahem a tvůrčím přístupem pedagoga i žáků. Jde o určitý způsob zvolené cesty, která umožňuje plnění výchovně vzdělávacích cílů, kdy učitel a jeho žáci zkoumají a rozvíjejí základní myšlenku a problém zvolené učební látky. Důraz se klade na svobodné vyjádření žáka při vlastním přístupu k tématu.“¹²² Ve výtvarném projektu je tedy hlavní nechat žákům volnost pro vlastní výtvarné vyjádření, podpořit jejich kreativitu a samostatnost při práci.

Přesnou podobu výtvarného projektu nelze určit. Ta závisí na mnoha faktorech, které se mohou velmi odlišovat. Především podoba projektu závisí na přístupu pedagoga a jeho výběru a uchopení tématu pro projekt. Dále musíme brát v potaz zkušenosti žáků, jejich věk, úroveň výtvarných schopností a praktických znalostí v souvislosti s aplikovanými výtvarnými technikami. Nedílnou součástí

¹²⁰ KRATOCHVÍLOVÁ, Jana. *Teorie a praxe projektové výuky*. Brno: Masarykova univerzita, 2006. s. 37.

¹²¹ Srov. KRATOCHVÍLOVÁ, Jana a Karla ČERNÁ. *Jak na projekty ve výuce*. *Komenský*, Brno: Masarykova univerzita, 2012, roč. 137, č. 1, s. 30-35.

¹²² EXLER, Petr. *Využití projektové metody ve výtvarné výchově s artefietickými postupy*. Olomouc: Univerzita Palackého v Olomouci, 2015. s. 17.

úspěšného projektu je angažovanost žáků v tématu, to, jak se téma projektu prolíná s jejich osobními zájmy. Dalším důležitým aspektem ovlivňujícím úspěšnost výtvarného projektu je vzájemná míra spolupráce mezi pedagogem a žákem. Je třeba, aby byl mezi pedagogem a žákem vybudovaný vztah, na základě kterého žák i pedagog ví, co může jeden od druhého očekávat. Podmínkou je dobrá připravenost lekcí tak, aby na sebe náměty navazovaly a umožňovaly tak smysluplné tvořivé vyjádření žáka spolu s osvojováním technologických postupů při práci na projektu.¹²³

Rozsah výtvarného projektu je různý a přímo závisí na jeho tématu. Projekt může být koncipován pro celý školní rok, pro jeden měsíc nebo jen pro několik lekcí. Délka projektu je libovolná a závisí na tom, jak široce pedagog téma projektu pojme. Obsah dílčích částí přitom není tak důležitý, jako způsob vedení. P. Exler vidí význam zejména ve „způsobu vedení a pedagogickém přístupu k výtvarnému problému, ve schopnosti objevit nápaditou myšlenku a v možnosti nacházet nové, hlubší vazby.“¹²⁴

Ačkoli by se mohlo zdát, že projektová metoda výuky je nejlepším způsobem uchopení tématu pro výuku výtvarné výchovy, existuje mnoho argumentů, proč tomu tak není. Metoda projektového vyučování, tak jako každá vyučovací metoda, má své pro i proti. Obecně můžeme říci, že metoda „běžné“ výuky je pro učitele mnohem jednodušší jak na přípravu, tak i pro vedení výuky. Argumentů proti výtvarně projektovému vyučování je hned několik. Roeselová uvádí, že nejčastějším argumentem proti výtvarně projektovému vyučování bývá to, že **omezuje žáky svou zdánlivě zbytečnou složitostí a komplikovaností úkolů**. Toto tvrzení je do jisté míry pravdivé, pokud se však z tohoto pohledu podíváme na běžnou vyučovací metodu, dojdeme k závěru, že běžné metody žáka přeci také do jisté míry omezují. Brání mu v rozletu, nutí žáka dělat vše podle zadaného postupu, i když by mu vyhovovalo splnit výtvarný úkol jiným způsobem. Projektová metoda naopak podporuje individuální přístup každého žáka k výtvarnému vyjádření.¹²⁵

Dalším argumentem proti výtvarně projektovému vyučování je **obava z kolektivního vyučování**. Práce ve skupině však v tomto případě žáky

¹²³ Srov. EXLER, Petr. *Využití projektové metody ve výtvarné výchově s artefakty a postupů*. Olomouc: Univerzita Palackého v Olomouci, 2015. s.17-18.

¹²⁴ Srov. tamtéž, s. 22.

¹²⁵ Srov. ROESELOVÁ, Věra. *Řady a projekty ve výtvarné výchově*. Praha: SARAH, 1997. s. 35.

neochuzuje o individuální přístup učitele, spíše naopak. Ve skupině se žáci setkávají pouze při motivační části hodiny, poté už žáci plní úkoly individuálně, a to umožňuje i citlivý pedagogický přístup učitele k žákovi. Pedagog má v tomto případě naopak možnost podpořit a povzbudit žáka v jeho osobitěm výtvarném projevu.

Ve vyučování obecně platí, že způsob a pojetí výuky závisí na pedagogovi. K tomu se váží dva další argumenty proti výtvarně projektovému vyučování, které jsou: **obava z příliš výrazného vlivu pedagogické osobnosti** a to, že **projektová výuka žáky nebaví**. Oba tyto argumenty souvisí s osobností pedagoga, nespádají však do rámce projektové výuky, jako spíše do obecných problémů týkajících se osobností pedagogů. V tomto případě je pedagog buď málo kreativní a nedokáže žáky dostatečně motivovat, nebo je naopak příliš kreativní a vyžaduje svoje oblíbené způsoby výtvarného vyjádření i na svých žácích.

Posledním argumentem proti výtvarně projektovému vyučování bývá názor, že **děti si jen hrají a nenaučí se výtvarné řemeslo**. Tento názor je také lichý, protože hrou naopak děti aktivizujeme tak, aby byly zaujaté a cítily se svobodně ve výtvarném projevu. Pokud dítě projeví nadání a zájem pro výtvarné řemeslo, pak je pro něj připravený program v ZUŠ, kde se může zdokonalit v kresbě, malbě, modelování a dalších výtvarných oborech. U dětí s menším nadáním by tyto tendence byly naopak kontraproduktivní a podkopaly by sebedůvěru žáka ve výtvarném vyjadřování.¹²⁶

Výtvarně projektové vyučování má však i mnoho výhod. Největším přínosem je jistě její **motivující funkce**, jelikož se žák ve výuce může soustředit na to, co ho baví nejvíce. Dalšími pozitivy, které projektové vyučování přináší, jsou **rozvoj samostatnosti** žáka, **rozvoj schopnosti řešení problémů** nebo **rozvoj schopnosti spolupráce**, a to nejen mezi žáky navzájem, ale i mezi žákem a učitelem.¹²⁷

Přístup k metodě výtvarně projektového vyučování bude vždy záležet na pedagogovi, na přístupu dané školy i žáků. Pro učitele je sice tato metoda náročnější na přípravu, avšak výsledná práce s dětmi přináší učitelům o to větší radost a dobrý pocit z možnosti poskytnout dětem větší rozlet.

¹²⁶ Srov. ROESELVÁ, Věra. *Řady a projekty ve výtvarné výchově*. Praha: SARAH, 1997. s. 36.

¹²⁷ Srov. LOJDOVÁ, Kateřina. *Projektové vyučování*. 2012 [cit. 2019-04-20]. Dostupné z: https://katkalajdova.weebly.com/uploads/2/4/3/0/24306750/projektove_vyucovani.pdf, s. 16, 17.

4.1 Výtvarné řady

Vedle výtvarně projektového vyučování také známe **výtvarné řady**. Ty mají s výtvarně projektovým vyučováním společné rysy, na rozdíl od nich ale nejsou tak složité – jde o jednodušší řetězec na sebe navazujících výtvarných úloh. P. Exler je definuje takto: „Výtvarné řady jsou kratší celky a srozumitelnější útvary, které rozvíjejí zvolený námět, část učební látky nebo výchovný problém.“¹²⁸ Na základních školách se tak často setkáme s výukou výtvarné výchovy právě pomocí výtvarných řad, jelikož nepotřebují tak promyšlenou strukturu jako výtvarný projekt. Dle Roeselové mají výtvarné řady především tu výhodu, že pomáhají učitelům i žákům ulehčit plánování látky. Díky řadám lze spojit rozdrobené úseky látky v celek, a to především tehdy, pokud se jedná o předmět s jednohodinovou dotací, tedy i výtvarnou výchovu. Jejich přehlednost a jasnost navíc podporuje hlubší porozumění.

Roeselová také výtvarné řady rozděluje na několik typů podle jejich stavby. Prvním z nich je **výtvarný cyklus** – ten se vyznačuje jedním společným námětem pro všechny lekce, které však každý žák může pojmout vlastním způsobem. Výstupem pak bývá například cyklus grafických listů. Náročnějším pojetím výtvarného cyklu vzniká rámcové téma. Na příkladu podzimu Roeselová ukazuje, kolika různými způsoby by žáci mohli toto téma pojmout, například jako změny počasí, ukládání přírody ke spánku, houfování ptáků, aj.¹²⁹

Metodická řada dle H. Hazukové „vychází především ze způsobů technického provedení úkolů a prozkoumání výtvarných vyjadřovacích prostředků z hlediska jejich (převážně) technických možností.“¹³⁰ Zásadní je také gradace jednotlivých úkolů. Hazuková jako příklad uvádí práci s barvou, kdy od prostého obtiskování z jednoho papíru na druhý mohou žáci dospět až k technice monotypu.¹³¹

¹²⁸ Srov. EXLER, Petr. Využití projektové metody ve výtvarné výchově s artefietickými postupy. Olomouc: Univerzita Palackého v Olomouci, 2015. s.17.

¹²⁹ Srov. ROESELOVÁ, Věra. *Řady a projekty ve výtvarné výchově*. Praha: SARAH, 1997. s.30-31.

¹³⁰ HAZUKOVÁ, Helena. *Nová pojetí výtvarné výchovy, plán a výtvarné projekty*. Metodický portál: Články [online]. 07. 07. 2006, [cit. 2019-04-16]. Dostupný z: <<https://clanky.rvp.cz/clanek/c/p/629/NOVA-POJETI-VYTVARNE-VYCHOVYPLAN-A-VYTVARNE-PROJEKTY.html>>.

¹³¹ Srov. HAZUKOVÁ, Helena. *Nová pojetí výtvarné výchovy, plán a výtvarné projekty*. Metodický portál: Články [online]. 07. 07. 2006, [cit. 2019-04-16]. Dostupný z: <<https://clanky.rvp.cz/clanek/c/p/629/NOVA-POJETI-VYTVARNE-VYCHOVYPLAN-A-VYTVARNE-PROJEKTY.html>>.

Dalším typem výtvarné řady je **tematická řada**. Ta se na rozdíl od metodické řady hlouběji zabývá námětem a pozoruje jev nebo skutečnost krok za krokem. Příkladem by mohl být život motýla. Druhým způsobem, jak tematickou řadu pojmout, je výčet všech možných jevů nebo skutečností týkajících se námětu, které dávají dohromady jeho obraz.

Posledním typem výtvarné řady je **srovnávací řada**. Ačkoli působí jako nejnáročnější, je ze všech řad možná nejzajímavější. Srovnávací řada rozpracovává výchovně výtvarné téma a sleduje ho z jeho didaktického, typologického, psychologického nebo vývojového hlediska. Poté analyzuje výsledek jako potvrzení nebo vyvrácení hypotézy stanovené před vypracováním.¹³²

Příprava výtvarné řady

Na začátku vytváření výtvarné řady je třeba vybrat vhodné téma. Téma, ať už je navrhne pedagog nebo žák, by mělo být dostatečně motivující, mělo by rozvíjet výtvarné myšlení a obecně rozvíjet znalosti a schopnosti žáka různými směry.

Po výběru tématu pak na řadu přichází plánování jednotlivých lekcí výtvarné řady. Ty by měly mít podnětné náměty a využívat výtvarné techniky, které budou rozvíjet schopnosti žáků. Zároveň musíme pamatovat na věk a předchozí zkušenosti žáků, aby techniky byly adekvátní úrovni obtížnosti. Také je třeba si nastudovat literaturu, která se jednotlivých námětů týká.

Poté již můžeme plánovat jednotlivé lekce a jejich organizaci. Je třeba podrobně naplánovat úvodní motivaci žáků, výtvarné prostředky, organizaci průběhu a závěrečná kritéria hodnocení nebo reflexe. Kromě toho také musíme naplánovat časové rozvržení a stanovit cíle, kterých chceme v průběhu lekce dosáhnout. Dopředu pak musíme počítat se změnami, které v průběhu mohou nastat. Ideální je promyslet si všechny možné varianty, pak na ně pedagog může pružně reagovat v průběhu lekce.

V projektové části této diplomové práce se budeme věnovat výtvarné řadě „Zahrada vypráví“. Tato řada bude pojata jako tematická, hlavním motivem všech

¹³² Srov. ROESELLOVÁ, Věra. *Řady a projekty ve výtvarné výchově*. Praha: SARAH, 1997. s. 30-31.

lekcí bude motiv zahrady. Cílem této řady je sledovat různé funkce zahrady a objevovat je skrze výtvarná vyjádření.

II. PROJEKTOVÁ ČÁST

5 Výtvarná řada „Zahrada vypráví“

Projektová část této diplomové práce se věnuje realizaci výtvarné řady s názvem „Zahrada vypráví“. Tématem této řady je život a prostředí zahrady, přičemž se náměty jednotlivých lekcí soustředí na různé funkce zahrady. Smyslem této řady je pomocí různého výtvarného pojetí přiblížit dětem toto téma a různé směry, kterými se dá pojmout. Zároveň se snaží o propojení mezipředmětových vztahů jiných oborů s výtvarnou výchovou.

Jednotlivé lekce se zaměřují na různé pojetí rozměru zahrady. Cílem projektu je vytvořit v dětech pozitivní vztah k zahradě a zároveň jim rozšířit obzory v oblasti výtvarné výchovy, přírodovědy a environmentální výchovy. Výtvarná řada je rozdělena do pěti lekcí, z nichž každá sleduje jiný rozměr zahrady – estetický, duchovní, relaxační, environmentální a produktivní. Dalším cílem projektu je pomocí výtvarných metod navázat bližší vztah žáka s prostředím zahrady a povzbudit ho k dalšímu prohlubování vztahu k zahradě.

Estetický rozměr se zaměřuje na zahradu jako námět pro výtvarné dílo, resp. na pohled na zahradu jako celek a uměleckého vyjádření tohoto pohledu. Zahrada je v podstatě živý organismus, proto ji v rámci **rozměru duchovního** vnímáme jako živou bytost. Pomocí happeningu se děti vcítí do živé bytosti – stromu – na zahradě. **Relaxační rozměr** poukazuje na fakt, že zahrada slouží také jako místo odpočinku a meditace, pomocí výtvarných činností tedy vnímáme zahradu jako místo pro relaxaci. **Environmentální rozměr** rozebírá funkci zahrady jako ekosystému. Zahrada dává prostor pro život nejen rostlinám, ale také mnoha živočichům – ptákům, rozličnému hmyzu, hlemýžďům i drobným hlodavcům. Pomocí výtvarné činnosti pak všechny tyto aspekty pozorujeme zblízka. **Produktivní rozměr** zahrady se zaměřuje na její užitkovou funkci pro člověka. Pomocí diskuze a výtvarného ztvárnění projekt přibližuje dětem tuto funkci a rozvíjí hovor i na téma udržitelnosti zdrojů. Cílem celého projektu je tak komplexní pojetí a přiblížení prostředí zahrady dětem.

V následujících kapitolách bude podrobně rozepsána organizace a průběh lekcí, poslední kapitola pak bude obsahovat celkovou reflexi realizovaného projektu.

5.1 Organizace a příprava výtvarné řady

Projekt „Zahrada vypráví“ byl realizován v ZŠ Svatý Jan nad Malší. Tato škola je malotřídního typu, proto byl projekt uskutečněn s patnácti dětmi ze 4. a 5. třídy dohromady. V průběhu pěti lekcí se děti blíže seznámily s prostředím zahrady a parku v blízkosti školní budovy. Větší část lekcí se odehrávala venku, proto bylo časové rozvržení lekcí přizpůsobováno podle počasí.

První lekce byla zaměřena na environmentální rozměr zahrady. Tato lekce byla umístěna na úvod záměrně kvůli bližšímu seznámení dětí s prostředím zahrady. Lekce trvala 45 minut a byla realizována na zahradě rodičů jednoho z žáků, která leží v bezprostřední blízkosti školy. Zahrada Josefa Janošáka a jeho rodiny je udržována s ohledem na zachování přírodního vzhledu i s ohledem na zachování ekosystému zahrady. Druhá lekce se týkala duchovního rozměru zahrady. Uskutečněna byla v parku vedle budovy školy, kde se nalézá mnoho statných vzrostlých stromů a trvala 45 minut. Orientovala se na pochopení zahrady jako společenství živých bytostí – konkrétně stromů. Třetí lekce byla zaměřená na estetický rozměr zahrady. Realizována byla zčásti na zahradě školy a zčásti uvnitř (zejména kvůli povětrnostním podmínkám) a trvala 45 minut. Pomocí rostlin a předmětů ze zahrady děti vytvářely stínový obraz zahrady. Čtvrtá lekce byla zaměřena na produktivní rozměr zahrady – na malování opulentního zátiší složeného z produktů „naší“ zahrady. Lekce trvala 90 minut a uskutečněna byla ve třídě uvnitř školy. Poslední pátá lekce se týkala relaxačního rozměru zahrady. Zaměřila se především na zahradu jako prostor pro odpočinek a trvala 45 minut. Uskutečněna byla opět v parku vedle budovy školy. Celkově tedy projekt trval 270 minut čistého času.

Lekce byly písemně i strukturně připravené, zároveň bylo třeba zajistit materiál potřebný k realizaci jednotlivých lekcí. Jelikož byly lekce výtvarně rozmanité, materiál byl na každou z nich odlišný. Na první lekci bylo potřeba připravit jen temperové barvy a čtvrtky. Na druhou lekci naopak bylo třeba připravit barevné provázky, nůžky, samolepící bločky a psací potřeby. Na třetí lekci pak bylo nutné zajistit barvy v rozprašovači a pauzovací papíry. Na čtvrtou lekci bylo třeba kromě čtvrtek natřených latexem nachystat ovoce a zeleninu pro ztvárnění zátiší, potřeba bylo i zajištění chodu projektoru na výsledné focení hotových zátiší. Na pátou lekci bylo nezbytné vyrobit okénka z kartonu, sehnat dostatek podložek a fixů pro kresbu a také podložek na sezení/ležení na zemi.

Kromě výtvarných potřeb bylo třeba před lekceci zajistit rozmístění lavic ve třídě při různých činnostech, do této aktivity byli zapojeni i žáci.

5.2 Realizace výtvarné řady

Jak už bylo řečeno, tematická řada „Zahrada vypráví“ byla realizovaná v ZŠ Svatý Jan nad Malší s žáky 4. a 5. třídy. Tato kapitola bude věnována zejména popisu realizace lekcí a jejich průběhu. V přílohách pak najdeme přípravné formuláře ke každé z lekcí zvlášť. (Přílohy III.)

5.2.1 Lekce první – Barvy v naší zahradě

První lekce s tématem barevného „vzorníku“ byla na začátek vybrána jako motivační, aby se děti zblízka seznámily a vnímaly zahradu všemi smysly a poté se pokusily přenést vizuální vjem barvy v zahradě pomocí štětce a barev na papírovou čtvrtku. Tato lekce byla zaměřena na environmentální rozměr – ekosystém zahrady.

Na začátek této lekce proběhlo krátké seznámení, kdy bylo dětem vysvětleno, proč před nimi stojí jiný pedagog, než na kterého jsou zvyklí a co to pro ně bude v následujících několika týdnech znamenat. Poté došlo ke krátké diskuzi, co si děti představují pod pojmem zahrada – jaké zahrady známe, co na zahradách roste nebo žije. Většina odpovědí působila schematicky (na zahradě rostou jablka, mrkev; babička má na zahradě slepice). Potom si děti vzaly ploché štětce a šli jsme se společně na jednu opravdovou zahradu podívat. Venku na zahradě byly děti vyzvány, aby si ji nejdříve prohlédly zblízka – k průzkumu měly používat nejen zrak, ale i čich a hmat. Byly vyzvány k opatrnosti, protože zahrada, na které měly průzkum provádět, nepatřila škole, ale rodičům jednoho žáka. Zahrada rodiny Janošťákovy je udržovaná jen nepatrně, je vedena téměř jako planá, a proto nám poskytla perfektní prostor k průzkumu ekosystému zahrady.

Děti se sice nejdříve ostýchaly a chodily v hloučku dokola po zahradě, po malé pobídce k bližšímu průzkumu se ale rozdělily a zahradu důkladně probádaly. Asi po 5 minutách jsme se opět sešli v kroužku a pověděli si, co všechno děti v zahradě našly. I přesto, že zahrada vypadala, že se ještě neprobudila ze zimního

spánku, děti našly kvetoucí rostliny (čemeřici, zlatý déšť, petrklíč, ladoňku, modřenec nebo fialky), dále zmiňovaly i různé druhy trav, zelených listů, kamenů aj. Vedle toho našly i brouky ploštice nebo malé hlemýžďe. Na tuto diskuzi jsme navázali povídáním o barvách, které v zahradě mohly děti vidět a tím, že si vytvoříme z těchto barev vzorník – barevnou paletu. Dostaly za úkol s citem utrhnout nebo sebrat kousek jakékoli přírodniny ze zahrady (kromě živých hlemýžďů a ploštic), kterou použijí pro vzor znázorňované barvy.

Děti už měly předem nachystané temperové barvy, vodu a čtvrtky velikosti A5. Po malé názorné ukázce tak pomocí míchání barev tvořily ideální odstín sebrané přírodniny. Ačkoli některé z dětí potřebovaly poradit, navzdory předpokladům zvládaly míchání barev velmi dobře a většina dokázala vytvořit barevný odstín hned dvou přírodnin. Největším problémem při míchání barev bylo namíchání příliš tmavého odstínu a následný pokus o jeho zesvětlení.

Na závěr hodiny jsme pak odstíny barev s přiloženými přírodninami seřadili vedle sebe a diskutovali nad tím, jak věrohodně se dětem podařilo odstíny napodobit.

Hodnocení

Tato lekce proběhla dle očekávání, podařilo se splnit všechny vytčené cíle. Děti pozitivně reagovaly na prostředí zahrady, byly zvědavé a projevíly zájem i o následnou výtvarnou aktivitu.

5.2.2 Lekce druhá – Jak si zahrada povídá

Obsahem této lekce bylo pochopení duchovního rozměru zahrady – zahrady jako živé bytosti. Pozornost byla v tomto případě zaměřena na stromy, cílem bylo děti povzbudit ke ztotožnění se se stromem jako s živou bytostí pomocí happeningu. Inspirací pro tuto lekci byl nedávný objev americké vědkyně Suzanne Simardové, která díky vědeckému výzkumu zjistila, že stromy spolu dokáží komunikovat skrze kořenový systém a pomocí podhoubí. Stromy si tak dle

výzkumu dokáží například předávat živiny potřebné k životu a přenechávat si navzájem vodu v půdě.¹³³

Tato 45 minut dlouhá lekce se opět celá odehrávala venku, tentokrát v parku v blízkosti školy. Námětem pro výtvarný happening se stal strom – živá bytost zahrady. Na úvod jsme si s dětmi sedli v parku do kroužku a povídali jsme si o tom, co se dětem vybaví, když se řekne slovo „strom“. Společnou diskuzí jsme došli i k poznatku, že strom má kořeny tvořící rozsáhlý kořenový systém, díky kterému spolu mohou stromy i komunikovat a posílat si živiny. Děti dostaly za úkol zkusit se vcítit do stromu, vnímat ho jako živou bytost a přemýšlet, co strom prožívá a o čem může komunikovat s ostatními stromy.

Následně se děti rozdělily do pěti skupin po třech, do každé skupiny dostaly barevný provázek, nůžky, bloček lepících papírků a tužku. Každá skupina měla za úkol navázat pomocí provázku spojení se stromy ostatních skupin – provázek představoval setkávající se kořeny. Zároveň si měly představit, co jejich strom prožívá, napsat na papírky vzkaz a poslat ho po provázku – kořeni druhému stromu.

Ačkoli se tento úkol zdál jako velmi snadný, dětem činilo potíže se ve skupinách domluvit, kam povedou provázek, jak dlouhý ho mají nechat, kam přilepit papírek a vznikaly i další otázky podobného rázu (tomuto problému by se zřejmě dalo předejít účelným rozdělením dětí do skupin podle úrovně schopností). I přes počáteční komplikace se ale dětem podařilo domluvit, navázat spojení s ostatními stromy a poslat každému stromu alespoň jeden vzkaz.

Na závěr jsme si s dětmi zkontrolovali všechna spojení stromů a přečetli poslané vzkazy. Krátce jsme probrali i to, jaké pro ně bylo vcítit se do bytosti stromu.

Hodnocení

Navzdory komplikovanému průběhu jsme s dětmi dosáhli očekávaného cíle – vcítění se do stromu jako do živé bytosti. To vyšlo najevo v závěrečné reflexi celé lekce, kdy jsme četli vzkazy ostatním stromům. Bylo na nich například napsáno

¹³³ Srov. SIMARD, Suzanne. *How trees talk to each other* [online] Publikováno: 18. 03. 2017 [cit. 19.04.2019] Dostupné z: https://www.ted.com/talks/suzanne_simard_how_trees_talk_to_each_other/discussion?quote=1500.

„Nemám vodu ☹“, „Žerou mě myši“, „Mám kůrovce“ nebo dokonce „Lezou po mně divné bytosti“ – bytostmi byly myšleny děti lezoucí do korun stromu. Z těchto vzkazů vyplývá, že děti projevily empatii a dokázaly se vžít do bytosti stromu.

5.2.3 Lekce třetí – Stínová zahrada

Třetí lekce se zabývala estetickým rozměrem zahrady – vytvořením stínové zahrady pomocí experimentu. Sprejováním barvy přes přírodniny na pauzovací papír a následným překrýváním a prosvícením těchto papírů vznikla „stínová“ zahrada. Inspirací pro tuto lekci se stala výstava umělkyně Kathariny Grosse „Zázračný obraz“, kterou jsme mohli vidět v pražském Veletržním paláci od února do konce března tohoto roku.

Na začátku 45 minut dlouhé lekce jsme si s dětmi ukázali několik fotografií z výstavy Kathariny Grosse. Na jejich příkladu jsme si vysvětlili, že cílem této hodiny bude vytvořit stínovou zahradu pomocí přírodnin ze zahrady a barvy ve spreji – stín objektu tak zůstane bílý. Po krátkém seznámení s průběhem lekce šly děti nasbírat přírodniny, které pak používaly pro ztvárnění svojí stínové zahrady. Ve školní zahradě nebo v její blízkosti mohly nasbírat cokoli, co je napadlo. Většinou se jednalo o stébla trávy, různé listy, větvičky ze zlatého deště, kameny, suché větve a další přírodniny.

Po příchodu zpět do třídy děti dostaly za úkol rozložit noviny po podlaze (lavice si děti přesunuly do zadní části třídy už před hodinou). Všechny děti dostaly pauzovací papír – měly na výběr velikost buď A2 nebo A3, aby mohly začít vytvářet obrysy své stínové zahrady pomocí přikládání přírodnin na papír. V rozprašovačích byla namíchána koncentrovaná barva pro barvení velikonočních vajec. Děti měly k dispozici barvy červenou, žlutou, modrou, zelenou a fialovou – k dispozici tak bylo 5 rozprašovačů s barvou. Před nanášením barvy byly děti upozorněny na to, aby dávaly pozor, kolik barvy na papír nanesou. Kvůli řídké konzistenci a delší době schnutí by se jim barva slila a vytvořila by kaluže, které by výtvar znehodnotily. Dále pak byly děti upozorněny, aby se nedostala barva na parkety pod novinami. Poté už děti dostaly prostor pro experimentaci s barvou. Jelikož barva zasychala delší dobu, dostaly děti prostor pro vytvoření 2 až 3 stínových zahrad.

V závěrečné části hodiny jsme společně s dětmi po zaschnutí barvy odkrývali stínové zahrady. Děti si zahrady prohlížely proti světlu a poznávaly, do jaké podoby se přírodniny obtiskly. Poté jsme s dětmi překrýváním jednotlivých papírů vytvořili na oknech stínové zahrady. Pauzové papíry nabarvené různobarevnými spreji se stíny rostlin tak dostaly úplně jiný prostorový rozměr.

Hodnocení

Během průběhu lekce nedošlo k žádným větším komplikacím, a tak jsme s dětmi stihli vše, co bylo naplánováno. Děti výborně pracovaly s nanášením barvy, experimentovaly s různobarevnými nánosy, ačkoli pro ně tato technika byla úplně nová. Navíc dokonce samy přišly na myšlenku nanášení barvy na průsvitný papír a o to víc se pak samy těšily na výsledek práce. Jediná menší komplikace nastala na konci hodiny, kdy měly děti vrstvit papíry přes sebe na okno, protože měly problém se dohodnout. Nakonec jsme ale zvládli i tuto situaci a děti dokázaly spolupracovat.

5.2.4 Lekce čtvrtá – Plody naší zahrady

Čtvrtá lekce se věnovala produktivnímu rozměru zahrady – tedy zahradě sloužící jako zdroj obživy. V rámci této lekce si děti měly namalovat zátiší s „lokálními“ produkty našich zahrad. Pomocí této činnosti si měly děti uvědomit užitkovou funkci zahrady a zamyslet se nad tématem udržitelnosti zdrojů.

Na začátku hodiny, kdy už byly lavice rozestavené do dvou půlkruhů kvůli malbě zátiší, jsme s dětmi rozvedli diskuzi na téma: Co pěstujeme na našich zahradách a proč. Děti přišly s celou řadou nápadů od základní zeleniny až po různorodé ovoce. S vyjmenováváním druhů ovoce nebo zeleniny byly tyto postupně umísťovány na ošatky uprostřed místnosti. Volnou diskuzí jsme došli i na téma udržitelnosti a ekologie. Na příkladu jahod jsme si dokázali, že je lepší si počkat na letní jahody z naší zahrádky než kupovat jahody v zimě, které jsou bez chuti, drahé, a navíc procestovaly velký kus Evropy, ne-li světa.

Následně jsme s dětmi krátce probrali techniku malování zátiší. Poté už děti pracovaly samostatně a byla jim ponechána volnost ve výtvarném vyjádření. Zátiší malovaly bez pozadí a byly upozorňovány na to, že nejde o přesné vystižení kompozice, ale o vlastní výtvarné vyjádření pohledu na zátiší.

Na konci hodiny jsme s dětmi namalované ošatky s ovocem vystřihli a vyfotili s pozadím zahrady na projektoru. Původním záměrem bylo použít fotografie zahrad dětí, tento záměr se však nepovedlo dostatečně dobře zorganizovat.

Hodnocení

Vytčené cíle se díky aktivitě dětí podařilo splnit. Navzdory obavám se povedlo všem dětem malbu zátiší dokončit. Některé děti se sice místy „zasekly“, protože měly problém s porovnáním reality a jejich vlastního zobrazení, společně se nám ale podařilo tyto problémy překonat. Z tohoto důvodu dětem nebyly promítnuty původně připravené fotografie opulentních zátiší holandských malířů, zúčastněné děti špatně snášejí taková srovnání.

5.2.5 Lekce pátá – Zahrada, místo odpočinku

Poslední závěrečná lekce byla záměrně věnována relaxačnímu rozměru zahrady. Cílem bylo přiblížit dětem prostor zahrady jako místo oddychu, klidu, místo pro meditaci. Zároveň bylo cílem uvědomění si vertikálního rozměru zahrady.

Lekce trvala jednu vyučovací hodinu a odehrávala se opět venku v parku v blízkosti školy. Na začátku jsme s dětmi utvořili kroužek a hned jsme si promluvili o tom, že tato hodina bude odpočinková, relaxační. Děti měly za úkol podívat se vzhůru a říci, co vidí. K tomu si mohly i lehnout na zem, protože měly podložky na sezení a deky. Společně jsme si povídali o větvích stromů komíhajících se ve větru, o slunci, mracích, poletujícím ptactvu. Nakonec jsme došli k závěru, že zahradu netvoří jen její plocha na zemi, ale i prostor nad ní.

Nato děti dostaly podložku, čtvrtku, černý fix a okénko z kartonu. To mělo dětem pomoci pro ohraničení kresleného motivu. Úkolem dětí bylo podívat se do koruny stromu a nakreslit větve tak, jak je vidí. Dětem byla ponechána plná svoboda ve výtvarném vyjádření.

V závěru hodiny jsme poskládali všechny obrázky vedle sebe a porovnali jsme různé způsoby, jakými děti větve stromů ztvárnily.

Hodnocení

Cílem této lekce bylo poskytnout dětem prostor zahrady jako místo pro odpočinek i během vyučování, což se nám podařilo. Děti si během práce hověly a byly uvolněné, ale ne rozjívené. Velkým překvapením byly obrázky z tohoto výstupu, každé dítě nakreslilo větve stromů naprosto odlišným způsobem.

5.3 Hodnocení průběhu realizace výtvarné řady

Realizovaný projekt „Zahrada vypráví“ měl za cíl přiblížit prostředí zahrady dětem. S tímto cílem se vázalo několik komplikací, na které jsme v průběhu realizace mohli narazit. Vzhledem k tomu, že se většina lekcí odehrávala ve venkovním prostředí, bylo třeba sledovat předpověď počasí a lekce přizpůsobovat povětrnostním podmínkám. Pro realizaci tohoto projektu je třeba také vybrat vhodné roční období – nejlepší období jsou buď jaro, kdy je zahrada v květu a nabízí tak širokou škálu barev, nebo podzim, kdy je zahrada zbarvená díky přírodě připravující se na zimu a plodiny zahrady jsou dostupné opravdu z vlastních zdrojů.

Velkou roli při realizaci projektu také hrála velikost skupiny dětí a jejich věk. Děti ve čtvrté a páté třídě jsou v ideálním věku vhodném pro uskutečnění tohoto projektu, jelikož mají vyvinuté rozumové a dorozumívací schopnosti – jsou schopné pružněji a rychleji reagovat na situace vznikající v průběhu realizace. Projekt by patrně byl proveditelný i s mladšími dětmi, v tomto případě by ale měly mít na práci větší časový úsek. Velikost třídního kolektivu byla výhodou, patnáctičlenná skupina je pro realizaci ideální. Při provedení tohoto projektu tak nedocházelo k tomu, že by neměl pedagog čas se v průběhu lekcí dětem individuálně věnovat.

Vlastním cílem projektu bylo vytvořit v dětech pozitivní vztah k zahradě. Tento cíl byl plněn v průběhu celého projektu, kdy se během lekcí děti postupně seznamovaly se všemi podobami zahrady. Pomocí výtvarných metod se děti přiblížily různým stránkám zahrady. V první lekci se zblízka seznámily s rostlinami a živočichy v zahradě, v druhé se zase přímo ztotožnily se stromy jako s živými bytostmi zahrady. Ve třetí lekci zase vnímaly krásu zahrady a pokusily se ji ztvárnit vytvořením vlastní snové stínové zahrady. Ve čtvrté lekci poznaly

užitkovou funkci zahrady – zahrady, která nám dává hojnost plodů. V poslední lekci děti objevovaly prostor zahrady a zároveň vnímaly zahradu jako místo odpočinku.

V průběhu lekcí se mohlo stát, že v některých částech mohla vzniknout „hluchá místa“. Například v lekci o stínové zahradě, kdy po sprejování barvy pauzovací papír dlouho zasychal, protože nemá tak dobrou savou vlastnost jako obyčejná čtvrtka. V tomto případě bylo třeba zajistit dostatek materiálu a místa na práci, aby si děti mohly vytvořit více obrazů zahrad, zatímco první obraz dosychal. Dalším takovým místem mohl být okamžik dokončení malby zátiší ve čtvrté lekci. Bylo důležité mu předejít upozorněním dětí na čas pro realizaci a na to, kolik jim ho ještě zbývá. Některé děti totiž měly tendenci pracovat příliš pomalu. Bylo třeba je tedy povzbudit nebo jim poradit, pokud si nevěděly rady. Díky důkladnému plánování se však podařilo všem těmto problémům předcházet.

Děti ke všem aktivitám projektu přistupovaly pozitivně, s chutí plnily všechny úkoly a zároveň se podílely na vývoji aktivit v průběhu lekcí. Celkově bylo vidět, že projekt děti nejen vzdělával, ale že jim přinášel i radost jak z průběhu lekcí, tak i z výsledků jejich práce. Celkově tak lze celý projekt hodnotit jako úspěšný ze strany pedagoga i ze strany dětí. Žáci během průběhu výuky spontánně vyjadřovali sympatie jak k výuce, tak k učiteli a velmi dobře spolupracovali. Je možné, že to bylo částečně způsobeno i novostí celé situace (pedagog během realizace nebyl zaměstnancem školy), ale z velké části to bylo tématem projektu i způsobem zpracování.

Závěr

Teoretická část této práce se věnovala zahradě v kontextu historie zahradního umění a žánrové a intermediální tvorby. Dále se zabývala využitím tématu zahrady ve výtvarných činnostech a tematikou zahrady v různých oborových metodikách. Poslední kapitola teoretické části se pak zabývala výtvarně projektovým vyučováním a druhy výtvarných řad. Z poznatků z teoretické části pak vycházela následující projektová část, která využívala tyto poznatky v praxi.

Projektová část se věnovala přípravě a realizaci tematické řady „Zahrada vypráví“. Tato tematická řada se zabývala přiblížením prostředí zahrady dětem pomocí různorodých výtvarných činností. Každá lekce se přitom věnovala jinému rozměru zahrady. Rozměry byly rozděleny na estetický, duchovní, environmentální, produktivní a relaxační. Cílem bylo přimět žáky, aby prostor zahrady pokaždé vnímali jiným způsobem.

Realizace celého projektu probíhala v ZŠ Svatý Jan nad Malší, kde jsem měla možnost těchto pět lekcí odučit. Děti ze 4. a 5. třídy byly přátelské, vnímavé a obratné ve výtvarném vyjadřování. V průběhu lekcí dobře pracovaly a pozitivně reagovaly na téměř všechny nabízené podněty a samy navíc přicházely s různými nápady a metodami řešení. Nejvíce jsem byla zvědavá, jakým způsobem budou přistupovat k odlišnému způsobu práce, který nabízí výtvarně projektové vyučování. Děti na ně reagovaly velmi pozitivně, především na možnost práce venku mimo školní budovu. Samy pak spontánně vyjadřovaly svoje nadšení a říkaly, že je tento způsob práce velmi baví. Podařilo se splnit i jeden z cílů projektu – přenést na děti pozitivní vztah k umění a přírodě zároveň. Děti během projektu kladně reagovaly na výtvarné činnosti, a to především na ty, které byly spojené s prací v přírodě. Dalším úspěchem projektu byla aktivizace dětí, které byly jinak považovány za „nenadané“ nebo pomalé. Především tyto děti zpětně projevovaly největší nadšení. Realizace výtvarné řady by tak podle mého názoru mohla být úspěšná i v jiných školách nebo zařízeních.

Ačkoli je příprava výtvarného projektu náročná na přípravu, výsledek oproti jiným metodám „stojí za to“. Na konci poslední lekce projektu jsem si s dětmi krátce promluvila, jak se jim celé naše vyučování líbilo a ony bez váhání řekly, že to byla nejlepší „výtvarka“, co kdy měly. To je pro učitele nejlepší odměna.

Seznam použitých zdrojů

Monografické zdroje:

1. BALEKA, Jan. *Výtvarné umění: výkladový slovník: (malířství, sochařství, grafika)*. Praha: Academia, 1997. ISBN 80-200-0609-5.
2. BELL, Julian. *Zrcadlo světa: nové dějiny umění*. Vyd. 1. Praha: Argo, 2010. 496 s. ISBN 978-80-257-0280-2.
3. BROWN, Andrew. *Art & ecology now*. London: Thames & Hudson, 2014. ISBN 978-0-500-23916-2.
4. CARROLL, Maureen. *Earthly paradises: ancient gardens in history and archaeology*. Vyd. 1. v USA. Los Angeles: J. Paul Getty Museum, 2003. 144 s. ISBN 0-89236-721-0.
5. EXLER, Petr. *Využití projektové metody ve výtvarné výchově s artefietickými postupy*. Olomouc: Univerzita Palackého v Olomouci, 2015. ISBN 978-80-244-4620-2.
6. GOMBRICH, E. H. *Příběh umění*. Překlad Miroslava Gregorová. Vyd. 2., rev., v MF a Argu 1. Praha: Mladá fronta, 1997. 683 s. ISBN 80-7203-143-0.
7. HOMÉR. *Odyseia*. Přeložil O. VAŇORNÝ. Vyd. 1. Praha: Státní nakladatelství krásné literatury, hudby a umění, n. p., 1956
8. HOSMAN, Zdeněk. *Didaktický skicář: výtvarné činnosti ve výtvarné výchově*. Vyd. 1., České Budějovice: Jihočeská univerzita v Českých Budějovicích, 2007. ISBN 978-80-7394-001-0.
9. KALUSOK, Michaela. *Zahradní architektura*. Vyd. 1. Brno: Computer Press, 2004. 192 s. Malá encyklopedie. ISBN 80-251-0287-4.
10. KNOTEK, Jiří. *Zahrada v islámské kultuře*. Praha, 2008. Diplomová práce. Univerzita Karlova v Praze. Filosofická fakulta.
11. KRATOCHVÍLOVÁ, Jana. *Teorie a praxe projektové výuky*. Brno: Masarykova univerzita, 2006. ISBN 80-210-4142-0.
12. KUČA, Otakar, MOJŽÍŠOVÁ, Natálie, TÁBOR, Ivo, KIRSCHNER Jan a STAŇA, Ivan. *Zahrada: živé umění: katalog výstavy*. Průhonice: Institut botaniky AVČR, 2015. ISBN 978-80-86188-47-8.
13. LÖW, Jiří a Igor MÍCHAL. *Krajinný ráz*. Kostelec nad Černými lesy: Lesnická práce, 2003. ISBN 80-86386-27-9.

14. MAREČEK, František. *Zahradnický slovník naučný*. Vyd. 1. Praha: Ústav zemědělských a potravinářských informací, 1994-2001. 5 sv. ISBN 80-85120-51-8.
15. PACÁKOVÁ-HOŠŤÁLKOVÁ, Božena et al. *Zahrady a parky v Čechách, na Moravě a ve Slezsku*. Vyd. 1. Praha: Libri, 1999. 521 s., ISBN 80-85983-55-9.
16. PIJOÁN, José a BYDŽOVSKÁ, Lenka. *Dějiny umění*. Vyd. 4., V Knižním klubu 1. V Praze: Knižní klub, 1998- . sv. 10. ISBN 80-242-0218-2.
17. ROESELVÁ, Věra. *Řady a projekty ve výtvarné výchově*. Praha: SARAH, 1997. ISBN 80-902267-2-8.
18. ROESELVÁ, Věra. *Techniky ve výtvarné výchově*. Praha: SARAH, 1996. ISBN 80-902267-1-X.
19. STEJSKALOVÁ, Jana a ŘEHÁKOVÁ, Ivana. *Architektura moderních zahrad*. Vyd. 1. Praha: Grada, 2015. 188 s. ISBN 978-80-247-4515-2.
20. ZHOŘ, Igor. *Proměny soudobého výtvarného umění*. Praha: Státní pedagogické nakladatelství, 1992. ISBN 80-04-25555-8.

Elektronické zdroje:

1. *Andy Goldsworthy* [online] ©2018 Artnet Worldwide Corporation [cit. 2019-04-19] Dostupné z: <http://www.artnet.com/artists/andy-goldsworthy/>
2. HAZUKOVÁ, Helena. *Nová pojetí výtvarné výchovy, plán a výtvarné projekty*. Metodický portál: Články [online]. 07. 07. 2006, [cit. 2019-04-16]. Dostupné z: <https://clanky.rvp.cz/clanek/c/p/629/NOVA-POJETI-VYTVARNE-VYCHOVYPLAN-A-VYTVARNE-PROJEKTY.html>. ISSN 1802-4785.
3. LOJDOVÁ, Kateřina. *Projektové vyučování*. 2012 [cit. 2019-04-20] Dostupné z: https://katkalojdova.weebly.com/uploads/2/4/3/0/24306750/projektove_vyucovani.pdf
4. *Rámcový vzdělávací program pro základní vzdělávání*. [online]. Praha: MŠMT, 2016. 164 s. [cit. 2019-04-06]. Dostupné z: <http://www.nuv.cz/t/rvp-pro-zakladni-vzdelavani>.
5. RUGGLES, D. Fairchild. *Islamic gardens and landscapes* [online]. Philadelphia: University of Pennsylvania Press, 2008. [cit. 2019-03-08]. Dostupné z: <http://site.ebrary.com/lib/natl/Doc?id=10594436>.
6. SIMARD, Suzanne. *How trees talk to each other* [online] Publikováno: [2017-03-18], [cit. 2019-04-19] Dostupné z:

[https://www.ted.com/talks/suzanne_simard_how_trees_talk_to_each_o
ther/discussion?quote=1500](https://www.ted.com/talks/suzanne_simard_how_trees_talk_to_each_other/discussion?quote=1500)

7. ŠRÁMKOVÁ, Zuzana. *Co se děje v trávě?*, [online]. Studénka: Základní škola T. G. Masaryka, 2013 [cit. 2019-04-15]. Dostupné z: https://www.zstgm-studenka.cz/public/documents/nase-skola/projekty/zahrada/praxe/vv_3_skala_barev.pdf
8. TURNER, Tom. *Garden history: philosophy and design, 2000 BC--2000 AD* [online]. London: Spon Press, 2005 [cit. 2019-03-04]. Dostupné z: <http://ebookcentral.proquest.com/lib/natl-ebooks/detail.action?docID=200406>.
9. *Výtvarná výchova na zahradě*, [online]. Třebíč: Základní škola v Třebíči, Horka-Domky, 2015 [cit. 2019-04-15]. Dostupné z: <https://www.zsvaclav.cz/aktivity-skoly/tridni-akce/4654-vytvarna-vychova-na-zahrade>
10. ZUCKER, Steven a HARRIS, Beth. *Painted Garden, Villa of Livia* [online] Publikováno: [2012-01-08], [cit. 2019-04-06]. Dostupné z: <https://smarthistory.org/painted-garden-villa-of-livia/>

Seriálové publikace:

1. KRATOCHVÍLOVÁ, Jana a Karla ČERNÁ. *Jak na projekty ve výuce. Komenský*, Brno: Masarykova univerzita, 2012, roč. 137, č. 1, s. 30-35. ISSN 0323-0449.

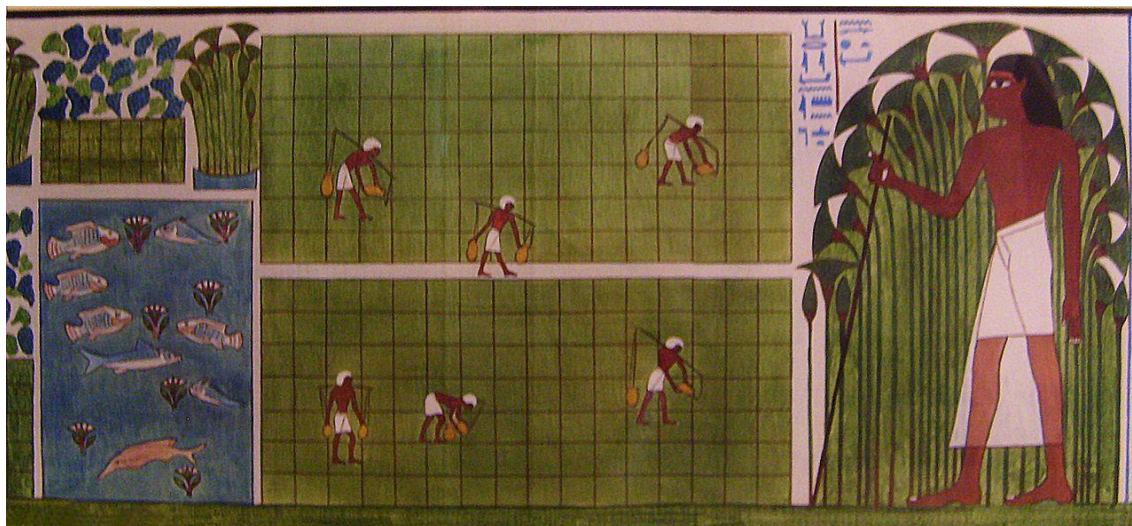
Seznam příloh

| | | |
|--------------|---|----|
| Přílohy I. | Obrazový materiál k teoretické části..... | 77 |
| Přílohy II. | Fotodokumentace projektové části..... | 91 |
| Přílohy III. | Přípravné formuláře..... | 98 |

Přílohy

Přílohy I. – obrazový materiál k teoretické části

Obr. č. 1:



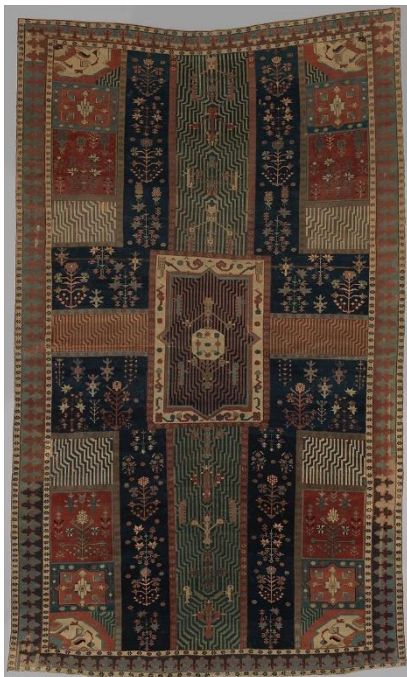
Nástěnná malba zahrady z egyptké hrobky v Karnaku, Egypt

Obr. č. 2:



Rekonstrukce zahrady domu Vettiů v Pompejích, Itálie

Obr. č. 3:



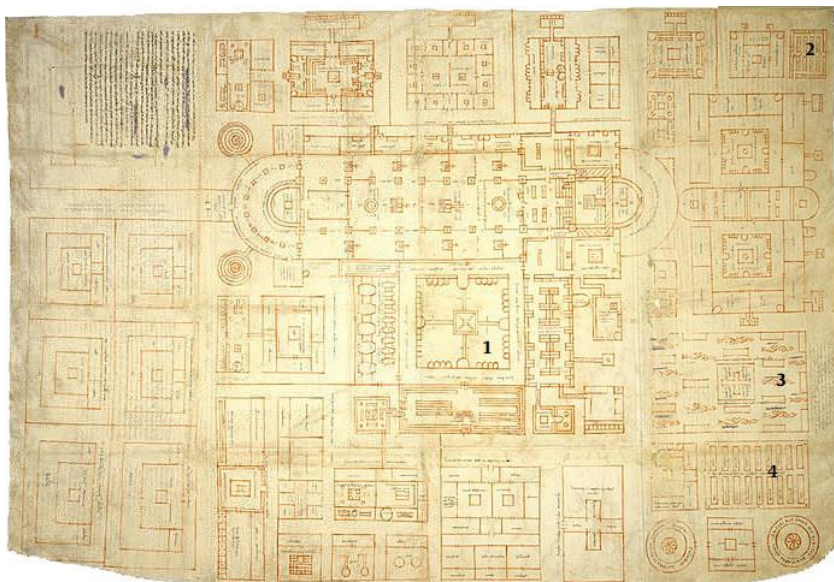
Perský koberec s motivem zahrady z druhé poloviny 18. století, na kterém můžeme rozpoznat schéma perské zahrady

Obr. č. 4:



Obnovené zahrady Generalife, Španělsko

Obr. č. 5:



Ideální plán kláštera ze St. Gallen (1. rajský dvůr; 2. lékárnická zahrada; 3. hřbitov/sad; 4. zelinářská zahrada)

Obr. č. 6:



Zahrady Villa Lante, Bagnaia, Itálie

Obr. č. 7:



Oranžérie ve Versailles, Francie

Obr. č. 8:



Zahrady zámku Versailles, Francie

Obr. č. 9:



Původní návrh
rokokové zahrady ve
Würzburgu od Johanna
Prokopa Mayera z roku
1774, Německo

Obr. č. 10:



Park ve Stowe, Anglie

Obr. č. 12:



Most v palladianském stylu, Stowe, Anglie

Obr. č.11:



Rotunda,
Stowe,
Anglie

Obr. č. 13:



Královnina vesnička, Malý Trianon,

Obr. č. 14:



Pohled z ptačí perspektivy na královninu vesničku,
Malý Trianon, Versailles, Francie

Obr. č. 15:



Letecký snímek pohledu
na park zámku Lednice

Obr. č. 16:



Park zámku Červený dvůr

Obr. č. 17:



Záhon navržený Gertrudou Jekyll, Manor House, Upton Grey, Hampshire, Anglie

Obr. č. 18:



Část zahrad navržených G. Jekyll, Barrington Court, Somerset, Anglie

Obr. č. 19:



Střešní zahrada podle Le Corbusiera, Villa Savoye, Poissy

Obr. č. 20:



Nástěnná malba z Nebamunovy hrobky, Egypt

Obr. č. 21:



Freska na stěně letní jídelny, Casa del Brasciale d'Oro, Pompeje, Itálie

Obr. č. 22:



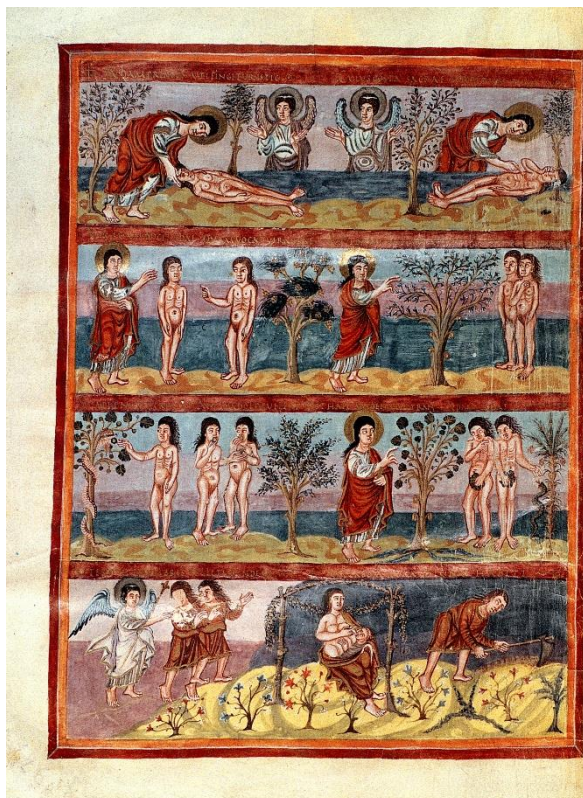
Nástěnné malby z Liviiny vily, Národní muzeum v Římě, Itálie

Obr. č. 23:



Abraháмова oběť, freska,
byzantská říše, r. 547,
bazilika v San Vitale,
Ravenna, Itálie

Obr. č. 24:



Příběh Adama a Evy, bible
Moutier-Grandval, Švýcarsko

Obr. č. 25:



Červen, Très Riches Heures
du Duc de Berry, mezi r.
1412-1416, bratři z

Obr. č. 26:



oltář v katedrále St. Bavo, Jan van Eyck, r. 1432

Obr. č. 27:



Utrpení v zahradě, Giovanni Bellini,
r. 1459

Obr. č. 28:



Příběh Nastagia degli Onesti, Sandro Botticelli,
okolo r. 1480

Obr. č. 29:



Smrt Actaeona, Tizian, r. 1562

Obr. č. 30:



Tančící vesničané, Claude Lorrain, r. 1638

Obr. č. 31:



Jan Křtitel, Caravaggio, r. 1598

Obr. č. 32:



Velká tůň, Jacob van Ruisdael, r. 1652

Obr. č. 33:



Veselá společnost pod širým nebem,
Antoine Watteau, r. 1720

Obr. č. 34:



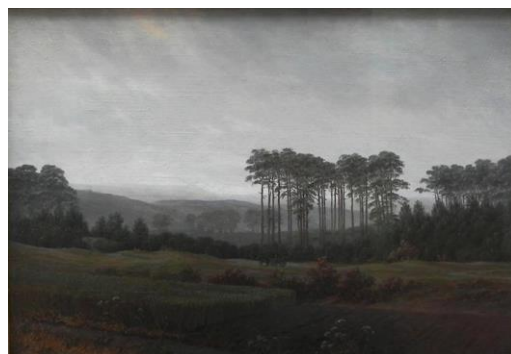
Skalnatá zalesněná krajina
s vodopádem, hradem a horou; Thomas
Gainsborough, r. neznámý

Obr. č. 35:



Užitková zahrada Goldinga Constabla,
John Constable, r. 1815

Obr. č. 36:



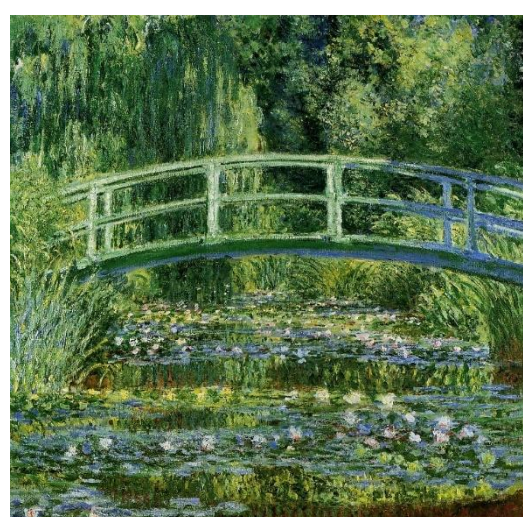
Odpoledne, Caspar David Friedrich,
r. 1821

Obr. č. 37:



Rose scent memory, Carl
Spitzweg, r. 1850

Obr. č. 38:



Lekníny a japonský můstek,
Claude Monet, r. 1897 - 99

Obr. č. 39:



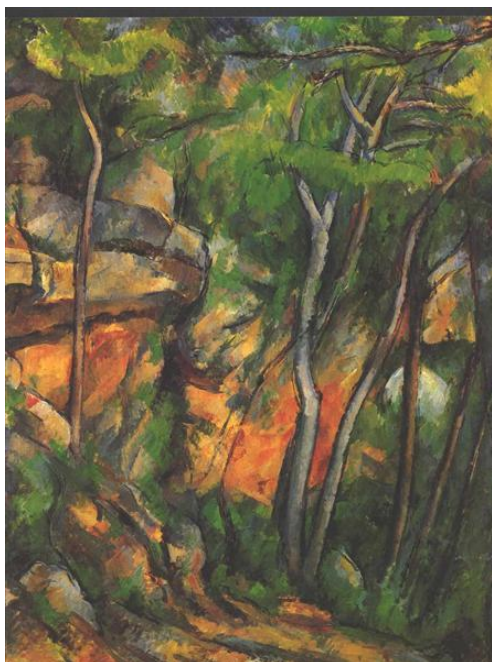
Kosatce v Monetově zahradě,
Claude Monet, r. 1900

Obr. č. 40:



Pěšina v Monetově zahradě v Giverny,
Claude Monet, r. 1901-02

Obr. č. 41:



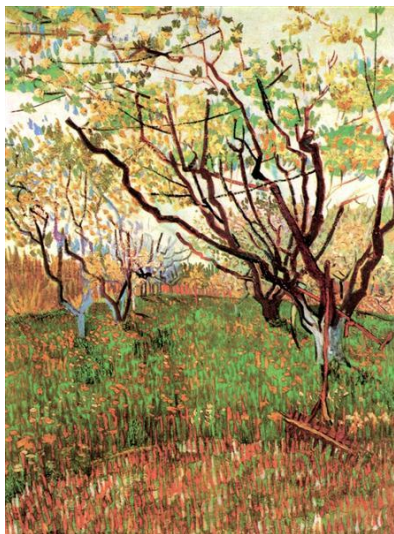
V parku zámku Noir, Paul
Cézanne, r. 1900

Obr. č. 42:



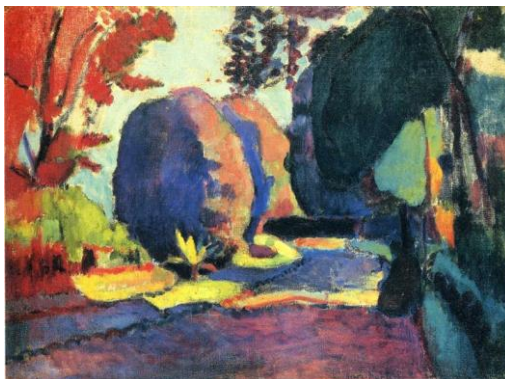
Duch jara, Alfons Mucha, r.
1894

Obr. č. 43:



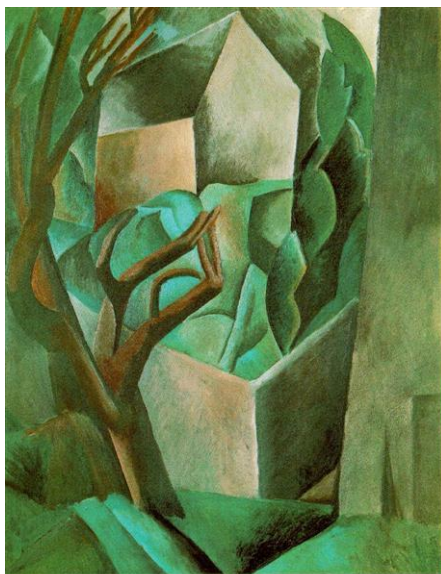
Ovocný sad v květu,
Vincent van Gogh,
r. 1888

Obr. č. 44:



Lucemburské zahrady, Henri Matisse,
r. 1901

Obr. č. 45:



Dům v zahradě, Pablo
Picasso, r. 1908

Obr. č. 46:



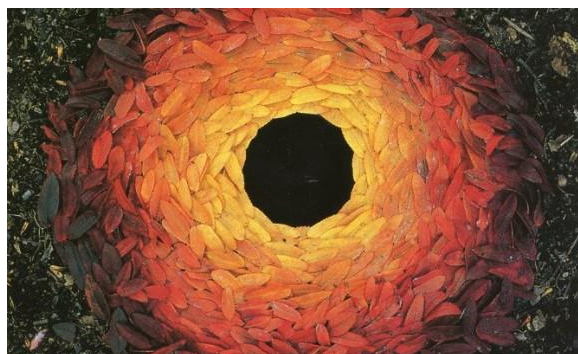
Pomník Chopina v Lucemburkách
zahradách, Henri Rousseau, r. 1909

Obr. č. 47:



Staré stromy, Edvard Munch, r. 1923-

Obr. č. 49



Ephemeral works, Andy Goldsworthy, 2004 - 2014

Obr. č. 48:



Big trees near Warter, David Hockney

Obr. č. 50:



Bernesga River Book I (open), Basia rland, 2017

Obr. č. 51:



Manna, Lauren Berkowitz, 2009

Přílohy II. – fotodokumentace projektové části

Obr. č. 1:



Lekce 1. - Průzkum zahrady

Obr. č. 2:



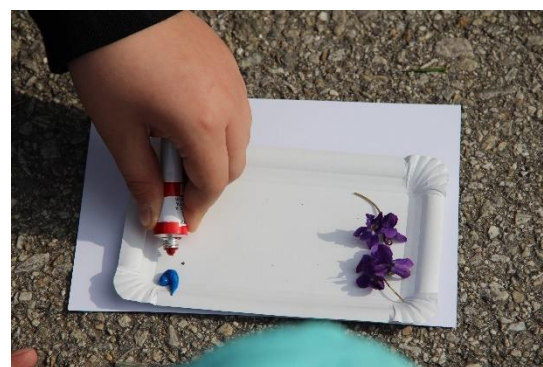
Lekce 1. - Průzkum zahrady

Obr. č. 3:



Lekce 1. - Sběr přírodnin

Obr. č. 4:



Lekce 1. - Míchání barevného odstínu

Obr. č. 5:



Lekce 1. - Míchání barevného odstínu

Obr. č. 6:



Lekce 1. - Nanášení barvy

Obr. č. 7:



Lekce 1. - Hotové barevné odstíny s přírodninami

Obr. č. 8:



Kompletní odstíny barev z 1. lekce

Obr. č. 9:



Lekce 2. – diskuze na téma „strom“

Obr. č. 10:



Lekce 2. – vytváření kořenového systému

Obr. č. 11:



Lekce 2. – spojování kořenů

Obr. č. 12:



Lekce 2. – spojování kořenů

Obr. č. 13:



Lekce 2. – navazování spojení stromů

Obr. č. 14:



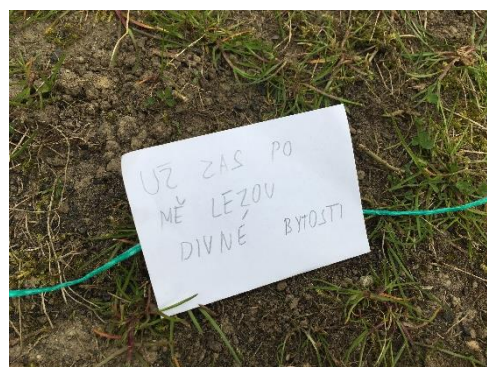
Lekce 2. – vymýšlení vzkazů

Obr. č. 15:



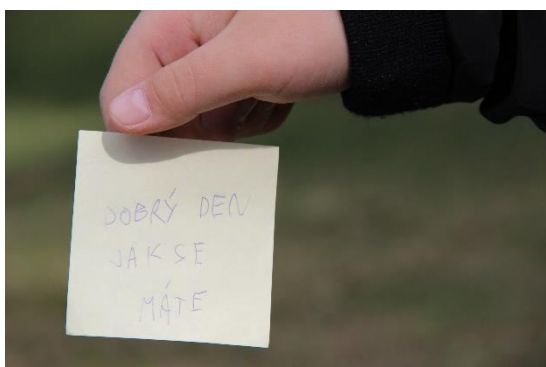
Lekce 2. – poslané vzkazy stromů

Obr. č. 16:



Lekce 2. – vzkazy stromů

Obr. č. 17:



Lekce 2. – vzkazy stromů

Obr. č. 18:



Lekce 2. – vzkazy stromů

Obr. č. 19:



Lekce 3. – sběr přírodnin

Obr. č. 20:



Lekce 3. – rozmístění přírodnin na papír

Obr. č. 21:



Lekce 3. – sprejování barvy přes přírodniny

Obr. č. 22:



Lekce 3. – odkrývání přírodnin

Obr. č. 23:



Lekce 3. – instalace stínové zahrady

Obr. č. 24:



Lekce 3. – stínová zahrada

Obr. č. 25:



Lekce 3. – stínová zahrada

Obr. č. 27:



Lekce 4. – malba zátiší

Obr. č. 26:



Lekce 4. – příprava malby zátiší

Obr. č. 28:



Lekce 4. – malba zátiší

Obr. č. 29:



Lekce 4. – hotová malba zátiší

Obr. č. 30:



Lekce 4. – fotografování zátiší s pozadím zahrady

Obr. č. 31:



Lekce 4. – fotografování zátiší s pozadím zahrady

Obr. č. 32:



Lekce 4. – fotografování zátiší s pozadím zahrady

Obr. č. 33:



Lekce 5. – diskuze o vertikále zahrady

Obr. č. 34:



Lekce 5. – kreslicí okénko

Obr. č. 35:



Lekce 5. – kresba větví koruny stromu

Obr. č. 36:



Lekce 5. – kresba větví koruny stromu

Obr. č. 37:



Lekce 5. – kresba větví koruny stromu

Obr. č. 38:



Lekce 5. – reflexe a hodnocení obrázků

Obr. č. 39:



Lekce 5. – výsledné obrázky

Přílohy III. – přípravné formuláře

Námět: Barvy v naší zahradě

Vypracovala: Anna Kroneislová

Typ výtvarné činnosti: experimentace

Doporučený ročník: 4. a 5.

Časový úsek: 1 vyučovací hodina

Výchovně-vzdělávací cíl

- prohloubení vztahu k zahradě a jejímu ekosystému
- ovládnutí techniky míchání barev
- rozvoj pracovních dovedností
- rozvoj komunikačních dovedností (ústní projev)

Motivace

Prohlídka přírodní zahrady – vnímání prostředí zahrady a její barevnosti

Formulace výtvarného úkolu

„Dnes se společně podíváme do zahrady. Budeme všemi smysly pozorovat, co v zahradě roste a žije, a poté si zkusíme namíchat odstíny různých barev, které v zahradě uvidíme.“

Kritéria hodnocení

Aktivita a chuť pracovat
Zvládnutí techniky míchání barev

Výtvarné prostředky (techniky, pomůcky, materiály)

Materiály:

- čtvrtky, tempery

Pomůcky:

- štětce, sklenice na vodu, voda, papírové tácky, hadříky

Organizace lekce (výtvarné postupy a časové rozvržení činností)

| | |
|--|---------|
| Úvod: Poučení o bezpečnosti a chování mimo školu. Sbalení pomůcek a odchod ze školy | 0 – 10 |
| Výtvarná činnost: Hledání přírodnin různých barev v zahradě, míchání a nanášení barevného odstínu na čtvrtky | 11 - 35 |
| Reflexe: Diskuze nad vzniklými díly. | 36 - 40 |
| Závěr: Uklizení výtvarných pomůcek a návrat do školy. | 41 – 45 |

Způsob hodnocení:

Reflexe žáků – diskuze nad různorodostí barevných odstínů a nad podobností odstínů přírodninám

Učitel hodnotí čistotu, vytrvalost práce a aktivitu při hodině.

Námět: Jak si zahrada povídá

Vypracovala: Anna Kroneislová

Typ výtvarné činnosti: experimentace

Doporučený ročník: 4. a 5.

Časový úsek: 1 vyučovací hodina

Výchovně-vzdělávací cíl

- rozvoj vnímání duchovního rozměru zahrady
- podpora emočního prožitku
- rozvoj kreativity a představivosti
- rozvoj jazykových dovedností
- rozvoj sociálních dovedností (spolupráce ve skupině)

Motivace

Vyprávěním o komunikaci stromů, o stromech jako o živých bytostech

Formulace výtvarného úkolu

„Rozdělte se do 5 skupin po třech. Pověděli jsme si o tom, že stromy jsou živé bytosti, které si spolu dokáží pomoci kořenů povídat. Dnes si zkusíme představit, že stromy jsme my sami. Kořeny napodobíme pomocí barevných provázků, zprávy druhým stromům budeme psát na papírky. Spojte kořeny stromů všech skupin a pošlete každému z nich nějaký vzkaz.“

Kritéria hodnocení

Aktivita a chuť pracovat
Nápaditost
Schopnost práce ve skupině

Výtvarné prostředky (techniky, pomůcky, materiály)

Materiály:

- provázky různých barev, lepicí papírky

Pomůcky:

- nůžky, tužky, podložky na sezení

Organizace lekce (výtvarné postupy a časové rozvržení činností)

| | |
|--|---------|
| Úvod: Poučení o bezpečnosti a chování mimo školu. Sbalení pomůcek a odchod ze školy | 0 – 10 |
| Výtvarná činnost: Napodobování kořenového systému stromů pomocí barevných provázků, naznačování komunikace pomocí vzkazů na papírcích. | 11 - 35 |
| Reflexe: Diskuze nad vzniklým dílem, slovní popis pocitů z průběhu lekce | 36 - 40 |
| Závěr: Uklizení výtvarných pomůcek a návrat do školy. | 41 – 45 |

Způsob hodnocení:

Reflexe žáků – diskuze nad způsobem zachycení komunikace mezi stromy a různorodostí vzkazů; zaujetí touto aktivitou

Učitel hodnotí vytrvalost práce, aktivitu při hodině a schopnost práce ve skupině

Námět: Stínová zahrada

Vypracovala: Anna Kroneislová

Typ výtvarné činnosti: experimentace

Doporučený ročník: 4. a 5.

Časový úsek: 1 vyučovací hodina

Výchovně-vzdělávací cíl

- rozvoj vnímání estetického rozměru zahrady
- ovládnutí techniky sprejování barvy
- rozvoj sociálních dovedností (práce ve skupině)
- rozvoj kreativity a představivosti

Motivace

Inspirace fotografiemi z výstavy Kathariny Grosse, vytvoření stínové zahrady

Formulace výtvarného úkolu

„Dnes se budeme zabývat vytvořením stínové zahrady. Vaším úkolem bude nasbírat různé přírodniny na školní zahradě, poté tyto přírodniny pokládat na pauzovací papír a sprejovat přes ně barvu pomocí rozprašovače. Výsledné obrázky pak budeme pomocí lepicí pásky vřeset – překrývat na okenní tabulku a vytvářet tak stínovou zahradu.“

Kritéria hodnocení

Aktivita a chuť pracovat
Čistota práce
Schopnost práce ve skupině

Výtvarné prostředky (techniky, pomůcky, materiály)

| |
|--|
| <p>Materiály:</p> <ul style="list-style-type: none">▪ pauzovací papíry, barvy ve spreji, různé druhy přírodnin <p>Pomůcky:</p> <ul style="list-style-type: none">▪ noviny, lepicí páska <p>Technika:</p> <ul style="list-style-type: none">▪ projektor + fotografie z výstavy Kathariny Grosse „Zázračný obraz“ |
|--|

Organizace lekce (výtvarné postupy a časové rozvržení činností)

| | |
|--|---------|
| <p>Úvod: Diskuze nad fotografiemi z výstavy Kathariny Grosse</p> <p>Poučení o bezpečnosti a chování mimo školu.</p> <p>Sběr přírodnin na školní zahradě a v její blízkosti</p> | 0 – 15 |
| <p>Výtvarná činnost:</p> <p>Pomocí sprejování barvy přes přírodniny na pauzovací papír vytvořit stínové obrazy – následuje sestavení společné stínové zahrady pomocí překrývání jednotlivých výtvorů na okno.</p> | 16 - 35 |
| <p>Reflexe:</p> <p>Diskuze nad vzniklým dílem a jeho hodnocení, pozorování světlem prosvícených obrazů.</p> | 36 - 40 |
| <p>Závěr:</p> <p>Uklizení výtvarných pomůcek a úklid třídy.</p> | 41 – 45 |

Způsob hodnocení:

| |
|--|
| <p>Reflexe žáků – diskuze nad vzniklými obrazy, hodnocení jejich barevného provedení, pozorování světlem prosvícených a překrývaných obrazů</p> <p>Učitel hodnotí vytrvalost a čistotu práce, aktivitu při hodině a schopnost práce ve skupině</p> |
|--|

Námět: Plody naší zahrady

Vypracovala: Anna Kroneislová

Typ výtvarné činnosti: výtvarné zobrazování skutečnosti

Doporučený ročník: 4. a 5.

Časový úsek: 2 vyučovací hodiny

Výchovně-vzdělávací cíl

- vnímání užitkové funkce zahrady
- osvojování techniky malby
- rozvoj kreativity

Motivace

Povídáním o tom, jaké plodiny nám naše zahrada dává

Formulace výtvarného úkolu

„Dnes si namalujeme zátiší s ovocem a zeleninou naší zahrady. Barvami zkuste co nejvěrněji napodobit barvy jednotlivých druhů ovoce a zeleniny. Pozadí nemalujte, zátiší si na konci hodiny vystříhneme a vyfotíme s pozadím zahrady na projektoru.“

Kritéria hodnocení

Aktivita a chuť pracovat
Čistota práce
Barevná kompozice

Výtvarné prostředky (techniky, pomůcky, materiály)

Materiály:

- čtvrtky natřené bílým latexem, barvy

Pomůcky:

- ovoce a zelenina různých druhů, ošatky, bílé plátno, podložky, štětce

Technika:

- projektor + fotografie pro vytvoření pozadí zahrady

Organizace lekce (výtvarné postupy a časové rozvržení činnosti)

| | |
|--|---------|
| Úvod: Diskuze na téma toho, co roste na našich zahradách Ukázka malby zátiší | 0 – 10 |
| Výtvarná činnost: Malba zátiší temperovými barvami, vystřížení hotového zátiší a jeho fotografování s pozadím fotografie zahrady | 11 - 75 |
| Reflexe: Diskuze nad vzniklým dílem a jeho hodnocení | 76 - 80 |
| Závěr: Uklizení výtvarných pomůcek a úklid třídy. | 81 – 90 |

Způsob hodnocení:

Reflexe žáků – diskuze nad vzniklými obrazy, hodnocení jejich barevného provedení, hodnocení originality provedení

Učitel hodnotí vytrvalost a čistotu práce, aktivitu při hodině

Námět: Zahrada, místo odpočinku

Vypracovala: Anna Kroneislová

Typ výtvarné činnosti: výtvarné zobrazování skutečnosti

Doporučený ročník: 4. a 5.

Časový úsek: 1 vyučovací hodina

Výchovně-vzdělávací cíl

- rozvoj prostorového vnímání
- vnímání zahrady jako místa pro odpočinek
- osvojování techniky kresby

Motivace

Odpočinek v zahradě, kresba pohledu do korun stromů

Formulace výtvarného úkolu

„Dnes budeme v zahradě odpočívat. Pohodlně se usadte nebo si lehněte na deku, podívejte se kreslicím okénkem do korun stromů a zkuste tento pohled znázornit pomocí fixy na čtvrtku.“

Kritéria hodnocení

Aktivita a chuť pracovat

Čistota práce

Originalita provedení

Výtvarné prostředky (techniky, pomůcky, materiály)

Materiály:

- čtvrtky, černé fixy

Pomůcky:

- podložky a deky na sezení, podložky na kreslení, okénko z kartonu

Organizace lekce (výtvarné postupy a časové rozvržení činností)

| | |
|--|---------|
| <p>Úvod: Poučení o bezpečnosti a chování mimo školu.</p> <p>Sbalení pomůcek a odchod ze školy</p> | 0 – 10 |
| <p>Výtvarná činnost:</p> <p>Kresba pohledu vzhůru – větví stromu proti světlému nebi černým fixem na bílou čtvrtku.</p> | 11 - 35 |
| <p>Reflexe:</p> <p>Diskuze nad vzniklými díly.</p> | 36 - 40 |
| <p>Závěr:</p> <p>Uklizení výtvarných pomůcek a návrat do školy.</p> | 41 – 45 |

Způsob hodnocení:

Reflexe žáků – diskuze nad vzniklými obrazy, hodnocení originality provedení, reflexe prožitku z hodiny

Učitel hodnotí vytrvalost a čistotu práce, aktivitu při hodině

Zdroje příloh

Přílohy I.

Obr. č.1:

https://en.wikipedia.org/wiki/Gardens_of_ancient_Egypt#/media/File:Gardens_of_Nakh_1.JPG

Obr. č. 2:

[https://en.wikipedia.org/wiki/Roman_gardens#/media/File:Ricostruzione_del_giardino_della_casa_dei_vetii_di_pompei_\(mostra_al_giardino_di_boboli,_2007\)_01.JPG](https://en.wikipedia.org/wiki/Roman_gardens#/media/File:Ricostruzione_del_giardino_della_casa_dei_vetii_di_pompei_(mostra_al_giardino_di_boboli,_2007)_01.JPG)

Obr. č. 3:

<https://www.metmuseum.org/art/collection/search/447583>

Obr. č. 4:

[https://cs.wikipedia.org/wiki/Generalife#/media/File:LAlhambra_de_Grenade_\(8356975975\)_2.jpg](https://cs.wikipedia.org/wiki/Generalife#/media/File:LAlhambra_de_Grenade_(8356975975)_2.jpg)

Obr. č. 5:

https://upload.wikimedia.org/wikipedia/commons/c/ca/Sankt_Galler_Klosterplan_28ca_800.jpg

Obr. č. 6:

https://en.wikipedia.org/wiki/Villa_Lante#/media/File:Villa_Lante_Jardins.jpg

Obr. č. 7:

https://en.wikipedia.org/wiki/Gardens_of_Versailles#/media/File:Orangerie.jpg

Obr. č. 8:

https://en.wikipedia.org/wiki/Gardens_of_Versailles#/media/File:Vue_a%C3%A9rienne_du_domaine_de_Versailles_le_20_ao%C3%BBt_2014_par_ToucanWings_-_Creative_Commons_By_Sa_3.0_-_22.jpg

Obr. č. 9:

<http://www.residenz-wuerzburg.de/englisch/garden/history.htm>

Obr. č. 10:

https://cs.wikipedia.org/wiki/Stowe_House#/media/File:Stowe_Park_Palladian_bridge.jpg

Obr. č. 11:

https://en.wikipedia.org/wiki/English_landscape_garden#/media/File:Stowe_Rotunda.jpg

Obr. č. 12:

https://upload.wikimedia.org/wikipedia/commons/f/fd/Octagon_Lake_with_Gothic_Temple_and_Lord_Chatham%27s_Urn%2C_Stowe_-_Buckinghamshire%2C_England_-_DSC06827.jpg

Obr. č. 13:

<http://en.chateauversailles.fr/discover/estate/estate-trianon/queen-hamlet#history-of-the-premises>

Obr. č. 14:

<http://en.chateauversailles.fr/discover/estate/estate-trianon/queen-hamlet#history-of-the-premises>

Obr. č. 15:

<http://mechy.cz/ULLa/050526/16.htm>

Obr. č. 16:

<http://www.ckrumlov.info/img.php?img=3514&LANG=cz>

Obr. č. 17:

https://cs.wikipedia.org/wiki/Gertrude_Jekyll#/media/File:Jekyll_Manor_House_Border.jpg

Obr. č. 18:

<https://upload.wikimedia.org/wikipedia/commons/1/19/Barringtonct1.jpg>

Obr. č. 19:

https://cpb-us-w2.wpmucdn.com/voices.uchicago.edu/dist/4/9/files/2015/11/141672967_86712e9fe3_z-2jsfwot.jpg

Obr. č. 20:

https://upload.wikimedia.org/wikipedia/commons/4/4b/Le_Jardin_de_N%C3%A9bamoun.jpg

Obr. č. 21:

https://upload.wikimedia.org/wikipedia/commons/5/53/Fresco%2C_Casa_del_Bracciale_d%27oro.Pompeii.jpg

Obr. č. 22:

https://en.wikipedia.org/wiki/Villa_of_Livia#/media/File:Livia_Prima_Porta_10.JPG

Obr. č. 23:

<https://www.wikiart.org/en/byzantine-mosaics/mosaic-of-the-hospitality-and-sacrifice-of-abraham-547-0>

Obr. č. 24:

https://en.wikipedia.org/wiki/Moutier-Grandval_Abbey#/media/File:AdamEveMoutierGrandvalBibleBritLibAddMS10546Fol5b.jpg

Obr. č. 25:

<https://www.wikiart.org/en/limbourg-brothers/fascimile-of-june-haymaking>

Obr. č. 26:

<https://www.wikiart.org/en/jan-van-eyck/god-the-father-1432>

Obr. č. 27:

<https://www.wikiart.org/en/giovanni-bellini/the-agony-in-the-garden-1459-1>

Obr. č. 28:

<https://www.wikiart.org/en/sandro-botticelli/the-story-of-nastagio-degli-onesti-i-from-the-decameron-by-boccaccio-1483>

Obr. č. 29:

<https://www.wikiart.org/en/titian/death-of-actaeon-1562>

Obr. č. 30:

<https://www.wikiart.org/en/claude-lorrain/villagers-dancing>

Obr. č. 31:

<https://www.wikiart.org/en/caravaggio/john-the-baptist>

Obr. č. 32:

https://en.wikipedia.org/wiki/List_of_paintings_by_Jacob_van_Ruisdael#/media/File:Jacob_van_Ruisdael_-_The_Great_Pool.png

Obr. č. 33:

<https://www.wikiart.org/en/antoine-watteau/merry-company-in-the-open-air>

Obr. č. 34:

<https://www.wikiart.org/en/thomas-gainsborough/rocky-wooded-landscape-with-waterfall-castle-and-mountain>

Obr. č. 35:

<https://www.wikiart.org/en/john-constable/golding-constable-s-kitchen-garden-1815>

Obr. č. 36:

<https://www.wikiart.org/en/caspar-david-friedrich/wc-caspardavidfriedrich-der-nachmittag>

Obr. č. 37:

<https://www.wikiart.org/en/carl-spitzweg/rose-scent-memory-1850>

Obr. č. 38:

[https://cs.wikipedia.org/wiki/Lekn%C3%ADny#/media/File:Water-Lilies-and-Japanese-Bridge-\(1897-1899\)-Monet.jpg](https://cs.wikipedia.org/wiki/Lekn%C3%ADny#/media/File:Water-Lilies-and-Japanese-Bridge-(1897-1899)-Monet.jpg)

Obr. č. 39:

<https://www.wikiart.org/en/claude-monet/irises-in-monet-s-garden-03>

Obr. č. 40

<https://www.wikiart.org/en/claude-monet/pathway-in-monet-s-garden-at-giverny-1902>

Obr. č. 41:

<https://www.wikiart.org/en/paul-cezanne/in-the-park-of-the-chateau-noir>

Obr. č. 42:

<https://www.wikiart.org/en/alphonse-mucha/spirit-of-spring-1894>

Obr. č. 43:

<https://www.wikiart.org/en/vincent-van-gogh/orchard-in-blossom-1888>

Obr. č. 44:

<https://www.wikiart.org/en/henri-matisse/the-luxembourg-gardens-1901>

Obr. č. 45:

<https://www.wikiart.org/en/pablo-picasso/house-in-the-garden-1908>

Obr. č. 46:

<https://www.wikiart.org/en/henri-rousseau/the-monument-to-chopin-in-the-luxembourg-gardens-1909>

Obr. č. 47:

<https://www.wikiart.org/en/edvard-munch/old-trees-1925>

Obr. č. 48:

https://upload.wikimedia.org/wikipedia/en/3/34/Bigger_Trees_near_Warter.jpg

Obr. č. 49:

<http://experimentwithnature.com/03-found/andy-goldsworthy/#.XLror-gzbIV>

Obr. č. 50:

<http://www.basiairland.com/projects/ice%20books/spain2.html>

Obr. č. 51:

http://www.laurenberkowitz.com.au/work_Manana.html

Přílohy II.

Obr. 1 – 39: zdroj vlastní