

Jihočeská univerzita v Českých Budějovicích
Zdravotně sociální fakulta

**Územně plánovací dokumentace obcí zaměřená na krizové řízení a ochranu
obyvatelstva**

Diplomová práce

Autor práce:	Bc. Jaroslav Švorc
Studijní program:	Ochrana obyvatelstva
Studijní obor:	Civilní nouzová připravenost
Vedoucí práce:	doc. RNDr. Přemysl Záškodný, CSc.
Konzultant práce:	Ing. Aleš Kudlák
Datum odevzdání práce:	06. 08. 2012

Abstrakt

Diplomová práce se zabývá územně plánovací dokumentací obcí se zaměřením na krizové řízení a ochranu obyvatelstva. **V práci jsem si vytyčil jeden cíl a to zjistit, zda obce s rozšířenou působností na území Jihočeského kraje mají zpracovanou územně plánovací dokumentaci se zaměřením na ochranu obyvatelstva a krizové řízení.**

Diplomová práce obsahuje současný stav, který podrobněji rozepisuje územně plánovací dokumentaci, věnuje se také tématu krizového řízení a ochrany obyvatelstva včetně jednotlivých činností. V poslední části současného stavu krátce popisují integrovaný záchranný systém a zvláště rozepisují jeho jednu základní složku a to Hasičský záchranný sbor České republiky.

Další části diplomové práce z navrácených dotazníků, které byly rozeslány vedoucím pracovníkům odboru výstavby, odboru územního rozvoje a pracovištím krizového řízení v obcích s rozšířenou působností v Jihočeském kraji. Dotazník se zaměřuje na stav zpracování zmíněné územně plánovací dokumentace obcí s rozšířenou působností v Jihočeském kraji. Po výsledcích následuje krátká empirická statistika. Z výsledků výzkumného šetření vyplynulo, že územní plánovací dokumentace obcí, která se zaměřuje na krizové řízení a ochranu obyvatelstva je zpracována v rozsahu, který je možné považovat za uspokojivý.

Abstract

The diploma thesis deals with the community planning documentation focused on crisis management and on population protection. **My chief aim is to determine whether a municipal corporation in South Bohemia has the community planning documentation focused on crisis management and protection of the population.**

The diploma thesis is divided into three parts. The first part presents a current situation in South Bohemia describing in detail the community planning documentation. It also attends to local crisis management and protection of the population and its partial activities. In last chapter of the first part I describe integrated rescue system with particular focus on its one of basic elements, The Fire Rescue Service of the Czech Republic.

The second part of the thesis concerns research that by means of charts and graphs provides particular results of the questionnaire filled out by managers of the constructions department, department of regional development and by workers of south-bohemian municipal workplaces with extended activities oriented on crisis management. The research is then followed by short empirical statistics. The thesis conclusion shows that the community planning documentation focused on crisis management and protection of the population is processed within the range that can be considered as satisfactory.

Prohlášení

Prohlašuji, že jsem diplomovou prací na téma územně plánovací dokumentace obcí zaměřená na krizové řízení a ochranu obyvatelstva vypracoval samostatně pouze s použitím pramenů a literatury uvedených v seznamu citované literatury.

Prohlašuji, že v souladu s § 47b zákona č. 111/1998 Sb. v platném znění, souhlasím se zveřejněním své diplomové práce, a to v nezkrácené podobě - v úpravě vzniklé vypuštěním vyznačených částí archivovaných Zdravotně sociální fakultou elektronickou cestou ve veřejně přístupné části databáze STAG provozované Jihočeskou univerzitou v Českých Budějovicích na jejích internetových stránkách, a to se zachováním mého autorského práva k odevzdanému textu této kvalifikační práce. Souhlasím dále s tím, aby toutéž elektronickou cestou byly v souladu s uvedeným ustanovením zákona č. 111/1998 Sb. zveřejněny posudky školitele a oponentů práce i záznam o průběhu a výsledku obhajoby kvalifikační práce. Rovněž souhlasím s porovnáním textu mé kvalifikační práce s databází kvalifikačních prací Theses.cz provozovanou Národním registrem vysokoškolských kvalifikačních prací a systémem na odhalování plagiátů.

V Českých Budějovicích

Podpis.....

Poděkování

Na tomto místě bych rád poděkoval vedoucímu diplomové práce **panu doc. RNDr. Přemyslu Záškodnému, CSc.** **Velké poděkování patří konzultantovi diplomové práce panu Ing. Aleši Kudlákovi, který mi během psaní práce poskytoval cenné rady a postřehy.** Dále chci poděkovat své rodině, která mě podporovala během celého studia a všem ostatním, kteří mi poskytli rady k dokončení této diplomové práce.

OBSAH

SEZNAM POUŽITÝCH ZKRATEK	8
ÚVOD	9
1. SOUČASNÝ STAV	10
1.1 Územně plánovací dokumentace	10
1.1.1 Zásady územního rozvoje	12
1.1.2. Územní plán	14
1.1.3. Regulační plán.....	17
1.1.4 Územním plánování a ochrana obyvatelstva	19
1.2. Krizové řízení.....	22
1.2.1. Krizová událost	23
1.2.2. Dokumentace krizového řízení	24
1.3. Orgány krizového řízení.....	27
1.3.1. Orgány kraje	27
1.3.2. Orgány obcí s rozšířenou působností	29
1.3.3. Orgány obcí.....	30
1.4. Ochrana obyvatelstva – vývoj ochrany obyvatelstva v čase.....	31
1.4.1. Ochrana obyvatelstva – informování, varování, vyrozumění	32
1.4.2. Ochrana obyvatelstva – individuální ochrana	34
1.4.3. Ochrana obyvatelstva – ukrytí obyvatelstva	34
1.4.4. Ochrana obyvatelstva – evakuace osob	35
1.4.5. Ochrana obyvatelstva – nouzové přežití obyvatelstva	36
1.5. Integrovaný záchranný systém.....	37
1.5.1. Složky integrovaného záchranného systému	38
1.5.2. Hasičský záchranný sbor České republiky a jednotky požární.....	38
1.5.1.1 Hasičský záchranný sbor kraje	39
1.5.1.2 Jednotky požární ochrany (dále jen JPO)	40

2.	CÍL PRÁCE A HYPOTÉZY	42
2. 1	Cíle práce	42
2. 2	Hypotézy	42
3.	METODIKA	43
3. 1	Metodika práce.....	43
3. 2	Charakteristika výzkumného vzorku	43
4.	VÝSLEDKY	44
5.	DISKUZE.....	80
6.	ZÁVĚR.....	85
7.	SEZNAM POUŽITÝCH ZDROJŮ	87
8.	KLÍČOVÁ SLOVA.....	90
9.	PŘÍLOHY	91

SEZNAM POUŽITÝCH ZKRATEK

CO – civilní ochrana

ČR – České republika

GŘ – HZS ČR – Generální ředitelství Hasičského záchranného sboru České republiky

HZS – Hasičský záchranný sbor České republiky

IPCHO – individuální prostředky chemické ochrany

IZS – integrovaný záchranný systém

JčK – Jihočeská kraj

JPO – jednotky požární ochrany

KP – krizový plán

KÚ – krajský úřad

MěÚ- městský úřad

MÚ – mimořádná událost

ONP – nouzové přežití obyvatelstva

ORP – obec s rozšířenou působností

OÚ – obecní úřad

PaPFO – právnické a podnikající fyzické osoby

PKP – plán krizové připravenosti

PO – požární ochrana

ÚPD – územně plánovací dokumentace

ÚSÚ – ústřední správní úřad

ÚVOD

Téma diplomové práce územně plánovací dokumentace jsem si vybral hned ze dvou důvodů. Ten první je aktuálnost těchto dokumentů, které se zaměřují na krizové řízení a ochranu obyvatelstva, protože v dnešní době, kdy svět postihuje jedna mimořádná událost za druhou, je potřeba se zamyslet nad zpracováním těchto dokumentů, které budou v budoucnosti pomáhat při ochraně obyvatelstva. Každý rozumný člověk, který se zamyslí nad jakoukoliv mimořádnou událostí, si uvědomí, co všechno taková nečekaná událost může způsobit. Pro Českou republiku jsou typické bleskové povodně. Vinou takových to událostí umírají lidé, zvířata a v poslední řadě dochází ke značným ztrátám na majetku.

Druhý důvod byl čistě osobní. Zajímalo mne, zda obce s rozšířenou působností mají zpracovanou dokumentaci zaměřenou na krizové řízení a ochranu obyvatelstva a zdali je přístupná veřejnosti. Každá dokumentace nese určitý smysl, dokumentace, která se mimo jiné zaměřuje na ochranu obyvatelstva, by měla být volně k dispozici, protože připravenost každého občana, je vždy lepší, než naprostá informační tma. Je namístě vědět dopředu, kde se v obci nalézají strategická místa např. místa k ukrytí či místa nouzového stravování. Každá obec v České republice, by měla mít, ve svém územním plánu dokumentaci zaměřenou na krizové řízení a ochranu obyvatel. Ve své práci se zabývám otázkou, zda obce s rozšířenou působností na území Jihočeského kraje, mají zpracovanou územně plánovací dokumentaci, která se specializuje na ochranu obyvatel a krizové řízení.

1. SOUČASNÝ STAV

1.1 Územně plánovací dokumentace

Územní plánování včetně územně plánovací dokumentace blíže upravuje zákon č. 183/2006 Sb., o územním plánování a stavebním řádu veřejnosti znám jako stavební zákon. Tento zákon blíže upravuje cíle a úkoly územního plánování, vymezuje orgány a nástroje územního plánování, hodnotí vlivy na udržitelný rozvoj území, určuje podmínky pro sloučení postupů územního plánování v souladu s životním prostředím a veřejnou infrastrukturou, určuje podmínky pro výstavbu veřejné infrastruktury a jakékoliv jiné stavby. Zákon také nařizuje vedení evidence územního plánování a určuje požadavky na územně plánovací činnost. Stavební zákon ve smyslu stavebního řádu upravuje povolování staveb a jiných terénních změn jako jsou např. užívání a odstraňování staveb, určuje pravomoci inspektorů vykonávající kontrolní činnost a specifikuje povinnosti osob provádějící stavbu. Zákon také upravuje obecné požadavky na výstavbu objektů, definuje podmínky pro vyvlastnění a vstupy na pozemky a stavby. V neposlední řadě určuje pravidla, pro ochranu veřejných zájmů. K zákonu také patří dvě základní vyhlášky. Vyhláška 499/2006 Sb. o dokumentaci staveb, která blíže specifikuje dokumentaci, zaměřenou na stavební a terénní práce. Vyhláška 500/2006 Sb. o územně analytických podkladech a územně plánovací dokumentaci. Tato vyhláška upravuje obsah plánovací dokumentace včetně dokumentů, které jsou potřeba pro tvorbu územního plánování. ^[10,31]

Součástí každého zákona jsou základní pojmy užívané v zákoně, v této části uvedu jen pojmy, které jsou pro tuto práci důležité a budou se opakovat v dalších částech textu. Základními pojmy pro tuto práci jsou a rozumí se jimi:

- pořizovatelem se rozumí příslušný obecní úřad, krajský úřad, Ministerstvo pro místní rozvoj nebo Ministerstvo obrany, který pořizuje územně plánovací podklady a územně plánovací;

- terénní úpravou se pro účely tohoto zákona rozumí zemní práce a změny terénu, jimiž se podstatně mění vzhled prostředí nebo odtokové poměry;
- změnou v území se rozumí změna využití či uspořádání, včetně umíst'ování staveb nebo změn;
- stavbou se rozumí veškerá stavební díla, která vznikají stavební nebo montážní technologií;
- stavebním pozemkem se rozumí část nebo celek pozemků určený pro výstavbu územním rozhodnutím nebo regulačním plánem;
- zastavěným stavebním pozemek, se rozumí pozemek, který je evidovaný jako stavební parcela pod společným oplocením;
- nezastavitelným územím se rozumí území, jež nelze zastavět na území obce, která nemá vydaný územní plán (pozemky s veřejnou zelení nebo parky, zemědělské nebo lesní intravilány) pozemky s významnou plochou;
- veřejně prospěšnou stavbou se rozumí stavba určená k ochraně území obce, kraje, aj.;
- veřejně prospěšným opatřením se rozumí opatření nestavební povahy sloužící ke snížení ohrožení území a k rozvoji anebo k ochraně přírodního, kulturního a archeologického dědictví;
- územně plánovací dokumentací se rozumí zásady územního rozvoje, územní plán a regulační plán;
- údržbou stavby se rozumějí práce, jimiž se zabezpečuje její dobrý stavební stav
- plochou, se rozumí ta část území, jež je tvořena pozemkem (pozemky), které jsou zaznamenány mimo jiné i v územním plánu a územně plánovacích podkladech;
- koridorem se v tomto zákoně rozumí plocha pro vedení technické a dopravní infrastruktury;
- veřejnou infrastrukturou se rozumí zařízení a stavby pro účely dopravní (dráhy, pozemní komunikace, letiště), technické (vodovody, kanalizace čistírný odpadních vod aj.) občanské (stavby určené pro výchovu a vzdělání zdravotní služby a ochranu obyvatel) a veřejné, které jsou zřizované ve veřejném zájmu.

Územní plánovací dokumentace jak již z názvu vyplývá, je dokumentace, která se zaměřuje na územní plánování. V předchozím textu jsme se dočetli, že podle zákona 183/2006 Sb. se územní plánovací dokumentací rozumí zásady územního rozvoje, územní plán a regulační plán. Tyto tři body je potřeba rozepsat, protože je to stěžejní dokumentace jak stavebního zákona, tak této práce. Ve stavebním zákonu tuto část nalezneme v hlavě III § 36 - § 75. ^[5, 6, 20, 31]

1.1.1 Zásady územního rozvoje

Zásady územního rozvoje stanovují v převážné části základní požadavky na uspořádání kraje, vymezuje plochy, koridory a určuje jejich využití, zejména pro veřejně prospěšné stavby a opatření. Zásady územního rozvoje mohou vymezit plochy a koridory s cílem prověřit budoucího využití. V zásadách územního rozvoje se také vyhodnocují předpokládané vlivy na životní prostředí a přijatelné alternativy. Zásady územního rozvoje mohou uložit prověření změn ve vybraných plochách nebo koridorech a nařídit vydání regulačního plánu, jako nástroje pro změnu využití ploch a koridorů. Zásady územního rozvoje také musí určit bližší podmínky pro zpracování regulačního plánu. Zásady obecního rozvoje zpřesňují cíle a úkoly územního plánování, které musí být v souladu s rozvojem území. Zásady se nepořizují pouze pro malá území, ale na území krajů a jsou vydány formou opatření. Tyto zásady jsou závazné pro vydávání územních a regulačních plánů. Zásady územního rozvoje musí obsahovat textovou i grafickou část. Grafickou část tvoří výkresy v základním poměru 1:100 000 nebo i v poměrech i jiných, ale jen v odůvodněných situacích. Výkresy by měli zobrazovat náležitosti, které jsou v tomto měřítku viditelné. ^[6,27,31]

Návrh na zpracování zásad územního rozvoje pořizuje krajský úřad, který oznamuje dotčeným orgánům nejméně 15 dní dopředu místo a dobu jednání. Krajský úřad po jednání vyzve dotčené orgány, aby nejpozději do 30 dnů uplatnil stanoviska, přičemž v této 30 denní lhůtě mohou sousedící kraje podávat připomínky proti přijatým stanoviskům. Pokud se změněná stanoviska dotýkají i sousedících států je do jednání zahrnuto i ministerstvo zahraničí. ^[6,27,31]

Posouzení návrhu zásad územního rozvoje provádí ministerstvo, kterým krajský úřad předkládá svůj návrh. Ministerstvo posoudí návrh zásad z hlediska koordinace využití území s ohledem na územní vztahy a mezinárodní závazky a přihlíží také s územním rozvojem kraje. Ministerstvo své stanovisko zveřejní do 30 dnů, pokud do 30 dnů stanovisko nesdělí, je návrh zásad územního rozvoje platný. Pokud ministerstvo sdělí krajskému úřadu, že jsou v zásadách nedostatky, je krajský úřad povinný tyto nedostatky odstranit, jinak zásady územního rozvoje nebudou platné. Orgán příslušný k řešení chyb a sporů je ministr pro místní rozvoj. Pokud je návrh zásad územního rozvoje předkládán ministerstvu, musí zpráva obsahovat:

- vyhodnocení shod s politikou územního rozvoje;
- připomínky sousedních států, krajů a řešení těchto připomínek;
- výsledky vyhodnocení vlivů na udržitelný rozvoj;
- stanovisko komise, na negativní vlivy zásad územního rozvoje;

Pokud je návrh zásad územního rozvoje přijat, koná se veřejné projednání a pořizovatel zajistí, aby po dobu 30 dnů byl návrh zásad veřejně vystaven. Námitky mohou podat pouze obce v řešeném a sousedícím území a samozřejmě zástupci veřejnosti. Tyto orgány podají podklady k námitkám. Krajský úřad tyto námitky vyhodnotí a pokud je to nezbytné provede změnu návrhu územního rozvoje a opět se koná veřejné projednání. Pokud je nutné část návrhu přepracovat, zahrne krajský úřad i námitky do zásad územního rozvoje. Pokud byla podána námitka a nebyla v zásadách územního rozvoje zohledněna, uvede krajský úřad důvod, proč tuto poznámku nezohlednil. ^[20]

Při vydání návrhu zásad územního rozvoje předkládá krajský úřad krajskému zastupitelstvu návrh zásad s patřičným odůvodněním. Zastupitelstvo kraje ověřuje, zda zásady územního rozvoje nejsou v rozporu s politikou územního rozvoje, stanovisky dotčených krajů nebo ministerstva. Pokud ano je kraj povinen tyto stanoviska dát do pořádku. Aktualizace zásad územního rozvoje probíhá na základě schválené zprávy, která popisuje uplatňování změn za poslední dvě léta. Následná aktualizace pokračuje podle § 36 až 40. ^[6, 20, 27, 31]

1.1.2 Územní plán

Územní plán je jedním z nejdůležitějších dokumentů (nástrojů) ve stavebním zákoně. Územní plán stanovuje základní pojetí rozvoje území, ochranu hodnot, urbanistickou koncepci a koncepci veřejné infrastruktury každé obce. Územní plán také vymezuje plochy a koridory vymezené k přestavbě stávající zástavby nebo opětovnému využití zástavby stávající pro veřejně prospěšné účely. Územní plán nejen že prověřuje změny užívání ploch, ale také umožňuje pořízení regulačního plánu, který je jednou z podmínek pro provádění změn na daném území. V tomto případě územní plán, musí určit bližší podmínky pro zpracování regulačního plánu. Pokud není regulační plán zpracován do 2 let ode dne podání žádosti, není možno na daném území provádět změny. Územní plán se zpracovává na celé území obce popřípadě vojenského újezdu. Územní plán zpřesňuje cíle a úkoly územního plánování v souladu se zásadami a politikou územního rozvoje. Územní plán je závazný pro vydání regulačního plánu zastupitelstvem obce. Prostředky z veřejných rozpočtů, které jsou poskytnuty na změny v území, nesmí být v rozporu, s vydaným územním plánem. Obecné požadavky územního plánu stanovuje prováděcí předpis. Územní plán se zpracovává na podnět vlastní, podnět orgánu veřejné správy, občana obce, na návrh fyzické a právnické osoby, která má vlastnická práva k pozemku. ^[6, 20, 28,31]

Náklady, které jsou použity na tvorbu územního plánu, hradí obec, která o zřízení plánu rozhodla. Změny a aktualizace, které vyplývají ze zásad územního rozvoje, hradí ze svého rozpočtu kraj. Jedinou výjimkou tvoří aktualizace zásad územního rozvoje, která byla provedena na žádost obce. Veškeré náklady spojené s projednáváním územního plánu hradí pořizovatel, mapové podklady hradí obec. Pokud jsou změny v územním plánu na úplné přání pořizovatele, může obec rozhodnout i o úhradě mapových podkladů.

Návrh na pořízení územního plánu se předkládá u obce, pod níž určené území spadá. Tento návrh musí obsahovat:

- identifikaci navrhovatele a jeho práva k danému území;
- navrhované změny využití plochy na území obce;
- současné využití plochy;

- důvody pro pořízení územního plánu nebo jeho změnu;
- návrh úhrady za pořízení územního plánu.

Pořizovatel, čili obec zkontroluje formální stránky návrhu, pokud jsou v návrhu shledány nedostatky, vyzve navrhovatele k jejich opravě nebo doplnění některých údajů. Pokud tyto nedostatky ve stanovené lhůtě navrhovatel neodstraní, návrh se odmítne. Je-li návrh v pořádku a splňuje všechny podmínky, pořizovatel návrh předloží zastupitelstvu obce k vydání územního plánu. O výsledku informuje bezodkladně, obec navrhovatele. [6, 20, 28,31]

Zadání územního plánu se zadává na rozhodnutí zastupitelstva obce. Plán zpracovává zpracovatel ve spolupráci se zastupitelem obce. V náčrtu plánu nesmí chybět cíle a požadavky. Pořizovatel zašle plán orgán určeným, kteří zajistí po dobu 30 dnů jeho vyvěšení na úřední desku, kde je k nahlédnutí veřejnosti a podobu těchto 30 dnů může kdokoliv podat námitku k tomuto územnímu plánu. Pokud dotčený orgán uplatní požadavek na posouzení územního plánu ve věcech vlivů na životní prostředí nebo jiných důležitých věcech, zadá zpracovatel požadavek na zpracování vlivu na udržitelný rozvoj. Pokud jsou splněny všechny nedostatky v územním plánu, předá pořizovatel územní plán ke schválení, které provádí zastupitelstvo té obce, na které území leží. Pokud je stanoveno v územním plánu, že zřizovatel zajistí koncept územního plánu, tak tento koncept zpracuje v oblastech, které se dotýkají udržitelného rozvoje území. O tomto konceptu se veřejně jedná, pořizovatel je povinen 15 dnů předem oznámit místo a čas konání tohoto jednání a nejméně 30 dnů před tímto jednáním musí zajistit veřejný přístup ke konceptu územního plánu. Sousední obce uplatňují své připomínky do 15 dnů od veřejného jednání. Na pozdější připomínky se nebere ohled. Krajský úřad sděluje do 30 dnů ode dne jednání stanovisko ke konceptu územního plánu se zřetelem na soulad politiky pro udržitelný rozvoj území a krajské plánovací dokumentace. Na základě vyhodnocení konceptu územního plánu se rozhoduje pořizovatel spolu se zastupitelem o variantě výsledného řešení. K pokynům pro zpracování konceptu územního plánu pořizovatel připojuje odůvodnění, které se vztahuje zejména k:

- výsledku vlivů na udržitelný rozvoj;
- výsledek souladu s dotčenými orgány ;

- vysvětlení výběru varianty a výsledek vlivů na udržitelný rozvoj území;
- výsledek řešení námitek a připomínek.

Tyto pokyny pro zpracování konceptu územní plánu přijímá a schvaluje zastupitelstvo obce. ^[6, 20,31]

Návrh územního plánu zpracovává dotčená obec ve chvíli, kdy bylo schváleno zadání územního plánu nebo pokyny pro zpracování územního plánu. Pokud bylo vyhodnocení vlivu na udržitelný rozvoj území přílohou konceptu územního plánu, tak tuto část návrh územního plánu neobsahuje. Pořizovatel opět nejméně 15 dní předem oznámí dotčeným orgánům čas místo konání společného jednání a vyzve dotčené orgány k návrhům na změny v době 30 dnů od tohoto společného jednání. K pozdějším námitkám se nepřihlíží. O vyhodnocení vlivů na udržitelný rozvoj území vydává rada obcí svůj výsledek, nejpozději však do 30 dnů od předložení podkladů na pozdější vyhodnocení se nebere zřetel. Pokud je stanovisko krajského úřadu negativní v ohledu na životní prostředí nebo jiné významné lokality postupuje se podle § 37 odst. 5, hlavy III stavebního zákona. Pokud je vše v pořádku, učiní krajský úřad poslední krok před vydáním návrhu územního plánu a to jeho posouzení. Krajský úřad posuzuje návrh územní plánu z hledisek:

- zajištění koordinace ve využívání území;
- ohledu na širší územní vztahy;
- shody s politikou územního rozvoje;
- shody s územně plánovací dokumentací kraje;

Krajský úřad podobně jako rada obcí sděluje své stanovisko do 30 dnů od předložení podkladů. Pokud své stanovisko v této lhůtě nevydá, souhlasí s návrhem územního plánu.

O vydání územního plánu rozhoduje zastupitelstvo obce po kontrole, zda návrh územního plánu není v rozporu:

- s politikou územního rozvoje;
- se stanovisky dotčených orgánů;
- s územně plánovací dokumentací vydanou krajem.

Pokud zastupitelstvo obce s návrhem územního plánu nesouhlasí, vrátí pořizovateli návrh k úpravě nebo tento návrh zcela zamítne, pokud jsou tyto námitky opraveny nebo zrušeny je obec povinna uvést územní plán do souladu s tímto rozhodnutím. [6, 20, 28,31]

1.1.3 Regulační plán

Regulační plán je poslední část územně plánovací dokumentace, zpracovává se jen pro část obce popř. v menších obcích pro obec celou. V regulačním plánu se jako základní území bere pozemek, na kterém vždy blíže stanovuje využití a urbanistickou koncepci s ohledem na životní prostředí a veřejně prospěšné opatření. Regulační plán je závazný pro rozhodování v území. Obsah regulačního plánu stanovuje prováděcí předpis. [6, 25, 26, 31]

Regulační plán je pořizován na žádost nebo na podnět. Podnět může navrhnout:

- zastupitelstvo kraje, které řeší koridory a plochy podle zásad územního rozvoje;
- zastupitelstvo obce, které řeší koridory nebo plochy v územním plánu;
- zastupitelstvo obce, ale pokud není vydán územní plán, postupuje podle zvláštního předpisu;
- ministerstvo obrany v rámci vojenský újezdů;
- lze také vydat na žádost fyzické a právnické osoby.

Pořízení regulačního plánu na podnět, obsahuje obecné náležitosti a bližší specifikace využití pozemku. Žádost blíže popisuje záměr s pozemky a jejich identifikaci, popisuje dosavadní využití aj.. Nejsou-li tyto informace zahrnuty do územního plánu. Zastupitelstvo návrh posoudí a vydá stanovisko pořízení regulačního plánu nebo odložení podnětu. Pokud je podnět odsouhlasen je pořizovatel povinen vystavit po dobu 15 dnů návrh regulačního plánu na veřejném místě, po dobu těchto 15 dnů mohou být podány požadavky na obsah tohoto plánu, do 30 dnů mohou své požadavky uplatnit dotčené orgány. Na základě těchto požadavků se návrh regulačního plánu upraví a dá se ke schválení dotčenému zastupitelstvu obce nebo kraje. Druhou možností jak regulační plán pořídit je pořízení na žádost. Žádost musí obsahovat kromě obecných regulí data, která blíže určují budoucí využití pozemku a údaje o využití

pozemku do současné doby. Žádost se musí podat u příslušného pořizovatele. Žadatel může uzavřít smlouvu s vlastníky pozemků, které budou záměr žadatele dotčeny. Tato smlouva se nazývá dohodou o parcelaci a musí obsahovat souhlas se záměrem žadatele. Obec nebo kraj mají možnost určit podmínku, kdy je žadatel povinen spoluúčastnit se na vybudování nebo jiných úpravách veřejné infrastruktury. Tato smlouva se nazývá plánovací. Žadatel je povinen k žádosti připojit následující části:

- rozhodnutí dotčených orgánů včetně stanovisek, které se zaměřují na vliv životního prostředí, je-li toto stanovisko třeba;
- odhad dopadů na významné evropské lokality nebo ptačí oblasti, jsou-li v dané lokalitě;
- upravený projekt regulačního plánu dle stanovisek dotčených orgánů;
- vyhodnocení správnosti projektu regulačního plánu se zadáním;
- data zaměřená na vytíženost veřejné a dopravní infrastruktury a názor vlastníků této infrastruktury;
- doklad o vlastnictví pozemků, o možnosti provedení stavby, o souhlasu okolních vlastníků dotčených ploch;
- koncept návrhu plánovací smlouvy. ^[20, 25, 26, 31]

Pořizovatel zkontroluje úplnost žádosti a shodu stanovisek, které ze zadání vyplývají, případně přezkoumá řešení nastalých rozporů a předloží návrh plánovací smlouvy určenému zastupitelstvu k přezkoumání či schválení. Pokud přezkoumání návrhu regulačního plánu ukáže, že daný záměr má negativní vliv na evropsky významnou lokalitu, nebo ptačí oblast, je potřeba postupovat podle právních předpisů, které tyto situace blíže specifikují a upravují je. Návrh regulačního plánu je diskutován dotčenými orgány ve veřejném projednávání, za přítomnosti orgánů obce a kraje. Toto jednání musí být ohlášeno 30 dní předem a námitku k návrhu jsou přijímány v průběhu tohoto jednání, na pozdější námitky se nebere ohled. Návrh regulačního plánu pořizovatel vyvěsí k nahlédnutí na veřejném místě a to 15 dní před veřejným jednáním. Na základě přijatých námitek se návrh regulačního plánu upraví. Pokud jsou tyto úpravy velmi rozsáhlé, musí se konat toto veřejné projednání opakovaně. Pořizovatel je také povinen

označit dotčené území tabulí a po obvodě páskou. Je-li území zvláště rozsáhlé, vyvěsí pořizovatel informační tabuli na určeném místě. Posledním bodem před vydáním regulačního plánu je jeho opětovné překontrolování, které se zvláště zaměřuje na oblasti:

- souladu s územně plánovací dokumentací;
- cílů a úkolu územního plánování s ohledem na ochranu hodnot území;
- požadavků stavebního zákona;
- nároků na veřejnou infrastrukturu;
- a v neposlední řadě na soulad se stanovisky dotčených orgánů.

Nastane-li situace, že při přezkoumání dojde k závěru, že návrh územního plánu není v souladu se stavebním zákonem, tak se tento návrh zamítá.

Regulační plán je hrazen z prostředků obce nebo kraje v příslušném území, pokud je regulační plán potřeba zpracovat na žádost jediné osoby je zastupitelstvo oprávněno rozhodnou o částečné nebo úplné úhradě touto osobou. Pokud je regulační plán pořízen na žádost, hradí tyto náklady žadatel včetně mapových podkladů a značení řešené plochy. ^[6, 20]

Pořizovatel předkládá návrh určenému zastupitelstvu, spolu se schválenou plánovací smlouvou. Zastupitelstvo regulačním plán vydá, jen tehdy je-li návrh v souladu se stavebním zákonem a souhlasí-li zastupitelstvo s tímto návrhem. Pokud tomu tak není návrh je vrácen zpět k přepracování nebo je zamítnut. ^[6, 20, 26, 31]

1.1.4 Územním plánování a ochrana obyvatelstva

Požadavky, které jsou kladeny na systém ochrany obyvatelstva v územním plánování, vyplývají z vyhlášky č. 380/2002 Sb., k přípravě a provádění úkolů ochrany obyvatelstva. V této vyhlášce se hned v prvním bodu píše: „obec, jiná právnická nebo podnikající osoba (dále jen zřizovatel) může požádat hasičský záchranný sbor kraje o vyjádření k účelnosti zřízení zařízení civilní ochrany.“ Požadavky, které si žádá systém ochrany obyvatel, musejí vždy vyplývat z havarijního nebo krizového plánu v rámci území, které zahrnuje územně plánovací dokumentace. Tvůrci těchto dokumentů povinně spolupracují s oprávněnými zástupci, kteří tvoří územně plánovací

dokumentaci. Podklady potřebné k zpracování dodatků civilní obrany poskytnou ty orgány, které zajišťující přípravu na mimořádné události a další činnosti jako záchranné a likvidační práce a ochranu obyvatelstva. V České republice se jedná o hasičské záchranné sbory krajů + jejich územní odbory a obecní úřady. Veškeré potřebné mapové podklady at' záplavových území nebo jiných území, které mohou být ohroženy jinou mimořádnou událostí, jsou uloženy na stavebním úřadu dotčených území a na Ministerstvu životního prostředí. V následujícím textu uvedu základní požadavky ochrany obyvatel, které musejí být uvedeny v územně plánovací dokumentaci (územní plán a regulační plán). [12, 20, 30, 31]

Územně plánovací dokumentace – územní plán velkého územního celku obsahuje návrh míst pro následující body:

- a) evakuaci obyvatelstva a následující nouzové ubytování;
- b) nouzové zásobování vodou pro evakuované obyvatelstvo;
- c) ochranu před účinky toxických a život ohrožujících látek, které se uskládají v daném území;
- d) ochranu před následky teroristických činů, které jsou spáchány na strategické cíle a jejich poškození může vést k rozsáhlé mimořádné události.

Návrh zadání územního plánu obce se soustředí na návrh ploch pro:

- a) ochranu ploch, kterými prochází povodňová vlna při zvláštních povodních;
- b) evakuaci obyvatelstva a nouzové ubytování, nouzové zásobování obyvatelstva vodou a elektrickou energií;
- c) ukrytí obyvatelstva v důsledku rozsáhlé mimořádné události;
- d) zónu havarijního plánování;
- e) sklady potřeb civilní ochrany a humanitární pomoci;
- f) uskladnění nebezpečných látek mimo urbanistické komplexy a ochranu před jejich účinky;
- g) záchranné, likvidační a asanační práce na odstranění účinků při mimořádné události.

Návrh regulačního plánu se soustředí na doložky civilní ochrany, které obsahují část textovou a část grafickou. Textová část obsahuje požadavky na:

- a) opatření, které vycházejí z vyznačených záplavových území a zón havarijního plánování;
- b) umístění objektů, které poskytují stálé a improvizované úkryty;
- c) ubytování evakuovaného obyvatelstva;
- d) skladování materiálu civilní ochrany;
- e) zabezpečení zdravotnické péče obyvatelstva;
- f) ochranu před vlivy nebezpečných látek skladovaných v území;
- g) umístění nově navrhovaných objektů zvláštního významu;
- h) nouzové zásobování obyvatelstva vodou;
- i) záchranné, likvidační a obnovovací práce pro odstranění nebo snížení škodlivých účinků kontaminace, vzniklých při mimořádné události;
- j) zřízení humanitární základny;
- k) požární nádrže a místa odběru vody k hašení požáru.

Grafickou část, znázorňuje potřeby pozemků, které jsou obsaženy v textové *části*.

V této kapitole je potřeba upozornit na zastaralé znění územních a regulačních plánů. Oba tyto plány řeší využití daného území. Územní plán řeší přístupné a nepřístupné využití ploch na území obce až krajů (územní plán velkého celku). Regulační plán je zpracováván pro část obce nebo obec celou. Regulační plán může stanovit přesný rozvoj daného pozemku (charakter a řešení jednotlivých budov). Problém nastává v bodě, kdy přichází na řadu jeden z dvanácti úkolů územního plánování a to ten poslední, který se týká požadavků na ochranu obyvatelstva. Pokud se pozorně pročteme §7 zákona 239 / 2000Sb. o integrovaném záchranném systému zjistíme, že Ministerstvo vnitra ČR po projednání s Ministerstvem pro místní rozvoj ČR stanoví stavebně technické požadavky na stavby určené k civilní ochraně. Ministerstvo vnitra dále uplatňuje v politice územního rozvoje stanoviska civilního nouzového plánování a usměrňuje postup při zřizování zařízení civilní ochrany. Znamená to tedy, že řešené využití území musí vždy schválit Ministerstvo vnitra ČR potažmo GŘ – HZS – ČR, protože dané území může

hrát důležitou roli například při provádění evakuace nebo při poskytování kolektivní a individuální ochrany obyvatelstva. [6, 12, 17, 20, 31]

1.2 Krizové řízení

V obecné terminologii je krizové řízení termínem, který se věnuje nebezpečným situacím. V minulosti se tento termín používal v politice, ale v dnešní době souvisí s ekonomikou, podnikáním, životním prostředím a dalšími činnostmi, které mohou svou činností zavinit krizi. Z mezinárodního pohledu může mimořádná nebo krizová situace nastat pokud jsou ohroženy hodnoty dotčených států. Z pohledu jednoho státu nastává krizová událost v situaci, kdy jsou bezprostředně ohroženy základní funkce státu. V České republice je definuje Bezpečnostní strategie ČR a patří do nich např. obrana životů, zdraví a majetku obyvatelstva, zachování svrchovanosti státu, udržení demokratických základů ve státě, územní celistvost aj. Rozdíl mezi mimořádnou událostí a krizovou situací je ten, že následky mimořádné události nelze zvládnout dostupnými prostředky a běžnou činností orgánů krizového řízení a složek IZS. Pokud tato situace nastane, jsou vyhlášovány tzv. krizové stavy. V České republice jsou celkem čtyři.

1. stav nebezpečí – vyhláší hejtman kraje, primátor hl. m. Prahy;
2. nouzový stav – vyhláší vláda ČR (na návrh předsedy vlády);
3. stav ohrožení státu – vyhláší Parlament ČR;
4. válečný stav – vyhláší Parlament ČR. [10, 15, 34]

Jedna z definic popisuje krizové řízení jako zvláštní formu managementu, která si klade za úkol zamezit příchodu krize a pokud krize nastane tak zdolat krizi pomocí předem naplánovaných procesů. Zmíněná definice se věnuje, obecně všem odvětvím, ve kterých krize nastává. Z pohledu bezpečnostní politiky ČR je krizový management chápán jako činnosti, které jsou zaměřeny na rozbor (analýzu) bezpečnostních rizik a jejich vyhodnocení. Dalšími kroky v krizovém řízení je plánování, organizace, realizace a zpětná kontrola zadaných činností. Krizový management lze také vnímat

jako modifikaci běžného managementu, který se soustředí na zvládnutí mimořádné nebo krizové události. ^[9, 10, 19]

Krizový management lze též vnímat jako souhrn opatření a závazků, které plní veřejná správa s ostatními organizacemi při událostech, které narušují zdraví a bezpečnost obyvatelstva. V širším slova smyslu se krizový management snaží udržet funkční veřejnou správu, zdraví obyvatelstva, zajištění důležitých služeb, ochranu majetku, zajistit podporu všem složkám IZS a také zajistit funkčnost humanitární pomoci. Krizový management užívá metod, zkušeností, přístupů a opatření na analýzu zdrojů rizik a jejich minimalizaci, prevenci krizových situací, zamezení eskalací krizových situací a odstranění následků krizových situací. ^[9, 10, 19]

1.2.1 Krizová událost

Krizová událost bezprostředně ohrožuje životy a zdraví občanů, životní prostředí, majetkové hodnoty ve velkém rozsahu popřípadě ohrožuje stav vnějšího rozložení státu v důsledku ozbrojeného konfliktu, teroristického útoku nebo jiných aktivit, které mohou uhrozit stabilitu státu. ^[10]

Každá krizová událost se dá rozdělit do několika fází. Nejčastější dělení je do pěti fází – elevace, eskalace, kulminace, konsolidace, renovace. Elevace – začínají se objevovat první známky nestability, již v této fázi je nutné přijmout opatření k navrácení stability popř. opatření na ochranu osob a majetku. Pakliže se nedaří zvládnout první fázi nastupující krize, dochází ke vzniku eskalace události, jenž má za následek větší a větší narušení prvků systému. V této fázi dochází k narůstání ničivé síly a zhoršení celkové situace. Ve třetí fázi přichází vrchol události tzv. kulminace. V této fázi již nenarůstají ničivé síly, naopak situace vrcholí a dochází k dočasné stabilizaci krize. Po těchto třech kritických etapách vývoje události přichází postupný návrat k normálu tzv. konsolidace, ale standartní stav ještě není dosažen. Standartní situace přichází až v poslední fázi – renovace. V této fázi dochází k obnovení poškozených objektů a dalších poničených prvků. ^[10, 19, 34]

Krizových situací, které mohou na území České republiky nastat je mnoho, následující seznam vyjmenovává situace, které se hodnotí jako krizová událost

- dlouhodobá inverzní situace, povodně velkého rozsahu;
- rozsáhlé přírodní pohromy;
- epidemie, epifytie, epizootie;
- radiační havárie;
- havárie podniků disponující nebezpečnými látkami
- havárie velkého rozsahu;
- narušení hrází významných vodních děl se vznikem zvláštní povodně;
- znečištění vody, ovzduší a přírodního prostředí;
- narušení kritické infrastruktury:
 - energetika;
 - vodní hospodářství;
 - potravinářství a zemědělství;
 - zdravotní péče;
 - doprava;
 - komunikační a informační systémy;
 - bankovní a finanční sektor;
 - nouzové služby;
 - veřejná správa. ^[10,34]

1.2.2 Dokumentace krizového řízení

Obecně lze říci, že dokumentace krizového řízení jsou plány, které slouží ke koordinaci činností, postupů a opatření při krizových situacích. Krizová dokumentace tvoří podklad pro řešení krizových situací. Dokumentace je zpracovávána subjekty, které se podílí na procesech krizového plánování - orgány krizového řízení. Krizovou dokumentaci lze rozdělit do dvou základních skupin. Na dokumentaci plánovací a řídicí. Hlavním plánem plánovací dokumentace je krizový plán. Krizový plán je dokument, podle něhož orgány krizového řízení plánují ve své územní působnosti postupy a činnosti, které oddálí vznik krizové situace. Krizový plán musí být vytvořen a neustále obnovován, aktualizace plánu se děje za stavu klidu. Plán nelze aktualizovat za stavu hrozby nebo právě probíhající krizové situace. Krizové plány se dělí do několika úrovní

- Národní krizový plán, krizový plán ÚSÚ a územní krizový plán (kraje, ORP), plán krizové připravenosti, plán vnitřní krizové připravenosti a typové plány. ^[10]

Národní krizový plán tvoří základ krizového plánu, obsahuje údaje zpracovatelů, kompetence, složení a činnosti orgánů krizového řízení. Dále obsahuje analýzu rizik a bezpečnostních hrozeb, analýzu politických, ekonomických a sociálních dopadů při krizové situaci, cíle a řešení krizových situací, použití sil a prostředků pro zvládnutí krizové situace, organizaci komunikační sítě za krizové situace a další organizační činnosti, které urychlují a napomáhají zvládnutí krizové situace. Plán dále obsahuje nástin krizových opatření, typové plány, které řeší jednotlivé krizové situace, plány operační, a doplňkovou dokumentaci (vnější havarijní plán, povodňový plán a další).

Krizové plány ústředních správních úřadů, tvoří kromě elementárních částí další plány a přehledy. Patří do nich např. vnitřní krizový plán ÚSÚ, výčet sil a prostředků, kterými jednotlivé ÚSÚ disponují. Některé ÚSÚ zpracovávají nezbytný plán dodávek. Dále ÚSÚ zpracovávají typové plány u krizových situací, které spadají do jejich působnosti, operační plány na kterých se podílejí, a zpracovávají pomocnou dokumentaci do krizového plánu. ÚSÚ vždy zpracovávají tu část plánu nebo takový typový plán, který spadá pod jeho kompetence.

Územní krizový plán = dokumentace územního správního obvodu, územní rady a krizové štábu obvodu. Územní krizový plán obsahuje taktéž základní části plánu. Další části plánu tvoří krizový plán (vnitřní) správního obvodu, výčet sil a prostředků, který je zaměřen na možnosti a podmínky správního obvodu, plán nezbytných dodávek opět s přihlédnutím na možnosti správního obvodu, typové a operační plány, které jsou vybrány z Národního krizového plánu a jsou reálné pro daný správní obvod a samozřejmě doplňkovou dokumentaci krizového plánu (vnější havarijní plán, povodňový plán aj. v rámci správního obvodu). ^[10, 15, 19]

Plán krizové připravenosti zaručuje plnění úkolů vyplývajících z krizového plánu pro příslušné právnické osoby a podnikající fyzické osoby k řešení krizových situací. Jedná se zejména o přípravu na krizovou situaci a realizace krizového plánu jsou-li vyzvány správním úřadem. Pokud právnická nebo podnikající fyzická osoba zpracuje plán krizové připravenosti je povinna i za svoji akceschopnost, to jest připravenost na řešení

nastalé krizové situace. Plán krizové připravenosti musí být také pravidelně obnovován a to v době, kdy neprobíhá žádná hrozba nebo krizová situace. Plán krizové připravenosti tvoří základní a přílohová část. Základní část standardně obsahuje nacionále zpracovatelů, kompetence a složení orgánů krizového řízení, analýzu rizik a hrozeb a organizační stránku informačních systémů. V přílohové části se nachází plán vnitřní krizové připravenosti, výčet plánů ÚSÚ a doplňkovou dokumentaci.^[10, 15, 19, 34]

Plán vnitřní krizové připravenosti (dále jen PKP) je plán, který zpracovatel tvoří jako přípravu na vlastní ohrožení. Plán se dělí na část základní a přílohovou. V základní části se nachází působnost, odpovědnost a úkoly zpracovatele PKP, charakteristiku krizového řízení a havarijní připravenosti + výčet rizik, která jsou pro subjekt kritická. Přílohová část obsahuje postuláty orgánů krizového řízení na účasti právnické nebo podnikající fyzické osoby při přípravě a zajištění krizových opatření plynoucí z krizového plánu, plán akceschopnosti, plán krizových opatření, vnitřní havarijní plány podle zvláštních právních předpisů (např. zákon č. 18/97 Sb. (atomový zákon), č. 353/99 Sb. (vyhláška č. 8/2000 Sb.), č. 254/2001Sb. (vodní zákon) – povodňový plán, č. 458/2000 Sb. (energetický zákon), plán opatření hospodářské mobilizace, plán spojení.

Typové plány určují pro vybrané krizové situace vhodné metody a opatření, které nejlépe vyřeší danou situaci. Typové plány zpracovávají jednotlivá ÚSÚ, je vytvořeno celkem 23+1 typových plánů, které platí po celém území České republiky. Operační plány tvoří podklady pro realizaci operačních plánů. Typové plány obsahují především, rozbor bezpečnostních hrozeb a možné projevy hrozby, dopady a přijatelné ztráty v ekonomicko – politické a právní sféře. Plán také popisuje alternativy doporučených postupů, které pomáhají řešit krizové situace, pokud základní řešení selhalo. Po vytvoření a schválení typového plánu ostatní ÚSÚ konkretizují typový plán a orgány krajů a obcí upravují plán pro své podmínky.^[10, 15, 23]

1.3 Orgány krizového řízení

Obdobně jako za mimořádných událostí mají i krizové situace orgány, které koordinují postupy při přípravě a provádění záchranných a likvidačních prací, které slouží k odvrácení účinků mimořádné události. Při mimořádných událostech to jsou orgány sestaveny z ministerstva vnitra a Hasičského záchranného sboru ČR, ministerstva zdravotnictví, ministerstva dopravy a jiných ústředních správních úřadů, kterých se mimořádná událost dotýká. Dále se k těmto orgánům řadí orgány kraje, obcí s rozšířenou působností a orgány obcí. V krizových situacích pak do krizových orgánů spadá Vláda ČR, ministerstvo vnitra a Hasičský záchranný sbor ČR, a další ministerstva (ÚSÚ), kterých se krizová situace dotýká, Česká národní banka, orgány kraje, obcí a bezpečnostní rady. V následujícím textu popisují úkoly orgánů krizového řízení krajů a obcí. ^[10, 15, 19, 34]

1.3.1 Orgány krizového řízení kraje

Jako první bod v §14 zákona 430/2010 Sb. o krizovém řízení se hovoří o tom, že hejtman zajišťuje připravenost kraje na řešení krizových událostí, ostatní orgány se na této připravenosti pouze podílejí. Hejtman jako nejvyšší orgán kraje řídí a kontroluje přípravu na řešení krizových situací a opatření, která zmírňují následky této události. Tyto opatření a činnosti jsou prováděna správními úřady, které svou činnost vykonávají na území kraje, obcemi s rozšířenou působností, orgány obcí a právníckými a fyzickými osobami. Hejtman jakožto vrcholný představitel kraje si:

- zřizuje a řídí bezpečnostní radu kraje;
- zřizuje a řídí krizový štáb kraje;
- schvaluje krizový plán kraje po předchozím projednání v bezpečnostní radě kraje;
- vyžaduje od HZS údaje podle §15 odstavce třetího tohoto zákona, které se zaměřují na:
 - kapacity zdravotnických, ubytovacích a stravovacích zařízení;
 - rozsah činnosti PaPFO v oblasti výroby a služeb, zásob surovin aj.;

- počty zaměstnanců ve výrobních provozech;
- počty osob s trvalým bydlištěm v místech možné evakuace;
- místa skladovaných nebezpečných látek (množství druh, nebezpečnost);
- objem vody ve vodních nádržích a retenční schopnosti nádrže;
- dopravní a mechanizační prostředky ve vlastnictví PaPFO;
- vnitřní uspořádání objektů důležitých pro řešení krizových situací;
- budovy určené k ochraně obyvatelstva a úschově strategického materiálu při krizových událostech. ^[10, 34]

V krizových stavech hejtman využívá strategického řízení ke koordinaci záchranných a likvidačních prací, činností k ochraně veřejného zdraví a je-li třeba tak i zajištění neodkladné pohřební služby. Ze zákona lze dále vyčíst, že hejtman kraje koordinuje veškeré nouzové služby určené obyvatelstvu kraje. Řadí se do nich zejména nouzové ubytování, nouzové zásobení pitnou vodou a potravinami a další nouzové činnosti, které jsou nezbytné k přežití obyvatelstva za krizového stavu. Pokud byla na některých místech nařízena evakuace, koordinuje hejtman nezbytné úkony, k zajištění majetku v evakuovaných místech. ^[34]

Vyhlásí-li hejtman kraje stav nebezpečí je podle zákona o krizovém řízení oprávněn nařídit:

- pracovní povinnost nebo výpomoc věcným prostředkem pro zvládnutí krizové události;
- bezodkladné stavební práce včetně provádění staveb nebo jejich odstraňování za účelem zmírnění následků krizové události nebo jejich odvrácení;
- péči o mladistvé pokud tuto péči nemohou provádět rodiče těchto mladistvých a přednost zásobování dětských, zdravotnických zařízení a složek IZS;
- evakuaci obyvatelstva;
- vymežit místa zákazu vstupu.

Pokud některé z výše uvedených činností nelze zajistit, protože subjekt nebo provozovatel, který má za úkol tyto opatření provést, může hejtman v rámci svých pravomocí tyto činnosti uložit. ^[10, 34]

Krajský úřad v rámci připravenosti kraje na krizové situace spolupracuje s HZS kraje na zpracování krizového plánu kraje a plní činnosti, které vyplývají z krizového plánu. KÚ zřizuje pracoviště krizového řízení, které vyplývající činnosti plní.

Mnoho úkolů v přípravě na krizové situace má HZS kraje. HZS kraje v rámci příprav a řešení na krizové situace:

- organizuje spolupráci mezi správními úřady a obcemi v kraji;
- analyzuje zdroje rizik;
- vypracovává KP kraje;
- zpracovává KP ORP;
- v rozsahu KP plní činnosti, které mu ukládá MV, hejtman a starosta ORP;
- podává data MV, hejtmanovi a starostovi ORP, která vyplývají z krizového zákona §15 odstavce třetího (viz výše v textu).

Správní úřad poskytuje na vyžádání hasičskému záchrannému sboru kraje data, které HZS kraje využívá k přípravám na krizovou událost. Tyto data se týkají registru obyvatel, registru PaPFO a registru motorových vozidel.

Hasičský záchranný sbor kraje informuje obce a PaPFO s charakterem možného ohrožení a postupy, které toto ohrožení zmírní. HZS kraje dále zabezpečuje podmínky pro činnost krizových štábů kraje a ORP. Je-li to nezbytné, požaduje HZS kraje při vytváření krizového plánu kraje spolupráci od PaPFO a orgánů kraje a obcí. ^[10, 13, 15, 24, 34]

1.3.2 Orgány obcí s rozšířenou působností

Starosta ORP zabezpečuje připravenost svého správního obvodu na krizovou událost, ostatní orgány obce se opět jako v případě krajů podílejí na přípravě na krizovou událost. Úkoly starosty ORP jsou v některých ohledech podobné jako u hejtmána. Starosta ORP:

- diriguje a sleduje připravovaná opatření, které slouží ke zmírnění následků krizové situace;
- tyto opatření provádí územní správní úřady ve správním obvodu, orgány obcí a PaPFO;
- starosta ORP v tomto smyslu:
 - zakládá a vede bezpečnostní radu a krizový štáb ORP pro správní obvod;
 - provádí přípravu správního obvodu ORP na krizové situace;
 - schvaluje krizový plán obce, který projednala bezpečnostní rada obce;
 - vyžaduje od HZS kraje informace dle krizového zákona §15 odstavce třetího (viz výše v textu);
 - zajišťuje, aby byla provedena přijatá krizová opatření za krizových stavů;
 - provádí úkoly, které mu zadal hejtman;
 - zodpovídá za využití ICT a jiných pomůcek svěřených od ministerstva vnitra.

Obecní úřad ORP zajišťuje připravenost správního obvodu ORP a:

- spolupracuje s HZS kraje při vytváření krizového plánu;
- provádí činnosti, které vyplývají z krizového plánu;
- sleduje a vede evidenci pohybu obyvatel (změny pobytu);
- analyzuje rizika a odstraňuje je v rámci prevence krizové události;
- obecní úřad zřizuje pracoviště krizového řízení. ^[10, 15, 34]

1.3.3 Orgány krizového řízení obce

Starosta obce také zajišťuje připravenost svého správního obvodu na krizové události, jeho činnost je hodně podobná jako činnost starosty ORP. V době krizové události starosta obce:

- zajišťuje varovnou a informační činnost pro obyvatelstvo pokud tak neučinil HZS kraje;
- zřizuje krizový štáb jako pracovní orgán;

- nařizuje a koordinuje evakuaci osob z postiženého území a zajišťuje nouzové přežití obyvatelstva;
- řídí a organizuje další nezbytná opatření.

Je-li činnost starosty obce v rozporu se zákonem 430/2010 Sb. o krizovém řízení, může hejtman kraje určit jeho zástupce. Hejtman tuto skutečnost ohlásí obci a ministroví vnitra, který může toto rozhodnutí vetovat.

Obecní úřad má několik důležitých činností, které je pro dostačující připravenost vykonat:

- připravuje obec na krizovou situaci;
- poskytují OÚ ORP podklady pro zpracování krizového plánu;
- vede evidenci o přechodných změnách osob ve svém správním obvodu;
- podílí se na zajištění a udržení veřejného pořádku;
- plní úkoly stanovené krizovým plánem;
- seznamuje právnické a fyzické osoby s možným ohrožením a opatřením, které jsou připraveny na toto ohrožení. ^[10, 24, 34]

1.4. Ochrana obyvatelstva – vývoj ochrany obyvatelstva v čase

Historie ochrany obyvatelstva sahá do počátku 19. století a vývoj této činnosti není zastaven, až do dnešních dnů. Definic za uplynulá léta bylo mnoho, vždy ale šlo především o definování základních činností, jež obyvatelstvo ochrání. Jednalo se zejména o odvrácení škodlivých jevů, které by mohli způsobit mimořádnou situaci, aktivitu, která následky mimořádné či krizové události odstraní a v neposlední řadě koordinovaný postup, který zjednodušuje předchozí dva body. První zmínky o ochraně obyvatelstva sahají do roku 1935, kde se poprvé objevuje pojem civilní protiletectká ochrana, která byla zaměřena na ochranu proti leteckým útokům. Doba plynula, přišel čas okupace a druhé světové války, kdy civilní protiletectká ochrana vstoupila „pod křídla“ německé armády. Poválečný vývoj se zaměřuje na rok 1951, kdy bylo vydáno vládní usnesení o civilní obraně, obraně protože Český národ zdůrazňoval obranu jako

širší a aktivnější činnost. Civilní obranu tvořily převážně vojenské štáby civilní ochrany. Velký význam měla změna uspořádání Československé socialistické republiky na Československou federativní republiku a v roce 1976 byla převedena civilní obrana do Československé lidové armády a byla její součástí. Roku 1981 byl vydán dokument a komplexním zdokonalováním civilní obrany. Tento dokument zavedl pojem IPCHO (individuální prostředky chemické ochrany), které byli přidělovány obyvatelstvu ČSSR. Velký mezník v české historii tvoří rok 1989. I v civilní obraně je tento rok důležitý, protože nastává transformace civilní obrany na moderní a spolehlivý systém ochrany obyvatelstva. V roce 1992 se mění původní název civilní obrana na civilní ochranu, který vyplývá ze zákona ČNR č. 21 ze dne 12. 12. 1992. Od roku 1993 se v civilní obraně České republiky využíval dodatkový protokol č. 61 k Ženevským úmluvám a v témže roce byly zrušeny štáby okresů a statutárních měst. K 1. 1. 2001 pokračuje transformace CO, která přechází pod Generální štáb HZS. Zákon 239/2000 Sb. určuje povinnosti CO, které plní HZS. V roce 2006 byla přijata koncepce civilní ochrany do roku 2015 v níž hraje majoritní roli integrovaný záchranný systém. Zákon o IZS definuje civilní ochranu jako plnění úkolů civilní ochrany, které jsou plněny podle dodatkového protokolu k Ženevským úmluvám v článku 61 ze dne 12 srpna 1949. Tento článek vymezuje zejména pojmy, jako jsou varování, evakuace, ukrytí, nouzové přežití a další činnosti, které jsou potřebné k zabezpečení života a zdraví obyvatelstva. [10, 14, 16]

1.4.1. Ochrana obyvatelstva – informování, varování, vyrozumění

Pro rychlé informování, varování a vyrozumění je důležité, aby každý občan, který shledá situaci, která by se mohla zvrhnout v mimořádnou událost, ohlásil na linky tísňového volání (150, 155, 158, 112, 156). Základem dobře fungující ochrany obyvatel je dobře informovaný občan. Proto systém varování skrývá dvě základní opatření. Jedná se zejména o informování pomocí hromadných prostředků, letáky, cvičení složek IZS nebo semináři pro obyvatelstvo. V těchto informačních činnostech by se měl občan dozvědět činnosti, které se provádějí v rámci ochrany obyvatelstva (varování, ukrytí, nouzové přežití ...) Druhou částí informování obyvatel má na starosti obecní, městský,

krajský úřad za součinnosti s HZS. Tyto úřady sdělují obyvatelstvu tzv. tísňovou informaci, která se týká rizika, nebo nastalé mimořádné události. Tato informace se občanům sděluje okamžitě po vyhlášení varovného signálu. K přenášení varovné informace se užívá sirén, se zabudovaným modulem, kterým je možno přenášet hlas. Předávat informace lze také přes média (TV, rádio), tyto média jsou ze zákona povinna tyto varovné informace odvyšlat. Samotné varování obyvatelstva probíhá na území ČR pomocí sirén rotačních a nově i elektronických. Varovný signál se prvotně šíří do oblastí, které jsou prvotně zasažené (oblasti havarijního plánování, povodňová území aj.) Varování probíhá pomocí signálu, který se nazývá všeobecná výstraha, žádný jiný signál pro varování obyvatelstva není. Všeobecná výstraha má kolísavý tón, trvá 140 sekund a může znít až 3x za sebou. Občanům, kteří tento tón uslyší, hrozí nebezpečí, protože v jejich blízkosti je riziko vzniku nebo již vznikla mimořádná událost v důsledku působení přírodních sil nebo technických havárií. Pro občany to znamená následující činnosti:

- rychle opustit místo na kterém se nacházejí;
- ukryt se na bezpečném místě a sledovat informace z médií;
- poslouchat pokyny složek IZS, složek krizového řízení a orgánů místní samosprávy
- informovat o této události své okolí. ^[1, 2, 4, 16]

Náhradní způsob varování se provádí za pomoci ručních sirén, amplionů, zvonů a jiných technických prostředků, tento způsob varování musí být doprovázen hlasovým projevem.

Vyrozumění organizační a technická opatření, pomocí kterých se informace o mimořádných událostech šíří mezi orgány IZS, krizového řízení, územních samospráv a PaPFO. Vyrozumění těchto orgánů se provádí za pomoci telefonních, rádiových a elektronických sítí. Postup při vyrozumění vyplývá ze zásad, které jsou dány v Ústředním poplachovém plánu IZS. Základním rozdílem mezi varováním a vyrozuměním je:

- varování je určeno pro občany;
- vyrozumění je určeno složkám IZS, orgánům krizového řízení PaPFO. ^[10]

1.4.2. Ochrana obyvatelstva – individuální ochrana

Individuální obrana je opatření, které jak z názvu vyplývá, slouží k ochraně jednotlivých osob, proti účinkům otravných látek biologického, chemického či radioaktivního charakteru. Prostředky improvizované ochrany chrání zejména obličej, dýchací cesty a povrch těla. Prostředky na ochranu nebude možné nikdy zajistit v dostatečné míře pro všechny obyvatele v postiženém území, proto se vkládá slovo improvizované, protože každý občan může užít prostředků vlastních pro svou ochranu. Pouze občané, kteří svým bydlištěm zasahují do zón havarijního plánování JE Temelín a Dukovany mají státem zabezpečeny speciálními ochrannými rouškami. Výdej prostředků individuální ochrany je pouze za stavu ohrožení státu a válečného stavu. Prostředky individuální ochrany jsou rozuměny dětské ochranné vaky, ochranné kazajky, ochranné masky a ochranné masky pro dospělé. Tyto prostředky je zásobena mládež do 18 let věku, občané umístění ve zdravotnicích a sociálních zařízení včetně jejich doprovodu. Ostatní občané si tyto prostředky mohou zakoupit. ^[1, 2, 10, 14]

1.4.3 Ochrana obyvatelstva – ukrytí obyvatelstva

Ukrytí je společná ochrana, která chrání obyvatelstvo před účinky rozsáhlých přírodních katastrof, průmyslových pohrom včetně výskytu radiace nebo ozbrojených konfliktů. Opatření, která se týkají ukrytí obyvatelstva, jsou rozpracována do základních jednotek např. objekt, továrna, obec. Ukrytí obyvatelstva se také rozděluje na improvizované a stálé. Improvizovanými úkryty obyvatelstva se rozumí budování úkrytů, které se vytvářejí za vyhlášení krizových stavů (kromě prvního stupně), v oblastech, kde se stálé ukryty nedají použít, protože jsou např. v oblastech působení škodlivých sil. Stálé ukryty neboli ukryty civilní ochrany jsou stálé, trvalé prostory, které slouží k ukrytí obyvatelstva, nejčastěji jde o podzemní části budov. Stálé ukryty se dělí na tzv. tlakově odolné (účinky zbraní hromadného ničení), tlakově neodolné (proti účinkům světelného, radioaktivního, tepelného záření nebo zbraním hromadného ničení, které nemají tlakový efekt) a ochranné systémy podzemních dopravních staveb. ^{[1, 2, 4, 10,}

11]

1.4.4 Ochrana obyvatelstva – evakuace osob

Evakuace osob je hromadné přemístění osob, zvířectva, osobních věcí (důležitých) z místa, kde působí ničivé síly do míst, kde tyto síly nehrozí. Evakuace je dalším základním způsobem ochrany obyvatelstva. Evakuaci osob, podléhají všechny osoby nacházející se v místech působení ničivých sil, kromě osob, které evakuaci osob provádějí. Evakuaci lze rozdělit do několika hledisek:

Rozsah evakuace:

- objektová evakuace – evakuace jedné budovy nebo několika málo budov nebo jiných objektů;
- plošná evakuace – evakuace části nebo celého urbanistického komplexu, tato evakuace se rozlišuje na evakuaci všeobecnou (živelné pohromy) nebo evakuaci částečnou (např. při vojenských ohrožení);
 - všeobecná evakuace – podléhají všechny kategorie osob;
 - částečná evakuace – této evakuaci podléhají osoby;
 - děti do 6-ti let s individuálním doprovodem;
 - děti od 6-ti do 15-ti let se společným doprovodem;
 - pacienti zdravotnických lůžkových zařízení;
 - osoby přestárlé a osoby tělesně postižené. ^[1, 2, 10, 11, 14]

Doba trvání evakuace:

- krátkodobá evakuace – ohrožení nevyžaduje dlouhodobé opuštění domova, nejsou realizována opatření k nouzovému přežití;
- dlouhodobá evakuace – ohrožení vyžaduje dlouhodobé opuštění vlastního obydlí, u dlouhodobé evakuace jsou zajišťována opatření pro nouzové přežití obyvatelstva;

V závislosti na variantě řešení:

- přímá evakuace – tento způsob evakuace se provádí bez předchozího ukrytí obyvatelstva;

- evakuace s ukrytím – tato evakuace prováděna po předchozím ukrytí obyvatelstva;

Z hlediska realizace evakuace:

- samovolná evakuace – evakuace není nařízena, obyvatelé jednájí podle svého uvážení;
- samo-evakuaci – evakuace jako proces je řízena, ale obyvatelstvo se přemísťuje v rámci svých možností;

evakuace se zajištěním dopravy – evakuace je řízena, evakuovaní se přemísťují jako pomocí svých prostředků, tak prostředky které jsou k evakuaci určeny^[4, 8, 10, 16]

1.4.5. Ochrana obyvatelstva – nouzové přežití obyvatelstva

Nouzové přežití obyvatelstva je souhrnem postupů a činností příslušných orgánů vedoucí k minimalizování dopadů mimořádných událostí na životy a zdraví obyvatelstva. Opatření nouzového přežití ve většině případu navazuje na předchozí evakuaci obyvatelstva. Opatření nouzového přežití se dělí do tří okruhů:

- ONP v havarijních a povodňových plánech – v této situaci jsou rizika pro obyvatelstvo předvídaná, lze je prostorově a časově ohraničit, dopředu lze určit druh ohrožení a počet ohroženého obyvatelstva, které bude nutné evakuovat a následně je určit k nouzovému přežití v zónách havarijního plánování (jaderné elektrárny nebo významné objekty disponující chemickými či radiačními látkami) se opatření pro nouzové přežití obyvatelstva zahrnují do plánu evakuace osob, jenž je součástí vnějšího havarijního plánu.
- ONP v krizových plánech – opatření jsou rozpracována v krizovém plánu a dílčím způsobem také v operačních plánech
- ONP v nepředvídatelných mimořádných událostech – tyto události nelze jak prostorově tak ani časově předurčit, nelze ani předběžně určit přibližný počet postižených osob, v těchto situacích má dominující působnost hasičský záchranný sbor, který připravuje prostředky určené k nouzovému přežití osob.^{[1,}

2, 4, 10, 14, 16]

1.5 Integrovaný záchranný systém

Integrovaný záchranný systém (dále jen IZS) definuje zákon č.239/2000 Sb. jako: „koordinovaný postup jeho složek při přípravě na mimořádné události a při provádění záchranných a likvidačních prací“. Mimořádnou událostí a záchrannými a likvidačními pracemi se podle zákona o IZS (239/2000Sb.) rozumí: „škodlivé působení sil a jevů vyvolaných činnostmi člověka, přírodními vlivy, a také havárie, které ohrožují život, zdraví, majetek nebo životní prostředí a vyžadují provedení záchranných a likvidačních prací, což znamená činnost k odvrácení nebo omezení bezprostředního působení rizik vzniklých mimořádnou událostí, zejména ve vztahu k ohrožení života, zdraví, majetku nebo životního prostředí, a vedoucí k přerušení jejich příčin“. ^[33]

Zákon dále vymezuje použití IZS, základní a ostatní složky IZS a jejich působnost. Definuje také pravomoci správních úřadů, práva a povinnosti fyzických a právnických osob při přípravě na mimořádné události a při provádění záchranných a likvidačních prací. Zákon o IZS se mimo jiné věnuje právní úpravě ochrany obyvatelstva zejména bližší definici termínům varování, evakuace, ukrytí a nouzové přežití obyvatelstva při mimořádných událostech. Přijímá také další opatření, které definuje 61. článek dodatkového protokolu Ženevské úmluvy z roku 1949, který se zaměřuje na opatření, které zabezpečují ochranu zdraví, života a majetku. V České republice lze IZS chápat jako nástroj, který definuje součinnost složek IZS a orgánů veřejné správy při provádění záchranných a likvidačních prací. ^[21, 22]

Koordinace záchranných a likvidačních prací se člení do tří stupňů. První stupeň je řízení taktické. Odehrává se přímo na místě mimořádné události a odpovídá za něj velitel zásahu, nejčastěji hasič, pokud nestanoví zvláštní zákon jinak. Druhou úrovní je řízení operační. Již z názvu vyplývá, že tato činnost je na úrovni operačních středisek základních složek IZS. Operačními středisky složek IZS rozumějme pracoviště, které nepřetržitě zajišťují obsluhu tísňových linek a občan si na tyto linky kdykoliv může zavolat o pomoc. Operační střediska Hasičského záchranného sboru ČR současně plní

funkci operačního, informačního ale také koordinačního centra složek IZS. Třetím stupněm je řízení strategické. Do toho řízení již zasahuje starosta obce s rozšířenou působností, krajský hejtman nebo Ministerstvo vnitra ČR. Třetí stupeň řízení nastává v situacích, kdy velitel zásahu požádá o koordinaci záchranných a likvidačních prací tyto krizové orgány. Pokud je vyhlášen nejvyšší stupeň poplachu automaticky přebírá koordinaci záchranných a likvidačních prací hejtman kraje nebo Ministerstvo vnitra ČR a jako poradní orgán si zřizují krizové štáby. Účelem strategické úrovně je zapojení sil a prostředků, které jsou v možnostech Ministerstva vnitra ČR a ostatních ministerstev, sousedních krajů a jiných správních úřadů ve prospěch záchranných a likvidačních prací. Koordinace záchranných a likvidačních prací musí probíhat v souladu s poplachovým plánem IZS, popř. vnějším havarijním plánem a plánem havarijním – stanovení priorit záchranných a likvidačních prací. ^[21,22, 29, 32,33]

1.5.1. Složky integrovaného záchranného systému

Složky integrovaného záchranného systému se dělí na základní a ostatní. Do základních složek IZS patří ty složky, které nepřetržitě provozují tísňovou linku a při vzniku jakékoliv mimořádné situace může občan na tuto linku zavolat o pomoc. Do základních složek Integrovaného záchranného systému ČR patří Hasičský záchranný sbor ČR + jednotky požární ochrany zařazené do plošného pokrytí kraje jednotkami požární ochrany, zdravotnická záchranná služba a Police ČR. ^[33]

1.5.2 Hasičský záchranný sbor České republiky a jednotky požární

Hasičský záchranný sbor České republiky (dále jen HZS – ČR) a jednotky požární ochrany (dále jen JPO) provozují systém požární ochrany ČR, který definuje zákon 133/1985 Sb. o požární ochraně. HZS ČR je zřízen podle zákona 238/2000 Sb. o Hasičském záchranném sboru České republiky. Základním posláním HZS ČR je poskytnout ochranu životů, zdraví a majetků při požárech a pomoc občanům při mimořádných událostech. Rozsah úkolu HZS ČR definují zvláštní zákony, úkoly se pohybují v úseku požární ochrany, integrovaného záchranného systému, ochrany obyvatelstva a krizového řízení. Při plnění úkolu kooperuje HZS ČR s orgány

správními, samosprávními, fyzickými a právníckými osobami a také mezinárodními nebo zahraničními organizacemi. Je také oprávněn s těmito subjekty uzavírat smlouvy jménem České republiky o vzájemné spolupráci. HZS ČR je tvořen, Generálním ředitelstvím Hasičského záchranného sboru České republiky (dále jen GŘ – HZS – ČR) a hasičskými záchrannými sbory krajů, záchrannými útvary a Střední odbornou školou požární ochrany a Vyšší odbornou školou požární ochrany ve Frýdku-Místku.

GŘ – HZS – ČR – zabezpečuje úkoly, které ukládá ministerstvo vnitra ve vztahu k IZS, ochraně obyvatelstva a požární ochraně. Zřizuje jak vzdělávací zařízení, tak zařízení podporující výcvik v oblasti technické a fyzické. GŘ – HZS – ČR je řízeno generálním ředitelem hasičského záchranného sboru. Je jmenován a odvoláván ministrem vnitra, ministr vnitra dále jmenuje náměstky generálního ředitele. Generální ředitel je plně zodpovědný ministrovi vnitra za činnost HZS ČR.

Činnost GŘ – HZS – ČR:

- schvaluje koncepci činnosti HZS ČR;
- průběžně kontroluje plnění přijaté koncepce a akceschopnost HZS krajů;
- koordinuje přípravy na krizové situace (nevojenského typu),
- koordinuje úkoly civilní nouzové plánování, ochranu obyvatelstva a IZS
- předkládá rozpočet HZS ČR ministrovi financí
- zřizuje OPIS generálního ředitelství a zahraniční spolupráci.^[15,18,22,32,33]

1.5.2.1 Hasičský záchranný sbor kraje

V čele HZS kraje je ředitel HZS kraje, kterého jmenuje, zároveň i odvolává ministr vnitra na návrh generálního ředitele HZS ČR. Náměstky ředitele HZS kraje jmenuje generální ředitel na návrh ředitele HZS kraje. HZS kraje tvoří tři základní skupiny

subjektů. Jsou jimi krajské ředitelství HZS, jednotky HZS kraje + územní odbory HZS kraje a zařízení, která zřizuje HZS kraje pro účely vzdělávací, technické a ostatní.

HZS kraje je správním úřadem, ale vykonává státní správu v oblastech požární ochrany, integrovaného záchranného systému a krizového řízení ve svém správním území. Sídlo kraje zpravidla bývá i sídlem HZS kraje, jedinou výjimku tvoří střeďočeký kraj, který má sídlo v Kladně. ^[10, 18, 21, 32]

HZS kraje plní následující úkoly:

- návrh své koncepce rozvoje, který předkládá GR – HZS – ČR;
- činnost státní správy v oblastech krizového řízení, IZS, požární ochrany a ochrany obyvatelstva;
- tvoří havarijní plán;
- odpovídá za akceshopnost a připravenost požární ochrany v kraji;
- koordinuje Z a L práce, zajišťuje systém vyrozumění a varování a plánuje evakuace;
- zřizuje OPIS kraje a pracoviště krizového řízení. ^[10,15,21,33]

1.5.5.2 Jednotky požární ochrany (dále jen JPO)

JPO – se na území České republiky dělí do pěti skupin. První skupinu tvoří jednotky HZS kraje – příslušník (hasič) je určen k výkonu služby na stanicích HZS kraje. Druhá skupina se nazývá jednotkou HZS podniku. Tato jednotka je složena minimálně ze čtyř zaměstnanců podniku, kteří vykonávají službu jako svoje zaměstnání. Třetí skupinou je jednotka sboru dobrovolných hasičů obce. Tato jednotka je složena z členů, kteří činnost v JPO nevykonávají jako svoje zaměstnání. Čtvrtou skupinou je jednotka dobrovolných hasičů podniku, ta je složena ze zaměstnanců podniku, avšak činnost v JPO nevykonávají jako své zaměstnání. Poslední skupinou je vojenská hasičská

jednotka. Složením je velmi podobná jako jednotka SDH podniku, ale organizačně ji řídí Ministerstvo obrany ČR.

Pokrytí území ČR a vybavení jednotek PO je volena podle nebezpečnosti dané lokality a dojezdnosti jednotek PO. Každá JPO má svoji operační hodnotu, které vypovídá o schopnostech jednotky při provádění záchranných a likvidačních prací. Hodnoty, podle kterých se kastují jednotky PO jsou dvě. První hodnotou je doba výjezdu od vyhlášení poplachu, druhou hodnotou je územní působnost, což znamená optimální vzdálenost dojezdu na dané místo tzv. hasební obvod. Územní působnost dělí JPO do šesti tříd. JPO I, JPO II, JPO III územní působnost přesahuje katastrální území obce, ve které JPO sídlí. JPO IV, JPO V, JPO VI mají územní působnost omezenou na obec nebo hranice objektu. Organizačně jsou JPO tvořeny skupinami, družstvy, čety a odřady. Rozmístění, počty a předurčenost jednotek určuje GŘ – HZS – ČR.^[10, 21,22, 32]

2. CÍL PRÁCE A HYPOTÉZY

2.1 Cíl práce: Zjistit, zda obce s rozšířenou působností na území Jihočeského kraje mají zpracovanou územně plánovací dokumentaci se zaměřením na ochranu obyvatelstva a krizové řízení.

2.2 Hypotéza 1: Obce s rozšířenou působností na území Jihočeského kraje mají zpracovanou územně plánovací dokumentaci se zaměřením na ochranu obyvatelstva a krizové řízení.

Tento cíl jsem si vybral záměrně, protože zpracování této dokumentace, je v dnešní době, kdy jsou mimořádné události každodenním jevem, velice důležité, protože orgánům ochrany obyvatelstva velice urychlují práci při mimořádných událostech a zvyšují tak šance obyvatelstva na rychlý a přesný přesun z míst, kde hrozí nebo již nastala mimořádná událost na předem naplánovaná místa, kde se pracovníci integrovaného záchranného systému a dalších složek o tyto ohrožené obyvatele postarají v míře dostačující. Tato dokumentace je tedy stvořena, pro občany naší země, dává jim daleko větší šance na rychlou evakuaci s přesným určením. Dokážeme se představit jaký chaos a panika na místě mimořádné události panuje, proto je velice důležité mít tyto podklady zpracované v nejen dostatečné formě, ale ve formě podrobné, aby se při řešení nastalých situací vědělo, kde jaká budova slouží např. k ukrytí obyvatelstva nebo jako nouzová stravovací místnost atd. Tyto věci zdají se býti postradatelné, ale jen si představme situaci, kdy obyvatelé ztratili všechn svůj majetek a orgány ochrany obyvatelstva, jim nemohou nabídnout nouzové ubytování, nouzové stravování a jiné nouzové služby, protože na tuto situaci nebyli připraveni a vlastně neví, kde se tyto nouzové služby v obci nacházejí. Mým názorem je, že tato dokumentace je potřebná a její nezpracování je jako chůze na tenkém ledu.

3. METODIKA

3.1 Metodika práce

V diplomové práci byl po domluvě s konzultantem práce ing. Kudlákem použit kvantitativní sběr dat pomocí dotazníkového šetření. V zadání práce v systému STAG jsem, uvedl, že výzkumné šetření bude probíhat formou rozhovoru s krizovými manažery. Metodiku výzkumu, jsem změnil z následujících důvodů:

- rozšíření statistického souboru;
- oslovení více osob dotčených v oboru územně plánovací dokumentace;
- více dat, pro statistické šetření;
- pracovní vytížení krizových manažerů;
- přesné a jednoznačné odpovědi na otázky.

Změna metodiky bude do značné míry přínosem, protože je pro oslovený statistický soubor méně časově náročná a více získaných dat poslouží pro přesnější statistické šetření.

Dotazník obsahuje 25 otázek, z nichž 20 otázek soustředí na způsob a stav zpracování územně plánovací dokumentace a to na úrovni regulačních plánů. Každá otázka je rozškálována do 5 - ti možností výběru (0 – 100%) a každé škále je přidělena známka na stupnici (1 – 5). Zbylé otázky jsou identifikační, a charakterizují zkoumaný statistický soubor. Podrobněji budou rozebrány odpovědi na otázky č. 6 a 7, + otázky č. 15 až 23, které budou pomocí empirické statistiky vyjadřovat stav zpracování územně plánovací dokumentace zaměřené na krizové řízení a ochranu obyvatelstva. K potvrzení hypotézy se většina výsledků z těchto otázek musí nejhůře pohybovat ve škále 61% až 80% čili škála oznámkována známkou 3.

3.2 Charakteristika výzkumného vzorku

Výzkumný vzorek tvoří, 42 pracovníků Městských úřadů obcí s rozšířenou působností v Jihočeském kraji, kteří pracují v jednotlivých odborech zabývající se územně plánovací dokumentací.

Celkem bylo rozesláno 51 dotazníků. Návratnost byla 42 dotazníků (82%).

4. VÝSLEDKY

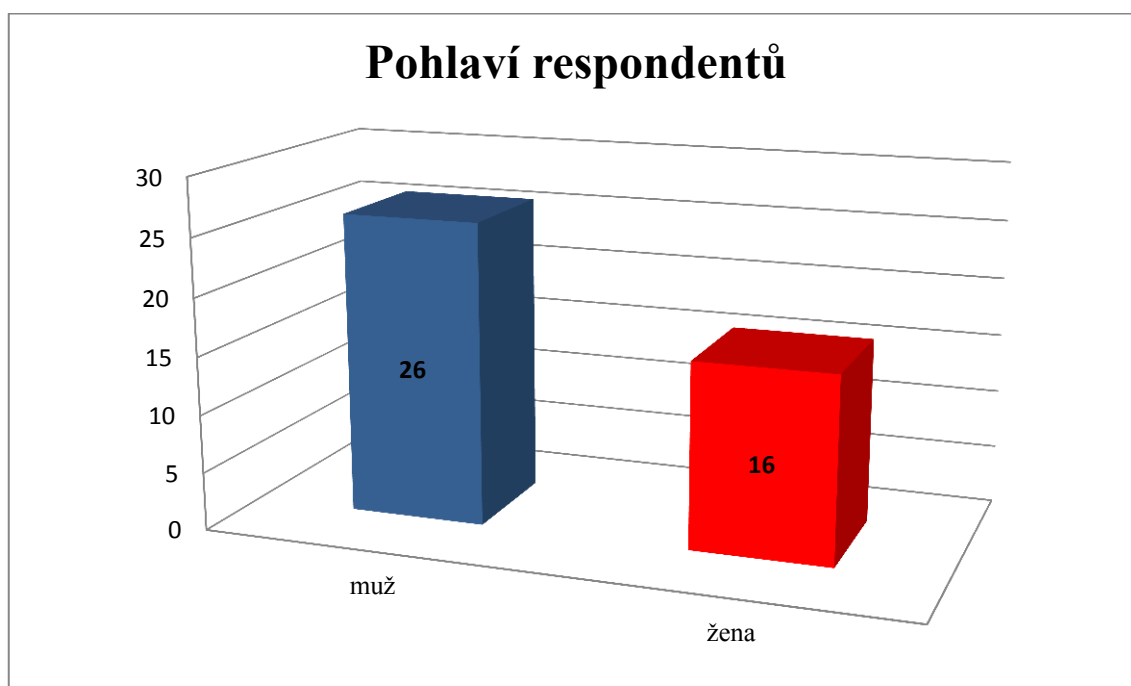
Otázka č. 1 Pohlaví respondentů (Tabulka a graf 1)

Tabulka 1 struktura pohlaví

Pohlaví	Počet	Procenta
muž	26	62%
žena	16	38%

Zdroj: vlastní výzkum

Graf 1 pohlaví respondentů



Zdroj: vlastní výzkum

Tabulka 1 a graf 1 znázorňují pohlaví dotázaných respondentů. Z celkem 42 respondentů je 26 mužů (62%) a 16 žen (38%).

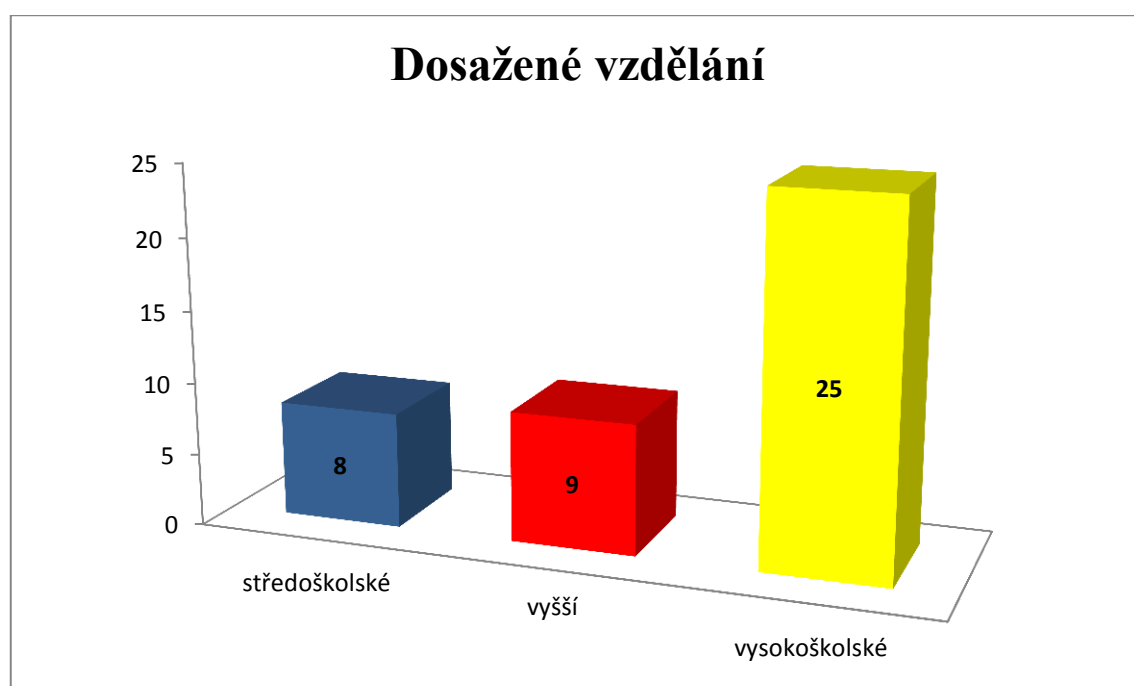
Otázka č. 2 Dosažené vzdělání (Tabulka a graf 2)

Tabulka 2 dosažené vzdělání respondentů

Vzdělání	Počet	Procenta
středoškolské	8	19%
vyšší	9	21%
vysokoškolské	25	60%

Zdroj: vlastní výzkum

Graf 2 dosažené vzdělání respondentů



Zdroj: vlastní výzkum

Tabulka 2 a graf 2 znázorňuje stupeň dosažené vzdělání oslovených respondentů. Většina je vysokoškolsky vzdělána (25; 60%). Vyšší vzdělání dosáhlo 9 (21%) respondentů a středoškolské vzdělání má 8 (19%) dotázaných.

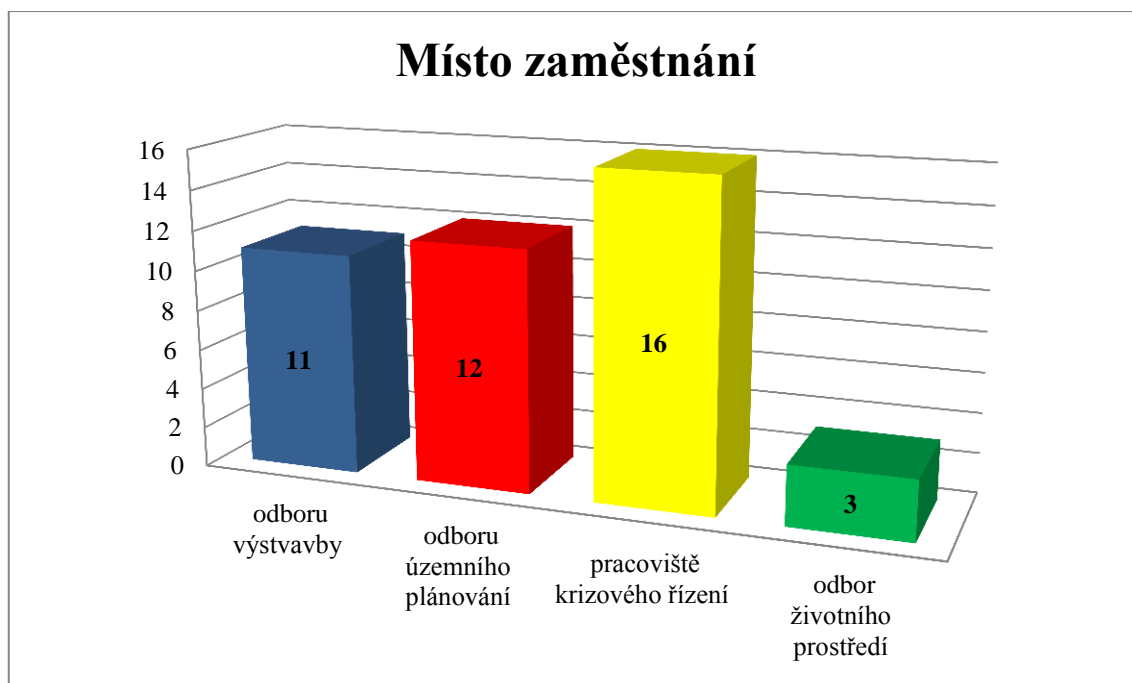
Otázka č. 3 se vztahovala na místo zamětnání (odbor); (Tabulka a graf 3)

Tabulka 3 místo zamětnání

Odbor	Počet	Procenta
odboru výstavby	11	27%
odboru územního plánování	12	28%
pracovišti krizového řízení	16	38%
odbor životního prostředí	3	7%

Zdroj: vlastní výzkum

Graf 3 místo zamětnání



Zdroj: vlastní výzkum

Tabulka 3 a graf 3 ukazují odbor zamětnání dotázaných respondentů. Na odboru výstavby pracovalo 11 (27%) dotázaných, na odboru územního plánování pracovala 12 (28%) dotázaných na pracovišti krizového řízení 16 (38%) dotázaných a odbor životního prostředí doplnili 3 (7%) dotázaní.

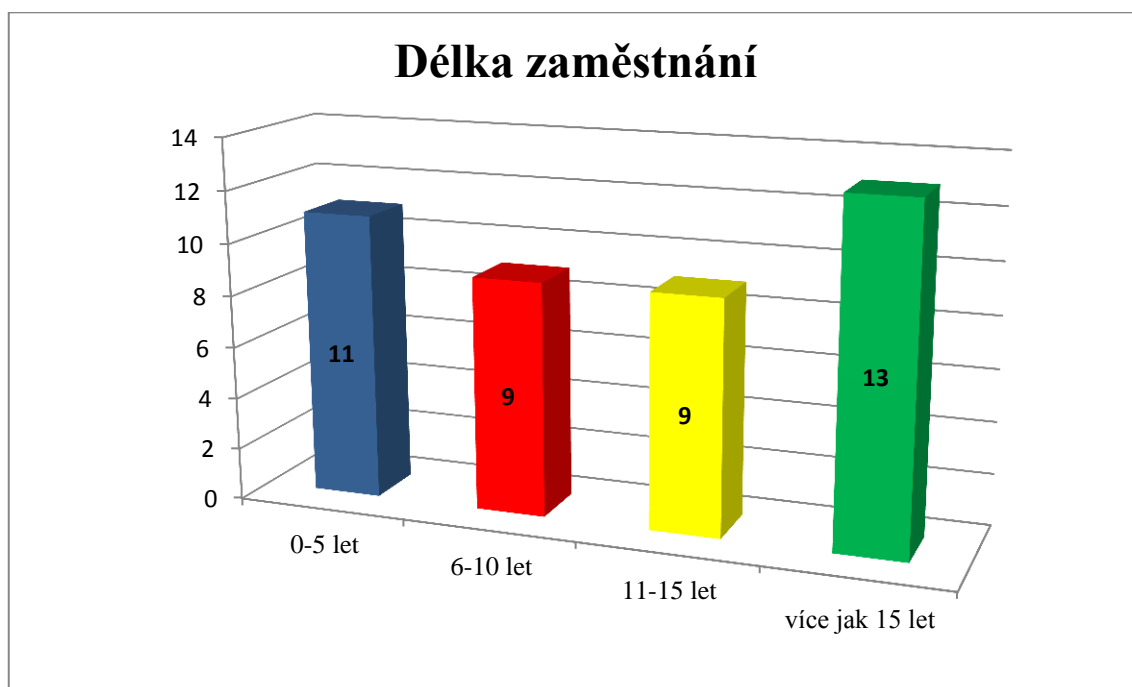
Otázka č. 4 zkoumá dobu zaměstnání v oboru územně plánovacích dokumentací
(Tabulka a graf 4)

Tabulka 4 délka zaměstnání

Doba	Počet	Procenta
0-5 let	11	27%
6-10 let	9	21%
11-15 let	9	21%
více jak 15 let	13	31%

Zdroj: vlastní výzkum

Graf 4 délka zaměstnání



Zdroj: vlastní výzkum

Tabulka 4 a graf 5 zobrazují, jak dlouho respondenti pracují na pracovištích, které se věnují územně plánovací dokumentaci. V délce 0 – 5 let pracuje 11 (27%) respondentů, 6 – 10 let 9 (21%) respondentů, 11 – 15 let také 9 (21%) respondentů a déle jak 15 let 13 (31%) respondentů.

V otázce č. 5 respondenti vyplňovali jméno své obce. Otázka byla položena pro lepší orientaci při zpracování dotazníků.

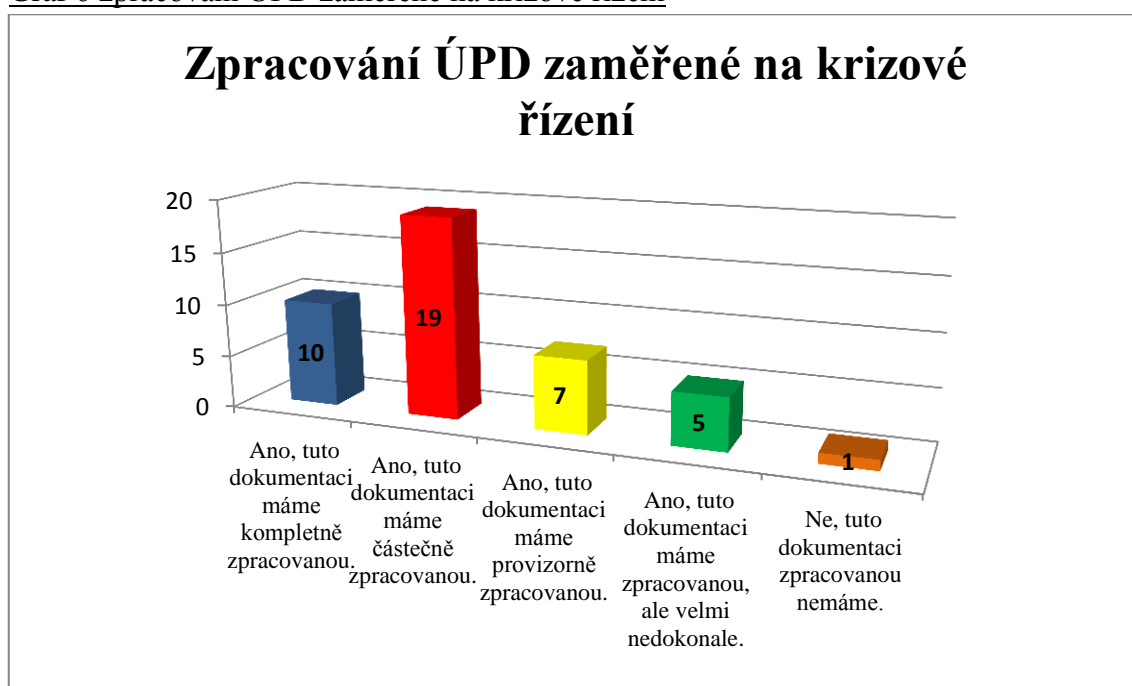
Otázka č. 6 se dotazovala, zda mají ORP v JČK, zpracovanou územně plánovací dokumentaci se zaměřením na krizové řízení. (Tabulka a graf 6)

Tabulka 6 zpracování ÚPD zaměřené na krizové řízení

Možnost odpovědi	Počet	Procenta
Ano, tuto dokumentaci máme kompletně zpracovanou.	10	24%
Ano, tuto dokumentaci máme částečně zpracovanou.	19	45%
Ano, tuto dokumentaci máme provizorně zpracovanou.	7	17%
Ano, tuto dokumentaci máme zpracovanou, ale velmi nedokonale.	5	12%
Ne, tuto dokumentaci zpracovanou nemáme.	1	2%

Zdroj: vlastní výzkum

Graf 6 zpracování ÚPD zaměřené na krizové řízení



Zdroj: vlastní výzkum

Tato 6 tabulka a graf 6 znázorňují stav zpracování územně plánovací dokumentace, která je zaměřena na krizové řízení. Celkem 10 (24%) dotázaných odpovědělo, že v jejich obci je kompletně zpracovaná tato dokumentace. Dalších 19 (45%) respondentů vyplnilo možnost, že jejich dokumentace je částečně zpracována. U 7 (17%) respondentů byla odpověď, že tuto dokumentaci mají provizorně zpracovanou u 5 (12%) dotázaných byla odpověď, že dokumentaci zpracovanou mají ale nedokonale a pouze 1 (2%) respondent odpověděl, že tuto dokumentaci zpracovanou nemají.

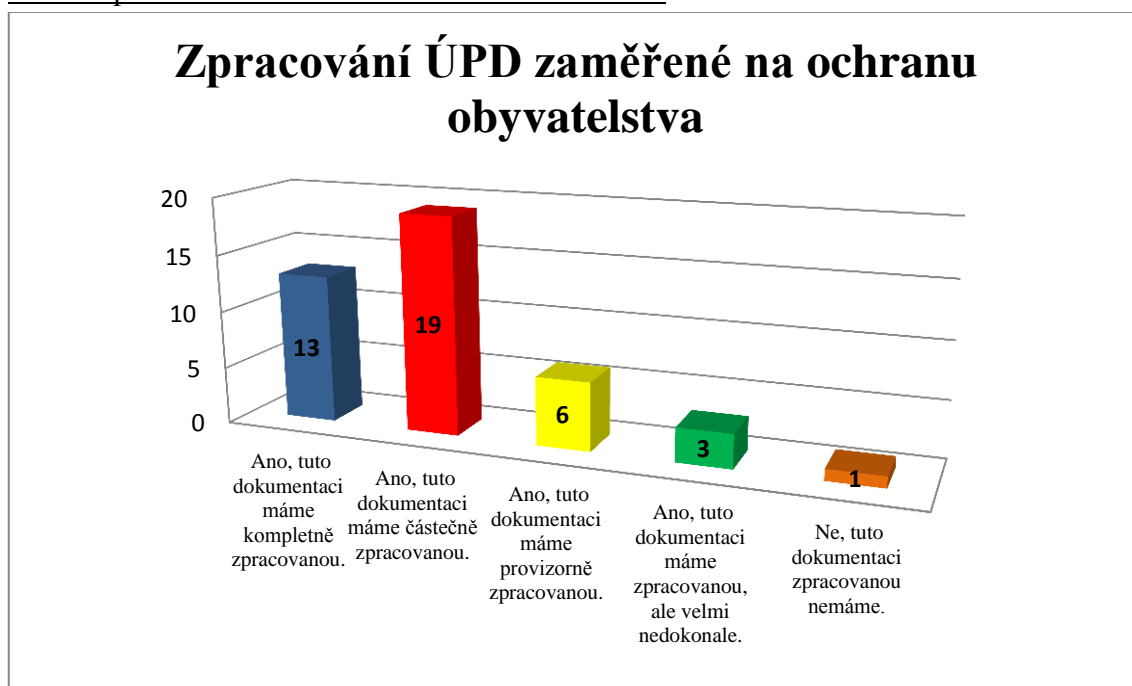
Otázka č. 7 zkoumala, zda mají jednotlivé ORP v JČK, zpracovanou územně plánovací dokumentaci se zaměřením na ochranu obyvatelstva. (Tabulka a graf 7)

Tabulka 7 zpracování ÚPD zaměřené na krizové řízení

Možnost odpovědi	Počet	Procenta
Ano, tuto dokumentaci máme kompletně zpracovanou.	13	31%
Ano, tuto dokumentaci máme částečně zpracovanou.	19	45%
Ano, tuto dokumentaci máme provizorně zpracovanou.	6	15%
Ano, tuto dokumentaci máme zpracovanou, ale velmi nedokonale.	3	7%
Ne, tuto dokumentaci zpracovanou nemáme.	1	2%

Zdroj: vlastní výzkum

Graf 7 zpracování ÚPD zaměřené na krizové řízení



Zdroj: vlastní výzkum

Z tabulky a grafu je zřejmé, že územně plánovací dokumentace, která se zaměřuje na ochranu obyvatelstva, je zpracovaná podobným způsobem jako dokumentace předchozí. Celkem 13 (31%) respondentů odpovědělo, že tuto dokumentaci má jejich obec kompletně zpracovanou. Částečně zpracovanou dokumentaci označilo 19 (45%) respondentů, provizorně 6 (15%) respondentů, velmi nedokonale zpracovanou 3 (7%) respondenti a nezpracovanou pouze 1 (2%).

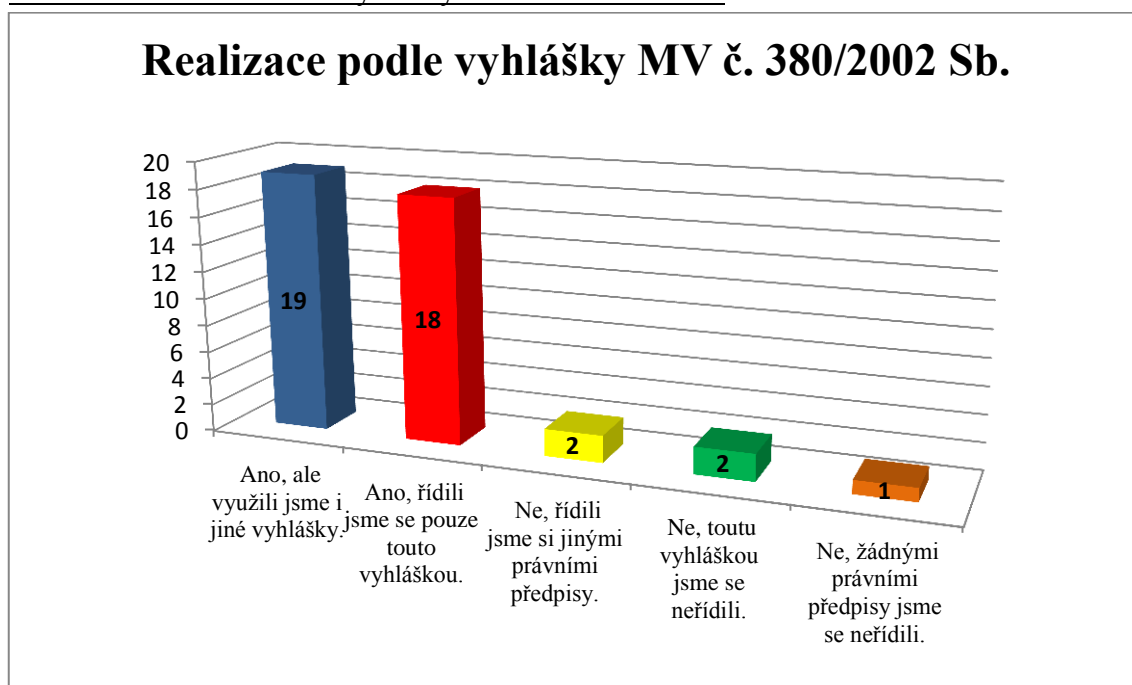
Otázka č. 8 zkoumá, zda se obce při realizaci ÚPD zaměřenou na krizové řízení a ochranu obyvatelstva řídili vyhláškou MV č. 380/2002 Sb. (Tabulka a graf 7)

Tabulka 8 realizace ÚPD dle vyhlášky MV č. 380/2002 Sb.

Možnost odpovědi	Počet	Procenta
Ano, ale využili jsme i jiné vyhlášky.	19	45%
Ano, řídili jsme se pouze touto vyhláškou.	18	43%
Ne, řídili jsme si jinými právními předpisy.	2	5%
Ne, touto vyhláškou jsme se neřídili.	2	5%
Ne, žádnými právními předpisy jsme se neřídili.	1	2%

Zdroj: vlastní výzkum

Graf 8 realizace ÚPD dle vyhlášky MV č. 380/2002 Sb.



Zdroj: vlastní výzkum

Z tabulky 8 a grafu 8 je vidno, že respondenti z jednotlivých ORP se řídili touto vyhláškou při realizaci územně plánovací dokumentace, která se zaměřuje na krizové řízení a ochranu obyvatelstva. Celkem 19 (45%) označilo možnost, že se touto závaznou vyhláškou řídila, ale pomohli si i jinými vyhláškami, 18 (43%) respondentů odpovědělo, že se řídili pouze touto vyhláškou, a v malých číslech se pohybovaly odpovědi ostatní. Jiné právní předpisy 2 respondenti (5%), touto vyhláškou jsme se neřídili 2 respondenti (5%) a jeden respondent (2%) se neřídil žádným právním předpisem.

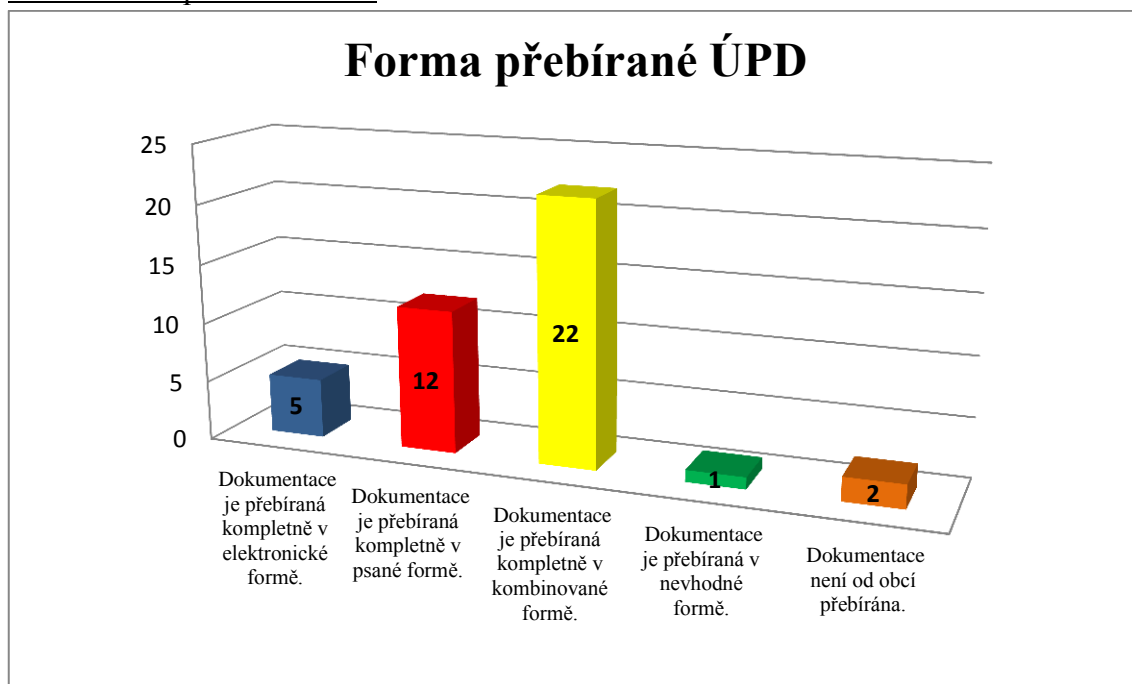
Otázka č. 9 zkoumala v jaké podobě ORP přebírají územně plánovací dokumentaci zaměřenou na krizové řízení a ochranu obyvatelstva od obcí.
(Tabulka a graf 9)

Tabulka 9 forma přebírané ÚPD

Možnost odpovědi	Počet	Procenta
Dokumentace je přebíraná kompletně v elektronické formě.	5	12%
Dokumentace je přebíraná kompletně v psané formě.	12	29%
Dokumentace je přebíraná kompletně v kombinované formě.	22	52%
Dokumentace je přebíraná v nevhodné formě.	1	2%
Dokumentace není od obcí přebírána.	2	5%

Zdroj: vlastní výzkum

Graf 9 forma přebírané ÚPD



Zdroj: vlastní výzkum

Z tabulky a grafu jasně vyplývá, že dokumentace je nejvíce přebírána v kombinované formě. Tuto možnost označilo celkem 22 (52%) respondentů. Psanou formu označilo 12 (29%) respondentů, elektronickou formu 5 (12%) respondentů. Nevhodnou formu označil jeden (2%) respondent a dva (5%) respondenti označili možnost nevhodné formy.

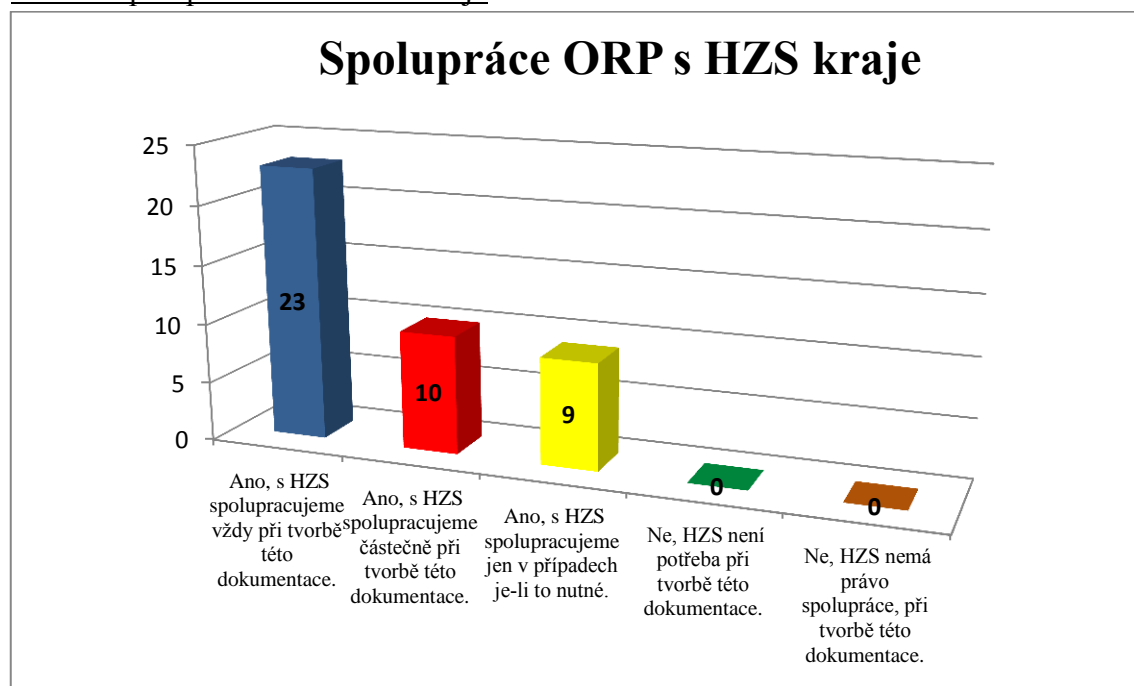
Otázka č. 10 zkoumala, zda při tvorbě územně plánovací dokumentaci zaměřené na krizové řízení a ochranu obyvatelstva spolupracují ORP s HZS kraje. (Tabulka a graf 10)

Tabulka 10 spolupráce ORP s HZS kraje

Možnost odpovědi	Počet	Procenta
Ano, s HZS spolupracujeme vždy při tvorbě této dokumentace.	23	55%
Ano, s HZS spolupracujeme částečně při tvorbě této dokumentace.	10	24%
Ano, s HZS spolupracujeme jen v případech, je-li to nutné.	9	21%
Ne, HZS není potřeba při tvorbě této dokumentace.	0	0%
Ne, HZS nemá právo spolupráce, při tvorbě této dokumentace.	0	0%

Zdroj: vlastní výzkum

Graf 10 spolupráce ORP s HZS kraje



Zdroj: vlastní výzkum

Tato tabulka a graf jasně ukazuje, že obce spolupracují s HZS kraje na tvorbě územně plánovací dokumentaci zaměřené na krizové řízení a ochranu obyvatelstva. Celkem 23 (55%) respondentů označilo odpověď, že vždy spolupracují s HZS kraje při tvorbě této dokumentace, 10 (24%) respondentů s HZS spolupracuje, ale jen částečně a 9 (21%) respondentů s HZS spolupracuje jen v případě nutnosti.

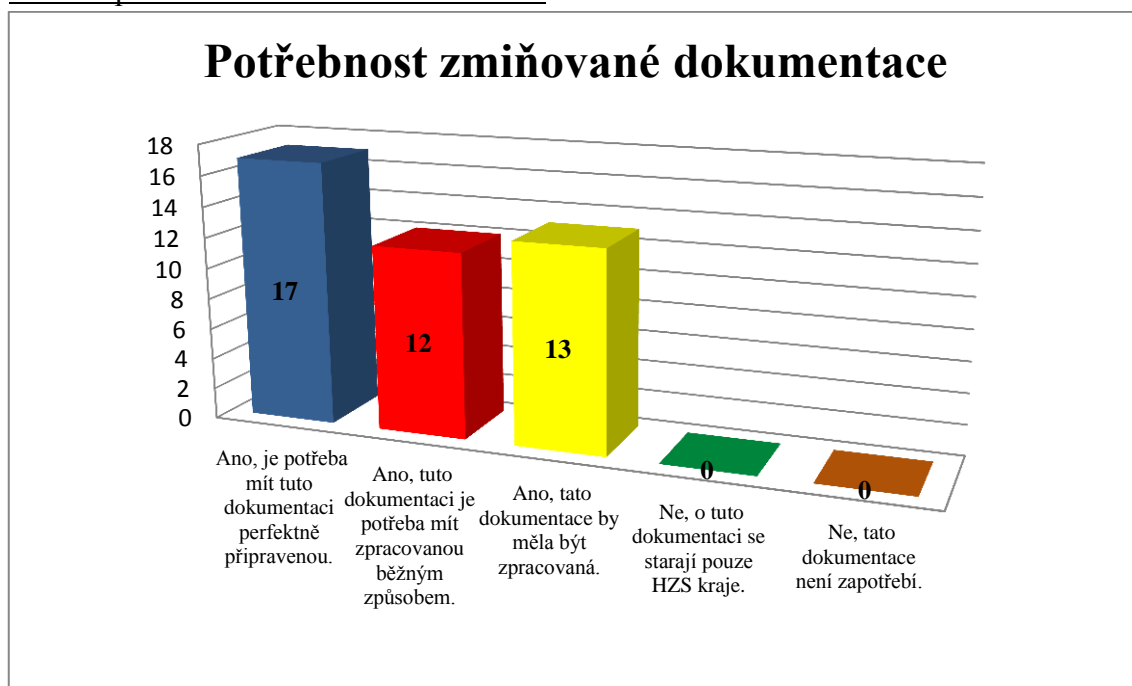
Otázka č. 11 zkoumá zdali, je potřebné tuto dokumentaci mít v dnešní době zpracovanou. (Tabulka a graf 11)

Tabulka 11 potřebnost zmíněné dokumentace

Možnost odpovědi	Počet	Procenta
Ano, je potřeba mít tuto dokumentaci perfektně připravenou.	17	40%
Ano, tuto dokumentaci je potřeba mít zpracovanou běžným způsobem.	12	29%
Ano, tato dokumentace by měla být zpracovaná.	13	31%
Ne, o tuto dokumentaci se starají pouze HZS kraje.	0	0%
Ne, tato dokumentace není zapotřebí.	0	0%

Zdroj: vlastní výzkum

Graf 11 potřebnost zmíněné dokumentace



Zdroj: vlastní výzkum

Z tabulky 11 a grafu 11 jasně vyplývá, že všichni respondenti si jsou vědomi toho, že by tato dokumentace měla být zpracovaná. Celkem 17 (40%) z nich označilo odpověď, že tato dokumentace by měla být perfektně zpracována, 12 (29%) dotázaných odpovědělo, že dokumentace by měla být zpracována alespoň běžným způsobem a 13 (31%) dotázaných odpovědělo, že by zpracována být měla.

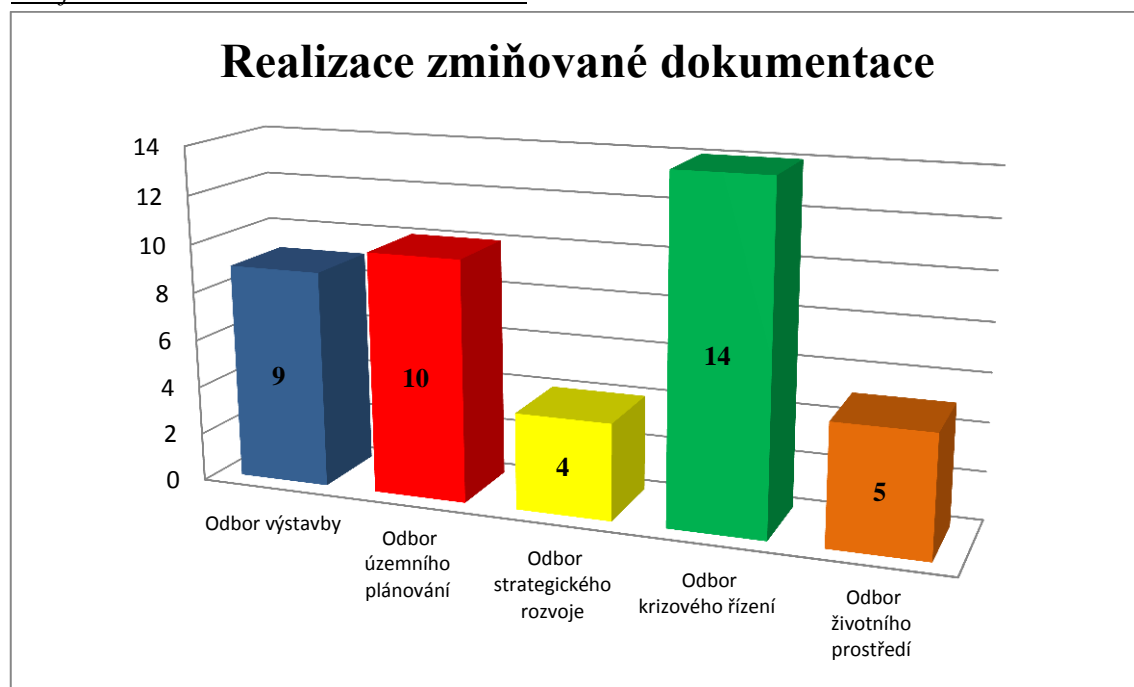
Otázka č. 12 pátrala potom, jaký odbor v obcích tuto dokumentaci realizuje.
(Tabulka a graf 12)

Tabulka 12 realizace zmíněné dokumentace

Možnost odpovědi	Počet	Procenta
Odbor výstavby	9	21%
Odbor územního plánování	10	24%
Odbor strategického rozvoje	4	10%
Odbor krizového řízení	14	33%
Odbor životního prostředí	5	12%

Zdroj: vlastní výzkum

Graf 12 realizace zmíněné dokumentace



Zdroj: vlastní výzkum

Z výsledků je vidno, že nejvíce krát byl označen (odbor) pracoviště krizového řízení a to 14 (33%) respondenty, dále byli nejvíce označeny obory územního plánování a to 10x (24%), obor výstavby 9x (21%), obor životního prostředí 5x (12%) a v poslední řadě respondenti označilo odbor strategického rozvoje 4x (10%).

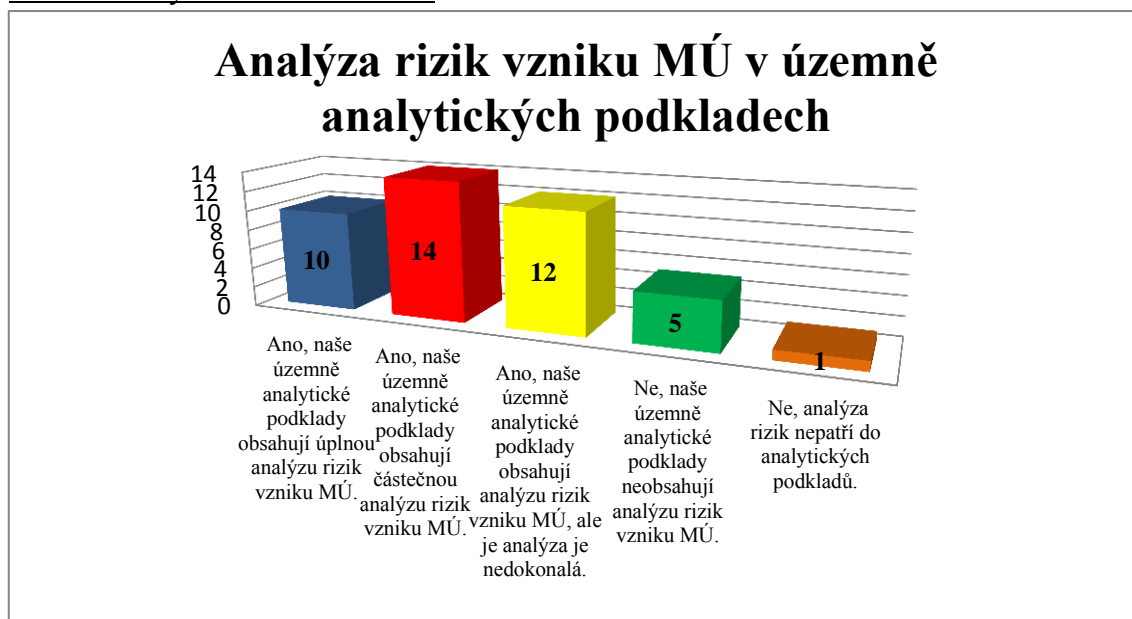
Otázka č. 13 zkoumala, zda územně analytické podklady obsahují analýzu rizik vzniku mimořádných událostí. (Tabulka a graf 13)

Tabulka 13 analýza rizik vzniku MÚ

Možnost odpovědi	Počet	Procenta
Ano, naše územně analytické podklady obsahují úplnou analýzu rizik vzniku MÚ.	10	24%
Ano, naše územně analytické podklady obsahují částečnou analýzu rizik vzniku MÚ.	14	33%
Ano, naše územně analytické podklady obsahují analýzu rizik vzniku MÚ, ale je analýza je nedokonalá.	12	29%
Ne, naše územně analytické podklady neobsahují analýzu rizik vzniku MÚ.	5	12%
Ne, analýza rizik nepatří do analytických podkladů.	1	2%

Zdroj: vlastní výzkum

Graf 13 analýza rizik vzniku MÚ



Zdroj: vlastní výzkum

Celkem 10 (24%) respondentů odpovědělo, že jejich analytické podklady obsahují úplnou analýzu rizik vzniku MÚ, 14 (33%) respondentů odpovědělo, územně analytické podklady obsahují částečnou analýzu rizik vzniku MÚ, 12 (29%) respondentů odpovědělo, analýza rizik vzniku MÚ je nedokonalá, 5 (12%) respondentů odpovědělo, že v jejich analytických podkladech nejsou analýzy rizik před vznikem MÚ a jeden (2%) respondent odpověděl, analýza rizik nepatří do analytických podkladů.

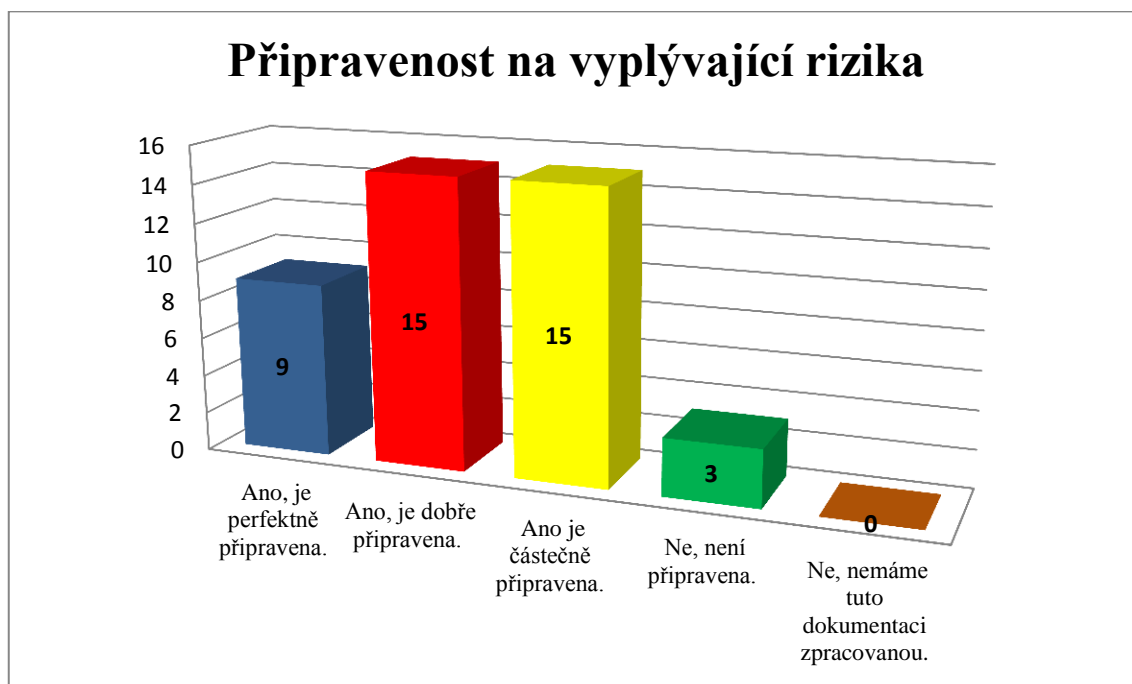
Otázka č. 14 zkoumala, zda územně plánovací dokumentace je připravena na rizika, která vyplývají z územně analytických podkladů. (Tabulka a graf 14)

Tabulka 14 připravenost ÚPD na vyplývající rizika

Možnost odpovědi	Počet	Procenta
Ano, je perfektně připravena.	9	21%
Ano, je dobře připravena.	15	36%
Ano je částečně připravena.	15	36%
Ne, není připravena.	3	7%
Ne, nemáme tuto dokumentaci zpracovanou.	0	0%

Zdroj: vlastní výzkum

Graf 14 připravenost ÚPD na vyplývající rizika



Zdroj: vlastní výzkum

Dohromady 9 (21%) respondentů odpovědělo, že jejich dokumentace je perfektně připravena na vyplývající rizika, 15 (36%) respondentů odpovědělo, dokumentace je dobře připravena, dalších 15 (36%) odpovědělo, že dokumentace je částečně připravena na vyplývající rizika. Pouze 3 (7%) dotázaní odpověděli, že jejich dokumentace připravena není.

Otázka č. 15 zkoumala, zdali jsou v regulačním plánu obce graficky znázorněna záplavová území? (Tabulka a graf 15)

Tabulka 15 znázornění záplavových území

Možnost odpovědi	Počet	Procenta
Ano, záplavová území jsou kompletně zakreslena.	15	35%
Ano, většina záplavových území je zakreslena.	14	33%
Ano, některá záplavová území jsou zakreslena.	7	17%
Ne, záplavová území nejsou zakreslena.	6	15%
Ne, záplavová území nejsou zakreslena, naší obci povodně nehrozí.	0	0%

Zdroj: vlastní výzkum

Graf 15 znázornění záplavových území



Zdroj: vlastní výzkum

Celkem 15 respondentů odpovědělo, že v jejich regulačním plánu jsou kompletně zakreslena záplavová území, 14 odpovědělo, většina záplavových území je zakreslena, 7 dotázaných odpovědělo, že území jsou zakreslena a 6 dotázaných označilo odpověď nezakreslených záplavových území.

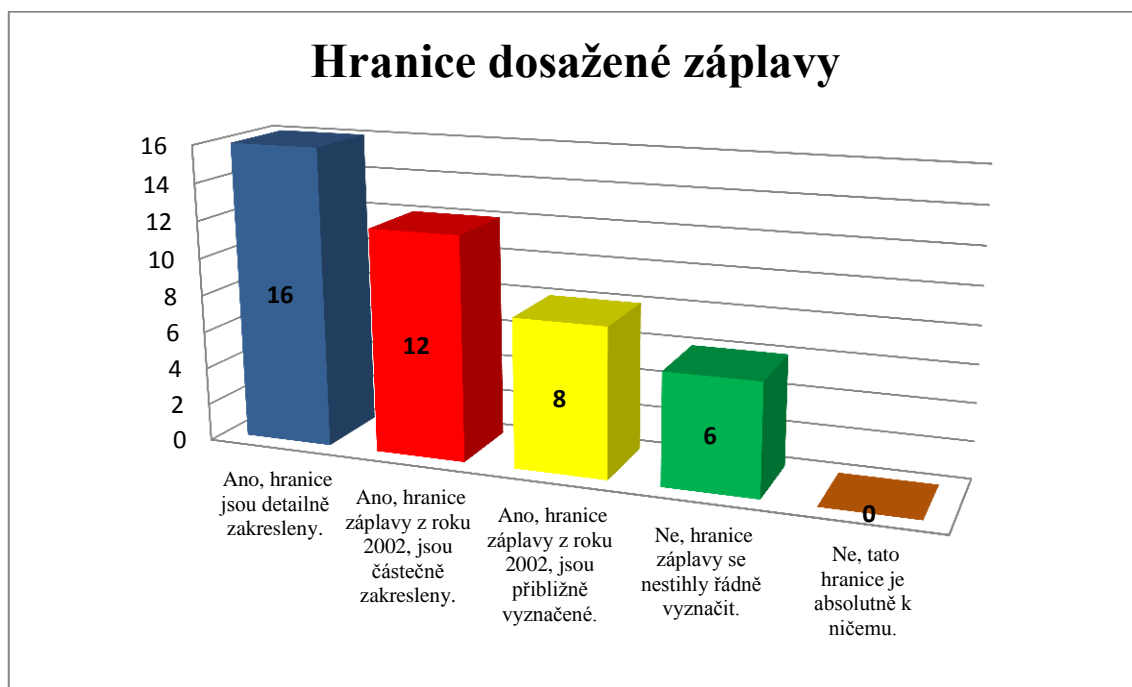
Otázka č. 16 zkoumala, zdali jsou v regulačním plánu obce zakresleny hranice dosažené záplavy (2002, 2006, 2009). (Tabulka a graf 16)

Tabulka 16 zakreslení hranic záplav

Možnost odpovědi	Počet	Procenta
Ano, hranice jsou detailně zakresleny.	16	38%
Ano, hranice záplavy z roku 2002, jsou částečně zakresleny.	12	29%
Ano, hranice záplavy z roku 2002, jsou přibližně vyznačené.	8	19%
Ne, hranice záplavy se nestihly řádně vyznačit.	6	15%
Ne, tato hranice je absolutně k ničemu.	0	0%

Zdroj: vlastní výzkum

Graf 16 zakreslení hranic záplav



Zdroj: vlastní výzkum

U otázky číslo 16 odpovědělo 16 respondentů, že hranice záplavy jsou detailně zakresleny, 12 odpovědělo, částečně zakresleny, 8x, že hranice jsou přibližně vyznačeny a 6x že hranice zakresleny nejsou.

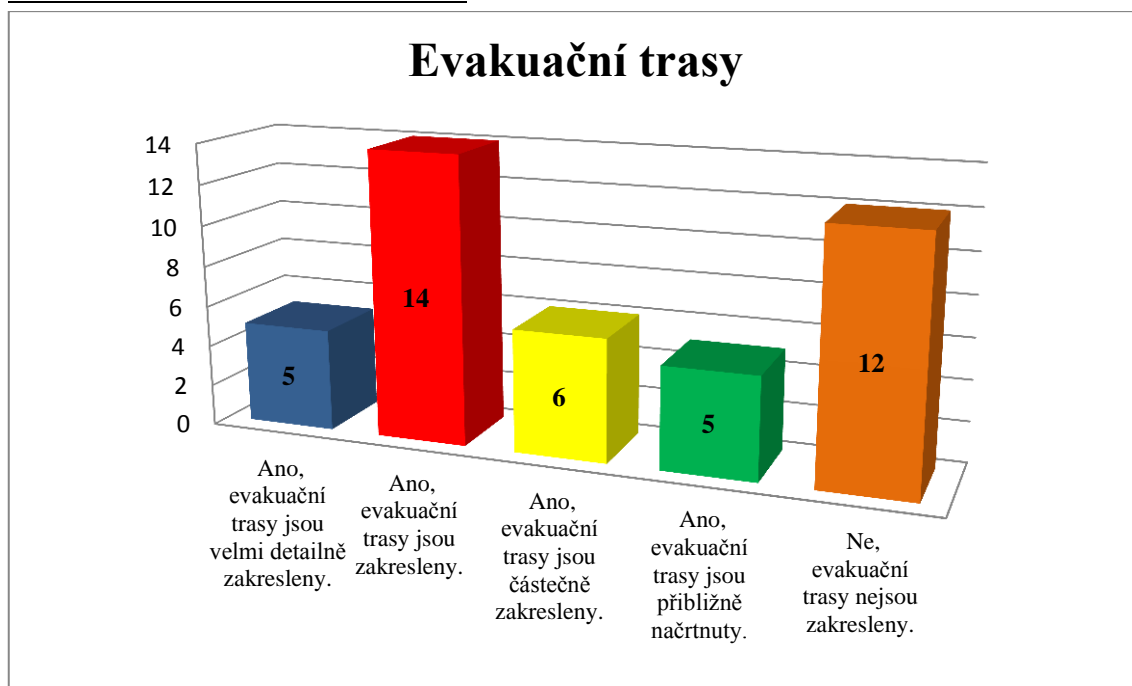
Otázka č. 17 zkoumala, zdali jsou v regulačním plánu obce zakresleny evakuační trasy. (Tabulka a graf 17)

Tabulka 17 zakreslení evakuačních tras

Možnost odpovědi	Počet	Procenta
Ano, evakuační trasy jsou velmi detailně zakresleny.	5	12%
Ano, evakuační trasy jsou zakresleny.	14	33%
Ano, evakuační trasy jsou částečně zakresleny.	6	15%
Ano, evakuační trasy jsou přibližně načrtnuty.	5	12%
Ne, evakuační trasy nejsou zakresleny.	12	29%

Zdroj: vlastní výzkum

Graf 17 zakreslení evakuačních tras



Zdroj: vlastní výzkum

Celkem 5 (12%) respondentů odpovědělo na tuto otázku, ano evakuační trasy jsou detailně zakresleny, 14 (33%) respondentů označilo odpověď ano, evakuační trasy jsou zakreslené, 6 (15%) respondentů odpovědělo ano, trasy jsou částečně zakreslené, 5 (12%) dotázaných ano, trasy jsou přibližně načrtnuty a 12 (29%) respondentů odpovědělo ne, trasy zakresleny nejsou.

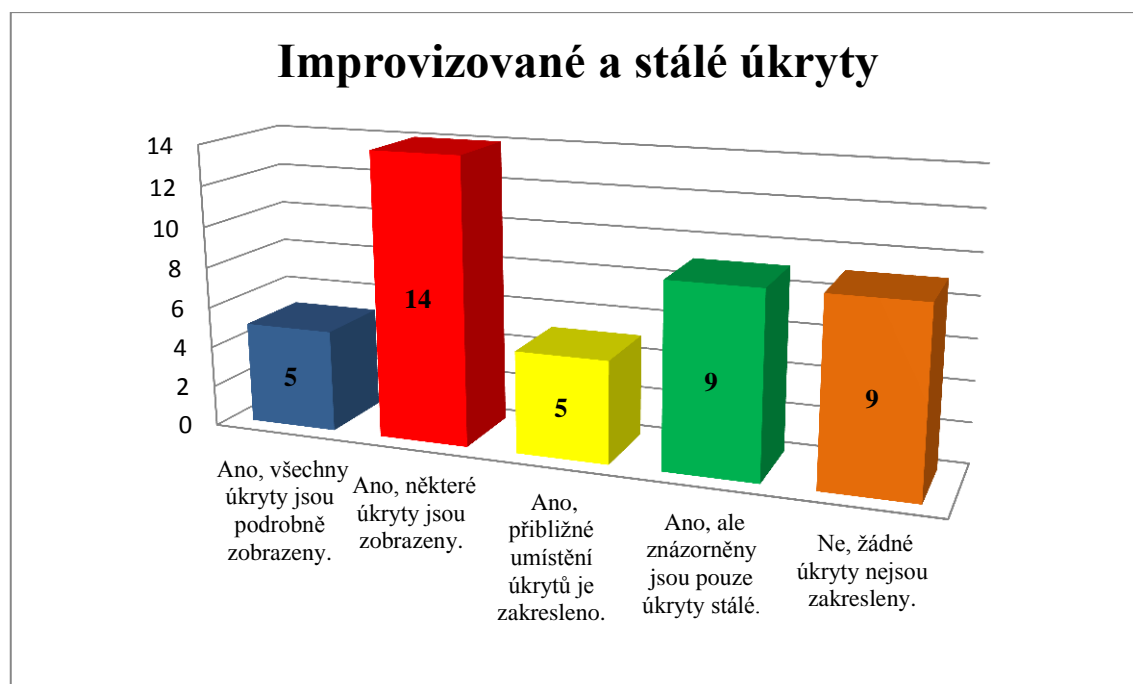
Otázka č. 18 zkoumala, zdali jsou v regulačním plánu obce graficky znázorněny **improvizované a stálé úkryty**. (Tabulka a graf 18)

Tabulka 18 znázornění improvizovaných a stálých úkrytů

Možnost odpovědi	Počet	Procenta
Ano, všechny úkryty jsou podrobně zobrazeny.	5	12%
Ano, některé úkryty jsou zobrazeny.	14	33%
Ano, přibližné umístění úkrytů je zakresleno.	5	12%
Ano, ale znázorněny jsou pouze úkryty stálé.	9	21%
Ne, žádné úkryty nejsou zakresleny.	9	21%

Zdroj: vlastní výzkum

Graf 18 znázornění improvizovaných a stálých úkrytů



Zdroj: vlastní výzkum

Na otázku zkoumající improvizované a stálé úkryty odpovědělo 5 (12%) respondentů ano, úkryty jsou podrobně zobrazeny, 14 (33%) dotázaných odpovědělo ano, úkryty jsou zobrazeny, 5 (12%) respondentů ano, přibližné umístění je zakresleno, 9 (21%) dotázaných odpovědělo, že jsou zobrazeny jen úkryty stálé a 9 (21%) respondentů odpovědělo, že úkryty zakresleny nejsou.

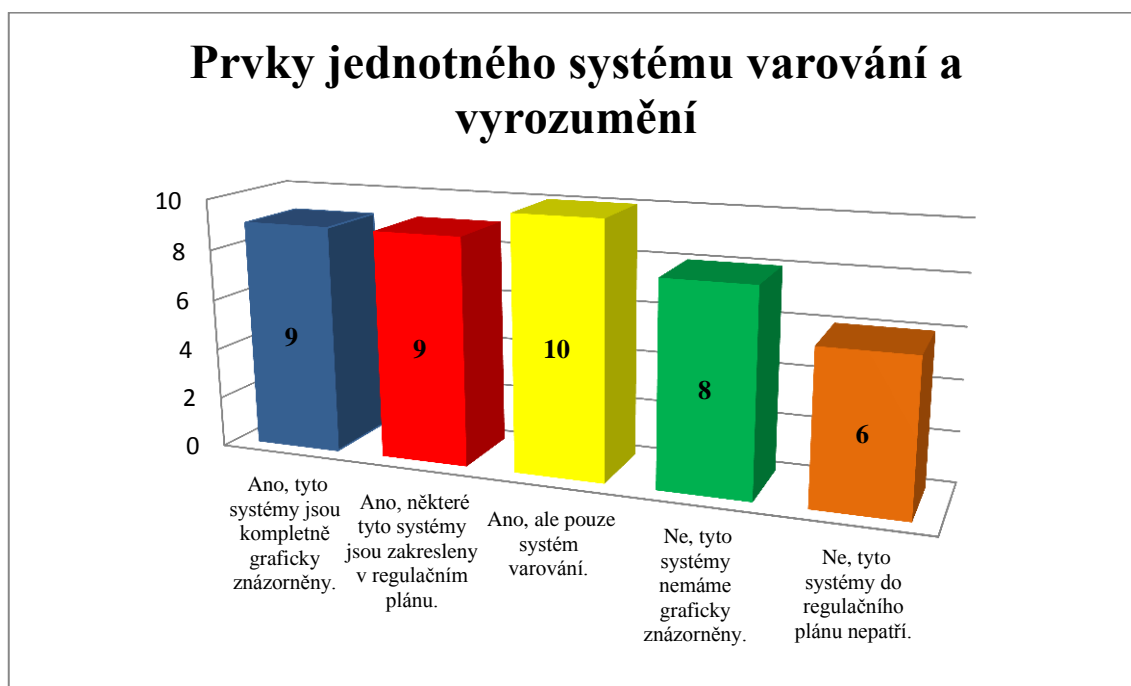
Otázka č. 19 zkoumala, zdali jsou v regulačním plánu obce graficky znázorněny prvky jednotného systému varování a vyzoomění. (Tabulka a graf 19)

Tabulka 19 znázornění prvků varování a vyzoomění.

Možnost odpovědi	Počet	Procenta
Ano, tyto systémy jsou kompletně graficky znázorněny.	9	21%
Ano, některé tyto systémy jsou zakresleny v regulačním plánu.	9	21%
Ano, ale pouze systém varování.	10	24%
Ne, tyto systémy nemáme graficky znázorněny.	8	19%
Ne, tyto systémy do regulačního plánu nepatří.	6	15%

Zdroj: vlastní výzkum

Graf 19 znázornění prvků varování a vyzoomění.



Zdroj: vlastní výzkum

V této otázce celkem 9 (21%) dotázaných odpovědělo ano, systémy jsou kompletně graficky znázorněny, dalších 9 (21%) zúčastněných označilo odpověď ano, některé systémy jsou zakresleny, 10 (24%) respondentů označilo odpověď ano, ale pouze systém varování, 8 (19%) respondentů odpovědělo ne, tyto systémy nemáme graficky znázorněny a 6 (15%) dotázaných označilo odpověď ne, tyto systémy do regulačního plánu nepatří.

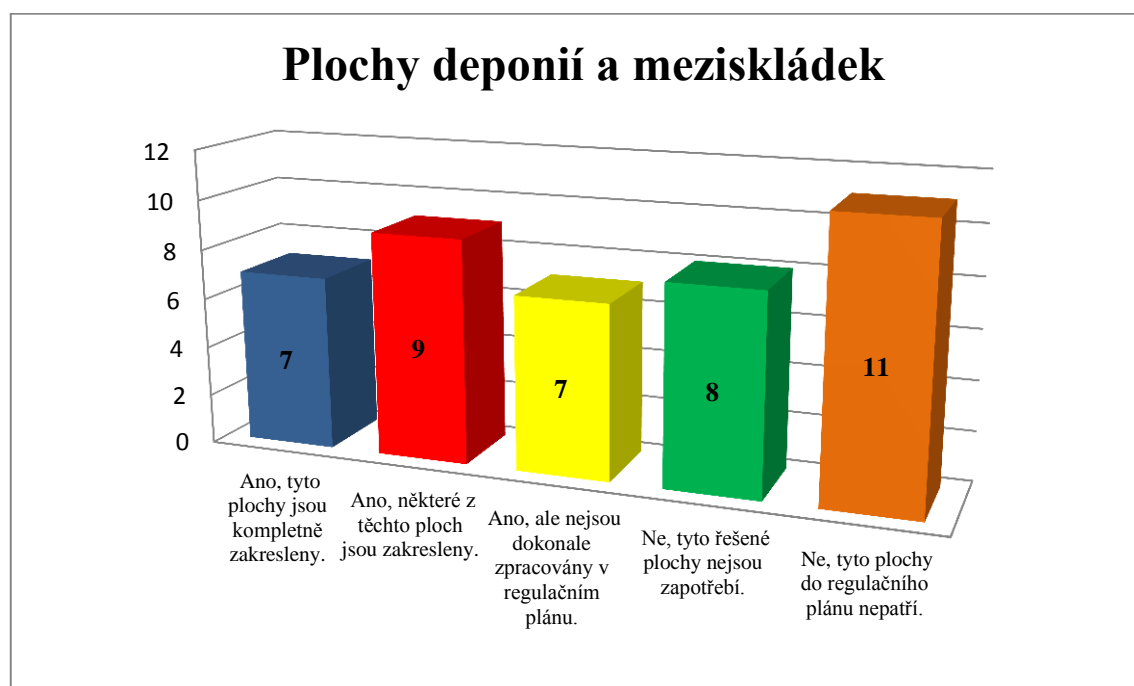
Otázka č. 20 zkoumala, zdali jsou v regulačním plánu obce graficky znázorněny plochy deponií a meziskládek. (Tabulka a graf 20)

Tabulka 20 zobrazení ploch depónií a meziskládek

Možnost odpovědi	Počet	Procenta
Ano, tyto plochy jsou kompletně zakresleny.	7	17%
Ano, některé z těchto ploch jsou zakresleny.	9	21%
Ano, ale nejsou dokonale zpracovány v regulačním plánu.	7	17%
Ne, tyto řešené plochy nejsou zapotřebí.	8	19%
Ne, tyto plochy do regulačního plánu nepatří.	11	27%

Zdroj: vlastní výzkum

Graf 20 zobrazení ploch depónií a meziskládek



Zdroj: vlastní výzkum

V otázce č. 20 bylo zkoumáno zakreslení ploch pro skládky, 7 respondentů označilo odpověď ano, tyto plochy jsou kompletně zakresleny, 9 respondentů ano, některé z těchto ploch jsou zakresleny, 7 dotázaných ano, ale nejsou dokonale zpracovány, 8x ne, tyto plochy nejsou zapotřebí a 11 respondentů odpovědělo, že tyto plochy do regulačního plánu nepatří.

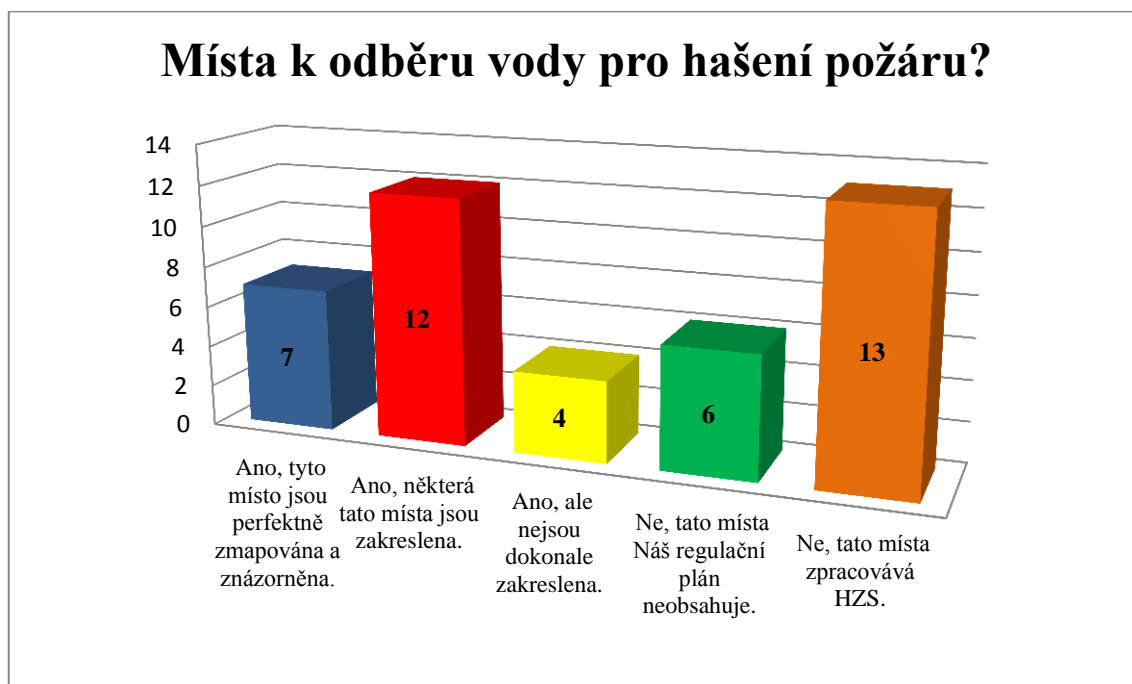
Otázka č. 21 zkoumala, zdali jsou v regulačním plánu obce graficky znázorněny místa k odběru vody pro hašení požárů. (Tabulka a graf 21)

Tabulka 21 zobrazení místa odběru vody k hašení požárů

Možnost odpovědi	Počet	Procenta
Ano, tyto místo jsou perfektně zmapována a znázorněna.	7	17%
Ano, některá tato místa jsou zakreslena.	12	29%
Ano, ale nejsou dokonale zakreslena.	4	10%
Ne, tato místa Náš regulační plán neobsahuje.	6	15%
Ne, tato místa zpracovává HZS.	13	31%

Zdroj: vlastní výzkum

Graf 21 zobrazení místa odběru vody k hašení požárů



Zdroj: vlastní výzkum

V této otázce byla zkoumána místa k odběru vody pro hašení požárů, 7 (17%) respondentů odpovědělo ano, místa jsou perfektně zakreslena, 12 (29%) dotázaných odpovědělo, že místa jsou zakreslena, 4 (10%) respondenti odpověděli ano, ale nejsou dokonale zakreslena, 6 (15%) odpovědí bylo ne, tato místa náš regulační plán neobsahuje a 13 (31%) odpovědí znělo ne, tato místa zpracovává HZS.

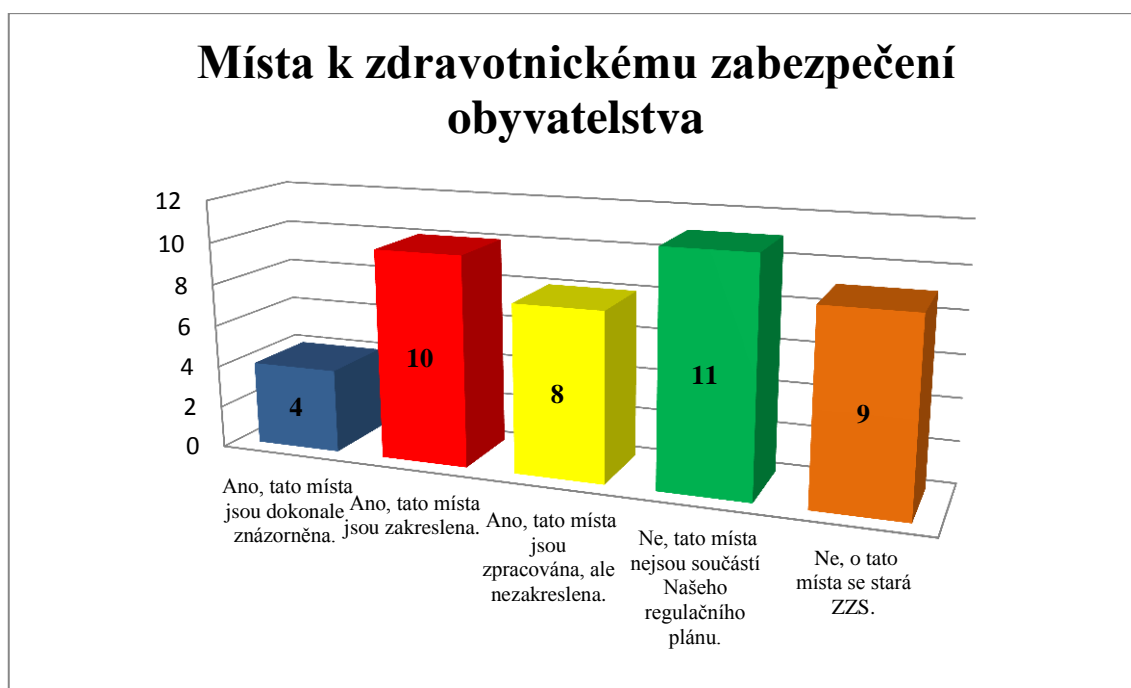
Otázka č. 22 zkoumala, zdali jsou v regulačním plánu obce graficky znázorněny místa k zdravotnickému zabezpečení obyvatelstva. (Tabulka a graf 22)

Tabulka 22 znázornění míst k zdravotnickému zabezpečení obyvatelstva

Možnost odpovědi	Počet	Procenta
Ano, tato místa jsou dokonale znázorněna.	4	10%
Ano, tato místa jsou zakreslena.	10	24%
Ano, tato místa jsou zpracována, ale nezakreslena.	8	19%
Ne, tato místa nejsou součástí Našeho regulačního plánu.	11	27%
Ne, o tato místa se stará ZZS.	9	21%

Zdroj: vlastní výzkum

Graf 22 znázornění míst k zdravotnickému zabezpečení obyvatelstva



Zdroj: vlastní výzkum

V otázce č. 22 byla zkoumána místa k zdravotnickému zabezpečení obyvatelstva, 4 (10%) respondenti odpověděli ano, místa jsou dokonale zakreslena, 10 (24%) dotázaných odpovědělo ano, místa jsou zakreslena, 8 (19%) odpovědí znělo ano, místa jsou pracována, ale nezakreslena, 11 (27%) odpovědí znělo, že tato místa nejsou součástí regulačních plánů a 9 (21%) odpovědí znělo ne, o tato místa se stará ZZS.

Otázka č. 23 zkoumala, zdali jsou v regulačním plánu obce graficky znázorněny místa hromadného stravování. (Tabulka a graf 23)

Tabulka 23 znázornění míst hromadného stravování

Možnost odpovědi	Počet	Procenta
Ano, místa hromadného stravování jsou perfektně zpracována a zakreslena.	3	7%
Ano, tato místa jsou zakreslena.	8	19%
Ano tato místa jsou naznačena v regulačním plánu.	11	27%
Ne, tato místa nejsou v regulačním plánu zapotřebí, jsou ale zpracována.	13	31%
Ne, tato místa nejsou zapotřebí.	7	17%

Zdroj: vlastní výzkum

Graf 23 znázornění míst hromadného stravování



Zdroj: vlastní výzkum

V otázce č. 23 byla zkoumána místa hromadného stravování pro obyvatelstvo, 3 (7%) respondenti odpověděli ano, místa jsou perfektně zakreslena, 8 (19%) dotázaných, označilo odpověď ano, místa jsou zakreslena, 11 (27%) odpovědí znělo, místa jsou naznačena v regulačním plánu, 13 (31%) respondentů označilo odpověď ne, tato místa nejsou v regulačním plánu, ale jsou zpracována a 7 (17%) odpovědí znělo, ne tato místa nejsou zapotřebí.

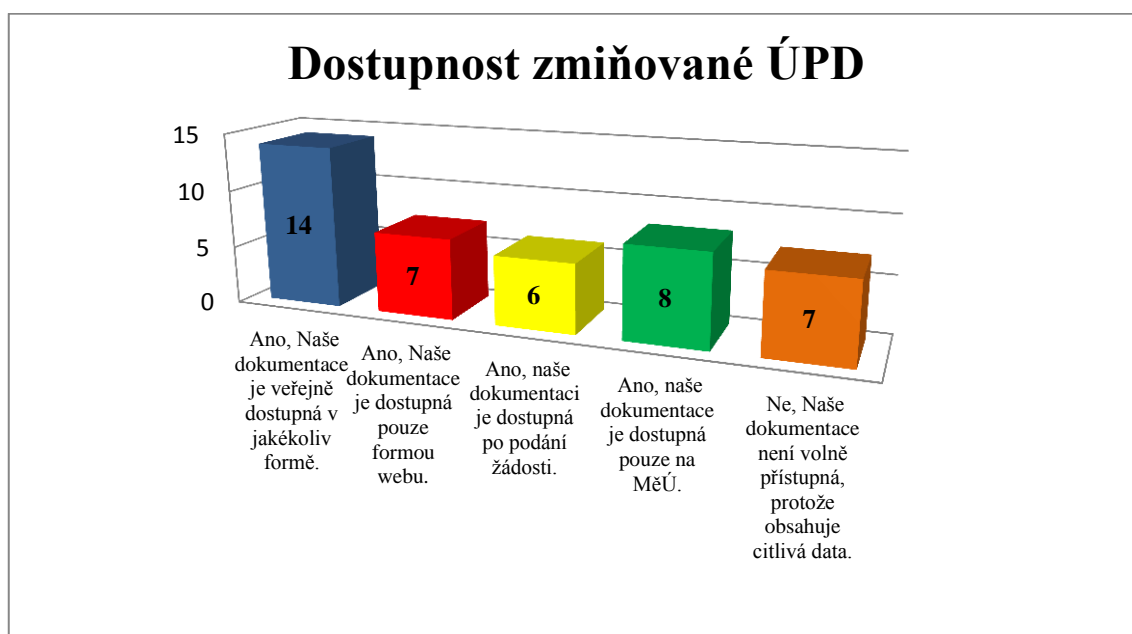
Otázka č. 24 se zabývala dostupností územně plánovací dokumentace, která je zaměřena na krizové řízení a ochranu obyvatelstva. (Tabulka a graf 24)

Tabulka 24 dostupnost zmíněné ÚPD

Možnost odpovědi	Počet	Procenta
Ano, Naše dokumentace je veřejně dostupná v jakékoliv formě.	14	33%
Ano, Naše dokumentace je dostupná pouze formou webu.	7	17%
Ano, naše dokumentaci je dostupná po podání žádosti.	6	15%
Ano, naše dokumentace je dostupná pouze na MěÚ.	8	19%
Ne, Naše dokumentace není volně přístupná, protože obsahuje citlivá data.	7	17%

Zdroj: vlastní výzkum

Graf 24 dostupnost zmíněné ÚPD



Zdroj: vlastní výzkum

Otázka č. 24 řeší dostupnost zmíněné dokumentace pro veřejnost, 14 (33%) respondentů označilo možnost ano, dokumentace je dostupná v jakékoliv formě, 7 (17%) dotázaných odpovědělo ano, ale pouze formou webu, 6x (15%) byla označena odpověď ano, ale až po podání žádosti, 8 (19%) respondentů označilo odpověď ano, ale pouze na MěÚ a 7 (17%) dotázaných odpovědělo ne, není volně přístupná, protože obsahuje citlivá data.

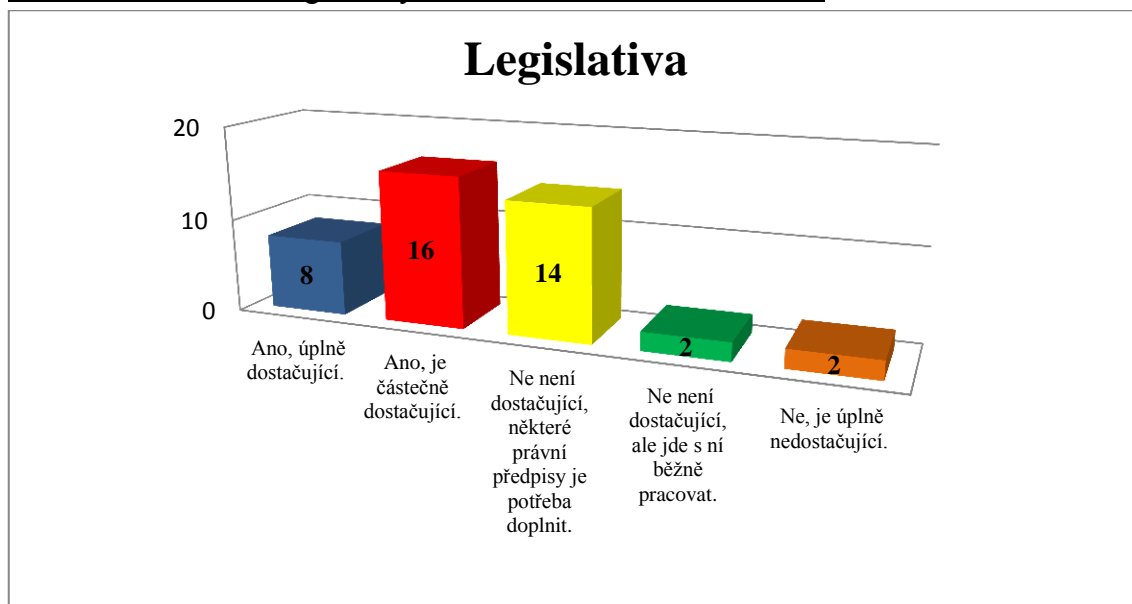
Otázka č. 25 zkoumala, je-li legislativa v souvislosti s územně plánovací dokumentací a ochrany obyvatelstva + krizového řízení v dnešní době dostačující (Tabulka a graf 25)

Tabulka 25 dostatečnost legislativy v souvislosti se zmíněnou ÚPD

Možnost odpovědi	Počet	Procenta
Ano, úplně dostačující.	8	19%
Ano, je částečně dostačující.	16	38%
Ne není dostačující, některé právní předpisy je potřeba doplnit.	14	33%
Ne není dostačující, ale jde s ní běžně pracovat.	2	5%
Ne, je úplně nedostačující.	2	5%

Zdroj: vlastní výzkum

Graf 25 dostatečnost legislativy v souvislosti se zmíněnou ÚPD



Zdroj: vlastní výzkum

V poslední otázce byla zkoumána legislativa v souvislosti se zmíněnou ÚPD, zda je dostačující nebo zda není, 8 (19%) odpovědí znělo ano, je úplně dostačující, 16 (38%) respondentů označilo ano, je částečně dostačující, 14 (33%) respondentů označilo ne, není dostačující a je potřeba doplnit, 2x (5%) byla označena odpověď, ne není dostačující, ale lze s ní běžně pracovat a poslední možnost byla zvolena také 2x (5%) a zněla ne, je úplně nedostačující.

Formulace statistického šetření odpovědí 6 a 7.

Hromadný náhodný jev: zpracování určené plánovací dokumentace

Statistická jednotka: oslovený pracovník Městského úřadu

Statistický znak: zpracování určené plánovací dokumentace

Hodnoty statistického znaku: 0 – 100% (známky 1 až 5)

Základní statistický soubor = výběrový statistický soubor: 51 pracovníků
městských úřadů v jednotlivých odborech zabývající se územně plánovací dokumentací

Otázka č. 6 se dotazovala, zda mají jednotlivé ORP v JČK, zpracovanou územně plánovací dokumentaci se zaměřením na krizové řízení.

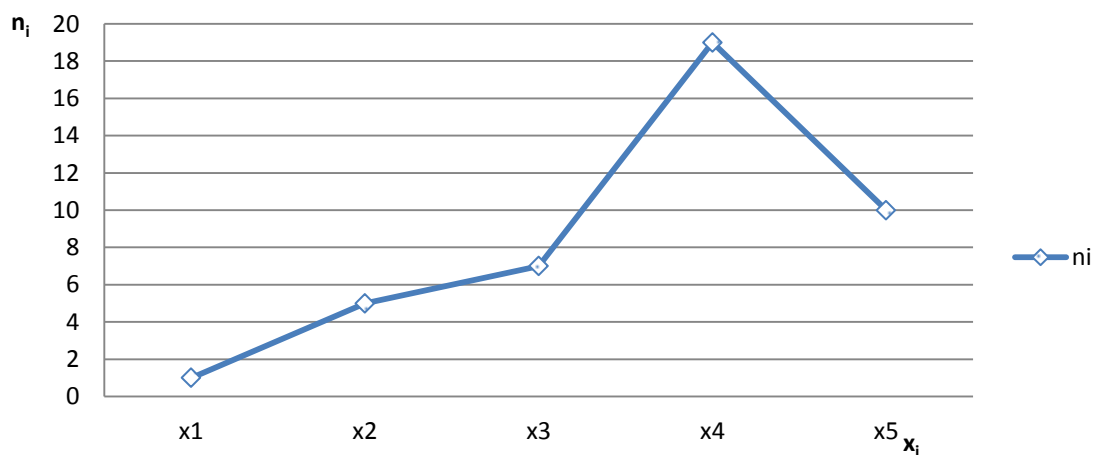
Tabulka 6 zpracování ÚPD zaměřené na krizové řízení

Možnost odpovědi	Počet	Procenta
Ano, tuto dokumentaci máme kompletně zpracovanou.	10	24%
Ano, tuto dokumentaci máme částečně zpracovanou.	19	45%
Ano, tuto dokumentaci máme provizorně zpracovanou.	7	17%
Ano, tuto dokumentaci máme zpracovanou, ale velmi nedokonale.	5	12%
Ne, tuto dokumentaci zpracovanou nemáme.	1	2%

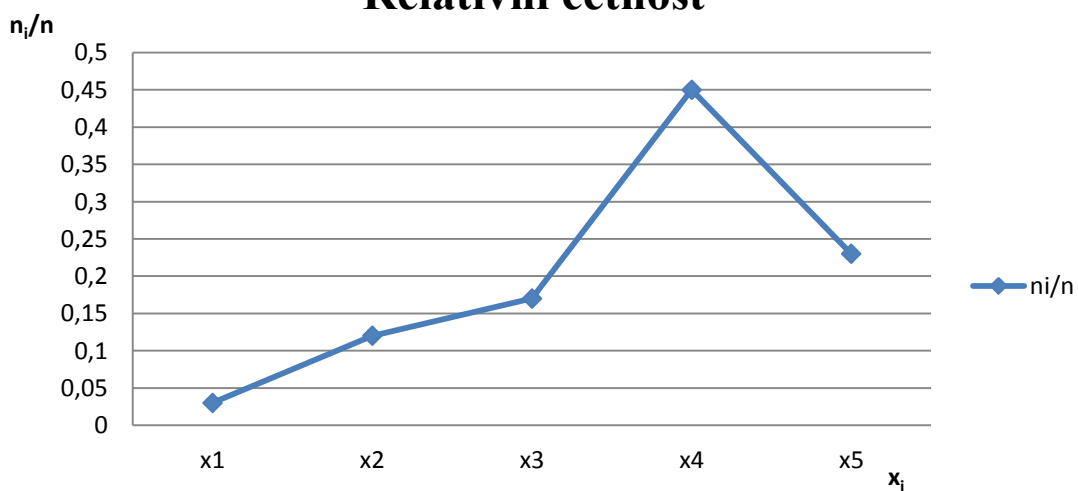
Tabulka empirické statistiky

x_i	%	n_i	n_i/n	$\Sigma n_i/n$	$x_i n_i$	$x_i^2 n_i$	$x_i^3 n_i$	$x_i^4 n_i$
x_1	0-20	1	0,03	0,03	1	1	1	1
x_2	21-40	5	0,12	0,15	10	20	40	80
x_3	41-60	7	0,17	0,32	21	63	189	567
x_4	61-80	19	0,45	0,77	76	304	1216	4864
x_5	81-100	10	0,23	1	50	250	1250	6250
		$\Sigma 42$	$\Sigma 1$		$\Sigma 158$	$\Sigma 646$	$\Sigma 2704$	$\Sigma 11770$

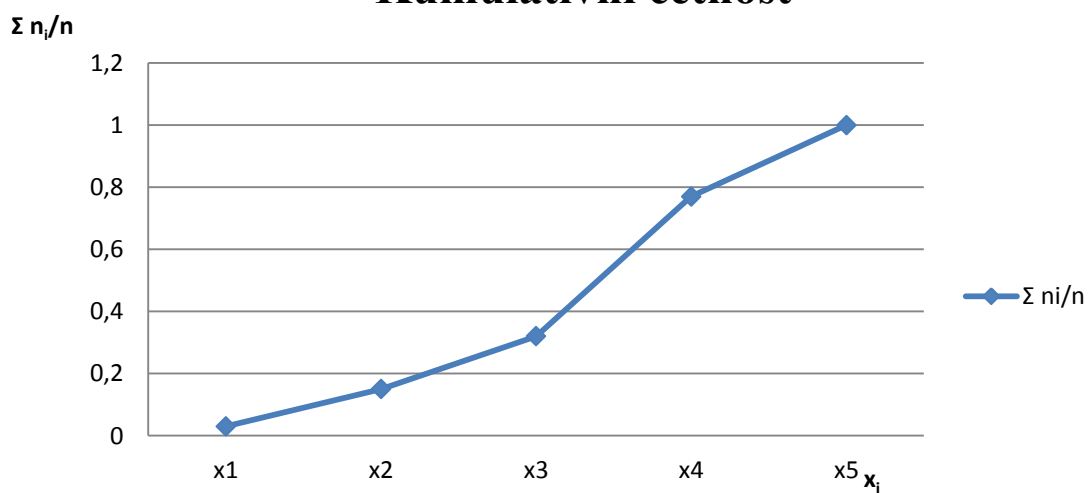
Absolutní četnost



Relativní četnost



Kumulativní četnost



VÝPOČET EMPIRICKÝCH PARAMETRŮ

Výpočet PARAMETRU POLOHY (aritmetický průměr)

$$O_1 = \frac{\sum x_i * n_i}{n} = \frac{158}{42} = \mathbf{3,8}$$

Výpočet PARAMETRU VARIABILITY (rozptyl aritmetického průměru)

$$C_2 = O_2 - O_1^2 = 15,4 - 3,8^2 = \mathbf{0,96}$$

Směrodatná odchylka

$$S_x = \sqrt{C_2} = \sqrt{0,96} = \mathbf{0,98}$$

Variační koeficient

$$\frac{S_x}{O_1} = \frac{0,98}{3,8} = \mathbf{0,26}$$

Výpočet PARAMETRU ŠIKMOSTI

$$N_3 = \frac{C_3}{C_2 \sqrt{C_2}} = \frac{-1,976}{0,96 * \sqrt{0,96}} = \mathbf{-2,1}$$

Výpočet PARAMETRU ŠPIČATOSTI

$$N_4 = \frac{C_4}{C_2^2} = \frac{11,6}{0,96^2} = \mathbf{12,6}$$

POMOCNÉ VÝPOČTY

$$O_1 = \frac{\sum x_i * n_i}{n}$$

$$C_2 = O_2 - O_1^2$$

$$O_2 = \sum \frac{n_i}{n} x_i^2 = \frac{646}{42} = \underline{15,4}$$

$$O_3 = \sum \frac{n_i}{n} x_i^3 = \frac{2704}{42} = \underline{64,3}$$

$$O_4 = \sum \frac{n_i}{n} x_i^4 = \frac{11770}{42} = \underline{280,2}$$

$$C_3 = O_3 - 3 * O_2 * O_1 + 2 * O_1^3 = 64,3 - 3 * 15,4 * 3,8 + 2 * 3,8^3 = \underline{-1,976}$$

$$C_4 = O_4 - 4 * O_3 * O_1 + 6 * O_2 * O_1^2 - 3 * O_1^4 = 280,2 - 4 * 64,3 * 3,8 + 6 * 15,4 * 14,4 - 625,5 = \underline{11,6}$$

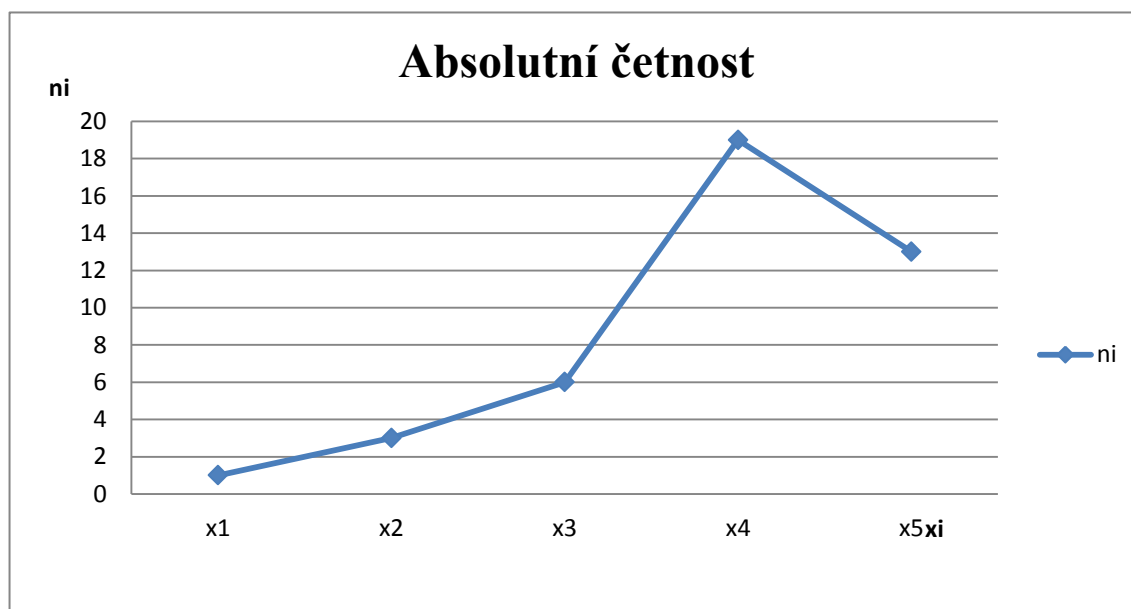
Otázka č. 7 zkoumala, zda mají jednotlivé ORP v JČK, zpracovanou územně plánovací dokumentaci se zaměřením na ochranu obyvatelstva.

Tabulka 7 zpracování ÚPD zaměřené na krizové řízení

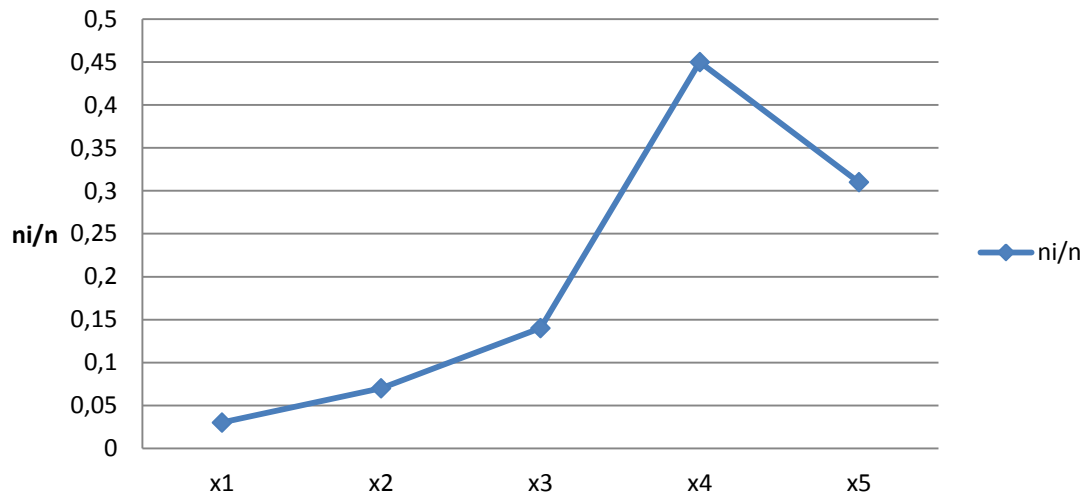
Možnost odpovědi	Počet	Procenta
Ano, tuto dokumentaci máme kompletně zpracovanou.	13	31%
Ano, tuto dokumentaci máme částečně zpracovanou.	19	45%
Ano, tuto dokumentaci máme provizorně zpracovanou.	6	15%
Ano, tuto dokumentaci máme zpracovanou, ale velmi nedokonale.	3	7%
Ne, tuto dokumentaci zpracovanou nemáme.	1	2%

Tabulka empirické statistiky

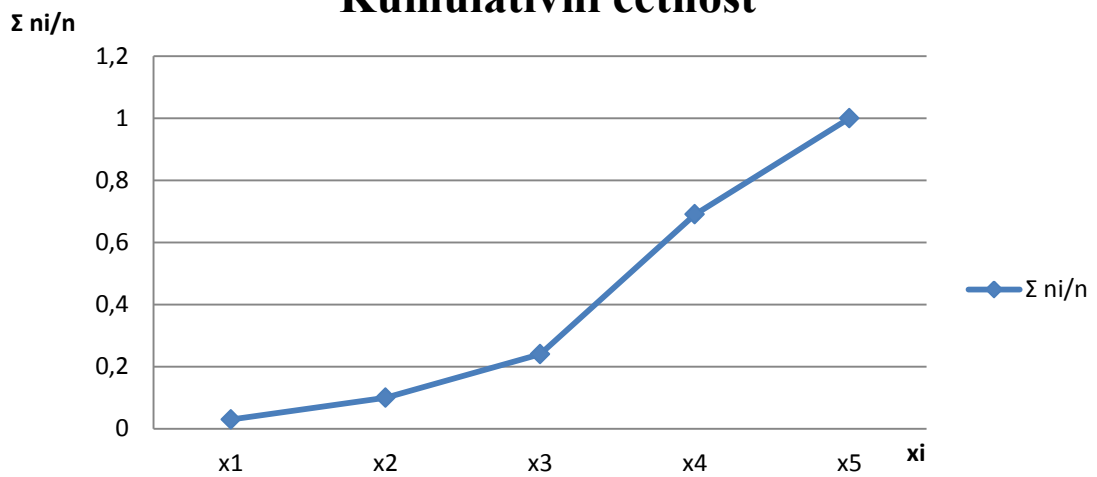
x_j	%	n_j	n_j/n	$\Sigma n_j/n$	$x_j n_j$	$x_j^2 n_j$	$x_j^3 n_j$	$x_j^4 n_j$
x_1	0-20	1	0,03	0,03	1	1	1	1
x_2	21-40	3	0,07	0,1	6	12	24	48
x_3	41-60	6	0,14	0,24	18	54	162	486
x_4	61-80	19	0,45	0,69	76	304	1216	4864
x_5	81-100	13	0,31	1	65	325	1625	8125
		$\Sigma 42$	$\Sigma 1$		$\Sigma 166$	$\Sigma 696$	$\Sigma 3028$	$\Sigma 13524$



Relativní četnost



Kumulativní četnost



VÝPOČET EMPIRICKÝCH PARAMETRŮ

Výpočet PARAMETRU POLOHY (aritmetický průměr)

$$O_1 = \frac{\sum x_i * n_i}{n} = \frac{166}{42} = \mathbf{3,95}$$

Výpočet PARAMETRU VARIABILITY (rozptyl aritmetického průměru)

$$C_2 = O_2 - O_1^2 = 16,6 - 3,95^2 = \mathbf{0,97}$$

Směrodatná odchylka

$$S_x = \sqrt{C_2} = \sqrt{0,97} = \mathbf{0,98}$$

Variační koeficient

$$\frac{S_x}{O_1} = \frac{0,98}{3,95} = \mathbf{0,25}$$

Výpočet PARAMETRU ŠIKMOSTI

$$N_3 = \frac{C_3}{C_2 \sqrt{C_2}} = \frac{-1,41}{0,97 * \sqrt{0,97}} = \mathbf{-1,476}$$

Výpočet PARAMETRU ŠPIČATOSTI

$$N_4 = \frac{C_4}{C_2^2} = \frac{6,26}{0,97^2} = \mathbf{6,659}$$

POMOCNÉ VÝPOČTY

$$O_1 = \frac{\sum x_i * n_i}{n}$$

$$C_2 = O_2 - O_1^2$$

$$O_2 = \sum \frac{n_i}{n} x_i^2 = \frac{696}{42} = \underline{16,6}$$

$$O_3 = \sum \frac{n_i}{n} x_i^3 = \frac{3028}{42} = \underline{72,1}$$

$$O_4 = \sum \frac{n_i}{n} x_i^4 = \frac{13524}{42} = \underline{322}$$

$$C_3 = O_3 - 3 * O_2 * O_1 + 2 * O_1^3 = 72,1 - 3 * 16,6 * 3,95 + 2 * 3,95^3 = \underline{-1,41}$$

$$C_4 = O_4 - 4 * O_3 * O_1 + 6 * O_2 * O_1^2 - 3 * O_1^4 = 322 - 4 * 72,1 * 3,95 + 6 * 16,6 * 15,6 - 730,3 = \underline{6,26}$$

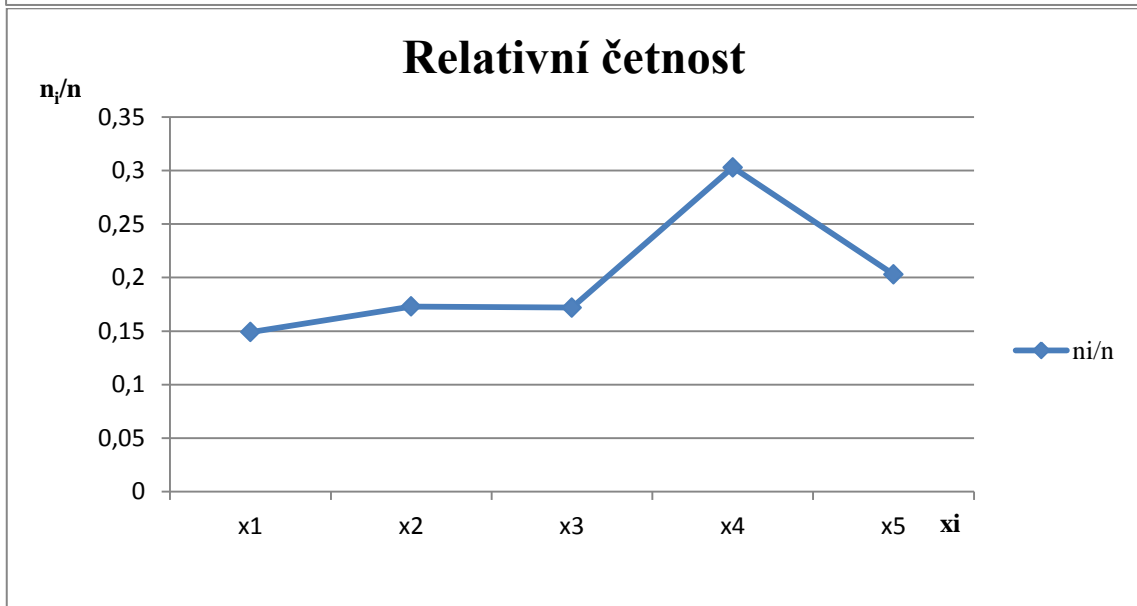
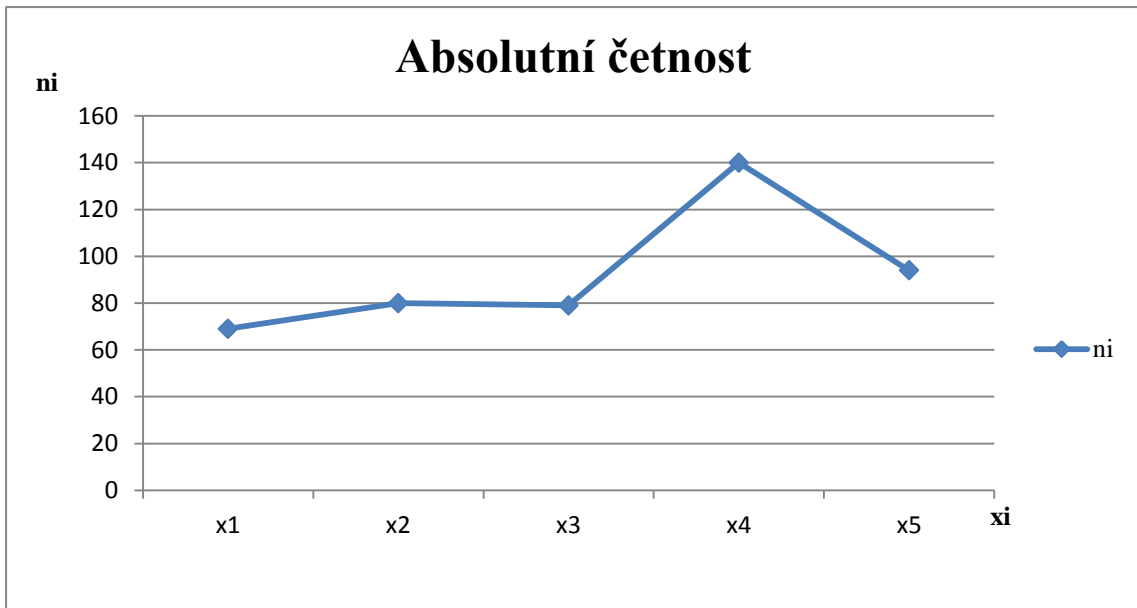
SLOUČENÍ OTÁZEK č. 6, 7, 15, 16, 17, 18, 19, 20, 21, 22, 23

Tabulka 1A	
Převedení procent na známky (1 nejlepší, 5 nejhorší)	
100% - 81%	1
80% - 61%	2
60% - 41%	3
40% - 21%	4
20% - 0%	5

Tabulka 1B (Sloučení otázek 6,7 a 15 až 23)					
známky	1	2	3	4	5
otázka č. 6	10	19	7	5	1
otázka č. 7	13	19	6	3	1
otázka č. 15	15	14	7	6	0
otázka č. 16	16	12	8	6	0
otázka č. 17	5	14	6	5	12
otázka č. 18	5	14	5	9	9
otázka č. 19	9	9	10	8	6
otázka č. 20	7	9	7	8	11
otázka č. 21	7	12	4	6	13
otázka č. 22	4	10	8	11	9
otázka č. 23	3	8	11	13	7
Σ	94	140	79	80	69

Tabulka empirické statistiky

x_i	známky	n_i	n_i/n	$\Sigma n_i/n$	$x_i n_i$	$x_i^2 n_i$	$x_i^3 n_i$	$x_i^4 n_i$
x_1	5	69	0,149	0,149	69	69	69	69
x_2	4	80	0,173	0,322	160	320	640	1280
x_3	3	79	0,172	0,494	237	711	2133	6399
x_4	2	140	0,303	0,797	560	2240	8960	35840
x_5	1	94	0,203	1	470	2350	11750	58750
 		Σ 462	Σ 1		Σ 1496	Σ 5690	Σ 23552	Σ 102338



VÝPOČET EMPIRICKÝCH PARAMETRŮ

Výpočet PARAMETRU POLOHY (aritmetický průměr)

$$O_1 = \frac{\sum x_i * n_i}{n} = \frac{1496}{462} = \mathbf{3,24}$$

Výpočet PARAMETRU VARIABILITY (rozptyl aritmetického průměru)

$$C_2 = O_2 - O_1^2 = 12,316 - 3,24^2 = \mathbf{1,818}$$

Směrodatná odchylka

$$S_x = \sqrt{C_2} = \sqrt{1,818} = \mathbf{1,348}$$

Variační koeficient

$$\frac{S_x}{O_1} = \frac{1,348}{3,24} = \mathbf{0,416}$$

Výpočet PARAMETRU ŠIKMOSTI

$$N_3 = \frac{C_3}{C_2 \sqrt{C_2}} = \frac{-0,71}{1,818 * \sqrt{1,818}} = \mathbf{-0,289}$$

Výpočet PARAMETRU ŠPIČATOSTI

$$N_4 = \frac{C_4}{C_2^2} = \frac{6,022}{1,818^2} = \mathbf{1,822}$$

POMOCNÉ VÝPOČTY

$$O_1 = \frac{\sum x_i * n_i}{n}$$

$$C_2 = O_2 - O_1^2$$

$$O_2 = \sum \frac{n_i}{n} x_i^2 = \frac{5690}{462} = \underline{12,316}$$

$$O_3 = \sum \frac{n_i}{n} x_i^3 = \frac{23552}{462} = \underline{50,97}$$

$$O_4 = \sum \frac{n_i}{n} x_i^4 = \frac{102338}{462} = \underline{221,51}$$

$$C_3 = O_3 - 3 * O_2 * O_1 + 2 * O_1^3 = 50,97 - 3 * 12,316 * 3,24 + 2 * 3,24^3 = \underline{-0,71}$$

$$C_4 = O_4 - 4 * O_3 * O_1 + 6 * O_2 * O_1^2 - 3 * O_1^4 = 221,51 - 4 * 50,97 * 3,24 + 6 * 12,316 * 10,497 - 330,598 = \underline{6,022}$$

5. DISKUZE

Cílem diplomové práce bylo zjistit, zda obce s rozšířenou působností na území Jihočeského kraje mají zpracovanou územně plánovací dokumentaci se zaměřením na krizové řízení a ochranu obyvatelstva. Výzkumné šetření bylo realizováno kvantitativní metodou. Sběr dat proběhl pomocí dotazníků, které byly rozeslány vedoucím pracovníkům odborů, jež se zabývají územně plánovací dokumentací. Byly rozeslány na obor výstavby, územního rozvoje a pracoviště krizového řízení. Celkem bylo rozesláno 51 dotazníků. Návratnost byla celkem vysoká, činila 82 % (42 dotazníků).

K cíli byla stanovena hypotéza ve znění, obce s rozšířenou působností na území Jihočeského kraje mají zpracovanou územně plánovací dokumentaci se zaměřením na ochranu obyvatelstva a krizové řízení. K hypotéze a cíli se vztahují otázky č. 6, 7, 15, 16, 17, 18, 19, 20, 21, 22 a 23. Ostatní otázky jsou doplňkové a vztahují se zejména k osloveným pracovníkům a způsobu zpracování dokumentace a její dostupnosti veřejnosti. V následujícím textu vyhodnotím jednotlivé otázky popořadě.

Otázka č. 1 se vztahovala k pohlaví oslovených respondentů. Otázka byla čistě formální a pro význam této práce neměla větší význam. Výsledkem bylo, že ze 42 respondentů bylo 26 mužů (62%) a 16 žen (38%), (graf 1 str. 44). V otázce č. 2 bylo zkoumáno dosažené vzdělání. Tato otázka je také čistě formální, avšak výsledek nás může těšit, protože v této důležité problematice se s velkou převahou vyskytují vysokoškolsky vzdělaní lidé. Výsledkem otázky jsou následující data, vzdělání vysokoškolské 25 respondentů (60%), vzdělání vyšší 9 respondentů (21%) a vzdělání středoškolské 8 respondentů (19%), (graf 2 str. 45). V otázce č. 3 jsem se zajímal o odbor, ve kterém jsou respondenti zaměstnáni. Otázka je také čistě formální. Výsledky naleznete v grafu 3 na straně 46. Ve čtvrté otázce, jsem zkoumal délku zaměstnání na pracovištích, které se zabývají územně plánovací dokumentací. Výsledky napovídají, že na odborech pracují velice zkušené osoby, ale i lidé, kteří takové zkušenosti nemají. Výsledky 0 až 5 let 11 respondentů, 6 až 10 let 9 respondentů, 11 až

15 let také 9 respondentů a více jak 15 let zaškrtno 13 respondentů (graf 4 str. 47). V páté otázce jsem po oslovených požadoval vyplnit název obce, kterou reprezentují, tato otázka byla čistě účelová, k snadnějšímu vyhodnocení dat.

Další otázky se již čistě týkají územně plánovací dokumentace, která se zaměřuje na krizové řízení a ochranu obyvatelstva.

Otázka č. 6 zkoumala, zda mají ORP v Jihočeském kraji, zpracovanou územně plánovací dokumentaci se zaměřením na krizové řízení. Výsledky najdeme v grafu a tabulce 6 na straně 48. Graf jasně znázorňuje stav zpracování této dokumentace. Kompletně zpracovanou dokumentaci označilo 10 respondentů (24%), 19 (45%) respondentů označilo, že dokumentaci mají částečně zpracovanou, v sedmi (17%) případech označili respondenti dokumentaci provizorně zpracovanou. V pěti (12%) případech byla označena odpověď ano, dokumentaci zpracovanou máme, ale nedokonale, a pouze jednou (2%) bylo odpovězeno, že dokumentaci zpracovanou nemají. V hodnotách empirické statistiky řečeno: O_1 (aritmetický průměr) 3,8; S_x (směrodatná odchylka) 0,98 a S_x/O_1 (variační koeficient) 0,26. Otázka č. 7 se zabývala také plánovací dokumentací, ale se zaměřením na ochranu obyvatelstva. Výsledky zobrazuje graf 7 na straně 49. Z grafu je viditelné, že dokumentace je opět zpracována ve vysoké kvalitě. Kompletně zpracovanou, označilo 13 respondentů (31%), částečně zpracovanou označilo 19 respondentů (45%), provizorně zpracovanou 6 respondentů, nedokonale zpracovanou označili 3 respondenti (7%) a nezpracovanou dokumentaci označil jeden respondent (2%). Hodnoty v empirické statistice O_1 (aritmetický průměr) 3,95; S_x (směrodatná odchylka) 0,98 a S_x/O_1 (variační koeficient) 0,25. Pokud bychom vyhodnotili tyto dvě otázky, je jasně viditelné, že nejvíce odpovědí se pohybuje ve čtvrté a páté škále, tedy v té nejvyšší. Už tyto dvě otázky naznačují výsledek diplomové práce.

V osmé otázce jsem se zaměřil na realizaci územně plánovací dokumentace podle vyhlášky MV č. 380/2002 Sb. Výsledky jsou naprosto jasné a k nahlédnutí jsou v grafu a tabulce 8 na straně 50. V otázce č. 9 se zaměřuji na formu v jaké ORP přebírají územně plánovací dokumentaci. Výsledky jsou v grafu 9 na straně 51. Kompletně v elektronické podobě označilo 5 respondentů (12%), kompletně v psané formě

označilo 12 respondentů (29%), v kombinované formě označilo 22 respondentů (52%), v nevhodné formě jeden respondent (2%) a poslední možnost, že dokumentace přebíraná není, byla označena dvakrát (5%). Je vidět, že i v dnešní elektronické době, je dobré některé věci mít na papíře, zvláště pokud se jedná o velké výkresy, se kterými je potřeba pracovat a vidět je v celkové formě. Otázka č. 10 zkoumala spolupráci při tvorbě této dokumentace s HZS kraje. Výsledky mluví za vše, protože všichni respondenti označili odpovědi ano, spolupracujeme. Celkem 23 respondentů (55%) označilo odpověď ano, spolupracujeme vždy, 10 respondentů (24%) označilo ano, částečně spolupracujeme a 9 respondentů označilo ano, spolupracujeme, je-li to třeba. Výsledky nalezneme v grafu 10 na straně 52. Otázka č. 11 zkoumala potřebnost této dokumentace. Výsledky nalezneme v grafu 11 na straně 53. Jen krátce uvedu, že výsledky vyzněli v naprostou převahu odpovědím ano, tuto dokumentaci je potřeba mít připravenou. Je dobře, že si pracovníci na těchto pozicích uvědomují důležitost zpracování této dokumentace a nestalo se z toho pojmu jen klišé, které by mělo být zpracováno. Další otázka, tedy otázka č. 12 se zabývala odbory, které realizují zmiňovanou ÚPD. Tato otázka byla pouze informační a výsledky nalezneme v grafu 12 na straně 54. V otázce číslo 13 jsem zkoumal, zda analytické podklady obsahují analýzu rizik vzniku mimořádných událostí. Tato analýza je pro každou obec velmi důležitá, protože podle této analýzy určuje obec směr připravenosti územně plánovací dokumentace, proto by každá obec tuto analýzu měla mít zpracovanou. Výsledky jsou k vidění v grafu 13 na straně 55. Celkem 10 odpovědí (24%) znělo ano, naše územně analytické podklady obsahují analýzu rizik MÚ, 14 odpovědí (33%) ano, naše územně analytické podklady obsahují částečnou analýzu rizik, 12 odpovědí ano, analýza rizik je zpracovaná, ale nedokonale. V pěti případech (12%) ne, naše analytické podklady neobsahují analýzu rizik MÚ, a jeden respondent označil odpověď ne, analýza MÚ nepatří do analytických podkladů. Jak je z grafů a výsledků vidno, analýza rizik se nebere na lehkou váhu a převážná část (86%) respondentů označila odpovědi ano. Otázka č. 14 navazovala na otázku předchozí. Zkoumala, zda zmíněná plánovací

dokumentace, je připravena na rizika, jež vyplývají z územně analytických podkladů. Výsledky je možno najít na straně 56 v grafu 14. Pouze tři respondenti (7%) označilo možnost ne, není připravena. Všichni ostatní čili 93% označilo ano, plánovací dokumentace je připravena na vyplývající rizika, což je výsledek velice uspokojivý.

Otázky č. 15 až 23 vyjadřují grafy a tabulky 15 až 23 na stranách 56 až 65. Jednotlivé výsledky si tak můžete prohlédnout na těchto stranách. Tyto otázky se zabývají regulačními plány obcí a stavem zpracování v oblasti krizového řízení a ochrany obyvatelstva. Otázky např. zkoumají grafické zpracování povodňových území, evakuačních tras, zakreslení stálých a improvizovaných úkrytů atp. Proto jsem tyto otázky (odpovědi) sloučil do jedné + otázky č. 6 a 7 a udělal z nich pomocí empirické statistiky jednotný graf, který ukazuje stav regulačních plánů k otázce krizového řízení a ochrany obyvatelstva. V tabulce 1A na straně 76 je znázorněn převod z procent na známky a v tabulce 1B na straně 76 jsou jednotlivé odpovědi na zmíněné otázky. Již z této tabulky je patrné, že nejvíce odpovědí získala čtvrtá nejvyšší stupnice tedy známka 2. Z této tabulky a následujících grafů (str. 77) vyplývá, že zpracování regulačních plánů je na velmi dobré, až dobré úrovni. Hodnoty empirické statistiky byly v hodnotách O_1 (aritmetický průměr) 3,24; S_x (směrodatná odchylka) 1,348 a S_x/O_1 (variační koeficient) 0,416. Nejhorší škála, tedy známka 5 a její docela velký výskyt, je způsoben tím, že některé obce nemají zpracovaný regulační plán. Regulační plán je nejpodrobnější plán obce, a některé menší obce (ORP) nemají finanční možnosti jak tento plán zpracovat. Proto tedy berme nejhorší škálu s relativní rezervou, protože pokud bych k výzkumu zvolil jiný typ plánu, mohly výsledky dopadnout jinak. Vybral jsem si však plán nejpodrobnější, protože mě zajímalo, jak se krizové řízení a ochrana obyvatelstva v něm promítne. Z výsledků je tedy vidno, že i když se pohybujeme v nejpodrobnějších plánech obcí, stále je myšleno na ochranu obyvatelstva a dokumentace, která se ochranou obyvatelstva a krizovým řízením zabývá, je zpracována.

Předposlední otázka tedy otázka č. 24 zkoumá dostupnost územně plánovací dokumentace, která je zaměřená na krizové řízení a ochranu obyvatelstva. Tuto otázku řeší graf 24 na straně 66. Celkem 14 respondentů (33%) označilo odpověď ano, dokumentace je volně dostupná v jakékoliv formě, 7 (17%) respondentů odpovědělo ano, naše dokumentace je dostupná pouze formou webu, 6 respondentů (15%) označilo odpověď ano, dokumentace je dostupná, ale po podání žádosti, v 8 (19%) případech označili respondenti odpověď ano, ale pouze na městském úřadu a 7 respondentů označilo odpověď ne, není volně dostupná, protože obsahuje citlivá data. Vlastní názor na tuto otázku je, že dokumentace by měla být veřejnosti volně dostupná, v dnešní formě nejlépe formou internetu, protože i veřejnost si do značné míry může po prohlednutí této dokumentace udělat obrázek, jakým směrem se ubírat při vzniku mimořádné události a ulehčit tak práci orgánům ochrany obyvatelstva. Poslední otázka se zkoumala dostatečnost legislativy v souvislosti s územně plánovací dokumentací se zaměřením na krizové řízení a ochranu obyvatelstva. Tuto otázku znázorňuje graf 25 na straně 67. V 8 případech (19%) označili respondenti možnost ano, legislativa je úplně dostačující, šestnáctkrát (38%) označili možnost ano, je částečně dostačující, 14 respondentů (33%) označilo ne, není dostačující a některé právní předpisy je potřeba doplnit, dvakrát (5%) byla označena možnost ne, není dostačující, ale jde s ní běžně pracovat a dva respondenti (5%) označili poslední možnost ne, je úplně nedostačující. Já osobně se ztotožňuji s názorem, že legislativa je dostačující, avšak některé předpisy by bylo potřeba doplnit.

6. ZÁVĚR

Cílem této práce bylo zjistit, zda obce s rozšířenou působností na území Jihočeského kraje mají zpracovanou územně plánovací dokumentaci. V průběhu vyhodnocování výsledků se jasně začal rýsovat výsledek, zvláště v otázkách č. 6 a č. 7 bylo zřetelné, jak mají obce územní dokumentaci zpracovanou. Hodnoty empirické statistiky byly u otázky č. 6 - O_1 (aritmetický průměr) 3,8; S_x (směrodatná odchylka) 0,98 a S_x/O_1 (variační koeficient) 0,26 a u otázky č. 7 - O_1 (aritmetický průměr) 3,95; S_x (směrodatná odchylka) 0,98 a S_x/O_1 (variační koeficient) 0,25.

Sloučením otázek č. 15 až 23, které se zabývala sloučením regulačních plánů a této speciální územně plánovací dokumentace jsem došel pomocí empirické statistiky k hodnotám O_1 (aritmetický průměr) 3,24; S_x (směrodatná odchylka) 1,348 a S_x/O_1 (variační koeficient) 0,416. Tyto hodnoty empirické statistiky potvrzují, že územně plánovací dokumentace zaměřená na krizové řízení a ochranu obyvatelstva obcí v Jihočeském kraji, je zpracována (nejčastěji ve druhé škále, tedy v rozmezí 61 až 80%, které jsem později převedl na celkovou známku 2), čímž jsem potvrdil svou vlastní hypotézu H1. Výsledky otázek zabývající se regulačním plánem a této územně plánovací dokumentace, byly do značné míry ovlivněny tím, že některé obce nemají finanční prostředky na zpracování regulačního plánu své obce, ale i tak výsledek i přes tento handicap vyšli v prospěch bezpečnosti.

Z této práce, ale vzešli ještě další výsledky. Respondenti uznali důležitost této speciální plánovací dokumentace, kde jasně převažovali odpovědi ano, je potřeba mít tuto dokumentaci zpracovanou, možná je to i tím, že oslovení respondenti měli dlouholeté zkušenosti se svou prací a pamatují hrozivé záplavy, které potkali Jihočeský kraj v minulých letech. Práce také zjistila v jaké formě je územně plánovací dokumentace přebírána od obcí. Před jejím začátkem u mě jasně vedl názor, že vyhraje forma elektronická, ovšem když jsem u svého konzultanta pana Ing. Aleše Kudláka viděl, jak tato dokumentace vypadá, okamžitě jsem změnil názor a výsledky této otázky můj názor jasně utvrdili. Práce se také zabývala otázkou, zda tato územní plánovací dokumentace, která by měla nejvíce sloužit lidem, pro jejich bezpečí je volně dostupná

k nahlédnutí. Na tuto otázku nepanovaly jasné názory a někteří respondenti opravdu odpověděli, že tato dokumentace je nepřístupná, ale byla jich naprostá menšina (17%).

Hlavní cíl práce byl tedy splněn, a hypotéza H1 se potvrdila, obce s rozšířenou působností na území Jihočeského kraje mají zpracovanou územně plánovací dokumentaci, která je zaměřená na krizové řízení a ochranu obyvatelstva.

7. ZDROJE

1. **BLÁHA K.**, *Ochrana obyvatelstva I.* České Budějovice 2007, str. 23. Jihočeská univerzita České Budějovice.
2. **BLÁHA K.**, *Ochrana obyvatelstva II.* České Budějovice 2007, str. 22. Jihočeská univerzita České Budějovice.
3. **BREZINEVES.CZ**, *Změna územního plánu hl. m. Prahy.* [online] [citováno 10. 3. 2012] Dostupné z: http://www.brezineves.cz/stranka.php?page=uzemni_plan_2010.
4. **BRODMAN J.** *Evakuace a ukrytí obyvatelstva před vznikem mimořádné události.* 2010. JCU – ZSF Bakalářské práce, České Budějovice.
5. **Business center.** *Pojmy.* [online] [citováno 10. 4. 2012] Dostupné z: <http://business.center.cz/business/pojmy/p1709-uzemne-planovaci-dokumentace.aspx>.
6. **Business center.** *Zákony.* [online] [citováno 10. 4. 2012] Dostupné z: <http://business.center.cz/business/pravo/zakony/stavebni/>.
7. **CISTETURANY.CZ**, *Návrh Zásad územního rozvoje JMK.* [online] [citováno 10. 3. 2012] Dostupné z: http://www.cisteturany.cz/wpcontent/uploads/2011/04/2_Navrh_ZUR_JMK_2.jpg.
8. **FOLWARCZNY L., POKORNÝ J.** *Evakuace osob.* Ostrava : Kleinwächter Frýdek - Místek, 2006. str. 125. ISBN: 80-86634-92-2.
9. **HASIČSKÝ ZÁCHRANNÝ SBOR ČESKÉ REPUBLIKY**, *Krizové řízení* [online] [citováno 3. 4. 2012] Dostupné z: www.krizove-rizeni.cz/.
10. **HORÁK R., DANIELOVÁ.L. a kol.** *Průvodce krizovým řízením pro veřejnou správu.* Praha : LINDE PRAHA a.s., 2011, 456. str. 528. ISBN: 978-80-7201-827-7.
11. **HZS ČR** – *Ochrana obyvatelstva* [online] [citováno 11. 4. 2012] Dostupné z: www.hzscr.cz/soubor/modul-e-ochrana-obyvatelstva-pdf.aspx.

12. **HZS Královéhradeckého kraje.** *Ochrana obyvatelstva v územním plánování a stavebním řádu.* [online] [citováno 11. 4. 2012] Dostupné z: <http://www.hzshk.cz/cs/uvodni-strana/prevence/clanek-93/>.
13. **KARDA L., KUDLÁK A.,** *Analýza, metody a nástroje řešení krizových situací.* České Budějovice 2007, str. 46. Jihočeská univerzita České Budějovice.
14. **KRATOCHVÍLOVÁ, D.** *Ochrana obyvatelstva.* 1. vydání. Ostrava : Kleinwächter Frýdek - Místek, 2005. str. 140. ISBN: 80-86634-70-1.
15. **MINISTERSTVO VNITRA ČESKÉ REPUBLIKY,** *Krizové řízení.* [online] [citováno 4. 4. 2012] Dostupné z: www.mvcr.cz/clanek/krizove-řízení-72.aspx
16. **NAVRÁTIL, L.** *Ochrana obyvatelstva.* 1. vydání. České Budějovice : Tiskárna Vlastimil Johanus, 2006. str. 65. ISBN: 80-7040-880-4.
17. **OBČANSKÁ SPOLEČNOST,** *Územní plánování* [online] [citováno 20. 4. 2012] Dostupné z: <http://obcan.ecn.cz/index.shtml?w=u&x=1920520>.
18. **PANOCHA, V.** *Integrovaný záchranný systém v České republice.* 1. vydání. Praha : Glos - Semily s.r.o., 1997. str. 91. ISBN: 80-902283-0-5.
19. **REKTOŘÍK J. a kol.** *Krizový management ve veřejné správě – teorie a praxe,* první vydání, Praha: Ekopress s.r.o., 2004. str. 249. ISBN 80-86119-83-1
20. **SERAFIN P.,** *Stavební zákon a jeho prováděcí předpisy, 1. vyd., Praha, 2007, str. 376. ISBN 978-80-86769-00-4.*
21. **ŠAFR G.** *Integrovaný záchranný systém II.* Jihočeská univerzita České Budějovice 2007, str. 35, 2007.
22. **ŠENOVSKÝ M., ADAMEC V., HANUŠKA Z.** *Integrovaný záchranný systém.* 2. vydání. Ostrava : Kleinwächter Frýdek - Místek, 2007. str. 157. ISBN: 978-80-7385-007-4.
23. **ŠENOVSKÝ M., ADAMEC V., VANĚK M.** *Bezpečnostní plánování.* 1. vydání. Ostrava : Kleinwächter Frýdek - Místek, 2006. str. 86. ISBN: 80-86634-52-4.

24. **ŠENOVSKÝ M., ADAMEC.V.** *Základy krizového managementu*. 2. doplněné vydání. Ostrava : Kleinwächter Frýdek - Místek, 2004. str. 102. ISBN: 80-86634-44-2.
25. **URBANISTICKÉ STŘEDISKO BRNO**, *Regulační plán městské památkové rezervace Slavonice*. [online] [citováno 10. 3. 2012] Dostupné z: <http://www.usbrno.cz/?m=03c2&l=3-4&ch=3>.
26. **ÚSTAV ÚZEMNÍHO ROZVOJE**, *Regulační plán*. [online] [citováno 21. 4. 2012] Dostupné z: www.uur.cz/images/konferencepraha/regulacniplanmachackova.pdf.
27. **ÚSTAV ÚZEMNÍHO ROZVOJE**, *Zásady územního rozvoje*. [online] [citováno 21. 4. 2012] Dostupné z: www.uur.cz/images/konferencepraha/regulacniplanmachackova.pdf
28. **VYHLÁŠKA č. 500/2006 Sb.** *o územně analytických podkladech a územně plánovací dokumentaci*.
29. **VYHLÁŠKA MV č. 328/2001 Sb.**, *o některých podrobnostech zabezpečení integrovaného záchranného systému*.
30. **VYHLÁŠKA MV č. 380/2002 Sb.**, *k přípravě a provádění úkolů ochrany obyvatelstva*.
31. **ZÁKON č. 183/2006 Sb.**, *o územním plánování a stavebním řádu*.
32. **ZÁKON č. 238/2000 Sb.** *ZÁKON 238/2000 Sb. o Hasičském záchranném sboru České republiky*.
33. **ZÁKON č. 239/2000 Sb.** *ZÁKON č. 239/2000 Sb. o integrovaném záchranném systému a o změně některých zákonů*.
34. **ZÁKON č. 430/2010 Sb.** *ZÁKON č. 430/2010 Sb. o krizovém řízení a o změně některých zákonů*.

8. KLÍČOVÁ SLOVA

Územně plánovací dokumentace

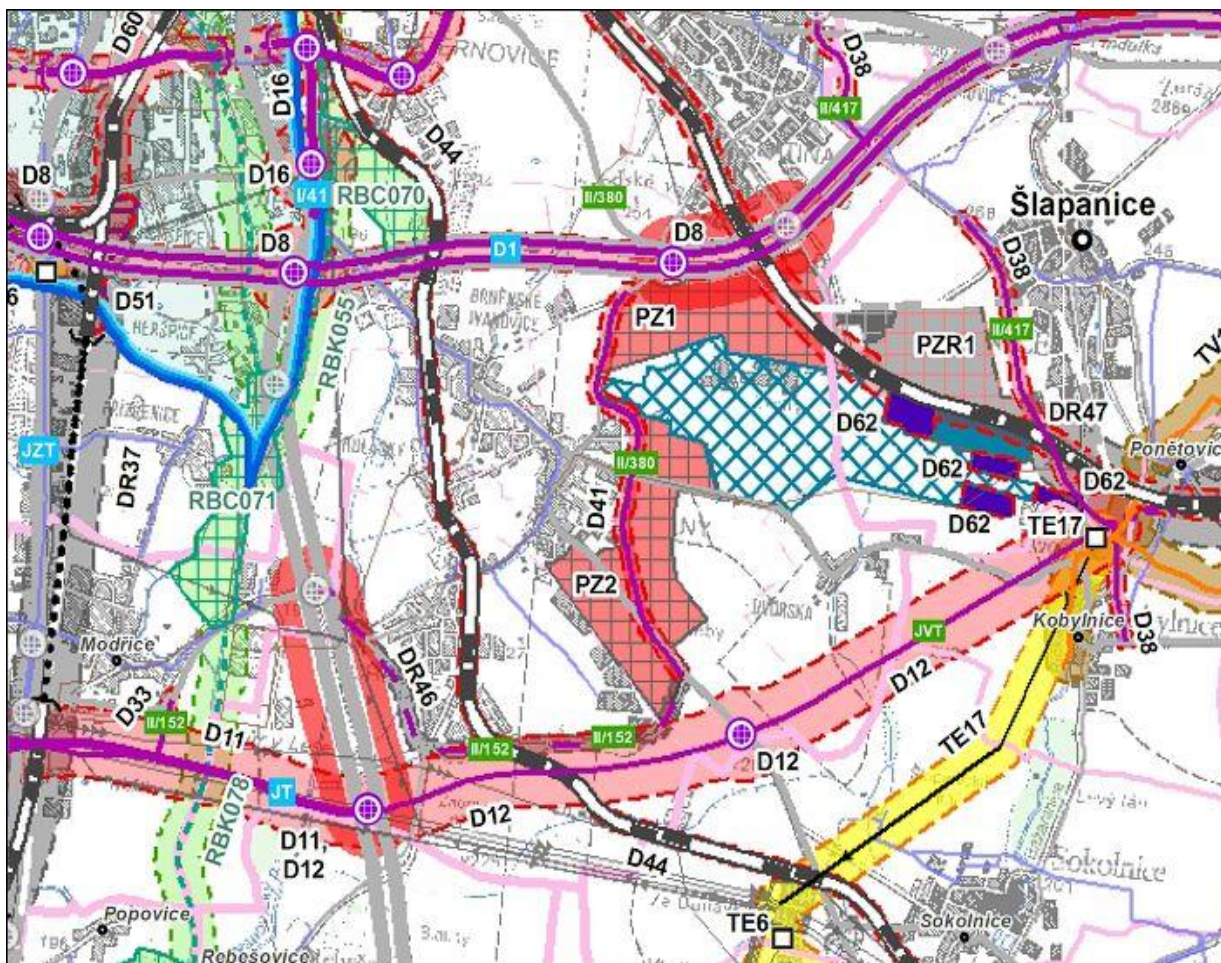
Regulační plán

Krizové řízení

Ochrana obyvatelstva

Evakuace

Příloha 3 mapa plánu územního rozvoje Jihomoravského kraje



Zdroj: http://www.cisteturany.cz/wpcontent/uploads/2011/04/2_Navrh_ZUR_JMK_2.jpg.

Pozn.

- modrá šrafa – plocha letiště,
- růžová plocha s šedou šrafovou – plocha pro smíšenou výrobu a skladování,
- šedá plocha – rezervní plocha pro výrobu,
- fialová linie – obchvat Tuřan,
- fialová linie – jihovýchodní tangenta určená pro obsluhu PZ.

Příloha 4 Změna územního plánu hl.m. Prahy (obec Březiněves)



Zdroj: http://www.brezineves.cz/stranka.php?page=uzemni_plan_2010

Příloha 5 Regulační plán městské památkové rezervace Slavonice.



Zdroj: <http://www.usbrno.cz/?m=03c2&l=3-4&ch=3>,

Dotazník k diplomové práci

Dobrý den, jmenuji se Jaroslav Švorc, jsem studentem Jihočeské univerzity v Českých Budějovicích - Zdravotně sociální fakulty v oboru Civilní nouzová připravenost. K úspěšnému dokončení studia jsem mimo jiné povinen odevzdat a obhájit diplomovou práci. Má diplomová práce se zabývá tématem Územně plánovací dokumentace obcí zaměřená na krizové řízení a ochranu obyvatelstva. Vedoucím práce je doc. RNDr. Přemysl Záškodný, CSc. a konzultantem práce je Ing. Aleš Kudlák. Chci Vás poprosit o vyplnění dotazníku, který je převážně zpracován na zaškrťovací metodu, jen občas je potřeba něco dopsat (u odpovědí prosím textové doplňky vypisujte do řádku jiné). Cílem práce je zmapovat stav zpracování územně plánovací dokumentace obcí s rozšířenou působností, která je zaměřena na krizové řízení a ochranu obyvatelstva v Jihočeském kraji. Děkuji za spolupráci a vyplnění dotazníku. (Výsledky budou uveřejněny v diplomové práci, které bude volně dostupná v databázi diplomových prací).

1. Pohlaví

(zaškrtněte vhodnou odpověď)

- muž
- žena

2. Dosažené vzdělání

(zaškrtněte vhodnou odpověď)

- středoškolské
- vyšší
- vysokoškolské

3. Jste zaměstnán na:

(zaškrtněte vhodnou odpověď)

- odboru výstavby
- odboru územního plánování
- pracovišti krizového řízení
- odbor životního prostředí
- jiný odbor

4. Jak dlouho pracujete v oboru územního plánování nebo na stavebním úřadu?

(zaškrtněte vhodnou odpověď)

- 0-5 let
- 6-10 let
- 11-15 let
- více jak 15 let

5. Název Vaší obce

6. Má Vaše obec zpracovanou územně plánovací dokumentaci se zaměřením na krizové řízení?

(zaškrtněte vhodnou odpověď)

- Ano, tuto dokumentaci máme kompletně zpracovanou.
- Ano, tuto dokumentaci máme částečně zpracovanou.
- Ano, tuto dokumentaci máme provizorně zpracovanou.
- Ano, tuto dokumentaci máme zpracovanou, ale velmi nedokonale.
- Ne, tuto dokumentaci zpracovanou nemáme.

7. Má Vaše obec zpracovanou územně plánovací dokumentaci se zaměřením na ochranu obyvatelstva?

(zaškrtněte vhodnou odpověď)

- Ano, tuto dokumentaci máme kompletně zpracovanou.
- Ano, tuto dokumentaci máme částečně zpracovanou.
- Ano, tuto dokumentaci máme provizorně zpracovanou.
- Ano, tuto dokumentaci máme zpracovanou, ale velmi nedokonale.
- Ne, tuto dokumentaci zpracovanou nemáme.

8. Řídili jste se při realizaci územně plánovací dokumentace, která se zaměřuje na ochranu obyvatelstva Vyhláškou MV č. 380/2002 Sb. ?

(zaškrtněte vhodnou odpověď)

- Ano, ale využili jsme i jiné vyhlášky. (Napište prosím jaké. Viz volný řádek "jiné")
- Ano, řídili jsme se pouze touto vyhláškou.
- Ne, řídili jsme si jinými právními předpisy. (Napište prosím jaké. Viz volný řádek "jiné")
- Ne, touto vyhláškou jsme se neřídili.
- Ne, žádnými právními předpisy jsme se neřídili.
- Jiné:

9. V jaké podobě, přebíráte územně plánovací dokumentaci od obcí?

(zaškrtněte vhodnou odpověď)

- Dokumentace je přebírána kompletně v elektronické formě.
- Dokumentace je přebírána kompletně v psané formě.
- Dokumentace je přebírána kompletně v kombinované formě.
- Dokumentace je přebírána v nevhodné formě.
- Dokumentace není od obcí přebírána.

10. Spolupracujete při tvorbě územně plánovací dokumentace, která je zaměřená na krizové řízení a ochranu obyvatelstva s HZS kraje ?

(zaškrtněte vhodnou odpověď)

- Ano, s HZS spolupracujeme vždy při tvorbě této dokumentace.
- Ano, s HZS spolupracujeme částečně při tvorbě této dokumentace.
- Ano, s HZS spolupracujeme jen v případech je-li to nutné.
- Ne, HZS není potřeba při tvorbě této dokumentace.
- Ne, HZS nemá právo spolupráce, při tvorbě této dokumentace.

11. Myslíte, že je v dnešní době potřebné mít zpracovanou územně plánovací dokumentaci, které je zaměřená na krizové řízení a ochranu obyvatelstva?

(zaškrtněte vhodnou odpověď)

- Ano, je potřeba mít tuto dokumentaci perfektně připravenou.
- Ano, tuto dokumentaci je potřeba mít zpracovanou běžným způsobem.
- Ano, tato dokumentace by měla být zpracovaná.
- Ne, o tuto dokumentaci se starají pouze HZS kraje.
- Ne, tato dokumentace není zapotřebí.

12. Kdo se ve Vaší obci stará a realizaci územně plánovací dokumentace obcí, která je zaměřena na krizové řízení a ochranu obyvatelstva?

(zaškrtněte vhodnou odpověď)

- Odbor výstavby
- Odbor územního plánování
- Odbor strategického rozvoje
- Odbor krizového řízení
- Odbor životního prostředí
- Jiné:

13. Obsahují Vaše územní analytické podklady analýzu rizik vzniku mimořádných událostí:

- Ano, naše územně analytické podklady obsahují úplnou analýzu rizik vzniku MÚ.
- Ano, naše územně analytické podklady obsahují částečnou analýzu rizik vzniku MÚ.
- Ano, naše územně analytické podklady obsahují analýzu rizik vzniku MÚ, ale je analýza je nedokonalá.
- Ne, naše územně analytické podklady neobsahují analýzu rizik vzniku MÚ.
- Ne, analýza rizik nepatří do analytických podkladů.

14. Je Vaše územní plánovací dokumentace připravená na rizika, které vycházejí z územně analytických podkladů.

(zaškrtněte vhodnou odpověď)

- Ano, je perfektně připravena.
- Ano, je dobře připravena.
- Ano je částečně připravena.
- Ne, není připravena.
- Ne, nemáme tuto dokumentaci zpracovanou.

15. Má vaše obec v regulačním plánu graficky znázorněna záplavová území?

(zaškrtněte vhodnou odpověď)

- Ano, záplavová území jsou kompletně zakreslena.
- Ano, většina záplavových území je zakreslena.
- Ano, některá záplavová území jsou zakreslena.
- Ne, záplavová území nejsou zakreslena.
- Ne, záplavová území nejsou zakreslena, naši obci povodně nehrozí.

16. Pokud se Vaši obec v roce 2002, 2006 nebo 2009 dotkly záplavy - máte zakresleny hranice dosažené záplavy?

(pokud Vaši obec tato povodeň nepostihla otázku prosím nevyplňujte)

- Ano, hranice jsou detailně zakresleny.
- Ano, hranice záplavy z roku 2002, jsou částečně zakresleny.
- Ano, hranice záplavy z roku 2002, jsou přibližně vyznačené.
- Ne, hranice záplavy se nestihly řádně vyznačit.
- Ne, tato hranice je absolutně k ničemu.

17. Jsou ve Vašem obecním regulačním plánu zakresleny evakuační trasy?

(zaškrtněte vhodnou odpověď)

- Ano, evakuační trasy jsou velmi detailně zakresleny.
- Ano, evakuační trasy jsou zakresleny.
- Ano, evakuační trasy jsou částečně zakresleny.
- Ano, evakuační trasy jsou přibližně načrtnuty.
- Ne, evakuační trasy nejsou zakresleny.

18. Má vaše obec v regulačním plánu graficky znázorněny improvizované a stálé úkryty?

(zaškrtněte vhodnou odpověď)

- Ano, všechny úkryty jsou podrobně zobrazeny.
- Ano, některé úkryty jsou zobrazeny.
- Ano, přibližné umístění úkrytů je zakresleno.
- Ano, ale znázorněny jsou pouze úkryty stálé.
- Ne, žádné úkryty nejsou zakresleny.

19. Má vaše obec v regulačním plánu graficky znázorněny prvky jednotného systému varování a vyrozumění?

(zaškrtněte vhodnou odpověď)

- Ano, tyto systémy jsou kompletně graficky znázorněny.
- Ano, některé tyto systémy jsou zakresleny v regulačním plánu.
- Ano, ale pouze systém varování.
- Ne, tyto systémy nemáme graficky znázorněny.
- Ne, tyto systémy do regulačního plánu nepatří.

20. Má vaše obec v regulačním plánu graficky znázorněny plochy deponií a meziskládek?

(zaškrtněte vhodnou odpověď)

- Ano, tyto plochy jsou kompletně zakresleny.
- Ano, některé z těchto ploch jsou zakresleny.
- Ano, ale nejsou dokonale zpracovány v regulačním plánu.
- Ne, tyto řešené plochy nejsou zapotřebí.
- Ne, tyto plochy do regulačního plánu nepatří.

21. Má vaše obec v regulačním plánu graficky znázorněny místa k odběru vody pro hašení požáru?

(zaškrtněte vhodnou odpověď)

- Ano, tyto místa jsou perfektně zmapována a znázorněna.
- Ano, některá tato místa jsou zakreslena.
- Ano, ale nejsou dokonale zakreslena.
- Ne, tato místa náš regulační plán neobsahuje.
- Ne, tato místa zpracovává HZS.

22. Má vaše obec v regulačním plánu graficky znázorněny místa k zdravotnickému zabezpečení obyvatelstva?

(zaškrtněte vhodnou odpověď)

- Ano, tato místa jsou dokonale znázorněna.
- Ano, tato místa jsou zakreslena.
- Ano, tato místa jsou zpracována, ale nezakreslena.
- Ne, tato místa nejsou součástí našeho regulačního plánu.
- Ne, o tato místa se stará ZZS.

23. Má vaše obec v regulačním plánu graficky znázorněny místa hromadného stravování?

(zaškrtněte vhodnou odpověď)

- Ano, místa hromadného stravování jsou perfektně zpracována a zakreslena.
- Ano, tato místa jsou zakreslena.
- Ano, tato místa jsou naznačena v regulačním plánu.
- Ne, tato místa nejsou v regulačním plánu zapotřebí, jsou ale zpracována.
- Ne, tato místa nejsou zapotřebí.

24. Je vaše územně plánovací dokumentaci se zaměřením na ochranu obyvatelstva a krizové řízení volně dostupná?

- Ano, naše dokumentace je veřejně dostupná v jakékoliv formě.
- Ano, naše dokumentace je dostupná pouze formou webu.
- Ano, naše dokumentaci je dostupná po podání žádosti.
- Ano, naše dokumentace je dostupná pouze na MěÚ.
- Ne, naše dokumentace není volně přístupná, protože obsahuje citlivá data.

25. Je legislativa v souvislosti s územně plánovací dokumentací a ochrany obyvatelstva + krizového řízení v dnešní době dostačující?

- Ano, úplně dostačující.
- Ano, je částečně dostačující.
- Ne není dostačující, některé právní předpisy je potřeba doplnit.
- Ne není dostačující, ale jde s ní běžně pracovat.
- Ne, je úplně nedostačující.