

UNIVERZITA PALACKÉHO V OLMOUCI

Přírodovědecká fakulta

Katedra geografie

Patrik KAŇOVSKÝ

**Trh práce v okresech Uherské Hradiště a Hodonín:
regionálně-geografická srovnávací studie**

Bakalářská práce

Vedoucí práce: doc. RNDr. Václav Toušek, CSc.

Olomouc 2020

Bibliografický záznam

Autor (osobní číslo): Patrik Kaňovský (R17137)

Studijní obor: Regionální geografie

Název práce: Trh práce v okresech Uherské Hradiště a Hodonín: regionálně-geografická srovnávací studie

Title of thesis: The labour market in the district Uherske Hradiste and Hodonin: regional-geographical comparative study

Vedoucí práce: doc. RNDr. Václav Toušek, CSc.

Rozsah práce: X

Abstrakt: Předložená bakalářská práce se zabývá studiem a analýzou trhu práce v regionech Slovácka, tedy okres Uherské Hradiště a okres Hodonín po roce 1989 s důrazem na pokrizové období. V této práci je popsána struktura národního hospodářství, výčet největších zaměstnavatelů v jednotlivých obdobích a vývoj nezaměstnanosti. Dále je tato práce zaměřena na pokrizové období, na který je v této práci kladen velký důraz, kde je popsána regionálně-geografická analýza trhu práce. Závěrem této práce jsou posouzeny problémové skupiny obyvatelstva a cizinci na trhu práce ve studovaném regionu.

Klíčová slova: trh práce, zaměstnanost, nezaměstnanost, region Slovácka, okres Uherské Hradiště, okres Hodonín, pokrizové období

Abstract: The presented bachelor thesis deals with the study and analysis of the labor market in the regions of Slovakia, in the district of Uherske Hradiste and the district of Hodonin after 1989 with an emphasis on the post-crisis period. This work describes the structure of the national economy, a list of the largest employers in each period and the development of unemployment. Furthermore, this work is focused on the post-crisis period, on which great emphasis is placed in this work, which describes the regional-geographical analysis of the labor market. At the end of this work, problem groups of the population and foreigners on the labor market in the studied region are assessed.

Keywords: labour market, employment, unemployment, region Slovakia, Uherske Hradiste district, Hodonin district, post-crisis period

Prohlašuji, že jsem zadanou bakalářskou práci vypracoval zcela samostatně pod vedením doc. RNDr. Václava Touška, CSc. a uvedl veškerou použitou literaturu a zdroje.

V Olomouci, dne 25. května 2020

.....

podpis

Tímto bych chtěl poděkovat doc. RNDr. Václavu Touškovi, CSc. za ochotu při vedení této bakalářské práce, vstřícný přístup, odborné a moudré rady, zajímavé názory a hodnotné připomínky, které mi poskytl během odborných konzultací a v průběhu zpracování této předložené bakalářské práce.

UNIVERZITA PALACKÉHO V OLMOUCI
Přírodovědecká fakulta
Akademický rok: 2017/2018

ZADÁNÍ BAKALÁŘSKÉ PRÁCE
(PROJEKTU, UMĚLECKÉHO DÍLA, UMĚLECKÉHO VÝKONU)

Jméno a příjmení: **Patrik KAŇOVSKÝ**
Osobní číslo: **R17137**
Studijní program: **B1301 Geografie**
Studijní obor: **Regionální geografie**
Název tématu: **Trh práce v okresech Uherské Hradiště a Hodonín:
regionálně-geografická srovnávací studie**
Zadávající katedra: **Katedra geografie**

Z á s a d y p r o v y p r a c o v á n í :

Na Slovácku je dlouhodobě velmi rozdílná situace na trhu práce v okrese Uherské Hradiště na straně jedné a v okrese Hodonín na straně druhé. Cílem bakalářské práce bude rozpoznat příčiny této rozdílné situace. V regionálně-geografické studii bude položen důraz na metodu komparativní analýzy. Kromě území okresů bakalářská práce bude osahovat i analýzy za území správních obvodů SO ORP a jednotlivých obcí. Základními analyzovanými daty o vývoji a současném stavu na trhu práce budou data, která zjišťuje MPSV. Text bakalářské práce bude doplněn řadou tabulek, grafů a kartogramů.

Rozsah grafických prací: Podle potřeb zadání

Rozsah pracovní zprávy: 5 000 - 8 000 slov

Forma zpracování bakalářské práce: tištěná/elektronická

Seznam odborné literatury:

Feřtová, M., Temelová, J. (2011): Prostorové specifika strukturální nezaměstnanosti na úrovni obcí v České republice. Sociologický časopis 47 (4): 681-715

Fišer, P. (2012): Změny na trhu práce v Jihomoravském kraji: regionálně-geografická analýza s důrazem na období ekonomické krize. Dizertační práce. Brno: Masarykova univerzita, Přírodovědecká fakulta

Mareš, P. (2002): Nezaměstnanost jako sociální problém. Praha: Sociologické nakladatelství

Rosič, M., Klamár, R. (2015): Trh práce a politika zamestnanosti pre geografov. Prešov: Prešovská univerzita, Fakulta humanitních a přírodních věd

Spěváček, V, a kol. (2002): Transformace české ekonomiky: politické, ekonomické a sociální aspekty. Praha: Linde

Toušek, V., Tonev, P. (2002): Změny ve struktuře zaměstnanosti v regionech České republiky: vliv zahraničních investic. In: Vybrané aspekty podnikatelského prostředí jako výchozího faktoru efektivnosti regionálních rozvojových projektů (případová studie). Brno: Masarykova univerzita, Ekonomicko-správní fakulta

Tvrdý, L. (2007): Trh práce a vzdělanost v regionálním kontextu. Ostrava: VŠB Technická univerzita, Ekonomická fakulta

Vedoucí bakalářské práce: doc. RNDr. Václav Toušek, CSc.
Katedra geografie

Datum zadání bakalářské práce: 31. ledna 2018

Termín odevzdání bakalářské práce: 30. dubna 2019

L.S.

prof. RNDr. Ivo Frébort, CSc., Ph.D.
děkan

doc. RNDr. Marián Halás, Ph.D.
vedoucí katedry

V Olomouci dne 31. ledna 2018

Obsah

1. Úvod	8
2. Přehled literatury	9
3. Zdroje dat a metodika	11
4. Struktura hospodářství koncem osmdesátých let minulého století	12
5. Změny ve struktuře zaměstnanosti po roce 1989 do současnosti	17
5.1. Období 1990-2001	17
5.2. Období 2001-2011	21
5.3. Vývoj po roce 2011	24
6. Vývoj situace na trhu práce v letech 1990-2014	27
7. Trh práce v pokrizovém období	33
8. Regionálně-geografická analýza trhu práce v období 31. 12. 2014 – 31. 12. 2018	36
9. Problémové skupiny obyvatelstva, hůře se uplatňující na trhu práce	39
10. Závěr	42
11. Summary	44
POUŽITÁ LITERATURA A ZDROJE	45
Přílohy	47

1. Úvod

Při výběru této předložené bakalářské práce byla především touha o širším poznání své domoviny i z jiného, geografického hlediska. Dále pak fakt, že socio-ekonomická sféra geografie je mou oblíbenou. Tato práce pojednává o rozdílné situaci na trhu práce v okrese Uherské Hradiště na straně jedné a v okrese Hodonín na straně druhé.

Cílem této bakalářské práce bude rozpoznat příčiny této rozdílné situace a následné zhodnocení a porovnání situace v regionu Slovácka po roce 1989 s důrazem na pokrizové období. V regionálně-geografické studii bude položen důraz na metodu komparativní analýzy. Kromě území okresů bakalářské práce bude obsahovat i analýzy za území správních obvodů SO ORP a jednotlivých obcí.

V této práci bude popsána struktura hospodářství koncem osmdesátých let minulého století i počet zaměstnanců v jednotlivých odvětvích průmyslu ve studovaných okresech. Dále zde nalezneme 10 největších zaměstnavatelů v okresech Uherské Hradiště a Hodonín před rokem 1989. Po politických a ekonomických změnách jsou zde popsány změny ve struktuře zaměstnanosti po roce 1989 do současnosti ve třech etapách. Opěrným bodem těchto dat byly statistiky ze sčítání lidu, domů a bytů z jednotlivých období. I zde budou zmíněni největší zaměstnavatelé ve studovaných okresech za jednotlivá období a poté se tato práce zaměří na vývoj situace na trhu práce v letech 1990 až 2014.

Dalším cílem předložené práce bude zmapovat trh práce v pokrizovém období. Zde se práce zaměří na regionálně-geografickou analýzu trhu práce v období 2014 až 2018 za vybrané SO ORP, které spadají pod studované okresy. Důraz bude kladen na vývoj počtu uchazečů v daném období, podíl nezaměstnaných osob a počet volných pracovních míst. Zde byly těžištěm data a statistiky z Ministerstva práce a sociálních věcí.

Závěr práce bude zaměřen na problémové skupiny obyvatelstva, hůře se uplatňující na trhu práce mezi roky 2014 a 2018 v jednotlivých obcích s pověřeným obecním úřadem. Mezi problémovou skupinu obyvatel patří osoby se zdravotním postižením, starší padesáti let, se základním vzděláním, dlouhodobě nezaměstnaní, absolventi a cizinci. Tato práce bude také obohacena o mnoho grafů, tabulek a kartogramů.

2. Přehled literatury

BUCHTOVÁ, B. (2002): *Nezaměstnanost: psychologický, ekonomický a sociální problém*. Praha: Grada Publishing a.s. ISBN: 80-247-9006-8.

BUCHTOVÁ, B., ŠMAJS, J., BOLELOUCKÝ, Z. (2013): *Nezaměstnanost. 2., přepracované a aktualizované vydání. 1.vyd.* Praha: Grada Publishing, a.s. ISBN 978-80-247-4282-3

FEŘTOVÁ, M., TEMELOVÁ, J. (2001): *Prostorová specifika strukturální nezaměstnanosti na úrovni obcí v České republice*. Sociologický časopis 47 (4): 681-715

FIŠER, P. (2012): *Změny na trhu práce v Jihomoravském kraji: regionálně-geografická analýza s důrazem na období ekonomické krize*. Disertační práce. Brno: Masarykova univerzita, Přírodovědecká fakulta.

HALÁSKOVÁ, R. (2008): *Politika zaměstnanosti*. Ostrava: Ostravská univerzita v Ostravě. ISBN 978-80-7368-522-5.

KRIŽAN, F., LAUKO, V., GURŇÁK, D. (2010): *Vybrané aspekty prajevov ekonomickej krízy v kontexte nezamestnanosti v regiónoch Slovenska*. In: KLÍMOVÁ, V. ed. XIII. Mezinárodních kolokvium o regionálních vědách: Sborník příspěvků. Brno: Masarykova univerzita, s. 109-117. ISBN 978-80-210-52101-9.

KACZOR, P. (2013): *Trh práce, pracovní migrace a politika zaměstnanosti ČR po roce 2011*. Praha: Oeconomica.

KUCHAŘ, P. (2007): *Trh práce: sociologická analýza*. Praha: Nakladatelství Karolinum. ISBN 978-80-246-1383-3.

MAREŠ, P. (2002): *Nezaměstnanost jako sociální problém*. SLON, Praha.

RAJČÁKOVÁ, E., ŠVECOVÁ, A. (2013): *Vývoj nezamestnanosti na Slovensku v kontexte regionálnych disparít v rokoch 2001–2011*. In: Geographia Casoviensis VII. č.1. s. 147-156.

ROSIČ, M., KLAMÁR, R. (2015): *Trh práce a politika zamestnanosti pre geografov*. Prešov: Prešovská univerzita, Fakulta humanitních a přírodních věd.

SIROVÁTKA, T., ŠIMÍKOVÁ, I. (2013): *Politika zaměstnanosti a další opatření na trhu práce v dlouhodobé perspektivě a v průběhu krize*. Praha: VÚPSV, 95 s., ISBN 978-80-7416-114-8.

SPĚVÁČEK, V., a kol. (2002): *Transformace české ekonomiky: politické, ekonomické a sociální aspekty*. Praha: Linde.

TOUŠEK, V., NOVÁK, V. (2010): *Labour Market in the Czech Republic During the Present Economic Crisis*. *Acta Universitatis Palackianae Olomucensis*. *Facultas Rerum Naturalium – Geographica*, vol. 41, no. 2, pp. 65-80

TOUŠEK, V., TONEV, P. (2002): *Změny ve struktuře zaměstnanosti v regionech České republiky: vliv zahraničních investic*. In: *Vybrané aspekty podnikatelského prostředí jako výchozího faktoru efektivnosti regionálních rozvojových projektů (případová studie)*. Brno: Masarykova univerzita, Ekonomicko-správní fakulta.

TVRDÝ, L. (2007): *Trh práce a vzdělanost v regionálním kontextu*. Ostrava: VŠB Technická univerzita, Ekonomická fakulta.

3. Zdroje dat a metodika

Nedílnou součástí při zpracování této bakalářské byla práce s daty. Hlavním a stěžejním zdrojem byl Český statistický úřad, který nám poskytoval jak zdroje elektronické, tak i zdroje tištěné. Nejvíce dat bylo využito ze sčítání lidu, domů a bytů z let 2001 a 2011, kde bylo potřeba získat statistiky a data základních sektorů národního hospodářství a také data pro průmyslová odvětví ve studovaných okresech.

Dalším klíčovým zdrojem dat byl portál Ministerstva práce a sociálních věcí. Zde bylo potřeba získat data a statistiky pro základní ukazatele nezaměstnanosti pro studované okresy. Také bylo potřeba získat data o počtu uchazečů, volných pracovních míst, míře nezaměstnanosti, podílu nezaměstnaných osob z měsíčních statistik nezaměstnanosti. Dále bylo využito GIS prostorové analýzy, která nám poskytla data o počtech obyvatel, kteří se řadí mezi rizikové skupiny obyvatel a mezi něž patří osoby zdravotně postižené, osoby starší padesáti let, osoby se základním vzděláním, dlouhodobě nezaměstnaní a absolventi.

V neposlední řadě byly využity programy jako Excel pro tvorbu potřebných tabulek, které popisují situaci na trhu práce v jednotlivých kapitolách a také potřebných grafů, které ilustrují a znázorňují konkrétní problematiku v určitých kapitolách. Dále byl využit také program ArcGIS, konkrétně ArcMap, který sloužil pro tvorbu mapových výstupů uvedených v této práci.

4. Struktura hospodářství koncem osmdesátých let minulého století

Z historického hlediska patřily České země k nejvíce industrializovaným a silně ekonomickým územím Rakouska-Uherska. Byla zde vysoká koncentrace průmyslových továren a podniků a po vzniku Československé republiky v roce 1918 zde sídlilo mnoho významných firem (Baťa, Škodovy závody, ČKD) a tehdy patřilo Československo k ekonomicky nejvyspělejším státům Evropy. Po roce 1948 přichází změna celé ekonomiky, a to v podobě tržně fungující ekonomiky na ekonomiku centrálně řízenou státem. Koncem osmdesátých let se však česká ekonomika vyznačovala nadprůměrnou zaměstnaností, což se odráželo na kvalitu odvedené práce. Jak v primárním (zemědělství, lesnictví, rybolov), tak i sekundárním (průmysl včetně stavebnictví) sektoru se v národním hospodářství vyskytla tzv. „přezaměstnanost“, které bylo v konečném důsledku neefektivní a odrážela se na ní nízká efektivita produktivity odvedené práce. Podíl zaměstnaných ve výrobních sektorech národního hospodářství ve studované oblasti, tedy v okrese Uherské Hradiště a Hodonín byl vyšší než celorepublikový průměr. Také indexy specializace všech tří sektorů byly obdobné či stejné. Další hodnoty ukazatelů jsou uvedeny v tab. 1.

Tab. 1: Počet zaměstnaných v základních sektorech ekonomiky v okresech Uherské Hradiště a Hodonín ke konci roku 1989

sektor	Uherské Hradiště			Hodonín			ČR
	počet	%	IS	počet	%	IS	%
I. sektor	12 185	18,7	1,43	13 810	18,8	1,44	13,1
II. sektor	33 618	51,5	1,07	37 759	51,4	1,07	48,2
III. sektor	19 483	29,8	0,77	21 873	29,8	0,77	38,7
Celkem	65 286	100	1,00	73 442	100	1,00	100

Pramen: Pracovníci a mzdové fondy národního hospodářství ČSR v roce 1989, ČSÚ Praha, 1990; vlastní výpočty

Vysvětlivky: IS – index sektorové specializace

V následující tabulce máme popsán počet zaměstnaných v odvětvích průmyslu ve studovaných okresech, a to okres Uherské Hradiště a okres Hodonín ke konci roku 1989. Všimnout si můžeme ukazatele indexu odvětvové specializace, který se u jednotlivých odvětvích značně liší a každý okres je tudíž specializovaný na jiné odvětví průmyslu.

Okres Uherské Hradiště se vyznačoval nadprůměrnou zaměstnaností v průmyslu, což dokládá fakt, že v této oblasti sídlilo mnoho významných a velkých zaměstnavatelů. Zejména byla tato oblast

specializovaná na strojírenství. Pracovalo zde přes 15 tisíc pracovníků. Zatímco republikový průměr vypovídá, že ve strojírenství pracoval každý jedenáctý pracovník, tak v okrese Uherské Hradiště pracoval téměř každý čtvrtý pracovník. To, že tato oblast byla významným strojírenským centrem dokládá i největší index odvětvové specializace pro strojírenství, jehož index dosahoval hodnoty 2,08. Ve srovnání s okresem Hodonín, kde index odvětvové specializace u strojírenství dosahoval hodnoty 0,53 lze říct, že okres Uherské Hradiště byl, co se týče strojírenství, daleko vyspělejší. Kromě strojírenství zde bylo významné i potravinářství. Oproti dřevozpracujícímu průmyslu mělo potravinářství nižší index odvětvové specializace, avšak absolutně mělo o 1,5 tisíc pracovníků více. Bylo zde například sídlo Jihomoravských cukrovarů a Uherské Hradiště bylo považováno také za významné centrum konzerváren. Je nutné zmínit, že v okrese Uherské Hradiště pracovalo ve stavebnictví přibližně 4,2 tisíce zaměstnaných.

Druhý studovaný okres, tedy Hodonín, se od okresu Uherské Hradiště značně liší odvětvovou specializací a lze si všimnout určitých rozdílů. Zatímco okres Uherské Hradiště byl specializovaný především na strojírenství a potravinářství, tak mezi nejvýznamnější odvětví v okrese Hodonín patří průmysl paliv, kde se těžil především lignit a ropa. Index odvětvové specializace dosahoval hodnoty 1,96 a zaměstnával 5,5 tisíce pracovníků. Dalším a významným odvětvím byl oděvní průmysl s hodnotou indexu odvětvové specializace 2,32. Toto odvětví ale nezaměstnávalo tolik pracovníků, jako odvětví průmyslu paliv. Tento vysoký index získal oděvní průmysl i díky podnikům jako Šohaj, který byl největším výrobcem košil v tehdejší Československu, či Kordárna. Další významné odvětví na Hodonínsku bylo potravinářství, které se vyznačovalo nadprůměrnou zaměstnaností. Potravinářství však bylo významné i v okrese Uherské Hradiště, avšak zde se liší svým zaměřením. Byl zde podnik Čokoládovna Praha se sídlem v Rohatci. Vyráběly se zde například vánoční čokoládové figurky. Dále byl okres Hodonín význačným tabákovým centrem. V celé tehdejší republice bylo celkem 5 závodů na výrobu tabáku a z toho dva byly právě v okrese Hodonín – ve Strážnici a také v Hodoníně, kde byl zároveň největší výrobní závod. Dále zde byly také Mrazírny Praha, kde byl opět největší podnik v Hodoníně. Zde byla specializace na mražení ryb a korýšů. Ve stavebnictví zde pracovalo 4,4 tisíce zaměstnaných čili obdobně jak v okrese Uherské Hradiště.

Tab. 2: Počet zaměstnaných v odvětvích průmyslu v okresech Uherské Hradiště a Hodonín ke konci roku 1989

odvětví průmyslu	Uherské Hradiště			Hodonín			ČR
	počet	%	IS	počet	%	IS	%
paliv	34	0,05	0,01	5 620	7,65	1,96	3,91
potravinářský	3 414	5,23	1,89	4 411	6,01	2,17	2,77
textilní	613	0,94	0,32	694	0,94	0,32	2,97
oděvní	974	1,49	1,41	1 800	2,45	2,32	1,05
kožedělní	171	0,26	0,20	997	1,36	1,05	1,29
dřevozpracující	1 885	2,89	1,97	2 261	3,07	2,08	1,47
papírenský a polygrafický	23	0,04	0,05	69	0,09	0,10	0,87
chemický	815	1,25	0,55	1 507	2,05	0,90	2,27
sklářský	720	1,10	0,78	1 594	2,17	1,54	1,41
stavebních hmot	353	0,54	0,52	1 465	1,99	1,93	1,03
hutnický a kovozpracující	3 048	4,67	0,95	5 628	7,66	1,55	4,93
strojírenský	15 604	23,90	2,08	4 486	6,10	0,53	11,49
elektrotechnický	683	1,05	0,39	678	0,92	0,34	2,69
ostatní	442	0,68	0,61	1 101	1,49	1,33	1,12
energetický	72	0,11	0,10	993	1,35	1,22	1,10
průmysl	28 851	45,03	1,51	33 304	45,35	1,53	40,38

Pramen: Pracovníci a mzdové fondy národního hospodářství ČSR v roce 1989, ČSÚ Praha, 1990; vlastní výpočty

Vysvětlivky: IS – index odvětvové specializace

Následující tabulka poukazuje na 10 největších a nejvýznamnějších průmyslových podniků v okrese Uherské Hradiště na konci osmdesátých let minulého století. I tehdy byl hnacím motorem národního hospodářství průmysl. V tabulkách si lze všimnout toho, že mezi šest nejlepších průmyslových podniků patřilo hned pět do odvětví strojírenského průmyslu.

Tab. 3: TOP 10 průmyslových podniků v okrese Uherské Hradiště k 31.12.1987

název	místo	odvětví průmyslu	pracovníci
Let	Kunovice	strojírenský	5 433
Česká zbrojovka	Uherský Brod	strojírenský	2 875
Mesit	Uherské Hradiště	strojírenský	2 784
Slovácké strojírny	Uherský Brod	strojírenský	2 678
Zeveta	Bojkovice	kovozpracující	1 882
Slovácké konzervárny	Uh. Hradiště, Babice, Kunovice, Nivnice, Uh. Brod	potravinářský	1 390
Autopal Nový Jičín	Hluk	strojírenský	695
Barvy a laky Praha	Staré Město u Uherského Hradiště	chemický	687
OP Prostějov	Uherské Hradiště, Uherský Ostroh	oděvní	620
Moravské sklárny	Strání	sklářský	618

Pramen: Provozovny ústředně řízeného průmyslu v ČSR, ČSÚ 1988

Jak už bylo zmíněno, tak v okrese Uherské Hradiště byl nejvýznamnější strojírenský průmysl. Z 10 největších zaměstnavatelů v průmyslu zahrnoval strojírenský průmysl přes 14 tisíc zaměstnanců z 5 různých podniků. Největším zaměstnavatelem byl Let se sídlem v Kunovicích, který zaměstnával zhruba 5,5 tisíce pracovníků. Tento podnik vznikl ve druhé polovině roku 1936 a z počátku se zde prováděly opravy letadel. Později však začal i se samotnou výrobou letadel. Dalším významným zaměstnavatelem byla Česká zbrojovka se sídlem v Uherském Brodě, která zaměstnávala 2,8 tisíce pracovníků. Tento podnik vznikl v roce 1936 a tehdy patřil mezi nejmodernější a nejvýkonnější továrny v Československu. Mezi další podniky patřil Mesit se sídlem v Uherském Hradišti, který byl založen v roce 1952 a specializoval se na vývoj a výrobu leteckých přístrojů. V Uherském Brodě pak sídlily Slovácké strojírný. V roce 1951 se zde zahájila výroba ocelových konstrukcí a elektrických mostových jeřábů. Dále můžeme zmínit Autopal Nový Jičín s výrobním podnikem v Hluku. Významným podnikem v potravinářském průmyslu byly bezpochybně Slovácké konzervárny. Historie těchto závodů spadá až do roku 1922, kde byla v Babicích konzervářská dílna. Tyto podniky zaměstnávaly 1,3 tisíce pracovníků a jejich působnost byla v obcích Uherské Hradištěm Babice, Kunovice, Nivnice a Uherský Brod. Zeveta v Bojkovicích byla založena v roce 1936 pod jménem Kyšer a spol. a předmětem podnikání byla zbrojní, pyrotechnická a chemická výroba. Barvy a laky Praha byly ve Starém Městě založeny jako malá chemická továrna v roce 1925 inženýrem Kirschnerem. Moravské sklárny ve Strání mají zajímavou historii. Provoz zde byl zahájen už v roce 1795 a jejím zakladatelem byl kníže Alois z Liechtensteina.

Nadcházející tabulka poukazuje na 10 největších a nejvýznamnějších průmyslových podniků v okrese Hodonín na konci osmdesátých let minulého století. Zde si lze všimnout jakési různorodosti odvětví, kde je každý podnik zaměřen na jiné odvětví a žádné odvětví v následující tabulce není zaznamenáno dvakrát. Nejvíce podniků z TOP 10 se nachází v Hodoníně, tam sídlí přímo 5 průmyslových podniků. Na druhém místě se řadí Kyjov se třemi podniky. Kromě Čokoládovny Praha mají všechny ostatní podniky více než tisíc zaměstnanců, Čokoládovny Praha jich mají 895.

Tab. 4: TOP 10 průmyslových podniků v okrese Hodonín k 31.12.1987

název	místo	odvětví průmyslu	pracovníci
MLD	Hodonín, Dubňany, Šardice, Mikulčice, Ratíškovice	paliv	3 781
Železářny	Veselí nad Moravou	hutnický průmysl	2 187
Šroubárna	Kyjov, Žďánice	kovozpracující	2 030
Překližky-Dýhy	Hodonín	dřevozpracující	1 988
Sigma	Hodonín	strojírenský	1 699
Šohaj	Strážnice, Násedlovice	oděvní	1 561
Obas Dubí	Kyjov, Dubňany	sklářský	1 449
Kordárna	Lipov, Velká nad Veličkou	chemický	1 303
Hodonínské cihelny	Hodonín, Bzenec, Kyjov, Ratíškovice, Velká n. Veličkou	stavebních hmot	1 073
Čokoládovna Praha	Rohatec	potravinářský	895

Pramen: Provozovny ústředně řízeného průmyslu v ČSR, ČSÚ 1988

Vysvětlivky: MLD – Moravské lignitové doly

Na Hodonínsku byl největším zaměstnavatelem podnik Moravské lignitové doly, který zaměstnával 3,7 tisíce lidí. Působnost těchto podniků byla v obcích Hodonín, Dubňany, Šardice, Mikulčice a Ratíškovice. Historie těchto dolů je více než stoletá. Při ražení chodby v dole Žofie bylo nalezeno staré důlní dílo, kde na dubové výdřevě byl vyřezán letopočet 1824. Dalším významným podnikem byly Železářny ve Veselí nad Moravou, které zaměstnávaly více než 2 tisíce pracovníků. Dalším podnikem, který zaměstnával více než 2 tisíce pracovníků byla Šroubárna, která měla sídlo v jak v Kyjově, kde byl zdejší podnik založen v roce 1950, tak i ve Žďánicích, kde byl tento státní podnik založen v roce 1951 a jeho hlavním výrobním programem bylo soustružení a technologie tváření za studena. Překližky-Dýhy se zabývaly dřevozpracujícím průmyslem a zaměstnával necelé 2 tisíce pracovníků. Byl to významný podnik, který se v tehdejší době podílel na vysokém indexu odvětvové specializace. Tento podnik byl založen v roce 1930 pod názvem DYAS a.s. a později, v roce 1945, byl znárodněn a sídlo bylo přesunuto do Prahy. Významným podnikem byl i Šohaj, jehož podniky byly jak ve Strážnici, tak i v Násedlovicích. Tento podnik byl spolu s podnikem Šumavan největším výrobcem košil v Československu. I díky tomuto podniku měl okres Hodonín vysoký index odvětvové specializace v oděvním průmyslu. Za zmínku také stojí Hodonínské cihelny, které zaměstnávaly přes 1 tisíc pracovníků a jejich působnost byla v obcích Hodonín, Bzenec, Kyjov, Ratíškovice a Velká nad Veličkou. I koncem devadesátých let byl Hodonín stále považován za centrum cihlářství. Dále je zde podnik Čokoládovna v Rohatci, který zaměstnával 895 pracovníků a byla to tehdy druhá největší čokoládovna v tehdejším Československu.

5. Změny ve struktuře zaměstnanosti po roce 1989 do současnosti

5.1. Období 1990-2001

Po 17. listopadu roku 1989, kdy v tehdejším Československu došlo k výrazným politickým i ekonomickým změnám, jsou devadesátá léta spjata s přechodem od centrálně řízené ekonomiky na ekonomiku tržní. Scénář ekonomické reformy byl dokončen a přijat v září 1990, tedy ještě v Československu. Koncepce reformní strategie vyžadovala komplexní přístup, do jehož rámce byla zahrnuta časová posloupnost širokého spektra opatření zaměřených na cenovou deregulaci, liberalizaci zahraničního obchodu a zavedení vnitřní konvertibility měny a privatizaci. Poprvé po několika desetiletích měly průmyslové, ale i ostatní podniky, možnost určovat cenu svých výrobků. Velmi důležitým reformním krokem bylo rozhodnutí o vnitřní směnitelnosti koruny, které znamenalo významný krok v liberalizaci zahraničního obchodu. Před jejím zavedením byla však zavedena její devalvace, která měla za cíl udržet pevný směnný kurz koruny. Tímto vědomým podhodnocením koruny byla usnadněna změna orientace zahraničního obchodu z „Východu na Západ“ pro širokou škálu výrobků.

Tab. 5: Počet zaměstnaných v základních sektorech ekonomiky v okresech Uherské Hradiště a Hodonín ke konci roku 2001

sektor	Uherské Hradiště			Hodonín			ČR
	počet	%	IS	počet	%	IS	%
I. sektor	3 055	5,01	1,08	4 417	6,91	1,49	4,63
II. sektor	31 742	52,02	1,28	29 916	46,80	1,15	40,55
III. sektor	26 223	42,97	0,78	29 589	46,29	0,84	54,82
Celkem	61 020	100,00	1,00	63 922	100,00	1,00	100,00

Pramen: Sčítání lidu, domů a bytů 2001, KS ČSÚ Brno 2002

Vysvětlivky: IS – index sektorové specializace

Na konci devadesátých let se měnila struktura zaměstnaných v sektorech národního hospodářství a to tak, že u primárního sektoru došlo k poklesu počtu zaměstnaných jak ve studovaných okresech, tak i v rámci celorepublikového průměru. Ve studovaných okresech klesl počet zaměstnanců o necelých 9 tisíc. Index specializace pro primární sektor v okrese Hodonín je obdobný oproti minulému období, avšak v okrese Uherské Hradiště zde došlo k poklesu. I tak si zde primární sektor udržel sektorovou specializaci. I v sekundárním sektoru se změnil počet zaměstnaných. V okrese Uherské Hradiště se snížil počet zaměstnaných o 2 tisíce ale podíl zaměstnaných se zvýšil o 1 %. Index sektorové specializace se oproti minulému období zvýšil.

V okrese Hodonín došlo k poklesu zaměstnaných oproti minulému období o 9 tisíc ale také k poklesu podílu zaměstnaných. Index specializace se nepatrně zvýšil. Republikový průměr se snížil o 8 %. V terciárním sektoru došlo v rámci celorepublikového průměru k největším změnám. Oproti minulému období se zvýšil podíl o téměř 16 %. Ve studovaných okresech došlo k poklesu zaměstnaných, ale podíl zaměstnaných se zvýšil o více než 10 %.

Tab. 6: Počet zaměstnaných v odvětvích průmyslu v okresech Uherské Hradiště a Hodonín ke konci roku 2001

odvětví průmyslu	Uherské Hradiště			Hodonín			ČR
	počet	%	IS	počet	%	IS	%
paliv	45	0,07	0,06	1 309	2,05	1,69	1,21
potravinářský	4 125	6,76	1,85	4 222	6,60	1,81	3,66
TOK	2 829	4,64	1,30	3 276	6,41	1,80	3,56
dřevozpracující	2 062	3,38	1,66	3 081	4,82	2,36	2,04
papírenský a polygrafický	222	0,36	0,29	384	0,60	0,47	1,27
chemický	727	1,19	0,66	1 550	1,14	0,64	1,80
sklářský a stavebních hmot	761	1,25	0,87	1 030	1,61	1,12	1,44
hutnický a kovozpracující	4 390	7,19	1,72	4 310	6,74	1,61	4,19
strojírenský	6 753	11,07	1,76	2 212	3,46	0,55	6,28
elektrotechnický	1 545	2,53	1,58	48	0,08	0,05	1,60
ostatní	1 792	2,94	1,22	1 479	2,31	0,96	2,41
výroba a rozvod energií	898	1,47	0,66	1 292	2,02	0,91	2,22

Pramen: Sčítání lidu, domů a bytů 2001, KS ČSÚ Brno 2002

Vysvětlivky: IS – index odvětvové specializace; TOK – textilní, oděvní, kožedělní

Struktura odvětví v průmyslu se oproti minulému období značně změnil. Snížil se počet pracovníků, ale okres Uherské Hradiště měl 7 specializovaných odvětví, zatímco okres Hodonín 6. Za specializované odvětví se považuje to, které má index specializace vyšší než 1. Ve strojírenství pracoval v okrese Uherské Hradiště každý devátý pracovník, kdežto ve srovnání s celorepublikovým průměrem, kde ve strojírenství pracoval každý šestý pracovník, lze tedy říct, že v okrese Uherské Hradiště bylo silné strojírenství, což dokládá i vysoký index specializace, který dosahoval hodnoty 1,76. Okres Hodonín byl však co se týče strojírenství slabý, což dokazuje i podíl zaměstnaných ve strojírenství, který byl dokonce poloviční oproti celorepublikovému průměru. Dokládá to i nízký index specializace. Velice silným a významným odvětvím v okrese Hodonín byl dřevozpracující průmysl. I v Uherském Hradišti byl dřevozpracující průmysl významný, avšak v Hodoníně tato hodnota dosahovala indexu 2,36 odvětvové specializace. S porovnáním s republikovým průměrem byl podíl zaměstnaných vyšší jak v okrese Uherské Hradiště, tak i v okrese Hodonín. Dále na tom byly podobně v obou studovaných okresech odvětví potravinářské, chemické a také hutnické a kovozpracující. Velkým rozdílem však bylo odvětví elektrotechnické. To bylo v okrese Uherské Hradiště

specializované, avšak v okrese Hodonín toto odvětví dosahovalo indexu pouhých 0,05 hodnoty. Dalším velkým rozdílem bylo odvětví paliv, které bylo velmi silné a specializované v okrese Hodonín s hodnotou indexu 1,69 oproti druhému studovanému okresu Uherské Hradiště s hodnotou indexu 0,06.

Tab. 7: TOP 10 průmyslových podniků v okrese Uherské Hradiště k 31.12.2001

název	místo	odvětví průmyslu	pracovníci
Česká zbrojovka	Uherský Brod	strojírenský	2 022
AVX Czech Republic, Lanškroun	Uherské Hradiště	elektrotechnický	1 525
Let	Kunovice	strojírenský	1 194
Slovácké strojírnny, a.s.	Uherský Brod	strojírenský	902
Hamé, a.s.	Babice, Kunovice, Uherské Hradiště	potravinářský	851
Oděvní podnik Prostějov, a.s.	Uherské Hradiště	oděvní	601
Eurotec, k.s.	Uherský Ostroh, Veselí nad Mor.	elektrotechnický	569
Forschner, s.r.o.	Uherské Hradiště	elektrotechnický	516
Crystalex, a.s., Nový Bor	Strání	sklářský	457
Zeveta Bojkovice, a.s.	Bojkovice	kovozpracující	442

Pramen: Interní materiály katedry geografie, Přírodovědecká Fakulta Univerzity Palackého v Olomouci, 2019

Oproti minulému studovanému období se počet zaměstnanců ve všech firmách rapidně snížil. Jako příklad můžeme uvést Let se sídlem v Kunovicích. Ten měl v předchozím období přibližně 5,5 tisíce zaměstnanců, přičemž ke konci roku 2001 bylo zaměstnanců jen necelých 1,2 tisíc. S úbytkem zaměstnanců neměl problém pouze Let, ale i další podniky. Česká zbrojovka se sídlem v Uherském Brodě sice neměla tak drastický pokles jako Let, ale i tam se počet zaměstnanců snížil o zhruba 800 zaměstnanců na 2 tisíce. Další podniky si pak držely počet zaměstnaných pod hranici tisíc zaměstnanců. Mimo pokles však na trh práce v okrese Uherské Hradiště vstoupila nová firma AVX, která zaměstnávala přes 1,5 tisíc pracovníků.

Tab. 8: TOP 10 průmyslových podniků v okrese Hodonín k 31.12.2001

název	místo	odvětví průmyslu	pracovníci
ZPD Hodonín	Hodonín	dřevozpracující	889
Kordárna	Velká nad Veličkou	chemický	820
Železářny Veselí	Veselí nad Moravou	hutnický	661
Vetropack Moravia Glass	Kyjov	sklářský	626
Jihomoravská armaturka	Hodonín	strojírenský	560
Unikov	Vracov	kovozpracující	535
F. Šohaj Strážnice	Strážnice	oděvní	489
Penta Shoe	Veselí nad Moravou	kožedělný	450
Šroubárna Žďánice	Žďánice	kovozpracující	441
Lignit Hodonín	Mikulčice	těžba nerostných surovin	429

Pramen: Interní materiály katedry geografie, Přírodovědecká Fakulta Univerzity Palackého v Olomouci, 2019

V okrese Hodonín také došlo k velkému poklesu počtu zaměstnanců v průmyslových podnicích. Velmi vysoký pokles počtu zaměstnanců zaznamenal podnik Železářny Veselí, kdy tato hodnota uvádí pokles zaměstnanců o více než 1,5 tisíce zaměstnanců. Tento podnik také změnil svůj název z původního Železářny na Železářny Veselí. Dalším podnikem, který zaznamenal vysokou ztrátu počtu zaměstnanců byla Šroubárna Žďánice, kde počet zaměstnanců klesl o zhruba 1,6 tisíc zaměstnanců. Poklesu počtu zaměstnanců se nevyhnul ani oděvní podnik ve Strážnici F.Šohaj, kde počet zaměstnanců klesl o více než tisíc zaměstnanců. Oproti okresu Uherské Hradiště žádný z podniků v okrese Hodonín nepřekročil hranici tisíc zaměstnanců ve svých podnicích. Největším zaměstnavatelem ke konci roku 2001 byl průmyslový, dřevozpracující podnik ZPD Hodonín, který měl necelých devět set zaměstnanců. Zde tady oproti minulému období poklesl počet zaměstnanců o zhruba tisíc zaměstnanců.

5.2. Období 2001-2011

Následující tabulka znázorňuje počet zaměstnaných v základních sektorech ekonomiky ve studovaných okresech i s porovnáním s celorepublikovými statistikami. Celkový počet zaměstnaných v okrese Uherské Hradiště ke konci roku 2011 bylo přes 64 tisíc zaměstnanců. O 9 tisíc zaměstnanců méně pak měl druhý studovaný okres Hodonín.

Tab. 9: Počet zaměstnaných v základních sektorech ekonomiky v okresech Uherské Hradiště a Hodonín ke konci roku 2011

sektor	Uherské Hradiště			Hodonín			ČR
	počet	%	IS	počet	%	IS	%
I. sektor	1 927	3,01	1,01	2 664	4,77	1,60	2,98
II. sektor	31 048	48,42	1,38	24 346	43,63	1,24	35,21
III. sektor	31 142	48,57	0,79	28 791	51,60	0,83	61,81
Celkem	64 117	100,00	1,00	55 801	100,00	1,00	100,00

Pramen: Sčítání lidu, domů a bytů 2011, KS ČSÚ Zlín a Brno 2012

Vysvětlivky: IS – index sektorové specializace

I zde si můžeme všimnout určitých změn oproti minulému období. V tomto období ztrácí na významu a klesá počet zaměstnaných v primárním sektoru národního hospodářství, a to u obou studovaných okresů. Ovšem s porovnáním s celorepublikovým průměrem je pořád primární sektor specializovaným jak v okrese Uherské Hradiště, tak i v okrese Hodonín. V sekundárním sektoru se velké změny nekonaly. Počet pracovníků sice procentuálně lehce klesl v obou případech, sektorovou specializaci naopak lehce oba okresy navýšily. Jediný nesespecializovaný sektor je pak terciér. Zde na řadu přichází mírný rozvoj služeb a počet pracovníků se zde oproti minulému období změnil hlavně v okrese Uherské Hradiště, kde narostl o necelých 5 tisíc.

Tab. 10: Počet zaměstnaných v odvětvích průmyslu v okresech Uherské Hradiště a Hodonín ke konci roku 2011

odvětví průmyslu	Uherské Hradiště			Hodonín			ČR
	počet	%	IS	počet	%	IS	%
paliv	98	0,15	0,19	817	1,46	1,79	0,82
potravinářský	3 450	5,38	2,16	2 929	5,25	2,11	2,49
TOK	733	1,14	0,91	1 730	3,10	2,47	1,25
dřezpracující	920	1,43	1,83	989	1,77	2,27	0,78
papírenský a polygrafický	191	0,30	0,35	347	0,62	0,74	0,84
chemický	1 854	2,89	1,16	1 802	3,23	1,30	2,49
sklářský a stavebních hmot	594	0,93	0,86	1 011	1,81	1,69	1,07
hutnický a kovožpracující	7 052	11,00	2,32	3 837	6,88	1,45	4,74
strojírenský	5 964	9,30	1,30	2 632	4,72	0,66	7,14
elektrotechnický	3 349	5,22	1,73	797	1,43	0,47	3,02
ostatní	1 317	2,05	1,22	1 731	3,10	1,84	1,69
výroba a rozvod energií	1 061	1,65	0,78	1 398	2,51	1,18	2,12

Pramen: Sčítání lidu, domů a bytů 2011, KS ČSÚ Zlín a Brno 2012

Vysvětlivky: IS – index odvětvové specializace; TOK – textilní, oděvní, kožedělní

V období ekonomické krize se počet zaměstnaných v odvětvích průmyslu značně lišil a měnil. Okres Uherské Hradiště měl stále 7 specializovaných odvětvích, přičemž nejvíc zesílilo odvětví hutnické a kovožpracující, kde hodnota indexu byla 2,32. Toto odvětví mělo i největší podíl zaměstnaných v průmyslu pro daný okres. Dalším silným odvětvím zde bylo i potravinářství s hodnotou indexu 2,16. S porovnáním s okresem Hodonín, kde potravinářství bylo taky velmi významné, zde velké rozdíly nejsou, a tudíž můžeme považovat potravinářský průmysl pro region Slovácka velice silný. Dalším odvětvím, které se vyznačuje podobnou odvětvovou specializací je průmysl chemický.

Tab. 11: TOP 10 průmyslových podniků v okrese Uherské Hradiště k 31.12.2011

název	místo	odvětví průmyslu	pracovníci
Česká zbrojovka, a.s.	Uherský Brod	strojírenský	1 274
AVX Czech republic, Lanškroun	Uherské Hradiště	elektrotechnický	1 168
Hamé, s.r.o.	Kunovice, Babice, Uherské Hradiště	potravinářský	941
Eurotec, k.s.	Uherský Ostroh, Veselí nad Moravou	elektrotechnický	862
Aircraft Industries, a.s.	Kunovice	strojírenský	830
Forschner, s.r.o.	Uherské Hradiště	elektrotechnický	651
Slovácké strojírný, a.s.	Uherský Brod	strojírenský	436
Moravia Cans, a.s.	Bojkovice	kovožpracující	421
Zeveta Machinery	Bojkovice	kovožpracující	411
Kasko, s.r.o.	Horní Němčí	chemický	319

Pramen: Interní materiály katedry geografie, Přírodovědecká Fakulta Univerzity Palackého v Olomouci, 2019

Na konci roku 2011 byla nejvýznamnějším zaměstnavatelem v okrese Uherské Hradiště Česká zbrojovka, a.s. se sídlem v Uherském Brodě. Tento podnik spadá do odvětví průmyslu strojírenského a pracovalo zde zhruba 1,3 zaměstnanců. Oproti minulému období počet zaměstnanců opět klesl o počet necelých osm set. Na druhou pozici s nejvyšším počtem zaměstnanců se dostává podnik AVX Czech Republic, Lanškroun, kde i zde poklesl počet zaměstnanců, byť jen o čtyři sta pracovníků. Tento podnik lze zařadit do elektrotechnického průmyslu. Jedná se o nadnárodní společnost se sídlem v USA. Mimo změn v počtu zaměstnanců, kdy opět nastala sestupná tendence se zde odehrály změny i v názvu společností. Například Let se sídlem v Kunovicích, mimo poklesu počtu svých zaměstnanců o tři sta pracovníků, změnil svůj název na Aircraft Industries, a.s. Dále v Uherském Hradišti vzniká nový podnik Forscher, s.r.o. původem z Německa a s počtem zaměstnanců 651. Tento podnik se zaměřuje na výrobu kabelových svazků pro automobilový průmysl. Dalším novým podnikem je podnik Zeveta Machinery a.s. která se specializuje na výrobu lisovacích a obráběných dílů. Novým podnikem je i Moravia Cans, a.s., a stejně jako Zeveta Machinery a.s., tak i Moravia Cans a.s. sídlí v Bojkovicích a jejím hlavním výrobním zaměřením je výroba hliníkových aerosolových obalů.

Tab. 12: TOP 10 průmyslových podniků v okrese Hodonín k 31.12.2011

název	místo	odvětví průmyslu	pracovníci
Jihomoravská armaturka, s.r.o.	Hodonín	strojírenský	541
Vetropack Moravia Glass, a.s.	Kyjov	sklářský průmysl	506
Delimax, a.s.	Hodonín	potravinářský	500
The Candy Plus Sweet Factory, s.r.o.	Rohatec	potravinářský	340
KORDÁRNA Plus, a.s.	Velká nad Veličkou	chemický	427
MND Drilling and Services, a.s.	Lužice	strojírenský	420
Pelikan Hardcopy CZ, s.r.o.	Kyjov	elektrotechnický	382
PLOMA, a.s.	Hodonín	dřevozpracující	338
MND, a.s.	Hodonín	těžba nerostných surovin	327
Železářny Veselí, a.s.	Veselí nad Moravou	hutnický	320

Pramen: Interní materiály katedry geografie, Přírodovědecká Fakulta Univerzity Palackého v Olomouci, 2019

V okrese Hodonín, co se týče počtu pracovníků v největších podnicích, je situace rozdílná oproti okrese Uherské Hradiště. Pokud porovnáme největšího zaměstnavatele v okrese Hodonín, čímž byl podnik Jihomoravská armaturka, s.r.o., se zaměstnavateli v okrese Uherské Hradiště, tak by se Jihomoravská armaturka, s.r.o. umístila v okrese Uherské Hradiště až na sedmé pozici. V tomto období je příliv zahraničních investic nepatrný. Tento fakt může mít vliv na nižší počet zaměstnaných v okrese Hodonín v průmyslových podnicích. Podnik Jihomoravská armaturka, s.r.o. měl více než pět set zaměstnanců a jeho průmyslovým odvětvím je strojírenství. Druhým největším zaměstnavatelem

v okrese Hodonín byl podnik Vetropack Moravia Glass, a.s. se sídlem v Kyjově s počtem lehce přes pět set zaměstnanců. Za největší potravinářský podnik zde nalezneme Delimax, a.s. se sídlem v Hodoníně, který se zaměřuje na výrobu rybích pokrmů. I ve zdejším okrese došlo ke změnám v názvu podniku. Například Kordárna, a.s. změnila svůj název na Kordárna Plus, a.s. a její sídlo nadále zůstalo ve Velké nad Veličkou.

5.3. Vývoj po roce 2011

V období po prodělané celosvětové ekonomické krize se ekonomika v České republice začala zvedat a zvedaly se také počty zaměstnanců v jednotlivých podnicích ve studovaných okresech, kde byl zaznamenán nárůst počtu pracovníků.

Tab. 13: TOP 10 průmyslových podniků v okrese Uherské Hradiště k 31.12.2018

název	místo	odvětví průmyslu	pracovníci
Česká zbrojovka, a.s.	Uherský Brod	strojírenský	1 738
Hamé, s.r.o.	Kunovice, Babice, Uherské Hradiště	potravinářský	1 085
Aircraft Industries, a.s.	Kunovice	strojírenský	868
AVX Czech republic, Lanškroun	Uherské Hradiště	elektrotechnický	782
Eurotec, k.s.	Uherský Ostroh, Veselí nad Moravou	elektrotechnický	751
Forschner, s.r.o.	Uherské Hradiště	elektrotechnický	464
Moravia Cans, a.s.	Bojkovice	kovozpracující	452
Kasko, s.r.o.	Horní Němčí	chemický	357
Slovácké strojírny, a.s.	Uherský Brod	strojírenský	322
Colorlak, a.s.	Staré Město	chemický	293

Pramen: Interní materiály katedry geografie, Přírodovědecká Fakulta Univerzity Palackého v Olomouci, 2019

V roce 2017 byl největším zaměstnavatelem v okrese Uherské Hradiště podnik Česká Zbrojovka, a.s. v Uherském Brodě, která zaměstnávala přes 1,7 tisíc pracovníků. Založení zbrojní továrny se datuje k roku 1936 z důvodu přesunu strategicky významných výrobních kapacit tehdejšího Československa co nejdál od západních hranic ohrožených nacistickým Německem. V Uherském Brodě tak vznikla zcela nová zbrojní továrna, která i ve světovém měřítku patřila k nejmodernějším a nejvýkonnějším. V prvních letech své existence se úspěšně věnovala zejména vysoce náročné produkci leteckých kulometů. Po druhé světové válce byla akciová společnost Česká zbrojovka znárodněna a její pobočná továrna v Uherském Brodě, která se roku 1950 osamostatnila,

se postupně stala hlavním československým výrobcem ručních střelných zbraní (Česká zbrojovka, 2020).

Mezi nejslavnější produkty této pobočky můžeme zařadit samopaly vz. 48, samopaly vz. 58 což byla konstrukčně originální československá alternativa k sovětskému automatu Kalašnikov. Mezi další legendární produkty této továrny patřil samopal vz. 61 Škorpion a pistole CZ 75. Privatizací státního podniku Česká zbrojovka v roce 1992 vznikla akciová společnost, která se ve své hlavní továrně v Uherském Brodě soustřeďuje na vývoj a výrobu kvalitních ručních střelných zbraní. (Česká zbrojovka, 2020)

Ekonomické výsledky roku 2018 ukazují, že Česká zbrojovka a.s. je společností se stabilním růstem počtu prodaných zbraní, rostoucími tržbami a stabilním ziskem. Průměrná mzda bez řídicích pracovníků činila necelých 32,5 tisíc korun českých. Společnost si upevnila svoji pozici na trhu a rozšířila portfolio svých produktů, které dodala zákazníkům do více jak 100 zemích světa. Výsledky hospodaření po zdanění za rok 2018 činí 710,8 mil. Kč. Výzkum a vývoj je klíčovou oblastí pro budoucnost a další rozvoj této společnosti. V poslední letech Česká zbrojovka investuje do výzkumu a vývoje každoročně řádově 100 mil. Kč. (Výroční zpráva 2018)

Druhý největší průmyslový podnik v okrese Uherské Hradiště byla společnost Hamé s.r.o., která měla přes 1 tisíc pracovníků. Je to především výrobce chlazených a trvanlivých potravin. Vyrábí se zde například paštiky či marmelády. Historie tohoto podniku se datuje až do počátku minulého století, kdy v roce 1922 zřídil huštěnovický živnostník v Babicích konzervářskou dílnu, ve které vyráběl kromě zmíněných marmelád i povidla, šťávy a lihoviny. O 11 let později tuto výrobu získala brněnská společnost Biochema, která do Babic přinesla i obchodní označení Hamé. Tento fakt vysvětluje počátek konzervářské výroby v Babicích. Následně Biochema byla transformována do národního podniku, který již byl přímým předchůdcem současné společnosti Hamé s.r.o. Označení Hamé vzniklo s logem červeného medvěda ve žlutém poli v období po první světové válce. Po vzniku Československé republiky společnost Biochema, jako významný tuzemský konzervářský výrobce, získala obchodní kontakty i do zahraničí a začala své výrobky vyvážet i na tak netradiční trh, jakým byla Velká Británie.

Třetím největším zaměstnavatelem je Aircraft Industries, a.s. v Kunovicích. Tato společnost s více než osmdesátiletou tradicí se zabývá leteckou výrobou, která se v současné době zabývá vývojem, výrobou a prodejem legendárních letounů L 410, jejichž výroba začala v roce 1969. Tento podnik vznikl v roce 1951 pod názvem LET Kunovice. Postupem času, konkrétněji po revoluci v roce 1989, se tato společnost dostala do rukou různých majitelů. V roce 2008 získává ruská společnost UGMK-Holding 51 % akcií podniku Aircraft Industries a.s. a v současné době je jediným vlastníkem.

V roce 2015 byla podepsána dohoda, že se část výroby L 410 přesune do Ruska, konkrétněji do oblasti s významným centrem zbrojařského průmyslu, Jekatěrinburgu.

Tab. 14: TOP 10 průmyslových podniků v okrese Hodonín k 31.12.2018

název	místo	odvětví průmyslu	pracovníci
AVX Czech republic, s.r.o.	Bzenec	elektrotechnický	710
Jihomoravská armaturka, s.r.o.	Hodonín	strojírenský	503
Delimax, a.s.	Hodonín	potravinářský	484
Vetropack Moravia Glass, a.s.	Kyjov	sklářský	455
Pelikan Hardcopy CZ, s.r.o.	Kyjov	elektrotechnický	395
Ferromet, a.s.	Veselí nad Moravou	hutnický	375
KORDÁRNA Plus, a.s.	Velká nad Veličkou	chemický	361
The Candy Plus Sweet Factory, s.r.o.	Rohatec	potravinářský	350
MND Drilling and Services, a.s.	Lužice	strojírenský	333
MND, a.s.	Hodonín	těžba nerostných surovin	259

Pramen: Interní materiály katedry geografie, Přírodovědecká Fakulta Univerzity Palackého v Olomouci, 2019

Na konci roku 2017 byl nejdůležitějším zaměstnavatelem v okrese Hodonín AVX Czech republic, s.r.o. se sídlem v Bzenci. Pracovalo zde 710 pracovníků a tento podnik lze zařadit do elektrotechnického průmyslu. AVX Czech Republic s.r.o. je součástí nadnárodní společnosti AVX Corporation se sídlem v Jižní Karolíně v USA, která patří do skupiny japonské společnosti Kyocera Group. AVX Corporation je předním světovým výrobcem pasivních elektronických součástek a uznávaným technickým lídrem v oboru. Svým tržním podílem je i dominantním hráčem na světovém trhu. (AVX, 2020). Tato společnost byla v České republice založena v roce 1992 v Lanškrouně a působí zde více než 25 let. Od roku 1996 působí také v Uherském Hradišti a poté se část výroby přesunula do Bzence, konkrétně v roce 2012. Tento podnik měl významný podíl na snížení nezaměstnanosti v okrese Hodonín.

Jihomoravská armaturka, s.r.o. patří do strojírenského průmyslu a zabývá se především výrobou uzavíracích a zpětných klapek, šoupátek, kulových kohoutů a podobně. Tyto výrobky jsou pak součástí prodeje armatur pro klimatizaci, vodárenství, topenářství a plynárenství. Na konci roku 2017 zde pracovalo přes 500 zaměstnanců a v té době byl stoprocentní kapitál z Německa. Historie tohoto podniku sahá až do roku 1887, kdy v je v Hodoníně založena firma Václav Kudrna, slévárna a strojírna specializovaná na výrobu jednoduchých armatur a opravy strojního zařízení místních továren. Po čase tento podnik přebírá po otci Ing. Karel Kudrna. Ten rozšiřuje slévárnu a podnik zaměřuje více na výrobu kanalizačních a vodovodních armatur a stojanových čerpadel. Kvůli nedostatečným prostorům začíná v roce 1937 výstavba v lokalitě Bažantnice, kde armaturka sídlí dodnes. Zajímavostí

je, že díky sousedství vlakového nádraží byl areál společnosti během druhé světové války těžce poškozen americkými bombardéry. V roce 1979 je armaturka včleněna do koncernu SIGMA a mění název na SIGMA Hodonín. To vydrží až do roku 1996, kdy se Sigma Hodonín, s. p. rozděluje na tři části – Jihomoravská armaturka, Armaturka Rohatec a GEMAX. Po pěti letech se firmy Bopp & Reuther Armaturen a Vereinigte Armaturen Gesellschaft fúzí pod hlavičku VAG-Armaturen GmbH. Hodonínská armaturka se stává její dceřinou společností a v roce 2017 v rámci globalizace a jednotného vystupování v rámci skupiny VAG mění společnost Jihomoravská armaturka spol. s.r.o. svůj název na VAG s.r.o. (VAG. 2020).

6. Vývoj situace na trhu práce v letech 1990-2014

Na začátku transformace z centrální ekonomiky řízenou státem na ekonomiku tržní byla v České republice nezaměstnanost neznámým jevem. Na konci roku 1990 činila míra nezaměstnanosti v okrese Uherské Hradiště 0,3 % a o rok později stoupla na hodnotu 3,8 %. V okrese Hodonín se míra nezaměstnanosti na konci roku 1990 oproti druhému studovanému okresu lišila jen o jednu desetinu čili měla hodnotu 0,4 %. Počet uchazečů o zaměstnání meziročně vzrostl v okrese Uherské Hradiště o přibližně 2,3 tisíce osob a v okrese Hodonín to bylo dokonce o téměř 4 tisíce osob. Následující roky se hodnoty míry nezaměstnanosti držely kolem 1–2 % v okrese Uherské Hradiště, kde tento ukazatel byl stále velmi nízký. Avšak v okrese Hodonín byly hodnoty zase v intervalu 4,5–5,5 % a lze říct, že zde daný ukazatel velmi vzrostl. V tomto období faktické absence restrukturalizace ekonomiky dosahovala míra nezaměstnanosti velmi nízké úrovně, částečně i díky absorpční schopnosti rostoucího terciárního sektoru. Zlom nastal v období recese v roce 1997, kdy začala míra registrované nezaměstnanosti růst (TOUŠEK a kol., 2005). Od roku 1997 však míra nezaměstnanosti neustále stoupala v obou studovaných okresech.

Až v roce 2004 nastalo oživení české ekonomiky, které se taky pozitivně projevilo na situaci na trhu práce a nastal postupný a mírný pokles. V celorepublikovém průměru klesl počet nezaměstnaných ke konci roku 2007 na necelých 355 tisíc. Míra nezaměstnanosti činila 6 % a hodnota počtu uchazečů na jedno volné pracovní místo byla 2,5. Obdobné hodnoty jako celorepublikový průměr měl i okres Uherské Hradiště, kde míra nezaměstnanosti byla na 5,3 % a uchazečů na jedno volné pracovní místo bylo 2,4. Odlišná situace však byla v okrese Hodonín, kde hodnoty dosahovaly vysokých čísel. Konkrétněji tak, že míra nezaměstnanosti dosahovala hodnoty 10,7 % a počet uchazečů na jedno volné pracovní místo bylo více než 11 osob. Nejtvrdší dopady krize k situaci na trhu práce se v ČR, podobně jako ve většině ostatních zemí EU, projeví v roce 2009.

Tab. 15: Základní ukazatele trhu práce v okrese Uherské Hradiště v období 1990-2014 (k 31.12.)

rok	uchazečů	míra nezaměstnanosti [%]	VPM	uchazečů na 1 VPM
1990	210	0,3	624	0,3
1991	2 569	3,8	290	8,9
1992	926	1,4	602	1,5
1993	1 426	2,1	376	3,8
1994	1 095	1,6	802	1,4
1995	934	1,3	1 089	0,9
1996	1 277	1,9	1 531	0,8
1997	2 243	3,2	1 393	1,6
1998	3 704	5,1	441	8,4
1999	5 111	6,9	230	22,2
2000	5 089	7,2	323	15,8
2001	5 318	7,3	387	13,7
2002	6 301	8,7	376	16,8
2003	6 491	9,2	252	25,8
2004	6 262	8,0	432	14,5
2005	6 001	7,7	693	8,7
2006	5 386	6,5	1 406	3,8
2007	4 329	5,3	1 820	2,4
2008	4 628	5,8	1 225	3,8
2009	7 583	9,6	472	16,1
2010	7 675	10,2	233	32,9
2011	6 741	9,2	260	25,9
2012	7 421	10,3	245	30,3
2013	7 710	10,5	335	23,0
2014	6 184	8,6	819	7,6

Pramen: Statistiky nezaměstnanosti, MPSV

Vysvětlivky: VPM – volná pracovní místa

Počet uchazečů o zaměstnání se během jednoho roku téměř zdvojnásobil. Tudíž se zvýšila i míra nezaměstnanosti. Ve studovaných okresech počet uchazečů ke konci roku 2009 vzrostl o skoro 3 tisíce v okrese Uherské Hradiště, dále zde byla i vysoká míra nezaměstnanosti, který meziročně vzrostla o téměř 4 % na hodnotu 9,6 %. I počet uchazečů na jedno volné pracovní místo bylo vysoké, hodnota činila 16 osob. Ve druhém studovaném okrese Hodonín vzrostl počet uchazečů o přibližně 4 tisíce na více než 12,5 tisíce uchazečů. Míra nezaměstnanosti dosahovala taky vysokých čísel, konkrétněji hodnoty 15,9 % a uchazečů na jedno volné pracovní místo bylo zhruba 64.

V období let 2009–2013 se situace na trhu práce nijak nezlepšila. V České republice v tomto období bylo každoročně přes 500 tisíc uchazečů o zaměstnání a v roce 2013 jich bylo téměř 600 tisíc. V roce 2014 však přichází zlepšení, kdy ubylo uchazečů o více než 50 tisíc, a i hodnota míry

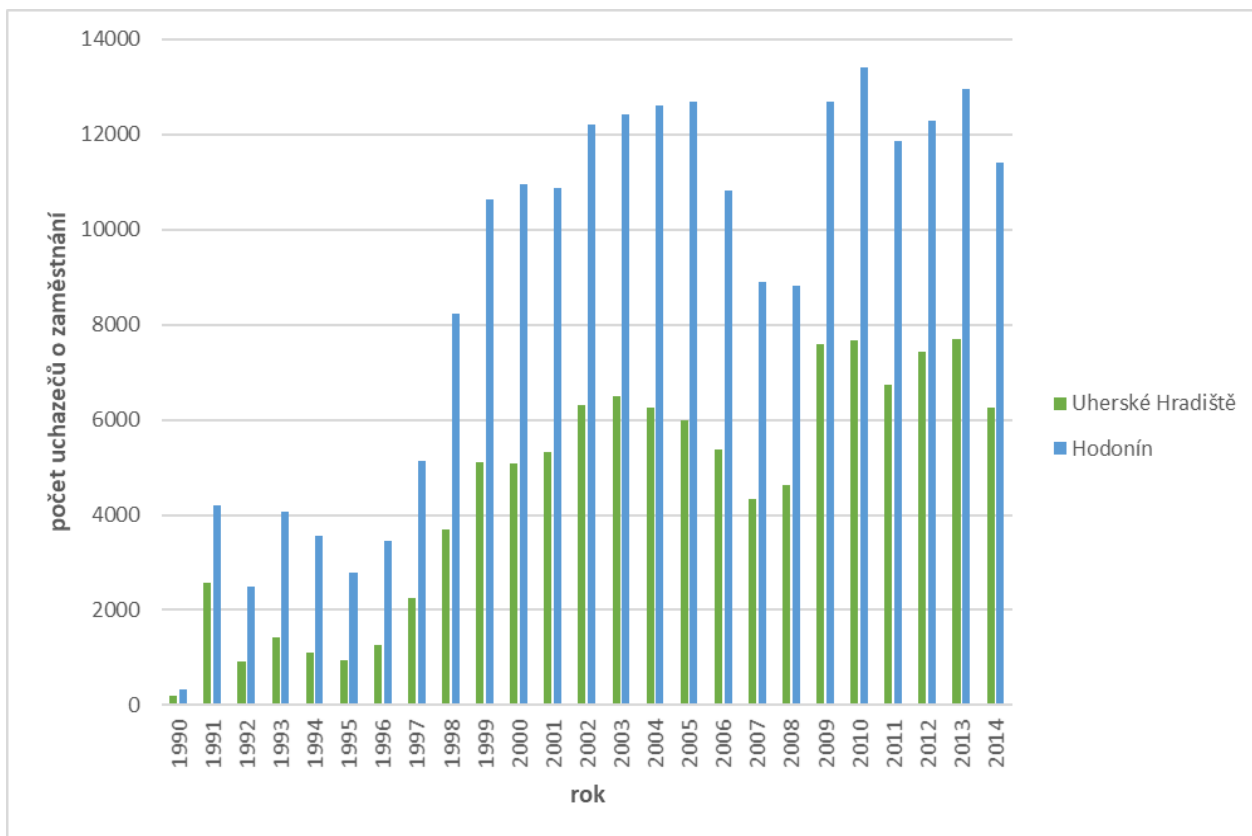
nezaměstnanosti se v roce 2014 oproti předchozímu roku snížila o 1 %. Narostl i počet volných pracovních míst, a to o necelých 25 tisíc pozic a uchazečů na jedno volné pracovní místo se z počtu 17 snížil na zhruba 9. V okrese Uherské Hradiště se v roce 2014 počet uchazečů o zaměstnání snížil o 1,6 tisíc a míra nezaměstnanosti klesla o necelé 2 % na hodnotu 8,6 %. V okrese Hodonín se pak snížil počet uchazečů o 1,9 tisíc a míra nezaměstnanosti klesla o 2 %. Počet uchazečů na jedno volné pracovní místo pak v okrese Uherské Hradiště se snížilo o 15 na číslo 8,6 a v okrese Hodonín z hodnoty v roce 2013, která byla 50,2 na hodnotu 21,6 v roce 2014.

Tab. 16: Základní ukazatele trhu práce v okrese Hodonín v období 1990-2014 (k 31.12.)

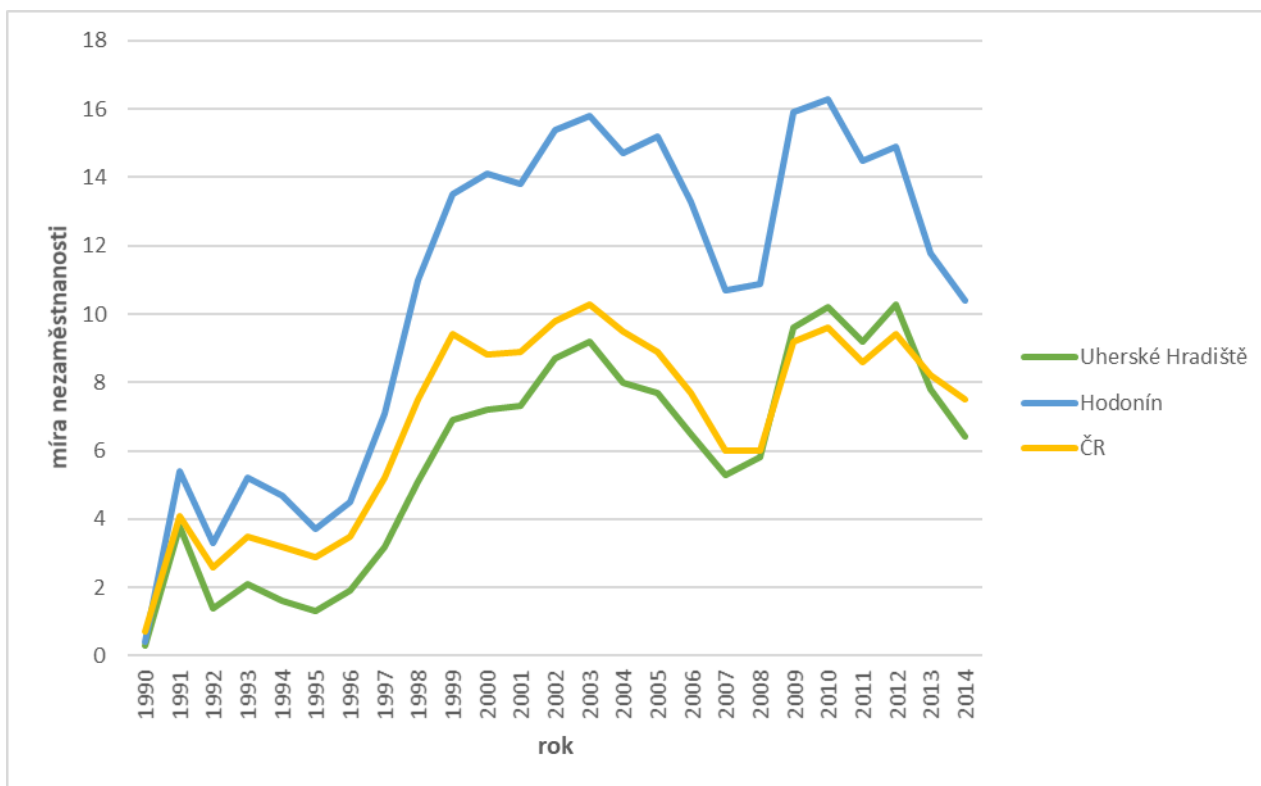
rok	uchazečů	míra nezaměstnanosti [%]	VPM	uchazečů na 1 VPM
1990	322	0,4	483	0,7
1991	4 206	5,4	241	17,5
1992	2 502	3,3	718	3,5
1993	4 066	5,2	466	8,7
1994	3 556	4,7	635	5,6
1995	2 788	3,7	953	2,9
1996	3 464	4,5	1 173	3,0
1997	5 142	7,1	666	7,7
1998	8 221	11,0	436	18,9
1999	10 643	13,5	340	31,3
2000	10 943	14,1	341	32,1
2001	10 877	13,8	529	20,6
2002	12 198	15,4	452	27,0
2003	12 428	15,8	564	22,0
2004	12 617	14,7	410	30,8
2005	12 680	15,2	572	22,2
2006	10 834	13,3	804	13,5
2007	8 908	10,7	806	11,1
2008	8 819	10,9	589	15,0
2009	12 681	15,9	197	64,4
2010	13 398	16,3	265	50,6
2011	11 874	14,5	288	41,2
2012	12 288	14,9	247	49,7
2013	12 953	15,8	258	50,2
2014	11 055	13,8	512	21,6

Pramen: Statistiky nezaměstnanosti – měsíční, MPSV

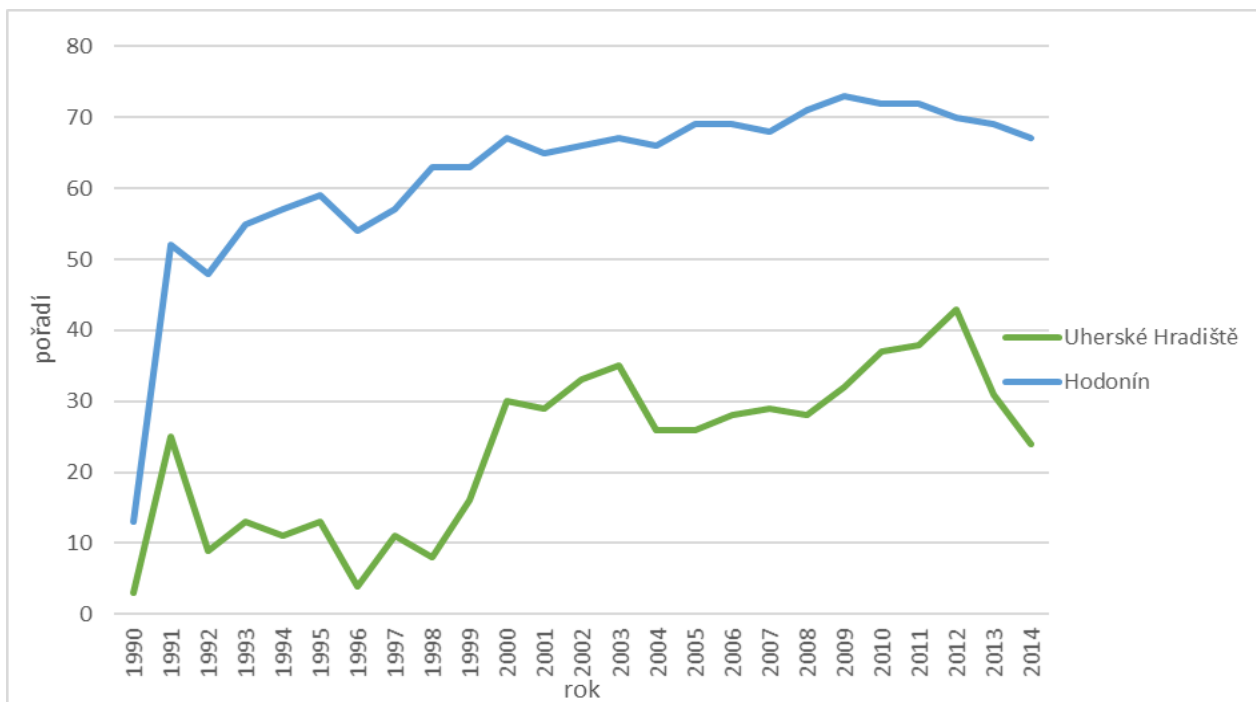
Vysvětlivky: VPM – volná pracovní místa



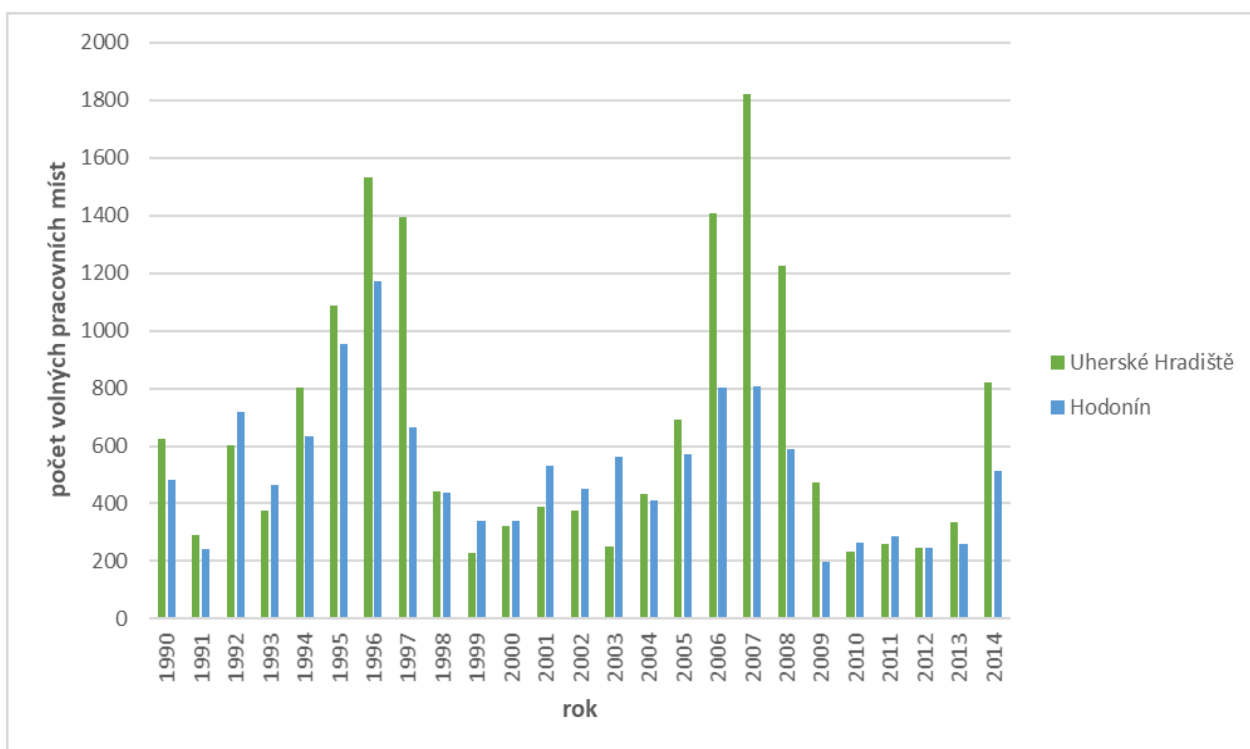
Obrázek 1 - Počet uchazečů o zaměstnání v okresech Uherské Hradiště a Hodonín v období 1990-2014 (k 31.12.)



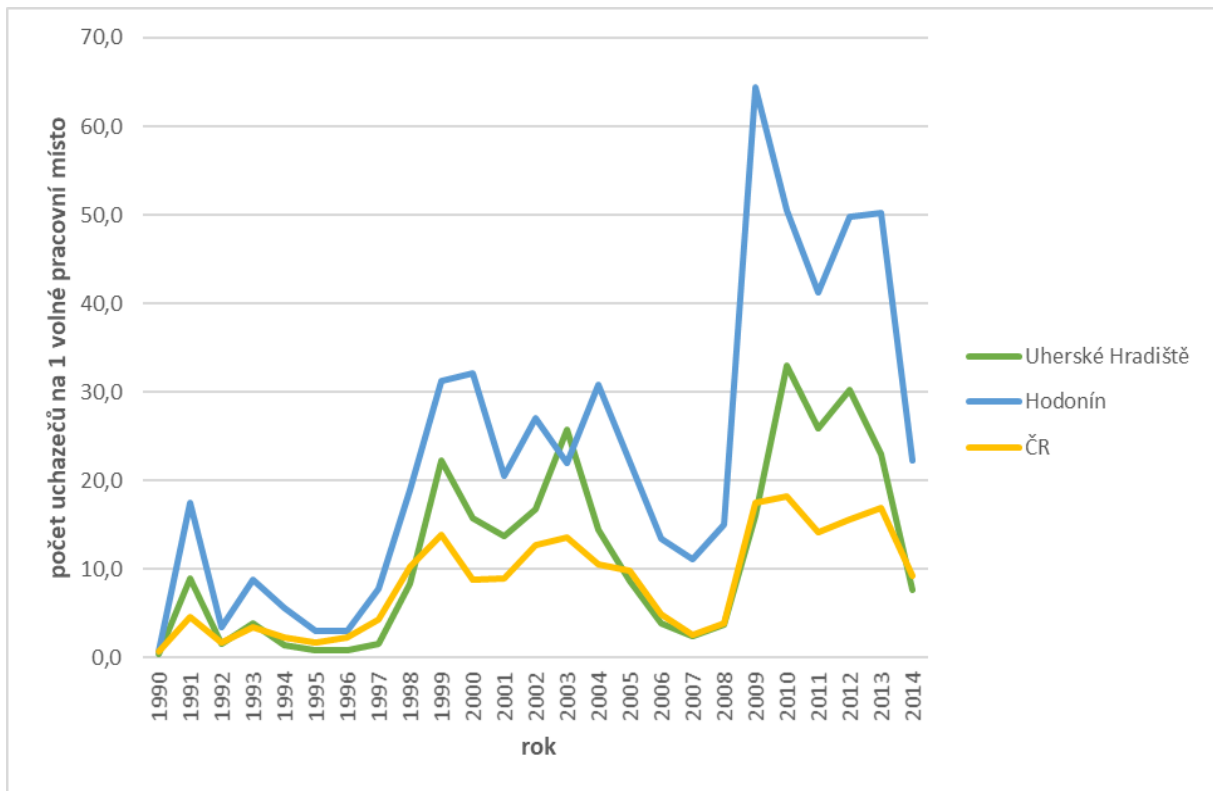
Obrázek 2 - Míra nezaměstnanosti v okresech Uherské Hradiště, Hodonín a ČR v období 1990-2014 (k 31.12.)



Obrázek 3 - Pořadí okresů Uherské Hradiště a Hodonín dle míry nezaměstnanosti v rámci všech okresů ČR v letech 1990–2014



Obrázek 4 - Počet volných pracovních míst v okresech Uherské Hradiště a Hodonín v období 1990-2014 (k 31.12.)



Obrázek 5 - Počet uchazečů na 1 volné pracovní místo v okresech Uherské Hradiště a Hodonín v období 1990-2014 (k 31.12.)

7. Trh práce v pokrizovém období

Následná kapitola pojednává o trhu práce ve studovaných okresech v období po prodělané celosvětové ekonomické krizi. Porovnávat zde budeme vývoj základních ukazatelů trhu práce ve studovaných okresech i s celorepublikovými statistikami.

Tab. 18: Základní ukazatele trhu práce v okrese Uherské Hradiště v období 2014-2018 (k 31.12.)

rok	uchazeči	PNO [%]	VPM	uchazeči na 1 VMP
2014	6 249	6,4	819	7,6
2015	5 060	5,2	1 700	3,0
2016	4 396	4,5	1 918	2,3
2017	3 128	3,2	2 215	1,4
2018	2 481	2,4	2 820	0,9

Pramen: Statistiky nezaměstnanosti, integrovaný portál MPSV www.mpsv.cz

Vysvětlivky: VPM – volná pracovní místa; PNO – podíl nezaměstnaných osob

Po prodělané krizi okres Uherské Hradiště vykazoval na první pohled přívětivější hodnoty než okres Hodonín. V roce 2014 se o práci ucházelo přes 6 tisíc osob v produktivním věku, ale následující roky tento počet neustále klesal. V roce 2018 klesl počet uchazečů o necelé čtyři tisíce na zhruba 2,5 tisíce uchazečů. Lze konstatovat, že všechny ukazatele čekal pozitivní vývoj. Podíl nezaměstnaných osob poklesl během pěti let o 4 % z hodnoty z roku 2014 6,4 % na hodnotu z roku 2018 2,4 %. Narůstal také počet volných pracovních míst, kdy tento počet vzrostl během pěti let o dva tisíce. Z ukazatelů uchazečů a počet volných pracovních míst můžeme vypočítat, kolik uchazečů se ucházelo o jedno volné pracovní místo. Hodnota z roku 2014 vypovídá, že o jedno volné pracovní místo se ucházelo 7,6 uchazečů, kdežto v roce 2018 se o jedno pracovní místo ucházelo 0,9 uchazečů což znamená, že v roce 2018 bylo v okrese Uherské Hradiště více volných pracovních míst než uchazečů o zaměstnání.

Tab. 19: Základní ukazatele trhu práce v okrese Hodonín v období 2014-2018 (k 31.12.)

rok	uchazeči	PNO [%]	VPM	uchazeči na 1 VMP
2014	11 397	10,4	512	22,3
2015	9 709	9,0	790	12,3
2016	8 524	8,0	816	10,4
2017	6 576	6,2	1 364	4,8
2018	5 670	5,2	2 172	2,6

Pramen: Statistiky nezaměstnanosti, integrovaný portál MPSV www.mpsv.cz

Vysvětlivky: VPM – volná pracovní místa; PNO – podíl nezaměstnaných osob

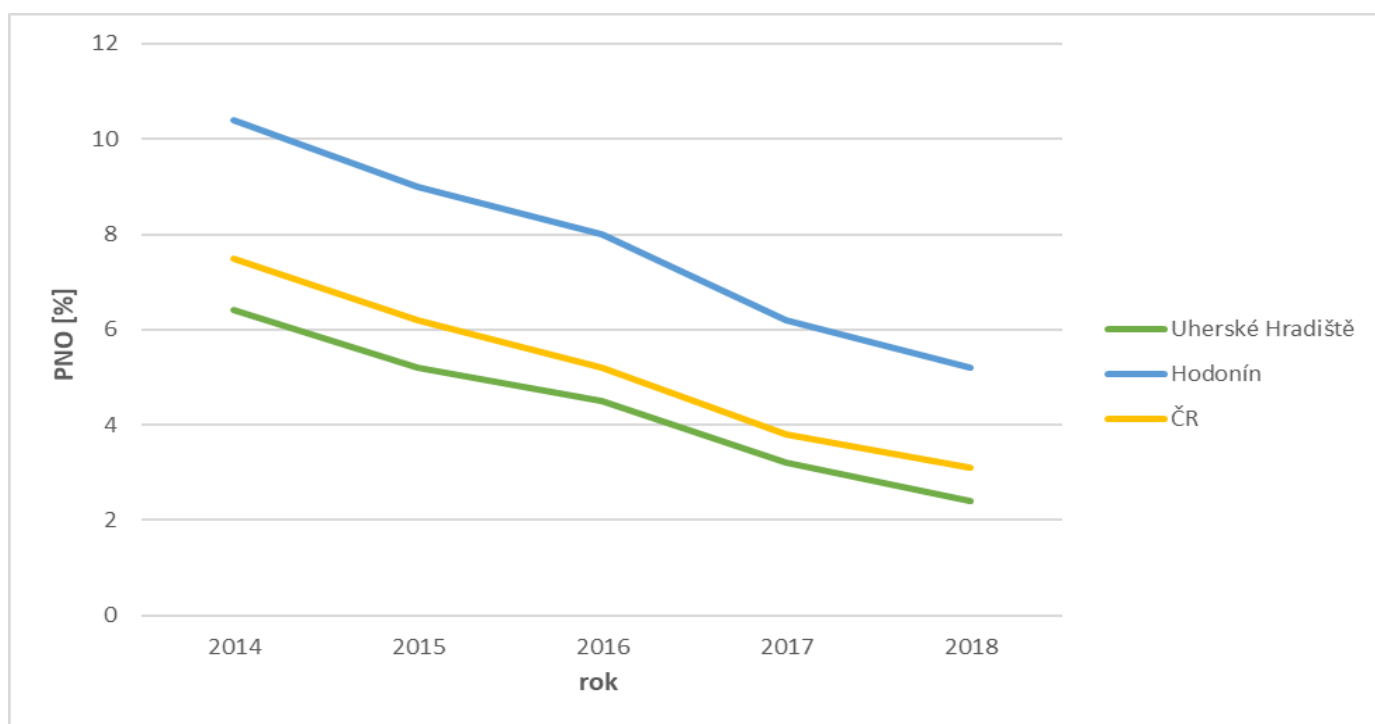
Situace ve druhém studovaném okrese, tedy Hodoníně byl rozdílná. Základní ukazatele trhu práce vykazovaly vyšší hodnoty než okres Uherské Hradiště. Uchazečů o zaměstnání bylo počátkem sledovaného období, tedy v roce 2014, něco přes 11 tisíc a volných pracovních míst bylo pouze 512. To vykazuje i vysoká hodnota uchazečů na jedno volné pracovní místo, která v tom roce činila hodnotu 22,3. Dokonce i podíl nezaměstnaných osob vykazoval dvouciferné hodnoty čísel, tedy 10,4 %. S porovnáním s druhým studovaným okresem jsou tyto hodnoty horší než v případě okresu Uherské Hradiště. Vývoj i zde měl sestupnou tendenci, kdy počet uchazečů, podíl nezaměstnaných osob a počet uchazečů na jedno volné pracovní místo neustále rok od roku klesal, v tomto případě ale hodnoty nevykazovaly takový pokles, jako v případě okresu Uherské Hradiště, který měl tyto hodnoty lepší. Nicméně počet volných pracovních míst měl vzestupnou tendenci v obou okresech, o čemž vypovídá i snižující se počet uchazečů na jedno volné pracovní místo. V roce 2018 v okrese Hodonín připadlo jedno volné pracovní místo na 2,6 uchazečů. Celkový počet uchazečů o zaměstnání bylo koncem roku 2018 něco přes 5,5 tisíc. Během pěti let klesl podíl nezaměstnaných osob na polovinu, tedy na hodnotu 5,2 %.

Tab. 20: Základní ukazatele trhu práce pro ČR v období 2014-2018 (k 31.12.)

rok	uchazeči	PNO [%]	VPM	uchazeči na 1 VPM
2014	541 914	7,5	58 739	9,2
2015	453 118	6,2	102 545	4,4
2016	381 373	5,2	132 496	2,9
2017	280 620	3,8	216 629	1,3
2018	231 534	3,1	324 410	0,7

Pramen: Statistiky nezaměstnanosti, integrovaný portál MPSV www.mpsv.cz

Vysvětlivky: VPM – volná pracovní místa; PNO – podíl nezaměstnaných osob



Obrázek 6 - Vývoj podílu nezaměstnaných osob v okrese Uherské Hradiště, Hodonín a ČR v období 2014-2018 (k 31.12.)

Příložený graf ilustruje vývoj podílu nezaměstnaných osob ve studovaných okresech i za Českou republiku. Na první pohled je z grafu patrné, že vývoj nezaměstnaných osob měl ve všech třech případech sestupnou tendenci. V roce 2014 měl nejhorší pozici okres Hodonín s podílem větším než 10 %. Naopak okres Uherské Hradiště měl podíl něco málo nad 6 %. Jelikož měl vývoj sestupnou tendenci, polepšila si všechna studovaná území. V roce 2018 spadla hodnota podílu nezaměstnaných osob v okrese Hodonín na hodnotu pod 6 %, v okrese Uherské Hradiště se hodnota blíží dokonce ke 2 %. V porovnání s hodnotami za celou Českou republiku můžeme usoudit, že okres Uherské Hradiště patří mezi okresy, které měly lepší hodnoty a vývoj, než ukazoval celorepublikový průměr. Naopak okres Hodonín se řadí mezi okresy, který mají nejhorší hodnoty v republice.

8. Regionálně-geografická analýza trhu práce v období 31. 12. 2014 – 31. 12. 2018

Tato kapitola pojednává o regionálně-geografické analýze trhu práce po prodělaní krizi za správní obvodů obcí s rozšířenou působností. Tak, jako v předchozí kapitole, tak i zde budeme analyzovat a sledovat vývoj základních ukazatelů trhu práce.

Tab. 21: Základní ukazatele trhu práce pro SO ORP Uherské Hradiště v období 2014-2018 (k 31.12.)

rok	uchazeči	PNO [%]	VPM	uchazeči na 1 VPM
2014	3 956	6,5	508	7,8
2015	3 226	5,3	1 051	3,1
2016	2 881	4,8	1 150	2,5
2017	1 986	3,3	1 391	1,4
2018	1 553	2,6	1 623	0,9

Pramen: Statistiky nezaměstnanosti – z územního hlediska, MPSV 2015-2019

Vysvětlivky: VPM – volná pracovní místa; PNO – podíl nezaměstnaných osob

Ve správním obvodě obce s rozšířenou působností Uherské Hradiště vidíme ve všech kategoriích pozitivní vývoj. Počet uchazečů klesl z necelý čtyř tisíc na hodnotu 1,5 tisíce. Podíl nezaměstnanosti klesl o necelé 4 % a počet volných pracovních míst se navýšil o 1,1 tisíce. Co se týče počtu uchazečů na jedno volné pracovní místo, v roce 2014 jich na jedno volné pracovní místo bylo 7,8 uchazečů, kdežto v roce 2018 jich bylo 0,9 což znamená, že v tomto roce bylo více pracovních míst, než počet uchazečů. Ze všech sledovaných SO ORP mělo Uherské Hradiště na konci sledovaného období nejvíce volných pracovních míst.

Tab. 22: Základní ukazatele trhu práce pro SO ORP Uherský Brod v období 2014-2018 (k 31.12.)

rok	uchazeči	PNO [%]	VPM	uchazeči na 1 VPM
2014	2 196	6,1	311	7,1
2015	1 704	4,8	650	2,6
2016	1 370	3,9	758	1,8
2017	994	2,9	796	1,2
2018	641	1,9	1 175	0,5

Pramen: Statistiky nezaměstnanosti – z územního hlediska, MPSV 2015-2019

Vysvětlivky: VPM – volná pracovní místa; PNO – podíl nezaměstnaných osob

Stejně jako ve SO ORP Uherské Hradiště, tak i SO ORP Uherský Brod vykazoval pozitivní vývoj základních ukazatelů trhu práce. Počet uchazečů o zaměstnání klesl z necelých 2,2 tisíce na zhruba

650 a podíl nezaměstnaných osob se z hodnoty 6,1 % na hodnotu 1,9 %. Počet volných pracovních míst se navýšil o 800 a počet uchazečů klesl během pěti let z hodnoty 7,1 na hodnotu 0,5. To znamená, že na jednoho uchazeče o zaměstnání připadly dvě pracovní místa. V tabulkách lze vidět, že každý z ukazatelů měl sestupnou tendenci a situace se rok od roku zlepšovala. V případě volných pracovních míst zde hodnoty stoupaly, což je také pozitivní vývoj. Ze všech studovaných SO ORP vykazoval SO ORP Uherský Brod nejlepší hodnoty podílu nezaměstnaných osob a ukazatele počtu uchazečů na jedno volné pracovní místo.

Tab. 23: Základní ukazatele trhu práce pro SO ORP Hodonín 2014-2018 (k 31.12.)

rok	uchazeči	PNO [%]	VPM	uchazeči na 1 VPM
2014	5 046	11,8	244	20,7
2015	4 267	10,1	365	11,7
2016	3 607	8,7	301	12,0
2017	2 748	6,7	539	5,1
2018	2 245	5,5	897	2,5

Pramen: Statistiky nezaměstnanosti – z územního hlediska, MPSV 2015-2019

Vysvětlivky: VPM – volná pracovní místa; PNO – podíl nezaměstnaných osob

Situace v okrese Hodonín, tedy konkrétnější pro jeho SO ORP byla odlišná, než v případě okresů a jejich SO ORP v Uherském Hradišti. Hodnoty sice vykazovaly zlepšení ve všech základních ukazatelích, ale nedosahovaly takových hodnot, jako v případě druhého studovaného okresu. Počet uchazečů bylo na začátku sledovacího období něco přes 5 tisíc a během pěti let klesl na zhruba 2,2 tisíce. Zde můžeme vidět největší podíl nezaměstnaných osob na začátku sledovacího období s hodnotou 11,8 % ze všech studovaných SO ORP. V roce 2014 připadalo na jedno volné pracovní místo 20,7 uchazečů, během vývoje však tato hodnota klesla na počet 2,5 uchazečů na jedno volné pracovní místo. Počet volných pracovních míst se navýšil během sledovaného období o necelých 650.

Tab. 24: Základní ukazatele trhu práce pro SO ORP Kyjov 2014-2018 (k 31.12.)

rok	uchazeči	PNO [%]	VPM	uchazeči na 1 VPM
2014	3 452	9,1	88	39,2
2015	2 925	7,8	212	13,8
2016	1 704	7,3	146	11,7
2017	2 008	5,5	480	4,2
2018	1 756	4,8	693	2,5

Pramen: Statistiky nezaměstnanosti – z územního hlediska, MPSV 2015-2019

Vysvětlivky: VPM – volná pracovní místa; PNO – podíl nezaměstnaných osob

V případě SO ORP Kyjov zde můžeme vidět nejvyšší hodnotu počtu uchazečů na jedno volné pracovní místo začátkem sledovacího období. S hodnotou 39,2 uchazečů na jedno volné pracovní místo je suverénní co se této extrémní hodnoty týče. Druhá nejvyšší hodnota začátkem sledovacího období je 20,7 v SO ORP Hodonín, což je skoro dvakrát méně než v případě Kyjova. Příčinou je jistě nízký počet pracovních míst, kterých bylo pouze 88. Postupem času se pracovní místa začala navyšovat a počet uchazečů začal klesat, o čemž svědčí i ukazatel uchazečů na jedno volné pracovní místo, kde během sledovaného období klesl na počet 2,5. Počet uchazečů začátkem sledovacího období bylo zhruba 3,5 tisíce a klesl během vývoje na 1,7 tisíce. Podíl nezaměstnaných osob zde během vývoje klesl z původní hodnoty 9,1 % na hodnotu koncem sledovacího období 4,8 %.

Tab. 25: Základní ukazatele trhu práce pro SO ORP Veselí nad Moravou 2014-2018 (k 31.12.)

rok	uchazeči	PNO [%]	VPM	uchazeči na 1 VPM
2014	2 527	9,5	180	14,0
2015	2 211	8,4	213	10,4
2016	1 198	7,7	104	11,5
2017	1 554	6,1	331	4,7
2018	1 205	4,8	509	2,4

Pramen: Statistiky nezaměstnanosti – z územního hlediska, MPSV 2015-2019

Vysvětlivky: VPM – volná pracovní místa; PNO – podíl nezaměstnaných osob

Posledním studovaným SO ORP bylo Veselí nad Moravou. Zde je situace a vývoj nejlepší ze všech SO ORP v okrese Hodonín. Počet uchazečů zde klesl o polovinu během vývoje, to znamená, že na začátku sledovacího období zde bylo 2,5 tisíce uchazečů a na konci sledovacího období, tj. v roce 2018 jich bylo 1,2 tisíce. Podíl nezaměstnaných osob zde klesl z původní hodnoty 9,5 % na konečnou hodnotu 4,8 %. Zde vidíme, že se každým rokem hodnota snižovala. Počet volných pracovních se zvyšoval nepatrně a během pěti let tento počet vzrostl o zhruba 300. V roce 2014 se zde hlásilo na jedno volné pracovní místo 14 uchazečů, kdežto na konci sledovaného období jich bylo jen 2,4.

9. Problémové skupiny obyvatelstva, hůře se uplatňující na trhu práce

Tab. 26: Problémové skupiny obyvatelstva v POÚ v okresech Uherské Hradiště a Hodonín ke konci roku 2014

POÚ	OZP	50+	ZV	DN	ABS
Bojkovice	85	132	66	141	14
Bzenec	95	206	133	341	37
Hodonín	774	1 437	1 185	2 411	251
Kyjov	365	657	427	1 142	137
Staré Město	87	171	105	251	31
Strážnice	62	152	74	190	27
Uherské Hradiště	449	959	506	1 198	178
Uherský Brod	365	569	309	615	110
Uherský Ostroh	49	116	70	155	30
Velká nad Veličkou	107	180	87	261	25
Veselí nad Moravou	244	466	318	709	60
Ždánice	66	149	100	215	33

Pramen: GIS – prostorová analýza (GIS0, GIS1), MPSV 2015

Vysvětlivky: POÚ – Pověřený obecní úřad; OZP – osoby zdravotně postižené; 50+ - osoby starší padesáti let; ZV – základní vzdělání; DN – dlouhodobě nezaměstnaní; ABS – absolventi

Tabulka č. 26 udává data o počtu osob, které patří do problémových skupin obyvatelstva. Mezi ně řadíme osoby zdravotně postižené, osoby starší padesáti let, osoby se základním vzděláním, dlouhodobě nezaměstnané osoby a absolventy. Nejpočetnější skupinu problémových osob tvořili v roce 2014 dlouhodobě nezaměstnaní. V obou studovaných okresech jich bylo přes 7,5 tisíce. Naopak nejmenší skupinou byli absolventi s počtem 933. Přes tisíc problémových osob v jednotlivých kategoriích zaznamenaly celkově tři pověřené obecní úřady, a to Hodonín, Kyjov a Uherské Hradiště. V případě Hodonína se jedná o skupiny osob starších padesáti let, osob se základním vzděláním a co se týče dlouhodobě nezaměstnaných, zde počet problémových osob udával hodnotu přes 2,4 tisíce. Ve zbylých dvou pověřených obecních úřadech, tedy Kyjov a Uherské Hradiště se jedná o rizikovou skupinu dlouhodobě nezaměstnaných.

Tab. 27: Problémové skupiny obyvatelstva v POÚ vyjádřené v relativních hodnotách v okresech Uherské Hradiště a Hodonín ke konci roku 2014

POÚ	OZP	50+	ZV	DN	ABS
Bojkovice	1,46	2,27	1,14	2,43	0,24
Bzenec	1,14	2,46	1,59	4,07	0,44
Hodonín	1,82	3,37	2,78	5,66	0,59
Kyjov	1,52	2,74	1,78	4,77	0,57
Staré Město	1,10	2,17	1,33	3,18	0,39
Strážnice	1,24	3,03	1,47	3,78	0,54
Uherské Hradiště	0,95	2,03	1,07	2,54	0,38
Uherský Brod	1,21	1,89	1,03	2,05	0,37
Uherský Ostroh	0,79	1,87	1,13	2,49	0,48
Velká nad Veličkou	1,91	3,21	1,55	4,66	0,45
Veselí nad Moravou	1,53	2,92	1,99	4,44	0,38
Ždánice	1,14	2,58	1,73	3,72	0,57

Pramen: GIS – prostorová analýza (GIS0, GIS1), MPSV 2015

Vysvětlivky: POÚ – Pověřený obecní úřad; OZP – osoby zdravotně postižené; 50+ - osoby starší padesáti let; ZV – základní vzdělání; DN – dlouhodobě nezaměstnaní; ABS – absolventi

Tab. 28: Problémové skupiny obyvatelstva v POÚ v okresech Uherské Hradiště a Hodonín ke konci roku 2018

POÚ	OZP	50+	ZV	DN	ABS
Bojkovice	20	40	15	19	5
Bzenec	74	129	66	113	18
Hodonín	491	805	603	707	94
Kyjov	257	437	248	443	71
Staré Město	47	74	44	48	5
Strážnice	37	77	30	55	12
Uherské Hradiště	273	497	188	257	68
Uherský Brod	150	264	102	100	36
Uherský Ostroh	30	60	31	27	11
Velká nad Veličkou	74	112	44	73	19
Veselí nad Moravou	174	338	158	253	33
Ždánice	49	89	39	76	11

Pramen: GIS – prostorová analýza (GIS0, GIS1), MPSV 2019

Vysvětlivky: POÚ – Pověřený obecní úřad; OZP – osoby zdravotně postižené; 50+ - osoby starší padesáti let; ZV – základní vzdělání; DN – dlouhodobě nezaměstnaní; ABS – absolventi

Na konci roku 2018 vypadala situace s problémovými skupinami obyvatel v POÚ v okresech Uherské Hradiště a Hodonín lépe než před pěti lety. Nejpočetnější skupinou byli sice opět dlouhodobě nezaměstnaní, ale jejich počet o zhruba 5,5 tisíce na počet necelých 2,2 tisíce. Naopak nejmenší skupinu zde opět tvoří absolventi, jejichž počet nyní udává hodnotu necelých 400. Nejvíce osob na území pověřeného obecního úřadu nalezneme v Hodoníně, kde tyto osoby spadají do

kategorie starší padesáti let. Naopak nejméně absolventů nalezneme ve Starém Městě a v Bojkovicích.

Tab. 29: Problémové skupiny obyvatelstva v POÚ vyjádřené v relativních hodnotách v okresech Uherské Hradiště a Hodonín ke konci roku 2018

POÚ	OZP	50+	ZV	DN	ABS
Bojkovice	0,36	0,73	0,27	0,34	0,09
Bzenec	0,92	1,61	0,82	1,41	0,22
Hodonín	1,21	1,99	1,49	1,75	0,23
Kyjov	1,12	1,91	1,08	1,93	0,31
Staré Město	0,63	0,98	0,59	0,64	0,07
Strážnice	0,77	1,61	0,63	1,15	0,25
Uherské Hradiště	0,60	1,09	0,41	0,57	0,15
Uherský Brod	0,52	0,92	0,35	0,35	0,13
Uherský Ostroh	0,50	1,00	0,52	0,45	0,18
Velká nad Veličkou	1,39	2,10	0,83	1,37	0,36
Veselí nad Moravou	1,16	2,25	1,05	1,68	0,22
Ždánice	0,88	1,60	0,70	1,36	0,20

Pramen: GIS – prostorová analýza (GIS0, GIS1), MPSV 2019

Vysvětlivky: POÚ – Pověřený obecní úřad; OZP – osoby zdravotně postižené; 50+ - osoby starší padesáti let; ZV – základní vzdělání; DN – dlouhodobě nezaměstnaní; ABS – absolventi

Obrázek 7 – Osoby zdravotně postižené v POÚ v okresech Uherské Hradiště a Hodonín v letech 2014 a 2018

10. Závěr

Koncem osmdesátých let minulého století bylo národní hospodářství v České republice zaměřeno především na průmysl a služby. Ovšem ve studovaných okresech zde bylo specializované zemědělství ale také průmysl. Oba studované okresy měly v zemědělství průměrný počet zaměstnanců přes 18 % oproti průměru České republiky, kde se v zemědělství 13 % průměru zaměstnanců. Co se týče průmyslu, ten byl v těchto okresech velmi silný, kdy oba okresy zaměstnávaly více než 50 % pracovníků ze všech sektorů národního hospodářství. Průměr České republiky počtu zaměstnaných v průmyslu činil hodnotu 42 % koncem osmdesátých let minulého století.

Okres Uherské Hradiště je velmi silným v průmyslové výrobě. Je zde letecký průmysl v Kunovicích, který vyžaduje i potřebné vzdělání v oblasti inženýrství. Dále zde máme výrobu zbraní v průmyslovém podniku Česká zbrojovka. Tyto podniky jsou největšími v okrese Uherské Hradiště a dohromady zaměstnávají přes 2,5 tisíce zaměstnanců. I když z počátku bylo ve studovaných okresech rozvinuté cukrovarnictví, po jejich úpadku jsou zde konzervárny na výrobu ovoce a zeleniny. Opomenout proto nesmíme potravinářský podnik Hamé, s.r.o., který v současné době patří do koncernu Orkla Foods. Ten měl v obou studovaných okresech silnou tradici, a to nejenom zde, i na dalších místech v České republice. V okrese Hodonín byla na konci osmdesátých nejvýznamnější těžba nerostných surovin. Moravské lignitové doly, které byly zaměřeny na těžbu nerostných surovin, společně se Železárnami Veselí, ty byly specializované na odvětví hutnické, byly největšími zaměstnavateli. Dohromady oba závody čítaly téměř 5 tisíc zaměstnanců.

V okrese Uherské Hradiště se zaměstnanost vyvíjela velmi dobře což dokládá i hodnota nejmenší nezaměstnanosti na Moravě po dobu pěti let od roku 1994. Důvode je i vyjíždka obyvatel mimo území okresu jejich bydliště. V období po krizi byl okres Uherské Hradiště dominantnějším než okres Hodonín. Nejen, že počet uchazečů po prodělané krizi v roce 2014 byl v okrese Uherské Hradiště kolem 6 tisíc, ve druhém okrese Hodonín jich bylo o 5 tisíc více, tedy 11 tisíc. I další ukazatele nezaměstnanosti dokazují, že okres Uherské Hradiště se dokázal velmi rychle oklepat z krize a adaptovat se na současné podmínky. Můžeme zmínit například počet uchazečů na jedno volné pracovní místo. V roce 2014 jich okres Hradiště mělo jednu pozici na 7,6 uchazečů, kdežto okres Hodonín měl na jednu volnou pozici uchazečů dokonce 22,3. V obou případech došlo ke zlepšení, což dokládají data o čtyři roky později, kdy v okrese Uherské Hradiště bylo více volných pozic, než uchazečů o zaměstnání (0,9) a v okrese Hodonín tento ukazatel ukazoval na konci roku 2018 hodnotu 2,6. V porovnání je okres Uherské Hradiště, co se zaměstnanosti a trhu práce lepším než okres Hodonín.

V současné chvíli mají velmi silnou a pevnou pozici služby, které se neustále vyvíjejí a mezi zaměstnavateli převládá právě tento sektor národního hospodářství. V okrese Uherské Hradiště je velmi vysoký potenciál průmyslové výroby. Sídli zde mnoho ambiciózních firem, které vyžadují nejen kvalitní vzdělání, ale také spolehlivost a pracovitost. Co se týče služeb, je zde široké spektrum nabídek po památkách, tradicích i řemeslech. Zemědělství zde také nestrádá, místní obyvatelé jsou zvyklí na domácí chov drůbeže či obhospodařování úrodné půdy. Druhý studovaný okres má zde potenciál hlavně v potravinářském průmyslu, firmy jako Delimax nebo Candy Plus Sweet Factory mají silný regionální význam a pozici. V zemědělství je zde bohatě rozšířena produkce vína z vinné révy z malebných jihomoravských vinogradů.

11. Summary

This work deals with the labor market in the district of Uherske Hradiste and Hodonin. It shows the structure of the national economy, the largest employers and branch of industry. Furthermore, the development of unemployment is described here. Graphs and tables are also given here for better clarity. The greatest emphasis is placed on the post-crisis period, where indicators such as the share of unemployed persons, the number of job seekers or vacancies are given. Finally, this work deals with problem groups of the population applying on the labor market.

POUŽITÁ LITERATURA A ZDROJE

Literatura

BUCHTOVÁ, B. (2002): *Nezaměstnanost: psychologický, ekonomický a sociální problém*. Praha: Grada Publishing a.s. ISBN: 80-247-9006-8.

BUCHTOVÁ, B., ŠMAJS, J., BOLELOUCKÝ, Z. (2013): *Nezaměstnanost. 2., přepracované a aktualizované vydání. 1.vyd.* Praha: Grada Publishing, a.s. ISBN 978-80-247-4282-3

FEŘTOVÁ, M., TEMELOVÁ, J. (2001): *Prostorová specifika strukturální nezaměstnanosti na úrovni obcí v České republice*. Sociologický časopis 47 (4): 681-715

FIŠER, P. (2012): *Změny na trhu práce v Jihomoravském kraji: regionálně-geografická analýza s důrazem na období ekonomické krize*. Disertační práce. Brno: Masarykova univerzita, Přírodovědecká fakulta.

HALÁSKOVÁ, R. (2008): *Politika zaměstnanosti*. Ostrava: Ostravská univerzita v Ostravě. ISBN 978-80-7368-522-5.

KRIŽAN, F., LAUKO, V., GURŇÁK, D. (2010):

KACZOR, P. (2013): *Trh práce, pracovní migrace a politika zaměstnanosti ČR po roce 2011*. Praha: Oeconomica.

KUCHAŘ, P. (2007): *Trh práce: sociologická analýza*. Praha: Nakladatelství Karolinum. ISBN 978-80-246-1383-3.

MAREŠ, P. (2002): *Nezaměstnanost jako sociální problém*. SLON, Praha.

RAJČÁKOVÁ, E., ŠVECOVÁ, A. (2013): *Vývoj nezaměstnanosti na Slovensku v kontexte regionálních disparit v letech 2001–2011*. In: Geographia Casoviensis VII.

ROSIČ, M., KLAMÁR, R. (2015): *Trh práce a politika zaměstnanosti pre geografov*. Prešov: Prešovská univerzita, Fakulta humanitních a přírodních věd.

SIROVÁTKA, T., ŠIMÍKOVÁ, I. (2013): *Politika zaměstnanosti a další opatření na trhu práce v dlouhodobé perspektivě a v průběhu krize*. Praha: VÚPSV, 95 s., ISBN 978-80-7416-114-8.

SPĚVÁČEK, V., a kol. (2002): *Transformace české ekonomiky: politické, ekonomické a sociální aspekty*. Praha: Linde.

TOUŠEK, V., NOVÁK, V. (2010): *Labour Market in the Czech Republic During the Present Economic Crisis. Acta Universitatis Palackianae Olomucensis. Facultas Rerum Naturalium – Geographica*, vol. 41, no. 2, pp. 65-80

TOUŠEK, V., TONEV, P. (2002): *Změny ve struktuře zaměstnanosti v regionech České republiky: vliv zahraničních investic*. In: *Vybrané aspekty podnikatelského prostředí jako výchozího faktoru efektivnosti regionálních rozvojových projektů (případová studie)*. Brno: Masarykova univerzita, Ekonomicko-správní fakulta.

TVRDÝ, L. (2007): *Trh práce a vzdělanost v regionálním kontextu*. Ostrava: VŠB Technická univerzita, Ekonomická fakulta.

Data

GIS prostorová analýza. MPSV, Praha, 2014-2018

Interní materiály katedry geografie, Přírodovědecká Fakulta Univerzity Palackého v Olomouci, 2018

Pracovníci a mzdové fondy národního hospodářství ČSR v roce 1989, ČSÚ Praha, 1990

Provozovny ústředně řízeného průmyslu v ČSR, ČSÚ 1988

Sčítání lidu, domů a bytů 2001, KS ČSÚ Brno 2002

Sčítání lidu, domů a bytů 2011, KS ČSÚ Zlín a Brno 2012

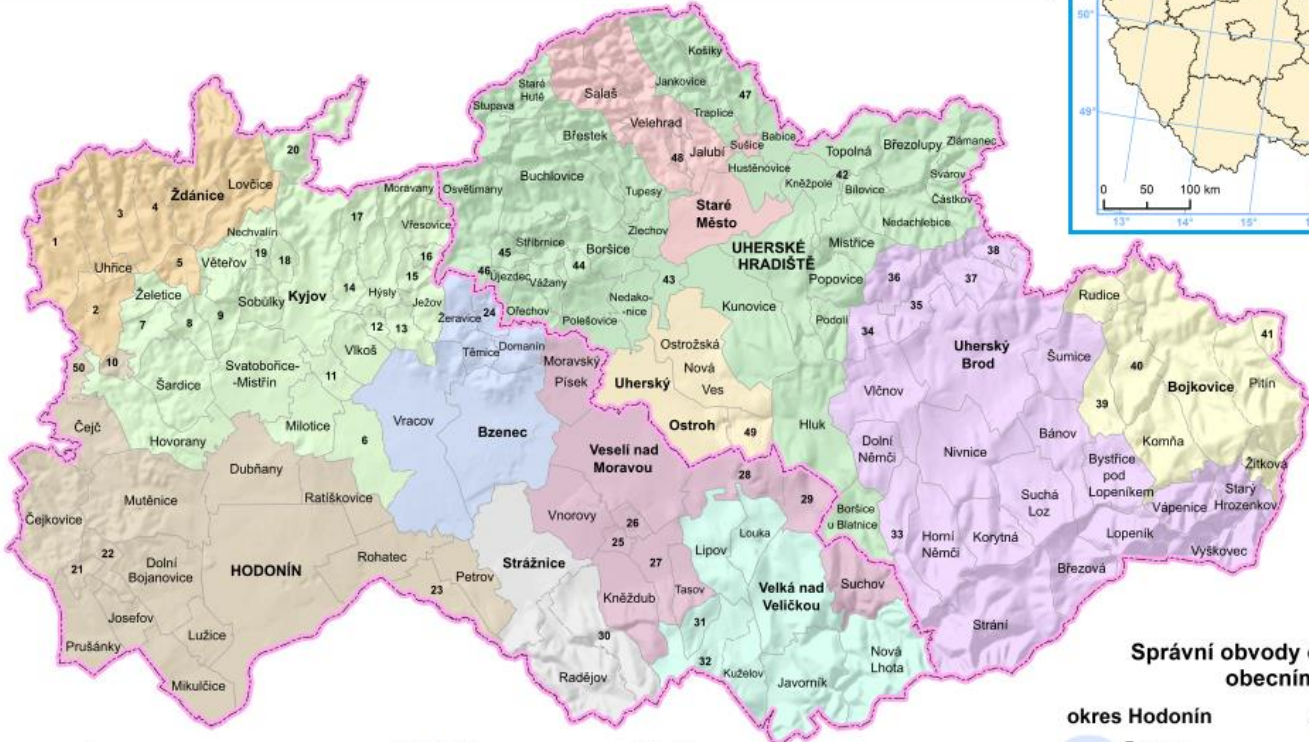
Statistiky nezaměstnanosti – měsíční, MPSV 1991-2015

Statistiky nezaměstnanosti – měsíční, MPSV 2015-2019

Statistiky nezaměstnanosti – z územního hlediska, MPSV 2015-2019

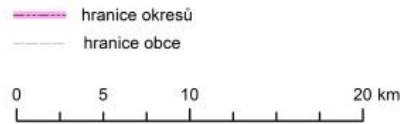
Přílohy

ADMINISTRATIVNĚ-SPRÁVNÍ ROZDĚLENÍ ZÁJMOVÉ OBLASTI



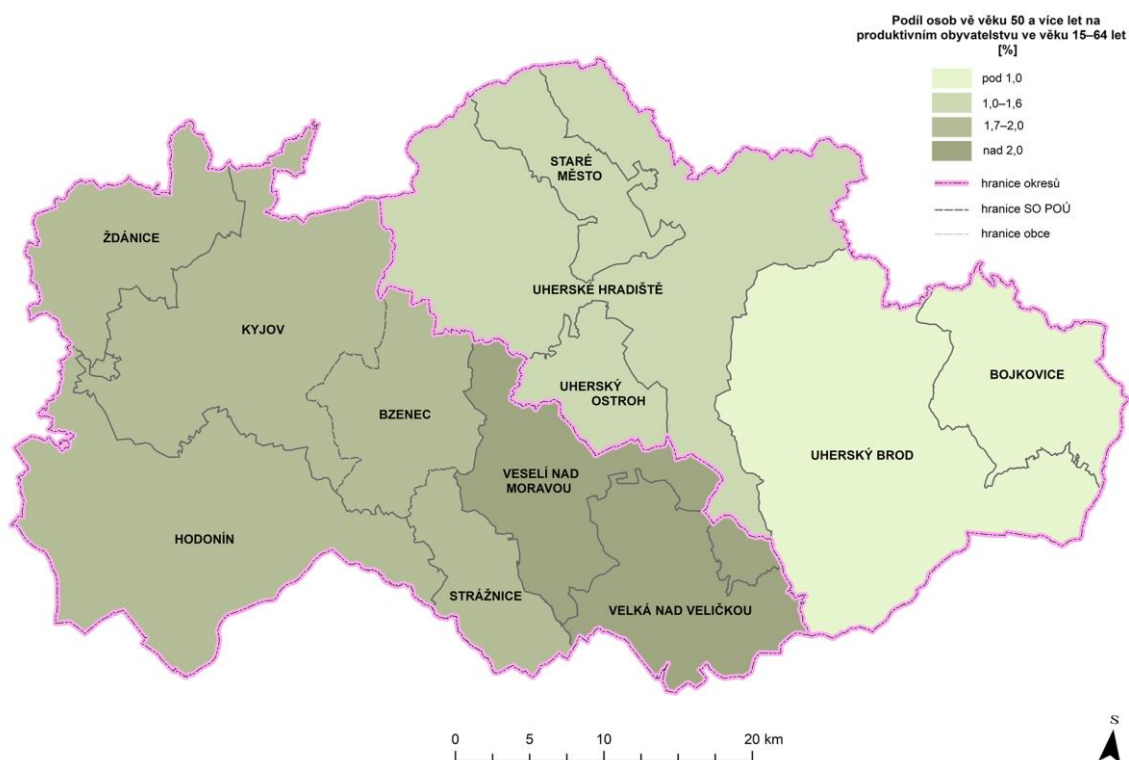
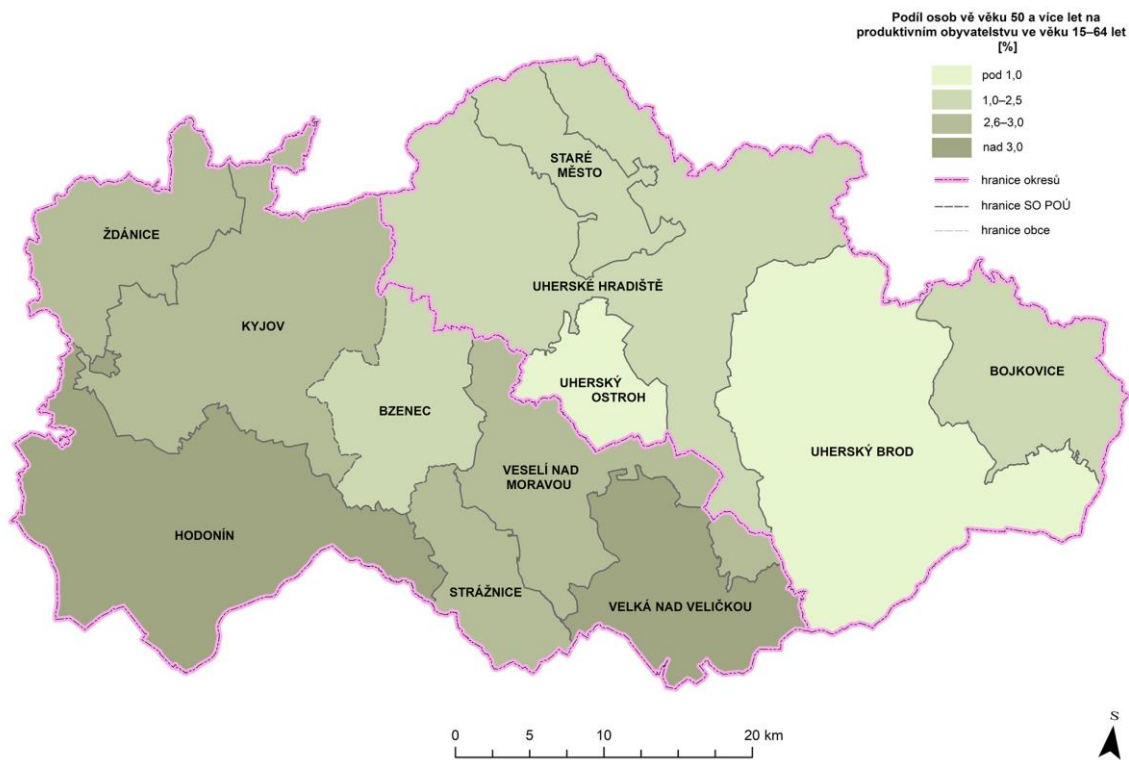
Patrik KAŇOVSKÝ
Katedra geografie
Univerzita Palackého
Olomouc 2020

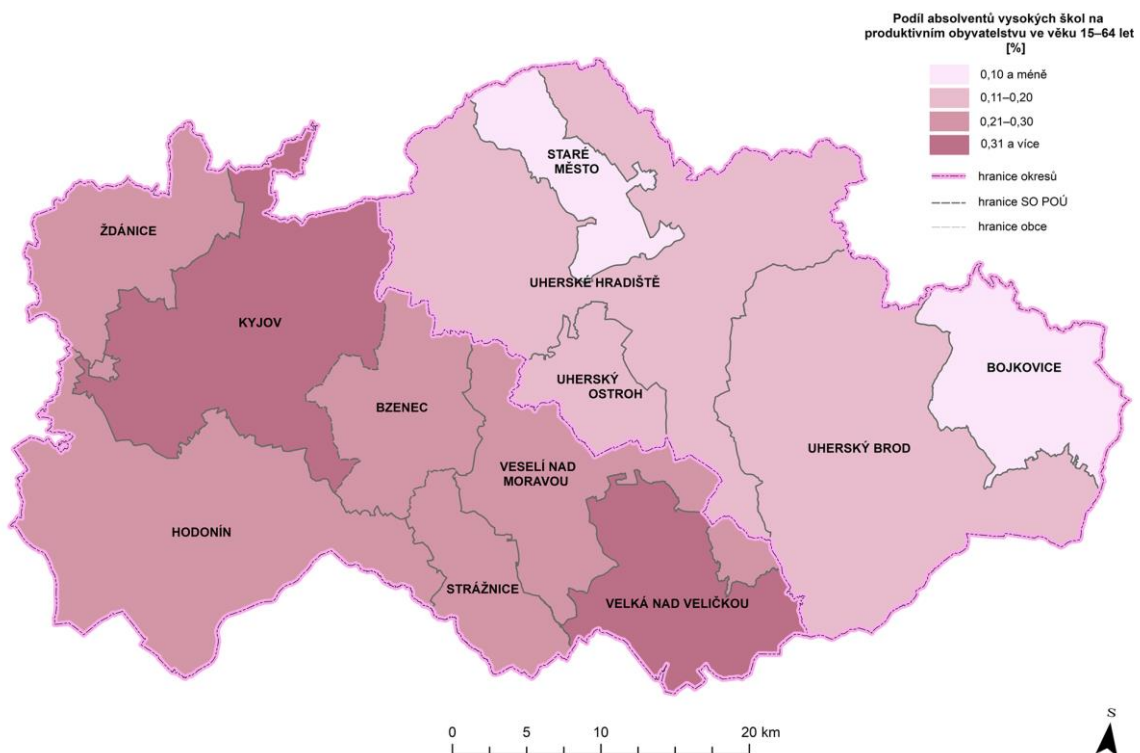
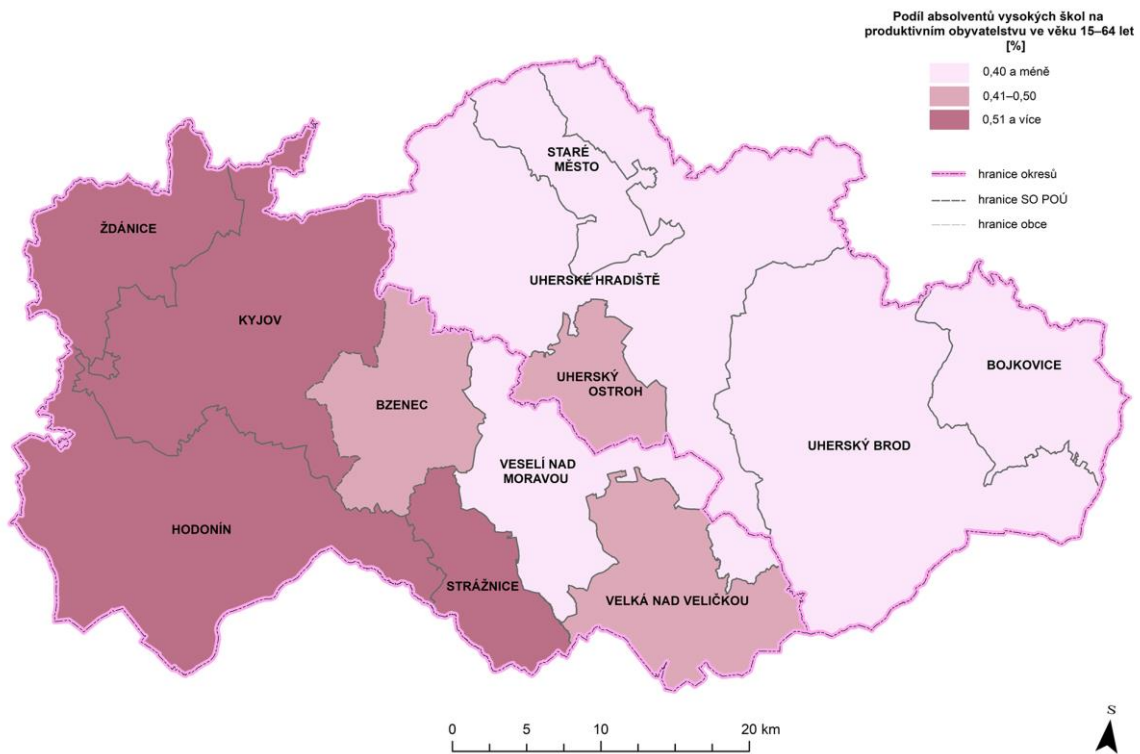
- | | | | |
|---------------|-----------------------------------|--------------------------|--------------------|
| 1 Dambořice | 16 Labuty | 31 Malá Vrbka | 46 Hostějov |
| 2 Násedlovice | 17 Čeložnice | 32 Velká Vrbka | 47 Kudlovice |
| 3 Žarošice | 18 Bukovany | 33 Slavkov | 48 Modrá |
| 4 Archlebov | 19 Ostrovánky | 34 Veletiny | 49 Ostrožská Lhota |
| 5 Dražůvky | 20 Mouchnice | 35 Drslavice | 50 Terezín |
| 6 Vacenovice | 21 Nový Poddvorov | 36 Hradčovice | |
| 7 Nenkovice | 22 Starý Poddvorov | 37 Prakšice | |
| 8 Stavěšice | 23 Sudoměřice | 38 Pašovice | |
| 9 Strážovice | 24 Surovín | 39 Neždenice | |
| 10 Karlín | 25 Žeraviny | 40 Záhorovice | |
| 11 Skoronice | 26 Kozojídky | 41 Hostětín | |
| 12 Kelčany | 27 Hroznová Lhota | 42 Mistřice | |
| 13 Zádovice | 28 Blatnice pod Svatým Antonínkem | 43 Kostelany nad Moravou | |
| 14 Kostelec | 29 Blatnička | 44 Tučapy | |
| 15 Skalka | 30 Tvarožní Lhota | 45 Medlovice | |

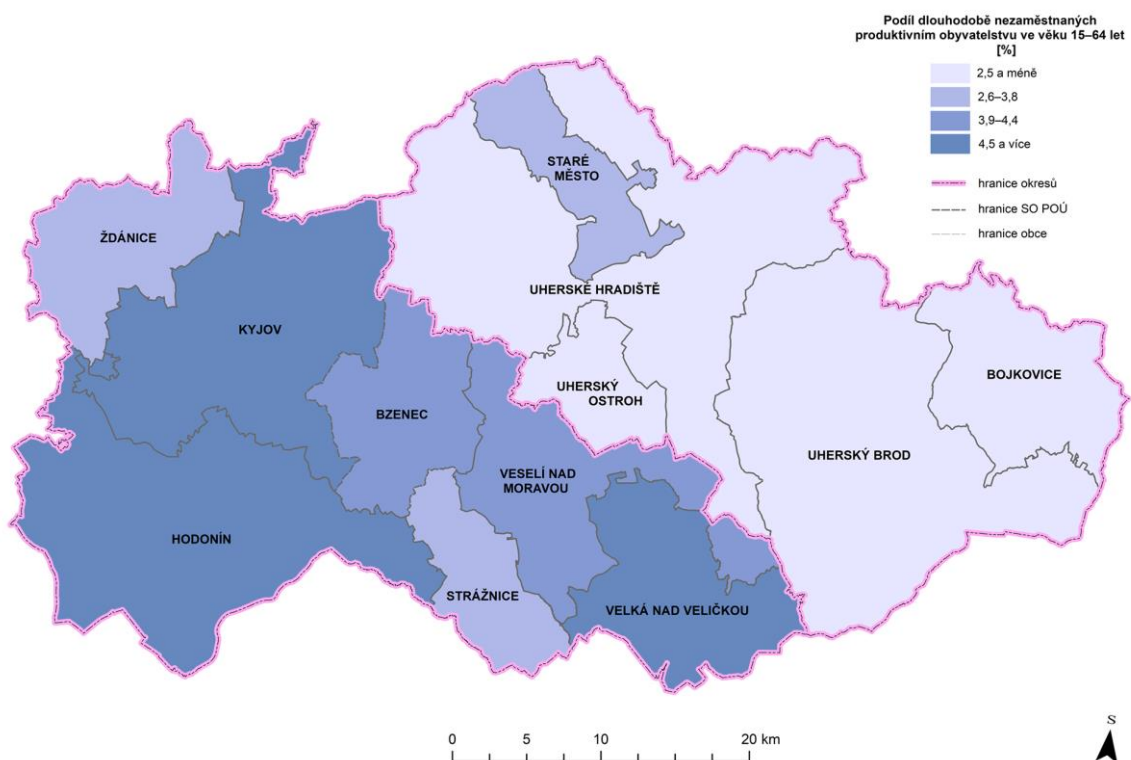
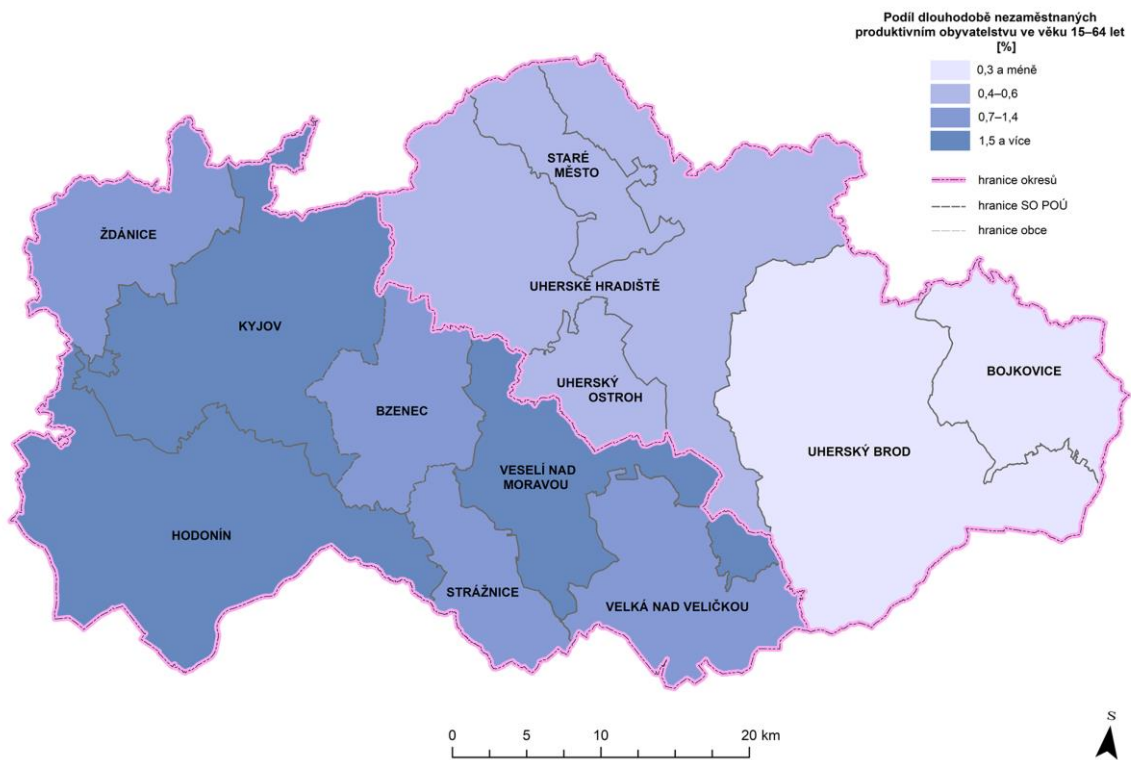


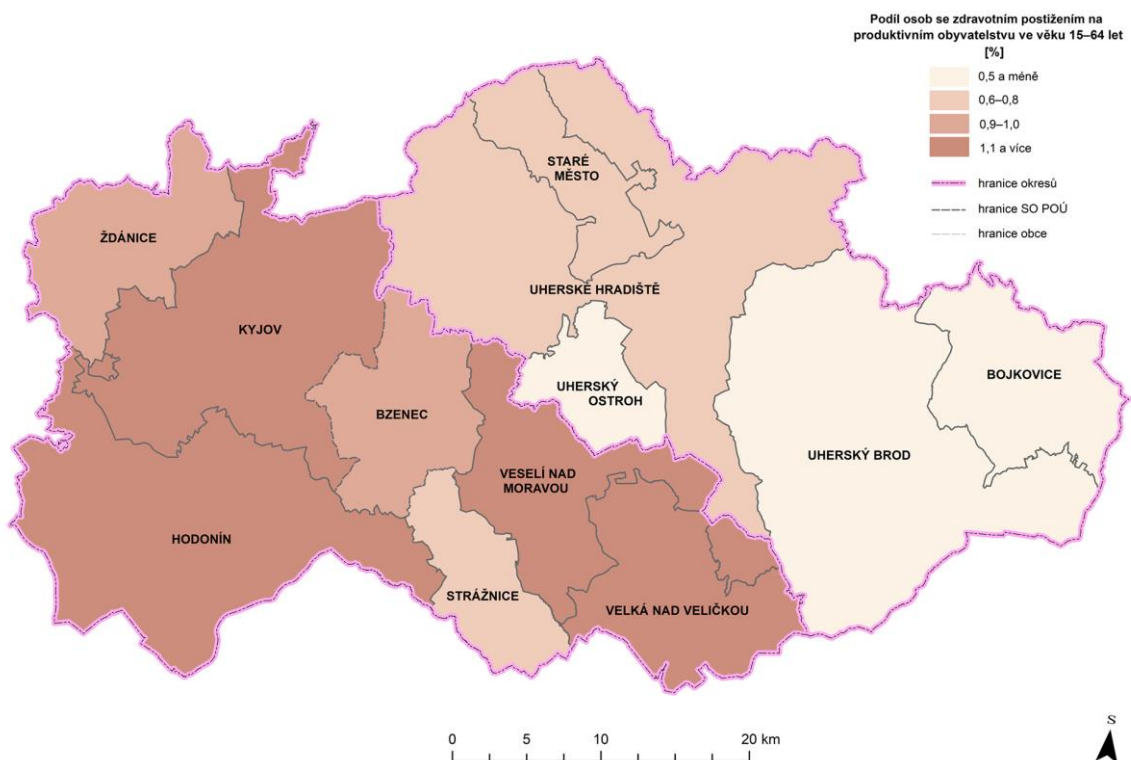
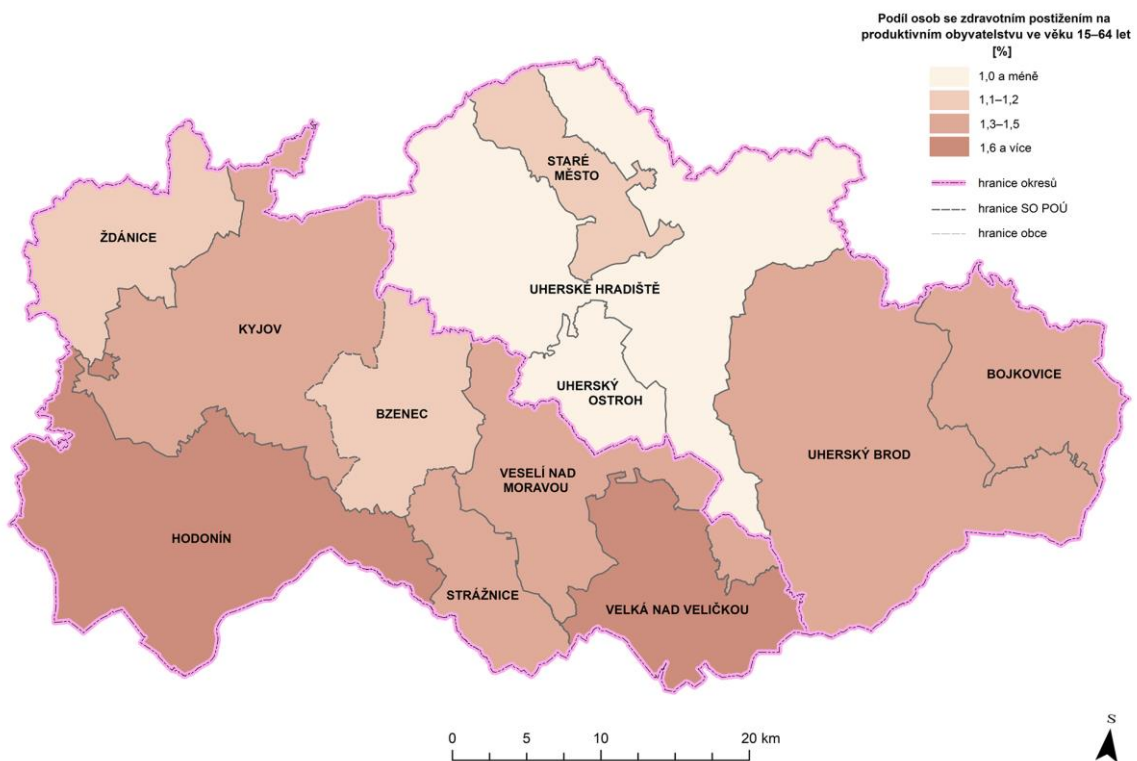
Správní obvody obcí s pověřeným obecním úřadem

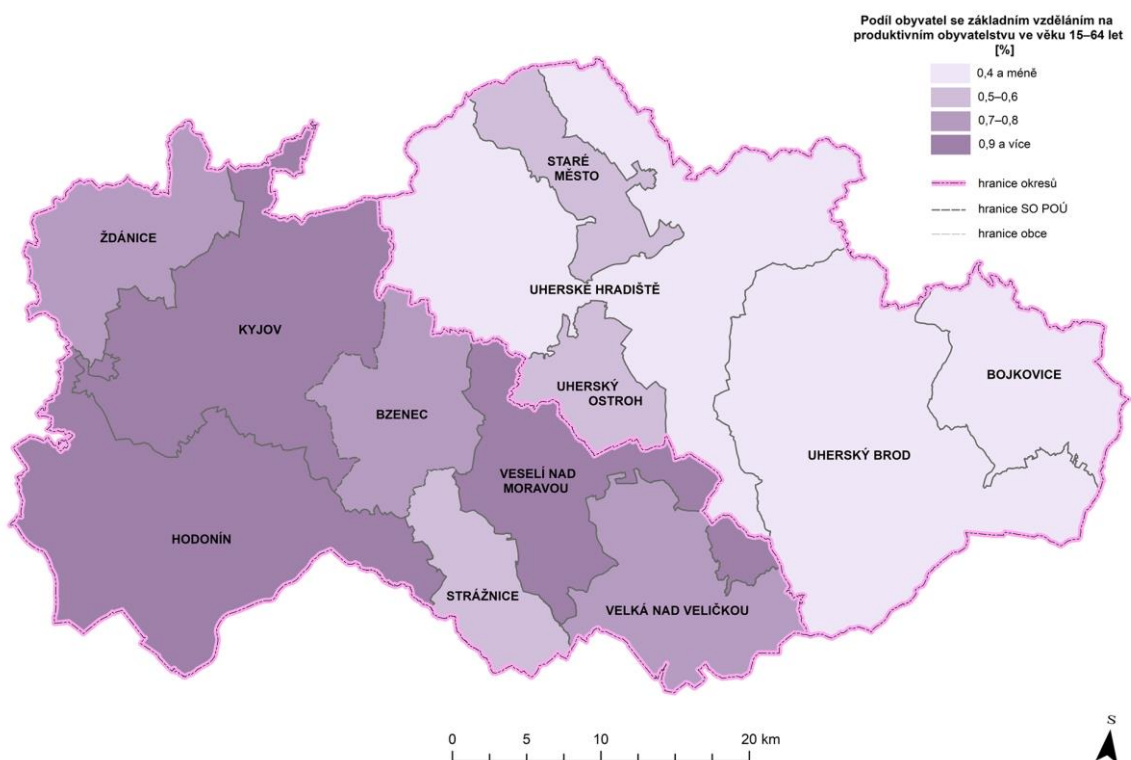
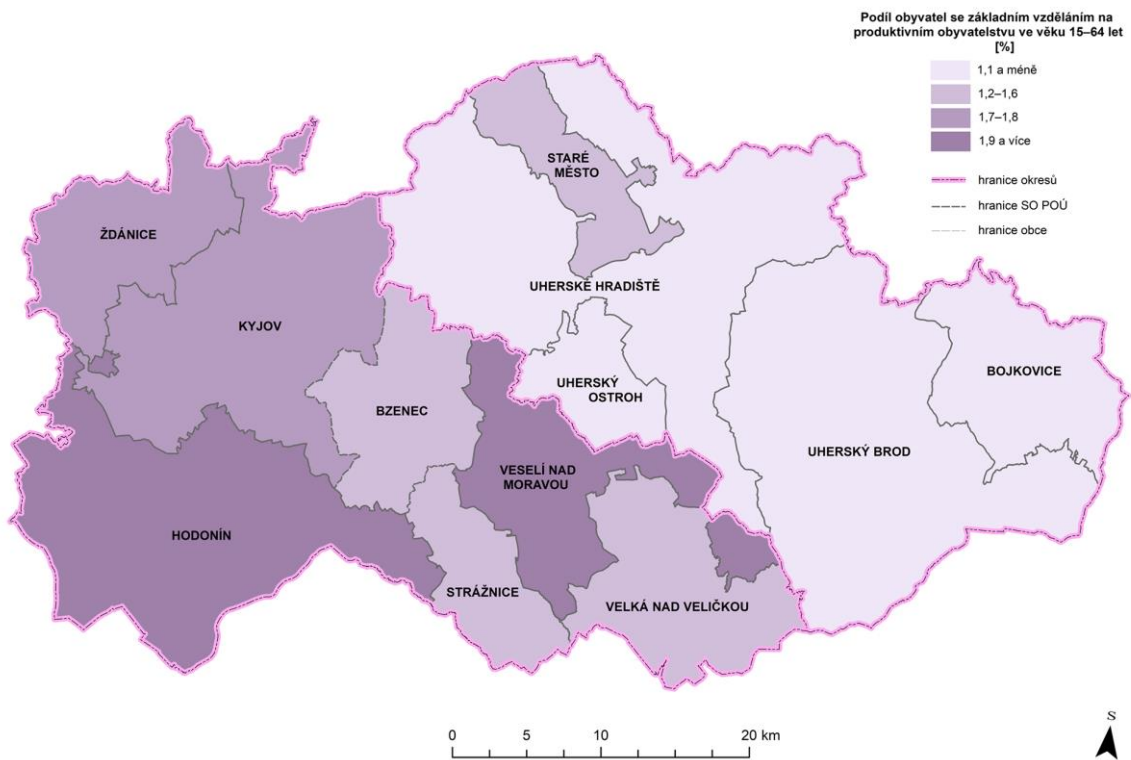
- | | |
|----------------------|-------------------------------|
| okres Hodonín | okres Uherské Hradiště |
| Bzenec | Bojkovice |
| Hodonín | Staré Město |
| Kyjov | Uherské Hradiště |
| Strážnice | Uherský Brod |
| Velká nad Veličkou | Uherský Ostroh |
| Veselí nad Moravou | |
| Žďánice | |











Tab. 1: Základní ukazatele trhu práce pro ČR v období 1990-2014 (k 31.12.)

rok	uchazečů	míra nezaměstnanosti [%]	VPM	uchazečů na 1 VPM
1990	39 379	0,7	57 616	0,7
1991	221 749	4,1	48 402	4,6
1992	134 788	2,6	79 422	1,7
1993	185 216	3,5	53 938	3,4
1994	166 480	3,2	75 936	2,2
1995	153 041	2,9	88 047	1,7
1996	186 339	3,5	83 976	2,2
1997	268 902	5,2	62 284	4,3
1998	386 918	7,5	37 641	10,3
1999	487 623	9,4	35 117	13,9
2000	457 369	8,8	52 060	8,8
2001	461 923	5,2	52 084	8,9
2002	514 435	5,0	40 651	12,7
2003	542 420	10,3	40 188	13,5
2004	541 675	9,5	51 203	10,6
2005	510 416	8,9	52 164	9,8
2006	448 545	7,7	93 425	4,8
2007	354 878	6,0	141 066	2,5
2008	352 250	6,0	91 189	3,9
2009	539 136	9,2	30 927	17,4
2010	561 551	9,6	30 803	18,2
2011	508 451	8,6	35 784	14,2
2012	545 311	9,4	34 893	15,6
2013	596 833	10,5	35 178	17,0
2014	541 914	9,6	58 739	9,2

Pramen: Statistiky nezaměstnanosti, MPSV

Vysvětlivky: VPM – volná pracovní místa