

JIHOČESKÁ UNIVERZITA V ČESKÝCH BUDĚJOVICÍCH

Pedagogická fakulta

Katedra psychologie

**Využití barevné modifikace Warteggova
kresebného testu u seniorů v centrech
sociální péče Jihočeského kraje**

Autor bakalářské práce:

Michala Plassová

Vedoucí bakalářské práce:

Mgr. Jana Kouřilová

České Budějovice 2010

Abstrakt

PLASSOVÁ, M.: *Využití barevné modifikace Warteggova kresebného testu u seniorů v centrech sociální péče Jihočeského kraje*. České Budějovice, 2010. Bakalářská práce. Jihočeská univerzita v Českých Budějovicích. Pedagogická fakulta. Katedra pedagogiky a psychologie. Vedoucí práce Mgr. Jana Kouřilová.

Bakalářská práce se věnuje kresebnému projevu seniorů při vyšetření barevnou modifikací Warteggova kresebného testu. Teoretická část práce obsahuje úvod do celkové problematiky grafických projektivních metod, zejména pak právě Warteggova kresebného testu, stáří jako životní etapy, biologických a psychologických změn ve stáří. Práce stručně nahlíží i na problematiku kognitivních onemocnění, zejména demence a také připomíná tematiku penzionování, jako sociálního jevu. V empirické části je uveden výzkum, který se zaměřuje na deskripci obsahových a formálních znaků kresby seniorů ve Warteggově kresebném testu a následné srovnání seniorů, kteří podstupují kognitivní trénink a těch, kteří takový trénink nepodstupují. Zjištěné výsledky jsou ilustrovány pomocí grafů. Bakalářská práce se snažila popsat znaky, které se objevují ve zpracování barevné modifikace Warteggova kresebného testu u seniorů a zjistit, zdali se tyto znaky liší mezi seniory, kteří podstupují kognitivní trénink a těmi, co trénink nepodstupují.

Klíčová slova: Barevná modifikace Warteggova kresebného testu, projektivní metody, senioři, trénování paměti

Abstract

PLASSOVÁ, M. *The usage of coloured modification of Wartegg's drawing test among seniors in centers of social services in the South Bohemian region.* České Budějovice, 2010. Bachelor thesis. University of South Bohemia in České Budějovice. Faculty of Education. The Department of Pedagogy and Psychology. Supervisor Mgr. Jana Kouřilová.

The bachelor thesis pursues the drawing display created by seniors while being examined by the coloured modification of the Wartegg's drawing test. There is an introduction to the whole issue of graphic projective methods given in the theoretical part of this thesis, particularly the Wartegg's drawing test, the old age as a stage of life and the biological and psychological changes during the old age. The thesis also briefly consults the issues of cognitive disorders, especially dementia and also reminds us of the superannuation being regarded as a social phenomenon. The empiric part contains the research which concentrates on the description of content and formal drawing signs among the seniors in the Wartegg's drawing test and a following comparison of the seniors who undergo the cognitive practice and those who do not. The diagrams illustrate the results. The thesis made efforts to describe the signs which occur during the treatment of coloured modification of the Wartegg's drawing test within the seniors and determine whether these signs differ among those who undergo and those who do not undergo the cognitive practice.

Key words: Coloured modification of Wartegg's drawing test, projective methods, seniors, cognitive practice

Prohlášení

Prohlašuji, že jsem bakalářskou práci vypracovala samostatně a použila jen pramenů uvedených v seznamu literatury.

Prohlašuji, že v souladu s § 47b zákona č. 11/1998 Sb. v platném znění souhlasím se zveřejněním své diplomové práce, a to v nezkrácené podobě - v úpravě vzniklé vypuštěním vyznačených částí archivovaných Pedagogickou fakultou elektronickou cestou ve veřejně přístupné části databáze STAG provozované Jihočeskou univerzitou v Českých Budějovicích na jejích internetových stránkách

V Českých Budějovicích dne 14. Dubna 2010

.....

Michala Plassová

Poděkování

Na tomto místě bych chtěla poděkovat Mgr. Janě Kouřilové za cenné rady, připomínky a trpělivý přístup při vedení mé bakalářské práce. Dále chci poděkovat sociálním pracovníkům a pracovním domovům pro seniory v Českých Budějovicích a Dobré Vodě, kde probíhal můj výzkum, za vstřícnost a laskavou spolupráci.

Obsah

I. Úvod	8
II. Teoretická část.....	10
1. Projektivní metody	10
1.1 Projekce	11
1.2 Dělení projektivních technik.....	11
1.3 Objektivita projektivních technik	12
1.4 Reliabilita projektivních technik	13
1.5 Validita projektivních technik	13
2. Grafické projektivní techniky.....	14
2.1 Expresivní projektivní techniky.....	14
2.2 Techniky dokreslování předlohy.....	16
3. Warteggův kresebný test	17
3.1 Vznik a Původ WZT	17
3.2 Popis testu	18
3.3 Administrace.....	20
3.4 Hodnocení a interpretace testu	20
4. Stáří.....	21
4.1 Rané stáří.....	22
4.2 Právě stáří: 75 a více let.....	25
4.3. Demence a jiné poruchy paměti	27
4.4 Kognitivní trénink	28
5. Penzionování	30
III. Empirická část.....	31
1. Cíl výzkumu a hypotézy	31
2. Charakteristika výzkumného souboru.....	31
3. Metody výzkumu	32
4. Postup při získávání dat.....	32
5. Zpracování dat a výsledky	34
5.1 Obsahová stránka kreseb	34
5.2 Charakteristika jednotlivých podnětů	37
5.3 Formální stránka kresby	46
6. Závěry výzkumu	56
7. Závěr	58

IV. Seznam použité literatury	60
V. Seznam příloh.....	63

I. Úvod

„Čím víc stárnu, tím víc zjišťuji, že dětství a stáří nejenom splývají, ale že jsou to navíc dva nejintenzivnější stavy, které je nám dáno žít.“

Marguerite Yourcenarová

Stáří, životní etapa, jež byla dlouhou dobu v psychologii opomíjena. Ontogeneze lidské psychiky prvně upřela svůj zrak na tuto postvývojovou životní etapu až ve dvacátém století. Bohužel se i dnes potýkáme s nedostatkem odborné literatury, která by se zabývala stářím ve všech jeho podobách. Jednou z takových oblastí je i kresba, v současné chvíli je tristně málo odborné psychologické literatury, jež se věnuje kresbě seniorů a výtvarnému projevu ve stáří vůbec.

Působím jako dobrovolník v domově pro seniory, během vymýšlení volnočasových aktivit jsme zkoušeli mnohé výtvarné techniky. Při studiu odborné literatury jsem si oblíbila grafické projektivní techniky. V druhém ročníku jsem docházela na seminář Psychodiagnostika dětí a mládeže, kde jsem se seznámila s mnoha diagnostickými metodami, mezi nimi i s barevnou modifikací Wartegova kresebného testu. Tento test mne oslovil především svým potencionálem a možnostmi využití nejen v psychodiagnostice, ale i například v psychoterapii. Test je původně určen především pro děti. V průběhu arteterapie se seniory jsem se nejednou zabývala jejich výtvary a došla jsem k laickému závěru, že se kresby v některých aspektech podobají kresbám předškolních a mladších školních dětí. Zajímalo mne, zdali by se neuplatnily psychodiagnostické metody, jež jsou primárně určeny dětem i u seniorů. Staří lidé si během svého života nezřídka vybudují pevné obranné mechanismy, mohou být uzavření. Kresba by tak mohla být méně invazivní a méně zkreslující diagnostickou metodou, nežli například dotazník. Rozhodla jsem se zaměřit svůj výzkum na užití Wartegova testu u seniorů, především proto, že jsem nenašla žádnou odbornou literaturu, ani v závěrečných pracích studentů Jihočeské Univerzity se takové téma neobjevilo, tudíž jsem svůj výzkum pojala především jako pilotní studii. Vzhledem k omezeným možnostem a značným obtížím při hledání výzkumného vzorku jsem si vědoma, že výsledky mé práce nemohou být považovány za signifikantní. Takový záměr jsem ani neměla, jde mi především o to přinést informace, jež mohou posloužit k základnímu zmapování vyšetření

seniorů v centrech sociální péče Warteggovým testem a poskytnout náhled do dané problematiky.

V teoretické části práce se zabývám především projektivními metodami, zejména grafickými, zaměřuji se na jejich popis a způsob využití v praxi. Dále se zabývám stářím, hlavně z hlediska evoluční a vývojové psychologie. Popisuji „zdravé“ i „nemocné stáří“, uvádím do problematiky kognitivních poruch, jako je například demence. V poslední části se zabývám kognitivním tréninkem. Kognitivní trénink je metodou zlepšení a zachování kognitivních funkcí a v současné době je běžně nabízen centry sociální péče pro seniory, ale i dalšími institucemi. Polovina probandů ve výzkumném vzorku takový trénink pravidelně podstupuje, zařazení byli především z důvodu možné odlišnosti od seniorů, jež také žijí v centrech péče pro seniory, ale paměť netrénují. Bohužel jsem nenalezla žádnou literaturu či výzkum, které by se zabývaly kresbou seniorů, z toho důvodu nejsou v mé práci obsaženy žádné informace o typických znacích takové kresby.

V empirické části práce mi Warteggův test posloužil jako výzkumná metoda u seniorů z center sociální péče Jihočeského kraje. Jednalo se o tři domy seniorů, dva z nich v Českých Budějovicích a poslední z Dobré Vody. Směr výzkumu z velké části udávaly poznatky ze studia odborné literatury. Zaměřila jsem se na znaky v kresbě, které by mohly být pro seniory typické vzhledem k fyziologickým a psychologickým předpokladům. Takovým znakem by mohla být například častá absence barev při zpracování motivu. Vysuzuji tak na základě nižší intenzity emocí u seniorů, barva je nositelka emocí.

Cílem mé práce je poskytnout základní informace o využitelnosti Warteggova testu u seniorů v centrech sociální péče a popis rozdílů mezi skupinami žen a mužů, kteří cvičí nebo necvičí paměť. Problém spatřuji v malém výzkumném vzorku a možnosti subjektivního zabarvení výsledku, vzhledem k faktu, že s metodou nemám žádné předchozí zkušenosti. Zjištěné výsledky jsou spíše první výzkumnou sondou, pod vedením zkušené psycholožky, jež mi po celou dobu laskavě pomáhala proniknout do dané problematiky.

II. Teoretická část

1. Projektivní metody

Projektivní metody hrají na poli psychodiagnostiky stěžejní roli, vzhledem k jejich nesporné náročnosti na examinátora však patří k velmi náročným vyšetřovacím postupům. Pochopení a zvládnutí dané projektivní metody vyžaduje nejen vysokou časovou investici, ale je zapotřebí získat cenné zkušenosti přímo v praxi. Jak trefně poukazuje Svoboda (2009), validita je u mnoha projektivních metod přímo úměrná zkušenosti vyšetřujícího. I přes svou značnou metodickou obtížnost, je bernou mincí široké spektrum využití projektivních metod v diagnostice jedince již od raného dětství, přes dospělost až po stáří.

Termín projektivní techniky zavedl do psychologického pojmosloví psycholog Lawrenci K. Frank (in Svoboda, 2001), jenž ho přednesl v roce 1939 na přednášce v New York Academy of Sciences. Projektivní techniky definoval jako metody výzkumu osobnosti, které konfrontují vyšetřovaného jedince s určitou situací. Hartl a Hartlová (2000) definují projektivní metody na základě zkoumání nevědomých procesů, které odhalují emoce, názory, postoje a celkově dávají nahlédnout na osobnost vyšetřovaného jedince.

V této práci budu vycházet především z pojetí Urbana (in Šípek, 2000), který hovoří o projektivních technikách, jako o testových nástrojích, kontrolujících subjekt značně neurčitou, mnohovýznamnou, podnětovou situací, na kterou má vyšetřovaný reagovat, a to podle toho, co pro něj tato situace znamená. Urban předpokládá, že reakce subjektu odpovídá osobnosti vyšetřovaného, což umožňuje diagnostické úsudky v tomto směru. S tímto pojetím nejvíce koresponduje hypotéza Anastasiové (1963 in Šípek, 2000), která se domnívá, že jedinec interpretuje testový materiál, nebo danou testovou situaci tím způsobem, který reflektuje elementární aspekty jeho psychologického fungování.

Bohužel jednotná definice projektivních technik neexistuje, názory autorů se často různí. Neshody panují i ve využití těchto technik v klinické praxi, kdy na jedné straně zastáván názor, použití projektivních technik jako hlavní diagnostické metody, a to za použití neprojektivních technik v roli doplňku. Tento názor zastává především Říčan, Ženatý (1988). Proti tomu však vystupuje Svoboda (1987), který nabádá použití projektivních metod pouze v testové baterii s neprojektivními metodami.

K této problematice se vyjadřuje i Šípek (2000), doporučuje použití projektivních technik spolu s psychometricky podloženějšími diagnostickými postupy (jako např. testy inteligence), jelikož sice považuje projektivní techniky za mocné, avšak málo specifické. Podotýká široké pásmo detekce osobnostních vlastností, které podle něj může rozkrýt pouze

dobry psycholog. Zdůrazňuje fakt, že je třeba vědět, proč danou techniku použít a hlavně, co od ní čekat.

1.1 Projekce

Původ slova *projekce* pochází z latinského „*proicio*“, což lze běžně přeložit jako *házet, vrhnout, napřáhnout* nebo taky *promítat dopředu*. Psychologickou terminologii tímto slovem obohatil v roce 1894 Zikmund Freud (in Svoboda, 1999), který ji popsal, jako jeden z nejzákladnějších obranných mechanismů (Šípek, 2000). Svoboda (1987) definuje projekci jako proces, kdy proband promítá obsahy svých duševních dějů jiným lidem, zvířatům, rostlinám, předmětům a dějům. Obsahy projekce mohou být plně uvědomovány, avšak odhalují i zcela nevědomé stránky osobnosti. Z tohoto hlediska je projekce v psychodiagnostice nesmírně cenným jevem.

Základní dělení projekce nabízí Stančák (in Šípek, 2000), který vychází z Holmesova dělení z roku 1968. Popsány jsou čtyři základní druhy, a to:

- *atributivní projekce* (jedinec vědomě i nevědomě promítá vlastní pocity, motivy, chování atd. do jiné osoby),
- *autistická projekce* (jedincovo vnímání je pozměněno vlastními potřebami),
- *racionalizační projekce* (racionální chování, které probíhá na vědomé rovině),
- *další formy projekce* (podobnosti, kontrast a panglossovská projekce).

1.2 Dělení projektivních technik

V odborné literatuře se setkáváme s různorodými způsoby, jak projektivní techniky dělit, a to z mnoha různých hledisek. Nejednou je hlavním kritériem jistá praktičnost a snaha o didaktické uspořádání poznatků, nežli logická klasifikace, vycházející z podstaty jednotlivých technik. Říčan a Ženatý (1988) ve svém dělení vycházejí především podle druhu činnosti, jež je po examinovaném vyžadována. Sami však podotýkají, že jde o systém spíše pragmatický, především ve smyslu přehlednější orientace, nicméně jsou některé techniky těžko zařaditelné. Celý systém je rozčleněn do sedmi kategorií, a to:

- Techniky interpretační (ROR, Tematicko-apercepční test Henryho Murraye a Hand Test)

- Techniky slovně asociační (Asociační experiment, Doplnování vět, Doplnování příběhů)
- Techniky imaginativně-verbální (Ahsenův rodičovský test z roku 1972)
- Techniky scénické (Sceno test Gerhildy von Staabsově)
- Techniky výtvarné:
 - a) kresebné tematické (Kresba postavy, Baum test, Matějčkova kresba rodiny)
 - b) kresebné doplňovací (Wartegg)
 - c) jiné kresebné techniky (MDZT)
 - c) ostatní (Mozaikový test, Malování jako projektivní technika)
- Preferenční techniky (Lüscherův color test, Szondi, Barevná pyramida, Zazzův Test zvířat)
- Techniky výrazové (Analýza mimiky a pantomimiky, grafologie, Myokinetický test)

V této práci budu vycházet především z dělení, které uvádí Svoboda (2009), které používá i ve vlastní obměně i Šípek (2000):

- Verbální techniky (Slovní apercepční test, Rorschachův test, Zulligerův test, Holtzman Inkblot Technique)
- Grafické techniky (Test kresby lidské postavy, Test hvězd a vln, Warteggův test)
- Technické volby (Scénotest, Barevný pyramidový test)

1.3 Objektivita projektivních technik

Objektivita testu, ať už hovoříme o psychometricky zaměřených testech, jako například testy inteligence, nebo právě o projektivních metodách, spočívá v nezávislosti examinatora a examinovaného na jeho výsledcích. Některé testy vyžadují naprosto stejné podmínky, především ve smyslu přesné slovní formulace zadání či poskytnutí pouze předepsaných pomůcek, od kterých se examinator nesmí odchýlit. Přísné požadavky jsou směřovány i na vyhodnocování výsledků, mohou se objevit snahy vyšetřovaného, jevit se v lepším světle, nebo naopak zhoršit vlastní výsledky (např. při posuzování trestní zodpovědnosti).

Z toho důvodu obsahují mnohé testy tzv. lži skóry, které mají za úkol odhalit takové tendence. Bohužel jsou položky lži skóru poměrně snadno odhalitelné, tudíž může nastat situace, kdy se nám kupříkladu dotazníková metoda jeví jako velmi objektivní, avšak ve

skutečnosti je míra objektivitvity velmi nízká, vzhledem k možnosti vyšetřovaných odpovídat záměrně zkresleně. Na tuto problematiku poukazuje např. Svoboda (2009).

U objektivních technik spatřujeme největší problém zejména v nedostatku objektivitvity při vyhodnocování, jelikož integrace hrubých dat závisí na zkušenosti a zručnosti psychologa (Šípek, 2000). Můžeme proto tvrdit, že žádná metoda, ať už dotazník nebo právě projektivní technika, nemůže být zcela objektivní.

1.4 Reliabilita projektivních technik

Termín reliabilita pochází z anglického *reliability*, český ekvivalentem jsou slova *spolehlivost*, *hodnověrnost*, ale také *bezporuchovost*. V psychologické terminologii označuje spolehlivost, se kterou test měří, co měřit má. Spolehlivost daného testu se nejčastěji spojuje s několika pojmy, zejména se jedná o stabilitu v čase, ekvivalenci a vnitřní konzistenci. *Stabilita v čase* určuje míru shody mezi výsledky, kterých proband dosáhl v témže testu po časové prodlevě. Tuto reliabilitu, kterou označujeme pojmem *test-retest*, vyjadřujeme pomocí koeficientu korelace, zároveň by hodnota kvalitního testu neměla klesnout pod 0,8 (Svoboda, 2009).

Dalšími jsou *ekvivalence* a *vnitřní konzistence* testu. Ekvivalence zjišťuje zastupitelnost daného testu testem paralelním. Zjišťujeme, zdali jsou různé verze téhož testu rovnocenné, například různé varianty Scéno testu pro ženy a pro muže.

Vnitřní konzistencí rozumíme homogenitu testových položek, homogennější test spolehlivěji poukazuje na jednotlivé rozdíly v měření schopnosti či vlastnosti (Svoboda, 2009). Anastaziová (1963, in Šípek, 2000) považuje vnitřní konzistenci u projektivních technik za nízkou.

1.5 Validita projektivních technik

Validita je nepodstatnějším psychometrickým ukazatelem, pokud se ptáme po validitě, ptám se vlastně po jeho platnosti. Zjednodušeně se tážeme po vzájemném vztahu mezi testem a měřenou vlastností, příkladem může být test inteligence a schopnost řešit obtížné situace. Pokud jedinec dosáhne vysokého inteligenčního kvocientu, pak jsou očekávány mimořádné předpoklady pro řešení rozmanitých typů úloh či problémů.

2. Grafické projektivní techniky

Grafické projekční techniky, nebo v literatuře také kresebné techniky (Svoboda, 2009) jsou hodnotné psychodiagnostické metody, a to především z toho důvodu, že se v kresbě reflektují různé psychické i jiné procesy. Možnosti využití počínají odhadem vývojové úrovně dítěte, přes posouzení kognitivních schopností, konče signalizací citového prožívání jedince. Zvláště důležitou roli, hrají především v diagnostice dětí, jelikož kreslení snižuje úzkost, stres a napětí. Své využití však mají i u dospělých, jelikož je nízké riziko zkreslení výsledků ze strany probanda (Svoboda, 2009). Mezi nejznámější metody patří kresba lidské postavy, stromu nebo rodiny, všechny tyto metody patří k tzv. tužka, papír technikám, též bývají označovány jako expresivní (Šípek, 2000). Není třeba dalších pomůcek, než čistého bílého papíru a tužky, popřípadě pastelky, voskovky a tak dále. Do grafických projektivních metod řadíme i testy, které spočívají v dokreslování do jisté předlohy, mezi tuto kategorii se řadí například Wartegův test a další.

2.1 Expresivní projektivní techniky

2.1.1 Kresba lidské postavy

Doslova průkopnicí této metody byla americká psycholožka Florence Laura Goodenoughová, jež v roce 1926 svůj **Draw-A-Man test**. Goodenoughová stanovila hypotézu, podle které se dětská kresba vyvíjí spolu s věkem a dosaženým vývojovým stádiem dítěte. V roce 1963 byl test revidován a také rozšířen D. B. Harrisem, proto dnes test známe pod názvem Goodenough-Harris Drawing test (Svoboda, 2009). Metoda se řadí do kategorie testů tužka-papír, dítěti je předkládán arch papíru o formátu A4 s instrukcí, že má nakreslit pána, a to tak, jak nejlépe umí. Test je určen spíše pro mladší děti od 3,5 do 11 let, ale v praxi je možné ji použít i u starších dětí, především pokud předpokládáme vývojovou poruchu, sociokulturní znevýhodnění, mentální poruchu nebo jedná-li se o zanedbané dítě.

Další známou metodou kresby lidské postavy je **Draw A Person**, známí také pod zkratkou **DAP**. Autorem je americký psycholog J. A. Nagliery. V roce 1949 vydala Karen Macharová publikaci, jež se zabývala využitím kresby lidské postavy jako projektivní kresebné metody. Vycházela především z psychoanalýzy a zkušeností, které nasbírala v dětské klinické praxi (Svoboda, 2009).

Test je určen pro děti od 5 do 17 let, poukazuje především na emoční indikátory v kresbě a může posloužit i jako celkový odhad rozumových schopností. Šípek (2000) obě zmíněné metody řadí mezi tzv. expresivní techniky. Dále uvádí, že existují dvě varianty zadání DAP. První a zároveň používanější varianta požaduje, aby proband prvně nakreslil jednu postavu a posléze nakreslil druhou postavu opačného pohlaví. Jsou však známy i varianty, kdy je požadována kresba pouze jedné postavy.

2.1.2 Kresba stromu

Nejznámější metodou z této kategorie je test Karla Kocha z roku 1949, známí jako **Der Baumtest**. Proband má za úkol nakreslit jakýkoli strom, ale ne jehličnatý, kreslí se opět na arch papíru o velikosti A4. Pomocí testu se sledují různé složky osobnosti probanda, jako například introverze a extroverze, charakteristické způsoby emočního prožívání a reagování, dále postoj k okolnímu světu i postoj k sobě samému (Svoboda, 2009).

Do této kategorie dále patří například test **Dům-strom-člověk (House-Tree-Person, H-T-P)** J. N. Buckové, který se je diskutován pro vzájemné vztahy s Rorschachovým testem. Existují formy pro děti i dospělé, důraz se klade na pořadí stromů, vzájemné proporce, umístění v prostoru, nápadné prvky, jako jsou suky, ulámané větve, listí, plody a další.

2.1.3 Kresba rodiny a její modifikace

Kresba rodiny se stala velmi populární především v dětské diagnostice a arteterapii. V Čechách se neodmyslitelně pojí s prací Zdeňka Matějčka (1694) a Ingrid Strohbachové (1981). Test se zadává s instrukcí, aby proband nakreslil celou svou rodinu, u starších dětí lze formulaci pozměnit, nabádáme, aby dítě nakreslilo obrázek, který by vyjádřil život celé jeho rodiny (Matějček, Strohbachová, 1984 in Svoboda, 2009). Při hodnocení si opět všímáme zpracování, velikosti postav, umístění v prostoru, pořadí, zpracování detailů a podobně. Kresba rodiny se doporučuje kombinovat s **kresbou začarované rodiny** (Matějček, Strohbachová, 1984 in Svoboda, 2009), kdy proband kreslí svou rodinu začarovanou ve zvířata, rostliny nebo předměty.

2.2 Techniky dokreslování předlohy

Jedná se o metody, kdy je probandovy předkládán arch papíru s předtištěnými podněty, které má za úkol doplnit podle vlastní fantazie. Často jsou jako podněty využívány archetypální výzvy, což jasně naznačuje spojitost s tvarovou a hlubinnou psychologií. Při práci s technikami dokreslování předlohy se často operuje s kresebnou symbolikou a grafologií. Vzhledem k práci s předtištěným protokolem, test neřadíme do kategorie tužka-papír, jako to bylo u předchozích grafických metod.

2.2.1 Warteggův test-viz následující kapitola

3. Warteggův kresebný test

Autorem této projektivní metody je rakousko-německý psycholog Ehrig Wartegg, který ji poprvé publikoval ve své práci *Gestaltung und Charakter*¹ v roce 1939. Od té doby metoda prodělala několik revizí, včetně obohacení o barevný aspekt. V české odborné literatuře lze test dohledat pod několika odlišnými názvy, Warteggův test- WTG (Stančák, 1982), Warteggova kresebná technika (Říčan, Ženatý, 1988), Warteggův kresebný test (Svoboda, 2009), zahraniční literatuře je možné najít Wartegg Drawing Completion Test² - WDCT (Takala, 1964). Původní název zní *Wartegg-Zeichen-Test*³ - WZT (Wartegg, 1953), v této práci se budu držet především původního názvu, který z důvodu zkrácení uvedu jako WZT. Svoboda (2009) uvádí, že v české klinické praxi, zejména v 60. letech minulého století, byl test velmi populární, ačkoli se mnohdy nepoužívaly původní hodnotící kritéria, ale WZT spíše sloužil k neformální obsahové analýze.

V současné době je využíván především pro terapeutické účely, Y. Mazéhoová (in Svoboda, 2009) doporučuje použití barevné modifikace testu, jelikož tato alternativa obohacuje o využití barevné symboliky, barva je nositelkou emočního náboje. Pokud klient naopak barvu nevyužije, pak můžeme předpokládat konflikt, obavu nebo blok v mnohem větší míře, než kdyby barevných pastelek využil.

3.1 Vznik a Původ WZT

WZT se řadí mezi grafoskopické projektivní metody, svou podstatou navazuje na Sanderův „Phantasie test“ z 20. let minulého století. Koncepce testu vychází především z Gestalt psychologie, jež měla v době vzniku Warteggovy práce, výrazný vliv na tehdejší psychologii a pohled na člověka vůbec. Sám Ehrig Wartegg působil na Univerzitě v Lipsku, která je právě s Gestaltickým hnutím v psychologii neodmyslitelně spjata.

Tehdejší psychologie byla negativně poznamenána striktně stanovenými kritérii pro exaktní výzkum, leč duše, o kterou se psychologové tolik zajímali, byla pomocí technických nástrojů obtížně měřitelná.

E. Wartegg se velmi inspiroval v práci I. P. Pavlova, především jeho poznatky o 1. a 2. signální soustavě, jejichž pomocí Wartegg odkrývá charakterové vrstvy osobnosti. Základní

¹ Z něm. přeložíme jako Tvar a charakter

² Z angl. přeložíme jako Warteggův kresebný doplňovací test

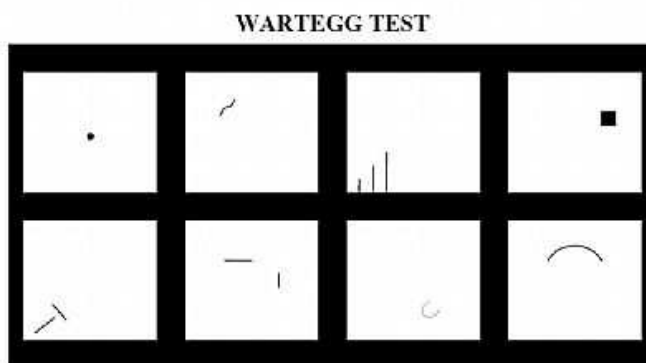
³ Z něm. přeložíme jako Warteggův kresebný test

předpoklad byl prostý, duši lze zkoumat pouze skrze měření materiální hmoty mozku, tudíž se Wartegg rozhodl zkoumat projevy hmatatelné hmoty skrze grafologii, kterou navíc rozšířil i na kresbu. Psychomotorická výpověď nás poté informuje o stálých složkách osobnosti (Vetterová, 1994).

Test do současné doby prošel několika revizemi, první z roku 1953, kdy se Wartegg inspiroval Lerschovým model osobnosti, podle kterého výrazně pozměnil interpretaci testu. Druhá změna nastala v roce 1963, zde je patrný větší důraz na osobnostní profil jedince, zejména se autor soustředí na kvality a vrstvy osobnosti (Svoboda, 2007).

3.2 Popis testu

Tento test se řadí do kategorie tzv. „tužka, papír“, testový materiál tvoří předtištěný bílý papír s osmi černě ohraničenými čtverci o velikosti 4x4 cm. Každý z těchto čtverců obsahuje nějaký archetypální znak, který má za úkol vyvolat jedinečnou, osobnostně specifickou odpověď (Vetterová, 1994). V terapeutické praxi je možné použít i zvětšenou verzi, kdy jsou klientovi předkládány čtverce zvětšené na rozměr kvadrátů 10x10. H. Sachr (in Wartegg, 1953) a Vetterová (1994) dokonce nově zkouší zcela vypustit vnitřní členění, výsledkem je všech osm znaků v jediném poli. Vetterová (1994) následně potvrdila, že proband reaguje na archetypální výzvu na libovolně rozsáhlé ploše. Předtištěné archetypální znaky mají podobu bodu, malé vlnovky, rovnoběžné postupně se prodlužující přímky, malého černého čtverce, dále následují proti sobě ležící podélná a příčná přímka, poté vodorovná a svislá přímka, množina bodů připomínající půlkruh a nakonec konkávní kruhový oblouk (Wartegg, 1953). Přesnou podobu znaků, ilustruje *obrázek č. 1*, shodný protokol jsem zvolila pro vyšetření výzkumného vzorku v praktické části.



Obrázek č. 1

První archetypální znak, tedy již zmíněný *bod*, dává nahlédnout, jak zkoumaný jedinec nevědomě vnímá vlastní střed osobnosti, tedy své Já, také nám poskytuje cenné informace o tom, jak sebe sama prezentuje okolí (Vetterová, 1994). Následně zjištěnou odpovědí nám mohou být základní rysy osobnosti, tj. extroverze, introverze, vyzrálost nebo naopak nezralost. První znak se též vztahuje k agresivitě, depresi, sebejistotě, naivitě nebo strachu a zranitelnosti.

Druhý znak se váže zejména k citově zabarvené rezonanci k okolí, jde o emoční interakci s dalšími lidmi nebo pouze v dyadickém vztahu (Vetterová, 1994). Získanou odezvou bývá zjištění rezonance, naproti tomu strohosti, lze posoudit míru přístupnosti, závaznosti a také spontánnosti.

Třetí archetyp poukazuje na schopnost vynaložit tzv. vývojovou energii (Vetterová, 1994), poskytuje náhled na ctižádost, odvahu, progresi a trpělivost jedince. Zmíněné kvality mohou samozřejmě dosahovat i záporných hodnot, poté hovoříme o stagnaci, strachu postoupit dopředu, regresi nebo o nedostatku zkušeností a trpělivosti.

Následující znak, tedy malý čtverec, bývá často označován „kamenem úrazu“, zvláště z důvodu vazby na hlavní problém či konflikt jedince, ukazuje také na zdroje strachu a nejistoty, archetypální výzva souvisí i s pocity viny a ohrožení, dále se pojí s pojmem smrti (Wartegg, 1953). Proband svou kresbou poskytuje informace o způsobu vyrovnávání se s úzkostí, vinou, strachem či případným ohrožením.

Pátý znak poskytuje odpověď na otázku, jaká je probandova schopnost řešit konfliktní situace (Vetterová, 1994) a velmi souvisí s vůlí a vůbec s přístupem k problému, můžeme posoudit aktivitu, nebo naopak pasivitu jedince, rozhodnost, Wartegg (1953) hovoří i o životní *vitalitě*, kterou zde chápeme především ve smyslu životní přizpůsobivosti.

Šestý archetyp skýtá informace o schopnosti vnitřní a vnější integrace probanda (Vetterová, 1994), tento archetyp je navíc citlivý pro různé poruchy, jež souvisí s integritou osobností jedince, příkladem může být schizoidní porucha osobnosti.

Sedmý znak poskytuje informace o představách partnerského svazku probanda (Vetterová, 1994), pojí se s ním termíny jako oddanost, emoční inteligence, senzibilita, jemnost, nebo naopak perversita, egoismus, narcismus a hrubost.

Poslední znak je archetypem harmonie, ochrany a vazby (Wartegg, 1953), vysvětluje za jakých podmínek a okolností se zkoumaná osoba cítí v bezpečí, také svědčí o zralosti osobnosti, schopnosti utvářet pevné vazby a vnitřní harmonii.

3.3 Administrace

Examinovaný má za úkol, dokreslit všech osm předloh za použití tužky a pastelek, a to tak, jak se domnívá, že by to bylo nejlepší (Svoboda, 2007). Pokud nepředpokládáme protokol, ale používáme test bez vnitřního členění, je možné nabídnout ke kresbě i fixy, avšak musíme kalkulovat s ochuzením testu o grafologické detaily, jako může být charakter tahu nebo tlak vyvíjený na tužku (Vetterová, 1994). WZT lze zadat individuálně i skupinově, Svoboda (1987) doporučuje nepřekračovat u skupiny počet 25 jedinců, a to z důvodu následní nižší výpovědní hodnoty. Délka zpracování obvykle vyžaduje 10-20 minut (Svoboda, 2007), autor testu hovoří o 20-30 minutách. Test je určen pro všechny věkové skupiny, nejčastěji je využíván u dětí.

3.4 Hodnocení a interpretace testu

Na začátek je nutno zmínit, že se způsob interpretace WZT modifikuje podle věku probanda, diferencujeme různé způsoby hodnocení pro děti, adolescenty a dospělé. Mnoho z pokračovatelů WZT navrhlo vlastní systém skórování a interpretace získaných výsledků, všeobecně lze tvrdit, že se zaměřují především na obsah kresby, včetně její symboliky, grafologické zpracování a klasifikaci výrazových prostředků. Svoboda (2009) zmiňuje 3 hlavní kritéria hodnocení a interpretace WZT, je to *přiměřenost kresby*, *obsah kresby* a *způsob provedení kresby*. Tato kritéria lze využít u všech vyšetřovaných osob, bez ohledu na věk. Jsou však autoři, kteří se soustředí pouze na jisté vývojové stádium, příkladem může být Takala (1964), který navrhl klasifikaci WZT pro mladší předškolní věk, při hodnocení zdůrazňuje nahlížet na motoriku, zvláště signifikantní jsou přesahy kresby přes ohraničení čtverce, nekontrolovaná kresba, čmárání, překrývání. Autor dále poukazuje na orámování podnětu a kopírování hranic čtverce. Posléze se autor soustředí na kompozici, její symetričnost, obsah a provedení kresby. Dalším autorem, jenž se zabývá WZT je M. Rennerová (1953 in Svoboda, 2001). Autorka se ve své interpretaci soustředí zvláště na symboliku kresby, přičemž vychází z grafologie, avšak je patrný i vliv hlubinné psychologie.

4. Stáří

Pod pojmem stáří často spatřujeme jistý stereotyp, můžeme si představit bílé vlasy, vrásky, stařeckou hůl, neschopnost či nedostačivost, nebo naopak moudrost, nadhled a životní zkušenosti. Každý máme vlastní představu, pokud bychom takové představy generalizovali, mohli bychom hovořit o charakteristikách stáří, neboli o tom, co je pro stáří typické v různých oblastech života. V odborné literatuře (Baltes, 2009; Vágnerová, 2007; Langmeir, Krejčířová, 2006) se stáří definuje obzvláště z hlediska biologických, duševní, sociálních a duchovních změn. Důležitým faktorem, který se stářím souvisí je i změna sociálního statutu, starý člověk se vyrovnává s tím, že na něj společnost pohlíží na neaktivního a neproduktivního. Weber (2000) definuje stárnutí, jako sníženou schopnost přizpůsobivosti a funkčních rezerv všech orgánů a organismu při stresových situacích, takové situace jsou předpokladem ke vzniku nemoci. Někdy se setkáváme (Bromley, in Vágnerová, 2007) s označení stáří pojmem postvývojová etapa života, jelikož všechny latentní schopnosti již byly realizovány. Podle výzkumu Sýkorové (2007), vnímají senioři počátek stáří velmi individuálně a rozmanitě, zejména stáří nepovažují za zcela statické, někdy se cítí staří, avšak tento pocit není soustavný. Také se setkáváme s tvrzením, že je jedinec starý pouze na určité aktivity, tj. pouze na něco.

Pokud se podíváme na stáří v souvislosti vývoje společnosti, zjistíme, že se tento pojem neustále vyvíjí. V 19. století byl za starého běžně označován čtyřicetiletý člověk, o století později se pro padesátileté používalo oslovení kmet. V současné době je vyspělých státech světa, nejčastěji stanoveno stáří hranicí 65 let (Langmeir, Krejčířová, 2006). Takovou skutečnost lze zdůvodnit gerontologickými poznatky, které uvádí, že délku života individua, určují z 60-70% genetické faktory a z 30-40% faktory vnější (Štílec, 2004), tudíž délka života nesporně souvisí s kvalitním životním stylem člověka, zejména tuto kvalitu určuje zdraví jedince. WHO definuje zdraví, jako stav tělesné, psychické, duchovní a sociální pohody, jedná se o komplexní jev (Křivohlavý, 2002).

Světová zdravotnická organizace (dále jen WHO) definuje stáří na základě výpočtu kalendářního věku, přičemž nabízí dělení na *rané stáří* (časné), které je určeno věkem 60-74 let, následuje tzv. *vlastní stáří*, pro které je stanoven interval 75-89 let a poslední kategorii je *dlohověkost*, jako dlouhověké označujeme seniory, kteří přesáhli hranici 90 let (Haškovcová, 1990).

Pro následující text budu vycházet především z dělení WHO a obecné definice stáří Vágnerové (2007), Langmeira, Krejčířevé (2006) a Baltese (2009), kterou jsem uvedla výše.

4.1 Rané stáří

Rané stáří je vývojová etapa lidského života, které předchází zralá dospělost, od té se liší především odchodem starobního důchodu. Charakteristické jsou také biologické, kognitivní, emoční a další změny, jimiž člověk prochází. Mnoho lidí, jenž přesáhne věkovou hranici 60 let, se však ještě starými necítí. Vágnerová (2007) uvádí, že za mezník stáří považují muži starší 60 let věk 69,03 a u stejně starých žen je za mezník považován věk 67,2 let. Podle Junga (in Vágnerová, 2007) je stáří vrcholem vývoje, především hovoří o vrcholu osobnostního rozvoje. Podle E. H. Eriksona (in Vágnerová, 2007) a jeho teorie psychosociálního vývoje, je hlavním cílem stáří dospět k integritě vlastního života. Starý člověk by měl hodnotit svůj život pozitivně, aby vůbec mohl přijmout jeho konec. Je nezbytné přijmout život jako celek, včetně dobrého i zlého, akceptovat své nedostatky, pocity viny či studu. Integritu lze dosáhnout výhradně za splnění určitých podmínek (Říčan, 1989; Berger a Thompson, 1998 in Vágnerová, 2007):

- Podmínka **pravdivosti**. Je třeba vidět život takový, jaký byl, nic si nepředstírat. Jde o obrat k reálným potřebám při zachování jejich autentičnosti.
- Podmínka **smíření** se s realitou, nepodléhat dřívějším ideálům.
- Podmínka **stabilizace** a generalizace vlastních postojů. Chápat život v šířeji, získat nadhled.
- Podmínka **kontinua** sebou nese schopnost vidět vlastní život jako součást generační posloupnosti, a to jak ve vztahu k minulosti, ale i k budoucnosti. Člověk je schopen poskytnout své zkušenosti ve prospěch společnosti ve smyslu generativity (investice do vnoučat).

4.1.1 Biologické změny raného stáří

Stárnutí je podmíněno souborem vnějších a vnitřních faktorů, které na člověka působí v průběhu celého života, mezi tyto faktory řadíme genetickou podmíněnost a vlivy prostředí. V literatuře se setkáváme se souhrnným označením těchto faktorů pod pojmem *gerontogeneze* (Pacovský, 1994).

Genetické faktory zapříčiňují interindividuální rozdíly v průběhu života, rozhodují o počátku stárnutí, jeho průběhu, ale i o délce života jedince. Nositelkou genetické informace všech buněčných organismů, tedy i člověka, je deoxyribonukleová kyselina známá pod zkratkou DNA. Během stárnutí se objevují různé strukturální i funkční změny mozku, často se objevují kardiovaskulární, cerebrovaskulární a nádorová onemocnění (Vágnerová, 2007). V důsledku těchto onemocnění se dostávají značná omezení pro běžný život, starý člověk již není v takové kondici, snadněji se unaví, nedosahuje stejného fyzického výkonu, jako v mládí.

4.1.1.1 Biologická podmíněnost stáří

Klasické evoluční teorie pohlíží na stáří, jako na fyziologický mechanismus, kde hlavní roli hrají dva klíčové faktory, schopnost reprodukce a riziko úmrtí (Baudisch in Gruss, 2009). Známa teorie Thomase B. L. Kirkwooda z roku 1977 (in Gruss, 2009) předpokládá, že se organismus jednoduše nevyplatí udržovat stále mladý, vzhledem k enormní energetické zátěži. Tudíž je z hlediska evoluce výhodnější zachovat pouze genetický kód a nikoli celý organismus. Důkazem je podle Kirkwooda oddělení zárodečných buněk od somatických. Také proto je tato teorie známá pod názvem „disposable soma“, což znamená „tělo na jedno použití“. Bohužel Kirkwooda teorie nevysvětluje, proč na světě existují organismy (např. střevní bakterie *escherichia coli*), které stárnou, ačkoli nemají oddělené zárodečné a tělesné buňky.

Současné modely stárnutí poukazují na souhru několika faktorů, mezi hlavní faktory, které ovlivňují proces stárnutí, patří mutace DNA, stochastické (náhodné) faktory, hormonální příčiny, pohlaví jedince, apod. Dokonce se hovoří o tom, že stochastické a náhodné faktory mají na délku života výrazný vliv, přičemž genetická výbava délku života predisponuje, avšak rozhodně nedeterminuje (Gruss, 2009).

Při výzkumu délky života hlodavců, kterým byl snížen příjem kalorií 20-50%, avšak ponecháno dostatečné množství výživy, bylo prokázáno prodloužení života o 10-50%, což je v rozporu s tvrzením Štilce (2004), který uvádí vliv vnějších faktorů nižší, maximálně 40%. Proti tomuto tvrzení vypovídá i skutečnost, že je velmi nízká korelace mezi délkou života jednovaječných dvojčat (Gruss, 2009). Jestliže je dlouhověkost skutečně dědičná z 60-70%, poté by zjištěná korelace musela vykazovat mnohem vyšší hodnoty.

4.1.1.2 Polymorbidita

Stárnutí sebou přináší i značné somatické obtíže, staří lidé často trpí větším počtem nemocí, než mladí lidé. Primárním znakem nemoci u starého člověka je *polymorbidita*, kterou můžeme definovat, jako přítomnost několika nemocí současně, zejména se jedná o nemoci chronické (Vágnerová, 2007). Nemocní lidé trpí především sociální izolací, nedostatkem podnětů a úbytkem kompetencí, což má nesporný vliv na jejich psychický stav. Vágnerová (2007) uvádí, že přibližně 20% starých lidí trpí duševní poruchou.

4.1.2 Kognitivní změny ve stáří

Mezi první charakteristický jev, který probíhá přibližně u 90% osob starších 60. let patří *zhoršení zrakového vnímání* (Langmeier, Krejčířová, 2006) s tím nesporně souvisí snížení výkonu a kvality u činnostech, které vyžadují zrakovou percepci. Mezi takové činnosti patří například i kresba, tudíž můžeme předpokládat, že jedinec trpící oční vadou, není schopen kresby miniatur, případně v omezené formě. Též lze předpokládat i delší čas, jež jedinec se zhoršeným zrakovým vnímáním potřebuje pro úkon spojený se zrakovou percepcí.

Mezi další změny patří i *zhoršení sluchového vnímání*, podle Langmeiera a Krejčířové (2006) je výrazně zhoršeno u 30% osob starších 60. let. Lidé postižení zhoršením zraku a sluchu trpí výrazným zhoršením komunikace s okolním světem, v důsledku toho se mohou cítit izolováni. Je nutné přizpůsobit svůj život daným skutečnostem a přijmout i značná omezení, která takový zdravotní stav přináší. V dnešní době je možné následky zhoršení zrakové a sluchové percepce snížit pomocí různých pomůcek, jako jsou naslouchadla, brýle a další, avšak je nutné podotknout, že nošení naslouchadel může být pro řadu seniorů společensky ponižující. Všechny zmíněné pomůcky souvisí se stereotypem stáří, staly se jakýmsi symbolem biologické degradace.

Zhoršení paměti je také častá změna spojená se stárnutím a stářím. Postihuje zejména paměť pro nové události a zážitky (Langmeier, Krejčířová, 2006), avšak vzpomínky z období dětství až po mladou dospělost zůstávají většinou dobře uchovány.

4.1.3 Psychické a emocionální změny raného stáří

Stuart a Hamilton (1999) poukazují na fakt, že se s přibývajícím věkem stává člověk klidnějším, má větší trpělivost a je citově stabilnější, upozorňují ovšem i na nezájem a apatii, což jsou vlastnosti, které se mohou také vyskytovat a projevují se především vůči okolnímu světu. Jedním z nejdůležitějších faktorů, působících na emoční stav je zdravý a zdravotní stav jedince, často se setkáváme s chronicky nemocnými seniory, kteří trpí izolací. Tato izolace může přejít k citovému strádání a emoční deprivaci (Townsend, 1957 in Landmeier, Krejčířová, 2006). Obecně se v literatuře hovoří o změnách afektivního prožívání (Vágnerová, Langmeier, Krejčířová), které se vyznačuje snížením neuroticismu a intenzity emocí. Změny se zdají být závislé nejen na zdravotním stavu, hodnotovém žebříčku, ale v jisté míře i na pohlaví. Vágnerová (2007) hovoří o tendencích mužské a ženské genderové role k unisexuality.

4.2 Právě stáří: 75 a více let

V literatuře se setkáváme s označením *pravé* nebo taky *vlastní* stáří (Vágnerová, 2007, Langmeier, Krejčířová, 2006, Gruss, 2009), toto období bývá pojeno s nárůstem různých onemocnění. Právě zde nastává značná diferenciacce mezi seniory, jde o stádium, které je specifické zachováním nebo ztrátou kompetence. (Vágnerová, 2007) Aktuální psychický a somatický stav jedince, jeho osobnost, hodnoty, zkušenosti, postoje i názory, to vše jsou vzájemně působící síly, jejichž výslednice udává kvalitu života ve stáří. Důležitým faktorem pro subjektivní pocit pohody starého člověka je adaptace na nastalé životní změny pozitivní náhled na život. Křivohlavý (2002) podotýká, že kvalitu života z psychologického pojetí určuje především subjektivní spokojenost s vlastním životem. Kvalitní život tedy neurčují pouze objektivní faktory, jako somatický stav, ale velkou roli hraje lidská psychika. Významným úkolem této etapy života je podle Vágnerové (2007) *udržení přijatelného životního stylu*, který je podmíněn udržením *autonomie* a *soběstačnosti*, udržováním *sociálních kontaktů* a zachováním *sebeúcty*. Zajímavostí může být *teorie efektivního životního řízení*, kterou uveřejnil Max-Planckův institut pro vzdělávací výzkum. Vše bylo ilustrováno výpovědí geniálního židovského pianisty Arthura Rubisteina, kterého se výzkumníci tázali, jak je možné, že i v pokročilém věku osmdesáti let zůstal výborným pianistou. Rubistein odpověděl, že již interpretuje pouze několik skladeb (*selekce*), které častěji cvičí

(*optimalizace*) a využívá velkých kontrastů v rychlosti hraní tak, aby hra vypadala svižněji (*kompence*).

Následný výzkum Max-Planckova institutu potvrdil, že lidé, kteří používají selekci, optimalizaci a kompenzaci jako životní strategii, dosahují mnohem vyšší životní spokojenosti, než jedinci s jinou životní strategií (Gruss, 2009).

4.2.1 Kognitivní změny pravého stáří

Od raného stáří se stádium stáří pravého liší především intenzitou a prohloubením změn, které nastávají. Uváděny jsou zhoršení paměti, případně její poruchy a pokles fluidní inteligence. Podle studie Schaie (in Langmeier, Krejčířová, 2006) stoupá krystalická inteligence od 25 let až do stáří, naproti tomu fluidní inteligence výrazně klesá již po 30. roce života.

Obecně lze hovořit o zpomalení procesu zaznamenávání, všímavosti a využívání informací, s tím souvisí i horší orientace v okolním světě. Senioři často diskutují o problematice orientace v technickém pokroku, kterou spojují s úbytkem soběstačnosti a pocitu méněcennosti. Dalším relativně častým problémem stáří je demence, které se budu věnovat v následujících kapitolách.

4.2.2 Emocionální změny pravého stáří

Obecně lze hovořit i poklesu intenzity a četnosti emočních prožitků, avšak kvalita emocí se mění jen málo (Vágnerová, 2007). Od raného stáří se emocionalita liší především intenzitou nastalých změn, pokud u raného stáří hovoříme snížené intenzitě emočních prožitků, u pravého stáří pozorujeme další pokles. Vágnerová (2007) také poukazuje na fakt, že v tomto období výrazně mění pocit životní pohody, zejména zmiňuje pokles pozitivních citů, přičemž negativní city se nijak výrazně nemění. Ačkoli mají emocionální prožitky nižší intenzitu, narůstá dráždivost, která může přerůst až v popudlivost (Langmeier, Krejčířová, 2006). Nárůst dráždivosti a zhoršení emocionální regulace, která je též typická pro pravé stáří, často ústí v úzkost, strach, agresi nebo naopak apatii, které se objevují v chování starého člověka.

Starší senioři reflektují nastalý fyzický a psychický stav i v preferenci potřeb, které vyhledávají. Důležitým poznatkem zůstává, že staří lidé ve valné většině případů rezignují na další vývoj a snaží se o zachování stávajícího stavu (Říčan, 1989).

Velký význam má nárůst specifických potřeb, jako je potřeba bezpečí, potřeba sociálního kontaktu a pozitivní citové vazby, potřeba akceptace a uznání. Naproti tomu se viditelně snižuje potřeba stimulace a potřeba autonomie, která je v pozdním stáří spíše symbolická (Vágnerová, 2007).

4.2.3 Změny v oblasti socializace

Starý člověk se musí často vyrovnávat se *ztrátou*, ať jde o ztrátu životního teritoria, které se často mění na prostor vlastního domova nebo instituce nebo hovoříme o ztrátě blízkých. Mění se také počet sociálních kontaktů, s tím v jisté míře souvisí narůstající pocit osamělosti a izolace. Není zvláštností, že mnoho starých lidí hledá náhradního společníka ve zvířeti, nejčastějšími společníky bývají psi a kočky. Prostřednictvím psa lze navazovat sociální kontakt s jinými majiteli psů (Vágnerová, 2007). Následkem zhoršování sluchu, paměti, změnou v kognitivní oblasti a nedostatkem již zmíněných sociálních kontaktů, dochází i ke změnám v oblasti *komunikace*. Jde o problémy v porozumění komunikátu, ale i ve vlastním vyjádření, objevuje se sklon k nutkavému mluvení, kdy si staří lidé mluví pro sebe. Celkově hovoříme o zhoršení jazykových kompetencí, které se projevují podle Vágnerová (2007) ve větší míře až okolo 70 roku života.

Při komunikaci se seniorem proto bývá nutné přizpůsobit komunikaci jeho možnostem, tj. mluvit pomalu, s dostatečnou hlasitostí, nemluvit příliš dlouze nebo složitě. Takové nároky na komunikaci se bezesporu promítnou při řešení různých problémů a je nutné s nimi kalkulovat.

4.3. Demence a jiné poruchy paměti

Demence je souhrnné označení pro poruchy, u kterých nastává podstatné snížení úrovně paměti i dalších kognitivních funkcí (Jirák, Holmerová, 2009). Mezi takové funkce řadíme pozornost, vnímání, řečové funkce, schopnost být motivován k určité činnosti a další. Jirák, Holmerová (2009) popisují tři základní skupiny funkcí, u kterých dochází k výraznému postižení vlivem demence:

- Kognitivní funkce
- Aktivity denního života
- Poruchy emocí, tj. afektů a nálad, chování, spánku a spánkového cyklu

Výzkumy dokazují, že je toto onemocnění v populaci poměrně časté, avšak v 90% se vyskytuje u lidí starších 65 let (Topinková, 1999). Za příčiny onemocnění lze označit atroficko-degenerativní proces mozku, sekundární demence vznikají na podkladě celkového onemocnění, infekce, intoxikace, po úraze, v důsledku cévní poruchy a další (Jiráček, Holmerová, 2009).

Mezi první příznaky demence se řadí poruchy chování, přičemž poruchy paměti se po dlouhou dobu nevyskytují, nebo nejsou příliš zřetelné. V rámci poruch chování se objevují velmi silné afekty, hlavně afekty vzteku, ale i smutku, které jsou doprovázeny pláčem (Jiráček, Holmerová, 2009). Na počátku onemocnění je člověk schopen všech běžných denních aktivit, může pociťovat nutnost zvýšeného úsilí například pro výkon profese nebo řešení složitějších problémů. Postupem času člověk ztrácí schopnost zvládat i bazální aktivity, jako je oblékání nebo osobní hygiena. U těžkých demencí je člověk zcela odkázán na pomoc okolí.

Bohužel je tato péče ztěžována problémovým chováním a psychiatrickými symptomy, jako je deprese, úzkost, bránění se péči, agresivita, agitovanost, poruchy spánku, toulání se a bloudění. Toulání se je častým jevem, kdy postižený projevuje snahu utéct z prostředí, které nepoznává (Jiráček, Holmerová, 2009). V současné době jsou některé druhy demence zcela léčitelné, jiné (Alzheimerova choroba, demence s Lewyho tělísky a další) zatím léčitelné nejsou, avšak i zde je možné pomocí medikace dosáhnout zpomalení průběhu demence a zlepšení kvality života nemocných. Léčba spočívá v podávání farmakoterapie (u lehkých forem bývají podávány inhibitory acetylcholinesteráz, v těžkých stádiích se podává látka memantin) a nefarmakologických metod, jako jsou tzv. programované aktivity (pravidelný denní režim, který je víceméně neměnný-hygiena, snídaně, oběd, odpočinek a další), kognitivní trénink (viz. další kapitola), psychoterapie a další.

4.4 Kognitivní trénink

Kognitivní trénink nebo také trénink kognitivních funkcí, patří mezi nefarmakologické přístupy, jenž mají za úkol zlepšit fungování paměti. Klucká, Volfová (2009) vymezují kognitivní trénink v souvislosti s klientem na tři různé druhy využití:

- Kognitivní trénink u zdravých osob, kdy je jedná především o prevenci kognitivních poruch ve smyslu involučních změn.
- Kognitivní rehabilitace, zde se napravují již poškozené kognitivní funkce.
- Neurorehabilitace, v tomto případě jde o péči o klienty s těžkým postižením mozku. Cílem je kompenzovat vzniklé poruchy pomocí nově naučených strategií.

Kognitivní trénink je vhodný pro každou věkovou kategorii, je potřeba udržovat kognitivní funkce v neustálé činnosti, vhodná je četba knih, časopisů, novin, luštění křížovek a podobně. U starších lidí se tato potřeba stává nutností, vzhledem k odchodu do důchodu, ubývá každodenních povinností a vnějších podnětů, které nás běžně stimulují (Suchá, 2007). Existují různé způsoby a strategie pro zlepšení paměti, střídají se verbální, písemné i kresebné úkoly, které mají co nejlépe simulovat důležité součásti běžného života. Trénink by měl probíhat v malých skupinkách zhruba po 7-10 klientech, ale velikost skupiny není striktně vymezena. Důležité je klienty správně motivovat, není vzácné, že starší lidé odmítají spolupracovat, často pro stud, který cítí před ostatními ve skupině nebo pro únavu, která jim brání v plnění úkolů. Pokud klienta správně motivujeme, náležitě oceníme a poskytneme pozitivní zpětnou vazbu, můžeme podobné problémy minimalizovat (Klucká, Volfová, 2009). Jde především o dobré terapeutické vedení skupiny s ohledem na potřeby jednotlivce, jeho strach z neúspěchu, strach z konfrontace se skupinou a podobně. Naproti tomu je běžné, že v těchto skupinách vznikají přátelské vztahy.

Vazby členů skupiny mohou být přátelské, ale i lhostejné nebo rivalitní, malé skupiny dobře imitují sociální kontakt běžného života, což je výhodné proto, aby si klienti uvědomili, že je nutné naučit se soutěžit i spolupracovat (Klucká, Volfová, 2009).

Samotná cvičení probíhají v rozmanitých blocích, cvičí se paměť pro čísla, kdy si klient pamatuje řadu různých čísel za pomoci zvolené strategie, například čísla rozdělí do menších celků, které ztotožníme se známým číslem (datum narození známé osoby, letopočet atd.) nebo klient hledá stejné detaily ve dvou odlišných kresbách (Suchá, 2007). Možností je spousta, existuje mnoho materiálů zaměřených na trénink paměti a v našich podmínkách je již poměrně běžné, že tyto tréninky probíhají v domovech pro seniory nebo v rámci různých seniorských sdružení. Kognitivní trénink zlepšuje kvalitu kognitivních funkcí, zlepšení lze poté pozorovat v běžných denních aktivitách života seniorů, tudíž i například při použití WZT by měl být patrný rozdíl, nejen ve způsobu zpracování kresby, ale také v čase, který je potřebný pro zadání a vysvětlení úkolu probandovi.

5. Penzionování

Péče o seniory prošla během historie spoustou změn, do 20. Století bylo mnohem běžnější, že se o starého člověka starala jeho rodina, než že by byl umístován do institucí, které se specializovaly na péči o staré osoby.

Takové instituce vznikaly již ve 14. a 15. století na území Jugoslávie a Nizozemí, šlo o objekty s malými místnostmi, kde byli staří lidé ubytováni. U nás lze vysledovat takové tendence už za doby Josefa II., kdy byla rozvíjena péče o staré osoby, v té době se o seniory starala domovská obec, což bylo ustanoveno zákonem o tzv. chudinském právu z roku 1863. Penzionování se stalo sociální jevem v plném smyslu až ve 20. Století, prvně vznikaly tzv. chorobince a starobince, pro tzv. „dobře situované“, zvláště v USA pak „penzióny pro dámy a pány“. V druhé polovině století, pak vznikaly domovy pro seniory v dnešním slova smyslu, typická je přítomnost sociální a zdravotní péče zároveň (Haškovcová, 2006).

Dnešní domovy pro seniory si zakládají na podpoře zdraví, pohody seniora, prevenci nemocí, posilování soběstačnosti a autonomie (Jarošová, 2006). U zdravotní péče se klade důraz na kontinuálnost, soustavnost a je vyžadován vysoký podíl sociální péče. (Zavázalová, 2001) Cílem služeb poskytovaných seniorům by mělo být, co nejdelší zachování dobrého zdravotního stavu (Holmerová, 2002), péče by měla postihovat také oblasti aktivizace, hygieny a výživy (Jarošová, 2006), včetně správné životosprávy a přiměřeného pohybu. Cílem sociální péče je podle Hanuše a Kolářové (2007) zachovat soběstačnost klienta a podpora v samostatnosti. Obecně můžeme hovořit o snaze zlepšit kvalitu života klienta, cíleným působením na základní životní dimenze člověka, psychickou, fyzickou, sociální a duchovní. K tomu celkově přispívá mnoho volnočasových aktivit, které domovy pro seniory nabízejí, mezi takové aktivity patří *arteterapie*, *trénování paměti*, *kulturní programy*, *canisterapie* a další.

III. Empirická část

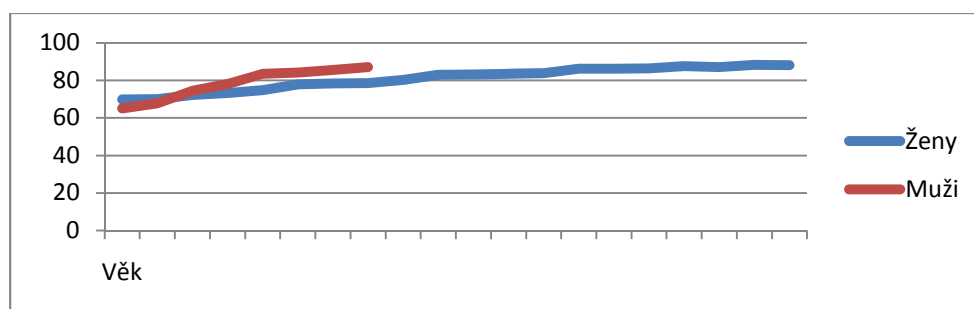
1. Cíl výzkumu a hypotézy

Smyslem této práce je snaha charakterizovat vyšetření seniorů pomocí WZT, především jde o popis relativně čtených motivů kresby a způsobu zpracování. Cílem je poskytnout základní informace o běžném průběhu vyšetření, obtížích, které mohou v souvislosti s věkem probanda nastat, dále popsat zvláštnosti, kterými se senioři liší především od WZT u dětské populace a také se zaměřit na odlišnosti mezi seniory, kteří podstupují kognitivní trénink a seniory, kteří kognitivní trénink nepodstupují. Bohužel jsem nenašla výzkum, který by se zaměřil na tuto problematiku, navíc je málo informací o kresbě seniorů jako takové. Pro svou práci jsem si zvolila dvě níže uvedené výzkumné otázky:

1. *Jaké znaky se objevují ve zpracování barevné modifikace Warteggova kresebného testu u seniorů?*
2. *Liší se tyto znaky mezi seniory, kteří podstupují kognitivní trénink a seniory, kteří paměť netrénují?*

2. Charakteristika výzkumného souboru

Zkoumanou skupinou jsou senioři, jenž dosáhli minimálního věku 65 let a žijí v domově pro seniory Jihočeského kraje. Výzkumný vzorek tvoří 28 seniorů, z toho je 20 žen a 8 mužů, přičemž jsem se snažila co nejlépe postihnout danou populaci. Vzhledem k velkému nepoměru žen a mužů v domovech pro seniory, je velmi těžké udržet vzorek vyrovnaný pro obě pohlaví. Věk probandů je u žen v rozmezí 69-92 let a 65-87 let u mužů. Věkové rozložení výzkumného vzorku je patrné na Obrázku č. 1.



Obrázek 1 Věkové rozložení vzorku

Sběr dat proběhl v domovech pro seniory Máj v Českých Budějovicích, dále v domově Staroměstská, také v Českých Budějovicích a Domově důchodců na Dobré Vodě. Senioři byli vybráni tím způsobem, aby byli po fyzické stránce schopni vyšetření WZT, výběr proběhl za pomoci sociálních pracovníků všech tří domovů. Ti před samotným začátkem výzkumu poskytli seznam seniorů, kteří jsou vhodní, především zde byla snaha vyřadit seniory s těžkými poruchami smyslového vnímání, dále těžce nemocné, s psychiatrickou diagnózou nebo hendikepované, kdy povaha hendikepu nedovolovala úkony nutné k vyplnění WZT.

Senioři s psychiatrickou diagnózou byli vyřazeni z důvodu nutnosti souhlasu zákonného zástupce s výzkumem, což se ukázalo jako problém. Na doporučení sociálních pracovníků jsme tedy nesvéprávné pacienty z výzkumu vyřadili. Dále jsem od sociálních pracovníků obdržela informace o tom, který ze seniorů podstupuje kognitivní trénink. Ve výzkumném vzorku je zařazeno 14 seniorů (9 žen a 5 mužů), kteří pravidelně docházejí na kognitivní trénink.

3. Metody výzkumu

Základní metodou výzkumu byl Warteggův test, jež jsem popsala v teoretické části této práce. Úkolem, jež jsem si stanovila, byla deskripce obsahových a formálních znaků kresby probandů z výzkumného vzorku. Získaná data byla zpracována pomocí kvantitativní analýzy.

Vzhledem k faktu, že WZT nemá standardizaci pro českou populaci, je špatně dostupný materiál pro skórování výsledků a celkově je i nedostatek odborné literatury, která by se WZT zabývala, jsem výzkum raději zaměřila kvantitativně, tudíž jsou zvolená kritéria zaměřena především na formální a obsahovou stránku kresby, příkladem takového kritéria je například využití prostoru, dynamika kresby, názvy kreseb nebo zpracování výzvy. Výzkum se nesoustředí na interpretaci kresby, případně na psychodiagnostiku probanda, vzhledem k problémům, které jsem uvedla výše. Administrace WZT byla shodná s původním testem, kdy byl probandovi předkládán předtištěný protokol na archu o velikosti A4 s čtverci 4x4 cm, jeho přesná podoba viz. *Příloha č. 1*.

4. Postup při získávání dat

Při výběru vhodných institucí jsem vycházela především z kritéria dostupnosti. Šlo

o příležitostný výběr, především s ohledem na pozitivní přístup dané instituce k výzkumu. První vybrané zařízení byl Domov pro seniory Máj v Českých Budějovicích, kde jsem již měla předchozí zkušenosti, jako dobrovolník u seniorů s psychiatrickou diagnózou. Zdejší sociální pracovník sestavil výše zmíněný seznam možných respondentů, tento seznam byl ve své podstatě kvótovým výběrem. Kvótovými kritérii byly celkový zdravotní stav jedince, podmínkou byla nepřítomnost psychiatrické diagnózy a vhodné fyzické předpoklady pro vyšetření WZT (nepřípustná byla zraková postižení, poruchy kognitivních funkcí atd.) a věk nad 65 let. Velikost kvót nebyla sociálním pracovníkem omezena, šlo o všechny jedince, kteří splnili zadané podmínky.

Následně jsem individuálně navštěvovala vybrané seniory na jejich pokojích, vždy v dopoledních hodinách mezi 9.00 až 11.00, což byl čas běžně určený k zájmovým aktivitám. Výzkumu se nakonec zúčastnilo 6 žen a 3 muži, které jsem oslovila. Všichni senioři kreslili zcela dobrovolně, atmosféra byla ve většině případů přátelská a neformální. V průběhu vyšetření byla přítomná i další dobrovolnice, jež mi pomáhala s administrativou, šlo zejména o udržování dobrého stavu všech pomůcek (tužky, pastelky). Jiná osoba přítomna nebyla.

Dalším zařízením byl Domov důchodců na Dobré Vodě u Českých Budějovic. Zde jsem se opětovně setkala se vstřícným přístupem. Sociální pracovnice umožnila, že mi během celého výzkumu v této instituci asistovala zdejší ergoterapeutka, která též vytvořila seznam vhodných probandů (znovu byla stanovena kritéria shodná s výše uvedenými) a následně byla přítomná i při vyšetření. Musím zdůraznit, že přítomnost známé osoby měla pozitivní vliv na svolení s vyšetřením. Zúčastnit se odmítl pouze jeden proband, v Domově pro seniory Máj byl tento počet šestinásobný. Celkem se výzkumu zúčastnilo 7 respondentů, z toho 6 žen a pouze 1 muž. Sběr opět probíhal individuálně na pokojích probandů v dopoledních hodinách, tj. stejně jako v předchozích zařízeních.

Poslední institucí, kde probíhal výzkum, byl Domov pro seniory Staroměstská v Českých Budějovicích, kde jsem sejmula největší počet dotazníků od seniorů, kteří cvičili paměť. Spolupráci jsem navázala s terapeutkou, která vedla různé zájmové aktivity, včetně kognitivního tréninku. Přístup mi byl umožněn pouze k seniorům, kteří předběžně souhlasili s výzkumem, následně jsme se dohodli na podmínkách pro zařazení do výzkumu, tj. zdravotní a psychický stav seniorů a vybrali vhodnou skupinu. Samotný výzkum probíhal individuálně, avšak v prostorách výtvarných dílen, nikoli na pokojích probandů.

5. Zpracování dat a výsledky

Pro zpracování dat jsem vytvořila vlastní skórovací systém, kritéria vycházela především z poznatků Takaly (1964) a Půžové (2009). Stanovená měřítko zakládají obzvláště na obsahu kresby a to, jak z kvalitativního, tak i kvantitativního hlediska. Sledovány byly především takové charakteristiky, jež souvisely s věkem respondentů, zejména se jednalo o možné projevy postvývojových změn, které jsem uvedla v teoretické části a dále byla pozornost věnována i možným rozdílům mezi seniory, kteří podstupují kognitivní trénink a těmi, co trénink nepodstupují. Zde byla především sledována kreativita kresby a jejího pojmenování, dále čas nutný pro zpracování a další níže uvedené faktory. Po předběžném prohlédnutí všech kreseb jsem zkorigovala skórovací systém v oblasti použitých motivů, jelikož se objevily motivy, které Takala (1964) neuvádí nebo se naopak nevyskytly v žádné z kreseb.

5.1 Obsahová stránka kreseb

Vzhledem k nedostatku odborné literatury, jež se zabývá Wartegovým testem, jsem charakteristiky motivů kresby částečně převzala z testu Kreatos (Půžová, 2008) a následně je upravila podle četnosti výskytu daného motivu ve výzkumném vzorku. Konečné kategorie sdružují určité motivy pod zevšeobecnujícím názvem z důvodu přehlednější orientace. Ty motivy, které nebyly ve výzkumném vzorku zastoupeny, neuvádím, někteří respondenti některé z polí nevyplnili, pokud tak učinili u více jak tří polí, poté jsem je nezařadila do výzkumného vzorku. Jestliže se ale objevil respondent, který vyplnil více než pět polí, pak jsem jeho nevyplněný čtverec zařadila do kategorie „nevyplněno“, kterou jsem se rozhodla zařadit. Domnívám se, že existují některé čtverce (např. čtverec č. 7), které mohou být pro seniory problematické na zpracování vzhledem k obsažené archetypální výzvě (čtverec č. 7 souvisí s erotikou). Takové informace mohou hodně přispět k zodpovězení na mnou položené výzkumné otázky.

Motivy kreseb u výzkumného vzorku seniorů

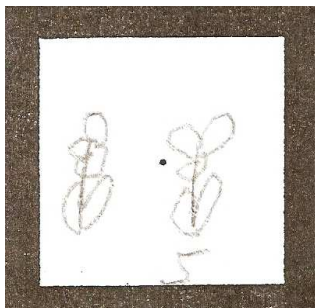
1. Užitékové předměty (*lopata, koště aj.*)
2. Stavby a jejich součásti (*budovy, okna, dveře, schody, plot, střecha aj.*)
3. Rostliny (*květiny, tráva, stromy aj.*)
4. Zvířata, hmyz (*pes, kočka, motýl aj.*)

5. Lidská postava
6. Obličej
7. Oděv a jeho části (*šaty, kalhoty, límec aj.*)
8. Zbraně
9. Dopravní prostředky
10. Sport a sportovní náradí (*skok do písku, míč aj.*)
11. Motivy související se smrtí a umíráním (*kříže, kostely, kaple, hroby aj.*)
12. Hračky, hry
13. Geometrické tvary (*tečky, čáry, čtverce, kruhy aj.*)
14. Písmena a číslice
15. Astronomické objekty (*slunce, měsíc, hvězdy aj.*)
16. Cesta
17. Nádobí
18. Přírodní motivy (*krajina, les, jezera aj.*)
19. Fantazijní postava (*čert aj.*)
20. Platidla, šperky, cennosti
21. Terč
22. Vlny, vlnovky
23. Potraviny (*rohlík, jablko aj.*)
24. Ornamenty, státní symboly (*vlajky, znaky aj.*)
25. Jiné
26. Nevyplněné pole

Dále jsem v této části hodnotila zpracování archetypální výzvy, kdy možnosti začlenění byly následující:

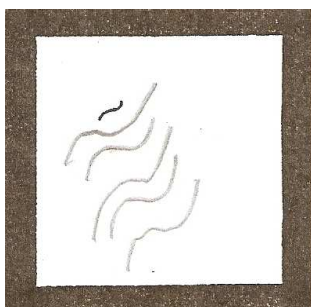
Začlenění výzvy:

1. Ignorovaná výzva (*Proband výzvu nezačlení do své kresby, popř. je výzva překryta jiným motivem.*)



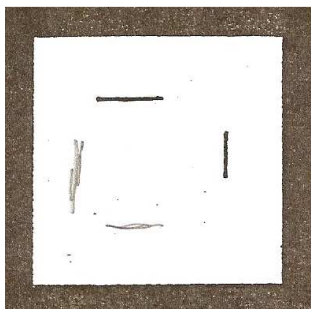
Obrázek 2 Ignorovaná výzva, "Květiny"

2. Výzva opakovaná beze smyslu k motivu (*Opakování předtištěné kresby, kdy výzva neplní žádnou funkci, příkladem může být čtverec č. 1, kde se často vyskytují různé tečky nebo puntíky, případně vlnky v poli č. 2.*)



Obrázek 3 Opakovaná výzva bez smyslu k motivu, "Vlnky"

3. Výzva opakovaná se smyslem k motivu (*Velmi podobné předchozí kategorii, rozdíl je v tom, že výzva má jistou funkci, pokud bychom výzvu odstranili, poté už kresba nedává smysl. Příkladem může být níže uvedený Obrázek č. 4, kde opakování výzvy tvoří stěny čtverce.*)



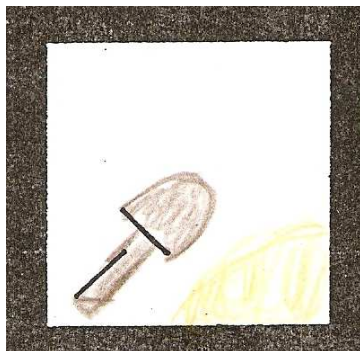
Obrázek 4 Opakovaná výzva se smyslem k motivu, "Čtverec"

4. Výzva jako detail kresby (Výzva může tvořit knoflík na oblečení postavy, pihu na obličejí aj. Hlavním kritériem je, že po odebrání výzvy nemění obrázek svůj význam, tj. člověk bez knoflíku je stále člověkem.)



Obrázek 5 Výzva tvoří detail, "Příroda"

5. Výzva základní součástí kresby (Jde o takové začlenění, kdy kresba po odstranění výzvy mění význam. Jako příklad lze uvést osmé políčko, kdy předtištěná výzva tvoří součást hlavy člověka nebo pole č. 5, kde je výzva rukojetí lopatky.)



Obrázek 6 Výzva tvoří základ kresby, "Lopatka na písek"

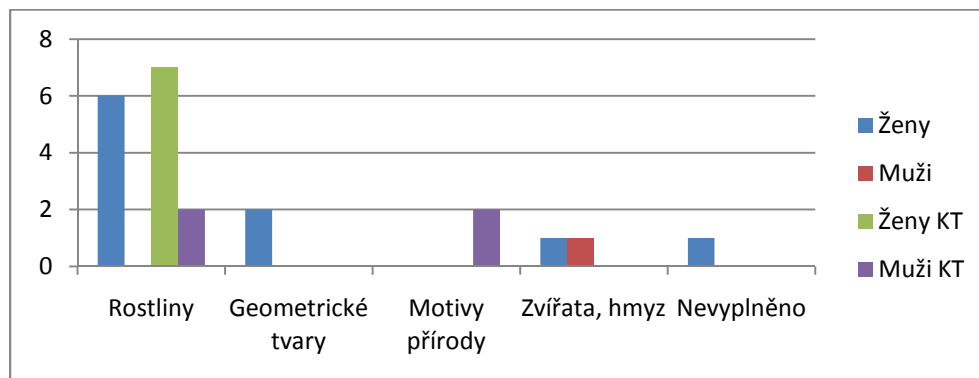
6. Nevyplněno

5.2 Charakteristika jednotlivých podnětů

Celkový počet skórovaných čtverců byl 224, mezi tyto čtverce jsou započteny i ty, které nebyly vyplněny. V následující části uvedu u každého čtverce informace o nejčtenějším motivu, jež probandi použili. Dále informace o začlenění archetypální výzvy, plus stručnou charakteristiku jednotlivých podnětů. Vše bude ilustrováno podrobnými grafy, které poslouží i ke srovnání jednotlivých skupin mužů a žen. Při hodnocení motivu existovala i možnost, kdy byla jedna kresba hodnocena ve dvou kategoriích. Příkladem může být *motiv přírody*, kde jsou patrné *symboly smrti*. Taková možnost byla zaznamenána pouze jednou.

5.2.1 Čtverec č. 1

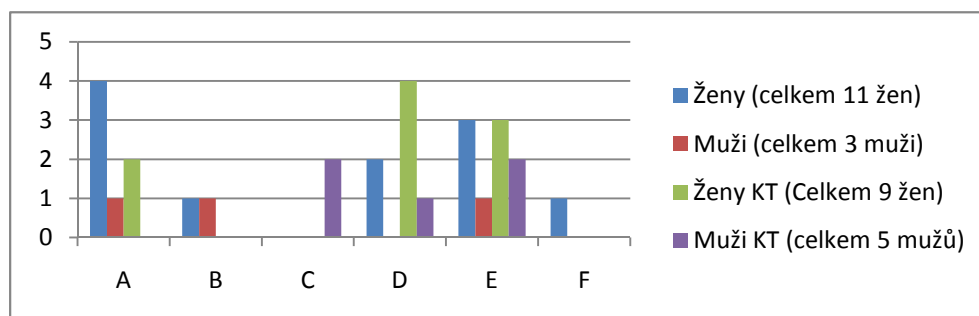
Tento čtverec obsahuje archetypální výzvu v podobě malého bodu, který je uprostřed pole. Svoboda (1987 in Půžová, 2008) uvádí, že je pro pole typická světlost, centralita a kulatost.



Obrázek 7 Nejfrekventovanější motivy

Zcela jednoznačně u mužů i žen **převažují motivy rostlin** (vyskytuje se u **15 z 28 probandů**), nejčastěji se jedná o květinu, kdy předtištěný bod tvoří střed (na který navazují okvětní listy). Dále se objevují motivy přírody, geometrické tvary (obvykle se jedná o opakování výzvy, tj. další body) a zvířata. Opětovně se setkáváme s neoriginálním řešením začlenění výzvy, kdy bod tvoří oko, střed květiny, zvířecí čumák atd. viz *Příloha č. 2*, avšak lze ve výzkumném vzorku najít i několik velmi kreativních způsobů řešení, viz. *Příloha č. 3*. Dále se v prvním čtverci objevily fantazijní postavy (čert), astronomické objekty (slunce), nádobí, peníze, lidská postava a terč. Ovšem všechny zmíněné motivy se objevily pouze jednou. Vzhledem k velmi malému vzorku však nelze hovořit o originálním motivu. Také je nutné přihlídnout k faktu, že v případě slunce, nádobí i lidské postavy, byla zcela ignorovaná archetypální výzva.

Způsoby zpracování již zmíněné archetypální výzvy jsou zachyceny na *Obrázek č. 3*.



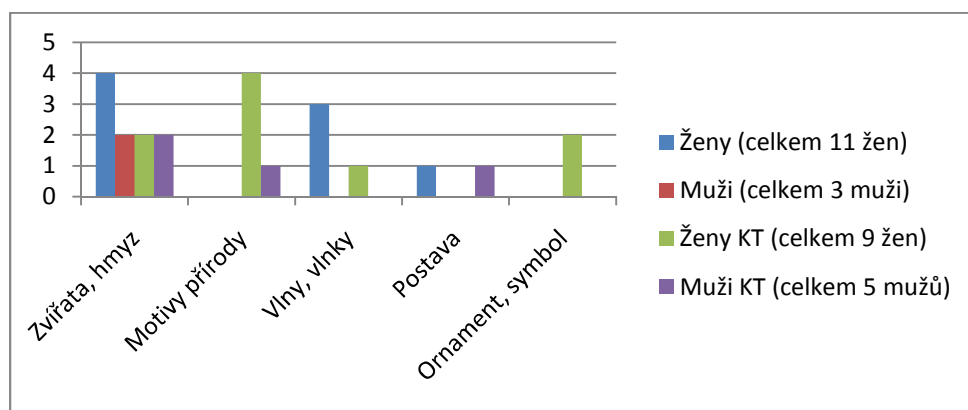
Obrázek 8 Začlenění archetypální výzvy

Legenda: A- Ignorovaná výzva, B- Výzva opakovaná bez smyslu k motivu, C- Výzva opakovaná se smyslem k motivu, D- Výzva jako detail, E- Výzva základní součástí kresby.

Žádné signifikantní rozdíly patrné nejsou, je však možné předpokládat, že při větším výzkumném vzorku by mohl být pozorovatelný rozdíl mezi seniory, kteří cvičí paměť a těmi, co paměť necvičí, jelikož 12 ze 14 seniorů, kteří podstupují kognitivní trénink, začlenilo výzvu jako detail nebo základ kresby. V druhé skupině byl tento počet 6 ze 14 respondentů.

5.2.2 Čtverec č. 2

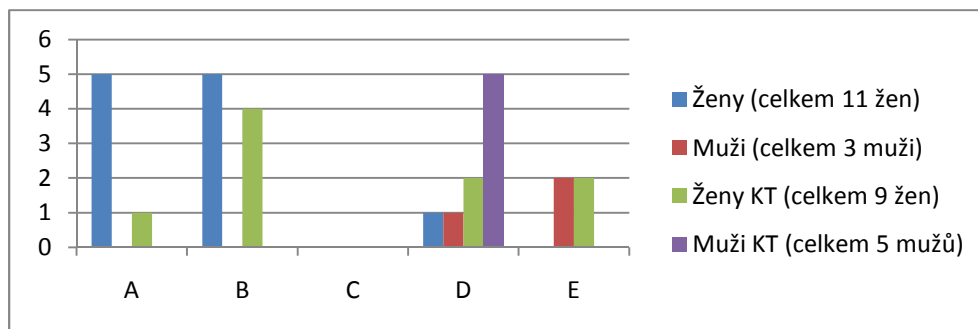
Zde se objevuje výzva v podobě malé vlnovky v levém horním kvadrantu. Archetyp nabádá ke kresbě něčeho živého, pohyblivého a plynoucího (Svoboda, 1987 in Půžová, 2008).



Obrázek 9 Nejfrekventovanější motivy

Zcela nejčastějším motivem byla **kresba zvířete či hmyzu**, která se vyskytla u **10 z 28** respondentů. Téměř vždy šlo o kresbu ptáka, ale dvakrát se objevila kresba koně, jednou kresba psa, ale zde byla ignorována výzva.

Téměř vždy byla kresba ptáka velmi zjednodušená a stereotypní, viz. *Příloha č. 4*. Dále se často vyskytovaly motivy přírody (5 z 28 respondentů), nebylo výjimkou, že obrázek obsahoval i kresbu ptáka na nebesích, ale ve všech případech šlo o detail. Ve 4 případech se objevila kresba vln a vlnek, ve všech případech šlo o opakování výzvy beze smyslu k motivu. Zajímavostí je, že se motiv vln objevil vícekrát, avšak ho probandi nazvali „moře“ či „voda“, tudíž byly kresby zařazeny mezi motivy přírody, nicméně byly označeny jako neadekvátně zpracované. Kromě motivů uvedených v *Obrázku č. 4* se vyskytly i kresby potravin (rohlík), sportovního náradí, budovy a rostliny, pokaždé pouze v ojedinělém případě.

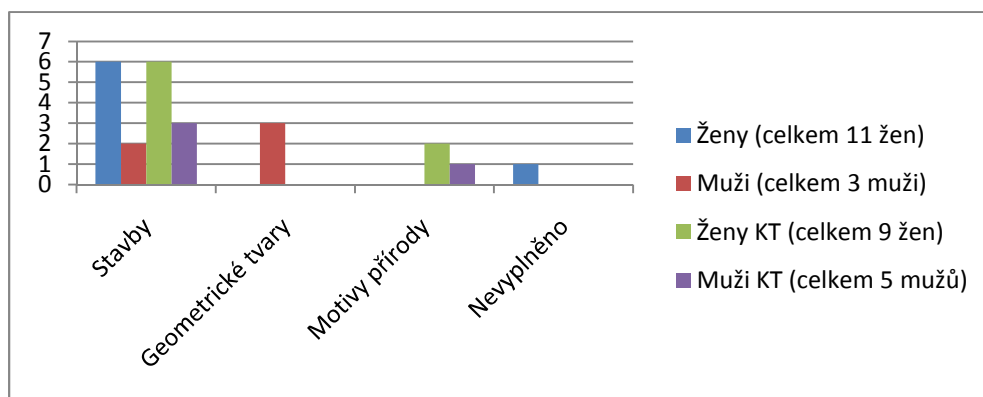


Obrázek 10 Začlenění archetypální výzvy

Legenda: A- Ignorovaná výzva, B- Výzva opakovaná beze smyslu k motivu, C- Výzva opakovaná se smyslem k motivu, D- Výzva jako detail, E- Výzva základní součástí kresby

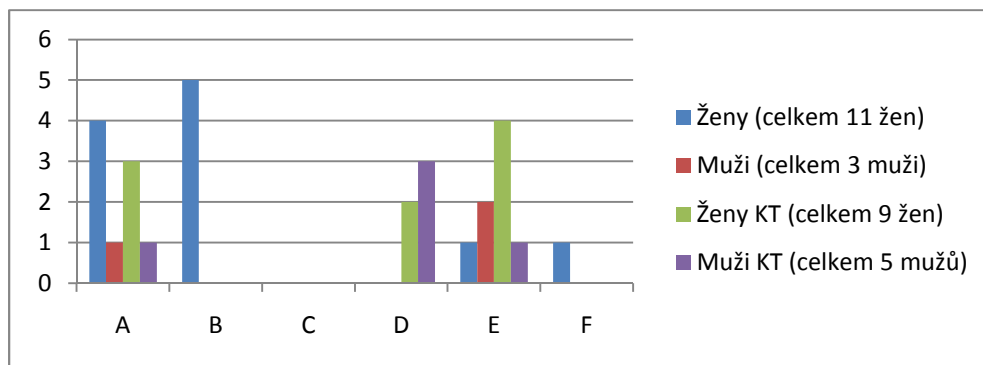
5.2.3 Čtverec č. 3

Archetypální výzvu zde představují tři postupně gradující čáry v levém dolním kvadrantu. Jak je zřetelné v níže uvedeném *Grafu č. 6*, motiv stavby a jejích součástí (v našem případě se jedná o plot nebo schody) zcela převládá. **Motiv plotu** nebo schodů se objevil u **17 z 28** probandů, navíc se nevyskytly žádné očividné rozdíly mezi žádnou skupinou. Ve třech případech (pouze u žen) se objevily i kresby s motivem přímek, většinou nazvaných „čáry“, šlo především o zcela základní opakování výzvy.



Obrázek 11 Nejfrekventovanější motivy

Zajímavostí je, že předtištěná výzva byla poměrně častokrát ignorovaná, tj. u 9 probandů, v několika případech šlo o jediné pole, kde proband výzvu ignoroval. Celkově zpracování výzvy nebylo příliš originální, nejčastěji byla výzva ignorovaná nebo pouze opakovaná beze smyslu k motivu. Další způsoby začlenění výzvy jsou uvedeny v *Grafu č. 7*. Pokud byla kresba hodnocena jako kreativní, poté vždy tvořila výzva detail, opakovaně šlo o kmeny stromů nebo součást budovy. Ke kreativnímu řešení se uchýlili pouze senioři, kteří cvičí paměť.

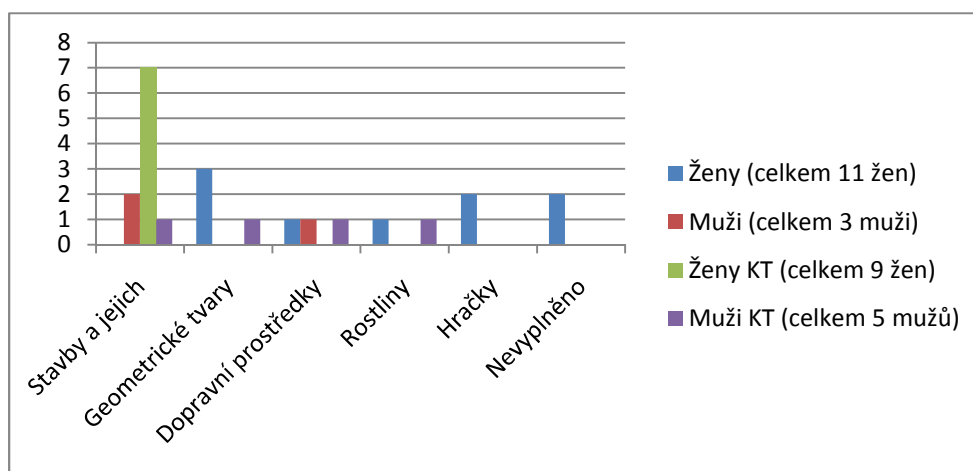


Obrázek 12 Začlenění archetypální výzvy

Legenda: A- Ignorovaná výzva, B- Výzva opakovaná beze smyslu k motivu, C- Výzva opakovaná se smyslem k motivu, D- Výzva jako detail, E- Výzva základní součástí kresby, F- Nevyplněno.

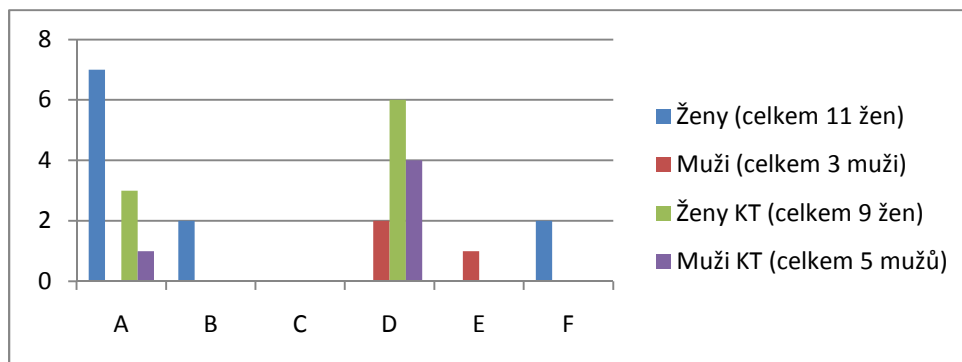
5.2.4 Čtverec č. 4

Ve čtvrtém poli se nachází malý černý čtverec, zhruba uprostřed pravého horního kvadrantu. Obsažená archetypální výzva by měla vyvolávat těžkou, masivní a statickou kresbu (Svoboda, 1987 in Půžová, 2008). Nejčastěji toto pole neslo motiv **okna** budovy (**10 z 28** probandů), dále se objevily geometrické tvary, zejména čtverec (3 případy), dopravní prostředky a hračky. Obecně se při vyšetření ukázalo čtvrté pole jako problematické. Vyšetřované bylo třeba při kresbě povzbuzovat, někteří senioři pole vyplnili pouze za ujišťování, že si vedou velmi dobře. Ve dvou případech pole zůstalo nevyplněno.



Obrázek 13 Nejfrekventovanější motivy

Zpracování výzvy bylo opět nepříliš originální, v 11 případech z 28 kreseb byla výzva ignorovaná, pouze v jednom případě výzva tvořila základ kresby. Podrobnější informace o způsobu začlenění ilustruje *Obrázek č. 9*.

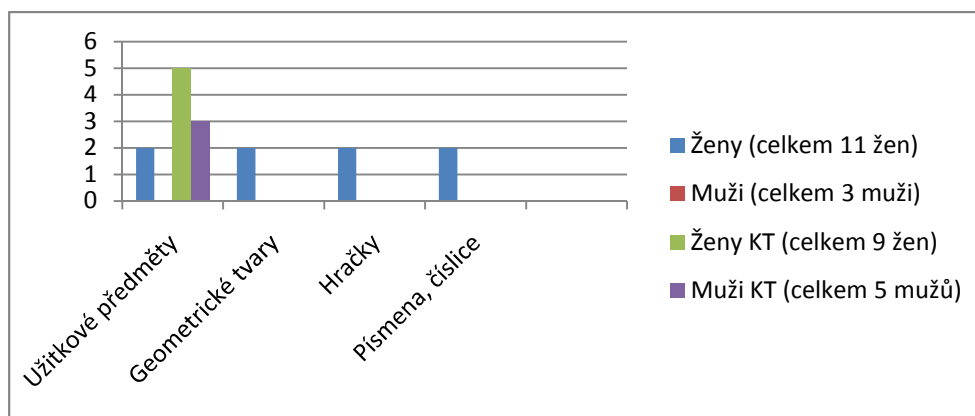


Obrázek 14 Začlenění archetypální výzvy

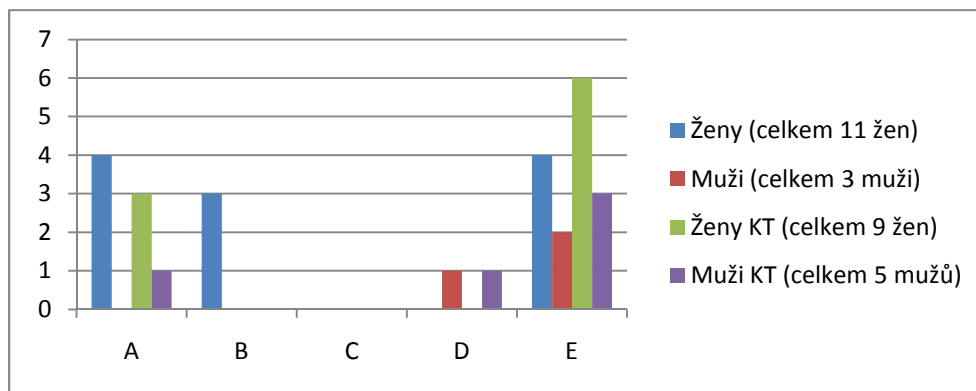
Legenda: A- Ignorovaná výzva, B- Výzva opakovaná beze smyslu k motivu, C- Výzva opakovaná se smyslem k motivu, D- Výzva jako detail, E- Výzva základní součástí kresby, F-Nevyplněno

5.2.4 Čtverec č. 5

Zde se nachází dvě přímkové na sebe kolmé, ale vzájemně se neprolínají, nedotýkají se ani stěn čtverce. Obě přímkové se nacházejí v levém dolním kvadrantu. Hlavní myšlenkou výzvy je konflikt a dynamika (Svoboda, 1987 in Půžová, 2008). V kresbách se nejčastěji objevovaly **užitkové předměty**, tj. rýč, kladivo, hrábě nebo lopata, celkem se motiv užitkového předmětu vyskytl u **10 z 28** probandů. Obsaženy byly i motivy geometrických tvarů, případně symboly a písmena. Senioři, kteří cvičí paměť, se zde ukázali jako kreativnější, než ti, co paměť necvičili. Přišli také s originálními řešení začlenění výzvy, viz. *Příloha č. 5*. V *Obrázku č. 10* a *Obrázku č. 11* jsou zachyceny výsledky probandů z různých skupin, při srovnání není rozdíl příliš patrný. Považuji však za podstatné uvést, že u dvou žen ze skupiny *Ženy KT* sice došlo k ignoraci výzvy, jednalo se ale o případ, kdy byla výzva ignorovaná a přesto pole obsahovalo jasnou reakci na podnět, viz. *Příloha č. 6*.



Obrázek 15 Nejfrekventovanější motivy

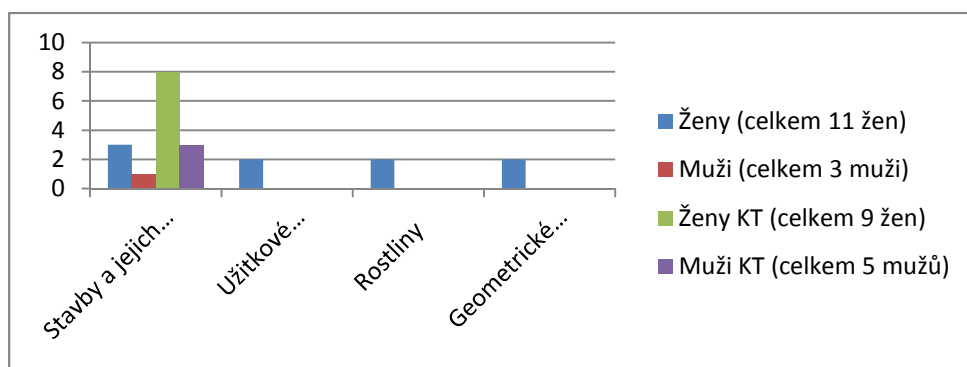


Obrázek 16 Začlenění archetypální výzvy

Legenda: A- Ignorovaná výzva, B- Výzva opakovaná beze smyslu k motivu, C- Výzva opakovaná se smyslem k motivu, D- Výzva jako detail, E- Výzva základní součástí kresby

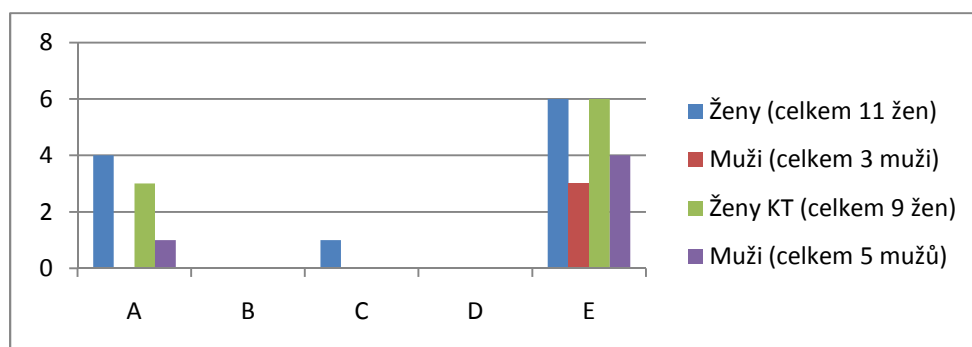
5.2.6 Čtverec č. 6

V šestém poli se objevují opět dvě přímky, jedna horizontální a druhá vertikální, horizontální je rovnoběžná s horní stěnou čtverce, vertikální s pravou stěnou, vzájemně se neprolínají. Svoboda (1987 in Půžová, 2008) uvádí, že výzva má v kresbě provokovat tendence ke spojení nebo naopak k izolaci. V 15 z 28 kreseb se objevil motiv stavby, obzvláště pak šlo o klasické ztvárnění domku, viz. *Příloha č. 6*. Také se vyskytly motivy rostlin, geometrických tvarů a užitkových předmětů.



Obrázek 17 Nejfrekventovanější motivy

Zajímavým se zdá být fakt, že výzva tvořila **základ** kresby u **19 z 28** probandů. Ignorace výzvy se objevila u 7 žen a pouze 1 muže. Také se vyskytly tři případy, kdy byla začleněna pouze jedna z přímků výzvy a druhá zůstala ignorovaná, viz. *Příloha č. 7*. Všechny kresby byly nakonec zařazeny do kategorie, kdy výzva tvoří základ kresby. Ve všech případech byly autorkami kreseb ženy, které necvičí paměť.

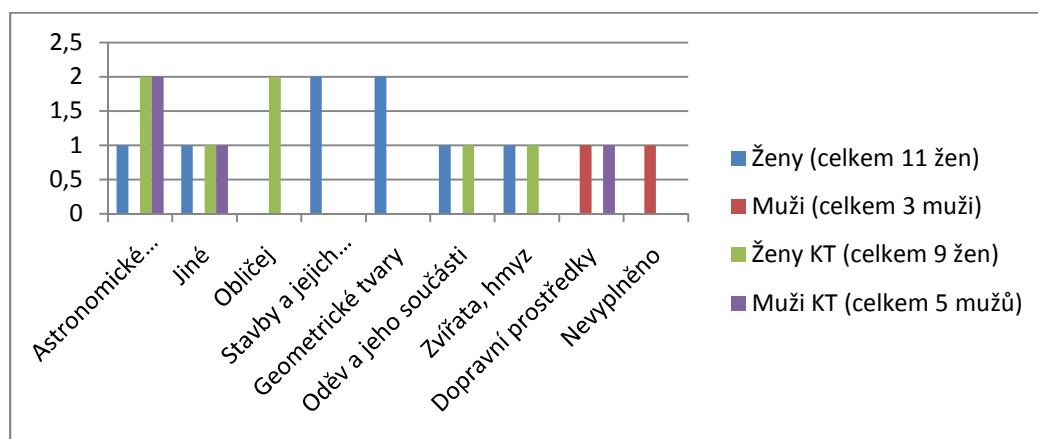


Obrázek 18 Začlenění archetypální výzvy

Legenda: A- Ignorovaná výzva, B- Výzva opakovaná beze smyslu k motivu, C- Výzva opakovaná se smyslem k motivu, D- Výzva jako detail, E- Výzva základní součástí kresby.

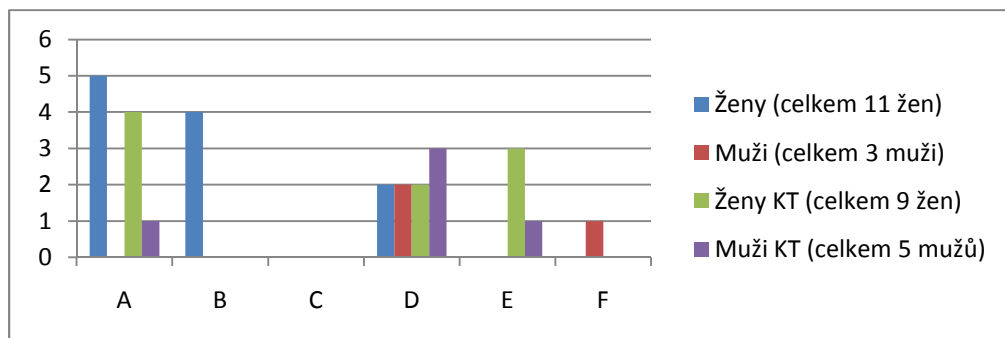
5.2.7 Čtverec č. 7

Předtištěná výzva má podobu malé, tečkované půlkružnice v pravém dolním kvadrantu. Svoboda (1987 in Půžová, 2008) hovoří o řešení, které dává nahlédnout na senzibilitu probanda.



Obrázek 19 Nejfrekventovanější motivy

Nejčastějším motivem se stalo **slunce**, které se vyskytlo u **5 z 28** probandů. Obecně lze hovořit o velkém množství různých motivů, objevily se užitkové předměty, zvířata nebo dopravní prostředky (kárka, auto). Některé motivy byly velmi originální, častěji se takové kresby vyskytovaly u seniorů, kteří cvičí paměť. Příkladem může být abstrakce s jménem „Fantazie“ a obličeje s názvem „Vousatý chlap“, viz. *Příloha č. 8*. Autorkami jsou v obou případech ženy. Sedmé pole se opět ukázalo jako problémové. Celkem u 10 z 28 probandů byla výzva ignorovaná, jednou pole zůstalo zcela prázdné. Seniori nechtěli pole vyplnit, mnohokrát vše komentovali slovy „už mě nic nenapadá“ nebo „tam se nic nehodí“. Nutná byla slovní motivace během kresby.

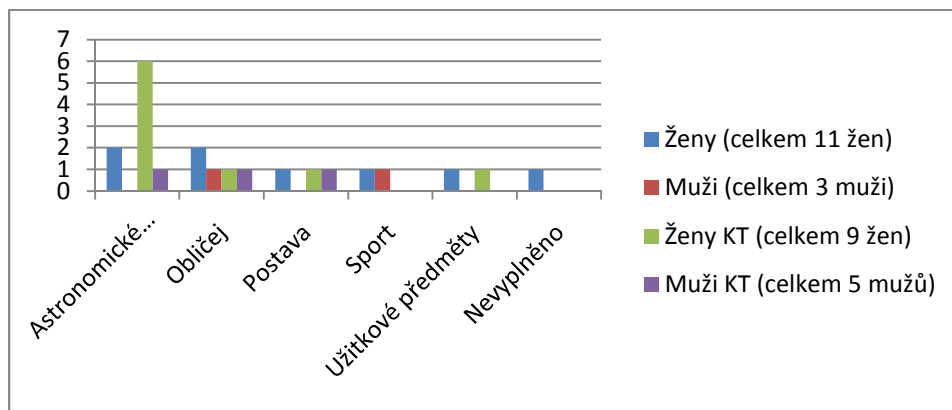


Obrázek 20 Začlenění archetypální výzvy

Legenda: A- Ignorovaná výzva, B- Výzva opakovaná beze smyslu k motivu, C- Výzva opakovaná se smyslem k motivu, D- Výzva jako detail, E- Výzva základní součástí kresby.

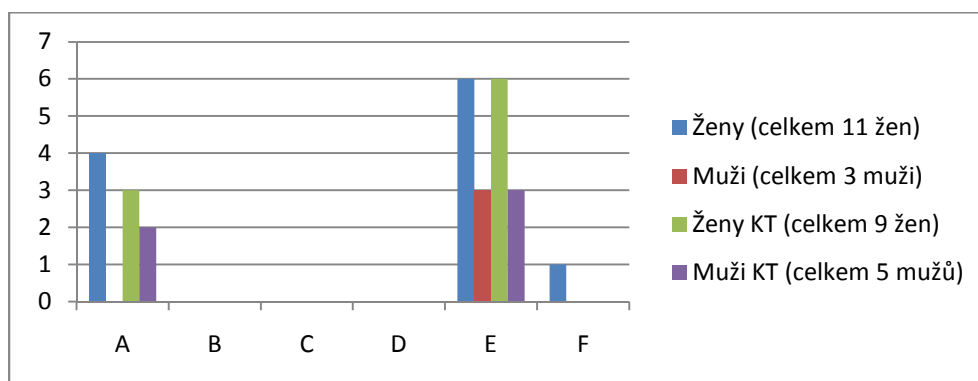
5.2.8 Čtverec č. 8

Osmé pole obsahuje archetypální výzvu v podobě půlkružnice situované zhruba v horní polovině čtverce. Výzva podněcuje k harmonickému zaokrouhlení a také k uzavřenosti kresby (Svoboda, 1987 in Půžová, 2008). Nejběžnějším motivem se staly **astronomické objekty**, zejména slunce a měsíc. Tento motiv zvolilo **9 z 28** probandů. Zajímavostí je, že při kresbě měsíce byla ve 3 případech ignorovaná výzva. Dále se objevily motivy obličej, sportovního náradí nebo postavy.



Obrázek 21 Nejfrekventovanější motivy

Výzva byla celkem v **18 z 28** případů začleněna **jako základní součást kresby**. Vyskytlo se i 9 případů, kdy byla zcela ignorována. Registrovány byly pouze tyto dva protipóly a jeden případ, kdy proband pole nevyplnil.



Obrázek 22 Začlenění archetypální výzvy

Legenda: A- Ignorovaná výzva, B- Výzva opakovaná beze smyslu k motivu, C- Výzva opakovaná se smyslem k motivu, D- Výzva jako detail, E- Výzva základní součástí kresby

5.3 Formální stránka kresby

Kritéria charakteristická pro formální stránku kresby jsem vytvořila na podkladě kategorií pro skórování, jež uvádí ve své práci Wartegg (1953) a Vetterová (1994). Následně jsem kategorie upravila ve spolupráci s vedoucí bakalářské práce, tak aby vyhovovaly našim potřebám. Konečně jsme stanovily čtrnáct různých kategorií, přičemž dvě z těchto kategorií, tj. *výrazně silná linie* a *výrazně slabá linie* se ve výzkumném vzorku neobjevily, tudíž je nakonec neuvádím.

Při hodnocení jsem postupovala po jednotlivých čtvercích, zaznamenávala jsem veškeré informace a následně utvořila grafy, které tyto informace ilustrují. Grafy také slouží jako porovnání jednotlivých skupin mužů a žen, ale též i jednotlivých polí. Musím poznamenat, že posuzování formální stránky kreseb se jevílo mnohem obtížněji, než posuzování stránky obsahové. Především vzhledem k možným subjektivně špatným analýzám jsem sporně kategorizovatelné kresby konzultovala s vedoucí bakalářské práce, ale také s nezaujatou osobou, především se jednalo o studenty pedagogických oborů. Spornou kresbu jsem tedy konzultovala alespoň s dvěma dalšími osobami, následné stanovisko jsem zaujala podle převažujícího názoru.

5.3.1 Název kresby

Pojmenování kresby mělo rozhodující charakter při posuzování motivu, několikrát se vyskytly nepříliš dobře kreslířsky zpracované kresby. Název se poté stal klíčem k posuzování kresby v různých ohledech. Mnohdy neinformoval pouze o objektu kresby, ale i aktivitě a celkové myšlence (například „Letící vrána“ nebo „Stupně k úspěchu“). Jelikož jsem byla přítomna u vyšetření všech probandů, měla jsem příležitost pozorovat způsob práce a utváření názvu. Nebylo výjimečné, že proband prvně oznámil název kresby, než-li začal kreslit. V méně než pěti případech se název během kresby měnil, tj. proband zprvu oznámil, že bude kreslit například zajíce a během kresby komentoval, že kresba spíš vypadá jako pes, tudíž ji raději pojmenuje „pes“.

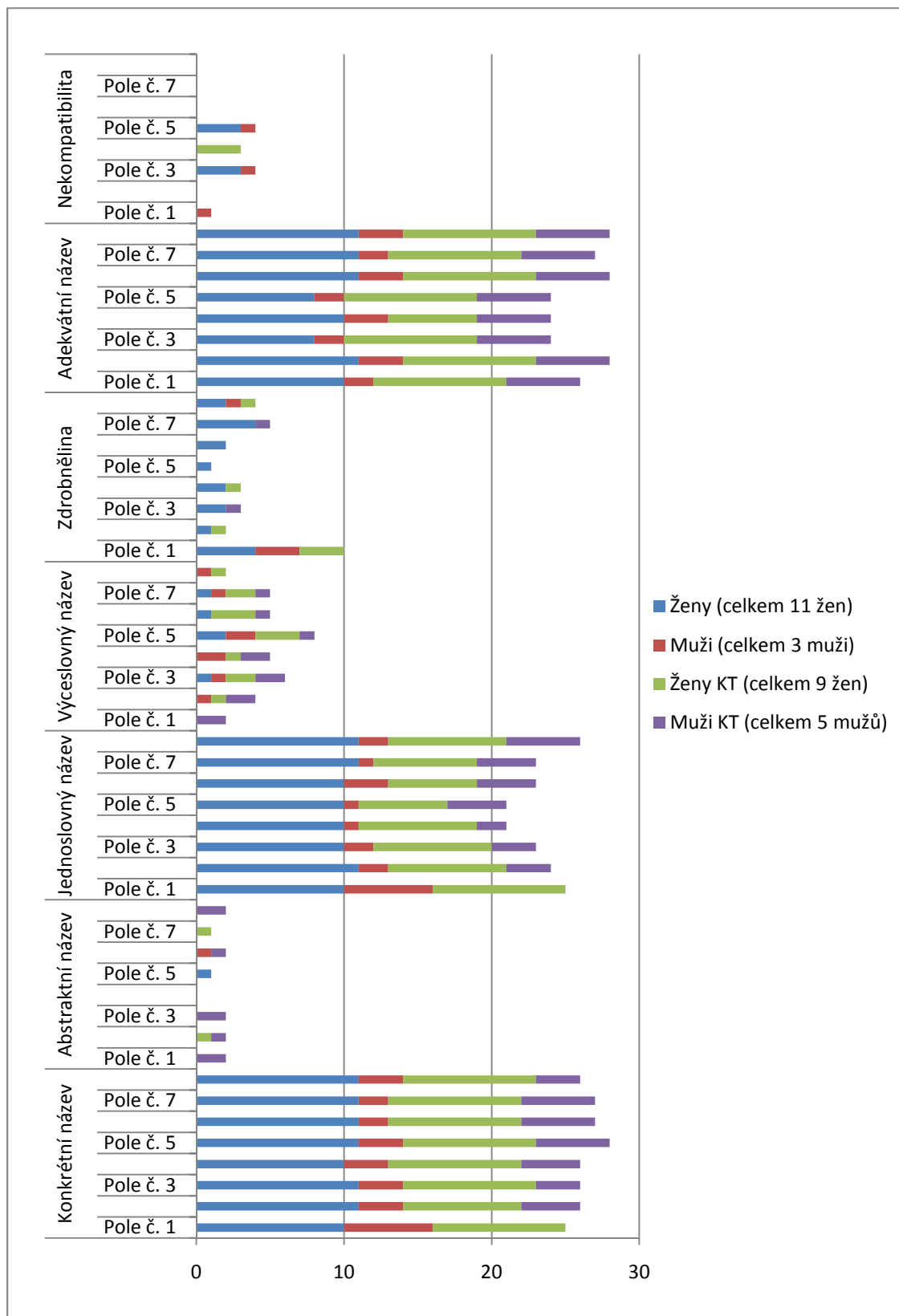
Senioři, kteří trénují paměť se ukázali nápaditějšími při tvorbě názvu, používali víceslovné názvy a abstrakci. Senioři, kteří paměť necvičí používali více zdobnělin. Zajímavé je, že obě skupiny zpravidla pojmenovali i pole, kam neumístili žádnou kresbu, takový název byl poté hodnocen, ačkoli chybějící kresba hodnocena nebyla.

Názvy kreseb probandů byly hodnoceny pomocí následujících kategorií.:

- Konkrétní název (*Jde o takový název, který označuje něco uchopitelného, prostorově i časově jednotného, určitého. Takovým názvem je například „Kočka“ nebo „Dům“*).
- Abstraktní název (*Antonymum ke konkrétnímu názvu. Neurčitý, neuchopitelný, příkladem může být název „Láska“ nebo „Hněv“*).
- Jednoslovný název
- Víceslovný název
- Zdobnělina, tj. demitivum (*Zdobnělé slovo, obvykle doprovázeno pozitivní konotací. Příkladem je název „Jablíčko“ nebo „Panenka“*).
- Adekvátní název (*Takový, který odpovídá kresbě. Hlavním kritériem bylo provedení, zejména alespoň schematické zpracování motivu. Nešlo o kreslířské dovednosti probanda, ale o schopnost postihnout charakteristické rysy zvoleného motivu. Například, šlo-li o kresbu slunce, důležitým faktorem byla přítomnost kruhu, případně paprsků*).
- Nekompatibilita kresby a názvu (*Pokud jsem definovala adekvátní název jako odpovídající kresbě, pak je nekompatibilita opakem, tj. nesouladem názvu a kresby. Příkladem by bylo slunce zobrazené jako čtverec nebo obličej bez úst, očí i nosu*).

- Nevyplněný název

V naprosté většině případů se jednalo o **konkrétní, jednoslovný a adekvátní název**. Zpravidla nebyly názvy příliš originální, ukázkou mohou být názvy jako „Pes“, „Rýč“ nebo „Kytka“. Ve výzkumném vzorku se objevilo pouze **31 zdobnělin** (z 224 možných), přičemž je častěji používaly ženy, než muži. **Nekompatibilita** názvu a kresby se vyskytla ve **12 případech**. Mnoho probandů, jejichž název byl hodnocený jako nekompatibilní se navíc shodovalo v zajímavém faktu. Jejich kresba měla vždy velmi jednoduchou strukturu, kupříkladu se jednalo o vlnku, posléze tuto vlnku pojmenovali například „Vrána“, ačkoli by vhodnější název zněl spíše „Vlnka“ či „Vlnovka“.



Obrázek 23 Názvy kreseb

5.3.2 Využití barev

Barva je v kresbě nositelkou emocí, v psychodiagnostice má obrovský diagnostický potenciál. V našem případě jsem se zdržela jakékoli diagnostiky a pouze se zajímala o to, zdali je pro seniory vůbec podstatné barvu během vyšetření použít. Odpovědí mi byla velká spousta probandů, kteří kreslili pouze obyčejnou tužkou nebo propisovací tužkou, ačkoli měli po celou dobu vyšetření k dispozici na výběr 24 různých barevných pastelek.

Kategorie pro hodnocení využití barev:

- Absence barev (*Kresba vytvořena pouze obyčejnou tužkou, bez přítomnosti jakékoli jiné barvy*).
- Obrysy tužkou, kresba vybarvena (*Do této kategorie byly zařazeny i kresby, kde konturu tvoří propisovací tužka*).
- Pouze jedna barva (*Využití pouze jedné barvy, avšak se nesmí jednat o obyčejnou tužku*).
- Více než dvě barvy (*Obyčejná tužka se započítávala, jako jedna barva*).
- Neadekvátní užití barev (*Příkladem mohou být zelené rty nebo zuby u lidské postavy*).
- Nevyplněno

Absence barvy se vyskytla ve **132 polích z 224** možných, což je více jak polovina případů. Zpracování kresby bez použití barevných pastelek se ukázalo jako nejčastější možnost zpracování Warteggova testu u seniorů z výzkumného vzorku. Významem blízké předešlé kategorii, bylo použití pouze **jedné barvy**, které se vyskytlo v **58 polích z 224**. Zpravidla proband zvolil jednu barevnou pastelku nebo propisovací tužku, pomocí níž vyplnil celý test. Většina z těchto zpracování byla následně hodnocena jako neadekvátní (vyskytl se například fialový jehličnan nebo modré slunce). Graf v *Příloha č. 9* ilustruje uvedené informace, navíc slouží i ke srovnání jednotlivých skupin žen a mužů.

5.3.3 Využití prostoru

Ačkoli se může zdát, že čtverec 4x4 cm je pro kresbu příliš malý, většina probandů ani zdaleka nevyužila nabízený prostor. Pro naše účely jsem zvolila tři následující kategorie hodnotící prostor:

- Méně než ½ prostoru čtverce
- Přibližně ½ prostoru čtverce
- Více než ½ prostoru čtverce

Méně, než ½ prostoru čtverce zaujala kresba ve **106** polích z **224** možných. Jde tedy téměř o polovinu všech případů. Z grafu v *Příloha č. 10* je patrné, že nebyly žádné patrné rozdíly mezi oběma skupinami žen a mužů. Graf obsahuje další podrobné informace o jednotlivých polích a rozdílech mezi nimi. Ve 46 polích se vyskytla kresba přibližně o velikosti ½ prostoru čtverce, převážná většina takových kreseb byla umístěna zhruba uprostřed čtverce. Opět se nevyskytly zřetelné rozdíly mezi skupinami mužů a žen. V 70 polích přesahovala kresba ½ prostoru čtverce, pouze v 8 polích šlo o vyplnění celého prostoru. Jednalo se o jednoho probanda, muže, který cvičí paměť.

5.3.4 Dynamika kresby a názvu

Pro naše účely jsem kresbu hodnotila jako dynamickou, pokud obsahovala jakékoli vyjádření pohybu. Takovým vyjádřením mohla být běžící postava, letící pták, skákající kuň. Pro snazší orientaci jsem jako dynamické hodnotila i kresbu ptáka na nebi, znázornění vody, moře nebo vln. Dynamika se mohla projevit v samotné kresbě, ale i v názvu, příkladem je název „Racek v letu“ nebo „Odpálený míček“. Jde o takový název, jenž popisuje nějakou pohybovou aktivitu. Dynamika kresby se objevila ve **23 polích z 224** možných, šlo především o **druhý čtverec**, kde se vyskytlo 16 dynamických kreseb, nejčastěji šlo o motiv ptáka nebo moře a vln. Pouze v jednom případě se objevila dynamika názvu, šlo o muže, který cvičí paměť. Podrobnější informace obsahuje graf v *Příloha č. 11*.

5.3.5 Kreativita začlenění výzvy

Kreativitou začlenění výzvy se zamýšlí takový způsob zpracování motivu, který je originální a vykazuje se jistou kvalitou provedených detailů. Za originální se považuje takový

motiv, který se nevyskytl alespoň u dvou třetin z většiny kreseb ve výzkumném vzorku. Kvalitou provedených detailů se v tomto případě rozumí objektivnější zachycení skutečnosti (například nakreslené obočí v obličejí postavy nebo struktury srsti zvířete). Výzva může tvořit detail kresby (kmen stromu, stonek květiny, kolo automobilu), pokud je však výzva ignorovaná, pak kresba nemůže být hodnocena jako kreativní. Bylo těžké objektivně hodnotit kreativitu kresby, často se nabízelo hodnotit spíše kreslířské dovednosti probandů.

Kreativní kresba se vyskytla ve **56** případech z **224** možných, zřetelně kreativnější byli senioři, kteří **cvičí paměť**. Z této skupiny pocházelo **38** kreativních kreseb, ze skupiny, jež paměť necvičí pouze 18. Srovnání mužů a žen ilustruje graf v *Příloha č. 12*.

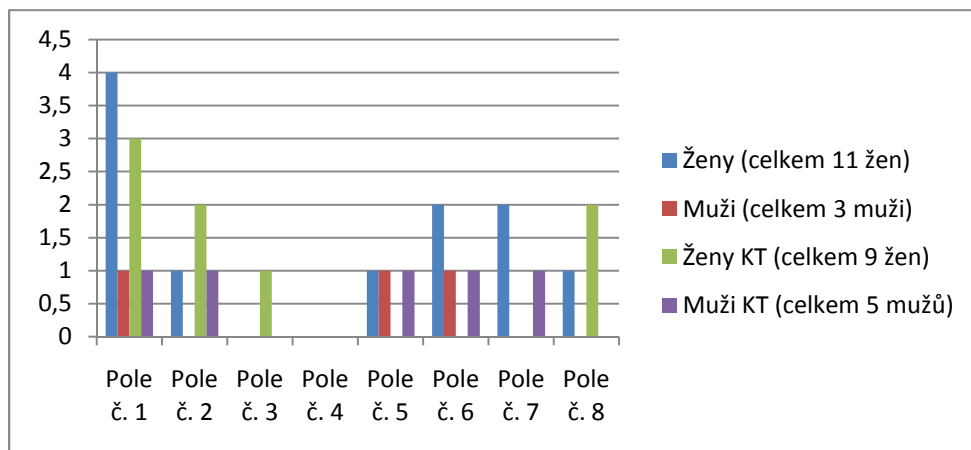
5.3.6 Nerespektování hranic čtverce

Pro začlenění do této kategorie bylo potřeba přesáhnout hranici čtverce po celé její šířce. Nebyly započítávány případy malého průniku do stěny čtverce, povětšinou šlo o milimetrový přesah, který mohl být způsoben fyzickými potížemi, jako třes končetin u některých seniorů. Pro naplnění kategorie bylo potřeba zřetelné nerespektování hranice, tedy přesah z černé stěny čtverce až do bílého vnějšího pole.

Proband měl být schopen umístit svou kresbu do čtverce tak, aby nepřesahovala jeho okraje. Ve výzkumném vzorku se nakonec ukázala tato kategorie, jako další s téměř nulovou hodnotou. Celkem se objevil pouze 1 případ, kdy proband hranice nerespektoval. Šlo o muže, který nepodstupoval kognitivní trénink, přesah se objevil ve třetím čtverci.

5.3.7 Pozitivní hodnocení kresby

Po ukončení kresby byli senioři instruováni k tomu, aby ze svých kreseb vybrali jednu kresbu, která se jim nejvíce líbí. Následně dostali úkol k takové kresbě připsat symbol plus, často se objevovali názory, že žádná z nakreslených kreseb není dobrá nebo se probandovi žádná z kreseb nelíbila. V tom případě byli probandi slovně povzbuzováni, aby alespoň jednu kresbu zkusili vybrat. Nakonec nebyl zaznamenán případ, kdy nakonec proband odmítl tyto informace uvést.

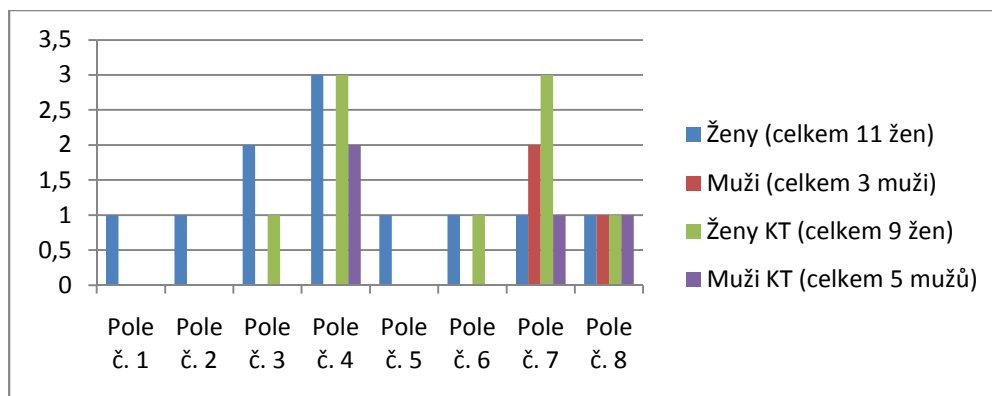


Obrázek 24 Pozitivní hodnocení kresby

Z výše uvedeného grafu jasně vyplývá, že nejpozitivněji hodnoceným polem bylo **pole č. 1**. Nebyl zaznamenán případ, kdy by proband pozitivně hodnotil pole, které sám nevyplnil.

5.3.8 Negativní hodnocení kresby

Opačná kategorie k předchozí kategorii, respondenti označovali kresbu, která se jim líbila nejméně znaménkem „mínus“.

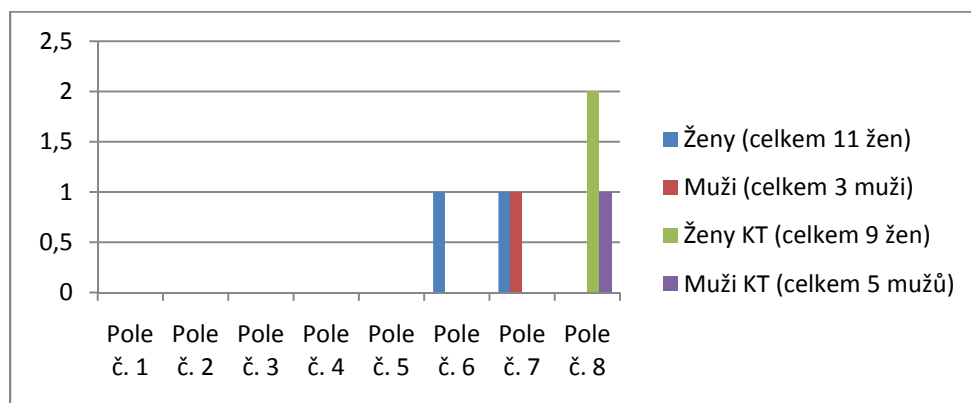


Obrázek 25 Negativní hodnocení kresby

Na grafu vidíme, že **čtverec č. 7** obdržel nejvíce negativních hodnocení. Zaznamenán byl i jeden případ ženy ze skupiny necvičících paměť, kdy negativně ohodnotila pole (pole č. 8), které nevyplnila, pouze pojmenovala („Vlasy“).

5.3.9 Nesprávná pozice objektu

Nesprávnou pozicí objektu se rozumí taková pozice, která zřetelně nerespektuje vlastnosti objektu. Jde tedy zejména o pozici vzhůru nohama nebo otočení objektu na stranu. Také jsem kategorii obsáhla o možnost, kdy proband kreslí na různě přetočený formulář, avšak se takový případ ve výzkumném vzorku nenaskytl.



Obrázek 26 Nesprávná pozice objektu

Celkem se vyskytlo **6 případů** (z **224** možných) nesprávné pozice objektu, v polovině případů se jednalo o kresbu měsíce v poli č. 8. Měsíc měl ve všech třech případech stejnou pozici, viz. *Příloha č. 13*.

5.3.10 Plošné vybarvení prostoru, stínování

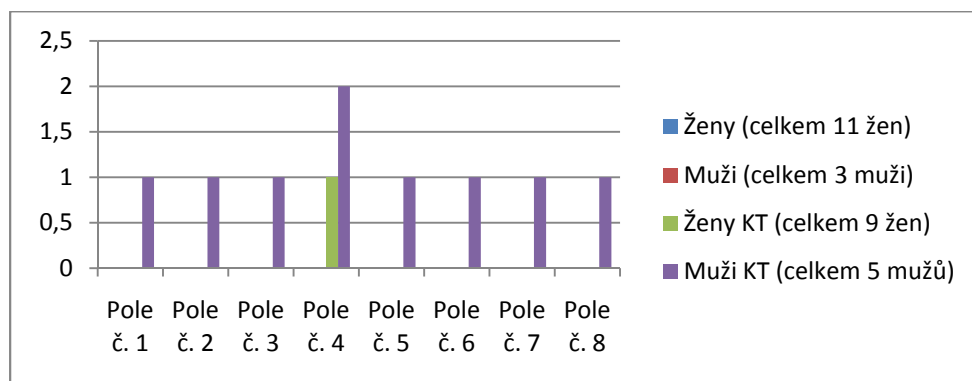
Plošné vybarvení prostoru, případně stínování se objevilo v kresbách pouze jednoho respondenta, shodou okolností amatérského malíře, který plošné vybarvení použil ve všech osmi polích. Takové zpracování vypovídá o rozvinutých kreslířských dovednostech, avšak může poukázat na další faktory, příkladem je objektivnější zachycení reality, komplexnější vnímání vnějšího světa nebo kreativita.

5.3.11 Zachycení perspektivy

Perspektiva je malířská technika, která zobrazuje prostor tak, že se bližší předměty zdají být větší, nežli předměty umístěné v dáli. Její použití je poměrně komplikované, jelikož vyžaduje jistou míru prostorové orientace. Proto jsem jako perspektivu hodnotila i kresbu, jež

se o ni pokoušela. Nakonec tedy byly takto hodnocené všechny kresby, jež zachycovaly postupné zmenšování objektu (např. cesty) do dálky.

Bohužel se v celém výzkumném vzorku objevily **pouze tři probandi** (dva muži a jedna žena, všichni cvičící paměť), kteří tuto techniku použili, přitom první byl již zmíněný muž, amatérský malíř, cvičící paměť. Ten techniku použil ve všech kresbách a zbývající dva probandi se o perspektivu pokusili pouze v jedné kresbě.

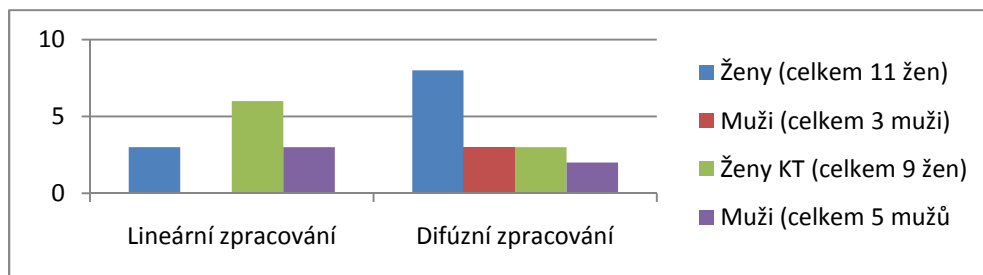


Obrázek 27 Perspektiva

5.3.12 Pořadí pole při kresbě

Wartegg (1954) a Vetterová (1994) poukazují na dva možné způsoby zpracování WZT „lineární“ a „difúzní“. Lineární způsob zpracování je charakteristický tím, že proband postupuje při kreslení v testovacím archu postupně (tedy po polí 1, 2, 3, 4, 5, 6, 7, 8), difúzní styl zpracování je nesystematický (např. 7, 5, 3, 1, 8, 2, 4, 6). Oba způsoby zpracování jistým způsobem vypovídají o osobnosti probanda, tj. lineární styl volí osobnost ukázněná, stabilní, difúzní styl volí spíše osoba labilnější. Vetterová (1994) některé z těchto tvrzení negovala vlastním výzkumem, avšak se přesto domnívám, že informace o pořadí zpracování kreseb mohou být užitečné při charakteristice běžného průběhu vyšetření u seniorů.

Během vyšetření jsem zaznamenávala pořadí polí, proband byl vždy požádán, aby po dokončení každé kresby napsal na spodní část papíru číslo pole a název kresby (viz. Příloha č. 12).



Obrázek 28 Lineární vs. difúzní zpracování

Z grafu vyplývá, že difúzní zpracování mírně převážilo, mezi žádnou ze skupin nejsou patrné velké rozdíly.

6. Závěry výzkumu

S ohledem na nedostatek informací, jež by seznamovaly s výsledky případných, v minulosti uskutečněných, výzkumů na téma barevné modifikace Wartegova kresebného testu u seniorů bylo těžké předvídat výsledky mého výzkumu. Jedinou oporou se tak staly poznatky vývojové psychologie, které poskytly základní očekávání formálních znaků kresby na základě fyziologické a psychologické charakteristiky stáří. Vzhledem k malému výzkumnému vzorku se výsledky nedají označit jako signifikantní a jejich interpretace musí být umírněná, avšak se i v takto malém vzorku vyskytly jisté znaky, které se svou četností zdají být více než zajímavé.

U všech skupin seniorů, tedy u mužů i žen, kteří cvičí nebo necvičí paměť se poměrně často objevovaly tzv. schematické kresby s banálními motivy, takovým motivem může být květina, měsíc, slunce, dům a tak dále. Kresby byly vesměs pozitivní, nevyskytla se žádná kresba s motivem zbraně nebo agrese.

Pokud bych měla odpovědět na výzkumnou otázku č. 1, která se ptá *jaké znaky se objevují ve zpracování barevné modifikace Wartegova kresebného testu u seniorů?* Pak by odpověď zněla, že je nesnadné soudit z tak malého výzkumného vzorku, avšak se ve více než **nadpoloviční většině** všech kreseb vyskytla **absence barev**, kdy probandi kreslili pouze obyčejnou tužkou. Dále se ukázalo, že pojmenování kreseb je nejčastěji **jednoslovné, konkrétní a adekvátní** ke kresbě. Kresby v téměř polovině případů **nevyužily ani 1/2** nabízeného **prostoru** čtverce, pouze v osmi případech proband využil plochu celou. **Dynamika** kresby se objevila pouze ve **23 polích**, tudíž se kresby dynamikou rozhodně nevyznačovaly. Obdobných výsledků dosáhla i **kreativita** začlenění výzvy, kdy bylo

hodnoceno **48** kreseb z **224** možných, jako kreativní. Pouze jeden proband se dopustil nerespektování hranic čtverce, navíc pouze v jedné kresbě, tato kategorie měla téměř nulovou hodnotu. **Perspektiva** se objevila u **třech probandů**, celkem v 10 případech. Znovu se tedy perspektiva nezdá být typickou pro kresbu seniorů. Jednoznačně nejvíce **pozitivně vnímaných** kreseb se ocitlo v **poli č. 1**, nejčastějším motivem byla květina. **Negativně hodnocené** kresby se nacházely především v **poli č. 4 a v poli č. 7**.

Během vyšetřování jsem navíc získala i jisté zkušenosti, které se neobjevily v předchozím textu, ale zdají se být poměrně přínosné, tudíž jsem se je rozhodla zmínit. Většina seniorů ve výzkumném vzorku potřebovala mnohem bližší popis zadání Warteggova testu. Obecně bylo potřeba pomalé, srozumitelné formulace zadání, někteří ze seniorů navíc trpěli zhoršeným sluchovým nebo zrakovým vnímáním. V těchto případech bylo nutné zajistit, aby probandi během vyšetření měli brýle, aby výsledek nebyl vadou nepříznivě ovlivněn. V důsledku těchto skutečností trvalo vyšetření mnohdy i více, než **40 minut**. Nutné bylo počítat i s nižší chutí seniorů do aktivit jako je například kreslení, setkala jsem se s odmítnutím spolupráce celkem v osmi případech z 36 oslovených. Domnívám se, že by tento počet vzrostl, pokud by v domově pro seniory na Dobré Vodě, nebyla přítomná zdejší ergoterapeutka.

Na výzkumnou otázku č. 2, tedy *liši se tyto znaky mezi seniory, kteří podstupují kognitivní trénink a seniory, kteří paměť netrénují?* Lze odpovědět, že se opět neobjevily žádné signifikantní výsledky, pouze se u seniorů, kteří cvičí paměť objevilo více kreativních způsobů zpracování výzvy, kdy z **56** kreativních kreseb patřilo **38** právě jim. Dále se ukázalo, že ve **22** případech z **23**, to byli právě senioři cvičící paměť, kdo při kresbě **používal více než dvě barevné pastelky**. Také **ve všech deseti případech zachycení perspektivy se jednalo o seniory cvičící paměť**. Kresby těchto seniorů byly obecně lépe kreslířsky zpracované, objevilo se několik opravdu originálních motivů. U všech těchto seniorů **nepřekročila doba vyšetření více než dvacet minut**, což považuji za zřetelný rozdíl. Tito lidé jsou zvyklí řešit zadané úkoly vyžadující soustředění a jisté kognitivní úsilí. Subjektivně jsem u této skupiny vnímala i pozitivnější přístup k vyšetření.

7. Závěr

Bakalářská práce se zabývala využitím barevné modifikace Warteggova kresebného testu u seniorů v centrech sociální péče Jihočeského kraje. Cílem bylo popsat relativně četné znaky, které se vyskytly v obsahové a formální stránce kreseb výzkumného vzorku. Výzkumný vzorek byl utvořen 28 seniory, z toho 11 žen a 3 muži, kteří cvičí paměť, 9 žen a 5 mužů, kteří paměť necvičí. Věkové rozložení vzorku žen i mužů bylo v rozmezí 65 až 92 let.

V teoretické části jsem se zabývala projektivními metodami, jejich dělením, následně jsem se zaměřila především na popis grafických projektivních metod a WZT. Dále jsem se věnovala stáří, jako životní etapě, popisu biologických a psychických změn. Následně jsem stručně popsala demenci a jiné poruchy paměti a v neposlední řadě jsem se zaměřila i na kognitivní trénink a penzionování. Bohužel se mi nepodařilo najít jakoukoli odbornou literaturu, která by se zabývala kresbou seniorů nebo přímo výzkum WZT u této životní etapy.

V empirické části následoval samotný výzkum, kdy cílem výzkumu byl již zmíněný popis relativně četných znaků kresby seniorů ve WZT. Při tvorbě zkoumaných kategorií jsem se inspirovala testem Kreatos. Výsledné kategorie jsem dále upravila tak, aby co nejlépe postihovaly znaky, jež se ve výzkumném vzorku objevily. Poté jsem popsala zjištěné výsledky, které jsem ilustrovala pomocí názorných grafů. Pomocí výzkumu se mi podařilo zjistit, že se některé znaky ve výzkumném vzorku vyskytují relativně často, někdy i v nadpoloviční většině všech případů. Také jsem zjistila, že je možné najít rozdíly mezi seniory, kteří cvičí paměť a těmi, kteří paměť necvičí. Bohužel je nutné přihlídnout k možnému zkreslení vzhledem k malému výzkumnému vzorku. Z nabytých zkušeností bych pro další výzkum doporučila větší výzkumný vzorek, aby se podařilo eliminovat zkreslení možné nereprezentativním malým vzorkem. Větší pozornost by zasloužila kritéria, která posuzují použití barvy a začlenění výzvy. Především barevný projev seniorů v kresbě se zdá být velmi chudý, avšak je nutné kalkulovat s faktem, že pro některé probandy bylo těžké barevné pastelky rozeznat. V několika případech došlo k záměně obyčejné tužky za zelenou barevnou pastelku, kvůli vnější podobnosti. Nevím, zda poté zjištění časté absence barev připisovat nižší intenzitě emocí ve stáří nebo lze najít i jiný důvod. Zajímavé by mohlo být, poskytnout seniorům jen základní spektrum barev a pozorovat, zdali snazší orientace mezi barevnými pastelkami podnítl k jejich častějšímu používání. Vzhledem k zjištěným výsledkům o využívání prostoru pole navrhuji zkusit využít variantu Warteggova testu, kterou

uvádí Vetterová (1994), tj. políčka zvětšená na formát 10 x 10 cm. Takový výzkum by mohl přinést informace, zdali je typickým znakem kresby seniorů malé využití prostoru nebo byl výsledek mého výzkumu zkreslený nějakou nezávisle proměnnou.

Mezi formální doporučení k výzkumu bych zmínila nutnost zajistit si na vyšetření dostatek času, mnoho seniorů z výzkumného vzorku trpělo sluchovým postižením, často bylo nutné zadání mnohokrát opakovat a uzpůsobit mluvený projev potřebám probanda, tj. mluvit pomalu, hlasitě a srozumitelně. Musím připomenout i poměrně silnou nechuť seniorů z výzkumného vzorku ke kresbě. Nutné je seniory motivovat a slovně povzbuzovat, ve většině případů se podařilo vyšetření dokončit, avšak v nejednom případě proband některá pole nevyplnil. Pozitivní vliv na svolení vyšetření se zdá mít přítomnost známé osoby, které probandi důvěřují. V našem případě se jednalo především o ergoterapeuty daných domovů.

Pro kvalitu výzkumu bych také nabádala k co nejstandardnějším podmínkám pro všechny probandy. Jsem si vědoma chyby, které jsem se dopustila vzhledem k nízkým zkušenostem s danou testovou metodou. Vyšetření seniorů cvičících paměť probíhalo v arteterapeutické dílně, kdežto u ostatních seniorů v soukromí jejich pokoje. Taková okolnost mohla významným způsobem přispět ke zkreslení výsledků.

Na základě mého výzkumu, který je příliš omezený malým výzkumným vzorkem, bohužel nelze stanovit výsledky vhodné pro diagnostickou praxi, avšak výzkum jistě poskytl zajímavé informace v dané oblasti a může posloužit jako zdroj podnětů pro další výzkumy Warteggova kresebného testu.

IV. Seznam použité literatury

1. ANASTASI, A. *Psychological testing*. New York: Macmillan Publishing Company, 1988. 817 s. ISBN 0-02-946000-X.
2. GRUSS, P. *Perspektivy stárnutí: z pohledu psychologie celoživotního vývoje*. 1. vyd. Praha: Portál, 2009. 224 s. ISBN 978-80-7367-6605-6.
3. HANUŠ, P. KOLÁŘOVÁ, I. 2007. *Sociální služby v novém*. 1. vydání. Praha: Vzdělávací institut ochrany dětí, 2007. 32 s. ISBN 978-80-86991-30-6.
4. HARTL, P., HARTLOVÁ H. *Psychologický slovník*. 1. vyd. Praha: Portál, 2000. 776 s. ISBN 80-7178-303-X.
5. HAŠKOVCOVÁ, Helena. *Fenomén stáří*. 1. vyd. Praha: Panorama, 1990. 416 s. ISBN 80-7038-158-2.
6. HAŠKOVCOVÁ, H. *Manuálek sociální gerontologie*. 1.vyd. Brno: Institut pro další vzdělávání pracovníků ve zdravotnictví v Brně, 2002. ISBN 80-7013-363-5.
7. HOLMEROVÁ, Iva et al. *Vybrané kapitoly z gerontologie*. Praha: Gema, 2002. 110 s. ISBN 80-86541-12-6.
8. JAROŠOVÁ, Darja. *Péče o seniory*. 1. vyd. Ostrava: Ostravská univerzita, 2006. 96 s. ISBN 80-7368-110-2.
9. JIRÁK, R., HOLMEROVÁ, I., BORZOVÁ, C. *Demence a jiné poruchy paměti*. 1. vyd. Praha: Grada, 2009. 176 s. ISBN 978-80-247-2454-6.
10. KLUCKÁ, J., VOLFOVÁ, P. *Kognitivní trénink v praxi*. 1. vyd. Praha: Grada, 2009. 160 s. ISBN 978-80-247-2608-3.
11. KŘIVOHLAVÝ, J. *Psychologie nemoci*. Praha : Grada Publishing, 2002. 390 s. ISBN 80-247-00179-0.
12. LANGMEIER, J., KREJČÍŘOVÁ, D. *Vývojová psychologie*. 2., aktualizované vydání. Praha: Grada,, 2006. 368 s. ISBN 80-247-1284-9.
13. PACOVSKÝ, Vladimír. *Geriatrická diagnostika*. 1. vyd. Praha: SCIENTIA MEDICA, 1994. 152 s. ISBN 80-85526-32-8.
14. PŮŽOVÁ, J.,: *Specifika kresby dětí s poruchami chování podle Warteggova kresebného testu*. Brno, 2009. Bakalářská práce na katedře psychologie Pedagogické fakulty MU v Brně. Vedoucí bakalářské práce prof. PhDr. Rudolf Kohoutek, CSc.
15. ŘÍČAN, P. *Cesta životem*. Praha : Panorama, 1990. ISBN 80-7038-078-0.

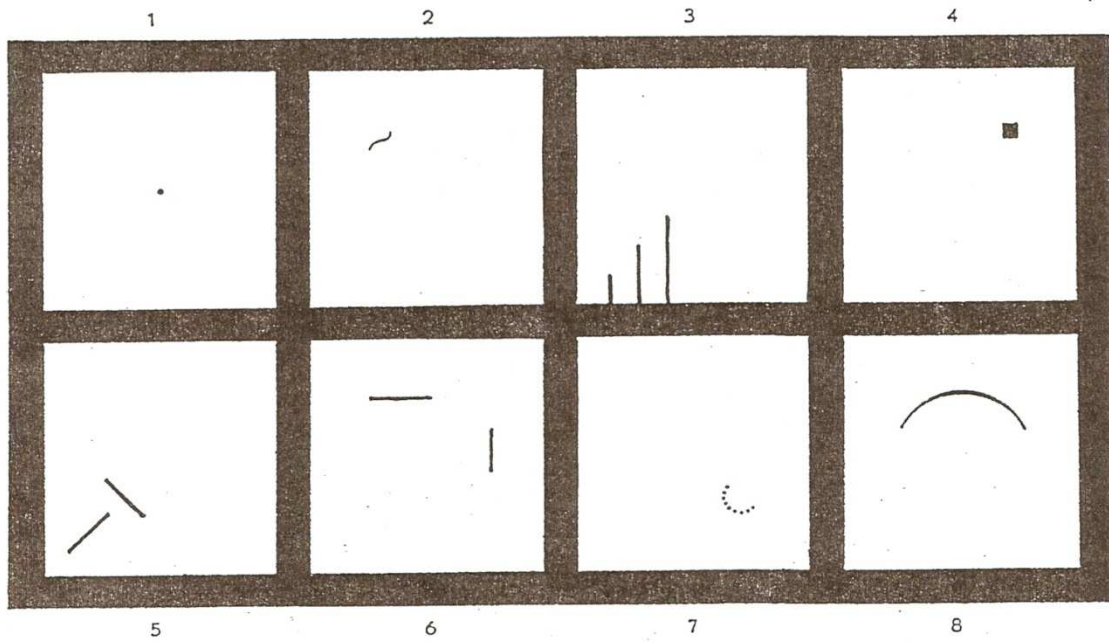
16. ŘÍČAN, P. *Psychologie osobnosti : Obor v pohybu. 5.*, rozšířené vydání. Praha : Grada, 2007. 196 s. ISBN 978-80-247-1174-4.
17. ŘÍČAN, P., ŽENATÝ, J. *K teorii a praxi projektivních technik. 1. vyd.* Bratislava: Psychodiagnostické a didaktické testy, n. p., 1988. 206 s.
18. TOPINKOVÁ, E. *Jak správně diagnostikovat demenci. Manuál pro klinickou praxi. 1. vyd.* Praha: UCB Pharma, 1999. 87 s. ISBN 80-238-4913-1.
19. SCHURER, M.: Co ukazuje Warteggův test u normálních školáků. *Československá psychologie*, XIV, 1970, 5, s. 1 – 17.
20. SUCHÁ, J. *Cvičení paměti pro každý věk. 1. vyd.* Praha: Portál, 2007. 176 s. ISBN 978-80-7367-199-0.
21. SÝKOROVÁ, Dana. *Autonomie ve stáří. 1. vyd.* Praha: SLON, 2007. 284 s. ISBN 978-80-86429-62-5.
22. STANČÁK, A. *Klinická psychodiagnostika. 1. vyd.* Bratislava: Psychodiagnostické a didaktické testy n.p., 1982.
23. STUART – HAMILTON, I. *Psychologie stárnutí. Praha : Portál, 1999. 320 s. ISBN 80-7178-274-2.*
24. SVOBODA, M., et al. *Psychodiagnostika dětí a dospívajících. 1. vyd.* Praha: Portál, 2001. 291 s. ISBN 80-7178-545-8.
25. SVOBODA, M., KREJČÍŘOVÁ, D., VÁGNEROVÁ, M. *Psychodiagnostika dětí a dospívajících. 2. vyd.* Praha: Portál, 2009. 792 s. ISBN 978-80-7367-566-0.
26. SVOBODA, M. *Psychodiagnostika dospělých. 2. vyd.* Praha: SPN, 1987.
27. SVOBODA, M. *Psychologická diagnostika dospělých. 1. vyd.* Praha: Portál, 1999. 344 s. ISBN 80-7178-327-7.
28. ŠÍPEK, J. *Projektivní metody. 1. vyd.* Praha: ISV nakladatelství, 2000. 114 s. ISBN 80-85866-53-6.
29. ŠTILEC, M. *Program aktivního stylu života pro seniory. 1. vyd.* Praha: Portál, 2004. 136 s. ISBN 80-7178-920-8.
30. ŠVANCARA, J. a kol. *Diagnostika psychického vývoje. 3. přeprac. vyd.* Praha: Avicenum, 1980. 395 s.
31. VÁGNEROVÁ, M. *Vývojová psychologie II. Praha: Karolinum, 2007. 464 s. ISBN 978-80-246-1318-5.*
32. TAKALA, M. *Studies of the Wartegg Drawing Completion Test. Helsinky: Suomalainen Tiedekatemia, 1964. 110 s.*

33. VETTEROVÁ, E.: *Modifikace Warteggova kresebného testu pro diagnózu a terapii*. Nepublikovaná skripta. Ateliér arteterapie PF JU, Č. Budějovice 1994.
34. WARTEGG, E.: *Schichtdiagnostik – Der Zeichentest (WZT)*. Verlag, Hogrefe Göttingen 1953.
35. WEBER, P. a kol. *Minimum z klinické gerontologie pro lékaře a sestru v ambulanci*. 1. vyd. Brno: Institut pro další vzdělávání pracovníků ve zdravotnictví, 2000. 151 s. ISBN 80-7013-314-7.
36. ZAVÁZALOVÁ, H. a kol. *Sociální lékařství a veřejné zdravotnictví*. 2. vyd. Praha: Univerzita Karlova, Karolinum, 2002. 156 s. ISBN 80-246-0467-1.
37. ZAVÁZALOVÁ, H. *Vybrané kapitoly ze sociální gerontologie*. 1. vyd. Praha: Univerzita Karlova, Karolinum, 2001. 98 s. ISBN 80-246-00326-8.

V. Seznam příloh

- Příloha č. 1: Warteggův kresebný test
- Příloha č. 2: Neoriginální začlenění výzvy v poli č. 1
- Příloha č. 3: Kreativní začlenění výzvy v poli č. 1
- Příloha č. 4: Stereotypní kresba ptáka v poli č. 2
- Příloha č. 5: Ignorace výzvy s reakcí na podnět v poli č. 3
- Příloha č. 6: Kreativní začlenění výzvy v poli č. 5
- Příloha č. 7: Kresba domku v poli č. 6
- Příloha č. 8: Neúplně začleněná výzva v poli č. 6
- Příloha č. 9: Kreativní začlenění výzvy v poli č. 7
- Příloha č. 10: Graf použití barev
- Příloha č. 11: Graf využití prostoru
- Příloha č. 12: Graf dynamiky kresby a názvu
- Příloha č. 13: Kresba měsíce v poli č. 8
- Příloha č. 14: Graf kreativity začlenění výzvy
- Příloha č. 15: Zaznamenávání názvu probandem
- Příloha č. 16: Ukázka kreseb u žen, které necvičí paměť
- Příloha č. 17: Ukázka kreseb u žen, které cvičí paměť
- Příloha č. 18: Ukázka kreseb u mužů, kteří necvičí paměť
- Příloha č. 19: Ukázka kreseb u mužů, kteří cvičí paměť

Příloha č. 1: Warteggův kresebný test



Příloha č. 2: Neoriginální začlenění výzvy v poli č. 1



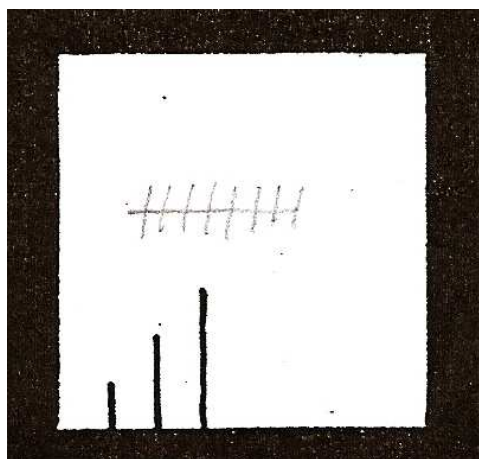
Příloha č. 3: Kreativní začlenění výzvy v poli č. 1



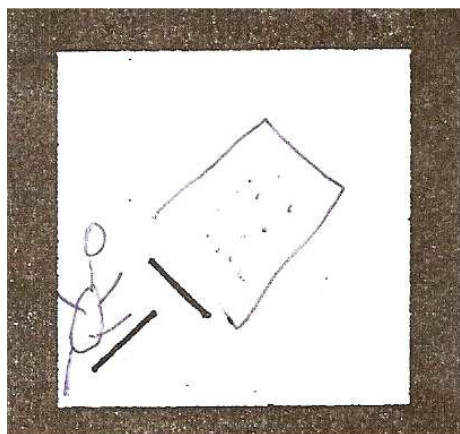
Příloha č. 4: Stereotypní kresba ptáka v poli č. 2



Příloha č. 5: Ignorance výzvy s reakcí na podnět v poli č. 3



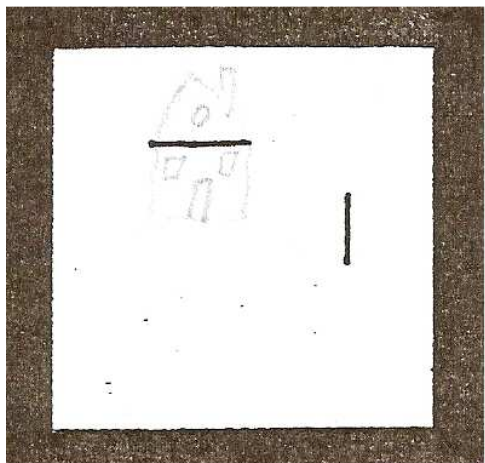
Příloha č. 6: Kreativní začlenění výzvy v poli č. 5



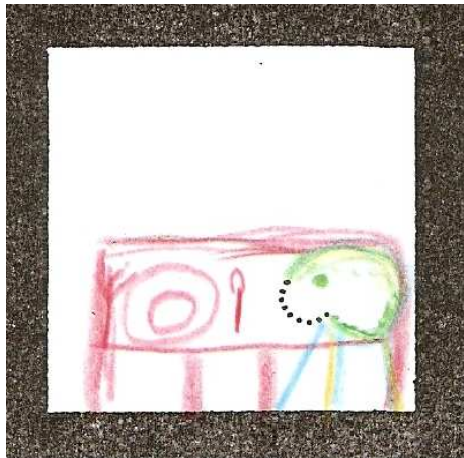
Příloha č. 7: Kresba domku v poli č. 6



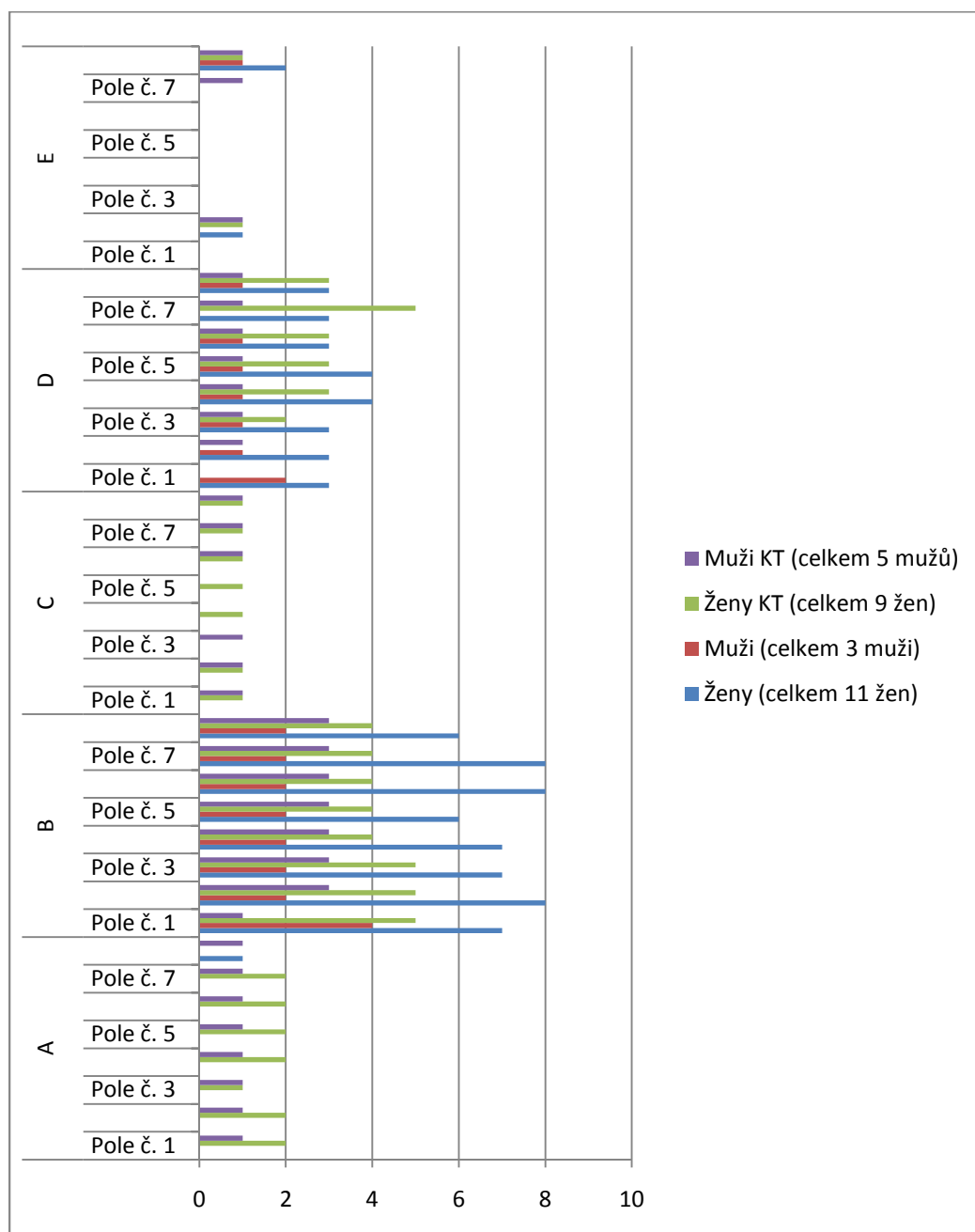
Příloha č. 8: Neúplně začleněná výzva v poli č. 6



Příloha č. 9: Kreativní začlenění výzvy v poli č. 7



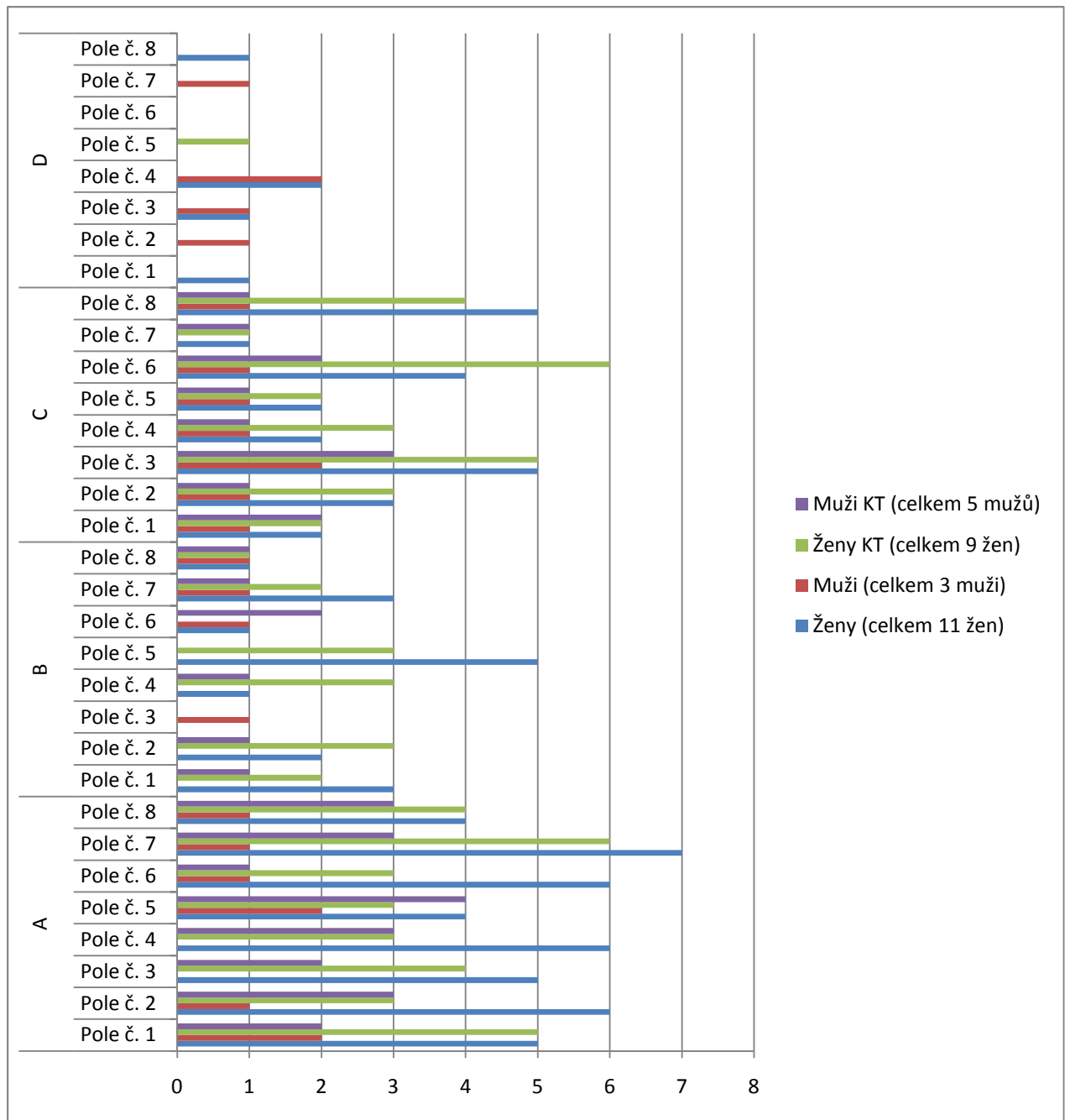
Příloha č. 10: Graf použití barev



Graf využití barev

Legenda: A- Více, než dvě barvy, B- Absence barev, C Obrisy nakreslené tužkou, kresba vybarvena, D- Pouze jedna barva, E- Neadekvátní použití barev

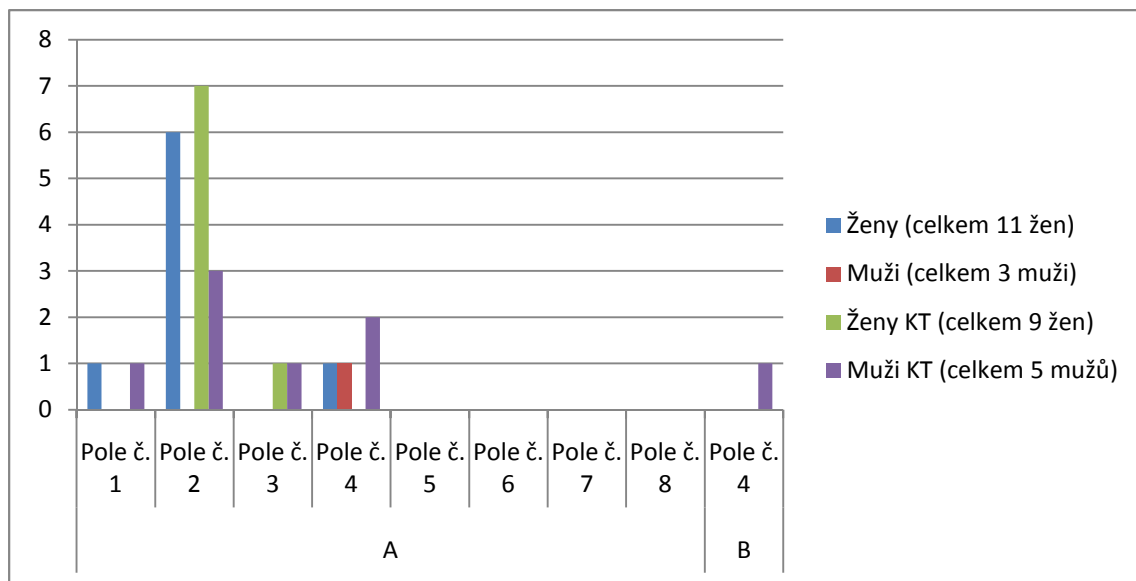
Příloha č. 11: Graf využití prostoru



Graf využití prostoru

Legenda: A- Kresba zaujímá méně, než polovinu plochy čtverce, B- Kresba zaujímá přibližně polovinu plochy čtverce, C- Kresba zaujímá více, než polovinu plochy čtverce, D- Nevyplněno

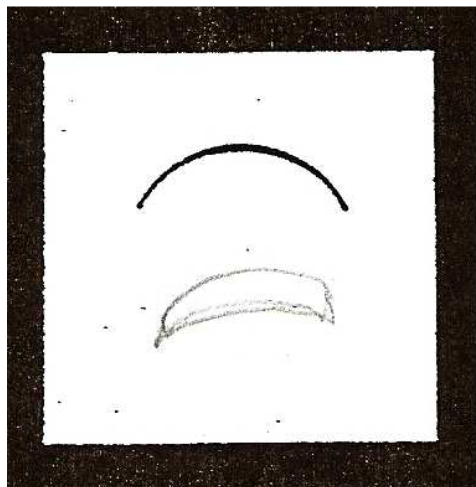
Příloha č. 12: Graf dynamiky kresby a názvu



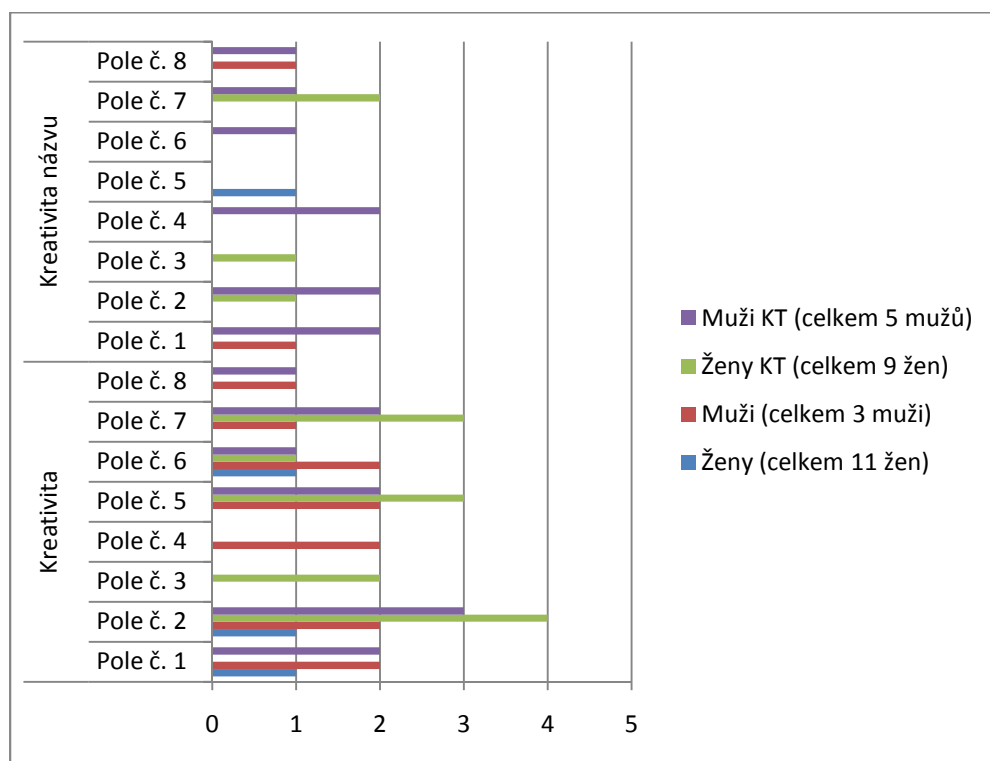
Graf dynamiky kresby a názvu

Legenda: A- Dynamika kresby, B- Dynamika názvu

Příloha č. 13: Kresba měsíce v poli č. 8

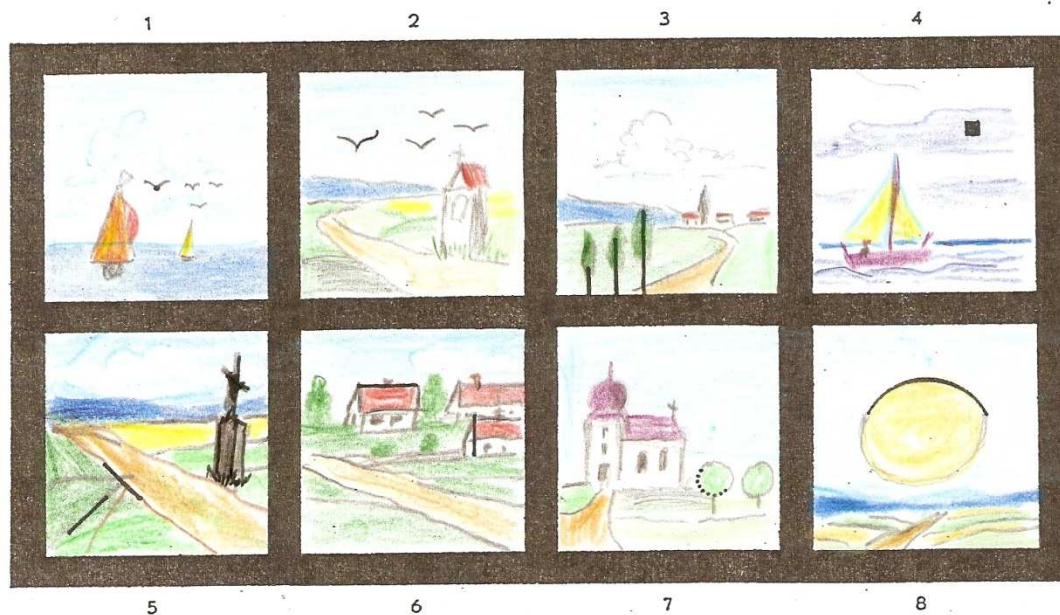


Příloha č. 14: Graf kreativity začlenění výzvy



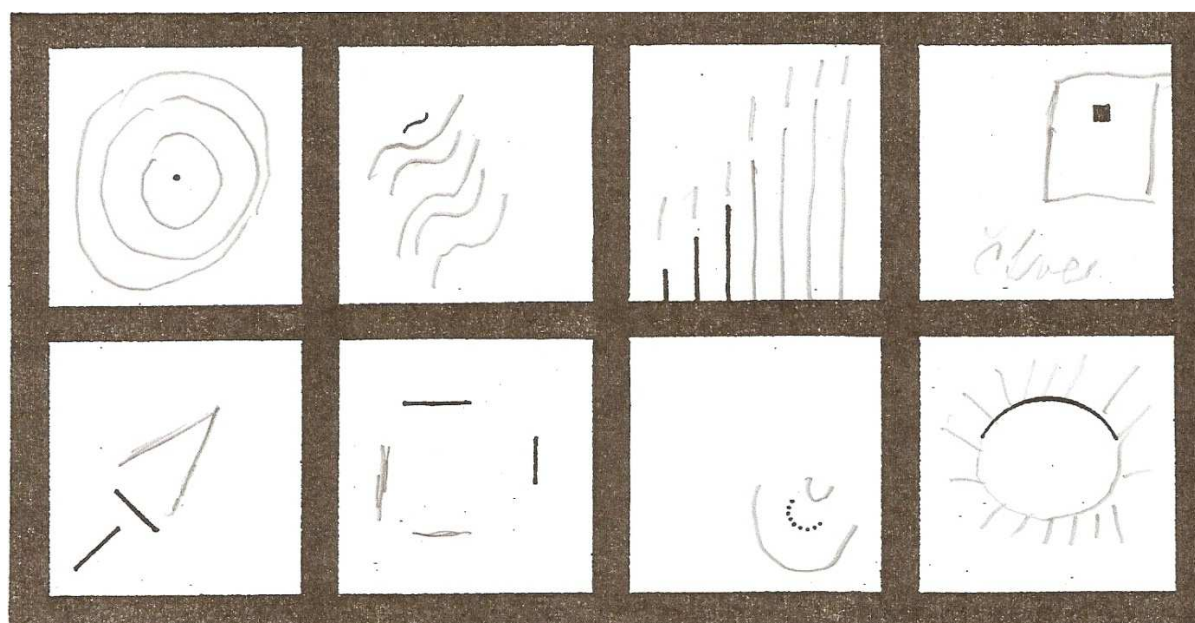
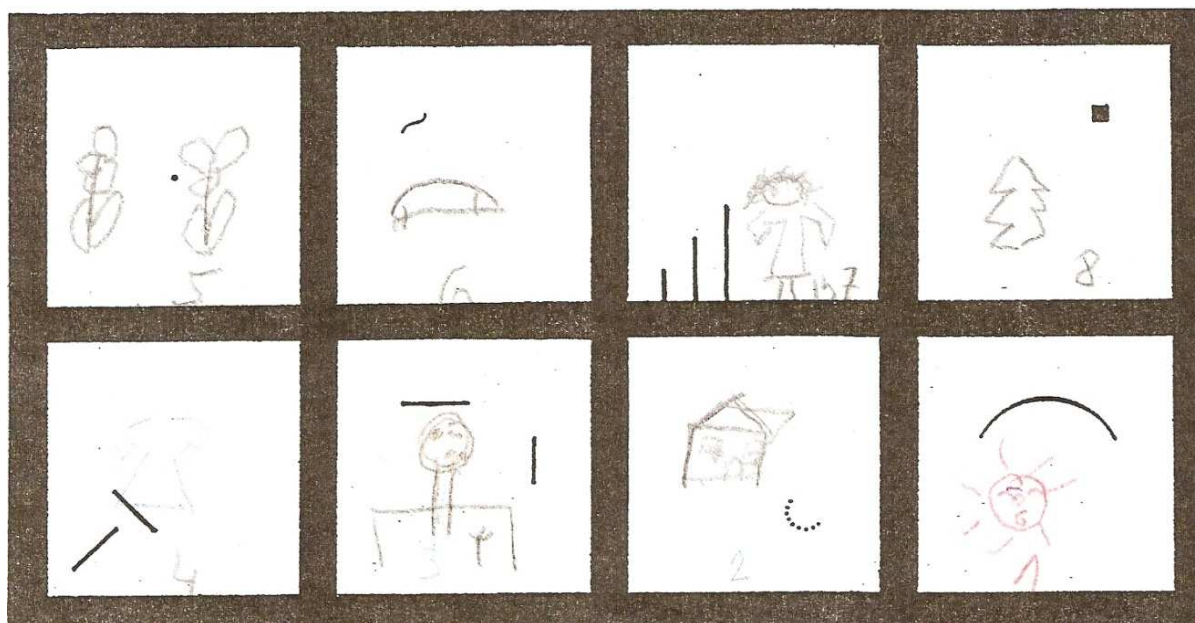
Graf kreativity začlenění výzvy

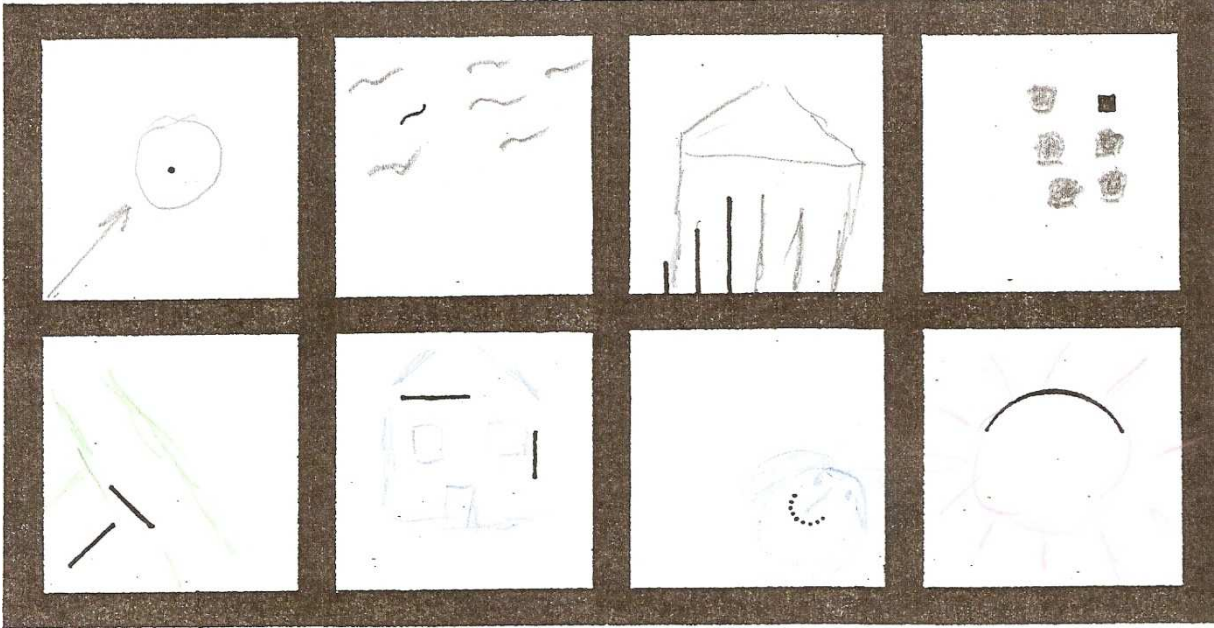
Příloha č. 15: Zaznamenávání názvu probandem



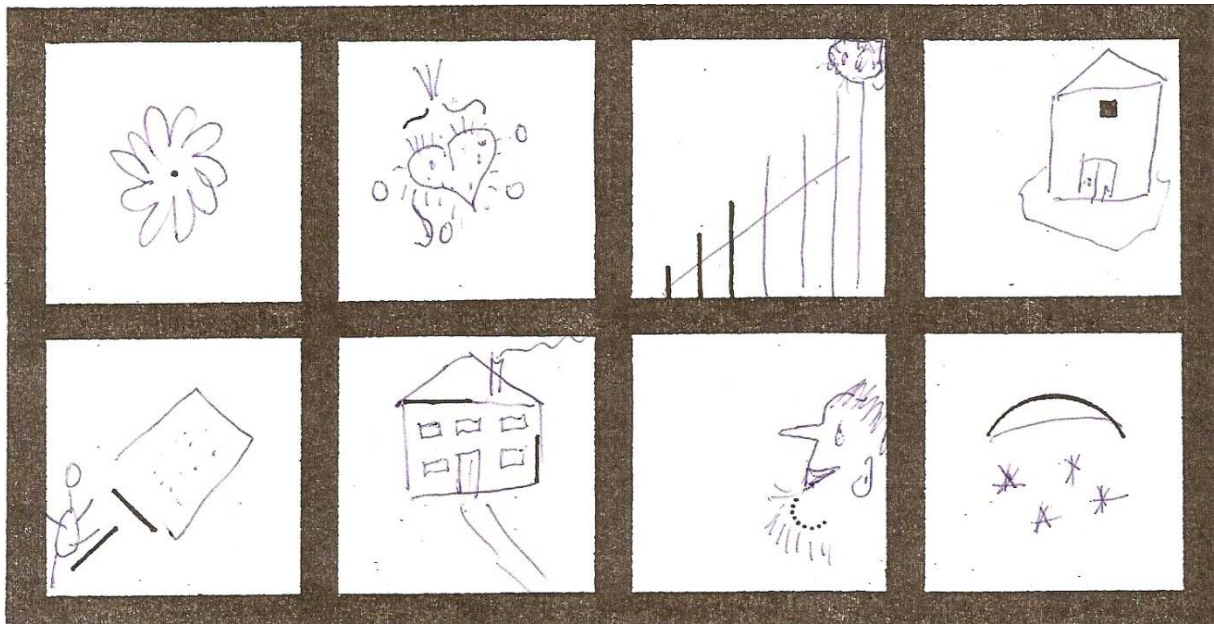
- 3 Cesta domů
- 2 Za humny +
- 1 Na Lipně
- 6 Uná's
- 4 Na jezeře
- 7 Kostelík
- 8 Večer -
- 5 Památník

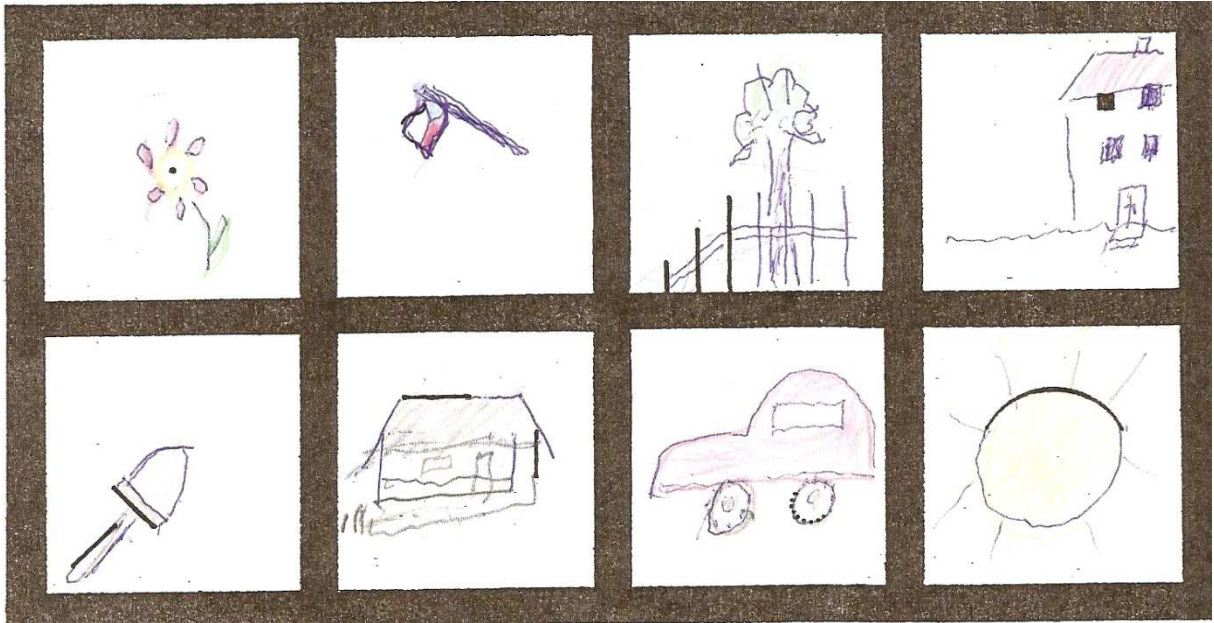
Příloha č. 16: Ukázka kreseb u žen, které necvičí paměť



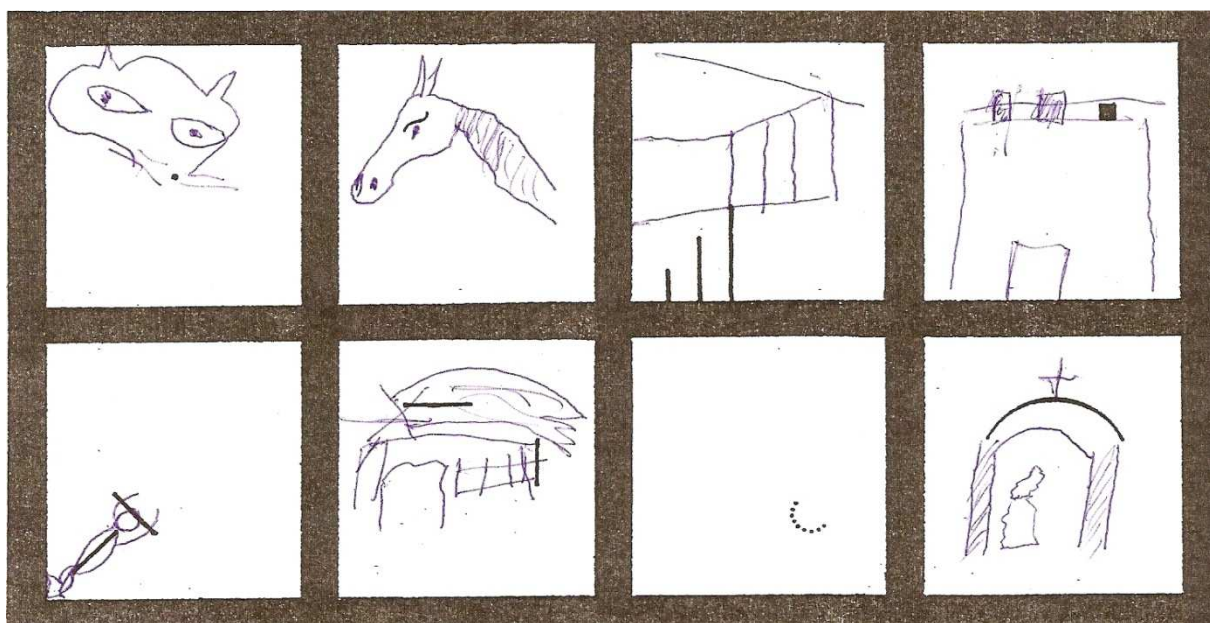
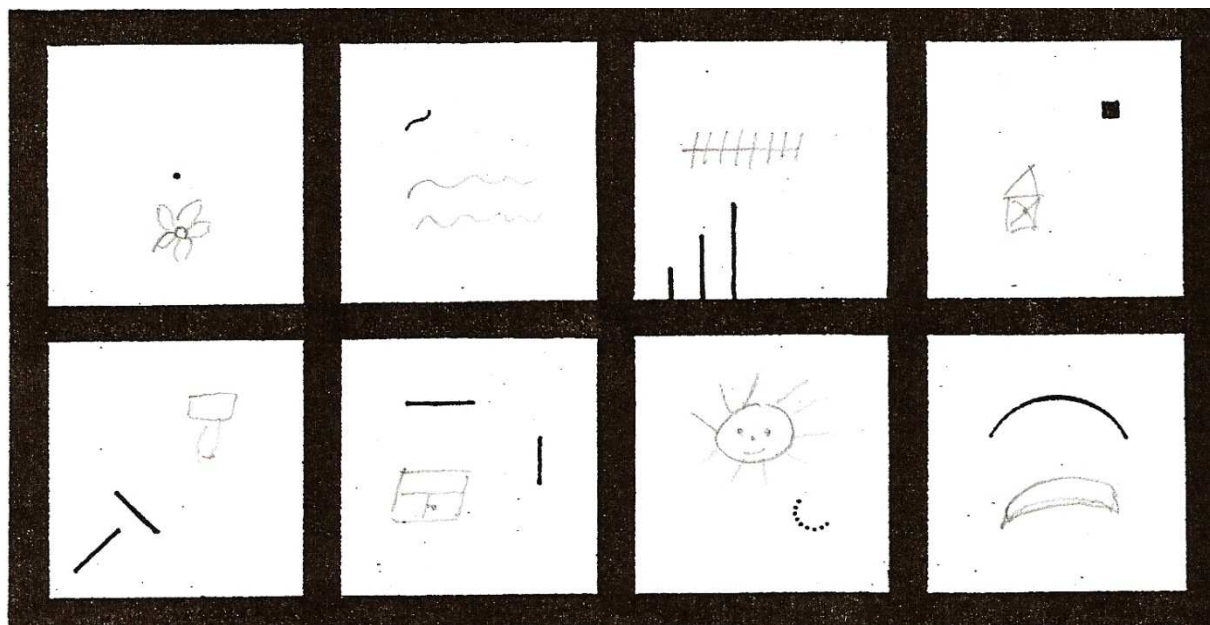


Příloha č. 17: Ukázka kreseb u žen, které cvičí paměť





Příloha č. 18: Ukázka kreseb u mužů, kteří necvičí paměť



Příloha č. 19: Ukázka kreseb u mužů, kteří cvičí paměť

