

## Příloha – Fotografie

Příloha 1: VD Bedřichov. Hráz, provozní objekt, bezpečnostní přeliv, vývar.....	1
Příloha 2: Pohled na VD Bedřichov od provozní budovy hrázného. ....	1
Příloha 3: Hráz VD Souš.....	2
Příloha 4: Osmistupňový kaskádovitý bezpečnostní přeliv VD Souš. ....	2
Příloha 5: Stavenišťe hráze josefodolské přehrady v září 1977.....	3
Příloha 6: Stavenišťe na dně budoucí nádrže.....	3
Příloha 7: Přehradní nádrž Josefův Důl. ....	4
Příloha 8: Řez hlavní hrází VD Josefův Důl. ....	5
Příloha 9: Zatrvněný vzdušný líc hlavní hráze v Josefově Dole.....	5
Příloha 10: Spodní výpust, vývar. ....	6
Příloha 11: Odtok z vývaru do řeky Kamenice. ....	6
Příloha 12: Hlavní hráz VD Josefův Důl. ....	7
Příloha 13: Porovnání leteckých pohledů na VD Josefův Důl.....	8
Příloha 14: Napouštění přehrady na Bílé Desné během roku 1915.....	9
Příloha 15: Kolaudace nového VD na řece Bílá Desná 18. listopadu 1915. ....	9
Příloha 16: Příčný řez původní hráze. ....	10
Příloha 17: Torzo hráze a šoupátková věž. ....	11
Příloha 18: Průrva v hrázi se šoupátkovou věží několik dní po katastrofě. ....	11
Příloha 19: V 60. letech 20. století bývalé VD zarůstá.....	12
Příloha 20: V roce 1996 došlo k prohlášení bývalého VD za kulturní památku.....	13
Příloha 21: Současný stav hráze a šoupátkové věže. ....	14
Příloha 22: Současný stav u bývalého VD. ....	14
Příloha 23: Symbolický pomník věnovaný všem obětem katastrofy. ....	15



Příloha 1: VD Bedřichov. Hráz, provozní objekt, bezpečnostní přeliv, vývar. (foto autor - 18. 4. 2019)



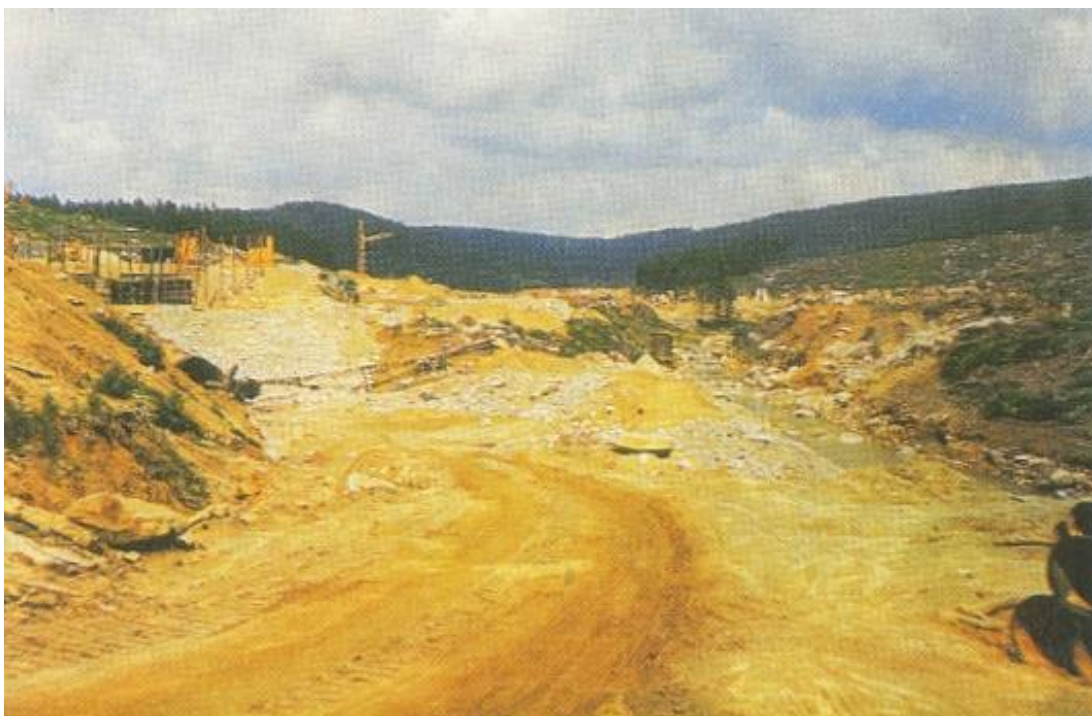
Příloha 2: Pohled na VD Bedřichov od provozní budovy hrázného. (foto autor - 18. 4. 2019)



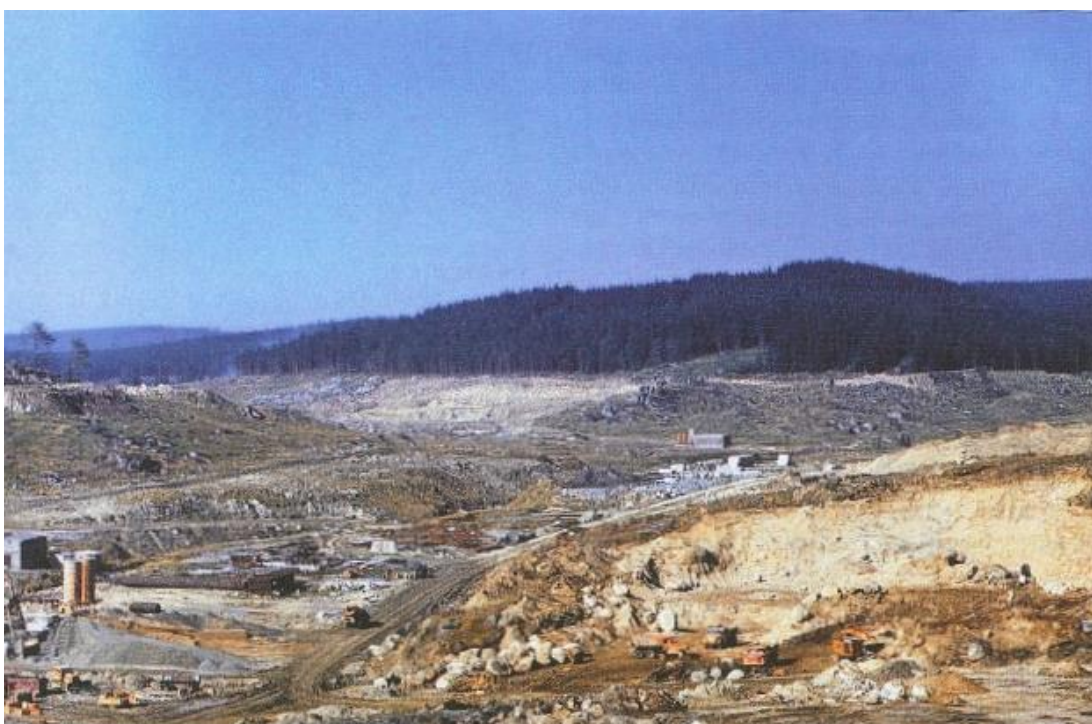
Příloha 3: Hráz VD Souš. (foto Potměšil a Janů – 5. 11. 2018)



Příloha 4: Osmistupňový kaskádovitý bezpečnostní přeliv VD Souš. (foto Potměšil a Janů – 5. 11. 2018)



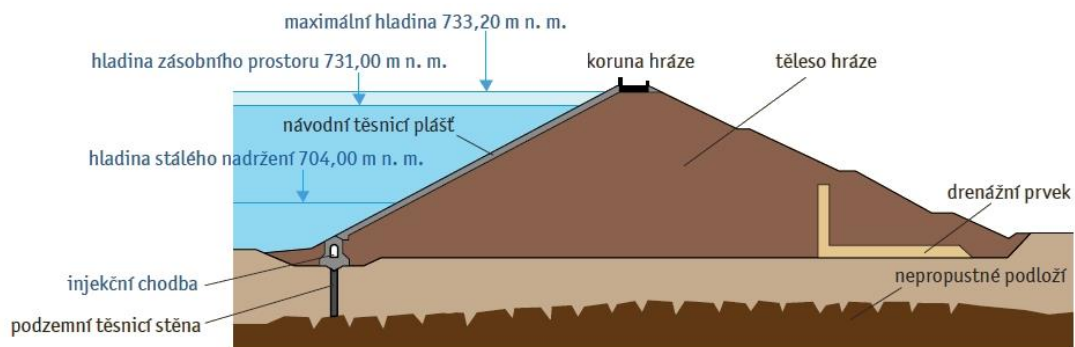
Příloha 5: Staveniště hráze josefodolské přehrady v září 1977. Vlevo portál odpadního tunelu s jámou vývaru, uprostřed výkop základů hráze. (Vodní dílo Josefův Důl, 1978)



Příloha 6: Staveniště na dně budoucí nádrže, odkud bylo nákladními automobily přemístěno 1 mil. m<sup>3</sup> zeminy. Pohled od boční hráze v roce 1978. (Jizerskohorské přehrady a katastrofa na Bílé Desné, 2006)



Příloha 7: Přehradní nádrž Josefův Důl. Vlevo je kašnový bezpečnostní přeliv. Za ním je situována přístupová lávka ke sdruženému odběrnému objektu. V pravé části fotografie je hlavní hráz, kde na návodní straně je použito asfaltobetonové těsnění. Na konci hlavní hráze se nachází provozní budovy. V pozadí lze vidět boční hráz. (foto autor – 6. 8. 2018)



Příloha 8: Řez hlavní hrází VD Josefův Důl. (www.pla.cz)



Příloha 9: Zatravněný vzdušný líc hlavní hráže v Josefově Dole. (foto autor – 6. 8. 2018)



Příloha 10: Spodní výpust, vývar. (foto autor – 6. 8. 2018)



Příloha 11: Odtok z vývaru do řeky Kamenice. (foto autor – 6. 8. 2018)



Příloha 12: Hlavní hráz VD Josefův Důl. V popředí jedna z 58 kusů tlakových sond pro měření údajů TBD. (foto autor – 6. 8. 2018)





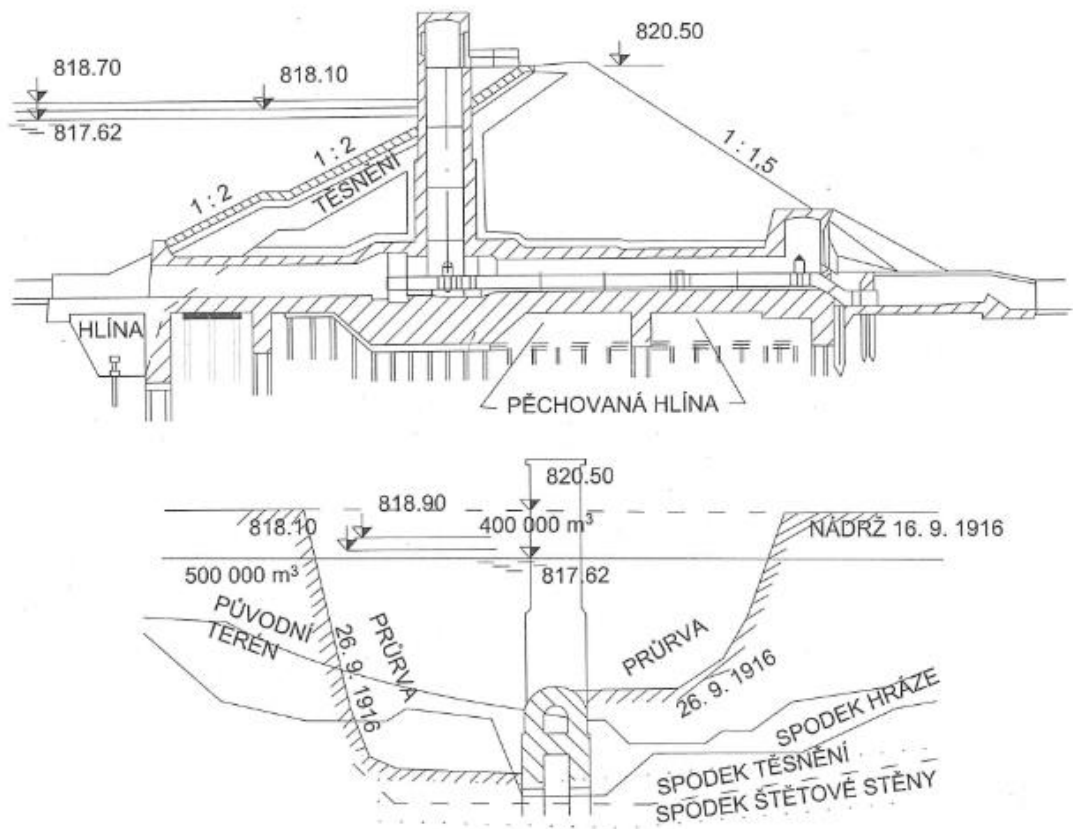
Příloha 13: Porovnání leteckých pohledů na VD Josefův Důl. Horní snímek zachycuje stav v roce 1954, spodní pak aktuální stav v roce 2018. (<https://kontaminace.cenia.cz/>)



Příloha 14: Napouštění přehrady na Bílé Desné během roku 1915. (Přehrady Čech, Moravy a Slezska, 2005)



Příloha 15: Kolaudace nového VD na řece Bílá Desná 18. listopadu 1915. (Přehrady Čech, Moravy a Slezska, 2005)



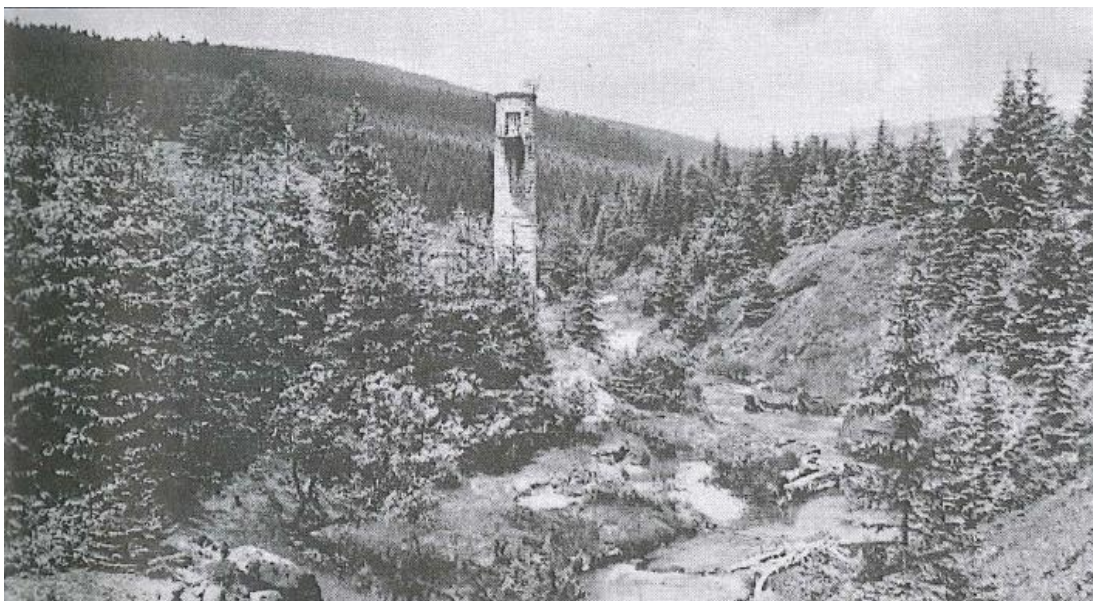
Příloha 16: Příčný řez původní hráze. Spodní obrázek znázorňuje situaci po protržení. (Přehrady Čech, Moravy a Slezska, 2005)



Příloha 17: Torzo hráze a šoupátková věž. Na následky katastrofy se chodilo podívat mnoho lidí. (Přehradý Čech, Moravy a Slezska, 2005)



Příloha 18: Průrva v hrázi se šoupátkovou věží několik dní po katastrofě. (Přehradý Čech, Moravy a Slezska, 2005)



Příloha 19: V 60. letech 20. století bývalé VD zarůstá. (Přehrady Čech, Moravy a Slezska, 2005)



Ministerstvo kultury České republiky

Valdštejnská 10  
118 11 Praha 1  
PB 74

Telefon 513 1111  
Fax 245 108 97

Lesy České republiky, s.  
500 01 Hradec Králové

Váš dopis značilyse dno      Naše značka      Vyřizuje/inko      V Praze dne  
k 4.052/93      Ščobáková      24.5.1996

Věc:  
areál protržené přehrady  
Albrechtice  
parc.č. 2444/3, 2389/3, 2389/4, 693, 2389/2, 2444/2, 2444/10  
k.ú. Albrechtice  
okr. Jablonec nad Nisou

Prohlášení za kulturní památku

Ministerstvo kultury ČR zahájilo na základě návrhu, který podal Městský úřad Desná v Jizerských Horách, řízení o prohlášení areálu protržené přehrady v Albrechticích, parc.č. 2444/3, 2389/3, 2389/4, 693, 2389/2, 2444/10, 2444/2, okr. Jablonec nad Nisou za kulturní památku.

V řízení si vyžádalo stanoviska všech příslušných orgánů a organizací státní památkové péče. Ministerstvo kultury České republiky návrh posoudilo, zhodnotilo důvody v něm uvedené, vzalo v úvahu vyžádaná stanoviska a podle §3 zákona č. 20/1987 Sb., o státní památkové péči,

**p r o h l a š u j e**

areál protržené přehrady v Albrechticích, parc.č. 2444/3, 2389/3, 2389/4, 693, 2389/2, 2444/2, 2444/10, k.ú. Albrechtice, okr. Jablonec nad Nisou za kulturní památku.

Přehrada na řece Bílé Desné, v nadmořské výšce 806 m byla postavena v letech 1912 až 1915, k jejímu protržení, jež mělo katastrofické následky došlo v září 1916. Jedná se o unikátní zbytky protržené přehrady, jejíž nevhodná technologie stavby po katastrofě sloužila pro bezpečnější výpočty dalších přehradních konstrukcí, budovaných po roce 1916.

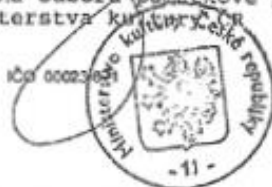
Na toto rozhodnutí se nevztahují obecné předpisy o správním řízení (§44 zákona č. 20/1987 Sb., o státní památkové péči).

Ing. arch. Kamila Mětoušková, CSc.  
ředitelka odboru památkové péče  
Ministerstva kultury České republiky

Co:  
SÚPP  
Památkový ústav  
Okresní úřad  
Bankovní spojení ČNB Praha 1 č.ú. 3424-001/0710

Číslo 00023/03

Dátum 122317



Příloha 20: V roce 1996 došlo k prohlášení bývalého VD za kulturní památku. (Přehrady Čech, Moravy a Slezska, 2005)



Příloha 21: Současný stav hráze a šoupátkové věže. (foto autor – 17. 11. 2016)



Příloha 22: Současný stav u bývalého VD. (foto Redl – 17. 11. 2016)



Příloha 23: Symbolický pomník věnovaný všem obětem katastrofy. Nachází se zhruba sto metrů od původní hráze. (foto autor – 17. 11. 2016)