

Česká zemědělská univerzita v Praze

Provozně ekonomická fakulta

Katedra práva



Diplomová práce

Jména a příjmení v praxi

Helena Podolská

© 2015 ČZU v Praze

Provozně ekonomická fakulta

ZADÁNÍ DIPLOMOVÉ PRÁCE

Helena Podolská

Veřejná správa a regionální rozvoj

Název práce

Jména a příjmení v praxi

Název anglicky

First Names And Surnames In Use

Cíle práce

Hlavním cílem práce je zhodnocení komplexní právní úpravy v oblasti státní správy na úseku matrik, jména a příjmení, objasnění pojmů, které souvisejí s postavením matrik v rámci veřejné správy, jejich činností a působností, včetně ekonomického fungování, identifikace frekventovaných problémů, jakož i navržení případných opatření, vedoucích ke zkvalitnění služeb matriky Rychnov nad Kněžnou.

Metodika

Teoreticko -metodologická část objasňuje základní pojmy dané problematiky. Budou využity techniky sběru dat,

a jejich analýza, resp. analýza textu právních předpisů, úředních dokumentů a literatury jakož i empirické pozorování konkrétních případů. K ověření získaných poznatků přispěje i řízený rozhovor formou dotazníkového

šetření.

Doporučený rozsah práce

60 – 80 stran

Klíčová slova

veřejná správa, zákon, poplatky, matriční obvod, matrika, matriční událost, jméno, příjmení, manželství, určení otcovství, pohlaví, národnost, otec, matka, osvojení, národnostní menšina

Doporučené zdroje informací

Další literatura a odborné články

DAUBNEROVÁ, Alena. Matriční činnost po účinnosti nového občanského zákoníku. Praha: Linde, 2013, 175 s. Praktická právní příručka.

ELIÁŠ, Karel. Nový občanský zákoník s aktualizovanou důvodovou zprávou a rejstříkem. 1. vyd. Praha: Sagit, 2012, 1119 s. Praktická právní příručka. ISBN 978-80-7208-922-2.

GRONWALDTOVÁ WAGNEROVÁ, P. a J. MORÁVKOVÁ. Statusové věci občanů: výklad je zpracován k právnímu stavu ke dni 31.12.2008. Praha: ASPI, 2009, 563 s. Meritum. ISBN 978-807-3574-475.

HENDRYCH, D., a kol. Správní právo: obecná část. 8. vydání. Praha: C.H. Beck, 2012, 826 s. ISBN 978-807-1792-543.

ISBN 978-807-2019-304.

KNAPPOVÁ, Miloslava. Jak se bude vaše dítě jmenovat?: obsahuje na 14000 podob jmen českých a cizojazyčných: původ, význam, pravopis, výskyt a obliba, kalendář : informace o jménech afrických a asijských. Vyd. 5., přepracované a dop. Praha: Academia, 2010, 783 s. ISBN 978-802-0018-885.

KNAPPOVÁ, Miloslava. Naše a cizí příjmení v současné češtině. Liberec: Az Kort, 2008, 256 s. ISBN 80-238-8173-6.

ŠROMOVÁ, Eva. Správní řízení od A do Z. 2. dopl. a přeprac. vydání. Praha: ANAG, 2012, 567 s. ISBN 978-807-2636-969.

Předběžný termín obhajoby

2015/06 (červen)

Vedoucí práce

JUDr. Viktor Jansa, CSc.

Elektronicky schváleno dne 23. 9. 2014

JUDr. Jana Borská

Vedoucí katedry

Elektronicky schváleno dne 11. 11. 2014

Ing. Martin Pelikán, Ph.D.

Děkan

V Praze dne 23. 03. 2015

Čestné prohlášení

Prohlašuji, že svou diplomovou práci "Jména a příjmení v praxi" jsem vypracovala samostatně pod vedením vedoucího diplomové práce a s použitím odborné literatury a dalších informačních zdrojů, které jsou citovány v práci a uvedeny v seznamu literatury na konci práce. Jako autorka uvedené diplomové práce dále prohlašuji, že jsem v souvislosti s jejím vytvořením neporušila autorská práva třetích osob.

V Praze dne 27. 03. 2015

Poděkování

Ráda bych touto cestou poděkovala JUDr. Viktorovi Jansovi, CSc. za vstřícnost, odborné vedení při konzultacích této diplomové práce. Rovněž bych ráda poděkovala matrikářce Olze Zahálkové za cenné rady, věcné připomínky a trpělivost, kterou mi v průběhu zpracování diplomové práce věnovala.

Jména a příjmení v praxi

First Names And Surnames In Use

Souhrn

Diplomová práce je zaměřena na zhodnocení komplexní právní úpravy v oblasti státní správy na úseku matrik, jména a příjmení. Jejím cílem je v teoretické části analyzovat právní úpravu v souvislosti s výkonem státní správy na úseku matrik, jména a příjmení, objasnění pojmů, které souvisejí s postavením matrik v rámci veřejné správy, jejich činností a působností. V praktické části provést podrobný rozbor činnosti matričního úřadu v Rychnově nad Kněžnou a navrhnout případná opatření vedoucí ke zkvalitnění služeb matriky Rychnov nad Kněžnou. Praktická část byla rozšířena o porovnání matriky Rychnov nad Kněžnou s matrikou ve Vrchlabí z hlediska pracnosti a doplněna o statistiku obou úřadů. Pro výkon státní správy na úseku matrik, jména a příjmení platí celá řada právních předpisů, které musí matrikáři znát. Dále musí při svém výkonu postupovat i dle sdělení Ministerstva vnitra, odboru všeobecné správy. V praktické části bylo na základě stanovených cílů zhodnoceno ekonomické fungování v oblasti správních poplatků, provedena identifikace frekventovaných problémů a navržena opatření vedoucí ke zkvalitnění služeb matriky Rychnov nad Kněžnou. Na základě porovnání pracnosti podle statistik obou úřadů bylo navrženo navýšit počet matrikářek v Rychnově nad Kněžnou.

Summary

The thesis focuses on evaluation of complex legal regulations in public services in the department of registers of births and deaths, names and surnames. The aim of its theoretical part is to analyse the legal regulations in connection to the function of public services in the department of registers of births and deaths, names and surnames, explanation of the terms related to the position of registers in public services, their activities and authorities. In its practical part it is to give detailed analysis of the activities of the Register of Births and Deaths in Rychnov nad Kněžnou and suggest possible measures for improvement of services provided by the register in Rychnov nad Kněžnou. The practical part was enriched with comparison of the register in Rychnov nad Kněžnou

to the register in Vrchlabí regarding the working demands, and statistical data from both the departments have been included. There is a large scale of legal regulations valid for the functioning of the public services in the department of registers of births and deaths, names and surnames which the registrars have to know. They also have to follow the notifications of the Ministry of Internal Affairs, Department of General Services. Based on the aims, economic functioning in the field of executory costs was evaluated as well as the identification of frequent problems was made together with proposals of measures to be taken to improve the services of the register in Rychnov nad Kněžnou. Based on the comparisons of the working demands of both the councils given to the statistics we have suggested increasing the number of registrars in Rychnov nad Kněžnou.

Klíčová slova: jméno, manželství, matriční obvod, matriční událost, matrika, národnost, národnostní menšina, osvojení, otec, pohlaví, poplatky, příjmení, určení otcovství, veřejná správa, zákon

Keywords: name, surname, registry district, registry event, register of births and deaths, nationality, national minority, adoption, father, sex, fees, surname, paternity appointment, public service, law

Obsah

1. Úvod	5
2. Cíle a metodika.....	7
3. Definování státní správy na úseku matrik.....	8
3.1. Pojem veřejné správy	8
3.2. Územní státní správa	9
3.3. Územní samospráva	9
3.4. Působnost na úseku jména a příjmení	10
4. Právní úprava na úseku jména a příjmení.....	12
4.1. Ústavní základ právní úpravy	12
4.2. Platné právní předpisy na mezinárodní úrovni	12
4.3. Hmotněprávní úprava	13
4.4. Procesněprávní úprava.....	13
4.5. Další související právní předpisy	15
4.6. Platné právní předpisy na podzákonné úrovni	16
4.7. Právní základ ochrany osobnosti a ochrana jména	17
5. Užívání jména a příjmení.....	19
5.1. Matrika narození - zápis jména.....	20
5.2. Zápis jména při utajeném porodu.....	22
5.3. Volba a užívání dvou jmen.....	23
5.4. Užívání české podoby cizojazyčného jména	24
5.5. Uvedení jména v matričním dokladu v jiném než českém jazyce	24
5.6. Užívání jména příslušníků národnostních menšin	25
5.7. Jméno osvojeného dítěte.....	26
5.8. Příjmení vznik a definice rodného příjmení.....	26
5.9. Zápis příjmení dítěte narozeného z manželství.....	29
5.10. Zápis příjmení dítěte narozeného mimo manželství.....	29
5.11. Zápis příjmení dítěte narozeného po zániku manželství ochranná doba	30
5.12. Zápis příjmení dítěte, jehož otec není znám	30
5.13. Zápis příjmení dítěte ženského pohlaví v mužském tvaru.....	30
5.14. Zápis příjmení osvojeného	31
5.15. Příjmení dítěte narozeného v důsledku umělého oplodnění	33
5.16. Příjmení manželů	33
5.17. Příjmení žen.....	33
5.18. Užívání příjmení žen v mužském tvaru	34
5.19. Užívání příjmení v nesprávné podobě	35
5.20. Příjmení partnerů	35
5.21. Prohlášení o užívání jednoho, popř. dvou příjmení	36
5.22. Příjmení příslušníků národnostních menšin	36
5.23. Transkripce cizojazyčných jmen	37
5.24. Zápis jména a příjmení cizince do matričních dokladů.....	37
5.25. Užívání jména a příjmení státního občana České republiky a současně státního občana členského státu Evropské unie.....	38
6. Změna jména a příjmení.....	39
6.1. Změna jména	39
6.2. Změna příjmení.....	40
7. Správní poplatky a přestupky na úseku jména a příjmení.....	43
8. Komparace města Rychnova nad Kněžnou a města Vrchlabí	45

8.1.	Charakteristika zvolených měst	45
8.1.1.	Charakteristika města Rychnov nad Kněžnou	46
8.1.2.	Charakteristika města Vrchlabí	49
8.1.3.	Matriční úřad Rychnov nad Kněžnou	52
8.1.4.	Matriční úřad Vrchlabí	54
8.1.5.	Zhodnocení činnosti úřadů dle strukturovaného rozhovoru	55
8.2.	Správní poplatky	57
8.2.1.	Správní poplatky v Rychnově nad Kněžnou	58
8.2.2.	Správní poplatky ve Vrchlabí	59
8.2.3.	Zhodnocení vybraných správních poplatků	60
8.3.	Narození	62
8.3.1.	Statistika související s narozením	63
8.3.2.	Zhodnocení praxe související s narozením	65
8.4.	Manželství	66
8.4.1.	Stanovené dny pro uzavření manželství	66
8.4.2.	Statistika související s manželstvím	67
8.4.3.	Zhodnocení praxe související s manželstvím	68
8.5.	Registrované partnerství	69
8.6.	Úmrtí	71
8.6.1.	Statistika související s úmrtím	71
8.7.	Druhopisy rodných, oddacích a úmrtních listů	72
8.7.1.	Zhodnocení praxe související s vydáváním druhopisů	74
8.8.	Změna jména a příjmení	75
8.8.1.	Zhodnocení praxe změn jmen a příjmení	76
9.	Závěr	77
	Seznam použité literatury	80
	Seznam zkratk	84
	Seznam obrázků	85
	Seznam tabulek	86
	Seznam grafů	87
	Přílohy	88

1. Úvod

Diplomová práce „Jména a příjmení v praxi“ se zabývá současným stavem užívání jmen a příjmení podle platné právní úpravy - zákona č. 301/2000 Sb., o matrikách, jménu a příjmení a o změně některých souvisejících zákonů, ve znění pozdějších předpisů.

Jméno a příjmení jsou základním identifikačním znakem fyzické osoby, tudíž se jedná o záležitost soukromou. Na druhé straně nutnost vytváření registrů tlačí na jednoznačnou identifikaci osob, a proto je nezbytná právní regulace této otázky. Z toho vyplývá, že se jedná o otázku citlivou a zároveň složitou. Aktuálnost této potřeby narůstá v současné době ve spojení se zvýšenou migrací obyvatelstva.

Matriční činnost je podřazena pod státní správu nepřímou. Vedení matrik je výkonem státní správy v přenesené působnosti, a to na základě zákonné delegace.

Úsek zabezpečování osobního stavu obyvatelstva patří do oblasti vnitřní správy. Pro vnitřní správu je charakteristické, že ji upravuje velké množství právních předpisů, pro každý úsek zpravidla existuje speciální předpis.

Rozhodovací činnost na úseku jména a příjmení upravené zákonem o matrikách provádí matrikář. Matrikářem může být občan, který je zaměstnancem obce a prokázal odborné znalosti zkouškou u úřadu s rozšířenou působností nebo krajského úřadu, popřípadě zkouškou zvláštní odborné způsobilosti na úseku matrik a státního občanství podle zvláštního zákona. Zvláštní odborná způsobilost se ověřuje zkouškou a prokazuje osvědčením.

Matriční agenda je považována za jednu z nejnáročnějších činností v rámci přenesené působnosti. V praxi někdy bývá práce matrikářů podhodnocena.

Matrika provází člověka po celý jeho život, od narození, přes manželství, narození dětí, až do úmrtí. Matrika je státní evidencí narození, manželství, registrovaného partnerství a úmrtí. Údaje zapsané v matričních knihách jsou neveřejné. Nárok na nahlédnutí nebo vydání výpisu má pouze zákonem oprávněná osoba.

Správní poplatky jsou upraveny zákonem č. 634/2004 Sb., o správních poplatcích. Sazebník tohoto zákona v jednotlivých položkách obsahuje úkony, které podléhají zpoplatnění a případné osvobození od správních poplatků. Správní poplatky vybírané na úseku matrik jsou výhradně příjmem obce.

Práce se soustředí na problémy spojené s matriční agendou a nabízí perspektivy jejich řešení.

Tato práce je zpracována podle právního stavu platného ke dni 27. 03. 2015.

2. Cíle a metodika

Hlavním cílem práce je zhodnocení komplexní právní úpravy v oblasti státní správy na úseku matrik, jména a příjmení, objasnění pojmů, které souvisejí s postavením matrik v rámci veřejné správy, jejich činností a působností, včetně ekonomického fungování, identifikace frekventovaných problémů, jakož i navržení případných opatření, vedoucích ke zkvalitnění služeb matriky Rychnov nad Kněžnou.

Teoreticko-metodologická část objasňuje základní pojmy dané problematiky. Budou využity techniky sběru dat a jejich analýza, resp. analýza textu právních předpisů, úředních dokumentů a literatury, jakož i empirické pozorování konkrétních případů. Pro dosažení stanovených cílů diplomové práce byla zvolena metoda analýzy zavedené praxe obou úřadů, komparace vybraných matričních úřadů. K ověření získaných poznatků přispěje kvalitativní metoda řízeného strukturovaného rozhovoru s vedoucími matrik v Rychnově nad Kněžnou a ve Vrchlabí.

3. Definování státní správy na úseku matrik

3.1. Pojem veřejné správy

Pojmu veřejná správa je přikládán různý význam. V zásadě pod označením veřejná správa rozumíme buď určitý druh činnosti (tj. spravování), nebo instituci (organizaci, úřad), která veřejnou správu vykonává. V prvním případě jde o správu v materiálním (funkčním) pojetí, ve druhém případě o správu v pojetí formálním (institucionálním, organizačním).

V materiálním pojetí je veřejná správa činností státních nebo jiných veřejných institucí, která svým obsahem není ani činností zákonodárnou ani soudní. Tento druh činnosti, spojované dodnes nejčastěji se státem, můžeme vymežit dvojím způsobem: pozitivně, nebo negativně.

Pokusy o pozitivní vymezení veřejné správy jsou zdařilejším nebo méně zdařilejším pokusem o popis správních úkonů a o jejich zobecnění metodami používanými především v právní vědě. Základní problém tohoto přístupu spočívá v tom, že objem a formy správní činnosti se mění v závislosti na úkolech, které se veřejné správě přisuzují.

Negativní materiální vymezení veřejné správy má svůj původ zejména v nepřesvědčivých pokusech o pozitivní vymezení veřejné správy. Negativní definice veřejné správy je založena na abstrakci (odečítání). V moderní době se proto přesněji označuje takové vymezení veřejné správy jako abstraktivní a vyjadřuje se takto: veřejná správa je souhrnem činností, které nelze kvalifikovat jako zákonodárství nebo soudnictví. Navíc je třeba poznamenat, že každé negativní vymezení veřejné správy vychází více či méně z toho, že veřejná správa je činností, jejímž nositelem je stát.¹

Vnitřní správa bývá vymezena negativně, jako odvětví zahrnující problematiku, která nespadá do jiných věcně specializovaných odvětví veřejné správy.²

Úsek zabezpečování osobního stavu obyvatelstva patří do oblasti vnitřní správy. Oblasti patřící do vnitřní správy jsou vymezeny přehledem působnosti Ministerstva vnitra stanovené zákonem č. 2/1969 Sb., o zřízení ministerstev a jiných ústředních orgánů státní správy ČR, ve znění pozdějších předpisů. Pro vnitřní správu je charakteristické, že ji

¹ HENDRYCH, D., a kol. *Správní právo: obecná část*. 8. vydání. Praha: C.H. Beck, 2012, 5-6 s. ISBN 978-807-1792-543.

² SKULOVÁ, S., JURNÍKOVÁ, J. a kol. *Správní právo: zvláštní část*. 5. doplněné vydání. Brno: Masarykova univerzita, 2006, 399 s.

upravuje velké množství právních předpisů, pro každý úsek zpravidla existuje speciální předpis.

3.2. Územní státní správa

Státní správa je veřejnou správou vykonávanou státem a jménem státu. Jedná se o organizační a nařizovací činnosti, které mají podzákonný, vrchnostenský a výkonný charakter. Prostřednictvím státní správy se realizuje státní politika v jednotlivých odvětvích veřejné správy. Pro státní správu je dále charakteristické, že je organizována na principu nadřízenosti a podřízenosti. Orgány nadřízené úkolují, řídí a kontrolují orgány podřízené.³ Rozlišuje se státní správa přímá, kterou provádějí bezprostředně orgány státu (správní úřady) a státní správa nepřímá, kterou provádějí jiné subjekty v přenesené působnosti, a to na základě zákonné delegace. Může se jednat o veřejnoprávní korporace (obce, kraje atd.), ale také fyzické a právnické osoby soukromého práva. Tyto subjekty vykonávají státní správu jménem státu, v podmínkách nadřízenosti a podřízenosti.

V České republice je dvoustupňový systém územní státní správy. První stupeň je tvořen obecními úřady, popřípadě pověřenými obecními úřady a úřady s rozšířenou působností, které vykonávají řadu úkolů státní správy v rámci přenesené působnosti; druhý stupeň tvoří krajské úřady.

Město Rychnov nad Kněžnou bylo stanoveno obcí s rozšířenou působností k 1. 1. 2003 zákonem č. 314/2002 Sb., o stanovení obcí s pověřeným obecním úřadem a stanovení obcí s rozšířenou působností.

3.3. Územní samospráva

Podstata samosprávy spočívá v tom, že určitý subjekt si sám spravuje své vlastní záležitosti bez zásahů zvenčí. Samosprávu vykonávají veřejnoprávní korporace, a to vlastním jménem, na vlastní odpovědnost a vlastními prostředky. Samosprávu je možné označit za demokratickou organizační formu péče o vlastní záležitosti dotčených skupin osob, nezávislou na státu, avšak pod státním dohledem.

Samospráva se dále člení na samosprávu územní a samosprávu zájmovou. Územní samospráva má ústavní základy. V moderním demokratickém státě se státní moc zřídá řady významných kompetencí ve prospěch územních součástí státu. V podstatě se jedná o

³ FUCHS, Jiří. *Základy správního práva I: obecná část*. Vyd. 1. Praha: Vysoká škola manažerské informatiky a ekonomiky, 2013, 14 s. ISBN 978-80-86847-65-8.

projev zásady, podle které veškerá moc náleží lidu. Právu územních součástí státu na samosprávu se všeobecně přikládá ústavní význam, a to reflektuje i Ústava České republiky. Základy územní samosprávy pokládá její Hlava sedmá. Územní samosprávu obce jako základní jednotky územní samosprávy a kraje jako vyšší samosprávné celky. Zájmovou (profesní) samosprávu v České republice vykonávají profesní komory a vysoké školy. Profesní komory lze charakterizovat jako veřejnoprávní korporace zřizované zákonem.⁴

3.4. Působnost na úseku jména a příjmení

Působnost na úseku matrik a další činnosti stanovené tímto zákonem vykonávají *matriční úřady*, kterými jsou obecní úřady, v hlavním městě Praze úřady městských částí, v územně členěných statutárních městech úřady městských obvodů nebo úřady městských částí a pro území vojenských újezdů újezdní úřady, které určí a jejich správní obvody vymezí Ministerstvo vnitra prováděcím právním předpisem.⁵

Rozhodovací činnost na úseku jména a příjmení upravené zákonem o matrikách provádí *matrikář*.

Matrikářem může být občan, který je zaměstnancem obce, v hlavním městě Praze zaměstnancem městské části, která má působnost matričního úřadu, prokázal odborné znalosti zkouškou u úřadu s rozšířenou působností nebo krajského úřadu, popřípadě zkouškou zvláštní odborné způsobilosti na úseku matrik a státního občanství podle zvláštního zákona.⁶ Zvláštní odborná způsobilost se ověřuje zkouškou a prokazuje osvědčením.⁷

Kontrola výkonu přenesené působností vůči obecním úřadům je vykonávána v přenesené působnosti krajskými úřady, v územně členěných statutárních městech magistráty těchto měst.⁸ Ministerstvo kontroluje výkon přenesené působnosti na úseku matrik, užívání a změny jména a příjmení u matričních úřadů, úřadů s rozšířenou

⁴ FUCHS, Jiří. *Základy správního práva I: obecná část*. Vyd. 1. Praha: Vysoká škola manažerské informatiky a ekonomiky, 2013, 14-15 s. ISBN 978-80-86847-65-8.

⁵ Ustanovení § 2 odst. 1 zák. č. 301/2000 Sb., o matrikách, jménu a příjmení a o změně některých souvisejících zákonů, ve znění pozdějších předpisů.

Seznam matričních úřadů v České republice a vymezení jejich správních obvodů je obsažen v příloze č. 1 vyhlášky č. 207/2001 Sb.

⁶ Ustanovení § 9 odst. 1 zák. č. 301/2000 Sb., o matrikách, jménu a příjmení a o změně některých souvisejících zákonů, ve znění pozdějších předpisů.

⁷ Ustanovení § 21 odst. 2 zák. č. 312/2002 Sb., o úřednících územních samosprávných celků a o změně některých zákonů, ve znění pozdějších předpisů.

⁸ Ustanovení § 129 zák. č. 128/2000 Sb., o obcích (obecní zřízení), ve znění pozdějších předpisů.

působností a u krajských úřadů.⁹ Ministerstvo vnitra je ústředním orgánem státní správy pro vnitřní věci, zejména pro: jména a příjmení, matriky, státní občanství, občanské průkazy, hlášení pobytu a evidenci obyvatel.¹⁰

⁹ Ustanovení § 4b odst. 1 zák. č. 301/2000 Sb., o matrikách, jménu a příjmení a o změně některých souvisejících zákonů, ve znění pozdějších předpisů.

¹⁰ Ustanovení § 12 odst. 1 b) zák. č. 2/1969 Sb. o zřízení ministerstev a jiných ústředních orgánů státní správy ČR, ve znění pozdějších předpisů.

4. Právní úprava na úseku jména a příjmení

4.1. Ústavní základ právní úpravy

Ústavní normy upravují, ať už přímo či nepřímo, postavení veřejné správy, její kompetenci i pozici adresátů jejího působení. Autorita ústavních norem je dána jejich nejvyšší právní silou, ostatní vnitrostátní právní normy jsou jimi delegovány, a tudíž podřazeny.¹¹ Ústavním základem právní úpravy na úseku jména a příjmení je Ústavní zákon č. 1/1993 Sb., Ústava České republiky, ve znění pozdějších předpisů ze dne 16. 12. 1992. Součástí ústavního pořádku České republiky je Listina základních práv a svobod.¹² Listina základních práv a svobod (vyhlášená usnesením předsednictva České národní rady ze dne 16. 12. 1992 jako součást ústavního pořádku České republiky pod č. 2/1993 Sb.), ve znění ústavního zákona č. 162/1998 Sb.¹³ Listina ve svém čl. 2 odst. 2 limituje státní moc: Státní moc lze uplatňovat jen v případech a v mezích stanovených zákonem, a to způsobem, který zákon stanoví. Jde o výrazné omezení státní moci, respektující postavení jedince v podmínkách právního státu, které se opakuje i v Ústavě čl. 2. odst. 3, v širší podobě.¹⁴

4.2. Platné právní předpisy na mezinárodní úrovni

Stávající čl. 10 Ústavy ČR stanoví, že bezprostředně závazné a tedy součástí právního řádu ČR jsou pouze ratifikované a vyhlášené mezinárodní smlouvy o lidských právech a základních svobodách.¹⁵ Platné právní předpisy, které upravují problematiku jména a příjmení na mezinárodní úrovni: Evropská úmluva o osvojení dětí vyhlášená pod č. 132/2000 Sb. m. s.; Smlouva mezi Českou republikou a Slovenskou republikou o úpravě některých otázek na úseku matrik a státního občanství, vyhlášená sdělením Ministerstva zahraničních věcí č. 235/1995 Sb.; Úmluva o právech dítěte, vyhlášená Federálním ministerstvem zahraničních věcí pod č. 104/1991 Sb.; Mezinárodní pakt o občanských

¹¹ HENDRYCH, D., a kol. *Správní právo: obecná část*. 8. vydání. Praha: C.H. Beck, 2012, 46 s. ISBN 978-807-1792-543.

¹² Poslanecká sněmovna Parlamentu České republiky: Ústava České republiky. [online]. [cit. 2014-09-01]. Dostupné z: <http://www.psp.cz/docs/laws/constitution.html>

¹³ GRONWALDTOVÁ WAGNEROVÁ, P. a J. MORÁVKOVÁ. *Statusové věci občanů: výklad je zpracován k právnímu stavu ke dni 31. 12. 2008*. Praha: ASPI, 2009, 1 s. Meritum. ISBN 978-807-3574-475.

¹⁴ GERLOCH, Aleš, Jiří HŘEBEJK a Vladimír ZOUBEK. *Ústavní systém České republiky: základy českého ústavního práva*. 4. aktualiz. vyd. Praha: Prospektrum, 2002, 350 s. ISBN 978-807-1751-069.

¹⁵ GERLOCH, Aleš, Jiří HŘEBEJK a Vladimír ZOUBEK. *Ústavní systém České republiky: základy českého ústavního práva*. 4. aktualiz. vyd. Praha: Prospektrum, 2002, 108 s. ISBN 978-807-1751-069.

a politických právech, vyhlášený pod č. 120/1976 Sb., formou vyhlášky ministra zahraničních věcí.¹⁶

4.3. Hmotněprávní úprava

Obvykle, nebo dokonce nejobvykleji, se konstatuje, že hmotněprávní normy, velice stručně řečeno, stanoví, jaká práva a povinnosti mají jejich adresáti.¹⁷ Základem zákonné úpravy jména a příjmení je zákon č. 301/2000 Sb., o matrikách, jménu a příjmení a o změně některých souvisejících zákonů, ve znění pozdějších předpisů (dále jen „zákon o matrikách jménu a příjmení“). Tento zákon stanovuje pravidla pro určení, užívání a změnu jména a příjmení a byl novelizován k 1. 1. 2014 zákonem č. 312/2013 Sb. K provedení tohoto zákona byla vydána vyhláška Ministerstva vnitra č. 207/2001 Sb. Vyhláška upravuje podrobnosti o technickém způsobu zápisů do matričních knih a vedení matričních knih. Dále obsahuje vzory matričních tiskopisů. Zákon o matrikách, jménu a příjmení je jedním z velmi významných předpisů pro úpravu rodinněprávních vztahů.¹⁸ Zákon č. 89/2012 Sb., občanský zákoník nabyl účinnosti k 1. 1. 2014. Tímto zákonem došlo ke zrušení zákona č. 94/1963 Sb., o rodině, ve znění pozdějších předpisů. Obecné pojetí rodinného práva zůstává v novém občanském zákoníku nezměněno. Odchytky od současného stavu jsou především formulační, které byly zavedeny s ohledem na snadnější porozumění textu. Z hlediska jména a příjmení je nutno zmínit navrácení institutů, které naše právo znalo již dříve, tj. osvojení zletilého.

4.4. Procesněprávní úprava

Jak bylo výše uvedeno, hmotněprávní normy stanoví, jaká práva a povinnosti mají jejich adresáti. Procesně právní normy pak zase stanoví, jakým způsobem (postupem) mohou být taková práva uplatněna. Musíme si ovšem uvědomit, že práva a povinnosti (ať už určují pravidla nějakého postupu nebo něčeho jiného) jsou obsahem právního vztahu, zatímco jeho předmětem je to, čeho se právní vztah týká. Procesní vztahy se proto

¹⁶ GRONWALDTOVÁ WAGNEROVÁ, P. a J. MORÁVKOVÁ. *Statusové věci občanů: výklad je zpracován k právnímu stavu ke dni 31.12.2008*. Praha: ASPI, 2009, 1 s. Meritum. ISBN 978-807-3574-475.

¹⁷ FIALA, J., a KINDL, M. et al. *Občanské právo hmotné*. 2. vyd. Plzeň: Aleš Čenek, 2009, 32 s. ISBN 978-80-7380-228-8.

¹⁸ HRUŠÁKOVÁ, M., KRÁLÍČKOVÁ, Z. *České rodinné právo*. 3., přeprac. a dopl. vydání. Brno: Masarykova univerzita, 2006, 33 s. ISBN 80-723-9192-5.

sice týkají práv a povinností, ovšem těch, jež stanoví předpisy hmotného (tj. materiálního) práva.¹⁹

Základem procesní úpravy je zákon č. 500/2004 Sb., správní řád, ve znění pozdějších předpisů (dále jen „správní řád“).

Správní řád upravuje vydávání správních rozhodnutí, vydávání osvědčení, vyjádření a sdělení a dalších úkonů správního orgánu ve veřejné správě. O vydání vyjádření, osvědčení, sdělení a další úkony správního orgánu se jedná ve správním řízení i mimo správní řízení tehdy, jestliže správní orgán může učinit bez toho, že by před jejich učiněním musel rozhodovat o sporných záležitostech. K jejich vydání stačí nahlédnout do zákona či do evidence.²⁰

Vyhoví-li se žadateli v plném rozsahu, správní orgán nevydává rozhodnutí. Jsou to například situace - zápis jména příjmení do matriční knihy, vydání matričního dokladu s uvedením jména nebo příjmení v požadovaném tvaru, zápis české podoby cizojazyčného jména, zápis druhého jména, zápis příjmení ženy v mužském tvaru, zápis oznámení o užívání jednoho příjmení a zápis přijetí předchozího příjmení na základě oznámení rozvedeného manžela, zápis nového jména osvojence na základě společného prohlášení osvojitelů.

Pokud by nebylo žadateli v plném rozsahu vyhověno, musí matriční úřad postupovat podle § 87 zákona o matrikách, jménu a příjmení. Matriční úřad vydá ve správním řízení rozhodnutí, které by mělo být s ohledem na § 67 odst. 2 správního řádu náležitě odůvodněno.

Správní řízení je postupem, jehož cílem je vydat správní akt (akt aplikace práva) schopný způsobit účinky v něm předvídané (nabýt právní moci): založit, změnit nebo zrušit práva a povinnosti v dané věci správnímu orgánu nepodřízených osob (akt konstitutivní), nebo je autoritativně stvrdit (akt deklaratorní). Je způsobem rozhodování, pokud je třeba případ podle zákona řešit právě vydáním správního aktu. Od správního aktu je očekáváno, že bude silný, přesvědčivý svou zákonností a proces má k tomu pomáhat. Správní řízení tak má nezastupitelnou funkci ochrany práv a zájmů osob. Jejich postavení vůči správnímu orgánu je ovšem stále vztahem k nositeli moci, který nakonec autoritativně rozhodne, a tento vztah není rovný. Proto právní předpisy zavazují i samotné správní orgány práva osob chránit, dát jim potřebné informace a poskytovat pomoc a poučení, aby

¹⁹ FIALA, J., a KINDL, M. et al. *Občanské právo hmotné*. 2. vyd. Plzeň: Aleš Čeněk, 2009, 33 s. ISBN 978-80-7380-228-8.

²⁰ ŠROMOVÁ, Eva. *Správní řízení od A do Z*. 2. dopl. a přeprac. vydání. Praha: ANAG, 2012, 16-17 s. ISBN 978-807-2636-969.

v řízení neutrpěly újmu. Správní orgán, který představuje a prosazuje zájmy veřejné, by měl v rozhodnutí, dojde-li ke konfliktu, spravedlivě vyvážit soukromé zájmy osob a zájem veřejný.²¹

Při všech úkonech na úseku jména a příjmení se vždy použijí základní zásady činnosti správních orgánů vymezených v § 2- 8 správního řádu.

Podle základních zásad se postupuje nejen při aplikaci správního řádu.²² Vedle přímé právní závaznosti mají základní zásady další tradiční úlohu, a to sloužit jako interpretační pravidlo pro výklad a aplikaci jednotlivých ustanovení zákona, resp. ustanovení upravujících postupy správních orgánů v jednotlivých zvláštních zákonech, jež jsou ve vztahu speciality k úpravám obsaženým ve správním řádu.²³

4.5. Další související právní předpisy

Ke jménu a příjmení se váže řada dalších právních předpisů. V oblasti veřejného práva zejména zákon č. 328/1999 Sb., o občanských průkazech, ve znění pozdějších předpisů; zákon č. 133/2000 Sb., o evidenci obyvatel a rodných číslech a o změně některých zákonů, ve znění pozdějších předpisů; zákon č. 101/2000 Sb., o ochraně osobních údajů, ve znění pozdějších předpisů, zákon č. 326/1999 Sb., o pobytu cizinců na území ČR a o změně některých zákonů, ve znění pozdějších předpisů; zákon č. 186/2013 Sb., o státním občanství České republiky a změně některých zákonů, zákon č. 91/2012 Sb., o mezinárodním právu soukromém; zákon č. 115/2006 Sb. o registrovaném partnerství a o změně některých souvisejících zákonů. S oblastí jména a příjmení souvisí dále zákon č. 273/2001 Sb., o právech příslušníků národnostních menšin, ve znění pozdějších předpisů.

Správní poplatky za vydání ve věci povolení změny jména a příjmení určuje v jednotlivých položkách zákon č. 634/2004 Sb., o správních poplatcích, ve znění pozdějších předpisů.

Na závěr je nutné upozornit i na související zákon č. 111/2009 Sb., o základních registrech, ve znění pozdějších předpisů.

Zásadním prvkem v systému základních registrů je tzv. referenční údaj. Ve své podstatě jde o údaj, který bude přebírán ze systému základních registrů a v příslušných

²¹ HENDRYCH, D., a kol. *Správní právo: obecná část*. 8. vydání. Praha: C.H. Beck, 2012, 347 s. ISBN 978-807-1792-543.

²² ŠROMOVÁ, Eva. *Správní řízení od A do Z*. 2. dopl. a přeprac. vydání. Praha: ANAG, 2012, 17 s. ISBN 978-807-2636-969.

²³ SKULOVÁ, S., P. PRŮCHA, P. HAVLAN a S. KADEČKA. *Správní právo procesní*. 1. vyd. Praha: Eurolex Bohemia, 2005, 37 s. ISBN 80-868-6153-8.

agendách se bude využívat jako údaj zaručený, platný a aktuální, bez nutnosti jeho ověření. Úřady jsou povinny využívat právě data ze základních registrů, a nikoli je vyžadovat po občanech. V principu tak bude stačit jedna změna v registru, například při změně jména, příjmení nebo adresy, která se promítne i v ostatních registrech. Základní registry jsou celkem čtyři:

Registr obyvatel – ROB - obsahující základní údaje o občanech a cizincích s povolením k pobytu, mezi tyto údaje patří: jméno a příjmení, datum a místo narození, úmrtí a státní občanství.

Registr práv a povinností - RPP - obsahující referenční údaje o působnosti orgánů veřejné moci, mj. oprávnění k přístupu k jednotlivým údajům, informace o změnách provedených v těchto údajích apod. Slouží jako garance bezpečné správy dat občanů a subjektů vedených v jednotlivých registrech.

Registr osob - ROS - obsahující údaje o právnických osobách, podnikajících fyzických osobách, orgánech veřejné moci i o nekomerčních subjektech, jako jsou občanská sdružení a církve.

Registr územní identifikace, adres a nemovitostí - RUIAN - spravující údaje o základních územních a správních prvcích.²⁴

Dnem 1. 7. 2012 nabyl účinnosti zákon č. 142/2012 Sb., o změně některých zákonů v souvislosti se zavedením základních registrů. Uvedeným zákonem byl mj. změněn i zákon o matrikách, jménu a příjmení. V § 81 odst. a) je uvedeno, který doklad občan předkládá matričnímu úřadu ve správním řízení o povolení změny jména a příjmení. Doklad, který je jinak třeba podle tohoto zákona předložit matričnímu úřadu, se nepředkládá, pokud si skutečnost v něm uvedenou matriční úřad může ověřit z jím vedené matriční knihy, ze základního registru obyvatel, z informačního systému evidence obyvatel, z informačního systému cizinců, z informačního systému evidence občanských průkazů nebo z informačního systému evidence cestovních dokladů.²⁵

4.6. Platné právní předpisy na podzákoné úrovni

Platnými právními předpisy na podzákoné úrovni jsou:

²⁴ Ministerstvo vnitra České republiky: Základní registry veřejné správy. [online]. [cit. 2014-09-10]. Dostupné z: <http://www.mvcr.cz/clanek/zakladni-registry-verejne-spravy.aspx>

²⁵ Sdělení Ministerstva vnitra, odboru všeobecné správy, ze dne 26. listopadu 2012, č. j. MV-83532-3/VS-2012 ve věci: Využívání údajů ze základních registrů.

Vyhláška č. 207/2001 Sb., kterou se provádí zákon č. 301/2000 Sb., o matrikách, jménu a příjmení a o změně některých souvisejících zákonů, ve znění pozdějších předpisů.

Vyhláška č. 300/2006 Sb., kterou se provádí zákon č. 115/2006 Sb., o registrovaném partnerství a o změně některých souvisejících předpisů.

Nařízení vlády č. 594/2006 Sb., o přepisu znaků do podoby, ve které se zobrazují v informačních systémech veřejné správy, ve znění nařízení vlády č. 100/2007 Sb.²⁶

4.7. Právní základ ochrany osobnosti a ochrana jména

Právní základ ochrany osobnosti a ochrany jména vychází z Listiny základních práv a svobod.

Fenomén svobody, rovnosti v důstojnosti a rovnosti v právech je základním pilířem Listiny, neboť jde o pravidlo, podle kterého státní moc musí k lidem přistupovat z hlediska toho, že jsou „svobodní a rovní v důstojnosti a právech“.²⁷

Nový občanský zákoník (dále jen NOZ) vymezuje osobnost člověka v § 81 NOZ a plynule pokračuje přes ochranu podoby a soukromí, práva na duševní a tělesnou integritu a dalších pododvětvích osobnostních práv až k § 117 NOZ, kde osobnostní práva končí. Na první pohled již zde můžeme vidět značný rozdíl oproti „staré“ právní úpravě. V úvodním ustanovení osobnostních práv NOZ stanoví, že chráněna je osobnost člověka včetně všech jeho přirozených práv. Každý je povinen ctít svobodné rozhodnutí člověka podle svého. Ochrany požívají zejména život a důstojnost člověka, jeho zdraví a právo žít v příznivém životním prostředí, jeho vážnost, čest, soukromí a jeho projevy osobní povahy. Pro nás z pohledu ochrany osobnosti vs. bulvární deníky, bude stěžejní ochrana důstojnosti člověka, jeho vážnosti, cti a soukromí.

Další ochranu poskytuje zákon č. 101/2000 Sb., o ochraně osobních údajů, ve znění pozdějších předpisů.

Tento zákon v souladu s právem Evropských společenství, mezinárodními smlouvami, kterými je Česká republika vázána, a k naplnění práva každého na ochranu před neoprávněným zasahováním do soukromí upravuje práva a povinnosti při zpracování

²⁶ GRONWALDTOVÁ WAGNEROVÁ, P. a J. MORÁVKOVÁ. *Statusové věci občanů: výklad je zpracován k právnímu stavu ke dni 31.12.2008*. Praha: ASPI, 2009, 2 s. Meritum. ISBN 978-807-3574-475.

²⁷ ZOUBEK, Vladimír. *Právověda a státověda: úvod do právního a státovědního myšlení*. Plzeň: Vydavatelství a nakladatelství Aleš Čeněk, 2010, 97 s. ISBN 978-807-3802-394.

osobních údajů a stanoví podmínky, za nichž se uskutečňuje předání osobních údajů do jiných států.²⁸

²⁸ Ustanovení § 1 zák. č. 101/2000 Sb., o ochraně osobních údajů, ve znění pozdějších předpisů.

5. Užívání jména a příjmení

Jméno a příjmení fyzické osoby je jejím základním identifikačním znakem. Právo dítěte na určení jména je mimo jiné zakotveno i v čl. 7 Úmluvy o právech dítěte z roku 1989.²⁹ Úmluva o právech dítěte (1989) vychází z toho, že děti jsou nesvéprávné, a proto potřebují větší společenskou ochranu než dospělí svéprávní lidé, kteří by se o sebe měli umět postarat sami. Proto vznikla myšlenka vyhlásit práva dětí jako doplňující dokument k právu všech lidí. Poprvé byla tato myšlenka vyslovena již v roce 1924 a zopakována v roce 1959. K zabezpečení práva dítěte na rozvoj osobnosti Úmluva o právech dítěte upravuje mimo jiné i právo na jméno a právo být registrován ihned po narození.³⁰

Zákon o matrikách v § 61 a § 68 nařizuje povinnost fyzické osobě, které byl matričním úřadem vydán matriční doklad, užívat v úředním styku jméno, popřípadě jména, která jsou uvedena na tomto matričním dokladu. Jménem se rozumí osobní jméno podle občanského zákoníku. Rodným příjmením se rozumí příjmení uvedené v knize narození při narození dítěte, určení otcovství nebo osvojení do nabytí svéprávnosti dítěte, a v souvislosti se změnou pohlaví.

Z výše uvedeného vyplývá, že jméno-a / příjmení uvedená v matriční knize musí mít fyzická osoba ve stejné podobě na všech dokladech a dalších veřejných listinách³¹ vydávaných českými správními úřady k její osobě. Jde např. o osobní doklady - občanský průkaz, cestovní doklad, řidičský průkaz atd.

Jestliže by došlo k rozdílnému uvedení jména a příjmení v různých veřejných listinách, je podstatné to, co je uvedeno v matričním dokladu. Tyto údaje se považují za správné. Platí zde vyvratitelná domněnka o jejich správnosti. Jde o druh domněnky, která je pokládána za existující až do té doby, pokud se nezjistí opak. U těchto domněnek je přípustný důkaz opaku, lze je vyvrátit. Po důkazu opaku nenastávají právní následky, které jsou spojeny s předpokládanou skutečností. V praxi tyto situace nastávají. Rozpory jsou například v chybějících čárkách či háčcích nad jmény či příjmeními. Postupně se rozpory odhalují při výměnách občanských průkazů a ihned se zjednává okamžitá náprava.

²⁹ HRUŠÁKOVÁ, M., KRÁLÍČKOVÁ, Z. *České rodinné právo*. 3., přeprac. a dopl. vydání. Brno: Masarykova univerzita, 2006, 214 s. ISBN 80-723-9192-5.

³⁰ JANKŮ, Martin. *Základy práva pro posluchače právnických fakult*. 2., přeprac. a dopl. vyd. Praha: C. H. Beck, 2006, xvii, 83-84 s. ISBN 80-717-9499-6.

³¹ Definici veřejné listiny nalezneme v § 134 zák. č. 99/1963 Sb., Občanský soudní řád: Listiny vydané soudy České republiky nebo jinými státními orgány v mezích jejich pravomoci, jakož i listiny, které jsou zvláštními předpisy prohlášeny za veřejné, potvrzují, že jde o nařízení nebo prohlášení orgánu, který listinu vydal, a není-li dokázán opak, i pravdivost toho, co je v nich osvědčeno nebo potvrzeno.

Postupem času, vzhledem k počítačovému zpracování údajů v informačních systémech veřejné správy, budou tyto rozpory minimalizovány.

Matriční úřady jsou podle zákona o evidenci obyvatel jedním ze zdrojů informačního systému evidence obyvatel.

V souvislosti s nabytím účinnosti zákona č. 227/2009 Sb., kterým se mění některé zákony v souvislosti s přijetím zákona o základních registrech, jímž se mimo jiné novelizoval zákon č. 133/2000 Sb., o evidenci obyvatel a rodných číslech a o změně některých zákonů (zákon o evidenci obyvatel), ve znění pozdějších předpisů, matriční úřady zapisují do agendového systému evidence obyvatel: přidělení rodného čísla při narození, narození, změnu pohlaví, změnu jména/jmen, změnu příjmení, údaje o otci na základě určení otcovství, údaje na základě popření otcovství, osvojení, uzavření manželství, vznik registrovaného partnerství, úmrtí.³²

5.1. Matrika narození - zápis jména

Jméno patří k základním individualizačním znakům člověka. Svým jménem se člověk začleňuje do občanské společnosti. Nový občanský zákoník rozlišuje:

- osobní jméno, popř. další jména
- příjmení a
- rodné příjmení.

Je veřejným zájmem, aby dítě mělo jméno určeno co nejdříve po narození. Proto je rodičům stanovena zákonem lhůta, ve které jsou povinni zvolit dítěti jméno. Tato lhůta je 1 měsíc od narození dítěte. Jeho jméno zvolí souhlasným prohlášením jeho rodiče. Existují však případy, kdy jméno dítěte volí pouze jeden z rodičů. Tak tomu je v případech že:

- jeden z rodičů není znám,
- je zbaven rodičovské zodpovědnosti, nebo je
- výkon rodičovské odpovědnosti v této oblasti omezen nebo pozastaven.

Pokud rodiče dítěte:

- nedohodnou se na jménu dítěte, nebo
- neurčí dítěti jméno nejpozději do 1 měsíce od narození

³² Ministerstvo vnitra České republiky: *Moderní úřad* [online]. [cit. 2014-09-09]. Dostupné z: <http://www.mvcr.cz/clanek/sjednocujici-postup-pro-zapisovatele-do-agendoveho-informacniho-systemu-evidence-obyvatel.aspx>

matriční úřad tuto skutečnost oznámí soudu k určení jména dítěte. Taktéž v situaci, kdy rodiče dítěte nejsou známi, určuje dítěti jméno soud.

Matriční úřad namísto jména dítěte v zápise jeho narození v matriční knize zapíše „nezjištěno“. S tímto údajem se vydá rodný list dítěte. Po určení jména dítěte soudem zapíše určené jméno dítěte do oddílu matriční knihy „Dodatečné záznamy a opravy“ a vydá nový rodný list s uvedením jeho jména.³³

Při určení jména dítěte jsou vázáni i dalšími ustanoveními zákona o matrikách.

Do matriční knihy nelze zapsat jména zkomolená, zdobnělá a domácká. Fyzické osobě mužského pohlaví nelze zapsat jméno ženské a naopak. Matriční úřad dále nezapíše jméno, pokud je mu známo, že toto jméno užívá žijící sourozenec, mají-li sourozenci společné rodiče. Vzniknou-li pochybnosti o správné pravopisné podobě jména, je občan povinen předložit doklad vydaný znalcem.³⁴

Jazykové ověřování je speciální činnost, která bývá v různých státech obvykle zajišťována jazykovými odborníky – (soudními) znalci³⁵, resp. také odbornými institucemi pověřenými soudním znalectvím. Podobně je tomu i v České republice. Jazykové znalecké posudky slouží jako podklad k matričnímu řízení, přičemž pravomoc rozhodnout o zápisu jména přísluší pouze matrice.³⁶

Jedinou fyzickou osobou v České republice, která je znalcem v oblasti užívání jmen, je PhDr. Knappová. Znalecké vyjádření k dané materii je ovšem možno vyžádat i od vědeckých institucí, např. Ústavu pro jazyk český nebo od Akademie věd ČR, případně od jiného specializovaného pracoviště se zaměřením na český jazyk nebo užívání jmen.³⁷

Dle publikace PhDr. Miloslavy Knappové se množství užívaných jmen neomezuje pouze na ta uvedená v kalendáři, nýbrž je obohacováno několika způsoby. A to:

1. Přehodnocováním, „zoficiálněním“ původem domáckých podob jmen či různých variant jmen užívaných v češtině, které ztratily již své citové zabarvení.
2. Oživováním jmen zastaralých, dříve užívaných (u nás např. jmen Zdislava, Háta, Perchta, Kašpar, Odolen, Velen apod.).

³³ DAUBNEROVÁ, Alena. *Matriční činnost po účinnosti nového občanského zákoníku*. Praha: Linde, 2013, 53 s. Praktická právnícká příručka. ISBN 978-807-2019-304.

³⁴ Ustanovení § 62 odst. 1 zák. č. 301/2000 Sb., o matrikách, jménu a příjmení a o změně některých souvisejících zákonů, ve znění pozdějších předpisů.

³⁵ Zákon č. 36/1967 Sb., o znalcích a tlumočnících. Zákon č. 155/1998 Sb., o znakové řeči a o změně dalších zákonů.

³⁶ KNAPPOVÁ, Miloslava. *Jak se bude vaše dítě jmenovat?: obsahuje na 14000 podob jmen českých a cizojazyčných : původ, význam, pravopis, výskyt a obliba, kalendář : informace o jménech afrických a asijských*. Vyd. 5., přepracované a dop. Praha: Academia, 2010, 57 s. ISBN 978-802-0018-885.

³⁷ GRONWALDTOVÁ WAGNEROVÁ, P. a J. MORÁVKOVÁ. *Statusové věci občanů: výklad je zpracován k právnímu stavu ke dni 31.12.2008*. Praha: ASPI, 2009, 9 s. Meritum. ISBN 978-807-3574-475.

3. Přitvářením dosud neexistujících, resp. neužívaných ženských podob jmen k mužským (Kryštofa ke Kryštof, Radima k Radim apod.).
4. Přejímáním jmen cizích jazyků. Jména se internacionalizují, putují z jazyka do jazyka.³⁸

5.2. Zápis jména při utajeném porodu

Zákonem č. 422/2004 Sb., s účinností od 1. 9. 2004, byl umožněn porod s utajením totožnosti matky. Významným důsledkem této nové právní úpravy v administrativních přepisech je narušení koncepce statusových práv, vytvořené na přirozenoprávních základech, již obecným zákoníkem občanským (ABGB 1811).³⁹

Žena s trvalým pobytem na území České republiky, nejedná-li se o ženu, jejímuž manželův svědčí domněnka otcovství, má právo na utajení své osoby v souvislosti s porodem.⁴⁰ Matriční úřad provede zápis narození tohoto dítěte do knihy narození na základě písemného hlášení o narození dítěte vyhotoveného zdravotnickým zařízením. Hlášení o narození, které bude součástí sbírky listin⁴¹, bude obsahovat informaci o tom, že matka dítěte požádala o utajení své osoby v souvislosti s porodem. Na hlášení budou uvedeny všechny údaje o matce dítěte, přičemž údaje o jménu a příjmení, datu a místu narození, rodném čísle, státním občanství a místu trvalého pobytu se do knihy narození nezapíší. Dítěti se do knihy narození zapíše příjmení matky, které má v době narození (§ 19 odst. 4 zákona o matrikách). Jméno, popřípadě jména, se tomuto dítěti zapíší podle prohlášení matky. Nebude-li toto prohlášení učiněno, bude k tomu matka vyzvána. Neurčí-li matka jméno, popřípadě jména, do jednoho měsíce od narození dítěte, matriční úřad o tom učiní oznámení soudu (§18 odst. 4 písm. a) zákona o matrikách.⁴²

³⁸ KNAPPOVÁ, Miloslava. *Jak se bude vaše dítě jmenovat?: obsahuje na 14000 podob jmen českých a cizojazyčných : původ, význam, pravopis, výskyt a obliba, kalendář : informace o jménech afrických a asijských*. Vyd. 5., přepracované a dop. Praha: Academia, 2010, 43 s. ISBN 978-802-0018-885.

³⁹ HRUŠÁKOVÁ, M., KRÁLÍČKOVÁ, Z. *České rodinné právo*. 3., přeprac. a dopl. vydání. Brno: Masarykova univerzita, 2006, 191 s. ISBN 80-723-9192-5.

⁴⁰ Ustanovení § 37 odst. 1 zák. č. 372/2011 Sb. o zdravotních službách a podmínkách jejich poskytování, ve znění pozdějších předpisů.

⁴¹ Sbírkou listin tvoří listiny, které slouží jako podklad pro matriční zápis, jeho změnu či opravu.

⁴² Sdělení Ministerstva vnitra, odboru všeobecné správy, ze dne 20. září 2007, č. j. VS-271/60/2-2004 ve věci: Zápis narození dítěte, jehož matka požádala o utajení své osoby v souvislosti s porodem.

5.3. Volba a užívání dvou jmen

Dítěti, které je státním občanem České republiky, lze zapsat dvě jména, která nesmí být stejná. Dítěti, jehož rodiče nemají státní občanství České republiky, lze zapsat více jmen, jejich počet zákon o matrikách neomezuje.

Dále je třeba v této souvislosti upozornit na to, že za stejná jména se považují i cizojazyčné podoby téhož jména, tak např. Petr už nemůže mít od stejných rodičů bratra se jménem Pedro nebo Peter, Jan nemůže mít od týchž rodičů sourozence se jménem Jean nebo Juan atd. Shora uvedená omezení platí i pro případ, když se fyzická osoba rozhodne namísto jednoho jména užívat jména dvě. Zákon toto výslovně umožňuje, avšak váže tuto možnost na učiněné prohlášení před matričním úřadem. K přijetí tohoto prohlášení je příslušný matriční úřad, v jehož správním obvodu má žadatel trvalý pobyt, anebo matriční úřad, který vede matriční knihu, kde je dosavadní jméno žadatele zapsáno. Pokud se matriční úřad podle místa trvalého pobytu žadatele neshoduje s matričním úřadem, který vede matriční knihu, kde je jméno žadatele zapsáno, postoupí učiněné prohlášení tomuto úřadu do 3 pracovních dnů. Pokud jde o přiřazení druhého jména nezletilými, tj. dětmi, je to rovněž možné, avšak příslušné prohlášení musejí za nezletilého učinit jeho zákonní zástupci. Pokud jde ale o děti starší 15 let, musí k předmětnému prohlášení být přiložen i jejich souhlas. O jménu dítěte staršího 15 let tedy již nemohou rozhodnout zákonní zástupci bez jejich souhlasu.⁴³

Podstatnou skutečností pak je, že takovéto prohlášení lze učinit pouze jednou. Na tuto skutečnost je vhodné občana, který chce prohlášení učinit, výslovně upozornit tak, aby si mohl danou věc řádně zvážit a aby se rozhodl s vědomím všech důležitých skutečností (měl by být informován rovněž o tom, že má nejen právo, ale i povinnost v úředním styku užívat vždy dvě jména).⁴⁴

Dítěti, které není občanem České republiky lze zapsat více jmen, tedy více než dvě. Pokud se však narodí v cizině dítě, které je občanem České republiky a v cizozemském rodném listu má uvedeno více než dvě jména, zapíše se jména v souladu se zákonem o matrikách pouze dvě z těchto jmen podle dohody rodičů.⁴⁵

⁴³ GRONWALDTOVÁ WAGNEROVÁ, P. a J. MORÁVKOVÁ. *Statusové věci občanů: výklad je zpracován k právnímu stavu ke dni 31.12.2008*. Praha: ASPI, 2009, 6 s. Meritum. ISBN 978-807-3574-475.

⁴⁴ HENYCH, V. *Zákon o matrikách, jménu a příjmení: s poznámkami a souvisejícími předpisy*. 1. vydání. Praha: IFEC, 2002, 157 s. ISBN 80-864-1219-9.

⁴⁵ DAUBNEROVÁ, Alena. *Matriční činnost po účinnosti nového občanského zákoníku*. Praha: Linde, 2013, 56 s. Praktická právnícká příručka. ISBN 978-807-2019-304.

Z hlediska vývoje právní úpravy platí omezení pro občany ve třech časových úsecích.

Vyplývá to zejména z těchto skutečností:

na úseku matrik platily tři základní časové úseky, pokud jde o právní úpravu. V prvním úseku od účinnosti patentu Josefa II. o matrikách v roce 1784 mohlo mít dítě narozené do 31. 12. 1949 ve svazku matriční knihy zapsáno více jmen; od 1. 1. 1950 pak mohlo mít zapsáno v příslušném svazku matriční knihy pouze jedno jméno, a pokud se vydávaly matriční doklady ze zápisů učiněných do 31. 12. 1949, kde bylo nebo mohlo být uvedeno více jmen, pak bylo vždy uvedeno rovněž pouze jedno jméno.⁴⁶

I tato fyzická osoba může prohlásit před matričním úřadem, že bude tato dvě jména užívat. Pokud má zapsána více než dvě jména, může prohlásit, které z těchto zapsaných jmen bude užívat jako druhé. Pokud takové prohlášení neučiní a k 31. 12. 1949 má v matriční knize zapsána dvě nebo více jmen, pak je povinna užívat v úředním styku jméno uvedené na prvním místě.

5.4. Užívání české podoby cizojazyčného jména

Užívání české podoby cizojazyčného jména nevyžaduje povolení. Pokud má český občan v rodném listu zapsané jméno či jména v cizojazyčné podobě a chce užívat tato jména v české podobě (např. místo francouzského Jean české Jan), postačí, když tuto skutečnost oznámí matričnímu úřadu, v jehož knize narození je jeho jméno, popřípadě jména, zapsáno. Toto oznámení lze učinit pouze jednou a nelze vzít zpět. Cizinec právě uvedené oprávnění nemá.⁴⁷

V případě pochybnosti, zda jde o českou podobu jména, je oznamovatel povinen předložit vyjádření znalce.

5.5. Uvedení jména v matričním dokladu v jiném než českém jazyce

Matriční doklad, potvrzení o údajích zapsaných v matriční knize a doslovný výpis z matriční knihy vedené v jiném než českém jazyce se vydává v českém jazyce.⁴⁸

⁴⁶ HENYCH, V. *Zákon o matrikách, jménu a příjmení: s poznámkami a souvisejícími předpisy*. 1. vydání. Praha: IFEC, 2002, 156 s. ISBN 80-864-1219-9.

⁴⁷ GRONWALDTOVÁ WAGNEROVÁ, P. a J. MORÁVKOVÁ. *Statusové věci občanů: výklad je zpracován k právnímu stavu ke dni 31.12.2008*. Praha: ASPI, 2009, 20 s. Meritum. ISBN 978-807-3574-475.

⁴⁸ Ustanovení § 26 odst. 1 zák. č. 301/2000 Sb., o matrikách, jménu a příjmení a o změně některých souvisejících zákonů, ve znění pozdějších předpisů.

Na žádost fyzické osoby, které se zápis týká, může být jméno, popřípadě jména, uvedeno v matričním dokladu podle původního zápisu, tj. v jiném než českém jazyce. Do matriční knihy se vyznačí, že byl vydán matriční doklad s uvedením jména, popřípadě jmen, podle původního zápisu; další matriční doklady se dále vydávají s uvedením jména, popřípadě jmen, v této podobě.⁴⁹

Zejména po roce 1945 byla v některých případech jména psaná v německém jazyce uváděna v českém přepisu. Jde tedy o „napravení“ předchozích postupů, kdy k těmto změnám mnohdy mohlo docházet i proti vůli osob, jichž se daný zápis týkal. Pokud takováto osoba o změnu požádá, nejde o právní řízení, ale pouze o „technickou a písarskou“ opravu.⁵⁰

5.6. Užívání jména příslušníků národnostních menšin

Podle čl. 11 odst. 1 Rámcové úmluvy má každý příslušník národnostní menšiny právo používat nejen své příjmení (jméno po otci), ale i křestní jména v menšinovém jazyce a má právo na jejich oficiální uznání způsobem určeným jejich právním řádem. Dále podle ustanovení § 7 zákona o právech příslušníků národnostních menšin⁵¹ mají příslušníci národnostních menšin právo na užívání svého jména a příjmení v jazyce národnostní menšiny za podmínek stanovených zvláštním právním předpisem. Zákon zde odkazuje na zákon o matrikách.⁵²

Na žádost občana, který je příslušníkem národnostní menšiny, jehož jméno, popřípadě jména, jsou v matriční knize zapsána v českém nebo v jiném než českém jazyce, uvede se jeho jméno, popřípadě jména, v matričním dokladu v jazyce národnostní menšiny znaky přepsanými do podoby, ve které se zobrazují v informačních systémech veřejné správy. Do matriční knihy se vyznačí, že byl vydán matriční doklad s uvedením jména, popřípadě jmen, v jazyce národnostní menšiny. Další matriční doklady se vydávají s uvedením jména, popřípadě jmen, v této podobě.⁵³

⁴⁹ Ustanovení § 26 odst. 2 zák. č. 301/2000 Sb., o matrikách, jménu a příjmení a o změně některých souvisejících zákonů, ve znění pozdějších předpisů.

⁵⁰ HENYCH, V. *Zákon o matrikách, jménu a příjmení: s poznámkami a souvisejícími předpisy*. 1. vydání. Praha: IFEC, 2002, 92 s. ISBN 80-864-1219-9.

⁵¹ Zákon č. 273/2001 Sb., o právech příslušníků národnostních menšin a o změně některých zákonů, ve znění pozdějších předpisů.

⁵² Vláda České republiky: Rámcová úmluva o ochraně národnostních menšin. [online]. [cit. 2014-09-04].

Dostupné z: http://www.vlada.cz/assets/ppov/rmm/dokumenty/mezinarodni-dokumenty/iii_periodicka_zprava.pdf

⁵³ Ustanovení § 26 odst. 3 zák. č. 301/2000 Sb., o matrikách, jménu a příjmení a o změně některých souvisejících zákonů, ve znění pozdějších předpisů.

Do poznámky matričního dokladu cizince se uvede tvar jeho jména, popřípadě jmen, a příjmení uvedený latinkou v jeho cestovním dokladu.⁵⁴

5.7. Jméno osvojeného dítěte

Institut osvojení nemá být napříště považován výlučně za formu náhradní rodinné péče. Právní úprava v novém občanském zákoníku má zohlednit jednak skutečnost, že značný počet osvojení je jenom - tak zvaným - osvojením nepravým, totiž osvojením manželem rodiče dítěte, jednak to, že ani osvojení dítěte osobami od rodičů odlišnými (osobou od rodiče odlišnou) není pouhou péčí, i když se třeba u malého dítěte viditelně do péče koncentruje: vždy se především, a to právě na rozdíl od všech institutů náhradní péče (zčásti s výjimkou poručenství), jedná o záležitost statusovou, kdy rozhodnutí soudu změní zdaleka ne jen poměry mezi přirozeným rodičem, dítětem a osvojitelem.⁵⁵

Osvojením vzniká mezi osvojitelem a osvojencem takový poměr, jaký je mezi rodiči a dětmi, a mezi osvojencem a příbuznými osvojitele poměr příbuzenský. Osvojitelé mají rodičovskou odpovědnost při výchově dětí.⁵⁶

Osvojitelé mají právo zvolit osvojenci do šesti měsíců od právní moci rozsudku o osvojení, nejpozději však do dosažení zletilosti osvojence, souhlasným prohlášením jiné jméno (popř. jména) než to, které měl zapsáno v příslušném svazku knihy narození. Stejně tak mohou osvojitelé v uvedené lhůtě zvolit pro osvojence druhé jméno.⁵⁷

Je-li osvojenec starší 15 let, připojí k prohlášení jeho souhlas, bez něhož ke změně jména nebo zvolení jiného nebo druhého jména nemůže dojít.

5.8. Příjmení vznik a definice rodného příjmení

Příjmení tvoří ve slovní zásobě národa zvláštní skupinu. Jsou zbavena významu slova, z něhož vznikla, často se od něho liší pravopisem, skloňováním. Ustáleně označují nositele, jsou dědičná zpravidla po otci, přecházejí v přechýlené podobě na manželku a na dcery – i když se při sňatku snoubenci mohou dohodnout, že si žena ponechá své dosavadní příjmení, popřípadě že ženino příjmení budou používat oba manželé.

⁵⁴ Ustanovení § 26 odst. 4 zák. č. 301/2000 Sb., o matrikách, jménu a příjmení a o změně některých souvisejících zákonů, ve znění pozdějších předpisů.

⁵⁵ ELIÁŠ, Karel. *Nový občanský zákoník s aktualizovanou důvodovou zprávou a rejstříkem*. 1. vyd. Sagit, 2012.346 s. ISBN 978-80-7208-922-2.

⁵⁶ Nový občanský zákoník: Osvojení. [online]. [cit. 2015-03-02]. Dostupné z: <http://obcanskyzakonik.justice.cz/rodinne-pravo/konkretni-zmeny/osvojeni-nezletileho/>

⁵⁷ HENYCH, V. *Zákon o matrikách, jménu a příjmení: s poznámkami a souvisejícími předpisy*. 1. vydání. Praha: IFEC, 2002, 160 s. ISBN 80-864-1219-9

Dědičná příjmení se u nás vyvíjela postupně z nedědičných příjmení (přízvisek), kterými se rozlišovali lidé stejného jména v obci nebo v jiném kolektivu. Samo slovo příjmení dodnes naznačuje druhotný vztah k osobnímu jménu, stálo jen „při jméně“ a doplňovalo je. Nabývalo významu teprve ve chvíli, kdy pouhé označení osobním jménem nestačilo k přesnému odlišení osob. Soubor osobních jmen užívaných v příslušném kolektivu byl nevelký. Opakovalo se jich vlastně jen několik. Jejich nositelé se proto odlišovali často rozličnými domácími (hypokoristickými) podobami svého jména. Pro ilustraci jsou uvedeny varianty jména Jan:

1567 Jan jinak Janoušek šenkýř

1529 Janovi řečenému Janák⁵⁸

Vedle jména je druhým identifikačním znakem fyzické osoby její příjmení. Příjmení mimo jiné určuje i příslušnost k určité rodině. Platnou právní úpravu určení příjmení nalezneme v občanském zákoníku a v zákoně o matrikách, jménu a příjmení. Oba zákony upravují problematiku shodným způsobem.

Nově se definuje, co se rozumí rodným příjmením. Pojem a užívání rodného příjmení nebylo dosud v českém právním řádu definováno. V současné době se za „rodné příjmení“ považuje to příjmení, které je aktuálně uvedeno v knize narození vedené matričním úřadem, v jehož správním obvodu se tato fyzická osoba narodila. Zákon o matrikách definuje rodné příjmení jako příjmení uvedené v knize narození při narození dítěte, určení otcovství nebo osvojení do nabytí svéprávnosti dítěte a v souvislosti se změnou pohlaví.

Fyzická osoba, které byl matričním úřadem vydán matriční doklad, má povinnost užívat v úředním styku příjmení, popřípadě více příjmení, která jsou uvedena na tomto matričním dokladu.⁵⁹

⁵⁸ MOLDANOVÁ, D. *Naše příjmení*. 1. vydání. Praha: Mladá fronta, 1983. 11 s.

⁵⁹ Ustanovení § 68, odst. 1 zák. č. 301/2000 Sb., o matrikách, jménu a příjmení a o změně některých souvisejících zákonů, ve znění pozdějších předpisů.

Tabulka 1: Vliv definice rodného příjmení na vydání matričního dokladu - rodného listu k 31. 12. 2013

Dne 1. 1. 1990 se narodilo dítě mužského pohlaví, otec nebyl uveden, dítě tedy neslo příjmení, jaké měla matka v době narození	Frydrych
Dne 10. 3. 1996 bylo k tomuto dítěti <u>určeno otcovství</u> souhlasným prohlášením rodičů; rodiče se dohodli, že dítě bude užívat příjmení	Koleček
Dne 20. 7. 2010 byla <u>změnou v správním řízení</u> této svobodné osobě povolena změna příjmení na příjmení	Podolský

Zdroj: Vlastní zpracování

Rodný list

Jméno, popř. jména	Jaroslav
Příjmení	Podolský

Matriční úřad uvede aktuálně na rodném listu příjmení „Podolský“ a na žádost lze do „Poznámky“ rodného listu zapsat, že „Zde zapsaný užíval do ... příjmení „Koleček“.

Dle článku II - zákona o matrikách - Přejídné ustanovení - rodné příjmení, které fyzická osoba užívá ke dni nabytí účinnosti novely zákona o matrikách (k 1. 1. 2014) se považuje za rodné příjmení podle zákona o matrikách ve znění účinném po 1. 1. 2014. Požádá-li tato fyzická osoba o vydání rodného listu po 1. 1. 2014, vydá matriční úřad rodný list ve stejné podobě.

Tabulka 2: Vliv definice rodného příjmení na vydání matričního dokladu - rodného listu po 1. 1. 2014

Změna ve správním řízení bude povolena uvedenému panu Kolečkovi (příjmení po určení otcovství) na příjmení „Podolský“ až po 1. 1. 2014, matriční úřad vydá rodný list, na němž bude uvedeno:

Rodný list

Jméno, popř. jména	Jaroslav
Příjmení	Koleček

Matriční úřad uvede příjmení, tak jak je zapsáno v matriční knize narození a do „Poznámky“ rodného listu zapíše: „Rozhodnutím Městského úřadu Rychnov nad Kněžnou ze dne ..., které nabylo právní moci dnem ..., byla zde zapsanému povolena změna příjmení na „Podolský“.

5.9. Zápis příjmení dítěte narozeného z manželství

Příjmení dítěte narozeného za trvání manželství je zpravidla určeno již prohlášením rodičů při uzavření manželství.

- Při sňatečném obřadu mohou budoucí manželé prohlásit, že budou užívat společné příjmení jednoho z nich, pak je toto příjmení také příjmením jejich společných dětí.
- Také v případě, že prohlásí, že budou užívat společné příjmení jednoho z nich a druhý manžel bude připojovat své dosavadní příjmení, je příjmením jejich dětí pouze příjmení určené jako společné.
- V případě, že budoucí manželé prohlásí, že budou užívat každý své dosavadní příjmení, prohlásí při sňatečném obřadu, které z jejich příjmení bude příjmením jejich společných dětí.⁶⁰

Pokud z oddacího listu není dohoda o příjmení dítěte patrná⁶¹, zapíše se dítěti takové příjmení, na jehož užívání se manželé – rodiče dohodnou.⁶²

5.10. Zápis příjmení dítěte narozeného mimo manželství

Pokud rodiče dítěte neuzavřeli manželství a mají různá příjmení, zapíše se dítěti příjmení podle dohody, kterou rodiče učinili při souhlasném prohlášení určení otcovství před matričním úřadem, nebo podle pravomocného rozhodnutí soudu o určení otcovství. Dohodou je možné určit příjmení, které v době, kdy k dohodě došlo, má jeden z rodičů nebo dítě. Dítěti, které není občanem a jehož rodiče nemají státní občanství České republiky, se zapíše příjmení podle dohody rodičů. U dítěte staršího 15 let musí být připojen k této dohodě jeho souhlas. Tuto dohodu nelze měnit.⁶³

Nelze-li dosáhnout dohody rodičů o příjmení dítěte, příjmení se do knihy narození nezapíše a matriční úřad o tom učiní oznámení soudu.⁶⁴

Dohodou lze určit příjmení dítěti jak před jeho narozením – k dítěti ještě nenarozenému, tak i po jeho narození – k dítěti narozenému.

⁶⁰ DAUBNEROVÁ, Alena. *Matriční činnost po účinnosti nového občanského zákoníku*. Praha: Linde, 2013, 62 s. Praktická právnická příručka. ISBN 978-807-2019-304.

⁶¹ Jedná se o situace, kdy manželství bylo uzavřeno v zahraničí a oddací list výslovně neobsahuje údaj o dohodě rodičů.

⁶² HRUŠÁKOVÁ, M., KRÁLÍČKOVÁ, Z. *České rodinné právo*. 3., přeprac. a dopl. vydání. Brno: Masarykova univerzita, 2006, 7 s. ISBN 80-723-9192-5.

⁶³ Ustanovení § 19 odst. 2 zák. č. 301/2000 Sb., o matrikách, jménu a příjmení a o změně některých souvisejících zákonů, ve znění pozdějších předpisů.

⁶⁴ Ustanovení § 19 odst. 6 zák. č. 301/2000 Sb., o matrikách, jménu a příjmení a o změně některých souvisejících zákonů, ve znění pozdějších předpisů.

5.11. Zápis příjmení dítěte narozeného po zániku manželství ochranná doba

Dítě narozené v ochranné době 300 dnů po zániku manželství, jeho prohlášení za neplatné nebo poté, co byl manžel matky prohlášen za nezvěstného, bude mít příjmení podle prohlášení manželů, popř. bývalých manželů, o příjmení pro jejich společné děti. Nově je zohledněna nezvěstnost manžela matky, jinak je převzala dosavadní právní úprava. V současné době není výjimkou narození dítěte po rozvodu manželství v ochranné době, kdy biologickým otcem není bývalý manžel. Matriční úřad vždy při zápisu narození zkoumá osobní stav matky a v případě stavu „rozvedená“ také datum nabytí právní moci rozvodu manželství. Pokud se dítě narodí v ochranné době, zapíše jako otce dítěte bývalý manžel matky a příjmení dítěte podle prohlášení bývalých manželů o příjmení jejich společných dětí. Od toho se nelze odchýlit ani dohodou bývalých manželů. V případě rozvedené matky lze zápis biologického otce a tedy i příjmení dítěte podle prohlášení biologických rodičů řešit pouze uzavřením jejich manželství. Pak je jako otec zapsán pozdější manžel matky a příjmení dítěte podle prohlášení jeho rodičů při uzavření manželství.⁶⁵

5.12. Zápis příjmení dítěte, jehož otec není znám

Není-li otec dítěte znám, tj. dítě se narodilo mimo manželství, a v okamžiku narození není určeno otcovství, ponese dítě příjmení matky, které měla v době narození dítěte.⁶⁶

5.13. Zápis příjmení dítěte ženského pohlaví v mužském tvaru

Při zápisu narození dítěte lze na základě žádosti rodičů uvést příjmení dítěte ženského pohlaví v mužském tvaru, je-li dítě

- a) cizincem,
- b) občanem, který má nebo bude mít trvalý pobyt v cizině,
- c) občanem, jehož jeden z rodičů je cizincem, nebo
- d) občanem, který je jiné než české národnosti.

⁶⁵ DAUBNEROVÁ, Alena. *Matriční činnost po účinnosti nového občanského zákoníku*. Praha: Linde, 2013, 63-64 s. Praktická právní příručka. ISBN 978-807-2019-304.

⁶⁶ HRUŠÁKOVÁ, M., KRÁLÍČKOVÁ, Z. *České rodinné právo*. 3., přeprac. a dopl. vydání. Brno: Masarykova univerzita, 2006, 217 s. ISBN 80-723-9192-5.

Není-li jeden rodič znám, je rodičovské odpovědnosti zbaven nebo je výkon rodičovské zodpovědnosti v této oblasti omezen nebo pozastaven, запиše se mužský tvar příjmení dítěte ženského pohlaví podle prohlášení druhého z rodičů.⁶⁷

5.14. Zápis příjmení osvojeného

V současné právní úpravě existuje dále institut osvojení nezletilého a nově dnem účinnosti nového občanského zákoníku vznikl institut osvojení zletilého. Z pohledu příjmení nemá osvojení zletilého na jeho příjmení vliv. Osvojenec si ponechá své příjmení. Pouze se souhlasem osvojitele si může jeho příjmení připojit.

U osvojení nezletilých zákon rozlišuje osvojení zrušitelné a osvojení nezrušitelné. V obou případech se osvojitelé, resp. údaje o osvojitelích, zapíší do matriční knihy v rozsahu údajů zapisovaných o rodičích dítěte a rodný list se vydá s uvedením osvojitelů na místě rodičů. Současně se v matriční knize uvede, o jaké osvojení se jedná, zda o osvojení zrušitelné či nezrušitelné popř., zda bylo rozhodnuto o utajení osvojení. Osvojení je ze zákona nejprve rozhodnuto jako zrušitelné. Osvojení se stává nezrušitelným:

- uplynutím tří let od rozhodnutí soudu o osvojení nebo
- rozhodnutím soudu o nezrušitelném osvojení před uplynutím této lhůty.⁶⁸

⁶⁷ Ustanovení § 69 odst. 3 zák. č. 301/2000 Sb., o matrikách, jménu a příjmení a o změně některých souvisejících zákonů, ve znění pozdějších předpisů.

⁶⁸ DAUBNEROVÁ, Alena. *Matriční činnost po účinnosti nového občanského zákoníku*. Praha: Linde, 2013, 76 s. Praktická právnícká příručka. ISBN 978-807-2019-304.

Tabulka 3: Příjmení po osvojení nezletilého § 835 NOZ

	OSVOJITEL/ OSVOJITELÉ	OSVOJENEC
Osvojenec má příjmení osvojitele; společný osvojenec manželů má příjmení, které bylo určeno pro jejich děti při uzavření manželství. (§ 835/1 OZ)	Zahálka	Zahálka
Rozhodne soud, že osvojenec bude ke svému příjmení připojovat příjmení osvojitele. (§ 835/2 OZ)	Zahálka	<u>Menci</u> Menci Zahálka
Má-li <u>osvojenec připojované příjmení</u> , lze osvojitelovo příjmení připojit jen k prvnímu příjmení osvojenec (§ 835/2 OZ)	Zahálka	<u>Nosál Mladý</u> Nosál Zahálka
Má-li <u>osvojitel připojované příjmení</u> , lze k osvojenecovu příjmení připojit jen první příjmení osvojitele (§ 935/2 OZ)	Zahálka Burket	<u>Doleček</u> Doleček Zahálka

Zdroj: Vlastní zpracování.

Tabulka 4: Příjmení po osvojení zletilého § 851 NOZ

	OSVOJITEL/ OSVOJITELÉ	OSVOJENEC (zletilý)
Souhlasí-li s tím osvojitel, může osvojenec připojit osvojitelovo příjmení k svému příjmení; <u>trvá-li manželství osvojitele</u> a mají-li manželé společné příjmení, vyžaduje se souhlas i druhého manžela (§ 851/2 OZ).	Starý	Kopsa <u>Starý</u>
<u>Trvá-li manželství osvojenec</u> a mají-li manželé společné příjmení, může osvojenec připojit osvojitelovo příjmení k svému příjmení jen se souhlasem svého manžela.		

Zdroj: Vlastní zpracování.

Zrušení osvojení a jeho vliv na příjmení

Dle § 842 NOZ osvojenec bude mít po zrušení osvojení příjmení, které měl před osvojením, ledaže prohlásí, že si stávající příjmení ponechá. Toto může osvojenec prohlásit před kterýmkoliv matričním úřadem dle § 71a zákona o matrikách, jménu a příjmení.

5.15. Příjmení dítěte narozeného v důsledku umělého oplodnění

Pokud se narodí dítě, které bylo počato umělým oplodněním ženě, která není provdaná, považuje se za otce dítěte muž, který dal souhlas s umělým oplodněním a ten bude i zapsán v knize narození jako otec. Dítě tak bude mít zapsáno oba rodiče a na jeho příjmení se tyto rodiče dohodnou. Podkladem pro zápis otce bude písemný souhlas muže, který dal souhlas k umělému oplodnění, potvrzený poskytovatelem zdravotních služeb.

5.16. Příjmení manželů

Příjmení manželů při uzavření manželství je upraveno v § 660 občanského zákoníku. Snoubenci jsou povinni při sňatečném obřadu před matričním úřadem nebo oprávněným orgánem církve souhlasně prohlásit, zda:

- příjmení jednoho z nich bude jejich příjmením společným,
- si oba svá příjmení ponechají, nebo
- příjmení jednoho z nich bude jejich příjmením společným, a ten, jehož příjmení nemá být příjmením společným, bude ke společnému příjmení na místě druhém připojovat své dosavadní příjmení.

Zároveň zákon povoluje, aby si ponechali svá dosavadní příjmení a pouze prohlásili, které z jejich příjmení bude příjmením společných dětí.

5.17. Příjmení žen

Příjmení žen se tvoří v souladu s pravidly české mluvnice.⁶⁹

Poměrně často se u veřejnosti objevují dotazy, proč se v češtině přechyluje. Přitom je třeba zdůraznit, že v této oblasti neexistuje pro přechylování příjmení žádná právní opora, tj. neexistuje žádný jazykový zákon o češtině. České (mluvnické příručky) uvádějí v té věci normu, resp. její kodifikaci, která sice není právně závazná, ale dobře odráží a uspokojuje komunikační potřeby. Jazykovědci mají v této oblasti (a to i matriční praxe) pouze funkci poradní. Přesto je tato jazyková norma společensky uznávána a respektována.

⁶⁹ Ustanovení § 69 odst. 1 zák. č. 301/2000 Sb., o matrikách, jménu a příjmení a o změně některých souvisejících zákonů, ve znění pozdějších předpisů.

Dodržování této jazykové normy je samozřejmě náležitě jazykově žádoucí i v oficiálních listinách, vydávaných např. orgány státní správy.⁷⁰

Přechylování příjmení, tj. odvozování ženských podob příjmení z příjmení mužských, se skloňováním mužských příjmení úzce souvisí a přímo na ně navazuje a je v běžně mluveném jazyce i v nářečích stále živé. Přechylování příjmení (pomocí přípon –ová, -á) má v češtině dvě základní funkce. Jednak se jím jednoznačně vyjadřuje pohlaví pojmenované osoby, jednak umožňuje ženské příjmení v textu skloňovat, podobně jako skloňujeme domácí i cizí příjmení mužská.⁷¹

5.18. Užívání příjmení žen v mužském tvaru

Je třeba říci, že přechylování příjmení – stejně jako jejich skloňování – je charakteristickým rysem českého mluvnického systému, který se v češtině vyvíjel od nejstarších dob spolu s příjmeními. V novele zákona o matrikách, jménu a příjmení se v § 69 praví:

- (1) Příjmení žen se tvoří v souladu s pravidly české mluvnice.
- (2) Při zápisu uzavření manželství nebo vzniku partnerství lze na základě žádosti ženy, jíž se uzavření manželství nebo vznik partnerství týká, uvést v matriční knize příjmení, které bude po uzavření manželství nebo vstupu do partnerství užívat, v mužském tvaru, jde-li o
 - a) cizinku,
 - b) občanku, která má nebo bude mít trvalý pobyt v cizině,
 - c) občanku, jejíž manžel je cizinec nebo jejíž partnerka je cizinka, nebo
 - d) občanku, která je jiné než české národnosti.

Podmínky, za kterých může nositelka příjmení, jejíž příjmení je zapsáno v matriční knize v souladu s pravidly české mluvnice, požádat o příjmení v mužském tvaru zpětně, byly do 31. 12. 2013 upraveny v zákoně 165/2004 Sb. v čl. II. Od 1. 1. 2014 jsou promítnuty přímo do zákona o matrikách, jménu a příjmení v § 69a.

Pokud státní občanka ČR nebo cizinka požádá při sňatku ve smyslu uvedeného zákona o užívání příjmení v mužském tvaru, tato skutečnost je zapsána v matričním záznamu o sňatku v podobě přechýlené lomené podobou nepřechýlenou, tj. mužským

⁷⁰ KNAPPOVÁ, Miloslava. *Naše a cizí příjmení v současné češtině*. Liberec: Az Kort, 2008, 39 s. ISBN 80-238-8173-6.

⁷¹ KNAPPOVÁ, Miloslava. *Naše a cizí příjmení v současné češtině*. Liberec: Az Kort, 2008, 76 s. ISBN 80-238-8173-6.

tvarem příjmení (např. Helena Riegelová/Riegel) a v oddacím listu bude mít uvedeno příjmení již jen v mužském tvaru (Helena Riegel).⁷²

5.19. Užívání příjmení v nesprávné podobě

Pokud fyzická osoba v dobré víře po dobu nejméně 5 let užívá své příjmení v nesprávné podobě, může před kterýmkoli matričním úřadem prohlásit, že bude nadále užívat své příjmení ve tvaru, v jakém je uvedeno na vydaných dokladech. Jde-li o společné příjmení manželů, lze učinit prohlášení pouze se souhlasem druhého manžela, popřípadě jejich nezletilého dítěte staršího 15 let.⁷³

Tento postup upravuje situace, kdy fyzická osoba užívá své příjmení v nesprávné podobě po řadu let v důsledku pochybení matričního úřadu nebo soudem jmenovaného překladatele. Fyzická osoba v důsledku pochybení úřadu nebo tlumočnicka užívala své příjmení v nesprávném tvaru, avšak s tímto příjmením se nepochybně ztotožnila. Pak nelze spravedlivě požadovat, aby byla nucena žádat o povolení změny příjmení, chce-li toto příjmení i nadále užívat.

5.20. Příjmení partnerů

Přijetím zákona č. 115/2006 Sb. o registrovaném partnerství a o změně některých souvisejících zákonů, v posledním znění (dále jen „zákon o registrovaném partnerství“) se Česká republika přiřadila k většině evropských států, které obdobnou úpravu znají již desetiletí.

Česká právní úprava definuje registrované partnerství jako trvalé společenství dvou osob stejného pohlaví, vzniklé způsobem stanoveným tímto zákonem (dále jen „partnerství“). Partnerem se v tomto zákoně rozumí osoba, která uzavřela partnerství.⁷⁴

Možnost užívat společné příjmení partnerům při uzavření partnerství zákon o registrovaném partnerství, ani zákon o matrikách, jménu a příjmení neupravuje. Jediná možnost tedy je změna příjmení jednoho z partnerů na příjmení druhého partnera ve správním řízení dle zákona o matrikách, jménu a příjmení.

⁷² KNAPPOVÁ, Miloslava. *Naše a cizí příjmení v současné češtině*. Liberec: Az Kort, 2008, 36 s. ISBN 80-238-8173-6.

⁷³ Ustanovení § 58 odst. 5 zák. č. 301/2000 Sb., o matrikách, jménu a příjmení a o změně některých souvisejících zákonů, ve znění pozdějších předpisů.

⁷⁴ HRUŠÁKOVÁ, M., KRÁLÍČKOVÁ, Z. *České rodinné právo*. 3., přeprac. a dopl. vydání. Brno: Masarykova univerzita, 2006, 148 s. ISBN 80-723-9192-5.

5.21. Prohlášení o užívání jednoho, popř. dvou příjmení

Fyzická osob, jejíž příjmení jsou zapsána v knize narození nebo v knize manželství může před kterýmkoli matričním úřadem prohlásit, že bude užívat pouze jedno, popřípadě dvě příjmení.⁷⁵

5.22. Příjmení příslušníků národnostních menšin

Na žádost občana České republiky, který je příslušníkem národnostní menšiny, jehož jméno, popřípadě jména, a příjmení jsou v matriční knize zapsána v českém nebo v jiném než českém jazyce, uvede se jeho jméno, popřípadě jména, a příjmení v matričním dokladu v jazyce národnostní menšiny znaky přepsanými do podoby, ve které se zobrazují v informačních systémech veřejné správy. Vzniknou-li pochybnosti o správné pravopisné podobě jména nebo příjmení, je občan povinen předložit doklad vydaný znalcem. Jde-li o společné příjmení manželů, uvede příjmení v jazyce národnostní menšiny pouze se souhlasem druhého manžela, popřípadě jejich nezletilého dítěte staršího 15 let. Do matriční knihy se vyznačí, že byl vydán matriční doklad s uvedením jména, popřípadě jmen, a příjmení v jazyce národnostní menšiny. Další matriční doklady se vydávají s uvedením jména popřípadě jmen a příjmení v této podobě.⁷⁶

Zákon o matrikách zde odkazuje na čl. 11 odst. 1 Rámcové úmluvy o ochraně národnostních menšin, podle něhož se strany zavazují uznávat, že každý příslušník národnostní menšiny má právo používat své příjmení (jméno po otci) a křestní jména v menšinovém jazyce a právo na jejich oficiální uznání způsobem určeným jejich právním řádem a dále na § 7 zákona č. 273/2001 Sb., o právech příslušníků národnostních menšin a o změně některých zákonů, ve znění pozdějších předpisů, podle něhož příslušníci národnostních menšin mají právo na užívání svého jména a příjmení v jazyce národnostní menšiny za podmínek stanovených zvláštním právním předpisem. Zákon o právech příslušníků národnostních menšin zde odkazuje na zákon o matrikách.

Zákon o matrikách do 31. 12. 2013 přímo neupravoval uvádění příjmení státních občanů České republiky, kteří jsou příslušníky národnostní menšiny.

⁷⁵ Ustanovení § 70 odst. 2 zák. č. 301/2000 Sb., o matrikách, jménu a příjmení a o změně některých souvisejících zákonů, ve znění pozdějších předpisů

⁷⁶ Ustanovení § 26 odst. 3 zák. č. 301/2000 Sb., o matrikách, jménu a příjmení a o změně některých souvisejících zákonů, ve znění pozdějších předpisů.

5.23. Transkripce cizojazyčných jmen

Transkripce cizojazyčných jmen do informačních systémů veřejné správy. Základní formou přepisu je transkripce, což je vlastně fonetický, tj. běžný přepis mluvené řeči podle výslovnosti do psané podoby. Tento přepis zároveň částečně nahrazuje běžnou výslovnost cizojazyčných výrazů v češtině.⁷⁷

Nařízením vlády č. 594/2006 Sb., o přepisu znaků do podoby, ve které se zobrazují v informačních systémech veřejné správy, ve znění nařízení č. 100/2007 Sb., byla stanovena závazná pravidla pro přepis znaků do podoby, ve které se zobrazují v informačních systémech veřejné správy. Přepis znaků latinky je stanoven v příloze č. 1 k tomuto nařízení. Přepis znaků cyrilice je stanoven v příloze č. 2 k tomuto nařízení.⁷⁸

5.24. Zápis jména a příjmení cizince do matričních dokladů

Z praxe vyplývá, že zákon č. 326/1999 Sb., o pobytu cizinců na území České republiky a o změně některých zákonů, ve znění pozdějších předpisů (dále jen „zákon o pobytu cizinců“) a zákon o matrikách jména a příjmení upravují užívání a zápis jména, popř. jmen a příjmení cizinců na matričních dokladech a v průkazu o povolení k pobytu rozdílně. Dle zákona o pobytu cizinců je jméno a příjmení uvedeno latinkou, ale zákon o matrikách, jména, a příjmení postupuje při zápisu jména a příjmení v souladu s nařízením vlády č. 594/2006 Sb., o přepisu znaků do podoby, ve které se zobrazují v informačních systémech veřejné správy, ve znění nařízení č. 100/2007 Sb. Z tohoto důvodu doporučuje Ministerstvo vnitra⁷⁹ matričním úřadům následující postup:

Cizinci, který vlastní cestovní doklad a např. uzavírá manželství, resp. vstupuje do registrovaného partnerství na území České republiky, matriční úřad uvede do matriční knihy jeho jméno a příjmení v souladu s úředním překladem jeho cizozemského rodného (oddacího) listu do českého jazyka. (Nařízení vlády č. 594/2006 Sb., o přepisu znaků do podoby, ve které se zobrazují v informačních systémech veřejné správy, ve znění nařízení č. 100/2007 Sb.). Pro upřesnění jména a příjmení dle zákona o pobytu cizinců – uvedení ve tvaru latinky v cestovním dokladu - využije poznámky na matričním dokladu.

⁷⁷ KNAPPOVÁ, Miloslava. *Naše a cizí příjmení v současné češtině*. Liberec: Az Kort, 2008, 166 s. ISBN 80-238-8173-6.

⁷⁸ GRONWALDTOVÁ WAGNEROVÁ, P. a J. MORÁVKOVÁ. *Statusové věci občanů: výklad je zpracován k právnímu stavu ke dni 31.12.2008*. Praha: ASPI, 2009, 31 s. Meritum. ISBN 978-807-3574-475.

⁷⁹ Sdělení Ministerstva vnitra, odboru všeobecné správy, ze dne 4. září 2011, č. j. MV-63608-9/VS-2011 ve věci: Zápis jména a příjmení cizince do matričních dokladů.

Obdobně se postupuje i u zápisu úmrtí cizince a v situaci, kdy cizinec nevlastní cestovní doklad, ale vlastní průkaz o povolení k pobytu či obdobný doklad vydaný orgány České republiky.

Cizinci, který nevlastní cestovní doklad (např. dítěti narozenému na území České republiky nebyl dosud cestovní doklad vydán), zapíše matriční úřad jméno a příjmení opět podle nařízení vlády o přepisu znaků a v případě, že bude dítěti vystaven cestovní doklad příslušným cizím orgánem a jméno a příjmení dítěte v něm bude přepsáno do latinky odlišným způsobem než na rodném listu, mohou se rodiče dostavit s tímto cestovním dokladem na matriční úřad, kde je dítě zapsáno, matriční úřad provede dodatečný záznam⁸⁰ o této skutečnosti a vydá dítěti nový rodný list s poznámkou.

5.25. Užívání jména a příjmení státního občana České republiky a současně státního občana členského státu Evropské unie

Matriční úřad na základě prohlášení uvede v matriční knize jméno, popřípadě jména, nebo příjmení v podobě, kterou mu umožňuje užívat právo a tradice tohoto jiného členského státu EU, prokáže-li občan ČR jeho užívání matričním dokladem, popřípadě jinou veřejnou listinou tohoto jiného členského státu EU. Prohlášení se činí před matričním úřadem, v jehož knize narození, nebo v knize manželství je jméno, popřípadě jména, nebo příjmení zapsáno. U nezletilého staršího 15 let se k prohlášení připojí jeho souhlas, bez něhož k prohlášení nemůže dojít. Prohlášení lze učinit pouze jednou a nelze je vzít zpět.⁸¹

Do 31. 12. 2013 toto bylo doposud řešeno změnou ve správním řízení.

⁸⁰ Dodatečným záznamem se rozumí zapsání některých matričních skutečností po uzavření zápisu.

⁸¹ Ustanovení § 70a zák. č. 301/2000 Sb., o matrikách, jménu a příjmení a o změně některých souvisejících zákonů, ve znění pozdějších předpisů.

6. Změna jména a příjmení

6.1. Změna jména

V předchozích kapitolách byly popsány způsoby, jakými se nabývá jméno, popř. jména a příjmení, dále bylo popsáno, v jaké podobě lze jména a příjmení užívat a zapsat do matričních knih, za jakých podmínek lze užívat více jmen nebo příjmení, změny v souvislosti s uzavřením manželství, osvojením, apod.

Někdy se stává, že fyzická osoba, tj. občan České republiky nebo cizinec s trvalým pobytem v České republice, není se svým jménem ze závažných důvodů spokojena a uvažuje o jeho změně. I na tyto případy zákon o matrikách, jménu a příjmení pamatuje. V § 72 uvádí, že: Jméno, popřípadě jména, nebo příjmení lze změnit fyzické osobě pouze na základě její žádosti, případně žádosti jejích zákonných zástupců.⁸² Změna jména se nepovolí, žádá-li fyzická osoba mužského pohlaví o změnu na jméno ženské nebo naopak, žádá-li o změnu jména na jméno zkomolené, zdrobnělé, domácké, nebo na jméno, které má žijící sourozenec společných rodičů. Vzniknou-li pochybnosti o správné pravopisné podobě jména, je žadatel povinen předložit doklad vydaný znalcem.⁸³

O žádostech o povolení změny jména (a také příjmení) rozhoduje matriční úřad, v jehož správním obvodu je žadatel přihlášen k trvalému pobytu. Znamená to, že je v pravomoci matričního úřadu posoudit důvody žádosti o změnu jména a rozhodnout o ní. V případě pochybnosti o pravopisné podobě může požadovat na žadateli znalecký posudek. Za změnu jména se podle příslušných směrnic vybírá správní poplatek. Na povolení změny jména ovšem není právní nárok. Závažným důvodem pro změnu může např. být výstřednost, směšnost apod. jména, jazykové, např. pravopisné, výslovnostní problémy s jeho užíváním, které působí jeho nositeli společenské komplikace a jiné závažné důvody. Při žádosti o změnu jména nezletilého se berou v úvahu jeho potřeby a zájmy. Jestliže ovšem rodiče dají dítěti zapsat do matriky jméno Ludvík a pak mu říkají Luděk, nemělo by to být závažným důvodem ke změně jména Ludvík na Luděk (např. při vstupu dítěte do školy). Rodiče totiž v tomto případě porušili naše zákonné směrnice,

⁸² Ustanovení § 72 odst. 1 zák. č. 301/2000 Sb., o matrikách, jménu a příjmení a o změně některých souvisejících zákonů, ve znění pozdějších předpisů.

⁸³ Ustanovení § 72 odst. 3 zák. č. 301/2000 Sb., o matrikách, jménu a příjmení a o změně některých souvisejících zákonů, ve znění pozdějších předpisů.

podle nichž má občan nejen právo, ale i povinnost užívat jméno, kterým je zapsán v matrice.⁸⁴

Pokud jde o to, kdo může podat žádost o povolení změny jména nebo příjmení, mohou nastat zejména tyto případy:

- jde-li o nezletilou osobu, pak žádost mohou podat oba rodiče. Pokud by se však jednalo o podstatnou věc, a tou změna jména nepochybně je, nemůže v těchto případech jednat za dítě a popř. rozhodnout pouze jeden rodič. Musí tedy žádost podat oba rodiče společně. V případě nesouhlasu jednoho z nich s podáním žádost o změnu jména nezletilého dítěte, může být jeho souhlas nahrazen rozhodnutím soudu. Ten dá souhlas, jsou-li pro to podmínky, pouze k tomu, aby mohlo být zahájeno správní řízení v uvedené věci. Tento souhlas v žádném případě neznamená, že žádost musí být vyřízena kladně;
- jde-li o nezletilou osobu, jejíž jeden z rodičů není znám, popřípadě je zbaven rodičovské zodpovědnosti nebo způsobilosti k právním úkonům, žádost pak může podat druhý rodič;
- jde-li o nezletilou osobu, která byla osvojena, pak platí to, co bylo řečeno v předchozích bodech;
- jde-li o zletilou osobu, která není zbavena způsobilosti k právním úkonům, pak žádost o povolení změny jména může podat pouze tato osoba;
- jde-li o zletilou osobu, která je zbavena způsobilosti k právním úkonům, pak by žádost mohl podat (se souhlasem soudu) pouze soudem ustanovený opatrovník;
- jde-li o zletilou osobu, jejíž způsobilost k právním úkonům byla omezena, pak je třeba nejprve posoudit podle pravomocného rozsudku soudu rozsah uvedeného omezení. Na základě tohoto posouzení by se postupovalo podle předchozího bodu, nebo v opačném případě, může takováto osoba podat žádost samostatně.⁸⁵

6.2. Změna příjmení

Na rozdíl od změny jména, která, jak bylo uvedeno výše, nemá mnoho omezení, změna příjmení je možná jen v důvodných případech. Zákon o matrikách jako takové

⁸⁴ KNAPPOVÁ, Miloslava. *Jak se bude vaše dítě jmenovat?: obsahuje na 14000 podob jmen českých a cizojazyčných : původ, význam, pravopis, výskyt a obliba, kalendář : informace o jménech afrických a asijských*. Vyd. 5., přepracované a dop. Praha: Academia, 2010, 54 s. ISBN 978-802-0018-885.

⁸⁵ HENYCH, V. *Zákon o matrikách, jménu a příjmení: s poznámkami a souvisejícími předpisy*. 1. vydání. Praha: IFEC, 2002, 167-168 s. ISBN 80-864-1219-9.

případy příkladmo vyjmenovává situace, kdy jde o příjmení směšná nebo hanlivá. Jiným takovým důvodem v zákoně výslovně nezmiňovaným může být např. situace, kdy se vůči určité osobě dopustil jeden z rodičů (případně oba) nějakého zásadně špatného jednání (umístění v dětském domově a dlouhodobé neprojevení zájmu o něj, trestného činu vůči němu apod.).⁸⁶

Pokud jde o to, kdo může podat žádost o povolení změny příjmení, je rozsah osob, které mohou podat žádost o povolení změny příjmení, shodný se subjekty, které mohou podat žádost o změnu jména, uvedenými výše.

První skupina zahrnuje případ, kdy žádost o změnu příjmení směřuje k povolení změny příjmení hanlivého nebo směšného. Tato skupina v praxi není příliš početná. Přestože existují dnes samozřejmě rodiny, jejichž příjmení lze hodnotit jako směšné či hanlivé, tudíž by splňovali nárok na jeho změnu, je to rodinné jméno, které příslušníci takové rodiny hrdě nosí, dělají mu čest. Takto zachovávají v českém jazyce nejedno zajímavé příjmení. Naopak zase někdy mohou jejich nositelům působit potíže příjmení zdánlivě nevinná. Lze konstatovat, že žádosti o změnu příjmení povětšinou mívají své závažné společenské opodstatnění, a nelze je proto podceňovat.

Druhá skupina zahrnuje případy, kdy je požadována změna příjmení, je-li pro ni „vážný důvod“. Matriční úřad, který bude o věci rozhodovat, musí pečlivě zvažovat, zda jsou zde opravdu vážné důvody pro tuto změnu. V praxi je vážným důvodem žadatele nejčastěji odlišné příjmení dítěte od příjmení matky, které má ve své péči. Jsou to situace, kdy matka změnila příjmení v souvislosti s uzavřením manželství a dítě vyrůstá v nové rodině. Při posuzování zájmů dítěte matriční úřady spolupracují s orgány sociálně-právní ochrany dětí.

Mezi další žádosti o změnu příjmení patří žádosti rozvedených žen, které nevyužily svého zákonného práva oznámit přijetí dřívějšího příjmení do šesti měsíců od právní moci rozhodnutí o rozvodu manželství, nebo žádosti neprovdaných žen, které žádají o změnu příjmení na příjmení partnera, se kterým žijí ve společné domácnosti a mají spolu dítě.

Pokud jde o jména nebo příjmení osob, u nichž probíhá proces změny pohlaví, zákon o matrikách umožňuje, aby se situace řešila ve dvou krocích. Tím první je, že příslušný úřad povolí změnu jména a příjmení na jména a příjmení „neutrální“,

⁸⁶ GRONWALDTOVÁ WAGNEROVÁ, P. a J. MORÁVKOVÁ. *Statusové věci občanů: výklad je zpracován k právnímu stavu ke dni 31 12 2008*. Praha: ASPI, 2009, 11 s. Meritum. ISBN 978-807-3574-475.

tj. taková, která mohou užívat fyzické osoby jak mužského, tak ženského pohlaví⁸⁷. V tomto případě je potřeba, aby žadatel či žadatelka předložili potvrzení zdravotnického zařízení, v němž probíhá ošetření, jehož výsledkem bude změna pohlaví.⁸⁸

V zákoně o matrikách, jménu a příjmení jsou vymezeny podmínky pro změnu příjmení za trvání manželství. Platí přitom obecné ustanovení, že za trvání manželství může být změna povolena pouze na základě souhlasu obou manželů. Užívají-li manželé společné příjmení, změna příjmení se vždy vztahuje i na druhého manžela a nezletilé děti.

Vydání povolení změny jména nebo příjmení je úkonem správního orgánu, který podléhá zpoplatnění.

⁸⁷ např. jméno: René, Sáva, Nikola, příjmení: Hořejší, Horáků

⁸⁸ HENYCH, V. *Zákon o matrikách, jménu a příjmení: s poznámkami a souvisejícími předpisy*. 1. vydání. Praha: IFEC, 2002, 169 s. ISBN 80-864-1219-9.

7. Správní poplatky a přestupky na úseku jména a příjmení

Správní poplatky jsou upraveny zákonem č. 634/2004 Sb., o správních poplatcích, ve znění pozdějších předpisů. Sazebník v jednotlivých položkách tohoto zákona obsahuje jednotlivé úkony, které podléhají zpoplatnění, dále poznámky, které upravují podrobnosti k jednotlivým úkonům, a zároveň obsahuje případné osvobození od správních poplatků. Správní poplatky na úseku jména a příjmení jsou v položkách 11 a 154 sazebníku.

Za změnu příjmení hanlivého, výstředního, směšného, zkomoleného, cizojazyčného nebo na dřívější příjmení se vybírá poplatek 100 Kč. V ostatních případech činí poplatek za změnu jména nebo příjmení 1000 Kč.

Osvobození od správních poplatků

1. Od poplatku podle této položky je osvobozena změna příjmení, k níž dochází prohlášením rozvedeného manžela, že přijímá opět své dřívější příjmení nebo příjmení rodné, popřípadě že upouští od užívání společného příjmení vedle příjmení dřívějšího, byla-li tato skutečnost oznámena do šesti měsíců po nabytí právní moci rozsudku o rozvodu.
2. Od poplatku podle této položky je osvobozena změna nebo oprava jména osvojených dětí nebo změna, kterou je nutno provést v důsledku nesprávných nebo neúplných zápisů v matrice nebo v důsledku uvedení nesprávných údajů na vydaných matričních dokladech.
3. Od poplatku podle této položky je osvobozena změna jména a příjmení osoby v případě změny pohlaví.
4. Od poplatku podle této položky je osvobozena změna jména, popřípadě jmen a příjmení fyzické osoby, která je státním občanem České republiky a současně státním občanem jiného členského státu Evropské unie, na podobu, jakou jí umožňuje užívat právo a tradice druhého členského státu.

Přestupky na úseku jména a příjmení

Postih za porušení povinností na úseku jména a příjmení je upraven v zákoně o přestupcích, a to konkrétně v jeho § 42c odst. 1 písm. c). Posledně uvedené ustanovení označuje za přestupek úmyslné zneužívání při úředním styku jména, popřípadě jmen nebo

příjmení, která jsou vedena v rodném nebo oddacím listu vydaném matričním úřadem v České republice.⁸⁹

Za přestupek lze uložit pokutu do 5000 Kč.⁹⁰

Pro určení příslušnosti správního orgánu k projednávání shora uvedených přestupků je tak nutno vycházet ze zákona o přestupcích, a to konkrétně z jeho § 53 odst. 1, podle něhož obec projednává přestupky proti pořádku ve státní správě ve věcech, které jsou jim svěřeny. Místní příslušnost správního orgánu k projednávání přestupků pak primárně stanoví § 55 odst. 1 a 2 zákona o přestupcích. Ve smyslu § 55 odst. 1 a 2 zákona o přestupcích je místně příslušným správním orgánem k projednání přestupku na úseku matrik, jména a příjmení obec s matričním úřadem, v jejímž správním obvodu byl citovaný přestupek spáchán; nelze-li místo spáchání přestupku spolehlivě zjistit, projedná jej obec s matričním úřadem, v jejímž správním obvodu pachatel má nebo naposledy měl trvalý pobyt. V případech, kdy je přestupek na úseku matrik, jména a příjmení spáchán (resp. pachatel má trvalý pobyt) na území obce, kde není matriční úřad, projedná tento přestupek obec s matričním úřadem, která vykonává působnost na úseku matrik, jména a příjmení na území „nematriční obce“.⁹¹

⁸⁹ GRONWALDTOVÁ WAGNEROVÁ, P. a J. MORÁVKOVÁ. *Statusové věci občanů: výklad je zpracován k právnímu stavu ke dni 31. 12. 2008*. Praha: ASPI, 2009, 29 s. Meritum. ISBN 978-807-3574-475.

⁹⁰ Viz § 42c odst. 2 zák. č. 200/1990 Sb., o přestupcích, ve znění pozdějších předpisů.

⁹¹ GRONWALDTOVÁ WAGNEROVÁ, P. a J. MORÁVKOVÁ. *Statusové věci občanů: výklad je zpracován k právnímu stavu ke dni 31. 12. 2008*. Praha: ASPI, 2009, 30 s. Meritum. ISBN 978-807-3574-475.

8. Komparace města Rychnova nad Kněžnou a města Vrchlabí

Tématem diplomové práce je postavení matrik v rámci veřejné správy, jejich činnost a působnost, včetně ekonomického fungování, identifikace frekventovaných problémů, jakož i navržení případných opatření vedoucích ke zkvalitnění služeb matriky Rychnov nad Kněžnou. Pro naplnění cíle jsem zvolila komparaci matrik ve městě Rychnov nad Kněžnou a matriky ve městě Vrchlabí. Porovnání měst bude doplněno o údaje z vlastního šetření a o údaje ze strukturovaného rozhovoru s vedoucím matrik v Rychnově nad Kněžnou a matrikářkami města Vrchlabí.

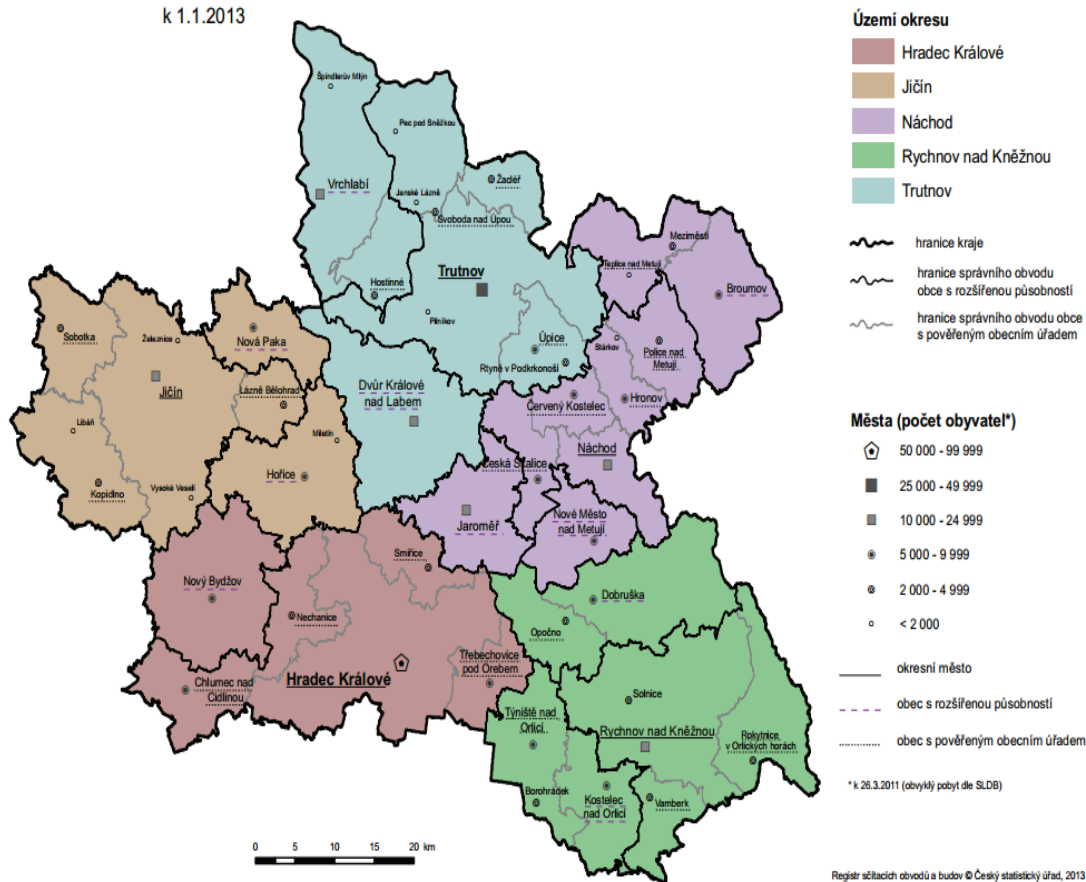
8.1. Charakteristika zvolených měst

Nejprve budou obě města představena svým historickým vývojem po současnost. Obě města jsou obcemi s rozšířenou působností. Obě matriky jsou státní evidencí narození, manželství a úmrtí fyzických osob. Jako obecní úřady obcí s rozšířenou působností mají působnost na úseku matrik a dalších činností dle zákona o matrikách, jménu a příjmení. Co se týká počtu obyvatel, Rychnov nad Kněžnou má přibližně o 2000 méně.

Obě města patří do Královéhradeckého kraje. Administrativní dělení Královéhradeckého kraje je znázorněno v obrázku č. 1.

Obrázek 1: Administrativní členění Královéhradeckého kraje

ADMINISTRATIVNÍ ČLENĚNÍ KRÁLOVÉHRADECKÉHO KRAJE k 1.1.2013



Zdroj: Český statistický úřad: Administrativní členění Královéhradeckého kraje. [online]. [cit. 2015-01-31].
Dostupné z: [http://www.czso.cz/csu/2013edicniplan.nsf/t/0E00210BFF/\\$File/411613m09.pdf](http://www.czso.cz/csu/2013edicniplan.nsf/t/0E00210BFF/$File/411613m09.pdf)

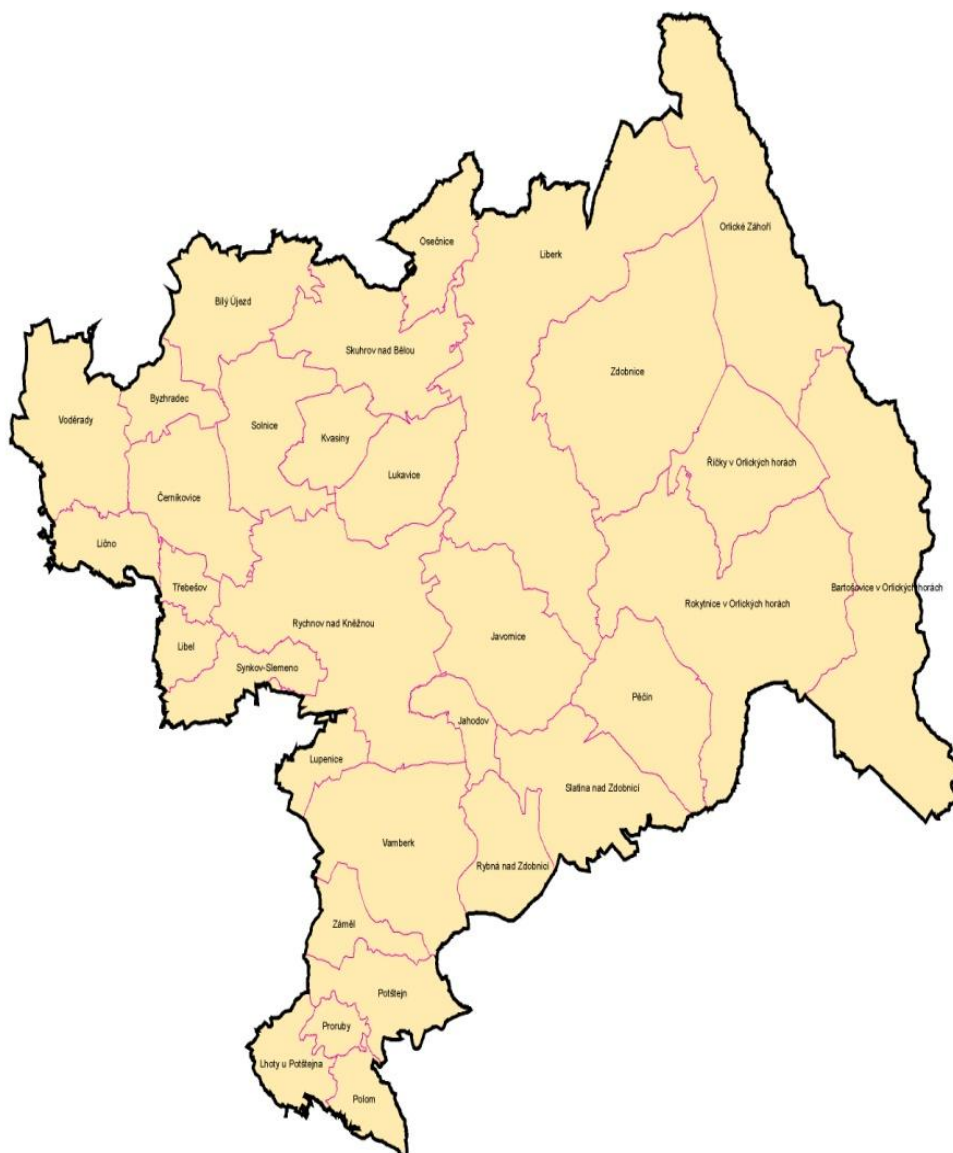
8.1.1. Charakteristika města Rychnov nad Kněžnou

Město Rychnov nad Kněžnou je okresní město v Královéhradeckém kraji v severovýchodních Čechách. Město leží v Orlické tabuli na řece Kněžné. Město má přes 11 tisíc obyvatel a rozlohu 3 495 ha. Historické jádro města je městskou památkovou zónou. Rychnov nad Kněžnou má kromě historických památek, které se nacházejí prakticky v centru města, nesporně krásné okolí. Město založené ve 13. století je branou do Orlických hor a ve zdejších muzeích je soustředěno velké památkové bohatství Orlicka. Nejstarší dochované zprávy o osadě při brodu řeky Kněžné a tvrze na vyvýšenině nad ní se dochovaly z roku 1258. Udělením znaku se roku 1488 stal Rychnov městem, později nazývaným Rychnov Soukenický. Pozornost turistů poutá kolowratský barokní zámek, kde kromě interiéru zámku můžete navštívit i Muzeum a galerii Orlických hor. Také nedaleký

kostel Nejsvětější Trojice a zvonice s třetím největším zvonem v Čechách Kryštofem, patří mezi významné kulturní památky města. V bývalé židovské synagoze obnovený interiér je památkem spisovatele Karla Poláčka a zároveň obsahuje expozici judaismu v Podorlicku. Milovníkům přírody se nabízí k procházkám les Včelný s Ivanským jezerem.

Rychnov nad Kněžnou je obcí s rozšířenou působností a ve svém správním obvodu má celkem 31 obcí, které jsou vyobrazeny na obrázku č. 2.

Obrázek 2: Administrativní členění ORP Rychnov nad Kněžnou



Zdroj: Město Rychnov nad Kněžnou: Územně analytické podklady ORP Rychnov n. Kn. [online]. [cit. 2015-02-22]. Dostupné z: <http://www.rychnov-city.cz/uzemne-analyticke-podklady-orp-rychnov/ds-1084/p1=1737>

Tabulka 5: Obce patřící do správního obvodu ORP Rychnov nad Kněžnou

Seznam obcí		
1. Bartošovice v Orlických horách	2. Lično	3. Rybná nad Zdobnicí
4. Bílý Újezd	5. Lukavice	6. Rychnov nad Kněžnou
7. Byzhradec	8. Lupenice	9. Říčky v Orlických horách
10. Černíkovice	11. Orlické Záhoří	12. Skuhrov nad Bělou
13. Jahodov	14. Osečnice	15. Slatina nad Zdobnicí
16. Javornice	17. Pěčín	18. Solnice
19. Kvasiny	20. Polom	21. Třebešov
22. Lhoty u Potštejna	23. Potštejn	24. Vamberk
25. Libel	26. Proruby	27. Voděradý
28. Liberk	29. Rokytnice v Orlických horách	30. Záměl
		31. Zdobnice

Zdroj: Vlastní zpracování.

V čele města Rychnov nad Kněžnou stojí starosta a odpovídá za jeho činnost zastupitelstvo města, kterým byl zvolen. Zastupitelstvo města je nejvyšším orgánem samosprávy města. Zastupitelstvo zde má 21 členů a z nich 7 je zvoleno za členy Rady města Rychnova nad Kněžnou. Radu města tvoří starosta, místostarostové a další členové rady. Počet členů rady obce je lichý.

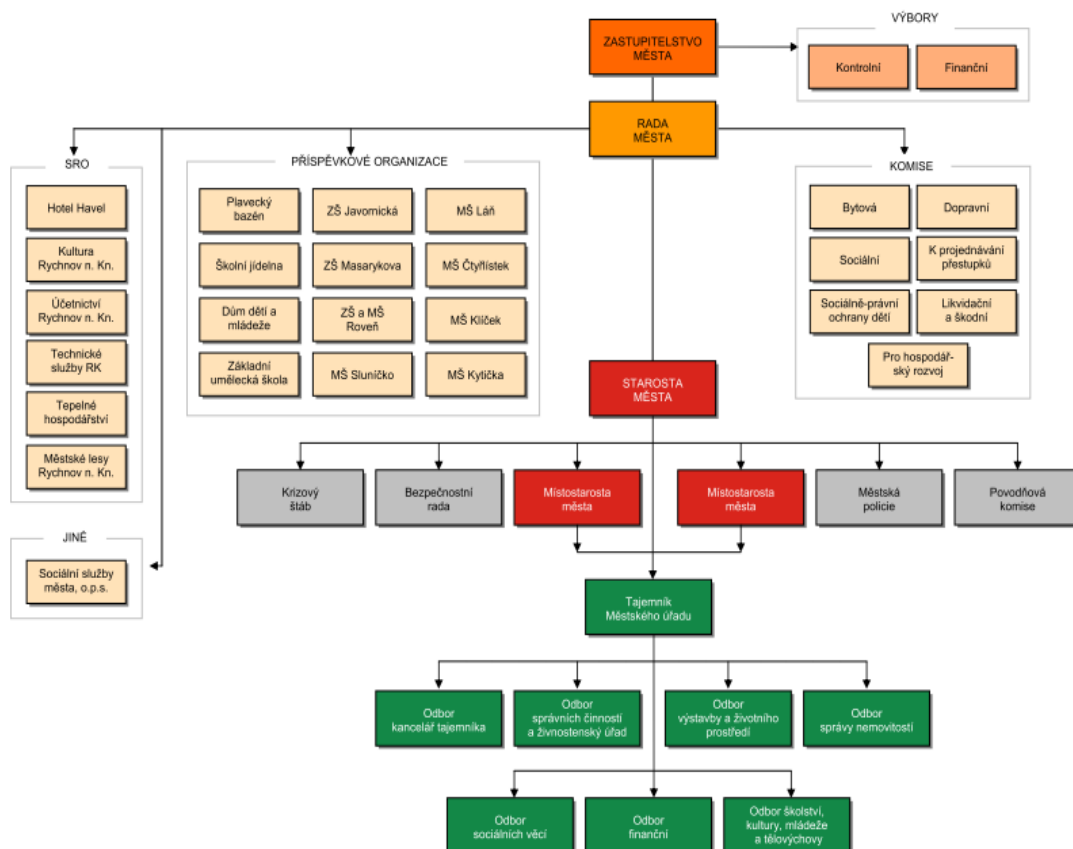
Městský úřad se člení na jednotlivé odbory:

- odbor kancelář tajemníka
- odbor finanční
- odbor správních činností a živnostenský úřad
- odbor sociálních věcí
- odbor výstavby a životního prostředí
- odbor školství, kultury, mládeže a tělovýchovy
- odbor správy nemovitostí.

Nadřízený všem zaměstnancům města zařazeným do městského úřadu města je tajemník. Řídí a kontroluje činnost zaměstnanců a stanoví jim platy. Ze své činnosti je odpovědný starostovi.

Pro přehlednost je rozdělení města Rychnova nad Kněžnou zpracováno do organizačního schématu.

Obrázek 3: Organizační schéma - Rychnov nad Kněžnou



Zdroj: Oficiální stránky města Rychnov nad Kněžnou: Organizační struktura města. [online]. [cit. 2015-02-04]. Dostupné z: <http://www.rychnov-city.cz/organizacni-struktura/d-1305/p1=1441>

8.1.2. Charakteristika města Vrchlabí

Vrchlabí je nazýváno Vstupní bránou Krkonoš. Je to malebné horské město v údolí horního toku Labe, přirozené centrum střední části Krkonoš. Vrchlabí leží v severní části Královéhradeckého kraje. Má zhruba 13 tisíc obyvatel. Katastrální výměra města činí 2766 ha, tedy zhruba 28 km². Bylo jedním z nejvýznamnějších center varhanářství. Nad městem se vypíná hora Žalý.

Pravděpodobně již před rokem 1300 vzniká na území města Vrchlabí první osada českého jména Wrchlab, doložená písemným pramenem r. 1359, a o něco později německá ves Goswindsdorf, pojmenovaná podle svého zakladatele, lokátora Goswina, později zvaná Giesdorf. Snad již před rokem 1241 stávalo nedaleko Klášterské Lhoty tzv. vrchlabské

probošství s klášteřem zvaným „cela Panny Marie“ – pobočkou benediktinského klášteřa v Opatovicích u Pardubic.⁹²

Obrázek 4: Administrativní členění ORP Vrchlabí



Zdroj: Český statistický úřad: SO ORP Vrchlabí. [online]. [cit. 2015-02-25]. Dostupné z: [http://www.czso.cz/xh/redakce.nsf/i/administrativni_mapa_so_orp_vrchlabi/\\$File/ORP5215.jpg](http://www.czso.cz/xh/redakce.nsf/i/administrativni_mapa_so_orp_vrchlabi/$File/ORP5215.jpg)

⁹² Oficiální stránky města Vrchlabí: O městě Vrchlabí. [online]. [cit. 2015-02-25]. Dostupné z: <http://www.muvrchlabi.cz/cz/o-meste-vrchlabi/>

Vrchlabí je stejně jako Rychnov nad Kněžnou obcí s rozšířenou působností a ve svém správním obvodu má celkem 16 obcí, které jsou uvedeny v tabulce.

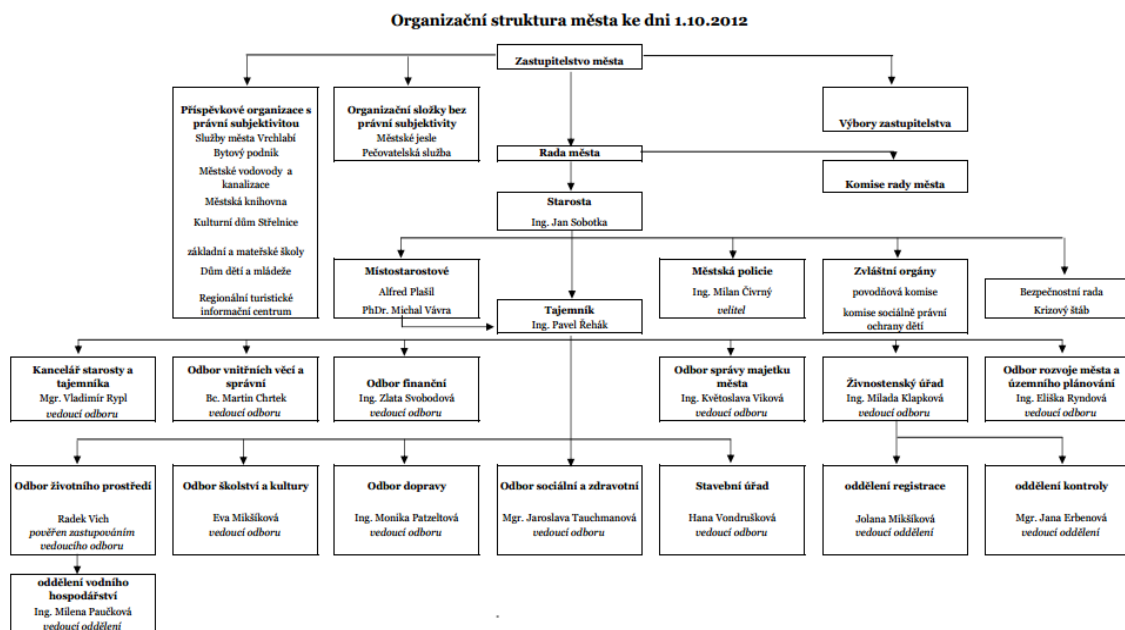
Tabulka 6: Obce patřící do správního obvodu ORP Vrchlabí

Seznam obcí		
1. Čermná	2. Dolní Kalná	3. Horní Kalná
4. Hostinné	5. Klášterská Lhota	6. Prošené
7. Rudník	8. Černý Důl	9. Dolní Branná
10. Dolní Dvůr	11. Dolní Lánov	12. Kunčice nad Labem
13. Lánov	14. Strážné	15. Špindlerův Mlýn
16. Vrchlabí		

Zdroj: Vlastní zpracování.

Město je spravované zastupitelstvem města, které má Vrchlabí, které má 21 členů. Rada je volena zastupitelstvem z jejich řad a v současné době má 7 členů. V čele města stojí starosta a zastupuje ho navenek. Městský úřad je rozdělen na jednotlivé odbory, nadřazeným všem zaměstnancům je tajemník. Celkové členění je zpracováno v organizačním schématu.

Obrázek 5: Organizační schéma - Vrchlabí



Zdroj: Oficiální stránky města Vrchlabí: Organizační struktura města. [online]. [cit. 2015-02-25]. Dostupné z: file:///C:/Users/U%C5%BEivatel/Downloads/organiza%C4%8Dn%C3%AD+struktura.pdf

8.1.3. Matriční úřad Rychnov nad Kněžnou

V Rychnově nad Kněžnou je matrika součástí odboru správních činností a živnostenského úřadu, který měl k 1. 1. 2014 26 zaměstnanců a dále patří do oddělení evidence obyvatel a občanských průkazů. V Rychnově nad Kněžnou pracují 2 matrikářky, jedna matrikářka složila matriční zkoušku u Krajského úřadu Královéhradeckého kraje. Druhá matrikářka vykonala zkoušku Zvláštní odborné způsobilosti na úseku matrik a státního občanství u Ministerstva vnitra.

Příslušným oblastním archivem k archivaci matričních knih a druhopisů matričních knih je na základě Přílohy č. 3 Vyhlášky č. 207/2001 Sb., pro matriční úřady okresu Rychnov nad Kněžnou Státní oblastní archiv v Zámrsku.

Na matrice v Rychnově nad Kněžnou je používán počítačový program Vera Radnice, servis zajišťují tři informatici zaměstnaní Městským úřadem Rychnov nad Kněžnou ve spolupráci s firmou Vera, spol. s r. o., Chlumeck nad Cidlinou. Matrikářky využívají administrativních služeb informatiků.

Odbornou přípravu a osvědčování odborné způsobilosti na základě zákona č. 21/2006 Sb., o ověřování shody nebo kopie s listinou, formou jednodenní konzultace a následné zkoušky pracovníků dle Směrnice Ministerstva vnitra ze dne 21. 6. 2006 č. j.: VS-28/60/2-2006, kteří provádí ověřování, neboli vidimaci a legalizaci v obcích, a které patří do správního obvodu Rychnov nad Kněžnou, zajišťuje matrikářka se Zvláštní odbornou způsobilostí Ministerstva vnitra. Matriční úřad Rychnov nad Kněžnou dále zajišťuje komplexní výkon matriční agendy v rámci správního obvodu matričního úřadu pro 8 obcí. Tyto obce jsou uvedeny v následující tabulce.

Tabulka 7: Obce patřící do správního obvodu matričního úřadu Rychnov nad Kněžnou

Seznam obcí	
1. Jahodov	2. Javornice
3. Liberk	4. Lično
5. Lukavice	6. Skuhrov nad Bělou
7. Synkov - Slemeno	8. Zdobnice

Zdroj: Vlastní zpracování. Čerpáno z přílohy č. 1 vyhlášky č. 207/2001 Sb.

Rychnov nad Kněžnou je obcí s rozšířenou působností a obcí s pověřeným obecním úřadem. Zároveň je nadřízeným orgánem pro 4 matriční úřady. Těmto obcím poskytuje metodickou pomoc. Zároveň nejméně jednou do roka u nich provádí kontrolu a následně o tom sepíše zápis. Matrikářky těchto obcí vykonávají svou matriční činnost na základě proškolení a vykonání zkoušek odborné způsobilosti podle § 9 zákona o matrikách. Od 1. 1. 2014 provádí proškolení nových matrikářek Krajský úřad Královéhradeckého kraje.

Tabulka 8: Seznam matričních úřadů

Seznam matričních úřadů	
Solnice	Rokytnice v Orlických horách
Vamberk	Voděřady

Zdroj: Vlastní zpracování. Čerpáno z přílohy č. 1 vyhlášky č. 207/2001 Sb.

Do pracovní náplně matrikářek patří zajištění komplexního výkonu matriční agendy ve správním území matričního úřadu; ověřování shody opisů nebo kopie s listinou a pravost podpisu podle zákona; vybírání správních poplatků a jejich evidence; zabezpečení oblasti občanských záležitostí a provoz obřadní síně a vyúčtování služeb a nákladů spojených s obřady; na základě pověření vedoucího odboru vedou správní řízení na úseku matriční agendy; spolupracují při technickém zabezpečení voleb, místního referenda a sčítání lidu, domů a bytů; zpracovávají statistické výkazy; v rámci platné právní úpravy poskytují informace o činnosti v přidělené agendě. Dále mají hmotnou odpovědnost za finanční hotovost v příruční pokladně na pracovišti, odpovídají za svěřený majetek, za správné užívání razítek, tiskopisů.

Tabulka 9: Úřední hodiny a provozní doba Městského úřadu Rychnov nad Kněžnou

Pondělí:	08,00 hod.	17,00 hod.
Úterý:	08,00 hod.	15,00 hod.
Středa:	08,00 hod.	17,00 hod.
Čtvrtek:	08,00 hod.	15,00 hod.
Pátek:	08,00 hod.	14,00 hod.

Zdroj: Město Rychnov nad Kněžnou: Občan a úřad. [online]. [cit. 2015-02-22]. Dostupné z: <http://www.rychnov-city.cz/profil.asp?p1=56>

8.1.4. Matriční úřad Vrchlabí

Ve Vrchlabí je matrika součástí Odboru vnitřních věcí a správní, který k 1. 1. 2015 měl 10 zaměstnanců. Na matrice ve Vrchlabí pracují 3 matrikářky, dvě pro výkon své činnosti vykonaly zkoušky Zvláštní odborné způsobilosti na úseku matrik a státního občanství u Ministerstva vnitra. Jedna matrikářka složila matriční zkoušku u Krajského úřadu Královéhradeckého kraje.

Příslušným oblastním archivem k archivaci matričních knih a druhopisů matričních knih je na základě Přílohy č. 3 Vyhlášky č. 207/2001 Sb., pro matriční úřady okresu Trutnov, kam Vrchlabí patří, Státní okresní archiv v Trutnově.

Na matrice ve Vrchlabí je používán počítačový program GEOVAP, servis zajišťují informatiči zaměstnaní Městským úřadem Vrchlabí ve spolupráci s firmou Geovap, spol. s r. o., Pardubice. Matrikářky využívají administrativních služeb informatiků.

Odbornou přípravu a osvědčování odborné způsobilosti na základě zákona č. 21/2006 Sb., o ověřování shody nebo kopie s listinou, formou jednodenní konzultace a následné zkoušky pracovníků dle Směrnice Ministerstva vnitra ze dne 21. 6. 2006 č. j.: VS-28/60/2-2006, kteří provádí ověřování, neboli vidimaci a legalizaci v obcích, a které patří do správního obvodu Vrchlabí, zajišťují dvě matrikářky se Zvláštní odbornou způsobilostí Ministerstva vnitra. Matriční úřad Vrchlabí dále zajišťuje komplexní výkon matriční agendy v rámci správního obvodu matričního úřadu pro 9 obcí. Tyto obce jsou uvedeny v následující tabulce.

Tabulka 10: Obce patřící do správního obvodu matričního úřadu Vrchlabí

Seznam obcí	
1. Černý Důl	2. Dolní Branná
3. Dolní Dvůr	4. Dolní Lánov
5. Kunčice nad Labem	6. Lánov
7. Lánov	8. Strážné
9. Špindlerův Mlýn	

Zdroj: Vlastní zpracování. Čerpáno z přílohy č. 1 vyhlášky č. 207/2001 Sb.

Vrchlabí je obcí s rozšířenou působností a obcí s pověřeným obecním úřadem. Zároveň je nadřízeným orgánem pro 2 matriční úřady. Těmto obcím poskytuje metodickou pomoc. Zároveň nejméně jednou do roka u nich provádí kontrolu a následně o tom sepíše zápis. Matrikářky těchto obcí vykonávají svou matriční činnost na základě proškolení a vykonání zkoušek odborné způsobilosti podle § 9 zákona o matrikách. Od 1. 1. 2014 provádí proškolení nových matrikářek Krajský úřad Královéhradeckého kraje.

Seznam obcí	
1. Hostinné	2. Rudník

Zdroj: Vlastní zpracování. Čerpáno z přílohy č. 1 vyhlášky č. 207/2001 Sb.

Do pracovní náplně matrikářek dle katalogů prací patří zajištění komplexního výkonu matriční agendy ve správním území matričního úřadu; ověřování shody opisů nebo kopie s listinou a pravost podpisu podle zákona; vybírání správních poplatků a jejich evidence; zabezpečení oblasti občanských záležitostí a provoz obřadní síně a vyúčtování služeb a nákladů spojených s obřady; na základě pověření vedoucího odboru vedou správní řízení na úseku matriční agendy; spolupracují při technickém zabezpečení voleb, místního referenda a sčítání lidu, domů a bytů; zpracovávají statistické výkazy; v rámci platné právní úpravy poskytují informace o činnosti v přidělené agendě. Dále mají hmotnou odpovědnost za finanční hotovost v příruční pokladně na pracovišti, odpovídají za svěřené majetek, za správné užívání razítek, tiskopisů.

Tabulka 11: Úřední hodiny a provozní doba matričního úřadu ve Vrchlabí

Pondělí:	08 - 11	12 - 17
Úterý:	08 - 11	12 - 14
Středa:	08 - 11	12 - 17
Čtvrtek:	08 - 11	12 - 14
Pátek:	Zavřeno	Zavřeno

Zdroj: Vlastní zpracování. Čerpáno z informací matričního úřadu Vrchlabí.

8.1.5. Zhodnocení činnosti úřadů dle strukturovaného rozhovoru

Matriční agenda je velice náročná, stále narůstají další činnosti, které musí v souvislosti s prováděním zápisů dále vykonávat. Od roku 2006 se evidují všechny matriční události, matriční skutečnosti, změny a opravy pomocí výpočetní techniky. Do

sbírky listin se zakládá též výtisk počítačového záznamu. Matriční úřad Rychnov nad Kněžnou a Vrchlabí používá rozdílný počítačový program. Volba programu není na zvážení matrikářek, ale většinou se jedná o komplexní program celého městského úřadu, který zprostředkovává i spisovou službu. Případné požadavky na obou úřadech řeší prostřednictvím informatiků úřadů. Řešení problémů bývá zdoluhavější. V Rychnově nad Kněžnou běžné problémy např. se šablonami tiskopisů řeší matrikářky.

Pracovní náplně všech matrikářek se v zásadě neliší. Vyšší kompetence mají matrikářky se Zvláštní odbornou způsobilostí Ministerstva vnitra, provádí odbornou přípravu a osvědčování odborné způsobilosti vidimace a legalizace, kontroly matričních úřadů ve svém správním matričním obvodu a vyšší ověření listin do ciziny.

Rozdíl je v úředních hodinách obou matričních úřadů. Matriční úřad Rychnov nad Kněžnou je pro své klienty otevřen každý den v týdnu dle provozních hodin celého úřadu. V Rychnově nad Kněžnou pracují dvě matrikářky a v polední pauze se střídají. Matrika je zavřena pouze ve výjimečných případech, jako je např. školení, svatby v týdnu. O zavření matriky jsou klienti s předstihem informováni na oficiálních webových stránkách městského úřadu. Matrika Vrchlabí má úřední hodiny přizpůsobeny práci matrikářky vstřícněji. Matrikářky mají prostor na klidnější vedení agendy a provádění ručních zápisů do matričních knih.

Odbor všeobecné správy ministerstva vnitra zahájil v roce 2011 práce na optimalizaci matričních úřadů s cílem zkvalitnit výkon státní správy na úseku matrik. Původně měly být rušeny matriční úřady s počtem matričních událostí menším než 20 za kalendářní rok. Tím by došlo ke zrušení cca 550 matričních úřadů. Záměr byl diskutován přímo s obcemi v území a v první fázi optimalizace budou řešeny matriční úřady s méně než 5 matričními událostmi za kalendářní rok. V této souvislosti je nutné podotknout, že počty matričních událostí nejsou a nemůžou být jediným kritériem pro realizaci vlastní optimalizace. Optimalizace je pořád ve fázi diskuse. Klade se i spíše důraz na zajištění úrovně výkonu agend státní správy, které nejsou jasně definovány. Financování probíhá formou příspěvku bez zohlednění skutečného rozsahu výkonu. Údaje v tabulce o počtu

matričních událostí a skutečností za rok 2014 ve správním matričním obvodu v Rychnově nad Kněžnou ukazují na to, že by se dotkla optimalizace matričních úřadů obce Voděrady.

Tabulka 12: Přehled matričních událostí matričních úřadů správního obvodu Rychnov nad Kněžnou za rok 2014

Matriční úřad	Narození	Manželství	Úmrtí	Celkem
Solnice	0	13	12	25
Rokytnice v Orlických horách	0	35	15	50
Vamberk	0	78	33	111
Voděrady	1	0	1	2

Zdroj: Vlastní zpracování. Čerpáno z interní statistiky Městského úřadu Rychnov nad Kněžnou.

Případná redukce matriky ve Voděradech by se občanů prakticky nedotkla. V případě přesunutí matriční agendy do Rychnova nad Kněžnou není problém v nárůstu počtu zápisů, ale především v nárůstu matričních knih, u kterých od posledního matričního zápisu neuplynula lhůta k odevzdání do Oblastního archivu v Zámrsku, které by byly přesunuty na matriku do Rychnova nad Kněžnou. Do budoucna všechny matriky budou řešit problém s uskladněním matričních knih. V Rychnově nad Kněžnou každý rok přibývá 7 nově popsaných knih.

Matričních úřadů ve správním obvodu Vrchlabí se optimalizace dle sdělení matriky netýká.

8.2. Správní poplatky

V kapitole 7 je uvedeno, že správní poplatky jsou upraveny zákonem č. 634/2004 Sb., o správních poplatcích, ve znění pozdějších předpisů. Sazebník v jednotlivých položkách tohoto zákona obsahuje jednotlivé úkony, které podléhají zpoplatnění, dále poznámky, které upravují podrobnosti k jednotlivým úkonům, a zároveň obsahuje případné osvobození od správních poplatků. Zde uvádím v tabulce souhrn veškerých poplatků, které jsou vybírány na úseku matrik.

Tabulka 13: Přehled správních poplatků na úseku matrik

Nahlédnutí do matriční knihy nebo sbírky listiny (za každou matriční událost)	20 Kč
Vydání stejnopisu rodného, oddacího, úmrtního listu, dokladu o registrovaném partnerství	100 Kč
Vydání doslovného výpisu z matriční knihy (za 1 stranu) a za každou další následující	15 Kč 5 Kč
Vydání povolení změny příjmení hanlivého, výstředního, směšného zkomoleného, cizojazyčného nebo na dřívější příjmení	100 Kč
Vydání povolení změny jména nebo příjmení v ostatních případech	1000 Kč
Uzavření manželství mezi snoubenci nebo vstup do registrovaného partnerství osobami, nemají-li trvalý pobyt na území České republiky	3000 Kč
Uzavření manželství mezi snoubenci nebo vstup do registrovaného partnerství osobami, v nichž pouze jeden má trvalý pobyt na území České republiky	2000 Kč
Vydání povolení uzavřít manželství mimo stanovenou dobu nebo mimo úředně určenou místnost	1000 Kč
Vydání povolení učinit prohlášení o vstupu do registrovaného partnerství před jiným než příslušným matričním úřadem	1000 Kč
Vydání vysvědčení o právní způsobilosti k uzavření manželství nebo ke vstupu do registrovaného partnerství v cizině nebo s cizincem	500 Kč

Zdroj: Vlastní zpracování. Čerpáno z Položek zákona č. 634/2004 Sb.

8.2.1. Správní poplatky v Rychnově nad Kněžnou

Správní poplatky jsou na matrice v Rychnově nad Kněžnou vybírány přímo matrikářkami. Občané nemusejí po budově hledat kancelář pokladny finančního odboru. Na kopiích dokladů je vedena evidence o úhradách typu: číslo pokladního dokladu, případně bankovního výpisu, datum a částka. Limit pokladny je maximálně 20 000 Kč. Běžně jsou peníze odváděny do pokladny finančního odboru jednou měsíčně celkovou částkou - odvod správních poplatků.

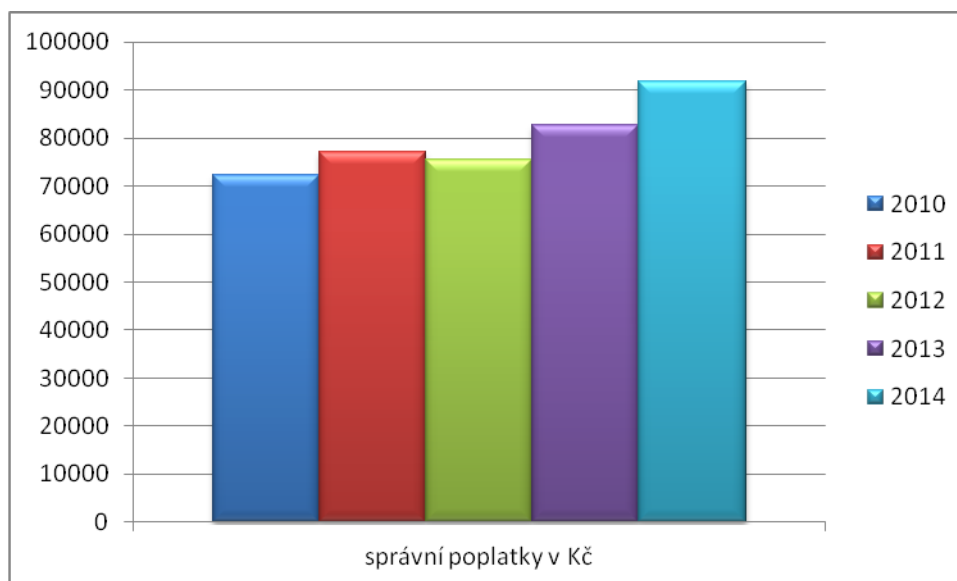
Matrika Rychnov nad Kněžnou vybírá správní poplatky dle zákona. V následující tabulce je přehled odvodu správních poplatků za posledních pět let.

Tabulka 14: Přehled správních poplatků v Rychnově nad Kněžnou 2010-2014

Vybrané správní poplatky na úseku matrik				
2010	2011	2012	2013	2014
72 340 Kč	77 040 Kč	75 400 Kč	82 560 Kč	91 770 Kč

Zdroj: Vlastní zpracování.

Graf 1: Správní poplatky Rychnov nad Kněžnou 2010-2014



Zdroj: Vlastní zpracování.

Mírný nárůst správních poplatků je dán zvýšeným počtem uzavřených manželství mimo dobu stanovenou radou města či mimo úředně určenou místnost. Dále narůstají platby za druhopisy matričních dokladů, jak je patrné z grafu č. 9.

8.2.2. Správní poplatky ve Vrchlabí

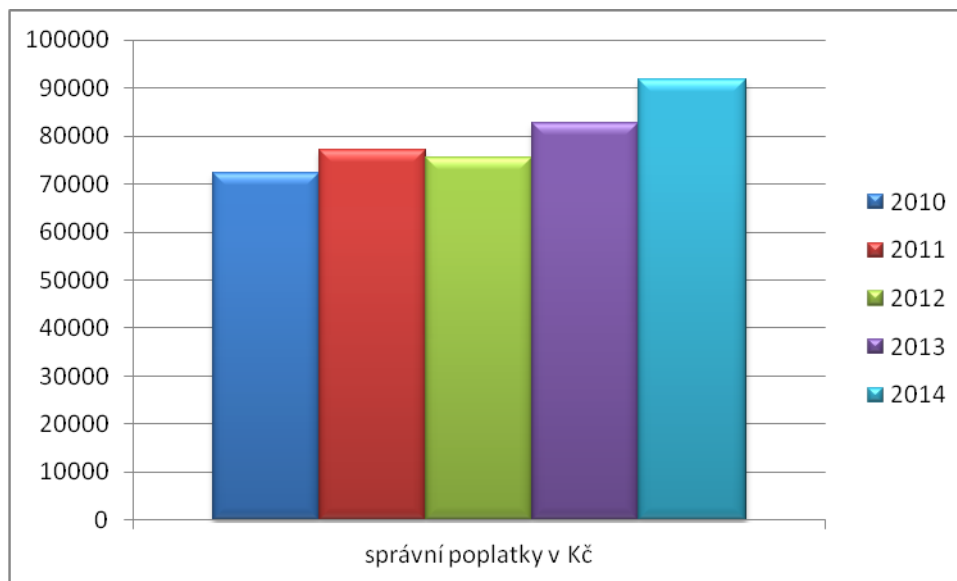
Správní poplatky na úseku matrik jsou také vybírány přímo matrikářkami na místě před provedením úkonu. V interních statistikách Vrchlabí evidují pouze celkové částky vybraných správních poplatků za jednotlivé roky. Údaje za konkrétní položky není možné zpět zjistit. V následující tabulce je přehled odvodu správních poplatků za posledních pět let.

Tabulka 15: Přehled správních poplatků ve Vrchlabí 2010-2014

Vybrané správní poplatky na úseku matrik				
2010	2011	2012	2013	2014
192 177 Kč	186 460 Kč	148 325 Kč	168 759 Kč	160 345 Kč

Zdroj: Vlastní zpracování.

Graf 2: Správní poplatky Vrchlábí 2010-2014



Zdroj: Vlastní zpracování.

Výše vybraných správních poplatků za matriční činnosti ve Vrchlábí za jednotlivé roky se výrazně neliší. V některých letech spíše došlo ke snížení, to bylo dáno snížením počtu provedení vidimace a legalizace zavedením CzechPOINTU⁹³ na podatelně města Vrchlábí.

8.2.3. Zhodnocení vybraných správních poplatků

Vybrané správní poplatky jsou příjmem obcí, proto je zájmem úřadů vybrat na správních poplatcích co nejvíce. Při porovnání poplatků v Rychnově nad Kněžnou a ve Vrchlábí je z grafu č. 3 patrné, že ve Vrchlábí je výběr správních poplatků na vyšší úrovni. Tuto situaci zdůvodňuje to, že Rychnov nad Kněžnou za svatby mimo místo určené radou města vybírá pouze správní poplatek ze zákona v částce 1000 Kč. Uzavírání manželství vykonává matriční úřad přenesenou působností. Náklady spojené s touto činností, tj. výkonem státní správy, jsou kompenzovány příspěvkem ze státního rozpočtu a správními poplatky stanovenými zákonem.

Vrchlábí využívá možnosti uzavření soukromoprávní smlouvy obce se snoubenci za poskytnutí nadstandardních služeb, kdy rada nebo zastupitelstvo obce může „provazní poplatky“ stanovit svým usnesením, toto usnesení však může mít pouze charakter návrhu smlouvy, která je se snoubenci následně uzavřena. Snoubenci však vždy musí být

⁹³ Český Podací Ověřovací Informační Národní Terminál, tedy Czech POINT je projektem, jehož cílem je zredukovat přílišnou byrokracii ve vztahu občan – veřejná správa.

upozornění na to, že jim je nabízena nadstandardní forma uzavření manželství, za kterou jsou vybírány „provozní poplatky“. Na základě grafu č. 7, který se týká uzavírání manželství je vidět, že vyšší správní poplatky u města Vrchlabí jsou dány vyšším počtem svateb na jiném vhodném místě a mimo stanovenou dobu.

Na matrikách je praxe taková, že ke každému úkonu, který je zpoplatněn podle zákona o správních poplatcích, matrikářky přímo na kopiích dokladů vyznačí číslo pokladního dokladu, datum a částku úhrady.

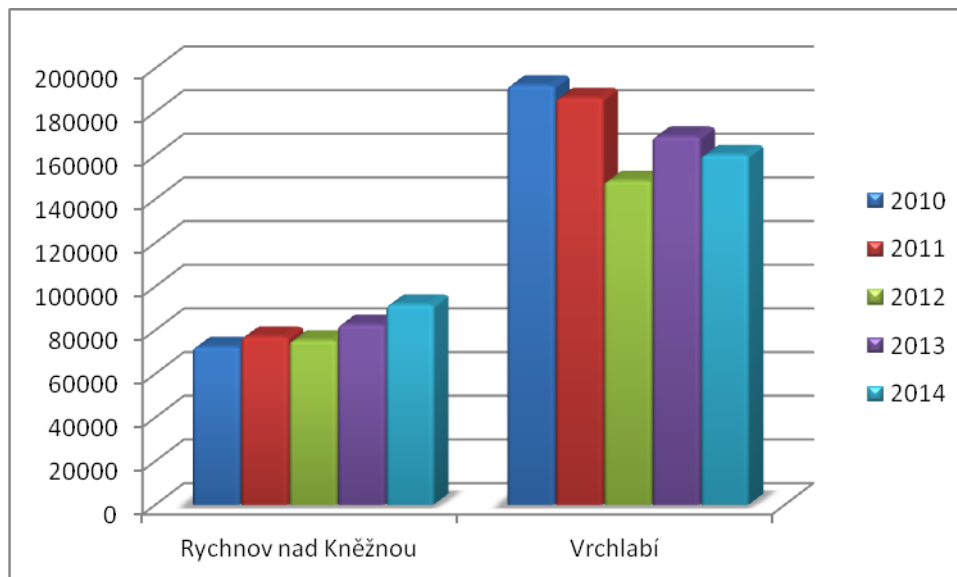
Doposud většina úkonů na matrice není zpoplatněna, jsou službou občanům. Jsou to například souhlasná prohlášení o určení otcovství, oznámení o užívání předchozího příjmení, oznámení o upuštění společného příjmení, žádosti o zápis příjmení v mužském tvaru atd. Pracnost jednotlivých matričních úkonů neodpovídá výši vybíraných poplatků. Velmi pracným a časově náročným úkonem je změna příjmení ve správním řízení, kde krom zajištění podkladů pro správní řízení, kde se o změně rozhodne, matrikářka dodatečným záznamem vše zaznamená elektronicky i písemně do matriční knihy, vydá nový matriční doklad a splní oznamovací povinnost do informačního systému evidence obyvatel, kde se změna promítne. Poplatek 1000 Kč tomuto úkonu neodpovídá. Částky za matriční úkony dle zákona o správních poplatcích 634/2004 Sb. nikdy nebyly novelizovány.

Poplatek za vydání druhopisu matričního dokladu je 100 Kč. Stává se, že klienti ztrácí často doklady a žádají vydání druhopisu rodného listu i několikrát ročně. A protože je poplatek za vydání druhopisu symbolický, lidé i jen při zapomenutí si radši zaplatí duplikát, než by se vrátili domů pro původní doklad. Na jednu stranu jsou od 1. 1. 2015 matriční doklady přísně zúčtovatelnými tiskopisy, které jsou jedinečné, a na druhou stranu jejich cena zůstala stejná. Matriční doklad je veřejná listina, která se nepředkládá denně, a podle toho by se s ní mělo zacházet.

Poslední dobou je koníčkem genealogie, kterou se lidé baví, ale jsou zde i profesionálové, kteří Vám zpracují rodokmeny a využívají služeb matrikářek. Pro matrikářky je tato část práce velice časově náročná. Poplatek je dán částkou 20 Kč za nahlédnutí, ale případná kopie stojí pouhých 15 Kč. Často se bádáním stráví i několik

hodin a poplatků je minimální. Tato situace je těžko řešitelná, protože do matriční knihy může klient nahlížet jen za přítomnosti matrikářky.

Graf 3: Porovnání správních poplatků v Rychnově nad Kněžnou a ve Vrchlabí



Zdroj: Vlastní zpracování.

8.3. Narození

Ve správním obvodu obce s rozšířenou působností Rychnov nad Kněžnou se porodnice nachází přímo ve městě. Je pod správou Oblastní nemocnice Náchod a. s., Nemocnice Rychnov nad Kněžnou. Ve správním obvodu s rozšířenou působností byla porodnice ve Vrchlabí také přímo ve městě, od 1. 12.2013 je však uzavřena.

K zápisu narození dítěte je příslušný matriční úřad, v jehož správním obvodu se daná osoba narodila. Zápis do knihy narození se provede na základě písemného či ústního oznámení o narození dítěte, které obsahuje: jméno či jména a příjmení dítěte, datum narození dítěte, rodné číslo dítěte, místo narození a pohlaví dítěte, dále jméno či jména a příjmení, rodná příjmení rodičů, data a místa narození rodičů, jejich rodná čísla, státní občanství a místo trvalého pobytu.

Zákon o matrikách, jménu a příjmení říká, které doklady rodiče musí předložit k zápisu narození jejich dítěte do matriční knihy a zároveň respektuje skutečnost, že doklad, který je jinak třeba podle tohoto zákona předložit matričnímu úřadu, se nepředkládá, pokud si skutečnost v něm uvedenou matriční úřad může ověřit z jím vedené matriční knihy, ze základního registru obyvatel, z informačního systému evidence

obyvatel, z informačního systému cizinců, z informačního systému evidence občanských průkazů nebo z informačního systému evidence cestovních dokladů.

Praxe matričních úřadů je při zápisech narození a následném vyhotovení rodných listů různá. Jsou matriky, které jsou schopny navštívit klienty přímo v nemocnici, zkontrolovat doklady podle § 16 zákona o matrikách a další dny předat rodný list přímo v nemocnici. V dalších případech jsou doklady rodiči předkládány zdravotnickému zařízení, které vyhotoví „Hlášení o narození“, na základě jehož matriční úřad vystaví rodný list. Matriky využívají ke kontrole údajů Agendový informační systém evidence obyvatel. Rodný list je rodičům odeslán, případně na žádost připraven k osobnímu vyzvednutí. Vždy je zde možnost osobní návštěvy rodiče na matrice. Matrika Rychnov nad Kněžnou a dle strukturovaného rozhovoru matrika Vrchlabí spolupracuje se zdravotnickými zařízeními.

Důležitá změna u vystavování rodných listů nastala dnem 1. 7. 2010. Matriky začaly přidělovat rodná čísla sami dálkovým přístupem prostřednictvím rozhraní CzechPOINT office v souladu s § 14 a) a b) zákona č. 133/2000 Sb., o evidenci obyvatel a rodných číslech a o změně některých zákonů ve znění pozdějších předpisů. Práce matrikářek je velice zodpovědná, musí být pečlivá, aby se předešlo chybám, které se sice dají odstranit, ale jsou spojeny s dalšími administrativními úkony.

8.3.1. Statistika související s narozením

Dle statistiky jednotlivých položek mezi lety 2010 až 2014 došlo v roce 2011 a 2012 v rychnovské porodnici k mírnému poklesu narozených dětí, v roce 2013 a 2014 je již patrný nárůst. Dále tabulka ukazuje trend posledních let, a tím je nárůst narozených dětí mimo manželství. S tím souvisí další matriční agenda, kterou je souhlasné prohlášení o uznání otcovství.

Tabulka 16: Statistika narození a uznání otcovství v Rychnově nad Kněžnou

	Rok				
	2010	2011	2012	2013	2014
Počet narozených dětí	615	524	524	556	570
Uznání otcovství	108	117	135	142	120

Zdroj: Vlastní zpracování. Čerpáno z interní statistiky Městského úřadu Rychnov nad Kněžnou.

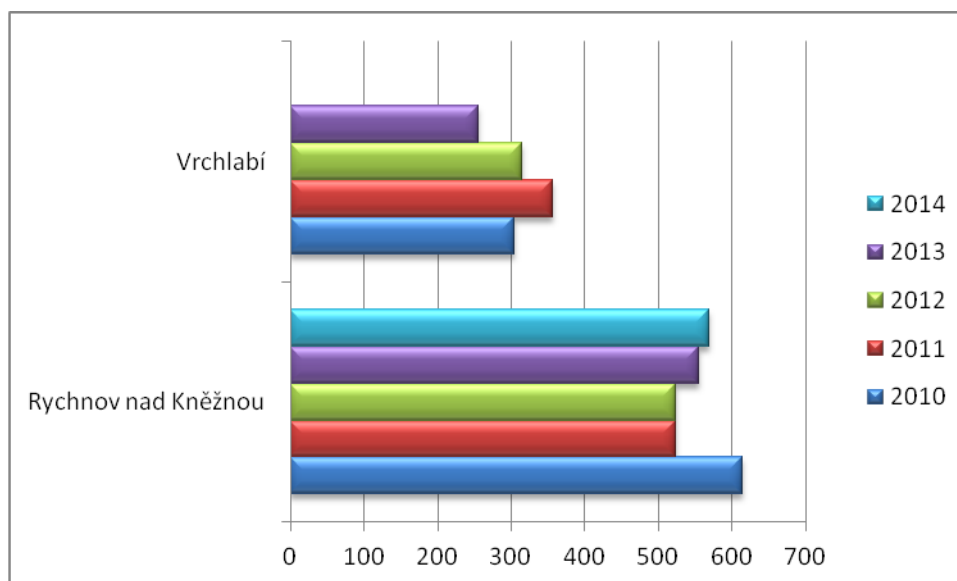
Dle statistiky jednotlivých položek mezi lety 2010 až 2014 došlo v roce 2013 ve vrchlabské porodnici k poklesu narozených dětí a nakonec již k úplnému zavření porodnice. Dále tabulka ukazuje také trend posledních let, a tím je nárůst narozených dětí mimo manželství. Na agendu, kterou je souhlasné prohlášení o uznání otcovství, uzavření porodnice nemělo vliv.

Tabulka 17: Statistika narození a uznání otcovství ve Vrchlábí

	Rok				
	2010	2011	2012	2013	2014
Počet narozených dětí	305	356	315	256	0
Uznání otcovství	95	97	99	96	88

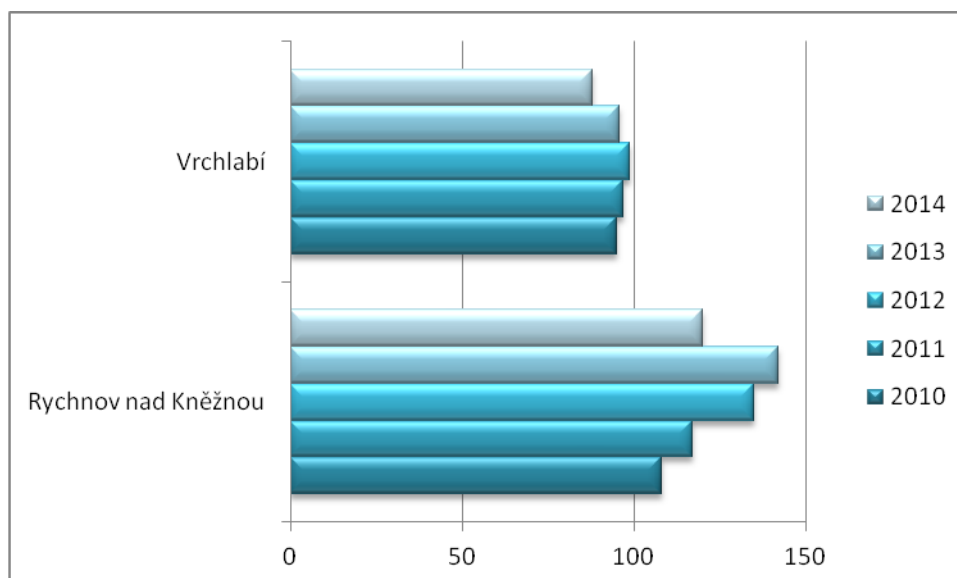
Zdroj: Vlastní zpracování. Čerpáno z interní statistiky Městského úřadu Vrchlábí.

Graf 4: Porovnání narození Rychnova nad Kněžnou a Vrchlabí



Zdroj: Vlastní zpracování.

Graf 5: Porovnání uznání otcovství v Rychnově nad Kněžnou a ve Vrchlabí



Zdroj: Vlastní zpracování.

8.3.2. Zhodnocení praxe související s narozením

V této fázi bude zhodnocení praxe provedeno z hlediska období, kdy i matrika Vrchlabí vykonávala činnosti spojené s vystavením rodných listů dětí narozených v místní porodnici. Ve správním obvodu s rozšířenou působností Vrchlabí byla porodnice k 1. 12. 2013 uzavřena.

Postup rychnovské a vrchlabské matriky při vystavování rodných listů nově narozených dětí byl shodný. Potřebné doklady matka předala v porodnici a v nejbližším možném termínu byl vystaven rodný list k vyzvednutí či odeslání.

Ani jedna matrika neviduje zvlášť děti narozené mimo zdravotnické zařízení, protože jsou tyto situace v těchto obvodech minimální.

8.4. Manželství

Manželství na území České republiky lze uzavřít formou občanského nebo církevního sňatku. Dle Občanského zákoníku č. 89/2012 Sb. je sňatečný obřad veřejný a slavnostní, činí se v přítomnosti dvou svědků na vhodném místě daného matričního obvodu, před oddávajícím a v přítomnosti matrikářky.

8.4.1. Stanovené dny pro uzavření manželství

Rada města v Rychnově nad Kněžnou stanovila jako dny určené k oddávání soboty. Dále stanovila prostory vhodné k oddávání v obřadní síni Městského úřadu Rychnov nad Kněžnou. Obřadní síň se nachází Kolowratském zámku v Rychnově nad Kněžnou. Sňatečné obřady konající se v tento den v obřadní místnosti jsou zdarma. Snoubenci si termíny zajišťují telefonicky, mailem či osobně. Další administrativa je se snoubenci řešena průběžně.

Ve Vrchlabí z organizačních důvodů a časové náročnosti některých zákonem stanovených formalit a omezenému počtu vhodných termínů pro sňatečné obřady přistoupil odbor vnitřních věcí a správní, matrika Vrchlabí, k níže uvedeným opatřením: žádost o rezervaci sňatečného obřadu (termín, čas, místo) je možné podat na matrice maximálně 6 měsíců před plánovaným termínem; obřadu potřebné doklady k uzavření manželství je nutné dodat 1 měsíc před termínem obřadu, pokud nebudou potřebné doklady k uzavření manželství předloženy 3 týdny před termínem obřadu, bude automaticky termín obřadu zrušen a nabídnut dalším zájemcům; upřednostňují telefonické rezervace termínů. Ve dnech státních svátků a o nedělích sňateční obřady neprovádí.

Rada města Vrchlabí schválila jako úředně určené místo a čas k uzavření manželství: Obřadní síň Městského úřadu ve Vrchlabí – Zámek, čp. 1, pátek od 09:00 do 13:00. V tento den a tuto dobu je vše zdarma.

Vrchlabí využívá možnosti uzavření soukromoprávní smlouvy obce se snoubenci za poskytnutí nadstandardních služeb, kdy rada nebo zastupitelstvo obce může „provazní poplatky“ stanovit svým usnesením. Režijní poplatky týkající se uzavření manželství mimo úředně stanovené místo schválené radou města ze dne 17. 12. 2014: v katastru obce Vrchlabí (vyjma obřadu v klášterním kostele) 1.000 Kč včetně DPH; mimo katastr obce Vrchlabí 3.000 Kč včetně DPH; mimo katastr obce Vrchlabí v zónách KRNAP 5.000 Kč včetně DPH.

8.4.2. Statistika související s manželstvím

Tabulka 18: Statistika manželství Rychnov nad Kněžnou

	Rok				
	2010	2011	2012	2013	2014
Počet sňatků celkem	95	88	86	84	91
Počet sňatků na jiném vhodném místě nebo dobu	18	25	32	30	31
Vysvědčení o právní způsobilosti	5	5	2	2	1
Osvědčení k uzavření církevního sňatku	3	4	5	4	7

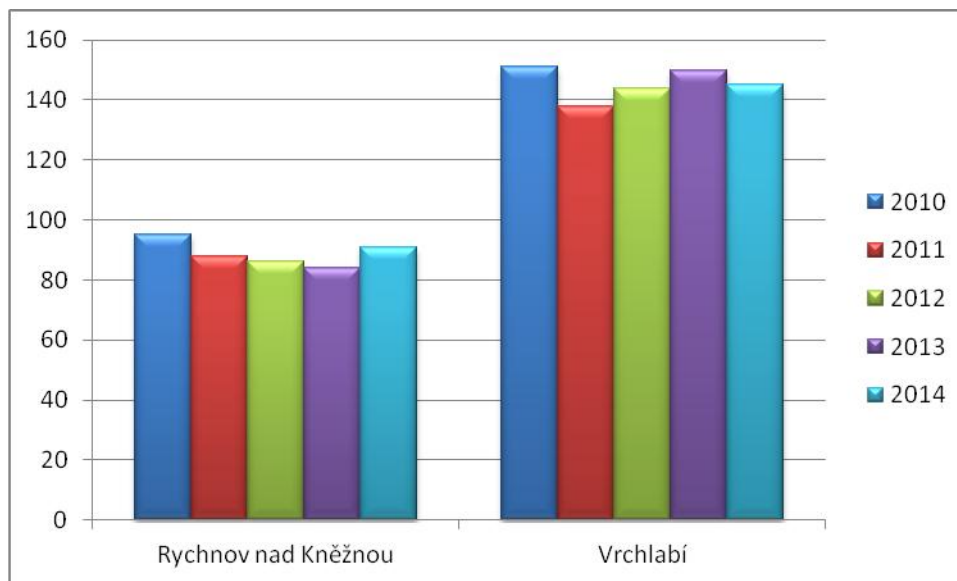
Zdroj: Vlastní zpracování. Čerpáno z interní statistiky matriky Vrchlabí.

Tabulka 19: Statistika související s manželství Vrchlabí

	Rok				
	2010	2011	2012	2013	2014
Počet sňatků celkem	151	138	144	150	145
Počet sňatků na jiném vhodném místě nebo dobu	82	100	95	82	90
Vysvědčení o právní způsobilosti	6	8	6	5	4
Osvědčení k uzavření církevního sňatku	4	5	9	10	11

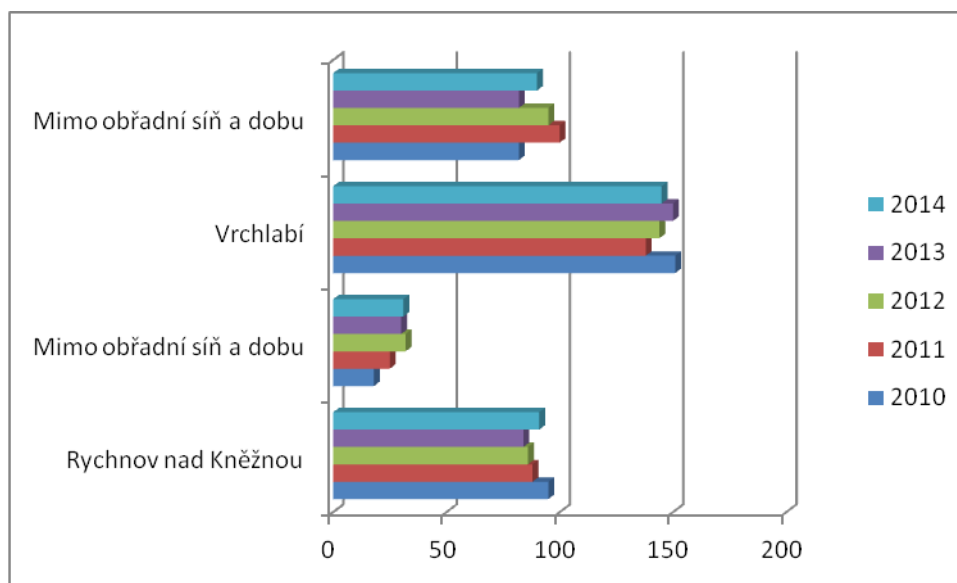
Zdroj: Vlastní zpracování. Čerpáno z interní statistiky matriky Vrchlabí.

Graf 6: Statistika uzavřených manželství v Rychnově nad Kněžnou a ve Vrchlabí



Zdroj: Vlastní zpracování.

Graf 7: Celkové součty uzavřených manželství / statistika uzavřených manželství na jiném vhodném místě a mimo dobu



Zdroj: Vlastní zpracování.

8.4.3. Zhodnocení praxe související s manželstvím

V Rychnově nad Kněžnou je tabulky č. 18 patrné, že i když se celorepublikově počet uzavřených manželství snižuje, zde je uzavírání manželství v průměru za posledních 5 let na stejné úrovni. Cca 1/3 sňatků je uzavírána na jiném vhodném místě či dobu. V Rychnově nad Kněžnou od roku 2010 do roku 2014 vzrostl počet církevních sňatků na dvojnásobek, přesto je číslo v hranici do deseti událostí. Ve Vrchlabí je vyšší počet uzavřených

manželství, než v Rychnově nad Kněžnou. Za posledních pět let se zde počet uzavřených manželství také nesnižuje. Avšak cca 2/3 sňatků jsou uzavřeny na jiném vhodném místě či dobu. Vrchlabí využívá možnosti uzavření soukromoprávní smlouvy obce se snoubenci za poskytnutí nadstandardních služeb, kdy rada nebo zastupitelstvo obce může „provozní poplatky“ stanovit svým usnesením. Tyto smlouvy připravují matrikářky a vybírají i poplatky, o kterých vedou evidenci. Ve Vrchlabí od roku 2010 do roku 2014 vzrostl počet církevních sňatků na trojnásobek. Přesto je počet těchto událostí také minimální.

8.5. Registrované partnerství

Registrované partnerství je trvalé společenství dvou osob stejného pohlaví vzniklé způsobem stanoveným zákonem č. 115/2006 Sb., o registrovaném partnerství a o změně některých souvisejících zákonů, ve znění pozdějších předpisů. Partnerství vzniká projevem vůle dvou osob stejného pohlaví činěným formou souhlasného svobodného a úplného prohlášení těchto osob o tom, že spolu vstupují do partnerství. Prohlášení se činí před matrikářem na základě otázky, položené těmto osobám, zda chtějí spolu vstoupit do partnerství. Před učiněním prohlášení výslovně uvedou, že jim nejsou známy okolnosti vylučující vstup do partnerství. Protokol, který se o prohlášení sepisuje, podepisují osoby vstupující do partnerství, matrikář, tlumočnick, je-li jeho přítomnost nutná. Partnerství se zapisuje do knihy registrovaného partnerství.

Do partnerství může vstoupit každý, komu to zákon o partnerství nezakazuje. Partnerem se rozumí osoba, která uzavřela partnerství. Podmínkou vstupu do partnerství je, aby alespoň jedna z osob vstupujících do partnerství byla státním občanem České republiky.

Do partnerství nemohou vstoupit osoby navzájem příbuzné v linii přímé a sourozenci. Do partnerství nemůže vstoupit osoba, která nedosáhla věku 18 let, nemá způsobilost k právním úkonům, již dříve uzavřela manželství, již dříve vstoupila do partnerství anebo do obdobného svazku osob stejného pohlaví v zahraničí, a její manželství nebo partnerství anebo obdobný svazek trvá.

Registrující matriční úřady, před kterými lze učinit prohlášení jsou stanoveny v příloze č. 4 vyhlášky č. 207/2001 Sb., kterou se provádí zákon č. 301/2000 Sb., o matrikách, jménu a příjmení a o změně některých souvisejících zákonů, ve znění

pozdějších předpisů. Osoby vstupující do partnerství na území České republiky činí prohlášení osobně před kterýmkoli registrujícím matričním úřadem bez ohledu na trvalý pobyt budoucích partnerů. Registrující matriční úřad přijímá prohlášení na místě, které k tomu určí ve svém správním obvodu.⁹⁴

Tabulka 20: Seznam registrujících matričních úřadů a vymezení jejich správních obvodů

Matriční úřad	Správní obvod
Úřad městské části Praha 1	území hlavního města Prahy
Magistrát města Kladno	území Středočeského kraje
Magistrát České Budějovice	území Jihočeského kraje
Úřad městského obvodu Plzeň 3	území Plzeňského kraje
Magistrát města Karlovy Vary	území Karlovarského kraje
Úřad městského obvodu Ústí na Labem-město	území Ústeckého kraje
Magistrát města Liberec	území Libereckého kraje
Magistrát města Hradec Králové	území Královéhradeckého kraje
Magistrát města Pardubice	území Pardubického kraje
Magistrát města Jihlava	území Kraje Vysočina
Úřad městské části Brno-střed	území Jihomoravského kraje
Magistrát města Olomouc	území Olomouckého kraje
Úřad městského obvodu Moravská Ostrava a Přívoz	území Moravskoslezského kraje
Magistrát města Zlín	území Zlínského kraje

Zdroj: Vlastní zpracování. Čerpáno z přílohy č. 4 vyhlášky č. 207/2001 Sb.

Matrika v Rychnově nad Kněžnou ani ve Vrchlabí tuto agendu nevykonává. Ve výše vedené tabulce č. 20 je uveden seznam registrujících matričních úřadů, které jsou kompetentní k prohlášení o uzavření registrovaného partnerství. V Královéhradeckém kraji je to Magistrát města Hradec Králové. Zákon o registrovaném partnerství je platný od 1. 7. 2006. Do té doby v České republice nebylo tento svazek možno uzavřít. Nadále možnost užívat společné příjmení partnerů při uzavření partnerství zákon o registrovaném partnerství, ani novela zákona o matrikách, jménu a příjmení neupravuje. Jediná možnost tedy je změna příjmení jednoho z partnerů na příjmení druhého partnera ve správním řízení dle zákona o matrikách, jménu a příjmení. O žádosti o povolení změny jména nebo příjmení rozhoduje matriční úřad, v jehož správním obvodu je žadatel přihlášen k trvalému pobytu.

⁹⁴ Ministerstvo vnitra České republiky: Služby pro veřejnost: Registrované partnerství. [online]. [cit. 2015-03-01]. Dostupné z: <http://www.mvcr.cz/clanek/uzavreni-registrovaneho-partnerstvi.aspx>

8.6. Úmrtí

Hlášení o úmrtí je na matriky v Rychnově nad Kněžnou a ve Vrchlabí doručeno stejným způsobem. Zdravotnická zařízení doručí hlášení o úmrtí osobně nebo prostřednictvím pošty. Zdravotnické záchranné služby a soukromé koronerské společnosti využívají především datových schránek.⁹⁵ Pohřební služba doručí na matriku osobní doklady společně s potvrzením o vypraviteli pohřbu. Matrika vyhotoví úmrtní list a zašle jej na adresu vypravitele pohřbu. V některých případech se vypravitel pohřbu osobně dostaví na matriku. Matriční úřad splní oznamovací povinnost o údajích zapsaných v matričních knihách Všeobecné zdravotní pojišťovně a. s. a České správě sociálního zabezpečení. Matriční úřad zašle soudu příslušnému k projednání dědictví úmrtní list; pokud je mu znám vypravitel pohřbu, uvede tuto skutečnost do poznámky úmrtního listu. Obě tyto povinnosti plní oba matriční úřady prostřednictvím datové schránky.

8.6.1. Statistika související s úmrtím

V následující tabulce je přehled počtu úmrtí, ke kterým došlo v Rychnově nad Kněžnou v období 2010 - 2014.

Tabulka 21: Statistika úmrtí v Rychnově nad Kněžnou

	Rok				
	2010	2011	2012	2013	2014
Počet zemřelých	297	328	374	362	348

Zdroj: Vlastní zpracování. Čerpáno z interní statistiky matriky Rychnov nad Kněžnou.

Nejmenší počet zemřelých v Rychnově nad Kněžnou byl v roce 2010. Počet úmrtí se za sledované období zvyšoval. Největší skok proti roku 2010, byl v roce 2012, kdy došlo ke zvýšení počtu zemřelých o 26 %. Další výkyvy nejsou významné.

V následující tabulce je přehled počtu úmrtí, ke kterým došlo ve Vrchlabí v období 2010 - 2014.

⁹⁵ Dle § 2 zákona č. 300/2008 Sb. o elektronických úkonech a autorizované konverzi dokumentů je Datová schránka elektronické úložiště, které je určeno k doručování orgány veřejné moci; provádění úkonů vůči orgánům veřejné moci; dodávání dokumentů fyzických osob, podnikajících fyzických osob a právnických osob. Datové schránky zřizuje a spravuje Ministerstvo vnitra.

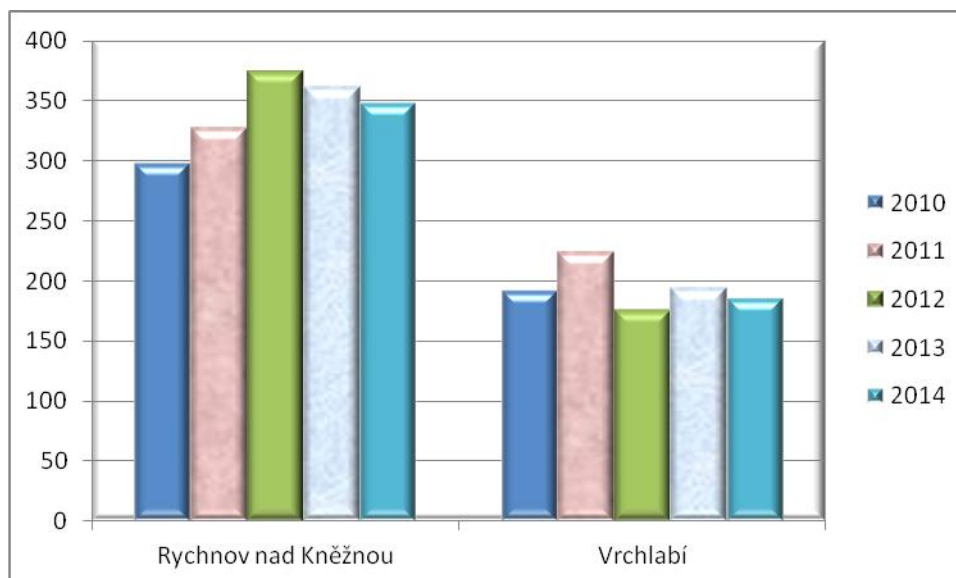
Tabulka 22: Statistika úmrtí ve Vrchlábí

	Rok				
	2010	2011	2012	2013	2014
Počet zemřelých	192	224	176	194	185

Zdroj: Vlastní zpracování. Čerpáno z interní statistiky matriky Vrchlábí.

Ve Vrchlábí bylo nejméně zemřelých v roce 2012 a nejvíce v roce 2011, jedná se o 27% pokles. V ostatních letech byl počet úmrtí vyšší než v roce 2007, nejde však o velké výkyvy.

Graf 8: Statistika úmrtí v Rychnově nad Kněžnou a ve Vrchlábí



Zdroj: Vlastní zpracování.

Pokud srovnáme obě tabulky a zejména v grafu je na první pohled zřejmé, že v Rychnově nad Kněžnou je oproti Vrchlábí mnohem více vydaných úmrtních listů. Do roku 2013 matriky vydávaly i potvrzení o diagnóze zemřelých, které patřilo k matriční agendě, ale neevidovalo se.

8.7. Druhopsy rodných, oddacích a úmrtních listů

Doposud práce obsahovala řešení vydání prvopisů matričních dokladů, které obsahují údaje zapsané v matriční knize. V kapitole 8. 3. je uvedena statistika rodných listů, v kapitole č. 8. 4. oddacích listů, v kapitole 8. 5. dokladů o partnerství a v kapitole č. 8. 6. úmrtních listů. Při ztrátě prvopisu matričního dokladu může matriční úřad vydat jeho druhopis.

Právní nárok na vystavení druhopisu matričního dokladu podle § 25 a podle § 25a a § 25b zákona o matrikách, jménu a příjmení a o změně některých souvisejících zákonů, ve znění pozdějších předpisů má:

- fyzická osoba, které se zápis týká
- člen její rodiny – tj. manžel, rodiče, děti, prarodiče, vnuk, pravnuček, sourozenec
- zplnomocněný zástupce
- pro úřední potřebu státních orgánů nebo výkon přenesené působnosti orgánů územních samosprávných celků
- statutárním orgánům církví nebo duchovním jimi zmocněným (matriční knihy vedené těmito církvemi do 31. 12. 1949)
- fyzická osoba, která prokáže, že je to nezbytné pro uplatnění jejich práv před orgány státu nebo před orgány územních samosprávných celků
- školské zařízení pro výkon ústavní výchovy nebo ochranné výchovy a střediskům výchovné péče
- fyzická osoba, která na jeho vydání prokáže právní zájem nebo která žila se zemřelým v době jeho smrti ve společné domácnosti anebo osobě, která je vypravitelem jeho pohřbu
- fyzická osoba podle § 25b odst. 1 zákona o matrikách

Správní poplatek za vydání druhopisu matričního dokladu činí 100 Kč.

Z následující tabulky č. 23 je patrné, že v Rychnově nad Kněžnou se postupně navyšuje počet vystavených druhopisů neboli duplikátů matričních dokladů. Nejvíce duplikátů bylo vydáno v roce 2014, což je oproti roku 2010 nárůst 25 %.

Tabulka 23: Statistika druhopisů v Rychnově nad Kněžnou

	Rok				
	2010	2011	2012	2013	2014
Počet druhopisů	485	559	465	512	608

Zdroj: Vlastní zpracování. Čerpáno z interní statistiky matriky Rychnov nad Kněžnou.

Ve Vrchlabí je v období roku 2010 - 2014 počet vystavených duplikátů vcelku na průměrně stejné úrovni. Nebyly zaznamenány žádné významné výkyvy. Poměrně vysoký

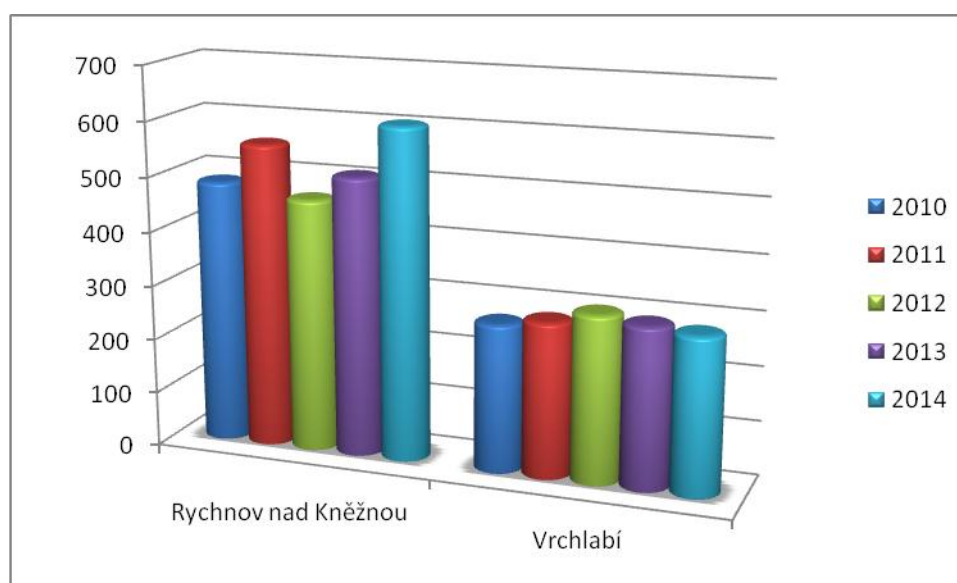
počet duplikátů je dán i tím, že do roku 2013 měla matrika ve svém správním obvodu porodnici. Je vycházeno z následující tabulky č. 24.

Tabulka 24: Statistika druhopisů ve Vrchlabí

	Rok				
	2010	2011	2012	2013	2014
Počet druhopisů	272	284	306	295	287

Zdroj: Vlastní zpracování. Čerpáno z interní statistiky matriky Vrchlabí.

Graf 9: Statistika duplikátů rodných listů v Rychnově nad Kněžnou a ve Vrchlabí



Zdroj: Vlastní zpracování.

8.7.1. Zhodnocení praxe související s vydáváním druhopisů

O druhopis matričního dokladu, který obsahuje údaje uvedené v matriční knize po poslední úpravě zápisu (po opravách, změnách, s uvedením poznámek) žádá žadatel matriční úřad, do jehož správního obvodu spadá obec, ve které se fyzická osoba, o jejíž matriční doklad jde, narodila, uzavřela manželství, nebo zemřela, anebo matriční úřad příslušný k přijímání prohlášení o vstupu do registrovaného partnerství. Na obou matrikách je na žádost vydán druhopis rodného listu, oddacího listu, úmrtního listu. Ze strukturovaného rozhovoru vyplývá, že osobní žádosti na matrice se vyřizují obratem na počkání a písemné žádosti v nejkratším možném termínu. Správní poplatky jsou vybírány v hotovosti přímo na matrice. U písemných žádostí se upřednostňuje převod na bankovní účet města.

8.8. Změna jména a příjmení

Jméno a příjmení je hlavním tématem teoretické části. Jméno a příjmení je základním identifikačním znakem fyzické osoby a jedná se o velice soukromou a zároveň složitou záležitost. Platná právní úprava nabízí občanům i cizincům s trvalým pobytem na území České republiky spoustu možností, jak se vyrovnat s případnými nevhodnými formami jejich jmen i příjmení. Většina změn lze uskutečnit prohlášením (např. upuštění od předchozího příjmení za trvání manželství); volbou (např. volba druhého jména); či žádostí (např. žádost o příjmení v mužském tvaru). Ze závažných důvodů může matriční úřad povolit změnu jména nebo příjmení ve správním řízení. Správní řízení (též správní proces) je postup správního orgánu, jehož účelem je vydání rozhodnutí, jímž se v určité věci zakládají, mění nebo ruší práva anebo povinnosti jmenovitě určené osoby nebo jímž se v určité věci prohlašuje, že taková osoba práva nebo povinnosti má anebo nemá. Všechny závažné důvody byly podrobně vymezeny v kapitole 6. Správní řízení jsou evidována a jejich výčet je v následující tabulce č. 25 a č. 26.

Tabulka 25: Změny jmen a příjmení ve správním řízení v Rychnově nad Kněžnou

	Rok				
	2010	2011	2012	2013	2014
Změny jmen a příjmení	10	6	2	13	13

Zdroj: Vlastní zpracování. Čerpáno z interní statistiky matriky Rychnov nad Kněžnou.

Tabulka 26: Změny jmen a příjmení ve správním řízení ve Vrchlabí

	Rok				
	2010	2011	2012	2013	2014
Změny jmen a příjmení	7	10	10	11	14

Zdroj: Vlastní zpracování. Čerpáno z interní statistiky matriky Vrchlabí.

Matriky dále evidují správní řízení „Prominutí předložení vysvědčení o právní způsobilosti k uzavření manželství“ a do 31. 12. 2013 „Povolení sňatku na kterémkoliv vhodném místě a mimo stanovenou dobu radou města“.

8.8.1. Zhodnocení praxe změn jmen a příjmení

Na úseku změn jmen a příjmení nedochází k závažnějším problémům. Matrikářky v Rychnově nad Kněžnou a ve Vrchlabí konstatují, že jediný problém souvisí se změnou příjmení u nezletilých dětí. Změna jména nebo příjmení se nepovolí, jestliže by byla v rozporu se zájmy nezletilého. K žádostem o povolení změny jména nebo příjmení nezletilého musí být doložen písemný souhlas druhého rodiče. V situacích, kdy otec je neznámého pobytu, nebo nepřebírá poštu, nahrazuje pravomocné rozhodnutí soudu tento souhlas. U fyzické osoby starší 15 let se vyžaduje její souhlas.

U změn jména a příjmení se nabízí otázka správního poplatku. Správní poplatek za tuto změnu činí 1 000 Kč. Částka je velice nízká a stejná od platnosti zákona č. 634/2004 Sb.

9. Závěr

Cílem teoretické části práce bylo analyzovat právní úpravu výkonu státní správy na úseku jména a příjmení. Na základě vyhledaných pramenů byla získána potřebná data. V praktické části práce bylo na základě stanovených cílů zhodnoceno ekonomické fungování v oblasti správních poplatků, provedena identifikace frekventovaných problémů na základě komparace matriky Rychnov nad Kněžnou a matriky Vrchlabí a navržena opatření vedoucí ke zkvalitnění služeb matriky v Rychnově nad Kněžnou.

Postup práce byl navržen tak, aby byl v souladu s cíli. Práce byla rozdělena do jednotlivých částí se záměrem podrobně zmapovat výkon státní správy na úseku matrik.

Veřejná správa musí být zajištěna kvalitní legislativou. Podle stávající právní úpravy je možné volit jméno, popřípadě jména a příjmení; užívat českou podobu cizojazyčného jména; užívat jméno v jiném než českém jazyce; užívat jméno osob, které se hlásí k jiné než české národnosti; užívat více příjmení; užívat takové příjmení, které neodpovídá pravidlům české mluvnice atd. Rovněž tak při projevu vůle fyzické osoby či zákonných zástupců fyzické osoby může dojít ke změně jména či příjmení. Velkým problémem do budoucna bude přelomový rok 2014, kdy bylo novým občanským zákoníkem definováno poprvé v českém právním řádu rodné příjmení a má to vliv na vydání matričního dokladu, jak je uvedeno v Příloze č. 1 a č. 2. Zákon o matrikách ve své novele definuje rodné příjmení jako příjmení uvedené v knize narození při narození dítěte, určení otcovství nebo osvojení do nabytí svéprávnosti dítěte a v souvislosti se změnou pohlaví. Aby se předešlo chybovosti ve vydávání matričních dokladů, bylo by vhodné zpracovat matriční příručku postupů matrikářů. Důvodem pro její zpracování by byla i snaha o jednotný postup matrik celé České republiky.

Dalším z problémů, které se v této oblasti vyskytují, je zejména transkripce jména a příjmení z jazyků užívajících cyrilici. Z praxe vyplývá, že zákon č. 326/1999 Sb., o pobytu cizinců a zákon o matrikách, jménu a příjmení upravují zápis jmen a příjmení cizinců rozdílně. Postup matričních úřadů, které vystavují matriční doklady, tj. například rodný list, oddací list apod. podle pravidel uvedených v nařízení vlády č. 594/2006 Sb., o přepisu znaků do podoby, ve které se zobrazují v informačních systémech veřejné správy, má za následek odlišné uvedení jména a příjmení v matričním dokladu a cestovním dokladu cizince. Tímto postupem vznikají problémy jednak dotčeným cizincům,

tak i v řádném vedení evidencí. Odlišné uvedení jména a příjmení cizince v různých evidencích má za následek jednoznačné ztížení identifikace této osoby.

Citlivým tématem je také úprava nebo jinak řečeno „neúprava“ společného příjmení osob, které uzavírají registrované partnerství. Partneři nemají právo na společné příjmení. Jediná možnost, jak docílit společného příjmení, je žádost o změnu příjmení z vážného důvodu za správní poplatek 1000 Kč. Jelikož je tento institut našim právem povolen, správným řešením by byla možnost společného příjmení souhlasným prohlášením za stejných podmínek jako při uzavření manželství.

Úprava jmen a příjmení byla a je otázkou společensky závažnou, na straně druhé však výrazně zasahuje i do práv jednotlivce. A proto je nutné řešit ji citlivě v návaznosti na aktuální potřeby společnosti.

Pozitivně je hodnocena možnost užívání příjmení v mužském tvaru. To dovoluje ženám za splnění určitých podmínek tento tvar užívat. Tyto žádosti jsou využívány jak při uzavření manželství, tak při narození dítěte ženského pohlaví. Je nutné dostatečně reagovat na společenské změny předešlých let, ke kterým patří vstup České republiky do Evropské unie a narůstající migrace osob.

Na základě zjištění ve zhodnocení v jednotlivých kapitolách praktické části bylo dle stanovených cílů zjištěno několik poznatků a navržena případná řešení.

Na matrice ve Vrchlabí pracují tři matrikářky. Silnou stránkou odboru matriky ve Vrchlabí je 100 % zastupitelnost v době nemoci či dovolené. Matrika Vrchlabí má úřední hodiny přizpůsobeny práci matrikářky vstřícněji. Matrikářky mají prostor na klidnější vedení agendy a provádění ručních zápisů do matričních knih. Na matrice v Rychnově nad Kněžnou pracují dvě matrikářky, úřední hodiny matriky se shodují s úřední dobou celého úřadu. Matrikářky se v poledních pauzách střídají a zavřeno mají pouze ve výjimečných případech. Není vhodné snížení úředních hodin, občané jsou zvyklí navštívit matriku kdykoliv, ale posílení matriky v Rychnově nad Kněžnou personálně.

Pro oblast matrik neexistuje jednotný software na zpracování matričních událostí výpočetní technikou. Stávající problém je u obou matrik spisová služba. V Rychnově nad Kněžnou sice zajišťuje spisovou službu stejný dodavatel, přesto jsou to dva samostatné programy, které nejsou vzájemně propojeny. Ve Vrchlabí je spisová služba také samostatně. Vzhledem k vývoji veřejné správy se stále více a více používají datové

schránky a matrikářky plní oznamovací povinnosti prostřednictvím spisové služby. Dva různé programy mají za následek různé meziukládání dokumentů a tím zpomalení práce. Kvalitní propojený software by zefektivnil práci matrikářky tím, že usnadní vykonávání rutinních úkolů, a tím dá větší prostoru pro naplňování prvořadého poslání, kterým je služba občanům.

Pozitivně je hodnoceno počítačové rozhraní CzechPOINT a základní registry. Je zde velký prostor pro to, aby obíhala data a nemuseli běhat občané. Občané nemusí předkládat matričnímu úřadu doklady, pokud si může matriční úřad tu skutečnost v něm uvedenou ověřit z jím vedené matriční knihy, ze základního registru obyvatel, z informačního systému evidence obyvatel, i informačního systému cizinců, z informačního systému evidence občanských průkazů nebo z informačního systému evidence cestovních dokladů.

Je sice pravdou, že vybrané správní poplatky jsou příjmem obcí, a proto by měly mít zájem vybrat na správních poplatcích co nejvíce. Pozitivně je hodnoceno, že v Rychnově nad Kněžnou v rámci sňatečných obřadů razí cestu vstřícnosti k občanům a účtují pouze správní poplatek ze zákona za svatby mimo místo určené radou města a mimo stanovenou dobu. Vrchlabí využívá možnosti uzavření soukromoprávních smluv obce se snoubenci, které jsou další administrativou.

Matrika v Rychnově nad Kněžnou dle praktické části eviduje mnohem více matričních událostí, jak u agendy narození, úmrtí a vystavování duplikátů. Matrika ve Vrchlabí má více svateb. Slabou stránkou matriky v Rychnově nad Kněžnou je počet matrikářek. Matrikářky díky svému pracovnímu úsilí a nasazení svou práci zvládají. Na matrice ve Vrchlabí pracují tři matrikářky. Silnou stránkou odboru matriky ve Vrchlabí je 100 % zastupitelnost v době nemoci či dovolené. Na matrice v Rychnově nad Kněžnou pracují dvě matrikářky. V rámci zastupitelnosti je nutno tuto matriku posílit. Tato situace byla konzultována s vedoucím odboru správních činností a živnostenského úřadu a přislíbil posílení matriky. Od dubna 2015 bude na částečný úvazek přesunuta na matriku pracovnice z oddělení evidence obyvatel, která má zvláštní odbornou způsobilost na úseku matrik a státního občanství Ministerstva vnitra. Důležité je mít na zřeteli, že všechny změny jsou pro spokojenost občanů.

Seznam použité literatury

Literatura knižní a komentáře:

DAUBNEROVÁ, Alena. *Matriční činnost po účinnosti nového občanského zákoníku*. Praha: Linde, 2013, 175 s. Praktická právnická příručka. ISBN 978-807-2019-304.

ELIÁŠ, Karel. *Nový občanský zákoník s aktualizovanou důvodovou zprávou a rejstříkem*. 1. vyd. Sagit, 2012. ISBN 978-80-7208-922-2.

FIALA, J., a KINDL, M. et al. *Občanské právo hmotné*. 2. vyd. Plzeň: Aleš Čenek, 2009, 650 s. ISBN 978-80-7380-228-8.

FUCHS, Jiří. *Základy správního práva I: obecná část*. Vyd. 1. Praha: Vysoká škola manažerské informatiky a ekonomiky, 2013, 95 s. ISBN 978-80-86847-65-8.

GERLOCH, Aleš, Jiří HŘEBEJK a Vladimír ZOUBEK. *Ústavní systém České republiky: základy českého ústavního práva*. 4. aktualiz. vyd. Praha: Prospektrum, 2002, 564 s. ISBN 978-807-1751-069.

GRONWALDTOVÁ WAGNEROVÁ, P. a J. MORÁVKOVÁ. *Statusové věci občanů: výklad je zpracován k právnímu stavu ke dni 31. 12. 2008*. Praha: ASPI, 2009, 563 s. Meritum. ISBN 978-807-3574-475.

HENDRYCH, D., a kol. *Správní právo: obecná část*. 8. vydání. Praha: C. H. Beck, 2012, 826 s. ISBN 978-807-1792-543.

HENYCH, V. *Zákon o matrikách, jménu a příjmení: s poznámkami a souvisejícími předpisy*. 1. vydání. Praha: IFEC, 2002, 696 s. ISBN 80-864-1219-9.

HRUŠÁKOVÁ, M., KRÁLÍČKOVÁ, Z. *České rodinné právo*. 3., přeprac. a dopl. vydání. Brno: Masarykova univerzita, 2006, 398 s. ISBN 80-723-9192-5.

JANKŮ, Martin. *Základy práva pro posluchače neprávnických fakult*. 2., přeprac. a dopl. vyd. Praha: C. H. Beck, 2006, xvii, 629 s. ISBN 80-717-9499-6.

KNAPPOVÁ, Miloslava. *Jak se bude vaše dítě jmenovat?: obsahuje na 14000 podob jmen českých a cizojazyčných: původ, význam, pravopis, výskyt a obliba, kalendář : informace o jménech afrických a asijských*. Vyd. 5., přepracované a dop. Praha: Academia, 2010, 783 s. ISBN 978-802-0018-885.

KNAPPOVÁ, Miloslava. *Naše a cizí příjmení v současné češtině*. Liberec: Az Kort, 2008, 256 s. ISBN 80-238-8173-6.

MOLDANOVÁ, D. *Naše příjmení*. 1. vydání. Praha: Mladá fronta, 1983, 289 s.

SKULOVÁ, S., JURNÍKOVÁ, J. a kol. *Správní právo: zvláštní část*. 5. doplněné vydání. Brno: Masarykova univerzita, 2006, 399 s.

SKULOVÁ, S., P. PRŮCHA, P. HAVLAN a S. KADEČKA. *Správní právo procesní*. 1. vyd. Praha: Eurolex Bohemia, 2005, 279 s. ISBN 80-868-6153-8.

ŠROMOVÁ, Eva. *Správní řízení od A do Z*. 2. dopl. a přeprac. vydání. Praha: ANAG, 2012, 567 s. ISBN 978-807-2636-969.

ZOUBEK, Vladimír. *Právověda a státověda: úvod do právního a státovědního myšlení*. Plzeň: Vydavatelství a nakladatelství Aleš Čeněk, 2010, 700 s. ISBN 978-807-3802-394.

Právní předpisy České republiky

Ústavní zákon č. 1/1993 Sb., Ústava České republiky, ve znění pozdějších ústavních zákonů.

Usnesení předsednictva České národní rady č. 2/1993 Sb., o vyhlášení Listiny základních práv a svobod jako součásti ústavního pořádku České republiky, ve znění ústavního zákona č. 162/1998 Sb.

Zákon č. 2/1969 Sb. o zřízení ministerstev a jiných ústředních orgánů státní správy ČR, ve znění pozdějších předpisů.

Zákon č. 36/1967 Sb., o znalcích a tlumočnících.

Zákon č. 89/2012, občanský zákoník

Zákon č. 91/2012 Sb., mezinárodním právem soukromém, ve znění pozdějších předpisů.

Zákon č. 99/1963 Sb., Občanský soudní řád, ve znění pozdějších předpisů.

Zákon č. 101/2000 Sb., o ochraně osobních údajů, ve znění pozdějších předpisů.

Zákon č. 133/2000 Sb., o evidenci obyvatel, a rodných číslech a o změně některých zákonů, ve znění pozdějších předpisů.

Zákon č. 128/2000 Sb., o obcích (obecní zřízení), ve znění pozdějších předpisů.

Zákon č. 155/1998 Sb., o znakové řeči a o změně dalších zákonů.

Zákon č. 186/2013 Sb., o státním občanství České republiky a o změně některých zákonů.

Zákon č. 200/1990 Sb., o přestupcích, ve znění pozdějších předpisů.

Zákon č. 273/2001 Sb., o právech příslušníků národnostních menšin a o změně některých zákonů, ve znění pozdějších předpisů.

Zákon č. 300/2008 Sb., o elektronických úkonech a autorizované konverzi dokumentů

Zákon č. 301/2000 Sb., o matrikách, jménu a příjmení a o změně některých souvisejících zákonů, ve znění pozdějších předpisů.

Zákon č. 312/2002 Sb., o úřednících územních samosprávných celků a o změně některých zákonů, ve znění pozdějších předpisů.

Zákon č. 365/2000 Sb. o informačních systémech veřejné správy a o změně některých souvisejících zákonů, ve znění pozdějších předpisů.

Zákon č. 326/1999 Sb., o pobytu cizinců na území České republiky a o změně některých zákonů, ve znění pozdějších předpisů.

Zákon č. 328/1999 Sb., o občanských průkazech, ve znění pozdějších předpisů.

Zákon č. 329/1999 Sb., o cestovních dokladech, ve znění pozdějších předpisů.

Zákon č. 372/2011 Sb. o zdravotních službách a podmínkách jejich poskytování, ve znění pozdějších předpisů.

Zákon č. 500/2004 Sb., správní řád, ve znění pozdějších předpisů.

Zákon č. 634/2004 Sb., o správních poplatcích, ve znění pozdějších předpisů.

Vyhláška č. 207/2001 Sb., kterou se provádí zákon č. 301/2000 Sb., o matrikách, jménu a příjmení a o změně některých souvisejících zákonů, ve znění pozdějších předpisů.

Nařízení vlády č. 594/2006 Sb. o přepisu znaků do podoby, ve které se zobrazují v informačních systémech veřejné správy, ve znění nařízení vlády č. 100/2007 Sb.

Internetové zdroje:

Český statistický úřad: Administrativní členění Královéhradeckého kraje. [online]. [cit. 2015-01-31]. Dostupné z:[http://www.czso.cz/csu/2013edicniplan.nsf/t/0E00210BFF/\\$File/411613m09.pdf](http://www.czso.cz/csu/2013edicniplan.nsf/t/0E00210BFF/$File/411613m09.pdf)

Český statistický úřad: SO ORP Vrchlabí. [online]. [cit. 2015-02-25]. Dostupné z:[http://www.czso.cz/xh/redakce.nsf/i/administrativni_mapa_so_orp_vrchlabi/\\$File/ORP5215.jpg](http://www.czso.cz/xh/redakce.nsf/i/administrativni_mapa_so_orp_vrchlabi/$File/ORP5215.jpg)

Město Rychnov nad Kněžnou: Územně analytické podklady ORP Rychnov n. Kn. [online]. [cit. 2015-02-22]. Dostupné z: <http://www.rychnov-city.cz/uzemne-analyticke-podklady-orp-rychnov/ds-1084/p1=1737>

Ministerstvo vnitra České republiky: Moderní úřad [online]. [cit. 2014-09-02]. Dostupné z: <http://www.mvcr.cz/clanek/sjednocujici-postup-pro-zapisovatele-do-agendoveho-informacniho-systemu-evidence-obyvatel.aspx>

Ministerstvo vnitra České republiky: Služby pro veřejnost: Registrované partnerství. [online]. [cit. 2015-03-01]. Dostupné z:<http://www.mvcr.cz/clanek/uzavreni-registrovaneho-partnerstvi.aspx>

Ministerstvo vnitra České republiky: Základní registry veřejné správy. [online]. [cit. 2014-09-10]. Dostupné z: <http://www.mvcr.cz/clanek/zakladni-registry-verejne-spravy.aspx>

Oficiální stránky města Rychnov nad Kněžnou: Organizační struktura města. [online]. [cit. 2015-02-04]. Dostupné z: <http://www.rychnov-city.cz/organizacni-struktura/d-1305/p1=1441>

Oficiální stránky města Vrchlabí: Organizační struktura města. [online]. [cit. 2015-02-25]. Dostupné z: <file:///C:/Users/U%C5%BEivatel/Downloads/ograniza%C4%8Dn%C3%AD+struktura.pdf>

Poslanecká sněmovna Parlamentu České republiky: Ústava České republiky. [online]. [cit. 2014-09-01]. Dostupné z: <http://www.psp.cz/docs/laws/constitution.html>

Vláda České republiky: Rámcová úmluva o ochraně národnostních menšin. [online]. [cit. 2013-03-04]. Dostupné z: http://www.vlada.cz/assets/ppov/rnm/dokumenty/mezinarodni-dokumenty/iii_periodicka_zprava.pdf

Ostatní zdroje:

Sdělení Ministerstva vnitra, odboru všeobecné správy, ze dne 20. září 2007, č. j. VS-271/60/2-2004 ve věci: Zápis narození dítěte, jehož matka požádala o utajení své osoby v souvislosti s porodem.

Sdělení Ministerstva vnitra, odboru všeobecné správy, ze dne 4. listopadu 2008, č. j. VS-68817-3/VS-2008 ve věci: Zápis příjmení žen – cizinek do matriční knihy a do záhlaví oddacího listu.

Sdělení Ministerstva vnitra, odboru všeobecné správy, ze dne 4. září 2011, č. j. MV-63608-9/VS-2011 ve věci: Zápis jména a příjmení cizince do matričních dokladů.

Sdělení Ministerstva vnitra, odboru všeobecné správy, ze dne 26. listopadu 2012, č. j. MV-83532-3/VS-2012 ve věci: Využívání údajů ze základních registrů.

Sdělení Ministerstva vnitra, odboru všeobecné správy, ze dne 12. června 2012, č. j. MV-19109-5/VS-2012 ve věci: Poplatky za svatební obřady

Seznam zkratek

EU	Evropská unie
ČR	Česká republika
NOZ	Nový občanský zákoník
ROB	Registr obyvatel
RPP	Registr práv a povinností
ROS	Registr osob
RUIAN	Registr územní klasifikace, adres a nemovitostí

Seznam obrázků

Obrázek 1: Administrativní členění Královéhradeckého kraje.....	46
Obrázek 2: Administrativní členění ORP Rychnov nad Kněžnou	47
Obrázek 3: Organizační schéma - Rychnov nad Kněžnou	49
Obrázek 4: Administrativní členění ORP Vrchlabí	50
Obrázek 5: Organizační schéma - Vrchlabí	51

Seznam tabulek

Tabulka 1: Vliv definice rodného příjmení na vydání matričního dokladu - rodného listu k 31. 12. 2013	28
Tabulka 2: Vliv definice rodného příjmení na vydání matričního dokladu - rodného listu po 1. 1. 2014	28
Tabulka 3: Příjmení po osvojení nezletilého § 835 NOZ	32
Tabulka 4: Příjmení po osvojení zletilého § 851 NOZ	32
Tabulka 5: Obce patřící do správního obvodu ORP Rychnov nad Kněžnou	48
Tabulka 6: Obce patřící do správního obvodu ORP Vrchlabí	51
Tabulka 7: Obce patřící do správního obvodu matričního úřadu Rychnov nad Kněžnou	52
Tabulka 8: Seznam matričních úřadů	53
Tabulka 9: Úřední hodiny a provozní doba Městského úřadu Rychnov nad Kněžnou	53
Tabulka 10: Obce patřící do správního obvodu matričního úřadu Vrchlabí	54
Tabulka 11: Úřední hodiny a provozní doba matričního úřadu ve Vrchlabí	55
Tabulka 12: Přehled matričních událostí matričních úřadů správního obvodu Rychnov nad Kněžnou za rok 2014	57
Tabulka 13: Přehled správních poplatků na úseku matrik	58
Tabulka 14: Přehled správních poplatků v Rychnově nad Kněžnou 2010-2014	58
Tabulka 15: Přehled správních poplatků ve Vrchlabí 2010-2014	59
Tabulka 16: Statistika narození a uznání otcovství v Rychnově nad Kněžnou	63
Tabulka 17: Statistika narození a uznání otcovství ve Vrchlabí	64
Tabulka 18: Statistika manželství Rychnov nad Kněžnou	67
Tabulka 19: Statistika související s manželství Vrchlabí	67
Tabulka 20: Seznam registrujících matričních úřadů a vymezení jejich správních obvodů	70
Tabulka 21: Statistika úmrtí v Rychnově nad Kněžnou	71
Tabulka 22: Statistika úmrtí ve Vrchlabí	72
Tabulka 23: Statistika druhopisů v Rychnově nad Kněžnou	73
Tabulka 24: Statistika druhopisů ve Vrchlabí	74
Tabulka 25: Změny jmen a příjmení ve správním řízení v Rychnově nad Kněžnou	75
Tabulka 26: Změny jmen a příjmení ve správním řízení ve Vrchlabí	75

Seznam grafů

Graf 1: Správní poplatky Rychnov nad Kněžnou 2010-2014.....	59
Graf 2: Správní poplatky Vrchlabí 2010-2014	60
Graf 3: Porovnání správních poplatků v Rychnově nad Kněžnou a ve Vrchlabí.....	62
Graf 4: Porovnání narození Rychnova nad Kněžnou a Vrchlabí.....	65
Graf 5: Porovnání uznání otcovství v Rychnově nad Kněžnou a ve Vrchlabí	65
Graf 6: Statistika uzavřených manželství v Rychnově nad Kněžnou a ve Vrchlabí	68
Graf 7: Celkové součty uzavřených manželství / statistika uzavřených manželství na jiném vhodném místě a mimo dobu.....	68
Graf 8: Statistika úmrtí v Rychnově nad Kněžnou a ve Vrchlabí	72
Graf 9: Statistika duplikátů rodných listů v Rychnově nad Kněžnou a ve Vrchlabí	74

Přílohy

Příloha č. 1: Vliv definice rodného příjmení na vydání matričního dokladů

– rodného listu k 31. 12. 2013

Příloha č. 2: Vliv definice rodného příjmení na vydání matričního dokladu

– rodného listu k 01. 01. 2014

Příloha č. 3: Otázky pro strukturovaný rozhovor pro vedoucí matrik

Příloha č. 1:

*Příloha č. 1
Vliv definice rodného příjmení na vydání matričního dokladu-
rodného listu k 31. 12.2013*

ČESKÁ REPUBLIKA

RODNÝ LIST

v knize narození matričního úřadu Rychnov nad Kněžnou
okres Rychnov nad Kněžnou
ve svazku 5 roč. 1990 strana/list 6 poř. č. 1

Místo narození	Rychnov nad Kněžnou
Den, měsíc a rok narození	01.01.1990
Rodné číslo	90 01 01/3662
Pohlaví	M
Jméno, popř. jména dítěte	Jaroslav
Příjmení dítěte	P o d o l s k ý
Otec dítěte: jméno(a) a příjmení, popř. rodné příjmení datum a místo narození, okres/stát rodné číslo	Milan Koleček 16.02.1964 Ústí nad Orlicí Ústí nad Orlicí - - - - -
Matka dítěte: jméno(a) a příjmení, popř. rodné příjmení datum a místo narození, okres/stát rodné číslo	Helena Frydrychová 23.03.1965 Rychnov nad Kněžnou Rychnov nad Kněžnou - - - - -
Poznámka	- - - - -

V Rychnově nad Kněžnou

dně 31.12.2013



Helena Podolská
jméno, příjmení a podpis matřičáka

Příloha č. 2

Příloha č. 2
Vliv definice rodného příjmení na vydání matričního dokladu-
rodného listu k 1. 1. 2014

ČESKÁ REPUBLIKA

RODNÝ LIST

v knize narození matričního úřadu Rychnov nad Kněžnou

okres Rychnov nad Kněžnou

ve svazku 5 roč. 1990 strana/list 6. poř. č. 1

Místo narození	Rychnov nad Kněžnou
Den, měsíc a rok narození	01.01.1990
Rodné číslo	90 01 01/3662
Pohlaví	M
Jméno, popř. jména dítěte	Jaroslav
Příjmení dítěte	K o l e č e k
Otec dítěte: jméno(a) a příjmení, popř. rodné příjmení datum a místo narození, okres/síň rodné číslo	Milan Koleček, roz. Koleček 16.02.1964 Ústí nad Orlicí Ústí nad Orlicí - - - - -
Matka dítěte: jméno(a) a příjmení, popř. rodné příjmení datum a místo narození, okres/síň rodné číslo	Helena Frydrychová, roz. Frydrychová 23.03.1965 Rychnov nad Kněžnou Rychnov nad Kněžnou - - - - -
Poznámka	Rozhodnutím Městského úřadu Rychnov nad Kněžnou ze dne 02.01.2014 , čj. 1/2014, které nabyla právní moci dne 02.01.2014, byla rda zapsána povolena změna příjmení na " P O D O L S K Ý "

v Rychnově nad Kněžnou

dne 2. 1. 2014



Helena Podolská
jméno, příjmení a podpis matrikáře

Příloha č. 3: Otázky pro strukturovaný rozhovor pro vedoucí matrik

Kolik matrikářek na Vašem úřadu vykonává matriční agendu?

Mají Vaše všechny Vaše matrikářky Zvláštní odbornou způsobilost na úseku matrik a státního občanství vykonané u Ministerstva vnitra?

Mají matriční úřady patřící do správního obvodu matričního úřadu Vrchlabí méně než 20 matričních událostí za rok?

Jaký je Váš názor na optimalizaci matrik?

Jaký počítačový program používá matrika a kdo zajišťuje jeho servis? Vyskytují se v souvislosti se softwarem nějaké problémy?

Jakým způsobem probíhá proškolení Vašich matrikářek a školení matrik ve Vašem správním obvodu?

Jaké jsou úřední hodiny matriky a úřadu?

Kdo provádí kontroly matriční činnosti u obcí, které patří do Vašeho matričního obvodu?

Kdo a jakým způsobem provádí proškolení vidimace a legalizace?

Uveďte, zda evidujete problémy v souvislosti s agendou narození.

Uveďte, zda evidujete problémy v souvislosti s uzavíráním manželství.

Jaké máte stanoveny dny pro oddávání?

Uveďte, zda evidujete problémy v souvislosti s agendou úmrtí.

Uveďte, zda evidujete problémy v souvislosti se správním řízením ohledně změn jmen a příjmení.

Uveďte Váš názor na činnost Vašeho matričního úřadu?

Co byste si jako matrikářka přála? Co by Vám zjednodušilo Vaši činnost?

Zdroj: Vlastní zpracování.