

Jihočeská univerzita v Českých Budějovicích

Teologická fakulta

Katedra pedagogiky

Diplomová práce

Fenomén soukromých školek v kontextu alternativního
předškolního vzdělávání

Vedoucí práce: doc. PhDr. Ludmila Muchová, Ph.D.

Autorka práce: Bc. Linda Zrzavecká Konrádová

Studijní obor: Pedagogika volného času

Ročník: II.

2017

Prohlašuji, že jsem svoji diplomovou práci vypracovala samostatně pouze s použitím pramenů a literatury uvedených v seznamu citované literatury.

Prohlašuji, že v souladu s § 47b zákona č. 111/1998 Sb. v platném znění, souhlasím se zveřejněním své diplomové práce, a to v nezkrácené podobě elektronickou cestou ve veřejně přístupné části databáze STAG provozované Jihočeskou univerzitou v Českých Budějovicích na jejích internetových stránkách.

Datum:.....

Podpis studentky:.....

Děkuji vedoucí diplomové práce doc. PhDr. Ludmile Muchové, Ph.D. za cenné rady,
připomínky a metodické vedení práce.

OBSAH

ÚVOD.....	6
1. PŘEDŠKOLNÍ VÝCHOVA.....	9
1.1 Dítě v předškolním věku	9
1.1.1 Mladší předškolní věk	10
1.1.2 Starší předškolní věk	12
1.2 Rodina a předškolní výchova	16
1.3 Cíle předškolní výchovy a vzdělávání	21
2. SYSTÉM PŘEDŠKOLNÍHO VZDĚLÁVÁNÍ	23
2.1 Proměny předškolního vzdělávání	23
2.2 Charakteristika předškolního vzdělávání	28
2.3 Nestátní předškolní vzdělávání	32
2.4 Soukromé předškolní vzdělávání	37
3. ALTERNATIVNÍ PŘEDŠKOLNÍ VZDĚLÁVÁNÍ	43
3.1 Charakteristika alternativního předškolního vzdělávání	43
3.2 Nestátní alternativní předškolní vzdělávání	44
3.2.1 Montessoriovské.....	45
3.2.2 Waldorfské	47
3.2.3 Lesní mateřské školy	48
3.2.4 Mateřská škola s Programem podpory zdraví	50
3.2.5 Mateřská škola Začít spolu	51
3.3 Soukromé alternativní předškolní vzdělávání	52
4. VÝZKUM.....	54
4.1 Důvod výzkumu	54
4.2 Hypotézy a cíl výzkumu.....	55
4.3 Průběh výzkumu.....	56
4.3.1 Charakteristika cílové skupiny respondentů.....	56

4.3.2 Harmonogram výzkumu	56
4.4 Obsah výzkumu.....	57
4.4.1 Metody výzkumu.....	57
4.4.2 Technika výzkumu	58
4.5 Výsledky výzkumu.....	58
4.6 Závěr výzkumu.....	66
ZÁVĚR	68
SEZNAM LITERATURY	70
SEZNAM PŘÍLOH.....	75
ABSTRAKT	92
ABSTRACT.....	93

ÚVOD

Předškolní vzdělávání v České republice zasahuje do života téměř každé rodiny s malými dětmi. Nejen z tohoto důvodu je oblast předškolního vzdělávání velmi důležitým a stále aktuálním tématem v celé naší společnosti. Je to typ lidského vzdělávání, na který jsou kladeny vysoké nároky, neboť zásadním způsobem ovlivňuje dítě v jeho dalším vývoji. Předškolní vzdělávání mimo jiné rozvíjí sociální zkušenosti, doplňuje a obohacuje dovednosti a znalosti, které si dítě přináší z rodiny. Je to prostor pro nové poznatky a podněty, jež dítě uplatní v dalším pokračujícím učení a vzdělávání. Kvalitní institucionální výchova a vzdělávání předškolních dětí, která by vycházela hlavně z jejich aktuálních potřeb, je tak neustále v hledáčku jak odborné, tak laické veřejnosti.

V předchozích několika letech došlo k markantnímu nárůstu nestátních a soukromých předškolních zařízení, a to především z důvodu nedostačujících kapacit ve státních mateřských školách. Ty byly v období poklesu porodnosti zavírány nebo slučovány, a tudíž nebyly připraveny na větší vlnu dětí, která přišla o několik let později. Autorka této diplomové práce *Fenomén soukromých školek v kontextu alternativního předškolního vzdělávání* se tak pokusila přiblížit téma, které je v dnešní době velice aktuální. Nestátní a soukromá předškolní zařízení se těší velkému zájmu i nyní, kdy opět začíná stoupat kapacita státních mateřských škol.

V diplomové práci je čerpáno z odborné literatury, elektronických publikací a internetových zdrojů, které se zabývají předškolním vzděláváním a dalších souvisejících témat. Za stěžejní dokument v této práci můžeme určitě považovat především Rámcově vzdělávací program pro předškolní vzdělávání, ze kterého čerpáme v jednotlivých kapitolách. Vybrané publikace doc. PhDr. Evy Opravilové, CSc., která je bezesporu jednou z hlavních autorek předškolní pedagogiky u nás, nám slouží k vymezení hlavních oblastí předškolního vzdělávání. Autorka diplomové práce dále vychází ze svých poznatků a osobních zkušeností z práce s dětmi ve sféře nestátních a soukromých předškolních zařízení.

Cílem této práce vymežit pojem alternativní a to tak, že se jej budeme snažit uchopit jako koncept vyznačující se vybranou konkrétní pedagogickou specifičností, která se odlišuje od standartních, běžných předškolních zařízení.

Tuto práci jsme si rozdělili na teoretickou a výzkumnou část. V teoretické části je snahou přiblížit co je obsahem předškolní výchovy, se zaměřením na dítě předškolního věku, rodinu a cíle předškolní výchovy a vzdělávání. V první kapitole této práce blíže charakterizujeme předškolní výchovu, dále pak vymezujeme předškolní věk dítěte – na mladší a starší věk. V předškolním období je stále nejdůležitější jednotkou rodina, která zajišťuje v tomto období primární socializaci. Rodina a předškolní výchova je tedy další důležitou podkapitolou, která mimo jiné pojednává o spolupráci mezi rodiči a mateřskou školou. Tato spolupráce je jedním z principů alternativních výchovně vzdělávacích programů, které rozvádíme v třetí kapitole. Nedílnou součástí je samotný systém předškolního vzdělávání v České republice. Autorka práce se rozhodla nejprve stručně přiblížit historii předškolního vzdělávání v období od 19. století do současnosti. O té pojednává kapitola 2.1 této diplomové práce. Zde jsou uvedeny sice pouze vybrané, avšak zásadní momenty proměny předškolního vzdělávání u nás ve vztahu k tématu této práce. Za všechny zmiňme odkaz na Resoluci z V. sjezdu pěstounek českých škol mateřských, kterou uvádíme v nezkrácené verzi v Přílohách, a to z důvodu obsahu, ze kterého můžeme čerpat poznatky dodnes.

Dále je v teoretické části uvedena charakteristika a rozdělení předškolního vzdělávání. Rozdělením státních, nestátních mateřských škol a soukromých předškolních zařízení se snažíme přinést ucelený náhled do problematiky předškolní pedagogiky. Vymezujeme rozdíly mezi těmito zařízeními, poukazujeme na jejich pozitiva i negativa. V tomto roce také dochází k některým změnám v předškolním vzdělávání, které si nastíníme ve vybraných kapitolách této práce.

Poslední pasáž teoretické části je zaměřena podrobně právě na alternativní předškolní vzdělávání. V kapitole 3 a souvisejících podkapitolách se snažíme uchopit pojmy alternativní a soukromý a popsat rozdíly mezi nimi. Vycházíme ze zkušeností, kdy rodiče ztotožňují alternativní předškolní vzdělávání se soukromými předškolními institucemi. V této části práce představíme nejznámější a nejvyužívanější alternativní směry v České republice a jejich základní principy, na kterých staví alternativní výchovně vzdělávací programy.

Ve výzkumné části se snažíme zodpovědět otázky ohledně udržitelnosti předškolních zařízení, vymezení poptávky rodičů vzhledem k alternativní nabídce těchto zařízení. Pokusili jsme se zjistit, zda se nestátní a soukromá zařízení odlišují od státních mateřských škol a co tato zařízení nabízejí potencionálním zájemcům. Zvolili jsme výzkum mezi zřizovateli a pedagogy nestátních a soukromých

zařízení. Vybranou metodou bylo dotazníkové šetření celorepublikového rozsahu. Dotazníky byly rozesílány emailem do konkrétních zařízení s odkazem na dotazník, který byl vytvořen v aplikaci Dokumenty Google. Součástí praktické části je vyhodnocení odpovědí dotazníkového šetření a posouzení hypotéz, které jsme si před samotným výzkumem stanovili.

1. PŘEDŠKOLNÍ VÝCHOVA

Opravilová uvádí: „V pedagogické teorii i praxi se pro záměrné působení na rozvoj dítěte tradičně používalo označení předškolní výchova. Mezinárodní norma pro klasifikaci ve vzdělávání (ISCED), kterou vytvořilo UNESCO v roce 1997, určila v šestistupňové škále předškolnímu vzdělávání výchozí pozici s indexem 0. Což znamená uvedení dětí raného věku do prostředí školního typu pomocí různých vzdělávacích programů v mateřských školách.¹

Dle Průchy můžeme pojem výchova v předškolním věku dítěte považovat za nadřazený odborný výraz, protože působí na ucelený rozvoj dítěte a má v tomto věkovém období výchozí a zásadní důležitost. Skýtá dítěti zásadní orientaci a náhled na celistvou společnost, která je jím obklopena a pomáhá mu sžít se s pravidly dané kultury.

„Vzdělávací procesy, at' již jsou spontánní nebo záměrně navozované, mají v tomto věku významnou souvislost s naplněním fyziologických potřeb a dalších psychosociálních potřeb (bezpečí a jistoty, sounáležitosti a uznání).² To má souvislost s přiměřeným konceptem vzdělávacích aktivit, které jsou citlivě specifikované podle stavu rozvoje každého dítěte. Tyto vzdělávací procesy a výchova jsou především naplňovány v předškolních institucích, a to především ve státních a nestátních mateřských školách, které tímto mohou přispět k výbavě dítěte pro celoživotní učení, než dítěti začne povinné školní vzdělávání.

1.1 Dítě v předškolním věku

Dle Vágnerové trvá předškolní období od 3 let do zpravidla 6-7 let a tato fáze by měla být vnímána jako příprava na život ve společnosti, kdy dítě získává povědomí o chování v rozličných situacích a s různými lidmi. Dítě si v kolektivu vrstevníků upevňuje nebo přehodnocuje svoje získané vědomosti z rodiny.

Langmeier za předškolní věk v širším pojetí považuje období od narození až po vstup do školy. Má to své pozitivní i negativní stránky. Pozitivní význam při plánování sociálních a výchovných opatření pro děti před jejich povinnou školní docházkou a

¹ OPRAVILOVÁ, E. *Předškolní pedagogika*, s. 15.

² PRŮCHA, J. *Předškolní pedagogika*, s. 49

negativní z důvodu srovnávání jejich vývojových potřeb v tomto období, kdy se rozdíly mezi těmito dětmi ignorují.³

„Předškolní období v užším slova smyslu je „věkem mateřské školy“, ale nebylo by správné chápat je pouze z tohoto hlediska – jednak mnoho dětí do školky nechodí, jednak rodinná výchova stále zůstává základem, na kterém mateřská škola dále účelně staví a napomáhá dalšímu rozvoji dítěte.“⁴

Dle Kolberga je pro předškolní věk typické předkonvenční stádium morálního jednání. Jednání dítěte je v souladu s požadavky dospělého a je postaveno na základě trestů a odměn.

V rámci měnící se společnosti a zvyšování se nároků na děti a jejich okolí si můžeme předškolní věk rozdělit na mladší a starší předškolní věk. Je to období velmi rozsáhlé, co se týče veškerých změn ve vývoji dětí.

1.1.1 Mladší předškolní věk

Říčan, Langmeier, Vágnerová i Matějček uvádějí ve svých publikacích jako počátek mladšího předškolního věku to období, ve kterém dítě dosáhne tří let. Této etapě předchází období batolecí. Z důvodu měnícího se konceptu předškolního vzdělávání si zde musíme vymezit mladší předškolní věk již od dvou let věku dítěte. Takto staré děti mohou mateřskou školu navštěvovat již od září 2016. V roce 2020 se to změní a tyto dvouleté děti už mateřské školy budou muset ze zákona přijmout.

Tím se mohou do jisté míry změnit veškeré dosavadní přístupy ve vývojové psychologii v oblasti předškolního věku, kdy budou na děti kladeny větší nároky.

Dvouleté děti potřebují zcela jinou péči a rok ve vývoji dítěte zde hraje podstatnou roli. Proto byly děti v tomto věku v případě potřeby umístovány do jeslových zařízení, které jsou přizpůsobeny svým konceptem pro děti ve věku šesti měsíců až tří let. V jeslových zařízeních pracuje samozřejmě na počet dětí ve skupině více personálu (jako jsou zdravotní sestry nebo sociální pracovníce). Langmeier uvádí u dvouletých dětí, například ve vývoji *hrubé motoriky*, problémy s chůzí na schodech, kde je ještě nutná pomoc dospělého. V oblasti *jemné motoriky* se zdokonaluje v kresbě na papír a uchopování velmi malých předmětů. Zde může v mateřských školách docházet k rozporu s materiálním vybavením, kdy v těchto zařízeních jsou sice pouze atestované

³ Srov. LANGMEIER, J. *Vývojová psychologie*, s. 87.

⁴ LANGMEIER, J. *Vývojová psychologie*, s. 87.

a nezávadné hračky, ale většina těchto hraček je označena samolepkou, na které můžeme najít, že jsou tyto hračky pro děti od 0-3 let nevhodné. A to z důvodu, že mohou obsahovat malé součástky, které by tyto děti mohly spolknout.

Následující oblastí, ve které mohou mít děti problémy, je řeč. V dnešní době je všeobecně diagnostikován problém s vadou řeči, a čím dál více předškolních dětí má z tohoto důvodu odklad povinné školní docházky. A právě mnohdy dvouleté děti ještě vůbec nemluví a jen používají určitá slova k označení pro ně důležitých věcí. Na druhou stranu potřeba dorozumět se mezi vrstevníky může naopak posílit zájem a snahu o změnu v komunikačních dovednostech u těchto dětí.

Langmeier také uvádí, že během druhého roku se většina dětí učí stále aktivnějšímu udržení tělesné čistoty. Doba jednorázových plen sebou přinesla i delší dobu, po kterou děti tyto plenky nosí a nejsou schopny nebo nechtějí udržet tělesnou čistotu. Proto musí být, dle Informačního materiálu ke vzdělávání dětí od 2 do 3 let, které vydalo Ministerstvo školství, mládeže a tělovýchovy (MŠMT), umývárny doplněny nočníky, přebalovacím pultem a košem na pleny.

Samoobslužnost u převlékání dětí dvou let hraje také velkou roli. Děti nejsou soběstačné a nedokáží se po většinou bez pomoci věnovat ani samostatnému stolování.

Freud pro tento věk uvádí ve své teorii *anální stádium*. Konflikt mezi autonomií a studem. Dítě se stává samostatnějším, ale potřebuje od dospělých zpětnou vazbu, normy, které určují rodiče vzhledem k chování dítěte. Pokud dítě nezvládne negativní hodnocení, převládne pocit studu a dochází k potlačení osobnosti. V případě pozitivní reakce dochází u dítěte k rozvoji zdravého sebevědomí. Velice tedy záleží na přístupu rodičů, jak přistupují k hodnocení svých dětí a jaké chování od nich požadují. Každé dítě se vyvíjí individuálním a jedinečným způsobem.

Mladší předškolní věk, tak jak je popsán v publikacích, můžeme definovat od tří do pěti let.

Dle Freuda je pro toto období typické *falické stádium* - jedná se o novou vlnu zájmu o pohlavní orgány. U některých dětí může být více patrná, u některých méně. Dochází zde ke konfliktu mezi vlastní iniciativou a pocitem viny. Dítě chce většinu věcí dělat samo, ne všechno ale může, dochází zde ke zrodu svědomí, které se při pozitivní zkušenosti mění v účelné a cílevědomé chování. V opačném případě dochází k pocitu viny, dítě se stává pasivním, pocity viny jej blokují a iniciativa začíná být potlačována.

Právě z tohoto období si mohou dospělí jedinci přinášet neurózy, např. z důvodů psycho-traumatických zkušeností atd.

V Piagetově pojetí je tato fáze označována jako období názorného a intuitivního myšlení. Dítě se zaměřuje na to, co vidí nebo vidělo a z toho vychází. Je schopné si vybavit některé zážitky, zbytek si vymyslí. Mění fakta podle své představivosti.

Myšlení je ale pořád nestálé a nepřesné. Nese znaky *egocentrismu*, dítě zkresluje své znalosti a myslí si, že vše, co se kolem něj odehrává, je kvůli němu.

Fenomenismus – dítě upevňuje své myšlenky na konkrétní obraz a není schopné tento obraz změnit. Dalším znakem je *antropomorfismus*, dítě přisuzuje neživým věcem lidské vlastnosti. *Magičnost*, dítě nerozlišuje mezi skutečností a fantazií. Vypráví příběhy, ve kterých se dospělí mohou ztrácet, jak se říká, nemají hlavu ani patu.

V *řeči* získává dítě jakýsi nadhled. K tomuto velkému posunu ve vývoji dochází mezi třetím a pátým rokem. Zvládá přeříkávat krátké říkánky, vnímá mluvené slovo a častěji je již schopné krátký úryvek převyprávět.

Výtvarný projev odráží osobnost dítěte, vývojovou úroveň jeho vnímání, charakterové, věkové a individuální zvláštnosti dítěte. První výtvarné projevy dítěte vznikají z důvodu radosti z pohybu, který zanechává stopu – jsou to čáry, skvrny, otisky, tvary a stopy nebo zkoušení materiálu a vlastních schopností. V tomto období dítě kreslí především to, co ho upoutalo v jeho vlastní představivosti, než to, co vidí.

Procvičuje své dovednosti při hrách s různými materiály, např. s pískem, kostkami, plastelínou a především pak při kresbě, ve které se uplatní rychlý růst jeho rozumového pochopení světa, jak uvádí Langmeier.

Pro dítě v tomto období je právě kresba samozřejmostí. Kresbou vyjadřuje svoje pocity, pozitivní i negativní, a to má své možné využití v psychologické diagnostice dítěte.

Nejznámější kresbou tohoto věku je tzv. hlavonožec – hlava a nohy, které jsou již dobře rozeznatelné.

1.1.2 Starší předškolní věk

Do tohoto období můžeme zařadit dítě ve věku 5–6 (7) let, ve kterém dochází k velmi razantnímu posunu ve vývoji *hrubé* a *jemné motoriky*. Dítě již zvládá sebeobslužné věci, samo se obléká (problém se zapínáním bundy a zavazováním

tkaniček). Samo se zvládne najíst, lžici a vidličku vyměňuje za celý příbor. Dítě běhá a skáče, hází s míčem a snaží se jej chytit.

Ve *výtvarném projevu* se dítě začíná více realizovat, hlavonožec se mění v postavu, která má hlavu, trup, nohy, ruce, ústa, oči a nos. Později kreslí i prsty.

V tomto věku si dítě osvojuje vzorce chování a postojů, které jsou od něj očekávány od společnosti a ví, že je za svoje chování, ať už pozitivní nebo negativní, zodpovědné.

Hlavním prvkem tohoto období je hra, která přináší dítěti jak duševní, tak fyzické uspokojení. *„Každá hra nebo hravě motivovaný úkol dávají příležitost navázat na osobní prožitek, uplatnit zkušenosti a zájmy, vyjádřit vlastní představu o světě i osobitý vztah k němu.“*⁵

Freud zdůrazňuje hru jako projev nevědomí a prostředek k vyrovnání se s emočními konflikty. Přisuzuje hře dvě funkce:

- hra může být aktivitou, do které dítě bezprostředně nebo zprostředkovaně vpisuje svá přání nebo aktivitou, do které přenáší své problémy a snaží se je za pomoci této aktivity řešit.
- hra může u dětí pomoci ke změně emocí v důsledku nastalých událostí.

Možnost využití hry jako psychoterapeutické techniky.

Dle Opravilové je hra nezbytná ke zdravému psychickému vývoji dítěte a prostřednictvím hry *„...se nejplněji a nejpevněji rozvíjejí první vztahy a svazky utvářející se jednoty osobnosti dítěte. Vychází z možnosti dítěte, je pro něj přirozeně zvládnutelná, čímž podporuje jeho psychickou rovnováhu, přináší mu klid a vyrovnanost, stvrzuje dosaženou úroveň, ověřuje schopnost něco rozhodnout, vyřešit a vykonat, potvrzuje jeho dovednosti a zkušenosti, jeho sociální vztahy a postavení mezi dospělými a vrstevníky.“*⁶

V mateřských školách jsou hry uskutečňovány v rámci spontánních a řízených činností. Toto rozdělení je uvedené v Rámcově vzdělávacím programu pro předškolní vzdělávání. Řízené činnosti jsou takové, ve kterých dochází k záměrnému působení ze strany učitelky na děti. Tato řízená činnost je dětem nabízena, nejsou do ní nuceni.

⁵ OPRAVILOVÁ, E. *Rok v mateřské škole*, s. 58.

⁶ OPRAVILOVÁ, E. *Dítě si hraje a poznává*, s. 11.

Při spontánní činnosti si děti samy volí své aktivity a zaměstnání, na základě svého zájmu a vlastní volby.

Pozorování dětí při hře může mít velmi vypovídající charakter o jejich vývoji. Můžeme poznat, jak dokáže být dítě zásadové, pokud si jde za svým cílem, jak reaguje na úspěch či neúspěch a především, jak ovládá vyjadřování slovem, gestem, pohybem, kresbou.

Dle Rámcově vzdělávacího programu pro předškolní vzdělávání „...*takovou specifickou formou, vhodnou pro předškolní vzdělávání v podmínkách mateřské školy, je didakticky zacílená činnost, která je učitelem přímo nebo nepřímo motivována, která je dítěti nabízena a v níž je zastoupeno spontánní a záměrné (cílené, plánované) učení.*“⁷

Motivaci můžeme rozdělit na primární a sekundární. Pod primární motivací si můžeme představit činnost, ke které je dítě motivováno spontánně. Oproti tomu u sekundární motivace se dítě zabývá smyslem činnosti a vytváření si vztahu k aktivitě.

Pedagog by měl umět děti správně zaujmout a vyvolat v nich určitou potřebu nějaké aktivity. Pro správnou motivaci je důležité, aby pedagog znal vlastnosti dětí, jejich aktuální stav a jejich předchozí zkušenosti. Nejsnadnější motivace je k takové činnosti, se kterou již děti mají zkušenost, a pedagog jen tuto zkušenost oživuje.

Motivaci také můžeme rozlišit na vnitřní a vnější. Vnitřní motivací rozumíme zvědavost dítěte, které má poznávací potřebu a cítí spokojenost ze společné činnosti. Zatímco vnější motivace vychází z pedagoga formou odměn, pochval.

Motivace musí být přiměřená. Pokud je nízká nebo naopak vysoká, může snížit výkon jednotlivce. „Dítě jedná a učí se na základě vnitřní motivace tak, jak ho k tomu každodenní styk s lidmi a věcmi vybízí, což povzbuzuje chuť dítěte k samostatnému a nezávislému jednání.“

Děti v mateřských školách docházejí do tzv. předškolních tříd, které nenásilnou formou připravují tyto děti na přechod z mateřské školy na školu základní. V roce 2012 vydalo MŠMT tzv. Desatero pro rodiče dětí předškolního věku. Zde si nastíníme hlavní body. Rozepsaný výklad uvádíme v Příloze č. 1

- dítě by mělo být dostatečně fyzicky a pohybově vyspělé, vědomě ovládat své tělo, být samostatné v sebeobsluze

⁷ Rámcově vzdělávací program pro předškolní vzdělávání, s. 8.

- dítě by mělo být relativně citově samostatné a schopné kontrolovat a řídit své chování
- dítě by mělo zvládat přiměřené jazykové, řečové a komunikativní dovednosti
- dítě by mělo zvládat koordinaci ruky a oka, jemnou motoriku, pravolevou orientaci
- dítě by mělo být schopné rozlišovat zrakové a sluchové vjemy
- dítě by mělo zvládat jednoduché logické a myšlenkové operace a orientovat se v elementárních matematických pojmech
- dítě by mělo mít dostatečně rozvinutou záměrnou pozornost a schopnost záměrně si zapamatovat a vědomě se učit
- dítě by mělo být přiměřeně sociálně samostatné a zároveň sociálně vnímavé, schopné soužití s vrstevníky ve skupině
- dítě by mělo vnímat kulturní podněty a projevoval tvořivost
- dítě by se mělo orientovat ve svém prostředí, v okolním světě i v praktickém životě

Nově od září 2017 bude povinná předškolní docházka pro děti, které dovršily 5 let před 31. 8. 2017. Ředitelům mateřských škol budou poskytnuty seznamy dětí od městských či obecních úřadů, které spadají pod danou mateřskou školu. To platí pro státní mateřské školy. Ředitelé tuto informaci na základě seznamu a přihlášených dětí ověří.

Rodič může pro své dítě zvolit další varianty povinného předškolního vzdělávání, a to:

- vybrat jiné předškolní zařízení, které je zapsané v rejstříku škol a školských zařízení
- individuální vzdělávání dítěte, bez denní docházky dítěte do mateřské školy, ale za předpokladu docházení ke konzultacím, zda je dítě rozvíjeno přirozeně k jeho potřebám a věku
- vzdělávání v přípravné třídě základní školy a ve třídě přípravného stupně základní školy speciální
- vzdělávání v zahraniční škole na území České republiky, ve které ministerstvo povolilo plnění povinné školní docházky⁸

Dle Říčana můžeme o tomto období uvažovat jako o období, ve kterém se kladou základy socializace a ve kterém je člověk postupně začleňován do společnosti.

⁸ Srov. <http://www.msmt.cz/file/40134/> souhrnné informace o povinném předškolním vzdělávání

1.2 Rodina a předškolní výchova

Dle Opravilové „*dějiny výchovy dítěte souvisí s dějinami rodiny. Způsob chování dospělých k dětem se měnil a vyvíjel podle toho, do jaké míry dospělí poznávali a uznávali (nebo neuznávali) dětské potřeby.*“⁹

Funkční rodina by měla pro správný vývoj dítěte plnit tyto funkce: výchovnou, emocionální, ekonomickou a biologickou. Již od narození dítěte dochází v rodině k primární socializaci dítěte, a to záměrně a nezáměrně. Socializací můžeme rozumět začleňování člověka do společnosti. V pedagogickém slovníku můžeme najít význam pro socializaci, kdy se tedy jedná o „*celoživotní proces, v jehož průběhu si jedinec osvojuje specificky lidské formy chování a jednání, jazyk, poznatky, hodnoty, kulturu a začleňuje se tak do společnosti. Realizuje se hlavně sociálním učením, sociální komunikací a interakcí, i nátlakem.*“¹⁰

Dítě je tedy v rámci rodiny záměrně ovlivňováno, vychováváno a usměrňováno rodiči. Nezáměrná primární socializace probíhá neustále, dítě přejímá a osvojuje si návyky svých blízkých zcela nevědomky.

Dle Nakonečného lze za základní kameny primární socializace považovat:

- dítě by mělo získat vhled do základních kulturních návyků (udržování tělesné čistoty, sebeobsluha při jídle a oblékání apod.)
- dítě se zdokonaluje v mluvené řeči, která mu umožňuje lepší sociální komunikaci, dochází také k rozvoji myšlení
- zaměření dítěte na základní hodnoty kultury, ve které vyrůstá (pravda a nepravda, morální a nemorální, hezké a ošklivé, slušné a neslušné atd.)
- dítě přebírá zodpovědnost za své pohlaví a sžívá se s touto rolí
- usměrňování dítěte v jeho chování a sebeovládání vzhledem ke společenským standardům a morálním normám¹¹

V případě pozitivní neboli funkční socializace se dítě sžívá s normami a hodnotami v souladu s kulturou společnosti. O nefunkční socializaci mluvíme tehdy, pokud je na dítě vyvíjen tlak v těchto oblastech a dítě není schopno těmto požadavkům, které jsou na něj kladeny, dostát.

⁹ OPRAVILOVÁ, E. *Předškolní pedagogika*, s. 10.

¹⁰ PRŮCHA, J. a kol., *Pedagogický slovník*, s. 216.

¹¹ Srov. NAKONEČNÝ, *Úvod do psychologie*, s. 120.

Helus ve své publikaci uvádí aspekty, které by právě pozitivní socializaci mohly narušovat, a to jak v primární socializaci, tedy v rodině, tak v sekundární, ve které se na socializaci dítěte podílí již institucionalizované zařízení, kam dítě dochází.

Dítě může být zraňováno hrubými a neohleduplnými reakcemi na jeho chování, vyvoláváním strachu a úzkosti z projevu vlastní aktivity. Nevytížení či přetížení dítěte, nezájem o dítě jako takové, necitlivé zásahy do činností dítěte může vést až k přijetí takových hodnot a norem, kvůli kterým ohrožuje sebe nebo ostatní.

Po primární socializaci přichází socializace sekundární. Primární socializace ale tímto přechodem nekončí, naopak se s touto sekundární socializací prolíná.

Ta probíhá s nástupem do institucionálního zařízení, kdy je na dítě již kladeno více požadavků, a to od různých dospělých, nejenom od rodiny.

V mateřských školách se dítě socializuje za pomoci sociálního učení, které je popsáno v Rámcově vzdělávacím programu pro předškolní vzdělávání. V rámci předškolního vzdělávání jsou vytvářeny a využívány situace, které poskytují dítěti srozumitelné a praktické ukázky životních souvislostí tak, aby dítě bylo schopno chápat smysl dovedností a poznatků ve chvíli, kdy je potřebuje. „*Proto je třeba ve všech činnostech a situacích, které se v průběhu dne v mateřské škole vyskytnou, nejen v didakticky zaměřených činnostech, poskytovat dítěti vzory chování a postojů, které jsou k nápodobě a přejímání vhodné.*“¹²

V dřívějších letech, především v socialistické společnosti, byl znát velký rozdíl mezi rodinou a předškolním zařízením. Rodina zůstávala v pozadí a předškolní zařízení měly status nadřazené instituce, která měla hlavní slovo ve výchově a vzdělávání dítěte. Docházelo k předávání jednosměrných informací, a to především ze strany institucí ohledně docházky a chování dítěte.

Až v posledních dvaceti letech dochází k postupné změně přístupu, a to i z důvodu alternativních výchovně vzdělávacích programů, které sem přicházejí ze západních zemí.

Definice vztahů mezi rodinou a mateřskou školou je zakotvena i v legislativních dokumentech, jako je např. vyhláška č. 14/2005 Sb., o předškolním vzdělávání. V §1 Podrobnosti o podmínkách provozu mateřské školy, kdy „*mateřská škola spolupracuje se zákonnými zástupci dětí a dalšími fyzickými a právníckými osobami s cílem vyvíjet*

¹² Rámcově vzdělávací program pro předškolní vzdělávání, s. 8.

aktivitu a organizovat činnosti ve prospěch rozvoje dětí a prohloubení vzdělávacího výchovného působení mateřské školy, rodiny a společnosti.“¹³

V Rámcově vzdělávacím programu předškolního vzdělávání je spolupráce specifikována na základě oboustranné důvěry, otevřenosti, vstřícnosti, porozumění, respektu a ochoty spolupracovat jako partnerství mezi oběma stranami.

Rodiče jsou informováni o vývoji a prospěchu dítěte. Mateřská škola se s rodiči domlouvá na postupech při výchově a vzdělávání jejich dítěte a při jakýchkoliv problémech nabízí rodičům možné alternativy k řešení.

Charakteristické pro partnerství mezi oběma stranami je „*možnost rodičů podílet se na dění v mateřské škole, účastnit se různých programů a podle svého zájmu zde vstupovat do her svých dětí.*“¹⁴ Rodiče také mají možnost spolupodílet se při vytváření programu mateřské školy, řešení nastalých problémů apod.

V praxi se můžeme setkávat s rodiči aktivními a pasivními. Aktivní rodiče se zajímají již od zapsání dítěte do předškolního vzdělávání o dění v zařízení a tento jejich zájem neklesá ani po adaptaci dítěte. Někteří mohou být až příliš starostliví a zde velmi záleží na přístupu učitelky, jak bude reagovat na dotazy a připomínky z jejich strany. Spolupráce s aktivními rodiči vytváří rodinnou atmosféru mateřské školy, rodiče chtějí, aby se jejich děti cítily v prostředí, ve kterém tráví větší část dne, bezpečně a pohodlně.

Pasivní rodiče jsou lhostejní k jakékoliv aktivitě, nezajímají se o vývoj svých dětí, z vlastní pohodlnosti prodlužují co nejdéle docházku dětí v mateřské škole. Vyžadují další zájmové aktivity, které by si děti odchodily ještě v mateřské škole a jim tak odpadlo převážení dětí na další kroužky.

Pedagog v předškolní výchově

Povolání učitelky v mateřské škole se do popředí dostalo teprve ve 20. století, více k historii této profese si uvedeme v nadcházející kapitole 2.1 Proměny předškolního vzdělávání.

V dnešní době se dostávají k této profesi i muži. Mají jiný vhled do mnoha standardních, ale i problematických a krizových situací, ze kterých můžeme těžit nové poznatky pro další vzdělávání. Může to mít velmi pozitivní význam především pro děti, které žijí jen s jedním rodičem (s matkou) a učitel zde může zastupovat chybějící mužskou roli.

¹³ Vyhláška č. 14/2005 o předškolním vzdělávání, § 1

¹⁴ Rámcově vzdělávací program pro předškolní vzdělávání, s. 34.

Hlavním požadavkem na povolání učitelky je odborná příprava a vzdělávání. Informace k této problematice můžeme nalézt v zákoně č. 563/2004 Sb., o pedagogických pracovnících.

Kvalifikaci lze získat několika typy studia. Jednou z těchto variant je studium na vysoké škole, která má akreditaci v oblasti pedagogických věd zaměřených na přípravu učitelů mateřských škol. Dále pak studiem na vysoké škole s akreditací v oblasti pedagogiky nebo pedagogických věd zaměřených na přípravu učitelů prvního stupně základní školy, vychovatelství nebo pedagogiky volného času a doplňkovým vzděláním v rámci celoživotního vzdělávání zaměřeném na přípravu učitelů mateřské školy.

Vzdělání lze také získat studiem na vyšší odborné škole nebo střední odborné škole se zaměřením na přípravu učitelů mateřské školy.

V případě studia na vyšší odborné škole v oboru vychovatelství je třeba si doplnit další vzdělání, taktéž v celoživotním vzdělávání se zaměřením na učitelství pro mateřské školy.

V dnešní době tedy ještě stále stačí studium na střední pedagogické škole. Vedou se četné diskuze kolem této problematiky, kdy by mohlo dojít ke změně a učitelka bude potřebovat ke své kvalifikaci studium na vysoké škole v daném oboru. A to především z důvodu, kdy jsou na ně kladeny daleko větší nároky, než tomu bylo dříve.

Učitelky jsou stavěny do role „*odborníka v otázkách předškolní výchovy a vzdělávání, partnera a poradce rodiny, diagnostika a terapeuta v práci s dětmi se specifickými vzdělávacími potřebami.*“¹⁵

Je to i především z důvodu narůstajících různých variabilit ve výchově a vzdělávání dětí v předškolním věku.

Přijímání dětí do mateřských škol od 2 let věku

Jak jsme již uvedli, do mateřských škol se budou moci přijímat děti od 2 let věku. V tomto věku ale potřebují daleko více pozornosti a pomoci než starší děti. Do mateřských škol budou přijímáni na výpomoc a posílení pedagogického týmu školní asistenti, školní psychologové, speciální pedagogové, sociální pedagogové, příp. chůvy, kteří by měli mít hotový k tomu příslušný rekvalifikační kurz akreditovaný MŠMT. I v tomto případě je to pro učitelku zcela nová situace, kdy se bude muset ona i zbytek

¹⁵ OPRAVILOVÁ, E. *Předškolní pedagogika*, s. 188.

děti sžít s větším počtem personálu ve stejných prostorových podmínkách, a to jak při řízené, tak spontánní činnosti.

V Rámcově vzdělávacím programu pro předškolní vzdělávání se uvádí, jak mají být mateřské školy upravené pro nástup dětí v tomto věku k předškolnímu vzdělávání.

Např. zde musí být přítomno dostatečné množství podnětných a bezpečných hraček a pomůcek vhodných pro dvouleté děti. Jak jsme již uvedli v předchozí kapitole, je velká většina hraček v mateřských školách opatřena cedulkou vhodné od 3 let, a to z důvodu, kdy tyto hračky mohou obsahovat malé části, které by mladší děti mohly vdechnout nebo spolknout. Především se tímto označením kryjí výrobci hraček, protože samozřejmě nemohou zaručit, že se těmto dětem něco nestane. Ve třídě by mělo být více zabezpečených skříněk k ukládání hraček a pomůcek, které dvouleté děti neotevřou.

Dostatečně zajištěné hygienického zázemí, nočníky, přebalovací pult a koš na plenky. Šatny musí být vybaveny dostatečně velkým úložným prostorem na více náhradního oblečení a hygienických potřeb (plenky a vlhčené ubrousky).

Vzdělávání dětí se speciálními vzdělávacími potřebami

Dítě se speciálními vzdělávacími potřebami se neobejde bez podpůrných opatření. To jsou takové prostředky, které pomáhají při práci učitele a dítěte. Cílem je vyrovnávat mírné nebo větší obtíže ve výchově vzdělávání dítěte. Máme na mysli především odlišné podmínky, kterému je toto dítě vystaveno při přechodu z domácího prostředí. Vymezení podpůrných opatření můžeme najít ve školském zákonu.

Klasifikace podpůrných opatření se člení na I. -V. stupeň:

I. stupeň – navrhuje a podporuje škola

II. -V. stupeň – navrhuje a metodicky vede v jeho naplňování školské poradenské zařízení

V podpůrných opatřeních máme specifikovány vybrané druhy, kterých se tato opatření mají týkat.

Učitelkám v mateřské škole mají vypomáhat asistenti pedagoga, v případě, že si o něj mateřská škola zažádá a sestaví individuální vzdělávací plán (IVP). Učitelky by se tedy měly orientovat i v otázkách speciální pedagogiky, kdy může být nedostačující jen studium na střední pedagogické škole.

Další vzdělávání a zvyšování kompetencí je tedy pro učitelky mateřských škol nezbytnou součástí pro výkon jejich profese.

Vzhledem k velkému pracovnímu nasazení, práce s dětmi a lidmi, je tato profese jedna z těch, při kterých může dojít k tělesné i duševní únavě a celkovému vyčerpání. Při dlouhodobém vyčerpání může dojít až k syndromu vyhoření (burnt – out).

Dle Kořátkové můžeme předcházet syndromu vyhoření vytvořením spolupracujícího týmu v mateřské škole. Vyvážené, empatické prostředí pomáhá předcházet přetížení jednoho člověka, a naopak harmonicky rozkládá práci mezi více lidí.

1.3 Cíle předškolní výchovy a vzdělávání

V Rámcově vzdělávacím programu pro předškolní vzdělávání je uvedeno, že *„úkolem institucionálního předškolního vzdělávání je doplňovat a podporovat mnohostranných a přiměřených podnětů k jeho aktivnímu rozvoji a učení“*.¹⁶

Předškolní vzdělávání si bere za cíl rozvoj všech možných dovedností dítěte na takové úrovni, aby v době, kdy odchází z mateřské školy, dosáhlo takového osobního rozvoje, který je pro něj individuálně dosažitelný.

Rámcově vzdělávací program pro předškolní vzdělávání pracuje s cíli předškolního vzdělávání jako se záměry a výstupy. Proto je vzdělávací program rozdělen na rámcové cíle (záměry předškolního vzdělávání), klíčové kompetence (výstupy, které jsou dosažitelné v předškolním vzdělávání), dílčí cíle (záměry daných vzdělávacích oblastí), dílčí výstupy (dovednosti, postupy, hodnoty, které odpovídají dílčím cílům).¹⁷

Rámcové cíle jsou:

- rozvíjení dítěte, jeho učení a poznání
- osvojení základů hodnot, na nichž je založena naše společnost
- získání osobní samostatnosti a schopnosti projevit se jako samostatná osobnost působící na své okolí

¹⁶ Rámcově vzdělávací program pro předškolní vzdělávání, s. 6.

¹⁷ Srov. Rámcově vzdělávací program pro předškolní vzdělávání, s. 9.

Při tvorbě Školního vzdělávacího plánu by měl pedagog vycházet z těchto rámcových cílů. Vycházíme z toho, že k naplnění těchto cílů nedochází jen během řízené činnosti, ale i během běžných situací a za různých okolností. Je zcela přirozené, že učitel působí na dítě a svým chováním, jednáním i svými postoji jej ovlivňuje.

Na tyto cíle navazují klíčové kompetence, jež jsou výstupy rámcových cílů. K těmto výstupům by mělo dítě dospět na takové úrovni, která je vzhledem k jeho individualitě zvládnutelná, při ukončení předškolního vzdělávání.

Patří sem tyto kompetence:

- kompetence k učení (klade otázky a hledá na ně odpovědi, aktivně si všímá, co se kolem něho děje, uplatňuje získanou zkušenost v praktických situacích a v dalším učení, ...)
- kompetence k řešení problémů (zpřesňuje si početní představy, řeší problémy, na které stačí, řeší problémy na základě bezprostřední zkušenosti, postupuje cestou pokusu a omylu, ...)
- komunikativní kompetence (ovládá řeč, samostatně vyjadřuje své myšlenky, komunikuje v běžných situacích bez zábrán a ostychu s dětmi i s dospělými, ...)
- sociální a personální kompetence (samostatně rozhoduje o svých činnostech, projevuje dětským způsobem citlivost a ohleduplnost k druhým, chápe, že nespravedlnost, ubližování, ponižování, lhostejnost, agresivita a násilí se nevyplácí, ...)
- činnostní a občanské kompetence (odhaduje rizika svých nápadů, dokáže rozpoznat a využívat vlastní silné stránky, dbá na osobní zdraví a bezpečí svoje i druhých, ...)¹⁸

Souhrn všech kompetencí je spíše takový náhled, který je pro většinu dětí nesplnitelný. Po učitele mateřských škol je to ucelený soubor pro vytváření obsahu pro výchovu a vzdělávání dětí. Jakým směrem se ubírat a na jaké otázky se zaměřit.

Klíčové kompetence jsou dále rozvedeny ve vzdělávacích oblastech. Ty jsou rozděleny na dílčí vzdělávací cíle, vzdělávací nabídku, očekávané výstupy a rizika. Vzdělávacích oblastí je pět:

- Dítě a jeho tělo – záměrem učitele mateřské školy je podporovat u dítěte rozvíjení pohybových a manipulačních dovedností, podporovat psychickou pohodu a zlepšovat jeho tělesnou zdatnost i pohybovou a zdravotní kulturu.

¹⁸ Srov. Rámcově vzdělávací program pro předškolní vzdělávání, s. 13.

- Dítě a jeho psychika – učitel cíleně vzdělává dítě v oblasti psychologické, podporuje psychickou zdatnost a odolnost dítěte, rozvíjí jeho intelekt, řeč a jazyk. V této oblasti jsou zahrnuty tři podoblasti. Jazyk a řeč. Poznávací schopnosti a funkce, představivost a fantazie, myšlenkové operace. Sebepojetí, city a vůle.
- Dítě a ten druhý – záměrem učitele je v interpersonální oblasti podporovat utváření vztahů dítěte k jiným dětem nebo dospělým, posilovat jejich vzájemnou komunikaci a snažit se o jejich udržitelnost.
- Dítě a společnost – v této sociálně-kulturní oblasti si učitel klade za cíl vpravit dítě do společnosti dalších lidí, do pravidel soužití a osvojit si takové dovednosti, návyky a postoje, aby mu umožnil aktivně se podílet na utváření společenské pohody ve svém sociálním prostředí.
- Dítě a svět – v poslední enviromentální oblasti vychází učitel ze záměru vzbudit u dítěte povědomí o vlivu člověka na životní prostředí, od nejbližšího okolí až po globální problémy celosvětového dosahu.¹⁹

2. SYSTÉM PŘEDŠKOLNÍHO VZDĚLÁVÁNÍ

Podle Rýdla vznikaly v Evropě první předškolní instituce již v druhé polovině 18. století, kdy měly plnit úkol opatrování dětí předškolního věku. Tehdy byly tyto instituce považovány za něco nemorálního z důvodu, kdy se o děti měly starat především matky, byla to jejich role. Proto tyto instituce sloužily především pro nejchudší vrstvu obyvatel a vrchní vrstva využívala hojně kojných a chův.²⁰

2.1 Proměny předškolního vzdělávání

V Čechách vznikla první opatrovna v roce 1832 v Praze na Hrádku, byla založena učitelem Janem Vlastimilem Svobodou (1800-1844). Vydal předškolní výchovný spis Školka čili prvopočáteční, praktické, názorné, všestranné vyučování malých dítek k věcnému vybroušení rozumu a ušlechtění srdce s navedením ke čtení,

¹⁹ Srov. Rámcově vzdělávací program pro předškolní vzdělávání, s. 27.

²⁰ Srov. RÝDL, K. *Radostné dětství*, s. 161.

počítání a kreslení pro učitele, pěstouny a rodiče.²¹ Vycházel z díla J. A. Komenského Informatorium školy mateřské, jež lze považovat za stavební kámen předškolní výchovy.

V těchto opatrovnách pracovali především muži jako vychovatelé, výchova a vzdělání zde probíhala jako výuka na tehdejších základních školách a nebyla tak respektována specifika předškolního věku dítěte. I v dnešní době se řeší otázka, zda by se měly děti v předškolním věku učit číst, psát a počítat. Zda se řídit J.V. Svobodou, který svým spisem Školka toto vyzdvihoval nebo ministerským výnosem o mateřských školách z roku 1972 (o kterém se zmíníme níže), který naopak veškeré vyučování zakazoval nebo dnešní výchovně vzdělávací programy, které do svých plánů zařazují počáteční gramotnost.

Ženy se v těchto opatrovnách objevovaly ojedinele a jen jako pěstounky. Na tento problém navázal spis Pěstounka od Františka Jana Mošnera, ve kterém autor zidealizoval práci a poslání pěstounky. Vycházel taktéž z díla Komenského. Zamýšlel se nad zavedením kurzů pro pěstounky, které by získaly potřebné vzdělání, což by zajistilo „*správnou výchovu dětí předškolního věku, výchovu v národním duchu a nabídku vhodné profese pro ženy.*“²²

To se projevilo především u ženských církevních řádů, které v letech 1848 – 1918 provozovaly okolo 100 dětských opatroven. V tuto chvíli již nebyly opatrovny pouze pro chudé, ale hojně je využívaly i rodiny obchodníků, učitelů atd.

První česká mateřská škola vznikla pod vedením Marie Riegrové v roce 1969 v Praze u Sv. Jakuba.

Ministerským výnosem o mateřských školách v roce 1972 se rozlišovaly tři instituce. Mateřská škola, která měla děti připravovat na školu, Opatrovny, které naopak na školu neměly připravovat a Jesle, kde bylo postaráno o děti do 3 let věku. Tento výnos především ale zakazoval vyučování trivia (čtení, psaní, počítání) v mateřských školách.

²¹ Srov. OPRAVILOVÁ, E. *Předškolní pedagogika*, s. 25.

²² RÝDL, K. *Radostné dětství*, s. 164.

V roce 1908 se uskutečnil v Praze V. sjezd pěstounek českých škol mateřských, z jehož usnesení můžeme čerpat i dnes. K němu se také vrací Opravilová, předsedkyně Asociace předškolní výchovy, kdy uvedla „...neměla by to být pamětnická záležitost, ale odrazový můstek k analýze, která v předškolní výchově chybí.“²³ Poté také uvádí, že dnešní doba se velmi změnila nejen v oblastech sociálních, materiálních a technických, ale změnily se i děti a jejich vývojové parametry a dnešní pohled na předškoláka. „...měly bychom se zamyslet také nad tím, jestli těmto změnám odpovídá situace, do níž se předškolní výchova nyní dostává.“²⁴

Výběr některých bodů z rezoluce sjezdu pěstounek, ze kterých můžeme čerpat dodnes:

*„Zařizování škol mateřských v místech, kde by se důležitost jejich uplatňovala a žádati obce za jejich převzetí do správy a pokud prostředky dovolují, učiniti je všude veřejnými, nebo veřejná organisovaná péče o děti do šesti let jest a bude dlouho nutným požadavkem sociálním. Dvouletého kursu přípravného pro pěstounky, kde by zdravotěda, literatura, zpěv, historie, modelování, moderní kreslení, nauka o vývoji a výchově duše, dětské mohly se více probíratí, než tomu jest nyní.“*²⁵

Je zde také řešen počet dětí na jednu pěstounku, kdy to má být 20 dětí. Také změna názvu profese z pěstounky na učitelku mateřské školy. A v dnešní době velmi úsměvné nařízení, kdy by učitelka mateřské školy měla odejít do penze v 35 letech. Tuto rezoluci uvádíme v Příloze č. 2 z důvodu, že jsou zde sepsány první základní požadavky na předškolní vzdělávání.

Především zde ale bylo řešeno odstranění veškeré školní výuky, kdy děti nebudou sedět v lavicích, ale budou se věnovat hrám přiměřeným jejich potřebám a věku.

Na tento sjezd navázaly v Čechách Ida Jarníková (1879-1965) a na Moravě Anna Süssová (1851-1941). Průkopnice reformního hnutí pro předškolní vzdělávání u nás, které teoretické poznatky převedly do praxe.

Jarníková uplatňovala především zrušení školních lavic v mateřských školách a návrat ke hrám. Vydala příručku Školy mateřské, jejich význam, účel a organizace, jakož i úřední předpisy, srovnání se zahraniční literaturou „...poučeně zdůvodňuje pojetí

²³ <http://www.ucitelskenoviny.cz/?archiv&clanek=1196>

²⁴ <http://www.ucitelskenoviny.cz/?archiv&clanek=1196>

²⁵ <http://www.ucitelskenoviny.cz/?archiv&clanek=1196>

*cíle a obsahu, organizaci a legislativní základy předškolní výchovy v mateřské škole.*²⁶

A také založila Výchovný program pro mateřské školy, který sloužil jako studie k ucelenému předškolnímu vzdělávání.

Süssová ještě přidává význam tělesné výchovy, volného hraní a nezbytně vytvořeného takového prostředí, ve kterém se děti budou cítit dobře a bude zde všestranně rozvíjena jejich osobnost.

Po 2. světové válce přišel zlom, kdy se celé předškolní vzdělávání vrátilo na začátek a nedívalo se na dítě jako na individuální osobnost. Z důvodu vytvoření více pracovních míst bylo celé předškolní vzdělávání paušalizováno. Návrat ke školní výuce v mateřských školách, zvláště k politické ideologii. Jak cituje Opravilová z učebnice z roku 1957, kdy měly být děti vychovávány jako „*všestranně rozvinutí, uvědomělí a nadšení budovatelé socialismu a obránci vlasti a světového míru*“.²⁷

Výchovně vzdělávací program pro předškolní vzdělávání byl od roku 1948 jednotný a byl nadále vytvářen a uspořádáván až do vytvoření Programu výchovné práce pro jesle a mateřské školy v roce 1984.

Po roce 1989, kdy došlo k politickému, ekonomickému, sociálnímu atd. převratu, nastala změna v populační křivce. Došlo k razantnímu poklesu porodnosti, jenž způsobil zavírání a slučování předškolních zařízení.

Změna nastala po roce 2003, viz graf č. 1, kdy dochází k pomalému zvyšování porodnosti, což má za následek v následujících letech vyšší poptávku rodičů po předškolních vzdělávacích zařízeních, jež ale vykazují nedostatečnou kapacitu, a to z důvodu jejich předchozího rušení.

Dochází tedy k budování nových předškolních vzdělávacích zařízení, a to právě nestátních a soukromých.

Ukotvení předškolního vzdělávacího systému podporují dokumenty, které jsou všeobecně platné a závazné pro státní mateřské školy.

Jedná se především o *Národní program rozvoje vzdělávání v České republice – Bílá kniha* z roku 2001. Pojednává o veškerém vzdělávání od předškolního věku až po vzdělávání dospělých. Řeší cíle a obsahy a vzdělávání, proměny školství, zvyšování kvality vzdělávání a profesionální přípravu učitelů.

Dalším z těchto dokumentů je *Školský zákon č.561/2004 Sb., o předškolním, základním, středním a vyšším odborném vzdělávání*. Tento zákon mimo jiné stanovuje

²⁶ OPRAVILOVÁ E., *Předškolní pedagogika*, s. 30.

²⁷ OPRAVILOVÁ E., *Předškolní pedagogika*, s. 35.

podmínky, za kterých se výchova a vzdělávání uskutečňuje, vymezuje práva a povinnosti fyzických a právnických osob při vzdělávání a vytyčuje působnost orgánů vykonávajících státní správu a samosprávu ve školství.²⁸

Dokument, který je v souladu s předchozími dvěma dokumenty, je *Rámcový vzdělávací program pro předškolní vzdělávání* (dále také jako RVP PV). Určuje nezbytná témata pro vzdělávání dětí předškolního věku. Týká se především institucí, které jsou zahrnuty v rejstříku škol a školských zařízení. Tedy pro státní a nestátní mateřské školy. Od roku 2017 zde mohou být nově zařazeny i lesní mateřské školy.

Od dob vzniku české mateřské školy hledáme optimální cestu k uchopení předškolního vzdělávání, které neustále prochází změnami.

Dle Opravilové můžeme považovat za nový postoj „*přístup reformní pedagogiky, který znamenal předěl v pedagogickém myšlení tím, že objevil hodnotu předškolního dětství a otevřel cestu k novému společenskému postavení dítěte. Dětství bylo uznáno za nejdůležitější období v životě člověka, které vyžaduje vztahy plné pochopení, respektu a lásky.*“²⁹

Za další změny můžeme považovat přijetí alternativních směrů a zařazení jejich výchovně vzdělávacích programů v nestátních mateřských školách, které jsou zapsány v rejstříku škol a školských zařízeních.

Nově zařazené lesní mateřské školy, které získaly možnost být v síti předškolních zařízení pod podmínkou, pokud budou splňovat závazné požadavky pro školská zařízení. A to i přesto, že ještě v letech 2014-2015 se řešilo jejich zrušení, z důvodu nevyhovujících hygienických a materiálních podmínek.

Nejnovější změnou, která nastává v předškolním vzdělávání, je přijetí již dvouletých dětí do předškolních zařízení. Je již ustanoveno v novém RVP PV z ledna 2017, kdy od září 2016 může být předškolní vzdělávání nejdříve od 2 let, od roku 2020 bude předškolní vzdělávání pro děti od 2 let do zpravidla 6 let. Toto předškolní vzdělávání je i nadále nepovinné a záleží na rodičích, v kolika letech dají své děti do předškolních zařízení. Nejdéle však do doby, kdy dítě dosáhne pátého roku věku, do zahájení povinné školní docházky, která je také nově od ledna 2017 povinná. Zde může být možný dopad na soukromé školky, které nejsou v rejstříku škol a školských

²⁸ Srov. Školský zákon č.561/2004 Sb., o předškolním, základním, středním a vyšším odborném vzdělávání, §1

²⁹ OPRAVILOVÁ, E. *Předškolní pedagogika*, s. 40.

zařízení, a tedy nemohou zde zůstat děti na poslední povinný předškolní rok. Je zde možná i výjimka, jak si uvedeme v kapitole 2.4 Soukromá předškolní zařízení.

2.2 Charakteristika předškolního vzdělávání

V RVP PV je uvedeno, že „Koncepte předškolního vzdělávání je založena na týchž zásadách jako ostatní obory a úrovně vzdělávání a řídí se s nimi společnými cíli: orientuje se k tomu, aby si dítě od útlého věku osvojovalo základy klíčových kompetencí a získávalo tak předpoklady pro své celoživotní vzdělávání, umožňující mu se snáze a spolehlivěji uplatnit ve společnosti znalostí (pojem společnost znalostí byl vymezen Lisabonským procesem – Lisabon European Council: Presidency Conclusions. March 2000. Znalosti jsou chápány nejen jako vědomosti, ale zároveň také jako schopnosti.)“³⁰ Tyto klíčové kompetence jsou právě ukotveny v RVP PV a tvoří ucelený soubor činnostně zaměřených a prakticky využitelných výstupů, které se navzájem propojují a doplňují. Kompetence (k učení, k řešení problémů, komunikativní, sociální a personální, činnostní a občanské) jsou pak dále rozvedeny ve vzdělávacích oblastech:

- dítě a jeho tělo
- dítě a jeho psychika
- dítě a ten druhý
- dítě a společnost
- dítě a svět

Jedinec by měl tímto souhrnem ve vzdělávacích oblastech získat poznatky, které jsou vzhledem k jeho úrovni lehce dosažitelné.

Docházení dětí do mateřských škol v České republice je nepovinné a za úplatu, ale i přesto se těší velké oblibě ze stran rodičů. Poslední rok před zahájením školní docházky je pro děti povinný a ze zákona mají přednost v přijetí do mateřské školy před ostatními dětmi. Tento rok je, včetně i docházky, bezplatný.

Rodiče (v dnešní době je naprosto normální stav, kdy je i muž na rodičovské dovolené) se stále častěji vracejí, z důvodu udržení si své pracovní pozice, dříve do zaměstnání. Na tento daný fakt odpovídá i Ministerstvo školství, mládeže a tělovýchovy (MŠMT) tím, že je od září 2016 umožněn již dvouletým dětem nástup do mateřských škol.

³⁰ OPRAVILOVÁ, E. *Předškolní pedagogika*, s. 40.

Poslední rok před zahájením školní docházky je pro děti povinný a ze zákona mají přednost v přijetí do mateřské školy před ostatními dětmi. Tento rok je i docházka bezplatná.

Jak jsme již uvedli v předchozí kapitole, je v RVP PV uvedeno, že „dle školského zákona se s účinností od 1. 9. 2016 předškolní vzdělávání organizuje pro děti ve věku zpravidla od 3 do 6 let (školský zákon umožňuje odložit povinnou školní docházku nejdéle do zahájení školního roku, v němž dítě dovrší osmý rok věku), nejdříve však pro děti od 2 let. Tato věta se s účinností od 1. 9. 2020 mění takto: Předškolní vzdělávání se organizuje pro děti ve věku od 2 let do zpravidla 6 let“.³¹

Z tohoto důvodu byl vydán pod MŠMT *Informační materiál ke vzdělávání dětí od 2 do 3 let*, kde se mimo jiné uvádí, jaké mají být podmínky pro vzdělávání z hlediska bezpečnostního, hygienického, psychosociálního, materiálního a personálních podmínek, životosprávy včetně stravování, organizace vzdělávání, obsahu vzdělávání, financování a spolupráce. Tato skutečnost sebou může nést i komplikace, a to právě ve všech těchto ohledech. Práce s takto starými dětmi vyžaduje například z hlediska bezpečnosti změny v počtech dětí, kdy na jednoho učitele má být nejvýše 20 dětí v běžné třídě a maximálně 12 dětí ve třídě, kde jsou zařazeny děti mladší 3 let. Veškeré doplňující informace jsou uvedeny v novelizované Vyhlášce č. 14/2005 Sb., o předškolním vzdělávání.

Dle Opravilové bylo výzkumným šetřením v roce 2007 zjištěno, že 38% dětí předškolního věku tráví v mateřské škole osm a více hodin (tento údaj se nemění), což odpovídá pracovní době dospělého člověka. Děti tráví v mateřské škole s ostatními vrstevníky podstatnou část dne. Převážná část z toho je určena volné hře, zájmovým aktivitám a různým kroužkům.³² Ponejvíce můžeme využít činností spontánních a řízených, vzájemně provázaných a vyvážených, které jsou vhodné pro děti předškolního věku.

V celkovém systému vzdělávání můžeme rozdělit školy státní, nestátní a soukromé.

³¹ Rámcově vzdělávací program pro předškolní vzdělávání, s. 6.

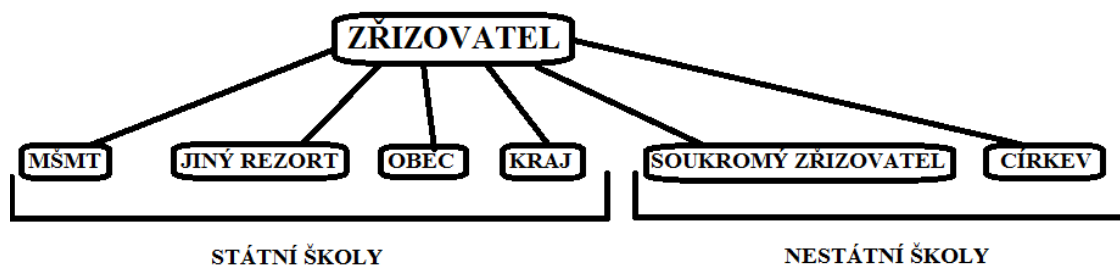
³² Srov. OPRAVILOVÁ, E. Předškolní pedagogika, s. 157.

Pro státní a nestátní školy uvádí Průcha ve své publikaci tyto interpretace. Státní školy jsou zřizovány nějakými orgány státní správy. V České republice, mezi tyto zřizovatele patří ministerstvo školství, mládeže a tělovýchovy (dále jako MŠMT), jiné ministerstvo (ministerstvo zemědělství, spravedlnosti, obrany, vnitra), obec a krajský úřad. Nestátní školy jsou školy zřizované a spravované jinými zřizovateli než státními (veřejnými) orgány.³³

V této práci se budeme nejvíce zabývat termínem nestátní předškolní zařízení a soukromé předškolní zařízení. Státní mateřské školy zde uvádíme z důvodu srovnání právě s těmito institucemi.

Termín nestátní předškolní zařízení budeme využívat pro školská zařízení, která podléhají platným pravidlům MŠMT, a jsou tak zapsána v rejstříku škol a školských zařízení a termín soukromé pro ostatní instituce, které se zabývají péčí o předškolní děti.

Pro představu uvádím schéma státních a nestátních škol dle zřizovatele.



tabulka č.1

Státní, ale i nestátní školy se řídí právními předpisy a materiály MŠMT. Mezi tyto patří především zákon č. 561/2004 Sb., o předškolním, základním, středním, vyšším odborném a jiném vzdělávání (školský zákon). Tento zákon upravuje předškolní, základní, střední, vyšší odborné a některé jiné vzdělávání ve školách a školských zařízeních, stanovuje podmínky, za nichž se vzdělávání a výchova uskutečňuje, ukládá povinnosti a práva zřizovatelům daných institucí atd.³⁴

³³ Srov. PRŮCHA, J. *Alternativní školy a inovace ve vzdělávání*, s. 23.

³⁴ Srov. Zákon č. 561/2004 Sb., školský zákon §1

Dále pak vyhláška č. 14/2005 Sb., o předškolním vzdělávání, která stanovuje podrobnosti o podmínkách provozu mateřských škol, o organizaci mateřské školy apod. Mezi tyto patří také vyhláška č. 410/2005 o hygienických požadavcích na prostory a provoz zařízení a provozoven pro výchovu a vzdělávání dětí a mladistvých, která upravuje osvětlení místností, prostorové a mikroklimatické podmínky apod.

Dle §8 školského zákona č. 561/2004 Sb., kde je uvedeno právní postavení škol a školských zařízení a vymezení jednotlivých možných zřizovatelů škol, které je podstatné právě v rozdělení státních a nestátních předškolních zařízení.

Nestátní mateřské školy a soukromé školky jsou zřizovány především z důvodu nedostatku volných míst ve státních mateřských školách. Návrat jednoho z rodičů po rodičovské dovolené zpátky do pracovního procesu je v dnešní době velmi řešené téma. Rodiče se snaží najít si zkrácený, částečný úvazek nebo jen brigádu ještě při rodičovské dovolené. Zvedá se tedy poptávka po zařízeních, které mohou navštěvovat děti, kterým ještě nebyly dva roky. Jak jsme již uvedli, díky tomu se zvedá nabídka i v oblasti státního předškolního vzdělávání.

Pak existují další alternativy, které rodiče vyhledávají. A to z důvodu jiného výchovně vzdělávacího programu, delší otevírací doby, počtu dětí na třídě atd.

S tím jsou ale spojeny i vyšší výdaje za školku, které se pohybují v řádech tisíců. Čím známější alternativa, tím větší výdaje. Např. za Montessori školku rodiče zaplatí měsíčně jen za školkovné bez stravy kolem 10.000,- Kč. Čímž se ale může nabízet problém ve výběru těchto zařízení, které se mohou na první pohled tvářit jako instituce s výchovně vzdělávacím programem Montessori, ale ve skutečnosti zde mohou být jen využity prvky tohoto programu. Tento problém může být především nejvíce patrný u soukromých zařízení.

Dále také záleží na tom, ve kterém kraji se školka nachází. Jiná bude cena školky v Praze a jiná třeba v Českých Budějovicích.

Udržitelnost těchto zařízení je úměrně závislá především na demografii porodnosti, jestli budou zůstat silné ročníky i po roce 2015 a nebude přibývat nových státních mateřských škol, čímž nyní stát reaguje na změny ohledně předškolního vzdělávání.

2.3 Nestátní předškolní vzdělávání

Pokud předškolní zařízení, které není zřízeno státní institucí, splní veškeré podmínky právních předpisů k provozu mateřské školy, může zřizovatel zažádat o zápis do Rejstříku škol a školských zařízení (školského rejstříku) vedeného příslušným krajským úřadem a na základě úspěšného zápisu pak čerpat pravidelné dotace na financování neinvestičních výdajů souvisejících s výchovou a vzděláváním.³⁵

Legislativa a vzdělávací dokumenty

Zákon č. 561/2004 Sb., školský zákon stanovuje pravidla pro vznik, zápis, ale i zánik nestátních škol. Nestátní školy si při svém vzniku mohou zvolit některou z právních forem, dle obchodního zákoníku. V roce 2004 školský zákon nabídl novou právní formu, a to školskou právnickou osobu. Tento statut mohou získat jak státní, tak i nestátní školy. V případě, že je pouze jeden zřizovatel, je zřízena zřizovací listinou, pokud je více zřizovatelů, tak zřizovatelskou smlouvou. Veškerá problematika školské právnické osoby je uvedena ve školském zákoně č. 561/2004 Sb. v §124-§140.

Nestátní školy dle tabulky č.1 můžeme rozdělit na instituce zřizované církví a soukromým zřizovatelem. Církevní školy jsou dále upraveny zákonem o církevních a náboženských společnostech. Církevní školy jsme v této práci zmínili jen pro dokreslení modelu rozdělení státních a nestátních škol a dále se jimi nebudeme zabývat z důvodu, že nejsou pro tuto práci podstatné.

Hlavním orgánem je ředitel školy, který rozhoduje o všech záležitostech týkajících se poskytování vzdělávání a školských služeb a odpovídá za to, že škola poskytuje vzdělávání a školské služby v souladu se školským zákonem a vzdělávacím programem.

V jeho kompetenci je také rozhodnutí o přijetí či nepřijetí dítěte k předškolnímu vzdělávání, a to v písemné formě. Přednostně jsou přijímány děti v posledním roce před zahájením povinné školní docházky.

³⁵ Srov. KUCHAROVÁ, V. a kol. Kolektivní zařízení a služby péče o děti v ČR, s. 29.

Škola může přijmout pouze dítě, které se podrobilo povinným pravidelným očkováním, což ale neplatí pro děti, které nastupují povinnou školní docházkou. Zřizovatel služby péče o dítě v dětské skupině a dále právnická osoba nebo podnikající fyzická osoba, která provozuje v provozovně živnost péče o dítě do 3 let v denním režimu nebo mateřská škola, mohou přijmout pouze dítě, které bylo řádně naočkováno dle harmonogramu nebo které má vyrozumění, že se nemůže očkování podrobit pro trvalou kontraindikaci.³⁶ V důvodové zprávě k novele zákona o ochraně veřejného zdraví vyhlášené č. 267/2015 se stanovuje: „v ust. § 50 se dosavadní dikce rozšiřuje o právnické osoby, které v režimu mimo rámec živnosti provozují činnost, jejímž předmětem je pečovat o děti ve věku do tří let. Není důvod pro odchylný režim v těchto zařízeních, pokud jde o nepřijetí dítěte, které se nepodrobilo stanoveným pravidelným očkováním. Současně se však stanoví, že toto ustanovení neplatí pro zařízení vyjmenovaná v § 46 odst. 4 a zařízeních, do nichž je docházka povinná, což může být např. poslední třída mateřské školy.“³⁷

Mezi další povinnosti školy zařazené do rejstříku škol a školských zařízení je řídit se povinnou dokumentací pro předškolní vzdělávání. Základním výchovně vzdělávacím dokumentem daného předškolního zařízení je Školní vzdělávací program pro předškolní vzdělávání (ŠVP PV). Školský zákon jej vymezuje jako povinnou součást dokumentace mateřské školy. ŠVP PV zpracovává ředitel školy ve spolupráci s ostatními pedagogy a v souladu s Rámcově vzdělávacím programem pro předškolní vzdělávání (RVP PV), který je platný pro všechny předškolní instituce zařazené do sítě škol a školských zařízení.

Veškeré písemnosti nestátní školy podléhají vyhlášce č. 364/2005 Sb., o vedení dokumentace škol a školských zařízení a školní matriky a o předávání údajů z dokumentace škol a školských zařízení a ze školní matriky, ve znění pozdějších předpisů.

Financování

Financování nestátních škol je řešeno zákonem č. 306/1999 Sb., o poskytování dotací soukromým školám, předškolním a školním zařízením.

„Dotace ze státního rozpočtu se poskytuje právnickým osobám vykonávajícím činnost škol a školských zařízení zapsaných do školského rejstříku, které nejsou

³⁶ Srov. Zákon č. 258/2000 Sb. o ochraně veřejného zdraví a o změně některých souvisejících zákonů §50

³⁷ Důvodová zpráva zákona o ochraně veřejného zdraví č. 267/2015

zřizovány státem, krajem, obcí, dobrovolným svazkem obcí, jehož předmětem činnosti jsou úkoly v oblasti školství nebo registrovanou církví nebo náboženskou společností, které bylo přiznáno oprávnění k výkonu zvláštního práva zřizovat církevní školy, pokud uzavřou smlouvu s krajským úřadem podle tohoto zákona.“³⁸

Jednotlivé finanční částky pro daný kalendářní rok jsou uvedeny v tzv. normativech. Ty jsou upraveny zvlášť pro církevní a nestátní školy.

Personální zajištění

Ředitel předškolního zařízení podle § 3 zákona o pedagogických pracovnících může být fyzická osoba, která má předpoklady pro výkon činnosti pedagogického pracovníka. A dle § 5 téhož zákona získal v přímé pedagogické činnosti nebo podobné činnosti minimálně tři roky praxi.

Pedagogičtí pracovníci splňují kritéria dle §6 zákona o pedagogických pracovnících svou kvalifikací. Hlavními předpoklady pro práci pedagoga s dětmi je způsobilost k právním úkonům, odborná kvalifikace pro přímou pedagogickou činnost, bezúhonnost, zdravotní způsobilost a znalost českého jazyka. Odbornou způsobilost učitel v mateřské škole získává středoškolským, vyšším odborným nebo vysokoškolským studiem získaným v akreditovaném studijním programu pedagogických věd zaměřených na předškolní pedagogiku.

Pedagogickým pracovníkem je ten, kdo koná přímou vyučovací činnost nebo výchovnou činnost přímým působením na dítě.

U nestátních škol smí ředitel školy stanovit pedagogickému pracovníkovi týdenní rozsah přímé pedagogické činnosti dle nařízení vlády č. 75/2005 Sb., o stanovení rozsahu přímé vyučovací, přímé výchovné, přímé speciálně pedagogické a přímé pedagogicko-psychologické činnosti pedagogických pracovníků.

Tento dokument je nicméně platný jen pro pedagogické pracovníky škol a školských zařízení zřizovaných Ministerstvem školství, mládeže a tělovýchovy, krajem, obcí a dobrovolným svazkem obcí, jehož předmětem činnosti jsou úkoly v oblasti školství.

³⁸ Zákon č. 306/1999 Sb. o poskytování dotací soukromým školám, předškolním a školním zařízením §1

Následující výjimkou pro nestátní školy je nařízení vlády č. 564/2006 Sb., o platových poměrech zaměstnanců ve veřejných službách a správě. Ředitel školy si smí zvolit, zda se bude řídit tímto nařízením či všeobecně platným zákoníkem práce.

Provozní a prostorové podmínky

Provozní a prostorové podmínky nestátní školy jsou řešeny ve vyhlášce č. 410/2005 Sb., o hygienických požadavcích na prostory a provoz zařízení a provozoven pro výchovu a vzdělávání dětí a mladistvých. Vyhláška předepisuje hygienické požadavky na prostorové podmínky, vybavení, provoz, osvětlení, vytápění, mikroklimatické podmínky, zásobování vodou a úklid zařízení.

Prostorové podmínky jsou řešeny vzhledem k dítěti, kdy v provozovnách pro výchovu a vzdělávání předškolních dětí musí umožňovat výuku, volné hry dětí, jejich odpočinek, osobní hygienu, tělesná cvičení a zajištění stravování. V případě spojené herny a ložnice musí plocha splňovat 4 m² na 1 dítě, v případě, že jsou tyto plochy stavebně oddělené, má plocha činit 3m² na 1 dítě.³⁹

Úprava hygienických zařízení tak, kdy pro 5 dětí musí být zřízena 1 mísa a umyvadlo a musí zde být k dispozici minimálně jedna sprcha, která musí být uzpůsobena k velikosti dítěte a jeho možné samoobslužnosti. Umyvadla jsou opatřena dávkovači mýdla a každé dítě má svůj ručník umístěný tak, aby se nedotýkal ostatních.

Kontrolní orgány

Hlavním kontrolním orgánem školských institucí zapsaných v rejstříku škol a školských zařízení je Česká školní inspekce (ČŠI). „Česká školní inspekce (ČŠI) byla zřízena 1. ledna 2005 zákonem č. 561/2004 Sb., o předškolním, základním, středním, vyšším odborném a jiném vzdělávání (školský zákon), v návaznosti na § 7 odst. 3 zákona č. 2/1969 Sb., o zřízení ministerstev a jiných ústředních orgánů státní správy České republiky, ve znění pozdějších předpisů. Je správním úřadem s celostátní působností, který je organizační složkou státu a účetní jednotkou. Vykonává nezávislou inspekční činnost.“⁴⁰

Inspektoři ČŠI kontrolují veškerá zařízení zapsaná do rejstříku škol a školských zařízení, tedy školy státní, nestátní a církevní. Zaobírají se činností hodnotící, ve které

³⁹ Srov. Vyhláška č. 410/2005 Sb. o hygienických požadavcích na prostory a provoz zařízení a provozoven pro výchovu a vzdělávání dětí a mladistvých § 4

⁴⁰ <http://www.csicr.cz/cz/ZAKLADNI-INFORMACE/O-nas>

hodnotí podmínky, průběh a výsledky vzdělávání, naplnění školního vzdělávacího programu v souladu s rámcovým vzdělávacím programem atd.

Také se věnují kontrolní činnosti vzhledem k dodržování právních předpisů, které se vztahují k poskytování vzdělávání a školských služeb. A v neposlední řadě veřejnosprávní kontrolní činností využívání finančních prostředků státního rozpočtu přidělovaných podle § 160 až § 163 školského zákona.

Dalším kontrolním orgánem je Krajská hygienická stanice, která se řídí ve školských institucích vyhláškou č. 410/2005 Sb., o hygienických požadavcích na prostory a provoz zařízení a provozoven pro výchovu a vzdělávání dětí a mladistvých, jež byla zmíněna v předchozím odstavci (viz Prostorové a provozní podmínky).

Mezi zbývající kontrolní orgány patří také Státní úřad inspekce práce, v jehož kompetenci je kontrola dodržování pravidel pracovněprávních směrnic a dále směrnic o bezpečnosti a ochraně zdraví při práci. Dále je to Finanční úřad, Stavební úřad atd.

Shrnutí

- nestátní mateřská škola vzniká založením právnické osoby
- je zapsána do rejstříku škol a školských zařízení
- čerpá dotace ze státního rozpočtu
- vztahuje se na ni školská legislativa
- vzdělávání se uskutečňuje podle Rámcového vzdělávacího programu pro předškolní vzdělávání
- podmínky, úroveň a výsledky vzdělávání dětí zjišťuje a hodnotí ČŠI

Příklad modelové situace: Mateřská škola LVÍČEK v Českých Budějovicích

Mateřská škola LVÍČEK vznikla 1.9.2016 a jejím zřizovatelem je fyzická osoba. Má statut školské právnické osoby. Statutárním orgánem je ředitelka, která byla jmenována školskou radou. Kapacita mateřské školy je 15 dětí. Jsou zde zaměstnány čtyři osoby, ředitelka, učitelka, hospodář a provozní pracovnice.

Financování této mateřské školy se skládá z plateb rodičů, dotací MŠMT, příspěvků Magistrátu města České Budějovice (MMČB) a dotací MMČB.

Dotace MŠMT jsou dle normativu pro soukromé (nestátní) školy pro daný rok. V prvním roce mateřské školy se jedná o 60% z celkové částky. V dalším roce je možné požádat o navýšení na 100%, a to v případě, pokud daná mateřská škola projde kontrolou ČŠI.

Pokud budeme konkrétní, v roce 2017 se jedná o částku 46 175,- Kč/rok/dítě. Měsíčně příspěvek na dítě při 100% je tedy 3 848,- Kč

Nyní tato mateřská škola očekává kontrolu ČŠI, aby u ní mohlo dojít v příštím roce k navýšení dotace od MŠMT ze 60% na 100%.

Mateřská škola LVÍČEK má dle školského zákona zpracovaný svůj ŠVP PV. Řídí se tedy veškerými pokyny MŠMT, které jsme si uvedli v kapitole 2.2 Nestátní předškolní vzdělávání.

2.4 Soukromé předškolní vzdělávání

Do kapitoly soukromé předškolní vzdělávání můžeme zahrnout všechna zařízení se službou péče o děti do 6 let věku v denním režimu. Nejsou zde tedy zahrnuty dětské koutky a mateřská centra.

Legislativa a vzdělávací dokumenty

Zařízení se službou péče o děti do 6 let věku v denním režimu rozdělujeme dle živnostenského zákona na: Péče o děti do 3 let v denním režimu (vázaná živnost) a Mimoškolní výchova a vzdělávání, pořádání kurzů, školení, včetně lektorské činnosti, Poskytování služeb osobního charakteru a pro osobní hygienu a Poskytování služeb pro rodinu a domácnost (volná živnost). Instituce s péčí o děti do 3 let režimu můžeme označit jako jeslová zařízení a zbylá zařízení jako školky.

Všechna tato zařízení mohou být zřízena jak fyzickou, tak právnickou osobou.

Na tyto instituce se nevztahuje školský zákon a v tomto případě se tedy majitelé mohou rozhodnout, zda se jím chtějí nebo nechtějí řídit.

Hlavním statutárním orgánem je u státních a nestátních mateřských škol ředitel, který má veškerou pravomoc danou právě školským zákonem. U soukromých školek je statutárním orgánem majitel firmy, tedy fyzická či právnická osoba.

Očkování v soukromých školkách je hlavním tématem rodičů dnešní doby. Ti se právě na soukromé školky spoléhají, že se nemusí řídit zákony a povinnostmi ohledně přijímání očkovaných či neočkovaných dětí. Tady ovšem dochází ke změně k 1.9.2017, kdy vyjde v platnost stanovisko Ministerstva zdravotnictví a Ministerstva školství, mládeže a tělovýchovy k přijímání dětí do mateřských škol pro školní rok, který začíná právě 1.9.2017. Jak jsem již nastínila v kapitole 2.2 Nestátní předškolní vzdělávání, bude se týkat očkování ve všech zařízeních, která se zabývají péčí o děti. K výjimce dochází pouze u dětí, které jsou v tzv. předškolní docházce, tedy poslední rok před školní docházkou. Tato docházka je povinná a děti by tedy měly navštěvovat státní nebo nestátní mateřskou školu. Dalším způsobem, který školský zákon umožňuje, je individuální vzdělání, kdy zákonný zástupce dítěte tento svůj počín dá vědět do mateřské školy a kdy dochází k ověření získaných kompetencí z oblastí ŠVP PV.

Dokumentaci zařízení v rámci vzdělávání si mohou zvolit majitelé sami. Záleží, zda si povedou roční či týdenní vzdělávací plány.

Za povinnou dokumentaci je brána docházka a evidence dětí včetně účetnictví. Dále pak organizační řád zařízení.

Financování

Financování soukromých škol je výhradně z tzv. školkovného. Tedy úplaty od rodičů. Toto školkovné je samozřejmě mnohonásobně vyšší než platba státní mateřské školy, která je hrazena dotacemi.

Např. město České Budějovice ale poskytuje soukromým zařízením příspěvek na školné pro děti s trvalým bydlištěm v Českých Budějovicích, které se neumístily do jeslí a mateřských škol zřizovaných městem a které navštěvují českobudějovické nestátní mateřské školy a soukromé školky. Dále pak každoročně vyhlašuje dotační grant v oblasti Podpora a rozvoj služeb péče o děti do 6 let věku, ve kterém je možné získat až 200.000,- Kč. Jedná se o prostředky na celoroční služby a provoz těchto zařízení.

Personální zajištění

V těchto institucích má ředitel, pokud je zvolen, práva, která si určí majitel firmy (tedy fyzická nebo právnická osoba). Ředitel nemusí mít ze zákona pedagogické vzdělávání a také splňovat další kritéria pro výkon povolání.

Povinné vzdělání řeší jen živnostenský zákon, kdy osoba, která si zřizuje živnost Péče o dítě do 3 let v denním režimu splňuje jeho daná pravidla. A to:

- 1) odborná způsobilost k výkonu povolání všeobecné sestry nebo zdravotnického asistenta nebo ošetřovatele nebo porodní asistentky nebo záchranáře podle zvláštního právního předpisu⁴¹
- 2) odborná způsobilost k výkonu povolání sociálního pracovníka nebo pracovníka v sociálních službách podle zvláštního právního předpisu⁴²
- 3) odborná kvalifikace k výkonu povolání učitele mateřské školy podle zvláštního právního předpisu⁴³
- 4) profesní kvalifikace pro činnost chůvy pro děti do zahájení povinné školní docházky podle zvláštního právního předpisu⁴⁴

Poslední dva body byly nově ustanoveny dle novely školského zákona, a to z důvodu přijímání do státních a nestátních mateřských škol dětí od dvou let věku. Vznikly i nové akreditační kurzy profesní kvalifikace pro činnost chůvy pro děti. Tyto kurzy musí splňovat kritéria MŠMT.

To se ale týká pouze zařízení s péčí o děti do 3 let věku v denním režimu.

Zaměstnanci zařízení, která mají pouze volnou živnost (např. mimoškolní výchovu a vzdělávání), nemusí splňovat žádné požadavky v rámci jejich vzdělání. Je tedy pouze v kompetenci majitele, zda si složí tým kvalifikovaných lidí či nikoliv.

Provozní a prostorové podmínky

⁴¹ Zákon č. 96/2004 Sb., o podmínkách získávání a uznávání způsobilosti k výkonu nelékařských zdravotnických povolání a k výkonu činností souvisejících s poskytováním zdravotní péče a o změně některých souvisejících zákonů (zákon o nelékařských zdravotnických povoláních), ve znění pozdějších předpisů

⁴² zákon č. 108/2006 Sb., o sociálních službách, ve znění pozdějších předpisů

⁴³ zákon č. 563/2004 Sb., o pedagogických pracovnících a o změně některých zákonů, ve znění pozdějších předpisů

⁴⁴ zákon č. 179/2006 Sb., ve znění pozdějších předpisů

Provozní a prostorové podmínky jsou řešeny ve vyhlášce č. 410/2005 Sb., o hygienických požadavcích na prostory a provoz zařízení a provozoven pro výchovu a vzdělávání dětí a mladistvých, stejně jako u nestátních mateřských škol. Tato vyhláška již tedy byla nastíněna v kapitole 2.2 Nestátní předškolní vzdělávání.

Výjimka je jen u zařízení s péčí o děti do 3 let v denním režimu, kdy „*počty hygienických zařízení v provozovnách živnosti péče o dítě do 3 let věku v denním režimu se stanoví takto: záchody a umývárny u těchto zařízení se nedělí podle pohlaví a na 5 dětí musí připadat 1 dětská mísa a 1 umyvadlo. Počet dětských mís lze z jedné třetiny nahradit dětskými nočníky.*“⁴⁵

Kontrolní orgány .

Mezi kontrolní orgány těchto zařízení patří běžné státní instituce. Živnostenský odbor dohlíží na správné označení provozovny, účetní doklady atd. Orgán veřejné ochrany zdraví kontroluje skutečnost oproti vyhlášce č. 410/2005 Sb., o hygienických požadavcích na prostory a provoz zařízení a provozoven pro výchovu a vzdělávání dětí a mladistvých. Dále pak inspekce bezpečnosti práce, požární kontrola, ČSSZ, finanční úřad atd.

Shrnutí:

- soukromá školka, která vznikla na základě živnostenského oprávnění, je financována především z plateb rodičů
- nevztahuje se na ni školská legislativa
- vzdělávání se uskutečňuje dle aktivit majitele soukromé školky
- podmínky, úroveň a výsledky vzdělávání dětí v soukromých školkách není možno plně zhodnotit

⁴⁵ č. 410/2005 Sb. o hygienických požadavcích na prostory a provoz zařízení a provozoven pro výchovu a vzdělávání dětí a mladistvých, č. 4

Pro přehlednější orientaci mezi rozlišením státních, nestátních školských zařízení a soukromých institucí přikládám tabulku.

Přehled školských zařízení a soukromých institucí			
	Státní	Nestátní	Soukromá
Právní forma	školský zákon	školský zákon	živnostenský zákon
Zřizovatel	obce, kraje, státní instituce	právníké osoby, církve	fyzické a právníké osoby s živnostenským oprávněním
Právní úprava, hygien., provozních a bezpečnostních norem	ANO	ANO	ANO
Povinný výchovný nebo vzdělávací program	ANO – školní vzdělávací program	ANO – školní vzdělávací program	NE
Povinná kvalifikační kritéria	ANO	ANO	NE – pro děti starší 3 let ANO – pro děti mladší 3 let
Zákonem daný poměr počtu dětí a pečujících osob	ANO	ANO	NE
Věk dětí	od 2 let	od 2 let	volná živnost od 3 let vázaná živnost od 0 do 3 let
Zisk	NE, ale může být vybíráno „školkové“ pro pokrytí nákladů	NE, ale může být vybíráno „školkové“ pro pokrytí nákladů	ANO
Dotace na běžný provoz	ANO	ANO	NE

Tabulka č. 2

Významným a nezanedbatelným rozdílem mezi soukromou a nestátní školkou je zisk. Jak uvádíme v tabulce č.2, nestátní školka je financována především z dotací MŠMT a je možné vybírat tzv. školkové z důvodu pokrytí veškerých možných výdajů školky.

Soukromá školka je dotována pouze z tzv. školkovného, které si zvolí majitel podle nákladů daného zařízení. Tyto náklady nejsou omezeny na např. investiční a

neinvestiční. Majitel školky má větší možnosti, jak s financemi naložit než nestátní zařízení.

Podle MŠMT mohou nestátní školy použít dotace pouze k financování neinvestičních výdajů souvisejících s výchovou a vzděláváním. A nelze je použít k uhrazení nájemného a reklamy.

Výchovu a vzdělávání v soukromých školkách není možné sledovat z důvodu chybějícího kontrolního orgánu. Tato zařízení mají svůj záměr popsán na webových stránkách, ale mnohdy chybí zpracovaný vzdělávací plán, který zde není povinný. Předpokládáme, že zařízení, která se skutečně věnují výchově a vzdělávání dětí, mají tyto plány vytvořené.

Možným pozitivním kritériem dané soukromé školky bývá hodnocení spokojených rodičů a předávání jejich zkušeností. A poté naplněnost dané školky.

Př. Modelová zařízení soukromé mateřské školky Formelo v Českých Budějovicích

Mateřská školka Formelo je soukromou školkou pro děti ve věku 2–6 let. Má statut právnické osoby, společnost s ručením omezeným (s.r.o.). Předmětem podnikání je živnost vázaná Péče o dítě do tří let věku v denním režimu.

O děti se zde starají dvě majitelky a jedna učitelka. Všechny tři mají potřebné vzdělání a kvalifikaci k péči o děti.

Tato školka, ačkoliv soukromá, splňuje veškeré náležitosti pro chod školky nestátní. Má zpracované dokumenty potřebné k chodu školky a k možnému nahlédnutí příslušných kontrolních orgánů.

Financování této soukromé školky je postaveno především na měsíční platbě (školkovném) rodičů, příspěvků a dotací města České Budějovice.

Město České Budějovice přispívá rodičům dětí, které se nedostaly do státní mateřské školy a jsou tak nuceny navštěvovat soukromá zařízení.

Není zde zpracován ŠVP PV a není zde povinnost dodržovat náplň RVP PV. Přestože zařízení pracuje s dětmi v duchu RVP PV a snaží se rozvíjet kompetence v něm popsané, není možné tuto skutečnost fakticky monitorovat. Jak jsme již uvedli v této kapitole.

Právě pozitivní zkušenost spokojených rodičů hraje významnou roli pro hodnocení této soukromé školky.

3. ALTERNATIVNÍ PŘEDŠKOLNÍ VZDĚLÁVÁNÍ

V této kapitole se budeme zabývat objasněním a vymezením pojmů alternativní. A to díky argumentu, kdy velká většina veřejnosti považuje alternativní školku a soukromou školku za jedno a totéž. To, co je soukromé, musí být alternativní a naopak, to, co je alternativní musí být soukromé.

Dle Kořátkové se mateřské školy po roce 1990 zacílily především na individualizaci potřeb dítěte a spolupráci s rodiči. A umožnily tak přístup alternativních směrů k výchovně vzdělávacím systémům předškolního vzdělávání.

3.1 Charakteristika alternativního předškolního vzdělávání

Dle Průchy můžeme chápat jako alternativní všechny druhy škol, bez ohledu na zřizovatele, tedy školy soukromé, nestátní a státní, které mají jeden podstatný rys - odlišují se něčím od hlavního proudu standardních (běžných, převažujících) škol daného vzdělávacího systému.

V širším pojetí můžeme pojem alternativní škola považovat za spleť. Kdy existuje velké množství druhů alternativních škol. Některé alternativní školy jsou jen soukromé, jiné se prosazují v nestátních předškolních zařízeních. Počet a různorodost alternativních škol, má za následek, že se v nich lze obtížně orientovat.

Státní a nestátní mateřskou školu lze rozeznat od soukromého zařízení již dle názvu. U státní i nestátní mateřské školy musí být právě v názvu *mateřská škola*. Dále můžeme uvést jako příklad, nějaký název pro dané zařízení, např. Mateřská škola LVÍČEK, Mateřská škola Pramínek, Waldorfská mateřská škola atd.

Soukromá zařízení mohou mít v názvu v podstatě cokoliv. Ponejvíce jsou využity názvy, které jaksí vystihují dané zařízení, např. Miniškolka u Maryši, Školka Klíček, Formelo s.r.o. atd.

V pedagogických publikacích se v posledních letech můžeme setkat s pojmem *Inovativní škola*, jež má ale stejnou vypovídající hodnotu jako pojem alternativní. Dle Průchy tímto pojmem sdělujeme, že se jedná o takové školy, které na základě svých požadavků a dobrovolnosti realizují určité inovace. Dále také uvádí, že tento pojem byl ukotven v pedagogické teorii a je hojně používán, ale zatím nebyl přesně definován.

Průcha zkoumá definice Rýdla a konstatuje, že pojem alternativní a inovativní jsou v podstatě identické a lze je takto využít. Jakákoliv zavedená alternativa znamená, že byla realizována určitá inovace v některé již existující a fungující oblasti.

Inovativní tedy spíše nahrazuje pojem alternativní, ale víceméně se nejčastěji využívá ve spojení s reformními směry v cizích zemích.

Tento pojem nejvíce využívá Rýdl a vymezuje jej ve spojení s *dobrou školou*. K tomuto tématu se věnuje ve své publikaci *Inovace školských systémů*, kde se snaží o identifikaci znaků dobré školy.

Inovativní školu si zde uvádíme jen pro přehled, kdy se s tímto pojetím můžeme setkat v pedagogických publikacích v kontextu s alternativním předškolním vzděláváním.

3.2 Nestátní alternativní předškolní vzdělávání

Průcha ve své publikaci uvádí myšlenku k pojmu alternativní školy z výkladu německého Wörterbuch Pädagogik (Schaub, Zenke, 2000, s. 28). „Alternativní školy jsou takové, které se odlišují zcela nebo částečně svými cíli, učebními obsahy, formami učení a vyučování, organizací školního života a spoluprací s rodiči, od jednotných charakteristik státní/veřejné školy, a tím nabízejí jinou možnost učení a vyučování. Alternativní školy vznikly z kritiky vznášené vůči veřejné škole a jsou považovány z hlediska svých rozdílných antropologických filozofických nebo pedagogických základů za reformní školy. Alternativní školy jsou zpravidla školy s neveřejným zřizovatelem, tj. svobodné školy.“⁴⁶

V užším pojetí

V této diplomové práci se budeme dále v užším pojetí věnovat především Montessori zařízením, Waldorfským zařízením, lesním mateřským školám, mateřským školám s programem Zdraví a Začít spolu. A to z důvodu, že v České republice patří k nejvíce vyhledávaným ze strany rodičů. Jak je patrné z nabídky mezi nestátními mateřskými školami a soukromými zařízeními.

⁴⁶ PRŮCHA, J. *Alternativní školy a inovace ve vzdělávání*, s. 22.

V širším pojetí může být alternativou cokoliv, co se jen trochu vymyká běžnému standardu. (Standardem máme v této diplomové práci na mysli státní mateřskou školu, pro kterou jsou přesně nastavená pravidla). Jsou to tedy např. bilingvní předškolní zařízení, instituce s alternativním výchovně vzdělávacím programem, zařízení s nepravidelnou docházkou dětí, péče o děti mladší dvou let věku atd. Našli bychom víceméně jakoukoliv alternativu, která se řídí poptávkou rodičů v daném okolí a zařízení na ni odpovídá svojí nabídkou z důvodu naplnění svého zařízení.

V širším pojetí může být alternativou cokoliv, co se jen trochu vymyká běžnému standardu.

Tradiční forma	Alternativní forma
Výuka probíhá podle pevného rozvrhu hodin a jednotné organizace dne.	Rozvrh a organizace dne vycházejí ze zájmu dětí a flexibility jejich potřeb.
Učitel má monopol na pravdu, kterou předává žákům.	Učitel je v roli poradce, partnera a staršího (zkušenějšího) kamaráda.
Žák plní uložené úkoly dle zadání.	Žák sám rozhoduje o pořadí a rozsahu zadaných úkolů.
Důraz na pamětné učení a vnější motivaci.	Důraz na objevování věcí a vnitřní motivaci.
Důraz na selektivní výkonovou soutěživost.	Důraz na spolupráci ve skupinách.
Vzdělávání je omezeno prostorem třídy.	Vzdělávání jsou otevřeny i prostory mimo třídu a školu.
Menší důraz je kladen na tvořivost a iniciativu učitelů i žáků.	Důraz na rozvoj tvořivosti a iniciativy.

Tabulka č. 3 ⁴⁷

3.2.1 Montessoriovské

Vzdělávání dle pedagogiky Marie Montessori je v dnešní době velmi oblíbené. Svědčí o tom i značná nabídka v předškolním vzdělávání v nestátních mateřských školách i soukromých institucích.

Marie Montessori (1870 – 1952), po níž je pojmenované montessoriovské vzdělávání, byla první lékařkou v Itálii. Věnovala se dětem s poruchami vývoje, se

⁴⁷ PRŮCHA, J. *Alternativní školy a inovace ve vzdělávání*, s. 39.

kterými se snažila najít takové pedagogické metody a postupy, aby se vyrovnaly dětem z běžných škol, a to v letech 1900 – 1907, což se jí nakonec povedlo. Její odkaz, tzv. Montessori metoda, se začal šířit po celém světě. Začínají se zakládat základní školy s touto metodou.

Montessori principy:

- ticho, klid a mír (montessori pomůcky jsou řešeny tak, aby přivedly dítě k soustředění a vnímání jen té činnosti)
- ruka a intelekt (kladen hlavní důraz na ruku a manipulaci s předměty)
- řád (každá věc má specifické místo, lepší orientace pro děti)
- samostatnost a nezávislost („*Pomoz mi, abych to dokázal sám*“⁴⁸)
- svoboda a zodpovědnost (děti si sami volí aktivitu, která je nejvíce zajímavá a je na jejich uvážení, jaký čas s touto aktivitou stráví)
- pohyb v učení (děti potřebují pohyb k poznávání, být aktivní)
- partnerský přístup (chováme se tak, jak chceme, aby se k nám chovali druzí)
- smysluplnost a propojenost (vnímání propojení naučeného s dalšími poznatky)
- soustředění (spontánní soustředění dětí při aktivitách, děti se neruší)
- připravené prostředí (prostředí, ve kterém má dítě možnost si vybrat takovou aktivitu, která je pro něj nejvíce přijatelná)
- radost z objevování (pedagog připravuje podnětné období, ve kterém může dítě samo objevovat)
- celistvost a izolace vlastností (vždy se postupuje od celku k detailu; věci, které jsou důležité, se dětem sdělují v malých skupinkách, aby měly možnost dané téma spolu prodiskutovat)

„Montessori pomáhá dětem zvládnout praktický život, zkoumat, jak věci fungují, psát příběhy, počítat až do nekonečna a rozumět řádu věcí kolem sebe.“⁴⁹

Montessori mateřské školy musí své principy napasovat na kompetence uvedené v RVP PV. Zpracovat tedy takový ŠVP PV, který vyhovuje jak Montessori vzdělávání,

⁴⁸ <http://www.montessoricr.cz/objevte-montessori/zakladni-principy/ostatni-principy/484-samostatnost-a-nezavislost>

⁴⁹ <http://www.montessoricr.cz/o-nas/nase-poslani>

tak nárokům MŠMT. To se tedy týká nestátních mateřských škol, které čerpají dotace MŠMT.

3.2.2 Waldorfské

Zakladatelem waldorfské pedagogiky je Rudolf Steiner (1861-1925). Filosof, který se zabýval filozoficko-pedagogickým systémem o výchově člověka. Tato věda se nazývá antroposofie. Smyslem tohoto učení je formování člověka rozvíjením jeho duchovních sil prostřednictvím nadsmyslového poznání světa.

První škola vznikla ve Waldorfu u Stuttgartu v roce 1919 a rozšiřovaly se právě především po Německu. Po válce pak také do západní Evropy, USA, Kanady a Austrálie.

Koncept waldorfské pedagogiky je postaven především na uzpůsobení vzdělávání dítěte v jeho jednotlivých fázích, dle jeho potřeb a rozvíjejících schopností. Jednotlivé studijní úkoly jsou tedy zařazovány v určitých etapách a v souladu s individuálním rozvojem osobnosti dítěte.

Waldorfské principy:

- není zde hodnocení ve formě známek (slovní hodnocení obsahuje nedostatky dítěte v určitých oblastech a doporučení pro další vývoj dítěte, na základních školách)
- všechny předměty se prolínají (propojení jednotlivých předmětů, nerozdělují se mužské a ženské práce, vše do sebe zapadá)
- epochy (učební bloky, které trvají 3 až 4 týdny, kdy se po tuto dobu pedagog zabývá soustavně jedním tématem)
- nepoužívají se učebnice (materiály si pedagog připravuje sám, učebnice nejsou k tomuto typu vzdělávání vhodné, učební plány jsou různě zpřeházené a nenavazují na sebe dle běžného učiva ve státních školách)
- výchova svobodných lidí (dětem nejsou vštěpovány předem dané názory, ale je jim ponechán prostor pro rozvíjení vlastních úsudků)
- propojení školy s rodiči (rodiče se podílejí na chodu školy a vzdělávání dětí)
- připravené prostředí (takové prostředí, které nebude dítě nijak omezovat v jeho aktivitách a možnostech)

- společná práce (sestavit práci tak, aby mohly být děti u všech situací, které v nich mohou podněcovat zájem pro další aktivity)

Stejně jako u Montessori škol je nutné pro získání dotací od MŠMT mít zpracovaný ŠVP PV a splňovat povinnou legislativu pro mateřské školy.

3.2.3 Lesní mateřské školy

První lesní školky vznikají v Dánsku. Za zakladatelku je považována Ella Flatau, která se svými dětmi pravidelně vyrážela na vycházky do přírody. Tyto vycházky se staly zájmem i u jejích přátel a sousedů. Z této iniciativy byla v roce 1954 založena první lesní mateřská škola.

Tyto lesní mateřské školy (LMŠ) se těší velké oblibě převážně v západní Evropě. V Německu byla první LMŠ založena v roce 1993 ve Flenesburgu. Zakladatelkami byly dvě učitelky Kerstin Jebsen a Petra Jäger, které byly inspirovány článkem v německém časopise *Mateřská škola bez dveří a stěn* v roce 1991 a návštěvami LMŠ v Dánsku.

LMŠ se zcela liší od standardní mateřské školy. Děti jsou většinu dne v přírodě za každého počasí. „*Děti si hrají s větrem a počasím na čerstvém vzduchu.*“⁵⁰

Principy lesní mateřské školy:

- pobyt venku za každého počasí a po celý rok
- není špatné počasí, pouze špatné oblečení
- zázemí v podobě vyhřívaného přístřeší (např. jurta – původem mongolské obydlí, má kruhový tvar a je dobře zaizolována, hojně využívána právě LMŠ jako vhodný přístřešek pro práci a odpočinek s dětmi)
- hlavním prostředím pro výchovu a vzdělávání je les
- spolupráce s rodiči
- východiskem pro vzdělávací program je situace, spontánní hra a přímá zkušenost
- důvěra mezi průvodcem (pedagog, který provádí děti přírodou a okolím) a dětmi

⁵⁰ HÄFNER, P. *Natur- und Waldkindergärten in Deutschland - eine Alternative zum Regelkindergarten in der vorschulischen Erziehung* s. 34.

„Za lesní mateřskou školu se považuje mateřská škola, ve které vzdělávání probíhá především ve venkovních prostorách mimo zázemí lesní mateřské školy, které slouží pouze k příležitostnému pobytu. Zázemí lesní mateřské školy nesmí být stavbou“⁵¹

Velká změna pro LMŠ nastává od září 2017, kdy se mohou stát nestátní mateřskou školou zapsanou do rejstříku škol a školských zařízení, a tím také čerpat dotace od MŠMT.

Již ve vyhlášce č. 410/2005 Sb., o hygienických požadavcích na prostory a provoz zařízení a provozoven pro výchovu a vzdělávání dětí a mladistvých v §9 jsou definována pravidla zvláště platná pro LMŠ.

Z tohoto důvodu uvádíme LMŠ již nyní do kapitoly 3.2 Nestátní alternativní předškolní vzdělávání.

Pro LMŠ to znamená velký posun vzhledem k tomu, že v roce 2014 bylo řešeno jejich zrušení z hygienických a materiálních důvodů.

Stále více především mladých rodin se přiklání k tomuto předškolnímu vzdělávání, a to z důvodu návratu k přirozeným základům. To bylo také důvodem, proč se vznesla vlna protestu a petice na podporu právě LMŠ.

LMŠ mají svoji Asociaci lesních mateřských škol, která sdružuje více než 120 lesních mateřských škol a klubů z celé České republiky. Pomáhá nejen vytvářet nové LMŠ, ale stará se i o ty již vytvořené. Vytváří vzdělávací síť pro pedagogy nebo spíše průvodce, a to formou různých seminářů, workshopů atd. Spolupracuje také se zahraničními LMŠ a pořádá mezinárodní konference. Na jejich webových stránkách mohou najít potřebné informace LMŠ i rodiče, kteří zvažují nástup právě do těchto institucí.

Př. Modelová zařízení Lesní mateřská škola Doma v lese

Do této doby je LMŠ Doma v lese spolek, který vznikl v roce 2012 jako lesní klub. Jeho členové mají společné cíle, jako je zdravý životní styl, úcta a respekt k přírodě, zásady udržitelného rozvoje a hlavně podpora a respektování vazby mezi dětmi a dospělými. Kapacita je omezena dvaceti dětmi ve věku 3–6 let. LMŠ má svoje zázemí na okraji jihočeské obce Třísov, kde se na okraji lesa nachází pravá mongolská

⁵¹ zákon č.561/2004 Sb. novelizovaný v květnu 2016

jurta s kamny na dřevo, která slouží dětem k dennímu odpolednímu odpočinku. Jinak je využívána především v chladnějších obdobích. Děti tráví většinu dne v okolním lese a na pozemku, kde jsou chována zvířata. Péče o ně je jeden z bodů, který tvoří program a koncept této LMŠ.

Provoz je od 7.45 do 16.00. Děti jsou vyzvedávány na Jižní zastávce v Českých Budějovicích, kde si je průvodci převezmou od rodičů a poté nastoupí do vlaku směr Třisov. Zde si děti pak rodiče zpátky vyzvedávají.

Běžný provoz LMŠ funguje celoročně pouze s výjimkou letních prázdnin. To jsou pořádány letní příměstské tábory, a to hlavně z důvodu vyšší poptávky rodičů s ohledem na omezený provoz státních mateřských škol.

3.2.4 Mateřská škola s Programem podpory zdraví

Na konci 20. století Světová zdravotnická organizace (WHO) přišla s rozvojovým projektem na celoplošné působení na zdravý rozvoj populace.

Státní zdravotní ústav ČR na tento počín reagoval projektem pro mateřské školy s tímto zaměřením a je doporučován v dalších evropských zemích. K tomuto výchovně vzdělávacímu programu se hlásí více a více mateřských škol či soukromých zařízení. U mateřských škol je nutné vypracovat školní vzdělávací plán na principech tohoto programu

Principy Programu podpory zdraví (Zdravá škola) dle Koťátkové můžeme rozdělit na tři oblasti:⁵²

- oblast pohody a zdraví

Děti se podílejí na tvoření pravidel a řádu v mateřské škole, které jsou tak dostupnější i pro rodiče. Vytváří společně na základě důvěry, úcty, empatie, pomoci a spolupráce sociální klima mateřské školy. Péče o zdravou výživu. Vytváří podmínky pro zhodnocení subjektivního pocitu zdraví, ale také i objektivního a změřitelného stavu. Každodenní uspokojování a respektování potřeb dítěte, ale i všech ostatních osob, které se podílejí na výchově a vzdělávání. Vytváření prostoru, času a prostředků pro spontánní hru dětí, ze kterých dítě nejnadhěji přejímá příklady zdravého chování.

- oblast výchovy ke zdravému životnímu stylu

⁵² Srov. KOŤÁTKOVÁ, S. *Dítě a mateřská škola*, s. 233.

Tato oblast vychází z prožitkového učení, které umožňuje dětem objevovat, experimentovat a učit se hrou. Učitelky s dětmi probírají témata, která se týkají lidského organismu, psychiky a osobnosti, mezilidských vztahů, vztahů ke světu, společnosti a přírodě.

- oblast spolupráce s rodiči a dalšími odbornými partnery

Mateřská škola jako taková navazuje a rozvíjí společenské vztahy s rodiči a dalšími institucemi, které mohou mít pozitivní vliv na výchovu a vzdělávání dětí. Snaží se získat vhled a porozumění k potřebám dítěte tím, že nabízejí rodičům podněty a inspirace k životnímu stylu. Řízení mateřské školy postavit na spolupráci a účasti všech účastníků (mateřská škola, dítě, rodič).

Učitelky by měly svým konáním, zdravým životním stylem, být příkladem a vhodným vzorem pro napodobování dětmi.

Učitelky se pro tento výchovně vzdělávací program setkávají na pravidelně konaných seminářích. Vzhledem k pozitivním výsledkům a hodnocení těchto škol jich přibývá.

3.2.5 Mateřská škola Začít spolu

V 70. letech 20. století docházelo v západních zemích k propojování spolupráce mezi školními institucemi a rodiči. A zvýšení efektivity vzdělávání vzhledem k individuálním potřebám dětí bez ohledu na jejich kulturu, sociální vybavenost a zdravotní specifika.

V cizích zemích je tento výchovně vzdělávací program nazýván Step by step a pro předškolní věk má základ v teorii a postupech Programu Head Start z USA. Je postaven na teoriích dle J. Piageta, E. Eriksona a L. S. Vygotského, z nichž přebírá porozumění, kategorizaci učiva a pochopení psychosociálního vývoje dítěte. Základem tohoto programu je individuální přístup k dítěti, který umožňuje, aby se děti vyvíjely svým vlastním tempem a využívaly k tomu takových podnětů, které jsou pro ně ty nejpříjemnější. Dalším důležitým znakem je spolupráce rodiny. Rodičům je umožněn celodenní přístup do mateřské školy, kde se mohou podílet na denních aktivitách a spolupracovat s učiteli. Mohou zde být zaměstnáni jako asistenti nebo jen dobrovolně docházet a vypomáhat s organizací a řízením mateřské školy.

Principy Programu Začít spolu:

- využívají tzv. center aktivit, které jsou uspořádány a vybaveny vhodnými pomůckami a materiály vzhledem k potřebám dětí, aby si děti mohly samostatně hrát,
- v těchto centrech probíhá větší část programu, ve venkovním prostředí jsou to prolézačky a houpačky, pokusy a objevy, voda a písek, ve třídě to jsou knihy a písmena, dramatické hry, manipulační a stolní hry,
- každé dítě si vybírá jedno centrum a dle počtu dětí nebo kapacity daného centra, si zde dítě zavěsí svoji značku, pro přehled, v jakém centru, se které dítě nachází,
- řízení dětí probíhá za použití nedirektivních přístupů,
- řízená činnost probíhá v dopředu připraveném plánu, pokud je dítě samostatné a nepotřebuje učitelky pomoc, stává se z ní pozorovatel.

Právě v pozorování jsou učitelky tohoto výchovně vzdělávacího programu především vzdělávány, a to z důvodu získání průpravy pro přípravu a vytváření individuálních plánů a realizování pedagogické diagnostiky.

Step by step ČR, o.s. zajišťuje vzdělávání učitelek v programu Začít spolu. Tento program získal v České republice akreditaci v roce 1994.⁵³

3.3 Soukromé alternativní předškolní vzdělávání

Alternativou v soukromých předškolních zařízeních může být v podstatě cokoliv. Základem soukromých předškolních zařízení je právě vymykání se běžným standardům státních mateřských škol, a především poptávce od rodičů a okolní společnosti. Mezi hlavní nabídku těchto zařízení patří alternativní výchovně vzdělávací program, otevírací doba, menší počty dětí na třídu/učitele a věk přijímaných dětí. Záleží samozřejmě na rodičích, která z těchto alternativ je pro ně ta potřebná. Jak jsme již zmínili v předchozích kapitolách, chybí u těchto zařízení měřitelná jednotka, podle které by se mohly vytvořit hodnotící kritéria pro tyto instituce. Je tedy těžké rozlišit kvalitní soukromou školkou od těch ostatních. Z tohoto důvodu je také těžké zhodnotit naplnění cílů výchovně vzdělávacího programu daného zařízení. Ve výzkumné části této diplomové práce uvádíme v jednotlivých otázkách možné kategorie, ke kterým se zřizovatelé nejvíce přiklánějí a považují je za know-how svého předškolního zařízení.

⁵³ Srov. KOŤÁTKOVÁ, S. *Dítě a mateřská škola*, s. 231.

Udržitelnost těchto soukromých alternativních předškolních zařízení závisí na demografické křivce populace v posledních letech, dále na dostupnosti předškolních zařízení v okolí a finanční dosažitelnosti rodičů.

Tato kapitola je víceméně shodná s kapitolou 2.4 Soukromé předškolní vzdělávání. Veškeré soukromé předškolní vzdělávání je alternativou k státnímu a nestátnímu předškolnímu vzdělávání.

Jak jsme již uvedli, neplatí pro tato zařízení, tak přísná kritéria a řídí se teda především poptávkou ze strany rodičů.

Hodnocení soukromých předškolních zařízení tedy může probíhat dle hodnotících kritérií na základě návštěvy zařízení.

Rodiče by si měli všimnout celkového prostředí zařízení, od šaten po hernu a ložnici. Zda je v herně dostatek podnětů pro spontánní hru i řízenou činnost. Jak vypadá výzdoba v zařízení a zda se na ní podílejí i děti nebo je zpracována jen z hlediska estetického.

Adaptace dětí probíhá v každém předškolním zařízení trochu jinak, proto by se rodiče měli informovat o možnosti zůstávání jednoho z rodičů ze začátku s dítětem ve školce.

Věkové složení v jednotlivých třídách je pro některé z rodičů také podstatný bod. V dnešní době bývají často heterogenní tedy smíšené třídy, což nemusí všem z rodičů vyhovovat. Výhodou v těchto heterogenních třídách může být dopomoc starších kamarádů těm mladším, učení se kooperace a není zde tak patrná soutěživost jako mezi vrstevníky. Nevýhodou může být utváření skupinek stejně starých dětí a větší konkurence mezi dětmi. Záleží samozřejmě na pedagogovi dané třídy, jaký zvolí přístup k této třídě.

Důležitá je i spolupráce s rodiči, jestli soukromá školka organizuje různé akce s rodiči, zda jsou rodiče informováni o dění ve školce.

Zkušenosti ostatních rodičů jsou také nedílnou součástí k hodnocení kvality předškolního zařízení. Tyto zkušenosti a hodnocení soukromých školek můžeme najít na různých webových portálech, které se zabývají touto problematikou (např. www.nejskolky.cz, www.topskolky.cz atd.).

Rodiče by si ale nakonec měli vytvořit svůj vlastní názor na danou školku. Každý člověk hledá pro svoje dítě něco jiného, a pokud se zrovna na daném zařízení nelíbila jedna konkrétní věc, tak dalšímu člověku může naopak vyhovovat. Je vždy lehké napsat špatné hodnocení, protože byl jeden člověk nespokojen, ale například dalších deset lidí může být spokojeno.

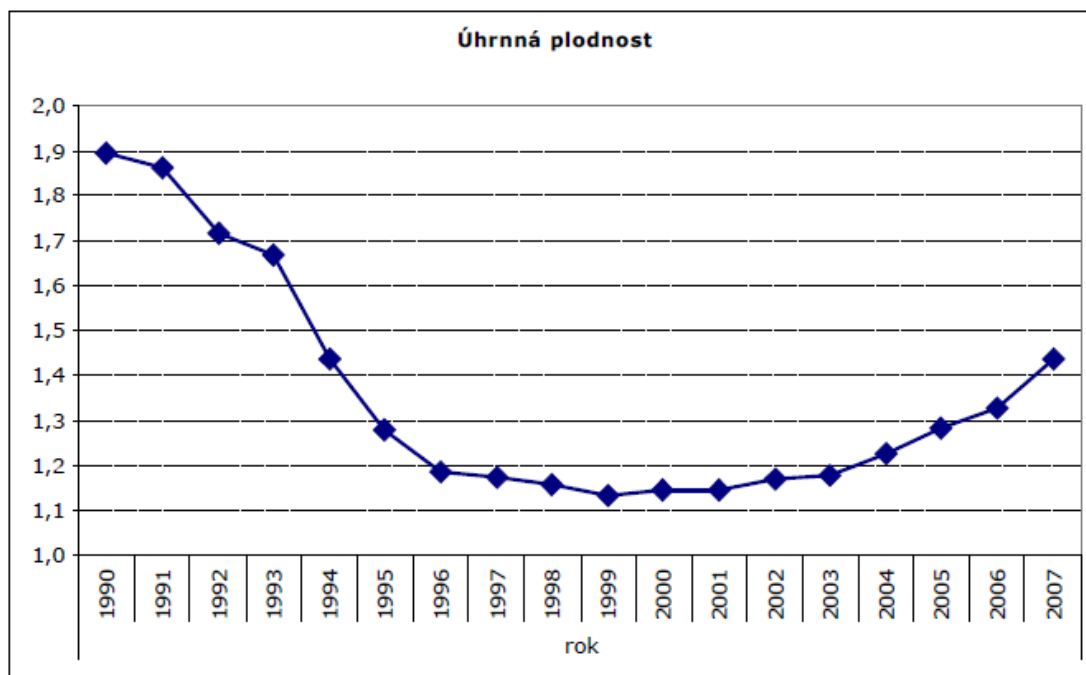
4. VÝZKUM

4. 1 Důvod výzkumu

Alternativní vzdělávání předškolních dětí prošlo v České republice obrovskými změnami, od prvopočátečních porevolučních (konec 90. let 20. st.) pomalých krůčků až po velký boom. Důvody jsme si nastínili již v kapitole 3.1, kde se mj. uvádí důvody ke vzniku a rozvoji alternativního předškolního vzdělávání v České republice. Již dříve jsme si vymezili, co je míněno alternativním předškolním vzděláváním a z jakého úhlu pohledu (dělení dle zřizovatele – viz kapitola 2.1) je pro účely této práce na ně nahlíženo. I proto je výzkum zaměřen na nestátní a soukromá alternativní předškolní zařízení.

Za jednu z hlavních příčin rozmachu nestátního a soukromého předškolního vzdělávání považují to, že v předešlých letech – viz Příloha č. 3 – rodiče poptávali vhodnou alternativu z důvodu přeplněných státních předškolních zařízení a hledali umístění pro své ratolesti. Z důvodu klesající plodnosti v letech 1991 – 1996 a následnému ustálení ve spodních hodnotách, a to až do roku 2003 – viz graf č. 1 – kdy docházelo ke snižování počtu předškolních zařízení. Po roce 2007, kdy markantně narůstá plodnost a dovršení u dětí věku předškolní docházky k roku 2010/2011, dochází ke zvyšování poptávky po volných místech v předškolních zařízeních.

Graf č. 1: Vývoj úhrnné plodnosti v letech 1990 – 2007



Zdroj: Český statistický úřad. Obyvatelstvo – roční časové řady

Vzhledem ke stálému nárůstu plodnosti i v následujících letech dochází jak k budování nestátních a soukromých předškolních zařízení, tak ale i státních mateřských škol – viz Příloha č. 3.

U soukromých předškolních zařízení nemáme možnost srovnání nárůstu kapacit, a to z důvodu nezměřitelnosti výstavby těchto zařízení.

4.2 Hypotézy a cíl výzkumu

A./ Domnívám se, že rodiče hledají v nestátních a soukromých předškolních zařízeních zejména konkrétní alternativní zaměření daného předškolního zařízení.

B./ V současné době nestátní a soukromá alternativní předškolní zařízení nemají problém naplnit kapacity, i přes pro ně nepříznivý vývoj vzhledem k navýšení kapacit státních mateřských škol.

Cílem tohoto výzkumu bylo tedy zjistit, v čem jsou vybraná zařízení odlišná od státních předškolních zařízení, co nabízejí tato zařízení potencionálním zájemcům. S tím také souvisí, co vede rodiče k volbě nestátního či soukromého předškolního vzdělávání pro jejich děti a zda vyhledávají konkrétní alternativu v těchto zařízeních. V neposlední řadě také to, jaká je udržitelnost těchto předškolních zařízení i při menším počtu dětí vzhledem k dlouhodobému nárůstu kapacit státních mateřských škol.

Pro kvalitativní část výzkumu jsme položili výzkumnou otázku: Jaké způsoby práce považují zkoumané nestátní a soukromé předškolní zařízení za odlišné a obohacující ve srovnání s běžnou nabídkou státních mateřských škol.

4.3 Průběh výzkumu

4.3.1 Charakteristika cílové skupiny respondentů

Dotazníkové šetření bylo určeno zřizovatelům nebo pedagogickým pracovníkům u nestátních předškolních zařízení a osobám pracujícím s dětmi v soukromých předškolních zařízeních.

4.3.2 Harmonogram výzkumu

Výzkum byl zahájen v listopadu 2016. Před samotným výzkumem byla zvážena metoda, která by nejlépe vyhovovala vytyčeným očekáváním z výzkumu. Bylo vzato do úvahy, komu je výzkum určen (pedagogickým pracovníkům předškolních alternativních zařízení); co je důvodem realizace výzkumu (viz kapitola 4.1 Důvody výzkumu); jaké jsou možnosti a limity tohoto výzkumu (dotazníkové šetření v elektronické podobě vylučuje např. možnost respondenta upřesnit si s tazatelem otázku, které nerozumí, dříve, než na ni odpoví); co je cílem výzkumu (viz kapitola 4.1.1 Cíl výzkumu); jaké jsou časové možnosti výzkumu (po reálném zvážení svých časových možností jsem si stanovila časový plán (viz níže) a dále jsem zvolila elektronické dotazování, kde kromě rychlé návratnosti je přidanou hodnotou i jistý komfort pro respondenta při vyplňování i pro zadavatele při zpracování) a v neposlední řadě i zvážení, co vše je potřebné pro úspěšnou realizaci výzkumu.⁵⁴ Na základě tohoto

⁵⁴ Srov. SKUTIL, M. a kol. *Základy pedagogicko-psychologického výzkumu pro studenty učitelství*, s. 47.

zvážení byla zvolena metoda kvantitativního dotazování. Po sestavení dotazníku jsem jeho funkčnost vyzkoušela na 5 respondentech. To se uskutečnilo v období ledna roku 2017. Následně bylo započato rozesílání dotazníků, to proběhlo v druhém únorovém týdnu a bylo ukončeno v týdnu třetím.

Na konci února 2017 byla data z navrácených dotazníků podrobena třídění, kvantitativnímu a kvalitativnímu zpracování a následnému vyhodnocení. Získaná data a výsledky z nich byly také porovnány se stanovenými hypotézami. Konkrétní závěry výzkumu předkládá kapitola 4.5.

4.4 Obsah výzkumu

4.4.1 Metody výzkumu

Výzkum byl určen pedagogům a osobám pracujícím s dětmi v soukromých či nestátních předškolních zařízeních po celé České republice. Byla zvolena kvantitativní metoda dotazování a kvalitativní metoda otevřeného kódování v položkách, které umožňovalo více odpovědí, a to v elektronické podobě (dotazník byl vytvořen v aplikaci Dokumenty Google a byl rozeslán emailem do konkrétních zařízení). Uživatelsky se jevila tato podoba nejen jako nejrychlejší, ale pro obě strany i nejpohodlnější.

Respondenti byli osloveni elektronickou formou, kde v emailu byla obsažena žádost o vyplnění dotazníku a její odůvodnění. Dále pokyny, jak postupovat při vyplnění samotného dotazníku a v závěru kontakt na mne, pro případ dotazů.

Při sestavování dotazníku byl kladen důraz na to, aby otázky byly výstižné, srozumitelné a jednoznačné. Také aby byly co nejméně zavádějící. Důvodem byl fakt, že vzhledem k povaze formy dotazníkového šetření respondenti vyplňovali dotazník bez přítomnosti zadavatele. I přes tuto skutečnost žádný z respondentů nevyužil možnost konzultace před vyplněním a odesláním.

Samotná funkčnost dotazníku byla ověřena pěti osobami ještě před samotným rozesláním. To přineslo několik podnětů pro změnu formulací u tří otázek. Tyto postřehy byly zváženy a následně zapracovány. Konečná podoba dotazníku tak byla před samotným rozesláním upravena. Odpovědi těchto osob nebyly zahrnuty do výzkumu.

4.4.2 Technika výzkumu

Dotazníkové šetření probíhalo po celé České republice. Vzhledem k povaze výzkumu bylo zvoleno toto plošné řešení. Bylo osloveno 263 nestátních a soukromých předškolních zařízení. Z celkového množství rozeslaných 263 dotazníků se vrátilo 93 vyplněných. Všechny byly podkladem pro zpracování výzkumu v této diplomové práci.

Dotazníky byly anonymní, pro účely této práce stačilo pouze upřesnění, o jakou školu se jedná. Tato specifikace pomohla i při kontrole, zda se dotazníky nezdvojují a v neposlední řadě také pro přehlednost, v jaké oblasti škola působí.

Dotazník byl sestaven celkem z 6 otázek a 2 podotázek. Typy otázek byly následující: otevřené (otázky č. 2 a, 5 a) – vlastní formulace odpovědi; uzavřené (otázka č. 4, 5) – volba z nabízených odpovědí; polootevřené (otázky č. 1, 2, 3) – volba z nabízených odpovědí s možností vlastní formulace a doplnění. Otázka č. 6 byla identifikační, zjišťuje název a adresu školy.

4.5 Výsledky výzkumu

Výsledky dotazníkového šetření jsou zpracovány dále v této kapitole. Každá otázka je rozebrána zvlášť, u vybraných, kde to povaha odpovědí umožňovala, jsou vytvořeny tabulky či grafy. Toto grafické znázornění poskytuje lepší přehlednost a orientaci. U odpovědi Jiné byla pro přehlednost zvolena kategorizace, ve které jednotlivé odpovědi byly přiřazeny k odpovídající kategorii a kde byla vyhodnocena jejich četnost.

Otázka č. 1 – Jaké je hlavní zaměření předškolního zařízení?

V první otázce bylo snahou zjistit, jakého zaměření je oslovené předškolní zařízení, respektive jakou alternativu dětem a potažmo i rodičům konkrétní předškolní zařízení nabízí. Jednalo se o otázku polootevřenou, neboť respondent, který si vybral možnost „Jiné“, měl tuto alternativu rozvést. Nejvíce odpovědí – 49 % (47 z 96) uvedlo lesní školku. 37,5 % (36 z 96) dotazovaných uvedlo, že je zajímaví zaměření jiná – např. cizojazyčná – anglická škola, všestranná, využívající prvky ze všech směrů, program Začít spolu aj. Konkrétní odpovědi jsou uvedeny v Příloze č. 4., kde jsou zachyceny přesné přepisy odpovědí, které spadají pod odpověď jiné. Přímo v práci uvádíme

kategorizaci těchto odpovědí. Dále pak byly Montessori školky – 11,5 % (11 z 96) a jako poslední s nejmenším počtem jsou Waldorfské školky – 2 % (2 z 93).

Kategorizace odpovědí Jiné

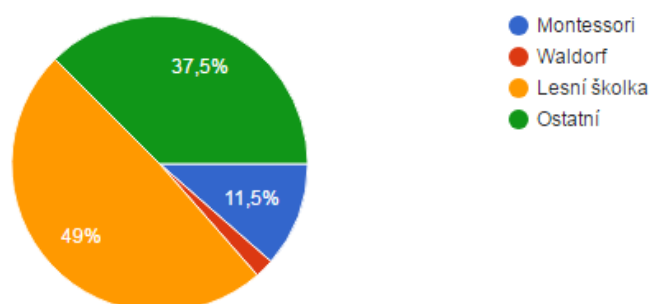
Odpovědi můžeme přiřadit k těmto kategoriím:

- kombinace všech uvedených odpovědí (2 odpovědi)
- konkrétní výchovně vzdělávací program (5 odpovědí)
- věkový rozsah přijímaných dětí (1 odpověď)
- zaměření na určitou oblast výchovy (15 odpovědí)
- kombinace výchovně vzdělávacích programů (7 odpovědí)
- integrace dětí se znevýhodněním (1 odpověď)
- bez zaměření (3 odpovědi)
- odpovědi mimo téma (2 odpovědi)

Nejvíce zařízení tedy uvedlo, že využívají zaměření na určitou oblast výchovy, a to nejvíce na cizí jazyk, jak je patrné z Přílohy č. 4

1. Jaké je hlavní zaměření vašeho předškolního zařízení? Pokud je jiné než uvedené možnosti, uveďte jaké.

(96 odpovědí)



Graf č. 2 Zdroj: Vlastní výzkum

Otázka č. 2 - V čem se, kromě hlavního zaměření, zásadně odlišujete od státních předškolních zařízení? Pokud z jiných důvodů, uveďte z jakých.

Další, v pořadí druhá otázka, poskytuje informace, v čem jsou oslovená zařízení, oproti státním předškolním zařízením, rozdílná. Z nabízených konkrétních možností nejvíce dotazovaných – 36,5 % (35 z 96) uvedlo, že nejzásadnější odlišnost spočívá v počtu dětí ve skupině / třídě na počet pedagogů. Na druhém místě, s 29,2 % (28 z 96), bylo klima předškolního zařízení / skupiny / třídy. Další se umístila odpověď jiné – 25 % (24 z 96). K této alternativě je opět vytvořena doprovodná tabulka pro ilustraci konkrétních odpovědí – viz Příloha č. 5. Častá odpověď zde byla kombinace více možností z nabízených v otázce, respondenti tím tak řešili to, že otázka č. 2 poskytovala možnost volby pouze jedné odpovědi. Následuje odpověď otevírací doba – 4 % (4 z 936, denní režim 3,1 % (3 z 96) a poslední materiální vybavenost s 2,1 % (2 z 96).

V odpovědích, kde mohly předškolní zařízení uvést jiné zaměření, jsem odpovědi rozdělila do následujících kategorií:

- kombinace všech výše uvedených odpovědí (15 odpovědí)
- stejná odpověď jako u hlavního zaměření (1 odpověď)
- prostředí předškolního zařízení (4 odpovědi)
- odpovědi mimo téma (2 odpovědi)
- jiné zaměření (2 odpovědi)

Nejčastěji zařízení uváděly takové odpovědi, které můžeme přiřadit do kategorie kombinace všech výše uvedených odpovědí.

Otázka č. 2a – Rozveďte konkrétní vybranou alternativu v předchozí otázce. Čím se zásadně odlišujete od státních předškolních zařízení?

Zpracovaná data z otázky č. 2a rozvádějí konkrétní vybranou alternativu v předchozí otázce, tj. č. 2. Záměrem bylo získat co nejvíce podrobných informací o tom, v čem se konkrétní předškolní zařízení zásadně odlišuje od státních předškolních zařízení. Odpovědi v nezkrácené podobě jsou uvedeny v Příloze č. 6, neboť většina z nich má vysokou vypovídající hodnotu o tom, jak konkrétní zařízení funguje. Zde uvádíme pro přehlednost kategorie, do kterých odpovědi spadají a jejich četnost:

- otevírací doba (4 odpovědi)

- individuální přístup (37 odpovědí)
- počet dětí ve skupině a na pedagoga (23 odpovědí)
- pobyt venku (10 odpovědí)
- kombinace odpovědí (9 odpovědí)

Převažující kategorie individuální přístup úzce souvisí s kategorií počet dětí ve skupině a na pedagoga. Pokud je ve třídě dostatek pedagogů na menší počet dětí, dochází zde určitě k individuálnějšímu přístupu ze strany pedagogů. Je zde dostatek času a prostoru k individuální práci s dětmi.

Otázka č. 3. Co je podle Vás hlavním důvodem, že se rodiče rozhodnou právě pro vaše předškolní zařízení? Pokud existuje jiný důvod, uveďte jaký.

Otázka č. 3 se zabývá tím, co je podle konkrétního osloveného předškolního zařízení tím hlavním důvodem, který vede rodiče k tomu, že se rozhodnou umístit dítě právě k nim. Tato otázka je také polootevřená a nabízí respondentovi možnost konkrétního výběru, avšak v případě odpovědi „ostatní“ má možnost svou odpověď konkretizovat. Tyto odpovědi jsou opět uvedeny v tabulce – v Příloze č. 7

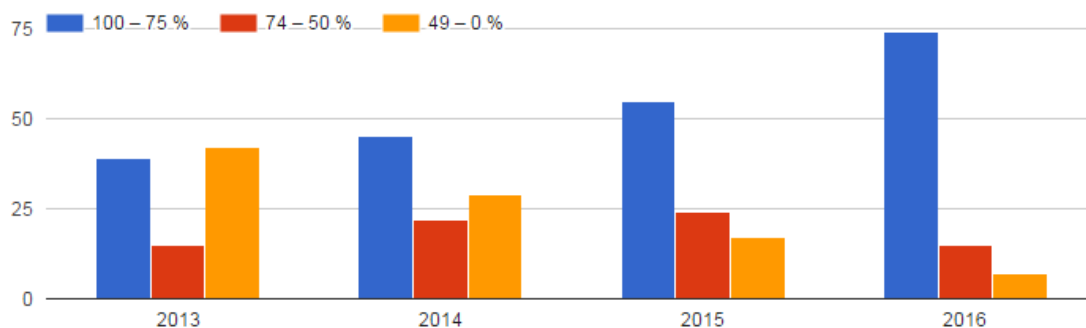
Nejvíce odpovědí v této otázce dostala možnost konkrétního zaměření – zvolilo ji 33,3 % (32 z 96) respondentů. Za ní se umístila možnost klima předškolního zařízení / skupiny / třídy – 28,1 % (28 z 96). Poté je alternativa jiné – 22,9 % (22 z 96), kde konkrétní odpovědi jsou uvedeny již ve zmiňované tabulce – viz Příloha č. 7. Jako hlavní důvod uvádí 12,5 % (12 z 96) alternativu počet dětí ve skupině / třídě na počet pedagogů. 2,1 % (2 z 96) zaznamenává, že důvodem je poloha předškolního zařízení a 1 % (1 z 96) odpovědí je uvedena otevírací doba školky.

Tyto odpovědi nelze plně kategorizovat, každý z těchto respondentů se domnívá, že rodiče si je vybírají pro něco jiného. Od jednotlivých důvodů (nízký věk dětí, individuálnost atd.) až po různé kombinace (otevírací doba, klima, nadstandartní vybavení atd.).

Otázka č. 4: Uved'te naplněnost vašeho předškolního zařízení v letech: 2013 – 2016

Následující otázka, oproti předcházejícím, nesměřovala k zaměření daného předškolního zařízení, ale jejím cílem bylo zjistit, jaká naplněnost v konkrétních letech – 2013, 2014, 2015 a 2016 v této instituci byla. Záměrem tak bylo získat podklady pro potvrzení či vyvrácení hypotézy B/. Jednalo se o otázku uzavřenou. Respondenti vybírali z nabízených možností. Výsledky z této otázky jsou pro přehlednost uvedeny v grafu č. 3. Ve všech sledovaných letech převládla odpověď, že daná konkrétní zařízení byla naplněna ze 100 – 75%, konkrétně v roce 2013 to uvedlo 39 respondentů z 96, za rok 2014 – 45 z 96, za rok 2015 55 z 96 a za loňský rok, tedy rok 2016, to uvedlo 74 dotazovaných z 96.

4. Uved'te naplněnost vašeho předškolního zařízení v letech:

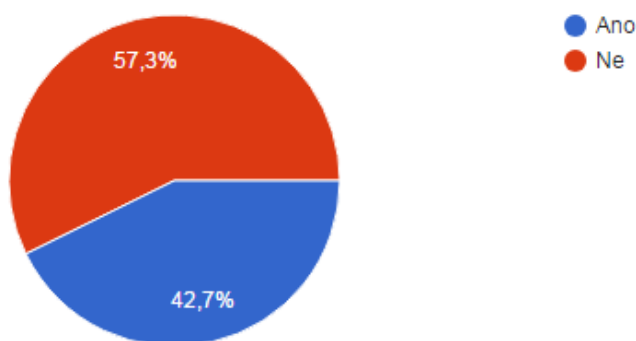


Graf č. 3 zdroj. Vlastní výzkum

Otázka č. 5: Odcházejí přihlášené děti během školního roku jinam?

Další dotaz, otázka č. 5, zjišťoval, zda děti, které jsou do předškolního zařízení přihlášeny, odcházejí během školního roku jinam. Z 93 navrácených odpovědí 57,3 % (52) vyplývá, že ne, 42,7,1 % (41) zaznamenalo, že ano. Viz graf č. 4

5. Odcházejí přihlášené děti během školního roku jinam? (96 odpovědí)



Graf č. 4 Zdroj: Vlastní výzkum

Otázka č. 5a: V případě, že jste u předchozí otázky vybraly odpověď ANO, uveďte důvody, proč děti odcházejí během školního roku jinam.

Důvody odchodu dítěte zjišťovala otázka č. 5a, ve které respondenti, v případě, že odpověděli u předchozí otázky ano, měli uvést proč. Tyto odpovědi jsou v nezkrácené verzi k nahlédnutí, Viz Příloha č. 8.

Zde uvádíme kategorie, do kterých jsme zařadili jednotlivé odpovědi dle jejich zaměření.

- odchod dětí do státních mateřských škol (11 odpovědí)
- stěhování (15 odpovědí)
- kombinace stěhování a odchodu dětí do státních mateřských škol (8 odpovědí)
- finanční náročnost zařízení (3 odpovědi)
- kombinace stěhování a finanční náročnost zařízení (5 odpovědí)
- nepochopení výchovně vzdělávacího programu (3 odpovědi)
- kombinace nepochopení výchovně vzdělávacího programu a stěhování (1 odpověď)

Čtyři respondenti uvedli jako odpověď ne, a přesto na otázku 5a odpověděli. Ze zařazení odpovědí do těchto kategorií vyplývá, že nejčastěji odchází děti z těchto zařízení z důvodu stěhování nebo odchodu do státních mateřských škol. Osm respondentů uvedlo, že se již setkala s každým z těchto důvodů. Finanční náročnost zařízení je další důležitý motiv rodičů pro odchod, s tím také koresponduje kategorie odchodu dětí do státních mateřských škol.

Otázka č. 6: Název a adresa školy

Poslední otázka, otázka č. 6, je identifikační. Sloužila k přehlednosti, z jakého konkrétního zařízení odpovědi přišly. Jednalo se o název a adresu školy.

Doplňující emaily

Někteří respondenti upřesňovali některé skutečnosti do emailu.

„...ráda jsem odpověděla na Váš dotazník - jen jsem měla problém s otázkou naplnění lesní školky od roku 2013 - jsme nová iniciativa a fungujeme 2 roky...Nicméně jsem tedy dala poslední varianty...Přeji hodně štěstí v závěru studia - sama jsem studovala na Teologické fakultě, ale na UK v Praze, takže mne to velmi potěšilo...“

Tento problém byl u více respondentů, kteří buď právě vznikají nebo fungují velmi krátce.

„...dotazník jsem vyplnila, akorát fungujeme první rok, tedy budou data neúplná...“

„... naše školka je teprve v procesu vzniku. Otevíráme až od září 2017...“

Respondenti uváděli omluvy k nevyplnění dotazníku.

„... Za mě bych vyjádřil určitou filozofii bytí“těchto školek“. A to užít si svět. Jestli se s touto filozofií něco neslučuje, tak je to vyplňování dotazníku. Kdo padne do schématu vyplňování dotazníků, už to nežije, jen si na to hraje. Asi jako indián, který cestuje po Evropě a sděluje zkušenosti indiánů. Možná je sděluje – a jsou cenné, ale už je to více cestovatel, než indián.

Proto neváhejte, přijed'te, užijte si s námi den, dva, tři, pak si můžete na základě zkušeností s námi dotazník pro další účely vyplnit sama.

Doufám, že jsem Vás touto odpovědí neurazil, je míněna upřímně a profesně. Vám dá zcela jistě více, než od nás vyplněný mrtvý a neosobní dotazník.

Rádi se s Vámi setkáme....“

Tato odpověď je i přesto, že nemá žádnou vypovídající hodnotu, pro náš dotazník velmi potěšující. Jedná se o lesní mateřskou školku, kde průvodce přesně ví, jak upoutat pozornost laika.

„...jsme mladí rodiče, kteří chtěli kolektiv vedený "přijatelnou" osobou a ne vynervovanou učitelkou v normální školce. Dostala se k nám možnost, tak jsme převzali lesní školku a teď ji rok koordinujeme...“

„... bohužel školičku jsem už zrušili, z důvodu vybudování dalších státních školek v našem okolí. Rozhodující byla cena. Je vidět, že ještě nejsme schopni se zařadit do Západní Evropy, kde na vzdělání z rozpočtu rodiny uvolňují nemalé peníze. Prostě nás všichni budou i nadále řadit na Východ. Jsem z toho smutná, ale bohužel to tak je, budeme si muset počkat ještě několik generací. Jen pro ilustraci jeden příklad: úředník Krajského úřadu v Plzni na moji otázku, zda by ho zajímalo umístění jeho holčičky k nám do školičky - anglicko-české (rodilý mluvčí) s prvky montessori, odpověděl, že ve státní to má levnější a že nepotřebuje, aby jeho dítě se uždělávalo již v předškolním věku, že ho to naučí všechno ve škole. Co k tomu dodat...“

Některé emaily se vracely jako nedoručitelné, i toto je jeden z důvodů, proč některé tyto předškolní zařízení skončí.

Z názvů školek není rozeznatelné, o jako soukromou školku se přesně jedná, jak jsme si uvedli již v teoretické části této práce.

„.... pročetla jsem přiložený dotazník. Vzhledem k tomu, že jsme školkou firemní, obsažené otázky nevystihují specifikta našeho zařízení, a tím by bylo vše zkreslené.

Ráda Vás pozvu na osobní schůzku a můžeme si o specifikách firemní školky říci podstatné...“

„... vyplnila jsem Váš dotazník.

K údajům o naplněnosti v různých letech uvádím, že fungujeme od 1.9.2014.

Ráda bych Vás také požádala o analýzu výsledků dotazníkového šetření, kterou určitě budete zpracovávat. Jak jistě chápete, téma se nás velmi dotýká.

A pokud by bylo možné si přečíst celou Vaši diplomku, také bychom to velice uvítali...“

Tyto emaily jsme uvedli přímo ve výzkumné části z důvodu další vypovídající hodnoty. A také proto, že se sami respondenti zajímají o tuto problematiku.

4.6 Závěr výzkumu

Během dotazníkového šetření bylo osloveno celkem 263 respondentů z nestátních a soukromých předškolních zařízení.

Návratnost 96 odpovědí můžeme hodnotit pozitivně vzhledem k vypovídající hodnotě jejich odpovědí.

Přes 30 e-mailů se vrátilo zpět, z důvodu již neexistující e-mailové adresy. Můžeme tedy předpokládat, že tato zařízení již neexistují.

Překvapivě nejvíce odpověděla zařízení lesních mateřských škol, u kterých během roku 2016 a 2017 dochází k velkým legislativním změnám. Nově se mohou registrovat jako nestátní předškolní instituce, a takto začít fungovat od září 2017.

Další převažující odpovědí byla odpověď Jiné, kde jsme z důvodu rozmanitých reakcí vytvářeli další kategorie. Z těchto kategorií ponejvíce převažovalo zaměření na určitou oblast výchovy (především cizí jazyky).

U druhé otázky, zvláště u podotázky, jsme si odpověděli na hypotézu A/ tak, že rodiče opravdu hledají konkrétní alternativní zaměření daného předškolního zařízení. Respondenti nejvíce uvádějí odlišnost od státních mateřských škol v individuálním přístupu k dětem a jejich rodičům a počtem dětí na pedagoga ve skupině.

Třetí otázka odpovídá, co vede rodiče k výběru daného předškolního zařízení. Záleží především na poptávce ze strany rodičů v daném městě, kde se školka nachází. Na základě těchto důvodů zařízení přizpůsobí svoji nabídku.

U čtvrté otázky jsme zjišťovali pravdivost hypotézy B/. Z odpovědí respondentů vyplývá, že udržitelnost těchto zařízení je rok od roku vyšší i oproti rostoucí nabídce a zvyšování kapacit státních mateřských škol. Jak je patrné z vyhodnocení otázky 2a, rodiče hledají více alternativ oproti státním předškolním zařízením. A dále také z otázky 5, ve které převažuje odpověď, že během roku děti neodcházejí z těchto zařízení a pokud ano – otázka 5a – je to převážně z důvodu stěhování nebo přechodu dětí do

státních mateřských škol, což ovšem může souviset s dalším důvodem – finanční náročností.

Tím se dostáváme k vyhodnocení cíle výzkumu této práce, kdy nestátní a soukromá předškolní zařízení nabízejí takové specifické alternativy, které jsou pro rodiče důležité a kterých se jim nedostává právě ve státních mateřských školách, na druhou stranu ovšem zatěžují finanční rozpočet rodin dětí.

Za hlavní přínos jsou považovány konkrétní výchovně vzdělávací programy a režim zařízení (otevírací doba, počet dětí na třídu a učitele, individuální přístup).

Šestá otázka sloužila k zařazení instituce. Dle rejstříku škol a školských zařízení⁵⁵ jsme podle názvu instituce schopni dohledat, zda dané předškolní zařízení je nestátní nebo soukromé. Zjistili jsme tedy, že z celkového počtu respondentů je 17 nestátních mateřských škol a 77 soukromých předškolních zařízení. Jak jsme již uvedli, toto číslo se během tohoto roku změní z důvodu možnosti lesních školek zažádat si o zařazení do rejstříku škol a školských zařízení, což do této doby nebylo možné.

Emaily, které respondenti odeslali po vyplnění dotazníku nebo místo vyplnění, byly po většinou informativní, především o formální stránce jednotlivých otázek. Dále pak zde byly žádosti o možnost nahlédnutí do této diplomové práce z důvodu, že je tato problematika velmi zajímavá. Našly se i takové emaily, ve kterých respondenti neměli čas na vyplnění.

Musíme ale hodnotit velmi pozitivně ohlas těchto předškolních zařízení.

⁵⁵ <https://profa.uiv.cz/rejskol/>

ZÁVĚR

Cílem této práce bylo nastínit a vymezit problematiku předškolního vzdělávání v mateřských školách a soukromých institucích. Dále pak vysvětlení pojmu alternativní, který je v dnešní době spojován především se soukromými institucemi, kde jsme si definovali standartní, běžné směry předškolního vzdělávání a alternativní výchovně vzdělávací programy předškolních zařízení.

Předškolní vzdělávání jako takové je velmi diskutovanou oblastí výchovy a vzdělávání, kdy se nadřazené instituce snaží vymezit určitou křivku této oblasti. Je také velkým tématem mezi rodiči z důvodu jejich návratu do zaměstnání a umístění dětí do předškolních zařízení po dobu nezbytně nutnou, a to vhodným výběrem takového zařízení, které bude splňovat kritéria a požadavky, které rodiče poptávají.

V teoretické části jsme se zaměřili na vysvětlení rozdílu mezi státními, nestátními a soukromými předškolními zařízeními. Pro naše potřeby jsme se dále věnovali především nestátním a soukromým zařízením, které se stále více dostávají do popředí, a to z důvodu různorodé nabídky vzhledem k poptávce rodičů.

Přehledem nejčastějších alternativních směrů jsme získali vhled do dnešních možností předškolního vzdělávání a naší snahou tedy bylo přispět k ucelenějšímu přehledu aktuálního stavu.

V návaznosti na teoretickou část byl vypracován výzkum formou dotazníkového šetření, které bylo zaměřeno na nestátní a soukromá předškolní zařízení. Zde jsme chtěli zjistit skutečnost, zda a v čem jsou vybraná zařízení odlišná od státních předškolních zařízení, co nabízejí tato zařízení potencionálním zájemcům. S tím také souvisí, co vede rodiče k volbě nestátního či soukromého předškolního vzdělávání pro jejich děti a zda vyhledávají konkrétní alternativu v těchto zařízeních. A dále také, zda je možná udržitelnost těchto zařízení i při menším počtu dětí z důvodu nárůstu kapacit státních mateřských škol.

Z dotazníkového šetření nám byly tyto cíle zodpovězeny a to takto. Tato předškolní zařízení se dle zřizovatelů liší nejvíce v oblastech výchovy, přičemž se hlavně jedná vzdělávání formou cizích jazyků.

Rodiče také hledají určitou alternativu, a to především individuální přístup k dítěti, kdy bude dle jeho potřeb podporován fyziologický, kognitivní, sociální a emocionální vývoj.

Udržitelnost těchto zařízení je dle respondentů stále stejná, a naopak i stoupá naplněnost těchto zařízení.

Přínos této práce spatřujeme v naznačení a zřehlednění současného stavu předškolní výchovy.

V posledním roce došlo v předškolním vzdělávání k markantním změnám, o nichž se v této práci zmiňujeme a které se teprve nyní dostávají k realizaci a až za nějaký čas budeme vědět, zda tato rozhodnutí byla správná a zda tyto změny budou mít také dopad na nestátní a soukromá předškolní zařízení.

SEZNAM LITERATURY

BEČVÁŘOVÁ, Z.: *Současná mateřská škola a její řízení*. 1. vyd. Praha: Portál, 2003. ISBN 8071785377.

BEZDĚKOVÁ, L. a kol.: *Rozvíjíme výtvarné dovednosti a fantazii dětí*. Praha: Raabe, 2016. ISBN 978-80-7496-274-5.

CORNELL, J.: *Objevujeme přírodu. Učení hrou a prožitkem*. Praha: Portál, 2012. ISBN 978-80-262-0145-8.

DEISSLER, H. H.: *Každodenní problémy v mateřské škole*. Praha: Portál, 1994. ISBN 80-7178-010-3.

HAZUKOVÁ, H.: *Výtvarné činnosti v předškolním vzdělávání*. Praha: Raabe, 2011. ISBN 978-80-87553-30-5.

HÄFNER, P.: *Natur- und Waldkindergärten in Deutschland - eine Alternative zum Regelkindergarten in der vorschulischen Erziehung*. Heidelberg: Universität Heidelberg, 2002.

HORKÁ, H., SYSLOVÁ, Z.: *Studie k předškolní pedagogice*. 1. vyd. Brno: Masarykova univerzita, 2011. ISBN 9788021054677.

JEŘÁBKOVÁ, B.: *Mateřská škola jako životní prostor I*. Brno: Masarykova univerzita Brno, 1993. ISBN 80-210-0830-X.

KOLLÁRIKOVÁ, Z.; PUPALA, B.: *Předškolní a primární pedagogika*. Vyd. 1. Praha: Portál, 2001. ISBN 8071785857.

KOŤÁTKOVÁ, S.: *Dítě a mateřská škola*. Vyd. 1. Praha: Grada, 2008. ISBN 9788024715681.

KOŤÁTKOVÁ, S., PRŮCHA, J.: *Předškolní pedagogika*. Praha: Portál, 2013.

ISBN 978-80-262-0495-4.

KUCHARSKÁ, A., ŠVANCAROVÁ, D.: *Bezstarostné roky? Kroky a krůčky předškolním věkem*. Praha: Scientia, 2004. ISBN 80-7183-291-X.

KUCHAŘOVÁ, V., SVOBODOVÁ, K.: *Sít' zařízení denní péče o děti předškolního věku v ČR*. Praha: VÚPSV, 2006. ISBN 80-87007-51-4.

KUCHAŘOVÁ, V. a kol.: *Kolektivní zařízení a služby péče o děti v ČR*. Praha: VÚPSV, 2014. ISBN neuvedeno.

LANGMEIER, J., KREJČÍŘOVÁ, D.: *Vývojová psychologie*. Praha: Grada, 2007. ISBN 80-247-1284-9.

LENDEROVÁ, M., RÝDL, K.: *Radostné dětství?: dítě v Čechách devatenáctého století*. Praha: Paseka, 2006. ISBN 80-7185-647-9.

MATĚJČEK, Z.: *Prvních 6 let ve vývoji a výchově dítěte*. Praha: Grada, 2005. ISBN 978-80-247-0870-6.

NAKONEČNÝ, M.: *Úvod do psychologie*. Praha: Academia, 2003. ISBN 80-200-0993-0.

OPRAVILOVÁ, E.: *Rok v mateřské škole*. Praha: Portál, 2011. ISBN 978-7367-703-9.

OPRAVILOVÁ, E.: *Předškolní pedagogika*. Praha: Grada, 2016. ISBN 978-80-247-5107-8.

OPRAVILOVÁ, E.: *Diet'a da hrá a spoznáva svet*. Bratislava: slovensko pedagogické nakladateľstvo, 1988. ISBN neuvedeno.

PEMOVÁ, T., PTÁČEK, R.: *Soukromá a firemní školka od A do Z: jak založit a provozovat soukromé nebo firemní zařízení předškolní výchovy*. Praha: Grada, 2013. ISBN 978-80-247-4699-9.

PRŮCHA, J.: *Vzdělávání a školství ve světě: základy mezinárodní komparace vzdělávacích systémů*. Vyd. 1. Praha: Portál, 1999. ISBN 8071782904.

PRŮCHA, J.: *Alternativní školy a inovace ve vzdělávání*. Praha: Portál, 2012. ISBN 978-80-7178-999-4.

PRŮCHA, J.: *Moderní pedagogika*. Praha: Portál, 2005. ISBN 80-7367-047-x.

PRŮCHA, Jan a Soňa KOŤÁTKOVÁ. *Předškolní pedagogika: učebnice pro střední a vyšší odborné školy*. Praha: Portál, 2013. ISBN 978-80-262-0495-4.

RÝDL, K.: *Inovace školských systémů*. Praha: ISV, 2003. ISBN 80-86642-17-8.

ŘÍČAN, P.: *Cesta životem: [vývojová psychologie]* Praha: Portál, 2004. ISBN 80-7367-124-7.

SKALKOVÁ, J. a kol.: *Úvod do metodologie a metod pedagogického výzkumu*. Praha: Státní pedagogické nakladatelství, n. p., 1983. ISBN neuvedeno

SKUTIL, M.: *Základy pedagogicko-psychologického výzkumu pro studenty učitelství*. Praha: Portál, 2011. ISBN 978-80-7367-778-7.

STEINER, R.: *Výchova dítěte z hlediska duchovní vědy: Metodika vyučování a životní podmínky výchovy*. Praha: Baltazar, 1993. ISBN 80-900307-9-3.

VÁGNEROVÁ, M.: *Vývojová psychologie: dětství a dospívání*. Praha: Karolinum, 2012. ISBN 978-80-246-2153-1.

VOŠAHLÍKOVÁ, T.: *Ekoškolky a lesní mateřské školy: praktický manuál pro aktivní rodiče, pedagogy a zřizovatele mateřských škol*. Praha: Ministerstvo životního prostředí, 2012. ISBN 978-80-7212-537-1.

Elektronické zdroje:

Souhrnné informace o předškolním vzdělávání. [on-line]. [cit. 2017-04-18]. Dostupné na WWW: <<http://www.msmt.cz/file/40134/>>.

Mateřinka nebo opatrovna? [on-line]. [cit. 2017-04-3]. Dostupné na WWW: <<http://www.ucitelskenoviny.cz/?archiv&clanek=1196>>.

Základní informace. [on-line]. [cit. 2017-04-18]. Dostupné na WWW: <<http://www.csicr.cz/cz/ZAKLADNI-INFORMACE/O-nas>>.

Samostatnost a nezávislost. [on-line]. [cit. 2017-04-12]. Dostupné na WWW: <<http://www.montessoricr.cz/objevte-montessori/zakladni-principy/ostatni-principy/484-samostatnost-a-nezavislost>>.

Rámcově vzdělávací program pro předškolní vzdělávání. [on-line]. [cit. 2017-04-3]. Dostupné na WWW: <<http://www.msmt.cz/file/39793/>>.

Vyhláška č. 14/2005 o předškolním vzdělávání. [on-line]. [cit. 2017-04-3]. Dostupné na WWW: <<https://www.zakonyprolidi.cz/cs/2005-14>>.

Školský zákon č.561/2004 Sb., o předškolním, základním, středním a vyšším odborném vzdělávání. [on-line]. [cit. 2017-04-3]. Dostupné na WWW: <<http://www.msmt.cz/dokumenty-3/zakon-c-561-2004-sb-o-predskolnim-zakladnim-strednim-vyssim>>.

Zákon č. 258/2000 Sb. o ochraně veřejného zdraví a o změně některých souvisejících zákonů. [on-line]. [cit. 2017-04-3]. Dostupné na WWW: <<https://www.zakonyprolidi.cz/cs/2000-258>>.

Zákon č. 306/1999 Sb. o poskytování dotací soukromým školám, předškolním a školním zařízením. [on-line]. [cit. 2017-04-3]. Dostupné na WWW: <<https://www.zakonyprolidi.cz/cs/1999-306>>.

Vyhláška č. 410/2005 Sb. o hygienických požadavcích na prostory a provoz zařízení a provozoven pro výchovu a vzdělávání dětí a mladistvých. [on-line]. [cit. 2017-04-3]. Dostupné na WWW: <<https://www.zakonyprolidi.cz/cs/2005-410>>.

Zákon č. 108/2006 Sb., o sociálních službách. [on-line]. [cit. 2017-04-3]. Dostupné na WWW: <<https://www.zakonyprolidi.cz/cs/2006-108>>.

Zákon č. 563/2004 Sb., o pedagogických pracovnících. [on-line]. [cit. 2017-04-3]. Dostupné na WWW: <<https://www.zakonyprolidi.cz/cs/2004-563>>.

Zákon č. 179/2006 Sb., o uznávání výsledků dalšího vzdělávání. [on-line]. [cit. 2017-04-3]. Dostupné na WWW: <<https://www.zakonyprolidi.cz/cs/2006-179>>.

SEZNAM PŘÍLOH

Příloha I.	Desatero pro rodiče dětí předškolního věku
Příloha II.	Resoluce
Příloha III.	Mateřské školy dle zřizovatele
Příloha IV.	Otázka č. 1
Příloha V.	Otázka č. 2
Příloha VI.	Otázka č. 2 a
Příloha VII.	Otázka č. 3
Příloha VIII.	Otázka č. 5

Příloha I. Desatero pro rodiče dětí předškolního věku

1. Dítě by mělo být dostatečně fyzicky a pohybově vyspělé, vědomě ovládat své tělo, být samostatné v sebeobsluze

Dítě splňuje tento požadavek, jestliže:

- pohybuje se koordinovaně, je přiměřeně obratné a zdatné (např. hází a chytá míč, udrží rovnováhu na jedné noze, běhá, skáče, v běžném prostředí se pohybuje bezpečně)
- svlékne se, oblékne i obuje (zapne a rozepne zip i malé knoflíky, zaváže si tkaničky, oblékne si čepici, rukavice)
- je samostatné při jídle (používá správně příbor, nalije si nápoj, stoluje čistě, používá ubrousek)
- zvládá samostatně osobní hygienu (používá kapesník, umí se vysmrkat, umyje a osuší si ruce, použije toaletní papír, použije splachovací zařízení, uklidí po sobě)
- zvládá drobné úklidové práce (posbírá a uklidí předměty a pomůcky na určené místo, připraví další pomůcky, srovná hračky)
- postará se o své věci (udržuje v nich pořádek)

2. Dítě by mělo být relativně citově samostatné a schopné kontrolovat a řídit své chování

Dítě splňuje tento požadavek, jestliže:

- zvládá odloučení od rodičů
- vystupuje samostatně, má svůj názor, vyjadřuje souhlas i nesouhlas
- projevuje se jako emočně stálé, bez výrazných výkyvů v náladách
- ovládá se a kontroluje (reaguje přiměřeně na drobný neúspěch, dovede odložit přání na pozdější dobu, dovede se přizpůsobit konkrétní činnosti či situaci)
- je si vědomé zodpovědnosti za své chování
- dodržuje dohodnutá pravidla

3. Dítě by mělo zvládat přiměřené jazykové, řečové a komunikativní dovednosti

Dítě splňuje tento požadavek, jestliže:

- vyslovuje správně všechny hlásky (i sykavky, rotacismy, měkčení)
- mluví ve větách, dovede vyprávět příběh, popsat situaci apod.
- mluví většinou gramaticky správně (tj. užívá správně rodu, čísla, času, tvarů, slov, předložek aj.)
- rozumí většině slov a výrazů běžně užívaných v jeho prostředí
- má přiměřenou slovní zásobu, umí pojmenovat většinu toho, čím je obklopeno
- přirozeně a srozumitelně hovoří s dětmi i dospělými, vede rozhovor, a respektuje jeho pravidla
- pokouší se napsat hůlkovým písmem své jméno (označí si výkres značkou nebo písmenem)
- používá přirozeně neverbální komunikaci (gesta, mimiku, řeč těla, aj.)
- spolupracuje ve skupině

4. Dítě by mělo zvládat koordinaci ruky a oka, jemnou motoriku, pravolevou orientaci

Dítě splňuje tento požadavek, jestliže:

- je zručné při zacházení s předměty denní potřeby, hračkami, pomůckami a nástroji (pracuje se stavebnicemi, modeluje, stříhá, kreslí, maluje, skládá papír, vytrhává, nalepuje, správně otáčí listy v knize apod.)
- zvládá činnosti s drobnějšími předměty (korálky, drobné stavební prvky apod.)
- tužku drží správně, tj. dvěma prsty třetí podložený, s uvolněným zápěstím

- vede stopu tužky, tahy jsou při kreslení plynulé, (obkresluje, vybarvuje, v kresbě přibývají detaily i vyjádření pohybu)
- umí napodobit základní geometrické obrazce (čtverec, kruh, trojúhelník, obdélník), různé tvary, (popř. písmena)
- rozlišuje pravou a levou stranu, pravou i levou ruku (může chybovat)
- řadí zpravidla prvky zleva doprava
- používá pravou či levou ruku při kreslení či v jiných činnostech, kde se preference ruky uplatňuje (je zpravidla zřejmé, zda je dítě pravák či levák)

5. Dítě by mělo být schopné rozlišovat zrakové a sluchové vjemy

Dítě splňuje tento požadavek, jestliže:

- rozlišuje a porovnává podstatné znaky a vlastnosti předmětů (barvy, velikost, tvary, materiál, figuru a pozadí), nachází jejich společné a rozdílné znaky
- složí slovo z několika slyšených slabik a obrázek z několika tvarů
- rozlišuje zvuky (běžných předmětů a akustických situací i zvuky jednoduchých hudebních nástrojů)
- rozpozná rozdíly mezi hláskami (měkké a tvrdé, krátké a dlouhé)
- sluchově rozloží slovo na slabiky (vytleskává slabiky ve slově)
- najde rozdíly na dvou obrazcích, doplní detaily
- rozlišuje jednoduché obrazné symboly a značky i jednoduché symboly a znaky s abstraktní podobou (písmena, číslice, základní dopravní značky, piktogramy)
- postřehne změny ve svém okolí, na obrázku (co je nového, co chybí)
- reaguje správně na světelné a akustické signály

6. Dítě by mělo zvládat jednoduché logické a myšlenkové operace a orientovat se v elementárních matematických pojmech

Dítě splňuje tento požadavek, jestliže:

- má představu o čísle (ukazuje na prstech či předmětech počet, počítá na prstech, umí počítat po jedné, chápe, že číslovka vyjadřuje počet)
- orientuje se v elementárních počtech (vyjmenuje číselnou řadu a spočítá počet prvků minimálně v rozsahu do pěti (deseti))
- porovnává počet dvou málopočetných souborů, tj. v rozsahu do pěti prvků (pozná rozdíl a určí o kolik je jeden větší či menší)
- rozpozná základní geometrické tvary (kruh, čtverec, trojúhelník atd.)
- rozlišuje a porovnává vlastnosti předmětů
- třídí, seskupuje a přiřazuje předměty dle daného kritéria (korálky do skupin podle barvy, tvaru, velikosti)
- přemýšlí, vede jednoduché úvahy, komentuje, co dělá („přemýšlí nahlas“)
- chápe jednoduché vztahy a souvislosti, řeší jednoduché problémy a situace, slovní příklady, úlohy, hádanky, rébusy, labyrinty
- rozumí časoprostorovým pojmům (např. nad, pod, dole, nahoře, uvnitř a vně, dříve, později, včera, dnes), pojmům označujícím velikost, hmotnost (např. dlouhý, krátký, malý, velký, těžký, lehký)

7. Dítě by mělo mít dostatečně rozvinutou záměrnou pozornost a schopnost záměrně si zapamatovat a vědomě se učit

Dítě splňuje tento požadavek, jestliže:

- soustředí pozornost na činnosti po určitou dobu (cca 10-15 min.)
- „nechá“ se získat pro záměrné učení (dokáže se soustředit i na ty činnosti, které nejsou pro něj aktuálně zajímavé)

- záměrně si zapamatuje, co prožilo, vidělo, slyšelo, je schopno si toto po přiměřené době vybavit a reprodukovat, částečně i zhodnotit
- pamatuje si říkadla, básničky, písničky
- přijme úkol či povinnost, zadaným činností se věnuje soustředěně, neodbíhá k jiným, dokáže vyvinout úsilí a dokončit je
- postupuje podle pokynů
- pracuje samostatně

8. Dítě by mělo být přiměřeně sociálně samostatné a zároveň sociálně vnímavé, schopné soužití s vrstevníky ve skupině

Dítě splňuje tento požadavek, jestliže:

- uplatňuje základní společenská pravidla (zdraví, umí požádat, poděkovat, omluvit se)
- navazuje kontakty s dítětem i dospělými, komunikuje s nimi zpravidla bez problémů, s dětmi, ke kterým pociťuje náklonnost, se kamarádí
- nebojí se odloučit na určitou dobu od svých blízkých
- je ve hře partnerem (vyhledává partnera pro hru, v zájmu hry se domlouvá, rozděluje a mění si role)
- zapojí se do práce ve skupině, při společných činnostech spolupracuje, přizpůsobuje se názorům a rozhodnutí skupiny
- vyjednává a dohodne se, vyslovuje a obhajuje svůj názor
- ve skupině (v rodině) dodržuje daná a pochopená pravidla, pokud jsou dány pokyny, je srozuměno se jimi řídit
- k ostatním dětem se chová přátelsky, citlivě a ohleduplně (dělí se o hračky, pomůcky, pamlsky, rozdělí si úlohy, všímá si, co si druhý přeje)
- je schopno brát ohled na druhé (dokáže se dohodnout, počkat, vystřídat se, pomoci mladším)

9. Dítě by mělo vnímat kulturní podněty a projevoval tvořivost

Dítě splňuje tento požadavek, jestliže:

- pozorně poslouchá či sleduje se zájmem literární, filmové, dramatické či hudební představení
- zaujme je výstava obrázků, loutek, fotografií, návštěva zoologické či botanické zahrady, statku, farmy apod.
- je schopno se zúčastnit dětských kulturních programů, zábavných akcí, slavností, sportovních akcí
- svoje zážitky komentuje, vypráví, co vidělo, slyšelo, dokáže říci, co bylo zajímavé, co jej zaujalo, co bylo správné, co ne
- zajímá se o knihy, zná mnoho pohádek a příběhů, má své oblíbené hrdiny
- zná celou řadu písní, básní a říkadel
- zpívá jednoduché písně, rozlišuje a dodržuje rytmus (např. vytleskat, na bubínku)
- vytváří, modeluje, kreslí, maluje, stříhá, lepí, vytrhává, sestavuje, vyrábí
- hraje tvořivé a námětové hry (např. na školu, na rodinu, na cestování, na lékaře), dokáže hrát krátkou divadelní roli

10. Dítě by se mělo orientovat ve svém prostředí, v okolním světě i v praktickém životě

Dítě splňuje tento požadavek, jestliže:

- vyzná se ve svém prostředí (doma, ve škole), spolehlivě se orientuje v blízkém okolí (ví, kde bydlí, kam chodí do školky, kde jsou obchody, hřiště, kam se obrátit když je v nouzi apod.)
- zvládá běžné praktické činnosti a situace, s nimiž se pravidelně setkává (např. dovede vyřídit drobný vzkaz, nakoupit a zaplatit v obchodě, říci si o to, co potřebuje, ptá se na to, čemu nerozumí, umí telefonovat, dbá o pořádek a čistotu, samostatně se obslouží, zvládá drobné úklidové práce, je schopno se starat o rostliny či drobná domácí zvířata)

- ví, jak se má chovat (např. doma, v mateřské škole, na veřejnosti, u lékaře, v divadle, v obchodě, na chodníku, na ulici, při setkání s cizími a neznámými lidmi) a snaží se to dodržovat
- má poznatky ze světa přírody živé i neživé, lidí, kultury, techniky v rozsahu jeho praktických zkušeností (např. orientuje se v tělesném schématu, umí pojmenovat jeho části i některé orgány, rozlišuje pohlaví, ví, kdo jsou členové rodiny a čím se zabývají, rozlišuje různá povolání, pomůcky, nástroje, ví, k čemu jsou peníze, zná jména některých rostlin, stromů, zvířat a dalších živých tvorů, orientuje se v dopravních prostředcích, zná některé technické přístroje), rozumí běžným okolnostem, dějům, jevům, situacím, s nimiž se bezprostředně setkává (např. počasí a jeho změny, proměny ročních období, látky a jejich vlastnosti, cestování, životní prostředí a jeho ochrana, nakládání s odpady)
- přiměřeným způsobem se zapojí do péče o potřebné
- má poznatky o širším prostředí, např. o naší zemi (města, hory, řeky, jazyk, kultura), o existenci jiných zemí a národů, má nahodilé a útržkovité poznatky o rozmanitosti světa jeho řádu (o světadílech, planetě Zemi, vesmíru)
- chová se přiměřeně a bezpečně ve školním i domácím prostředí i na veřejnosti (na ulici, na hřišti, v obchodě, u lékaře), uvědomuje si možná nebezpečí (odhadne nebezpečnou situaci, je opatrné, neriskuje), zná a zpravidla dodržuje základní pravidla chování na ulici (dává pozor při přecházení, rozumí světelné signalizaci)
- zná faktory poškozující zdraví (kouření)
- uvědomuje si rizikové a nevhodné projevy chování, např. šikana, násilí

Příloha II. Resoluce

V. sjezdu pěstunek českých škol mateřských r. 1908

My pěstounky českých škol mateřských a opatroven z král. českého, shromážděné na V. sjezdu v Praze dne 8. června 1908, poukávaje na důležitost škol mateřských, na jich zlepšení, na neutěšené hmotné a právní poměry naše, prohlašujeme, že domáhati se budeme zákonnými prostředky následujících nejnnutnějších požadavků:

1. Dvouletého kursu přípravného pro pěstounky, kde by zdravotní věda, literatura, zpěv, historie, modelování, moderní kreslení, nauka o vývoji a výchově duše, dětské mohly se více probírat, než tomu jest nyní.
2. Upravení přirozeně cvičné školy při ústavě ke vzdělání pěstunek.
3. Zřízení kursů doplňovacích a pořádání odborných přednášek paedagogických a psychologických při ústavě učitelek nebo při paedagogickém semináři universitním.
4. Zařizování škol mateřských v místech, kde by se důležitost jejich uplatňovala a žádáti obce za jejich převzetí do správy a pokud prostředky dovolují, učiniti je všude veřejnými, neboť veřejná organisovaná péče o děti do šesti let jest a bude dlouho nutným požadavkem sociálním.
5. Zlepšení mateřských škol, opatroven a jeslí dle návrhů, přednesených na tomto sjezdu a v době nejbližší uskutečnitelných:
 - a) Vymýtní všeho školského učení a nahrazení jeho pouhou zábavou dětí, zábavou účelnou a dětem přiměřenou.
 - b) Zavedení směru čistě vychovatelského a humanitního.
 - c) Zřízení feriálních kolonií a útulků pro děti továrních čtvrtí pod dozorem zvláště honorované pěstounky.
 - d) Počet dětí snížen budiž na 20 pro jednu sílu.
 - e) V každé škole bud zařízena knihovna s moderními paedagogickými a odbornými spisy.
 - f) Zavedení stipendií cestovních ku prohlídce školství v cizině.
 - g) Každá škola mateřská bud samostatná a od škol obecných oddělena z důvodů paedagogických i hygienických.
 - h) Mějž prostranné hřiště s pískem, trávníkem, záhony pro pěstění květin a zeleniny dítkami.
 - i) V budově budiž herna, šatna, sborovna, kde tovární čtvrt, i koupelna.
 - k) V každé škole bud hojnost hraček důkladných, rozebíracích a výhradně pro děti určených.
 - l) Nová zaměstnání pro děti zaváděna budťež na všech školách.
 - m) Lavice vyměněny bulte za stoly a židličky.
 - n) Pro obor tohoto školství voleny budťež inspektorky, zkušené v oboru tomto, nestranné, pokrokové a obeznámené se všemi reformními snahami našeho školství.
6. Zřízení vzorných moderních škol mateřských v král. hlav. městě Praze.
7. Zařízení dětské kliniky ve čtvrtích, kde tovární lid, pod stálým dozorem dětského lékaře neb lékařky - zkušené Pěstounky a ženy. -Tyto kliniky přijímaly by děti náhle ochuravělé ve škole mateřské, opatrovně a jeslích po dobu denní, kdy domov těmto zůstává uzavřen. Klinika takto zřízená byla by průpravnou školou k dalšímu vzdělání pěstunek v oboru hygienickém.
8. Jesle bulte oddělovány od škol mateřských a vedení jich svěřeno bud zvláštní řídicí.
9. Upravení hmotného, právního a společenského postavení pěstunek:
 - a) Základní služné pro pěstounku II. tř. 1000 K, základní služné pro pěstounku I. tř. 1200 K, základní služné pro řídicí 1400 K. K tomu pětileté přídavky a upravení příbytečného dle místních poměrů.
 - b) Zajištění pense pěstounkám, které ji doposud postrádají, přijetím do fondu císaře Františka Josefa I. s příspěvkem 3 proc.
 - c) Doba dosažení plné pense 35 let.
 - d) Zpětné působení zákona.
 - e) V případě dřívější neschopnosti budiž udělena renta nižší se zřetelem na počet služebních let.
 - f) Plná pense rovnej se poslednímu služnému.

10. Obsazování míst řídících osvědčenými zasloužilými pěstounkami dle § 7. ministerského nařízení ze dne 3. června 1881 č. 5901.

11. Název pěstounka budiž zaměněn titulem učitelka mateřských škol.

12. Zavedení prázdnin hlavních, souhlasných s prázdninami škol obecných, kde to není možno, ustanovena buď síla výpomocná. Zavedení 2 půldnů v týdnu prázdných bez újmy zaměstnání dětí.

13. Výměna místa ze školy na školu buď volná.

14. Upravení moderního řádu školního a disciplinárního.

15. Po způsobě konferencí učitelstva škol obecných zavedeny buďtež konference pro pěstounky všech kategorií v městech, kde je více než 10 opatroven.

Očekáváme, že rozhodující činitelé budou snahy naše podporovati v přesvědčení, že řádné upravení hmotných i právních poměrů pěstounek jest ve veřejném životě první podmínkou k dosažení zdokonalení školství tohoto odvětví.

Dovoláváme se v zájmu lidskosti brzkého splnění svých tužeb.

Příloha III. Mateřské školy dle zřizovatele

školní rok	zřizovatel																			
	MŠMT				obec				kraj				privátní sektor				církvev			
	školy	třídy	děti	učitelé ¹⁾	školy	třídy	děti	učitelé ¹⁾	školy	třídy	děti	učitelé ¹⁾	školy	třídy	děti	učitelé ¹⁾	školy	třídy	děti	učitelé ¹⁾
2006/07	8	15	118	27,1	4 631	12 041	278 795	21 343,3	81	232	2 464	619,5	73	164	3 194	301,8	22	42	848	76,0
2007/08	8	16	113	27,5	4 617	12 219	284 495	21 728,5	81	239	2 451	595,8	77	174	3 226	311,6	25	50	909	80,9
2008/09	8	18	142	32,0	4 613	12 542	294 441	22 532,7	81	237	2 486	582,4	82	187	3 615	339,0	25	51	936	81,7
2009/10	8	20	161	36,0	4 614	12 915	306 182	23 474,0	80	241	2 587	586,4	96	218	4 023	394,2	28	58	1 055	93,7
2010/11	8	20	157	35,5	4 638	13 389	319 789	24 520,1	77	241	2 626	573,9	126	276	4 893	505,1	31	62	1 147	102,2
2011/12	8	20	164	35,9	4 662	13 628	332 586	25 451,8	75	236	2 558	560,1	150	325	5 778	605,7	36	72	1 435	127,1
2012/13	8	20	144	34,2	4 693	14 230	343 016	26 234,4	77	244	2 586	561,4	194	397	6 967	767,2	39	81	1 627	142,0
2013/14	7	17	133	30,5	4 707	14 526	350 482	26 871,8	80	252	2 640	574,5	249	509	8 580	956,5	42	86	1 733	149,7
2014/15	7	19	148	32,4	4 723	14 747	352 979	27 352,2	82	255	2 631	585,3	300	615	10 001	1 145,2	46	93	1 844	168,3
2015/16	7	18	141	30,3	4 737	14 800	351 465	27 494,1	84	258	2 657	580,5	333	676	11 197	1 229,9	48	96	1 901	179,0
index změny ²⁾	0,88	1,20	1,19	1,12	1,02	1,23	1,26	1,29	1,04	1,11	1,08	0,94	4,56	4,12	3,51	4,08	2,18	2,29	2,24	2,36

Příloha IV.

<p>1. Jaké je hlavní zaměření vašeho předškolního zařízení? Pokud je jiné než uvedené možnosti, uveďte jaké.</p> <p>Odpovědi "jiné" - uvedené v nezkrácené podobě.</p>
Křesťanství, hodnoty, spolupráce s rodinou, individuální přístup, péče...
cizojazyčný přístup, individuální přístup, péče o děti od 12 měsíců věku
Děti vedeme k rozvoji jejich osobnosti a přijímání kompetencí, které usnadňují další vzdělávání. Posláním naší školky je podporovat v dětech přirozenou touhu učit se a poskytovat vlídné, útulné prostředí, pěstovat v nich láskyplný vztah k rodině i kamarádům a naučit je vnímat odlišnosti každého jednotlivce. Prvořadým cílem našeho programu je rozvíjet dítě tempem, vzhledem k věku a individuálním zvláštostem, které odpovídá jeho nadání, k rozvoji soběstačnosti a samostatnosti, zdravého sebevědomí cestou přirozené výchovy „Připravovat dítě pro život.“
péče o dítě mladší 3let
Zdravá škola - etická výchova
klasika - hudebně pohybová
Zdravá mateřská škola využívající prvky Montessori výuky-pomůcek
vlastní vzdělávací program
Anglický jazyk
Od všeho si bereme trochu
Začít spolu
Respektovat a být respektován
jazyková
Od každého směru se snažíme vybírat to nej
umělecká
sport
rodinného typu
bilingvní školka čeština-angličtina
Soukromá MŠ
jsme soukromé hlídání v rodinném prostředí
bez konkrétního zaměření, využíváme zejména prvků programu Začít spolu
Kombinace všech směrů - "vytáhli" jsme si, dle našeho názoru, to nejlepší z každéj'ho. Pro nás žádný ze směrů sám o sobě není dokonalý...
anglický jazyk
výuka aj
anglická školka
Vsestranna
integrace dětí s běžným psychosomatickým vývojem a různým typem postižení nebo zdravotního znevýhodnění
Waldorf+Lesní školka

Zdroj: Vlastní výzkum

Příloha V.

<p>2. V čem se, kromě hlavního zaměření, zásadně odlišujete od státních předškolních zařízení? Pokud z jiných, neuvedených důvodů, uveďte z jakých. Odovědi "jiné" - uvedené v nezkrácené podobě.</p>
lze zaskrtnout pouze jednu možnost. realita je souhrn všech možností
otevírací doba
nelze označit více variant najednou: počet dětí ve třídě, otevírací doba, klima a vysoká morálka zaměstnanců
Přijímáme děti od 2 let a v průběhu roku, počet dětí ve skupině/na počet pedagogů, otevírací doba, rodinné prostředí, zaměření na místní kluturu, tradice a muziku, klima třídy
počet dětí na pedagoga, klima třídy, úzká spolupráce s rodiči, vzdělávací prostředí
bilingvální program s angličtinou
všechny uvedené, pedagogický přístup
lišíme se ve všech výše uvedených bodech
neodlišuje se
Zamerení na práci se ctnostmi a využití zazitkove pedagogiky
vše výše zmíněné
počet dětí ve skupině/třídě na počet pedagogů
3: počet, doba i klima
vzdělávání probíhá ve volné přírodě
denní režim, počet dětí ve skupině, materiální vybavenost, klima třídy
kromě pobytu venku je to vytváření komunity
vše výše uvedené
samozejmě v otevírací době, ale i v osobním přístupu a věkovém složení dětí.
Kombinace uvedených
jsme státní zařízení
kombinace všeho výše uvedeného
počet dětí ve skupině, denní režim, materiální vybavení
nadstandartní péče a spoustu kroužků v místě, i sportovních s trenéry a wellness kroužek (sauna pára, vířivka)
obdobné jak ve státních MŠ
svoboda konání

Zdroj: Vlastní výzkum

Příloha VI.

2. a) Rozved'te konkrétní vybranou alternativu v předchozí otázce. Čím se zásadně odlišujete od státních předškolních zařízení?
Máme otevřeno od 6:00-18:00 z důvodu poptávky rodičů.
Individuálnější péčí - tzn. kratší úvazky pedagogů u dětí, kteří se věnují více přípravě, komunikaci s rodiči (schůzky), hodnocení dětí, spolupráce s rodinami. Jazyková bilingvní výchova srkze denní kontakt s rodilými mluvčími.
1 učitelka na 6 dětí maximálně
Individuální přístup, máme čas každé dítě důkladně poznat a někdy (troufám si tvrdit) i lépe než rodiče, protože u nás ještě je určitý nadhled a srovnání
Spatne polozena otazka. Nelze takto zjednodusit. Soukrome skolky finguji na zaklade souhrnu vseh predchozich moznosti. Plus velmi individualni a rodinny pristup k detem i rodicum
Pracovní dobu nabízíme od 6:00 do 18:00 hod. Další předností je i mnohem menší kolektiv, který u nás je 12 dětí a 3 pečující osoby (učitelky).
Otevírací doba 7 - 18h, 12 dětí na 2 pečující osoby, individuálnější přístup - vhodné i pro děti vyžadující speciální péči, pro děti od 2 let
individuální přístup k dětem, vstřícné a harmonické prostředí, klid, respektující přístup, montessori je pro většinu našich rodičů "třešničkou na dortu"
Díky malému počt žáků ve třídě můžeme opravdu plnit naše výchovné a vzdělávací cíle. A to citlivě, s klidem a s radostí.
rodinný individuální přístup
1 pedagog/6 dětí
Partnerským přístupem k dítěti, pěstování samostatnosti, vybavením školky montessori pomůckami
individuální péče a přístup ke každému dítěti
montessori vzdělávání je zásadně jiný přístup k dětem
školka rodinného typu, laskavý ale důsledný přístup k dětem, vysoké nasazení zaměstnanců, kteří svou práci vnímají skutečně jako poslání, školka prochází od ledna 2017 transformací, dříve byla zaměřena hlavně na prožitkovou pedagogiku - to zůstává, je více směřujeme k morálním hodnotám.
otev. doba do 18h, materiální vybavenost, úzká spolupráce s rodiči - rodinné prostředí
více variant: počet, provozní doba, klima, větší nabídka aktivit a zájmových kroužků, výuka jazyků během běžného týdne, odlišný přístup personálu k rodičům - rodič = klient
max. 10 dětí na učitele, česko-anglické skupiny, heterogenní třídy
Máme pouze 10 dětí na třídu.
výuka venku v přirozeném prostředí, věkově smíšená skupina dětí.
Maximum 15 dětí ve skupině na 2 pedagogy
vzájemný respekt ve vztazích, úzký kontakt s přírodou
Snazíme se tolerovat odlišnosti dětí.
nevystupujeme jako běžná školní instituce, která rodičům nařizuje, co musí, ale společně hledáme cesty, jak dítě dobře vychovávat/vzdělávat
počet dětí na pedagoga, klima třídy, vzdělávací prostředí - vše spolu úzce souvisí, nižší počet dětí je důležitý jak vzhledem k bezpečnosti v přírodním prostředí, tak kvůli individuálnímu přístupu a komunikaci s dětmi. Hlavním znakem Imš je volná příroda jako hlavní vzdělávací prostředí, která poskytuje ideální podmínky pro rozvoj předškolních dětí - maximální možnosti pohybu (pro předškolní děti zásadní), zároveň však poskytuje i prostředky pro rozvoj všech kompetencí.
Respektující individuální přístup ke každému dítěti a jeho potřebám.
atmosférou
Individuální přístup, rodilý mluvčí jako stálý zaměstnanec, klima
Výše mi chybí možnost více odpovědí, odlišujeme se ve všem. 1 průvodce na 8-9 dětí a ne 1 na 28, jak je tomu jinde v Brně. Místo hromady hraček u nás děti najdou spíš plně vybavenou dílnu, kde si hračky mohou vyrobit. Menší kolektiv ve školce (36 dětí celkem) a "jiní" rodiče nám

umožňuje pořádat společné akce, které byly ve státní školce jen snem.
V naší školce na pedagoga připadá max. 9 dětí.
Přístupem k dětem, jiné možnosti pro děti - dostání zpětné vazby, prostor pro vlastní práci, možnost vlastního rozhodnutí (v rámci daných pravidel)
Skupina pouze 15 dětí/den, zdravá strava, za každého počasí venku, zvířata ve školce, prožitkové učení, snažíme se navazovat na to, co přináší děti, ... Je toho moc, co je jinak
Otevřeno od 6 do 18 hodin, nabídka včetně letních prázdnin, státních svátků, nabídka nočního hlídání
Kromě hlavního zaměření se liší ve všech bodech. Malé děti ve skupině na pedagoga, otevírací doba 7:30 - 18:00, klima je velmi rodinné a ke každému klientovy přistupujeme naprosto individuálně.
Heterogenní skupina do 15-ti dětí na dva pedagogy.
priority a cíle jsou stejné
individuální přístup ke každému dítěti v malé skupině
15 dětí na dva pedagogy, vzdělávací prostředí zcela jiné od klasických státních MŠ - typické pro LMS
max. počet 8 dětí na 1 pedagoga = individuálnější přístup k dítěti
Využíváme víc okolní přírodu, věnujeme se rozvoji ctností, a využíváme zážitkovou pedagogiku: záměr- program - reflexe
nejčastěji do 10 dětí na 2 průvodkyně
Na 1 pedagoga maximálně 6 dětí
Větší prostor věnovat se dětem individuálně, větší časové dotace na činnosti, které jsou zvoleny společně s dítětem-je k němu vyjádřená důvěra a ta umožňuje třeba lezení po stromech či pracovat s náradím, které v běžné MŠ nenalezneme. Menší počet dětí, též umožňuje být neustále v pohybu venku na výletech a přitom probíhá vzdělávání inspirované přírodou skrze jejich vlastní zkušenost.
v zásadě ve všem :-)
svobodné děti, dodržování společně vytvořených pravidel, respektující přístup, individuální přístup
V našem průvodcovském týmu jsou, troufám si tvrdit, zralé lidské bytosti. Nikdo zároveň nepracuje víc jak tři dny v týdnu, proto nás práce s dětmi a venku těší, děti tak mají k dispozici odpočaté a zralé dospělé.
Rodiče mají vše v rámci školního a k tomu ještě prima přístup navíc
Většina našeho dne probíhá venku v přírodě, za každého počasí, 2 pedagogové na 17 dětí především přístupem k dítěti, náplní činností při pobytu dítěte ve školce
klima předškolního zařízení/skupiny/třídy
Většinu dne trávíme venku, za každého počasí i roční doby.
děti tráví větší část dne venku za každého počasí, hrají si převážně s přírodními materiály a jsou v menší skupině 12dětí na 2 dospělé průvodce
Vytváření komunity: s rodiči si tykáme, scházíme se rádi i mimo školku, rodiče se zapojují do budování zahrady, oprav, pořádají slavnosti pro nás vespolek, na Masopust např. přijdou v maskách, vymýšlejí zábavné úkoly pro děti i dospělé, někdo napeče. Rodiče nás nemají jen jako službu, školkou žijí, tvoří ji. Já sama jako zakladatelka jsem zároveň i rodič. Luxusní přátelská atmosféra :-). Vždy na každých 8 dětí 1 průvodce v běžném provozu, skutečná individuální péče, plná respektu, ale také jasně vymezené hranice vytvářející bezpečí.
dopoledne venku, v teple i celý den; 15 dětí-2pedagogové + 1 pomocná ruka kuchařky; 8-16hod plus svozy; málo hraček; respektující přístup
Lišíme se především přístupem k dítěti, klademe velký důraz na komunikaci mezi dětmi i mezi pedagogem a dítětem.
Děti tráví čas přirozeným způsobem - venku, v přírodě, která jim nabízí ohromné množství podnětů, rozvíjí jejich smysly, hrubou i jemnou motoriku, učí je poznávat svět. Děti mají přímý kontakt se zemí, pozorují a jsou plně součástí proměn přírody ve čtyřech ročních obdobích. Prostřednictvím volných her a aktivit, které si děti samy vybírají, děti poznávají své vlastní hranice, učí se respektovat hranice druhých, mají spoustu zážitků, učí se prožitkem. V LK je na všechno dost času. Dítě a pedagog v LK jsou v rovnosti, vzájemně se obohacují, inspiřují, učí

se jeden od druhého, spoluprofi.
respektující přístup, dostatek prostoru pro individuální práci s dětmi, nespěchání. klidná atmosféra, úzká spolupráce s rodiči, volný pohyb dětí zejména při pobytu venku - příroda, les, opravdové volné využití dětí bez časových stresů.
Otvírací doba v naší školce je 7-17h, ale děti chodí dříve, ale i později. děti jsou u nás od 6 měsíců, tudíž individuální přístup je nutností. Ke každému dítěti přistupujeme individuálně, oproti st. školce věnujeme hodně pozornosti i komunikaci a spolupráci s rodiči. Prostředí u nás je téměř domácí, takže děti se cítí příjemněji. Dle požadavků rodičů aplikujeme kapky na kašel a do nosu, neb zaměstnaní rodiče si většinou nemohou dovolit zůstat doma s dítětem, pokud má rýmu. Též je výhodou provoz o prázdninách a vánocích.
Charakteristiky odpovídají LMŠ. Naše principy, koncepce na www.lesniklubmravenec.cz
Pedagogové jsou výhradně rodilí mluvčí angličtiny. Veškeré řízené aktivity ve školce probíhají pod jejich vedením v AJ. Na 1 lektora připadá cca 5 dětí.
tím, že jsme z 95% venku
Kromě uvedeného klimatu, též v prodloužené otevírací době, menším počtu dětí, individuálnější přístup, a zejména v časové dotaci pro řízenou pedagog. činnost (1 souvislá hodina denně). Dále též v nabídce doplňkových činností v samostatných blocích mimo řízenou činnost - rozšířená hudební výchova s flétničkou, intenzivní předškolní příprava již od 3, 5 let, dětská jóga, angličtina, návštěvy solné jeskyně (přes zimní období 1x týdně), cvičení v tělocvičně každý týden (45 min)
Specializovaným individuálním přístupem, kdy jsme schopni díky zkušenostem a citlivosti lektorek a lektorů pracovat na tom, aby se děti ve skupině cítily jako v "kmeni", vědomé si vlastní sebehodnoty, významu pro skupinu a zároveň individuálních specifických kvalit. Podporujeme děti v autentickém vývoji a zájmu o poznávání a prožívání světa skrze osobní prožitky každé situace.
15 dětí a 2 dospělí
do školky k nám dochází 16 dětí, vždy jsou přítomni 2 průvodci
Lišíme se svým zaměřením - jedno, zda od státní či soukromé MŠ
Komunikace s rodiči, individuální přístup k dětem i rodičům, spolupráce
zásadní je pro nás prostředí důvěry, otevřenosti a vzájemného respektu. Přístupu k dítěti jako k naprosto rovnocenné lidské bytosti.
Snažíme se o "rodinné" prostředí v MŠ, děti mají v naše pedagogy plnou důvěru - mohou přijít s jakýmkoli problémem, či bolístkou na duši i na těle. Denně prováděné řízené činnosti kombinují veškeré oblasti předškolního vzdělávání a děti z naší MŠ odchází s hlubšími poznatky z téměř všech oblastí lidského vědění a poznání (neskromně se můžeme pochlubit, že kontrola ČŠI, která u nás nedávno proběhla odcházela naprosto nadšena) Dále máme nadstandardní přípravu na školu, kterou kvitují jak rodiče, tak pedagogové ze ZŠ.
16 dětí a 3 učitelé
respektující a individuální přístup, přirozené jevy a jejich řešení, výchova v přírodě
Individuální přístup, úzká spolupráce s rodiči, nabídka aktivit, sociální klima
Odlíšnost je v respektujícím přístupu k dítěti, k jeho potřebám. Díky málopočetné skupině dětí lze pružně reagovat na jednotlivé situace. Děti mají prostor si vše osahat, na vše si přijít samy. Mají možnost prožít "bezpečné riziko".
Na skupinu 18 dětí je učitel a asistent, otevírací domu máme až od 7:30 do 16:30, denní režim se mění podle ročního období, vedené aktivity máme i po odpočívání odpoledne, materiální vybavení je skromné - v přírodě co najdeme + výtvarné materiály a hračky ze dřeva.
Třídy po max. 12 dětech
maximálně 12 dětí ve skupině, 6 dětí na 1 pedagoga
Výchovné a výukové metody plynoucí z pojetí volné hry, pobytu ve venkovním prostředí, vztah k přírodě, menší věkově rozdílná skupinka dětí apod.
max. 15 dětí ve skupině na 2 pedagogy
Určitě kapacitou - maximální denní počet dětí je 15. Klima je odlišné než ve státní školce, dáváme větší možnost pro hru - spontánní činnost. Možnost si věci, materiál a jiné nejen

osahat, ale i vyzkoušet.
menší počet dětí umožňuje individuálnější přístup, je možné dělat venku více aktivit, které by s větší skupinou nebylo možné (z hlediska bezpečnosti dětí)
Děti jsou po celý čas venku, v přírodě nebo v týpí.
velmi malé skupinky a individuální přístup
nadstandartní péče a spousta kroužků v místě (asi 10), i sportovních kroužků s trenéry a wellness kroužek (sauna pára, vířivka)
Jsmetéměř celý den venku. Nejsem si jistá s tím klimatem jak je to v předchozí otázce myšleno :-)
12 dětí a 2 pedagogy, otevřeno 7.30h-17.30h, individualní přístup k dítěti
prostor pro přirozený kontakt s dětmi rozdílného potenciálu možností
Jsmes skutečně hodně venku a děti mají hodně prostoru pro volnou hru, nicméně i řízené činnosti řadíme a to cca 50 : 50. Zároveň počet dětí ve skupině na počet pedagoga (14 dětí a 2 dospělí) umožňuje individuální citlivý a respektující přístup.
Pokud by bylo možné, zaškrtnla bych zároveň možnost b a e. Maximálně 15 dětí ve skupině je vždy po celý den doprovázeno 2 průvodci, kteří uplatňují respektující a individuální přístup k dětem, což se promítá do klimatu skupiny, ve kterém panuje rodinná atmosféra.
svoboda v práci s dětmi, částečně v administrativě
pracujeme na principech pedagogiky M. Montessori, ale zároveň trávíme většinu času venku na zahradě nebo na výletech, děti se učí žít v souladu s přírodou, pěstujeme si zeleninu a ovoce, ve školce máme spoustu zvířat, o které se starají (rybičky, chameleony, šneky, křečka, pejska, kocoura a kočku, králíčky, andulky, kozlíka a malého koníka)
komunitní školka, velká míra zapojení rodičů, antroposofie
Odlišujeme se výrazně všemi výše uvedenými body. Skupinu zatím udržujeme na počtu do patnácti dětí a máme dva pedagogy-průvodce a dva asistenty na celou skupinu
jsme venku, nepotřebujeme hračky a plno dalších zbytečností a zákazů a děti jsou spokojeny

Zdroj: Vlastní výzkum

Příloha VII.

<p>3. Co je podle Vás hlavním důvodem, že se rodiče rozhodnou právě pro vaše předškolní zařízení? Pokud existuje jiný důvod, uveďte jaký.</p> <p style="text-align: center;">Odpovědi "jiné" - uvedené v nezkrácené podobě.</p>
opet byva to souhrn vseh moznosti , kazdy rodic ma jiny duvod
nemají jinou možnost, dítě jim vzhledem k nízkému věku nepřijmou do státního zařízení
atmosféra ve školce
individuálnější péče a široká nabídka služeb pro rodiče
Přijímáme děti od 2 let a v průběhu roku
počet dětí, klima ve skupině, konkrétní zaměření
počet dětí ve spojitosti s pevným pedagogem, ke kterému děti můžou navázat vztah. A pak také, že děti ve školce skutečně něco zažívají, protože na to není ve státní přípočtu dětí na pedagoga čas
přijímáme mladší děti než ve státní školce
Opět vše mimo otevírací doby - ta je pro rodiče méně příznivá 8,00-16,00
řekla bych, že je to kombinace výše uvedeného kromě otevírací doby, ta pro rodiče není zásadní
Nízký věk dětí, jediná možnost, kam děti dát.
může to být jedna z věcí, nebo všichni výše zmíněné... důvodů je spousta, nelze jednoznačně odpovědět
Neustálý úsměv učitelé
je to individuální
z vašich nabídek je zásadních několik -klima, poloha,pedagogové
Poloha školky, konkrétní pedagogové, klima předškolního zařízení, počet dětí atd. (nejde zakliknout víc než jedna možnost)
Jedná se o souhrn bodů 1-4. V našem případě otevírací doba nebo poloha školky nehrají zásadní roli. V těchto bodech je nadražený program a koncepce školy možnému zájmu rodičů.
nelze říci jednoznačně, ale řekli bychom, že je to kombinace klimatu v naší MŠ a jejího zaměření na kvalitní předškolní vzdělávání
pro některé konkrétní zaměření, pro jiné strava (vegetariánská s možností bezlepkové stravy), pro jiné počet dětí ve školce a přístupu učitelé (používání principů komunikace Respektovat a být respektován)
Máme dobrou pověst, někteří rodiče si u nás rezervují místo téměř hned po narození dítěte. Ale hlavně je to počtem dětí a přístupem k nim i k rodičům.
nadstandardní vybavení a péče v porovnání s poměrně nižším školným oproti jiným soukromým školkám
pružnost a ochota hledat cestpružnost a ochota v řešení nadstandardních požadavků případným specifickým požadavkům

Zdroj: Vlastní výzkum

Příloha VIII.

5. a) V případě, že jste u předchozí otázky vybraly odpověď ANO, uveďte důvody, proč děti odcházejí během školního roku jinam.
Do státních mateřských škol nebo městských jeslí.
Mírná fluktuaace především z důvodu, že jsou u nás cizinci či rodiče, kteří se stěhují do Německa.
Stěhování, přijetí do státní školy
Některé odchází z důvodu uvolnění místa ve státní školce.
máme 1 měsíc výpovědní dobu, rodiče mění zaměstnání, stěhují se, ... máme provoz celý rok, nejedeme podle školního roku
Zhruba jedno dítě ročně odejde z finančních důvodů.
stěhování, přijetí do státní školky, odchod maminky na další rodičovskou dovolenou
Stěhování, změna finanční situace rodiny
rodiče nepochopí smysl montessori školky
viz transformace MŠ, je to nestandardní situace
změna bydliště - zaměstnání
Finanční důvody, stěhování - máme mnoho cizinců.
stěhování do jiné krajiny, přijetí dítěte do státní školky
stěhování
Změna rodinné situace (stěhování)
Pouze v ojedinělých případech, vždy z důvodu uvolnění řádově levnějšího místa v obecní MŠ. Pokaždé odešly děti, které do naší LMS docházely proto, že pro ně byla myšlenka LMS zpočátku akceptovatelná (nikoliv přitažlivá) a současně děti, pro které nebylo místo v obecní MŠ. Všichni odcházející rodiče i děti bez výjimky prohlašovali, že jsou z atmosféry, prostředí, pedagožek, atd. nadšeni, avšak nemají dostatek finančních prostředků, které by byli ochotni za LMS platit.
cizinci se stěhují mimo ČR
Jsou přijaty do státní školky v průběhu roku, část rodičů se k přestupu rozhodne z finančních důvodů
Dostanou místo ve státní školce, stěhování, změna pracovního místa rodičů
Přijetí do státní MŠ.
migrace z tohoto kraje
Odchází pouze minimální počet dětí do 10%, důvody: změna bydliště, místo ve státní MŠ
peníze, stěhování,
Pouze v případě stěhování či dodatečného přijetí do státní MŠ
v případě stěhování
Nespokojenost rodičů, rodinné důvody (rozvod apod.), stěhování...
stává se to to cca u jednoho až dvou dětí, zatím byly důvody převážně takové, že rodiče nebyli ve shodě, že lesní školku bude navštěvovat a jeden z partnerů (většinou otec) to začal bojkotovat. v jednom případě byli rodiče natolik ambiciózní, že 3leté dítě během týdne vystřídalo 3 kolektivy (státní MŠ, anglická, lesní) takže po 2 měsících začalo stávkovat a rodiče byli nuceni situaci přehodnotit a nechali jej pouze v jedné školce.
naprosto výjimečně odejde dítě do st.školky, neb tam má již sourozence.
Stává se zřídka. Zjistí, že lesní školka, není jejich cestou pro jejich rodinu.
Důvodem je stěhování.
finanční náročnost, zatím se tak stalo u rodičů, kteří k nám měli zapsané 2 děti
Pokud se stalo, že dítě z naší MŠ odešlo, vždy to bylo pouze kvůli stěhování rodiny do jiného města.
stěhování
Cena
Stává se výjimečně, důvodem je buď stěhování - obtížná dostupnost a logistika, někdy se stane, že měli rodiče jinou představu o celkovém ladění školky. Naštěstí se stává výjimečně - vstupní informace se snažíme podávat velmi podrobně.

Často rodiče kombinují se státní školkou vzhledem k novele zákona o povinné docházce.
pouze pokud se dostanou do státního zařízení
stěhování, nebo že se dostanou do státní školky (to se týká jen české třídy, Montessori třídy a anglické třídy se tento důvod netýká)
Z finančních důvodů, stěhování...
pouze vyjímečně - z důvodu stěhování rodiny
rodinné důvody - např. stěhování, rozvod rodičů, finanční situace, zdravotní důvody
stěhování, dostupnost školky
část dětí je u nás, protože se nedostaly do státní školky a jakmile se uvolní místo ve státní školce, tak z finančních důvodů přechází (2-5 dětí za rok)
osobní, stěhování
dítě se dostane do státní školky, která je zdarma

Zdroj: Vlastní výzkum

ABSTRAKT

KONRÁDOVÁ, L. *Fenomén soukromých školek v kontextu alternativního předškolního vzdělávání*. České Budějovice, 2017. Diplomová práce. Jihočeská univerzita v Českých Budějovicích. Teologická fakulta. Katedra pedagogiky. Vedoucí práce L. Muchová.

Klíčová slova: předškolní věk, předškolní instituce, předškolní vzdělávání, alternativní vzdělávání, soukromé školky, státní školka, nestátní školka

Diplomová práce je rozdělena na teoretickou a výzkumnou část.

V teoretické části vysvětlujeme pojmy předškolní věk a jeho vývoj. Zabýváme se rozdělením předškolních institucí na státní, nestátní a soukromé. Popisujeme možnosti alternativního vzdělávání. Vymezení legislativní dokumentace předškolního vzdělávání. Výzkumná část je zaměřena na nestátní a soukromé předškolní instituce. V čem se tyto zařízení odlišují od státních mateřských škol a co nabízejí v rámci předškolního vzdělávání.

ABSTRACT

KONRÁDOVÁ, L. *The phenomenon of private nursery in the context of alternative preschool education*. České Budějovice, 2017. Diploma thesis. South Bohemian University in České Budějovice. Theological faculty. Department of Education. Supervisor L. Muchová.

Key words: preschool age, preschool institutions, preschool education, alternative education, private nursery, state kindergarten, non-state kindergarten

The diploma thesis is divided into the theoretical and research part.

In the theoretical part, we explain the concepts of pre-school age and its development. We are dealing with the division of pre-school institutions into state, non-state and private. We describe the possibilities of alternative education. Definition of legislative documentation of pre-school education.

The research section focuses on non-state and private preschool institutions. What these devices differ from state kindergarten and what they offer in pre-school education.