

**UNIVERZITA JANA AMOSE KOMENSKÉHO PRAHA**

**BAKALÁŘSKÉ KOMBINOVANÉ STUDIUM**

2018-2021

**BAKALÁŘSKÁ PRÁCE**

**Lenka Jirsová**

**Týrané a zneužívané děti v Dětském domově Pepa v Lazci  
u Příbrami a pěstounská péče se zaměřením na Prahu-západ**

Praha 2021

Vedoucí bakalářské práce:

PhDr. Zdeněk Moucha, CSc.

**JAN AMOS KOMENSKY UNIVERSITY PRAGUE**

**BACHELOR'S COMBINED STUDIES**

2018 - 2021

**BACHELOR THESIS**

**Lenka Jirsová**

**Abused and mistreated children in the Pepa Children's Home  
in Lazec close to Příbram and foster care focusing  
on Prague - West**

Prague 2021

The Bachelor Thesis Work Supervisor:

PhDr. Zdeněk Moucha, CSc.

### **Prohlášení**

Prohlašuji, že předložená bakalářská práce je mým původním autorským dílem, které jsem vypracovala samostatně. Veškerou literaturu a další zdroje, z nichž jsem při zpracování čerpala, v práci řádně cituji a jsou uvedeny v seznamu použitých zdrojů.

Souhlasím s prezenčním zpřístupněním své práce v univerzitní knihovně.

V Praze dne

Jméno autorky .....

## **Poděkování**

Děkuji PhDr. Zdeňku Mouchovi, CSc. za odborné vedení bakalářské práce, za přínosné konzultace, za cenné rady, vstřícný, laskavý a povzbuzující přístup.

## **Anotace**

Bakalářská práce se zabývá otázkou míry využití, vhodnosti náhradní pěstounské péče a péče ve vybraném dětském domově u týraných a zneužívaných dětí, a to za pomoci etopedie. Ačkoliv se etopedie věnuje rozvoji, výchově a vzdělání dětí, mládeže a dospělých, s poruchou emocí a chování, pozornost byla v uvedené bakalářské práci věnována jednotlivým druhům péče, funkci dětského domova a nárokům na osoby pečující.

Bylo zjišťováno, z jakého důvodu dochází k neuznávání ústavní péče a zda trendy moderní doby jsou plně funkční a upřednostňovány právními předpisy. Teoretická část bakalářské práce byla zaměřena na právní ukotvení pěstounské péče v České republice, soukromému dětskému domovu a historickým mezníkům tohoto typu péče. Praktická část byla zaměřena na úspěšnost výchovy v konkrétní náhradní rodinné péči. Dále byla zhodnocena finanční náročnost a efektivita vynaložených státních prostředků, a to s ohledem na popření existence více moderních druhů výchovy dětí a mládeže.

## **Klíčová slova**

Dětský domov, kazuistika, náhradní péče, Orgán sociálně-právní ochrany dítěte, pěstoun, pěstounská péče, trendy v praxi, týrané dítě, vzdělávání.

## **Annotation**

The bachelor's thesis deals with the issue of utilization rate, the suitability of foster care and care in the selected children's home (Pepa Children's Home) for abused and mistreated children by the way of using "etopedy" methods. In spite of the fact that etopedy deals with the personality development, upbringing and education of children, adolescents and adults with emotional and behavioral disorders, this bachelor's thesis paid attention to individual types of care, the function of the children's home and the demands to carers.

It was found out the reason for non-recognition of institutional care why there is no recognition of institutional care and whether the current trends are fully functional and preferred by legislation. The theoretical part of the bachelor's thesis was focused on the legal anchoring of foster care in the Czech Republic, a non - state children's home and historical milestones of this type of care. The practical part of the bachelor's thesis was focused on the success of education in the specific selected foster care family. Furthermore, there were evaluated financial complexity and efficiency of spent state funds, with the point of the view there is no other modern types of education for children and youth.

## **Keywords**

Abused child, case study, current trends in practice, education, foster care, foster parent, Children's Home, Institution of Social and Legal Protection for children, substitute care.

<b>ÚVOD .....</b>	<b>9</b>
<b>TEORETICKÁ ČÁST .....</b>	<b>11</b>
<b>1 PĚSTOUNSKÁ PÉČE .....</b>	<b>11</b>
1.1 Historie pěstounské péče .....	12
1.2 Podmínky vzniku statusu pěstouna .....	14
1.3 Vzdělávání pěstounů a doprovázející organizace .....	17
1.4 Finanční ohodnocení pěstounů .....	19
<b>2 DĚTSKÝ DOMOV.....</b>	<b>26</b>
2.1 Historie dětských domovů .....	27
2.2 Dětský domov „Pepa“ Příbram-Lazec, o. p. s. ....	28
2.3 Nároky na vzdělání zaměstnanců .....	29
2.4 Financování dětského domova „Pepa“ Příbram-Lazec, o. p. s. ....	31
<b>3 DĚTI UMÍSTĚNÉ DO NÁHRADNÍ PÉČE .....</b>	<b>32</b>
3.1 Definice syndromu CAN, formy týrání a zneužívání dítěte .....	35
3.1.1 Historie týrání dětí .....	36
3.1.2 Fyzické týrání .....	37
3.1.3 Psychické týrání .....	38
3.1.4 Sexuální zneužívání .....	39
3.1.5 Šikanování.....	40
3.1.6 Zanedbávání .....	41
3.1.7 Zvláštní formy CAN .....	43
3.2 Nejčastější poruchy u týraných a zneužívaných dětí .....	44
<b>4 SOUČASNÉ TRENDY V PRAXI .....</b>	<b>47</b>
4.1 Upřednostňování pěstounské péče .....	47
4.2 Zavrhování dětských domovů .....	48
4.3 Úloha OSPOD .....	49

<b>PRAKTICKÁ ČÁST .....</b>	<b>51</b>
<b>5 KAZUISTIKA .....</b>	<b>51</b>
5.1 Kazuistika č. 1 PP.....	52
5.2 Kazuistika č. 2 PP .....	55
5.3 Kazuistika č. 3 PP .....	59
5.4 Kazuistika č. 4 PP.....	62
5.5 Kazuistika č. 5 PP.....	65
5.6 Kazuistika č. 1 DD.....	68
5.7 Kazuistika č. 2 DD .....	71
5.8 Kazuistika č. 3 DD .....	74
5.9 Kazuistika č. 4 DD .....	78
<b>6 ZÁVĚREČNÉ VYHODNOCENÍ A DOPORUČENÍ PRO PRAXI.....</b>	<b>82</b>
<b>ZÁVĚR .....</b>	<b>88</b>
<b>SEZNAM POUŽITÝCH ZDROJŮ .....</b>	<b>90</b>
<b>SEZNAM ZKRATEK .....</b>	<b>93</b>
<b>SEZNAM TABULEK .....</b>	<b>94</b>
<b>SEZNAM PŘÍLOH .....</b>	<b>95</b>



## ÚVOD

Na pěstounskou péči a výchovu dětí v dětských domovech panují v české společnosti odlišné názory. Je nesporné, že jsou často ovlivněné médii. Dětské domovy budí v moderní společnosti stále negativní emoce, i když již před necelým desetiletím prošly transformací. Žádná z forem náhradní péče nemůže nahradit výchovu v biologické rodině.

Důvodem výběru tohoto tématu bakalářské práce byl stoupající tlak státu a společnosti v České republice na zvýšenou podporu pěstounské péče a autorčina osobní zkušenost v rámci jejího povolání s danou problematikou. Pro osoby pečující v náhradní rodinné péči nejsou jasně stanovena stejná pravidla. Rozdílný přístup institucí v pravidlech k příbuzenské pěstounské péči, ostatním pěstounům a jiné požadavky na vychovatele v zařízeních, byť jsou si děti rovnocenné, tak i přístup k požadavkům na vzdělání osob pečujících by neměl být odlišován. Osoba pečující nenahrazuje rodiče, ale vytváří výchovné situace, ke kterým potřebuje vzdělání.

Cílem této práce je popsat pěstounskou péči a péči o děti v soukromých dětských domovech, včetně jejich vzniku a historického vývoje. Dílčím cílem bakalářské práce je monitoring činnosti soukromého dětského domova, zda má podmínky a je schopen tento typ dětí, které potřebují etopedickou a psychologickou pomoc, zvládnout a řádně ve svých podmínkách vychovat. Dalším dílčím cílem této bakalářské práce je finanční ohodnocení obou typů péče, tj. pěstounské péče a péče ve vybraném dětském domově, porovnání výdajů státu. Byla zodpovězena otázka, zda oba typy péče jsou pro osoby pečující posláním, či jen možností výdělečné činnosti. Současně byly zodpovězeny důvody, proč by nebylo vhodné rušit dětské domovy a dále bylo poukázáno na míru poruch u dětí v jednotlivých druzích péče. K dosažení cílů v empirické části práce byly použity kazuistiky dětí v pěstounské péči na Praze-západ a dětí umístěných v Dětském domově „Pepa“ v Lazci u Příbrami.

Ke zpracování práce byla použita odborná literatura na dané téma, zákony a vyhlášky ČR vztahující se k dané problematice. Dále bylo čerpáno z informačních serverů Úřadu práce ČR, Ministerstva práce a sociálních věcí ČR a Ministerstva školství, mládeže a tělovýchovy ČR. Podkladem pro zpracování kazuistik bylo studium dokumentace klientů, která je chráněna podle zásad mlčenlivosti.

# TEORETICKÁ ČÁST

## 1 PĚSTOUNSKÁ PÉČE

Pěstounská péče je náhradní rodinná péče, kam je dítě svěřeno na základě předběžného opatření soudu, dle ustanovení § 452 zákona č. 292/2013 Sb. o zvláštních řízeních soudních, ve znění pozdějších předpisů (dále jen „zákon č. 292/2013 Sb.“) na základě vykonatelnosti usnesení, pokud v textu není určena předběžná vykonatelnost. Celý proces svěřeni dítěte do pěstounské péče je ukončen pravomocným rozsudkem soudu o svěřeni dítěte do pěstounské péče na přechodnou dobu, pěstounské či poručnické péče dle zákona č. 292/2013 Sb.

Institut pěstounské péče pro nárok na dávky státní sociální podpory je rozlišován na pěstounskou péči na přechodnou dobu, předpěstounskou péči, pěstounskou péči a poručnickou péči. Dítě je svěřeno do tohoto typu rodinné osobní péče přednostně, před péčí ústavní, což vymezuje ustanovení § 958 odst. 2 zákona č. 89/2012 Sb., občanský zákoník ve znění pozdějších předpisů (dále jen „občanský zákoník“), z důvodu osobní péče v přirozeném osobním rodinném prostředí. Pěstounskou péči vymezuje občanský zákoník také v ustanovení § 958 až § 970, uvedený smysl svěřování dítěte je uveden v zákoně č. 359/1999 Sb., o sociálně právní ochraně dětí, ve znění pozdějších předpisů (dále jen „zákon SPOD“). Dle občanského zákoníku rodičům nezanikají práva z rodičovské odpovědnosti, pokud soud nestanoví jinak, vyjma těch, které stanoví pěstounovi. Pěstoun je povinen o dítě řádně osobně pečovat, zajištění péče jinou osobou lze jen výjimečně v mimořádných případech. Pěstounská péče dočasně nahrazuje osobní péči rodičů. Povinností pěstouna je informovat rodiče o důležitých záležitostech. Pěstoun se nestává zákonným zástupcem, nemá práva jako rodič nebo poručník. Jeho práva mohou být rozšířena pouze rozhodnutím soudu. (Zákon č. 89/2012 Sb.). V případě, že rodiče zemřeli nebo byli zbaveni rodičovské odpovědnosti, soud ustanoví dle § 928 až § 942 občanského zákoníku poručníka. Společně s orgánem sociálně – právní ochrany dítěte (dále jen „OSPOD“), vypracují dle vyhlášky č. 473/2012, Sb., o provedení některých ustanovení zákona o SPOD, individuální plán ochrany dítěte. (Dobrý pěstoun, 2018).

Pokud dochází v pěstounské péči k závažným poruchám chování, soud zruší tento typ péče a předá ho na základě rozhodnutí do plného přímého zaopatření dětského domova nebo výchovného ústavu. Dochází k situacím, kdy nebyla správně stanovena diagnóza nebo zvolen špatný typ náhradní rodinné péče u daného dítěte. Častými případy jsou nepřijetí dítěte rodinou pěstouna, týrání dítěte, zkouška pěstounství jako zaměstnání a tudíž nepochopení podstaty tohoto poslání, v neposlední řadě přecenění vlastních schopností. Pravomocný rozsudek může soud zrušit na základě podaného návrhu pěstounem nebo OSPOD.

## 1.1 Historie pěstounské péče

V období vzniku Československa do nástupu normalizace byla pěstounská péče nejrozšířenější formou náhradní výchovy. V rámci ideologie v roce 1950 se tato péče rušila a kdo si dítě neosvojil, přešlo do instituce. Začala kolektivní výchova. Pěstounství bylo u nás opět zavedeno v roce 1973. (Škoviera, 2007). V některých krajích byly „pěstounské kolonie“ a pěstounství se stalo zaměstnáním. Pěstouni byli prostí lidé a dohled vykonával řídící z místní školy nebo starosta. (Matějček et al., 1999). „*Vím to z úst těch, kdož nejlépe seznali poměry a život chudiny Pražské, jak častým bývá ten pohnutlivý úkaz, že zemrou-li rodiče, bývají osiřelé děti za nedlouho rozebrány a přijaty v jiných rodinách chudých. Někdy je to chudý řemeslník, namáhavou prací živící četnou svou rodinu, jenž sobě pomyslí: kde uživí se šest krků, uživí se i sedmý – a přijme sirotka. To jsou ty prosté a nejlepší ze všech skutků, o nichž nedočteme se v novinách, takovíto rodiče adoptivní nemohou ovšem pojistiti budoucnost přijatého sirotka – ale dopřávají mu totéž, co mohou dopřáti dětem vlastním.*“ (Matějček et al., 1999, s. 15).

Předchůdcem „*placené pěstounské péče byla instituce kojných*“ a pak i „*chův*“, tyto poznatky máme ze starověku z Řecka a Říma. Rodiny měšťanů ihned po narození předaly své dítě na dva roky najaté kojné na venkov, a pokud zůstalo naživu, vzala si ho rodina zpět domů. Kojné byly velmi chudé, „*J. A. Komenský ve svém díle Informatorium školy mateřské*“ poukazoval na výchovu dětí v cizích rodinách,

kdy od kojných přijímali mlékem i její vlastnosti a nepřirozenost. (Matějček et al., 1999, s. 26).

Pěstounkou měla být žena majetná, fyzicky způsobilá a počestná, to dokládala potvrzením, avšak v praxi se pěstounkami stávaly ženy z nejchudších poměrů. Byla jim vyplácena mzda, která byla odstupňována dle věku dítěte. Na roční dítě pěstounka obdržela 6 zlatých a po třetím roce života dítěte 3 zlaté za měsíc. Kontrolu nad pěstounskou péčí prováděl místní farář, který vydal potvrzení, na základě kterého byla finanční částka vyplacena. Předáním do placené pěstounské péče uchránily děti před smrtí. Dítě společně s pěstouny pracovalo. Z pražského nalezince dojížděli na kontrolu dva lékaři, a to pravidelně ve dvouměsíčních intervalech za roční plat 400 zlatých, ale cestu vykonávali pouze do určité vzdálenosti od Prahy. Do ústavu byly děti vraceny v šesti letech, odkud putovaly do domovské obce. Pěstouni si děti nemohli ponechat, jelikož byli chudí a pěstounská péče se vyplácela do věku šesti let dítěte. (Matějček et al., 1999). Dětem se těžko odcházelo, jelikož to byl jejich domov. „*Loučení dítěte s pěstounkou: „Neopouštějte mne, maminko, budu vás poslouchati! Bijte mne, jak chcete, jenom mne zde nenechávejte! – tak bědují tato ubožátka“.* (Matějček et al., 1999, s. 28). V karlínském klášteře byly děti rozděleny a odvezeny do rodné vesnice. Za jídlo a oblečení dítě sloužilo v hospodářství po celé obci.

Dle Matějčka se pěstounská péče dělila na čtyři typy:

- pěstounská péče „nalezenecká“ navazovala na pobyt dítěte v nalezinci;
- pěstounská péče řízená a kontrolovaná Okresními péčemi o mládež;
- pěstounská péče v tzv. koloniích. Sociální pracovníci vyhledali 1 520 vhodných rodin a svěřili jim děti do pěstounské péče;
- pěstounská péče na základě soukromé dohody mezi rodiči dítěte a pěstouny, bez soudního jednání“. (Matějček et al., 1999, s. 29).

V roce 1973 vešel v platnost zákon č. 50/1973 Sb., o pěstounské péči, kterému zásadně přispěli SOS dětské vesničky, neboť jejich intervence ve věci výchovy dětí byla obrovská.

Pohled na pěstouna mění i změna legislativy. Dříve nebylo možné zařadit žadatele do evidence osob vhodných stát se pěstounem pro osoby zdravotně postižené

či se záznamem v rejstříku trestů. Zároveň byla překážkou lékařská zpráva posudkového lékaře, kdy posoudil i stav společně posuzovaných osob jako nevhodný pro výkon osobní péče o dítě. V současnosti jsou pěstouni i osoby dříve soudně trestané. Mluví se o tom, že své činy již odčinili trestem odnětí svobody či jinou uloženou sankcí. Jedná se tedy o případy, které nejsou vyhodnocené jako společensky nebezpečné. (Dobrý pěstoun, 2018).

## 1.2 Podmínky vzniku statusu pěstouna

Zájemci o **pěstounskou péči na přechodnou dobu** podají na příslušný úřad obce s rozšířenou působností Žádost o zařazení do příslušné evidence zájemců o zprostředkování náhradní rodinné péče. Formuláře jsou snadno přístupné na webových stránkách obcí s rozšířenou působností. Žadatelé jsou si vědomi, že jde o náročný proces, kdy je posuzováno jejich rodinné zázemí, zdravotní a psychický stav a jsou dle zákona č. 359/1999 Sb., povinni, projít odbornou přípravou. (Dobrý pěstoun, 2018). Podmínky pro zařazení a vedení uchazeče v evidenci pěstounské péče jsou dány ustanovením § 21 - § 27 zákona č. 359/1999 Sb. Spisová dokumentace s údaji o pěstounovi musí obsahovat tyto náležitosti:

- žádost;
- dotazník pro zájemce;
- doklad prokazující státní občanství, v případě cizinců povolení k trvalému pobytu nebo splnění podmínky hlášení k pobytu na území České republiky nejméně po dobu 365 dní;
- výpis z Rejstříku trestů;
- výpis ze zdravotní karty spolu se zprávou o zdravotním stavu od praktického lékaře;
- údaje o sociálních a ekonomických poměrech;
- souhlasné prohlášení partnera o pěstounské péči;
- stanovisko obecního úřadu obce s rozšířenou působností;
- pokud již má dítě svěřeno do pěstounské péče, vyjádření doprovázející organizace, se kterou žadatel uzavřel dohodu o výkonu pěstounské péče;

- písemný souhlas pro šetření OSPOD se zprostředkováním pěstounské péče a pravidelná šetření v rodinném výchovném prostředí před i během výkonu pěstounské péče. (Dobry pěstoun, 2018, s. 32).

Po podání žádosti o zařazení do evidence žadatelů o náhradní rodinnou péči, provede OSPOD šetření v místě bydliště žadatele. Povinností zájemce o pěstounskou péči je dostavit se na první schůzku v daném termínu na úřad. Obec s rozšířenou působností prostuduje spisovou dokumentaci a rozhodne, zda žadatele zařadí do evidence. Pěstouni na přechodnou dobu, musí být neustále připraveni přijmout dítě ihned po rozhodnutí soudu. Vzhledem k nutnosti neustálé dosažitelnosti pěstouna k převzetí dítěte v krizové situaci, se jejich měsíční ohodnocení nemění, ani v období, kdy nemají v péči žádné dítě. Osoba zařazená do evidence uzavře smlouvu s doprovázející organizací, která má za úkol připravit a zprostředkovat žadateli o pěstounskou péči seznámení se spisovou dokumentací dítěte, kontakt se zařízením, biologickými rodiči, osobní konzultace, proškolení pěstounů a zpracování zpráv pro potřeby zprostředkování náhradní rodinné péče. (Dobry pěstoun, 2018). OSPOD vytipuje pěstouny, kteří jsou vhodní pro konkrétní dítě. Soud na základě předběžného opatření rozhodne o svěřeni dítěte do pěstounské péče na přechodnou dobu, pokud není osoby příbuzné či osoby blízké v okolí dítěte. Předběžné opatření vydá soud příslušný dle trvalého bydliště dítěte dle ustanovení § 452 odst. 1 zákona č. 292/2013 Sb.: „*Ocitlo-li se nezletilé dítě ve stavu nedostatku řádné péče bez ohledu na to, zda tu je či není osoba, která má právo o dítě pečovat, nebo je-li život dítěte, jeho normální vývoj nebo jiný důležitý zájem vážně ohrožen nebo byl-li narušen, soud předběžným opatřením upraví poměry dítěte na nezbytně nutnou dobu tak, že nařídí, aby dítě bylo umístěno ve vhodném prostředí, které v usnesení označí.*“ (Zákon č. 292 /2013 Sb.). Dle ustanovení § 452 odst. 2 zákona č. 292/2013 Sb. se „*vhodným prostředím rozumí výchovné prostředí u osoby nebo zařízení způsobilého zajistit nezletilému řádnou péči s ohledem na jeho fyzický a duševní stav, jakož i rozumovou vyspělost a umožnit realizaci případných jiných opatření stanovených předběžným opatřením. Předběžným opatřením podle odstavce 1, lze svěřit dítě i do pěstounské péče na přechodnou dobu, po kterou rodič nemůže dítě ze závažných důvodů vychovávat, nebo po jejímž uplynutí lze dítě svěřit do péče před osvojením, dát souhlas rodiče s osvojením či rozhodnout o tom, že není třeba souhlasu rodiče k osvojení.*“ (Zákon č. 292/2013 Sb.).

Dle ustanovení § 27a odst. 9 zákona č. 359/1999 Sb., může „*pěstounská péče na přechodnou dobu trvat nejdéle 1 rok. To neplatí, pokud jsou do pěstounské péče téhož pěstouna svěřeni sourozenci dítěte, kteří byli do této péče svěřeni později, ne však na dobu delší, než po kterou má trvat pěstounská péče podle věty první u sourozence, který byl do pěstounské péče na přechodnou dobu témuž pěstounovi svěřen jako poslední.*“ (Zákon č. 359/1999 Sb.).

Před předáním dítěte pěstounem na přechodnou dobu do péče žadatele dochází k několika setkáním na neutrální půdě OSPOD a následně v domácím prostředí pěstouna na přechodnou dobu, aby se žadatel blíže seznámil s dítětem, vytvořil si k němu vazbu, znal jeho zvyky, načerpal od pěstouna veškeré nezbytné informace o dítěti, snažil se ho uspat, hrát si s ním. Další setkání probíhá obvykle za 7 až 10 dní. Dítě by mělo začít občas přespávat u žadatele. Prvních schůzek je účasten OSPOD, aby sledoval, zda dítě navázalo kladný vztah k žadateli. (Dobrý pěstoun, 2018).

Osoba pečující - **pěstoun** spolupracuje a uzavírá dohodu s doprovodnou organizací, která po celou dobu zajišťuje bezplatně pomoc v konkrétních situacích, setkání pěstounů mezi sebou, zajišťuje školení, hlídání dětí, radí v právních aspektech, nárocích na dávku. Osoba pečující podá návrh soudu prostřednictvím OSPOD na svěřeni dítěte do pěstounské péče a zároveň podá návrh, že je osobou, která má zájem stát se pěstounem nebo ve lhůtě do 30 dnů od nabytí právní moci rozhodnutí o svěřeni dítěte do péče. Dohodu o výkonu pěstounské péče uzavírá s obecním úřadem obce s rozšířenou působností, a to ve správním obvodu svého trvalého bydliště. Ten rozhodne v souladu s rozhodnutím soudu o svěřeni dítěte do péče osoby pečující, nebo dohodu uzavřou s neziskovou organizací, která má k tomuto výkonu pověření. Dohoda je platná po dobu trvání pěstounské péče, nebo do vypovězení této dohody kteroukoliv ze stran. V dohodě o výkonu pěstounské péče by měla být stanovena forma vzdělávacího programu s doprovázející organizací. (Dobrý pěstoun, 1998). Dle zákona 359/1999 Sb., osoba pečující nebo osoba v evidenci má právo na poskytnutí pomoci se zajištěním celodenní péče, v rozsahu 14 dní v roce. (Zákon č. 359/1999 Sb.).

V České republice je nejčastěji využíván institut pěstounské péče pro prarodiče, ale i pro příbuzné. Prarodiče musí plnit podmínku případu hodného zvláštního zřetele, ke kterému se vyjadřuje příslušný OSPOD. Pro dítě je prarodič nejbližším známým



člověkem, proto svěřeni do této pěstounské péče je přirozené, avšak skýtá mnohá úskalí. Osoby pečující jsou již ve vyšším věku, kdy již nemají dostatek sil a psychické odolnosti. V případě problémů nejsou ochotní vyhledávat odbornou pomoc. (Matějček et al., 1999).

Do **předpěstounské péče**, může soud svěřit dítě předběžným opatřením zájemcům o pěstounskou péči, která trvá maximálně 6 měsíců nebo do doby, které je uvedeno ve výroku výše zmíněného opatření, platné od vykonatelnosti usnesení, pokud není uvedeno jinak. Nad průběhem předpěstounské péče soud vykonává dohled. Osoba v předpěstounské péči plní veškeré povinnosti jako osoba v pěstounské péči, avšak návrhy soudu na svěřeni dítěte do péče podává osobně, většinou prostřednictvím právního zástupce. Soud by měl zahájit řízení a rozhodnout v dané věci do doby trvání předběžného opatření, aby se dítě v předpěstounské péči nenacházelo bez právního statusu. Podstatou pěstounské péče je rodičovská přirozenost a jejím cílem je navázat k dítěti vztah, tak aby mělo důvěru k osobám blízkým, a cítilo se bezpečně. (Dobrý pěstoun, 2018). Úzkostlivost a neprofesionalita pěstounů vytváří napjaté situace a nejsou schopni dodávat dítěti správné podněty. (Langmeier, Matějček, 2011).

### **1.3 Vzdělávání pěstounů a doprovázející organizace**

Osoba pečující a osoba v evidenci dle ustanovení § 47a zákon 359/1999 Sb., ukládá povinnost zvyšování znalostí a dovedností, v rozsahu 24 hodin a to 12 kalendářních měsíců po sobě jdoucích. (Zákon č. 359/1999 Sb.)

Ustanovení § 5 vyhlášky č. 473/2012 Sb., vymezuje obsah, *„zaměření a způsob zajištění zvyšování znalostí a dovedností v oblasti výchovy a péče o dítě pro osoby pečující a osoby v evidenci je zaměřeno na:*

- a) získávání nových informací a schopností v oblasti péče o dítě;*
- b) získávání znalostí a dovedností při péči o specifické skupiny dětí, zejména děti jiného etnika, děti se zdravotním postižením, sourozeneckých skupin, dětí, které zažily týrání, zneužívání či zanedbávání;*

- c) poskytování péče při změnách spojených se vzděláváním nebo vývojovými fázemi dítěte;
  - d) zvládání krizových situací;
  - e) návrat dítěte do původní rodiny a přechod do náhradní rodiny;
  - f) přípravu dítěte na osamostatňování související se zletilostí a odchodem z náhradní péče, s ohledem na věk dítěte a jeho vývojové a sociální potřeby“.
- (Vyhláška č. 473/2012 Sb.).

Vzdělávání probíhá vzhledem k zaměstnání pěstounů většinou o víkendech, které jsou spojeny s programem pro děti. Školení, probíhající v pracovní dny trvají v délce 6 až 8 hodin. Moderní formou vzdělání je e-learning. Pro velmi vyčerpávané pěstouny se přistupuje k samostudiu knih, kdy prokáže rozhovorem s klíčovým pracovníkem své znalosti, o čemž je sepsán protokol nebo vyplní test a je součástí spisu pěstouna. (Dobry pěstoun, 2018).

*„Někteří pěstouni nejsou schopni dodržovat vzdělávací časy, přicházejí pozdě, odcházejí v polovině kurzu pod různými záminkami (např., že musí jít volit, vařit oběd, atd.). Doprovázející organizace z obavy ze ztráty klienta (a příspěvku od státu) či neschopnosti zajistit adekvátní spolupráci s OSPOD, toto jednání akceptují a dokonce ve svých zprávách o tomto OSPOD ani neinformují. Děje se i to, že se pěstouni zcela bezostyšně mezi sebou na prezenčních listinách falešně podepisují, přičemž přítomný sociální pracovník na to hledí a tiše souhlasí.“* (Dobry pěstoun, 2018, s. 106). *„Ačkoli se jedná o zákonnou povinnost pěstouna, není nijak vymahatelná ze strany doprovázející organizace a ani OSPOD.“* (Dobry pěstoun, 2018, s. 107).

*„Děje se i to, že pěstouni záměrně fluktuují mezi doprovázejícími organizacemi, aby se vyhýbali svým povinnostem, včetně vzdělávání, přičemž přebírající organizace nežádá informaci o naplnění povinnosti pěstouna od OSPOD, přestože by ji OSPOD ve svých pravidelných zprávách od doprovázející organizace měl mít ve spisové dokumentaci. Doprovázející organizace pouze přijmou „dobré slovo“ pěstouna, který prohlásí, že vzdělání splnil, i když neabsolvoval ani hodinu. Výjimkou nejsou případy, kdy se pěstoun po celý rok vzdělání vyhýbá, v posledním čtvrtletí změní organizaci, a ta neučiní ve prospěch klienta a jeho vzdělávání vůbec nic, protože dostane už jen 8-12 tisíc korun.“* (Dobry pěstoun, 2018, s. 107).

**Doprovázející organizace** je plnohodnotným partnerem osoby pečující, se kterou je uzavřena dohoda o výkonu pěstounské péče, kterou schvaluje místně příslušný OSPOD. Tyto organizace mají pověření k výkonu sociálně-právní ochrany dětí a k uzavírání dohod o výkonu pěstounské péče. Činnost organizace je založena na podpoře a pomoci s konkrétními problémy při výchově svěřeného dítěte, konzultacích, poradenství. Poradenská činnost je vymezena v ustanovení § 4 vyhlášky č. 473/2012 Sb. a ustanovení § 47a zákona č. 359/1999 Sb. K první schůzce dochází do 30 dnů od uzavření dohody o výkonu pěstounské péče. Klientovi je přidělen klíčový pracovník, se kterým konzultuje aktuální problémy a navrhuje jejich řešení. Pomáhá při naplnění individuálních plánů ochrany dítěte. Rodinu pěstouna navštěvuje minimálně jednou za 2 měsíce, v akutních případech dříve. Klíčový pracovník naplňuje dohodu o výkonu pěstounské péče, včetně potřeb a vzdělání. Pravidelně zpracovává po půl roce zprávu pro místně příslušný OSPOD. Nepřebírá za klienta jejich pravomoci. Pracovník by měl mít odborné znalosti v oblastech syndromu CAN, osob s postižením, domácím násilím. (Dobrý pěstoun, 2018).

#### **1.4 Finanční ohodnocení pěstounů**

*„O nároku na dávky pěstounské péče rozhoduje příslušná krajská pobočka Úřadu práce ČR dle zákona č. 359/1999 Sb., o sociálně-právní ochraně dětí, ve znění pozdějších předpisů“.* (Úřad práce ČR, online, cit. 2020-10-21). Výkon pěstounské péče je povoláním a jsou z tohoto příjmu odváděny odvody na sociálním, zdravotním pojištění a daně z příjmu. Lze uplatňovat slevy na dani. Podmínkou výplaty všech dávek státní sociální podpory a pěstounské péče je doložené usnesení s vyznačením vykonatelnosti nebo rozsudek s nabytím právní moci, vydané příslušným soudem, o svěřením dítěte do pěstounské péče nebo do osobní poručnické péče. Žadatel je povinen oznámit příslušnému kontaktnímu pracovišti Úřadu práce ČR veškeré skutečnosti rozhodné pro nárok na dávku, a to ve lhůtě 8 dnů od jejich vzniku. Dávky pěstounské péče jsou administrovány útvarem státní sociální podpory příslušné pobočky Úřadu práce ČR, na základě podané žádosti a řádně doložených dokumentů. K žádosti se dokládá průkaz totožnosti, rodný list dítěte (v případě uplatnění slev na dani

na vlastní děti, doložit i jejich rodný list), usnesení soudu s vyznačením data vykonatelnosti (v případě rozsudku, nabytí právní moci). U dětí starších 15 let, potvrzení o nezaopatřenosti. Dávky pěstounské péče jsou odměna pěstouna, příspěvek na úhradu potřeb dítěte, příspěvek při převzetí dítěte, příspěvek na zakoupení osobního motorového vozidla, příspěvek při ukončení pěstounské péče. (Úřad práce ČR, online, cit. 2020-10-21).

Osoba pečující může zároveň podat žádost o dávky státní sociální podpory pro dítě svěřené do pěstounské péče, a to na dávku příspěvek na dítě, rodičovský příspěvek a uplatnit ho jako společně posuzovanou osobu v žádosti na dávku příspěvek na bydlení. Státní sociální podpora se řídí zákonem č. 117/1995 Sb., o státní sociální podpoře, ve znění pozdějších předpisů a zákonem č. 110/2006 Sb., o životním a existenčním minimu, ve znění pozdějších předpisů. Podmínkou nároku na rodičovský příspěvek, je pobírání dávky do 4 let věku dítěte nebo do vyčerpání maximální částky 300 000 Kč. Nárok na dávky vzniká vykonatelností Usnesení nebo nabytím právní moci Rozsudku příslušného soudu. Pěstounům na přechodnou dobu nevzniká nárok na výplatu dávky rodičovský příspěvek, příspěvek při převzetí dítěte, příspěvek při ukončení pěstounské péče, příspěvek na zakoupení osobního motorového vozidla. (Úřad práce ČR, online, cit. 2020-10-21).

Rozsudkem Nejvyššího správního soudu ze dne 16. 5. 2017, č. j. 6 Ads 21/2017-23 došlo ke zlomu ve výplatě dávek rodičovského příspěvku osobám pečujícím: *„Nejvyšší správní soud chápe slovní spojení „totéž nejmladší dítě v rodině“ jako zkrácené označení situace, pro kterou je charakteristické, že jsou její aktéři totožní. Omezující podmínka pro čerpání rodičovského příspěvku v celkové částce 220 000 Kč se tak uplatní tehdy, pokud se má příspěvek vyplácet na péči o totéž dítě v téže rodině. Pokud se rodina dítěte změní (např. od pěstounů na přechodnou dobu přejde dítě do péče budoucích osvojitelů), nelze celkovou částku 220 000 Kč považovat za částku společně sdílenou oběma pečujícími osobami jak z první, tak z druhé rodiny. Byť obě (nikoli současně, ale postupně) pečující o totéž dítě, nepečují o totéž nejmladší dítě v téže rodině. Z jazykového výkladu tak plyne, že pečující osobě v nové rodině vzniká nárok na rodičovský příspěvek bez ohledu na to, zda a v jakém rozsahu jej čerpala pečující osoba v předchozí rodině. Nebrání tomu ani ustanovení § 7 odst. 1, věta druhá zákona o státní sociální podpoře, která vylučuje, aby tatáž osoba byla*

*posuzována jako oprávněná osoba současně ve více rodinách – jak bude patrnó z dalšího výkladu, oprávněnou osobou není nezaopatřené dítě, nýbrž pečující osoba, a v daném případě zjevně nejde o současné posouzení téže oprávněné osoby ve více rodinách; stěžovatelka byla jako oprávněná osoba posuzována jen jednou ve své vlastní rodině“.* (ASPI JUD349660CZ, online, 2021-01-11). Výše zmíněný Rozsudek se stal zlomovým, pro osoby pečující, které by v daném případě měly nárok, pouze na zůstatek nevyplacené částky rodiči, který již rodičovský příspěvek na totéž dítě pobíral. Podmínka věku dítěte 4 let stále trvá. V současnosti nárok na rodičovský příspěvek pěstounům na přechodnou dobu zanikl, nárok na tuto dávku mají v rámci dávek pěstounské péče pěstouni a poručníci. Dávky pěstounské péče se v rámci dávek státní sociální podpory nezapočítávají jako příjem.

**Příspěvek na úhradu potřeb dítěte** – *„nárok na dávku má nezletilé nezaopatřené dítě svěřené do pěstounské péče. Nárok je zachován i po dosažení zletilosti dítěte, nejdéle však do dvacátého šestého roku jeho věku, jde-li o nezaopatřené dítě podle zákona upravujícího státní sociální podporu, které trvale žije a společně uhrazuje náklady na své potřeby s osobou, která byla do dosažení jeho zletilosti osobou pečující.“* (Úřad práce ČR, online, cit. 2020-10-30). *„Příspěvek nenáleží po dobu, po kterou je dítě v plném přímém zaopatření zařízení pro péči o děti nebo mládež nebo v péči jiné osoby na základě rozhodnutí soudu“.* (Úřad práce ČR, online, cit. 2020-10-30). Příspěvek na úhradu potřeb dítěte je také závislý na příjmu dítěte. Pokud dítě pobírá sirotčí důchod a jeho výše je nižší, než-li nárok na tuto dávku, náleží mu rozdíl mezi oběma částkami, který je mu vyplacen. V případě vyššího sirotčího důchodu nárok nevzniká.

V praxi jsou případy, kdy Česká správa sociálního zabezpečení přeruší výplatu sirotčího důchodu. Do doby opětovného vyplácení dávky, jsou pak úřady práce povinny tuto výplatu nahradit a přiznat po dobu nevyplácení sirotčího důchodu příspěvek na úhradu potřeb dítěte. Sirotčí důchody jsou vypláceny Českou správou sociálního zabezpečení za celé období, za které náležely najednou, ale pěstoun již vyplacené dávky na úhradách potřeb dítěte nevrací. V období, kdy je pozastavena výplata sirotčích důchodů a nejsou tudíž vypláceny, nejsou děti poživateli důchodu a z tohoto titulu vzniká nárok na dávku úhrady potřeb dítěte. Podmínkou je, že jsou stále nezaopatřené. (Úřad práce ČR, online, cit. 2020-10-30).

Tabulka 1: Výše příspěvku na úhradu potřeb dítěte činí za kalendářní měsíc

Dítě ve věku	Výše příspěvku v Kč
do 6 let	4 950
od 6 do 12 let	6 105
od 12 do 18 let	6 985
od 18 do 26	7 260

Zdroj: Úřad práce ČR, online, cit. 2020-10-30

Tabulka 2: Výše příspěvku dítěte závislého na pomoci jiné fyzické osoby činí za kalendářní měsíc

Dítě ve věku	Dítě ve stupni závislosti I (lehká závislost) Kč	Dítě ve stupni závislosti II (středně těžká závislost) Kč	Dítě ve stupni závislosti III (těžká závislost) Kč	Dítě ve stupni závislosti IV (úplná závislost) Kč
do 6 let	5 115	6 105	6 490	7 040
6 – 12 let	6 215	7 480	7 975	8 635
12 – 18 let	7 095	8 580	9 130	9 570
18 – 26 let	7 425	8 910	9 460	9 900

Zdroj: Úřad práce ČR, online, cit. 2020-10-30

**Odměna pěstouna** – „nárok na odměnu pěstouna má osoba pečující a osoba v evidenci (osoba pečující i po dosažení zletilosti dítěte, pokud má dítě nárok na příspěvek na úhradu potřeb dítěte)“. (Úřad práce ČR, online, cit. 2020-10-30). Pokud dítě pobírá sirotčí důchod a z tohoto důvodu nemá nárok na úhradu potřeb dítěte, nárok na odměnu pěstouna se nemění. Prarodič má nárok na dávku v případě, že místně příslušný OSPOD potvrdí, že je případ hodný zvláštního zřetele. „Odměna pěstounovi nenáleží po dobu, po kterou je dítě v plném přímém zaopatření zařízení pro péči o děti nebo mládež nebo v péči jiné osoby na základě rozhodnutí soudu nebo pokud je přerušeno zprostředkování pěstounské péče na přechodnou dobu osobě v evidenci“. (Úřad práce ČR online, cit. 2020-10-30). V případech, kdy osoba pečující pobírá na dítě svěřené do pěstounské péče peněžitou pomoc v mateřství, která vznikla na základě výkonu pěstounské péče, nikoliv z jiného zaměstnání nebo pobírá předčasný starobní důchod, nárok na tuto dávku nevzniká.

Tabulka 3: Výše odměny pěstouna u osob pečujících činí za kalendářní měsíc

Počet dětí v pěstounské péči	Výše příspěvku v Kč	Dítě v pěstounské péči ve stupni závislosti II, III, IV	Výše příspěvku v Kč
1	12 000		30 000
2	18 000		
3	30 000		

Zdroj: Úřad práce ČR, online, cit. 2020-10-30

„Za každé další dítě svěřené do péče osoby pečující se odměna pěstouna podle odstavce 1 písm. c bodů 1 a 2 zvyšuje o polovinu částky uvedené v odstavci 1, písm. a“. (Úřad práce ČR, online, cit. 2020-10-30).

*V případě osob v evidenci (pěstounů na přechodnou dobu) činí odměna pěstouna 20 000 Kč za měsíc, a to i v případě, že aktuálně nepečuje o žádné dítě. Pokud má osoba v evidenci svěřeno do jiné péče, než je pěstounská péče na přechodnou dobu, další dítě, odměna pěstouna se zvyšuje o 6 000 Kč.“* (Úřad práce ČR, online, cit 2020-10-30).

**Příspěvek při převzetí dítěte** – „Nárok na příspěvek při převzetí dítěte má osoba pečující, která převzala dítě do pěstounské péče. Dávka pěstounské péče příspěvek při převzetí dítěte náleží nejdříve ode dne vykonatelnosti rozhodnutí soudu o svěřeni dítěte do péče osoby pečující. Příspěvek náleží oprávněné osobě, jde-li o totéž dítě jen jednou.“ (Úřad práce ČR, online, cit. 2020-10-30).

Tabulka 4: Výše příspěvku při převzetí dítěte

Dítě ve věku	Výše příspěvku v Kč
do 6 let	8 000
od 6 let do 12 let	9 000
od 12 let do 18 let	10 000

Zdroj: Úřad práce ČR, online, cit. 2020-10-30



**Příspěvek na zakoupení osobního motorového vozidla** - „Nárok na příspěvek má oprávněná osoba, která je osobou pečující a má v pěstounské péči nejméně 3 děti. Osobní motorové vozidlo zakoupila nebo zajistila nezbytnou celkovou opravu motorového vozidla a toto vozidlo nepoužívá pro výdělečnou činnost. Výše příspěvku činí nejvýše 100 000 Kč“. (Úřad práce ČR, online, cit. 2020-10-30).

**Příspěvek při ukončení pěstounské péče** - „Nárok na příspěvek při ukončení pěstounské péče má fyzická osoba, která byla ke dni dosažení zletilosti v pěstounské péči, a to ke dni zániku nároku této osoby na příspěvek na úhradu potřeb dítěte. Výše jednorázového příspěvku činí 25 000 Kč. Oprávněné osobě náleží příspěvek jen jednou.“ (Úřad práce ČR, online, cit. 2020-10-30).

**Státní příspěvek na výkon pěstounské péče** – Dle ustanovení § 47d zákona č. 359/1999 Sb., nárok na státní příspěvek na výkon pěstounské péče má ta organizace, se kterou pěstoun uzavřel dohodu o výkonu pěstounské péče. Příspěvkem se hradí výdaje na poskytování pomoci osobám pečujícím, pro výkon pěstounské péče školení, hlídání dětí, tábory, kroužky a další činnosti dětí svěřených do pěstounské péče. Ze zákona vzniká nárok na částku 48 000 Kč za kalendářní rok, ale není pravidlem tuto částku vyplatit celou. Organizace doloží výdaje Krajské pobočce Úřadu práce ČR, která dle uvážení vyplatí za dané období státní příspěvek. Tato částka může být nižší, ale zároveň se může pohybovat v mnohem vyšší částce. Každá žádost o tento příspěvek je individuálně posouzena. Ze zákona je „příjemce státního příspěvku na výkon pěstounské péče povinen oznámit krajské pobočce úřadu práce, která tento příspěvek přiznala, do 15 dnů všechny skutečnosti rozhodné pro nárok na tento příspěvek.“ (Zákon č. 359/1999 Sb.).

## 2 DĚTSKÝ DOMOV

Dětský domov je typ školského zařízení, stanovený pro výkon ústavní výchovy dětí a mládeže, které jsou do tohoto zařízení umístěny předběžným rozhodnutím a následně rozsudkem soudu. Klienty tohoto zařízení jsou dle ustanovení § 12 odst. 3 zákona č. 109/2002 Sb., o výkonu ústavní výchovy nebo ochranné výchovy ve školských zařízeních a o preventivně výchovné péči ve školských zařízeních a o změně dalších zákonů, ve znění pozdějších předpisů (dále jen „zákon č. 109/2002 Sb.“), děti ve věku od 3 do 18 let. Mohou zde být i nezletilé matky s vlastními dětmi. V dětském domově jsou děti, které nemohly vyrůstat ve své biologické rodině a jiný typ náhradní rodinné péče nebyl pro tyto děti vhodný. Úkolem dětského domova je o děti svěřené do ústavní výchovy pečovat a vychovávat s individuálním přístupem ke každému jedinci. Součástí zařízení není škola, děti do školského zařízení dochází mimo objekt domova. (Zákon č. 109/2002 Sb.).

Dle ustanovení § 21 zákona č. 109/2002 Sb., může být dítěti za neukázněné chování při porušení povinností vymezené výše zmíněným zákonem uloženo „výchovné opatření“, zároveň „za příkladné úsilí může obdržet odměnu“, což dokládá i vyhláška č. 438/2006 Sb., která upravuje výkon ústavní a ochranné výchovy ve školských zařízeních.

*„Výchova je uvědomělé plánovitě organizované a řízené působení na člověka podle předem určených cílů a požadavků na jeho život ve společnosti. Musí potlačovat negativní důsledky dědičnosti, rozvíjet pozitivní důsledky dědičnosti, využívat pozitivních vlivů prostředí, měnit prostředí, působí-li negativně a tím rozšiřovat svůj význam při formování člověka a při urychlování jeho rozvoje...“*  
(Bendl et al., 2015, s. 84).

## 2.1 Historie dětských domovů

Původním záměrem zakládání ústavů bylo vychovat z mužské populace kněze a vojáky. *„Ústavní péče o děti má historii velmi starou a vpravdě pohnutou. Soudě podle různých zákonů zakazujících zabíjení dětí, bylo po celou dobu starověku spíše běžnou praxí než výjimkou, že přespočetné a „nevítané“ děti byly pohozeny či jinak usmrceny. Teprve první církevní koncily odsuzují odkládání dětí jako vraždu a dovolávají se pro ně milosrdenství“.* (Langmeier, Matějček, 2011, s. 73). *„První útulek opuštěné mládeže byl patrně zřízen v Cařihradě již v r. 335, první nalezinec v Miláně r. 787 péčí biskupa Dattea“.* (Langmeier, Matějček, 2011, s. 74). Velkým pokrokem té doby bylo zřízení předchůdce dnešních baby-boxů „torna“. *„Papež Inocenc III. zřídil r. 1198 při nemocnici sv. Ducha v Římě nalezinec vybavený zvláštním otáčecím zařízením zvaným „torno“.* *Byla to vlastně schránka ve zdi kláštera, do které bylo možno vložit dítě jen určité velikosti a otočením schránky je dopravit dovnitř pod ochranu světce, jemuž byl kostel zasvěcen“.* (Langmeier, Matějček, 2011, s. 74). Ve středověku žebrající děti, které byly zvyklé se toulat a krást se stali nepříjemnými tehdejší společnosti. J. A. Komenský požadoval již od předškolního věku vzdělání pro všechny bez rozdílu. Roku 1787 vešel v platnost Josefínský patent. V Čechách byl v roce 1789 založen Pražský nalezinec. Problémy a myšlenky, se kterými se v této době potýkaly, přetrvávají až do současnosti. V období napoleonských válek, kdy padlo velké množství vojáků a zůstalo po nich mnoho potomků, nechal Napoleon I. v roce 1811 rozšířit torna po Francii. Vzhledem k vysokému nárůstu takto odložených dětí byl tento systém zrušen. Domněnkou zůstává, že již tehdy šlo o zneužívání sociálního systému. Hlavním důvodem však byly hygienické podmínky v ústavech, na které již poukazyval J. J. Rousseau. Před 2. světovou válkou byly u nás dětské domovy pod správou Okresní péče o mládež, ale také i ústavy, o které se starala církev a jiné organizace. V roce 1931 v tehdejší Československu bylo 24 okresních sirotčinců a stát se dále staral o 60 dětských domovů pro ohrožené děti. Následně došlo k otvírání velkých ústavů, které byly věkově odstupňované, stát převzal veškerou organizaci. V období padesátých let se stala ústavní výchova na dlouhou dobu hlavní formou péče o děti bez domova. Na nátlak tisku byla společností odsouzena ústavní výchova jako zdroj psychických poruch a raději byly děti ponechány v život ohrožující biologické rodině.

Heslo té doby: „Lepší špatná rodina než nejlepší ústav!“ K psychické deprivaci dochází v podmínkách biologické rodiny na základě neuspokojení důležitých potřeb dítěte. Dětské domovy jsou v současné době velmi dobře vybaveny díky preventivním a terapeutickým nařízením, které respektují dítě jako individuální osobnost a jsou dosaženy vynikající výsledky. (Langmeier, Matějček, 2011)

## 2.2 Dětský domov „Pepa“ Příbram – Lazec, o. p. s.

Dětský domov „Pepa“ Příbram – Lazec, o. p. s. byl založen Alexandrem a Šárkou Brochierovými dne 28. 10. 2002, jako nestátní dětský domov rodinného typu. Manželé Brochierovi mají v Bavorsku nadaci A. Brochier Kinderfonds Stiftung, která má dnes pobočku v Praze. Nadace „klade důraz na terapeutickou práci s dětmi“ a z části dosud financuje dětský domov. (Dětský domov Pepa, online, 2020-10-13)

Původně do domova byly umísťovány děti sexuálně zneužívané, v současnosti jsou v tomto zařízení děti týrané a zneužívané. Zařízení využívá arteterapie, muzikoterapie, skupinová sezení, v počátcích domova se využívala i hipoterapie, jelikož součástí celého objektu dětského domova jsou i hospodářské budovy, které se dnes již nevyužívají.

Činnost domova „se řídí zákonem č. 109/2002 Sb., o výkonu ústavní nebo ochranné výchovy ve školských zařízeních, a je pravidelně kontrolována Českou školní inspekcí, Státním zastupitelstvím a pracovníky Oddělení sociálně-právní ochrany dětí Městského úřadu v Příbrami. Většina u nás žijících dětí pochází z Příbrami a blízkého okolí.“ (Dětský domov Pepa, online, 2020-10-13).

Do zařízení jsou umístěny děti na základě předběžného opatření nebo rozsudku soudu. Svěřením dětí do domova předchází dlouhodobé šetření v biologické rodině, kdy příslušný OSPOD vytipuje vhodný dětský domov. Po dohodě s příslušným zařízením, zda je dítě vhodné do tohoto prostředí umístit, aby nenarušilo typizaci dětí již v domově umístěných, podá návrh soudu. Dětský domov v Lazci spadá pod Dětský diagnostický ústav Praha-Krč, odkud dříve byly všechny příchozí děti. Nový občanský zákoník již nestanovuje nutnost umístit každé dítě do diagnostického ústavu, kde je prováděna komplexní diagnostika dítěte. V zařízení je umístěno 15 dětí a tento

počet nebyl nikdy přesažen. Děti jsou rozděleny do dvou skupin, který je dán ustanovením § 4 odst. 4 písm. a) zákona č. 109/2002 Sb. Věková hranice dětí je od 3 do 18 let, popř. do 26 let, pokud splňují nezaopatřenost a uzavřou Smlouvu o prodlouženém pobytu. Osobní péče je poskytována vychovateli různých věkových kategorií. Biologičtí rodiče dětí jsou buďto nezvěstní, závislí na drogách, ve výkonu trestu nebo neprojevují o děti zájem. Často chybějící vzor otce v rodině je snahou domova zastoupit právě kladeným důrazem na výběr vychovatelů pro formát muže a ženy. Služby jsou vykonávány v páru, a to ve výše zmíněném formátu. Děti tak mají každodenní zastoupení ve starším páru vychovatelů jako vzor babička a děda, mladší dvojice vzor matka a otec. Vychovatelů je zde v současnosti 7. Dětem je přidělen klíčový pracovník. (Dětský domov Pepa, online, 2020-10-13).

*„Vybavení a provoz domova odpovídá fungování velké rodiny. Své soukromí mají děti v prvním patře domu, kde bydlí ve dvoulůžkových pokojích s vlastní koupelnou. V přízemí jsou společné prostory – kuchyňka, kde velké děti spolu s vychovateli připravují večeře a víkendová jídla, a také jídelna, které vévodí velký dubový stůl, u něhož společně snídáme, obědváme a večeříme, ale také plánujeme, řešíme a smějeme se každodenním příběhům. Zbývá ještě obývací pokoj, v němž většinou lenošíme, ale také skáčeme, tančíme či debatujeme. Samozřejmostí je pro děti celodenní přístup na internet, vlastní mobilní telefony, vlastní oblečení a hračky, a kapesné jako doma...“.* (Dětský domov Pepa, online, 2020-10-13). Budova domova se přes den nezamyká, nejsou zde mříže. Starší děti jezdí samostatně městskou hromadnou dopravou do školy, mladší děti jsou dováženy autem do mateřské školky nebo základní školy. Filozofií zařízení je, že děti z takového domova neutíkají.

### **2.3 Nároky na vzdělání zaměstnanců**

Požadavky na vzdělání zaměstnanců dětského domova stanovuje zákon č. 563/2004 Sb., o pedagogických pracovnících a o změně některých zákonů, ve znění pozdějších předpisů (dále jen „zákon č. 563/2004 Sb.“), kde v ustanovení § 16 odst. 2, se uvádí: „*Vychovatel, který vykonává přímou pedagogickou činnost ve školském výchovném a ubytovacím zařízení nebo v jeho oddělení zřízeném pro děti a žáky*

*se speciálními vzdělávacími potřebami, ve školském zařízení pro výkon ústavní výchovy nebo ochranné výchovy, nebo ve středisku výchovné péče, získává odbornou kvalifikaci:*

*a) vysokoškolským vzděláním získaným studiem v akreditovaném studijním programu v oblasti pedagogických věd zaměřené na speciální pedagogiku nebo sociální pedagogiku,*

*b) vyšším odborným vzděláním získaným ukončením akreditovaného vzdělávacího programu vyšší odborné školy v oboru vzdělání zaměřeném na speciální pedagogiku, nebo*

*c) vzděláním stanoveným pro vychovatele podle odstavce 1 a vzděláním v programu celoživotního vzdělávání uskutečňovaném vysokou školou a zaměřeném na speciální pedagogiku.“ (Zákon č. 563/2004 Sb.)*

Základními požadavky na zaměstnance dětského domova jsou způsobilost psychická, zdravotní a k právním úkonům. Bezúhonnost a komunikace v českém jazyce, pokud nestanoví zákon či smlouva se zařízením jinak. Podstatná součást osobnosti vychovatele je trpělivost, morálnost a odolnost. (Zákon č. 563/2004 Sb.). „*Vychovatel nemá nahrazovat rodiče, to není jeho úkol. Je manažerem výchovného systému. K tomu, aby profesionálně vytvářel a řešil výchovné situace, aby nebyl jen dospělým, který je právě přítomný, potřebuje vzdělání“.* „*Vychovatel by měl být dítěti nejbližším člověkem. Musí mít čas na důvěrné dialogy. Údržbářem at' je údržbář, kuchařem kuchař a vychovatelem sociální pedagog.“* Pokud vychovatel není vzdělaný, nemůže porozumět skupinové dynamice ani posilovat identitu jednotlivce a identitu skupiny“. (Škoviera, 2007, s. 101). Vychovatel je odborníkem, který je s dítětem v každodenním kontaktu ví, jak má reagovat a cítí se stejně zodpovědný za vítězství i porážky dítěte. Naslouchá mu, zná jeho lásky, tužby a problémy. Pomáhá dítěti, aby se vyrovnalo s minulostí, přítomností i budoucností. V dnešní době, kdy dochází k obrovskému nárůstu dětí s diagnostikovanými poruchami různého typu, je důležité ocenit práci těchto profesionálů.

## 2.4 Financování dětského domova „Pepa“ Příbram – Lazec, o. p. s.

Soukromý dětský domov není financován stejným způsobem, jako státní zařízení. Na základě žádosti o dotaci obdrží zařízení 80 % částky. Po splnění zákonem daných podmínek, kdy inspekce provede audit, je následně vyplaceno zbylých 20 %. Financování dětských domovů je ze státního rozpočtu. Dotace pro soukromý dětský domov je ze zákona použita pouze pro potřeby dětí a platy pedagogických pracovníků. Financování ostatních nákladů z části hradí zřizovatel a dofinancování pochází od sponzorů, které musí ředitelka tohoto zařízení smluvně zajistit. Pobytové akce pro děti, dárky narozeninové i vánoční jsou plně v rukách sponzorů. Ředitelka je manažerkou, ale také je stále pedagogem s odpovědností za chod celého zařízení. Ředitel zařízení dle ustanovení § 46 a § 47, zákona č 500/2004 Sb., správní řád, ve znění pozdějších předpisů, ve spojení s ustanovením § 24 odst. 3. písm. g) zákona č. 109/2002 Sb., „zahájí řízení ve věci“ stanovení příspěvku na úhradu péče poskytované dítěti v zařízení. (Zákon č. 500/2004 Sb.). Dle ustanovení § 27 odst. 1 zákona č 109/2002 Sb., jsou „*rodiče povinni hradit příspěvek na úhradu péče poskytované dětem a nezaopatřeným osobám v zařízeních*“, avšak pokud dle ustanovení § 28 tohoto zákona je „*rodič v hmotné nouzi a toto doloží*“, příspěvek rodičům se promine. (Zákon č. 109/2002, Sb.). Většina rodičů ústavu tyto příspěvky nehradí nebo jen sporadicky, proto ani v tabulce č. 10, v porovnání státních výdajů, není uveden.

Tabulka 5: Normativní výdaj na soukromý dětský domov, na jedno dítě za kalendářní měsíc pro rok 2020.

Typ příjmu	Soukromý dětský domov Výše příspěvku v Kč
Státní příspěvek	35 040

Zdroj: Ministerstvo školství, mládeže a tělovýchovy ČR, online, cit. 2021-01-23

### 3 DĚTI UMÍSTĚNÉ DO NÁHRADNÍ PÉČE

*„Problematika dětí týraných pohlavně zneužívaných vzbudila v posledních letech mimořádnou pozornost. (Dunovský, Dytrych, Matějček In: Matějček et al., 1999, s. 86). V některých případech jsou rodiče zbavováni rodičovských práv, takže dítě je právně „uvolněno“ pro náhradní péči, v jiných případech jsou jejich práva omezena, aby dítěti byla poskytnuta ochrana a umožněn pobyt v terapeutickém prostředí. V obou případech (stejně jako v případě zanedbanosti) platí, že přechod dítěte z jedné rodiny, byť objektivně třeba zcela nevyhovující, do rodiny druhé, byť jakkoliv vnitřně připravené je přijmout, by se neměl dít přímo, nýbrž až po přechodném pobytu v neutrálním záchytném prostředí“ (dětský domov, nemocnice), „jež je schopna poskytnout dítěti čas i možnost s předchozími traumaty se vyrovnat“.* (Matějček et al., 1999, s. 86).

Důležitou roli v rozhodování o umístění dítěte v rámci náhradní rodinné péče by měla sehrát heredita, u psychických onemocnění obzvlášť. *„Každý normální člověk má 46 chromozomů, které vytvářejí 23 párů. Dohromady obsahují přibližně 100 000 genů“.* (Matějček et al., 1999, s. 104). Již v počátku mohou vzniknout díky dědičné informaci nebo vlivem prostředí poruchy. Každý z rodičů předá dítěti 22 párů chromozomů (autozomy) a 1 pár pohlavních chromozomů (heterozomy). Soubor genů se nazývá genotyp. Geny jsou ve vzájemné interakci a působí na ně prostředí, tím vzniká fenotyp. (Matějček et al., 1999). *„Nature a nurture“ (příroda a sycení), což znamená, že dynamický proces vývoje je založený na genech a zároveň na vlivu prostředí“.* (Dobrý pěstoun, 2018, s. 191). Prostředí působící na člověka vyvolá pocity a výsledkem je naše chování. Říkáme tomu „genius loci“, volně přeloženo jako duch místa, strážný duch. Veškeré události v životě si člověk vybavuje na základě prostředí, v němž se vzpomínka stala. (Bendl et al., 2015). K dobrému rozvoji jedince dochází v prostředí podnětově bohatém. Případy „vlčích dětí“ jsou příkladem podnětově chudého prostředí. Některé genetické informace nedokážeme ovlivnit. Po rodičích dědíme rysy osobnosti či emoce a jejich ovládnutí, temperament máme vrozený. (Bendl et al., 2015). Prostředí, přístup k dítěti a jejich vzájemná interakce ovlivní proces



tvorby bílkovin. Jedovaté látky, které se v prenatálním období dostávají do těla matky, „přímo zasahují do stavby těla a mozku nenarozeného dítěte“. (Dobrý pěstoun, 2018, s. 192). Dědičnost a prostředí ovlivní odolnost organismu dítěte. „Lidské chování a prožívání je tedy, podle Freuda, pod kontrolou vědomí jen z malé části a je převážně ovládáno nevědomými pudy a instinkty, zvláště sexualitou a agresivitou. Jejich působení na své jednání si člověk neuvědomuje, avšak často vystupují na povrch např. ve formě snů nebo přeráznutí nebo neurotických projevů, které se mohou jevit jako náhodné nebo nesmyslné. Odkrytí a pochopení těchto nevědomých sil a nerozřešených konfliktů není jedinec schopen dosáhnout prostřednictvím běžných racionálních postupů“. (Storr In: Lazarová, 2008, s. 52). Dle Freuda je naše psychika tvořena třemi subsystemy „Id“ (ono), „Ego“ (já) a „Superego“ (nadjá), mají svůj úkol, funkci a jsou na sobě závislé. „Id“ chce být okamžitě a plně uspokojena, je to naše libido. „Ego“ usměřňuje „Id“. Pokud „Ego“ není dostatečně silné, dojde k jeho ohrožení a tím ke vzniku psychických a jiných poruch. „Superego“ jsou v podstatě hodnoty, které nám pečující osoby předali, cítíme pocity viny (naše svědomí). Pokud veškeré osobnostní složky jsou v harmonii, výsledkem je pak silný a zdravý jedinec, člověk uspokojí své potřeby a přitom dodrží morální zásady. Proto je důležité, aby „Ego“ bylo pod kontrolou a nedošlo k poruše. Člověk, procházející traumatickou událostí chce na vše zapomenout, zatlačí tuto vzpomínku do nevědomí a tím oslabí kontrolu nad „Egem“. V psychoterapii i poradenství je často uplatněna Freudova teorie osobnosti. (Lazarová, 2008).

Starší děti by měly být svěřeny do dětského domova a to z důvodu nepřizpůsobení se nové rodině, velkou roli hraje puberta. Sami si i tuto formu náhradní péče volí. (Matějček et al., 1999). Do náhradní rodinné výchovy je ve většině případů dítě svěřeno, na základě selhání biologické rodiny. OSPOD provádí v biologické rodině dlouhodobé šetření a pracuje s danou rodinou. Pokud dojde k ohrožení dítěte, podá návrh soudu, který v akutních případech rozhodne předběžným opatřením, které je vykonatelné okamžikem vydání rozhodnutí. Některé děti prošly traumatizujícími zážitky v prenatálním či v postnatálním období. Jedná se o děti emocionálně i sociálně narušené. Nedostávalo se jim dostatek lásky, péče, matka mohla být uživatelkou návykových látek. (Škoviera, 2007). „Traumatické zkušenosti v raném dětství způsobují stres a odlišný vývoj důležitých mozkových center odpovědných

*za regulaci afektů, chování, učení a nálad, mají negativní dopad na další vývoj dítěte. Tyto prožitky totiž působí jako stresující zkušenosti“.* (Dobry pěstoun, 2018, s. 195).

Dítěti žijícímu v nejistotě a strádání, aktivuje mozek vlivem rozrušení a traumatu mozková centra, která v případě ohrožení reagují na okolní svět. Hladina kortizolu je u těchto dětí jiná než u zdravých dětí. Dítě může být umístěno do náhradní péče také z důvodu výchovného opatření vůči nezletilému, které se řídí zákonem č. 218/2003 Sb., o odpovědnosti mládeže za protiprávní činy a o soudnictví ve věcech mládeže a o změně některých zákonů (zákon o soudnictví ve věcech mládeže), ve znění pozdějších předpisů. Tyto děti jsou zraněné duše, které potřebují někoho blízkého. *„Domov jsou ruce, na kterých smíš plakat“.* (Škoviera, 2007, s. 113). Ať již se jedná o jakýkoliv typ rodinné péče, vždy musí být na prvním místě blaho dítěte. Neuplatňovat nejmenší zlo, ale to co je pro dané dítě skutečně nejlepší. Dítě musí mít v dospělého naprostou důvěru a cítit v něm oporu. Je důležité zajistit ho, nejen po materiální a sociální stránce, ale zároveň nezapomenout na dostatečný přísun podnětů pro jeho psychický i fyzický vývoj. Děti se trápí pocitem, že oni jsou příčinou vzniklé situace, a proto nemohou být s rodiči. Je nutné zodpovědět úměrně věku tyto otázky, vysvětlit jim co se stalo, jaká je jejich minulost, aby dokázaly přijmout samy sebe. Velmi cennými informacemi, které jim osoba pečující může poskytnout, jsou informace o nich samých, *„jestli mělo dítě, když se narodilo, vlásky, v kolik přesně se narodilo, jestli mělo rádo koupání, co bylo jeho první slůvko atd. Pro řadu dětí mají tyto informace cenu zlata“.* (Dobry pěstoun, 2018, s. 163). Znat svou minulost, která jim pomůže zvládat těžké situace a čelit budoucnosti. Najít smysl života. *„Identita dítěte v náhradní rodinné péči má být jasná, čistá, spolehlivá. Má si být jisto, že „jeho lidé“ je mají rádi, že je „nedají, děj se co děj“, že jim na něm záleží jako na „ničem jiném na světě.“* (Matějček et al., 1999, s. 94). Hostilní rodiče, kteří si nevytvořili rodičovské pouto, jsou rodiči pouze v rodném listě, ale ten, kdo se k dítěti chová jako opravdový rodič je skutečným rodičem. Většinou se rodiče nemohou, nechtějí nebo neumějí starat. Rodiče těchto dětí, kteří nezvládli výchovu svého dítěte, volí raději ústavní výchovu, jelikož jim zůstává pocit, že dítě citově nepřilne k vychovateli tolik, jako by se mohlo stát v osobní péči jednotlivce. (Škoviera, 2007). Touhy všech dětí vychovávaných v náhradní péči jsou naprosto stejné, chtějí někomu patřit. Přijít si k milovanému člověku pro pohlazení, pomazlit se. (Bendl et al., 2015).

*„Přemýšlím o tom, jestli opravdu děláme všechno pro to, abychom pomohli těmto schouleným zkrhlým dětem, které jsou samy v zimní krajině a hrají svou melancholickou melodii plnou citu. Aby se dovedly radovat, narovnat se a jít. Protože jen jako vzpřímení lidé mohou spatřit, jak vychází „jejich“ slunce“.* (Škoviera, 2007, s. 135).

Dle Matějčka rozdělujeme péči:

náhradní výchovná péče – děti nemohou být z nejrůznějších důvodů vychovávány ve vlastní rodině,

náhradní rodinná péče - forma péče o děti, kdy je dítě vychováváno „náhradními“ rodiči v prostředí, které se nejvíce podobá životu v přirozené rodině. (Matějček et al., 1999, s. 31).

### **3.1 Definice syndromu CAN, formy týrání a zneužívání dítěte**

Syndrom týraného, zneužívaného a zanedbávaného dítěte označovaného ve zkratce CAN, Child Abuse and Neglect, „je soubor nepříznivých příznaků v nejrůznějších oblastech stavu a vývoje dítěte i jeho postavení ve společnosti, v rodině především. Jsou výsledkem převážně úmyslného ubližování dítěti, způsobeného nebo působeného nejčastěji jeho nejbližšími vychovateli, hlavně rodiči. Jejich nejvyhraněnější podobou je úplně zahubení dítěte“.

(Dunovský, Dytrych, Matějček et al., 1995, s. 15). Pokud vychovatel nezvládne své emoce, zvláště u agresivních jedinců, často dochází ke smrti dítěte. U dítěte žijícího v jedné domácnosti s agresorem, popř. s ním bývá v častém kontaktu, trpí nejen tělesná schránka, ale velké šrámy utrpí i psychika a emoce. Většinou se můžeme setkat s formou nadávek, posměchu, dospělý nahání dítěti strach, bije ho. Častým jevem, který děti při vlastních rozhovorech uvádí, jsou pálení cigaretou, kousání, kopance a již zmíněné nadávky a výhrůžky fyzické likvidace. V dnešní uspěchané době, kdy jsou rodiče ve stresu, trpí úzkostmi, jsou psychicky nevyrovnaní, neurotičtí, je dítě v zátěžové situaci předmětem agrese vychovatele. Nejčastějším jevem syndromu CAN

je zanedbávání dítěte. Do základních forem tohoto syndromu řadíme fyzické a psychické týrání, sexuální zneužívání, komerční zneužívání dětí a pornografii, šikanování, zanedbávání a zvláštní formy CAN.

### 3.1.1 Historie týrání dětí

Z historického hlediska se v antické Spartě prováděli selekce dětí, bylo to dáno tím, že bylo nutno vychovat zdravé a silné jedince, a proto se postižené děti zabíjely svržením z Teygetske skály. V roce 374 bylo římským zákonem dáno, že zabití dítěte je vraždou. Ve starém Římě byly házeny do Tibery. V rámci chudoby či boje o moc byly nejmladší, či postižené děti zabity. Tento systém mají zakódován zvířata, kdy nejsilnější přežije. Archeologové při svých nálezech objevují více koster ženského pohlaví, což vychází samozřejmě z již zmíněné obrany rodu či města, kdy bylo zapotřebí muže. Dívky z bohatých rodin byly svěřeny klášteru a stávaly se z nich jeptišky, aby neobíraly rodinu o majetek. (Dunovský, Dytrych, Matějček et al., 1995). Po zřízení nalezců se mnoho dětí zachránilo před zneužíváním a zmrzačením. Děti byly mrzačeni, aby budili soustrast a obdržely almužnu pro své pány. Tyto děti se často stávaly součástí zločinecké bandy. K případům zanedbávání a psychickému strádání dětí docházelo v případech kojných, kde se péče střídala mezi biologickou rodinou a rodinou kojné. (Matějček et al., 1999).

Dunovský dále cituje z Kosmovy kroniky české z roku 1108: *„Nemohl jsem se dověděti, kolik hlav z toho rodu (Vršovci) bylo vydáno na smrt, protože nebyli zabiti ani jednoho dne ani na jednom místě. Neboť jedni byli vedeni na tržiště a jako hloupá hovada skoleni, jiní byli na hoře Petříně s'tati, mnoho jich bylo povražděno v domech nebo na ulicích. Ale co mám říci o smrti ukrutnější? Byli to hodní hošáci, v tváři sliční, na pohled líbezni, jakých by ani bystrý umělec v bílé slonovině ani malíř na stěně nedovedl vypodobiti. Neboť jsme je viděli, jak byli žalostivě vlečeni na tržiště, a slyšeli, jak častokrát volali: „Máti má, máti má!“ až je oba krvavý kat, jako prasátka je drže v podpaží podřezal nožem.“* (Dunovský, Dytrych, Matějček et al., 1995, s. 28).

Judaismus je znám chlapeckou obřízkou, jako rituál pro vstup chlapce mezi muže, ale z našeho hlediska bychom řekli, že se jedná o poškozování. Mezi zkrášlovací metody patří i deformace nohou a krku. (Dunovský, Dytrych, Matějček et al., 1995). Různé etnické kultury, devastují ženské pohlavní orgány obřízkou, aby potlačili pohlavní rozkoš. Jsou to různé „*klitoridektomie, elize, infibulace. Infibulaci se také říká faraonská obřízka*“, často jsme se v poslední době s tímto názvem setkávali v médiích. „*Odstraní se stydké pysky i klitoris, rána je zašita a ponechá se velmi úzký prostor pro odtok menstruační krve. Je tedy zřejmé, že při takovémto zákroku dochází u těchto žen k zánětům a mnohdy mají za následek smrt. Ženy, které takto žijí, při pohlavním styku prožívají velikou bolest. Jedinou obřízkou, která je prováděna chirurgickým zákrokem ze zdravotních důvodů je klitoridální cirkumcize*“ . (Dáma.cz, online, cit. 2020-09-21).

### 3.1.2 Fyzické týrání

U tohoto typu týrání rozlišujeme dvě povahy týrání a to je aktivní a pasivní. Fyzické týrání aktivní povahy zahrnuje veškeré násilné činy na dítěti, kdy dojde k tělesnému poškození, postižení či smrti. Při poraněních tohoto typu jsou poranění zjevná, patří sem bití, pálení, opaření a další povrchová zranění. Dále jsou zranění, které nevykazují bezprostřední známky poranění, což jsou různá poškození orgánů, trávení, dušení a násilí při sexuálním zneužití. Hranice mezi trestem a týráním je téměř nezjistitelná, důležitou roli zde má mnoho faktorů. (Dunovský, Dytrych, Matějček et al., 1995).

#### **Typy fyzických poranění a postižení orgánu a funkcí dle Dunovského:**

Zavřená poranění. Jedná se o násilí, kdy nedochází k porušení kůže, dochází k poškození orgánů a tkání, náhlým a prudkým úderem nebo nárazem těla na tupý předmět. Mezi další funkční poruchy řadíme i otřesy mozku a míchy. Prudkým třesením dítěte způsobí tzv. Shaken Infant Syndrom, kdy může dojít i k úmrtí. Tupý úder do hlavy způsobuje krvácení a vytvoří se subdurální hematom. Pohmožděniny

jsou typické zhmožděním podkoží. Nejvíce spatřujeme modřiny na trupu a hýždích, otisky vařeček, ruky, kousance. Často jsou nápadné u dítěte chybějící chomáče vlasů. Zlomeniny žeber, chip zlomeniny, ke kterému dochází při nadměrném tahu končetiny. V neposlední řadě poranění míchy a nitrobřišních orgánů.

Otevřená poranění. Každé porušení kůže, sliznice či jakéhokoliv orgánů, záleží na způsobu vzniku poranění. Řadíme sem roztržení lebečních kostí, nitrooční krvácení, popáleniny, bezvědomí, bolesti břicha a hlavy, závratě, křeče a v neposlední řadě poruchy dýchání.

Mnohočetná zranění. Na těle jsou viditelné četné oděrky, pohmožděny různého data, ale při bližším vyšetření jsou zjištěny zlomeniny a vnitřní krvácení.

Fyzické týrání pasivní povahy vychází z neuspokojení základních fyzických, psychických a sociálních potřeb. Rodiče neplní své rodičovské povinnosti, dítě je zanedbané, nedostává se mu dostatek podnětů. Na základě usnesení soudu může být rodiči jeho rodičovské právo omezeno a v některých případech jsou rodiče zbaveni rodičovských práv. (Dunovský, Dytrych, Matějček et al., 1995).

### **3.1.3 Psychické týrání**

Také psychické týrání je rozděleno na pasivní a aktivní formu. Aktivní forma psychického týrání představuje takové chování, kdy dochází k nelichotivým přezdívkám, nadávkám, ponižování, nedůvěře. Pasivní formou psychického týrání je nezáměr pečující osoby, odmítá dítě, jsou vůči dítěti emočně chladní, často se tak děje nejen v rodinách sociálně slabých, ale u rodičů, kteří jsou pracovně vytíženi a na děti nemají mnoho času. Také rodiče, kteří jsou velmi ambiciózní, kladou na dítě až nepřiměřené nároky, to psychicky strádá a není schopno splnit jejich veškeré požadavky. Pokud k tomu ještě osoba pečující přidá obvyklé přirovnání dítěte k osobě, které si neváží, stydí se za něj, prakticky ho emočně vydírá, ztrácí dítě sebedůvěru, snadno může reagovat agresivně. Většinou k těmto přirovnáním dochází v období rozvodu rodičů, kdy je dítě zatahováno do těchto sporů. *„Emoční týrání dětí vede k poškození psychického vývoje a ohrožuje osobnost v její identitě.*

*Působí tak i na ostatní složky psychického vývoje – např. na rozvoj inteligence, pozornost, vnímání aj“.* (Dunovský, Dytrych, Matějček et al; 1995, s. 65). Často se setkáváme u dětí se záškoláctvím, fingovanými zdravotními problémy, aby nemuselo do školy.

### **3.1.4 Sexuální zneužívání**

Za sexuální zneužívání dětí považujeme jakýkoliv sexuální kontakt, ať již se jedná o fyzický kontakt v rámci dotyků, pohlavního styku, ale také návrhy co by pachatel rád s dítětem dělal. Tento typ zneužívání je často kombinován s fyzickým týráním. Oběť trpí úzkostmi, strachem, dostávají se pocity viny a hanby, samo sebe si neváží. Na školních výsledcích jsou viditelná prudká zhoršení, trpí častými bolestmi hlavy a břicha. Pachatel pod pohrůzkou bití či smrti dítě ovlivní natolik, že má strach někomu se s daným problémem svěřit. Psychické týráné je prokázáno u všech případů. Často dochází k obtěžování dítěte osobou blízkou, což budí v dítěti bezmocnost. Příkladem tak mohou být případy nevlastních otců, kteří k nevlastní dceři necítí sexuální tabu. Sledují dítě při převlékání, začnou se ho dotýkat, hladit až po vlastní sexuální akt. Pokud oběť tohoto činu nemá komu by se svěřilo, a neví jak z této situace ven, podřídí se a dává si za vinu, že tuto situaci samo vyprovokovalo. Při opožděném nahlášení této události se dítě dostává do situace, kdy mu nikdo nevěří. U mnoha případů, kdy je pachatel z rodiny dítěte, či dítě nemá v rodině dostatečnou oporu, dochází ke strachu, že rodiče ho nebudou mít rádi, pokud sdělí, co se mu stalo nebo chce rodinu chránit a při opakovaném výslechu uvede, že si vše vymyslelo. (Dunovský, Dytrych, Matějček et al., 1995). Tak jako fyzické a psychické týráné má dvě formy aktivní a pasivní, tak i sexuální zneužívání dělíme na **nekontaktní (bezdotykové) a kontaktní (dotykové)**.

**Bezkontaktní formou** je exhibicionismus, masturbace před dítětem, dětská pornografie.

**Kontaktní forma** sexuálního zneužívání dítěte obsahuje dva typy aktivity:

- nepenetrativní, což znamená, že nedojde k pohlavnímu styku, řadíme sem obtěžování, kdy je dítě osaháváno a líbáno na erotogenních zónách s průnikem jazyka;
- penetrativní aktivity, dochází ke styku s dítětem, ať již formou anální, orální či genitální. Sexuální útok, sexuální útok s následkem smrti, znásilnění, pedofilní obtěžování, incest jsou další formy aktivního sexuálního zneužívání. (Dunovský, Dytrych, Matějček et al., 1995).

*„Zážitek pohlavního zneužití je u většiny obětí závažným traumatem a uvádí subdepresivní rozlady. Poruchy spánku, poruchy příjmu potravy, agresivní projevy, ale i únik k drogám nebo stavy apatie se popisují jako následky expozice psychosexuálnímu traumatu. Někdy se oběti zneužívání cítí spoluvinnými a docházejí k sebevražedným úvahám“.* (Kabíček, Csémy, Hamanová et al., 2014, s. 261).

Velmi rozšířenou zábavou dospělých je „kybergrooming“. Na tento současný problém upozornil dokumentární film Víta Klusáka a Barbory Chalupové, „V síti“, který poukazuje na zneužívání dětí na internetu.

Kybergrooming probíhá on-line, pachatel se snaží získat důvěru dítěte a postupně jej přimět, aby se s ním účastnilo různých sexuálních aktivit. Aby se „prostřednictvím web kamery dívalo na groomerovo sexuální uspokojování či se ho také účastnilo. Groomer dítě často připravuje na společné setkání v reálném životě, které většinou vyústí v sexuální zneužití dítěte. Kybergrooming je proces předcházející spáchání závažných trestných činů jako je znásilnění, distribuce dětské pornografie, nebo dokonce vražda dítěte. (Hulanová In: Kabíček, Csémy, Hamanová et al., 2014, s. 193-194).

### **3.1.5 Šikanování**

*„Šikanování se obvykle definuje jako agrese, které se dopouští jedinec nebo skupina vůči jedinci nebo skupině víceméně bezbranným, ať to už pro fyzickou nebo jinou slabost nebo nemožnost účinné obrany. Za charakteristické se považuje*



*opakování agrese vůči téže oběti.*“ (Říčan In: Dunovský, Dytrych, Matějček et al., 1995, s. 69).

Typickým projevem šikany jsou opakující se ataky vůči vybrané oběti. Dochází nejen k fyzickému násilí, ale v rámci part i k požadavkům vykonat ponižující úkony. Agresoři požadují vykonání ponižujících služeb, navádí ho k trestné činnosti, mohou použít vůči oběti i vlastní výkaly, žádají od ní finanční hotovost. V počátcích to jsou spíše formy ústního charakteru, kdy se oběti vysmívají a hrubě nadávají. Pro okolí není vždy snadné posoudit, zda se jen tak mezi sebou škádlí, či zda již jde opravdu o šikanu. (Dunovský, Dytrych, Matějček et al., 1995). Kyberprostor je velmi nebezpečným prostorem ať již rychlostí šíření informací, tak i ovlivnění postojů a emocí. Děti, komunikují s internetovým přítelem o záležitostech, o kterých s rodiči nechtějí nebo nemohou hovořit, snaží se nalézt spřízněnou duši. O to více je nebezpečné to, že jejich motivací se neustále vracet k různým zábavám na internetu je anonymita, pod kterou komunikují, nic za to neplatí, nemusí shánět nelegální látky, ztrácí obavy z odhalení. Pocit, že je nikdo nevidí a zažijí dobrodružství. Přátelům na internetu naslouchají. Stalo se módou ubližovat prostřednictvím internetu. Nebezpečné jsou weby věnující se různým hrám. (Hulanová In: Kabiček, Csémy, Hamanová et al., 2014).

„Hra na škrcení“ neboli „choking game“ – opatří si elektrickou šňůru nebo provaz, utáhnou kolem krku a soutěží ve skupinách, kdo vydrží déle bez kyslíku. Omezením přísunu kyslíku do mozku zažijí pocit, který člověk mívá po požití alkoholu či drog. Návody jsou přístupné na internetu včetně fotografií a videa. (Hulanová In: Kabiček, Csémy, Hamanová et al., 2014).

### **3.1.6 Zanedbávání**

Zanedbávání dítěte je jakýkoliv nedostatek výchovy, péče. *„Zanedbávaným dítětem se však v pojmu CAN míní dítě, jež se ocitá v situaci, kdy je akutně a vážně ohroženo nedostatkem podnětů důležitých ke svému zdravému fyzickému i psychickému rozvoji.“* (Dunovský, Dytrych, Matějček et al. 1995, s. 88). *„Krajními případy „sociální zanedbanosti“ jsou ty, kdy dítě je izolováno od lidské společnosti. Častější*

*jsou, bohužel, případy sociální izolace dítěte uvnitř lidské společnosti.*“ (Dunovský, Dytrych, Matějček et al., 1995, s. 88). Případy zanedbávání nemusí souviset s úmyslností, dochází tak i z nepochopení rodičovských rolí, či nepřipravenosti na rodičovství. Nicméně stále velké procento rodičů dětí, které jsou zanedbávány, jsou ti rodiče, kteří jsou alkoholiky, drogově závislí, často střídají partnery, dopouští se trestné činnosti a sociálně slabší jedinci. Na dítěti pro okolí je zřetelné zanedbávání školní docházky, špinavé oblečení, nedostatek hygieny, často i v mluvě se objevují nápadnosti a v neposlední řadě se dítěti nedostává dostatek jídla a zdravotnické péče. Děti končí na ulici, jsou součástí různých gangů, jelikož se snaží někam začlenit. „*Ve skutečnosti je tomu spíše tak, že „osobnost dítěte vytváří výchovný styl rodičů, který naopak zase dále utváří osobnost“.* (Atkinsonová In: Bendl et al., 2015, s. 78). Děti, které prožijí izolaci od lidské společnosti, držené dlouhá léta skryté před lidmi, nedohoní své vývojové opoždění. Psychopatičtí rodiče ponechávají dítě o samotě, za špatných hygienických podmínek, bez kontaktu s lidmi. Rodiče snažící se dítěte zbavit, nejsou také výjimkou. Děti jsou nenáviděny, krutě bity, zavírány do sklepa o hladu a žizni. Sociální izolace je nejtěžší deprivací situací. U lehčích forem deprivace dítě zvládne dohnat zaostávání, ale u nejtěžších forem k plné nápravě nedojde. (Langmeier, Matějček, 2011). K zanedbávání dítěte však v dnešní uspěchané době dochází i u rodin, které mají vysoký společenský status, není to tedy výsadou výše zmíněných nízkopříjmových skupin. Rodiče jsou tak zaměstnáni, že nezbývá čas ani psychické síly se dítěti věnovat. Dítěti se po materiální stránce dostává veškerých vymožeností, je přesyceno podněty, ale po citové stránce strádá a tím dochází též k zanedbávání. (Dunovský, Dytrych, Matějček et al., 1995). Nutno dbát na rovnoměrné rozložení působení na jednotlivé složky člověka, nepřetěžovat jednu oblast oproti druhé. Emočně bohaté prostředí může vyvolat únavu, dítě se stává lhostejným až neurotickým. Diskutabilní je též demokratická výchova, kdy nemá jedinec v sobě zakódované zásady a mravní hodnoty společnosti, vyrůstají z jedince egocentrické a sobecké osobnosti. Na takovýto vývoj dítěte však nemá vliv pouze rodinné prostředí, ale i vnější prostředí, což je škola, různá zařízení a přátelé. (Bendl et al., 2015).

### 3.1.7 Zvláštní formy CAN

Systémové týrání - týrán dítěte systémem, místo aby pomáhal, nesprávným přístupem ať již při vyšetřování případu či lékařském vyšetření, způsobuje u dítěte utrpení. Dítě, které prošlo traumatem, by mělo být chráněno a namísto toho je odborníky různými vyšetřeními týráno. V současné době se dostává do pozadí sexuální zneužívání a další formy způsobené jedincem a do zájmu „predátorů“ a objevují se stále častěji organizované skupiny soustřeďující se na dospívající dívky, dětskou pornografii, sexuální turistiku či sexuální dopravní ruch. K tomuto typu týrání dochází také státními institucemi, v rodinném prostředí. Soudy, které dítě odeberou z rodiny, byť se daná situace dala řešit sanací rodiny. Školní prostředí je dalším typem prostředí, kdy na základě přetěžování dochází ke školním fobiím, psychickým problémům. V rodině při boji rodičů o dítě podávají rodiče na sebe navzájem falešná obvinění. Organizované zneužívání je propojeno se sexuálním zneužíváním. Tyto organizované skupiny utváří vlastní síť, kdy se účastní aktivit sexuálního charakteru s dětmi skupinově, či si je navzájem přenechají. Dívky jsou oproti chlapcům ve větší míře donuceny k prostituci a ti naopak jsou nuceni k pornografii. V neposlední řadě pod tento syndrom řadíme skupinový sex, jedná se o sexuální zneužití, kde byly přítomny alespoň dvě osoby. (Dunovský, Dytrych, Matějček et al., 1995).

Rituální zneužívání - popisováno dětmi jako scifi příběh, proto pro odborníky není věrohodný a je nutné ho pečlivě prověřit. Toto zneužívání využívá symboliku s náboženským podtextem a magickými rituály v rámci organizované skupiny. (Dunovský, Dytrych, Matějček et al., 1995). Již v bibli se setkáváme s oběťmi dětí, které pro svou nevinnost měli být obětovány, avšak bůh takovouto oběť nepřijal. V satanistických příbězích známe oběti, kde obětování dítěte a jeho krev pomáhala k vyvolávání satana. Dále byla krev dítěte používána k léčbě pohlavních nemocí, jelikož dítě má čistou krev. K Čachtické paní se váže pověst o koupání v lázni z krve mladých panen.

Münchhausenův syndrom by proxy (v zastoupení) - zneužití dítěte osobou pečující, která záměrně způsobí dítěti nemoc, což jsou různé lékové otravy, nebo si vymyslí příznak nemoci. Mohou zkreslit rozbor moče, dítě je na základě tohoto záměrného

působení hospitalizováno a podstupuje vyšetření či operace. Pokud se dítě nedostane včas k lékaři, končí některé případy smrtí. (Dunovský, Dytrych, Matějček et al., 1995).

### 3.2 Nejčastější poruchy u týraných a zneužívaných dětí

U každého dítěte je nutno provést somatické vyšetření, to je podstatné při diagnostice, aby se vyloučila jiná možná etiologie psychických poruch. Dále vyšetření neurologické, kde speciálním vyšetřením odborník odliší poruchy encefalopatického původu, či následky deprivace. Při diagnostice jsou nutná dále psychologická vyšetření, vyšetření psychiatrická, následně pak mohou být terapeuticky podávány psychofarmaka a jsou prováděny psychoterapie, důležité jsou diagnostické testy. U starších dětí se používají inteligenční zkoušky. Deprivace se promítne různým způsobem do jednotlivých složek, kdy nechybí opoždění vývoje řeči, těžká patlavost, opoždění po stránce skladebné a obsahové. U delikvence starších dětí a mladistvých, musíme pátrat po psychické deprivaci.“ (Langmeier, Matějček, 2011). *„Děti s drobnými a opakovanými krádežemi, toulkami a záškoláctvím, děti lhavé, zlomyslné, agresivní jsou nezřídka dětmi, které afektivně strádaly po dlouhou dobu svého vývoje. Nicméně nedostatek skutečné sympatie k lidem, neschopnost navázat s nimi těsný kontakt, afektivní plochost a celková sociální nepřizpůsobenost i zde posilují diagnózu deprivčních poruch“*. (Langmeier, Matějček, 2011, s. 307).

Děti, které prožily některou z forem zanedbávání, týrání si neváží samy sebe, pokládají svět za nebezpečný a mají tedy strach navázat citový vztah z pocitu zrady. Nejčastějšími poruchami jsou psychózy, což jsou duševní onemocnění a dále pak neurózy, poruchy osobnosti (psychopatie), psychické deprivace, komplexní vývojová traumata a s nimi kráčí ruku v ruce poruchy školních dovedností, poruchy chování, ADHD. Neúspěchy ve škole a konflikty s vrstevníky jsou průvodním jevem chování těchto dětí. Jsou velmi impulsivní, agresivní s učitelem nechtějí spolupracovat, jsou v opozici. Nerespektováním nastolených mantinelů společnosti, které počínají krádežemi, lhaním, útekami z domova a mnohdy končí zneužíváním návykových látek. Vzhledem k tomu, že emoce ovládají jejich křehké a dosti zraněné tělo, nechápou sami sebe natož okolí. (Dobrý pěstoun, 2018). *„Dochází k rozdělení jejich reálného*

*vývojového věku od věku chronologického, tj. emočně nevyzrálé děti se chovají jako děti výrazně chronologicky mladší.*“ (Dobry pěstoun, 2018, s. 203). Děti rodičů s poruchami psychického rázu jsou ponejvíce oběťmi týrání a zanedbávání.

Děti svěřené do péče prarodičů, kde dochází k věkovým rozkolům v názorech, jsou často také rizikovou skupinou, jelikož u seniorů se postupem času mohou objevit organická onemocnění mozku. Změnou osobnosti pečovatele dochází ke vztahovým problémům a u mužů postižených organickou změnou mozku (Alzheimer, Parkinson, Pickova choroba, stařecká demence) dochází k sexuálním návrhům. Osoby pečující závislí na alkoholu jsou v průběhu alkoholové intoxikace více agresivní, ničí věci okolo sebe, jsou vulgární. Alkoholismus u žen je podstatně závažnější, jelikož pijí potají, stává se nekontrolovatelným. Každá návyková látka mění osobnost člověka, chování, postoje. V případech, kdy se rodič stane závislým na návykových látkách a není již schopen zabezpečit dítěti řádnou výchovu, měli by přebrat tuto zodpovědnost na sebe rodinní příslušníci po dobu, než-li bude rodič opět schopen plně tuto péči vykonávat, v rozsahu jak jim určuje Občanský zákoník o vyživovací povinnosti. Nicméně v odůvodněných případech, kdy je dítě na základě soudního rozhodnutí svěřeno do pěstounské péče prarodičům a OSPOD shledá případ hodný zvláštního zřetele, tato vyživovací povinnost zaniká a prarodiče mají nárok na dávky pěstounské péče. V poslední době jsou děti svěřování sourozencům či tetám do pěstounské péče, byť by měly být svěřeny do péče třetí osoby. (Dunovský, Dytrych, Matějček et al., 1995). Děti s neurotickými projevy je vhodné umístit do dětských domovů, kde je neutrální prostředí.

Psychická separace – dochází k ní při přechodu z různých zařízení a druhů rodinné péče, ale i v biologické rodině. Dítě potřebuje lásku a zároveň dochází k nenávisti a vzdoru. (Langmeier, Matějček, 2011).

Analiktická deprese – opuštění dítěte matkou. Prudká změna v chování, z veselého dítěte je ležící tělíčko s nepřítomným pohledem nebo v patognomické pozici na břiše. (Langmeier, Matějček, 2011).

Psychická deprivace – dochází v podmínkách rodinného života k neuspokojení důležitých potřeb dítěte, dítě potřebuje láskyplný přístup. „*Psychická deprivace je psychický stav vzniklý následkem takových životních situací, kdy subjektu není dána příležitost k ukojení některé jeho základní (vitální) psychické potřeby v dostačující míře*

*a po dosti dlouhou dobu“.* (Langmeier, Matějček, 2011, s. 26). V důsledku nedostatku podnětu v depriváční situaci dochází k depriváčnímu poškození. Tyto děti jsou svěřovány do všech typů náhradní péče.

Zdivočelé děti a „vlčí děti“, přežily pomocí divokých zvířat, přizpůsobily se podmínkám. Zdokumentovaná zpráva indického misionáře J. A. Singha, z vesnice Godamuri nedaleko Midnapore. Při výpravě byly chyceny do sítě dvě děti. *„Mladší děvčátko (Amala) bylo asi 18 měsíců staré, starší (Kamala) asi 8 let“.* (Langmeier, Matějček, 2011, s. 43).

## 4 SOUČASNÉ TRENDY V PRAXI

Trendem posledních let v České republice je rušit ústavy a ponechat je v minimálním počtu. Je kladem větší důraz svěřit děti do pěstounské péče. Upřednostnění této péče před péčí ústavní má oporu v ustanovení § 958 odst. 2 zákona č. 89/2012 Sb. Ústavní péče je nezbytná součástí systému náhradní péče. (Matějček et al., 1999). Ústavům je vytýkáno to, že se zde mění personál, neosobní přístup, děti potřebují k někomu přilnout. Všechny děti nelze umístit do pěstounské péče. Většina pěstounů si vybírá, jaké dítě je pro něj vhodné a které nechce. V dětských domovech vidíme právě ty neumístitelné děti. Jsou to děti s postižením, s ADHD, děti s jinou barvou pleti. Věk je také dalším omezením svěřit dítě do pěstounské péče. (Škoviera, 2007)

### 4.1 Upřednostňování pěstounské péče

Má se za to, že rodina poskytuje dítěti nejlepší zázemí a dítě citově naváže lépe vztah k pěstounovi, jelikož v podobě ústavní je pro něj vzorem vychovatel, který do zařízení dochází pouze do zaměstnání a má na starosti více dětí, tudíž s ním nemůže uzavřít bližší citový vztah. Pojetí pěstounské péče v České republice, není dosud profesionální a pěstounem se stávají i lidé nezaměstnaní, jelikož je pěstounství chápáno jako zaměstnání. V případech, kdy skutečně rodina přijme dítě za součást své rodiny a přistupuje k dítěti individuálně dle jeho potřeb a zdravotního stavu, dítě se na něho emočně naváže. Toto platí však v případech, kdy dítě svěřené do péče neprošlo zkušeností s týráním a zneužíváním. Pěstouni prochází školením v rozsahu 24 hodin za 12 měsíců po sobě jdoucích. Nemohou být nikdy takovýmto způsobem připraveni na děti, které prožili doma špatné věci, žádné školení je to nemůže naučit. Pro profesionálního pracovníka v zařízeních, který je připraven na takovéto dítě, je mnohdy těžké, že ho dítě tisíckrát „zradí“ a neudělá danou věc a je připraven

na chování a problémy tohoto zraněného dítěte. Pěstouni tak nejsou schopni zajistit dítěti potřebnou péči, neadekvátně vyhodnotí situaci, kterou nejsou schopni zvládnout. OSPOD musí dostatečně dohlížet na děti svěřené do náhradní péče a vyhodnotit správnost umístění dítěte do dané rodiny. Včas zachytit podezření na možné týrání a zanedbávání. (Dobry pěstoun, 2018).

V Dánsku se snaží o profesionální pěstounskou péči. Dva z pěti pěstounů jsou povoláním sociální pracovníci, psychologové, terapeuti a z mnoha dalších pomáhajících profesionálních profesí. Převažuje zde oproti České republice profesní zázemí pěstounské péče. U nás převažuje pěstounská péče příbuzenská.

*„V našem systému náhradní rodinné péče zatím chybí jeden článek, a to pěstounská rodina odborně připravená přijímat děti se zvláštní životní historií a se zvláštními problémy. Měla by mít funkci vysloveně terapeutickou či ozdravnou“.* (Matějček et al., 1999, s. 87).

## 4.2 Zavrhování dětských domovů

Ve společnosti stále převládá představa dětských domovů, jako dětí uzavřených v klecích s neosobními přístupy, kdy jakákoliv péče je lepší než-li nejlepší ústav. Snaha společnosti zrušit tyto ústavy, či je na minimum omezit. Jako nejlepší náhradní rodinná péče se tudíž společnosti jeví pěstounská péče. (Škoviera, 2007).

*„I špatná rodina je lepší, než dobrý dětský domov!“ „Každá instituce náhradní výchovy je dysfunkční!“ „Dítě by mělo být co nejdéle ve své rodině, umístění do instituce je krajním řešením!“ „Všechny děti by měly jít do rodin a dětské domovy by se měly zrušit – děti se tam nic dobrého nenaučí a jen se zkazí od ostatních!“ „Čím dřív se dítě dostane z nefunkční rodiny do nějaké instituce, tím je to pro něj lepší!“ „Děti se dostávají do zařízení moc pozdě; bývají ve špatném stavu a jsou tak velké, že se jim už nedá moc pomoci!“ „Nezodpovědným rodičům dáváme nové a nové šance. Co ale vyroste z dítěte, které žije v patologické rodině? Další nezodpovědný rodič!“ „Moderní ústavy už nezpůsobují psychickou deprivaci dítěte, není to v nich tak špatné, jak se traduje!“.* (Škoviera, 2007, s. 31).



Neutrální prostředí dětských domovů je vhodné pro možnost vrátit se zpět do biologické rodiny nebo přejít do jiné náhradní rodinné péče. Děti s různými typy poruch, zvláště týrané a zneužívané děti, kde jsou svěřeny do odborné péče. Dítě se po čase může vrátit do rodinného prostředí nebo se zvolí jakákoliv vhodná rodinná péče, samozřejmě vždy vzhledem k individualitě každého jedince. Sourozenci by od sebe neměli být rozděleni, pouze ve výjimečných případech. Většinou se rozdělují, když je například jeden ze sourozenců natolik agresivní, kdy ohrožuje nejen okolí, ale i sám sebe, tudíž je přemístěn do specializovaného ústavu. Tuto stranu si veřejnost, která zbrojí proti ústavní péči také neuvědomuje. Není jen agresivních a nemocných dospělých, ale jsou to i děti, které potřebují pomoc a zvláštní péči. (Matějček et al., 1999).

### 4.3 Úloha OSPOD

Povinností OSPOD v České republice je dle ustanovení § 1 zákona č. 359/1999 Sb., ochrana práv, zájmů, obnovení narušených funkcí rodiny či zajištění náhradní péče pro děti a mládež. Tento zákon vymezuje další pojmy, činnosti a opatření týkající se tohoto orgánu. (Zákon č. 359/1999 Sb.).

Obecní úřad s rozšířenou působností podává návrh soudu na vydání předběžného opatření, rozsudku, na svření dítěte do náhradní rodinné péče i na zrušení této péče, upravení styku s biologickým rodičem, vždy „*ocitne-li se dítě ve stavu nedostatku řádné péče anebo je-li život dítěte, jeho normální vývoj nebo jeho jiný důležitý zájem vážně ohrožen nebo narušen.*“ (Zákon č. 359/1999 Sb.).

Činnost OSPOD při svření dítěte do výchovy jiné osoby odpovědné za výchovu dítěte nám upravuje ustanovení § 19 odst. 4 zákona č. 359/1999 Sb., a vyhláška č. 473/2012 Sb. OSPOD v případě, než-li je soudem jmenován poručník, vykonává po dobu nezbytně nutnou tuto funkci sám a je odpovědný soudu. Pracovník této organizace má povinnost jednou za 6 měsíců, v prvním půlroce péče jednou za 3 měsíce, docházet za dítětem svěřeným do náhradní rodinné péče a kontrolovat, zda osoba pečující plní své povinnosti a dítě v péči této osoby prospívá. Pěstoun může mít sepsanu dohodu s tímto orgánem, ale není to pravidlem, jelikož ze strany osob

pečujících panuje strach, že by se nemohli pracovníci tohoto úřadu plně svěřit s problémy, aby na něj nebylo pohlíženo jako „*nedostatečně způsobilým pro výkon pěstounské péče*“. (Dobry pěstoun, 2018, s. 140).

# PRAKTICKÁ ČÁST

## 5 KAZUISTIKA

Cílem praktické části je popis životní cesty týraných a zneužívaných dětí, za pomoci spisové dokumentace, pozorování a rozhovorů.

*„Kazuistika je popis a výklad konkrétních případů, zpravidla místo teoretické analýzy pojmových znaků. Ve vztahu k moderním vědám užíván jako synonymum pro případovou studii“.* (Wikipedie otevřená encyklopedie, online, 2020-11-13).  
*„Je to intenzivní metoda studia jednotlivého případu s důrazem na utříděný celkový pohled, včetně základních charakteristik osobnosti jedince, jeho příznaků, vývoje poruch, významných zážitků, postojů aj.“.* (Slovník cizích slov, online, 2021-01-21).

Kazuistiky jsou rozděleny na případy dětí z dětského domova s označením Kazuistika 1 – 4 DD (děti z dětského domova) a na případy dětí v pěstounské péči s označením Kazuistika 1 – 5 PP (pěstounská péče). Vzhledem k GDPR, zákona č. 110/2019 Sb., o zpracování osobních údajů, ve znění pozdějších předpisů, nejsou uváděna celá jména a data narození, pouze rok narození, součástí nejsou rozsudky ani jiné součásti spisu, aby nedošlo k bližší identifikaci.

Zároveň jsou u těchto dětí zpracovány tabulky výskytu poruch, k jaké formě týrání došlo a zároveň u dětí z dětského domova, zda prošly zkušeností s pěstounskou péčí. V tabulce je označení A – značí odpověď ANO, N – značí odpověď NE.

## 5.1 Kazuistika č. 1 PP

Nezletilý „A“, narozen 2009 a nezletilý „B“, narozen 2010, sourozenci

Rodiče: matka L. D. narozena 1971, t. č. VTOS ve věznici

otec neuveden v RL

bratr J. D., narozen 1999

**Diagnóza:** CAN

### Anamnéza

V roce 2010 bylo nezletilému „A“ Usnesením Okresního soudu v Benešově nařízena ústavní výchova z důvodu zanedbání povinné péče matkou, na základě kterého byl předán do péče Kojeneckého ústavu v Kolíně. Po narození bratra rozsudkem téhož soudu bylo zastaveno řízení o nařízení ústavní výchovy a byl nad nezletilými uložen dohled.

Matka nezletilých páchala trestnou činnost, o nezletilé se nestarala. Děti byly pod dohledem OSPOD, kdy vzhledem k dané situaci v září 2019 byl podán návrh na předběžné opatření, aby byli nezletilí svěřeni do společné pěstounské péče pěstounů na přechodnou dobu. Zároveň podal návrh na svěřeni do péče polorodý bratr dětí, J. D. narozený 1999, vzhledem k situaci, kdy navrhovatel J. D. uvedl v řízení, že byl od 12 let ve výchovném ústavu, odkud utíkal, poté kradl, chytil se špatné party a je pod dohledem probační a mediační služby soud jeho návrhu nevyhověl. Jeho finanční situace by nedokázala bez státních dávek zajistit péči o bratry, bylo ve věci rozhodnuto, že nezletilí se svěrují do společné pěstounské péče na přechodnou dobu. Soudu nebylo prokázáno, že by péče polorodého bratra poskytovala záruku pro zajištění výchovy a potřeb nezletilých.

Město Benešov podalo před vypršením roční lhůty v září 2020 návrh k příslušnému soudu na opětovné svěřeni nezletilých do pěstounské péče pěstounů na přechodnou dobu, jelikož matka nezletilých nastoupila k výkonu trestu do věznice. Zároveň v průběhu řízení podal opět návrh na svěřeni do pěstounské péče polorodý bratr J. D. U soudu uvedl, že má dluhy ve výši 250 000 – 300 000 Kč, podal návrh na oddlužení. Žije téměř 4 roky ve společné domácnosti s partnerkou, která nastoupí do zaměstnání na poloviční úvazek s předpokládaným příjmem 6 000 Kč měsíčně a pobírá invalidní důchod 7 000 Kč měsíčně. Invalidní důchod 2. stupně pobírá na silnou cukrovku. Oba bydlí v bytě o dispozici 1 + 1 s náklady na bydlení 12 000 Kč měsíčně. Náklady do zaměstnání má v rozmezí 1 500 – 2 500 Kč měsíčně. Navrhovatel 3 roky pracuje a jeho příjem činí okolo 17 000 Kč měsíčně. Probaci skončil v prosinci minulého roku. V průběhu řízení je s dětmi v telefonickém i osobním kontaktu, připravoval se s nimi i do školy. Vídali se tak jednou měsíčně.

Nezletilí u soudu uvedli, že chtějí být v péči svého bratra J. D. V bytě spí na patře ve společné místnosti a úkoly píší v kuchyni u stolu. Dobře vychází s partnerkou navrhovatele.

Navrhovatel J. D. má záznamy o odsouzení, poslední z roku 2015, pro trestný čin krádeže. Od trestu bylo upuštěno s ohledem na uloženi souhrnného trestu za předchozí trestnou činnost. Trest vykonal v roce 2016.

Zpráva OSPOD z místa šetření: navrhovatel J. D. přizpůsobil domácnost potřebám nezletilých, nebyly zjištěny žádné negativní skutečnosti.

Zpráva Probační mediační služby: spolupracující, samostatný, stabilní příjem. Změnil přístup k životu a nechce pokračovat v trestné činnosti.

Závěr soudu: Je v zájmu nezletilých svěřeni do pěstounské péče jejich polorodého bratra J. D. Ačkoli má dluhy a v minulosti byl soudně trestán, v řízení prokázal, že dluhovou situaci řeší. Zprávou probační a mediační služby má soud za prokázané, že předchozí závadové chování přehodnotil. Soud upřednostnil jeho péči před péčí pěstounů na přechodnou dobu, neboť péče blízké osoby má přednost před náhradní rodinnou péčí. Ačkoli příbuzenská pěstounská péče nemá být pravidlem a nabízela by se péče bratra jako péče třetí osoby bez zajištění dávek pěstounské péče, soud svěřil

děti do pěstounské péče polorodého bratra, neboť on sám není schopen zajistit jejich výživu pouze ze svého příjmu.

Osobní zkušenost s navrhovatelem: Neustále navštěvoval Úřad práce ČR, aby mohl požádat o dávky a zvýšit tím příjem rodiny. Dle telefonátu s Okresním soudem se snažil urychlit nabytí právní moci, denně navštěvoval soud i Úřad práce ČR. Dne 2. 9. 2020 nabyl rozsudek právní moci. Toto se navrhovateli nelíbilo, chtěl dávky i za předešlý měsíc, kdy probíhal soud. Byť běžným zvykem je, že k nabytí právní moci a vyhotovení rozsudku je až 60 dní po skončení jednání. Soud vyšel vstříc navrhovateli vzhledem k začátku školního roku, a byť jednání proběhlo koncem měsíce srpna 2020, rozsudek byl předběžně vykonatelný od 2. 9. 2020 a zároveň vyznačena právní moc. Děti byly do 1. 9. 2020 stále v celodenní péči pěstounů na přechodnou dobu. Z jednání navrhovatele po celou dobu řízení je zřejmé, že ponejvíce jde o peníze, které z pěstounské péče plynou. Již v loňském roce poukazoval na příjmy dětí na úhradách pro potřeby dítěte, které jsou velkým přínosem do rozpočtu, zároveň i měsíční odměny plynoucí pěstounovi a zároveň jednorázový příspěvek za každé dítě při převzetí dítěte do pěstounské péče.

Závěr: Vzhledem k tomu, že nezletilí prošli zanedbáním péče, matka i bratr se dopouštěli až dosud závadového chování, matka nyní opět ve věznici, vzorem pro chlapce nebyl nikdo v rodině. Běžné rodinné situace si prožily pouze v pěstounské péči na přechodnou dobu po dobu jednoho roku. Byt 1 + 1 není plně vhodný pro další rozvoj dětí, kde spí společně v jedné místnosti s navrhovatelem a jeho přítelkyní. Zároveň i dluhová past není plně vhodná, byť situace je řešena insolencí. Tlak, který je v této situaci na navrhovatele, zároveň celodenní péče o nezletilé, kteří v tomto věku začínají více zlobit a přibližují se do období pubesce, je veliký. Situace náročná i pro člověka plně zaopatřeného bez starostí. U osoby pečující není prostor pro odpočinek po zaměstnání. Žádný z účastníků nemá prostor sám pro sebe. Velký zájem o finanční část této péče. Riziková péče.

## 5.2 Kazuistika č. 2 PP

Nezletilý „C“, narozen 2012 a nezletilý „D“, narozen 2014

Rodiče: otec J. B., narozen 1984  
matka B. B., narozena 1991

prarodiče: babička (matka otce) A. K., narozena 1960

**Diagnóza:** CAN (Zanedbávání, problémy s řečí v důsledku zanedbání péče, nedostatek podnětů, nedostatečná zdravotní péče, neplnění povinností plynoucí z rodičovské odpovědnosti.)

### Anamnéza

Rodiče nejsou rozvedeni, ale nežijí spolu. Matka žije v jiném městě, se svým přítelem, se kterým má nyní novou rodinu. Matka se s dětmi téměř nestýká, vzhledem k mateřské neplatí ani žádné výživné na děti. Po odchodu matky z domácnosti projevy nočních děsů, pomočování. Dluhová past u otce, nedostatek financí, zanedbání péče.

Dle rozsudku Okresního soudu v Příbrami ze dne 26. 2. 2020: Nezletilí byli rozhodnutím soudu v Příbrami v roce 2018 svěřeni do péče otce jak za trvání manželství, tak i pro dobu po rozvodu. Matce bylo vyměřeno výživné pro nezletilého „C“ ve výši 1 500 Kč měsíčně a pro nezletilého „D“ 1 000 Kč měsíčně.

Matka navázala jinou známost a očekávala narození dalšího dítěte. Nad výchovou nezletilých byl v květnu 2019 stanoven dohled, kdy babička požádala soud o svěřeni do její pěstounské péče. Soud v této době neshledal důvody pro svěřeni do pěstounské péče babičky, jelikož dle jeho názoru nedostatky v péči otce o nezletilé nedosáhly takové intenzity, aby ho z péče o děti vyloučily. V prosinci 2019 se musel otec i s dětmi vystěhovat z pronajatého bytu pro neplacení nájemného, děti od té doby byly v péči babičky. Na výživu dětí rodiče ničím nepřispívají. Otec děti viděl asi 4 x,

matka vůbec. Otec má dluhy ve výši asi 250 000 Kč. Již od počátku měl otec problém s platbami, v důsledku neplacení spal na dvorku ve stanu. V listopadu 2019 neumožnil sociální šetření a nereagoval na výzvy OSPOD. Nespolupracoval s ním. Je nespolehlivý i ohledně lékařských kontrol dětí. Poplatky ve škole a školce nejsou otcem hrazeny. Tato zařízení oslovují babičku, která platby hradí.

Zprávy z MŠ: Rodiče nespolupracují, spolupracují pouze prarodiče, kteří již rok nezletilého „D“ do školky a ze školky dovážejí. Ve dnech, kdy má otec vyzvednout nezletilého se nedostaví, telefonicky ve večerních hodinách volají prarodičům. Otec platby nehradí, vždy dluhy dorovnává babička.

Zprávy ze ZŠ: Nezletilý „C“ navštěvuje nultý ročník ZŠ, kdy bude za podmínek zvýšené péče připraven na vstup do první třídy. Do nultého ročníku ho přihlásila babička. Pokud nebude zajištěna správná péče, bude nutná docházka na praktické škole. „C“ vždy vypráví zážitky, které zažil s babičkou. Pokud ho do školy vede babička je soustředěný. Pokud se stane, že ho přivede otec je ve škole nesoustředěný. O matce a otci nikdy nemluví. Otec ani matka nevykazují o dítě zájem. Dluží za obědy ve školní družině, kdy je vždy vyzvána babička, která veškeré dluhy zaplatí. Zároveň hradí veškeré školní akce, aby nedošlo k sociálnímu vyloučení nezletilého z kolektivu.

Babička zároveň byla podnětem pro časté šetření u svého syna, při každodenní péči viděla stav domácnosti, nezletilých. Zanedbání péče, kdy nejen ve dnech, její nepřítomnosti vnuci neměli co jíst, ale domácnost zapáchala, oblečení, špinavé nádoby všude. Otec nespolupracoval s lékaři, ani nechodil na prohlídky, na které se měl se syny dostavit. Našel si novou přítelkyni, se kterou se zanedlouho rozešel. Došlo k zanedbání péče. U nezletilého „D“ došlo k zanedbání zdravotního stavu, který by bez zásahu babičky a okamžité návštěvy ORL ohluchl. Babička s ním jezdí na pravidelné kontroly, stav stabilizován.

Babička má invalidní důchod 17 421 Kč a manžel důchod 17 000 Kč. Hradí dětem výlety, kulturní akce, družinu, stravné i ošacení. Podala návrh na svěřením nezletilých do její pěstounské péče s tím, že děti jsou v přímé péči otce a nad jeho výchovou byl soudně stanoven dohled. Synovi s péčí o nezletilé výrazně pomáhá, přesto otec zajištění dětí nezvládá opakovaně neplatí nájemné v důsledku čehož se museli v prosinci 2019 vystěhovat z pronajatého bytu. Za vnuky platí školku, obědy ve škole, výlety,



často je hlídá. Syn pracuje na dlouhý a krátký týden a potřebuje pomoc s péčí o děti, ale jinou práci si neshání, neboť mu to tak vyhovuje. Matka o děti zájem nemá.

Rozsudkem Okresního soudu v Příbrami, příslušným k bydlišti nezletilých, bylo rozhodnuto o svěřeni nezletilých do pěstounské péče babičky. Právní moc rozsudku nabyla dne 4. 5. 2020.

Sdělení OSPOD: Rodiče neplní povinnosti plynoucí z rodičovské odpovědnosti. Nedostatečná zdravotní péče. Dluhy rodiny. Zanedbání zdravotního stavu a vývoje dítěte. Nad nezletilými byl stanoven dohled. Vyhodnotili situaci dětí jako akutní ohrožení. Oba rodiče mají své nové partnery, rodiny. Při pohovoru s nezletilými vyhodnotili babičku pozitivně a otce také.

Při šetření v rodině bylo provedeno úvodní vyhodnocení situace dětí a jejich rodiny. Což znamená rodinná anamnéza, vyhodnocování potřeb, zdravotního stavu, školy, prostředí. Postupem času OSPOD přehodnotil úvodní vyhodnocení dětí a jeho rodiny, co se týče základní péče, finančních poměrů a zda nadále trvá důvod k dalším opatřením. Během doby postupně dochází k dalším přehodnocením, jak rodina hospodaří, sociální začlenění rodiny, vývoj dětí.

V počátku prarodiče z obou stran rodičů otce podporovali. Poslední dobou matka otce, otci nezletilých nevěřila, co se týče péče o vnuky. Dovážela jim jídlo, dluhy na nájmu a školce hradila babička. Sděnila, že je syn závislý na státních dávkách, občas chodí na brigády, zaměstnání trvalé si hledat nechce. Do roku 2019 mu značně finančně pomohla. Zjistila, že nejsou často zapláceny školní výdaje, což bylo následně potvrzeno. Otec pobírá dávky státní sociální podpory, příspěvek na bydlení, přídavky na děti, příjem z brigád. Zároveň má ale i exekuce. U nezletilého „D“ byla dlouhodobě zanedbaná nosní mandle, nerozvíjel se dostatečně sluch a řeč, zanedbání zdravotního stavu ze strany rodičů. Nezletilí hrají fotbal, jezdí na kole, hrají si spolu.

Přání nezletilého „C“ je být hasičem či policistou. Matka je vůči dětem bez empatie. V období manželství neuměla nastavit pravidla. S otcem byl ve spolupráci s OSPOD vypracován individuální plán ochrany dítěte.

Od prosince 2019 děti ve faktické péči babičky (matky otce). Otec nemá bydlení, matka se s dětmi nestýká. Otec pouze slibuje, je zadlužený, střídá partnerky, je flegmatický, patologický lhář.

Rozhovor s babičkou: Prožila velmi stresující zážitky, kdy bezmocně sledovala, jak se synovi hroutí rodina. Zároveň si uvědomovala, že její syn je nezodpovědný, byť byl na rodičovském příspěvku a chodil na brigády, byl lehkovážný, o děti se moc nestaral. Vyhledával nové známosti, které mu dlouho nevydržely. Vnuky hlídala, jak mohla, uklízela celou domácnost, snažila se jim nakoupit, navařit a upéct, aby měli co jíst. Pravidelně jim prala, ale vždy po několika dnech, kdy přišla do synovi domácnosti, byl silně zapáchal a začala práce od začátku. Hradila synovi dluhy na nájmu, ve škole a ve školce. Dětem nakupovala nejen jídlo, ale i oblečení a potřeby na kroužky, školní potřeby. Snažila se vzít vnuky na výlety, byla s nimi u moře, jelikož vnuk trpěl atopickým exémem. S nezletilým „D“ navštěvuje stále ORL a jezdí na kontroly na ortodoncii. Podnikají výlety, aby měli na co vzpomínat. Při odchodu matky z domácnosti se projevíly noční děsy, pomočování. Problémy s řečí, kdy se jim syn nevěnoval, neměli dostatek podnětů. Synovi ani snaše ve styku bránit nechce. Velmi jí mrzí, že se v synovi zklamala, neustále lhal a sliboval nápravu a nikdy k ní nedošlo. Byla by ráda, kdyby vnuky ve zdraví vychovala.

Rozhovor s nezletilými: U babičky jsou spokojeni, žijí v domečku, mají svůj pokojík. Chodí do lesa, s dědou hrají fotbal. Jezdí s nimi na výlety. Ve škole i školce se jim líbí. V okolí chaty, kde bydlí s babičkou a dědou mají kamarády. Babička dobře vaří a peče buchty, které mají rádi.

Závěr: Vzorový příklad prarodiče, který se snažil během celého období pečovat o nezletilé a v závěru i tuto péči převzal na sebe. Zastupoval rodiče v citové oblasti, ale i o veškeré základní potřeby. Babička je velmi vitální, starostlivá. Děti jsou u ní velmi spokojené.

### 5.3 Kazuistika č. 3 PP

Nezletilá „E“, narozena 2011 a nezletilá „F“, narozena 2014

Rodiče: otec zemřel  
matka I.V., narozena 1980

Prarodiče: babička (matka matky) E.M

Ostatní příbuzní: strýc T.V., narozen 1979  
teta J. V., narozena 1977

**Diagnóza:** CAN (Zanedbávání, psychické týrání)

#### Anamnéza

Matka drogově závislá, alkoholička. Matka nechtěla žít v bytě s dětmi sama, díky své závislosti na návykových látkách se u ní projevovaly bludy. Byla přesvědčena o existenci nadpřirozených sil v jejím bytě, spiknutí světa, cítila se sledována a ohrožena. Hovořila o tom, že v takovém světě nechce žít s dětmi. Své dcery o tom také přesvědčovala. Občas obě nezletilé nechávala hlídat babičkou, která má potíže s nadměrným užíváním alkoholu. Sousedé telefonicky kontaktovali strýce nezletilých, že opilá babička hlídá obě neteře. Pokud byly nezletilé s matkou, nechávala je v noci samotné doma. Dočasně matka žila u kamarádky, ale o děti se nestarala. Docházelo k hádkám a nakonec zanechala obě dívky u kamarádky a nevyzvedla si je. Matka telefonicky kontaktovala i policii, kdy uváděla, že je sledována FBI, nadpřirozenými bytostmi.

Kontaktován OSPOD, kterým sdělila také své pocity o sledování a o nadpřirozených bytostech. Zároveň bylo zjištěno, že matka měla přítele a při jeho kolapsu nechala nezletilé ho oživovat. Přemluvila i před smrtí přítele (otce nezletilých) zaměstnance nemocnice, aby nezletilé k němu pustili. Načež došlo ke stresové situaci.

Docházka do mateřské školky a základní školy v průběhu péče matky byla nepravidelná. Došlo ke konzultacím s FOKUS (organizace pracující s lidmi s duševním onemocněním), aby se vyjádřili ke stavu matky, respektive k jejímu chování. Z výsledků je patrné doporučení o okamžité psychiatrické vyšetření matky. Zároveň není vhodné ponechat nezletilé, z důvodu jejího zhoršujícího se zdravotního stavu, kdy jsou nezletilé vážně ohroženy na zdraví a životě dle ustanovení § 924 občanského zákoníku i ustanovení § 452 zákona č. 292/2013 Sb., v její péči.

Matka má snížené schopnosti řádně o děti pečovat, kdy její zhoršující se stav vede k ohrožení dětí. Vzhledem k tomu, že se pokusila sama o sebevraždu a hovoří i s dětmi o odchodu ze světa, byl okamžitě kontaktován jejich nejbližší příbuzný, zda je ochoten okamžitě nezletilé převzít do své péče.

Na základě těchto skutečností podal dne 21. 4. 2020 strýc T. V., narozen 1979, s manželkou J. V., narozenou 1977, návrh Okresnímu soudu v Kladně, kde jsou nezletilé „E“ a „F“ bydlícím místně příslušné, o svěřeni nezletilých do společné pěstounské péče. Vzhledem k tomu, že navrhovatelé žijí v rodinném domku a vychovávají společně ještě dvě děti narozené 2009 a 2012, příjem rodiny je asi 90 000 Kč, shledal soud toto rodinné prostředí za vhodné pro výchovu výše zmíněných nezletilých. Dívky u nich již dříve často bývaly. Soud vyhověl navrhovatelům a zároveň návrhu OSPOD a vydal předběžné opatření usnesením ze dne 7. 4. 2020, vykonatelné dne 7. 4. 2020.

Sdělení OSPOD: Ze šetření odboru OSPOD vyplývá, že základní škola, kam obě nezletilé docházely do školy, oznámila nevhodnou péči o děti. Dále bylo doručeno i anonymní oznámení úřadu na matku. V listopadu 2019 proběhlo neohlášené šetření v bydlící rodiny. Úřad si vyžádal posudek pediatra, psychologa a zprávu policie ČR. Na základě těchto skutečností, kdy obě nezletilé se ocitly v život ohrožující situaci dle ustanovení § 6 odst. 3 písm. e) zákona č. 359/1999 Sb., byl jim OSPOD vypracován Individuální plán ochrany dítěte. OSPOD kontaktoval též navrhovatel T. V., z obavy o své neteře, nedařilo se jim kontaktovat jeho sestru (matku nezletilých). Ví, že v minulosti užívala návykové látky. Rozhovory s okolím matky, bylo zřejmé, že matka vypráví o odchodu ze světa i se svými dětmi. Bylo jí uloženo doložení výsledků testů krve na přítomnost návykových látek, dosud tak neučinila. Nepodařilo se jí splnit ani další kroky v aktuálním individuálním plánu dětí, a to doložit zprávu

psychiatra a vyhledat terapii pro nezletilé dívky. Dívky jsou v současné době fakticky od 5. 4. 2020 na návštěvě u tety a strýce (u navrhovatelů). S matkou byly problémy již v minulosti a naposledy rozhodoval ve věci nezletilých v roce 2017 Okresní soud Praha – západ. Vystává důvodná obava o zdraví a život nezletilých a je jasně patrné, že v důsledku zhoršeného zdravotního stavu matky, jsou nezletilé vážně ohroženy na zdraví a životě. Navrhovatelé OSPOD opakovaně sdělili, že jsou ochotni a schopni se o nezletilé postarat v případě potřeby, a to po dobu, po kterou bude potřebné péči zajistit.

Rozhovor s navrhovatelkou: Navrhovatelka je tetou nezletilých. Podala žádost o odměnu pěstouna a veškerých pěstounských dávek dne 23. 6. 2020. Uvedla, že obě dívky jsou její neteře, velmi si rozumí s jejich dětmi a od narození je občas hlídali. Mají velký dům a budou mít i samostatný pokojíček. Na zahradě si hrají s jejich dětmi. Manžel podniká, tudíž vydělává dostatek peněz. Ona učí ve škole. Zároveň si uvědomuje, že u nezletilých je důležitý citlivý přístup. Matka nezletilých občas zavolá, po té se dostavují u nezletilé „E“ časté bolesti břicha. Navštěvují lékaře, kdy jim bylo sděleno, že se jedná o psychosomatické potíže a byl jim doporučen postup. Postarat se o neteře považují za správné a přirozené. Jejich domácnost je pro ně známá, mají u nich pravidelné jídlo, spí celou noc. Jako pedagog se s nimi učí a již dohnali učivo. Chodí s nimi na procházky, volí lehké sportovní aktivity. Kontaktovali krizového psychologa, on-line poradenství. Při svěření dětí do pěstounské péče chtějí spolupracovat s doprovázející organizací a zaměřit se na podporu nezletilých formou terapií a práce s traumatem.

Rozhovor s nezletilými: U tety a strýce jsou rády, vždycky u nich chtěly bydlet. Z hudebního žánru poslouchají Madonnu a také na ni tančí. Teta učí na jejich škole, takže se vídaly i tam. Doma měly strach, zvláště když byly samy doma. Jezdí na kole, malují. Mají dostatek jídla i dobrot, které doma postrádaly.

Závěr: Teta se strýcem jsou velmi obětaví, snaží se nezletilým pomoci v nelehké situaci. Pro tyto děti je velmi přínosné být ve známém prostředí, s lidmi které znají a mají je rády. Rodinný dům, kde mají dostatek prostoru sami pro sebe. Péče, které se jim dostává nejen od osob pečujících, ale i odborná péče je velmi důležitá pro jejich další vývoj.

## 5.4 Kazuistika č. 4 PP

Nezletilá „G“, narozena 2012 a nezletilá „H“, narozena 2010

Rodiče: matka K. W., narozena 1973

otec M. K., narozený 1980, t. č. oba neznámého pobytu.

**Diagnóza:** CAN (Zanedbání)

### Anamnéza

Matka se o děti nestarala, užívala návykové látky. Otec zpočátku jevil snahu o nezletilé pečovat, avšak tuto situaci nezvládal a začal ji řešit alkoholem. Nikde nepracoval, zadlužoval se. Postupem času se stával agresivním i vůči nezletilým.

Děvčata zůstávala v noci sama doma. Starší sestra se snažila zastávat roli matky pro svou o něco mladší sestru, starala se o ni, jak mohla. Díky všímavým sousedům, byl upozorněn OSPOD na věčně opilého otce a podivné chování matky. Děti zahlédli jen sporadicky, kdy nebyly čistě oblečeny a vypadaly ustrašeně. Občas k nim chodily podivné návštěvy.

Sdělení OSPOD: Neohlášeným šetřením bylo zjištěno, že jsou nezletilé sami doma, nevěděly, kde rodiče jsou. Stav domácnosti byl v katastrofálním stavu, všude špinavé oblečení lahve od alkoholu. Zásoby jídla v domácnosti chyběly. Děvčata spala na zemi, na špinavých dekách. Měli strach z cizích osob. Na místo byla přivolána hlídka Policie ČR. Policie vyhledala otce nezletilých, byl s ním sepsán protokol. Zároveň mu byl nařízen dohled OSPOD a vypracován individuální plán. Otec však nespolupracoval a vůči nezletilým svůj postoj nezměnil. Matka o děti nejevila zájem. Vzhledem k situaci bylo vydáno předběžné opatření a následně potvrzeno i rozsudkem Obvodního soudu pro Prahu 5 a nezletilé byly předány do dětského domova Charlotty

Masarykové dne 26. 9. 2017. Rodičům byla na základě rozhodnutí stanovena povinnost hradit příspěvek na úhradu pobytu a péče na každé dítě. Rodiče o nezletilé zájem neprojevovali, i snahy najít jinou vhodnou osobu z řad příbuzných, kteří by se dětí ujaly selhaly.

Pro nezletilé byli vybráni pěstouni, kteří začali dívky v dětském domově navštěvovat a sblížili se s nimi. Rodina měla dvě zletilé děti a jedno ve věku děvčat. Obě dívky je velmi dobře přijali. V květnu 2018 byl podán návrh na svěřením nezletilých dětí do péče pěstounů, pominuly důvody, pro které by mohla být nařízena ústavní výchova.

Srpen 2018 na základě rozhodnutí Obvodního soudu pro Prahu 5, byl pobyt dětí v ústavu ukončen, v té době již byly nezletilé na dlouhodobé propustce u pěstounů, a dívky byly svěřeny do společné pěstounské péče manželů L.L., narozené 1974 a P. L., narozeného 1970. Soud v projednávané věci vzal za prokázané, že navrhovatelé, kteří bydlí v rodinném domě, se čtyřmi podlažími, společně pečují o své tři děti a pokoj pro nezletilé je již uzpůsoben, vhodnost této péče. Zároveň vzal v potaz, že mají hezký vztah, nezletilé se na navrhovatele velmi těší. Děti i příbuzní obě dívky velmi dobře přijali. Rodiče nezletilých jsou neznámého pobytu, OSPOD ani dětský domov nekontaktovali. Soud dospěl k závěru, že návrh manželů o svěřením nezletilých do společné pěstounské péče je zcela důvodný.

Zprávy OSPOD: Děvčata se zpočátku dobře aklimatizovala, měla nakonec společný pokoj s nejmladší dcerou pěstounů, která byla v podobném věku jako děvčata. Dívky se velmi dobře učily, avšak postupem času se stávaly zamlklými, ustrašenými. V červnu 2019 požádali pěstouni o předběžné opatření, aby byly obě nezletilé umístěny do jiného prostředí. Jako důvod uvedli, že obě nezletilé ubližují jejich dceři. Pěstouni pozvali dívky po vysvědčení do cukrárny, kde jim sdělili skutečnost, že si již nepřejí, aby u nich nadále setrvaly. Toto rozhodnutí způsobilo šok, kdy děvčata čekala odměnu za krásné vysvědčení a vzorné chování ve škole. Pracovníci OSPOD byli touto situací šokováni, jelikož šlo o dívky, které se velmi snažily, byly hodné a potřebovaly po svých zkušenostech láskyplnou náruč.

Opatrovník: Opatrovník se domnívá, že pěstouni nepochopili smysl pěstounské péče. Nezletilé nebyly ze strany pěstounů a jejich dcer přijaty. Situací nezletilé trpí a ohrožuje

jejich vývoj. Pěstouni pochopili tuto péči jako zvelebení vlastního domova na základě státních příspěvků.

Dětská psycholožka: Doporučuje umístit nezletilé do dětského domova, kde bude o ně náležitě postaráno a jejich potřeby naplněny.

#### Osobní zkušenost s pěstouny

Pěstouni si požádali na úřadu o dávky pěstounské péče. Vystupovali suverénně. Dívky byly vždy přítomny, a když se na ně pěstouni podívali, byly ustrašené. Chování pěstounů vůči nezletilým byl nepřátelský.

Závěr: Po nelehké situaci, kterou nezletilé prošly před svěřením do pěstounské péče, došlo následně k dalšímu stresu, prožily opětovný šok. Rodina, která by jim měla být vzorem, naplňovat je láskou, být oporou, je pouze využije pro získání finanční hotovosti státu. Dle rozhovoru s OSPOD peníze byly využity na dobudování domácnosti a ihned po té oznámili ukončení této péče. Je to názorný příklad toho, kdy by měl stát pěstounskou péči zprofesionalizovat a dohlížet na ni, tak jak to činí nad dětskými domovy. V praxi se setkáváme právě s pracovníky OSPOD, kteří neplní povinnost osobních návštěv v rodinách pěstounů, pouze telefonicky kontaktují pěstouny a děti. Dítě v pěstounské péči nemá v této situaci komu sdělit své starosti a může dojít k týrání svěřených osob, aniž by si toho bylo povšimnuto.



## 5.5 Kazuistika č. 5 PP

Nezletilá „CH“, narozena 2002

Rodiče: matka L. K., nar. 1983

otec V. Č., nar. 1979 (uveden původně v rodném listě, není skutečným otcem nezletilé, výmaz proveden prosinec 2005)

sestra: nezletilá „I“, narozena 2005, rozsudkem Okresního soudu Praha - západ svěřena do pěstounské péče babičky I. K., narozené 1957, nabylo právní moci 4. 6. 2008, ve faktické péči od června 2007

babička: v minulosti několikrát soudně trestána, bez zaměstnání. Žije ve společné domácnosti s druhem J. P. narozený 1955, který je též nezaměstnán. Společně vychovali syny J. P., narozený 1995 a D. P., narozený 1999. Rok společně pečují o výše zmíněnou vnučku D. T.

**Diagnóza:** CAN (fyzické a psychické týrání, zanedbávání)

### Anamnéza

Matka se dle prováděného šetření OSPOD živí prostitucí v Rudné u Prahy, veškeré prostředky využívá pro svou vlastní potřebu, především na nákup omamných prostředků. Neplatí výživné, vznikl jí dluh na výživném na starší sestru „I“. O nezletilou se nestará. Mladší sestra svěřena rozsudkem babičce do pěstounské péče pro zanedbání rodičovských povinností, na základě ustanovení § 954 občanského zákoníku, jelikož zájem dítěte vyžadoval takovou péči a osoba pěstouna poskytovala záruku řádné výchovy.

Skutečný otec je neznámý, původně zapsanému V. Č. zanikla vyživovací povinnost. Nezletilá po narození v kojeneckém ústavu, později svěřena zpět matce do péče. V červenci 2008 rozhodl Okresní soud Praha – západ o svěřeni nezletilé „CH“, nar. 2005 do pěstounské péče babičky I. K., narozené 1957.

Březen 2016 nezletilá „CH“ na služebně Policie ČR, nechce se vrátit k pěstounce zpět domů. Dívka převezena do nemocnice, jelikož její zubožený stav vyžadoval lékařské ošetření. Po propuštění z lékařské péče převezena na základě předběžného opatření do zařízení Fondu ohrožených dětí Klokánek Hostivice.

Z následných vyšetření vyplynulo, že dívka byla týrána, nafouklé břicho z podvýživy. V obličeji i po těle velké škrábance, ruce a nohy promodralé, popáleniny po těle. Na dolních končetinách omrzliny, chodidla velké boláky, boláky i ve vlasech.

Zpráva Fondu ohrožených dětí Klokánek uvádí, že: Pěstounská péče mezi příbuznými není přísně posuzována. Příbuzní nepodstupují psychotesty nebo neprochází veškerými školeními ještě před svěřením dítěte do pěstounské péče. Dívce hrozila amputace nohou kvůli omrzlinám, měla strach z kontaktu s prarodiči, že se pro ni vrátí a bude muset s nimi odejít. Chtěla zůstat v Klokánku. Vzhledem k silicímú tlaku prarodičů, kteří tvrdili, že se vnučka špatně chovala doma i ve škole podali návrh k soudu na přemístění nezletilé „CH“ do péče Dětského diagnostického ústavu, základní školy a školní jídelny Praha 4, což bylo usnesením Okresního soudu Praha – západ zamítnuto, jelikož dle ustanovení § 452 zákona č. 292/2013 Sb., jelikož „*vydání předběžného opatření je vázáno na podmínku aktuálního ohrožení dítěte*“. (Zákon č. 292/2013, Sb.).

Soudní spis: Ze soudního spisu vyplývá, že nezletilou „CH“ babička pěstounka týrala. Nedávala jí najíst. Dívka spala ve sklepě nebo na půdě. Pěstounka posílala nezletilou si půjčovat peníze, jelikož jim hrozila exekuce. Vzhledem k tomu, že nezletilá nedostávala najíst, kradla jídlo. Doma byla za to bita prutem a páskem. Při převzetí nezletilé do lékařské péče se uvádí, že nezletilá byla značně zanedbaná, vykazuje znaky týrání a jsou zde uváděny výše zmíněná tělesná poškození. Policejním vyšetřováním bylo zjištěno, že nezletilou „CH“ fyzicky týrali oba, v té době nezletilí synové pěstounky, kdy ji strýcové nechali chodit po žhavých uhlících. Vzhledem k věku nezletilých případ policií ČR odložen. Prarodiče ji nechávali stát na sněhu, kde utrpěla omrzliny 3. – 4. stupně. Soudní znalci označili zranění za středně těžká. Soud v závěru uvedl, že se ke svým dětem a druhé vnučce chovala odlišným přístupem. S poškozenou nezletilou „CH“ nechodili k lékaři, jako s ostatními dětmi. Soud v tomto případě vydal předběžné opatření a následně rozsudek, aby nedošlo k ovlivnění poškozené „CH“

prarodiči, o svěřeni nezletilé „CH“ do dětského domova, kde bude její další vývoj usměrňován a dojde k nápravě současného neuspokojivého stavu.

Výše zmíněná „CH“, narozena 2002 je dosud v dětském domově, její stav je výrazně zlepšen, je zde spokojena. Pěstounka na základě soudního stíhání odešla od soudu s dvouletým podmíněným trestem, s odkladem na 4 roky. Původně ji hrozilo až 8 let vězení. Obžaloba obou pěstounů zněla týrání svěřené osoby a ohrožení výchovy dítěte. Sestra nezletilé, nezletilá „I“, narozena 2005 byla ponechána v pěstounské péči prarodičů, nebyla týrána. Byl nad ní uložen dohled OSPOD.

Závěr: Tento případ není ojedinělý, kdy dochází k týrání svěřené osoby. Nedostatečný dohled OSPOD, kdy kontakty s dětmi v pěstounské péči a pěstouny probíhají na základě zkušeností pouze telefonicky. Děti nemají svůj strach komu sdělit a nachází se v bezvýhodné situaci. V poslední době jsou zaznamenány sílící tlaky OSPOD na okamžité umístění dětí do jakékoliv pěstounské péče a vyhnout se svěřeni nezletilých do dětských domovů. Připomíná to spíše zastaralé praktiky. Nejde zde o dítě, kde mu bude lépe, ale rychle odvedenou práci, vyhovět všeobecnému mínění a peníze státu posílat jakémukoliv pěstounovi, abychom dohnali mezinárodní statistiky o počtu dětí umístěných do pěstounské péče. Nikdo se nezaobírá neprofesionalitou, vyživovací povinností mezi rodinnými příslušníky.

## 5.6 Kazuistika č. 1 DD

Nezletilý „J“, narozen 2003

Rodiče: matka M. I., narozená 1978, ČR, t.č. zahraničí neznámo kde  
otec B. N. A. Narozený 1975, Nigérie, t. č. výkon trestu v ČR

**Diagnóza:** S009 Susp. Sy CAN  
AV III. Stupně

F801 Porucha vývoje řeči

F82 Hypotonie s maximem kořenově a axiálně

Tržně zhmožděná rána dolního rtu

### **Anamnéza:**

Intelekt podprůměr, ovlivněn stigmatizujícím raným obdobím (deprivace, opuštění matkou, týrání v pěstounské péči). Extrovert, veselý, přátelský, nevyvolává konflikty, zaměřen na sport. Dle etopeda je smířený se svým osudem. Rodiče zbaveni rodičovské odpovědnosti.

Do 3 let žil s matkou. Matka nezletilého zanechala s jeho dvěma sourozenci u kamarádky a odjela do zahraničí.

Nezletilý na základě návrhu na svěření do pěstounské péče výše zmíněné matčiny kamarádky, byl předběžným opatřením soudu svěřen do společné pěstounské péče navrhovatelky a jejího partnera. Pěstounka měla problémy s alkoholem. Nezletilý „J“ se díky nevšímavosti pěstounky stal dítětem ulice. V roce 2016 hlídka městské policie dovezla opilého nezletilého do FN Motol, kde byl hospitalizován. Při vyšetření bylo zjištěno dlouhodobé fyzické a psychické týrání ze strany pěstounů. Pěstounka byla trestně stíhána. Na základě těchto skutečností bylo vydáno předběžné opatření a následně i rozsudek o umístění do dětského domova Charlotty Masarykové, kde byl až do počátku roku 2017. Pro nezletilého „J“ se našla nová pěstounka,

kteřá si byla vědoma, že díky předchozímu životu, budou výchovné problémy. U pěstounky se zabydlel, nechávala ho i u ní v zaměstnání pro ni pracovat, aby si vydělal na kapesné. Čím více si vydělal, tím více utrácel a začal opět pít a přibližovat se předchozímu životu na ulici. Pěstounce začal odcizovat peníze, jelikož mu na rozhazovačný život již jeho peníze nestačily. Na ulici si našel dívku, které bylo 21 let (jemu v té době bylo 14 let), začala si ho vodit domu. Ihned při první návštěvě došlo k sexuálnímu styku (dle policejního záznamu byla nezletilým upozorněna na jeho nízký věk), který se opakoval při každé následující návštěvě. Po měsíci se s nezletilým „J“ dívka rozešla. Nezletilý toto sdělil pěstounce, která se s ním ihned dostavila na policejní služebnu a vše ohlásila. Zároveň podala návrh k soudu, aby předběžným opatřením byla zrušena pěstounská péče, jelikož ji nezletilý odcizuje peníze a jeho chování se stalo nezvladatelným (sexuální styk se zletilou, alkohol).

V Usnesení Obvodního soudu pro Prahu 4, který nezletilého umístil předběžným opatřením do Dětského diagnostického ústavu v Praze 4 je uvedeno, že pěstounku nerespektuje, požívá alkoholické nápoje, toulá se s dospělými lidmi, kteří jej zneužívají. Pěstounce odcizuje finanční prostředky a pěstounka již není schopna mu poskytnout další péči. Nezletilý se toulá a pěstounka neví, kde se vyskytuje, přestal docházet na kroužky, které si sám vybral. Finanční prostředky, které dostal, údajně propil a prokouřil, toulá se i v nočních hodinách.

Říjen 2017 – DDÚ Praha 4, zde byla provedena celková diagnostika.

Listopad 2017 – nezletilý „J“ rozsudkem soudu svěřen do péče Dětského domova Pepa v Lazci.

2020 – chodí na brigády během prázdnin, ve škole je vše bez problémů, v dětském domově pomáhá jak při vaření, úklidu i s dětmi.

Ze zprávy DDÚ: Dobré chování, schopný se učit, pochopí učivo. Patřil zde mezi lepší průměr. Někdy pasivní, flegmatický. Motivace pochvalou, respektuje autority. Přijímá kritiku, snaží se napravit chyby, ponaučit se. Potřebuje zázemí. Je snadno ovlivnitelný, nikomu neubližoval, nešikanoval. Je rád ve společnosti dívek. Pokud něco provede, nezapírá, přiznává se. Působí suverénně, vnitřně je ale nejistý, lehkomyšlný. Při správné motivaci je ovšem vytrvalý, pečlivý, vstřícný, pozitivní.

Psychologické vyšetření: Snížená schopnost navazování adekvátních sociálních vztahů, emoční plochost. Předčasná vazba na dívky, dostává se do silné závislosti. Po týrání již nedokázal v nové rodině obstát.

Ze zprávy školy: Průměr třídy, chodí na doučování, přeje si být v tomto dětském domově až do 18 let. Vybral si učební obor kuchař – číšník. V dětském domově pomáhá v kuchyni, navštěvuje kroužek kick-boxu.

Osobní zkušenost s nezletilým:

Dnes si již plně uvědomuje, o co přišel. U pěstounky paní I. H., narozené 1967 se měl velmi dobře, mohl ji vypomáhat v práci na počítači, což ho velmi bavilo, dostával i pěkné finanční ohodnocení za svou práci. Kontaktoval ještě i v domově pěstounku, ale ta mu oznámila, že ji velmi zklamal a již si nepřeje, aby ji kontaktoval. V Dětském domově „Pepa“ je spokojený, chodí do učiliště, bude vyučen kuchařem, což ho velmi baví. V domově i ve škole má přátele. Problémy s ním zde nejsou, plní své povinnosti, z vycházek se vrací včas.

Závěr: Nezletilý je v domově spokojený, pro něj je velkým přínosem menší rodinný dětský domov, kde se mu dostane náležitě péče. Akceptuje své povinnosti, dostává se mu dohledu a jasných pravidel, které dodržuje.

## 5.7 Kazuistika č. 2 DD

Nezletilý „K“, narozený 2002

Rodiče: matka I. M. P., narozena 1975 (Ukrajina)

otec neznámého pobytu

Příbuzní: teta na Ukrajině

dědeček na Krymu

**Diagnóza:** CAN (Zanedbání péče)

### **Anamnéza:**

Matka drogově závislá, projevy bludů, nepracuje. V únoru 2009 svěřen nezletilý „K“, rozsudkem Obvodního soudu pro Prahu 2, do výchovy matky. Žil společně s matkou a jejím druhem, který je ve vězení.

Nezletilý „K“ byl v únoru 2011 nalezen třídní učitelkou před domem svého bydliště prochladlý, neměl klíče od bytu, matka nebyla k sehnání. Přivolána Policie ČR, která našla matku pod vlivem omamných látek. Provedený test byl pozitivní na Amfetamin a na Cannabis. Nezletilý byl značně zanedbávaný, do školy chodil neumytý, roznosil několikrát po třídě vši. Znamky fyzického či psychického týrání nebyly patrné. Při ohledání bytu nebylo nalezeno žádné jídlo. Okolo sprchového koutu se povalovaly použité injekční stříkačky. Při neplacení nájemného, bydlela nějaký čas se synem ve sklepě. Matka nezletilého „K“ neposílala do školy, s tím, že má sjednaný nástup do ruské školy. Školní tašku nemohl nezletilý doma nalézt. Šetřením bylo zjištěno, že k matce do bytu často dochází cizí lidé, většinou bezdomovci nebo drogově závislí. Pravděpodobně docházelo v bytě k obchodům s kradeným zbožím, z tohoto důvodu je přítel matky ve výkonu trestu. Chlapec je značně zanedbávaný, často čeká venku před domem v mrazu. Nezletilý byl na základě předběžného opatření podle ustanovení § 452 zákona č. 292/2013, kdy matka není schopna o syna řádně pečovat,

zajistit jeho řádnou výchovu, přičemž příznivý vývoj nezletilého je vážně ohrožen, umístěn do Zařízení pro děti – cizince v Praze 5, pracoviště Permon Dobříš.

2011 – 2012 Zařízení pro děti – cizince v Praze 5, pracoviště Permon Dobříš. Navštěvoval základní školu v Dublovicích. Z posudku Permonu vyplývá, že byl ve škole průměrným žákem, lajdák, zapomětlivý. Ve vztahu k ostatním hodný, kamarádský, respektující autoritu. Pozitivně reaguje na pochvalu. Trest přijímá. Má smysl pro detail. Při komunikaci s dospělými uzavřený, tichý.

2012 - Přemístěn do Dětského domova Pepa v Lazci. Matka ho zde nenavštěvuje, nevolá. Jediný kdo volá, je dědeček, příbuzní z Ukrajiny - respektují, že chce zůstat v České republice.

2013 – Teta z Ukrajiny požádala o svěření nezletilého „K“ do péče. Nakonec vzala žádost zpět, jelikož nezletilý u soudu prohlásil, že nechce na Ukrajinu, ale zůstat v dětském domově v ČR. Na Ukrajinu pouze na návštěvu o prázdninách k dědečkovi na Krym. Matka neprojevovala zájem, přestala se léčit, užívá drogy.

2013 – 2014 Za nezletilým „K“ docházela poručnice, která si požádala o hostitelskou péči. Zároveň mu byl vydán cestovní pas a soudem povoleno vycestovat za příbuznými na Ukrajinu společně s hostitelkou. Návštěvy hostitelky v dětském domově, společné výlety, výstavy. Nicméně „K“ ji pod různými záminkami odmítá, snižuje kontakt. Nic si spolu neudělali, jen chce zůstat s kamarády v domově a ve škole. Sám si vyžádal zkrácený pobyt u hostitelky.

Nezletilý je pohodový, pasivní, práce nedodělá. Je slušný, korektní, má inteligentní humor. Při konfliktu ustupuje – snaží se jim vyhýbat. Školní výsledky neodpovídají jeho možnostem, má na víc. Potřebuje dohled. Práce ho neoslovuje. Pokud má vůli, chce - ob stojí ve výzvě velmi dobře. Projevuje se pošramocené sebevědomí. Při snaze pohládit uhýbá, na rozdíl od ostatních dětí si nepřijde pro objetí.

2014 - 2015 Flegmatik, pomalé tempo. Laxní přístup k plnění stanovených úkolů, nepořádný, pasivní při učení. V hygieně s nástupem puberty selhává, musí být pod kontrolou – někdo nad ním musí stát, ale to ho rozčiluje. Žalovat je pro něj nemorální, byť by mu někdo ubližoval. Místo, aby pomáhal doma, jde si raději



lehnout, pak při pomalém tempu nestíhá. Neprosazuje se. V roce 2015 získal státní občanství ČR.

2017 – Jeho humor je vyhodnocen jako velmi inteligentní. Je korektní a slušný. Vyhýbá se dotekům, ale přijde dát pusu na uvítanou svému klíčovému pracovníkovi, který je mu velmi blízký. Záměrně omezil návštěvy hostitelky, odmítá od ní doteky, ani pusu na rozloučenou ji nedá.

2018 – 2020 - Flegmatický, studuje obchodní akademii. Při neprospěchu přichází trest v podobě zákazu vycházek. Za velmi dobrý prospěch naopak obdržel dle ustanovení § 21 odst. 3 b zákona č. 109/2002 Sb., odměnu. V domově pomáhá v kuchyni při vaření, s mladšími dětmi. Výrazné zlepšení.

#### Osobní zkušenost s nezletilým:

„K“ při osobním rozhovoru působí flegmaticky, vše je jednoduché. Má představu, když se chvíli bude snažit, peníze se mu jen pohnou a pak nebude muset již nic dělat. V domově je spokojený, nechce nikam do hostitelské ani pěstounské péče. Dokud bude studovat, chce v tomto dětském domově zůstat. Má zde kamarády, o minulosti co prožil, mluví bez problémů. Účastní se olympiád v odborných předmětech, zvláště psát všemi deseti ho baví. Je smířený se svým osudem. Kamarádský, nehrne se do konfliktů. Má velmi blízký vztah ke svému klíčovému pracovníkovi. Rád jezdí na kole, ale nejraději leží na posteli a hraje na počítači. V létě chodí na brigády, i když letos ho přemohla lenost a oproti loňskému roku chodil méně, ale i výdělek tomu poměru odpovídal. Zbytečně neutrácí, takže mu to ani nevadí a vše potřebné v domově má. Chce žít trvale v České republice. Matka se s ním v poslední době spojila telefonicky, je ve vězení, ale prozatím necítí potřebu se s ní po letech setkat, snad později.

Závěr: Nezletilý „K“ je ve věku, kdy potřebuje prostor sám pro sebe. Do pěstounské péče je nevhodný nejen vzhledem k věku, ale i vzhledem k přání. Nemá rád blízké kontakty. V domově jsou pro něj ideální podmínky, dostatek péče, dohledu, vymezení povinností.

## 5.8 Kazuistika č. 3 DD

Nezletilý: „L“, narozen 1998

Rodiče: matka L. K., narozena 1978  
otec J. K., narozen 1972 (výkon trestu, po propuštění t. č. nezvěstný)

Sourozenci: sestra „M“ (žije s matkou, hezký vztah s nezletilým „L“)  
bratr D. P. (žije s nevlastním otcem)

Ostatní příbuzní: teta: A. Š., narozena 1976

**Diagnóza:** Porucha chování a emocí (specifické poruchy chování)

CAN

Žák se speciálními výchovnými potřebami

### Anamnéza:

Matka má 3 děti, každé má jiného otce, je citově chladná. Citová karence, zanedbávající prostředí, psychické trauma. Nezletilý „L“ byl po rozvodu rodičů svěřen do výchovy matky. Matkou odmítán. Do bytu chodili cizí lidé. Nezletilého zanedbávala, byl podvyživený, trpěl deprivací. Doma byli neustále cizí lidé, do noci hrála hlasitá hudba. Matka stíhána pro týrání svěřené osoby. Mladšího bratra soud svěřil otcí.

Září 2010 chlapec absolvoval pobyt ve Středisku SVP Slaný. Srovnal své chování, žádné problémy s ním nebyly. Naopak matka porušovala pravidla v kontaktech s „L“. Zjištěno, že nezletilý „L“ v rodině strádá, je podvyživený. Nařízen dohled nad všemi dětmi v rodině. Po návratu chlapec několikrát z domova utíká, toulá se, začínají výchovné problémy.

Březen 2011 se stal nezletilý „L“ terčem šikany ve škole, podprůměrný výsledek v učení, největší problémy v učení s anglickým jazykem.

Duben 2011 utekl z domova na Policii ČR v pozdních hodinách a odmítal se vrátit k matce domů. Předán do péče Fondu ohrožených dětí Klokánek.

Duben 2012 - na základě návrhu tety nezletilého A. Š., narozené 1976, byl výše zmíněný nezletilý „L“ svěřen na základě rozsudku Okresního soudu v Příbrami do pěstounské péče své tety.

Březen 2013 se měl nezletilý „L“ údajně dopustit sexuálního zneužití své tříleté sestřenice, kde byl v pěstounské péči. Pěstounce se údajně přiznal, ta toto uvedla na Policii ČR. Vzhledem k tomu, že si chlapec prošel sám týráním a výraznou citovou i vztahovou deprivací, nařídil Okresní soud v Příbrami na základě předběžného opatření umístění výše zmíněného „L“ do Dětského diagnostického ústavu Dobřichovice. Důvodem bylo zajištění odborné péče a dohled, neboť při minulých stresových situacích se dopouštěl útěku z domova a pokusu o sebepoškození. Zároveň obavy ze strany OSPOD, policie i pěstounky. Matka nemohla věřit, že by něco takového udělal, o sourozence se staral hezky. Vzhledem k jeho věku nebyl případ prošetřován, byl odložen. V zápisu policie je pouze výrok tety, že se nezletilý přiznal a zpráva gynekologa, který pouze k celé věci uvedl, že byl chlapec těžce stigmatizován. Dále je uvedeno, že po celou dobu v pěstounské péči nebyly s nezletilým žádné problémy, naopak, chlapec byl chválen.

Zpráva diagnostického ústavu: Nezletilý „L“ je křehký, stal se verbálně i psychicky obětí šikany. Je lehce ovlivnitelný. K dívkám je rezervovaný, chlapce provokuje. Respektuje authority. Chlapec kontaktoval pěstounku, která mu sdělila, že se nesmí ani k jejímu domu přiblížit. Vychovatelce v ústavu oznámila, že nemůže přijet z finančních důvodů. Též matka podala ústavu informaci, že nemůže za synem ze stejných důvodů a nechce ho domu. Psycholog zároveň upozorňuje na závažnost zavádějícího vyjádření gynekologa, které pouze vedlo k tomu, že byl chlapec těžce stigmatizován. Prošel výraznou citovou a vztahovou deprivací, týráním, selhání v pěstounské péči. V minulosti záškoláctví, afekty, vulgární vyjadřování, agresivita. Touží po šťastném domově a mámě, která by ho měla ráda.

Květen 2013 - rozhodnutím Okresního soudu v Příbrami svěřen do Dětského domova „Pepa“. Stále navštěvuje středisko SVP, projevy poruchy chování nejsou

již tak výrazné. Špatné hygienické návyky, lehce ovlivnitelný negativními názory druhých. Snaží se o pozornost a úspěch. Chce obstát. Při konfliktech potřebuje pomoc dospělých, sám situaci nezvládá. V kolektivu vrstevníků je na okraji. Touží po začlenění. Je ochoten se začlenit i za cenu, že vezme na sebe i čin, který neprovedl, aby se zavděčil. Slabá vůle díky nepřekonanému traumatu. Hlad po mužské autoritě, snaha o nápodobu vychovatele jako mužského vzoru.

2014 – Zvládá hygienu, drobné nákupy. Při emocích se vyskytují hrubosti a vulgarity. Chybí mu pečlivost, trpělivost, těžko překonává překážky. Na návštěvu za nezletilým chodí pouze sestra, nezletilá „M“, mají krásný vztah. Sporadicky ho navštíví i babička. U matky občas na víkend na návštěvě, ale vzhledem ke špatným vztahům nezletilého a přítele matky, víkendy zrušeny.

2015 - Přijat do učebního oboru kuchař – číšník. Přípravy do školy a úklid nevykonává samostatně. Pokud nechce něco udělat, zalže. Jinak je pozorný, pomáhá s dětmi, v kuchyni ho to baví. Ve škole je spokojený. Přes týden je ve škole, na víkendy se vrací do domova. Ve škole ani na praxi s ním žádné problémy nejsou.

2016 - Vzhledem k plnoletosti požádal o prodloužení ústavní výchovy z důvodu pokračujícího studia.

2018 - Ukončil učební obor kuchař – číšník, obdržel v dětském domově finanční odměnu.

2019 - Přijat na učební obor „Výrobce potravin“.

K 31. 8. 2020 ukončil pobyt v dětském domově. Studovat bude nadále, ale chce se již postavit na vlastní nohy. Bydlet zůstane na internátu.

#### Osobní zkušenost s „L“

Během praxe bylo možno být s chlapcem v kontaktu v Dětském domově „Pepa“ po dobu 3 let. „L“ byl samostatný, ochotný, pokud ho kdokoliv o něco požádal, byť měl své chvílky, kdy se mu nechtělo, daný úkol splnil. Vše respektoval, občas se objevovaly výmluvy. V kuchyni se cítil jako ryba ve vodě, vařil za pomoci vychovatele. Horší byl trochu úklid po vlastním vaření. Rád hrál hry na počítači. Toužil jít do vojenské školy na Moravu a být profesionálním vojákem. Každé léto chodil na brigády, umí si našetřit.

Oblíbené měl jízdy na kole a na bruslích. Rád si povídal s dospělými, nijak nevyčníval, tichý, věnoval se svým zálibám. Ve škole ho bavily počítače a matematiku neměl rád, jelikož ji neuměl.

Závěr: „L“ po zkušenostech s biologickou rodinou a pěstounskou péčí, již nebyl vhodný pro novou pěstounskou péči. V domově našel oporu a zázemí, citovou stabilitu. Měl svůj osobní prostor a zároveň mu byly vymezeny povinnosti, které dodržoval. Dokázal se osamostatnit.

## 5.9 Kazuistika č. 4 DD

Sourozenci nezletilý „N“, narozen 2010 a nezletilý „O“, narozen 2013

Rodiče: matka: H. Č., narozena 1988 (nevytvořeno mateřské pouto)  
otec: T. K. narozen 1988 (od narození s rodinou nežije, nestýkají se)  
Otčím: M. O., narozen 1975

Prarodiče: babička: A. Č., nemohoucí, nemůže si vzít děti do péče

**Diagnóza:** CAN, ADHD, nesocializovaná porucha chování s agresivitou, kdy projevy obou svědčí o vážných traumatických zážitcích, důsledkem zážitků v rodině – těžká emoční a sociální deprivace. Výrazný psychomotorický neklid, nesocializovaná agresivita a impulzivita.

### **Anamnéza:**

Agresivita ze strany otčima. Hovoří o příteli matky, jak dává velké rány pěstí do tváře. Noční pomočování. Matka Alkoholička. Nedostávali najíst, posílala je krást. Nedostatečná péče matky. Negativní modely chování v rodině.

Matka užívá psychofarmaka a zapíjí je alkoholem Pokusila se o sebevraždu, pořezala si obě zápěstí. Straší děti bubáky, chová se k nim hrubě, trpí depresemi. Matka nezletilého „N“ kouše a její přítel M. O. ho opakovaně bije a kouše.

Babička uvádí násilné chování přítele matky M. O., i vůči matce nezletilých H. Č. Zamezování kontaktů od M. O. s dcerou a vnuky.

2012 – nezletilý „N“ hospitalizován ve FN Motol, kde byly vyšetřením zjištěny kousance po těle, popálenina od žehličky, následně popálen horkou polévkou. Hematomy, škrábance, oděrky, popáleniny na celém těle, v obličeji, za uchem.

2013 a 2014 - Mateřská škola speciální, která uvádí, že výše jmenovaný je opožděný ve vývoji ve všech složkách, hyperaktivní, agresivní vůči dětem, roztěkaný,

nesoustředěný, nevyzrálý. Domácí nepodnětné prostředí, docházelo k poruchám chování. Matka s psychologem nespolupracovala.

2015 - Po narození mladšího bratra je nezletilý „N“ opět u matky, která se přestěhovala do jiného bydliště. Matka uváděla, že doma není bezpečno, viděla duchy. U matky se objevovaly psychopatologické symptomy, nebyla schopna o děti pečovat.

2016 - Nezletilý „N“ utekl z domova. Útěky v intenzitě čtyřikrát do měsíce. Chce být u babičky, přes celou Prahu sám a později i s bratrem utíká.

Zpráva z Thomayerovi nemocnice: Jmenovaný „N“ hospitalizován na dětské psychiatrii v Thomayerově nemocnici. Při vyšetření zjištěna verbální inteligence podnětově zanedbána v rodině. Celkově zanedbaný. Diagnostikováno ADHD, porucha pozornosti, impulzivita, afektivní labilita. Záchvaty vzteku s verbální a fyzickou agresí, lže. Méně rozvinuté senzomotorické koordinace. Uváděl občasné tresty od matčina přítele. Matka podávala synovi léky na zklidnění, jaké nevěděla. K nezletilému „N“ není vytvořen mateřský vztah. Umožňuje mu útěky a navádí ke krádežím.

Duben 2017 obě děti na základě předběžného opatření Obvodního soudu pro Prahu 9 umístěny do Dětského domova Charlotty Masarykové. Při přijetí obě děti silně zapáchaly. Připomínaly chování „vlčích dětí“. Komise shledala u nezletilého „N“ hematomy, škrábane, oděrky, spáleniny, též kopance v rozkroku – poraněná předkožka. Na pažích a noze popáleniny. Chlapec byl bledý, bolesti za levým uchem. Na rameni, stehně otisky prstů rukou. Dlouhodobé a opakované poškozování dětí. Nezletilý „N“ vůbec nemluvil, čerstvý hematom na čele, paži, popálená hrud', předloktí, záda. Psycholog i psychiatr se shodli na nevhodnosti umístění nezletilých o pěstounské péče.

Květen 2017 - rozsudkem Obvodního soudu pro Prahu 9 nařízena ústavní výchova a děti se odevzdávají do péče Dětského domova „Pepa“.

U nezletilého „N“ se projevovaly při rychlejším pohybu dospělého úlekové reakce, trpěl nočními můrami, strachem ze sprchování, pomočoval se, bez hygienických návyků. Nezletilý „O“ trpěl nočním pomočováním, nemluvil, strach ze sprchování. „N“ ve školním prostředí si utvořil bližší vztah s asistentkou pedagoga, hraje fotbal,

výborný prospěch, drobné krádeže ve škole i ve školní družině, citlivý i velmi zlý, problém s dělením se o hračky. Projevily se i okoukané projevy od otčima, které viděl při chování k matce (sahal dívkám mezi nohy, na prsa, nadával jim), výbuchy vzteku.

2018 – U obou sourozenců zlepšení řeči i hygieny, vymizelo pomočování. Mladší chlapec docházel na logopedii a grafomotorický kurz, hraje fotbal. Došlo k odkladu školní docházky. U staršího chlapce se projevila kleptomanie, vznětlivý, plačtivý, nesoustředěný ve škole. Sprchování již není problém, zvláště u více teplé vody. U „N“ přetrvává reflex při rychlejším pohybu dospělého s krytím hlavy rukama, jako při očekávaném útoku. Ve vztahu k dospělým lidem velmi mazlivý, rád se přitulí. Matka se o děti nezajímá.

2019 - Babička občasně návštěvy, slibuje, že si je bude brát na víkendy, ale nikdy nevzala. Chlapci mají problém s úklidem po sobě, svádí vinu na sebe navzájem. Pod dohledem vše udělají. Nezletilý „N“ již samostatně vypracovává školní úkoly, lepší soustředěnost. Oba nezletilí rádi hrají fotbal, jezdí na kole. U mladšího bratra také velký posun v řeči, těší se do školy. Dosud ani jeden ze sourozenců z domova, který je volně přístupný, neutekl ani nebyl zaznamenán pokus o útěk.

Duben 2020 - Telefonický kontakt matky poprvé za pobyt. Matka hovoří se starším z bratrů jako s dospělým, nezeptá se, jak se mají. Telefonát byl veden v duchu, že soud nařídí, aby je vzali z dětského domova a vrátí se k ní domu. Vedla spíše monolog, arogantní přístup. „N“ po telefonátu frustrovaný, vzteklý, agresivní, pláč, začal se opět pomočovat. Mladší „O“ neví, co znamená pojem matka, nevytvořilo se mateřské pouto, nikdy se o ně matka nezajímala. O měsíc později se tento telefonát opakoval i stejné stavy u staršího chlapce.

Červen 2020 - Nařízeno jednání k samostatnému řízení o zbavení rodičovské odpovědnosti. Soud shledal pozitivní vliv dětského domova na oba chlapce, na jejich vývoj. Negativně poznamenání matčinou nedostatečnou výchovou a násilím v rodině. Nezletilý „N“ stále v péči psychoterapeuta a psychiatra.

Trestní stíhání matky i druhá M. O. ze zločinu týrání svěřené osoby ve spolupachatelství. U obou nezletilých byly znaleckým posudkem zjištěny těžší formy CAN, ADHD a nesocializované poruchy chování s agresivitou. Projevy ukazovaly



vážné traumatické zážitky v rodině. Nezletilým způsobili těžkou emoční a sociální deprivaci. Nebylo vytvořeno mateřské pouto. Psychomotorický vývoj při přijetí do dětského domova neodpovídal věku, psychický stav v důsledku nedostatečné péče matky výrazně zhoršen a vývoj opožděn. Negativní model dospělého.

Osobní zkušenost s nezletilými:

Pozorováním chlapců během třech let byl zaznamenán obrovský posun. Výborně se rozmluvili, utlumilo se na nejmenší míru agresivní chování. Mají mnoho kamarádů ve škole i ve školce. Mladší se zajímá o sluneční soustavu, hraje hry na počítači, sportuje, je veselý. Starší z chlapců je rád ve společnosti dětí i dospělých, v lese u domova chlapci postavili domek, na výletech z nich čišší šťastné děti. Starší má ve škole krásné známky. Oba potřebují lásku a podněty.

Závěr: Nezletilí se po dobu pobytu v dětském domově po fyzické a psychické stránce značně zlepšili. Pro tento typ CAN je velmi důležité zázemí a profesionální péče. Nejsou vhodní do pěstounské péče. Nezletilí jsou velmi spontánní, radují se z každé maličkosti. Pro tyto děti je velmi důležité správné rozhodnutí o umístění do vhodného typu péče. Dostává se jim ochrany před nežádoucími vlivy.

## 6 ZÁVĚREČNÉ VYHODNOCENÍ A DOPORUČENÍ PRO PRAXI

Ve výzkumu bylo použito 9 případů týraných a zneužívaných dětí, z toho bylo 5 dětí umístěných na základě soudního řízení do pěstounské péče a 4 umístěné do soukromého dětského domova. Šetření bylo prováděno v rámci pěstounské péče na Praze-západ a v Dětském domově „Pepa“ Příbram – Lazec, o. p. s.

Cílem tohoto výzkumu bylo za použití kazuistik poukázat na konkrétních případech, zda je skutečně vhodné rušit dětské domovy a zda opravdu doporučit pěstounskou péči jako výhradní rodinnou péči pro týrané děti. Vyhodnotit klady a zápory těchto forem náhradní péče.

Z šetření vyplynulo:

Děti svěřené do dětského domova, jsou dětmi, které prošly i pěstounskou péčí, avšak se špatnými zkušenostmi. Ve většině případů došlo k více formám týrání.

Studiem spisů a rozhovory byl učiněn závěr, že pěstounská péče pro děti, které mají osobu blízkou, schopnou se o ně dostatečně postarat s pochopením, jako k dítěti vlastnímu, je to pro takovéto duše spása, jak je vidět u kazuistiky č. 2 PP a č. 3 PP, s pomocí odborníků. V ostatních případech se ale ukazuje to, že většina pěstounů není schopna a ani ochotna se o tyto děti postarat. Nedostatečný dohled OSPOD napomáhá pěstounům k situacím, před kterými by měl děti chránit. V kazuistikách jsou případy, kdy právě pěstouni jsou osobami, které následně po svěřením dětí do jejich osobní péče tyto děti sami týrali. Problémem dané situace v pěstounské péči je však to, že pěstouni a osoby příbuzné nejsou profesionály a ve většině případů z praxe jde bohužel jen o peníze. Pěstouni nemají dostatečné vzdělání, aby byli schopni poskytnout těmto dětem správnou péči. Pochopení situací, které se v těchto případech extrémně vyhrocují, není v jejich silách. Osoby pečující ví, že pokud nezvládnou situaci, je zde ještě ústav, který vše za ně napraví. Tato forma péče by se měla profesionalizovat a ze strany státu řádně na ni dohlížet. V dnešní době, kdy se klade důraz na finanční ohodnocení za odvedenou práci, není pěstounská péče

lukrativním zaměstnáním, ale pro většinu z nich je to lepší, než být veden v evidenci Úřadu práce ČR jako uchazeč o zaměstnání.

V dětských domovech se setkáváme s profesí, která zná problémy provázející tyto děti, umí včas a řádně jednat. Dětské domovy jsou nezbytností každé společnosti. Nejsou jen děti bezproblémové, které „pouze“ nemají rodiče, ale děti, které prošly těžkou životní zkušeností a ty potřebují být v neutrálním prostředí s adekvátní péčí, pochopením a denním režimem. Šetřením bylo zjištěno, že děti umístěné v dětském domově jsou děti s vyšším výskytem kombinací různého typu týrání a zneužívání. V pěstounské péči byla většina dětí s nízkým výskytem týrání, děti zde byly umístěny pro zanedbávání, v jednom případě psychické týrání. V kazuistice č. 5 PP šlo o případ, kde se objevilo týrání ve více formách a bylo způsobeno pěstounkou. Dítě bylo následně umístěno do jiné formy náhradní rodinné péče.

Pozorováním dětí a práce zaměstnanců v Dětském domově „Pepa“, bylo shledáno, že jde o přístup domácí, a přesto velmi profesionální. To jak se děti, které přišly do domova, postupně zlepšovaly, nechybí jim v podstatě kromě vlastní rodiny nic. Práce a trpělivost, která je potřeba s těmito dětmi je velmi náročná a vysilující. Forma zastoupení všech generací a pohlaví profesionálních vychovatelů, je pro děti velkým přínosem a o děti je velmi dobře postaráno. Děti, mají vlastní mobily, počítače, pokoje a milující vychovatele, kteří jsou jim neustále k dispozici a za kterými se chodí radit, svěřují se jim se svými intimními problémy. V rámci dětského domova jezdí vychovatelé s dětmi na letní pobyt k moři, na sportovní víkendy a o prázdninách i na týdenní pobyty.

Do pěstounské péče děti týrané a zneužívané, alespoň v prvotní fázi nepatří. Důležitou součástí náhradní rodinné péče jsou dětské domovy.

Tabulka 6: Výskyt poruch u dětí v pěstounské péči

Nezletilý kazuistika č.	Výskyt poruch
1	A
2	A
3	A
4	A
5	A

Zdroj: autor práce, 2020 (vlastní šetření)

Tabulka 7: Forma týrání u dětí v pěstounské péči

Nezletilý kazuistika č.	Zanedbávání	Fyzické týrání	Psychické týrání	Sexuální zneužívání	Šikana
1	A	N	N	N	N
2	A	N	N	N	N
3	A	N	A	N	N
4	A	N	N	N	N
5	A	A	A	N	N

Zdroj: autor práce, 2020 (vlastní šetření)

Tabulka 8: Výskyt poruch u dětí v dětském domově, pobyt v pěstounské péči

Nezletilý kazuistika č.	Výskyt poruch	Pěstounská péče nebo jiný typ rodinné péče
1	A	A
2	A	A
3	A	A
4	A	N

Zdroj: autor práce, 2020 (vlastní šetření)

Tabulka 9: Forma týrání u dětí v dětském domově

Nezletilý kazuistika č.	Zanedbávání	Fyzické týrání	Psychické týrání	Sexuální zneužívání	Šikana
1	A	A	A	A	N
2	A	N	N	N	N
3	A	A	A	N	A
4	A	A	A	N	N

Zdroj: autor práce, 2020 (vlastní šetření)

Tabulka 10: Státní výdaj na pěstounskou péči s jedním dítětem ve věku 3 let za kalendářní měsíc

Typ příjmu	Pěstounská péče, poručnická péče	Pěstounská péče na přechodnou dobu
	Výše příspěvku v Kč	Výše příspěvku v Kč
Státní příspěvek na výkon pěstounské péče pro organizaci	4 000	4 000
Odměna pěstouna	12 000	20 000
Úhrada potřeb dítěte	4 950	4 950
Rodičovský příspěvek (počítána max. výše bez vyměřovacího základu)	10 000	-
Přídavek na dítě	500	500
Příspěvek na bydlení počítán průměr na Praze-západ	5 000	5 000
<b>Celkem příjem</b>	<b>36 450</b>	<b>34 450</b>

Zdroj: autor práce, 2020 (vlastní šetření)

Tato modelace vychází z předpokladu, kdy není státem vyplácen sirotčí důchod ani výživné a je tedy vyplácena úhrada potřeb dítěte. Nejsou zde uváděny jednorázové dávky. V případě rodičovského příspěvku je uvedena maximální měsíční výše, která se vyplácí rodiči bez nutnosti doložení vyměřovacího základu. Pohyblivé složky jsou uváděny v průměru, který se vyplácí. Pohyblivou složkou je státní příspěvek na výkon pěstounské péče, která je ze zákona 4 000 Kč za měsíc, s roční výplatou 48 000 Kč, ale není podmínkou držet se této výše a může být v odůvodněných případech podstatně vyšší. U příspěvku na bydlení je vycházeno ze situace, kdy pěstoun nemá jiné zaměstnání a dávky pěstounské péče nejsou ze zákona započítávány jako příjem u dávek státní sociální podpory, opět vycházeno z průměru výplat této dávky.

Tabulka 11: Státní výdaj na soukromý dětský domov, na jedno dítě za kalendářní měsíc.

Typ příjmu	Soukromý dětský domov Výše příspěvku v Kč
Státní příspěvek	35 040
Přídavek na dítě	500
<b>Celkem příjem</b>	<b>35 540</b>

Zdroj: autor práce, 2021 (vlastní šetření)

Tabulka 12: Porovnání výdajů státu v rámci jednotlivých druhů péče o dítě ve věku 3 let za kalendářní měsíc

Typ péče	Státní výdaj za měsíc celkem
Soukromý dětský domov	35 540
Poručnická péče Pěstounská péče	36 450
Pěstounská péče na přechodnou dobu	34 450

Zdroj: autor práce, 2021 (vlastní šetření)

## ZÁVĚR

Bakalářská práce se věnovala problematice umístění týraných a zneužívaných dětí do pěstounské péče a do péče dětského domova. Cílem práce bylo popsání obou forem náhradní péče a posouzení vhodnosti umístění týraných a zneužívaných dětí do jednotlivých typů péče, poukázat na profesní znalosti osob pečujících, porovnat výdaje státu na pěstounskou péči a péči v soukromém dětském domově.

Teoretická část popisuje, jakým způsobem jsou děti svěřeny do náhradní rodinné péče, typy týrání dítěte. Popisuje dětský domov a pěstounskou péči, jejich funkci, financování a vzdělávání zaměstnanců, včetně historie, legislativy a procesu zprostředkování péče, státních dávek pro výkon pěstounské péče a péče v soukromém dětském Domově „PePa“. Dále byla popsána role OSPOD a doprovázející organizace.

Pro dosažení cíle a ověření vytyčených hypotéz o zavrhování rodinných dětských domovů a upřednostňování pěstounské péče jako nejlepšího a nejlevnějšího způsobu výchovy dítěte v náhradní péči v České republice, byla praktická část práce vytvořena na základě kazuistických případů dětí umístěných v pěstounské péči na Praze-západ, v soukromém Dětském domově „PePa“ v Lazci u Příbrami a osobních zkušeností autorky s danými případy. Předmětem výzkumu bylo zjistit u těchto dětí výskyt poruch, míru a formu týrání a zneužívání. Kvalitativní analýzou konkrétních případů bylo provedeným výzkumem zjištěno, že děti umístěné v dětském domově jsou ve všech případech děti s vyšším výskytem poruch a kumulujících se forem týrání. Ve většině případech tyto děti prošly pěstounskou péčí a již nejsou vhodní pro umístění do této péče. V pěstounské péči byla většina dětí s nízkým výskytem týrání, děti zde byly umístěny pro zanedbávání, v jednom případě psychické týrání. Dále byla posuzována finanční náročnost obou typů péče. Na základě porovnání finančních nákladů byl učiněn závěr, že výdaje státu na oba typy péče jsou srovnatelné, pěstouni jsou zabezpečeni mnoha dávkami.

Byl učiněn závěr, že je opomíjeno důležité hledisko profesionality se znalostí dané problematiky, aby nedocházelo k prohlubování problému těchto dětí.



U pěstounské péče v České republice tato profesionalita chybí, proto bude stále nesrovnatelná s ústavou, co se týče odbornosti.

Naše společnost poukazuje na neosobní přístupy dětských domovů, na střídání vychovatelů, kteří chodí k dětem do práce. Nikdo se ale nezaobírá tím, že pěstounská péče je také střídání osob. Děti prochází pěstounskou péčí na přechodnou dobu, pěstounskou péčí a není vždy dáno, že je toto konečné řešení. Mnoho pěstounů se rozvádí a hledá nové partnery, děti si zvykají na nové lidi. V praxi se však setkáváme právě u pěstounů s neosobním přístupem, kdy je používáno heslo: „peníze na dávkách až na prvním místě“.

Dětské domovy jsou pro společnost velmi důležité, některé děti nejsou vhodné do pěstounské péče. Děti rodičů, kteří se dočasně nemohou o ně ze zdravotních důvodů starat, potřebují řád a odbornou péči. Děti s různými typy poruch, agresivita, nerespektování autorit, vývojová traumata, dlouhodobé kumulativní problémy provázející děti od raného dětství, problémy s návykovými látkami a také selhávající pěstounská péče. U některých je uložena ochranná výchova. Není v síle ani vědomostech pěstouna poradit si s těmito dětmi. Ve všech typech péče je dítě vychováváno mimo biologickou rodinu.

## SEZNAM POUŽITÝCH ZDROJŮ

### Seznam použitých českých zdrojů

BENDL, Stanislav et al. *Vychovatelství: učebnice teoretických základů oboru*. Praha: Grada, 2015. Pedagogika (Grada). ISBN 978-80-247-4248-9.

DUNOVSKÝ, Jiří, Jiří DYTRYCH, Zdeněk MATĚJČEK et al. *Týrané, zneužívané a zanedbávané dítě*. Praha: Grada, 1995. ISBN 80-7169-192-5.

KABÍČEK, Pavel, Ladislav CSÉMY a Jana HAMANOVÁ. *Rizikové chování v dospívání a jeho vztah ke zdraví*. Praha: Triton, 2014. ISBN 978-80-7387-793-4.

*Dobrý pěstoun: náhradní rodinná péče v ČR*. Tábor: Asociace poskytovatelů sociálních služeb ČR, 2018. ISBN 978-80-907053-2-6.

LANGMEIER, Josef a Zdeněk MATĚJČEK. *Psychická deprivace v dětství*. Praha: Karolinum, 2011. ISBN 978-80-246-1983-5.

LAZAROVÁ, Bohumíra. *Netradiční role učitele: o situacích pomoci, krize a poradenství ve školní praxi*. 2., upr. vyd. Brno: Paido, 2008. ISBN 978-80-7315-169-0.

MATĚJČEK, Zdeněk et al. *Náhradní rodinná péče: průvodce pro odborníky, osvojitele a pěstouny*. Praha: Portál, 1999. ISBN 80-7178-304-8.

ŠKOVIERA, Albín. *Dilemata náhradní výchovy: [teorie a praxe výchovné péče o děti v rodině a v dětských domovech]*. Praha: Portál, 2007. ISBN 978-80-7367-318-5.

## Seznam legislativních dokumentů

Vyhláška č. 473 ze dne 17. 12. 2012, Sb., o provedení některých ustanovení zákona o sociálně-právní ochraně dětí. In: *Sbírka zákonů České republiky*, 2012, částka 177. Dostupné z: <https://www.zakonyprolidi.cz/cs/2012-473>

Vyhláška č. 438 ze dne 30. 8. 2006, Sb., kterou se upravují podrobnosti výkonu ústavní výchovy a ochranné výchovy ve školských zařízeních. In: *Sbírka zákonů České republiky*, 2006, částka 142. Dostupné z: <https://www.zakonyprolidi.cz/cs/2006-438>

Zákon č. 292 ze dne 12. 9. 2013, Sb., o zvláštních řízeních soudních. In: *Sbírka zákonů České republiky*, 2013, částka 112. Dostupné z: <https://www.zakonyprolidi.cz/cs/2013-292?text=%C2%A7%20452>

Zákon č. 359 ze dne 9. 12. 1999, Sb., o sociálně-právní ochraně dětí. In: *Sbírka zákonů České republiky*, 1999, částka 111. Dostupné z: <https://www.zakonyprolidi.cz/cs/1999-359?>

Zákon č. 563 ze dne 24. 9. 2004, Sb., o pedagogických pracovnících a o změně některých zákonů. In: *Sbírka zákonů České republiky*, 2004, částka 190. Dostupné z: <https://www.zakonyprolidi.cz/cs/2004-563>

Zákon č. 500 ze dne 24. 6. 2004, Sb., správní řád. In: *Sbírka zákonů České republiky*, 2004, částka 174. Dostupné z: <https://www.zakonyprolidi.cz/cs/2004-500>

Zákon č. 109 ze dne 5. 2. 2002, Sb., o výkonu ústavní výchovy nebo ochranné výchovy ve školských zařízeních a o preventivně výchovné péči ve školských zařízeních a o změně dalších zákonů. In: *Sbírka zákonů České republiky*, 2002, částka 48. Dostupné z: <https://www.zakonyprolidi.cz/cs/2002-109/zneni-20140101>

Zákon č. 89 ze dne 3. 2. 2012, Sb., občanský zákoník. In: *Sbírka zákonů České republiky*, 2012, částka 33. Dostupné z: <https://www.zakonyprolidi.cz/cs/2012-89>

Rozsudek Nejvyššího správního soudu ze dne 16. 5. 2017, In: JUD349660CZ – 6 Ads 21/2017 – 23 – *Státní sociální podpora: rodičovský příspěvek*, 2017, částka 6/2021 Sb. a 8/2020 Sb.m. s. – RA1691[JUD349600CZ]. Dostupné z: <http://ASPI-serveraspi.mpsv.cz.6665>]

### **Seznam použitých internetových zdrojů**

MINISTERSTVO ŠKOLSTVÍ, MLÁDEŽE A TĚLOVÝCHOVY, *Normativy soukromých škol 2020* [online]©2013-2021[cit.2021-01-23]. Dostupné z: <https://www.msmt.cz/vzdelavani/skolstvi-v-cr/ekonomika-skolstvi/normativy-soukromych-skol-na-rok-2020>

DÁMA.CZ, *Ženská obřízka: Tradice nebo zločin?*[online].[cit.2020-09-21]. Dostupné z: <https://www.dama.cz/clanek/zenska-obrizka-tradice-nebo-zlocin>

DĚTSKÝ DOMOV PEPA, *O nás*, [online]©2020-10-03[cit.2020-10-13]. Dostupné z: <http://www.detskydomovpepa.cz/o-nas/>

ÚŘAD PRÁCE ČR, *Dávky péstounské péče* [online]©2020-10-05 [cit.2020-10-21]. Dostupné z: <https://www.uradprace.cz/web/cz/davky-pestounske-pece>

ÚŘAD PRÁCE ČR, *Dávky péstounské péče* [online]©2020-10-05 [cit.2020-10-30]. Dostupné z: <https://www.uradprace.cz/web/cz/davky-pestounske-pece>

WIKIPEDIE, *Kazuistika*, [online].©2017-10-05[cit.2020-11-13]. Dostupné z: <https://cs.wikipedia.org/wiki/Kazuistika>

SLOVNÍK CIZÍCH SLOV, *Kazuistika*, [online].©2005-2021[cit.2020-01-21]. Dostupné z: [kazuistika - slovník cizích slov online \(slovník-cizich-slov.cz\)](http://kazuistika-slovník-cizich-slov-online.slovník-cizich-slov.cz)

## SEZNAM ZKRATEK

OSPOD	Orgán sociálně-právní ochrany dítěte;
CAN	Child Abuse and Neglect (Syndrom týraného, zneužívaného a zanedbávaného dítěte);
PP	pěstounská péče;
DD	dětský domov;
SPOD	Zákon o sociálně-právní ochraně dítěte;
SVP	Středisko výchovné péče;
ADHD	Attention Deficit Hyperactivity Disorder.

# SEZNAM TABULEK

## Seznam tabulek

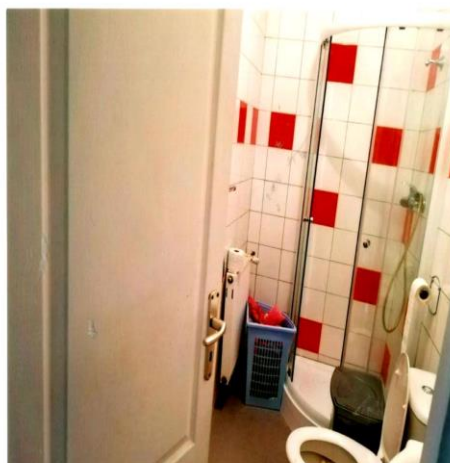
Tabulka 1: Výše příspěvku na úhradu potřeb dítěte .....	22
Tabulka 2: Výše příspěvku na úhradu potřeb závislého na pomoci jiné fyzické osoby .....	22
Tabulka 3: Výše odměny pěstouna .....	23
Tabulka 4: Výše příspěvku při převzetí dítěte.....	24
Tabulka 5: Normativní výdaj státu na soukromý DD.....	31
Tabulka 6: Výskyt poruch u dětí v pěstounské péči .....	84
Tabulka 7: Forma týrání u dětí v pěstounské péči .....	84
Tabulka 8: Výskyt poruch u dětí v dětském domově.....	85
Tabulka 9: Forma týrání u dětí v dětském domov .....	85
Tabulka 10: Státní výdaj na pěstounskou péči .....	86
Tabulka 11: Státní výdaj na soukromý dětský domov .....	87
Tabulka 12: Porovnání celkových výdajů státu .....	87

## SEZNAM PŘÍLOH

<b>Příloha A – Fotodokumentace 1 .....</b>	<b>I</b>
<b>Příloha B – Fotodokumentace 2 .....</b>	<b>II</b>
<b>Příloha C – Fotodokumentace 3 .....</b>	<b>III</b>

## Příloha A – Fotodokumentace 1.

### Vybavení kuchyně, pokojů a sociálního zařízení Dětského domova „Pepa“





## Příloha B – Fotodokumentace 2.



Modernizace kuchyně

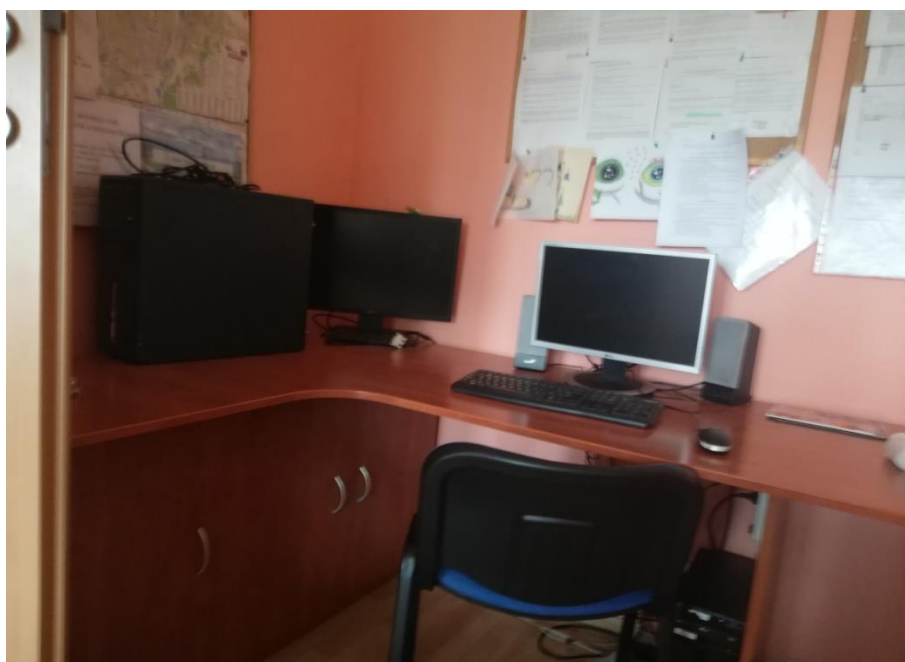


### Příloha C – Fotodokumentace 3.

Velký dubový stůl pro společné stolování



PC koutek



## **BIBLIOGRAFICKÉ ÚDAJE**

**Jméno autora:** Lenka Jirsová

**Obor:** Speciální pedagogika - vychovatelství

**Forma studia:** kombinované studium

**Název práce:** Týrané a zneužívané děti v Dětském domově Pepa v Lazci u Příbrami  
a pěstounská péče se zaměřením na Prahu-západ

**Rok:** 2021

**Počet stran textu bez příloh:** 81

**Celkový počet stran příloh:** 3

**Počet titulů českých použitých zdrojů:** 8

**Počet ostatních použitých zdrojů:** 9

**Počet internetových zdrojů:** 7

**Vedoucí práce:** PhDr. Zdeněk Moucha, CSc.