

Česká zemědělská univerzita v Praze

Fakulta životního prostředí

Katedra biotechnických úprav krajiny

Obnova drobných sakrálních objektů
jako součást rekultivace post-těžebního území
diplomová práce

Vedoucí diplomové práce: Ing. Kamila Svobodová, Ph. D.

Diplomant: Jan Linek

2018

ČESKÁ ZEMĚDĚLSKÁ UNIVERZITA V PRAZE

Fakulta životního prostředí

ZADÁNÍ DIPLOMOVÉ PRÁCE

Bc. Jan Linek

Regionální environmentální správa

Název práce

Obnova drobných sakrálních objektů jako součást rekultivace post-těžebního území

Název anglicky

Small religious object restoration as part of the post-mining area resocialization

Cíle práce

Práce má za cíle: (1) identifikovat a popsat drobné sakrální objekty v řešeném území postiženém povrchovou těžbou hnědého uhlí, (2) navrhnout dílčí obnovu a znovunavrácení zaniklých a transferovaných drobných sakrálních objektů v řešeném území jako součást jeho rekultivace.

Metodika

Studie se věnuje území vymezenému sídly Telnice, Chabařovice, Trmice a Ústí nad Labem. Identifikace objektů v řešeném území bude realizována na základně předběžné typologie drobných sakrálních objektů vycházející z literární rešerše. V dalším kroku bude provedena analýza historického a současného stavu jednotlivých drobných sakrálních objektů ze starých a současných mapových a jiných podkladů. Ze získaných podkladů budou vytvořeny textové a grafické výstupy formou katalogových listů a tematických map. Zpracování návrhu obnovy vybraných objektů předpokládá rozbor vstupních podmínek, zejména teoretických východisek v podobě relevantních informací o fenoménu drobných sakrálních objektů s přihlédnutím k vývoji ve vymezeném území. Práce bude upřednostňovat již aplikovaná řešení a zároveň navrhne efektivní vytvoření informačního systému, díky němuž by mohly být očekávány určité synergické efekty.

Doporučený rozsah práce

40 normostran

Klíčová slova

malé architektonické památky, revitalizace, povrchová těžba

Doporučené zdroje informací

- Cvrková M. et al., 1987: Dějiny zaniklých obcí – Vyklice, Lochočice a Otovice – ONV a OA Ústí nad Labem, 272 s.
- Čejchanová S., 2014: Vývoj a rekonstrukce krajiny zaniklé obce Dělouš, online:
<http://geo.fsv.cvut.cz/proj/bp/2014/sara-cejchanova-bp-2014.pdf>, cit. 31. 3. 2017
- Foltête J. CH., Piombini A., 2007: Urban layout, landscape features and pedestrian usage. – Landscape and Urban Planning 81: 225–234
- Hájek T., Bukačová I., 2001: Příběh drobných památek (od nezájmu až k fascinaci) – Jaroslav Bárta, ČKA, 144 s.
- Hermová I., 2014: Druhý život Tuchomyšle: Lokální identita přesídlenců z odtěžené obce, online:
<http://www.envigogika.cuni.cz/index.php/Envigogika/article/viewFile/435/582>, cit. 24. 3. 2017-04-03
- Lazárek P., 2016: Křížová cesta bolestí regionu Olešnicka – ŘF a MěÚ Olejnice na Moravě, 20 s.
- Poche E. et al., 1977: Umělecké památky Čech A/J – Academia Praha: 255 (Dělouš), 469 (Hrbovice)
- Říha M. et al., 2005: Územní ekologické limity těžby v SHP – Společnost pro krajinu Praha, 60 s.
- Svobodova, K., Hajek, T., 2017. Pilgrimage route recovery in an industrial landscape. Journal of Environmental Planning and Management 60, 959-976.
- Štogrová-Doležalová J. ed., 2006: Kaplička na návsi, křížek v polích – Vlastivědné muzeum a galerie Česká Lípa, 144 s.
-

Předběžný termín obhajoby

2017/18 LS – FŽP

Vedoucí práce

Ing. Kamila Svobodová, Ph.D.

Garantující pracoviště

Katedra biotechnických úprav krajiny

Elektronicky schváleno dne 5. 3. 2018

prof. Ing. Petr Sklenička, CSc.

Vedoucí katedry

Elektronicky schváleno dne 6. 3. 2018

prof. RNDr. Vladimír Bejček, CSc.

Děkan

V Praze dne 09. 03. 2018

Prohlášení

Prohlašuji, že jsem tuto diplomovou práci vypracoval samostatně, pod odborným vedením Ing. Kamily Svobodové, Ph. D. Všechny literární prameny a publikace, z nichž jsem čerpal, uvádí seznam literatury.

V Praze dne 31. 3. 2018

Poděkování

Děkuji především vedoucí této diplomové práce, Ing. Kamile Svobodové, Ph.D., za její nevšední ochotu práci vést a konzultovat, její rady, podněty, odkazy a připomínky.

Rád bych poděkoval vyučujícím katedry biotechnických úprav krajiny a dalších kateder. Prostřednictvím jejich přednášek se mi dostalo dobrého vhledu do krajinářské problematiky.

Za pomoc dále děkuji lidem z úřadů, institucí a spolků i všem dalším, kteří byli ochotni konzultovat parciální problémy nebo poskytli potřebné podklady.

V neposlední řadě se sluší vzdát hold všem, kdož se podílejí na skutečných rekultivacích krajiny – protože kultivace je i nám, lidem, velmi zapotřebí.

Abstrakt

Práce identifikuje a popisuje drobné sakrální objekty v řešeném území postiženém povrchovou těžbou hnědého uhlí. Současně navrhuje dílčí obnovu a znovunavrácení zaniklých a transferovaných drobných sakrálních objektů v řešeném území jako součást jeho rekultivace.

Studie se věnuje území vymezenému sídly Telnice, Chabařovice, Trmice a Ústí nad Labem. Identifikace objektů v řešeném území pojímá na základě předběžné typologie drobných sakrálních objektů vycházející z literárních zdrojů. V dalším kroku analyzuje historický a současný stav jednotlivých drobných sakrálních objektů ze starých i současných mapových a jiných podkladů. Ze získaných podkladů vytváří textové a grafické výstupy komparací snímků a tematických map.

Zpracování návrhu obnovy vybraných objektů předpokládá rozbor vstupních podmínek, zejména teoretických východisek v podobě relevantních informací o fenoménu drobných sakrálních objektů s přihlédnutím k vývoji ve vymezeném území. Práce upřednostňuje již aplikovaná řešení a zároveň navrhuje dotvoření systému, díky němuž by mohly být očekávány určité synergické efekty.

Klíčová slova:

Malé architektonické památky, revitalizace, povrchová těžba

Abstract

The work identifies and describes small sacral objects in the solved area affected by surface brown coal mining. At the same time, it proposes the partial restoration and re-establishment of the defunct and transferred small sacral objects in the area as part of its reclamation after surface coal mining.

The study deals with the territory of Telnice, Chabařovice, Trmice and Ústí nad Labem. The identification of objects in the solved territory is based on the preliminary typology of small sacral objects based on literary sources. In the next step it analyzes the historical and contemporary state of each of the small sacral objects from old and current maps and other backgrounds. The text and graphical outputs have been developed and designed as part of the results.

The design of the reconstruction of selected objects assumes an analysis of the input conditions, especially the theoretical bases in the form of relevant information about the phenomenon of small sacral objects taking into account the development in the defined area. The thesis favors already applied solutions and at the same time proposes the completion of a system, which would allow some synergic effects to be expected.

Key words:

Small architectural monuments, revitalization, surface mining

Obsah

1. Úvod	11
2. Cíl práce	11
3. Drobné sakrální objekty v krajině	12
3.1 Vznik a typologie drobných sakrálních objektů	12
3.2 Drobné sakrální objekty, kulturní a duchovní rozměr krajiny	13
3.3 Souvislost drobných sakrálních objektů s cestní sítí	14
3.4 Fundace a následný management drobných sakrálních objektů	15
3.5 Demise drobných sakrálních objektů v moderní době	16
3.6 Kultovní nebo kulturní dědictví	17
3.7 Drobné sakrální objekty jako nástroj resocializace krajiny po těžbě	17
3.8 Věcný přístup k obnově krajiny po těžbě	19
3.9 Terminologické shrnutí	20
4. Charakteristika zájmového území	21
5. Metodika	25
5.1 Identifikace a popis drobných sakrálních objektů v řešeném území postiženém povrchovou těžbou uhlí	26
5.2 Návrh dílčí obnovy a znovunavrácení zaniklých a transferovaných drobných sakrálních objektů jako součást rekultivace řešeného území	26
6. Současný stav řešené problematiky	30
6.1 Zahraniční reprezentativní lokality	30
6.1.1 Porúrský hnědouhelný revír	30
6.1.2 Hornolužický lignitový revír	34
6.1.3 Hornoslezská pánev	36
6.1.4 Zhodnocení zahraničních zkušeností	37

6.2 Situace v tuzemsku	38
6.3 Obecný stav problematiky v zájmovém území	40
7. Výsledky práce	42
7.1 Identifikace objektů analýzou map a území	43
7.2 Postoj odborné veřejnosti k problematice	44
7.3 Synergie obnovy – umístění, transfery	47
7.3.1 Přesun smírčího kříže ze Zubrnic do Hrbovic	49
7.3.2 Přesun skulptury Ecce Homo z Chlumce do Vyklic	51
7.3.3 Přesun kamenného kříže z Chlumce do Vyklic	52
7.3.4 Přesun kříže z Chlumce do Tuchomyšle	53
7.4 Připomenutí zaniklého Varvažova	54
7.5 Výhledy obnovy – projekt Nové Žichlice	56
8. Diskuse záměrů	58
9. Závěr	60
10. Literatura	61
11. Seznam vyobrazení a tabulek v textu	66
11.1 Seznam vyobrazení v textu	66
11.2 Seznam tabulek v textu	68
12. Přílohy – Katalogové listy, dotazníky	69

Použité zkratky

AOPK	Agentura ochrany přírody a krajiny ČR
ČR	Česká republika
EU	Evropská unie
EVL	evropsky významná lokalita
HP	hydrologické pořadí
CHKO	chráněná krajinná oblast
JČU	Jihočeská univerzita v Českých Budějovicích
k. ú.	katastrální území
KN	katastr nemovitostí (též veřejný seznam)
KÚÚK	krajský úřad Ústeckého kraje
MěÚ	městský úřad
MK	Ministerstvo kultury ČR
MmÚ	Magistrát města Ústí nad Labem
NPÚ	Národní památkový ústav
OÚ	obecní úřad
POPD	plán otírky, přípravy a dobývání
PR	přírodní rezervace
SK	stabilní katastr
SPSR	souhrnný plán sanací a rekultivací
SÚ	stavební úřad
SÚPPOP	Státní ústav památkové péče a ochrany přírody (nyní NPÚ/AOPK)
ÚJEP	Univerzita Jana Evangelisty Purkyně v Ústí nad Labem
ÚSES	územní systém ekologické stability
VMD	veřejná městská doprava

1. Úvod

Není tak vzdálená doba, kdy se nejvíce osídlené části severních Čech měnily v měsíční krajinu. Těžba hnědého uhlí zajišťuje energetické bytí i v postmoderní společnosti. A dá se říci, že pro minimalizaci škod na krajině se dnes dělá více než dříve. Jakkoli ekologické problémy přetrvávají. Spolupůsobí fenomén vyprazdňování krajiny. Zpřístupnění krajiny, které podmiňuje návrat lidí do ní, zřejmě samotné rekultivace nezprostředkují.

Rekultivace a revitalizace mají dnes stejnou váhu jako stovky milionů tun uhlí před třiceti lety. I sukcesní obnova krajiny disponuje širokou obcí odborných zastánců. Kdo mívá advokátů málo, tím bývají drobné architektonické objekty a jejich údržba či obnova v industriální krajině. Jejich návratu do posttěžební krajiny se věnuje tato práce. V první části se zabývá teoretickými předpoklady, praktickými zkušenostmi ze zahraničí. Část následující se věnuje možnostem obnovy drobných sakrálních objektů ve východních partiích Severočeské hnědouhelné pánve. Jedná se o oblast mezi městy Chlumcem a Chabařovicemi, Ústím nad Labem a Trmicemi – postiženou povrchovou těžbou v celé druhé polovině XX. století.

2. Cíl práce

Práce má za cíl nejprve identifikovat a popsat drobné sakrální objekty v řešeném území postiženém povrchovou těžbou hnědého uhlí. Dále navrhnout dílčí obnovu a znovunavrácení zaniklých a transferovaných drobných sakrálních objektů v řešeném území jako součást jeho rekultivace.

Cílem práce je návrh investičně nenáročné obnovy drobných architektonických objektů na území postiženém povrchovou těžbou hnědého uhlí. Zpracování návrhu předpokládá rozbor vstupních podmínek. Pro splnění hlavního cíle práce je nezbytné především formou literární rešerše vyhledat, vytrždit a uspořádat teoretická východiska v podobě relevantních informací o fenoménu drobných architektonických objektů obecně s přihlédnutím k vývoji ve vymezeném území.

Práce by měla upřednostňovat osvědčená řešení a zároveň navrhnout efektivní dotvoření systému, díky čemuž by mohly být očekávány určité synergické efekty.

3. Drobné sakrální objekty v krajině

V krajině přinejmenším středoevropského prostoru jich lze vidět bezpočet. Křížů, božích muk, skulptur svatých, výklenkových kaplí. Dokladů převážně byvší přítomnosti člověka v krajině. Postmoderna je samozřejmě považuje za kulturní dědictví. Krajinní ekologové za topické památky vkořeněné do krajiny. Většinou nemají vlastníky, ale místy netrpějí nouzí o pečovatele. Zákony se k nim vztahují mlhavě, třeba pojmem drobná exteriérová architektura, popřípadě drobná (sakrální) památka. Zato je uvidíme na mnoha pohledech a titulních stranách publikací cestovního ruchu. Typickým příkladem může být jak Bavorský les, Šumava, tak místo na obrázku č. 1.



Obrázek č. 1: Výklenková kaple s křížem nad Hlásnou Třebaní za pro-sincové adventní noci. Tři staletí různodobého podpisu člověka v krajině – kříž a stavba původem z XVIII. století, lípa srdčitá vysazená ve století devatenáctém, tabulka památného stromu z konce minulého, lavička, infotabule a svíčka jako příspěvky století jedenadvacátého. (LINEK, 2013)

3.1 Vznik a typologie drobných sakrálních objektů

Pokřesťanstění prostoru se obvykle považuje za základní milník vzniku drobných památek. V tomto smyslu jej u nás pokládají **HRUBÝ P. A KOL. (2015)** do IX. až X. století, ačkoli z oné doby dochovanou památku nemáme. Tento autorský kolektiv i **BUKAČOVÁ**

(2006) předpokládají dva další předěly ve vývoji, totiž výrazný přírůstek v době barokní zbožnosti (kolem přelomu XVII. a XVIII. století) a jistý regres v založení, údržbě a počtu během druhé poloviny století dvacátého. Přesto však dovozují, že soudobé početní zastoupení je v moravské a české krajině mimořádné.

HRUBÝ P. A KOL. (2015) dále vymezují pojem drobné památky. Tou rozumějí funkční artefakt pocházející z lidské činnosti, umístěný v přístupné krajině. Šíří definice ozřejmují výčtem mezních případů – od přenosného obrázku na skále, přes výklenkovou kapli až po velký monument, upomínající kupříkladu válečné oběti. Návazně k tomu autoři dospívají k základnímu typologickému rozdělení drobných sakrálních objektů. Ponechávajíce stranou typologii dle slohového období, fundátora a materiálu, vytyčují typologii dle funkce památky. Shledávají přitom čtveřici základních funkcí – sakrální, pamětní, právního charakteru, zkrášlení krajiny. Je zřejmé a i tato práce ukáže, že funkce – byť i jen jednoho objektu – se mohou kumulovat.

Pokud jde o nejpočetnější, tedy drobné sakrální objekty, je mezi autory široká shoda a dokládají ji podrobným výčtem jak kupříkladu **BUKAČOVÁ (2006)**, tak **HRUBÝ P. A KOL. (2015)**. Popisují následující typy objektů: sochařské, boží muka, kříže, výklenkové kaple.

3.2 Drobné sakrální objekty, kulturní a duchovní rozměr krajiny

V přísně přírodovědném smyslu může krajina existovat bez kultury. Ta je podle slovníkového hesla jakousi nadstavbou přírodního prostředí, jež ji zpětně ovlivňuje. Kulturní a duchovní složka vzniká v protikladu k materiální výbavě společnosti. Tak se vztahu chápe **JANDOUREK (2007)** – kultura je podle něj souhrn životních forem, hodnotových představ a životních podmínek obyvatel v časově a prostorově omezeném úseku.

Širší přesahy vidí **CÍLEK (2002)**: ve dvou krajinách – vnitřní (naší duše) a vnější (přírodního prostředí). Ve svých úvahách svazuje mariánskou úctu, českou barokní krajinu, paměť krajiny a lidskou touhu vztyčovat pomníky.

TRPÁKOVÁ A TRPÁK (2007) přicházejí s konceptem krajinné paměti a duchovní kvality krajiny. Nehledě na soudobé lidské (takřkajíc geologicky potentní) možnosti přetvářet krajinu během krátké doby. Je to čas a jeho kumulativní funkce, co dává

krajině paměť. Jakkoli duchovní kvalita v současnosti obvykle degraduje, přece lze krajině včasným zásahem vrátit autenticitu.

Konkrétněji v podobných souvislostech mluví **SÁDLO (2009)**. Klade téměř rovnítko mezi krajinný ráz a genius loci. Druhý termín je pro něj stylem fungování krajiny. Genius loci tady představuje konzervativní prvek krajinné dynamiky.

3.3 Souvislost drobných sakrálních objektů s cestní sítí

Topický charakter drobných sakrálních objektů souvisí s vazbou k cestní síti. Jejich umístění jinde není představitelné, existence cesty implikuje jejich polohu, připomíná **BUKAČOVÁ (2006)**. V období zániku řady cest nesloužících motorové dopravě právě drobné sakrální objekty na bývalé cesty upozorňují, jak výmluvně dokládá obrázek č. 2.



*Obrázek č. 2: Osaměle v polích stojící kříž na zrušeném úseku bývalé vambeřické poutní cesty, nedaleko Police nad Metují (**URL1**)*

Velmi podrobně se problematice věnuje **Kvěť (2003)**. Představuje stibologii jako geografickou disciplínu usuzující na změny krajiny ze studia starých stezek. Největší zásluha spočívá v širším historickém kontextu – kdy se za milníky cest považují místa předkřesťanských kultů. Leckdy posléze adaptovaná drobnými sakrálními objekty, které

se dochovaly do dnešních dnů.

Podrobnější pohled ve větším kartografickém měřítku nabízejí **BOLINA P. A KOL. (2018)**. Na podkladě dvacetiletého terénního průzkumu převážně ve středních Čechách si všímají hlavně středověké fundace cest. Ty rekonstruují do přímých vyvýšených tras, jejichž nutným doprovodem musely být drobné (sakrální) objekty.

3.4 Fundace a následný management drobných sakrálních objektů

V našich podmínkách se setkáváme s různými způsoby založení a údržby drobných sakrálních objektů, dovozují **BUKAČOVÁ A HÁJEK (2006)**. Zakladatel může vycházet z dříve bohatší vrstvy společnosti. Jména fundátorů ostatně vidíme na objektech, oproti zhotovitelům, výrazně častěji. Fundátorem může být také „jen“ osvědčená rodina, která se pak snaží o údržbu díla. Autor může jmenovat několik předků z širšího příbuzenstva, kteří se takto angažovali na Olešnicku u zemské hranice Moravy a Čech.

Důležitou návaznost zakladatelů a udržovatelů drobných sakrálních objektů popisuje **CÍSAŘOVSKÝ (2006)**. Příklad jím popsáního projektu „Sto křížů pro severní Čechy“ ukazuje na činnost u nás ojedinělého spolku, jež se ve velké míře zasazuje o rehabilitaci a údržbu drobných sakrálních objektů. Management může být podpořen i ministerskými granty, aktuálně **MMR (2018)**.

Historickým výzkumem lépe podchycenou část tvoří kompaktní soubory památek bodově liniového charakteru. Jedná se především o křížové a poutní cesty, asi nejvíce charakteristické pro barokní chápání krajiny. Bezesporně zde vidíme teocentrickou, spíše než antropocentrickou interpretaci krajiny. Její zlatý věk klademe nejspíše do první poloviny XVIII. století.

Zcela reprezentativním příkladem druhé skupiny mohou být výklenkové kaple poutní cesty do Hájku, založené před bezmála třemi sty lety. Fundaci a především následnému managementu se erudovaně věnuje **PAŘÍZKOVÁ (2010)**. Dokládá především chronický nedostatek prostředků ve fondu na údržbu. Dále zásadně nepříznivý vliv po jeho zrušení císařem Josefem II. Není divu, že z původních dvaceti kaplí stála po sto letech existence před zříčením celá čtvrtina. Zcela signifikantním jevem bylo to, že sama konzistoř navrhovala hejtmanství jejich zboření.



Obrázek č. 3: Povrchová těžba opuky v pražském Břevnově u čtvrté kaple poutní cesty do Hájku před sto lety (**URL2**)

Přestože obrázek č. 3 ilustruje, jak razantně se měnil krajinný ráz, do dnešních dnů z poutní cesty dochovaly (v dobrém stavebním stavu) plně tři pětiny kaplí. V tomto smyslu se jeví u nás rozšířený pohled o výlučné újmě v počtu drobných sakrálních objektů během druhé poloviny XX. století jako ne zcela doložitelný.

3.5 Demise drobných sakrálních objektů v moderní době

Existence drobných sakrálních památek v krajině stojí a padá s ochotou lidí a institucí se na údržbě podílet. Dá se také říci, že klade nároky na přítomnost člověka v krajině. Není proto divu, že se zde neblaze projevila už průmyslová revoluce. Ta odčerpala lidský potenciál z venkova do měst, což komentují **VELIČKA A VELIČKOVÁ (2013)** Drobným sakrálním památkám se zároveň již během XIX. století vynořil na mentální memoriální mapě nový konkurent. I v extravilánech se objevily nevídané profánní realizace pomníků, upomínajících napoleonskou expanzi nebo prusko-rakouské války. Zatímco tyto ještě nenesly výrazné ideologické zabarvení, pomníky XX. století (I. a II. světové války, případně projevy „kultu osobnosti“) se již s křesťanskou optikou vidění světa docela míjely, jak dovozují **BUKAČOVÁ A HÁJEK (2006)**.

Zmíněné období po II. světové válce je třeba vidět v širším kontextu. Indoktrinace marxistickou ideologií se jednak odbývala zvláště v personální rovině. Ničení sakrálních památek se ve větší míře odehrálo v Sudetech (vyhnáním Němců, zřízením hraničních

pásem, vojenských prostorů a posléze povrchovou těžbou). Spíše ambivalentní vliv měla pak zásadní změna zemědělské krajiny. Rozorání mezí a cest v řadě případů ponechalo drobné sakrální objekty uprostřed polí. Čímž je ovšem vytlačilo ze zorného pole, zachránilo před těžkým vandalismem, jak jednotlivých lidí, tak režimních pohůnků. Že drobné památky doplácely na vandalismus již před více než stoletím, přesvědčivě dokládá **SÁČEK (2006)**. Jím přeložený text z počátku XX. století zároveň v soudobém kontextu ukazuje, že ničení kulturních hodnot nelze předejít ani osvětou, natožpak represí.

V neposlední řadě nelze zapomenout, že dirigistický režim výrazněji nebránil poctivým snahám zaměstnanců SÚPPOP na poli inventarizace exteriérové architektury. Z jejich vynikajících výstupů v podobě soupisů uměleckých památek Čech, Moravy, Slezska i Prahy čerpá rovněž tato práce.

3.6 Kultovní nebo kulturní dědictví

Menhiry, kamenné řady, stejně jako boží muka jsou především dědictvím kultu, jak explicitně předpokládají **HRUBÝ P. A KOL. (2015)**. V postmoderní době je dvojnásob těžké kterýkoli kult označit za uzavřený. Podrobnou diskusi s dotazníkovým průzkumem k tematice vedou **BUKAČOVÁ A HÁJEK (2006)**. Nicméně lze stěží tvrdit, že zcela zaniklo (kultovní) ztotožnění drobného sakrálního objektu a dnešního člověka. Zajisté: ne všichni, kdož se podílejí na údržbě památek, jsou vyznavači kultu.

Chápání drobných sakrálních objektů jako kulturního dědictví je tedy do značné míry zjednodušujícím, byť zřejmě široce akceptovatelným předpokladem. K takovému názoru se přiklání **PATOČKA A HEŘMANOVÁ (2008)**. Není však zcela samozřejmý, když uvážují, jak široká kritéria by kulturní dědictví mělo splňovat. Protože drobné sakrální objekty vesměs nepožívají památkové ochrany, je tedy pro jejich přežití v podobě konfigurace kulturních prvků (v krajině) nutná rovněž myšlenková shoda ve společnosti.

3.7 Drobné sakrální objekty jako nástroj resocializace krajiny po těžbě

Z předchozího odstavce můžeme dovozovat shodu v pohledu na jistou úlohu drobných sakrálních objektů v krajině. Tím spíše bude důležité je vracet do krajiny, která prošla epochou těžby, následné rekultivace či revitalizace. Zda a jak se to děje

v praxi, shrnuje kapitola 6. této práce. Každopádně jde o úlohu nejednoduchou, protože reinstalace nebo náhrada topických památek bude vždy neobyčejně těžká s ohledem na paradigmatu terciární a kvartérní struktury krajiny. Že jde o pole neorané, dokládá **VRÁBLÍKOVÁ A KOL. (2008)**. Z rozsáhlé metodické příručky se vlastní resocializace krajiny týká jediná strana. Několik návazných stran se pak věnuje velkým projektům, které jsou vesměs extrapolací ploch prošlých ostatními rekultivacemi. Největší pozornosti se těší možnost resocializace krajiny s využitím evropských fondů. V časovém kontextu to lze pochopit, nicméně implikační vztah ve směru od nákladné rekultivační praxe ke koncentrovaným podobám trávení volného času a masové turistice je více než zřejmý.

Hlubší, aktuální a metodický pohled poskytují **SVOBODOVÁ A HÁJEK (2017)**. Studie vyhodnocuje možnosti obnovy poutní cesty mezi klášterem Osek a Mariánskými Radčicemi, která je aktuálně narušována parciálním prolomením těžebních limitů, **USNESENÍ VLÁDY ČR č. 444 (1991)**, resp. činností lomu Bílina (v oblasti bývalé obce Libkovice).

S resocializací krajiny po těžbě však nejlépe korespondují termíny jako responsible tourism, sanfter tourism, či do češtiny odvozený termín alternativní cestovní ruch, jak jej prezentuje **ŠÍP (2012)**. Alternativní cestovní ruch předpokládá odpovědný vztah mezi lokální společností a krajinou. Oživení krajiny je tedy ryze antropocentrickým projevem, stejně důležitým pro člověka i krajinu samu.

Má-li krajina být člověku přístupná a jím vyhledávaná, vyžaduje jistou úroveň péče. Nemotorizovaný člověk se nesmí úplně vytratit z krajiny, apelují **VELIČKA A VELIČKOVÁ (2013)**. Posttěžební krajině hrozí ze všeho nejvíce, že bude vnímána jako beztvary prostor mezi (těžbou přímo nedotčenými) municipalitami – který se musí, při pohybu z jedné do druhé, co nejrychleji překlenout.

Naskýtá se otázka, co může nejspíše působit na resocializaci krajiny? Obšírněji na ní odpovídají **BUKAČOVÁ A HÁJEK (2006)**. Situaci nezlepší utilitární rekultivační díla v suburbánních zonách měst. Jakými jsou kupříkladu autodrom, či hipodrom Most, golfové hřiště „Terasy“ nad Ústím nad Labem nebo nádrž Milada mezi Trmicemi a Chabařovicemi. Spíše to bude síť člověku a přírodě blízkých monumentů – lidských rozměrů, nápomocných v orientaci. Potvrzujících nedirektivně lidskou přítomnost v krajině.

Takovými monumenty jsou bezpochyby drobné sakrální objekty – monumenty historicky svrchovaně religiozní, transcendentní svorník mezi Bohem a člověkem v krajině

harmonických vztahů. Jak extrapoluje **WATZKO (2010)**, soudobá společnost je chápána především v kontextu kulturním, krajinném, sociálním. Jde o setkání v duchovní rovině, kde se památce připisuje ochranná funkce. Síť drobných sakrálních objektů pak umožňuje člověku setkávání s minulostí, vytváří fenomén „dobrého ducha domoviny“.

3.8 Věcný přístup k obnově krajiny po těžbě

Z hlediska sekundární struktury krajiny bude téměř každá ploška ve Střední Evropě člověkem ovlivněnou a začasť i převrácenou. V krajinné dynamice začínají přinejmenším od počátku průmyslové revoluce převládat antropogenní vlivy. Neexistuje komplexnější činitel změny, než je povrchová (lomová) těžba. Mění od základu především reliéf krajiny. Stejnou důležitost má vegetace z pohledu krajinného rázu, jak ukazuje **SVOBODOVÁ (2011)**.

Současné rekultivační školy středoevropské oblasti se mezi sebou výrazněji neliší v přístupu ke krajině. To dokládá jak **BARTSCH A KOL. (1994)**, tak **KASZTELEWICZ A SYPNIEWSKI (2011)**, **LANG (2003)**. Lze pozorovat jednak příklon k většímu zastoupení ekologicky stabilnějších plošek, tak větší heterogenitě krajiny. Dále jistě snahu ponechat určitou část rekultivované krajiny přirozené či řízené sukcesí.

Větší zastoupení sukcesních ploch v podmínkách ČR naráží na zákonnou bariéru. Dle v roce 2015 novelizovaného § 10 **ZÁKONA Č. 334 / 1992 Sb.** je už možné souhlasit s odnětím půdy ze zemědělského půdního fondu vyhlášením registrovaného významného krajinného prvku, či přechodně chráněné plochy až do výše desetiprocentního zastoupení na ploše schválené SPSR. Jde o příznivý obrat, byť v kontextu souvisejících problémů.

Za ty lze považovat především ekologické problémy. Dále fenomén vyprazdňování venkovské krajiny, jejíž komplementem zůstává pokračující urbanizace a suburbanizace. Zpřístupnění krajiny, které podmiňuje návrat lidí do ní, zřejmě rekultivace nezprostředkují. S výjimkou utilitárních projektů typu vodních nádrží, sportovního letiště, dostihového závodiště.

Jak je důležité polidštit krajinu, vracet do ní cesty a drobné sakrální objekty, dokládají **SVOBODOVÁ A HÁJEK (2017)**. Přibližují metodiku obnovení (poutní) cesty, zčásti narušené povrchovou těžbou hnědého uhlí. Že člověk zůstává poutníkem, spjatým s krajinou, pak ukazuje například **COLLINS-KREINER (2010)**. Hodnocením vlivu pohledových dominant

na atraktivitu cest pro pěší se zabývají **FOLTÊTE A PIOMBINI (2007)**. Jako jistý protiklad fragmentace krajiny pak **KENT A ELLIOT (1995)** hovoří o síti cest jež spojují malebná místa. Krajinné konektivité, propojování památek ve fragmentované krajině, se věnují **NOGUÉS A CABARGA-VARONA (2014)**. Dá se tak docílit větším zastoupením přírodě blízkých lesních plošek lemujících hlavní cesty. Managementu udržitelného rozvoje si všímají **PAUWELS A GULINCK (2000)**. Podle nich by i v intenzivně obhospodařované zemědělské krajině neměly chybět cesty. Úběžníky těchto cest bývají opět drobné sakrální objekty.

3.9 Terminologické shrnutí

Drobné sakrální objekty jsou především nositelem kvartérní struktury krajiny. Nejinak ji chápou kupříkladu **NEVLÝ (1976)**, obdobně na vztah pohlíží **VOKURKA (2015)**. Reprodukuje paměť krajiny, duch místa – „genius loci“, jistou podmnožinu krajinného rázu. Animuje (oduševňuje) krajinu, přibližuje ji lidským měřítkům. Nemusí být, ale zpravidla je nesena drobnými sakrálními objekty.

Oproti tomu: rekultivace je slovem, za nímž se skrývá nejedno úskalí. V češtině jej lze označit za *terminus technicus*. Který jistým semantickým posunem označuje snahu člověka vrátit krajinu do předtěžebního stavu. Dalším problémem zůstává předpona re-. Ta obvykle budí dojem dokonalého návratu ke stavu před změnou. Jestliže nás termodynamika denně přesvědčuje o ireverzibilitě dějů, obdobně nevratné zásahy do přírody přinášejí problémové situace, jak dokládá **MOLDAN (2015)**.

VRÁBLÍKOVÁ A KOL. (2008) vytyčuje, kdy se vlivem povrchové těžby krajina a její struktury mění. První, předtěžební, začíná geologickými průzkumy. Období degradace krajiny začíná obvykle stavební uzávěrou, depopulací a postihuje především terciární strukturu krajiny. Těsně před zahájením těžby se výrazně mění struktura sekundární a během ní samotné dochází ke změně téměř všech složek primární struktury krajiny.

V období posttěžebním se člověk snaží zahladit stopy degradace a nastává fáze regenerační. V nepatetickém smyslu slova: období vzniku krajiny nové. Rovněž se dá říci, že se redefinuje primární struktura krajiny. Byť v antropogenní podobě. Ruku v ruce se redefinují sekundární a terciární struktury – přičemž zde může třetí jmenovaná implikovat druhou. Jak ukazuje **VRÁBLÍKOVÁ A KOL. (2008)** socioekonomické zájmy umožňují krajinu revitalizovat i resocializovat.

4. Charakteristika zájmového území

Vymezení zájmové oblasti, územně technická správa

Posttěžební zájmové území hrubě vymezují všechna čtyři města bývalého ústeckého okresu. Výjimku tvoří k. ú. Žichlice u Modlan, které připadá již k bývalému teplickému okresu. Západní okraj tvoří Chlumeck a Chabařovice, východní Trmice a Ústí nad Labem. Z hlediska samosprávy náleží především Magistrátu města Ústí nad Labem, OÚ Telnice, MěÚ Chlumeck, MěÚ Chabařovice, MěÚ Trmice, OÚ Řehlovice a OÚ Modlany. Nadřízený památkový dohled na celém území zajišťuje NPÚ, územní odborné pracoviště v Ústí nad Labem. Uvedené rozdělení ilustruje i mapa na obrázku č. 4.

Osídlení, infrastruktura, turistické cesty a cyklotrasy

Ve studovaném území se dle **ČSÚ (2017)** k 1. 1. 2017 eviduje zhruba 106 tisíc obyvatel (v Telnici 719, Chlumci 4440, Chabařovicích 2535, Trmicích 3288, Ústí nad Labem 92984, Řehlovičích 1403 a Modlanech 1046 obyvatel).

Pokrytí infrastrukturou a cestami souvisí s omezením prostupnosti krajiny. V zájmové oblasti odpovídá tuzemské posttěžební krajině – s přerušenými, nanejvýš přeloženými hlavními tahy a sporadickou sítí cest nemotorové dopravy. Souvislosti ukazuje rovněž současná mapa na obrázku č. 4, kategorizace vyplývá z následujícího výčtu:

- železniční trať č. 130, 131 (linky U1 a U5), trolejbusová síť v Ústí nad Labem,
- dálnice D8, silnice č. I/13, 30, II/253, autobusové linky 450/1/4/7/8/88,
- cyklotrasa 3009 s několika písmennými variantami, jejichž těžištěm je lochočická výsypka a horskou větví do Adolfova, oblastí nevedou turistické značky KČT pro pěší,
- letiště Ústí nad Labem-Habrovice, logistické areály v Ústí nad Labem-Předlicích, Chlumci-Českém Újezdu, Hrbovicích a Trmicích.

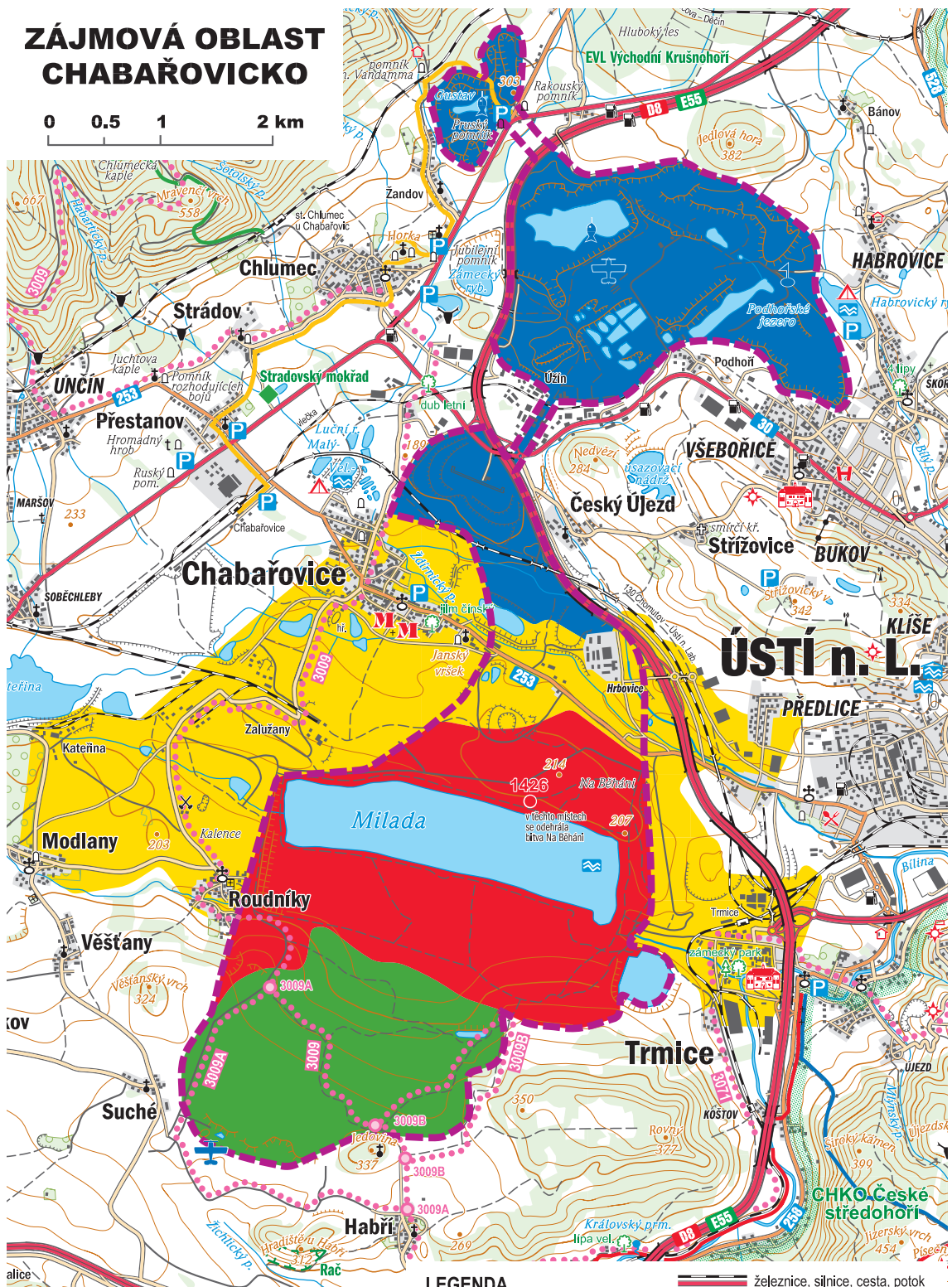
Celé území vesměs nedosahuje průměrné nabídky obchodů a zařízení pro občerstvení, ta je soustředěna převážně v obchodních zónách Ústí nad Labem-Všebořice a především Trmice. Místa pro oddech a aktivní odpočinek nalezneme především u rekultivací vzniklých vodních nádrží, počínaje přírodním koupalištěm Gustav, jezerem Milada konče.

Geografické a klimatické poměry, biogeografické členění, přirozená potenciální vegetace, typizace krajiny dle reliefu

Studijní oblast sice můžeme považovat za výškově málo členitou, avšak se

ZÁJMOVÁ OBLAST CHABAŘOVICKO

0 0.5 1 2 km



LEGENDA

- hranice zájmové oblasti
- lom Gustav/Zápotocký
- lom Chabařovice
- výsypka Lochočice
- odepsané zásoby
- železnice, silnice, cesta, potok
- vodní plocha, les
- zástavba, budovy
- hranice ZCHÚ
- ♣ chráněný strom, maloplošné CHÚ
- turistické značky KČT
- 3009 cyklotrasy KČT
- ♣ t □ kostel, kaple, kříž, pomník

Obrázek č. 4: Mapa zájmové oblasti s vyznačením těžby (LINEK, 2017)

stoupajícím gradientem od konce toku řeky Bíliny směrem na hřeben Krušných hor. Od kóty 150 m n. m. na toku Bíliny v Trmicích reliéf vystoupá na bezmála 300 m n. m. k nádrži Gustav pod Telnicí.

Z hlediska vodotečí podle **CHMI (2017A)** v druhém řádu připadá většina toků povodí Bíliny (1-14-01-0010-0-00), resp. tvoří její levostranné přítoky. Spolu s ní je pak v prvním řádu součástí povodí Labe (č. HP 1-01-01-0010-0-00). Jejich průběh spolu s výškopisem lze dobře nahlédnout v mapě na obrázku č. 4. Z ní lze vyčíst i značný podíl vodních nádrží.

Klimaticky jde dle **CHMI (2017B)** o mírně teplou a mírně suchou oblast, s průměrnými ročními srážkovými úhrny 552 mm a průměrnou roční teplotou 8,9 °C. Převládají větry od severu a severozápadu.

Z hlediska biogeografického členění **CULEK (1995)** pokládá oblast do bioregionu Mostecká a zčásti též Milešovského, patří k nejteplejším a nejsušším oblastem ČR. Přirozená potenciální vegetace lipových doubrav a černýšových dubohabřin, případně bikových bučin, se však kvůli antropogenní přestavbě krajiny prakticky nevyskytuje. Podle vegetačního stupně řadíme oblast do stupně kolinního, dle lesnického členění jde o 1. a 2. stupeň – dubový a bukodubový.

Celou zájmovou oblast zařazuje **DEMEK (1988)** do provincie Česká vysočina, Krušnohorské subprovincie, podsoustavy Podkrušnohorské, Mostecké pánve, podcelku Chomutovsko-teplické pánve a okrsku pánve Chabařovické I₃B-3B-g, menší část spadá k okrsku Libouchecké brázdy I₃B-3B-h.

Ochrana přírody

V posttěžební zájmové oblasti můžeme dle portálu **CENIA, SFŽP (2017)** najít následující prvky ochrany přírody: Z hlediska obecné ochrany přírody, resp. ÚSES se zájmové oblasti dotýká ve Varvažově nadregionální koridor K4 Jezeří – Stříbrný roh s mezofilní bučinnou osou. Zvláštní ochrana přírody dle **ZÁKONA č. 114 / 1992** má v oblasti zastoupení bohatší. V podstatě celý její okraj od východu hraničí s CHKO České středohoří. Tu doplňuje od jižního okraje nepříliš vzdálená PR Rač – strmý jižní svah s odkrytými skalami a teplomilnými společenstvy. Stanovištním pandánem k PR Rač je v soustavě Natura 2000 Stradovský rybník na severozápadě území. Zde se vyskytuje

celoevropsky ohrožená kuňka obecná *Bombina bombina*.

Na severním okraji (opět ve Varvažově) se zájmové oblasti dotýká EVL Východní Krušnohoří. Zde převažují acidofilní bučiny, floru a faunu zastupují kupříkladu vrba plazivá *Salix repens* nebo tetřivek obecný *Tetrao tetrix* a mnoho dalších.

Ze stromů stojících mimo les jmenujme především jilm čínský *Ulmus parvifolia* v Chabařovicích, dub letní *Quercus robur* na jižně od Chlumce, lípy velkolisté *Tilia platyphyllos* ve Stadicích a Skoroticích. Za zmínku rozhodně stojí i trmický zámecký park se zastoupením rovněž nepůvodních dřeviny typu liliovníku tulipánokvětého *Liriodendron tulipifera* či jinanu dvoulaločného *Gingko biloba*.

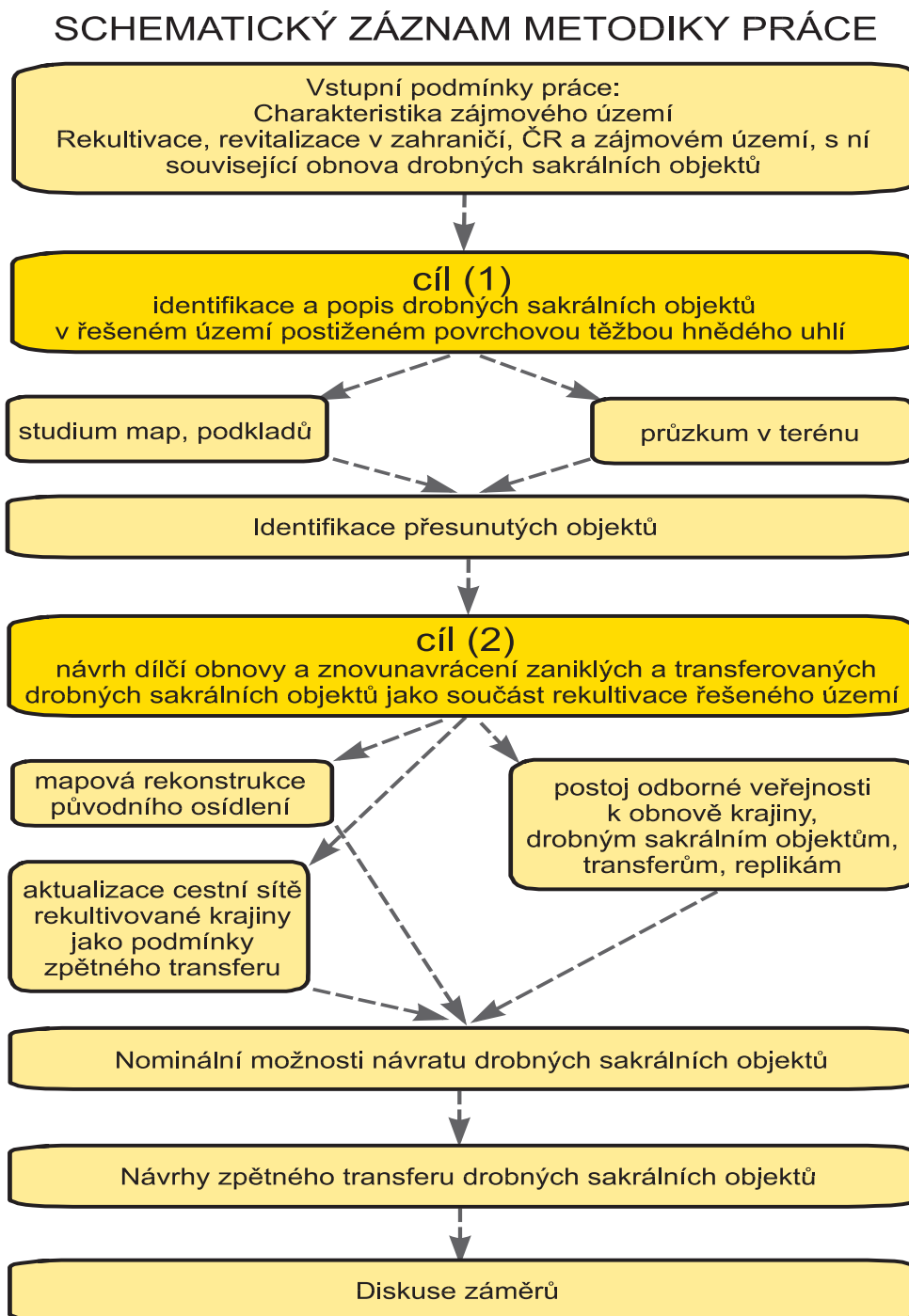
Všechny jmenované oblasti i stromy zachycuje mapa na obrázku č. 4.

Krajina a pozemková držba

K zásadním vlastníkům parcel v studijním území patří ČR (s právem hospodaření Lesů ČR u lesních pozemků, Palivového kombinátu u jezera Milada), v dalším přiblížení obce a soukromí vlastníci. Poněkud pestřejší situace existuje v severní části, jejíž různorodější utilitární využití (letišťe, skládka, golfové hřiště) implikuje odpovídající sestavu vlastníků, včetně společnosti CPI Land Development.

5. Metodika

Metodiku stručně zaznamenává grafické schéma na obrázku č. 5. Plnění cílů práce předcházelo pohled na zájmové území v kapitole 4. Srovnání přístupu k rekultivacím a obnově drobných sakrálních objektů v širším měřítku má za cíl kapitola 6. Výsledky shrnuje kapitola 7. a diskutuje kapitola 8.



Obrázek č. 5: Schéma metodiky práce. Cíle zvýrazňují tmavší rastry žluté barvy, jejich naplnění světleji podbarvené záznamy pod nimi (LINEK, 2017)

5.1 Identifikace a popis drobných sakrálních objektů v řešeném území postiženém povrchovou těžbou hnědého uhlí

Studie obnovy drobných sakrálních objektů vycházela z vyhodnocení literárních a mapových zdrojů, sociologického průzkumu, autorova seznání *in situ*. Dostupná literatura se věnuje drobným sakrálním památkám především v intravilánech. Významnější díla podchycují tyto objekty i v extravilánech obcí. Většina soupisů přes pozdější datum vydání předchází epoše lomového dobývání, stěžejní zdroje sestavili **POCHE A KOL. (1977/8/82)**, **MARTINOVSKÝ A KOL. (1983)**, **CVRKVOVÁ A KOL. (1987)**. Převážně však byla textová dokumentace – zejména u zničených drobných sakrálních památek – shledána nedostatečnou.

Zásadním zdrojem se proto staly dostupné kartografické podklady především z doby před začátkem těžby. Studium prošly zvláště mapy velkých měřítek z archívu **ČÚZK (2017A/2017B/2017C)**. S ohledem na uvedený časový a lokální záběr byly pro komparace využity topografické mapy měřítko 1 : 25 000 a 1 : 10 000 s daty vydání během padesátých let XX. století. Pro upřesnění polohy drobných sakrálních objektů se dále využilo porovnání s mapami III., případně II. vojenského mapování v měřítku 1 : 25 000 (1 : 75 000). Dále pak císařských otisků či indikačních skic SK v měřítku 1 : 2880.

Za věrohodný doklad existence se považovalo nalezení zákresu objektu nejméně na jedné z uvedených map. V případě zachovalých a přesunutých drobných sakrálních objektů byla doprovodná data získána především z výše uvedených literárních pramenů a ověřena seznáním v terénu. Výsledkem jsou tabulkové přehledy drobných sakrálních objektů v zájmovém území do období před zahájením povrchové těžby. Památky se dle stupně zachování do současné doby po těžbě člení na zchovalé, přesunuté a zničené.

5.2 Návrh dílčí obnovy a znovunavrácení zaniklých a transferovaných drobných sakrálních objektů jako součást rekultivace řešeného území

Prioritní pozornost se dále věnovala přesunutým drobným sakrálním objektům. Zde práce může oprávněně stavět na faktickém dokončení rekultivací v celé zájmové

oblasti. Předpokládá tedy za možné vrátit přemístěné památky do míst blízkých jejich původnímu umístění.

Předpoklady dílčí obnovy a znovunavrácení drobných sakrálních objektů do míst, blízkých původním lokalitám, ověřoval terénní průzkum v létě 2017. Jeho cílem bylo posoudit zejména průchodnost posttěžební oblasti, dostupnou cestní sítí i atraktivitu krajiny pro nemotorovou dopravu. Tento průzkum časově postihuje závěr rekultivací v zájmovém území, je svého druhu definitivním *statem quo*.

Souběžná aktivita spočívala v mapové rekonstrukci zaniklých sídel a cestní sítě do soudobé mapy. Podkladem se staly již zmíněné topografické mapy měřítko 1:10 000 **ČÚZK (2017c)**. Jako georeferencovaný template pak posloužily v prostředí kartografického programu OCAD (verze 10) pro vektorizaci, resp. vytvoření nových vrstev v mapě jmenovitého měřítko 1:10 000. Jejím zpracovatelem je autor této práce. Mapová rekonstrukce v uvedeném (velkém) měřítku umožnila velmi citlivě a podrobně posoudit především možnost zpětného transferu a obnovy drobných sakrálních objektů. Jednotlivé mapové výřezy obsahuje kapitola 7. postupně – dle lokalizace příslušných drobných sakrálních objektů. Nicméně, pro názornost byla v úvodu této 7. kapitoly generalizována poloha drobných sakrálních objektů i do mapy přehledové. Ta rovněž obsahuje jako nadstavbu druhy posttěžebního využití. Autorem práce je spravována v jmenovitém měřítku 1:50 000.

V neposlední řadě se nominální možnosti obnovy konfrontovaly s názorem a preferencemi vybrané skupiny stakeholderů. Motiv k průzkumu poskytl zvláště **POSPÍŠIL (2014)**. Ten shrnuje postoj stakeholderů k situaci v posttěžební oblasti severočeské hnědouhelné pánve. Jím komentovaný průzkum podchytil zejména stanovisko mladších věkových kategorií. To mimo jiné ukazuje, že zhruba polovina respondentů se neidentifikuje s krajinou, kde bydlí.

Teoretická východiska pro zjišťování postojů v této diplomové práci nabízí **DISMAN (2011)**. Jde o nenumerické šetření a interpretaci sociální reality u skupiny stakeholderů. S ambicí na porozumění situaci a významu podkladových informací. Dá se očekávat nízká reliabilita, ale vyšší validita. V tomto smyslu jej můžeme považovat za komplementární k prvně zmíněnému průzkumu.

V předvýzkumu oslovenými byli dva pracovníci NPÚ bez přímé gesce nad

památkami v zájmové oblasti. V lednu 2018 pak byli osloveni skuteční respondenti (25 lidí) se vztahem k zájmové oblasti adresnými dopisy s odpovědní obálkou. V personalizovaném textu se nabízely rovněž možnosti mailového/ případně telefonického vyjádření.

Výběr oslovených respektoval příslušnost k několika významným skupinám. Jednalo se především o odborné pracovníky municipální a památkové správy, v jejichž gescích se drobné sakrální objekty nacházejí. Konkrétněji byli stejným dílem zastoupeni pracovníci na úseku památkového dohledu i zástupci církví a spolků, jež mají ochranu památek za cíl. Obdobné proporce mělo zastoupení samospráv, vysokých škol, lidí angažovaných na úseku ochrany přírody a krajiny, stejně jako rekultivačních odborů, resp. agentur.

Sociologický průzkum zástupců skupin zohledňoval především památkářská a krajinářská hlediska. Výběr a pořadí otázek měl respondenty nejprve vtáhnout do problematiky rekultivace, revitalizace a resocializace krajiny. Poté ověřit jejich názor na význam drobných sakrálních objektů v krajině. V syntetické části pak zjistit postoj k jejich možnému návratu do krajiny. Závěrem položené otázky se dotýkají problematiky vztahu veřejnosti k drobným sakrálním objektům, možné osvěty a propagace.

Dotazník obsahoval celkem deset komplexněji pojatých otázek:

- 1) Je z Vašeho pohledu dostatečné pro naplnění cíle rekultivací po těžbě nerostných surovin, když se rekultivací obnoví základní životaschopné funkce krajiny?
- 2) Je podle vás důležité rekultivovanou krajinu resocializovat/ vrátit do ní obyvatele, návštěvníky, turisty a lidé obhospodařující tuto krajinu? Proč ano, proč ne?
- 3) Jak vnímáte drobné sakrální objekty? Zdají se vám hodnotné? Z jakých hledisek a jaký pro Vás mají význam?
- 4) Myslíte, že drobné památky by měly mít svého vlastníka? Kdo by za ně měl zodpovídat a vést jejich údržbu?
- 5) Máte osobní vztah ke konkrétní drobné sakrální památce? Pokud ano, popište.
- 6) Myslíte si, že by se drobné sakrální objekty měly vracet do krajiny, odkud byly odebrány/ zničeny? Například do krajiny po těžbě nerostných surovin? Proč ano, proč ne?
- 7) Pokud ano a drobné sakrální objekty byly zničeny, jakým způsobem byste je navrátil/a zpět do krajiny?

- 8) Které materiály pro drobné architektonické objekty upřednostňujete?
Máte vyhraněný názor, jaký materiál byste pro obnovu drobné sakrální architektury upřednostnil/a?
- 9) Myslíte si, že hodnota drobných sakrálních objektů je podceňována?
- 10) Pokud ano, co byste navrhoval/a pro osvětu významu drobných sakrálních objektů?
Příklad vyplněného dotazníku ukazuje příloha č. 5.

6. Současný stav řešené problematiky

6.1 Zahraniční reprezentativní lokality

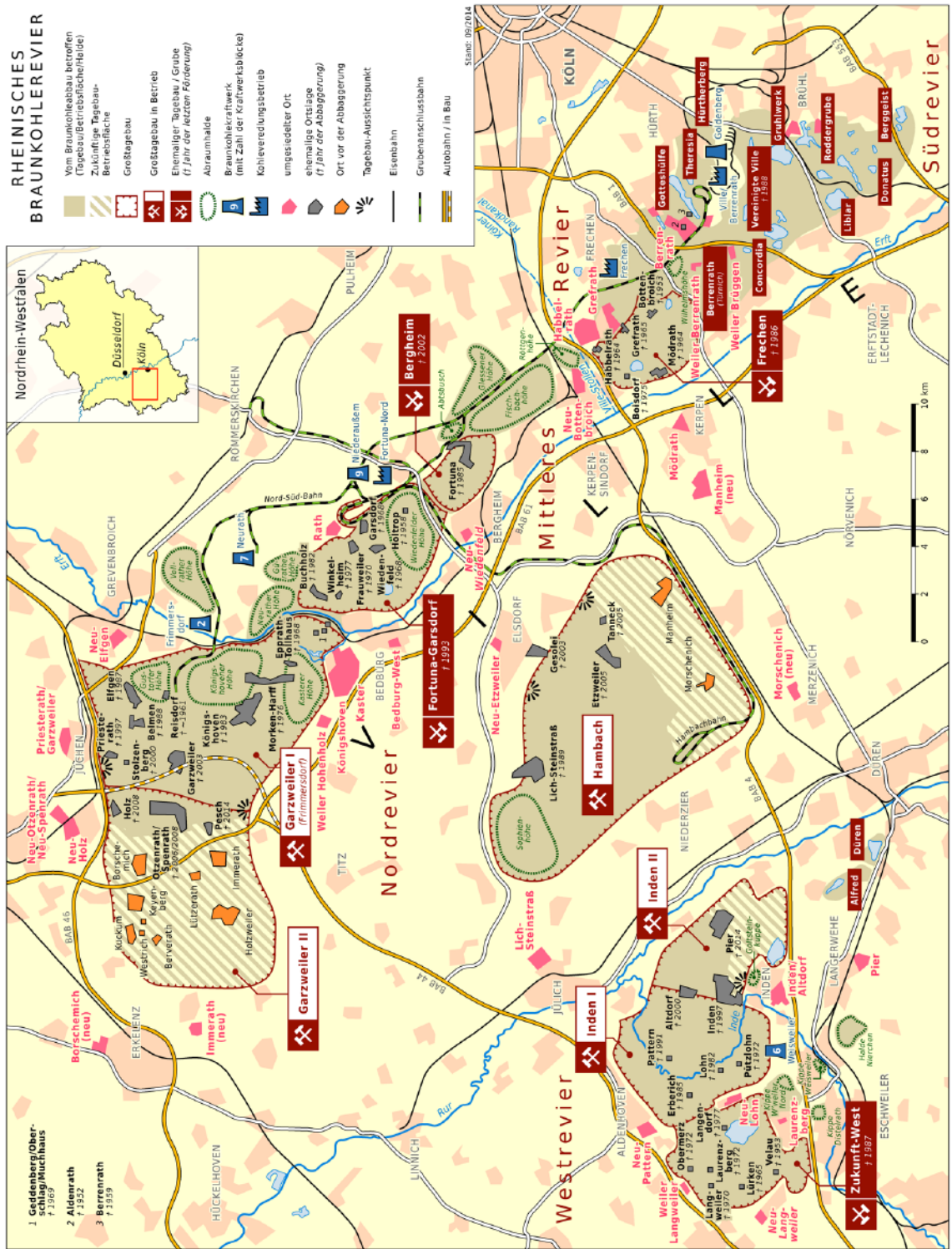
Základním vodítko při výběru poskytuje především **MALEČKOVÁ A KOL. (2012)**, nicméně zřetelnější kritéria spočívají především v porovnatelnosti geografických, socioekonomických, krajinářských a kulturních podmínek. Prioritně jde o to, aby se porovnávaly revíry obdobné velikosti. Měla by se nacházet v podobných nadmořských výškách a klimatických podmínkách. Kde se před těžbou půda obdělávala přibližně stejným způsobem. V neposlední řadě by mělo jít o místa stejných kulturních tradic a také sdílené míry religiozity. Porovnání by přitom mělo ukázat různé rekultivační přístupy, v souvislosti s anticipovanou depopulací. Pokud se k výběru přistoupí takto rigorózně, množství vhodných lokalit v rámci Střední Evropy se co do počtu významně snižuje a zahrnuje následující, zřejmě ve Střední Evropě dnes naprosto rozhodující, těžební ložiska:

- Porúřský hnědouhelný revír (Německo, Země Severní Porýní-Vestfálsko),
- Hornolužický lignitový revír (Německo, Svobodný stát Sasko),
- Hornoslezská pánev (Polsko, Slezské vojvodství)

6.1.1 Porúřský hnědouhelný revír

Oblast se rozkládá na západě Německa: táhne se v délce 50 km od města Cáchy (Aachen, na hranicích s Belgií a Nizozemím) přibližně severovýchodním směrem až po okrajové partie Kolína nad Rýnem. Podrobná mapa vývoje revíru je na obrázku č. 6. Otevřená lomová těžba zde začala po druhé světové válce, s jejím pokračováním se počítá hluboko do XXI. století. Těží zde výhradně akciová společnost RWE (Rýnsko-vestfálské elektrárny) se sídlem v Essenu, o těžbě informuje kupříkladu ročenka **DEBRIV (2016)**.

Analýzu oblasti z pohledu krajinné ekologie značně usnadňuje precizní Tranchotovo vojenské mapování, jež zde probíhalo na začátku XIX. století v souvislosti s Napoleonovým tažením do Evropy. Ve srovnání s tereziánským katastrem nám stav určujících položek matrice krajiny (land use/cover) zachycuje téměř o půlstoletí dříve. Tedy bez jakékoli, vesměs nežádoucí, kontaminace dat projevy počátků průmyslové



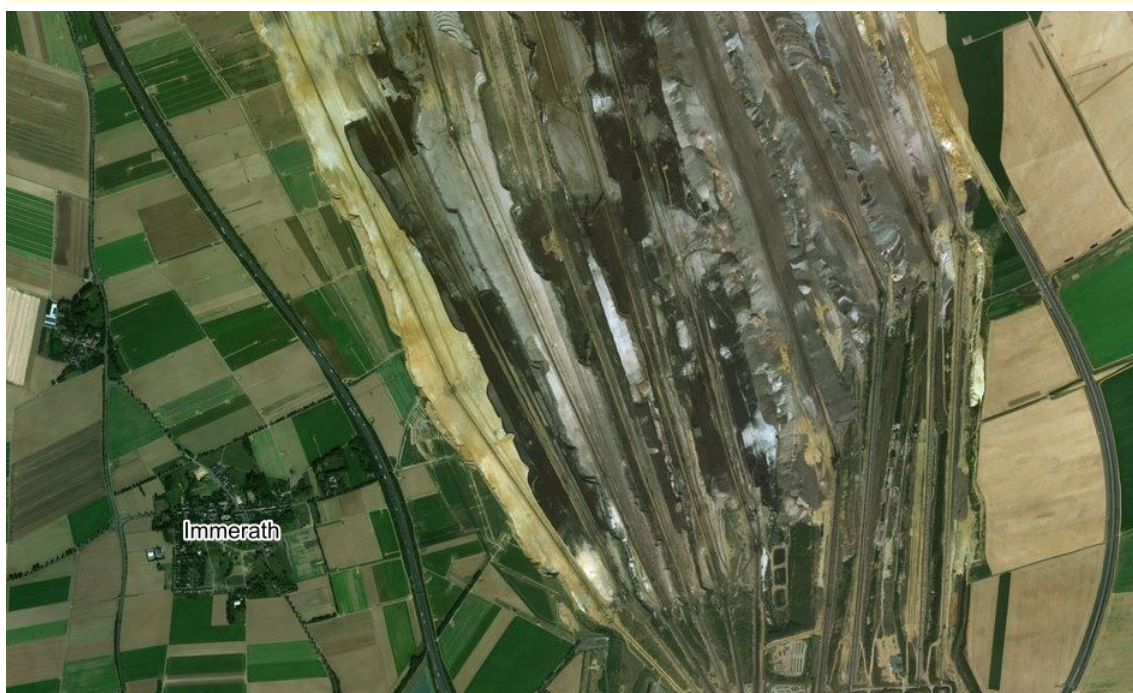
Obrázek č. 6: Porúřský hnědouhelný revír s vyznačením ložisek povrchové těžby. Olivově šedý rastr zobrazuje již (vy-)těžená ložiska, šrafovaný podklad perspektivní území těžby. V něm nacházející se likvidované obce zvýrazňuje oranžová barva. Černou čarou ohraničené šedé oblasti znázorňují obce vysídlené, nově postavené jsou naznačeny červeně. (URL3)

revoluce.

Komparaci dat postihují obrázky č. 7 a 8, které přibližují reprezentativní oblast



Obrázek č. 7: Immerath a okolí těsně po roce 1800 (**URL4**)



Obrázek č. 8: Immerath a okolí v roce 2017 (**URL5**)

na pomezí v současné době dotěžujícího lomu Garzweiler I a připravovaného lomu Garzweiler II v okolí vysídlované obce Immerath. Na obrázku č. 7 vidíme stav krajiny před dvěma sty lety. Zahrnuje obce Otzenrath, Spenrath, Pesch a okrajově též Garzweiler, zaniklé v letech 2003 až 2014.

Obrázek č. 8 ukazuje v levé části mozaiku malých půdních bloků členěnou četnými polními cestami. Stejně jako obec Immerath ustupuje lomu Garzweiler II. V pravé části

obrázku vidíme vznik rekultivované krajiny s poněkud většími půdními bloky. Matrici opět rozčleňují koridory polních cest. Dobře patrná je i výstavba dálnice A44, jež nahradí dálnici A61, kterou pohltí rozšiřující se lom.

Rekultivovanou krajinu ovšem netvoří jen síť cest nebo mix ploch různých kultur a využití. V zalidněném Severním Porýní-Vestfálsku se ve velké míře setkáváme s jevem, který nevidíme v dalších revírních oblastech, o nichž tato práce pojednává. Tím je snaha udržet vysídlené obyvatele v krajině, co nejbližší zaniklým místům. Celý průběh lomového dobývání v revíru tak charakterizuje budování „nových“ obcí stejného pojmenování. Ty se až na výjimky stávají okrajovými enklávami k lomu nejbližších (zachovaných) měst či obcí. Příkladně, kvůli postupu lomu Garzweiler I registrujeme dosud osm nových správních jednotek (jsou patrné i na obrázku č. 6).

Výstavba takových jednotek probíhá s německou důkladností a v duchu zdravého patriotizmu. Součástí veřejného prostoru se tak stávají nejen novostavby kostelů a kaplí, ale i drobné sakrální objekty. Zhusta se jedná o boží muka, kamenné kříže, či pomníky, připomínající akt přemístění obce. Nezapomíná se ovšem ani na původní lokality, v nichž se objevují repliky, respektující a oživující rekultivovanou krajinu. Tento fakt ilustruje obrázek č. 9.



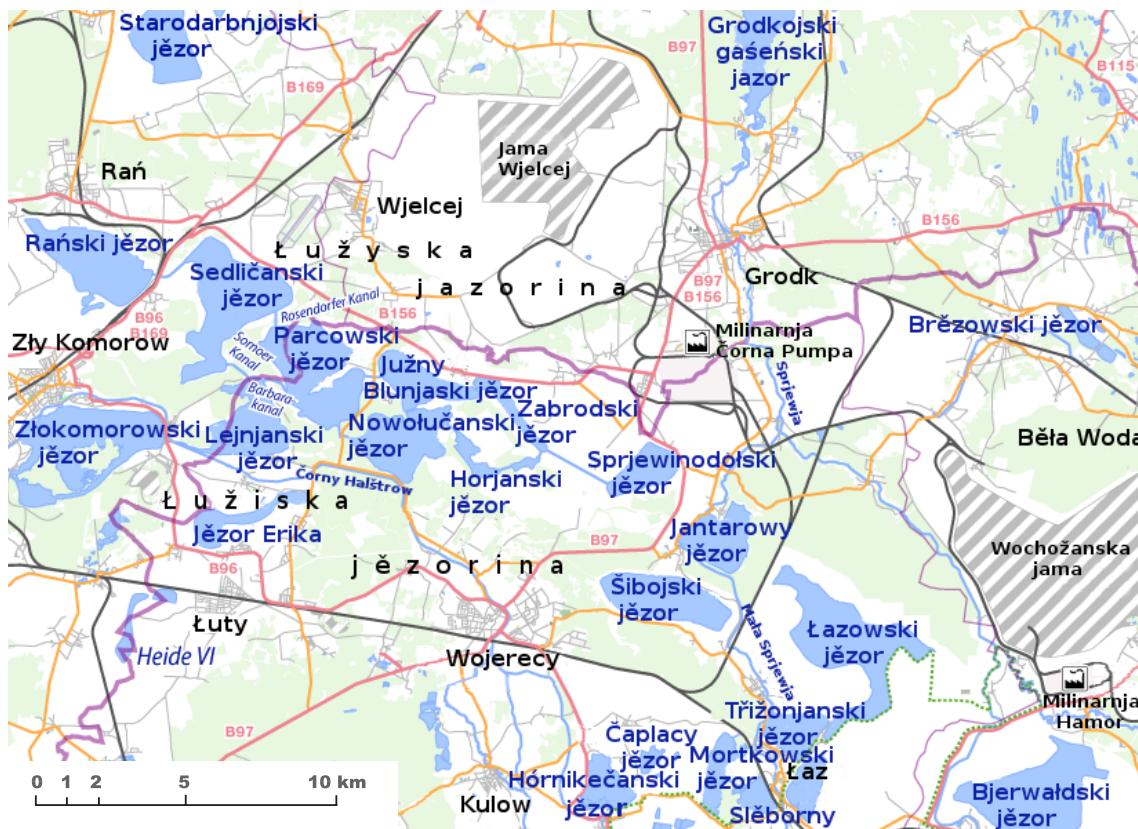
Obrázek č. 9: Kříž připomínající zaniklou obec Reisdorf (**URL6**)

Celá snaha by ovšem přišla vniveč, kdyby se takto krajině navrácené monumenty staly mrtvými svědky zmizelých lidí a jejich osudů. Tomu ovšem efektivně brání německý smysl pro skupinovou turistiku. Místní skupiny pořádají pravidelné vycházky do míst bývalé domoviny. Drobné sakrální objekty se pak logicky stávají vyhledávanými místy zastavení. Obnovené realizace tak připomínají zaniklé přinejmenším těm, co krajinu před těžbou zažili.

6.1.2 Hornolužický lignitový revír

Kapitola nás posune na dnešní východní hranici Německa s Polskem, která je vedle těžby lignitu známa především lužickosrbskou menšinou. Činné lomy dnes nacházíme ve zhruba čtyřicetakilometrovém pásu západně od hranice mezi Welzowem (Wjelcej) a Bílou Vodou (Weisswasser O. L. / Běla Woda). Oblast je u nás známá především agresivním rozsahem lomové těžby v druhé polovině XX. století (ročně až 300 mil. tun lignitu), po znovusjednocení Německa však těžební kvóta klesla na polovinu kontingentu již zmíněného Porúrského revíru (zhruba 50 mil. tun ročně). Od roku 2002 patřily doly a elektrárny švédské společnosti Vattenfall, roku 2016 převzaly téměř veškerá aktiva a pasiva české skupiny EPH a PPF.

Jak ve vyčerpávajícím materiálu uvádí **BARTSCH A KOL. (1994)**, oblast byla do konce osmdesátých let charakteristická nejen značným zpožděním rekultivace za těžbou uvolněnými prostory. Vážný problém představoval i deficit podzemní vody v odhadované výši bezmála 10 miliard m³ na ploše zhruba 2000 km². Zřejmě proto se zde v takové míře prosadila hydrická rekultivace. Téměř všechny zbytkové jámy jsou zatápěny a v této části Horní Lužice vznikla zcela nová jezerní krajina, jak dokládá mapa na obrázku č. 10.



Obrázek č. 10: Jezerní krajina jako produkt rekultivace Hornolužického revíru, šedivá šrafa znázorňuje činné lomy (**URL7**)

V Horní Lužici dosud padla za obět' povrchové těžbě stovka obcí a obyvatelé nacházeli nové domovy především ve městech. Typickým příkladem budiž téměř desetinásobný růst počtu obyvatel města Hoyerswerda (Wojerecy) po roce 1955. Ze sedmdesátitisícového sídliště v dobách konce východního Německa dnes zbývá sotva polovina obyvatel. Rekultivaci krajiny po unifikaci dvou německých států doprovázel hromadný exodus obyvatelstva směrem na západ.



Obrázek č. 11: Pomník ve vysídlované obci Lakoma, v roce 2007 (URL8)

Depopulace zůstává charakteristickým rysem i dnes, v době pokračující těžby. Nelze se vyhnout přesídlování, avšak i zde se dnes nabízí postiženým obyvatelům do jisté míry rovnocenná náhrada v podobě enkláv nových domů. Tématu vysídlování se věnuje KLUSSMANN A KOL. (2006). Lužickosrbské prostředí se problému převážně zmocňuje mentalitou východních Slovanů. Na více místech tak vznikají, případně se obnovují působivé památníky zaniklých obcí a osad, jak dokládá i obrázek č. 11.

Zmizelou krajinu a památky lze připomenout kupříkladu fragmentálně, jak ukazuje obrázek č. 12 z Olbersdorfu nedaleko Žitavy.

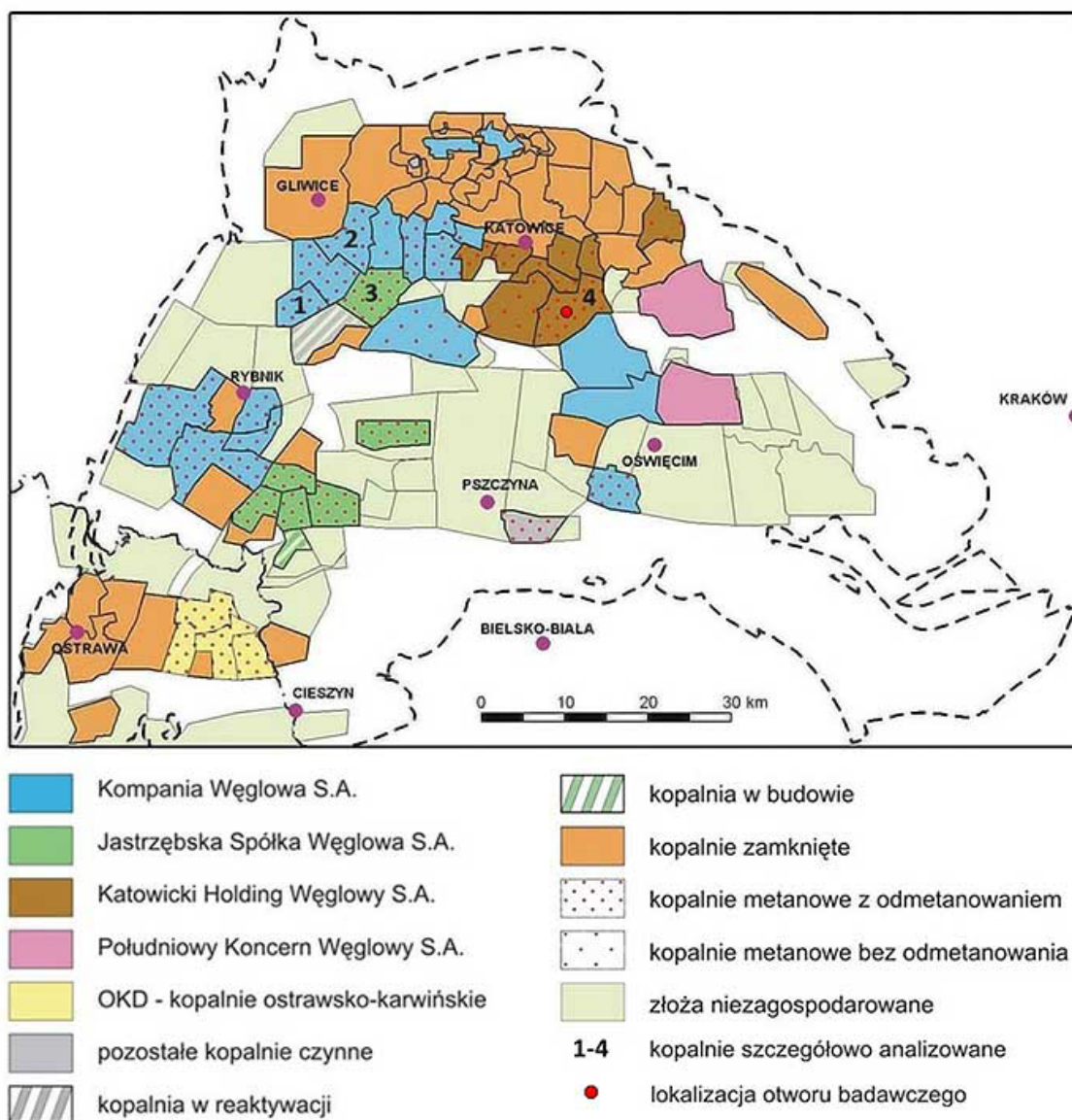
Obrázek č. 12: Pietně umístěná špička věže evangelického kostela (LINEK, 2015)



6.1.3 Hornoslezská pánev

Jako poslední si ve výběru revírních oblastí povšimněme (polského) Horního Slezska. Jde o území nám historicky blízké, které bylo svými jižními partiemi součástí Rakousko-Uherské monarchie nejen celé XIX. století, ale i roky před ním a po něm. Dnešní města vznikla urbanizací původně hornických osad. V oblasti převládající těžba uhlí je doprovázena povrchovým dobýváním písku.

Stejně jako v Horní Lužici činí současná roční těžba kolem 50 mil. tun. Perspektivně se počítá s reálnými možnostmi těžby do dalších pětadvaceti let. Podrobněji se nejen odhadům zásob věnují **KASSENBERG A WILCZYŃSKI (2016)**. Celou revírní oblast s přesahem do ČR zachycuje obrázek č. 13.



Obrázek č. 13: Různorodá struktura težařských společností v Horním Slezsku (**URL9**)

O technických, historických a sociálních a zejména krajinářských souvislostech skvěle referuje **ŚLUSAREK (2016)**.

Dá se říci, že Horní Slezsko je spíše než ukázkou rekultivační školy degradačním experimentem na krajině. Jeho soudobými projevy bývá vznik nikoli běžných typů krajiny. Ty by šly souhrnně označit za suburbánní pustinu.

K uchopení takového managementu krajiny je třeba krátkého historického exkurzu do vývoje Horního Slezska za poslední století. Po znovuvytvoření Polska roku 1918 a zároveň unifikaci s německou částí roku 1945 prošlo sudetským syndromem *sui generis*. Oblast dosídlili vesměs přesídlenci z východních vojvodství, které okupoval Sovětský svaz. Přinesli s sebou typickou východní mentalitu s projevy přirozené religiozity.

V podmínkách permanentního nedostatku prostředků na cokoli, tím méně na rekultivace, lidé jen konzervují to, co pokládají za nejdůležitější. Což za svrchu uvedeného předpokladu přináší nevšední péči o sakrální objekty (i ty drobné). Na druhou stranu – obydlím, natožpak krajině, už takovou péči věnovat nelze. Situaci dobře postihuje obrázek č. 14.



Obrázek č. 14: Pozůstatek vysídleného Wymysłowa u Zabrze (**URL10**)

6.1.4 Zhodnocení zahraničních zkušeností

Shrňme-li stručně studie rekultivace krajiny ve třech revírech, docházíme k následujícím závěrům. V porůnském hnědouhelném revíru nedaleko Kolína nad Rýnem. se snaží zachovat krajinou matrici (matrix) – meze, malé půdní bloky, pole, louky. S citem pro detail: obnovenými drobnými sakrálními objekty, resp. jejich novostavbami. Na cestách kolem nich se setkávají obyvatelé vysídlených vesnic se svými sousedy.

Další dvě oblasti, obdobně postižené těžbou, ale za dirigistických režimů, takové

šťěstí nemají. V Horní Lužici sice mohli po sjednocení Německa čerpat kvanta prostředků a zkušeností. Převládl ovšem utilitární přístup, snažící se prioritně sanovat deficit zásob podzemních vod příklonem k hydrickým rekultivacím. Při značné depopulaci oblasti se tak vedle měst duchů vytvořila vesměs liduprostá jezerní krajina s nominálně pokrytovanými omezenými rekreačními funkcemi.

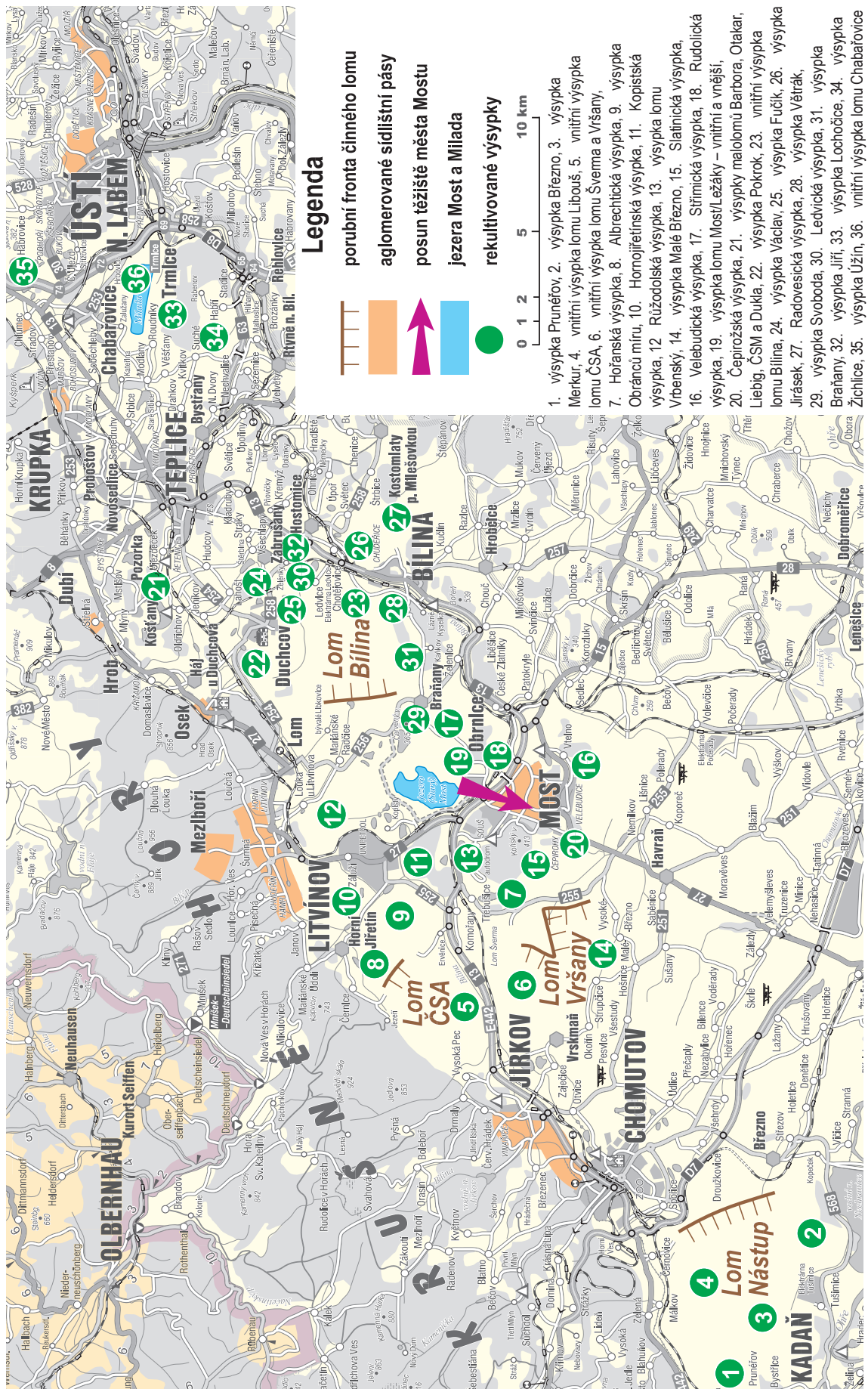
V poslední oblasti – Horním Slezsku – se pak kombinují enormní ekologické zátěže s turbulentním státoprávním, samosprávným i socioekonomickým vývojem přinejmenším za posledních sto let. Důsledky hlubinné i povrchové těžby mají odraz v deurbanizaci a depopulaci extravilánů větších měst. Drobné sakrální objekty v místech původních obcí bývají posledním svědkem toho, že i zde kdysi žili lidé.

6.2. Situace v tuzemsku

V podmínkách České republiky je lídrem současné těžby společnost Severočeské doly, která v lomech Bílina a Nástup těží tři pětiny hnědouhelné produkce ČR (která se pohybuje kolem 35 mil. tun ročně). Přes další čtvrtinu těží společnost Sev.en group v lomech Vršany a ČSA. Lomy Bílina a zejména ČSA omezují tzv. územní limity těžby – formulované v **USNESENÍ VLÁDY ČR č. 444 (1991)**. Konečně více než poslední desetinu produkce zajišťuje Sokolovská uhelná v lomu Jiří, zde se však předpokládá vyuhlení ložiska již kolem roku 2025. Všechny zmíněné společnosti se rovněž zabývají rekultivacemi. Obrázek č. 15 ilustruje zásadní místa těžby a především rekultivované výsypky.

Počátky rekultivací úzce souvisely se změněným přístupem ke krajině. Česká rekultivační škola tak od samých počátků měla po težařích napravit nenapravitelné, a to ještě se zlomkem prostředků, které by úloze náležely. Ta spočívala především v zahlazení následků lomového dobývání. Již v padesátých letech probíhaly jednoduché rekultivace bez použití ornice. Od šedesátých let se kladl důraz na tvorbu zemědělských a lesnických pozemků s využitím skryté ornice. Počínaje devadesátými lety se preferují lesnické a hydrické rekultivace. V době poslední pak zatápění zbytkových jam.

Rekultivací (*terminus technicus*) se u nás dnes rozumí řízená obnova (technická a biologická) tzv. výhradních ložisek dle horního **ZÁKONA č. 44/1988 Sb.** Řídí se **ZÁKONEM č. 183/2006 Sb.**, respektive probíhá na základě konkrétního POPD, jehož součástí je SPSR, tzv. rekultivační plán.



Obrázek č. 15: Dopady těžby v Severečeské hnědouhelné pánvi (LINEK, 2017)

Oproti tomu: spontánní (sukcesní) obnova krajiny není preferovaná, postrádá přímou zákonnou podporu. Přesto se s ní můžeme menšinově setkat, zejména na Mostecku, jak dokládá kupříkladu **DIRNER A KOL. (2011)** nebo **HENDRYCHOVÁ A KOL. (2012)**. Asi nejkomplexněji se k širokému spektru rekultivačních zásahů věnuje **ŘEHOUNEK A KOL. (2015)**. Chápe je jako formu krajinného inženýrství, jejíž cílem je navrácení devastované krajiny do kultivovanějšího stavu (nikoli nutně blízkého předtěžebnímu vzhledu).

Oba zmíněné přístupy však nemusí stát nutně v kontradikci. Zákonná nepodpora sukcesní obnovy krajiny nemusí být jen prosté alibi pro maximalizaci rozsahu technických a biologických rekultivací. Lze mít pochopení pro netrpělivost moderního člověka, který chce rychle zahladit stopy plundrování a nemá důvěru k neantropogenním procesům. Příroda si pochopitelně vždy pomůže a člověk jí může přispět. To dokládají některé člověkem záměrně vyvolané disturbance, jež prospívají větší biodiverzitě.

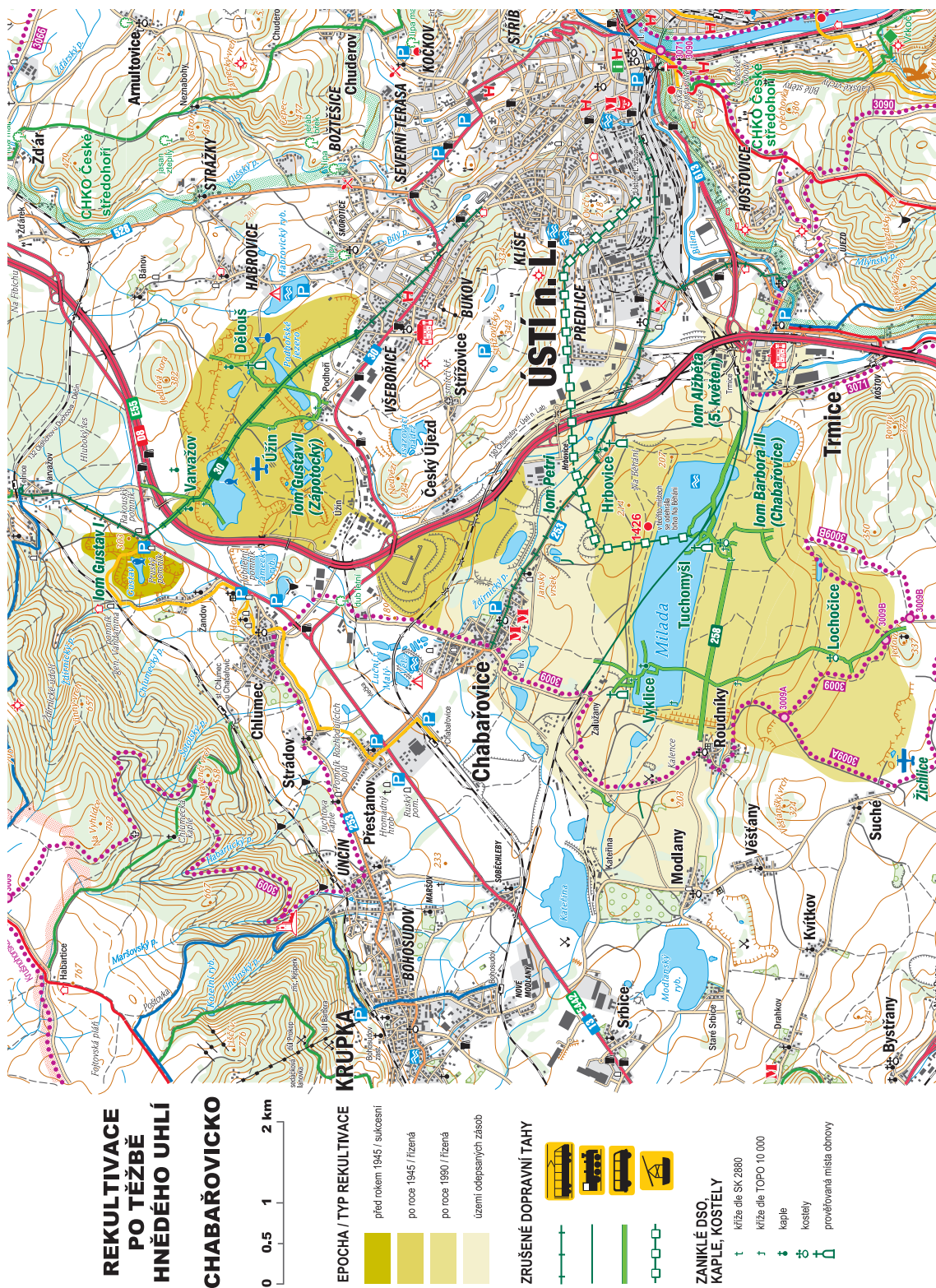
6.3 Obecný stav problematiky v zájmovém území

Vývoj na Chabařovicku se výrazně neliší od ostatních oblastí Severočeské hnědouhelné pánve. Těžba uhlí zde probíhala až do poloviny XX. století převážně hlubinným způsobem, nebo v malých extravilánových lomech. V epoše velkolomového dobývání se postupně přesunula z vyšších a méně osídlených poloh (lomu Gustav, později Zápotocký) směrem k sídelní ose Chabařovice – Ústí nad Labem (velkolom Chabařovice). Ještě v osmdesátých letech se předpokládala likvidace stejnojmenného města. Teprve pád dirigistického režimu, respektive vyhlášení těžebních limitů vládou ČR v roce 1991 přinesl perspektivu ukončení těžby. Ta skončila roku 1997, v roce 2001 začala rekultivace. Postup rekultivací po ukončování těžby dokumentuje nejprve mapa na obrázku č. 16.

Samotné těžbě předcházela likvidace obcí, chronologicky se jednalo nejprve o většinu Varvažova, Dělouš, Úžín. V sedmdesátých letech pak Vyklice, Tuchomyšl, stejně jako Lochočice a Žichlice, v jejichž okolí vznikly dvě stejnojmenné výsypky. Roku 1989 pak byla zlikvidovaná i obec Hrbovice – zde však již těžba neproběhla.

Problematice vysídlených obcí se věnuje několik prací z různých hledisek. Fenomémem Vyklic se ze sociologického hlediska zabývá **RŮŽIČKOVÁ (2011)**. Obdobně si do jisté míry „druhého“ života Tuchomyšle všímá **HERMOVÁ (2014)**. Poněkud jiný úhel pohledu prezentuje ve své práci **ČEJCHANOVÁ (2014)**: snaží se rekonstruovat vývoj krajiny zaniklé obce Dělouš.

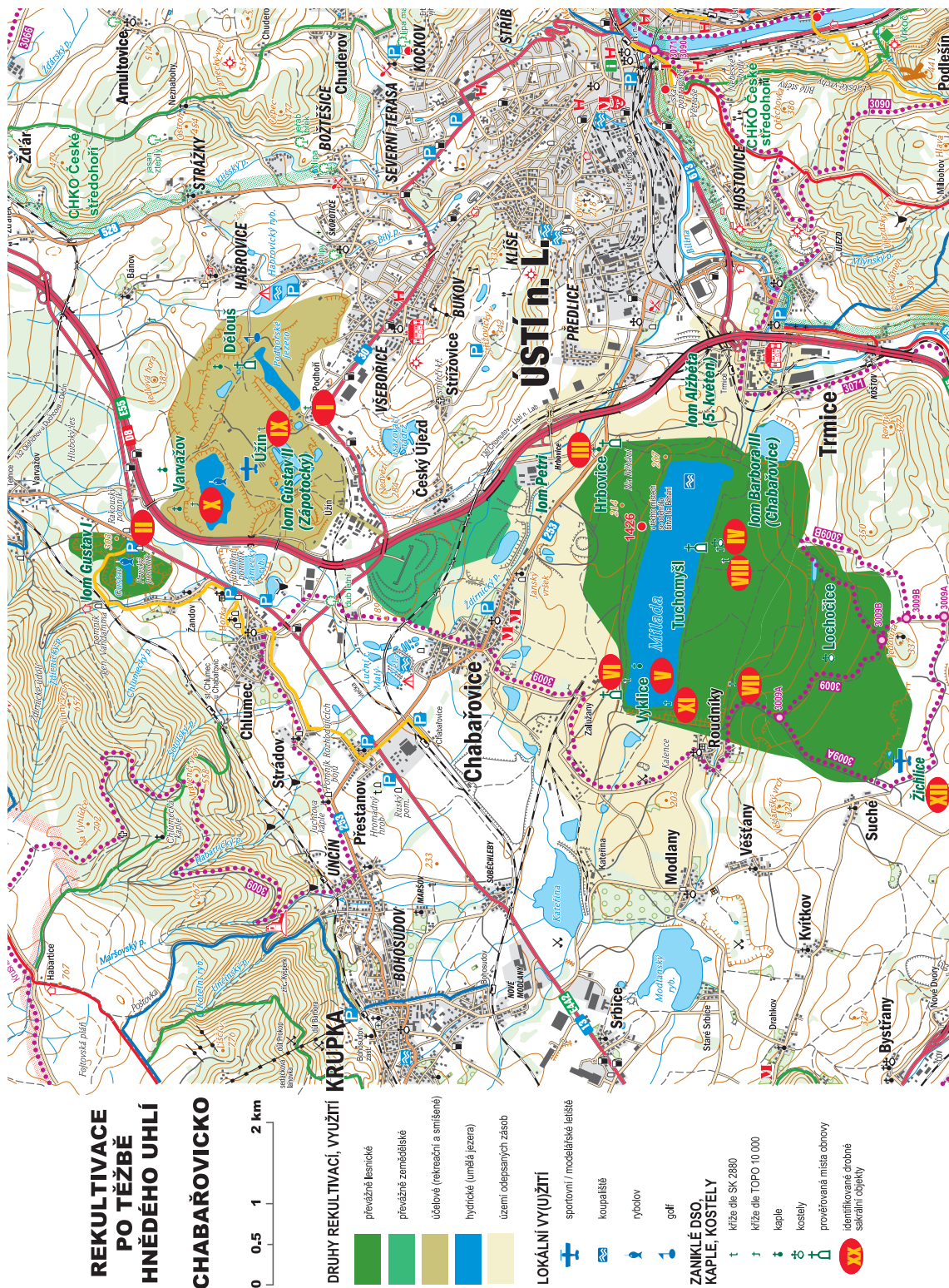
Rekultivace zájmového území má obdobný místní i časový gradient, jaký měl průběh těžby. I podle map na obrázcích č. 16 a 17 se dá říci, že první opuštěné oblasti po těžbě byly ponechány sukcesi, poté se uplatňovala snaha o zemědělské rekultivace, až po lesnicko-hydrickou epochu rekultivací.



Obrázek č. 16: Postup rekultivací na Chabařovicku (LINEK, 2017)

7. Výsledky práce

Prvním výsledkem práce je nejprve identifikace a posléze i popis drobných sakrálních objektů v zájmovém území. Dalším výsledkem pak návrh dílčí obnovy, resp. znovunavrácení drobných sakrálních objektů jako součást rekultivace v řešeném území.



Obrázek č. 17: Rekultivace na Chabařovicku a identifikace DSO (LINEK, 2017)

7.1 Identifikace objektů analýzou map a území

Mapovou analýzou upřesněná data vedou k identifikaci a posléze i k popisu drobných sakrálních objektů v zájmovém území. Evidence zničených a přesunutých drobných sakrálních objektů vychází primárně z map **ČÚZK (2017A/2017B/2017C)**. Je podpořena literárními zdroji, jež sestavili **POCHE A KOL. (1977/8/82)**, **MARTINOVSKÝ A KOL. (1983)**, **CVRKVOVÁ A KOL. (1987)**. U zachovalých a přesunutých objektů jí ověřuje rovněž seznání v terénu. Výsledkem jsou tabulkové přehledy drobných sakrálních objektů v zájmovém území do období před zahájením povrchové těžby. Památky se dle stupně zachování do současné doby po těžbě člení na zachované, přesunuté a zaniklé. Přehledně je shrnují tabulky č. 1 až 3, umístění mapa na obrázku č. 17. Objekty v tabulce č. 2 podrobně popisují ještě katalogové listy v příloze č. 1 až 4.

Z tabulek č. 1 až 3 je patrné, že v počátcích lomového dobývání byly drobné sakrální objekty likvidovány. Stalo se tak v současných k. ú. menších obcí Dělouš, Úžín. Zachovaly se jen dva kříže na samých okrajích dobývacích prostorů. Sedmdesátá a osmdesátá léta XX. století v případě větších obcí (Tuchomyšl, Vyklice) přinesla záchranu části drobných sakrálních objektů. Jednalo se o památky z jejich intravilánů.

Zachované drobné sakrální objekty v zájmovém území				
čís.	lokalita	objekt	datace	pozn.
I	Podhoří	kamenný kříž	XVIII. století	poškozený
II	Varvažov	kamenný kříž	1808	obnoven 2015

Tabulka č. 1: Zachované DSO v zájmovém území byly identifikovány v severních partiích, méně narušených těžbou, na okrajích bývalých dobývacích prostorů (LINEK, 2017)

Přesunuté drobné sakrální objekty ze zájmového území						
čís.	lokalita původní	rok přesunu	lokalita současná	objekt	datace	pozn.
III	Hrbovice	1987	Zubrnice	smírčí kříž	zřejmě XVII. st.	nem. kult. památka
IV	Tuchomyšl	1973 (1997)	Chlumec	tepaný kříž na kamenném soklu	1696	
V	Vyklice	1978	Chlumec	skulptura Ecce Homo	1738	nem. kult. památka
VI	Vyklice	1978	Chlumec	kamenný kříž	1811	

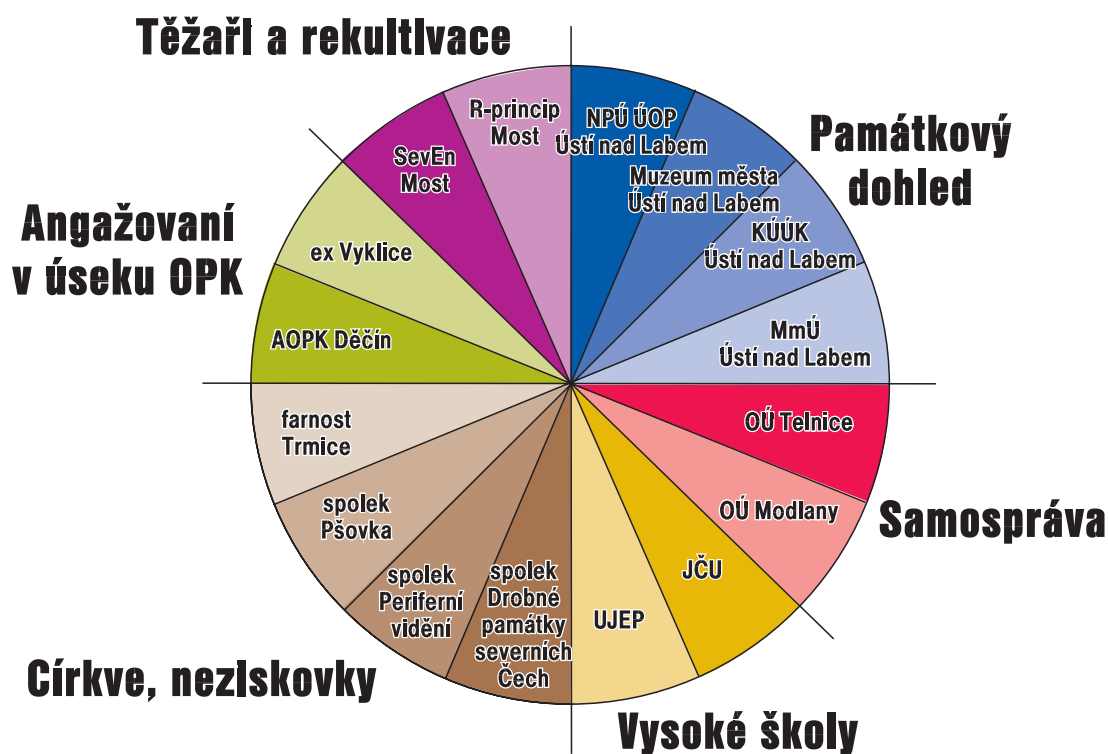
Tabulka č. 2: Přesunuté DSO v zájmovém území byly identifikovány v případě větších památek kolem chlumeckého kostela, smírčí kříž se nalézá až v poměrně vzdáleném zubrnickém skanzenu (LINEK, 2017)

Zaniklé drobné sakrální objekty těžbou v zájmovém území					
čís.	lokalita	rok zániku	objekt	datace	pozn.
VII	Otovice	1979	kamenný kříž	neznámá	
VIII	Tuchomyšl	1974	kříž u hřbitova	neznámá	
IX	Úžín	1965	kříž u cesty do Chlumce	? 1700	
X	Varvažov	1970	kříž při silnici do Chlumce	neznámá	
XI	Vyklice	1981	kříž u cesty do Roudníků	neznámá	
XII	Žichlice	1989	barokní sloup při cestě na Suché	1758	jako torzo již od 50. let XX. století

Tabulka č. 3: Zaniklé DSO v zájmovém území byly identifikovány především v extravilánech bývalých obcí. Zčásti (viz obrázek č. 39) lze doložit poškození památek ještě před zahájením těžby. (LINEK, 2017)

7.2 Postoj odborné veřejnosti k problematice

Pandánem k vyhodnocení situace v terénu se stal průzkum názoru odborné veřejnosti. Jeho cílem bylo úvodem ověřit názor stakeholderů ze zájmové oblasti k souvislostem mezi rekultivacemi, revitalizací a resocializací krajiny. Dále zjistit postoj k existenci drobných sakrálních památek, jejich možnému návratu do krajiny, následné údržbě a ochraně.



Obrázek č. 18: Rozložení respondentů (LINEK, 2017)

Výběr oslovených respektoval příslušnost k několika významným skupinám. Jejich strukturu a počty respondentů přibližuje obrázek č. 18. Každá výseč kruhu představuje jednoho respondenta. Rastry základní barvy pak příslušnost ke skupině. Průzkum probíhal formou adresného zaslání slabě strukturovaného dotazníku celkem pětadvaceti osobám. Osm respondentů odpovědělo poštou, stejný počet e-mailem. Způsob odpovědi byl v části případů konzultován telefonicky, nebo mailem. Návratnost v době uzávěrky (měsíc po rozeslání dopisů) činila tedy 64%.

Základní postoj respondenta v členění: stanoviska souhlasného / nesouhlasného, případně bez stanoviska, či odpovědi je graficky shrnutý v grafu na obrázku č. 19 rastry černé barvy. K těmto plochám jsou příslušnými barvami přiřazeny počty respondentů podle jednotlivých skupin, v rozdělení dle obrázku č. 18. Rozdělení odpovědí může utřídit především postoj k jádru otázky. Řada respondentů neváhala precizně formulovat svá názorová východiska, resp. rozšiřující stanoviska. Ty je možné vyhodnotit v následujícím textu.

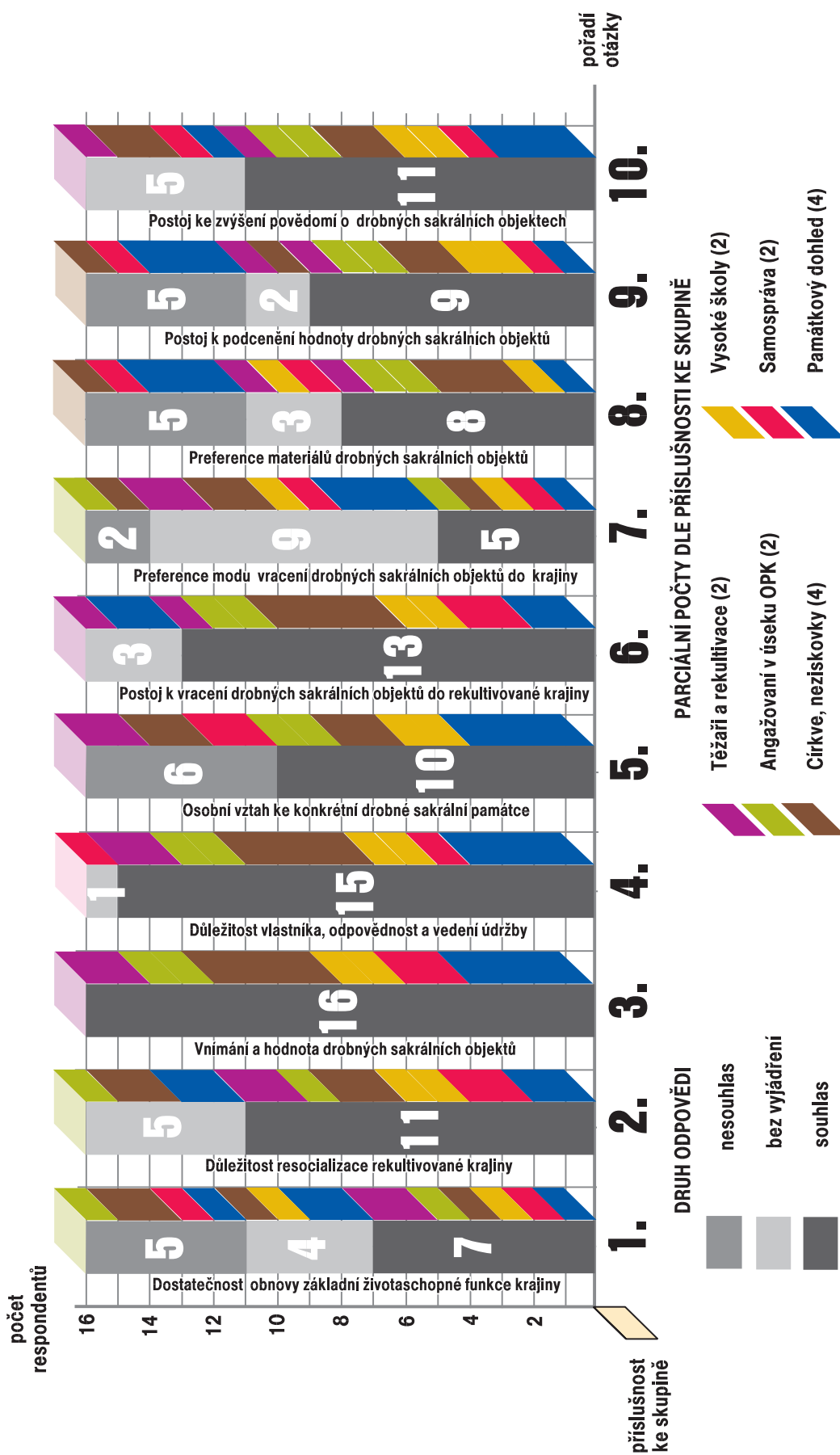
Všimněme si nejprve otázky první a druhé, které měly ozřejmit vztah respondentů k rekultivované krajině. U nich se setkáváme se značnou mírou nevyhraněnosti. Odpovědi lze interpretovat jako převažující podporu přerůstání rekultivace v resocializaci krajiny. Za té podmínky ovšem, že nejde v první řadě o utilitární využití segmentu krajiny. Které může být z krajinářského pohledu chápáno jako opětné „načinání“ v negativním smyslu.

Další dvojice otázek (3. a 4.) se týkala v širším smyslu hodnoty drobných sakrálních památek. Přinesla unifikovaný kladný postoj k jejich významu, umocněný důrazem na důležitost jejich vlastnictví. U čtvrté otázky respondenti mírně preferovali obecní správu před záštitou dobrovolnického charakteru. Každopádně formulovali nutnost pravidelné údržby, jež se v našich podmínkách obvykle podceňuje.

Otázká pátá celkem očekávaně potvrdila afinitu mezi individuální starostlivostí o konkrétní drobný sakrální objekt a skupinou respondentů v kategorii památkového dohledu, případně spolků, jež se o památky starají. Jako dnes nedosažitelný ideál se jeví zajištění patrona, jež by za údržbu ručil. Doplnkově byl vysloven náhled na kladný vztah k většímu počtu památek, zejména jsou-li v dobrém stavu.

Další trojice otázek (6. až 8.) potvrdila vůli pro návrat zničených památek. S neostrým viděním způsobu, jakým by obnova měla probíhat, ale méně vyhraněnými

Vyhodnocení odpovědí zástupců odborné veřejnosti na dotazník podle typů odpovědí a příslušnosti k odborným skupinám



Obrázek č. 19: Rozložení odpovědí (LINEK, 2017)

preferencemi pro materiály drobných sakrálních objektů. Preferovaným modelem obnovy, pokud byl vůbec vysloven, byla realizace replik. Ve větší míře se respondenti zastávali použití klasických materiálů, odpovídajícímu době vzniku původních památek. Zmíněn byl kámen (pískovec), litina, či železo. Zajímavý námět se objevil u sedmé otázky. Spočívá v ponechání přesunuté památky tam, kde se drobný sakrální objekt dostatečně „zabydlel“. A realizace repliky díla na lokalitě původní. Příkladem budiž dřevěný pavilon studny ze Střížovic u Chlumce, přesunutý roku 1977 do Zubrnice. Jeho replika stojí na původním místě od roku 2014.

U předposlední (deváté) otázky se projevila názorová rozrůzněnost. Ta zřejmě vyplývá z míry kritického posouzení, jak na drobné sakrální objekty pohlíží soudobý postmoderní člověk. Pokud zde respondenti shledávali vyvážený přístup k památkám u veřejnosti, viděli jej spíše jako důsledek konce dirigistického režimu. Obdobně otázce páté lze vidět jistý vztah mezi stavem památek a pohledem na ně očima nezúčastněného člověka.

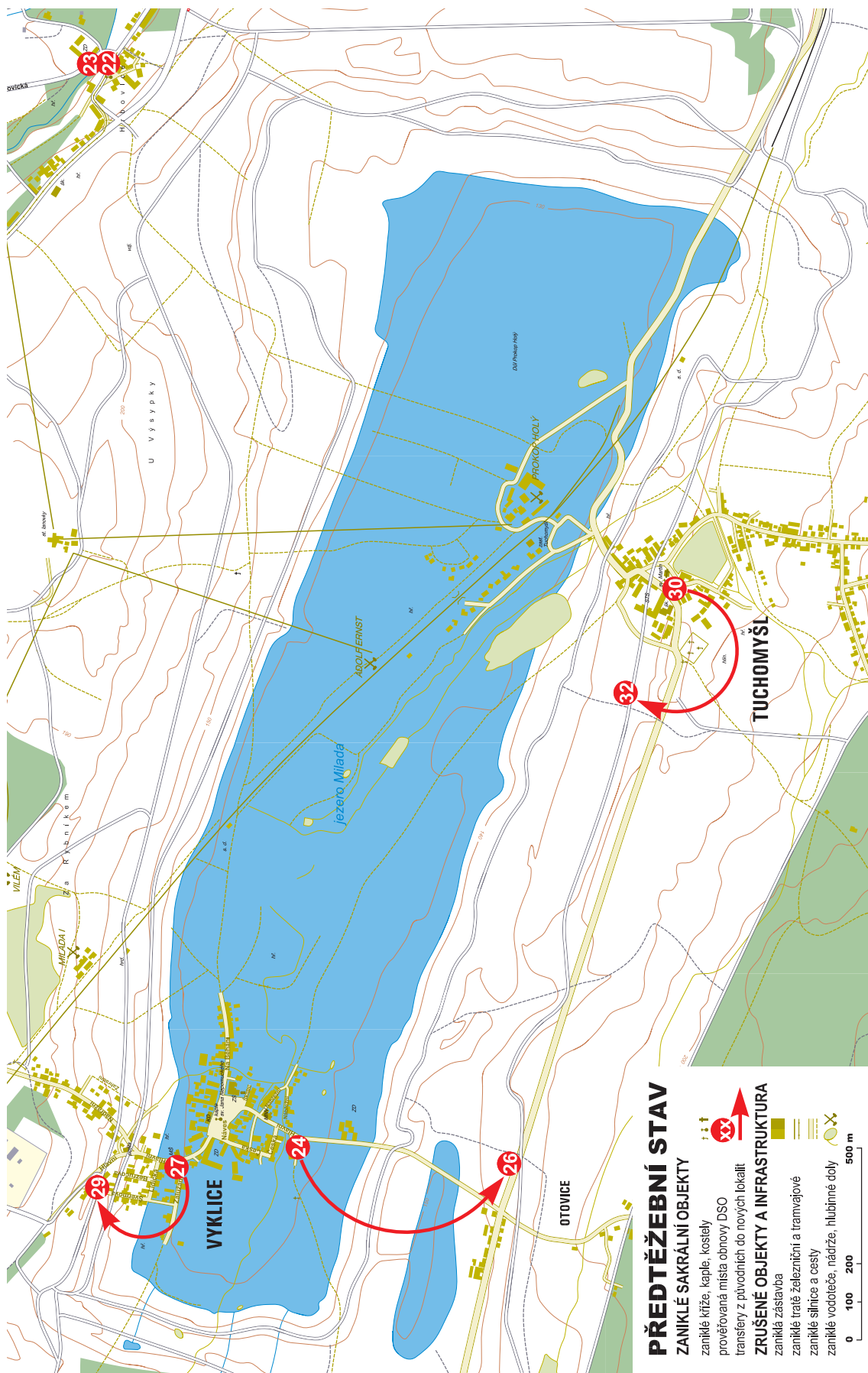
Vícero konkrétních návrhů pro posílení významu drobných sakrálních objektů pak přinesla otázka desátá. Převládala podpora osvětové činnosti, případně v kombinaci s motivací konkrétními příběhy. Publikující respondenti místy zmiňovali vlastní činnost, ať už na poli obnovy konkrétní památky, či literární. V jednom případě zazněl námět k větší aktivitě církve – jež se však v zájmovém území naplňuje o poznání hůře, nežli v relativně nenarušených oblastech.

Závěrem se dá říci, že názor stakeholderů koresponduje s vcelku příznivým prostředím, jež pro drobné sakrální objekty obvykle vytvářejí státní, regionální, či municipální politiky.

7.3 Synergie obnovy – umístění, transfery

Jak vyplývá z map na obrázcích č. 17 a 37, v severní části zájmového území zůstává po rekultivaci dezintegrované území s mixem účelového využití (letišť Habrovice, skládka a bioplynová stanice Všebořice, golfové hřiště Dělouš). Vážnou komunikační překážku tvoří i vodní nádrže mezi Varvažovem a Podhořím. Oblast je jen velmi těžko průchodná, pohyb cyklistů zde není registrován vůbec.

V jižní části zájmové oblasti (viz mapy na obrázcích č. 17 a 20) je rehabilitace



Obrázek č. 20: Komparace předtěžebního a současného stavu na Chabařovicku. Číslování odkazuje na polohy objektů dle posloupnosti obrázků v textu (LINEK, 2017)

krajiny pro nemotorovou dopravu evidentní, i když povrch a směrové / výškové parametry stezek kolem nádrže Milada jsou místy diskutabilní. Podle očekávání je registrováno celkem shodné využití cest, vedoucích jak po severním, tak jižním okraji jezera Milada.

Na podkladě průzkumů současné cestní sítě tato kapitola navrhuje jednotlivá opatření, která spočívají především v transferech drobných sakrálních objektů. Předpokládá se navrácení celkem čtyř významnějších drobných sakrálních objektů z tabulky č. 2. Tři se dnes nacházejí v Chlumci. U čtvrtého, smírčího kříže v Zubrnicích zpětný přesun požaduje MK už od roku 1996. Přesun kříže ve Varvažově (vizte tabulku č. 1, resp. kapitolu 7.4) již roku 2015 proběhl. Zcela aktuální dění konce roku 2017 a možný výhled popisuje kapitola 7.5.

Jak vyplývá z mapy na obrázku č. 20, po dokončené hydrické rekultivaci (napuštění jezera Milada) je možné obnovit drobné sakrální objekty v místech blízkých původním obcím Vyklice, Tuchomyšl a nedalekých Hrbovicích. Za nejzásadnější kritérium obnovy uvažujeme souvztažnost s místem. Neboť ta zůstává v jiných jazycích pevně zakotvena – immobilium, nehnutelnost, Immobile. Po vyhodnocení všech předchozích vazeb lze přistoupit k zásadní úvaze o obnově drobných sakrálních objektů. Ten může být návrhem vyváženým – respektujícím jak maximální využití autentických památek, tak akceptovatelným připomenutím zaniklého. Jako stěžejní lze chápat čtveřici zpětných transferů. Jedná se o následující drobné sakrální objekty:

- smírčí kříž, z bývalé obce Hrbovice, nyní v Zubrnicích,
- skulptura Ecce Homo, z bývalých Vyklic, nyní u kostela v Chlumci,
- kamenný kříž, z bývalých Vyklic, nyní u kostela v Chlumci,
- tepaný kříž na kamenném soklu, z bývalé Tuchomyšle, nyní u kostela v Chlumci,

jež popisují následující podkapitoly 7.3.1 až 7.3.4. Katalogové listy této čtveřice památek tvoří přílohy č. 1 až 4.

7.3.1 Přesun smírčího kříže ze Zubrnic do Hrbovic

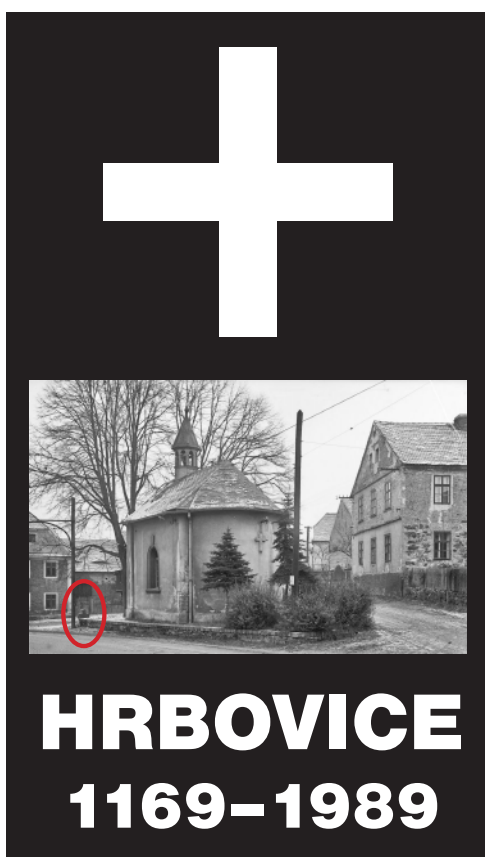
Prvním z prací navržených opatření je návrat smírčího kříže z obce Zubrnice zpět do bývalých Hrbovic, do místa, kde stával. Cílem je připomenutí koncem osmdesátých let XX. století vysídlené obce. Její likvidace anticipovala předpokládané rozšíření lomu Chabařovice, které v devadesátých letech minulého století již nenastalo. Umístění

respektuje a oživuje využívanou přístupovou cestu od zastávky bus „Hrbovice“ k přilehlé zahrádkářské osadě i nedalekému areálu staveb na Hrbovické ulici. Situace je patrná na obrázku č. 20 vpravo nahoře, současný stav kříže v Zubrnících na obrázku č. 21.

Pro zachování kontextu se jeví vhodným doplnit smírčí kříž o konmemorativní prvek, připomínající nejen původní umístění kříže, též existenci obce samotné. Návrh přibližuje obrázek č. 22, současný stav místa obrázek č. 23.



Obrázek č. 21: Stav kříže v Zubrnících (LINEK, 2017)



Obrázky č. 22/23: Smírčí kříž (poloha vyznačena červeným kruhem) u hrbovické kaple v 60. letech a současný stav místa (URL 11 / LINEK, 2017)

7.3.2 Přesun skulptury Ecce Homo z Chlumce do Vyklic

Neméně významný je transfer skulptury Ecce Homo z roku 1738 z Chlumce do lokality nejvíce blízké původnímu umístění na jižním okraji Vyklic. Záměr má mimo jiné materializovat aspoň parciálního naplnění ambicí části vysídlených obyvatel. Ti po několik desítek let požadovali výstavbu enklávy domů připomínající zničenou obec. Situace je patrná na obrázku č. 20 vlevo, původní umístění ve Vyklicích je na obrázku č. 24, současný stav skulptury v Chlumci na obrázku č. 25, zamýšlené umístění na obrázku č. 26. Současné rozmístění všech tří přesunutých drobných sakrálních objektů u chlumeckého kostela přibližuje rovněž mapa na obrázku č. 37.



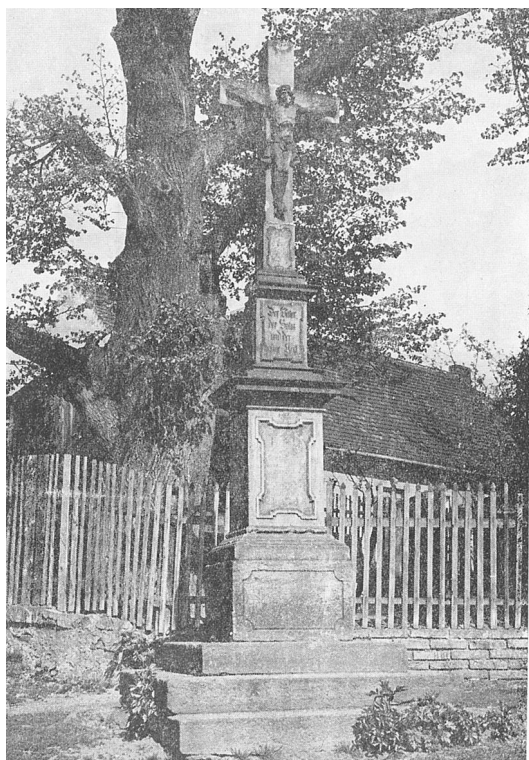
Obrázky č. 24/25: Skulptura Ecce Homo ve Vyklicích v sedmdesátých letech, současný stav v Chlumci (**VANĚK, 1977 / LINEK, 2017**)



Obrázek č. 26: Předpokládané umístění skulptury Ecce Homo (**LINEK, 2017**)

7.3.3 Přesun kamenného kříže z Chlumce do Vyklic

Druhým vykllickým drobným sakrálním objektem, který byl přemístěn do Chlumce, je kamenný kříž z roku 1811. Ten stál původně u rozcestí Hlavní vykllické ulice se Zalužanskou cestou, kteréžto místo se vlivem těžby posunulo o bezmála 200 metrů severněji. Kříž by zde vhodně doplnil přirozeně vzniklé rozcestí přístupových cest z Chabařovic a okruhů kolem jezera Milada. Situaci přibližuje obrázek č. 20 vlevo nahoře, původní umístění ve Vyklicích je na obrázku č. 27, současný stav kříže v Chlumci na obrázku č. 28, předpokládané umístění na obrázku č. 29.



Obrázky č. 27/28: Kamenný kříž ve Vyklicích v sedmdesátých letech, současný stav v Chlumci (**VANĚK, 1977 / LINEK, 2017**)



Obrázek č. 29: Předpokládané umístění kříže (**LINEK, 2017**)

7.3.4 Přesun kříže z Chlumce do Tuchomyšle

Nejstarší památkou, jejíž zpětný transfer je po dokončení krajinářských úprav v okolí jezera Milada možný, zůstává tepaný kříž na kamenném soklu z bývalé obce Tuchomyšl. Sokl je datován rokem 1696, současné umístění je opět u chlumeckého kostela sv. Havla. Předpokládá se přesun k místu původní lokality, jak ilustruje mapa na obrázku č. 20. Litografie na obrázku č. 30 rekonstruuje původní stav kříže v Tuchomyšli, obrázek č. 31 ukazuje současný stav v Chlumci a konečně obrázek č. 32 zamýšlené umístění na rozcestí nově vzniklých cest.



Obrázky č. 30/31: Tepaný kříž v Tuchomyšli v sedmdesátých letech, současný stav v Chlumci (**VANĚK, 1973 / LINEK, 2017**)



Obrázek č. 32: Předpokládané umístění kříže (**LINEK, 2017**)

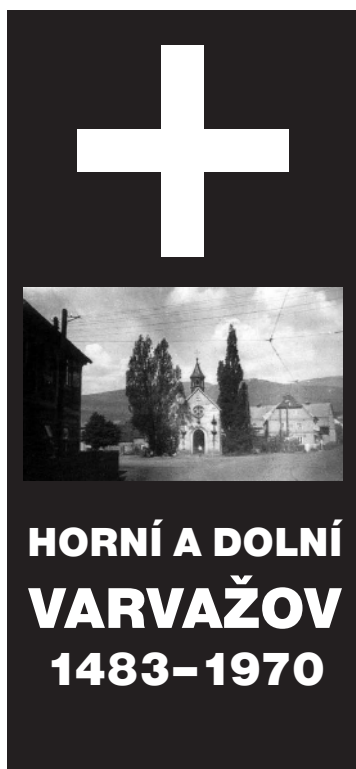
7.4 Připomenutí zaniklého Varvažova

Dalším místem, které je možné efektivně dotvořit v podhorské části zájmového území, je křižovatka nad bývalým Varvažovem. Jedná se o místo unikátního soustředění památníků bitvy u Chlumce – u křižovatky se nachází Pruský, za parčíkem Rakouský pomník. Místo vhodně dotváří kamenný kříž původně z roku 1808 (pamětník napoleonského

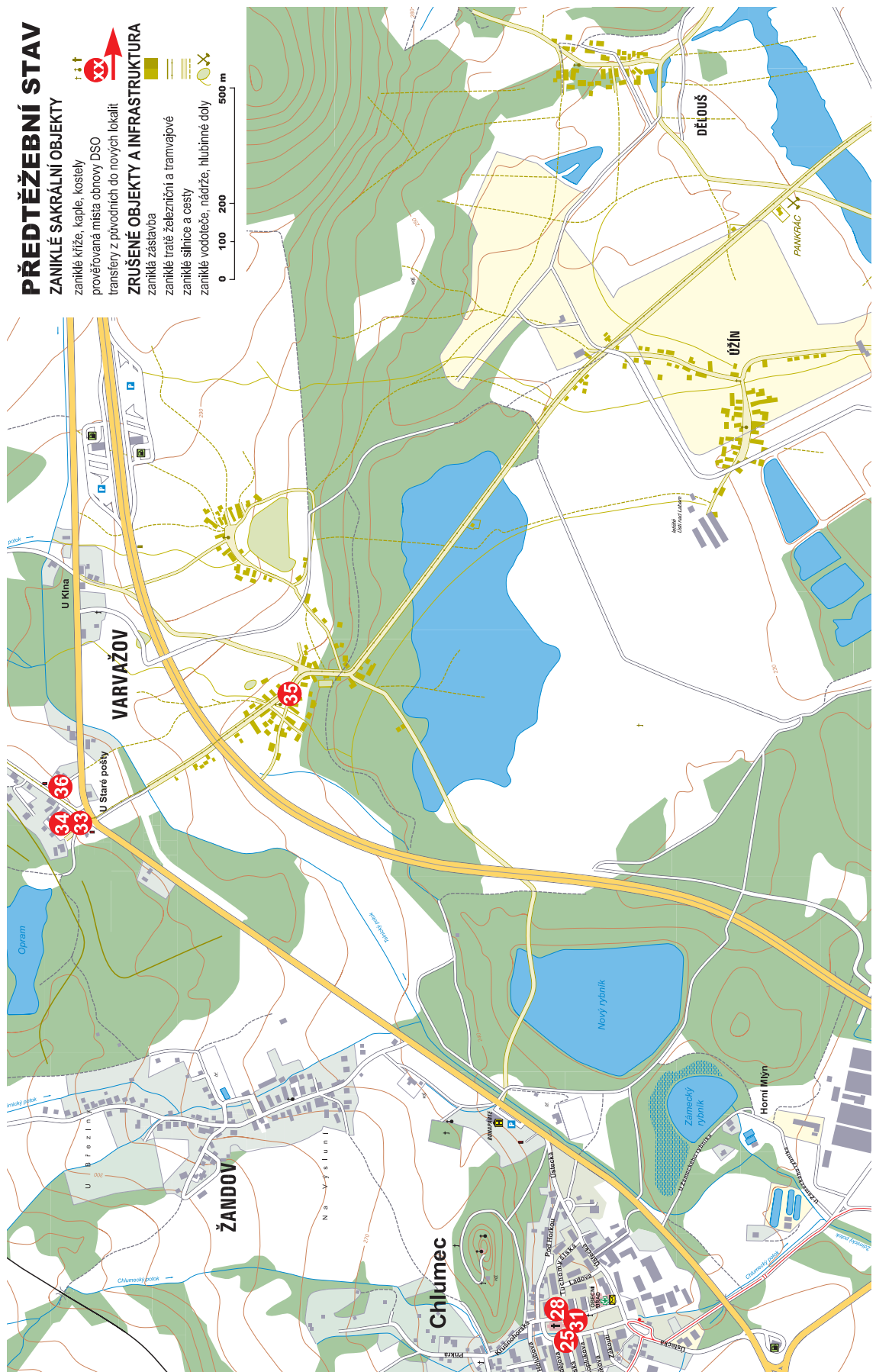


Obrázky č. 33/34: Varvažovský kříž koncem 60. let a nyní (**GRISA, 1967 / LINEK, 2017**)

tažení), který byl v souvislosti s likvidací většiny Varvažova surově stržen traktorem roku 1970. V roce 2007 se však objevila část původních kamenů a o osm let později byla parciální replika kříže opět vysvěcena. Kříž přibližují obrázky č. 33 a 34, navrhované doplnění parčíku o konmemorativní prvek obrázky č. 35 a 36, mapa je na obrázku č. 37.



Obrázky č. 35/36: Návrh konmemorativního prvku, jež by v sousedství Rakouského pomníku oživil současný stav místa (**URL 12 / LINEK, 2017**)



Obrázek č. 37: Komparace předtěžebního a současného stavu na Varvažovsku, Číslování odkazuje na polohy objektů dle posloupnosti obrázků v textu (LINEK, 2017)

7.5 Výhledy obnovy – projekt Nové Žichlice

Předchozí příklad obnovy kříže ve Varvažově ukazuje, že i snažení málo početné obecní komunity na zdánlivě neúčelném záměru obnovy drobných sakrálních objektů může přinést běžně nevidané výsledky. Tím spíše, když mají podobné aktivitu podporu místní samosprávy. Tak tomu je jak v případě OÚ Telnice (pro Varvažov), tak OÚ Modlany (pod jehož správou spadá i katastrální území bývalé obce Žichlice). Naposled zmíněný úřad vyniká trvalou snahou o zlepšení prostředí ve všech částech obce i mimo ně. V oblasti sakrální architektury se to projevuje obnovou větších staveb i menších památek.

Z dané oblasti drobné exteriérové architektury rozhodně stojí za zmínku aktuální obnova žichlického milníku z poloviny XVIII. století, jehož nové umístění od listopadu 2017 přibližuje jednak obrázek č. 38 a také mapa na obrázku č. 40. Tento přemístěný milník je nejen připomínkou likvidované obce Žichlice. Jak



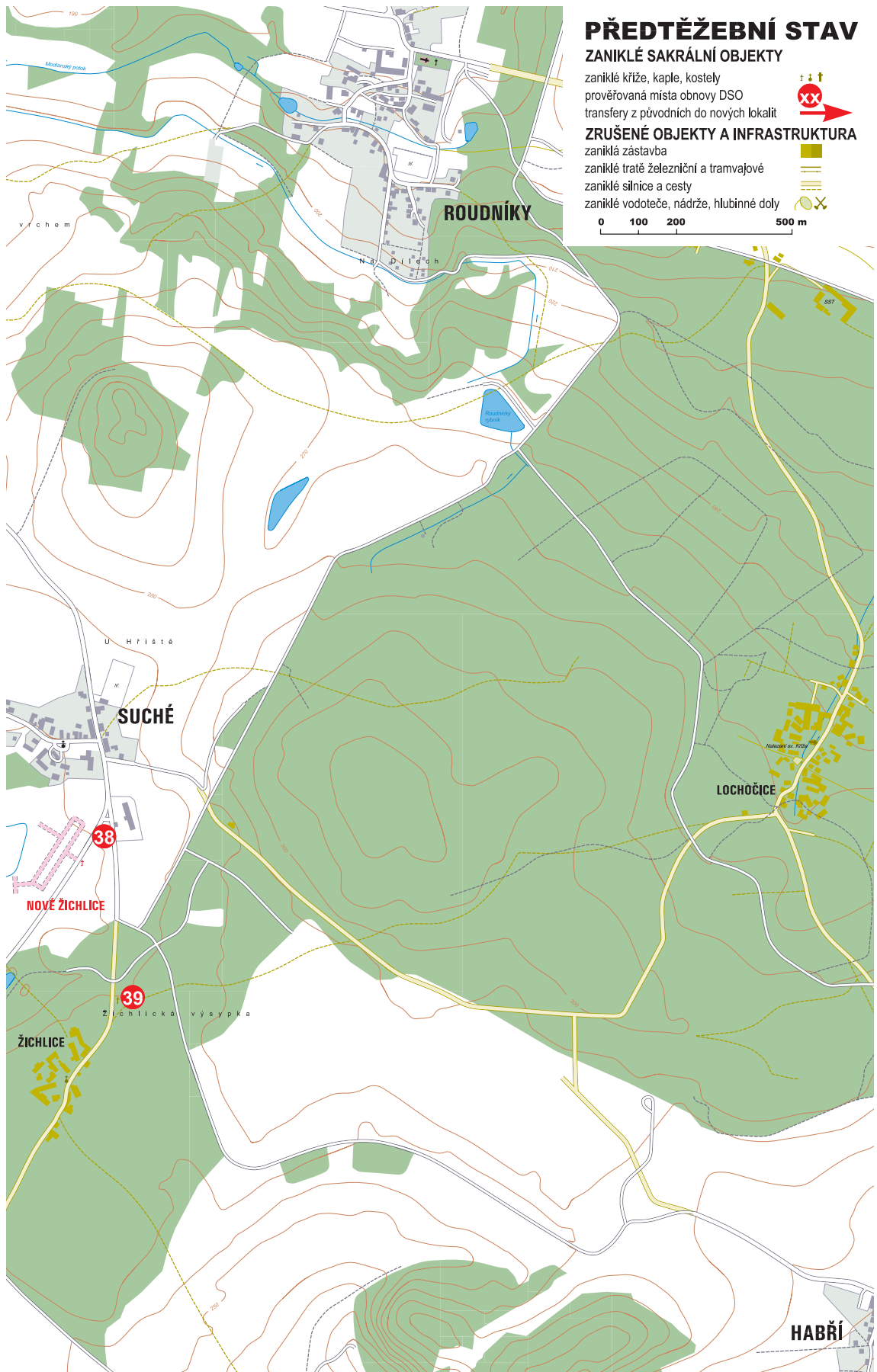
Obrázek č. 38: Obnovený milník na žichlickém rozcestí (JEŘÁBEK, 2017)

naznačuje územní plán obce **MODLANY (2009)**, měl by se stát i logickým předělem mezi stávajícím intravilánem a pomalu vznikajícími enklávami rodinných domů. Pod zatím pracovním názvem Nové Žichlice (**الجديد الجافة**) se mají postupně zastavět parcely kolem milníku – na rozhraní mezi stávajícím Suchým a lesem na žichlické a lochočické výsypce. První etapu parcelace naznačuje rovněž mapa na obrázku č. 40.

Identitu krajiny by jistě podpořila i obnova trojičního sloupu z roku 1788, který byl ovšem již od padesátých let torzem, jak ilustruje obrázek č. 39.



Obrázek č. 39: Torzo trojičního sloupu pod Žichlicemi (BOUŠKA, 1964)



Obrázek č. 40: Komparace předtěžebního a současného stavu na Modlansku, Číslování odkazuje na polohy objektů dle posloupnosti obrázků v textu (LINEK, 2017)

8. Diskuse záměrů

Úvahy o rehabilitaci drobných sakrálních objektů se mohou ubírat nejednoznačnými cestami. Na obecné úrovni se sice uznává jejich krajino tvorný charakter. Rekultivační schemata, stejně jako zastánci sukcesní obnovy, s jejich návratem do krajiny obvykle příliš nepočítají. Proto se s vyváženým přístupem setkáváme asi tak zřídka, jako s kvalitní zahradní architekturou kolem novostaveb.

Prvky drobných sakrálních objektů jsou znevýhodněny už tím, že při povrchové těžbě zpravidla nemají advokáty (natož vlastníky) a likvidují se spolu s obcemi a infrastrukturou. A pokud se je už zachránit podaří – zpravidla transferem na jiné místo – vytanou přinejmenším dvě otázky: Vrátit následně památku původnímu místu? Druhá s ní souvisí: Bude korespondovat s antropogenně proměněnou krajinou?

Práce na obě zmíněné otázky dává kladnou odpověď. Činí tak preferencí krajinářských hledisek, v zájmu posílení autenticity krajiny. Může to být v jisté kontradikci s ortodoxními principy ochrany památek. Respektive odvozených statických soupisů, jak je veřejnosti prezentuje především **POCHE A KOL. (1977/8/82)**. Komentáře autorových Uměleckých památek nanejvýš anticipují soustředění ohrožených prvků do lapidárií či skanzenů. Je třeba ocenit, že většině z vyjmenovaných památek v sedmé kapitole této práce tento přístup umožnil další život.

Neexistují každopádně drobné sakrální objekty hodné a naopak nehodné záchrany. Budeme-li tuto větu exponovat, mělo by být pro zachování památky stěžejním zařazení do **NPÚ (2017)** spravovaného katalogu nemovitých kulturních památek? Jak široce posuzovat autenticitu drobných sakrálních objektů – kupříkladu z hlediska použitých materiálů, epochy fundace a koexistující doprovodné zeleně, cestní sítě, či land use?

Až do období relativně nedávného – poloviny XX. století – člověk neváhal připomínat svoji přítomnost v krajině. Pravda, v poslední době šlo spíše o monumenty s negativními konotacemi. Jakými se staly v zájmovém území pomníky napoleonských bitev, obětí I. a II. světové války a souvisejících příkoří.

Násilí na lidech v druhé polovině XX. století přerostlo ve znásilňování krajiny. Vědom si patrně své zvěle, člověk se sice snaží krajinu rekultivovat, ale podvědomě právě takovou krajinu opouští. Antropogenní krajinu ožívují začasť jenom efemérní

dílka – tabule naučných stezek, cyklotrasy odnikud nikam. Málokdo chce připomínat zničené obce a vysídlené obyvatele. Česká rekultivační škola zůstává v tomto směru docela skoupá a neoplývá kreativitou.

Většina fundátorů drobných sakrálních objektů chápala svůj počín v jisté (jak transcendentní, tak pozemské) perspektivě. Patrně počítali i s tím, že jejich potomci zažijí stejný duchovní obzor. V jehož rámci se bude protínat jejich žití s životem památky. Jak by se tito lidé, spjatí s půdou, postavili k likvidaci obcí – nepovažovali by parciální záchranu v nastalé epoše celkového vykořenění za marn(iv)ost?

Logickým protějškem předchozího dilematu se (zejména u nás) stává absence hodnotné drobné exteriérové architektury v urbanizovaných oblastech. Pokusy o socrealistický pandán drobných sakrálních objektů v sídlištích druhé poloviny XX. století, či podobně křečovitě prvky u postmoderních novostaveb přelomu tisíciletí vedou snad jen k jistému zbožštění předešlé tvorby. Což je pro drobné sakrální objekty zdánlivě příznivé, ale mohlo by vést k jistému ideovému přetížení extravilánu na úkor intravilánu. I mimořádné počiny, jaký z poslední doby popisuje **LAZÁREK (2016)**, mají spíše charakter suburbánní moderny. Příklady zcela profánních monumentů, jak je známe z pražského Klárova, Dejvic, či dočasné „pop-artové“ instalace nepůsobí povzbudivě vůbec.

Podobně strnule však mohou působit i drobné sakrální objekty. Když petrifikují vylidněnou krajinu (Horní Slezsko, v kapitole 6. 1. 3), či se stávají do jisté míry folklórními replikami nově vzniklých enkláv obcí (Porůří, v kapitole 6. 1. 1). Obojí je však zřejmě lepší, nežli bezmála rezignovat na trvalou připomínku původní krajiny, jak se přihodilo v Horní Lužici (kapitola 6. 1. 2. práce).

Patrně je tedy dosažitelným optimem, když tato práce navrhuje převážně jen zpětné transfery, nikoli třeba zmíněnou výstavbu replik, popřípadě soudobé realizace. Ty by totiž přesáhly jednak její rámeček a každopádně cílené zaměření.

9. Závěr

Cílem diplomové práce bylo identifikovat drobné sakrální objekty v zájmovém posttěžebním území a navrhnout jejich dílčí obnovu. Přes nepříznivý náhled na zachování památek v době těžby je dochovaný počet vcelku nečekaně vysoký. Tato práce podrobně dokumentuje jednak současný stav dochovaných a přemístěných drobných sakrálních objektů. Komplementárně k tomu ukazuje současný stav krajiny v původních lokalitách.

Projekt obnovy pak načrtává základní kostru rehabilitace drobných sakrálních objektů v posttěžební krajině. Dokládá, že není ani tak důležité, na kolik míst se památky vrátí. Podstatné bude spíše, když o této problematice v našich podmínkách začneme vážně diskutovat. Tato diskuse byla (nejen) v prostředí zájmového území podpořena sociologickým průzkumem mezi skupinou zúčastněných stakeholderů.

Přínosem a zároveň využitím diplomové práce je především zprostředkování formulovaného názoru odborné veřejnosti zpět k jednotlivým respondentům, resp. institucím. Současně s pilotním projektem dílčí obnovy drobných sakrálních objektů se tak poprvé může komplexně posuzovat jedna z podstatných složek revitalizace a resocializace posttěžební krajiny.

Výsledky by měly sloužit též jako podpůrný materiál pro církve, spolky a jednotlivce, jejichž náplní činnosti je zejména obnova a údržba drobných sakrálních objektů. Jejich úsilí je hodno obdivu samo o sobě. Každopádně, zvláště v regionech podobných zájmové oblasti, se na poli rehabilitace krajiny můžeme setkat s počiny, hraničícími bezmála se zázraky.

Snad i u nás přijde brzo doba, kdy bez předsudků zhodnotíme úsilí kolonizátorů krušnohorského podhůří. Patrně to bude možné právě tehdy, až začne krajina byvší severočeské hnědouhlené pánve opravdu vzkvétat a lidé v ní budou chtít žít. Pak se může stát i návrat drobných sakrálních objektů daleko samozřejmějším projektem. A pomůže i návratu člověka do krajiny.

10. Literatura

- BARTSCH H., BECKER M., BEUTLER D., DROGGE K., KOTZOREK A., STAHL E., VOGEL H., 1994:** Sanierung und Rekultivierung im Lausitzer Braunkohlenrevier : ökologische Ziele und wirtschaftliche Chancen. – Zasedání konference F. Eberta, Ruhland
- BOLINA P., KLIMEK T., CÍLEK V., 2018:** Staré cesty v krajině středních Čech. – Academia, Praha, 234 s.
- BUKAČOVÁ I., 2006.** In: **ŠTOGROVÁ-DOLEŽALOVÁ J. ED., 2006:** Kaplička na návsi, křížek v polích – Vlastivědné muzeum a galerie Česká Lípa, 68–76
- BUKAČOVÁ I., HÁJEK T., 2006:** Příběh drobných památek (od nezájmu až k fascinaci). – Studio JB, Společnost pro krajinu, Česká komora architektů, 142 s.
- CENIA, SFŽP, 2017:** Geoportál – tématické mapy. – Česká informační agentura životního prostředí, Státní fond životního prostředí, Praha, online: <http://geoportal.gov.cz>, cit. 7.12.2017
- CHMI, 2017A:** Hydrologický seznam podrobného členění povodí vodních toků ČR. – Český hydrometeorologický ústav, Praha, online: http://voda.chmi.cz/opv/doc/hydrologicky_seznam_povodi.pdf, cit. 7.12.2017
- CHMI, 2017B:** Průměrné roční teploty vzduchu a roční úhrny srážek. – Český hydrometeorologický ústav, Praha, online: <http://portal.chmi.cz/historicka-data/pocasi/mapy-charakteristik-klimatu>, cit. 7.12.2017
- CÍLEK V., 2002:** Krajiny vnitřní a vnější. – Dokořán, Praha, 232 s.
- COLLINS-KREINER N., 2010:** Researching Pilgrimage: Continuity and Transformations. – Annals of Tourism Research 2: 440–456
- CULEK M., 1995:** Biogeografické členění České republiky I. díl. – Enigma, Praha, 347 s.
- CVRKOVÁ M., HLADÍKOVÁ V., KAISEROVÁ K., KAISER V., LEDVINKA F., 1987:** Dějiny zaniklých obcí – Vyklice, Lochočice a Otovice. – ONV a OA Ústí nad Labem, 272 s.
- ČEJCHANOVÁ S., 2014:** Vývoj a rekonstrukce krajiny zaniklé obce Dělouš, online: <http://geo.fsv.cvut.cz/proj/bp/2014/sara-cejchanova-bp-2014.pdf>, cit. 31. 3. 2017
- ČSÚ, 2017:** Počet obyvatel v obcích České republiky k 1.1.2017. – Český statistický úřad, Praha, online: <http://czso.cz/documents/10180/20556287/1300721503.pdf>, cit. 7.12.2017
- ČÚZK, 2017A:** Nahlížení do katastru nemovitostí. – Český úřad zeměměřický a katastrální, Praha, online: <http://nahliznidokn.cuzk.cz>, cit. 7.12.2017

- ČÚZK, 2017b:** Císařské povinné otisky stabilního katastru 1:2880 z let 1826–1830, 1837–1843. – Český úřad zeměměřický a katastrální, Praha, online: <http://archivnimapy.cuzk.cz>, cit. 7. 12. 2017
- ČÚZK, 2017c:** Topografické mapy 1 : 10 000 z let 1960 a 1961. – Český úřad zeměměřický a katastrální, Praha, online: <http://archivnimapy.cuzk.cz>, cit. 7. 12. 2017
- DEBRIV, 2016:** Braunkohle in Deutschland. – Spolkový svaz hnědého uhlí, Bergheim, online: <http://www.rwe.com/web/cms/mediablob/de/3769478/data/76904/2/rwe-power-ag/energietraeger/braunkohle/DEBRIV-Bundesverband-fuer-Braunkohle-Braunkohle-in-Deutschland-Daten-und-Fakten-2016.pdf>, cit. 6. 12. 2017
- DEMEK J., 1988:** Obecná geomorfologie. – Československá akademie věd, Praha. 476 s
- DIRNER V., KOUNOVSKÝ P., JAROŠOVÁ I., 2011:** Současnost a vývojové tendence rekultivací. – Technická univerzita Ostrava, online: http://slon.diamo.cz/hpvt/2011/_Zahlaz/Z%2008.pdf, cit. 6. 12. 2017
- DISMAN M., 2011:** Jak se vyrábí sociologická znalost. – Karolinum, Praha, 374 s.
- FOLTÊTE J. CH., PIOMBINI A., 2007:** Urban layout, landscape features and pedestrian usage. – Landscape and Urban Planning 81: 225–234
- HENDRYCHOVÁ M., ŘEHOŘ M., ONDRÁČEK V., 2010:** Výzkum pokusných ploch ponechaných přirozené sukcesi a rekultivovaných různými typy zúrodnitelných zemín na lokalitách Severočeských dolů a.s. – Fakulta životního prostředí ČZU, Praha, VÚHU, Most, SD Chomutov, online: http://slon.diamo.cz/hpvt/2010/veda/V_08.pdf, cit.: 6. 12. 2017
- HERMOVÁ I., 2014:** Druhý život Tuchomyšle: Lokální identita přesídlenců z odtěžené obce, online: <http://www.envigogika.cuni.cz/index.php/Envigogika/article/viewFile/435/582>, cit: 24. 3. 2017
- HRUBÝ P., ALTOVÁ E., KADLEC A., 2015:** Metodika dokumentace drobných památek. – NPÚ a FF ÚJEP, Ústí nad Labem, 105 s.
- JANDOUREK, 2007:** Sociologický slovník. – Portál, Praha, 286 s.
- KASSENBERG A., WILCZYŃSKI M., 2016:** Polska. Nie tak łatwo określić zasoby. – online: <https://pl.boell.org/pl/2016/06/20/polska-nie-tak-latwo-okreslic-zasoby>, cit. 6. 12. 2017
- KASZTELEWICZ Z., SYPNIOWSKI S., 2011:** Kierunki rekultywacji w polskich kopalniach węgla brunatnego na wybranych przykładach. – Górnictwo i Geoinżynieria 35: 119–132
- KENT R. L., ELLIOT C. L., 2014:** Scenic routes linking and protecting natural and cultural landscape features: a greenway skeleton. – Landscape and Urban Planning 33: 341–355

- KLUSSMANN J., JUNG S., NEUMANN I., RICHTER K., TÖPERT J., 2006:** Projekt Archiv verschundener Orte. – Stadt Forst, 14 s.
- KVĚT R., 2003:** Duše krajiny (Staré stezky v proměnách věků). Academia, Praha, 196 s.
- LANG T., 2003:** Historische, Gegenwart und Perspektiven der Reaktivierung auf dem Gebiet des Bergbaubetriebes Doly Bilina. – Surface Mining – Braunkohle 1: 90–100
- LAZÁREK P., 2016:** Křížová cesta bolestí regionu Olešnicka – ŘF a MěÚ Olejnice na Moravě, 20 s.
- MALEČKOVÁ V., JIRÁSEK J., ŠÍVEK M., 2012:** Těžba uhlí v České republice a Evropské unii. – Technická univerzita Ostrava, online: <http://slon.diamo.cz/hpvt/2012/Sekce%20V/V%2023.pdf>, cit. 6. 12. 2017
- MARTINOVSKÝ I., CVRKOVÁ M., CVRK F., 1983:** Dějiny zaniklých obcí – Tuchomyšl. – ONV a OA Ústí nad Labem, 172 s.
- MMR, 2018:** Podpora obnovy a rozvoje venkova. – Ministerstvo pro místní rozvoj, Praha, online: http://www.mmr.cz/getmedia/d8ff8961-5d70-4158-bca0-db7d3b919bcd/2018_PORV_117D815_Zasady.pdf
- MODLANY, 2009:** Změna č. 1 Územního plánu sídelního útvaru Modlany, hlavní výkres. – OÚ Modlany, online: http://www.modlany.cz/assets/File.ashx?id_org=9771&id_dokumenty=1823, cit. 26. 12. 2017
- MOLDAN B., 2015:** Podmaněná planeta. – Univerzita Karlova, Praha, 505 s.
- NEVRLÝ M., 1976:** Kniha o Jizerských horách. – Severočeské nakladatelství, Ústí nad Labem, 351 s.
- NOGUES S., CABARGA-VARONA A., 2014:** Modelling land use change for landscape connectivity: The role of plantation forestry and highways. – Journal for Nature Conservation 22: 504–515
- NPÚ, 2017:** Památkový katalog, online: <http://pamatkovykatalog.cz>, cit. 24. 1. 2018
- PAŘÍZKOVÁ K., 2010:** Barokní poutní cesta do Hájků u Prahy. – Folia Historica Bohemica 2: 113–153
- PATOČKA J., HEŘMANOVÁ E., 2008:** Lokální a regionální kultura v České republice: kulturní prostor, kulturní politika a kulturní dědictví. – ASPI, Praha, 199 s.
- PAUWELS F., GULINCK H., 2000:** Changing minor rural road networks in relation to landscape sustainability and farming practises in West Europe. – Agriculture, Ecosystems and Environment 77: 95–99

- POCHE E. A KOL., 1977:** Umělecké památky Čech A/J – Academia Praha: 255 (Dělouš), 469 (Hrbovice)
- POCHE E. A KOL., 1978:** Umělecké památky Čech K/O – Academia Praha: 306 (Lochočice)
- POCHE E. A KOL., 1982:** Umělecké památky Čech T/Ž – Academia Praha: 112 (Tuchomyšl), 162 (Úžín), 180 (Varvažov), 291 (Vyklíče)
- POSPÍŠIL M., 2014:** Analýza vztahu obyvatelstva k transformaci těžební oblasti Podkrušnohoří, *Urbanismus a územní rozvoj* 2: 3–10
- RŮŽIČKOVÁ I., 2011:** Projekt Nové Vyklíče Paměť a spolkový aktivismus ve snaze obnovit zaniklou obec na Ústecku, online: <http://is.cuni.cz/webapps/zzp/detail/88570/>, cit. 31. 3. 2017
- ŘEHOUNEK J., ŘEHOUNKOVÁ K., TROPEK R., PRACH K., 2015:** Ekologická obnova území narušených těžbou surovin a průmyslovými deponiemi. – Calla, České Budějovice, 215 s.
- ŘÍHA M., STOKLASA J., LAFAROVÁ M., DEJMAL I., MAREK J., PAKOSTA P., 2005:** Územní ekologické limity těžby v SHP – Společnost pro krajinu Praha, 60 s.
- SÁČEK A., 2006.** In: **ŠTOGROVÁ-DOLEŽALOVÁ J. ED., 2006:** Kaplička na návsi, křížek v polích – Vlastivědné muzeum a galerie Česká Lípa, 83–85
- SÁDLO J., 2009:** Duše krajiny. – *Geografické rozhledy* 4: 2–3
- SVOBODOVÁ K., 2011:** Krajinný ráz. – Ústav prostorového plánování, Fakulta architektury ČVUT, Praha, online: http://cvut.mapovyportal.cz/krajina_krajinny_raz.pdf, cit: 6. 12. 2017
- SVOBODOVÁ K., HÁJEK T., 2017:** Pilgrimage route recovery in an industrial landscape. – *Journal of Environment Planning and Management* 60: 959–976
- ŠÍP, J., 2012:** Vývoj vědeckých přístupů ke studiu základů cestovního ruchu. – *Czech Hospitality and Tourism Papers*, 75-92
- ŠÍPEK V., NĚMEC I., 2008:** Palivový kombinát Ústí, online: <http://slon.diamo.cz/hpvt/2008/sanace/S16.pdf>, cit. 24. 3. 2017
- ŚLUSAREK D., 2016:** Zabrze Makoszowy - czyli jaką nam opowie dziś historię przydrożny krzyż. – online: <http://fotorelacjesilesia.blogspot.cz/2016/04/zabrze-makoszowy-czyli-jaka-nam-opowie.html>, cit. 6. 12. 2017
- ŠTOGROVÁ-DOLEŽALOVÁ J. ED., 2006:** Kaplička na návsi, křížek v polích – Vlastivědné muzeum a galerie Česká Lípa, 144 s.

- TRPÁKOVÁ I., TRPÁK P., 2007:** Duchovní rozměr krajiny. – Život. Prostor.: 2, 74–81
- USNESENÍ VLÁDY ČR č. 444, 1991,** o územních ekologických limitech těžby hnědého uhlí a energetiky v Severočeské hnědouhelné pánvi
- VELIČKA P., VELIČKOVÁ M., 2013:** Aleje české a moravské krajiny. – Dokořán, Praha, 248 s.
- VOKURKA A., 2015:** Sakrální stavby v krajině jako odkaz lidské přítomnosti. – Mezinárodní konference Městské inženýrství, Karlovy Vary
- WATZKO K., 2010:** Drobné památky a jejich vazba na změny v krajinné či urbánní struktuře. – Stavba a územní plánování 4: 121–129
- ZÁKON č. 44 / 1998 Sb.,** o ochraně a využití nerostného bohatství (horní zákon), v platném znění
- ZÁKON č. 114 / 1992 Sb.,** o ochraně přírody a krajiny v platném znění
- ZÁKON č. 183 / 2006 Sb.,** o územním plánování a stavebním řádu (stavební zákon), v platném znění
- ZÁKON č. 334 / 1992 Sb.,** o ochraně zemědělského půdního fondu, v platném znění

11. Seznam vyobrazení a tabulek v textu

11.1 Seznam vyobrazení v textu

Obrázek č. 1: **LINEK J., 2013:** Výklenková kaple s křížem nad Hlásnou Třebaní

Obrázek č. 2: **JEŽEK J., 2014:** Osaměle v polích stojící kříž na zrušeném úseku bývalé vambeřické poutní cesty, ex **URL1:** <http://bohemiaorientalis.cz/cesta-do-vamberic/>, cit. 7.10.2017

Obrázek č. 3: **BERNAU B., 1923:** Povrchová těžba opuky v pražském Břevnově u čtvrté kaple poutní cesty do Hájků, ex **URL2:** <http://poutnicestahajek.cz/kaple/v>, cit. 7.10.2017

Obrázek č. 4: **LINEK J., 2017:** Mapa zájmové oblasti s vyznačením těžby

Obrázek č. 5: **LINEK J., 2017:** Schéma metodiky práce

Obrázek č. 6: **RWE POWER, 2017:** Porúřský hnědouhelný revír s vyznačením ložisek povrchové těžby, obcí vysídlených i nově postavených, ex **URL3:** <http://www.rwe.com/web/cms/mediablob/de/235952/data/0/5/Tagebau-Garzweiler.pdf>, cit. 25.11.2017

Obrázek č. 7: **GEOPORTAL NRW, 2017:** Immerath a okolí těsně po roce 1800, ex **URL4:** <http://geoportal.nrw/themenkarten>, cit. 25.11.2017

Obrázek č. 8: **GEOPORTAL NRW, 2017:** Immerath a okolí v roce 2017, ex **URL5:** <http://geoportal.nrw>, cit. 25.11.2017

Obrázek č. 9: **NAGEL A., 2009:** Kříž připomínající zaniklou obec Reisdorf, ex **URL6:** <https://de.wikipedia.org/wiki/Benutzer:Bodoklecksal>, cit. 25.11.2017

Obrázek č. 10: **TOMAŠEK J., 2015:** Jezerní krajina jako produkt rekultivace Hornolužického revíru, ex **URL7:** <http://www.luzice.cz/dotAsset/20209.png>, cit. 20.12.2017

Obrázek č. 11: **ALEXANDR P., 2007:** Pomník ve vysídlované obci Lakoma, ex **URL8:** https://commons.wikimedia.org/wiki/File:Lakoma_2007_sl03.jpg

Obrázek č. 12: **LINEK J., 2014:** Pietně umístěná špička věže evangelického kostela

Obrázek č. 13: **TOMAŠEK J., 2015:** Různorodá struktura těžařských společností v Horním Slezsku, ex **URL9:** <https://www.pgi.gov.pl/wroclaw/oddzial-dolnoslaski/opracowania/geologia-dolnego-slaska/charakterystyka-budowy-geologicznej-dolnego-slaska/10-ikar/inspire/5403-przedeksploatacyjny-odzysk-metanu-z-pokadow-wgla-gornolskiego-zagbia-wglowego.html>, cit. 27.12.2017

Obrázek č. 14: **ŚLUSAREK D., 2016:** Pozůstatek vysídleného Wymysłowa u Zabrze, ex **URL10:** <http://fotorelacjesilesia.blogspot.cz/2016/04/zabrze-makoszowy-czyli-jaka->

nam-opowie.html, cit. 27.12.2017

Obrázek č. 15: **LINEK J., 2017:** Dopady těžby v Severočeské hnědouhelné pánvi

Obrázek č. 16: **LINEK J., 2017:** Postup rekultivací na Chabařovicku

Obrázek č. 17: **LINEK J., 2017:** Druhy rekultivací na Chabařovicku

Obrázek č. 18: **LINEK J., 2017:** Rozložení respondentů

Obrázek č. 19: **LINEK J., 2017:** Rozložení odpovědí

Obrázek č. 20: **LINEK J., 2017:** Komparace předtěžebního a současného stavu na Chabařovicku

Obrázek č. 21: **LINEK J., 2017:** Stav kříže v Zubrnících

Obrázek č. 22: **NPÚ, 1959:** Smírčí kříž u hrbovické kaple v šedesátých letech, ex **URL11:** <http://www.znicenekostely.cz/image.php?id=54784&h=800>, cit. 29.12.2017

Obrázek č. 23: **LINEK J., 2017:** Současný stav stejného místa

Obrázek č. 24: **VANĚK J., 1977:** Skulptura Ecce Homo ve Vyklicích, sedmdesátá léta

Obrázek č. 25: **LINEK J., 2017:** Současný stav v Chlumci

Obrázek č. 26: **LINEK J., 2017:** Předpokládané umístění skulptury Ecce Homo

Obrázek č. 27: **VANĚK J., 1977:** Kamenný kříž ve Vyklicích v sedmdesátých letech

Obrázek č. 28: **LINEK J., 2017:** Současný stav v Chlumci

Obrázek č. 29: **LINEK J., 2017:** Předpokládané umístění kříže

Obrázek č. 30: **VANĚK J., 1973:** Tepaný kříž v Tuchomyšli v sedmdesátých letech

Obrázek č. 31: **LINEK J., 2017:** Současný stav v Chlumci

Obrázek č. 32: **LINEK J., 2017:** Předpokládané umístění kříže

Obrázek č. 33: **GRISA I., 1967:** Varvažovský kříž koncem šedesátých let

Obrázek č. 34: **LINEK J., 2017:** Současný stav ve Varvažově

Obrázek č. 35: **ČERNÝ J., NEDATOVÁNO:** Návrh kommemorativního prvku, ex **URL12:** <http://www.zanikleobce.cz/index.php?detail=131812>, cit. 29.12.2017

Obrázek č. 36: **LINEK J., 2017:** Rakouský pomník

Obrázek č. 37: **LINEK J., 2017:** Komparace předtěžebního a současného stavu na Varvažovsku

Obrázek č. 38: **JEŘÁBEK K., 2017:** Obnovený milník na žichlickém rozcestí

Obrázek č. 39: **BOUŠKA M., 1964:** Torzo trojičního sloupu pod Žichlicemi

Obrázek č. 40: **LINEK J., 2017:** Komparace předtěžebního a současného stavu na Modlansku

11. 2 Seznam tabulek v textu


Tabulka č. 1: **LINEK J., 2017:** Zachované drobné sakrální objekty v zájmovém území


Tabulka č. 2: **LINEK J., 2017:** Přesunuté drobné sakrální objekty ze zájmového území

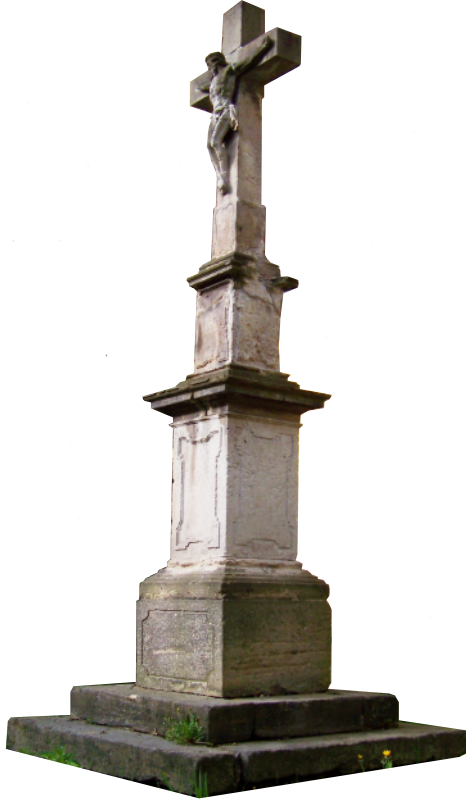
Tabulka č. 3: **LINEK J., 2017:** Zaniklé drobné sakrální objekty těžbou v zájmovém území


12. Přílohy – katalogové listy, dotazníky

Příloha č. 1: LÍNEK J., 2017: Smírčí kříž ex Hrbovice, v Zubrnících, k textu na str. 49	70
Příloha č. 2: LÍNEK J., 2017: socha Ecce Homo ex Vyklice, v Chlumci, k textu na str. 51	71
Příloha č. 3: LÍNEK J., 2017: kamenný kříž ex Vyklice, v Chlumci, k textu na str. 52	72
Příloha č. 4: LÍNEK J., 2017: tepaný kříž s kamenným soklem ex Tuchomyšl, v Chlumci, k textu na str. 53	73
Příloha č. 5: LÍNEK J., 2018: ukázka vyplněného dotazníku	74

43511/5	Typ objektu: smírčí kříž	
	Katastrální území: Zubrnice	
	Zeměpisné souřadnice: N=5611079,14 E=444876,59	
Stav objektu: dobrý	Památková ochrana: nemovitá kulturní památka	
	Datace: neznámá	
Lokace objektu:	původní <input type="checkbox"/>	transfer <input checked="" type="checkbox"/>
Historický a umělecký popis: Jedná se o pravidelný kamenný kříž, na jehož přední straně se nachází výrazný reliéf meče, který snad byl smrtícím nástrojem. Pochází zřejmě ze 17. století, kdy byl v Hrbovicích zabit jistý švédský velitel setniny. Rozměry: ca 94x66x28 cm		
Poloha a význam v krajině: Tento kříž do roku 1987 stával pod kapličkou v obci Hrbovice, pak byl převezen (bez formálního rozhodnutí) do skanzenu Zubrnice na náves ke kostelu sv. Máří Magdaleny. Již roku 1996 rozhodlo MK ČR o navrácení do Chabařovic, kteréžto ovšem zatím nenastalo.		
Fotodokumentace k objektu: LINEK J. /EDIT/ (2017)		
		
Zdroje: CVRKOVÁ M., HLADÍKOVÁ V., KAISEROVÁ K., KAISER V., LEDVINKA F. (1987)		<i>Příloha č. 1</i>

42921/5-289	Typ objektu: socha Ecce Homo	
	Katastrální území: Chlumeck u Chabařovic	
	Zeměpisné souřadnice: N=5616911,20 E=425140,78	
Stav objektu: dobrý	Památková ochrana: nemovitá kulturní památka	
	Datace: 1738	
Lokace objektu: původní <input type="checkbox"/> transfer <input checked="" type="checkbox"/>		
Historický a umělecký popis: Polychromovaná kamenná socha Krista z roku 1738 v životní velikosti s trnovou korunou, spoutanýma rukama a s volně splývajícím pláštěm stojící na hranolovém soklu. Zhotovena vyklickým sochařem Danielem Urbanským, jde o hodnotný doklad barokní plastiky na Ústecku.		
Poloha a význam v krajině: Skulptura stála do roku 1978 v obci Vyklice na rozcestí ulic Hlavní a Polní (proti domu čp. 16), poté byla přemístěna (s formálním schválením odboru kultury bývalého Národního výboru města Ústí nad Labem z konce roku 1987) do Chlumce ke kostelu sv. Havla.		
Fotodokumentace k objektu: LINEK J. /EDIT/ (2017)		
		
Zdroje: CVRKOVÁ M., HLADÍKOVÁ V., KAISEROVÁ K., KAISER V., LEDVINKA F. (1987)		<i>Příloha č. 2</i>

<i>Kód objektu</i>	Typ objektu: kamenný kříž	
	Katastrální území: Chlumeč u Chabařovic	
	Zeměpisné souřadnice: N=5616935,24 E=425157,07	
Stav objektu: dobrý	Památková ochrana: není	
	Datace: 1811	
Lokace objektu:	původní <input type="checkbox"/>	transfer <input checked="" type="checkbox"/>
Historický a umělecký popis: Kamenný kříž z roku 1811. Zhotoven pravděpodobně Urbanského epigony ve Vyklicích.		
Poloha a význam v krajině: Kříž stál do roku 1978 v obci Vyklice na rozcestí ulic Hlavní a Zalužanské (proti mateřské škole), poté byla přemístěna (bez formálního rozhodnutí) do Chlumce ke kostelu sv. Havla.		
Fotodokumentace k objektu: LINEK J. /EDIT/ (2017)		
		
Zdroje: CVRKOVÁ M., HLADÍKOVÁ V., KAISEROVÁ K., KAISER V., LEDVINKA F. (1987)		<i>Příloha č. 3</i>

<i>Kód objektu</i>	Typ objektu: tepaný kříž s kamenným soklem	
	Katastrální území: Chlumeck u Chabařovic	
	Zeměpisné souřadnice: N=5616908,83 E=425189,48	
Stav objektu: dobrý, tepaný krucifix lokálně poškozen	Památková ochrana: není	
	Datace: 1696	
Lokace objektu:	původní <input type="checkbox"/>	transfer <input checked="" type="checkbox"/>
Historický a umělecký popis: Tepaný kříž z roku 1696. Zhotoven pravděpodobně tamější dílnou Jiřího Hansela.		
Poloha a význam v krajině: Kříž stál do roku 1973 v obci Tuchomyšl nad kostelem sv. Martina, poté byl přemístěn na neznámé místo a počínaje rokem 1997 stojí v Chlumce u kostela sv. Havla.		
Fotodokumentace k objektu: LINEK J. /EDIT/ (2017)		
		
Zdroje: MARTINOVSKÝ I., CVRKOVÁ M., CVRK F. (1983)		<i>Příloha č. 4</i>

K průzkumu – okruhy otázek:

1) Je z Vašeho pohledu dostatečně pro naplnění cíle rekultivací po těžbě nerostných surovin, když se rekultivací obnoví základní životaschopné funkce krajiny?

Odpověď je poměrně složitá a z hlediska ekologického a přírodovědného je otázkou času, místa a zájmového stavu a funkce krajiny, případně hodnot, které od rekultivované krajiny v budoucnu očekáváme.

2) Je podle vás důležité rekultivovanou krajinu resocializovat/vrátit do ní obyvatele, návštěvníky, turisty a lidé obhospodařující tuto krajinu? Proč ano, proč ne?

Ano, myslím si, že je důležité rekultivovanou krajinu resocializovat, z důvodu vytvoření vztahu a jakéhokoli zájmu ke krajině, což je jediná záruka další kultivace a ochrany krajiny.

3) Jak vnímáte drobné sakrální objekty? Zdají se vám hodnotné? Z jakých hledisek a jaký pro Vás mají význam?

Drobné sakrální objekty v krajině mají pro mě velký význam a citlivě vnímám jejich přítomnost a celkový stav a obnovu v různých oblastech republiky. Mají pro mě význam především z hlediska víry a jsou pro mě odrazem a částečně i smutnou připomínkou vývoje vztahu hospodáře a lidí ke krajině, půdě a majetku v poměrně nedávné době.

Jednotlivé sakrální památky v obci ve východních Čechách, kde jsem žila, měly svá vlastní pojmenování po původních obyvatelích (např. Jansova kaplička, Vávrův kříž apod.) a tvořily významné orientační body v obci a okolí.

4) Myslíte, že drobné památky by měly mít svého vlastníka? Kdo by za ně měl zodpovídat a vést jejich údržbu?

Ano, myslím si, že jednotlivé památky by měly mít své vlastníky, kteří by zodpovídali za jejich údržbu. Nicméně si myslím, že toto by mělo být na základě jejich dobrovolnosti. K řadě současných památek již potomci původních majitelů ztratili vztah z různých důvodů, ale především díky ztrátě víry. V těchto stavbách, krom historie, často nespátřují žádný význam.

5) Máte osobní vztah ke konkrétní drobné sakrální památce? Pokud ano, popište prosím.

Ano, mám. Ke statku, ve kterém jsem prožila dětství, náležel kříž, postavený mými předky. Toto jsem vnímala, kdykoli jsem prošla okolo.

Velmi kladný vztah jsem však měla k několika dalším místům se sakrálními stavbami (nebo jen obrázkem) v okolí obce. K těmto místům se často pojila pověst nebo historická událost a byly příjemným cílem vycházek po okolí.

6) Myslíte si, že by se drobné sakrální objekty měly vracet do krajiny, odkud byly odebrány/zničeny? Například do krajiny po těžbě nerostných surovin? Proč ano, proč ne?

Obnova nebo navrácení drobných sakrálních objektů do krajiny má význam pouze tam, kde lze obnovit vztah k tomuto objektu, což je záležitostí dlouhé historie a naopak poměrně rychlých změn v nedávné minulosti - krajině, obyvatelů a jejich smýšlení. Nicméně výstavba nových objektů, podporujících souměřitost lidí se současnou krajinou nebo i stavby, připomínající historii a vývoj území původním obyvatelům, má nesporně velký význam zvláště v oblastech velkoplošně postižených těžbou. Nemyslím si, že by tyto stavby musely být nutně spojovány s původními místy, protože mohou vytvářet historii novou.

7) Pokud ano a drobné sakrální objekty byly zničeny, jakým způsobem byste je navrátil/a zpět do krajiny?

Toto je složitá otázka, která v sobě zahrnuje spoustu aspektů. Tím nejdůležitějším je pak současná ztráta významu těchto objektů pro většinu obyvatel z hlediska víry, zřetelná zejména v některých oblastech. Podstatným aspektem je i ekonomická stránka v současné složité situaci – stavba a dlouhodobá údržba státem nebo vlastníky oběma musí být motivována něčím víc, než jen tím, že tam historicky objekt stál.

Z hlediska financování by podporou mohla být možnost využití dotačních projektů, které nebudou motivovány ziskem žádné ze zúčastněných stran (např. architektů, projektantů, firem specializujících se na podávání projektů apod.). Jedinou motivací musí být zájem na umístění objektu v krajině, který zaručí následný vztah a péči o něj.

8) Které materiály pro drobné architektonické objekty upřednostňujete? Máte vyhraněný názor, jaký materiál byste pro obnovu drobné sakrální architektury upřednostnil/a?

Nemám vyhraněný názor. Myslím si, že případná obnova by měla respektovat původní stav objektu, v případě nových staveb by měl materiál zohledňovat historii dané oblasti. Důraz by měl být kladen na obecný soulad stavby s krajinou. Stavby by neměly dominovat, ale krajinu jen „příjemně“ doplňovat. Použity by měly být přírodní materiály a měl by být brán v úvahu jeho budoucí stav a stárnutí.

9) Myslíte si, že hodnota drobných sakrálních objektů je podceňována?

Myslím si, že je to současný odraz situace a společnosti, dán historickým vývojem. Nemyslím si, že by jejich hodnota byla podceňována z důvodu, že lidé často jejich původní hodnotu a význam nevnímají a vnímat nemohou.

10) Pokud ano, co byste navrhoval/a pro osvětu významu drobných sakrálních objektů?

Přednášky a exkurze pro obyvatele obcí, na téma významu drobných sakrálních objektů v krajině, spojené s historií, informacemi apod.