

Česká zemědělská univerzita v Praze

Institut vzdělávání a poradenství

Katedra pedagogiky



UČEBNÍ OBORY TYPU E

Bakalářská práce

Autor práce: Barbora Schönbeková

Vedoucí práce: prof. PhDr. Beáta Krahulcová, CSc.

© 2019 ČZU v Praze

Prohlašuji, že jsem bakalářskou práci na téma:

„**Učební obory typu E**“ vypracovala samostatně a použila jen pramenů, které cituji a uvádím v seznamu použitých zdrojů.

Jsem si vědoma, že odevzdáním bakalářské práce souhlasím s jejím zveřejněním dle zákona č. 111/1998 Sb., o vysokých školách a o změně a doplnění dalších zákonů, ve znění pozdějších předpisů, a to i bez ohledu na výsledek její obhajoby.

Jsem si vědoma, že má bakalářská práce bude uložena v elektronické podobě v univerzitní databázi a bude veřejně přístupná k nahlédnutí.

Jsem si vědoma že, na moji bakalářskou práci se plně vztahuje zákon č. 121/2000 Sb., o právu autorském, o právech souvisejících s právem autorským a o změně některých zákonů, ve znění pozdějších předpisů, především ustanovení § 35 odst. 3 tohoto zákona, tj. o užití tohoto díla.

.....

Barbora Schönbeková

V Chomutově dne 19. 3. 2019

PODĚKOVÁNÍ

Děkuji prof. PhDr. Beátě Krahulcové, CSc., za umožnění zpracování tohoto tématu, za její vedení, konzultace, cenné připomínky podnětné a odborné rady, jimiž mi přispěla při zpracování této práce.

ABSTRAKT

Bakalářská práce s názvem: „Učební obory typu E“ je rozdělena do dvou částí.

V teoretické části práce jsou vymezeny a popsány základní pojmy o žácích s mentálními retardacemi, se kterými se v práci pracuje a současný systém vzdělávání.

Ve druhé praktické části jsou zmapovány učební obory typu E a uplatnění mentálně postižených žáků těchto učebních oborů na trhu práce.

ABSTRAKT

The bachelor's thesis entitled "E-Classes" is divided into two parts.

In the theoretical part of the thesis are defined and described the basic concepts of pupils with mental retardation, with which the work is working and the current system of education.

In the second practical part are described E-type courses and the application of mentally handicapped pupils of these fields of study on the labor market.

KLÍČOVÁ SLOVA

pedagogika, speciální pedagogika, výchova, vzdělávání, diagnostika, učební obory

KEY WORDS

pedagogy, special education, upbringing, education, diagnostics, teaching branches

Obsah

1	ÚVOD	9
2	CÍL A METODIKA PRÁCE.....	11
3	TEORETICKÁ ČÁST	12
3.1	Mentální retardace.....	12
3.1.1	Klasifikace mentálního postižení	12
3.1.2	Psychické zvláštnosti osob s mentální retardací.....	15
3.1.3	Hlavní znaky mentální retardace.....	16
3.2	Druhy inteligence	18
3.3	Klasifikace a charakteristika stupňů mentální retardace	18
3.4	Popis jednotlivých stupňů mentální retardace.....	20
3.5	Vzdělávání handicapovaných osob	25
3.5.1	Vzdělávání a integrace	25
3.5.2	Práva žáků a studentů se zvláštními vzdělávacími potřebami ...	25
3.5.3	Zařazování dětí do režimu speciálního vzdělávání	26
4	PRAKTICKÁ ČÁST	29
4.1	Systém vzdělávání s mentálním postižením	29
4.2	Soustava učebních oborů.....	30
4.3	Informace o žácích a jejich uplatnění na trhu práce – Obory	34
4.3.1	<i>Skupina oboru: Strojírenství a strojírenská výroba</i>	<i>34</i>
4.3.2	<i>Skupina oboru: Elektrotechnické a strojně montážní práce</i>	<i>34</i>
4.3.3	<i>Skupina oboru: Technická chemie a chemie silikátů</i>	<i>35</i>
4.3.4	<i>Skupina oboru: Potravinářství a potravinářská chemie.....</i>	<i>35</i>
4.3.5	<i>Skupina oboru: Textilní výroba a oděvnictví</i>	<i>36</i>

4.3.6	<i>Skupina oboru: Kožeděl. a obuv. výroba a zpracování plastů ...</i>	36
4.3.7	<i>Skupina oboru: Zpracování dřeva a výroba hudebních nástrojů</i>	37
4.3.8	<i>Skupina oboru: Polygrafie, zprac. papíru, filmu a fotografie.....</i>	38
4.3.9	<i>Skupina oboru: Stavebnictví, geodézie a kartografie.....</i>	38
4.3.10	<i>Skupina oboru: Zemědělství a lesnictví</i>	39
4.3.11	<i>Skupina oboru: Gastronomie, hotelnictví a turismus</i>	40
4.3.12	<i>Skupina oboru: Obchod.....</i>	41
4.3.13	<i>Skupina oboru: Osobní a provozní služby</i>	42
4.3.14	<i>Skupina oboru: Pedagogika, učitelství a sociální péče.....</i>	42
4.4	Nezaměstnanost absolventů s výučním listem kategorie E.....	43
4.5	Počty nezaměstnaných absolventů oborů typu E.....	47
4.6	Struktura žáků podle druhu postižení.....	48
4.6.1	Žáci se ZP podle druhu postižení vstupující do 1. ročníků	48
4.6.2	Žáci se ZP dle postižení a kategorie vzdělání 1. ročníků	49
4.6.3	Struktura žáků se ZP v 1. ročnících – podle skupin oborů.....	53
4.6.4	Struktura žáků se ZP oborů kategorie E v 1. ročnících.....	54
5	ZÁVĚR.....	56
6	Použitá literatura:	57
7	Použité zdroje:	59

Přílohy

Rámcový vzdělávací program pro obor vzdělání

Seznam tabulek

Tabulka 1: Wechslerova tabulka rozložení inteligence v populaci	15
Tabulka 2: Porovnání nezaměstnaných absolventů rok 2017 a 2018.....	44
Tabulka 3: Míra nezaměstnanosti absolventů dané kategorie vzdělání.....	46
Tabulka 4: Počet nezaměstnaných „čerstvých“ absolventů střední vzdělání s výučním listem – E	48
Tabulka 5: Vzdělanostní struktura žáků středních škol se zdravotním postižením v 1. ročnících středního vzdělání (stav k 30. 9. 2016).....	53

Seznam grafů

Graf 1: Grafické znázornění Wechslerovy inteligence v populaci	15
Graf: 2: Počet absolventů a počet nezaměstnaných za roky 2017/2018.....	44
Graf 3: Počet nezaměstnaných „čerstvých“ absolventů střední vzdělání s výučním listem – E	47

Seznam obrázků

Obrázek 1: Schéma teorie inteligence	13
Obrázek 2: Rozložení inteligence v populaci podle Gaussovy křivky	17
Obrázek 3: Rozdělení české populace dle inteligence	24
Obrázek 4: Vzdělávání dětí s lehkým mentálním postižením v datech.....	27
Obrázek 5: Podíl dětí s lehkou mentální retardací v běžných třídách	27
Obrázek 6: počet dětí s lehkou mentální retardací integrovaných v běžných třídách	28
Obrázek 7: Míry nezaměstnanosti podle kategorie vzdělání (2017/2018)	45

Obrázek 8: Struktura žáků se ZP v 1. ročnících středního vzdělání – podle druhu postižení (stav k 30. 9. 2016).....	48
Obrázek 9: Procenta žáků se ZP v 1. ročnících středního a vyššího odborného vzdělání – podle druhu postižení a kategorie vzdělání – (stav k 30. 9. 2016)	50
Obrázek 10: Počty žáků se ZP v 1. ročnících středního a vyššího odborného vzdělání – podle druhu postižení a kategorie vzdělání (k 30. 9. 2016).....	50

1 ÚVOD

Motto:

„Všechno, co opravdu potřebuji znát, jsem se naučil v mateřské škole.“

Robert Fulghum

„Všechno, co opravdu potřebuji znát o tom, jak žít, co dělat a jak vůbec být, jsem se naučil v mateřské školce. Moudrost mě nečekala na vrcholu hory zvané postgraduál, ale na pískovišti a nedělní škole. Tohle jsem se tam naučil“:

- O všechno se rozděl.
- Hraj fér.
- Nikoho nebij.
- Když někomu ublížíš, řekni, promiň.
- Před jídlem si umyj ruce.
- Splachuj.
- Žij vyrovnaně – trochu se uč a trochu přemýšlej a každý den trochu maluj a kreslí a zpívej a tancuj a hraj si a pracuj.
- Každý den odpoledne si zdřímni.
- Když vyrazíš do světa, dávej pozor na auta, chytني se někoho za ruku a drž se s ostatními pohromadě.
- A nikdy nezapomeň na dětské obrázkové knížky a první slovo, které ses naučil, největší slovo ze všech slov – DÍVEJ SE. (Fulghum, 2012)

Ano, dívej se na všechno kolem sebe. Na úvod této knihy jsem si vzpomněla při psaní své bakalářské práce. Na jednu z nejlepších svých dosavadních zkušeností a díky za ní svým rodičům, že mne jako malou tříletou holčičku s copánky přivedli do školky, kde jsme byly v jednom kolektivu my děti zdravé a stejně tak s námi byly již v té době integrované děti s mentálním postižením. Díky tomu se mi tato skupina osob, o které se leckdy mluví s opovržením či despektem, stala blízká pro má další dětská i školní léta. Já sama vzpomínám na své kamarády, kteří tam nikomu nikdy nebyli na obtíž a tvořili s námi vyvážený kolektiv a každý z nich byl něčím jedinečný, osobitý, ať se jednalo o kreslení, tanečky či zpěv v našem dětském souboru. Pravdou je, že my

zdravé děti jsme se jim naučily automaticky pomáhat a nikdy nám to vlastně nepřišlo zvláštní.

Sama osobně se domnívám, že tato skupina dětí a mládeže vytváří mezi postiženými jednu z nejpočetnějších skupin, o které jsou mezi námi velmi nejasné informace a poměrně málo se o této skupině ví. Všeobecně jsou o mentálně postižených žácích informace značně nedostatečné. Zdravé osoby mají vůči této skupině předsudky a mají obavy z kontaktu s těmito osobami. Předsudkem často bývá myšlenka toho, že tyto děti jsou nevzdělavatelné, nevychovatelné a patří „do ústavů“.

Ze své vlastní zkušenosti vím, že to není správný pohled na tyto osoby.

Trendem dnešní doby by mělo být, že postupně bude docházet k větší a hlubší integraci těchto žáků a že dojde k celkovému zlepšení přístupu k nim.

Sama za sebe mohu interpretovat, že školka, které dnes říkáme v „Palachovce“, mi do mého života dala porozumění, pokoru, poučení, empatii a jiný pohled a postoj k životu, a hlavně všeho obyčejného si vážit.

Dnes si uvědomuji, že tenkrát jsem si výjimečnost tohoto zařízení neuvědomovala, neboť jsem jej brala jako samozřejmost a běžnou věc, ale dnes vím, že tomu tak nebylo a myslím si, by si mé poděkování také zasloužila ředitelka této školky paní Grimlová, která tam byla ředitelkou v roce 1995 a je jí doposud.

Kdykoliv jedu autem kolem mé školky, vždy si s úsměvem vzpomenu a vrátím se v myšlenkách nazpět, ale teprve nyní při psaní této práce jsem začala přemýšlet o tom, jaké asi jsou osudy mých kamarádů ze školky.

2 CÍL A METODIKA PRÁCE

Bakalářská práce si dává za cíl popis osobnosti dětí s mentální retardací, současný systém vzdělávání, profesní přípravu. Osoby s mentálním postižením představují jednu z velmi početných skupin, a přesto se o nich ví celkem málo.

Práce je rozdělena do dvou částí, kdy v první teoretické části jsou popsány a shrnuty základní informace o mentálním postižení

Ve druhé praktické části jsou zmapovány a popsány učební obory typu E a uplatnění mentálně postižených žáků těchto učebních oborů na trhu práce, míra nezaměstnanosti absolventů učebních oborů kategorie E.

„Je úžasné, co děti dokáží, když jim k tomu dáme příležitost.“

Linda Dobson

3 TEORETICKÁ ČÁST

3.1 Mentální retardace

Překladem opožděná mysl, pochází z latinských slov *mens* (mysl) a *retardace* (zpomalení). Označuje významně sníženou inteligenci proti průměru populace určitého věku, čímž je ovlivněna možnost vedení běžného života. Jedinec je postižený ve všech složkách osobnosti, neboť se jedná o vývojovou poruchu začleněných psychických funkcí, kde je základem nevratně narušená poznávací schopnost (Dolejší 1983).

Ke snížení či porušení rozumových schopností dochází v důsledku poškození mozku a další výchova, či učení mentálně retardovaného jedince je vymezena stupněm poškození. Mentální postižení je ohraničeno komplexním snížením intelektových vlastností.

„Za mentálně retardované (postižené) se považují takoví jedinci (děti, mládež i dospělí), u nichž dochází k zaostávání vývoje rozumových schopností, k odlišnému vývoji některých psychických vlastností a k poruchám v adaptačním chování. Hloubka a míra postižení jednotlivých funkcí je u nich individuálně odlišná. Příčinou mentální retardace je organické poškození mozku, které vzniká v důsledku strukturálního poškození mozkových buněk nebo abnormálního vývoje mozku. Podle vývojového období, v němž k mentálnímu postižení dochází, se rozlišuje: - oligofrenie, která se považuje za opoždění duševního vývoje v období prenatálním, perinatálním nebo časně postnatálním, - demence, jež se chápe jako důsledek poškození mozku různého druhu již v průběhu života jedince, zpravidla po dovršení druhého roku věku.“ (Klímová, 1987).

3.1.1 Klasifikace mentálního postižení

Mentální retardace je v klasifikaci ukazována jako snížená úroveň rozumových schopností, které se jinak v psychologii určují jako inteligence. Nikdy však tento

pojem inteligence nebyl přesně, dostatečně a vyhovujícím způsobem určen a již dlouhou dobu se psychologové snaží o jeho přesnější a objektivnější definici.

Rozkol v jednotlivých úvahách o inteligenci vychází z toho, že není nijak jisté, zda je inteligence jednotná vlastnost, kterou už nelze dále vysvětlovat či objasňovat, anebo jsou to jednodušší předpoklady, které tvoří jakýsi ucelený soubor.

Mentální retardace představuje snížení úrovně rozumových schopností v psychologii označovaných jako inteligence (Švarcová, 2006).

Není proto ani jednoduchou záležitostí posuzovat mentální postižení. Uvádí se, že existuje více druhů inteligence. Dělení inteligence si můžeme ukázat na následujícím obrázku.

Obrázek 1: Schéma teorie inteligence



Zdroj: <http://deti.mensa.cz>

Jednodušší strukturu inteligence navrhl H.J. Evsenck, který vychází zejména z řešení IQ testů.

<u>Mentální operace</u>	<u>Druhy testovaných úloh</u>	<u>Kvalita</u>
Vnímání	Verbální	Výkonnost
Paměť	Numerické	Rychlost
Vyvozování	Prostorové	

Zdroj: <http://www.ssvp.wz.cz>

Poznávací, řečové, motorické a sociální schopnosti, které tvoří jednotlivé díly inteligence, se projevují během vývojového období, kdy se začíná projevovat proměna neúplného či zastaveného duševního vývoje. Je nutností sdělit, že mentální retardace se může nastat a jít současně ruku v ruce s jinými duševními nebo tělesnými poruchami.

Pomocí inteligenčního kvocientu lze uskutečnit určení stupně mentální retardace, přičemž tato měření určují pouze přibližný stupeň.

Určení toho inteligenčního kvocientu určuje školený diagnostik a stanovená diagnóza bude záležet na všeobecných intelektových funkcích. Naměřené hodnoty se mohou zlepšovat cvičením a rehabilitací a intelektuální schopnosti a stejně i sociální přizpůsobivost se může proměňovat postupem času.

Chápání, poznávání, rozlišování neboli inteligence, pochází z latinského slova *inter-legere*, jedná se o předpoklad k adaptaci, myšlení, učení a vyjadřuje intelektový výkon.

IQ – inteligenční kvocient je normalizované skóre, které se používá jako výstup standardizovaných inteligenčních psychologických testů. IQ vyjadřuje vyčíslení inteligence měřeného jedince v poměru k ostatní populaci nebo v poměru k dané skupině.

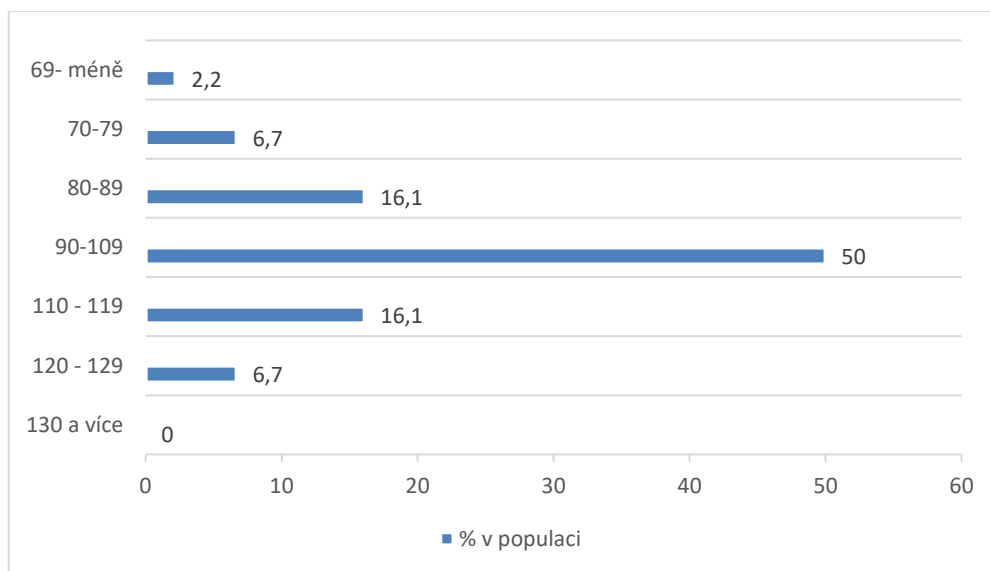
Existují různé přístupy pro hodnocení úrovně rozumových schopností. Jednou z neuznávanějších a nejznámějších patří hodnocení podle Wechslera, který vycházel z rozložení americké populace v první polovině 20. stol. Podle Wechslera je inteligence vnitřně členitá a zároveň globální schopnost jedince účelně jednat, rozumně myslet a efektivně se vyrovnávat se svým okolím. (D. Wechsler)

Tabulka 1: Wechslerova tabulka rozložení inteligence v populaci

IQ	Klasifikace inteligence	Procenta v populaci
130 a výše	Značně nadprůměrná	2,2
120–129	Nadprůměrná	6,7
110–119	Mírně nadprůměrná	16,1
90-109	Průměrná	50
80–89	Podprůměrná	16,1
70–79	Hraniční inferiorita	6,7
69 a níže	Slabomyslnost (mentální retardace)	2,2

Zdroj: Mensa – vlastní zpracování

Graf 1: Grafické znázornění Wechslerovy inteligence v populaci



Zdroj: Mensa – vlastní zpracování

Z výše uvedeného tabulky a grafického znázornění lze interpretovat, že 2,2 % procenta populace patří do skupiny s mentální retardací a že za mentálně retardované (slabomyslné) jsou považovány všechny osoby, jejichž IQ je nižší než 69. (<http://www.ssvp.wz.cz/Texty/intelligence.html>)

3.1.2 Psychické zvláštnosti osob s mentální retardací

- zpomalená chápavost, jednoduchost a konkrétnost úsudků
- snížená schopnost až neschopnost komparace a vyvozování logických vztahů

- snížená mechanická a zejména logická paměť
- těkavost pozornosti
- nedostatečná slovní zásoba a neobratnost ve vyjadřování
- poruchy vizuomotoriky a pohybové koordinace
- impulzivnost, hyperaktivita nebo celková zpomalenost chování
- citová vzrušivost
- sugestibilita a rigidita chování
- nedostatky v osobní identifikaci a ve vývoji „já“
- opožděný psychosexuální vývoj
- nerovnováha aspirací a výkonů
- zvýšená potřeba uspokojení a bezpečí
- poruchy v interpersonálních skupinových vztazích a v komunikaci
- snížená přizpůsobivost k sociálním požadavkům (Švarcová, 2011)

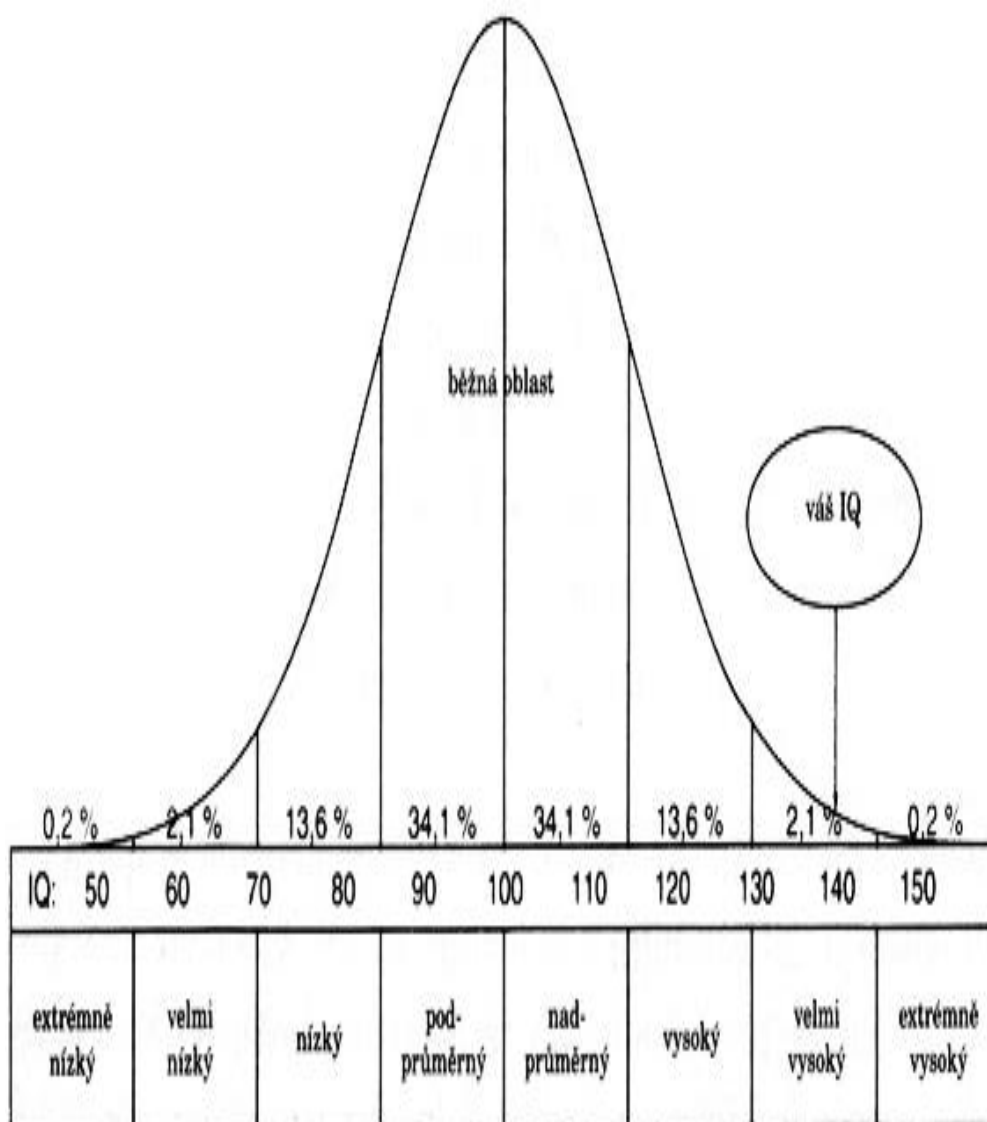
3.1.3 Hlavní znaky mentální retardace

- Nízká úroveň rozumových schopností, projevující se nedostatečným rozvojem myšlení, omezenou schopností učení a následkem toho i mnohem obtížnější adaptací na běžné životní podmínky.
- Postižení je trvalé, přestože je možné určité zlepšení. Horní hranice dosažitelného vývoje takového člověka je dána jak závažností a příčinou defektu, tak individuálně specifickou přijatelností působení prostředí, tj. výchovných a terapeutických vlivů.

Rozdělení inteligence, stejně jako jiných lidských vlastností, v celkové populaci lze znázornit pomocí Gaussovy křivky. Z grafu vyplývá, že inteligence většiny obyvatelstva (68,2 %) se pohybuje kolem průměru v pásmu podprůměrné a nadprůměrné inteligence. Méně lidí v oblasti nízké a vysoké inteligence (33,2 %), ještě méně v oblasti velmi nízké a velmi vysoké inteligence (4,2 %) a pouze zlomek lidí se nachází v pásmech extrémně nízké a vysoké inteligence (0,4 %).

Obyvatel s nízkou a velmi nízkou inteligencí je oproti předpokladu Gaussovy křivky poněkud více, protože inteligence části z nich byla snížena v důsledku onemocnění nebo nehody. (<http://www.ssvp.wz.cz>)

Obrázek 2: Rozložení inteligence v populaci podle Gaussovy křivky



Zdroj: http://casopis.mensa.cz/veda/inteligence_a_jeji_mereni.html

- extrémně nízká a extrémně vysoká inteligence - 0,2 %,
- velmi nízká a velmi vysoká inteligence - 2,1 %,
- nízká a vysoká inteligence - 16,6 %,
- podprůměrná a nadprůměrná inteligence - 34,1 %.

3.2 Druhy inteligence

Abstraktní inteligence

Inteligence, jíž lze měřit testy IQ. Schopnost řešení dobře definovaných – akademických problémů s jednoznačnou odpovědí. Abstraktní inteligence dobře koreluje s úspěšností v akademickém životě.

Praktická inteligence

Schopnost řešení problémů každodenního života. Řešení úkolů nebývá jednoznačné a existuje většinou několik různých variant řešení.

Sociální inteligence

Schopnost pohybu v sociálním prostředí, tj. řídit lidi, umět s lidmi jednat a manipulovat (umět předvídat chování druhých), pohotově reagovat na jejich podněty apod. Ukazatelem sociální inteligence mohou být například počet přátel, zastávané společenské funkce, osobní korespondence apod. Měřením sociální inteligence pomocí testů byla nalezena nízká korelace s abstraktní inteligencí (korelační koeficienty dosahovaly hodnot 0,24 až 0,40).

Emoční inteligence

Emoční inteligence není závislá na IQ a velmi podstatně ovlivňuje úspěšnost jedince v rodině, na pracovišti, v sociálních a intimních vztazích.

Základní typy schopností emoční inteligence:

- uvědomění si sebe
- sebemotivace
- vytrvalost
- kontrola impulzů
- regulace nálad
- empatie
- naděje nebo optimismus

3.3 Klasifikace a charakteristika stupňů mentální retardace

Ke klasifikaci mentálního postižení se v České republice používá 10. revize mezinárodní statistické klasifikace nemoci (MKN - 10) vydaná v roce 1994 WHO (Světovou zdravotnickou organizací). Dle této revize můžeme klasifikovat:

Druh postižení

- F 70–79 Mentální retardace

Stupeň postižení

- F 70 Lehká mentální retardace
- F 71 Středně těžká mentální retardace
- F 72 Těžká mentální retardace
- F 73 Hluboká mentální retardace

Typy postižení

- Eretický (nepokojný, dráždivý)
- Torpidní (apatický, netečný)
- Nevyhraněný (Pipeková, 2010)

F 70 Lehká mentální retardace

IQ se pohybuje mezi 50–69, toto u dospělých jedinců odpovídá mentálnímu věku 9–12 let. Řadí se sem lehká slabomyslnost (oligofrenie), lehká mentální subnormalita, debilita.

F 71 Středně těžká mentální retardace

IQ se pohybuje mezi hodnotami 35–49, toto u dospělých jedinců odpovídá mentálnímu věku 6–9 let. Řadí se sem střední mentální subnormalita, střední slabomyslnost (oligofrenie), imbecilita.

Výsledkem je zřetelné vývojové opožďení v dětství, avšak mnozí se dokáží vyvinout k určité hranici nezávislosti a soběstačnosti, dosáhnou přiměřené komunikace a školních dovedností. Dospělí budou potřebovat různý stupeň podpory k práci a k činnosti ve společnosti.

F 72 Těžká mentální retardace

IQ se pohybuje mezi 20-34, toto u dospělých jedinců odpovídá mentálnímu věku 3-6 let. Řadí se sem těžká mentální subnormalita, těžká slabomyslnost (oligofrenie), idioimbecilita. Stav vyžaduje trvalou potřebu podpory.

F 73 Hluboká mentální retardace

IQ dosahuje maximálně 20, kdy toto odpovídá u dospělých jedinců mentálnímu věku pod 3 roky. Řadí se sem těžká mentální subnormalita, hluboká slabomyslnost (oligofrenie), idiocie. Stav způsobuje nesamostatnost a potřebu pomoci při pohybování, komunikaci a hygienické péči.

Vyjma výše popsaných stupňů mentální retardace může být pod MKN – 10 u jedince diagnostikována

F 78 Jiná mentální retardace

F 79 Neurčená mentální retardace

(patří sem ztráta NS, mentální subnormalita NS, slabomyslnost (oligofrenie) NS.

3.4 Popis jednotlivých stupňů mentální retardace

Lidé s mentálním postižením jsou osobití, originální jedinci s příznačnými, osobitými znaky. Mentální stav je vyznačován snížením intelektových schopností. U těchto osob s mentálním postižením dochází k zaostávání vývoje rozumových schopností, k rozdílnému vývoji psychických vlastností a k poruchám v adaptačním chování. Jde o stav trvalý, který bývá vrozený či dočasně získaný (Pipeková, 2010).

- **F 70 Lehká mentální retardace (IQ 50–69)**

IQ se pohybuje mezi 50–69, což u dospělých jedinců odpovídá mentálnímu věku 9-12 let. Tato diagnóza zahrnuje: lehkou slabomyslnost, lehkou mentální subnormalitu, debilitu. Osoby s lehkou mentální retardací dokáží být samostatné a nezávislé, ať se jedná o běžnou hygienu, vaření i konverzaci. Řeč dokáží využívat účelně. Mají problémy se čtením a psaním. Je pro ně těžké abstraktní myšlení a teorie. Je pro ně lepší manuální práce. Toto se týká také jejich zaměstnání. Bývají zaměstnání

v chráněných dílnách, kde pracují na produktech nebo dělají pomocné práce. (Bazalová, Bartoňová, 2007).

Zaměstnavatel zde přizpůsobuje práci a pracoviště omezeními, která si vyžaduje míra a typ postižení daného pracovníka. U tělesně postiženého stačí vytipovat vhodnou práci a prostorově upravit pracoviště – odstranit bariéry pro vjezd invalidního vozíku a podobně. U mentálně postiženého adepta na zaměstnání je však situace mnohem složitější. Nestací mu ukázat jeho pracovní místo, stručně ho seznámit s náplní práce a pak ho ponechat svému osudu – jeho zapracování trvá podstatně déle. A ani pak nemůže být „bez dozoru“. Navíc tyto lidé mají většinou i řadu přidružených zdravotních problémů, takže jsou mnohem častěji nemocní nebo běhají po lékařských vyšetřeních. Mentálně postižení se obtížně vyrovnávají s náhlými změnami pracovní náplně či situací ve firmě – jakékoli vybočení ze zasetého řádu, na který jsou zvyklí, je vyvede z míry.

Jedinci s lehkou mentální retardací neumí myslet do budoucna, tudíž neumí sami řešit problémy běžného života. Jedná se zde o finanční zajištění, bydlení, vztahy. (Bazalová, Bartoňová, 2007)

- **F 71 Středně těžká mentální retardace**

U jedinců zařazených do této kategorie je výrazně opožděn rozvoj chápání a užívání řeči, a i jejich konečné schopnosti v této oblasti jsou omezené. Podobně je také opožděna a omezena schopnost starat se sám o sebe (soběstačnost) a zručnost. Také pokroky ve škole jsou limitované, ale někteří žáci se středně těžkou mentální retardací si při kvalifikovaném pedagogickém vedení osvojí základy čtení, psaní a počítání. Speciální vzdělávací programy mohou poskytnout postiženým příležitost k rozvíjení omezeného potenciálu a k získání základních vědomostí a dovedností. V dospělosti jsou středně retardovaní obvykle schopni vykonávat jednoduchou manuální práci, jestliže úkoly jsou pečlivě strukturovány a jestliže je zajištěn odborný dohled. V dospělosti je zřídka možný úplně samostatný život. Zpravidla bývají plně mobilní a fyzicky aktivní a většina z nich prokazuje vývoj schopností k navazování kontaktu, ke komunikaci s druhými a podílí se na jednoduchých sociálních aktivitách. V této skupině jsou obvykle podstatné rozdíly v povaze schopností. Někteří jedinci dosahují vyšší úroveň v dovednostech senzorio-motorických než v úkonech závislých na verbálních schopnostech, zatímco jiní jsou značně neobratní, ale jsou schopni sociální

interakce a komunikace. Úroveň rozvoje řeči je variabilní. Někteří postižení jsou schopni jednoduché konverzace, zatímco druzí se dokážou stěží domluvit o svých základních potřebách. Někteří se nenaučí mluvit nikdy, i když mohou porozumět verbálním instrukcím a mohou se naučit používat gestikulace a dalších forem nonverbální komunikace k částečnému kompenzování své neschopnosti dorozumět se řečí. U většiny středně mentálně retardovaných lze zjistit organickou etiologii. U některých z nich lze diagnostikovat dětský autismus nebo jiné pervazivní vývojové poruchy, které výrazně ovlivňují klinický obraz a způsob, jak s postiženým jednat. Většina postižených může chodit bez pomoci. Často se vyskytují tělesná postižení a neurologická onemocnění, zejména epilepsie. Někdy je možno zjistit různá psychiatrická onemocnění, avšak vzhledem k omezené verbální schopnosti pacienta je diagnóza obtížná a závisí na informacích od těch, kteří ho dobře znají.

Tato diagnóza zahrnuje:

- středně těžkou mentální subnormalitu,
 - středně těžkou oligofrenii (dříve označovanou jako imbecilitu)
- (Švancara, 1974).

- **Těžká mentální retardace, IQ 20-34 (F72)**

Tato kategorie je v mnohém podobná středně těžké mentální retardaci, pokud jde o klinický obraz, přítomnost organické etiologie a přidružené stavy. Snížená úroveň schopností zmíněná pod F71 je však v této skupině mnohem výraznější. Většina jedinců z této kategorie (na rozdíl od předcházející kategorie) trpí značným stupněm poruchy motoriky nebo jinými přidruženými vadami, které prokazují přítomnost klinicky významného poškození či vadného vývoje ústředního nervového systému. I když možnosti výchovy a vzdělávání těchto osob jsou značně omezené, zkušenosti ukazují, že včasná systematická a dostatečně kvalifikovaná rehabilitační, výchovná a vzdělávací péče může významně přispět k rozvoji jejich motoriky, rozumových schopností, komunikačních dovedností, jejich samostatnosti a celkovému zlepšení kvality jejich života.

Tato diagnóza zahrnuje:

- těžkou mentální subnormalitu,
- těžkou oligofrenii. (Švancara, 1974)

- **Hluboká mentální retardace, IQ je nižší než 20 (F73)**

Postižení jedinci jsou těžce omezeni ve své schopnosti porozumět požadavkům či instrukcím nebo jim vyhovět. Většina osob z této kategorie je imobilní nebo výrazně omezená v pohybu. Postižení bývají inkontinentní a v lepším případě jsou schopni pouze rudimentární neverbální komunikace. Mají nepatrnou či žádnou schopnost pečovat o své základní potřeby a vyžadují stálou pomoc a stálý dohled. Možnosti jejich výchovy a vzdělávání jsou velmi omezené. IQ nelze přesně změřit, je odhadováno, že je nižší než 20. Chápání a používání řeči je zpravidla omezeno na reagování na zcela jednoduché požadavky. Lze dosáhnout nejzákladnějších zrakově prostorových orientačních dovedností a postižený jedinec se může při vhodném dohledu a vedení podílet malým dílem na praktických sebeobslužných úkonech. Ve většině případů lze určit organickou etiologii. Běžné jsou těžké neurologické nebo jiné tělesné nedostatky postihující hybnost, epilepsie a poškození zrakového a sluchového vnímání. Obzvláště časté, a to především u mobilních pacientů, jsou nejtěžší formy pervazivních vývojových poruch, zvláště atypický autismus.

Tato diagnóza zahrnuje:

- hlubokou mentální subnormalitu,
- hlubokou oligofrenii (dříve označovanou jako idiocii), (Švancara, 1974).

- **Jiná mentální retardace (F78)**

Tato kategorie by měla být použita pouze tehdy, když stanovení stupně intelektové retardace pomocí obvyklých metod je zvláště nesnadné nebo nemožné pro přidružené sensorické nebo somatické poškození, např. u nevidomých, neslyšících, nemluvících, u jedinců s těžkými poruchami chování, osob s autismem či u těžce tělesně postižených osob.

- **Nespecifikovaná mentální retardace (F79)**

Tato kategorie se užívá v případech, kdy mentální retardace je prokázána, ale není dostatek informací, aby bylo možno zařadit pacienta do jedné ze shora uvedených kategorií.

Zahrnuje:

- mentální retardaci NS,
- mentální subnormalitu NS,
- oligofrenii NS (Švancara, 1974).

Uvedená klasifikace mentální retardace již neobsahuje kategorii „mírná mentální retardace“ (IQ 85-69), která u nás byla donedávna ve starších klasifikacích uváděna, ale ještě se někdy v poradenské praxi užívá. Toto snížení úrovně rozumových schopností zpravidla nesouvisí s organickým poškozením mozku, v jehož důsledku by se psychika mentálně postižených jedinců nemohla normálně rozvíjet, nýbrž bývá zapříčiněno jinými faktory (genetickými, sociálními a dalšími). Děti s opožděným rozumovým vývojem, u nichž k zaostávání vývoje došlo z jiných příčin, než je poškození mozku (sociální zanedbanost, nepodnětné výchovné prostředí, smyslové vady apod.), se nepovažují za mentálně postižené.

Obrázek 3: Rozdělení české populace dle inteligence

IQ	Počet obyvatel	Intelektové pásmo	Procento v populaci	Mentální věk (pro 10 let)	Poznámka
< 20	1	hluboká mentální retardace	0.000009%	< 2	idie (staré označení)
20-35	77	těžká mentální retardace	0.0007%	2 – 3.5	idie (staré označení)
35-50	4 451	střední mentální retardace	0.04%	3.5 - 5	imbecilita (staré označení)
50-70	235 573	lehká mentální retardace	2.23%	5 – 7	debilita (staré označení)
70-80	722 524	výrazný podprůměr - slaboduchost	6.85%	7 – 8	
80-90	1 702 131	mírný podprůměr - slaboduchost	16.13%	8 – 9	
90-110	5 224 287	průměr	49.50%	9-11	
110-120	1 702 131	mírný nadprůměr	16.13%	11 – 12	
120-130	722 524	výrazný nadprůměr	6.85%	12 – 13	
130-150	235 573	vynikající intelekt	2.23%	13 – 15	člen Mensy
150 >	4 528	genialita	0.04%	15 >	člen TNS & člen Mensy

Zdroj: Mladá fronta - <https://bohaty.blog.idnes.cz/blog.aspx?c=590728>

3.5 Vzdělávání handicapovaných osob

„Naši učitelé nesmějí být podobni sloupům u cest, jež pouze ukazují, kam jít, ale samy nejdou.“

Jan Ámos Komenský

3.5.1 Vzdělávání a integrace

Vzdělávání všech dětí je v ČR povinné. Školský zákon č. 472/2011 Sb. upravuje vzdělávání dětí, žáků a studentů se speciálními vzdělávacími potřebami. Podle §16 Školského zákona č. 472/2011 Sb. se **dítětem, žákem a studentem se speciálními vzdělávacími potřebami rozumí osoba se:**

- **zdravotním postižením – mentální, tělesné, duševní**
- **zdravotním znevýhodněním – dlouhodobá nemoc, lehčí poruchy učení či chování**
- **sociálním znevýhodněním – rodinné prostředí, nařízená ústavní výchova**

Jedná se zejména o žáky se speciálními vývojovými poruchami učení, nejčastěji dyslexie (porucha osvojování čtenářských dovedností), dysgrafie (porucha osvojení psaní), dysortografie (porucha osvojení pravopisu), ADHD (porucha pozornosti spojená s hyperaktivitou), LMD (lehká mozková dysfunkce) a další. (Školský zákon č. 472/2011 Sb.)

3.5.2 Práva dětí, žáků a studentů se zvláštními vzdělávacími potřebami

- Obsah, formy a metody vzdělávání odpovídají jejich vzdělávacím potřebám a možnostem.
- Vytvoření nezbytných podmínek, které vzdělávání umožní a poradenská pomoc školy a školského poradenského zařízení.
- Při hodnocení se přihlíží k povaze postižení nebo znevýhodnění.
- Ředitel školy může se souhlasem krajského úřadu zřídit funkci asistenta pedagoga.

Vzdělávání dětí, žáků a studentů se speciálními vzdělávacími potřebami se uskutečňuje s pomocí podpůrných opatření, která jsou odlišná nebo jsou poskytována nad rámec individuálních pedagogických a organizačních opatření spojených se

vzděláváním žáků stejného věku ve školách, které nejsou samostatně zřízené pro žáky se zdravotním postižením. (Školský zákon č. 472/2011 Sb.).

3.5.3 Zařazování dětí do režimu speciálního vzdělávání

Výchovu a vzdělávání dětí se zdravotním postižením zajišťují přednostně formou individuální integrace školy hlavního vzdělávacího proudu. Dále ji potom zajišťují třídy (skupinová integrace) a školy samostatně zřízené pro tyto žáky (dále jen "speciální třídy, speciální školy") a poradenská a jiná školská zařízení, která poskytují podpůrné služby.

Individuální integrace do tříd ve školách hlavního vzdělávacího proudu probíhá se současným zajištěním odpovídajících vzdělávacích podmínek a nezbytné speciálně pedagogické nebo psychologické péče. Jedná se o upřednostněnou volbu, vyhodnocují se však reálné možnosti uspokojování speciálních vzdělávacích potřeb žáka. Při výběru vzdělávací cesty žáka je vždy rozhodující vyjádření rodičů. Integrovaní žáci jsou zpravidla vzděláváni podle individuálního vzdělávacího plánu.

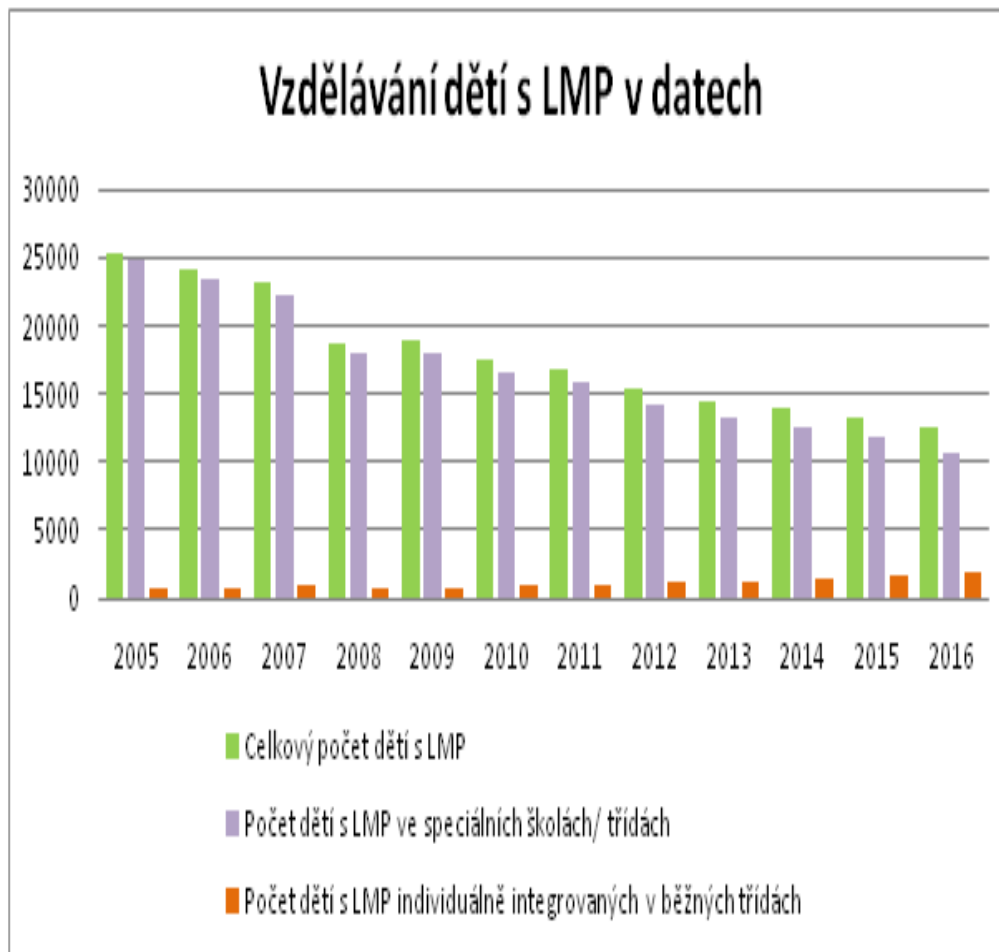
Skupinová integrace probíhá ve speciálních třídách, které jsou zřizovány pro žáky se zdravotním postižením ve školách hlavního vzdělávacího proudu. Při skupinové integraci se žáci mohou v některých vyučovacích předmětech vzdělávat společně s ostatními žáky školy a v rámci svých možností jsou zapojeni do všech aktivit mimo vyučování.

Speciální školy, školy s upraveným vzdělávacím programem samostatně zřízené pro děti, žáky a studenty se zdravotním postižením slouží žákům především s těžšími formami zdravotního postižení (žáci s těžkým zrakovým postižením, těžkým sluchovým postižením, těžkou poruchou dorozumívacích schopností, hluchoslepí, se souběžným postižením více vadami, s autismem, s těžkým tělesným nebo těžkým či hlubokým mentálním postižením). Těmto žákům je s ohledem na rozsah speciálních vzdělávacích potřeb poskytována nejvyšší míra **podpůrných služeb**.

Žáci se zdravotním postižením se mohou vzdělávat ve variantní organizační formě, která nejlépe odpovídá jejich vzdělávacích potřebách, ale také **požadavkům jejich rodičů**. K zařazení do některé z výše uvedených organizačních forem speciálního

vzdělávání se vyžaduje souhlas zákonného zástupce žáka, resp. zletilého žáka. (Školský zákon č. 472/2011 Sb.)

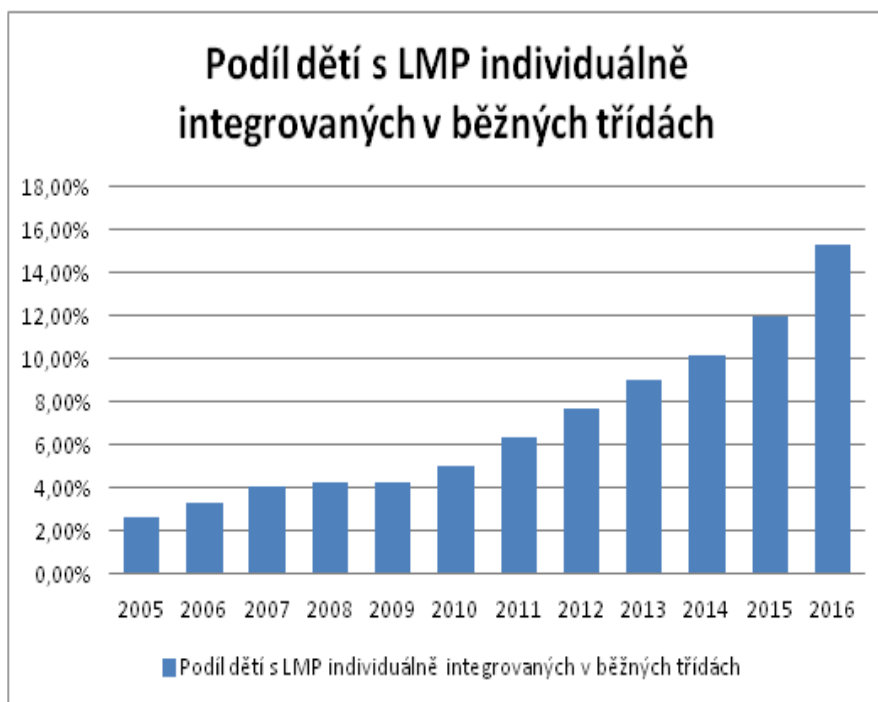
Obrázek 4: Vzdelávání dětí s lehkým mentálním postižením v datech



Zdroj: EDUin – Informační centrum o vzdělávání

Děti s lehkým mentálním postižením se v převažující většině vzdělávají ve speciálních školách či samostatných třídách pro ně zřízených. Stejně tomu bylo i v roce 2016, kdy vstoupila v platnost novela školského zákona upravující vzdělávání dětí se speciálními vzdělávacími potřebami. Data z matrik škol dokládají, že k žádnému strmému nárůstu počtu dětí s LMP v běžných školách nedošlo. Je pravděpodobné, že počet dětí s LMP, které se budou vzdělávat se svými vrstevníky v běžné škole v místě bydliště, bude i v následujících letech postupně narůstat.

Obrázek 5: Podíl dětí s lehkou mentální retardací v běžných třídách



Zdroj: EDUin – Informační centrum o vzdělávání

Zda se podmínky škol pro vzdělávání dětí s LMP skutečně zlepší, uvidíme nejdříve za dva roky, kdy uplyne přechodné období pro zavádění proinkluzivní novely v praxi.

Obrázek 6: počet dětí s lehkou mentální retardací integrovaných v běžných třídách

Rok sběru dat	Celkový počet dětí s LMP	Počet dětí s LMP ve speciálních školách/ třídách	Počet dětí s LMP individuálně integrovaných v běžných třídách	Podíl dětí s LMP individuálně integrovaných v běžných třídách
2005	25377	24712	665	2,6%
2006	24177	23384	793	3,3%
2007	23128	22209	919	4,0%
2008	18654	17872	782	4,2%
2009	18870	18076	794	4,2%
2010	17406	16529	877	5,0%
2011	16893	15823	1070	6,3%
2012	15431	14240	1191	7,7%
2013	14477	13178	1299	9,0%
2014	13905	12490	1415	10,18%
2015	13332	11740	1592	11,94%
2016	12561	10646	1915	15,25%

Na základě dat ze zahajovacích výkazů škol poskytnutých Ministerstvem školství, mládeže a tělovýchovy ČR zpracoval Mgr. Jan Klusáček

Zdroj: EDUin – Informační centrum o vzdělávání

4 PRAKTICKÁ ČÁST

4.1 Systém vzdělávání s mentálním postižením

V České republice je sekundární vzdělávání dostupné, což znamená, že žák může snadno přecházet mezi jednotlivými typy vzdělávání a u žáků s mentálním postižením se nejčastěji vyskytuje přechod mezi kategoriemi a obory zejména pro nezvládnutí stupně učiva.

Žáci s mentálním postižením mohou být připravováni na zaměstnání v těchto zařízeních:

- Střední odborné učiliště
- Odborné učiliště
- Praktická škola
- Jednoletá
- Dvouletá

SOU – **Střední odborná učiliště** – poskytují žákům s lehkým stupněm mentálního postižení rozsáhlou možnost oborů. V rámci středních odborných učilišť se mohou realizovat roční až dvouleté vzdělávací programy na úrovni ISCED 2 C pro žáky s mentálním postižením různých stupňů. Dále mohou realizovat programy profesní přípravy žáků, kteří ukončili povinnou školní docházku v nižším než 9. ročníku základní školy nebo 9. ročník základní školy absolvovali neúspěšně, a programy připravující absolventy zvláštních škol na výkon jednoduchých prací pomocného charakteru v dělnických povoláních. Na závěr těchto učebních oborů žáci skládají závěrečné zkoušky a získávají výuční list. Střední odborná učiliště nabízejí i programy připravující na vykonávání jednoduchých pomocných činností v oblasti služeb nebo výroby. Absolventi, většinou s těžším mentálním postižením, získají pouze vysvědčení dokládající dosažení základního vzdělání

(<http://www.nuov.cz/nizsi-sekundarni-uroven-pocatecniho-odborneho-vzdelavani>)

OU – **Odborná učiliště** – patří do speciálního školství a jsou vymezeny zejména pro žáky se zdravotním postižením. Doba studia je dva nebo tři roky. Jde o odborné (profesní) vzdělání v oborech s nižšími nároky na všeobecnou a odbornou přípravu. Absolventi získají výuční list a jsou připraveni pro výkon jednoduchých prací v rámci dělnických povolání. Po absolvování je velmi problematické pokračovat v nástavbovém studiu k získání maturitní zkoušky. Doba přípravy je 2 nebo častěji 3 roky.

PŠJ – **Praktická škola jednoletá** – orientuje se na vzdělávání žáků s těžkým stupněm postižení. Škola je vymezena k rozvoji dovedností, které byly získané při povinné školní docházce. Žáci po dokončení praktické školy mohou žádat o pracovní místo v chráněných dílnách nebo o jednoduché pomocné práce.

PŠD – **Praktická škola dvouletá** – vychovává žáky se středně těžkým mentálním postižením. Orientuje se zejména na získání pracovních návyků. Žáci mohou po škole pracovat v odvětví výroby nebo služeb.

4.2 Soustava učebních oborů

Kategorie soustavy oborů vzdělávání nabízí ve středním odborném vzdělávání řadu zajímavých studijních oborů

- J
- E
- Tříleté obory E
- Dvouleté obory E
- H
- L0 A M
- Konzervatoře
- Nástavbové studium

Při vzdělávání v učebních oborech typu E je výstupním dokladem výuční list.

Tabulka č. 2 - nové soustavy oborů vzdělávání poskytujících střední vzdělání s výučním listem: Obory kategorie E

23 Strojírenství a strojírenská výroba

23-51-E/01	Strojírenské práce	23-51-E/004	Zámečnické práce a údržba
		23-51-E/005	Zámečnické práce ve stavebnictví
		23-51-E/501	Strojírenská výroba
		23-56-E/004	Obráběcí práce
		23-56-E/501	Obrábění kovů
		23-57-E/002	Kovářské práce
		23-64-E/002	Strojně montážní práce – montérské práce
		23-64-E/003	Strojně montážní práce – automontážní práce
		23-68-E/501	Technické služby v autoservisu
		23-71-E/001	Nožířské práce

28 Technická chemie a chemie silikátů

28-52-E/01	Chemické práce	28-52-E/501	Chemická výroba
		28-55-E/501	Gumárenská a plastikářská výroba
28-57-E/01	Keramická výroba	28-57-E/001	Keramické práce
		28-57-E/502	Keramická výroba
28-58-E/01	Sklářská výroba	28-58-E/001	Výroba lisovaného skla
		28-58-E/002	Výroba dutého skla
		28-58-E/003	Zušlechťování skla
28-63-E/01	Bižuterní výroba	23-54-E/001	Výroba kovové bižuterie
		28-63-E/501	Bižuterní výroba
		28-64-E/001	Práce při výrobě bižuterie a ozdob. předmětů – výroba bižuterie
		28-64-E/002	Práce při výrobě bižuterie a ozdob. předmětů – výroba ozdob. předmětů

31 Textilní výroba a oděvnictví

31-57-E/01	Textilní a oděvní výroba	31-51-E/001	Přádelnické práce
		31-53-E/003	Tkalcovské práce
		31-54-E/001	Pletařské práce
		31-57-E/501	Textilní výroba

32 Kožedělná a obuvnická výroba a zpracování plastů

32-41-E/01	Kožedělná výroba	32-41-E/501	Výroba usní
		32-52-E/001	Brašnářské a sedlářské práce
		32-54-E/001	Obuvnické práce
		32-58-E/501	Výroba obuvi

34 Polygrafie, zpracování papíru, filmu a fotografie

34-57-E/01	Knihařské práce	34-57-E/001	Knihařské práce
------------	------------------------	-------------	-----------------

36 Stavebnictví, geodézie a kartografie

36-51-E/01	Dlaždičské práce	36-51-E/002	Dlaždičské práce
36-55-E/01	Klempířské práce ve stavebnictví	36-55-E/001	Klempířské práce ve stavebnictví
36-57-E/01	Malířské a natěračské práce	36-57-E/005	Malířské, lakýrnické a natěračské práce – malířské a natěračské práce
		36-57-E/007	Malířské, lakýrnické a natěračské práce – lakýrnické práce
		36-57-E/508	Malířské a natěračské práce
36-59-E/01	Podlahářské práce	36-59-E/001	Podlahářské práce
36-62-E/01	Sklenářské práce	36-62-E/002	Sklenářské práce
		36-62-E/503	Sklenářské práce

36-64-E/01	Tesařské práce	36-64-E/002	Tesařské a truhlářské práce – tesařské práce
36-67-E/01	Zednické práce	36-67-E/001	Zednické práce
		36-67-E/002	Stavební práce
		36-68-E/001	Železobetonářské práce
36-69-E/01	Pokrývačské práce	36-69-E/001	Pokrývačské práce

41 Zemědělství a lesnictví

41-51-E/01	Zemědělské práce	41-51-E/006	Farmářské práce
		41-51-E/501	Zemědělská výroba
41-56-E/01	Lesnické práce	41-56-E/501	Lesní výroba
		41-56-E/002	Pěstební a lesnické práce

65 Gastronomie, hotelnictví a turismus

65-51-E/01	Stravovací a ubyt. služby	65-51-E/01	Práce v ubytovacích zařízeních
65-51-E/02	Práce ve stravování	65-51-E/02	Práce ve stravovacích službách

66 Obchod

66-51-E/01	Prodavačské práce	66-51-E/01	Práce prodavačských službách.
-------------------	--------------------------	------------	-------------------------------

69 Osobní a provozní služby

69-51-E/01	Provozní služby	69-51-E/01	Práce v ubytovacích zařízeních
-------------------	------------------------	------------	--------------------------------

75 Pedagogika, učitelství a sociální péče

75-41-E/01	Pečovatelské služby	69-55-E/005	Práce ve zdravotnických a sociálních zařízeních, pečovat. služby.
-------------------	----------------------------	-------------	---

Zdroj: nuov.cz/Obory_E_3_vlna.htm – vlastní zpracování

4.3 Informace o žácích a jejich uplatnění na trhu práce – Obory pro školní rok 2019/2020 pro zvolenou kombinaci vzdělání

4.3.1 Skupina oboru: Strojírenství a strojírenská výroba

Kategorie vzdělání	Nižší odborné vzdělání s výučním listem
Skupina oboru	Strojírenství a strojírenská výroba
Počet nabízených oborů vzdělání	1
Kód oboru	23-51-E/01
Název oboru vzdělání	Strojírenské práce
Celkový plánovaný počet přijímaných	653
Počet přijatých v loňském roce	254
Počet škol, které obor nabízí	42

Míra nezaměstnanosti oboru Strojírenské práce 23-51-E/01

Počet absolventů 2017	200
Počet nezaměstnaných duben 2018	14
Míra nezaměstnanosti absolventů duben 2018	7,0 %
Míra nezaměstnanosti absolventů duben 2017	8,4 %

Oproti roku 2017 míra nezaměstnanosti absolventů mírně klesla.

4.3.2 Skupina oboru: Elektrotechnické a strojně montážní práce

Kategorie vzdělání	Nižší střední odborné vzdělání s výučním listem
Skupina oboru	Elektrotechnické a strojně montážní práce
Počet nabízených oborů vzdělání	1
Kód oboru	26-51-E/01
Název oboru vzdělání	Strojírenské práce
Celkový plánovaný počet přijímaných	78
Počet přijatých v loňském roce	32
Počet škol, které obor nabízí	6

Míra nezaměstnanosti oboru Elektrotechnické a strojně montážní práce 26-51-E/01

Počet absolventů 2017	26
Počet nezaměstnaných duben 2018	0
Míra nezaměstnanosti absolventů duben 2018	0,0 %
Míra nezaměstnanosti absolventů duben 2017	19,0 %

Míra nezaměstnanosti absolventů tohoto oboru je velmi variabilní, a proto ne příliš vypovídající, neboť se jedná o skupinu oborů s velmi malým počtem absolventů.

4.3.3 Skupina oborů: Technická chemie a chemie silikátů

Kategorie vzdělání	Nižší střední odborné vzdělání s výučním listem	
Skupina oborů	Technická chemie a chemie silikátů	
Počet nabízených oborů vzdělání	2	
Kód oboru	28-57-E/01	28-63-E/01
Název oboru vzdělání	Keramická výroba	Bižuterní výroba
Celkový plánovaný počet přijímaných	57	28
Počet přijatých v loňském roce	52	14
Počet škol, které obor nabízí	6	2

Vývoj počtu žáků se každoročně snižuje.

Míra nezaměstnanosti oboru Keramická výroba 28-57-E/01, bižuterní výroba 28-63-E/01

Počet absolventů 2017	10	5
Počet nezaměstnaných duben 2018	0	2
Míra nezaměstnanosti absolventů duben 2018	0,0 %	40 %
Míra nezaměstnanosti absolventů duben 2017	0,0 %	40 %

Míra nezaměstnanosti absolventů tohoto oboru je velmi variabilní, a proto ne příliš vypovídající, neboť se jedná o skupinu oborů s velmi malým počtem absolventů.

4.3.4 Skupina oborů: Potravinářství a potravinářská chemie

Kategorie vzdělání	Nižší střední odborné vzdělání s výučním listem	
Skupina oborů	Potravinářství a potravinářská chemie	
Počet nabízených oborů vzdělání	2	
Kód oboru	29-51-E/01	29-51-E/02
Název oboru vzdělání	Potravinářská výroba	Potravinářské práce
Celkový plánovaný počet přijímaných	584	189
Počet přijatých v loňském roce	324	92
Počet škol, které obor nabízí	40	12

Lze konstatovat, že zájem o tyto dva obory je v porovnání s ostatními skupinami oborů nadprůměrný.

Míra nezaměstnanosti oboru Potravinářská výroba 29-51-E/01, potravinářské práce 29-51-E/02

Počet absolventů 2017	190	82
Počet nezaměstnaných duben 2018	15	10
Míra nezaměstnanosti absolventů duben 2018	7,9 %	15,1 %
Míra nezaměstnanosti absolventů duben 2017	12,2 %	12,7 %

Oproti roku 2017 u oboru potravinářská výroba míra nezaměstnanosti klesla, u druhého oboru naopak mírně vzrostla.

4.3.5 Skupina oboru: Textilní výroba a oděvnictví

Kategorie vzdělání	Nižší střední odborné vzdělání s výučním listem		
Skupina oboru	Textilní výroba a oděvnictví		
Počet nabízených oborů vzdělání	3		
Kód oboru	31-57-E/01	31-59-E/01	31-59-E/02
Název oboru vzdělání	Textilní a oděvní výroba	Šití oděvů	Šití prádla
Celkový plánovaný počet přijímaných	30	153	42
Počet přijatých v loňském roce	30	41	9
Počet škol, které obor nabízí	4	12	3

Míra nezaměstnanosti uvedených oborů:

Kód oboru	Textilní a oděvní výroba	Šití oděvů	Šití prádla
Počet absolventů 2017	10	26	2
Počet nezaměstnaných duben 2018	2	4	0
Míra nezaměstnanosti absolventů duben 2018	20,0 %	15,4 %	0,0 %
Míra nezaměstnanosti absolventů duben 2017	0,0 %	17,6 %	0,0 %

Jedná se o skupinu oborů vzdělání s velmi nízkým počtem absolventů, míra nezaměstnanosti je zde značně variabilní, a tudíž ne příliš vypovídající.

4.3.6 Skupina oboru: Kožedělná a obuvnická výroba a zpracování plastů

Kategorie vzdělání	Nižší střední odborné vzdělání s výučním listem
Skupina oboru	Kožedělná a obuvnická výroba a zpracování plastů
Počet nabízených oborů vzdělání	1

Kód oboru	32-41-E/01
Název oboru vzdělání	Kožedělná výroba
Celkový plánovaný počet přijímaných	13
Počet přijatých v loňském roce	4
Počet škol, které obor nabízí	2

Míra nezaměstnanosti oboru Kožedělná výroba **32-41-E/01**

Počet absolventů 2017	3
Počet nezaměstnaných duben 2018	0
Míra nezaměstnanosti absolventů duben 2018	0,0 %
Míra nezaměstnanosti absolventů duben 2017	0,0 %

Jedná se o obor, kde je velmi nízký počet absolventů a tito mohou získat lépe uplatnění na trhu práce.

4.3.7 Skupina oborů: Zpracování dřeva a výroba hudebních nástrojů

Kategorie vzdělání	Nižší střední odborné vzdělání s výučním listem		
Skupina oborů	Zpracování dřeva a výroba hudebních nástrojů		
Počet nabízených oborů vzdělání	3		
Kód oboru	33-56-E/01	33-57-E/01	33-58-E/01
Název oboru vzdělání	Truhlářství a čalounická výroba	Dřevařská výroba	Zpracovatel přírodních pletiv
Celkový plánovaný počet přijímaných	364	45	34
Počet přijatých v loňském roce	150	11	26
Počet škol, které obor nabízí	25	4	3

Míra nezaměstnanosti

Kód oboru	Truhlářství a čalounická výroba	Dřevařská výroba	Zpracovatel přírodních pletiv
Počet absolventů 2017	94	2	20
Počet nezaměstnaných duben 2018	9	0	0
Míra nezaměstnanosti absolventů duben 2018	9,6 %	0,0 %	0,0 %
Míra nezaměstnanosti absolventů duben 2017	16,5 %	11,1 %	4,0 %

Jedná se o skupinu oborů vzdělání s velmi nízkým počtem absolventů, míra nezaměstnanosti je zde značně variabilní, a tudíž ne příliš vypovídající.

4.3.8 Skupina oboru: Polygrafie, zpracování papíru, filmu a fotografie

Kategorie vzdělání	Nižší střední odborné vzdělání s výučním listem
Skupina oboru	Kožedělná a obuvnická výroba a zpracování plastů
Počet nabízených oborů vzdělání	1
Kód oboru	34-57-E/01
Název oboru vzdělání	Knihařské práce
Celkový plánovaný počet přijímaných	44
Počet přijatých v loňském roce	13
Počet škol, které obor nabízí	4

Míra nezaměstnanosti oboru Knihařské práce 34-57-E/01

Počet absolventů 2017	15
Počet nezaměstnaných duben 2018	1
Míra nezaměstnanosti absolventů duben 2018	6,7 %
Míra nezaměstnanosti absolventů duben 2017	33,3 %

Jedná se o skupinu oborů vzdělání s velmi nízkým počtem absolventů, míra nezaměstnanosti je zde značně variabilní, a tudíž ne příliš vypovídající.

4.3.9 Skupina oboru: Stavebnictví, geodézie a kartografie

Kategorie vzdělání	Nižší střední odborné vzdělání s výučním listem		
Skupina oboru	Stavebnictví, geodézie a kartografie		
Počet nabízených oborů vzdělání	9		
Kód oboru	36-51-E/01	36-55-E/01	36-57-E/01
Název oboru vzdělání	Dlaždičské práce	Klempířské práce ve stav.	Malířské a natěr. práce
Celkový plánovaný počet přijímaných	24	645	346
Počet přijatých v loňském roce	0	10	131
Počet škol, které obor nabízí	3	5	26
Kód oboru	36-59-E/01	36-62-E/01	36-6-E/01
Název oboru vzdělání	Podlahářské práce	Sklenářské práce	Tesařské. práce
Celkový plánovaný počet přijímaných	42	24	118
Počet přijatých v loňském roce	17	5	37
Počet škol, které obor nabízí	3	2	12
Kód oboru	36-67-E/01	36-67-E/02	36-69-E/01
Název oboru vzdělání	Zednické práce	Stavební práce	Pokryvačské práce

Celkový plánovaný počet přijímaných	745	107	51
Počet přijatých v loňském roce	208	23	5
Počet škol, které obor nabízí	53	8	3

Míra nezaměstnanosti uvedených oborů:

Kód oboru	Dlaždičské práce	Klempířské práce ve stav.	Malířské a natěr. práce
Počet absolventů 2017	2	2	80
Počet nezaměstnaných duben 2018	228	31	0
Míra nezaměstnanosti absolventů duben 2018	0 %	0 %	7,5 %
Míra nezaměstnanosti absolventů duben 2017	-	42,9 %	15,3 %
Kód oboru	Podlahářské práce	Sklenářské práce	Tesařské. práce
Počet absolventů 2017	12	4	20
Počet nezaměstnaných duben 2018	1	0	1
Míra nezaměstnanosti absolventů duben 2018	8,3 %	0,0 %	5,0 %
Míra nezaměstnanosti absolventů duben 2017	18,2 %	0,0 %	17,1 %
Kód oboru	Zednické práce	Stavební práce	Pokrývačské práce
Počet absolventů 2017	147	31	4
Počet nezaměstnaných duben 2018	21	1	1
Míra nezaměstnanosti absolventů duben 2018	14,3 %	3,2 %	25,0 %
Míra nezaměstnanosti absolventů duben 2017	10,1 %	9,7 %	0,0 %

Míra nezaměstnanosti absolventů daných oborů je více nadprůměrná oproti ostatním oborům, oproti loňskému roku mírně klesla.

4.3.10 Skupina oboru: Zemědělství a lesnictví

Kategorie vzdělání	Nižší střední odborné vzdělání s výučním listem
Skupina oboru	Zemědělství a lesnictví
Počet nabízených oborů vzdělání	5

Kód oboru	41-51-E/01	41-52-E/01	41-52-E/02
Název oboru vzdělání	Zemědělské práce	Zahradnické práce	Zahradnická výroba
Celkový plánovaný počet přijímaných	92	727	66
Počet přijatých v loňském roce	26	302	23
Počet škol, které obor nabízí	6	44	7
Kód oboru	41-55-E/01	41-56-E/02	
Název oboru vzdělání	Opravařské práce	Lesnické práce	
Celkový plánovaný počet přijímaných	386	78	
Počet přijatých v loňském roce	153	31	
Počet škol, které obor nabízí	24	4	

Míra nezaměstnanosti uvedených oborů:

Kód oboru	Zemědělské práce	Zahradnické práce	Zahradnická výroba
Počet absolventů 2017	24	235	40
Počet nezaměstnaných duben 2018	2	25	2
Míra nezaměstnanosti absolventů duben 2018	8,3 %	10,6 %	5,0 %
Míra nezaměstnanosti absolventů duben 2017	8,7 %	17,5 %	2,0 %
Název oboru vzdělání	Opravařské práce	Lesnické práce	
Počet absolventů 2017	104	8	
Počet nezaměstnaných duben 2018	7	0	
Míra nezaměstnanosti absolventů duben 2018	6,7 %	0,0 %	
Míra nezaměstnanosti absolventů duben 2017	8,2 %	0,0 %	

Nezaměstnanost absolventů škol v daném oboru činila průměr v kategorii vzdělání, oproti předchozímu roku míra nezaměstnanosti mírně klesla.

4.3.11 Skupina oboru: Gastronomie, hotelnictví a turismus

Kategorie vzdělání	Nižší střední odborné vzdělání s výučním listem
Skupina oboru	Gastronomie, hotelnictví a turismus
Počet nabízených oborů vzdělání	2
Kód oboru	65-51-E/01 65-51-E/02

Název oboru vzdělání	Stravovací a ubytovací služby	Práce ve stravování
Celkový plánovaný počet přijímaných	1 375	282
Počet přijatých v loňském roce	789	155
Počet škol, které obor nabízí	77	15

Lze konstatovat, že zájem o tyto dva obory je v porovnání s ostatními skupinami oborů nadprůměrný.

Míra nezaměstnanosti oboru Stravovací a ubytovací služby 65-51-E/01, Práce ve stravování 65-51-E/02

Název oboru vzdělání	Stravovací a ubytovací služby	Práce ve stravování
Počet absolventů 2017	553	136
Počet nezaměstnaných duben 2018	58	10
Míra nezaměstnanosti absolventů duben 2018	10,5 %	7,4 %
Míra nezaměstnanosti absolventů duben 2017	15,6 %	16,0 %

Proti předchozímu roku míra nezaměstnanosti velmi výrazně klesla.

4.3.12 Skupina oboru: Obchod

Kategorie vzdělání	Nižší střední odborné vzdělání s výučním listem
Skupina oboru	Obchod
Počet nabízených oborů vzdělání	1
Kód oboru	66-51-E/01
Název oboru vzdělání	Prodavačské práce
Celkový plánovaný počet přijímaných	483
Počet přijatých v loňském roce	261
Počet škol, které obor nabízí	28

Míra nezaměstnanosti oboru Prodavačské práce 66-51-E/01

Počet absolventů 2017	126
Počet nezaměstnaných duben 2018	11
Míra nezaměstnanosti absolventů duben 2018	8,7 %
Míra nezaměstnanosti absolventů duben 2017	10,8 %

Míra nezaměstnanosti absolventů je velmi proměnlivá a nevypovídající, neboť se jedná o skupinu oborů s malým počtem absolventů.

4.3.13 Skupina oboru: Osobní a provozní služby

Kategorie vzdělání	Nižší střední odborné vzdělání s výučním listem
Skupina oboru	Osobní a provozní služby
Počet nabízených oborů vzdělání	1
Kód oboru	69-54-E/01
Název oboru vzdělání	Provozní služby
Celkový plánovaný počet přijímaných	283
Počet přijatých v loňském roce	94
Počet škol, které obor nabízí	22

Míra nezaměstnanosti oboru Provozní služby 69-54-E/01

Počet absolventů 2017	143
Počet nezaměstnaných duben 2018	4
Míra nezaměstnanosti absolventů duben 2018	2,8 %
Míra nezaměstnanosti absolventů duben 2017	5,8 %

4.3.14 Skupina oboru: Pedagogika, učitelství a sociální péče

Kategorie vzdělání	Nižší střední odborné vzdělání s výučním listem
Skupina oboru	Pedagogika, učitelství a sociální péče
Počet nabízených oborů vzdělání	1
Kód oboru	75-41-E/01
Název oboru vzdělání	Pečovatelské služby
Celkový plánovaný počet přijímaných	714
Počet přijatých v loňském roce	343
Počet škol, které obor nabízí	45

Míra nezaměstnanosti oboru Provozní služby 69-54-E/01

Počet absolventů 2017	256
Počet nezaměstnaných duben 2018	21
Míra nezaměstnanosti absolventů duben 2018	8,2 %
Míra nezaměstnanosti absolventů duben 2017	12,1 %

4.4 Nezaměstnanost absolventů středního vzdělání s výučním listem kategorie E

Kategorie vzdělání E je určena pro jedince se speciálními vzdělávacími potřebami nebo žáky s nižším vzdělávacím potenciálem.

Míra nezaměstnanosti absolventů – vyjadřuje kolik % absolventů dané kategorie vzdělání (skupiny oborů) zůstane bez zaměstnání.

Míra nezaměstnanosti absolventů = počet nezaměstnaných absolventů/počet absolventů.

Ze statistik je zřejmé, že míra nezaměstnanosti v rámci této kategorie vzdělání zůstává tradičně vysoká. V roce 2010 absolvovalo v této kategorii 3 143 osob, i zde je patrný pokles, v roce 2017 jich absolvovalo 2 609.

Nejvíce absolventů středního vzdělání s výučním listem kategorie E ukončilo v roce 2017 studium ve skupinách oborů 65 Gastronomie, hotelnictví a turismus (689 – 26,4 %), 41 Zemědělství a lesnictví (411 – 15,8 %) a 36 Stavebnictví, geodézie a kartografie (302 – 11,6 %). Vyšší podíl absolventů je patrný také u skupin oborů 29 Potravinářství a potravinářská chemie (272) a 75 Pedagogika, učitelství a sociální péče (256).

Míra nezaměstnanosti absolventů středního vzdělání s výučním listem (kategorie E) v dubnu 2018 činila 8,7 %. V meziročním srovnání došlo v této kategorii vzdělání k poklesu o 4,1 p. b. V dubnu 2018 bylo v této kategorii evidováno 228 nezaměstnaných absolventů.

Nejnižší hodnoty míry nezaměstnanosti absolventů kategorie E byly v dubnu 2018 ve skupinách oborů 26 Elektrotechnika 0,0 % a 69 Osobní a provozní služby – 2,8 %.

Nejvyšší hodnoty míry nezaměstnanosti absolventů kategorie E byly v dubnu 2018 ve skupinách oborů vzdělání 31 Textilní výroba a oděvnictví (15,8 %), 28 Technická chemie a chemie silikátů (13,3 %) a 36 Stavebnictví, geodézie a kartografie (10,3 %).

Nejvýraznější pokles v míře nezaměstnanosti zaznamenaly skupiny oborů 34 Polygrafie, zpracování papíru, filmu, fotografie (o 26,6 p.b.), 26 Elektrotechnika (o 19,0 p.b.) a 65 Gastronomie, hotelnictví a turismus (o 5,8 p.b.).

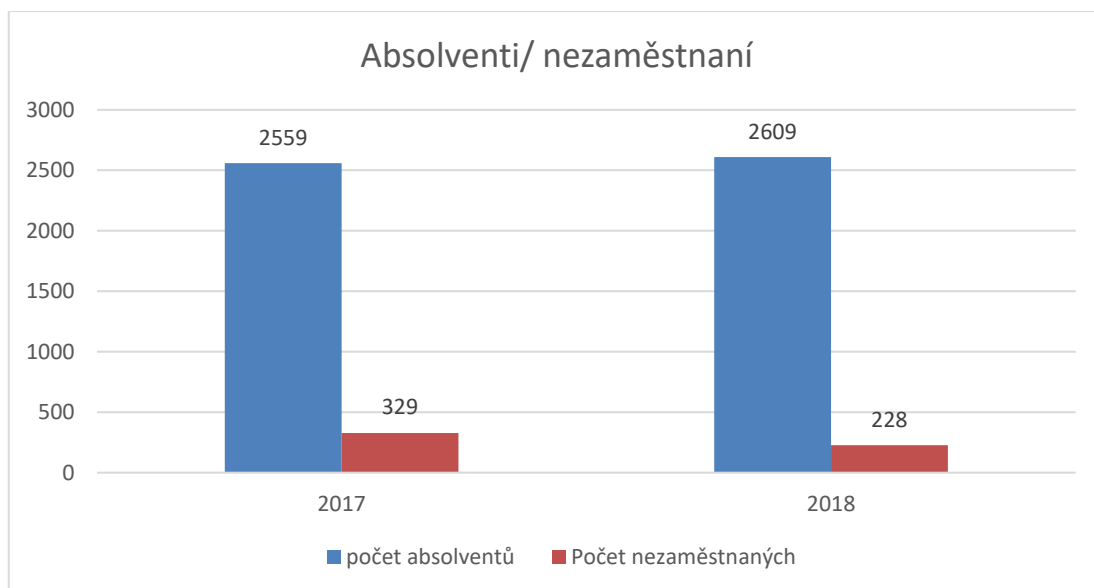
V meziročním srovnání se zhoršila situace pouze u skupiny oborů 31 Textilní výroba a oděvnictví (nárůst o 8,7 p.b.).

Tabulka 2: Porovnání nezaměstnaných absolventů rok 2017 a 2018

Kategorie vzdělání	Střední odborné vzdělání s výučním listem E
Počet absolventů duben 2017	2559
Počet nezaměstnaných absolventů duben 2017	329
Míra nezaměstnanosti absolventů 2017	12,9 %
Počet absolventů duben 2018	2609
Počet nezaměstnaných absolventů duben 2018	228
Míra nezaměstnanosti absolventů 2018	8,7 %

Zdroj: Vlastní zpracování

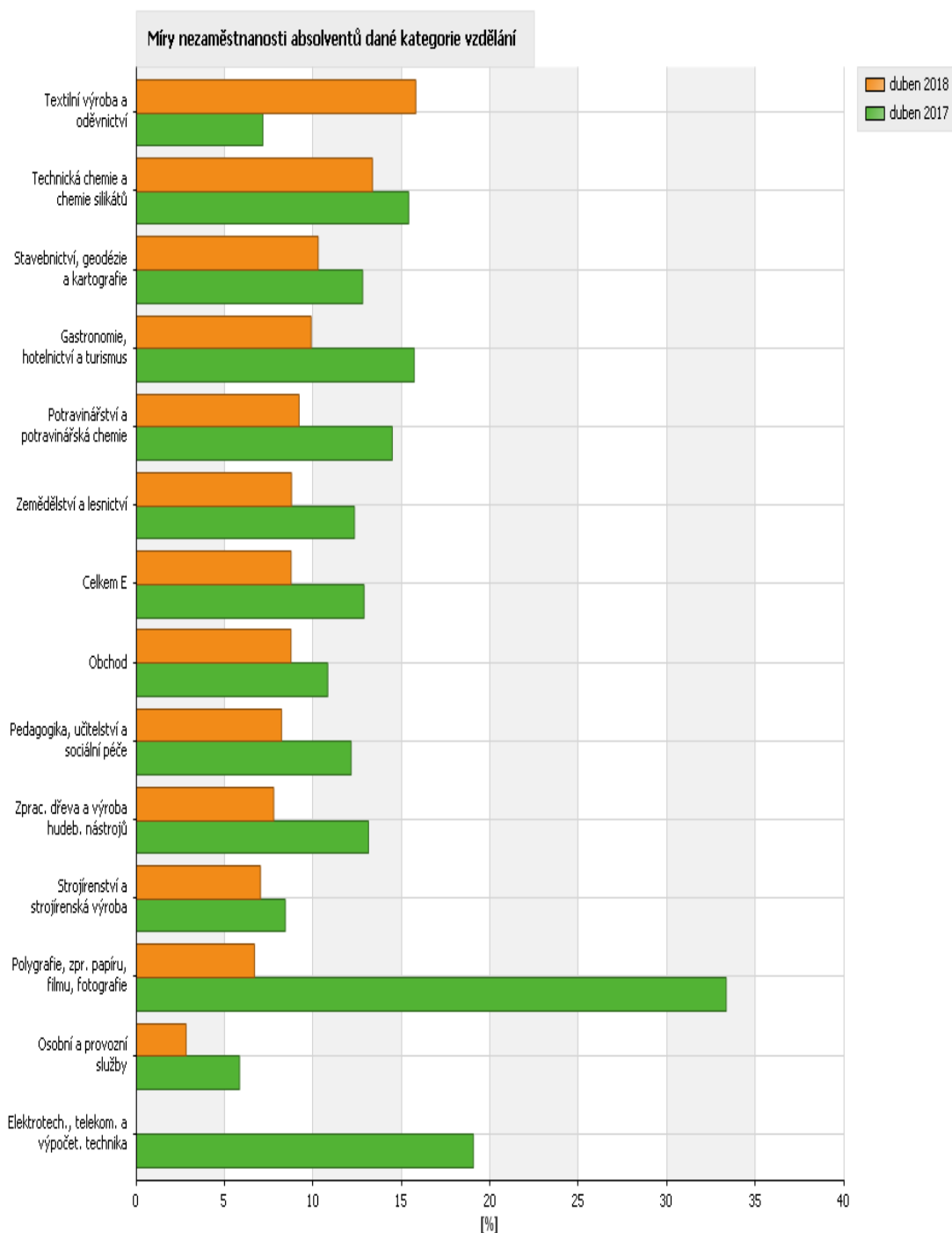
Graf: 2: Počet absolventů a počet nezaměstnaných za roky 2017/2018



Zdroj: www.infoabsovent.cz - vlastní zpracování

Z výše uvedeného grafického vyobrazení lze interpretovat, že absolventi našli uplatnění na trhu práce a meziročně se míra nezaměstnanosti snížila zhruba o jednu třetinu.

Obrázek 7: Míry nezaměstnanosti podle kategorie vzdělání (2017/2018)



Zdroj: <http://www.infoabsolvent.cz/Temata/ClanekAbsolventi/5-1-01/Nezamestnanost-absolventu-podle-kategori-vzdelani-?Oblast=1&kv=2¶mName=kv>

V grafu jsou zachyceny míry nezaměstnanosti absolventů škol ČR podle vzdělání. Míry nezaměstnanosti absolventů za ČR jsou zde uváděny pro porovnání v dubnu za poslední dva roky.

Tabulka 3: Míra nezaměstnanosti absolventů dané kategorie vzdělání

Skupina oborů vzdělání	Počet absolventů duben 2017	Počet nezaměstnaných absolventů duben 2017	Míra nezaměstnaných absolventů duben 2017	Počet absolventů duben 2018	Počet nezaměstnaných absolventů duben 2018	Míra nezaměstnaných absolventů duben 2018
23 Strojírenství a strojírenská výroba	214	18	8,4 %	200	14	7,0 %
26 Elektrotechnická, telecom. a výpočet. technika	21	4	19,0 %	26	0	0,0 %
28 Technická chemie a chemie silikátů	26	4	15,4 %	15	2	13,3 %
29 Potravinářství a potravinářská chemie	256	37	14,5 %	272	25	9,2 %
31 Textilní výroba a oděvnictví	42	3	7,1 %	38	6	15,8 %
33 Zprac. dřeva a výroba hudeb. nástrojů	122	16	13,1 %	116	9	7,8 %
34 Polygrafie, zpr. papíru, filmu, fotografie	3	1	33,3 %	15	1	6,7 %
36 Stavebnictví, geodézie a kartografie	352	45	12,8 %	302	31	10,3 %
41 Zemědělství a lesnictví	414	51	12,3 %	411	36	8,8 %
65 Gastronomie, hotelnictví a turismus	656	103	15,7 %	689	68	9,9 %
66 Obchod	111	12	10,8 %	126	11	8,7 %
69 Osobní a provozní služby	103	6	5,8 %	143	4	2,8 %
75 Pedagogika, učitelství a sociální péče	239	29	12,1 %	256	21	8,2 %

Zdroj: www.mpsv.cz - vlastní zpracování

V tabulce jsou zachyceny míry nezaměstnanosti absolventů škol ČR podle vzdělání. Míry nezaměstnanosti absolventů za ČR jsou zde uváděny pro porovnání v dubnu za

poslední dva roky. Jako doplňující informace je dále uveden počet absolventů a počet nezaměstnaných absolventů daného vzdělání, ze kterých je zobrazená míra nezaměstnanosti absolventů počítána.

4.5 Počty nezaměstnaných absolventů oborů typu E

Při provádění rozboru nezaměstnanosti absolventů oborů typu E se rozlišují dva indikátory nezaměstnaných absolventů oborů typu E.

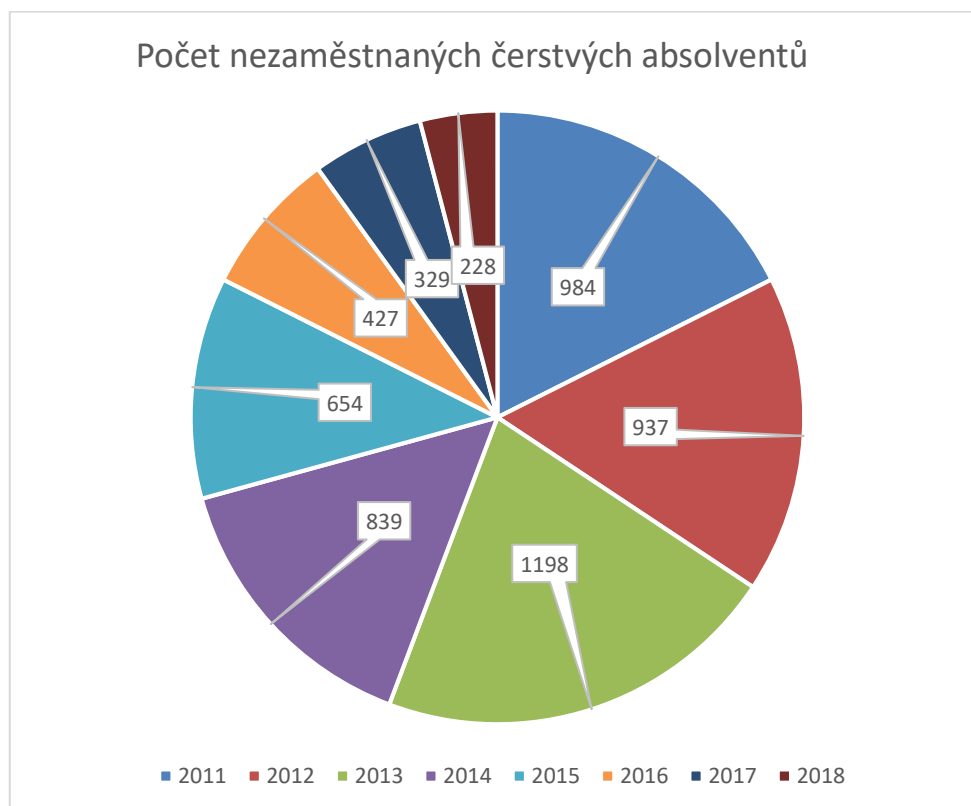
- *Uchazeči o zaměstnání – všichni evidovaní absolventi*

Fyzické osoby do věku 25 roků, mají nejvýše dva roky po ukončení školy

- *Čerství absolventi – nezaměstnaní*

Všichni ti, kteří ukončili školu v uplynulých 12 měsících a byli evidováni na úřadě práce k 30. dubnu.

Graf 3: Počet nezaměstnaných „čerstvých“ absolventů střední vzdělání s výučním listem – E



Zdroj: www.mpsv.cz - vlastní zpracování

Na základě grafického zobrazení lze vyhodnotit, že počet nezaměstnaných absolventů oboru kategorie E je velmi vysoký a nemá léta sestupný trend.

Tabulka 4: Počet nezaměstnaných „čerstvých“ absolventů střední vzdělání s výučním listem – E

Rok	2011	2012	2013	2014	2015	2016	2017	2018
Počet	984	937	1198	839	654	427	329	228

Zdroj: www.mpsv.cz - vlastní zpracování

4.6 Struktura žáků podle druhu postižení

4.6.1 Struktura žáků se ZP podle druhu postižení vstupujících do 1. ročníků

Z hlediska struktury žáků se zdravotním postižením vstupujících do 1. ročníků oborů středního vzdělání jsou nejvýraznější skupinou žáci s mentálním postižením (52,1 %), dále pak žáci s vývojovými poruchami (17,0 %) a žáci se souběžným postižením více vadami (16,4 %). Další významnou skupinu tvoří žáci s autismem (7,8 %).

Obrázek 8: Struktura žáků se zdravotním postižením v 1. ročnících středního vzdělání – podle druhu postižení (stav k 30. 9. 2016)

Druh postižení	Počet žáků se ZP v 1. ročníku SŠ a VOŠ	% žáků v 1. ročnících SŠ a VOŠ
Mentální postižení	2657	52,10%
Sluchové postižení	109	2,10%
Zrakové postižení	61	1,20%
Vady řeči	30	0,60%
Tělesné postižení	143	2,80%
Vývojové poruchy	865	17,00%
Souběžné postižení více vadami	836	16,40%
Autismus	395	7,80%
Celkem	5096	100,00%

Zdroj: <http://www.infoabsolvent.cz/Temata/ClanekZP/6-4-02>

K početně méně zastoupeným skupinám žáků se ZP patří:

- žáci s tělesným postižením (z celkové struktury žáků se zdravotním postižením v 1. ročnících 2,8 %),
- žáci se sluchovým postižením (2,1 %),
- žáci se zrakovým postižením (1,2 %).

Velmi nízké je procentuální zastoupení žáků s vadami řeči (0,6 %).

Počet žáků se ZP, kteří studovali v 1. ročníku na konzervatoři, byl nízký. Jednalo se o 5 žáků se zrakovým postižením a vývojovými poruchami.

4.6.2 Struktura žáků se ZP podle druhu postižení a kategorie vzdělání vstupujících do 1. ročníků

Žáci s mentálním postižením se v 1. ročnících středních škol vzdělávali nejčastěji v oborech s výučním listem kategorie E (1875 žáků, 70,6 % ze žáků s mentálním postižením) a dále ve středním vzdělání bez MZ a VL.

Žáci se sluchovým postižením se vzdělávali nejčastěji v oborech středního vzdělání a v kategorii E (15 žáků, 13,8 %). Celkové počty těchto žáků jsou ovšem nízké.

Žáci s vadami řeči jsou zastoupeni poměrně málo. Ve šk. roce 2016/17 jich vstoupilo do 1. ročníků středních a vyšších odborných škol jen 30, z toho do učebních oborů kategorie E (13 žáků, 43,3 %).

Žáků s tělesným postižením bylo v 1. ročnících celkově 143. a z toho asi 22,4 % z nich vstoupilo do oborů kategorie E.

Žáci s vývojovými poruchami tvořili početnou skupinu ze žáků se ZP, kteří v roce 2016/17 vstupovali do 1. ročníků (865 žáků). Velmi často se začali vzdělávat v učebních oborech kategorie E (434 žáků, 50,2 %).

Žáci souběžně postižení více vadami tvoří početnou skupinu (do 1. ročníků jich vstoupilo 836). kategorie E (287 žáků, 34,3 %).

Žáci s autismem (395 žáků) vstupovali nejvíce do 1. ročníků středního vzdělání bez výučního listu a maturitní zkoušky –do učebních oborů kategorie E (84 žáků, 21,3).

Obrázek 9: Procenta žáků se ZP v 1. ročnících středního a vyššího odborného vzdělání – podle druhu postižení a kategorie vzdělání – (stav k 30. 9. 2016)

Druh postižení/ kategorie	Střední vzdělání bez MZ a VL		Střední vzdělání s VL		Střední vzděl. s MZ			Nástav.	Vyšší odb.vz.		Celk.
	C	J	E	H	K	M	L0	L5	N	Konz.	
Mentální postižení	25,7%	0,3%	70,6%	3,0%		0,2%	0,1%	0,0%			100,0%
Sluchové postižení	0,9%	0,0%	13,8%	31,2%	2,8%	31,2%	6,4%	13,8%			100,0%
Zrakové postižení	3,3%	4,9%	13,1%	18,0%	18,0%	32,8%	1,6%	3,3%		4,9%	100,0%
Vady řeči	0,0%	0,0%	43,3%	33,3%	0,0%	23,3%	0,0%	0,0%			100,0%
Tělesné postižení	9,8%	14,0%	22,4%	8,4%	7,7%	33,6%	1,4%	2,8%			100,0%
Vývojové poruchy	0,8%	0,3%	50,2%	18,7%	3,7%	18,0%	4,9%	3,1%		0,2%	100,0%
Souběžné postižení více vadami	58,0%	1,8%	34,3%	1,9%	0,5%	3,1%	0,1%	0,1%	0,1%		100,0%
Autismus	47,3%	1,0%	21,3%	8,9%	4,3%	14,4%	2,0%	0,8%			100,0%
Celkem	27,1%	1,0%	53,9%	7,1%	1,5%	6,9%	1,3%	1,0%	0,0%	0,1%	100,0%

Zdroj: <http://www.infoabsolvent.cz/Temata/ClanekZP/6-4-02>

Obrázek 10: Počty žáků se ZP v 1. ročnících středního a vyššího odborného vzdělání – podle druhu postižení a kategorie vzdělání (k 30. 9. 2016)

Druh postižení/ kategorie	Střední vzdělání bez MZ a VL		Střední vzdělání s VL		Střední vzděl. s MZ			Nástav.	Vyšší odb.vz.		Celk.
	C	J	E	H	K	M	L0	L5	N	Konz.	
Mentální postižení	683	8	1875	81	0	6	3	1			2657
Sluchové postižení	1		15	34	3	34	7	15			109
Zrakové postižení	2	3	8	11	11	20	1	2		3	61
Vady řeči			13	10		7					30
Tělesné postižení	14	20	32	12	11	48	2	4			143
Vývojové poruchy	7	3	434	162	32	156	42	27		2	865
Souběžné postižení více vadami	485	15	287	16	4	26	1	1	1		836
Autismus	187	4	84	35	17	57	8	3			395
Celkem	1379	53	2748	361	78	354	64	53	1	5	5096

Zdroj: <http://www.infoabsolvent.cz/Temata/ClanekZP/6-4-02>

Žáci s mentálním postižením, kteří jsou nejpočetnější skupinou z kategorie žáků se zdravotním postižením, se vzdělávají kromě praktické školy, především v učebních oborech kategorie E. V 1. ročnících středního vzdělání jsou nejvíce zastoupeni v následujících skupinách oborů a oborech:

78 Obecně odborná příprava (683 žáků, 25,7 % ze žáků s mentálním postižením)

65 Gastronomie, hotelnictví a turismus (446 žáků, 16,8 % ze žáků s mentálním postižením)

29 Potravinářství a potravinářská chemie (306 žáků, 11,5 %)

41 Zemědělství a lesnictví (300 žáků, 11,3 % ze žáků s mentálním postižením)

36 Stavebnictví, geodézie a kartografie (254 žáků, 9,6 % ze žáků s mentálním postižením)

23 Strojírenství a strojírenská výroba (172 žáků, 6,5 %)

66 Obchod (161 žáků, 6,1 %).

Žáci se sluchovým postižením tvoří relativně málo početnou skupinu. Jejich zastoupení v jednotlivých oborech je přitom ve srovnání s předchozí skupinou rovnoměrnější. Do 1. ročníků nastupovali nejčastěji zejména do těchto skupin oborů:

65 Gastronomie, hotelnictví a turismus (15 žáků, 13,8 %)

41 Zemědělství a lesnictví (14 žáků, 12,8 %)

18 Informatické obory (9 žáků, 8,3 %)

29 Potravinářství a potravinářská chemie (9 žáků, 8,3 %).

Žáci se zrakovým postižením představují rovněž početně malou skupinu. Ve šk. roce 2016/17 vstupovali do 1. ročníku nejčastěji do oborů Gymnázíí (11 žáků, 18,0 %) a dále do následujících skupin oborů:

75 Pedagogika, učitelství a sociální péče (10 žáků, 16,4 %)

69 Osobní a provozní služby (8 žáků, 13,1 %)

82 Umění a užité umění (8 žáků, 13,1 %).

Žáci s vadami řeči tvoří nejméně početnou skupinu (30 žáků) a zároveň jsou rozptýleni v různých oborech. Z tohoto hlediska je obtížné vymezit obory studia typické pro tento druh postižení. Ve školním roce 2016/17 vstoupili do 1. ročníků nejčastěji do oborů ve skupinách:

29 Potravinářství a potravinářská chemie (7 žáků, 23,3 %)

41 Zemědělství a lesnictví (5 žáků, 16,7 %).

Žáci s tělesným postižením jsou ve srovnání s předchozími mírně početnější a jsou zastoupeni prakticky ve všech skupinách oborů. Nejčastěji vstupovali nově do 1. ročníků do těchto skupin oborů:

63 Ekonomika a administrativa (32 žáků, 22,4 %)

78 Obecně odborná příprava (15 žáků, 10,5 %)

75 Pedagogika, učitelství a sociální péče (11 žáků, 7,7 %)

79 Gymnázium (11 žáků, 7,7 %).

Žáci s vývojovými poruchami patří k více početně zastoupeným skupinám a vzdělávají se téměř ve všech skupinách oborů. Ve šk. r. 2016/17 byli nově přijímáni do 1. ročníků zejména do následujících skupin oborů:

65 Gastronomie, hotelnictví a turismus (129 žáků, 14,9 %)

23 Strojírenství a strojírenská výroba (123 žáků, 14,2 %)

36 Stavebnictví, geografie a kartografie (90 žáků, 10,4 %).

Žáci se souběžným postižením více vadami tvoří poměrně početnou skupinu (v roce 2016/17 vstoupilo do 1. ročníků středních škol 836 těchto žáků). Vzdělávají se téměř ve všech skupinách oborů; v rámci 1. ročníku byli nejčastěji zastoupeni ve skupině:

78 Obecně odborná příprava (485 žáků, 58,0 %)

69 Osobní a provozní služby (146 žáků, 17,5 %)

41 Zemědělství a lesnictví (41 žáků, 4,9 %).

Tabulka 5: Vzdělanostní struktura žáků středních škol se zdravotním postižením v 1. ročnících středního vzdělání (stav k 30. 9. 2016)

	Počty žáků se zdravotním postižením v 1. ročnících SŠ	% z počtu žáků se zdravotním postižením v 1. ročnících
Střední vzdělání bez M a výučního listu (C+J)	1432	28,1 %
Z toho:		
Kategorie vzdělání C	1379	27,1 %
Kategorie vzdělání J	53	1,0 %
Střední vzdělávání s výučním listem (E+H+Hk)	3109	61,1 %
Z toho:		
Střední vzdělání s výučním listem (E)	2748	54,0 %
Střední vzdělání s výučním listem (H)	359	7,1 %
Střední vzdělání s výučním listem (Hk)	2	0,0 %
Střední vzdělání s maturitní zkouškou	549	10,8 %
Z toho:		
Gymnázium (K)	78	1,5 %
Střední odborné vzdělání s MZ (M)	354	7,0 %
Střední odborné vzdělání s MZ a OV (L0)	64	1,3 %
Nástavbové studium (L5)	53	1,0 %
	5090	100,0 %

Zdroj: <http://www.infoabsolvent.cz/Temata/ClanekZP/6-4-02>

4.6.3 Struktura žáků se ZP v 1. ročnících (2016/17) – podle skupin oborů

Jednu z nejpočetnější skupinu představují žáci vstupující do skupiny oborů:

Kód: **65 Gastronomie, hotelnictví a turismus** (638 žáků, 12,5 % z celkového počtu žáků 1. ročníků se zdravotním postižením). Převážně se jedná o žáky, kteří se vzdělávají v učebních oborech v kategorii **E (566 žáků)**.

Třetí skupinu oborů z hlediska četnosti žáků se zdravotním postižením v 1. ročníku představuje skupina:

Kód: **41 Zemědělství a lesnictví** (462 žáků, 9,1 %), z nichž většina žáků se opět vzdělává v učebních oborech v kategorii **E (407 žáků)**. Na čtvrtém místě v pořadí z hlediska počtů žáků se zdravotním postižením je skupina:

Kód: **29 Potravinářství a potravinářská výroba**, do které do 1. ročníku vstoupilo 413 žáků se ZP (8,1 % z hlediska celkového počtu žáků se ZP na středních školách).

Vyšší počet žáků se zdravotním postižením najdeme i ve skupině:

Kód: **36 Stavebnictví, geodézie a kartografie** (365 žáků, 7,2 %).

4.6.4 Struktura žáků se ZP oborů kategorie E v 1. ročnících

Kód: **41 Zemědělství a lesnictví**

V rámci této skupiny oborů jsou žáci se zdravotním postižením vzděláváni v 1. ročnících především v oborech: **41-52-E/01 Zahradnické práce** (241 žáků), ve kterém se absolventi připravují pro výkon jednoduchých pracovních činností v povolání zahradník. Část žáků dále vstoupila i do oboru **41-55-E/01 Opravářské práce** (119). V menších počtech jsou žáci se ZP zastoupeni v oborech **41-52-E/ 02 Zahradnická výroba** (27) a **41-51-E/01 Zemědělské práce** (20).

Kód: **36 Stavebnictví, geodézie a kartografie**

V této skupině oborů se žáci se zdravotním postižením vzdělávají především v oborech **36-67-E/01 Zednické práce** (197 žáků v 1. ročnících v roce 2016/17), **36-57-E/01 Malířské a natěračské práce** (99).

Kód: **29 Potravinářství a potravinářská chemie**

V této skupině oborů žáci se ZP vstupovali do prvních ročníků nejčastěji do oborů **29-51-E/01 Potravinářská výroba** (262) a dále do oboru **29-51-E/02 Potravinářské práce** (118). V těchto oborech se žáci připravují především pro výkon jednodušších činností při skladování surovin a pomocných látek, při přejímce, přípravě, třídění, úpravě a hodnocení surovin, manipulaci se surovinami, polotovary a hotovými výrobky a podobně.

Kód: **23 Strojírenství a strojírenská výroba**

V rámci skupiny strojírenských oborů žáci se ZP vstupovali nejčastěji do oboru **23-51-E/01 Strojírenské práce** (227). Žáci jsou zde připravováni pro vykonávání

rutinních montážních a servisních prací, pro zámečnické práce ve stavebnictví, obsluhu a seřízení obráběcích strojů a další.

Kód: 69 Osobní a provozní služby

V rámci této kategorie se žáci se ZP vzdělávali nejčastěji v 1. ročníku v oboru **69-54-E/01 Provozní služby** (242 žáků).

Kód: 66 Obchod

Ve skupině 66 Obchod se vzdělávalo v 1. ročníku ve šk., roce 2016/17 183 žáků se ZP v oboru **66-51-E/01 Prodavačské práce**.

Kód: 75 Pedagogika, učitelství a sociální péče

V rámci této skupiny se žáci se ZP nejčastěji vzdělávali v 1. ročníku v oboru **75-41-E/01 Pečovatelské služby** (173). V tomto oboru jsou žáci připravováni pro uplatnění v ambulantních nebo pobytových sociálních zařízeních a v terénních službách, zejména při poskytování přímé obslužné a asistentské péče.

Kód: 33 Zpracování dřeva a hudebních nástrojů

V oborech kategorie E se ve skupině Zpracování dřeva a hudebních nástrojů začalo vzdělávat 110 žáků, nejčastěji šlo o obor **33-56-E/01 Truhlářská, čalounická výroba** (85). (<http://www.infoabsolvent.cz/Temata>)

5 ZÁVĚR

Bakalářská práce informuje o problematice mentálního postižení a procesu vzdělávání.

V první části je popsána mentální retardace, druhy inteligence, stupně inteligence a vzdělávání osob se speciálními vzdělávacími potřebami.

Druhá praktická část popisuje systém vzdělávání s mentálním postižením, kde je podrobně uvedena soustava učebních oborů kategorie E. V této části práce jsou uvedeny všechny obory, nabízené žákům pro školní rok 2019/2020, jsou zde uvedeny plánované počty přijímaných žáků, počty žáků přijatých v loňském roce a současně i počet škol, který daný obor nabízí. Dále jsou u oborů uvedeny počty absolventů, počty nezaměstnaných a míra nezaměstnanosti absolventů daného oboru.

V závěru praktické části je uvedena struktura žáků podle druhu postižení, a podle jednotlivých oborů, kteří vstupují do prvních ročníků.

Všeobecnou dispozicí je pro každého adekvátní zapojení se běžného života. Všichni toto bereme jako přirozenost, ale u skupiny osob s mentálním postižením tomu tak není. Začlenění mentálně postižených osob pro ně samé představuje nemalé úsilí, nesnáze, starosti a bez pomoci svého okolí nejsou sami schopni se do pro nás běžného, obyčejného život se začlenit. Pro skupinu těchto osob je velmi důležitá podpora a pro každého odpovídající pomoc ze strany většinové společnosti.

Pomoc této skupině jedinců by měla patřit mezi základní rysy zdravé společnosti. Pro skupinu žáků se speciálními vzdělávacími potřebami by měly být vytvořeny podmínky pro naplňování vzdělávacích potřeb v souvislosti s učením. Jedná se o dlouhodobý proces a celoživotní proces. Snaha o rozšiřování vědomostí, rozvoje názorů, postojů, schopností a vlastní sebezdokonalování je jednou z hlavních zásad jedince na cestě životem.

Při zpracování této mé bakalářské práce jsem sama v sobě zjistila, že pro mne je celá práce velkým přínosem, a to zejména proto, že jsem sama začala přemýšlet o životě mentálně postižených osob. Domnívám se, že celkově by společnost by měla tyto osoby více začleňovat a tato problematika by měla být více v povědomí společnosti.

6 POUŽITÁ LITERATURA

1. BENDL, Stanislav. *Školní kázeň v teorii a praxi*. Vyd.1. Praha: Triton, 2011, 208 s. ISBN 978-80-7387-432-2.
2. ČÁBALOVÁ, Dagmar. *Pedagogika*. Praha: Grada, 2011, 272 s. ISBN 978-80-247-2993-0 (brož.).
3. ČÁP, Jan. *Rozvíjení osobnosti a způsob výchovy*. Vyd.1. Praha: ISV nakladatelství, 1996, 302 s. ISBN 80-8586-615-3.
4. FISCHER Slavomil, ŠKODA Jiří, *Speciální pedagogika. Edukace a rozvoj osob se somatickým, psychickým a sociálním znevýhodněním*. Vyd.1. Praha: Triton, 2008, 205 s, ISBN 978-80-7387-014-0.
5. FONTANA, David. *Psychologie ve školní praxi: Příručka pro učitele*. Vyd.1. Praha: Portál, 1997, 384 s. ISBN 80-7178-063-4.
6. FULGHUM, Robert. *Všechno, co opravdu potřebuju znát, jsem se naučil v mateřské škole*. Vyd. 8. Praha: Agro, 2012, 205 s. ISBN 978-80-257-0590-2.
7. HARTL, Pavel. *Stručný psychologický slovník*. Vyd.1. Praha: Portál, 2004, 312 s. ISBN 80-7178-803-1.
8. HEIDBRINK, Horst. *Psychologie morálního vývoje*. Vyd. 1. Praha: Portál 1997, 176 s. ISBN 80-7178-154-1.
9. HELUS, Zdeněk. *Sociální psychologie pro pedagogy*. Vyd.1. Praha: Grada, 2007, 280 s. ISBN 978-80-247-1168-3.
10. HRABAL, Vladimír. *Sociální psychologie pro učitele*. Vyd.1. Praha: Univerzita Karlova, 2002, 127 s. ISBN 80-246-0319-5.
11. KERN, Hans. *Přehled psychologie*. Vyd.2. Praha: Portál, 2000, 296 s. ISBN 80-7178-426-5.
12. KLÍMOVÁ, Marta. *Teorie a praxe výchovného poradenství*. Vyd. 1. Praha: SNP. 1987, 264 s. katalogové číslo 1600569A.
13. KRUMPOCHOVÁ, Denisa. *Seminární práce*. Ostravská univerzita, 2016.
14. LANG, Greg. *Každé dítě potřebuje speciální přístup*. Praha: Portál, 1998, 146 s. ISBN 80-7178-144-4.

15. MONATOVÁ, Lili. *Pedagogika speciální*. Brno: Masarykova univerzita, 1997, 199 s. ISBN 80-210-1009-6.
16. NAKONEČNÝ, Milan. *Základy psychologie osobnosti*. Vyd.1.Praha: Management Press, 1993, 232 s. ISBN 80-85603-34-9.
17. PETROVSKIJ, A. V.a kol., *Vývojová a pedagogická psychologie*. Vyd.1. Praha: Státní pedagogické nakladatelství, 1977, 260 s. 14-696-77.
18. PIPEKOVÁ, Jarmila. *Kapitoly ze speciální pedagogiky*. Brno: Paido, 1998, 234 s. ISBN 80-85931-65-6.
19. PROKOPOVÁ, Daniela, *Psychopedie*. Evropský sociální fond, Investujeme do Vaší budoucnosti, 20 s.
20. PRŮCHA, Jan. *Pedagogický slovník*. Vyd. 3. Praha: Portál, 2001, 328 s. ISBN 80-8178-579-2.
21. ŠVARCOVÁ, Iva. *Mentální retardace*. Praha: Portál, 2011, 224 s. ISBN: 80-7367-060-7.
22. VALENTA, Milan. *Přehled speciální pedagogiky*. Praha: Portál, 2014, 269 s. ISBN 978-80-262-0602-6 (váz.).
23. VALENTA, Milan. *Slovník speciální pedagogiky*. Praha: Portál, 2015, 317 s. ISBN 978-80-262-0937-9 (váz.).
24. VALENTA, Milan. a MÜLLER, Oldřich. *Psychopedie*.3.vyd. Parta, 2007. 495 s. ISBN: 978-80-7320-099-2.
25. VORLÍČEK, Chrudoš. *Úvod do pedagogiky*. Vyd. 1. Velký Šenov: Grafické tiskárny, 2000, 175 s. ISBN 80-86022-79-X.
26. VOTAVA, Jiří. *Úvod do pedagogiky*. Vyd. 1. Praha: Česká zemědělská univerzita, Institut vzdělávání a poradenství, 2011, 203 s. ISBN 978-80-213-2229-5.
27. Vyhláška č. 27/2016 Sb., O vzdělávání žáků se speciálními vzdělávacími potřebami a žáků nadaných, ve znění účinném od 1.1. 2018.

7 POUŽITÉ ZDROJE

1. Vyhláška č. 27 [online]. [cit. 2019-02-18]. Dostupné z: <http://www.msmt.cz/dokumenty-3/vyhlaska-c-27-2016-sb-o-vzdelavani-zaku-se-specialnimi-2>
2. Časopis Mensa [online]. [cit. 2019-02-23]. Dostupné z: http://casopis.mensa.cz/veda/intelligence_a_jeji_mereni.html
3. Komunita brethariánství [online]. [cit. 2019-02-20]. Dostupné z: www.breatharian.cz/search/?q=mentální%20retardace
4. Ministerstvo životního prostředí, projekty [online]. [cit. 2019-01-10]. Dostupné z: <https://www.mzp.cz/projekty.2010>
5. Ministerstvo životního prostředí, projekty [online]. [cit. 2019-01-10]. Dostupné z: <https://www.mzp.cz/projekty.2011>
6. Přehledová studie [online]. [cit. 2019-01-08]. Dostupné z: <https://www.uzis.cz/cz/mkn/F70-F79.html>
7. Podnikatel – chráněné dílny. [online]. [cit. 2019-02-15]. Dostupné z: <http://www.ipodnikatel.cz/Pracovni-pravo/zamestnavani-zdravotne-postizenych.html>
8. Psychopedie [online]. [cit. 2019-02-24]. Dostupné z: <https://specou.cz/wp-content/uploads/2013/04/psycho-prez.pdf>
9. COSIV [online]. [cit. 2019-02-24]. Dostupné z: <https://www.eduin.cz/clanky/cosiv-vzdelavani-deti-s-lehkym-mentalnim-postizenim-lmp-v-datech/>
10. Výchovné poradenství PedFUK [online]. [cit. 2019-02-24]. Dostupné z: <http://www.ssvp.wz.cz>
11. Obory E [online]. [cit. 2019-02-24]. Dostupné z: http://zpd.nuov.cz/Obory_E_3_vlna.htm
12. Informace o absolventech [online]. [cit. 2019-02-24]. Dostupné z: <http://www.infoabsolvent.cz/Obory>
13. Vzdělávání a integrace [online]. [cit. 2019-02-24]. Dostupné z: <https://www.alfabet.cz/vzdelani-a-integrace>

Příloha

Rámcový vzdělávací program pro obor vzdělání

31-57-E/01 Textilní a oděvní výroba

Vydalo Ministerstvo školství, mládeže a tělovýchovy dne 6. května 2009, č. j. 9325/2009-23

PROFIL ABSOLVENTA

Vzdělávání v oboru směřuje v souladu s cíli středního odborného vzdělávání k tomu, aby si žáci vytvořili, na úrovni odpovídající jejich schopnostem a učebním předpokladům, následující klíčové a odborné kompetence. Klíčové kompetence navazují na klíčové kompetence osvojované na základní škole a dále se prohlubují.

Klíčové kompetence

Kompetence k učení: Vzdělávání směřuje k tomu, aby absolventi byli schopni podle svých schopností a možností efektivně se učit, vyhodnocovat dosažené výsledky a pokrok a reálně si stanovovat potřeby a cíle svého dalšího vzdělávání.

Kompetence k řešení problémů: Vzdělávání směřuje k tomu, aby absolventi byli schopni podle svých schopností a možností samostatně řešit běžné pracovní i mimopracovní problémy.

Komunikativní kompetence: Vzdělávání směřuje k tomu, aby absolventi byli schopni podle svých schopností a možností vyjadřovat se v písemné i ústní formě v různých učebních, životních i pracovních situacích.

Personální a sociální kompetence: Vzdělávání směřuje k tomu, aby absolventi byli připraveni podle svých schopností a možností stanovovat si na základě poznání své osobnosti přiměřené cíle osobního rozvoje v oblasti zájmové i pracovní, pečovat o své zdraví, spolupracovat s ostatními a přispívat k utváření vhodných mezilidských vztahů.

Občanské kompetence a kulturní povědomí: Vzdělávání směřuje k tomu, aby absolventi uznávali podle svých schopností a možností hodnoty a postoje podstatné pro život v demokratické společnosti a dodržovali je, jednali v souladu s udržitelným rozvojem a podporovali hodnoty národní, evropské i světové kultury.

Kompetence k pracovnímu uplatnění: Vzdělávání směřuje k tomu, aby absolventi byli schopni podle svých schopností a možností využívat svých osobnostních a

odborných předpokladů pro úspěšné uplatnění ve světě práce, pro budování a rozvoj své profesní kariéry a s tím související potřebu celoživotního učení.

Matematické kompetence: Vzdělávání směřuje k tomu, aby absolventi byli schopni podle svých schopností a možností funkčně využívat matematické dovednosti v různých životních situacích.

Kompetence využívat prostředky informačních a komunikačních technologií a pracovat s informacemi: Vzdělávání směřuje k tomu, aby absolventi pracovali podle svých schopností a možností s osobním počítačem a jeho základním a aplikačním programovým vybavením, ale i s dalšími prostředky ICT a využívali adekvátní zdroje informací a efektivně pracovali s informacemi.

Odborné kompetence

Provádět pomocné, přípravné, obslužné a manipulační práce v textilní a oděvní výrobě (dle zaměření oboru), tzn. aby absolventi:

- orientovali se v jednotlivých druzích textilních nebo oděvních materiálů, jejich vlastnostech a použití;
- kontrolovali technické údaje u textilních materiálů, polotovarů a výrobků a porovnávali je s normou a třídili a značili výrobky dle kvality (pouze v průmyslové výrobě);
- dodržovali stanovené pracovní postupy pro konkrétní textilní nebo oděvní technologie;
- organizovali si účelně práci a na pracovišti udržovali pořádek a čistotu;

v textilní výrobě

- připravovali textilní materiál ke zpracování, připravovali pracoviště a spolupracovali při přípravě a seřízení jednoduchých strojů a výrobních zařízení;
- vykonávali ručně a strojně ruční práce při výrobě textilií;
- obsluhovali dílčí části poloautomatických zpracovatelských strojů nebo zařízení pro výrobu textilií;
- spolupracovali při obsluze strojů a aparaturních zařízení podle příkazů předáka (pouze v průmyslové výrobě);

- obsluhovali jednoduché textilní stroje a zařízení při výrobě textilií, např. předením nebo tkaním nebo pletením nebo při výrobě textilií jinou technologií;
- v oděvní výrobě

- manipulovali s textilními materiály, připravovali textilní materiály pro stříhárenský proces a manipulovali s drobnou přípravou;
- vykonávali jednoduché operace při zhotovování oděvů nebo jiných šitých výrobků;
- manipulovali s hotovými oděvními nebo jinými šitými výrobky, prováděli jednoduché žehliřské práce.

Dbát na bezpečnost práce a ochranu zdraví při práci, tzn. aby absolventi:

- chápali bezpečnost práce jako nedílnou součást péče o zdraví své i spolupracovníků (i dalších osob vyskytujících se na pracovištích, např. klientů, zákazníků, návštěvníků);
- znali a dodržovali základní právní předpisy týkající se bezpečnosti a ochrany zdraví při práci a požární prevence;
- osvojili si zásady a návyky bezpečné a zdravé neohrožující pracovní činnosti včetně zásad ochrany zdraví při práci u zařízení se zobrazovacími jednotkami (monitory, displeji apod.), rozpoznali možnost nebezpečí úrazu nebo ohrožení zdraví;
- znali systém péče o zdraví pracujících (včetně preventivní péče, uměli uplatňovat nároky na ochranu zdraví v souvislosti s prací, nároky vzniklé úrazem nebo poškozením zdraví v souvislosti s vykonáváním práce);
- byli vybaveni vědomostmi o zásadách poskytování první pomoci při náhlém onemocnění nebo úrazu a snažili se poskytnout první pomoc.

Usilovat o nejvyšší kvalitu své práce, výrobků nebo služeb, tzn. aby absolventi

- chápali kvalitu jako významný nástroj konkurenceschopnosti a dobrého jména podniku;
- dodržovali stanovené normy (standarty) a předpisy související se systémem řízení jakosti zavedeným na pracovišti;
- dbali na zabezpečování parametrů (standardů) kvality procesů, výrobků nebo služeb, zohledňovali požadavky klienta (zákazníka, občana)

Jednat ekonomicky a v souladu se strategií udržitelného rozvoje, tzn. aby absolventi:

- znali význam, účel a užitečnost vykonávané práce, její finanční, popř. společenské ohodnocení;
- zvažovali při plánování a posuzování určité činnosti (v pracovním procesu i v běžném životě) možné náklady, výnosy a zisk, vliv na životní prostředí, sociální dopady;
- efektivně hospodařili s finančními prostředky;
- nakládali s materiály, energiemi, odpady, vodou a jinými látkami ekonomicky a s ohledem na životní prostředí.

Uplatnění absolventa

Absolvent najde uplatnění v povolání dělník v textilní a oděvní výrobě nebo v některých pozicích povolání výrobce textilií (např. tkadlec, pletař, prýmkař) podle profilace přípravy na konkrétní textilní obor (technologickou oblast) a podle výrobního zaměření firmy, pro kterou se připravoval. Při optimálních podmínkách daných výrobním programem firmy/firem v regionu ovládá absolvent komplexně pracovní činnosti v jedné technologické oblasti. Vykonává pomocné, přípravné, obslužné a manipulační práce při výrobě textilií nebo oděvů, může vykonávat pracovní úkoly při předení, tkaní a pletení na jednoduchých strojích a zařízení, při zhotovování textilií jednoduchých vazeb, např. při zhotovování tkanin na ručních tkalcovských stavech a při zhotovování drobných textilních výrobků apod.

(<http://www.infoabsolvent.cz/Obory/ProfilAbsolventa/3157E01/Textilni-a-odevni-vyroba>)